

# LE PRIX COURANT

REVUE HEBDOMADAIRE

Du Commerce, de la Finance, de l'Industrie, de la Propriété Foncière et des Assurances

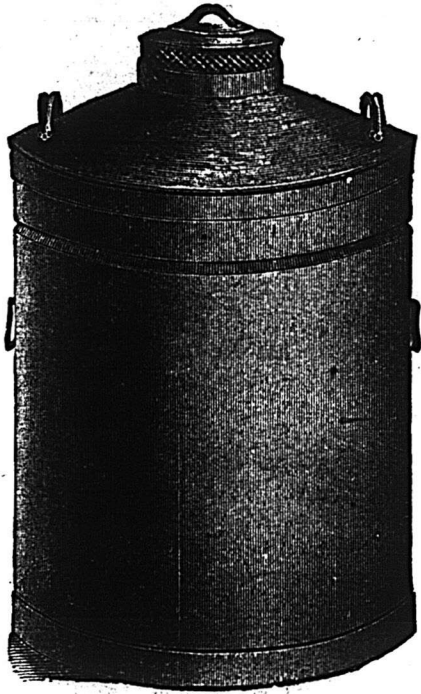
BUREAU : 85 rue St-Jacques, Montréal.

ABONNEMENTS : { Montréal, un an, \$2.00  
Canada, " 1.50

VOL XI

MONTRÉAL, VENDREDI 17 FEVRIER, 1893

No 25 24



**N. F. BEDARD**

• 17 •

Rue William, Montreal

... Marchand de ...  
**Fromage**

à Commission

—Et Négociant de toutes sortes de—  
—Fournitures pour—

**FROMAGERIES et BEURRERIES**

AGENT POUR LA CÉLÈBRE

**CANISTRE A LAIT "EMPIRE STATE"**

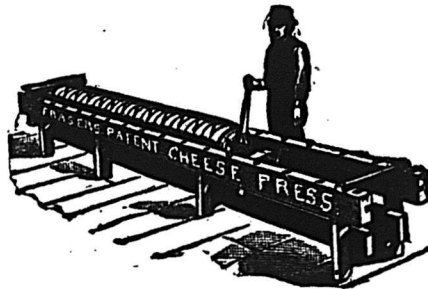
Et les PRESSES et MOULES A Fromages de

W. W. CHOWN & Cie, - - - de Belleville, Ont.

AUSSI, AGENT POUR LES CÉLÈBRES

Bois à Boîtes de Fromage et Moulin  
à Plier les Boîtes

de MacPHERSON & SHELL  
d'Alexandria, Ont.



M. Bédard a constamment en main tous les  
matériaux nécessaires pour monter une fromagerie  
complète, avec outillage le plus perfectionné

**HOTEL ST-LOUIS**

QUEBEC, CANADA.

Le principal Hôtel de Québec.  
Le plus beau et le plus complet au  
Canada.

TERMES MODÉRÉS.

Wm. G. O'NEIL - - - Gérant.

**NAP. MATTE**

Comptable, Auditeur et Liquidateur

— BUREAU —

Bâtisse de la Banque Nationale,

75 rue St-Pierre, Basse-Ville, Québec  
TELEPHONE BELL } — { TELEPHONE BELL  
Bureau, 731 } — { Résidence, 872

Spécialité: - Règlement de Faillites

**MARTIN & GOUETTE**

Manufacturiers de

Portes, Chassis, Jalousies, Moulures,  
Tournages et Découpages, Bois  
de Charpente, etc.

Préparés en tous genres à court délai.

Bureau et Manufacture,

Rue Shearer, coin St-Patrick,  
MONTRÉAL

**BLÉ DE CEMENCE**

Pour prix

Ecrivez à

**THOMAS McLAUGHLIN**

No. 210 BOARD OF TRADE

Toronto, Ont.

**L. J. HERARD**

MARCHANT DE

Ferronnerie, Outils, Quincailleries  
Ustensiles de Cuisine, etc.

No 26 RUE ST-LAURENT

Téléphone Bell, 6884 MONTREAL

NATIONAL  
*Business College*

256 - RUE ST-JACQUES - 256

QUATRE JOURS.

COMMERCE, — STÉNOGRAPHIE,  
CALLIGRAPHIE, — ANGLAIS.

Classes du jour et du soir. — Demandez les circulaires.

Ouverture le 1er No vembre 1892.

**DUCKETT, HODGE & Cie**

EXPORTATEURS DE

**BEURRE ET FROMAGE**

et Marchands de

**PROVISIONS EN GENERAL**

104 rue des Sœurs Grises

Coin de la rue William MONTREAL

**Revue des Marchés**

Montréal, 16 février 1893.

GRAINS ET FARINES

Marché de gros.

Les marchés anglais ne sont pas actifs, les beaux temps vont bientôt permettre de reprendre les semailles dans les localités où l'on récolte surtout les blés du printemps. Dans le sud, la végétation du blé d'hiver est bonne et il n'y a plus d'inquiétudes sur la récolte, au moins, en ce qui concerne les fortes gelées d'hiver. Mais il paraît que les réserves pour aller jusqu'à la récolte ne sont pas excessives et que, les semences terminées, on estime à bien peu de chose ce que les cultivateurs auront à livrer.

Dans ces circonstances, l'énorme "quantité visible" perd de son influence à la baisse et l'on prévoit le moment où elle aura besoin de l'aide d'expéditions d'autres contrées, pour paraître même rassurante. Comme dans le moment les pays de l'hémisphère sud n'expédient plus guère, ayant disposé de leur dernière récolte et se préparant à moissonner dans un mois ou deux, les marchés anglais se contentent de manœuvrer sur les quantités nécessaires à la consommation. D' là le calme qui règne sur ces marchés et le ton soutenu des cours.

En France, les marchés de province se tiennent assez calmes, et l'amélioration de la température continue à adoucir le ton des cours. En général, cependant, les marchés primaires sont soutenus et la faiblesse est restreinte à ceux qui ont des blés étrangers en concurrence avec les blés indigènes.

Pas de nouvelles bien intéressantes de la Russie. On croit que les ports de la Mer Noire vont être bientôt libres de glaces et qu'ils vont, par conséquent, recommencer à exporter du blé, s'ils en ont à exporter.

Aux États-Unis, les marchés de spéculation, après être restés fermes tous ces jours-ci et avoir même gagné 1c et plus sur les derniers cours cotés, sont tombés tout d'un coup hier de près de 2c par minot. Les cours du blé disponible ont été moins irréguliers; cependant ils accusent aussi de la faiblesse.

Voici les cours des principaux marchés des États-Unis :

	8 fév.	15 fév.
Chicago (mai).....	0.78	0.77
New-York (mai).....	0.81	0.81
St-Louis (disp).....	0.69	0.69
Duluth (disp).....	0.70	0.70

Au Manitoba les cours restent fermes. On paie à Brandon le blé No 1 dur, 50c; et le No 2 dur 54c.

Il y a actuellement en élévateurs, tant aux stations du Pacifique que sur le lac Supérieur, environ 6 millions de minots de blé pour lequel il y a fort peu de demande de l'est; avec les frets que demandent les chemins de fer, il n'est guère possible de l'écouler maintenant. Lorsque la navigation sera ouverte, ce printemps, les vapeurs de nos lignes océaniques y trouveront un fret assuré pour plusieurs voyages.

**SAINDOUX**



EMPAQUETE EN

Seaux de 3, 5, 10 et 20 lbs.  
et en tinettes de 50 lbs.

LE SAINDOUX

**ANCHOR**

est bien supérieur aux saindoux de Chicago.  
Et se vend à meilleur marché.

**M. LAING & SONS**

Empaqueteurs, Montréal.

DEMANDEZ LA LISTE DES PRIX

En vente chez tous les Epiciers

MAISON D'EMPAQUETAGE :

Telephone No, 6086

**SPECIALITES DE**  
**WALLACE DAWSON**  
Pharmacien-Chimiste  
**No. 169 RUE ST-LAURENT**  
MONTREAL.

**DYSPEPSIE.**—Spécifique du Dr Noswood contre l'indigestion, les maladies bilieuses et toutes formes de dyspepsie.

**CRÈMES de Chocolat de Dawson** pour les vers. Les médecins les recommandent spécialement. Prix 50c. la bouteille. Prix 25c. la boîte.

**STROP-IT de Dawson.**—Remède contre le mal de dents. Prix 15c. la bouteille.

**REMEDE Anti-Rhumatique de Dawson.**—Remède interne pour la Goutte, le Rhumatisme inflammatoire, la Sciatique et toutes douleurs rhumatismales. Prix 50c. la bouteille.

**MORRHUO-CREOSOL.**—Un excellent remède pour la Consommption, la Bronchite, l'Astme, le Rhume et tous les dérangements de la gorge et des poumons.

**CÉLÈBRE REMÈDE ANGLAIS** du Dr D. W. Park, contre tous les désordres du sang, tels que les boutons, les pustules, les dartres, les clous etc. Prix \$1.00 la bouteille, 6 pour \$5

Si vous ne pouvez vous procurer quelqu'un de ces médicaments d'un marchand local, nous vous les expédierons immédiatement sur réception du prix.

Demandez-les à vos fournisseurs.

Le petit professeur de l'Art d'annoncer

**PRINTERS' INK**

Journal hebdomadaire pour les annonceurs.

Sera envoyé à toute adresse

Depuis la date de l'ordre jusqu'au 1er janvier 1894, pour

**UNE PIASTRE**

Après le 31 décembre 1892 le prix de l'abonnement sera haussé à \$2.00 par année.

ADRESSEZ

(avec une piastre incluse)

**PRINTER'S INK**

10 Spruce St., - New-York.

Pour cinq piastres un exemplaire du American Newspaper Directory pour l'année courante (1 500 pages) sera expédié franco de port, à tout ordre et l'achat du livre donne droit à un abonnement payé à Printers' Ink pour un an.

**J. L. DUHAMEL**

Marchand-Tailleur

1680 rue Ste-Catherine

3e porte de la rue St-Denis, Montréal.

Assortiment complet

— DE —

Tweeds Français,

Anglais,

Ecossais,

Etc., Etc.

à très bas prix.



**RHUMES ET BRONCHITES**  
CHRONIQUES

Liqueur de Goudron de Norvege

tant recommandée par les médecins les plus célèbres de l'Europe et du Canada

25c. et 50c. la bouteille

A VENDRE CHEZ

**MM. Lavolette & Nelson**

PHARMACIENS

Agents des Remèdes Brevetés Français

1605 Rue NOTRE-DAME

Côté la rue St-Gabriel MONTREAL.

Dans le Haut-Canada, le blé semble n'avoir de mouvement que pour la livraison aux meuniers dans le rayon de leurs achats directs à la culture. L'avoine est plus active et gagne un peu dans le prix, l'orge ne se vend guère qu'en petits lots et les prix n'ont aucun mouvement appréciable.

A Toronto, on cote : blé blanc, 68 à 70 ; blé du printemps, 62 à 64 ; blé roux d'hiver, 67 à 68c. Pois No. 2, 58 à 59c.; orge No 2, 42 à 44c. ; avoine No 2, 34 à 35c.

A Montréal il y a un peu plus de mouvement que de coutume dans l'avoine qui prend de la valeur de jour en jour. On offre de l'avoine noire de Manitoba à 35c, ce cours ayant été même réalisé à Toronto, et l'on parle de 34c pour l'avoine blanche de la province No 2. Pour cette dernière, les détenteurs sont très réservés et paraissent croire qu'ils gagneront à garder leur avoine encore quelque temps.

Pour les pois, le marché est un peu lourd et irrégulier ; les cours sont difficiles à dire ; ils dépendent de la position où vous vous trouvez. Voulez-vous acheter ? on vous demandera sûrement 75c, Etes-vous vendeur ? On ne vous offrira que 73 à 74c. Dans ces conditions, il se fait, naturellement peu d'affaires. Pour cet article aussi la plupart des détenteurs espèrent pouvoir vendre plusieurs cents de mieux au mois de mai. Les stocks en entrepot, le 11 février, à Montréal, étaient : avoine, 468,512 minots ; pois, 344,780 minots.

Les farines ont un mouvement modéré, mais qui est encore généralement restreint à des lots de peu d'importance. Les prix sont nominalement fermes, mais il est encore possible d'obtenir quelques concessions.

Les farines d'avoine sont de nouveau en hausse de 10c par quart, en sympathie avec la hausse du grain.

Nous cotons en gros :

Blé roux d'hiver, Canada No 2...	\$0 00 à 0 00
Blé blanc d'hiver " "...	0 00 à 0 00
Blé du printemps " "...	0 62 à 0 63
Blé du Manitoba, No 1 dur.....	0 00 à 0 00
" " No 2 dur.....	0 83 à 0 85
" " No 3 dur.....	0 73 à 0 75
Blé du Nord No 2 .....	0 00 à 0 00
Avoine .....	0 33 à 0 34
Blé d'inde, en douane .....	0 00 à 0 00
Blé d'inde droits payés.....	0 64 à 0 65
Pois, No 1 .....	0 82 à 0 83
Pois No 2 (ordinaire).....	0 74 à 0 75
Orge, par minot .....	0 38 à 0 40
Sarrasin, par 50 lbs.....	0 42 à 0 44
Seigle, par 56 lbs.....	0 00 à 0 00

**FARINES**

Patente d'hiver .....	\$4 10 à 4 25
Patente du printemps .....	4 25 à 4 50
Patente Américaine .....	5 60 à 5 75
Straightroller.....	3 60 à 3 80
Extra .....	3 15 à 3 30
Superfine.....	2 80 à 3 00
Fort de boulanger (cité).....	4 20 à 4 25
Fort de Manitoba.....	4 00 à 4 05

**EN SACS D'ONTARIO**

Medium.....	2 00 à 2 15
Superfine .....	1 45 à 1 50
Farine d'avoine standard, en barils.....	4 20 à 0 00
Farines d'avoine granulée, en baril .....	4 30 à 0 00
Avoine roulée en barils .....	4 20 à 0 00

**Marché de détail.**

Les offres de grains sur le marché de la Place Jacques-Cartier diminuent ; les cultivateurs ont haussé leurs prix ; ils demandent maintenant jusqu'à 80c la poche pour leur avoine.

En magasin les commerçants vendent aujourd'hui l'avoine de 82½ à 85c par 80 livres.

L'orge No 1 d'Ontario vaut \$1.20 les 100 lbs.

Le blé d'inde jaune des Etats-Unis, 65c par minot et blanc 70c.

Les pois No 2 valent 75c et les pois cuisants 80c par 60 lbs.

La graine de lin par minot de 60 lbs. vaut \$1.10 à \$1.20.

L'orge No 2 de la province vaut \$1.00 par 96 livres.

Le blé pour les animaux vaut de 95c à \$1.00 par 100 lbs.

La farine de seigle vaut \$2.00 par 100 livres.

La farine d'avoine vaut \$3.10 à \$3.60 par 100 lbs.

La farine de sarrasin vaut \$2.30 à \$2.35 par 100 lbs.

**BEURRE**

**Marché de Montréal**

Le marché de beurre continue à s'améliorer. Les beurres de beurrieres de première qualité, se détaillent facilement à 25c, les beurres d'été s'écoulent aux prix de 22 à 24c suivant leur degré de conservation. Il ne paraît pas qu'il y ait de stock superflu sur le marché et tout fait prévoir que, lorsque les premiers beurres frais feront leur apparition, les commerçants auront liquidé à peu près complètement leur provision.

Les arrivages de beurres frais en roulements de l'Ouest, sont un peu plus considérables et les prix sont, en conséquence, moins fermes. On cote ce beurre aujourd'hui aux épiciers à 21c la livre.

Les townships sont toujours assez rares, au moins quant à la bonne qualité et l'on peut en obtenir 22c à la tinette.

Des beurres de Kamouraska, sont offerts ici aux prix de 20 à 21c.

**FROMAGE**

**Marché de Montréal**

Le câble cote le fromage 56s à Liverpool.

On dirait que la fermeté du marché d'exportation se serait affaibli ; les détenteurs locaux seraient moins absolus dans leurs idées et les exportateurs laisseraient au temps la tâche d'amener à leurs prix les vendeurs trop entêtés. On a parlé de 11½c en gros.

Le détail paie toujours ses fromages de 11c à 12c. la livre, suivant qualité.

**ŒUFS**

La disette d'œufs aux Etats-Unis paraît terminée, les poules de l'Oncle Sam ne sont plus en grève et commencent à lui fournir assez de stock pour sa consommation. Notre marché a été dépourvu par les dernières expropriations pour qu'il puisse reprendre des cours raisonnables avant que les œufs frais n'arrivent en plus grande abondance ; jusqu'ici, on n'en reçoit que quelques boîtes par jour et elles sont vite enlevées à des prix de fantaisie, variant de 35 à 45c. la douzaine.

Les œufs d'automne valent de 28 à 30c la douzaine et les œufs chaumés de Montréal, 25c.

Le droit de 5c par douzaine imposé l'année dernière sur les œufs des Etats-Unis, pour protéger l'industrie de nos poules canadiennes, va probablement être prohibitif au moins pour cette année, car, lorsque les œufs du sud des Etats-Unis seront assez bon marché pour supporter ce droit, nos œufs frais du Canada seront assez abondants pour faire descendre les prix trop bas pour MM. les Américains.

**POMMES DE TERRE**

Il y a aujourd'hui un peu moins de fermeté dans le prix des patates, les arrivages ayant augmenté. On peut les coter au char, en gare, les Roses ou Hébrons de 90c à \$1.05 par 90 lbs. En lots de détail elles valent de \$1.15 à \$1.20.

A Boston on cote : Hébrons, de 90 à

93c ; Roses, 90 à 93 ; rouges du Dakota, 85c ; blanches de New-York, de 90 à 95c ; Chenango de l'île du Prince-Edouard, 75c.

**VOLAILLES**

Nous cotons :

Dindons, la lb.....	14 à 15c
Oies, " .....	10 à 12c
Canards, " .....	11 à 13c
Poulets, " .....	11 à 13c
Poules, " .....	8 à 10c

**FOIN PRESSÉ ET FOURRAGES**

A Boston on cote :

Choix à fancy en grosses balles	\$17 00 à 18 00
" " en petites "	16 50 à 17 00
Beau à bon .....	15 50 à 16 00
Pauvre à ordinaire .....	14 00 à 15 00
Mêlé .....	13 00 à 15 00
Paille de seigle.....	13 00 à 13 50
" d'avoine.....	8 00 à 8 50

Arrivages de la semaine : 428 chars de foin et 23 chars de paille. Semaine correspondante de 1892 : 461 chars de foin et 33 chars de paille.

Les arrivages donnés ici comprennent ceux de chars expédiés ici en transit pour l'exportation, ce qui diminue considérablement la quantité disponible pour la consommation.

Il y a disette et demande active pour les qualités inférieures et le foin à vaches, et ces deux qualités se vendent à des prix comparativement meilleurs. Il y a encore de temps en temps des chars de foin fancy qui se vendent au dessus de nos cotes.

A Montréal, le foin pressé a une demande régulière à des prix fermes. Il y a même une certaine tendance à la hausse. L'exportation est plus active, les prix ayant haussé en Angleterre.

Le son est en hausse.

Nous cotons en magasin :

Foin pressé No 1, la tonne.....	\$11.00 à 00 00
do do No 2, do .....	10.00 à 00 00
do do No 3, do .....	0 00 à 00 00
Paille do do .....	5 00 à 6 00
Moulée, extra, la tonne.....	00 00 à 21 00
do No 1, do .....	00 00 à 20 00
do No 2, do .....	00 00 à 18 00
Gru blanc do .....	00 00 à 19 00
do No 2, do .....	00 00 à 17 00
do No 3, do .....	00 00 à 15 00
Son (Manitoba) do .....	15 50 à 16 00
do (Ontario) do .....	17 00 à 18 00
do au char.....	14 50 à 16 50
Blé-d'inde jaune moulu.....	00 00 à 23 00
Farine de blé-d'inde, 100 lbs...	1.75 à 0 00
Blé-d'inde broyé, la tonne.....	00 00 à 24 00

**Marché aux Animaux.**

Il y avait lundi aux abattoirs de l'Est : Bêtes à cornes.....500  
Moutons et agneaux .....125  
Veaux.....25

On peut donner les prix suivants comme moyenne :

Bêtes à cornes, 1er qual.	4 à 4½c.
" " 2e " "	2 à 3½c.
Moutons, la livre.....	3½ à 4½c.
Agneaux " "	4 à 4½c.
Veaux " "	4.00 à 10.00
Porcs sur pied p. 100 lbs.	à 0.00 à 0.00

**Cie de Téléphone Bell du Canada**

—BUREAU PRINCIPAL:—

**30—RUE ST-JEAN—30**  
**MONTREAL.**

La Compagnie vendra ses instruments à des prix variant de \$7 à \$25 par paire. Les "Standard Bell Telephone set" (protégé par une marque de fabrique enregistrée) dont le but spécial est de donner un service parfait et CONSTANT, est celui dont la compagnie se sert pour ses abonnés et il est supérieur à tout autre outillage téléphonique qui ait été mis jusqu'ici sur le marché.

Les abonnés du service de Montréal et le public peuvent maintenant obtenir la communication téléphonique sur ses lignes de circuit à longue distance, avec Québec, Ottawa et Sherbrooke et les localités intermédiaires, aux prix suivants :

	Abonnés	Public
Pour Québec	60c	\$1.00
" Ottawa	50c	75c
" Sherbrooke	50c	75c

On trouvera des cabinets isolés pour la conversation à l'agence de la Compagnie, à Montréal, No 4390 rue Notre-Dame, où l'on pourra obtenir toutes informations au sujet des prix et des localités en communication

**NOS PRIX COURANTS**

**BOIS DE SERVICE**

<b>Pin.</b>					
pouce strip shipping cull,	6 à 16 pieds,	le M.	.....	\$12 00	13 00
1 1/2, 1 1/2 et 2 pces. do	do	do	.....	12 00	13 00
pouce shipping cull sidings	do	do	.....	15 00	18 00
1 1/2, 1 1/2 et 2 pces. do	do	do	.....	15 00	18 00
pouce qualité marchande	do	do	.....	20 00	30 00
1 1/2, 1 1/2 et 2 pces. do	do	do	.....	25 00	35 00
3 pces mill cull, strip, etc. No 2	do	do	.....	7 50	9 00
1 1/2, 1 1/2 et 2 pces. do	do	do	.....	7 50	9 00
3 pces mill cull No 1	do	do	.....	9 00	12 00
1 1/2 et 2 pces. do	do	do	.....	9 00	12 00
3 pces mill cull No 1	do	do	.....	9 00	11 00
do do No 2	do	do	.....	6 00	8 00
<b>Epinette.</b>					
3 pces mill cull	5 à 9 pices	do	.....	9 00	10 00
1 1/2, 1 1/2 et 2 pces. do	do	do	.....	10 00	11 00
3 pces mill cull,	do	do	.....	9 00	10 00
1 1/2, 1 1/2 et de pces. qualité march.	do	do	.....	12 00	13 50
<b>Pruche.</b>					
2 et 3 pices			.....	9 00	10 00
Colombages en pin, 2 x 3, 3 x 3 et 3 x 4—aux chers			.....	10 00	11 00
Lattes—1ère qualité			.....	1 80	2 00
2e do			.....	1 40	00 00
Bardeaux pin XXX	16 pices	do	.....	2 90	3 00
do XX	do	do	.....	2 40	2 50
do X	do	do	.....	1 50	00 00
do 1ère qualité	18 pices	do	.....	3 00	00 00
do 2e do	do	do	.....	1 75	00 00
Bardeaux cèdre XXX	16 pices	do	.....	2 90	3 00
do XX	do	do	.....	2 40	2 50
do X	do	do	.....	1 50	00 00
Bardeaux pruche marchande	do	do	.....	1 75	00 00
<b>Charpente en pin.</b>					
de 16 à 24 pieds—3 x 6 à 3 x 11		do	.....	16 00	00 00
de 25 à 30 do do do		do	.....	18 00	00 00
de 31 à 35 do do do		do	.....	21 00	00 00
de 16 à 24 do —3 x 12 à 3 x 14		do	.....	18 00	00 00
de 25 à 30 do do do		do	.....	20 00	00 00
de 31 à 35 do do do		do	.....	23 00	00 00
<b>Bois carré—pin.</b>					
de 16 à 24 pieds—de 5 à 11 pices carré		do	.....	17 00	00 00
de 25 à 30 do do do		do	.....	19 00	00 00
de 31 à 35 do do do		do	.....	21 00	00 00
de 16 à 24 do —de 12 à 14 pices carré		do	.....	19 00	00 00
de 25 à 30 do do do		do	.....	21 00	00 00
de 31 à 35 do do do		do	.....	23 00	00 00
<b>Charpente en pruche.</b>					
de 17 à 30 pices jusqu'à 12 pices		do	.....	15 00	00 00
Charpente en épinette		do	.....	16 00	10 00
do en épinette rouge		do	.....	25 00	30 08

**BOIS DURS**

Acajou de 1 à 3 pices	le pied	.....	22 à	24c
Cèdre rouge 1/2 pouce	do	.....	10 à	12c
Noyer noir 1 à 4 pices	do	.....	10 à	14c
Noyer noir 6 x 6, 7 x 7, 8 x 8	do	.....	12 à	13c
Cerisier 1 à 4 pices	do	.....	8 à	10c
Frêne 1 à 3 pices	le M.	.....	18 00 à	22 00
Merisier 1 à 4 pices	do	.....	20 00 à	25 00
do 5 x 8, 6 x 6, 7 x 7, 8 x 8	do	.....	20 00 à	25 00
Erable 1 à 2 pices	do	.....	20 00 à	30 00
Orme 1 à pices	do	.....	18 00 à	25 00
Noyer tendre 1 à 2 pices	do	.....	25 00 à	30 00
Cotonnier 1 à 4 pices	do	.....	40 00 à	45 00
Bois blanc 1 à 4 pices	do	.....	18 00 à	22 00
Chêne 1 à 2 pices rouge	do	.....	20 00 à	25 00
do do blanc	do	.....	40 00 à	50 00
<b>Plaquage (veners):</b>				
Uni	par 100 pices	.....	90 à	1 00
Français,	la feuille	.....	15 à	25c
Américain,	do	.....	15 à	18c
Erable piqué,	le pied	.....	00 à	5c
Noyer noir ondulé,	do	.....	00 à	5c
Acajou (mahogany)	do	.....	8 à	10c

**Geo. Bradshaw & Cie**

Marchands de  
Bois de Sciage et de Charpente  
Bureaux, 41 rue du Bassin  
(Près de l'Eglise Ste Anno)  
Manufacture de Boîtes d'Emballage, Sciage et Planage.  
Bois durs et mous de toutes sortes, bruts blanchis ou préparés, toujours en stock.

**THIBODEAU & BOURDON**

No. 1208 Rue Ste-Catherine  
Coin de la rue Papneau MONTREAL.  
C'est constamment en mains une quantité considérable de

**Bois de Sciage Sec**

Qu'ils vendent à bas prix. Vente par char et par pile avec légère avance.  
Téléphono No 9029.

T. PREFONTAINE. H. BOURGOUIN.

**T. PREFONTAINE & Cie**

MARCHANDS DE  
**Bois de Sciage**

BUREAU:

Coin des Rues Napoléon et Tracey

ST-EUGÈNE

Clos à Bois: le long du Canal Lachine, des deux côtés

Tel. Bell 8141 MONTREAL

WILLIAM RIOPEL. ALPHONSE BOURDON

**RIOPEL & BOURDON**

(Successors de EUGENE MALO)

Marchands de Bois de Sciage

Coin des rues Vitre et des Allemands

Eba rre de Drill Shed MONTREAL.



Voici, Madame, le vraie "SIROP DE MERISIER COMPOSE," de A. C. DIONNE, le seul remède qui peut guérir de ce Rhume et de cette Toux mortels  
Ce remède composé de Savoyanne, de Marrub (Horum), de Gomme d'Epinette et de Sirop de merisier, etc., est reconnu comme ce qu'il y a de plus certain pour guérir la toux, l'enrouement et le rhume. Voici ce qu'écrivit un médecin:—

SAINT-ALPHONSE DE GRANBY.

Monsieur.—Ayant prescrit votre SIROP DE MERISIER COMPOSE dans plusieurs cas de Toux et de Rhume opiniâtres, etc., je puis affirmer que c'est un véritable spécifique: aussi je ne cessera de le commander.  
Votre, etc.,  
L. J. ROY, M. D.

**ALB. C. DIONNE**

No 243 rue Lafontaine, Montréal.

DEMANDEZ-LE.

IL EST EN VENTE PARTOUT.

PURIFIEZ LE SANG - COMME REMÈDE INFALLIBLE - PRENDRE TOUJOURS LA VÉRITABLE - FORTIFIEZ LE SYSTEME

POUR LES SCROFULES - POUR LES ULCÈRES - POUR LA DÉBILITÉ NERVEUSE - POUR LA DYSPÉPSIE

ESSAYEZ LA SALSEPAREILLE DE BRISTOL 60 ANS DE SUCCÈS

POUR LE RHUMATISME - POUR LA GOUTTE - COMME TONIQUE - POUR ... ENRICHIR LE SANG

MALADIES DU FOIE - MALADIES DES REINS

Scientific American Agency for

**PATENTS**

CAVEATS, TRADE MARKS, DESIGN PATENTS, COPYRIGHTS, etc.

For information and free Handbook write to MUNN & CO., 361 BROADWAY, NEW YORK. Oldest bureau for securing patents in America. Every patent taken out by us is brought before the public by a notice given free of charge in the

**Scientific American**

Largest circulation of any scientific paper in the world. Splendidly illustrated. No intelligent man should be without it. Weekly, \$3.00 a year; \$1.50 six months. Address MUNN & CO., PUBLISHERS, 361 Broadway, New York.

THE RIPANS TABLETS regulate the stomach, liver and bowels, purify the blood, are pleasant to take, safe and always effectual. A reliable remedy for Biliousness, blotches on the face, Bright's Disease, Catarrh, Colic, Constipation, Chronic Diarrhea, Chronic Liver Trouble, Diabetes, Disordered Stomach, Dizziness, Dysentery, Dyspepsia, Eczema, Flatulence, Female Complaints, Foul Breath, Headache, Heartburn, Hives, Jaundice, Kidney Complaints, Liver Troubles, Loss of Appetite, Mental Depression, Nausea, Nettle Rash, Pimples, Painful Discharge, Rheumatism, Stomach Troubles, Strain of Blood, Sallow Complexion, Scald Head, Sick Headache, Sore Throat, Stomach, Tired Liver, Ulcers, and every other ailment resulting from impure blood or a failure in the proper performance of their functions by the stomach, liver and intestines. Persons given to over-eating are benefited by taking one tablet after each meal. A continued use of the Ripans Tablets is the surest cure for obstinate constipation. They obtain nothing that can be injurious to the most delicate. 1 gross \$2, 12 gross \$1.25, 14 gross \$1.50, 1-24 gross 15 cents. Sent by mail postage paid. Address THE RIPANS CHEMICAL COMPANY, P. O. Box 672, New York.

# HUDON, HÉBERT & CIE.

IMPORTATEURS DE

Vins, Liqueurs et Provisions

EN GROS

304 et 306 RUE ST-PAUL — 143 et 145 des Commissaires.

N. B.—Nous faisons une spécialité des VINS DE MESSE, et tenons constamment en mains, pour cet usage, les vins de Sicile, Tarragonne et les Sauternes.

Les Sucres Granulés,  
les Sucres Jaunes et  
les Sirops de la

St. Lawrence Sugar Refining Co.

SONT PURS.

**- PAS DE BLEU -**

Aucune matière colorante n'est employée  
dans la fabrication de

**NOS SUCRES GRANULÉS.**

FONDÉE EN 1867

**L. W. TELMOSSE & Cie.**

(Successeurs de Gaucher & Telmosse.)

IMPORTATEURS DE

Epicerie, Vins, Liqueurs, Conserves alimentaires etc.,

87 et 89 Rue des Commissaires, 2 244 et 246 rue St-Paul, Montréal

N. B.—Nous faisons une spécialité des VINS DE MESSE, SICILE, TARRAGONNE et nous tenons constamment en mains les vins de SAUTERNE et CLARETS

**G. G. GAUCHER.**

Farines, Provisions, Produits de la ferme,

SEUL AGENT EN CANADA DE

LA POUDRE ENGRAIS-IVE et NOURRISSANTE pour les Chevaux et bêtes à corne.

Tonique, Stomachique, Depurative et Vermifuge.

91 et 93 rue des Commissaires,

MONTREAL.



**A. RACINE & CIE**

IMPORTATEURS DE

Marchandises françaises, anglaises et américaines.

Toujours en mains, un assortiment complet de

Fils de coton de Brooks, Chapeaux de Paille, Tabac Canadien.

Laine et toile du pays échangées pour des marchandises sèches. Nous avons aussi toujours en mains les CLAUQUES et PARDESSUS que nous vendons avec les plus forts escomptes alloués.

331 et 336 rue St-Paul et 160 rue Des Commissaires, Montréal.

**A. Ferland & Cie**

FABRICANTS

Soda, Ginger Ale, Cidre Champagne

Et de toniques au houblon.

Agents de la célèbre eau minérale  
St-Benoit.

103 & 109 RUE CAMPEAU.

Ordres promptement exécutés

TELEPHONE 6606.

ETABLIS EN 1855.

**J. CHRISTIN & CIE.,**

FABRICANTS DE

BOISSONS GAZEUSES,

Cidre Champagne, une spécialité.  
Ginger Ale.

Mexican Cream Soda | Eaux Apollinaris, Soda  
" Lemonade | et Vichy en Syphons et  
" " Ginger Beer | en Cylindre.  
Etc, Etc, Etc.

Seuls agents pour l'Eau Minérale de Varennes

MARCHANDS DE GLACE.

149 Rue Sanguinet, Montreal.

D. W. GAGNON, GÉRANT.

# POISSON! POISSON!!

Nous avons en mains un assortiment considérable de poisson de toutes sortes, tel que :

SAUMON, ANGUILE, MORUE, HARENG, ETC., ETC.,

que nous vendrons à des PRIX TRÈS RÉDUITS.

N. B.—Ecrivez pour quotations.

**LAPORTE, MARTIN & CIE**

MONTREAL.

**.. POISSONS ..**

Une Spécialité.

**N. QUINTAL & FILS,**

— EPICIERS EN GROS —

274 Rue St-Paul, - MONTREAL.

Médaille d'Or à l'Exposition de Québec.

Médaille à l'Exposition de Toronto

*Compagnie Centrale de la Charente*

**ALEXANDRE MATIGNON & CIE**

**COGNAC**

Véritable Cognac, Fine Champagne, en fûts, bouteilles, flasks, carafes.

AGENTS :

A Québec : H. Beutey, rue de la Fabrique.

A Brantford : T. S. Hamilton & Cie.

A MONTREAL : J. A. McOARVILLE, 260 St-Jacques, coin McGill.

Prière de se méfier des contrefaçons.

**THIBAUDEAU BROS & CO**

IMPORTATEURS DE

MARCHANDISES, FRANÇAISES, ANGLAIS'S ET AMERICAINES.

**332 RUE ST-PAUL, Montréal,**

QUÉBEC, WINNIPEG ET LONDRES, ANGLETERRE.

**AND. BRISSET & FILS**

IMPORTATEURS DE

Vins, Liqueurs et Produits Français—en gros

EAUX MINÉRALES, PRODUITS PHARMACEUTIQUES.

393 rue St-Paul, et Place de la Douane.

(N.B.—La maison livrant ses produits tels qu'elle les reçoit,  
en garantit la pureté.)

MAISON FONDÉE EN 1864.

**D. C. BROSSEAU**

EPICIER EN GROS

Importateur directe des pays de production.

Thés, Cafés, Vins, Liqueurs, Sucres, Sirops, Mèlasses  
Conserves alimentaires, et article  
d'assortiment général.

SPECIALITÉ.—Epices et Cafés moulus et emballés à son  
moulin à épices " City Coffee and Spice Mills."

SPECIALITÉ.—Célèbres poudres à pâte " Victoria " et " Alba-  
bi ". [Marque de la fabrique enregistrée.]

VINAIGRES purs de la grande manufacture de vinaigre  
" Brosseau et Cie.", coin des rues Bonsecours et Champ de Mars

ENTREPOTS ET BUREAUX

NOS 1436, 1438 ET 1440, RUE NOTRE-DAME  
MONTREAL.

MAISON FONDÉE EN 1886.

Renseignements Commerciaux et Contentieux.

Renseignements minutieusement contrôlés sur toutes les Maisons de Commerce et d'Industrie du Canada.

**- Chaput Freres -**

10 PLACE D'ARMES

MONTREAL.

**NOTE SPECIALE**

**MM. Hudon, Hébert & Cie** informent leurs clients que leur établissement sera fermé le 1er février prochain, pour faire l'inventaire annuel.

**LA SEMAINE COMMERCIALE ET FINANCIERE**

Montréal, 16 février 1893.

**FINANCES**

Le retour de nos fonds auxquels le marché de New-York n'offrait plus de placements avantageux, a ramené l'abondance des capitaux sur notre place et l'abaissement du taux qu'il faut payer pour en avoir la jouissance temporaire. Les prêts à demande ne rapportent plus guère que 4 1/2 p. c. et les effets de commerce sont escomptés au taux de 6 1/2 à 7 p. c.

A Londres, il y a plus d'activité dans le marché monétaire et les taux se raffermissent. Les prêts à demande y sont cotés 1 p. c. et les effets de banques à 1 ou 4 mois, à 1 1/2 p. c. Le taux d'escompte de la Banque d'Angleterre est de 2 1/2 p. c.

A New-York, les capitaux sont encore assez abondants, mais la demande est active et les taux ont renchéri.

Les prêts à demande y font de 3 à 3 1/2 p. c.

Le change reste ferme.

Les banques vendent leurs traites à 60 jours à une prime de 9 1/2 à 9 3/4 et leurs traites à demande, de 10 à 10 1/4. La prime sur les transferts par le câble est de 10 1/4 à 10 3/4. Les traites à vue sur New-York font de 1/4 à 3/8 de prime.

Les francs valaient hier à New-York 5.17 1/2 pour papier long et 5.15 pour papier court.

La semaine écoulée a vu trois assemblées générales d'actionnaires; celle de la Compagnie du Richelieu, qui a été satisfaisante pour les actionnaires, sauf pour ceux qui auraient voulu un dividende dès à présent. On leur en a promis un cet été. M. N. K. Connolly a été élu président. La Cie de Coton de Montréal a présenté à ses actionnaires un rapport très satisfaisant; aussi l'augmentation du capital a été votée d'emblée. Un bonus de \$10,000 a été voté au président, M. A. F. Gault. La Cie de Coton des Marchands a fait aussi de bonnes affaires et ses actionnaires sont enchantés. Le fait est que depuis l'organisation des deux grands syndicats, le Dominion Cotton Co et la Colored Cotton Mills Co, l'industrie des cotonnades a été très fructueuse, non seulement pour les syndicats, mais pour les deux ou trois compagnies qui sont restées indépendantes. Le gouvernement fédéral devra, sans doute, d'ici à la prochaine session, voir s'il n'y a

pas lieu de réduire les droits protecteurs sur ces articles, vu la grande prospérité dont jouissent ces industries.

La bourse a été plus tranquille cette semaine, avec un ton moins ferme. La Banque de Montréal est restée en-dessous de 236; elle a fait hier 235 et 235 1/2. La banque Ontario est à 117, et la Banque Molson 175. La Banque des Marchands a été vendue hier à 168. La dernière vente rapportée de la Banque du Commerce a été faite à 147.

La Banque du Peuple a été placée à 116 1/2 et la Banque Hochelaga à 130.

Les banques canadiennes sont cotées en clôture comme suit:

	Vend.	Ach.
B. du Peuple, Ex-d.....	115	111
Banque Jacques-Cartier.....	140	130
B. Hochelaga.....	133	130
B. Nationale.....	100	90
B. Ville-Marie.....	---	---

Le Richelieu, malgré l'absence de dividende, est resté ferme avec quelque activité, il a fait 74 et 74 1/2. Les Chars Urbains sont fermes aussi, à 185. Le Gaz est en hausse à 234, et le Câble se maintient à 179 1/2.

Le télégraphe est coté 153 vendeurs et 152 acheteurs; le Téléphone Bell, 165 vendeurs et 162 1/2 acheteurs; la Royale Electrique, 285 vendeurs et 232 acheteurs, dividende détaché. Ce groupe de valeurs n'a pas eu de transactions importantes depuis quelques jours.

Les compagnies de coton restent bien cotées. On les a vendues: Dominion Cotton Co, 130; Colored Cotton Mills (obligations) 101 1/2; Montreal Cotton Co, 154 1/2 puis 153.

**COMMERCE**

La température s'est adoucie considérablement et l'on peut désormais espérer que la période des grands froids est passée. On ne vit plus guère que dans l'attente du printemps. En attendant, le commerce languit. On n'y songe même plus. En ville, on a la ressource de s'occuper de l'imbroglio municipal; à la campagne nous supposons que l'esprit de la population est plutôt tournée à la pénitence, pour commencer le carême. Toujours est-il que le commerce est mort partout, et ce qui est pis encore, les collections deviennent mauvaises. Le mois de janvier avait été assez bon; celui de février a débuté très mal et continue sur le même ton.

Le gouvernement a informé la Chambre de Commerce qu'il avait donné instruction à ses officiers de presser la collection des taxes commerciales. Avis aux retardataires.

Les changements de droits annoncés par M. Foster, dans son discours budgétaire, ne portent que sur l'huile de pétrole et le fil à engorber; dans l'un et l'autre cas, le droit est diminué. Il n'y a guère que l'huile de pétrole qui nous intéresse, et l'effet de l'abaissement des droits ne s'est pas encore fait

107 AVENUE PAPINEAU

**JOS. ROBERT & FILS**  
**Marchands de BOIS DE SCIAGE**

ET MANUFACTURIERS DE

Portes, Chassis, Jalousies, Moulures, Cadres

COMPTOIRS et FIXTURES de MAGASIN, BANCS D'EGLISE, BIBLIOTHEQUE

**SPÉCIALITÉ**

Nous avons un **SECHOIR A BOIS** le plus grand et le plus perfectionné du Canada.

Telephone: 6258.

*Alcôtes*.—Nous cotons le marché encore un peu plus ferme. Potasses premières de \$2.30 à \$2.35; de secondes, \$3.65 à \$3.70. perlasse \$5.25 à \$5.30.

*Chaussures*.—Les commandes de la campagne diminuent et les collections sont bien moins satisfaisantes que le mois dernier. Les fabriques travaillent encore activement sur les commandes prises antérieurement.

*Cuir et peaux*.—Les cuirs à semelles ont une demande assez légère, en petits lots, comme il convient à la saison; les cuirs légers et les petits cuirs sont plus actifs. Les prix pour les premiers sont à peu près stationnaires; pour les autres, ils sont bien tenus.

Les peaux vertes de la boucherie ne sont offertes qu'en petites quantités; il est probable qu'on en sale une bonne partie pour attendre de meilleurs prix. On paie à la boucherie:

No 1 .....	\$0.00 à 5.00
No 2 .....	0 00 à 4.00
No 3 .....	0 00 à 3.00
Veaux.....	0.05 à 0 06
Agneaux.....	0.90 à 1.00
Moutons tondu.....	0.00 à 0.00
Moutons laine.....	0.90 à 1.00

*Draps et nouveautés*.—La vente à la campagne est à peu près nulle. Le détail, à la ville, ne fait plus presque rien; les marchands de gros se plaignent que la collection est tombée à rien, que les marchands qui avaient l'habitude de régler leurs billets en plein demandent des renouvellements.

Les voyageurs font de pauvres tournées.

Le ton du marché des cotonnades est toujours très ferme, et ce qui surprend beaucoup de gens, c'est que les concessions que l'on obtenait autrefois si facilement des maisons de gros ou même directement des agents des manufactures, sont maintenant impossibles obtenir.

*Epiceries*.—Il règne dans ce commerce une bonne activité, surtout dans les articles de la saison. Le commerce de gros est excité passablement au sujet des prix des salaisons dont nous parlons ailleurs.

La liste des prix des cafés de Chase et Sanborn a reçu quelques modifications que l'on trouvera dans nos prix courants; quelques sortes ont été baissées de 1c par livre,

Les marchés des sucres bruts sont tous à la hausse; le rendement des plantations de canne à sucre et celui de la betterave sont inférieurs de plusieurs milliers de tonnes au rendement moyen et il y a tout lieu de croire que la prochaine campagne sera constamment à la hausse. Ce serait donc le temps favorable pour acheter.

Les raffineries de Montréal, n'ont pas encore haussé leurs prix.

Nous cotons:

Extra ground, en quarts.....	5 1/2c
“ “ “ boîtes.....	5 1/2c
Cut loaf en quarts.....	5 1/2c
“ “ “ “.....	5 1/2c
“ “ en boîtes de 100 lbs.....	5 1/2c
Cut loaf en demi-boîtes de 50 lbs.....	5 1/2c
Powdered en quarts.....	5 1/2c
“ “ en boîtes de 50 lbs.....	5 1/2c
Extra granulé en quarts.....	4 1/2c
“ “ “ quarts.....	4 1/2c

Les sucres jaunes valent de 3 1/2 à 4 1/2c par gradations de 1c par chaque degré en qualité et en couleur.

L'arrivée de quelques chars de mélasses Barbades a eu pour effet de faire baisser un peu les prix; on vend au

jour d'hui 33 1/2c à la tonne et 37c en petits fûts.

Il y a des raisins Valenco sur le marché à 4 1/2c. Les prunes de Bordeaux se détaillent à 7 1/2c. Il n'y a plus sur le marché de noix du Brésil, ni de pommes évaporées.

Nous haussons nos cotes pour nos orges mondées et perlées (*jaot barley* et *pearl barley*).

Les conserves de maquereau sont excessivement rares et se vendent de \$1.10 à \$1 20 la douzaine.

*Fers, ferromeries et métaux*.—Marché tranquille, peu de changement appréciable dans les prix.

*Huiles, peintures et vernis*.—L'abaissement des droits sur l'huile de pétrole américaine n'a pas encore produit d'effet sur le marché; on calcule que la différence sera d'environ 2c par gallon.

L'huile de lin est encore haussée de 3c, et l'essence de térébenthine également.

Les peintures à base de plomb sont maintenant combinées, toutes les manufactures ont consenti à se syndiquer et une liste de prix uniformes va être faite; nous n'aurons cette nouvelle liste que pour notre prochain numéro.

Les huiles de poisson sont en hausse ainsi que toutes les huiles à lubrifier, les huiles d'éclairage et les huiles à machines, en sympathie avec l'huile de graine de coton.

Le papier feutre et le papier goudronné ne se vendent plus aux 100 livres, mais au rouleau. Nous donnons, page 12, les nouveaux prix de ces articles.

*Poissons*.—Les poissons ont été très actifs; mais la vente va probablement diminuer bientôt, lorsque tout le monde aura fait sa provision. En attendant, la morue est presque épuisée et ce qui en reste est tenu à des prix élevés; le poisson blanc et la truite sont également à peu près disparus du marché.

Morue, No. 1, petite quart	\$6.50 à 7.00
do grosse do	8.00 à 0.00
do do en draft	8 00 à 8.25
Hareng, cap Breton, le quart.	5.00 à 5.25
do French Shore do	4 50 à 0.00
do Labrador (genuine)	5.00 à 5.25
Poisson blanc 1/2 quart.	\$0.00 à 0.00
Saumon Labrador 1/2 quart	7.00 à 7.50
“ “ quart	13.50 à 14.00
Truites des lacs 1/2 quart	0.00 à 0.00

*Salaisons*.—Les cochons abattus sont beaucoup moins fermes; les paqueurs paient maintenant \$8.50 les 100 lbs. Les bouchers achètent entre \$8.50 à \$8.75. Mais les lards salés restent toujours chers; Laing & Sons cotent: Lard Canada Short Cut Mess le quart. \$23.00  
“ “ “ le 1/2 quart..... 11.75  
“ “ Short Cut Clear le quart..... 22.50  
“ “ “ le 1/2 “..... 17.25

Les saindoux sont encore en hausse. Le saindoux composé "Anchor" se vend \$2.15 à la manufacture et \$2.25 en petits lots; le saindoux "Fairbank" \$2.40. Les maisons de gros qui ont des stocks en avance, vendent encore \$2.00 le seau.

La graisse pure de panne "Anchor" en sceaux de 20 lbs vaut \$2.80; elle se vend:

Canistre de 10 lbs.....	13 1/2c
“ “ 5 “.....	13 1/2c
“ “ 3 “.....	14c

La graisse composée en canistres vaut:

Canistre de 10 lbs.....	10 1/2c
“ “ 5 “.....	10 1/2c
“ “ 3 “.....	10 1/2c

Les jambons valent de 13 à 14c la lb.

Nos Prix Courants

Table of prices for various goods including Thés, Café verts, Café rôtis, Epices, Fruits secs, Spiritueux, and Liqueurs.

Table of prices for various goods including Anisette, Che-ry Brandy, Crème de Noyau, Vins, Champagne, Vinaigre, Confitures, Gélées, Divers, Savons, and Macaroni.

Table of prices for various goods including Sagon, Manioca, Tapioca, Sa-ley pot, Lait concentré, Rolled oats, Dessicated wheat, Chocolat, Farine préparée, Poudre à Boulanger, and CONSERVES.

Table of prices for various goods including Spécialités de L. Robitaille, Elixir Résineux, Restaurateur de Robson, Pilules Antibillieuse, Spéc. Antiasthmat, Anticholérique, Salsepareille, Onguent anthémor, Onguent antidart, Onguent magique, Pommade, Baume Catarrhal, Eue-douleur dentaire, Poudre dépurative, Spécifique du prof. Vink, Vermifuge, Spavin-Cure, Colic-Cure, Pastilles Vermifuges, Spécialités de Wallace Dawson, Spécialités du Dr. J. G. Laviolette, CUIRS, and HUILES.

## LE PRIX COURANT

REVUE HEBDOMADAIRE

Du Commerce, de la Finance, de l'Industrie,  
de la Propriété foncière et des Assurances.

BUREAU : No 35, rue St-Jacques, Montréal

ABONNEMENTS :

Montréal, un an.....\$2.00

Canada et Etats-Unis.....1.50

France.....fr. 12.50

Publié par

Société de Publication Commerciale

J. MONIER, Directeur.

F. E. FONTAINE, Gérant.

Téléphone 2602.

MONTRÉAL, 17 FEVRIER 1892

## La Chambre de Commerce de Montréal.

Le cinquantième rapport annuel de la Chambre de Commerce de Montréal a été publié sous une forme digne du cinquantenaire de la fondation de la première Chambre de Commerce qui ait existé au Canada. C'est un joli volume de 225 pages imprimé sur du beau papier et parsemé d'illustrations du plus grand intérêt historique. La partie littéraire comprend 1° un précis de l'histoire commerciale de Montréal depuis la première réunion du Comité de Commerce, en 1822, signé S. E. Dawson; 2° une esquisse de l'histoire de Montréal pendant les 200 ans qui ont précédé la création de la Chambre de Commerce, de 1642 à 1842, signé Wm McLennan; 3° Montréal de 1842 à 1892, avec l'histoire de la Chambre de Commerce et des développements du commerce de Montréal pendant cette période, par M. S. E. Dawson; 4° Montréal d'aujourd'hui, par le même auteur; 5° Le Havre et les Commissaires du Havre; 6° La statistique du commerce de 1842 à 1890; 7° L'édifice de la Chambre de Commerce, précis historique avec illustrations; 8° un résumé des procès-verbaux des séances de la Chambre de Commerce de 1842 à 1891; 9° le rapport annuel pour l'année 1892.

Vingt-quatre illustrations, exécutées par la Sabiston photo-engraving Co., ornent le volume, plus une composition sur le couvert: Montréal en 1842 et en 1892. Parmi les principales, citons des reproductions de pièces rares: Un plan de Montréal en 1680, un autre plan en 1723 de Moullart Sanson, géomètre, qui a été récemment reproduit par la gravure par les soins de M. Beau grand, de la Patrie; une vue de Montréal en 1760, très bien faite, dessinée par Thomas Patten et gravée par P. Canot. Une esquisse ébauchée de Montréal en 1800, vue des champs où se trouve maintenant la place du Beaver Hall. Une autre vue de Montréal en 1800, prise de l'île Ste-Hélène. Le premier projet du canal Lachine, utilisant le cours de la rivière St-Pierre, par M. de Catalogne. Montréal en 1803, plan de Charland pour l'enlèvement des fortifications. Montréal en 1835, vue prise du pied de la Montagne, sur le chemin de la Côte-des-Neiges. Plan de Montréal en 1843, gravé par A. Bourne. L'édifice de la Chambre de Commerce en 1842. Puis les principaux monuments de

Montréal actuel: Notre-Dame, la gare Bonaventure, la gare Windsor, l'Université McGill, l'Hôpital général, l'Hôtel Dieu et l'Hôpital Royal Victoria, le nouvel édifice de la Chambre de Commerce et l'Hôtel-de-Ville, quatre groupes de photographures donnent les portraits des officiers de la Chambre de Commerce en 1890, en 1891, en 1892, et les secrétaires depuis 1842.

Nous ne connaissons pas de publication qui puisse, mieux que ce volume, donner une idée des progrès accomplis par Montréal, du développement de ses ressources, de ses avantages comme port, comme centre de réseau de chemin de fer, comme ville industrielle; et nous sommes convaincus que la Chambre de Commerce saura en faire parvenir des exemplaires partout où l'on s'intéresse à nous, où nous pourrions nous ouvrir des débouchés, ou d'où nous pourrions attirer des capitaux.

Nous ne savons pas si l'on a l'intention d'en publier une traduction en français, ce serait cependant d'une très grande utilité surtout en ce moment où nous venons de conclure avec la France un traité de commerce qui va probablement décupler la somme de nos échanges commerciaux avec notre ancienne mère-patrie.

## La Crise Municipale.

Résumons la situation. En 1892, la Législature a changé le mode d'élection des échevins de Montréal, décrétant que désormais tout le conseil serait élu à la fois et pour deux ans. La date des premières élections générales avait été fixée au 1er février 1893, par l'Assemblée Législative. Les échevins de Montréal travaillèrent si bien leurs amis du Conseil Législatif qu'ils firent reculer cette date d'une année. Dans la presse où ils étaient—c'était à la veille de la prorogation—ils oublièrent de faire insérer une disposition permettant des élections en 1893.

Cet oubli sauta aux yeux quelques mois plus tard, lorsque le texte de l'acte amendement la charte de Montréal, fut publié dans les statuts.

Consulté à ce sujet, l'avocat de la Cité M. Roy déclara que cette omission empêchait qu'il y eût des élections en 1893, mais, comme on promettait une session de la Législature pour l'automne, on crut qu'il serait facile d'y remédier.

Survint la démission du gouvernement de Boucherville qui recule la date de la session. M. Taillon, premier ministre, dut ensuite se faire élire et, désireux de régulariser la situation de Montréal, il convoqua la Législature aussitôt qu'il le put—le 10 janvier dernier,—promettant en outre de faciliter autant que possible l'adoption rapide d'un bill autorisant les élections.

Le bill fut présenté; comme il contenait une autre disposition que celle autorisant les élections, des députés refusèrent de laisser suspendre les règles de la chambre pour en favoriser la passation immédiate. Cependamment, à une conférence entre tous les députés de

Montréal, il fut unanimement entendu que l'on amenderait le bill de manière à faire faire des élections générales le 1er février; et, sur cette entente, tout le monde consentit à la suppression des délais. Le bill fut en conséquence déposé immédiatement au comité des Bills Privés, pour être discuté à sa séance du 20 janvier.

Rendu devant le comité, M. Augé revint sur sa parole et demanda l'adoption du bill tel qu'il l'avait présenté. Cette manœuvre ne lui réussit point. Le comité amenda le bill dans le sens de l'entente et le rapporta à la chambre. Lorsque le rapport du comité vint devant la chambre, M. Augé renouvela ses objections et fit si bien qu'il retarda de plusieurs jours l'adoption du rapport.

Pendant ce temps là, que faisait-on à Montréal? On annonçait la mise en nomination des candidats pour le 20 janvier. L'Association Immobilière, de son côté, faisait signifier à la corporation, le 20 au matin, un protêt notarié, protestant contre une mise en nomination faite pour des élections qui ne pourraient légalement avoir lieu. On en tint aucun compte.

On procéda aux préparations ordinaires d'une élection. Lorsque l'Association Immobilière vit que M. Augé et ses amis étaient décidés à empêcher l'adoption du bill à temps pour autoriser des élections générales le 1er février et que la corporation se préparait à passer outre, elle eut recours aux moyens légaux à sa disposition et demanda à un juge un bref d'injonction contre la Cité. La plaidoirie sur cette demande, commencée le 28 janvier, fut terminée le 30; le 31, au matin, le juge accordait une injonction provisoire; deux heures après, les avocats de la cité en appelèrent de cette décision devant la Cour de Révision. A quatre heures de l'après midi, la Cour de Révision se déclarait incompétente et à six heures du soir le bref d'injonction était signifié aux officiers municipaux chargés des opérations électorales.

L'élection eut lieu, malgré tout, et n'eut été le mépris de la justice dont s'était rendue coupable la corporation, les honnêtes gens eussent été pleinement satisfaits du résultat. Mais il n'était pas possible que la Législature sanctionnât une élection faite en contravention formelle d'un ordre explicite de nos tribunaux.

Maintenant une nouvelle entente conclue entre tous les députés de la ville, moins M. Augé, a abouti à un projet de loi ordonnant des élections générales pour le 16 mars prochain. Ce projet de loi a été adopté, en comité général de la chambre, à la majorité d'une voix, mais, en troisième lecture, il a été adopté à l'unanimité. Il est maintenant devant le Conseil Législatif.

La presse quotidienne qui a participé aux profits des derniers *bood-lages* du conseil-de-ville, cherche à soulever les ouvriers contre l'Association Immobilière, sous prétexte que l'Association Immobilière veut les priver de leurs droits électoraux;

elle cherche aussi à soulever la population canadienne française contre l'Association, en représentant cette dernière comme alliée aux anglais pour faire perdre à l'élément canadien français la prépondérance dont il jouissait au conseil-de-ville.

Nous regrettons de constater que des gens intelligents se laissent influencer par de pareilles manœuvres. Des citoyens qui ont accepté avec plaisir l'aide des électeurs et de la presse anglaise pour chasser M. Mercier du pouvoir, reprochent à l'Association d'avoir les anglais pour alliés dans ses efforts pour arracher le trésor civique aux pillards qui le vident.

Ils savent pourtant que le mouvement vient de l'Association Immobilière et que cette Association ne pouvait pas refuser les concours qui lui sont venus de tous côtés; ils savent que l'Association se compose de 800 membres dont 600 sont canadiens-français, aussi bons patriotes, pour le moins, que ceux qui crient contre elle. Ils savent que M. Geo. W. Stephens n'est même pas un directeur de l'Association, dont le bureau de direction, composé de treize personnes comprend deux anglais, deux irlandais et neuf canadiens-français.

La question du scrutin est si simple que nous nous étonnons qu'on ait pu réussir à l'embrouiller de si sérieuse façon. Les candidats seront portés, par ordre alphabétique, sur un bulletin de vote, comme à l'ordinaire et chaque électeur fera sa croix vis-à-vis du nom de chacun des trois candidats pour lesquels il voudra voter.

On a parlé d'un autre mode de scrutin; dont nous ne pouvons pas concevoir la praticabilité. On voudrait que chaque candidat se présentât contre un adversaire et que ceux qui n'auraient pas d'adversaires fussent élus par acclamation. Mais le premier candidat qui présentera son bulletin de nomination, contre qui se présentera-t-il? Le second? Le troisième? Alors, il n'y aurait que le quatrième qui serait obligé de se choisir un adversaire. Ce serait une course au clocher à qui se ferait mettre en nomination le premier.

D'ailleurs, le scrutin fût-il praticable, que le premier mode vaudrait mieux, suivant nous, car il donnerait pour résultat l'élection des trois personnes ayant la confiance du plus grand nombre d'électeurs. La lutte, dégagée des questions personnelles, se ferait sur des questions de principes, d'administrations, ou d'intérêts locaux. En un mot, il donnerait au résultat du scrutin une portée beaucoup plus large, beaucoup plus élevée et beaucoup plus explicite.

Si la minorité anglaise peut en profiter—comme aujourd'hui lorsqu'il y a deux candidats sur les rangs—pour faire élire un candidat dans un ou deux quartiers canadiens; la minorité canadienne peut tout aussi bien le faire dans un quartier anglais. Cela ne change pas un iota aux conditions de la lutte au point de vue de la nationalité et les individus qui ont lancé

le cri national à ce propos ne sont que des intrigants prêts à tout pour conserver le patronage de la clique de l'Hôtel-de-Ville.

## Les Incendies à Montréal.

Le rapport des Commissaires des Incendies de Montréal pour l'année 1892 nous est parvenu ces jours-ci. Il est daté du 30 janvier 1893.

Les Commissaires pendant l'année, ont fait des enquêtes sur l'origine de 269 incendies, ils ont, en outre assisté personnellement à 175 incendies dont l'origine leur a été démontrée sans qu'ils aient eu à faire une enquête. Ils ont entendu sous serment 384 témoins. Ils ont fait arrêter deux individus comme incendiaires, mais ces individus ont été acquittés par les jurés qui n'ont pas jugé suffisantes les preuves produites.

Les pertes constatées par les commissaires, dans les édifices où l'incendie a commencé, se sont élevées à \$452,447.97. Cette somme ne comprend pas les pertes subies dans d'autres bâtisses où l'incendie a pu se communiquer. Du moins c'est ce que nous comprenons de la phrase un peu embrouillée du rapport.

D'après les commissaires, trente pour cent de ces incendies ont été causés par des allumettes ou des lampes à pétrole. Plusieurs incendies ont été aussi causés par des charbons embrasés tombés des poêles sur le plancher.

Les commissaires recommandent que les poêles à charbon ne soient placés que sur des fondations de brique ou de ciment. Cette recommandation, si elle était adoptée par le conseil de ville et traduite en un règlement municipal, occasionnerait une révolution dans la construction. Elle nous paraît trop radicale pour être pratique. Ce qu'on pourrait exiger, suivant nous, c'est que tous les poêles à charbon fussent placés sur des plaques en fer blanc double ou en zinc, dépassant tout autour de deux pieds, afin que les charbons enflammés tombés du poêle ne fussent pas en contact immédiat avec le bois du plancher ou avec les tapis, prélaris ou *catolognes*.

## Commerce Franco-Canadien

Nos lecteurs se souviendront que, depuis la fondation de ce journal, nous n'avons jamais cessé de nous intéresser au développement des relations commerciales entre le Canada et la France.

C'est donc avec le plus grand plaisir que nous avons appris la signature d'un traité de commerce entre la France et le Canada, en vertu duquel la France admettrait les produits canadiens à son tarif minimum, en échange d'une réduction de droits au Canada sur certains produits français.

Le traité avant d'être en vigueur, devra être ratifié par le parlement français et par le parlement fédéral. Quoique ce soit généralement une affaire de forme, cette ratification

donne lieu quelquefois à des surprises désagréables; témoin, la surprise qui a suivi le refus par les chambres françaises de ratifier la convention commerciale entre la France et la Suisse.

Nous n'avons pas lieu de redouter aucun accident de ce genre. Il n'y a pas de rivalité entre les produits français et les produits canadiens, comme il en existe entre certains produits français et suisses. Nous n'avons donc qu'à attendre patiemment la ratification et à nous préparer à en profiter.

Comme indication de ses bonnes dispositions, le gouvernement français vient de modifier le tarif de douanes de sa colonie des îles St-Pierre et Miquelon, de manière à favoriser autant que possible le commerce du Canada.

St-Pierre et Miquelon, groupe d'îlots à peu près incultes situés au Sud de Terre-Neuve et près des fameux bancs où se fait la grande pêche de la morue, ont une population moitié stationnaire, moitié nomade, qui tire sa subsistance du Canada et des Etats-Unis. Or, voici à quel régime douanier vont être soumise désormais nos exportations à ces îles françaises :

### I. ANIMAUX VIVANTS

Bœufs et vaches, exempts.  
Veaux, exempts.  
Béliers, brebis et autres, exempts.  
Porcs, exempts.  
Volailles, exemptes.

### II. PRODUITS ET DÉPOUILLES D'ANIMAUX

Viandes fraîches, exemptes.  
Gibier mort, exempt.  
Viandes salées de porc, 3 francs les 100 kilos (58c les 224 lbs).  
Viandes salées de bœuf et autres, 5 fr. les 100 kilos (96½c les 224 lbs).  
Saindoux, 3 fr. 65 les 100 kilos (70½c les 224 lbs).  
Œufs, exempts.

### III. PÊCHES

Poissons frais, exempts.  
Poissons salés, autres que les morues, klippfish, stockfish et harengs, exempts.

Huîtres fraîches, exemptes.

### VI. DENRÉES ALIMENTAIRES

Farines de froment, 35 centimes les 100 kilos (\$6.75½ la grosse tonne).

Avoine en grains, 50 centimes les 100 kilos (\$9.65 la grosse tonne).

Blé-d'inde en grains, 50 centimes les 100 kilos (\$9.65 la grosse tonne).

Mais en farine, 15 centimes les 100 kilos (\$2.89½ la grosse tonne).

Riz en grains, 15 centimes les 100 kilos (3c les 224 lbs).

Pommes de terre, exemptes.

### VII. FRUITS

Fruits de table, frais, exempts.

### VIII. DENRÉES COLONIALES

Thé, 9 fr. les 100 kilos (\$173½ les 224 lbs).

Café, 7 fr. 30 les 100 kilos (\$1.41 les 224 lbs).

Mélasses, 1 fr. 60 les 100 kilos (31c les 224 lbs).

Biscuits ou gâteaux ordinaires, 5 fr. 50 les 100 kilos (\$1.06 les 224 lbs).

Chocolat non sucré, 9 fr. les 100 kilos (\$1.73½ les 224 lbs).

Poivre, 7 fr. les 100 kilos (\$1.35 les 224 lbs).

Tabac en feuille, 50 fr. les 100 kilos (\$9.65 les 224 lbs).

Tabac à fumer, à priser, à chiquer (préparés), 150 fr. les 100 kilos (\$28.95 les 224 lbs).

Cigares et cigarettes, 250 fr. les 100 kilos (\$48.25 les 224 lbs).

### XI. BOIS

Bois de chauffage, exempts.

Bois-feuillards et merrains, exempts.

Perches, exemptes.

Bois de construction, de toutes essences, 15 centimes les 100 kilos (3c. les 224 lbs).

### XIV. PRODUITS DIVERS

Légumes frais, exempts.

Fourrages en balles, 30 centimes les 100 kilos (58c. la grosse tonne).

### XV. BOISSONS

Alcool, 31 fr. 60 l'hectolitre à 89° (\$6.10 par 23 gallons à environ 50° audessus de preuve).

Eau-de-vie, même droit.

Rhum et tafia, même droit.

Genièvre, même droit.

### XVI. MINÉRAUX

Houille, exempte.

Charbon anthracite, 10 centimes les 100 kilos (19c. 3/10 la tonne).

Huiles de schistes et de pétrole 13 fr. 25 les 100 kilos (\$2.56 les 224 lbs).

### XVIII. PRODUITS CHIMIQUES

Sel marin, exempt.

### XXIV. FILÉS

Lignes de coton, 8 fr. les 100 kilos (\$1.54½ les 224 lbs).

### XXV. TISSUS

Toiles de coton à voiles, 11 fr. les 100 kilos (\$2.12½ les 224 lbs) cotons écrus en pièces, simples ou croisés, même droit.

### XXIX. ARMES ET MUNITIONS

Poudre, 12 fr. 50 les 100 kilos (\$2.61½ par 224 lbs).

### XXX. BOIS OUVRÉS

Bois rabotés, rainés et embouvetés, 20 centimes les 100 kilos (38c. 6/10 la tonne).

### XXXIV. DIVERS

Goëlettes exemptes, Doris, 25 frs. (\$4.82½) par unité.

## La "Consumers' Cordage Co."

En réponse à notre article de la semaine dernière, la "Consumers Cordage Company," dont nous avons signalé les agissements, a fait publier dans les journaux à sa solde et a fait distribuer aux députés, à Ottawa, une circulaire destinée, dans l'intention de ses auteurs, à prouver que son monopole a été tout à fait bienfaisant pour les cultivateurs.

Elle s'attache à prouver, ce qui n'a aucune importance, pourtant, dans la discussion, que, depuis 1890, le prix de la *binders twine* a diminué.

Ce qu'il faudrait démontrer, c'est que la *binders twine* coûte moins aujourd'hui qu'avant 1890. Et la circulaire ne dit pas un mot de cela.

Nous avons prouvé par des chiffres, pris sur des factures que nous avons consultées nous-même et qui sont là, acquittées, pour attester le paiement des prix qui y sont mentionnés, que la *Consumers Cordage Company* a augmenté de 50 p. c. les prix actuels de ses produits, comparés à ceux d'avant le *combine*.

Il y aurait, pour la compagnie, un moyen d'expliquer cette augmentation; ce serait de prouver que, depuis 1887 le coût de la matière première et de la main d'œuvre a augmenté de 50 p. c. Elle n'essaie même pas de faire cette preuve.

Elle procède autrement et c'est par la menace de fermer ses ateliers qu'elle termine sa circulaire :

"Si l'on abolit le droit, le résultat immédiat sera que notre compagnie fermera immédiatement ses ateliers: 1,500 canadiens seront ainsi mis sur le pavé; les chemins de fer canadiens perdront le transport des matières premières, et la plus grande partie de leurs recettes provenant de la distribution du produit manufacturé et les cultivateurs du Canada n'en paieront pas un sou de moins."

Tout cela c'est ce qu'on appelle du bluff. Ce n'est pas parce qu'on lui rognera 25 p. c. sur un prix où elle fait 50 p. c. de profit, que la compagnie fermera ses ateliers. Nous ne connaissons guère d'autre industrie (à part quelques monopoles dont nous nous occuperons plus tard) à qui 25 p. c. de profit net paraisse à dédaigner.

La circulaire en question—on l'a fait remarquer à Ottawa—est signée, non pas par le président de la compagnie, M. Stairs, qui est membre de la chambre de Commerce, mais par le vice-président, M. A. W. Morris qui, à la date de la circulaire, était retenu malade chez lui et ne pouvait s'occuper des affaires de la compagnie. Nous avons, de cette dernière assertion, une preuve authentique que nous tenons à la disposition de ceux qui pourraient s'intéresser à cette énigme.

## LA BANQUE DU PEUPLE

### AVIS

L'assemblée générale annuelle des actionnaires de la Banque du Peuple aura lieu aux bureaux de la Banque rue St-Jacques, LUNDI le SIX MARS prochain, à trois heures, A.M. conformément aux 16ème et 17ème clauses de l'Acte d'incorporation.

Par ordre du Bureau des Directeurs.

J. S. BOUSQUET, Caissier.

Montréal, 28 janvier 1893.

DESJARDINS.

F. E. PERRAULT

## Desjardins & Perrault

Importateurs en Gros et en Détail de

## FRUITS

Etrangers et Domestiques

142-143, Marché Bonsecours

MONTREAL

Ci-devant occupé par O. & E. art. Toute commande promptement exécuté.

Tel. Bell 1742—Tel. Federal 75.



## SARDINES.

Un voyageur américain donne les détails suivants sur l'industrie de la sardine, telle qu'elle est exploitée à Pontaven, sur la côte de la Bretagne.

Certains jours, dit-il, il y a ici jusqu'à 1200 bateaux de pêche qui attendent le passage de la sardine; qui a son arrivée ici, dans son voyage vers le nord, a atteint une bonne grosseur pour la pêche et la mise en boîte. Les bateaux sont longs d'environ trente pieds, et complètement ouverts sauf un demi pont à l'arrière; ils portent deux mats armés de manière à pouvoir être démontés en un clin d'œil. Le filet employé a vingt pieds de long et est large de six à huit pieds; l'un des bords est garni de plombs et l'autre de morceaux de liège de sorte que, mis à l'eau en arrière du bateau, il se tient debout dans l'eau. C'est dans cette position qu'il est remorqué par le bateau. Le capitaine monté sur le demi-pont à l'arrière avec un baquet rempli d'un appât appelé "rou" et qui consiste en frai de morue, examine avec soin la mer. Sitôt qu'il aperçoit le scintillement d'écaillés qui indique un banc de sardines, il jette un peu d'appât d'un côté du filet; les sardines montent pour le manger. C'est le moment critique. Le pêcheur jette alors une autre poignée d'appât de l'autre côté du filet; les sardines se précipitent pour y arriver et, rencontrant les mailles du filet, elles s'y accrochent. Il n'y a plus qu'à les hisser à bord.

Quelquefois, quand la sardine est abondante, on ne prend pas le temps de retirer le filet: on le replie en cercle, on l'attache à une bouée et on le laisse là pour recommencer avec un autre filet.

La sardine est très délicate et la main un peu dure du pêcheur pourrait la détériorer; aussi on monte tout simplement le filet à bord et on le secoue pour faire tomber le poisson dans la cale du bateau où il reste jusqu'à la rentrée au port. Là on le compte et on le met dans des paniers contenant deux cents poissons chacun, ces paniers sont plongés deux ou trois fois dans l'eau pour nettoyer le poisson et le débarrasser des écaillés détachées et autres débris.

À l'arrivée à la fabrique on étend la sardine sur des tables longues et basses des deux côtés desquelles des femmes se tiennent, armées d'un couteau court, qui enlèvent les entrailles et la tête et jettent la partie comestible dans les saloirs. La sardine reste deux heures au saloir, puis on la met de nouveau dans des paniers où elle prend un bain d'eau de mer, sous une pompe. On la fait sécher ensuite en plein air sur des grilles en fil de fer. Lorsqu'elle commence à se racoquiller, on l'emporte dans la salle à l'huile où quatre ou cinq bassins d'huile bouillent continuellement. Chaque grille avec sa charge de poisson est plongée pendant une minute dans l'huile bouillante, puis on laisse égoutter. On assortit le poisson suivant sa

grosseur et on le place avec soin dans des boîtes de fer blanc.

Lorsqu'une boîte est pleine, on la remplit d'huile les interstices et on la passe au soudage. Après le soudage on perce un trou dans le couvercle pour laisser sortir l'air qui aurait pu y rester et on rebouche immédiatement le trou avec de la soudure, puis on place les boîtes dans une grande clairvoie en fer que Ton descend dans un bassin rempli d'eau bouillante. S'il reste encore de l'air de la boîte, cet air fera éclater le couvercle ou bien ouvrir la soudure; et on pourra réparer l'erreur avant le paquetage final dans les caisses de bois qui les transportent d'un bout à l'autre du monde civilisé.

## Renseignements Commerciaux

## DISSOLUTIONS DE SOCIÉTÉS

La société "E. Marcell & Co." Eugène Marcell et M<sup>me</sup> veuve Edouard Marcell, forgerons, Montréal, a été dissoute le 7 février 1893.

La société F. "Leclerc & Co." Louis Leclerc et Francis Leclerc, barbiers-coiffeurs, Montréal, a été dissoute le 2 mai 1892.

La société "Ste-Marie & Wright" Oswald Ste-Marie et Edmond Montague Wright, huiles et graisses, Montréal, a été dissoute le 2 février 1893.

La société "Vidal & Lesage" Onésime Alph. Vidal et Louis Lesage, entrepreneur, Montréal, a été dissoute le 3 janvier 1893.

La société "Lanthier & Compagnie" fourrures, etc., Montréal, F. X. Lanthier et Adolphe Plessis Bélair, a été dissoute le 1er février 1893.

La société "La Compagnie du Petit Journal" Jos. A. Leprohon, Ant. Lasonde et Ernest de Ridder, a été dissoute le 21 janvier 1893.

La société "André Brisset & Fils" André Brisset et Paul Brisset, négociants, Montréal, a été dissoute le 1er février 1893.

La société "Bowes & McWilliams" fruits, etc., Montréal, Archibald Bowes et John McWilliams, a été dissoute le 1er décembre 1892.

## NOUVELLES SOCIÉTÉS

"Labrèche & Ouimet" entrepreneurs menuisiers, Montréal. Joseph Labrèche et Jos Alphonse Ouimet. Depuis le 1er novembre 1892.

"Cusson & Fils" entrepreneurs, Mile-End. François Xavier et Wilfrid Cusson. Depuis le 9 décembre 1892.

"Marlatt & Armstrong," tanneurs et marchands de cuirs, Montréal. Stafford D. Marlatt et Christophe Armstrong et Cecil Gustanes Marlatt, tous de Oakville, Ontario, et William Davidson, de Montréal. Depuis le 3 janvier 1893.

"Pratt & Young" marchands tailleurs, Montréal. Aringo J. Pratt et Duneau A. Young. Depuis le 1er février 1893.

"Beers & Finlayson" grains et farine, Montréal. Donald N. Beers et Duncan J. Finlayson. Depuis le 10 décembre 1892.

"Phil. Desroches & Cie" hôteliers etc, Montréal. Philémon Desroches et Honoré Peltier. Depuis le 1er février 1893.

"The Waverly Livery Boarding Stable," Montréal. Daniel McConnell et Dominick Anlow. Depuis le 2 janvier 1893.

"John Osborn Son & Cie" marchands, Montréal. Charles Spencer Osborn, de Brooklyn, Wm Osborn et Robert Arthur Osborn de New-York. Depuis le 3 janvier 1893.

"Lee Bros," provisions etc., Montréal, Albert et Cornelius Lee, depuis le 1er décembre 1892.

"The Eugène F. Phillips, Electrical Works, (limited) constituée par Lettres Patentes du 27 juin 1889, Montréal, John Carroll, secrétaire-trésorier.

"André Brisset & fils," importateurs, Montréal, André Brisset père, André Brisset fils et Paul Brisset, depuis le 1er février 1893.

"Francis Martin & Co," restaurateurs, Montréal, Francis Martin et William McClynn, depuis le 5 février 1893.

"Berlinguet & Leprehon," sculpteurs, Montréal, George Berlinguet et Achille Leprehon, depuis le 9 février 1893.

"Joseph Riendeau & fils," charretiers et entrepreneurs, Maisonneuve, Joseph Riendeau père et Joseph Riendeau fils; depuis le 2 janvier 1893.

"D. Larivière & Cie," épiciers, Montréal, Émeri F. Larivière et Philias Larivière; depuis le 27 janvier 1893.

"Papineau & Archambault," plombiers, Montréal, Vincent Papineau et Amédée Archambault; depuis le 25 décembre 1892.

"Loiseau & Cie," biscuits etc, Montréal, Guillaume Adolphe Masson et Ovide St-Germain; depuis le 1er février 1893.

"A. Martha & Cie," manufacturiers, Montréal, Alberic Mantha, Jean B. Mantha fils et Onézime Lefebvre; depuis le 1er janvier 1893.

## DEMANDES DE SÉPARATION DE BIENS.

Madame Marie Tétraut épouse de M. Isaac Séguin, carrossier, de St-Antoine Abbé.

Madame Délina Morin, épouse de M. Adélaré Lanthier, chapelier, de Montréal.

Madame Marie Aglaée Massé, épouse de M. Amédée Fréchette, hôtelier de St-Césaire.

Madame Joséphine Allard, épouse de M. Olivier Bélanger, messenger, de Québec.

## DIVIDENDES DE FAILLITES.

Dans l'affaire de Fortin & Cie., de St-Prime, premier et dernier dividende payable à partir du 27 février, V. E. Paradis, curateur.

Dans l'affaire de J. A. Langlais, de Québec, premier dividende de 20 p. c. payable à partir du 26 février. D. Arcand, curateur.

Dans l'affaire de M. Cléophas St-Jean, de Montréal, premier et dernier dividende, payable à partir du 27 février. Chs. Desmarceau, curateur.

Dans l'affaire M. J. A. Naud, de Montréal, premier dividende, payable à partir du 27 février. Kent & Turcotte, curateurs.

Dans l'affaire de A. H. Bernier, de l'Isle Verte, premier dividende, payable à partir du 27 février. H. O. Bédard, curateur.

## CURATEURS

M. H. A. Bédard a été nommé curateur à la faillite de A. Crawford, de Québec.

M. H. A. Bédard a été nommé curateur à la faillite de M. J. A. Ouellet, du Bic.

M. Chas. Desmarceau a été nommé curateur à la faillite de M. Daniel Pâquette, de St-Elphège.

MM. Kent & Turcotte ont été nommés curateurs à la faillite de M. Thomas Jobin, de Sorel.

M. Chas. Desmarceau a été nommé

curateur à la faillite de MM. Ducharme et Noël, de Capelton.

M. F. O. Fréchette a été nommé curateur à la faillite de M. Téléphore Michaud, de St Gabriel de Brandon.

MM. Bilodeau & Renaud ont été nommés curateurs à la faillite de M. Thomas Champagne, de Sorel.

M. A. A. Taillon a été nommé curateur à la faillite de M. Jules Poulin.

M. Charles Desmarceau a été nommé curateur à la faillite de M. Henry McDonald, de Montréal.

MM. Kent & Turcotte ont été nommés curateurs à la faillite de M. Alphonse David, de Montréal.

M. David Yuile a été nommé curateur à la faillite de MM. Douglas & Mc-Niece, de Montréal.

MM. Bilodeau & Renaud ont été nommés curateurs à la faillite de M. Jos. Aimé Riopel, de Montréal.

M. Geo. Paré a été nommé curateur à la faillite de M. Victor Riboulet, de Montréal.

## FAILLITES.

Drummondville.—M. Etienne Métivier, magasin général, a fait cession de ses biens.

Sorel.—M. Thomas Champagne, marchand, a fait cession de ses biens.

Bic.—M. J. A. Ouellette, magasin général, a fait cession de ses biens.

St-Gabriel de Brandon.—M. Téléphore Michaud, magasin général, a fait cession de ses biens.

St-Flavie.—M. Etienne Levesque, magasin général, a fait cession de ses biens.

Chambly canton.—M. Auguste Breux, commerçant, étant absent du pays, ses créanciers sont convoqués pour le 25 février.

Arthabaska station.—M. Etienne Métivier, chaussures, est en difficultés.

Montréal.—M. Auguste Demers, épiciers en gros, a fait cession de ses biens. Passif, environ \$10,000.

Assemblée des créanciers le 23 février. M. Henri Jacques Dreyfus, meubles, etc., a fait cession de ses biens.

Passif environ \$4,000. Assemblée des créanciers le 21 février. M. J. M. Valois, libraire, déjà noté, a fait cession.

Passif environ \$65,000. Assemblée des créanciers le 21 février.

MM. J. Esdras Hébert et Stanislas Bazinet, nouveautés, ont fait cession de leurs biens. Passif environ \$15,000.

Assemblée des créanciers le 20 février.

Le Congrès des Agriculteurs  
A QUEBEC

Les Ecoles d'agriculture ont été l'objet d'attaques et de critiques nombreuses. On leur reproche encore aujourd'hui de former tout autre chose que des cultivateurs: à ce reproche quelques-uns seraient parfaitement en droit de répondre: "Ce n'est pas ma faute, si les élèves qui me demandent l'enseignement n'éprouvent aucun goût pour l'agriculture et suivent de préférence une autre carrière."

La vérité est, cependant, que dans ces écoles, l'enseignement technique n'est peut-être pas suffisamment développé, et que la pratique ne s'y associe pas avec la théorie dans des proportions suffisantes. Il y a encore une autre raison, c'est le peu d'ardeur des élèves pour l'étude et le travail intellectuel. Ajoutez à cela l'absence d'émulation et vous avez un ins-

trument excellent qui ne donne pas les résultats qu'on est en droit d'en attendre.

Il faudrait donc modifier, dans certaines parties, l'enseignement des écoles d'agriculture, faire une plus grande part à la pratique. Il faudrait encore avoir un personnel enseignant bien préparé, et possédant surtout des principes pédagogiques et de bonnes méthodes.

A ces conditions, les écoles d'agriculture pourront faire quelque bien et développer chez les élèves le goût des réformes et des progrès.

En Europe ces écoles ont beaucoup aidé à la formation d'excellents chefs de culture, qui ont largement contribué à la diffusion des bonnes pratiques en agriculture.

Les cercles agricoles, les sociétés agricoles sont encore d'un grand secours pour la vulgarisation des meilleures méthodes. Aussi doit-on applaudir à leur création et les encourager vivement. Le clergé, en maints endroits, a montré le plus grand empressement à former ces cercles et ces associations. Un des premiers avantages de ces réunions, c'est la discussion entre gens pratiques des nouvelles pratiques.

Là, tout est passé au crible de l'examen et de la critique, examen et critique souvent incomplets, faute de notions, mais qui servent à rectifier et à agrandir le cercle des connaissances des auteurs de ces discussions.

La section de l'industrie laitière était une des plus importantes du Congrès. On sait quels progrès cette industrie a fait en Canada, surtout dans ces dernières années; et quel développement la plupart de ses produits ont pris depuis l'accroissement de nos exportations, notamment en fromage, qui rencontre une si grande faveur sur le marché de Londres. Parmi les conférences données par les membres de cette section, il faut citer celle très remarquable du professeur Robertson, qui a résumé, avec le talent qu'on lui connaît, son voyage agricole en Angleterre. M. Robertson sait toujours ramener à une conclusion pratique ses observations. Il voit ce qu'il y a de bien dans les autres pays, et veut en faire profiter les siens. Aussi appuie-t-il énergiquement les vœux suivants émis par la section :

1o. Encouragement de l'industrie laitière chez les colons.

2o. La surveillance de la fourniture de lait aux fabriques.

3o. L'extension des syndicats de beurrerie et de fromagerie.

4o. Le paiement du lait suivant la richesse.

5o. Et enfin — ce qui est très important pour le Canada — l'imposition d'une marque pour le fromage de lait importé.

La conférence du Frère Charret un agriculteur des plus compétents et qui appartient à l'institut des Sourds-Muets, du Mile End, près de Montréal, qui a traité de l'ensilage, a eu beaucoup de succès. On ne saurait trop attirer l'attention des cultivateurs et surtout des producteurs de lait sur la nécessité absolue de l'ensilage, pour assurer une bonne alimentation du bétail

pendant nos longs mois d'hiver. Il est regrettable qu'un vœu spécial à cet égard n'ait pas reproduit la pensée des membres de la section.

Il y a des vérités tellement évidentes qu'il n'est pas besoin, semble-t-il, de les émettre, mais il ne faut pas oublier que le Congrès parle non seulement aux membres présents, mais grâce aux comptes rendus dont la publication est annoncée, à tous les cultivateurs de la province. Or, ceux-ci peuvent être surpris d'une semblable omission.

L'ensilage dont l'honorable commissaire de l'agriculture s'est fait au Canada un des plus zélés et des plus ardents propagateurs est la meilleure ressource réservée aux producteurs de lait. C'est à la mise en pratique de ces conserves de fourrages qu'ils doivent l'accroissement de leurs produits laitiers.

La troisième section s'occupait des syndicats agricoles. Cette forme d'association, dont l'ÉTENDARD a fait une étude complète que nos lecteurs n'ont pas oubliée, a trouvé dans M. le comte des Etangs un avocat convaincu. Il en a parfaitement exposé les avantages et il l'a fait en homme pratique, possédant parfaitement son sujet. M. Castel, dans la même section, a donné également de très bons conseils et de très sages avis qui porteront leurs fruits.

Cette section a émis entr'autres vœux celui d'une législation favorable aux syndicats professionnels agricoles. La question est remise aux mains des législateurs. Ceux-ci tiendront à honneur de doter la province d'une organisation dont tous les pays d'Europe ont expérimenté et approuvé l'utilité incontestable.

Un autre vœu de cette section mérite encore l'attention. Il s'agit de l'industrie betteravière. Sur ce sujet, il y aurait beaucoup à dire, et ce n'est pas là le but de ce compte-rendu analytique. Mais nous sommes heureux que le congrès n'ait point oublié de signaler aux cultivateurs les précieuses ressources que la province de Québec pourrait retirer de la production de la betterave à sucre. Les échecs éprouvés jusqu'ici tiennent à des causes qui laissent entière l'excellente réputation de cette plante, au point de la création d'une industrie des plus importantes, de l'amélioration du sol, et de la prospérité des agriculteurs.

Nous avons eu déjà plusieurs fois l'occasion de traiter cette question qui nous semble vitale pour notre pays. Il était bon qu'au premier congrès des cultivateurs, on songeât à parler de la betterave à sucre et des avantages qu'elle offre sa production.

Il nous reste qu'une très petite place pour parler des travaux des 4e, 5e et 6e section.

Dans la quatrième section, citons une très bonne conférence de M. Auzias Tureune, directeur du Haras National sur la race chevaline. On sait les efforts faits par cet éleveur distingué pour améliorer, au moyen de l'intro-

duction dans la province des meilleures races étrangères, notre race chevaline. Il a traité ce sujet avec une autorité due à sa compétence et à son expérience. Cette section a émis les vœux suivants :

1o Conservation et reconstitution de la race chevaline canadienne ;

2o Etablissement de station fixés d'étalons.

Nous souhaitons vivement la réalisation de ce dernier vœu, sans laquelle toutes les mesures prises en faveur de cette race seront inutiles.

Dans la cinquième section qui traitait de l'arboriculture et de la sylviculture, les discours de M. Shepperd, de M. Auguste Dupuis, de M. Chapais et de M. Joly de Lotbinière, ont été très goûtés. Ils contiennent en germe la plupart des vœux émis par cette section. Nous y remarquons celui-ci que nous voudrions voir bientôt réalisé: création d'une société provinciale pomologique et d'une société de productions de fruits. Cette société rendrait, nous n'en doutons pas, les plus grands services à la province qui, sous ce rapport, a des ressources beaucoup trop négligées. Nous regrettons de n'avoir pu entendre sur cette question le T. R. Père abbé de la Trappe d'Oka. Il aurait pu donner sur ce point, des détails très intéressants et surtout très instructifs.

Enfin dans la sixième section, la conférence de M. Labelle sur la refonte du Code Municipal contenait d'excellentes réformes qui ont été approuvées par l'émission d'un vœu en ce sens.

Comme on le voit, le premier congrès des cultivateurs a fait de bonne et profitable besogne. Après la parole, l'action: voilà ce qu'il faut demander aux membres de cette réunion. Leur nombre prouve l'intérêt qu'ils apportaient à ces débats: leurs efforts à mettre en pratique les idées développées à Québec le prouveront plus sûrement encore.

## CHRONIQUE AGRICOLE

Ce que l'on dit aujourd'hui de la fertilité prodigieuse des terres du Manitoba et du Nord-Ouest canadien, on l'a dit autrefois des terres qui bordent le St Laurent, et ce que l'on dit actuellement des anciennes paroisses du Bas-Canada, on le dirait aussi des terres pourtant demeurées si productives de l'Angleterre et de l'ancien continent, si l'on n'y avait été poussé par le besoin de nourrir une population excessivement dense, à améliorer la culture et à entretenir le sol dans un bon état de fertilité par le travail et la restitution.

Il ne manque pas de régions autrefois réputées pour leur grande fertilité, qui sont tombées insensiblement dans un état de stérilité désolant par suite de l'épuisement. Les populations de ces régions vivaient alors riches et heureuses, ne paraissant pas se douter que des terres si productives ne pourraient plus, dans un avenir plus ou moins rapproché, nourrir leurs descendants qui croupiraient dans la misère ou seraient obligés

de chercher une nouvelle patrie. Qu'est devenue la Terre Promise, visitée par les douze espions de Josué? Que sont devenues aussi les campagnes romaines et tant d'autres lieux aujourd'hui presque déserts?

Les seules régions privilégiées où la fertilité du sol se maintient de siècle en siècle sans restitution de la part de ceux qui l'exploitent sont, comme en Egypte, les vallées des grands fleuves dont les crues périodiques et mensuelles inondent les terres cultivées et y entretiennent une fertilité perpétuelle en y déposant un limon révivifiant.

Partout ailleurs, chaque récolte prélevée enlève au sol une certaine quantité de principes essentiels à la végétation, et quelle que soit sa richesse naturelle, si ces prélèvements se continuent d'année en année sans qu'il y ait restitution des principes essentiels enlevés, on en arrivera tôt ou tard et fatalement, à son épuisement complet.

Mais cette dégénérescence du sol devient bien plus complète et bien plus rapide encore si, au lieu de suivre une méthode de rotation en faisant succéder les unes aux autres des plantes de nature différente, et par conséquent exigeant pour leur végétation des éléments nutritifs divers, on s'en tient à produire toujours les mêmes récoltes.

J'ai entendu dire qu'autrefois, les terres de la vallée du St Laurent produisaient trente et quarante minots de blé par arpent; aujourd'hui, la moyenne atteint à peine dix minots et la culture de cette précieuse céréale est tellement dépréciée que la province de Québec ne produit probablement pas la cinquième partie du blé qui lui est nécessaire. La Nouvelle-Angleterre en est réduite au même point, et on signale déjà une diminution graduelle dans le rapport des terres à blé de l'Ouest américain. Dans cent ans, dans cinquante ans et moins, peut-être, les régions du Nord-Ouest canadien aujourd'hui réputées si fertiles auront subi le même sort si l'on n'y devient pas plus prévoyant. Et pendant ce temps, les anciennes terres de l'Europe, cultivées depuis des siècles et obligées de pourvoir à la subsistance de nombreuses populations, voient leur production se maintenir et s'accroître plutôt que de diminuer.

Et d'où vient un contraste si frappant? Tout simplement de l'imprévoyance qui fait qu'ici on a voulu et on veut s'enrichir et jouir sans s'inquiéter de ce que trouveront après nous les générations futures, tandis que là-bas on considère la terre comme un patrimoine inaliénable et perfectible que l'on veut laisser intacte à ceux qui viendront après. Ici on prend tout à la terre et on ne lui rend rien, ou ce qu'on lui rend, on le lui retourne avec parcimonie ou avec une espèce d'indifférence. Là-bas, on demande ses produits à la terre qui se complait à les donner avec profusion et usure, parce que les substances de vie qui lui sont enlevées avec les récoltes sont remplacées aussitôt par l'équi-

valent en substances de vie qu'on lui rend.

Si le cheval donne son travail à l'homme, il faut que l'homme lui procure en échange le picotin d'avoine. Si l'homme veut que la terre lui donne ses produits il faut qu'il lui fournisse aussi son picotin, et ce picotin de la terre, ce sont les engrais. Faute du picotin, le cheval crève; faute d'engrais, la terre s'épuise et devient stérile.

Quand on a absolument besoin de son cheval, et que, par une parcimonie inconsidérée, on l'a laissé crever de misère, alors qu'une dépense de quelques sous par jour l'eût maintenu en bon état de rendre des services continus, on est obligé de déboursier une grosse somme pour en acheter un autre. Quand on a épuisé une terre au point de la rendre presque stérile, il faut beaucoup de temps et des dépenses considérables pour lui rendre sa fertilité.

Ce sujet est loin d'être épuisé; je le continuerai une autre fois.

OCT. CUISSET.

Montréal, décembre 1890. J'ai déjà eu l'occasion de me servir de diverses préparations à la térébenthine et je m'en suis toujours bien trouvée dans les affections de bronches et de la gorge. J'ai dernièrement administré à plusieurs de mes enfants du Sirop de Térébenthine du Dr. Laviolette, et en ai obtenu des efforts prompts et remarquables, surtout dans les cas de *Toux Coupale*. Mme recorder B. A. T. DE MONTIGNY.



Guérit radicalement et promptement l'INTÉMPÉRANCE et déracine tout désir des liqueurs alcooliques.

Prix: \$1.00

FRANÇOIS RIVEST,  
ENTREPRENEUR-MENUISIER  
4 Mitcheson Avenue.

HORMISDAS GONTANT,  
Contracteur Platrier.  
475 1/2 Rue Lagachetiere, MONTREAL

EUSEBE PAQUETTE  
ENTREPRENEUR-BRIQUETIER  
264 LOGAN, Montréal.

LAMBERT & FILS, Constructeurs  
—129-131—  
Tel. 6443. Rue Berri, Montréal

LEANDRE DEMERS  
MENUISIER ET CHARPENTIER  
56 Rue St-Dominique, Montréal.

LABRECQUE & MERCURE,  
ENTREPRENEURS-MENUISIERS,  
37 rue St-ANDRÉ, Montréal.  
Tel. B1e 632.

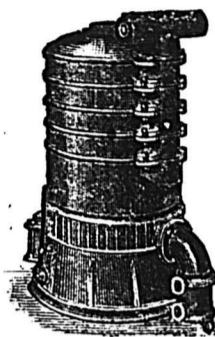


H. C. LÉTOURNEUX, prés. G. LÉTOURNEUX, vice-prés. J. LÉTOURNEUX, sec.-tré

LETOURNEUX, FILS & C<sup>IE</sup>  
MARCHANDS-FERRONNIERS

NOS. 261, 263 ET 265, RUE ST-PAUL  
A l'enseigne de l'enclume, MONTREAL

LA BOUILLOIRE A EAU CHAUDE "STAR"  
POUR LE CHAUFFAGE DES EDIFICES ET RESIDENCES



Reconnue aujourd'hui comme étant supérieure à toutes autres.

VALLEYFIELD, 9 mai 1892.

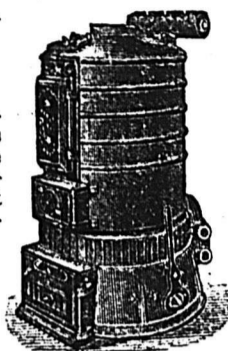
MM. E. A. MANNY & C<sup>IE</sup>.

MESSIEURS,—Je suis très heureux de constater que les fournaies "Star" installées dans l'église de Ste-Cécile, en novembre dernier, ont donné pleine et entière satisfaction. L'église a été mieux chauffée et nous avons dépensé quinze tonnes de charbon de moins que l'hiver précédent.

Votre obéissant serviteur,

J. O. ROUSSIN, Ptre, Curé.

Brevetée en Canada et aux Etats-Unis  
MANUFACTUREE PAR



E. A. MANNY & C<sup>IE</sup>

590 Rue Craig, Montreal

Demandez nos catalogues, certificats, circulaires et listes de prix.

ROBIN & SADLER

MANUFACTURIERS DE

COURROIES EN CUIR

2518, 2520 et 2522 Rue Notre-Dame, MONTREAL.

THE EDWARD CAVANAGH CO

MANUFACTURIERS ET IMPORTATEURS.

Ferronneries, Poêles, Ustensiles de Ménage, Fournitures de Plombiers, Tuyaux en grès, etc, Peintures, Huiles, Vernis, Verres à Vitres, etc.

Huiles à lubrifier et à brûler. Composé "Sun" pour Boilloires. Charbon "Scranton" de la Delaware Lakawanna & Western R. R. Co'y  
2547, 2549, 2551 & 2552 RUE NOTRE-DAME, MONTREAL.

Téléphone Bell No. 8025.

Coin de la rue des Seigneurs

C. A. MARTIN & C<sup>IE</sup>.

—FABRICANTS DE—

Téléphones Patentés de Martin,

POUR

Bureaux, Magasins et Manufactures.

ANNONCIATEURS,

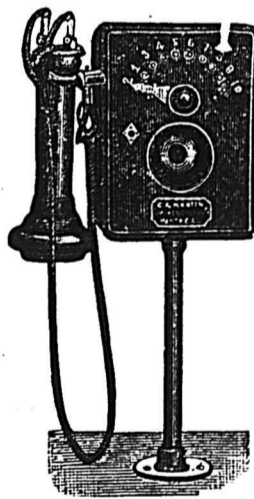
Cloches et autres Instruments Electriques de tout genre.

Manufacture et Bureau:

8 RUE ST-ANTOINE, - MONTRÉAL.

Tous nos instruments sont garantis de valeur égale à ceux des meilleures fabriques américaines et sont vendus à des prix aussi bas qu'il est possible d'atteindre avec une fabrication de première classe.

Sur demande nous fournirons des estimés et des Catalogues.



Infiniment supérieur à l'Extrait de Bœuf.

Johnston's Fluid Beef

est une concentration des qualités nutritives du bœuf, débarrassées des matières inutiles: peau, suif ou tissu indigestible, et c'est la quintessence des vertus du bœuf.

Quant aux extraits de bœuf, ce n'est que le jus extrait de la viande de bœuf et ce ne sont, tout au plus, que des stimulants.

ANNONCEZ

— : DANS : —

LE



Prix Courant

— : POUR : —

ACHETER

— OU —

VENDRE

— DES —

PROPRIÉTÉS

NOS PRIX COURANTS

Table listing various commodities and their prices. Includes sections for Métaux (Copper, Tin, Lead, Zinc, Iron), Acier (Steel), FERRONNERIE ET QUINCAILLERIE (Ironwork and Hardware), and Clous, etc. (Nails, etc.).

Table listing various commodities and their prices. Includes sections for Limes, râpes et tiers-points (Limes, rasps, and third-points), TOLE (Sheet Metal), FERBLANC (Galvanized Iron), TUYAUX (Pipes), SYMPHON (Siphons), and PEINTURES (Paints).

Table listing VERRES A VITRES (Glass) with various sizes and prices.

GRAINES DE SEMENCE.

Text describing seed and grain services, including 'Semences et Graines des Champs, de Jardins et de Fleurs.' and 'WM. EVANS, Importateur de Graines de Semence'.

W. & F. P. CURRIE & CIE.

Text describing services for W. & F. P. Currie & Co., including 'No. 100 Rue des Sœurs Grises' and 'MONTREAL'.

OSCAR GAUDET

Text for Oscar Gaudet, 'AVOCAT' (Lawyer), located at '1572, NOTRE-DAME MONTREAL'.

J. M. Marcotte

Text for J. M. Marcotte, 'COMPTABLE ET AUDITEUR' (Accountant and Auditor), located at '58, Rue Saint-Jacques, MONTREAL'.

Geo. H. Plourde

Text for Geo. H. Plourde, 'AVOCAT' (Lawyer), located at '32 RUE ST-GABRIEL'.

Marbrerie Canadienne

Text for Marbrerie Canadienne, located at '36 Rue Windsor, - - Montréal'.

A. R. CINTRAT

Text for A. R. Cintrat, 'MARBRIER SCULPTEUR' (Marble Sculptor), located at '32 RUE ST-GABRIEL'.

Garand Terroux & Cie

Text for Garand Terroux & Co., 'BANQUIERS ET COURTIERS' (Bankers and Brokers), located at 'No 3 Place d'Armes, Montréal'.

Advertisement for Banque Ville-Marie, 'BUREAU PRINCIPAL, MONTREAL', with capital of \$500,000 and a list of directors.

Advertisement for La Banque Jacques-Cartier, 'Bureau principal, Montréal', with capital of \$500,000 and a list of directors.

Advertisement for Banque d'Hochelaga, 'Capital versé \$710,100', with a list of directors and branches.

Advertisement for La Banque du Peuple, 'FONDEE EN 1835', with capital of \$1,200,000 and a list of directors.

Advertisement for A. E. POIRIER, 'AVOCAT' (Lawyer), located at '35 Rue St-Jacques, Montréal'.

**ARCHITECTES**

B. P. Tiroir 509.      Téléphone 9321.  
**Theo. Daoust**  
 (Ci-devant de Daoust & Gendron)  
**Architecte et Evalueur**  
 162, RUE ST-JACQUES, MONTREAL  
 Bloc Barron.      Elévateur.  
 2me étage.      Elévateur.  
 JOSEPH PERRAULT.      SIMON LESAGE.

**Perrault & Lesage**  
 Architectes et Ingénieurs  
 17, Cote de la Place d'Armes  
 Téléphone Bell, 1869.  
 Spécialité: Evaluation pour Expropriation.

**V. Roy & L. Z Gauthier**  
 Architectes Evalueurs  
 162, RUE ST-JACQUES  
 Elévateur.      BLOC BARRON      Telephone 2113.

**F. NAUBERT & FILS**  
 Agents d'Immeubles et d'Assurances  
 Inspecteurs pour la "Sun Life Ass. Co."  
**SPECIALITE:**  
 Collections, Inventaires, Comptabilité, Location  
 Argent à prêter sur première hypothèque  
 1608 Rue Notre-Dame, - Montréal.  
 Tel. Bell No. 511.      Chambre 9.

**J. HAYNES**  
 ARCHITECTE      TEL. BELL, 1723,  
 Ingénieur civil et Mécanicien      180, Rue St-Jacques  
 Solliciteur de Brevets.      3e étage, Chambre 8.

**R. Montbriand**  
 ARCHITECTE ET MESUREUR  
 42, RUE ST-ANDRE, 42  
 MONTREAL

**J. EMILE VANIER**  
 (Ancien élève de l'Ecole Polytechnique)  
 Ingénieur Civil et Arpenteur  
 No 107 RUE ST-JACQUES  
 En face du Carré de la Place d'Armes  
 se charge de plans de ponts, aqueducs, égouts,  
 de tracés de chemins de fer et routes d'arpentage  
 publics et particuliers, de demandes de brevets  
 d'invention etc.  
 Téléphone No 1800

**G. DE G.-LANGUEDOC**  
 Ingénieur Civil et Architecte  
 BUREAU: 180 rue St. Jacques, Montreal.  
 Telephone No. 1723.      Chambre 7, 3e Etage.  
 Chemins de fer, Ponts, Canaux, Constructions  
 Civiles, etc. Brevets d'invention. Marques  
 de Commerce, Evaluations.

**J. H. LECLAIR**  
 ARPEUTEUR, INGENIEUR CIVIL ET  
 ARCHITECTE  
 se charge d'Arpentages publics et privés, Con-  
 fection de Cadastres et Livres de Renvol, Che-  
 mins de fer, Aqueducs, Egouts, Brevets d'in-  
 vention et Marques de Commerce, etc.  
 No 73, Rue St-Jacques  
 MONTREAL

**J. B. RESTHER & FILS**  
 ARCHITECTES  
 Chambres 60 et 66 - Bâtisse "IMPERIAL"  
 107 rue ST-JACQUES, Montréal.  
 Tel. 1800.

**COX & AMOS**  
 Architectes et Ingénieurs  
 A. Arthur Cox      A. L. A. Amos, C. E.  
 17 Cote de la Place d'Armes.  
 Téléphone Bell 2756.

**AGENTS D'IMMEUBLES**

**LACHLAN MACKAY**  
 Agent d'Immeubles, d'Assurances et de Finances  
**BATISSE DU TEMPLE**  
 No 183 ST-JACQUES.

**CH. HOLLAND**  
 VENTE ET ACHAT  
 - DR -  
**PROPRIETES**  
 SUR COMMISSION  
 249, rue St - Jacques

Bureau d'Experts, d'Evalueurs et  
 Dessinateurs  
**A. GENDRON, JAS. I. BOGUE,**  
 Architecte et Evalueur.      Comptable, Expert et  
 Evalueur.  
**L. F. LAROSE,**  
 Agent d'Immeubles, Expert et Evalueur.  
 Spécialité: Evaluation pour Expropriation.  
 Tel. Bell 2540.      99 Rue St-Jacques, Montréal.

**C. J. McCuaig, R. A. Mainwaring,**  
 Toronto.      Montréal.  
**McCuaig & Mainwaring**  
 DE MONTREAL ET TORONTO  
 Courtiers d'Immeubles et Placements.  
 BUREAUX:  
 147 rue St-Jacques,      18 rue Victoria,  
 MONTREAL.      TORONTO.  
 Téléphone Bell 2433.

**R. GOHIER & FILS**  
 AGENTS D'IMMEUBLES ET DE FINANCES  
 Evalueurs et Règlements des Pertes  
 causés par les Incendies  
 Prêts d'Argent sur Hypothèque  
 Bureau No. 4 rue St-Laurent, Montréal  
 (Coin de la rue Craig)  
 Bell Telephone 7087      Chambre No. 1

**E. R. Gareau**  
 AGENT D'IMMEUBLES ET  
 PRETS D'ARGENT  
 1586 1/2 Rue NOTRE-DAME  
 Vis-à-vis le Palais de Justice.  
 OFFRE EN VENTE propriétés  
 de ville et de campagne.  
 A LOUER, magasins et maisons  
 privées.  
 PRETS D'ARGENT sur première  
 hypothèque à 5 o/o.  
 LOCATION de MAISONS, atten-  
 tion particulière donnée à cette  
 branche.  
 Téléphone Bell 2940,

**ANNONCES.**  
 SI vous avez quelque chose à annoncer quel  
 que part, en aucun temps, écrivez à GEO  
 P. ROWELL & CIE, No 10 Spruce Street  
 New-York.  
 QUICONQUE a besoin d'information au su-  
 jet d'annonces, fera bien de se procurer un  
 exemplaire de "BOOK FOR ADVERTISERS," 368  
 pages; prix, une piastre. Expédié par la malle,  
 franco, sur réception du prix. Contient une  
 compilation faite avec soin, d'après les *American*  
*Newspapers Directory*, de tous les meilleurs jour-  
 naux, y compris les journaux spéciaux; donne  
 la cote de la circulation de chacun, avec beau-  
 coup de renseignements sur les prix, et autres  
 sujets se rapportant aux annonces. Ecrire 10  
 ROWELL'S ADVERTISING BUREAU, 10  
 NSpruce Street, ew York

**J. Cradock Simpson & Cie**

**AGENTS D'IMMEUBLES ET DE FINANCES**  
 OFFRENT EN VENTE—Résidences de première classe; bonnes maisons;  
 propriétés commerciales et magnifiques lots à bâtir.  
 OFFRENT A LOUER—Maisons meublées, maisons non meublées et Magasins  
 FONT DES PRETS sur bonnes hypothèques à des taux d'intérêt très bas.  
 ASSURENT les risques de tout genre dans les Compagnies de premier ordre.  
 ADMINISTRENT LES PROPRIETES pour les propriétaires ou fidé-com-  
 missaires, au mieux de leurs intérêts.  
 VENTE D'IMMEUBLES A L'ENCAN, tous les quinze jours, le MERCREDI.  
**Bâtisse de l'Assurance la Guardian**  
 181, RUE ST-JACQUES, MONTREAL

**JOHN JAMES BROWNE & SON**  
 Agents d'Immeubles.  
 Si vous désirez acheter, vendre  
 ou acquérir  
**Des Propriétés**  
 Adressez-vous à  
**JOHN JAMES BROWNE & SON**  
 (Bâtisse Nordheimer). 207 Rue St-Jacques.  
 Evaluation de propriétés.  
 Règlement de pertes d'incendie.

**REVUE IMMOBILIERE**  
 Montréal, 16 février 1893.  
 Les ventes de propriétés foncières  
 continuent à se traîner péniblement  
 La liste des enrégistrement de la se-  
 maine dernière ne comprend qu'une  
 transaction importante en propriétés  
 bâties, la vente de la propriété de la  
 succession Archambault, allant de la  
 rue Notre-Dame à la rue St-Jacques,  
 au quartier Ouest, à M. Joseph Fortier,  
 pour \$52,000. Une autre propriété, rue  
 St-André, a été vendue \$14,500. Dans  
 les ventes de terrains, nous trouvons  
 l'acquisition des terrains où MM. Clen-  
 dinneng et fils construisent leur fonde-  
 rie, à St-Henri. Ces terrains s'étendent  
 depuis la rue St-Ambroise jusqu'au  
 canal et ont une superficie de neuf ar-  
 pents et demi.  
 Le prix 12½c le pied, pour une étendue  
 de ce genre, doit être satisfaisant  
 pour les vendeurs.  
 Un terrain de six arpents environ,  
 ayant un front sur le Chemin Papineau,  
 à la Côte Visitation, a été vendu 6c le  
 pied, le prix doit laisser une marge à  
 la vente par lot; il pourrait se faire,  
 cependant, vu le nom des acheteurs,  
 qu'il fût destiné à un usage industriel.  
 Les lots à bâtir ont rapporté les prix  
 suivants:

Ville :	LE PIED
Chemin Papineau.....	30c
RueBerri (St. J. B.).....	33½c
Côte Visitation :	
Chemin Papineau (grand terrain).....	6c
St-Henri :	
Rue St-Ambroise (grand terrain).....	12½c
Voici les totaux des prix de vente par quartiers :	
Quartier Ste-Marie.....	\$ 3,250.00
St-Jacques.....	22,200.00
St-Louis.....	6,260.00
St-Laurent.....	23,800.00
Ouest.....	52,000.00
St-Antoine.....	4,000.00
St-Anne.....	18,075.00
St-Jean-Baptiste.....	4,987.50
St. Gabriel.....	3,017.00
Hochelaga.....	1,200.00
Côte Visitation.....	13,314.54
Côte St. Louis.....	215.00
Mile-End.....	400.00
St-Henri.....	52,396.80
	\$205,145.84
Semaine précédente.....	95,247.44
Ventes antérieures.....	435,958.80
Depuis le 1er janvier.....	\$736,351.08

Semaine correspondante.....	1892...	\$215,688.99
" " " " " " " "	1891...	187,219.28
" " " " " " " "	1890...	130,187.50
" " " " " " " "	1889...	520,070.56
" " " " " " " "	1888...	142,646.54
A la même date		
" " " " " " " "	1892.....	\$1,565,425.54
" " " " " " " "	1891.....	2,862,204.78
" " " " " " " "	1890.....	1,197,673.68
" " " " " " " "	1889.....	1,435,852.76
" " " " " " " "	1888.....	957,999.64

Les placements sur hypothèques res-  
 tent actifs; il semble que, en vue des  
 charges toujours plus lourdes qui pèsent  
 sur la propriété foncière, les capitalistes  
 préfèrent prêter sur hypothèque plutôt  
 que d'acheter des propriétés. Les taux  
 des prêts sont faciles: A 5 p. c. nous  
 trouvons quatre prêts: de \$1,000, de  
 \$5,500, de \$18,000 et de \$40,000, respec-  
 tivement; un à 5½ p. c. de \$5,000; un à  
 5½ p. c. de \$1,000. Un prêt de \$7,000  
 porte 6 p. c. ainsi que plusieurs \$4,000.  
 Voici les totaux des prêts par caté-  
 gories de prêteurs.

Cies de prêts.....	\$ 11,400
Assurances.....	.....
Autres corporations.....	.....
Successions.....	6,500
Particuliers.....	99,850
Total.....	\$116,750
Semaine précédente..... \$ 136,434	
" " " " " " " "	antérieures..... 1,011,017
Depuis le 1er janvier..... 1,264,201	
Semaine correspondante 1892.. \$ 138,525	
" " " " " " " "	1891.. 99,645
" " " " " " " "	1890.. 60,032
" " " " " " " "	1889.. 23,564
" " " " " " " "	1888.. 47,694
A la même date 1892..... \$ 501,837	
" " " " " " " "	1891..... 2,093,940
" " " " " " " "	1890..... 672,890
" " " " " " " "	1889..... 551,072
" " " " " " " "	1888..... 696,851

**BANQUE D'EPARGNE DE LA CITE  
 ET DU DISTRICT de MONTREAL.**  
 Avis est par le présent donné qu'un dividende  
 de huit dollars par action sur le capital de cette  
 institution a été déclaré et sera payable à son  
 bureau principal, à Montréal, le 10 et après mardi,  
 le 3 janvier 1893. Les livres de transferts seront  
 fermés du 15 au 31 décembre prochain, ces deux  
 jours compris. Par ordre du bureau des direc-  
 teurs. H. BARBEAU, gerant.  
 Montréal, le 30 novembre 1892. 27-juo

**LA BANQUE DU PEUPLE**  
**DIVIDENDE No 113**  
 Les actionnaires de la Banque du Peuple sont  
 par les présentes notifiés qu'un dividende semi-  
 annuel de TROIS POUR CENT pour les six  
 mois courant a été déclaré sur le fonds capital,  
 et sera payable au bureau de la Banque, lundi,  
 le SIXIEME jour de MARS prochain, et les  
 jours suivants.  
 Le livre de Transfert sera fermé du 15 au 28  
 février inclusivement.  
 Par ordre du Bureau des Directeurs.  
 J. S. BOUSQUET, Caissier  
 Montréal, 28 janvier 1893.

Quand bébé fut malade, elle prit du Castoria;  
 Quand elle fut enfant, elle en voulut encore;  
 Quand elle devint plus grande, elle disait: Je l'adore;  
 Depuis tous ses enfants ont pris du Castoria.

**ARGENT A PRETER**

en tout temps, sur propriété de cité de première classe. Intérêt peu élevé et conditions très faciles pour remboursement.

**Sun Life Assurance Company OF CANADA**

R. MACAULAY, Directeur-Gérant,  
1766 rue Notre-Dame, Montréal.

Revenu.	Actif.	Assurance sur la vie en vigueur
920,174.57	2,885,571.44	19,436,961.84

Polices sans condition.

**H. A. MILLER**

Peintres de Maisons, d'Enseignes et de Rideaux

Tapissier et Décorateur, Doreur, Vitrier, Imitateur, Blanchisseur, etc.

1996 RUE STE-CATHERINE, MONTREAL

Résidence, 95 rue Jacques Cartier.

**VENTES ENREGISTREES**

Semaine terminée le 11 février 1893.

**MONTREAL EST****QUARTIER STE-MARIE**

Rue Craig, lot 81 quartier Ste-Marie terrain mesurant 1838 pieds en superficie, maison Nos. 130 et 132 rue Craig, vendu par Théophile Goulet à Raphaël Emard, prix \$2,800.

Chemin Papineau, partie sud-est du lot 1143 quartier Ste-Marie, terrain mesurant 20x80 vacant, vendu par W. Roberts à Marie M. Denouion dit Sanscartier, épouse de Guillaume Audet dit Lapointe, prix \$480.

**QUARTIER ST-JACQUES**

Rue St-André, partie du lot 1190 quartier St-Jacques, terrain mesurant 80x80 maison Nos. 279 à 291 rue St-André, vendu par Archambault frères à William Strachan, prix \$14,500.

Rue Cherrier, partie des lots 1203 134 et 185 quartier St-Jacques, terrain mesurant 21.6x120, maison No. 89 rue Cherrier, vendu par P. E. Normandeau à Alphonse Bayard, prix \$5,200.

Rue St-Christophe, partie du lot 867 quartier St-Jacques, terrain mesurant 20x80 maison Nos. 201 à 206 rue St-Christophe, vendu par Chs. A. Prévost à Magloire Vezina, prix \$2,500.

**QUARTIER ST-LOUIS**

Rue Vitré, les 9/10 indivis de la partie du lot 145, quartier St-Louis, terrain mesurant environ 4521 p. en superficie, maison Nos 27 à 31 rue Vitré, 1 à 9 ruelle Mesnard, vendu par le Shérif de Montréal à Louis Gaudreau; prix \$60.

Rue St-Denis, lot 902-117, quartier St-Louis, terrain mesurant 26 x 100, maison Nos 556 et 558 rue St-Denis, vendu par Mme James Bailey à Hercule Perrin; prix \$6,200.

**QUARTIER ST-LAURENT**

Rue Hutchison, lot 44-116, quartier St-Laurent, terrain mesurant 24 x 89, maison No 65 rue Hutchison, vendu par S. A. de Lorimier à Revd. Jos. Luther Morin; prix \$10,000.

Rue St-Urbain, partier du lot 645, quartier St-Laurent, terrain mesurant 112 x 62.6 et delà 143 x 16 avec manufacture etc, vendu par S. Davis & Sons à Maurice E. Davis; prix \$5,800.

Rue Church, lot 163-22, quartier St-Laurent, terrain mesurant 25 x 83, maison Nos 87 à 91 rue Church, vendu par James Bailey à Wm Reid; prix \$8,000.

**P. A. BEAUDOIN, L.L.B.****NOTAIRE**

ARGENT A PRETER sur hypothèque et propriétés achetées et vendues.

Téléphone 2421.

1er étage, Chambre 20 et 21, Bâtisse Impériale

**MONTREAL OUEST.****QUARTIER OUEST**

Rue Notre-Dame, deux sixièmes indivis du lot 176, quartier Ouest, terrain mesurant 3900 p. en superficie, maison No 1837 rue Notre-Dame, 256 et 258 rue Notre-Dame, vendu par Mme Ludger Forest à Joseph Fortier, prix \$17,666.66.

Rue Notre-Dame, deux sixièmes indivis du lot 176, quartier Ouest, terrain mesurant 3900 p. en superficie, maison Nos. 1837 rue Notre-Dame, 256 et 258 rue St-Jacques, vendu par Charles G. J. Archambault à Joseph Fortier, prix \$17,666.66.

Rue Notre-Dame, deux sixièmes indivis du lot 176, quartier Ouest, terrain mesurant 3900 p. en superficie, maison No 1837 rue Notre-Dame, 256 et 258 rue St-Jacques, vendu par Michel S. Boulet, es qual. à Joseph Fortier, prix \$16,666.66.

**QUARTIER ST-ANTOINE.**

Rue Delisle, lots 143 et 144 quartier St-Antoine, terrain mesurant 60x80 maison Nos 90 à 96 rue Delisle, vendu par Robert Marlin et autres à Thomas Bowes, prix \$4,000.

**QUARTIER STE-ANNE**

Rue St-Maurice, un dixième indivis du lot 1808, quartier Ste-Anne, terrain mesurant 45x120, maison Nos 144 et 150 rue St-Maurice, vendu par Julia Kerrigan à Jane Kerrigan; prix \$325.

Rue King, lot 1592, quartier Ste-Anne, terrain mesurant 3,987 p. en superficie, maison à 4 étages en brique, No 99 rue King, vendu par Richard Warmington à Athanase Dubois; prix \$10,000, plus rente foncière.

Rue Wellington, partie du lot 272, quartier Ste-Anne, terrain mesurant 53.8x108.6 d'un côté et 77.6 de l'autre, avec église, etc., vendue par The Point St. Charles Congrégation of the Methodist Church à George Clarke Bishop; prix \$6,500.

Rue Conway, lot 404-13, quartier Ste-Anne, terrain mesurant 40x68, maison No 16 rue Conway, vendu par William Anderson à William et James Henry prix \$1,250.

**HOCHELAGA****QUARTIER ST-JEAN-BAPTISTE**

Rue St-Denis, lots 15-470 et 471, quartier St-Jean-Baptiste, terrains mesurant 25x95 chacun, maison en construction, vendus par John Morris à Arthur Bernard et Avila Houle; prix \$4,037.50.

Rue Berri, lots 15-259 et 260, quartier St-Jean-Baptiste, terrains mesurant 20x72 chacun, vacants, vendus par Médard Perrault à Jules Lavergne; prix \$950.

**QUARTIER ST-GABRIEL**

Rue Charlevoix, lot 3399-75, quartier St-Gabriel, terrain mesurant 33 en front, 25.6 en arrière par 75, maison en construction, Nos 333 et 390 rue Charlevoix, vendu par The Montreal Loan & Mortgage Co à Ovila Mallette; prix \$850.50.

Rue Coleraine, les 7/8 ind. de partie du lot 3239-183, quartier St-Gabriel, terrain mesurant environ 1,800 p. en superficie, maison en brique, No 3 rue Coleraine, vendus par Mme veuve H. Lafontaine et autres à Dosithée Dansereau, épouse de Jean-M. Raby; prix \$2,187.50.

**QUARTIER HOCHELAGA**

Rue Iberville, lot 169-28, quartier Hochelaga, terrain mesurant 26.6 x 80, maison Nos 274 et 276 rue Iberville, vendu par Ulric Gauvreau à Hector Lareau; prix \$1,200.

**COTE VISITATION**

Chemin Papineau, lots 153-158 à 161, 161a, b, c, d, 166 à 170, 170a, 171 à 173, 182 à 197, 204 à 215, 226 à 239, Côte Visitation, terrain mesurant 221,909 p. en superficie, vacant, vendu par Robert Reford à A. W. Morris et I. J. Drummond; prix \$13,314 54.

**CÔTE ST-LOUIS**

Rue St-Etienne, lot 324-30 Côte-St-Louis, terrain mesurant 25x80 maison en bois, vendu par Gavin Houston à William P. Hunter, prix \$115.

Rue des Carrières, partie du lot 162-222 Côte St-Louis, terrain de forme triangulaire avec bâtisses vendu par le shérif de Montréal à "The Montreal Loan Mortgage Co.," prix \$100.

**MILE END.**

Rue Stuart, lot 137-174 Mile-End, terrain mesurant 21.3x87.6 maison en bois No. 88 rue Stuart, vendu par Alphonse Biron à Ephrem Guindon, prix \$400.

**ST-HENRI**

Rue St-Ambroise, lots 1704-11 à 14, 3413-4 à 11, 12, 13, 14, St-Henri, terrain mesurant 319,680 pieds en superficie vacant, vendu par Geo. W. Stephens et la succession J. S. Evans à W. Clendinneng & Son, prix \$43,710.

Rue Delinelle, coin St-Joseph, lot 1705-100 et 101 St-Henri, terrains mesurant ensemble 43x92, vendus par James Poustie à Joseph Ethier, prix \$1,186.80.

Rues Notre-Dame et Harrison, lot 2218 St-Henri, terrain mesurant environ 40x100 maison en bois et brique et maison en bois etc., vendu par Thomas W. Lamb à Jean B. Tibi, prix 6,500.

Rue Beaudoin, lot 1722.66 St-Henri, terrain mesurant 24x92 maison et autres bâtisses, vendu par Joseph Dussault à Narcisse Blair, prix \$1,000.

# PROPRIETES A VENDRE

PAR  
**E. R. GAREAU**

\$5,800 A vendre rue Richelieu - Maison contenant 10 logements. Fondation en pierre. le tout en très bon état. Loyer \$720. Conditions, \$2000 comptant.

\$9,000 A vendre rue Berri - Maison en brique solide, contenant six logements, bain et w. c. gaz. Loyer \$840.

\$12,000 A vendre - Propriété de commerce située rue Ste. Catherine, dans le centre des affaires.

\$5,800 A vendre rue Iberville, Nos 230 à 244 - Bloc de maisons 90x30, contenant dix logements, fondation en pierre. Loyer \$720. Conditions faciles.

\$2,000 A vendre rue Drolet - Maison neuve en brique solide, contenant deux logements. Loyer \$192. Termes de paiements, \$1000 comptant.

\$3,650 A vendre rue Beaudry - Maison contenant sept logements et w. c. Fondation en pierre. Loyer \$400. Conditions. \$500 comptant, balance avec paiements annuels.

\$5,500 A vendre rue Hypolite - Maison contenant neuf logements et w. c. Fondations en pierre, le tout en très bon ordre. Loyer \$720. Conditions \$2,500 comptant.

\$8,500 A vendre rue Delisle - Bloc de maisons neuves, contenant 10 logements et w. c., fondations en pierre. Loyer \$900 par année.

\$3,100 A vendre au No. 453 rue Lagache-tière - Maison en brique solide, à un seul logement contenant sept appartements. Conditions \$1200 comptant.

S'adresser à

**E. R. GAREAU,**

1586, RUE NOTRE-DAME

Vis à-vis le Palais de Justice.

Heures de Bureaux, de 9 à 12 a.m.

**Propriétés à Vendre****A Vente Privée**

Par J. Cradock Simpson & Cie

**RUE ST-URBAIN**

Une grande maison en brique solide avec cuisine en allonge, en bon état, à cinq minutes du bureau de poste. Prix \$4,200.

**RUE CADIEUX**

Cottage confortable en brique, 9 chambres, en bon état, murs peints à l'huile, manteaux de cheminées en marbre, tuyaux à gaz partout. Prix \$2,100 seulement.

**RUE DE SALABERRY.**

Près de la rue Craig, bâtisse en brique solide de 119x89 pouvant servir à tous usages qui demandent une bâtisse solide et vaste.

**AVENUE DU COLLEGE MCGILL**

Un lot de façade de choix comprenant en tout 235 pieds de façade sur l'Avenue du Collège McGill, avec une profondeur de 100 pieds bornée par une ruelle. Trois maisons, dont celle du coin de la rue Burnside, avec les deux belles maisons à façade en pierre Nos. 52 et 54 Avenue du Collège McGill. C'est une magnifique occasion qui s'offre de réorganiser une magnifique propriété centrale pour résidences à un prix très modéré. Pour détails, s'adresser au bureau.

**RUE NOTRE-DAME**

Un terrain de 22,000 pieds, avec 154 pieds de front sur la rue Notre-Dame, presque en face de la rue Moreau et une profondeur d'environ 150 pieds jusqu'à la ligne des quais. Il y a une bonne maison en pierre à 2 étages bien construite, avec appareil de chauffage à l'eau chaude et bonnes dépendances sur le coin nord-est de la propriété. Le terrain vacant sera vendu à part si on le désire.

**RUE ONTARIO**

Un bloc de trois maisons, contenant six logements, près de la rue Bleury; donnant un loyer annuel de \$1,400. Excellent placement, les maisons se louent toujours bien à une bonne classe de locataires.

**AVENUE DU PARC**

Audessus de la rue Milton, un bloc bien situé de maisons à façade en pierre, en bon état, donnant un bon revenu. Prix \$5,750 chacune.

**RUE PANET**

Un lot de 80x80 pieds, à 75 pieds de la rue Craig, avec une bâtisse en brique solide à 2 étages et trois ailes en brique solide pouvant servir à une institution ou une manufacture

**RUE BACHEL**

Un block de logements à façade en pierre, contenant 6 logements, faisant face au parc Logan. Eau froide et eau chaude à tous les étages; gaz, etc., hangars et écuries.

**RUE ST-DENIS**

Maison à deux côtés de 25x40 sur un lot de 30 pieds sur la meilleure partie de la rue; en bon état et bien louée. Prix \$7,000.

**RUE ST-HIPPOLYTE**

Petite propriété lambrissée en brique sur fondation en pierre; en bon ordre et bien oué. Prix \$2 000.

**RUE ST-LAURENT**

Block de bâtisses sur un lot de 71x84 avec l'usage d'un passage jusqu'à la rue St-Dominique; comprenant un magasin en brique avec logement audessus, deux côtés de amaisons en brique et une maison en bois loyer annuel dépassant \$900 doit sûrement lugmenter de valeur.

**RUE CHAUSSÉE**

Un terrain de 40x100. Prix \$500 seulement.

J. CRADOCK SIMPSON & CIE

Agent d'Immeubles et

Encanteurs d'Immeubles

181 rue St. Jacques.

**A VENDRE**

PAR

**R. GOHIER & FILS**

No. 4 rue St-Laurent

\$7,850 Rue Plateau. — Une bonne maison en brique solide à deux logements. Conditions faciles.  
 \$4,750 chaque, rue St-Denis passé la rue Mont-Royal. — Deux magnifiques cottages en pierre. Termes faciles.  
 \$20,000 Ruelle Perreault. — 1 bloc, 3 étages, brique solide, rapportant de bons revenus. Conditions faciles.  
 \$22,000 Rue Hutchison. — 4 magnifiques côtés de maisons, façade en pierre, 8 logements rapportant 10 p. c. d'intérêt par année. Conditions faciles.  
 \$45,000 Rue Buckingham. — 1 bloc, façade en pierre, 19 logements, fournaise à eau chaude dans chaque, rapportant de bons revenus. Conditions libérales.  
 \$4,750 Rue Prince Arthur. — 6 cottages en pierre nouvellement construits et de 1ère classe, fournaise à eau chaude et toutes les améliorations modernes. Conditions très avantageuses.  
 \$15,500 Rue Quesnel, un magnifique bloc en pierre et brique solide, 3 étages, 15 logements, loués \$1,680. Termes faciles.  
 \$10,000 chaque. Rue St. Antoine (Ouest) — Deux magnifiques côtés de maisons, nouvellement construits, façade en pierre solide, 8 logements de 1ère classe. Conditions faciles.  
 \$7,500 Rue Cherrier, près St-Hubert. — Une magnifique maison nouvellement construite, en pierre solide à 3 étages toit français, bain, w. c. 3 logements (flats) fins de 1ère classe. Termes faciles.  
 \$9,000 Avenue Laval en face du carré St-Louis. — Un magnifique cottage à 3 étages, toit français, cuisine d'extension, fournaise à eau chaude, bain, w. c. Le tout nouvellement construit et en parfait ordre. Conditions très avantageuses.  
 AVIS, AVIS, AVIS. — Nous avons des maisons à louer dans les rues Laval, St-Denis, St-Hubert, Dorchester, Cherrier, Prince Arthur, Rachel, St-Laurent, Church, St-Antoine, Vitre, Sanguinet, Notre-Dame de Lourdes, etc., etc.  
 LOTS! Lots! Lots! — 300 lots sur les rues Rachel, Marie Anne, Mont Royal, Chambord et Panet, que nous vendrons à des conditions très avantageuses. Avis aux spéculateurs.  
 A ECHANGER, plusieurs maisons dans les différents quartiers de la ville pour lots vacants.  
**Argent à prêter.** — \$52,000, à prêter sur propriétés, première hypothèque, aux taux les plus bas.  
 AVIS. — Ceux qui veulent acheter ou vendre des propriétés recevront une attention spéciale en s'adressant aux soussignés.

**R. GOHIER & FILS**

Agents d'Immeubles et Evaluateurs

No. 4 Rue St-Laurent

Chambre No. 1 et 2

Tel. Bell 7067.

**EXTENSION**

— DES RUES: —

**ST-LAURENT et**

**St-Charles Borromée.**

BUREAUX:

No 116 rue St-Jacques

Vis-à-vis le Bureau de Poste MONTREAL.

J'ai le plaisir d'annoncer aux acheteurs sur l'extension des rues St-Laurent et St-Charles Borromée que j'occupe à présent des bureaux plus confortables et plus accessibles à l'adresse ci-dessus, où dorénavant seront transigées toutes les affaires ayant rapport à l'Extension des rues St-Laurent et St-Charles-Borromée.

FRED R. ALLEY.

**F. VALENTINE**

Comptable et Liquidateur de Faillites

TROIS - RIVIERES.

Renseignements commerciaux donnés confidentiellement aux donateurs

A. J. H. ST-DENIS, L. L. B. NOTAIRE

No 62 rue St-Jacques, - MONTREAL

Résidence, 168 rue St-Denis

Argent à prêter sur billets et hypothèques. Téléphone 3030 37.

**A VENDRE**

\$4,500 Un magasin avec logement au-dessus, sur la rue St-Laurent, Conditions faciles.  
 \$10,000 Sur la rue Cadieux, près de la rue Ontario, un magnifique pâté de maisons en brique, donnant un revenu de \$1,116 par an.  
 \$8,500 Sur le carré St-Louis, une magnifique maison en pierre à deux logements, louée \$650.  
 \$5,200 Une maison en bois et brique sur la rue St-Dominique, louée \$696.  
 \$9,500 Deux beaux cottages sur la rue Laval. En pierre, comprenant quatorze pièces chacun avec fournaise à eau chaude.  
 \$12,500 Sur la rue St-Dominique, un pâté de maison en brique, loué \$1,200, termes faciles.  
 \$6,500 Une belle maison en pierre de taille sur la rue St-Antoine, à un seul logement.  
 \$3,100 Une maison à deux logements en bois et brique sur la rue Roy, louée \$30  
 \$5,200 Au coin de l'Avenue des Pins et Cadieux, une maison en brique à trois étages, louée \$480.  
 \$9,300 Sur la rue Mignonne, un beau bloc de maisons en brique, loué \$966. Conditions faciles.  
 Sur la rue Sherbrooke, plusieurs beaux lots vacants, à des prix réduits.  
 \$3,300 Sur la rue Beaudry, une bonne maison en brique, terrain de 42 pds par 75 pds de profondeur avec des bonnes écuries.  
 Sur la rue St-Hubert, nous avons plusieurs belles maisons à un seul et deux logements, à des conditions les plus faciles.  
 \$5,300 Sur la rue Mignonne, une magnifique maison à deux logements, près de la rue St-Hubert.  
 \$7,000 Deux belles maisons sur la rue St-André, en bois et brique, louées \$684. Conditions faciles.  
 \$8,500 Sur la rue St-George, deux bonnes maisons en bois et brique, louées \$768.  
 \$7,500 Sur la rue du Parc, deux beaux cottages en pierre avec toutes les améliorations modernes. Termes faciles.  
 \$15,000 A quelques milles de Ste-Scholastique, un magnifique moulin à farine, et un moulin à scier le bois et à embouteiller, nous échangerons pour des propriétés de ville.  
 \$12,000 Sur la rue Quesnel, un beau bloc en bois et brique, donnant un revenu de onze per cent.  
 \$15,00 Dans une petite ville des townships de l'Etat, un magnifique aqueduc donnant un revenu de \$2,000 par an.  
 \$10,000 Sur la rue Coursol et Atwater, un beau bloc de maisons en bois et brique, loué \$1080. Conditions faciles.  
 Nous avons encore un grand nombre de propriétés dans presque toutes les différentes parties de la ville, et un grand nombre de lots vacants à des prix très bas.

Argent à prêter à 5 et 6 p. c.

**GUIMOND & BROUSSEAU**

Agents d'Immeubles et Evaluateurs et Agents pour la Kootney Mining Investment Co.

1562 Rue Notre-Dame.

**Marble and Granite Works**

Côte-des-Neiges, Montréal.

**J. & P. BRUNET**

Importateurs et Manufacturiers de Monuments, Tombes, Charniers, Poteaux, Copings et toutes sortes d'Ouvrages de Cimetières

Réparations en tous genres à des prix très modérés.

Résidence: J. BRUNET Cotes-des-Neiges Téléphone 4668.

A. DEMERS C. BRUNET faisant affe sous les noms de

**DRAPEAU, SAVIGNAC & CIE**

140 Grande Rue St-Laurent, Montreal

Ferblantiers, Plombiers, Couvresseurs ET POSEURS D'APPAREILS DE CHAUFFAGE.

Assortiment très varié et complet d'Ustensils de cuisine, Coutellerie, Lampes, Gazeliers, Brackets, Globes, etc., à des prix très modérés

Ils se chargent de tout ouvrage, tel que Couvertures en Ardoise, en Ferblanc, en Tôle galvanisée, et toutes espèces de réparations à des prix très modérés.

Spécialité pour la pose et les réparations des Fournaises à l'eau chaude, à vapeur, haute et basse pression, des Fournaises à l'air chaud, et des Fournaises à l'eau chaude et à l'air chaud combinés.

**A VENDRE**

PAR

**C. E. L. DESAULNIERS**

AGENT D'IMMEUBLES

No 62 RUE SAINT-JACQUES

MONTREAL.

TELEPHONE: 9027

\$10,500 A vendre, rue Sherbrooke, une très bonne maison en pierre, pour une famille, située près de la rue Cadieux. Conditions très faciles.  
 \$8,000 A vendre, rue Maisonneuve, une très belle résidence avec un beau grand terrain de 70 pieds de front par 113 pieds de profondeur, avec écurie, etc.  
 \$10,000 A vendre, une très belle résidence, rue St. Denis, près du carré Saint-Louis. Conditions faciles.  
 \$15,000 A vendre, rue Ontario, une maison contenant trois magasins, dans la partie commerciale.  
 \$7,750 A vendre, rue Saint-Denis, une maison en brique, façade en pierre, six logements, conditions de paiement, \$1900 comptant, balance à 6 pour cent.  
 \$10,000 A vendre, rue Sainte-Elizabeth, une maison en brique solide. 4 logements, bon placement.  
 \$15,000 A vendre, rue Ontario, une maison de commerce, près de l'église du Sacré-Cœur.  
 A VENDRE, plusieurs maisons payables au mois.  
 A VENDRE, bonnes propriétés dans toutes les parties de la ville. Payant de 10 à 12 p. c.  
 A VENDRE, rue Latour, une maison en pierre contenant 4 logements, payable au mois.  
 AVIS — Si vous voulez acheter quelques propriétés, sur demande, je vous enverrai un catalogue contenant un grand nombre de bonnes propriétés.  
 C. E. L. DESAULNIERS, 62, rue Saint-Jacques. Heures de bureau de 9 heures à midi. Bureau du soir 104 rue Visitation.

**AUX MARCHANDS DE GROS.**

Premières maisons de vins et liqueurs France, demandent représentant dans le Canada. S'adresser par lettre à

L. A. O. 228 jno- B. P. Boite 153 a

**Bilodeau & Renaud**

COMPTABLES, AUDITEURS ET COMMISSAIRES

No 15, rue ST-JACQUES

SPÉCIALITÉ:

Règlement des Affaires de Faillites

Téléphone 2003

**CHOLERA!**

Prévenez cette TERRIBLE MALADIE en vous procurant de suite

**L'ANTICHOLÉRIQUE du Dr NEY**

La Diarrhée, quoique n'ayant pas ordinairement le caractère grave du Choléra, a souvent des conséquences funestes, si elle est négligée.

Quelques doses d'ANTICHOLÉRIQUE du Dr NEY arrêtent à son début ce mal si redoutable.

M. A. Casavant, pharmacien, aux Etats-Unis, écrit ce qui suit:

M. L. ROBITAILLE, Monsieur et Cher Confrère,

"Je me fais un devoir de témoigner en faveur de l'ANTICHOLÉRIQUE du Dr NEY, que vous êtes parvenu à en voir connaître au public canadien. Voilà plus de dix ans que je suis dans la Pharmacie en différentes localités aux Etats-Unis, et je dois dire en toute sincérité que je ne connais pas de préparation qui ait donné autant de satisfaction que l'ANTICHOLÉRIQUE du Dr NEY. J'ai eu occasion de voir cette excellente préparation employée dans une foule de cas et toujours avec le plus grand succès. D'après mon expérience, c'est véritablement le spécifique par excellence contre le CHOLÉRA et la DIARRHÉE." Bien à vous,

A. D. CASAVANT, Pharmacien Fall River, Mass. 2 avril 1892.

En vente partout à 50 cts la bouteille

SEUL PROPRIÉTAIRE

L. ROBITAILLE, Chimiste

JOLIETTE P. Q.

**Propriétés à Vendre**

\$9,500 Chaque, rue St-Antoine, presque en face de la rue Vinet et du Couvent. 2 très belles maisons en pierre de taille et brique solide neuve de 4 logements chacune avec bain, eau chaude, w. c., écurie, etc. etc., avec fini de première classe, loué \$73 par mois chaque maison.  
 \$3,600 Rue Berri, près de la rue Cherrier, un beau cottage en brique de onze app. cave 74 pds. jardin, écurie, remise, eau chaude, bain, w. c. fini extra, conditions avantageuses.  
 \$3,000 chaque, rue Pantaléon, près de la rue Prince Arthur, deux cottages neufs en brique, dernières améliorations.  
 \$9,000, Avenue Laval, en face du carré St-Louis, beau cottage en pierre avec dernières améliorations.  
 \$8,800 Rue Notre-Dame, près de la rue Versailles, 40x91 brique. Conditions avantageuses.  
 \$8,000 Rue Notre-Dame, coin Lévis.  
 \$10,000 Rue Bourgeois, près de la rue Farvard, terrain 5x99, maison pierre et brique, 6 logements, très avantageux.  
 \$6,000 Versailles, coin d'une ruelle deux maisons lambrissées en brique. Bons revenus.  
 \$7,500 Coin de la rue des Seigneurs maison lambrissée, bien bonne spéculation.  
 \$5,500 Rue Quesnel, près de la rue Fulford, maison de première classe, brique solide.  
 \$4,000 Avenue Guy, pâté de maisons lambrissées. Conditions des plus avantageuses.  
 \$4,500 Rue Bourget, près de la rue St-Emilie cottage en bois et maison lambrissée, de 4 logements. Conditions très avantageuses.  
 \$3,800 Rue Albert près de la Rue Vinet, maison neuve à 3 étages. Conditions aisées.  
 \$3,800 Rue Coursol, près de la rue Canning, beau cottage très avantageux.  
 \$2,800 Rue Delisle, près de la rue Vinet, maison lambrissée en brique, bonnes conditions.  
 \$2,500 Rue Delisle, près de la rue Vinet, maison lambrissée en brique, bonnes conditions.  
 \$1,700 Rue Metcalfe, près de la rue St-Jacques, cottage en bois.  
 \$1,500 Rue Beaudoin, près de la rue St-Joseph, maison lambrissée, très bon marché.  
 \$10,000 A Ste-Anne de Bellevue, un beau lopin de terre, 2 arpents de front, face sur la rivière, par 20 arpents de profondeur.  
 \$1,800 A Vaudreuil, 2 maisons dont une neuve avec améliorations modernes, beau terrain à un mille du chemin de fer.  
 \$1,200 A St-Jean d'Iberville, près du terrain de l'exposition, une maison en bois avec grand jardin, écurie, etc.  
 \$1,200 A Varennes, une belle résidence, 10 appartements avec les commodités d'une maison de ville, grand terrain sur le bord du fleuve.

**LOTS A BATIR**

Lots vacants dans tous les quartiers de la ville et dans la banlieue de \$60 jusqu'à \$1,000 par lot, différentes grandeurs, près du service des chars.

**ARGENT**

Prêts négociés sur première hypothèque jusqu'à concurrence de \$20,000.

**L. F. LAROSE**

Agent d'Immeubles

2544 NOTRE-DAMÈ

Près No 102 Rue Laval.

Heures de Bureau: de 10 à 12 hrs a.m. et de 6 à 7 p.m.

**Louis Lapivé, Jr.**

COURTIER GENERAL ET AGENT DE MANUFACTURES

Seul Représentant au Canada de la Savonnerie Continentale de Paris, Paris

ET DE

ODORLESS DESINFECTANT CO., NEW-YORK

Manufacturiers du célèbre

"King of Germ Killers"

508 RUE ST-PAUL, MONTREAL.

Demandez des Catalogues.

# L'EQUITABLE, des Etats-Unis,

Compagnie d'assurance sur la Vie.

— x 1er Janvier 1892 x —

<b>ACTIF</b>	\$136,198,518 58
<b>PASSIF</b> — Y compris la Réserve sur toutes polices en vigueur (calculée à 4 p. c.) et la Réserve spéciale (pour l'établissement d'une évaluation à 3 p. c.) de \$1,500,000	109,905,537 82
<b>Excédant total non distribué</b>	\$ 26,292,980 56
<b>Reve</b>	\$ 39,054,943 85
<b>Nouvelles polices souscrites en 1891</b>	\$233,118,331.00
<b>Assurances en cours</b>	\$804,894,557.00

La POLICE TONTINE LIBRE (la dernière forme d'assurance de la société) ne contient aucune restriction au sujet de la résidence, des voyages, de l'occupation au bout d'un an. Incontestable après un an, et non-confiscable après trois ans. Les réclamations sont payées immédiatement sur réception de preuves satisfaisantes du décès.

SEARAGENT P. STEARNS, Gérant gén'l pour le Canada. P. H. LAFERRIERE, Inspecteur.

**REGISTERED TRADE MARK**  
**LION BRAND**  
CONFITURES, GELEES et MARMELADES DE FRUITS  
GARANTIES FRUITS et SUCRE  
Pour MÉNAGES et pour le COMMERCE

SÉCIALEMENT préparées pour l'usage des Pâtisseries, Boulangers, Confiseurs, etc.; pour Ménages, Pensions, Hôtels, Clubs, Lycées, Couvents, Hôpitaux, etc., etc.

RIX SPÉCIAUX pour commandes excédant 1 tonne (2,000 lbs.)  
Aussi—VINAIGRES PURS, garantis sans addition d'acide. Conserves au vinaigre, etc.

La plus grande usine du genre dans la Puissance.  
**MICHEL LEFEBVRE & Co.,**  
NÉGOCIANTS-INDUSTRIELS  
MONTREAL.

## Agence Commerciale, Union du Crédit. A. BERTIN & CIE.

COLLECTION de factures, mémoires, comptes notes, billets, etc., etc., sous commission de 2 à 5 pour cent net pour tous frais. (Conditions spéciales pour le commerce de gros.)  
AVANCES de 30 à 50 pour cent sur le montant des bordereaux remis en collection.  
ESCOMPTE au taux légal, de tout effet de commerce ou billet promissoire, sous solvables signatures.  
PRETS sur marchandises, valeurs, immeubles, titres, etc.  
ACHAT de marchandises en solde, créances, vieux stock, etc., etc.  
VENTE ET ACHAT de fonds de commerce.  
REPRESENTATION commerciale et d'affaires.  
GERANCE d'immeubles et de succession  
RENSEIGNEMENTS commerciaux.

DEPOTS—3 p % l'an d'intérêt bonnes garanties sont offertes pour les dépôts d'argent qui sont disponibles à demande; et 8 à 10 p. % pour dépôts à long termes fixés.  
TRADUCTION. — Service spécial pour la traduction anglaise et française de tous documents judiciaires ou autres, annonces, réclames, correspondances, etc.  
CONTENTIEUX.— Affaires litigieuses, poursuites ou défenses devant les cours de la province à des conditions avantageuses.

L'Agence se charge: de règlement et vérification de compte, liquidation de société, de faille, de succession; convention de forçanciers en vue d'arrangement; correspondance, démarrage, rédaction d'actes sous seing privé, travaux d'écriture et de comptabilité à prix raisonnables. Téléphone 7248  
444 Lagachetière, Montréal

## T. FRENETTE

MANUFACTURIER

**COFFRES-FORTS**  
**PORTES de VOUTES**

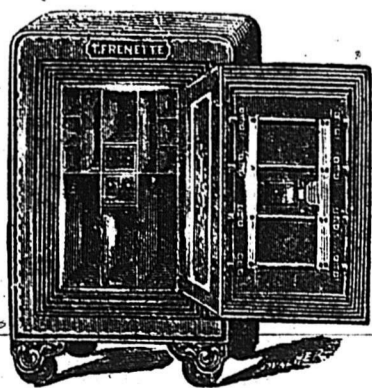
Fournaises pour plâtriers, Grillage et Serrurier.

372—RUE CRAIG—372

MONTREAL

Entre les rues Sanguinet et St-Denis

Ouvrages en fer et Réparations faites avec soin et à Prix Modérés.



# "LA ROYALE"

D'ANGLETERRE

BUREAU PRINCIPAL, AU CANADA - - - - - MONTREAL

CAPITAL - - - - - \$ 10,000,000  
VERSEMENTS - - - - - \$ 29,000,000

Montant placé au Canada pour la protection des porteurs de police, principalement au fonds du gouvernement, \$800,000. Responsabilité des actionnaires illimitée.  
LA ROYALE a le plus grand surplus d'actif au-dessus du passif de toutes les Compagnies d'Assurance contre l'Incendie du monde.

WILLIAM TATLEV, Agent principal et Gérant résidant.  
E. HURTUBISE et A. ST-CYR, Agents principaux du Départ. français, Montréal.

## "LA CANADIENNE"

COMPAGNIE D'ASSURANCE SUR LA VIE

Bureau Principal: 114 rue St-Jacques, Montreal

EN FACE DU BUREAU DE POSTE.

Président: HON. J. G. LAVIOLETTE M. C. L.; vice président: F. X. MOISAN.

Secrétaire et Gérant: P. GARON.

### DEMANDE DES AGENTS ET PERCEPTEURS

Pour la cité et les environs.

On exigera de bonnes références et un cautionnement ou dépôt.

S'adresser à

H. H. DECELLES, Surintendant,

262 RUE ST-ANDRÉ,

ou au bureau principal susdit.

N. B.—En faisant votre demande, mentionnez }  
"Le Prix Courant."

## TENEZ-VOUS EN A UNE LIGNE!

Soyez certain que c'est la meilleure, et ensuite recommandez-la, puis suivez-la, et habituez vos clients à s'en servir.

Cela vaut mieux que de tenir une collection de toutes les marchandises annoncées, afin de pouvoir vendre n'importe quoi à n'importe qui.

## - - Johnston's Fluid Beef - -

EN EST UNE BONNE.

TOUJOURS EN DEMANDE.

TOUJOURS APPRÉCIÉE.

MAISON

## Laurent, Laforce & Bourdeau

(FONDEE EN 1860)

No. 1637 RUE NOTRE-DAME

Téléphone Bell, 1297

MONTREAL

SEULS IMPORTATEURS DES CELEBRES PIANOS

HARDMAN, de New-York.

MARSHALL & WENDELL,  
d'Albany, N.-Y.

IVERS & POND, de Boston.

ET DES MEILLEURS

## Pianos et Orgues

FABRIQUÉS AU CANADA.



Cette maison, si avantageusement connue par l'excellence des instruments qu'elle offre en vente, et par la satisfaction générale qu'elle a toujours donnée pendant plus de trente années, mérite à juste titre la confiance des amateurs de musique.

RÉPARATIONS ET ENTRETIEN à des conditions très acceptables, et tous les instruments d'occasion.