

Technical and Bibliographic Notes / Notes techniques et bibliographiques

The Institute has attempted to obtain the best original copy available for filming. Features of this copy which may be bibliographically unique, which may alter any of the images in the reproduction, or which may significantly change the usual method of filming, are checked below.

L'Institut a microfilmé le meilleur exemplaire qu'il lui a été possible de se procurer. Les détails de cet exemplaire qui sont peut-être uniques du point de vue bibliographique, qui peuvent modifier une image reproduite, ou qui peuvent exiger une modification dans la méthode normale de filmage sont indiqués ci-dessous.

Coloured covers/
Couverture de couleur

Coloured pages/
Pages de couleur

Covers damaged/
Couverture endommagée

Pages damaged/
Pages endommagées

Covers restored and/or laminated/
Couverture restaurée et/ou pelliculée

Pages restored and/or laminated/
Pages restaurées et/ou pelliculées

Cover title missing/
Le titre de couverture manque

Pages discoloured, stained or foxed/
Pages décolorées, tachetées ou piquées

Coloured maps/
Cartes géographiques en couleur

Pages detached/
Pages détachées

Coloured ink (i.e. other than blue or black)/
Encre de couleur (i.e. autre que bleue ou noire)

Showthrough/
Transparence

Coloured plates and/or illustrations/
Planches et/ou illustrations en couleur

Quality of print varies/
Qualité inégale de l'impression

Bound with other material/
Relié avec d'autres documents

Continuous pagination/
Pagination continue

Tight binding may cause shadows or distortion along interior margin/
La reliure serrée peut causer de l'ombre ou de la distorsion le long de la marge intérieure

Includes index(es)/
Comprend un (des) index

Blank leaves added during restoration may appear within the text. Whenever possible, these have been omitted from filming/
Il se peut que certaines pages blanches ajoutées lors d'une restauration apparaissent dans le texte, mais, lorsque cela était possible, ces pages n'ont pas été filmées.

Title on header taken from:/
Le titre de l'en-tête provient:

Title page of issue/
Page de titre de la livraison

Caption of issue/
Titre de départ de la livraison

Masthead/
Générique (périodiques) de la livraison

Additional comments:/
Commentaires supplémentaires:

This item is filmed at the reduction ratio checked below/
Ce document est filmé au taux de réduction indiqué ci-dessous.

10X	12X	14X	16X	18X	20X	22X	24X	26X	28X	30X	32X
<input type="checkbox"/>	<input type="checkbox"/>	<input type="checkbox"/>	<input type="checkbox"/>	<input type="checkbox"/>	<input type="checkbox"/>	<input type="checkbox"/>	<input type="checkbox"/>	<input type="checkbox"/>	<input type="checkbox"/>	<input checked="" type="checkbox"/>	<input type="checkbox"/>

LA SEMAINE COMMERCIALE

Bibliothèque du Parlement
15 août 5

ASSURANCE
MARCHÉS · FINANCE · INDUSTRIE

ORGANE DES INTÉRÊTS COMMERCIAUX DE QUÉBEC.

VOL III—2e année. No 18. QUÉBEC, VENDREDI, 13 DECEMBRE 1895 PRIX D'ABONNEMENT: \$2.00

ULRIC BARTHE, *Rédacteur-en-chef.*

L. E. THOMPSON, *Administrateur.*

A. R. PRUNEAU
- - - - & Cie
IMPORTATEURS DE
Charbons de toutes sortes
— ET —
Matériaux de Construction

Ciments Portland et Canadien
Plâtre pour enduits et engrais
Tuyaux en grès, écossais et canadiens
Tuiles pour parquets et manteaux de cheminée
Briques en tous genres
Briques à feu
Terre à feu, etc.

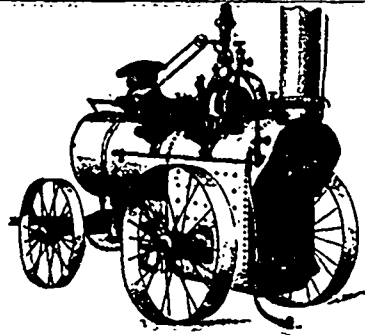
HAUTE NOUVEAUTE :
BRIQUE vitrifiée pour pavages
OISEAUX en métal nouveau modèle pour briquetiers,
ROCK WALL PLASTER.
Bureau, Cour et Quai: 90 Rue Dalhousie.

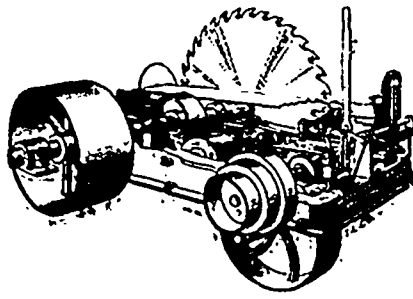
JOHN FISHER,
SON & CO.
MANUFACTURIERS ET
IMPORTATEURS
SERGES, TWEEDS ET
FOURNITURES POUR
TAILLEURS.

GEO. LAMOTHE, Gérant à Québec
101 et 108 rue St-Pierre.

Bureau-chef:
442 & 444 Rue St-Jacques

Branches:
JOHN FISHER & SONS
HUDDERSFIELD,
LONDRES,
BELFAST.

ENGINES & BOUILLOIRES

de la plus haute qualité et économie, de toutes les grandeurs.

BANCS DE SCIES RONDES
avec charpente en fonte solide, ainsi que traîneau avec banc en acier de plusieurs grandeurs.


PLANEURS
les meilleurs sur le marché
Aus. toutes sortes de machines pour tra. le bois telles que: Planeurs, Moulins à bardeaux, Déligneurs etc.
Aussi: Courroies en chaîne "Ewart" et une ligne complète de Régulateurs d'engins "Pickering."
Le tout de la célèbre maison **WATEROUS ENGINE WORKS Co.** de Brantford, Ont
Venez examiner la qualité supérieure de nos machines que nous vendons au plus bas prix, la qualité étant considérée.
Demandez les Circulaires et les prix
W. A. ROSS, Gérant, 78, Rue St-Paul




Sedlitz Chanteaud 59c Bot.
Eno's Fruit Salt 75c Bot.
Pilules de Carter pour le foie 18c Bot.
Pilules Purgatives du Dr Hill 25c Boîte
Nos prix sont plus bas que ceux annoncés dans les catalogues qui circulent dans le public.

J. EMILE ROY
Pharmacien
81-83-85 RUE SAINT-JEAN
Coin St-Stanislas
TÉLÉPHONE 624.

J. H. JACQUES
Ancien commis de la maison O. L. Richardson & Son
Marchand Importateur
—DE—
Cuir, Harnais, Fournitures pour Cordonniers et Selliers, Garnitures de Selles.
TOUS LES CUIRS EN STOCK:—
Cuir à semelle, Cuir rouge, Cuir à harnais, Kid, Veau français importé
38 Rue St-Pierre,
QUEBEC
Ancien magasin de M.M. Amyot & Frères

QUEBEC EMPORIUM CIGAR FACTORY

MARQUE EXTRA "DIAMOND STAR"

Fumer le "Petit Duc" est le "Québec Beauty"
TRADE MARK
870 RUE ST-VALLIER, Québec
F. KEROACK & Cie,
Propriétaires.

M^cCALL, SHEHYN & CIE

IMPORTATEURS DE MARCHANDISES
ANGLAISES,
FRANÇAISES,
ALLEMANDES et
AMÉRICAINES

Constamment en mains un assortiment
considérable d'effets canadiens provenant
des meilleures fabriques du pays, viz :

TWEEDS CANADIENS,
COTONNADES de
tous genres, Etc.

AUSSI—A chaque saison, un grand choix
dans les articles suivants : Chapeaux de
paille et de feutre pour Messieurs et pour
Dames, Fleurs artificielles, Rubans, Dentel-
les, Parasols et articles de fantaisie. Leur
assortiment dans ces différents genres est
très varié et très complet.

52 RUE ST-PIERRE
QUEBEC



Baylis Manufact'g Co

16 à 30 Rue Nazareth
MONTREAL

Vernis

"Japans"
Wood Fillers
Blanc de Plomb
Peintures
&c., &c.

La plus considé-
rable et la
plus vieille
étalée des Ma-
nufactures
de VERNIS au
Canada.

Poissons ! Poissons !!

Harengs du Labrador, du Cap Breton,
de Point Mouton—en quarts et demi
quarts.—

Morue "1 et "2 et grande, Morue sèche,
Saumon, Anguille, Sardines, Nauves;
Huile morue, Huile loup-marin, Huile
marsouin, Huile raffinée à la vapeur.

J. E. RENAUD & Cie
126 à 140 Rue St-Paul, QUEBEC

Examinez notre stock de POISSONS

VOICI LES AVENTS:—
Nous offrons à des
prix avantageux....

- Morue verte de toutes sortes
- Hareng Labrador, Cap Breton & Canso en qt. et 1/2 quart
- Traites des lacs et saumonés
- Saumons Labrador et British Columbia en quarts.

CONSERVES alimentaires de toutes sortes, les
meilleures marques du marché.

Écrivez pour prix avant d'acheter ailleurs

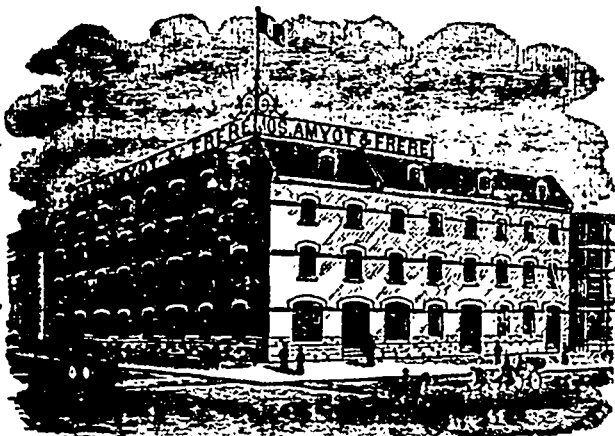
LAPORTE, MARTIN & Cie, 72 A 78, RUE ST-PIERRE, MONTREAL
ÉPICIER EN GROS,

POUR LES FETES !! AVIS AUX MARCHANDS

Vient d'arriver

50

Caisnes jou-
ets assortis,
Albums,
Boites mu-
sicales, etc.



Vient d'arriver

30

Caisnes arti-
cles du Ja-
pon, tels que
idéaux,
Ecrans,
Boites La-
quées,
Vases et po-
tiches, etc.

480 doz. BONBONNIÈRES genre tout nouveau

JOS. AMYOT & FRÈRE Importateurs de nouveautés Europé-
ennes, Américaines et Canadiennes

45 Rue DALHOUSIE, Basse-Ville, Québec

JOBIN & ROCHETTE

Manufacturiers de CHAUSSURES et marchands de CLAQUES

MARQUE JACQUES-CARTIER

Fabrique : Coin des rues Colomb et Voltigeur, St. Roch

Succursale : Coin des rues ST-PIERRE et SOUS-LE-FORT.

À la dernière Exposition Provinciale tenue à Québec, MM. Jobin & Rochette ont remporté
le médaille d'or offerte par l'honorable Jos. Shehyn, député de Québec-Est à la Législature.

LANGLOIS & PARADIS

Importateurs
QUEBEC

Eaux-de-Vie. Vins et Liqueurs des premières
maisons européennes.

Assortiment considérable de CAFÉS, THÉS
ÉPICES, etc., etc., de qualités indiscutables.

Echantillons sur demande.

Prix défiant toute compétition.

CORRESPONDANCE SOLLICITÉE

TRAVERSE DE QUEBEC ET LEVIS

DEPARTS

DES BATEAUX PASSEURS (le dimanche ex-
cepté) le temps le permettant
DE QUÉBEC. DE LÉVIS.
Pour le GRAND-TRONC

A.M. 9.00 Mixte pour Rich- mond.	A.M. 7.00 Malles de l'ouest
11.30 Eclair Express pour l'ouest.	P.M. 2.30 Eclair Express de l'ouest.
P.M. 7.30 Malles pour l'ouest Pour L'INTERCOLONIAL.	
A.M. 7.30 Accom. via Chau- dière à R. du L.	A.M. 7.00 Mixte de Riv.-du- Loup.
7.30 Malles pour Camp- bellton.	P.M. 12.00 Malles de Halifax
P.M. 2.00 Malle pour Hallt. 4.30 Accommodatioz pour R. du Loup Pour le QUÉBEC CENTRAL.	P.M. 1.30 Malles de Camp bellton.
P.M. 12.30 Mixte pour St- François	A.M. 10.30 Mixte de St-Frs.
1.30 Express pr Sherbr.	P.M. 2.00 Ex. de Sherbrooke

A. DOMBROSKI

Pork Packer

ETAUX 48, 50, 51 et 53

Halle Champlain, Qué.

Achète et vend LARD et BŒUF

Vente gros et détail.—

— Ouvert tous les jours.

Toujours en stock : Lard et Bœuf et tous
les accessoires : Jambon, Bas-de-côtes salées et fu-
més, Panne, Suif, Abattis, Rognons, Filets, Sau-
cisse, etc., etc.

AUSSI Lard en quarts pour chantiers et
familles—Beurre gros et détail.

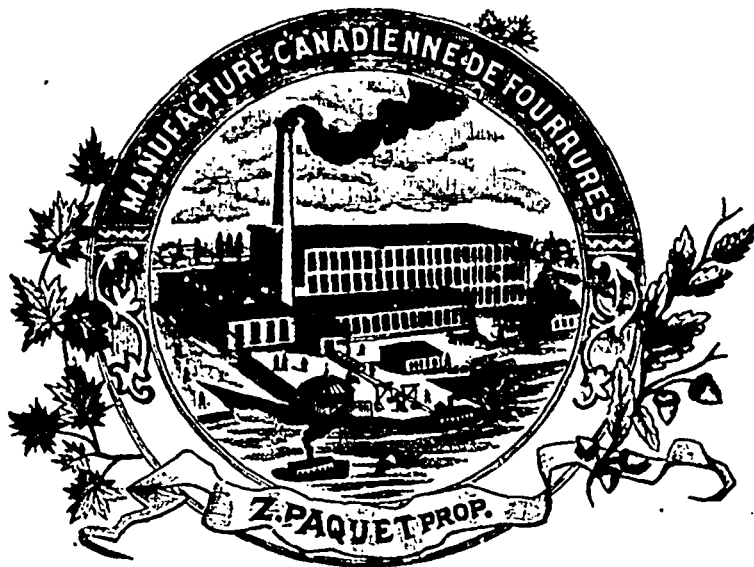
GRAND CHOIX DE PELLETERIES

Repassées et Teintes

MOUTON DE PERSE "GREENLAND SEAL"

Dans ces lignes nous manufacturons aussi tous les genres de fourrures.—La qualité, l'apparence et le fini ne laissent rien à désirer.

Manufacture: POINTE-AUX-LÈVRES.
Bureaux et Entrepôts: 187-188-171, RUE ST-JOSEPH, Que.
Succursales: 7 CARRÉ VICTORIA, Montréal,
62 RUE BAY, Toronto.



LA

Semaine Commerciale

7 SAULT-AU-MATELOT Téléphone 744.

ABONNEMENT A

"LA SEMAINE COMMERCIALE"

Par année.....\$2.00
Pour 6 mois.....1.00

Les avis de refus d'abonnement,—il en sera de même des avis de changement d'adresse,—ne vaudront que s'ils sont adressés directement au bureau du journal, par écrit ou autrement.

TARIF DES ANNONCES

1ère insertion.....10c. la ligne
Insertions subséquentes.....8c.

MESURE AGATE

Atelier Typographique

DE

"LA SEMAINE COMMERCIALE"

Attention et promptitude

CARACTERES NEUFS ET VARIÉS,

PRESSES MODERNES

Impressions en tous genres, Ouvrages de goût,
Papeterie de commerce, Formules de
loi, Factums, Affiches et Cartes
en couleurs,

Exécutés aux meilleures conditions

Spécialité : Papeterie imprimée
pour Beurreries et Fromageries.

Attention particulière pour commandes par la
poste, adressées BOITE 233.

Téléphone 744.

AUX ABONNES

Prière de consulter le coupon d'adresse collé sur la première page du journal. La date inscrite en regard de votre nom indique jusqu'où votre abonnement est payé. Evitez-nous, s.v.p., des frais de correspondance inutile, et renouvelez votre abonnement à l'échéance.

BARTHE & THOMPSON.

QUÉBEC, VENDREDI, 13 Déc. 1895

Québec possède maintenant quatre grandes brasseries.

Ce serait le temps d'organiser une grande tonnerie par compagnie à fonds

social. Jusqu'ici, on fait venir les tonneaux d'Ontario.

x

Le commencement de notre monographie de la semaine dernière sur la Brasserie de Beauport a été un peu gâté par une faute typographique qui a dû intriguer bien des lecteurs.

Le mot "président" a été accolé au nom de M. Nadeau, l'un des visiteurs, au lieu de M. François Parent, le digne président de la Compagnie.

x

Les bouchers de Québec, consultés sur la supériorité du marché de vendredi au lieu du samedi, sont en général d'avis que la réforme est désirable. Ils n'y voient qu'un inconvénient: l'obligation d'avancer d'une journée la paie des ouvriers des manufactures, qui font généralement leurs emplettes et leurs provisions le samedi soir.

x

Les marchands qui nous lisent rendraient service aux producteurs en leur conseillant de ne pas s'acharner à abattre eux-mêmes le bétail aux premiers froids d'automne. Ils trouveraient profit à livrer le bétail vivant en ville, comme la chose se pratique en Ontario. La masse de viande abattue qui arrive a parfois démolir le marché et gâte irrémédiablement les prix; les producteurs ne sont jamais certains du chiffre qu'ils réaliseront. Au contraire, si le bétail était vendu au poids vivant, il n'irait à l'abattoir qu'au fur et à mesure des besoins du marché, dont l'humeur resterait égale et payante. Au point de vue hygiénique, on y gagnerait aussi; car la viande, à force de traîner sur les marchés, est vite devenue un objet d'horreur.

Un marchand de gros nous demande aussi comme une faveur de conjurer les

agriculteurs de certaines parties du district notamment de Kamouraska à Rimouski, d'améliorer la race porcine. On apporte parfois en ville de véritables carcasses qui ne sont qu'oreilles et gigots. C'est du porc qu'il faut, et non du chien de chasse.

x

Nous sommes peut-être le premier profane qui ait étrenné le nouveau circuit téléphonique de Québec à Toronto qui vient d'être complété hier même.

Dès dimanche, nous avons pu causer avec la demoiselle du Central de Kingston, tout aussi aisément qu'avec la jeune personne du Central de Québec qui s'intéresse à notre sort au point de nous poser, tous les matins sur les 9 heures, la question sacramentelle: Telephone all right?

La voix de l'Ontarienne nous arrivait fraîche et juvénile; elle n'avait pas le temps de s'enrouer en route, car les demandes et réponses se suivaient dru. L'émotion bien naturelle de deux interlocuteurs qui se parlent sans se voir à 400 lieues de distance fit que la conversation fut assez banale; quelle heure est-il? quel temps fait-il? il n'y a pas là de quoi faire époque dans l'existence. Cependant, l'autre bout du fil prouva qu'il était d'humeur folâtre. Comme nous lui demandions, à titre de journaliste, les "lâtes Kingston news", il nous répondit comme l'éclair: "The Kingston News is not out yet!"

Le même jour, on a pu aussi converser de Québec à Toronto et Hamilton. C'est ainsi que nous avons appris qu'à 4 heures dimanche après-midi, il neigeait à Hamilton, que le temps était froid mais beau à Kingston, et qu'on allait nous envoyer encore quelques bonnes consignations de neige pour le Carnaval.

A QUI ÉCRIRE ?

A tout instant, le négociant ou l'industriel est arrêté par cette question. Une multitude de transactions sont indéfiniment retardées, sinon empêchées faute de pouvoir y répondre.

La plupart d'articles usuels dans le commerce du littoral sont fabriqués au Canada, tant qu'on le sache généralement, et l'on n'a pour se guider que les annonces de journaux qui sont toujours bien incomplètes.

A l'avenir, on pourra s'adresser à nous en toute confiance. Il n'est pas un article imaginable sur lequel nous ne soyons en état de dire où l'on pourra se le procurer, et si est fabriqué au Canada. Nous invitons nos lecteurs à en faire l'expérience. Nous nous empresserons de publier sur le champ l'adresse des manufactures qui produisent l'article en question.

Prenez un exemple au hasard. Nous supposons qu'à cette saison on serait bien aise de savoir d'où viennent les jouets dont les vitrines sont déjà remplies. L'Allemagne, la France et les Etats-Unis nous en fournissent beaucoup, mais il s'en fabrique aussi au Canada.

On consultera non sans intérêt la liste suivante :

Jouets en fer blanc—T. Davidson, & Co, Montréal, E. T. Wright & Co, Hamilton, McClary Mng Co London.

Jouets à sonnerie—Wm. Cosgrove, Berlin Ont.

Voitures de poupées—Gendron Mng Co, Toronto, Novelty mfg Co, Newmarket Ont., Coles National M'g Co, Ottawa, Dominion Baby Carriage Co, London.

Jouets en fer—E. Chanteloup, Montréal, H. R. Ives & Co, Montréal, A. R. Woodyatt & Co, Guelph Ont.

Chaises de poupées—R. Dennis, London.

Mobilier, jouets en bambou, chaux bérçants—Gendron Mng Co, Toronto.

Peltes-joujou—Frothingham & Workman, Thomas Davidson & Co, Montréal.

Poëles - joujou—W. Glendinneng & Son, H. R. Ives & Co, Montréal.

Brouettes—Gendron Mng Co, F. J. Wesley & Co, Toronto.

Jouets-Nouveautés—Thomas Davidson & Co, Montréal, Gendron Mng Co, Toronto, E. T. Wright & Co, Hamilton.

Patins—Stars Mng Co, Forbes, Mng Co, Halifax.

Courroies de patins—Walter Gross, Montréal, Sale & Marlett, Oakville, Ont.

Traineaux—Gendron Mng Co, Toronto, O. V. Goulette, Guananoque, Ont., Dominion Snath Co, Sherbrooke, Otterville Mng Co, Otterville Ont., Novelty Mng Co, Newmarket Ont.

L'autre jour, à la Brasserie de Beauport, plusieurs des visiteurs apprenaient avec étonnement qu'il y a plusieurs manufactures de bouteilles et bouchons au Canada, savoir :

Bouteilles—Lamont Glass Co, Glasgow, N. E. Erie Glass Co, Toronto.

Humphries Bros Trenton, N. E.

Bouchons de liège—P. Freyseng, Toronto. Canada Cork Cutting Co, Montréal.

Ces quelques exemples devraient engager nos lecteurs à nous demander les informations de ce genre dont ils peuvent avoir besoin. Nous nous ferons un plaisir de leur répondre sur le champ par la voie du journal.

—o o o—

LES QUESTIONS DU MOMENT

CE QU'EN PENSENT LES HOMMES D'AFFAIRES DE QUÉBEC

M. HERBERT M. PRICE
DE H. M. PRICE & Co

M. Price était l'un des directeurs de la Compagnie du Pont de chemin de fer de Québec, incorporée il y a quelques années par acte fédéral. Le bureau de direction de cette compagnie était à l'origine ainsi constitué: colonel Rhodes, colonel Forsyth, H. M. Price, Cyrille Duquet, J. I. Tarte, et L. F. Burroughs secrétaire.

Intimement lié aux travaux et aux études auxquels a donné lieu la question, M. Price est parfaitement renseigné en la matière. Il nous a communiqué diverses pièces qui éclairent le sujet, et nous a dit en substance :

J'ai toujours été, je suis encore un fervent partisan du pont. C'est une question qui devraient être traitée comme une affaire d'importance nationale. Je crois qu'aujourd'hui il y aurait une réduction notable sur le coût de la construction, comparativement aux calculs qui ont été faits depuis une dizaine d'années.

Des plans ont été alors tracés par Sir James Brunlees, l'éminent ingénieur anglais, assisté de M. A. L. Light : c'était un cantilever au Cap Rouge, d'une longueur totale de 3640', avec une arche centrale de 1442', et deux arches latérales de 487' chacune, avec piliers de 150' au-dessus des hautes eaux et 408' du sommet du cantilever au niveau de la haute marée. Le coût de ce pont était alors évalué à 5 millions de piastres. Depuis dix ans, le perfectionnement de la construction, la simplification constante des procédés, l'abaissement du prix de la matière brute, ont rendu l'entreprise beaucoup plus praticable, au point de vue du génie civil comme des finances. M. E. A. Hoare est l'ingénieur qui a travaillé pour la Compagnie du Pont et fait toutes les explorations prescrites par le gouvernement.

Je crois qu'un pont à Québec paierait les constructeurs parce qu'il est depuis longtemps une nécessité. Il faut songer que du golfe St-Laurent à Montréal il n'y a aucune communication par rail entre les deux rives. Pendant six mois de l'année, le trafic est à peu près interrompu sur toute la ligne, si l'on excepte la traverse de Québec, que les bateaux passagers tiennent tant bien que mal ouverte tout l'hiver. En un mot, il manque un chaînon pour relier ensemble les immenses intérêts logés sur les deux rives du fleuve.

En 1885, M. Walter Shanly évaluait à \$800 par jour, soit 200 wagons à \$4 chacun, le revenu quotidien probable d'un pont à Québec, et à \$250,400 le revenu annuel. Depuis dix ans, le trafic a notablement augmenté sur nos deux rives, et, le pont construit, il s'accroîtrait encore naturellement dans de bien plus grandes proportions. C'est une vérité établie que, partout où l'on ouvre des facilités au commerce, le commerce n'est pas lent à arriver. Autrefois, qui aurait dit que nous aurions des manufactures de coton à Montmorency ? C'est la construction du chemin de fer qui a déterminé cette création. Sans le chemin de fer, nous n'aurions jamais vu cela à Montmorency, et cet endroit serait aujourd'hui à moitié dépeuplé. Les exemples de ce genre se multiplient sous nos yeux ; nous n'avons qu'à regarder autour de nous pour constater les abondants bienfaits de nouveaux débouchés.

Avant de laisser le pont, je dois dire que vous avez eu une excellente idée de reproduire la lettre que M. J. H. Walsh, agent général des passagers du Québec Central, adressait au *Chronicle* le 7 décembre 1893. Je crois que le pont deviendra une réalité quand les chemins de fer en sentiront le besoin. Tout de même, vous faites un grand bien en agitant la question comme vous le faites, et le public de Québec contracte envers votre *Semaine Commerciale* une grosse dette de reconnaissance pour sa persistance à pousser à la roue.

Vous me demandez ce que je pense du Grand-Nord. J'en suis aussi, non moins que du pont.

Le Grand-Nord est désirable au point de vue général, parcequ'il créera un nouveau trafic; mais aussi pour une raison toute particulière, c'est que ce n'est pas une ligne de concurrence ni d'opposition, et que son succès ne heurtera en rien les lignes existantes. C'est tout un nouveau territoire forestier qui va se trouver ouvert à l'exploitation, c'est-à-dire une nouvelle et abondante source de revenu pour le département des Terres de la Couronne. Le Grand-Nord donnera aussi une valeur additionnelle au "Basses Laurentides" et au "Québec & Lac St-Jean" dans lesquels Québec a des intérêts vitaux engagés.

Sur la question des steamers rapides, je suis entièrement opposé à toute autre chose qu'un service de 20 nœuds à l'heure, croyant que, si le pays doit mettre autant d'argent dans l'affaire, il a droit à un service égal à celui des lignes les plus rapides de New-York. Autrement, l'argent du pays sera jeté à l'eau. C'est aussi mon avis que le surcroît de voyageurs d'un niveau social plus élevé qu'attirerait ici un service transatlantique de première classe ne pourra manquer de résulter en placements de capitaux dans le pays.

C'est en effet un fait d'observation courante, que beaucoup de ces riches touristes, partis sans la moindre intention de faire des affaires, se laissent tenter au passage par quelque occasion qui les intéresse et en profitent pour placer leurs capitaux. Cela se voit très souvent.

L'intervention du gouvernement impérial dans l'affaire est un fait décisif, qui assure une chose bienfaisante pour le Canada, et donne toutes les garanties désirables de la solidité du nouveau service.

Quant au système de canaux approfondis dont M. Livingston est récemment venu nous entretenir, je puis vous dire que je suis entièrement favorable à ce projet. Comme M. Livingstone a alors répondu à une question incidente que je lui avais posée, Québec devra être le

ETABLIE EN 1818

QUEBEC FIRE ASSURANCE COMPANY

Directeurs.—Edwin Jones, Président; Geo. R. Renfrew, Vice-Président; W. R. Dean, Trésorier; Hon. Pierre Garneau, Hon. C. A. P. Pelletier, A. S. Hunt, Wm. Simons.

Succursales.—Montréal—J. H. Routh & Son; Ontario—Geo. J. Pyke, Toronto; Manitoba—W. R. Allan, Winnipeg; Nouveau-Brunswick—T. A. Temple, St-Jean; Nouvelle-Ecosse—J. T. Turning & Son, Halifax; Ile du Prince Edouard—E. R. Brow, Charlottetown; Columbia Anglaise—W. S. Graveley, Vancouver.
Inspecteur—CHARLES LANGLOIS. *Secrétaire*—W. W. WELCH.

DROUIN, FRERES & CIE

EN RECEPTION
5 CHARS
TABAC EN FEUILLES

Ce tabac, vieux de deux ans, que nous offrons au commerce à des prix très avantageux, ressemble beaucoup par la force et l'arome à l'ancien tabac anglais.

**DEMANDEZ NOS PRIX
UNE VISITE EST SOLLICITEE**

DROUIN FRERES & CIE
Manufacturiers et Epiciers en Gros

52 Rue St-Paul, Québec.

TELEPHONE 6057



E. L. ETHIER & CIE

Manufacture de

BILLARDS ET D'ACCESSOIRES

USI—Tables d'occasion à prix réduits et jeux de quilles et boules. Les réparations seront exécutées avec le plus grand soin.

La Compagnie vient de faire l'acquisition de la célèbre

BANDE COLUMBUS patentée. Ce coussin est approuvé et reconnu; sa supériorité est indiscutable.

AVIS à ceux qui veulent renouveler leur billard. On achète des tables d'occasion.

E. L. ETHIER & CIE,

88 Rue St-Denis, Montréal

SITUATIONS VACANTES Pour AGENTS et COLLECTEURS

Conseil d'Administration.

L'Honorable J. G. LAVIOLETTE, M. C. L.,
Président,
F. X. MOIZAN, Négociant Vice-Président,
Hon. H. G. MALINOR, J. C. S.,
Hon. J. E. ROUBOUX Avocat, Ex-Proc. Gén.,
A. S. HANLIN,
Vice-Prés. de la Banque Jacques-Cartier,
J. G. LAVIOLETTE, M. D.
J. Ls, MICHAUD, A. P., Préfet Cit. Jacq-Cartier

P. GAROS, Secrétaire.

"LA CANADIENNE"

Compagnie d'Assurance sur la Vie.

S'adresser personnellement ou par lettre au:

BUREAU: 107, RUE ST-JACQUES,

(Edifice Impérial) CHAMBRES 30 et 31

MONTRÉAL.

ou à D. GUY, asst. surt. 121 rue d'Algonquin

QUEBEC.

J. E. MARTINEAU

Marchand de
Quincailleries En Gros et en Detail

Enseigne de la Bouilloire

129 Rue St-Joseph, St-Roch - - - QUÉBEC

Comme nous n'avons pas de frais de voyageurs de commerce à payer, c'est autant dont nous pouvons faire bénéficier l'acheteur.

point de jonction de la flotte des canaux avec la navigation océanique, les expéditeurs ayant tout intérêt à la plus longue distance de remorque, attendu que ce service implique moins de capital que celui des gros steamers.

Québec n'a aucun commerce à perdre par l'approfondissement des canaux, et probablement y gagnerait beaucoup.

M. CHARLES E. ROY

MARCHANT DE CUIR, MEMBRE DU CONSEIL DE LA CHAMBRE DU COMMERCE

Je suis avec intérêt votre consultation publique au sujet du pont et des autres questions d'importance vitale pour Québec. C'est un excellent moyen de raviver ces sujets qu'on a trop laissé dormir depuis quelques années. Les hommes d'affaires de Québec apprennent ainsi ce qu'ils pensent mutuellement. Comment le sauraient-ils autrement ? Nous avons une chambre de commerce, mais combien s'y rencontrent ? Jamais on n'a vu pareil l'apathie dans ses rangs. Sur 150 membres, c'est à peine si l'on peut en réunir une douzaine aux assemblées générales. C'est à peine croyable ; mais depuis six mois, le secrétaire a reçu soixante lettres de résignation !

Pourtant, la Chambre de Commerce a un rôle important à jouer, dans un temps où l'on ne parle que de nouveaux débouchés, de ponts, de canaux, de "cold storage," de steamers rapides. Ainsi, votre proposition de consulter les grandes compagnies de chemins de fer ayant accès à Québec sur le chiffre probable de revenu qu'elles pourraient garantir concurrentement avec la ville de Québec pour assurer la construction du pont, cette proposition, dis-je, mérite à mon avis d'éveiller l'attention de la Chambre de Commerce. C'est à elle qu'il appartient de convoquer les représentants autorisés de ces compagnies à une conférence à ce sujet.

M. CYRILLE DUQUET

L'UN DES DIRECTEURS DE LA COMPAGNIE DU PONT

J'ai lu dans votre journal que la Cie du Pont n'existe plus légalement. Permettez-moi de différer d'opinion avec vous. Sans avoir étudié la lettre du statut, je suis toujours sous l'impression que la Cie n'est pas caduque ; elle a versé des fonds et fait des travaux préliminaires ; elle est encore en possession de sa charte.

Je suis toujours favorable à cette grande entreprise, et je crois que la ville aurait tout à y gagner en y contribuant sa large part, car elle en retirerait d'énormes bénéfices. Naturellement, je vous parle d'un

pont devant la ville, et non pas au Cap-Rouge. Dans ces conditions, je n'hésite pas à dire que la ville ne devrait reculer devant aucun sacrifice pour assurer l'exécution du projet. Le coût serait plus élevé, assurément ; mais qu'importe le coût si les avantages qui doivent en découler sont par le fait même décuplés ? En bâtitissant devant la ville, vous sauvez du coup neuf milles de voie ferrée, et des frais de génie civil et d'expropriation que M. Walsh, du Québec Central, évalue à plus d'un demi-million. Le pont déboucherait sur le Cove Field, une propriété nue, déserte, jusqu'ici improductive, qui ne coûterait pas un sou d'achat et qui offre des conditions incomparables d'espace et de commodité pour la construction d'une gare Union, avec toutes ses dépendances.

Le seul fait de l'exécution de ces travaux augmenterait tout de suite la population et la capacité de payer les taxes nouvelles qu'on aurait à créer. La face de notre ville changerait rapidement, et la propriété prendrait de la valeur à vue d'œil. Je ne vois pas une bonne raison pour empêcher la ville de souscrire largement à un pareil projet avec le concours des chemins de fer intéressés ; et alors les gouvernements seraient bien forcés de faire leur part, car il s'agit d'une entreprise d'intérêt général, et ils ont assez contribué aux grands travaux publics qui concernent Montréal et les autres grandes villes du pays pour que Québec puisse compter sur leur appui.

Quant aux projets de canalisation dont M. Livingston et M. McLeod Stewart sont venus entretenir la Chambre de Commerce, je vous en dirai seulement ceci ; c'est que je ne m'explique pas bien l'opportunité de dépenser autant de millions pour ouvrir des routes navigables dans l'intérieur du pays quand on a déjà des chemins de fer qui offrent un transport beaucoup plus expéditif.

Pour la même raison qu'au sujet du pont, je suis entièrement favorable à l'assistance demandée à la ville par la Compagnie du Grand-Nord. Je suis convaincu que la ville sera amplement dédommée de sa mise par le revenu du nouveau trafic ainsi dirigé sur Québec. Je suppose naturellement que le projet de raccordement avec le chemin de Parry Sound est sérieux. Si j'étais dans le Conseil-de-Ville, je voterais à deux mains en faveur de la demande de la Compagnie.

M. EDMOND GIROUX

PRÉSIDENT DE LA COMMISSION DU HAVRE

Je me rappelle qu'il y a plusieurs années, dans un discours prononcé à l'inauguration des entrepôts de Douane, sir

Hector Langvin disait aux citoyens de Québec : Le gouvernement vous a bâti des quais, des entrepôts, etc., à vous maintenant d'en tirer parti.

Ces paroles m'ont toujours paru très sages. Si Québec n'a pas profité de tous ses avantages, il faut s'en prendre à un défaut que vous avez déjà souvent signalé dans la *Semaine Commerciale* : le défaut d'esprit d'association, la crainte de risquer les capitaux. Si nous avions seulement vingt hommes entreprenants comme en possèdent Montréal et Toronto, les choses seraient bien changées.

Nous avons le Bassin Louise, des éleveurs, des chemins de fer, l'un des plus beaux ports du monde ; sur qui compte-t-on pour utiliser ces ressources ? Le Pacifique a bâti un élévateur d'une capacité de 250,000 minots ; où sont nos exportateurs de blé ? Assurément, on n'attend pas que le gouvernement se fasse marchand de grain et des autres produits de l'ouest !

Vous me demandez si la ville ne devrait pas donner l'élan à l'entreprise du pont par une grosse souscription. Toutes ces souscriptions entraînent nécessairement de nouvelles taxes sur la propriété. Prouvez-moi que la construction d'un pont au Cap Rouge aura pour effet de remonter la valeur de la propriété à Québec, et je souscrirai volontiers à votre idée, foi de propriétaire, et vous convertirez du coup tous les propriétaires fonciers de la ville de Québec, j'en suis sûr. Mais c'est une tâche difficile que vous entreprendriez, croyez-moi. Voyez tout ce qui a été fait depuis vingt ans pour Québec, tous les grands travaux publics qui ont été exécutés, tous les chemins de fer qui nous arrivent de tous côtés maintenant, nous n'en avons pas un seul il y a vingt ans. Eh bien, la propriété a-t-elle acquis de la valeur ? Dans le voisinage de la Jetée Louise, des entrepôts de Douane, ici dans la Bassin-Ville, dans le centre du commerce de gros, la propriété vaut-elle plus ? Nous sommes bien obligés d'admettre que non.

Il est plus sage, je pense, de commencer par utiliser ce qui est déjà à notre disposition avant de rien entreprendre de nouveau.

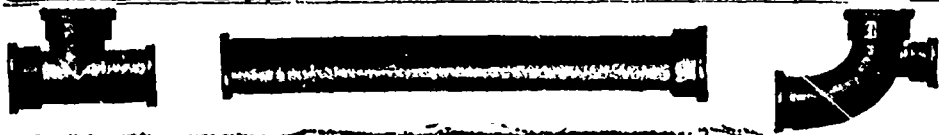
J. A. PLAMONDON

Fleur, Grains et

Provisions

EN GROS

QUEBEC.



Tuyaux en fonte, en fer et en plomb.

BASSINS EN FONTE
ET EN FAÏENCE



Le plus grand assortiment de matériaux de plomberie de cette ville **AU PLUS BAS PRIX**

MECHANICS SUPPLY CO.,
Téléphone 450. 96, ST-PETER STREET, QUEBEC.

HUDON, PARADIS & Cie
93-95, RUE ST-JEAN, HAUTE-VILLE

C'EST CERTAINEMENT DU AU BON MARCHÉ DE NOS MARCHANDISES s'il y a toujours foule dans notre magasin.

NOUS VENONS DE RECEVOIR UN GRAND CHOIX DE MUSIQUE EN FEUILLE que nous vendons à 5 c. et 10 c.

NOUS AVONS ACHETÉ D'UNE MANUFACTURE 30 HARMONIUMS à grande réduction que nous vendrons à MOITIÉ PRIX. Venez voir pour vous convaincre par vous-même du bon marché.

NOUS AVONS SEULS aussi l'agence du célèbre

PIANO DOMINION
De Bowmanville

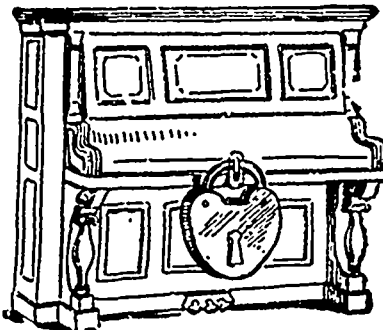
dans lequel il y a cinq patentes d'introduites.

Albany New-York

Columbian New-York

Chicago Chicago

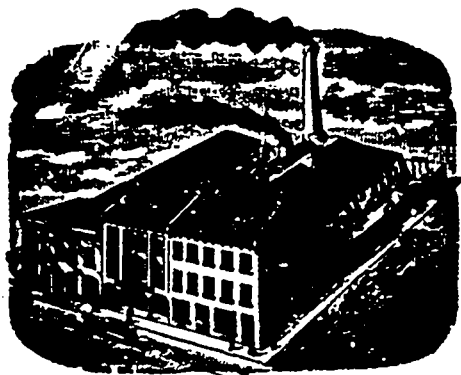
Harmonium Doherty de Clinton dont la réputation n'est plus à faire.



NOUS avons l'agence exclusive pour la Province de Québec de la célèbre machine à Coudre **NEW-WILLIAMS** garantie pour dix ans.

HUDON, PARADIS & Cie
93-95 RUE ST-JEAN, QUEBEC

Fonderie Terreau & Racine



Successeurs de Dame Chs. Terreau

Rue St-Paul
222
QUEBEC

Toujours en stock le plus bel assortiment de **POÈLES DE CUISINE** depuis le **POÈLE SIMPLE, DOUBLE, A TROIS PONTS,** jusqu'aux **RANGES EN ACIER** de toutes dimensions, chauffant au charbon ou au bois à volonté, et rassurant la plus parfaite satisfaction au point de vue du chauffage et de la cuisson, **CAR CES POÈLES SONT VENDUS AVEC GARANTIE.**

Prix défiant toute rivalité.

LES BISCUITS FINS ET DELICIEUSES CONFISERIES

DE HAMILTON

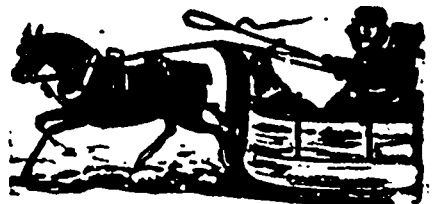
Sont les meilleurs.

Ne vous en passez pas a table.

En vente dans toutes les bonnes épiceries. Agents:

BEATTIE & ELLIOTT
Négociants-Commissionnaires en denrées alimentaires.

GARRIOLES-SLEIGHS

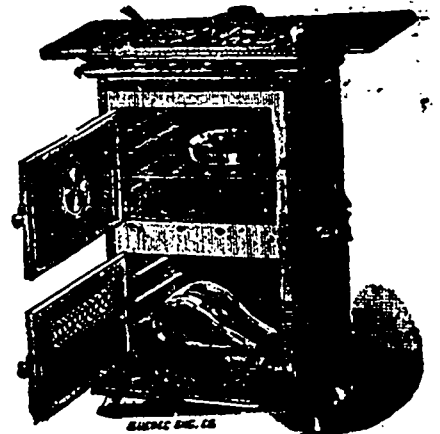


Notre assortiment de voitures d'hiver consistant en **Carrioles et Sleighs** est le plus complet qui se soit encore vu à Québec. Nous avons de beaucoup amélioré le patron de nos carrioles; nous en avons de trois grandeurs et de différents patrons. Comme toujours l'ouvrage et les matériaux sont de première qualité. **Berlots** en bois naturel de trois grandeurs, dont une pour poney. Aussi toutes sortes d'instruments aratoires: **Coupe-Légumes et Coupe-Paille** à des prix très bas. Seuls agents pour la célèbre moulinage en acier de Wilson Bros., Easton, Pa., U. S. Une visite est sollicitée.

LATIMER & LEGARE
273, RUE ST-PAUL, ou 24 ST-VALLIER
QUEBEC.

Aussi: FRASERVILLE, P. Q.

La cuisine rendue facile—Economie de temps, de travail et d'argent par l'emploi du **Poêle à Gaz**—Pas de suie—Pas d'ordures—Pas de cendres—Pas de cuisine surchauffée.



Poêle CABINET \$16.00

La Cie du Gaz de Québec a en exposition et en vente, dans ses bureaux, un assortiment des plus recommandés **Poêles à Gaz** pour la cuisine. Conduites de service et compteurs fournis sans charge. Gaz fourni pour la cuisine par compteur spécial à raison de \$1.25 par 1000.

BEURRERIES ET FROMAGERIES

0000



NOUS AVONS des Bouilloires perfectionnées de tous les types et genres, tel que locomobile, portative, acmportative, à fourneau rond et à four-carré, multibulaire, etc., etc.

Pour les fromageries, nous manufacturons une bouilloire toute spéciale qui est la plus simple, la plus économique et la meilleure dans le marché, la boîte à fumée se trouve à faire partie de la plaque qui forme le corps de la bouilloire, ce qui évite tout courant d'air qui pourrait y pénétrer par les fissures (tel que c'était le cas lorsque nous rapportons les boîtes à la fumée soit en tôle ou en fonte), et qui gênait la "draft" ou le tir du tuyau à la fumée. Elle est du meilleur acier étampé Dalzell et contient 23 tubes de 2 pouces sur toute la longueur, c'est-à-dire 4 pds. Elle a en plus 5 tirants sur toute la longueur de la chaudière, ce qui lui permet de soutenir une pression de 100 lbs, si toutefois il y a besoin, et est pourvue d'un " mud port " sur le devant pour la nettoyer, ce qui est très important; elle est fluide partout et est " testée " avant d'être livrée à 150 lbs de pression d'eau froide.

Nous manufacturons cette bouilloire en quatre grandeurs— $3\frac{1}{2}$ pds x 24—4" 0" x 24— $3\frac{1}{2}$ pds x 26—4" 0" x 26.

En fait d'engins, les propriétaires des nombreuses beurrieres de cette province peuvent certifier ce que notre maison peut faire. Nous venons justement de terminer un nouvel engin qui va révolutionner le marché, car dans la solidité et l'espace, nous avons combiné la force.

Les dimensions de ces engins sont de 4 pieds de long par 16 $\frac{1}{2}$ pouces de largeur sur les coussinets; ils sont actifs par une valve à piston et se lubrifient automatiquement par un nouveau système qui assure un graissage sûr et continu et qui n'offre aucun danger en même temps que c'est une grande épargne sur le lubrifiant. La valve à piston assure une marche régulière à l'engin et de tous les systèmes est celle qui est la moins apte à se déranger. Etant automatique, elle ne peut varier et produit en conséquence une grande économie sur le brûlage, ce qui est de nos jours une question assez sérieuse surtout pour une beurrierie.

L'engin est parfaitement balancé dans toutes ses parties et étant fait interchangeable, aucune partie en cas d'accident à la machine peut être fournie sous le plus court.

Le système de régulateur employé est le "Judson" qui est reconnu le meilleur et est de notre propre fabrique.

Les personnes suivantes ont en main de ces engins—A. A. Nicolle, de St-Simon—J. A. Camirand, Sherbrooke—La Beurrierie de St-Magloire—J. de L. Taché, Québec—A. Fraser, Fraser-ville—Beurrierie de St-Pamphile.

Nous aurons à l'Exposition un échantillon de ces engins et nous invitons gracieusement toutes les personnes à venir les visiter.

CARRIER LAINE & CIE

LEVIS P. Q.

BOISSEAU & MARCOTTE

IMPORTATEURS

VENEZ VOIR NOS PRIX AVANT DE DONNER VOS COMMANDES

POUR LES FETES !!! Poupées, Jouets,
Bonbonnières,
Boîtes de fantaisie, Etc.

41 ET 43 RUE SAINT-PIERRE
Successeurs de BOISSEAU & BELAND
QUEBEC.

J. A. LANGLAIS & FILS

LIBRAIRES-EDITEURS

Importateurs de France, d'Angleterre, d'Espagne, d'Allemagne, de Belgique et d'Italie.

- Nous vendons à des prix réduits. Il suffit de nous faire une visite à l'un ou à l'autre de nos magasins pour être convaincu que nous vendons à meilleur marché que n'importe quelle autre maison.

123 RUE ST-JOSEPH—10-12 CARRÉ NOTRE-DAME

LA CIE DE MATERIEL DE LAITERIE

Bureau, Beurrierie
centrale et Glacière: Scott Junction, Québec.

Dépot à Québec: 15 RUE ST-ANTOINE, Basse-Ville

Agence générale des Ecrémeuses centrifuges

"ALEXANDRA"

Ecémeuses { à turbines et à courroies pour les beurrieres,
- - - à bras pour les fermes, depuis 50 piastres.

Matériel de Beurrieres et de Fromageries neuf ou de seconde main.

Circulaires envoyées sur demande.

Beurre ALEXANDRA en vente chez tous les épiciers de Québec.

CASTLE SQUARE HOTEL

423 A 431 RUE TREMONT

— ET —

2 A 18 RUE CHANNEL

BOSTON (Mass.)

500 Chambres à coucher, chacune ayant sa baignoire particulière

DEPUIS \$1 par jour EN MONTANT

pour une ou deux personnes

PLAN EUROPÉEN

GEO. H. TESSIER & Cie

Propriétaires

HOTEL

VICTORIA

Toujours au premier rang

POUR Voyageurs de Commerce et Touristes

Les meilleures Salles d'Echantillons du Canada

Prix spéciaux maintenant offert aux familles à la recherche de pension pour l'hiver.

HOTEL JACQUES-CARTIER

Le meilleur hôtel canadien-français de Montréal L'HOTEL JACQUES-CARTIER, situé sur la place Jacques-Cartier, à proximité des stations de bateaux et de chemin de fer. Comme confort il ne le cède en rien aux meilleurs hôtels du pays. C'est le rendez-vous choisi de tout le commerce provincial. Le service est parfait sous tous les rapports. S'adresser à Thomas E. Shallow, propriétaire, Montréal.

L'HOTEL RIENDEAU

est un hôtel de première classe, situé au centre de la ville, tenu d'après les modes américains et européens. Peut loger à la fois 200 hôtes. Le touriste n'a qu'à monter au pavillon sur le toit pour jouir des vues incomparables de la ville et du fleuve St-Laurent.

Les prix sont des plus raisonnables comme on peut en juger: \$2 à \$3 par jour, suivant la chambre qu'on occupe.

Une visite est respectueusement sollicitée.

JOS. RIENDEAU.

58-60 JACQUES-CARTIER SQ.,
MONTREAL.

Charles E. Roy

MARCHAND ET IMPORTATEUR DE CUIRS

415, 416, 417 RUE ST-VALLIER, ST-ROCH

QUEBEC

SPÉCIALITÉ:—Cuir à semelle Spanish, Eagle, Penetang, Bracebridge, Slaughter, Cuir Rouge, Cuir à Harais, Veau Français S. U. Lyon, Bals & Fils, et M. M. et D., Kid Elastique.

— AUSSI —

Jobber en chaussures.

Un assortiment d'Empelignes importées et toutes espèces de Fournitures pour chaussures.

CORRESPONDANCE SOLLICITEE

Cet espace est réservé

— PAR —

ARTHUR GINGRAS

AGENT D'ASSURANCE

CHAMBRE DE COMMERCE de Québec

Nous avons remarqué une plus nombreuse assistance que d'habitude à l'assemblée générale de mardi dernier. C'est bien signe. L'apathie est la grande maladie à Québec; on semble avoir horreur de tout ce qui sent l'association et la lumière. Par exemple, ceux qui n'assistent jamais aux assemblées croient avoir le droit de tout critiquer: "si on avait fait ceci, si on avait fait cela!"

Au cours de la discussion, le Dr Morin a énergiquement protesté contre cette déplorable abstention. De 260 membres il y a deux ans, la Chambre de Commerce n'en compte plus que 150. Il va falloir changer cela. Nous suggérerions de rendre les réunions de deux mois en deux mois attrayantes par une série de conférences ou de discussions sur les questions d'actualité, et il n'en manque pas.

M. E. B. Garneau était au fauteuil et M. N. LeVasseur agissait comme secrétaire.

Étaient présents: MM. F. X. Berlinguet, Cyr. Duquet, R. R. Dobell, Dr. Morin, S. S. Bennett, J. Winfield, E. S. Hethrington, M. Joseph, P. B. Miller, Chs. E. Roy, J. E. Martineau, A. Robitaille, C. A. Langlois, Cyr. Kirouac, J. B. Morissette, J. T. Mathews, J. G. Garneau, P. J. Bazin, A. Grenier, Edmond Dupré, L. J. Demers, P. Vallières, L. A. Boisvert, A. E. Vallerand, L. J. O. Vidal, D. Arcand, N. Garneau, Geo. Tanguay.

Le morceau de résistance de la dernière séance a été le rapport du président sur les travaux de l'année. Nous en donnons ici les principaux paragraphes:

Québec, mardi, 10 déc. 1895.

Messieurs,

Le conseil de la Chambre regrette beaucoup de n'avoir pas été en mesure de vous faire un rapport périodique de ses travaux depuis la dernière assemblée générale mensuelle. Ce ne sont pas tant les questions à élaborer et les occasions d'actualité qui ont manqué, comme la possibilité de conduire ces questions à une solution définitive. Quelques-unes d'entre elles sont encore à l'étude, tandis que d'autres sont en mesure d'entrer dans le domaine des faits accomplis.

LE SERVICE RAPIDE DE L'ATLANTIQUE

Le premier acte du Conseil, à la suite des dernières élections générales annuelles, a été de porter toute la question d'un service de steamers rapides entre le Canada et l'Europe à la connaissance des principales Chambres de Commerce d'Angleterre, sous la forme d'un mémoire bien élaboré. Ce mémoire fut rédigé dans l'intention de donner plus de force au projet et d'appuyer les démarches de ceux qui s'en sont constitués les patrons.

La nécessité du service est de nouveau

venu sur le tapis à l'ouverture de la navigation sur le St-Laurent. En réponse aux vives instances des gens d'affaires, le Conseil écrivit au gouvernement fédéral pour le prier d'utiliser, pour le service des malles, les steamers les plus rapides qui naviguaient entre les ports d'Angleterre et ceux du Canada. Le gouvernement se rendit à sa demande. Tout dernièrement, le Conseil a demandé au gouvernement fédéral de vouloir bien ne pas perdre de vue l'importance qu'il y a de ne subventionner qu'un service de vingt nœuds à l'heure.

LE CANAL DE CHICAGO ET AUTRES CANAUX AMÉRICAINS

Le Conseil s'est occupé de la question du grand canal d'égoût que l'on construit en ce moment depuis le Lac Michigan à Chicago, du côté du Mississippi. Dans une lettre au gouvernement fédéral, il a demandé à celui-ci de vouloir bien s'enquérir si ce canal, et d'autres canaux projetés dans le même circuit territorial, n'affecteraient pas le niveau des bassins et cours d'eau navigables du Canada. Ce point de prime abord n'a pas paru occuper sérieusement l'attention publique, mais aujourd'hui, la presse de l'ouest du Canada et des États-Unis s'en occupe et le gouvernement fédéral lui consacre une attention sérieuse.

LIGNES TÉLÉGRAPHIQUES DANS LE BAS DU ST-LAURENT

Le Conseil a signalé au gouvernement fédéral l'urgence qu'il y a de jeter un câble télégraphique entre l'île d'Anticosti et Belle-Isle. D'un autre côté, Terre-neuve vient de soulever la question d'une ligne télégraphique entre cette île et Belle-Isle, cette ligne partirait de Tilt-Cove et irait jusqu'à Quirpon, sur l'île de Terre-neuve; de là, elle s'étendrait à 1½ mille de là jusqu'à Belle-Isle.

Le Conseil n'a pas précisément d'objection à pareil projet, mais, à son avis le gouvernement fédéral devra d'abord s'occuper des besoins de la côte Nord sous ce rapport. Aujourd'hui, le télégraphe va jusqu'à la Pointe des Esquimaux. Le gouvernement devrait prolonger cette ligne de point en point le long de la côte jusqu'à Blanc Sablon, et, à cet endroit, relier Belle-Isle à la côte nord par un câble. De Belle-Isle à Terre-neuve, ensuite, toute ligne télégraphique devrait être considérée comme un supplément, ou comme le complément de tout le système.

LES DÉBARDEURS DE QUÉBEC

Durant l'année, le Conseil a eu plusieurs entrevues avec des représentants de la Société Bienveillante des Débardeurs de Québec, dans le but d'aviser aux meilleurs moyens à prendre pour raviver le commerce du port.

Au mois d'août dernier, un comité fut formé de membres de la Chambre et de la Société des Débardeurs, pour discuter les bases d'une entente. Il fut décidé de proposer aux débardeurs d'employer les grues à vapeur pour un temps, à titre d'essai, dans le chargement et déchargement de cargaisons de toute nature. La Société des débardeurs refusa de se rendre à cette proposition.

Sur la demande qu'on lui en a faite, le Conseil a cru devoir transmettre au gou-

vernement provincial toute la correspondance qu'il a échangée avec le gouvernement et la Société, depuis le 1er juillet 1891 jusqu'au 12 novembre 1895. La Législature est maintenant saisie de toute l'affaire.

Il est vraiment regrettable qu'il n'ait pas été possible d'en arriver à une entente entre les armateurs et la Société des débardeurs, surtout au moment où le projet de service des steamers rapides est à la veille d'être exécuté, et au moment où l'on agit la question du crusement des camux afin de permettre aux barges de descendre directement des lacs jusqu'à Québec, c'est-à-dire jusqu'au point le plus rapproché de l'Atlantique où elles pourront rencontrer les steamers océaniques.

LE CHEMIN DE FER DE QUÉBEC ET PARRY SOUND

Les travaux de cette importante voie ferrée entre le Saint-Laurent et les grands lacs continuent de marcher. L'autre jour on inaugurerait un pont, à l'endroit appelé Grand-Mère, sur le Saint-Maurice. On espère qu'avant deux ans cette grande artère sera en plein fonctionnement, si la Compagnie obtient l'appui et l'encouragement auxquels l'entreprise a certainement droit. La ville de Québec, le terminus de la future artère du côté de l'Atlantique, est directement intéressée à ce que cette voie ferrée soit livrée le plus tôt possible au trafic.

LE PONT DE CHEMIN DE FER A QUÉBEC

On semble avoir complètement perdu de vue cette entreprise importante. On a fait tellement de bruit autour d'elle à certaines époques, et les résultats que l'on a obtenus ont été si minces, que l'affaire a, pour ainsi dire, pris le caractère d'une fable ou d'un conte de nourrice. Cependant, le projet n'a certes pas perdu une ligne de son importance réelle. Les étrangers, les hommes d'affaires, qui viennent à Québec, ne peuvent s'expliquer comment il se fait que les deux rives du Saint-Laurent, à Québec, ne sont pas, depuis plusieurs années déjà, reliées par un pont de chemin de fer à la Chaudière ou dans les environs. Diverses compagnies de chemins de fer américains sentent qu'il serait de leur intérêt de voir un pont de chemin de fer construit à Québec, et il ne serait certes pas surprenant si un jour nous trouvions un appui substantiel de ce côté-là.

En ce moment, des Américains de Boston et d'ailleurs s'occupent d'organiser un service de tramway électrique entre Boston et Lévis. Assurément le terminus de cette nouvelle voie de communication devrait pouvoir se trouver à Québec. Alors que des gens viennent nous demander, à nous et au gouvernement de cette province, appui pour des entreprises comme la canalisation de l'Ottawa, certes les Québécois devraient pouvoir se lever reprendre l'entreprise d'un pont de chemin de fer à Québec et la pousser jusqu'au moment où elle sera du domaine des faits accomplis. C'est l'intérêt du commerce en général que la chose s'exécute le plus tôt possible.

LE COMMERCE DU BEURRE ET DU FROMAGE

Le Conseil a adressé au ministre de l'Agriculture un mémoire insistant sur

l'importance de certaines mesures à prendre pour développer le commerce du beurre avec l'Angleterre.

Dans une lettre subséquente, le Conseil a demandé au gouvernement fédéral de vouloir bien subventionner l'installation d'un système d'entreposage à froid à bord des steamers, faisant aujourd'hui le service entre le Canada et l'Europe, pour l'exportation de tous les produits comestibles sujets à se détériorer promptement, cela en attendant l'établissement d'une ligne régulière de steamers pourvus de compartiments réfrigérants.

Il y a eu aussi quelques lettres échangées avec la Bourse d'entreposage à froid de Chicago, à propos de l'installation du système à Québec, système fort répandu aujourd'hui aux Etats-Unis.

Le Conseil a été aussi en correspondance suivie pendant quelque temps avec une compagnie du même genre à Montréal, qui est disposée à ériger un entrepôt à Québec sur la Jetée Louise. La compagnie a demandé certains privilèges que le Conseil a cru devoir appuyer en partie auprès des autorités. Les négociations se continuent.

LES ÉTALONS DE FARINES

M. Wm. Brodie représentait la Chambre à l'assemblée annuelle des experts en farines, le 30 octobre dernier, à Montréal. Il se plairait que dans ces assemblées annuelles, convoquées dans le but de choisir les différents types de farines pour une année, les meuniers sont en grande majorité, tandis que le commerce est comparativement fort peu représenté.

Le Conseil attire l'attention de la Chambre sur cette partie du rapport officiel de M. Brodie, dans laquelle il dit :

"Je regrette d'avoir à faire rapport que les types de farines choisis par une majorité des experts sont, suivant moi, dans le cas de la "Straight Roller" et de "l'Extra Superfine" trop bas et inférieurs ceux de ces années dernières."

LOI DE FAILLITE

Le Conseil a pris connaissance du projet de loi de faillite qui a été soumis au parlement par le Sénat, lors de la dernière session. Un projet de loi de même nature avait été présenté à la session de 1894. Invité à exprimer son opinion, à ce sujet, le Conseil crut devoir adresser au ministre des finances un rapport dans lequel il se déclarait hostile à la nomination d'un receveur général, demandait l'abolition des créances hypothécaires sur meubles, des actes de vente sous seing-privé, dans les affaires, et insistant sur l'adoption des lois en vigueur dans la province de Québec, au sujet des faillites, lois qu'ils regardent comme les plus satisfaisantes qui existent et pour débiteurs et pour créanciers. Quant au projet de loi de la dernière session, le Conseil a fait savoir au gouvernement et au parlement d'Ottawa qu'il n'avait aucune raison de modifier l'opinion qu'il avait exprimée antérieurement à propos du projet de loi de 1894.

LE TRAITÉ FRANCO-CANADIEN

C'est avec beaucoup de satisfaction que les gens d'affaires du Canada ont vu le traité de commerce "Franco-Canadien" ratifié de part et d'autre il y a quelques mois, après un délai aussi préjudiciable qu'ennuyeux : ce qui facilite au Canada

l'accès d'un des plus grands pays de l'Europe et l'établissement de relations commerciales régulières avec l'un des pays les plus riches du monde en produits de toutes sortes.

MEMBRES DÉFUNTS

C'est avec un profond regret que le Conseil a dû enregistrer les mortalités suivantes en 1894 1895 :

S. T. Greene, de Lévis.
S. Peters, de Québec.
G. B. Lawrence, de Québec.
John Y. Welch, de Québec.
Arthur McArthur de Toronto.
Cléophas Rochette, de Québec.

Tous membres de la Chambre; l'un d'eux, M. Peters, a été pendant plusieurs années membre du Conseil. Tous étaient des membres très utiles et d'autre part jouissaient de la haute considération de leurs concitoyens.

La Chambre renouvelle à leurs familles l'expression de ses sentiments de sympathie.

N. LEVASSEUR, Secrétaire. E. B. GARNEAU, Président.

Le rapport touche aussi aux questions suivantes: Création d'un conseil d'expertise douanière, tarif spécial de transport pour les valises d'échantillons, inspection officielle des huiles et poissons, réformes dans le service postal, annexion de Terre-Neuve, représentation de la Chambre au 3e congrès de la Chambre de Commerce du Royaume-Uni, hivernement des bateaux à Québec, nécessité pour tout marchand de faire partie de la Chambre de commerce, etc.

L'élection du nouveau Conseil s'est faite à l'amiable. Les nouveaux titulaires sont :

Président, M. R. R. Dobell ;
1er vice-président, M. Edm. Dupré ;
2ième vice-président, M. Joseph ;
Trésorier, M. Winfield, réélu ;
Secrétaire, M. N. LeVasseur, réélu ;
Membres du Conseil : MM. P. J. Bazin, C. E. Roy, V. Châteauvert, F. X. Berlinguet, Geo. Tanguay, E. B. Garneau, O. T. Poitras, W. R. Brodie, R. Audet, Jos. Amyot, Scott, O. Chalifour.

Nous concourons entièrement dans les éloges dont a été l'objet le président surtout. M. E. B. Garneau a certainement fait sa large part pendant ses deux années d'office, et il a rendu des services marqués aux intérêts du commerce de Québec.

Le choix de son successeur est des plus heureux. M. Dobell, qui a déjà été président de la Chambre de Commerce de Québec il y a vingt-cinq ans, s'est dit, jeuni d'autant. Ses hautes relations en Angleterre et aux Etats-Unis, sa position de fortune, la correction de ses manières et de son langage, l'expérience des affaires et le prestige du succès, voilà autant de choses qui le mettent en position de se rendre éminemment utile et de faire hon-

neur en toute occasion à notre ville. Nous ne disons pas une banalité en énonçant l'espoir que sa présidence va coïncider avec le réveil de Québec. Bien des signes le font présager.

M. A. Grenier a saisi la Chambre d'une protestation contre la fermeture, compulsoire des épiceries, telle que demandée par les commis. M. L. J. Demers a judicieusement fait remarquer que la question méritait examen, et la proposition a été renvoyée au Conseil pour étude.

La Chambre s'est aussi prononcée, en faveur du bill de M. Pinault supprimant la Société des Journaliers de Navires.

Plusieurs nouveaux membres, MM. P. F. Turgeon, E. C. Fry, J. T. Ross, M. Frankenburg et Ulric Barthe, ont été proposés.

A TRAVERS QUEBEC

MANUFACTURE L. RICHARD & CIE

"Rien ne se perd" : telle devrait être la devise de l'importante industrie que M. L. Richard a créée de toutes pièces à St-Roch, 159-161 rue Arago.

Si le lecteur veut bien nous suivre un instant, il ne tardera pas à saisir le côté éminemment pratique de l'entreprise de notre concitoyen. Les industries spéciales des grands centres ont toujours leur escorte de satellites : Québec étant la métropole chaussurière du Canada, on doit s'attendre à voir surgir autour de ses grandes manufactures de St-Roch une multitude d'industries auxiliaires. C'est ce que M. Richard a compris. Avec une persévérance et une énergie qui l'honorent, il poursuit depuis des années son idée fixe, expérimente, étudie, mûrit, et aujourd'hui lo voilà à la tête d'une usine considérable d'un genre tout nouveau, dont les multiples produits créent une sorte de révolution dans l'industrie nourricière de Québec, et vont l'aider puissamment à tenir le premier rang.

On sait le rôle que joue la presse hydraulique et les étonnants effets de durcissement et de solidité qu'on obtient de la pulpe en tous genres. Si les procédés de compression ont pu atteindre des potentiels assez élevés pour métamorphoser le fer en acier, quels résultats ne donneront-ils pas, appliqués sur d'autres substances plus malléables ? On sait également qu'il entre dans la chaussure moderne beaucoup d'accessoires qui se prêtent aux opérations de ce genre. Tels les contreforts, les bouts de bottines, les fausses semelles.

M. Richard a trouvé le moyen de produire tout cela avec rien. La matière première de son industrie ne lui coûte rien. Il n'importe rien de l'étranger. Ses ma-

chines sont de sa propre invention: Tout, jusqu'à la colle de guttapercha, est préparé dans l'établissement. Il end le cuir que lui envoient les corroyeurs, et est payé par les déchets de l'opération, qui lui fournissent sa matière première, de même que les déchets des corderies de l'ouest.

Tout cela se transforme dans son usine en carton-cuir et carton-fibre qu'il façonne de cent manières différentes.

L'opération est extrêmement intéressante à suivre. Les déchets sont triés; les retailles fendues en minces feuilles, les moindres restes sont utiles, disons plutôt qu'elles deviennent indispensables. Cette poussière abondamment trempée, formant une masse pâteuse, est étendue entre deux feuilles de cuir qui l'enveloppent, puis soumise à une pression hydraulique variant de 30,000 à 50,000 lbs au pouce carré, et lissée entre des rouleaux dont chacun pèse la bagatelle de 3000 lbs. Elle sort de là parfaitement homogène. C'est désormais du carton-cuir qu'on emploie beaucoup dans les semelles fortes et les contreforts de talons.

Une qualité supérieure, c'est le carton-fibre. Les fibres textiles, manille, jute, sisal, vieille corde, entrent dans sa composition. Elles sont blanchies à la machine sur un train de 1½ tonne par jour, déchiquetées, moulues sous les dents fines d'un appareil spécial de 30 chevaux-vapeur, réduites en pâte, soumises à un traitement chimique qui leur donne la teinte du tan, jetées dans un puissant malaxeur de 12' de diamètre sur 12' de profondeur qui les pétrit à demeure. Les pompes distribuent cette pâte dans un moulin perfectionné d'une capacité de 1 tonneau par jour, qui roule, presse, coupe et livre la fibre sous forme de grandes feuilles de 42 pouces sur 36. lissées entre d'autres rouleaux, pesées sur une balance spéciale, séchées, triées, marquées et alors prêtes pour le commerce.

M. Richard obtient encore une pulpe bien supérieure en employant les déchets de filasse. Malheureusement, le lin est rare chez nous. C'est un nouvel argument en faveur de la culture du lin. Nous le signalons à M. De Vestel, un industriel belge qui est venu à Québec pour introduire dans notre pays le teillage du lin.

Les contreforts de chaussures sont taillés et moulés dans l'établissement sur des machines de l'invention du patron lui-même. Jusqu'aux menues retailles de cuir qui fournissent la matière première d'une autre spécialité de la maison. Elles sont noircies et transformées par les machines en bouts de bottines d'enfants. M. Richard a réduit de plus de moitié le prix de cet article qui se vendait autrefois 13c. la lb.; aujourd'hui, il ne vaut plus que 4, 5 et 6c.

Le carton-fibre Richard est aussi très recherché pour d'autres objets que la chaussure. On l'emploie de préférence à tout autre dans la construction des dynamos électriques; on en fait d'excellentes frictions pour poulies, des rondelles; et qui sait où s'arrêtera son utilité? Sa résistance au conteau est extraordinaire: on en pourra voir des échantillons à notre bureau.

La seule pensée que c'est là le produit de rebuts qu'il faudrait autrement jeter au fleuve fait éclater l'idée éminemment économique qui préside à cette manufacture et qui se résume en trois mots: Rien de perdu.

L'outillage de la manufacture Richard mérite aussi une mention honorable. Il est actionné par un engin Westinghouse qui développe une force de 70 chevaux. M. Richard vient de se faire une bouilloire neuve de 110 forces. L'engin Westinghouse a été vendu par Vidal, Fils & Cie, c'est une machine superbe qui ne tient pas de place et marche presque sans bruit. La force motrice est transmise de l'engin par une courroie géante de 24 pouces de largeur.

L'installation de la fabrique de carton-cuir et fibre est unique au Canada. Nous énumérons plus haut quelques uns des appareils. Les séchoirs sont des compartiments chauffés à la vapeur à 150° et ventilés circulairement par un double jeu d'aubes à haute révolution. La confection et la réparation de toutes les machines se font sur place; l'établissement possède toutes les machines-outils nécessaires.

M. Richard emploie entre 90 à 95 hommes: Il a toujours beaucoup de commandes.

Le corps principal de l'usine mesure 70' x 100'. Le magasin, les bureaux et la résidence d'hiver de M. Richard complètent une installation qui fait certainement honneur à Québec.

LA SAISON DES BIJOUX

Pourquoi aller à Montréal et jusqu'à New-York quand on veut acheter un bijou de grand prix? Nous avons à Québec des assortiments très complets dans ce genre. Citons en un pour aujourd'hui; celui de M. Cyrille Duquet, qui ferait honneur aux plus belles villes du continent.

Il est particulièrement intéressant à visiter à la veille des étrennes. Au risque d'exciter de violentes passions dans l'âme de nos lectrices, jetons un coup d'œil indiscret dans ses étincelantes vitrines. Vous, madame, vos désirs sont très modestes; le plaqué suffirait à votre bonheur. Choisissez: voici un écrivoire com-

PARADIS & JOBIN

COMPTABLES ET LIQUIDATEURS

S'occupent d'audition et de révision de livres.

Perce tion de dettes

Servent d'arbitres dans les causes de compromis entre

DEBITEURS et CRÉANCIERS

Liquidation D'AFFAIRES DE FAILLITES

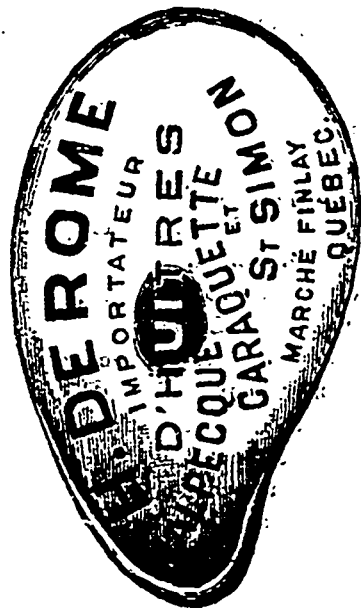
Agents pour la

"NORTH AMERICA"

Compagnie d'assurance contre le feu

BUREAU: Bâtisse de la Cie du Richelieu

44 Rue Dalhousie,
QUEBEC.



M. Derome reçoit chaque jour, directement des bords de pêche, un choix d'huîtres Malpeque, Carapaces et autres. Les commandes sont servies promptement.

POISSON!

Derniers arrivages

Hareng Extra Large qrts. & demi qrts.

" No 1 "

Morue, Saumon, Truite, etc.

— PAR —

GEO. TANGUAY,

Bureau: 48, rue St-Paul

Magasin: 33 & 35, 34 & 36 St-André

Quais: rue St-André & Dalhousie

Aussi: Fleur, Lard, Grains etc

La Société Artistique Canadienne

— BUREAUX —

210 ST-LAURENT, MONTREAL

Fondée dans le but de répandre et de développer le goût de la musique et d'encourager les artistes.
Incorporée par Lettres Patentes le 25 Décembre 1894.

CAPITAL - - \$20,000

1 PRIX de \$1,000 - - 1 PRIX de \$400
1 PRIX de \$150.00

Et 2843 autres prix variant de \$1 à \$50 sont distribués TOUS LES 3 JOURS.

PRIX DU BILLET, - - - 10 Cts

Mentionnez "La Société Artistique Canadienne" quand vous achetez vos billets. Billets envoyés dans toutes parties du pays sur réception du prix et d'un timbre.

ON DE ANDE DES AGENTS RESPONSAB E
Pour la Campagne.

plet, des oncriers, des plumes-fantaisie, des pèse-papiers, toute une variété de gourdes de voyage—quelles jolies étrennes pour votre seigneur et maître s'yous en avez un ! Allez toujours : boîtes à poudre, vaporisateurs, carnets, coffrets à bijoux, brosses, boîtes à cachous, tabatières, cornes à chaussures, tire-boutons porte-cartes, épinglières, chronomètres, porte-bijoux, peignes à monture d'argent, nécessaires de toilette capitonnés, services à thé, cuillers-souvenir, écrins, plateaux, corbeilles à pain, psychés, coquetiers à deux, porte-fruits, saladiers, nécessaires de manucure, flacons de parfum, timbres, moutardiers, passoires à café cuillers à fruit, services à dessert, châto laines, girandoles.

Vous aimez les bijoux ; poussez plus loin votre exploration. Ici, quelles jolies épingles en argent émaillé, en agate, en "pebble" d'Ecosse ; là, des ceinturons, des épingles, des porte montres, des bracelets en tous genres. Par contraste, voici du deuil : des colliers, des parures en verre noir, en jais, en crêpe.

Puis les ors : plumes et porte-plumes souvenir, crayons, chaînes, lorgnettes, lunettes d'opéra à manches de nacre, éventails de luxe, croix, médailles, loquets, montres, breloques etc. Les bagues remplissent de grandes vitrines, dont une seule contient pour une valeur de \$10,000. C'est un éblouissement de perles, de diamants, saphirs, émeraudes, améthystes, turquoises, opales, toute la gamme des couleurs.

Et les bronzes, les émaux, les onyx, les pendules, les lampes de banquet, et que savons-nous encore ?

Il y a là de quoi satisfaire tous les goûts, les plus dispendieux comme les plus modestes, depuis les aristocratiques rivière de diamants jusqu'au plus simple petit rien du tout. M. Duquet a vendu récemment un collier de perles et une rivière de diamants représentant une petite fortune. Pas si mal pour Québec ! Ajoutons que tout est vendu dans des conditions remarquables de bon marché.

LE "PORK PACKING" A QUÉBEC

On sait, au moins pour en avoir entendu parler, l'importance croissante du genre de commerce des grands "pork-packers" de l'Ouest. On peut s'en faire une idée en visitant les abattoirs et étaux de M. A. Dombrowski qui est, à la Halle, le pionnier de cette appétissante industrie. Il occupe à lui seul un vaste quartier de la Halle Champlain où on le trouve toujours très occupé au milieu de ses employés, surtout le mardi et le samedi, à apprêter la viande pour le détail. Il partage son temps entre la Halle et

son abattoir particulier, Boulevard Langelier, où il a toute l'installation nécessaire pour la préparation des viandes fumées et des salaisons en tous genres. Son commerce s'est peu à peu étendu du lard au bœuf.

En toutes saisons, il reçoit chaque semaine des consignations considérables d'animaux morts ou vifs suivant la saison, qui sont mis en vente au marché aux bestiaux de la Halle, pour la consommation locale.

Il est installé pour abattre 100 à 125 têtes par jour, et reçoit une moyenne de deux charges de char par semaine, hiver comme été.

M. Dombrowski est l'un des grands fournisseurs du marché de Québec. Sa méthode est de vendre bon marché et vite. Tout ce qui n'est pas distribué au gros est débité suivant toutes les règles de l'art et offert au détail à ses étaux de la Halle Champlain. M. Dombrowski pratique l'annonce sur une haute échelle ; aussi faut-il voir la foule qui encombre ses étaux les jours de marché. Samedi dernier, il recevait une charge de char de porc, 200 têtes, sans compter le bœuf, et le soir, presque tout avait été enlevé.

Il connaît à fond le marché et peut acheter aux meilleures conditions.

Le lard d'Ontario se divise en trois grandes classes : le porc nourri aux pois, au maïs et à la drèche. M. Dombrowski n'achète que le "pea-fed" qui est le meilleur à tous les points de vue ; le "corn-fed" vient en second, et la drèche ne produit qu'une viande très inférieure, huileuse et sans consistance.

Toutes nos félicitations à M. Dombrowski pour son esprit d'entreprise et le succès mérité qui couronne son travail infatigable.

L. N. BERGERON & Cie

Nous avons visité ces jours-ci, en parcourant St-Roch, l'une des belles épiceries de Québec : celle L. N. Bergeron & Cie.

M. Bergeron est établi à son compte depuis huit ans, et le succès de son entreprise est un bel exemple de ce que peuvent accomplir la persévérance et l'intelligence des affaires. Avant de se lancer dans la carrière, il était employé de l'ancienne grande épicerie J. B. Z. Dubeau qu'il dut quitter lors de la fermeture de ce populaire établissement. C'est de cette époque que date son entrée dans le commerce. Il succédait peu après à Turcotte & Provost rue St-Joseph, dans le grand bloc où le Syndicat de Québec a depuis fait ses débuts, et revendait bientôt son fonds de commerce à Provost

& Larose, pour ouvrir au poste qu'il occupe aujourd'hui. Très assidu, très attentif aux désirs de ses pratiques, il a vu d'une année à l'autre ses affaires augmenter rapidement, et aujourd'hui il est un des solides piliers de l'épicerie québécoise. Une marchandise choisie avec un soin infini, étalée avec goût, remplit son magasin de vente, ses hangars, ses caves. Il garde les meilleurs produits en tous genres, particulièrement les liqueurs et les vins.

Nous remarquons dans une de ses vitrines une installation très originale, l'une des plus jolies de la ville : c'est un cône élancé composé de ce que peut produire de plus délicat l'art du liquoriste français. Tous les produits de la maison Maupetit y figurent ; il y en a pour une valeur de près d'un millier de piastres. Le soir, des globes électriques dissimulés au centre du cône projettent mille prismes à travers le pur cristal des liqueurs. L'effet est très joli. Ajoutons que cette disposition est l'œuvre d'un dresseur de vitrines bien connu à St-Roch, un vrai artiste en son genre.

NOUVELLES DIVERSES

M. A. G. Verreault, de St-Jean-Port-Joli, est nommé régistrateur de l'Islet en remplacement de M. Arsène Michaud.

La Cour de Revision a cassé le verdict du jury dans la cause Jacques vs Shallow et permis un nouveau procès.

A. Martineau, ci-devant de Beland & Martineau, a été arrêté lundi sur capias à la demande de la Banque Nationale sur une réclamation de \$9,431.

M. V. E. Beauvais, représentant de la maison Ogilvie à Québec, nous dit que la farine, qui avait un peu baissé il y a quelque temps, reprend de la fermeté, en sympathie avec le blé qui a remonté de 2c. ces jours-ci à Chicago. Les prix peu élevés payés pour le blé au Manitoba ont ralenti le mouvement d'expédition, et il en reste de grandes quantités en grenier.

Il se prépare de grandes fêtes musicales pour la semaine du Carnaval. Le lundi 27 janvier, il y aura concert monstre par un chœur de 600 voix et un orchestre de 115 instruments. Il est décidé que les artistes de l'Opéra Français de Montréal joueront du mardi au samedi Guillaume Tell, L. Norma, Faust, Les huguenots et Carmen ou Mireille ou encore Roméo et Juliette.

On nous écrit de Tadoussac : "M. le maire L. A. Vaillancourt a obtenu de M. le député H. Petit l'aide du gouvernement de l'argent pour la construction d'un pont situé sur la rivière Band, qui semble devoir faire un grand bien à la municipalité."

VENTE COLOSSALE

de Marchandises Emailées

AGATE ET GRANIT

Couleur magnifique. Qualité extra

Chez **J.B. BÉDARD & FRÈRES**

44 & 46 RUE ST-PIERRE, Québec.

✱ **\$ 16,000** ✱

Consistant en Théières, Cafetières, Chaudrons, Marmites, Bouilloires, Plats à vaisselle, Casseroles, Assiettes, Etc., Etc.

Ces articles seront vendus de 30 à 50 p. c. à meilleur marché qu'ils ont jamais été offerts.

ESPACE RETENU Par

Vandry & Matte

(OCTAVE MATTE, Successeur)

MAITRES-PLOMBIERS

169 Rue St-Jean, Québec.

LOTBINIÈRE & MEGANTIC RAILWAY.

Chemin de fer

ST. JEAN
LOTBINIÈRE
MEGANTIC

ST. PHILMENE
KINGSBURG
BROSSEAU MILL
LOURDRE
LYSTER
GRAND TRUNK
STE. JULIE
MEGANTIC
GLEN LLOYD
GLEDE VILLAGE

RIVER ST-LAMBERT

J. T. MOPKIL,
Ingén. et Surint.

Jas. King,
Président.

Allant à Kingsburg tous les jours, dimanche excepté.
Allant à St-Philomène les lundis, mercredi et samedi.
Raccourci à Lyster avec le convoi mixte du G.T.R., pour Lévis à 6h p. m., les lundis, mercredi et samedi.
Express pour Montréal, 9.45 P.M.
Express de Montréal, 6h A.M. tous les jours.

People's Bank of Halifax

Fondée en 1864

BUREAU DE DIRECTION:

PATRICK O'MULLIN Président
JAMES FRASER Vice-président
Hon. M. H. RICHEY—CHARLES ARCHIBALD
W. J. COLEMAN

Bureau principal: HALIFAX, N. E.
JOHN KNIGHT, caissier.

AGENCES:

Québec	North End, Halifax, N.E.
Lévis, P. Q.	Lunenburg, N.-E.
Fraserville, P. Q.	Canso, N.-E.
Lac Megantic P. Q.	Edmington, N.-B.
Cookshire P. Q.	Woodstock, N.-B.
Wolfville, N.-E.	Shediac, N.-B.
Windsor, N.-E.	North Sydney, C.-B.
	Port Hood, C.-B.

CORRESPONDANTS:

Montréal—Bank of Toronto.
Terrebonne—Bank of Nova-Scotia
St-Jean, N.-B.—Bank of New-Brunswick.
New-York—Bank of New-York.
Boston—New England Nat. Bank.
Minneapolis—North Western Nat. Bank
Londres—Union Bank of London.
Paris—Crédit Lyonnais.

LA BANQUE JACQUES-CARTIER

BUREAU PRINCIPAL: MONTREAL

CAPITAL PAYÉ.....\$500,000
FONDS DE RÉSERVE.....\$225,000

DIRECTEURS—L'hon. ALPH. DESJARDINS, Président; A.S. HAMELIN, Vice-Président; DU-MONT LAVIOLETTE, JOEL LEDUC, A.L. DE MARTIGNY, Directeur Gérant; TANCREDE BIEVENG, Asst-Gérant; E. G. ST-JEAN, Inspecteur; J. E. A. LEFEBVRE, Asst-Inspecteur.

SUCCESSALES—St-Hyacinthe, A. Clément, gérant; Drummondville, J. E. Girouard, gérant; Beauharnois, L. Leduc, gérant; Laurentides, P.Q., H. H. Ethier, gérant; Hull, P.Q., J. P. de Martigny, gérant; St-Simon, D. Denis, gérant. QUÉBEC, St-Sauveur, N. Dion, gérant; Rue St-Jean, C. S. Powell, gérant.

Fraserville, J. O. Leblanc, gérant; Valleyfield, Ls. de Martigny, gérant; Victoriaville, A. Marchand, gérant; Plessisville, E. C. P. Chèvrefils, gérant; Ste-Anne de la Pérade, J. A. Rousseau, gérant; Passadunac, P.Q., H. Bourbeau, gérant; Edmonton, N.O., S. R. B. nois, gérant.

BRANCHES A MONTREAL—St-Jean Baptiste, M. Bourret, gérant; Ste-Cunégonde, G.N. Ducharme, gérant; St-Henri, H. Dorion, gérant; Rue Ontario, A. Payer, gérant.

DEPARTEMENT D'EPARGNE—Au Bureau Principal et aux succursales.

CORRESPONDANTS—Londres, Angleterre; Le Crédit Lyonnais; do Glyn, Mills, Currie & Co; Paris, France; Crédit Lyonnais; New-York; The National Bank of the Republic; do The Bank of America; Boston; The Merchants Nat. Bank; Chicago; Bank of Montreal; Canada; The Merchants Bank of Canada; do; Bank of British Nth America.

Emet des crédits commerciaux et des lettres circulaires, payables dans toutes les parties du monde.

La Banque Nationale

BUREAU CHEF QUÉBEC

Capital payé - - - - \$1,200,000

DIRECTEURS:

R. AUDETTE, Ecr., Président.
A. B. DUPUIS, Ecr. - - - - Vice-Président.
L'Hon. JUGE CHAUVEAU, V. CHATEAUVERT, Ecr., M. P. P.
N. RIOUX, Ecr. NAZ. FORNIER, Ecr.
J. O. VILLENEUVE, Ecr., M. P. P.

GEORGE CREBASSA, Gérant Général.
P. LAFRANCE, Gérant Bureau de Québec.

Inspecteur.

SUCCESSALES:

Québec faubourg St-Jean.	St-Marie, Beauce.
" St-Roch.	Chicoutimi.
Montréal.	Roberval.
Sherbrooke.	Ottawa.
St-François Nord-Est, Beauce.	Winnipeg, Man.

AGENTS

Angleterre: The National Bk of Scotland, Londres
France: Crédit Lyonnais, Paris, et Succursales, MM. Grunbaum, Frères & Cie, Paris.
Etats-Unis: The National Bank of the Republic New-York. National Reserve Bank, Boston, Mass.

Les collections reçoivent une attention spéciale et les retours en sont faits avec la plus grande promptitude.

On sollicite respectueusement la correspondance.

Elz. Picard
Jos. Shink

TELEPHONE 378

Alp. Laberge
L. N. Rioux

A LA QUEBÉCOISE

155, RUE ST-JOSEPH, ST-ROCH, QUÉBEC

(EN FACE L'ÉPIQUE)

Importateurs de Marchandises Sèches

A constamment en stock un assortiment de Tweeds, Serges, Etouffes à Robes, Tapis, Préfarts, Garnitures de maisons, Etc., Etc., Etc.

UN SEUL PRIX. TAILLEURS ET MODISTES EMPLOYÉS A LA MAISON

COLONNE DE L'ENTREPRENEUR

LA CONSTRUCTION MODERNE

La maison moderne n'a pas besoin d'être somptueuse; elle peut être très économique. Il suffit d'un peu de prévoyance avant de commencer l'ouvrage; c'est pour cela qu'il est bon de s'aider du secours de l'architecte. Par exemple, l'électricité est aujourd'hui tellement entrée dans les mœurs qu'avant de couvrir les colombages on fera bien d'y dissimuler les fils d'éclairage ou de sonneries qu'on n'aura plus qu'à raccorder plus tard. Les plinthes peuvent aussi être aisément disposées en creux pour recevoir quelques rangées horizontales de tubes en prévision du chauffage à l'eau chaude. C'est moins coûteux que le radiateur vertical, et avec une couche de peinture de même nuance que la plinthe, les tubes sont pour ainsi dire dissimulés dans la boiserie.

Un très ingénieux arrangement pour combiner avec le chauffage au gaz le service d'eau chaude pour la cuisine et les chambres à coucher, a été imaginé par un plombier de cette ville. Les quatre feux du poêle à gaz ordinaire sont cerclés de conduits d'eau qui communiquent avec un réservoir d'une grande capacité installé près du poêle. Tout en faisant la cuisine, on chauffe le contenu du réservoir, et il est facile d'établir une circulation jusqu'aux étages supérieurs où l'on peut avoir son robinet d'eau chaude à côté de celui de l'eau froide.

Nous remarquons l'autre jour dans une maison de construction récente une très jolie et économique installation électrique. Ici une statuette en imitation de terre-cuite comme porte-flambeau; ailleurs, pour tamiser la lumière, on a tout simplement dissimulé le globe électrique dans une lanterne chinoise. Pour l'éclairage des vestibules, on emploie le "reducing burner," un bouton à huit points qui permet de graduer d'autant l'intensité de la lumière; de cette façon, on peut réduire notablement la dépense enregistrée au compteur. Une clef semblable raccordée à une dynamo de $\frac{1}{2}$ cheval-vapeur permet d'accélérer ou de ralentir la vitesse d'une machine à coudre électrique.

Un appareil admirable et économique, c'est le "Powers Temperature regulator" de Chicago récemment introduit à Québec. M. H. A. Dauphin, gérant du Téléphone Bell, est le premier Québécois, croyons-nous, qui l'a adapté à son appareil de chauffage.

Ce thermomètre à manomètre suspendu au mur de l'antichambre n'est pas seulement un ornement. Derrière son cadran est un disque creux en bronze oxydé, à deux compartiments séparés par une cloison de fer tuyauté. L'un des compartiments contient de l'air, l'autre un liquide spécial—la rigoline, nous dit-on—dont la propriété est d'entrer en ébullition à 70° Fahr., et de produire de la vapeur dès 66°. La pression du liquide chauffé sur la membrane moyenne exerce une pression de 10 lbs. au pouce et refoule l'air du compartiment voisin, qui s'échappe par un tube aboutissant à un appareil fixé sur la bouilloire à l'étage inférieur, et fait mouvoir un levier à ressort qui ouvre et ferme simultanément les portes supérieures et inférieures de la fournaise. Le foyer se règle ainsi de lui-même et n'exige plus la moindre surveillance; les portes s'ouvrent et se ferment au degré de température qu'on fixe comme maximum. On obtient ainsi une économie notable de combustible.

Un appareil de chauffage aussi très économique et cependant aujourd'hui abandonné, c'est le poêle russe. On se demande quelle est la cause de cette désuétude. Il en existe encore quelques-uns à Québec. Nous en connaissons un qui chauffe une spacieuse maison de trois étages avec 2 ou 3 cordes de bois par hiver. Ce genre de cheminées est très délicat et assez dispendieux à construire; c'est peut-être pour cela qu'on l'a abandonné.

Le système de gouttières offre de réels inconvénients, auxquels on cherche à obvier en les installant de manière à pouvoir les enlever à l'automne pour les remplacer au printemps. Un architecte de cette ville a introduit à Québec il y a quelques années le système européen du "tout à l'égoût", en disposant le toit de manière à l'égoûter à l'intérieur des maisons par le drainage. C'est ainsi qu'ont été construits, à notre connaissance, l'élégant immeuble de la Banque Jacques-Cartier, Boulevard Langelier, et le bloc J. E. Martineau rue St-Joseph. M. N. Dion, le gérant de la Banque, et M. Martineau nous disaient récemment que l'expérience a parfaitement réussi, et que le système est à l'épreuve de la rigueur du climat canadien. La neige fond en s'entonnant dans la bouche de drainage pratiquée sur le toit.

Nous avons eu le plaisir de visiter ces jours-ci l'habitation que s'est construite M. H. A. Dauphin dans le haut du faubourg St-Jean. C'est un joli intérieur, sans prétention, mais très gai, très lumineux et plein de commodités du dernier moderne. C'est ce qu'on devait attendre d'un electricien. M. Dauphin est aussi architecte et c'est lui qui a tracé les plans de sa résidence, comme il avait fait ceux de la station du Téléphone Bell à St-Roch et de plusieurs autres installations pour le compte de la compagnie dont il est l'employé depuis quinze ans. Il n'y a aussi que des éloges à faire des entrepreneurs: M. Côté pour la maçonnerie, M. DeVarens pour la menuiserie et M. Oct. Matta pour la plomberie. La maison est à deux étages, avec sous-sol. Comme innovation, mentionnons les planchers, composés d'un rang d'épinette emboutée en diagonale, avec entre-deux de papier-feutre couvert d'un rang de pitchpin de Georgie. Le papier-tentures des murs a été posé sur le deuxième enduit, supprimant la couche ordinaire de plâtre. Le fini de la boiserie est remarquable, la maçonnerie ne laisse rien à désirer, de même que la plomberie; tout est de première classe.

La construction est en pleine mort-saison, mais la perspective s'éclaircit un peu. Le capital, ennuyé du 3½% des banques, semble rechercher un peu plus la propriété; les notaires nous disent avoir sous la main des offres d'achat, en vue de bâtir ou restaurer et de réaliser ainsi 8 ou 10%.

—On dit que M. T. H. Allard, qui a récemment vendu son stock de la côte d'Abraham au Syndicat, se propose de

bâtir un hôtel sur le versant du Cap Rouge. Un autre entreprenant particulier s'appête à construire un hôtel au Sault Montmorency, non loin de chez Bureau.

—M. Jos. Couture, entrepreneur-maçon à Lévis, a reçu cette semaine des félicitations bien méritées pour l'excellent ouvrage qu'il a fait à la sacristie et à l'annexe du presbytère de Notre-Dame de Lévis. Il est porteur d'un certificat élogieux du rév. M. Gauvreau, ex-curé de Lévis, et le rapport de l'architecte D. Ouellet rend justice à sa probité et à sa compétence.

—L'église catholique de St-Hilaire (Chambly) a été consumée par un incendie cette semaine. C'est une perte de \$75,000.

—Un incendio accidentel a dévasté ces jours-ci le bureau de M. A. R. Pruneau, marchand de charbon, rue Dalhousie. Le coffre de sûreté de l'établissement contenait des valeurs considérables, mais est resté intact. Les assurances couvrent pleinement les pertes. L'immeuble va être immédiatement réparé.

—M. David Ouellet, architecte de cette ville, a fait subir des améliorations considérables à ses ateliers de la rue d'Anguillon. On a agrandi l'étage des machines et d'autres nouvelles machines ont été ajoutées: ce qui aujourd'hui en fait un atelier unique dans son genre pour l'exécution des ouvrages les plus difficiles en fait d'œuvres d'art architectural.

On met la dernière main à un bijou d'autel tout doré à la colle pour la nouvelle paroisse de St-Maxime de Beauce. Cet autel sera inauguré le jour de Noël prochain.

Au même atelier, des sculpteurs sont à l'œuvre pour compléter les ornements qui doivent décorer le plafond de la nouvelle chapelle des Congréganistes de la paroisse de Notre-Dame de Lévis.

—Une compagnie de capitalistes allemands et français a conclu des arrangements avec la municipalité de Trenton, Ont., pour y établir une grande fabrique de papier.

—Les Electriques se multiplient. A Dundas, Ont., la municipalité a souscrit le montant nécessaire pour assurer la construction du chemin de fer électrique de Perry et Kincardine. M. M. Poulin, de Montebello, Jos. Bourque de Hull, et le rév. P. Rochon, de Papineauville, sont les promoteurs d'un Electrique de 30 milles de Montebello à Hartwell.

—Nouvelles de Montréal:—Le New-York Central est sur le point de s'ouvrir un accès indépendant en ville.—La Compagnie de tramway demande la permission de prolonger sa ligne sur la Montagne, ce qui va coûter \$50,000.—Le Pacifique a produit les plans de la gare et de l'hôtel qu'il se propose de bâtir au square Dalhousie. L'édifice mesurera 350' de longueur sur 65' de largeur, sera construit en pierre et brique pressée, et coûtera \$350,000.

—Soumissions demandées: Pour dragage du Havre de Collingwood. S'adresser au ministère des Travaux Publics à Ottawa, jusqu'au 7 janvier.

La ville de Toronto demande des soumissions pour fourniture de 2,350 pieds de tuyau d'acier ou fonte jusqu'au 15 février.

NOTES SPECIALES

La maison Jos. Amyot & Frère vient justement de recevoir d'Europe 50 caisses de jouets assortis, d'albums dernière nouveauté, de poupées de Neustadt de toute beauté, de boîtes musicales, etc., ainsi que 480 douzaines de bonbonnières assorties d'un genre tout nouveau. Elle vient aussi d'ouvrir 30 caisses de japonaiseries de haut goût. Avis au commerce en vue des fêtes!

Nous publions aujourd'hui en 1ère page l'annonce d'une puissante maison de Montréal: John Fisher, Son & Co, représentée à Québec par M. Georges Lamothé. Les tissus de laine, serges et fournitures pour tailleurs vendus par cette maison ont une haute réputation sur le marché. MM. John Fisher, Son & Co ont des succursales en Angleterre.

VENTE A L'ENCAIN
PAR G. R. GRENIER & CIE

Dans l'affaire de

J. E. DESBIENS
Marchand, St-Bruno Lac St-Jean
Insolvable.

AVIS est par le présent donné que
Jeu di, le 19 Décembre 1895
A 11 HEURES A.M.

On procédera à la vente à l'enchère de l'actif de cette succession composé comme suit:

A—Fonds de commerce (général)..... \$667.15
Ameublement du magasin..... 19.35

B—Roulant (cheval, voitures)..... \$ 686.50
C—Crédits suivant liste..... 107.60
D—Un demi-lot de terre No 6 du 4e rang Canton Labarre, de 4 acres de front sur 12 de profondeur..... 1033.67

E—Un lot de terre portant le No 22 du 5e rang du Canton Signai, contenant cent acres en superficie.

F—Balance d'une hypothèque de par Maxime Larouche, St-Bruno, sur un lot de terre portant le No 10 du 6e rang du canton Labarre, \$ 600.

La vente se fera pour chaque item séparément. L'inventaire et la liste des crédits sont visibles à notre bureau.

Le stock pourra être examiné au magasin de l'insolvable à St-Bruno, Lac St-Jean, mardi, le 17 décembre courant.

Conditions de paiement: **COMPTANT.**
La vente aura lieu à notre bureau, 44 rue Dalhousie, bâtiment de la Cie du Richelieu.

PARADIS & JOBIN
Curateurs.
Bureau
44 rue Dalhousie,
Bâtisse de la Cie du Richelieu.
Québec, 10 Déc. 1895.

AVIS PUBLIC

En vue de l'Élection générale des membres du Conseil.

Payez vos Cotisations et Taxes

LE 14 DÉCEMBRE 1895

Bureau du Greffier de la Cité,
Québec, 4 décembre 1895.

Avis public est par le présent donné que conformément aux dispositions de l'acte 53 Vict., ch. 66 sect. 32, parag. 4 et ses amendements, nulle personne, locataire ou occupant, n'aura droit de voter pour un ou des échevins à l'élection générale des membres du Conseil en février 1896 ou à toute élection municipale, partielle qui n'aura pas payé toutes ses cotisations ou taxes quelconques pour l'année civique alors courante, ainsi que tous les arrérages d'icelles, avant SIX heures du soir du

14 DÉCEMBRE COURANT 1895

Par ordre.
H. J. J. B. CHOUINARD,
Greffier de la Cité.

Hector Grenier
MARCHAND-QUINCAILLIER
(EN GROS ET DETAIL)

436 Rue Saint-Jean, Québec

Ayant agrandi son commerce, invite les commandes en
FERRONNERIE POUR CONSTRUCTION, CARROSSERIE et
MEUBLES, PEINTURES, HUILES, VERNIS, VITRES ETC
ARTICLES DE CHASSE ET DE PÊCHE,
PLATRE DU NOUVEAU-BRUNSWICK ET CIMENT DE PORTLAND

Spécialité: **ARTICLES DE PLOMBERIE**

Téléphone 548

Si vous Toussez
PRENEZ LE
BAUME
RHUMAL

En vente partout
25 Cts la Bouteille.

LA BANQUE DU PEUPLE

Une assemblée générale spéciale des actionnaires de la Banque du Peuple est par les présents convoquée et sera tenue au bureau de la Banque, No 95 de la rue St-Jacques, en la cité de Montréal, **MARDI, le 17 DÉCEMBRE** prochain, à trois heures de l'après-midi, dans le but de prendre en considération les affaires de la Banque en général et plus particulièrement le projet de loi que la Banque entend soumettre au Parlement du Canada pour demander certains changements à sa charte.

Par ordre du bureau de direction.

Montréal, 11 Nov. 1895. **J. GRENIER,** Président.

N. RIOUX & Cie

Epiciers en gros
162-164 RUE ST-PAUL, QUÉBEC

Thés - : - Cafés
Sucres, Etc.

Célebres vins de Sicile INGHAM

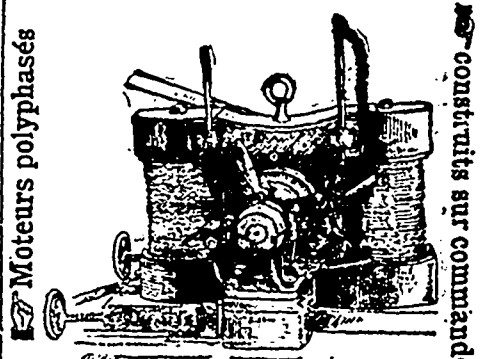
THIBAUDEAU FRERES & CIE.

Importateurs et marchands en gros de
MARCHANDISES SECHES

Anglaises, Etrangères et Canadiennes
Nos. 41 et 43 rue Dalhousie
QUÉBEC.

Branches: Thibaudau, Bros & Co, Montréal
Thibaudau, Bros & Co, Londres, E. C., Angl.

J. F. GUAY
524 RUE ST-VALLIER



Dynamos, Téléphones, Fils, Cables, Etc., Etc.

L. G. CHABOT
RELIEUR ET REGLEUR

34 Côte Lamontagne, Québec
Cet établissement, quoique récemment fondé est déjà l'un des plus encouragés, grâce à ses prix modérés et à la satisfaction donnée au public en faisant de l'ouvrage de première classe.
Toute commande sera exécutée promptement à des prix défiant toute concurrence.
Une visite est sollicitée afin de s'assurer des prix.

Demandez les Vins de A. SAUTET & CIE

Fabrication et maison de vente
89 RUE ST-PAUL, B.V.

Vin rouge depuis 50 cts le gallon
Vin blanc depuis 60 cts le gallon.

Tous nos Vins sont garantis pur Raisin

J. H. E. PLAMONDON & Cie

Marchands Généraux
SPÉCIALITÉ DE
Coffres de sûreté (safes) neufs et vieux, et réparations
Vitrines (show cases) de toute sorte,
Poêles, Ranges en acier pour
Maisons privées et pour hôtels
Une visite est sollicitée

DERNIERE HEURE

LES FAILLITES DE LA SEMAINE

D'après R. G. Dun & Co

Ont. Québec Aut. prov. Total 1894

Déc. 5	21	17	6	52	40
En nov. 87	68	34	189	142	

Dans les faillites de novembre, la Nouvelle Ecosse figure pour 18, le Nouveau-Brunswick 5, l'Île du Prince Edouard 3, le Manitoba 5, la Colombie Britannique 5.

LA SEMAINE A QUÉBEC

Québec, 13 décembre 1895.

Le gros est assez tranquille en général, sauf dans les marchandises de saison : jouets, cadeaux de Noël, épicerie et liqueurs. En ville, le détail est passablement actif.

On est en pleine saison du porc gras ; chez les grands commerçants de lard, J. B. Renaud & Cie, N. Rioux & Cie, Geo. Tanguay, Oct. Jacques, Emond & Côté, A. Dombrowski, on circule entre des montagnes de carcasses roses et appétissantes renouvelées à l'arrivée de chaque train.

Les vitrines commencent à prendre un air de fête. Citons de mémoire : rue St-Joseph, chez Z. Paquet, manteau de cheminée de Noël et jardin en fleurs ; Myrand & Pouliot, Robitaille & Cie, J. B. Allard & Fils, J. B. Laliberté, Emile Jacot, J. B. Morin, Morency & Frère, J. B. Laliberté, L. N. Bergeron & Cie, I. A. Fortin, Fortin & Bélanger, Jos. Gauthier & Frère ; rue St-Jean, T. Béland, Davidson & Horan, A. Bélanger, Faguy & Lépinay, A. Tanguay ; Haute-Ville, Glover, Fry & Co., Behan Bros, Côté & Faguy, Pruneau & Kirouac, C. O. Simard, W. McWilliam, Partout un luxe éblouissant de belles choses.

Toute une botte de nouvelles qui vont rejouer le cœur des québécois. Comme nous l'espérons la semaine dernière, la Montm. Electr. P. Co. a accepté l'offre du syndicat américain représenté par M. Beemer. Le chemin de fer de Ste-Anne tombera du coup dans la même combinaison, et nous espérons que les actionnaires du Quebec Street Railway imiteront l'exemple de ceux de la lumière électrique et feront passer l'intérêt commun avant le leur. Nous croyons même que plusieurs de nos capitalistes prendront du stock dans la nouvelle compagnie.

Dans une entrevue avec M. Beemer, nous avons pu nous renseigner sur les intentions de la Compagnie. Son capital sera de \$2,500,000 à \$3,000,000, et opérera simultanément sur l'exploitation de l'éclairage électrique qui deviendra d'usage général dans toute la ville ; sur la transmission de la force motrice à distance, de manière à supplanter la vapeur et les hautes cheminées ; sur la ligne de Ste-Anne, sur le tramway électrique : toutes affaires payantes. Un barrage à 2 milles de l'embouchure du Montmorency assurera à ce magnifique pouvoir hydraulique un volume d'eau égal en toute saison. L'Électrique ne se bornera pas à la ville, mais se ramifiera de tous côtés dans les campagnes voisines. En ville, la voie sera double presque partout, mais non sur la même rue ; la voie des tramways actuels sera utilisé pour le retour ; on partira par une rue, revenant par la rue voisine. Un ouvrage qui s'impose pour la

ville, c'est l'élargissement de la rue de l'Évêché, de manière à lui donner une largeur uniforme, quinze pieds de plus comme au Bureau de Postes.

Nous croyons aussi savoir que l'érection d'un ascenseur monstre pour voitures de l'Électrique, équipages, charges et piétons au pied de la côte Lamontagne, entre dans le projet. Tout cela va changer la face de Québec.

Mercredi midi, quelques citoyens entreprenants se sont réunis à la Basse-Ville pour jeter les bases d'une compagnie de "cold storage". MM. Dobell, J. Sharples, V. Boswell, P. Garneau, T. H. Dunn, J. T. Ross, J. De L. Taché, Oct. Jacques, V. Chateaufort, etc. étaient présents. Il a été souscrit séance tenante une cinquantaine de mille piastres de stock. Mentionnons de mémoire : R. R. Dobell, \$25,000, Hon. J. Sharples, \$5,000 ; Hon. P. Garneau, \$2,000 ; Thibeau Frères & Cie, \$2,000 ; J. B. Renaud & Cie, \$5,000 ; Oct. Jacques, \$500 ; S. Côté, 300.

Eh bien, *La Semaine Commerciale* est contente ; ses appels au capital commencent à produire de l'effet. Bravo !

Le bill de M. Pinault, M. P. P., a été adopté sans contradiction à l'Assemblée Législative, et la Société des Débardeurs est déchu de tous ses pouvoirs. Il faut maintenant proclamer au loin que le port de Québec est libre, et que les capitaines de vaisseaux pourront désormais charger et décharger à leur guise, employer les machines à vapeur quand il leur plaira, enfin faire leur ouvrage à aussi bon marché et aussi vite qu'ailleurs.

Le Cable nous entretenait hier des steamers rapides. La compagnie anglaise qui a bâti les steamers du Pacifique est en négociations avec le gouvernement canadien, et demande le concours des chemins de fer canadiens. Le projet marche.

Nous signalons ailleurs une tendance du capital local vers la propriété foncière. Il va aussi falloir trouver une utilité pour les \$400,000 de la lumière électrique auxquels vont se substituer les capitaux étrangers. Deux à trois millions d'un coup, c'est une importation qui devrait métamorphoser la ville et le district. C'est une ère nouvelle qui commence à poindre.

Peu de changement dans les marchés. Nos cotes plus loin signalent un affaiblissement sensible sur le beurre et le fromage ; mais plusieurs commerçants nous font remarquer que dans l'ensemble le beurre tient assez son prix. Les œufs montent encore, naturellement. Le sucre d'érable est rendu à 10c.

Les pommes valent maintenant \$1.75 à \$3.50 ; les citrons de Malaga \$3.50 ; l'orange de Havane \$8, les dattes 4½ à 5½, l'orange de Valence \$5.

Le pétrole canadien est plus ferme de 1c. et l'américain a récemment faibli de 3c.

Echos

G. R. Grenier & Cie annoncent pour lundi prochain la vente à l'enchère de l'immeuble 14 rue Berthelot.

M. T. Béland est très occupé à vendre le stock de P. Laurent & Cie, qu'il a acheté dans d'excellentes conditions. La vente marche très bien.

Les actionnaires québécois de la Banque du Peuple se sont réunis de nouveau, et la majorité a donné carte blanche à MM. Chauveau, Methot, Bothrell, U.

Tessier et V. W. Larue, qui se sont chargés d'aller à Montréal pour surveiller l'intérêt commun.

La rumeur de la prochaine démission de sir W. Van Horne, président du Pacifique, a encore fait baisser le stock de cette compagnie sur le marché de Londres. M. Shaughnessy est désigné pour la présidence et il est question de M. Tait ou de M. Spencer pour la vice-présidence.

Le conseil municipal de St-Romuald a passé un règlement accordant un subside à M. J. S. Belleau de cette ville pour l'engager à établir une fabrique de vêtements confectionnés. Nous espérons que les contribuables ratifieront l'engagement. Lors de notre visite à cet important village l'été dernier, nous avons pu constater les avantages qu'il offre à l'industrie.

Le steamer Cambrae a été coulé à fond par le Germanie près de Liverpool. La brume a été la cause de la collision. Encore un argument *ad hominem* pour la boussole Ferland.

Bulletins de dernière heure

Québec.—Ed. Bélanger, nouv., actif vendu hier par Lefavre & Tuschereau à Mme E. Bélanger : stock à 40c., crédits à 18½c.

G. Boivin & Cie, articles de fantaisie, actif vendu.

St-Thécle.—Théodore Dupuis, m. g. ass. cr. le 17.

Windsor Mills.—L. T. Paquette, épïc., Kent & Turcotte nommés curateurs.

PERSONNEL

M. Frank Fisher, l'un des membres de la maison John Fisher Son & Co, du Montréal, est venu passer une couple de jours à Québec.

—M. Gildersleeve, gérant général de la Compagnie R. & O., est arrivé à Québec hier.

—M. Achille Larue, avocat, va s'établir à St-François de Beauce.

—Mlle Lillie O'Ryan, notre jeune artiste québécoise, a été rappelée de New-York par la mort de son père. Elle doit retourner prochainement, amenant avec elle ses deux jeunes sœurs.

—M. George Tanguay, entièrement rétabli de la maladie qui l'a retenu au logis depuis quelques semaines, a fait sa première sortie lundi.

—M. T. J. Lamontagne, marchand à Ste-Anne des Monts, passe l'hiver à Québec sous les soins du Dr Brochu. Nous avons le plaisir de dire qu'il est entré en pleine convalescence.

—M. J. D. Guay, maire de Chicoutimi, est passé à notre bureau à son retour de la convention de la Société d'industrie laitière qui a siégé à Waterloo. L'excellent rapport qu'il a pu faire des opérations du Syndicat de Chicoutimi a créé un vif intérêt. Il y aura prochainement une réunion analogue à Cowansville, à laquelle M. Guay se propose d'assister.

—M. J. B. E. Letellier est parti lundi pour les Provinces Maritimes.

Remarqué au Mountain Hill :—Ed. Chapeau, St-Pascal ; Jos. Jacques, St-Jos. Beauce ; F. L. Dion, St-Gilles ; J. A. Collet, St-Roch ; C. P. Beaulieu, St-Alexandre ; H. O. Fortier, St-Gervais ; Cyrias Roy, Montmagny ;

A. G. Verrault, St Jean Port Joli ; A. Coté, Rimouski ; Elz. Normand, L'Islet ; M. et Mme J. U. Desnoyers, Cap St-Ign. ; M. Bernatchez, Montmagny ; O. Carbonneau, L'Islet ; J. E. Choquette, Ste-Claire ; Ant. Lemieux, L'Islet ; A. E. Joncas, Barthier ; G. Gendreau, Arthaska ; A. Dussault, L'Islet ; Germ. Caron, 3 Saumons ; Geo. Larue, St-Eugène ; Delle A. E. Caron do ; G. Larue, L'Islet.

—(o—o)—

MARCHÉ AUX BESTIAUX

Halle Champlain, 7 décembre.

Marché très actif. Le lard et le bœuf étaient abondants et se sont bien vendus. Lard \$5.25 à 5.50 ; bœuf \$4 à \$5 le cent.

Nous avons à enregistrer la mort de M. Wm Brown, employé supérieur de la Banque de Québec.

M. Brown était universellement estimé.

Lecture pour les Dames

MODES PARISIENNES

Il se fait autant de jaquettes que de collets, on peut donc choisir entre les deux, c'est une question de préférence. La jaquette de forme nouvelle est ajustée, le dos forme godets à la basque, les devants sont ouverts sur un gilet à taille ronde, ou se fermant sur des brandebourgs en passementerie. La manche, très large et bouffante dans sa longueur, retombe sur un étroit poignet ou encore elle est légèrement drapée en plis retenus sur la doublure, avec bas mi-ajuste retourné en revers rond. Quant au col, il est tantôt droit, tantôt retourné en châle. Avec le velours, la jaquette est garnie de plumes ; avec le drap, la dépassant est fournie par de petites bandes d'astrakan.

Cette saison, le collet a une grande richesse d'ornementation ; ce ne sont que fines broderies de jais, applications ou découpures prenant du col et descendant jusqu'au bas en formant quilles. Le collet nouveau est rond, mais coupé en forme, quoique plat sur les épaules, il produit de légers godets sur son contour. Un joli modèle en drap entièrement soutaché noir, sur fond violet, est bordé d'une petite bande de fourrure, et l'encolure est garnie d'un col rabattu de même nature, que l'on peut relever en forme d'entonnoir.

Une autre, très habillée, est en astrakan monté sur un empiecement rond en un satin brodé de jais avec col évasé tout en fourrure. Ce vêtement est entièrement doublé de satin de demi-teinte.

QUESTIONS DOMESTIQUES

Contre les névralgies.—Un remède des plus simples dédié aux personnes qui ont des névralgies accidentelles. Le soir, faire un cataplasme de feuilles de mauve fraîches ou sèches, le poser chaud sur la partie malade et s'endormir. Le lendemain, on s'éveille, ayant perdu le souvenir de son mal, et quelquefois même on n'en entend plus parler.

Influence du cidre, du champagne et de l'eau de Seltz sur la digestion.—On avait étudié, depuis de longues années, la digestion des aliments solides, mais la digestion des liquides n'était pas élucidée ;

STOCKS DE QUÉBEC

DERNIÈRES QUOTATIONS

FURNIES PAR

D. ARCAND, courtier

	Montant de l'action	Montant payé	Dernier Div. par an	Dema. de %	Offert %
La Banque Nationale.....	\$ 30	30	4%	83-	75
Quebec Bank.....	100	100	5%	119-	118
Union Bank of Canada.....	60	60	6%	110-	100
Soc. de Prêts et Placements.....	100	100	7%	115-	110
Soc. Construction Permanente.....	50	50	7%	105-	100
La-Caisse d'Economie N. D.....	400	100	10%	-	200
Quebec S. S. Co.....	100	100	6%	-	84
L'Assurance de Québec.....	45	20	6%	75-	75
Quebec Gas Co.....	200	200	8%	-135	aucune sur le max. ché.
Quebec Street Ry Co.....	50	50	12%	220-	150
Quebec & Levis Ferry Co.....	100	100	8%	-135	"
Montmorency Elec. Power Co.....	100	100	6%	-112	"
Cie Ostréicole de Québec.....	50	25		25-	
Montmorency Cotton Mng Co.....	100	100	8%	-150	
Riverside Manufacturing Co.....	100	75	10 ann	Pair.	
Ch. fer Q. & L. St-Jean, obligations.....	£ 100	£ 100	5%	£ 34	
Grand Nord.....	£ 100	£ 100	5%		

un travail important fait au laboratoire du docteur Hayem semble combler cette lacune. La Presse médicale publie les premiers résultats obtenus avec le cidre, le champagne et l'eau de seltz. L'action de ces trois liquides est sensiblement semblable. Le cidre, surtout le cidre fermenté et mousseux, quel que soit son origine ou son degré de fermentation, produit une augmentation dans la durée de la digestion, en même temps qu'une intensité plus grande dans le travail digestif. On comprend donc l'importance que peut avoir ce liquide dans l'alimentation des hypopeptiques ainsi que des apeptiques, c'est-à-dire chez les personnes qui digèrent trop hâtivement et chez les personnes qui ne digèrent pas. D'ailleurs le cidre, boisson essentiellement diurétique, agit aussi sur la nutrition générale, d'où l'extrême rareté en Normandie de la goutte, de la gravelle et de la pierre, rareté déjà signalée par Denis-Dumont.

Pour détruire les verrues.—Faire macérer pendant huit jours deux écorces de citrillon dans 125 grammes de vinaigre concentré et badigeonner les verrues matin et soir avec un pinceau trempé dans ce liquide ; celles-ci se détacheront facilement au bout de quelques jours.

Altération de la teinture d'iode.—L'inconvénient de ce médicament, si fréquemment employé de nos jours, est de s'altérer rapidement, l'iode formant de l'acide iodhydrique avec l'hydrogène. D'après les expériences de M. Albert Lapin, il faut conserver la teinture d'iode dans un endroit bien éclairé, et son action est d'autant plus efficace qu'elle est plus fraîchement préparée. Enfin, pour reconnaître facilement si on a une bonne teinture, on l'agite, et dans ce cas, elle ne doit pas mousser, la teinture d'iode déjà ancienne moussant, au contraire, fortement.

Cire à sceller.—Dans les petites localités, on n'a pas toujours la faculté, quand il en serait besoin, de s'approvisionner de cette cire spéciale, réservée à peu près exclusivement aux appositions de scellés ou à la fermeture de paquets dont on veut

assurer l'intégrité. Ce nous est une raison de dire comment on la confectionne.

On fait fondre ensemble, sur un feu modéré :

Cire blanche..... 4 parties (en poids),
Térébentine de Venise 1 partie.

Quand le mélange, après cuisson, commence à s'épaissir, on y ajoute quantité suffisante de vermillon, afin de lui donner une teinte rose.

Pour s'en servir, on ramollit cette cire, en la malaxant entre les doigts. On l'applique sur le papier ou le tissu qu'elle doit recouvrir et on la comprime fortement avec le sceau ou cachet : elle en prend et conserve l'empreinte.

Les parasites domestiques. Puces et punaises.—Comme l'an dernier, les puces ont fait de bonne heure leur apparition. On nous écrit un peu de partout qu'elles commencent à se rendre on ne peut plus insupportables. Dans certaines localités, elles pullulent ; on ne sait comment s'en délivrer.

Dès le matin,—sitôt levé,—on défait les lits, on expose autant que possible à l'air couverts, draps, matelas, etc. ; puis, on ferme hermétiquement la chambre ou l'appartement infesté ; sur un réchaud plein de charbons allumés, on jette (pour une pièce de 9 à 22 mètres carrés) 18 à 20 grammes de galbanum et autant d'assa foetida,—résines qui, en brûlant, répandront une odeur très forte et point du tout agréable, je vous en prévient.— Cela fait, on se retire prudemment, et on laisse clos tout le jour, pour ne rouvrir que le soir quelque temps avant de se coucher. S'il y avait des puces,—et même des punaises par surcroît,—vous pouvez être tranquille : celles-là ne vous inquiéteront plus.

—Mais il en viendra d'autres ?
—Certes. En ce cas, renouvelez l'opération.

—o—o—o—

Ne pas manquer de lire à la page 19 l'annonce des célèbres tabacs B. Houde & Cie.

B. HOUDE & CIE QUEBEC

Les plus grands Manufacturiers de

TABACS Coupés et en Poudre du **Canada**

Essayez nos Célèbres Tabacs

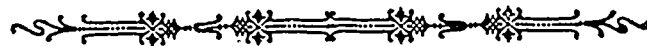
Hudson, Golden Leaf, Morning Dew,

Le Caporal [pour Cigarettes]

Tabac en poudre :

Rose et Fève, Rose Extra ..

.. Rose No 1, Naturel No 2



DEMANDEZ NOS LISTES DE PRIX

.. Bureau, 350 rue St-Jean ..

**MANUFACTURE et ENTREPOT : Nos 189-191-193-195-197, rue RICHELIEU
QUEBEC**

Pour Croire Il faut
Voir en affaires

VOYEZ nos marques de **Cigares**

Primeros

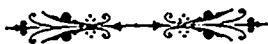
La Nueva

Gold Crown

Washington-Columbus

Gold Star

La Delicia



VOUS constaterez que ces cigares sont les meilleurs sans exception et si vous n'en avez pas en **STOCK** vous devriez en ordonner de suite et vos **AFFAIRES** augmenteront.

H. D. BARRY

Fabricant de Cigares,



Québec.

Bureau.....
 Manufacture et
 Entrepot.....

197 Rue Richelieu.



Eagle Tobacco Works

236, Rue St-Paul

QUEBEC.

TABACS CANADIENS :

Coupés - Papineau $\frac{1}{6}$ — en boîtes de 10 lbs.
 Citadel $\frac{1}{10}$ — “ “ 3 et 10 lbs.

En torquettes - Sea Bird à fumer 5 — en Caddies
 “ “ chiquer 12 —
 “ “ “ 7 — et en $\frac{1}{2}$ Caddies

VARIETÉS

La grande curiosité du moment en France, c'est le bateau torpilleur le *Goubet*, invention de l'ingénieur maritime de ce nom. L'autre jour, on en a fait l'essai sur la Seine à Paris. Il est resté deux heures sous l'eau, immobile à différentes profondeurs indiquées par son mât au dessus de l'eau. Deux hommes étaient enfermés dans ses flancs. Un journal parisien décrit ainsi le petit monstre :

Le *Goubet* a la forme d'un cigare trapu, ou plutôt d'un œuf allongé. Mais son museau pointu, les hublots de cristal de son dôme, qui sont comme des yeux vivants, les ailettes en forme de nageoires de ses flancs, la courbure animale de son ventre et de sa queue hélicoïdale lui donnent comme un air vague de bête d'Apocalypse. Coulé en bronze, d'un seul morceau, il ne mesure pas plus de 5 m. 60 de long sur 1 m. 53 de diamètre, et pèse, tout armé, 6,000 kilogrammes, ce qui permet de le transporter d'un bout du monde à l'autre, comme un colis ou une chaloupe sur un *truck* de chemin de fer ou à bord d'un cuirassé. C'est déjà par voie ferrée et en grande vitesse, dans les bagages de l'inventeur, qu'il a fait le voyage d'Auteuil à Cherbourg.

Cette légèreté relative ne l'empêche pas d'avoir, en raison de ses formes, une assiette prodigieuse, et de tenir admirablement la mer. Quand il flotte à la surface, même par une forte houle, il porte très bien sur son dos, sans vaciller, trois ou quatre hommes.

Si nous avions des juges aussi adroits que certains amateurs espagnols, bien des brasseurs d'affaires ne pourraient s'échap-

per à travers les mailles du fameux filet de la loi.

Le juge amateur auquel je fais allusion était un curé d'un petit hameau voisin de la frontière française, en Aragon.

Une brebis avait été volée à un propriétaire de l'endroit, et toutes les recherches pour trouver le voleur avaient été inutiles. Comme c'est d'usage là-bas, on consulta le curé ou *caperan*.

Le *caperan* réfléchit un instant, lorsqu'on lui eût exposé l'affaire, puis il convoqua sur la place du village tous les habitants, au nombre de trente-cinq. Quand ils furent réunis, le *caperan* parut, et derrière lui, un gamin conduisant un mouton.

“Ce mouton, dit-il aux paysans, qui l'écoutaient bouche bée, a reçu du ciel le don de divination. Ce soir, quand il fera nuit noire, nous l'enfermerons dans une étable et chacun de vous, à tour de rôle, passera la main sur son dos. Dès que le mouton sentira peser sur lui les doigts du voleur, il le dénoncera aussitôt par un bêlement.”

Pas un des braves Aragonais ne mit en doute la parole de son curé et, le soir même, tous se prêtèrent à l'épreuve. Succes-ivement, tous entrèrent dans l'étable et en sortirent, mais la bête ne poussa aucun cri. Chacun se réjouissait, et le voleur plus que les autres, quand soudain le curé parut, tenant à la main une lanterne allumée : “Levez tous la main droite !” s'écria-t-il. On obéit : toutes les mains étaient noires, sauf une seule, celle d'un nommé Pepito.

—C'est toi, dit le curé à celui-ci, qui as dérobé la brebis. Le mouton enfermé dans l'étable avait le dos enduit d'une couche de suie : tout le monde lui a passé

la main sur le dos, toi seul n'as pas osé, de peur qu'il te dénonçât.

Et le voleur fut obligé d'avouer son larcin, et de restituer la brebis.

Ce pauvre curé ferait un juge plus sérieux et plus équitable que nombre de magistrats. Il est vrai que le *caperan* aragonais avait de qui tenir pour bien juger ! comme curé, il connaissait à fond les jugements de Salomon, et comme Espagnol, il pouvait s'inspirer de ceux de Sancho Pança.

* *

Pour continuer notre série de conseils utiles, donnons d'après la “Revue scientifique,” la valeur des essences comme désinfectants.

Les chiffres indiquent les taux % des bactéries détruites, la température étant de 15°c., et l'action maintenue pendant quarante heures.

Essences d'amandes amères	99
— de thym	99
— de cumin	95
— de menthe	93
— de girofle	92
— de néroli	90
— de citron	88
— de lavande	81
— de canelle	75
— d'aspic	74
— d'eucalyptus	74
— de romarin	73
— de térébenthine	66
Camphre	66

Le camphre, qui jouit auprès du public d'une réputation imméritée, n'est guère actif comme antiseptique ; ses vapeurs n'ont qu'une très faible action sur les germes des poussières atmosphériques.

ACTIONS CIVILES À QUÉBEC

Table of civil actions with columns for No, Nature de l'action, Demandeur, Défendeur, and Rap. Includes sub-sections for Cour Supérieure and Cour de Circuit.

Jugements divers

Table of various judgments with columns for names of parties and dates. Includes sub-sections for Chicoutimi, Cour de Circuit, Rimouski, Trois-Rivières, and Cour de Circuit—Jugements.

FINANCES

Les clearings de la semaine dernière au Canada :

Table of financial clearings for 1895, 1894, and 1893, listing cities like Montréal, Toronto, Halifax, Winnipeg, and Hamilton.

A QUOI BON LE SCEPTICISME ?

Quand les preuves abondent de toutes parts, quand les cures se multiplient de tous côtés, quand le succès va toujours croissant, pourquoi aller à l'encontre de ses propres intérêts en ne croyant pas à l'efficacité des remèdes, surtout quand tout le monde les reconnaît peut-être les spécifiques les plus efficaces contre le mal qui nous afflige ?

L'INDEPENDANCE

CANADIENNE

Journal de l'appel au Peuple

Edition hebdomadaire publiée par

G. I. BARTHE,

Avocat, ancien député et magistrat,

42 et 44 RUE DU FLEUVE

Trois-Rivières.

Abonnement : \$1 par an

Pour les abonnements de Québec, on peut s'adresser au bureau de la "Semaine Commerciale"

COMPAGNIE CHINIC

Marchands quincailliers
et FABRICANTS DE MOULANGES
QUEBEC.

Spécialité de Matériels et d'articles de

Beurreries et de Fromageries

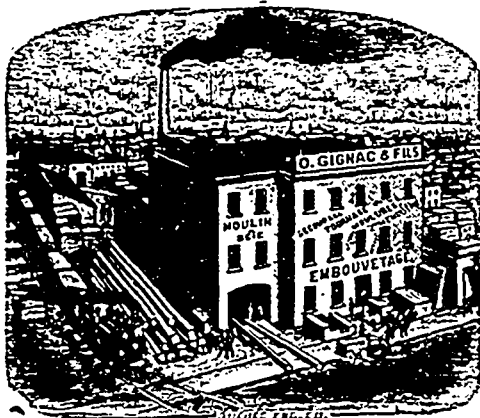
AUX PRIX DE FABRIQUE

Sel à beurre de Ashton et de Higgins
Présure et Couleur à beurre de haute marque
Bois à boîtes et tinettes

et généralement, tous les articles quelconques nécessaires à la fabrication des

BEURRES ET DES FROMAGES

Médaille Exposition de Londres 1887
Diplôme Exposition d'Anvers 1885
Médailles et diplômes Exposition Québec 1887



Bureau: —146 Rue de l'Eglise
MANUFACTURE:
149 Rue PRINCE-EDOUARD

ENTREPOTS:
140 Rue DE L'EGLISE

ST-ROCH O. GIGNAC & FILS

MOULURES

Une spécialité

Demandez notre tableau de Moulures.

C. O. BEDARD

Fabricant de MEUBLES,
288 RUE ST-JOSEPH

Annonce une réduction générale sur tout son stock, surtout sur meubles de salon

Entière satisfaction garantie sur toute commande qui lui sera confiée.

La Compagnie Canadienne de **CAOUTCHOUC**
DEMONTREAL
CAPITAL \$1,500,000

Manufacturiers de...
Clagues, Pardessus, Bottes, Tuyaux, Courroies, Paquetages, Etc., Etc.

Nous attirons l'attention du commerce sur nos nouveautés en Clagues et Pardessus, formes nouvelles, qualité et fini garantis.
Bureau principal:
333 et 335 rue St-Paul
MONTREAL.
 Succursales à TORONTO et WINNIPEG.

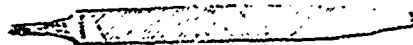
SIMEON GOSSELIN & Cie
MANUFACTURIERS DE
Vermicelli et Macaroni
160 RUE SAUVAGEAU
QUEBEC

T. ARMAND

Horloger, Bijoutier,
Graveur et Opticien
440 RUE ST-JOSEPH, ST-SAUVEUR
QUEBEC.

LIMES ET RAPES "BEAVER"

(Marque garantie)



Fabriquées par la
"BEAVER FILE WORKS Co."
(Fabrique de limes "Castor")
LÉVIS, QUÉBEC

Demandez le catalogue de nos prix.

DAVID OUELLET

ARCHITECTE - DESSINATEUR - EVALUATEUR
Bureaux d'architecture, nouvelle installation
117 Rue St-Jean
Téléphone 314.
Ateliers d'exécution: 87 d'Aiguillon
Téléphone 953

D. ARCAND

COURTIER, COMPTABLE ET LIQUIDATEUR

S'occupe spécialement de règlements d'affaires de faillite.
Possède la plus grande expérience et les meilleures relations pour agir comme intermédiaire entre débiteurs et créanciers pour effectuer des compromis.
S'occupe aussi d'administration et de règlement de successions et de placements d'argent.
Pourrait aux achats et ventes d'actions de banques et de valeurs de toutes sortes.
BUREAU: 74 RUE ST-PIERRE
QUEBEC

LOUIS G. DEMERS

AVOCAT
51 RUE ST-PIERRE, Québec.

F. X. DROUIN, C. R.

AVOCAT
61 RUE ST-PIERRE, QUEBEC
Téléphone 37

J. A. DIONNE, LL. L.

— AVOCAT —
56, RUE ST-PIERRE, QUEBEC
Bâtisse de la Banque Union TÉLÉPHONE 849

J. ELZ. POULIOT

— AVOCAT —
Rivière-du-Loup (en bas)

L. N. CARRIER

AVOCAT
101 RUE ST-PIERRE
Basse-Ville, Québec

ALFRED LEMIEUX

COMPTABLE ET LIQUIDATEUR
Successions en Faillites
BUREAU
No. 61 Rue Saint-Pierre, Québec

G. EMILE TANGUY A. VALLÉE Tanguay & Vallée

Architectes-Dessinateurs
NOUVEAUX BUREAUX: 201 RUE D'AIGUILLON, QUÉBEC
Attention spéciale portée à la construction des résidences privées.

+ LEFAIVRE & TASCHEREAU +

COMPTABLES ET LIQUIDATEURS
48 RUE ST-PIERRE
QUEBEC.

C. E. TASCHEREAU

— NOTAIRE —
Argent à prêter sur hypothèque à la ville et à la campagne par grosses ou petites sommes.
Facilités spéciales pour les fabriques et les municipalités.
Débentures Négociées
No 119 rue St-Pierre
QUÉBEC.
Téléphone 497.

A. JOS. PAGEAU

Architecte, Dessinateur et
— Evalueur —
Pour commandes de plans d'églises, maisons privées et estimés, on pourra s'adresser au
No. 61 Rue St-Jean.

Bulletin des Faillites

NOUVELLE-ECOSSE

Pietou.—G. M. Talbot, m. g., cession.
Weymouth.—Chs. Balkam, bijout., do.

ONTARIO

Brussels.—John Grewar, épïc., cession.
Brantford.—W. T. Wickham, épïc., do.
Chalk River.—Mary A. Hunter, do.
Chatsworth.—Sam. Foster, m. g., do.
Coldwater.—T. A. Knox, quincaill., do.
London.—Wilson & Ramaham, épïciers, cession.
—F. J. Reed, entrepr., cession.
—F. W. Beck, tailleur, do.
Ottawa.—Rose Letch, modiste, cession.
Oxenden.—T. H. Harkins, m. g., cess.
Toronto.—S. M. Green, drogues, do.

QUEBEC

Arthabaskaville et Pte. aux Espuinaux.
—L. P. A. Courval, commerçant, A. Lemieux curateur. Offre de 15c dans la § refusée.
Broughton E.—Ls. Beaudoin, m. g., A. Lemieux nommé curateur.
Hedleyville.—Edm. Julien, chaussures, cession. Passif : \$13,455. Ass. cr. le 19. D. Arcand gard. prov.
Laurentides.—Gillb. Gauv. eau, commerçant, composition.
Montréal.—Dussault & Dennis, ferblantiers, cession.
—H. Gilchen, rest., dem. de cession.
—Laurier & Waylan, épïc., actif ann. en vente pour le 14.
—Longham & Cie, fournitures de bati-ments, act. ann. en vte. pour le 13.
—L. F. Rhéaume & Cie, nouv., stk. ven.
—O. Dauphinais & Cie, nouv., stock vendu.
—A. Lacoste, chauss., act. ann. en vente pour le 17.
—J. H. Lauzon, tailleur, cession.
—Poirier & Arcand, peintres, Kent & Turcotte nommés curateurs.
—Léon Rochon, chauss., act. annoncé en vente pour le 13.
—Wm. Johnson, quinc., cession.
—Norris & Cie, nouv., off. composition.
—N. C. Robillard, sellerie et quincaill., act. ann. en vente pour le 20.
—Wilson Printing & Publishing House, cession.
North Ham.—Jos. Lavertu, commerçant, A. Quesnel nommé curateur.
Québec.—Jos. Boivin & Cie, nouv., act. vendu le 11.
—Nap. Tessier, épïc., actif vendu.
—J. B. Trudel, hotel, act. ann. en vente pour le 26.
St-Bruno.—J. E. Desbiens, m. g., act. ann. en vente pour le 19.
St Jean Deschailions.—Alph. Douville, m. g., ass. cr. le 16.
Ste-Clothilde de Horton.—M. A. Guilmette, m. g., cession.
St-Marcel.—Roch Guilbault, m. g., cess.

— : o : —

Régistre du Commerce

QUEBEC

L'Islet.—Jos. Londreau, bijout., décédé.
Québec.—Bidégare & Bechar, chauss., dissous.
—Gingras & Poitras, imprimeurs, diss.
—A. D. Labbé & Cie, modistes, nouv. soc.
St-Alexandre.—Pelletier & Thériault, march. bois, dissous.

Ste-Rose du Dégolé.—Art. Gagné, m. g., déménagé à St-Arsène.
Sherbrooke.—Tél. Bélanger, nouv., sur le point d'entrer en affaires.
St-Hilaire.—Chagnon & Brahy, ambout., nouv. société.
Windsor Mills.—Frank Genest, fruits, entrée en affaires.

(OFFICIEL)

DÉCLARATIONS DE SOCIÉTÉ

"Parisian Corset mfg Co"—Philéas Couet, Chs. E. Elliott, Odilon Bélanger tous trois de Québec et Philippe Bellefeuille, de Montréal, associés.

"A. D. Labbé & Cie," modistes en chapeaux—Emma Fouracer veuve de feu A. D. Labbé et Bertha Blackistou fille majeure tous deux de Québec, associées.

DISSOLUTIONS DE SOCIÉTÉ

"Gingras & Poitras"—J. G. Gingras et Théophile Poitras tous deux de Québec associés.

"Elz. Bidégare et Jeen Baptiste Richard" marchands de chaussures tous deux de Québec, associés.

DEMANDES DE CESSION

Alphonse Deville, de St-Jean Deschailions, marchand, débiteur, et Hon. P. Garneau, Edrd. Burroughs Garneau, F. X. Garneau et Jean G. Garneau, tous de Québec, négociants et faisant affaires comme tels à Québec sous la raison sociale de P. Garneau fils & Cie, réqt. cess.

Alph. Gaumont de St-Jean Deschailions, marchand, débiteur, et Alf. Thibaud de Montréal, Rod. Audette et Roger Larue, tous deux de Québec, tous négociants et faisant affaires comme tels à Québec sous la raison sociale de Thibaud deau frères & Cie, réqt. cession.

Edm. Julien, manufacturier de chaussures à Limoilou (Hedleyville) débiteur, et Félix Gourdeau et Nap. Gourdeau de Québec y faisant affaire sous les nom et raison sociale de Félix Gourdeau & Frère réqt. cession.

— : o : o : —

LICITATIONS

Marie Joséphine Sirois de Fraserville et al vs Joseph François Emile Carrier et al, 2 lots quartier St-Pierre. Vente le 16 janvier. M. Chovinard, procureur des demandeurs

Ventes par le Shérif

ARTHABASKA

Joseph Laferté, contre Alphonse Linguori Gauthier. Les lots Nos. 1033 et 1032, du canton de Grantham. Vente à St-Germain de Grantham le 20 décembre. R. le 31.

A. MacLeay & Riddle Frères, contre Dame Margaret Ricker, et al, et Levi Stevens, ès-q. La moitié sud-est du lot numéro quinze, dans le huitième rang du canton de Tingwick. Vente à St-Patrice, le 10 janvier. R. le 18

Dame Marie Elizabeth Estelle Beudet, contre Laurent Fortier. Deux terres situées dans le neuvième rang du canton

de Warwick. Vente à St-Albert de Warwick, le 26 décembre. R. le 31.

BEAUCÉ

Nap. Turgeon contre Ferdinand Veilleux. Une terre en la paroisse de St-Samuel. Vente au bureau d'enregistrement du dit comté le 17 décembre. R. le 3.

GASPÉ

Joseph Cleophas Pitre, contre Jeremie Pitre. La moitié nord-est du lot No 3 dans le deuxième rang de Matapédia. Vente au bureau du registraire, le 20 février. R. le 10 mars.

QUÉBEC

Louis Vezina, contre Pierre Gravel. Les lots Nos 251, 115 ; droit de coupe de bois dans la paroisse du Château-Richer. Vente en la dite paroisse, le 8 février. R. le 17.

La Cité de Québec, contre Théophile Deslauriers. Le lot No 530 du quartier St-Roch. Vente au bureau du Shérif le 10 janvier. R. le 20.

Eleonore Guenard, contre Alexandre Vaillancourt et Hector Vaillancourt. Le lot No 871 de St-Sauveur. Vente au bureau du Shérif le 10 janvier. R. le 18.

Pierre Achille Bourget, contre Sarah Collins. Les lots Nos. 1075 et 1076 du village Lauzon. Vente à St-Joseph de Lévis le 10 janvier. R. le 20.

La Cité de Québec contre Michel Goulet. Le lot No 491 de St-Sauveur. Vente au bureau du shérif le 16 décembre. R. le 20.

J. B. Sansfaçon contre Delima Bouchard. Le lot No 1792 du quartier Jacq-Cartier. Vente au bureau du shérif le 16 décembre. R. le 20.

Edmond Paré contre Georges Michel dit Taillon. Plusieurs lots de terre. Vente à Château-Richer le 13 décembre. R. le 14.

Boniface Coté contre Flavie Cantin et J. B. Légaré. Lots 672, 673 et 697 de l'Ancienne Lorette. Vente en la dite paroisse le 14 décembre. R. le 23.

Eloise (aussi Adélaïde) Boucher contre Pierre Villeneuve. Lots 297 et 127 de Charlesbourg. Vente en la dite paroisse le 30 décembre. R. le 31.

ST-FRANÇOIS

Dame Desneiges Nadeau, contre Louis Beland. Une terre située dans le premier rang de Compton. Vente à St-Thomas, le 8 février. R. le 30 d'avril.

Alexander Lewis McIver, contre Dame Annie B. McLean. Un morceau de terre situé dans le canton de Bury. Vente au bureau du registraire le 10 janvier. R. le 5 février.

Eug D. Hawkins et Ls. L. Delafield contre Heber Bishop. Un lot de terre dans le canton de Westbury. Vente à St-Louis, le 14 décembre. R. le 15 janv.

J. B. O. Vilandre, Jos. H. Vilandre, et Georgianna Lepine contre Calixte Bissonnet. Le lot No 3 du 6c rang du canton de Wotton. Vente à St-Hippolite le 13 décembre. R. le 16.

Wm. H. Solomon contre Geo. B. Coram. Lisière de terre dans le village de

Melbourne. Vente à St-Bibiano de Richmond le 16 déc. R. le 31 janvier.

TROIS-RIVIÈRES

Ephrem Houde, contre Jean B. Tessier. Un emplacement situé en la ville de Louiserville. Vente à St-Antoine de la Rivière-du-Loup (Louisville), le 14 janvier. R. le 21

Naz Bourque contre Odilon Bourque. Un terrain et une terre dans la paroisse de St-Célestin. Vente en la dite paroisse le 14 décembre. R. le 26.

o o o

HOTEL VICTORIA

Les embarras financier de M. J. B. Trudel n'affectent en rien les affaires de l'Hôtel Victoria, qui continuera à être tenu absolument sur le même pied que par le passé. Les voyageurs qui visitent notre villa y seront l'objet des égards auxquels la direction de l'Hôtel les a habitués. Comme on le sait, l'établissement a subi une transformation complète depuis une couple d'années, et c'est aujourd'hui l'un des hôtels de première classe du Dominion.

o o o

Pour le temps des Fêtes, il vous faudra des boissons gazeuses. Le soda, la bière de gingembre et le ginger-ale fabriqués par Paquet & Fluct, 63 rue Des-prairies, sont d'excellentes liqueurs, préparées avec un soin extrême, bien embouteillées. Le commerce est invité à envoyer ses commandes, qui seront remplies avec promptitude et attention.

o o o

MARCHÉ DE DETAIL DE QUÉBEC

Québec, 10 dec. 1895.

Bœuf 1 ^{re} , qualité, par 100 lbs..	9.00	@
" 2 ^e " " " "	8.00	
" 3 ^e " " " "	6.00	0.00
" par livre.....	0.05	0.15
Veau, " " " " "	0.08	0.12
Mo ton, " " " " "	0.07	0.10
Agneau.....	2.50	4.00
Porc frais par 100 lbs.....	5.00	5.50
" par livre.....	0.13	
Porc, salé, par baril.....	14.50	16.00
" par livre.....	0.10	0.11
Jambon, frais, par livre.....	0.06 1/2	0.08 1/2
" fumé.....	0.09	0.10
Farine Hungarian..... par baril	7.85	4.25
" Extra.....	5.69	3.65
" Forte à boulanger.....	4.00	4.10
" Extra du print.....	3.55	3.60
" Superfine.....	3.45	3.60
" Fine.....	3.25	3.50
" en poche, 98 lbs.....	1.99	2.10
" d'avoine..... par baril	4.40	4.50
Blé d'Inde, blanc.....	3.80	3.00
" jaune.....	2.60	2.79
Saumon No 1, baril 200 lbs.....	16.00	16.50
" par livre.....	0.12	0.13
Morue vert., par baril.....	4.00	4.25
" en draft.....	4.50	4.75
" par livre.....	0.04	0.00
" par quintal.....	4.59	4.75
Huile de morue, par gallon.....	0.21	0.58
Hareng Labrador No 1, baril.....	4.51	5.00
Volailles, par couple.....	0.70	1.00
Poulets du printemps, par couple	0.60	1.00
Dindes, par couple.....	2.00	3.00
Perdrix.....	0.50	0.60
Canards noirs.....	0.75	0.00
Patates (Early rose), minot.....	0.32	0.33
Avoine, par minot, 34 lbs.....	0.34	0.35
Beurre salé, par livre.....	0.15	0.20
" frais.....	0.15	0.15
" en pains.....	0.20	0.25
Fromage, par livre.....	0.12	0.12 1/2
Œufs, par doz.....	0.18	0.22
Foin, par 100 bottes.....	9.00	9.50
Paille, " " " " "	4.00	5.00
Bois par corde (2 1/2 plds).....	3.50	4.50
" " " " (3 " ").....	3.50	5.50



BELMONT RETREAT

QUÉBEC

J. M. Mackay, Propr.

L'INTEMPERANCE GUERIE

Traitement sûr et permanent

Les alcoolisés sont des malades; envoyez-nous les, nous les guérirons.

A MESSIEURS LES MARCHANDS

NOS voyageurs sont maintenant sur la route et auront bientôt le plaisir de vous faire visite, avec le plus beau choix de chaussures de printemps et d'été qui puisse se voir.

NOS conditions comme toujours sont libérales.

Veuillez les attendre avant de placer vos commandes.

J. H. BEGIN ST-ROCH QUÉBEC.



La nouvelle route conduisant au célèbre Saguenay

TERRES A BLÉ

BON CLIMAT, BON BOIS, EXCELLENTE EAU

Le gouvernement provincial offre en vente au-delà de 2,000,000 d'acres des plus belles terres à blé qui se puissent trouver dans la province de Québec à 20 centins l'acre, à une distance de 10 heures seulement de Québec (190 milles par voie ferrée.

Toutes ces terres sont faciles d'accès par bateau à vapeur, sur le lac, et par les chemins du gouvernement, à partir du terminus du chemin de fer à Roberval.

Le chemin de fer de QUÉBEC et du LAC ST-JEAN offre les avantages suivants : TRANSPORT GRATUIT de Québec au Lac St-Jean des colons et de leurs familles, de 300 livres d'effets de ménage pour chaque adulte, et de 150 livres pour chaque enfant. Tout excédant de 300 livres d'effets de ménage -- mais pas au-delà d'un chargement de char pour chaque famille -- sera transporté au prix nominal de 9 centins par 100 livres.

Les colons de bonne foi qui désireront seulement aller examiner les terres obtiendront un demi-passage de Québec au Lac St-Jean et retour pour \$275 chacun.

Les colons trouveront à acheter de belles terres en culture au Lac St-Jean.

Pour renseignements concernant la vente des terres, etc., s'adresser à l'agent des Terres de la Couronne, à Roberval, Lac St-Jean. Pour autres renseignements, demandez notre brochure sur la colonisation et nos indicateurs.

Trains réguliers entre QUÉBEC, ROBERVAL, LAC ST-JEAN et CHICOUTIMI.

BUREAU PRINCIPAL: Terminus, rue St-André, Qué., ALEX. HARDY, J.G. SCOTT, Agent general du fret et des passagers. Sec. et gerant.

TELEPHONE 2240.

J. B. ALLARD & FILS

CONFISIEURS

- ET -

Manufacturiers de Biscuits

- 147-149 -

RUE ST-JOSEPH, ST-ROCH, QUÉBEC.

Tapis & Prelarts



A. RACINE & CIE

IMPORTATEURS ET JOBBERS

- EN -

MARCHANDISES

SECHES

Générales

DE TOUTES SORTES.

340 et 342 RUE ST-PAUL

- ET -

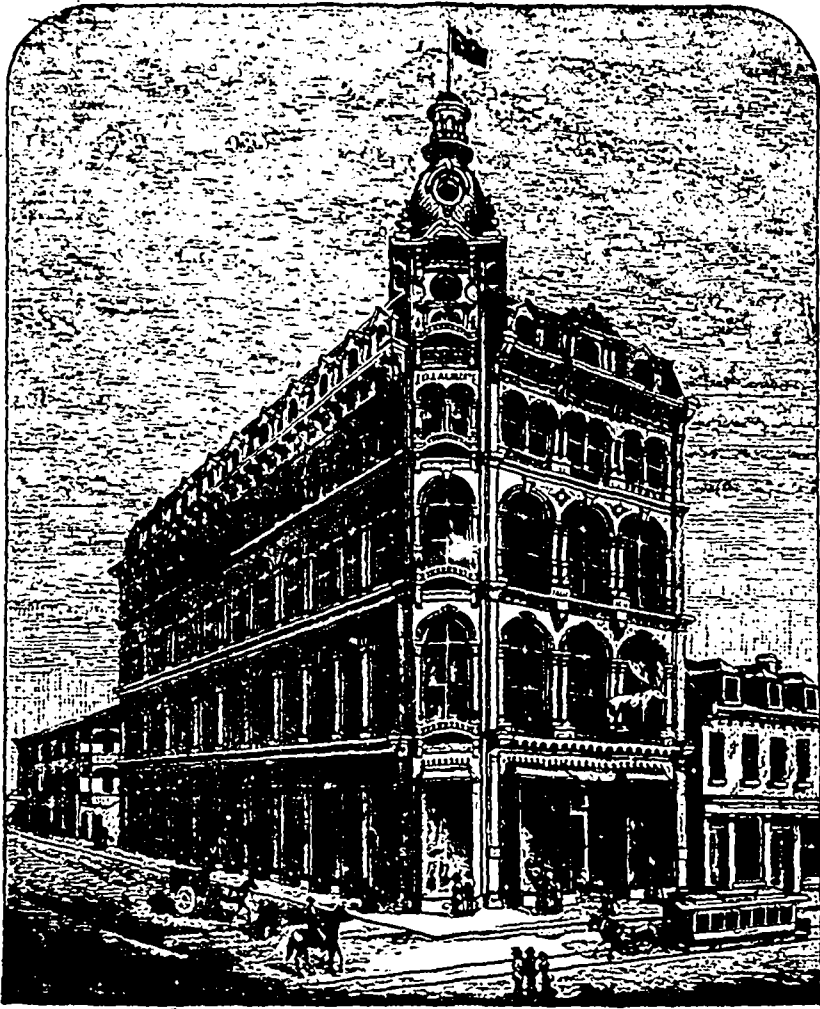
- 179 et 181 -

DES COMMISSAIRES

MONTRÉAL.

Agence de Québec:

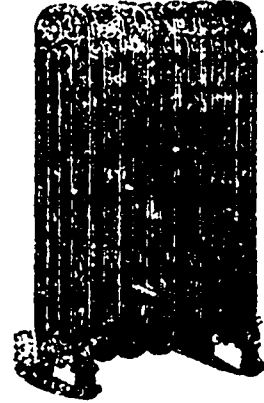
33 Rue Sault-au-Matelot J. E. ROCHETTE



J. B. Laiberté MARCHAND DE FOURRURES QUÉBEC.

A. PICARD O. PICARD
O. PICARD & FILS
 Plombiers, Gaziers,
 Ferblantiers, etc.
 Poseurs d'Appareils de chauffage

A
 air
 chaud,
 à
 eau
 chaude



et à
 la
 vapeur

Pose d'Appareils Electriques les plus perfectionnés et les plus modernes.

INSTALLATION DE
Sonnettes Electriques

—199—
RUE SAINT-JEAN
 QUEBEC.

(MAISON DE CONFIANCE) fondée en 1875
E. ROUMILHAC
 IMPORTATEUR
 57 rue St-Jean, Québec

VINS DE BORDEAUX
 ET DE BOURGOGNE,
 CONSERVES ALIMENTAIRES,
 DENRÉES COLONIALES.

Seul représentant à Québec des maisons
 Guillaume Malfaud, St-Même Cognac,
 Eaux-de-vie fines de Cognac,
 A. Bosc & Cie, Bordeaux,
 Huile d'olive doublement clarifiée.

FELIX GOURDEAU & Frere
 Tanneurs et Corroyeurs
 Manufacturiers de **Cuir** de toutes sortes
 Cuir de couleur, Dongola glacé
 et mat, Buff, Pebble, Marsouin, Etc.
 Exportateurs de **Cuir** domestiques
 Importateurs de **Cuir** étrangers
430 RUE ST-VALLIER, QUEBEC.

— 1.1 —
Meilleure qualité
 COUTE TOUJOURS LE
Meilleur marché

— 000 —
 Les **REGISTRES** ou **LIVRES DE MINUTES** dans lesquels on écrit des documents importants, ainsi que les **GRANDS LIVRES** ou **LEDGER**, auxquels il faut referer si souvent, ne devraient toujours être fabriqués qu'avec du papier de première qualité.
 Les papiers de qualité supérieure, comme le "SUPERFINE LINEN RECORD," le "CANADIAN LINEN LEDGER," le "STANDARD" ou "EARNSLIFFE" sont des papiers soigneusement fabriqués avec des chiffons de toute première qualité et ne peuvent manquer de donner la plus entière satisfaction. Il est certain qu'une fois que vous en aurez fait usage vous leur donnerez toujours la préférence.
 Ces papiers ont obtenu la plus haute récompense à l'Exposition universelle de Chicago. Ils sont fabriqués par la **COMPAGNIE DE PAPIER ROLLAND**, et vous pouvez vous les procurer chez tous les principaux libraires ou marchands de papier du Canada.

J.-B. ROLLAND & Fils,
 Rue St-Paul, Québec



La célèbre marque de vinaigre **EUREKA** est la plus pure et celle qui est fabriquée avec le plus grand soin. Ce vinaigre est fait avec de l'eau de pluie claire, bouillie, puis parfaitement distillée à travers des lits de charbon de bois avant de passer au mélange. Dans la fabrication du célèbre vinaigre **EUREKA**, on n'emploie que des alcools purs du Canada et des vins canadiens.
 Ce vinaigre, s'il gele, donne en fondant ensuite un article supérieurement aromatisé qui a retenu sa force. C'est une expérience à laquelle ne résistent pas les vinaigres ordinaires composés d'acides.
ALF. ROBITAILLE } Manufacturier de **VINAIGRE ET MARINADES** } **Québec**
 Demandez échantillons et liste de prix.

PRIX COURANTS EN GROS.—JEUDI 13 DÉCEMBRE 1895

Table with columns: Chaussures, Prix en gros, Hommes, Garçons, Enfants. Lists items like Brogans, Coubours, Splitt Balmorals, Kip, Buff, Veau, Buff Congress, Veau, Splitt boots, Kip, Veau, Bottes en feutre, Ren, Wigwams.

Table with columns: A CHEVILLE, Femmes, Filles, Enfants. Lists items like Splitt Battis, Splitt Balmorale, Kip, Buff, Pebble, Buff Bals, clous en cuivre.

Table with columns: A COUTURE. Lists items like Pebbles Boutonnées, Buff lustré, Pebble, Lustré, Chèvre, Veau poll, Chevreau français, Chevreau canadien.

Table with columns: Articles d'assortimen, Prix en gros. Lists items like Allumettes (Steamship, Railroad, Dom'n case, Dom'n X, Phœnix, Eddy's Telep, Telegr, Parloir), Anis, Barley Pot, qt., Pearl, qt., Blanc Céruse, Briques à couteaux, Brul. de lampes, Bouchons comm., Broses, Bleu Parisien, Cable coton, Cable Sisal, Cable Jute, Cire d'ab. vierge, Confitures, Camomille, Clous ronds, Cannelle, Empois Wte Laundry, Canada Corn Starch, Benson, Epoussettes, Epingles bois, Essences, Eau Javelle pour lavage, Ficelles, Graine de lin, Rapé, Huile castor.

Table with columns: Prix en gros. Lists items like Huile castor, Huile d'olive Union Sardinière, Huile d'olive A. Bosc & Cie, Caisse de 12 litres, Union Cton salad oil, Indigo Madras, Lessive commune, Laveuses, Mine Royal Dome, Poli Rising Sun, Moutarde Kens et C, Morue désossée, Mèches à Impe No 1,2,3, Muscades blanchies, Noix, pistaches rôties, Pruniaux, Chandelle Paraffine, Pipes, Pois fends, Résine G., Riz B., Riz J., Riz Patna, Sagou, Seaux 2 cercles, Sci fin, Sci gros livré, Svs bite 1.20 à 1.70, Sars de Marseille, Soda à laver, Soufre poudre, Taploca perlé.

Table with columns: Prix en gros. Lists items like Taploca Flake, Tabac rose, Vinaigres cruches, Vernis à hairnals, Spécialités L. E. TRUDEL.

Table with columns: Colle forte, Graisse prov. des peaux, Huile pd. de bœuf, Poil à plâtre, Baïals J. B. BEDARD & Frères.

Table with columns: No 0 2c. manche teint, No 1 2c., No 2 3c., No 3 3c., No 4 4c., No 5 4c., No 6 4c., No 7 4c.

Table with columns: Sardine Union Sardinère, Homards, Maquereau, Eperlan, Saumon, Clams, Huîtres, Tomates, Pêches, Fraises, Pommes, Blé-d'Indo, Ananas, Bluets, Bluets 3 lb, Pois canad., Bœuf, Langues de bœuf, Bœuf salé, Pêches en saux.

Table with columns: Blanc de plb, Litharge et minium, Rouge de Venise, Ocre jaune, Blanc Céruse, Terre de pipe, Mastice, Vert de Paris.

Table with columns: Cuir à sem., Cuir à sem., Slaught., Hairnals, Vache cirée mince, Vache cirée forte, Vache sur le grain, Vache grain écoss., Taure française, Taure anglaise, Taure canadienne, Veau canadien, Veau français, Vache fendue moy., Vache fendue forte, Vache fendue pte., Carton cuir can., Cuir verni grainé, Cuir verni uni, Buff cow, Peuble cow, Cuir grainé, Chevreau glacé, Mouton mince.

Table with columns: Prix en gros. Lists items like Mouton épals, Brush kid, Russet pesant, No 2, à sellerie, Imft. veau fr, English Oak, Rough le No., Dougola extra, No 1, ordinaire.

Table with columns: Drogues et produit chimiques. Lists items like Acide Tartrique, Acide Carb. Cryst. Md, Acide Oxal, Acide sulfur. Carboy, Acide nitrique, Acide hydrochlor, Algèe acétique glacé, Aloès du Cap, Antipyrine, oz., Antimoine noir, Ammon. carb., Benzine, Bismuth subn., Bismuth subn. fr., Borax crist., Borax poudre, Bi carb. potasse, Bi carb. soude, Camphre Howard 1 oz, Camphre allem., Crème de tartre angl., Couperose, Chlorate de potasse, Chlor. chaux, Cire blanche, Cire jaune, Créosote de Hétr., Citr. de cer. c. q. n. oz, Citr. strychn., Glycérine 1250, S.G. 1260 Can, Gomme arabique com., catechu, shellac orange, adraganthe, Ire q., Huile de castor au Can, Huile d'olive (c.s.), Huile foie de m. Norv., de citrou extra., de menthe H., à moulin, de Bergm. ext., Iodoforme, Liqueur am. fort caïsse, Morphine acet., sulph., Menthol, Opium, Potass. bromid., bichrom., iodid., Quinine Howard, Rhubarbe cubes., ang., Strychnine, Soufre en farine, ca caïton, Sel epsom, Sulpître., Scéné., Vitriol., Vaseline jaune, Houbton asst., Indigo, Insecticide, Os de poisson.

Table with columns: Entrecèes, Thés, Japon nou. com. moy., bon moy. à fin, fin à choisi., Yng Hysou, com. bon, fin à t. fin, Gun Pder. c. à moyen, bon à fin., très fin., Impérial, may. à bon, fin à très fin, Twankay, com. à bon, Oolong, Congo commun, bon commun, bon à très fin, Souchong, commun., bon, fin à choisi., poussière., Ceylan.

PRIX COURANTS EN GROS.-JEUDI, 12 DECEMBRE 1895.

Table of market prices for various goods including coffee (Cafés verts), sugar (Sucres), fruit (Fruits), and grain (Grains et Farines). Columns list item names and prices in gros.

Table of market prices for various goods including provisions (Provisions), fish (Poissons), oil (Huile), and coal (Charbons). Columns list item names and prices in gros.

Table of market prices for various goods including lumber (Bois), construction materials (Matériaux de construction), and metal (Métaux). Columns list item names and prices in gros.

Table of market prices for various goods including tin (Etain), lead (Plomb), zinc (Zinc), iron (Fer), and steel (Acier). Columns list item names and prices in gros.

PRIX COURANTS EN GROS. — JEUDI, 12 DECEMBRE 1895.

Prix en gros		Prix en gros		Prix en gros		Prix en gros	
Fil de Latton :		Vit, à bots :		E. Puot.....gnl.		Pepsin Tuttl Frutti, 23 p. 5c	
A collots.....p. lb.	0 30 0 35	Escompte.....	0 77 1/2 0/0	".....caisse.	0 00 0 00	"....." btes vitrés	0 75
Fontes Calltables :		Culvre.....	0 00 7 1/2 %	" S O "	0 00 15 25	[23 paq. de 5 c. 0 80	
Par lb.....	0 09 10	Verres à Vitres		E. Puot VS OP caisse	0 00 19 75	Horhound Tuttl Frutti 36 p.	
Enclumes.....	0 09 1/2 10 %	United 00 à 25..	50 pds 1 25 1 30	" V V O P "	0 00 23 25	[de 5c. 1 29	
Charnières :		" 26 à 40..	50 pds 1 35 1 40	" 1840. "	0 00 20 25	Cash Register 390 bar. et p. 5c. 15 00	
T et "Strap".....p. lb.	0 05 1/4	" 41 à 50..	100 pds 2 80 2 90	Jockey Club cr. bleue	cais 7 75	Tuttl Frutti Show case 180	
"Strap" et Gond filetés,		" 51 à 60..	100 pds 3 15 3 40	" " "blanche V O."	0 00	[bar. et paq. de 5c. 6 50	
p. lb.....	0 04 0 04 1/2	United 61 à 70..	100 pds 4 00 0 00	" " "argent VS O."	10 25	Bocal avec Pepsin Tuttl Frutti	
Clous coupés à chaud :		" 71 à 80..	100 pds 4 50 0 00	" " "or V S O P."	12 25	[115 paq. de 5c. 3 75	
De 0 à 6 pouce, p. 100 lbs.	0 00 2 50	" 81 à 85..	100 pds 0 00 4 95	" " "ext. WVSOP."	17 25	Tuttl Frutti Girl Sign box.	
De 5 à "	0 00 2 55	" 86 à 90..	100 pds 0 00 0 00	" " "bleue	gal 3 75	[160 barres et paq. de 5c. 6 00	
De 4 1/2 à "	0 00 2 60	Peaux et Sulf		Cognac, Malfaud		Tuttl Frutti Cash box, 160 bar.	
De 3 1/2 à 4 "	0 00 2 65	Prix payés aux bouchers :		Caisse 12 bouteilles **	7 75	[et paquets de 5c. 6 00	
De 3 pouce,	0 00 2 70	Pau v'te No 1 p. 100 lbs.	6 00 6 50	" " " "	8 75	Variety Gum (new) 150 pièces	
De 2 1/2 "	0 00 2 75	Peaux v'tes No 2 "	5 00 5 50	" " " "	10 75	[de 1c 1 00	
De 2 à 2 1/2 "	0 00 2 90	Peaux v'tes No 3 "	4 00 4 50	Caisse 24 flasks **	9 75	Orange Blossom 150 pié. 1c. 1 00	
De 1 1/2 à 1 3/4 "	0 00 3 10	Bull, 100 lbs.....	4 50 4 00	" " " "	12 75	Filatation Gum 150 " " 0 65	
De 1 1/4 à "	0 00 3 50	Peaux agneau.....	0 45 0 50	Pinet Castillon.. fût gl. 04	15 04 35	Monte Cristo 180 pièces de 1c 1 30	
De 1 à "	0 00 4 00	Peaux mout. lond.	0 10 0 15	" " "caisse. 09 50	18 75	Mexican Fruit 36 bar. de 5c. 1 20	
Clous coupés à froid :		Hamilton No 1, insp....	5 50 0 00	Commandon et Cie		Sappota, 150 pièces de 1c... 0 90	
De 1 1/2 à 1 3/4 p. 100 lbs.	0 00 3 00	" No 2, " "	4 50 0 00	Réserve 1828.....	23 25 0 00	Orange Sappota 160 p. de 1c 0 75	
De 1 1/4 pouce, "	0 00 3 40	Toronto No 1, " "	4 50 0 00	Cogn., P. Richard, V O.	8 75 0 00	Black Jack, 115 pièces de 1c 0 75	
Clous en acier, 10 cts en plus,		" No 2, " "	4 50 0 00	" " VS O. 10 25	0 00	Red Rose, 115 " " 0 75	
Clou à finir par 100 lbs :		Ces prix sont ceux de l'ouest.		Gin de Kuyper caisse rge.	11 25 0 00	Magie Trick, 115 " " 0 75	
1 1/2 pouce.....	4 40 0 00	Sulf raff.....100 lbs.	4 50 5 50	G' de Kuyper criss vte.	5 85 0 00	Red Spruce Chico 200 " " 1 00	
1 1/4 ".....	4 30 0 00	Sulf brut.....	2 00 3 00	" " en futs..	2 80 2 90	Pot cristal avec Pepsin Tuttl	
1 3/4 ".....	3 90 0 00	Produits de la ferme		C. A. A. Nolet Gin, ese rgl	10 50 0 00	[115 paquets de 5c 3 75	
1 1/2 " et plus.....	3 90 0 00	Beurre :		" " cse v'te 5 25	0 00	Suerier, verre coupé avec 35	
2 1/2 et 2 3/4.....	3 65 0 00	Crémeries choix.....lb.	0 19 0 20	" " en futs. 2 80	2 90	(paquets de 5c 0 80	
3/4 pouce.....	3 40 0 00	Crémeries vieux.....lb.	0 18 0 17	Ale Bass.....	qts. 2 40 2 45	Porte cuiller en verre coupé	
Clous à quarts par 100 lbs :		De l'ouest.....lb.	0 13 0 14	" " pts. 1 60	0 00	(avec 23 paquets de 5c	
1/2 pouce.....	4 30 0 00	Cantons de l'Est.....lb.	0 12 0 15	Porter, Guinness.....	qts. 2 40 2 50	Souvenir Gum 150 pièces avec	
1 ".....	4 05 0 00	Rouleaux.....lb.	0 00 0 00	" " pts. 1 57 1 65		cuil er art. Pope Léon XIII 1 00	
1 1/4 ".....	3 85 0 00	Kamouraska.....lb.	0 12 0 14	Khum Hurard..cais.	00 00 10 75	Premium Gum 180 pièces avec	
Clous à river, p. 100 lbs :		Fromage :		Whiskeys Importés		cuiller à sucre et couteau à	
1 pouce.....	6 05 0 00	Meilleur. Ontario..lb.	0 08 1/2 0 09 1/2	Claymore Scotch par cais.	9 00	beurre..... 1 30	
1 1/4 pouce.....	4 65 0 00	Meilleur Québec..lb.	0 07 0 07 1/2	" " par gall....	4 40	FLUID BEEF	
1 1/2 ".....	3 97 0 00	Divers :		Kelly Scotch caisse.....	9 75	JOHNSTON'S, MONTREAL.	
2 à 2 1/2 ".....	3 90 0 00	Enfs chaulés...caisse.	0 15 0 06	Aberdeen ".....	10 25	Fluid Beef—No 1, 2 oz. tins 8 00	
2 1/2 à 3 ".....	3 45 0 00	" frals.....	0 17 0 18	Hay, Fairman et Co...	0 00 3 90	No 2, 4 oz. " " 5 00	
3 pouces et plus.....	3 40 0 00	Sucre d'érable.....lb.	0 00 0 10	(Scotch).....	0 00 3 90	No 3, 8 oz. " " 8 75	
Clous à caisse a tabac :		Sirap.....cans.	0 60 0 75	Hay, Fairman et Co...	7 25 0 00	No 4, 1 lb. " " 11 25	
1 1/2 pouce, par 100 lbs.	4 00 0 00	Sirap.....en bis lb.	0 00 0 00	caisse.....	7 25 0 00	No 5, 2 " " 27 00	
1 1/4 ".....	3 00 0 00	Miel nouv rayons.. lb.	0 10 1/2 0 00	Sheriffs.....p. gal.	0 00 4 40	Staminal - oz. bottles.... 3 00	
1 ".....	3 40 0 00	" coulé.....	0 08 0 07	Watson.....p. gal.	2 75 3 05	4 oz. " " 6 00	
2 1/2 ".....	3 40 0 00	Frals.....	0 15 0 16	" "caisse. 8 50	9 25	8 oz. " " 9 00	
2 1/4 ".....	3 25 0 00	Tabacs en feuilles :		Cockburn.....caisse.	00 00 11 25	16 oz. " " 12 75	
2 3/4 ".....	3 00 0 00	Extra.....	0 15	Bushmill.....caisse.	9 75 00 00	Fluid Beef Cordial 20 oz. btl. 15 00	
3 ".....	3 00 0 00	No 1 XXXX.....	0 12	Whiskeys de Dewar		Milk Granules, in cases 4 doz 6 00	
3 1/2 à 4 1/4 ".....	3 00 0 00	No 1 XXX.....	0 10	Extra spécial.....caisse	0 75 0 00	" with Cereals in	
Pas d'escompte		XX.....	0 07	Spécial liqueur..	" 12 75 0 00	(cases 4 doz..... 5 00	
Clous à cheval pointés et finis		Vins et Liqueurs		Cognacs J. Dupont & Cie		ESSAYEZ — Biscuits et confiserie.	
Escompte 50 o/o et 50y.		Liqueurs Cusenier		1 Etoile.....	80 00	Qualité et quantité garanties.	
5 lbs.....liste.	0 30 0 00	Crème de Menthe gla-		2 ".....	10 25	Agents: BEATTIE & ELLIOTT,	
6 lbs.....liste.	0 27 0 00	cée verte.....	00 00 10 50	3 ".....	11 25	Tél. 420 113 Rue Dalhousie	
7 lbs.....liste.	0 24 6 00	Curacao.....	00 00 10 50	V O Spécial.....	12 25	Spécialités du Dr Ed. Morin & Cie	
8 lbs.....liste.	0 23 0 00	Prunelle.....	00 00 13 00	V S O P.....	14 25	Anti-Choléra.....\$21 00 \$2 00	
9 et 10 lbs.....liste.	0 22 0 00	Kummel.....	10 50 12 00	V V S O P.....	15 25	Anti-Coryza..... 16 00 1 50	
Clous et broquettes à souliers, p. cent		Crème Cacao Chouva.	00 00 14 25	Monopole.....	16 25	Borax..... 00 00 0 70	
Escompte..... 45 1/2 %		Anisette.....	11 00 13 00	Fine Champagne, 1860.....	22 25	Benzine..... 00 00 0 70	
Broquettes, pointes, etc.		Cherry Brandy.....	00 00 11 25	" " 1850.....	24 25	Camouille..... 04 25 0 40	
En paquets, escompte... 45 %		Crèmes de Noyau, Moka.		" " 1830.....	28 25	Extrait assé..... 06 00 0 65	
A la livre, escompte... 45 %		Genièvre, etc.....	00 00 10 50	Clarets, Jules Clauin		Eau pour les yeux..... 00 00 1 25	
Clou de broche :		Absinthe supérieure... 00 00 10 50		St Emilion.....	00	Glycerine..... 00 00 0 70	
75 p. c. Escompte sur la liste		Vermouth..... 6 25 6 50		Floirac.....	5 50	Huile à moulins..... 6 00 0 65	
Boulons :		Kirsch de commerce.. 00 00 09 50		Medoc.....	5 75	" à harnais..... 16 00 1 50	
Nouvelle liste		Kirsch fin..... 00 00 10 50		St Julien.....	6 75	" de Foie de Morne	
A voiture, escompt. 60 %		Sherries :		Chateau Falomney.....	7 00	de Norvège, No 1 6 oz 00 00 1 75	
A têtes fraisées.... 00 60 %		Divers.....	1 00 6 00	" Pontet-Canel.....	10 00	" No 2 6 oz 00 00 1 50	
A charrie..... 00 45 0/0		Maddres.....	2 50 5 00	" Haut Brion.....	11 50	" Terre neuve, 6 oz 00 00 1 25	
A poêle..... 00 47 1/4 %		Pedro Domecq.....	2 00 6 00	" Leoville.....	12 50	" de castor, 1 oz 03 00 0 35	
Filières et Coussinets :		Ports :		" Margaux.....	16 00	" " 2 oz 04 75 0 45	
Liste..... escompte. 20 0/0		Emilo Mollinère.....	1 30 0 00	" Sauternes.....	6 75	" " 4 oz 06 25 0 65	
Turands-mères :		Vin de messe Ormosa.	1 40 1 60	" " 1 Etoils... 5 50		" " 6 z. 09 00 1 00	
(Taper Taps)..escomp. 35 0/0		" Taragone. 1 15 1 20		" " 3 " " 8 00		" d'olive..... 07 50 0 70	
Limes Rapes et Tiers-points :		Clarets et Sauternes :		Haut.....	11 50	" à cheveux No 1038 00 00 1 25	
1ère qualité.. escompte. 60 % et 10 %		Champion's St Julien..	4 00 0 00	Chateau La Tour Blanche.....	14 50	" " No 359 00 00 1 00	
2me qualité.. " 65 % et 10 %		Brandies :		" Yquem.....	23 00	" " No 405 00 00 0 80	
Mèches de Tarière :		Hennessey.....gl.	0 00 0 00	Vin de messe.....gal.	1 15 1 40	" " No 262 00 00 0 65	
Escompte..... 60 0/0		" "caisse.....	12 75 00 00	Champagne		Onguent Miraculeux... 16 00 1 50	
Tarrières..... 40 0/0 45 0/0		" V O.....	16 50 00 00	Duc de Montebello... 30 00 32 00		Pilules Anti-Bilieuses.. 16 00 1 50	
		" Gallon.....	7 00 00 00	Gold Lack Sec..... 30 00 32 00		Pilules de Viel..... 20 00 1 75	
		Martel.....p.gal.	6 75 0 00	Louis Roderer..... 29 00 31 00		Pastilles à vers..... 12 00 1 25	
		"caisse. L.	50 0 60	Arthur..... 25 00 27 00		Pastilles au chlorate de	
		Sazerac.....fut.gal.	4 25 04 75	Pommery..... 31 00 33 00		potasse..... 16 00 1 50	
		"caisse. 9 50 00 00		G H Mumm & Co..... 31 00 33 00		Recuperator..... 16 00 1 50	
		Bisquit Dubouché p.gl.	4 15 4 50	" Dry Verzenay... 00 00 00 00		Sirap de Tolu, Sengta	
		Quantin et Co.....p.gl.	4 15 4 35	" Extra dry, vin 1884. 31 00 33 00		et Gomme d'Epitette 16 00 1 50	
		"caisse. 0 00 8 75		Morizet Sec..... 25 00 27 00		Sirap Calmant..... 16 00 1 50	
				Perrier, Jouet et Co... 31 00 33 00		Sirap de Viel..... 45 00 4 25	
				Delpech..... 29 00 33 00		Spécifq. contre la dys-	
				Plapir Heidsiek..... 26 00 30 00		pepsie, 1/2 bouteilles. 45 00 4 25	
				Frémint..... 00 00 28 00		" " " " 84 00 8 00	
				Specialites		Vin à la Crosette de	
				Agence de BEATTIE & ELLIOTT		Hêtre..... 1/2 b. 45 00 4 25	
				Téléphone 420 113 Rue Dalhousie		" " " " 84 00 8 00	
				GOMME A MACHER		Vin, Bruf et Fer..... 00 00 5 00	
				ADAMS & SONS CO.		Vin de Quinine..... 60 00 6 00	
				Tuttl Frutti 36 barres de 5c. 1 20		Vin au Quinquina 1/2 b. 45 00 4 25	
						" " " " 84 00 8 00	
						Vin de Pepsino..... 45 00 4 25	

Pour Vos **CADEAUX**

de Noel et du Jour de l'an
 Allez chez **Cyr. Duquet**

OÙ vous trouverez le plus grand assortiment de **Bagues de Dames** qu'il y a au Canada, des patrons les plus nouveaux et convenant à toutes les bourses, depuis \$1.00 jusqu'à \$1000.
 Diamants, Rubis, Emeraudes, Saphyrs, Perles fines, Opales, etc., etc., à des prix défiant toute compétition.
 Un choix de Bijouteries fines, Argenteries, Montres, Horloges, Bronzes, Tables avec plateau en Onyx, Lampes bronze doré.
 Argenteries massives et articles de fantaisie. Venez comparer les prix avant d'acheter ailleurs.

Yeux artificiels
 3 Rue St-Jean, Haute-Ville

Le bon est toujours le meilleur marché.

Téléphone 706.

Geo. BROUSSEAU



Ferblantier,
 Plombier
 et
 Couvreur

79-83 RUE SAINT-PAUL, B-V.,
QUEBEC.

Manufacture et réparation de balances
 Seul Manufacturier du Célèbre Poêle "L'ÉTOILE"
 Estampes faites sur cuivre une Spécialité.

GRAND DEPOT DE TABACS CANADIENS A QUEBEC

Tabacs coupés :

Le THÉO (à fumer et à chiquer, en paquets de 1 lb) Bte. de 5 lbs
 Le ROUGE (à fumer) " 1/10 " } 10% escomp-
 Le QUESNEL " " 1/2 " } te par 100 lbs

Tabacs pressés:

PIPE — 12 lbs au caddy, 5 plugs à la livre
 CHIQUÉ—10 " " " "
 HONEY DEW, tablettes de 1 lb. rayées en 8. (5 lbs. par boîte)
 CIGARES PUR HAVANE—"ST LOUIS"—"7-20-4"—"DOCTEUR"
 TABACS EN FEUILLE—QUESNEL—PETIT HAVANE—ROUGE
 En outre, toujours en stock la plus grande variété à Québec en tabacs étrangers, Cigares et Cigarettes, Pipes, Etc.

ENTREPOT : 188 Rue St-Vallier
 MAGASIN : 385 Rue St-Paul TÉLÉPHONE 475 **JOSEPH COTÉ**

Etabli en 1893.

LECLERC & LETELLIER
 Epicerie et PROVISIONS
 EN GROS
 104 et 106, Rue St-Paul
 QUEBEC.

**VIDAL,
 FILS
 &
 CIE**

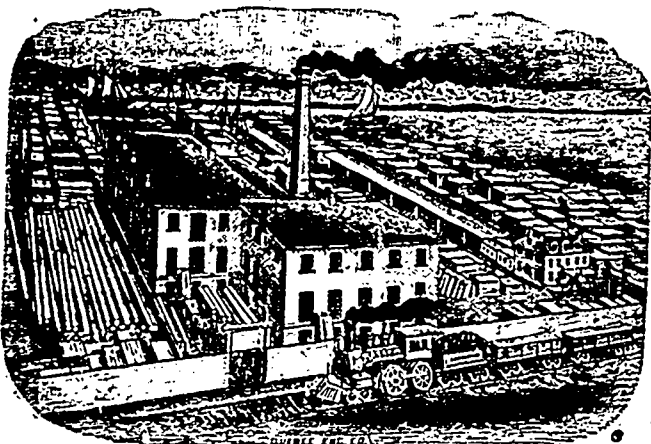
**SPECIALITES:
 ENGIN WESTINGHOUSE**
(Economie de moitié en vapeur sur les engins ordinaires)

CHAUDIÈRES KINGSLEY

Matériels complets de laiterie (La Centrifuge " RUSSE IMPERIALE" garanti donner un rendement absolu de 3 onces par 100 lbs de lait de plus que les autres)

Et machines de toutes sortes, tours à fer, tours à bois, planeurs etc

OCCASIONS:
 Une CENTRIFUGE DeLAVAL,
 Un engin de 25 forces
 Et un nombre considérable de machines à bois et à fer de seconde main.



Boite Post. 205 **SIMON PETERS** Téléphone 2146

Entrepreneur

Propriétaire de Moulins à Scie, Embouvetage et Préparation générale de tous les Bois.

AUSSI Manufacture de Portes, Chassis, Jalousies, Ouvrages d'Escaliers, Tournage, Decoupage, Boîtes d'emballage de toute description, et Moulures, une spécialité.

Toujours en main : Bois préparé de toute sorte, Pin, Epanette, Pruche, Bois blanc, Merisier, Cersier, Frêne, Chêne, Erable, Noyer noir et tendre, etc., etc. Bois de Charpente.

INTERIEURS DE MAISON finis en toute sorte de bois. Tout ouvrage garanti. Estimation pour toutes sortes d'ouvrages fournis sur application.

Moulin et Bureau **Rues Grant et Prince-Edouard,
 St-Roch, Québec.**

ALB. H. PETERS,
 Gérant