

## Technical and Bibliographic Notes / Notes techniques et bibliographiques

Canadiana.org has attempted to obtain the best copy available for scanning. Features of this copy which may be bibliographically unique, which may alter any of the images in the reproduction, or which may significantly change the usual method of scanning are checked below.

Canadiana.org a numérisé le meilleur exemplaire qu'il lui a été possible de se procurer. Les détails de cet exemplaire qui sont peut-être uniques du point de vue bibliographique, qui peuvent modifier une image reproduite, ou qui peuvent exiger une modification dans la méthode normale de numérisation sont indiqués ci-dessous.

- Coloured covers /  
Couverture de couleur
- Covers damaged /  
Couverture endommagée
- Covers restored and/or laminated /  
Couverture restaurée et/ou pelliculée
- Cover title missing /  
Le titre de couverture manque
- Coloured maps /  
Cartes géographiques en couleur
- Coloured ink (i.e. other than blue or black) /  
Encre de couleur (i.e. autre que bleue ou noire)
- Coloured plates and/or illustrations /  
Planches et/ou illustrations en couleur
- Bound with other material /  
Relié avec d'autres documents
- Only edition available /  
Seule édition disponible
- Tight binding may cause shadows or distortion  
along interior margin / La reliure serrée peut  
causer de l'ombre ou de la distorsion le long de la  
marge intérieure.
- Additional comments /  
Commentaires supplémentaires:      **Pagination continue.**

- Coloured pages / Pages de couleur
- Pages damaged / Pages endommagées
- Pages restored and/or laminated /  
Pages restaurées et/ou pelliculées
- Pages discoloured, stained or foxed/  
Pages décolorées, tachetées ou piquées
- Pages detached / Pages détachées
- Showthrough / Transparence
- Quality of print varies /  
Qualité inégale de l'impression
- Includes supplementary materials /  
Comprend du matériel supplémentaire
- Blank leaves added during restorations may  
appear within the text. Whenever possible, these  
have been omitted from scanning / Il se peut que  
certaines pages blanches ajoutées lors d'une  
restauration apparaissent dans le texte, mais,  
lorsque cela était possible, ces pages n'ont pas  
été numérisées.

# LE MONITEUR DU REVUE DES MARCHES DE LA FINANCE DE L'INDUSTRIE ET DES ASSURANCES.

M. B. DANSEREAU,  
Gérant.

Bureaux, -319, RUE NOTRE-DAME.

Abonnement par an: Canada, \$2.00  
Etats-Unis, \$2.50. Europe, 15 frs.

VOL. II.

MONTREAL, VENDREDI, 9 SEPTEMBRE 1881.

No. 3.

## JOHN MACLEAN & CIE MONTREAL.

### Le Commerce des Modes et des Nouveautés

Est invité à examiner notre Assortiment si complet et si varié

CONSISTANT EN :

Manteaux, Draps et Etoffes à Manteaux,  
Garnitures de Manteaux,  
Soieries, Satins, Crêpes,  
Velours, Velvetines,  
Rubans, Franges, Dentelles,  
Plumes, Fleurs, Chapeaux de Paille,  
Bonnets de Castor, de Castor de Moscou, de Feutre et de Pluche.

23, RUE STE. HELENE  
MONTREAL.

Banques.

**LA BANQUE MOLSON**

Incorporée par un acte du Parlement 1855  
**CAPITAL : \$2,000,000 | SURPLUS : \$140,000**

BUREAU PRINCIPAL, MONTREAL.

**DIRECTEURS :**

Hon. Ths. Workman, M. P., Président.  
 J. H. R. Molson, Ecr., Vice-Président.  
 S. H. Ewing, Ecr., R. W. Shepherd, Ecr.,  
 Hon. D. L. Macpherson, H. A. Nelson, Ecr.,  
 Miles Williams, Ecr.  
 F. Wolferston Thomas, Gérant.  
 M. Heaton, Inspecteur.

SUCCESSALES DE LA BANQUE MOLSON.

**Brookville,** Mesford, Smith's Falls,  
**Clinton,** Millbrook, St. Thomas,  
**Exeter,** Morrisburg, Toronto,  
**Ingersoll,** Owen Sound, Sorci, P. Q.,  
**London,** Ridgetown, Trenton.

AGENTS DANS LA PUISSANCE.

Québec—Banque de Québec et des Cantons de l'Est. Ontario et Manitoba—Banque Ontario, Banque de Québec, Banque Fédérale et leurs succursales. Nouveau-Brunswick—Banque du Nouveau-Brunswick, St. Jean. Nouvelle-Ecosse—Halifax Banking Co. et ses succursales. Ile du Prince Edouard—Union Bank of P. E. I., Charlottetown et Summerside. Terre-Neuve—Commercial Bank of Newfoundland, St. Jean.

AGENTS AUX ETATS-UNIS.

New York—Mechanics' National Bank, M.M. Morton, Bliss & Cie., M.M. W. Watson et Alex. Leary. Boston—Merchants National Bank, M.M. Kinder, Peabody & Cie. Portland—Casco National Bank; Chicago, First National Bank; Cleveland, Commercial National Bank; Detroit, Mechanics' Bank; Buffalo, Farmers and Mechanics' National Bank; Milwaukee, Insurance Co. Bank; Toledo, Second National Bank; Helena, Montana, First National Bank; Fort Benton Montana, First National Bank.

AGENTS EN EUROPE.

Londres, Alliance Bank (limitée)  
 M.M. Glynn, Mills, Currie & Co.  
 M.M. Morton, Rose & Cie.  
 Anvers (Belgique), La Banque d'Anvers,  
 Collections faites dans toute la Puissance.—Retour prompt aux taux les plus bas.

**Banque Union du Bas-Canada.**

BUREAU PRINCIPAL, QUEBEC.

**Capital . . . . . \$2,000,000**

**DIRECTEURS.**

Andrew Thompson, Ecr. *Président.*  
 Hon. G. Irvine, *Vice-Président.*  
 W. Sharples, Ecr. | Hon. Thos. McGroevy,  
 D. C. Thomson, Ecr. | E. Giroux, Ecr.,  
 James Gibb, Ecr.  
*Caissier*—P. MacEwen.  
*Inspecteur*—G. H. Balfour.

*Succursales.* — Banque d'Epargnes (Haute-Ville), Montréal, Ottawa et Trois-Rivières.

*Agents à l'Etranger.* — Londres, The London & County Bank.—New-York, National Park Bank

Banques.

**La Banque Jacques-Cartier**

BUREAU PRINCIPAL, MONTREAL.  
 Capital autorisé, - - - - \$500,000  
 Capital souscrit, - - - - 500,000

**DIRECTEURS**

ALPH. DESJARDINS, Ecr., M.P., *Président.*  
 L. H. MASSUE, Ecr., *Vice-Président.*  
 J. L. CASSIDY, Ecr. | OL. FAUCHER fils, Ecr.  
 Ls. MONAT, Ecr. | J. B. RENAUD, Ecr.  
 LUCIEN HUOT, Ecr.  
 A. L. DE MARTIGNY, *Caissier.*

*Succursale de Beauharnois :*

A. CLÉMENT, Gérant.

*Succursale de St. Hyacinthe :*

S. A. DUROCHER, Gérant.

*Succursale de St. Rémi, P.Q. :*

CHARLES BÉDARD, Gérant.

*Succursale de Valleyfield :*

C. F. IRISH, Agent.

*Agents à New-York,* National Bank of Republic.

*Agents à Londres,* (Angleterre),

Glynn, Mills, Currie & Co.

**Banque Ville-Marie**

Bureau Principal, MONTREAL.

Capital autorisé, \$500,000

Capital souscrit, \$500,000

**DIRECTEURS :**

W. WEIR, *Prés.*, J. G. GUIMOND, *Vice-Prés.*  
 A. DUBORD, J. G. DAVIE, C. F. VINET,  
 UBALDE GARAND, *Caissier.*

*Succursale de Berthier,* Z. LEFEBVRE, Gérant.

*Succursale de Louiseville,* L. H. MINEAU, Gér.

*Succursale de Nicolet,* C. A. SYLVESTRE, Gér.

*Agents à New-York :*

THE NATIONAL BANK OF THE REPUBLIC.

**La Banque Nationale.**

BUREAU PRINCIPAL: QUEBEC.

Capital autorisé, - - - - \$2,000,000

Capital souscrit, - - - - 2,000,000

Capital payé, - - - - 2,000,000

**DIRECTEURS.**

Hon. ISIDORE THIBAUDEAU, *Président.*  
 JOSEPH HAMEL, Ecr., *Vice-Président.*  
 Hy. ATKINSON, Ecr. | O. ROBITALLE, Ecr., M.D.  
 U. TESSIER, Ecr., jr. | E. BEAUDET, Ecr.  
 J. B. Z. DUBEAU, Ecr.  
 FRs. VÉZINA, *Caissier.*

*Succursale de Montréal :* C. A. Vallée, Gérant.

*Succursale de Sherbrooke :* P. Lafrance, Gérant.

*Succursale d'Ottawa :* Sam. Benoit, Gérant.

*Agents à New-York,* National Bank of the Republic.

*Agents en Angleterre,* National Bank of Scotland.

*A Paris, France,* Alfred Grunbaum & Cie.

La Banque de Paris et des Pays-Bas.

**Crédit Foncier Franco-Canadien.**

**CAPITAL . . . . . \$5,000,000**

**PRÉSIDENT: L'Honorable E. Duclere.**  
 Sénateur, Paris.

**VICE-Prés.: L'Honorable J. A. Chapleau.**

BUREAU A MONTREAL:

No. 114, RUE SAINT-JACQUES.

La Société fait des prêts hypothécaires à long terme avec amortissement, et à court terme sans amortissement, intérêt à six pour cent. Pour renseignements, s'adresser au Directeur,

E. J. BARBEAU.

**Banque du Peuple.**

**DIVIDENDE No. 92.**

Les Actionnaires de la Banque du Peuple sont par les présentes notifiés qu'un **dividende semi-annuel de deux (2 0/0) pour cent** pour les six mois courant a été déclaré sur le fonds-capital, et sera payable au Bureau de la Banque, **LUNDI, le cinquième jour de Septembre**, et les jours suivants.

Le livre de transfert sera fermé du 15 au 31 Août inclusivement.

Par ordre du Bureau des Directeurs,

A. A. TROTTIER,

Caissier.

**Cartes Professionnelles.**

**MOUSSEAU, ARCHAMBAULT & MONK**  
**AVOCATS**

No. 7, Rue St-Jacques, Montréal.

L'Hon. J. A. MOUSSEAU, C. R. et M. P., Membre du Conseil Privé.

J. L. ARCHAMBAULT, B.C.L.

F. D. MONK, B.C.L.

**LORANGER, LORANGER & BEAUDIN**  
**AVOCATS**

No. 204, Rue Notre-Dame

MONTREAL.

**MERCIER, BEAUSOLEIL & MARTINEAU**  
**AVOCATS**

No. 55, Rue Saint-Jacques

MONTREAL.

**ARCHAMBAULT & DAVID**  
**AVOCATS**

No. 131, Rue Saint-Jacques

[Porte voisine du St. Lawrence Hall]

MONTREAL.

**PREFONTAINE & MAJOR**  
**AVOCATS**

No. 14, Rue Saint-Jacques

MONTREAL.

# LE MONITEUR DU REVUE COMMERCIALE, FINANCIERE INDUSTRIELLE ET DES ASSURANCES.

OFFICINAIS 25

**M. FISHER SONS & CO.**

184 Rue McGill, Montreal

ET

**FISHER & CO.**

Huddersfield, Angleterre.

Notre commerce comme manufacturiers et importateurs d'Etoiles Anglaises et étrangères est plus considérable que celui d'aucune autre maison fournissant au marché canadien, et nous sommes en position d'offrir pour les prochaines saisons d'automne et d'hiver, l'assortiment le plus complet de LAINAGES suivants, faits spécialement pour le commerce canadien. Les couleurs et les dessins des Etoiles suivantes sont nouveaux et fashionnables :

Etoiles à Pardossus, Serges rayées et diagonales, Etoiles Anglaises et Ecosaises, Présidents Canadien et Anglais,

Drapes de Pilot, Ratines et Etoiles moutonnées, Etoiles à Manteaux, Cashmires noirs et de couleur.

Notre assortiment de Fournitures de Tailleurs est toujours complet.

FONDÉS EN 1847.

**CITY MILLS**  
MONTREAL.

PROPRIETAIRES:

**IRA GOULD & SONS**

MANUFACTURIERS DE

Farine Forte à Boulanger

Supérieure Extra, etc.,

Farine de Ble-d'Inde,

Son et Moulee.

MOULINS:

Au Bassin du Canal

BUREAUX:

Coin des Rues William et des Sœurs Grises

**TABAC**

**PRINCE IMPERIAL**

LE PRINCE IMPERIAL

Ne brûle pas la langue.  
Se consume également jusqu'au fond de la pipe.

N'écorche pas la bouche.

Par notre nouveau procédé, se tient toujours frais.

Est excellent pour les cigarettes.

Est le meilleur marché et le meilleur.

Donne une dernière bouffée meilleure que la première.

Se vend chez tous les détailliers importants.

LE PRINCE IMPERIAL.

**LEMESURIER & FILS,**

Nos. 150 à 157, RUE ST. PAUL,

**QUEBEC.**

**P. GARNEAU & FRERE**

Importations Europeennes et Americaines

ET

**MARCHANDISES CANADIENNES**

SPECIALITÉS:

Tweeds Canadiens

ET

Chapeaux de Feutre

— EN GROS SEULEMENT —

**BATISSE des SŒURS**

48, RUE SAINT-PIERRE

**QUEBEC**

**DESMARTEAU & CIE.**

IMPORTATEURS

**D'ÉPICERIES,**

**VINS,**

**LIQUEURS,**

**CIGARES, Etc.,**

286 RUE ST. PAUL

ET

127 & 129 RUE DES COMMISSAIRES,

**MONTREAL,**

venant de recevoir leur importation de Vin de Cette et de Sicile, informent les Messieurs du Clergé qu'ils possèdent les meilleurs certificats de ces Vins et sont autorisés à la vente pour le saint sacrifice de la Messe par permission spéciale de Mgr l'Evêque de Montréal.

**JOHN TAYLOR & Cie**

FABRICANTS DE

**PULL-OVERS**

Chapeaux de Soie et Fourrures

ET IMPORTATEURS DE

Chapeaux Anglais et Americains,

Coiffures Ecosaises, de Drap et autres.

**355 et 357**

**RUE ST-PAUL**

**MONTREAL.**

**LECLERC & LETELLIER**

IMPORTATEURS

**d'Épiceries, Vins, Liqueurs**

ET PROVISIONS

48, Rue St-Paul

ANCIENNE RUE ST-ANDRÉ

QUEBEC.

**RIVERIN, PLANTE & Cie**

FONDEURS ET MANUFACTURIERS

GRAND ASSORTIMENT DE

Poêles Doubles et Simples,  
Charrues, Chaudières à Sucre,  
Ustensiles de Campement, etc.

FONTEs de toute espèce exécutées sur ordre

102 à 108, RUE ST-PAUL

QUEBEC.

**ALBION HOTEL**

Rue du Palais, Québec.

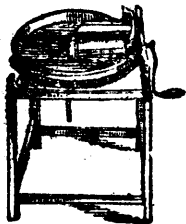
Cet Hôtel si populaire et si bien connu a été loué par le soussigné pour 10 années, qui l'a entièrement remis à neuf, et la maison aujourd'hui poss. de TOUTES LES AMÉLIORATIONS LES PLUS COMPLÈTES.

Rien n'a été épargné pour procurer aux voyageurs tout le confort d'une maison de premier ordre. La table est une des meilleures de la ville et offrira toujours toutes les primeurs de la saison.

Comme nos annonces n'ont pas encore pénétré dans toutes les parties des États-Unis et du Canada, nous avons fait une grande réduction dans les prix pour la présente année, comme un moyen prompt et sûr de faire connaître le confort de notre Hôtel.

L. M. BLOUIN, Propriétaire.

N. B.—Les Omnibus de l'Hôtel se trouveront à l'arrivée des trains et des bateaux-à-vapeur.

**Machine à Beurre de Québec**

Un seul essai est suffisant pour convaincre de son utilité tous ceux qui savent faire le Beurre, et aucun autre appareil dans une Ferme ne repaie son prix d'achat aussi vite que cette nouvelle invention.

Chs. T. COTE &amp; Cie.,

Fabricants et Agents pour la vente des Instruments Agricoles, Québec.

MONTREAL.

**THOMPSON & GENEST**

MARCHANDS COMMISSIONNAIRES DE

**PRODUITS ET PROVISIONS**

AUSSI DE

**Fruits du Pays et de l'Étranger**

No. 329, RUE DES COMMISSAIRES

MONTREAL.

Références } TIFFIN FRÈRES, Épicier en Gros.  
THOS. TIFFIN & CIE, do  
H. CHARLEBOIS, do  
ROB. J. LATIMER, Instr. Agricoles.

**SEL DE LIVERPOOL.**

10,000 SACS

A VENDRE

En rade à Québec

OU AUX

Différentes Stations du Ch. de Fer Q.M.O. &amp; O.

A BAS PRIX.

**J. B. RENAUD & CIE.**

Nos. 72 à 82, Rue St-Paul

QUEBEC.

**JOS. AMYOT & FRÈRE**

IMPORTATEURS DE

**d'Articles d'Utilité et de Fantaisie**

JOUETS D'ENFANTS

**Objets de Feux d'Artifice, etc.**

Français, Anglais et Américains

No. 38, RUE SAINT-PIERRE

QUEBEC.

**G. H. BURROUGHS****Courtier de Change et Agent en Général**

Actions achetées au comptant et sur marge.  
Valeurs de toutes espèces achetées et vendues.

Argent avancé sur hypothèque, actions ou autres garanties.

Agence pour la transaction de toutes opérations commerciales.

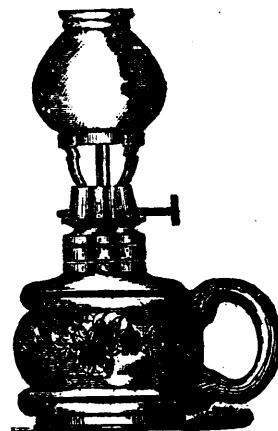
**Rue Saint-Pierre**

En face de la Banque de Québec

QUEBEC.

LE CÉLÈBRE  
**BRULEUR LEADER**

NON EXPLOSIF



ADOPTÉ AUX LAMPES DE TOUTE ESPECE.

**F. O. VALLERAND & FRÈRE**

Seuls Agents pour la Province de Québec et les Provinces Maritimes.

QUEBEC.

**GEORGE TANGUAY**

Marchand Commissionnaire et en Gros de

**Provisions, Farine, Poissons**

LARD SALÉ, HUILES, etc.

GRAINE DE LIN achetée au plus haut prix du marché,

7, Rue Arthur, Québec.

**V. A. EMOND****Fabricant d'Outils et de Fers d'Outils.**

A toujours en mains un assortiment général de Galères, Verlopes, Rabots, Guillaumes, Moulures, Bouvets à Clef, etc., etc., et est prêt à remplir n'importe quelle commande.

Liste de prix adressée sur demande.

Escompte le plus élevé au marché.

COIN DES

RUES DE LA COURONNE ET PRINCE-ÉDOUARD,  
St. Roch, QUEBEC.**P. J. COLLINS**

FABRICANT DE

**BALANCES PATENTÉES**

RUE ST-JOSEPH, ST-ROCH, QUEBEC

[FONDERIE MARCOTTE.]

Toujours en mains un assortiment complet de toutes sortes de BALANCES de première qualité, Balances à Fein, à Charbon et autres faites à ordre.

Toute Balance sera garantie, et un certificat est attaché sur chacune d'elles.

Toutes Balances hors d'usage seront remises à neuf ou échangées.

M. COLLINS se chargera aussi de faire estamper les Poids et Balances sans aucune charge extra.

**Association Mutuelle sur la Vie et contre les Accidents.****Primes élevées et Accumulations inutiles!**

DIRECTEURS:

A. L. DE MARTIGNY, Ecr., Caissier de la Banque

Jacques-Cartier, Président;

C. C. SNOWDON, Ecr., Vice-Président;

B. A. T. DE MONTIGNY, Ecr., Recorder de Montréal;

B. GLOBENSKY, Ecr., Avocat;

J. McENTYRE, Ecr., Marchand,

J. THOMSON, Ecr., "

J. A. I. CRAIG, Ecr., Manufacturier;

A. LACOSTE, Ecr., C.R., Aviseur Légal;

HIRAM J. DUCLOS, Gérant Général.

Agents actifs et énergiques demandés.

S'adresser au Gérant, à Montréal,

**Bureau principal: 7 et 9, Cote de la Place-d'Armes, Montréal.**

Cartes Professionnelles.

**GIROUARD & WURTELE**

AVOCATS

No. 319, Rue Notre-Dame

MONTREAL.

**DUHAMEL & RAINVILLE**

AVOCATS

No. 64, Rue Saint-Jacques

MONTREAL.

**PAGNUELO & ST. JEAN**

AVOCATS

34, RUE ST-JACQUES

MONTREAL.

**PREVOST & ST. JULIEN**

AVOCATS

No. 111, Rue Notre-Dame

MONTREAL.

**VANASSE, PRÉVOST & GÉLINAS**

AVOCATS

No. 218, RUE NOTRE-DAME

MONTREAL.

Notaires et Commissaires.

**JOBIN & PERODEAU**

NOTAIRES

COMMISSAIRES POUR QUEBEC ET ONTARIO

No. 5, Rue Sainte-Thérèse

MONTREAL.

**Bretelle Athlétique**

Patentée au Canada, 18 janv. 1880; aux Etats-Unis, 2 mars 1880; en Angleterre, 9 mars 1880.

La Bretelle s'ajustant d'elle-même n'a pas d'élastique. Les Cordes courent sur des Poulies.



La Bretelle s'ajustant d'elle-même n'a besoin que d'être essayée pour connaître qu'elle est la MEILLEURE EN USAGE.

**TURNER BROS.**

Patentés et Fabricants,

No. 164, RUE MCGILL, MONTREAL,

No. 681, Rue Washington Boston.

**M. G. EDSON & CIE.**

DROGUISTES

Importation et Manufacture

Fabricants de Préparations de Cacao

Nos. 13, 13½ et 15

Rue St-Nicolas, Montréal

PATE de CACAO PUR, pour les Confiseurs.

CHOCOLAT DIAMANT.

BATONS de CHOCOLAT.

CHOCOLAT ROYAL à la VANILLE, en boîtes

de 7 lbs.—Étiquettes bleu, rouge et or, en paquets de ½ à ¼ lb.

ROCK CACAO, en boîtes de 14 et 7 livres.

NIBS de CACAO, en boîtes de 30 à 100 lbs.

PELLICULES de CACAO, en sacs, etc.

Demandez des échantillons et les prix.

**La Manufacture de Couvertures de Napanee.**

OFFRE AU COMMERCE EN GROS

Couvertures blanches,

Couvertures de campement

et de chevaux.

Demandez des échantillons et les prix.

**ARTHUR TOOMEY,**  
NAPANEE, Ont.

**THE NAPANEE BRUSH CO.**

Fabricants de

Pinceaux à Manches Perfectionnés

(Patentée 31 Août 1876.)

Toute espèce de Brosses et de Pinceaux se trouve en magasin, ou sera exécutés sur ordre. Les ordres par la poste recevront une prompte exécution. Listes de prix courant, illustrées, envoyées sur demande.

J. N. HICKEY, Agent.

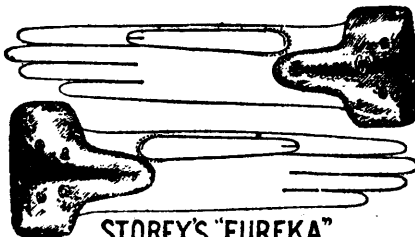
6, Corn Exchange, Montréal.

The Napanee Brush Co., Napanee, Ont.

**W. H. STOREY & SON**

FABRICANTS DE GANTS

ACTON, Ont.



**STOREY'S "EUREKA"**  
SPRING GLOVE FASTENER, PAT.

"Storey Eureka," Fermeture de Gants patentée.

Les GANTS et les MITAINES les plus recherchés sont fabriqués par nous dans les genres les plus nouveaux.

Nous sommes les inventeurs et les propriétaires de la Patente du Fermeoir à ressort de GANT "EUREKA," si justement reconnu comme le plus parfait.

Il est patenté au Canada, aux Etats-Unis et en Angleterre.

BRANCHES A L'ETRANGER:

Spruce Street, NEW-YORK, Etats-Unis.

Lime Grove, BIRMINGHAM, Angleterre.

**MACKINNON & SHARING**

Fabricants et Imprimeurs de

Sacs de Papier

et de Sacs à Farine,

Papier d'Emballage,

Papeterie,

Ficelles, etc.,

293 ET 295, RUE SAINT-PAUL

MONTREAL.

**MacLEAN, SHAW & Cie**

MARCHANDS ET IMPORTATEURS DE

Fourrures,

Pelleteries brutes

et apprêtées

— AUSSI —

Importateurs à ordre pour les Jobbers  
et les acheteurs en gros.

MAISONS A LEIPSIG, MOSCOU ET MONTREAL

Notes Commerciales.

En écrivant aux personnes qui annoncent dans le "Moniteur du Commerce," mentionnez que vous avez vu leur annonce dans le "Moniteur."

Le nouveau canal Welland a dû s'ouvrir la semaine dernière.

Les expéditions de fromage de Belleville de samedi dernier ont atteint le chiffre de 2030 caisses.

Les travaux d'installation de la fabrique de sucre de betteraves à Coaticooke emploient en ce moment cent vingt ouvriers.

Les cultivateurs d'Oshawa doivent s'assembler pour discuter la suspension de la fabrication du sucre de betteraves. Le Dr Scheidweiler et M. William Collins se proposent d'y établir une fabrique de sucre si on leur donne la garantie nécessaire.

Depuis l'ouverture de la navigation jusqu'au mois de septembre, en 1880, le nombre de navires de tout genre venus de l'océan dans notre port était de 445; cette année le nombre n'en a été que de 361, une diminution de 84.

Messrs Moir fils et Cie, d'Halifax, dont nous avons annoncé la suspension de paiements, ont refusé d'augmenter le chiffre de la composition qu'ils ont offerte à la première assemblée de leurs créanciers, donnant pour leur raison que l'état de leur actif ne permet pas de promettre davantage. Les créanciers sont d'un avis contraire et il reste à voir qui tiendra le plus longtemps de l'un ou de l'autre côté.

**Hart Emery Wheel Co.**  
(LIMITÉE)  
MANUFACTURE DES  
Célèbres Meules d'Emeri, Consolidées  
Par un Grillage central en Lalton  
HAMILTON, Ont.  
Demandez la Circulaire.



Les soussignés viennent de recevoir:  
MARQUE DU CASTOR

**Graisse pour Essieux**

No. 1 et No. 2

Pour le prix, voir le prix courant du *Moniteur*.

EMIL POLIWKA & CIE.,

32, 34 et 36, Rue St-Sacrement,  
MONTREAL.

**A. RACINE & CIE.**

IMPORTATEURS DE

**Marchandises Françaises**

ANGLAISES ET AMERICAINES

Nos. 334 et 336, Rue St. Paul

ET

No. 169 RUE DES COMMISSAIRES  
MONTREAL.

**CH. BOECKH & SONS**

FABRICANTS ET MARCHANDS DE

**Brosses, Balais**

ET

**USTENSILES EN BOIS**

Manufacture et Magasin:

80, York, et 12, Clarence Streets

TORONTO, Ont.

Catalogue illustré envoyé sur demande.

**C. TETU**

IMPORTATEUR DE

**MARCHANDISES**

FRANÇAISES ET ANGLAISES

26, Rue Lemoine

MONTREAL.

**Conserves diverses de Batty**

**C. H. BINKS & Cie.**

28, Rue Lemoine

MONTREAL.

**Globe Tobacco Company**

DETROIT, Mich. et WINDSOR, Ont.

La plus grande manufacture de Tabac coupé dans le monde.

**Spécialités:**

**GLOBE FINE CUT CHEWING**

Un tabac agréable, fort et durable. Reconnu le meilleur au monde.

**VICTORIA FINE-CUT CHEWING**

Un tabac doux et plaisant. Depuis 25 ans la marque en vogue au Canada.

**GOLD-FLAKE CUT PLUG SMOKING**

Le meilleur tabac à fumer préparé dans quelque contrée que ce soit.

**WINDSOR SMOKING MIXTURE**

Un bon tabac à fumer pour peu d'argent,

**WIG-WAG SMOKING**

Une marque en grande faveur au Canada.

**GOLD-FLAKE CIGARETTES**

Les plus pures, les plus délicates, les plus douces et les meilleurs qui aient jamais été faites, avec ou sans nos bouts d'ambres patentés.

Tous nos articles sont élégamment et solidement emballés et entièrement garantis.

Les prix seront sur demande adressés aux maisons de gros de premiers rang.

Il y a en ce moment dans le port de Montréal deux navires autrichiens qui déchargent une cargaison de sel venant de Sardaigne. Ce sel produit par l'évaporation au soleil de l'eau de mer, est très estimé pour la salaison et il est très demandé à Chicago et à Cincinnati. On en a importé en tout cette saison environ 20,000 tonnes.

Le conseil de ville de Winnipeg vient d'accorder à Messrs A. W Ogilvie et Cie de Montréal, l'exemption de toutes taxes pendant vingt ans sur la grande minoterie que ces messieurs y font construire et qui doit coûter \$125,000. La minoterie sera pourvue de rouleaux du système hongrois, et sera semblable en tous points à leur établissement nouvellement aménagé à Montréal.

M. Carlisle épicier de Sherbrooke, offre à ses créanciers une composition à 25 centins dans la piastre, payable en 3, 6, 9 et 12 mois. Il est embarrassé dans ses affaires depuis quelque temps, et, il y a quelques semaines, il a vendu son fond à un M. Parker, un de ses plus forts créanciers, qu'il offre maintenant comme caution pour le paiement de la composition.

L'expédition des viandes fraîches d'Australie en Angleterre, au moyen de l'air froid, a complètement réussi; le mouton et le bœuf arrivent sur le marché de Londres dans les meilleurs conditions.

Les faillites aux Etats-Unis et au Canada de la semaine dernière sont au nombre de 118, ce qui fait une augmentation de 34 sur la précédente semaine. Cette augmentation est due en grande partie au fait que les rapports de cette semaine complètent la liste des huit premiers mois de l'année. La plupart sont des

faillites de petits commerçants. Le nombre des faillites au Canada est de 14, 9 de plus que la semaine précédente.

La compagnie du tunnel et du chemin de fer de la rive Sud est complètement organisée et le capital nécessaire est souscrit. Le Ministre de la Justice d'Ottawa a refusé le bref de *quo warranto* demandé par le Grand Tronc et un arrêté du Conseil a été passé, déclarant que toutes les conditions de la Charte ont été remplies et autorisant la compagnie à procéder à la construction du tunnel et du chemin de fer. Les travaux de terrassement ont été inaugurés par Madame Cameron, épouse du Dr. Cameron M.P.P.

Le système des fromageries fait de grands progrès parmi les canadiens français. Il y en a seize dans un rayon de dix milles autour de St-Hyacinthe, dont l'établissement ne date que de cinq ou six ans. Elles fabriquent chacune en moyenne environ 150 fromages de 60 livres par mois. Elles sont en opération cinq ou six mois de l'année et, quoique sous la direction de spécialistes parlant l'anglais, les fournisseurs en sont presque tous canadiens-français. On est actuellement en train d'en établir de nouvelles à l'Est de Québec, ce qui dénote un grand progrès.

D'après le *Bulletin des Halles* on ne fait pas de beurre en Chine, mais le palais des Mongoliens n'est pas sans apprécier la saveur de cette denrée. On serait porté à en déduire qu'il y a là un champ immense ouvert à l'exportation de l'oléo-margarine, mais ce serait une erreur. C'est l'Allemagne qui a commencé à y importer de grandes quantités de beurre quoique le Danemark et la France lui fassent

aujourd'hui une concurrence formidable. Cependant le fromage américain y est en grande faveur.

Les cultivateurs des environs d'Ottawa ont poussé le prix de leur seigle au delà de toute probabilité. Ils ne demandent que \$1.05 par boisseau de 56 livres, or il coûterait environ 5c par minot pour l'amener ici, soit \$1.09 alors qu'il s'y vendrait peut-être 98c, il est vrai que le cours à New-York est \$1.06, mais comme le fret d'ici à New-York serait de 8 cents environ, il y coûterait \$1.17 pour y réaliser \$1.06, moins les commissions, change, etc. Quand donc la culture comprendra-t-elle ses véritables intérêts?

Un journal allemand nous fournit des statistiques sur les postes et les télégraphes du monde entier. D'après les derniers rapports, qui datent de 1877, plus de 4,000,000,000 de lettres ont passé par le poste, ce qui donne une moyenne 11,000,000 par jour ou 127 par seconde. A cette masse de correspondance l'Europe a fourni 3,036,000,000 de lettres, l'Amérique, environ 760,000,000; l'Asie 150,000,000; l'Afrique, 25,000,000, et l'Australie 50,000,000. En supposant que la population du globe fut à cette époque entre 1,300,000,000 et 1,400,000,000, cela ferait une moyenne de 3 lettres par tête pour tout être humain. Pendant la même année il y avait en opération 38,000 bureaux de télégraphe, et l'on peut estimer le nombre des dépêches transmises à 111,000,000, ce qui donne une moyenne de plus de 305,000 par jour, de 12,621 par heure et de près de 212 par minute.

Les Maisons dont le "Moniteur du Commerce" publie les annonces sont recommandées sous tous les rapports.

Sir HUGH ALLAN, FRANCIS SCHOLÉS, J. O. GRAVEL,  
Président. Gérant. Sec.-Trés.

**Cie. Canadienne de Caoutchouc**  
DE MONTREAL.

Cette Compagnie manufacture:  
Chausures en Caoutchouc et de Fentre,  
Courroies de Transmission,  
Garnitures de Pistons,  
Tuyaux pour Machines,  
Reservoirs, Pompes, etc.

Bureau et Magasins, 335 rue St-Paul } Montréal  
Manufacture, Carré Papineau }  
SUCCURSALE:  
45 RUE YONGE, TORONTO.

**M. LEFEBVRE & Cie.**

FABRICANTS DE  
**VINAIGRES PURS**  
ET D'ESPRITS METHYLATISÉS  
Vinaigre Impérial, triple force,  
Vinaigre de Vin de la Côte d'Or et de  
Vin Blanc,  
Vinaigre à conserver.

**25, RUE GOSFORD, MONTREAL.**

**A VENDRE**

A arriver par prochain Steamer de Terre-neuve:  
**HUILE PALE** de LOUP-MARIN, raffinée à la  
vapeur.  
**HUILE PURE** de FOIE de MORUE.  
MORUE SECHE.  
**JOHN BAIRD & Cie.,**  
101, Rue des Commissaires, MONTREAL.

M. J. W. Thompson qui se retire de la mai-  
son John Taylor & Co., fabricants et importa-  
teurs de chapellerie et de fourrures de cette  
ville, se rend à Winnipeg, pour y ouvrir un  
magasin de détail dans la même branche d'aff-  
aires.

Le rapport du consul Américain à Aix-la-  
Chapelle à son gouvernement confirme de nou-  
veau la vérité du proverbe qu'à quelque chose  
malheur est bon. Il dit qu'en Allemagne, jus-  
qu'à l'année dernière, le pain de seigle avait  
été la nourriture du pauvre, mais que l'année  
dernière, pour la première fois dans l'histoire  
de l'Allemagne, le pauvre a trouvé qu'il était  
plus économique de manger du pain de fro-  
ment que du pain de seigle. Ce changement  
est dû aux importations des Etats-Unis. Jus-  
qu'en 1879, le blé était 25 pour cent plus cher  
que le seigle, mais l'année dernière les prix  
étaient à peu près égaux et s'il existait une  
petite différence, elle était en faveur du blé.

Les relations du Canada avec les pays  
étrangers vont s'augmentant chaque année.  
C'est ainsi que plusieurs chargements de  
grains, pour la première fois dans l'histoire  
commerciale du Canada, ont été dirigés du  
port de Montréal dans la Baltique. Une barque  
chargée de blé est partie au commencement  
de la semaine pour Dalamo, un port de la  
Suède, et un steamer qui achève son charge-  
ment prendra également la destination d'un  
port de la Baltique. L'influence de ces rela-  
tions est beaucoup plus profonde qu'on ne le  
suppose, elle ne se borne pas à des relations

**THOS. TIFFIN & CIE.**

212 Rue St-Paul  
MONTREAL

Reçoivent par le Brigantin JESSY  
500 Tonnes de MELASSE des BARBADES,  
100 Tierçons " "  
100 Barils " "  
50 Boucauts SUCRE " "  
10 Tonnes RHUM " "  
Aussi par le Grand Tronc, via San Francisco:  
3000 Bottes de THES NOUVEAUX DU JAPON  
qu'ils offrent en vente au commerce aux plus  
bas prix du marché.

**CHS. LACAILLE & Cie**

IMPORTATEURS  
**D'ÉPICERIES, VINS ET LIQUEURS**  
329 RUE ST-PAUL, et  
14 RUE ST-DIZIER  
MONTREAL.

Informent les Messieurs du Clerge et le  
public qu'ils viennent de recevoir une consi-  
gnation de

**VIN de MESSE SICILE**

[INGHAM & CIE., COLLI.]  
D'après l'analyse et les certificats que nous  
avons de Mgr l'Archeveque de Quebec et de  
Mgr de Montreal, ce Vin est considéré comme  
étant un des plus purs pour le Saint Sacrifice.

passagères, mais elles amènent l'attention sur  
le pays expéditeur et les paysans Suédois ou  
Norvégiens qui émigrent si aisément aux  
Etats-Unis prendront la direction du Nord-  
Ouest avec la même ardeur. Nous sommes  
heureux d'ajouter que ces expéditions sont  
dues à l'énergique activité de M. Auguste  
Girard que nos cultivateurs connaissent de-  
puis tant d'années.

Ordinairement lorsqu'une récolte quelcon-  
que vient à manquer les consommateurs en  
sont marris. Mais grâce à la science et à  
l'absence de scrupules qui distinguent notre  
siècle, il n'y a que les affrèteurs à se plaindre  
aujourd'hui du déficit de 60,000 caisses dans  
la récolte de cette année du thé en Chine. Il  
fut un temps où cette nouvelle aurait fait  
hausser les prix. Aujourd'hui elle n'aura  
d'autre effet que de donner de l'activité au  
commerce de feuilles de grosseillers, de graine  
de foin, de cachou, de limaille de fer et des  
autres matières qui, dans les laboratoires  
se substituent au thé et par l'infusion don-  
nent un liquide astringent qui se laisse  
boire si l'on y met du sucre et du lait. Un  
homme d'esprit attribuait la prédilection des  
américains pour le hash au fait que le con-  
sommateur était absolument certain de ce qu'il  
mangeait; il savait qu'il mangeait du hash.  
Si le buveur de thé tient à acquérir la même  
certitude, voilà le moment pour lui d'examiner  
le fond de sa théière. S'il y trouve des feuilles  
de grosseillers, il sera fixé; si l'infusion tache de  
rouille une serviette qu'on y aurait mouillée, il  
saura qu'il boit de l'encre faite de limaille de

**E. & C. GURNEY & Cie.**

FABRICANTS DE  
**Poêles, Fourneaux, Grilles, Régistres**

**BALANCES**  
**TUYAUX EN FONTE**  
Fournitures de Plombiers et Ap-  
pareils pour Fourneaux à Air  
chaud,  
Fourneaux à Air chaud et Eau,  
combinés.  
337 Rue St-Paul, et 6 Rue LeRoyer  
MONTREAL

**A. CUSSON**

185 RUE ST. PAUL,  
MONTREAL,  
A TOUJOURS EN MAINS:  
Mélasse des Barbades et Trinidad,  
en tonnes, barriques et en quarts,  
Poissons, Huiles, etc.,  
Assortiment de Thés,  
Sucres et Liqueurs, EN GROS.

**Couleurs Aniline.**

Demandez des Echantillons et les Prix à la  
maison de confiance pour les TEINTURES ANI-  
LINE.  
**EMIL THOURET & CIE.**  
NO. 15 RUE LEMOINE  
MONTREAL.

fer et de feuilles contenant beaucoup de tan-  
nin. Dans l'un et l'autre cas, il saura par-  
faitement ce qu'il boit.

M. Thatcher, d'Albany, New-York, donne  
les détails suivants sur la récolte de l'orge aux  
Etats-Unis et au Canada, et sur les prix aux-  
quels cette céréale sera probablement cotée:  
"J'ai reçu des renseignements très complets  
par lettres de presque toutes les localités où  
l'on cultive l'orge aux Etats-Unis et au Ca-  
nada. On est généralement d'accord à déclarer  
que la récolte de 1881 sera bonne; la meilleure  
probablement qu'on ait vue depuis celle de  
1877 et peut être aussi bonne que celle-là. La  
qualité promet d'être moyenne, tant en poids  
qu'en couleur. Presque partout on déclare le  
poids excellent.  
"Dans quelques localités presque toute la ré-  
colte à perdu sa couleur, mais dans d'autres  
elle est presque toute parfaitement colorée. Je  
crois que la proportion de grain coloré sera à  
peu près la même que de coutume. De l'Ouest  
on m'annonce aussi une bonne moyenne, et  
les localités les plus favorisées sont le Wiscon-  
sin et le Minnesota. Les cultivateurs et les  
marchands de la campagne prédisent comme  
d'ordinaire, des prix élevés, et il est probable  
que le mouvement de la récolte se fera lente-  
ment jusqu'à ce qu'ils aient découvert leur  
erreur."

En écrivant aux personnes qui annon-  
cent dans le "Moniteur du Commerce,"  
mentionnez que vous avez vu leur annon-  
cé dans le "Moniteur."



**P. M. GALARNEAU & CIE.**

IMPORTATEURS DE

**MARCHANDISES**

Françaises, Anglaises et Américaines

Une attention toute spéciale est donnée aux

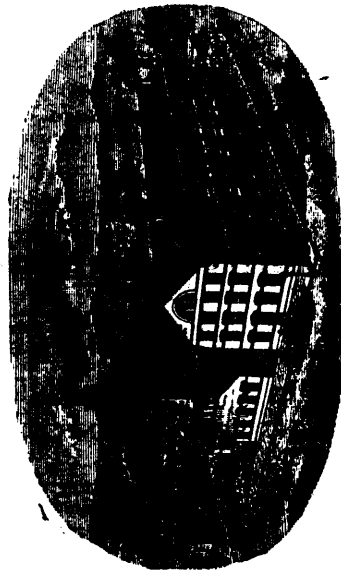
**MARCHANDISES CANADIENNES.****350, RUE ST-PAUL**

ET

**185, RUE DES COMMISSAIRES****MONTREAL.****MERIDEN BRITANNIA CO.**

MANUFACTURE

d'Articles fins de Plaqué Galvanique.

WILLIAM SMITH  
Fournitures de Cercueils1847. ROGERS BROS.  
Argentier de Table.**Hamilton, Ont.****Banque d'Echange du Canada**

Bureau Principal, MONTREAL.

THOMAS CRAIG, Caissier.

Capital ..... \$500,000  
Surplus ..... \$260,000

BRANCHES:

HAMILTON, Ont., C. M. Counsell, *Gérant*  
AYLMER, " J. G. Billett, "  
PARKHILL, " T. L. Rogers, "  
BEDFORD, P. Q., E. W. Morgan, "

Transige toutes les affaires de banque en général.—Recouvrements opérés avec un soin et une attention spéciale, et remises faites le jour même du paiement.

Vente et achat de Lettres de Change en stig.  
Traites sur New-York et Boston.**LE MONITEUR DU COMMERCE**

MONTREAL, 9 SEPTEMBRE 1881.

L'OUVERTURE DE LA SAISON  
D'HIVER.*Marchandises Sèches.*

La saison s'ouvre avec beaucoup d'activité. Tous les ordres reçus par les voya-

geurs et leur nombre était plus considérable que l'année précédente sont tous exécutés, l'expédition en est faite. Partout les stocks sont au complet, les derniers steamers ont apporté les nouveautés les plus fraîchement écloses à Paris et à Londres et les importateurs, les portes de leurs magasins bien largement ouvertes, attendent la foule empressée des acheteurs.

Le trait caractéristique des importations des dernières années a été la progression constante de l'amélioration de leur qualité soit comme tissu, soit comme goût. Il semble qu'avec le retour de temps meilleurs, avec une plus grande abondance de ressources pécuniaires dans toutes les classes, se soit développée une certaine recherche du bien être et que les étoffes qui suffisaient dans les jours de gêne ne soient plus appropriées au changement de circonstances. Il faut des articles d'une manufacture plus soignée, des tissus plus élégants. Et non seulement la matière première est meilleure, mais les dessins, les couleurs, les nuances qu'elle affecte démontrent un goût plus pur, une attraction plus vive vers les productions vraiment artistiques de la fabrication actuelle. Le noir n'est plus la couleur exclusive des étoffes à robes; les couleurs tirées de l'Aniline et de ses dérivés prêtent à la richesse du tissu l'éclat de leurs teintes avivées ou la douceur de leurs nuances délicates fait une chose de beauté de l'étoffe la plus simple. Cette recherche du beau est à peu près générale; elle est la conséquence d'une prospérité répandue dans toutes les classes et l'augmentation des importations n'est peut être pas l'expression d'un accroissement de quantité mais plutôt de la valeur. C'est là au moins l'impression que laisse une visite de nos grands magasins d'importation. Jamais ils n'ont présenté un assortiment plus complet d'articles de belle qualité et de goût plus intelligent.

Suivons dans son voyage de découvertes dans les maisons d'importation, un acheteur prudent qui, sûr de son crédit par suite de son exactitude à faire face à ses engagements, ou peut être à cause d'un dépôt en banque à son crédit veut examiner à son aise avant de commencer ses achats. Froid, calme, il écoute beaucoup, il examine sérieusement, il connaît la place qu'il habite, il sait ce qu'elle peut consommer et ce qu'il faut à sa consommation. Il en connaît aussi les ressources et ce n'est pas à lui qu'un vendeur loquace fera prendre par son beau langage un article dont il ne pourrait pas disposer dans sa localité.

A cette saison, les étoffes de coton n'ont pas l'importance qu'elles ont au printemps. Elles ont donné lieu alors à beaucoup d'affaires, les impressions en étaient fort bonnes et Glasgow rivalise aujourd'hui avec Manchester, dans une production d'excellente

qualité; mais nous savons que quelques maisons de détail ont voulu sortir de leur sphère et se sont faites importateurs. Peut être ont-elles bien réussi cette année, où la demande a été si grande; mais c'est néanmoins un risque bien grand qu'elles ont couru et bien d'autres avant elles n'en sont pas sorties sans perte. Les articles anglais (*Winceys*) dans les couleurs sobres, bronze ou brune sont en abondance et se placeront bien. Quant aux manufactures de coton canadiennes dont le nombre effrayait les gens craintifs, elles ne peuvent fabriquer assez et sont toutes avec un arriéré d'ordres à exécuter; cotons écrus ou cotons blancs sont difficiles à obtenir. Partout on les recherche sans pouvoir se les procurer.

Dans les étoffes de laine, nous nous trouvons de nouveau en présence d'une fabrication canadienne qui ne perd pas de terrain et qui parviendra à se faire une place dans la consommation générale. Nous voulons parler des tweeds canadiens. Les progrès faits par la manufacture du pays sont vraiment remarquables comme dessins et comme texture. L'accroissement des importations de laines étrangères dit assez l'augmentation de la production d'un tissu dont cette saison signale encore la vogue. Les tweeds écossais ont été modérément importés. Les tweeds sont encore l'article le plus recherché pour les vêtements d'hommes. On en fait des vêtements complets, ainsi que des pardessus et comme dessins, les carreaux et les mélanges indistincts de couleur sont recherchés. Les étoffes croisées ne se portent plus qu'en diagonales seulement. Comme nous l'avons déjà dit, ce sont les articles de bonne qualité qui sont en demande; aussi les tissus communs et de pauvre qualité sont rares dans les magasins. Les étoffes pour chauds vêtements d'hiver sont sans changement et sont fort demandées. Les vêtements tout faits ont reçu un bon accueil dans le pays, lors des visites des voyageurs, les ordres ont été considérables principalement pour les habillements sans taille, faits de tweed canadien ou importé. On parle d'un nouvel habillement appelé "l'ulsterette" fait en tissu importé et qui serait la merveille de la saison.

Pour les étoffes à robes, l'assortiment est partout des plus grands. Les étoffes moelleuses comme le beige par exemple continuent à être en faveur soit en uni ou en couleurs variées. Les cashmires n'ont pas changé, seulement ils se rapprochent des effets des tweeds. Parmi les nouveautés, les étoffes à bandes et les plaids sont à citer dans leur emploi combiné avec les couleurs unies. Les bandes ombrées, seront aussi en usage. Comme vêtements d'hiver, les tweeds seront employés ainsi que pour les *ulsters*, quoique les "naps" épais en couleur claire, fauve ou marron, semblent devoir être en

usage pour les manteaux de dames. Nous n'irons pas plus loin dans cette inspection des principales branches du Commerce des marchandises sèches. Nos lecteurs verront eux-mêmes les énormes apprêts faits pour la saison; ils reconnaîtront avec nous que le choix a été fait avec soin, dans le but de convenir à une population dont le goût va se raffinant de jour en jour et qui, par un instinct de race, aime à s'entourer de recherche et d'élégance.

### LES TARIFS DES CHEMINS DE FER.

Les questions de chemin de fer sont à l'ordre du jour; on va créer de nouvelles lignes dans toutes les directions. C'est un fait remarquable que plus nombreux sont les chemins de fer, plus grand est le trafic sur chacun d'eux. Cette assertion semble illogique et cependant l'expérience des Etats-Unis prouve qu'elle est fondée. Là où une ligne de chemin de fer luttait péniblement pour une existence précaire, la création d'une ligne rivale a tourné à son avantage. L'explication de ce fait est dans les immenses ressources du pays qui n'ont besoin que des facilités de transport pour se développer.

Un chemin de fer ne peut pas être appelé une source de production, dans le véritable sens du mot et pourtant c'est un remarquable ferment de production. Les plus grands obstacles à la production sont la distance d'un marché et les frais de transport; or ces barrières, les chemins de fer les renversent. La nature périssable de certains produits empêche leur transport aussi longtemps qu'il ne peut être fait avec vitesse; et personne ne s'adonnera à une production qui ne peut trouver un marché. Mais aussitôt que la difficulté est surmontée et qu'une voie rapide est ouverte, la production grandit de toutes parts et de nouvelles lignes deviennent nécessaires pour son écoulement. Tout le monde comprend que l'industrie du pays, de quelque nature qu'elle soit, repose presque entièrement sur le prix des transports. Aussi tout ce qui est relatif à cette question éveille les préoccupations. Tout le monde parle donc des tarifs de chemins de fer; bien peu de gens se rendent compte de ce mécanisme, et il nous a paru utile de donner quelques renseignements sur ce sujet.

La mer, les fleuves et les rivières appartiennent à tout le monde. La route, construite par l'Etat ou la Province, est livrée gratuitement au public; si donc vous vous adressez à une entreprise de transport par eau ou sur route, la rétribution du service n'est que la rémunération des *frais du transport proprement dit*. Mais, pour un chemin de fer, il n'en est point ainsi; avant de faire circuler un wagon, on a construit la plate-

forme de la voie et dépensé en achats de terrain, travaux, etc., de fortes sommes qui constituent la *dépense de premier établissement*.

Il faut que le capital employé dans ces travaux trouve sa rémunération, et par suite il est indispensable que sur chaque perception, on fasse un prélèvement destiné à désintéresser ce capital et lui servir un intérêt. Dès lors toute perception, représentant le service rendu, doit atteindre deux buts: 1° couvrir les dépenses d'exploitation; 2° rémunérer et amortir le capital de premier établissement. Il doit être fait deux parts de cette perception: la première représentant le *prix du transport*, la seconde le *prix du péage*.

Cette double opération pourrait être confiée à des mains différentes:—L'Etat ou la Province construirait la ligne et percevrait le montant du péage; comme ce serait le cas si la province de Québec donnait à une compagnie l'exploitation de la ligne Q. M. O. et O., ou bien les deux opérations resteraient concentrées dans les mêmes mains comme dans celles du gouvernement fédéral pour la ligne Intercoloniale, ou celles de la compagnie pour la ligne du Grand Tronc; l'Etat et le Grand Tronc sont à la fois compagnies de construction et compagnies de transport; les recettes sont affectées d'abord à payer les frais d'exploitation, et ensuite le capital de premier établissement est plus ou moins rémunéré suivant que l'exploitation a donné plus ou moins de bénéfices. Examinons les différentes taxes perçues par les compagnies. Elles sont excessivement simples.

Pour les voyageurs, les tarifs au Canada admettent deux classes:—chaque voyageur paie par mille parcouru: 3c p. mille pour la première classe; 2c environ pour la seconde. Pour les marchandises, deux catégories: La grande et la petite vitesse. Les marchandises transportées à grande vitesse ne comprennent guère que celles confiées à l'express (trains mixtes). Les marchandises de la petite vitesse (trains de fret) sont divisées en quatre classes, suivant la nature de la marchandise. C'est là ce que l'on nomme le tarif général.

Il est incontestable qu'il y a certaines circonstances qui justifient des abaissements de taxes. Ainsi, on ne peut traiter de la même manière un particulier qui expédie un baril de farine et un industriel qui charge un wagon de 20,000 livres; il est évident que le second doit payer moins cher que le premier. Aussi toute compagnie de chemin de fer est-elle amenée à consentir des *tarifs spéciaux*, et la grande masse des transports se fait sous leur régime. Mais ces tarifs spéciaux, tout en étant en faveur des expéditeurs par la réduction du prix du transport, leur imposent certaines concessions ou dérogations, et ne pouvant entrer

dans toutes les clauses de ce contrat synagmaticque, nous en indiquerons les plus fréquentes: 1o *Clause du wagon complet*; 2o *Augmentation des délais de route*; 3o *Clause de non-responsabilité pour les déchets et avaries de route*; 4o *Clause de chargement et de déchargement*.

Les autres tarifs des compagnies ne sont que les tarifs spéciaux sous d'autres dénominations. Ainsi les *tarifs différentiels* sont des tarifs spéciaux dans lesquels le prix par mille parcouru diminue à mesure que la distance augmente. Les tarifs communs sont des tarifs spéciaux s'appliquant à la marchandise empruntant plusieurs lignes et sont le résultat d'un accord entre deux ou plusieurs compagnies. Les tarifs de transit, d'exportation, internationaux, tous ces noms particuliers n'ont pour but que de déterminer plus particulièrement l'objet du tarif spécial.

Recherchons maintenant quelles considérations influent sur les tarifs. Qu'est-ce qu'un tarif? C'est une transaction entre l'entrepreneur de transports et l'expéditeur. Le premier offre de transporter, le second demande qu'on transporte: voilà les deux premiers termes. Si l'entrepreneur exige un prix trop élevé, dépassant la valeur du service rendu, la marchandise refuse. Si le détenteur de la marchandise veut payer trop bon marché, au-dessous du prix de revient du transport par exemple, l'entrepreneur refuse à son tour et, dans les deux cas, la marchandise reste immobilisée. De là résulte un débat, un marchandage, la valeur du transport s'établit; le tarif doit représenter cette valeur. Ainsi les éléments de la valeur du transport sont la valeur du service rendu et dans une moins grande proportion le prix de revient du transport.

La plus value d'une marchandise à un certain point est la cause de son transport à ce point et c'est l'écart en prix entre le lieu de production et le marché où sa valeur est plus grande qui est le plus grand régulateur du tarif de transport. Que les grains soient en demande en Angleterre, le prix des frets entre les ports de l'Atlantique et la Grande Bretagne s'élèvent; il en est de même des transports par eau et par chemin de fer des lieux de production sur les ports d'embarquement.

La valeur de l'objet transporté intervient également dans la valeur du transport. Ouvrons un tarif: Les bois de teinture sont dans une classe du tarif supérieur à celle des bois de chauffage. C'est que le prix du transport représente une plus faible portion du prix total pour les premiers et que, par suite, le transport a pour eux plus de valeur.

Un des éléments les plus sérieux du transport, c'est la concurrence. Qu'un chemin de fer soit parallèle à une voie navigable, il ne peut faire payer son transport

plus qu'il ne vaut ; il vaut le même prix que sur le canal ou le fleuve, avec majoration due à la nature, plus perfectionnée de l'instrument. C'est ce qui a lieu entre Kingston et Montréal, le prix du transport des grains est le même par les deux voies, car le trafic s'écarterait immédiatement de celle qui demanderait un prix plus élevé ; tandis que là où cette concurrence n'existe pas, le chemin relève son tarif.

Le prix de revient est aussi, avons-nous dit, un des éléments de la valeur du transport. Qu'on se rappelle que toute taxe a un double but : 1o Couvrir les dépenses d'exploitation, c'est le prix du transport ; 2o rémunérer le capital de premier établissement, c'est le péage. Ces deux éléments se retrouvent dans le prix de revient. Occupons-nous d'abord du transport.

Les dépenses d'exploitation d'un chemin de fer se divisent en deux catégories : La première est indépendante du trafic ; la seconde augmente avec le trafic. Que le trafic d'un chemin de fer se réduise indéfiniment, il n'en faudra pas moins avoir une administration centrale, des chefs de station, des agents chargés d'entretenir la voie et le matériel roulant. Il faudra entretenir les bâtiments et renouveler les traverses, etc., c'est la dépense indépendante du trafic. Mais si le trafic augmente, le personnel augmentera, l'usure de la voie et des machines s'accroîtra, il faudra plus de charbon ; il est évident que les dépenses vont grandir. Qu'il nous suffise de dire que la dépense par mille d'exploitation d'un chemin de fer se compose d'une somme constante, indépendante du trafic, comprise entre \$1200 et \$1800, à laquelle il faut ajouter une somme proportionnelle à la recette brute comprise entre 40 et 60 pour cent de cette recette. Si le trafic est faible, cette somme constante est la partie la plus grosse de la dépense, elle grève lourdement chaque tonne de marchandise qui passe sur la voie. Si au contraire le trafic est considérable, cette somme constante n'a plus qu'une influence insignifiante sur le prix de revient du transport de la tonne ; en d'autres termes, le prix de revient du transport diminue rapidement à mesure que le trafic augmente. Le prix de transport est plus faible entre New-York et Albany où il passe chaque jour 40 trains, qu'entre Albany et Montréal où il en passe à peine huit. C'est la loi de toute industrie ; la plus grande production annihile l'influence des frais généraux.

Les conditions du tracé d'une ligne de chemin de fer a une influence marquée sur le prix de revient du transport. Ce prix de revient sera singulièrement accru dans la partie montagneuse et telle machine qui dans la plaine a pu trainer à sa suite 880 tonnes peut à peine en remorquer 130 dans les rampes de 56 pieds au mille. Voilà des frais de traction bien augmentés et le prix

de revient s'en ressent. Une autre considération influe sur le prix de revient. Les villes sont de grands consommateurs qui absorbent des matières lourdes et encombrantes, mais qui n'exportent que des produits légers : Delà ces immenses trains de wagons vides qui retournent aux houillères, ou qui vont chercher des animaux. Or ces transports à vide entrent dans le prix de revient des trains chargés.

Nous avons à trouver le prix de revient du péage. Ses deux éléments sont connus. C'est le prix de premier établissement de la ligne, et le tonnage auquel elle donne passage. On sait quel est le prix de revient de premier établissement, on en déduit la charge annuelle représentant l'intérêt et l'amortissement de ce capital : on connaît, d'autre part le tonnage qui passe sur la ligne ; en divisant l'un par l'autre, on a le prix de revient du péage. Par exemple telle ligne a coûté \$80,000 par mille, soit à 6 p. c., \$4800 de charge annuelle. Elle donne passage à 900,000 tonnes ; le prix de revient du péage est le quotient de \$4800 divisé par 900,000, soit un demi centin et un tiers par tonne. Supposons que le passage ne soit que de 300,000 tonnes, voilà le prix de revient du péage triplé.

Cette exposition du mécanisme si délicat du tarif des chemins de fer aura, nous l'espérons, démontré combien d'éléments concourent à son établissement et combien sont souvent futiles les réclamations du public contre son application. Ce n'est pas dans le prix de revient, que tant de causes peuvent modifier, qu'il faut chercher la base de la tarification, mais dans sa véritable source, la valeur du service rendu.

---

#### ROYAL INSURANCE COMPANY OF ENGLAND.

---

Le rapport présenté à Liverpool le cinq du mois d'août dernier à l'assemblée annuelle des actionnaires de cette compagnie, sur le résultat des opérations pendant 1880, est publié dans ce numéro.

Ce qui frappe à première vue dans tout rapport de compagnie d'assurance anglaise, soit sur la vie, soit contre l'incendie, c'est le calme et la simplicité de l'exposé de la situation. Ce calme est la conséquence de la confiance dans les calculs tant de fois vérifiés qui sont la base de toute institution garantissant un résultat mathématique. Les combinaisons nouvelles sont inutiles, les phrases sont vaines et seule la déduction rigoureuse des principes qui régissent les placements de capitaux à intérêt composé, suffit chaque année pour augmenter les réserves des compagnies.

En lisant le rapport présenté aux actionnaires, il est facile de comprendre que le président ait pu dire que l'année 1880 avait

été, à une exception près, la meilleure que Royal Insurance Company ait encore connue et il a pu ajouter que l'accroissement dans le revenu de la branche contre l'incendie, comme celui du revenu de la branche d'assurance sur la vie n'était pas dû à l'extension des affaires de la compagnie par l'acceptation de risques douteux, mais au contraire à la poursuite prudente d'opérations légitimes.

Dans la branche contre l'incendie, les sinistres ne dépassent que d'une faible fraction la moitié des primes, et après déduction des commissions et des dépenses, le profit net, y compris l'intérêt sur le fonds de réserve s'élève à \$943,115.

Dans la branche d'assurance sur la vie, les primes pour l'année, les fonds pour la formation des nouvelles annuités et l'intérêt sur les placements se sont élevés à une somme de \$1,957,222, laissant après décharge de toutes les demandes une somme de \$720,655 à être ajoutée aux fonds de la branche sur la vie et portant ainsi l'accumulation appartenant à l'assurance sur la vie et aux annuités à \$12,969,735.

Si une accumulation de \$22,642,705 pour la sécurité des porteurs de police d'assurance ne place pas la compagnie qui possède un tel montant de garantie, parmi les meilleures institutions, nous nous demanderons quelle preuve plus forte d'une administration consommée, d'une gestion sage et prudente pouvait être exigée que celle offerte par la Royal Insurance Company of England.

---

#### LES SALAISONS

---

LE JAMBON—(suite.)

La plupart des jambons sont salés et fumés. Le mode de salaison diffère suivant les établissements ; quelques-uns emploient le salpêtre et le sel, et entassent les jambons pour leur faire prendre le sel. D'autres emploient une saumure sucrée, obtenue en faisant dissoudre trois onces de salpêtre dans une ou deux pintes de melasse ; cette saumure doit faire preuve de 30 degrés à l'essai. Lorsque les jambons sont restés un temps suffisant dans la saumure, on les en retire et on les entasse pour qu'ils prennent le sel, ou bien on les tient suspendus pendant plusieurs semaines. On les fume ensuite, si on le désire.

Lorsqu'ils doivent être expédiés en été, on recouvre généralement les jambons d'une enveloppe de papier, d'abord et de toile ensuite, et la toile est elle-même recouverte d'une couche d'une préparation de jaune de chrôme. Il faut avoir bien soin d'enlever cette couche avant de se servir du jambon, car c'est un poison très-violent. Les jambons expédiés en Angleterre sont rarement fumés ; on les exporte généralement dans la saumure.

Voici les principaux termes dont on se sert dans le commerce pour désigner les diverses qualités de lard salé :

**CLEAR PORK.**—Côtes salées sans les flancs.  
**MESS PORK.**—Flancs des porcs les plus gros et les plus gras coupés en bandes de six ou sept pouces de large, allant du dos au ventre.

**ORDINARY MESS PORK.**—Coupé comme le précédent mais de porcs moins gros, pesant de 170 à 200 livres.

**PRIME MESS.**—Coupé de porcs encore plus petits, de 100 à 150 livres, l'épaule avec le reste. Ce lard est généralement coupé en pièces de 4 livres, de sorte que 50 devraient faire un baril.

Dans le coupage du lard pour les marchés anglais, on se sert des termes suivants :

**SHORT RIBBED MIDDLES.**—Ce sont les flancs d'un porc de moyenne grosseur (à part les épaules et les jambons) l'épine dorsale enlevée et les côtes brisées au milieu.

**SHORT CLEAR.**—Ce sont les flancs des plus gros porcs, épine dorsale et côtes enlevées.

**LONG CLEAR.**—Le même lard complètement désossé, mais avec l'épaule.

**LONG RIB.**—Le même, l'épaule et l'épine dorsale enlevées, et les côtes conservées.

**CUMBERLANDS.**—L'épaule et le flanc ensemble; l'épine dorsale enlevée, l'os de la jambe coupé court.

**STRETFORDS.**—L'épaule et le flanc ensemble; l'os de l'épaule enlevé, l'os de la jambe restant, l'épine dorsale et la moitié supérieure des côtes enlevées.

**LONG ENGLISH HAMS.**—Toute la cuisse laissée et le jambon entier.

**BACON.**—Epaules et côtes; est appelé *rib* et *clear rib* lorsque l'épine dorsale est enlevée, et *clear* lorsqu'il est complètement désossé.

LE SAINDOUX.

Le saindoux est la partie liquide du gras de porc, séparée des tissus par l'action de la chaleur à la température de l'eau bouillante, et à laquelle on ajoute généralement un peu d'eau. Le meilleur saindoux est celui que l'on extrait de la graisse qui entoure les rognons, mais celui qui est dans le commerce provient de tout le gras de l'animal. Pour donner plus de fermeté à cet article, on emploie diverses falsifications, comme le suif de mouton, la fécula de pomme de terre, l'amidon et la chaux. On emploie aussi l'alun pour donner de la blancheur. On le falsifie aussi en y ajoutant de l'eau, jusqu'à une proportion, quelquefois de 12 pour cent. On peut s'assurer de la présence de l'eau et de la quantité d'eau dans un échantillon, en l'exposant à une chaleur modérée, la vapeur d'eau s'échappera en bulles, et la différence de poids indiquera la quantité d'eau que la chaleur a fait évaporer. Si l'on soupçonne la falsification au moyen de l'amidon, on peut s'en assurer en mettant une petite parcelle de saindoux dans une solution

d'iode, l'amidon, s'il y en a, teindra la solution en bleu foncé presque noir.

Les corps étrangers employés à la falsification atteignent quelquefois la proportion de 25 p. c., et consistent le plus souvent en matières du genre de l'amidon.

On emballe généralement le saindoux dans des barils ou des tonneaux, pour l'exportation; en Angleterre, on conserve les meilleures qualités dans des vessies, et ici on l'apporte sur le marché dans des tinettes ou des seaux de capacités diverses.

Le pur saindoux doit être ferme, blanc, sans goût et sans odeur. Il doit se fondre à 212° Fah. sans bouillonner; fondu, il doit être presque aussi clair que l'eau, et ne laisser aucun dépôt. La température où le saindoux se liquéfie est de 78° à 87° F. Sa composition chimique est de 62 parties d'oleine et de 38 de stéarine et de palmitine.

L'oleine, appelée huile de lard ou huile rouge, est employée pour la lubrification et pour l'éclairage; la stéarine, pour la fabrication des bougies. On fait l'huile de lard en grand à Cincinnati et à Chicago, et une partie de cette huile, soit pure, soit mêlée à l'huile d'olive, est vendue en Amérique par des marchands peu scrupuleux sous le nom d'huile d'olive.

Le saindoux est d'un usage général dans la cuisine; en pharmacie, il est la principale matière employée pour la confection des onguents et des cérats et on n'emploie à ce dernier usage que la plus pure qualité de saindoux qui est très difficile à obtenir.

Mêlé à la résine, il forme un excellent lubrificateur pour le cuivre et pour les pistons de pompes, car il empêche le cuivre d'être corrodé par le contact de l'eau, tandis que la résine arrête la fermentation d'un certain acide du saindoux, et empêche ainsi les métaux de rouiller. Lorsqu'on s'en sert pour la fabrication du savon, la résine empêche le saindoux de devenir rance à l'humidité.

On fait annuellement aux Etats-Unis 250,000,000 de livres de saindoux. On en a exporté en Europe en 1875, 166,869,393 livres, soit une valeur de \$22,900,522. Le chiffre des exportations de l'huile de lard, des Etats-Unis pour la même année était de 146,594 gallons estimés à \$147,384.

ROYAL INSURANCE COMPANY OF ENGLAND.

L'assemblée générale annuelle des actionnaires de cette compagnie a eu lieu au bureau principal de la compagnie à Liverpool, le 5 août dernier. Voici un résumé du rapport présenté par les directeurs sur les affaires de la compagnie pendant l'année 1880.

Dans le département Incendie les primes de l'année ont atteint le chiffre de \$4,165,390; les pertes se sont montées à \$2,161,825. Après déduction des commissions payées aux agents et de tous frais d'administration, le bénéfice net de l'année, y compris l'intérêt sur le fonds de réserve de ce département et les comptes courants, se monte à \$943,115.

Dans le département Vie, les primes de l'année ont atteint le chiffre de 1,235,950, la vente de nouvelles annuités a produit la somme de \$195,400, et l'intérêt sur les placements y compris l'intérêt sur le fonds des annuités, s'est monté à \$525,875. Les réclamations de toute nature contre ce département pendant l'année ont été de \$851,090. Après avoir payé toutes les réclamations, les annuités, les dividendes au comptant et les frais de toute sorte on a pu ajouter au fonds de ce département la somme de \$720,655. Le total des fonds Vie et Annuités réunis, se monte en conséquence aujourd'hui à \$12,968,735.

PROFITS ET PERTES.

La somme au crédit du compte profits et pertes, après le paiement du dernier dividende et de l'impôt sur le revenu pour l'année 1879 était de... \$ 591,675  
 On y a ajouté :—  
 Bénéfices Incendie pour l'année..... \$943,115  
 Intérêt..... 294,670  
 1,237,785  
 \$1,829,460

Sur cette somme on a porté au fonds de réserve Incendie \$250,000; on a payé aux actionnaires en dividendes \$603,215, et on a laissé au crédit de ce compte un solde de \$976,245.

FONDS.

Les dividendes payés, les fonds de la Compagnie qui garantissent aux assurés le paiement de leurs contrats d'assurance, se trouvent dans la position suivante :

Capital libéré..... \$ 1,447,725  
 Fonds de ré-assurance, Incendie.... 2,500,000  
 Fonds de réserve, Incendie..... 4,750,000  
 Crédit du compte profits et pertes... 976,245  
 \$ 9,673,970  
 Fonds Vie..... 12,968,735  
 \$22,642,705

Le Président de la Compagnie, en présentant ce rapport, dit que l'année 1880 avait été la plus fructueuse de toutes celles qu'avait vues la *Royal Insurance Company*. Dans le département Incendie les revenus de la compagnie s'étaient augmentés d'une somme de \$238,800 sur l'année précédente, et le département Vie avait augmenté ses recettes de \$332,145, non pas en acceptant sans réflexion toute sorte de risques, mais en développant constamment une clientèle sérieuse et choisie.

Quant à la valeur des placements de la Compagnie, les actionnaires ont toute raison de se croire parfaitement en sûreté de ce côté. La valeur vénale de ces placements à beaucoup augmenté depuis qu'ils ont été faits; au 31 décembre 1880, l'excédant de leur valeur vénale sur celle pour laquelle ils sont portés aux livres était de \$1,583,955; et au 30 juin dernier, il y avait encore une augmentation additionnelle de \$177,525. Les placements de la Compagnie atteignent aujourd'hui le chiffre de \$22,642,705, et après un examen sérieux de toutes les garanties, on les a toutes trouvées parfaitement solides; tous ces placements produisent des intérêts, et les intérêts sur chacun sont payés avec promptitude et régularité.

Il doit féliciter les actionnaires de pouvoir toucher cette année le même dividende que l'année dernière, 25 sh. par action de £3, tout en ajoutant au fonds de réserve Incendie la somme de \$250,000, ce qui porte ce fonds à \$4,750,000 et en portant le crédit du compte profits et pertes, qui était de \$591,675 à la fin de l'année 1879, à la somme de \$976,245, au 31 Décembre 1880. On a cru prudent de laisser une somme plus considérable au crédit de ce compte, vu que la proportion des pertes par incendie pour la première moitié de 1881 est plus considérable qu'à l'ordinaire.

Les auditeurs sortant de charge furent réélus pour 1881, et le président déclara que les placements de la Compagnie, les comptes de caisse, les comptes de dépôts aux banques, les certificats et les documents relatifs aux garanties des placements avaient été examinés avec le plus grand soin et la plus grande minutie par les auditeurs qui avaient trouvé le tout parfaitement correct.

Les directeurs sortant de charge furent réélus pour l'année suivante. Un des actionnaires, prenant la parole, dit que la manière dont les affaires de la compagnie avaient été con-

duites jusqu'ici méritait les plus grands éloges et que c'était avec le plus grand plaisir qu'il approuvait la politique conservatrice des directeurs qui s'étudiaient à établir sur des bases solides l'avenir de la compagnie.

D'autres actionnaires et des directeurs exprimèrent leur satisfaction de l'excellente situation des affaires de la compagnie, puis le rapport fut adopté à l'unanimité, et l'assemblée fut levée, après le vote habituel de remerciements aux directeurs et aux employés de la compagnie.

N.B. Dans les chiffres donnés plus haut on a converti la monnaie sterling en dollars à raison de \$5 par livre sterling.

### Notes Spéciales.

Nous appelons l'attention de nos lecteurs et du commerce de Modes et des Nouveautés sur l'annonce, à la première page de ce numéro, de Messrs John MacLean et Cie, l'une des plus importantes maisons d'importation de notre ville dans cette ligne d'affaires. L'assortiment de marchandises de Messrs John MacLean et Cie, pour la saison actuelle, est le plus considérable et le plus complet du Canada et nous ne doutons pas que les acheteurs même les plus difficiles n'y trouvent à satisfaire l'élégance la plus recherchée. Le commerce des Modes, qui comprend un nombre d'articles si varié et dont le choix sur les marchés européens demande tant de goût et d'expérience, trouvera dans les différentes branches du stock de Messrs John MacLean et Cie, l'expression la plus récente des dernières décisions de la mode. Les manteaux sont des formes les plus nouvelles, les étoffes sont celles les plus voulues à Londres et à Paris; les garnitures sont les plus recherchées, les rubans, les plumes et les fleurs ont les couleurs et les nuances prononcées les plus fashionables par le monde élégant; en un mot, tout ce qui est nécessaire aux modistes, tout ce que le commerce comporte d'élégance et de richesse en étoffes, rubans et dentelles est réuni dans les magasins de Messrs MacLean et Cie. Les chapeaux et les bonnets d'échantillon choisis dans les premières maisons de Paris et de Londres forment chez eux une spécialité et le nombreux choix et la grande variété permettent d'adopter les modèles les plus convenables à la clientèle.

Mr James Hines, représentant la maison de dentelles si connue de Messrs White, Josselin et Cie de Toronto, sera au St Lawrence Hall, Montréal, pendant toute la durée de l'Exposition, ayant avec lui un échantillon complet des marchandises de la maison. Nous engageons le commerce des dentelles à visiter ses échantillons, qui représentent l'assortiment le plus beau de dentelles qui ait jamais été exposé au Canada, et de se rappeler que Monsieur James Hines est le représentant de la véritable maison White, la maison de dentelles par excellence.

C'est avec plaisir que nous attirons l'attention de nos lecteurs sur l'annonce de la manufacture de laine de Montréal M. Fisher Sons et Cie sur la dernière page (le couvert) de ce numéro. Ils ont importé et manufacturé spécialement pour le temps de l'Exhibition un magnifique assortiment d'étoffes à capots et à manteaux et de tweeds. Eux seuls peuvent garantir qu'ils donneront satisfaction en fait de nouveautés de patrons. Les pratiques et les marchands en général sont spécialement invités à venir visiter leur établissement, 184, rue McGill.

Exposition 1881.—Ayant obtenu HUIT PREMIERS PRIX et DIPLOMES D'HONNEUR et un second prix à l'exposition de la Puissance, Montréal, 1880, pour mes instruments qui ont été ainsi proclamés supérieurs à tous les autres, je me propose de rester hors concours cette année

et de tenir une exposition de Pianos et d'Orgues, à mes salles de pianos, à laquelle j'invite cordialement mes amis et le public musical.

Les personnes qui désireraient se procurer un instrument de musique ne pourraient choisir un temps plus favorable.

J'aurai en magasin pour l'occasion de 75 à 80 pianos et orgues canadiens, américains et européens choisis avec soin et à des prix réduits pour la circonstance et à un seul prix. L. E. N. Pratte, No 280 Rue Notre-Dame, Montréal.

MM. C. H. Binks et Cie., agents de MM. Batty et Cie s'attendent par les steamers de l'arrière-saison à des consignations considérables des saucés et conserves si renommées de cette maison. Comme ces marchandises sont en grande demande, il est probable qu'elles seront toutes vendues soit avant l'arrivée, soit au débarquement. Nous engageons donc les acheteurs à envoyer leurs ordres le plus promptement, pour en assurer l'exécution, à MM. C. H. Binks et Cie, seuls agents de MM. Batty.

L'une des établissements les plus considérables du Canada est la manufacture connue sous le nom de Jas Smart Manufacturing Co, située à Brockville, Ont., sur la ligne du Grand Tronc, sur la section-est du chemin de fer du Pacifique Canadien et à 125 milles de Montréal. Les ateliers de la compagnie couvrent plus de 3 acres de terrain et ont sur le St-Laurent un quai de 350 pieds de longueur. La manufacture Jas Smart fabrique l'assortiment le plus varié de feronneries de tout le Canada; elle fabrique aussi toutes les diverses classes de poêles et aussi tous les fers, outillages et appareils nécessaires aux chemins de fer. Le catalogue et les prix courants de la manufacture devrait être entre les mains de tout marchand de feronneries du Canada; il leur sera adressé sur demande. Les fabricants de meubles trouveraient à leur avantage d'entrer en relation avec la manufacture Jas. Smart, car elle fabrique en grand les ferrures de lit ainsi que toute espèce de roulettes.

## COMPAGNIE D'ASSURANCE — DU — CANADA SUR LA VIE.

ÉTABLIE EN 1847.

Bureau Principal, HAMILTON, Ont.

SON CAPITAL ET SES FONDS RÉUNIS

Excédent 5,000,000 de Piastres

Son Revenu annuel est d'environ

UN MILLION DE PIASTRES.

Directeur Gérant et Prés., A. G. RAMSAY.

Secrétaire, R. HILLS,

Surintendant des Agences, J. W. MARLING.

SUCCURSALE DE MONTRÉAL :

No. 182, Rue St-Jacques

Directeurs Honoraires :

ANDREW ALLAN, Ecr.	P. M. GALARNEAU, Ecr.
F. W. THOMAS, Ecr.	JACQ. GRENIER, Ecr.
T. W. RITCHIE, Ecr.	CHAS. LACAILLE, Ecr.

Médecins, Drs REDDY, MOLSON et LARAMÉE.

Secrétaire pour la Prov. Québec, R. POWNALL.

Inspecteur des Agences, Province de Québec, P. LAFERRIÈRE.

Agent spécial pour la Cité de Montréal, J. AKIN.

## Finances et Commerce.

### REVUE DE LA SEMAINE.

Montréal, 8 septembre 1881.

Montréal et Toronto sont absorbés dans l'ouverture de la saison d'hiver et toute l'attention publique se partage entre l'examen des stocks offerts en vente et les préparations pour l'ouverture des deux expositions dont les dates dans les deux villes sont à peu près identiques. Que l'attraction des expositions augmente le nombre des acheteurs est l'opinion à peu près générale et aucun effort n'est épargné pour donner beaucoup d'éclat à ces réunions annuelles où l'influence du pays démontre les progrès qu'elle accomplit et justifie la faveur que ses produits obtiennent auprès du public.

Les importations d'or d'Europe aux États-Unis continuent à causer une certaine inquiétude ainsi que nous l'avons déjà constaté. Du premier août au 6 septembre, elles s'élevèrent à \$8,377,349 contre \$12,869,243 pour la même période l'année dernière. Le change sur l'Angleterre, ainsi que celui sur le continent restent à New-York à un taux qui permet avec profit la continuation de l'importation du numéraire et il est probable que des mesures plus fermes encore, une élévation nouvelle du taux de l'escompte, seront opposées par les banques européennes à cette diminution de leur encaisse métallique.

La baisse des consolidés et la faiblesse du cours des fonds sur les places du continent montrent les inquiétudes qui existent, inquiétudes que le ralentissement de la demande et la baisse des céréales en Europe tendraient à diminuer. Aux États-Unis, le paiement commencé le 1er de ce mois du coupon d'intérêt sur les obligations 4½ pour cent, le paiement trimestriel des pensions qui s'élève à près de \$15,000,000, promettent d'ici à quelque temps une affluence de numéraire qui sortira le marché de New-York de sa gêne actuelle et replacera la réserve des banques à sa proportion normale; mais quant à présent, entre les inquiétudes sur la vie du Président et la lutte entre les grandes compagnies de chemin de fer qui a abaissé à 16 cents le transport d'un baril de farine de Chicago à New-York, la spéculation oscille de jour en jour et le marché est sans animation.

La bourse aux valeurs a pendant cette semaine reflété les mêmes symptômes de langueur. Il s'est fait peu de chose et les transactions à la session de ce matin ont été des plus réduites. Banque de Montréal, 104 actions à 199½; banque d'Ontario, 112 actions à 78½; Télégraphe de Montréal, 25 actions à 131½; banque du Commerce, 125 à 144; navigation du Richelieu, 105 act. à 64; chars urbains, 70 act. à 125 et 25 à 124. Les autres actions des banques sont sans transactions et offertes aux prix suivants: Banque du Peuple, 91; banque Molson, 117; banque de Toronto, 156; banque Jacques-Cartier, 106; banque des cantons de l'Est, 118; banque de l'Union, 97½; banque d'échange, demandée à 140; banque d'Hochelega, offerte à 90; Ville-Marie à 100; télégraphe du Dominion, 100; gaz de la ville, demandée à 148; Montreal Cotton Co., offert à 166.

L'argent est sans changement, mais néanmoins il y a une tendance très ferme et une hausse dans le taux d'intérêt pourrait se manifester, la demande pour la mise au marché de la récolte sera grande, et l'influence du marché de New-York est à craindre. Les prêts à courts jours s'opèrent à 5 pour cent, ceux à plus longue date à 6 p. c. L'escompte du papier de commerce est de 6 à 7 pour cent.

Le change sur Londres est faible à 108½ et le New-York fait ½ prime.

Le nombre de faillites dans le Canada pendant les 8 premiers mois de l'année serait d'après Bradstreet le suivant :

	Nombre.	Actif.	Passif.
Québec.....	69	\$ 886,780	\$1,314,810
Ontario.....	243	1,327,590	2,062,390
Provinces.....	59	1,255,070	1,590,967
Total.....	411	\$3,469,440	\$4,968,197

mais l'actif réel ne serait que de \$2,711,320 ou 54 pour cent du passif. Le nombre des faillites pour les 3 dernières années pendant les huit premiers mois est de :

	Nombre.	Actif.	Passif.	Proportion de l'Actif.
1879.....	1,454	\$11,042,939	\$21,985,218	52
1880.....	527	3,447,152	8,249,982	42
1881.....	411	2,711,320	4,968,330	54

Ces chiffres n'ont pas besoin de commentaires.

**ALCALIS, POTASSES ET PERLASSES.**—Les potasses pendant la semaine dernière, ont perdu de leur activité et la tendance est en baisse. Les potasses 1res valent de \$5.10 à \$5.20; les 2des \$4.60 par 100 livres. Les perlasses sont par contre assez demandées et les prix sont beaucoup plus fermes et une petite hausse s'est produite. Nous cotons : perlasses 1res \$5.90; Perlasses 2des \$5 par 100 livres.

**PRODUITS CHIMIQUES.**—Nous n'avons rien de nouveau dans les produits chimiques qui donnent néanmoins lieu à de petites affaires courantes sans variation dans les prix. Les avis d'Angleterre, par continuation restent fermes, la demande pour le continent soutenant les prix. L'opium est décidément plus ferme, à Smyrne le ton du marché est excité.

Les achats de la nouvelle récolte pour compte chinois s'élevaient à 4000 caisses. La compagnie hollandaise achetait au delà des quantités qu'elle prend ordinairement et les ordres pour les Etats-Unis étaient nombreux. L'opium ordinaire était payé à Smyrne \$117 et Karahissar \$120. Le marché de New-York a porté le prix en entrepot de Douane à \$3.12½ et aujourd'hui \$3.20 est payé constamment pour de petits lots. Quinine de P. et W. et autres manufactures américaines est coté \$2.10 et Pelletier \$2.

**EPICERIES.**—En ce moment, les affaires dans cette branche si importante du commerce de Montréal sont fort calmes; ce n'est que vers la fin de ce mois que les transactions reprennent pour les maisons de gros de l'importance. En cafés nous n'avons rien à signaler. Les cafés les plus voulus ici les Mocha et les Javas sont bien tenus, mais sans avance en prix. En Angleterre, le marché est fort calme. aux Etats-Unis il en est de même et le stock sur place est proportionné à la consommation. Les importations de Rio et de Santos pour les huit premiers mois de l'année dans les ports des Etats-Unis s'élevaient à 1,501,145 sacs, importation qui dépasse de 45,000 sacs les importations les plus fortes.

**Les sucres.** commencent à reprendre beaucoup plus de fermeté et nous avons à signaler une hausse sur les sucres de raffinerie, qui modifie nos cotes. Les sucres bruts de Portorico qui peuvent passer directement à la consommation valent de 7½ à 7¾ c p lb. Les sucres blancs de la raffinerie de Montréal sont très fermes à la hausse déjà cotée et les cubes sont tenus de 10½ à 10¾; les granulés de 9½ à 10c p lb. une hausse moyenne de ¾ de cent sur les cours précédents.

**Les thés** sont calmes, les qualités bonnes moyennes de la nouvelle récolte étant seules en demande. En fruits, nous n'avons rien de nouveau, la fermeté est grande, mais les Magaga devront fléchir, car la récolte est bien su-

périeure à celle de l'année dernière. Les amandes sont sur le marché d'Europe très recherchées car la récolte est décidément mauvaise.

En épices, les prix sont bien maintenus, le poivre étant très ferme à la hausse qui ne paraît pas devoir s'arrêter.

En Riz, la hausse continue en Angleterre par suite de la mauvaise récolte de grains et ici les prix du riz Arracan sont aujourd'hui de \$3.20 à \$4 selon la qualité.

**GRAINS ET FARINES.**—Les avis d'Europe sont loin d'être aussi à la hausse que pendant les semaines précédentes, la réaction que nous prévoyions s'est faite et les marchés tant en Angleterre que sur le continent sont calmes. La baisse est en moyenne de deux shillings et six deniers sur les prix les plus hauts. L'influence de ces avis s'est fait sentir sur les marchés et quoique la spéculation continue à pousser les prix; les affaires réelles, qui ont pour base l'exportation se sont fort ralenties.

On n'obtiendrait plus aujourd'hui le prix que l'on payait il y a dix jours et nos cours sont plutôt nominaux; nous cotons comme les prix les plus hauts obtenables: \$1.36 pour blé blanc du Canada; \$1.38 pour blé roux d'hiver livrable ce mois-ci. Peut-être les prix se relèveront-ils un peu, et la cote sera probablement plus élevée de 2 cents par boisseau. Le maïs est coté de 70 à 72c. entrepôt; les pois de 90 à 92c.; les avoines de 30 à 39½c. par 32 livres et le seigle de 99c. à \$1.02; mais pas de transactions à signaler à ces prix.

La quantité disponible au 27 août dernier dans tous les ports des lacs, les canaux, chemins de fer et ports de l'Atlantique était comparée à la même époque dans les années précédentes :

	Maïs, boiss.	Blé, boiss.	Avoine, boiss.
Août 27, 1881.....	18,127,808	19,620,137	6,917,205
Août 28, 1881.....	17,550,016	17,351,970	7,780,767
Août 28, 1880.....	14,405,380	16,183,342	1,591,900
		Orge.	Seigle.
Août 27, 1881.....		155,841	348,554
Août 20, 1881.....		125,377	330,318
Août 28, 1880.....		225,806	665,744

**FARINES.**—Les farines quoique tenues à hauts prix sont seulement en demande pour la consommation, la baisse des prix en Europe ayant arrêté l'exportation, aussi les affaires sont-elles fort calmes. Nous cotons : Supérieur extra \$6.32½ à \$6.35. Extra superfine, \$6.25 à \$6.30. Extra de Printemps, \$6.05 à \$6.10. Superfine, \$5.70 à \$5.80 par baril. Les farines fortes varient de \$6.25 à \$7 et les farines en sacs de la ville se détaillent de \$3.35 à \$3.45 par 100 livres.

**PRODUITS DE LA FERME.**—Fromage.—Le télégramme annonçant que le prix en Angleterre était 61 sh. et même un prix plus élevé par les cables particuliers, a cause une excitation fort grande dans le marché. Les fromages du mois d'août sont en bonne demande et se paient de 11½ à 12½c par lb selon qualité. Le mois de juillet est entièrement hors du marché et il est fort difficile de pouvoir prévoir quel prix sera payé pour le fromage de septembre et d'octobre, si la sécheresse aux Etats-Unis et dans l'Ontario diminue la production.

**Beurre.**—La demande pour le beurre s'étend à toutes les espèces et l'exportation est de nouveau au marché, les prix ont été. Beurre de cremerie 24 à 25c p lb, beurre des Cantons de l'Est 21 à 22½c, beurre de Morrisburg et du district 19 à 22c. Les expéditions pendant la semaine dernière pour l'Angleterre ont été de :

	Fromage	Beurre
	pqts	pqts
SS Sarmatian, Liverpool.....	1,685	3,838
SS Scandinavian do.....	2,123	718
SS Ontario do.....	5,650	398
SS Lake Nepigon do.....	10,012	1,112
SS Buenos Ayrean, Glasgow.....	726	1,258
Total.....	20,221	7,324
Total pour la semaine précé-		
dente.....	28,889	9,194
Total, même semaine en 1880. 19,420		8,432

Foin—Il n'y a pas de changements à faire connaître sur les prix de la semaine dernière.

**PROVISIONS.**—La hausse des salaisons aux Etats-Unis s'est de nouveau étendue à notre marché et nos prix pour le lard salé, mess pock est de \$22.50 à \$23 par baril. Les jambons fumés valent de 14½ à 15c p. lb. Les pores abattus de \$8.50 à \$9 p. 100 livres.

**MARCHÉS DE LA VILLE.**—La quantité de produits apportés au marché cette semaine a été la plus considérable que l'on ait encore vue cette année. La demande était bonne, par suite des bas prix des denrées. L'avoine s'est vendue en assez grande quantité, à des prix variant de 90c. à \$1.05 le sac; un petit lot d'excellente qualité s'est vendu à \$1.10 au sac, mais le prix général était inférieur à celui là. Le sarrasin était rare, et s'est vendu à 80c le minot. L'orge valait 85c, les haricots sont encore rares et par conséquent assez chers. On a vendu les pois \$1 le minot. Les pommes de terre étaient en abondance, et se vendaient couramment de 50 à 55c la poche pour les *Early rose* les communes à 45c par poche de 90 lbs.

Les choux fleurs d'automne se sont vengus \$2.00 la douzaine, pour choix; d'autres, plus petits, de \$1.00 à \$1.50 la douzaine. Les choux étaient abondants et de belle qualité, allant de 25 à 40c la douzaine, selon la grosseur. Les oignons se paient de 22 à 40 c. la tresse. Les pommes n'étaient pas aussi abondantes que les jours précédents, les prix étaient fermes allant de \$2 à \$2.50 par baril. Les poires Bartlett étaient cotées de \$6 à \$7 par baril. Les pêches étaient abondantes. Les bluets se vendaient de 60 à 90 c. la boîte. Les melons de \$1.30 à \$5 la douzaine selon qualité, les prunes noires et bleues de \$1.50 à \$2.00 par panier. Les attocas se sont vendus de 60 à 65c par boîte.

**PEAUX, CUIRS ET CHAUSSURES.**—En peaux vertes de la boucherie, les prix restent sans variation et très fermes. Les tanneurs paient sans hésitation les prix demandés et les quantités sont facilement enlevées du marché. Les peaux de mouton sont mieux tenues et plus recherchées; elles se paient de 75 à 80c. par peau. Les peaux de veau sont rares à cette époque et sans variation.

**CUIRS.**—La demande pendant la semaine a été meilleure pendant le mois d'août, surtout pour le cuir à semelle, mais les prix sont restés invariables. Les fabricants sont tous fort occupés et l'on croit généralement à une reprise très prochaine. Les upper sont d'une vente lente ainsi que les cuirs à harnais, mais il y a une bonne demande pour les peaux de veau, les buff et les cuirs fendus.

**FERS ET FERRONNERIES.**—Nous n'avons rien de nouveau à faire connaître. Les prix restent très fermes et les affaires sont actives pour cette époque de l'année. Les fers en gueuse se placent aux prix de notre liste ainsi que les tôles du Canada, dont les quantités attendues seront à peine suffisantes pour les besoins. Les ferblancs sont faibles quoique les prix soient en hausse en Angleterre.

**LAINES.**—Les fabricants n'achètent que pour alimenter leur fabrication. Les laines du Cap sont en bonne position de 18 à 19c. par livre; celles d'Australie varient de 23 à 28c. par livre; les laines domestiques sont fort lourdes et se paient : A super., 35c.; B super., 3) à 32c.; No. 1, 28c., et, No. 2, 26c. la livre.

Les marchands de la campagne peuvent en toute confiance s'adresser par lettre aux maisons dont elles trouveront l'annonce dans le *Moniteur du Commerce.*

## MARCHÉ DE QUÉBEC.

(De notre correspondant spécial.)

Québec, 7 septembre 1881.

Depuis notre dernière revue, deux semaines de calme se sont écoulées; l'activité n'a pas encore reparu dans les affaires, et ne fera probablement son apparition qu'après la clôture de la grande exposition qui doit avoir lieu à Montréal et qui doit commencer la semaine prochaine. La seule chose qui paraisse exciter un peu d'intérêt parmi nos industriels est cette exposition pour laquelle on se prépare de tous côtés et où Québec aura certainement une bonne place.

Dans la banque et la finance, il n'y a rien de nouveau à signaler ici; les sociétés de construction voient s'augmenter les demandes de capitaux pour les constructions qui s'élèvent dans les faubourgs. Cet accroissement a eu un bon effet sur la valeur des actions de nos sociétés. Depuis une couple de mois on a pu constater une hausse sensible dans les actions de la Société de Prêts et de Placements de Québec, qui est due à l'état de choses que nous venons de signaler. L'œuvre de la reconstruction du quartier incendié procède toujours à peu près du même pas; peut-être même plus activement, l'approche de l'hiver hâtant l'achèvement des bâtisses qui doivent être habitées avant l'année prochaine.

Le stock de la Compagnie d'Assurance contre le feu de Québec n'est plus autant offert à des prix nominaux; il semble se relever un peu de la dépression qui a suivi immédiatement l'incendie du faubourg St-Jean.

FRETS—Les frets sont encore en baisse; ils sont à peu de chose près pour rien. Les prix offerts sont si bas que rien ne se fait. Aucun navire ne veut les accepter. Le dernier chargement a été pris pour Greenock, à 19 sh. pour bois d'équarrissage. Les affrèteurs ne veulent plus rien prendre à ce prix, et ils faut nécessairement qu'il y ait quelque changement d'ici à huit ou quinze jours. Il nous reste encore quelques navires en quête de chargements. Les frets de la navigation du St Laurent et du Golfe restent sans changement.

BOIS—Le bois de construction reste très calme, rien de nouveau à rapporter depuis notre dernière revue. Le chêne est plus demandé, et les détenteurs peuvent le vendre à leur prix. Le pin est ferme quoique nous ne prévoyons pas que l'on puisse atteindre de nouveau les prix payés il y a quelques semaines. Le prix de bonne qualité, de 19 pieds en moyenne, vaut 36c. par pied, mais quelques détenteurs refusent de vendre à moins de 37c. A ce dernier prix on offre actuellement une couple de trains.

L'expérience du transport des bois carrés provenant du haut de l'Ottawa par le Q. M. O. & O. a parfaitement réussi. Du 20 au 31 août, il était arrivé à Québec par cette voie 116 chars contenant environ 1400 pièces. Il faut féliciter la direction du chemin de fer du résultat ainsi obtenu.

CHARBON—Peu de choses à signaler. Quelques chargements de *Scotch Steam* sont arrivés ces jours-ci, pour lesquels on demande \$5 par *chaldron*. La dernière vente, il y a une quinzaine de jours, s'était faite à \$4.90. On a offert un prix en baisse pour les chargements actuellement dans le port, mais cette offre a refusée. Les marchands n'osent pas se risquer

à acheter ferme, à cause de l'état du marché. On attend un certain nombre de nouveaux chargements pour cet automne et il est évident que les marchands s'attendent à une nouvelle baisse dans les prix. Le charbon des ports du Golfe n'est pas très demandé, et les prix sont sans changement.

FER—Rien de changé dans les prix donnés dans notre dernière revue. La hausse de 10c signalée pour le *Straffordshire*, se maintient. Les cotes ici sont absolument les mêmes qu'à Montréal. On peut en dire autant des clous, de la verrerie, etc.

Le *Summerlee* No 1, par petites parties, se vend \$22.

SIL—Pas de changement dans la condition de cet article, les prix restent les mêmes que ceux de notre dernière revue. *Détail*, 52½c le sac.

BIQUES REFRACTAIRES—Marché ferme. Les "Carr" qui sont seules en bonne demande, sont tenues de \$32 à \$35. De nouveaux arrivages ont été reçus récemment.

EPICERIES—Les affaires sont très calmes, comme d'ailleurs il est d'habitude à cette saison de l'année.

Les marchands de détail ne se sont pas encore aperçus d'aucun renouvellement d'activité. Les baigneurs ne sont pas encore tous revenus de nos villes d'eaux, et beaucoup de gens sont encore à la campagne.

DRAPS ET NOUVEAUTÉS—Les commis voyageurs envoient des rapports très encourageants. Les marchands au détail fond l'étalage de leurs marchandises d'automne et des articles de nouveautés, mais le regain de chaleur caniculaire que nous avons eu ces jours-ci, n'a pas eu pour effet de faire penser aux achats pour l'hiver.

INDUSTRIES—Le livre de souscription aux actions de la compagnie de l'hôtel nouveau est ouvert. Il paraît aujourd'hui probable que la somme nécessaire sera souscrite. On espère ici que ceux qui sont à la tête de l'entreprise abandonneront l'idée de l'appeler "Princess Hotel," et lui donneront le nom "Chateau St-Louis."

Les travaux de construction de la manufacture de lainages sont activement poussés; on en est au deuxième étage.

L'aile ajoutée à la fabrique de chaussures de M. Bresse est presque terminée; elle sera louée, avec pouvoir moteur, à M. James Woodley, junior, dont le père a été un des pionniers ici de cette importante industrie. M. Bresse va utiliser le nouveau toit mansardé posé sur sa manufacture, pour l'extension de ses opérations industrielles. Toutes les fabriques de chaussures ont les mains pleines de commandes, et tout leur promet une activité continue.

Le représentant d'une maison considérable de Toronto est ici pour faire des achats de chaussures. Nous avons des acheteurs même de Winnipeg.

A propos de Manitoba, deux marchands de nouveautés de Québec, M. Wright, de la maison Fyfe, Wright et Leitch, et M. S. Read sont partis pour Winnipeg dans le but d'y établir, s'ils y voient leur affaire, des succursales de leurs maisons de Québec.

PRODUITS DE LA FERME—La perspective de la récolte des grains est toujours excellente. Les cultivateurs ont eu un temps splendide pour rentrer l'avoine, et les dernières chaleurs ont beaucoup aidé à la maturité des grains tardifs. Le blé n'a jamais eu plus belle apparence et n'a jamais été autant cultivé dans cette région que cette année. Le marché est toujours ferme, et il faut signaler une hausse légère sur la semaine dernière, comme on le verra par les prix cotés plus bas. La mauvaise récolte en Angleterre, causée par la pluie qui a duré tout le temps de la moisson, et qui a fait moisir ou germer presque

tout le blé, est la cause première de cette hausse qui pourra peut-être continuer encore pendant quelque temps, les avis d'Europe n'annonçant de bonne récolte nulle part. En France, contrairement à l'attente générale, la récolte est au-dessous de la moyenne, et les autres pays du continent européen sont tous plus ou moins éprouvés sous ce rapport.

Le foin est plus ferme; les stocks sont diminués et le marché de Boston est en hausse, ce qui donne aux marchands canadiens une petite marge pour y exporter nos foins. Il nous reste cependant une bonne quantité de vieux foin. Dès qu'il commencera à s'épuiser, ce qui arrivera peut-être dans quelques semaines, les prix pourraient bien augmenter. Nous cotons:

FARINES—Supérieure extra de \$6.60 à \$7.50, extra de \$6.50 à \$6.55, forte de boulanger de \$6.80 à \$7.20, extra du printemps de \$6.40 à \$6.50, superline de \$6 à \$6.10, fine de \$5.45 à \$5.50, middlings de \$5.15 à \$5.25, pollards de \$4.60 à \$4.85, farine en sac de \$3.10 à \$3.40, Farine d'avoine \$5.50.

GRAINS—Blé ras de \$1.60 à \$1.70, orge de 90c à \$1, pois de 95c à \$1, avoine de 50c à 51c, blé d'inde de 85c à 90c, graine de mil \$3, graine de lin de \$1.15 à \$1.25, sarrasin 75c, haricots par 60 livres de \$1.75 à \$1.80, son par 100 livres 85c, moulée do, de \$1.25 à \$1.50.

PROVISIONS—Lard salé mess de \$23 à \$23.50 do thin mess \$21, English prime mess de \$18 à \$19, extra prime de \$16.50 à \$17.50, saindoux de 15c à 15½c, jambons de 12½c à 13c, jambons fumés de 12½ à 13c, bas de côte, do de 11½c à 12c, épaules do, de 10½ à 11c, fromage de 10½c à 11½c, œufs de 14c à 15c, beurre de 14c à 20c.

Les annonces de Marchands en gros et des manufacturiers sont les seules que publie le "Moniteur du Commerce."

## DEPÊCHES TÉLEGRAPHIQUES DU JOUR.

## MARCHÉS D'EUROPE.

PRIX A LIVERPOOL.

		S.	D.	S.	D.
8 septembre 1881.					
Farine.....	10	6	à	13	0
Blé : Printemps.....	10	0	à	10	4
" Roux d'hiver.....	10	8	à	11	0
" Blanc.....	10	8	à	11	0
" Club.....	10	11	à	11	0
Maïs nouveau.....	5	11	à	0	0
Avoine.....	6	4	à	0	0
Orge.....	5	3	à	0	0
Pois.....	7	3	à	0	0
Lard salé.....	74	0	à	0	0
Saindoux.....	60	0	à	0	0
Bœuf.....	92	6	à	0	0
Viande salée.....	46	6	à	48	9
Suif.....	39	0	à	0	0
Fromage.....	61	0	à	00	0

Dépêche de Beerbohm—Liverpool: 8 sept.

Chargements à flot: blé, plus ferme.

Chargements à flot: maïs "

Chargements en transit: blé, plus ferme, tenu haut.

Chargements en transit: maïs, plus ferme, tenu haut.

Blé sur place: inactif.

Maïs: tranquille maïs plus ferme.

Blé attendu: 2,000,000 qrs.

Maïs: 330,000 "

New-York, 8 septembre.

Blé roux No. 2.....	Oct.....	1.45 $\frac{3}{4}$
".....	Nov.....	1.48 $\frac{3}{4}$
Mais.....	Sept.....	70
".....	Oct.....	71 $\frac{1}{2}$ à 72 $\frac{3}{4}$
".....	Nov.....	74 $\frac{3}{4}$
Saindoux p 100 lbs.....	Sept.....	11.97 à 12.00
".....	Oct.....	12.05
Lard salé.....	Sept.....	19.00

Chicago, 8 septembre.

Blé de Printemps No. 2.....	Oct.....	1.26 $\frac{3}{4}$
".....	Nov.....	1.29 $\frac{3}{4}$
Mais.....	Oct.....	64 $\frac{3}{4}$
".....	Nov.....	66
Avoine.....	Oct.....	38 $\frac{3}{4}$
".....	Nov.....	39 $\frac{3}{4}$
Lard salé.....	Oct.....	19.47 $\frac{1}{2}$
".....	Nov.....	20.35
Saindoux, p. 100 lbs.....	Oct.....	12.10
".....	Nov.....	12.32

INSPECTION DES FARINES.

Quantités inspectées pendant la semaine finissant le 3 septembre 1881:

Extra supérieure.....	Barils.	3,684
" supérieure.....		507
Fancy supérieure.....		1,877
Extra du printemps.....		651
Superfine.....		423
Fine.....		143
Middlings.....		24
Pollard.....		244
Forté de boulangers.....		31
Rejetée.....		7,564
Sûre.....		
<b>Total.....</b>		<b>7,564</b>

EXPORTATION DE BETAIL.

Expédition de bœuf du port de Montréal pour la semaine finissant le 3 septembre 1881. Rapport de M. C. H. Chandler, agent d'assurance et d'expéditions:

	Bêtes à cornes.	Moutons.
SS. Lake Nipegon, Liverpool:		
T. Crawford & Cie.....	140	884
J. Dunn.....	62	
SS. Scandinavian, Liverpool:		
C. M. Acer & Cie.....	148	
Adam Armstr ng.....	70	
D. McIntosh.....	64	
J. Stevens.....	35	
Elliott, Williamson & Cie.....	420	
M. Harvuy.....	380	
SS. Buenos Ayrean, Glasgow:		
C. M. Acer & Cie.....	191	
T. Shield.....	100	
J. McShane, Jr., M. P. P.....	57	
A. J. Thompson & Cie.....	60	391
Elliott, Williamson & Cie.....	60	429
Price & Delorme.....	20	205
SS. Ontario, Liverpool:		
J. McShane, Jr., M. P. P.....	120	185
C. M. Acer & Cie.....	40	300
Tozer & Cie.....	20	200
D. McIntosh.....	20	
Price & Delorme.....	20	
SS. Strathairly, Bristol:		
T. Crawford & Cie.....	69	420
Lambert & McClelland.....	75	
<b>Total.....</b>	<b>1,381</b>	<b>3,814</b>
<b>Semaine précédente.....</b>	<b>1,866</b>	<b>3,852</b>
<b>Total à cette date.....</b>	<b>32,368</b>	<b>42,410</b>

**Magasin de Dentelles DE WHITE**

**WHITE, JOSELIN & CO.**

MARCHANDS DE **DENTELLES EN GROS.**

BRODERIES, INSERTIONS, LINGERIE FINE, DENTELLES VÉRITABLES, RIDEAUX DE DENTELLES, LAMBREQUINS.

7, Wellington Street (West) TORONTO, Ont.

MOUVEMENT DES PRODUITS.

Arrivages généraux pour la semaine finissant le 31 août 1881 et comparaison avec la même semaine en 1880, ainsi que les Expéditions comparées pour la dite période en 1881 et 1880:—

	ARRIVAGES DE LA SEMAINE.	EXPÉDITIONS DE LA SEMAINE.
Blé, boisseaux.....	291,251	621,722
Mais.....	208,729	227,657
Pois.....	32	94
Avoine.....	2,201	220
Orge.....	400	300
Farine, barils.....	17,218	15,414
Farine d'avoine, bis.....	7	147
Pot et Perlasse.....	175	89
Beurre.....	6,907	9,669
Fromage, boîtes.....	21,617	13,633
Lard, barils.....	83	100
Saindoux, bis.....	4	57
Saindoux, p. 100 lbs.....	453	711
Cuir, pièces.....	834	1,461
Vian des salées, pièces.....		

	ARRIVAGES DE LA SEMAINE.	EXPÉDITIONS DE LA SEMAINE.
Blé, boisseaux.....	185,901	894,022
Mais.....	12,996	166,978
Pois.....	20,836	10,678
Avoine.....	220	23,851
Orge.....	23	837
Farine, barils.....	20,286	22,449
Farine d'avoine, bis.....	382	196
Pot et Perlasse.....	374	7,684
Beurre.....	11,658	7,404
Fromage, boîtes.....	38,337	31,404
Lard, barils.....	232	1,445
Saindoux, bis.....	49	230
Saindoux, p. 100 lbs.....	192	3
Cuir, pièces.....	1,461	161
Vian des salées, pièces.....		436

Arrivages du 1er janvier au 31 août 1881, et comparaison avec les arrivages pendant la même période en 1880, et aussi total des Expéditions pendant la période du 1er janvier au 31 août tant en 1881 qu'en 1880.

	ARRIVAGES TOTALS.	EXPÉDITIONS TOTALS.
Blé, boisseaux.....	4,038,830	8,634,704
Mais.....	2,981,239	2,822,554
Pois.....	1,589,400	1,697,729
Avoine.....	921,483	1,204,310
Orge.....	30,586	1,619,115
Farine, barils.....	522,558	1,090,071
Farine d'avoine, bis.....	102,571	884,975
Pot et Perlasse.....	40,350	82,770
Beurre.....	45,938	7,065
Fromage, boîtes.....	76,167	123,891
Lard, barils.....	303,983	94,665
Saindoux, bis.....	15,231	353,388
Saindoux, p. 100 lbs.....	13,478	11,926
Cuir, pièces.....	20,806	19,122
Vian des salées, pièces.....	5,178	19,122
	5,178	7,361
	32,417	8,392
	23,417	28,671

**ROBERT TURNBULL**

Fabrique de Tricots de Galt.

La Médaille Centenaire à l'Exposition de Philadelphie en 1876 lui a été accordée pour la manufacture de

Vêtements de Dessous pour Femmes, Hommes et Enfants, en Laine d'Agneau.

Prix pour l'excellence des couleurs et la perfection du travail.

**GALT, Ont.**

Demandez le prix courant.

TORONTO, Ont.

**AUTOMNE 1881.**

**HUGHES BROTHERS**

IMPORTATEURS EN GROS DE **Marchandises pour Tailleurs**

Manteaux, Soieries, Dentelles, Etoffes à Robe, Tissus et Nouveautés de fabrication étrangère.

— AUSSI —

Importateurs d'Articles Américains

ET

Fabricants de Marchandises Canadiennes.

22, RIDGFIELD STREET, MANCHESTER.  
27, FINSBURY SQUARE, LONDRES.  
24, BOULEVARD POISSONNIERE, PARIS.  
112, RUE ST-PIERRE, MONTREAL.  
62, YONGE STREET, } TORONTO.  
MELINDA STREET, }  
JORDAN STREET, }

Manufacture: Scott St., Toronto.

**The Crompton Corset Co.**

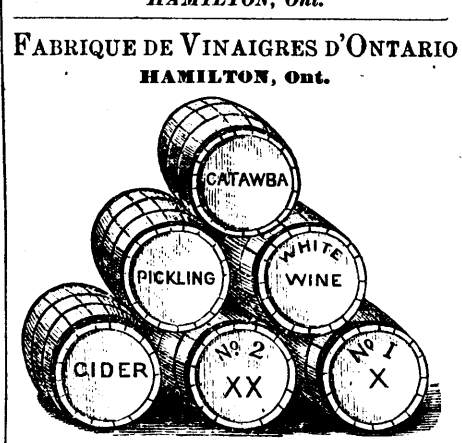
FABRIQUE DE **Corsets de qualité supérieure**

Manufacture et Magasin en Gros.

**No. 78, YORK STREET, TORONTO.**

**T. JAMES CLAXTON & CO.,**

20, Rue Ste-Hélène, Montreal.



**JAMES SUTHERLAND & CO.**

FABRICANTS DE **Vinaigres fins, Esprits Méthylliques**

EN ENTREPOT

Prix et Echantillons adressés sur demande.

**BRAYLEY & DEMPSTER**

FABRICANTS DE **Quincaillerie de Fer forgé, Bouteilles de Machines et de Carrosserie, Vis et Ferrures de Courroies, une spécialité**

Prix et Circulaires adressés sur demande.

**47 & 49, KING WILLIAM STREET**

HAMILTON, Ont.



TORONTO, Ont.

**Bois de Sciage.**

Nous avons toujours en magasin et pouvons fournir sur demande par chargement de Car de Chemin de Fer :

**CHENE, CERISIER, FRENE, HICKORY,  
NOYER GENDRÉ,**

**Chataignier, Tulipier et Pin**

De toute dimension et longueur désirables. Livrable à Montréal ou à tout point à l'Est.

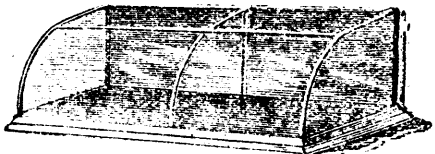
■ Demandez le prix courant.

**S. S. MUTTON & CO.,**

Marchands de Bois en Gros,  
**TORONTO.**

P. S.—A vendre, un lot considérable de **Chêne sec pour Planchers.**

A vendre aussi, à bon marché, un **Outilsage complet pour fabrique de Tinettes**, ou en échange pour bois de construction.

**W. MILLICHAMP & CO.**

FABRICANT DE

**Montres d'Etalage en Argent et en Bois**

29 a 35, Rue Adelaïde, Toronto Est.

■ Demandez le Catalogue illustré.

**COLBORNE, Ont.**

**THE CANADA BRAID COMPANY**

FABRIQUE DE

**Lacets pour Chaussures**

**COLBORNE, Ont.**

Echantillons et Listes de Prix adressés sur demande.

**J. J. W. HUMPHRIES. J. BOYER.**

**GEORGETOWN, Ont.**

**Machine à Tricoter de Franz et Pope**

AUTOMATIQUE ET PERFECTIONNEE

Médaille d'Honneur, la plus haute distinction, accordée par la Commission du Centenaire de 1876.

**VETEMENTS DE DESSOUS, JACKETS, CHALES,  
Mitaines, etc., etc.**

peuvent être tricotés en points de fantaisie ou ordinaires.

Circulaires et Prix courants adressés sur demande

**CREELMAN FRERE,**

**GEORGETOWN, Ont.**

**GALT, Ont.**

**FONDERIE DE GALT**

**Manufacture de Machines et de Métièrs.**

Attention spéciale aux Machines pour travailler le bois, construites d'après de nouveaux modèles, et les derniers perfectionnements, dont une partie est garantie par des patentes.

Les mentions les plus recommandables aux Expositions de Montréal, Toronto et London, l'année dernière.

Le plus bel assortiment de **MACHINES à TRAVAILLER le BOIS** qui ait jamais été exposé par une seule Manufacture au Canada.

Prix et Catalogues adressés sur demande.

**COWAN & CO.,**

**GALT, Ont.**

TORONTO, Ont.

**McCOLL, BROS. & CO.**

400 East Gerrard Street

**DON RIVER**

**TORONTO**

FABRICANTS ET COMMERÇANTS

*d' Huile à Machine*

ET

*d' Huile d'Éclairage*

**DUNDAS, Ont.**

**McKECHNIE & BERTRAM  
Manufacture d'Outils du Canada**

**DUNDAS, Ontario.**

Assortiment complet d'Outilsage de Machines pour les Ateliers de Chemin de Fer, de Constructeurs de Locomotives et de Chars, de Fabricants de Machines Agricoles et à Planer.—Contrats acceptés et remplis dans le plus court délai.—Soumissions fournies, Prix courants et Catalogues remis sur demande.

**GUELPH, Ont.**

**J. & A. ARMSTRONG & CO.**

FABRICANTS DE

**Tapis Union et de Tapis tout Laine**

d'après les plus nouveaux patrons et dessins.

■ Demandez la liste des prix.

**J. & A. ARMSTRONG & CIE.,**

**GUELPH, Ont.**

**GANANOQUE, Ont.**

**COWAN & BRITTON**

FABRICANTS DE

**Cioux pressés, rivés, à Tête plate et de toute espèce de Cioux pour les Malles et la Chaussure,**

— ET AUSSI —

**Charnières à T et à Conroles. Poignées en Fer forgé, Morillons fermoirs, Gonds, Pentures, Crochets et Pentures à Vis, Tourne-vis, etc.**

■ Circulaires et Prix courants adressés sur demande.

**GANANOQUE, Ont.**

**O. V. GOULETTE**

FABRICANT DE

**Toute espèce de Manches d'Outils, Moyeux patentés, Poignées de Meubles, Planches à laver, Traineaux, Pelles à Neige, Leviers à Voitures, Poinçons et Alènes.**

**MAILLETS DE FERBLANTIER, CHARPENTIER ET A GLACE**

**CROQUETS DE SALON ET DE JARDIN.**

■ Demandez la Circulaire et les Prix.

**GANANOQUE, Ont.**

BROCKVILLE, Ont.

**The J. SMART Mfg. Co.**

**BROCKVILLE, Ont.**

PLATE CASTERS SPECIALITY.

BED FASTENINGS,

MUSIC STOOL SCREWS,

BLACKSMITHS' DRILLS,

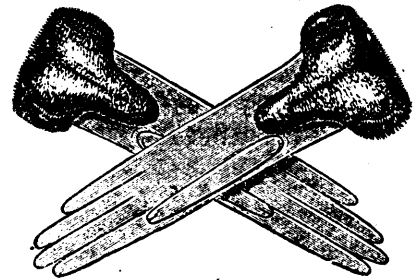
BORING MACHINE,

MORTICE MACHINE,

SAUSAGE STUFFERS.

Assortiment général de toute espèce de Quincailleries.

■ Demandez le Catalogue et prix courant.

**JAMES HALL & CO.**

**BROCKVILLE, Ont.**

**Fabricants de Gants et de Mitaines**

Et Marchands de Mocassins Indiens.

N.B.—Articles de PEAUX de VEAU et de DAIM une spécialité.

**GANANOQUE, Ont.**

**Ferrures pour la Carrosserie**

WHEEL PLATES,

Clips,

CLIP KING BOLTS,

Marche-pieds.

SHAFT COUPLINGS, &c.

Manufacture de

**GEORGE GILLIES**

**GANANOQUE, Ont.**

■ Catalogue et Prix courants adressés sur demande.

**FONDERIE ET**

**Fabrique de Machines de Leeds**

**E. E. ABBOTT, PROPRIETAIRE**

**GANANOQUE, Ont.**

**OUTILS et MACHINES en GENERAL**

**Presses à percer, Entêteoirs à Boulons, Cisailles, Cylindres, Marteaux à vapeur à détente variable, Ventilateurs, Marteaux à percussion et à vibration.**

Attention toute spéciale donnée à la construction et au perfectionnement de **Machines spéciales**. Modèles construits, sur demande informations fournies immédiatement.

PRIX COURANT EN GROS—JEUDI, 8 SEPTEMBRE 1881.

Articles.		Prix en gros.		Articles.		Prix en gros.		Articles.		Prix en gros.					
		\$ c.	\$ c.			\$ c.	\$ c.			\$ c.	\$ c.				
<b>Alcalis.</b>				Noix de muscade p. lb.	0 50	0 20		Peanuts..... p. lb.	0 05	0 00	Seigle..... " 56 lbs.	1 02	0 00		
Potasse lère per 100 lbs...	5 10	5 20	Clous de Girofle...	0 37½	0 45	Gingembre Jam. "	0 17	0 20	Sardines à l'huile... qrt	0 09½	0 11½	Maïs, entrepôt.....	0 70	0 72	
" 2ème " "	4 60	0 00	Graine de moutarde "	0 09	0 09½	" " " "	0 07	0 07	" demie "	0 18½	0 19½	Pois..... par 66 lbs.	0 90	0 92½	
Perlasse lère " "	5 90	0 00	Sucres bruts : Porto Rico "	0 07½	0 07½	Produits de Batty p. doz	4 00	0 00	Nabob cornichons.....	2 50	0 00	<b>FARINES par Baril :</b>			
" 2ème " "	5 00	0 00	Barbades..... "	0 07	0 07	Nabob sauce..... pts	2 75	0 00	Nabob "..... pt	2 80	0 00	Extra supérieure, p. brl	6 35	0 00	
<b>Drogues et Prod'ts chimiques:</b>				Demerara..... "	0 07	0 07	Cornichons mélangés..			Extra superfine.....	6 25	6 80	Extra de printemps "	6 07½	6 10
Alun..... p. 100 lbs.	1 75	1 85	Cuba..... "	0 07	0 07	<b>Spécialités de E. Potin &amp; Cie:</b>				Superfine.....	5 50	5 60	Farine de boulang. "	6 09	6 75
Sel de soude.....	1 00	1 10	Raffinés blonds.....	0 07	0 08	Borax impérial, p. caisse	6 50	0 00	Fine.....	5 00	5 10	Middlings.....	4 60	4 70	
Soda ash.....	1 50	1 75	Blancs cubes.....	0 10	0 10½	Gélatine favorite, net p. b.	3 60	0 00	Pollards.....	4 25	4 30	En sacs Ont., p. 100 lbs.	2 95	3 05	
Bic. de soude.....	3 10	3 20	Granulés.....	0 9	0 10	Graisse p. essieu, Beaver,			De la ville déliv.....	3 35	3 45	Farine d'avoine "	4 90	5 00	
Soude caustique "	2 40	2 50	Grocers' A.....	0 9	0 9½	Bd. p. grosse No. 1.....	10 00	0 00	" de maïs "	3 40	3 45	" de sarrasin "	0 00	0 00	
Chir. de chaux.....	1 50	1 60	Melasses & Sirops : p. Imp. gl			do do No. 2.....	8 00	0 00	Son..... p. tonne	18 00	0 00	Moulée.....	27 00	0 00	
Sel d'Epsom.....	1 25	1 40	Melasses Barbades	0 56	0 57½	Factory filled..... p. sac	0 80	0 82½	Gru.....	20 00	0 00	<b>Produits de Ferme.</b>			
Couperose.....	0 90	1 00	" Trinidad..	0 50	0 52½	Canadien.....	0 00	0 00			BEURRE :				
Soufre en canon "	2 25	2 50	" Porto-Rico "	0 52½	0 55	<b>Couleurs.</b>				Crémeries..... p. lb.	0 24	0 24	Comtés de l'Est.....	0 21	0 22
Salpêtre..... par keg.	9 50	10 00	Sirop extra.....	0 55	0 70	Blanc de P <sup>b</sup> p. keg 25 lbs.	1 75	2 25	Litharge et minium "	4 75	5 25	Morrisburg.....	0 19	0 21	
Borax raffiné..... par lb.	0 14½	0 16	Bon ordinaire.....	0 45	0 50	No. 1.....	1 50	1 75	Rouge de Venise.....	1 60	2 00	Brockville.....	0 19	0 21	
Campbre améríc. "	0 38	0 42	Riz : Arraccan..... p. 100 lbs.	3 70	4 00	No. 2.....	1 50	1 75	Ocre jaune.....	1 50	1 75	De l'Onest.....	0 22	0 32	
Crème de tartre, "	0 29	0 30	Sagou.....	5 50	6 00	Blanc d'Espagne.....	0 60	0 80	Terre de Pipe.....	0 60	0 85	Kamouraska.....	0 00	0 19	
Crème.....	0 33	0 35	Tapioca.....	6 75	8 00	Mastique.....	2 50	2 75	VERRES A VITRE p. 50 pds			Fromage Ire qualité.	0 11	0 11½	
Crème " poudre.	0 11½	0 13	Arrow root.....	10 00	14 00	25 et au-dessous.....	1 60	1 70	25 x 40.....	1 70	1 80	Ceufs frais... en caisse.	0 15	0 16	
Garance.....	0 90	0 98	<b>Thés :</b>			28 x 60.....	2 05	2 15	41 x 80.....	2 30	2 40	" en Bl.	0 15	0 15	
Indigo madras.....	0 17	0 40	Japon com. & moy. "	0 23	0 25	41 x 80.....	2 30	2 40	51 x 80.....	2 80	2 40	Sucre d'érable..... p. lb.	0 07½	0 09	
Gomme arabique "	0 50	0 80	" moy. & bon. "	0 23	0 32	<b>Grains et Farines.</b>				<b>Provisions.</b>		Sirop ".....	0 70	0 80	
" adragante "	0 09	0 10	" bon & choix "	0 28	0 50	Blés par 60 lbs. :			Canada blanc No. 2.....	1 28	1 39	Beuf salé..... p. brl	16 50	17 00	
Ext. de B. Campêche "	0 09	0 10	Poudre & canon.....	0 32	0 70	de printemps No. 2.....	1 89	0 00	Lard salé mess.....	1 40	1 41	Lard Thin mess.....	20 00	21 00	
Sulf. de cuivre.....	0 05	0 07	Imperial moy. & bon "	0 27	0 82	Roux d'hiver.....	1 40	1 41	Saindoux en baril..	0 00	0 00	" en saux.....	0 15	0 15½	
Pâte de réglisse.....	0 19	0 26	" bon & choix "	0 35	0 50	Michigan Extra blanc.	0 00	0 00	" en t. nettes p. lb.	0 14	0 14½	Jambons salés.....	0 12	0 13	
Savon bl. Marseille "	0 12	0 15	Young Hyson ord & bon "	0 28	0 35	" blanc No. 1.....	0 00	0 00	" fumés.....	0 14	0 15	Porcs abattus... p. 100 lbs.	8 50	9 00	
Savon marbré.....	0 09	0 00	" bon & choix "	0 38	0 52½	25 et au-dessous.....	1 35	1 36	Sauf en baril..... p. lb.	0 07	0 07½				
Huile de ricin.....	0 10	0 12	Congous com. & ord. "	0 25	0 28	Chicago printemps No. 2	1 30	1 35							
<b>Epiceries.</b>				" bon ord. & bon. "	0 30	0 38	" No. 3	1 30	0 00						
Cañis : Mocha..... p. lb.	0 30	0 32	" fin & choix.....	0 40	0 70	Avoine No. 2. par 32 lbs.	0 38	0 39							
Java.....	0 21	0 25	Souchongs.....	0 35	0 40	Orge..... " 48 lbs.	0 00	0 00							
Maracaibo.....	0 22½	0 24	Oolongs.....	0 20	0 45										
Jamaica.....	0 18½	0 24	<b>Fruits :</b>												
Rio.....	0 17½	0 19	Malaga..... p. boîte	2 00	2 15										
Ceylon.....	0 24	0 26	London Layers.....	2 60	2 70										
Chlorée.....	0 11	0 11½	Raisins Valencias p. lb.	0 08½	0 08½										
Epicés : Poivre noir.....	0 14	0 15	" Sultanas.....	0 10½	0 10½										
Poivre blanc.....	0 20	0 23	" Corinthe.....	0 08	0 07										
Piment.....	0 15	0 16	Figues.....	0 12	0 17½										
Quatre épices.....	0 17	0 19	Prunes..... p. lb.	0 05½	0 05½										
Cannelle.....	0 13	0 15	Amandes en coques "	0 08	0 08½										
Macis.....	0 75	0 90	" Tarragone "	0 12	0 14										
			Noix.....	0 07	0 08										
			" du Brésil.....	0 08	0 08½										

**LEBLANC & DESAULNIERS**  
MARCHANDS DE  
**Farines, Provisions, etc.**  
Extras pour Pâtisseries,  
Extra du Printemps,  
Superfine,  
Farine en sac de la Cite et d'Ontario,  
**LARD et SAINDOUX**

**Farine Forte à Boulanger**  
[UNE SPÉCIALITÉ]  
67 et 69 Rue des Commissaires, Montréal.

**VIAU & FRERE**  
FABRICANTS DE LA  
**Célèbre Fleur Préparée**  
Crackers, Biscuits,  
Gateaux, Bonbons, etc.  
518 A 524, RUE STE-MARIE  
MONTREAL.

**W. C. PENTLAND,**  
Marchand de  
**Farine et Provisions,**  
Commerçant et expéditeur de Foin en balles.  
Agent de la Cie d'Assurance La Queen.  
**14 Rue des Forges**  
TROIS RIVIÈRES.

**Cie. Canadienne de Conserves Alimentaires**  
Usines et Bureaux :  
30, RUE HENDERSON, Palais, Quebec.  
Conserves de Viande, Poisson, Légumes et  
Fruits vendues en gros seulement.  
Premier Prix et Diplôme d'honneur à l'Exposition  
Provinciale de Québec 1877.—Trois premiers  
prix, deux médailles et un diplôme d'honneur à  
la grande Exposition de la Puissance, Ottawa, 1879

**JESSE JOSEPH, Jr.**  
MARCHAND ET IMPORTATEUR  
de Peintures, d'Huiles, Vernis, Couleur en poudre et Colle forte,  
Verres à Vitres STAR (double épaisseur), Verre de  
couleur et d'ornementation.  
Assortiment complet de Brosses, Pinceaux, etc., Fournitures  
de Peintres et Artistes,  
**59 & 61, RUE DALHOUSIE  
QUEBEC.**

**RAMSAY, DODS & CO.,**  
IMPORTATEURS DE  
**PEINTURES**  
Huiles, Couleurs et Matériaux d'Artistes  
Glaces Anglaises et Belges en feuilles  
et polies  
FABRICANTS DE VERNIS, ETC., ETC  
87, 89, 41, Rue des Récollets, Montreal  
AGENTS POUR MESSIEURS  
A. Fourcault, Frison & Cie., Belgique,  
Joseph Lane & Son, Birmingham,  
Windsor & Newton, Londres,  
Sharratt & Newth, Londres,  
Petit aîné & Fils, Paris.

**McGRAIL & WALSH**  
**PROVISIONS**  
Lard Salé, Saindoux, Jambons; Porcs abattus.  
Aussi, Fruits de la Saison.—Consignations de  
Beurre, Ceufs et Produits de la Campagne de-  
mandées.  
Nos. 341 et 342, Rue des Commissaires  
En face du Marché, Ste-Anne Montréal

**ALEX. CHISHOLM**  
Marchand Commissionnaire  
36, RUE ST-PIERRE, MONTREAL  
Consignations de Beurre, Fromage, Ceufs  
et autres Produits demandées.  
Renseignements sur les prix, etc., fournis  
dans le plus bref délai. Retour des ventes im-  
médiat.  
REFERENCES :  
MM. J. Y. Gilmour & Cie., Marchands en Gros de  
Marchandises Sèches, Montréal.  
M. Adam Darling, Marchand en Gros de Faïence  
et Porcelaine, Montréal.

# Merrill's Carpet Store

274, RUE NOTRE-DAME

MONTREAL.

Assortiment des plus complets et des plus nouveaux.

Tapisseries,

Tapis de Bruxelles et de Kidderminster,

Nattes et Prélarts de Salle à Manger,

Prélarts Anglais et Américains.

On trouvera toujours en magasin des Coupons de Tapis et Prélarts vendus à une grande réduction.

MAISON NOTRE-DAME

# E. MATHIEU & FRERE

Epicerie, Vins, Liqueurs

CIGARES DE LA HAVANE, etc.

VIN DE MESSE, une spécialité

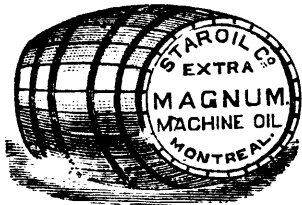
77, RUE NOTRE-DAME, Montréal.

En vous transmettant notre carte d'affaires nous avons l'honneur de solliciter vos commandes que nous remplirons avec empressement. Vous trouverez chez nous un assortiment complet et de premier choix, à des prix uniformes et modérés.

Vos obéissants serviteurs,

E. MATHIEU & FRERE.

LA MEILLEURE



FAITES-EN L'ESSAI

JOHN PAXTON

20, Rue St-Pierre

MONTREAL.

MACHINES A TRICOTER PATENTEES DE LAMB

Prix, de \$48 à \$1000 chacune.

Excellentes pour la confection des Gilets, Maitaines, Chemises, Caleçons et Bonneterie sans couture. Pour l'usage des familles et des fabricants. La Machine à tricoter de Tuttle accomplit la côte réelle comme faite à la main, ainsi que les parties du bas et toute la Bonneterie ordinaire; elle tricote les talons soit comme faits à la main ou à la machine.

Pour plus de détails, s'adresser à la Compagnie de la Manufacture de la Machine à Tricoter de Lamb,

64 Rue KING, Est, Toronto.

H. BAILEY, Agent général.

Tabac! Tabac! Tabac!

EN GROS.

# B. GOLDSTEIN, Importateur

206, RUE NOTRE-DAME, MONTREAL.

PIPES EN IMITATION, EN BRUYÈRE, EN GLAISE FRANÇAISE,

SACS À TABAC, BOUQUINS,

TABAC A PRISER, A FUMER, CIGARES ET CIGARETTES, etc., etc.

Venant d'arriver, une importation considérable et des plus variées d'ARTICLES à l'usage des FUMEURS.

Les ordres par la malle seront exécutés avec soin et promptitude.

Remise de CINQ POUR CENT sur les achats au comptant.

# LAMONTAGNE & CLEMENT

## Fabricants de Meubles et de Billards

AMEUBLEMENTS de CHAMBRE à COUCHER en Noyer Noir.

AMEUBLEMENTS de SALON en Noyer Noir, Ebène ou en "Broches en Acier."

DRESSOIRS, TABLES de CENTRE avec Dessus en Marbre, TABLES de SALLE à MANGER.

TABLES de FANTAISIE, ETAGERES, PORTE-CHAPEAUX, CHAISES de FANTAISIE et autres.

SOFAS, CANAPES-LITS, MATELAS à RESSORTS, ARMOIRES à ROBES.

BUREAUX D'OFFICE faits sur commande.

TABLES DE BILLARDS, une spécialité (Premier Prix et Diplôme d'Honneur à l'Exposition de 1880), supérieurs aux Billards Américains.

Tous les ordres sont exécutés sous le plus court délai et à des prix modérés.

P. S.—REPARATIONS de toutes sortes de MEUBLES et de BILLARDS.

No. 266, RUE NOTRE-DAME, MONTREAL.

# P. FORREST

IMPORTATION DE

## VINS, EAUX-DE-VIE

ET LIQUEURS

A COMMISSION.

300, Rue St-Paul, Montréal.

Pour assurer l'excellence et la perfection de ses importations, M. P. Forrest s'est assuré les services de M. V. BAZERQUE, expert-dégustateur, pour le choix des Vins de Bourgogne, de Bordeaux, d'Espagne, du Rhin et de Hongrie, ainsi que des Eaux-de-Vie, Huiles et autres produits de la Méditerranée.

M. Forrest importe exclusivement pour le commerce.

Les ventes sont faites sur échantillons scellés et déposés.

Sa circulaire mensuelle fera connaître les quantités achetées par lui après vente au Canada, ainsi que les dates d'embarquement dans les différents ports européens.

Termes de vente, au comptant contre livraison.

LE

# Moniteur du Commerce

VOL. I.

PRIX, relié ..... \$1.75

Pour les abonnés qui fourniront

la file complète ..... 0.75

# BROSSARD, CHAPUT & CIE.

MARCHANDS DE

Farine forte à Boulanger,

Extra du Printemps,

Superfine,

Fine,

Middlings, etc.,

Farine en Sacs.

## LARD ET SAINDOUX

DE PREMIÈRE QUALITÉ,

139 et 141, Rue des Commissaires

Coin de la Rue St-Jean-Baptiste

MONTREAL.

## Farine Hongroise

PATENTE OGILVIE.

Cette farine manufacturée par le NOUVEAU PROCÉDÉ DE ROULEAUX est faite de Blé de Printemps de qualité de choix, qui contient une bien grande proportion de gluten et qui, par suite de la force supérieure de la farine, donne de 40 à 60 lbs. de pain de plus au baril que la farine faite de Blé d'Hiver. Cette farine patulée demande plus d'eau dans la pâte et est beaucoup plus nourrissante et plus saine que la farine ordinaire. Le Pain fait de cette farine reste tendre pour plusieurs jours.

OGILVIE & CIE., Glenora Mills,

Et No. 33 Rue des Enfants Trouvés, Montréal.

PRIX COURANT EN GROS—JEUDI, 8 SEPTEMBRE 1881.

Articles.		Prix en gros.		Articles.		Prix en gros.		Articles.		Prix en gros.	
		\$	c.			\$	c.			\$	c.
<b>Poissons.</b>											
Harengs Labrador, No. 1, par Brl.	0 00	0 00	Cuir à sem. No. 2 B.A. p. lb.	0 28	0 24	Bottines d'enfants, imitation de chèvre	0 70	0 80	Bardeaux Cèdre No. 1 p. m.	3 00	0 00
Harengs No. 2 p. brl.	0 00	0 00	Cuir Buffalo No. 1	0 23	0 24	Bottines de femmes, boutonnées	1 05	1 45	" " No. 2	2 25	0 00
Harengs Cap-Breton	5 00	5 25	Cuir Buffalo No. 2	0 21	0 22	Bottines de filles, boutonnées	0 92	1 15	" " No. 3	1 30	0 00
Morue sèche p. cwt	3 50	4 00	Slaughter No. 1	0 26	0 29	Bottines d'enfants, boutonnées	0 70	0 85	Pierre, maçonnerie ordinaire		
Morue verte No. 1 p. brl	4 00	4 25	Harnais	0 28	0 32	Congress d'hommes, buff	1 70	2 00	Déliée dans la partie Est p. 1000 lbs.	0 00	0 35
" " No. 2	3 00	0 00	Vache cirée mince	0 38	0 40	" " veau cousues	2 75	3 00	Quartier St-Laurent	0 00	0 35
" " large p. draft	0 00	0 00	" " forte	0 35	0 37	" " filles	0 55	1 85	Hochelaga	0 00	0 40
Poisson bl. Lac Sup. p. brl	0 00	0 00	Vache sur le grain	0 37	0 40	" " enfants	0 45	0 60	St-Laurent	0 00	0 35
Traite saumonée, 1 ac Supérieur p. 1/2 brl	9 00	0 00	Taure française	0 75	0 80	Bottines lacées, femmes	1 75	2 00	Pierre de taille (brut) par pied cube	0 35	0 45
Saumon No. 1 p. brl	19 00	20 00	" anglaise	0 65	0 70	" " filles	0 50	1 5	Briques p. 1000	6 00	0 00
" No. 2	18 00	18 50	" canadienne	0 45	0 55	" " enfants	0 55	0 80	Chaux, maçonnerie p. 100 lb.	0 28	0 30
" No. 3	0 00	0 00	Veau canadien	0 65	0 85	Bottines lacées, femmes	0 45	0 60	Plâtrage	0 33	0 35
Maquereau No. 1	0 10	0 00	" français	1 10	1 40	" " filles, kid français	2 25	2 50	Ciment, Portland, p. brl.	3 00	3 25
" No. 2	0 00	0 00	Vache fendue moy.	0 27	0 29	" " filles, kid français	0 55	0 80	Romain	2 50	2 75
" No. 3	0 00	0 00	" " forte	0 23	0 25	" " enfants	0 45	0 60	Hochelaga	1 50	1 75
<b>Huiles.</b>											
Huile de morue T. N. p. gl	0 80	0 63	Carton cuir canadien	0 12	0 14	Matériaux de Construction.			Plâtre calciné	1 75	0 00
Tanneurs	0 54	0 57	Cuir verni grainé, p. pied	0 15	0 17	Bois :			Briques à feu p. m.	25 00	30 00
De Loup-marin raffiné	0 65	0 67	" uni p. lb.	0 15	0 17	Frêne 1 à 4 pc.	20 00	25 00	Terre, 9 et 12 pouces	4 00	0 00
Huile blanche ord.	0 57	0 60	Kid brillant	0 12	0 15	" carré	25 00	30 00	Couverture en gravois	3 25	0 00
Paille	0 50	0 52	Mouton mince	0 14	0 16	Bois blanc 1 pc.	15 00	20 00	3 piles	3 75	0 00
de lard, extra	0 75	0 80	" épais	0 35	0 40	" 1 pc.	16 00	20 00	4 "	4 00	0 00
" No. 1	0 89	0 72	Buff	0 18	0 16	Noyer noirs, culls.	65 00	67 00	5 "	6 00	0 00
" à bouche	1 30	1 50	<b>Chaussures.</b>			" 2 qual.	85 00	80 00	Couverture en ardoise		
de Palme p. lb.	0 08	0 09	Bottes d'hommes, en vache ronde	2 35	2 50	" 1 qual.	100 00	115 00	Couverture, tôle galvanisée p. carré.	9 70	10 00
de Lin cru p. gl	0 73	0 75	Bottes d'hommes, lacées, en vache fendue	1 75	2 00	Cèdre rond 1 à 2 pc.	0 09	0 12	Do, fer blanc	6 00	0 60
de Lin bouillie	0 78	0 80	Bottes lacées, en buff.	1 30	1 50	" plat	0 09	0 11	Do, tôle noire, p.	5 50	0 00
de Baleine	0 80	0 90	" en vache à grain	2 25	2 50	" carré	0 11	0 12	<b>Métaux.</b>		
de Pétrole p. char	0 24	0 00	Souliers d'hommes, lacés, en vache fendue	1 10	1 40	Orme tendre 1re qual. p. m	22 00	27 00	Cuivre, Lingots p. lb.	0 17	0 18
" par lot	0 25	0 09	Souliers d'hommes, lacés, en buff	1 50	1 80	Orme dur, 1re qual. p. m.	35 00	40 00	" " feuille	0 25	0 26
" p. gl	0 25	0 26	Bottines de femmes, lacées, en vache fendue	0 80	1 00	Pruche 1 à 3 pc.	8 50	9 50	Etain, lingots	0 26	0 27
" amér.	0 28	0 00	Bottines de filles, lacées, en vache fendue	0 65	0 75	" carrée	12 00	14 00	" barres	0 27	0 28
<b>Peaux.</b>											
Peaux vertes No. 1 p. 100 lb.	10 00	0 00	Bottines de chèvre, imitation de chèvre	0 95	1 30	Chêne rouge	35 00	40 00	Plomb :		
" No. 2	9 00	0 00									
" No. 3	8 00	0 00									
Peaux de moutons p. pièce	0 75	0 80									
Peaux de veaux per lb.	0 11	0 12									
<b>Cuirs.</b>											
Cuir à sem. No. 1 B.A. p. lb	0 25	0 28									

**J. M. ROBY & CIE.**  
 MARCHANDS DE  
**Cuir et Fournitures pour les Cordonniers**  
 469, RUE ST. PAUL, MONTREAL.  
 Toutes sortes de Cuirs constamment en mains :  
 Cuir à semelle, Veau français, Vache cirée, Taure,  
 Cuirs à harnais, Cuirs de couleurs, etc. Formes et  
 Outils pour les Cordonniers. A très-bas prix.

**LETOURNEUX, FILS & CIE.**  
 IMPORTATEURS DE  
**FERRONNERIE,**  
**QUINCAILLERIE,**  
**COUPELLERIE, Etc.**  
 Nos. 261 à 265, RUE ST. PAUL  
 MONTREAL.

**A VENDRE**  
 10,000,000 de **PIEDS de BOIS**  
**DE SCIAGE**  
 De toutes épaisseurs, largeurs et qualités, préparé ou brut.  
 Lattes, Bardeaux sciés et fendus, Colombages, Moulures, etc.,  
**AU CLOS DE**  
**A. HURTEAU & FRERE**  
 Coin des Rues Dorchester et Sanguinet  
 MONTREAL.

**JACKSON FRERES**  
 Propriétaires de la Fabrique de Formes du Canada  
 Importateurs et Marchands de Fournitures et d'Outils de Cordonnerie, en gros et en détail.  
 Cuir à Semelles, à Empeignes, Veau Français, Cuir à Harnais, Russett, Doubures, Clous, Tranchets et Outils, Formes et tout ce qui est nécessaire pour la cordonnerie.  
 No. 403, RUE SAINT-PAUL  
 [En face de l'ancienne Douane.] MONTREAL.

ETABLI EN 1859.  
**G. BOIVIN**  
**FABRICANT DE CHAUSSURES EN GROS**  
 PRIX A L'EXPOSITION DU CANADA, 1880.  
 Premier Prix pour Chaussures d'hommes faites à la main.  
 Premier Prix pour Chaussures de dames faites à la main.  
 Second Prix pour Chaussures de dames faites à la machine.  
 Second Prix pour Chaussures d'hommes faites à la machine.  
 Premier Prix Extra et Diplôme pour améliorations dans les CHAUSSURES.  
 Premier Prix Extra pour améliorations dans les MOCASINS.  
 38, 40 et 42, Place Jac.-Cartier  
 MONTREAL.

**DUFRESNE & JOUIN**  
 Marchands de Bois de Sciage  
 EN GROS ET EN DETAIL  
 CLOS : Nos. 484 à 494, RUE ST. JOSEPH  
 (COIN SUD-EST DE LA RUE GUY)  
 Bureau : 496, RUE St. Joseph  
 MONTREAL.

**A V I S.**  
 M. O. DEBLOIS informe ses amis et le public que vu l'augmentation considérable de ses affaires, il s'est assuré le concours de T. CHARPENTIER, avec qui il a formé une Société sous la raison sociale de

**DeBLOIS & CHARPENTIER**  
 N. B.—M. Deblois & Charpentier profitent de la circonstance pour offrir leurs plus sincères remerciements aux personnes qui les ont honorés de leur clientèle. Ils espèrent mériter à l'avenir la continuation de leur bienveillant patronage.

**DeBLOIS & CHARPENTIER**  
 FABRICANTS DE  
 Dalles, Dallots et Corniches en Tôle galvanisée, Métaux, etc.  
 Ouvrages en Plomb, Gaz et Fournaises.  
 Toutes réparations exécutées promptement et à bon marché.  
 Bureau : 280, rue St-Laurent  
 ATELIER :  
 207 1/2 RUE ST-CHAS-BORROME, MONTREAL.

**D. PARIZEAU**  
 Marchand de Bois de Sciage  
 EN GROS ET EN DETAIL  
 Bureaux et clos :  
 430, Rue LaGauchetière, 430  
 Sur les quais :  
 En bas du Marche Bonsecours,  
 Et Rue Craig, coin de la Rue Amherst,  
 MONTREAL.

PRIX COURANT EN GROS—JEUDI, 8 SEPTEMBRE 1881.

Articles.		Prix en gros.		Articles.		Prix en gros.		Articles.		Prix en gros.	
		\$ c.	\$ c.			\$ c.	\$ c.			\$ c.	\$ c.
A lisse.....	p. lb.	0 02	0 02	<b>Ferronnerie et Quincallerie.</b>				De 1/2 pce.....	p. 100 lbs.	4	10
American.....	"	0 05	0 06	<i>Fers à cheval :</i>				<i>Olaus coupés à froid :</i>			
A bandage.....	"	0 03	0 4	Ordinales.....	p. 100 lbs.	3 75	4 00	De 1/2 à 1 1/2 pces.	p. 100 lbs.	3 10	0 00
A pince.....	"	0 08	0 33	Patron d'hiver	"	4 00	4 25	De 1/2 pc.....	"	3 00	0 00
Fondu.....	"	0 12	0 13	En acier.....	"	7 00	7 50	<i>Olaus.....</i>	Par cent.		
Poule, ordinaire.....	"	0 07	0 07	<i>Fers à Repasser.....</i>	p. 100 lbs.	4 00	0 00	A river.....	escompte	20	à 25
De mécanicien.....	"	0 06	0 06	<i>Fiches : Coupées, toutes dimensions, p. 100 lbs.</i>		2 85	0 00	Pressés.....	"	20	à 25
<b>Fer en Gueuse.....</b>	<b>p. ton.</b>			Pressées, do, 1/2, 3/4, 1, 1 1/2, 2, 2 1/2, 3, 4, 5, 6, 7, 8, 9, 10, 11, 12, 13, 14, 15, 16, 17, 18, 19, 20, 21, 22, 23, 24, 25, 26, 27, 28, 29, 30, 31, 32, 33, 34, 35, 36, 37, 38, 39, 40, 41, 42, 43, 44, 45, 46, 47, 48, 49, 50		3 90	0 00	A finir.....	"	15	à 20
Siemens.....	"	19 00	20 00			3 90	0 00	A quart.....	"	15	à 20
Coltless.....	"	18 50	19 00			3 90	0 00	A cheval.....	"	40	à 42 1/2
Langlois.....	"	18 50	19 00	<b>Fil de Fer :</b>				<i>Olaus et Broquettes à soulier, escompte.....</i>		15	à 20
Summerlee.....	"	18 50	19 00	Poli, de No. 0 à No. 6, par 100 lbs.....		2 90	3 00	<i>Boulons :</i>			
Glenarnock.....	"	17 50	18 00	20 cents en plus par No. jusqu'au No. 14.....				A voiture.....	escompte	65	à 70
Cambroes.....	"	17 50	18 00	Passé au feu, de No. 0 à No. 6, par 100 lbs.....		3 10	3 20	A têtes fraisées.....	"	55	à 60
Eglinton.....	"	18 50	19 00	20 cents en plus par No. jusqu'au No. 14.....				A charrue.....	"	15	à 20
<b>Fer en barres :</b>				Galvanisé, de No. 0 à No. 6, par 100 lbs.....		4 40	4 50	A poêle.....	"	10	à 15
Ordinaire.....	p. 100 lbs.	1 85	1 95	20 cents en plus par No. jusqu'au No. 14.....				<i>Broquettes, Pointes, etc. :</i>			
Affiné.....	"	2 10	2 20	A tisser, No. 16.....	p. lb.	0 05	0 06	En paquets.....	escompte	30	à 33
De Suède.....	"	4 00	4 25	1/2 cent en plus par no. jusqu'au No. 36.....				A la livre.....	"	30	à 33
De Norvège.....	"	4 75	5 00	A tuyau de poêle, No. 18, par lb.....		0 08	0 03	<i>Fil de Laiton, à collets p. lb.</i>		0 40	0 42
Lowmoor.....	"	6 25	6 50	A clôture, 'Barbed' p. lb.		0 07	0 08	<i>Fontes Malléables.....</i>	p. lb.	0 10	0 10
" En verge.....		9 00	9 25	Fil de Laiton, à collets p. lb.		0 10	0 10	Enclumes.....		0 10	0 11
<b>Tôle :</b>				<i>Babbit Métal :</i>				<i>Babbit Métal :</i>			
Noire, Nos. 10 à 20.....	p. lb.	0 02	0 02	Ordinaire.....	p. lb.	0 08	0 08	Extra.....	"	0 20	0 22
" Nos. 21 à 24.....	"	0 03	0 03	<i>Charnières :</i>				T. et "Strap".....	p. lb.	0 06	0 06
" Nos. 25 à 27.....	"	0 03	0 01	" Strap" et Gonds				" Strap" et Gonds			
" No. 28.....	"	0 01	0 01	filetés.....	"	0 04	0 04	<i>Olaus coupés à chaud :</i>			
Galvanisée, No. 24.....	"	0 06	0 06	De 3 à 6 pces., p. 100 lbs.		2 60	0 00	De 3 à 6 pces., p. 100 lbs.		2 60	0 00
" No. 26.....	"	0 07	0 7	De 2 1/2 à 2 3/4.....	"	2 85	0 00	De 2 1/2 à 2 3/4.....	"	3 10	0 00
" No. 28.....	"	0 07	0 07	De 2 à 2 1/2.....	"	3 10	0 00	De 2 à 2 1/2.....	"	3 35	0 00
Etamée,				De 1 1/2 à 1 3/4.....	"						
No. 24, 72 x 30.....	"	0 10	0 11								
No. 20, 72 x 30.....	"	0 11	0 12								
No. 24, 84 x 36.....	"	0 11	0 11								
No. 20, 84 x 36.....	"	0 12	0 12								
De Russie, Nos. 8, 9 et 10.....	"	0 10	0 12								
Du Canada.....	p. boîte	3 00	3 50								
<b>Ferblanc :</b>											
Coke I C.....	p. boîte	4 50	5 00								
Charbon de bois I C	"	5 50	6 00								
" " I X	"	7 50	8 00								
Pour chaque X additionnel, extra.....	"	2 00	0 00								
Charbon de bois DC	"	4 50	5 00								
Feillard & cercler p. 100 lb	"	2 35	2 55								
Double.....	"	2 35	2 55								

**Ustensiles Perfectionnés de Blanchissage**  
**De STREETER.**

**Straps commodes pour Livres et Chales**

Fabriqués et vendus au commerce exclusivement par

**N. R. STREETER & CIE.**

**162, RUE ST-JACQUES**

**MONTREAL.**

Ces Fers comprennent tous les perfectionnements pour le tuyautage, le repassage et le brillantage du Linge. Ils sont plaqués au Nickel; les poignées en sont froides et la chaleur est centrifuge.

Ils combinent dans le même Fer le tuyautage et le polissage.

Demandez le Catalogue illustré et la liste des prix.

**E. F. CUREIE,**

Gérant pour la Puissance du Canada.

**J. T. LeTOURNEUX**

Importateur de PEINTURES de toutes sortes, Huiles, Vernis, Térébenthine, Verres à Vitres, Glaces de Miroirs, Pinceaux, Mastic, Etoupe, Coal Tar, Teintures de toutes sortes, Médecines patentées, etc., etc.

**No. 259, RUE SAINT-PAUL,**

**MONTREAL.**

ETABLÉ EN 1861.

**Plumes d'Autruches et de Vautours**

L'assortiment de Plumes d'Autruches et de Vautours pour la saison d'automne est au complet dans toutes ses branches.

Tout ordre par lettre recevra l'attention la plus entière et l'expédition la plus prompte.

**J. H. LEBLANC,**  
547, Rue Craig, Montreal.

**CAPITAUX**

**Maisons à vendre**

**ARGENT A PRETER**

**Maisons à louer**

A la Commission des Immeubles

**No. 71, RUE ST-JACQUES**

**F. X. COCHUE**

**Boîtes en Carton.**

**R. BELL & CIE.**

**96 & 98, RUE DES ENFANTS TROUVÉS**

**MONTREAL.**

Fabricants de toutes espèces de Boîtes en Carton pour Droguistes, Modistes, Fourreurs, Bijoutiers, Confiseurs, Fabricants de Lingerie, de Gants et de Chaussures.

Cartons d'Etageres, Boîtes à Œufs et toute espèce de Boîtes en Carton, faites dans le plus bref délai, et au plus bas prix.

**SECHOIRS**

POUR

**Rideaux de Dentelle**

L'article le plus utile que vous puissiez vous procurer pour l'usage d'une famille.

Vente en gros et en détail par le soussigné, propriétaire du brevet pour les provinces de Québec et Mar times

**L. J. A. SURVEYER,**

No. 188, Rue Notre-Dame, Montréal.

N. B.—Des agents actifs demandés pour les principales villes des provinces maritimes et Québec.

**Thés du Japon**

ASSORTIMENT COMPLET.

**SEL RAFFINÉ**

Sacs Blancs remplis à la Manufacture,

**SEL BRUT**

A VENDRE PAR

**COX & GREEN**

**No. 13, RUE DE L'HOPITAL**

**MONTREAL.**

PRIX COURANT EN GROS—JEUDI, 8 SEPTEMBRE 1881.

Articles.		Prix en gros.		Articles.		Prix en gros.		Articles.		Prix en gros.			
Tabac.		\$ c.	\$ c.	Eau de vie, Sazerac...cse		\$ c.	\$ c.	Hoch RR Sheeting 8-4 pl'n		\$ c.	\$ c.		
<b>Tabac, droit payé :</b>													
Prince of Wales, marque	0 36	0 39		Quantin & Co .....	3 25	3 50		X " 8-4 twil'd	0 30	0 32	Plain 72 p No. 1.....	0 27	0 00
" Navy 3s 6s & 1/2s	0 37	0 42		" " .....	3 00	3 00		X " 8-4 twil'd	0 26	0 26 1/2	Ticking:—C 30 p.....	0 15 1/2	0 00
Black, Twist 12s.....	0 38	0 45		" Pinet, Castillon.. "	3 30	3 40		Cot'n yarn 7s 8s 9s 10s	0 26	0 26 1/2	D 30 p.....	0 13 1/2	0 00
Mahogany Chewing....	0 37	0 55						Cot'n A Banchi, 3 plis	26 50	0 00	B 33 p.....	0 18	0 00
Solace, Commun.....	0 36	0 40		<b>Esprits :</b>				Valleyfield, Banchi, B 28 p	0 07	0 07 1/2	A 33 p.....	0 20	0 00
" Beau.....	0 45	0 50		" 65 O. P. Entpt p. gl	0 89	0 90		" X 30 p.....	0 07 1/2	0 07 1/2	AA 33 p.....	0 23 1/2	0 00
" Bon.....	0 52	0 60		" 50 " " " "	0 79	0 80		" XX 33 p.....	0 09	0 09 1/2	36 p.....	0 24	0 00
Rough and Ready, en 1/2 bts	0 55	0 65		" 25 U. P. " " "	0 47	0 50		" XXX 36 p.....	0 08 1/2	0 09	Check, 33 p.....	0 22	0 00
Navy, 6's & 8's & 10's.....	0 40	0 45		Whiskey, droit payé "	2 29	2 31		" O 34 p.....	0 09	0 09 1/2	Denims Bleu ou Brun AA.	0 21	0 00
Gold Bars, 6 & 12 pouces..	0 55	0 70		Rum Jamaïque 16 O. p. "	2 29	2 31		" EE 36 p.....	0 09 1/2	0 10	" A.....	0 19	0 00
Mahogany Navy, 3's.....	0 35	0 42		" Demerara.....	2 29	2 31		" OOO 36 p.....	0 10	0 10 1/2	" B.....	0 17	0 00
Bright Navy, 3's.....	0 40	0 62		Gin de Kuypser cse rge "	7 75	8 00		" EE 36 p.....	0 10	0 10 1/2	" C.....	0 14 1/2	0 00
Globe Tobacco Co., spé-				" cse vie "	2 05	2 15		" LLL 36 p.....	0 12	0 13	" D.....	0 12 1/2	0 00
cialité.....				" en futs "	5 00	6 00		Coton & Fromage C 40 p..	0 05 1/2	0 06	Shirtings:		
Globe Fine Cut Chewing.	0 75	0 80		Whiskey Irlandais p. cse	2 25	2 50		" Empesé	0 06 1/2	0 06 1/2	Oxford striped BX.....	0 11 1/2	0 00
Victoria Fine Cut.....	0 65	0 75		" Ecossais..p. cse	5 50	6 00		" AA 33 p.....	0 07	0 07 1/2	" CX.....	0 10 1/2	0 00
Gold Flake Cut Plug.....	0 65	0 70		" Encore..... "	5 50	6 00		" BB 36 p.....	0 07 1/2	0 07 1/2	" check B.....	0 13 1/2	0 00
Windsor Smok's Mixture	0 40	0 45		Ale, Bass.....qts	2 40	2 45		" CC 36 p.....	0 08 1/2	0 08 1/2	" C.....	0 10 1/2	0 00
Wig Wag Smoking.....	0 32	0 35		".....pts	1 00	1 05		" EE 36 p.....	0 09	0 09 1/2	Galatea Stripes.....	0 16	0 00
Gold Flake Cigarette.....	6 00	8 00		Porter, Guinness.....qts	2 35	2 45		" LLL 36 p.....	0 10	0 10 1/2	Regattas, Check A.....	0 16	0 00
Lemesurier & Fils Tob's:				".....pts	1 55	1 90		Canada, gris, A W 30 p....	0 07	0 07 1/2	Check Solide A.....	0 15 1/2	0 00
Prince Impérial, coupé.	0 47	0 50						" AD 32 p.....	0 07	0 07 1/2	Sacs: 3 ply 16 oz. B, per ble	26 50	0 00
Mille Fleurs Cigarette.	0 60	0 65		<b>Bretelles.</b>				" AH 35 p.....	0 08	0 08	Lybster No. 3, 30 p.....	0 06 1/2	0 00
Seal of Canada, cut plug	0 60	0 65		Turner Frères, athléti-	3 00	7 50		" AC 35 p.....	0 09	0 09	" No. 2, 32 p.....	0 07 1/2	0 00
Mayfair Mixture.....	0 60	0 65		que.....per doz.				" AB 35 p.....	0 09 1/2	0 09 1/2	" No. 1, 35 p.....	0 09	0 00
Old Virginia.....	0 45	0 50						" AE 36 p.....	0 10	0 10	" XX, 36 p.....	0 10	0 00
Le Huron.....	0 42	0 40		<b>Cotonnades.</b>				" AA 30 p.....	0 10 1/2	0 10	Couleur:—		
Gold Clip.....	0 35	0 40		Turner Frères, athléti-	3 00	7 50		Fils:—Blanc per lb.....	0 26	0 00	Denims, bleu et brun...	0 18	0 00
People's Favorite.....	0 83	0 38		que.....per doz.				" B2 30 p.....	0 12 1/2	0 00	Checks, bleu, brun, fcy.	0 15 1/2	0 00
Fine Cut Smoking.....	0 32	0 00						" BBB 30 p.....	0 15 1/2	0 00	Checks, Prince Victor.	0 15 1/2	0 00
Mild Cut.....	0 80	0 00		<b>PRIX NET.</b>				" BB 30 p.....	0 18	0 00	Ticking, 28 p., No. IX...	0 14	0 00
								" AA 32 p.....	0 20	0 00	" 30 p., No. CI.....	0 16	0 00
								Fancy Shirtings:—			" 30 p., No. BL.....	0 17	0 00
<b>Spiritueux.</b>				<b>Prize court des Manufactures.</b>				" Clyde Checks.....	0 15	0 00	Wm Parks & Son:		
Eau de vie, Hennessy p. gl	4 40	4 50		Hochelaga (Ecru) G 30 p..	0 07	0 00		" Canada.....	0 14	0 00	Fils, coton 6s & 10s.....	0 28	0 00
" " p. cse	10 75	11 00		" A 27 p.....	0 06	0 06 1/2		Dundas, gris, D 30 p.....	0 07	0 00	Blanc.....	0 26	0 00
" Martel.....p. gl	4 30	4 40		" B 27 p.....	0 06	0 06 1/2		" C 33 p.....	0 07 1/2	0 00	Couleur.....	0 28	0 00
" ".....	10 50	10 75		" H 33 p.....	0 07	0 00		" B 36 p.....	0 09	0 00	Chaîne-tapis:—		
" Otard, Dupuy & Co.....	3 90	4 50		" HH 36 p.....	0 08 1/2	0 09		" A 56 p.....	0 10	0 00	Blanc.....	0 28	0 00
" ".....cse	10 50	10 50		" DD 36 p.....	0 08 1/2	0 00		" AX 36 p.....	0 10	0 00	Couleur.....	0 40	0 00
" Bisquit Dubouché.....	9 00	9 50		" HHH 36 p.....	0 09	0 00		" E 36 p.....	0 08 1/2	0 00	Coton à tricoter:—		
" & Co.....cse	9 00	9 50		Hochelaga XX 36 p.....	0 10	0 00		Sheetings:—Twill T8 S38 p..	0 13 1/2	0 00	Ecru.....	0 48	0 55
" Sazerac.....	3 30	3 60		" XXX 36 p fall std'd	0 10 1/2	0 11		" 72 p No. 1.....	0 33 1/2	0 00	Blanc.....	0 50	0 57
				Hochelaga M drilling.....	0 11	0 11 1/2		Plain 72 p No. B.....	0 24 1/2	0 00	Couleur.....	0 55	0 88

**WM. PARKS & SON,**  
Filature de Coton du Nouveau-Brunswick,  
ST-JEAN, N.B.

Ayant reçu la seule Médaille donnée, à l'EXPOSITION CENTENAIRE, aux Fils de Coton de manufacture canadienne. Médaille d'or à l'Exposition de Montréal; deux Médailles d'argent et deux Médailles de bronze à l'Exposition industrielle de Toronto. Diplôme et sept premiers prix aux Expositions de Hamilton, Londres et St-Jean pour leurs

**Fils de Coton,  
Chaines de Tapis,  
Chaines à Metiers,  
Fils pour Bonneterie,  
Cotons à Tricoter,**

qui, pour leur qualité et le brillant des couleurs, ne peuvent être surpassés.

ALEX. SPENCE, WM. HEWETT,  
21, rue LeMoine, 11, rue Colborne,  
Montréal. Toronto.

ETABLÉ EN 1865.

**OCTAVE GIRARD**

Manufacturier de Garnitures de Cercueils,  
Argenteur de fourchettes, Cuillères,  
Services à Thé et d'Ornements d'Eglise, etc.,  
220, 222, 224 & 226, Rue Notre-Dame  
TROIS RIVIÈRES.



Distillateurs, Malteurs et Menniers  
ÉTABLIS EN 1832.

**DISTILLERIE**  
D'ALCOOL, 65 o.p.  
ESPRITS PURS, 65 o.p., 50 o.p. et 25 u.p.

WHISKEY, SEIGLE, TODDY et MALT.  
**Vieux Whiskey de Seigle**  
De quatre à huit ans d'âge, une spécialité.

Prix courant adressé sur demande.  
**A. CHARLEBOIS & Cie., Agents,**  
MONTREAL.

**BÉNÉDICTINE**



VÉRITABLE LIQUEUR BÉNÉDICTINE  
Brevetée en France et à l'étranger.  
H. GIBERTON & CIE.

**A. GIBERTON & CIE.**  
8 Rue DeBrosolles, et 7 LeRoy  
MONTREAL  
Importateurs et Commissionnaires,  
Agents de Produits Européens,  
EN GROS SEULEMENT.

EN VENTE

**Le Journal Quotidien pour 1882 (Diary)**

En différents formats, à l'usage des Banques, Maisons Commerciales, Bureaux, etc. ainsi qu'un assortiment complet de

**FOURNITURES de BUREAUX**  
CHEZ AKERMAN, FORTIER & CIE.

Fabricants de Livres Blancs sur commande,  
256 et 258; Rue St-Jacques, Montréal (ci-devant James Sutherland.)

**BOURSE DE MONTREAL.**

La table suivante donne le cours le plus haut et le cours le plus bas pour chaque jour de toutes les valeurs cotées à la Bourse, ainsi que le nombre d'actions vendues pendant la semaine.

NOMS DES VALEURS.	Valeur d'Emission.	Dernier Dividende semi-annuel	Jendi.		Vendredi.		Samedi.		Lundi.		Mardi.		Mercredi.		Total des ventes.	Prix à la clôture
			Plus bas.	Plus haut.	Plus bas.	Plus haut.	Plus bas.	Plus haut.	Plus bas.	Plus haut.	Plus bas.	Plus haut.	Plus bas.	Plus haut.		
British North America	\$50	2 1/2 p.c.	142 1/2	142 1/2	143 1/2	143 1/2			143 1/2	144	144	144 1/2	148 1/2	144	680	143 1/2
du Commerce	\$50	4 p.c.														
du Dominion	\$50	4 p.c.														
du Peuple	\$50	2 p.c.	89	91 1/2	89	92			90	91 1/2	90	91	90	91		90
des Cantons de l'Est.	50	2 1/2 p.c.							116	118	118	116	116	118		116
d'Echange	100	2-3 p.m.	140	142	140	140			140	140 1/2	140	142	140	140	10	140
Fédérale	100	3 1/2 p.c.	145	146 1/2					145	145	145	146	145	145	70	145
de Hamilton	100	4 p.c.														
d'Hochelega	100	4 p.c.	85	90	85	90			85	90	85 1/2	90	85 1/2	89		85 1/2
Impériale	100	3 1/2 p.c.														
Jacques-Cartier	25	2 1/2 p.c.	105	106	105	106			105	106	105	106	105	106		
Maritime	100															
des Marchands	100	3 p.c.	124 1/2	125	124 1/2	124 1/2			124 1/2	124 1/2	125	125	124 1/2	124 1/2	1043	124 1/2
Molson	50	3 p.c.	114	117	114 1/2	117			114 1/2	117	115 1/2	117	115	117	10	115
Montréal	200	4 p.c.	197 1/2	198 1/2	197 1/2	198			198	199	199	199 1/2	198 1/2	199	1481	198 1/2
Nationale	50	2 1/2 p.c.														
d'Ontario	40	3 p.c.	79	79 1/2	79 1/2	79 1/2			79 1/2	79 1/2	79 1/2	79 1/2	79	79 1/2	1472	79
Québec	100	3 1/2 p.c.														
Standaard	50	3 p.c.														
Toronto	100	3 1/2 p.c.	154	156	154	156			154	156	154	156	154	156		154
de l'Union	100	2 1/2 p.c.	95	97 1/2	95	99 1/2			95	98	95	95	94	98		94
Ville-Marie	100		97 1/2	99	97 1/2	99			97 1/2	100	97 1/2	100	97 1/2	100		94
Télégraphe de Montréal	40	4 p.c.	130 1/2	181	130 1/2	130 1/2			130 1/2	131	131	132	131 1/2	132 1/2	2465	131 1/2
Télégraphe du Dominion	50	2 1/2 p.c.	100	100	98 1/2	99			99	100	98	100	99	100		99
Gaz de la ville de Montréal	40	5 p.c.	147 1/2	147 1/2	147	147			147	147 1/2	147 1/2	148 1/2	147 1/2	148	735	147 1/2
Chars Urbains	50	6 p.a.	186 1/2	187	185 1/2	186			184 1/2	185 1/2	184	184 1/2	120	130	185	122 1/2
Navigation de Richelieu et Ontario	100	2 1/2 p.c.	63 1/2	64 1/2	63 1/2	64 1/2			63 1/2	64 1/2	63 1/2	64 1/2	63 1/2	64	708	63 1/2
Cie de la Manuf. de Coton Hudon	100															
Cie de la Manuf. de Coton du Canada	100	6 p.c.	127 1/2	132 1/2	124	135			127 1/2	132	127 1/2	132	127 1/2	131		127 1/2
Cie de la Manuf. de Coton de Montréal	100	5 3 ms	147 1/2	160					150	162	155	160	155	165		159
Cie de la Manuf. de Coton de Dundas	100	10 p.a.	127	127	127 1/2	127 1/2			126	127 1/2	121	121 1/2	123	127 1/2	25	123
Montreal Obligations de la Havre, 6 0/0																
Montreal Obligations de la ville, 7 0/0																
Dominion Obligations, 6 0/0																
Dominion Obligations, 7 0/0																
Dominion Obligations, 5 0/0																

**PICHE, LAVIOLETTE & TISDALE**

IMPORTATEURS DE  
**Ferronnerie, Quincaillerie,  
Peintures, etc.,  
EN GROS.**

Cette Maison vient d'importer directement un assortiment général de FERRONNERIE, etc., et se trouve en état d'entrer avantageusement en compétition avec les plus fortes maisons de la Puisseance.  
SPECIALITE.—Attention spéciale dans l'exécution des Commandes de MM. les Marchands de la campagne.

**253 et 255, Rue St-Paul**  
Coin de la Rue St-Vincent, MONTREAL.  
GUSTAVE PICHE,  
ci-devant chez MM. Frothingham & Workman.  
LUMONT LAVIOLETTE. C. H. TISDALE.

**J. J. DUFFY & CO.**  
Successeurs à W. A. CAMPBELL  
**Marchands de Café et Epices**  
73, RUE ST-JACQUES, MONTREAL.

**G. E. THOMPSON**  
FABRICANT  
**D'Etampes en Caoutchouc**  
DE TOUTES SORTES,  
No. 234 Rue Notre Dame  
MONTREAL.  
AGENTS DEMANDÉS.  
Envoyez 25 cts pour le Catalogue  
et la liste des Prix.

**G. BOURGOUIN & Cie.**

IMPORTATEURS DE  
**Marchandises, Nouveautés**  
ARTICLES DE FANTAISIE  
Etc., Etc., Etc.  
**323, 325 ET 327 RUE SAINT-PAUL**  
MONTREAL.

**W. CLARK**  
FABRICANT DU  
**CELEBRE SAUCISSON DE BOLOGNE**  
Conserves alimentaires en Boites  
POULETS, JAMBONS et LANGUES,  
SAUCISSONS de CAMBRIDGE.  
Boite 342, B. P., Montreal.

**H. M. CRAIG**  
IMPORTATEUR ET FABRICANT  
**Cravates, Faux Col, Foulards en tous genres,  
Chemises,  
Mouchoirs,**  
Etc., Etc., Etc.  
**321, RUE ST. PAUL**  
MONTREAL.

**Chemin de Fer Intercolonial**

**ARRANGEMENTS D'ÉTÉ.**  
A partir du 6 Juin 1881, les Trains directs à Passagers partiront tous les jours (Dimanches exceptés), comme suit:  
Partant de la Pointe-Lévis..... 7.30 A. M.  
Arrivant à la Rivière-du-Loup..... 11.55 "  
" à Trois-Pistoles..... 1.20 P. M.  
" à Rimouski..... 2.40 "  
" à Campbellton [souper]..... 7.30 "  
" à Dalhousie..... 7.50 "  
" à Bathurst..... 8.52 "  
" à Newcastle..... 11.20 P. M.  
" à Moncton..... 2.05 A. M.  
" à St-Jean..... 6.00 "  
" à Halifax..... 10.00 "

Ces Trains viennent en connexion à la Jonction des Chaudières avec les Trains du Grand Tronc partant de Montréal à 10 heures P. M., et à Campbelltown, avec le steamer *City of St. John*, faisant voile les Mercredi et Samedi matins pour Gaspé, Percé, Paspébiac, etc.  
Les Trains pour Halifax et St-Jean se rendent à leur destination le Dimanche.  
Le char Pulman qui part de Montréal les Lundi, Mercredi et Vendredi, se rend directement à Halifax, qu'il quitte pour St-Jean les Mardi, Jeudi et Samedi.  
Pour informations concernant les prix des billets de passage, le taux du fret, l'arrangement des trains, etc., s'adresser à  
**G. W. ROBINSON, Agent,**  
120, Rue St-François-Xavier [ancien Bureau de Poste] Montréal.  
**D. POTTINGER,**  
Surintendant-en-Chef

COMPAGNIES D'ASSURANCES.

8 sept. 1881.

COMPAGNIES CANADIENNES.—COURS DES ACTIONS A LA BOURSE DE MONTREAL.

NOMS DES COMPAGNIES.	Nombre d'Actions.	Dernier Dividende Annuel.	Valeur de l'Emission	Montant payé par Action	Valeur pour cent.
British American Fire & Marine.....	10,000	5 —6 m.	\$50	\$50	148
Canada Life.....	2,500	7½—6 m.	400	50	350
La Citoyenne.....	11,800		100	20	
Confederation Life.....	5,000	5 —6 m.	100	10	215
Sun Montreal Life & Accident.....	5,000	4 —6 m.	100	12½	\$16
Québec Feu.....	5,000	10	100	65	100
Western Assurance.....	20,000	7½—6 m.	50	20	214
Royale Canadienne.....	20,000	5	100	15	46½ à 55
Accident Insurance Co. of Canada.....	2,500	8 per ct.	100	20	
Canada Guarantee Co.....	2,355	8 per ct.	50	20	

COMPAGNIES ANGLAISES.—COURS DE LA BOURSE DE LONDRES.

29 août 1881.

NOMS DES COMPAGNIES.	Nombre d'Actions.	Dernier Dividende Annuel.	Valeur de l'Emission	Montant payé par Action	Valeur pour cent.
Briton Medical Life.....	20,000	10	£10	2	
Briton Life Association.....	50,000	10	1	1	
British & Foreign Marine.....	50,000	50	20	4	21½
Commercial Union Fire, Life & Marine.....	50,000	30	50	5	25 à 27
Edinburgh Life.....	5,000	*10	100	15	44
Guardian Fire & Life.....	20,000	13	100	50	79 à 81
Imperial Fire.....	12,000	£7 p. s.	100	25	157 à 163
Lancashire Fire & Life.....	100,000	30	20	2	84 à 87
Life Association of Scotland.....	10,000	15	40	8½	
London Assurance Corporation.....	35,862	48	25	12½	66 à 68
London & Lancashire Life.....	10,000	10	10	1 7-20	14 à 14½
Liverpool & London & Globe Fire & Life.....	£391,752	70	20	22-19	21½ à 21½
Northern Fire & Life.....	30,000	70	100	55	55½ à 56
North British & Mercantile Fire & Life.....	40,000	56	50	63½	66½ à 67½
Phoenix Fire.....	6,732	£21 p. s.	.....	.....	325 à 330
Queen Fire & Life.....	200,000	30	10	1	4 à 4½
Royal Insurance Fire & Life.....	100,000	20	20	3	30½ à 31½
Scottish Commercial Fire & Life.....	125,000	22½	10	.....	
Scottish Imperial Fire & Life.....	50,000	6	10	1	34
Scottish Provincial Fire & Life.....	20,000	15	50	3	14½
Standard Life.....	10,000	58½	.....	77	74 à 75

COURS A LONDRES

des Obligations Fédérales, de celles des Gov. Prov. et des Actions des Chemins de Fer.

OBLIGATIONS FÉDÉRALES ET PROVINCIALES.	Londres, 29 Août 1881.
Gouv. Cana. 6 p. c. 1882-4, Janvier et Juillet.....	107
Do 5 p. c. 1885, Janvier et Juillet.....	108
Do 5 p. c. Insurance Stock.....	108
Do Dom. Stock of 1903, Avril et Oct.....	115
Do Dom. Stock of 1904, 4 p. c.....	108½
Do do 1804, Insurance Stock, 4 p. c.....	108½
Nou.-Brunswick, 6 p. c. Janv. et Juil.....	110
Nou.-Ecosse, 6 p. c. 1886.....	111
Québec, 5 p. c.....	111
Colombie-Britannique, Oct. 1907.....	116
<b>ACTIONS ET OBLIGATIONS DES CHEMINS DE FER.</b>	
Atlantic & St. Lawrence Shs., 6 p. c.....	133
Do 6 p. c. Ster. Mt. Bonds.....	105
Do do 3rd Mort., 1891.....	122
Buffalo & Lake Huron, 5½ p. c. 1st Mt.....	122
Do do 5 p. c. 2nd Mort.....	11½
Do Preference.....	109
Canada Central, 5 p. c. 1st Mt. Bonds.....	19½
Canada Southern, 1st Mt., 3 p. c.....	19½
Grand Trunk of Canada.....	19½
Do Eq. Mt. Bonds, 1st charge, 5 p. c.....	124
Do do 2nd do do.....	104
Do do 1st Pref. Stock.....	90
Do do 2nd do.....	41
Do do 3rd do.....	118
Do 5 p. c. Perp. Deb. Stock.....	18½
Great Western of Canada.....	111
Do 6 p. c. do do 1890.....	107
Do 5 p. c. Pref. Conv.....	113
Do Perpetual, 5 p. c. Debent Stock.....	111
Hamilton and N. W.....	104
N. of Canada, 5 p. c. Sfg., 1st Mort.....	104
N. of Canada, 6 p. c. 2nd Pref. Bonds.....	111
Northern Extension, 6 p. c.....	11
Do do 6 p. c. Imp. Mt.....	92
Well, Grey & Bruce, 7 p. c. Bds., 1st Mt.....	8
T. G. & B., 6 p. c. Bonds, 1st Mort.....	67
St. Lawrence & Ottawa, 6 p. c. Bonds.....	8

GRANDE Exposition Provinciale

DEVANT AVOIR LIEU SUR LES

TERRAINS DE L'EXPOSITION

Avenue Mont-Royal, Montreal.

Cette Exposition sera divisée en trois

Départements:

Département Agricole, Département Horticole et Département Industriel.

OUVERTURE:

Mercredi, le 14 Septembre

A l'exception des Chevaux, du Bétail, des Moutons et des Cochons qui arrivent deux jours plus tard, c'est-à-dire Vendredi, le 16 Septembre.

CLOTURE, 23 SEPTEMBRE

\$25,000

OFFERTES COMME PRIX.

Les entrées dans tous les Départements devront être faites aux Bureaux des Secrétaires, à Montréal, le ou avant le 1er Septembre.

On peut se procurer des listes de prix et des formules pour les entrées ou tout autre renseignement en s'adressant à

GEO. LECLERE, Secrétaire du Conseil d'Agriculture.  
R. C. STEVENSON, Sec. Conseil des Arts et Manufactures.

GEO. E. DESBARATS

59, RUE ST. JACQUES, MONTREAL

Atelier d'Imprimerie,

Gravure, Artotypie.

Typographie, Lithographie Artistique, etc.

A remporté dans l'Exposition de 1880, à Montréal.

Le 1er Prix pour la Gravure Lithographique.  
do pour l'Impression Lithographique.  
do pour la Typographie en Noir.  
do pour les Impressions en couleurs.

UN DIPLOME POUR L'ARTOTYPIE.

Fondée en 1876.

REVUE DES VINS ET LIQUEURS et des Produits Alimentaires pour l'Exportation

PARAISANT TOUS LES MOIS

Bureaux, 24, Boulevard Poissonnière, à Paris.

Directeur-Gérant . . . . PAUL DREYFUS.

ABONNEMENTS.—Le prix de l'abonnement est de 30 fr. ou 24 sh. par an.—Pour le Canada, les timbres en sus.—Les abonnements ne peuvent être pris que pour un an; ils partent du 1er de chaque mois. Les ordres d'abonnement doivent être adressés à l'Administration de la REVUE, 24, Boulevard Poissonnière.

The New-York Mercantile Journal.

Pour l'étendue des prix courants du Marché, ce Journal est sans égal et est par conséquent de la plus grande valeur pour les hommes d'affaires. Aucun marchand qui désire connaître les prix à New-York ne peut s'en passer. Il est dévoué aux intérêts des marchands, des fabricants et des banquiers, et a toujours refusé ses colonnes à l'annonce de marchandises d'une valeur douteuse. Il n'y a pas un autre journal commercial aux Etats-Unis aussi bien placé pour favoriser les intérêts de tous ceux qui désirent ouvrir des relations avec les marchands, les fabricants et autres dans toute l'Union, car aucun journal de cette espèce n'est lu par autant d'hommes dans les affaires. Les annonces de maisons sérieuses et honorables sont les seules acceptées. Le Mercantile Journal est publié tous les samedis; prix: \$4.00 par an. Pour tout ce qui concerne les annonces et les souscriptions, s'adresser: The New-York Mercantile Journal.

182, FRONT STREET,

Cor. Burling Slip, New-York City. P. O., Box 1919.

LE MONITEUR DU COMMERCE

Revue des Marchés, de la Finance, de l'Industrie et des Assurances.

Seul journal purement commercial, publié en français sur ce continent, contenant tout ce qui, dans les finances, l'industrie et les diverses branches d'assurance, peut intéresser le commerce canadien et étranger. Publié tous les vendredis.

ABONNEMENT:

Canada ..... \$2.00  
Etats-Unis ..... \$2.50  
Europe..... 15 francs  
Un numéro..... 10 cents

BUREAUX 319 RUE NOTRE-DAME, Coin de la Place d'Armes, Montréal. M. E. DANSEREAU, Gérant. Boite 1198.



Assurance.

## The Liverpool & London & Globe

COMPAGNIE  
**D'ASSURANCE.**

**ACTIF . . . . . \$31,000,000**

MONTANT INVESTI EN CANADA :  
**\$900,000**

DIRECTEURS EN CANADA :

Hon. HENRY STARNES, Président.  
THOS. CRAMP, Ecr., Vice-Président.  
THÉODORE HART, Ecr. | A. C. HOOPER, Ecr.  
EDMOND J. BARDEAU, Ecr.

**ASSURANCES CONTRE LE FEU**  
PRISES AUX TAUX LES PLUS MODÉRÉS.

CYRILLE LAURIN,  
Agent de la Cité.

G. F. C. SMITH,  
Sec. résident.

Bureau principal et Succursale en Canada :  
**16, PLACE D'ARMES, MONTREAL.**

Assurance.

## LA ROYALE

### Compagnie d'Assurance

de Liverpool et de Londres

## SUR LA VIE

### ET CONTRE L'INCENDIE

*Responsabilité illimitée des actionnaires.*

CAPITAL . . . . . **\$10,000,000**  
FONDS PLACÉS . . . . . **21,000,000**  
REVENU ANNUEL . . . . . **5,000,000**

Bureau Principal pour le Canada  
**MONTREAL.**

Toute espèce de propriété assurée à des taux  
modérés. Assurances sur la vie effectuées sous  
les formes les plus favorables.

AGENTS PRINCIPAUX  
**H. M. GAULT, W. TATLEY.**

Assurance.

## GUARDIAN

### Compagnie d'Assurance

DE  
**LONDRES**

### SUR LA VIE ET CONTRE L'INCENDIE.

**ETABLIE EN 1821.**

CAPITAL SOUSCRIT . . . . . **£2,000,000**  
CAPITAL PAYÉ . . . . . **1,000,000**  
Total des Placements, au-delà de . . . . . **3,000,000**

**LES RISQUES CONTRE L'INCENDIE**  
Sont acceptés à des taux équitables et les  
réclamations payées aussitôt que constatées.

**ROBERT SIMMS & CIE.,**  
**GEORGE DENHOLM,**  
Agents-Généraux pour le Canada,  
No. 13, Rue St. Sacrement,  
MONTREAL.

Incorporée  
A. D. 1874.


## CANADA

Charte  
perpétuelle.

### COMPAGNIE D'ASSURANCE

Bureau principal :

*Capital, \$1,000,000,  
entièrement  
souscrit.*



### MARITIME

ET CONTRE L'INCENDIE.

HAMILTON, Ont.

Dépôt au Gouverne-  
ment Fédéral,  
\$50,000.

PRESIDENT—J. WINER, Ecr. (de MM. J. Winer & Cie, Marchands).  
VICE-PRESIDENT—GEORGE ROACH, Ecr, maire de la ville de Hamilton.  
D. THOMPSON, Ecr, M. P., Comté de Haldimand.

BUREAUX, à Montréal, WALTER KAVANAGH, No. 117, Rue St. Fran-  
çois-Xavier, Agent-Général; à Québec, T. H. MAHONEY, 78, Rue St.  
Pierre, Agent-Général pour la ville et les comtés Est de Québec.

CHS. CAMERON, ECR., DIRECTEUR-GÉRANT.

## La Souveraine

### CIE D'ASSURANCE contre l'INCENDIE

CAPITAL AUTORISÉ . . . . . **\$1,000,000**  
CAPITAL SOUSCRIT . . . . . **\$600,000**  
Dépôt au Gouvernement de la Puissance . . . . . **\$125,000**

Président, L'HON. A. MACKENZIE, M. P.  
Vice-Président pour la Province de Québec, L'HON. J. H. BELLEROSE.  
Secrétaire-Trésorier pour la Province de Québec, S. E. LEFEBVRE.

P. E. ROY,  
Inspecteur.

G. A. BANKS,  
Gérant.

## LA ROYALE CANADIENNE

### Cie d'Assurance Maritime et contre l'Incendie.

Président, ANDREW ROBERTSON, ÉCUYER,  
Vice-Président, HON. J. R. THIBAUDEAU,  
Secrétaire-Trésorier, ARTHUR GAGNON.

JAMES DAVIDSON, Gérant du Département du Feu.  
HENRY STEWART, Gérant du Département Maritime.

**Bureau Principal : 160 Rue St-Jacques, Montreal**

## LA METROPOLITAINE

### Société Mutuelle de Bienfaisance

Incorporée d'après les Statuts Consolidés du Canada, chap. 71.  
BUREAU PRINCIPAL :  
**215, RUE ST-JACQUES, SALLE NORDHEIMER, MONTREAL.**

Président—WILLIAM DONAHUE, Marchand.  
Vice-Président—ROBERT EVANS (de Evans Bros.)  
Gérant-Général—A. W. BISSON.

**Directeurs.**

JOHN WANLESS, M.D., Université de Toronto, L.F.P., Glasgow, M.C.P.S.,  
Ontario et Québec.  
EDWARD HOLTON, Avocat.  
G. BOIVIN, Manufacturier et Directeur de l'Assurance Mutuelle de Mont  
réal contre le Feu.  
C. H. LETOURNEUX, Directeur de la Banque d'Hochelega.  
J. L. LEPROHON, Vice-Consul d'Espagne. **FABIEN VANASSE, M. P.**  
**HENRY HOWISON,** **A. W. BISSON,**  
Inspecteur en Chef, **Gérant.**

*Appréciation de son Excellence le Marquis de Lorne sur cette Institution.*  
"C'est dans des associations semblables aux vôtres que se trouvent ces  
principes de mutuel secours et de support qui relient les sociétés entre elles.  
"On y enseigne aussi l'importance de faire des épargnes durant le temps  
de la jeunesse, de la santé et de l'énergie de se créer des ressources pour le  
vieil âge et la pauvreté, et pour ceux laissés derrière nous dans la détresse;  
et de cette manière on forme des habitudes d'économie parmi un grand  
nombre de vos concitoyens. En conséquence, votre Association rencontre  
mes plus sincères souhaits pour sa prospérité, et j'espère que ses bienfaits  
continueront à se répandre dans toutes les parties de la Puissance."  
"Signé, **LORNE.**"

# MUTUAL BENEFIT ASSOCIATES.

(ASSOCIATION DE BÉNÉFICE MUTUEL.)

BUREAU PRINCIPAL: — 53 & 55, POWERS BLOCK, ROCHESTER, N. Y.  
BRANCHE DE MONTREAL: — 245, RUE ST-JACQUES.

OFFICIERS: E. R. Andrews, Président; Thos. H. Lyons, Vice-Président; T. A. Raymond, Secrétaire; C. H. Webb, Trésorier; W. H. Stryker, Agent Général.

Incorporée le 24 avril 1877, selon les dispositions d'une loi de la Législature de l'Etat de New-York, enregistré et approuvé par le Secrétaire d'Etat, le 20 avril 1877, et soumis aux récentes dispositions de la Législature de l'Etat de N.-Y. L'association est composée de plus de dix mille membres; elle perçoit une contribution de façon à ce que chacun paie au *pro rata* de son âge et comme membre de l'association, accordant ainsi ce qu'aucune autre institution analogue ne fait: justice et équité pour tous. Examen médical sévère.

RÉFÉRENCES: Flour City National Bank, Rochester, N.Y.; Caisse d'Epargne de Monroe County, do; City Bank, do; Albany City National Bank, Albany, N.Y.; Hon. J. Q. Smith consul-général des E.-U., Montréal; Albert D. Nelson, de A. Nelson & Fils, do; MM. Cooper, Fairman & Cie., marchands de fer en gros, do; Ferdinand N. Holland, de Holland & Fils, Toronto, Ont.; MM. Sharples Frères, marchands de bois, Québec; Hon. Juge Henry, de la Cour Suprême, Ottawa; Hon. David Reesor, Sénateur, Yorkville, Ont. Pour toute information, s'adresser à

JOHN HOPPER, Agent Spécial et Gérant,

245, Rue St-Jacques, Montréal.

J. J. GUÉRIN, Médecin Examineur, 22, Beaver Hall Terrace.

# Cie d'IMPRIMERIE CANADIENNE

Editeur-imprimeur de la

REVUE CANADIENNE.

L'UNION MEDICALE,

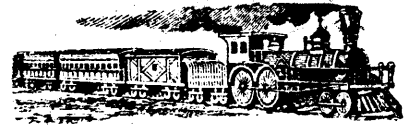
BULLETIN DE L'UNION-ALLET.

Factures, En-Têtes,  
Memoranda, Circulaires,  
Billets, Cheques, Echanges,  
Certificats, Debentures, etc.

Les ordres nous venant de loin recevront prompt attention et les informations quant aux prix seront donnés avec plaisir.

LA CIE. D'IMPRIMERIE CANADIENNE,

30, Rue St. Gabriel, Montréal.



# CHEMIN DE FER Q. M. O. & O.

Changement d'Heures.

A PARTIR DE LUNDI, 25 JUILLET 1881,

Les trains partiront comme suit :

	RAPIDE EXPRESS	MIXTE	MALLE	EXPRESS
Départ de Hochelaga pour Ottawa.....	8.30	P M	8.30	P M
Arrivée à Ottawa.....	8.30	A M	1.00	9.45
Départ d'Ottawa pour Hochelaga.....	7.00	P M	8.10	4.55
Arrivée à Hochelaga.....	6.45	A M	12.40	9.25
Départ de Hochelaga pour Québec.....	9.15	P M	3.00	10.00
Arrivée à Québec.....	2.35	A M	9.25	6.30
Départ de Québec pour Hochelaga.....	4.00	P M	10.10	10.60
Arrivée à Hochelaga.....	9.35	A M	4.40	6.30
Départ de Hochelaga pour St-Jérôme.....	5.30	P M		
Arrivée à St-Jérôme.....	7.15	A M		
Départ de St-Jérôme pour Hochelaga.....	6.45	P M		
Arrivée à Hochelaga.....	9.00	A M		
Départ de Hochelaga pour Joliette.....	5.00	P M		
Arrivée à Joliette.....	7.25	A M		
Départ de Joliette pour Hochelaga.....	6.80	P M		
Arrivée à Hochelaga.....	8.50	A M		

Service local entre Aylmer, Hull et Ottawa.  
Tous les trains de passagers sont pourvus de Chars-Palais le jour et de Chars-Dortoirs la nuit.

Les trains allant et venant d'Ottawa font coïncidence avec les trains allant et venant de Québec.

Les trains du Dimanche partent de Montréal et de Québec à 4 hrs. P.M.

Tous les trains circulent d'après l'heure de Montréal, et quittent la Station du Mile-End dix MINUTES PLUS TARD qu'à Hochelaga.

Bureau principal, 13, Place d'Armes.

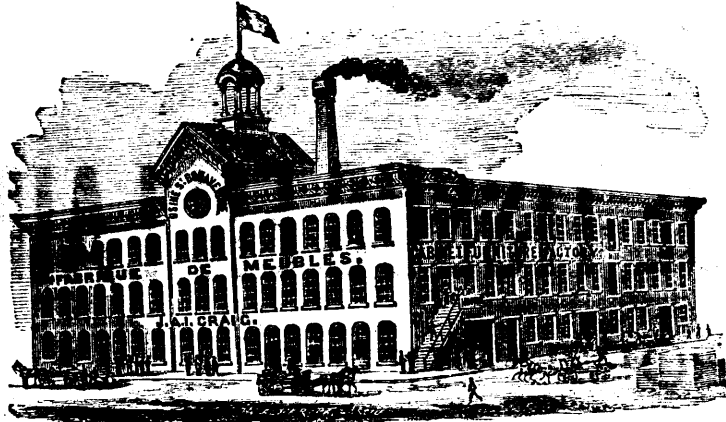
BUREAUX DES BILLETS:

13, PLACE D'ARMES, } MONTREAL.  
202, RUE ST-JACQUES, }

L. A. SÉNÉCAL,  
Surintendant-Général.

# USINE ST. BONAVENTURE.

Fabrique de Meubles pour Salons,



Salle à Dîner et Chambre à Coucher.

471 à 481, Rue St. Bonaventure, Montreal.

J. A. I. CRAIG.

Deux Premiers Prix

AU

CENTENAIRE

Médaille en Or et en Bronze



# LANTHIER & GIE.

## Chapeliers et Manchonniers

271, RUE NOTRE-DAME

MONTREAL.

PELLETERIE RUSSE de la plus belle qualité, choisie personnellement; MARTE, ZIBILINE de la Baie d'Hudson, ERMINE, etc., RAQUETTES, SOULIERS SAUVAGES et CURIOSITÉS INDIENNES en grande variété. Département de Fourrures de premier choix, constamment ouvert au public pendant la saison d'été.

# M. FISHER, SONS & CO.,

## 184, RUE MCGILL

### MONTREAL

---

# FISHER & CO.,

## HUDDERSFIELD, ANGLETERRE

---

# FABRICANTS DE TISSUS EN LAINE

## ET IMPORTATEURS

Appellent respectueusement l'attention des Marchands, lors leur séjour à Montreal PENDANT L'EXPOSITION, sur leur stock considérable et varié de

# TISSUS EN LAINE

ETC., ETC., ETC.

consistant en un Assortiment complet des genres les plus nouveaux de

Draps et d'Etoffes d'Hiver et de Tweeds Anglais et Ecosais  
Etoffes à Capots et à Manteaux pour Dames, Cashmires à Robes, etc.

---

 Assortiment complet de Fournitures pour Tailleurs.