

**PAGES  
MANQUANTES**

# LE PRIX COURANT

REVUE HEBDOMADAIRE

Commerce, Finance, Industrie, Propriété Foncière, Assurance

Publié par ALFRED et HENRI LIONAIS, éditeurs-propriétaires, au No 25 rue Saint-Gabriel, Montréal, Téléphone Bell Main 2547, Boîte de Poste 917. Abonnements: Montréal et Banlieue, \$2.00; Canada et Etats-Unis, \$1.50; France et Union Postale, 15 francs. L'abonnement est considéré comme renouvelé, à moins d'avis contraire au moins 15 jours avant l'expiration, et ne cessera que sur un avis par écrit, adressé au bureau même du journal. Il n'est pas donné suite à un ordre de discontinuer tant que les arrérages et l'année en cours ne sont pas payés.

Adresser toutes communications simplement comme suit: **LE PRIX COURANT, MONTREAL, Can.**

VOL. XXIX

VENDREDI, 20 JUILLET 1900

No 3

## LE SUCRE ET LES TRUSTS

Depuis le mois de mars dernier les prix du sucre ont avancé de 25 p. c. au Canada. Cette avance est pour une partie justifiée par les prix de la matière brute, et par l'élévation dans les taux du fret, de cette matière première qui, comme on le sait, est tirée du dehors. Mais ces deux causes réunies ne justifient pas à elles seules les 25 p. c. d'avance.

Comme on le sait également, le marché canadien suit d'assez près les prix établis sur le marché de New-York. Si ce dernier marché est à la hausse, les raffineries canadiennes élèvent leurs prix et elles les baissent quand le marché américain a baissé les siens.

Or, on sait que chez nos voisins les raffineries sont, entre les mains d'un *trust* qui, pour établir ses prix de vente, considère moins les prix de la matière première et la loi de l'offre et de la demande que les dividendes à payer aux actionnaires.

Le sucre est un article de première nécessité et à moins qu'il ne se vende à des prix inabordables pour la masse des consommateurs, une augmentation même sensible des prix n'en diminuerait la vente que dans des proportions pour ainsi dire insignifiantes.

Le *trust* des sucres ne justifie

guère plus que les autres *trusts* les espérances que fondaient en eux leurs défenseurs. On prétendait et on prétend encore que les *trusts*—par leur organisation qui met une seule direction à la tête de plusieurs manufactures, compagnies ou sociétés qui, chacune séparément, avaient leur personnel administratif—que les *trusts*, administrés plus économiquement que les compagnies séparément qui en font partie, seraient un bienfait pour le consommateur. Jusqu'à présent, si les *trusts* ont diminué les frais de gestion des compagnies qui les composent, et par conséquent, le prix de revient des produits, le consommateur n'en a nullement bénéficié. On peut dire qu'en règle générale les prix des marchandises produites par les manufactures englobées dans les *trusts* sont aujourd'hui plus cher qu'elles n'étaient avant la formation des dits *trusts*. Il est difficile d'ailleurs qu'il en soit autrement car la concurrence, qui est la meilleure barrière à l'exagération des prix, n'existant plus, les *trusts* cèdent volontiers à la tentation de profiter de tous les avantages que leur offre leur situation privilégiée de n'avoir aucun concurrent à redouter.

Au Canada, les raffineries de sucre ne forment pas un *trust* et si elles s'entendent entre elles pour fixer les prix, ce n'est pas pour pressurer



BLANKE'S  
Faust Blend  
COFFEE

Le Meilleur Café du Monde

---

Boîtes de 1 et 2 lbs. Caisses de 48 lbs.

36c LA LIVRE

---

**HUDON, HEBERT & CIE**

Montréal

le consommateur, mais dans le but d'éviter une concurrence qui en certains cas pourrait être ruineuse. Nous avons dit en commençant cet article que nos raffineurs suivaient d'assez près le marché de New-York, mais nous devons constater que le consommateur canadien paie généralement le sucre moins cher que le consommateur yankee. Il faut en excepter cependant dans le passé les périodes pendant lesquelles les raffineurs se faisaient une lutte meurtrière, commercialement parlant.

Nous pouvons donc nous féliciter de ce que nos raffineurs conservent chacune leur propre autonomie et tant qu'elles se syndiqueront pour éviter la gâche des prix et pour lutter contre la concurrence du dehors parfois assez vive, elles ne feront que veiller à leur propre défense, ce que doit faire tout industriel comme tout commerçant.

Le célèbre vinaigre "Eureka" le plus recommandé sur le marché, manufacturé par la "Eureka Vinegar Works" est en vente chez MM. Hudon, Hébert & Cie.

TABACS.—Quand un tabac est vendu sous l'une des marques de la maison B. Ho de & Cie de Québec, on peut être certain de sa qualité. Les prix sont des plus favorables au détailleur.

Si vous désirez vous procurer le célèbre vinaigre "Eureka" le plus demandé sur le marché et le meilleur fabriqué en Canada, adressez-vous chez MM. Laporte, Martin & Cie.

### PERSONNEL

Nous avons eu le plaisir de serrer la main à M. L. E. Geoffrion de la maison L. Chaput, Fils & Cie, qui nous arrive frais et dispos des VIEUX PAYS, où il a fait un long séjour et où, sans négliger les affaires, il s'est bien amusé. Mais, en bon patriote qu'il est, il revient toujours avec un nouveau plaisir à son cher Canada—*Home Sweet Home!*

### A PROPOS DES GREVES

Quand le commerce est prospère et l'industrie en plein travail, les grèves causées par des demandes d'augmentation de salaires ne manquent pas.

Les ouvriers veulent avoir part aux bénéfices que sont supposés faire leurs patrons et en cas de refus, ils cessent le travail.

C'est leur droit.

Mais avant d'en arriver à cette extrémité, devraient-ils au moins en peser les conséquences pour eux-mêmes tout au moins.

De ce que le commerce dans son ensemble soit satisfaisant, il ne s'ensuit pas que toutes les branches du commerce soient également prospères.

Nous constatons actuellement des grèves dans l'industrie de la chaussure et chez les chaudronniers notamment.

Or l'industrie de la chaussure est dans le marasme et les ouvriers ont mal choisi leur temps pour se mettre en grève; ils perdront sans doute leur temps et leur peines en réclamations vaines.

Les chaudronniers sont dans le même cas en élevant la voix au moment même où leur travail est le moins requis.

L'ouvrier, nous le répétons, est dans son droit de demander une rémunération plus large de son travail, surtout quand tous les objets nécessaires à la vie doivent se payer plus cher.

Mais aussi l'employeur a le droit de ne pas se rendre aux exigences de l'ouvrier, si ces exigences ne sont pas raisonnables.

Ce n'est pas sans réfléchir grandement aux conséquences de son refus que l'employeur répond par une fin de non recevoir aux demandes d'augmentation de salaire des ouvriers. Il sait que son refus sera presque sûrement suivi d'une grève.

Nous venons de recevoir une consignation de cent caisses de litres et de demi litres du célèbre

# Quinquina Dubonnet

L'Apéritif  
sans rival !

CET excellent apéritif à base de quinquina est toujours employé avec succès lorsqu'il s'agit de fortifier l'estomac, de combattre le manque d'appétit, la faiblesse, l'épuisement. C'est un tonique sans égal. Il est exempt de ce goût âcre que possèdent la plupart des apéritifs.

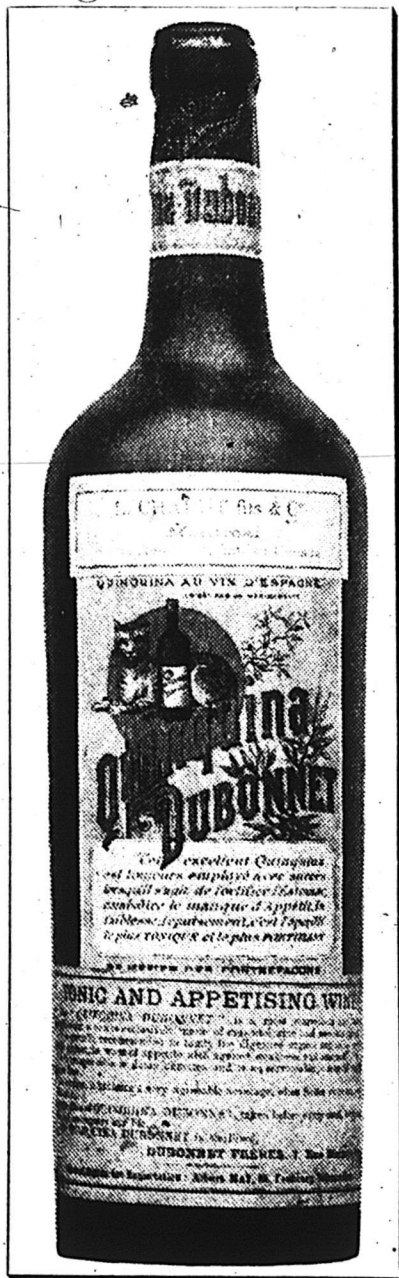
Du reste, goûtez-y une seule fois ; vous n'en voudrez plus d'autre.

Vous pourrez déguster le **Quinquina Dubonnet** dans tous les BARS de premier ordre ; vous en commanderez ensuite à votre épicier.

Nous nous ferons un plaisir d'envoyer un échantillon à tous les marchands qui nous en feront la demande.

SEULS REPRESENTANTS  
AU CANADA :

L. Chaput,  
Fils & Cie,  
MONTREAL



c'est-à-dire que le travail sera arrêté, l'usine fermée.

Or, tout arrêt de travail est une perte et il n'est pas de patron qui s'expose à une perte de gaieté de cœur. Si donc l'employeur risque la grève, par le refus qu'il oppose à l'ouvrier, c'est qu'il a calculé que la perte qui lui incombera du fait de la cessation du travail lui sera moins onéreuse que celle qu'il aurait à subir en accordant aux ouvriers les salaires qu'ils demandent.

Il est certain que l'employeur a pour premier mouvement de refuser une augmentation de salaire quand on la lui veut imposer, mais il connaît assez ses intérêts, et les surveille d'assez près pour transiger quand il le peut. Quand il s'y refuse, c'est qu'en général, il a contracté des engagements à des prix qui ne lui permettent pas de sortir des limites qu'il a établies pour les salaires, ou que les contrats restant à exécuter touchent à leur fin.

L'ouvrier, qui ne prend aucune part à l'administration de l'usine, ignore presque toujours les quantités et les prix du travail entrepris, de sorte qu'il y a un point faible chez lui quand il vient demander que son salaire soit majoré d'un tant pour cent ou d'un supplément à la journée ou à l'heure.

Si les prix obtenus pour les commandes en cours d'exécution ne permettent pas à l'employeur d'augmenter les salaires, l'ouvrier s'expose à perdre non seulement cette augmentation exigée mais en outre, par la grève, à perdre tout salaire pendant une durée qui ne sera limitée que par la fin de la grève, car l'employeur ne voudra pas faire de pertes là où il avait escompté un bénéfice.

Si l'usine n'a de travail que pour un temps limité, l'ouvrier n'est pas en meilleure position pour exiger du salaire plus élevé. En effet, l'employeur doit s'occuper de pren-

dre les ordres qui devront alimenter le travail de l'usine et s'il payait des salaires plus élevés que ses concurrents, il serait obligé d'élever lui-même ses prix ce qui serait un obstacle à l'entrée de nouvelles commandes dans ses livres.

En règle générale, on peut dire que les grèves retombent sur l'ouvrier et ne lui profitent jamais.

Nous avons eu, en ces derniers temps, des exemples que les employeurs n'attendent pas toujours que les ouvriers leur fassent des sommations pour leur donner des salaires meilleurs et les faire ainsi profiter d'une part des bénéfices que procurent les époques de prospérité.

## LIGUE DES GENS D'AFFAIRES

Nous avons reçu du Board of Trade une circulaire nous informant de la formation de la "Ligue des Gens d'Affaires" à qui cette corporation accorde son haut patronage. Nous avons sans tarder donné notre adhésion pleine et entière à cette ligue qui répond trop bien à nos désirs pour que nous n'en disions pas un mot.

D'ailleurs, nous n'avons pas attendu la formation de la "Ligue des Gens d'Affaires" pour démontrer dans LE PRIX COURANT, le besoin, la nécessité de faire connaître et apprécier Montréal au dehors et de travailler à son développement et son embellissement au dehors.

Les lecteurs du PRIX COURANT qui nous font l'honneur de nous lire savent que depuis longtemps nous sommes faits les apôtres du but que désormais va poursuivre avec ardeur l'élite de nos concitoyens.

Les commerçants et les industriels sont gens déjà gagnés à la cause entreprise par la "Ligue des Citoyens." Quand notre ville sera mieux connue au dehors, quand les

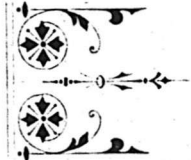
# Le Café de Madame HUOT

Est Unique dans la Combinaison  
De ses Qualités . . . . .

IL EST DÉLICIEUX AU GOUT

IL EST RICHE EN AROME

IL EST ABSOLUMENT PUR



'G'est le Meilleur' disent les connaisseurs

En boîtes de 1 lb à 31c par lb.

En boîtes de 2 lb à 30c par lb.

**Le Thé NECTAR, noir** Mélange par-  
fait des Thés  
de Chine, des Indes et de Ceylan. . . . .

Préparé spécialement pour le Canada, non  
pas au hasard, mais d'après une étude spé-  
ciale des qualités de chacun, de manière à  
ce qu'il produisent une richesse de liqueur  
incomparable. . . . .

Caissees de 50 livres — Assorties — 1 lb. 1/2 lb. et 1 lb.  
à 21 cts., 26 cts., 38 cts. et 45 cts.

Se détaille 25 cts., 35 cts., 50 cts. et 60 cts.

Aussi en boîtes de fantaisie de 1 livre à 32c, 42c et 50 cts.

**LE THE CONDOR** **THE JAPONAIS**  
Nos. I - II - III - IV et V

Les plus beaux Thés et les meilleures valeurs importées  
du Japon cette année. . . . .

TERMS 3 — 30 JOURS.

Demandez mes échantillons et mes prix avant de placer vos com-  
mandes.

## E. D. MARCEAU,

THES, CAFES ET EPICES EN GROS.

296, RUE ST-PAUL,

MONTREAL.

ressources, ses avantages, les agréments ne seront pas ignorés par les touristes, les voyageurs, les capitalistes en quête de placement et autres, quand en un mot Montréal aura été annoncée comme elle le doit être, notre cité verra affluer les visiteurs et augmenter sa population.

C'est le but que poursuit la "Ligue des Gens d'Affaires."

Mais une ville ne peut attirer les gens qu'en autant qu'elle offre à ses visiteurs un aspect riant et agréable et qu'elle ne souffre pas de la comparaison avec d'autres villes qui font elles aussi des efforts pour croître et progresser.

La "Ligue des Gens d'Affaires" a pour ce motif inclus dans son programme une agitation pour créer les améliorations indispensables telles que le nettoyage et un bon pavage des rues, l'établissement de squares et de parcs.

Si cette partie du programme est indispensable pour attirer les voyageurs de passage, elle l'est bien davantage encore pour retenir ceux qui auraient le désir d'y séjourner, de même que ce serait un bienfait pour ceux qui déjà habitent notre grande Cité. L'air, l'espace, la verdure, sont des obstacles aux épidémies et contribuent dans une large mesure au maintien de la santé chez ceux qui la possèdent. Au point de vue de la seule hygiène, il n'est personne qui ne soit prêt à aider au mouvement que va provoquer la "Ligue des gens de bien."

Voilà le programme; maintenant quels seront les moyens d'action de la Ligue?

Tout d'abord une brochure illustrée tirée à cinquante et au besoin à cent mille exemplaires ira partout faire connaître les vues de Montréal et de ses environs, dira aux quatre coins de l'univers ce qu'est Montréal, les ressources de toute nature qu'elle offre aux touristes, aux voyageurs, aux commerçants, aux indus-

triels, aux capitalistes, aux artistes et aux gens de la pensée et du travail.

Un bureau sera installé avec un personnel qui étudiera les moyens les plus propres à remplir le programme en vue.

Pour cela, il faut des fonds et le Board of Trade fait appel aux commerçants, aux industriels et à toutes les personnes de bonne volonté ayant à cœur le développement et le progrès de la Cité. Il leur demande de devenir membres de la Ligue par le versement d'une cotisation annuelle de \$5.00.

Dans le cas où le Conseil du Board of Trade jugerait insuffisant le nombre des adhésions, l'argent ne serait pas collecté ou serait remboursé s'il a été payé.

Mais nous avons la ferme espoir que le nombre d'adhésions sera considérable et que la "Ligue des Gens d'Affaires" aura des ressources au moins suffisantes pour le but louable à tous égards qu'elle se propose.

Nos lecteurs ne manqueront pas de donner leur appui le plus cordial à la "Ligue des Gens d'Affaires," leur intérêt personnel est d'accord en cela avec l'intérêt de la ville.

---

Le vinaigre "Eureka"—un vinaigre de choix, clair, limpide délicieux, fabriqué par la "Eureka Vinegar Works" est en vente chez M. N. Quintal & Fils.

---

THÉS DU JAPON. — La maison L. Chapat, "ils & Cie vient de recevoir son troisième chargement de thé du Japon, dans les hautes qualités. Les marchands sont invités à demander échantillons et prix avant qu'on ait à annoncer de nouvelles cotations.

---

Il n'est pas possible d'obtenir pour le prix un vinaigre supérieur au vinaigre "Eureka" fabriqué par la "Eureka Vinegar Works." En vente chez MM. St-Arnaud & Clément.



## Nous sommes les Agents pour...

Philippe Richard — Cognac, France — Brandy  
 Mitchell & Co. — Glasgow, — Scotch Whisky  
 Mitchell Brs. Co. — Belfast — Irish Whisky  
 Vve Amyot — Saumur — Champagne  
 Thos. J. Lipton — Londres — Thés  
 Hector Falcon — Valence, “ — Vin St-Lehon

## Nous controlons les marques suivantes :

THES JAPON, Marque “ VICTORIA ”  
 “ “ “ “ PRINCESSE LOUISE ”  
 “ CEYLAN, “ “ VICTORIA ”  
 “ “ “ “ PRINCESSE LOUISE ”

Nous invitons le commerce à essayer les marques ci-dessus.  
 Nous en garantissons la qualité et nos prix sont des plus faciles.

# Laporte, Martin & Cie

EPICIERS EN GRCS

## MONTREAL

## COMMERCE, INDUSTRIE ET FINANCE

L'or au Kamtchatka : On sait déjà qu'une grande partie de la Sibérie contient de l'or dans des proportions fort importantes : une nouvelle expédition géologique vient également de reconnaître la présence du précieux minerai le long des rives de la mer d'Okhotsk et au Kamtchatka. De même, dans la péninsule cédée récemment par la Chine à la Russie, on a pu récolter 400 grammes d'or en une demi-journée avec les moyens les plus primitifs.

\*\*\*

Les microbes industriels : On sait que plusieurs espèces de microbes élaborent de précieuses matières tinctoriales, ou plutôt que ces microbes sont parfois d'une couleur éclatante. L'industrie pourrait donc, peut-être, utilement les employer. Quelques-uns de ces microbes sont précisément des plus dangereux, car ils engendrent de graves affections et se propagent avec une extrême facilité. Ces faits ont suggéré à un chimiste américain l'idée originale de cultiver, ou, si l'on préfère, d'élever avec soin et en nombre infini ces dangereux petits teinturiers, dont on se débarrasserait avec le même soin aussitôt qu'ils auraient fourni tout ce qu'on leur aurait demandé, c'est-à-dire des couleurs utilisables. Cette idée a séduit un grand industriel de Baltimore qui a, dit-on, établi une ferme où différentes espèces de microbes redoutables vont être cultivées pour être ensuite livrées à l'industrie. Desséchés ou transformés en substances colorantes inoffensives, ces mêmes microbes, qui, de leur vivant, étaient les invisibles destructeurs de l'homme, deviendraient, à leur mort, des serviteurs agréables, qui le pareraient de brillantes couleurs.

Au surplus, on cultive déjà avec beaucoup de succès et dans un autre lointain pays une bestiole dont, jusqu'ici, on ne recherchait pas beaucoup la fréquentation : la tarentule. Selon une opinion fort répandue, la morsure de cette araignée produit une grave maladie, une somnolence prolongée, qui ne peut être combattue que par la musique ou la danse. C'est cette danse fort agitée qu'on appelle la *tarentelle*, du nom même de la bestiole.

Or, en Australie, on élève cette araignée avec beaucoup de zèle et de soin, à cause de sa toile. On en fait un tissu, qui, dit-on, est plus solide et bien plus léger que la soie. On s'en sert surtout pour la confection des ballons. Chaque tarentule fournit, en moyenne, trente mètres de filaments et huit de ceux-ci, réunis et tressés, forment un fil.

\*\*\*

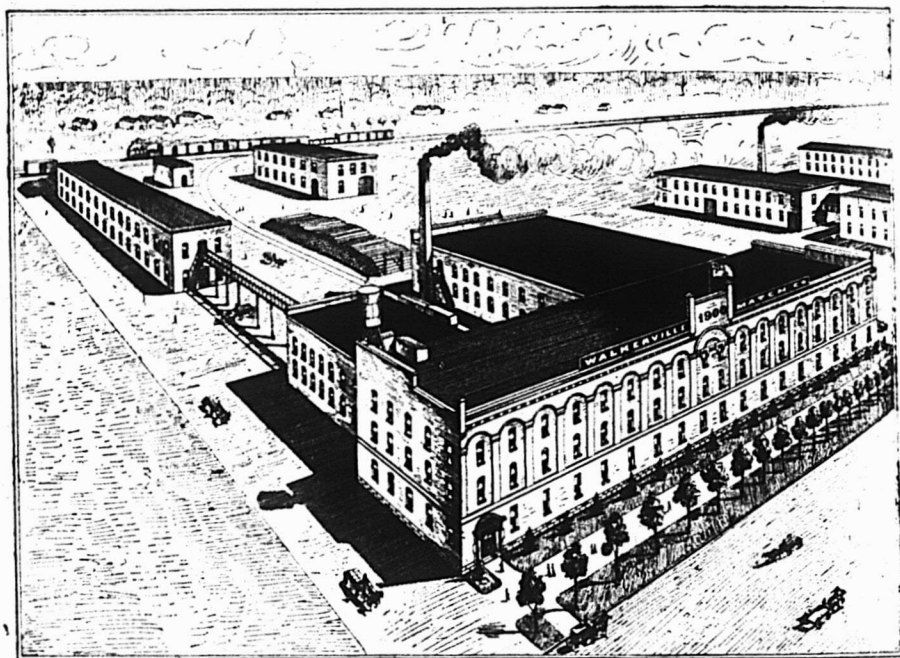
Le *pyrogim*, tel est le nom donné à un nouveau combustible inventé par le capitaine Jameson de l'armée anglaise.

Le *pyrogim* est tout simplement fabriqué à Londres avec les ordures ménagères et déchets de toute sorte, enlevés le matin par des voitures et transportés au dépôt de gadoues de Waterloo Bridge, où on les brûle.

Le capitaine Jameson a essayé d'incorporer aux cendres produites par la combustion de ces résidus, une certaine quantité d'huile de basse qualité. Il a formé, par pression, des briquettes de 4 lbs qui ne produisent aucune poussière quand on les brise en morceaux, et brûlent, paraît-il, avec une grande facilité.

Si le procédé de M. Jameson peut se vulgariser, on aurait enfin trouvé, pour les villes, un moyen de se débarrasser à peu près avantageusement des déchets journaliers—toujours si encombrants.

\*\*\*



# The Walkerville Match Company

(Nouvelle Manufacture d'Allumettes)

## WALKERVILLE, Ont.

Cette manufacture supérieurement installée est pourvue de l'**outillage le plus perfectionné** importé d'Europe et des Etats-Unis. La Compagnie s'est assuré le concours de **spécialistes experts dans la fabrication des allumettes.**

Les Directeurs de cette Compagnie se flattent de livrer au commerce **tous les genres d'allumettes**, depuis les types les plus communs — tout en étant supérieurs aux produits actuellement sur le marché — jusqu'aux allumettes de luxe et de fantaisie.

La **Manufacture de la Walkerville Match Co.** est installée de manière à simplifier et à activer la production économique et scientifique des différentes variétés d'allumettes de consommation courante. Elle possède une

### Capacité de Production de 800 Caisses par Jour.

Pour prix et renseignements complémentaires,  
écrire directement à la Compagnie ou à

**MORIN & GIE, Bâtisse Impériale, Agents pour Montréal.**

Production du vin dans l'Australie du Sud : D'après le *Journal of Commerce*, de Melbourne, la production du vin dans l'Australie du Sud, en 1899, a atteint le chiffre de 1,342,960 gallons, sur lesquels 497,000 gallons ont été exportés.

La récolte est en augmentation de 78,962 gallons sur celle de 1898. L'accroissement des exportations s'élève à 72,000 gallons.

\* \* \*

Distribution automatique de roses : Nous disons automatique, mais non pas gratuite. Il s'agit d'un de ces appareils qui se multiplient maintenant partout et pour tous les usages, que les Anglais nomment *penny in the slot*, autrement dit "deux sous dans la fente," et que nous appelons plus prosaïquement distributeurs automatiques. On sait qu'il en existe couramment qui vendent du chocolat, ou des allumettes dans certains pays, ou encore des timbres ; d'autres sont appliqués à des compteurs à gaz et donnent le moyen aux gens peu fortunés de se servir du gaz au fur et à mesure qu'ils disposent de quelques sous. Cette fois, l'application dont nous voulons parler a pour but et pour mission de distribuer une rose bien fraîche contre une pièce de 10 pfennigs : nous disons 10 pfennigs parce que ce nouveau distributeur fonctionne actuellement en Allemagne.

Les roses qui garnissent l'appareil pour répondre à la demande de la clientèle, sont chacune dans un petit compartiment isolé, avec leur tige plongeant dans un minuscule réservoir rempli d'eau ; les différents réservoirs sont disposés le long d'un pas de vis, et quand vous mettez la pièce de monnaie dans la fente à ce destinée, vous voyez un des compartiments tourner autour de la tige filettée, et venir se présenter devant une ouverture où vous pouvez en-

trer la main pour saisir vous-même la fleur. Bien entendu, en réalité, les diverses cases à fleurs sont toutes solidaires et descendent ensemble d'un même mouvement de rotation autour de l'axe à pas de vis, de ce que nous avons appelée la tige filettée, en nous servant du mot technique exact ; mais les choses sont disposées de telle sorte qu'il n'y ait jamais qu'une case qui se présente devant l'ouverture, et que les autres soient à l'abri des tentatives indiscretes.


\* \* \*

Les dangers de l'épandage des eaux d'égout : Nos lecteurs doivent certainement savoir ce que c'est que le "tout à l'égout" et l'épandage des eaux d'égout : la question est trop importante, au point de vue de l'hygiène et de la santé de tous, pour qu'il soit admissible qu'on en demeure ignorant. Cette méthode, qui est pratiquée dans un certain nombre de villes de France et de l'étranger, notamment à Paris, consiste à envoyer toutes les immondices directement aux égouts, ceux-ci étant constamment balayés par des courants d'eau qui entraînent le tout bien loin, dans des champs spéciaux où ce vrai fumier liquide est distribué aux cultures. C'est là une substance fertilisante précieuse pour les légumes notamment, et l'on estime que l'eau qui s'infiltré dans la terre se purifie de tous les germes malsains qu'elle contenait, et qu'elle est absolument potable après la double purification qui lui ont fait subir et la végétation et le filtrage.

Pour cet épandage, la ville de Paris a dépensé des millions, elle a acheté de vastes espaces dans le département de Seine-et-Oise ; mais voici qu'on affirme que ces terrains ne sont nullement susceptibles de titrer et de purifier les eaux d'égout. Celles-ci pénètrent au con-

# LES MARINADES

Eureka   
 Maple Leaf  
 Klondyke 

Sont garanties par les fabricants comme  
 étant égales si non supérieures aux meil-  
 leurs marques sur le marché. 

DEMANDEZ-LES A VOS FOURNISSEURS OU A

**Eureka Vinegar and Pickle Works**

QUEBEC et ST-JEAN, Q.

BUREAU PRINCIPAL  
 ET ENTREPOT:

Alfred Robitaille, Prop.

**34, rue St-Pierre, Montreal**

F. Hughes & Co., Agents de Vente.

traire dans les fissures du sous-sol en entraînant des matières des plus nuisibles, tant et si bien que les puits des régions environnant les champs d'épandage sont littéralement infectés, les sources sont contaminées, et l'on se voit dans la nécessité de faire promener, dans un grand nombre de communes, des tonneaux apportant de fort loin de l'eau potable aux habitants. Il semble donc que l'épandage soit une pratique très délicate à mener à bien, et que ce ne soit pas la solution idéale pour débarrasser les grandes villes de tous les détritrus de la vie.

\* \*\*

Comme dans la plupart des grandes villes orientales, les quartiers pauvres, et peuplés de Bombay sont un vrai dédale de ruelles étroites, tortueuses, horriblement sales, bordées de maisons en terre dont la propreté est absolument élémentaire, et où toutes les règles de l'hygiène sont inconnues. Les eaux ménagères courent dans les rues, et une fenêtre unique a charge le plus souvent d'éclairer toutes les pièces d'une maison et d'y renouveler l'air. Ces conditions si défectueuses sont une des causes qui ont permis les ravages prodigieux que la peste fait à Bombay, et qui ont pour ainsi dire transformé ce mot en un fléau endémique.

Or, il paraît qu'une vraie révolution va s'accomplir dans un de ces quartiers, en ce sens qu'une société se serait formée pour démolir tous les bâtiments actuellement existants et pour tracer sur l'emplacement de ce quartier infect de belles rues larges et droites aérant des pâtés de maisons d'une surface relativement faible, qui comportent intérieurement une grande cour. L'alignement des rues serait toutefois quelque peu modifié par le respect obligé des temples et des mos-

quées qui se rencontrent en assez grand nombre dans cette portion de la ville.

\* \*\*

Des expériences fort intéressantes de télégraphie sans fil ont eu lieu à Brest. En appliquant la méthode qui lui a déjà servi, M. le lieutenant de vaisseau Tissot, professeur de physique au *Borda*, a pu recevoir au Portzic des dépêches du *Masséna* naviguant à une distance de 35 milles au large. Ces dépêches étaient d'une netteté irréprochable.

Le problème de l'application de la télégraphie sans fil à la marine semble maintenant résolu dans une large mesure.

Souvent on avait objecté à l'emploi des ondes hertziennes en télégraphie la crainte que, lorsqu'on enraye de deux postes à la fois sur un même récepteur, les deux communications ne s'embrouillent. L'expérience de M. Tissot a montré qu'il n'en est pas ainsi, du moins d'une façon générale.

En effet, pendant que le *Masséna* communiquait avec la terre, le *Friant* est entré en rade et a envoyé aussi des dépêches; les communications n'ont été que peu troublées. On peut conclure de ces expériences que la marine française est à même aujourd'hui d'utiliser la télégraphie sans fil. Les efforts faits pour réaliser des progrès dans cette voie nouvelle ouverte par la science sont d'ailleurs encouragés comme ils le méritent.

\* \*\*

Télégraphie sans fil entre la France et l'Angleterre: L'exploitation pratique des systèmes de télégraphie sans fil commencerait prochainement entre la France et l'Angleterre. Des compagnies de navigation, qui font le service entre Boulogne et Folkestone. Calais et Douvres, Dieppe et Newhaven, ont demandé aux administrations des

1901

# Papiers=Tapissérie

*Staunton*

Nos voyageurs ont bien débuté ; déjà nous arrivent d'eux des commandes et à moins que tous les indices ne soient trompeurs, ce sera la plus forte saison que la firme aura réalisée depuis l'origine de la maison.

Nous ne pouvons qu'appuyer ce que nous avons dit auparavant : C'est la plus belle ligne d'échantillons avec laquelle nos voyageurs se soient jamais mis en route. Des papiers spécialement destinés au commerce canadien—chaqué dessin a son mérite et constitue une source de profit pour le marchand.

Voyez notre voyageur et ne vous laissez pas tenter de placer votre commande pour 1901 avant de l'avoir vu.

**M. STAUNTON & CO.,** Manufacturiers

**TORONTO.**

deux pays l'autorisation de faire usage de ce système pour les besoins de la navigation. Des dispositions seraient entreprises pour permettre l'échange de communication entre les ports ou bien entre ceux-ci et les navires en mer.

Ce système rendrait de grands services dans le détroit du Pas de Calais. Il est arrivé parfois que des steamers, ayant quitté l'Angleterre, sans savoir que les ports de Boulogne et de Calais étaient fermés par la tempête, ont dû revenir en arrière après avoir bravé des dangers sérieux, les avis utiles n'ayant pu être échangés entre les ports anglais et français, par suite de l'interruption des communications télégraphiques normales, corollaire fréquent des tempêtes.

\*\*\*

Le nouveau paquebot de la Compagnie générale Transatlantique la *Lorraine* va faire ses essais dans quelques jours.

Toutes les dispositions sont prises pour que ce steamer entre en service immédiatement après, et les passagers ne manqueront pas de profiter de tous les avantages que va présenter ce magnifique transatlantique sous le rapport de la vitesse et du confortable.

\*\*\*

Exportation d'œufs : Le Consul d'Allemagne au Caire écrit que cette exportation date d'environ cinquans, et, dans la saison dernière, est montée à environ 30,000 caisses de 1,440 œufs chacune ; on évalue celle de la saison en cours à 50,000 caisses. La saison dure de décembre à mars. Ces œufs proviennent principalement de la haute et de la moyenne Egypte ; ceux originaires du Fayoum sont les plus estimés. Ils sont récoltés dans les villages par des intermédiaires indigènes ; puis emballés avec soin en caisses de

1,440. La rareté du bois, en Egypte, oblige à importer la totalité du matériel d'emballage. La moitié environ des exportations est dirigée sur Liverpool, où elle arrive au bout de douze jours. Une partie importante entre en France, au début de la saison principalement ; l'Autriche en reçoit également.

Ces œufs servent surtout aux usages industriels, la fabrication des biscuits, notamment. Les prix varient avec la demande des marchés d'Europe ; dans des conditions exceptionnelles, ils atteignent 98 frs 10 le mille (19.62), mais en général, ils sont de la moitié environ.

Ce commerce est, au Caire, aux mains de deux grandes maisons ; il y en a à Alexandrie cinq importantes et un certain nombre de plus petites.

\*\*\*

Les chantiers de construction de navires en Allemagne sont tellement encombrés de travail pour le moment que la plupart des armateurs de Hambourg sont obligés de donner leurs commandes à la Grande Bretagne où déjà 22 vapeurs sont en voie de construction pour le compte d'armateurs allemands.

\*\*\*

Le journal anglais *The Grocer's Gazette* rend compte rendu d'un procès qui vient de se dérouler en Allemagne.

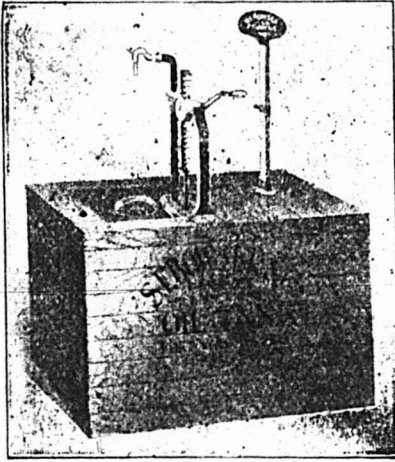
Un charcutier d'Altona (Hols-tein) était poursuivi pour détention de viandes d'Amérique traitées par l'acide borique. (La viande contenait 5,8 p. 100 d'acide borique.)

S'appuyant sur la jurisprudence des Cours d'appel de Elberfeld, Trèves et Dusseldorf, qui avaient proclamé l'innocuité de l'acide borique et du borax comme agents conservateurs, la Cour d'Altona renvoya le charcutier indemne et sans dépens.

\*\*\*



# La DEFINITION par WEBSTER



DU MOT

## OIL TANK

...EST...

“ UN RÉCEPTACLE POUR  
CONTENIR L'HUILE.”

Jusque là, c'est bien, mais ce mot ne donne qu'une maigre explication lorsqu'il s'applique au réservoir à huile, mesureur automatique de

## BOWSER

THREE-MEASURE  
SELF-MEASURING.

## OIL TANK

Vraiment, il “tient l'huile,” et la tient bien aussi, mais il fait plus, et si nous étions appelé à lui redonner un nom désigné à le décrire même brièvement, il se lirait quelque peu comme ceci :

**“ LA MACHINE COMPLETE BOWSER CON-  
TENANT ET DETAILLANT L'HUILE ; ENRE-  
GISTRANT LES VENTES ; ECONOMISANT  
L'OUVRAGE, LE TEMPS ET L'ARGENT.”**

Un nom trop long pour qu'un homme d'affaires entreprenant du vingtième siècle puisse le digérer, mais un nom trop court pour décrire tous les services rendus par cet appareil superbe et *up-to-date*. Nous avons préparé avec soin, de jolis livrets bien illustrés, indiquant les moindres détails de sa construction, de ses usages et de son prix. Cés petits livres nous coûtent beaucoup d'argent à produire. Ils ne vous coûteront rien, ils sont gratuits. Envoyez votre adresse aujourd'hui !

**S. F. BOWSER & CO., Fort Wayne, Indiana.**

Bureau de Montreal : 622 Av. de l'Hotel-de-Ville.

Les compagnies de gaz et le prix du charbon : Le maintien des prix élevés du charbon cause de sérieux ennuis aux compagnies du gaz et elles seront obligées dans plusieurs endroits d'augmenter leurs prix d'abonnement. Cette augmentation probable est considérée comme très grosse de conséquences, car, si l'on en croit les apparences, les autorités des compagnies d'éclairage au gaz sont loin d'envisager les affaires d'éclairage électrique avec cette tranquillité d'âme qu'elles avaient jadis. Bien qu'elles trouvent toujours un excellent champ d'exploitation dans les fours à gaz et dans le chauffage, elles ne sont pas aussi certaines d'assurer leurs affaires générales sur le même pied qu'auparavant dans les grandes villes. Les ingénieurs du gaz paraissent très anxieux de voir toujours s'élever le prix de leurs matières premières juste au moment où il était si nécessaire de réaliser des économies, et une commission représentative déclare que les effets de cette hausse sont des plus préjudiciables aux compagnies et procure d'immenses avantages à l'éclairage électrique.

Les prix élevés du charbon n'affectent pas, il est vrai, à un degré aussi accentué les stations d'éclairage électrique, mais il est indubitable qu'ils font également sentir leur influence, et dans plusieurs cas, ils empêchent tout au moins d'abaisser les tarifs d'abonnement, réductions qui sont absolument nécessaires pour achever de populariser les applications de l'électricité.

\*.\*.\*

On est fixé déjà, depuis longtemps, sur les rendements moyens en viande nette d'un animal de boucherie pesé vif. Voici, d'après M. A. Eloire, les rendements des petits animaux de basse-cour :

Lapin : En bon engraissement, pour avoir le poids net, déduire en

moyenne du poids vif à jeun, 500 grammes.

Poule : En bon état de grain et à jeun, déduire du poids vif en moyenne 250 grammes.

Oie : En bon état d'engraissement et à jeun, pour avoir le rendement net, déduire 500 grammes du poids total.

Dinde : En bon état d'engraissement et à jeun, déduire du poids vif 500 grammes.

\*.\*.\*

Le *Figaro* a relevé quelques chiffres qui peuvent donner une idée de la valeur marchande, car l'autre valeur est inestimable, des objets qui font l'admiration des visiteurs dans certains palais et pavillons de l'exposition.

Le Grand et le Petit Palais des Champs-Élysées ont été assurés, contre le vol seulement, pour une valeur de 80 millions, le pavillon de la ville de Paris, pour 4 millions  $\frac{1}{2}$ , les expositions rétrospectives des classes, pour 20 millions.

Si aux assurances contre le vol on ajoute les assurances contre l'incendie, on arrive pour ces trois seules catégories d'objets exposés au joli total de deux cent dix millions !

Détail piquant : au nombre des exposants qui ont manifesté l'intention de s'assurer contre le vol, se trouve... la Préfecture de Police !

\*.\*.\*

L'utilisation de la sciure de bois pour le chauffage, — On se figure difficilement la gêne qu'entraînent certains déchets de fabrication dans une foule d'usines ; la plupart de ces débris n'ont pas d'utilisation pratique, au moins sous une forme facilement transportable, si bien que les usiniers ne savent comment s'en défaire et qu'ils se voient souvent forcés de payer assez cher pour qu'on les en débarrasse. Le cas se

# Les Marchands Canadiens



prétendent que les Canadiens-français tiennent une meilleure table que les Anglais. Et nous commençons à le croire. La vente de nos Soda 'Cow Brand' un article fin et relativement à haut prix, se vend même mieux dans la province de Québec que dans les autres provinces.

Les Canadiens ont bon goût, et apprécient un article de première classe . . . . .

**John Dwight & Co., Toronto & Montreal.**

# Empois Enamel de Benson

**\$3.00 LA BOITE DE 40 PAQUETS**

Fabriqué et garanti par \_\_\_\_\_

**Edwardsburg Starch Co., Ltd**

Cardinal, Ont.

ETABLIE en 1858

Montréal, Qué.

présente en particulier pour les scieries, où la sciure s'entasse rapidement en monticules énormes. A maintes reprises, on a cherché à tirer parti de cette sciure : il y a des pays de scieries où on la distille pour en tirer du gaz d'éclairage ; on a aussi inventé des foyers qui sont susceptibles de la brûler en nature. Mais l'entretien de ces feux est malaisé, et d'ailleurs la question du transport reste toujours comme particulièrement embarrassante, car les usines ne peuvent utiliser à elles seules toute la sciure qu'elles produisent et il leur faut trouver des consommateurs dans l'extérieur.

Aussi, est-il intéressant de signaler le procédé que pratique maintenant couramment, en Autriche, la scierie mécanique Joseph Fialla. Cette maison fabrique, avec ses sciures, des briquettes qui rendent les meilleurs services au point de vue du chauffage domestique. La sciure, imprégnée de substances goudronneuses qui doivent servir de matière agglomérante, est chauffée jusqu'à ce que ces substances soient sur le point de se séparer : elle passe alors sur des plaques de fer chauffées à la vapeur, puis elle est saisie par une vis d'Archimède qui l'entraîne dans la presse à briquettes. Cette dernière en fait 19 à la minute et chacune d'elle pèse environ  $\frac{1}{2}$  lb, le pouvoir calorifique en est analogue à celui du lignite, et ce combustible donne seulement 4 p.c. de cendre. La maison Fialla fabrique 6 millions de briquettes par an ; le prix de revient est de 0 fr.80 le mille (16c) ; le prix de vente peut atteindre 5 francs (\$1.00) ce qui laisse un assez joli bénéfice annuel pour une substance qui ne trouvait point jusqu'ici preneur.

\* \* \*

La production de la houille et de la fonte aux Etats-Unis : On sait que le péril éventuel d'une concurrence

houillère des Etats-Unis est nié par beaucoup de bons esprits, s'appuyant sur de très solides arguments. Quelque opinion qu'on professe à ce sujet, il est intéressant de noter les renseignements donnés sur la production de la houille aux Etats-Unis. Ces renseignements se trouvent dans le tableau suivant que nous empruntons au *Courrier de la Bourse et de la Banque*. Il faut remarquer qu'il s'agit de tonnes américaines de 2000 livres ou de 906 kilogrammes métriques :

	1898	1899
<i>Côte Atlantique</i>		
Pennsylvanie.....	66,165,133	75,591,551
Maryland.....	4,674,834	5,516,383
Viginie .....	1,815,274	2,332,627
— occidentale	16,700,999	18,755,222
Caroline et Georgie	255,682	260,008
Alabama.....	6,535,283	7,234,558
Arkansas.....	1,205,479	911,342
Texas.....	186,734	938,765
<i>Vallé du Mississipt</i>		
Ohio.....	14,516,367	16,679,880
Indiana.....	4,920,743	6,528,826
Illinois.....	18,599,299	23,434,415
Michigan.....	315,722	523,034
Dakota sept.....	83,895	116,929
Montana.....	1,479,803	1,956,300
Iowa.....	4,618,842	5,265,480
Missouri.....	2,638,321	3,833,546
Kansas.....	3,406,555	3,948,197
Kentucky.....	3,887,908	5,120,370
Tennessee.....	3,022,896	3,361,460
Indian Territory....	1,381,466	1,627,100
<i>Monts rocheux</i>		
New Mexico.....	992,388	1,200,668
Colorado.....	4,076,347	5,476,613
Wyoming.....	2,863,812	4,547,733
Utah.....	593,709	787,258
Idaho.....	1,039	20,000
<i>Côte Pacifique</i>		
Californie.....	165,288	160,335
Orégon.....	58,184	90,302
Washington.....	1,184,571	2,020,260
<hr/>		
Charb. bitumeux....	166,592,023	198,219,255
Anthracite.....	59,382,644	60,320,395
<hr/>		
	219,974,662	258,539,600

N'achetez pas d'autre vinaigre que le célèbre "Eureka" fabriqué sous le contrôle du gouvernement, par la "Eureka Vinegar Works." En vente chez MM. L. Châput, Fils & Cie.



# HEINZ

Il y a 57 variétés de Pickles de Heinz et de produits alimentaires purs, tous populaires et se vendant bien.

AGENTS CANADIENS :

Hudon, Hébert & Cie Montréal. H. P. Eckardt & Co., Toronto.



# Saumon

## "Clover Leaf"

Qualité strictement choisie de Sockeye rouge de la Rivière Fraser.

La plus haute qualité et le plus bel empaquetage sur le marché. .: .: .: .: .: .: .:

DeLafield, McGovern & Co., - New-York.

## LA CHINE

Les événements de Chine ont attiré tous les regards sur cette contrée de l'Extrême-Orient contre laquelle les puissances civilisées doivent aujourd'hui combattre pour protéger leurs nationaux et supprimer une révolution dont les excès surpassent les atrocités des temps et des pays les plus barbares.

Nous empruntons au *Manuel de Géographie Commerciale* de V. Delville, les renseignements qui suivent sur l'Empire du Milieu.

**Superficie : population.**—La Chine est l'État qui, après la Russie, présente la plus grande étendue de terre d'un seul tenant (4,218,401 milles carrés) elle est plus grande que l'Europe. La population de l'empire a été diversement évaluée; celle de la Chine propre, c'est-à-dire la partie de l'empire chinois en dehors de la Mandchourie, de la Mongolie, des deux Tian-Chan, du Koukounoor, du Tibet et de la Corée, est estimée à plus de 380 millions; elle est très dense dans les vallées du Yang-tsé-Kiang et du Hoang-ho, qui nourrissent, dans certains districts, 1036 habitants par mille carré. Avec les États tributaires, la Chine compte plus de 400 millions d'habitants.

**La civilisation chinoise.**—La Chine est, au même titre que l'Égypte, *l'aïeule des nations civilisées*; le papier, l'imprimerie, la boussole, la poudre à canon, inventions que les Européens n'ont trouvées que dans les temps modernes, étaient connues en Chine, dès la plus haute antiquité. Mais la civilisation chinoise est restée stationnaire; supérieure à la nôtre il y a 300 ou 400 ans, elle nous emprunte aujourd'hui les mille découvertes de la science et de l'industrie.

Protégée par les massifs montagneux et les déserts de l'Asie centrale, la Chine était difficilement

accessible aux Européens; les voyages de Marco-Polo ont été, pour les Occidentaux, une véritable révélation. Les relations entre l'Europe et l'Extrême-Orient devinrent dès lors plus fréquentes. Les découvertes maritimes du commencement des temps modernes permirent aux nations de l'Europe de commercer plus facilement avec des pays où l'on n'avait pu jusqu'alors pénétrer que par terre.

L'influence des *barbares étrangers* devient de jour en jour plus grande malgré la résistance opposée par le gouvernement de Pékin. Mais les Chinois sont toujours très défiant vis-à-vis des étrangers et professent une superstitieuse fidélité *pour tout ce qui est ancien, traditionnel, national*.

Ce *culte des ancêtres*, qui est élevé à la hauteur d'une institution politique, explique en partie l'isolement dans lequel s'est tenue cette immense race d'hommes. "Tandis que le monde entier se couvrait de rails, la Chine résistait à cette innovation. Elle ne veut pas céder à des compagnies industrielles le sol consacré par l'inhumation des corps des ancêtres." Mais cette résistance est destinée à s'atténuer de jour en jour; le gouvernement chinois a ouvert un certain nombre de ports au commerce européen, et il commence à comprendre que les chemins de fer sont non seulement utiles pour le développement des richesses, mais surtout pour la défense nationale.

**Climat.**—Depuis les frontières du Tonkin jusqu'au fleuve Amour, la Chine s'étend sur près de 30 degrés en latitude, la distance de Gibraltar à la pointe septentrionale de l'Europe. La partie méridionale de l'empire est comprise dans la zone tropicale. La Mandchourie, la province la plus septentrionale, est comprise entre les mêmes degrés de latitude que la France; les étés y

# Beau Temps!

pour votre commerce de cigares.  
J'espère que vous augmentez votre chiffre d'affaires et que vous faites rapidement de l'argent en vendant mes cigares. Chaque cigare que vous vendez en ce moment vous vaut un nouveau client et un client permanent pour les cigares de Payne.

Il y a encore quelques épiciers qui n'ont pas envoyé cette commande à l'essai, et ils perdent chaque jour de l'argent par ces temps chauds. Du moment où j'assume jusqu'au dernier sou tout le risque sur cette commande à l'essai, je ne vois pas d'où peut provenir l'hésitation.

S'ils consentent seulement à m'écrire, je suis convaincu que je serais à même de dissiper le dernier vestige de doute.

J. Bruce Payne, Manufacturier de Cigares,  
Granby, P.Q.

**OUI,** les dames en conviennent, en un clin d'œil, le temps de le dire, on en fait des desserts exquis.

Avec quoi ?

Avec la

Poudre de Gelee

**PURE GOLD**

naturellement.

**Pure Gold Co.,**

LIMITED

Toronto

sont chauds mais courts, et les hivers longs et froids. Il gèle en hiver à Pékin, situé, comme Naples, sous le 40e degré. Sur les plateaux élevés de l'ouest, le climat est plus extrême encore : le Tibet, qui est habité à des altitudes de 9,850 et 14,750 pieds, est une des régions du monde les plus froides. Le désert de Mongolie, un peu moins élevé, passe aussi par les alternatives de froid intense et de chaleurs torrides. Ainsi l'empire chinois connaît les extrêmes des climats continentaux et le rythme des climats tropicaux, où la saison sèche alterne avec la saison des pluies.

Aptitudes naturelles du sol. Zone de culture. — L'agriculture est la première industrie de la Chine. Son sol, d'une fertilité merveilleuse dans les provinces orientales, cultivé avec un souci d'artiste et une habileté consommée, suffit à l'alimentation d'une population plus dense qu'en aucune autre partie du monde. La *Terre jaune* est par excellence la zone agricole de l'empire, elle couvre une superficie égale à près de 5 fois celle de la France; on ne peut la comparer, pour la fécondité et l'étendue, qu'à la Terre noire de la Russie centrale et méridionale. Formée depuis des siècles par les dépôts successifs des fleuves, elle atteint, en certains endroits, de 1600 à 1900 pieds de profondeur. Le Hoang-ho ou fleuve Jaune et le Yang-tsé-Kiang ou fleuve Bleu sont les cours d'eau qui roulent la plus grande masse de substances terreuses.

Ils ne gonflent pas chaque année avec la régularité du Nil, aussi leurs inondations sont-elles redoutables; mais ils déposent sur le sol, comme le fleuve égyptien, une épaisse couche de limon, qui renouvelle indéfiniment la fertilité de la terre. On s'explique dès lors, comment, avec des méthodes de culture primitives,

sans amendements ni engrais, n'ayant pour tout instrument qu'une petite charrue et la bêche, les Chinois obtiennent des rendements supérieurs aux terres les plus fécondes des autres continents. Le morcellement du sol ajoute encore à sa fécondité; dans un pays surpeuplé, où les grands propriétaires ne possèdent pas plus de 15 acres de terre, où la main-d'œuvre est à très bas prix, les champs sont cultivés comme des jardins. Enfin l'abondance de l'humidité, surtout pendant les chaleurs de l'été, contribue à l'originalité de la flore chinoise, donne à la végétation une grande exubérance et permet aux fruits, grâce à une chaleur intense, d'atteindre toute leur maturité.

“Une ligne courbe partant de Pékin, aboutissant sur la mer en face d'Hainan, et enveloppant à l'ouest les provinces de Honan, de Houpe et de Hounan, partage la Chine en deux parties à peu près égales. Elle laisse à l'ouest tout le pays de montagnes, et à l'est les plaines ondulées ou unies qui s'étendent jusqu'à la mer, interrompues seulement vers le sud par les montagnes du Kouang-toung et du Fo-Kian. Dans la moitié orientale, la densité de la population est de 433 habitants par mille carré; dans la moitié occidentale, elle n'est plus que de 117. Les autres conditions économiques, productions, richesse publique, impôts, suivent la même proportion.

“Plus vers l'ouest, s'étend la région intermédiaire entre la plaine et la montagne... Enfin, sur les terrasses montagneuses qui confinent au Tibet et à la Mongolie, les richesses naturelles sont rares, et la population misérable. Elle demande son riz aux provinces maritimes, et souffre de la famine quand les arrivages sont interrompus. Dans un avenir prochain peut-être, l'exploitation des mines de métaux et de





# Le Condiment hors de Pair !

## SOUTH AFRICA RELISH

### Marque "Sterling"

Ce célèbre condiment obtient un grand succès chez tous les épiciers. Ils connaissent une bonne chose rien qu'à la voir. Les épiciers qui recherchent une clientèle stable verront à se pourvoir d'un bon stock de ce condiment afin d'en avoir continuellement en magasin.

## T. A. LYTLE & CO.,

124-128 Rue Richmond, Ouest, - TORONTO.

## Le plus grand économiseur de travail du 19<sup>ème</sup> siècle :

# FERS A REPASSER "PERFECTION"

### A CHAUFFAGE AUTOMATIQUE.

I.  
"I always dread the ironing days,"  
A tired woman said,  
"And if I don't soon get relief  
I'm sure that I'll be dead."



II.  
Two little girls were puzzled one day  
To know what they would do  
To Iron Dolly's dresses out,  
So that they'd look like new.

III.  
Mamma, however, surprised them,  
She'd been the day before  
And bought a "Perfection" Gas Iron  
And brought it from the store.



IV.  
The little "Tots" were delighted,  
"It's just the thing," said they;  
"It's not a bit of trouble  
To iron with it all day."

V.  
No more sweltering over stoves;  
The old way's thing of the past,  
So simple a child can use it.  
Relief has come at last.

Manufacturés et vendus dans le monde entier par

## THE EDWARDS SAD IRON COMPANY,

Seuls Propriétaires.

Agent général demandé pour Toronto.

Confederation Life Building, Toronto, Ontario.

Agents demandés partout.

charbon créera dans cette région, jusqu'ici déshéritée, la richesse que l'industrie apporte toujours avec elle.

**Principales productions.**— Le riz est la céréale la plus universellement cultivée, parce qu'elle forme le fond de l'alimentation. Le meilleur riz, le riz de marais, est ensemencé sur les terres d'alluvion, dans les lagunes des bords de la mer, dans les vallées et les cuvettes des montagnes. Il y a une autre variété de riz, le riz de montagne, cultivé sur les sols élevés et secs. La production annuelle est probablement supérieure à 1,400 millions de boisseaux.

Au nord du Hoang-ho, on cultive de préférence le millet, le sorgho et les céréales d'Europe, froment, maïs, orge, avoine.

Nulle part, la culture maraîchère n'est mieux entendue ni plus variée. Les Chinois cultivent tous nos légumes, haricots, pois, lentilles, asperges, pommes de terre, etc.

Le mûrier, le thé, la canne à sucre, le pavot, le tabac et le coton sont au nombre des cultures les plus importantes de la Chine, après les céréales.

Les mûriers sont communément répandus dans une contrée où l'éducation des vers à soie est la première industrie nationale. Ce sont les vallées du fleuve Bleu et fleuve Jaune qui sont par excellence la zone du mûrier.

La culture de l'arbre à thé est très lucrative. Son aire d'expansion est comprise entre la rivière Si-Kiang au sud de la presqu'île de Chan-Toung au nord ; mais ce sont surtout les provinces de Fokien, Tché-Kiang, Kiang-Si, qui fournissent les meilleures feuilles. Elles réunissent au plus haut degré les conditions de chaleur et d'humidité nécessaires pour faire acquiescer à la feuille le parfum qui la fait apprécier. Les sols les plus recherchés pour l'arbuste sont les coteaux

abrités et bien exposés au soleil. L'arbre à thé est planté en lignes, soigneusement élagué et taillé ; il exige dans toutes les saisons des soins assidus. Il veut des pluies fréquentes pour activer la croissance des feuilles et un soleil ardent pour leur donner du parfum. Il réussit aussi dans les plaines, mais il n'aime pas les régions naturellement humides et les terrains marécageux. Un arpent de terre donne environ 100 livres de thé. On évalue la récolte annuelle à 400,000 tonnes dont un tiers exporté.

Pour s'affranchir du tribut payé à l'Inde anglaise, les Chinois ont donné, d'année en année, plus d'extension à la culture du pavot. On en trouve de grandes plantations dans les provinces du Yunnan et du Setchouen. Le tabac réussit partout, mais on le cultive surtout dans les plaines du Hoang-ho.

La culture de la canne à sucre est une source de richesses pour les provinces méridionales de l'empire du Milieu. Les plantations couvrent de vastes étendues dans le Kouantoung, le Forkien, les îles Formose et Hainan. Cette plante demande des sols riches, beaucoup de travail et d'engrais ; c'est, en un mot, une culture coûteuse dans laquelle réussit l'application patiente des fils de Han. La production dépasse de beaucoup les besoins de la consommation. L'exportation atteignait en 1890, 200,000 tonnes.

Le cotonnier, sans avoir une importance égale aux cultures précédentes, fournit une grande partie de la matière première travaillée à l'intérieur. Les plantations ont cependant une tendance à se restreindre, à cause de la concurrence des cotonnades indo-anglaises. L'ortie de Chine ou china grass est au contraire en progrès.

Les plantes tinctoriales ont conservé toute leur importance dans une contrée où les matières coloran-

## Ils ne peuvent

pass'abimer les Pickles de Stephen, après que vous les avez achetés, parceque chaque flacon est essayé avant de quitter la manufacture, afin de s'assurer qu'ils sont absolument imperméables à l'air; et les Pickles eux-mêmes sont conservés dans le plus pur des vinaigres de malt pur--le vinaigre de malt de Stephen.

Vous et vos clients sont corrects lorsque vous les achetez, et les flacons sont recouverts des plus attrayantes étiquettes.

ARTHUR P. TIPPET & CO.,

Agents,

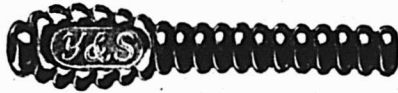
8, Place Royale,

Montréal,

23, rue Scott,

Toronto.

## Pickles de Stephen



**REGLISSE** en bâtons cannelés Y. & S., paquets 80 à la boîte de bois; caisses de 20 boîtes, brevete 20 aout 1899; une nouveauté unique et désirable en bâtons de réglisse. Réglisse en bâtons Y. & S. (ordinaire), boîte de 5 lbs. et en vrac, caisse de 25, 50 et 125 lbs. net. Pastilles de réglisse Acme, boîtes de 5 lbs. et paquets de 5 cts. Lozanges de réglisse Y. & S., boîtes de 5 lbs. et flacons de 5 lbs. Manhattan Wafers (Réglisse mou) empaqueté en boîtes de 24 lbs., un délicieux bonbon en réglisse. Vendus par les Droguistes en gros du Canada. Catalogue sur demande adressée aux manufacturiers.

Etab'ls en 1845.

**YOUNG & SMYLIE, Brooklyn, N.Y.**

tes dérivées de la houille ne sont pas encore employées. Le *safran* et l'*indigo* sont des cultures très prospères.

Le sol de la Chine produit un grand nombre d'arbres dont l'industrie a su tirer le meilleur parti. Au premier rang, il faut placer le *bambou*, qui sert à divers usages : les jeunes pousses servent à l'alimentation ; on tisse les fibres pour en faire des vêtements ; les troncs sont employés comme bois de construction et d'ébénisterie. L'*arbre à cire* fournit la laque. On fabrique le *papier de riz*, avec une sorte de roseau. Les huiles pour le vernissage sont tirées de l'arbre à vernis et d'un grand nombre de plantes oléagineuses.

La Chine propre a été complètement déboisée, mais ce déboisement n'a pas eu jusqu'ici les résultats funestes qu'on a constatés dans l'Europe méditerranéenne où, par suite de la rareté des pluies estivales et de la sécheresse de plus en plus grande du climat, le désert a considérablement empiété sur les terres cultivées. En Chine, les précipitations étant surtout abondantes en été, on n'a pas à redouter le même phénomène. Les forêts couvrent cependant de vastes étendues dans le *Yunnan*, le *Setchouen*, sur les pentes des montagnes qui conduisent au *Tibet* et dans la *Mandchourie*.

(A suivre).

Voulez-vous faire des amis de vos clients ? vendez leur le vinaigre "Eureka" fabriqué par la "Eureka Vinegar Works" et que vous trouverez chez MM. Hudon & Orsali.

La plus belle Mélasse de la nouvelle récolte a été débarquée à Québec cette semaine Ex-B'que "B. C. Borden," arrivée des Barbades, pour le compte de M<sup>r</sup>. Langlois & Paradis. Cette mélasse de belle couleur, de saveur délicieuse et riche en sucre est exquise en tous points et satisfera le plus exigeant des gourmets.

Les bons marchands feront bien de se hâter, car elle est enlevée rapidement.

## LE CONGRES INTERNATIONAL DE L'ÉPICERIE

L'Épicerie de l'Avenir, par Finley Acker,  
Philadelphie (Etats-Unis)

Placés comme nous sommes au seuil d'un nouveau siècle qui fait présager un développement merveilleux du mouvement scientifique et industriel, et au milieu de cette magnifique Exposition internationale qui a réuni les produits des esprits les plus élevés dans le monde industriel et artistique ; l'occasion me paraît éminemment propice pour attirer votre attention sur l'évolution remarquable du commerce de l'épicerie et pour signaler certaines parties saillantes qui le caractérisent présentement et aussi pour étudier quelques-uns des changements qui à l'avenir seront le résultat logique de l'évolution actuelle. En traitant cette question, je restreindrai pourtant mes observations aux opérations de l'épicerie en Amérique, car je ne connais pas assez les conditions du métier en Europe pour me permettre de me prononcer sur leur fonctionnement actuel de ce côté de l'Atlantique. Mais étant donné que les éléments de la nature humaine se ressemblent partout, il est à croire que les principes inhérents du commerce sont essentiellement identiques en Europe comme en Amérique, notwithstanding les différences superficielles qui doivent leur origine aux conditions ambiantes ou aux différents degrés de leur développement.

Il y a 55 ans, l'épicier en détail en Amérique était un homme à moyens restreints, stock restreint, commerce restreint, entreprise bornée et j'ose l'affirmer franchement capacité commerciale restreinte.

A cette époque, l'assortiment entier se résumait aux denrées principales telles que café, thé, sucre, sel, farine, beurre, fromage, viande

TABAC A FUMER...  
**EMPIRE**

— En Palettes de 5c., 10c. et 15c.

L'Empire est un excellent tabac à fumer, frais et doux, c'est  
 le plus gros, le meilleur marché et le meilleur au Canada . . .

**Grosses Palettes pour Peu d'Argent**

Cette marque donne un bon profit et plaira à chacun.  
 Demandez à votre marchand de gros un échantillon en boîte à

**36c. LA LIVRE.**

**THE EMPIRE TOBACCO COMPANY, Limited, GRANBY, P. Q.**

**La "Joliette Tobacco Co.," Joliette, Que.**

MANUFACTURIERS DES MARQUES POPULAIRES SUIVANTES :

**Torquettes "Twist,"**  
**Tabac à Chiquer et à Fumer "Club,"**  
**Tabac à Chiquer "Atlas"**

Ces marques faites avec les feuilles canadiennes de premier  
 choix, sont reconnues par le commerce comme  
 étant les meilleurs tabacs domes-  
 tiques sur le marché.

fumée et poissons salés et ne renfermait que fort peu de produits compliqués.

Mais, aujourd'hui, nous constatons un contraste remarquable avec cette condition primitive, car un stock de denrées principales et variées comprend une collection immense de primeurs et délicatesses qui attirent l'attention exercée du gourmet ajouté aux derniers perfectionnements dans la science des conserves et de la mise en boîte.

Dans sa sphère, l'épicerie peut se vanter avec raison d'avoir fait autant de progrès que tous les autres arts industriels et commerciaux pendant la dernière moitié du siècle le plus merveilleux dans l'histoire du monde. Pourtant certaines tendances depuis quelque temps dans l'épicerie aux Etats-Unis ont provoqué un grand malaise parmi plusieurs milliers de petits détaillants qui craignent d'être évincés tôt ou tard, grâce aux entreprises des sociétés coopératives d'un côté et aux succursales locales du grand épicier qui vend à des prix de coupe-gorge. En effet, le problème est sérieux quoiqu'en principe il ne se différencie guère avec ceux de tous les autres commerces et métiers où la découverte de nouvelles applications a remplacé la main-d'œuvre manuelle. Il exige une modification de la politique et règle la législation à suivre dans l'avenir.

En étudiant la question de l'épicerie de l'avenir, il me paraît nécessaire de me placer sur des bases larges et étendues qui reconnaissent l'existence et la mise à exécution de lois commerciales inhérentes, qui favorisent la liberté individuelle et celle de l'entreprise dans la mesure la plus large et qui appuient de toute leur force la doctrine équitable : "Le plus grand bien pour le plus grand nombre."

Toute détermination résultant de la considération de cette question

basée sur des idées moins élevées ou plus étroites sera, selon moi, superficielle, temporaire et illusoire.

Si donc on admet la justesse des bases énoncées ci-dessus, il s'ensuit que le juge suprême en dernière instance touchant les modes du commerce qui survivront ou auront le plus grand retentissement, sera cette grande section de la communauté désignée sous le nom du public acheteur. La politique du "plus grand bien au plus grand nombre" implique que les désirs et les vœux du public acheteur, après avoir été recherchés soigneusement, seront exaucés de bon cœur dans la mesure du possible sans toutefois violenter les principes équitables du commerce ni les règlements. L'adoption de ces principes ne veut pas dire que la philanthropie contrôlera ou règlera les essors commerciaux, au contraire, le résultat de son adoption volontaire démontrera que les résultats les plus satisfaisants et substantiels s'ensuivront là où la politique du plus grand nombre est regardée comme un règlement distinctement commercial.

En Amérique on entend souvent des plaintes émanant des épiciers en détail, touchant les empiètements des grands magasins, mais quand on examine de près la source du succès de ces magasins on constate que plusieurs de ces établissements colossaux et princiers sont plus véritablement et effectivement les vrais serviteurs de leurs clients qu'en beaucoup de petites boutiques où le patron croit pouvoir agir en autocrate absolu. L'investigation momentanée des agréments multiples et accommodations que ces magasins entreprenants accordent à leurs chalands, agréments et accommodations qui très fréquemment n'aboutissent à aucune vente ou bénéfice, démontrent la justesse de cette observation et la popularité grandis-

# Bernier & Cie



## Marchands de Farines

Grains,  
Moulées,  
Graines  
de Semences,  
Graines  
Fourragères,  
Etc.

Prix Spéciaux par quantité  
de char ou pour char assorti.

BUREAU ET ENTREPOT :

Près la Gare du Grand Tronc,

# St-Hyacinthe

CORRESPONDANCE SOLICITEE.

**T**OUS LES HOTELS, EPICIERS ET RESTAURANTS de cette ville vendent les Eaux Minérales Caledonia. La demande augmente continuellement et leur vente a atteint des proportions phénoménales — le peuple sait apprécier "ce qui est bon". **Les Eaux Minérales Caledonia** — comme tous ceux qui en ont bu le savent — sont absolument sans pareilles. Elles sont reconnues comme étant pures et bonnes et supérieures à toutes les eaux minérales.

Si vous avez besoin d'un tonique, buvez à table, ainsi que dans les grands diners et autres fêtes, les Eaux Minérales Caledonia.

**M. TIMMONS  
& SON,**

SEULS AGENTS ET  
EMBOUTILLEURS

90-92, côte d'Abraham  
QUEBEC



sante de ces magasins nous prouve incontestablement qu'ils ne s'en iront point : il incombe donc au petit détaillant de déployer toutes ses forces à encore mieux servir ses clients que ne le fait son rival plus important, au lieu de concentrer son énergie à le détruire car alors il mettra son commerce sur une base inexpugnable capable de défier les assauts de tous ses ennemis soit des grands magasins, soit les grands épiciers à bon marché.

En vous soumettant cette opinion, il convient de vous signaler que je ne crois pas que la plupart des épiciers des Etats-Unis la partagent actuellement : Au contraire, je sais pertinemment que le métier a condamné à diverses époques et de façons différentes le développement de ces magasins. Mais je crois que l'on peut prouver que chaque attaque qui a été dirigée contre cette mode de faire les affaires, a contribué surtout à faire une réclame en leur faveur auprès de l'acheteur, d'autant plus grande qu'ils avaient déboursé une somme plus importante pour cette annonce involontaire. Pour éviter donc tout malentendu, j'entends prendre mon entière responsabilité personnelle pour les vues exprimées mais je me mentirais à moi-même et à ma position si par peur d'une critique adverse, je négligeais d'aborder cette question avec une franchise absolue et sur une base large d'équité ; et je l'envisage d'autant plus de cette façon par suite de ma conviction absolue du triomphe inexorable et final de toute loi fondamentale, en dépit de n'importe quel défi temporaire.

Mais je ne voudrais pas faire accroire que mon impression est que l'épicerie de l'avenir sera entre les mains des grands magasins : au contraire, par suite de l'éloignement de la position de ces magasins généralement du domicile de l'ache-

teur, et aussi de la plus grande proportion de frais que ces magasins nécessitent, on peut estimer que le détaillant existera par nécessité ou par convenance locale — si toutefois il ménage les vœux de ses clients avec la même urbanité qui a eu pour résultat de faire la réussite et la popularité de tant de ces magasins — et cet esprit, de rendre les meilleurs services au client, doit nécessairement caractériser l'épicier de l'avenir, qu'il conduise un grand ou un petit établissement.

A cette vue générale des bases sur lesquelles il convient de jeter une vue d'ensemble sur les changements opérés dans nos conditions sociales et industrielles depuis 50 ans et, qui par suite, doivent avoir une influence sur toutes les branches de l'industrie.

(A suivre.)

Pour réussir la sauce de la salade, il n'y a pas de meilleur vinaigre que le vinaigre "Eureka" fabriqué par la "Eureka Vinegar Works." En vente chez MM. J. A. Mathewson & Co.

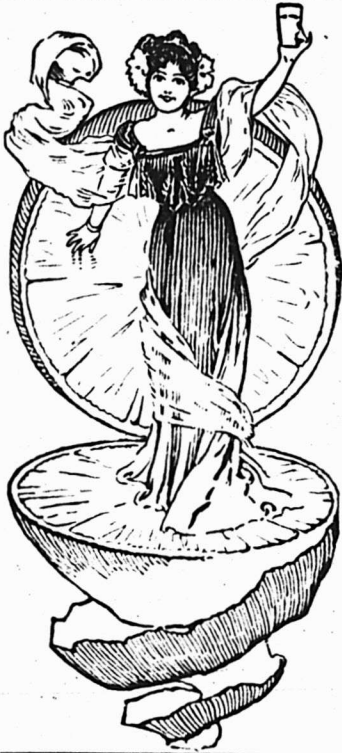
UN EXCELLENT CAFÉ. — Le *Café de Madame Huot* gagne du terrain tous les jours, parceque, de jour en jour, il est plus apprécié par le consommateur.

Le haut prix d'un café n'est pas toujours synonyme de qualité. Mais la qualité existe réellement dans le choix des cafés d'origine différente qui entrent dans la combinaison du délicieux *Café de Madame Huot*. Nous félicitons M. E. D. Marceau du succès de cette excellente marque dont la popularité ne fera que s'accroître.

VINAIGRE — Les vinaigres de Bordeaux de la maison Daudicolle et Gaudin sont de qualité extra ; les marchands qui les ont en stock s'en déclarent absolument satisfaits. D'après ce que nous avons appris, la maison L. Chaput, Fils & Cie en vend beaucoup en ce moment.

Tout le monde s'accorde à vanter la qualité du vinaigre "Eureka" manufacturé par la "Eureka Vinegar Works" et que l'on trouvera chez MM. Carter, Galbraith & Co.





## QU'Y A-T-IL DANS UN NOM ?

*Une rose sous tout autre nom sentirait tout aussi bon, mais il n'y a qu'un seul nom pour désigner l'original, le meilleur*

# LIME JUICE

EST C'EST CELUI DE

# ROSE.

Le Lime Juice de Rose est fourni au Gouvernement de Sa Majesté pour l'usage des troupes dans le Sud de l'Afrique, à la Marine de S. M., au Gouvernement des Etats-Unis, aux Hôpitaux, aux Sociétés de la Croix Rouge, etc.

**L. ROSE & CO., LTD.**

FINSBURY, LONDRES : LEITH, ECOSSE ;  
et INDES OCCIDENTALES ANGLAISES.

Seuls Agents au Canada :

**MM. LAW, YOUNG & CO., MONTREAL.**

LES  
FABRICANTS  
DU FAMEUX  
BONBON.....

# "Klondyke"

## L. MARTINEAU & CIE

OFFRENT AU COMMERCE UNE LIGNE COMPLETE DE  
SUCRERIES DE QUALITE ET DE FABRICATION GARANTIES.

Essayez leurs...

**Bonbons Melanges,  
Buttercups,  
Caramels,  
Chocolats,  
Cough Drops,  
Fruit Drops,  
Etc., Etc., Etc.**

TELEPHONE  
BELL:  
MAIN 3443

TELEPHONE  
MARCHANDS:  
37

++ DEMANDEZ LA NOUVELLE LISTE DE PRIX ++

**1467, rue Notre-Dame, Montreal**

## LE CELLULOÏD

PAR M. E. VINCENT

Le celluloid a été obtenu par les frères Hyatt, en 1869.

Ce produit formé par un mélange intime de camphre et de pyroxiline, est dur à la température ordinaire, très élastique, peu fragile, transparent et susceptible de prendre un beau poli. On peut par addition de matières pulvérulentes diversement colorées, le rendre opaque, lui donner l'aspect de l'ivoire, de l'ébène, du corail, etc.

Pendant quelques années il fut préparé exclusivement à Newark (New-Jersey), mais il fut bientôt fabriqué en France, puis en Allemagne.

### FABRICATION

La fabrication du celluloid est longue et minutieuse, elle réclame de très grands soins ; nous l'indiquerons sommairement.

1o *Fabrication de la pyroxiline.*—La pyroxiline ou nitrocellulose est obtenue, dit le *Moniteur Français*, par le traitement d'un papier à cigarettes préparé tout exprès. Ce papier est reçu en rouleaux, il est déroulé d'une façon régulière pour permettre son mouillage parfait, puis son immersion rapide dans un mélange d'acide sulfurique très concentré et d'acide azotique à 40° Baumé. Le papier est brassé dans le mélange d'acide pour rendre l'action aussi uniforme que possible. Après quelques minutes d'immersion, la cellulose est transformée en nitro-cellulose ; on l'enlève alors rapidement à l'aide d'une sorte de rateau, on en exprime l'acide, on le jette dans l'eau, où il reste quelques heures.

Après un premier lavage, la matière qui se présente sous la forme de grands lambeaux jaunâtres est portée dans une pile à papier, où

elle est triturée pendant deux ou trois heures avec de l'eau, de façon à être réduite en pâte homogène formée de filaments d'une ligne environ de côté. La pyroxiline est alors blanchie au permanganate dans une grande cuve en bois munie d'un agitateur mécanique. Quand le contact a été suffisamment prolongé, on fait écouler la liqueur qu'on remplace par de l'eau froide, puis on additionne d'une solution faible d'acide sulfureux qui dissout l'oxyde de manganèse fixé sur la matière. On termine ensuite par plusieurs lavages à grande eau. La pyroxiline blanchie est égouttée puis passée à l'essoreuse, après quoi elle retient 40 p. 100 d'eau environ et se trouve dans l'état convenable pour servir à la préparation du celluloid.

2o *Composition du mélange de pyroxiline et de camphre.*—La pyroxiline est passée dans un moulin à meules métalliques ; après un ou deux broyages successifs, on y ajoute la quantité convenable de camphre préalablement laminé et de matières colorantes, si on se propose de faire du celluloid opaque, puis on repasse plusieurs fois le mélange au moulin afin de le rendre homogène. Le produit ainsi obtenu est moulé à la presse hydraulique dans un châssis métallique entre deux toiles, de façon à produire des toiles rectangulaires d'un tiers à deux cinquièmes de pouce d'épaisseur. Ces toiles, disposées chacune entre des feuilles de gros papier buvard sont superposées, au nombre d'une vingtaine, et soumises une seconde fois à une forte pression. Après un quart d'heure on retire la pile de la presse, on la sectionne pour changer les papiers qui ont absorbé une partie de l'eau de la pyroxiline et on remet sous presse.

On renouvelle douze ou quinze fois l'opération pour enlever la ma-

L. H. HEBERT

ALF. JEANNOTTE

# PROFITEZ DES BAS PRIX !

Nous avons encore un assortiment des plus complets dans les faulx, fourches, rateaux, manches de faulx et manches de fourches, que nous vendrons aux plus bas prix du marché.

## L. H. HEBERT

IMPORTATEUR DE

### FERRONNERIE et QUINCAILLERIE

297 et 299 rue St-Paul et 21 rue St-Jean-Baptiste

STRICTEMENT EN GROS

### MONTREAL

## SADLER & HAWORTH

MANUFACTURIERS DE

### COURROIES EN CUIR

Tanné au Chêne

Nous vendons aussi  
des Courroies en

CAOUTCHOUC ET EN COTON.



BUREAUX ET MANUFACTURE :

COIN DES RUES DES SEIGNEURS ET WILLIAM,  
**MONTREAL.**

eure partie de l'eau. Les plaques n'ont plus, après ce traitement, qu'un huitième de pouce d'épaisseur et présentent la consistance d'un fort carton. On les passe ensuite entre les cylindres en bronze (concasseur dit à pointe de diamant), qui les réduisent en morceaux de dimensions sensiblement égales, que l'on met à macérer pendant une douzaine d'heures avec 20 ou 40 centièmes de leur poids d'alcool. C'est à ce moment que l'on incorpore les matières colorantes solubles dans l'alcool, si on se propose d'obtenir du celluloid coloré.

Après macération, ce mélange est repris et passé au laminoir, dont les cylindres sont chauffés à 1760 Fahr. environ. On lamine 55 lbs de matières en une seule opération de 40 minutes, elle est terminée quand le mélange est devenu complètement homogène, ce qui est facile à reconnaître, surtout si on l'a additionné de matières colorantes. Les feuilles ainsi obtenues ont environ un demi-pouce d'épaisseur; on les coupe en plaques rectangulaires qui servent à faire des blocs, des feuilles, des baguettes ou des tubes.

*Traitement du produit laminé.*—On en fabrique des blocs en empilant les feuilles sur le plateau de la presse hydraulique dans une boîte métallique à double paroi permettant une circulation d'eau chaude.

L'eau circule pendant toute la durée de la compression, vingt-quatre heures environ. Pour démouler, on fait circuler l'eau froide dans l'enveloppe et on diminue peu à peu la pression.

On obtient ainsi au démoulage des blocs de trois cinquièmes de pouce de hauteur. Les baguettes et les tubes s'obtiennent à la presse hydraulique par un moulage à chaud analogue.

Les blocs sont ensuite tranchés. L'épaisseur des feuilles obtenues est d'un pouce environ.

*Séchage à l'étuve.*—Le séchage se fait dans des étuves chauffées à la vapeur de 140 à 1600 Fahr.

Cette opération est longue; sa durée est proportionnelle à l'épaisseur de la matière.

Le celluloid est alors propre à la fabrication d'objets divers.

Dès son apparition, le celluloid a été utilisé dans la fabrication de l'article de Paris, boîtes diverses, porte-monnaies, porte-cigares et bijoux imitant les matières précieuses. Sa légèreté et sa résistance le rendent propre à la fabrication des dentiers. On l'a aussi employé pour la confection des clichés d'imprimerie en remplacement de l'alliage fusible. On moule le cliché ordinaire à l'aide d'un mélange spécial; on a ainsi un négatif qui sert, par compression avec le celluloid chauffé, à donner un positif d'une très grande finesse et d'une dureté supérieure à l'alliage ordinaire.

Le celluloid souple sert aussi à faire des imitations de lingerie imitant la toile, qui sont d'un nettoyage simple et très rapide. Ces objets sont obtenus en comprimant une toile entre deux feuilles très minces de celluloid blanc rendu opaque par l'oxyde de zinc. Le grain de la toile apparaît ainsi sous la couche de matière et présente l'aspect d'une étoffe.

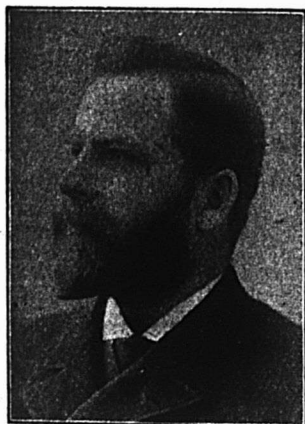
---

Pour préparer de bons condiments, le vinaigre "Eureka" de la "Eureka Vinegar Works" est sans rival. Vous en trouverez chez MM. Forbes Bros.

---

### Glisonite

C'est une espèce d'asphalte que l'on trouve dans l'Utah et qui est employée avec grand avantage, comme enduit, aux lieux et places du goudron. On recommande notamment la glisonite pour la peinture des navires. Cet enduit, paraît-il, préserve les coques des navires, des algues et des coquillages qui y adhèrent si fortement.



# J. A. Vaillancourt

Marchand de

## Beurre, Fromage, Provisions.

Achète aux plus hauts prix du marché, et vend à commission tous les produits de la ferme...

TELEPHONE BELL, MAIN 907.

Avances libérales sur consignations.  
Fournitures générales pour Beurreries et Fromageries.

..... Spécialité de .....

Tinettes pour Beurreries. Boîtes paraffinées de 56 lbs. pour l'expédition du beurre.

Sels HIGGINS, ASHTON et WINDSOR, les meilleurs pour Beurreries.

333 E T 335 RUE DES COMMISSAIRES, ————— MONTREAL.

## THE ST. LAWRENCE SUGAR REFINING CO.

..... LIMITED .....

MONTREAL.

FABRICANTS DES QUALITÉS LES PLUS CHOISIES DE

Sucres Raffinés Comprenant nos Jaunes Efflorescents



(Bloomy Yellows)

Café Glair (Bright Coffee Sugars)

Phenix (qualité suivant le granule)

## Granulés "Extra Standard"

Les Meilleurs sur le Marché.

## LE PIQUE-NIQUE de l'Association des Epiciers

Grand succès sur toute la ligne. La température indécise au début de la journée s'est finalement décidée à se mettre en fête pour faire plaisir aux excursionnistes.

Une quinzaine de cents personnes ont pris part au voyage.

On s'est amusé en masse et il ne s'est produit aucun incident fâcheux, résultat dont il faut louer sans réserve les organisateurs qui ont bien mérité de l'Association des Epiciers.

Le banquet a été un succès. Bonne cuisine, bon service et bon entrain chez les convives.

M. R. Turner, 1er vice-président, présidait à la fête, en l'absence du président M. N. Lapointe actuellement en Europe.

A la table d'honneur: M. R. Turner, président; J. P. Dixon, 2e vice-président; O. Champagne, trésorier; C. J. Dixon, secrétaire; l'Échevin S. D. Vallières; le Maire de Saint-Jérôme, S. J. B. Rolland, Jos. Pépin, M. de Repentigny, H. Poirier, J. W. Farrell, P. O'Brien, A. D. Fraser, F. E. Fontaine du PRIX COURANT et les représentants des journaux.

Des lettres d'excuses ont été reçues de son Honneur le Maire de Montréal, du Président M. N. Lapointe actuellement à Paris et de M. l'échevin Vital Raby.

Au dessert, on a porté les santés d'usage avec l'enthousiasme qui préside ordinairement à cette partie du programme.

Nous devons une mention spéciale à M. N. Chartrand, président du comité du Banquet et des Rafratchissements. Il a veillé avec un soin tout particulier à la direction des différents services qui ont marché comme sur des roulettes. Cette belle organisation fait honneur à M. Chartrand et nous lui en adressons tous nos compliments.

Parmi les personnes présentes non mentionnées jusqu'à présent, citons, au hasard de la mémoire, MM. F. Bigaouette, L. Picard, L. H. Goulet, C. J. Spenard, W. Willison, E. Laniel, J. E. Manning, J. Picard, John Johnston, J. A. Dionne, J. Z. Goulet, R. Herron, T. Cadot, Fred Hughes jr., représentant de l'"Eureka Vinegar Works"; I. Robert, M. Lemire, R. Metcalf de la Montreal Biscuit Co; Benjamin Rivet, J. O. Lévesque, A. Lalonde, représentant de The Salada Tea Co; Leopold Marchand, représentant Joseph Ward & Co; MM. Landry et Bergeron, représentant N.

Quintal & Fils; M. Provost, représentant Laporte, Martin etc.

Les jeux étaient sous la direction de M. E. W. Farrell, président du Comité qui a, du reste, une grande expérience dans l'organisation des jeux. MM. W. H. Johnson de R. Herron & Co et W. Duckworth, de la Pure Gold Mfg Co, de Toronto, M. A. E. Cardinal, de la maison Hudon, Hébert & Cie et M. Fred. Hodge, de la maison Chase & Sanborn, se sont multipliés pour répondre à toutes les exigences de cette partie du programme.

Nous avons profité de notre passage à Saint-Jérôme pour visiter la manufacture de papier Rolland qui occupe 200 ouvriers. M. Henri, fils de M. S. J. B. Rolland, nous a très aimablement fait les honneurs de l'établissement que nous avons parcouru en compagnie de MM. l'échevin Vallières, J. P. Dixon, F. Bigaouette, W. H. Johnson, Sauriol, de la Patrie, le représentant du Star et F. E. Fontaine, du PRIX COURANT.

MM. Rolland avaient donné congé à leur personnel afin de leur permettre de prendre part au pique-nique.

L'Association des Epiciers compte un succès de plus. C'est de bon augure pour l'avenir.

## REVUE COMMERCIALE

### ET FINANCIÈRE

#### FINANCES

Montréal, 19 juillet 1900.

Les nouvelles sont rares cette semaine.

Le télégraphe nous informe que la Banque d'Angleterre a porté de 3 à 4 p. c. le taux de son escompte.

Les titres de rente des divers Etats sont en baisse, ce qui signifie que la situation en Chine est partout considérée comme très sérieuse.

Il va sans dire que les différentes Bourses aux valeurs reflètent bien les craintes qu'inspirent les événements de l'Extrême-Orient.

Ici même les valeurs sont à la baisse avec peu de transactions.

Les valeurs suivantes sont celles sur lesquelles il s'est fait des ventes durant la semaine; les chiffres sont ceux obtenus à la dernière vente opérée pour chaque valeur:

C. P. R., 88; Montreal Str. Ry., 248½; Toronto St. Ry 97; Twin City, 160; Richelieu et Ontario, 100½; Halifax Tr, 89; Royal Electric, 193; Montreal Gas, 181;

Téléphone Bell Main 246r.  
Téléphone des Marchands 238.

...Boite Poste 62.

# N. F. BEDARD

MARCHAND ET COMMISSIONNAIRE EN

## BEURRE, FROMAGE, ŒUFS, Etc.

ET NEGOCIANT DE

Fournitures et Matériaux pour les Fromageries et Beurreries

BOIS DE BOITE A FROMAGE, PROVENANT DES MEILLEURS MOULINS D'ONTARIO.

Cotations spéciales pour quantités d'un char ou plus livrées dans toutes les parties de la province.

Ganistre **EMPIRE STATE**, SANS RIVALE  
AU CANADA  
PRIX MODÉRÉS ET CONDITIONS FACILES.

N. F. BEDARD, 32-34 rue Foundling, Montreal

Etablis en 1856.

Adresse par cable "Hodgson," Liverpool.

# HODGSON Brothers

27 & 29, rue Stanley,

## LIVERPOOL, Angleterre

Marchands à Commission. Provisions Canadiennes. Provisions Générales.

Facilités spéciales pour l'écoulement directe du

## BEURRE ET DU FROMAGE

aux consommateurs anglais aux plus hauts prix du marché.  
Avances libérales faites sur consignations qui peuvent nous être envoyées directement ou par **L'INTERMÉDIAIRE** de

MM. Abrm. Hodgson & Sons, Mercantile Exchange Bldg., New York, E. U. A

OU BIEN ENCORE PAR L'INTERMÉDIAIRE DE

**Hodgson Brothers, 65-69 rue William, Montréal,**

Qui ont des succursales à Montréal, St-Hyacinthe, Lawrenceville et Cowansville.

Dominion Cotton, 88½ ex div. ; Montreal Telegraph 166 ; War Eagle, 149½ ; North Star, 100 ; Payne, 94 ; Republic 89 ; Virtue 60 ; Montreal Cotton 134 et Montreal and London, 24.

En valeurs de Banque, il a été vendu : Banque de Montréal, 251 ; Banque de Toronto, 236 ; Banque Molson, 185 ; Banque des Marchands, 153 ; Banque du Commerce, 150 ; Banque de Québec, 124 et Banque Union, 106½.

### COMMERCE

La semaine que nous venons de traverser a été peu favorable aux affaires au point de vue de la température : pluies, orages et tempêtes ont été contraires aux déplacements des acheteurs et le commerce de détail en a souffert.

A la campagne, des dégâts ont été causés par les mêmes troubles de l'atmosphère ; mais ils ne sont pas entièrement irréparables ; avec un temps chaud et sec on peut espérer une excellente récolte dans la province pour la plupart des produits cultivés. L'avoine promet toujours une grosse moisson ; le blé dont la culture est plus répandue dans notre province qu'on ne le suppose généralement est de belle venue, ainsi que les pois et les racines-fourragères. Le tabac est en retard dans sa croissance ; le foin ne donnera qu'une récolte moyenne et les pommes de terre dans les terres fortes et basses ont plus ou moins souffert d'un excès de pluie.

Avec de bonnes récoltes, la prospérité des trois dernières années se continuera et c'est ce qu'il faudrait après les longues années de crise qui l'ont précédée.

Nous aurons bientôt sous les yeux les chiffres des exportations et des importations pour les douze mois de l'année fiscale se terminant au 30 juin, d'après les données pour les onze premiers mois, nous savons que notre commerce extérieur a progressé malgré la diminution dans le nombre des navires visitant notre port ; deux navires de plus appartenant à des lignes régulières desservant le Canada ont été mis en service espérons qu'ils ne seront pas nolisés pour le transport des troupes ou de munitions en Chine.

Il serait d'ailleurs à souhaiter que le gouvernement impérial utilisât, comme il en est l'habitude d'ailleurs, la voie du C. P. R. par chemin de fer et par ses navires de la côte du Pacifique pour tous ses transports à destination de l'Extrême Orient.

Avec un commerce extérieur augmentant et qui ne peut que s'améliorer à en juger par un fait qui s'est passé cette semaine, il est à souhaiter que le nombre des navires faisant la navette

entre l'Europe et le Canada augmente plutôt que de diminuer.

En effet, un certain nombre de manufacturiers de papier d'Angleterre sont venus visiter nos manufacturiers de pulpe et des contrats ont été passés qui nous font présager un bon courant d'affaires dans ce produit.

**Cuir et Peaux vertes.**—Marché stationnaire pour les cuirs et pour les peaux vertes.

**Epicerie, vins et liqueurs.**—Nouvelle avance de 10c par 100 lbs sur les sucres raffinés ; si notre marché continue à suivre celui de New-York nous verrons sans doute de plus hauts prix encore avant longtemps, car on prête au *trust* des sucres américains l'intention de ne pas s'arrêter de si tôt dans la voie de la hausse.

Les mélasses de Barbade ne s'en tiendront pas non plus à l'avance de 2c de la semaine dernière. Les quantités arrivées et celles à arriver réunies, seraient, d'après nos renseignements, insuffisantes pour les besoins de la consommation d'ici la prochaine récolte. Ce ne sont pas les mélasses de Porto Rico qui, cette année, feront concurrence à celles de La Barbade sur les marchés canadiens car il est impossible d'importer celles de la nouvelle colonie américaine à moins de 42c pour la qualité ordinaire et de 50c pour la *fancy*.

Nous nous sommes quelque peu étendu dans nos revues précédentes sur la question du thé ; aujourd'hui nous nous bornerons à répéter que le marché est très ferme pour les thés de toutes provenances. Le seul fait nouveau est que dans la huitaine qui prend fin les thés du Japon ont eu sur les marchés primaires une nouvelle avance d'environ 10 p. c. Sur notre place on n'a guère suivi cette avance jusqu'à présent, mais nous croyons bien qu'il ne se passera guère plus d'une huitaine ou d'une quinzaine sans que les acheteurs aient à payer des prix plus cher qu'actuellement.

Pour les conserves en boîtes le ton est également à la hausse. Les empaqueteurs se tiennent sur la défensive pour le blé d'inde et ne veulent pas prendre d'engagement définitif ; pour les pois les apparences sont qu'il n'y aura qu'une demi-récolte et si l'on considère que les réserves sont courtes, cela signifie qu'il faudra payer cher cette conserve.

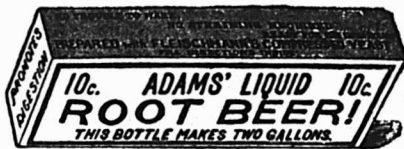
Pour les framboises on ne compte guère plus que sur une demi-récolte également et pour les fraises c'est à peu près la même proportion d'après les empaqueteurs.

Les ananas en boîtes ne se vendent



# ADAM'S ROOT and GINGER Beer Extracts

Se vendent de l'Atlantique  
au Pacifique.

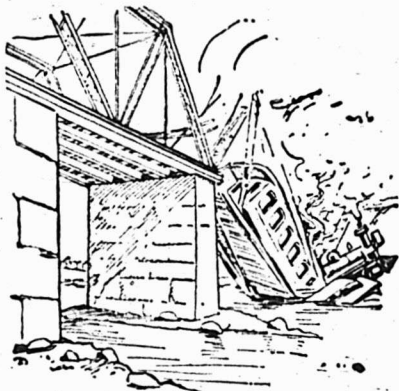


Demandez à votre four-  
nisseur de gros.

Grandeur de 10c donne 2 gallons. } Pour prix, voyez  
Grandeur de 25c donne 5 gallons. } les prix courants

CANADIAN SPECIALTY CO., 118 King St. East, TORONTO, Ont. - Seule Manufacturière.

## Eh bien! Cela est arrivé!



Naturellement vous ne vous attendiez pas à cet accident. Les accidents ne sont jamais annoncés à l'avance. Vous ne devriez pas vous exposer à courir une chance. Cela vaudrait mieux pour vous de porter sur vous un de nos insignes. Il vous protège en cas d'accident. Il sert à vous identifier si vous êtes incapable de le faire vous-même. Le coût est raisonnable. L'avantage est grand. Notre plan est approuvé par les meilleures maisons d'affaires et banquiers, partout. Notre insigne parle pour vous lorsque vous, vous ne le pouvez pas. Il vous assure aide, soins et protection immédiats. Il avertit vos amis partout où ils se trouvent. Vous ne pouvez pas commettre de bévue en portant un de nos insignes. Vous commettez une bévue en n'en portant pas.

Plans \$1 à \$10 suivant bénéfices

Adressez-vous ou en personne à \_\_\_\_\_

The Identification and Protection Co. of Canada, Limited

Rez-de-Chaussée Temple Building

G. I. GODARD, Gérant.

185, Rue St-Jacques, MONTREAL.



Le seul brillant à poêle (Stove Polish) à  
la hauteur du progrès au Canada, c'est le

## TIGER STOVE POLISH

Le plus avantageux pour l'acheteur, et le meilleur. Il ne sèche pas et donne au poêle un beau lustre, qui reste. Vendu en deux grandeurs, boîtes de cinq et de dix cents.

10, rue St-Jean, Montréal.

F. F. DALLEY CO., Limited, HAMILTON, Canada.

plus au-dessous de \$2.20 la douz. soit une avance de 10c.

Le saumon rouge ordinaire, boîte haute est à une avance de 15c par doz., soit à \$1.25.

Les sardines françaises comme prix de début, sont à 8½c le quart de boîte et à 17c la demi-boîte, soit une hausse de ½ et de 1c respectivement.

Les manufacturiers de biscuits ont avancé leurs prix de ¼c la lb, sur la généralité des articles de leur fabrication.

*Fers, Ferronneries et Métaux*—Les affaires sont bonnes pour la saison.

Aucun changement cette semaine dans les prix.

*Poissons.*—La morue désossée, la seule à peu près qui soit sur le marché est ferme à une avance de 25c par caisse, soit \$4.50 la caisse.

*Salaisons, saindoux, etc.*—Les lards canadiens ont une avance de 50c par quart aux prix suivants : Short Cut mess, de \$17.50 à \$18.50 et Short Cut clear, \$17.50 ; le clear désossé est sans changement à \$19.00.

Les saindoux purs et composés restent aux anciens prix.

Les viandes en boîtes ne changent pas à notre liste ; une maison de Chicago vient cependant d'aviser les importateurs qu'elle a baissé ses prix d'environ 5 p. c. sur les langues de bœuf ; si les autres empaqueteurs suivent le mouvement nous aurons un changement à signaler prochainement.

## Revue des Marchés

Montréal, 19 juillet 1900.

### GRAINS ET FARINES

#### MARCHES ETRANGERS

Les derniers avis reçus par le câble au Board of Trade cotent comme suit les marchés d'Angleterre :

Londres—Blé ; chargements en transit déprimés ; maïs, plus tranquille presque sans demandes. Maïs américain mélangé ex-navire, 20s ; avoine canadienne mélangée en transit, 14s 6d, payé. Marchés Anglais de Mark Lane et marchés étrangers faibles et en baisse de 1d. Maïs américain Mark Lane faible en baisse de 1d ; maïs danubien, tranquille mai, soutenu. Mark Lane farine anglaise et américaine, soutenue.

Liverpool—Blé et maïs disponibles tranquilles mais soutenus. Blé de Californie Standard No 1 6s 3d à 6s 4½d. Blé de Walla Walla, 6s 1d à 6s 2d. Blé du printemps No 2, 6s 3½d à 6s 4d. Transactions à terme : blé soutenu septembre,

6s 1½d ; décembre, 6s 2½d. Mais, soutenu, septembre, 3s 11½d. Mais américain, vieux, disponible, 4s 1½d à 4s 2½d ; id. nouveau ; 3s 11½d à 4s.

Anvers—Blé disponible, soutenu. Blé roux d'hiver, 17½.

Paris—Blé ferme, juillet, 20.15 ; déc., 21.10. Farine, soutenue, juillet, 26.40 ; déc., 27.55.

Nous lisons dans le *Marché Français* du 30 juin :

La température a été favorable cette semaine aux blés en terre et en général à toutes les récoltes pendantes. On estime généralement que les blés se sont considérablement améliorés depuis une quinzaine de jours, et cela dans presque toutes les directions, ainsi que nous l'avons constaté par les conversations échangées mercredi dernier au marché de Paris, et que nos informations particulières reçues depuis lors n'ont fait que confirmer.

De Paris à Troyes, la récolte se présente très bien ; de Langres à Nancy, il y a amélioration très sensible. De Paris à Dreux, on estime que les blés se sont améliorés dans une proportion de 21 points et l'on a rarement vu, dit-on, des épis aussi longs et aussi bien garnis. Dans une autre direction, la récolte n'est guère que passable jusqu'à Sens, meilleure de Sens à Dijon et belle au-delà de Dijon. Dans le Dauphiné, on est satisfait et l'on compte sur une bonne année moyenne. Dans le Bourbonnais, les nouvelles sont également très bonnes.

En résumé, sauf peut-être dans le nord, où les progrès de la végétation sont plus lents et où l'on ne peut encore par suite se prononcer bien positivement, il apparaît aujourd'hui comme certain qu'une amélioration presque inespérée il y a seulement quinze jours, s'est produite depuis lors dans la situation des blés, sous l'influence d'un temps chaud mais couvert, accompagné de brises légères, qui a heureusement favorisé le développement des épis sur lequel on compte pour compenser le manque de gerbes.

Les marchés américains ont été à la baisse cette semaine. Aux Etats-Unis comme ailleurs les récoltes en terre ont eu une température plus favorable qui en a amélioré la condition.

Hier, Chicago a fermé à 74c ¾ juillet ; 75½c août et 76½c pour le blé. Le maïs était à 38½c juillet, 38½c août et septembre ; l'avoine à 23c juillet et août et 23½c septembre.

Soit pour la semaine une baisse de 6c environ, pour le blé et le maïs et de 1c pour l'avoine,

TELEPHONE MAIN 3978

# GEORGE HODGE & CO.

Exportateurs de Beurre et Fromage, 45 RUE WILLIAM MONTREAL

Nous payons le plus haut prix du marché pour Beurre et Fromage de la première qualité.

Attention spéciale donnée aux consignations de Beurre et Fromage.

Prompt retour pour toute consignation.

Correspondance sollicitée

## LEDUC & DAOUST MARCHANDS DE GRAINS et de PRODUITS

EN GROS ET A COMMISSION

AVANCES LIBERALES FAITES SUR CONSIGNATIONS  
CORRESPONDANCE SOLLICITEE.....

Spécialité: Beurre, Fromage, Œufs et Patates.

1217 ET 1219, RUE SAINT-JACQUES, MONTREAL

## A. D. MCGILLIS

596, RUE ST-PAUL, MONTREAL.

ACHETE LE BEURRE, LE FROMAGE, LES ŒUFS ET LES PROVISIONS GENERALES.

ENTREPOT FRIGORIFIQUE SUPERIEUREMENT INSTALLE.

MAISON FONDEE  
EN 1858

# Cognac Sorin

Domaine du Mortier  
COGNAC

MEDAILLES AUX CONCOURS : 1868—1887—1889

Bouteilles : Carte Bleue, Carte Rouge, Carte d'Or. Flasks :  
caisse de 24, avec verres. Flasks : caisse de 48, avec  
verres. Fûts, Quarts, Octaves, Demi-Octaves

J. SORIN & CIE, COGNAC.

Représenter par

A. Robitaille & Cie, 354-356, rue St-Paul, Montreal

Tels : Bell, Main 705; Marchand, 321.



LES MEILLEURES VALEURS  
AUX PLUS BAS PRIX.

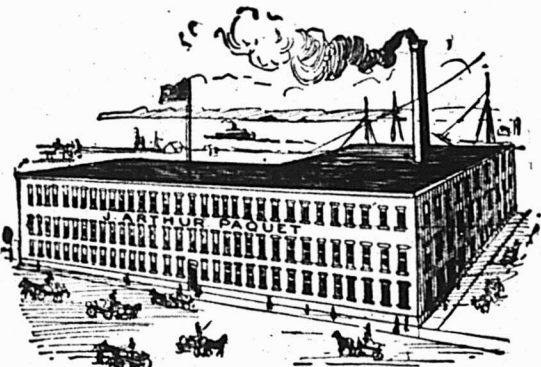
Fourrures, Gants, Mitaines,  
Souliers-mous, Raquettes, Calottes,  
Chapeaux : Paille et Feutre.

## J. ARTHUR PAQUET

Pointe-aux-Lièvres, QUEBEC.

SALLES D'ECHANTILLONS :

5, Carré Victoria, Montréal. 52, rue  
Bay, Toronto. — Rue Main, Winnipeg.  
338, rue Hasting, Vancouver.



**MARCHES CANADIENS**

Nous lisons dans le *Commercial* de Winnipeg du 14 juillet :

Le marché local a été à la fois très terre et très tranquille pendant la semaine passée, et cela par suite du fait qu'il y a absence de blé sur le marché. Il n'y a pas grande demande, mais il est néanmoins difficile de trouver de quoi suffire à cette demande limitée. Le blé No 1 dur disponible à Fort William s'est maintenu aux environs de 84c pendant presque toute la semaine à l'exception du jour suivant la publication du rapport officiel américain où il avance à 85c depuis il a rétrogradé à 84c prix auquel il était coté hier après-midi.

No 2 dur et No 1 du Nord sont cotés 2½c en dessous du No 1 dur et No 3 dur 5c en dessous du cours du No 1 dur tous en entrepôt à Fort William.

A Montréal, le marché aux grains a faibli. Nous cotons en magasin : avoine blanche No 2, de 30½ à 31c ; orge 53c ; seigle, de 65 à 66 et pois du 69 à 69½c ; en l'absence d'affaires, il est difficile de donner un prix pour le sarrasin.

Les farines de blé sont moins actives ; les prix anciens ont été maintenus. Il reste à savoir s'ils le seront longtemps ; les pluies récentes ont amélioré d'une façon assez sensible le blé en terre et l'écart entre la production de cette année et celle de l'année dernière ne sera pas aussi sensible que les premiers estimés le faisaient craindre. Aux Territoires du Nord-Ouest les apparences indiquent une très forte récolte en vue et au Manitoba on a bien meilleur espoir qu'il y a quinze jours.

Nous cotons :

Patente d'hiver.....	3 95 à 4 25
Patente du printemps.....	0 00 5 00
Straight roller.....	3 85 à 3 90
Fort de boulanger cité.....	0 00 4 65
Fortes du Manitoba, second's	4 00 à 4 10

Les farines d'avoine toujours négligées sont offertes de \$3.30 à \$3.45 en barils et de \$1.60 à \$1.67½ en sacs.

Les issues de blé sont aux prix soutenus suivants : son d'Ontario en vrac, \$14.00 ; son du Manitoba, en sacs, \$15.00 ; gru d'Ontario, \$16.00 en vrac et du Manitoba, en sacs, de \$16.50 à \$17.00 ; moullée, de \$20.00 à \$24.00, le tout à la tonne en lot de char.

**FROMAGE**

**MARCHÉ ANGLAIS**

MM. Hodgson Brothers nous écrivent de Liverpool le 7 juillet 1900 :

"Il y a eu une demande modérée et les prix sont de nouveau plus faciles vu que les acheteurs s'abstiennent.

"Nous cotons aujourd'hui :

		s d s d
Fromage coloré, choix E.-Unis	48 0 à 49 0	
" " Cana-		
dien.....	48 0 à 49 0	
Fromage blanc.....	47 6 à 48 6	
Fromage, qualités moyennes, tout crème ont une bonne demande et se vendent de...	40 0 à 46s	
Fromage, qualités inférieures négligé, cotés nominale-ment par cent livres de.....	00 0 à 00 0	

**MARCHES D'ONTARIO**

	Boites offertes.	Boites vendues.	Prix payés.
Brockville Jul. 12	3633b et c	3294	9½c
Vankleek Hill "	12 1651	1651	9½c
Tweed "	12 500	offert	9½c
Kingston "	12 1226b et c	1000	9 13/16c
Iroquois "	13 1006b et c	950	9½c
Brantford "	13 1962	1912	9 9/16 à 9½c
Brighton "	13 633	108	9½ à 9 7/16c
Winchester "	13 935c	935	9½c
Perth "	13 1895b	1895	9½c
Ottawa "	13 2168b et c	1868	9½c
South Finch "	13 1396b et c	offert	9½c
Belleville. "	14 1440	offert	9½c
London "	14 600b et c	140	9 11/16c
Cornwall "	14 1325b	1325	9½c
do "	14 425c	425	9 11/16c
do "	14 49amér.	49	9½c
Ingersoll "	17 775	offert	9½c
Napanee "	18 1410b et c	475	9½c
Pictou "	18 1230c	750	9 11/16c
Russell "	18 663b et c	offert	9½ à 9½c
Woodstock "	18 1898	976	9½ à 9½c

**MARCHES AMERICAINS**

	Boites offertes.	Boites vendues.	Prix payés.
Canton Jul. 14	grs et doub.		9½c
Watertown "	14 8000	8000	9 à 9½c
Ogdensburg "	14 1615		9½c
Utica "	17 8751	grosses	9c
do "	17	petites	9½c
Little Falls "	17 8564		9c

**MARCHES DE QUEBEC**

	Boites offertes.	Boites vendues.	Prix payés.
Cowansville Jul. 14	3596	3412	9½ à 9½c

**MARCHE DE MONTREAL**

Moins d'activité que la semaine précédente ; il est vrai que durant la dite semaine il a été exporté 143,474 boîtes de fromage contre 86,087 pendant la semaine correspondante de l'an dernier et que nos exportations totales depuis le 1er mai dépassent de plus de 115,000 boîtes celles de la période correspondante de 1899.

Lundi, au quel, les prix ont varié de 9½ à 9½c ; pratiquement ce sont encore les prix du marché quoique le fromage blanc dépasserait aujourd'hui difficilement 9½c le prix de 9½c est celui du fromage coloré.

**BEURRE**

**MARCHÉ ANGLAIS**

MM. Hodgson Brothers nous écrivent de Liverpool le 7 juillet 1900 :

BOITE DE POSTE 296.

TELEPHONE MAIN 1771.

**FRANK DUCKETT****Exportateur de Beurre et Fromage, 55, 57 et 59 Rue William, Montréal.**

Nous payons le plus haut prix du marché pour Beurre et Fromage de première qualité.

Attention spéciale donnée aux consignations de Beurre et de Fromage.

Prompt retour pour toute consignation.

CORRESPONDANCE SOLICITEE.

**ALEX. W. CRANT**

B. de Poste 2321

Tel. Main 1263

**Exportateur de Fromage  
et Marchand à Commission****33, 35 et 37 RUE WILLIAM, MONTREAL.****2 à 6 HARRISON STREET, NEW-YORK.**

Nous payons le plus haut prix du marché pour le meilleur Beurre et Fromage.

Nous garantissons donner entière satisfaction sur toutes consignations.

**GRAINS DE SEMENCE**

Blé Manitoba, Blé Russie, Avoine Banner, Merveilleuse, Manitoba, &amp;c. Orge, Sarrasin, Pois, Blé d'Inde à silos, Lentilles, Graine de Mil canadienne et américaine, Graine de Trèfle rouge, blanc, alsike, Mammoth, Vermont. Plâtre à terre, Engrais chimiques, (le plus hautement recommandé). .... Assortiment des plus complets. .... Spécialité pour Cercles Agricoles.

**J. B. RENAUD & CIE,**

Negociants en gros. Farines, Provisions, Etc.

126 - 140, rue St-Paul, QUEBEC

**ALLUMETTES  
KLONDYKE ET IMPERIALES****CES ALLUMETTES SONT ABSOLUMENT GARANTIES.****Les EPICIERS et AUTRES MARCHANDS ont intérêt à les AVOIR EN STOCK.****Car elles se vendent bien,****Demandez prix, etc., de ARTHUR SAUCIER, Pont Maskinongé.****LAKE OF THE WOODS MILLING CO., Ltd.**

Les moulins à farines les plus parfaits en Canada.

Capacité : 2,500 barils par jour.

**Moulins à KEEWATIN et PORTAGE LA PRAIRIE, Manitoba.**

Des élévateurs à toutes les localités importantes à blé dans le Nord-Ouest. Toutes sortes de farines de blé dur, en barils et en sacs. Les prix et les autres informations sont fournis sur demande.

**Bureau : Edifice du Board of Trade, MONTREAL.**

" Le marché est plus tranquille ; il se fait peu d'affaires.

Nous cotons :

Beurre de crémeries du Canada, 1er choix, en boîtes.	s. d.	s. d.
Beurre de crémeries des Etats-Unis, 1er choix, manque sur le marché, Nominal.....	95 0	à 99 0
Ladles et imitation crémeries de choix, en faible approvisionnement .....	75 0	à 84 0
Danois, 1er choix .....	104 0	à 112 0
Crémérie d'Irlande.....	96 0	à 103 0
Cork. Premiers.....	00 0	à 84 0
" Seconds.....	00 0	à 83 0
" Troisième.....	00 0	à 81 0

**MARCHÉS AMÉRICAINS**

Canton 14 juil.—Le beurre s'est vendu 19c.

Utica 17 juil.—Les ventes ont été de 120 paquets de beurre à 20c.

Little Falls 17 juil.—Le beurre s'est vendu au prix de 18 à 19c.

**MARCHÉS DE QUEBEC**

Cowansville 14 juil.—Les ventes ont été de 30 boîtes de beurre à 19½c.

**MARCHÉ DE MONTREAL**

Au contraire du marché au fromage le marché au beurre est plus actif et les prix plus satisfaisants pour les producteurs. Un bon beurre frais de crémérie ne vaut pas moins de 19½c et peut atteindre 20c s'il est de qualité de choix.

Les achats accueils sont-ils faits en vue d'ordres reçus des marchés anglais ou dans le but de faire des réserves en entrepôts frigorifiques, c'est ce qu'il est assez difficile de dire pour le moment. Nos exportations ont été si faibles jusqu'à ce jour qu'il serait à souhaiter qu'elles se dessinent plus nettement dès maintenant. Quoiqu'il en soit, il est heureux que les producteurs se trouvent en présence d'acheteurs plus empressés.

Les exportations de la semaine dernière ont été de 4,834 paquets contre 12,174 pendant la semaine correspondante de 1899.

Depuis le 1er mai, il a été exporté 60,285 paquets contre 97,182 l'an dernier pour la période correspondante.

**ŒUFS**

On nous écrit de Liverpool, le 6 juillet 1900 :

" Les œufs ont un bon courant d'affaires aux prix de la semaine dernière.

" Nous cotons :	s. d.	s. d.
Œuf. frais d'Irlande.....	5 4	à 5 8
" du Continent....	4 2	à 5 4

Sur le marché de Montréal, les œufs

sont à prix soutenus de 12 à 12½c pour No 1 et de 11 à 11½c pour No 2.

**LEGUMES**

Les pommes de terre nouvelles se vendent au détail de \$1.50 à \$1.75 le quart.

Les prix des haricots triés à la main sont cotés de \$1.60 à \$1.70 par minot en lot de char complet.

On cote : Salade, de 5c à 10c la doz. de paquets ; choux nouveaux, de Montréal de 30 à 35c la doz. ; carottes nouvelles, 15c la doz de paquets ; fèves canadiennes \$1.50 le sac ; navets 20c la doz de paquets ; tomates du Mississipi, de 80c à \$1 la boîte et tomates canadiennes de Waterloo, 15c la lb ; concombres du Canada de 25 à 30c la doz. ; radis, 3 à 6c la doz. de paquets ; patates nouvelles, \$1.50 à \$1.75 le quart ; persil, 25c la doz. de paquets ; rhubarbe de 12½ à 15c la doz. de paquets.

**FRUITS VERTS**

Lé commerce des fruits est assez actif et pour une bonne partie des fruits nouveaux les prix diminuent au fur et à mesure que nous pénétrons davantage dans la saison chaude.

Nous cotons :

Ananas de 10 à 15c pièce ; bananes, de 60c à \$1.60 le régime ; oranges de Valence, \$7.00 la caisse de 420 ; Messine, \$1.00 à \$1.50 la caisse et de \$3.00 à \$3.50 la ½ caisse ; oranges de Jamaïque, de \$6.50 à \$7.00 le quart ; citrons de Messine, de \$3.00 à \$4.00 la caisse ; pommes nouvelles à \$1.75 la boîte, \$1.25 le panier et de \$2.50 à \$3.00 le quart ; poires de \$1.50 à \$1.75 la boîte ; fraises de 6 à 8c le casseau ; groseilles, 40c le panier ; framboises de jardin de 50 à 60c le seau ; mûres, de 10c à 11c le casseau ; bluets, 80c la boîte ; pêches de Californie, \$1.00 à \$1.50 la boîte ; prunes de Californie de 80c à \$1.25 ; cerises, de 80c à \$1.00 le panier ; melons d'eau 15c pièce.

**FOIN PRESSE ET FOURRAGES**

MM. Hosmer, Robinson & Co., nous écrivent de Boston le 12 juillet 1900 :

" Les arrivages pour la semaine écoulée ont été de 402 chars de foin et 7 chars de paille et 95 chars de ce foin pour l'exportation. La semaine correspondante, l'an dernier, 677 chars de foin et 23 chars de paille et 106 chars de ce foin pour l'exportation.

Le commerce a été généralement bon la semaine dernière et le stock sur le marché est à peu près le même qu'il était il y a une semaine. Nous ne changeons pas nos cotations.

Le commerce de paille de seigle est tranquille, les acheteurs prévoyant des

**COLD STORAGE**

**Beurre,  
Fromage,  
Œufs,  
Fruits.**

COIN DES RUES  
des Sœurs Grises  
et William,



Conservation d'après les  
méthodes scientifiques les  
plus approuvées.

Ventilation parfaite, air  
sec, température appropriée  
à la nature des produits à  
conservier.

**O. M. GOULD,**  
GÉRANT.

**VICTOR PORTE**

— Importateur de —

**VINS, COGNAC, LIQUEURS, Etc.**

Agent de Schroder, Schyler & Cie, Bordeaux; Guichard Potheret & Fils,  
Chalon sur Saone; Théophile Roederer & Cie, Reims; Pellisson Père & Cie,  
Cognac; L. A. Price, Bordeaux; Cardinal Quinquina, Paris; Delettrez, Paris.

**A. BARBIER,** - - Directeur.

**34, Rue Lemoine, MONTREAL.**

**L. P. LANGLOIS & Cie, TROIS-RIVIERES, QUE.**

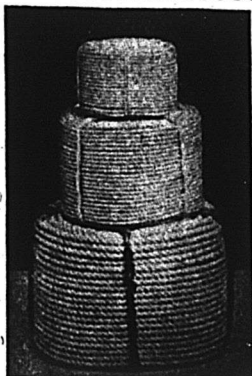
... MANUFACTURIERS DE...

**Cigares, Tabacs à Chiquer et Tabacs Coupés.**

Nous vendons des ta-  
bacs en feuilles Ques-  
nel de qualité supérie-  
ure, à bas prix.

  
**ECHANTILLONS  
FOURNIS  
SUR DEMANDE.**

Nous fabriquons à des  
conditions spéciales,  
des marques privées,  
des tabacs en palettes.

**Consumers Cordage Co., Ltd.**

283 Rue St-Patrick, Montréal, Qué.

  
Manufacturiers de

**Fil à Liens et Gordages de toutes descriptions**

Cable Manille, Cable Sisal, Cable en Jute, Cable de Rus-  
sie, Ficelle goudronnée pour les lattes, Merliu goudronné,  
Cable de Russie goudronné, Paquetage, Cordes à linge,  
Lignes dormantes, Licous en corde, Cable à lier.

**Corde a Poches et Ficelle a Paquets.**

prix plus bas aussitôt que la paille nouvelle commencera à arriver.

" Nous cotons :

	Groses balles.	Petites balles.
Foin, choix	\$17.00 à \$18.00	\$17.00 à \$17.50
— No 1..	16.00 à 17.00	16.00 à 17.00
— No 2..	14.50 à 15.00	14.00 à 15.00
— No 3..	12.00 à 14.00	12.00 à 14.00
— mél.d.trèf.	12.00 à 14.00	12.00 à 14.00
— trèfle.	12.00 à 14.00	
Paille de		
seigle long.	16.00 à 16.50	
— mêlée	9.00 à 10.00	9.00 à 10.00
d'avoine	8.00 à 9.00	8.00 à 9.00

Le marché de Montréal est faible sans changement appréciable dans les prix. La récolte du foin nouveau est commencée, les dernières pluies n'ont pas été favorables à la fenaison jusqu'à présent mais avec la continuation d'une température comme celle d'aujourd'hui, on arrivera à rentrer un foin bien sec.

Nous cotons ici, au char :

Foin pressé, No 1 à choix.	\$9 00 à \$9 50
do do No 2.....	7 50 à 8 00
do mél. de trèfle.....	6 50 à 7 00
Paille d'avoine.....	0 00 à 4 50

### NOTES SPECIALES

Faites une provision du vinaigre "Eureka"—il est parfait. Manufacturé par la "Eureka Vinegar Works." Vendu par MM. Kearney Bros.

Vous n'aurez jamais de reproches en vendant l'excellent vinaigre "Eureka" manufacturé par la "Eureka Vinegar Works" et vendu par MM. P. S. Doyle & Co.

LA SCIENCE EN FAMILLE, (No du 1er juillet 1900). — *Sommaire* : Comment l'araignée tisse sa toile (suite), Mary J. Cunningham ; L'alimentation chez les différents peuples (suite), II ; En Asie, Alfred Moulin ; Une horloge universelle ; Revue des livres ; La science pratique : Petit formulaire technique et procédés d'atelier, conservation de la colle de farine ; moyen d'obtenir la cire la plus pure ; enduit pour tabliers de voitures ; ciment pour écume de mer ; Hygiène, Médecine, Toilette : remède contre l'urticaire chronique ; attaque des nerfs ; gencivite des fumeurs ; eau de fleurs d'orange ; Economie domestique : les confitures de grand'mère. On s'abonne à Paris, 118 rue d'Assas.

Pour la beauté, la force et la limpidité, le vinaigre "Eureka" fabriqué par la "Eureka Vinegar Works," ne le cède à aucune autre marque. En vente chez MM. Birks, Cowan & Co.

Voulez-vous un vinaigre excellent ? demandez le célèbre vinaigre "Eureka" manufacturé par la "Eureka Vinegar Works" et vendu par M. E. D. Marceau.

### Un bon empois à froid

La Edwardsburg Starch Co Ltd qui fabrique des empois, de la glucose, des sirops, donne actuellement toute son attention à son empois froid connu dans le commerce sous le nom d'empois "Enamel" de Benson. Bien que cet empois soit en vente depuis quelques années, les manufacturiers ne l'ont pas lancé avec toute la vigueur que la qualité de cet article méritait, mais depuis quelque temps ils n'ont rien négligé pour le faire connaître au public aussi bien qu'aux marchands sous ses véritables mérites. Maintenant des échantillons ont été distribués de porte en porte et les détaillants ont été visités dans le but de leur faire connaître l'article et d'expliquer à tous les épiciers que cette marque d'empois à froid jusqu'à un certain point nouvelle pour eux a néanmoins subi tranquillement l'épreuve d'un certain nombre d'années devant le commerce.

La réputation qu'ont la compagnie et ses produits sur le marché est tellement favorable que les efforts tentés pour pousser la marque ont été couronnés d'un plein succès. La compagnie déclare que les ventes des derniers mois ont été réellement satisfaisantes ; des commandes viennent même de plusieurs districts sans qu'elles aient été sollicitées. Il n'y a là rien de surprenant, car le fait seul que l'empois "Enamel" de Benson est sur la liste de la "Edwardsburg Starch Co. Ltd" et qu'il est garanti par elle est une preuve suffisante de sa qualité pour la majorité des marchands.

Les consommateurs apprécient énormément le délicieux vinaigre "Eureka" manufacturé par la "Eureka Vinegar Works" et vendu par MM. Lockerby Bros.

### Œil du monde

Oculus mundi ou œil du monde est le nom que les anciens donnaient à une merveilleuse pierre qui a la singulière propriété d'être transparente dans l'eau et opaque dans l'air. C'est une espèce d'opale, dont le nom scientifique est *hydrophane*. Lorsqu'on la trempe dans l'eau elle devient transparente et après avoir été retirée de l'eau elle redevient opaque, aussitôt que l'eau absorbée s'est évaporée.





## Papier-Glue: Tanglefoot

\* CONTRE LES MOUCHES \*

(Scellé)

EFFICACE HYGIÉNIQUE

Attrape les mouches et les germes qu'elles entraînent. Impénétrable. Dure longtemps.

Employé dans le monde entier

The O. & W. THUM CO., Grand Rapids.  
Mich. E.U.A.

NEW YORK: 15 Jay St. SAN FRANCISCO: 121 California St.

## LA COMPAGNIE CANADIENNE DE CAOUTCHOUC DE MONTREAL

a le plaisir d'annoncer au commerce, que son **CATALOGUE** pour la saison 1900-1901 est maintenant prêt, et entre les mains des Marchands en Gros et des Jobbers. Demandez-en une copie et vous y verrez nos **DERNIERS STYLES**.

**Nos Produits, comme toujours, sont insurpassables  
comme FINI et DURÉE.**

Tant que vous n'aurez  
pas goûté les célèbres



## TABACS EN POWDRE.... FRECHETTE

Echantillons  
envoyés  
gratuits  
sur  
demande.



vous ne saurez pas ce que c'est qu'un  
tabac vraiment supérieur vendu  
avec la garantie des fabricants.

Miller & Lockwell, - - Quebec



## Peinture Préparée "Island City."

Pour l'intérieur et l'extérieur des maisons.  
La meilleure peinture sur le marché. La  
mieux adaptée pour notre climat. La plus pure  
et la plus économique.

**Peinture à plancher "Island City."** Celle qui  
couvre le plus de surface. Celle qui couvre  
mieux le bois. Celle qui durcit en vieillissant.

**Peinture à vernis "Island City."** Pour Voi-  
tures, Instruments Aratoires, etc. Elle con-  
serve le bois. Elle dure longtemps propre.  
Elle donne toujours satisfaction.

P. D. DODS & CIE

Entrepôts et Bureaux: 188 et 190 rue McGill,  
Usines: 274, 276, 278 rue St-Patrice,  
TORONTO. WINNIPEG. MONTREAL.

## Chronique de Québec

Mercredi, 18 juillet 1900.

La plus grande partie des marchands détailliers de Québec font un essai loyal de la fermeture de leurs établissements de bonne heure le soir. Ce mouvement a été inauguré, sans doute, par les commis-marchands qui y sont surtout intéressés, mais, il répond à un sentiment général qui se rencontre à la fois chez les patrons et chez le public. Quelques patrons ont même exprimé l'opinion qu'il serait désirable de ne pas restreindre la règle à certains mois d'hiver et à une certaine période de l'été, mais que, d'un bout de l'année à l'autre tout le monde fût d'accord à raccourcir la journée de travail dans leurs magasins.

Cette réforme viendra progressivement, non par le fait de l'intimidation ou de la violence, mais par suite d'une entente meilleure ou plus générale. Les questions de commerce ne sauraient se résoudre par la sentimentalité, elles obéissent à la loi supérieure de l'offre et de la demande, et se réduisent à un calcul de gain et de perte, dans lequel les dollars et les centins jouent le rôle important. Pour le moment, cette réforme s'est faite d'une manière pacifique lundi dernier, le 16, et tout indique qu'elle se continuera ainsi jusqu'au mois de septembre, limite convenue.

\*\*\*

Nous sommes heureux de constater que nos ouvriers des manufactures sont tous retournés au travail, et que le différend existant dans un de nos grands établissements industriels, a été réglé à l'amiable, à la satisfaction des parties intéressées. C'est un événement grave que la suspension du travail de cinq à six cents ouvriers à la fois, sans autre raison apparente que celle d'une différence de quelques centimes entre le prix offert par le patron pour la confection d'un ouvrage, et le prix exigé par l'ouvrier pour ce même ouvrage. Cependant, ce serait encore plus grave et plus dangereux si cette suspension de travail était due à l'arbitraire ou à l'injustice de l'une ou l'autre des parties intéressées.

Il est agréable de dire à l'honneur de notre population, que lors de la petite grève qui s'est produite, il n'y a eu, ni d'un côté ni de l'autre rien qui révéle l'intention de substituer la volonté d'un homme ou d'une masse d'hommes à la justice et au bon sens. Au contraire, de l'aveu de beaucoup

d'ouvriers, le salaire offert par le patron était jugé raisonnable, de même que, d'après des connaisseurs, le prix demandé par les ouvriers n'était pas du tout excessif. Il n'y avait donc, entre les deux parties qu'une discussion sur la valeur réelle de l'augmentation du travail exigé de l'employé.

Il a semblé à plusieurs qu'un tribunal d'arbitres nommés par les intéressés aurait pu régler cette question en quelques heures à la satisfaction de tous, et il est regrettable qu'une mesure plus radicale ait été mise en pratique avec le risque d'entraîner des conséquences désastreuses pour l'industrie locale, et de développer des sentiments de défiance et de haine entre gens qui ont intérêt à vivre dans l'harmonie. C'est une expérience coûteuse, qu'il ne serait pas bon de renouveler.

### EPICERIES

**Sucres** : Jaunes, \$4.30 ; à \$4.35. Powdered, 7c ; Granulé, \$5.05 les cent livres ; blanc \$4.35 à \$4.50 ; Paris lump, 6½c.

**Sirops** : Barbades pur, tonne, 42c à 43c ; Porto Rico, 38 à 42c ; Fajardos, 43 à 44c.

**Beurre** : Frais, 20c ; Marchand, 15c à 16c ; Beurrierie, 19 à 20c.

**Conserves en boîtes** : Saumon, \$1.00 à \$1.50 ; Clover leaf, \$1.60 à \$1.65 ; homard, \$2.75 ; Tomates, 95c. à 1.00 ; Blé-d'Inde, \$1.15 à \$1.25 ; Pois, 90c à \$1.00.

**Allumettes** : Eddy Telegraph, \$4.20 ; Telephone, \$3.95 ; Tiger, \$3.85.

**Raisins** : Valence, 7 à 8c ; Sultana, 11 à 15c ; Californie, 7 à 8c ; C. O. Cluster, \$2.20 ; Imp. Cabinet, \$2.00 ; Pruneaux de Californie, 8 à 10c ; Imp. Russian, \$4.50.

**Tabac Canadien** : En feuilles, 9c à 10c ; Walker wrappers 15c ; Kentucky' 14c, et le White Burly, 15c à 16c.

**Planches à laver** : "Favorites" \$1.70, "Waverly" \$2.10, "Improved Globe" \$1.80.

**Balais** : A 2 cordes, \$1.90 la doz. ; à 3 do, \$2.60 la doz. ; à 4 do, \$3.40 la doz.

### FABINES, GRAINS ET PROVISIONS

**Farines** : Forte à levain, \$2.30 à \$2.40 ; Deuxième à Boulanger, \$1.90 à \$2.10 ; Patente Hungarian, \$2.40 à \$2.60 ; Patente Ontario, \$2.10 à \$2.35 ; Roller, \$1.90 à \$2.00 ; Extra, \$1.70 à \$1.80 ; Superfine, \$1.50 à \$1.60 ; Bonne Commune \$1.35 à \$1.50.

**Grains** : Avoine (par 34 lbs) Ontario, 36 à 37c ; Province, 34 ; O. Ge, 60 à 70c ; Son, 80 à 85c ; Blé-d'Inde, 57½c ; Pois, 85 à 90c ; Fèves, \$1.80 à \$1.90.

**Lard** : Short Cut, \$17.50 à \$18.00 ; Clear \$18.50 à \$19.00 ; Saindoux pur en seau,

# LE SEL WINDSOR

POUR LA TABLE ET LA LAITERIE

Le Meilleur dans le Monde Entier.

C. H. LETOURNEUX, prés. C. LETOURNEUX, vice-prés. J. LETOURNEUX, sec.-trés.  
**LETOURNEUX, FILS & CIE, Lim., MARCHANDS - FERRONNIERS**  
 Nos. 259, 261, 263 et 265 RUE SAINT-PAUL MONTREAL

EDMOND BOUCHER

**BOUCHER & ROFFEY**

HARRY OFFEY

**...TAILLEURS...**

Coin des rues St-Pierre et Notre-Dame,

Téléphone Main 1548.

MONTREAL

FUMEZ LE CIGARE

**Champlain** ...à... **5c. Straight**

\$2.25 la boîte de 50.

Jos. Coté, 179, St-Joseph, Québec.

**The Canada Sugar Refining Co.**

MONTREAL.

Limited

Manufacturiers de Sucres Raffinés  
 de la Célèbre Marque

**REDPATH**

De qualité et pureté les plus hautes, d'après les derniers procédés  
 et les machines nouvelles qui n'ont de supériorité nulle part.

**SUCRES EN MORCEAUX.**—Boîtes de 50 et 100 lbs.

**GRANULÉ "CROWN."**—Marque spéciale, la plus belle qu'on puisse produire.

**EXTRA GRANULÉ.**—Qualité très supérieure.

**SUCRES "CRÈME."**—Non séché.

**SUCRES JAUNES.**—De tous les grades.

**SIROPS.**—De toutes qualités, en barils et demi barils.

Seuls fabricants de Sirops fins en canistres de 2 lbs. et de 8 lbs.

\$1.90 à \$2.00; Composé, \$1.75 à \$1.80; en chaudière, \$1.90

\*\*\*

La semaine ayant été froide et pluvieuse presque sans interruption, le commerce local, surtout dans le détail, a été au-dessous de la moyenne. Il se fait de grands efforts pour expédier à sacrifice ce qui reste de vieux stock dans les magasins de nouveautés, et c'est bien le temps d'opérer ces réductions. On se plaint, toutefois, que la clientèle est un peu revêche, ce qui est naturel dans ce temps de morte-saison.

\*\*\*

Il se fait actuellement des travaux considérables à Québec pour le compte du gouvernement fédéral. La corporation municipale n'a pas encore fait commencer d'entreprises publiques importantes. Comme il n'y a pas beaucoup d'ouvrage dans les manufactures, on nous dit qu'il y a un bon nombre de gens sans emploi à l'heure qu'il est.

\*\*\*

L'application rigoureuse de la loi des Licences a été rendue nécessaire à Québec par le fait que le nombre des porteurs de licences pour hôtels et restaurants, dans les centres de la ville, est fixé à cent vingt, et que ce nombre est maintenant rempli. Beaucoup de poursuites ont été intentées contre les restaurateurs et hôteliers qui s'obstinent à tenir leurs licences. La question en est une qui intéresse le commerce en général et qui crée un malaise assez considérable.

L. D.

## EXTRA

### RENSEIGNEMENTS COMMERCIAUX

#### PROVINCE DE QUÉBEC

##### CESSIONS

Montréal—David J. A. W., quincaillerie.

Monette Philiat, hôtel.

Québec—Blais J. H., mfr de chaussures.

##### CONCORDATS

Montréal—Demers U. N., chaussures, à 70c dans la piastre.

##### CURATEURS

Montréal—Desmarteau Alex. à The Brandon Furniture Mfg Co.

St-Célestin—Poirier N. P., de St-Grégoire, à O. Gagnon, négociant.

Sayabec—Paradis V. E., à H. Boily, mag. gén.

##### DÉCÈS

Montréal—Labonté David, marchand-tailleur.

McBean Geo. & Son, grain; Geo. McBean.

##### DISSOLUTIONS DE SOCIÉTÉS

Montréal—Batterbury & Jackson, vins, etc., à com.; Frk R. Batterbury continue.

Kader, Suter & Hodgson, mfrs de boîtes à bijoux; Kader & Hodgson continuent.

Québec—Gagnon H. & Co, nouv.

St-Léonard—Leblanc & Co, mfrs de meubles.

##### FONDS A VENDRE

Lachine—Silver (The) Shoe Co, 27 juil.

Montréal—Howard J. H., épice.

Malbaie—Grenier Elzéar, mag. gén., 26 juil.

##### FONDS VENDUS

Charlesbourg—Verret Jacques, mag. gén. et boulanger.

Joliette—Arbour R., chaussures.

New Carlisle—Cyr & Guité, mag. gén., à 67½c dans la piastre.

Montréal—Laporte Pharmacy.

Québec—Roger, Alain & Co, épice.

Ruisseau—Leblanc, Cyr & Guité, mag. gén. à 63½c dans la piastre.

St-Jean des Chaillons—Barabé E. L., moulin à scie; les dettes de livres et le stock.

##### NOUVEAUX ÉTABLISSEMENTS

Montréal—American Button Co; Arthur Bouthillier.

Campbell Mfg. Co, hardes.

Canadian (The) Gold Field Syndicate, Lt. l.

Cordon, Jobin & Cie, agents de mfrs.

Foster (The) Corset Mf; Co; Mde John Foster.

Ledoux F., restaurant; Alf. Ledoux.

Quintin A. D., pharmacie.

Québec—Dugal A., nouv.

St-Henri de Montréal—Bray A. & Cie, contracteurs.

St-Jacques des Piles—Généreux, Wilbrum & Co, mag. gén.

St-Louis, Mile End—Pharmacie (La) Mount Royal.

St-Maurice—Girard & Descoteaux grain, foin et bois.

Shawinigan Falls—Daguay J. O. C. & Co, hôtel; Léonide Bouchard.

Trois-Rivières—Cie d'Imprimerie des Trois-Rivières.

Martel & Langelier, plombiers.

# Exposition Universelle de Paris de 1900

LA BANQUE D'HOCHELAGA  
— EMET DES —

Lettres de Crédit Circulaires  
Pour tous les Pays du Monde.



Typewriter **Smith Premier**

Facile à manœuvrer et à soigner.

A la hauteur du progrès, sous tous les rapports.

WILLIAM M. HALL & CO.,  
1702, RUE NOTRE-DAME, MONTREAL,  
AGENTS POUR LA PROVINCE DE QUEBEC

Un assortiment complet d'accessoires pour typewriters de toutes fabrications.  
Typewriters loués, réparés, échangés.

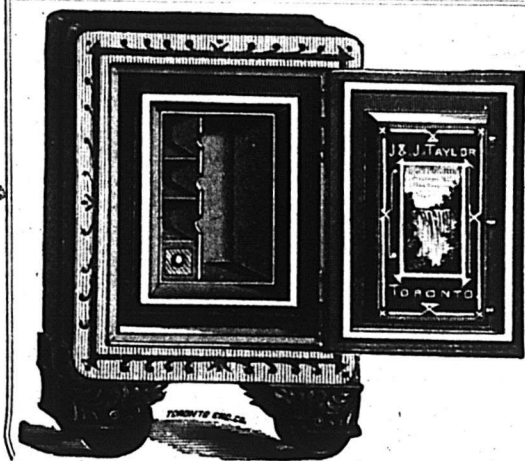
TEL. BELL: MAIN 983

## Les MOUTARDES PURES DE DUNN

donnent une satisfaction sans mélange.

La raison en est — qu'elles donnent du profit aux marchands et de la satisfaction aux consommateurs.

DUNN'S MUSTARD WORKS, HAMILTON, ONT.



J. & J. TAYLOR  
TORONTO SAFE WORKS

TORONTO, ONT.

Établis depuis près d'un demi-siècle.

Manufacturiers de Coffres-forts à l'épreuve du feu, à l'épreuve du feu et des voleurs; de portes de voûtes à l'épreuve du feu et des voleurs, et de plaques pour voûtes.

R. B. HILLS,

Agent pour Montréal

1804 Rue Notre-Dame.

**NOS PRIX COURANTS**

Nos Prix Courants, sont revêtés chaque semaine. Ces prix nous sont fournis par les meilleures maisons dans chaque ligne; ils sont pour les qualités et les quantités spéciales, ont leur cours ordinaire dans les transactions entre le marchand et le marchand de détail, aux termes et avec l'escompte ordinaire. Lorsqu'il y a un escompte spécial, il est en outre mentionné. On entend par le mot de détail, le meilleur marché en prenant de fortes quantités et au comptant. Tous les prix sont ceux du marché, en général, et aucune maison ou manufacturier ne peut se prétendre le droit de les changer à son avantage, sauf pour ses propres marchandises qui sont alors cotées sous son propre nom et sa propre responsabilité. La Rédaction se réserve le droit de refuser ce privilège à quiconque en abuserait pour tromper le public.

PRIX COURANTS—MONTREAL, 19 JUILLET 1900.

Articles divers.		Frites en conserves.		Drogues et Produits Chimiques		Fruits Sechs.	
Bien Parisien.....lb.	0 12	Corned Beef, bte 1 lb.....dz.	1 60	Acide carbonique.....lb.	0 30	Allepice, moulu.....lb.	0 15
Biscuits communs.....gr.	0 18	“ 2 „.....dz.	2 80	“ citrique.....“	0 50	“ en natates.....“	0 15
Braisés en conserve.....dot.	0 35	“ 4 „.....dz.	3 60	“ oxalique.....“	0 08	“ de girofle moulu.....“	0 18
Braisés pour lampes.....dot.	0 35	“ 8 „.....dz.	7 15	“ tartrique.....“	0 33	“ ronds.....“	0 12
“ 1 „.....dot.	0 35	“ 14 „.....dz.	10 35	Alcools du Cap.....“	0 14	Gingembre moulu.....“	0 15
“ 2 „.....dot.	0 35	Lang. de porc, 1 lb.....dz.	22 00	Alcools du Cap.....“	0 15	Macis moulu.....“	0 25
“ 3 „.....dot.	0 35	“ 2 „.....dz.	4 18	Alcools du Cap.....“	0 15	Muscade moulu.....“	0 25
“ 4 „.....dot.	0 35	“ 3 „.....dz.	6 00	Alcools du Cap.....“	0 15	Muscade blanche.....“	0 90
“ 5 „.....dot.	0 35	“ 4 „.....dz.	8 00	Alcools du Cap.....“	0 15	Non blanc.....“	0 40
“ 6 „.....dot.	0 35	“ 5 „.....dz.	10 00	Alcools du Cap.....“	0 15	“ non blanche.....“	0 50
“ 7 „.....dot.	0 35	“ 6 „.....dz.	12 00	Alcools du Cap.....“	0 15	Piment (clous ronds).....“	0 10
“ 8 „.....dot.	0 35	“ 7 „.....dz.	14 00	Alcools du Cap.....“	0 15	“ clous ronds.....“	0 23
“ 9 „.....dot.	0 35	“ 8 „.....dz.	16 00	Alcools du Cap.....“	0 15	“ moulu.....“	0 28
“ 10 „.....dot.	0 35	“ 9 „.....dz.	18 00	Alcools du Cap.....“	0 15	“ noir, rond.....“	0 17
“ 11 „.....dot.	0 35	“ 10 „.....dz.	20 00	Alcools du Cap.....“	0 15	“ moulu.....“	0 18
“ 12 „.....dot.	0 35	“ 11 „.....dz.	22 00	Alcools du Cap.....“	0 15	“ de Cayenne.....“	0 22
“ 13 „.....dot.	0 35	“ 12 „.....dz.	24 00	Alcools du Cap.....“	0 15	Whole Pickle Spice.....lb.	0 20
“ 14 „.....dot.	0 35	“ 13 „.....dz.	26 00	Alcools du Cap.....“	0 15		
“ 15 „.....dot.	0 35	“ 14 „.....dz.	28 00	Alcools du Cap.....“	0 15		
“ 16 „.....dot.	0 35	“ 15 „.....dz.	30 00	Alcools du Cap.....“	0 15		
“ 17 „.....dot.	0 35	“ 16 „.....dz.	32 00	Alcools du Cap.....“	0 15		
“ 18 „.....dot.	0 35	“ 17 „.....dz.	34 00	Alcools du Cap.....“	0 15		
“ 19 „.....dot.	0 35	“ 18 „.....dz.	36 00	Alcools du Cap.....“	0 15		
“ 20 „.....dot.	0 35	“ 19 „.....dz.	38 00	Alcools du Cap.....“	0 15		
“ 21 „.....dot.	0 35	“ 20 „.....dz.	40 00	Alcools du Cap.....“	0 15		
“ 22 „.....dot.	0 35	“ 21 „.....dz.	42 00	Alcools du Cap.....“	0 15		
“ 23 „.....dot.	0 35	“ 22 „.....dz.	44 00	Alcools du Cap.....“	0 15		
“ 24 „.....dot.	0 35	“ 23 „.....dz.	46 00	Alcools du Cap.....“	0 15		
“ 25 „.....dot.	0 35	“ 24 „.....dz.	48 00	Alcools du Cap.....“	0 15		
“ 26 „.....dot.	0 35	“ 25 „.....dz.	50 00	Alcools du Cap.....“	0 15		
“ 27 „.....dot.	0 35	“ 26 „.....dz.	52 00	Alcools du Cap.....“	0 15		
“ 28 „.....dot.	0 35	“ 27 „.....dz.	54 00	Alcools du Cap.....“	0 15		
“ 29 „.....dot.	0 35	“ 28 „.....dz.	56 00	Alcools du Cap.....“	0 15		
“ 30 „.....dot.	0 35	“ 29 „.....dz.	58 00	Alcools du Cap.....“	0 15		
“ 31 „.....dot.	0 35	“ 30 „.....dz.	60 00	Alcools du Cap.....“	0 15		
“ 32 „.....dot.	0 35	“ 31 „.....dz.	62 00	Alcools du Cap.....“	0 15		
“ 33 „.....dot.	0 35	“ 32 „.....dz.	64 00	Alcools du Cap.....“	0 15		
“ 34 „.....dot.	0 35	“ 33 „.....dz.	66 00	Alcools du Cap.....“	0 15		
“ 35 „.....dot.	0 35	“ 34 „.....dz.	68 00	Alcools du Cap.....“	0 15		
“ 36 „.....dot.	0 35	“ 35 „.....dz.	70 00	Alcools du Cap.....“	0 15		
“ 37 „.....dot.	0 35	“ 36 „.....dz.	72 00	Alcools du Cap.....“	0 15		
“ 38 „.....dot.	0 35	“ 37 „.....dz.	74 00	Alcools du Cap.....“	0 15		
“ 39 „.....dot.	0 35	“ 38 „.....dz.	76 00	Alcools du Cap.....“	0 15		
“ 40 „.....dot.	0 35	“ 39 „.....dz.	78 00	Alcools du Cap.....“	0 15		
“ 41 „.....dot.	0 35	“ 40 „.....dz.	80 00	Alcools du Cap.....“	0 15		
“ 42 „.....dot.	0 35	“ 41 „.....dz.	82 00	Alcools du Cap.....“	0 15		
“ 43 „.....dot.	0 35	“ 42 „.....dz.	84 00	Alcools du Cap.....“	0 15		
“ 44 „.....dot.	0 35	“ 43 „.....dz.	86 00	Alcools du Cap.....“	0 15		
“ 45 „.....dot.	0 35	“ 44 „.....dz.	88 00	Alcools du Cap.....“	0 15		
“ 46 „.....dot.	0 35	“ 45 „.....dz.	90 00	Alcools du Cap.....“	0 15		
“ 47 „.....dot.	0 35	“ 46 „.....dz.	92 00	Alcools du Cap.....“	0 15		
“ 48 „.....dot.	0 35	“ 47 „.....dz.	94 00	Alcools du Cap.....“	0 15		
“ 49 „.....dot.	0 35	“ 48 „.....dz.	96 00	Alcools du Cap.....“	0 15		
“ 50 „.....dot.	0 35	“ 49 „.....dz.	98 00	Alcools du Cap.....“	0 15		
“ 51 „.....dot.	0 35	“ 50 „.....dz.	100 00	Alcools du Cap.....“	0 15		
“ 52 „.....dot.	0 35	“ 51 „.....dz.	102 00	Alcools du Cap.....“	0 15		
“ 53 „.....dot.	0 35	“ 52 „.....dz.	104 00	Alcools du Cap.....“	0 15		
“ 54 „.....dot.	0 35	“ 53 „.....dz.	106 00	Alcools du Cap.....“	0 15		
“ 55 „.....dot.	0 35	“ 54 „.....dz.	108 00	Alcools du Cap.....“	0 15		
“ 56 „.....dot.	0 35	“ 55 „.....dz.	110 00	Alcools du Cap.....“	0 15		
“ 57 „.....dot.	0 35	“ 56 „.....dz.	112 00	Alcools du Cap.....“	0 15		
“ 58 „.....dot.	0 35	“ 57 „.....dz.	114 00	Alcools du Cap.....“	0 15		
“ 59 „.....dot.	0 35	“ 58 „.....dz.	116 00	Alcools du Cap.....“	0 15		
“ 60 „.....dot.	0 35	“ 59 „.....dz.	118 00	Alcools du Cap.....“	0 15		
“ 61 „.....dot.	0 35	“ 60 „.....dz.	120 00	Alcools du Cap.....“	0 15		
“ 62 „.....dot.	0 35	“ 61 „.....dz.	122 00	Alcools du Cap.....“	0 15		
“ 63 „.....dot.	0 35	“ 62 „.....dz.	124 00	Alcools du Cap.....“	0 15		
“ 64 „.....dot.	0 35	“ 63 „.....dz.	126 00	Alcools du Cap.....“	0 15		
“ 65 „.....dot.	0 35	“ 64 „.....dz.	128 00	Alcools du Cap.....“	0 15		
“ 66 „.....dot.	0 35	“ 65 „.....dz.	130 00	Alcools du Cap.....“	0 15		
“ 67 „.....dot.	0 35	“ 66 „.....dz.	132 00	Alcools du Cap.....“	0 15		
“ 68 „.....dot.	0 35	“ 67 „.....dz.	134 00	Alcools du Cap.....“	0 15		
“ 69 „.....dot.	0 35	“ 68 „.....dz.	136 00	Alcools du Cap.....“	0 15		
“ 70 „.....dot.	0 35	“ 69 „.....dz.	138 00	Alcools du Cap.....“	0 15		
“ 71 „.....dot.	0 35	“ 70 „.....dz.	140 00	Alcools du Cap.....“	0 15		
“ 72 „.....dot.	0 35	“ 71 „.....dz.	142 00	Alcools du Cap.....“	0 15		
“ 73 „.....dot.	0 35	“ 72 „.....dz.	144 00	Alcools du Cap.....“	0 15		
“ 74 „.....dot.	0 35	“ 73 „.....dz.	146 00	Alcools du Cap.....“	0 15		
“ 75 „.....dot.	0 35	“ 74 „.....dz.	148 00	Alcools du Cap.....“	0 15		
“ 76 „.....dot.	0 35	“ 75 „.....dz.	150 00	Alcools du Cap.....“	0 15		
“ 77 „.....dot.	0 35	“ 76 „.....dz.	152 00	Alcools du Cap.....“	0 15		
“ 78 „.....dot.	0 35	“ 77 „.....dz.	154 00	Alcools du Cap.....“	0 15		
“ 79 „.....dot.	0 35	“ 78 „.....dz.	156 00	Alcools du Cap.....“	0 15		
“ 80 „.....dot.	0 35	“ 79 „.....dz.	158 00	Alcools du Cap.....“	0 15		
“ 81 „.....dot.	0 35	“ 80 „.....dz.	160 00	Alcools du Cap.....“	0 15		
“ 82 „.....dot.	0 35	“ 81 „.....dz.	162 00	Alcools du Cap.....“	0 15		
“ 83 „.....dot.	0 35	“ 82 „.....dz.	164 00	Alcools du Cap.....“	0 15		
“ 84 „.....dot.	0 35	“ 83 „.....dz.	166 00	Alcools du Cap.....“	0 15		
“ 85 „.....dot.	0 35	“ 84 „.....dz.	168 00	Alcools du Cap.....“	0 15		
“ 86 „.....dot.	0 35	“ 85 „.....dz.	170 00	Alcools du Cap.....“	0 15		
“ 87 „.....dot.	0 35	“ 86 „.....dz.	172 00	Alcools du Cap.....“	0 15		
“ 88 „.....dot.	0 35	“ 87 „.....dz.	174 00	Alcools du Cap.....“	0 15		
“ 89 „.....dot.	0 35	“ 88 „.....dz.	176 00	Alcools du Cap.....“	0 15		
“ 90 „.....dot.	0 35	“ 89 „.....dz.	178 00	Alcools du Cap.....“	0 15		
“ 91 „.....dot.	0 35	“ 90 „.....dz.	180 00	Alcools du Cap.....“	0 15		
“ 92 „.....dot.	0 35	“ 91 „.....dz.	182 00	Alcools du Cap.....“	0 15		
“ 93 „.....dot.	0 35	“ 92 „.....dz.	184 00	Alcools du Cap.....“	0 15		
“ 94 „.....dot.	0 35	“ 93 „.....dz.	186 00	Alcools du Cap.....“	0 15		
“ 95 „.....dot.	0 35	“ 94 „.....dz.	188 00	Alcools du Cap.....“	0 15		
“ 96 „.....dot.	0 35	“ 95 „.....dz.	190 00	Alcools du Cap.....“	0 15		
“ 97 „.....dot.	0 35	“ 96 „.....dz.	192 00	Alcools du Cap.....“	0 15		
“ 98 „.....dot.	0 35	“ 97 „.....dz.	194 00	Alcools du Cap.....“	0 15		
“ 99 „.....dot.	0 35	“ 98 „.....dz.	196 00	Alcools du Cap.....“	0 15		
“ 100 „.....dot.	0 35	“ 99 „.....dz.	198 00	Alcools du Cap.....“	0 15		
“ 101 „.....dot.	0 35	“ 100 „.....dz.	200 00	Alcools du Cap.....“	0 15		
“ 102 „.....dot.	0 35	“ 101 „.....dz.	202 00	Alcools du Cap.....“	0 15		
“ 103 „.....dot.	0 35	“ 102 „.....dz.	204 00	Alcools du Cap.....“	0 15		
“ 104 „.....dot.	0 35	“ 103 „.....dz.	206 00	Alcools du Cap.....“	0 15		
“ 105 „.....dot.	0 35	“ 104 „.....dz.	208 00	Alcools du Cap.....“	0 15		
“ 106 „.....dot.	0 35	“ 105 „.....dz.	210 00	Alcools du Cap.....“	0 15		
“ 107 „.....dot.	0 35	“ 106 „.....dz.	212 00	Alcools du Cap.....“	0 15		
“ 108 „.....dot.	0 35	“ 107 „.....dz.	214 00	Alcools du Cap.....“	0 15		
“ 109 „.....dot.	0 35	“ 108 „.....dz.	216 00	Alcools du Cap.....“	0 15		
“ 110 „.....dot.	0 35	“ 109 „.....dz.	218 00	Alcools du Cap.....“	0 15		
“ 111 „.....dot.	0 35	“ 110 „.....dz.	220 00	Alcools du Cap.....“	0 15		
“ 112 „.....dot.	0 35	“ 111 „.....dz.	222 00	Alcools du Cap.....“	0 15		
“ 113 „.....dot.	0 35	“ 112 „.....dz.	224 00	Alcools du Cap.....“	0 15		
“ 114 „.....dot.	0 35	“ 113 „.....dz.	226 00	Alcools du Cap.....“	0 15		
“ 115 „.....dot.	0 35	“ 114 „.....dz.	228 00	Alcools du Cap.....“	0 15		
“ 116 „.....dot.	0 35	“ 115 „.....dz.	230 00	Alcools du Cap.....“	0 15		
“ 117 „.....dot.	0 35	“ 116 „.....dz.	232 00	Alcools du Cap.....“	0 15		
“ 118 „.....dot.	0 35	“ 117 „.....dz.	234 00	Alcools du Cap.....“	0 15		
“ 119 „.....dot.	0 35	“ 118 „.....dz.	236 00	Alcools du Cap.....“	0 15		
“ 120 „.....dot.	0 35	“ 119 „.....dz.	238 00	Alcools du Cap.....“	0 15		
“ 121 „.....dot.	0 35	“ 120 „.....dz.	240 00	Alcools du Cap.....“	0 15		
“ 122 „.....dot.	0 35	“ 121 „.....dz.	242 00	Alcools du Cap.....“	0 15		
“ 123 „.....dot.	0 35	“ 122 „.....dz.	244 00	Alcools du Cap.....“	0 15		
“ 124 „.....dot.	0 35	“ 123 „.....dz.	246 00	Alcools du Cap.....“	0 15		
“ 125 „.....dot.	0 35	“ 124 „.....dz.	248 00	Alcools du Cap.....“	0 15		
“ 126 „.....dot.	0 35	“ 125 „.....dz.	250 00	Alcools du Cap.....“	0 15		
“ 127 „.....dot.	0 35	“ 126 „.....dz.	252 00	Alcools du Cap.....“	0 15		
“ 128 „.....dot.	0 35	“ 127 „.....dz.	254 00	Alcools du Cap.....“	0 15		
“ 129 „.....dot.	0 35	“ 128 „.....dz.	256 00	Alcools du Cap.....“	0 15		







**ST-ARNAUD & CLEMENT,** 4 rue Foundling  
MONTREAL

**BEURRE, FROMAGE, ŒUFS ET PROVISIONS**

... Achetés au plus Haut Prix ...

**FOURNITURES FROMAGERIES ET BEURRERIES.**

**National Assurance Co.** <sup>OF</sup> Ireland.

Incorporée par une charte royale et autorisée par  
Acte spécial du Parlement.

**Bureau Chef au Canada, 1735 rue Notre-Dame, Montréal.**

**M. O. HINSHAW - Agent Principal.**

AGENTS SPECIAUX, DEPARTEMENT FRANCAIS:

**DROLET & ALARIE, No. 20 rue St-Jacques. ISIDORE CREPEAU, No. 34 Côte St-Lambert.**



**INSTITUT D'OPTIQUE AMERICAIN,**  
MONTREAL

1856, Ste-Catherine  
Coin Cadieux  
2ème porte à l'Est

Seule maison à Montréal, faisant la **Spécialité** dans la fabrication de  
Verres, "Cristal de Roche," Diamants, Etc., à Lun ttes et Lorgnons,  
taillés et ajustés à ordre et sur commande, selon la Force de la Vue et  
guérissant les maladies d'yeux, inflammations de toutes sortes, donnant l'Energie et la Vigueur  
aux Nerfs Optiques et rendant la **Vue Forte** pour bien Voir de Loïn comme de Prés, etc.

! Nous sollicitons tous ceux qu'ont déjà abandonnés les Docteurs de venir nous voir, ainsi que  
les personnes non satisfaites de leurs vieilles **Borniques** d'essayer nos **Célèbres Lunettes Elec-**  
**triques**, pour la guérison des yeux.

Consultations et Examen de la Vue **Gratis**. Satisfaction complète. Toutes prescriptions d'oculistes  
seront soigneusement remplies. Ouvert de 8 hrs A. M. à 8 hrs P. M. Le Dimanche, de 1 à 4 hrs P. M.

**Des Dames recevront dans des Salons Privés, Dames et Enfants.**

**LEFEBVRE, RYAN & CIE**

MANUFACTURIERS DE

Vinaigres et Marinades, Vinaigres Purs, Marinades de toutes sortes

DE QUALITÉ SUPERIEURE SOUS TOUS RAPPORTS.

**VINAIGRE IMPERIAL**

Reconnu comme donnant toujours la plus  
entière satisfaction.

BUREAUX ET ENTREPOTS :

**155 à 159 rue des Commissaires, et 4 à 10 rue Duc**

**MONTREAL**





A. BLONDIN

Appareils de Chauffage à Eau chaude, à Vapour, Haute et Basse Pression.  
Buanderies et Cuisines à Vapour.  
Devis et Prix fournis sur demande.  
Ouvrage garanti. Prix raisonnables.

ECRIVEZ-NOUS.

**A. BLONDIN & CIE.**

PLOMBIERS

SAINT-HYACINTHE, P.Q.



O. DAoust

## LES CHEVEUX GRIS...

reprennent la couleur noire de la jeunesse et acquièrent avec le

**" Restaurateur de Robson "**

une souplesse et un lustre absolument incomparables.

EN VENTE PARTOUT, 50c LA BOUTEILLE.

**J. T. GAUDET, PROP., JOLIETTE, P. Q.**

**SERRURES, VERROUS et toutes les FERRURES pour Bâtiments.**

AUSSI les fameuses **PEINTURES PREPARÉES** de Sherwin-Williams  
soit pour l'intérieur ou l'extérieur, **VERNIS, PEINTURES à PLANCHER,**  
**EMAIL** pour bains ou bric-à-bracs, etc., aussi **PINCEAUX** et **BLANCHIS-**  
**SOIRS** de toutes sortes.

**L. J. A. SURVEYER, 6 RUE ST-LAURENT.**

# Si vous n'achetez pas les Viandes de Clark

c'est parceque vous ne connaissez pas  
la variété et la qualité du stock.

Renseignez-vous auprès de votre Maison de Gros.

## 55 Variétés.



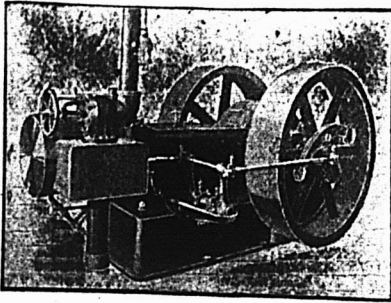
**FOURRURES**

Importateur, Exportateur et Manufacturier en gros de **FOURRURES** en tous genres pour hommes femmes et enfants. Les plus hauts prix du marché seront payés pour toutes sortes de fourrures non-apprêtées.

N. B.—Le plus haut prix payé pour cire d'abeilles et ginseng.

**HIRAM JOHNSON**

494 RUE ST-PAUL, MONTREAL.

**Engins à Vapeur "PEERLESS"**

Se graissant eux-mêmes, automatiques

Et — Chaudières de tous genres, Réchauffeurs, Pompes, Machines à travailler le bois, Grues à vapeur, etc.

**E. LEONARD & SONS**

Coin des rues Common et Nazareth, Montréal

**A. VIS DE FAILLITE**

Dans l'affaire de

**SILVER SHOE CO.**

De la ville de Lachine, P.Q. Faillis

Les soussignés vendront à l'enca public, en bloc ou en lots convenables aux acquéreurs, par inventaire, aux salles d'encan de Marcotte Frères, No 64, rue St-Jacques, en la cité de Montréal.

**Vendredi, 27 Juillet 1900, à 11 heures a. m.**

L'actif mobilier cédé en cet affaire, savoir :

Stock de cuir, doublures et fournitures... \$1,471 55  
Stock de chaussures en voie de fabrication... 2,171 97  
Moulins, formes et ameublement... 777 64

Dettes de livres par liste... \$1,124 16  
127 85

\$4,552 01

Termes, argent comptant. La manufacture sera ouverte pour inspection mercredi et jeudi, les 25 et 26 juillet 1900. L'inventaire en vue à nos bureaux. Pour autres informations s'adresser à

**BILODEAU & CHALIFOUR,**

Curateurs-conjoints,

15 rue St-Jacques, Montréal.

**MARCOTTE FRERES, Encanteurs.**

**\$2,500 à prêter, 6 p.c.**

Première Hypothèque, propriété de ville.

**EMILE JOSEPH, L. L. B., Avocat**

**NEW YORK LIFE BLDG., MONTREAL**

Chambre 701.

Tel. Bell Main 1787

**A VENDRE**

**\$6,500 de MACHINERIES**

**De la Manufacture de Chaussures Brouillet**

Comprenant tout ce que nécessite la confection en gros, entr'autres :

**Moulins à soie Wheeler & Wilson  
No 12. Singer No 12.**

**Moulin à Talonner.**

**3 Amazeen Skiver.**

**Courroies, Hangers, Shafts, Etc.**

**Ces Machineries seront Sacrifiées.**

Nous avons toujours en stock le fameux vernis et cirage **Golden Dust, Yulus, Coon, Dude et Jubilee.**

Nos prix sont bas vu que nous ne payons pas d'agents soliteurs.

**J. C. HEMOND & CIE.,**

**220 RUE ST-PAUL**

Près de la Place Jacques-Cartier.

**Lots a batir**

dans la plus belle et

la plus saine partie

de la Ville Haute....

**A. & H. LIONAIS**

**PROPRIETAIRES**

**25, rue St-Gabriel**

FERS ET MÉTAUX.

FERRONNERIE ET QUINCAILLERIE	
Cuir rouge pour Moccasin	0 00
Steaks No 1	0 08
Cuir rouge pour Moccasin	0 07
Bull, le No.	0 35
Cuir rouge pour Moccasin	0 35
Steer, la livre.	0 30
Cuir rouge pour Moccasin	0 18
Bull, la livre.	0 15
Cuir vernis.	0 00
Vache vernis.	0 00
Cuir vernis "Ename!"	0 00
Cuir fins.	0 00
Monton mince.	0 00
" épais.	0 00
Dongola glacé ord.	0 14
Kid Chevreuil.	0 25
Chèvres des Indes glacée.	0 08
Kangourou.	0 35
Dongola duit.	0 20
Buf d'Ontario.	0 15
" H. M.	0 13
" " "	0 13
" L. M.	0 00
" No 2.	0 00
" " "	0 12
Buf de Québec.	0 13
" H. M.	0 13
" " "	0 14
" L. M.	0 00
" No 2.	0 00
" " "	0 12
Glovo Grain Ontario.	0 13
" Québec.	0 13
Pebble " Ontario.	0 14
" Québec.	0 13
Cuir à bourru.	0 14
Cuir à bourru No 1.	0 20
" No 2.	0 18
Cuir fini français.	0 00
" russe.	0 20
Peaux.	0 25
Peaux payés aux bouchers.	0 08
Peaux vertes, 1 lb.	No 1 0 00
" " "	No 2 0 07
" " "	No 3 0 06
Veau No 1.	0 00
" No 2.	0 09
Agneau.	0 08
" en laine.	0 00
Montons.	0 30
Chèvres.	0 00
" No 1.	0 00
" No 2.	0 00
" No 3.	0 00
Four peaux assorties et lins scottés.	No 1 1 50
" " "	No 2 1 50
" " "	No 3 1 50
Four peaux assorties et lins scottés.	No 1 0 17
" " "	No 2 0 17
Arachés, non asso.	0 17
A, extra supérieure.	0 17
B, supérieure.	0 17
Noire, extra.	0 18
Noire.	0 00
" " "	0 00
" " "	0 00
" " "	0 15

Clois coupés à chaud.

(Pour le commerce 5c. de moins par quart.)	
De 4 1/2 à 6 pos.	100 lbs. 2 60
3 1/2 à 4 "	" " 2 65
3 à 3 1/4 "	" " 2 70
2 1/2 à 2 3/4 "	" " 2 75
2 à 2 1/4 "	" " 2 80
1 1/2 à 1 3/4 "	" " 3 00
1 1/4 "	" " 3 25
1 "	" " 3 60
Clois à finir.	
1 ponce.	100 lbs. 4 00
1 1/2 "	" " 3 80
1 3/4 "	" " 3 55
2 et 2 1/4 pos.	" " 3 30
2 1/2 "	" " 3 25
3 à 3 1/2 "	" " 3 20
Clois à quart.	
7/8 ponce.	100 lbs. 3 85
1 1/8 "	" " 3 60
Clois à réver.	
1 1/4 ponce.	100 lbs. 4 10
1 1/2 "	" " 3 80
1 3/4 "	" " 3 55
2 1/4 "	" " 3 30
2 3/4 "	" " 3 25
3 à 3 1/2 "	" " 3 20
Clois d'acier, 10c. en sus.	6 75
" galvanisés 1 ponce.	4 00
" à ardoise, 1 ponce.	4 00
Clois de broche.	
1 1/4 ponce, No 16, prix net, 100 lbs	4 10
1 1/2 " " " " "	3 75
1 3/4 " " " " "	3 50
2 " " " " "	3 45
2 1/4 " " " " "	3 35
2 3/4 " " " " "	3 25
3 " " " " "	3 15
3 1/2 et 4 "	3 10
5 et 6 ponce "	3 10
Limes, râpes et tiers points.	
Ire qualité, escops.	60 et 10 p.c.
Zinc	70 p.c.
Mèches de tarière, esc.	55 p.c.
Traverses en fer, 1/2 p. c.	55 p.c.
Vis à bois, fer, 1/2 p. c.	80
" " " " " ronde 75 "	75
" " " " " tête plate 75 "	75
" " " " " cultre tête plate 75 "	75
" " " " " ronde, 67 1/2 "	67 1/2
Boulons à bandage.	80 et 10 p.c.
" à lisses.	50 et 10 p.c.
" à volture 3/16, 1/2 et 5/16 pc 50 p.c.	50 p.c.
" " " " " 7/16, 1/2 et 5/8 pc 50 p.c.	50 p.c.

Métaux.

Cuivres.	
Lingrot.	lb. 0 14
Enfilles.	" 0 18
Extrait.	" 0 34
Barres.	" 0 35
Laiton.	" 0 35
Plomb.	" 0 04 1/2
Sammons.	" 0 05 1/4
Barres.	" 0 05 1/4
Fenilles.	" 0 05 1/4
De chaise.	" 0 00 0 05 1/2
Tuyau.	100 lbs. 8 00
Zinc.	
Lingrot, Speiter.	lb. 0 05 3/4
Fenilles, No 8.	" 0 07
Acier.	" 0 07 1/4
A ressort.	100 lbs. 3 00
A lisse.	" 3 00
A bandage.	" 3 00
A pince.	" 3 65
Canadien.	100 lbs 2 30
De Norvège.	" 4 25
Calder.	tonne. 25 00
Carbone.	" 25 00
Glengarnock.	" 00 00
Summerlee.	" 25 50
Matériaux de construction.	
Bianc de plomb pur.	100 lbs. 6 75
" " " " "	No 1 0 00
" " " " "	No 2 0 00
" " " " "	No 3 0 00
" " " " "	No 4 0 00
" " " " "	sec. 6 00
Rouge de Paris, Red Lead.	50 50
Crete laune.	1 50
Venise, anglais.	1 50
Ocre jaune.	1 50
Blanc de Céruse.	0 45
Peintures préparées gal.	1 20
Hulle de lin crue (net cal).	0 84
" bouillie.	0 00
Ess. de Térébenthine.	0 00
Mastic.	2 35
Papier goudronné rouleau.	0 45
" feutre.	100 lbs 1 60
" gris rouleau.	2 00
" à couv. rouil. 3 pills.	0 75
" " " " " 1 pill.	1 00
VERRES À VITRES.	
United 14 x 25, 50 pds.	2 10
" 26 40, " " "	2 10
" 41, 50, 100 pds.	4 50
" 51, 80 " " "	4 75
" 61, 70 " " "	5 25
" " " " "	5 75

# La Farine Préparée

(SELF-RAISING FLOUR)

## de Brodie & Harvie

est aujourd'hui la farine préférée des ménagères. Elle donne une excellente pâtisserie, légère, agréable et recherchée par les amateurs. Pour réussir la pâtisserie avec la farine préparée de Brodie & Harvie, suffit de suivre les directions imprimées sur chaque paquet.

10 et 12 RUE BLEURY, MONTREAL

## G. ELIE AMYOT

IMPORTATEURS D'ARTICLES DE

### Modes et Hautes Fantaisies

EUROPÉENNES ET AMÉRICAINES

Téléphone 887

◆ En gros seulement

59, rue Dalhousie, B. V., Québec



## A. RACINE & CIE

IMPORTATEURS ET JOBBERS

— EN —

### Marchandises Sèches

Générales

DE TOUTES SORTES.

340 et 342 Rue St-Paul

— ET —

179 et 181 rue des Commissaires

MONTREAL.

## Almanach Agricole, Commercial et Historique

POUR 1900

Renseignements les plus complets sur l'Eglise du Canada, le Gouvernement, etc., etc.  
5 Cts l'Exemplaire.

## Almanach des Familles,

POUR 1900

Belles histoires, légendes, conseils pratiques.  
En vente chez tous les libraires et principaux marchands. 5 Cts l'Exemplaire.  
J. B. Rolland & Fils, Editeurs, rue St-Vincent, Montréal

Téléphone 13.

## JOS. AMYOT

No 45 rue Dalhousie,

— QUEBEC

Négociant en Marchandises



Européennes,

Américaines,

et....

Canadiennes.

## J. W. HILL

### Propriétaire d'Entrepôts

ENTREPOT, REFRIGERATEUR PUBLIC  
POUR EFFETS PERISSABLES EN  
DOUANE OU LIBRES

Entrepot No 73

Magasin :

Bureau :

Coin des rues  
William et Queen

No 48 rue William  
MONTREAL

## Marchands

Ne laissez pas vieillir vos comptes. Faites les collecter ou vendez-les à

## JEAN C. BRAZIER,

97 rue St-Jacques.

Tel. Main 2784.

Ne jouez pas avec la Saleté

MAIS EMPLOYEZ

# VITO

La Poudre de Savon de Castille

Elle nettoie tout

et n'abime rien.





**PAIN POUR OISEAUX** Est le "Cottam Seed," fabriqué d'après six brevets. Marchandise de confiance; rien ne peut l'approcher comme valeur et comme popularité. Chez tous les fournisseurs de gros.

## FAUCHER & Fils

Importateurs et Marchands-Ferronniers

### Bois et Garnitures de Voitures

Fournitures pour Carrossiers et Forgeons, telles que Fer en barres, Acier, Charbon de forge, Peintures, Vernis, etc.

Nos. 796 à 802, Rue Craig,

**MONTREAL.**

Téléphone Main 576

**FERRONNERIES, HUILE,  
PEINTURES, CHARBON,  
ETC., ETC.**

*Edinburgh*  
COR. NOTRE DAME & SEIGNEURS

Manufacturiers et Importateurs,  
Montréal.

## L. N. DENIS

Tapissier-Decorateur

Blanchissage,  
Peinture a façon.

Stock considérable de Papiers Peints,  
Ferronneries. Prix défiant toute  
concurrence.

☉ Tel. Bell East 1774  
Tel. Marchands 166

313 rue St-Laurent,  
MONTREAL.

**LOTS** A BATIR — Localité Superbe de  
Grand Avenir. S'adresser  
à A. & H. Lionais,  
DeLORIMIER, 25, r. St-Gabriel,  
Montreal.

## THE JAMES ROBERTSON CO., LTD

**MARCHANDS DE METAUX,  
FABRICANTS DE TUYAUX EN PLOMB.**

Coudes en plomb comprimé, Plomb de chasse, Mastic, Blanc de plomb. Spécialité de l'enveloppe des Fils Electriques avec du plomb; aussi Scies rondes Scies à moulins, Godendards et autres scies.

Bureaux: 144 rue William,

Usines: coin rues William et Dalhousie. MONTREAL.

## On Guérit l'Intempérance.

Il est généralement admis aujourd'hui que la passion de boire est une maladie dont la cure est facile. La **CURE DIXON** a donné les résultats les plus satisfaisants dans les cas réputés incurables. Le traitement ne comporte aucune publicité ni injections hypodermiques. Envoi sur demande de la notice détaillée, sous enveloppe cachetée.

**Dixon Cure Co.**

J. B. LALIME, Gérant,

372 rue St-Denis, Montréal.

EDWIN HANSON.

WILLIAM HANSON.

## Hanson Bros.

Courtiers en obligations des Gouvernements, Municipalités, Chemins de Fer et Industries.

Nous avons toujours en mains des obligations de premier ordre, convenant pour placements par les Fidéli-commissaires, les Banques, les Compagnies d'Assurances, les Sociétés et les spéculateurs privés. On peut obtenir des listes d'obligations ainsi que les prix sur demande adressée au bureau, chambre 20, bâtisse Canada Life, Montréal.

## LES MARCHANDS...

Qui vendent le

## SIPOP D'ANIS DE GAUVIN

Donnent satisfaction à leurs clients et réalisent un honnête profit.

Tous les marchands de gros vendent le SIPOP D'ANIS DE GAUVIN.

DEPOT GENERAL

**J. A. E. GAUVIN**

1286 Rue Ste-Catherine, Montreal.



**COMPTABLES.**

F. X. BILODEAU. A. O. CHALIFOUR.

**B** BILODEAU & CHALIFOUR,Comptables, Auditeurs et  
Commissaires, Liquidateurs  
de faillites.No 15 rue Saint-Jacques,  
Téléphone Bell Main 3232. Montréal.**A** ALEX. DESMARTEAU,

Successeur de Charles Desmarteau,

**COMPTABLE, AUDITEUR,  
LIQUIDATEUR DE FAILLITES.**Commissaire pour  
Québec et Ontario.Bureaux, 1598 et 1608 rue Notre-Dame,  
Montréal**D** DUPUIS & CHEVRIER,Comptables,  
Liquidateurs de Faillites,  
Prêts sur Obligations,  
Achats de Créances,  
Collection de Comptes,  
de Loyers, etc.Bâtisse de l'Assurance Royale,  
1709 rue Notre-Dame, Montréal.**G** GAGNON & CARON,Curateurs, Experts Comptables.  
Bâtisse des Chars Urbains,

Tel. Bell Main 815. B. P. 911 Montréal.

Arthur Gagnon, Gérant de la Succession  
Hon. Jean Louis Beaudry.L. A. Caron, Auditeur de la ville de Mai-  
sonneuve et de la Chambre de Com-  
merce du district de Montréal.**W** M. RENAUD,Comptable, Auditeur et  
Commissaire. Spécialité :  
Règlement des affaires de  
Faillites.No 15 rue St-Jacques,  
Téléphone Main 2274. Montréal.**S** T-AMOUR & TURGEON,Commissaires  
Comptables, Liquidateurs  
et administrateurs de suc-  
cessions, etc.Chambres 512 à 514, Edifice New York Life,  
11, Place d'Armes.

Tel. Bell Main 3285. Montréal.

**GEO. GONTHIER****Expert Comptable et Auditeur****Expert Representant The Account,  
Audit & Assurance Co'y, Limited.,  
New York.****11 et 17, Côte de la Place d'Armes**

Tel. Bell Main 1480.

Spécialité : Audition de livres et organisation  
de comptabilité d'après méthode appelée "Balance  
Sheet System of Accounts."**COURSE POUR LES TAPIS...**Tel est le mot qui exprime le mieux l'ac-  
tivité qui prévaut en ce moment dans  
les Tapis, Rideaux et Couvertures de  
plancher à chacun de nos Trois Grands  
Magasins de Tapis.**THOMAS LIGGET,**1884 rue Notre-Dame, Montréal.  
2446 rue Ste-Catherine, Montréal.  
175 à 179 rue Sparks, Ottawa.**SIMPSON, HALL, MILLER & CO.**Manufacturiers d'Articles Fins en Electro-plaque  
et seuls propriétaires et manufacturiers des**Célèbres Couteaux, Fourchettes et Cuillers  
de WM. ROGERS.**Bureau Principal et Manufacture, Wallingford,  
Conn.Succursale du Canada, 1794 rue Notre-Dame  
Montréal. A. J. WHIMBEY, gérant.**THE**

TEL. BELL UP 971

**Canada Electric Co.,****L. ROUSSEAU Gérant****2501, STE-GATHERINE, COIN CRESCENT**Installations de lumière électrique et  
d'Horloges de contrôle électrique  
Téléphones pour dépôts,  
Cloches Electriques, Etc., Etc.

SEULS AGENTS POUR LA

**STANDARD ELECTRIC TIME CO**

de Waterbury, Con

**Poudre à Pâte "Globe"**Je, soussigné certifie avoir analysé  
la (Poudre à Pâte) Globe *Baking Pow-  
der*. Je la recommande comme étant  
très pure, économique et excellente  
sous tous rapports. Elle est d'une  
qualité supérieure.**N. FAFARD,**Professeur de Chimie,  
Université Laval, Montréal.**Globe Spice Mills Co.,****1107 RUE NOTRE-DAME, - Montréal,**

## RENSEIGNEMENTS COMMERCIAUX

## PROVINCE DE QUEBEC

## CESSIONS

*Coteau Landing*—Carrière S. & J., mag. gén.

*Montréal*—Allan Mde John, modes.  
Cambridge Café.  
Ruthven Wallace W., banquier et courtier.

Forcimer E. & Co, bijoutiers.

## CURATEURS.

*St-Jean*—Decelles A. à E. McConkey & Co, tailleurs.

## DECES

*Montréal*—Simms Robert & Co, marchands à com.; F. H. Simms.

## DISSOLUTIONS DE SOCIÉTÉS

*Montréal*—Lafleur & Cie, mfrs de chaussures; Mde Chs Lafleur et Patrick Murphy continuent; même raison sociale.

Beaucage & Co, contracteurs.

## FONDS A VENDRE

*Joliette*—Arbour Romuald, chaussures.

*Montréal*—Paquin Eug., contracteur, les immeubles, 10 août  
Younie John, mfr de verroux, etc., 26 juil.

## FONDS VENDUS

*Montréal*—Chabot A. J., imprimeur. à J. A. Paradis & Co.

*Ste-Cécile de Milton*—Marc-Aurèle, E. A., mag. gén., à Philibert Lebran.

## INCENDIES

*Montréal*—Charlebois & Martineau, bicycles, etc., ass (endommagé).

Dagenais J. A., épïc., ass.

## NOUVEAUX ÉTABLISSEMENTS.

*Farnham*—Farnham (The) Brewing Co

*Montréal*—Dectar & Lessor, magasin de seconde-main.

Emard & Cie, épïc.; Mde Gilbert A. Emard.

Linton Wm & Co, charretiers.

Massé & Cie, épïc.; Mde Alph. Massé.

Organ Elliott & Co, agents de mfr.

Cie (La) Minière de la Province de Québec.

Cousineau & Hall, agents d'immeubles; Mde J. B. A. Cousineau.

Daoust & Frère, épïc.

Gas Appliance (The) mfg Co.

Lécuyer & Boisvert, plombiers.

McDonald W. & Co, contracteurs.

Ryan Mde T. & Co, épïc.; Mde Timothy Ryan.

Thomas J. B. & Frères, tailleurs de pierre.

*St Henri de Montréal*—Desjardins & Chabot, négociants.

*St Louis Mile-End*—Wiseman's Hotel; Mde Robert Wiseman.

## PROVINCE D'ONTARIO

## CESSIONS DE COMMERCE

*Dryden*—Ludlow G. W., quincaillerie, etc.; S. B. Schwartzemer succède.

## CESSIONS

*Alvinston*—Irving George, tailleur.

*Belleville*—Paterson (The) Co, nouv.

*Hanover*—Cressman E. S. & Co, mag. gén.

*Massey Station*—Kinney Bros, farine, grain.

*Ottawa*—Buchanan John, chaussures, etc.

Cantin N., chaussures.

*Toronto*—Hickman R. & Co, épïc.

Rogers & Co, chapeaux et fourrures.

*Waterford*—Morris W. H., tailleur.

*Webbwood*—McMillan John C., mag. gén.

*Woodstock*—Bell Hannah, modes.

*Windsor*—Primeau E., épïc.

## DECES

*Hamilton*—Canada Preserving Co: John S. Graham.

## EN DIFFICULTÉS

*Ottawa*—Pratt J. & Co, chaussures, offrent 65c dans la piastre.

*Paris*—Finoh N. P. & Co, nouv. etc.

## FONDS A VENDRE

*Byng Inlet*—Holland & Emery Lumber Co, 6 août.

*Hamilton*—Egener Lucy, hôtel.

*Sarnia*—Stevenson & Johnston, fer-blanterie, etc.

*Uppergrove*—Gillespie Christina, mag. gén.

*Walkerton*—Best & Co, chaussures.

## FONDS VENDUS

*Chatham*—Winter D. H., quincaillerie à Théodore Bourassa.

*London*—Schreiber R. A. & Co, mfrs de cigares.

*Markham*—Willis T. B., mag. gén.

*Merlin*—Lambert H. F., chaussures, à Wm Grenier.

*Ottawa*—Dupont J.C., épïc. et liqueurs; l'épicerie seulement.

Lemoine R., cigares, etc.

*Toronto*—Lapatnikoff L., épïc.

*Wingham*—Dulmage J. H., hôtel, à John Carr.

## NOUVEAUX ÉTABLISSEMENTS

*Berlin*—Oberholtzer G. V. (The) Co, Ltd.

*Brigden*—Fisher A. J., pharmacie.

**OTTAWA FIRE INSURANCE CO.** CAPITAL  
 (COMPAGNIE D'ASSURANCE CONTRE LE FEU OTTAWA) \$1,000,000  
 Bureau Principal pour la Province de Québec : 183, rue St-Jacques, Montréal.  
 CARSON BROS., Agents en Chef. F. GAUTHIER, Inspecteur.

LA CIE D'ASSURANCE D'ANOLETERRE SECURITE ABSOLUE. **LANCASHIRE**  
 Capital et Actif dépassant \$20,000,000  
 Succursales au Canada : BUREAU CHEF A TORONTO. J. G. THOMPSON, Gérant.  
 Inspecteurs : A. W. GILKS et J. A. FRIGON.

## A la HAUTEUR des Circonstances

On ne perd pas une occasion d'améliorer les polices de la **Union Mutual**. Elles sont

Absolument modernes sous le rapport des privilèges. Véritablement protectrices sous le rapport des résultats.  
 Assurance prolongée sans déductions. Incontestabilité sans restrictions.  
 Les porteurs de Polices comme les agents toujours loyalement traités.

## UNION MUTUAL LIFE CO., - PORTLAND, MAINE

Incorporée en 1818. Bon territoire, disponible pour bons agents, adressez-vous à

**FRED. E. RICHARDS**, Président. **ARTHUR L. BATES**, Vice-Président.  
**HENRI E. MORIN**, Agent en chef pour le Canada, 151 Rue St-Jacques, Montréal, Canada  
 Pour les agences de la Division Ouest de la Province de Québec et Est de l'Ontario, adressez-vous à  
**WALTER I. JOSEPH**, Gérant, 151 rue St-Jacques, Montréal.

## WESTERN ASSURANCE Co.

Compagnie d'Assurance contre le Feu et sur la Marine.

Incorporée en 1851.

CAPITAL SOUSCRIT	\$2,000,000
CAPITAL PAYÉ	1,000,000
ACTIF, au-delà de	2,320,000
REVENU ANNUEL, au-delà de	2,530,000

BUREAU PRINCIPAL, TORONTO, Ont.

Hon. GEO. A. COX, président. J. J. KENNY, vice-prés. et directeur gérant. C. C. FOSTER, secrétaire

Succursale de Montréal : 189 Rue Saint-Jacques.

ROBT. BICKERDIKE, gérant.

ROUTH & CHARLTON, agents de la ville.

## AGENTS ET COLLECTEURS DEMANDÉS

... PAR **La Canadienne**

S'adresser personnellement  
 ou par lettre à  
**P. GARON**, Gérant.

Compagnie d'Assurance sur la Vie  
 BUREAU PRINCIPAL : 7, PLACE D'ARMES, MONTREAL.

Argent à prêter sur première hypothèque

## LONDON & LANCASHIRE LIFE INSURANCE COMPANY

Bureau Principal pour le Canada, Montréal

Rt. Hon. LORD STRATHCONA & MOUNT ROYAL, Président.

B. HAL. BROWN, Gérant Général pour le Canada.

J. L. KERR, Asst Gérant Général.

F. SICOTTE, Gérant Département Français.

**Fort William**—Atikokan (The) Iron Co, Ltd.

**Gravenhurst**—Peterson Chs, épïc., etc. a ouvert une succursale à Germania.

**London**—Acetylene (The) Mfg Co of London, Ltd.

**Ottawa**—Carrière J. A. G., épïc.

Imperial Bank of Canada.

**Lusk & Breckenridge**, barbier et cigares.

**Peterboro**—Hamilton (The) Motor Co, Ltd.

**Toronto**—Delany & Pettit (The) Co Ltd.

## NOUVEAU-BRUNSWICK

### EN DIFFICULTÉS

**Richibucto**—McKinnon Malcolm, épïc.; offre 20c dans la piastre.

## NOUVELLE-ECOSSE

### CESSIONS

**Yarmouth**—Morton G. J. & Co, plombiers, e.c.

### DISSOLUTIONS DE SOCIÉTÉS

**North Brookfield**—Tribune Milling Co, John S. McLean continue.

### EN DIFFICULTÉS

**Halifax**—Grant Andrew, épïc.

### FONDS A VENDRE

**Milford**—Scott Edgar, mag. gén.

**Tiginish**—McEroy Michael, fabrique de homard.

### NOUVEAUX ETABLISSEMENTS

**New Glasgow**—Shaw D. H., épïc. et fruits.

**Truro**—Holdsworth Wm J.

**Windsor**—Blanvelt James, tailleur.

## MANITOBA ET TERRITOIRES DU NORD-OUEST

### CESSIONS DE COMMERCE

**Carberry**—Poyntz John W., hôtel; 1 succession The Hucker succède.

### CESSIONS

**Edmonton**—Mullett Ted., pharmacie.

### FONDS A VENDRE

**Winnipeg**—Phaneuf M. C., épïc., par huissier.

### FONDS VENDUS.

**Boissevain**—Holiday Andrew, mag. gén., à 62½c dans la piastre.

**Carman**—Hemenway & Waller, mag. gén., à 70c dans la piastre.

**Fork River**—Briggs T. D. mag. gén., à Thos Whale.

**Morden**—Carley & Studor, mag. gén., à Joseph P. Graves.

**Reston**—Smith B. J., mag. gén., à John White de Boissevain.

**Winnipeg**—Graham C. B. & Co, tabac.

### NOUVEAUX ETABLISSEMENTS

**Fort Saskatchewan**—Goode F. C., hôtel.

## COLOMBIE ANGLAISE

### CESSIONS DE COMMERCE

**Victoria**—Hodgson G. N. papeterie, etc.

**Sun Luen Hing Co**, marchands.

### DISSOLUTIONS DE SOCIÉTÉS

**Vancouver**—Page Bronsford Bros, merceries; Edw Chapman continue.

**Kwong Hang Chong**, mag. gén.

### EN DIFFICULTÉS

**Greenwood**—Greenwood (The) Hardware & Stove Co.

**Nanaimo**—Thurston J. A., mfr de chaussures.

### FONDS VENDUS

**Victoria**—Saunders E. J. & Co, épïc., à Saunders Grocery Co.

**Ziokovic Alex.**, hôtel à Geo I. Dann.

**Westminster**—Brennan J. R., hôtel à R. D. Irvine.

### NOUVEAUX ETABLISSEMENTS

**Victoria**—McKeown Angus, mfrs de chaussures.

**JOURNAL DE LA JEUNESSE**.—Sommaire de la 140e livraison (7 juillet 1900).—Toute Seule, par Charlotte Chabrier-Rieder.—L'Exposition universelle de 1900: Le Tour du Monde: Les Palais des Nations Etrangères: Belgique, Luxembourg, Norvege, Finlande, par Th. Lally.—Les Colonies Françaises: Le Seneegal, par Louis Rousselet.—Un ancre de Gavroche, par Arthur Dourliac.—Lettres du Regiment, par Louis d'Or.

Abonnements: France: Un an, 20 fr. Six mois, 10 fr. Union Postale: Un an, 22 fr. Six mois, 11 fr. Le numéro: 40 centimes.

Hachette & Cie, boulevard Saint-Germain, 79, Paris.

**TOUR DU MONDE**.—Journal des voyages et des voyageurs.—Sommaire du No 27 (7 juillet 1900).—1o L'Omo (voyage d'exploration dans le pays des Somalis et l'Hesiope meridionale), résumé et adopté de l'Italien, par M. H. de Mathuisieulx.—2o A travers le monde: L'Orphelinat de Cerfroid, par Jacques Porcher.—3o L'Expansion Coloniale: Konakry.—Son port.—Le chemin de fer.—La grotte de Rotoma.—Pékin.—Les Trains d'Ambulance au Transvaal.—Les dépenses de la Politique Coloniale Allemande.—Propagation de la peste bubonique en Europe par la Russie.—4o Livres et Cartes.—5o L'armée autour du monde: France: Armée coloniales autonomes.—Allemagne: Les nouvelles formations de l'artillerie allemande.—Autriche: Un nouveau casque.

Abonnements: France: Un an, 26 fr. Six mois, 14 fr. Union Postale: Un an, 28 fr. Six mois 15 fr. Le numéro: 50 centimes.

Bureaux à la librairie Hachette & Cie, 79, boulevard Saint-Germain Paris.

# The American Fire Insurance Co.

...DE NEW YORK...

—ETABLIE EN 1857

Bureau Principal pour le Canada, TORONTO.

JAS. BOOMER, Gérant.

DES DEMANDES D'AGENCES SONT SOLLICITEES DANS TOUT LE DOMINION.

N. B.—Les porteurs de polices de cette Compagnie ont la garantie additionnelle de la Manchester Fire Assurance Co., d'Angleterre.

## FEU :: :: FONDÉE EN 1833 COMPAGNIE D'ASSURANCE MARINE BRITISH + AMERICA

Capital en Argent - \$750,000.00. Actif Total, au-delà de \$1,478,588.05  
Pertes payées depuis sa fondation \$18,707,996.75

Bureau Chef à Toronto, Ont. Geo. A. C. Cox, Président; J. J. Kenny, Vice-Président; P. H. Sims Sec.

EVANS & JOHNSON, Agents Résidents, 1723 Notre-Dame, MONTREAL

Fondée en  
1710

## SUN FIRE INSURANCE

LONDRES,  
Angleterre.

La plus ancienne compagnie au monde, faisant exclusivement des opérations d'assurance contre le feu.  
Le surplus, au-delà du capital et des obligations, excède \$7,000,000.

Succursale Canadienne à TORONTO, Ont., - - - H. M. BLACKBURN, Gérant.

☛ On a besoin d'agents dans tous les districts non représentés.

## Provident Savings Life Ass. Society of New York

La meilleure Compagnie pour les Assurés et les Agents.

Les agents habiles, et les personnes recherchant une position rémunératrice peuvent s'adresser au bureau principal ou à aucun des agents généraux de la Compagnie.

Bureau Principal pour Ontario : Temple Building, Toronto.

do do do Québec : Temple Building, Montréal.

## THE FEDERAL LIFE ASSURANCE COMPANY

Bureau principal : HAMILTON, Ont.

CAPITAL ET ACTIF.....	\$1,669,660.80
SURPLUS AUX PORTEURS DE POLICES .....	723,257.77
PAYÉ AUX PORTEURS DE POLICES EN 1899 .....	125,454.89

☛ Les Polices-Contrats les plus désirables. ☛

JAS. H. BEATTY,  
Président.

DAVID DEXTER,  
Directeur Gérant.

J. K. McCUTCHEON,  
Surint. des Agences.

PROVINCE DE QUEBEC

Cour Supérieure.

ACTIONS

DEFENDEURS DEMANDEURS. MONTANTS

Absents

Garnatt R. C. .... John S. Hall et al 400  
Graveline J. N. .... Louis Parent 431

Acton Vale

Roussin Cléop. et al. .... L. Villeneuve et al 720

Chambly

O'Reilly C. .... W. Paquette 430

Killarney, Man.

Lawlor T. J. .... H. Kellert et al 4e cl.

Montreal

Andrews W. .... J. H. Burland 246  
Angus Richard B. et al. .... Hubert Morin 1252  
Blanchard A. .... National Cash Registry Co 120  
Bruneau F. F. .... Jas Meldrum et al esqual 300  
Barnabé Jos. esqual. .... J. U. Emard 200  
Brown Wm S. .... Western Loan & Trust Co 1103  
Bricault T. .... J. F. Vaillancourt 115  
Bronsdon Dame Eliz. C. .... Marie Comte 118  
Courtemanche Babyla. .... Jos. E. Renaud 210  
Canadian Food Supply Co. .... Edw R. Smith et al 158

Can. Pac. Ry Co. .... Ths Morgan 165

Cité de Montréal. .... W. Flynn 990

Courville Nadou & Cie. .... P. P. Mailloux 194

Cie Manufacturière de Chambly. .... Pierre Grignon (dommages) 3000

Can. Pac. Ry Co. .... Fred. Lavoie 147

Cadioux L. E. et al. .... Garand Terroux & Cie 306

Cité de Montréal. .... Pierre Gosselin 300

do .... Eugenie Labelle et vir 100

Dowd Cath. et al. .... Jas Hayden 2e cl. 399

Duches Chs A. .... Louis Diotte 399

David & Bernier. .... Corinne Labbé 100

Driscoll Frk. .... Hy Gratz 100

Dunham W. A. et al. .... U. Garand et al 408

Daveluy J. A. P. et al. .... J. D. Couture 100

Fenn Wm H. .... Ed Salley 160

Flannigan J. .... F. F. Kelley 305

Fenwick W. I. .... Hon. F. E. Gilman 567

Frappier Valérie. .... The Dominion Bank 148

Fisk H. J. & Co. .... Alex. Ramsay 1e cl. 396

Gibson Agnès. .... Jane Robb 396

Goffe W. T. .... Western Loan & Trust Co 300

Gougeon Victoria et vir. .... Montreal Inv. & Freehold Co 2e cl. 200

Gervais Ed. .... Ed Thibault 200

Good Wm & Son. .... T. Préfontaine & Cie 121

Good (The) John Co. .... A. Burrington 146

Hurteau J. A. .... Frs. Lemoine 196

Lemieux Ant. .... Pat. Kennedy 4e cl. 183

Lapointe M. & A. .... P. Demers & Fils 183

Lesage héritiers de Dame M. L. .... Dame D. Pelletier et vir 325

Lapierre Zephire. .... Martial Dieumegarde 676

Ledere Marie Flavie. .... Cité de Montréal 2277

Leduc Albert et al. .... Paul Martel 4e cl. 625

Monet Philias. .... Marie Lse Rodier et vir 625

Meunier André. .... J. O. Normand 200

Metivier & Sauvageau et al. .... Ths R. Eidgeway 3300

McNally Wm et al esqual. .... J. W. Bagby 4e cl.

Monchamp F. X. .... Andrew Irving 400  
Montreal Park & Island Ry Co. .... Fik Armstrong 400  
Malo App. .... F. Arpin 134  
Montreal Street Ry Co. .... ohn Dillon 5000  
Morahan Dame Mary. .... D. D. McCormick et al 109

Noel Euclide. .... Arsène Bonin 215

Paré J. B. .... J. B. Roy 300

Plummer Helena M. et vir et al. .... Dame Odila St Germain 782

Robidoux J. E. .... N. F. Nash 232

Royer Numa. .... Fred. C. Marquis 125

Schwersenski & Co. .... J. B. Laliberté 243

Sauvé Ls. .... Quebec Bank 150

Smith Geo. .... D. Hutchison et al esqual 121

Salmon Helen. .... Ant. Moreau 200

Walberg Em. A. .... Western Loan & Trust Co 210

Walker Dame J. S. et vir. .... E. B. Busted et al 214

Western Loan & Trust Co. .... W. B. Lamb 200

Pointe Claire

Brunet Dame Tréflé et vir. .... Théop. Larose 3e cl.

Bourgouin Geo. esqual. .... H. Manseau 206

Ste Cunégonde

Coté Basile. .... Dame P. Lecompte 550

Ste Thérèse

The Ste Thérèse Furniture & B Co. .... Hubert Paquette 1e cl.

Cour Supérieure

JUGEMENTS RENDUS

DEFENDEURS. DEMANDEURS. MONTANTS

Acton Vale

Roussin Cléop. .... Dame Rose de L. Godmaire 1683

Absents

Léveillé J. Cognac dit et ux. .... N. Moreau 263

Brown G. P. .... Geo. Percival 227

Léveillé Jos. Cognac dit. .... Norb. Moreau 263

Beaurivage

Hogg W. L. .... A. L. Kent et al esqual 2208

Côte St Paul

Jodoin Moise. .... H. C. St Pierre et al 179

Edmonton

Villeneuve F. E. .... Hon. T. Berthiaume 1040

Ireland Candy

McRaynolds Geo. et al. .... M. Moody & Sons 288

Maisonneuve

Sauvé Louis. .... Dame Stéphanie Godmer 3415

Montreal

Allan John W. .... Hy Birks et al 374

Cyr Pascal et al. .... Isidore Beauchamp 130

David J. A. W. .... The McKay Milling Co 343

Fred M. .... Moses Vineberg 270

Giffin Albert. .... L. C. Meunier et al 127

Grafton F. E. et al. .... Geo. T. Betts 210

Gauthier R. M. et al. .... Dame Mary Gourley et vir 196

Goulet Théo. .... Dame L. B. de Niverville 975

Hart P. H. .... Jas Thomson 174

Jutras Jos. et al. .... Ls Michaud 337

McGarry Geo. .... Jas Ward 727

Macock Marie Loiseau. .... Jos. Masson 197

Plante Ed P. et al. .... Ad. Desmarais et al 100



*McCaskey, Dougall & Co.*  
Fabricants de  
*Vernis Fins*  
et *Savons.*  
*Montreal*

**LS. DESCHENES**  
**ENCANTEUR DE COMMERCE**

— ET —

**Jobber en Chaussures**  
**NO 60 RUE ST-JEAN**  
**QUEBEC**

N. B.—Messieurs les marchands de la campagne épargneront de l'argent en venant me faire visite avant d'acheter ailleurs. J'ai constamment en mains toutes sortes de Jobs pour leur commerce

**Téléphone Bell Main 2681**

**Marc A. Brodeur & Cie**  
**Marchands**  
**Tailleurs...**

**1858 Rue Notre-Dame**

A quelques portes à l'ouest  
de la rue McGill,

**MONTREAL.**

**C. H. WALTERS & CO.**  
**BANQUIERS**

**3, Rue Saint-Sacrement, Montréal.**

Achat et vente de Billets de Commerce.  
Négociation de Bons et Débentures.

TEL. BELL MAIN 1571.

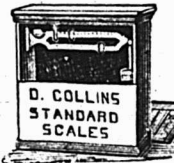
MAISON ETABLIE EN 1858.

**D. COLLINS**

(Près de la Gare Dalhousie)

**44 Rue St-Paul, Montréal.**

Manufacturier  
de Balances en  
tous Genres.



Balances à Foin  
et à Charbon.  
faites à ordre.

**Spécialité : Réparations de tous genres.**

**COMMIRÉ & DEMERS**  
**FONDEURS**

Enverront sur demande leur liste  
de prix et d'escompte pour les ar-  
ticles en fonte, comprenant : —

Poêles et Fourneaux de Cuisine, Tortues,  
Poêles pour Repasseuses, - - Poêles à  
Fourneaux, Chaudrons, Bouilloires,  
(Canards), Eviers, Bancs d'Ecoles,  
Bancs de Jardins, - - Roues,  
Et une grande quantité  
d'autres articles en  
fonte.

BUREAUX, ATELIER ET ENTREPOT

Coin des rues ONTARIO et DESJARDINS.

**MAISONNEUVE, MONTREAL**

**THE NATIONAL LIFE ASSURANCE CO. OF CANADA**

— INCORPORÉE PAR ACTE SPÉCIAL DU PARLEMENT DU CANADA  
**CAPITAL AUTORISÉ - - - - - \$1,000,000**

**Bureau Principal : Temple Building, Toronto.**

H. S. HOWLAND, Président. R. H. MATSON, Directeur-Gérant. F. SPARLING, Sec.-Trésorier

Les personnes qui ont l'intention de s'assurer devraient examiner les plans  
attrayants de la "National Life," avant de s'assurer ailleurs.

On demande des agents actifs et de confiance, dans tous les comtés de la Province de Québec : ils devront  
être des hommes d'une réputation inattaquable.

S'adresser au Bureau Principal, Temple Building, Toronto.

ou à Chs. G. Glass, Gérant Provincial, 180 rue St-Jacques, Montréal.

Palmer Wm J. et al.	J. C. Mundell	229
Palin L.	J. A. Ménard et al	155
<b>New York</b>		
Steinfeld Ls et al.	E. Frk Mcseley et al	223
<b>Petite Côte</b>		
Lescarbeau Aimé.	S. J. Nesbitt	409
<b>St Ferdinand d'Halifax</b>		
Paradis Jos.	Moquin & Coté	300
<b>St Louis-Mile End</b>		
Wiseman Robt et al.	A. Amiot et al	205
<b>St Polycarpe</b>		
Bissonnette F. X.	Moise Leroux	301

**Cour de Circuit**

**JUGEMENTS RENDUS**

DEFENDEURS.	DEMANDEURS.	MONTANTS
<b>Absents</b>		
Chagnon Hubert.	V. Chicoine	33
<b>Bienville</b>		
Moreau J.	F. D. Shallow	8
<b>Blue Bonnets</b>		
Munn F.	G. F. Fisher	8
<b>Grand'Mère</b>		
Nermandin Frs.	L. P. Guillet	34
Baribeau Iréné.	D. Oumet	25
<b>Longueuil</b>		
Cooke Edw.	M. St Yves	26
<b>Longue Pointe</b>		
Charbonneau H.	Com. d'Ecoles d'Hochehaga	59
<b>Montréal</b>		
Adam Edm.	Z. Fontaine et al	8
Archambault E.	J. A. Labossière et al	8
Allard Chs.	J. MacMaster	5
Bondrias L.	A. Martin	50
Bastien Eug.	The Telfer Ruthven	70
Berlinguet et al.	G. Deserres	85
Bouvier Jos.	E. Martel	6
Bouchette A.	J. Dumouchel	57
Beaupré Léon.	B. Leclair et al	7
Bleau Desesca.	Rémi Gervais	16
Bergeron Geo.	U. Mathieu	8
Bell Dame M.	J. Riendeau	16
Button H. W.	W. L. Haldimand	14
Charade A.	J. Cooper	33
Caron Nap.	J. T. Marchand	49
Collin C.	L. Villeneuve et al	70
Chicoine L.	J. Perrault	18
Chamberland Félix.	Dame Julie Merello et vir	7
Chicoine Ls.	Rémi Gervais	8
Cloutier Ed.	Eug. Venne	8
Craig A. C. et al.	J. C. Lamothe	30
Dupuis E.	D. Marsolais	5
Duplessis T.	L. A. Cloutier	8
Drolet V.	Ed Gohier	28
Dunn Edw.	S. Lachance	16
Dansereau Eng.	F. C. Larose	47
Duperroncel Dame E.	D. Oumet	20
Durantaye Nap. de la.	C. Soulière	9
Duplessis Max. L.	Dame B. Léveillé	22
Dagneault L. de G.	A. W. Grenier	62
Fickus T. W.	D. Dionne	10
Faubert Frs.	O. Thurston	17
Grohé C. O.	Ths Liggett	53

Grafton F. E.	C. Bullock	28
Gariépy Alf.	Eug. Brissette	27
Gagnon J. T.	Dame E. Dozois	45
Giroux A. E.	J. B. Drapeau	10
do	O. Cauchon	10
Gauvreau J.	O. Proulx	28
Heney J.	W. Matte	5
Henningsen Alb.	Dame Malvina Demers	19
Hotte Arth.	G. Vandelac	6
Hart A. McT.	Dame J. S. Bennett	18
Joncas Alf.	C. Rochon	29
Jobin J.	Can. Jewellery Co	24
Johnson Robt.	F. Poirier	6
Longpré A.	J. B. Brunet	8
Labelle P.	J. B. Thibudeau	37
Lavallière L.	Delle O. Coderre	13
Léveillé O.	J. A. Labossière	13
Laferrrière L. S.	O. Proulx	18
Leblanc A.	C. O. Lippé	7
Lippé A.	T. Charette	61
Lamb H.	P. Wright	9
Lacroix C.	Com. d'Ecoles Côte St Louis	25
Lapointe Ferd.	The Star Iron Co	33
Murray J.	N. Gauthier	5
Molleur Léon.	F. Poirier	7
Manning W.	O. Proulx	10
Malo Appol.	J. Hudon et al	40
Martineau W.	M. Mendelson	12
Malo Appol.	Jos. Luttrell	64
Plourde J. A.	L. Larue	98
Poulin H. J.	T. Bonin	25
Pellerin Alf.	B. Leclair et al	11
Paris A.	N. Landan et al	8
Piché Ed.	Ed Piché père	15
Poulin J.	F. X. Bissonnette	16
Paris E.	A. McDougall	13
Paul P. F.	E. Alixe	5
Plourde J. A.	The Leynachan Screwer Co	66
Petit J. F.	H. Wright	13
Rivier D.	Dame A. G. Hogg et vir	14
Ratelle Ls.	L. P. Dupré	15
Robitaille T.	J. Lambert et al	98
Racicot Ferd.	A. Gagnon	20
Stilwell W. J.	Delle O. Gagné	7
Sleedy Dennis.	J. Morkof-ky	6
St George Rosario.	Sam. Brennan	8
Trottier Bernard.	Victor Gagnon	24
Trottier B. H.	T. Camirand et al	18
Théoret J. O.	L. A. Beaudry	40
Trépanier A.	O. Solomon	17
Valois P. A.	Felix Cusson	24
Walters Hy McD.	Alex. Daclous	18

**Nicolet**

Thibaudeau Jos.	A. Baptist	34
-----------------	------------	----

**Ottawa**

Guénette Moise.	Ernest Picard	7
-----------------	---------------	---

**Petit Matane**

Thibault Stn.	F. D. Shallow	12
---------------	---------------	----

**Québec**

Lemieux Dame J. N.	W. J. Henderson	91
--------------------	-----------------	----

**St Barthélémi**

Hénault Camille.	F. D. Shallow	4
------------------	---------------	---

**Ste Cunégonde**

Riendeau N.	W. Quenneville	7
Berthelet S.	W. Reynolds	15
Bleau Alph.	H. A. Cinqmars	11

**St Henri**

Riendeau J. R.	O. Proulx et al	93
----------------	-----------------	----

# ST-ARNAUD & CLEMENT, 4 rue Foundling MONTREAL

Achètent ferme ou reçoivent en consignation tous les produits de la ferme :

**Beurre de Crémeries ou de Ferme, Volailles, Porcs, Œufs, Etc.**

**AU PLUS HAUT PRIX DU MARCHÉ.**

### UNE MEDECINE IDEALE

Pour la famille. Contre l'indigestion, l'état bilieux, le mal de tête, la constipation, le mauvais teint, la mauvaise haleine, et tous les dérangements de l'estomac, du foie et des intestins.

#### Les "RIPANS TABLEES"

Agissent doucement et promptement. Une digestion parfaite résulte de leur emploi. Une seule soulagé. En vente par tous les pharmaciens, ou envoyées par maille

Ripans Chemical Co., 10 Spruce St., N.Y.

HORMISDAS CONTANT, Entrepreneur Plâtrier, 200 rue Beaudry. Phone Bell E. 1177.

## R. WILSON SMITH

COURTIER EN DEBENTURES



Débetures Municipales, des Gouvernements et des Chemins de Fer achetées et vendues.

Débetures de premier ordre pour placements de fonds en fidéi-dépôts, toujours en mains.

Bâtisse Standard Life

151 rue St-Jacques, Montréal

## BLEU CARRÉ PARISIEN

**PARISIAN**



**SQUARE BLUE**

Le "Bleu Carré Parisien" est exempt d'indigo et ne tache pas le linge.

Il est plus fort et plus économique que n'importe quel autre bleu employé dans la buanderie

A obtenu une Médaille d'Or.

**TELLIER, ROTHWELL & CIE.**

Seuls fabricants. MONTREAL

## Journal des Débats, Paris

EDITION HEBDOMADAIRE

Le journal des Débats, dont la réputation est universelle, publie une édition hebdomadaire spécialement distribuée aux pays qui n'ont pas de relations postales quotidiennes avec la France.

Cette revue contient les meilleurs articles parus dans l'édition quotidienne.

Prix d'abonnement, \$2.60 pour six mois.

17 RUE DES PRETRES SAINT-GERMAIN L'AUXERROIS

PARIS, France.

# A VENDRE

et

# ECHANGER

Propriétés payant

# 10%

Conditions faciles. Bonne localité.

Maisons à Louer.

Argent à Prêter.

**Art. C. Bourassa & Cie**

26 Rue Saint-Jacques.

## PAS DE STOCK COMPLET SANS

La meilleure à acheter.

La meilleure à vendre.

La meilleure à employer.

Les ingrédients sont tous absolument purs.

La véritable poudre à pâte "Cooks Friend," avec la marque sur chaque paquet, est en vente dans le gros.



Lafleur Elie.....	W. Reynolds	22
Trudeau P.....	Com. d'Écoles St Henri	15
Dixon Dame T.....	G. Vandelay	7

**St Jérôme**

Dubrenil-Pierre.....	P. Kearney	16
----------------------	------------	----

**St Louis Mile End**

Healy Fred.....	S. Margolins	30
Delorme D.....	E. Thémens	11
Beaupré B.....	do	30
Campeau N.....	E. Thémens	9

**Ste Marthe**

Masé J. B.....	M. Moody et al	12
----------------	----------------	----

**St Stanislas**

Germain Edwidge.....	A. Eaves	83
----------------------	----------	----

**St Tite**

Esnard Théod.....	Beaver Oil Co	19
-------------------	---------------	----

**Ste Thérèse**

Desautiers D.....	Jérémie Mayer	60
-------------------	---------------	----

**Trois Rivières**

Bellemare Olivier.....	L. P. Normand	10
------------------------	---------------	----

**Verdun**

Labonté Emile.....	Dame M. L. Young et vir	13
--------------------	-------------------------	----

**Valleyfield**

Lalonde W.....	F. Desnoyers	11
----------------	--------------	----

Bemers Tim.....	J. O. A. Archambault	18
-----------------	----------------------	----

**Westmount**

Mont E. C.....	H. W. Garth et al	70
----------------	-------------------	----

Clark Mich.....	S. Margolins	14
-----------------	--------------	----

Lamonth J.....	Dame J. S. Bennett	18
----------------	--------------------	----

Jones Hy A.....	M. Kilby	36
-----------------	----------	----

Anderson Alex.....	D. C. S. Miller	86
--------------------	-----------------	----

**Jus de citron artificiel**

Il peut être utile, à un moment donné, de se procurer du jus de citron artificiellement préparé. D'après Hager, voici une bonne formule :

Acide citrique.....	79 grammes.
Eau distillée.....	850 "
Huile de citron.....	0,7 "

On dissout l'acide dans l'eau, puis l'huile.

**Colle pour bois, porcelaine, verre, marbre, etc**

On obtient une colle transparente, très agglutinative, qui peut être employée sur le bois, la porcelaine, le marbre, etc., en mêlant intimement ensemble dans un mortier; nitrate de chaux 2 parties, eau 25 parties, gomme 20 parties.

On badigeonne les parties à ressouder, et on les maintient en contact par un lien très serré jusqu'à complète dessiccation.

**Ventes enregistrées à Montréal.**

Pendant la semaine terminée le 14 juillet 1900

**MONTREAL EST**

**QUARTIER ST-JACQUES.**

Rue Beaudry, Nos 209 et 211. Lot 677, avec maison en brique, terrain 21,6x74,6 sup 1602. Antoine Balle à Damase Allard; \$3300 [51265].

**QUARTIER ST-LOUIS**

Rue St Laurent, Nos 635 à 649. Lot 1022, avec maison en brique, terrain 84x73 sup 6132. Robert R. Gould à Alfred Dalbec; \$8000 [21255].

**QUARTIER STE-MARIE**

Rue Shaw, Nos 208 à 212. Lots pt 565 et 566, avec maison en brique, terrain 52,9x54 sup 2884. Maria Fontaine épouse de Noel Bonin à Louis Ed Fortier; \$1750 [51251].

**MONTREAL OUEST**

**QUARTIER ST ANTOINE**

Rue Tupper, No 46. Lots 1628-I, 1628-K, avec maison en pierre et brique, terrain 20,9x73,4 sup 1520. Dame Lucy Sophia Jellet épouse de Fred F. Kelly à Rev John Clark Murray; \$4500 [133978].

Rue Cathédrale, No 13. Lot 789, avec maison en bois; terrain 77,6 de front, 78 en arrière x 75,3 d'un côté et 76,6 de l'autre sup 5870. La succession Patrick McKeown à Wm Valentine Dawson; \$3000 [133979].

Rue Versailles, Nos 716 à 726. Lot 502, avec maison en brique, terrain 42,9x85,6. James Johnstone Riley à Pintsch Compressing Co; pas de prix mentionné [133982].

Rue Ste Catherine, No 2728. Lot pt N O. 1628-e. avec maison en pierre et brique, terrain 24x150 sup 3600. Dame Anna Maria Morris épouse de C. R. Reinhardt à Timothy Starr; \$9900 [133987].

Rue Coursol, No 73. Lot 87-68, avec maison en pierre et brique, terrain 20 x 90. Adolphe Major à Rév. F. X. Eug. Ecrément; \$4200 [133989].

Rues Aqueduct, Nos 239 et 241, St Jacques Nos 1056 à 1064. Lots 587, 271, avec maisons en brique; terrain 40 x 80; 140 42x82. Le Shérif de Montréal à la succ. James McCready; \$525 [133991].

Rue McTavish, No 20. Lot pt 1788, avec maison en pierre et brique, terrain 25,8 de front, 26,5 en arrière x 134,2 d'un côté et 134,4 de l'autre. Dame Helen M. McCulloch épouse du Rév. Andrew N. Boyle et al à Rév. John C. Murray; \$9000 [133992].

ON DEMANDE à acheter une maison double sur la rue Sherbrooke, ou au nord de la rue Sherbrooke dans les environs du Carré Saint-Louis.

A VENDRE — 2788, rue Ste-Catherine, à bas prix, pour clore une succession, une maison en parfait ordre. Pour plus amples informations, s'adresser à

H. M. SIMPSON,  
No 29 Canada Life Building

TELEPHONE: MAIN 3344

## E. R. GAREAU

AGENT D'IMMEUBLES

1511, RUE NOTRE-DAME, MONTREAL

Près de la rue Bonsecours.

TELEPHONE BELL MAIN 2154

Il y a profit pour les marchands à vendre les produits bien annoncés.

### LES PILULES DE LONGUE-VIE DU CHIMISTE BONARD

ont une vente toujours croissante. . . \$1 00 la doz. 5% escompte à 30 jours. Se détaillent à 50c. la boîte. 6 boîtes pour \$2.50. Dans toutes les pharmacies et épiceries de gros ou directement à la Cie Médicale Franco-Coloniale, 202, rue Saint-Denis, Montréal.

## Modes d'Été

### Pour Hommes

(Dans les Derniers Genres)

Coupe Parfaite, Façon Soignée,  
Prix Raisonables.

## A. L. Brault

MARCHAND-TAILLEUR

No 53, rue Bleury, Montréal.

TEL. MAIN 1961

## T. F. TRIHEY

..Immeubles..

Argent à prêter sur Propriétés de ville  
et sur Fermes améliorées.

ASSURANCES—EVALUATIONS

Téléphone Main 3090  
Chambre 33, Batisse "Imperial"  
107 RUE ST-JACQUES.

## La Viatorine

EMULSION SUPERIEURE D'HUILE DE FOIE DE MORUE.

**GUÉRIT** Toux, Bronchite, Asthme,  
Rhume, Scrofule, Pituite,  
Dyspepsie, Débilité Générale.  
25c, 50c, \$1.00 la bouteille. En vente partout.

DÉPÔT PRINCIPAL

Institution des Sourds-Muets, St-Louis du Mile End.

## BREVETS D'INVENTION

(France-Etranger)

Marques de Fabrique, Procès en contrefaçon, etc.

## CASALONGA

Ingenieur - Conseil (depuis 1867)  
**PARIS**  
15 r. des Halles

Prop. Direct. (depuis 1878) du Journal (25 f. par aLAN)

## "CHRONIQUE INDUSTRIELLE"

### Les Hommes d'Affaires

Ont très peu de temps à dépenser. Je me tiens à leur disposition à toute heure du jour ou du soir.

## HARDOUIN LIONAIS,

D.C.D., L.C.D.,

CHIRURGIEN DENTISTE,

Gradué du "Philadelphia Dental College," licencié du Collège Dentaire de la P. de Q.

2359 RUE STE-CATHERINE

MONTREAL

Tél. de Bureau: Up 2498. Résidence, E. 870.

**HOCHELAGA ET JACQUES-CARTIER****QUARTIER HOCHELAGA**

Rue Forsyth. Lot 166-393, terrain 22,6 x 80 supr 1800. Exida Stuart épouse de J. U. Emard à Uldéric Latulippe; \$250 [85559].

Rue Frontenac, Nos 75 à 81. Lots 166-50 et 51, avec maison en brique, terrain 46x110. Marie Elmière Turcotte épouse de Nap. Charette à Alexina Léonard épouse de Théop. Roy; \$4200 [85561].

**QUARTIER ST DENIS**

Rue Labelle, Nos 10 et 12. Lots 7-9 et 10, avec maison en bois, terrain 50x85. Henri Lionais à Angelina Lolongé; \$850 [85533].

Rue Brébœuf. Lot 331-120, terrain 50 x 86 supr 4300. Huntly R. Drummond à Geo. W. Wilson; \$430 [85541].

Rue Brébœuf. Lot  $\frac{1}{2}$  N. O. 331-62, terrain 25 x 86 supr 2150 vacant. Huntley R. Drummond à David Richard; \$215 [85601].

**QUARTIER ST GABRIEL**

Rue Wellington, Nos 873 et 875. Lot  $\frac{1}{2}$  S. O. 3357, avec maison en brique, terrain 30x120. Wm Aird à John T. Berridge; \$4500 [85542].

**QUARTIER ST JEAN-BAPTISTE**

Rue St Hypolite, Nos 670 et 672. Lot 240, avec maison en bois, terrain 24 x 69. Louis Jos Oscar Cérat à Pierre Brault; \$1500 [85531].

Rue Brébœuf, No 165. Lot 7-53, avec maison en bois, terrain 25x80. Athanase Boileau à Geo. Wm Foisy et Ls T. Foisy; \$1250 [85621].

**ST LOUIS—MILE END**

Rue St Laurent. Lots 11-230, 231, avec maison en bois et brique, terrain 25 x 80. Thomas Forest à Edmond Brunet; \$2000 [85547].

Rue St Laurent. Lots 11-230, 231, avec maison en bois et brique, terrain 25x80. Edmond Brunet à Eugénie Décary épouse de Virgile Plamondon; \$1170.85 (à réméré) [85548].

Ave du Dépôt. Lots 10-419 et 420, terrains 26,8x100 chacun vacants. Charlotte A. Marston épouse de James G. Gordon à Cyrille H. Champagne; \$900 [85568].

Ave du Parc. Lot pt N. O. 12-11-2) avec maison en pierre et brique, terrain 25x110. George Marcell à Marie Geneviève D. Laferrière épouse de Michel T. Lefebvre; \$4000 [85581].

Rue St George. Droits dans le lot  $\frac{1}{2}$  N. O. 11-84, avec maison en brique, terrain 25x81. Cléopée Bissonnette épouse de Chs Dubé à Wm Taylor; \$2200 [85591].

Ave Hôtel de Ville. Lots pt 137-305, 306, 307, terrain 45 x 65 vacant. Jos

Maxime Beausoieil à Stéphanes Hurteau; \$1650 [85604].

**WESTMOUNT.**

Ave Rosemont. Lot pt N. O., 371, pt S. E. 372, terrain 40 x 158.9 d'un côté et 159.5 de l'autre, supr 6363, vacant. Elizabeth B. Reekie, épouse de John J. C. Ward et al à Majorie S. Ward; \$4454 [85535].

Rue Clark. Lots 301-13, 14, 302-1, 2 pt 301-12, terrain 73.8 de front, 75.3 en arrière x 137.6 d'un côté et 138 de l'autre supr 10255. Rév. John Williamson à Jos Wm Harris; \$7701 [85538].

Rue Clark. Lot 301-13 pt S. E. 301-12, avec maison en pierre et brique, terrain 24.1 de front, 24.2 en arrière x 137.6 d'un côté et 137.8 de l'autre. Jos. Wm Harris à Chs Ed. Conrad, jr, \$8000 [85539].

Ave Brook. Droits indivis dans le lot 383-90, avec maison en pierre et brique, terrain 22.2 x 105. Solime Vigeant à Césaire Senay; \$2800 et autres considérations [85554].

Ave Brooke. Lots 383-91 et 92, avec 2 maisons en pierre et brique, terrain 22.2 x 105. Césaire Senay à Geo. Luckhurst; \$10000 [85555].

Ave Hillside, No 156. Lot 1431-94 et 95, avec maison en pierre et brique, terrain 50 x 86 d'un côté et 95 de l'autre. Geo. Lockhurst à Césaire Senay; \$6000 [85620].

**MAISONNEUVE**

Ave Letourneux. Lot pt 9-6, lisière de terrain vacant. Gaspard Deserres à la ville Maisonneuve; \$900 [85571].

Ave Lasalle. Lot pt 9-6, lisière de terrain vacant. Wm Richer à la ville Maisonneuve; \$700 [85572].

**OUTREMONT.**

Ave Pagnuelo. Lot  $\frac{1}{4}$  S. E. 15-16,  $\frac{1}{4}$  S. E. 15-13;  $\frac{1}{4}$  N. O. 15-12, terrains 75 x 170; 1 do 25 x 170; 1 do 75 x 170, chacun vacants. Le Shérif de Montréal à Hon. N. Pérodeau; \$950 [85550].

Rue Hutchison. Lot 32-2-15, terrain 50 x 100, vacant. Geo. E. Robertson à Wm T. Ransom; \$800 [85613].

**COTE ST. PAUL**

Rue Maisonneuve. Lot 3540, terrain 70 x 131.6, supr 9205, vacant. La succession Daniel Hadley à Joseph Townsley; \$550 [85619].

**VEEDUN**

Ave Church. Lot 4316, terrain 70x131.6, supr 9205, vacant. La succession Lemuel Cushing à Andrew Laundry; \$920 [85609].

**ST LAURENT**

Droits dans les lots 353 et 355. Aldéric Beaulieu et al à Arthur Beaulieu; \$2560 [85563].

Lots 641-3-116 et 117, terrain vacant.

## TUE à tout coup!

**L'Exterminateur Common Sense** contre les Rats, les Souris, les Coquerelles et les Punaises.  
Le seul remède de confiance connu.

**En vente partout.**

**Bureau: 381 Rue Queen Ouest, - Toronto.**  
**Méfiez-vous des imitations sans valeur.**

**V. L. ACOMBE,**  
897 rue Ste-Catherine.

**J. E. MILE VANIER,**  
Ingénieur Civil et Architecte.  
Ancien élève de l'École Polytechnique. Constructions Civiles et Religieuses, Aqueducs, Egouts, Pavages. 20 années de pratique.  
107 rue St-Jacques, Montréal.

**L. R. M. MONTBRIAND,**  
Architecte et Mesureur,  
No 230 rue St-André  
Montréal.

Tel. Bell: Main 3397. 1er Etage, Chambre 3

**M. VICTOR ROY**  
ARCHITECTE ET EVALUATEUR - MEMBRE A. A. P. Q.  
146, rue St-Jacques, Montréal.

Tel. Bell Main 3951 Tel. Marchands 1381

**T. PREFONTAINE & CIE**  
LIMITE  
**Bois de Sciage et de Charpente**  
GROS ET DETAIL  
Bureau: coin des rues NAPOLEON ET TRACY  
STE-CUNEGONDE

Clos à bois, le long du Canal Lachine, des deux côtés. Téléphone Bell 8111, Montréal.  
Spécialité: Bois préparés de toutes façons, assortis par longueurs et largeurs en grande quantité.

**Laurence & Robitaille**  
MARCHANDS DE  
**Bois de Sciage et de Charpente**  
BUREAU ET CLOS  
**Coin des rues Craig et St-Denis**  
Bell Tel., Main 1488. MONTREAL  
Tel. des Marchands, 801.  
CLOS AU CANAL  
**Coin des Rues William et Richmond**  
Bell Tel., Main 3841

## HOTEL RICHELIEU

Rue St-Vincent

MONTREAL

Confortable. A proximité des  
chairs et bateaux.

**Prix populaires.**

Tel, Main 514.

**L. A. COTÉ, Prop.**



**L. Z. MATHIEU,**  
Peinture et Décoration à bon marche,  
No 215 rue Richelieu,  
Ste-Cunegonde.

**O. M. L. AVOIE,**  
Peintre-Décorateur,  
Peintre d'enseignes  
et de Maisons.  
Tapissier et Blanchisseur.  
No 482 rue St-Hubert,  
Montreal.  
Telephone East 1412.

**E. D. OUVILLE,**  
137B rue St-Urbain, Montreal.

**L. G. IRARD & CIE,** Plombiers, Couvreurs,  
Ferblantiers. Spécialité: Corniche en  
tôle galvanisée. 635 rue St-Denis. Tel. Marchands 1910. Tel. Bell, Est 1017.

BELL TEL. EAST 1517. TOUT OUVRAGE GARANT

**J. G. DUQUETTE**  
Autrefois de la  
Montreal Roofing Co.

## Couverture et Pavage

-- GENERAL --

Bureau et Atelier, 949 de Montigny, Montreal.  
Spécialités pour les couvertures en Gravois et  
Ciment. Planchers en Asphalte, Planchers en  
Volcanite, Caves mises à l'épreuve des infiltrations  
de l'humidité.  
Réparations de toutes sortes faites avec prompti-  
tude.  
Neige enlevée des toits par des hommes expérimentés.

**PAQUETAGE --POUR ENGINs.**  
**ENVELOPPES EN MAGNESIE**  
POUR TUYAUX  
**HUILES ET GRAISSES**  
POUR MACHINES.

**The William C. Wilson Co.,**  
LIMITED  
24 Front St. E., Toronto, Ont.

The Montreal Investment & Freehold Co à Paul Martigny; \$103.29 [85603].

LACHINE

Lot 301. Robert C. Jameison à Thomas Charette \$350 [85582].

Lot 935. Mary McSorley et son époux The McDermott à Dora T. Pattle, épouse de James A. Wright. Pas de prix mentionné [85614].

LONGUE-POINTE

Lots 300-16 et 17. Gustave Vinet aux Commissaires d'Ecoles Catholiques; \$200 [85525].

STE ANNE-DE BELLEVUE

Lot pt 15. La succession John J. C. Abbott à John B. Abbott; \$6000 [85517].

Lot 107-4. Rév. Geo. Chèvrefils es-qual à Frs-X. Roy; \$200 [85518].

Droits dans le lot pt 107. George Edward à Edward J. Edward; pas de prix mentionné [85600].

STE GENEVIEVE

Lots 287, pt 250, 251, 1/2 ind 124-5 et mobilier. Evariste Charest à Jean Evangeliste Charest; \$750 et autres considérations [85573].

ISLE BIZARD

Lot 36. Godfroi Barbeau es qual à Louis Théoret; \$200 [85592].

Lot pt 46. Hector Théoret à Cyrille Barrette; \$50 [85504].

Voici les totaux des prix de ventes par quartiers:

St Jacques.....	3,300 00
St Louis.....	8,000 00
Ste Marie.....	1,750 00
St Antoine.....	31,125 00
Hochelaga.....	4,450 00
St-Denis.....	495 00
St Gabriel.....	4,500 00
St Jean-Baptiste.....	2,750 00
St-Louis-Mile-End....	11,920 85
Westmount.....	38,955 00
Maisonnette.....	1,600 00
Outremont.....	1,750 00
Côte St Paul.....	550 00
Verdun.....	920 00

\$112,065 85

Les lots à bâtir ont rapporté les prix suivants:

Rue Cathédrale, quartier St-Antoine: 55c le pied.

Rue Forsyth, quartier Hochelaga: 138 9c le pied.

Rue Brebœuf, quartier St-Denis: 10c le pied.

Ave du Dépôt, St-Louis, Mile End: 169 10c le pied.

Ave Hôtel de Ville, do do 56 25c le pied.

Ave Rosemount, Westmount: 70c le pied.

Rue Clark, Westmount: 75c le pied.

Rue Hutchison, Outremont: 16c le pied.

Rue Maisonneuve, Côte St-Paul: 98 9c le pied.

PRÊTS ET OBLIGATIONS HYPOTHECAIRES

Pendant la semaine terminée le 14 juillet 1900, le montant total des prêts et obligations hypothécaires a été de \$195,426, divisés comme suit, suivant catégories de prêteurs:

Particuliers.....	\$44441
Succèsions.....	21,500
Cies de prêts.....	3,800
Assurances.....	98,000
Autres corporations...	275,426

\$195,426

Les prêts et obligations hypothécaires ont été consentis aux taux de:

4 1/2% pour \$38,000 et \$60,000.

5% pour \$1,000; \$1,200; \$9,500 et 2 sommes de \$12,000.

5 1/2% p. c. pour \$1,000; \$1,700 et \$5000.

Les autres prêts et obligations portent 6 p. c. d'intérêt à l'exception de \$800 à 6 1/2; \$175 à 7 et de \$300 à 3 pour cent par mois.

La Construction

Contrats donnés

Chez G. A. Monette, architecte, rue St Jacques, No 97, 2 bâtisses, avenue Western, Westmount, à 3 étages, formant 2 logements.

Maçonnerie, J. A. Charette. Charpente et menuiserie, U. Lamoureux & Cie.

Couverture, Emery Lespérance.

Plombage do

Chauffage do

Brique, Jules Léger & Frère.

Enduits, Avila Cusson.

Peinture et vitrerie, Chs Fortier.

Electricité, J. A. Valois.

Propriétaire, Félix Décarie.

Chez Hutchison & Wood, architectes, rue St Jacques No 181, une bâtisse, rue St François-Xavier, à 8 étages, formant des bureaux.

Labelle & Payette, entrepreneurs généraux.

Propriétaire, Can. Pacific Ry Co.

NOTES

M. C. St Jean, architecte, recevra jusqu'au 21 juillet des soumissions pour une résidence que le Dr De-jardins fera ériger à Ste Thérèse de Blainville.



M. C. St Jean, architecte, recevra jusqu'à mardi le 24 courant, les soumissions pour la construction de l'église de Villeraï ainsi que pour la sacristie et le presbytère du même endroit.

Les membres de l'Institut du Baron Hirsch ont décidé de préparer les plans et devis pour une nouvelle école ainsi qu'un refuge qui seront probablement érigés rue Bleury.

#### PERMIS DE CONSTRUIRE À MONTREAL

Rue Congrégation, quartier Ste Anne, 1 bâtisse formant 2 logements, 24 x 56, à 2 étages, en pierre et brique, couverture en ciment et gravois; coût probable \$2,000. Propriétaire Fred. Jos. Thomas, charpente Collins. (97)

Rue Ste Catherine, quartier St Jacques, un magasin, 41 de front 52 en arrière x 89, à 3 étages, en pierre et brique, couverture en feutre et gravois; coût probable \$15,000. Propriétaire F. J. Hart, architecte W. E. Doran; maçon John Quinlan, charpente D. M. Long; brique John Sheehan. (100).

Coin des rues Ste Catherine et Stanley modifications et réparations à une bâtisse; coût probable \$1500. Propriétaire Mde Duryea, entrepreneur, L. Paton & Son. (101)

Rue Craig No 606, modifications et réparations à une bâtisse; coût probable \$6000. Propriétaire, Hon. Ls Beaubien; architecte, A. R. Zu; maçon, Oct Lemay; charpente, Zot. Leroux. (102)

Rue St Patrick No 702, une écurie 20 x 22, à 2 étages, en bois et tôle, couverture en feutre et gravois; coût probable \$600. Propriétaires, Mallette & Frère; travaux à la journée. (103).

Coin des rues St François-Xavier et de l'Hôpital, une bâtisse formant des bureaux, 100 de front 45 en arrière x irrégulier, à 8 étages, en pierre et brique, couverture en béton et gravois; coût probable, \$139,000. Propriétaire, Canadian Pacific Ry Co; entrepreneurs, Labelle et Payette. (104)

Rue St Paul, quartier ouest, modifications et réparations à un magasin; coût probable, \$2,300. Propriétaire, James Coristine; architecte, W. M. Perrin; maçons, R. E. Edwards & Son; charpente, Albert Strange; brique, R. E. Edwards & Son. (105)

Rue Ste Catherine, No 1922, modifications et réparations à une bâtisse; coût probable, \$2,000. Propriétaire, la suc-

cession F. X. Beaudry; architecte, J. B. Resther & Fils; entrepreneur, Elzéar Côté. (106).

## Ventes par le Shérif.

Du 24 au 31 juillet 1900.

#### DISTRICT DE MONTREAL

Dame Vve John B. Murphy vs Rosario H. Brazier.

Montréal—Le lot 654 du quartier St Laurent, situé rue Lagauchetière, avec bâtisses.

Vente le 26 juillet, à 10 h. a. m., au bureau du shérif.

Pierre Zouï ue Ste Marie vs J. André Ste Marie.

Montréal—Les lots 80-7, 8, 12, 11, 13, 75, 142, 145, 148, 154, 157, 158, 160, 163, 166, 169, 172, 175, 178, 181 et 184 du quartier Hochelaga, situés rue Moreau, avec bâtisses.

Vente le 26 juillet, à 11 h. a. m., au bureau du shérif.

#### DISTRICT DE MONTMAGNY

Aug. Bélauger vs Auguste Langelier et al.

L'Islet—La partie du lot 11 et droits sur le lot 6, avec bâtisses.

Vente le 24 juillet, à 10 h. a. m., à la porte de l'église paroissiale.

#### DISTRICT DE QUÉBEC

G. N. Bois-eau et al vs Joseph Bérubé.

Québec—Le lot 480 de St Sauveur, situé rue Vaudreuil, avec bâtisses.

Vente le 25 juillet, à 10 h. a. m., au bureau du shérif.

## Terre du Japon

Dans les anciens formulaires on trouve souvent cette expression employée pour désigner le *cachou*, matière extraite de la noix d'Arc et de certains acacias; les parfumeurs en font usage; il est employé comme astringent dans quelques préparations industrielles et notamment dans la confection de certains désinfectants.

## Diamant noir

Les diamants noirs que l'on emploie pour garnir la partie active des perforatrices viennent surtout du Cap de Bonne-Espérance et de la province de Bahia (Brésil). On en trouve de toutes grosseurs; quelques-uns atteignent près de 800 à 900 carats. Leur prix est de \$22.50 le carat. On leur donne le nom de *carbons* ou *borts*.