

**PAGES
MANQUANTES**

LE PRIX COURANT

REVUE HEBDOMADAIRE

Du Commerce, de la Finance, de l'Industrie, de la Propriété Foncière et des Assurances

VOL. XIX

MONTRÉAL, VENDREDI 16 OCTOBRE, 1896

No 7

2300... ABONNÉS RÉGULIERS... 2300

Ça et là.

Association des Epiciers

A la dernière assemblée régulière de l'Association des Epiciers de Montréal a eu lieu l'élection des officiers pour l'année courante : Ont été élus : président, S. D. Vallières, réélu à l'unanimité ; 1er vice président, John Scanlan, réélu ; 2e vice président, J. O. Lévesque, réélu ; secrétaire honoraire, S. Demers ; trésorier, J. P. Dixon ; directeurs : V. Raby, N. Lapointe, Jos. Picard, W. Willison, P. O'Brien, J. E. Manning ; secrétaire actif, Peter Gannon.

A l'unanimité des membres présents il a été décidé de verser \$25 aux hôpitaux Notre Dame et Général.

Après un vote de remerciements aux officiers sortant de charge, la séance a été ajournée.

Les Réfrigérateurs

Le gouvernement fédéral met actuellement la dernière main à l'organisation du transport par réfrigérateurs des denrées périssables. Tout sera prêt pour la prochaine saison de navigation ; d'ici quelques jours les compagnies transatlantiques seront appelées à passer des contrats avec le gouvernement, contrats sujets à ratification par le Parlement.

Il est question d'aider à la création de crémeries ; celles qui seront établies en 1897, recevraient un bonnus de \$100 payables \$50 la première année et \$25 les deux années suivantes ; celles fondées en 1898 recevraient \$50 et celles créées en 1899 recevraient \$25. On espère ainsi provoquer dans toute la province la création de nombreuses crémeries et provoquer un fort mouvement d'exportation pour le beurre. On s'occupera ensuite du transport des fruits dans des compartiments frigorifiques et du transport des œufs dans les mêmes conditions.

LE PRIX COURANT

A. & H. LIONAIS, ÉDITEURS PROPRIÉTAIRES.
Chambre 101, Bâtisse "New York Life."
Téléphone No 2517. Boîte de Poste No 917
Montréal, Canada.

ABONNEMENTS

(Strictement payables d'avance.)

Montréal et Banlieue, un an	\$2.00
Canada et États Unis, un an	1.50
France et Union Postale, un an (15 francs)	3.00

Tout abonnement est considéré comme renouvelé faute d'avis contraire 15 jours avant l'expiration.

L'abonnement ne cesse que sur un ordre écrit adressé au bureau même du journal.

Il n'est pas donné suite à un ordre de discontinuer tant que les arriérés et l'annonce en cours ne sont pas payés.

Adresser toutes communications comme suit

LE PRIX COURANT,

Montréal, Canada

Nous aurons d'ailleurs occasion de revenir sur ces questions qui seront tranchées dans un délai très rapproché.

Le Service Rapide

Le *Canada*, nouveau steamer de la ligne Dominion, vient de faire son premier voyage de Liverpool à Montréal. Parti du premier port le 1er octobre à 6 h. 30 p. m. il est arrivé ici à 5 h. 6 m. p. m. le 8, ayant eu un retard de 1 h. causé par les brouillards. Le 5 octobre, il a parcouru 401 milles et le 6, 110 milles, soit une moyenne d'environ 17 milles à l'heure pour ces deux jours.

Depuis quelque temps on nous dit, et nous le croyons assez facilement, qu'il est impossible d'obtenir un service effectif de 20 nœuds dans le golfe et que d'autre part, aux abords des côtes et près des îles d'Anticosti et de Terre Neuve les brouillards ne permettent pas une telle vitesse. Il n'y aurait donc pas lieu d'accorder les énormes subventions que l'on sait pour un service qui, au dire des mieux informés, ne peut pas et ne doit pas exister.

Est-il bien nécessaire maintenant d'accorder des subventions à un service de 18 nœuds ? Nous ne le pen-

sous pas. Ainsi, nous voici en présence d'une compagnie qui, d'elle-même, met en service un steamer donnant 17 nœuds ; elle y trouve évidemment un avantage, celui de s'assurer la clientèle de ceux qui recherchent les lignes les plus rapides. Une autre compagnie cherchera, pour les mêmes raisons, à faire mieux encore, et guidées par leur propre intérêt les compagnies, toutes les compagnies, arriveront à nous donner des steamers de plus en plus rapides sans qu'il en coûte un sou au Trésor. Aucune ne voudra se voir distancer par ses rivales, d'autant plus que les besoins du commerce exigent des navires plus rapides qu'autrefois. Qu'on enterre donc une bonne fois la question des subventions aux lignes de 20 ou de 18 nœuds, l'initiative privée devant arriver forcément à nous doter d'elle-même de vapeurs à grande vitesse. Tout le monde y gagnera.

LA FERMETURE A BONNE HEURE

Le règlement passé par notre municipalité pour la fermeture de certains magasins à huit heures du soir et qui a déjà fait couler des flots d'encre est de nouveau sur le tapis.

On se souvient que dans une poursuite intentée à Mme Lagarde pour inobservance du dit règlement, le recorder de Montigny avait acquitté la défenderesse, déclarant le règlement injuste et vexatoire.

Depuis, d'autres actions ont été prises contre un certain nombre d'épiciers se reconnaissant coupables d'avoir enfreint le règlement. Le cas devenait embarrassant : d'un côté, des accusés se reconnaissant coupables ; de l'autre, leur juge n'admettant ni la légalité, ni la constitutionnalité de la loi pour

laquelle et en vertu de laquelle les premiers sont poursuivis.

Le Recorder, avant de rendre jugement, désirait connaître l'opinion d'une cour supérieure sur la validité en justice du règlement, il ne se pressait donc pas de prendre une décision et un mandamus devait le forcer à rendre jugement.

Un juge de la Cour Supérieure déclara :

« Considérant que le juge est le fidèle applicateur de la loi, il n'a pas le droit de se soustraire à l'obligation de juger suivant la loi une cause qui lui est soumise dans les limites de sa juridiction, et dont il a pris connaissance, sous prétexte que cette loi est injuste et qu'elle peut avoir de graves inconvénients ou des conséquences fâcheuses »

En conséquence, les défendeurs furent appelés à comparaître, mardi dernier, devant le recorder qui les condamna à \$1 d'amende et les frais ou 8 jours de prison.

Nous empruntons à *La Patrie* les réflexions du recorder en rendant jugement dans cette cause, réflexions qui ont été sténographiées par un des reporters du dit journal :

Son Honneur dit :

« Dans ces différentes causes, voici la position du recorder. Dans la cause de la ville vs Lagarde, je suis forcément venu à la conclusion que le règlement était constitutionnel parce que la Législature avait autorisé la ville à passer ce règlement ; mais en examinant le règlement j'ai trouvé qu'il ne s'étendait pas suffisamment.

« A tout prendre j'ai cru que ce règlement empiétait sur le droit naturel des citoyens ; j'ai dit on peut empiéter sur le droit des individus pour faire des expropriations dans l'intérêt public mais ce règlement là n'était pas ainsi. Voilà pourquoi j'ai débouté l'action Lagarde.

« Mais plus tard j'ai regretté de constater que le demandeur ne pouvait pas en appeler de mon jugement, car j'aurais aimé à avoir une opinion supérieure. Alors je me suis engagé, si la cour supérieure reconnaissait la légalité de ce règlement, à me soumettre jusqu'à un certain point, non pas ma conscience, ni ma raison, car jamais je ne me soumettrai à suivre une loi injuste ; aucun tribunal au monde ne me fera changer d'idée, mais je me soumetts à la dictée du tribunal supérieur.

« C'est encore mon opinion que le règlement est injuste et qu'il ne devait pas être fait comme il a été fait. Il aurait pu y avoir un règlement plus équitable, plus étendu et atteignant tous les commerçants excepté certains commerçants dont on peut avoir besoin à toutes heures, tels que les pharmaciens, etc. On a fermé les épiceries où l'on vend du pain, du thé et du café, pour laisser ouverts les pires tripots de la ville.

« C'est encore mon idée que le règlement est injuste, mais je dois me soumettre à ce tribunal supérieur, comme on a dû se soumettre dans la cause des écoles à la décision du Conseil Privé.

« Les demandeurs n'ayant pas la chance de l'appel je vais juger d'après le jugement du juge Charland qui me

dit que je dois appliquer le règlement, tout illégal qu'il puisse être.

Donc je déclare ces gens coupables, excepté Octave Charland qui est marchand de fruits, parait-il, parce qu'il a sur le frontispice de son magasin les mots "marchand de fruits". Il est marchand de fruits et exempt du règlement, qu'il vende du thé, du café n'importe quoi.

« Messieurs du Conseil en ont décidé ainsi. Nous allons avaler les conséquences entières de ce règlement.

« Maintenant ouverts les estaminets ! ouverts les cabarets ! ouverts tous ces dépôts d'huîtres et de tabac dont plusieurs ne sont que des lieux de rendez-vous où les commis passeront les heures de liberté que leur procure ce règlement !

« Ils seront tous ouverts parce que le conseil de ville dans sa sagesse, a décidé que ces établissements sont plus utiles et nécessaires que les épiceries !

« Je condamne les accusés à \$1 et les frais ou 8 jours avec l'espoir qu'il y aura appel. »

Nous savons que la cause ira en appel ; il est nécessaire d'ailleurs que le règlement en entier soit soumis à l'appréciation des juges d'une Cour Supérieure devant laquelle, nous le croyons, il ne tiendra pas debout.

Nous avons déjà parlé longuement de ce règlement mal élaboré, mal digéré et notamment dans notre numéro du 1er mai dernier, dans lequel nous nous sommes efforcé de montrer que, pour que le règlement de la ville fût légal, il serait nécessaire d'amender la loi provinciale des licences.

La ville, comme d'ailleurs toutes les localités de la province, peut passer des règlements au sujet de la fermeture des magasins, mais à condition de rester dans les limites que lui a tracées la législature provinciale. Et nous avons montré déjà que le règlement violait et l'esprit et la lettre de la loi.

LA BANQUE MOLSON

Cette banque vient de tenir sa 11e assemblée générale à laquelle a été présenté le rapport des opérations de l'année terminée le 30 septembre dernier.

Les bénéfices nets de l'année ont été de \$224,084.55, soit un peu plus de 11 p. c. du capital versé de la banque. Les actionnaires ont reçu deux dividendes de 4 p. c. et un bonus de 1 p. c., soit 9 p. c. sur le capital nominal des actions, représentant une somme globale de \$180,000 ; en outre \$25,000 ont été portés au fonds de réserve qui s'élève maintenant à \$1,400,000, c'est-à-dire à 70 p. c. du capital versé.

La balance, soit \$19,084.55 a été reportée au compte de Profits et Pertes. Il restait, à l'exercice précédent, au crédit de ce compte \$43,567.62 ; de sorte qu'actuellement le compte de Profits et Pertes est créditeur de \$62,652.17.

La circulation a peu varié d'une année à l'autre, elle était au 30 septembre 1895, de \$1,766,390, et à la même date cette année de \$1,669,995.

Les dépôts du public, pris dans leur ensemble, ont augmenté de \$370,000 en chiffres ronds, mais la banque a beaucoup plus de dépôts portant intérêt que l'an dernier, ainsi, en 1895, les prêts remboursables à demande s'élevaient à \$1,493,640 tandis que cette année ils ont baissé à \$1,564,423. Le contraire existe pour les prêts remboursables après avis ou à époque déterminée ; nous les voyons cette année à \$8,246,419, tandis qu'en 1895 ils n'étaient que de \$4,553,021. Ce qui revient à dire que les clients de la banque ont eu plus de confiance dans la solidité de la banque que dans les opérations commerciales ou industrielles. En présence d'une crise de longue durée, beaucoup de clients, et non des moins importants, ont préféré tirer un intérêt modique de leurs capitaux plutôt que de les lancer dans des entreprises. C'est ce qui explique le virement de plus ou moins de \$3,000,000 des dépôts à demande aux dépôts à terme.

Les escomptes et prêts courants ont augmenté de \$300,000 sans qu'il ait été besoin d'augmenter la circulation, puisque les dépôts du public couvrent cette somme et au-delà. Le montant des escomptes (\$11,262,733) montre l'importance de la Banque Molson au point de vue des intérêts commerciaux.

Les prêts à demande sur valeurs et titres de bourse ont augmenté de \$364,600 à \$803,878.

Disons, pour terminer cet examen rapide que la banque a pour près de \$4,000,000 de valeurs immédiatement réalisables, ce qui ne peut manquer d'inspirer confiance à sa clientèle.

L'ancien bureau des Directeurs a été entièrement réélu, ce sont MM. Henry Archbald, J. P. Cleghorn, S. H. Ewing, S. Finley, J. H. R. Molson, W. M. Macpherson (Québec), et W. M. Ramsay.

A une assemblée ultérieure des Directeurs, ont été réélus : M. J. H. R. Molson président, et S. H. Ewing vice-président.

LES GRANDS PONTS DE CHEMINS DE FER

(Suite)

Un des premiers de cette série remarquable qu'a vu construire notre époque, c'est le pont de Saint-Louis, aux Etats Unis, qui a été établi en 1874, et qui forme une enjambée formidable de plus de 158 mètres au-dessus du Mississipi : il est composé d'un arc unique prenant appui sur chacune des rives. Assez rapidement il était dépassé par un ouvrage analogue et, en 1876, pour permettre à la ligne ferrée de Lisbonne à Porto de franchir le Douro, on adoptait une solution semblable ; mais ici l'arc n'avait pas moins de 160 mètres d'ouverture. On constatait alors combien était précieux le nouveau système de construction, car il ne fallait point penser à établir une travée ordinaire reposant sur des piles multipliées et rapprochées, les courants violents du fleuve et la nature de son lit s'y seraient absolument opposés. La voie arrivait à 61 mètres au-dessus du niveau de l'eau, et, pour lui faire franchir l'obstacle, il fallait nécessairement recourir à un ouvrage aussi hardi. Ajoutons que le "pont du Douro," comme on le nomme le plus souvent, a au total une longueur de 353 mètres, deux travées partant de chacune des rives pour se relier à l'arc dominant le cours même du fleuve.

Il est évident qu'après ces deux chiffres l'on trouverait bien modeste celui de 141 mètres qu'on peut noter pour la partie centrale du pont *cantilever* qui franchit le Niagara ; et cependant quelle différence avec les ponts en maçonnerie ou même avec les ponts métalliques qui ne se lançaient que timidement entre deux piles peu éloignées !

Le mouvement était donné, et les ouvrages les plus hardis allaient se multiplier rapidement. A coup sûr parmi les œuvres colossales qui nous occupent on ne devrait point oublier de mentionner le pont de Brooklyn à New York ; à la vérité, il ne s'agit pas là d'un pont de chemin de fer, car les voies ferrées qu'il porte ne servent qu'au passage de véhicules remorqués par des câbles, et ce n'est pas ce qu'on peut appeler un pont métallique. C'est en réalité un pont suspendu supporté par des câbles qui passent sur deux gigantesques piles ; mais le tablier est entièrement en acier, et cette travée formidable de 486 mètres de longueur faisait déjà pressentir les merveilles auxquelles pourrait arri-

ver l'art de l'ingénieur, même sans le secours des câbles de suspension.

Entre temps, bien entendu, l'habileté des constructeurs se montrait dans des ouvrages plus modestes, mais cependant remarquables pour certaines de leurs proportions, que permettait seul l'emploi de l'acier ; et c'est ainsi qu'on élevait aux Etats-Unis l'immense viaduc de Kinzua, près d'Alton, sur la ligne du "New-York, Lake Erie and Western Railroad". Pendant longtemps la vallée de Kinzua avait été un obstacle des plus sérieux à l'établissement d'une ligne de chemin de fer entre Buffalo et Pittsburg ; mais enfin on avait trouvé moyen de franchir cette vallée par un viaduc qui ne présentait, il est vrai, aucune travée de dimensions extraordinaires, mais qui ne s'élevait pas moins de 92 mètres au-dessus du niveau de la rivière coulant dans la vallée.

A peu près au même moment, la France voyait se construire le plus grand viaduc de l'époque, le pont de Garabit. Ici encore, la voie ferrée aurait été complètement arrêtée, lors même qu'on aurait voulu recourir à des lacets multiples. Il fallait en effet lancer la voie entre deux montagnes séparées par un abîme où coulait un torrent. On a établi un viaduc dont la longueur totale est de 554 mètres ; mais, ce qui est réellement remarquable, c'est sa partie centrale faite d'une arche en acier analogue à celle du pont du Douro, et présentant 163 mètres d'ouverture avec une hauteur de 124 mètres, autant que les tours de Notre Dame et la colonne Vendôme superposées.

Bien qu'il ne s'agisse que d'un pont pour route, nous ne pouvons nous abstenir de citer le pont Luis Ier, construit à Porto sur le Douro, et dont le type aurait pu certainement être adopté pour une voie de fer : il est en arc lui aussi, et il a 172m 50 d'ouverture, sensiblement plus, par conséquent, que le fameux pont de Garabit.

Peu de temps après l'on construisait un ouvrage sans doute moins hardi à certains points de vue, mais qui montrait bien les ressources diverses qu'on peut attendre de l'art de l'ingénieur, et grâce auxquelles les voies ferrées ne connaissent plus d'obstacles : c'était le viaduc de la Tay, qui n'a pas moins de 3,300 mètres de longueur, et franchit un véritable bras de mer, en remplaçant le viaduc qui avait été emporté par une tempête. Ce nouveau pont comporte une série de 13 travées de 70 mètres dont on eût

été très fier il y a seulement vingt-cinq ans.

Nous revenons aux ponts qu'on peut appeler véritablement monstres avec le viaduc du Vaur, dans le Tarn, dont on pouvait à bon droit considérer l'exécution comme un événement en matière de constructions métalliques, car cet ouvrage, composé de deux fermes équilibrées reposant sur une articulation et s'appuyant l'une contre l'autre, était prévu avec une ouverture centrale de 250 mètres !

Une des merveilles du genre est assurément le pont du Firth of Forth, qui a été livré à la circulation des trains en 1890. Ici encore, comme le plus souvent en matière de construction de chemins de fer, il s'agissait d'éviter aux trains un détour énorme qui atteignait jusqu'à 240 kilomètres : pour cela on devait faire franchir aux convois, par dessus la mer, une longueur de plus de 1,600 mètres, plus d'un kilomètre et demi, et, afin de gêner le moins possible la navigation, il fallait laisser une grande hauteur libre sous le pont et faire des piles aussi peu rapprochées que possible, la réduction du nombre de celles-ci devant d'autre part diminuer les dépenses de construction. Ce pont du Forth est la plus hardie et la plus belle de toutes les constructions analogues actuellement existantes ; c'est une dentelle d'acier comme apparence, mais une dentelle qui est faite pour résister victorieusement aux efforts des éléments. Dans toute sa longueur, il ne repose que sur trois piles, trois pylones métalliques qui s'élèvent de fondations péniblement faites au milieu de tempêtes fréquentes. De chacune de ces piles part, de l'un et de l'autre côté, une sorte de console ; les deux consoles, qui ont chacune 240 mètres de longueur, se font équilibre : c'est, comme nous le disions, le principe du *cantilever*. En somme, entre deux piles successives, on parcourt une travée qui a plus de 500 mètres, un demi-kilomètre de longueur. L'ensemble est véritablement imposant, et pour l'établir on a eu à triompher des plus grandes difficultés, notamment pour le montage de ces énormes travées. Naturellement les dépenses d'une pareille construction ont été réellement formidables, elles se sont élevées à 75 millions de francs ; mais ce qui montre bien l'importance que ces ponts monstres ont pour les voies ferrées, c'est que les compagnies de chemins de fer syndiquées n'ont pas hésité à fournir les fonds nécessaires, comptant sur les facilités con-

sidérables que donnera l'immense construction aux échanges entre les deux rives du Forth.

Quelles que soient les conditions exceptionnelles que présente le pont du Forth, les ingénieurs s'apprentent à faire encore plus, en même temps qu'ils prennent l'habitude de considérer comme des travaux tout ordinaires ceux qu'on entreprenait que timidement il y a quelques années seulement. C'est ainsi que le Niagara va se voir avant peu traversé par une seule arche métallique ; celle-ci aura 256 mètres d'ouverture, c'est-à-dire qu'elle laissera bien loin derrière elle les autres ponts en arc que nous avons cités, et qui deviendront dès lors des constructions de dimensions modestes. Tout le pont devra être établi sans échafaudages, en porte-à-faux. Il est vrai qu'il ne donnera point passage à une voie ferrée ; mais avec la résistance que présentent les matériaux modernes, il serait parfaitement possible de faire un pareil ouvrage pour chemin de fer.

Enfin, nous signalerons un dernier projet, qui toutefois n'est pas encore entré dans la période d'exécution, comme celui du Niagara : c'est le pont qu'on veut lancer sur l'Hudson pour relier New-Jersey à New-York. La navigation étant intense sur l'Hudson, il ne pourrait être question de construire des piles dans le milieu du fleuve ; la travée médiane aurait donc plus de deux fois la longueur du fameux pont de Brooklyn, et les piles s'en élèveraient au-dessus de l'eau deux fois plus haut que celles de ce pont, afin de laisser le passage entièrement libre pour les voiliers. Cet ouvrage serait du type suspendu, mais avec certaines particularités lui donnant toute solidité et où l'on mettrait à contribution les innombrables ressources de la métallurgie moderne. La travée centrale de ce pont immense aurait presque 1 kilomètre de long, exactement 991 mètres et les piles supportant les câbles de suspension s'élèveraient à 179 mètres au-dessus de l'eau.

Ce pont monstre qui doit franchir l'Hudson ne va sans doute pas être construit immédiatement, mais le projet en est bien déterminé et il se fera certainement dans les conditions où il est prévu pour livrer passage à six voies ferrées parallèles.

Les résultats merveilleux auxquels on est arrivé déjà ne justifient-ils pas toutes les audaces pour l'avenir ? En se souvenant des progrès admirables si rapidement faits par l'art des constructions, on peut

accueillir avec confiance les idées hardies que l'on met aujourd'hui en avant, la voie ferrée ne connaissant plus guère d'obstacles qui puissent l'arrêter, quand sa construction répond à un besoin économique et commercial.

DANIEL BELLET

LA PÊCHE ET LA PRÉPARATION DU HARENG EN FRANCE.

I

La nature est impénétrable en ses desseins autant que mystérieuse dans certaines de ses manifestations. Voici un poisson, le hareng, modeste entre tous, constituant un régal incontestablement maigre et qui aussi bien par son abondance, que par l'énorme quantité de monde occupé à sa pêche, à sa préparation, à son commerce, et par ses mœurs défiant notre perspicacité, devient un sujet d'étude extrêmement attrayant.

Eh ! que'est ce qu'un hareng ? dira-t-on volontiers avec une moue méprisante. Qu'est ce qu'un hareng ? Rien, si l'on veut ; peu de chose à coup sûr. Mais la manne aussi se composait d'une infinité de parcelles, insignifiantes séparément, ce qui n'empêcha pas les Israélites de l'accueillir avec des transports de joie. Nos braves matelots réservent au hareng, manne de la mer, une réception tout aussi enthousiaste : c'est grâce à la multitude de sujets qu'on ramassera, durant la saison, à plein filets, la vie assurée pour l'année entière. Le hareng vient-il à manquer que la détresse bientôt se fait sentir dans les ports qui arment d'habitude pour cette pêche, et l'on se demande en vain par quoi le remplacer.

Toutes sortes d'embarcations sont employées pour la pêche du hareng. Cependant la grande pêche entreprise pour le compte des puissants armateurs de Boulogne nécessite des bateaux d'un tonnage assez fort. Ils doivent en effet bien tenir la mer et rester longtemps au large, et d'autre part il faut qu'ils emmagasinent le produit de leur pêche qu'ils ne pourraient ramener immédiatement au port quand ils sont loin dans le Nord où commence la saison.

On arme à partir du mois de juin, à destination des côtes de Hollande, le poisson pris alors sert exclusivement à la vente en conserve. Plus tard, quand à l'automne et en hiver on opérera sur les bancs de la Manche, nous pourrons voir sur les marchés du hareng frais, et nous

procurer du hareng bouffi, hareng à peine salé, peu fumé, presque blanc, qui ne se conserve pas plus de deux à trois semaines.

Les raisons qui font que les pêcheurs se portent sur un point plutôt que sur un autre ne sont pas connues. Le poisson signalé quelque part, des flottilles nombreuses se portent à sa rencontre. Mais on ne sait pourquoi il est là et non ailleurs. Pour certains auteurs l'Océan Boréal serait la vraie patrie du hareng qui habiterait les côtes du Groenland, de l'Islande, de la Laponie, des îles Féroé, les golfes de Norvège, de Suède, du Danemark. Le hareng émigrerait en masses pour quoi ? — et descendrait en troupes innombrables, par véritables bancs, des mers du Nord, de la Baltique, vers la Manche, et s'arrêterait à la limite de l'Océan.

Il est avéré qu'on ne rencontre plus le hareng qu'à titre exceptionnel au dessous de la Loire.

De ce que réellement il existe une sorte de suite chronologique dans les dates de pêche, depuis le Nord jusqu'à la Manche, s'ensuit-il que le hareng soit un poisson migrateur ? Ne trouverait-on pas autre part la cause ou les causes de ses déplacements apparents ?

Ce qu'il y a de certain, c'est qu'on pêche du hareng en tout temps, dans les endroits où il est à profusion par moments, et des pêcheurs ne craignent pas de dire que s'ils pouvaient gagner tous les fonds avec leurs engins, la pêche ne s'arrêterait jamais. Maintenant encore, les pêcheurs sont obligés de ne pas dépasser une petite profondeur, leurs engins leur interdisant d'opérer plus bas, et ils s'en tiennent surtout à la surface.

Quand les bancs sont signalés, quand par une nuit calme, la mer s'illumine tout à coup et paraît phosphorescente, les matelots cinglent vers les scintillements mobiles, car le succès les y attend. Le hareng présente cette particularité de rendre parfois la surface de la mer lumineuse pendant la nuit ; le jour ce sont les bandes de mouettes qui donnent l'alarme aux pêcheurs.

Aussitôt sur le lieu de pêche, les hommes mettent en panne, le bateau est dématé, et l'on pose rapidement les filets. Ces filets sont des manets sans plombé, supportés à la surface par des lièges ou mieux de petits tonneaux vides ; ils forment une tessure longue de 100 ou 200 brasses — la brasse en de 1m. 62 — sur 2 brasses de hauteur. Les mailles sont calculées de telle sorte que le poisson, arrivant à toute vitesse

suisant son habitude, se prenne par les ouïes et ne puisse plus se retirer.

On laisse aller le tout à la dérive, bateau et filets, puis quand on juge que la pêche en vaut la peine, on vire le filet au cabestan ou on le tire à bras, mais ce n'est pas toujours facile, la charge de poisson pouvant être considérable.

Un matelot s'efforce de tenir le filet ouvert, tandis qu'un second détache les barils ou les lièges, qu'un autre démaille rapidement le poisson, que les derniers lovent le filet, c'est-à-dire le plient pour le faire entrer dans la soute.

Cette façon de pêcher le hareng a donné lieu à une erreur d'appréciation. Il était admis que le hareng mourait en sortant de l'eau. Sans qu'il puisse compter au nombre des poissons qui se gardent vivants pendant plusieurs heures, il faut reconnaître que si l'on débute par étrangler sa victime dans les mailles du filet, il est difficile d'exiger d'elle des culbutes consécutives. La vérité c'est que le hareng se comporte comme la plupart des autres poissons, et que si l'on veut rester dans la légende, il faut s'en tenir à ses voyages plus ou moins prouvés.

Les petits bateaux employés à cette pêche et qui peuvent rentrer au port le matin, sont attendus avec impatience; ils apportent assurément la meilleure marchandise, le poisson de nuit, le plus estimé. Les grands bateaux, dits drogueurs, restent sur place, et ce sont de petites embarcations qui font le batelage, allant et venant entre le lieu de pêche et le port, pour ramener le poisson pris. Le poisson de nuit n'a subi aucune préparation à bord, tandis que sur les grands bateaux, on a commencé à apprêter le hareng en vue de sa conservation.

Il faut distinguer entre le hareng pec, venant de Hollande, le hareng blanc, salé sans être fumé et paqué dans des barils. Celui-ci est caqué ou vidé avant de passer dans la saumure et simplement séché.

Le hareng saur n'est pas caqué, mais braillé, autrement dit on ne le vide pas, on le passe, à bord, dans une saumure légère. A terre on le sale définitivement et on le fume. Moins un hareng est resté de temps dans la saumure, meilleur il est. Il a gardé son goût *sui generis*, il est moins sec et peut être mangé sans avoir été échaudé au préalable. Mais les marchands ne fument qu'au fur et à mesure des demandes de la clientèle, parce qu'en cas de surabondance et s'ils devaient garder leur poisson pour compte, ils pré-

fèrent éviter des frais de main-d'œuvre.

Pour être fumé le poisson est suspendu par les ouïes à une baguette nommée *ainette*, qui en reçoit un demi-cent et d'avantage.

Après avoir été mis en brochette sur l'*ainette*, le poisson est exposé à l'air pour que la saumure s'égoutte. Les cheminées à fumer le hareng sont gigantesques, hautes de 10 mètres, elles auront facilement 3 ou 4 mètres de largeur sur 2 de profondeur. Ces dimensions sont très variables.

A Boulogne, qui monopolise en quelque sorte pour la France le grand commerce du hareng saur, il y a des établissements importants avec plusieurs cheminées colossales qui sont de véritables monuments. Le hareng reste exposé de 8 à 20 heures à la fumée, selon qu'on veut assurer sa conservation, et cette fumée est l'objet des préoccupations des sauteurs. Le choix du bois, les matières employées pour produire une fumée épaisse et parfumée ne sont pas indifférents, comme bien on pense. On se sert de sapin de Norvège, couvert le plus souvent de sciure du même bois, mouillée dans une certaine proportion.

Rien n'est plus curieux que de voir l'intérieur d'un de ces vastes établissements contenant des milliers de poissons dans tous les états, depuis les bacs à saumure, jusqu'à la caisse de 20 à 100 poissons prête pour l'expédition. Ici l'on sale, là on fait les brochettes de harengs avec les ainettes, plus loin on met les poissons; à sécher des hommes vigoureux montent dans les cheminées, rangent les poissons ou les décrochent; des femmes mettent le hareng en caisse; on trie, on compte, on cloue, c'est une fourmilière.

Une chose bonne à savoir, c'est que plus la marchandise est belle, plus la caisse est petite.

Quelles quantités se prend-il de harengs? Il n'y a aucune statistique possible à établir par cette raison que tous les peuples d'occident se livrent à la pêche, depuis les Lapons, qui font de l'huile avec leur poisson, depuis les Islandais, qui nourrissent leur bétail avec les têtes de harengs, Allemands, Norvégiens, Suédois, Finlandais, Hollandais, Flamands, Anglais, jusqu'à nous, tout le monde tape dans le tas et exploite cette mine irrégulière et capricieuse, mais en somme inépuisable, qui s'appelle un banc de harengs.

Mine très capricieuse en effet; il y a des années où le hareng fait totalement défaut, sans qu'on s'expli-

que pourquoi; d'autres où il en est pris un million de barils. Entre ces extrêmes, il n'est pas possible d'établir une moyenne. Telle maison qui a fait une année trois cent mille caisses n'en traitera pas vingt mille la saison suivante, si loin qu'aillent ses bateaux en mer. C'est dans ses années de disette qu'on change d'avis sur le vulgaire hareng, traité avec tant de dédain parfois, et que l'on se rengerait plutôt au goût de ce roi de Danemark, Christian Ier, qui, allant à Rome en 1676, emporta toute une provision de harengs pour en faire hommage au pape et aux cardinaux.

Au point de vue de l'observation générale, le hareng est très intéressant. Pourquoi, par exemple, la migration des bancs de ce poisson se produit-elle à un moment plutôt qu'à un autre. Et, même, se produit-elle? Les mouvements constatés, les apparitions, les disparitions sont-elles bien le résultat d'une migration du nord au sud, comme on le suppose? Ne seraient-ils pas, au contraire, purement locaux, c'est-à-dire que le hareng, stationné dans des parages déterminés, se contenterait de venir à la surface de l'eau, de fréquenter des fonds accessibles aux filets, de s'approcher des côtes ou de s'enfoncer dans les grands fonds dans des circonstances non déterminées, sans pour cela quitter la zone qu'il habite ordinairement, du moins sans entreprendre les lointains voyages qu'on lui prête? Autant de questions restant douteuses aux yeux de la science. Combien tout cela est curieux, et combien nous devons nous faire petit en face de pareils problèmes posés cependant à l'occasion d'un simple hareng! Mais ce n'est pas pour philosopher que nous sommes ici, plus utile est de savoir comment se pêche, s'apprête, s'exporte et se consomme cet extraordinaire poisson, d'une valeur inappréciable en raison des milliers et des milliers de quintaux pouvant être offerts à l'alimentation publique.

Tout le monde connaît le hareng et les hauts paniers en forme de hotte d'où il émerge sur un lit de paille, brillant comme l'acier vers le dos, le ventre blanc d'argent, les écailles irisées. "Hareng qui glace! qui glace!" tel est le cri de la marchande appelant la pratique. "Hareng qui glace! hareng lait!" reprend la harangère vantant sa marchandise, car le mâle qui porte la laitance est plus rare que la femelle.

Et ce sont des discussions sans fin:

la marchande essayant d'écouler à la ménagère des harengs gais, c'est à dire vides depuis longtemps, ou des harengs *boussards*, en train de frayer, ou tout au moins *Les* harengs œuvés au lieu et place des laités réclamés. La ménagère se récrie, la marchande semble céder, presse sur le ventre du poisson d'une certaine manière et finalement glisse des œufs pour de la laitance : c'est classique.

On peut se douter de la modicité du prix de revient, payé au pêcheur, de ce hareng frais qui se vend, après avoir supporté le coût de l'emballage, du transport, du factage, de la rovente à la criée, le bénéfice des mains par lesquelles il a passé, quand on saura qu'il ne se vend plus de cinq à dix centimes au détail. Mais est-ce que l'on compte le hareng à la pièce dans les ports ! Surtout quand la pêche est bonne, c'est au panier, c'est au bateau qu'on le vend aussi vite que possible pour s'en débarrasser et repartir d'emblée dans la direction que l'on suppose suivie par le banc. Il s'agit de se hâter pour profiter de l'aubaine, rien n'égalant l'incertitude de cette pêche bizarre ou à quelques minutes de distance, à quelques encablures les uns des autres, on va prendre cent mille poissons en deux heures, ou rien.

Pour expliquer l'apparition subite du hareng comme sa disparition ou son émigration en masse, on a fait entrer en ligne de compte la terreur qui lui serait inspirée par des ennemis formidables comme les grands cétacés. Il fuirait devant l'appétit de ses redoutables voisins, et c'est pour cela que nous le verrons venir de notre côté à rangs pressés. Mais dans ce cas pourquoi l'émigration se bornerait-elle à une époque déterminée. Est-on persuadé que les cétacés, qu'on a vu poursuivre — c'est un fait — des bancs de harengs, renoncent à toucher à cet appât dans un autre moment ? Pourquoi l'affolement ne conduirait-il pas le hareng au delà de la Manche ? Pourquoi enfin le hareng fréquenterait-il des parages notoirement accessibles aux cétacés et disparaîtrait-il d'endroits où onques ne rencontra jamais la plus petite baleine ?

Sans vouloir prononcer entre les partisans du système sédentaire et de la migration, il faut pourtant envisager la question en abandonnant l'idée de la fuite devant les cétacés. Les animaux ont d'autres instincts que celui de la peur. Ils ont d'autres buts et d'autres besoins plus impérieux. Ils doivent se nourrir

et assurer la perpétuité de l'espèce. C'est probablement de ce côté que nous trouverons la vérité. On a constaté qu'après des hivers extrêmement rigoureux, le hareng ne reparaissait plus dans les golfes où il abondait auparavant. Or on attribue en même temps au hareng les mers polaires comme habitat primordial. Ce n'est donc pas le froid qui l'a chassé, mais ce seraient les conséquences du froid. Certaines plantes marines ayant été détruites, les crustacés ayant péri par myriades, peut-être s'est-il fait que le hareng n'a plus trouvé de nourriture et qu'il a été la chercher autre part. Peut-être encore les conditions climatiques se sont-elles modifiées au moment où il devait frayer et s'est-il porté vers des points où la température était plus favorable.

Où qu'il soit et d'où qu'il vienne le hareng est considéré comme précieux par le monde de la mer. Jadis le clergé des îles perdues, dans les mers du Nord, en appelant les bénédictions du ciel sur les récoltes, n'omettait pas d'ajouter des prières pour valoir à leurs ouailles l'abondance du hareng.

Aujourd'hui encore à propos du hareng, le Très Haut entend plus d'une supplication, bien des larmes coulent sur les dalles des temples, et la cire éclaire l'humble chapelle de village : c'est que la pêche est rude en tout temps, les flots inclements, et que les tempêtes sont terribles sur les côtes déchirées des mers du Nord, et qu'une armée de vaillants matelots va disputer au hasard un profit bien incertain !

Dure loi qui veut que l'homme risque sa vie pour gagner à peine de quoi vivre ; et cependant le télégraphe n'aura pas annoncé l'apparition des bancs, que les barques seront poussées hâtivement à la mer et qu'on se précipitera joyeusement, fébrilement vers l'inconnu, le cœur plein d'espérance, narguant les vents et la tourmente. Il le faut. La pêche est une rude école où se forment nos meilleurs marins ; ceux-là même qui demain recommenceront les exploits fabuleux des héros qu'utilisent, comme on sait, les Duchesne, les Jean Bart, les Courbet.

FERDINAND MERLET.

CIGARETTES DE THE

Les feuilles d'Angleterre nous apportent l'écho d'une mode bizarre qui fait, paraît-il, de rapides progrès dans toutes les classes de la société anglaise, mais surtout parmi le sexe faible : c'est l'habitude de

fumer des cigarettes où le tabac est remplacé par du thé.

Les débits londonniens, si nombreux et si abondamment fournis, où s'étalent, en de somptueuses vitrines, toutes les espèces de tabacs, depuis les plus doux jusqu'aux plus forts, en passant par toutes les nuances, du jaune d'or au noir d'ébène, ont dû ajouter à leurs variétés les *tea-cigarettes*. L'usage s'en est propagé avec la plus extrême rapidité ; et comme cela ne saurait manquer de se produire à Londres, il s'est aussitôt fondé dans le quartier Kensington un club des plus aristocratiques dont tous les membres font un usage exclusif de cigarettes au thé.

Ce n'est pas la première fois qu'il est question de fumer du thé.

Les dames russes, qui, comme chacun sait, sont de grandes fumeuses, se servent quelquefois du thé pour corriger le tabac ; à cet effet, elles font infuser pendant vingt-quatre heures le tabac à leur usage dans une bonne décoction de thé vert de première qualité. Le tabac ainsi traité, non-seulement perd une grande partie de ses propriétés toxiques, mais emprunte au thé une finesse d'arôme très caractérisée : il y a entre le tabac et le thé une affinité qui produit des échanges et des combinaisons appréciables.

De nombreux hygiénistes se sont d'ailleurs préoccupés de rechercher des succédanés du tabac : citons les feuilles de noyer, celles du balisier, de l'eucalyptus, etc.

A côté de ces produits fumés seuls, il en est d'autres dont l'addition au tabac en atténue les effets et même qui contiennent des principes bienfaisants dont l'action peut contrebalancer celle de la nicotine : ce sont, par exemple, les feuilles d'épinards, de betterave, d'oseille, de patience, etc.

Dans un rapport scientifique rédigé à ce sujet, nous relevons notamment ce passage :

« Les herbes aromatiques comme la menthe, la sauge, la lavande, l'eucalyptus, mélangées au tabac en proportions même très modérées enlèvent à la fumée toute son acreté et, fort probablement, en modifiant la composition dure et vireuse pour lui substituer leur parfum, qui domine l'infection, tend à l'annihiler sur les muqueuses buccales et laisse dans la bouche, comme avec la feuille de menthe, une impression de fraîcheur très appréciable. »

... En voilà assez, ô hygiénistes ! ... Pas d'alcool, pas de cognac, pas de vin, pas de café, pas de thé, et pas

de tabac suivant vous : mais alors quoi !... Vous condamnez la nicotine dont les méfaits ne sont pas bien démontrés, et vous nous proposez des fumigations de ligneux brûlé, avec absorption de tous ses produits pyrogénés ; gardez cela pour vous, messieurs, et songez que le tabac a précisément comme caractère une décomposition de sa cellulose, qui fait qu'à la combustion, il ne dégage pas ces vapeurs acres pyroligneuses, dont vos végétaux proposés comme succédanés, nous empesteraient. — *Journal de la Droguerie.*

USAGES DES SILICATES ALCALINS.

On trouve dans le commerce des silicates :

- 1^o A base de soude ;
- 2^o A base de potasse ;
- 3^o Mixte, aux deux bases.

Souvent, surtout en Allemagne, ces produits sont désignés : verres solubles.

Le principal emploi du verre à base de soude est dans le blanchissage. Dans ce but, le silicate est épaissi et mélangé avec une certaine proportion de glycérine. On obtient ainsi une pâte blanche que l'on désigne en générale dans le commerce sous le nom de *savon minéral*. Cette substance convient parfaitement au dégraissage des étoffes.

Le savon à base de potasse s'emploie comme aduvertant de l'huile de lin destinée à la préparation des couleurs. Son application à cet usage tend d'ailleurs à se restreindre de jour en jour. Lors de la découverte du verre soluble, on avait en effet, songé à utiliser cette substance comme enduit ou vernis pour les tableaux ou autres objets d'arts peints. Mais le verre potassique s'altère rapidement sous l'action de l'humidité et de l'acide carbonique de l'air, en sorte que les tentatives faites dans cette voie sont restées sans succès.

Toutefois, lorsqu'on additionne le silicate d'une certaine quantité de chaux éteinte ou de craie pulvérisée, on obtient, après dessiccation, une masse solide, dure, qui ne se dissout même pas dans l'eau chaude. C'est sur ce principe qu'est basée la fabrication des couleurs en verre soluble. Cette fabrication consiste à mélanger les couleurs broyées avec une certaine proportion de chaux ou de craie pulvérisée et à ajouter au mélange une quantité convenable de verre potassique de bonne qualité. Les couches que l'on ob-

tient ainsi sont dures, brillantes et inaltérables.

Dans le commerce, les couleurs au silicate se vendent sous forme de pâtes. On leur rend la fluidité nécessaire en leur ajoutant deux fois leur poids de verre soluble. Elles sont alors d'un emploi très commode et couvrent très bien.

Le verre soluble à base de soude qui est aussi le meilleur marché, a trouvé à l'étranger un autre emploi assez intéressant dans le vernissage et la décoration des toitures en tuiles. On le mélange dans ce cas avec de la chaux et du sable. En Angleterre, on fabrique depuis quelques années des pierres de construction, des ornements et des statues au moyen d'un mélange de sable et de verre soluble. On emploie également le verre soluble à la fabrication des pierres à aiguiser.

Un mélange de silicate et de craie constitue une excellente composition pour le masticage des carreaux de vitres, pour le soudage des tubes réceptifs, caisses en verre, etc.

Outre les usages que nous venons de signaler, il en existe un grand nombre d'autres qui sont actuellement à l'étude et qui assurement aujourd'hui à l'industrie des silicates alcalins une ère de prospérité dans un avenir très proche.

HUILE DE RICIN POUR LE TANNAGE

Qualités diverses. — Spécialité recommandée.

L'huile de castor (huile de ricin) possède des qualités qui la rendent précieuse à la tannerie sous différents rapports, c'est un excellent préservatif de la matière fibreuse du cuir. Son imperméabilité est utilisée pour le cuir à vêtements. Dans les tanneries, les rats ont une profonde horreur des marchandise qui ont été traitées avec cette huile. Avant de procéder à toute application, il est essentiel que les matériaux à traiter soient soigneusement séchés.

Par ce moyen, l'un des grands dangers auxquels le cuir peut être exposé, c'est-à-dire le dépérissement et l'altération causés par l'action des principes ammoniacaux et autres substances gazeuses, humides, etc., qui se trouvent dans l'atmosphère, peut être sinon complètement évité, du moins considérablement amoindri.

L'huile de castor, en outre, augmente aussi la souplesse première des produits traités.

La spécialité suivante est surtout recommandée, elle consiste en deux parties d'huile de castors et en une partie d'ozocerite ; pour les cuirs noirs, il faut ajouter une partie de noir de fumée, de préférence celui obtenu par la combustion du liège.

— *Boot and Skoe Trade Journal.*

DOSAGE DE L'EAU DANS LE DÉGRAS

Diverses méthodes. Un procédé facile.

Deux méthodes sont généralement usitées. La première consiste à chauffer jusqu'à poids constant, soit au bain de sable soit à l'étuve, une quantité déterminée de dégras dans une capsule tarée et à calculer la teneur en eau d'après la perte de poids. La température doit être maintenue à 105° C. (221° Fahr.) ; si l'on chauffe jusqu'à 115° ou 120° (239 ou 248° Fahr.) il se dégage des vapeurs blanchâtres, à odeur prononcée, qui ne sont évidemment pas rien de la vapeur d'eau. Le reproche fait à cette méthode de donner souvent des résultats trop élevés n'est pas sans fondement. Si l'on ne dispose pas d'une étuve à thermostat, cette méthode exige une surveillance constante de la température et occasionne par suite une grande perte de temps.

L'autre méthode consiste à agiter un volume déterminé de dégras avec de la benzine ou du sulfure de carbone dans un tube gradué et à abandonner le tout au repos jusqu'à ce que l'eau se soit séparée. On calcule la teneur en eau d'après son volume relatif dans le tube gradué. Les résultats fournis par cette méthode ont une valeur très discutable. L'eau se sépare à l'état d'émulsion, son volume réel est impossible à déterminer exactement ; la température à laquelle on opère n'est pas indifférente ; de plus, les résultats fussent-ils exacts, sont obtenus en volume et, vu la différence de densité de l'eau et des corps gras, ne pourraient être comparés directement aux chiffres obtenus par pesée. En réunissant toutes ces causes d'erreur, il faudrait un hasard providentiel pour que le chiffre trouvé répondit à la réalité. En fait, les chiffres trouvés par différents analystes pour le même dégras présentent souvent des écarts considérables.

Grâce à un artifice très simple, il est facile de débarrasser, à la température du bain-marie, le dégras de toute l'eau qu'il peut contenir. Il suffit d'ajouter, pendant l'opération et à plusieurs reprises, de petites quantités d'alcool absolu, qui en s'évaporant entraîne l'eau contenue dans le dégras. On chauffe au bain-marie, dans une capsule de platine peu profonde, quelques grammes de dégras et l'on ajoute de temps à autre, quelques centimètres cubes d'alcool absolu. Lorsque ce dernier est évaporé, on laisse refroidir la capsule dans l'exsiccateur et l'on pèse ; on recommence jusqu'à ce que deux pesées ne diffèrent plus entre elles, ce qui demande moins de temps qu'en chauffant au bain de sable sans addition d'alcool absolu.

L'opération n'exige pas une surveillance continue, elle exclut tout risque d'une élévation trop grande de température. J'emploie cette méthode depuis quelques mois déjà et elle m'a toujours donné des résultats constants. Des échantillons de même dégras, traités à plusieurs reprises d'après cette méthode, m'ont toujours donné des chiffres constants au moins jusqu'aux premières décimales.

L'idée en elle-même n'est pas absolument neuve ; elle est appliquée entre autres dans la technique pharmaceutique pour débarrasser l'oléate de plomb de l'eau qu'il contient, sans le chauffer à feu nu. Ce tour de main du labora-

"Le Canada Vainqueur"

Les Yankees sont roulés.

Le Yacht "Canada" a joué le tour à l'Américain "Vencendor."

Il en est de même dans tout.

Les Conserves de BOULTER de la Marque SANS RIVALE "LION," sont aujourd'hui sans égale.

La qualité, sans compter leur magnifique apparence sur vos tablettes, dit au consommateur connoisseur que la vie est trop courte même pour songer à accepter un substitut.

Usines à PICTON, TORONTO et DEMORESTVILLE.

toiro peut rendre les mêmes services dans le dosage de l'eau du dégras, comme le prouvent mes essais.

E. AWENG (Barre).

PETITES NOTES

La Compagnie (Alaska) de plumes et de duvets (The Alaska Feather & Down Company) s'applique d'une façon toute spéciale du nettoyage des plumes malodorantes. Elle a un grand assortiment de belles plumes d'oie blanches et grises, plumes de canard et plumes de poule.

Les marchands qui ont besoin de plumes d'oreillers ou de confortables nous leur conseillons d'écrire à cette Compagnie 290 Rue Guy Montréal.

Extrait d'une correspondance adressée de Chicago à notre confrère *La Halle aux Cuirs*:

Me trouvant à New-York, il y a une dizaine de jours et me promenant dans Broadway, je vis une voiture réclame, dont l'axe des roues de devant venaient de se rompre et qui se trouvait en détresse à un endroit où la circulation était énorme. Ayant terminé mes affaires et un peu flâneur comme tout Parisien, je m'approchai au moment où le conducteur dételait ses chevaux, la tenteur que cet individu apportait à faire

ce travail m'intrigua, enfin il termina et s'en alla tranquillement en abandonnant l'épave. Un jeune homme qui était à côté de moi et qui s'était aperçu de mon étonnement me dit que je venais d'assister à un accident-réclame. Je me posai en point d'interrogation, et voici ce que me dit l'obligeant jeune homme:

"Lorsqu'une voiture de ce genre arrive à un endroit très fréquenté, le conducteur pose le doigt sur un dé clic, l'axe des roues de devant se sépare en deux et la voiture pique une tête sur la chaussée. Les chevaux sont dételés, emmenés, et lorsqu'ils ont été mis en sûreté, le conducteur se met à la recherche d'un forgeron, tout cela prend environ 5 heures, le forgeron qui fait parti de l'administration de la Compagnie de publicité à laquelle appartient la voiture, met en moyenne une heure à faire une pseudo-réparation et le tour est joué, la voiture est restée 6 heures en détresse, examinée par plus de 50,000 personnes qui ne l'auraient même pas gratifiée d'un regard même distrait, si elle avait gravement déambulé sur quatre roues."

N'est-ce pas tout simplement admirable ?

La publicité sur la voiture-épave coûte 25 p. c. de plus que sur les voitures ordinaires.

La Chambre de commerce de Londres a tenu une réunion afin de prendre des mesures pour la constitution de la commission anglaise de l'exposition de Bruxelles en 1897.

M. James Dredge, le commissaire général y a présenté un rapport sur sa récente visite à Bruxelles en vue de l'organisation de la section britannique.

L'assemblée a exprimé la conviction que l'on réussirait à organiser une importante section représentant les industries principales du Royaume-Uni.

On annonce d'autre part que le gouvernement des Etats-Unis vient de sanctionner son adhésion officielle à l'Exposition de Bruxelles, en nommant deux commissaires généraux chargés de l'organisation de la section américaine. Ce sont: M. le professeur James Howard Gore, ancien commissaire général aux Expositions de Chicago.

Maintenant que nous avons une ligne régulière de navire entre le Canada et la Belgique, il y aurait plus que jamais intérêt pour nous à prendre part officiellement à l'Exposition de Bruxelles. Il est fâcheux que le gouvernement avant de proroger les chambres n'ait pas jugé opportun de définir ses vues au sujet de la participation du pays aux futures expositions de Bruxelles, Paris, etc. Pour la première ne sera-t-il pas trop tard à la prochaine session? Nous le craignons car si les chambres ne se réunissent qu'en janvier ou même février, trois mois à peine nous sépareront de la date d'ouverture de l'Exposition de Bruxelles, et en trois mois, il est difficile de bien faire. Cependant nous avons besoin de nous faire connaître au dehors si nous voulons augmenter notre commerce extérieur.

C'EST UNE QUESTION DE MERITE

Nous avons fait notre commerce sur le mérite des marchandises que nous vendons. C'est la seule manière de faire des affaires. Les marchandises que nous avons en magasin sont de la plus haute qualité. Marchandises qui ne font jamais défaut et qui se vendent d'après leur mérite.

EXTRAITS CULINAIRES CROWN BRAND

Faits de quarante aromes différents — purs — forts. Nous les savons, nous les fabriquons. Les bonnes cuisinières connaissent ces extraits et n'en veulent pas d'autres.

EMPOIS DOUBLE DE MACK

Rendit, nettoie et donne du lustre sans l'addition d'autres préparations. Contient le lustre de l'empois, du borax, de la gomme et de la cire. Fait gagner du temps aux ménagères. Se vend rapidement.

ROBERT GREIG & CO., SEULS AGENTS POUR LE CANADA, MONTREAL.



LAZENBY

MARINADES CHOW-CHOW, WALNUT, MIXED &c.

Qualité ne variant jamais.
Les meilleures connues.

---EN VENTE CHEZ

HUDON, HEBERT & CIE,
J. O. VILLENEUVE & CIE,
CAVERHILL, HUGHES & CO.,
GEO. CHILDS & CO.,
LOCKERBY BROS., ETC., ETC.



MARINADE
A COUVERCLE A LEVIER

Pas de bouchon.
Pas de fulte.....

REVUE COMMERCIALE ET FINANCIERE

Montréal, 15 octobre 1896.

FINANCES

A Londres, on cote les capitaux disponibles sur le marché libre à 2½ p.c. Le taux d'escompte de la Banque d'Angleterre est à 3 p.c.

Les consolidés étaient hier en clôture, à 108½ au comptant et à 108½ à terme. A Paris, la rente 3 p.c. se cote à frs. 101.47½.

A Montréal, les prêts à demande sont à 4½ p.c. Les billets de clients s'escomptent aux taux de 6 et 7 p.c.

Les banques se vendent leurs traites entre elles : à 60 jours à une prime de 8½ à 8¾; à demande, de 8 13/16 à 8 17/16 et par le câble à 9½. Sur le comptoir, la prime est : à 60 jours, de 8½ à 9; à vue de 9½ à 9¾ et par le câble à 9¾.

Les traites à vue sur New-York entre banques paient un escompte de 1/32 à 1/16 et sur le comptoir l'escompte est de ¼ à ½.

L'argent en barre vaut à New-York de 64½ à 65 l'once pour les barres du commerce, et de 64½ à 65½c pour celles provenant de la monnaie.

A Londres, on le cote à 28½ d. l'once. On s'attendait à ce que la Banque d'Angleterre élève aujourd'hui le taux de son escompte de 3 à 3½ p.c. pour empêcher l'exportation de l'or aux Etats-

Unis; les directeurs de la banque n'en ont rien fait.

Depuis que le mouvement d'importation de l'or a commencé aux Etats-Unis, il en est arrivé pour \$55,000,000 et \$5,000,000 ont été retenus la semaine dernière pour prochaine expédition tant en France qu'en Angleterre.

Bradstreet dit: "On rapporte de nouveaux déclinés sur les valeurs canadiennes à Londres; le taux de l'argent plus élevé et l'incertitude politique en Europe en sont certainement la cause. Pendant la semaine terminée le premier octobre, les valeurs fédérales ont baissé de 1 à 1½ point; celles de Québec, de 2 à 3; celles de Montréal de un et celles de Toronto de un à deux.

La Bourse de Montréal a été peu mouvementée, les cours sont bien tenus, quelques valeurs ont regagné ce qu'elles avaient perdu la semaine dernière.

Le Gaz de Montréal gagne 1 point, les Chars Urbains de Montréal 2, et ceux de Toronto 1½; le Montreal Telegraph gagne 1½ et Postal Télégraph 1.

Le C. P. R. perd ½ point, le Cable Commercial est en baisse de 1 point.

Voici les cours en clôture, les chiffres sont ceux des dernières transactions opérées dans le courant de la semaine:

Valeurs de banques :

Banque de Montréal.....	224
" Toronto	225
" Commerce	125
" des Marchands	167½
" Molsons.....	175
" British.....

" d'Halifax.....
" Union.....	100
" Ontario.....
" Hochelaga.....
" Québec.....
" Peuple.....
" Nationale.....
" East, Townsh.....

Les banques canadiennes sont cotées en clôture comme suit :

Vendeurs		Acheteurs	
Banque du Peuple.....
" Jacques-Cartier.....	90
" Hochelaga.....	125	121½
" Nationale.....	80	70
" Ville Marie.....	100	73

Valeurs industrielles :

Laz de Montréal, ex-div.....	179
Colored Cotton (bons).....	97
" " (actions).....
Montreal Cotton.....
Dominion Cotton.....
Royal Electric.....	109½

Compagnies de transport :

Can. Pac. Ry.....	57½
Toronto St. Ry.....	69½
Montreal St. Ry.....	218
Duluth ord.....
Duluth pref.....
Rich. & Ont.....

Valeurs diverses :

Montreal Telegraph (ex-div).....	162½
Cable Commercial (ex-div).....	142½
Postal Telegraph ex-div.....	77
Bell Teleph (actions).....
" (bons).....
West. Loan & Trust.....
Loan & Mortgage.....	130

TOUJOURS EN TEMPS

Nous remplissons déjà les ordres pour notre délicateuse...

Farine de Sarrasin

Faites l'essai d'une petite quantité.

En paquets de 2½ lbs, 2 doz. à la caisse. En paquets de 5 lbs, 1 doz. à la caisse.

Notez que c'est un article très supérieur et une farine self rising. Tou jours prête à être employée. N'a besoin ni de sel, ni de poudre, ni œufs. En paquets attrayants de grandeur commode. Elle vous amène la clientèle.

The Ireland National Food Co., Ltd.

POSSEDANT les moulins les plus grands et les plus complets du Dominion pour la fabrication des céréales servant d'aliment pour le déjeuner.

Ecrivez-nous de suite pour les prix.

TORONTO, CAN.

MAISON DE GROS EN Epicerie, Vins et Liqueurs

Importations directes des lieux de provenance, de tous les articles qui font l'objet de son commerce.

ASSORTIMENT COMPLET EN MARCHANDISES DE PREMIERE NECESSITE, TELLES QUE

THEES, CAFES, SUCRES, MELASSES, SIROPS, FRUITS SECS, POISSONS, ETC.

GRANDE VARIETE DE FINES DENREES ET CHOIX CONSIDERABLE DE VINS ET LIQUEURS DES MEILLEURES MARQUES DONT ELLE A LE MONOPOLE DE PLUSIEURS

HUDON, HEBERT & CIE, 41, rue St-Sulpice, et
22, rue De Bresoles,
MONTREAL

COMMERCE.

Les pluies des deux semaines qui ont précédé celles-ci ont détérioré en maints endroits les chemins de campagne et les transports des denrées et produits de la ferme ont par conséquent diminué. Le commerce de gros s'en est ressenti tant pour les ordres qui se donnent généralement à cette époque que pour les collections qui traînent en longueur.

La température douce dont nous jouissons semble hors de saison, après les quelques jours de froid que nous avons eus, n'est pas faite pour donner une poussée au commerce d'articles d'automne et d'hiver; aussi le commerce de détail a-t-il quelque raison de se plaindre dans certaines lignes et notamment dans les draps et nouveautés.

Pour les produits de la ferme, les prix sont fermes avec tendance toujours marquée vers la hausse; les grains et les produits de la laiterie sont favorisés sous ce rapport.

Il y a eu la semaine dernière 38 faillites contre 23 la semaine précédente et 54 la semaine correspondante de 1895.

Bois de construction — Les cios de la ville sont peu actifs et l'exportation n'enlève plus beaucoup de bois pour l'Angleterre. A Ottawa, les moulins ont une énorme quantité de planches de 1 pouce qui en temps normal prennent le chemin des Etats-Unis. Cette année aura été exceptionnellement mauvaise pour les transactions avec nos voisins qui ont été de pauvres acheteurs. Heureusement, la campagne électorale touche à sa fin et on s'attend à une re-

prise dès que cette question sera tranchée dans le sens espéré, c'est-à-dire avec l'élection de McKinley.

Cuir et peaux — Les cuirs sont en hausse, spécialement pour les cuirs à semelles, les cuirs fins et les cuirs vernis; les cuirs à empeignes sont fermes aux anciens prix.

On paie maintenant les peaux de bœuf, 7c le No 1, 6c le No 2 et 5c le No 3. Les détenteurs demandent ½ de plus mais sans résultat apparent jusqu'à présent. Les peaux d'agneaux font 10c de plus soit 50c au lieu de 40c. Les peaux de veaux sont sans changement.

Draps et nouveautés. — Le commerce s'est ralenti à la campagne et les ventes du détail à la ville sont encore retardées par la température douce dont nous jouissons.

Le commerce de gros dit que les affaires sont lentes et que les collections subissent un temps d'arrêt.

Epicerie — Les affaires sont assez tranquilles pour la saison.

Le sucre granulé a baissé de ½c, on cote maintenant au quart 4c et au ¼ quart 4½c. Cette baisse est dû à la concurrence; les autres sortes de sucres ne changent pas.

Dans les conserves de légumes, il n'y a plus de pois canadiens au-dessous de 70c. On peut également s'attendre à une hausse prochaine dans les tomates; jusqu'à présent les prix restent les mêmes bien que l'article devienne plus rare. Les pommes au gallon et en boîtes de conserves n'ont pas encore varié, mais une baisse est possible avec la nouvelle récolte. Il ne se vend plus de homards

en boîtes rondes à moins de \$2.20 et en boîtes plates à moins de \$2.60. Pour les viandes de conserves, la nouvelle liste n'est pas encore sortie, elle le sera peut-être au moment où notre journal sera distribué; les prix sont très fermes et on s'attend à une hausse.

Les raisins de Valence sont rares sur notre place; la cargaison de l'Avlana en emportait moins qu'on en attendait et les marchands de gros ne semblent pas très anxieux de prendre des ordres à arriver. Les Corinthes sont fermes et les raisins de Californie subiront probablement une avance de 1c avec la nouvelle production. Comme nous l'avons déjà annoncé, il se confirme que les noix de Grenoble sont plus chères sur les marchés producteurs.

Fers, Ferronneries et Métaux. — Affaires très tranquilles pour la saison; l'automne, cette année, ne semble pas devoir être propice à cette branche de commerce qui souffre de l'absence de construction nouvelles.

On se plaint également des collections.

Peintures, huiles et vernis. — L'huile de loup marin vaut de 47½ à 50c le gallons; l'huile paille de 40 à 42½c; l'huile de castor anglaise de 8 à 9c. Tous ces prix sont en hausse sur ceux de la semaine dernière. L'essence de térébenthine a une forte hausse et vaut maintenant de 44 à 46c au lieu de 39 à 40c.

Poissons. — Les harengs Shore semblent encore manquer sur notre place. Les harengs Labrador sont en hausse de \$1.25 par quart et se vendent de \$5.25 à \$5.50. Les harengs du Cap Breton se

La Compagnie Générale d'Importation du Canada, (LIMITEE)

CAPITAL - - \$150.000

REPRESENTATIONS, MONOPOLES DE MAISONS FRANÇAISES ET ETRANGERES, IMPORTATIONS EN GROS.

La Cie Générale d'Importation du Canada assure aux importateurs de gros, des relations directes auprès des maisons représentées par elle et auprès de toutes celles dont les produits s'importent au Canada sous leurs marques personnelles.

SUCCURSALES DE LA COMPAGNIE GÉNÉRALE D'IMPORTATION

FRANCE — PARIS — 20 rue Richer.

ALLEMAGNE — NUREMBERG — 15 Theresienstrasse.

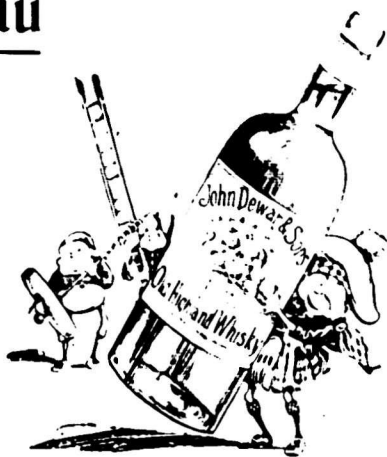
BELGIQUE — ANVERS — 20 Quai Jordaens.

Monopole pour Parfumerie, Produits Pharmaceutiques, Produits Alimentaires, Articles de Paris, Produits de grosse fabrication, Etc., Etc.

5 et 7 rue de Bresolles, MONTREAL.

C'est un gros fardeau

mais
ils veulent avoir



...LE...

NEC PLUS ULTRA
de l'univers

cotent maintenant de \$4.50 à \$5.00 le baril et de \$2.50 à \$3.00. La morue sèche débute au prix de \$4.50 et la morue verte No 1 en quart est ferme aux anciens prix.

Produits chimiques. — Les prix sont fermes en général, avec tendance à la hausse pour les principaux produits de consommation courante. Les affaires dans cette ligne ne manquent pas d'activité.

Salaisons, Saindoux, etc. — Il y a une augmentation sensible sur les lards du Canada et de l'Ouest; nous changeons en conséquence notre liste de prix courants. Le lard fumé est à 10c. Le Saindoux pur de panne en seaux commence à \$1.50 au lieu de \$1.35 et va toujours jusqu'à \$1.80. Les marques Fairbank et Globe subissent une avance de 2½c,

Revue des Marchés

Montréal, 15 octobre 1896.

GRAINS ET FARINES

MARCHÉS ÉTRANGERS

La dernière dépêche reçue par le câble au Board of Trade cote comme suit, les marchés du Royaume-Uni :

Londres, chargement à la côte, blé, mais, sans affaires. Chargements en route, blé, les vendeurs se retirent; mais, ferme. Marchés anglais de l'intérieur, fermes. Blé de Californie, en hausse de 1s; rouge d'Amérique 6d, en

plus; mais d'Amérique et du Danube en hausse de 3d. Liverpool: blé disponible, ferme; mais disponible fort. Farine première à boulanger de Minneapolis 21s. Livraison futures: blé soutenu: 6s ¾d. octobre et novembre; 6s 1d décembre; 6s ¼d janvier; 6s 1½d février; mais, fort: 3s 3d octobre; 3s 3½d novembre; 3s 4d décembre; 3s 3d janvier; 3s 2½d mars.

Paris - Blé: 19.80 octobre et 19.90 novembre; farine: 41.75 octobre et 41.85 novembre. Marchés français de l'intérieur, fermes.

Le *Marché Français* dit en date du 26 septembre:

Pendant toute la huitaine écoulée, la température s'est encore montrée exceptionnellement inclemente; la pluie est tombée presque continuellement en grande abondance, accompagnée de grands vents et, depuis deux ou trois jours, de véritables tempêtes. Nous enregistrons d'autre part les nouvelles qui nous parviennent au sujet des ouragans qui se sont déchaînés sur tout le littoral de la Manche et de l'Atlantique, ainsi que sur de nombreuses régions de l'intérieur.

Ces conditions sont, comme on pense, on ne peut plus défavorables à la culture; les betteraves perdent de jour en jour de leur richesse; la récolte des pommes de terre se fait dans de très mauvaises conditions; les vendanges sont entravées; enfin les travaux de labour et de semailles sont complètement impossibles.

Aujourd'hui le baromètre est un peu

plus élevé, mais la pluie ne semble pas encore avoir dit son dernier mot; le retour du temps sec et plus chaud est vivement désiré par tout le monde.

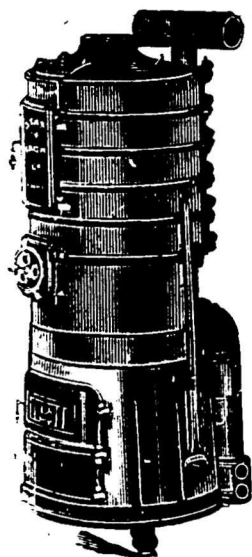
En ce qui concerne les affaires, la semaine a présenté peu d'intérêt, les marchés de l'intérieur ayant été pour la plupart dérangés par la pluie.

Le même journal publie en supplément l'évaluation de la récolte du blé en 1896. Cette évaluation, dans son ensemble, est assez rapprochée des chiffres que nous avons donnés dans notre dernier numéro, d'après le *Bulletin des Halles*. Comme conclusion, le *Marché Français* dit:

La récolte du blé dans le monde s'éleverait donc à 830,210,000 hectolitres, sur lesquels les pays exportateurs peuvent distraire 139,600,000 hectolitres pour combler le déficit des pays importateurs, estimé à 149,000,000 d'hectolitres, soit un déficit général de 9,400,000 hectolitres (25,860,000 minots) environ, déficit qui pourra se trouver comblé par les surplus disponibles de la future récolte des Indes, de la République Argentine et surtout de l'Australie où les emblayures ont été plus importantes cette année.

Le correspondant parisien du *Sémaphore* de Marseille, dit, en date du 30 septembre:

Blés indigènes. L'assistance est très modérée aujourd'hui la culture étant au champ soit pour labourer et ensemercer soit pour arranger les betteraves. Les affaires en blés indigènes



LA FOURNAISE STAR A EAU CHAUDE

DEMANDEZ
NOTRE CATALOGUE

Est aujourd'hui la plus perfectionnée sur le marché. Elle est la seule fournaise pourvue d'un **SYPHON INJECTEUR Breveté** qui active de beaucoup la circulation et la rend capable de chauffer à son niveau.

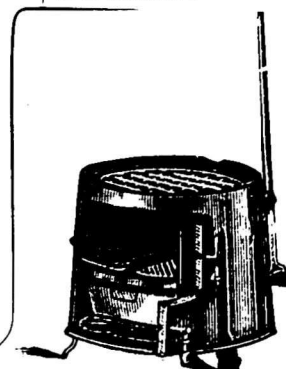
Elle est aussi pourvue d'une **GRILLE MOBILE** Brevetée pour sasser les cendres.

Manufacturée par.....

LA **STAR IRON CO.**

No 590 rue Craig, MONTREAL

La grille du charbon et celle qui sert à sasser les cendres sont mises simultanément en mouvement par le même bras tout en ouvrant les portes fermées; ce qui empêche les cendres de se répandre sur les sections et autour de la fournaise.



...NOUVELLE RECOLTE...

Nous venons de recevoir

- 200 demi-boîtes (28 lbs) Prunes d'Ente.
- 150 boîtes raisins de table Malaga, 3, 4 et 5 Couronnes.
- 500 boîtes raisins Valence, Finest off stalk et Selected.
- 500 caisses Bluets (2 lbs) célèbre marque "Aigle" de Loggie.

L. CHAPUT, FILS & CIE

EPICIERS EN GROS

NOS PRIX SONT LES PLUS BAS.

2 à 6, de Bresoles et 17 St-Dizier, MONTREAL

sont encore très calmes. La culture et le commerce cherchent à relever les prix ; mais, la meunerie est maintenant bien approvisionnée et ne veut pas acheter. En somme, les cours sont soutenus ; mais pas de changement sur les prix pratiqués, il y a huit jours. On cote de 17.75 jusqu'à 18.75 les 100 kil. en gare d'arrivée à Paris.

Blés exotiques Sans affaires.

Seigles. — Jamais les affaires ont été aussi peu actives sur notre marché et cela à cause du manque d'offres. La culture donne depuis des semaines des blés et des avoines en quantité et fort peu de seigle. Le disponible, dans ces conditions, reste recherché par le découvert, surtout pour le Nord. Les cours sont difficilement appréciables. Il y a acheteurs de 11.25 à 11.75 les 100 kilos nets sur bateau ou en gare d'arrivée à Paris.

Avoines — Comme fait saillant, depuis mercredi dernier, nous avons l'estimation du Gouvernement de la récolte de 1896, qui est bien supérieure à ce qu'on supposait, puisqu'elle est de 92 071,630 hectolitres, soit 43,364 qx, c'est à un mille ou deux le chiffre de l'an dernier qui était une année tout à fait supérieure. D'ailleurs, la consommation est estimée à 80 millions d'hectolitres au grand maximum ; donc, au-delà de la suffisance. Les journaux spéciaux avaient estimé la récolte de 84 à 85 millions d'hectolitres, soit un écart assez éloigné du chiffre officiel.

Enfin, si on oppose le chiffre de notre importation du maïs avec celui de l'an dernier, on a les données suivantes :

huit premiers mois 1895, 2,303,024 qx : dito 1896, 761,870 qx, et comme en septembre les arrivages ont été encore plus nombreux, on se rend compte que les grandes campagnes donnaient beaucoup de maïs aux chevaux et c'est pourquoi les avoines sont plutôt à des prix moins élevés que l'année dernière à pareille époque.

Nous ne voyons rien d'intéressant en avoines étrangères. Les prix ne permettent pas l'importation. Il ne se fait aucune affaire en cap. Il y a quelques lots d'Amérique en magasin que l'on traite à 14 fr. les 100 kil. et on aurait du Suède à 15 francs.

A notre marché, on est resté sur une tendance calme sans changement de prix sur la semaine dernière. Les acheteurs sont aussi réservés sur le livrable et l'on a fait quelques affaires en disponible aux cours suivants : blanche, 13.65 à 14 ; rouge, 14 ; grise, 14 à 14.25 ; noire, 14.50 à 15.50 les 100 kil. nets en gare Paris.

Orges — Les affaires restent régulières. Les offres sont plus importantes et les cours sans changement plutôt avec tendance faible. Notre commerce, pour cette céréale, est toujours peu brillant malgré nos bonnes récoltes. Notre importation est toujours considérable vis-à-vis de nos exportations.

Voici le résultat des 8 premiers mois :

1896 importations,	777 326 qx
1895	1,070,715 qx
1896 exportations,	53 211 qx
1895	69,528 qx

D'un autre côté le Gouvernement donne les chiffres suivants :

Recettes en 1896 : 11,211,630 quintaux.
— — 1895 : 10,845,900 —

Que ferons-nous de cet énorme excédant, car notre consommation pour le travail et la distillerie atteignent à peine 3 millions de quintaux ?

A notre marché hebdomadaire, on offrait les orges de la Sarthe de fr. 16 à 16.25 ; de Mayenne, de fr. 15.50 à 15.75 ; de la Beauce, de fr. 16 à 16.25 les 100 kil. nets en gare.

D'après Bradstreet : " Les rapports parvenus de la côte du Pacifique indiquent une activité croissante dans le blé et un fait remarquable c'est l'exportation d'un chargement pour les Indes. Les exportations de blé sur les deux côtes des Etats-Unis et du port de Montréal, (la farine étant comprise dans le blé) continuent à attirer l'attention, par suite des approvisionnements restreints en Russie, dans les Indes, la République Argentine et l'Australie. La récolte du blé indigène sera probablement plus près de 500 millions minots cette année que de 400 millions, chiffre généralement adopté d'après le rapport du gouvernement sur la récolte du blé."

Les exportations totales de blé, la semaine dernière ont été de 4,050,772 minots, contre 4,215,000 minots la semaine précédente, 2,244,000 minots la première semaine d'octobre 1895 3,317,000 minots en 1894, 2 862,000 minots en 1893 et 3,625,000 minots la semaine correspondante de 1892.

Sur les marchés des Etats-Unis, nous avons à enregistrer une avance notable variant, suivant les marchés, de 2 à 3c.



Toujours uniforme....

Complètement éprouvée sous toutes ses faces, la

Poudre à Pate Snow Drift

Jamais une plainte si vous vendez cette Poudre à Pâte absolument pure.

The Snow Drift Co., --- Brantford, Ont

AVEZ-VOUS DONNÉ VOTRE COMMANDE DE RÉGLISSE

Pour votre
Approvisionnement
d'hiver ?



Si non, augmentez votre chiffre d'affaires dans cet article, cette année, en donnant votre ordre à

YOUNG & SMYLYE, BROOKLYN, N. Y.

Et vous connaîtrez que la meilleure **REGLISSE** donne le plus de satisfaction et ne coûte pas plus. Tout ceci est d'une importance considérable pour l'acheteur, le vendeur et le consommateur. Un approvisionnement en Bâtons de Réglisse et en Boules de Réglisse Acmé de Y. & S. répand ses bienfaits partout. Essayez-en et vous en retirerez les mêmes bénéfices que votre concurrent et voisin

sur les prix du blé à la clôture de mercredi de la semaine dernière.

Il y a eu, pendant la semaine, quelques fluctuations que nos lecteurs verront ci-dessous. Le marché à Chicago est fort et n'a sans doute pas encore dit son dernier mot dans le sens de la hausse. La réaction qui s'est produite hier est due aux spéculateurs à l'écouvert qui ont réalisé. Les exportations ne diminuent pas; au contraire, il y a maintenant des demandes de l'Inde et les nouvelles rumeurs d'Australie, disant que les vents chauds ont endommagé les récoltes, si elles se confirment ne pourront qu'accentuer le mouvement en avant.

On cotait hier, le blé disponible sur les différents marchés des Etats-Unis:

Chicago, No 2, du printemps.....	69½
New York, No 2, rouge.....	79½
Duluth, No 1, dur.....	69
Detroit, No 1, blanc.....	73½

Les principaux marchés de spéculation clôturent comme suit:

	Déc.	Mai.
Chicago.....	69½	73½
New York.....	76½	79
Duluth.....	68½	72½
Detroit.....	75½	79½

Voici les prix du blé sur le marché de Chicago pour chaque jour de la semaine:

	Déc.	Mai.
Jeu.	68½	72½
Vend.	pas de marché	
Sam.	68b	72½
Lun.	69½	73½
Mardi.....	70½	74½b
Mercredi.....	69½b	73½

Le blé d'Inde est en hausse également on le cotait hier: 24½ octobre; 25c décembre et 24½ mai; c'est une avance sur la semaine dernière de 2c pour octobre 24c pour décembre et 2c pour mai.

L'avoine est également plus chère, on cotait hier 18½ octobre, 18½ décembre et 20½ mai soit une avance de 1½ depuis le mercredi précédent.

MARCHÉS CANADIENS

Une maison de cette place a reçu de son agent de Winnipeg la dépêche suivante:

« La demande pour la farine continue sur une vaste échelle aux pleins prix. Les patentes et les farines fortes à boulan-ger sont vendues au-delà de la fabrication. J'ai refusé aujourd'hui des ordres pour deux cents tonnes de patentes pour l'Australie à des prix en hausse. Nos agents de Sydney nous pressent de leur envoyer de telles quantités, nous sommes obligés de refuser. La demande intérieure absorbe notre production. La situation du blé ici est très forte; il est impossible de maintenir le marché dans des limites raisonnables; chacun s'empare du blé qu'il peut avoir, le prix n'est pas un obstacle et les acheteurs ne regardent pas à quelques cents de plus par minot. L'opinion des commerçants que près de la moitié de la récolte a été mise sur le marché, me semble fondée.

Les nouvelles du battage continuent à être décourageantes. La température est favorable et douce. Messrs Young & Co de Glasgow nous pressent de leur envoyer des farines patentes et à boulan-ger, je leur ai câblé que je ne pourrais

leur livrer aucune farine de qualité supérieure pendant les douze prochains mois, car toute notre production sera nécessaire pour la consommation intérieure.

Les fermiers ont vendu leur blé ces derniers jours, à l'intérieur; de 58 jusqu'à 67c; l'écart, comme on le voit est considérable et ce dernier prix est hors de proportion avec ceux pratiqués sur les autres marchés. Du blé à 67c à l'intérieur équivaut à 81½ à Fort William, tandis qu'il est coté, à cet endroit, à 73c d'après la dépêche de Toronto qu'on trouvera ci-dessous.

On cotait hier de Toronto le marché d'Ontario, comme suit:

« Marché ferme. Farine, très ferme; straight rollers cotés de \$3.50 à \$3.60, ouest. Son, tranquille; prix sans changement à \$7.00, ouest et \$9.00 sur rail ici. Gru, de \$8.00 à \$9.50, ouest. Blé, assez actif, bonne demande; ventes de rouge et blanc au dehors de 71 à 72c; No 1 dur de Manitoba se vend librement à 81c, Toronto et 73c à Fort William; No 2 dur 78c fret Toronto. Sarrasin, tranquille; ventes sur nord à 31c. Orge, tranquille; prix sans changement; No 1 vendue à 35c, Midland; No 2 cotée au dehors de 29 à 30c et No 3 extra à 25c. Avoines, demande bonne; ventes de lots importants d'avoine blanche à 20½ et mélangée à 19½ au dehors. Pois, bonne activité, prix plus fermes; ventes à 43c nord et ouest et à 41c fret moyen. Farine d'avoine, sans changement; lots de char cotés de \$2.65 à \$2.75. Blé d'Inde tranquille; prix sou-

M. l'Epicier : Un moment s'il vous plait ;

SAVEZ-VOUS QUE LE Savon Eclipse

DONNERA PLUS DE SATISFACTION A VOS CLIENTS QU'AUCUN
AUTRE SUR LE MARCHÉ ET VOUS PAIERA MIEUX

Demandez-en une Boite
dans votre prochain ordre

JOHN TAYLOR & CO., Propriétaires

454 RUE ST-PAUL MONTREAL

J. A. VAILLANCOURT Marchand-Commissionnaire de Provisions.

Nos 333 et 335 rue Des Commissaires, MONTREAL

Attention spéciale donnée
aux consignations de
Beurre et de Fromage.

Avances libérales
sur consignations.

Beurre, Fromage et Œufs

PLACÉS AUX PRIX LES PLUS AVANTAGEUX

Tinettes en belle epinette blanche, 30, 50, 70 lbs. Fournitures pour Fromagerie. Specialite de Tinettes pour Beurreries.

BOITES CARRÉES DE 56 LBS POUR L'EXPEDITION DU BEURRE

Les Meilleurs Sels HIGGINS ASHTON et WINDSOR, ... POUR BEURRERIES

SOLLICITE LA CONSIGNATION DE TOUTES SORTES DE PRODUITS AGRICOLES.

le us de 27 à 28c au dehors. Seigle, s u-
te u ; ventes au dehors 34c à l'est.

Le marché des grains à Montréal est
actif avec prix généralement en hauss,
à nos cotes ci-dessous.

Nous laissons subsister nos cotes de
la semaine dernière pour les farines de
blé ; il avait bien été question d'une
hausse nouvelle, mais elle n'a pas eu
lieu ; on peut trouver encore actuelle-
ment à acheter aux prix ci-bas, mais il
y a évidemment une très grande ferme-
té sur le marché qui pourrait bien ame-
ner une avance.

Les farines d'avoine sont plus deman-
dées, les prix n'ont pas varié.

En issues de blé, il n'y a aucun chan-
gement à noter.

GRAINS

Blé roux d'hiver, Can. No 2.	\$0 00 à 0 85
Blé blanc d'hiver " No 2.	0 85 à 0 86
Blé du printemps " No 2.	0 00 à 0 00
Blé du Manitoba No 1 dur.	0 00 à 0 83
" " No 2 dur.	0 79 à 0 81
Blé du Nord No 1.	0 79 à 0 81
Avoine blanche No 2.	0 26 à 0 27
Blé d'Inde, en douane.	0 40 à 0 44
Blé d'Inde, droits payés.	0 42 à 0 45
Pois, No 2 par 60 lbs.	0 53 à 0 53
Orge, par minot.	0 31 à 0 32
Sarrasin, par 48 lbs.	0 38 à 0 38
Seigle, par 56 lbs.	0 41 à 0 42

FARINES

Patente d'hiver.	\$4 15 à 4 25
Patente du printemps.	4 50 à 4 65
Straight roller.	3 90 à 4 00
Extra.	0 00 à 3 80
Forté de boulanger (cité).	4 15 à 4 25
Forté du Manitoba.	4 00 à 4 15

EN SACS D'ONTARIO

Straight roller	\$3 70 à 3 90
Extra	3 65 à 3 75

FARINE D'AVOINE

Farine d'avoine standard, en barils.	\$3 00 à 3 10
Farine d'avoine granulée, en barils.	3 10 à 3 15
Avoine roulée, en barils.	3 00 à 3 10

FROMAGE

MARCHÉ ANGLAIS

MM. Marples, Jones & Cie, nous écri-
vent de Liverpool, le 2 octobre :

" Les qualités inférieures s'en vont
rapidement et le fromage de choix, frais
et de garde est en bonne demande à prix
plus fermes.

" Nous avons :

Coloré, strictement choix, Ont.	46 à 47
Blanc " " " "	45 à 46
Coloré, fin.	44 à 45
Blanc, fin.	43 à 44
Blanc et coloré, qualité au- dessus (rare et demandé).	35 à 38

Importations du Canada et des Etats-
Unis : 20,177 boîtes.

MARCHES AMÉRICAINS

Watertown, N. Y., 10 octobre. — Les
ventes ont été de 1375 grosses meules de
blanc à 8½c, 540 à 8½, 100 petites meules
de blanc à 9½c, 102 boîtes doubles à 10c.

Ogdensburg, 10 octobre — Il a été offert
458 boîtes : cette offre et la balance à
faire contractées à 10c.

Little Falls, N. Y., 12 octobre — Il a été
vendu 330 grosses boîtes de coloré à 9½c,

31 grosses meules de blanc à 9½c, 125 pe-
tites boîtes de blanc à 8½c, 1095 do à 9½c,
270 petites boîtes coloré à 8½c, 675 do à
9½c, 928 do à prix secret, 98 boîtes dou-
bles de coloré à 8½c, 45 do à 9½c, 887 boi-
tes doubles de blanc à 9½c.

Utica, 12 octobre — Vendu 495 boîtes à
9½c, 860 à 9½c, 3180 à 9½c.

New-York, 14 Octobre. On cote : de
l'Etat, toute crème : sept., fantaisie co-
loré et blanc 10c ; choix 9½c ; bon à
choix de 9 à 9½c ; ordinaire à bon de 7 à
8½c pour les grands fromages. Pour les
petits modèles, on cote : septembre, fan-
tasia, coloré 10½ et blanc de 10 à 10½c ;
bon à choix de 9½ à 9½c et ordinaire à
bon de 7 à 8½c

MARCHÉS D'ONTARIO

Lindsay, 8 octobre — Les ventes ont
été de 413 boîtes de fromages à 10½c et
de 662 boîtes à 10 5/16c.

Pe-th, 9 octobre — Il a été présenté
2 000 boîtes ; le tout vendu de 10 à 10½c
Brantford, 9 octobre — Offert par 14 fa-
briques 3 163 boîtes de septembre. Ven-
tes 235 à 10c, 859 à 10 1/16c.

Shelburne, 9 octobre — Il a été offert
1 500 boîtes ; 10c offert sans résultat

London, 10 octobre — Offert par 36 fa-
briques 10 451 boîtes de septembre
Ventes 141 à 9½c, 126 à 9 15/16c, 1 217 à
10c, 815 à 10c, 770 à 10½c

Ingersoll, 13 octobre — Offert 3 890 de
septembre. Ventes 220 à 10½c ; 10 1/16c
offert pour la balance sans résultat.

Woodstock, 14 octobre — Offert par 14
fabriques 3 788 boîtes. Ventes 410 boîtes
à 10½c et 383 à 10 1/16c.

STAR BREWING CO.

9, rue des Carrieres

MONTREAL

Met en vente une bière très
agréable, très réconfortante
et d'une pureté reconnue par
la faculté comme ne laissant
rien à désirer.

ALE · PORTER · LAGER

B de Poste 845 **WILLIAM NIVIN** Téléphone 115

EXPORTATEUR DE BEURRE ET FROMAGE ET MARCHAND A COMMISSION DE PROVISIONS

Entrepot de première classe
ave. Glacière.

No 61 rue William, MONTREAL

R. de P. 221.

TELEPHONE 126

ALEX. W. GRANT

EXPORTATEUR DE FROMAGES ET MARCHAND A COMMISSION

33, 35 et 37 rue William, MONTREAL et 2 à 6 Harrison St., NEW YORK.

2^e Seul Agent pour la célèbre Presure "EUREKA" et le Sel de Beurre de Worcester.

L. N. ST-ARNAUD

N. E. CLEMENT

Telephone Bell 1461. des Marchands 902.

ST-ARNAUD & CLEMENT MARCHAND DE BEURRE, FROMAGE ET PROVISIONS

2 & 4 rue Foundling, COIN DE LA RUE CALLIERE Montreal

— EN GROS —

MARCHÉ DE QUÉBEC

Cowansville, 10 oct. Offert par 25 fabriques 1958 boîtes. Ventes 1596 boîtes à 10½c et 114 à 10½c.

Chicoutimi, 13 oct. — Vendu 300 meules à 9½c, 300 à 9 13/16c, 630 à 10c et 300 à 10 1/16c

MARCHÉ DE MONTRÉAL

Lundi dernier, 4000 boîtes ont été présentées au quai et vendues à des prix variant de 10 à 10½c.

La semaine dernière, les exportations ont été de 110,623 boîtes, contre 62,671, la semaine correspondante de l'année dernière. Depuis l'ouverture de la navigation, les exportations totales ont été cette année de 1,277,850 boîtes, tandis que pour la période correspondante de l'année dernière, elles avaient été de 1,251,103 boîtes.

La demande n'est pas très active en ce moment et on obtient 10½c pour les meilleurs qualités de fromage d'automne; à vrai dire il n'y a plus sur le marché de fromage de juillet; les glaciers elles-mêmes n'ont plus ou presque plus de fromage du début de la saison. Celle-ci touche à sa fin et on le sent à la demande qui tend à s'accroître; néanmoins les acheteurs ne veulent pas payer plus cher que le prix ci-dessus indiqué; s'il s'est fait des ventes à 10½c, ce n'a été que l'exception pour du fromage coloré et égal au meilleur d'Ontario

BEURRE

MARCHÉ ANGLAIS

MM. Marples, Jones & Co., nous écri vent de Liverpool, le 2 octobre:

"Le beurre de Copenhague a encore une autre avance de 3s. Celui d'Irlande est soutenu. Nos marchés sont plus fermes pour les qualités supérieures, mais les qualités moins chères sont encore négligées.

"Nous cotons:

Crémeries Argentine en boîtes	
(nominal.....)	88 à 90s
" canadiennes de choix	
en boîtes.....	92 à 95s
" des E.-U., choix, en	
boîtes.....	88 à 90s
" " en tinettes.	85 à 88s
" " fin à très fin	
en tinette.....	70 à 72s
Crémeries, imitation, choix.....	60 à 63s
" bonne imitation.....	56 à 59s

Cork, ordinaire en barils, 1er choix	92s
" " " 2e "	88s
" " " 3e "	80s
" " " 4e "	73s
" demi-sel, en boîtes 1er choix	100s
" " " choix	92s
" " " en barils superfin	99s
" " " fin	92s
" " " doux	81s

Irlande, fabrique, en barils.....	95 à 100s
" crémeries, en boîtes.....	110 à 115s
Danois " en barils.....	112 à 118s
Importations du Canada et des E. U.;	
2,447 paquets.	

MARCHÉS AMÉRICAINS.

Little Falls, N. Y., 10 octobre. — Il a été vendu 18 paquets de beurrerie de 16c à 16½c

Utica, N. Y., 12 octobre. Vendu 90 paquets de beurrerie de 18 à 19½c.

New-York, 14 octobre. On cote aujourd'hui crémeries de l'ouest: extras 19s; premiers de 17 à 18c; seconds de 14½ à 16c et troisièmes de 12 à 13c; crémeries de l'Etat: fantaisie, 19c et bon à choix de 12 à 18c.

Les articles de choix et fantaisie font 1c de plus par lb pour petits lots choisis.

MARCHÉ DE QUÉBEC

Cowansville, 10 octobre Une beurrerie a offert 75 tinettes de beurre, 18½c; offert sans résultat.

MARCHÉ DE MONTRÉAL

Les exportations ont été, la semaine dernière, de 4,737 paquets, contre 6,628 pendant la semaine correspondante de 1895. Depuis l'ouverture de la navigation il a été exporté, cette année, 111,959 paquets, contre 41,212 à même date l'an dernier.

Le beurre en boîtes est rare et commande le plus haut prix soit de 19 à 19½c pour beurre frais de crémérie; le beurre en tinette pour les qualités supérieures de crémérie varie de 18½ à 19c. La demande est plutôt lente. Nos fabricants de beurre se trouveraient sans doute

HODGSON BROTHERS

EXPORTATEURS ET MARCHANDS A COMMISSION DE

FROMAGE ET BEURRE

65, 67 et 69 rue William, MONTREAL

Attention spéciale donnée aux consignations de Beurre et Fromage. :: Avances libérales sur consignations.

SUCCURSALES EN CANADA

- LONDON, ONT
- NAPANEE, "
- BELLEVILLE, "
- BROCKVILLE, "
- ST-HYACINTHE, QUE

Nous sommes en communication directe avec tous les principaux négociants d'Angleterre et nous pouvons toujours obtenir les plus hauts prix sur consignations. Nous avons aussi constamment en mains un fort approvisionnement de toutes natures pour beurres et fromages aux plus bas prix, aussi matériel pour boîtes, etc.

Entrepot froid de première classe à prix réduits.

Prix Spéciaux sur demande.

LES TABACS A PRISER---

Rose No 1 ... Rose Extra ... Rose & Fève ... Naturel No 2

-----DE LA MAISON **B. HOUDE & CIE, DE QUEBEC**

SONT SUPERIEURS A TOUT CE QU'IL Y A D'OFFERT SUR LE MARCHÉ.

Echantillons sur demande.

VOUS AVEZ TOUT INTERET à les garder en stock et les offrir à vos pratiques.

FARINE, GRAIN, SON, MOULEE, GRU, FOIN ET PROVISIONS A COMMISSION

S. E. MARSAN & CIE, 139 et 141 rue des Commissaires, Montreal

COIN DE LA RUE S. JEAN BAPTISTE

Téléphone Bell 1038

bien de mettre une partie de leur meilleur beurre en boîte, car il rapporte un prix plus élevé à l'exportation. Si nous ne leur conseillons pas de négliger complètement la tinite, c'est que notre marché pour la consommation locale ne réclame pas cet emballage et que le beurre en boîte qui resterait sur notre marché, après que les besoins de l'exportation seront satisfaits, devrait supporter un rabais de ce fait. Il faut donc être prudent; malheureusement nous ne sommes pas encore en mesure cette année de pouvoir fixer les quantités maxima de boîtes que nous pouvons exporter, puisque cet emballage, au Canada, n'en est encore, à vrai dire, qu'à son début. Il est à espérer que, pour la prochaine saison, nous saurons mieux à quoi nous en tenir.

Les beurres en rouleaux pour la consommation locale se vendent aux épiciers de 13 à 14c la lb.

ŒUFS.

On cotait à Liverpool, à la date du 2 octobre: œufs frais - du Danemark, de 7s 9d à 8s 6d; d'Irlande, de 6s 9d à 8s. (Œufs ordinaires: du continent, de 5s 9d à 6s 6d; du Canada, de 6s 3d à 6s 9d. Le marché avait un ton plus ferme, et on nous dit que les œufs du Canada faisaient hier 7s à Liverpool.

Le ton du marché de Montréal est également plus ferme; les arrivages diminuent de plus en plus. On cote les œufs de premier choix jusqu'à 14c et ceux de second qualité de 8 à 10½c la dz

LÉGUMES

Nous cotons: pommes de terre le quart de 90c et le sac de 35 à 50c; choux, de \$1 à \$2 le cent; navets, de 39 à 40c le sac; céleri, de 15 à 25c la botte; tomates, 25c le panier; oignons 25c le panier et de \$1 25 à \$1.50 le quart; carottes 20c le panier et 75c le quart.

FRUITS VERTS

En fruits de saison, les pommes sont cotées au quart: Fameuses, \$1 00 à \$1 50; Wealthy, de \$1 25 à \$1 50 et Culvert et autres sortes de 75 à 90c. Les pommes d'hiver sont aux prix suivants: Greening, Spies et autres sortes de \$1 00 à \$1 50. Les poires valent au quart: Les Duchesses de \$3.00 à \$3 50 et les autres sortes suivant qualité de \$3 00 à \$5.00.

Les raisins se vendent plus chers en général: Concord à 1½c, Niagara 2c à 2½c et Delaware de 2½ à 3c. Il n'y a plus de fruits de Californie sur notre marché.

FOIN PRESSE ET FOURRAGES

MM. Hosmer, Robinson & Co., nous écrivent de Boston, le 8 de ce mois:

"Les arrivages ont été, la semaine dernière, de 403 chars de foin et 16 de paille pour le marché local et 15 de foin pour l'exportation; ceux de la semaine correspondante de l'an dernier ont été de 327 chars de foin et 6 de paille pour le marché local et 19 chars de foin pour l'exportation.

"Les réceptions ont continué à être abondantes et le ton du marché est plus

facile. Nous avisons tous les expéditeurs que si les arrivages continuent à être forts nous sommes susceptibles d'avoir des prix plus bas pour un certain temps du moins et leur conseillons d'user de prudence en achetant du foin pour les envois futures.

"La paille de seigle est en bonne demande. La paille de seigle mêlée et celle d'avoine sont ternes.

"Nous cotons:

Foin, grosses balles, choix à fantaisie.....	\$00 00 à \$16 00
— petites balles, choix à fantaisie	00 00 à 15 00
— moyen à bon	14 00 à 14 50
— pauvre à ordinaire ..	12 00 à 13 00
— très et très mélang	12 00 à 12 50
Paille de seigle, bonne à choix ..	17 00 à 18 00
— d'avoine.....	00 00 à 8 00
— de seigle mêlée.....	9 00 à 10 00

Le marché au foin à Montréal est soutenu; les prix restent les mêmes que la semaine dernière; de même pour la paille.

D'après la lettre ci-dessus, de notre correspondant de Boston il est aisé de comprendre qu'aux prix actuels de nos marchés locaux, il n'y a rien à faire à l'exportation pour l'est des Etats-Unis. A l'ouest, il y a moins encore puisque c'est de cette partie des Etats que sont expédiés les foin vendus actuellement à Boston.

A Vendre ...ou A Louer..

MANUFACTURE d'Eaux Gazeuses et de Ginger Ale.

AUSSI AGENCE POUR LA BIÈRE "DOW."

CONDITIONS DES PLUS FACILES

S'adresser à

P. DIGNARD & CIE

No 220 RUE ST-VALIER

QUEBEC

23

LEDUC & DAOUST MARCHANDS DE GRAINS et de PRODUITS

EN GROS ET A COMMISSION

Specialité: Beurre, Fromage, Œufs et Patates.

AVANCES LIBÉRALES FAITES SUR CONSIGNATION-CORRESPONDANCE SOLICITÉE

1217 ET 1219, RUE SAINT-JACQUES, MONTREAL

Mince Meat Condensé



Délicieux Pâtés de Mince chaque jour de l'année.

Pour le détailleur, c'est un article de tablette ou de comptoir.

Pas de déchets.

Donne satisfaction à tous.

Se vend en toutes saisons.

Ne fermentent pas pendant les chaleurs. **LE MEILLEUR** et le moins cher Mince Meat du monde.

Prix réduit à \$12.00 la grosse, net.

J. H. WETHEY,
ST. CATHARINES, ONT.

ROSE & LAFLAMME, AGENTS POUR MONTREAL

SEL • SEL

N'attendez pas que les mauvais temps soient venus pour donner votre commande d'automne pour le sel.

VERRET, STEWART & CO.

MONTREAL -:- QUEBEC

Nous cotons au détail :

Foin pressé No 1, la tonne	90 00 à 10 50
do do No 2 do	8 00 à 9 00
Paille d'avoine do	4 50 à 5 00
Moulée extra la tonne	18 00 à 20 00
Grain blanc do	90 00 à 17 00
do No 2 do	00 00 à 16 00
Son (Manitoba) do	13 50 à 14 00
do au char (Ontario)	00 00 à 13 00
Bled'in le jaune moulu	00 00 à 18 00

Et au char :

Foin pressé No 1	9 00 à 9 50
do do No 2	8 00 à 8 50
Paille d'avoine	4 00 à 4 50

AU COMMERCE DE GRAINS ET FARINES.— Comme par le passé MM. les marchands trouveront toujours ce qui leur sera nécessaire en farines, son, gru, moulée, pois à soupe du Haut-Canada, avoine, moulée de blé-d'inde américain au No 233, rue St. Paul,

Chez

Tel. Bell 2864

E. DUROCHER.

Ventes de Fonds de Banqueroute par les Curateurs

Chez Lamarche & Benoit, le stock de nouveautés de Melle Eliza Contant de St-Jérôme, à M. Laberge, de Lambton, moyennant 55c dans la piastre.

Chez Kent & Turcotte le stock de J. E. Deslauriers magasin général de Ste-Anne de Bellevue à M. C. Besner moyennant 50c dans la piastre et les dettes de livre à 25c.

Chez Chs Desmarteau le stock de Chs Rickner & Cie marchand de fruits vendu en détail.

Chez Bilodeau et Renaud, le stock de Chs Chartier, épiciers, vendu en détail.

JOURNAL DE LA JEUNESSE. — Sommaire de cette livraison (3 octobre, 1906). — Deux feuillets. — Mme P. de Nanteuil. — Un objet universel. — Frédéric Dilaye. — Oumaks et Kayaks, par A. Gabor. — Concurrence déloyale, par Pierre de la Rivière. — Tous jeunes, par A. Verley. — La pêche en comparaison d'un baron, par Ferdinand Mer. — Chaque livraison, 40 cent.

ABONNEMENTS: Un an, 20 fr. six mois, 10 fr. — Laquette & Cie, boulevard Saint Germain, 79, à Paris.

PROVINCE DE QUEBEC

Cour Supérieure.

DEFENDREURS		DEMANDEURS		MONTANTS	
Bécancour					
Deschamps E.	P. Crocollan	186			
Baie des Pères					
Dumais Zoel et al	W. S. Thomas	110			
Bolton Tp					
Benham Darwin	J. Benham	219			
Cunningham Geo	G. M. Austin	220			
Cap Santé					
Frenette Isaie	C. Nadeau	107			
Chicoutimi					
Murdoch Alex	Evans Eros Piano Mfg Co	101			
Compton					
Leduc Michel	C. King	170			
Granby					
Beauregard Hector et al	J. C. Barr	1128			
Gentilly					
Bari Jos	A. E. Dumont	300			
Hedleyville					
Julien Edmond et al	J. D. Lacroix	299			
Isle Verte					
Boucher Octave	Credit Foncier	100			
Lévis					
Carrière Henriette C	A. Lambert	170			
Métis					
St-Onge J. B.	O. E. Gauvreau et al	110			
Montréal					
Anderson D.	M. P. Davis et al	25 01			
Ausburg A.	W. Lefebvre	1020			
Boulard H.	T. H. Lowe	30 01			
Baillie G.	J. Baxter	100			
Beaman H. J.	J. Auld	120			
Bertrand G.	D. Madore	178			
Bernard A.	M. Desjardins	300			
Bourrette F. X.	E. A. Gervais	100			
Brodit Pommyville J.	D. D. Gray	100			
Brodit Pommyville J.	B. Ducey	100			
Caré des Châteaux Ry Co et al	J. Cooper	100			
Caré des Châteaux Ry Co et al	F. Boudreau et al	100			
Berthanne T.	J. H. T. Clark esq et al	100			
Bernard A.	E. J. Barbeau	100			
Belanger S. et al	J. Leggat	100			
Besner F.	G. Daoust	100			
Boilard H.	Montreal Roofing Co	100			
Caré des Châteaux Ry Co	J. Cooper	100			
Baker W. H.	E. G. Penny	100			
Charland Dme M. J. C.	H. C. St Pierre et al	100			
Collins W. H.	Royal Paper Mills Co	100			
Cazenove Dame F. et al	Banque J. J. Carrière	100			
Charlebois A. et al	F. Bradley	100			
Clement B.	F. W. Francis	100			
Corbett A.	S. Rogers et al	100			
Cuddy J.	Royal Institution	100			
Charbonneau F. et al	A. J. Corriveau et al	100			
Corbeil L. L.	J. Baxter	100			

Chartrand J. P.	J. D. Rolland	100			
Demers N. E.	E. Labonde (dommage)	1000			
Dupras dit Frate Dme A. Dme G. Noy et al		1000			
Dixon J. H.	R. F. McEan	100			
Donnelly P.	R. Simons et al	100			
Dufaux D. et al	Trust and Loan Co	100			
Dominion Express Co	N. F. Beaudry	100			
Fair J.	W. Almour	100			
Fortier J.	C. Gratton	100			
Gamble W. H.	A. Johnson	100			
Girouard H.	D. Brisbois	100			
Grand Trunk Ry Co	J. Cooper	100			
Hartibuse A. L.	J. Simons	100			
Hartibuse A.	Simons & McNaughton	100			
Hickey M.	S. Lesage	100			
Jackson J.	E. James	1000			
Jamison C. B.	T. Simon	100			
Kinniburgh dit Laflamme K.	Dame J.	100			
Kafed V.	Norris et al	100			
Lafosse R. H. C.	W. A. Hall	100			
Lacomb A.	M. Dimeau	100			
Laberge Dame C.	J. E. Charbonneau	100			
Lamoureux Dame F.	J. O. Joseph	100			
Lefebvre F.	P. Leduc	100			
Lambert Dame S.	Dame R. Leclerc	100			
Laplante P.	J. Adam et al	100			
Lapointe P.	Simons & McNaughton	100			
Lavallois F.	E. Ancelet	100			
Lefebvre A. et al	V. A. Sturanton	100			
Lafontaine E. et al	L. A. Drapau	100			
Murphy Rev. J.	J. O. C. Magnan	100			
Marchand G. et al	G. Grant	2000			
Martel S.	J. E. Wilson	100			
Oakes, D. E. H.	D. Emery	100			
O'Brien W. D.	L. Charbonneau	200			
O'Donoghue D.	J. F. Bimore	200			
	Montreal Loan & Mortgage Co	100			
Oakes, P. H. et al	Pikington Bros	100			
Poussant J. et al	Credit Foncier C. C.	100			
Petelin J. B.	J. Carony	100			
Poussant Dame A. et al	J. Brodeur	100			
Froulx J.	Credit Foncier C. C.	100			
Papette L. et al	R. A. Fournier et al	100			
Rapp, M.	S. Michel	100			
Roberte H.	C. E. Smith	100			
Robit J.	Dame A. Sully et al	100			
Rolland P. D. et al	C. L. Letang et al	100			
Roy A.	H. Roy	100			
Roy Chs S.	P. A. Chasse (Domage)	100			
Richie Dame V. A. M. et al	H. Hamault dit Deschamps	100			
Stewart Jas.	D. Corriveau	100			
Singer, Dame Marie et al	J. Galois et al (Dulibault)	100			
Snider H. J.	J. Simon	100			
Sturton, D.	Montreal Gas Co	100			
Subston A.	A. F. Blond	100			
Short, W. E.	J. D. King Co	100			
Simpson Dame M. J. et al	T. H. Love	100			
Tood H. W.	Opme C. Curro	100			
Trudel P. et al	V. Lamontagne	100			
Thomas G.	Credit Foncier C. C.	100			
Thomas H.	F. Carony	100			
Valentine, F. et al	Banque du Peuple	100			
Vincot S.	C. Bédard	100			
Valon A.	Dame A. Longpre et al	100			
Verville C.	C. Sauve	100			
Vézina Dame E. et al	A. Brodeur	100			
Valentine, F. et al	Banque du Peuple	100			

...TOUJOURS FIABLES...

LES CIGARES EL PADRE NEEDLES ET VARSITY

S. DAVIS & SONS., Fabricants, MONTREAL

GANTS PEWNY

STOCK COMPLET

TOUJOURS EN MAINS

EMIL PEWNY & CO.,
BATISSE DU SUN LIFE,
MONTREAL.

N.B. Nous vendons actuellement un gant de kid à 4 boutons, en noir ou en couleur, à \$4.50 net.

Ecrivez pour des échantillons

Portneuf	J. Godin	189
Potton Tp	Sarah Knowlton et al	106

[Dans notre numéro du 2 de ce mois, nous avons enregistré une poursuite du Crédit Foncier contre Z. Corbeil. Le poursuivi n'est pas M. Zoltique Corbeil, de la maison Corbeil & Laveille, manufacturière de portes, chaises, etc.]

Québec	Credit Foncier	1113
Cantin A. A.	J. S. Belleau	240
Cantin A. A.	J. G. Fallon et al	216
Drolet-Telephore	H. Drolet	1290
Forgues J. B.	G. Proteau et al	143
Rochette-Telephore	G. Guillette	280
Tremblay Jos et al	K. Brousseau	126
Welsh W. W. esqual	Florence Leay et vir	1247

Roxton Tp	F. H. Duffy	100
------------------	-------------	-----

Richmond	Sarah Pheasant (dommage)	200
-----------------	--------------------------	-----

Sorel	J. O. Shaughnessy	310
--------------	-------------------	-----

Shipton	Mde J. K. Connolly	2e cl.
----------------	--------------------	--------

St-Armand	Pickering	300
------------------	-----------	-----

St-Augustin	Credit Foncier	730
--------------------	----------------	-----

Ste-Anne du Sault	U. Godin	162
--------------------------	----------	-----

St-Jean-Baptiste	J. et N. Choquette	113
-------------------------	--------------------	-----

St-Joseph d'Alma	Credit Foncier	34
-------------------------	----------------	----

St. Léon	T. Boucher	118
-----------------	------------	-----

St-Michel de Napierreville	P. Tremblay (dommage)	1000
-----------------------------------	-----------------------	------

Ste Marie de Manoir	H. Girard	1800
St Wencelas	O. Tessier	278
Trois Rivières	Hon. J. R. Ward	100

Cour Supérieure.		
-------------------------	--	--

JUGEMENTS RENDUS

DEFENDEURS.	DEMANDEURS.	MONTANTS
Belœil		
Bernard Avila	A. Racine	232
Cowansville		
Eldridge Angalina et al	G. B. Baker	630
Lucknow		
Mc Kinnon A	H. Gilchrist et al	582
Lingwick		
Mc Auley Donald	E. T. Bank	100
Montréal		
Bourret J. R. G.	J. J. Duffy	123
Bressart Moise	F. N. Dupuis	300
Browning Robt	O. Raison et al	800
Campbell John C.	Laine J. Lynamachan	1050
Caron Nap	L. Emond	102
Darling Jas	Smokeless Powder Co	223
Dagenais A. W.	H. S. Phillips et al	103
Decary Toussaint	A. Belanger	1110
Decarie Toussaint	C. Leclerc	675
Donnelly P.	Banque du Peuple	150
Lee Thos	H. B. Brown	127
Mallette T. H.	J. F. Gravel	279
McMillan Alex	J. A. Jacob	150
McMann F.	Montreal City and District Savings Bank	75
Patch Fred W.	Armstrong Bros	442
Scott John	E. T. Bank	435
Taylor H. C.	Confederation Life Ass	2665
Vincent S.	Banque du Peuple	102
Webster O. C.	S. S. Allan	2191
North Stukely		
Gervais Louis S	Miller & House	733

St Philippe d'Argenteuil	F. Hudon	160
St Sébastien	N. Demers	127
Ste Thérèse de Blainville	Hon. J. O. Villeneuve	418
West Medway	L. L. Spofford	163

Cour de Circuit

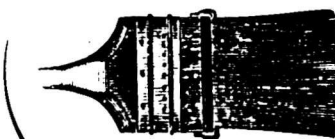
DEFENDEURS.	DEMANDEURS.	MONTANT
Ascot.		
Rainville M	N. H. S. Besette	9
Ascot Corner		
Stacey Alfred	Codere, Fils & Cie	65
Beebe Plain		
Morton L. B	Corp. Beebe Plain	80
Brompton		
Morin Geo	F. Campbell	5
Boucherville		
Leblanc Jules	G. St-Pierre	33
Cowansville		
Frchette Ar h. J	A. Brewer	25
Champlain		
Houle Alphonse	L. Carpentier	18
Compton		
Doak Mde W. H.	Mde J. B. Deschamps	10
Côte Visitation		
Vermette Ers Les Com d Ec. V.	Cote St Louis	51
Emberton		
Tremblay O	M. Labbe	20
Greenfield		
McRae Donald	Ames Holden Co of Montreal	77
Hampden		
Rudd Ed	E. T. Bank	72
McDonald Angus	E. T. Bank	86

Manufacture ...de... PINCEAUX

DE LONDON....

Employe sur tous nos pinceaux qui ont besoin d'être brides. **Aucun nœud nécessaire. Aucune charge extra. De mandez notre catalogue** Pinceaux et Brosses de toutes descriptions.... **THOS. BRYAN, LONDON, Ont.**

D. R. WHITEHEAD, Agent pour la Province de Québec. Bureau et Salle d'Échantillons: Bâtisse Impériale, 107 St-Jacques, MONTREAL.



Pinceau plat bridé prêt à être employé.

Breveté en Angleterre, en Allemagne et en France.

On Demande une Idée Si vous avez pensé à quelque chose valant la peine d'être breveté, protégez vos idées; elles peuvent vous rapporter une fortune. Écrivez à JOHN WEDDERBURN & CO. Solliciteurs de Brevets, a Washington, D. C. pour leur offre d'un prix de \$1,800.00 et une liste de deux cents inventions demandées.

LA.....

Société Artistique Canadienne.....

Fondée dans le but de répandre et de développer le goût de la musique en encourageant les artistes

Incorporée par Lettres Patentes le 21 Déc. 1894

CAPITAL ACTIONS \$50,000

BUREAUX:

No 210, RUE ST-LAURENT

Bâtisse Monument National

MONTREAL

2851 PR X d'une valeur totale de \$5,008.75 sont distribués les 1er et 3me mercredis de chaque mois.

1 prix de \$1000, 1 prix de \$400, 1 prix de \$150, 2848 pr x variant de \$100 a \$50.00

Prix du Billet = = = = 10 cts

Nous expédions nos billets dans toutes parties du pays sur reception du prix et de 3cents en timbre

SOUSCRIVEZ A L'ŒUVRE DU MONUMENT "MERCIER"

LA SOCIÉTÉ NATIONALE DE SCULPTURE

A RESPONSABILITÉ LIMITÉE

Société établie dans le but d'encourager et d'aider l'art de la Sculpture. Incorporée par lettres patentes le 18 Juin 1895.

FONDS CAPITAL - - - - \$50,000

Distribution Spéciale le 30 Octobre 1896, attribuée par le Bureau de Direction au bénéfice du

MONUMENT "MERCIER"

Le produit de cette distribution sera versé entre les mains du Comité dont l'Hon. J. E. Robidoux est le Président

VALEUR DES OBJETS D'ART:

1 Lot \$3,000 - \$3,000	1 Lot \$250 - \$250	10 Lots \$25 - \$250	200 Lots \$5 - \$1,000
1 " 1,500 - 1,500	2 " 100 - 200	25 " 20 - 500	
1 " 500 - 500	5 " 50 - 400	10 " 10 - 100	TOTAL \$8,600.00

LOTS APPROXIMATIFS:

100 valeur des lots \$5 - \$500	100 valeur des lots \$5 - \$500	100 valeur des lots \$2 - \$1000
100 " " 5 - 500	100 " " 5 - 500	2 " 1000

TOTAL \$14,596

Prix des Billets - 25c. 11 Billets - \$2.50. 100 Billets - \$20.00

104, Rue St-Laurent, MONTREAL.

J. ED. CLEMENT, Sec.

Commission de 30 p.c. accordée aux agents responsables.

Café Vienna Pure Gold....

.....\$3.00 la douzaine

Une râpe Gilmour avec chaque livre de Café Vienna.....
Caisnes de 1 ou 2 douzaines... ..
Essayez-en une Caisse. C'est un article de grande vente.



Wm. H. Dunn, Agent, 394, rue St-Paul, Montreal

PURE GOLD MFG. CO. 31 & 33 FRONT ST. EAST. TORONTO.

Huntingdon		McKenzie James		A. Lanning et al		St Pierre les Becquets	
Major Frank	E. Rochon	39	Mead Jos R	43	St Pierre Jos	C. G. Marchildon	61
Lachine		Norris Dame Catherine		Imp. Bk. Canada		St Sylvère	
Dore Nap. et al	W. Hamilton	36	Quimet Dame Vve J. B. D. A. Lafortune et al	25	Levasseur Hormisdas	O. Faucher	7
Longueuil		Piquin Adolphe		Dame S. Thémens et al		Ste Sophie de Levrard	
Lanctot Mederic	A. Lavoie	38	Paille Dame Denise	35	Giroux, Jos	C. G. Marchildon	16
Louiseville		Pare Alfred		O. Laperrière		Ste-Thérèse	
Richard J. N.	T. Lagget	27	Piche Damien	65	K. O. Small et al	H. C. Gadioux et al	35
Montreal		Pigeon Arsene		J. A. Blouin		St Valerien	
Avey Fred R	A. Lionais et al	53	Pare Jos	70	Les Soeurs de la Providence	D. Chaput	1
Brown A. W	R. N. Walsh	43	Phoenix Printing Ink Co	97	J. C. McArthur et al	Trois Rivières	
Chas. B	L. Archambault	16	Poitras Albert	61	L. Villeneuve	G. Masse & Cie	10
Dame M. V. Flore	J. L. Lefleur	38	Porteus R. et al	71	W. R. Darling et al	Barque du Peuple	35
Dard Honore	O. E. Davis	52	Quinn Mile Marie C	19	J. A. Ogilvy et al	Dame S. Duval	76
Dandon Pierre	A. Beauchemin	35	Street Geo	32	E. Hea	A. Lambert	7
Dau Wu H. et al	E. Wadsworth	40	Sauvage Rodrigue	38	E. Alard	J. A. Rousseau	9
De Grand Geo	Dame Z. Abell	28	Sparrow Joe E	69	A. Sarthe	H. Nubi	9
Deube J. C	A. Mathieu	41	Tramer Owen	35	W. Furlong	E. Tessier	18
Derran James P	E. Redmond et al	55	Valiquette Abon B	35	T. Montgomery	H. Karibou	18
Durette Louis	L. Baribeault	52	Orford		A. S. Hurd	Westbury	
Durigan Archibald	M. J. Gorman	39	Lamoignon G	11	R. H. Porteous	J. J. Roberge	17
Duribons J. E	S. H. J. Tasse et al	48	Richmond		Westmount		
Dy Wm P	T. Laing	33	Gibson E. M	59	M. Coult. J. H	T. Laggett	38
Dy Longchamp Eu che	G. W. Craig	62	Sherbrooke		Tour du Monde		
Dy Carey Dame Vve A	G. W. Craig	46	Blanchard F. M	2	Nat. Richard	Journal des voyages et	
Dy Long Aristide	N. Beauchemin	28	Boucher E. et Eds. Toronto Radiator Mfg Co	11	Charest	des Voyages. — Sommaire du No 10 (Octobre	
Dy Donaldson Peter	J. Glenny et al	50	Genest Jos E	11		1896). — En Asie Mineure. — Souvenirs de voyage	
Dy Dour alias Dufaux Magloire	W. Bumbrey	26	Sorel		en Cappadoce, par Mme B. Chantre, avec treize		
Dy Dupuis Urie	G. W. Foisy et al	25	Marquette Arthur	2	L. Gladu	gravures d'après des dessins et photographies. — 20	
Dy Genais A. W	Dame A. Belair dit Meloche	59	Ste. Cunégonde		A travers le Monde. — Une Mission Commerciale		
Dy Gaby Geo	J. H. Langois	49	Harrigan Theo	3	Hon. F. E. Gilmour	Franchise en Chine. De Mongtze a Yunnan-Fou	
Dy Grouen Edmond et al	Hon. J. S. Hall	79	St-Henri		de articles. A travers l'Afrique de l'Est à l'Ouest.		
Dy Guser Alex	R. Oslen	26	Drolet Alex	18	J. W. Mouin	La domestication de l'Éléphant africain (E. Caustic)	
Dy Gagnon Romuald	Canada Investment and Agency Co	46	St-Jean L'Evangeliste		d'après des photographies originales. Livres et		
Dy Gauthier Chs	E. N. Marchand	29	Paquette Amédée	18	H. Blanchet	cartes. — Conseils aux voyageurs. L'Automobilisme	
Dy Gauthier Colbert et al	A. Gallyer et al	25	St Jean		(A Goodie Illustrations de) A. Paris, Myrbach, E.		
Dy Gauthier J. B	T. Monette	31	Bouvin Alfred	31	A. S. Bourbon	Zogr, etc.	
Dy Gagnon Isabella	T. Murphy	39	Grand A. D	26	Camille Thémot	ABONNEMENTS. — Un an, 26 fr. Six mois, 14 fr.	
Dy Gauthier Geo	J. E. Saud	26	Ste Justine de Newton		Bureaux à la librairie Hachette et Cie, 79 boulevard		
Dy Jackson E. J.	R. K. Holland	31	Besner Ferdinand	38	R. Deguire	Saint-Germain, Paris.	
Dy Kadosstan Barrill	D. McCormick et al	35	St Louis		On compte livrer à l'exploitation, le		
Dy Logan Thos	O. A. Lachapelle	38	Dagenais Dumas	45	F. N. Bartrand	15 novembre prochain, les 252 milles de	
Dy Kennedy E. E.	Hamilton et al	41	Dumas Edouard	17	W. J. Clelland	chemin de fer d'Ottawa, Arnprior et	
Dy Kennedy Aldric	Dame A. Lafleche	49	St Loibre		Perry Sound. Il ne reste plus à poser		
Dy L'Amour Louis	F. H. Murphy	44	Cote L. J	38	J. B. Blanchet	que 10 milles de rails; ce travail sera	
Dy L'Amour Gedeon	E. Coursol	36	St-Narcisse		terminé à la fin de ce mois. La compa-		
Dy Leger Dame Julie	J. Lahane	36	Pasigny Ones	33	Dame M. Marquis	gnie établira un service qui permettra	
Dy Lepage Edmund	H. L. Putnam	69			de franchir les 252 milles en huit heures.		
Dy L'Amour M.	D. H. Henderson et al	39					
Dy L'Amour Kay Sinclair S	G. Brault	33					

NOTES SPECIALES.

Ripans Tabules cure headache

La maison Laporte, Martin & Cie. vient justement de recevoir une grosse consignation de beaux raisins Malaga, et on nous dit qu'ils ont de gros ordres à remplir pour ces raisins.

MM. Roméo Prévost & Cie, comptables, auditeurs, curateurs, commissaires, font une spécialité de liquidation de faillites. Argent à prêter.

Chambres Nos 41 et 42, bâtiment des "Chars Urbains," Montréal.

Nous attirons l'attention de nos lecteurs sur l'annonce de Messrs Couvrette & Fils, que l'on trouvera dans une autre page. Ces messieurs s'occupent de construction et de réparations en tous genres.

Il ne semble pas y avoir de déclin dans la vente des Thés Japon, Victoria et Princesse Louise d'après Laporte, Martin & Cie. Un bon thé a toujours un marché actif.

MM. N. Turcotte & Cie, de Québec, reçoivent actuellement une cargaison de Sirop de Fajardos. Ce sirop est d'une belle couleur jaune et de qualité supérieure.

MM. St-Arnaud & Clément, marchands de provisions, ont l'honneur d'annoncer aux marchands et épiciers en gros, qu'ils peuvent disposer d'une partie de leur vaste entrepôt, pour emmagasinage etc., à des conditions très avantageuses.

Cet entrepôt est muni d'ascenseurs électriques.

Il y a certainement plusieurs sortes de Scotch Whiskey en Ecosse et par conséquent celui qui a été primé à l'Exposition de Glasgow doit être supérieur à toutes les autres marques. Le succès remporté par le Scotch Whiskey de Mitchell à la dernière exposition est

une autre preuve de sa supériorité et voilà pourquoi la maison Laporte, Martin & Cie rapportent de si grosses ventes de ce fameux whiskey.

LE GANT PERRIN

Le progrès se fait partout irrésistiblement dans l'industrie, dans la science, dans le commerce; ce qui occupe un moment le sommet et captive l'attention publique doit nécessairement retomber à son niveau pour faire place à de nouvelles combinaisons, à de plus récentes inventions qui, à leur tour, s'emparent de la faveur populaire et occupe sans conteste la première place, la place d'honneur. Et si cela est absolument vrai dans les arts, les sciences et l'industrie, à plus forte raison peut-on l'affirmer quand il s'agit de cette chose si capricieuse la mode, qui change si constamment et dans les évolutions de laquelle la raison et les motifs sérieux ont pourtant beaucoup plus de part qu'on ne serait tenté de le croire à première vue.

Un article de toilette disparaît pour faire place à un autre, souvent non pas parce que le caprice de la mode le veut ainsi, mais plutôt parce que le public qui, après tout est le grand, le seul juge de ce qui lui convient, trouve que l'objet nouveau lui offre les avantages que le premier ne présente plus dans la même proportion.

Ainsi il y a trente ans, l'article supérieur, le chic du genre, était incontestablement le gant *Alexandre*. Un élégant, une élégante n'auraient jamais songé à porter autre chose. Cependant depuis lors, un nouveau gant a conquis tranquillement, mais sûrement, le premier rang par la supériorité de ses qualités, par l'évidence de son bon goût incontestable, joint à d'autres avantages que le consommateur a bientôt reconnus dans le détail de l'usage quotidien.

C'est le gant *Perrin* qui occupe maintenant le haut du pavé et qui paraît destiné à ne pas céder de sitôt sa place.

Nos maisons de commerce en ont très vite découvert les excellentes qualités

et l'ont avantageusement offert à leurs clients.

Depuis quelques années, ce gant était devenu un peu plus rare sur notre marché, sans cependant avoir perdu des qualités qui en avaient fait un article si justement populaire.

Monsieur H. Laurencelle le représentant de la maison Perrin Frères & Cie au Canada est de retour d'Europe depuis quelques jours, pendant son voyage il s'est rendu à Grenoble, en France où est la manufacture de cette célèbre maison et grâce à des arrangements nouveaux et définitifs qu'il a conclus avec ces Messieurs, le gant *Perrin* va reprendre la place honorable qu'il s'était acquise et nos maisons de commerce vont pouvoir remettre à leur étalage une marchandise qui à toujours mérité sa grande réputation et qui offre à la clientèle élégante la plus grande somme de profits en même temps qu'elle remplit les plus strictes exigences de la mode bien comprise.

Les magasins et les bureaux de Messrs Perrin Frères & Cie à Montréal sont toujours au numéro 7 Place Victoria.

On écrit à l'*Indépendant de Constantin* : —

Les massifs forestiers de Qued el-Aneb et de Qued Zied sont, depuis lundi, la proie des flammes.

Une fumée noire et tourbillonnante se dégage de l'immense foyer.

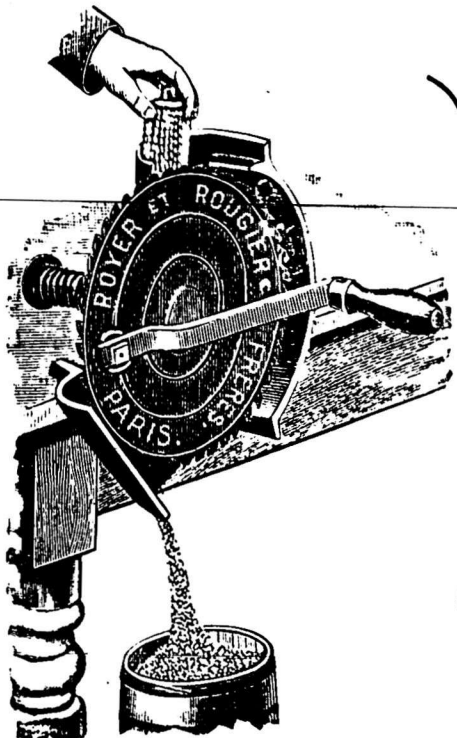
Tous les indigènes requisitionnés; tout le personnel de l'Edough à l'œuvre! Malgré tout cela, le feu est resté maître et nous ne savons, au moment où nous écrivons, si on a pu, enfin, traverser sa marche!

Une quantité innombrable de chênèliès sont brûlés.

On a vu ces richesses, que des siècles avaient formées et amassées là, disparaître en moins de trente heures!

Pertes irréparables! et il en est ainsi sur chaque point boisé de la colonie.

C'est fini... bien fini! Jamais plus l'Algérie ne reverra les forêts d'autant qu'on n'a jamais su ni protéger, ni conserver, qu'on n'essaie même pas aujourd'hui de refaire et de reconstituer!



EGRENOIR à.. BLE D'INDE

De Fabrication
Française

SIMPLE,
PRATIQUE,
ECONOMIQUE

Egronant le Blé d'Inde sans le briser et
sans fatigue.

PR X DE DETAIL - - - \$2.00

ESCOMTE AU COMMERCE

VENTE EN GROS: —

ROYER & ROUGIER FRERES

IMPORTATEURS DE PRODUITS FRANÇAIS

No 55, rue Saint-Sulpice,
MONTREAL

Les
Cigarettes
La Fayette
sont
Up-to-Date
Essayez-les
5 Cents

La Poudre à Pate



de McLAREN ✦

Est une Marchandise honnête et justement l'article avec lequel on peut établir ou étendre un commerce.....

Les premières maisons..... d'épiceries se font une loi d'en tenir constamment en stock. :: :: :: :: ::



GRATIS

Avec 36 paquets ordinaires de GOMME TUTTI FRUTTI, ce qui équivaut à une boîte.

Ayez-en un de votre fournisseur

Un Pot à Crème.

Adams & Sons Co., 11 & 13 Jarvis St., Toronto, Ont.

Renseignements Commerciaux

PROVINCE DE QUEBEC

CESSIONS

Buckingham—Blais Joachim jr, hôtel.
Montréal—Kearns Thomas, épic.
Workman Chs A., tailleur.
Sault aux Recollets—Labelle Alphonse, hôtel.
St-Basile—Frenette Eugène, mag. gén.
St-Grégoire—Béliveau J. jr, forgeron.
Ste Justine de Newton—Besner Ferdinand, fabrique de beurre; ass 17 oct.
Papineauville—Méloche, J. B., mag. gén.
Québec—Caouette, Ed. & Frère, maître-charretiers
St Jean de Dieu—Rioux, Elzéar, mag. gén.

CONCORDATS.

Montréal—Chicoine Ovila, chaussures; à 25c dans la piastre.
Deschamps A. H., quincaillerie; à 40c dans la piastre.
Laporte N. & Fils, mfr. de poêles; à 50c dans la piastre.
Ste Gertrude—Bourque Jos & Cie, mag. gén.; à 35c dans la piastre.

GURATEURS

Kamouraska—Paradis & Jobin à J. P. Blais & Cie, mag. gén.
Montréal—Chs. Desmarteau à Z. Coutu, maître-charretier.
C. A. McDonnell à Thos. Donnelly, maître-charretier.
Blodreau & Renaud à S. Désy, épic.
Québec—Geo. Lefavre à V. & B. Sporting Goods Co en liquidation.
D. Arcand à Geo. Roy & Cie, tanneurs.

DÉCÈS

Lévis—Compagnie (La) Maritime Industrielle de Lévis, J. B. T. Beaulieu
Montréal—Torrance, Forbes, agent de manuf.
McIntosh Wm., épic.
Montréal et Côte St-Paul—Davidson W. B. & Sons, fleuristes; W. B. Davidson.
Portneuf—Ableson R., maison de pension.

DISSOLUTIONS DE SOCIÉTÉS

Montréal—Duchesne J. A. & Cie, tailleurs.
Boucher et Huberdeau maçons; F. Boucher se retire.
Seymour & Co, agent de manuf.;
Louise E. Chopin, épouse de M. H. Seymour, continue.
Macduff Bray & Co, agents d'immeubles.

EN DIFFICULTÉS

Montréal—Dansereau P., voiturier.
Hérard L. J. (succ.), mfr de coudres de tuyaux; demande de cession contestée.
Kearns Thos, épice; ass. des créanciers 20 oct.
The Occidental Hotel and Wine Co; demande de cession contestée.
Charland & Lahaise, meubles.
Sherbrooke—Montmigny, J. A. & Frère, peintres; ass. des créanciers 20 oct.
Ste Cunégonde—Larose R. H. C., épice
St Jean de Dieu—Rioux Elz., mag. gén.

FONDS A VENDRE

Montréal—Lavallée & Frère, bijoutiers.
Pagé Réal, boulanger.
Parker Moses (succ.), fonderie etc.
Ste Felicité—Gagnon H., mag. gén.; 23 oct.
St-Hyacinthe—Bissonnette E. Cie, chaussures.

FONDS VENDUS

Longueuil—Giroux, H., hôtel.
Maisonneuve—Lafamme, E. & Cie, boulangers.
Montréal—Butler & Burgess, confiseurs, à J. M. Aird.
Léger, M. & Cie, restaurant.
Rickner, Chs & Cie, fruits.
Lavallée & Frère, bijoutiers.
Chartier, Charles C., épice.
Québec—Falardeau & Croteau, épice.
Sherbrooke—Turgeon, Mme Napoléon (succ.) mag. gén.
Ste Anne de Bellevue—Deslauriers, J. E., mag. gén., à 50c.
St Cyrille de Wendover—Roy & Robinson, mag. Gén.
St Henri de Montréal—Chartrand, P. J. & Cie, nouv.
St Jérôme—Constant, Mlle Eliza, mag. gén., à 55c dans la piastre.

St Hyacinthe—Bissonnette, E. & Cie, chaussures à 60c dans la piastre
Thurso—Leblanc, Adelbert, forgeron.

INCENDIES

Montréal—Hanna J. J., merceries.
Québec—Garneau Napoléon, nouv.; ass.
Hamel J., épice.

NOUVEAUX ÉTABLISSEMENTS

Louiserille—Gravel Antoine & Cie, instruments agricoles; Antoine et Arthur Gagnon.
Knowlton—Ray M., fromager.
L'Original—Gauthier F. N. E., mag. gén.
Maisonneuve—Lemay & Frère, boulangers.
Montréal—Beaupré & Fils, fonderie; Uric Beaupré, sr, et Pierre Elie Beaupré.
Couture & Frère, plâtriers; Pierre et Jos Couture.
St Jean P. & Fils, épice; Pierre St Jean, jr.
Bulmer Horatio E. P., appareils électriques; Thos Campbell Bulmer.
Martineau Henri, restaurant.
Montreal Horse Emporium; Elizabeth Spencer épouse de Thos W. Foster.
Symond S. J., tailleur.
Chappel E., confiseur.
Dey S., épice, Horm. Viau
Labelle J. O. & Cie, mfr. de chaussures; Isidore O et Marie L. Labelle.
Parent & Cie, hôtel; Zoé Duclos épouse de Aldéric Parent.
Scottish (The) Canadian Loan & Invest. Co; Alex. Bell.
Union Dressed Meat Co; Hector W. Lareau.
Bremner Wm. & Son, plâtriers; Wm. et Henry Bremner.
Lindsay MacKinnon & Co, théas, etc.;
William B. Lindsay & Roderick MacKinnon
Livernois & Cie, fruits, etc.; Mary E. Breen épouse de Joseph Livernois.
Gauthier Henry & Cie, four à chaux.
Québec—Fiset & D. lisle, barbiers; Arthur Fiset et Jos. Delisle.
Quebec (The) Clothing Factory; Jos. S. Belleau.
Turgeon Elie, tanneur; Zotique Turgeon et Odilon Turgeon.
Roxton et Ely Tp.—Derome & Frère,

fabrique de fromage, etc.; François et J. B. Jérôme.

Richelieu Johnson & Bessette, mag. gén.; Auguste Johnson et Zotique Bessette.

Ste Cunégonde—Macduff J. H. & Cie, agents d'immeubles, etc.; J. Aquin, Joseph H. Macduff et Louis P. Stzweire.

St-Hyacinthe—Cadieux & Cartier, tailleurs; Adélar Cadieux et Victor Chartier.

Ste-Marie de Monnoir—Theberge Jos. A., mag. gén.

St-Pierre aux Liens—Leblanc & Hunter, contracteurs; Joseph Z. Leblanc et Albert E. Hunter.

PROVINCE D'ONTARIO

CESSEMENTS DE COMMERCE

Acton—Kannarivin J. V., pharmacien; A. T. Brown succède.

Granton—Park James, mag. gén.

New Dundee—Douglass Robert, forgeron, déménagé à Cayuga; Isaac Spreeman succède.

Port Elgin—Gilbert H. S., hôtel; Emaney et Henderson succèdent.

Paisley—Doran John hôtel; H. Gilbert succède.

Port Dover—Itter J. E. photographe; A. F. Parkiss succède.

Uphill—McRae John, mag. gén.; Longford Lumber Co.

Waverley—French Alfred, hôtel; E. Boland succède.

CESSIONS

Acton—Holmes Robt. et Jos., détail.

Alexandria—Allen Ermine C., modes.

Berlin—Walter J. A., épïc.

Bracebridge—Dickie Moses J., agent de bois de sciage.

Galt—Cameron Angus bicycles etc.

Glouis J. R., quincaillerie

Hamilton—McPherson John & Co., mfr. de chaussures.

Hensall—Southan Robert, mag. gén.

Havelock—Rowlinson George, march. tailleur et fleuriste.

Ottawa—Wilson H. W. & Co., nouv.

Port Elgin—Melith James, papeterie et articles de fantaisie.

Port Arthur—Arnold Walter H., liquors

Strathroy—Mader & Co., modes et nouv.

Tweed—Dellor G. W., mag. gén.

Usborne Tp—Bouthron James, marchand.

Wallaceburg—Graves C. S., nouv.

Warkworth—Spaulbary James F., pharmacien

CONCORDATS.

Gananoque—Fraid Lewis, hardes à 25c dans la piastra.

DÉCÈS

Gananoque—Cowan Ollivier D. Mfr de tordeuses etc.

London—Dewar D., restaurant.

Orangeville—Fox J. C., bijoutier, fabrique de douves et mag. gén.

Tilsonburg—Buckborough W., forgeron.

Weidmann et Glen Ray—Weidmann Paul.

DISSOLUTIONS DE SOCIÉTÉS

Guelp—McIntyre et Newbauer tailleurs; W. Newbauer continue.

London—Powell G. & Son, marbre.

Mount Forest—Tanner & Co, marchand-tailleur etc.; E. H. Mo-lock, continue.

Ottawa—Desrivières & Pellissier, moulin à planer; J. S. Desrivières & Cie succèdent.

Fink & Mallette, mag. gén.; L. Mallette continue.

EN DIFFICULTÉS

Cartier—Sinclair Bros, mag. gén.

Cornwall—Richardson, N., épïc.

London—Giese & Graves, graveurs, etc.

Palmerston—Lebel, J. D., bijoutiers.

Toronto—Thornhill, Mary E., mode.

Muldrw, John & Co, lainages en gros.

FONDS À VENDRE

Aylmer—Barnes D. M., hôtel.

Bond Head—Carter H., mag. gén.

Bonfield—Pigeon P., mag. gén.; en cas 23 oct.

Bolton—Fisher & Co (Succ.), mag. gén.

Coldwater—Leach S. J. (Succ.), chaussures

Hillsburg—Hamilton J. H., pharmacien.

Ottawa—Eagleson Samuel H., épïc.

Egleson P. A., tailleur

St-Thomas—Ferguson D. (Succ.), chaussures, etc.

Toronto—Wilkes F. W. (Succ.), ferblanterie, etc.

FONDS VENDUS

Kingston—Baker Wm., tabac.

London—French Eliza, fruits, etc.

Niagara Falls—Bender John, fabr. de soda water; à A & W A. Breakey.

Prescott—Stoddart James, imprimeur etc

Perth—Anderson N., épïc.

Yarmouth—Binder P., hôtel.

INCENDIÉS

Chatham—Taylor, T. H. [The] Co (Ltd)

meunerie et fabrique de laine; le moulin à farine seulement.

Guelp—Gemnell, R. B., buanderie

New Market—Montgomery & Brodie, marchands-tail. et épïc.

Smith's Falls—Wheelman's Headquarters bicycles, etc.

Toronto—Chaney & Co, mfr. de matelas

Fee, Joseph, jr, épïc., ass.

Hancock, W. G., forgeron.

Burns, J. J., épïc., ass.

Carroll, Thos, fabrique de tables.

Gordon, Wm, épïc.

Harvie & Co, mfr. de boîtes d'empaquetage.

Kahn, M., mfr. de casques

Kyrie Bros, bijoutiers.

NOUVEAUX ETABLISSEMENTS

Chesley—(The), Chair Co.

Kingston—Smith N. A. cigares.

Harriston—Weber Bros, boulanger et confiserie.

Ottawa—Hunter S. J., épïc.

Lochead D., chaussures.

Perth—Noonan & Buchanan épïc.

Prescott—Mason G. W., éditeur.

Rockingham—Eady R., forgeron

Shelburne—Cameron G. H., farine et grains.

Southampton—Baker & Dobson, bijoutiers.

NOUVELLE ECOSSE

CESSEMENTS DE COMMERCE

Glenwood—Seeley Bros., mag. gén.; C. L. Seeley continue.

Halifax—Grant & Co, produits; J. D. Smallwood succède.

Liverpool—Baldou Ida M., modes.

CESSIONS

Aylesford—Farnsworth W. P.

Hopewell—Robertson James R., tailleur.

Truro et Stellarton—Bell Chs. F. W., nouv.

Windsor—Robinson Annie E., nouv.

DÉCÈS

Halifax—Sweet R. J., épïc.

EN DIFFICULTÉS

Sydney—Ingraham & MacLean, mag. gén.

FONDS À VENDRE.

Shubenacadia—Thorburn Brown & Co, mag. gén.

FONDS VENDUS

Halifax—Halifax Gents Furnishing Co; à Colwell Bros.

LIGNE DOMINION THIBAUDEAU BROTHERS & CO.

LIGNE ROYALE DE PAQUEBOTS

SERVICE DE LIVERPOOL

STEAMER	DE MONTREAL	DE QUEBEC
Labrador.	3 oct. day light	1 oct 9 h. a.m.
Angloman.	10 " "	10 " 2 h. p.m.
Canada.	16 " "	16 " 2 h. p.m.
Scotsman.	21 " "	21 " 9 h. a.m.
Ottoman.	31 " "	31 " 2 h. p.m.
Labrador.	7 Nov.	7 Nov 9 h. a.m.

PRIN DE PASSAGE.—Première classe, de Montreal ou Quebec à Liverpool ou Londonderry, \$50 à \$80; aller et retour \$100 à \$162, selon le steamer et la cabine. Seconde classe \$34, \$36.25 \$40.00; aller et retour \$66.75, \$69.00 et \$76.00; Entrepont à Liverpool, Londonderry, Queenstown, Belfast ou Glasgow, comprenant literie et ustensiles, \$4.50 et \$25.50.

Salons, lumière électrique, promenades spacieuses. Pour autres informations, s'adresser à tout agent de la Compagnie, ou à

DAVID TORRANCE & CO. AGENTS GENERAUX
No 17, rue St-Sacrement, - - MONTREAL

Importateurs de

Marchandises Seches

332 RUE ST-PAUL,

THIBAUDEAU FRERES & CIE

Montreal.

QUEBEC

THIBAUDEAU BROTHERS & CO.

LONDON

SPECIALITE DE

TAPIS & PRELARTS



G. G. GAUCHER
FARINES, PROVISIONS, PRODUITS DE LA FERME
SEUL AGENT EN CANADA DE LA
POUDRE ENGRAISSIVE et NOURRISSANTE
pour les Chevaux et bêtes à cornes.
TONIQUE, STOMACHIQUE, DEPURATIVE et VERMIFUGE.

91 & 93 RUE DES COMMISSAIRES
ET 22 PLACE JACQUES - CARTIER,

Montreal

Westville - McGregor Hugh, mag. gnl.;
à McGregor Co.
Windsor - Dill E. A., épïc.; à O. S.
Worth & Co.

NOUVEAUX ÉTABLISSEMENTS

Antigonish - Modstock Mining Co (Ltd)
Halifax - Campbell D. M. & Co., tail-
leurs ont achetés le stock de Campbell
& Co.

Campbell Duncan A. tailleur; Lizzie
M. Campbell.

Sweet R. J. & Co, épïc. en gros; Geo
H. Foster et John E. Halls.

Kentville - Berringer Albertha L; son
mari

Shubenacadia - Thompson & Dodd,
mag. gnl; Evan Thompson et Henry
Dodd

NOUVEAU BRUNSWICK

CESSATIONS DE COMMERCE

Chatham Groat W. J., épïc.; trans-
féré à M^{le} Barbara Groat.

McArthur Junct - Tabor O. J., hôtel;
déménagé à Woodstock.

CESSIONS

St Jean - Nichols Chris, barbier.

DISSOLUTIONS DE SOCIÉTÉS

Campbellton - Caldwell et Ferguson,
forgeron; Henry Caldwell continue

EN DIFFICULTÉS

Fosterville - Cropley, David offre 50c.
dans la piastre.

St. Stephens - Hamilton J. G., mag.
général.

FONDS VENDUS

Frédéricton - Scarr Jos., chaussures,
à Olivier Smith.

**MANITOBA ET TERRITOIRES
DU NORD-OUEST**

CESSATIONS DE COMMERCE

Winnipeg - Campbell A. D. & Co., épïc;
Hardy & Buchanan succèdent.

FONDS VENDUS

Battleford - Dunbar W. H., boulanger;
à Mannix

NOUVEAUX ÉTABLISSEMENTS

Manitou - Saunders Hill & Co., meu-
bles.

Souris & Brandon - Hughes A. J. &
Co., bois de sciage; Wm Long est ad-
m^s: raison sociale Hughes & Long.

COLOMBIE ANGLAISE

CESSATIONS DE COMMERCE

Slocan City - Costo F. L. O., fruits.

Victoria - Jenson Wm., hôtel.

CESSIONS

Vancouver - Foxley Charlotte, arti-
cles de fantaisie.

DISSOLUTIONS DE SOCIÉTÉS

Anacoda - Armstrong & Lawder,
quincaillerie; Lawder se retire.

Chilliwack - Robinson & McRae, har-
nais; McRae se retire.

Nelson - Goodwin & McCormah, hô-
tel; Goodwin continue.

Vancouver - Cyrs & Roberts, hôtel;
Cyrs se retire.

FONDS À VENDRE

Kamloops - Stuart, Geo., harnais.

Victoria - Powell, W., forgeron.

FONDS VENDUS.

New Westminster - Doherty, Jos, tail-
leur à Allen & Sullivan.

Rosland - Broderius, J., épïc, à Em-
pev Bros

ILE DU PRINCE EDOUARD

CESSATION DE COMMERCE

St-Pierre Miquelon. Gorman J. R.

Tignish. - Bernard J. A., ferblantier;
P. J. Bernard succède.

CESSIONS

Dundas. - Burdett T. L. & Co., magas.
général.

Nicholson L. H. & Co., mag. gén.

Tignish - Brennan J. A., liqueurs, etc

C. H. BRANCHAUD

COMPTABLE, A DITEUR et COMMISSAIRE

97 rue St-Jacques, Montréal

Spécialité: Règlement des Affaires de Faillites

BILGDEAU & RENAUD

COMPTABLES, AUDITEURS ET COMMISSAIRES,
No. 15 rue St - Jacques, Montréal

Spécialité:

Règlement des Affaires de Faillites.

Téléphone 2003

CHS. DESMARTEAU

Comptable, Auditeur et Commissaire

No 1598 rue Notre-Dame.

SPECIALITE:

REGLEMENTS D'AFFAIRES DE FAILLITES.

DUCKET, HODGE & CIE

Exportateurs de

BEURRE et FROMAGE

Et Marchands de Provisions en Général.

104 Rue des Sœurs Grises

Coin de la rue William. MONTREAL

A VIS DE FAILLITE

DANS L'AFFAIRE DE

BLOUIN, GIRARD & COLLARD,

Entrepreneurs de St Louis du Mile End, près de
Montréal. Faillite.

Les soussignés vendront par encan public, au
bureau de Chs. Desmarteau No. 1598 rue Notre
Dame, Montréal.

Mardi, le 20 Octobre 1896, à 11 heures A. M.,

les immeubles suivants, savoir:

Le magnifique bloc avec façade en pierre, com-
prenant trois magasins et six logements, avec une
maison en briques comprenant six logements et for-
mant l'encadrement des rues St-Laurent et St-
Eugene, le dit immeuble situé à St Louis du Mile
End, comprenant trois lots de terre désignés sous
les Nos 15, 17 et 18 de la subdivision officielle du lot
de terre connu et désigné sous le No 10, aux plan et
livre de renvoi officiels pour le village de la Côte
St-Louis, et une largeur de sept pieds de largeur sur
toute la profondeur du lot No 15, de la dite subdivi-
sion du dit lot No 10, qui se trouve voisine du
dit lot No 16.

Pour plus amples informations, s'adresser à

CHS. DESMARTEAU, Cessionnaire,

1598 rue Notre-Dame, Montréal

MARCOTTE FRERES, Encanteurs

Residence - St Et - St Andre Tel. Bell 6103

COUVRETTE & FILS

Entrepreneurs Menuisiers et Charpentiers
ATELIERS No 80 RUE BERARD

THE EDWARD CAVANAGH COY

MANUFACTURIERS ET IMPORTATEURS

**DE QUINCAILLERIES,
HUILES,
PEINTURES,
CHARBONS, ETC.**

2547 à 2553 rue Notre-Dame, MONTREAL

Coin de la rue des Seigneurs.

Bell Tel. 8025

J. W. HILL

Propriétaire d'Entrepôts

ENTREPOT
REFRIGERATEUR PUBLIC
POUR EFFETS PERISSABLES
EN BOITANE OU LIBRES

ENTREPOT No 73

Magasin: coin des rues William et Queen

Bureau: 48 rue William

MONTREAL

**A VIS DE FAILLITE
IN RE**

A COLLERETTE Restaurant.

No 104 rue St Catherine, Montréal.
Faillite.

Les soussignés vendront au Encan public, en deux
lots, à leur salle d'encan No 69 rue St Jacques,
Montréal

JEUDI, LE 22 OCTOBRE 1896, à 11 hrs. a.m.

L'actif mobilier de la faillite comme suit, savoir

1 Meubles et garnitures de restaurant,
vins, liqueurs, bonnet, etc \$768 80

2 Meubles de ménage un piano Chic-
kering 410 05

\$1178 85

Le restaurant sera ouvert pour inspection mer-
credi le 21 courant. Pour plus amples informa-
tions s'adresser à

CHS. DESMARTEAU, Curateur.

No 1598 rue Notre Dame, Montréal.
MARCOTTE FRERES, Encanteurs



UNE SESSION

De la Cour Du Banc De la Reine

ayant juridiction criminelle dans et pour le district
de Montréal, se tiendra au Palais de Justice, en la
cité de Montréal.

**Lundi, le deuxième jour de Novembre
prochain, à dix heures du matin.**

EN CONSÉQUENCE JE DONNE AVIS PUBLIC A
tous ceux qui auront à pour-suivre avec une personne
maintenant détenue dans la prison commune de ce
district et à toutes les autres personnes qu'elles y
seront présentes.

JE DONNE AUSSI AVIS à tous les Juges de Paix,
Coroners et Officiers de la Paix pour le district
susdit, qu'ils aient à s'y trouver avec tous les
records.

J. R. THIBAUDEAU,

Shérif.

Bureau du Shérif,
Montréal, 14 Oct. 1896

PETITES NOTES

Conservation des champignons.— Nous avons indiqué récemment le moyen de conserver les champignons, soit par la dessiccation, soit en les faisant prématurément sauter au beurre. Un aimable correspondant de (Genève nous signale deux autres procédés, excellents surtout paraît-il, pour la conservation des cèpes, et qu'il recommande aux gourmets prévoyants.

En premier lieu, faire cuire les champignons à la poêle, dans l'huile, les mettre dans des bocaux et remplir d'huile les dits bocaux.

Autre méthode : Ranger en rond les cèpes, la tête séparée et bien épluchée, la queue fendue, dans un pot de grès ou de terre soit émaillée, soit vernie. Disposer un rang de champignons bien serrés, une couche de sel, et ainsi de suite. Le sel, hygrométrique, produit, en fondant, de l'eau dans laquelle nagent les champignons ; on les oblige à y rester plongés, ce qui est essentiel, en les chargeant à la partie supérieure d'un joli caillou de rivière bien propre et bien blanc.

Grâce aux oignons de fleurs, dont il se vend actuellement toutes sortes d'aimables variétés, la culture des fleurs en appartement pendant l'hiver est à la portée de tout le monde. Elle peut se faire soit sur d'élégants vases remplis d'eau, soit dans des vases garnis de mousse ou pleins de terre. Voici quelques conseils pratiques que donne à ce sujet M. Grady dans "Le Temps".

Choisissez de beaux oignons ; remplissez une carafe d'eau qui contiendra quelques grains de sel, et posez l'oignon sur le goulot, de manière que l'oignon touche à l'eau seulement. Chaque matin il faut remplacer l'eau qui a été absorbée par l'évaporation. Chaque semaine on renouvelle l'eau qui doit toujours contenir un peu de sel.

On peut cultiver les plantes bulbeuses en pots remplis de terre ou de mousse naturelle bien tassée. La culture dans la mousse mérite d'être connue. Prenez un de ces vases en terre cuite, à formes variées, percés de trous symétriques ; renversez le afin d'éviter que les oignons ne tombent pendant le garnissage. En commençant par le haut, placez-y un oignon dont la tête se dirige dans le trou ; remplissez de terre au fur et à mesure que vous garnissez les trous d'oignons ; puis appliquez une plaque, couvercle ou tampon à la base, et retournez le vase. Le trou placé au sommet permet d'arroser.

Au lieu de terre, on peut mettre, comme nous l'avons dit, de la mousse naturelle entière ou hachée, bien battue, bien épluchée, bien tassée ; on la mouille tous les matins. Les racines des oignons se développent parfaitement dans cette mousse.

Si l'on veut constituer un véritable petit jardin d'appartement, un grillage en fer peint, auquel on peut donner toutes les formes imaginables, soit pour être posé sur un pied, soit pour être placé sur un meuble, soit pour être suspendu, est rempli de jolie mousse à laquelle on fait un peu dépasser le grillage. On y met des oignons placés horizontalement au ras de la mousse. Cela produit dans un salon, avec ses petites masses de verdure, un effet très pittoresque.

La COMPAGNIE CANADIENNE DE GAOUTCHOUC DE MONTRÉAL

Attire l'attention du commerce sur ses produits de cette année. Le fini et la qualité de leurs caques et papiers ne peuvent être surpassés.

Demandez la Claque.... "20th CENTURY"

Bureaux et Entrepôts :

333 rue St-Paul, Montréal

Succursales : TORONTO et WINNIPEG

SI VOUS VOULEZ

Vous procurer les Dernières Nouveautés en

MEUBLES DE MENAGE

Et aux plus Bas Prix du Marché

— ALLEZ CHEZ —

RENAUD, KING & PATTERSON

652 rue Craig, Montréal.

Réductions spéciales aux acheteurs hors de Montréal qui mentionneront le "PRIX COURANT"

BUREAU DE POSTE DE MONTRÉAL

DIRECTION. Mallet fermées. Mallet livrées

	A. M.	P. M.	A. M.	P. M.
GRAND TIRAGE.				
Montréal et Toronto	8 00	645 & 930	9 30	10 00
M. et Corawa Local		4 00	9 00	
M. et Lachine	6 00	2 15	9 30	5 00
M. Hunt et Dundas		3 30	9 30	
M. et Valleyfield	5 30	3 30	9 30	7 00
M. et Rouses Point	6 30	5 20	9 00	11 00
M. et Island Pond	6 45	3 00	8 00	12 30
		10 15		
PAQUETS.				
M. et Toronto		8 00	9 00	
M. et Mansonville		300 & 1015	11 00	
M. et St-Jean, N. B.		6 50	9 30	
M. et Sherbrooke		3 00		12 45
Farnham et St-Pie		3 00		12 30
Sherbro et L. Megon	6 45	6 50	10 00	
M. et Québec Nord	7 15	9 30	8 00	5 00
M. et St-Sam. St-J. M.	7 45	315 & 80J		1 00
M. et Winnipeg Col. A.	8 30			10 00
M. et Pte Fort (S. A.)	6 45	4 15	9 30	
Montréal et Malone		4 50	10 30	11 30
PROVINCES.				
Alberta C.P.R.	8 50	8 10		10 00
Assiniboine do	8 50			10 00
Colombie Ang. do	8 50	8 10		10 00
Manitoba do	8 50			10 00
N. Brunswick G.T.R.	6 45	6 50	9 30	8 30
et C.P.R.				
Nouv. Ecosse G.T.R.	6 45	6 50	9 30	8 30
et C.P.R.				
Ontario G.T.R.	8 00	645 & 930	9 30	9 00
Ile du Prin. Ed. do	6 45	6 50	9 30	8 30
Saskatchewan C.P.R.	8 50			10 00
ETATS UNIS.				
Centre D. & H.	8 00	5 20	9 00	Mt.
		7 25	9 00	
		5 00		
Nouv. Anglet. C. V.		7 30	8 00	
		5 20	9 00	
Sud do	8 00	7 25	9 00	10 15
		7 15	9 30	
Ouest G.T.R.	8 00			9 00

Les lettres chargées, pour les Etats de New-York et d'Ohio, celles pour Toledo et Cincinnati exceptées seront expédiées à 3.25 p.m. pour la route de Montréal et Malone.

Les correspondances enregistrées pour Boston et les Etats de la Nouvelle Angleterre, New York et les Etats du Sud, doivent être déposées avant 5.00 heures p.m. Pour Portland, Me., à 7 heures p.m.

Le sac des lettres enregistrées ferme à 5.00 p.m. pour New York passe via Springfield, Mass., en charge du courrier convoyeur et arrive à la gare à 11.32 a.m. le lendemain.

Vente par le Shérif

F. F.—No 405 — THE SUN LIFE ASSURANCE COMPANY OF CANADA vs L. J. OCTAVE CHEVRIER et al.

Un certain lot de terre de forme irrégulière situé au nord de la rivière à la Graisse, dans le village de Rigaud, district de Montréal ; borné en front par le chemin public, connu comme étant le lot numéro cent douze (112), des plan et livre de renvoi officiels pour le dit village de Rigaud ; le dit lot de terre contenant cinq arpents en superficie ou environ, sans garantie de mesure précise — avec les bâtisses sus-érigées.

Saisi comme appartenant à L. J. Octave Chevrier, en sa qualité de tuteur à ses enfants mineurs, et comme appartenant aux dits enfants majeurs, l'immeuble suivant, savoir :

Un certain lot de terre situé au nord de la rivière à la Graisse, dans le village de Rigaud, district de Montréal ; borné en front par la rivière à la Graisse, et contenant soixante et huit arpents et six perches, plus ou moins, en superficie, connu comme étant le lot numéro cent onze (111), des plan et livre de renvoi officiels pour le dit village de Rigaud — avec les bâtisses sus-érigées.

Pour être vendus à la porte de l'église paroissiale de Rigaud le SEIZIEME jour d'OCTOBRE courant à ONZE heures de l'avant-midi.

F. F. No 1846 — MARIE A PICHÉ dit DE LISLE vs JOSEPH LAROSE et CHARLES LAROSE.

Saisi comme appartenant à Joseph et Charles Larose, en leur qualité d'héritiers bénéficiaires de feu Mathias Larose, chacun pour la moitié indivise de l'immeuble suivant, savoir :

Un emplacement de forme irrégulière situé dans la cité de Montréal, formant l'encoignure sud-est des rues Craig et des Voltigeurs, composé des lots numéros soixante et trois et soixante et quatre (63 et 64), sur le plan et au livre de renvoi officiels du quartier Sainte-Marie, de la cité de Montréal — avec deux maisons dont l'une en brique, à deux étages et mansardes, et l'autre en bois et brique, et autres bâtisses sus-érigées.

Pour être vendu en mon bureau, en la cité de Montréal, le VINGTIEME jour d'OCTOBRE, courant à DIX heures de l'avant-midi.

F. F. No 1579 — CHRISTOPHE MESSIER vs JOVITE BENARD

Une terre situé dans l'île Saint-Joseph, paroisse de Boucherville, district de Montréal ; bornée en front par le fleuve Saint-Laurent, connue aux plan et livre de renvoi officiels de la paroisse de Boucherville, sous le numéro trois cent un (301) — avec les bâtisses dessus construites.

Pour être vendue à la porte de l'église paroissiale de la paroisse de Boucherville, le VINGT-TROISIEME jour d'OCTOBRE courant à DIX heures de l'avant-midi.

J. R. THIBAUDEAU, shérif.
Bureau du Shérif }
Montréal, 14 oct. 1896. }

Chronique de Québec

Mercredi, 14 octobre 1896.

Le commerce local est actif et consiste principalement dans les achats que font d'habitude, à cette saison de l'année, les cultivateurs venus de la campagne pour vendre leurs produits. C'est le mardi et le samedi que l'affluence se fait surtout sentir dans les magasins, parce que ce sont les grands jours de marché. Il semble, d'après les renseignements recueillis, que la condition des affaires soit bonne.

Le gérant d'une succursale de banque nouvellement installée dans Saint-Roch, nous disait qu'il avait donné à la maison-mère un bénéfice net de \$9,000 durant l'année et que les échéances se soldent très régulièrement, la demande de renouveler les billets étant très peu considérable. Nous avons contrôlé cette dernière affirmation de manière à pouvoir assurer qu'elle est véridique.

Il se fait de bons achats et de bonnes ventes des beurres et des fromages, venus des diverses paroisses du district de Québec. Les affaires qui se transigent dans ce commerce se chiffrent par milliers de dollars journallement. Le fromage est à la hausse, et les derniers prix payés pour premiers choix ont été de 93c. " Dans ces conditions, m'a dit un président d'une fromagerie, les cultivateurs font beaucoup mieux leurs affaires que s'ils fabriquaient le beurre à la maison d'après l'ancienne méthode. Comme du reste, la récolte (sauf celle du foin à certains endroits) a été excel-

lente, il s'ensuit que tout le district de Québec a fait une année de bonne moyenne." Cela se voit car l'argent semble circuler à l'aise malgré que les produits de fermes et de pêcheries soient à des prix très abordables. Il n'y a que les bois de chauffage qui se vendent cher avec tendance à la hausse. Avis à ceux qui n'ont pas encore fait leurs provisions.

On dit que c'est l'intention des autorités de mettre en vigueur les règlements de la ville relatifs aux étalages de marchandises sur les trottoirs et aux enseignes suspendues comme une menace perpétuelle sur la tête des passants. Le fait est qu'il y a abus dans beaucoup de cas et que le public a raison de se plaindre de l'encombrement des trottoirs en maints endroits. Quelques patrons poussent l'amour de la réclame jusqu'à gêner complètement la circulation en envasant des boîtes et des ballots de marchandises. C'est à la fois illégal et ridicule, et cela n'ajoute rien au prestige d'un magasin.

LETTRES

Semaine très active. L'approche de la fermeture de la navigation fait que tous les marchands de campagne où les communications sont difficiles en hiver s'empressent de s'approvisionner pour éviter des frais trop coûteux de transport. La collection est, dit-on, assez bonne, et les prix sont fermes mais sans changements notables.

Sucres : Jaunes, 3½ à 3¾; Powdered, 6½; Granulé, 4½ à 4¾. Paris lump 6½c à 6¾c.

Sirops : Barbades tonnes, 31 à 32c; Tierce, 33 à 35c.

Conserves en boîtes : Saumon, \$1.35 à \$1.55; Homard, rare, \$2.20 à \$2.45; Tomates, 85 à 95c; Pois, 85c à 90c; Blé d'Inde, 80 à 90c.

Soda à laver, de 80 à 90c; do à pâte, \$2.40; Empois, 4½c; do, satin, 7½c; caustique cassé, \$2.25 à \$2.50; Gros Drums, \$1.75 à \$2.00. "Corn starch" No 1 6½c; do, No 2, 5½c la lb.

Allumettes : Cartes, \$3.00; Telegraph, \$3.60; Telephone, \$3.30; Dominion, Lévis et Royal, \$2.00; Dominion Extra, \$2.50; Phoenix, \$2.75.

Huile de charbon : Canadienne, 14½ à 15c; Américaine, 21c gal.; Huile noire, 8½c gal; Coal Tar, \$3 le qrt; Huile à machine, 20c gal; Huile de morue 24 à 27½c gal; Huile de Loup-Marin 32½ à 33c.

FARINE, GRAINS ET PROVISIONS

Farine (en poche) : Fine \$1.20 à \$1.30; Superfine, \$1.40 à \$1.50; Extra, \$1.60 à \$1.75; Patente, \$2.10 à \$2.30; S. Roller, \$1.90 à \$2.00.

Grains : Avoine par 31 lbs "Province" 27 à 28c; do "Ontario," 28 à 30c, son 57½ à 60c; orge 40 à 45c; blé d'Inde, 45c à 47c; gruau \$3.10 à \$3.25.

Lard : Short Cut, \$12.00 à \$13.00; saindoux composé, en seaux, \$1.10 à \$1.25; do pur, en seau, \$1.35 à \$1.50; do chaudères, 6½ à 7c.

Poissons : Le marché au poisson est très ferme; le Hareng très rare, on cote le Labrador de \$1.50 à \$5.00 le quart; Morue No 1, \$3.50 à \$3.75; do No 2 \$3.00.

Un fait de bonne augure est que la nouvelle compagnie, qui a entrepris de construire l'Électrique à Québec, a dû

Un choix considérable de GRU ET FARINE A ENGRAIS

DEMANDEZ NOS PRIX ET ECHANTILLONS ET VOUS SEREZ CERTAINS D'AVOIR SATISFACTION CHEZ

J. A. PLAMONDON

Coin des rues Dalhousie et St-André. BASSE-VILLE, QUEBEC

POISSON

Harengs Labrador, Harengs Cap Breton, Anticosti, Etc. Morue verte et sèche; Saumon, Truite, Sardines, Flétant, Etc. HUILE de Morue et Loup-Marin

EXPORTATEURS DE BEURRE ET FROMAGE

J. B. RENAUD & CIE, 126 à 140, rue St-Paul, QUEBEC

Sirop Fajardos

Reçu par Btine " Boston Marine " une cargaison de SIROP FAJARDOS de couleur jaune et qualité extra.

NAZAIRE TURCOTTE & Cie. QUEBEC.

Ouverture des Classes

Fournitures d'Ecoles, Classiques français, anglais, latins et grecs. Grands avantages offerts dans les cahiers pour les écoles, ainsi que dans la papeterie.

BOISSEAU & MARCOTTE,

No 13 RUE ST-ANTOINE, QUEBEC.

VERMICELLE ET MACARONI

Vous avez tout intérêt à demander nos échantillons et nos prix avant de placer vos commandes ailleurs.

SIMEON GOSSELIN & CIE, MANUFACTURIERS, 160, RUE SAUVAGEAU QUEBEC.

FLEUR, GRAINS, LARD, POISSON

HUILE, BEURRE, SEL, SAINDOUX, JAMBONS, BARLEY, CRUAU, FEVES, SON, CRU, MOULET, ETC., ETC.

GEO. TANGUAY

Magasins : 33 et 35, 31 et 36 rue St-André, Bureau : 18 rue Saint-Paul. BASSE-VILLE
Quais : rues St-André et Dalhousie QUEBEC

Poêle L'ETOILE ★



Grande Réduction Sur notre Célèbre Poêle L'ETOILE...

Breveté 10 mars 1895
Meuble à l'Exposition provinciale de 1891.

GEO. BROUSSEAU

MANUFACTURIER

79-83 Rue St-Paul, - Québec

AUTRES SPECIALITES Balances et Estampes FAITES SUR OUVRE

limiter le nombre de ses actionnaires et le montant total du capital souscrit à \$320,000, refusant des offres importantes de personnes désireuses des'assurer des bénéfices dans cette affaire. Cela prouve beaucoup de confiance de la part du public. Aussi lors de la discussion des diverses clauses du contrat au conseil de ville, les autorités municipales ont-elle pu dicter les conditions avantageuses pour la cité et dire aux intéressés, par l'entremise du président des chemins : Si la compagnie n'accepte pas nos propositions, une autre les acceptera dans les vingt quatre heures " En définitive les partis se sont entendus, et cette fois-ci les travaux vont être poussés avec beaucoup de vigueur.

Les fabricants de chaussures sont très discrets sur le résultat de leurs opérations courantes. Quelques-uns se plaignent que la collection est mauvaise et que l'ouvrage est rare; d'autres, au contraire, semblent voguer en pleine prospérité. Ce qui est vrai, croyons-nous, c'est que les affaires sont moyennes et qu'il y a tendance de la part des manufacturiers, à se prémunir contre des pertes probables en divisant autant que possible les risques, et en ne faisant pas d'avancés trop considérables aux mêmes *jobbers*.

L. D.

PETITES NOTES

Il y a des œufs de cane dont le jaune est plus ou moins foncé, mais il y en a aussi, paraît-il, qui ont le jaune noir, et qu'on appelle brièvement des œufs noirs. Si nous en croyons la *Gazette hebdomadaire de médecine*, cette coloration serait due à l'ingestion de glands par les canes : cela s'expliquerait par ce fait que les glands sont riches en tannin, les œufs riches en fer, et qu'il se produit

tout bonnement par combinaison chimique du tannate de fer, qui n'est autre chose que ce qu'on employait pour faire de l'encre, alors qu'on n'avait pas encore inventé l'encre d'aniline. Tegetmeier affirme que de même l'on peut obtenir des œufs dont le jaune ne serait plus jaune, mais bien d'un magnifique rouge éclatant, et cela en faisant manger des carapaces d'écrevisses aux poules pondeuses.

Comme le veut la tradition, il arrive parfaitement dans certains cas que la pomme de terre soit vénéneuse. Cela n'a rien d'étonnant du reste, car le précieux tubercule est de la famille des solanées, qui est riche en plantes vénéneuses, à commencer par la belladone. Comme l'a constaté M. G. Meyer, il se peut qu'il se produise des empoisonnements sous l'influence d'une proportion anormale de solanine, alcaloïde très puissant et très redoutable. Normalement la pomme de terre n'en contient pas cinq centigrammes au kilogramme, et même, dans une tubercule épluchée cette proportion est moitié moindre. Mais quand le tubercule germe en cave, la quantité de solanine contenue monte jusqu'à plus d'un décigramme; les germes particulièrement en contiennent même cinq pour cent de leur poids et c'est ce qui expliquerait facilement le danger reconnu qu'il y a de manger des pommes de terre en voie de germination. Ajoutons encore que, dans les tubercules ratatinés par une longue conservation ou quelque peu atteints par la putréfaction, la solanine est également à dose dangereuse.

Les journaux allemands viennent de publier les résultats du dernier recensement en Allemagne, et ils sont assez éloquentes par eux-mêmes pour se passer de commentaires.

La population totale de l'ensemble de l'Empire allemand, malgré une émigration considérable et constante et alors que l'immigration est insignifiante, s'élève actuellement à 52 millions 244,503 habitants, alors qu'elle n'était que de 49,428,570 habitants en 1890.

L'accroissement moyen est de 1.14 l'accroissement total, de 2 millions 816,033 têtes. Depuis la fondation de l'Empire, il n'avait jamais été aussi considérable, la progression moyenne des quatre recensements précédents ayant été successivement de 1,14, 0,70, 1,06 et de 1,14 par année.

Actuellement l'Allemagne compte quatorze millions d'habitants de plus que la France.

Quand on examine de près les statistiques dont le gouvernement allemand a accompagné la publication des travaux de recensement, on trouve que le développement des régions industrielles du Nord et de l'Ouest est infiniment plus rapide que celui des provinces agricoles et orientales de l'Empire et qu'en ce sens, la prépondérance de l'Allemagne du Nord s'affirme de plus en plus. Ce qui est, de plus, intéressant à constater, c'est que ce mouvement ascensionnel de la population se relie avec une situation commerciale et industrielle très favorable et surtout caractéristique en ce sens que l'industrie prend de plus en plus, le pas sur l'agriculture.

En récapitulant pour les deux premiers mois de 1896, le mouvement des différentes classes de produits dont la valeur annuelle atteint ou dépasse 80 millions de marks par an, soit à l'importation, soit à l'exportation, on arrive à un total de 43,920,000 quintaux aux entrées et de 38,395,009 quintaux aux sorties faisant ressortir une augmentation de 7 millions de quintaux en faveur des importations et de 6 millions de quintaux aux exportations.

VOUS ACHETEZ

...ET JE VENDS DU...

Vinaigre "Eureka"



A L'ESTRAGON

Alfred Robitaille

---LE SEUL MANUFACTURIER DE VINAIGRE EN ENTREPOT A---

QUEBEC

LS. DESCHENES ENCANTEUR DE COMMERCE

Jobber en Chaussures

No 60 RUE ST-JEAN QUEBEC

N. B. - Messieurs les marchands de la campagne épargneront de l'argent en venant me faire visite avant d'acheter ailleurs. J'ai constamment en mains toutes sortes de *jobs* pour leur commerce.

MOUNT ROYAL MILLS RIZ

D. W. ROSS CO., Agents
MONTREAL

SUPÉRIEUR A TOUT AUTRE

Le SAVON Extra de T. Blouin & Fils, vous donnera entière satisfaction. Demandez-le à votre épiciers. Ceux qui vendent le caustique cassé devraient s'adresser à T. BLOUIN & CIE, . . . Le bidon breveté qui le contient est une merveille. . . . Demandez échantillons et nos prix.

Nos voyageurs sont maintenant sur la route et vous visiteront sans peine. Donnez-leur vos commandes et vous serez satisfait.

T. BLOUIN & Cie, **ÉPICIERS EN GROS**, 146-148, St-Paul, Québec

NOS PRIX COURANTS

Nos Prix Courants sont révisés chaque semaine. Ces prix nous sont fournis pour être publiés, par les meilleures maisons dans chaque ligne; ils sont pour les qualités et les quantités qui ont cours ordinaire dans les transactions entre le marchand de gros et le marchand de détail, aux termes et avec l'escompte ordinaire. Lorsqu'il y a un escompte spécial, il en est fait mention. On peut généralement acheter à meilleur marché en prenant de fortes quantités et au comptant. Tous les prix sont ceux du marché, en général et aucune maison ou manufacture n'a le pouvoir de les changer à son avantage, sauf pour ses propres marchandises qui sont alors cotées sous son propre nom et sa propre responsabilité. La Rédaction se réserve le droit de refuser ce privilège à quiconque en abuserait pour tromper le public.

PRIX COURANTS.—MONTREAL, 15 OCTOBRE 1891.

Allumettes.

Telegraph, la caisse.	33	50
Tiger	3	00
Telephone	3	30
Parlor	1	75

Frete paye a destination et 20c. en moins par caisse pour 5 caisses et au delà us. assorties ou non.

BRANT & MAY.

Robert Greig & Co., agents

Safety	No 9	grosse	2	00
	10		1	10
Tiger	2		5	00
	4		2	00

Articles divers.

Briques à couteaux, doz.	\$0	35	0	37 1/2	
Bouchons communs gr.	0	18	0	30	
Bleu Parisien	0	11	0	13	
Brûleurs pour lampes					
No 1, doz.	0	00	1	00	
No 2, " "	0	00	0	75	
No 3, " "	0	00	0	70	
Bougie Paraffine, lb.	0	11	0	11 1/2	
London Sperm.	0	10	0	10	
Câble coton 1/2 pce., lb.	0	13	0	14	
Manilla, lb.	0	12	0	14	
Sisal, lb.	0	07	0	08 1/2	
Jute, lb.	0	08	0	09	
Chandelles suif, lb.	0	00	0	09	
Cartes à jouer, doz.	0	25	3	50	
Epingles à linge, bt. 5 gr.	0	00	0	60	
			3 fils, 4 fils.		
Ficelles	30	pieds	0	40	
40	0	50	0	90	
48	0	60	1	20	
60	0	75	1	35	
72	0	90	1	60	
100	1	25	2	10	
Graine de canari, lb.	0	03	0	04	
canari paq., lb.	0	06	0	08	
chanvre, lb.	0	33	0	04	
Rapée, lb.	0	06	0	07	
Lessiv concentré, com.	0	30	0	40	
pur	0	75	0	70	
Mèches à lampes	No. 1.	0	16	0	20
No. 2.	0	13	0	15	
No. 3.	0	12	0	13	

Cafés.

Cafés rôtis.

Standard Java	35c
Old Gov.	34c
Imperial	31c
Arabian Mocha	35c
Pure	32 1/2c
Standard Java et Mocha	35c
Old Gov. Java et Mocha	34 1/2c
Java Siftings	31c
Jamaïque	27c
Maracaibo	28 1/2c
Rio	23c & 25c

Chocolats et Cacaos.

Cacaos Cowan.

Hygiénique, en tins de 1/2 lb. dz.	3	75
" " " " 1 lb.	2	25
" " " " 5 lb. lb.	0	55
Essence cacao, non sucre, p. dz 1 lb.	1	10
" " " " sucre, tins 1/2 lb. dz	2	25

Chocolats Cowan:

French Diamond 6 div. 12 lbs.	0	23
Queen's dessert, 1 et 1/2 lb.	0	10
" " " " 6 div.	0	12
Mexican Vanilla, 1 et 1/2 lb.	0	35
Parisien, marc. a 5c la lb.	0	30
Royal Navy, 1 et 1/2 lb.	0	30
Chocolat feing paq. 1 lb. la dz.	2	25
Pearl Pink Iceing " 1 "	1	25
White Iceing " 1 "	1	75

Cacao Rowntree's Elect.

Robert Greig & Co., agents.

Petites boîtes, doz.	1	65
1/2 lbs.	2	40
1 lb.	1	60
Chocolat " Diamond " lb.	0	21
Queen " " lb.	0	10

Felix Potin:

Chocolat, qualité No 1, lb.	0	27 1/2
" " " " 3, lb.	0	35
Cacao, botte 1/2 lb.	0	27 1/2

Chocolat Fry.

Caracas 1/2 botte de 6 lbs	la	lb	0	12
Vanille 1/2	la	lb	0	12
Gold Medal (sucré) "	la	lb	0	29
Pur non sucré 1/2	la	lb	0	12
Diamond 1/2 et 1/4	la	lb	0	21
Monogram 1/2, 6 div.	la	lb	0	21

Cacao Fry.

Concentré 1/2 1/2 1 lb botte de 1 doz	2	40
Homéopathique 1/2 bte 14 lbs la lb	0	33
1/2 bte 12 lbs la lb	0	33

Confitures et Gelées

Confitures:

Crosse et Blackwell, doz.	1.90	&	2.50
---------------------------	------	---	------

De Michel Lefebvre et Cie:

Canistres de 1 et 2 lbs.	la	lb.	0	13
do 3, 4 et 5 lbs.	"	"	0	12
do 6, 7 et 10 lbs.	"	"	0	11
Seaux de 7 lbs.	la	lb.	0	12
do 14 " "	"	"	0	11 1/2
do 28 " "	"	"	0	11
Tumblers de 8 onces.	la	doz.	\$1	25
do de 1 lb.	"	"	2	25

De A. C. Dionne:

Canistres de 1 lb.	doz	1	50
do de 2 lb.	doz	2	60

Gelées

Michel Lefebvre & Cie.

Canistres de 1 et 2 lbs.	la	lb.	0	11
do 3, 4 et 5 lbs.	"	"	0	10
do 6, 7 et 10 lbs.	"	"	0	09 1/2
Seaux de 7 lbs.	la	lb.	0	10
do 14 " "	"	"	0	09 1/2
do 28 " "	"	"	0	09
Tumblers de 8 onces.	la	doz.	\$1	25
do de 1 lb.	"	"	2	25

Lazenby.

Tablettes de Gel., 13 variétés	pts	1	20
--------------------------------	-----	---	----

Conserves alimentaires.

Légumes.

Blé d'Inde	2 lbs. doz.	0	65	0	75
Yarmouth 2 lbs	"	0	00	1	50
Windsor	"	0	70	0	75
Hoegg Baked Beans	"	1	20	1	25
Windsor	"	1	30	1	25
Haricots de Boston	"	2	10	2	25
Pois canadiens 2 lbs	"	0	70	0	90
Petits pois français	botte	0	09	0	11
" " " " fins.	botte	0	13	0	11
" " " " extra fins.	botte	0	15	0	16
" " " " extra surfins.	"	0	17	0	18
Tomates	doz.	0	65	0	80
Haricots verts	"	0	70	0	90
Champignons la botte	"	0	14	0	24
Truffes	"	4	80	5	00
Olives Pints	"	4	50	5	50
1/2 Pints	"	2	50	3	00
Citrouilles, 3 lbs	"	0	85	0	90
Asperges	"	1	00	1	50

Fruits:

Ananas, 2 et 2 1/2 lbs.	doz.	2	10	2	50
Bluettes, 2 lbs	"	0	65	0	70
Fraises, 2 lbs	"	1	55	1	65
Framboises, 2 lbs	"	1	61	1	75
Pêches, 2 lbs.	"	1	70	1	90
" 3 lbs.	"	2	50	2	95
Poires, 2 lbs.	"	1	65	2	00
" 3 lbs.	"	2	20	3	00
Pommes, gal.	"	1	80	1	90
" 3 lbs.	"	0	75	0	80
" 2 lbs.	"	0	00	0	50
Prunes, 2 lbs.	"	1	65	1	90

Poissons:

Clams, 1 lb.	doz.	1	50	2	00
Homards botte ronde.	"	2	20	2	25
" " " " botte plate.	"	2	60	2	75
Huitres, 1 lb.	dz	1	30	1	40
" " " " 2 "	"	2	20	2	40
Maquereau	"	1	30	1	40
Sardines 1/2 françaises.	botte	0	08	0	25
" " " " françaises.	"	0	16	0	35
Smelts (Raperlans)	doz.	0	50	0	00
Saumon botte ronde	"	1	25	1	45
" " " " plate.	"	1	50	1	75
Harengs marinés.	"	1	60	1	65
Anchois	"	3	25	0	00
Harengs aux Tomates	"	1	55	1	60
Anchis à l'huile.	"	3	25	4	50
Sardines Royan à la Vatel.	"	0	00	0	15
Sardines Royan à la Bordelaise	"	0	00	0	15
Thon à la Vatel, jarre	"	0	00	0	27 1/2

Spécialités de W. Clark.

Canistres carrés:

Boeuf, can. 1 lb. 2 1/2 a la c. la doz	1	10
" " " " 2 " " " "	2	00
" " " " 6 " " " "	6	00
" " " " 11 " " " "	11	00
Jambon 1 " 2 1/2 " " "	1	65
Pieds de cochon " 2 " 12 " " "	2	10

Canistres ronds:

Roast Beef can. 1 lb. 2 1/2 a la c. dz	1	10
" " " " 2 " " " "	2	00
" " " " 6 " " " "	6	00
" " " " 11 " " " "	11	00
Boeuf bouilli " 1 " 2 1/2 " " "	1	10
" " " " 2 " " " "	2	00
" " " " 6 " " " "	6	00
" " " " 11 " " " "	11	00
Mouton rôt " 2 " 12 " " "	2	20
" " " " 6 " " " "	6	00
Lang. de boeuf " 2 " 12 " " "	2	12
" " " " pr lunch " " "	1	24
Sauc. Cambage " 1 " 2 1/2 " " "	1	80
" " " " 2 " " " "	2	12
Boeuf fumé " 1 " 2 1/2 " " "	1	20

Conserves:

Jambon pot 1/2 lb. 18 a la c. dz	65
Gibier " " " " 48 " " "	65
Poule " " " " 48 " " "	65
Dinde " " " " 48 " " "	65
Langue " " " " 48 " " "	65
Boeuf " " " " 48 " " "	65

Pates truffes:

Canard sauv. can. 1 lb 18 a la c. dz	1	10
Pardrix " " " " 48 " " "	1	10
Poule " " " " 48 " " "	1	10
" " " " et jambon " " "	1	10

Soupes:

Pois can. 1 pt 48 a la c. dz	1	10
Mulligatawny " " " " 48 " " "	1	10
Queue de boeuf " " " " 48 " " "	1	10
Rognons " " " " 48 " " "	1	10
Tomates " " " " 48 " " "	1	10
Légumes " " " " 48 " " "	1	10
Julienne " " " " 48 " " "	1	10
Poule " " " " 48 " " "	1	10
Goblote " " " " 48 " " "	1	10
Mock Turtle " " " " 48 " " "	1	10
Consomme " " " " 48 " " "	1	10
Plum Pudding " 1 lb. 2 1/2 " " "	2	00
" " " " 2 " " " "	2	50

Union Sardinier.

Sardines à l'huile 1/2 caisse	0	00	0	00
" " " " 3 min.	0	00	0	00
" " " " 1 " "	0	00	0	30

Vianes en conserve:

Corned Beef, 1 lb.	doz.	1	20	1	35
" 2 lbs.	"	0	00	2	35
" 4 lbs.	"	0	00	4	40
" 6 lbs.	"	0	00	7	60
" 14 lbs.	"	0	00	16	50

CHOCOLAT EN VENTE PARTOUT. **FRY**

CACAO

AGENTS, **D. MASSON & CIE, MONTREAL.**

C. X. TRANCHEMONTAGNE

IMPORTATEUR DE DRAPERIES FRANCAISES, ANGLAISES ET ECOSSAISES.

TOUJOURS EN MAINS: Beaver, Vénitien, Melton, Cheviots, Draps et Casimirs noirs, Freize, Tweeds pour Habits, Pardessus et Pantalons couleur et noir, Serges noires et couleur, Fournitures pour Marchands-Tailleurs et Tweeds Canadiens

ECHANTILLONS EXPÉDIÉS SUR DEMANDE

.....No 67 rue St-Jacques, MONTREAL

PRIX COURANTS. - MONTREAL 15 OCTOBRE 1896.

Pois No 2, ordinaire p. 60 lb 0 31 0 43
Orge à moulée par 48 lbs. 0 31 0 32
Sarrasin, par 48 lbs 0 38 0 38
Ségale, par 56 lbs 0 11 0 12

FARINES

Patente d'hiver 1 15 1 25
Patente du printemps 1 10 1 15
straight roller 3 33 4 00
Extra 0 00 3 80
Forté de boulanger, citée 1 15 1 25
Forté du Manitoba 1 00 1 15

EN SACR D'ONTARIO

straight roller 3 70 3 90
Extra 3 65 3 75

FARINES D'AVOINE

Farine d'avoine standard, en barils 3 00 3 11
do en sacs 1 15 1 31
do granulée en barils 3 11 3 15
do en sacs 1 50 1 55
Avoine roulée en barils 3 00 3 10
do do en sacs 1 15 1 31

ISSUES DE MER

Sm d'Ontario au char, 10 10 10 50
de Manitoba 0 00 10 00
Grand Manitoba char 11 00 11 50
Grand Ontario char 10 50 12 50
Moulée 15 50 17 50

Farines préparées.

Farine préparée, Brodie XXX, 6 lbs. 2 60
do " " 3 " 1 35
do " " superb 6 " 2 10
do " " 3 " 1 25
Oge mondée (pot) 1 80 2 00
perlée 3 90 4 00

Flour's National Foods:

	Par paq.	No de dz	No de lbs	a la case
Decimated Rolled oats	2	2	\$1 20	
do " "	3	2	1 45	
do " " wheat	2	2	1 20	
do " "	3	2	1 15	
do " " wheat granulé	3	2	1 15	
do " " rolled barley	2	2	1 21	
Breakfast Hominy	3	2	1 45	
Blackhead (self rsg.)	2	2	1 20	
do " "	5	1	2 21	
do " "	1	2	1 00	
do " "	1 1/2	1	1 25	
Golden Flour s/c	50	lb.	0 05	
do " " paquets	4	1	3 00	
do " " biscuits	25	lb.	0 12 1/2	
Four de pois préparée	2	1	1 45	
do " " perlée XXX	2	1	1 20	
Byavona Milk Food	1	1	2 25	
do " " Prepared barley	1	1	1 45	
do " " groats	1	1	1 45	

Huiles et graisses.

HUILES

Huile d. morue T. N. gal. \$0.36 à \$0.38
" loup-marin raffi. " 0 47 0 50
" paille " 0 10 0 12
Huile de lard, extra gal 0 33 0 60
" " No. 1 " 0 50 0 55
" d'olive p. mach. " 0 80 1 00
" à saladé, " 0 70 0 91
" d'olive à lampion " 1 20 2 60
" de spermaceti " 1 20 1 45
" de marsouin " 0 50 0 60
Huile de pétrole, par char. 0 15 0 16
" " p. 20 qrt. 0 16 0 16
" " de 1 à 19 qrt 0 16 0 16
" " Américaine, par char 19 a 25 0 25
" " par qrt. 20 a 25 0 25
" olive Barton et Guestier, caisse qrts 8 50 9 50
" pint. 9 50 10 50
Huile de foie de m. Nor. g. 2 75 3 25
" Ter. g. 2 00 2 25
" de castor " E. I. lb. 0 00 0 00
" française, lb. 0 00 0 11
Huile à saladé Lazenby.
" 1 pt. doz. 0 00 1 40
" 1 pt. doz. 0 00 2 15
Huile à saladé pint. dz. 0 00 3 75
" quarts dz. 0 00 6 50
Crème à sal. petits. dz. 0 00 2 00
" grands. dz. 0 00 3 75
Robert Greig & Co., agents.
Huile olive 1/2 pint. caisse 2 dz 1 25
Huile " pint. " 2 50
Union Sardiniers
Huile d'olive extra No 1
1 bouteille, douzaine \$2 00
" " " 3 25
" " " 6 00
Canistre 1 gallon 1 00
" " " 1 00
" " " 5 le gallon 2 50

Liqueurs et spiritueux.

Brandies (droits payés.)

Hennessy * (Prix à la caisse.)	12 75
" * par 10 caisses	17 50
" * * *	11 00
" * * *	15 50
" V.O.	16 75
" S.O.	23 00
" V.S.O.	25 00
Martel * (par 10 caisses.)	12 50
" " " 12 25	
" V.O.	16 50
" V.S.O.P.	18 00
" V.S.O.P.	36 00
Jockey Club ***	7 50
" V.O.	8 75
" V.S.O.	10 00
" V.S.O.P.	12 00
" W.V.S.O.P.	17 00
Boutelléau & Co., E.P.	8 50
" " " 10 00	
" " " 12 00	
" " " O.R.	11 00
" " " V.O.R.	16 00
" " " N.V.O.R.	16 00
" " " 1821	21 00

P. Richard carte blanche 12 qrts. 8 50
" " " 24 pts 9 50
" " " 48 pts 10 50
" " " carte d'or 12 qrts 12 00
" " " 24 pts 13 00
" " " 48 pts 14 00
" " " Imp. flasks 16 à la c. 10 00
Rivière-Gardrat, caisse 100 00 10 00
Optima, caisse 17 00
Derby, caisse 6 00
Bisquit Dubouché 9 00
Renault & Cie 12 25
Laurier fils 7 00
J. Auberville et Cie 6 00
Brunier fils & Cie 5 51
National 5 00
(Prix au gallon.)
Hennessy 6 75
Martel 6 60
Rivière Gardrat 4 15
Derby 5 25
Bisquit Dubouché 4 15 & 4 10
Renault & Cie 4 10 & 4 30
Rhum.
(Prix à la caisse.)
St. Georges, 12 lit. 12 25
" " 24 4 pts imp 14 25
Diamant 12 bout 7 50
White Ball, gal. 12 bout. 7 50
Des Lys 12 11 50
" " 12 lit 13 75
St. John 7 75
St Jos ph. Jamaïque 11 50
St Felix, Martinique 10 50
St. Marc 9 00
(Prix au gallon.)
Jamaïque 1 25 & 6 15
Caisse
Gins vert. rouge.
Jno. De Kuyper 1 c. & 24 5 85 11 25
Jno. De Kuyper 25 & 49 c. 5 89 11 20
" " 50 c. et plus 5 75 11 15
Melchers et Eagle 1 c. & 24 5 05 10 20
" " 25 & 49 c. 5 00 10 10
" " 50 c. et plus 4 85 10 00
Visser 1 à 24c. 5 60 10 75
" " 25c. et plus 5 20 10 35
Bull Head 4 50 8 50
Star 4 25 8 00
Key Brand 5 00 10 00
" " pony 2 10
Jno. De Kuyper caisse blanche 3 60
Melchers Honey Suckle, small 4 00
" " large 11 50
Vynand Focking, caisse 9 75
Booth's Old Tom 7 75
" " lot 5 caisses 7 50
Bernard Old Tom, caisse 7 10
Burnett's London Dry 7 50
Booth's London Dry 7 50
Coote's Plymouth 9 25
John De Kuyper, caisse violette 2 50
Gins en futs.
De Kuyper, barriques, le gall 2 80
" " quarts 2 85
" " octaves et 2 90
" " au gallon 2 95
Tous autres gins : 5c. de moins.

Booth's Old Tom, quart, gall. 3 45
" " Octave " 3 50
" " au gallon 3 75
Whiskeys Importés. (Prix à la caisse.)
H. Fairman & Co. 7 50 8 50
Royal Eagle 9 25 9 50
Sheriff 9 50 18 00
Mackie's H.O. spec. Scotch 10 25
" " Islay 8 25 8 50
Glenfalloch 8 75 8 80
Glenlivet 9 00 9 25
" " 10 00 10 25
Watson old Scotch, qts 8 50
" " pbs. 9 50
J Jameson & Son Irish 9 50
" " 11 50
Geo Roe & Co " 9 00
" " 9 75 10 50
Banagher " 9 75 10 85
Thom & Cameron " 6 75
" " Scotch 6 50
Bernard's Encore 7 00
Bulloch, Lade & Co spec. blend 9 25
" " " ext. special 11 00
" " " L. Katrina 7 25
Usher's O. V. G. 8 50
" " special reserve 9 50
" " G. O. H. 12 00
Gauche Old Smuggler 9 25
Greer's O. V. H. 9 25
Glenrosa 9 00
Glenmarah 9 00
Stewart's Royal 9 75
Dewar's Special Liqueur 12 00
Kilmarnock 9 50
Claymore 9 00
Burke's qts 7 50
" " 12 Imp. qt. flasks 11 25
Dunville 7 75
Wm Jameson & Co. 1 Diamond 8 75
Bushmill's 9 75
(Prix au gallon.)
H. Fairman & Co 3 90 4 00
Sheriff's 1 50 1 75
Glenfalloch 3 35 3 70
Glenlivet (old) 4 15 6 15
Banagher Irish 3 90 4 15
Spiritueux Canadiens, gal. imp.
Esprit de vin. 65 O. P. 4 25 4 40
" " 50 O. P. 3 75 3 85
" " 25 U. P. 2 05 2 15
Rye Imperial Gall 2 75 2 90
" " Club 3 45 3 65
Toddy " 1 95 2 10
Malt " 2 00 2 10
Vieux Rye, 4 ans 2 20 2 35
" " 5 ans 2 40 2 65
" " 6 ans 2 50 2 75
" " 7 ans 2 60 2 80
Seagram's Rye 1891 6 50
" " 1883 8 75
Corby J. N. L. caisse 8 50
" " N. T. C. 6 50
Imperial 1890 qts. 7 65
" " flasks, 8 15
" " 4 flasks 8 65

EAUX DE VALS

Les meilleures des Eaux de table pour les estomacs délicats

Chez tous les pharmaciens, et en dépôt à

AND. BRISSET & FILS, IMPORTATEURS

Nos 21, 23 ET 25 RUE-GOSFORD.

Les **SUCRES GRANULÉS**,

Les **Sucres Jaunes** et les **Sirops.**

DE LA

St. Lawrence Sugar Refining Co.

SONT PURS.

PAS DE BLEU.

Aucune matière colorante n'est employée dans la fabrication de **Nos Sucres Granulés.**

THE JAMES ROBERTSON CO., LIM

MARCHANDS DE METAUX, FABRICANTS DE TUYAUX EN PLOMB,

Coudeuses en plomb comprimé, Plomb de chasse, Matie, Blanc de plomb. Spécialité de l'enveloppe des Fils Electriques avec du plomb; aussi Scies rondes, Scies à mouline, Godendards et autres scies.

Bureaux: 144 rue William.

Usines: coin rues William et Dalhousie. MONTREAL.

POISSON !! TEL BELL 1454

Harengs Labrador, Morue Salée

La pêche ayant presque totalement manqué cette année, nous n'avons qu'un lot à offrir au commerce. Ne retardez pas et adressez vous de suite à

LACASSE & LAFLEUR
MARCHANDS-COMMISSIONNAIRES

Provisions, Produits de la Ferme, Poisson, Etc.

191, des Commissaires, Montréal

CORRESPONDANCE SOLICITEE

PRIX COURANTS. — MONTREAL, 15 OCTOBRE 1896

Table listing various goods such as Savons (Soaps), Sirops (Syrups), Sucres (Sugars), and Tabacs (Tobacco) with their respective prices.

Table listing various goods including Purin, Cut Plug, Miranda, Athlete Sm. Mix, and other tobacco and cigar products.

Table listing various goods including Eureka Extra Vinaigre, Non Mousseux, Mousseux, Champagnes, and Spécialités.

Table listing various goods including Soupe tomates, Sauce Chili, Petition's Breakfast food, and other food items.

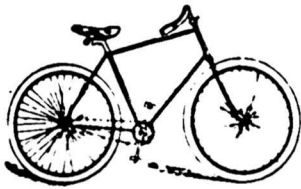
C. LE TOURNEUX, prés. C. LE TOURNEUX, vice-prés. J. LE TOURNEUX, sec.-tr. LE TOURNEUX, FILS & CIE, Lim., MARCHANDS-FERRONNIERS

JOS. CONTANT Pharmacien et Chimiste GROS ET DETAIL No 1475 rue Notre-Dame, MONTREAL

Advertisement for Ateliers de Construction St-Columban et Cana. BUREAU: 17 Cote Place d'Armes, Montreal.

Advertisement for A. & E. LOIGNON INGENIEURS-CIVILS. Ponts et Charpentes METALLIQUES. Plans et Devis préparés.

Advertisement for Coffres-Forts "CHAMPION" by S. S. KIMBALL, 577 Rue Craig, Montreal.



Granger Freres

LIBRAIRES EN GROS

FOURNITURES D'ECOLE.

CLASSIQUES FRANCAIS,
ANGLAIS, LATINS et GRECS

Grands avantages offerts dans les cahiers
pour les écoles. Echantillons envoyés sur
demande et factures au prix du mille.

1699, rue Notre-Dame, MONTREAL.

PRIX COURANTS - MONTREAL - 15 OCTOBRE 1896

Attendez

Nos voyageurs qui seront sur la route
dans quelques jours pour prendre vos
Ordres du Printemps, avec le plus
beau choix d'Echantillons que vous
avez encore eus.

PRIX MODERES. OUVRAGE PARFAIT

SEGUIN, LALIME & CO.

MANUFACTURIERS DE

CHAUSSURES ST-HYACINTHE, P.Q.

Notre assortiment de Bicycles pour 1896 est tout
vendu. A plusieurs reprises nous offrons les machines suivantes
faites à ordre.

Les Artistiques "WOLFF AMERICAN."
Les "MOCUNE," de la plus haute renommée,
et de grande valeur.

DORKEN BROS & CO.

140, RUE McCILL, MONTREAL.

Les Bicycles "COMMERCIAL," bonnes machines
Nous en recevons actuellement et
nous offrons à \$50.00.

Tuyaux de poeles.

Tuyaux No. 7, les 100 feuilles	\$5 75
6.	5 50
Les ronds pat., la douz.	1 00
Connetions, T et Y	2 40

Matériaux de Construction

CIMENTS	
Ciment de Portland	1 90 2 25
Patre calciné	1 80 2 00
Chaux, maçonne p. 100 lbs	0 40 0 50
PLATRE POUR LA TERRRE	
Le sac	0 50 0 55

BRIQUES	
De Montréal	7 50 8 00
De Yukaska	1 00 1 20
De St-J des Chaillons	3 75 4 25
Refractaires	18 00 22 00
Brique pressée	25 00 35 00

PEINTURES	
Banc de plomb pur, 100 lbs.	4 75 5 00
No 1	4 50 4 75
No 2	4 00 4 25
No 3	3 75 4 00
sec	5 00 5 50

Rouge de Paris, Red Lead	4 25 5 00
Rouge de Venise, Anglais	1 50 2 00
Ocre jaune	1 50 3 00
Ocre rouge	1 50 2 50
Banc de Céruse	0 45 0 60
Peintures préparées, gal.	1 00 1 20
Huile de lin crue, net (gal.)	0 15 0 16
bouillie	0 15 0 16
Ess. de Térébenthine	0 11 0 16
Mastic par 100 lbs	2 00 2 50
Paper goudronné, la lb.	0 01 0 02
Paper feutre, le rouleau	0 50 0 60
Paper goud., le rouleau	0 60 0 70

VERRES A VITRES	
14 a 25	1 25 a 1 35 50 pds.
26 40	1 35 1 45
41 50	2 85 3 10 100 pds.
51 60	3 30 3 60
61 70	3 35 3 55
71 80	4 10 4 35
81 85	4 60 4 85
91 90	6 10 6 35
96 95	

TUYAUX ET CONDUITS.	
Tuyaux en fer - liste :	
1 pouce de diamètre	0 08
1 1/2	0 12
2	0 17
2 1/2	0 21
3	0 30
3 1/2	0 43
4	0 50
4 1/2	0 62
5	0 74
5 1/2	0 88
6	1 06
6 1/2	1
7	1 65

Tuyaux en fer - liste :	
1 pouce de diamètre	0 08
1 1/2	0 12
2	0 17
2 1/2	0 21
3	0 30
3 1/2	0 43
4	0 50
4 1/2	0 62
5	0 74
5 1/2	0 88
6	1 06
6 1/2	1
7	1 65

Tuyaux en fer - liste :	
1 pouce de diamètre	0 08
1 1/2	0 12
2	0 17
2 1/2	0 21
3	0 30
3 1/2	0 43
4	0 50
4 1/2	0 62
5	0 74
5 1/2	0 88
6	1 06
6 1/2	1
7	1 65

Tuyaux en fer - liste :	
1 pouce de diamètre	0 08
1 1/2	0 12
2	0 17
2 1/2	0 21
3	0 30
3 1/2	0 43
4	0 50
4 1/2	0 62
5	0 74
5 1/2	0 88
6	1 06
6 1/2	1
7	1 65

Tuyaux en fer - liste :	
1 pouce de diamètre	0 08
1 1/2	0 12
2	0 17
2 1/2	0 21
3	0 30
3 1/2	0 43
4	0 50
4 1/2	0 62
5	0 74
5 1/2	0 88
6	1 06
6 1/2	1
7	1 65

Tuyaux en fer - liste :	
1 pouce de diamètre	0 08
1 1/2	0 12
2	0 17
2 1/2	0 21
3	0 30
3 1/2	0 43
4	0 50
4 1/2	0 62
5	0 74
5 1/2	0 88
6	1 06
6 1/2	1
7	1 65

Tuyaux en gros - liste, esc. 15 p.c.

1 pds. par longueur de 3pd.	\$0 15
6	0 60
9	0 90
12	1 26
18	2 10
24	2 70

Coudes ronds :	
4 pouces chacun	0 75
6	1 00
8	1 75
12	2 50

Tuyaux de réduction :	
6 x 4 pouces chacun	1 10
9 x 6	1 90
12 x 9	2 75

Connetion carrée ou lauz	
luzette :	
simple doub.	
4 x 4 pouces chacun	0 90 1 10
6 x 4	1 50 1 90
6 x 6	1 50 1 90
9 x 6	2 10 2 75
9 x 9	2 10 2 75
12 x 9	3 00 4 00
12 x 12	3 00 4 00

Siphon :	
simple double.	
4 pouces	1 40 2 00
6	1 90 2 75
9	2 75 3 30
12	4 00 6 00

Tuyaux à cheminée :	
92pouces, par pied	0 25 0 40

Charbons.	
PRIX DE DETAIL.	
Grate par tonne de 2000 lbs	\$5 75
Furnace	5 75
Egg	5 75
Stove	6 00
Chestnut	6 00
Peanut	6 00
Screenings	do 2200 lbs 5 00 1 80
Scotch Grate	do 2000 5 00 6 00
Scotch Steam	do 2240 3 00 5 25
Vale Grate	do 2000 5 25
Welsh Anthracite	do 2000 5 25 5 75
Pictou	do 2240 5 75
Cape Breton	do 3 75
Glace Bay	do 4
Sydney	do 4 00
Reserve	do 4 00
Charbon de forge	do 2000 5 50 6 75
Lehigh pour fond.	do 6 50 6 75
Coke	par chaldron 6 75 7 00
usage domestique	3 20
concassé.	4 00

Bois de chauffage.	
Prix payé par marchands, aux chars	
gare Hochelaga.	
Erable la corde	\$1 50 a \$1 75
Merisier	1 25 a 1 50
Bouleau, &c. do	0 90 a 1 25
EpINETTE	0 09 a 1 25
Slabs par chars	21 00 a 26 00
Rognures, le voyage	2 00 a 2 25

Bois durs	
le pied	22 a 24
1 pouce	10 a 12
1 1/2	10 a 14
2	14 a 14
2 1/2	9 a 11

Frene 1 a 3 pouces	le M	21 00 a 25 00
Merisier 1 a 4 pouces	do	20 00 a 25 00
Merisier 5 x 5, 6 x 6, 7 x 7, 8 x 8	do	20 00 a 25 00
Erable 1 a 2 pouces	do	20 00 a 30 00
Orme 1 a 2 pouces	do	18 00 a 25 00
Noyer tendre 1 a 2 pouces	do	30 00 a 50 00
Cotonnier 1 a 4 pouces	do	40 00 a 45 00
Bois blanc 1 a 4 pouces	do	18 00 a 22 00
Chêne 1 a 2 pouces rouge	do	30 00 a 50 00
Chêne 1 a 2 pouces blanc	do	40 00 a 50 00
Chêne scie sur grain	do	60 00 a 70 00

Plaquage (veneers) :		
le pied	par 100 pieds	80 a 1 00
Français	la feuille	50 a 1 25
American	do	25 a 50
Erable puppe	le pied	94 a 1 00
Noyer noir onde	do	94 a 1 00
Acajou (mahogany)	do	8

Pin			
1 pouce strip shipping cull.	6 a 16 pieds	le M.	\$12 00 15 00
1 1/2 et 2 pces.	do	do	12 00 15 00
1 pouce shipping cull sidings	do	do	14 00 16 00
1 1/2 et 2 pces.	do	do	15 00 18 00
1 pouce qualité marchande	do	do	20 00 30 00
1 1/2 et 2 pces.	do	do	20 00 30 50
1 pouce mill cull, strip, etc. No 2	do	do	19 00 10 50
1 1/2 et 2 pces.	do	do	19 00 10 00
1 pouce mill cull No. 1	do	do	12 00 15 00
1 1/2 et 2 pces.	do	do	12 00 15 00
3 pces.	do	do	10 00 12 00
do No 2	do	do	6 50 8 50

EpINETTE			
1 pouce mill cull	5 a 9 pouces	do	9 00 10 00
1 1/2 et 2 pces. mill cull	do	do	10 00 11 00
3 pces mill cull	do	do	9 00 10 00
1 1/2, 1 1/2 et 2 pces. qualité march	do	do	12 00 13 50

Pruche.			
1, 2 et 3 pouces	do	9 00 10 00	
Colombages en pan. 2 x 3, 3 x 3, 3 x 4	AUX CHARS	do	10 00 11 00
Lattes - 1ère qualité	do	1 60 1 75	
2ème do	do	1 35 1 50	

Bardeaux pin XXX			
16 pouces	do	2 90 3 00	
do XX	do	2 40 2 50	
do X	do	1 50	
do 1ère qualité	18 pouces	do	3 00
do 2ème do	do	do	1 75
do	do	do	2 90 3 00
do X	do	do	2 40 2 50
do	do	do	1 50
Bardeaux pruche marchande	do	do	1 75

Charpente en pin.		
de 16 a 24 pieds 3 x 6 a 3 x 11	do	16 00 17 00
de 25 a 30 do do do	do	18 00 18 50
de 31 a 35 do do do	do	21 00 22 50
de 16 a 24 do - 3 x 12 a 3 x 14	do	18 00 19 00
de 25 a 30 do do do	do	20 00 21 00
de 31 a 35 do do do	do	23 00 24 00

Bois carre pin.		
de 16 a 24 pieds - de 5 a 11 pouces carrés	do	17 00 18 00
de 25 a 30 do do do	do	19 00 20 00
de 31 a 35 do do do	do	21 00 22 00
de 16 a 24 do - de 12 a 14 pouces carrés	do	19 00 20 00
de 25 a 30 do do do	do	21 00 22 00
de 31 a 35 do do do	do	23 00 24 00

Charpente en pruche.		
de 17 a 30 pieds jusqu'à 12 pouces	do	15 00
Charpente en épINETTE	do	16 00 18 00
do en épINETTE rouge	do	20 00 30 00

COWAN'S CACAOs ET CHOCOLATS EXQUIS CAFÉ ET ICINGS.

THE COWAN COMPANY (LTD.) TORONTO.

JOHN MORRIS
AGENT D'IMMEUBLES

Assurances Contre le Feu,
Prêts sur Hypothèques
126, RUE ST-JACQUES

Téléphone 2290. MONTREAL

...LOTS A BATIR...

Dans la ville St. Louis (autrefois St. Louis du Mile End), population 7700, sur les rues St. Urban, Mance, Durocher, Hutchison et l'Avenue du Parc. Grand lot des lots, 25 par 88 pieds avec rue. Prix \$37 et au dessous. Seulement \$25 comptant et la balance de \$12 par mois. Ce sont les lots les plus beaux, les mieux situés et les meilleurs marchés que vous puissiez trouver. Les canaux, l'eau et la lumière électrique sont posés.

CLARENCE J. MCGUAIG,

Chambre 3, 162 RUE ST-JACQUES
Bureau ouvert tous les jours et le vendredi soir.
SUCCESSIONS
Coin des rues St-Laurent et St-Viateur et 7 St-Laurent

STANDARD GLOVE Co.

MANUFACTURIERS DE GANTS et
MITAINES DE TOUTES SORTES EN
DAIM CHEVREAU FIN ET BUCK



No 1623 rue Notre-Dame
MONTREAL

P.S. Nos voyageurs sont sur la route avec les échantillons; n'achetez pas sans les voir.



Et école d'instruction anglaise, coin du carré Victoria et de la rue Craig. Etablie en 1864.

C'est le Collège le plus grand, le mieux équipé et donnant l'enseignement le plus complet des collèges de commerce du Canada. Le personnel permanent comprend neuf professeurs compétents (deux français et sept anglais) qui emploient leur temps exclusivement pour les élèves de cette institution. Nous envoyons gratuitement à tous un Prospectus contenant toutes les informations, les prix d'enseignements et les vues photographiques des départements ou les Cours Théoriques et Pratiques sont enseignés. Les cours d'étude des seront repris le 1er Septembre. S'adresser à J. D. DAVIS, PRINCIPAL.

Montreal Business College Montreal, Qué.

ALLEZ VISITER LES LOTS OFFERTS EN VENTE SUR LE

:: BOULEVARD ST-GERMAIN ::

Qui s'étend directement vis-à-vis la ville St. Laurent ou au **Bois de Plaisance**, situé sur les bords de la Rivière des Prairies, à Cartierville (Back River). Ces lots sont couverts de superbes arbres.
Prix des lots: \$150, \$25 comptant; la balance par versements annuels de \$25.
Un service de tramways électriques qui permettra aux résidents de se rendre chez eux en 20 minutes, du centre de la ville, sera un fait accompli en deux mois; on pousse activement les travaux sur ce terrain. En attendant et jusqu'à nouvel ordre, nous avons pourvu un service gratuit de voitures pour faciliter le trajet à ceux qui veulent voir et acheter. Ces voitures partiront du Bureau de Poste tous les samedis après-midi, à deux heures. Pour plus amples détails s'adresser en personne ou écrire à

L. COUSINEAU & E. GOHIER
16, rue St-Jacques, MONTREAL

MARCOTTE FRERES
ENCANTEURS

— ET —
Agents d'Immeubles

Avances faites sur consignations.
Emprunts négociés sur hypothèques

No 69 rue St-Jacques,

MONTREAL

TELEPHONE BELL 1286

A. DUHAMEL & Cie

AGENTS
D'IMMEUBLES ET DE FINANCES
Argent à prêter de 5 à 6 pour cent.
Propriétés et Fermes à vendre ou à échanger

No 136 rue St-Laurent, MONTREAL

Heures de bureau: 9 A.M. à 9 P.M.

BRODIE & HARVIE

Marchands de Farine

MANUFACTURIERS DE LA

Farine Préparée de Brodie & Harvie

Nos 10 et 12 rue BLEURY, Montréal

Farine d'Avoine, Farine Graham, Ble Cassé, Farine de Seigle, Maïs Pile, Farine de Blé d'Inde, Son, Grains d'Alimentation.

..HUITRES..

LEON ARCHAMBAULT

HUITRES + FRAICHES

198 St-Charles-Borromée

MONTREAL

Tel. Marchands 118.
Tel. Bell 6765.

Reçoit des Huitres fraîches tous les jours, livraison à domicile dans toutes les parties de la ville et de la banlieue.

Attention toute spéciale donnée aux commandes de la campagne.

T. POULIOT, Ferblancier, Plombier et Couvreur. Poser d'Appareils à Gaz et à Eau Chaudes.
No. 226 Rue Craig, - MONTREAL

L. LAPIERRE, PLOMBIER ET POSEUR D'APPAREILS A GAZ ET A EAU CHAUDE FERBLANTIER ET COUVREUR
100 rue St-Henri, coin St-Maurice, Montréal.

A. POITRAS FILS, Ferblancier Plombier Couvreur, et Fabricien de Corniches, Poseur d'Appareils à Gaz et à Eau Chaudes.
692 rue St-Laurent

L. M. JETTE & FILS, ENTREPRENEURS, Escaliers, une spécialité.
637 & 639 rue Beaudry, Montréal

D. HOULE, ENTREPRENEUR Menuisier - Charpentier.
Ateliers - Résidence Privée
142 ST-CHAS.-BORROMÉE. | No 203 AVENUE LAVAL.
6, 15.

SOUCISSE & BROUILLET, ENTREPRENEURS
TELEPHONE 6320 :: Atelier: St rue Ste-Elizabeth, Montréal

J. SAUVAGEAU, ENTREPRENEUR, REPARATIONS DE TOUS GENRES.
110 rue St-Dominique, - Montréal.

J. A. BOYER, ENTREPRENEUR REPARATIONS EN TOUS GENRES
185 & 187 ST-CHAS.-BORROMÉE.
Tel. Bell 7129. Tel. des Marchands 106

MARBRERIE CANADIENNE
T. ROCHON & FILS
(Successors de A. R. Conrat)
Carrelage en Marbre et Mosaïque, Manèges de Cheminées, Monuments, Tables pour Plombiers et Menuisiers. Réparations de tous genres.
36 RUE WINDSOR. Tel. Bell 2973. March. 755

FELIX DANSEREAU
MARCHAND DE BOIS DE SCIAGE
819 Rue ONTARIO, (Coin Parthenais)
Tel. Bell MONTREAL

BOIS DE SCIAGE...
Bureau: 512 Lagauchetière MONTREAL
D. PARIZEAU
CLOS, Canal Lachine Tel. Bell No 6678.
BASSIN No 3.
Vis-à-vis rue Ottawa.
Tel. Bell No 8303.
Tel. Bell 8374 Tel. des Marchands 67

B. ETHIER
MARCHAND EN GROS ET DETAIL DE
Bois, Charbon et Grain
Rue NAPOLEON (près du Canal)
ET 1119 ST-JACQUES
T. PREFONTAINE H. BOURGOUIN

T. PREFONTAINE & CIE
Bois de Sciage et de Charpente
GROS ET DETAIL
Bureau: coin des rues NAPOLEON ET TRACY
STE-CUNEGONDE

Clos & bois, le long du Canal Lachine, des deux cotes. Telephone Bell 8111, Montréal.
Spécialité: Bois préparés de toutes façons, assortis par longueurs et largeurs, en grande quantité

Ventes enregistrées de Montréal.

Pendant la semaine terminée le 10 octobre 1896

MONTREAL EST

QUARTIER ST-JACQUES.

Rue Jacques Cartier, No 74 Lot 253 avec maison en brique, terrain 32.3 x 17.6, supr. 1532 Ovide Moreau à Emilius Picard; \$2,000 [42396].

QUARTIER ST-LAURENT

Rue Sherbrooke, Nos 734 et 736. Lot pt S. O. 199 avec maison en pierre et brique, terrain 46.9 de front. 50 en arrière x 110.7 d'un côté et 100.4 de l'autre. Succ. W. Dow à Achille Dumont; \$7,250 [42391].

QUARTIER ST-LOUIS.

Rue Hypolite, No 13 et 15. Lot 860 7 et 8 ind. avec maison en brique, terrain irrég., supr. 2290 (ses droits) Geo J. Bury à Reginald H. Buchanan; \$350 [42390].

Rue Cadieux, No 612 Lot pt S. O., 951 avec maison en brique, terrain 214 x irrég. supr. 1166. Napoléon Prévost et al à Albert Vogel; \$1,600 [42398].

Rue Ontario, Lot 74 -19, terrain irrég. supr. 2553 vacant. Paul G. Martineau à Wilfrid J. Wilson; \$1,698.60 [42410].

QUARTIER STE-MARIE

Ave. DeLorimier, Nos 258 à 264. Lot 504-1 et 2 avec maison en brique, terrain 25.5 x 100, supr. 2541 6 chacun. Jean Oliva Sarrasin à Henri Gagnon \$4,600 [42408].

Rue Ste-Catherine, Lot 1473-24 avec maison en brique, terrain supr. 34350 Bastien & Valiquette à The Lang Packing & Provision Co Ltd; \$12,092.50 [42402].

Rue Josephat, No 2 à 6 Ave Papineau, 132 et 134 Lot 638-14 avec maison en brique, terrain irrég. supr. 2092, Joseph Jobin à Patrick John Burn; \$1,350 [42380].

MONTREAL OUEST

QUARTIER STE ANNE

Rue Ottawa, No 25. Lot 1744 avec maison en brique, terrain 219 x 47.9, supr. 1038. John Nolan ex-cte. de Michel F. Nolan à Dame Alice Finnegan, Vve Thos O'Reilly; \$2 150 [128786].

Rue Ottawa, Nos 201 à 207. Lot pt 1351 avec maison en bois, terrain 53 x 92 Le Shérif de Montréal à Michel Clark; \$1,300 [128787].

QUARTIER STANTOINE

Rue City Councillors, No 304 Lot 1185 avec maison en brique, terrain 55 x 78; supr. 4295. Dame Wilhelmina Edmondston Mathieson, Vve de W. H. Alford à Thos. Conroy; \$4,280 [128793].

HOCHELAGA ET JACQUES-CARTIER

QUARTIER HOCHELAGA

Rue Notre-Dame, Nos 481 et 483 Lot 148-48 et 49, avec maison en brique, terrain 26 x 120, supr. 3121. Succ. vacante de Paul Biferi et al à J. B. Vinet; \$1,590 [63751].

Rue Seaver, No 42 et 50 Lot 137, avec maison en bois, terrain 140 x 89, supr. 12460. La faillite d'Antoine Rousseau à Charlotte Williams épouse d'Antoine Rousseau de A. Rousseau & Cie; \$3,400 [63775].

QUARTIER ST DENIS

Rue Drolet et Mont Royal, No 395 Lot 161-8, 9, 10 et 165 27 à 30 avec maison

en pierre, terrain 57 x 75 pour les 3 premiers et 79 x 75 pour les 4 autres. Banque du Peuple à Marie Louise Mathilde Sylvestre épouse de Michel Thod. Lefebvre; \$1,000 [63833].

Rue St Hubert, Lot 7 341, terrain 25 x 109 H. V. Meredith à Napoléon Oumet; \$177.13 [63852].

QUARTIER ST-JEAN-BAPTISTE

Ave. Laval No 437 et 439 Lot Lot 15-102 avec maison en brique, terrain 20 x 75. Alfred T. Brosseau à Charles James Morris; \$1000 [63771].

Rue Chambord, Lot 6-155 x 156, terrain 24 x 70 chacun vacants. Adolphe Duperreault à Réal Cloutier; \$400 [68778].

Rue Rachel, No 125 à 125b. Lot 6 5, avec maison en pierre, terrain 25 x 100. Chs Desmarteau curateur de Hermine Picotte failli à L'Institut Catholique des Sourds Muets \$5,500 [63835].

MONTREAL ANNEXE.

Lot 11-194 et 195. Helen Francis Mitcheson Bagg épouse de Albert E. Lewis à Gilbert Pierre; \$2,000 [63812].

Rue Mance Lot pt. S. E., 12-10-27 avec maison en brique, terrain 25 x 100 John Murison à Chs Austin Barnard; \$3,000 [63818].

MAISONNEUVE.

Rue Letourneux et Ontario, Lot 8 196 à 211, S-383, 314 à 320, terrain supr. 68636 vacants. La Banque du Peuple à Hon. L. O. Loranger; moyennant bonnes et valables considérations [63800].

Rue Letourneux Lot 8 65, terrain 25 x 100. Luce Gariépy Vve de Austin Pigeon à Marie Gustave Ecrement; \$5 00 [63828].

WESTMOUNT

Rue Hollowell, Lot pt N. O. 941-301 avec maison en pierre, terrain 18 x 94. Calixte Chouinard à Ferdinand Tremblay; \$759.94 et hypothèque [63798].

Ave Argyle, Lot 282 14a, terrain 25 x 112 6 supr. 2812. Octave Drouin à Joseph Paquette; \$1,700 [63839].

ST-HENRI.

Rue St-Jacques, No 1581. Lot pt. S. E., 1541 avec maison en brique, terrain supr. 213 pieds pour expropriation. Arsène Pickering à la cité de St-Henri; \$2 213 [63754].

DELORIMIER

Lot pt 203 Chs. Robin dit Lapointe à Pierre Giroux; \$50 [63848].

ST LAURENT

Avenue Ouimet, Lot 465 31, terrain 25 x 100 L. Cousineau & E. Gohier à Joseph Laperrière, fils; \$150 [63739].

Ave Papineau, Lot 465 529 et 539, terrain 24 x 100 chacun. L. Cousineau & E. Gohier à Théodule Bélanger; \$300 [63746].

Chemin des Ormes Lot 465-555 et 556, terrain 25 x 131 chacun. L. Cousineau & E. Gohier à Odilon Bergeron; \$300 [63749].

Ave Papineau Lot 465-172 et 173, terrain 27 x 100, L. Cousineau et E. Gohier à Emilien Malo; \$300 [63773].

Boulevard St-Germain Lot 454-12 et 13, terrains 25 x 118 chacun. L. Cousineau & E. Gohier à Regina Ruffange; \$300 [63782].

LONGUE-POINTE

Rue Mercier Lots 397 147 à 151 et 176, terrains 25 x 105 et 25 x 100 pour le dernier. Lomer Gouin et J. H. Mayrand à Marie Louise Fréchette, épouse de Frs. Tréflé Villemure \$850 [63779].

Joseph Porrault. Simon Losago. PERRAULT & LESAGE

Architectes et Ingénieurs
17, Cote de la Place d'Armes.
Téléphone Bell, 1883.
Spécialité: Evaluation pour Expropriation.

L. R. MONTBRIAND,

ARCHITECTE et MESUREUR
330 - RUE ST. ANDRÉ - 230
MONTREAL.

V. ROY & L. Z. GAUTHIER,

Architectes et Evalueurs.
162, Rue St-Jacques
BLOC BARRON
Elevateur. Téléphone 2113.

J. B. RESTIER & FILS

ARCHITECTES.
Chambre 13 | Bâtisse "Impérial"
107 rue ST-JACQUES, - Montréal
Téléphone 1800.

ALBERT SINCENNES

Architecte: et: Mesureur
794 RUE SAINT-LAURENT.
MONTREAL

C. E. FOURNIER

Architecte, Evalueur et Mesureur
Se chargera aussi de tout dessin mécanique qui lui sera confié.
Chambre No 1
Mécaniques Institute 204, St-Jacques, Montréal

J. EMILE VANIER,

Ancien élève de l'Ecole Polytechnique, Ingénieur Civil et Arpenteur... No 107 rue St-Jacques
En face du Carré de la Place d'Armes, Montréal.
Se charge de plans de ponts, aqueducs, égouts, de tracés de chemins de fer et routes, d'arpentages publics et particuliers, de demandes de brevets d'invention, etc. Téléphone No 1800.

LESSARD & HARRIS

(Ci devant de Brodeur & Lessard)
CONTRACTEURS-PLOMBIERS, COUVREURS
Et Poseurs d'Appareils de Chauffage.
421 Craig, Montréal. Tel. Bell 2191

HORMISDAS CONTANT

Contracteur Plâtrier,
47E, Rue LaGauchetière, Montréal
Résidence: 280 rue Beaudry.

AMBERT & FILS, Constructeurs.
357 Rue Berri, Montréal.

LABRECQUE & MERCURE,
Entrepreneurs-Menusiers,
17 RUE LEST-ANDRE, MONTREAL
Téléphone Bell 6928

JOS. FABIEN

ORNEMENTS ET OUVRAGES EN PLATRE
Marbres artificiels et Dadoes...
Enduits en Ciment une spécialité.
ATELIERS ET COURS: 488 A 492 RUE CHARLEVOIX.
RESIDENCE: 47 RUE KNOX, POINTE ST-CHARLES.

A. LATOUR

CONSTRUCTEUR
222, Av. de l'Hotel-de-Ville.



HAULT AUX RECOLLETS

Lot 164-2 et 3. Wm V. Henderson à Victorine Godcharles, épouse de Jules Gressel; \$650 [63737]

Rue Labelle. Lot 489-87, terrain 25 x 87. H. V. Meredith à Louise Hogue épouse de F. X. Cusson; \$55 [63772].

Lot 291-197 à 207, 239 à 255, 257 à 264. Charles Perreault à Calixte Letang; \$500 [63810].

POINTE AUX TREMBLES

Lot pt. 88, terrain 80 pieds x 2 arpents et 1 perche. Richard Robinson Cassidy à The Chateauguay & Northern Ry Co; \$160 [63811].

LACHINE.

Lot 1 ind. 13 avec maison etc, terrain supr. 57 1/2 arpents. Roméo Provost curateur de Olivier Placide Robert, failli à J. Alphonse Paré; \$2,600 [63815].

Lot 289, avec maison, etc, terrain irrég. supr. 3048 pds. Roméo Provost, curateur, de Olivier P. Robert, failli à Trefflé Bastien; \$2,363.69. [63816].

Lot 289, avec maison, etc, terrain irrég. supr. 17080 pds. Rose Poiriau dit Bellefeuille, veuve Joseph Blanchard à J. B. Poiriau dit Bellefeuille; \$1,100, [63824].

STE-ANNE-DE-BELLEVUE

Lot pt. 20, terrain. Régis Crevier à Alexis Crevier; \$100 [63837].

Voici les totaux des prix de vente par quartiers :

St Jacques.....	\$ 2,000 00
St Laurent.....	7,250 00
St Louis.....	3,648 80
Ste-Marie.....	21 042 50
Ste Anne.....	3,450 00
St Antoine.....	4,280 00
Hochelaga.....	4,990 00
St-Denis.....	1,177 13
St Jean-Baptiste.....	6,990 00
Montreal Annexe.....	5,000 00
Maisonneuve.....	5 00
Westmount.....	2 459 94
St Henri.....	2 213 00
De Lorimier.....	80 90

\$61,96 37

PRÊTS ET OBLIGATIONS HYPOTHÉCAIRES

Pendant la semaine terminée le 10 octobre 1896, le montant total des prêts et obligations hypothécaires a été de \$297,982, divisés comme suit, suivant catégorie des prêteurs :

Particuliers.....	\$106 497
Assurances.....	6,000
Cie de prêts.....	19 850
Successions.....	18,758
Autres corporations.....	146,877

\$297,982

Les prêts ont été consentis aux taux de :

5 p. c. pour \$2,400, 2 sommes de \$4,000; \$6,000, \$8,000, \$10,000 et \$15,000.

5 1/2 p. c. pour \$1,200, 2 sommes de \$3,600, \$3,750 et \$4,000.

6 1/2 p. c. pour \$2,000 et \$300; 7 p. c. pour 3 montants formant \$6,605; le reste à 6 p. c.

Une succession a consenti pour \$181,060.34 d'obligations à 6 p. c. réparties entre trente intéressés pour des montants variant de \$60 à \$81,373.

La Construction

Contrats donnés pendant la semaine terminée le 10 octobre 1896.

Chez W. E. DORAN, architecte, rue St Jacques. Une bâtisse rue St Urbain, à 3 étages, formant 3 logements.

Maçonnerie et brique. Paquette Frère Le reste à donner. Propriétaire, W. W. Halpin.

NOTES

M. P. A. Gamelin, architecte, est à préparer les plans pour 2 cottages devant être érigés rue St-Denis. M. Adolphe Legault en sera le propriétaire.

L'intérieur de l'église de Ste-Germaine est presque terminé; il ne restera plus que les bancs et la chaire à poser.

L'église de Ste Malachie est très avancée, le carré est à peu près terminé, le clocher monté etc. Les couvreurs y travaillent depuis près d'un mois.

Un contrat sera donné prochainement pour le parachèvement de l'intérieur de l'église de St-Léon de Standon.

Le contrat pour l'intérieur de l'église de St-Sébastien d'Aymér sera donné vers le mois de décembre prochain.

M.M. Sincennes & Courval, architectes, ont demandé des soumissions pour une maison à trois étages Avenue Laval, dont Madame A. E. Clément en sera propriétaire.

Le conseil municipal de Charlesbourg a décidé d'ériger un édifice public pour leurs réunions; la bâtisse devra avoir 40 à 50 pieds de front par 35 de profondeur.

M. L. R. Montbriand architecte a accordé le contrat pour la maçonnerie à H. Dufort pour quatre bâtisses à 3 étages et formant 12 logements qui devront être érigés rue de l'Esplanade. M. J. P. Martel en sera le propriétaire.

PERMIS DE CONSTRUIRE A MONTRÉAL

Coin des rues Roy et Cadieux, une allonge à 3 étages 25 x 20 en brique, couverture en gravois, coût probable \$400. Propriétaire, J. A. Desjardins.

Rue Craig, une gare et un hôtel: dimension 300 pieds de front et 116 pieds de profondeur avec les deux ailes. 5 étages et une tour de 170 pieds de hauteur; 1er étage en pierre plaquée et le reste en brique, couverture en ardoise; coût \$300,000 à \$350,000 Propriétaire, Canadian Pacific Ry. Co.; architecte, Bonce Price de New-York; maçonnerie et brique, Labelle et Payette.

Rue Sherbrooke, une maison formant 2 logements à 4 étages 25 x 40 en pierre, couverture en gravois, coût probable \$6000. Propriétaire J. B. Gratton, architecte W. E. Doran, maçon Ouimet & Labelle, charpente et menuiserie J. B. Gratton.

VENTES PAR LE SHERIF

Semaine du 20 au 27 octobre 1896

DISTRICT DE MONTMAGNY

William Thibault vs Auguste Gagnon es qual.

L'Islet - 1o Une terre située au deuxième rang de l'Islet désignée sous les numéros 528, 529 et 530 avec bâtisses. 2o Une terre à bois située à St-Cyrille de L'Islet contenant 31 arpents en superficie et portant le No 104. 3o Un terrain connu sous le No 391 de St Eugène et situé au 2e rang, superficie 23 arpents et 30 perches.

Vente le 20 octobre à 10hrs a.m. à la porte de l'église de L'Islet pour le No 1

le même jour à la porte de l'église de St Eugène à 1 h 30 m p m pour le numéro 3 et le même jour 3 h. p. m. à la porte de St Cyrille pour le No2.

Fabien Guillemette vs Dame Joséphine Bernier.

L'Islet. - La propriété connue sous le No 127 avec bâtisses.

Vente le 20 octobre à 10 hrs a. m. à la porte de l'église paroissiale.

DISTRICT DE GASPÉ

J. B. Eugène Letellier vs James Day et al

Canton Cox. - 1o Les 1/2 du lot 30 situé au 1er rang contenant 72 acres en superficie avec moulin à farine et autres bâtisses. 2o Le 1/2 du lot No 30 situé au 1er rang contenant 36 acres en superficie avec une grange.

Vente le 21 octobre à 10 hrs a.m. au bureau d'enregistrement à New-Carlisle

DISTRICT D'ARTHABASKA

Dame Francis Campbell, veuve de Herbert Williams vs Ferdinand Fortier.

St Ferdinand d'Halifax - Un certain morceau de terre situé au 7e rang, contenant 32 acres en superficie, avec moulins à scie, à farine et à carder et autres bâtisses, étant désigné sous le No 540.

Vente le 23 octobre à 10 hrs a.m., à la porte de l'église paroissiale.

DISTRICT DE SAGUENAY.

Cyprien Ohs. Duberger vs Frs Lapointe fils de Joseph

Malbaie et St Fidèle - 1o Le lot No 86 de Malbaie, concession Cap à l'Aigle, avec bâtisses; 2o Le No 333 de St Fidèle, contenant 90 arpents en superficie, situé concession Cap à l'Aigle, avec bâtisses

Vente le 20 octobre, à 3 hrs p. m., au bureau du Shérif de Malbaie, pour le 1er lot, et le même jour, à 10 h. a. m., à la porte de l'église paroissiale de St Fidèle, pour le 2e lot.

DISTRICT D'OTTAWA

Edward Beaven vs Wm Hy. Walker.

Buckingham - Certains terrains connus sous les Nos 19a contenant 100 acres, 23, contenant 200 acres, 24, contenant 200 acres, situés au 7e rang, 21b, contenant 100 acres, situé au 8e rang, 21, situé au 9e rang, contenant 200 acres, 19b, situé au 9e rang, contenant 100 acres, 19c situé au 8e rang contenant 14 acres et 2 perches, avec les pouvoirs d'eau sur le 19c ainsi que toutes les espèces de mines connues sur le No 21a dans le 7e rang et contenant 100 acres, No 20b situé au 8e rang contenant 100 acres, 19b situé au 8e rang contenant 134 acres et 2 perches, avec moulins, manufactures et autres bâtisses.

Vente le 27 octobre à 10 h, a.m., à la porte de l'église de St Grégoire de Buckingham.

DISTRICT D'IBERVILLE

Romuald Tassé vs Luc Bourgault, fils

St Sébastien - 1o Un morceau de terre situé rang de la Baie, contenant 15 arpents en superficie étant le lot No 227; 2o La jouissance du lot No 227, contenant 30 arpents en superficie, avec bâtisse.

Vente le 26 octobre à 11 hrs a.m., à la porte de l'église paroissiale.

Dame Anna M. Murray vs Dame Marguerite L'Espérance.

St George d'Henryville - Un terrain situé rang St Louis désigné sous le No 148, contenant 9 arpents en superficie, avec bâtisses.

Vente le 26 octobre, à 2 h. p. m., à la porte de l'église paroissiale.