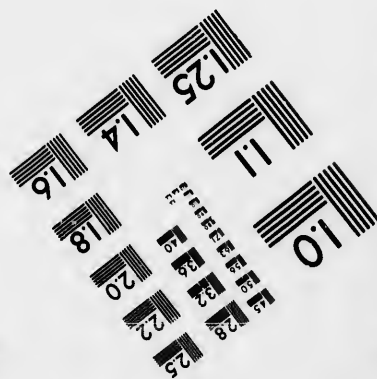
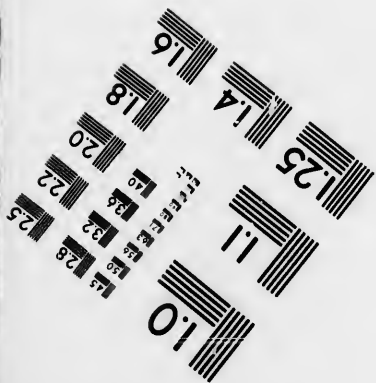
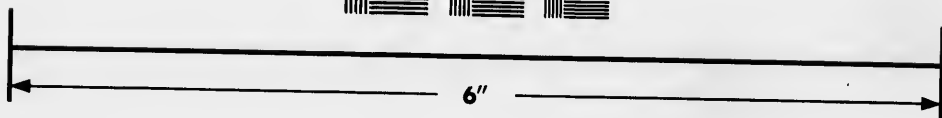
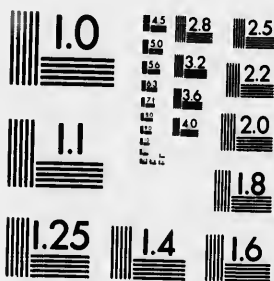


**IMAGE EVALUATION
TEST TARGET (MT-3)**



**Photographic
Sciences
Corporation**

23 WEST MAIN STREET
WEBSTER, N.Y. 14580
(716) 872-4503

**CIHM
Microfiche
Series
(Monographs)**

**ICMH
Collection de
microfiches
(monographies)**



Canadian Institute for Historical Microreproductions / Institut canadien de microreproductions historiques

© 1993

Technical and Bibliographic Notes / Notes techniques et bibliographiques

The Institute has attempted to obtain the best original copy available for filming. Features of this copy which may be bibliographically unique, which may alter any of the images in the reproduction, or which may significantly change the usual method of filming, are checked below.

L'Institut a microfilmé le meilleur exemplaire qu'il lui a été possible de se procurer. Les détails de cet exemplaire qui sont peut-être uniques du point de vue bibliographique, qui peuvent modifier une image reproduite, ou qui peuvent exiger une modification dans la méthode normale de filmage sont indiqués ci-dessous.

Coloured covers/
Couverture de couleur

Coloured pages/
Pages de couleur

Covers damaged/
Couverture endommagée

Pages damaged/
Pages endommagées

Covers restored and/or laminated/
Couverture restaurée et/ou pelliculée

Pages restored and/or laminated/
Pages restaurées et/ou pelliculées

Cover title missing/
Le titre de couverture manque

Pages discoloured, stained or foxed/
Pages décolorées, tachetées ou piquées

Coloured maps/
Cartes géographiques en couleur

Pages detached/
Pages détachées

Coloured ink (i.e. other than blue or black)/
Encre de couleur (i.e. autre que bleue ou noire)

Showthrough/
Transparence

Coloured plates and/or illustrations/
Planches et/ou illustrations en couleur

Quality of print varies/
Qualité inégale de l'impression

Bound with other material/
Relié avec d'autres documents

Continuous pagination/
Pagination continue

Tight binding may cause shadows or distortion along interior margin/
La reliure serrée peut causer de l'ombre ou de la distorsion le long de la marge intérieure

Includes index(es)/
Comprend un (des) index

Title on header taken from:/
Le titre de l'en-tête provient:

Blank leaves added during restoration may appear within the text. Whenever possible, these have been omitted from filming/
Il se peut que certaines pages blanches ajoutées lors d'une restauration apparaissent dans le texte, mais, lorsque cela était possible, ces pages n'ont pas été filmées.

Title page of issue/
Page de titre de la livraison

Caption of issue/
Titre de départ de la livraison

Masthead/
Générique (périodiques) de la livraison

Additional comments:/
Commentaires supplémentaires:

This item is filmed at the reduction ratio checked below/
Ce document est filmé au taux de réduction indiqué ci-dessous.

10X	12X	14X	16X	18X	20X	22X	24X	26X	28X	30X	32X
					/						

The copy filmed here has been reproduced thanks to the generosity of:

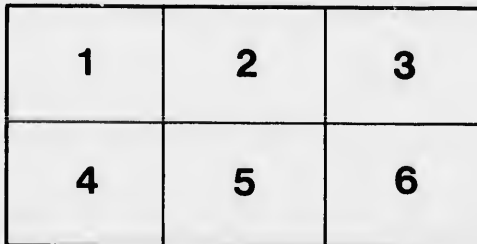
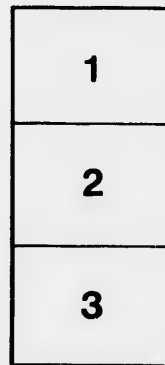
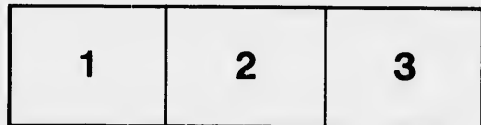
National Library of Canada

The images appearing here are the best quality possible considering the condition and legibility of the original copy and in keeping with the filming contract specifications.

Original copies in printed paper covers are filmed beginning with the front cover and ending on the last page with a printed or illustrated impression, or the back cover when appropriate. All other original copies are filmed beginning on the first page with a printed or illustrated impression, and ending on the last page with a printed or illustrated impression.

The last recorded frame on each microfiche shall contain the symbol \rightarrow (meaning "CONTINUED"), or the symbol ∇ (meaning "END"), whichever applies.

Maps, plates, charts, etc., may be filmed at different reduction ratios. Those too large to be entirely included in one exposure are filmed beginning in the upper left hand corner, left to right and top to bottom, as many frames as required. The following diagrams illustrate the method:



L'exemplaire filmé fut reproduit grâce à la générosité de:

Bibliothèque nationale du Canada

Les images suivantes ont été reproduites avec le plus grand soin, compte tenu de la condition et de la netteté de l'exemplaire filmé, et en conformité avec les conditions du contrat de filmage.

Les exemplaires originaux dont la couverture en papier est imprimée sont filmés en commençant par le premier plat et en terminant soit par la dernière page qui comporte une empreinte d'impression ou d'illustration, soit par le second plat, selon le cas. Tous les autres exemplaires originaux sont filmés en commençant par la première page qui comporte une empreinte d'impression ou d'illustration et en terminant par la dernière page qui comporte une telle empreinte.

Un des symboles suivants apparaîtra sur la dernière image de chaque microfiche, selon le cas: le symbole \rightarrow signifie "A SUIVRE", le symbole ∇ signifie "FIN".

Les cartes, planches, tableaux, etc., peuvent être filmés à des taux de réduction différents. Lorsque le document est trop grand pour être reproduit en un seul cliché, il est filmé à partir de l'angle supérieur gauche, de gauche à droite, et de haut en bas, en prenant le nombre d'images nécessaire. Les diagrammes suivants illustrent la méthode.

LEÇONS DE GÉOGRAPHIE

A L'USAGE

DES ÉCOLES CHRÉTIENNES

MÉTHODOLOGIE

APPLIQUÉE

AU COURS ÉLÉMENTAIRE

OU

MANUEL DU MAITRE

Cette méthode d'enseignement est également applicable
aux Cours moyen et supérieur

MONTREAL

C.-O. BEAUCHEMIN & VALOIS, LIBRAIRES-IMPRIMEURS

237 et 239, Rue St-Paul

LE

LEÇONS DE GÉOGRAPHIE

A L'USAGE

DES ÉCOLES CHRÉTIENNES

Enregistré, conformément à l'Acte du Parlement du Canada,
en l'année mil huit cent soixante et treize, par EPHREM GAGNON,
au bureau du Ministre de l'Agriculture.

M

C. C.

LEÇONS DE GÉOGRAPHIE

A L'USAGE

DES ÉCOLES CHRÉTIENNES

MÉTHODOLOGIE

APPLIQUÉE

AU COURS ÉLÉMENTAIRE

OU

MANUEL DU MAÎTRE

Cette méthode d'enseignement est également applicable
aux Cours moyen et supérieur.

MONTREAL

C. O. BEAUCHEMIN & VALOIS, LIBRAIRES-IMPRIMEURS

Rue St-Paul, Nos 237 et 239

1873

GB55

F794

1873

Ob

(Ou
sont
partie

OI
quéc
nées
loisir
seign
pales
empl
qui
Cahi
Tabl
et de

OE
comp
laisse
s'éca
naiss
mieu

OE
pouv
qu'el

OE
pren
faire
3° la
l'élèv

Vo

OE
être p
se ba
possil
plus
L'e

INTRODUCTION.

Observations sur la Méthode d'enseignement de la Géographie et sur le plan de cet ouvrage.

(Outre les observations contenues dans cette *Introduction*, plusieurs autres sont intercalées dans le texte des leçons auxquelles elles se rapportent plus particulièrement.)

OBSERVATION I.—Ce traité est une *methodologie appliquée de Géographie*. Il se compose de leçons préparées, destinées aux jeunes maîtres, ainsi qu'à tous ceux qui n'ont pas le loisir de faire des recherches sur la *méthode* à suivre dans l'enseignement de cette branche, sur le *choix* des matières principales à traiter, la *manière d'exposer* la leçon, les procédés à employer pour faire simultanément usage des divers ouvrages qui composent un matériel géographique : Manuel, Atlas et Cahiers Cartographiques, destinés à l'élève ; Cartes Murales, Tableaux-Cartes, qui sont plus spécialement à l'usage du maître et dont nous parlerons plus loin.

OBSERVATION II.—Ce traité est un conseiller, un guide complaisant qui, après avoir donné son avis, loin de l'imposer, laisse à chacun la liberté de suivre son impulsion propre, de s'écarter plus ou moins de la route tracée, de modifier avec connaissance de cause les exercices indiqués, pour les mettre le mieux possible à la portée de son auditoire.

OBSERVATION III.—La matière d'une leçon est supposée pouvoir être donnée en une fois. Rien n'empêche cependant qu'elle ne fasse l'objet de plusieurs séances successives.

OBSERVATION IV.—Le développement d'une leçon comprend *trois points* : 1° **L'Exercice Cartographique** à faire faire aux élèves ; 2° **L'Exposé** de la matière pour le maître ; 3° la **Récitation**, c'est-à-dire le devoir ou résumé de la leçon que l'élève doit réciter.

Voici quelques détails sur chacun de ces points.

OBSERVATION V.—**Exercice Cartographique.** On doit être persuadé que la meilleure leçon de géographie est celle qui se base à la fois sur l'*observation de la nature*, quand elle est possible, sur l'*usage des cartes*, qui sont l'image de la nature, et plus encore sur le *tracé des cartes* par l'élève lui-même.

L'exercice cartographique est nécessaire pour fixer l'attention

et les idées ; et les enfants sont d'ailleurs plus aptes qu'on ne le supposerait à ce travail. A part les commençants d'une classe préparatoire, ils sont généralement capables de copier à vue un dessin très-simple que le maître trace au tableau, et plus facilement encore, un petit modèle qu'on leur met sous les yeux. Bien plus, ils le font avec plaisir, car l'enfant est imitateur et dessinateur par instinct : aussi arrive-t-il parfois de le voir en faire plus qu'on ne lui en demande et ajouter de son propre mouvement un petit bateau sur la rivière tracée, un petit cheval sur la route, ou un troupeau de moutons dans les champs ! C'est au maître à diriger ces facultés naissantes vers un but utile, d'autant plus que le dessin en lui-même exerce à la fois la main, l'œil, le goût, développe l'imagination, rend attrayante l'étude de la Géographie ; et, loin d'être un temps perdu, comme on pourrait le craindre, il simplifie et aide considérablement le travail de la mémoire.

Nous conseillons donc fortement le tracé des cartes ; et, *sans jamais le rendre obligatoire*, au moins pour le cours élémentaire, nous indiquerons des exercices très-simples, en rapport avec chaque leçon.

Pour faciliter ce travail, on pourrait se servir d'un tableau sur lequel serait tracée une ébauche de la Puissance du Canada d'un côté, et de l'Amérique de l'autre, ébauche qu'il complètera à la craie blanche (Observation xxii) ; et nous lui conseillons de préparer à l'avance, pour l'étude de la Géographie locale, des cartes de la paroisse, du comté, du district (Obs. xi). Ces cartes murales doivent être munies des carrés nécessaires pour en faciliter la reproduction à vue par les élèves (Obs. xxiii.)

Quant aux élèves du cours élémentaire, nous leur fournissons une *petite feuille d'exercice* (cahier No 1), comprenant 8 pages de cartes également ébauchées, qu'ils complèteront d'après les indications qui seront données plus loin.

OBSERVATION VI.—L'exposé de la leçon, ou la manière de la développer et de l'expliquer, est donné dans ce livre, tantôt sous forme de *questions et réponses*, tantôt sous forme de *réflexion* ou de discours suivi, quoique toujours très-bref. Souvent même, pour éviter les redites, il est supprimé ou remplacé par le texte de la *récitation* suivante, qui en est comme le sommaire.

Au début de chaque leçon, le maître récapitule la leçon précédente ou la fait récapituler par les élèves. S'ils sont jeunes, afin d'éveiller leur attention et leurs souvenirs, il les interroge tous à la fois en disant, par exemple : Que tous ceux qui peuvent répéter ce que nous avons vu dans la dernière leçon de Géographie, lèvent la main.... Un tel, dites ce que vous avez retenu... Un deuxième, que savez-vous de plus ?... Un troisième,

etc.-
bon-
l'exp
O
En g
vie,
Car,
n'est
qu'o
P
Man
et à
être
selon
réda
aux
la fa
élève
mém
(Ch.
com
ces r
mieu
cœu
récit
Ce
men
chac
les r
O
mait
intit
tions
à-di
L
20) ;
L
Puis
L
mon
O
loca
qu'h
(1)
Cana

etc.—Le maître manifeste ensuite son contentement pour les bonnes réponses ; puis il indique l'objet de la leçon du jour et l'expose avec plus ou moins de développement.

OBSERVATION VII.—La récitation, ou le devoir à réciter. En général, il faut que la leçon exposée par le maître, soit suivie, de la part de l'élève, d'une étude par cœur et d'une récitation. Car, comme l'a écrit un grand éducateur de notre temps, ce n'est pas ce que l'on dit aux enfants qui leur profite, mais ce qu'on leur fait faire et dire.

Pour la Géographie de la Puissance et de l'Amérique, le Manuel de l'élève donne, leçon par leçon, une tâche à apprendre et à réciter.—Pour la Géographie locale, ce devoir ne pouvait être imprimé dans le Manuel, puisqu'il varie nécessairement selon chaque localité ; il faut donc que le maître prépare une rédaction très-simple, d'après le canevas indiqué ; il la donnera aux élèves, soit comme dictée, soit en l'écrivant lui-même, ou en la faisant écrire au tableau noir par un élève capable. Si les élèves sont suffisamment avancés, ils pourront la faire eux-mêmes en répondant aux questions posées dans leur Manuel, (Ch. 1) ; et leur travail pourra être envisagé en même temps comme devoir de Géographie, d'Orthographe et de Style. Enfin ces rédactions, transcrites sur un cahier ordinaire de dictées ou mieux sur un cahier spécial de Géographie, seront apprises par cœur et feront l'objet d'une simple interrogation ou d'une récitation plus ou moins littérale.

Ces rédactions de Géographie locale, une fois convenablement faites, serviront indéfiniment, d'année en année, dans chaque école, sans que les nouveaux maîtres soient obligés de les recommencer.

OBSERVATION VIII.—Division du Cours. Ce Manuel du maître (de même que le manuel de l'élève correspondant et intitulé *Géographie du Cours élémentaire*), comprend trois sections, où les matières se suivent dans l'ordre synthétique, c'est-à-dire, du simple au composé, du connu à l'inconnu.

La 1re Section traite de la GÉOGRAPHIE LOCALE (Leçons 1 à 20) ; elle est précédée de quelques leçons préparatoires.

La 2e Section traite de la GÉOGRAPHIE NATIONALE ou de la Puissance du Canada. (1) (Leçons 21 à 37).

La 3e Section traite de la GÉOGRAPHIE GÉNÉRALE : Mappemonde, Amérique, etc. (Leçons 38 à 47.)

OBSERVATION IX. — Considérations sur la Géographie locale. Par *Géographie locale*, on entend celle des lieux mêmes qu'habitent les élèves auxquels on s'adresse. On peut aussi

(1) Quand dans la suite, nous emploierons les termes la Puissance ou le Canada seuls, nous entendrons la Puissance du Canada.

l'appeler *Géographie intuitive*, parce qu'elle ne traite d'abord que des choses qu'ils voient constamment autour d'eux, ou dont ils entendent parler sans cesse.

Il y a peu de localités qui ne présentent, sous une échelle plus ou moins grande, l'exemple, le type, l'idée d'un certain nombre d'accidents qui se rapportent à la nomenclature géographique, tels que : montagnes, monticules, plaines, vallées, eaux dormantes ou courantes, champs cultivés, forêts, carrières, etc., et où il n'y ait des habitations, des hommes réunis en société, des administrateurs, des commerçants, etc. L'enfant voit tout cela, mais il voit en enfant, c'est-à-dire, la plupart du temps, sans observer, sans réfléchir, sans classer, sans nommer même les objets. Il appartient au maître d'attirer son attention sur toutes ces choses, de lui en faire remarquer les ressemblances ou les différences, de lui apprendre à les classer méthodiquement par catégories d'objets de même nature, à les désigner par leurs noms propres, de lui expliquer les causes ou les conséquences des faits qui se passent sous ses yeux ; en un mot, *d'exercer ainsi à la fois sa mémoire, qui retient les noms, son imagination, qui saisit les formes, les images; et son jugement, qui s'empare des causes et des effets.*

Tel est le but de la Géographie locale, but qui est en principe, le même que celui de la Géographie générale, puisque l'un et l'autre s'occupent à la fois de la Terre et de l'Homme. Mais l'importance de la première est d'autant plus grande que c'est par elle qu'on arrive sûrement à la seconde ; la localité est un petit monde ; et, lorsqu'on le connaît bien, on est plus propre à se faire une idée juste du monde entier.

O
il es
grap
dent
et de
Ce
chos
quel
guer
natu

To
desc
favor
élève
usue
canif
etc.

Le
plus
que l
c'est

§ I.

OB
de l'é
craie
papier
rer à
(din),
de la

Ces
visibl
ainsi
géogr
ratoire
trer
celui

ite d'abord
ux, ou dont

une échelle
un certain
lature géo-
es, vallées,
s, carrières,
réunis en
. L'enfant
plupart du
ns nommer
n attention
es ressem-
ser métho-
à les dési-
ises ou les
en un mot,
noms, son
jugement,

st en prin-
isque l'un
me. Mais
e que c'est
ité est un
s propre à

LEÇONS PRÉPARATOIRES.

OBSERVATION X.—Dans une classe de très-jeunes enfants, il est convenable de faire précéder les leçons régulières de Géographie par quelques exercices d'intuition. Les élèves répondent de vive voix et sont dispensés de toute étude de mémoire et de tout travail par écrit.

Ces exercices d'intuition, que l'on appelle aussi *leçons de choses*, consistent à attirer l'attention de l'enfant sur un objet quelconque qu'on lui met sous les yeux, à lui en faire distinguer les formes, les parties; à lui en apprendre les noms, la nature, l'usage, etc.

Toute leçon de ce genre est une introduction très-utile aux descriptions géographiques: aussi le maître saisira les occasions favorables, ou profitera d'un temps spécial pour adresser à ses élèves des questions très-simples sur des objets classiques ou usuels, tels que: livre, crayon, plume, ardoise, règle, encrier, canif..., banc, chaise, pupitre, tableau, meubles, porte, fenêtre, etc.

Les exercices d'intuition s'appliquent également à des objets plus étendus et plus éloignés, mais toujours disposés de façon que les enfants puissent ou aient pu les observer, les voir, car c'est le sens de la *vue* qui joue ici le rôle principal.

§ I.—Questions relatives à l'Établissement ou à l'École et à ses Dependances.

OBSERVATION XI.—Cet exercice sera facilité par un *plan de l'établissement* dessiné à grands traits par le maître, soit à la craie au tableau noir, soit à l'encre sur une grande feuille de papier qui peut même être collée sur toile. On pourrait préparer à l'avance ce plan géométral (bâtiment, classes, cour, jardin), ainsi que les *cartes de la paroisse, du comté, du district, de la province*, dont nous parlerons plus loin. (Obs. XVII).

Ces cinq dessins, toujours très-simples, faits en traits très-visibles et ne figurant que ce qui doit être enseigné, formeraient ainsi pour chaque école une partie intéressante du matériel géographique, et trouveraient leur place dans les classes préparatoires ou élémentaires. Les enfants seraient exercés à montrer avec la baguette les détails du plan de la maison et de celui des cartes locales.

INTERROGATIONS : 1. Quel est le nom de l'établissement (école, académie, etc.) où vous venez chaque jour pour vous instruire? (Réponse.....)

2. Dans quelle rue se trouve l'école?

3. Quel numéro est marqué sur la porte d'entrée?

4. Comment appelons-nous cette salle, dans laquelle nous nous trouvons? (C'est la classe.)

5. Comment s'appellent les côtés de la classe, et comment sont-ils construits? (Les parois ou murailles, construites en pierres, en briques.)—*Le maître répond lui-même*, chaque fois que les élèves ne peuvent le faire.

6. De quoi sont revêtues les pierres de la muraille? (D'enduits de sable et de chaux.)

7. Quelles ouvertures y a-t-il dans les murailles? (La porte et les fenêtres.)

8. Comment s'appelle la partie de la classe, sur laquelle nous marchons? (Le plancher.)

9. De quoi le plancher est-il fait? (De planches de chêne, de pin, etc.)

10. Comment appelle-t-on la partie de la classe au-dessus de nous? (Le plafond.)

11. Quels sont les principaux meubles de la classe? (Les bancs, les tableaux, etc.)

12. Quelles sont les dimensions de la classe: sa longueur, sa largeur, sa hauteur? (Le maître pourra mesurer la classe ou la faire mesurer par un élève capable.)

13. Combien l'école renferme-t-elle de classes?... où est la petite?... la grand'classe?... Notre classe est-elle au premier ou au second étage?

14. Combien le bâtiment compte-t-il d'étages?

15. Qu'y a-t-il en outre des étages? (Rez-de-chaussée, cave, grenier, etc.)

On peut faire des questions spéciales ou sous-questions sur ces différentes choses.

16. Qu'appelle-t-on pignon, façade, toiture, fondations du bâtiment?

17. Quelles sont les autres parties principales du

bâtiment ? (Le corridor, le perron, l'escalier, etc.)

18. Quelles sont les parties de la propriété appartenant à la maison d'école ? (Cour, allées, jardin, hangar, bûcher).

19. Quelles sont les limites de la propriété ? Ces limites sont-elles formées par un mur ou par une cloison ?

20. Quelle est la forme de la cour ? Est-elle pavée, et avec quoi ?

21. Quelle est la forme du jardin ? Combien y a-t-il d'allées, de sentiers ? Nommez les espèces d'arbres ou d'arbustes qu'on y trouve. Les principaux légumes qu'on y cultive ?

22. De quoi le toit de la maison est-il couvert ? (De bardeaux, d'ardoises, de fer-blanc).

23. Combien le toit a-t-il de pentes ou de versants ? (Ordinairement deux).

24. Comment s'appelle la partie du toit la plus élevée ? (La crête du toit ou faitage).

25. Lorsqu'il pleut sur le toit, comment les eaux se séparent-elles ? (En deux parties, suivant chaque pente. Le partage des eaux se fait par la crête ou le faitage).

26. Où s'écoulent ensuite les eaux ? (Dans les chéneaux). Et de là ? (Dans les gouttières ou descentes d'eau). Ensuite ? (Elles arrivent dans les égouts et dans la rivière).

27. Lorsqu'il pleut dans la cour, de quel côté les eaux s'écoulent-elles ? (R...) — Les eaux se dirigent toujours vers le point le plus bas.

La cour n'est donc pas parfaitement plate ou de niveau, comme le plancher de la classe ? (Non, elle a une ou plusieurs pentes).

28. Où est le point le plus élevé ?... le plus bas ?

§ II. — Questions relatives aux objets situés dans les environs de l'École.

29. En sortant de l'école pour retourner chez vos parents, quelle rue suivez-vous ?

30. Quelle rue devons-nous prendre pour aller à l'église?... au cimetière?... à *tel endroit* ?
31. Quel monument, place publique, fontaine, pont, canal, rencontre-t-on en allant à... ?
32. Nommez les principaux monuments de la localité ? (Eglise, Hôtel-de-Ville, etc.)
33. Qu'est-ce que tel monument présente de remarquable ?
34. Faites la description de l'Eglise, ou dites quelles sont ses parties principales ? (Chœur, nef, tour, jubés, etc.)
35. Dites également un mot des autres édifices principaux.
36. Les terrains ou les campagnes qui nous environnent sont-ils parfaitement plats comme le plancher de la classe ? (Non, en général, ils sont accidentés, montueux.)
37. Connaissez-vous un point élevé qui porte le nom de mont ou montagne, de colline, de butte ou plateau ? Citez-le.
38. Citez une partie basse portant le nom de vallée ou de plaine.
39. Citez les cours d'eau que vous connaissez sous le nom de rivière, de ruisseau, de torrent.
40. Dites s'il y a dans nos environs des champs cultivés, des prairies, des bois, des landes ou bruyères.
41. Dites s'il y a des mines, des carrières, de grands ateliers ou usines.
42. Quelles sont les principales voies de communication établies entre notre localité et les environs ? (Chemin de fer, canal, rivière, route empierrée ou non, etc.)
43. Vers quelle ville se dirige le chemin de fer, le canal, etc. ?
44. A quoi servent les chemins de fer, les canaux, les routes, etc. ? (Ils servent soit aux voyages, soit au transport des marchandises.)
45. Quel est le but des voyages ? (On voyage pour affaire ou par agrément.)

46. Qu'observe-t-on en voyage? (On observe les pays nouveaux avec leurs champs, leurs montagnes, leurs fleuves, etc.)

47. Comment appelle-t-on un plan ou une image représentant un pays avec ses accidents naturels? (C'est une carte géographique).

48. Qu'est-ce qu'une carte? (C'est un plan qui représente une certaine étendue de pays ou de la surface de la terre).

49. Qu'est-ce que la boussole? (C'est un petit instrument renfermant une aiguille aimantée, suspendue au-dessus d'une *rose des vents* et qui se tourne toujours vers le nord).

50. Quel service rend la boussole? (Elle permet au voyageur de s'orienter, c'est-à-dire de se diriger sur terre ou sur mer, à toute heure de la journée.)

51. Comment s'oriente-t-on le plus communément? (on s'oriente, la nuit par le moyen de l'étoile polaire, et le jour, en observant la position du soleil.)

OBSERVATION XII.—Toutes les questions énoncées ici peuvent être à volonté modifiées, développées, multipliées par chaque maître, d'après ses idées propres, sa manière de voir, l'aptitude de ses élèves, les circonstances locales, etc. Il pourrait même dresser un *questionnaire* plus étendu, plus spécifié, plus exactement appliqué à sa localité, et qui, après plusieurs essais ou épreuves dans les classes, serait mis au net avec les réponses convenables, pour servir dans les années suivantes aux nouveaux maîtres qui ne connaîtraient pas suffisamment le pays.



La

M

de

3°

1

noir

du

gra

élève

afir

bât

car

S

disp

cah

(V

R

que

toir

2

COURS ÉLÉMENTAIRE



SECTION 1^{re}

GEOGRAPHIE LOCALE



CHAPITRE I

La municipalité ou la paroisse, le comté, le district, la province



1^{re} LEÇON.—*L'Orientation.*

NOTA. — Le maître prendra préalablement connaissance de l'objet de chaque leçon, en lisant le 3^e paragraphe intitulé : 3^e *Récitation.*

1^o. **Exercice cartographique.**—Le maître dispose le tableau noir en l'appendant, s'il est possible, à un chevalet ou au mur du côté du Nord, ou mieux, si le nombre des élèves n'est pas grand, en le couchant à demi horizontalement au-devant des élèves. Il y trace un carré d'environ deux pieds de côté, et, afin de captiver l'attention de tous, il y dessine au centre le bâtiment de l'école, suivant la fig. 1^{re} de la *petite feuille cartographique.*

Si les élèves possèdent cette petite feuille, ils peuvent être dispensés de refaire la figure; sinon ils la dessineront sur le cahier spécial, en donnant au carré deux à trois pouces de côté. (Voir Obs. v.)

Répétons encore une fois, pour toutes les leçons suivantes, que les exercices cartographiques indiqués *ne sont pas obligatoires.*

2^e. **Exposé de la leçon.**—Nous allons, mes amis,

vous donner quelques petites leçons de Géographie (le maître écrit ce nom au coin du tableau). Nous chercherons à connaître notre paroisse (ville ou village), les campagnes qui nous environnent, les villages voisins, la rivière qui coule près de nous, etc.)

Prenez chacun votre ardoise (ou mieux, un cahier spécial); tracez au crayon un carré semblable à celui qui est au tableau, en lui donnant deux ou trois pouces de côté.

Les élèves se servent d'un pied de roi ou de tout objet usité pour le dessin; ils peuvent même se contenter de faire quelques tours de règle.

Le maître vérifie ce travail, et permet à ceux qui l'ont réussi de repasser le carré à l'encre... Puis il leur dit de dessiner l'école au milieu, ainsi que la flèche et sa barre transversale. Ce travail terminé, le maître reprend :

Chaque jour, nous voyons le soleil se lever du côté du ciel, s'élever jusqu'à l'heure du midi, puis descendre pour se coucher du côté opposé. Qui de vous me montrera le côté où le soleil se lève? (Plusieurs élèves l'indiquent de la main).

NOTA. — Pour éviter le désordre, un élève intelligent, désigné ici sous le nom de Joseph, se placera au-devant de la classe et s'orientera d'après les indications du maître. Celui-ci écrira successivement sur les quatre côtés du tableau, les mots : *Levant, Couchant, Midi, Nord*.

1. Joseph, placez-vous au devant de la classe, de façon à avoir le côté droit vers le lieu du soleil levant... C'est bien, ce côté s'appelle le *Levant*. Montrez tous le *Levant*... Observez que j'écris ce mot au tableau, à droite du carré, faites de même sur votre feuille d'exercices.

2. Qu'est-ce que le *Levant*? (Le *Levant* est le côté où le soleil se lève, ou plus exactement, paraît se lever.

Qui me dira de quel côté le soleil se couche?... Joseph, tendez le bras gauche dans cette direction. Ce côté s'appelle le *Couchant*... Montrez tous le *Couchant*... J'écris ce mot à gauche du carré.

Qu'est-ce que le *Couchant*? (C'est le côté où le soleil se couche ou paraît se coucher).

3. Qui de vous a remarqué la direction du soleil à l'heure de midi?... Ce côté est le Midi. J'écris ce mot au bas du tableau.

Joseph, où est le Midi par rapport à vous? (Il est derrière moi).

4. En face de vous, à l'opposé du Midi, se trouve un quatrième point du ciel qui s'appelle le Nord. Montrez le Nord... Ecrivons ce mot.

Joseph, dites où se trouvent, par rapport à vous, les quatre points du ciel que nous venons d'étudier. (Le Levant est à ma droite, le Couchant à ma gauche, le Nord en face, le Midi derrière moi.)

OBSERVATION XIII.—Si ce tableau est disposé comme il a été dit plus haut, le maître fait remarquer la concordance des côtés du carré, ou du tableau lui-même, avec les côtés du ciel. C'est pour obtenir cette concordance qu'il est préférable de faire toujours orienter en disant à l'élève de tourner le dos au soleil de midi, ou bien de montrer l'Est de la main droite et non pas en lui faisant tourner la face vers l'Est, car alors l'enfant devrait dire qu'il a le Sud à droite, le Nord à gauche; ce qui serait en contradiction avec l'orientation de la carte, dont le côté droit marque l'Est et la gauche, l'Ouest.

OBSERVATION XIV.—On pourrait indiquer d'une manière permanente l'orientation de la classe par une croix tracée à la couleur sur le plancher, ou par une croix de bois munie des initiales N. E. S. O., et fixée au plafond.

Le maître fera ensuite connaître les autres noms donnés aux points cardinaux :

Comment le Levant s'appelle-t-il encore? (*Est* ou *Orient*.)

Le Couchant? (*Ouest* ou *Occident*.)

Le Nord? (*Septentrion*, à cause des sept étoiles de la Grande-Ourse qu'on y observe la nuit.)

Le Midi? (*Sud*.)

A quel moment de la journée le soleil est-il à l'E.? (Le matin lorsqu'il se lève.)

A l'O.? (Le soir lorsqu'il se couche.)

Au S.? (A l'heure de midi.)

Puis, par la réflexion suivante, il leur fera connaître que ces quatre côtés du ciel sont appelés les quatre points cardinaux de l'horizon.

Lorsque nous nous trouvons au milieu des champs, loin des arbres et des maisons qui pourraient gêner notre vue, en regardant le plus loin possible autour de nous, nous voyons un grand cercle où le ciel semble toucher à la terre.

Ce cercle s'appelle l'*Horizon*, et les quatre points du ciel que nous venons d'étudier sont les quatre points cardinaux de l'horizon.

RÉCAPITULATION qui se fera en s'adressant à un élève, ou mieux, à tous, si l'orientation de la classe le permet.

Les questions suivantes, écrites en italique, figurent en même temps dans le *Manuel de l'élève*.

Montrez et nommez le côté où le soleil se lève...

Le côté où il se couche...

Le côté où il est à l'heure de midi...

Quels noms donne-t-on encore au Levant?... au Couchant?... au Midi?... au Nord?...

A quel moment de la journée le Soleil est-il à l'Est?... au Sud?... à l'Ouest?...

Quelles étoiles observe-t-on, la nuit, du côté du Nord?

Qu'appelle-t-on points cardinaux?

Qu'est-ce que l'Horizon?

Maintenant, mes amis, vous réfléchirez aussi aux questions qui sont écrites dans votre Manuel, à la première leçon, page 1re, et vous étudierez par cœur le résumé qui suit et qui fera l'objet de la récitation prochaine.

3^o **Récitation.**—L'*Est*, *Levant* ou *Orient*, est le côté où le Soleil se lève.

L'*Ouest* ou *Couchant*, ou *Occident*, est le côté où il se couche.

Le *Sud* ou *Midi*, est le côté où le Soleil est à midi.

Le *Nord* ou *Septentrion* est le côté opposé au Midi.

La nuit, on y observe l'Etoile Polaire, ou les sept étoiles de la Grande-Ourse.

Le Nord, le Sud, l'Est et l'Ouest sont appelés les quatre points cardinaux de l'Horizon.

L'*Horizon* est le grand cercle qui borne notre vue, et qui semble réunir le ciel et la terre.

2^o LEÇON.—L'Orientation (Suite).

1^o **Exercice cartographique.**—Compléter la carte précédente en y marquant les points intermédiaires.

2o **Exposé.**—On débute par la récitation de la leçon précédente. (Voir Obs. vi.)

Puis on fait connaître successivement les quatre points collatéraux ou intermédiaires, situés entre les points cardinaux, et on écrit les initiales N.-E. et autres aux coins du carré. (Fig. 1).

INTERROGATION: Quel est le point intermédiaire situé entre le N. et l'E.?... entre le S. et l'O., etc.?

Montrez tous ensemble le N..., l'E..., le N.-E..., etc.

Pourquoi le N.-E. s'appelle-t-il ainsi?..., (de même pour le S.-E., etc.)

Résumez les quatre points cardinaux et les quatre points intermédiaires.

Joseph, placez-vous comme vous l'avez fait dernièrement, et indiquez de nouveau les points cardinaux...

Bien, cette manière de se placer s'appelle *s'orienter*.

On s'oriente en voyage, lorsque l'on veut savoir quelle direction il faut prendre pour aller vers tel ou tel point.

Qu'est-ce que *s'orienter*? (C'est reconnaître la direction de l'Orient et des autres points cardinaux.)

Quelle est la manière générale de *s'orienter*? (C'est de se placer de manière à avoir toujours le Nord en face de soi.)

Comment peut-on *s'orienter* le matin? (En tournant le côté droit au soleil levant.)

Le soir? (En tournant le côté gauche au soleil couchant.)

Et à l'heure de midi? (En tournant le dos au soleil de midi.)

Et la nuit? (Comme on ne voit plus le soleil, on retrouvera le Nord en se plaçant en face de l'*Etoile Polaire*, qu'il est bon de connaître). Il y a aussi vers le Nord, sept étoiles remarquables qui forment ce qu'on appelle la *Grande-Ourse*, ou le chariot de David. Ce sont ces sept étoiles qui ont fait donner au Nord le nom de Septentrion.

Sur une carte suspendue, où se trouve les quatre points cardinaux?... Le N. est en haut, le S. en bas, l'E. à droite et l'O. à gauche.)

OBSERVATION XV.—Si le maître possède une *boussole*, il enseignera comment cet instrument permet de s'orienter sur terre et sur mer à toute heure de la journée ; l'aiguille aimantée se tournant toujours sensiblement vers le Nord. Elle est suspendue au milieu d'une *rose des vents* marquant les points cardinaux.

Qu'est-ce que la boussole, et quel service rend-elle ?

RÉCAPITULATION. *Quels sont les points intermédiaires compris entre les points cardinaux ?*

Qu'est-ce que s'orienter ?

Comment faut-il se placer pour s'orienter ?

Comment les points cardinaux sont-ils disposés sur une carte suspendue ?

3^o Récitation.—Les points *intermédiaires* ou *collatéraux* sont le *Nord-Est*, compris entre le N. et l'E. ; le *Sud-Est*, entre le S. et l'E. ; le *Nord-Ouest*, entre le N. et l'O. ; et le *Sud-Ouest*, entre le S. et l'O.

S'orienter, c'est reconnaître la direction de l'Orient et des autres points cardinaux. Pour s'orienter, il faut se placer le côté droit vers le lieu du soleil levant (supposé connu). Alors on a l'Est ou l'Orient à sa droite, l'Ouest à sa gauche, le Nord en face et le Sud derrière soi.

Sur une carte suspendue, le N. est en haut, le S., en bas, l'E., à droite, et l'O., à gauche de l'observateur.

3^o LEÇON.—*La Paroisse ; ses bornes.*

NOTA.—Dans une ville considérable comme Montréal, Québec, on peut remplacer la Paroisse par le quartier.

1^o Exercice cartographique.—Le maître trace à la planche noire un nouveau carré plus grand, au centre duquel il dessine l'école. Les élèves l'imitent sur leur ardoise, sur un cahier spécial, ou mieux sur la fig. 3 de leur feuille cartographique, en suivant le modèle de la fig. 2.

NOTA.—Comme exercice préparatoire, on fera l'application de l'orientation *sur le plan de l'école*, qui a déjà servi dans les leçons précédentes (p. 5). Ce plan sera disposé à demi horizontalement au devant des élèves ; on leur fera trouver le côté du Nord, du Sud, etc., que l'on désignera aussitôt par les initiales N. S. E. O.

2^o Exposé.—Mes amis, dans les précédentes leçons, nous avons appris à nous orienter, c'est-à-dire à re-

conn
du se
main
lages
de n

Qu
paroi

Mo
est le
lage,

C'e
ou ve
J'é

chac
Mo
paroi

De
des p
Si le
tion d
ville
quarti
soit de

Ma
propr
place
borne

muni
ordin

touch
une c
marq
noms

carte,
lignes

Qu'
(Une

quelle

(1) Rap
l'élève.

connaître le Nord, le Sud, etc., d'après la position du soleil suivant les heures de la journée. Voyons maintenant quelles sont les localités, (paroisses, villages ou quartiers de la ville) qui sont situées autour de nous, dans la direction des points cardinaux.

Quelle paroisse habitons-nous? (1) Nous habitons la paroisse de C...

Montrez de nouveau la direction de l'E....; quel est le village qui se trouve de ce côté. (R. C'est le village, (paroisse, etc.) de X...)

C'est bien. Notre paroisse de C. s'étend donc à l'E. ou vers le soleil levant, jusqu'à la paroisse de X...

J'écris ce nom à droite du carré; faites de même chacun sur votre petite carte...

Montrez la direction de l'Ouest..., et dites quelle paroisse on pourrait y rencontrer.

De même pour le N. et le S. (écrire successivement les noms des paroisses Z. Y. V....., d'après le modèle précité.)

Si les paroisses limitrophes se trouvent placées dans la direction des points collatéraux, on pourra l'indiquer. Dans une ville importante, où l'on remplacerait la paroisse par le quartier dans lequel se trouve l'école, on prendrait pour limites soit des rues, des places publiques, soit la rivière, le canal, etc.

Maintenant, mes amis, rappelez-vous comment un propriétaire sépare sa terre des terres voisines: il place sur les limites des clôtures qui en sont les bornes. De même, pour marquer les limites des municipalités ou paroisses, il y a des bornes qui sont ordinairement de grosses pierres. Ces bornes ne se touchent pas, c'est pourquoi on les représente sur une carte au moyen de gros points. Voyez comme je marque ces points ou bornes au tableau entre les noms des paroisses, faites la même chose sur votre carte, en suivant bien les directions par rapport aux lignes droites du carré.

Qu'est-ce qu'une borne ordinaire, et à quoi sert-elle? (Une borne est une clôture ou une pierre avec laquelle on sépare deux terres voisines.)

(1) Rappelons-nous que les questions en *italique* sont celles du Manuel de l'élève.

Qu'entend-on par les bornes d'une paroisse ? (Ce sont ses limites indiquées sur le terrain par des bornes de pierre ou autres signes de convention.)

Comment représente-t-on les bornes sur le papier ? (Par de gros points formant des lignes pointillées...)

Résumons.—*Quelles sont les paroisses voisines qui bornent ou limitent la nôtre, suivant les points cardinaux, au N.?... à l'E.?... au S.?... à l'O.?...*

La paroisse de C... forme-t-elle une ville ou un village ?

Comprend-elle plusieurs quartiers, villages, rangs ou concessions ?

Nommez ces parties de la paroisse et dites dans laquelle se trouve notre école. Indiquons-les sur notre carte.

N'y a-t-il pas des routes (ou des rues) qui relient ces différentes parties de la paroisse?... Traçons-les aussi sur notre carte.

Diverses questions sur la position relative ou l'orientation des stations de la paroisse, et sur la direction des routes ou des chemins qui se dirigent vers les paroisses voisines.

3°. RÉCITATION. (Le maître aura soin de préparer cette rédaction et la communiquera aux élèves de la manière que nous l'avons dit (Obs. vii.). Voici un canevas pour modèle :

Nous habitons la paroisse de C... ou le village de... ou le quartier de... faisant partie de la paroisse de...

Le territoire de C... est borné ou limité au N., par la paroisse de V...; à l'E., par X...; au S., par Y...; à l'O., par Z...

La paroisse de C... est divisée en tant de quartiers, rangs ou concessions, qui sont A, B, C... A est la partie principale de la paroisse. Notre école se trouve dans la section B.

4° LEÇON.—*La Paroisse ou Municipalité; Les Terres.*

10. **Exercice cartographique.**—Compléter la carte de la paroisse, fig. 3. Au fur et à mesure des explications, on dessine les collines, les plateaux, on marque quelques chiffres d'altitude. Des questions adroitement posées feront trouver toutes ces choses par les élèves eux-mêmes.

2^e Exposé. *Le territoire de la Paroisse est-il tout-à-fait plat comme le plancher de la classe, c'est-à-dire, partout de même niveau?*

N'est-il pas montueux, accidenté, plus élevé ou plus bas dans certains endroits?

Citez une maison ou un lieu situé plus haut que l'école..., un autre plus bas.

Quel est le point le plus élevé de nos environs?... le plus bas?...

Marquons ces différents lieux sur notre carte avec les noms qu'ils portent dans le langage ordinaire.

Y a-t-il dans la Paroisse des accidents naturels qui portent le nom de Mont ou Montagne?... Colline, coteau ou butte?... Plateau (ou plaine haute)?... Plaine ou vallée?... Landes ou bruyères?... Col, grotte ou caverne?... D'île (fluviale)?

Nommez ces accidents, en indiquant leur orientation par rapport à l'école.

(On peut se servir ici d'expressions locales familières aux élèves.)

Indiquez-en quelques-uns des principaux sur votre petite carte. Pour cela remarquez que telle colline doit être au N. ou au N.-E., etc.

Dites si la montagne est élevée, si les pentes sont douces ou ses talus escarpés ou raides.

Cherchons maintenant à connaître approximativement la hauteur de ces collines, de ce plateau, la profondeur de cette vallée.

OBSERVATION XVI.—Pour trouver l'altitude d'un point quelconque, il faut chercher d'abord sa hauteur au-dessus de la plaine ou de la vallée (ce qui s'obtient très-approximativement en prenant comme terme de comparaison la hauteur d'un arbre ou d'un édifice); puis la hauteur de la vallée au-dessus du niveau de la mer, et additionner les deux nombres.

En outre, pour donner une idée plus claire des ondulations du sol, le maître tracera au tableau *une coupe du terrain*, dans le genre de celles que l'on trouve dans la plupart des Atlas. Ainsi une coupe du N.-O. au N.-E. de la petite fig. 2 de la feuille cartographique, fait voir un plateau de 210 pieds d'altitude, une colline de 155 et une vallée de 90 pieds. Celle-ci a

donc environ 180-90 pieds de profondeur, tandis que, par rapport au fond de la vallée, la colline n'a que 155-70 = 65 pieds, et le plateau 210-90 = 120 pieds.

C'est par le moyen de ces coupes locales très-simples que les élèves doivent être amenés à comprendre plus tard l'hypsométrie générale du Canada et des continents.

Ce travail terminé, le maître fait récapituler, puis les élèves marquent sur leur carte les chiffres d'altitude de trois ou quatre points du territoire et la profondeur de quelque vallée.

3^o Récitation.—(*Canevas*). Les campagnes de... ne sont pas planes, elles sont montueuses ou montagneuses. On y trouve, au N., la colline...; à l'E., le plateau de...; au S., le mont..., etc.

Le mont de... et le plateau de... forment entre eux une vallée au fond de laquelle coule une rivière. La profondeur de cette vallée est de....

La plaine de *telle rivière* est large et de niveau....

Le mont.... a des talus escarpés. Il est élevé de *tant de* pieds au-dessus de la plaine (ou de la vallée). Son altitude au-dessus du niveau de la mer est de....

Dans la montagne on remarque le profond ravin de *tel* torrent.

Il y a une grotte nommée....., etc.

5^e LEÇON.—*Les eaux de la Paroisse.*

1^o Exercice cartographique.—On complètera la carte de la leçon précédente en traçant les détails hydrographiques qui vont suivre.

2^o Exposé. Mes amis, nous nous sommes occupés dernièrement des terres ou du sol de la Paroisse; nous parlerons aujourd'hui des eaux, c'est-à-dire des rivières, des canaux, etc....

Lorsqu'il pleut sur un toit, où s'écoulent les eaux? (Dans les chéneaux).

Le maître fait au tableau la coupe d'un toit à deux versants avec les chéneaux, et il l'explique. (Un simple trait anguleux, terminé par deux crochets, suffit.)

Pourquoi?... (Parce que les eaux tendent toujours à descendre vers le point le plus bas.)

Comment appelle-t-on la partie la plus élevée du toit?... (Le faite ou faitage.)

Comment s'appelle la partie du toit comprise entre le faite et le chéneau?... (Un versant du toit.)

Q
qui
ties,
Pe
• (On
Il
tagne
sont
les p
coul
talus
arri
Une
l'aut
d'un
Qu
Qu
Et
Co
sants
Le
à la s
péné
form
ruiss
Che
accid
De
De
De
De
De
Ind
conna
bouch
mer o
Qu'a
supérie

Quel effet produit la ligne du faitage sur les eaux qui tombent du ciel?... (Elle les sépare en deux parties, suivant les deux versants du toit.)

Pour cette raison, comment peut-on l'appeler?

• (On peut l'appeler *ligne de partage des eaux*.)

Il en est de même, lorsqu'il pleut sur une montagne ou dans les champs; les eaux se séparent au sommet de la montagne ou sur la ligne des points les plus élevés formant la *ligne de partage*; puis elles coulent de différents côtés, suivant les pentes ou les talus qui sont les versants de la montagne, et elles arrivent dans le lit d'une rivière ou d'un ruisseau. Une rivière a toujours deux versants, l'un de droite, l'autre de gauche. L'ensemble des deux versants d'une rivière s'appelle le *bassin* de la rivière.

Qu'appelle-t-on ligne de partage?

Qu'entend-t-on par versants?

Et par bassin?

Combien le bassin d'une rivière a-t-il de versants?.....

Les eaux qui tombent du ciel ne coulent pas toutes à la surface du sol ou dans les champs. Une partie pénètre dans la terre, puis va sortir plus bas sous forme de fontaines ou de sources qui alimentent les ruisseaux.

Cherchez et nommez quels sont, dans la paroisse, les accidents naturels qui porteraient le nom

De fleuve...

De rivière...

De ruisseau ou de torrent...

De source ou de fontaine...

De lac ou d'étang...

Indiquez pour chacun de ces cours d'eau, si vous en connaissez la source (l'endroit où il commence), l'embouchure ou le confluent (l'endroit où il se jette dans la mer ou dans un cours d'eau).

Qu'appelle-t-on le haut et le bas, l'amont et l'aval, la partie supérieure et la partie inférieure d'un cours d'eau? Ces ex-

pressions *haut, amont* et *partie supérieure* d'un cours d'eau sont synonymes; il en est de même de ces autres : *bas, aval* et *partie inférieure*.

Qu'entend-on par *remonter* ou *descendre* une rivière ?

Qu'appelle-t-on *rive droite* et *rive gauche* ?

Dites quelle est l'orientation de ces cours d'eau dans la paroisse, ou dans quelle direction ils coulent d'après les points cardinaux.

Le territoire paroissial forme-t-il un ou plusieurs versants (ou bassins) ?

Désignez-les par les noms des cours d'eau, et indiquez où se trouvent les lignes de partage.

Dites si la paroisse se trouve sur le bord d'une mer..., d'un golfe..., d'une baie..., si elle possède une rade..., un port..., un canal...

30 Récitation.—(Canevas). Les eaux de pluie qui tombent dans nos campagnes, et celles qui proviennent des sources, s'écoulent dans tant de ruisseaux que l'on appelle... Ces ruisseaux se jettent dans la rivière de... Celle-ci se rend plus loin dans tel fleuve, et les eaux arrivent enfin dans telle mer...

Le territoire de notre municipalité forme tant de bassins ou de versants, de rivières, ou de ruisseaux, savoir : celui de... et celui de...

La ligne de partage des eaux passe par...

Nous avons tant de rivières qui sont :

Telle rivière prend sa source à... (tel endroit), à... (telle hauteur). Elle coule vers tel point cardinal, en se dirigeant vers la ville de... et traverse la vallée de..., ou les campagnes de...

Telle rivière est navigable... (voy. page 27.)

6^e LEÇON.—Agriculture locale.

Objet.—Initier les élèves aux connaissances agricoles les plus intéressantes. Les préparer à l'étude agricole générale du pays, dont on trouvera le développement dans le cours intermédiaire.

1^o Exercice cartographique.—Pour les écoles des campagnes, on pourra refaire une nouvelle *carte agricole* de la paroisse, et y indiquer les produits et les divisions culturales dont il va être question.

2^e Exposé. Lorsqu'il vous arrive, mes amis, de vous promener à la campagne dans la bonne saison, vous remarquez un grand nombre d'hommes ou de femmes occupés à retourner la terre au moyen de la

bécl
tard
ces
qu'i
cult
P
ven
tout
nou
dam
de s
de c
L'
plus
table
IN
gri
prod
anim
De
vivre
(D
Le m
Da
de l'
ment
ce qu
Av
(Ave
loppe
Av
avec
Déve
Co
le vêt
Qu
nos ca
ment
Dit
soit.

un cours d'eau.
es : *bas, aval* et
rivière ?

rs d'eau dans
oulent d'après

ou plusieurs

d'eau, et indi-

ne mer..., d'un
..., un port..., un

ie qui tombent
des sources, s'é-
... Ces ruisseaux
d plus loin dans
mer...

nt de bassins ou
ir : celui de... et

), à... (telle hau-
e dirigeant vers
campagnes de...

le.

agricoles les plus
générale du pays,
rs intermédiaire.
oles des campa-
agricole de la pa-
s culturales dont

mes amis, de
bonne saison,
hommes ou de
u moyen de la

bêche ou de la charrue, puis à l'ensemencer, et plus tard à faucher le foin, à récolter les blés, etc. Tous ces travaux sont appelés travaux agricoles, parce qu'ils ont rapport à l'*Agriculture*, mot qui veut dire culture des champs.

Pourquoi se livre-t-on à ces travaux qui sont souvent bien pénibles ? C'est pour obtenir du pain et toutes les choses nécessaires pour vivre ; car l'homme, nous dit le catéchisme, en punition du péché d'Adam, a été condamné à gagner son pain à la sueur de son front. Sans travail, la terre ne produirait rien de convenable pour nous nourrir.

L'Agriculture est donc une des occupations les plus nécessaires, et, par là même, les plus respectables, etc..

INTERROGATION. *Qu'est-ce que l'Agriculture ?* (L'Agriculture est l'art de cultiver la terre pour lui faire produire les choses nécessaires à l'homme et aux animaux domestiques.)

De quoi l'homme a-t-il besoin matériellement pour vivre ?

(De nourriture, de vêtement et de logement. — Le maître développera cette réponse.)

Dans notre pays, quels sont les principaux aliments de l'homme ? (Le pain, qui est fait de grain de froment, la viande de boucherie, etc.—Passez en revue ce qui concerne l'alimentation.)

Avec quoi nourrit-on les animaux domestiques ? (Avec des herbages, du foin, de l'avoine, etc.—(Développement.)

Avec quoi fait-on les vêtements ? (C'est surtout avec de la laine, du chanvre, du lin, du coton.— Développement.)

Comment l'homme se procure-t-il la nourriture et le vêtement ? (C'est par la culture des plantes.)

Quelles sont les plantes que l'on cultive le plus dans nos campagnes ? (R... — On énumérera particulièrement les plantes cultivées en grand.)

Dites quel est l'usage des principaux produits du sol.

OBSERVATION.—Il serait très à propos de profiter de l'occasion de cette leçon pour montrer aux élèves un spécimen de quelques plantes cultivées, faire connaître leurs caractères et les produits qu'on en retire, etc.

Toutes les terres de la paroisse sont-elles également cultivables ? ou bien, laboure-t-on indistinctement toutes les terres de la localité ?

Y a-t-il des prairies, des pâturages, des bois ?... (Développement).

Quels sont les principaux arbres fruitiers ?

Quelles espèces d'arbres composent nos forêts ?

Quels sont nos principaux animaux domestiques ? (Voir le résumé suivant.)

Dites quels services ils rendent à l'homme. (Développement.)

Quels sont nos animaux de chasse ou gibier ?

Résumons les principaux produits de l'agriculture dans notre localité.

3o **Récitation.**—(Canevas). L'agriculture, ou la culture des champs, est la principale occupation des habitants de nos campagnes.

L'agriculture est l'art de cultiver la terre pour lui faire produire les choses nécessaires à l'homme et aux animaux domestiques.

L'homme, pour vivre, a besoin de nourriture, de vêtement et de logement.

Les habitants de nos campagnes cultivent surtout le froment, le seigle, dont le grain sert à faire le pain... ; l'orge pour faire de la bière.

Ils cultivent également les patates..., qui servent aussi à nourrir l'homme ; l'avoine, pour les chevaux ; les fourrages, pour le bétail ; le lin, le chanvre, pour faire des toiles ; le colza, pour en extraire l'huile, etc.

Outre les terres labourables, nous avons dans les fonds, ou sur le bord des eaux, des prairies qui donnent le foin pour le bétail ; sur les hauteurs, des pâturages, des forêts de chênes, de hêtres, de sapins, qui fournissent les bois de construction et de chauffage.

Nos principaux animaux domestiques sont : les chevaux, les mulets, qui servent pour les différents transports ; les bœufs, les vaches, les moutons, les porcs, qui donnent la viande, la graisse, le lait, la laine, le cuir, etc.

Les animaux sauvages, de chasse ou de gibier, sont le cerf,

le che
la bec.

Obj
avec l
ment
les hal
1o E
cédent

2o
cessit
parce
appri
qu'il
vétém
contr
const

Les
uns p
métie
const
bouc

INT
tries
cipale
de nos
Ind
cernen

1o
2o
3o
4o
5o
6o
7o

Dite
ques,
indust

le chevreuil, le loup, le renard, le lièvre, la tourterelle, la perdrix, la bécassine, etc.—A développer à volonté.

7^e LEÇON.—*Industrie locale.*

Objet.—Faire connaître les diverses industries qui concourent, avec l'agriculture, à donner à l'homme l'alimentation, l'habillement et le logement. Passer en revue les métiers qu'exercent les habitants, les fabriques, les usines de la localité, etc.

1^o **Exercice cartographique.**—Indication sur la carte précédente des principaux établissements industriels.

2^o **Exposé.** On dit souvent, mes amis, que la nécessité est la mère de l'industrie. En effet, c'est parce que l'homme a besoin de nourriture qu'il a appris à semer le blé et à faire le pain ; c'est parce qu'il est sensible au froid qu'il a su se tisser des vêtements chauds ; c'est parce qu'il a dû se garantir contre la pluie ou contre l'ardeur du soleil qu'il s'est construit des maisons, etc.—(Développer cette idée.)

Les hommes vivant en société et travaillant les uns pour les autres, se livrent chacun à différents métiers, selon leurs aptitudes, leurs goûts et les circonstances. C'est ainsi qu'il y a des boulangers, des bouchers, des tisserands, etc...

INTERROGATION.—*Quelles sont les principales industries de notre localité, c'est-à-dire quelles sont les principales occupations de nos concitoyens ou des habitants de nos campagnes ?*

Indiquez successivement toutes les industries qui concourent :

1^o *Les aliments...*

2^o *La boisson...*

3^o *Le vêtement...*

4^o *Le logement ou les constructions...*

5^o *Les carrières et les mines...*

6^o *Le travail des métaux...*

7^o *La littérature, les sciences et les beaux-arts...*

Dites en même temps comment on appelle les fabriques, manufactures, ateliers ou usines où s'exercent ces industries, et les matières premières qu'on y emploie.

3^o **Récitation.**—(*Canevas*). Outre les travaux des champs qui occupent la plus grande partie des habitants de nos campagnes, il y a des personnes qui exercent un métier particulier, ou qui fabriquent les choses nécessaires pour nourrir l'homme, le vêtir, le loger.

C'est ainsi qu'il y a dans notre localité des *meuniers*, qui préparent la farine, et des *boulangers*, qui font le pain ; des *bouchers*, qui livrent la viande ; des *brasseurs*, qui font la bière, des *tanneurs*, qui préparent les cuirs, et des *cordonniers*, qui font des chaussures, des *tisserands*, qui fabriquent des toiles de lin, de chanvre ou de coton, ou les étoffes de laine..., etc., etc.

(Ou bien, on fera l'énumération des diverses usines ou manufactures, en indiquant chaque fois le genre de produits.)

Il y a dans notre localité diverses usines ou fabriques, parmi lesquelles nous citerons :

Un ou des moulins à eau ou à vapeur, où l'on prépare la farine de froment, de seigle...

Un abattoir, où... ; une tannerie..., une filature...

Des hauts-fourneaux, où l'on fond le minerai de fer.

Des forges..., des fonderies de fer...

Des ateliers de construction, où se font les machines à vapeur, les locomotives, les métiers à tisser, les....

Des charbonnages, qui donnent le combustible.

Des carrières de pierre, de....

Des briqueries....

Une distillerie... ; une sucrerie... ; une huilerie...

Une papeterie... ; une imprimerie... ou lithographie..., etc.

Il appartient à chaque maître de déterminer les limites de cette énumération.

8^e LEÇON.—*Commerce local.*

Objet.—Initier les élèves à la connaissance des échanges commerciaux et des voies de communication.

1^o **Exercice cartographique.**—Indiquer sur la carte précédente les voies de communication : routes, canaux, chemins de fer, etc.

2^o **Exposé.** Il ne suffit pas, mes amis, à un boulanger de faire du pain, à un brasseur de fabriquer de la bière, chaque industriel doit vendre ses marchandises. Dans nos habitudes, nous avons besoin d'une foule de choses que nous sommes heureux d'obtenir par des hommes de métier ou d'acheter aux marchands, de sorte que l'un vend ce que l'autre

doit
mar
mer

L

nir
proc
telle
du s
l'Ar
nou
trou
nég
vice
les c

P

mar
roul
orga
de v

C

d'ab
de t

IN

(L

Q

port
tion

Q

pas,

vois

Se

Q

chan

Ar

navi

Q

ou p

3^o

lière

doit acheter, ou bien, nous faisons des échanges de marchandises. C'est ce qu'on appelle *faire le commerce*.

Le commerce est surtout nécessaire pour faire venir des pays étrangers les choses que notre pays ne produit pas, ou ne produit qu'en trop petite quantité : telles que le coton et le café, qui viennent surtout du sud de l'Amérique ; la houille, que nous fournit l'Angleterre, la Nouvelle-Ecosse, etc. Chacun de nous ne pouvant aller au loin acheter ces choses, trouve préférable de s'adresser à des marchands ou négociants qui en sont pourvus. Voilà donc les services que nous rend le commerce, qui se fait entre les diverses parties de notre pays, ou avec l'étranger.

Pour faciliter le transport rapide et commode des marchands et des voyageurs, on a dû établir des routes, des chemins de fer, canaliser des rivières, organiser, d'un port de mer à un autre, des services de vaisseaux à voiles ou de paquebots à vapeur, etc.

Cherchons donc quels sont pour notre localité, d'abord *les objets* du commerce, et ensuite *les moyens de transport*.

INTERROGATION.—*Qu'est-ce que le commerce ?*

(Le commerce est l'échange des produits.)

Quels sont les produits de notre localité qui sont exportés, c'est-à-dire vendus pour l'étranger ? (Exportation).

Quelles sont les marchandises que nous ne fabriquons pas, et que nous devons acheter ou faire venir des pays voisins ou de l'étranger ? (Importation).

Se tient-il chez nous des marchés, et que s'y vend-il ?

Quels sont nos moyens de transport pour les marchandises, et nos voies de communication ?

Avons-nous des routes, des chemins de fer ou des canaux ?

Quels sont nos moyens de correspondance par lettres ou par télégrammes ?

3o Récitation.—(Canevas). La localité C... fabrique particulièrement tels objets (tissus, cuirs, etc...), ou produit telle den-

rée. Il est donc tout naturel que nous cherchions à vendre ces produits, et, en effet, nous les envoyons ou les *exportons* vers tel lieu, telle contrée.

En revanche, nous nous procurons chez tel marchand, dans telle boutique ou tel magasin, des objets fabriqués dans d'autres parties du pays, et des denrées coloniales (café, riz...), *importés* ou provenant de telle contrée étrangère.

Notre commerce est facilité par des *routes* qui conduisent à telle ville, où se tiennent des marchés, etc.

Un marché est une réunion de...

Nous sommes, en outre, favorisés par un *chemin de fer* qui nous fait communiquer aisément avec tel pays, telle ville, et par lequel nous envoyons, ou nous recevons telle marchandise spécialement.

Le *canal* de... ou la *rivière canalisée* de..., nous permet de transporter économiquement (à bon marché), les matières lourdes ou encombrantes, telles que : (briques, pierres de taille, minerais, charbons, ...)

Enfin, pour la facilité des correspondances, un bureau de poste reçoit les lettres, et chacun peut y réclamer celles qui lui sont adressées ; dans les grandes villes, des messagers ou facteurs les distribuent à domicile.

Un *télégraphe* nous permet d'envoyer rapidement des dépêches dans toute la Puissance, à l'étranger et même en Europe.

9^e LEÇON.—Administration paroissiale.

Objet.—Faire comprendre comment et pourquoi on a formé une paroisse, une municipalité, où les intérêts communs de tous les habitants sont régis par une administration commune, tant pour le civil, la police, que pour l'instruction, la religion, etc.

1^o **Exercice cartographique.**—Néant. La carte de la 3^e leçon suffit.

2^o **Exposé.** Dans nos leçons précédentes, mes amis, nous avons parlé de la paroisse, comme formant une partie du territoire. Actuellement, nous considérons les habitants plus que les terres, les montagnes ou les rivières.

Chaque paroisse est une famille dont le chef ou père spirituel est M. le Curé, et le chef des choses civiles est M. le Maire.

Dans une famille, si petite ou si grande qu'elle soit, il faut nécessairement un chef, sinon les affaires

ne m
pers
atten
pour
reme
ce qu
Pa
vez l
dina
sons
tous
l'éco
mun
bâtin
dont
nent

Le r
ou pro
les di
parois
etc.

INT
roisse

Qu
rangs

Qu
(Voir

Par
Les

cing
tribu

il fait
Po

un an
annu

imme
De

cipal
Qu

ne marchent pas bien : chacun veut faire sa volonté personnelle, soigner ses intérêts propres, sans faire attention à ceux des autres. L'homme n'est pas créé pour vivre seul, mais bien en société ; il a nécessairement des voisins qui ont le même droit que lui en ce qui concerne certains intérêts communs à tous.

Par exemple, à qui appartient l'école où vous recevez l'instruction, l'église où nous allons à la messe le dimanche, les routes (ou les rues) que nous traversons chaque jour ? N'est-ce pas à tout le monde, à tous les habitants de la municipalité ? C'est pourquoi l'école, l'église, les chemins sont dits propriétés communes ou publiques. De plus, il y a même un bâtiment, un local que l'on appelle Hôtel de ville, dont chacun est en partie propriétaire, et où se tiennent les séances du conseil municipal, etc.

Le maître peut continuer ainsi ses explications préliminaires ou procéder par interrogation, de manière à faire comprendre les différents services administratifs d'une municipalité ou paroisse, leur raison d'être, le rôle de chaque administrateur, etc.

INTERROGATION.—*Quelle est la population de la paroisse ?*

Quelles sont ses divisions en arrondissements ou rangers, concessions, villages ?

Quels sont les administrateurs civils de la localité ? (Voir la réponse dans le résumé suivant).

Par qui sont nommés ces administrateurs ?

Les membres du conseil municipal, au nombre de cinq ou sept, sont nommés chaque année par les contribuables. Le maire est nommé par le conseil dont il fait partie.

Pour être électeur, il suffit d'être âgé de vingt-et-un ans, et posséder une propriété donnant un revenu annuel de quatre piastres, ou bien être locataire d'un immeuble valant vingt piastres par an.

De combien de membres est formé le conseil municipal ?

Quelles conditions faut-il remplir pour être électeur ?

- Comment s'exerce la police locale ?*
Comment et dans quels établissements l'instruction publique se donne-t-elle ?
Combien avons-nous de paroisses, et par qui sont-elles administrées ?
De quel diocèse notre paroisse fait-elle partie ?

3o Récitation.—(Canevas). La paroisse de C.... a une population de tant d'habitants.

Il y a une *administration municipale* chargée de prendre soin des intérêts communs. Elle se compose de M. le *Maire* et de tant de *Conseillers* nommés par...

Monsieur le Curé a l'*administration* du spirituel, c'est-à-dire de tout ce qui concerne la religion.

C'est à la *mairie* (ou *Hôtel-de-Ville*), que les administrateurs tiennent leurs assemblées.

La *police* ou le soin de maintenir l'ordre, appartient à M. le *Maire*, qui se fait aider à cette fin par des agents de police.

Les *taxes* que doivent payer les habitants selon l'état de leur fortune, sont perçues par un *receveur des taxes*, ou par le *trésorier* des commissaires d'écoles, si cela regarde les écoles.

Ecoles. La paroisse possède une ou plusieurs écoles libres ou placées sous le contrôle des commissaires.—A l'école primaire, les enfants viennent recevoir les principes de l'instruction et de l'éducation nécessaires pour devenir capables de vivre honorablement plus tard.

Il y a dans chaque localité, des commissaires nommés par les propriétaires du lieu, pour visiter les écoles, pourvoir aux besoins des locaux et à tout ce qui concerne l'instruction.

Indiquez s'il y a d'autres établissements d'enseignement, leur nature, e. c.

Religion. Sous le rapport de l'administration religieuse, notre paroisse forme une municipalité (ou plusieurs) dont l'église est dédiée à saint N....

Notre paroisse appartient au diocèse de...

Messieurs les Curés et Vicaires, qui sont les administrateurs ecclésiastiques, sont nommés par Mgr l'Evêque de...

Par qui les Evêques sont-ils nommés? (Par le Pape.)

10^e LEÇON.—*Le Comté.*

1o Exercice cartographique.—OBSERVATION XVII. Le maître se servira de la carte du comté, dessinée à la craie au tableau noir, ou bien préparée sur une feuille de papier. Cette carte doit être divisée en paroisses avec l'indication des localités, et si l'on veut, marquant leur distance en milles au chef-lieu du comté.

Les élèves copieront ce dessin sur la fig. 4 de leur feuille cartographique.

Cette carte murale du comté, de même que celle du district et de la province, pourrait contenir, en outre, les rivières principales, les chemins de fer, les routes de grande communication, etc., données comme renseignements, sans que les élèves (du moins ceux du cours élémentaire) aient à les copier.

2^o Exposé. On fera comprendre que les comtés ont été formés pour les fins électorales, chaque comté ayant droit d'élire un député aux Communes fédérales, tous les cinq ans, et un député à l'Assemblée Législative de la Province, tous les quatre ans. Les municipalités des paroisses comprises dans un comté forment une municipalité de comté qui a droit de révision sur les procédés de celles-là, lorsqu'on en appelle à sa décision. Les maires des municipalités locales forment le conseil municipal du comté.

Dans toutes les villes et dans chaque comté il y a un bureau d'enregistrement pour les hypothèques.

De quel comté fait partie notre paroisse, et quel est son chef-lieu ?

Quelles sont les paroisses de ce comté ?

Quelles sont ses bornes ?

Quels sont les gardiens de l'ordre public ?

Quelles élections y fait-on ?

Quel conseil s'y tient-il ?

Quel bureau s'y tient-il ?

3^o Récitation.—(Canevas). Notre paroisse de... fait partie du comté de..., dont le chef-lieu est...

Les paroisses du comté de... sont...

Les bornes de ce comté sont : au N..., au S..., à l'E..., à l'O...

Au chef-lieu du comté, il y a ordinairement un bureau d'enregistrement pour l'inscription de tous les actes portant hypothèque.

Dans la province de Québec, on compte soixante comtés, dans chacun desquels se font les élections des députés pour les chambres législatives.

11^e LEÇON.—*District.*

1^o **Exercice cartographique.**—Tracer la carte du district. (Voir l'Observ. xvii.) Les élèves travaillent sur la fig. 5 de leur feuille d'exercice.

2^o **Exposé.** Outre les comtés, la province est encore divisée en vingt districts pour les fins judiciaires. Dans chaque district, la justice est administrée à tous les degrés de juridiction, sauf l'appel qui ressortit à un tribunal d'appel provincial siégeant alternativement à Montréal et à Québec.

INTERROGATION.—*De quel district notre comté fait-il partie ?*

Quels sont les comtés de ce district ?

Quelles en sont les bornes ?

Quel tribunal y a-t-il au chef-lieu du district ?

Quelles causes y juge-t-on ?

3^o **Récitation.**—(Canevas). Notre comté de... fait partie du district de...

Ce district comprend tant de comtés, savoir :...

Les bornes de ce district sont :...

Il y a dans le district un tribunal appelé *Cour de Circuit*.

Ce tribunal juge en dernier ressort quand le montant en litige n'excède pas \$200.

Quelle prison y a-t-il près de ce tribunal ?

Quel est le chef lieu de ce district ?

12^e LEÇON.—*La Province.*

1^o **Exercice cartographique.**—Faire la carte de la province, ou d'une partie de la province. L'élève la tracera sur l'ardoise ou sur les carrés de la fig. 6 de sa feuille d'exercice.

2^o **Exposé.** La province est une des six parties qui composent la Puissance du Canada. En dehors des questions d'intérêt général soumises à la juridiction du Parlement du Canada siégeant à Ottawa, chacune des provinces confédérées possède un gouvernement constitutionnel qui règle, comme il l'entend,

toutes les affaires locales. Le pouvoir de chaque province se compose d'un Lieutenant-Gouverneur, d'un Conseil Législatif et d'une Chambre de Représentants élus par le peuple, excepté la province d'Ontario qui n'a point de Conseil Législatif. On pourra étendre cet exposé selon la capacité des élèves.

INTERROGATION.—De quelle province notre district fait-il partie?

Combien de districts y a-t-il dans cette province?

Quelles en sont les bornes?

Comment se compose le gouvernement de cette province?

Comment se compose la Législature?

Par qui les Conseillers Législatifs et les Députés sont-ils nommés?

Combien d'archevêchés et d'évêchés renferme-t-elle?

13^e LEÇON.—Localités de la Province.

N. B. — Nous prendrons ici la province de Québec pour modèle.

OBSERVATION XVIII.—Si les élèves étaient suffisamment avancés, on pourrait commencer une série régulière de leçons, sur les terres, les eaux, l'agriculture, l'industrie et le commerce, comme on l'a fait pour la paroisse. Cette étude peut être ajournée jusqu'après celle de la Puissance. Néanmoins on peut en faire connaître incidemment quelques rivières qui marquent la situation des villes ainsi que les chemins de fer, canaux et autres particularités importantes.

2^o **Exposé.** Nous allons donc prendre la province de Québec pour type de cette leçon. D'abord parlons de la population. En 1861, on comptait 1,111,566 habitants, et le recensement de 1871 en donne 1,191,516.

Ce qui fait une augmentation de 79,950 h. pendant dix ans. La province contient 120,018,964 acres de terre en superficie; ce qui donne à peu près 108 acres pour chaque individu.

Suivant le recensement de 1871, il y aurait dans la province de Québec environ 16 villes et 900 paroisses ou municipalités. Les principales villes sont: Montréal, Québec et Trois-Rivières. (Voy. leçon 34^e).

INTERROGATION. Quelle est la population totale de la province ?

Combien de villes et de paroisses ou municipalités y compte-t-on ?

Quelles sont les principales villes de cette province, et dites pour chacune d'elles :

1^o Sa population ;

2^o Sa situation (sur une rivière, un canal, etc.) ;

3^o Si elle est la capitale d'une province, ou le chef-lieu d'un district, d'un comté ;

4^o Ce qui fait l'objet principal de son commerce, de son industrie.

3^o **Récitation.**—1^o Notre province (Québec) compte 1,191,516 hab.

2^o Elle renferme 16 villes et environ 900 paroisses ou municipalités.

3^o La capitale est Québec, dont la population est de 59,700 h.

4^o Québec est situé sur la rive gauche du St-Laurent au confluent de la rivière St-Charles.

5^o Son commerce consiste principalement en bois et bateaux neufs.

6^o Les autres villes principales sont Montréal, qui compte 107,225 h. et Trois-Rivières 8,414.

14^e LEÇON.—*La Patrie.*

2^o **Exercice cartographique.**—On se contentera de faire usage d'une carte murale de la Puissance du Canada, sur laquelle on montrera quelques comtés ou districts sans les faire étudier.

2^o **Exposé.** Jusqu'aujourd'hui, mes amis, nous avons étudié successivement des parties du pays de plus en plus étendues. En partant de notre municipalité, nous sommes arrivés jusqu'à la province. La province elle-même n'est qu'une partie d'un pays plus grand qui est la patrie entière, laquelle est la Puissance du Canada. Mais avant d'aborder l'étude de la Puissance, nous ferons ici une petite récapitulation de ce que nous avons vu sur les différentes parties. Ce qui nous permettra de rattacher la Géographie locale à la Géographie nationale.

Q
du
Q
sieu
E
E
C
Can
Q
Q
C
Can
3
sions
Le
vinc
La
La
Sa
La
et pa
des C

OB
ment
phie
Dés
appli
veron
Tot
appre
plicat
tion à
chaqu
Cet
sible
rique
néces

Quelle est la plus petite des divisions administratives du pays ? (C'est la municipalité.)

Quelle division a-t-on formée par la réunion de plusieurs municipalités ?

Et par la réunion de plusieurs comtés ?

Et par la réunion de plusieurs provinces ?

Combien de provinces y a-t-il dans la Puissance du Canada ?

Quelle est la population de la Puissance ?

Quelle est sa capitale ?

Comment est formé le Gouvernement central du Canada ?

3o Récitation.—La municipalité est la plus petite des divisions administratives.

Les autres divisions sont les comtés, les districts et les provinces.

La Puissance du Canada compte six provinces.

La population totale est d'environ 3,570,000 hab.

Sa capitale est Ottawa.

La Puissance du Canada est régie par un Gouverneur-Général et par deux Chambres: l'une appelé *Sénat*, et l'autre, *Chambre des Communes*.

CHAPITRE II.

Nomenclature Géographique.

OBSERVATION XIX.—Ce chapitre est à la fois un complément à la Géographie locale et une introduction à la Géographie générale.

Désormais, familiarisés avec les termes qu'ils ont souvent appliqués dans les études précédentes, les jeunes élèves éprouveront moins de difficultés pour les définir exactement.

Toutefois, comme il n'est rien de plus fâcheux que de faire apprendre une longue série de définitions sans en faire une application immédiate, nous recommandons de joindre l'application à la théorie, en habituant l'élève à donner un exemple de chaque terme qu'il vient de définir.

Cet exemple sera pris : 1o dans la localité, autant que possible ; 2o sur la carte de la Puissance ou sur celle de l'Amérique du Nord, où le maître l'indiquera préalablement, si c'est nécessaire.

OBSERVATION XX.—Si un maître trouve que certains passages des leçons précédentes, lesquelles traitent des paroisses, comtés, districts et provinces, sont au-dessus de la portée de ses élèves, il pourra ne choisir que ce qu'il jugera être le plus convenable ; puis passer aux leçons suivantes. Même observation pour les leçons suivantes. (Voy. l'Obs. II, page 1).

15^e LEÇON.—Préliminaires.

1^o **Exercice cartographique.**—L'élève écrira, sur l'une des cartes Nos 3, 4 ou 5 de sa feuille cartographique, les noms des accidents qui auront été cités comme exemples. Sur la carte No 3, il fera une S et une L majuscules, qui sont les initiales du mot St-Laurent, et il complètera ces mots aussitôt.

En même temps, il s'exercera à tracer sur le papier ou sur l'ardoise des *figures* ou *formes* d'îles, de presqu'îles, de détroits, de fleuves avec affluents, etc., ainsi que les signes conventionnels des montagnes, des villes, etc.

2^o **Exposé.** OBSERVATION XXI.—Pour les leçons de 15 à 20, le maître ne se contentera pas de questions directes, telles que celles-ci : Qu'est-ce que la Géographie ? Qu'est-ce qu'une île ?... Il renversera aussi les questions de façon à amener pour réponse le terme lui-même : Comment s'appelle la science qui étudie la terre ? (R. *La Géographie*). Comment appelle-t-on une terre entourée d'eau de tous côtés ? (R. *Une île*.)

Il pourrait aussi formuler ses questions de cette manière : Définissez l'*île* et montrez-en un exemple sur la carte de la Puissance du Canada.

Questions pour la 15^e leçon : Qu'est-ce que la Géographie ? La surface de la terre est-elle uniforme ? Qu'entend-on par accidents géographiques ? Comment se divisent-ils ?

3^o **Récitation.**—1. La *Géographie* est la description de la terre et des peuples qui l'habitent.

2. La **Surface de la terre** n'est pas uniforme ; elle présente un grand nombre d'accidents géographiques.

3. Par **accidents géographiques** on entend des parties de formes différentes et portant différents noms, tels que : *montagnes, rivières*.

4. Les accidents géographiques comprennent des **parties solides**, nommées terres, continents, montagnes, et des **parties liquides**, nommées eaux, mers, fleuves.

1^o
leçon
Qu
qu'il

3^o
terre
Ex
11.
touré
Ex
12.
côté.
Ex
13.
qu'île
Ex
14.
Ex

15.
levant
de Be
16.
niveau
17.
ble de
Ex
18.
du Mo
19.
flamm
territo
20.
niveau
21.
braha
22.
Ex. :

1^o

16^e LEÇON.—*Les parties de terre.*

1^o **Exercice.** — 2^o **Exposé.** (Comme pour la 15^e leçon).

Qu'est-ce qu'un continent?... une île?... une presqu'île?... un isthme?... un cap?...

3^o **Récitation.**—10. Un **Continent** est une grande étendue de terre que l'on peut parcourir sans traverser de mer.

Ex : l'Amérique.

11. Une **Île** est une terre plus petite qu'un continent et entourée d'eau de tous côtés.

Ex : l'île d'Orléans, près Québec.

12. Une **Presqu'île** est une terre entourée d'eau excepté d'un côté.

Ex. : la Nouvelle-Écosse.

13. Un **Isthme** est une langue de terre réunissant une presqu'île à une autre terre.

Ex. : l'isthme de Panama, qui joint les deux Amériques.

14. Un **Cap** est une pointe de terre s'avancant dans la mer.

Ex. : Le cap Sable au S.-O. de la Nouvelle-Écosse.

17^e LEÇON.—*Les terres continentales.*

15. Une **Montagne** est une éminence considérable du sol s'élevant au-dessus des plaines environnantes. Ex. : la *montagne* de Belœil.

16. L'**Altitude** d'une montagne est sa hauteur au-dessus du niveau de la mer. Ex. : l'altitude de Belœil est de 1100 pieds.

17. Une **Chaîne** ou un **Groupe de Montagnes** est un ensemble de montagnes qui se touchent.

Ex. : Les monts N.-Dame dans le comté de Rimouski.

18. Un **Collino** est une petite montagne. Ex. : la partie O. du Mont-Royal est une colline.

19. Un **Volcan** est une montagne qui vomit des matières enflammées. Ex. : le Vésuve, en Italie; le mont St-Elie, dans le territoire d'Alaska.

20. Une **Plaine** est un terrain plat ou sensiblement de même niveau. Ex. : la plaine de Chambly; celle de l'île de Montréal.

21. Un **Plateau** est une plaine élevée. Ex. : les plaines d'Abraham, à Québec, sont un plateau.

22. Une **Vallée** est une plaine étroite, où coule un cours d'eau. Ex. : la vallée du St-Maurice.

18^e LEÇON.—*Parties de mer.*

1^o **Exercice.** — 2^o **Exposé.** (Comme à la 15^e leçon.)

Qu'est-ce que l'Océan?... Qu'est-ce qu'une mer?... un golfe?... un détroit?...

30 **Récitation.**—18. L'Océan est l'ensemble des eaux salées qui environnent la terre. Ex. : l'Océan Atlantique baigne l'Est de la Puissance.

19. Une **Mer** est une partie de l'Océan. Ex. : la mer d'Hudson, au N. de la Puissance.

20. Un **Golfe** ou **Baie** est une partie de mer s'avancant dans les terres. Ex. : la baie de Fundy, entre le N.-Brunswick et la N.-Écosse.

21. Un **Détroit** est une partie de mer resserrée entre deux terres. Ex. : le détroit de Belle-Isle, entre le Labrador et Terre-Neuve.

22. Un **Archipel** est un endroit de la mer dans lequel se trouvent un grand nombre d'îles. Ex. : les Antilles, entre les deux Amériques.

19^e LEÇON.—*Les eaux continentales.*

1^o **Exercice.** — 2^o **Exposé.** (Comme pour la 15^e leçon.)

Qu'est-ce qu'un bassin?... un versant?... une ligne de partage?...

Qu'est-ce qu'un fleuve?... une rivière?... un ruisseau?... un torrent?...

30 **Récitation.**—23. Un **Bassin** est l'ensemble des terres qui versent leurs eaux dans une mer ou dans un fleuve.

Ex. : Le bassin de la baie de Fundy; le bassin du St-Laurent.

24. Un **Versant** est une partie de bassin.

Ex. : Le bassin du lac Ontario a un versant en Canada et un versant dans les États-Unis.

25. Une **Ligne de partage** est la séparation de deux bassins. Ex. : La partie des Alléghany, dans le N.-O. de la Province de Québec, forme la ligne de partage des bassins de la baie des Chaleurs et du golfe St-Laurent.

26. Un **Fleuve** est un cours d'eau considérable qui va se jeter dans la mer.

Ex. : Le St-Laurent; le St-Jean dans le N.-Brunswick.

27. Une **Rivière**, un **Ruisseau**, un **Torrent** sont des cours d'eau moins considérables.

Ex. : L'Outaouais et le St-Maurice.

1^o
Qu
ce?...
lit?...

30 R
jette d
Ex.
29.
nissent
Ex.
St-Mau
30.
l'Embo
Ex. :
embou
31. l
source
32. l
à la dr
bateau
33. l
les terr
Ex. :

Exer
la cart

2^o E
dans l
accide
créés
sique
rappo
des cl
nature
Con
les ho
gouve
l'ordre

20^e LEÇON.—*Les eaux continentales.* (Suite.)

1^o **Exercice.** 2^o **Exposé.** (Comme pour la 15^e leçon).
Qu'entend-on par affluent?... confluent?... source?... embouchure?... haut et bas d'une rivière?... lit?... rive droite et rive gauche?... lac?...

3^o **Récitation.**—28. Un **Affluent** est un cours d'eau qui se jette dans un autre.

Ex. : Le Richelieu est un affluent de droite du St-Laurent.

29. Un **Confluent** est l'endroit où deux cours d'eau se réunissent.

Ex. : La ville des Trois-Rivières est située au confluent du St-Maurice et du St-Laurent.

30. La **Source** est l'endroit où un cours d'eau commence; l'**Embouchure**, l'endroit où il finit.

Ex. : La Chaudière a sa source dans le lac Mégantic et son embouchure dans le St-Laurent.

31. Le **Haut** d'un cours d'eau est la partie située vers sa source; le **Bas** est vers son embouchure.

32. La **Rive droite** et la **Rive gauche** sont les terrains placés à la droite ou à la gauche d'une personne qui se trouverait en bateau, le visage tourné vers le bas de la rivière.

33. Un **Lac** est une étendue d'eau dormante renfermée dans les terres.

Ex. : Les lacs Ontario, Erié, dans la province d'Ontario.

21^e LEÇON.—*Géographie politique.*

Exercice cartographique.—On se contentera de montrer sur la carte de l'Amérique les exemples cités.

2^o **Exposé.** Les définitions qui nous ont occupés dans les leçons précédentes se rapportent toutes aux accidents purement naturels, tels que Dieu les a créés; elles appartiennent à la géographie dite physique ou naturelle.—En voici quelques-unes qui se rapportent à la géographie politique, c'est-à-dire, à des choses établies par l'homme plutôt que par la nature.

Comme nous l'avons dit à propos de la paroisse, les hommes, vivant en société, ont dû établir un gouvernement et des chefs chargés de maintenir l'ordre et d'administrer le pays, etc.

INTERROGATION. — Qu'entend-on par Géographie physique?... Géographie politique?... peuple?... État?... gouvernement?... monarchie?... république?

30 **Récitation.**—34. La **Géographie physique** s'occupe de la terre et des accidents naturels.

35. La **Géographie politique** s'occupe spécialement des peuples et de tout ce que l'homme a établi.

36. Un **Peuple** ou **Nation** est un ensemble d'hommes appartenant à un même État ou pays.

Ex. : Le peuple canadien.

37. Un **État** est un pays soumis à un même gouvernement. Un *Etat* se divise en diverses parties pour en faciliter l'administration. Le Canada se divise en *provinces, districts, comtés, paroisses* ou *townships*.

38. Le **Gouvernement** est l'autorité souveraine qui régit un État.

Ex. : Le gouvernement du Canada.

39. Le gouvernement est une **Monarchie**, lorsqu'il a pour chef un souverain nommé empereur, roi ou prince.

Ex. : En Angleterre, en Autriche.

40. Il est une **République**, lorsqu'il n'a qu'un chef temporaire, nommé président.

Ex. : Aux États-Unis.



OB
est un
sentan
l'autre
litique
Ce t
qui se
maire,
lui off
faire e
En c
plicati
géogre
d'ordin
cer à c
de tem
devoir
par co
Si, a
de la l
noire,
peinte,
quel il
compl
queme
à faire
place c
acciden
taire se
yeux d
De p
maître
L'élève

par Géographie
?... peuple ?...
archie ?... répu-

ique s'occupe de la
spécialement des
le d'hommes appar-

ème gouvernement.
à faciliter l'adminis-
districts, comtés, pa-

raîne qui régit un

, lorsqu'il a pour
rince.

un chef temporaire,

SECTION II

GÉOGRAPHIE NATIONALE

OU DE LA PUISSANCE DU CANADA.

OBSERVATION XXII. — Du tableau-carte. — Ce tableau est une toile enduite d'un corps gras de couleur d'ardoise, présentant d'un côté l'ébauche ou carte muette du Canada, et de l'autre celle de l'Amérique du Nord. (Contours et divisions politiques.)

Ce tableau-carte est destiné : 1^o à remplacer le tableau noir qui sert plus ordinairement aux exercices de calcul, de grammaire, etc. ; 2^o à faciliter au maître le tracé géographique, en lui offrant une ébauche de la carte qu'il veut exécuter ; 3^o à faire exercer les élèves eux-mêmes.

En effet, lorsque le maître, après avoir donné ses premières explications à la carte murale, veut tracer au tableau les accidents géographiques qui font l'objet spécial de la leçon, il éprouve d'ordinaire certaines difficultés, qui trop souvent le font renoncer à cette idée excellente : soit défaut d'habitude, soit manque de temps, le tableau noir se trouvant même occupé déjà par un devoir quelconque que les élèves doivent copier, et qu'il serait par conséquent fâcheux d'effacer trop tôt.

Si, au contraire, on peut disposer d'un *tableau-carte*, l'heure de la leçon de Géographie arrivée, il le suspend contre la planche noire, et, la craie blanche à la main, il retrace sur l'ébauche peinte, au fur et à mesure de ses explications, tel détail sur lequel il veut attirer l'attention : son initiative n'est d'ailleurs pas complètement annulée, puisque le tableau-carte représente uniquement les contours et les divisions politiques du pays : il reste à faire le tracé des cours d'eau, des montagnes, à marquer la place des capitales ou chefs-lieux, à écrire les noms des divers accidents géographiques, etc. ; seulement ce travail complémentaire se fait alors plus *sûrement*, plus *rapidement*, et offre aux yeux des élèves un *modèle plus correct* qu'ils auront à imiter.

De plus, si le tableau-carte est utile pour les explications du maître, il ne l'est pas moins pour le contrôle des *récitations*. L'élève a étudié, par exemple, les rivières de la Puissance ; la

récitation à la carte serait chose trop facile, puisqu'il y trouverait les cours d'eau tracés et leurs noms écrits, tandis que sur le tableau-carte, il doit lui-même tracer les rivières à mesure qu'il les récite. S'il y parvient convenablement, il prouve qu'il les connaît bien et qu'il n'a pas fait une étude purement littérale, ce qui est toujours à craindre.

Nous devons ici recommander de faire usage de craie de bonne qualité, afin de ne pas rayer l'enduit. Si, à la longue, le dessin venait à s'affaiblir, il suffirait d'en repasser les traits au moyen d'un pinceau et d'un peu de couleur à l'huile.

OBSERVATION XXIII.—Tracé des cartes à vue.—(Voir Obs. v.)

Pour parvenir à tracer *aisément* et *rapidement* à vue (et par cœur) une carte quelconque, il faut :

1^o Se servir d'un modèle très-simple, négligeant toutes superfluités de détails, de contours ou sinuosités ; car c'est par les grands traits, les formes générales, qu'il faut juger de l'excellence de la copie, et c'est ce qu'il importe avant tout de se graver dans l'esprit.

2^o Employer comme cadre destiné à conserver aux grandes lignes leurs proportions relatives, une figure géométrique régulière, toujours la même, dessinée sur le modèle ainsi que sur le papier qui doit recevoir la reproduction. Le carré est la figure la plus simple, la plus commode, la plus facile à refaire à main levée. Quatre carrés suffisent pour la plupart des cas, et un plus grand nombre ne peut que nuire au résultat, surtout lorsqu'on veut arriver à refaire la carte par cœur.

C'est en observant bien attentivement les points d'intersection des lignes des carrés avec les lignes propres du modèle que l'œil saisit les formes et que l'on parvient à les reproduire suivant les proportions convenables.



GEO

1^o E
sage, se
murale,
du pays
trace à

Quan
de la fe
trophes

2^o P
second
dèle sur
cahier s

Des e
qui von
fois.

2^o E
trie (V
qu'à n
mais, r

Nou
tenant
citoyen
dont t
nom, e
c'est le
qui no
qui ren
le plus
que to
tout h

CHAPITRE I.

Geographie physique de la Puissance du Canada.

22^e LEÇON.—*La Puissance ; ses bornes.*

1^o **Exercice cartographique.**—Le maître donne, suivant l'usage, ses premières explications à la carte du Canada (carte murale, s'il est possible). En même temps, il trace les contours du pays sur le *tableau-carte* ; si l'on n'a pas ce tableau, on le trace à la planche noire.

Quant à l'élève : 1^o il complète simplement sur la carte No 4 de la *feuille cartographique*, les noms des mers et des pays limitrophes.

2^o Pour les élèves plus avancés, nous indiquerons, comme second exercice plus important, la reproduction de la carte modèle sur l'ardoise ou sur un cahier quelconque, ou mieux sur un cahier spécial de géographie.

Des exercices analogues se feront pour chacune des leçons qui vont suivre, sans qu'il soit nécessaire de le répéter à chaque fois.

2^o **Exposé.** Nous avons déjà dit un mot de la Patrie (V. p. 34, leçon 20) ; mais nous ne l'avons étudiée qu'à notre point de vue local et particulier. Désormais, nous allons la voir dans son ensemble.

Nous nous considérerons non plus comme appartenant à telle paroisse, à tel comté, mais comme citoyens d'une grande nation, d'une immense famille dont tous les enfants se reconnaissent par un même nom, et ce nom est celui de *Canadiens*. Notre patrie, c'est le Canada : c'est le pays de nos pères, le pays qui nous a vus naître et que nous habitons ; celui qui renferme ce qui nous appartient et qui nous est le plus cher. C'est pourquoi nous devons l'aimer plus que tout autre, et le bon Dieu a mis dans le cœur de tout homme généreux, un amour de prédilection

pour sa patrie, quelle qu'elle soit. Sans cet amour légitime et bien nécessaire, les hommes ne formeraient pas de peuples distincts, et bien des contrées de la terre seraient inhabitées; car tous voudraient occuper les régions les plus favorisées par la nature, ce qui répandrait la confusion et le désordre dans le monde.

Étudions donc le territoire de notre Canada avec un soin tout particulier, pendant que les peuples les plus voisins, comme les plus éloignés de nous, s'occupent, de l'autre côté, de la patrie que Dieu leur a donnée en partage.

Qu'est-ce que le Canada?

Le Canada est notre patrie.

Que veut dire le mot patrie? (Il veut dire pays de nos pères: ce pays est donc aussi notre patrimoine, la part que nos pères nous ont laissée...)

Dans quelle partie du monde se trouve le Canada? (En Amérique.)

Dans quelle partie de l'Amérique? (Dans la partie septentrionale) — Le maître le fera voir sur une carte de l'Amérique du Nord, et montrera les pays voisins, sans insister davantage.)

Quelle est la forme générale du Canada? (Il a la forme d'une bande ou zone traversant toute l'Amérique.)

OBSERVATION XXIV.—Pour tracer le fleuve St-Laurent, il faut tirer une ligne droite, du coin N.-E. du tableau, au coin S.-O., diviser cette ligne en cinq parties: à la première division, on aura Ste-Anne de Gaspé; à la 2^{me}, les Trois-Pistoles; à la 3^{me}, Québec; à la 4^{me}, le commencement de l'île de Montréal; à l'extrémité la ligne, Brockville; ce qui rend facile le tracé du fleuve et de toute la province de Québec. La province d'Ontario pourra facilement se dessiner par un triangle dont les sommets seront respectivement à l'extrémité O. de l'île de Montréal, à l'extrémité O. du lac Érié, et au Sault Ste-Marie. Ce triangle pourrait se subdiviser en d'autres triangles.

Par quoi la Puissance du Canada est-elle limitée? (Par des pays et par des mers.)

Quelles sont les bornes du Canada, au N.? (L'Océan Glacial Arctique.)

Au
A l'
Laure
Au
tique.)
Au
A l'
d'Alas
Par
l'orien
—du
(au S.
Par
l'orien
—des
Que
de nos
Que
(L'Atla

3o Ré
La Pu
que nou
Etat dan
Quelle
La Pu
1o Au
d'Hudso
2o Au
3o A
4o Au
5o Au
6o A

Exerc
l'orientat
fin?..., d
Quel e
frontière
Quelle

N. B.—
trouve à

Au N. E. ? (Par la baie de Baffin.)
 A l'E. ? (Par l'Océan Atlantique et le golfe St-Laurent.)
 Au Sud et au S.-E. ? (Par les Etats-Unis et l'Atlantique.)

Au S.-O. ? (Par les grands lacs.)
 A l'O. ? (Par l'Océan Pacifique et le Territoire d'Alaska.)

Par rapport à la Province de Québec, quelle est l'orientation de la Province Ontario ? (au S.-O...); —du N.-Brunswick ? (au S.-E...); —des Etats-Unis ? (au S...)

Par rapport à la Province d'Ontario, quelle est l'orientation de la Province de Québec ? (au N.-E...); —des Etats-Unis ? (au S. et à l'O...)

Quel est le pays qui occupe la plus grande partie de nos frontières ? (Les Etats-Unis.)

Quelles sont les mers qui baignent nos côtes ? (L'Atlantique à l'E. et le Pacifique à l'O.)

3o Récitation. — *Qu'est-ce que la Puissance du Canada ?*

La Puissance du Canada est notre Patrie : c'est la contrée que nous habitons et qui nous a vus naître. Elle forme un Etat dans l'Amérique Septentrionale.

Quelles sont les bornes du Canada ?

La Puissance du Canada est bornée :

1o Au N., par l'Océan Glacial Arctique et par la mer d'Hudson.

2o Au N.-E., par la baie de Baffin.

3o A l'E., par l'Océan Atlantique et le fleuve St-Laurent.

4o Au S. et au S.-E., par les Etats-Unis et l'Atlantique.

5o Au S.-O., par les grands Lacs.

6o A l'O., par l'Océan Pacifique et le Territoire d'Alaska.

Exercice sur la carte. — Quelle est, par rapport à la Puissance l'orientation des Etats-Unis ?... d'Alaska... de la baie de Baffin ?... du Groënland ?... du Lac Supérieur ?...

Quel est le pays qui occupe la plus grande partie de nos frontières ?... la plus petite ?...

Quelle est la plus étendue de nos côtes ?... la moins étendue ?

N. B. — La fin de cette leçon, dans le Manuel de l'élève, se trouve à la page 18.

23^e LEÇON.—Parties de terre.

1^o **Exercice cartographique.**—Le maître, sur le tableau-carte, et l'élève, sur la carte No 3, marqueront les détails qui vont suivre. (Voir 21^e Leçon).

2^o **Exposé.** Occupons-nous aujourd'hui des parties de terre isolées dans la mer, le fleuve ou les lacs (îles), ou formées par les côtes lorsqu'elles s'avancent dans la mer (presqu'îles et caps).

Répétez les définitions de la leçon 16^e :

Le territoire canadien fait partie du continent de l'Amérique.

Faisons un voyage en bateau; embarquons-nous à Halifax et visitons d'abord les îles. Montons vers le N. et entrons dans le golfe St-Laurent; quelles sont les premières îles remarquables que nous rencontrons? 1^o Le *Cap-Breton*, au N.-E. de la N.-Ecosse; 2^o L'île du *Prince Edouard*, au N.; 3^o et plus au N., en entrant dans le fleuve, l'île d'*Anticosti*.—Continuons le voyage, le fleuve St-Laurent est navigable jusqu'à Montréal; quelles grandes îles rencontrons-nous dans le fleuve? 4^o l'île d'*Orléans*, près Québec, et 5^o l'île de *Montréal*.—Par le moyen des canaux, nous pourrions remonter le fleuve jusqu'au lac Supérieur. Quelle île trouve-t-on dans le lac Huron? 6^o l'île *Manitoulin*.—Notre navigation doit finir ici.—N'y a-t-il pas encore une autre île considérable dans la Puissance? 7^o l'île *Vancouver*, à l'O. de la Colombie.

Nommez les caps que nous avons vus ou pu voir dans notre voyage. 1^o Le cap *Sable* au S.-O.; et 2^o le cap *Canso*, au N.-O. de la N.-Ecosse; 3^o Le cap *Breton*, à l'E. de l'île de ce nom; 4^o ensuite le cap *des Rosiers*, à l'E. de la Gaspésie, et 5^o le cap *Diamant*, à Québec. Ce dernier fut nommé Cap Diamant, parce qu'on y trouva des cristaux de roche que l'on prit pour des diamants.

Nous avons ensuite vu trois presqu'îles remarquables, quelles sont-elles? 1^o La *N.-Ecosse*, où nous nous sommes embarqués; 2^o la *Gaspésie*, formée par le Golfe St-Laurent et la baie des Chaleurs; et 3^o celle du *Prince-Edouard*, dans le lac Ontario, au N.

R
d'île
(cing

3o
Puiss
Ce
Edou
et de
dans
l'O. de

Qu
Ce s
Laure
Qu
Ce s
N.-Ec
Rosier
et le c

1o
les èlè
détails
Dan
chainè
trait e
hachu
généra
aigus,
contre.

2o
exam
nous
Le
nivea
Nor
mont
si on
Cor
nivea
(1)
à la pa

Résumons cette leçon. Combien avons-nous étudié d'îles ? (sept) ; de presqu'îles ? (trois) ; et de caps ? (cinq).

3^o Récitation.—*Quelles sont les sept principales îles de la Puissance du Canada ?*

Ce sont : les îles du *Cap-Breton*, au N.-E., et du *Prince-Edouard*, au N. de la N.-Ecosse ; les îles d'*Anlicosti*, d'*Orléans*, et de *Montréal*, dans le fleuve *St-Laurent* ; l'île *Manitoulin*, dans le lac *Huron*, et celle de *Vancouver*, dans le Pacifique, à l'O. de la Colombie.

Quelles sont les principales Presqu'îles ?

Ce sont : la *Nouvelle-Ecosse* ; la *Gaspésie*, dans le Golfe *St-Laurent*, et celle du *Prince-Edouard*, dans le lac *Ontario*.

Quels sont les cinq principaux caps ?

Ce sont : les caps *Sable*, au S.-O., et *Canso*, au N.-E. de la N.-Ecosse ; le cap *Breton*, à l'E. de l'île de ce nom ; le cap *des Rosiers*, à l'E., et celui de la *Magdeleine*, au N. de la Gaspésie, et le cap *Diamant*, à Québec.

24^e LEÇON.—*Les Montagnes et les plaines.* (I)

1^o Exercice cartographique.—Le maître sur le tableau, et les élèves, sur leur cahier ou sur leur ardoise, marqueront les détails qui vont suivre.

Dans les exercices cartographiques on peut dessiner les chaînes de montagnes, ou plutôt, les crêtes principales par un *trait en zig-zag*, comme moyen beaucoup plus expéditif que les hachures ordinaires. L'ensemble des traits donne la direction générale du massif, ou de la crête ; tandis que les angles aigus, formés à droite et à gauche, marquent les chaînons ou contreforts qui s'en détachent.

2^o Exposé.—Dans la leçon précédente, nous avons examiné les îles, presqu'îles et caps ; aujourd'hui, nous allons nous occuper des *montagnes*.

Le sol du Canada est-il partout plat ou du même niveau ?

Non, il y a des endroits plus élevés, qu'on appelle *montagnes* ; cependant le pays est peu montagneux, si on en excepte la Province de la Colombie.

Comment appelle-t-on une contrée qui est toute de niveau ? (Une plaine.)

(1) La fin de cette leçon, dans le Manuel de l'élève, se trouve à la page 24.

Et un terrain qui s'élève au-dessus de la plaine ?
(Une montagne, etc.)

Récitez les définitions de la leçon 17^e.

Commençons par la province de Québec : Entre la mer d'Hudson et le St-Laurent, il y a une chaîne de hauteurs, mais qui n'est pas encore bien connue. Les *Laurentides* suivent le fleuve St-Laurent, au N., depuis son embouchure jusqu'au cap *Tourmente*, à environ trente milles au-dessous de Québec, où l'altitude est d'environ 1800 pieds, et de là, elles se dirigent vers le Nord-Ouest, jusqu'au-delà de l'Ouataouais. Une autre chaîne part du cap *des Rosiers*, dans la Gaspésie, traverse la province du N.-E. au S.-O., vers l'Etat du Vermont. Le mont *Ste-Anne*, que vous voyez non loin de la rivière de ce nom, a environ 4000 pieds d'altitude, c'est le point le plus culminant de cette chaîne, qu'on appelle monts N. D. Nous avons ensuite plusieurs montagnes isolées : *Belœil*, à 24 milles N.-E. de Montréal, sur le haut duquel est un lac ; le *Mont-Royal* et quelques autres.

La partie la plus montagneuse de la Puissance est la Colombie, dont les limites, à l'Est, sont les *Montagnes Rocheuses*.—Deux rameaux la traversent du N. au S., et en forment trois régions distinctes ; ce sont : les *Montagnes-Bleues*, au Centre, et les *Monts-Cascades*, à l'Ouest. L'île de Vancouver est aussi traversée dans toute sa longueur par une chaîne de montagnes. Les monts Hooker et Brown s'élèvent vers le 52^e de latitude, le premier à 15,000 pieds d'altitude et le second, 16,000 pieds.

OBSERVATION XXV.—Lorsqu'on parle d'une chaîne de montagnes, il ne faut pas se figurer des montagnes toutes semblables et situées en lignes, à la suite l'une de l'autre, comme les chaînes ou les mailles d'une chaîne de fer. Les montagnes ont rarement cette disposition. Elles forment ordinairement un massif, un groupe plus ou moins arrondi. Il n'y a qu'à examiner les monts N. D. dans la Gaspésie, pour s'en rendre compte, on verra qu'elles s'étendent dans presque toute la largeur de cette péninsule.

20 **Récitation.**—Quelle est la plaine la plus étendue de la Puissance ?

La
du Ma
sin du
Quel
vince a
Ce s
la chal
vince e
20 P
celle d
Royal.
Y a-t
Il y
Nord-C
les Mon
l'île de

10 E
l'élève
tails qu

20 E
finitio
(V. la

Dan
tour d
tout d
excessi
examin
du fro
d'autre
rons de

Quel
(Montr
l'Océan

Pou
On l

couver
Quel

(La me
son, na
Quel
mer de

s de la plaine ?

17e.

Québec : Entre la
a une chaîne de
bien connue. Les
rent, au N., de
Tourmente, à
de Québec, où
t de là, elles se
u-delà de l'Ou-
cap des Rosiers,
e du N.-E. au
nt Ste-Anne, que
ce nom, a envi-
t le plus culmi-
onts N. D. Nous
isolées : *Belœil*,
haut duquel est
res.

a Puissance est
nt les *Montagnes*
ent du N. au S.,
; ce sont : les
Monts-Cascades, à
traversée dans
montagnes. Les
s le 52° de la-
altitude et le

d'une chaîne de
agnes toutes sem-
e l'autre, comme
Les montagnes
ordinairement un
y a qu'à exami-
n rendre compte,
te la largeur de

us étendue de la

La principale plaine est celle qui s'étend depuis l'embouchure du Mackenzie jusqu'au-delà du Mississipi, y comprenant le bassin du St-Laurent; c'est la plus vaste plaine du globe.

Quelles sont les principales chaînes de montagnes de la province de Québec ?

Ce sont : 1o Les *Laurentides*, au N. du fleuve St-Laurent ; la chaîne des *Alleghanys* au S.-O., et celle qui sépare la Province de Québec du Territoire de la baie d'Hudson ;

2o Parmi les montagnes isolées, on remarque celle de *Rigaud* ; celle des *Deux-Montagnes* ; celle de *Belœil* ; et celle du *Mont-Royal*.

Y a-t-il encore d'autres montagnes ?

Il y a les *Montagnes Rocheuses* qui séparent la Colombie du Nord-Ouest ; les *Montagnes Bleues*, au centre de la Colombie et les *Monts Cascades*, à l'ouest. Il y en a aussi une qui traverse l'île de Vancouver dans toute sa longueur.

25e LEÇON.—Parties de mer.

1o **Exercice cartographique.**—Le maître, au tableau-carte, et l'élève sur sa carte No. 3 ou sur l'ardoise, marqueront les détails qui vont suivre. (V. la 22e leçon.)

2o **Exposé.**—Au début, le maître fera répéter les définitions des termes : *Océan, mer, golfe, détroit*. (V. la leçon 18e.)

Dans cette leçon, nous allons faire une visite autour des côtes de la Puissance. Nous commencerons tout d'abord par le N. Il est vrai que le froid y est excessif, mais ne craignez pas, de l'endroit où nous examinerons ces côtes, nous ne souffrirons pas trop du froid ; nous n'irons pas les visiter sur place, d'autres l'ont fait pour nous et nous nous contenterons de leurs rapports.

Quelle mer baigne le nord de la Puissance ? (Montrez sur la carte de l'Amérique du Nord.—C'est l'Océan Glacial Arctique et la mer d'Hudson.)

Pourquoi l'appelons-nous *glacial* ?

On l'appelle *glacial*, parce qu'il est presque toujours couvert de glace.

Quelle mer voit-on au N. de la province d'Ontario ? (La mer d'Hudson. Ce nom lui vient de Henri Hudson, navigateur anglais, qui la découvrit en 1610.)

Quelle mer borne la Puissance au N.-E. ? (C'est la mer de Baffin.)

D'où lui vient ce nom ? (De Wm. Baffin, navigateur anglais, qui la découvrit en 1616.)

Et en continuant vers le sud, quelle mer y trouve-t-on, à l'E. ? (L'Atlantique.)

Comme la Puissance du Canada traverse toute l'Amérique Septentrionale, de l'Est à l'Ouest, par quelle mer est-elle bornée à l'O. ? (L'Océan Pacifique, nom qui lui a été donné par F. Magellan.)

Quels sont les différents golfes ou baies de la Puissance ?

1^o La baie de Fundy, entre la N.-Ecosse et le N.-Brunswick et le golfe ou estuaire du St-Laurent, formés tous les deux par l'Atlantique ; 2^o la baie St-James, formée par la mer d'Hudson.

Il y a un grand nombre de détroits, nous en indiquerons seulement deux : le *Northumberland*, qui sépare l'île du P.-Edouard, du N.-Brunswick et de la N.-Ecosse, et le détroit d'*Hudson*, qui sépare la mer d'Hudson de la mer de Baffin.

Résumons. Combien avons-nous désigné de mers ? (cinq) ; de golfes ou baies ? (trois) ; de détroits ? (deux principaux).

3^o **Récitation.** *Quelles sont les quatre mers qui baignent les côtes de la Puissance ?*

Ce sont : 1^o l'*Océan Glacial Arctique*, et la mer d'*Hudson*, qui baignent le Nord ; 2^o la mer de *Baffin*, qui baigne le N.-E. ; 3^o l'*Océan Atlantique*, à l'E. ; et 4^o l'*Océan Pacifique*, à l'O.

Quels sont les trois golfes ou baies dépendant de ces mers ?

Ce sont : la baie *St. James*, formée par la mer d'Hudson ; le golfe *St. Laurent* et la baie de *Fundy*, formés tous deux par l'Atlantique.

Quels sont les deux détroits les plus remarquables ?

Ce sont : le *Northumberland*, qui sépare l'île du Prince-Edouard du Nouveau-Brunswick et de la Nouvelle-Ecosse ; le détroit d'*Hudson*, qui sépare la mer d'Hudson de la mer de Baffin.

26^e LEÇON.—*Bassins et cours d'eau.*

1^o **Exercice cartographique.**—Le maître au tableau, et l'élève sur sa carte No. 4, marqueront les détails suivants. (V. 22^e Leçon.)

2^o **Exposé.** Nous allons aujourd'hui nous occuper des eaux qui coulent sur le territoire de la Puissance.

Voyez
les fl
effet,
qui n
donc
drons
grou
Ré
Qu
Co
sance
Qu
tique
ciqu
Les
effet,
partie
tous
l'Atla
se tro
que n
de m
Qu
de l'E
sur n
Qu
à la I
au N.
Qu
ceux
Pacif
Qu
au N.
Cor
versa
pelle
Pou
rivièr
Rapp
(Voir

Baffin, naviga-
6.)
e mer y trouve-

traverse toute
à l'Ouest, par
cécian Pacifique,
lan.)
baies de la Puis-

N.-Ecosse et le
du St-Laurent,
; 2o la baie St-

nous en indi-
umberland, qui
nswick et de la
sépare la mer

signé de mers ?
détroits ? (deux

s qui baignent les

mer d'Hudson, qui
baigne le N.-E. ;
Pacifique, à l'O.
at de ces mers ?
mer d'Hudson ; le
és tous deux par

uables ?

l'île du Prince-
ouvelle-Ecosse ; le
n de la mer de

r'eau.

u tableau, et l'é-
ls suivants. (V.

nous occuper
e la Puissance.

Voyez sur cette carte murale combien les rivières et les fleuves sont nombreux dans le pays ; car, en effet, puisqu'il pleut partout, il y a peu de localités qui n'aient leur petit cours d'eau. Il ne nous serait donc pas possible de les étudier tous ; nous ne prendrons que les principaux. Nous allons d'ailleurs les grouper par versants de mer.

Répétez les définitions de la leçon 19^e.

Qu'est-ce qu'un bassin ?

Combien y a-t-il de mers qui baignent la Puissance du Canada ? (cinq.)

Quelles sont ces mers ? (l'Océan Glacial, l'Atlantique, la mer de Baffin, la mer d'Hudson, et le Pacifique.)

Les cours d'eau de la Puissance se dirigent, en effet, vers ces cinq mers, et chacune a son bassin particulier. Mais les bassins de ces mers ne sont pas tous en entier dans la Puissance : par exemple, l'Atlantique n'a qu'un versant sur notre pays, l'autre se trouve en Europe. C'est pourquoi nous disons que notre territoire a deux bassins et trois versants de mer.

Quels sont les deux bassins ? (Ce sont : les bassins de l'Hudson et de la baie de Fundy—marquons les sur notre carté.)

Quelle est l'orientation de ces bassins, par rapport à la Province de Québec ? Le 1^{er} est au N., et le 2^e au N.-E.

Quels sont les trois versants de mer ? (ce sont : ceux de l'Océan Glacial, de l'Atlantique et du Pacifique.)

Quelle est l'orientation de ces versants ? Le 1^{er} est au N. ; le 2^e, à l'Est ; et le 3^e, à l'Ouest.)

Comment appelle-t-on les lignes de séparation des versants ? (Les *lignes de partage des eaux* ; on les appelle aussi *ceinture* des bassins.)

Pourquoi ? Parcequ'elles partagent les sources des rivières qui se dirigent sur deux versants distincts. Rappelez la comparaison du toit à deux versants. (Voir leçons préparatoires.)

OBSERVATION XXVI. Il ne faudrait pas vous figurer que les lignes de partage des versants sont partout de la même hauteur, comme le faite ou la crête du toit. Loin delà, tantôt cette ligne est formée par les sommets de hautes montagnes, comme les monts Rocheux; mais aussi ce ne sont souvent que des collines peu élevées, et parfois même la séparation des eaux se fait en rase campagne sans que l'œil aperçoive la moindre colline sensible. Vous savez qu'il faut peu de pente pour que l'eau coule, et, bien que la cour de l'école soit plate, lorsqu'il pleut, les eaux se séparent en un point ou l'autre pour couler vers les rigoles. *Il y a donc parfois ligne de partage, sans qu'il y ait montagne ou colline véritable.*

Maintenant que nous connaissons les versants maritimes, occupons-nous des versants fluviaux.

Dans combien de grands fleuves nos rivières affluent-elles?

Dans cinq grands fleuves, savoir: le St.-Laurent, le St. John, le Mackenzie, le Nelson et le Fraser.

Ces cinq fleuves ont donc leurs bassins particuliers; mais il y a en outre d'autres cours d'eau qui se jettent directement dans la mer et qui ont aussi leurs bassins propres, quoique moins étendus. Le maître en montrera sur la carte, mais sans insister.

A quel versant maritime appartient le bassin du St. Laurent? (Au versant de l'Atlantique.) Le bassin du St. John? (Au versant de la baie de Fundy.)

Le bassin du Mackenzie? (Au versant de l'Océan Glacial.)

Le bassin du Nelson? (Au versant de la mer d'Hudson.)

Et le bassin du Fraser? (Au versant du Pacifique.)

Dans la leçon suivante, nous parlerons de ces fleuves et de leurs affluents.

3o Récitation. Comment la Puissance du Canada se divise-t-elle en versants de mer?

Le territoire de la Puissance se divise en deux bassins et trois versants de mer, savoir:

1o Au N., le versant de l'Océan Glacial;

2o A
3o A
4o A
5o A
Quel
1o L
l'Atlant
2o L
la baie
3o L
cécian G
4o L
mer d'E
5o L
fique.

1o Ex

2o E

des ve
sur les
cours d
soit un

Rap
tifs au

La P
nombr
guer, r
St.-Lau
que de

OBSE
ajouter
Nous di
cidents
visager
sance.

Pour
affluen
qu'ils o
rection
les retr
vement

- 2o A l'E., le versant de l'Atlantique ;
 3o A l'O., le versant du Pacifique ;
 4o Au milieu, le bassin de la mer d'Hudson ;
 5o Au N.-E., le bassin de la baie de Fundy.
Quels sont les cinq grands bassins fluviaux ?
 1o Le bassin du St.-Laurent, faisant partie du versant de l'Atlantique ;
 2o Le bassin du St.-John, faisant partie du versant N.-O. de la baie de Fundy ;
 3o Le bassin du Mackenzie, faisant partie du versant de l'Océan Glacial ;
 4o Le bassin du Nelson, faisant partie du versant S.-O. de la mer d'Hudson ;
 5o Le bassin du Fraser, faisant partie du versant du Pacifique.

27^e LEÇON.—*Cours d'eau.*

- 1^o **Exercice cartographique.**—Comme à la leçon précédente.
 2^o **Exposé.** Après avoir étudié le système général des versants, nous allons entrer dans quelques détails sur les cours d'eau. Notez bien que lorsqu'on dit *cours d'eau*, on entend une *eau courante* quelconque, soit un fleuve, soit une rivière ou un ruisseau.

Rappelons d'abord les définitions des termes relatifs aux eaux courantes. (Leçon 20^e.)

La Puissance étant très-étendue, possède un grand nombre de cours d'eau ; mais pour ne pas vous fatiguer, nous ne prendrons aujourd'hui que le fleuve St.-Laurent et quelques-uns de ses affluents, ainsi que des principaux lacs qui en sont les tributaires.

OBSERVATION XXVII.—Chaque maître pourra toutefois ajouter à ce nombre tels cours d'eau qui arrosent sa localité. Nous disons la même chose quant aux détails sur les autres accidents géographiques. Pour le moment, l'essentiel est d'envisager les grands traits de la géographie générale de la Puissance.

Pour la leçon de ce jour, l'énumération de ces affluents suffira, faites bien attention à la position qu'ils occupent sur la carte (que je trace), à leur direction et à leur orientation, afin que vous puissiez les retrouver sur votre carte no. 5 et écrire successivement leurs noms comme je vais le faire. Commen-

çons par le Nord, en remontant le fleuve. Nous y remarquons le *Saguenay*, le *St-Maurice*, l'*Outaouais* avec leurs affluents, etc.

(Le maître suivra l'ordre indiqué dans le résumé ci-dessous.)

3o **Récitation**—Quels sont les trois principaux affluents du St-Laurent, au N. ?

Ce sont : 1o le *Saguenay*, qui a sa source dans plusieurs lacs ; il reçoit plusieurs affluents dont les quatre principaux sont : sur la rive gauche, les rivières *Marguerite*, *Bergeronne*, *Pingres* et la rivière des *Rompues*.

2o Le *St-Maurice*, qui prend aussi sa source dans les lacs, aux limites de la Province de Québec ; il reçoit les rivières *Malawin* et *Ribon*, sur la rive droite ; et les rivières *Croches* et *Bastonais*, sur la rive gauche.

3o L'*Outaouais*, qui prend aussi sa source dans les lacs de la même région que les rivières précédentes ; il reçoit un grand nombre d'affluents dont les principaux sont : sur la rive gauche, les rivières du *Nord*, du *Lièvre* et *Gatineau* ; sur la rive droite, les rivières la *Nation*, *Madawaska* et *Bonne Chère*.

Quels sont les trois principaux affluents du St-Laurent, au Sud, en remontant ?

1o La *Chaudière*, qui a sa source dans le lac Mégantic, comté de Compton ; cette rivière est remarquable par sa chute et surtout par les gisements d'or qu'on y a découverts.

2o Le *St-François*, qui a sa source dans le lac du même nom, comté de la Beauce, et dans le lac Memphrémagog, sur la frontière du Vermont.

3o Le *Richelieu*, appelé autrefois la rivière des Iroquois, prend sa source dans le lac Champlain.

Quels sont les principaux lacs de la Puissance ?

Nous avons, en Canada, un grand nombre de lacs, voici les principaux : 1o les lacs *Supérieur*, *Huron*, *Erié* et *Ontario*, qui se déchargent dans le St-Laurent, 2o le *Winnipeg* qui se décharge dans le *Nelson*.

28^e LEÇON.—Cours d'eau. (Suite.)

1o **Exercice cartographique**.—Compléter ce qui aurait pu être omis dans la leçon précédente.

2o **Exposé**. La leçon de ce jour, mes amis, consistera à faire à la carte (ou au tableau-carte) des exercices qui compléteront notre dernière étude. Nous étudierons donc les principales rivières des autres provinces de la Puissance ; puis nous ferons la description de ces mêmes rivières, ainsi que de celles des deux dernières leçons.

30 **Récitation.**—*Quelles sont les principales rivières situées dans les versants des grands lacs ?*

Ce sont : les rivières *Moira* et *Trent*, qui se jettent dans l'Ontario par la baie de Quinté ; la rivière *Grar 1*, qui se jette dans l'Erié ; la rivière *Thames*, qui se jette dans le lac Ste-Claire ; les rivières *Muskoka* et *Française*, qui se jettent dans le Huron par la baie Georgienne.

Quelles sont les principales rivières des autres provinces de la Puissance ?

Ce sont : 1o Le *St-Jean*, dans le Nouveau-Brunswick, formé de plusieurs affluents qui ont leurs sources sur la frontière de Québec, il se jette dans la baie de Fundy.

2o Dans la Province du Manitoba, la *Rivière Rouge*, qui prend sa source dans les Etats-Unis et se décharge dans le lac Winnipeg, après avoir reçu les eaux de l'*Assiniboine*, son affluent.

3o Le *Fraser*, dans la Province de Colombie, prend sa source dans les Montagnes Rocheuses et se jette dans l'Océan Pacifique, par le détroit Georgien.

Résumé.—Faites la *description du cours* de chaque fleuve ou rivière en en indiquant la source, la direction, les affluents et le confluent ou embouchure.

CHAPITRE II.

GÉOGRAPHIE POLITIQUE.

29^e LEÇON.—*Du Peuple Canadien.*

1o **Exercice cartographique.**—Néant. Les explications se feront à la carte de l'Amérique.

2o **Exposé.**—Jusqu'ici nous n'avons vu que la Géographie Physique du Canada, c'est-à-dire, ses accidents naturels, tels qu'ils sont sortis des mains du Créateur. Dans les leçons suivantes, nous nous occuperons particulièrement des habitants du pays et de tout ce qui concerne la Géographie politique. (Revoir les définitions de la leçon 21^e).

Quelle est la population totale de la Puissance ? (3,557,000 habitants.)

Quelle est sa superficie ? (577,590 milles carrés).

Les limites de la Puissance, au Nord, n'étant pas déterminées, il est difficile d'en fixer exactement l'étendue ; d'où il suit qu'il y a diverses évaluations de superficie, selon que les bornes supposées sont plus ou moins éloignées. Nous employons ici la super-

fie donnée par le recensement de 1871, laquelle est de 577,590 milles carrés.

3^o **Récitation.**— *Quelle était la population de la Puissance du Canada en 1871?*

En 1871, la population du Canada était d'environ 3,577,000 habitants.

Quelle est sa superficie? (L'étendue de cette Puissance est presque aussi grande que toute l'Europe; elle comprend environ 2,400,000 milles carrés; mais elle ne contient guère que 577,590 milles carrés habitables.)

Qu'entend-on par la population relative d'un pays?

C'est le chiffre qu'on obtient en divisant la population totale par la superficie.

Quelle est la population relative de la Puissance?

La population relative de la puissance est d'environ 6 h. par mille carré.

A quelle origine appartiennent les habitants du Canada?

Les habitants de cette Puissance peuvent être classés comme suit, savoir :

Canadiens-Français, descendants des premiers colons du Canada; Anglais, Irlandais, Écossais, provenant, la plupart, d'émigration; quelques Nègres et quelques milliers de Sauvages, anciens habitants du pays.

Quelles langues sont parlées dans ce pays?

Les Canadiens-Français parlent le français, leur langue maternelle, les autres parlent l'anglais.

Quelle religion professent les habitants du Canada?

Environ un million et demi sont *Catholiques Romains*, les autres sont *protestants* appartenant à un grand nombre de sectes; il y a aussi quelques juifs.

30^e LEÇON.—Administration.

1^o **Exercice cartographique.**—On se contentera de montrer les provinces sur la carte.

2^o **Exposé.** Nous avons déjà dit que dans tout pays, si petit qu'il soit, il faut un chef, un gouvernement unique, le même pour tous les habitants, et une capitale où réside ce gouvernement.

Quelle est la capitale de la Puissance du Canada? (C'est Ottawa, parceque c'est dans cette ville que réside le Gouvernement.)

Qu'entend-on par gouvernement et quelles en sont les diverses formes? (voir les définitions de la 21^e Leçon.)

Quelle forme de gouvernement avons-nous en Canada? (Un gouvernement fédéral constitutionnel.)

Comm
(Gouve

Le ch
qui tier
est assi
de trois

Qu'es
semblé
nommé

Qu'est
une as
compos
cinq ans

3^o **Réc
nada?**

La cap

Quelle

Le gou

comprend
la Couron
bre d'Ass

Comme

La Can
visées en
(Township

1^o Exer
provinces

2^o Exp

en généra
Puissanc
été inau
narchiqu
quatre p
N.-Écoss
nitoba et
Quest.

Quelle

province

La Pro

superficie

Comment s'appelle le chef de cette confédération ? (Gouverneur-Général.)

Le chef de l'Etat gouverne-t-il seul ? (Le Gouverneur, qui tient ses pouvoirs de la Couronne d'Angleterre, est assisté dans son gouvernement, par un Conseil de trois ministres.)

Qu'est-ce que le Sénat ? (C'est une Chambre ou assemblée, composée de soixante-douze Sénateurs, nommés à vie par la Couronne.)

Qu'est-ce que la Chambre des Communes ? (C'est une assemblée, appelée aussi Chambre Législative, composée de 181 députés, élus par le peuple pour cinq ans.)

3^o Récitation.—*Quelle est la capitale de la Puissance du Canada ?*

La capitale de la Puissance du Canada est OTTAWA.

Quelle est la forme du gouvernement ?

Le gouvernement du Canada est fédéral constitutionnel ; il comprend trois Pouvoirs : un Gouverneur-Général, nommé par la Couronne ; une Chambre Haute, appelée Sénat ; une Chambre d'Assemblée, appelée Chambre des Communes.

Comment se divise le Canada, pour l'administration générale ?

Le Canada se divise en six provinces, lesquelles sont subdivisées en districts et comtés, et ceux-ci, en paroisses ou cantons, (Townships).

31^e LEÇON.—Provinces.

1^o Exercice cartographique.—Le maître montrera les six provinces sur la carte de l'Amérique Septentrionale.

2^o Exposé. Notre leçon aujourd'hui sera d'étudier, en général, les six provinces dont se compose la Puissance du Canada. C'est le 1^{er} juillet 1867 qu'a été inaugurée la nouvelle constitution, à la fois monarchique et fédérale ; elle fut d'abord formée des quatre provinces d'Ontario, Québec, N.-Brunswick et N.-Ecosse ; s'y sont ensuite adjointes, celles de Manitoba et de la Colombie, avec le territoire du Nord-Ouest.

Quelle est la population et la superficie de chaque province en particulier ?

La Province de Québec a 187,530 milles carrés de superficie et une population de 1,190,500 hab.

La Province d'Ontario a 109,000 milles carrés de superficie et une population de 1,620,842 hab.

La Province du Nouveau-Brunswick a 27,160 milles carrés de superficie et une population de 285,777 h.

La Province de la Nouvelle-Ecosse a 20,000 milles carrés de superficie et une population de 387,800 h.

La Province de Colombie a 225,000 milles carrés de superficie et une population de 80,000 h.

La Province de Manitoba a 15,000 milles carrés de superficie et une population de 12,000 h.

Donnez la population relative de chaque province du Canada.

La Nouvelle-Ecosse, 18h.; Ontario, 16h.; le N.-Brunswick, 10h.; Québec, 6h.; Manitoba, 1h.; la Colombie, 1 hab. par 3 milles carrés.

Quelle est la population relative des Etats-Unis ? (Elle est de 13.)

Observation.—On doit remarquer que les divers Etats composant cette république diffèrent beaucoup entre eux. Ainsi, New-York compte une population relative de 91h.; tandis que l'état de Nevada, à l'O., n'en donne qu'un par trois milles carrés, et le territoire d'Alaska, un pour dix mille carrés.

3^o Récitation.—*Comment se divise la Puissance du Canada ?*

Le Canada se divise en six provinces et un territoire : 1^o Québec, comprenant les deux rives du St-Laurent, jusqu'à sa jonction avec l'Outaouais et la rive N. de cette dernière rivière.

2^o La province d'Ontario, comprise dans la presqu'île formée par l'Outaouais, le St-Laurent et les lacs Ontario, Erié et Huron.

3^o Le Nouveau-Brunswick, compris entre la baie des Chaleurs, le golfe St-Laurent, la baie de Fundy et les rivières Ste-Croix et St.-John.

4^o La Nouvelle-Ecosse formant une presqu'île au S.-E. du N.-Brunswick.

5^o La Colombie Anglaise formée de la partie ouest de la Puissance, comprise entre les montagnes Rocheuses et le Pacifique, la rivière Simpson et les Etats-Unis.

6^o La province de Manitoba renferme la colonie de la Rivière-Rouge et du Portage, entre l'Ontario et la Colombie.

7^o Territoire du Nord-Ouest. Cette vaste contrée comprend toute la partie Nord de l'Amérique depuis la Puissance du Ca-

nada pr
la divis

32^e

1^o Ex
l'élève s
(Voir le

2^o E

nous c
comtés
les 14
mais c
vous, r
par con
pour l
nous c
nérale.

tablea
voyez
région
un nur
fleuve,
le nord

No.
des Tro
trois ce

No.
Chaud

No. 2
le cher
tés qu'

No. 3
tés.

No. 4
Unis, y
du fleu

No. 5
le 66^e
No. 6

nada proprement dite jusqu'à la mer Glaciale. Quelques-uns la divisent en plusieurs parties ou territoires.

32^e LEÇON.—*Divisions de la Province de Québec.*

1^o **Exercice cartographique.**—Le maître sur le tableau, et l'élève sur la carte no. 5, marquent les détails qui vont suivre. (Voir leçon 22.)

2^o **Exposé.** Pour étudier la Puissance en détail, nous devrions examiner, l'un après l'autre, les 60 comtés de la Province de Québec, les 42 d'Ontario ; les 14 du N.-Brunswick ; les 18 de la N.-Ecosse, etc. ; mais comme ce nombre est trop considérable pour vous, nous allons faire des divisions plus grandes et par conséquent moins nombreuses, mais seulement pour la province de Québec ; pour les autres, nous nous contenterons de les étudier d'une manière générale. Considérez cette carte que je vais faire au tableau (et vous, votre petite carte no. 5), vous y voyez des limites qui partagent cette province en 9 régions que nous désignerons tout simplement par un numéro d'ordre, en commençant par le bas du fleuve, au Sud ; et ensuite dans le même ordre pour le nord. Vous écrirez donc comme moi :

No. 1. Depuis la baie de Gaspé jusqu'à la rivière des Trois-Pistoles et le lac Temiscouata, comprenant trois comtés.

No. 1 $\frac{1}{2}$. De cette dernière limite, à la rivière la Chaudière, 7 comtés.

No. 2. De la Chaudière, à la rivière St-François et le chemin de fer du Grand-Tronc, y compris les comtés qu'elle traverse, 10 comtés.

No. 3. Du St-François jusqu'au Richelieu, 9 comtés.

No. 4. Du Richelieu jusqu'aux frontières des Etats-Unis, y compris l'île de Montréal, 10 comtés, au nord du fleuve.

No. 5. Depuis les sept îles ou la riv. Moisie, par le 66^o long. O. jusqu'au Saguenay, 2 comtés.

No. 5 $\frac{1}{2}$. Du Saguenay au St-Maurice, 5 comtés.

No. 6. Du St-Maurice au comté des Deux-Montagnes et la rivière Nord, 3 comtés.

No. 7. Le N. de l'Outaouais, y compris le comté des Deux-Montagnes et ceux de Vaudreuil et Soulanges, 6 comtés.

Voyons maintenant les rivières les plus marquantes de chaque région ou division.

Quelle sont les rivières les plus marquantes du versant sud du fleuve St-Laurent ?

Ce sont: No. 1, les riv. Ste-Anne, Matane, Métis et Rimouski.

No. 1 $\frac{1}{2}$, les rivières, des Trois-Pistoles, Rivière-du-Loup, du Sud et Etchemin.

No. 2, les rivières La Chaudière, Bécancour et Nicolet.

No. 3, les rivières St-François et Yamaska.

No. 4, les rivières Richelieu et Chateaugay.

Quelles sont les rivières du versant N. du fleuve.

No 5, les rivières Manicougan, Beisamite et Portneuf.

No. 5 $\frac{1}{2}$, les rivières Malbaie, Ste-Anne du N., Jacques-Cartier, Ste-Anne Lapérade et Batiſcan.

No. 6, les rivières St-Maurice et l'Assomption.

No. 7, les rivières du Nord, du Lièvre, Gatineau, etc.

On pourrait continuer un exercice analogue, en faisant nommer les comtés arrosés par chacune des rivières ci-dessus nommées, etc.

3o Récitation.—On peut diviser la province de Québec en 7 parties, comme suit: au Sud du St-Laurent:

La 1^{re}, depuis la baie de Gaspé jusqu'à la rivière Chaudière, renfermant 10 comtés.

La 2^e, depuis la Chaudière jusqu'au St-François, 10 comtés.

La 3^e, depuis le St-François jusqu'au Richelieu, 9 comtés.

La 4^e, depuis le Richelieu jusqu'aux limites des Etats-Unis, y compris l'île de Montréal, 10 comtés.

Au Nord du St-Laurent:

La 5^e, depuis les 7 lles, par le 66^e O. de longitude, jusqu'au St-Maurice, 7 comtés.

La 6^e, depuis le St-Maurice jusqu'au comté des Deux-Montagnes et la rivière du Nord, 8 comtés.

La 7^e, le comté des 6 comtés.

1o Exer l'élève sur tion. (V

2o Ex naître le choiſiro par leur vant sur rivières grandes vorable et auprès

3o Récit ordre de p places resp

1o Dans Rivières, I

2o Dans London, K

3o Dans

4o Dans

34

1o Exer être omis d

2o Exp

nous avo

pales vill

pour les

tres cara

tinguent

leur anci

l'histoire

autres so

dustrie, c

Cherch

chacun téresser d

La 7^e, le nord de l'Outaouais jusqu'à sa source, y compris le comté des Deux-Montagnes et ceux de Vaudreuil et Soulanges, 6 comtés.

33^e LEÇON.—*Les villes.*

1^o **Exercice cartographique.**—Le maître sur le tableau, et l'élève sur la carte no 5, marquent les villes dont il sera question. (Voir leçon 22.)

2^o **Exposé.** Occupons-nous aujourd'hui de connaître les noms des principales villes du pays. Nous choisirons les plus importantes de chaque province par leur population. Remarquez bien en les écrivant sur votre carte, leur position relativement aux rivières et aux côtes. Car généralement les plus grandes villes ont été établies dans une position favorable pour le commerce, c'est-à-dire, dans la plaine et auprès d'une eau navigable.

3^o **Récitation.**—Nommez les principales villes du Canada par ordre de provinces et de leur importance, et placez-les en leurs places respectives sur la carte.

1^o Dans la Province de Québec : Montréal, Québec, Trois-Rivières, Lévis, Sorel.

2^o Dans la province d'Ontario : Toronto, Hamilton, Ottawa, London, Kingston, Brantford.

3^o Dans le N.-Brunswick : St-Jean, St-André, Fredericton.

4^o Dans la N.-Ecosse : Halifax, Pictou, Liverpool.

34^e, 35^e et 36^e LEÇON.—*Détails des villes.*

1^o **Exercice cartographique.**—Complétez ce qui aurait pu être omis dans la leçon précédente. (Voir leçon 22.)

2^o **Exposé.** Dans la leçon précédente, mes amis, nous avons étudié la position et le nom des principales villes de la Puissance. Mais cela ne suffit pas pour les bien connaître, car, chacune d'elles, a d'autres caractères qui lui sont propres et qui la distinguent des autres. Les unes se font remarquer par leur ancienneté, par le rôle qu'elles ont joué dans l'histoire, par les monuments qui les décorent ; les autres sont renommées par leur commerce, leur industrie, ou leur population, etc.

Cherchons donc quelque caractère spécial pour chacune de nos principales villes, afin de nous y intéresser davantage.

OBSERVATION. Le maître suivra l'ordre d'énumération cidessus et donnera, avec plus ou moins de développements, qu'il puisera dans le Manuel de Géographie de l'enseignement primaire ou supérieur, s'arrêtant préférablement sur ce qui concerne la province et la région. Il pourra même faire à ses élèves quelques lectures intéressantes appropriées à la circonstance, rapporter un fait qui soit arrivé dans le lieu qu'il explique actuellement.

34^e LEÇON.—*Détails sur les villes.*

PROVINCE DE QUÉBEC.

3^o **Récitation.**—1^o *Montréal*, 107,000 h., entrepôt du commerce entre les États-Unis et le Canada, est située dans l'île du même nom ; c'est la première ville de la Puissance pour sa population, sa richesse, son industrie, son commerce et ses édifices.

2^o *Québec*, 60,000 h., capitale de la province ; fondée en 1608 par Champlain ; elle est bâtie en amphithéâtre sur le cap Diamant ; sa position est des plus pittoresques ; elle fait un commerce considérable de bois.

3^o *Lévis*, 13,000 h., en face de Québec et sa rivale ; elle grandit très-vite depuis qu'elle possède le terminus du Grand-Tronc ; elle a une enceinte de fortifications sur ses hauteurs.

4^o *Trois-Rivières*, 8,500 h., agréablement située sur la rive nord du fleuve St-Laurent, au confluent de ce fleuve avec le St-Maurice ; elle est surtout remarquable pour ses fonderies ; c'est la seconde ville du pays pour son ancienneté.

5^o *Sherbrooke*, 8,500 h., est une ville moitié anglaise et moitié française, agréablement située sur le St-François.

35^e LEÇON.—*Détails sur les villes (Suite).*

PROVINCE D'ONTARIO.

1^o *Toronto*, 56,000 h., capitale de cette province, est située sur le lac Ontario ; elle est belle et son port est très-fréquenté. C'est la ville la plus peuplée et la plus commerçante de la province d'Ontario.

2^o *Hamilton*, 27,000 h., occupe un site remarquable, à l'extrémité du lac Ontario, sur la baie de Burlington ; son commerce est considérable avec l'intérieur.

3^o *Ottawa*, 21,000 h., capitale de la Puissance, située sur la droite de l'Outaouais. Cette ville fait un commerce immense de bois ; sa population est à peu près également divisée entre les habitants d'origine canadienne-française et ceux des diverses origines étrangères.

4^o *Kingston*, 12,000 h., ancien Fort Frontenac ou Cataracoui bien bâtie sur la pointe N.-E. du lac Ontario. Entrepôt de commerce avec Ottawa et surtout avec Montréal.

1^o *St.-J.*
trée de la
de bois et

2^o *St.-J.*
construct

3^o *Frea*
située sur

4^o *Halt*
port est u

elle est u
le termin

5^o *Pict*
elle est h

6^o *Liv*
rivière M

1^o *Exe*
carte mur
réponses.

2^o *Ex*
du Cana

récapitu

nous av

pétition

3^o *Réc*
Etats-Uni

(Québe
et à l'O. ;

Quelles
N.-Ecosse

Par la ba
Ecosse au

et Québec
Quelles

tario et M
le St-Jean

Thames ?
St-Mauric

36^e LEÇON.—*Détails sur les villes* (Suite).

PROVINCES DU NOUVEAU-BRUNSWICK ET DE LA NOUVELLE-ÉCOSSE.

1^o *St-John* (N.-B.), 29,000 h., ville très-commerçante, à l'entrée de la rivière du même nom ; elle fait un grand commerce de bois et de vaisseaux et croît considérablement.

2^o *St-André*, 10,500 h., à l'embouchure de la rivière Ste-Croix ; construction de vaisseaux.

3^o *Fredericton*, 6,000 h., capitale de la Province, agréablement située sur le St-Jean, à 81 milles de la mer.

4^o *Halifax*, 29,000 h., capitale de la Nouvelle-Ecosse. Son port est un des plus beaux et des plus vastes de l'Amérique ; elle est une station navale et une place fort importante ; c'est le terminus du chemin de fer Intercolonial.

5^o *Pictou*, 6,000 h., près des fameuses mines de charbon ; elle est habitée par des Écossais montagnards.

6^o *Liverpool*, ou le port Rossignol, 4,000 h., à l'entrée de la rivière Mersey, ville très-commerçante.

37^e LEÇON.—*Exercice de récapitulation.*

1^o **Exercice cartographique.**—Les exercices se font à la carte murale ou au tableau-carte ; les élèves pourront écrire les réponses.

2^o **Exposé.** Pour terminer l'étude de la Puissance du Canada, nous allons faire quelques exercices de récapitulation, qui nous aideront à retenir ce que nous avons appris ; car le proverbe dit que "la répétition est la mère de la science."

3^o **Récitation.**—*Quelles sont les provinces qui touchent aux États-Unis ?*

(Québec, Manitoba, et la Colombie au S. ; Ontario, au S.-E. et à l'O. ; le N.-Brunswick à l'O.)

Quelles sont celles qui sont baignées par l'Atlantique ? (La N.-Ecosse au S.-O.—*Par le Pacifique ?* (La Colombie à l'O.)—*Par la baie de Fundy ?* (Le N.-Brunswick, au N.-O. ; la N.-Ecosse au S.-E.)—*Par le golfe St-Laurent ?* (Le N.-Brunswick, et Québec à l'E. ; la N.-Ecosse au N.)

Quelles sont les provinces qui ne touchent pas à la mer ? (Ontario et Manitoba) ;

Quelles sont celles qui sont arrosées par le St-Laurent ? (Québec et Ontario) ;—*Par l'Oulaouais ?* (Québec et Ontario) ;—*Par le St-Jean ?* (Le N.-Brunswick et Québec) ;—*Par la rivière Thames ?* (Ontario) ;—*Par le Fraser ?* (La Colombie.)—*Par le St-Maurice ?* (Québec.)

Quelle est la population de la province de Québec ? (1,191,516h.);—d'Ontario ? (1,620,851h.);—Du Nouveau-Brunswick ? (225,594h.);—de la Nouvelle-Ecosse ? (387,800h.);—de Manitoba ? (12,000h.);—de la Colombie ? (80,000h.)

Quels sont les deux principaux ports de mer et sur quelle mer sont-ils situés ? (St-John, N.-B., sur la baie de Fundy ; Halifax, sur l'Atlantique.)

Nommez, par ordre de population, les cinq villes les plus populeuses de la Puissance ? (Montréal, Québec, Toronto, Halifax, et St-Jean N.-B.)

38^e LEÇON.—La terre et les astres.

OBSERVATION XXVIII.—Cette leçon et la suivante, quoique basées en grande partie sur l'intuition, renferment néanmoins certaines abstractions qui les rendent plus difficiles pour les élèves. L'étude par cœur en est facultative pour le cours élémentaire, et laissée à l'appréciation du maître.

Cependant il est bon que ces leçons soient expliquées sommairement aux plus jeunes élèves. Au moyen de globes et autres appareils cosmographiques, on leur donnera une idée de la forme et de la grosseur comparative des astres ; mais on n'insistera pas, surtout sur les mouvements réels et leurs causes. On supprimera toutes les explications que l'on croirait au-dessus de leur intelligence.

1^o **Exercice cartographique.**—L'élève consultera la petite carte no. 6. Le maître se servira du Globe terrestre ou de tout autre appareil cosmographique.

2^o **Exposé.** Dans toutes nos leçons précédentes, nous nous sommes occupés seulement d'une petite partie de la Terre ; car, de même que notre comté est bien petit comparé à la Puissance entière du Canada, la Puissance est aussi bien petite comparée à la surface entière de la Terre.

Cherchons donc à nous faire une idée générale de la Terre que nous habitons ; et, en premier lieu, parlons de sa forme, de sa grosseur et de ses rapports avec le Soleil et la Lune, que nous voyons chaque jour.

1^o **La forme.**—Dans son ensemble, la surface de la Terre nous paraît plate. Cependant, lorsqu'on se trouve sur le bord de la mer, on observe un vaisseau qui s'éloigne, non-seulement on le voit devenir de plus en plus petit, mais insensiblement sa partie inférieure disparaît, puis on ne voit plus que le mât

et son
si le va

Au mo
imito ce
de la 6e

Et si
mers, i
opposé
est part

Ce qu
que la
le Glob
cations

De p
dans le
ronde c
étoiles
Eh bien
comme
a la mè
nom d'a

2^o La
sent-ils
un peu
trois ob
celui qu
bien ! o
gné de
que le S
a calcul
que le S
la fig. 2

Le mal
vrais : un
assez bien
Soleil.

Pour
relative
mettez

et son pavillon qui disparaissent à leur tour, comme si le vaisseau s'enfonçait sous l'eau.

Au moyen d'un petit objet qu'il pose sur le Globe, le maître imite ce phénomène. Puis il fait observer aux élèves la fig. 1 de la 6e page de leur petite feuille cartographique.

Et si le vaisseau continue son chemin à travers les mers, il pourra revenir au port par un chemin tout opposé à celui du départ. Il reviendra par l'O., s'il est parti par l'E.

Ce que je viens de dire vous prouve, mes amis, que la Terre est ronde comme une boule, ou comme le Globe dont je me sers pour vous donner ces explications.

De plus, lorsque nous voyons le Soleil ou la Lune, dans le ciel, nous apparaissent-ils sous une forme ronde ou plate? Ils sont ronds, n'est-ce pas? Et les étoiles? Elles doivent être aussi de forme ronde. Eh bien! la Terre se trouve placée dans l'espace comme le Soleil et la Lune; on peut supposer qu'elle a la même forme. On leur donne à tous trois le nom d'*astres*.

2^o La grosseur.—Le Soleil et la Lune nous paraissent-ils de même grosseur? Non. Le Soleil semble un peu plus gros que la Lune. Lorsque nous voyons trois objets à distance différent, le plus éloigné est celui qui perd à nos yeux le plus de sa grosseur. Eh bien! on calcule que le Soleil est beaucoup plus éloigné de nous que la Lune, c'est pourquoi on conclut que le Soleil est beaucoup plus gros que la Lune. On a calculé aussi que la Terre est beaucoup plus petite que le Soleil, mais plus grosse que la Lune. Voyez la fig. 2 de votre 6^e carte.

Le maître fait voir trois objets à peu près dans les rapports vrais: un *grain de colza*, un *pois* et un *sac de blé* figureraient assez bien des volumes comparés de la Lune, de la Terre et du Soleil.

Pourquoi la Terre nous paraît-elle donc si grosse relativement au Soleil? C'est une illusion. Si vous mettez la main au-devant de vos yeux, elle vous

semble plus grande qu'une maison ou qu'une montagne, ce qui n'est pas vrai cependant. Nous sommes placés si près de la surface de la Terre que nous n'en voyons à la fois qu'une très-petite partie qui nous paraît immense. C'est donc à cause des distances différentes que les trois astres ne nous apparaissent pas dans leurs grandeurs proportionnelles.

3^o *La lumière.*—Ce n'est pas tout. Le Soleil et la Lune sont-ils à nos yeux également brillants ? Non, le Soleil l'est beaucoup plus, tellement que nous avons peine à le regarder. Il brille comme un grand foyer qui brûle, tandis que la Lune brille seulement comme un miroir dans lequel on regarde. Elle nous renvoie pendant la nuit une partie de la lumière du Soleil.

Et la Terre est-elle brillante ? Oui, comme la Lune, puisqu'elle est éclairée aussi par le Soleil ; la clarté dont nous jouissons avant et après le coucher du Soleil, ou lorsqu'il est caché par des nuages, est due aux rayons solaires réfléchis par les objets terrestres.

4^o *La chaleur.*—Quel est l'astre qui nous donne la chaleur ? C'est le Soleil.—Et la Lune nous chauffe-t-elle aussi ? Elle ne nous chauffe pas plus qu'un miroir ne le ferait à grande distance. La Lune et la Terre n'ont de chaleur à l'extérieur que celle qu'elles reçoivent du Soleil.

5^o *Mouvements.*—Voyez la Lune : elle se lève à l'E. et se couche à l'O.—Elle tourne, en effet, autour de la Terre, comme cette balle que je fais tourner autour du Globe terrestre.

Pour le Soleil, ce n'est pas tout à fait la même chose. On le voit bien à l'E. le matin et à l'O. le soir, et il semblerait tourner autour de la Terre. Mais c'est le contraire qui est vrai : la Terre circule autour du Soleil comme si je faisais tourner ce Globe autour d'une lumière que je placerais sur cette table. De plus, la Terre tourne sur elle-même, comme une roue sur son essieu, de façon que chaque point de sa surface voit tantôt le Soleil, tantôt ne le voit plus.

C'est ce
jeux, vo
objets q
mais en

Il fait
nuit lor

Plus
sent les

6^o Le
pelez-vo

nuit, se

aussi de

éloigné
nivers, c

3^o Récl

La Terr

la Lune e

Quels c

Lune et la

Ces trois

énorme gr

d'un glob

Quelles

Le Solei

chaleur et

La Lun

nuit, mais

Soleil.

La Terr

ne pouvo

qu'elle not

la forme.

Quelles

ments ?

Le Solei

de la Terr

dis que la

La vérit

comme un

En outre,

les quatre

De son c

temps qu'a

Qu'est-ce

qu'une mon-
Nous sommes
que nous n'en
tie qui nous
distances dif-
paraissent pas

le Soleil et la
llants ? Non,
nt que nous
me un grand
lle seulement
de. Elle nous
a lumière du

omme la Lune,
eil ; la clarté
coucher du
ages, est due
ets terrestres.
ous donne la
ous échauffe-
s plus qu'un
a Lune et la
celle qu'elles

se lève à l'E.
t, autour de
tourner au-

ait la même
a et à l'O. le
de la Terre.
erre circule
ner ce Globe
ar cette table.
comme une
point de sa
e voit plus.

C'est comme, par comparaison, lorsque, dans vos jeux, vous tournez rapidement sur vous-mêmes : les objets qui vous entourent semblent tourner aussi, mais en sens contraire.

Il fait *jour* lorsque le Soleil est en face de nous, et *nuit* lorsqu'il est du côté opposé.

Plus tard nous expliquerons comment se produisent les 4 *saisons* de l'année.

6° Les *Etoiles*.—Avant de terminer, mes amis, rappelez-vous cette belle voûte étoilée qui, pendant la nuit, semble envelopper la terre. Les Etoiles sont aussi des astres ; ce sont autant de soleils infiniment éloignés de nous, qui prouvent, avec le reste de l'Univers, combien est grande la puissance de Dieu.

3° *Récitation*.—*Qu'est-ce que la Terre ?*

La *Terre* est un *astre* suspendu dans l'espace, aussi bien que la Lune et le Soleil.

Quels caractères de ressemblance y a-t-il entre le Soleil, la Lune et la Terre ?

Ces trois corps sont des *astres*, c'est-à-dire, des corps d'une *énorme grosseur*, qui ont tous la *forme ronde* d'une boule ou d'un globe, et qui *circulent* dans l'espace ou le ciel.

Quelles différences y a-t-il entre ces trois astres ?

Le Soleil est beaucoup plus gros que la Terre. Il produit la chaleur et la lumière qu'il nous envoie directement.

La Lune est plus petite que la terre. Elle brille pendant la nuit, mais en nous renvoyant, comme un miroir, la lumière du Soleil.

La Terre a cela de particulier que nous l'habitons, que nous ne pouvons en voir qu'une très-petite partie à la fois, ce qui fait qu'elle nous paraît très-grosse et que nous n'en distinguons pas la forme.

Quelles différences y a-t-il encore par rapport aux mouvements ?

Le Soleil et la Lune paraissent tourner chaque jour autour de la Terre, se lever à l'Orient, et se coucher à l'Occident, tandis que la Terre paraît immobile.

La vérité est que la Terre tourne d'abord sur elle-même, comme une roue sur un essieu (ce qui produit le jour et la nuit). En outre, elle circule en un an autour du Soleil (ce qui produit les quatre saisons).

De son côté, la Lune circule autour de la Terre, en même temps qu'autour du soleil.

Qu'est-ce que les Etoiles ?

Les Etoiles sont des astres brillants comme le Soleil ; mais leur grand éloignement de nous les fait paraître beaucoup plus petits.

39^e LEÇON.—*Représentation de la Terre.*

1^o **Exercice cartographique.**—L'élève étudiera et complètera la mappemonde no. 6 de sa feuille cartographique.

2^o **Exposé.** Si la Terre était plus petite et qu'on pût la voir d'une certaine distance, on distinguerait l'un coup d'œil la moitié de sa surface ronde, comme vous pouvez voir la moitié de cette boule (le globe) que je tiens en main. Mais comme elle est très-étendue et que nous ne pouvons pas voyager pour en voir les différentes parties l'une après l'autre, afin de l'étudier plus facilement, on a imaginé de la représenter par cet objet en forme de boule, que l'on appelle *Globe terrestre*, (artificiel). Sur cette boule est appliquée une feuille de papier sur laquelle on a dessiné les terres et les mers, absolument comme nous avons dessiné la carte de la Puissance ou de notre comté. *Globe* signifie la même chose que *boule*, c'est un objet de forme ronde.

Les globes étant assez coûteux, on les remplace par des cartes spéciales.

Supposez que j'enlève avec un instrument la carte qui recouvre ce Globe, après avoir coupé celui-ci en deux moitiés, comme on coupe une pomme ou une orange. Les deux moitiés de la carte seront arrondies en boule creuse ; je les pose à côté l'une de l'autre, puis je les applatis sur la table, et j'ai ainsi une carte plate ou plane que j'appelle *mappemonde*. *Mappemonde* vient de l'italien et signifie le *monde* dessiné comme sur une *nappe*. Vous voyez sur votre carte no 6 une mappemonde ainsi disposée. Elle nous servira pour les leçons suivantes.

Maintenant observez sur le Globe et sur la Mappemonde deux points appelés *pôles*. Ces deux points ou pivots sont réunis par une ligne droite appelée *axe*. En travers des demi-globes, il y a un trait appelé *équateur*, qui coupe le globe par son milieu. Des

cercles app
d'un pôle
ces lignes

3^o **Récita**
fois la terre

On se ser
images de l

Qu'est-ce
C'est un a

et sur leque
continents, m

pôles, et des

A défaut d
A défaut d

Qu'est-ce d
C'est une

deux parties
peut voir à l

1^o **Exerci**
no 7, les non

2^o **Expos**

meponde, e
de là nous

sous des te

s'appelle *A*

travers des

parties que

Quelles s
nommées ?

Montrez-

La prem

veau-Conti

peu, relatif

depuis bien

l'ancien-C

Il y a un

S. de l'Asie
tralie. L'A
nent forme

cercles appelés *méridiens* sont dirigés de haut en bas, d'un pôle à l'autre. Nous dirons plus tard l'usage de ces lignes.

3^o **Récitation.**—*Puisqu'il est impossible de voir d'une seule fois la terre entière, de quoi se sert-on pour en faciliter l'étude?*

On se sert de *Globes* et de *Cartes géographiques*, qui sont des images de la Terre elle-même.

Qu'est-ce qu'un globe terrestre (artificiel)?

C'est un appareil qui a la forme d'une boule, comme la Terre, et sur lequel on a dessiné les grands accidents géographiques; continents, mers, etc. Sur ce Globe on voit des points appelés *pôles*, et des lignes nommées *axe, équateur et méridien*.

A défaut du globe, de quelle carte peut-on se servir?

A défaut de globe, on se sert de la *Mappemonde*.

Qu'est-ce que la Mappemonde?

C'est une carte ou un plan représentant la Terre coupée en deux parties placées à côté l'une de l'autre, de sorte que l'on peut voir à la fois toute la surface terrestre.

4^o LEÇON.—*Les terres du globe.*

1^o **Exercice cartographique.**—L'élève écrira, sur sa carte n^o 7, les noms des accidents géographiques qu'il va étudier.

2^o **Exposé.** Voyez sur ce globe (ou sur cette Mappemonde, carte murale), la position du Canada. Si de là nous nous dirigeons vers le Sud, nous traversons des terres qui forment la partie du monde qui s'appelle Amérique. En continuant notre route au travers des mers à l'Est, nous rencontrerons d'autres parties que l'on nomme l'Europe, l'Asie et l'Afrique.

Quelles sont les quatre parties du monde que j'ai nommées?

Montrez-les sur la carte.

La première de ces quatre parties s'appelle le *Nouveau-Continent*, parce qu'elle n'est connue que depuis peu, relativement aux trois autres qui sont connues depuis bien des siècles, et que pour cela, on appelle l'Ancien-Continent.

Il y a un troisième continent, plus petit, situé au S. de l'Asie; on l'appelle *Continent Austral* ou *Australie*. L'Australie et les grandes îles qui l'environnent forment une cinquième partie du monde appe-

lée l'Océanie, parce qu'elle se trouve dispersée dans l'Océan.

Voyons comment se rangent par ordre d'étendue les Continents et les Parties du monde.

L'Ancien-Continent est le plus étendu, puis vient le Nouveau; l'Australie est le plus petit.

L'Asie et l'Amérique sont les parties du monde les plus grandes, et elles sont entre elles à peu près de même grandeur. Elles valent chacune quatre fois l'Europe.

Puis vient l'Afrique, trois fois aussi étendue que l'Europe.

Les terres réunies de l'Océanie ont à peu près la superficie de l'Europe.

3^o **Récitation.**—*Que voyons-nous particulièrement sur la Mappemonde ?*

La Mappemonde nous fait voir que la surface de la terre est divisée en 3 Continents, 5 Parties du monde, et 5 Océans.

Quels sont les 3 continents ?

Les 3 continents sont (l'Ancien-Continent, qui est le plus grand), (le Nouveau-Continent, ou l'Amérique,) et l'Australie.

Quelles sont les 5 parties du Monde ?

(Ce sont l'Europe, l'Asie et l'Afrique, qui forment les divisions de l'Ancien Continent); (l'Amérique, ou le Nouveau-Continent);—et l'Océanie, formée de l'Australie et d'un grand nombre d'îles.

Exercice oral.—Rangez, par ordre d'étendue, les Continents et les Parties du monde...

41^e LEÇON.—Les Océans.

1^o **Exercice cartographique.**—(Comme pour la 40^e leçon.)

2^o **Exposé.** Vous voyez sur la carte de la Mappemonde que les continents ne couvrent pas même la moitié de la surface du Globe. Il y a, en effet, plus de mers que de terre, ce qui n'est pas un mal, comme vous pourriez le croire; car sans les mers nous n'aurions pas de pluie, pas d'arrosement pour les plantes, et tout mourrait, les animaux et les hommes. Les mers facilitent aussi les voyages d'une terre à l'autre.

Comment appelle-t-on l'ensemble des mers qui couvrent le Globe? (L'Océan.)

L'O
partie
Pacifi
sie. C
navig
Au
dien, l
Ent
de l'au
ya 40
l'Atlan
Mond
Cet
du Nor
deux d
froid e
ou gel
Voy
grande
Quel
L'Am
et l'Océ
L'Anc
Glacial
S.)
L'Eur
N.)
L'Asie
et l'Océ
L'Afr
l'E.)
L'Aus
à l'E.)
3^o Réo
salées qu
C'est l'O
liers.
Quels s
Ce sont
rope et l'A

L'Océan est partagé par les continents en plusieurs parties. On donne le nom de *Grand-Océan* ou *Océan Pacifique* à la partie située entre l'Amérique et l'Asie. On l'appelle *Pacifique*, parce que les premiers navigateurs le trouvèrent calme.

Au S. de l'Asie ou des Indes, se trouve l'*Océan Indien*, beaucoup plus petit que le précédent.

Entre l'Amérique d'une part, l'Europe et l'Afrique de l'autre, s'étend du N. au S. l'*Océan Atlantique*. Il y a 400 ans que Christophe Colomb, en traversant l'Atlantique, a découvert l'Amérique ou Nouveau Monde.

Cet Océan communique au N. avec l'*Océan Glacial du Nord*, et au S. avec l'*Océan Glacial du Sud*. Ces deux derniers sont ainsi appelés, parce qu'il fait très-froid et que les mers sont presque toujours glacées ou gelées, et portent d'énormes *glaces* ou *glaçons*.

Voyons maintenant les rapports de voisinage des grandes terres et des océans.

Quels sont les océans qui bornent :

L'Amérique ? (L'Atlantique à l'E., le Pacifique à l'O. et l'Océan Glacial au N.)

L'Ancien-Continent ? (L'Atlantique à l'O., l'Océan Glacial au N. le Pacifique à l'E., l'Océan Indien au S.)

L'Europe ? (L'Atlantique à l'O., l'Océan Glacial au N.)

L'Asie ? (L'Océan Glacial au N., le Pacifique à l'E. et l'Océan Indien au S.)

L'Afrique ? (L'Atlantique à l'O., l'Océan Indien à l'E.)

L'Australie ? (L'Océan Indien à l'O. et le Pacifique à l'E.)

30 Récitation.—*Comment appelle-t-on l'ensemble des eaux salées qui entourent les Terres ?*

C'est l'Océan en général, que l'on divise en 5 océans particuliers.

Quels sont les 5 océans ?

Ce sont : 1^o l'Océan Atlantique, situé entre l'Amérique, l'Europe et l'Afrique.

2^o Le Pacifique, ou Grand Océan, situé entre l'Amérique et l'Asie;

3^o L'Océan Indien, limité par l'Afrique, l'Asie et l'Australie;

4^o L'Océan Glacial du Nord, au nord de l'Ancien-Continent et de l'Amérique;

5^o L'Océan Glacial du Sud, à l'extrémité opposée du globe.

Exercice oral.—Quels sont les océans qui bornent le Nouveau-Continent.... ? l'Ancien-Continent.... ? l'Europe... ? l'Asie.... ? l'Afrique... ? l'Amérique... ? l'Australie... ?

42^e LEÇON.—*Populations et Races humaines.*

1^o **Exercice cartographique.**—(Comme pour la 40^e leçon.)

2^o **Exposé.** L'Écriture sainte nous apprend qu'après le Déluge les descendants de Noé se multiplièrent et bientôt se dispersèrent dans toutes les parties du monde. Les uns allèrent habiter les pays chauds, les autres les pays plus froids, et, à la longue, l'influence de la chaleur, du soleil, du climat, de la nourriture, de l'éducation, etc., établit des différences parmi les peuples, tant sous le rapport de la couleur de la peau que de la forme et de la couleur des cheveux, des traits de la figure, du développement intellectuel, etc.

C'est pourquoi on distingue souvent les hommes en trois grandes *races humaines*, bien que tous soient issus de nos premiers parents, Adam et Ève.

L'Amérique est en partie peuplée de blancs, venus de l'Europe après sa découverte, par Christophe Colomb; il y a aussi un certain nombre de noirs; les anciens habitants sont de couleur cuivrée.

Les peuples de l'Europe appartiennent à la *race blanche*, ainsi nommée à cause de la blancheur de sa peau.

Les peuples de l'Asie orientale sont généralement de *race jaune*, et ceux de l'Afrique méridionale des *noirs*, appelés aussi nègres.

L'Océanie renferme aussi des noirs, et l'Amérique est surtout peuplée de blancs, venus d'Europe après la découverte de ce continent par Christophe Colomb.

Les descendants d'Adam sont devenus très-nom-

breux
millio

Ce n
donne

main
vous e

grains
table

rable à
d'un se

a d'hal
même

deux
surface

C'est
a plus

soit 700
L'Eu

moitié
L'Af

de l'Eu
tivement

Et l'O
lions.

Ecriv

3^o **Réc**
parties d

L'Asie
L'Euro

L'Afrie
L'Amé

L'Océa
Quelle

Elle est
dants d'A

Quelles
Ce sont

l'Europe;
La race

La race
l'Océanie.

breux sur le Globe. On les évalue à plus de 1,200 millions.

Ce nombre est tellement élevé qu'il est bon d'en donner une petite comparaison. Rangez sur votre main des grains de blé à côté les uns des autres : vous en aurez déjà beaucoup. (Nous supposons cent grains par pouce carré.) Rangez-en sur une table ordinaire, vous en aurez un nombre comparable à la population d'une grande ville. Pour voir d'un seul coup d'œil autant de grains de blé qu'il y a d'habitants sur la Terre, il faudrait les ranger de même sur un terrain uni ayant une surface égale à deux arpents. (Donner un exemple local de cette surface.)

C'est l'Asie qui renferme le plus d'habitants : elle a plus de la moitié de toute la population du monde, soit 700 millions.

L'Europe, malgré sa faible étendue, a presque la moitié de l'Asie, soit 300 millions.

L'Afrique et l'Amérique n'ont chacune que le tiers de l'Europe, soit 100 millions et 90 millions respectivement.

Et l'Océanie, le tiers de l'Amérique, soit 30 millions.

Ecrivez ces chiffres au-dessous de la carte.

3o **Récitation.**—*Quelle est la population de chacune des 5 parties du monde ?*

L'Asie en compte	700,000,000
L'Europe compte près de	300,000,000 d'habitants.
L'Afrique,	100,000,000
L'Amérique,	90,000,000
L'Océanie,	30,000,000.

Quelle est la population totale du globe ?

Elle est de plus de 1,200 millions d'habitants, tous descendants d'Adam et d'Eve, nos premiers parents.

Quelles sont les 3 grandes races humaines ?

Ce sont : la *race blanche*, qui peuple surtout l'Amérique et l'Europe ;

La *race jaune*, qui habite l'Asie.

La *race noire*, ou nègre, qui habite l'Afrique et une partie de l'Océanie.

43^e LEÇON.—*Montagnes et fleuves du globe.*

1^o Exercice cartographique.—(Comme pour la 40^e leçon.)

2^o Exposé. Mes amis, vous vous souvenez avoir étudié sur la carte du Canada un certain nombre de chaînes de montagnes, de fleuves, d'îles, etc.

La terre renferme une telle quantité de montagnes et de fleuves, qu'il nous serait impossible de les nommer tous. Nous ne prendrons qu'un ou deux exemples de montagnes et de fleuves pour chaque partie du monde, en ne parlant pas même de l'Océanie.

1. MONTAGNES. En Amérique, les *Andes*, dans le Sud, et les *Cordillères*, dans le N., forment ensemble la plus belle chaîne de montagnes du globe, trente ou quarante fois plus longues que les Pyrénées françaises et beaucoup plus large. Dans ces montagnes, il y a aussi de nombreux volcans.

En Europe, nous nommerons, comme massifs les plus étendus, les *Alpes*, dont une partie se trouve en France, et les monts *Ourals*, moins élevés, mais plus étendus, dans la Russie.

Marquez ces noms sur la carte de la Mappemonde à côté des traits en zigzag qui représentent les montagnes.

En Asie, le mont *Caucase*, qui forme avec l'Oural la limite entre l'Asie et l'Europe, et les monts *Himalaya*, dont la hauteur est le double de celle du mont Blanc. L'Himalaya fait partie d'un massif de montagnes tellement étendu qu'il couvrirait l'Europe entière, ou vingt fois le Canada.

En Afrique, les monts *Atlas*, dont une partie se trouve dans l'Algérie, sur les bords de la Méditerranée, et les monts du *haut Nil*, qui sont très-élevés.

2. FLEUVES. En Amérique, nous voyons les géants des fleuves. Le *Mississippi*, dans le Nord, et l'*Amazone*, dans le S., sont les deux plus grands fleuves du globe; le *St.-Laurent* est le troisième.

En Europe, citons le *Danube* et le *Volga*, qui également, en longueur, le *St. Laurent*.

En
l'E. II
En
en Eg
longu
Rès

3^o R
tagnes
DE L'
dans le
DE L'
N.-E.

DE L'
au cent
DE L'
haut Nil
Quels
DE L'
l'Amazo
DE L'
DE L'
DE L'

1^o Ex

2^o E
jours s
de cha
ment d
servero
Ayons
ces pay
déjà.

En E
la Suèd
et une
et le P
niques.
L'Eu
cinq pa
connu d

En Asie l'*Obi*, dans le N., et le *Fleuve Bleu*, dans l'E. Ils sont encore plus grands que le Volga.

En Afrique, le *Nil*, si célèbre par ses inondations en Egypte, et qui vaut deux fois le St. Maurice en longueur ; le *Niger*, qui est moins bien connu.

Résumons.

3^o **Récitation.**—*Quelles sont les plus grandes chaînes de montagnes :*

DE L'AMÉRIQUE ?—Les *Andes*, dans le nord ; les *Cordillères*, dans le sud, sur les bords du Grand-Océan.

DE L'EUROPE ?—Les *Alpes*, au S.-O., et les monts *Oural*s, au N.-E.

DE L'ASIE ?—Le mont *Caucase*, à l'O. et les monts *Himalaya*, au centre.

DE L'AFRIQUE ?—Les monts *Atlas*, au nord, et les monts du *haut Nil*, au centre.

Quels sont les plus grands fleuves :

DE L'AMÉRIQUE ?—Le *Mississippi*, dans l'Amérique du Nord, et l'*Amazone*, dans l'Amérique du Sud.

DE L'EUROPE ?—Le *Volga*, à l'est, et le *Danube*, au centre.

DE L'ASIE ?—L'*Obi*, au nord, et le *fleuve Bleu*, à l'est.

DE L'AFRIQUE ?—Le *Nil* à l'est, et le *Niger*, à l'ouest.

44^e LEÇON.—*Les grandes contrées.*

1^o **Exercice cartographique.**—(Comme pour la 40^e leçon.)

2^o **Exposé.** Voyons aujourd'hui, en suivant toujours sur la carte murale, les plus grandes divisions de chaque partie du monde. Nous parlerons seulement de l'Europe, de l'Asie, de l'Afrique, et nous réserverons l'Amérique pour de prochaines leçons. Ayons toujours soin de comparer, pour l'importance, ces pays étrangers avec ceux que nous connaissons déjà.

En Europe nous citerons, au N., l'Empire Russe, la Suède et le Norvège ; à l'E., la Prusse, l'Autriche et une partie de la Turquie ; au S., l'Italie, l'Espagne et le Portugal, et à l'O., la France et les Iles Britanniques.

L'Europe est la plus riche et la plus puissante des cinq parties du monde ; elle est aussi le pays le plus connu des anciens et le berceau de la civilisation.

En Asie, au N., nous citerons la *Sibérie*, contrée immense qui est presque trente fois aussi étendue que le Canada et qui appartient aux Russes. Mais il y fait froid et il n'y a pas beaucoup d'habitants.—À l'E., l'*Empire Chinois* est le plus peuplé du globe; il renferme le tiers de la population totale. Au S., les *Indes* sont fertiles et bien peuplées: les Anglais y dominent et y font un grand commerce.

En Afrique, sans parler de l'*Algérie*, qui appartient à la France, on voit de grands déserts. Au N., le désert brûlant du *Sahara*, où il ne pleut presque jamais, est dix ou quinze fois plus grand que le Canada, et il n'y a guère plus d'habitants que dans la seule province de Québec.—Au centre, le *Soudan* est peuplé de nègres.—Au S., la *Haute-Afrique* est un grand pays encore peu connu.

Vous voyez, mes amis, qu'il y a de bien grands pays dans le monde, et qu'il y a place pour de nombreux habitants. Si les différentes parties de la terre étaient aussi peuplées qu'en Europe, il y aurait sur le globe six ou sept fois plus d'habitants qu'il n'y en a; car s'il existe des déserts non habitables, il y a aussi des contrées encore presque inhabitées, mais extrêmement fertiles, qui peuvent à l'avenir nourrir de nombreuses populations.

3^o **Récitation.**—*Quels sont les grands pays ou les grandes contrées:*

DE L'EUROPE?—Ce sont: au N., l'Empire Russe, la Suède et la Norvège; à l'E., la Prusse, l'Autriche et une partie de la Turquie; au S., l'Italie, l'Espagne et le Portugal. et à l'O., la France et les Îles Britanniques.

DE L'ASIE?—Ce sont: le *Sibérie*, ou Russie d'Asie, au nord; l'*Empire chinois*, à l'est; et les *Indes*, au sud.

DE L'AFRIQUE?—Ce sont: l'*Algérie* et le *Sahara*, ou Grand-Désert, au nord; le *Soudan*, ou pays des Nègres, au centre; et la *Haute-Afrique*, au sud.

45^e LEÇON.—L'Amérique.

1^o **Exercice cartographique.**—(Comme à la 40^e leçon). Les élèves se serviront de la carte no. 7.

2^o **Exposé.** Dans nos dernières leçons, nous avons

parcou
termin
cepté c
tenant
plus in
prise.

l'Amér
noms s

Ainsi
tionner

tawa, p

Pour l'é

rer parti

qui con

quatrièr

Au S

puissant

40,000,0

merce se

Au S.

par la v

les grain

zones ter

mines d'

L'Amé

entre l'O

mer des

Les An

entre les

groupes

Grandes

Sous le V

3^o Récit

L'Améric

en étendue

l'Amérique

est située.

Comment

L'Amériq

1^o La Pa

parcouru rapidement le monde entier, et nous avons terminé par l'examen des plus grandes contrées, excepté celles de l'Amérique. Nous reviendrons maintenant à cette partie du monde, qui est pour nous la plus intéressante, puisque notre patrie y est comprise. Nous citerons donc tous les grands états de l'Amérique avec leurs capitales; vous en écrirez les noms sur votre carte, n° 7.

Ainsi, dans l'Amérique Septentrionale, nous mentionnerons d'abord la Puissance du Canada, cap. Ottawa, pays situé au Nord, aujourd'hui très-prospère. Pour l'étendue et le commerce, le Canada peut figurer parmi les plus grands pays du monde. Sa marine qui consiste principalement en steamers, le place au quatrième rang.

Au Sud, sur notre frontière, sont les *Etats-Unis*, puissante république qui compte aujourd'hui près de 40,000,000 d'habitants et dont l'industrie et le commerce sont très-florissants. Cap. Washington.

Au S.-E. des Etats-Unis est le *Mexique*, remarquable par la variété de ses végétaux. On y recueille tous les grains et tous les fruits de la zone torride et des zones tempérées; il est surtout renommé par ses mines d'argent. Cap. Mexico.

L'*Amérique Centrale* occupe le S.-E. du Mexique, entre l'Océan Pacifique, le golfe du Mexique et la mer des *Antilles*.

Les *Antilles* sont un grand nombre d'îles situées entre les deux Amériques. Elles consistent en quatre groupes principaux: les îles *Bahama*, au Nord; les *Grandes Antilles* au S. de ces dernières; les îles *Sous le Vent*, à l'E., et les *Petites Antilles*, au Sud.

3o Récitation.—*Qu'est-ce que l'Amérique?*

L'Amérique est une des cinq parties du monde; la seconde en étendue; une des plus riches et des plus civilisées, surtout l'Amérique du Nord. C'est dans cette dernière que notre patrie est située.

Comment se divise l'Amérique du Nord?

L'Amérique du Nord se divise en 7 parties principales, savoir:
1o La *Puissance du Canada*, au Nord, capitale Ottawa.

2o Le Territoire d'*Alaska*, au N.-O., chef-lieu Nouvelle-Archangel.

3o *L'Amérique Danoise*, au N.-E., chef-lieu Julianeshaab.

4o Les *Etats-Unis*, au centre, capitale Washington.

5o Le *Mexique*, au Sud-Ouest, capitale Mexico.

6o *L'Amérique Centrale*, au Sud, renfermant plusieurs petits états.

7o Les *Antilles*, au S.-E. composées de beaucoup d'îles dont la principale ville est la Havane, cap. de Cuba.

46^e LEÇON.—*Amérique Méridionale.*

1o Exercice,—2o Exposé comme à la 40^e leçon.

L'Amérique du Sud, comme l'Amérique du Nord, est remarquable par ses hautes montagnes, l'étendue de ses rivières et de ses plaines, ainsi que par ses mines d'or et d'argent et par ses pierres précieuses.

Elle se divise en plusieurs états qui, tous sont des républiques, excepté le Brésil, qui est un empire.

D'abord, au N., sont trois républiques faisant autrefois partie des possessions espagnoles, savoir : la *Nouvelle-Grenade*, cap. Bogota ; le *Vénézuëla*, cap. Caracas ; l'*Equateur*, cap. Quito.

Les Guyannes, au nombre de trois, appartiennent aux Anglais, aux Hollandais, et aux Français. La principale ville est Georgetown, dans la Guyanne Anglaise.

Le Brésil, à l'Est, est un empire d'une vaste étendue mais peu peuplé. C'est dans son sein que coule le fameux fleuve des Amazones appelé le roi des fleuves. Sa capitale est Rio-Janeiro.

Le Pérou, à l'Ouest, est très-renommé pour ses mines d'or et d'argent. Il forme une république indépendante, depuis 1824 ; cap. Lima.

Le Chili, aussi à l'O., s'étend le long de l'Atlantique ; son climat est un des plus doux du monde. Les tremblements de terre y sont fréquents. Cap. Santiago.

Au S.-O. est l'*Uruguay*, qui tire son nom de la rivière qui l'arrose. Cap. Montevideo.

Au centre, la *Bolivie*, cap. Chuquisaca ; les *géo*

graph
une r

La

par se

La

contr

couve

pure.

Au

sans h

3o R

L'Am

1o Au

2o La

de-Bog

3o Le

4o A

5o A l

6o La

7o La

8o Au

deo.

9o Au

ou Sucre.

10o La

11o La

12o Au

Voici l
dans la c

1o La C

c'est en fa

évident te

obtiendra

La Géog

cap.

graphies américaines la nomment Sucre. Elle forme une république depuis 1824.

La république du Paraguay, renommée autrefois par ses missions florissantes. Cap. Assomption.

La *Confédération Argentine*, cap. Buenos-Ayres. Cette contrée se fait surtout remarquer par ses plaines couvertes d'herbes, et par son atmosphère sèche et pure.

Au S., la *Patagonie*, pays plein de rochers, froid et sans habitants fixes.

3o **Récitation.**—*Comment l'Amérique du Sud est-elle divisée?*

L'Amérique du Sud est divisée en 12 parties, savoir :

1o Au Nord, la république du *Vénézuëla*, capitale Caracas.

2o La république de la *Nouvelle-Grenade*, capitale Santa-Fé-de-Bogota.

3o Les *Guyanes*, principale ville Georgetown.

4o A l'Est, l'empire du *Brésil*, capitale Rio-Janeiro.

5o A l'Ouest, la république de l'*Équateur*, capitale Quito.

6o La république du *Pérou*, capitale Lima.

7o La république du *Chili*, capitale Santiago.

8o Au S.-E. La république de l'*Uruguay*, capitale Montevideo.

9o Au Centre, la république de *Bolivie*, capitale Chuquisaca ou Sucre.

10o La république du *Paraguay*, capitale Assomption.

11o La *Confédération Argentine*, capitale Buenos-Ayres.

12o Au sud, la *Patagonie*, pays sans habitants fixes.

ÉPILOGUE

Voici le résumé des principes qui nous ont guidé dans la composition de ce petit ouvrage :

1o La Géographie étant la *description de la Terre*, c'est en faisant voir en réalité aux élèves tous les accidents terrestres les uns après les autres, que l'on obtiendrait le meilleur résultat.

La *Géographie locale* est une application de ce prin

2° Mais l'intuition directe de la Terre entière n'étant pas possible, il faut y suppléer par l'emploi d'images représentant le mieux possible les accidents naturels : telles sont les cartes bien faites. (Obs. XX)

3° La simple observation d'une carte ne suffit pas aux enfants, si légers, si facilement distraits. Pour les forcer à saisir les détails d'une carte qu'ils étudient, ils doivent eux-mêmes la reproduire soit à vue, ce qui est ordinairement possible, soit par cœur, ce qui vaut mieux encore.

L'exercice du tracé des cartes, comme on l'a vu, est, pour ainsi dire, la base de la méthode que nous préconisons. Une carte très-simple, mais faite rapidement à vue ou de mémoire par un enfant est le plus beau témoignage que l'on puisse donner d'un bon enseignement géographique.

4° L'emploi des manuels, quoique moins important, est cependant nécessaire ; car c'est le manuel qui donne l'ordre à suivre dans l'étude des matières, ainsi que le texte d'un grand nombre de détails politiques, commerciaux, etc., qui ne peuvent figurer sur une carte.—La récitation plus ou moins littérale du texte de la leçon suppose d'ailleurs l'emploi d'un manuel.

5° Dans la distribution des matières, nous avons procédé du connu à l'inconnu, du simple au composé, de la localité à la patrie, de la patrie au globe entier : l'observation des particularités géographiques que nous voyons autour de nous, nous a fait comprendre plus aisément celles que l'éloignement nous empêche de voir.

6° Nous avons supposé que le maître expose rapidement l'objet de sa leçon avant de procéder à l'interrogation. Néanmoins chacun est libre de modifier cette manière de faire suivant les circonstances ; et si nous nous sommes permis de mettre la parole dans la bouche du maître, c'était afin de faire saisir plus promptement notre pensée, en remplaçant le précepte par l'exemple.

7°
ce con
cours
quels
chang
officiels
8° E
ment
tats, q
fication
Préfér
et agr
loppe à
en un
posées
faire ép

7^o La méthode que nous venons de développer pour ce cours élémentaire est également applicable aux cours intermédiaire et supérieur des Ecoles primaires, quels que soient d'ailleurs les classiques en usage, et les changements qui peuvent survenir dans les programmes officiels de l'enseignement géographique.

8^o Enfin, défions-nous de tout système d'enseignement commode peut-être, mais bien pauvre en résultats, qui forcerait l'élève à *retenir des mots* sans signification, et négligerait la connaissance des *choses*. Préférons une méthode qui, par des moyens variés et agréables, instruit l'enfant en le récréant, et développe à la fois la *mémoire*, l'*imagination*, l'*intelligence*, en un mot, toutes les facultés que le Créateur a déposées dans son âme et qu'il appartient au maître de faire épanouir.

TABLE 1.—DISTRICTS.

<i>No. d'ordre.</i>	<i>Districts.</i>	<i>Chefs-Lieux.</i>	<i>Nos. des Comtés.</i>
1	Québec.....	Québec.....	10,11,43,44,45
2	Montréal.....	Montréal.....	30,31,33,34,36,54,56,57
3	Trois-Rivières.....	Trois-Rivières.....	14,46,47,48
4	St. François.....	Sherbrooke.....	16,17,20,21
5	Kamouraska.....	Kamouraska.....	4,5
6	Gaspé.....	Percé.....	1,2
7	Rimouski.....	St. Germain.....	3
8	Montmagny.....	St. Thomas.....	6,7,8
9	Beauce.....	St. Joseph.....	9,13
10	Arthabaska.....	St. Chrystophe.....	12,15,19
11	Bedford.....	Nelsonville.....	24,25,29
12	St. Hyacinthe.....	St. Hyacinthe.....	16,23,27
13	Iberville.....	St. Jean.....	28,32,35
14	Beauharnois.....	Beauharnois.....	37,38,39
15	Richelieu.....	Sorel.....	18,22,49
16	Joliette.....	Industrie.....	50,51,52
17	Terrebonne.....	Ste. Scholastique.....	53,55,58
18	Outaouais.....	Aylmer.....	59,60
19	Saguenay.....	Murry-Bay.....	40,42
20	Chicoutimi.....	Chicoutimi.....	41

Con
 a
 1 Gasp
 2 Bon

 4 Tém
 5 Kam
 6 L'Is
 7 Mont

 11 Lotb
 12 Méga
 13 Beau
 14 Nicol
 15 Artha

 21 Stanst
 22 Richel
 23 Bagot
 24 Sheffor
 25 Brome

 30 Verchè
 31 Chamb
 32 St. Jea
 33 Hochel
 34 Laprain

 40 Saguen

 N. B.—L
 la colonne
 comtés son

TABLE 2.—COMTÉS.

Région No. 1.

Comtés.		Population.	Comtés.		Population.
<i>a</i>	<i>b</i>		<i>a</i>	<i>b</i>	
1 Gaspé,	6	18,729	3 Rimouski	7	27,418
2 Bonaventure	6	15,923			

Région No. 2.

4 Témiscouata	5	22,491	8 Bellechasse	8	17,537
5 Kamouraska	5	21,254	9 Dorchester	9	15,779
6 L'Islet	8	13,517	10 Lévis	1	24,831
7 Montmagny	8	13,555			

Région No. 3.

11 Lotbinière	1	20,606	16 Wolfe	4	8,823
12 Mégantic	10	20,915	17 Compton	4	10,210
13 Beauce	9	25,217	18 Yamaska	15	16,317
14 Nicolet	3	22,262	19 Drummond	10	14,281
15 Arthabaska	10	17,611	20 Richmond	4	11,214

Région No. 4.

21 Stanstead	4	13,138	26 St. Hyacinthe	12	18,310
22 Richelieu	15	20,048	27 Rouville	12	17,634
23 Bagot	12	19,491	28 Iberville	13	15,413
24 Shefford	11	19,077	29 Missisquoi	11	16,922
25 Brome	11	13,757			

Région No. 5.

30 Verchères	2	12,717	35 Napierville	13	11,688
31 Chambly	2	10,498	36 Jacq.-Cartier	2	11,179
32 St. Jean	13	12,122	37 Beauharnais	14	14,757
33 Hochelaga	2	25,640	38 Chateauguay	14	16,166
34 Laprairie	2	11,861	39 Huntingdon	14	16,304

Région No. 6.

40 Saguenay	10	5,487	41 Chicoutimi	20	17,493
-------------	----	-------	---------------	----	--------

N. B.—La colonne *a*, marque les Nos. d'ordre des comtés, et la colonne *b*, marque les Nos. des districts dans lesquels les comtés sont compris.

PAROISSES

Région No. 7.

Comtés.		Population.	Comtés.		Population.
a	b		a	b	
42	Charlevoix	19 15,611	45	Portneuf	1 22,569
43	Montmorency	1 13,555	46	Champlain	3 22,052
44	Québec	1 19,607			

Région No. 8.

47	St. Maurice	3 11,124	51	Montcalm	16 12,742
48	Maskinongé	3 15,079	52	L'Assomption	16 15,473
49	Berthier	15 19,804	53	Terrebonne	17 19,591
50	Joliette	16 23,075	54	Laval	2 9,472

Région No. 9.

55	Lac des 2 Mon.	17 15,615	58	Argenteuil	17 12,806
56	Vaudreuil	2 11,033	59	Outaouais	18 38,597
57	Soulanges	2 10,808	60	Pontiac	18 15,791

TABLE 3.—PAROISSES.

Paroisses.	a	Paroisses.	a
Aberdeen	60	Anne Ste.	36
Aberford	45	Anne Ste. du Nord	43
Acadie	32	Anne Ste. des Monts, B	1
Acton	23	Anne Ste. des Plaines	
Addington	59	Anaclet St.	3
Adèle, Ste.	53	André St.	5
Adstock	13	Anicet St.	39
Aimé St.	22	Anse au Griffon	1
Alban St.	45	Anse de Gibraltar	40
Aldfield	60	Anselme St.	9
Alexandre St.	5, 28	Anticosti Ile d'	40
Allumettes	60	Antoine St.	4.11, 38
Ambroise St.	44, 50	Appolinaire St.	11
Ange Gardien	27, 43	Armagh	8
Angèle Ste. Rouville	3	Armand St.	29
Anne Ste.	53	Arundel	58
Anne Ste. Lapocatière	5	Arsène St.	4
Anne Ste. Lapérade	46	Arthabaskaville	15

N. B.—La lettre B, ajoutée aux paroisses, indique celles où il y a un bureau d'enregistrement, et la lettre C, indique le chef-lieu du comté.

Par
Ashford
Assompt
Athanase
Aubert S
Auckland
Augustin
Augustin
Aumont
Aylmer, B
Aylwin
Baie du F
Baie Déke
Baie St. P
Bagot
Barnabé S
Barford
Barnston
Basile St.
Bassin de C
Batiscan
Beauharnoi
Beaumont
Beauport
Beaurivage
Bécancour,
Bedford, B.
Begon
Belœil
Benoit St.
Beresford
Bergeronnes
Bernard St.
Berthier, B.C
Berthier
Betsimis
Bic
Bidwell
Bigelow
Blake
Blandford
Blondine Ste.
Bolton
Bonaventure S
Boniface St.
Boucherville

Paroisses.

Paroisses.

Population.

1 22,569
3 22,052

12,742
15,473
19,591
9,472

12,806
38,597
15,791

a

36
43

s, B
es

1

3
5

39

1
40

9

4.11, 38

11
8

29

58

4
15

e celles où
indique le

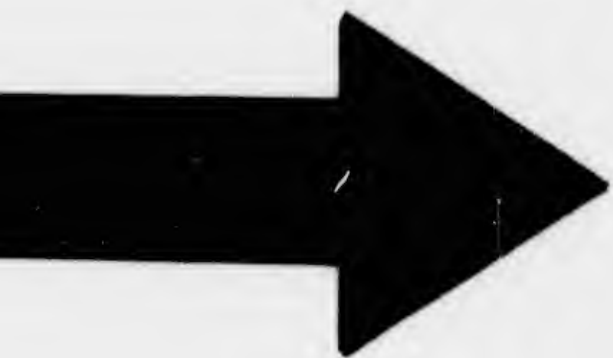
Ashford
Assomption, B. C.
Athanase St. B
Aubert St.
Auckland
Augustin St.
Augustin St.
Aumont
Aylmer, B.C.
Aylwin
Baie du Febvre
Baie Dékogassa
Baie St. Paul, B C.
Bagot
Barnabé St.
Barford
Barnston
Basile St.
Bassin de Gaspé
Batiscan
Beauharnois, B.C.
Beaumont
Beauport
Beaurivage
Bécancour, B.C.
Bedford, B.C.
Bégon
Belcail
Benoit St.
Beresford
Bergeronnes
Bernard St.
Berthier, B.C.
Berthier
Betsimis
Bic
Bidwell
Bigelow
Blake
Blandford
Blondine St.
Bolton
Bonaventure St.
Boniface St.
Boucherville

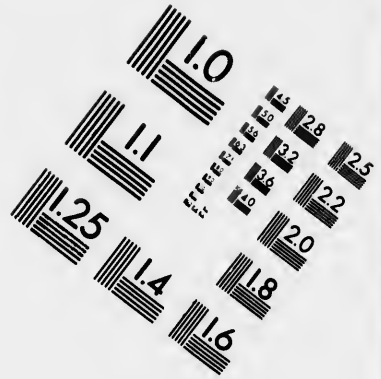
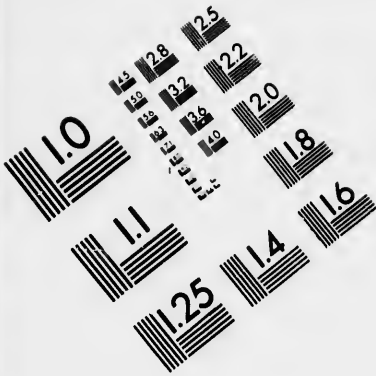
a
6
52
28
6
17
45
55
59
59
59
22
40
42
41
47
26, 21
21
45
1
46
37
8
44
11
14
29
4
30
55
53
40
9
7
49
30
3
59
59
59
15, 14
3
25
2
47
31

Bourget
Bouthillier
Bowman
Brandon
Brigite Ste.
Bristol
Brome
Brompton,
Broughton
Bruno St.
Buckland
Bulstrode
Bury
Cacouna
Callières
Camille St.
Canut St.
Cap aux Os
Cap Chat
Cap de la Magdeline
Cap des Espoirs
Cap des Rosiers
Cap Santé, B.C.
Carleton
Caron
Cascapédia
Casimir St.
Cathcart
Catherine Ste.
Caword
Cécile Ste.
Célestin St.
Césaire St.
Chambly
Champlain
Chantiers
Charlebourg, C
Charles St.
Charles Borromée St.
Charlevoix
Chateauguay
Château Richer, B.C.
Chatham
Chemin Matapédia
Chertsey

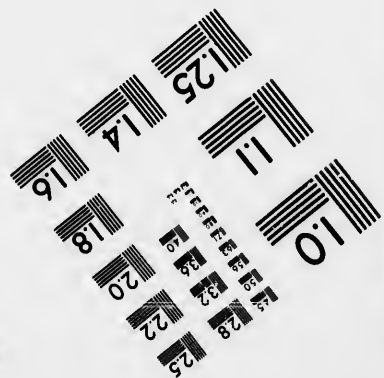
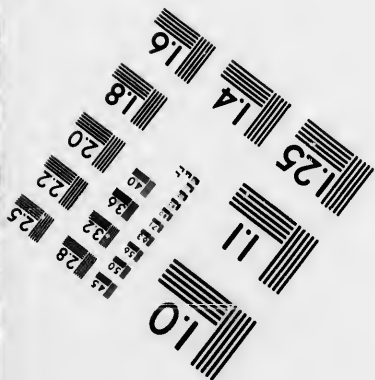
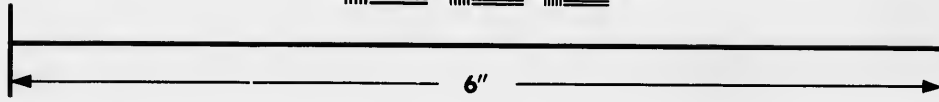
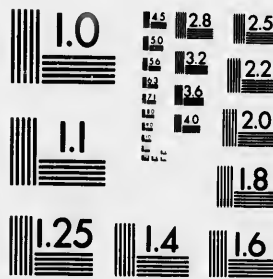
a
41
59
59
49
28
9
5
20
49
31
9, 8
15
17
4
42
16
55
1
1
46
1
1
45
2
41
2
45
50
45
45
37
14
27
46
46
46
44
16, 8
56
41
38
43
58
2
51







**IMAGE EVALUATION
TEST TARGET (MT-3)**



**Photographic
Sciences
Corporation**

23 WEST MAIN STREET
WEBSTER, N.Y. 14580
(716) 872-4503

18
20
22
25
28
32
36
40

01
10

<i>Paroisses.</i>	<i>a</i>	<i>Paroisses.</i>	<i>a</i>
Chester	15	Dunstan St.	44
Chichester	60	Durham	19
Chicoutimi, B.C.	41	Eaton	17
Christophe St. B.C.	15	Eboulements	42
Cité de Québec, B.	44	Ecureuils	45
Claire Ste.	9	Edmond St.	44
Clapham	45	Edouard St.	9
Clarendon	60	Edward St.	55
Cleveland	20	Elizabeth Ste.	50
Clet St.	57	Eloi St.	4
Clifton	17	Ely	24
Coaticook	21	Elzéar St.	13
Colomb St.	55	Epiphanie Ste.	4
Columban St.	55	Epiphane Ste.	52
Compton	17	Escoumins	51
Constant St.	34	Etienne St.	10, 47 42
Contrecoeur	30	Eustache St.	55
Cookshire, C.	17	Fabien St.	3
Côteau du Lac	57	Famille Ste.	43
Côteau Landing, B.C.	57	Farnham	25, 29
Côte St. Louis	33	Félicité Ste.	3
Cox	2	Félix de Valois St.	50
Cranbourne	9	Féréole St.	43
Croix Ste. B.C.	11	Fidèle St.	42
Cuthbert St.	49	Flavie Ste.	3
Cyprien St. B.C.	35	Flavien St.	11
Cyrille St.	6	Flore Ste.	46
Damase St.	16	Fontenoy	20
Danville	20	Forsyth	13
David St.	18	Fournier	6
Degely	4	Foye Ste.	44
Delisle	41	Frampton	9
Denis St.	5, 16	François St. B.	13
Denonville	4	François St. B. C.	18
DeSales	42	François St.	7, 43
Deschambault	45	François de Sales St.	54
Détour du Lac	4	Françoise Ste.	4
Didace St.	48	Franklin	39
Dominique St.	23	Fraserville	4
Doncaster	51	Frédéric St.	13
Dorset	13	Gabriel St.	44, 49
Douglastown	1	Garthby	16
Drummondville, B.C.	19	Gayhurst	13
Dudswell, C.	16	Geneviève Ste.	36
Dundee	39	Geneviève de Batiscan, B.C.	46

<i>Paroisses.</i>
Gentilly
Georges
Georges
Germain
Germaine
Gertrude
Gervais St.
Giles St.
Godman
Gore
Granby
Grand Et.
Graud Gr.
Grande R.
Grande V.
Grantham
Grégoire S.
Grégoire l.
Grenville
Gronduines
Grosse Ile
Halifax
Ham
Hamilton
Hampden
Harrington
Harvey
Hatley
Havelock,
Hélène Ste.
Hemmingf.
Hénédine S.
Henri St.
Henryville
Hereford
Hermas St.
Hilaire St.
Hinchinbro
Hincks
Honoré St.
Hope
Horton
Hubert St.
Huddersfield
Hugues St.

<i>Paroisses.</i>		<i>Paroisses.</i>	
<i>a</i>		<i>a</i>	<i>a</i>
44	Gentilly	14	Hull
19	Georges St.	29	Hunterstown
17	Georges St. de Cacouna	4	Huntingdon, B.C.
42	Germain St. B. C.	3	Hyacinthe St. B.C.
45	Germaine Ste.	9	Iberville, C.
44	Gertrude Ste.	14	Iberville
9	Gervais St.	8	Ignace St.
55	Giles St.	11	Ilets Jérémie
50	Godmanchester, B.C.	39	Inverness, C.
4	Gore	20, 58	Ireland
24	Granby	24	Irénée St.
13	Grand Etang	1	Isidore St.
4	Grand Grove	1	Isle aux Canots
52	Grande Rivière	1	Isle aux Coudres
51	Grande Vallée	1	Isle aux Grues
10, 47	Grantham	19	Isle aux Noix
55	Grégoire St.	14	Isle aux Oies
3	Grégoire le Grand	28	Isle Bonaventure
43	Grenville	58	Isle de la Magdeleine
25, 29	Grondines	45	Isle du Calumet
3	Grosse Ile	7	Isle du Parc
50	Halifax	12	Isle Perrot
43	Ham	48	Isle Ste. Marguerite
42	Hamilton	2	Isle Verte, B.C.
3	Hampden	17	Ixworth
11	Harrington	58	Jacques St.
46	Harvey	41	Jacques le Majeur
20	Hatley	21	Janvier St.
13	Havelock, C.	60	Jean St.
6	Hélène Ste.	5, 23	Jean St. B. C.
44	Hemmingsford	39	Jean St. B.C.
9	Hénédine Ste. B.C.	9	Jean-Baptiste
13	Henri St.	10	Jean Chrysostome St.
18	Henryville	28	Jean de Dieu St.
7, 43	Hereford	17	Jean de Matha St.
54	Hermas St.	55	Jean Deschailions St.
4	Hilaire St.	27	Jean Port Joly
39	Hinchinbrooke	39	Jérôme St. B.C.
4	Hincks	59	Jérôme St.
13	Honoré St.	4	Jersey
44, 49	Hope	2	Jérusalem
16	Horton	15	Joachim St.
13	Hubert St.	31	Joliette, B.C.
36	Huddersfield		Jonquière
0	Hugues St.	23	Joseph St.
			13, 57

<i>Paroisses.</i>	<i>a</i>	<i>Paroisses.</i>	<i>a</i>
Joseph St C.	13	Longueuil, B.C.	31
Joseph de Lévis, St.	10	Lotbinière	11
Joseph du Lac	55	Louis St. B.C.	5
Jude St.	26	Louis de Gonzague	37
Julie Ste	30	Low	59
Julienne Ste B.C.	51	Luc St.	32
Justin St	48	Luce Ste.	3
Justine Ste.	9	McGill	9, 59
Kamouraska	5	MacNider	3
Kennebec	9	Maepès	3
Kensington	50	Maddington	15
Kiamica	59	Magdeleine	1
Kildare	50	Magloire St.	8
Kilkenny	51	Magog	21
Killaly	59	Malachie St.	38
Kingsay	19	Malbaie	42, 1
Kimogami	41	Maniwaky	59
Knowlton, B.C.	25	Manfield	50
Labarre	41	Mann	2
Lachine	36	Marc	30
Lac des Deux Montagnes	55	Marcel St.	22
Lachenaie	52	Maria	2
Lachute, B.C.	58	Marie Ste.	27
Lacolle	32	Marie Ste. La Beauce	13
Lambert St.	10, 31	Marieville, B.C.	27
Lambton	13	Marguerite Ste.	9, 32
Lanoraie	49	Marlow	13
Laprairie, B.C.	34	Marston	17
Laurent St. B.	43	Martin St.	54
Laurent St.	36	Martine Ste. B.C.	38
Laval	43	Marthe Ste.	56
Lavaltrie	49	Mascouche	52
Lazare St.	8	Masham	59
Leeds, B.	12	Matane, St. Jérôme	3
Léon St.	48	Matépédia	2
Leslie	60	Matthias St.	27
Liboire St. C.	23	Mauthieu St	3
Liguori St.	51	Mélanie Ste.	50
Lin St.	52	Melbourne	20
Linière	13	Mesy	41
Lingwick	17	Metabetchouan	41
L'Islet	6	Métis	3
Litchfield	60	Michel St. B.C.	8
Lochaber	59	Michel St.	18, 35
Longue Pointe C.	33	Mille Vaches	40

Pa

Milton
 Modeste
 Moisie
 Monique
 Montcal
 Mont Ca
 Montini
 Mont Lo
 Montma
 Montréal
 Morin
 Napierre
 Narcisse
 Nataskou
 Nelson
 New Car
 New Port
 New Rich
 Newton
 Nicolas S
 Nicolet
 Norbert S
 Northfield
 N. D. des
 N. D. de l
 N. D. du l
 Nouvelle
 Onslow
 Our St.
 Pabos
 Pacôme
 Papineauv
 Pascal St.
 Paspébiac
 Patrick St.
 Paul St.
 Paul Hermi
 Paulin St.
 Percé, B.C.
 Petite Natic
 Petite Riv. s
 Philippe St.
 Philipsburg
 Philomène s
 Pie St.

Paroisses.

Paroisses.

a	
31	Milton
11	Modesto St.
5	Moisie
37	Monique Ste.
59	Montcalm
32	Mont Carmel
3	Montini
9, 59	Mont Louis
3	Montmagny, B.C.
3	Montréal
15	Morip
1	Napierreville, B.C.
8	Narcisse St.
21	Nataskouan
38	Nelson
42, 1	New Carlisle, B.C.
59	New Port
50	New Richmond
2	Newton
30	Nicolas St.
22	Nicolet
2	Norbert St.
27	Northfield
13	N. D. des Anges
27	N. D. de la Victoire, C.
9, 32	N. D. du Portage
13	Nouvelle
17	Onslow
54	Ourz St.
38	Pabos
56	Pacôme
52	Papineauville
59	Pascal St.
3	Paspébiac
2	Patrick St.
27	Paul St.
3	Paul Hermito St.
50	Paulin St.
20	Percé, B.C.
41	Petite Nation
41	Petite Riv. St. François X.
3	Philippe St.
8	Philipsburg
18, 35	Philomène Ste.
40	Pie St.

a		a
24	Pierre St.	7, 14, 43
4	Pierreville	18
40	Placides St.	55
14	Plaines, B.C.	21
58	Plessis	41
5, 46	Pointe aux Esquimaux	40
7	Pointe aux Trembles	33, 45
1	Pointe Claire C.	36
7	Pointe du Lac	47
33	Polycarpe St.	57
58	Pontiac	60
	Portage du Fort	60
46	Port Daniel	2
40	Pontefract	60
12	Portland	59
2	Patton	25
17	Présentation	26
2	Price	13
56	Prosper St.	46
10	Raphaël St.	8, 36
14	Raymond St.	45
49	Rawdon	51
59	Régis St.	39
29	Rémi St.	85
10	Repentigny	52
4	Réserves des Sauvages	41
2	Richmond, B.C.	20
60	Rigaud	56
22	Ristigouche	2
1	Rivière au Renard	1
5	Rivière Bleue	4
59	Rivière des Prairies	33
5	Rivière du Loup, B.C.	48
2	Rivière du Loup	4
4	Rivière Moisie	40
27, 50	Rivière Ouelle	5
52	Rivière St. Jean	40
48	Rivière Ste. Marguerite	40
1	Roberval	41
59	Roch St.	6, 22, 52
42	Romuald St.	45
34	Rosalie Ste.	23
29	Rose Ste. B.C.	54
38	Roxton	24
23	Saint Esprit	51

<i>Paroisses.</i>	<i>a</i>	<i>Paroisses.</i>	<i>a</i>
Saguenay	40	Terrebonne	53
Salaberry	58	Thérèse Ste.	53
Sault au Cochon	40	Thelford	12
Sault au Récollet	33	Timothée St.	37
Sault St. Louis	34	Thomas St.	7, 29, 50
Sauveur St.	44, 53	Thorne	60
Scholastique Ste. B.C.	55	Tingwick	15
Settrington	42	Tite St.	46
Sévère St.	47	Tremblay	43
Sheenboroug'h	60	Tring	13
Shefford Mount	24	Trois-Pistoles	4
Shelldrake	40	Trois-Rivières, B.	47
Shenley	13	Ulric St.	3
Sherbrooke, B.	16	Upton	19, 23
Sherrington	35	Urbain St.	38, 42
Shipton	20	Ursule Ste.	48
Shoolbred	2	Valentin St.	32
Signay	41	Valier St.	8
Simar	41	Varennes, C.	30
Simon St.	3, 23	Vaudreuil, B.E.	56
Simpson	19	Verchères, B.	30
Somerset	12	Victoire Ste.	22
Sophie Ste.	53	Vincent de Paul St.	54
Sorel B.C.	22	Waltham	60
Stanbridge	29	Ware	9
Standstead, B.C.	21	Warwick	15
Stanford	15	Waterloo, B.C.	24
Stanhope	45	Weedon	16
Stanislas St.	46	Wendover	9
Stanislas Kostka St.	37	Wentworth	58
Stanstead	45	Westbury	17
Stanton	9	Wexford	51
Stoke	20	Whitton	17
Stratford	16	Whitworth	4
Stukeley	24	Wickham	19
Sulpice St.	52	Windsor	20
Sulton	25	Winslow	17
Sylvestre St.	11	Woodbridge	5
Tableau	41	Wotton	16
Taché	41	Yamachiche, C.	47
Tadoussac	40	Zéphirin St.	18
Télesphore St.	57	Zotique St.	57

Ex

1. Q
2. Q
3. Q
4. Q
5. O
de votr
6. Q
7. O
8. O
géograp
9. Q
10. M
11. Q
12. N
13. Q
14. C
deux par

1. Qu'e
2. Qu'e
3. Qu'e
4. Qu'e
5. Qu'e
6. Qu'e
7. Qu'e

1. Qu'e
2. Qu'e
3. Qu'e
4. Qu'e
5. Qu'es
... 8—une
9. Qu'es
embouchu

(1) A ch
NOTA. Q
difficultés à
lettres. A
ou bien par
Quand la
vient la pre
latitude à n
La latitue

Exercices en rapport avec le Cours élémentaire de Géographie.

1^{re} LEÇON.

1. Qu'est-ce que s'orienter ?
2. Quelle est la manière générale de s'orienter ?
3. Quels sont les quatre points cardinaux ?
4. Qu'est-ce que l'horizon ?
5. Orientez-vous et nommez quelqu'édifrice se trouvant au N. de votre place.—au S...., à l'E...., à l'O.
6. Quels sont les quatre points intermédiaires ?
7. Où est placé le N.-E.... ?—le S-O... ? etc.
8. Où sont placés les quatre points cardinaux sur une carte géographique suspendue ?
9. Qu'entendez-vous par bornes ou limites d'un pays ?
10. Montrez sur la carte les limites de.....
11. Qu'entend-t-on par accidents géographiques ?
12. Nommez quelques accidents géographiques ?
13. Qu'est-ce que la Géographie ?
14. Comment se divisent les accidents géographiques ? (*En deux parties, terres et eaux.*)

2^e LEÇON.

1. Qu'est-ce qu'un continent ? (1)
2. Qu'est-ce qu'une île ?
3. Qu'est-ce qu'une presqu'île ?
4. Qu'est-ce qu'un isthme ?
5. Qu'est-ce qu'une plaine ?
6. Qu'est-ce qu'un cap ?
7. Qu'est-ce qu'une vallée ?

3^e LEÇON.

1. Qu'est-ce qu'un Océan ?
2. Qu'est-ce qu'une mer ?
3. Qu'est-ce qu'un golfe ou baie ?
4. Qu'est-ce qu'un détroit ?
5. Qu'est-ce qu'un bassin ? 6—un versant ?... 7—un fleuve ?
- ... 8—une rivière ?
9. Qu'est-ce qu'un affluent ?... 10—un confluent ?... 11—une embouchure ?

(1) A chaque définition faites donner un exemple sur la carte.

NOTA. Quand une ville, une rivière, etc., présente quelques difficultés à sa recherche elle est indiquée par les deux premières lettres. Ainsi, Montréal est marqué Mo. ; Richelieu, Ri, etc., ou bien par la latitude approximative, ou la longitude.

Quand la latitude et la longitude sont marquées, la latitude vient la première. Quand il n'y a qu'un nombre il marque la latitude à moins qu'il ne soit indiqué autrement.

La latitude Sud et la longitude Est sont accompagnées d'un .

a
53
53
12
37
7, 29, 50
60
15
46
43
13
4
47
3
19, 23
38, 42
48
32
8
30
56
30
22
54
60
9
15
24
16
9
58
17
51
17
4
19
20
17
5
16
47
18
57

B.

St.

12. Qu'est-ce qu'une source ?
13. Qu'est-ce que le haut ou le bas d'une rivière ?
14. Qu'est-ce que la rive droite ?... 15—la rive gauche ?
16. Qu'est-ce qu'un lac ?

4^e LEÇON.

1. Qu'est-ce que le Canada ?
2. Par quoi le Canada est-il borné au N. ?... au N.-E. ?..., à l'E. ?... au S. ?... au S.-O. ?
3. Qu'est-ce qu'un état ?
4. Qu'est-ce qu'une monarchie ?... une république ?
5. Quelles sont les 6 principales îles de la Puissance ? (C. Br. (46)—An. (50)—Or. (47)—Mo. (45)—Ma. (46)—Va. (50-125).
6. Quelles sont les deux principales presqu'îles ? (N.-E. et Ga. (49))
7. Quels sont les 5 principaux caps ? C. Br. (46)—Ca. (45)—Sa. (43)—Ro. (49) Di. (47)
8. Quelles sont les principales chaînes de montagnes ? (La—Al.)

5^e LEÇON.

1. Quels sont les principaux golfes ou baies de la Puissance ? (B. d'H.—St. L.—Fu.)
2. Quels sont les deux principaux détroits ? No. (46 $\frac{1}{2}$)—(Hu. 62).
3. Montrez la mer de Baffin.—d'Hudson.—l'Océan Glacial.—l'Atlantique.
4. Quels sont les trois principaux affluents du St-Laurent ? au N. ?—(Ou.—St. M.—Sa.)
5. Au Sud ?—(Ri.—St. F.—Ch.)
6. Quels sont les 7 principaux lacs ?—(Wi—(53)—Su—Hu—Ni—(46)—Er—On—St. J.)
7. Quelles sont les 4 principales rivières de la province d'Ontario ?—(Tr.—Mo.—Gr.—Th.)
8. — du N.-Brunswick ?—(St. J.)
9. — de Manitoba ?—(R. Ro.—As.)
10. — de la Colombie ?—(Fr.—Co. (50))

6^e LEÇON.

1. Quelle est la capitale du Canada ? (Ot.)
2. Combien y a-t-il de provinces dans la Puissance du Canada ?
3. Montrez la province de Québec—Sa capitale. (Qu.)
4. Montrez la province d'Ontario.—Sa capitale (To.)
5. Montrez la province du Nouveau-Brunswick—Cap. (St. J.)—de la N.-Ecosse.—cap. (Ha.)
6. Montrez la Colombie.—Manitoba ?
7. Montrez et nommez les 5 principales villes de la province de Québec. (Mo.—Qu.—T. R.—Lé.—Sh.)

rière ?
ve gauche ?
au N.-E?...., à
lique ?
Puissance ? (C.
)—Va. (50-125).
iles ? (N.-E. et

46)—Ca. (45)—

atagnes ? (La—

e la Puissance ?

No. (46½)—(Hu.

éan Glacial.—

u St-Laurent ?

3)—Su—Hu—

de la province

ssance du Ca-

e. (Qu.)

(To.)

—Cap. (St. J.)

e la province

8. Montrez et nommez les 5 principales villes de la province d'Ontario. (To.—Ha.—Ot.—Lo.—Ki)
9. Montrez et nommez les 3 principales villes du Nouveau-Brunswick. (St. J.—(66 long.)—St. An. (45)—Fr. (46).
10. Montrez et nommez les trois principales villes de la N.-Ecosse. (Ha. (45½)—Pi. (46)—Li. (44))
11. Quelles sont les provinces baignées par l'Atlantique ?—
12. Quelles sont les provinces arrosées par le St-Laurent ?—
13. Quelle est la population de chacune des six provinces de la Puissance ?

7^e LEÇON.

1. De quoi se sert-on pour représenter la terre ?
2. Qu'est-ce qu'un globe terrestre ?
3. Qu'est-ce qu'une mappemonde ?
4. Montrez les trois continents et nommez les par ordre d'étendue ?
5. Dites quelles sont les 5 parties du monde et montrez les sur la carte ?
6. Dites quels sont les 5 Océans et montrez-les.
7. Nommez les 5 parties du monde par ordre de population.
8. Quelles sont les plus grandes chaînes de montagnes de l'Amérique ? (An.—Co.)
9. Quelles sont les plus grandes chaînes de montagnes de l'Europe ?—(Al.—Ou.)—de l'Asie ? (Co.—Hi.)—de l'Afrique ? (Al.—Lu. long. 40.°)
10. Quels sont les plus grands fleuves de l'Amérique ? (Mi.—Am.—St. L.)
11. Quels sont les plus grands fleuves de l'Europe ?—(Vo. (46)—Da. (45)—de l'Asie ? (Ob. (67)—Bl. (30)—de l'Afrique ? (Ni.—Ni. (long. 7.°))

8^e LEÇON.

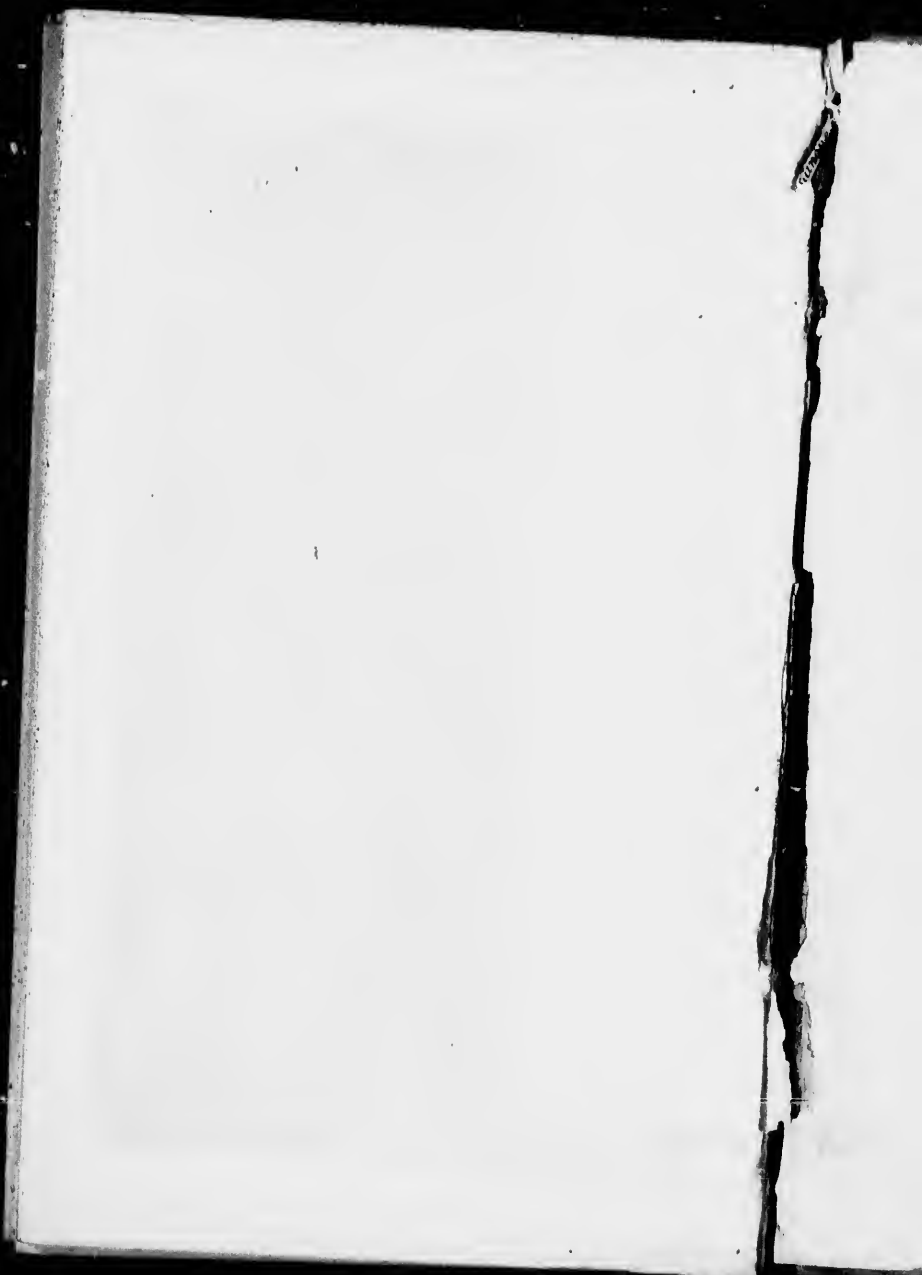
1. Dites quelles sont les grandes contrées de l'Amérique Septentrionale et nommez les capitales.
 - 1^o Au Nord P. C. cap. Ot.—Al. ch.—N. Ar.
 - 2^o Au Centre E. U. cap. Wa.—Me. cap. Me.
 - 3^o Au Sud A. C.—au S.-E. les An.
2. Quelles sont celles de l'Amérique Méridionale ?
 - 1^o Au Nord, Vé.—cap.—Ca.—N. Gr. cap. Bo.
 - 2^o A l'Est, Br. cap. R. J.
 - 3^o A l'Ouest, Eq. cap. Qu.—Po. cap. Li.—Ch. cap. Sa.
 - 4^o Au S.-E., l'Ur. cap. Mo.
 - 5^o Au Centre, Bo. cap. Ch.—Pa. cap. As.—C. Ar. cap. B. Ay.













LIVRES D'ÉCOLE

PUBLIÉS PAR LES FRÈRES DES ÉCOLES CHRÉTIENNES
DANS LA PUISSANCE DU CANADA

THE FIRST READER, en deux parties. Ce livre est soigneusement illustré pour l'usage des écoles anglaises.

COMPENDIUM OF SACRED HISTORY AND OF THE HISTORY OF CANADA, approuvé par Sa Grâce Mgr l'Archevêque de Québec.

THE WAYS OF A CHRISTIAN towards God, approuvé par Sa Grandeur Mgr l'Evêque de Montréal.

St. Patrick's MANUAL, approuvé par Sa Grâce Mgr l'Archevêque de Québec.

INTRODUCTION AU TRAITE D'ARITHMETIQUE COMMERCIALE, 1 vol. in-12, de 216 pages.

TRAITÉS D'ARITHMETIQUE COMMERCIALE, DE MENSURATION ET DE COMPTABILITE, 1 vol. in-12, de 468 pages. Ces deux derniers ouvrages furent approuvés, en 1870, par le Conseil de l'Instruction Publique pour la Province de Québec.

SOLUTIONS des Exercices et Problèmes de l'INTRODUCTION AU TRAITE D'ARITHMETIQUE COMMERCIALE, suivies d'un Recueil d'Exercices Pratiques et bien gradués pour Calcul Mental à l'usage des Maîtres.

Solutions des Exercices, Problèmes, et des TRAITÉS d'Arithmétique Commerciale, de Mesuration et de Comptabilité, à l'usage des Maîtres seulement.

INTRODUCTION TO THE TREATISE ON COMMERCIAL ARITHMETIC, 1 vol. in-12, de 264 pages. Cet ouvrage fut approuvé, en 1871, par le Conseil de l'Instruction Publique de la Province de Québec.

KEY to Introduction to the Treatise on Commercial Arithmetic, suivie d'un Recueil d'Exercices pratiques et bien gradués pour Calcul Mental à l'usage des Maîtres.

THE COMMERCIAL ARITHMETIC, suivie de Traités de Mesuration et de Tenue des Livres, 1 vol. in-12, de 480 pages. Cet ouvrage fut approuvé, en 1872, par le Conseil de l'Instruction Publique.

KEY to the Commercial Arithmetic and to the Treatises on Mensuration and Book-Keeping, suivie d'un Recueil d'Exercices pratiques et bien gradués pour Calcul Mental à l'usage des Maîtres.

PREMIER LIVRE DE LECTURE, in-18.

EXERCICES ORTHOGRAPHIQUES (Nouveaux), Cours de 1ère année.

COURS D'ÉCRITURE COMMERCIALE, composé de deux cahiers, le 1er contenant 26 modèles, et le second, 32.

EXTRAIT DU COURS D'HISTOIRE SAINTE, D'HISTOIRE DU CANADA et des autres Provinces de l'Amérique Britannique du Nord, 1 vol. in-12, de 192 pages.

COURS ABRÉGÉ D'HISTOIRE SAINTE, D'HISTOIRE DU CANADA et des autres Provinces de l'Amérique Britannique du Nord, 1 vol. in-12, de 342 pages.

COURS ABRÉGÉ D'HISTOIRE ANCIENNE, D'HISTOIRE DU MOYEN-AGE et D'HISTOIRE MODERNE, 1 vol. in-12, de 710 pages.

COURS D'HISTOIRE, ou les deux ouvrages ci-dessus réunis, formant un vol. in-12, de 710 pages.

