

Mention incorrecte : Numéro

PER  
B-226

S



ORGANE OFFICIEL DE LA COOPERATIVE FEDEREE DE QUEBEC

ADMINISTRATION: 111 COTE DE LA MONTAGNE,  
(Edifice Morin)  
QUÉBEC

ABONNEMENT: CANADA EXCEPTÉ CITÉ DE QUÉBEC  
CITÉ DE QUÉBEC ET PAYS ÉTRANGERS  
POUR LES SOCIÉTAIRES DE LA COOPÉRATIVE FÉDÉRÉE DE QUÉBEC

\$1.00  
\$1.50  
.75

VOLUME XIII, No 30

QUÉBEC

LE 30 JUILLET 1925

# N'HÉSITEZ PLUS!

## PLACEZ VOS COMMANDES MAINTENANT

### FICELLE D'ENGERBAGE

LE MOMENT EST VENU DE VOUS EN SERVIR.

Faites une bonne provision de notre ficelle spéciale reconnue pour sa force, sa durée et sa pesanteur.

**Demandez notre ficelle, pure manille, 650 pieds, à 16½ sous la livre,**

à notre succursale de Ste-Rosalie Jonction

Nous payons le fret sur toute quantité de 200 livres et davantage.

### TÔLE GALVANISÉE

Unie ou Ondulée

Nous offrons une tôle d'importation anglaise, avec double galvanisage et d'un fini parfait.

**C'est la meilleure reconnue sur le marché.**

Donnez-nous les dimensions à couvrir et nous vous donnerons un estimé sans frais.

### Peintures "FÉDÉRÉE"

Nous nous sommes approvisionnés, pour vous, de peintures pour tous les usages, maisons, granges, dépendances, etc.

Nos peintures spécialement fabriquées pour nous portent la marque de la qualité.

**Faites-en l'essai**

**COOPÉRATIVE FÉDÉRÉE DE QUÉBEC, 114, RUE ST-PAUL-EST, MONTRÉAL**

30

30

30



**FEU S. E. LE CARDINAL L.-N. BEGIN**, inhumé samedi le 25 courant dans la crypte de la Basilique de Québec, à côté de son prédécesseur, S. E. le cardinal E.-A. Taschereau. On estime à cent mille le nombre de fidèles qui ont assisté à la translation de la dépouille mortelle et aux funérailles du bien-aimé et très regretté, prince de l'Église, dont il était, au Canada, le primat.

**PANIER AUX LETTRES**

**Poules qui mangent les œufs.**—Rép. à Z. B.—Lorsqu'inventée, cette habitude est assez difficile à corriger et il faut même parfois recourir aux nids voleurs, c'est-à-dire aux nids qui soustraient les œufs dès que pondus et les mettent hors des atteintes du troupeau. Pour prévenir cet appétit pour les œufs il faut fournir des rations complètes: viandes, os et verdure. C'est généralement le coq qui apprend aux poules l'habitude de manger les œufs. Pour le décourager il en est qui ajoutent de la moutarde ou du pétrole à un œuf et le laissent à la portée du troupeau.

**Herbe à la puce.**—Réponse à Frs N.—Voici ce que dit sur le sujet le Service de la Botanique de la Ferme Expérimentale Centrale.

"La première chose à faire lorsqu'on est venu en contact avec l'herbe à la puce ou avec des souliers, des outils, etc., qui y ont touché, est d'enlever promptement toutes les traces de son huile virulente en savonnant abondamment la peau avec un savon fort, et en la rinçant avec de l'eau chaude courante ou constamment renouvelée. Pour soulager l'inflammation qui résulte du contact avec l'herbe à la puce ou du fait que l'on néglige les précautions qu'on a prises, on pourra appliquer des solutions de poudre à pâte ou de sels d'Epson une à deux cuillerées à thé pour une tasse d'eau, puis recouvrir d'un bandage. Il y a bien d'autres traitements que l'on peut appliquer, mais qui sont rarement plus utiles ou que l'on n'a pas aussi facilement à sa disposition".

**Comment détruire cette herbe.**—Sur les sols durs ou pierreux que l'on ne craint pas d'abîmer, on pourrait appliquer du sel sec ou une forte solution de saumure avant que la pousse ne devienne trop épaisse, ou après l'avoir coupée à la faux. On recommande également la soude caustique ou d'autres ingrédients chimiques. En général, cependant, il vaut mieux enlever directement les rhizomes ou les tiges souterraines au moyen de la grappe, de la pioche à pomme de terre, en creusant ou en labourant. Parfois, lorsque l'herbe à la puce pousse dans un terrain ou un sol riche on peut retirer intactes des longueurs étonnantes de rhizomes. C'est avant que la végétation ne commence au printemps que cette opération se fait le plus facilement et qu'elle offre le moins de dangers. On nettoie ainsi par une seule opération de petites parcelles qu'il aurait fallu arroser à plusieurs reprises.

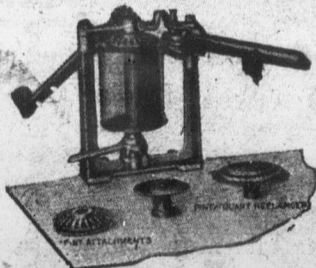
**Chenille du tabac.**—Réponse à Jean Nicot, St-Paul de Chester.—L'insecte que vous signalez est la chenille à cornes du tabac et il est facile de le détruire. Saupoudrez vos plants avec du vert de Paris ou de l'arséniate de plomb. Vous détru-

irez du coup les chenilles déjà écloses plus les larves qui doivent éclore au cours des prochains 8 jours. Echeniller à la main est très long et ne détruit pas les larves. L'arséniate de plomb vaut mieux que le vert de Paris, qui brûle parfois le tabac, et que la pluie lave plus vite: 3 lbs d'arséniate par 50 gallons d'eau. Cela arrosera un arpent de tabac à demi développé. Si vous appliquez en poudre mélangez à de la cendre de bois tamisée, appliquez à la rosée. Pour une acre, 5 lbs de nitrate de plomb et 5 lbs de cendre, quand le tabac est prêt à murir. S'il est encore jeune, un peu moins. Demandez l'arséniate qui contient au moins 90% d'oxyde d'arsenic, dont pas plus de 1% n'est soluble dans l'eau. Les formes à plus faibles pourcentage d'oxyde d'arsenic agissent trop lentement, et celles qui contiennent plus de un pour cent d'oxyde d'arsenic soluble dans l'eau sont portées à brûler le tabac.

**A St-Anselme.**—L'Exposition annuelle du Cercle des Ménagères, l'un des plus prospères et des plus actifs de la Province, aura lieu le mardi, 18 août.

Après la famille, rien ne fait plus aimer la patrie que le champ que l'on cultive. **Buffon.**

Le temps des conserves approche, procurez-vous une sertisseuse **BURPEE**



C'est la plus simple, la plus légère et la moins coûteuse.

**PRIX \$22.00**

S'adresser à **J.-ALBERT AUCLAIR**  
Distributeur  
B.-P. MONUMENT, GIFFARD, QUEBEC

**LA BANQUE PROVINCIALE DU CANADA**

Incorporée par Acte du Parlement en juillet 1900

Capital autorisé ..... \$ 5,000,000.00  
Capital payé et Réserve ..... \$ 4,500,000.00  
Actif total (au 30 nov. 1924) ..... \$40,646,000.00

La seule banque au Canada dont les argentis confiés à son département d'Épargne sont contrôlés par un Comité de Censeurs, ces messieurs examinant mensuellement les placements faits en rapport avec tels dépôts. Conformément aux règlements approuvés par ses actionnaires lors de sa fondation, cette banque ne prête pas d'argent à ses directeurs.

Président du Conseil d'Administration  
**L'HONORABLE SIR HORMISDAS LAPORTE**

Vice-Président et Directeur-Général  
**M. TANCREDE BIENVENU**

Président du Bureau des Commissaires-Censeurs  
**L'HONORABLE N. PERODEAU**

Lieutenant-Gouverneur de la Province de Québec

350 Succursales et Sous-Agences dans les Provinces de Québec, d'Ontario du Nouveau-Brunswick et de l'Île-du-Prince-Édouard.

**POUR MACHINE A SERTISSER**

Voyez ou écrivez à

La Fonderie St-Anselme Ltée  
St-Anselme Sta. Qué.

ou

30-32 rue Dalhousie Québec

Circulaires illustrées et prix sur demande  
Conditions de paiement faciles si désirées.

LE SEL A BEURRE EXTRA SPECIAL **WINDSOR** EST LE MEILLEUR POUR LE BEURRE **ESSAYEZ-LE**



**De belle apparence—forte —pas plus dispendieuse**

**UN BON FERMIER** est toujours dégoûté de réparer des enclos en filet, en fil de fer vieux et démodé. Il ne lui sera certainement plus nécessaire de faire ce travail si la basse-cour a une Clôture Frost à volailles de marque Plymouth Rock.

C'est de la CLOTURE (non du filet de broche à volaille facile à briser). Assez solide et en usage partout, pour légère clôture de jardin, quoique espacée assez serrée au bas pour tenir enfermés les plus petits poussins.

De plus, elle est faite de la broche qui a assuré la renommée de la Clôture Frost pour sa qualité de résistance contre la température et la rouille—étirée, annelée, solidifiée et extra pesamment galvanisée à notre propre usine.

C'est de la broche de calibre No. 13 avec montants verticaux espacés de 8 pouces; broches latérales espacées de 1 à 3 et 6 pouces; sommets de 48 et 60 pouces; broches du haut et du bas, du calibre No. 9 1/4.

Puisque cela n'est pas plus dispendieux de construire une VRAIE basse-cour avec de la Clôture Frost à volailles de marque Plymouth Rock — pourquoi ne pas le faire? Demandez les prix et renseignements au plus proche marchand de la marque Frost, ou écrivez-nous directement.

Frost Steel and Wire Co., Limited  
Hamilton, Canada



MARQUE PLYMOUTH ROCK

31R

**BUREAU DE MONTREAL**  
505 RUE NOTRE-DAME OUEST

ADRESSE Abonnes Canada- de Qu Cité de étranger Pour les la Co rée de Tarif des Annonces sous pa par mo de 25 m Pour ces scri Ferme la Mont Québec Tél. 2-42

Volum Page de la Ce qu

On s'est te fromage vert l'on peut dir fromage mû différentes q et les fruits est tout à fa pendant que substantiel e Il est souv d'experts et laitière, d'ex gardé un cer fabrique avr marché. Je résoudre la q du fromage en été, aura beaucoup p serait gardé froids du pr C'est sur cet du fromage expéditions q ques de la s l'attention d Si l'on se bres de mat excepté celle avec glace, o ces mêmes froides à l'e printemps, e température siblement. neuf-dixième vent au suje nent des pre temps et de certainement fabriques d' mage plutôt tout contrib que de l'env âge ou mém contribue à J'ai pu cor ges que j'ai l du mois de s tobre, les de qui avait ét était considé à la masse Pas un in que ce from parmi les ar tout parmi le retour, plusi plaints que majorité trog ne pas très b réellement t mage bien fa parce qu'il a température. En effet, i quelqu'un, q

INCIALE

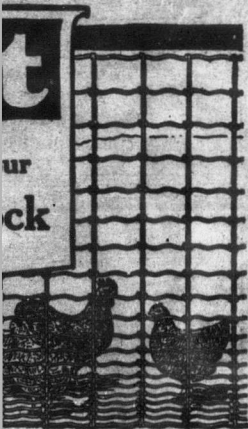
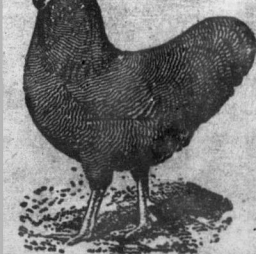
5,000,000.00  
4,500,000.00  
40,646,000.00nés à son département  
ces messieurs exami-  
vec tels dépôts.  
ctionnaires lors de sa  
directeurs.

LAPORTE

neurs

U

Québec

s de Québec, d'Ontario  
Edouard.LE  
A BEURRE  
RA SPECIAL  
NDSORLE MEILLEUR  
R LE BEURRE  
SAYEZ-LEce—forte  
ndieuseité de réparer des en-  
odé. Il ne lui sera cer-  
travail si la basse-cour  
lymouth Rock.  
proche à volaille facile  
pour légère clôture de  
pour tenir enfermés lesMARQUE  
PLYMOUTH  
ROCKMONTREAL  
E QUÉBEC

ADMINISTRATION ET PUBLICITE

Abonnement payable d'avance.

Canada—Exempté cité  
de Québec..... 1.00  
Cité de Québec et pays  
étrangers..... 1.50  
Pour les Sociétaires de  
la Coopérative Fédé-  
rée de Québec..... 75c.Tarif des annonces 10c. la ligne  
Annonces classées 25 mots, 50  
sous par insertion, plus un sous  
par mot additionnel au-dessus  
de 25 mots, minimum, 50 sousPour abonnement et annon-  
ces écrire au "Bulletin de la  
Ferme" Limitée, 111 Côte de la  
Montagne, (Édifice Morin),  
Québec. Case postale 129—  
Tél. 2-4297.

## LE BULLETIN DE LA FERME

REVUE TECHNIQUE HEBDOMADAIRE

Consacrée au Service des Cultivateurs de Progrès

ADMINISTRATION &amp; RÉDACTION

111 CÔTE de la MONTAGNE 111  
QUÉBECORGANE OFFICIEL DE LA COOPÉRATIVE FÉDÉRÉE DE QUÉBEC  
QUÉBEC, LE 30 JUILLET 1925

RÉDACTION ET

COLLABORATION

Cette revue est consacrée aux  
intérêts de la ferme et du foyer  
rural.Elle est rédigée par un comi-  
té de techniciens et de prati-  
ciens agricoles, assistés de colla-  
borateurs occasionnels et de  
correspondants de diverses ins-  
titutions agricoles. Toute col-  
laboration est soumise au con-  
trôle du directeur.La correspondance concer-  
nant la rédaction doit s'adres-  
ser au Directeur du "Bulletin  
de la Ferme", Case postale 129  
Haute-Ville, Québec.

Volume XIII

Numéro 31

Page de la Coopérative Fédérée de Québec.

## LE FROMAGE VERT

Ce que les fabricants doivent éviter

On s'est toujours plaint du défaut du fromage vert et avec raison, parce que l'on peut dire que du fromage vert et du fromage mûri sont deux choses aussi différentes que le sont les fruits verts et les fruits mûrs. Le fromage vert est tout à fait indigeste et sans saveur, pendant que le fromage mûri est très substantiel et agréable à manger.

Il est souvent question, aux réunions d'experts et aux congrès d'industrie laitière, d'exiger que le fromage soit gardé un certain nombre de jours à la fabrique avant d'être expédié sur le marché. Je ne crois pas que cela puisse résoudre la question au pays, parce que du fromage gardé, disons, quinze jours, en été, aurait un degré de maturation beaucoup plus avancé que celui qui serait gardé quinze jours dans les temps froids du printemps ou de l'automne. C'est sur cette différence de maturation du fromage que l'on constate, dans les expéditions qui se font aux diverses époques de la saison, que je veux attirer l'attention des fabricants.

Si l'on se plaint qu'en été les chambres de maturation sont trop chaudes, excepté celles à circulation d'air froid avec glace, on peut aussi se plaindre que ces mêmes chambres sont toutes trop froides à l'ouverture des fabriques le printemps, et à l'automne, lorsque la température a commencé à baisser sensiblement. C'est mon opinion que les neuf-dixièmes des plaintes qui nous arrivent au sujet du fromage vert proviennent des premières expéditions du printemps et de celles de l'automne. C'est certainement moins grave pour les fabricants d'envoyer à Montréal le fromage plutôt jeune durant l'été, quand tout contribue à hâter la maturation, que de l'envoyer à l'automne au même âge ou même plus vieux, quand tout contribue à la retarder.

J'ai pu constater, lors des deux voyages que j'ai faits en Angleterre, à la fin du mois de septembre et au mois d'octobre, les deux fois, que tout le fromage qui avait été reçu avant mon arrivée était considéré assez mûr pour plaire à la masse des consommateurs. Pas un importateur ne s'est plaint que ce fromage était trop vert. Mais parmi les arrivages subséquents et surtout parmi les derniers reçus avant mon retour, plusieurs commerçants se sont plaints que ce fromage était en grande majorité trop dur, car on paraît, là-bas, ne pas très bien différencier un fromage réellement trop ferme d'avec un fromage bien fait, mais qui n'a pas mûri parce qu'il a été gardé à une trop basse température.

En effet, il n'est pas possible pour quelqu'un, qui n'est pas du métier, de

reconnaître si un fromage est bien fait quand il est vert, et surtout s'il est durci par le froid. A mon retour à Montréal, dans les premiers jours de novembre, j'ai porté une attention spéciale au degré de maturation des milliers de meules qui étaient mises à bord des bateaux pour être exportées; et j'ai constaté que tout ce fromage était encore relativement bien vert. Celui qui arrivait des fabriques n'était pas mûri du tout, même les lots qui avaient quelques semaines d'âge. Comme les entrepôts ne sont jamais chauffés, sauf que pour maintenir la température en haut du point de congélation lorsqu'il fait bien froid, il arrive que, si la maturation n'a pas été faite, ou au moins n'a pas reçu la chance de commencer à la fabrique, elle ne pourra pas se faire; car à la température en bas de 50°, la maturation est bien lente ou ne se fait pratiquement pas du tout.

On peut donc dire qu'à l'époque des nuits froides, le fromage ne peut pas mûrir suffisamment à moins qu'on prenne les moyens de maintenir la température des chambres assez élevée. Cela se répète tous les ans et comprend généralement le fromage du reste de la saison à partir du mois d'octobre et souvent celui de la fin de septembre. Par conséquent, il est donc évident qu'il ne suffit pas de laisser vieillir le fromage, mais qu'il faut aussi s'assurer qu'il mûrisse. Il faut pour cela qu'en le laissant vieillir la température soit assez élevée pour que la fermentation du caillé se continue. La température la plus recommandable pour les chambres de maturation est aux environs de 55°; mais il n'en serait que mieux, dans les temps froids, qu'elle soit de quelques degrés plus élevée parce que le fromage étant fait de lait plus frais, tout contribue à ralentir la maturation. Le seul moyen de régler la température des chambres, dans les temps froids, est évidemment par la chaleur.

Le chauffage peut se faire de deux manières. D'abord en installant un tuyau à vapeur d'un pouce, ou plus gros, tout autour de la chambre, qui amènerait la vapeur de la bouilloire. Une seule branche de tuyau est suffisant; il peut être de qualité secondaire puisqu'il n'a pas à résister à une haute pression. Je crois que c'est le moyen le plus économique et celui qui n'offre aucun danger. La fabrication terminée, les dernières livres de vapeur peuvent être utilisées pour réchauffer la chambre. En tenant celle-ci bien fermée, la chaleur se conservera assez longtemps pour aider considérablement la maturation du fromage dans l'espace d'une quinzaine de jours. Ce moyen était celui que M.

Elie Bourbeau, inspecteur général actuel des fromageries, avait adopté pour sa fabrique lorsque j'étais son fabricant. L'installation avait été faite par nous-mêmes, au moyen d'un tuyau qui avait déjà servi, ce qui était peu coûteux, et l'on pouvait absolument régler la température.

Ceux qui trouveraient plus commode d'installer un poêle peuvent aussi obtenir satisfaction sans qu'il en coûte beaucoup; naturellement, ce deuxième moyen demande plus de précaution, à cause du danger d'incendie.

Cette suggestion de chauffer les chambres devrait être prise en sérieuse considération par les intéressés qui ne sont autres que les producteurs. Je comprends que pour les fabricants cela entraîne un petit surcroît de travail et de légères dépenses. Mais la chose est d'une telle importance que je n'hésite pas à conseiller aux cultivateurs, même s'ils doivent en payer les frais, d'exiger qu'elle se fasse quand le besoin s'en fait sentir.

Cela aurait pour effet non seulement de mettre un terme aux plaintes contre ce défaut, mais aussi de forcer la fabrication à être mieux suivie; car le fromage vert, raffermi par le froid, cache aussi d'autres défauts que le classificateur ne peut constater, mais qui seraient apparents s'il avait été gardé plus à la chaleur et par conséquent ayant pu mûrir raisonnablement.

GEO. CAYER,  
Classificateur Surveillant.Avis important  
aux fabricants

Les règlements du gouvernement fédéral concernant le marquage des numéros d'ordre de fabrication sur les boîtes de fromage et des numéros de barattage sur les boîtes de beurre exigent que ces numéros soient estampés avec des chiffres de grosseur d'un demi pouce (1/2 pouce).

Ces numéros doivent également être placés verticalement sur les boîtes, selon les prescriptions du gouvernement fédéral.

Si quelques fabriques n'ont pas de ces numéros à leur disposition, nous pourrions leur en procurer au prix coûtant, sur demande.

## A nos expéditeurs d'oeufs

## Avis important

Tous nos expéditeurs d'oeufs sont priés de nous faire tenir, en même temps que leur envoi de caisses d'oeufs, une feuille d'expédition, spécifiant bien l'endroit précis d'où les caisses sont envoyées, la quantité des caisses et aussi l'adresse postale de l'expéditeur.

Nous fournirons les feuilles d'expédition à ceux qui nous en feront la demande. Il est très important pour tout le monde de se conformer à cet avis, en particulier pour ceux qui n'ont pas de gare de chemin de fer et qui envoient leurs oeufs de la paroisse voisine.

Nous voulons satisfaire tous nos expéditeurs; que ceux-ci veuillent bien nous faciliter la tâche.

Un fabricant s'en retourne satisfait  
COMMENT LA COOPÉRATIVE FÉDÉRÉE TRAITE  
LES FABRICANTS DE FROMAGE

Récemment, nous avons invité un fabricant à venir se rendre compte par lui-même de la qualité du fromage qu'il nous avait expédié. Le classificateur fédéral l'avait classé No 2 et notre inspecteur-surveillant, M. Georges Cayer, avait dressé un rapport éducatif démontrant les défauts de fabrication.

Notre fabricant en question se plaignait de la classification et cria jusqu'à l'injustice, tant il était sûr que son fromage était de première qualité. Après enquête, le rapport du classificateur et du surveillant est confirmé et le fabricant envoie un deuxième lot, où l'on constate encore les mêmes défauts. Protestations du fabricant, démarches reprises, confirmation nouvelle du rapport, etc., le fromage était bel et bien du fromage No. 2, et la suivante du classement l'indiquait clairement:

"Trop ferme et trop acide, trop mou, ouvert et manque d'acidité, cassant et trop acide, ouvert et gazeux, saveur pas très nette."

Le fabricant ne restait pas convaincu, et comme nous voulions le satisfaire, nous l'avons prié de venir, à nos frais, à nos entrepôts de Montréal, pour vérifier la qualité de son fromage. Il est venu, et en compagnie de notre gérant du département du fromage et du beurre, il a examiné de nouveau le fromage qu'il avait expédié en présence de M. Cayer. Ce dernier lui a indiqué les défauts apparents du fromage, qui le mettaient en position inférieure, et le fabricant a convenu que M. Cayer avait pleinement raison. Il a promis de suivre avec soin les conseils de M. Cayer et de veiller à la fabrication de son fromage jusqu'à ce qu'il arrive à fabriquer du fromage No 1.

Il est reparti satisfait. Et ce fabricant emporte la conviction que la Coopérative Fédérée de Québec recherche avant tout les intérêts de la classe agricole et qu'elle ne néglige rien pour améliorer sans cesse la qualité des produits laitiers.

30

30

30

Les conseils municipaux et les magistrats locaux ne pourraient-ils pas surveiller un peu plus les petits vendeurs de pommes et autres fruits, et les faire punir? Il est grand temps d'y voir!

1925 JUILLET

	SOLEIL	LUNE
	Lev. Cou.	Lev. Cou.
S 1 S. Pierre aux Liens	4.30 7.23	4.43 1.08
D 2 IX Pentecôte.	4.38 7.22	5.45 2.04
L 3 Invention de S. Etienne, 1er martyr.	4.39 7.21	6.35 3.03
M 4 S. Dominique, confesseur.	4.40 7.20	7.33 4.20
M 5 Notre-Dame des Neiges.	4.42 7.18	8.12 5.37
J 6 Transfiguration de N.-S. J.-C.	4.43 7.17	8.48 6.54
V 7 S. Gaëtan, confesseur.	4.44 7.15	9.18 8.10

Les maraudeurs de vergers, qui pillent les fruits, détériorent les arbres et découragent la culture fruitière, devraient être sévèrement punis. Le bien de la communauté exige cette répression.

Grains de sagesse, Miettes de bon sens

Ce que l'on dit:

Le bavard dit tout ce qu'il sait, L'étourdi, ce qu'il ne sait guère. Et les sots, ce qu'ils veulent faire, Les jeunes, ce qu'ils font. Les vieux, ce qu'ils ont fait.

Je n'oserais pas me lancer dans une entreprise de culture en comptant sur une production laitière inférieure à 6,000 livres par vache. G. Toupin, professeur à l'Institut Agricole d'Oka.

A propos du mot habitant.—C'est un excellent nom, car il fait ressortir la stabilité du cultivateur canadien-français au milieu de l'agitation qui l'entoure.—Gerhard-R. Lomer, dans "House Beautiful".

Le coût de la vie en ville.—Pour vivre convenablement, une famille type—cinq personnes—doit déboursier en ville une somme annuelle de \$1,600. Il y a donc des familles dans chaque ville qui ne gagnent pas assez d'argent pour vivre convenablement, il y en a de nombreuses qui vivent dans la misère. Thomas Poulin, journaliste ouvrier.

Ballonnement.—La fenaison terminée, on a encore l'habitude de faire pâturer le bétail sur les prairies, au détriment de ces dernières, surtout si elles sont jeunes et si le sol en est plutôt humide. Cette pratique comporte aussi un autre danger, particulièrement si le regain de trèfle est vigoureux lorsqu'on le livre en pâture. Ce danger est le ballonnement ou météorisation, dont les cas sont plus fréquents qu'on ne le saurait croire.

C'est pourquoi nous offrons aujourd'hui à nos lecteurs une étude sur le sujet, préparée tout spécialement à leur intention.

L'Alfalfa ou luzerne.—Nous osons espérer qu'au cours abrégés d'aviiculture d'Oka, (27 juillet au 1er août), on trouvera moyen de traiter assez longuement de la luzerne, alfalfa ou trèfle français. L'occasion est doublement propice, puisque ces cours ont surtout pour objet l'alimentation de la volaille, et que l'aviiculteur du Dominion, M. F.-C. Elford, qui sera l'un des conférenciers, fut lui-même, il y a déjà quelque vingt-cinq ou trente ans, l'un des fervents propagateurs de la luzerne dans sa province natale, Ontario.

Ajoutons que cette année les agronomes de la province-sœur ont décidé le déclenchement d'une campagne énergique et soutenue en faveur de la luzerne.

Inutile d'arguer que cette précieuse plante ne vient pas dans le Québec. Plusieurs de nos abonnés sont là pour prouver le contraire, à preuve la photographie que nous reproduirons bientôt, et qui a été prise en plein cœur de la province de Québec, à Charlesbourg.

En Abitibi.—M. Alphonse Désilets, directeur des Cours Abrégés du Département de l'Agriculture, rapportait dernièrement ce qui suit des progrès accomplis en Abitibi depuis 1912.

"Sur les 600,000 acres de terre concédées en Abitibi, 100,000 sont maintenant en culture et pâturage. Vingt-trois paroisses sont érigées canoniquement et civilement avec leurs églises ou chapelles, écoles, bureaux de poste, chemins, etc. Amos est devenue une ville active et

"populeuse. La Sarre et Makamik rivalisent avec le chef-lieu par la population et l'esprit de progrès. Ces deux localités ont chacune un excellent cercle de fermières.

"Une deuxième croisade agricole depuis 5 ans et à laquelle prennent part dix missionnaires et des conférenciers officiels est présentement conduite par le département de l'Agriculture de Québec.

"L'industrie laitière y est déjà prospère. Plusieurs fabriques de beurre et de fromages sont en opération, d'autres sont en voie de construction avec l'aide du département de l'Agriculture dans chaque cas. L'élevage de la volaille est très développé. L'importation des œufs dans les villes et les villages a diminué de 40% depuis 2 ans.

"L'apiculture avance rapidement grâce à la culture intensive du trèfle. L'ouverture du territoire minier de Rouyn donne déjà un marché avantageux pour les produits agricoles."

Automobilistes mal élevés.—Sous le titre Les mufles de la route on lit dans "L'Automobile au Canada", "Les Américains les appellent road hogs. Ne traduisons pas! Ils se présentent sous un nombre infini de variétés qui toutes, cependant, ont un trait commun: l'égoïsme et la grossièreté. On les reconnaît à cet air de famille.

"Les différentes espèces de mufles de la route sont toutes plus ou moins détestables. Mais nous croyons que la palme de la muflerie revient, avec assentiment universel, au malappris qui s'amuse à élabousser les passants, les jours de pluie."

Après avoir inventorié diverses sortes de mufles, "L'Automobile" conclut: "Nous vous présenterons, pour terminer, celui que nous considérons l'artiste de la famille. C'est le Monsieur qui, après vous avoir frappé, fait un potin de tous les diables pour vous faire croire que c'est vous qui êtes en faute. Il monte sur ses grands chevaux, il parle fort, il récrimine, il menace, il vous enterre de paroles, dans le but de vous intimider. La manœuvre ne manque pas d'habileté. En prenant l'offensive, en allant au-devant des coups, notre mufle, s'il ne réussit pas à donner le change à la victime de l'accident, ne manque presque jamais d'impressionner les témoins, ce qui lui servira, si un procès s'engage au sujet de cet accident."

Hélas, l'Automobile au Canada, n'a que trop raison!

Efforçons-nous, pour l'honneur du pays et de la race, d'éduquer le mufle de la route, puisque nous ne pouvons nous en débarasser.

Efforçons-nous, pour l'honneur du pays et de la race, d'éduquer le mufle de la route, puisque nous ne pouvons nous en débarasser.

Avis aux cultivateurs

Les inspecteurs de la Division Fédérale des Semences commenceront à juger les concours de semences vers le 5 août.

Afin de faciliter la tâche des juges, et de leur éviter de faire plusieurs visites inutilement, les cultivateurs prenant part à ces concours voudront bien faire connaître à quelque membre de leur famille l'endroit précis du champ qu'ils ont préparé à cet effet.

Les mêmes juges feront en même temps l'inspection sur pied du grain en vue de l'enregistrement, et les inspecteurs se feront toujours un plaisir de donner aux cultivateurs tous les renseignements qu'ils pourront désirer.

JULES SIMARD, Inspecteur de District.

Causerie d'actualité.

La météorisation ou ballonnement chez la vache

(Ecrit spécialement pour "Le Bulletin de la Ferme")

En dépit de tout ce qui a été dit et écrit sur ce sujet il est un grand nombre de vaches qui succombent chaque année de la météorisation, surtout lors du changement du régime sec au régime vert. Cet accident peut être prévenu dans une large mesure par des soins appropriés, mais malheureusement, dans certains cas et malgré toutes les précautions, la météorisation peut se produire. C'est pour cette raison que l'agriculteur doit être préparé, c'est-à-dire qu'il doit connaître comment l'accident se produit et quel traitement il faut employer.

Celui qui n'a jamais vu de ballonnement doit se familiariser avec les symptômes caractéristiques de ce désordre et apprendre les causes de la production du gaz dans le rumen, qui amène ce qu'on appelle techniquement la tympanite.

Symptômes caractéristiques

Le rumen ou la panse chez la vache est un vaste réservoir servant à accumuler les fourrages; il a une capacité de 30 à 40 gallons et occupe surtout le côté gauche de l'abdomen. Le côté gauche de la vache est celui qui se trouve à la gauche de l'observateur quand il regarde l'animal d'en arrière; c'est le côté opposé à celui où l'on se met pour effectuer la traite.

Quand le rumen est distendu par le gaz, le flanc devient volumineux, forme une ligne qui peut dépasser la hauteur de la colonne vertébrale. Quand on le frappe, il émet un son de tambour. Distendu par les aliments, il ne s'élève jamais au-dessus de la colonne vertébrale, et quand on le presse des doigts on a la sensation d'une masse pâteuse qui garde quelque temps l'impression digitale.

Lors de la distension de la panse, il y a compression sur le diaphragme (membrane charnue séparant la cavité pectorale de la cavité abdominale) et gêne l'action des poumons, d'où difficulté de la respiration. Si cet état se prolonge, la suffocation apparaît bientôt, la vache a le cou tendu, les membres écartés, la respiration accélérée, la langue sort de la bouche, les muqueuses deviennent rouge foncé. Naturellement, dans une telle détresse elle ne peut ni manger ni ruminer, la sécrétion du lait ne se fait pas et il y a de la constipation ou de la diarrhée. L'animal est anxieux, les yeux sont rouges et hagards, un flot de salive s'écoule de la bouche. Si on ne lui porte promptement secours, il tombe et meurt asphyxié.

Les causes de météorisation.

A l'état normal, la paroi du rumen produit constamment des mouvements lents que l'on appelle les mouvements péristaltiques ou le péristaltisme, qui sont absolument nécessaires à la rumination, à la digestion, à la progression des aliments d'un estomac dans un autre et de l'estomac dans l'intestin jusqu'à ce que les parties nutritives aient été absorbées. Les mouvements péristaltiques se continuent dans l'intestin sur les matières non assimilables qui sont

amenées à l'extérieur: ce sont les fèces. Mais il peut arriver que les mouvements soient suspendus, alors les aliments contenus dans le rumen fermentent et le ballonnement se produit. L'excès de gaz amène une paralysie de la panse qui devient inerte. Tant que le péristaltisme persiste, la vache, par les éructations, rejette à l'extérieur les gaz et la météorisation ne peut se produire.

Ainsi donc le ballonnement est une condition anormale due soit à un choc nerveux qui amène l'arrêt du péristaltisme, soit à un obstacle mécanique, empêchant l'éructation, soit enfin à un excès de fermentation des aliments contenus dans la panse.

L'expérience a démontré que le refroidissement et le changement brusque du sec au vert, surtout quand celui-ci est du trèfle ou de la luzerne, ont une tendance à ralentir le péristaltisme. Il est aussi possible que le gaz produit par la fermentation de ces aliments agisse mécaniquement et fasse diminuer, voire même cesser le péristaltisme. On a émis la théorie que le sucre qui abonde dans la fleur du trèfle était responsable de la fermentation de ce fourrage. Pour ce qui est de la luzerne qui cause souvent le ballonnement, elle produit très rarement cet accident quand elle est en fleur. Tout changement brusque de régime peut l'amener, aussi la fatigue, le refroidissement, et il est certain qu'il se produit plus souvent quand la pression atmosphérique est diminuée et que la température est chaude et humide.

Traitement mécanique

Quoique la ponction du rumen par le trocart et la canule soit le moyen le plus rapide et le plus effectif de guérir l'affection, il est bon, quand elle n'est pas éminemment dangereuse, ce qui est indiqué par l'état de suffocation qui se manifeste par un œil hagard, la difficulté de la respiration et par le rejet de la langue en dehors de la bouche, d'essayer des moyens mécaniques qui assez souvent donnent de bons résultats. Donc dans les cas simples, on pourra essayer de mettre une corde ou une pièce de bois arrondi comme le manche d'une fourche, à travers la bouche. Ceci fait mâcher l'animal, favorise la sécrétion de la salive et peut amener l'expulsion du gaz. Un autre traitement serait de mettre l'animal sur un terrain de façon à ce que les membres antérieurs soient considérablement plus élevés que ceux de l'arrière-train; aussi essayer de tirer la langue ou passer un tuyau en caoutchouc dans l'œsophage, donner des injections rectales d'eau chaude savonneuse, etc.

La ponction du rumen.

Pour effectuer cette opération, on se sert du trocart et de la canule. Le trocart doit être bien aiguisé, bien pointu et la canule s'adapte parfaitement au premier. Elle permet la sortie du gaz quand le trocart est enlevé. Ces instruments doivent être parfaitement propres et stérilisés par une ébullition prolongée. Avant de faire la ponction, il faut raser

les poils au... À égale dist... la hanche e... des vertèbre... l'endroit le... nant se tenu... appliquer à... de teinture... septique. ... si l'animat... nent de mo... trocart au... vide frappe... qui pénètre... toute sa lon... cart et par... Hest bon de... quelque ten... vant le cas... cordé qui fa... Quand le... est arrivé, i... précaution... dex de char... peau de se l... elle et la p... raient tomb... qui occasion

Tra

Le traite... administrer... dans une ch... une pinte d... onces d'amu... lait, ou de... soude. La... que sont le... commandé... de 2 à 4 cu... hyde dans... soit le mé... déployer be... ne pas étoi... difficile de... dans de té... être donné... grandes p... ballonneme... dose de sel... nourrir ava

Comment

Comme p... faire, dans... brusques, n... ment à un... grossiveme... que amène... reil digesti... Éviter d... aliments m... tuées gradu... surtout au... les envoyer... de l'autre d... vir du foie... Quand l... on conseille... des vaches... chaux étein... égales.

L'ÉPARG

Le cultiva... dans sa fer... S'il lui en... GATIONS, j... dustries qui... commençan... en litres d'e... ment, les... les écoles d... Pour tout... utiles, s'adr... fait pour l... Canada fran... Versailles... Montréal... Versailles.

Si tu es t... à l'infinif

eurs de vergers, qui  
s, détériorent les  
ouragent la culture  
aient être sévère-  
Le bien de la com-  
e cette répression.

ient chez la vache  
de la Ferme")

l'extérieur: ce sont les fèces,  
peut arriver que les mouve-  
ent suspendus, alors les ali-  
tenus dans le rumen ferment-  
alonnement se produit. L'ex-  
z amène une paralysie de la  
devient inerte. Tant que le  
ne persiste, la vache, par les  
is, rejette à l'extérieur les gaz  
orisation ne peut se produire.  
onc le ballonnement est une  
anormale due soit à un choc  
qui amène l'arrêt du péristalt-  
it à un obstacle mécanique,  
t l'éruetation, soit enfin à un  
fermentation des aliments  
dans la panse.

ience a démontré que le refroidi-  
et le changement brusque du  
rt, surtout quand celui-ci est  
de la luzerne, ont une tendan-  
tir le péristaltisme. Il est aus-  
é que le gaz produit par la fer-  
de ces aliments agisse mécani-  
et fasse diminuer, voire même  
péristaltisme. On a émis la  
de le sucre qui abonde dans la  
rèfle était responsable de la fer-  
de ce fourrage. Pour ce qui  
luzerne qui cause souvent le  
nent, elle produit très rarement  
ent quand elle est en fleur.  
gement brusque de régime peut  
aussi la fatigue, le refroidisse-  
est certain qu'il se produit plus  
quand la pression atmosphéri-  
minuée et que la température  
le et humide.

aitement mécanique

ne la ponction du rumen par le  
la canule soit le moyen le plus  
le plus effectif de guérir l'affec-  
t bon, quand elle n'est pas émi-  
dangereuse, ce qui est indi-  
état de suffocation qui se mani-  
un œil hagard, la difficulté de la  
net par le rejet de la langue  
de la bouche, d'essayer des  
mécaniques qui assez souvent  
de bons résultats. Donc dans  
imples, on pourra essayer de  
ne corde ou une pièce de bois  
comme le manche d'une four-  
vers la bouche. Ceci fait mal-  
mal, favorise la sécrétion de la  
peut amener l'expulsion du gaz.  
traitement serait de mettre  
sur un terrain de façon à ce que  
vres antérieurs soient considé-  
t plus élevés que ceux de l'ar-  
n; aussi essayer de tirer la lan-  
asser un tuyau en caoutchouc  
sophage, donner des injections  
l'eau chaude savonneuse, etc.

ponction du rumen.

ffectuer cette opération, on se  
ocart et de la canule. Le trocart  
bien aiguisé, bien pointu et la  
adapter parfaitement au pre-  
elle permet la sortie du gaz  
trocart est enlevé. Ces instru-  
ivent être parfaitement propres  
és par une ébullition prolongée,  
faire la ponction, il faut raser

les poils au point du flanc qui se trouve  
à égale distance de la dernière côte, de  
la hanche et des apophyses transverses  
des vertèbres lombaires (os des reins), à  
l'endroit le plus proéminent. Mainte-  
nant se tenir du côté droit de la vache et  
appliquer à l'endroit tendu une couche  
de teinture d'iode ou une solution anti-  
septique. Ces précautions seront prises  
si l'animal n'est pas dans un danger émi-  
nent de mort. Appliquer la pointe du  
trocart au point préparé et de la main  
vide frapper sur la tête de l'instrument  
qui pénètre à l'intérieur de l'estomac  
de toute sa longueur, alors enlever le tro-  
cart et par la canule le gaz s'échappe.  
Il est bon de maintenir la canule en place  
quelque temps (une heure ou deux sui-  
vant le cas), au moyen d'une petite  
corde qui fait le tour de l'abdomen.

Quand le moment d'enlever la canule  
est arrivé, il faut prendre une certaine  
précaution: appliquer le pouce et l'in-  
dex de chaque côté afin d'empêcher la  
peau de se lever et de faire un vide entre  
elle et la paroi de l'estomac, où pour-  
raient tomber des parcelles alimentaires  
qui occasionneraient un abcès.

Traitement médical

Le traitement médical consiste à  
administrer deux onces de térébenthine  
dans une chopine d'huile de lin crue ou  
une pinte de lait chaud, ou une à deux  
onces d'ammoniaque dans une pinte de  
lait, ou deux onces d'hyposulfite de  
soude. La térébenthine et l'ammonia-  
que sont les plus employées. On a ré-  
commandé récemment l'administration  
de 2 à 4 cueillerées à thé de formaldé-  
hyde dans une pinte d'eau. Quel que  
soit le médicament choisi, il faut  
déployer beaucoup de délicatesse pour  
ne pas étouffer l'animal. Il est assez  
difficile de faire prendre des liquides  
dans de telles conditions et ils doivent  
être donnés très lentement, et avec de  
grandes précautions. Dès que le  
ballonnement est disparu, donner une  
dose de sel d'Epsom (médecine) et ne pas  
nourrir avant 12 ou 24 heures.

Comment prévenir la maladie.

Comme principes généraux, ne jamais  
faire, dans le régime, de changements  
brusques, mais toujours passer d'un ali-  
ment à un autre graduellement, pro-  
gressivement. Tout changement brus-  
que amène des perturbations de l'appar-  
eil digestif.

Éviter de donner aux animaux des  
aliments moisiss, altérés, gelés ou fer-  
mentés. Les vaches doivent être habi-  
tuées graduellement aux fourrages verts,  
surtout au trèfle et à la luzerne; avant de  
les envoyer dans un champ de l'une ou  
de l'autre de ces légumineuses, leur ser-  
vir du foin sec à l'étable.

Quand le ballonnement est fréquent,  
on conseille de mettre à la disposition  
des vaches un mélange composé de  
chaux éteinte à l'air et de sel, à parties  
égales.

Scapulum.

L'ÉPARGNE DU CULTIVATEUR

Le cultivateur doit placer ses épargnes  
dans sa ferme d'abord.  
S'il lui en reste, il les placera en OBLI-  
GATIONS, première hypothèque des in-  
dustries qui font vivre l'agriculture, en  
commençant par celles de sa province, ou  
en titres d'emprunt émis par le gouverne-  
ment, les municipalités, les fabriques,  
les écoles de cette même province.

Pour toutes indications et suggestions  
utiles, s'adresser à la maison qui a le plus  
fait pour l'émancipation économique du  
Canada français.

Versailles-Vidricaire-Boulais, (limitée),  
Montréal, rue S.-Jacques, Immeuble  
Versailles.

Si tu es tenté de médire, met le verbe  
à l'infinitif, il n'aura pas de sujet.

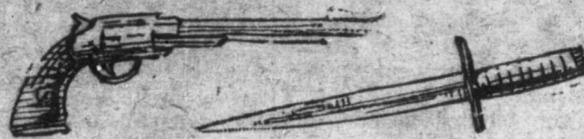
A la veillée -- Glose hebdomadaire  
et feuilleton d'actualité par C. L'Habitant

PIERRE CORNICHON

ou Marie-toi à ta porte  
Avec gens de ta sorte

Ille partie.—Roublards et Jobards, ou La crédulité publique

IV.—Un appel aux armes



"Pas besoin de poignards ou revolvers", mais:  
"Aux couteaux, citoyens!"  
"Aux ciseaux, citoyennes!"

Laboureurs, villageois, bûche-  
rons, artisans, ouvriers, et vous  
tous qui peinez et vous imposez  
des privations pour élever conven-  
ablement et honorablement vos  
familles, ouvrez ce solide couteau  
qui vous sert à trancher le pain—  
toujours mouillé de sueurs honnê-  
tes—et à dépecer les autres fruga-  
les victuailles qui sustentent vos  
forces lorsque, toujours pour per-  
dre moins de temps et gagner un  
peu plus, vous dinez ou goûtez  
hâtivement aux champs, sous bois  
ou à l'atelier.

Ouvrez ce couteau et aiguissez-le  
bien.  
L'heure est venue de vous en  
servir contre la canaille et les ma-  
landrins qui, à la campagne, au  
village et jusque dans la forêt vier-  
ge exploitent les honnêtes travail-  
leurs, les pères de familles, les  
veuves, les personnes non mariées,  
peu déifiantes et trop confiantes.

Et vous, mesdames et chères lec-  
trices: ménagères, épouses, filles  
ou fiancées de laboureurs, de co-  
lons, de bûcherons ou d'artisans,  
armez-vous de votre meilleure pai-  
re de ces ciseaux, que vous maniez  
toujours avec tant d'habileté, et  
disposez-vous à en faire un usage  
extraordinaire, un usage auquel  
ils ne sont guère habitués en ce  
pays où fleurit la paix et la liberté.

Ces redoutables armes à la main,  
tenez-vous sur la défensive.

La guerre va commencer.  
La guerre aux malfaiteurs, qui,  
nonobstant les avertissements réité-  
rés du BULLETIN DE LA  
FERME, font encore partout et  
tous les jours, dans nos campagnes,  
nos villages et jusque sous la brous-  
se, où peinent et suent nos pauvres  
colons, de nombreuses et pitoyables  
victimes; des victimes de la  
trop grande confiance que l'on  
accorde à de beaux parleurs.

Mesdames et Messieurs, four-  
bissez et tenez prêtes les armes  
que nous vous indiquons.

Dès la semaine prochaine il vous  
sera donné l'occasion de vous en  
servir, car la bataille va commen-  
cer.

Et il y va de vos plus chers inté-  
rêts, de la prospérité et du bon-  
heur de la patrie.  
Jadis, dans la Rome antique,  
les nobles et fières patriciennes  
allaient jusqu'à se dépouiller de  
leurs cheveux pour les offrir aux sol-  
dats, qui en renouvelaient les cor-  
des de leurs arcs, et continuaient,

sur la brèche, à combattre les en-  
vahisseurs et destructeurs de la  
patrie.

Nous n'exigeons pas, mesdames  
et chères compatriotes, le sacrifi-  
ce de votre soyeuse et brillante  
chevelure! Nous sollicitons sim-  
plement—et respectueusement—  
dans la lutte que nous entrepre-  
nons contre l'ennemi commun,  
votre influence morale, toujours  
si heureuse et si appréciable, plus  
quelques bons coups de ciseaux  
appliqués à point.

Pas besoin de poignards ou de  
revolvers, car pour peu que vous  
daigniez, mesdames, lui accorder  
votre appui moral, le sexe barbu,  
et réputé fort, n'aura pas de peine  
à faire le reste.

Il jouera du couteau, et, en un  
tour de main, assurera la victoire  
dans la présente lutte contre le  
brigandage.

La prochaine offensive sera "dé-  
clanchée", comme disent nos guer-  
riers de salon et de salles de rédac-  
tion, dès la semaine prochaine, et  
elle sera décisive—puisque victo-  
rieuse—pour tous ceux qui lisent  
LE BULLETIN DE LA FERME  
et son actuel feuilleton.

Ces braves, (1) en effet, n'au-  
ront plus à redouter les incursions,  
dans leurs finances, des flibustiers  
et autres mandrins qui depuis des  
années saignent à blanc tant de  
villageois, de campagnards, de  
travailleurs pauvres et surtout de  
petits épargnistes.

Il faut que cela cesse!

Bos cornibus, "le bœuf se dé-  
fend avec ses cornes," disaient les  
anciens, ce qui signifie: "On se  
défend comme on peut, on se dé-  
fend avec les armes dont l'on  
dispose."

Et bien, puisque les autres  
moyens n'ont pas réussi, nous fai-  
sons un appel aux armes dont dis-  
posent encore les victimes de la  
canaille de certain acabit.

Et, dut-on nous taxer de sédi-  
tion, nous faire arrêter pour avoir  
conseillé ou fomenté la révolte à  
main armée, dussions-nous même  
être accusé d'anarchisme et périr  
sur l'échafaud, nous n'hésitons  
plus, devant la veulerie générale  
à crier de toutes nos forces:

Aux couteaux, citoyens!  
Aux ciseaux, citoyennes!

(1) Nous disons "ces braves", et avec  
intention. La presse légère et popula-

Vieux temps,  
Vieilles choses

Notre histoire en juillet (Suite)

Le 14 juillet 1898.—Décès de Mgr. L.-  
F. Laflèche, évêque de Trois-Rivières.

Le 15 juillet.

1829.—Mgr Lartigue consacre l'é-  
glise de Notre-Dame, Montréal.

1867.—L'hon. P.-J.-O. Chauveau pre-  
mier ministre à Québec, et M. C.-B. de Bou-  
cherville devient président du conseil  
Législatif.

1870.—Manitoba entre dans la Confé-  
dération et Winnipeg devient capitale.

1875.—Décès de Mgr. Larocque, évê-  
que de St-Hyacinthe.

1887.—A St-Thomas, Ont., 115 per-  
sonnes perdent la vie dans un accident  
de chemin de fer.

1899.—Mort subite de l'hon. W.-B.  
Ives, ministre du commerce.

Le 16 juillet.

1647.—De Quen découvre le Lac St-  
Jean.

1659.—Mgr de Laval arrive à Québec  
1812.—Sir Georges Prévoist, gouverneur  
du Canada.

1853.—Le Grand Tronc est ouvert au  
trafic, de Montréal à Portland, Me.

Le 17 juillet.

1648.—A Sillery, près Québec, assem-  
blée pour favoriser la tempérance. C'est la  
première du genre dans toute l'Améri-  
que.

1893.—Décès de Mgr Antoine Racine,  
premier évêque de Sherbrooke.

Le 18 juillet.

1628.—Kirke, au service du gouver-  
nement anglais, s'empare de 17 vaisseaux  
français, à Caspé.

1925.—Décès de S. E. le cardinal Bégin,  
archevêque de Québec.

Le 19 juillet.

1629.—Samuel de Champlain, dénué  
de tout secours est forcé de rendre Qué-  
bec à l'amiral Kirke.

Le 20 juillet.

1813.—Défaite des troupes anglaises  
à Goose Creek, Niagara.

1854.—Pose de la première pierre du  
pont Victoria, à Montréal.

1871.—La Colombie Anglaise entre  
dans la Confédération.

1896.—Les honorables MM. Fielding,  
ancien premier ministre de la Nouvelle  
Ecosse, et Blair, ancien premier ministre  
du Nouveau Brunswick, sont assermentés,  
le 1er comme ministre des Finances, le  
2e comme ministre des chemins de fer et  
des Canaux, dans l'administration Lau-  
rier, qui vient de prendre le pouvoir.

Le 21 juillet 1667.—L'Acadie, (Nou-  
velle-Ecosse) est remise à la France par  
l'Angleterre.

Sur notre planète, il apparaît souvent  
des existences manquant de milieu.

Nos pensées forment notre caractère et,  
quelles qu'elles soient, elles déteignent  
sur notre vie.

BREVETS  
D'INVENTION

En tout pays. Demandez le GUIDE DE  
L'INVENTEUR qui sera envoyé gratuit.

MARION & MARION

364 rue Université, - Montréal

216 rue St-Pierre, - Québec

et Washington, D. C.

cière, la presse démagogue et la presse jau-  
ne ont dépravé le goût de la population, et  
l'ont aveuglé au point que beaucoup d'in-  
dividus manquent désormais de l'énergie  
nécessaire pour lire un article sérieux ou un  
journal franchement ami de la multitude.

(A suivre)

# HOMMES ET CHOSES

Revue de la huitaine

## Une histoire de Juifs, une histoire d'Américains et une histoire d'empereur et de petit cochon

Un confrère cite la clause finale suivante d'un contrat d'association commerciale entre Juifs. —

**"Advenant une faillite ou un incendie, les profits et les bénéfices en provenant seront partagés en parts égales entre chacun des dits associés."**

Cela nous rappelle qu'une maison de gros de Montréal ne vend à une maison juive à moins qu'elle n'ait failli deux fois. Elle est ensuite supposée solidement établie.

Il y a quelques jours, une de ces maisons ouvrait un magasin dans une paroisse tout près de Québec. Tous les samedis, elle lançait des circulaires, annonçant des occasions épatantes.

La clientèle affluait. Les copains encaissaient. Bientôt on les vit se pavaner dans une belle automobile.

Un beau matin le magasin reste fermé: les oiseaux étrangers étaient partis pour d'autres cieus, oubliant de payer leurs fournisseurs, l'imprimeur et le marchand d'autos.

Ils vont sans doute répéter ailleurs leurs exploits sous un autre nom.

Et dire qu'on ne peut rien, ou presque rien, contre pareille canaille. On peut engager des détectives pour les retracer, les faire arrêter et avoir la satisfaction, après avoir dépensé plusieurs centaines de piastres, de les voir condamner à un ou à deux mois de prison, ce dont ils se moquent pas mal, pourvu qu'ils gardent l'argent.

Comment donc nous débarrasser de pareille engeance?

Il n'y a qu'un moyen: le boycottage.

**Tout arrive aux Etats.**—Un certain nombre de citoyens d'une petite ville des Etats-Unis, viennent de constituer une ligue contre le baiser. Voici la déclaration qu'ils ont faite:

"Nous nous engageons à ne pas embrasser nos femmes ou toute autre femme, mais à nourrir la même affection pour nos femmes et à conserver la même admiration pour la beauté féminine. Nous ne croyons pas qu'il soit bien d'embrasser, et en conséquence nous décidons de ne pas le faire"

Par malheur les femmes de ces citoyens ne partagent pas du tout la manière de voir de leurs époux. Aussi ont-elles décidé de quitter le domicile conjugal et de demander le divorce sans délai si la ligue ne se dissolvait pas.

Il faut espérer que ces maris récalcitrants reviendront à de meilleurs sentiments.

**Une histoire de cochon.**—L'empereur Charles-Quint, poussé par le désir de savoir ce qui se passait dans sa capitale, s'y promenait parfois seul, en costume de simple bourgeois. Il vit, un jour, un jeune paysan qui portait un petit cochon dont les cris amusaient la foule.

— Mon ami, lui dit-il, tu ne sais

donc point le secret de faire taire un cochon?

— Non, Monsieur, pourriez-vous me l'apprendre?

— C'est bien simple répondit l'Empereur, prends-le par les pieds de derrière et porte-le la tête en bas.

Le conseil fut suivi et aussitôt l'animal cessa de crier; le paysan s'incline tout surpris, en saluant Charles-Quint:

— On voit bien, Monsieur, que vous avez soigné des cochons avant moi, dit-il?

— Oui, vraiment, répondit l'Empereur, en éclatant de rire, et j'en ai même acheté. Combien voulez-vous vendre celui-ci?

— Deux ducats, mon bon monsieur, c'est ce qu'il me coûte.

— Il te faut un peu de bénéfice: je t'en offre vingt ducats.

— Si j'acceptais, pour le coup, vous seriez volé!

L'Empereur, amusé, donna les vingt ducats, en disant au payssn:

— Va! mon ami, tu m'as divertit; emporte cet argent et le cochon; c'est encore moi qui suis ton obligé!

\*\*\*

Comme chronique, c'est bien assez, n'est-ce pas, par ces temps de chaleur caniculaire?

Pierre Fouille-Partout.

### Sur quoi placer, et comment

Les valeurs que nous plaçons émanent presque toutes de sociétés industrielles ou de corps publics de la province de Québec.

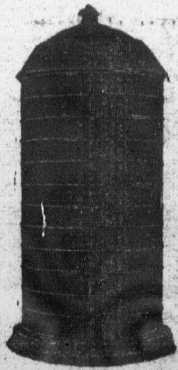
Dans leurs catégories respectives, elles combinent le maximum de sécurité avec la maximum de rendement.

Elles sont émises en titres de \$100; de \$500; et de \$1,000; pour vous permettre de réduire vos risques au minimum en divisant votre placement.

Mettre de l'argent dans ces valeurs c'est aider au développement économique du Canada français, qui profitera à chacun de nous.

Versailles Vidricaire Boulais, (limitée). Montréal, rue S.-Jacques, immeuble Versailles.

### LE NOUVEAU SILO A DOUVES "CHAMPION"



Tout fabriqué en Cèdre Rouge, ce silo est fortement recommandé par les autorités du Ministère de l'Agriculture. Sa construction est absolument forte et son nouveau toit à croupe est particulièrement très apprécié. Vous bénéficiez d'un prix spécial en transigeant directement par correspondance et vous ne devriez pas manquer de demander dès aujourd'hui, ma circulaire descriptive et illustrée.

EUG. GALARNEAU PONT-ROUGE QUE.

Lisez le Bulletin de la Ferme



**"Regardez Maman!"**  
Comment les bols se vident quand vous servez des flocons de Mais Kellogg. C'est la saveur. Ils en raffolent.

Voilà pourquoi cela requiert plus de 1,000,000 de paquets par jour pour satisfaire la demande. Pensez bien que cela représente 10,000,000 de déjeuners. Cela prend un océan de lait et de crème pour être servis avec les flocons de Mais Ceci est synonyme d'une plus grande prospérité pour l'agriculteur.

Servez-leur des Kelloggs dès demain et goûtez vous-même leur merveilleuse saveur. Prêts à servir. Aussi très délicieux quand accompagnés de fruits frais ou en conserves. Procurez-vous les Kellogg de votre épicier, aujourd'hui même. Servis dans les restaurants et les hôtels.

Flocons de Mais

**Kellogg's**

Toujours frais comme au sortir du fourneau. Les Produits Kellogg sont enveloppés à l'intérieur de la boîte par un papier ciré imperméable conservant toute leur saveur primitive.



FAITES CETTE COMPARAISON

Comparez le goût des flocons de Mais Kellogg avec n'importe quelle autre céréale prête à manger: Vous apprécierez pourquoi les Kellogg les surpassent toutes.

### Consul

Avis impriés de tenés peuvent de renseignements pendant ce du; 3e Nos naibes, usuc cas extraord entre le corr médiate, par

ENGAGEMENT A M. G.—Q. quez mois avan a terminé sou Les commissales ne serait pas Cette instituti enseignement scolaire?

R. Du mom qualifications r publique, et qu avant le 1er j pour l'année s de se considr venir. Voici d 2713 du Code S Art. 2718, C dies d'écoles, adoptée à une une institutric avant le premi l'engagement c écrit leur inten sont pas tenu L'eur décision.

HONORAIR même.—Q. Q a le droit de de le paiement d' dollars?

R. Les hono tarif en force honoraire de \$2 une réclamation \$50.00. Mais ces frais; il peut compte de ses marones qu'il a



Soleil, le V Ayer con centé, en e Les amis l'ère huma pour les C

Recomm sines et les notre broch year, à MUM East Obje

### CONC

Les p Les ta de la prod est plus é total du p Abi blanches; Sou

- Parquet
- 1 Institut
  - 2 Basse-C
  - 3 W.-A. C
  - 4 E. Delec
  - 5 H. Henr
  - 6 J.-D. La
  - 7 Laurent
  - 8 W. A. C
  - 9 W. A. C
  - 10 J.-E. Co
  - 11 E. K. L
  - 12 J.-A. Pr
  - 13 Station
  - 14 Station
  - 15 Station
  - 16 J. W. B
  - 17 Adélar
  - 18 Antoine
  - 19 Jos.-C. I
  - 20 Chs. E.

LA LOI POUR TOUS

Consultation légale, par Letarte & Rioux, avocats du Barreau de Québec.

Avis important. Nos correspondants que cette page intéresse sont instamment priés de tenir compte des règles suivantes établies par le journal.

ENGAGEMENT D'INSTITUTRICE.—(Réponse à M. G.)—Q. Une institutrice s'est mariée quelques mois avant la fin de l'année scolaire, mais elle a tenu son engagement suivant son contrat.

R. Du moment qu'une institutrice possède les qualifications requises par la Loi de l'Instruction publique, et que les commissaires ne l'ont pas avisée avant le 1er juin qu'elle ne serait pas réengagée pour l'année suivante, cette institutrice a le droit de se considérer comme engagée pour l'année à venir.

HONORAIRES D'AVOCATS.—(Réponse au même.)—Q. Quels sont les honoraires qu'un avocat a le droit de demander pour une lettre ou si réclame le paiement d'une somme n'excédant pas cinquante dollars?

R. Les honoraires des avocats sont basés sur le tarif en force depuis 1920. D'après ce tarif un honoraire de \$2.50 est exigible du débiteur qui reçoit une réclamation d'un avocat pour une somme de \$50.00.

COLLECTION DE COMPTES.—(Réponse à H. D.)—Q. Un marchand qui vend à crédit sans donner de factures peut-il poursuivre en recouvrement de la somme de la marchandise qu'il a ainsi vendue?

R. Il n'est pas douteux qu'un marchand peut réclamer le prix de la marchandise qu'il a vendue et livrée même s'il n'a pas, au moment de la vente, donné une facture à son client.

DOMMAGES.—(Réponse à C. D.)—Q. Lorsqu'un créancier réclame une dette de son débiteur publiquement, s'expose-t-il à une action en dommages?

R. Il est de jurisprudence qu'une personne n'a pas le droit de réclamer publiquement une dette à son débiteur, sans s'exposer à des dommages, parce qu'en agissant ainsi, le créancier diminue le crédit de celui à qui il s'adresse et lui cause souvent de très graves dommages.

RESPONSABILITE EN CAS DE DEFICIT.—(Réponse à G. F.)—Q. Durant le terme d'un conseiller, le secrétaire-tésorier de la corporation municipale a été renvoyé et trouvé avec un déficit dans ses livres.

R. Lorsqu'il s'agit du cautionnement du secrétaire-tésorier, un conseil municipal possède en vertu de l'article 152 du Code municipal, le droit de déterminer le montant du cautionnement exigible, mais comme le dit la fin de l'article ci-dessus, le montant de ce divers cautionnement est déterminé par le Conseil, mais ne doit, dans aucun cas, être inférieur à cinq cents piastres.

EMPLACEMENT DE L'ECOLE.—(Réponse à A. M.)—Q. Les commissaires de la municipalité que j'habite m'ont changé d'arrondissement sous prétexte que celui que fréquentent mes enfants possédait une trop forte assistance.

VOS IMPRIMÉS

POUR VOTRE COMMODITÉ

nous mettons à la disposition de la clientèle de la campagne et du district, notre service d'impressions. Nous sommes outillés pour exécuter tous travaux d'impressions, entre autres:

- FORMULES, LETTRES DE FAIRE-PART, FACTURES, etc., etc.

Nos prix sont modiques. Demandez cotations. Prompte livraison.

LE "SOLEIL" Ltée

(Département de l'imprimerie.)

milles au lieu d'un mille et demi à franchir pour se rendre à leur classe. Nous sommes sept contribuables dans le même cas, et nous voulons savoir si nous pouvons exiger que l'école soit rapprochée de nous.

R. Nous ne croyons pas que notre correspondant et les autres contribuables intéressés puissent exiger le déplacement de l'école, mais rien ne les empêche de présenter une requête à la commission locale pour demander une amélioration à leur sort.

QUALIFICATION POUR ENSEIGNER.—(Réponse à A. B.)—Q. Notre arrondissement possède comme institutrices une femme âgée de plus de cinquante ans; elle ne détient qu'un diplôme élémentaire et il nous semble qu'elle ne possède pas les qualités requises pour enseigner et maintenir l'ordre dans sa classe.

R. L'article 2586 du Code scolaire exige qu'une institutrice possède un diplôme, mais cet article n'exige pas un diplôme modeste spécialement. Nous croyons donc que l'institutrice qui détient un diplôme élémentaire rencontre les exigences de la loi sur ce point.

D'un autre côté l'article 2709 du même code permet aux commissaires et syndicats de congédier les institutrices avant la fin de leur engagement, mais seulement pour des raisons graves énumérées au deuxième paragraphe de cet article.

EMPLOYES MUNICIPAUX.—(Réponse à A. L.)—Q. Le conseil de notre municipalité a engagé des hommes pour exécuter certains travaux sur les chemins de la corporation, les contribuables qui payent des taxes pour le maintien de cette route peuvent-ils exiger qu'on les emploie de préférence à ceux qui ne sont pas propriétaires dans l'endroit, où se font les travaux?

ment à cet égard, mais qu'ils peuvent réclamer leur pension s'ils ont travaillé pendant vingt ans ou plus.

Dans le présent cas, les accusations portées contre cette institutrice n'ont pas beaucoup de chances d'être reçues par le fait qu'elle possède un diplôme, elle est supposée avoir les qualités requises par la loi de l'Instruction publique, et le fait de son âge avancé ne peut être invoqué contre elle.

DROIT DU VENDEUR.—(Réponse à L. R.)—Q. J'ai vendu un jument à un certain individu il y a deux mois ou deux mois et demi, et il devait me payer la semaine suivante. Au lieu de me payer sa dette, mon acheteur a revendu mon cheval à une autre personne et est parti pour les États-Unis. Quels sont mes droits?

R. Le vendeur a peu de chances de se faire payer à moins que son acheteur ne possède quelque bien ou créance dans la province de Québec. Quant à l'acheteur ou possesseur actuel du cheval, il ne peut être inquiété à moins qu'il n'ait agi d'une manière frauduleuse.

EMPLOYES MUNICIPAUX.—(Réponse à A. L.)—Q. Le conseil de notre municipalité a engagé des hommes pour exécuter certains travaux sur les chemins de la corporation, les contribuables qui payent des taxes pour le maintien de cette route peuvent-ils exiger qu'on les emploie de préférence à ceux qui ne sont pas propriétaires dans l'endroit, où se font les travaux?

R. Nous ne voyons rien dans le Code municipal qui oblige la corporation à n'employer que les contribuables de la municipalité aux travaux publics. Il est vrai qu'il semble juste et équitable que la corporation emploie de préférence les gens de la localité pour l'exécution de ces travaux, mais il nous paraît que ces contribuables ne peuvent réclamer ce travail comme un droit qui leur appartient.

(Suits à la page 526)

CONCOURS DE PONTE, A L'EST ET A L'OUEST DE QUEBEC

3ème année. Rapport hebdomadaire. Semaine No 38. Finissant le 24 juillet 1925

Les concours se sont ouverts le 1er novembre 1924 et se continueront pendant 52 semaines. Chaque parquet contient 10 oiseaux, numérotés de 1 à 10. Les tableaux ci-dessous donnent dans les colonnes de 1 à 10, un état de la production de chaque oiseau pour la semaine.

Abréviations:—C.H.—Chanteclercs; L. B.—Livournes blanches; P.R.B.—Plymouth Rock Barrées; R.I.R.—Rhode Island Rouges; W. B.—Wyandottes blanches; W.A.—Wyandottes argentées; X.—Parquet en tête; F.—Fievre d'incubation; M.—Muant.

Table with columns for Parquet, Propriétaire et adresse, Race, and production counts (1-10, H, T) for various bird breeds.

Maman! bols se vous ser- ns de Mais est la sa- raffolent.

cela requiert de paquets par e la demande. Cela représente jeûners. Cela lait et de crème e les flocons de ynonime d'une rité pour l'agri-

celoggs dès de- eux-même leur ur. Prêts à ser- élicieux quand ruits frais ou en ruez-vous les épicier, aujourd- vis dans les res- els.





**Peu importe où vous l'achetez ou quand vous l'achetez, la Poudre à Pâte Magique est toujours absolument fiable parce qu'elle ne contient pas d'alun ni falsifiants d'aucune sorte.**

Faite en Canada  
**La Cie E. W. Gillett Ltee.**  
 TORONTO  
 Winnipeg - Montréal

**Les conseils de la ménagère**

**IRISH STEW**

Couper en morceaux carrés une poitrine ou une épaule de mouton désossée. Mettre dans un petit chaudron en fer, 4 cuillères à table de beurre, ajouter une poignée d'oignons hachés et deux pommes de terre émincées finement. Ranger sur cette couche, un lit de morceaux de mouton une couche d'oignons, pommes émincées; les assaisonner de sel, poivre et une pointe de muscade. Répéter sur le mousses et ainsi de suite jusqu'à épuisement. Ajouter un fort bouquet garni. Mouiller le ragout avec du bouillon ou simplement avec de l'eau; faire partir en ébullition et cuire doucement pendant 1 1/2 heure. Au bout de ce temps, broyer avec une cuillère de bois les pommes qui ne seraient pas complètement en purée, ajouter un peu d'eau si la purée était trop épaisse et une douzaine de pommes de terre tournées en olives, celles-ci devant fournir la garniture du ragout. Donner encore 25 minutes de cuisson, temps nécessaire pour la cuisson de cette garniture et pour compléter la cuisson de la viande, dresser les morceaux de mouton sur un plat, les entourer avec les dernières pommes de terre ajoutées qui ont dû se conserver bien entières et masquer le mouton de purée de pommes. Point essentiel: servir très chaud.

**Chez-nous**  
 Section féminine Le Foyer, L'Ecole

**A L'OEUVRE**  
 Dédié aux Fondateurs de la Société d'horticulture du Bassin de Chambly.

Ho! debout laboureur! La nuit fait marche arrière,  
 Le jour rose les monts. A Dieu fais ta prière  
 Et—sans éveil des p'tits qui dorment deux-à-deux  
 Sous le couvert savant des jolies courtes-pointes,  
 Glisse jusqu'à l'étable où t'appellent tes boeufs,  
 En un cri de la faim, que l'instinct t'ôt appointe,  
 Vers le maître, et ses gars; vers eux tous qui sont bons,  
 Et qui tardent—ce jour, leurs si généreux dons.  
 Debout! Sur tes cheveux, jette la blanche paille,  
 Col ouvert et bras nus, sans nul goût de mangeaille,  
 Draine vers le travail: ton front, ta bonne humeur!  
 Ta force, ton esprit, ta science et ton cœur.  
 Armé de patience à nulle autre pareille,  
 Pressé! vif! débordant—tel un bon jus de treille;  
 Avance! Ouvre le feu! Force l'herbe au recul:  
 Tu le peux sûrement, toi que l'on nomme Hercul,  
 En l'étendue des prés, les neiges hivernales,  
 Ont préparé la terre aux tiédeurs de l'avril;  
 L'aiglon au bras sûr, en rondes matinales  
 A rendu le labour exempt de tout péril.  
 Va donc! sans plus de crainte, où t'appellent des vœux?  
 Ton acte est mission, ta voie digne des preux.  
 Vite: attèle presto! charrue au soc d'acier  
 Et maître, au bras de fer, unis pour fortifier,  
 Attaquez! Meurtrissez creux au sein de la terre:  
 Votre tâche est l'égalité et la sœur d'un Homère!  
 Plantez le soc! Hue! Ya! Vers la droite, pardi!  
 Bien droit—tirez sillons! Profondément! Hardi!.....  
 Jetez à pleine main, le grain de la semence!  
 Jetez—et renfermez, en ce cercueil immense,  
 Le froment et les sueurs: ce mélange au prix d'or  
 Fécondera les grains, centupleront l'effort.  
 Va: sans plus de retard en la belle nature,  
 Comble l'espace vide, amener la mouture.  
 Ho! Debout laboureur! Entends, de Dieu l'Appell  
 Chasse paresse va: droit—au droit naturel,  
 Forcer la terre à bien pousser la tige longue  
 Sous le feu du soleil qui mûrit à la longue.  
 Puis—sous les beaux froments, coiffés de lourds épis  
 Nourris d'excellents suc, soutirés du sol gris.  
 Passer le couperet tuer sans guillotine,  
 Frapper tous les blés d'or, les lier en sourdine,  
 Pendant qu'au Temple saint, le cierge brûle encor  
 Des cœurs reconnaissants, vers Dieu, prenant l'essor:  
 Bon papa de nos cieus, tout libéralité  
 Secours notre faiblesse: ô Roi de charité!  
 Bénis le sol! bénis—les cœurs! les fronts! les âmes!  
 L'adepte de la lutte: enfants! hommes ou femmes.  
 Dans les champs! à genoux, seuls et apparriés  
 Quelque fut leur office, ils ont peiné! prié  
 Ceux qui vont à l'assaut ont droit de récompense:  
 Au mérite qu'ils soient, s'ils furent de défense.  
 Dieu! bénis, de la terre, en les veillant toujours;  
 Le pain! Le paix! La Foi! protège les amours...  
 Du laboureur actif! dès l'aube à la prière  
 S'oubliant tout le jour, tant que dure lumière  
 Pour assurer le pain des petits; don des cieus;  
 Et les plier ensuite, à l'amour du bon Dieu.

Phil. Aumelle. Chambly, juillet 1925.



Le meilleur des tue-mouches, 10c le paquet chez tous les Pharmaciens, Epiciers et Marchands Généraux.

**La cuisine canadienne**

**Confitures d'oranges.**—Ayez des oranges bien essuyées avec un gros torchon, mettez-les dans une bassine avec de l'eau, faites bouillir jusqu'à ce que les oranges soient molles sous le doigt; retirez-jetez l'eau. Remettez de nouveau cuire dans de l'eau, jusqu'à ce qu'elles soient très molles, retirez et faites tremper vos oranges dans de l'eau froide pendant 24 heures. Prenez une livre de sucre par livre de fruits, faites un sirop épais; puis vous coupez les oranges en tranches, en enlevez les pépins, mettez les tranches dans le sirop, laissez bouillir une demi-heure, et mettez en pots.

**Oranges en salade.**—Prenez des oranges coupez-les en rondelles en leur conservant la peau, enlevez les pépins, mettez dans un compotier avec une bonne quantité de sucre en poudre, de l'eau, du kirsch ou du rhum (le kirsch est plus délicat), et le jus des entames des oranges; remuez fréquemment.





**La broderie est un agréable passe-temps**

No 6050 et 6035.—Dessus de meubles rustiques, broderie à effet. Dans le numéro 6035, on peut placer une initiale, si désiré.

Patron au carbone, 25c. Perforés, 55c. Tout estampés sur coton fini toile, \$1.10 sur toile forte écru, \$1.25, 18x54, pees.

Grande feuille de papier carbone, bleu ou blanc, 15c.

Coton à broder nécessaire à la broderie, \$1.00 gros coton perlé brillant, M.F.A.

Demandez notre catalogue de broderie envoyé franco dans tout le Canada sur réception de 35c.

Le Bulletin de la Ferme, Case 129 Québec.

LE BULL

Les...  
 Il n'y a...  
 d'é...  
 mille...  
 maint...  
 violon...  
 serv...  
 que l...  
 est ab...  
 les pri...  
 Dan...  
 21

ENVO...  
 Dom...  
 Vou...  
 gratis...  
 fruit...  
 Norm...  
 Adre...

4 Bar...  
 1-6 m...  
 faciles...  
 2-3 m...  
 chant pop...  
 3-3 m...  
 morceaux...  
 4-6 m...  
 et piano...  
 Chacun des...  
 Réve de V...  
 Venes au b...

642 St...

G...  
 M...  
 RI...  
 13...  
 M...  
 Dema...  
 309...  
 Phone...

LE "BU...  
 111, Côte...  
 Revue publi...  
 Impr...  
 Téléphone 2...



EN SE  
SERVANT DES  
**PAPIERS  
MOUCHES  
WILSON**  
LIRE ET SUIVRE LES  
INSTRUCTIONS  
ATTENTIVEMENT

leur des tue-mouches, 10c  
et chez tous les Pharma-  
Epiciers et Marchands  
ux.

**Cuisine canadienne**

es d'oranges.—Ayez des oran-  
es en rondelles avec un gros toron,  
dans une bassine avec de l'eau,  
puillir jusqu'à ce que les oranges  
elles sous le doigt; retirez-jetez  
remettez de nouveau cuire dans  
jusqu'à ce qu'elles soient très  
et faites tremper vos oran-  
de l'eau froide pendant 24 heures.  
une livre de sucre par livre de  
jusqu'à ce qu'elles soient très  
et faites tremper vos oran-  
de l'eau froide pendant 24 heures.  
une livre de sucre par livre de  
jusqu'à ce qu'elles soient très  
et faites tremper vos oran-  
de l'eau froide pendant 24 heures.  
une livre de sucre par livre de

es en salade.—Prenez des oranges  
en rondelles en leur conservant  
enlevés les pépins, mettez dans  
notier avec une bonne quantité  
en poudre, de l'eau, du kirsch ou  
(le kirsch est plus délicat), et le  
matames des oranges; remuez fré-  
nt.

**Pilules  
Galégines**  
pour le  
buste.

Les Pilules Galégines sont  
le seul remède garanti.  
Le flacon, tel qu'importé  
France, franco par la poste  
1/2. Demandez la brochure et  
être gratuite.

Remarque la nouvelle adresse:  
**COMPAGNIE GALÉGINE**  
MANSFIELD, MONTRÉAL...

**Bandage**

**Herniaire**

vous désirez guérir votre Hernie  
tendez pas qu'il soit trop tard  
la soigner.

otre bandage herniaire la retien-  
parfaitement.

emandez nos questionnaires  
sur la Hernie.

ressez-vous à nous pour cein-  
abdominale.

ous avons la ceinture Mater-  
"PATRICIA" recommandée  
la faculté médicale.

crivez-nous en expliquant votre

ne dame de grande expérience  
à votre disposition.

**C. MARTIN**  
111, rue CRAIG Est, dépt. A.  
MONTREAL.

**Les POIRES**  
Il n'est pas de dessert plus  
délicieux pour un repas du  
milieu de l'hiver. Il est temps,  
maintenant de faire votre pro-  
vision de con-  
serves pendant  
que le marché  
est abondant et  
les prix bas.

Dominion Glass Co.  
Limited  
21 DEPT. O

Employez les Bouteaux  
**Perfect Seal  
Crown  
Improved Gem**

ivre de Recette envoyé gratuitement sur demande

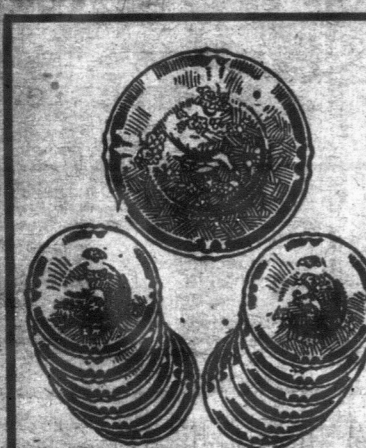
**ENVOYEZ CE COUPON**  
Dominion Glass Co. Limited  
Montréal  
Veuillez m'envoyer votre livre  
gratuit sur la mise en conserves, des  
fruits, légumes, etc.

Adresse.....

#### 4 Bargains en Musique

1.—3 morceaux de piano, faciles et assez  
faciles.  
2.—3 morceaux de piano et 3 morceaux de  
chant populaires américains.  
3.—3 morceaux de piano et un recueil de 20  
morceaux populaires de piano.  
4.—6 morceaux populaires américains, chant  
et piano.  
Chaque de bargains port payé..... \$1.00  
Réve de Valse chant et piano port payé..... 55  
Venez au bal..... 55

**RAOUL VENNAT**  
642 St-Denis, Montréal



**GRATIS**

Magnifique service  
en Porcelaine  
RICHEMENT DÉCORÉE  
13 MORCEAUX  
(valeur \$4.50)

Donné GRATIS avec le  
Thé et le Café  
**MIKADO**

Vert, Noir ou Japon  
Demandez-le à votre fournisseur.  
**GLOBE TEA CO.**  
309 rue Notre-Dame ouest.  
Phone Main 5036. Montréal

**LE "BULLETIN DE LA FERME"**

Rédaction et Administration  
111, Côte de la Montagne, (Edifice Morin)  
Revue publiée par le "Bulletin de la Ferme" Ltée  
Imprimée par "Le Soleil" Ltée.  
Téléphone 2-4297. Case Postale 129

## L'Agriculture à l'Ecole OU LE Memento agricole de l'Institutrice

Concours d'histoire naturelle 1925, ouvert aux  
institutrices et institutrices de la Province.

### QUELQUES MOTS D'EXPLICATIONS

Les concours d'histoire naturelle pour  
1925 sont ouverts aux institutrices et ins-  
titutrices des écoles primaires de la pro-  
vince.

Ils porteront de nouveau sur les plantes  
et les insectes.

Les concurrents seront divisés, dans cha-  
que section, en deux catégories: Les an-  
ciens concurrents et les nouveaux. Il ne  
serait pas juste de mettre sur le même pied  
les initiés et ceux qui ne le sont pas; il y a  
aussi division afin de graduer l'intérêt, mais  
sans augmenter les difficultés, notre but  
étant de susciter chez les maîtres et ma-  
îtresses plus d'intérêt pour les choses de la  
nature de manière à ce que les élèves en  
puissent bénéficier à leur tour; toutes les  
bonnes volontés sont bienvenues. Nous  
demandons aux concurrents d'observer de  
très près les conditions posées, s'ils tien-  
nent à ne pas gâter leurs chances d'obtenir  
des prix.

Le terme "Classification" ne doit pas  
effrayer les collectionneurs. Il ne s'agit  
pas de faire une classification d'ordre scien-  
tifique, mais simplement de grouper les  
spécimens selon certaines lignes générales,  
par exemple, avec des noms populaires ou  
d'après leurs ressemblances ou dissemblan-  
ces, etc.

#### Conditions générales

- 1.—S'inscrire pour l'un ou l'autre con-  
cours, ou les deux à la fois, en écri-  
vant à l'Entomologiste provincial,  
Ministère de l'Agriculture, Québec.
- 2.—Suivre exactement les instructions  
données dont l'observance est essen-  
tielle aux fins d'appréciation.
- 3.—Toutes les collections devront être  
envoyées avant le 15 octobre.
- 4.—Le Ministère de l'Agriculture ne se  
tient pas responsable des bris de spé-  
cimens en cours de transport, non  
plus que des colis égarés par la poste  
ou les messageries.
- 5.—Les collections classées par familles  
ou genres et sous une forme utilis-  
able pour l'enseignement seront re-  
tournees à leurs propriétaires avant  
le 15 juin 1926.

Conditions particulières à chaque concours  
Collections d'insectes.

Il y aura deux catégories de concurrents:  
ceux qui concourent pour la première fois  
et ceux qui ont déjà participé aux concours  
précédents.

1.—Pour les concurrents nouveaux.—  
Concours A.

- A) Présenter une collection renfermant au  
moins 50 spécimens et pas plus de 100,  
appartenant à des genres différents.  
Ainsi 10 sauterelles semblables et 25  
bêtes à patates ne compteront que  
pour deux dans le total.
- B) Chaque spécimen devra porter une  
étiquette de 1 x 1/2 pouce, portant date  
de capture, localité, nom du collec-  
tionneur.
- C) Chaque spécimen sera épinglé suivant  
les directions données à chaque con-  
curent avec illustrations.
- D) Disposer les insectes selon les ordres  
en nuisibles, utiles et indifférents et  
indiquer le nom populaire, s'il y en a  
un.

E) Les collections qui ne justifieraient pas  
de ces conditions seront forcément  
jugées inférieures.

F) Nous fournirons à chaque concurrent  
une boîte, des épingles, des étiquettes  
et une éprouvette à cyanure pour  
asphyxier les insectes  
\$50.00 en prix. Cinq collections primées,  
\$15, \$12, \$10, \$8, \$5.00.

2.—Pour les anciens concurrents.—  
Concours B.

- A) Faire une collection de 25 à 50 spéci-  
mens d'insecte nuisibles et utiles.
- B) Indiquer sur une étiquette de 1 x 1/2  
pouce la date de capture, la localité,  
le nom du collectionneur.
- C) Indiquer sur une seconde étiquette que  
nous fournirons de quelle façon l'in-  
secte est nuisible ou utile et sous quelle  
forme. (larve, chenille, nymphe, adu-  
te.)
- D) Disposer les spécimens dans une boîte  
fournie à cet effet.
- E) Boîtes, épingles, étiquettes seront four-  
nies gratis aux concurrents.  
\$50.00 en prix. Cinq collections primées;  
\$15, \$12, \$10, \$8, \$5.00.

#### Echelle d'appréciation

Montage..... 20.  
Etiquetage..... 20.  
Disposition..... 10.  
Classement..... 20.  
VARIÉTÉ, (Nombre de familles,  
ordres)..... 20.  
Mérite exceptionnel..... 10.

#### Concours de feuilles d'arbres

Conditions:—

- 1.—Recueillir de 2 à 5 feuilles d'arbres  
que l'on fera soigneusement dessécher  
sous presse.
- 2.—Fixer ces feuilles à la colle dans un  
cahier ordinaire en disposant celles  
d'une même espèce sur une seule  
page ou sur deux pages face à face si  
les feuilles sont très grandes.
- 3.—Une des feuilles du groupe devra être  
collée à l'envers, de manière à faire  
voir les nervures.
- 4.—Remplir au meilleur de sa connais-  
sance les étiquettes qui seront four-  
nies à cet effet.
- 5.—Nous ne fournissons aucun matériel  
pour ce concours, sauf les étiquettes  
imprimées ou gommées.
- 6.—Comme le volume des cahiers est  
très variable, les concurrents pour-  
ront en prendre deux ou plus si un  
seul ne suffit pas.
- 7.—Les concurrents pourront s'ils le dési-  
rent se servir de cartons mobiles ou  
liés à la place de cahiers.
- 8.—Il y aura 20 points alloués pour le  
nombre des espèces, chacune d'elles  
comptant pour cinq dixièmes jusqu'à  
concurrence de 40 espèces. Toute  
autre feuille n'appartenant pas à  
des arbres ou des arbrisseaux ne  
comptera pour rien.
- 9.—Nous nous réservons le droit d'ajou-  
ter cinq points pour certain mérite  
exceptionnel des collections, diffici-  
lement appréciables à l'échelle, com-  
me le nombre, la disposition artistique  
particulière, la valeur matérielle ou  
scientifique de la collection.

10.—Tous les cahiers devront être arrivés  
à notre bureau le ou avant le 1  
décembre 1925.

Nous prions les concurrents de nous  
envoyer en même temps que leur collec-  
tion un certain nombre d'autres feuilles  
séchées et non collées pour la collection du  
bureau.

Nous nous proposons de juger ce con-  
cours d'après l'échelle suivante qui en  
tout cas ne sera que très peu modifiée si  
nécessaire.

Apparence..... 25 points  
Nombre des espèces..... 20 "  
Disposition..... 10 "  
Fixage et pressage..... 20 "  
Propreté..... 10 "  
Identification..... 10 "  
Inscription..... 10 "  
Mérite exceptionnel..... 5 "

Total..... 100 points  
DIX PRIX..... \$100.00

Georges Maheux,  
Entomologiste Provincial.

### La minute pour Dieu

Plaie hideuse.—Le divorce n'est pas  
seulement un désordre moral contre lequel  
s'insurge la conscience chrétienne, il prend  
encore rang parmi ces plaies hideuses qui  
rongent les éléments vitaux d'une société  
et la ruinent.

Chez nous, il a été longtemps à peu près  
inouï. La grande guerre l'a mis à l'ordre  
du jour, en légitimant des unions contrac-  
tées outre-mer par nos soldats dont le  
cœur trop grand n'avait pas assez d'un  
amour à distance. Les Annales de la  
Bonne Sainte-Anne.

Douleurs d'estomac. "J'ai souffert  
d'une maladie d'estomac pendant huit  
ans" écrit M. Walter Young de Cor-  
ning, Kansas. "J'ai toujours ressenti  
une douleur pesante dans l'estomac  
comme s'il contenait quelque chose  
de lourd. Je souffrais aussi de consti-  
pation. Après avoir pris plusieurs bou-  
teilles de Novoro du Dr. Pierre, j'ai  
éprouvé un soulagement complet et n'ai  
plus souffert depuis dix ans". Cette  
préparation végétale est réputée pour  
son efficacité pour les maux d'estomac.  
Ce n'est pas une drogue. Ecrire au Dr  
Peter Fahrney & Sons Co., 2501 Washing-  
ton Blvd., Chicago, Ill.  
Livré exempt de douane au Canada.

**Donne Bonne  
Bouche**

La  
Savoureuse  
Dure

WRIGLEY'S  
MINTS

Après avoir mangé ou fumé,  
la gomme WRIGLEY rafraî-  
chit la bouche et parfume  
l'haleine.  
Plus qu'une friandise — elle  
procure un bénéfice absolu.

**WRIGLEY'S**  
"Après Chaque Repas" 250

Rés: Tel. 1355w Bureau Tel 1022w.  
**CHARLES M. LE TARTE**  
Avocat — Advocate  
— DR —  
**LE TARTE & RIOUX**  
52, rue St-Joseph. — Québec.  
COLLECTION & REGLEMENT

30

30

30

Achetez et vendez par le moyen des petites annonces

Les petits cochons

DIVERS

VOULEZ-VOUS RIRE.—Demandes Oracles du mariage, 10 cents, avec catalogue français; farces monologues, chansons, livres rares, curieux, magie. Edg. Hartman, 4836 Saint-Denis, Montréal, j.a.o.

A VENDRE Engin Fairbank-Morse de ferme, 2 1/2 C.V. en parfaites conditions, à très bon marché. S'adresser à Alp, Chicoutimi, Ile Bouchard, St-Sulpice, P. Q. 30 jt.—P 05

A VENDRE—Delco Light, muni d'accumulateurs presque neufs, avec lampes, fer à repasser, engin 3/4 C.V. etc. Bonnes conditions. S'adresser à Joseph Fleury, St-Léon Mask., Qué. B. 30 jt.

APICULTURE—Gants en caoutchouc, \$2.50; Couteux à dé opercul: moyen 55c; grand: \$1.30; Chasse-abeilles: 9 pour \$1.00. Fumigateurs: \$1.35, franco. Réservoirs à miel: 400 livres. Ruches, sections, cercs gaufrés, bocaux à miel, etc. Jacques Verret, négociant en fournitures pour les abeilles, Charlebourg, Qué J. N. O. X 76

AGENTS DEMANDES, actifs, honnêtes et responsables, un cultivateur ou un agent d'une compagnie de machines aratoires pour nous représenter dans leurs comtés, pour la vente de nos paratonnerres en cuivre "SECURITY" avec notre garantie de \$200.00 par paratonnerre. Contrats très avantageux pour un bon représentant. S'adresser à "SECURITY" Lightning Rod Co., Reg'd., 100, St-Avenue, Québec. 16 jt 4-2 fs X 87

AILES DE FORD.—(Jeu de 4). \$11.75; Batteries, \$9.95; Pneus Cordé (new first), \$5.95; Spédo-mètres, \$15.50; Pare-chocs (pour tous chars), \$6.50; Nettoyeur automatique pour pare-brise, nettoit tout automatiquement, \$10.00; Nettoyeur automatique pour pare-brise, \$2.95; Porte-bagage \$1.39; lumières d'arrêt, \$1.35; Harry B. Kennedy, Toronto, Ont. 16 jt 4-2 fs—P. 27

COUEROIE USAGÉE—Courroie usagée en parfaite condition à bas prix; voir liste suivante: 3" à plus, 15c du pied—4" 4 plus, 25c., 5" 4 plus, 30c., 6" 4 plus, 40c., 7" 4 plus, 55c., 8" 4 plus, 70c., 9" 4 plus, 85c., 10" 4 plus, 100c. Aussi gros assortiment, d'outils pour la forge, de toutes espèces, de seconde main—enclumes, perceurs, étaux, soufflets, etc., à bas prix L. S. Tatchis & Sons Ltd. 184 B McGill Str., Montréal. 30 jt. 12 fs. P 57

FAITES 3 LIVRES DE BON BEURRE AVEC UNE, sans produits chimiques. Nous vous indiquons le procédé et réception de cinquante sous. Commercial Agency Reg'd. Casier 582, Québec. 9jt 4-2 fs P.05.

JEUNES GENS.—JEUNES FILLES.—Faites de \$60.00 à \$200.00 par mois en travaillant pour nous. Travail agréable et payant, permanent ou temps libre. Peu importe la distance où vous demeurez. Ville ou campagne. Pour renseignements, envoyez timbre 3 cts à casier postal, 31 Beauceville-ouest, Qué. 16 jt 2-1 fs—P. 05

MESDAMES.—Poils et duvets superflus sont enlevés pour toujours par Gynia, produit importé de Paris. Employé par toutes les actrices. Ecrivez pour notice gratuite avec attestation. French Beauty Products, Dept. B., boîte postale Times Square, 184 New-York, U.S.A., 9jt 4—2fs P.06.

TABAC CANADIEN EN FEUILLES et haché à vendre par balle de 10 à 50 lbs. Demandes ma liste de prix. J.-A. Pilon, St-Roch-l'Achigan, Cb. l'Assomption, P. Q. 16 jt 4—2 fs—X 05

TOITURE EN ROULEAU \$1.00 le rouleau.—Surface en ardoise \$2.00 le rouleau. C. A. Hanson, 527 Concord Avenue, Cambridge N., se. Lépt. M. 24. 12-6 1/2 X05

TRAPPEURS, TRAPPEUSES—Mes méthodes et mes médicaments pour prendre les renards au piège sont absolument garantis. Prix modéré. S'adresser à M. Ferdinand Couture, South-Durham, Co. Drummond, P. Q. 9jt 4—2fs. P.05.

UN SILO.—A vendre mesure 10 x 18 pds Absolument neuf au prix de \$75.00 à coûté \$170.00 S'adresser de suite François Drotet, Pont-Rouge, Qué. 30 jt.—2-1 fs P 05

PIECES DE RECHANGE.—Toujours prêts à vous fournir toutes les parties de réparations (pièces neuves ou usagées) au plus bas prix et convenant à toutes marques d'automobiles. Automobile Limited, 232 Sanguinet, Montréal, P. Q. J. N. O.

AMATEURS DE RADIOS RECHARGEZ VOS PILES SECHES redeviendront aussi bonnes que neuves pour quelques sous. Sur réception de 50 sous en bon ou mandat de poste nous vous indiquons le moyen. Commercial Agency Reg'd. Bte Postale 582, Québec. 25 jt 4-2 fs P. 06



OEUFS ET VOLAILLES VENDRE CHANTEGLER Pour raison de santé, j'offre en vente tous mes sujets consistant en quarante poules, soixante poulets de deux mois et dix coqs. Un nombre de ces sujets se trouvent ceux qui ont obtenu les premiers prix aux expositions avicoles de Québec, Sherbrooke, Victoriaville. Une chance exceptionnelle de se procurer de très bons sujets à bonnes conditions. J. A. Lagassé, N.P., Windsor, Qué. 30 jt. 1 fs P001



ANIMAUX A VENDRE.—Mâles et femelles de choix Berkshire et Yorkshire, nés le 3 avril, pesant 115 livres. Prix modérés. Emile Nichol, St-Thomas d'Aquin, Cité St-Hyacinthe, P. Q. 16 jt 2-1 fs—P. 05

A VENDRE.—Bétail Canadien enregistré, accredité et sous contrôle pour inscription au Livre d'Or. Six vaches âgées de deux à huit ans; un veau mâle de 7 mois, qui sera enregistré dans la classe "A" et une génisse née le dernier juin. Tous les sujets ont la vraie couleur et conformation du bétail Canadien. Le prix est très raisonnable pour le tout ou séparément. S'adresser à Patrick Murphy, St-Bernard, Dorchester, Qué. 30juil—2-1fs P56

COLLIES A VENDRE 2 chiennes, de pure race, âgées de 1 et de 2 ans, vendrà bien bon marché. Paul U. Lachapelle, St-Paul-Ermitte, P. Q. 16 jt 2-1 fs P 05

LAPINS CHINCHILLA des plus belles lignées anglaises. Prix pour les vendre. Renards noirs argentés. Saurez nos prix avant d'acheter ailleurs. Englis Fox and Fur Farm, Summerside, P. Q. 30 jt. 4-2 fs P 05

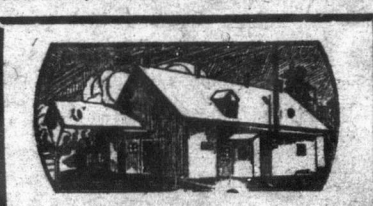
REINES CARNIOLIENNES ET ITALIENNES.—Reines Carnioliennes, 1 reine non éprouvée \$1.25; 6: \$9.00; 12: \$16.00; Non éprouvées de choix: \$2.00 chacune; 6: \$11.00; 12: \$20.00; éprouvée, \$3.00 chacune; 6: \$15.00. Eprouvées de choix: \$3.50; 6: \$18.00. Essayez mes italiennes \$1.15 chacune; 12: \$11.50. Il n'y en a pas de supérieures, peu d'égalis. Demandes circulaires. Aimé Lafrenière, St-Bruno, Chambly, Qué. 30 jt—4-2 fs X 35

REINES ITALIENNES PURES 23-34 ABEILLES A LA LIVRE.—Après 19 ans de sélection dans les reines d'abeilles nous sommes parvenus à produire des reines de grand choix, belles, prolifiques et grosses récolteuses de miel. Cette année la mère de nos jeunes reines a été importée du célèbre apiculteur Sertoni, de Milan, Italie, elle nous coûte \$200.00 à un superbe record; les faux bourdons qui l'écouvent nos reines sont de grande sélection. Prix des reines: 1 à 10, \$1.25; 10 à 25, \$1.15-25 et plus, \$1.00.

ABEILLES A LA LBS.—Paquets de une livre avec reine, \$3.75 le paquet, deux livres avec reines, \$5.00 le paquet, trois livres avec reines, \$6-50. Le tout garanti en bonne condition, rendu à destination. Faites vos chèques payables au pair, à Y Sauntry, Farham, Qué. (0-23) 6-13a—001

TAUREAU AYRSHIRE enregistré, âge de quatre ans aussi quelques génisses et des veaux de l'année. Vendrà à des prix raisonnables. S'adresser à Ed. Bernier, Roston Pond, Cité Shefford, Qué. B-2 fs. 30 jt.

HOLSTEINS L'aureau de près de 36 lbs, fils de Avondale Pontec Ache, le meilleur des taureaux, fils de May Erno Sylvia (yaone détenant le record mondial). A engendré plusieurs taureaux de l'année, aussi quelques veaux. Les mères de ces sujets, proviennent de Echo Segis Fayne, aussi de Echo King Segis Meilleure lignée. Prix corrects. Sunny Side Stock Farm, Stanstead, P. Qué. X001—1.n.o.



Fermes, Fromageries, Berreries.

JONES, GRANT, LUNHAM LIMITED, Montreal Exportateur de Beurre, Fromage, Oeufs. Meilleurs prix et prompts retours pour toutes consignations. Nous sollicitons vos envois et garantissons satisfactions. 16 jt. 4 fs B.

A VENDRE.—306 acres belle terre, récolte, beaucoup de foin. 1000 cordes bois de pulpe; près chemin de fer. S'adresser à Jos. Lambert, Bis Louis, St-Joseph, Cité Beauce, Qué. B-4 fs—23 juil.

FERME MODELE A VENDRE A SACRIFICE située à 2 milles de Sherbrooke, rapporte \$4,000 à \$5,000 de revenu annuel. Terrain fertile, en pente douce, sans roches, excellent pour culture maraichère. Un commerce de laitier a été entretenu sur cette ferme depuis 30 ans. Grange neuve de 90 x 40 pieds ayant coûté \$6,000, fondation en béton, l'étable peut loger 50 têtes d'animaux. Produit annuellement 3 à 4 tonnes de foin à l'acre. Deux maisons modernes de 10 chambres bien finies, voisines d'une école modèle. Laiterie avec place pour 2 moteurs et poêle. Remise de 60 à 30 pieds. Foulaitier, porcherie, bonne eau courante, arbres fruitiers. Voilà 3 ans \$26,000 ont été refusés pour cette ferme. A cause de succession, sacrifiée cet été pour \$12,000 sans stock. Pourrait être divisée. Vendrà à conditions faciles. Avantage exceptionnel au prompt acheteur. S'adresser à M. Pierre Simons, 76 rue Murray, Sherbrooke-Est, Québec. 30 jt. 2 fs P 051

MAGNIFIQUE TERRE A VENDRE.—Terre de feu Arthur Dussault, située deuxième rang, Deschambault; la plus belle terre du comté, avec rouling; toutes les bâtisses sont neuves; écurie moderne. S'adresser à Arthur Dussault, Bureau Julien, Cité Fortneuf, P. Qué. 23 juil—3 fs—P-05



M. E.-L. Reynault, régisseur adjoint de la Station Expérimentale de Ste-Anne de la Pocatière, écrivait récemment une très intéressante et très pratique étude sur le sujet. En voici un résumé substantiel:

Soignez les jeunes.—Pour avoir de bons porcs bien développés, il faut, avant tout, bien nourrir les jeunes; cette condition est essentielle au succès. Les porcs mal nourris lorsqu'ils sont jeunes ne profitent pas; ils mettent plus longtemps à s'engraisser et leur engraissement coûte plus cher.

Ca coûte moins cher.—Puisque toute la viande formée au commencement de la période d'alimentation coûte toujours moins cher par livre qu'à une époque plus avancée de cette période, il est essentiel de bien nourrir les jeunes porcs à partir du début même. En général, les gorêts vigoureux devraient commencer à manger de 10 à 15 jours après la naissance.

MOULIN A LOUER à la Malbaie, moulin à grain et à scie combiné, 60 à 100 forces hydrauliques. L'preneur doit donner des références et garanties. Résidence tout près du moulin. S'adresser à E.-J. Duggan, La Malbaie, Cité Charlevoix, P. Q. 16 jt. 2-1 fs. P 26

TERRE A VENDRE—Très bonne terre en bon ordre et bonnes bâtisses, grandeur 3 1/2 arpents sur 40, bois de chauffage et sucrier. Vendrà à bonnes conditions avec ou sans rouling. S'adresser à Edgar Querrette, St-Michel, Bellechasse, Cyé. 30 jt. 4 fs. B

CHANCE EXCEPTIONNELLE POUR VOUS CULTIVATEURS QUI VOULEZ ETABLIR VOS FILS AVANTAGEUSEMENT ET POUR VOUS AUSSI. ANCIENS CULTIVATEURS QUI DESEUREZ MAINTENANT DANS LES VILLES ET DESIREZ RETOURNER A LA TERRE

SAVOIE & CIE de Manseau ont décidé de mettre en vente tous les immeubles dont ils n'ont plus besoin et dont voici la liste:

- 1. La Ferme connue sous le nom "La Savoyarde", située dans le village de Manseau, a obtenu 930 points sur 1000 dans le dernier concours des Fermes pour la région. Tout le lait se vend sur les lieux aux résidents du village. Située à quelques arpents seulement de la station du chemin de fer, de l'église et de la buanderie. Bâtisses des plus modernes superficie: 230 arpents.
- 2. Une belle ferme à trois milles du village de Manseau, 4 1/2 arpents de large x 28 avec maison écurie et dépendances.
- 3. Une ferme 3 arpents x 30 avec une bonne et grande maison, hangar, écuries, etc., 2 1/2 milles du village de Manseau.
- 4. Une ferme 3 arpents par 22 à un mille du village.

Ces quatre fermes sont toutes en culture, bien entretenues, etc. Nous avons aussi plusieurs fermes de 3 x 28 arpents en superficie avec petites maisons et granges mais moins défrichées, à très bon marché.

Manseau est situé à 50 milles de Lévis et à 110 milles de Montréal sur l'Intercolonial.

Nous offrons aussi les propriétés suivantes situées à PLESSISVILLE, Qué., Comté de Mégantic, sur le G. T. R.

Un moulin à farine, avec machinerie moderne situé au centre du village, à deux arpents de l'église un mille de la station du chemin de fer avec spacieuse résidence, pouvoir à l'eau et à l'électricité. Aussi au même endroit, deux fermes complètes voisines l'une de l'autre à 1/2 mille de la station et 3/4 de mille de l'église.

Aussi machinerie de moulin à scie, bouilloires, moulin à bardou, arête de courbe, etc., etc. Nous offrons ces propriétés à 50% de leur valeur réelle. Pour vous convaincre, venez visiter le tout ou écrivez-nous pour plus amples renseignements. J.-A. SAVOIE, M.P.F., Gérant, Manseau, Qué. 30 jt—4-2 fs X 054

Avant et après le sevrage.—Un bon moyen est de réserver un coin de la loge pour les jeunes porcs de façon à ce qu'ils puissent seuls y pénétrer, et l'on mettra dans ce coin un auge dans laquelle on donnera du bon lait écrémé frais, qui est l'aliment le plus économique pour le développement des porcelets. On peut plus tard, au bout d'environ trois ou quatre semaines, placer dans ce coin une trémie à grain. On mettra dans un compartiment de la Arémie des grains riches en protéine, comme le gru rouge (petit son), le gru blanc et le tourteau de lin et dans un autre compartiment, des aliments riches en hydrates de carbone comme l'orge, le blé d'Inde et l'avoine. Les porcs pourront ainsi d'eux-mêmes équilibrer leur propre ration. Une fois que les porcs sont sevrés, au bout de cinq à sept semaines, on leur donnera des fourrages verts, du trèfle si c'est possible, ou de bons pacages succulents; on ajoutera du grain et du lait écrémé; les porcs nourris de cette façon se développent plus rapidement et font un meilleur emploi des aliments concentrés.

L'exercice est également très important; il est même indispensable au bon développement; il faut donc donner aux jeunes porcs toute les facilités pour prendre de l'exercice, non seulement après le sevrage mais aussi lorsqu'ils sont adultes. Par exemple, s'ils sont renfermés dans de petites loges, on pourra pratiquer une ouverture dans la cloison pour leur permettre de se rendre dans les passages.

Les jeunes porcs reçoivent généralement de trois à quatre livres de grain par 100 livres de poids vif. Il vaut mieux donner une moulée composée d'un mélange de grain, afin de fournir une ration mieux équilibrée. Il faut d'ailleurs que cette moulée soit riche en protéine comme par exemple, le gru rouge, le gru blanc et le tourteau de lin; à la fin de la période d'engraissement, on donnera une ration riche en hydrates de carbone comme le blé d'Inde, l'orge et l'avoine.

En voyage

M. J.-B. Cloutier, Inspecteur de Coopératives, est en ce moment à l'Université de Philadelphie pour assister aux cours de Coopération, qui sont donnés du 20 juillet au 15 août, par l'Institut Américain de la Coopération. Cet institut, comme on le sait, dans l'public coopérateur, a été fondé en janvier dernier par les délégués des différentes coopératives américaines avec l'appui des Ecoles d'Agriculture et principales Universités de ce pays.

Notre race survivra, grandira et prospérera dans la mesure où elle restera paysanne et campagnarde.—Henri Bourassa.

S'il est actuellement un pays où l'agriculteur ait raison d'être content de son sort, c'est bien la province de Québec.—Hon. J. E. Caron, Ministre de l'Agriculture, Québec.

Histoire très courte, mais très significative.—Revenant de la banque, il portait la paie de sa manufacture dans un sac à main. Une femme et trois enfants lui survivaient Mérale.—Cachez votre argent.

Merveilleux télescope au tiers du prix, seulement \$1.00. Duplex Manufacturing Co., Dept. 117, Barrie, Ont.

COMPTABILITE AGRICOLE.—Ferme de M. ... RECETTES DU MOIS D'AOUT, ANNEE 1925

après le sevrage.—Un bon de réserver un coin de la loge des porcs de façon à ce qu'ils puissent y pénétrer, et l'on mettra dans un auge dans laquelle on mettra du bon lait écrémé frais, qui est plus économique pour le développement des porcelets. On peut plus tard d'environ trois ou quatre semaines sevrer dans ce coin une trémie à mettre dans un compartiment de des grains riches en protéine, gru rouge (pétit son), le gru rouge de lin et dans un autre compartiment, des aliments riches en carbone comme l'orge, le blé d'avoine. Les porcs pourront même équilibrer leur propre ration de fois que les porcs sont sevrés, cinq à sept semaines, on leur donne des fourrages verts, du trèfle si sec, ou de bons pacages succourtera du grain et du lait écrémé. Les porcs nourris de cette façon se développent plus rapidement et font un meilleur emploi des aliments concentrés. Ceci est également très important; ceci est indispensable au bon développement. Il faut donc donner aux jeunes porcs les facilités pour prendre de leur nourriture non seulement après le sevrage mais lorsqu'ils sont adultes. Par conséquent, ils sont renfermés dans des cages, on pourra pratiquer une ventilation dans la cloison pour leur permettre de rendre dans les passages. Les porcs reçoivent généralement de quatre livres de grain par semaine de poids vif. Il vaut mieux leur donner une moulée composée d'un mélange de gru rouge, le gru blanc et le gru blanc; à la fin de la période d'engraissement, on donnera une ration riche en carbone comme le blé d'avoine et l'avoine.

**En voyage**

Cloutier, Inspecteur de Coopération en ce moment à l'Université de Chicago pour assister aux cours de nutrition, qui sont donnés du 20 juillet au 25 par l'Institut Américain de la Nutrition. Tout, comme on le sait, dans l'Institut, a été fondé en janvier 1924. Les délégués des différentes universités américaines avec l'appui des gouvernements et principales Universités de ce pays.

ce survivra, grandira et prospérera dans la mesure où elle restera active et campagnarde.—Henri Bon-

actuellement un pays où l'agriculture n'est pas content de son bien-être, la province de Québec.—Caron, Ministre de l'Agriculture.

très courte, mais très significative. Évenant de la banque, il portait sur sa manufacture dans un sac à la main et trois enfants lui survivaient.—Cachez votre argent.

**Prix, seulement \$1.00**



Canadiens ont fait venir ce télescopique. Nous nous en sommes procurés pour nos animaux, voyez les étiquettes divertissantes, 12 pouces fermés; s'alignent en cuvette. Bordé et caillé, nous ne pourrions plus en avoir. et d'emballage. ENVOYEZ COM-

117, BARRIE, ONT.

COMPTABILITE AGRICOLE.—Ferme de M. ... à ... comté de ... DEPENSES POUR LE MOIS D'AOUT, ANNEE 1925

RECETTES DU MOIS D'AOUT, ANNEE 1925

DATE	Articles vendus	Au comptant	A crédit	Argent reçu sur Intérêts Billets, etc.	Résumé du mois	Addition	DATE	Articles achetés	Pour la maison	Pour la ferme	A crédit	Résumé du mois	Addition
					Beurre							Farine à pain	
					Fromage							Moulées, Son, Gru	
					Viande abattue							Epiceries	
					Animaux vivants							Lumière	
					Fruits							Vêtements	
					Légumes							Tapis	
					Patates, Tabac							Semences	
					Poulets							Instruments	
					Œufs							Voitures, Atelages	
					Bois							Intérêts payés	
					Sucre et sirop							Assurances	
					Intérêts reçus							Main d'œuvre	
					Divers							Divers	
					Addition							Addition	
					Total des recettes							Total des dépenses	
					Total des dépenses							Total des recettes	
					Balance							Balance	

30

30

30

LE MARCHÉ

PRIX PAYES

THE MARKET

SEMAINE FINISSANT LE 25 JUILLET 1925

WEEK ENDING JULY 25th 1925

PRODUITS DIVERS

ANIMAUX VIVANTS

Table listing various products and prices: BEURRE (Special pasteurisé, No 1, No 2), FROMAGE (Blanc, Coloré), Oeufs (Montréal, Québec), Fèves, Sucre d'érable, Sirop d'érable, Maple Syrup, Bouillons, Vaches, Taures, Tourneaux, Veaux, Agneaux, Peaux, etc.

Table listing animal prices: Steers, Moutons, Sheep, Porcs vivants, Porcs à bacon, Porcs épais, Porcs à étal, Porcs lourds, Porcs légers, Truies, Agneaux, etc.

VOLAILLES VIVANTES

Table listing live poultry prices: Poules (No 1, No 2, No 3), Vieux coqs, Lapins vivants, Pigeons vivants, Poullets du printemps, etc.

ANIMAUX ABATTUS

Table listing prices for dressed calves, sheep, and other animals: Veaux (Engraisés au lait, Milk feed), Moutons, Sheep, etc.

INSTRUMENTS ARATOIRES VENDUS PAR LA COOPÉRATIVE FÉDÉRÉE DE QUÉBEC A SAINTE-ROSALIE JONCTION. List of agricultural machinery including charrues, herse, and cultivateurs with prices.

LA LOI POUR TOUS

Legal notices and regulations: DROIT DU PROPRIÉTAIRE, SECOURS AUX INDIGENTS, COMPAGNIES DE FLOTTAGE DE BOIS, LIBERTÉ DU COMMERCE, CLOTURE DE LIGNE, TRAVAUX MUNICIPALISES.

Continuation of legal notices: CRISES, TRENCH'S REMEDIES LIMITED, and other public information.

Vertical text on the right edge of the page, including 'SECTION', 'beso', 'de', 'pou', 'dan', 'ca', and other fragments.

# LA COOPÉRATIVE FÉDÉRÉE DE QUÉBEC

FOURNIT LES COMMENTAIRES SUIVANTS SUR LES MARCHÉS

SECTION DES CONSIGNATIONS.

— SEMAINE DU 18 AU 25 JUILLET 1925 —

**Pas besoin de fer rouge dans le cas d'éparvin**

Les éparvins les plus obstinés cèdent avec le Baume Caustique Gombault. Il donne les mêmes résultats que la caustérisation par le fer rouge, mais sans laisser de tache ni cicatrice. Le poil reprend sa couleur naturelle.

Le Baume Caustique Gombault, importé de France, est fait d'huiles d'un merveilleux pouvoir pénétrant et curatif.

Médicament sans égal dans les cas d'éparvin, capelit, jardon, surros, forme, molette soufflée, coupures par le fil de fer barbelé, etc.

Son prix est bon marché parce qu'il est infiniment meilleur que tous les autres liniments, et vous pouvez le toujours COMPTER SUR LUI, \$2.00 chez votre pharmacien, ou directement de nous sur réception du prix.

Bon pour vous aussi

Il disperse la congestion et détruit la douleur. Efficace et pourtant inoffensif. The Lawrence-Williams Company, Toronto, Ontario, seuls distributeurs pour le Canada.

**BAUME CAUSTIQUE GOMBAULT**

**Un Heureux Perfectionnement**

La fabrication et la mise sur le marché d'un produit quelconque constituent une entreprise qui ne peut être menée à bonne fin du jour au lendemain; cela prend des années d'études et d'expériences pour fabriquer un produit sain et "fiabile". Cela est particulièrement vrai des produits médicaux destinés au bétail. Un mélange quelconque de racines et d'écorces ne constitue ni un tonique ni un spécifique pour les chevaux, les bêtes à cornes, les porcs, etc. Pour produire des préparations qui accompliront certaines fonctions définies et sur lesquelles on puisse compter en tout temps, tant pour l'efficacité que pour la pureté, et qui donneront le maximum de bons résultats, il faut une connaissance parfaite de la médecine, plus l'habileté du vétérinaire.

Les préparations "INTERNATIONAL" vous offrent tout ceci: pureté et sûreté. Contribuent à la préparation de tous les produits "INTERNATIONAL" des années d'expérience de même que l'étude et une connaissance parfaite de la science vétérinaire et médicale. Quand vous achetez les préparations "INTERNATIONAL" vous ne faites pas une expérience; vous achetez des produits reconnus efficaces, appuyés par la réputation et le nom d'une firme solide qui a fait un succès de son entreprise depuis 37 ans passés.

**INTERNATIONAL STOCK FOOD COMPANY, LIMITED**

Toronto. Ontario.

## BEURRE

Le marché au beurre a été un peu moins actif. Les prix ont fléchi d'environ  $\frac{1}{2}$  c la livre.

La demande pour exportation n'a pas été aussi considérable que la semaine précédente. Les acheteurs locaux ne semblent pas vouloir opérer par grande quantité au prix actuel. Le marché américain a été plus ferme.

Les arrivages accusent une légère diminution avec la semaine précédente. Avec la demande actuelle, les derniers prix devraient se maintenir fermes pour d'ici quelques jours.

## FROMAGE

Le marché au fromage a été plus tranquille cette semaine. Une baisse d'environ  $\frac{1}{2}$  c la livre a été enregistrée dans les prix.

Les opérations du marché anglais ont été moins actives et ont occasionné ce dernier fléchissement dans les prix.

Les arrivages ont été moindres que la semaine précédente mais, par contre, ont été plus considérables que l'an dernier à même date.

Le marché anglais a semblé quelque peu se raffermir à la fin de la semaine et nous prévoyons un marché stable pour d'ici quelques jours.

## OEUF (Québec)

Les chaleurs que nous avons eues dernièrement ont eu pour effet de restreindre la consommation des œufs, et par conséquent les ventes furent moins nombreuses. Le marché est lent et les demandes ne sont que pour besoins immédiats.

La production diminue, et il arrive beaucoup moins d'œufs sur le marché local. Il y a une forte demande pour les œufs "Frais Extras". Les œufs ont monté d'un sou la douzaine au cours de la semaine et le marché est ferme.

## OEUF (Montréal)

Les demandes ont été bonnes, au commencement de la semaine, pour les œufs; le marché a subi une augmentation d'un sou la douzaine pour toutes les qualités. Mais à la fin de la semaine nous remarquons que les demandes ont ralenti.

Le marché reste ferme, tout de même. Si le marché anglais continue ses demandes pour nos œufs d'entrepôt, les prix seront élevés durant l'hiver pour les œufs entreposés, car plusieurs achats se sont faits pour livraison à l'automne.

## FEVES ET POIS

Rien d'absolument important à noter sur le marché des fèves et pois. Tout de même la fève canadienne a subi dans le cours de la semaine une légère diminution de prix d'environ quinze sous. Les cultivateurs de l'Ontario ayant vendu aux courtiers la balance de leur récolte de l'année dernière, ces derniers les offrent à un prix plus inférieur.

Nous ne voyons aucun changement à mentionner sur le marché aux pois. Nous avons peu de demandes actuellement.

## SUCRE ET SIROP D'ÉRABLE

Aucun changement pour cette semaine.

## PATATES

Il ne se vend sur notre marché pratiquement que de la patate nouvelle venant du marché américain. Cette patate a diminué en prix à cause des fortes quantités qui nous arrivent.

La vieille patate de Québec se fait de plus en plus rare.

## LES BESTIAUX

Le marché de Montréal a reçu la semaine écoulée, 700 têtes de bêtes à cornes, 1636 têtes de veaux, 3374 têtes de porcs et 1804 têtes d'agneaux et de moutons. Il est passé 2761 têtes de bestiaux destinées à l'exportation.

## AUX CULTIVATEURS DU DISTRICT DE QUÉBEC EXPÉDIEZ VOTRE CRÈME -- A QUÉBEC --

et sauvez sur les frais de transport. CALCULEZ quel montant vous économiserez pendant une année, nous sommes certains que vous expédiez votre crème à

**CIE LAITERIE LAVAL Enrg.**  
237 4ième Avenue, - Limoilou, QUÉBEC

Capital \$500,000.00

Références: Banque Canadienne Nationale et Banque de Montréal.

## PEAUX

Le marché s'est amélioré depuis quelques jours et nous prévoyons plus de fermeté dans les prix.

**Demandez notre Circulaire 1925 de**

**Batteuse "DORÉ"**  
avec Sauveur de Grain "NEW WAY"

Ainsi que Presse à Foin.

Il contient des faits qui vous feront épargner de l'argent.

**E. Doré & Fils**

Laprairie, P. Q.

Agent Demandé.

**OCCASION EXCEPTIONNELLE**

**POUR CULTIVATEUR OU AGENT D'IMMEUBLE**

**Ferme Valiquet à vendre**

Cette magnifique ferme, située sur le chemin Ste-Foy à deux milles des limites de la ville de Québec, comprenant 72 acres de terre en culture, magnifique résidence privée, résidence pour fermier, résidence d'été, écurie, granges, porcherie, garage, glacière, serre, caveaux aux légumes, et rouland.

Occasion exceptionnelle aux cultivateurs désirant faire de la culture payante. Nous considérons toute offre raisonnable.

S'adresser à

**RENE TALBOT**

Exéc. Testamentaire

205 RUE ST-PAUL

Québec

**MARKET**

5th 1925

ENTS

Sheep  
..... 6c la lb  
..... 5c "  
..... 4c "

Live hogs

on(choix) } 170 à 200 lbs. 13 1/2

Hogs } 170 à 200 lbs. 13 1/2

..... } 120 à 170 lbs. 13c 1/2

..... } 220 à 270 lbs. 12c 1/2

..... } plus de 270 lb. 11c 1/2

..... } moins de 120 lbs

..... } less than 12c

..... } moins de 350 lbs.

..... } under .9 1/2c

..... } plus de 350 lbs

..... } more than 9c.

..... } os animaux vivants à Coopé-

..... } rée de Québec, Montréal

..... } Pte St-Charles, Montréal.

..... } TOIRES

..... } DÉ QUÉBEC

..... } NCTION

..... } Pesanteur Prix

..... } 125 lb. \$20.00

..... } 118 " 19.50

..... } No 101 250 " 57.25

..... } le avec 65.00

..... } 101... 425 " 72.00

..... } herons 20.00

..... } dents 135 lbs \$17.60

..... } dents, 3 38.50

..... } dents, 2 30.25

..... } modèle, 404 " 63.25

..... } 180 " 35.00

..... } us payons le fret sur toutes

..... } fusse de s'entendre sur le prix ou les

..... } dommages qu'elle doit payer pour ce

..... } sur passer sur icelui ou s'en servir, ou

..... } merger ou l'endommager de quelque

..... } ce soit, ou pour l'approprier à son usa-

..... } ge soit, ou pour l'approprier à son usa-

..... } ge soit, ou pour l'approprier à son usa-

..... } ge soit, ou pour l'approprier à son usa-

..... } ge soit, ou pour l'approprier à son usa-

..... } ge soit, ou pour l'approprier à son usa-

..... } ge soit, ou pour l'approprier à son usa-

..... } ge soit, ou pour l'approprier à son usa-

..... } ge soit, ou pour l'approprier à son usa-

..... } ge soit, ou pour l'approprier à son usa-

..... } ge soit, ou pour l'approprier à son usa-

..... } ge soit, ou pour l'approprier à son usa-

..... } ge soit, ou pour l'approprier à son usa-

..... } ge soit, ou pour l'approprier à son usa-

..... } ge soit, ou pour l'approprier à son usa-

..... } ge soit, ou pour l'approprier à son usa-

..... } ge soit, ou pour l'approprier à son usa-

..... } ge soit, ou pour l'approprier à son usa-

..... } ge soit, ou pour l'approprier à son usa-

..... } ge soit, ou pour l'approprier à son usa-

..... } ge soit, ou pour l'approprier à son usa-

..... } ge soit, ou pour l'approprier à son usa-

..... } ge soit, ou pour l'approprier à son usa-

..... } ge soit, ou pour l'approprier à son usa-

..... } ge soit, ou pour l'approprier à son usa-

..... } ge soit, ou pour l'approprier à son usa-

..... } ge soit, ou pour l'approprier à son usa-

..... } ge soit, ou pour l'approprier à son usa-

..... } ge soit, ou pour l'approprier à son usa-

..... } ge soit, ou pour l'approprier à son usa-

30

30

30

# Le marché de la Coopérative Fédérée de Québec

114, rue St-Paul Est. Montréal

Dépt des Achats.

Les prix ci-dessous sont ceux en vigueur aujourd'hui. Ils sont sujets à changement sans avis.

Mode de paiement: traite, ou mieux, argent comptant avec la commande.

## FARINES

A pain	le sac	A engrais	le 100 lbs
"Crème de l'Ouest" 1ère patente	\$4.50	"Idéale"	\$2.19
"Castle" 2ème patente	4.25	Farine commune Pilote	3.10
"Winnipeg" (forte à boulanger)	4.10	Gruau	
A pâtisserie		D'Avoine (sac de 90 lbs)	3.75
"Silver Moon"	3.20	Voir notre spécial	

## ENGRAIS ALIMENTAIRES

Simple	la tonne	Composés	le sac
Son	\$28.00	Moulée spéciale:	
Gru Rouge	30.00	Pour les veaux (50 lbs)	\$2.25
Gru Blanc, (middlings)	36.00	Moulées Monarch:	
Criblures de blé moulues:		Pour engraisser	\$3.00
En poches neuves	\$30.00	De luzerne très fine	2.25
En poches usagées	28.00	Pour activer la ponte	2.75
Criblures de blé non-moulues	24.00	Grains Monarch:	
Tourteaux de lin	2.50	Pour poulets, (Chick fee)	\$3.75
Blé d'Inde rond	2.15	Pour volailles	2.75
Blé d'Inde moulu	2.40	Pour développer les poulets	3.25
Blé d'Inde cassé	2.35		
Moulée d'avoine pure	2.25		
Moulée d'orge pure	2.30		
Avoine roulée Alimentation	2.25		
Blé engrais	2.55		

Ces prix s'appliquent à des commandes par wagons complets de 500 sacs ou plus. Pour quantité moindre, ajoutez .15c par sac. Fret payable de Montréal.

## GRAINS ALIMENTAIRES

Avoine	Exp	imm.	Blé-d'Inde jaune	le minot
No 2 C. W.	66c		Blé d'Inde argentin	\$1.12
No 3 C. W.	61c		Blé d'Inde américain No 2	1.12
No 1 d'alimentation	57c		Exp. de Montréal par fret local	
No 2 "	55c		Orge rond d'alimentation	.91c
Blé à engrais No 1	\$1.41		Orge No 4	.95c
Blé à engrais No 2	1.31		F. A. B. Montréal.	

Les secrétaires de coopératives sont priés de communiquer avec nous, à nos frais, pour s'assurer que les prix que nous publions sont encore en vigueur avant de grouper leurs commandes.

## PROVISIONS POUR LA MAISON

Beurre d'herbe	Boîte de:	Prix	BLUETS EN CONSERVES DES PERES TRAPPISTES.
Pasteurisé, pains 1 lb.	50 lbs.	40c	SPECIAL
Pasteurisé, solide	56 "	39 1/2c	Sans sucre: Boîte No 2, en caisse de 2 doz., la douzaine
No 1 (choix) pains 1 lb.	50 "	39c	Avec sucre: Boîte No 2, en caisse de 2 doz., la douzaine
No 1 (choix) solide	56 "	38 1/2c	Sans sucre: Boîte No 10, en caisse de 1/2 doz., la douzaine
Fromage:			Avec sucre: Boîte No 10, en caisse de 1/2 doz., la douzaine
Fromage blanc et coloré en meules d'environ 25 lbs.	23 la lb		Rhubarbe
Oeufs,	la douz.		Dés RR. Pères Trappistes.
Frais Extras	40c		Boîte No 2, en caisse de 2 doz., la douzaine
Frais Premiers	37c		Saindoux pur:
Frais Seconds	34c		Seaux de 20 lbs
Caisses de 30 douz., (caisses comprises).			Tinettes de 60 lbs
*Miel			Boîtes de 56 lbs
Caisses	Blanc	Ambré	Brun
24 chaud., 2 1/2 lbs.	14c	13c	12c
12 chaudières 5 lbs.	13 1/2c	12 1/2c	11 1/2c
6 chaudières, 10 lbs.	13c	12c	11c
Chaudières 30 lbs.	13c	12c	11c
*Fèves (Par poches de 120 lbs)	la lb.		
Blanches No 1	5 1/2c		
Par quantités de 5 poches ou plus	5 "		
Par quantités de 10 poches et plus	5c		
*Pois (Par poches de 120 lbs)	la lb.		
No 1 garantis bien cuisants	5 1/2c		
Par quantité de 5 poches ou plus	5 "		
Par quantité de 10 poches ou plus	5c		
Tabac, en mains. Paquet de 25 lbs.			
Grand Rouge, Grand Havane et Connecticut, 1 lb.	29c		
Comstock, 1 lb.	30c		
Rose Quesnel, 1 lb.	37c		
Quesnel, 1/2 lb.	49c		

### SPECIAL

GRUAU D'AVOINE  
sac de 90 livres  
\$3.50 le sac

Le tout F. A. B., nosentrepôts.

## PEINTURES "FEDEREE"

Peinture de 1ère qualité pour tous les usages.

Baril, env. 50 g.	Couleurs ordinaires	No 36 Vert à jalousie	No 37 vermillon	Blanc Intérieur et extérieur
1/2 baril env. 30 g.	\$3.20			
Bidon, 5 gall.	3.40	3.90	4.30	3.75
Bidon, 1 gall.	3.45	4.00	4.40	3.85
Bidon, 1/2 gall.	3.60	4.15	4.55	4.00
Bidon, 1/4 gall.	3.75	4.30	4.70	4.15

Peinture à voiture et instruments aratoires

Bidon de 1/2 gallon	Couleurs ordinaires	Vermillon
	\$3.00	\$3.65
Bidon de 1/4 gallon	3.15	3.80

### PEINTURE A GRANGE

Baril (env. 50 gal.)	Rouge	Gris	Vert	Noir
	\$1.45	\$1.55	\$1.50	
1/2 baril, env. 30 g.	1.50	1.60	1.55	
Bidon, 5 gallons	1.60	1.70	1.65	
Bidon, 1 gallon	1.70	1.80	1.75	

Tous les prix ci-haut sont PAR GALLON

### TEINTURE AU VERNIS

Bidon 1 pinte	la pinte	\$1.00
Bidon, 1 chopine	la chopine	.55
Bidon 1/2 chopine	la 1/2 chopine	.30

### TEINTURE A BARDEAU

1/2 baril (env. 30 gal.)	Couleurs ordinaires	Gris-Vert
	\$1.35	\$1.40
Bidon de 5 gallons	1.50	1.55
Bidon de 1 gallon	1.60	1.65

### EMAIL BLANC (Première qualité)

Bidon, 1 gallon	6.75 le gallon
Bidon, 1/2 gallon	7.00 le gallon
Bidon, 1 gallon	7.60 le gallon
Bidon, 1 chopine	8.00 le gallon

### VERNIS A PLANCHER "EVERLASTIC"

Bidon, 1 gallon	\$4.05 le gallon
Bidon, 1/2 gallon	4.50 le gallon
Bidon, 1 gallon	5.00 le gallon
Bidon, 1 chopine	5.60 le gallon

### VERNIS "GOLD MEDAL"

Bidon, 5 gallons	Blanc de plomb pur, étiquette du gouvernement, le 100 lbs.
	\$13.50
Bidon, 1 gallon	
Bidon, 1/2 gallon	
Bidon, 1/4 gallon	
Bidon, 1 chopine	

Blanc de plomb pur, étiquette du gouvernement, le 100 lbs. \$13.50

En chaudières de 25 livres.

Fret payé pour toute commande au montant de \$25. ou plus de Peinture pour Maison, Peinture à Plancher, Teinture à Vernis, Peinture à Voiture et Instruments Aratoires, Peinture à Grange, Blanc de Plomb et Vernis.

## GASOLINE, PETROLE, TOLES et DIVERS

*Gasoline Fédérée	26 1/2c le gal.
1ère qualité	
*Pétrole Fédérée	20c "
1ère qualité	

HUILES:	Baril d'environ 45 gals
Huile à cylindre à vap. Fédérée	85 le gal.
Huile à cylindre à vap. Fédérée	60 le gal.
Huile à cylindre à vap. Fédérée	50 le gal.
Huile à séparateur à bras	40 le gal.
Huile à séparateur à vapeur	60 le gal.
Huile à séparateur à vapeur	65 le gal.
Huile à engin à gazoline	48 le gal.
Huile à engin à gazoline	42 le gal.
Huile à engin à gazoline	36 le gal.
Huile à tracteur	80 le gal.
Huile à moteur, 1ère qualité	
Légère, Médium, Pesante	70 le gal.
Huile à transmission	65 le gal.
Huile à harnais	60 le gal.
Huile à harnais bidon de 1 gal.	\$1.10

N. B.—Par demi-baril, ajouter 3 sous par gallon; pour quantité moindre, 25 sous par gallon.

GRAISSE A ESSIEUX	la caisse
Caisse 48 x 1 lb.	\$6.40
Caisse 34 x 3 lbs.	8.80
Caisse 6 x 5 lbs.	4.00
Caisse 12 x 5 lbs.	7.40
Chaudière 10 lbs.	1.45 la chaudière
Chaudière 15 lbs.	2.00 "
Chaudière 25 lbs.	3.00 "

GRAISSE à Godet No 3 (Cup Grease)	la caisse
Caisse 36 x 1 lb.	5.90
Caisse 6 x 5 lbs.	4.35
Caisse 12 x 5 lbs.	8.20
Caisse 6 x 10 lbs.	7.70
Chaudière 25 lbs.	3.35 la chaudière

F. A. B. Montréal.

IMITATION DE BRIQUE UNIE  
Le lambris, imitation de brique unie, couvre une surface de 22" x 17". Trente-sept feuilles forment un carré. Les prix sont les suivants:

Lambris galvanisé, pesant 66 livres au carré.	\$7.75 le carré.
Lambris peinturé, pesant 56 livres au carré.	5.85 le carré

IMITATION DE PIERRE BOSSELEE  
Un lambris, imitation de pierre, mesure 23" par 17" et demande 37 feuilles au carré. Les prix sont les suivants:  
Lambris galvanisé, pesant 66 livres au carré... \$7.75 le carré  
Lambris peinturé, pesant 56 livres au carré... 5.85 le carré  
F. A. B. Montréal.

"PAPIER A COUVERTURE"  
Marque "Fédérée"  
(deux côtés caoutchoutés)

1 pli	\$2.00 le rouleau.
2 plis	2.35 "
3 plis	2.75 "

Marque "CC"  
(deux côtés caoutchoutés)

1 pli	\$1.35 le rouleau.
2 plis	1.65 "
3 plis	2.95 "

Marque "Mika"  
(un côté caoutchouté, 1 côté sur-minéral)

1 pli	\$1.60 le rouleau.
2 plis	1.95 "
3 plis	2.35 "

F. A. B. nos entrepôts

\*Sel  
Sel en pierre, sac de 100 lbs. \$1.15  
Gros sel, le sac de 140 lbs. 1.30

**SPECIAL**

SEIGLE D'AUTOMNE

\$2.00 par minot de 48 livres

F. A. B. Ste Rosalie Junction

Sacs en jute. 15 sous

## LA

SECTION

Les nouvelles ont provoqué sur le marché, une quinzaine pour se stabiliser en dessous.

Les spéculateurs rapportent de dé et au Manitoba rouille, pour la forte baisse ont réussi partiellement cinq.

A Montréal quelques transports du mois passés récolte pour affaires.

Cette situation de la farine avec les mêmes premières et deuxième p.

Fort à bou

ENGRAIS

Les prix n'ont pas et les transactions se manifestent dits, de sorte que dans ce genre de cote est

Son... Gru rouge. Gru blanc.

Les meuniers demandent pour la baisse de son et des

Même situation, à cause des meuniers acheteurs hés

La situation de la paille n'a de foin en bal les besoins et y a deux semaines quantité signale que ce rapport.

Les marchés stock par l'adises pour l'rapport reçu de la Division appert que les moulues (Pimenté dans tout dernier ment cotés à Il semble que demande en l'offre par qui raffle, pou actuellement France et en

Les prévisions trêfle d'alsik quelques agriments, rendement, affirme que les est bonne Province.

Les prix actuellement n'ont qu'une hausse de \$2 de \$1.00 le semaine. hausse de \$2 période. Le le minot il y lement au p

# LA COOPÉRATIVE FÉDÉRÉE DE QUÉBEC

Fournit les commentaires suivants sur le marché

SECTION DES ACHATS.

— SEMAINE DU 18 AU 25 JUILLET 1925 —

## BLÉ ET FARINE

Les nouvelles d'une récolte très favorable ont provoqué des fluctuations de prix sur le marché, au point que la cote a perdu une quinzaine de points en quelques jours pour se stabiliser autour de \$1.62, soit dix points en dessous de la semaine dernière.

Les spéculateurs ont profité de quelques rapports de dégâts à la moisson en Alberta et au Manitoba, causés par la grêle et la rouille, pour provoquer un retour. Après la forte baisse du début de la semaine; ils ont réussi partiellement, en gagnant péniblement cinq ou six points.

A Montréal, la situation se résume à quelques transactions pour le compte d'exportateurs qui remplissent des contrats du mois passé. On attend la nouvelle récolte pour se lancer dans de grandes affaires.

Cette situation n'affecte en rien le marché de la farine qui reste au même point avec les mêmes prix que voici:

Première patente.....	\$9.10
Deuxième patente.....	8.60
Forêt à boulanger.....	8.40

## ENGRAIS ALIMENTAIRES

Les prix n'offrent aucun changement et les transactions sont plutôt rares. Il se manifeste une certaine rareté des produits, de sorte que le marché ressort de la gêne dans ce compartiment.

La cote est la même;

Son.....	de \$28.25 à \$29.25
Gru rouge.....	de \$30.25 à \$31.25
Gru blanc.....	de \$36.25 à \$37.25

Les meuniers nous rapportent que la demande pour les sous-produits de minoterie, sur les marchés domestiques et extérieurs, est faible pour la saison. D'énormes quantités de sous-produits de blé ont encombré les marchés et il en est résulté une baisse de \$2.00 la tonne dans les prix du son et des grus blanc et rouge.

## CRIBLURES DE BLÉ

Même situation depuis plusieurs semaines, à cause des approvisionnements difficiles des criblures de première qualité. Les meuniers en disposent peu et les acheteurs hésitent à placer des commandes.

## FOIN ET PAILLE

La situation du commerce du foin et de la paille n'a guère changé. La provision de foin en bale est bien suffisante pour tous les besoins et les prix sont les mêmes d'il y a deux semaines. Il s'est vendu quelques quantités de grain, et encore, on ne signale que très peu de transactions sous ce rapport.

## ENGRAIS CHIMIQUES

Les marchands de gros complètent leur stock par l'achat de nouvelles marchandises pour l'automne prochain. D'après rapport reçu de l'inspecteur de district de la Division des Semences, à Québec, il appert que les prix des scories basiques moulues (Phosphate Thomas) ont augmenté dans des proportions considérables tout dernièrement. Elles sont actuellement cotées à \$19.00 la tonne au comptant. Il semble que cela provient de ce que la demande en Europe dépasse énormément l'offre par suite des achats de l'Allemagne qui raffle, pour l'exportation, tout ce qui est actuellement disponible dans l'Est de la France et en Belgique.

## TRÈFLE ET MIEL

Les prévisions pour le trèfle rouge et le trèfle d'Alsace varient dans le Québec: quelques agriculteurs prévoient un très bon rendement, d'autres ne prévoient qu'un rendement passable. Cependant, on nous affirme que l'apparence générale des céréales est bonne dans toutes les parties de la Province.

Les prix tels que cotés par le commerce actuellement pour la semence classifiée n'ont qu'une valeur nominale sur les marchés domestiques. Le trèfle rouge est en hausse à Chicago. On note une différence de \$1.00 le minot sur les prix d'il y a deux semaines. Le trèfle d'Alsace a subi une hausse de \$2.00 le minot durant la même période. Le mil qui ne valait que \$3.25 le minot il y a quinze jours est coté actuellement au prix de \$3.70 au comptant et à

\$4.00 le minot pour livraison en septembre. En général, les prix cotés à Toledo et à Chicago sont plus élevés que ceux de l'an dernier pour la même époque.

## INSECTICIDES

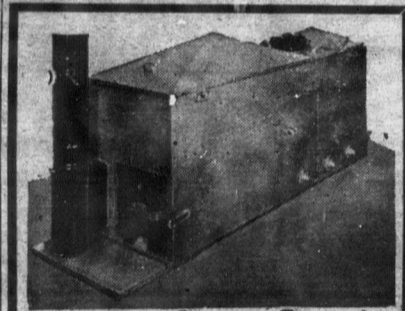
Le moment approche où les moucheron s'attaqueront aux jeunes pousses; c'est le temps de se procurer de bons insecticides pour les chasser et sauver la plante, ce qui assurera au fermier prudent de bonnes récoltes.

On recommande beaucoup aux cultivateurs l'emploi du vert de Paris, de l'arséniate de plomb, de la bouillie bordelaise, de la bouillie bordelaise empoisonnée, de la bouillie soufrée liquide ou en poudre, de l'arséniate de chaux. Qu'ils s'adressent au Ministère de l'Agriculture, Bureau de l'Entomologiste, ou à leur agronome pour connaître la manière de s'en servir et pour s'en procurer en abondance.

## TOLE GALVANISÉE

Les cultivateurs peuvent choisir, pour les couvertures de maisons, granges, dépendances ainsi que pour les ouvrages divers de fantaisie, divers modèles de tole galvanisée, unie ou ondulée. Ils feraient bien de n'acheter aucun modèle sans s'être assurés de la qualité de la marchandise.

Dans les fromageries et beurrieres, la tole à lambris est recommandée pour les plafonds et murs; cette tole est d'un fini moderne qui ne se difforme pas une fois posée et dont les joints ne se séparent jamais; elle se pose facilement par dessus le plâtre des murs ou des plafonds, sans qu'il soit nécessaire d'enlever le vieux plâtre et elle offre une protection toute spéciale contre l'incendie.



## LES PRODUITS EN CONSERVES

SE VENDENT - MIEUX -

Les marchés abondent en ce moment de légumes et de fruits frais. Lorsqu'offerts en grande quantité les prix baissent.

Mis en conserves avec les appareils

## UTILITY

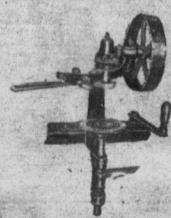
Ils conservent toute leur saveur comme s'ils venaient d'être récoltés. Le consommateur des villes en raffole tout pour ce qu'il en obtient un prix meilleur et plus régulier.

COMMANDEZ-DONC DES MAINTENANT UN OUTILLAGE A FAIRE LES CONSERVES—UTILITY

Circulaires illustrées et descriptives sur demande

## LES FABRICANTS DE CONSERVES DOMESTIQUES

439 BONSECOURS, - Montréal.



## Nous achetons la Crème et les Oeufs à l'année

NOUS PAYONS DE HAUTS PRIX

ECRIVEZ-NOUS

**J. Joubert**  
LIMITEE

975, rue St-André

MONTREAL

## PAPIER A COUVERTURE

Pour les couvertures, rien de plus recommandable que des papiers caoutchoutés et à surface minérale, qui garantissent une toiture durable. Les cultivateurs feraient bien de s'en servir, s'ils ont l'intention de renouveler la toiture de leur maison, de leur grange et de leurs dépendances.

Les propriétaires de beurrieres et de fromageries peuvent se procurer des papiers à lambris très résistants, spécialement fabriqués dans ce but.

## BROCHE A CLOTURE

La saison est propice pour se procurer de la broche à clôture de première qualité. Les cultivateurs feraient bien de choisir celle qui résiste à l'acidité et à l'humidité; les broches tressées sont les plus recommandées pour les clôtures.

## HUILES ET GAZOLINE

Les cultivateurs ont besoin de gazoline et de pétrole pour leurs machines agricoles; il leur faut également des huiles appropriées pour la préservation du mécanisme telles les huiles à cylindre à vapeur, à séparateur à vapeur, à engin à gazoline, à moteur, de l'huile à tracteur, de l'huile à transmission, de l'huile à harnais, également de la graisse à essieux et de la graisse à godet.

## PEINTURES

Il en est des peintures, comme des huiles. Il y en a une espèce qui convient tout particulièrement au travail à être exécuté. Or le cultivateur doit choisir la peinture qui lui est destinée aux murs intérieurs de la maison, ou à l'extérieur, ou aux granges et dépendances ou aux instruments aratoires. Devant l'embaras du choix, il est bon de prendre les avis et les recommandations d'une maison connue qui puisse fournir des produits de première qualité.

## GROS SEL

Il faut se procurer du gros sel dès maintenant où de fortes quantités arrivent d'outre-mer. Ceux qui désirent s'en procurer trouveraient leur profit à placer maintenant leurs commandes; il y a avantage d'agir ainsi parce que les prix sont actuellement très bas et grâce au groupement des commandes, les cultivateurs peuvent bénéficier de frais de transport et de manutentions moins élevés.

## AUX RICHES

Vous avez de l'argent; vous spéculer peut-être? Et vous prenez un peu partout des actions? De la Bourse dès lors vous devez bien connaître

Les fluctuations?

Je vous avise donc, en suivant votre course Dans un monde meilleur de placer quelques fonds;

Mais prenez garde, il faut à la ceste Bourse, Que les billets soient bons!

Un fermier est un chef.—Il commande sur son domaine: Autorité, prévoyance, initiative, patience, il a besoin de faire preuve de qualités très diverses et il n'excellera dans son métier qu'à condition de les posséder toutes.—René Bazin.

Le ministre des Travaux publics recevra jusqu'à midi (heure avancée), le jeudi 13 août 1925, des soumissions pour la construction d'un hangar, en acier pour le fret sur le quai Bureau à Trois-Rivières, P. Q., lesquelles soumissions devront être cachetées, adressées au soussigné, et portées sur leur enveloppe, en sus de l'adresse, les mots: "Soumission pour un hangar, Trois-Rivières, P. Q."

On peut consulter les plans et les formules de contrat, et se procurer des devis et des formules de soumission au ministère des Travaux publics, à Ottawa, aux bureaux des ingénieurs de district édifiée du bureau de poste, Trois-Rivières, P. Q.; Station Postale "H", Montréal, P. Q. et édifiée du bureau de poste, Québec, P. Q.

On ne tiendra compte que des soumissions faites sur les formules fournies par le ministère conformément aux conditions mentionnées dans lesdites formules.

Un chèque égal à 10 p. 100 du montant de la soumission, fait à l'ordre du ministre des Travaux publics et accepté par une banque à charte, devra accompagner chaque soumission. On acceptera aussi comme garantie des bons du Dominion du Canada, et des bons de la compagnie du chemin de fer National-Canadien, ou des bons et un chèque si c'est nécessaire, pour compléter le montant.

Remarque.—On peut se procurer au ministère des Travaux publics des tracés bleus (blue prints) en fournissant un chèque de banque accepté, pour la somme de \$20.00, payable à l'ordre du ministre des Travaux publics. Ce chèque sera remis si le soumissionnaire offre une soumission régulière.

Par ordre,

S. E. O'BRIEN,

Secrétaire.

8232

Ministère des Travaux publics.

Ottawa, le 22 juillet 1925.



## Nos Fournisseurs sont satisfaits

et réclament partout qu'ils ne peuvent trouver service plus satisfaisant et retour plus payant que depuis qu'ils exploitent régulièrement chez nous.

Nous vous garantissons le même traitement or, devenez notre fournisseur sans tarder.

Laiterie de Québec  
75, Ave du S. Cœur, Québec.

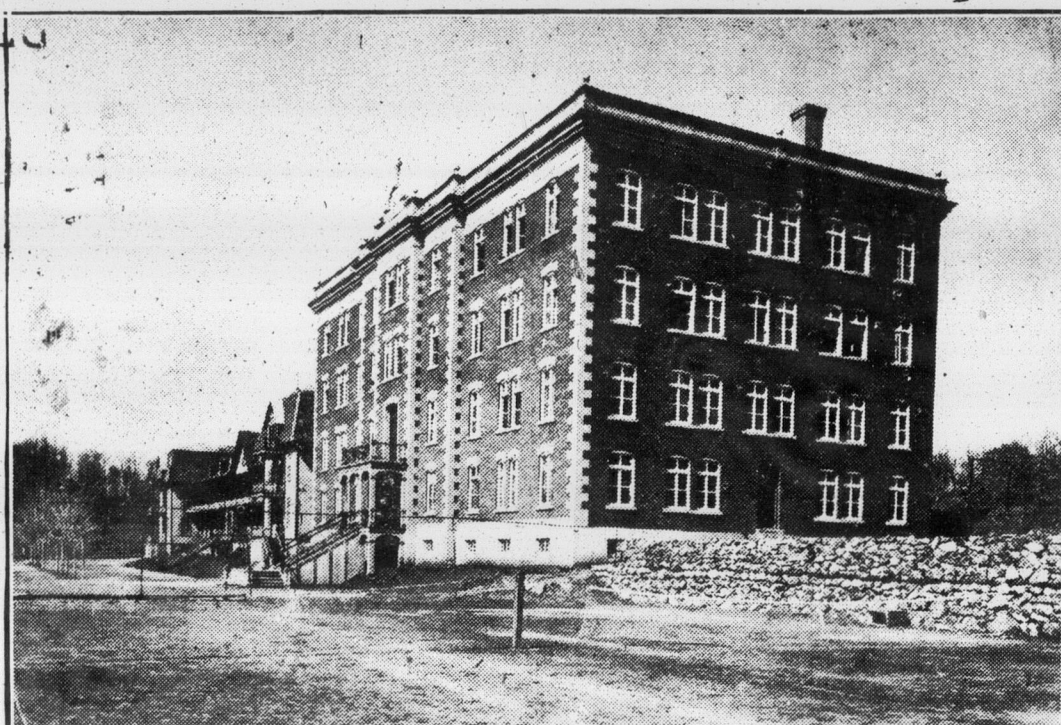
30

30

30

# Institut Agricole D'Oka

Nouveaux laboratoires ouverts en septembre prochain



La science joue un rôle important dans l'agriculture. C'est là un fait que personne ne peut nier, et l'un des moyens les plus prompts et les plus assurés pour améliorer notre agriculture et la rendre plus payante, c'est d'instruire le cultivateur. Aussi les jeunes gens ne devraient pas hésiter à consacrer, soit 4 ans, soit 2 ans, à étudier les questions agricoles; les résultats qu'ils obtiendraient plus tard sur leur ferme compenseraient largement les quelques sacrifices de temps et d'argent que leurs études agricoles leur auront demandés.

## LE PROGRAMME DES ETUDES A L'INSTITUT AGRICOLE D'OKA

répondra largement à leurs désirs. Il comprend deux cours distincts: l'un de quatre ans, dit "scientifique", et conduisant au degré de bachelier en Sciences Agricoles (B.S.A.); l'autre de deux ans, dit "Cours moyen", destiné tout spécialement aux jeunes fils de cultivateurs.

**L'ENSEIGNEMENT** est: 1o à la fois théorique et pratique. Les étables, les poulaillers, les vergers, le potager de l'Institut fournissent ample matière au développement du côté pratique de l'enseignement. De plus, les nouveaux laboratoires parfaitement outillés qui seront aménagés dès la prochaine rentrée de septembre, permettront de donner aux élèves des deux cours un enseignement complet en chimie, physique agricole, physique des sols, bactériologie, botanique, maladies des plantes, etc.

2o Cet enseignement est gratuit pour tous les élèves de la province.

**CONDITIONS D'ADMISSION.**—Au cours scientifique, avoir 18 ans, et déboursier pour la pension, \$53.50 à la rentrée de septembre, plus \$25 en janvier. Au cours moyen, avoir au moins 15 ans, et déboursier \$48.50 à la rentrée de septembre, et \$25 en janvier suivant.

**RENTREE DES CLASSES.**—La rentrée des élèves du Cours Moyen est fixé au 3 septembre.

Pour les nouveaux élèves du cours scientifique, la rentrée aura lieu le 14 septembre, et le 16 septembre pour les anciens.

Pour détails complémentaires et prospectus complet de l'Institut, s'adresser au



*Révérénd Père Directeur,*

*Institut agricole d'Oka, La Trappe, P. Q.*

30

30

30