

Technical and Bibliographic Notes / Notes techniques et bibliographiques

The Institute has attempted to obtain the best original copy available for filming. Features of this copy which may be bibliographically unique, which may alter any of the images in the reproduction, or which may significantly change the usual method of filming, are checked below.

L'Institut a microfilmé le meilleur exemplaire qu'il lui a été possible de se procurer. Les détails de cet exemplaire qui sont peut-être uniques du point de vue bibliographique, qui peuvent modifier une image reproduite, ou qui peuvent exiger une modification dans la méthode normale de filmage sont indiqués ci-dessous.

Coloured covers/
Couverture de couleur

Coloured pages/
Pages de couleur

Covers damaged/
Couvertures endommagées

Pages damaged/
Pages endommagées

Covers restored and/or laminated/
Couverture restaurée et/ou pelliculée

Pages restored and/or laminated/
Pages restaurées et/ou pelliculées

Cover title missing/
Le titre de couverture manque

Pages discoloured, stained or foxed/
Pages décolorées, tachetées ou piquées

Coloured maps/
Cartes géographiques en couleur

Pages detached/
Pages détachées

Coloured ink (i.e. other than blue or black)/
Encre de couleur (i.e. autre que bleue ou noire)

Showthrough/
Transparence

Coloured plates and/or illustrations/
Planches et/ou illustrations en couleur

Quality of print varies/
Qualité inégale de l'impression

Bound with other material/
Relié avec d'autres documents

Continuous pagination/
Pagination continue

Tight binding may cause shadows or distortion along interior margin/
La reliure serrée peut causer de l'ombre ou de la distorsion le long de la marge intérieure

Includes index(es)/
Comprend un (des) index

Title on header taken from: /
Le titre de l'en-tête provient:

Blank leaves added during restoration may appear within the text. Whenever possible, these have been omitted from filming /
Il se peut que certaines pages blanches ajoutées lors d'une restauration apparaissent dans le texte, mais, lorsque cela était possible, ces pages n'ont pas été filmées.

Title page of issue/
Page de titre de la livraison

Caption of issue/
Titre de départ de la livraison

Masthead/
Générique (périodiques) de la livraison

Additional comments: /
Commentaires supplémentaires:

This item is filmed at the reduction ratio checked below /
Ce document est filmé au taux de réduction indiqué ci-dessous.

10X	12X	14X	16X	18X	20X	22X	24X	26X	28X	30X	32X
								/			



Publié pour le département de l'Agriculture de la Province de Québec (pour la partie officielle,) par
Eusèbe Sénécal & fils, Montréal.

Vol. XI. No 12.

MONTREAL, DECEMBRE 1888.

{ Un an \$1.00
payable d'avance

Abonnements à prix réduits.

“ En vertu de conventions expresses avec le gouvernement de la province de Québec, l'abonnement au *Journal d'agriculture* n'est que de *trente centins par an* pour les membres des sociétés d'agriculture, des sociétés d'horticulture et des cercles agricoles, pouvu que tel abonnement soit transmis, d'avance, à MM. Sénécal & fils, par l'entremise du secrétaire de telle société ou cercle agricole.”—RÉDACTION. Toute matière destinée à la rédaction doit être adressée au directeur de l'agriculture, Québec.

PARTIE OFFICIELLE.

Table des matières.

Convention de la société d'industrie laitière	177
Sociétés d'agriculture et cercles agricoles.....	177
Progrès agricole dans le Nord.....	180
“ La Gazette des campagnes ”.....	180
Nos gravures.....	180
Culture des pommes de terre.....	180
Bibliographie.....	182
Questions très importantes.....	182
Correspondance—Prunes fendues à l'arbre.....	183
L'avenine ou principe noir de l'avoine.....	183
A propos de verger.....	183
Chevaux français.....	184
Pâturage à faire.....	184
Table des matières.....	185

Convention de la société d'industrie laitière.

La prochaine convention de la société qui doit avoir lieu à l'Assomption, avait été annoncée pour les 9 et 10 janvier prochain. Mais, par suite de l'ouverture du Parlement provincial, le 9 janvier,—qui nécessitera la présence à Québec de plusieurs officiers et directeurs de la société, la convention est remise aux **23 et 24 janvier**,—toujours à l'Assomption. Nous donnerons dans notre numéro de janvier la liste des conférenciers et des sujets qui seront traités. Tous

les membres pour 1888 et ceux qui s'inscriront pour 1889, auront droit à une réduction du prix de passage sur les chemins de fer, pour se rendre à cette réunion.

Afin de rendre nos assemblées générales plus intéressantes, tous les fabricants et les membres de la société sont invités à faire des notes écrites sur les questions qui peuvent se présenter à eux, et à soumettre ces notes à la convention. Si l'on craint de lire ces notes soi-même, qu'on les remette au secrétaire qui aura un *tiroir aux questions* .

Pour les directeurs,

J. DE L. TAOHÉ,
Sec.-trés., S. I. L.
Boîte 1023, P. O. Québec.

Sociétés d'agriculture et cercles agricoles.

A l'occasion d'un voyage que nous venons de faire dans les nouveaux établissements de colonisation créés par les soins du révérend M. Labelle, des sociétés de colonisation, etc., etc., dans le nord des comtés de Terrebonne, Montcalm, Argenteuil et Ottawa, on nous a demandé partout ce qu'il fallait faire pour bénéficier des argents accordés chaque année par la Législature en faveur des sociétés d'agriculture. Nous avons en conséquence préparé la circulaire qui suit. Elle pourrait être utile un peu partout dans la province :

Département de l'agriculture et de la colonisation.
Québec, 25 novembre 1888.

MONSIEUR LE CURÉ,

Je crois de mon devoir de vous faire connaître la partie de la loi relative à l'agriculture et à la colonisation qui permet

à chacune des paroisses de cette province de bénéficier, pour sa part, des \$666 nettes votées et distribuées chaque année à chacun des comtés de la province. (Les comtés de Bonaventure, Gaspé, Chicoutimi, Rimouski, Ottawa, Pontiac, Charlevoix et Beauce ont droit, chacun, à \$820 nettes.) Je constate qu'un grand nombre de paroisses dans cette province ne bénéficieraient nullement des avantages de cette loi qui pourtant est faite afin d'y favoriser l'agriculture en général.

La loi permet (41 Vic. ch. 5 sect. 9) qu'un directeur de la société d'agriculture du comté soit élu dans votre propre paroisse, pourvu 1. qu'au moins 10 souscripteurs aient signé la déclaration ci-jointe et aient souscrit et payé chacun au moins une piastre aux fonds de la société; 2. qu'une assemblée publique ait lieu dans la paroisse dans la seconde semaine de décembre, après avis public donné par le maire ou un magistrat au moins 8 jours d'avance pour l'élection de tel directeur.

Dans quelques comtés de la province, les cercles agricoles (dont les règlements approuvés par NN. SS. les évêques de cette province sont reproduits plus loin) s'entendent entre eux de manière que leur président et leur directeur *ex officio* — M. le curé de la paroisse, — soient les directeurs respectifs de la société d'agriculture représentant la paroisse. Il est de plus entendu que la somme d'argent sur l'octroi du gouvernement qui revient à la paroisse (\$1.66 pour chaque piastre souscrite jusqu'à concurrence des \$666 ou \$820 respectivement) soit employé par le cercle agricole de la paroisse pour le plus grand bien de l'agriculture parmi ses membres, mais suivant les dispositions de l'acte ci-haut cité. C'est, à mon avis, le meilleur moyen de développer rapidement l'agriculture dans toutes les parties du pays où les cercles existent, et en même temps, de faciliter la direction patriotique, religieuse et morale dont ont si grand besoin nos populations rurales.

Je me ferai toujours un devoir de vous donner de plus amples détails au besoin. Ceux-ci suffiront, je crois, pour permettre à votre paroisse de bénéficier, dès l'année prochaine, des argents ainsi votés.

Veuillez croire, Monsieur le curé, aux sentiments de profond respect avec lesquels

J'ai l'honneur d'être votre très dévoué serviteur,

ED. A. BARNARD.

Secrétaire du Conseil d'agriculture et directeur du
JOURNAL D'AGRICULTURE.

Constitution des "cercles St-Isidore, laboureur."

Ci-suit la constitution des cercles telle que définitivement approuvée. Les mots soulignés ont été ajoutés par N.N. S.S. les évêques eux-mêmes.

1. Les cercles agricoles, créés et à créer dans la province de Québec, seront connus sous le nom de CERCLES SAINT-ISIDORE, LABOUREUR, et seront sous l'autorité de l'évêque diocésain. 2. Chaque cercle est sous la direction immédiate du curé de la paroisse. 3. Les cercles sont sous la direction spéciale du Sacré-Cœur de Jésus. Ils auront, autant que possible, oriflamme et insignes. Ils célébreront annuellement leur fête patronale le jour de la fête du Sacré-Cœur de Jésus ou toute autre fête choisie par M. le curé de la paroisse.

Le but des cercles est de : 1. faire aimer l'agriculture et la rendre plus prospère; 2. bien remplir tous ses devoirs d'état; 3. combattre énergiquement le luxe et l'ivrognerie en pratiquant les vertus opposées; 4. encourager la colonisation et enrayer le plus possible l'émigration; 5. éviter les procès et les injustices; 6. s'entraider, pour le bien.

Chacun des cercles fera les règlements qui lui conviendront le mieux en ce qui regarde l'admission des membres, les réunions, etc., et ces règlements seront soumis à l'approbation

de l'évêque. Mais il ne devrait pas y avoir moins d'une réunion par mois, et autant que possible, on devrait tenir un registre contenant le résumé des délibérations du cercle.

Il y aura chaque année un congrès des délégués des cercles dans le but d'aider davantage l'agriculture et de rendre les cercles plus prospères. Ce congrès élira un président et un comité général chargés pendant l'année d'étudier tout spécialement ce qui sera de nature à faire prospérer davantage tous les cercles de la province.

MODÈLE DE CONSTITUTIONS ET DE RÈGLEMENTS

Les officiers du 1er Congrès des cercles recommandent d'une manière spéciale le document qui suit à l'attention des cercles qui désirent se donner des règlements vraiment utiles.

A. M. D. G.

Cercle agricole de Saint-Ignace du Nomingue
(Canton Loranger).

CONSTITUTIONS ET RÈGLEMENTS.

DEVISE DU CERCLE.

"Ego sum Agricola."

"Adveniat regnum tuum."

CONSTITUTIONS.

ART. 1.—NOM ET PATRON DU CERCLE.

1. Le nom du cercle sera : "cercle Saint-Isidore le laboureur." Le cercle sera sous l'autorité de l'Ordinaire du diocèse et sous la direction immédiate du curé de la paroisse de Saint-Ignace du Nomingue, ou de tout autre père désigné par celui-ci.

2. Le cercle est sous la protection spéciale du Sacré-Cœur de Jésus, et aura pour insigne l'oriflamme du Sacré-Cœur et de saint Isidore menant une charrue.

3. La fête du cercle sera chômée le jour du Sacré-Cœur, ou tout autre jour au choix du directeur.

ART. II.—BUT DU CERCLE.

Le but du cercle est : 1. l'étude et la pratique de l'agriculture; 2. bien remplir tous ses devoirs d'état; 3. combattre le luxe et l'ivrognerie; 4. encourager la colonisation et enrayer l'émigration; 5. éviter les procès et les injustices; 6. s'entraider pour le bien.

ART. III.

Pour devenir membre du cercle, il faut que l'aspirant :

1. Ait atteint l'âge de seize ans;
2. Qu'il soit catholique romain, sobre et de bonnes mœurs et l'ennemi de toute société prohibée par l'Église;
3. Qu'il soit présenté par un membre du cercle et qu'il signe la constitution et les règlements du cercle;
4. On ne pourra toutefois présenter quelqu'un pour être admis au cercle sans l'avis préalable du directeur qui, naturellement, est le meilleur juge de ce qui constitue les devoirs d'état bien remplis.

ART. IV.—MEMBRES ACTIFS ET MEMBRES HONORAIRES.

Le cercle se compose de membres actifs et de membres honoraires; ceux-ci doivent être propriétaires dans le canton Loranger.

ART. V.—OFFICIERS DU CERCLE.

1. Les officiers du cercle seront, outre le directeur qui est de droit le premier officier : un président, un vice-président, un secrétaire et un trésorier.

2. Les officiers sont tous tenus de donner au directeur toute l'aide nécessaire au bon fonctionnement du cercle, et chacun d'eux devra remplir fidèlement les devoirs spéciaux qui lui sont prescrits par les règlements.

ART. VI.—COMITÉ DE RÉGIE.

1 Le comité de régie se composera de sept membres, savoir : Le directeur, le président, le vice-président, le secrétaire, le trésorier et deux autres membres élus par le cercle. Cinq membres du comité forment un *quorum*.

2 Le comité a pour attribution : (a) l'emploi des deniers du cercle, (b) l'admission ou l'expulsion des membres, (c) l'administration générale du cercle.

3. Il s'assemble sur convocation du directeur ou du président aussi souvent qu'ils le jugent nécessaire, ou à la demande d'au moins trois membres du comité.

RÈGLEMENTS.

ART. I.—ASSEMBLÉES.

1. Les assemblées régulières du cercle auront lieu le premier dimanche de chaque mois.

2. Le directeur et le président pourront convoquer d'autres assemblées selon qu'ils le jugeront nécessaire.

ART. II.—DEVOIRS DU PRÉSIDENT.

1. Il ouvre et clôt chaque séance. 2. Il a voix prépondérante dans le cas d'une égale division de voix.

3. Le président est de droit président du comité de régie.

4. Les décisions sont sans appel, à moins toutefois, que les deux tiers des membres présents sur une motion régulière à cet effet ne les annulent. Tout membre pourra en appeler à l'assemblée de la décision du président.

ART. III.—DU VICE-PRÉSIDENT.

En l'absence du président, le vice-président ex a tous les devoirs et toutes les attributions et il est de droit membre du comité de régie.

ART. IV.—DU SECRÉTAIRE.

1. Le secrétaire est, de droit, membre du comité de régie.

2. Il doit tenir un registre des délibérations du cercle et du comité de régie. Le résumé de ces délibérations sera lu et approuvé au commencement de la réunion qui suivra.

3. Il doit tenir une liste de tous les membres du cercle.

4. A l'assemblée où doit se faire l'élection des nouveaux officiers, le secrétaire sortant de charge doit soumettre un rapport abrégé du fonctionnement du cercle, donnant : (a) le nombre des membres formant partie du cercle, (b) le nombre des réunions qui ont eu lieu pendant l'année, (c) la liste des sujets agricoles qui auront été traités en ces réunions, (d) le nombre approximatif des personnes présentes à ces réunions, (e) la constatation des progrès faits par l'entremise du cercle, pendant l'année. Cette constatation doit porter sur les diverses parties qui sont le but de la fondation du cercle, savoir : l'agriculture, la colonisation, l'émigration, le luxe, l'ivrognerie, les procès. Le rapport une fois approuvé sera rentré dans les registres du cercle.

ART. V.—DU TRÉSORIER.

1. Il doit percevoir les contributions des membres et en tenir compte.

2. Il doit aussi pourvoir aux dépenses du cercle et en tenir un compte détaillé.

3. Il ne peut toutefois en aucun cas faire emploi de deniers sans avoir au préalable obtenu l'approbation du comité de régie.

4. Il doit en sortant de charge rendre compte des recettes et des dépenses du cercle pendant l'année.

5. Il est *ex officio* membre du comité de régie.

ART. VI.—DEVOIRS DES MEMBRES.

1. Tous les membres s'efforceront d'assister régulièrement, autant que possible, aux réunions et de mettre à profit les

avis reçus. Dans les réunions qui auront lieu après les récoltes on exposera et discutera les résultats obtenus de ces avis.

2. Les membres s'appliqueront, autant que faire se pourra, à recevoir et à lire les journaux d'agriculture qui sont faits dans leur intérêt, tels que le *Journal d'agriculture* et la *Gazette des campagnes*.

3. Afin d'éviter le luxe, les membres s'efforceront de s'habiller avec modestie et économique et, autant que possible, avec des étoffes fabriquées dans le pays.

4. Afin de combattre l'ivrognerie, les membres s'engagent à ne jamais entrer dans un débit de boissons sans une nécessité absolue; ils s'engagent de plus à éviter tout excès de boisson.

5. Autant que possible, les membres devront éviter les procès.

6. En vue de diminuer l'émigration, les membres devront étudier en commun, les moyens d'aider la colonisation, soit en formant eux-mêmes une société à cet effet, soit en s'entendant avec d'autres cercles; soit enfin en s'efforçant d'obtenir dans la province, par l'entremise des officiers du congrès des cercles, de bonnes situations pour ceux de leurs membres qui seraient forcés de quitter leur paroisse.

ART. VII.—DES DISCUSSIONS ET DES CONFÉRENCES.

1. Il devra y avoir autant que possible, de temps à autre, aux réunions du cercle, une lecture ou conférence sur un sujet agricole ou autre en rapport avec le but du cercle.

2. Le directeur pourra, si la chose est possible, inviter à cet effet un conférencier spécial et compétent; ou bien on devra lire ou discuter un des articles fournis spécialement à cet effet par le *Journal d'agriculture illustré* ou par la *Gazette des campagnes*.

3. Tout membre du cercle peut prendre la parole et exprimer son opinion, une fois à chaque réunion, sur le même sujet. Celui qui ouvre la discussion a droit à la réplique.

4. Il sera du devoir du président, s'il en est requis ou s'il le juge nécessaire, de rappeler à l'ordre ceux qui enfreindraient cette règle.

5. Les femmes mariées et les veuves ayant grand intérêt à la prospérité de l'agriculture pourront être invitées aux séances du cercle par M. le curé; il en sera de même des enfants d'école et des jeunes garçons, si le local et les circonstances le permettent.

ART. VIII.—CONTRIBUTIONS.

1. La contribution annuelle de chaque membre actif est de 25 centimes.

2. En outre chaque membre devra payer sa part de contributions extraordinaires, lesquelles devront être déterminées par au moins les deux tiers des membres actifs.

3. Le refus exprimé formellement de payer telles contributions, annuelles ou extraordinaires, équivaut à une résignation *ipso facto*, comme membre du cercle.

ART. IX.—RÉSIGNATION.

1. Tout membre qui voudra résigner devra en donner avis de vive voix au président ou par écrit au secrétaire.

2. Le secrétaire ou le président devra en donner avis au comité de régie, à sa prochaine réunion, lequel jugera si le secrétaire doit biffer son nom de la liste des membres du cercle.

3. Cette résignation doit être proclamée à la séance suivante du cercle.

4. Le démissionnaire ne pourra réclamer le recouvrement des deniers par lui déboursés pour les dépenses du cercle et perdra tout droit ou privilège sur les biens, meubles et immeubles, que le cercle aurait pu et pourrait acquérir ou posséder de quelque manière que ce soit.

5. Le comité de régie pourra aussi, sur proposition de l'un des membres du comité avec l'approbation du directeur, décider à la majorité des voix s'il y a lieu à rejeter comme membre du cercle toute personne qui s'en serait rendu indigne par sa conduite désordonnée (ivrognerie) ou infraction habituelle à ses constitutions et règlements

ART. X.—DES ÉLECTIONS.

1. Les élections des officiers se feront chaque année, le premier dimanche de juillet, au bulletin secret et à la majorité absolue des membres présents, pourvu qu'ils forment au moins les deux tiers de tous les membres du cercle.

2. Les mêmes officiers ne pourront être en charge plus de deux années consécutives, à moins qu'ils ne soient réélus par au moins les trois quarts de tous les membres du cercle.

ART. XI.—DES AMENDEMENTS.

1. Il ne pourra être fait aucun amendement aux articles I, II, III des constitutions.

2. Tout amendement aux autres articles des constitutions et règlements ne pourra être fait que sur motion régulière; devra être adopté par une majorité d'au moins les deux tiers de l'assemblée et ne viendra en force qu'après l'approbation de Monseigneur l'archevêque diocésain.

ART. XII.—ORDRES DU JOUR.

1. Lecture des procès-verbaux de la dernière séance.
2. Motions régulières.
3. Avis de motions.
4. Conférences—Lettres—Discussions.
5. Proclamation des nouveaux membres.

A. M. D. G.

Je, soussigné, certifie que la présente copie des constitutions et règlements du cercle agricole de Saint-Ignace du Nomingue est en tout conforme à l'original vu et approuvé par Sa Grandeur Monseigneur l'archevêque d'Ottawa.

Saint-Ignace du Nomingue, canton Lorauger,
le 11 février 1887.

M. MARTINEAU, S. J.,
Dir C. A. St-I. N.

Déclaration à signer par chacun des membres de la Société d'agriculture du comté.

Nous, soussignés, convenons de nous former en une société en vertu des dispositions de la loi relative à l'agriculture et à la colonisation qui sera appelée la Société d'agriculture No. du comté de et nous promettons respectivement par les présentes de payer au trésorier, annuellement, tant que nous continuerons d'être membres de la dite société (tout membre pouvant cesser d'en faire partie en par lui donnant avis par écrit de telle intention au secrétaire en tout temps avant l'assemblée annuelle) la somme inscrite en regard de nos noms respectifs, et nous promettons de plus de nous conformer aux statuts et règlements de la société.

Progrès agricole dans le Nord.

—On agit dans les paroisses du Nord plus que jamais la question de fonder une société d'agriculture. C'est non seulement un avantage pour le Nord, mais un besoin, une nécessité. Des personnages influents favorisent ce mouvement et le gouvernement semble bien disposé à faire sa part. M. Ed. A. Barnard, un des plus savants agronomes de la province, propriétaire d'une ferme modèle à Trois-Rivières, sera ici le 5 novembre prochain en route pour les paroisses du Nord où il doit donner des conférences agricoles et jeter les bases d'une

société d'agriculture qui renfermerait toutes les paroisses du Nord au nombre de 11 environ. M. Barnard vient de faire un don royal à M. le curé Labelle, deux magnifiques taureaux de race jersey et deux génisses.

Mais ce bon curé, qui ne peut rien garder, vient à son tour des donner aux colons du Nord pour la reproduction. On espère qu'avant un trop grand nombre d'années, le Nord, s'il se fonde surtout une société agricole, sera en état de lutter avantageusement avec le Sud dans les exhibitions agricoles.

(Le Nord.)

“La Gazette des campagnes.”

Notre aînée d'un grand nombre d'années dans le journalisme agricole la *Gazette des campagnes*, vient d'entrer dans sa vingt-sixième année d'existence.

Au contraire de nous autres humains, plus les journaux vieillissent plus ils ont de chance de vivre, car leur longue existence n'est obtenue qu'à force de mérite. C'est donc avec grand espoir de voir nos souhaits se réaliser que nous souhaitons longue vie à notre confrère. Les quelques misères qu'il peut rencontrer sur son chemin, ne font, nous le savons, que stimuler son zèle, et nous avons dans son énergie passée une garantie d'une longue et utile existence pour lui à l'avenir.

NOS GRAVURES.

Vache devon “Moss Rose.” — La race devon, quoique moins vantée que certaines autres races, n'en fait pas moins son chemin dans l'opinion du public agricole. Belle, rustique, fournissant d'excellents animaux de travail, de bonne viande de boucherie, un lait riche quoique peu abondant, précoce à croître et à engraisser, elle a bien des mérites intrinsèques qui la signalent à l'attention des éleveurs. Il serait difficile de trouver une meilleure représentation d'une belle bête de boucherie que le portrait de la vache devon *Moss Rose* dont nous donnons la gravure reproduite du *London Live Stock Journal*.

CULTURE DES POMMES DE TERRE.

Pour me rendre à vos désirs, j'ai l'honneur de vous transmettre quelques notes relatives à certaines variétés de pommes de terre. Je crois pouvoir me dispenser de donner des détails précis, des études comparatives sur la valeur respective, les propriétés et le rendement de ces variétés, vu qu'elles sont généralement connues. d'ailleurs, leurs qualités, leur état de conservation, de production varient suivant la nature du sol et les soins qu'elles reçoivent. Voici le résultat d'expériences de quelques cultivateurs qui pendant plusieurs années successives ont cultivé les variétés suivantes dans des sols légers, demi-légers et quelques peu argileux: Snow flake, Early Telephone, White Seedling, Early rose connue sous le nom de Early of earliest, Gem, Early rose de Belgique. Beauté d'Hebron, Peerless, White Elephant, et Garnet Chili.

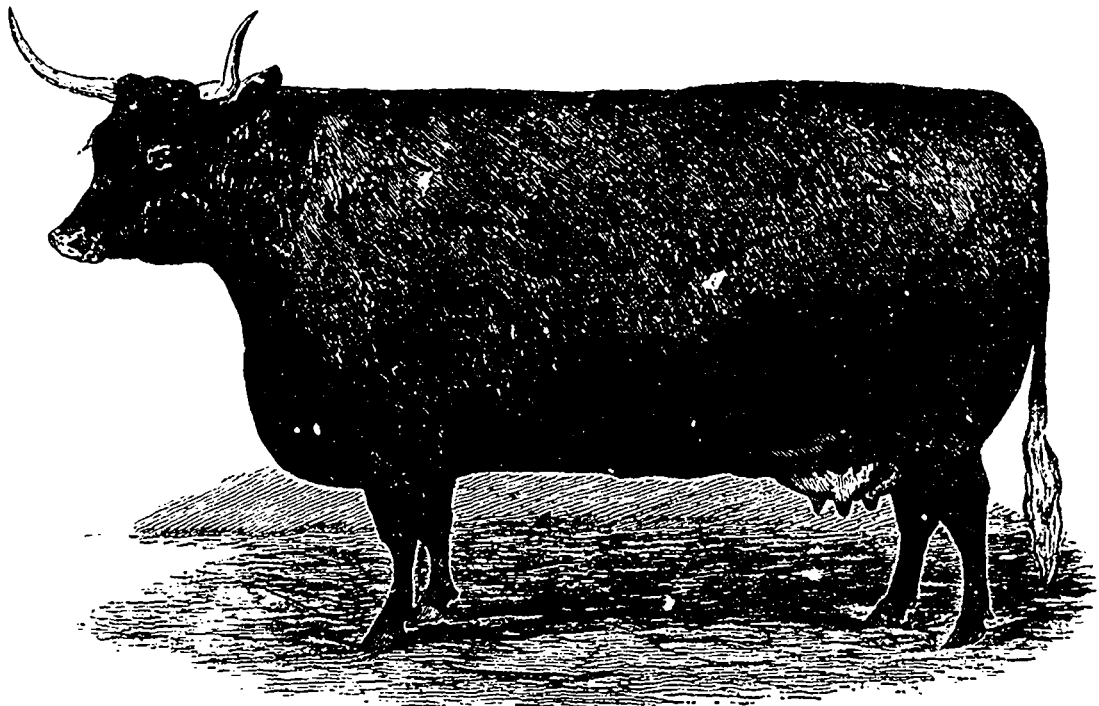
Mettons de côté les trois premières variétés, Snow flake, White Seedling et Early Telephone. Elles sont toutes de bonne qualité, mais se gâtent tellement qu'il vaut mieux leur en préférer d'autres dont le nombre ne fait pas défaut.

Disons d'abord quelques mots de la Early rose Early of earliest. Tout cultivateur, quel qu'il soit, doit semer une petite quantité de cette variété. Comme son nom l'indique, c'est la plus hâtive, appelée à succéder la première aux patates de la récolte précédente, à donner à la famille les douces jouissances des patates nouvelles. Les cultivateurs situés à proximité des marchés font bien de la cultiver en plus grande quantité pour l'offrir en primeurs à leurs pratiques qui leur donneront toujours en retour un prix rémunérateur. De qualité supérieure, mais exposée à se gâter, il serait imprudent d'en faire une culture très étendue. Sur nos marchés, spé-

cialement sur ceux des États-Unis, elles sont cotées à dix centins le minot plus cher que leurs congénères. Malgré ce prix élevé, si par suite de l'échaudage ou d'une saison pluvieuse, je perds un quart, un tiers, ou même plus de ma récolte, le bénéfice sera plus apparent que réel. Un ami vient de m'annoncer qu'un cultivateur, uno de mes connaissances, part pour les États-Unis. Eh! quoi, lui dis-je, est-ce qu'il ne fait pas honneur à ses affaires? Certainement, mais voici: le printemps dernier la patate Early rose se vendait dix centins plus cher que la Garnet Chili pour l'exportation aux États-Unis. Il s'est dit: cette année je ne sèmerai que des Early rose. Voilà qu'après une saison des plus humides ses tubercules sont en partie gâtés. Il comptait sur cette récolte pour rencontrer ses obligations; le découragement s'est emparé de lui, et il a pris la route des États-Unis. Résultat fatal d'une culture inconsidérée.

de terre sont en nombre indéfini: je ne parle de celles-ci que pour en noter quelques unes qui, pour la plupart, sont bien connues sur nos marchés et fort recherchées.

Pour terminer, il nous reste à dire quelques mots de la Garnet Chili, l'honneur de salut des cultivateurs de pommes de terre. Si nous la présentons en dernier lieu, ce n'est pas que nous la jugions de peu de valeur; au contraire, c'est pour concentrer sur elle toute l'attention du lecteur. Qui ne connaît la Garnet Chili? Inutile d'en énumérer les qualités. On me dira peut-être: la Garnet Chili n'est pas bonne. S'il vous plaît, entendons-nous. Semez-la en temps convenable, dans un terrain léger: vous aurez une patate sèche, farineuse, d'excellente qualité. Qu'arrive-t-il ordinairement? On sait que la Garnet Chili se conserve parfaitement. Exemple: cet été, la saison la plus froide, la plus humide que nous n'ayions eue depuis vingt-cinq ans, au dire même des agronomes, la



VACHE DEVON "MOSS ROSE."

En second lieu, notons les variétés suivantes: Gem, Early rose de Belgique, Beauté d'Hebron, Peerless, White Elephant. Nous voici en présence d'autant de variétés, de première qualité, toutes également bonnes, très productives; vraiment il n'y a que l'embarras du choix. La récolte est quelquefois endommagée, vu qu'elles sont exposées à échauder ou à se gâter, mais elle est si abondante qu'elle permet de compter sur un bon bénéfice. Chacun peut, suivant sa prédilection pour telle ou telle variété, en cultiver une certaine étendue, avec prudence cependant, à cause des accidents auxquels elles sont exposées. Pour obvier à ces inconvénients, il est très important de les semer dès que le sol est bien préparé afin qu'elles aient le temps de croître et de mûrir avant l'époque de l'échaudage.

Sans être exclusif, je erois utile d'attirer l'attention sur la Beauté d'Hebron. L'été dernier, j'appris que cette pomme de terre est cultivée avec succès dans les paroisses situées sur la rive sud du Saint-Laurent, en bas de Québec. Je viens d'en faire l'essai. Quelle belle et bonne patate, grosse, oblongue, productive, et assez bien conservée. Les variétés de pommes

Garnet Chili est presque intacte, tandis que la plupart des autres variétés sont à demi, ou presque entièrement gâtées. Eh bien! s'il est une terre pesante, comme on dit vulgairement, c'est-à-dire humide, argileuse, on en fait honneur à la Garnet Chili. Est-ce étonnant qu'elle soit aqueuse, qu'elle n'atteigne pas toujours une maturité parfaite dans ces terrains toujours lents à ressentir les effets des rayons solaires. On ajoutera encore: elle n'est pas très productive. En règle générale, les variétés que j'ai ci-dessus énumérées, produisent plus abondamment, cependant, j'ai vu d'abondantes récoltes de Garnet Chili qui ne sauraient être surpassées. Son rendement est parfois moins élevé, mais il est sûr. Cultivez avec soin la Garnet Chili, et comptez sur elle; car elle sera la dernière à devenir la victime de l'échaudage ou de la pourriture. La présente année est exceptionnellement défavorable à la pomme de terre, cependant, dans ma localité, où cette culture constitue la principale exploitation, on a une récolte satisfaisante, j'ose dire, au-dessus de la moyenne. On cultive la Garnet Chili.

Un jour, me disiez-vous, M. Barnard: "Je suis un des

premiers qui aient introduit la Garnet Ohili au pays, et elle m'a coûté bien cher." Elle ne vous a pas coûté ce qu'elle vaut, j'en suis convaincu. Ce n'était pas dans votre intérêt personnel que vous l'acclimatiez ici, mais dans l'intérêt de la classe agricole, des producteurs et des consommateurs, et vous pouvez compter son introduction au nombre des éminents services que vous lui avez rendus.

Le progrès se fait insensiblement au milieu de nous; il s'insinue petit à petit, nous devient familier, au point que nous nous imaginons qu'il a toujours existé: voilà pourquoi nous nous demandons avec incertitude si nous allons de l'avant ou si nous reculons. Semblables au voyageur inattentif qui doit jeter ses regards sur la rive immobile pour constater le mouvement du bateau vers le port, il nous faut porter nos regards à quinze ou vingt années en arrière de nous pour apprécier les progrès réalisés jusqu'à ce jour. Pour demeurer dans la sphère étroite qui nous occupe, la culture des pommes de terre, je dirai en terminant: il y a une vingtaine d'années, nous n'avions que des patates communes, sans classification, produit de toutes sortes, destinées maintenant à l'usage du bétail. Si nous avions à énumérer toutes les améliorations agricoles, les industries utiles opérées depuis dix années, il nous faudrait reproduire en entier la série du *Journal d'agriculture*. A quoi bon. Le *Journal d'agriculture* est à la disposition de tous, ouvert sous le regard de tout lecteur de bonne volonté, mine inépuisable, collection précieuse des renseignements les plus variés. Si les cultivateurs savaient les moments agréables, les avantages incalculables que procure la lecture attentive de cette publication exclusivement agricole, ils l'accueilleraient avec empressement sous leur toit, lui donneraient la place d'honneur à leur foyer, et en feraient le sujet de leurs entretiens. Oh! *Sua si bona norint agricolæ!*

AGRICOLA ST. N.

Agricola voudra bien nous permettre d'exprimer ici un désir qui, nous l'espérons ne blessera pas trop sa modestie, c'est celui d'avoir souvent à offrir aux lecteurs du *Journal* des correspondances comme celles qu'il sait écrire. *Agricola* est bien pour nous le vrai type du cultivateur instruit qui, par son éducation est en mesure de faire beaucoup de bien parmi ses confrères de la classe agricole moins bien partagés que lui sous le rapport de l'instruction. Nous sommes forcé de remettre au prochain numéro une autre correspondance de notre intéressant correspondant, faute d'espace suffisant.

J. C. CHAPAIS.

BIBLIOGRAPHIE.

Thirteenth annual Report of the Montreal Horticultural Society.—Pour tout horticulteur attaché à son état, la lecture d'une belle brochure de 123 pages remplie de données sûres sur les fruits, les fleurs et les légumes est une bonne fortune, et cette bonne fortune leur est présentée cette année encore sous forme du rapport, le treizième, de la société d'horticulture de Montréal.

Tous les rapports de cette florissante société sont utiles et intéressants pour le horticulteur de toute la province de Québec, mais celui de cette année a un caractère spécial qui le rend du plus haut intérêt pour les arboriculteurs de la partie est de la province. Ce caractère lui vient de la publication qu'il contient du rapport d'une convention horticole tenue par la société d'horticulture de Montréal, à Québec, les 1er et 2 février dernier.

La simple lecture du programme de cette convention démontre l'importance qu'elle a eue pour les gens du Nord, comme on nous appelle en certains quartiers. On trouve dans ce programme les noms des Penhallow, LeMoine, Joly, Dupuis, Jack, Fisk, Pattison, Gibb, Shepherd, Brodie, Paradis, Westover, Dunlop, Verreault, qui tous ont travaillé, dans

cette convention, à trouver les variétés les plus profitables de fruits pouvant convenir au climat rigoureux de la partie est de notre province.

Les rapports des sociétés locales d'horticulture publiés dans ce même rapport font voir que ces sociétés sont toujours pleines de vie et chement laborieusement mais sûrement dans la voie hérissée de difficultés qu'elles parcourent à la suite de leur sœur aînée de Montréal.

Les opérations de la société d'horticulture de Montréal se résument comme suit pour l'an dernier: exposition de roses, de fraises et de pensées en juin 1887; exposition d'horticulture en septembre 1887; convention horticole à Québec en février 1888, pour l'arboriculture fruitière; convention horticole à Montréal, en février, pour la floriculture; prix décernés pour la culture des chrysanthèmes.

En terminant cette courte revue d'un rapport dont chaque page a son utilité pratique, nous ne pouvons que nous féliciter d'avoir parmi nous des hommes aussi dévoués à la cause horticole que le sont les officiers et les directeurs de la société d'horticulture de Montréal.

J. C. CHAPAIS.

QUESTIONS TRÈS IMPORTANTES.

Un de nos bons amis nous demande comment nourrir utilement et économiquement pendant l'hiver: 1. des veaux d'un an, en vue de la production ultérieure du lait; 2. des vaches laitières, portant veau et donnant du lait.

Comme on le voit, ce sont des questions qui intéressent absolument chacun des cultivateurs ayant des vaches à lait. Nous espérons que nos réponses seront étudiées soigneusement par tous nos cultivateurs et que les conseils qui suivent seront essaiés avec prudence et intelligence par le plus grand nombre possible.

Comme il nous faut être court et précis, nous répondrons en très peu de mots:

1^{re} RÉPONSE: De 12 à 24 mois il faut en moyenne aux veaux et génisses 2½ lbs de bon foin par cent livres pesant, en vie, pour les maintenir en bon état de croissance. Nos vaches canadiennes pèsent environ de 500 à 750 livres en vie. Le veau d'un an pèsera de 250 à 350 livres environ. Dans un autre article, nous dirons comment évaluer approximativement le poids vif de nos animaux.

2^o On devrait donner également 2½ livres de foin par 100 livres pesant, en vie, aux vaches portant veau et ne donnant pas de lait. Une vache pesant 500 livres en vie devrait donc recevoir par jour l'équivalent de 12½ lbs de foin.

3^o Pour des vaches donnant du lait, il faudrait ajouter de la nourriture en proportion du lait fourni et de la richesse de ce lait. On ajoutera donc à la nourriture ci-haut mentionnée l'équivalent d'un ½ lb. jusqu'à 1½ lb. de foin par 100 lbs. de poids vif selon que la vache produira peu ou beaucoup de lait riche.

Ces quantités supposent de bons soins de propreté, de confort, etc., dans les étables. Elles supposent également une nourriture bien préparée de manière à ce que les animaux en tirent tout le bénéfice possible.

Nous avons parlé du foin ou de son équivalent en nourriture. Il est nécessaire que les cultivateurs connaissent à fond cette question des équivalents, s'ils veulent tirer des diverses nourritures appropriées du bétail tout le profit possible.

Ce sujet est très complexe et ne saurait être traité à fond dans un seul ou même plusieurs articles du journal. Nous ne donnerons donc aujourd'hui qu'un aperçu du sujet.

Le tableau qui suit des valeurs approximatives comparées de diverses nourritures a été fait avec le plus grand soin, en Europe, à la suite d'essais comparatifs des mélanges de divers fourrages de manière à donner à l'animal l'équivalent du foin. Nous prions nos lecteurs de bien étudier ce tableau. Dans

un prochain article, nous dirons comment il faut s'en servir, afin d'en tirer le plus grand enseignement et profit.

ED. A. BARNARD.

PROPORTION PAR 1000 LIVRES.

NOM DES FOURRAGES.	Matières sèches.	Sucre.	Protéine digestible.	Graisse digestible.	Équivalent nutritif.	Valeur fertilisante par 1000 livres consommées.
Fourrages secs.						
Bon foin mêlé.....	857	400	57	16	100	5 40
Second foin presse.....	850	423	86	16	82	8 80
Trèfle rouge.....	850	381	77	15	91	9 40
Trèfle alsique.....	840	327	102	23	81	9 60
" blanc.....	835	339	100	24	80	10 40
Vesce et avoine.....	833	332	84	16	92	11 20
Mil tre fleur.....	857	458	71	22	83	9 00
Fourrages verts.						
Jeune herbe de pâturage.....	200	92	27	6	304	
" prête à fleurir.....	250	131	23	6	277	
Mil.....	300	163	24	8	236	
Seigle en fleur.....	240	104	22	5	320	
Avoine.....	190	83	16	3	432	
Vesce.....	180	68	24	4	372	
Pois.....	185	76	22	4	372	
Sarrasin.....	150	64	17	4	451	
Féveroles.....	127	61	20	2	479	
Trèfle rouge en fleur.....	220	97	22	5	332	
" blanc.....	195	72	24	5	372	
" alsique.....	180	63	22	4	397	
Blé-dinde ordinaire en fleur.....	480	198	10	3	444	
Sorgho.....	227	117	18	5	330	
Feuilles de topinambour.....	200	98	27	7	284	
Choux pommés.....	99	53	22	8	390	
Racines.						
Patates (pommes de terre).....	250	205	20	3	241	2 40
Topinambour.....	200	154	19	3	209	3 20
Betteraves à vaches.....	131	100	11	1	484	1 40
" à sucre.....	185	154	9	1	381	
Carotte.....	150	108	12	2	434	1 60
Choux de Siam.....	130	93	12	1	485	1 40
Panais long.....	200	130	20	4	307	2 20
Feuilles.....	200	95	26	8	286	
Céréales.						
Blé.....	860	616	165	18	59	
Seigle.....	857	674	196	19	59	8 40
Orge.....	857	639	92	23	66	7 60
Avoine.....	857	557	107	53	57	8 20
Mus (blé-dinde).....	856	621	93	60	50	7 20
Sarrasin.....	860	590	95	17	67	6 80
Pois.....	857	525	208	13	46	13 40
Féveroles.....	855	459	227	11	46	15 20
Vesces de jardin.....	854	495	252	21	42	18 40
Haricots blancs.....	850	488	261	29	40	16 00
" doliques.....	850	546	191	18	49	
Vesces.....	857	458	263	28	41	15 20
Lentilles.....	855	492	219	24	45	12 20
Lin.....	817	196	137	337	25	13 60
Tourteau de lin.....	885	373	249	88	36	17 60
" coton décortiqué.....	899	274	305	98	33	27 00
Son de blé.....	869	459	112	30	65	12 40
" de gruau de blé.....	887	509	179	40	48	
Drèche de brasserie.....	234	106	36	4	252	3 20
Germes d'orge.....	920	422	207	20	49	16 60
" de froment pur de mouture.....	885	222	348	111	30	
Viande moulu.....	885		729	120	18	
Lait de vache.....	127	40	49	40	163	
" naturel écrémé.....	100	42	41	8	260	
" de fromage (petit lait).....	61	44	8	3	770	
Pailles de blé d'hiver.....	857	326	15	7	176	4 00
" seigle.....	857	298	11	6	201	4 00
" d'orge de printemps.....	857	362	21	7	165	4 80
" d'avoine.....	857	342	17	10	160	4 80
" de vesce.....	840	290	38	5	153	6 60
" de pois.....	840	340	30	5	142	6 40
" de féveroles.....	840	342	61	6	114	8 60
" de maïs, blé-dinde.....	850	367	16	6	162	
Trèfle ayant porté graine.....	840	253	47	10	143	9 00

CORRESPONDANCE.

Prunes fondues à l'arbre.

M. E. S., St. C., nous écrit pour connaître la cause qui fait que les prunes ont été très sujettes à se fendre à l'arbre, dans son verger, cette année.

Ce mal a été commun aux prunes de beaucoup de vergers cette année, et se manifeste d'ailleurs dans toutes les années qui sont très pluvieuses, à l'époque de la maturation des fruits. Il est dû à un phénomène appelé endosmose qui fait que deux liquides de densité différente, où, si l'on veut, dont l'un est plus épais que l'autre, et qui sont séparés par une membrane ou peau, animale ou végétale, traversent cette membrane pour se mettre en équilibre. Dans le cas qui nous occupe, l'eau qui enveloppe le fruit, pendant les pluies, se met en rapport, par l'endosmose, avec le suc intérieur du fruit, et il arrive un moment où l'infiltration augmente le volume du fruit à un tel point que la membrane ou pellicule qui le recouvre, se brise.

Les cerises ont été sujettes au même accident, pendant les fortes pluies que nous avons eu vers la fin de juillet.

J. C. CHAPUIS.

L'avenine ou principe noir de l'avoine.

MONSIEUR A. R. JENNER FUSR.

Cher Monsieur, — Vous me faites l'honneur dans le dernier numéro du journal de publier ma conférence sur la physiologie de la digestion...

A la fin de ma conférence, vous avez la complaisance de dire que vous ne comprenez pas très bien ce que c'est que le principe noir de l'avoine et vous me faites l'honneur de me demander de m'expliquer à ce sujet. ...

On désignait autrefois sous le nom de *principe noir* un des principes actifs de l'avoine, lequel principe donne à cette céréale cette propriété excitante spéciale, caractéristique qu'elle exerce sur l'économie du cheval seulement. Dernièrement on a donné à ce *principe noir* le nom d'*avenine*. C'est Samson qui lui a donné ce nom sous lequel il est maintenant connu. "L'avenine réside dans le péricarpe de la graine que l'alcool lui enlève en le dissolvant, l'extrait alcoolique de ce principe se montrant plus actif que l'avoine; enfin on peut l'isoler de l'extrait alcoolique" (Samson: *Communication à la société centrale de médecine vétérinaire de France.*) C'est un alcaloïde qui se combine avec les acides et forme des sels. Samson a préparé le sulfate, l'azotate et le chlorhydrate.

Voilà, mon cher monsieur, quelques explications à ce sujet. Je ne sais si elles suffiront. Si elles ne sont pas suffisantes, veuillez avoir la complaisance de m'avertir et je m'empresserai de m'adresser à l'auteur qui jouit d'un certain crédit en France parmi les savants et qui se fera un devoir et un honneur de vous transmettre tout ce qu'il connaît du sujet. Veuillez agréer monsieur l'expression des sentiments les plus respectueux de votre très humble et très dévoué serviteur

J. A. COUVRE, méd. vét.

A propos de verger.

Monsieur le rédacteur, — Auriez-vous la bonté de me donner, par l'entremise de votre journal, l'information que je désire avoir:

1. Quel est le meilleur moyen de faire disparaître les souches dans un terrain où nous venons de couper le bois pour y planter un verger?

2. Quel pommier doit-on planter, quelle est la pomme qui est la plus profitable? Nous ici, nous considérons une bonne pomme fameuse la reine des pommes, mais il faut regarder à l'avenir, et les pommes canadiennes qui seront les plus profitables seront celles qui peuvent être exportées en France ou en Angleterre sans souffrir du voyage. Ici à Saint-Hilaire, nous allons exporter entre 15,000 à 16,000 quarts de diverses pommes. M. Tierre Germain, un citoyen de progrès, a vendu par l'entremise du vicomte de Bouthillier Chevigny qui réside ici, 300 quarts de pommes fameuses à \$2.20 le quart, pour être expédiées par la ligne Bosière en France.

Nous avons ici des pommes Elzear et Empereur qui ont mesuré 5 pouces de diamètre, mais tout en tant grosses elles ne sont pas absolument bonnes à manger.

Je vous félicite de vos deux gravures du mois d'octobre. Le cheval anglais pur sang et celui de chasse. Vous ne pouvez pas trop encourager nos cultivateurs à prêter plus d'attention à l'élevage de bons chevaux, des chevaux qui peuvent à 4 ans leur rapporter \$200 au lieu de \$80 ou \$100. Votre, etc.

BRUCE F. CAMPBELL.

Le mieux est de vous procurer un arrache-souche tel que celui de Mignault qui est très fort ou encore celui de Trottier excellent aussi: (M. O. Mignault, Amqui, comté de Rimouski; J. E. Trottier, Trois-Rivières.)

2. Dans la convention horticole tenue à Québec l'hiver dernier par la société d'horticulture de Montréal, on a discuté la question de savoir quelle est la pomme la plus profitable. De cette discussion il ressort que la Duchesse d'Oldenbourg viendrait en premier lieu, puis la Fameuse en second et la Wealthy en troisième. Mais nous avons compris que la Duchesse ne vient la première que pour les marchés locaux, parce qu'elle ne peut endurer un long transport. Cette question est évidemment encore ouverte à la discussion et aux recherches des arboriculteurs de notre province.

J. C. CHAPUIS.

M. Filion, de Sainte-Thérèse, fabrique lui aussi et depuis plusieurs années, un arrache pierre, souche, etc., d'une valeur incontestable.

E. A. B.

CHEVAUX FRANÇAIS.

C'est avec plaisir que nous publions la correspondance suivante, qui démontre au plus haut degré à quel point les chevaux français que M. Le Beaubien a importés récemment, ont été appréciés par les différents jurys de nos expositions.

Nul doute que ces divers succès vont attirer l'attention de nos éleveurs et de nos cultivateurs surtout, les plus intéressés à posséder de bons chevaux sains et vigoureux.

M. Beaubien mérite à tous égards les plus vifs éloges pour l'énergie et l'activité qu'il déploie à doter notre pays des plus beaux chevaux sans contredit du monde entier.

Monsieur le directeur,

Afin de prouver à vos lecteurs avec quel soin on a fait le choix des chevaux importés de France et dont quelques-uns sont encore à la disposition du public, je me permets de vous demander de publier leurs succès dans les derniers concours de nos expositions.

A l'excellente exhibition du comté d'Hochelaga, le percheron noir de dix ans *Joli* a obtenu le premier prix dans sa classe. Il a obtenu aussi le premier prix et le diplôme à la grande exposition du Canada central à Ottawa. Ce diplôme, lui donne le premier rang sur tous les percherons exhibés là de n'importe quel âge, et c'est le moment de dire que les sujets étaient nombreux et beaux.

L'étalon percheron de trois ans, le frère de *Satan* a obtenu le premier prix à Hochelaga et le second à Ottawa. Dans cette localité il a eu à lutter contre les vieux; la classe où il a été rangé étant désignée: classe des trois ans et au-dessus.

L'étalon normand a obtenu le premier prix à Ottawa.

L'étalon breton a obtenu le premier prix à Hochelaga.

Ainsi sur les quatre exhibés, nul ne s'en est retourné sans un premier prix.

J'ai l'honneur d'être, Monsieur, votre très obéissant et dévoué serviteur.

LOUIS BEAUBIEN.

Pâturage à faire.

Je me suis décidé tout dernièrement à semer de la graine soit de mil ou de trèfle dans un champ qui a été cultivé cet été. J'ai merais à savoir:

1. Quelle graine il me faudrait semer de préférence le mil ou trèfle blanc ou rouge ou les deux mêlés en égale partie?

2. S'il vaut mieux semer cette graine à l'automne ou attendre au printemps?

3. Combien il me faudrait de livres pour un champ d'un arpent de largeur sur douze de profondeur?

4. Où pourrais-je me procurer de la graine à bon marché? car je suis curé d'une jeune paroisse qui ne me donne pas une bien forte dime. On me dit que la graine est rare et que j'aurai de la difficulté de m'en procurer. Voilà pourquoi j'ai pensé que vous pourriez peut-être me rendre service dans cette circonstance comme vous l'avez fait déjà pour d'autres circonstances. Je voudrais semer ce champ en graine pour donner du pâturage à mes animaux le printemps prochain.

5. Est-ce que 12 à 15 arpents de longueur sur un de largeur peuvent suffire pour 4 bêtes à cornes pour l'été en attendant la récolte du grain?

6. J'ai une de mes paroissiennes qui voudrait aussi se procurer 25 livres de trèfle rouge par mon entremise. En acquiesçant à ma demande, vous obligerez votre tout dévoué et très reconnaissant.

J.-E. R. Saint-Ubalde.

Il est trop tard, ce me semble, pour semer même du mil; quant au trèfle, la chose est certaine. Vous seriez exposé à perdre vos graines par l'action des gels et dégels d'ici au printemps.

Attendez plutôt au printemps. D'ici là, nous vous aviserons. Les graines que vous proposez de semer ne sauraient guère donner suffisamment d'herbage, avant l'automne. Je vous conseillerais de labourer environ trois arpents de haut, sur la largeur de votre pâturage futur, en vue d'y faire un ensemencement fourrager pour couper en verdure. Vos animaux seraient alors dans les meilleures conditions de production. Leurs revenus en lait, beurre, etc., vous dédommageraient complètement et ces herbages prendraient racine dans les meilleures conditions d'avenir. Ces labours devraient être faits dès cette automne.

En semant des pois, de l'avoine et du sarrasin réunis, ou en remplaçant les pois par la lentille ou les vesces, vous auriez un fourrage abondant pourvu que la terre ne soit pas trop épuisée. Les graines fourragères que vous auriez à y mettre prendraient également bien, pourvu que la récolte fourragère en question soit enlevée avant maturité. Les pois, vesces, trèfles, etc., bénéficieraient grandement d'un minot environ de plâtre par arpent semé quelques jours après la levée de ces légumineuses.

Veillez me dire si ce projet vous convient.

ED. A. BARNARD.

PARTIE NON OFFICIELLE.

LA CONSOMPTION GUÉRIE.

Un vieux médecin retiré, ayant reçu d'un missionnaire des Indes Orientales la formule d'un remède simple et végétal pour la guérison rapide et permanente de la Consommation, la Bronchite, le Catarrhe, l'Asthme et toutes les Affections des Poumons et de la Gorge, et qui guérit radicalement la Débilité Nerveuse et toutes les Maladies Nerveuses; après avoir éprouvé ses remarquables effets curatifs dans des milliers de cas, trouve que c'est son devoir de le faire connaître aux malades. Poussé par le désir de soulager les souffrances de l'humanité, j'enverrai gratis à ceux qui le désirent, cette recette en Allemand, Français ou Anglais, avec instructions pour la préparer et l'employer. Envoyer par la poste un timbre et votre adresse. Mentionner ce journal.

W. A. NOYES, 149 Power's Block, Rochester, N. Y.

SURDITÉ GUÉRIE.—Un traité très intéressant, de 132 pages, sur la surdité, orné de gravures. Maux de tête, comment les guérir chez soi. Franco par la poste, 5 cents.

Adresser: Dr NICHOLSON, 30 rue St-Jean, Montréal.

A VENDRE

CHEVAUX PERCHERONS ET NORMANDS, BÉTAIL AYRSHIRE, COCHONS BERSHIRE, VOLAILLES PLYMOUTH ROCK. S'adresser à M. LOUIS BEAUBIEN, 30, rue Saint-Jacques Montréal.

TABLE DES MATIÈRES.

A nos correspondants.....	112	Asperges mâles et femelles.....	142	Bic—Cercle agricole à Ste-Cécile du... 112
“ “ “ —Correspondance	46	Avenine ou principe noir de l'avoine, l'	183	Ble—Expériences de Lawes sur les navots et le..... 97
“ lecteurs.....	33, 49	Avenir de l'industrie laitière au Canada l'.....	17	“ —d'Inde canadien pour l'ensilage, le
“ propos de labour—Bando pour soutenir les traits—Tranches de sillon bien faites.....	122	Avenir de l'industrie laitière au Canada—Aptitudes des propriétaires de fabriques—Ce que sont ces aptitudes—Manque général de connaissances suffisantes, 42—Capacité des professeurs, des inspecteurs—Défaut d'autorité compétente—Nécessité d'une fabrique-école centrale, attachée à une ferme-école.....	43	“ “ pour l'alimentation du bétail—Valeur comparative de diverses racines et du..... 124
Abelles qui pillent ou qui sont pillées	169	Avoine—Terro noire—Son d'.....	47	Bous—Emploi comme litière de la scieure de..... 156
Ablation des cornes.....	135	“ noire de Tartarie.....	103	“ canadien exporte aux Etats-Unis—Enlèvement projeté des droits sur le..... 109
Avallens—Cercle agricole chez les.....	48	“ —L'avenino ou principe noir de l'.....	183	Bons rendements par l'ensilage.....
Achat de reproducteurs.....	31	Barattage rapide de la crème.....	12	Bras—Silos—Petites centrifuges à..... 46
Aide lactique—Suero de lait.....	92	Beurre—Aptitudes et relations des propriétaires, fabricants, patrons et gérants des fabriques de fromage et de.....	18	Calendrier des moissons dans le monde entier—le..... 157
Agriculture—Comté de Témiscouata—Société d'.....	78	“ —Arbres à lait et à.....	170	Canada—Avenir de l'industrie laitière au..... 17, 42
“ —Délibérations du Conseil d'.....	33	“ —Comptabilité des fabriques de fromage et de.....	86	Canada—Le déboisement au..... 156
“ —Honneur à l'.....	161	“ —Fabricant de.....	15	“ —Produits des Etats-Unis admis en franchise au..... 87
“ —Les élections dans les sociétés d'.....	31	“ —Influence de l'alimentation des vaches sur la qualité du.....	171	Casgrain, Eugène—Le mouton—Traité pratique sur l'élevage du mouton au Canada — Bibliographie..... 171
“ —Livres pour les bibliothèques paroissiales traitant d'.....	91	“ en petit—Fabrique de.....	15	Cendres, sable et terre noire..... 79
“ —Province de Québec—Conseil d'.....	1	“ trop sale.....	137	Centrifuges à bras—Silos—Petites..... 46
“ —Réformes à opérer dans la régie des sociétés d'.....	145	Bétail—Valeur comparative de diverses racines et du blé-d'inde pour l'alimentation du.....	124	Cercle agricole de l'école d'agriculture de Sainte-Anne..... 18
“ —Reproducteurs et sociétés d'.....	30	“ en hiver—L'eau froide pour le et laiterie—Bétail de la Normandie—Situation, sol et climat, 149—Caractère de la race normande—Le bétail normand est préférable à celui de jersey et d'alderncy—Beurre de Normandie—Produit en lait d'une vache normande — Le bœuf normand — Valeur des taureaux.....	150	“ “ “ de Deschambault..... 42
“ et cercles agricoles—Sociétés d'.....	177	“ et laiterie— l'apports des consuls des Etats-Unis.....	165	“ “ “ l'école d'agriculture de Sainte-Anne Lacapellière... 92, 112, 127
Alimentation des vaches—Son influence sur la qualité du beurre.....	171	“ holders.....	86	“ “ “ Sherbrooke...16, 48, 93, 127
“ du bétail—Valeur comparative de diverses racines et du blé-d'inde pour l'.....	124	“ —Foin.....	47	“ “ “ Sainte-Adèle..... 127
Alternantheras.....	169	Bibliographie.....	58, 90, 110, 142, 158, 173	“ “ “ Saint-Anne des Plaines..... 16
Amelhorans nos constructions—Amus lecteurs.....	58	“ —Cours élémentaire de botanique, par les religieuses ursulines de Bois.....	158	“ “ “ Sainte-Cécile du Bic 112
Animaux—Soins à prendre dans la distribution de la nourriture aux.....	172	“ —De Québec aux Antilles —Notes de voyage, par M. l'abbé Théophile Montminy.....	142	“ “ “ Saint-Isidore le laboureur, de Saint-Ignace du Nominique..... 93, 143
“ payent-ils?— Les.....	79	“ —Ferme expérimentale, Ottawa—Bulletins Nos 2 et 3, 110—Le mouton, traité pratique sur l'élevage du mouton en Canada, par Eugène Casgrain.....	111	“ “ “ de Saint-Augustin (Portneuf)... 32
Année 1887—Revue de l'.....	3	“ —La nomenclature de nos fruits russes, par Chs. Gibb.....	90	“ “ “ Saint-Nicolas..... 16
Annales.....	32, 48, 64, 80, 96, 112, 127, 143, 159, 175	“ —La pratique de la laiterie illustrée, par W. H. Lynch.....	58	“ “ “ Saint-Isidore de Wotton... 93, 158
A propos de verger.....	183	“ —Sixième rapport de la société d'industrie laitière.....	173	Cercles—Ech. des..... 16, 32, 48, 92, 112, 125, 143, 158
Aptitudes et relations des propriétaires, fabricants, patrons et gérants des fabriques de beurre et de fromage—Aptitudes d'un propriétaire de fabrique, 18—Rapports du propriétaire avec les patrons, 19—Rapports du propriétaire avec le commerce—Aptitudes d'un fabricant de beurre et de fromage, 20—Rapports du fabricant avec le propriétaire—Rapports du fabricant avec les patrons—Rapports du fabricant avec ses aides—Rapports des patrons avec le propriétaire, 21—Rapports des patrons avec le fabricant—Rapports du gérant avec les patrons—Rapports du gérant avec les marchands.....	22	“ —Thirteenth annual Report of the Montreal Horticultural Society.....	182	“ agricoles, les..... 91
Arbre—Prunes fondues à l'.....	183	Bibliothèques paroissiales — Livres d'agriculture pour les.....	91	“ “ “ —Conférence de M. Charest au cercle agricole de Wotton, 23—Avantages des cercles agricoles —L'étude et la pratique de l'agriculture—Bien remplir ses devoirs d'état, 24 —Combattre le luxe et l'ivrognerie —Encourager la colonisation et enrayer l'émigration, 25 —Eviter les procédés et les injustices—S'enr'aider par le bien —Obligation du cercle agricole... 26
Arbres—Epoque à laquelle doivent être coupés les.....	171			“ “ “ —Sociétés d'agriculture et..... 177
“ —Sylviculture—La lutte entre les.....	88			
“ à lait et à beurre.....	170			
“ forestiers—Sylviculture—Culture économique des.....	139			
“ rustiques — Etude sur les pommes russes et les.....	141, 154			
“ souffrant de la sécheresse—Soin des.....	155			
Arec ou chou—palmiste, l'.....	172			

Certains préjugés relatifs à l'industrie laitière—La vérité au sujet de.....	103
Chaines—Mailles pour réparer à froid les	122
Champs—Le laitron des	139
“ de démonstrations—Fermes expérimentales et.....	65
Charbon—Remède contre les insectes —Emulsion d'huile de	110
“ ou pétrole pour les voilailles—Huile de	170
Charpentes—Moyen d'assourdir les planchers sans charger les	100
Chartier—Le mémoire de messire.....	115
Chevaux français.....	184
Chevaux de trait—Foin pour les	168
“ français—Importation de,	143
“ “ percherons, et autres —Nouvelle importation de.....	125
“ qui forgent.....	107
Chimie du sol—Diverses questions.....	174
Chou-palmiste—L'arec ou.....	172
Choux—Piéride des.....	170
“ —Vert de Paris sur les.....	90
Cidre—Fabrication du.....	74
Citrouilles mâles ou femelles	14
Clarke—Herse à disques de.....	74
Colonie du Nomingue.....	47
Comment on connaît les ruches sans reines.....	155
Comptabilité des fabriques de beurre et de fromage.....	86
Comté de l'Islet—Exposition d'horticulture du	166
“ “ “ —Société d'horticulture du.....	28
“ “ Témiscouata —Société d'agriculture du.....	78
Concours ouvert aux vaches canadiennes—Société d'industrie laitière	97
Conseil d'agriculture de la province de Québec.....	1
Conseil d'agriculture de la province de Québec—Délibérations du.....	33
Constructions — Amis cultivateurs, améliorons nos.....	58
“ rurales.....	60
Convention annuelle de la société d'industrie laitière—Assemblée du bureau de direction—Premier jour de la convention—Séance du matin —Comité d'audition des comptes nommé—Comité nommé pour examen des échantillons de beurre et de fromage—Adoption d'une résolution pour encourager la fondation d'une société locale d'industrie laitière dans le comté de Missisquoi—Lecture de lettres de personnes regrettant d'être absentes de la convention—Séance de l'après-midi—Discours officiel d'ouverture de la convention par l'hon. de la Bruère, 36 —Présentation du rapport des auditeurs des comptes, qui est adopté—Conférence de M. l'abbé Provancher sur les insectes et végétations parasites du fromage et du beurre—Rapport du comité chargé d'examiner les échantillons de beurre, 37—Discussion sur la qualité que donne au beurre un commencement d'acidulation de la crème—Expérience du rév. père Antoine dans la fabrication du beurre—Conférence de M. J.-C. Chapais sur les aptitudes et relations des propriétaires, fabricants, patrons et gérants des fabriques de beurre et de fromage—Explications de M. l'abbé Chartier	

sur la culture comparée du blé-d'inde pour l'ensilage et des betteraves—Discussion sur les expériences de culture de la betterave et du blé-d'inde—Rapport du comité chargé d'examiner les échantillons de fromage—Discussion sur la fabrication du fromage partiellement écrémé—Séance du soir—Conférence du rév. père Jean-Baptiste sur le fonctionnement de la beurrerie du monastère d'Oka—Discussion—Conférence de M. Bernatchez, président de la commission agricole sur les impressions qui lui sont restées de l'inspection et des investigations qu'il a été appelé à faire comme membre de la commission, 38—Conférence de M. le Dr Couture, médecin vétérinaire, sur la physiologie de la digestion, par rapport à l'alimentation des animaux—Discours de M. Siméon Lesage, député commissaire d'agriculture de la province de Québec—Second jour de la convention—Séance du matin—Thermomètres de précision garantie pour beurrerie et fromagerie offerts en vente—Elections, 39—Tribut d'éloges à la mémoire de feu M. H. J. J. Duchesnay—Résultat du concours des vaches laitières canadiennes—Résolution établissant un concours pour le meilleur troupeau de vaches laitières—Résolution pour continuer le concours de vaches canadiennes —Résolution pour obtenir un aide pour la publication par la société de bulletins qui seraient envoyés en temps opportun aux fabricants pour les renseigner sur le cours du marché—Discussion sur l'opportunité d'établir des marchés au beurre et au fromage—Conférence de M. Casavant sur ses essais et succès dans la culture de la luzerne pour l'alimentation des vaches laitières—Rapport de M. Jos. Painchaud, inspecteur de fabriques, 40—Rapide revue des questions discutées par la convention, par M. B. Beauchamp, M.P.—Discussion sur l'organisation officielle de l'agriculture—Séance de l'après-midi—Rapport de M. Saül Côté, inspecteur de fabriques—Rapport de M. M. Archambault, propriétaire de la fabrique-école de Saint-Hyacinthe, et inspecteur de fabriques—Invitation de M. l'abbé Chartier à s'inscrire comme membre de la société d'industrie laitière—Avis du secrétaire au sujet de séries des rapports de la société à vendre—Conférence de M. Garrigue sur l'organisation des fabriques de beurre ou de fromage—Notes de M. Frey sur la fabrication du fromage—Remarques de M. McDonald—Questions au sujet de la fabrication du Cheddar, 41—Annonce de la convention d'horticulture de Montréal, à Québec—Résolution pour fixer la prochaine convention à l'Assomption—Remarques de M. l'abbé Chartier sur la culture des légumes et des racines—Erreur contenue dans le tableau de fabrication du fromage signalée par M. Côté—Observations de M. Wilson sur la mauvaise qualité des boîtes à fromage—Discussion sur le barat-

tage de la crème—Conférence de M. Marsan sur la question des engrais—Discussion sur ce sujet—Statistiques du Mail—Remerciements de M. le président au sujet de sa réélection—Clôture de la convention—Assemblée du nouveau bureau de direction—Convention annuelle de 1889 fixée à l'Assomption.....

42

Convention horticole à Québec, 49—Premier jour de la convention—Séance de l'après-midi—Discours d'ouverture—Les raisins précoces de pleine terre, conférence par M. James Lemoine—Discussion sur les vignes—Viticulture, conférence par madame R. Jack—Nouvelles variétés de raisins, conférence par M. Wm. Mead Pattison—Discussion, 50—Les pommes sauvages, conférence par M. John M. Fisk—Les pommes hybrides siberiennes, conférence par M. Chs Gibb—Discussion—L'ouverture et la mort de l'écorce des pommiers, conférence par M. R. Shepherd—Discussion—Séance du soir—Exhibit d'échantillons de pommes, 51—Les vergers les plus au nord de la province de Québec, conférence par M. Auguste Dupuis—Expériences sur la culture des pommes, conférence par le rév. M. J. F. Paradis, prêtre—Notes sur les fruits du comté de Missisquoi, conférence par M. David Westover—Les vergers au point de vue commercial, conférence par M. N. Cotton Fisk—Discussion, 52—Pommes rustiques pour les parties froides de la province de Québec, conférence par M. Chs. Gibb—Second jour de la convention—Séance du matin—Discussion de sept questions importantes posées par M. Auguste Dupuis, 53—Les pommes les plus rustiques et les meilleures pommes de garde, conférence par M. John M. Fisk—Discussion—Remerciements votés à M. Lesage—Résolution pour prier le gouvernement de Québec de prendre des mesures pour obtenir des statistiques officielles exactes sur la production des fruits dans la province de Québec—Séance de l'après-midi, 54—Emballage et expédition des pommes sur le marché, conférence par M. R. Brodie—Vente des fruits sur le marché, conférence par M. R. Jack—Discussion—Prunes d'Orléans à l'Islet, conférence par M. Auguste Dupuis—Discussion—*Black Knot*, discussion sur le moyen de le combattre—Manière dont se cultive la cerise de France dans le comté de l'Islet, conférence par M. Auguste Dupuis—Discussion—Notes sur la culture de la vigne, de la framboise blanche (*Orange?*) et de la fraise blanche des Alpes, conférence par M. J. C. Chapais, 55—Culture des diverses framboises, conférence par M. W. Dunlop—Manière de cultiver les fraises, entretien par M. le colonel Rhodes—Séance du soir—Aménagement et culture des arbres forestiers, conférence par l'hon. M. H. G. Joly—Discussion—Plantation des arbres d'ornement, conférence par M. Chs Gibb—Discussion—Vote de remerciements à la société d'horti-

culture de Montréal, par les horticulteurs de Québec	56	Correspondance—L'avénine.....	183	Cueillettes— Sociétés d'agriculture aux États-Unis.....	158
Convention de la société d'industrie laitière		“ —A propos de verger.....	183	“ —Soin des arbres souffrant ne la sécheresse.....	155
Cornes—Ablation des.....	135	“ —Chevaux français.....	184	“ —Soin des poulains.....	156
Correspondance.... 14, 30, 46, 58, 78, 90, 124, 143, 174		“ —Prunes fendues à l'arbre	183	“ —Soins à prendre dans la distribution de la nourriture aux animaux.....	172
“ —A nos correspondants	46	Correspondants—A nos	46, 112	“ —Taille et élagage des petits fruits.....	155
“ —Achat de reproducteurs.....	31	<i>Cours élémentaire de botanique, par les religieuses ursulines de Blois—</i>	158	“ —Tonique pour les volailles	170
“ —Amis cultivateurs, améliorons nos constructions.....	58	<i>Bibliographie</i>		“ —Utilisation des déchets de forêts	156
“ —Bons rendements par l'ensilage.....	92	Coût de production du lait—Expériences sur l'ensilage et le.....	157	“ —Valeur comparée des semis hâtifs et tardifs.....	158
“ —Cendre, sable, terre noire.....	79	Création et entretien des pelouses—Qu'est-ce que c'est qu'une pelouse, 71—Préparation du terrain—Opération de l'ensemencement—Choix des graines—Epoque du semis—Entretien de la pelouse, 72—Embellissement de la pelouse.....	73	“ —Volailles	142
“ —Chimie du sol—Diverses questions	174	Crème—Barattage rapide de la	12	“ —Vie de famille.	142
“ —Citrouilles mâles ou femelles.....	14	Cresson de fontaine.....	30	Cultivateur—De la noblesse et de la dignité du.....	131
“ —Colonie du Nominique	47	Croissance, longévité et dimensions des essences forestières—Chêne—Hêtre—Chataignier—Charme—Orme—Frêne—Cerisier—Merisier—Sorbier, 140—Bouleaux—Aulnes—Tilleul—Saules et peupliers—Sapin—Epicéa—Pins	141	Cultivateurs, améliorons nos constructions—Amis	58
“ —Constructions rurales	60	Cueillettes.....	142, 155, 169	Culture des pommes de terre.....	180
“ —Correspondance importante.....	14	“ —Abeilles qui pillent ou qui sont pillées.....	169	Culture des fruits en pots—Vigne cultivée en pots, 12—Nectarine cultivée en pots	13
“ —Dépenses des directeurs aux expositions.....	78	“ —Alternantheras.....	119	“ du tabac—Prix pour la.....	14
“ —Fabrique de beurre en petit	15	“ —Arbres à lait et à beurre..	170	“ économique des arbres forestiers —Sylviculture	139
“ —Foin d'îles inondées..	127	“ —Asperges mâles et femelles	142	“ expérimentale de la pomme de terre.....	134
“ —Fromagerie.....	31	“ —De l'emploi de la sciure de bois comme litière.....	156	De l'emploi de la sciure de bois comme litière.....	156
“ —Graine de trèfle	78	“ —Economie forestière.....	170	De la noblesse et de la dignité du cultivateur—Conférence de M. Jos. Provost—Distinction du cultivateur —La vocation du cultivateur date de l'origine du monde—Les peuples anciens ont grandi par l'agriculture —Citations de Mgr Dupanloup, du R. P. Herbreteau, 131—Les peuples modernes se sont développés par l'agriculture—Comment sont reconnus les bienfaits de l'agriculture—Préjugés contre le travail des champs—Réponses à ces préjugés—Vigueur de la classe agricole—Contraste avec la santé des gens des villes, 132—L'agriculture est favorable au développement des facultés intellectuelles—L'agriculteur est le collaborateur de Dieu—Ce que doit être le cultivateur simple et distingué—Le cultivateur peut, s'il le veut, relever le niveau de la classe agricole	133
“ —Graines fourragères... ..	80	“ —Epoque à laquelle doivent être coupés les arbres.....	171	<i>De Laval—</i> Ecrèmeuse centrifuge à main	123
“ —Pâturages	126	“ —Expériences sur l'ensilage et le coût de la production du lait.....	157	<i>De Québec aux Antilles—Notes de voyage, par M. l'abbé Théophile Montminy—</i> Bibliographie.....	142
“ —Importation de chevaux français	143	“ —Forêts de pin.....	172	De vrais percherons.....	67
“ —Le mouton shropshire	125	“ —Influence de l'alimentation des vaches sur la qualité du beurre.	171	Déboisement au Canada, le.....	156
“ —Le sel dans la fenaison	125	“ —L'industrie de l'huile de bois en Suède.....	170	“ et dessèchement.....	29
“ —Les animaux payent-ils?	79	“ —L'oléomargarine	171	Déchets des forêts—Utilisation des... ..	156
“ —Les cercles agricoles.. ..	91	“ —La pomme de terre au siècle dernier.....	171	Délibérations du Conseil d'agriculture de la province de Québec.....	33
“ —Les élections dans les sociétés d'agriculture	31	“ —Le calendrier des moissons dans le monde entier	157	Démonstrations—Fermes expérimentales et champs de.....	65
“ —Livres d'agriculture pour bibliothèques paroissiales	91	“ —Le déboisement au Canada.	156	Dépenses des directeurs aux expositions	78
“ —Moutons—Quelle race choisir?	124	“ —Le jardin	142	Deschambault—Cercle agricole de.....	32
“ —Moutons southdowns	80	“ —Le moineau.....	142	Dessèchement et déboisement.....	29
“ —Nourriture du bétail —Bétail vendu.....	47	“ —Les limaces.....	172	Digestion—Physiologie de la.....	162
“ —Nouvelle importation de chevaux français, percherons et autres..	125	“ —Moyens d'obtenir les plus hauts prix du marché.....	156	Dimension des essences forestières—Croissance, longévité et.....	140
“ —Péroxide de silicates.. ..	143	“ —Nécessité de l'étude de l'entomologie.....	158	Dignité du cultivateur—De la noblesse et de la.....	131
“ —Petites centrifuges à bras—Silos	46	“ —Piéride des choux.....	170		
“ —Pintades	48	“ —Pillage des vergers.....	170		
“ —Reboisement.....	91	“ —Plantes vivaces.....	156		
“ —Reproducteurs et sociétés d'agriculture... ..	30	“ —Préparons-nous	157		
“ —Silo et ensilage.....	46	“ —Qu'est-ce que la sylviculture?	169		
“ —Silos	80	“ —Quantité de nourriture nécessaire aux volailles... ..	155		
“ —Société d'agriculture du comté de Témiscouata	78	“ —Rejetons	142		
“ —Son d'avoine—Terres noires.....	47	“ —Ruches sans reines—Comment les connaître.....	155		
“ —Sucre de lait—Acide lactique	92	“ —Semis de graines fines... ..	155		
“ —Tabac canadien.....	143				
“ —Thé des bois.....	126				
“ —“ pour la production du lait.....	126				
“ —Vert de Paris sur les choux	90				
“ —Vins canadiens.....	78				
“ importante	14				

Directeurs aux expositions—Dépenses des 78
 Disques—Herse de Clark à 74
 Distribution de la nourriture aux animaux—Soins à prendre dans la 172
 Diverses questions—Chimie du sol... 174
 Droits sur le bois canadien exporté aux Etats-Unis—Enlèvement projeté des 109
 Eau froide pour le bétail en hiver, le... 83
 Echos des cercles... 16, 32, 48, 92, 112, 127, 133, 158
 " " " —Cercle agricole de Deschambault—Cercle de Saint-Augustin (Portneuf)..... 32
 " " " —Cercle agricole de l'école d'agriculture de Sainte-Anne Lapocatière, 92 — Cercle agricole de St-Isidore le laboureur de Saint-Ignace du Nominique — Cercle agricole de Sherbrooke — Cercle Saint-Isidore de Wotton..... 93
 " " " —Cercle agricole de Saint-Ignace du Nominique 133
 " " " —Cercle agricole de Sainte-Anne des Plaines—Cercle de Saint-Nicolas—Cercle agricole de Sherbrooke-Est 19
 " " " —Cercle agricole de Sainte-Cécile du Bic —Cercle agricole de l'école d'agriculture de Sainte-Anne Lapocatière..... 112
 " " " —Cercle agricole de Sherbrooke—Cercle agricole chez les acadiens 48
 " " " —Cercle agricole de Wotton..... 158
 " " " —Cercle Saint-Isidore de l'école d'agriculture de Sainte-Anne —Cercle agricole de Sherbrooke—Cercle agricole de Sainte-Adèle 127
 Ecole d'agriculture de Sainte-Anne Lapocatière—Cercle agricole de... 92, 112, 127
 Economie forestière..... 170
 Ecrèmeuses centrifuges de Laval, à main 123
 Elagage et taille des petits fruits..... 155
 Election dans les sociétés d'agriculture, les..... 31
 Elevage du gibier..... 123
 Emballage—Questions d' 167
 Emploi de la sciure de bois comme li-tière—De l'..... 156
 Emulsion d'huile de charbon—Remède contre les insectes..... 110
 Encore quelques réflexions sur un sujet important—Culture routinière—Perte du fumier, 118—Caves à fumier—Aménagement des étables—Silos—Troupeau de bétail jersey-canadien — Instruments aratoires, 119—Beurrerie-fromagerie —Alimentation du bétail—Stations agronomiques..... 120

Enlèvement projeté des droits sur le bois canadien exporté aux Etats-Unis 109
 Ensilage, l'..... 27
 " —Bons rendement par l'..... 92
 " —Le blé-d'inde canadien pour l'..... 107
 " —Silo et..... 46
 " et le coût de production du lait—Expériences sur l'..... 157
 Entomologie—Nécessité de l'étude de l' 158
 Entretien des pelouses—Création et... 71
 Epoque à laquelle doivent être coupés les arbres..... 171
 Essences forestières—Croissance, longévité et dimensions des 140
 Etats-Unis—Certains de leurs produits admis en franchise au Canada 87
 " " —Enlèvement projeté des droits sur le bois canadien exporté aux..... 109
 " " —Sociétés d'agriculture aux 158
 Etude de l'entomologie—Nécessité de l' 158
 " sur les pommes russes et les arbres rustiques—Bulletin No 3 de la station expérimentale du collège d'agriculture de l'université du Minnesota—Comparaison entre le bulletin No. 1 de la même station—Pommes se conservant tout l'hiver—Liste des pommiers qui ont résisté à l'hiver de 1888 — Liste des plantes qui ont résisté à l'hiver de 1888, en pépinière.. 154
 " sur les pommes russes et les arbres rustiques—Définition des arbres rustiques ou *Iron Glad*, 141—Essais dans le verger d'acclimatation du collège d'agriculture de l'université du Minnesota 112
 Expériences sur l'ensilage et le coût de production du lait..... 157
 " de Lawes sur le blé et les navets, 97—*Théorie minérale* de Liébig—Réfutation de cette théorie par Lawes et Gilbert—Inutilité de chercher à découvrir le pouvoir de production d'un sol par l'analyse de ce sol—Pour faire de bonnes expériences il faut agir sur un sol appauvri—Méthode synthétique d'expériences —Expériences faites à Rothamsted, 98 — Résultats des essais de 1814 —Tableau du résultat des essais de 1845—Examen détaillé des essais sur chaque parcelle, 99—Tableau du résultat des essais de 1846—Tableau du résultat des essais depuis 1845 jusqu'à 1850—Engrais employés —Détail des essais sur chaque parcelle, 100 — Histoire résumée d'une parcelle—Conclusion résultant de ces essais sur le blé —Essais sur les navets—Détail des essais faits quant aux navets sur chaque parcelle — Tableau du rendement sur chaque parcelle, 102 — Conclu-

sions résultant des essais sur les navets..... 103
 Exposition d'horticulture du comté de l'Islet—Les pommes—Les prunes—Les poires, 166—Le raisin—Les fleurs—Miel —Les légumes et les racines — Les gelées et les vins—Oiseaux et insectes —Décoration..... 167
 " de la société d'horticulture de Québec — Légumes — Grains—Racines—Pommes —Prunes—Raisins—Fleurs, 150—Bouquets—Ornements —Département agricole—Plantes de serre—Noms des exposants primés—Visiteurs 151
 Expositions—Dépenses des directeurs aux 78
 Fabricant de beurre 13
 Fabricants, patrons et gérants de fabriques de beurre ou de fromage—Aptitudes et relations des propriétaires 18
 Fabrication du cidre—Choix des fruits —Cueillette —Ecrasement —Traitement des pommes écrasées—Pressage—Traitement du jus, 74 — Futailles et leur préparation — Collage — Soutirage — Conservation du cidre — Mise en bouteilles—Note sur les cidres congelés..... 75
 " du fromage—Leçons pour la 120
 " du fromage—Règles pour la 68
 Fabrique de beurre en petit..... 15
 Fabriques—Rendement comparé des laiteries et des..... 147
 Fabriques de beurre et de fromage—Aptitudes et relations des propriétaires, fabricants, patrons et gérants des..... 18
 Fabriques de beurre et de fromage—Comptabilité des 86
 Famille—Vie de 142
 Fenaison—Le sel dans la 125
 Ferme—Prix de la main-d'œuvre sur la " expérimentale — Création du journal d'agriculture officiel—Mission en Europe, 129—Conférences agricoles—Essais comparatifs de la race bovine canadienne avec les autres races bovines — Exploitation de Varennes—Sélection du cheval de race canadienne—Essais avec la race bovine jersey—Exploitation de Trois-Rivières, 130 — Introduction de la fabrication du fromage dans la province—Projet pour la ferme expérimentale des Trois-Rivières 131
 " expérimentale — Quelques réflexions sur un sujet important —Travail et rapport du congrès des cercles agricoles, 116 — Ferme expérimentale aux Trois-Rivières—Œuvre de la ferme expérimentale—Détails sur la ferme expérimentale, 117—Qualité du sol de la ferme—Culture améliorée — Destruction des mauvaises herbes 118
 Ferme expérimentale centrale, Ottawa Bulletins Nos 2 et 3—Bibliographie 110

Fermes expérimentales et champs de démonstration—Station expérimentale de Washington, 65— <i>Hatch Bill</i> —Collège d'agriculture d'Ontario, à Guelph—Station expérimentale à Ottawa—Ferme de démonstration de Varennes — Journaux agricoles officiels, 66—Essais et démonstrations—Problèmes résolus à Varennes et aux Trois-Rivières — Exhibits de la ferme expérimentale des Trois-Rivières, à l'exposition de Québec, en 1887. 67	Importation de chevaux français..... 143	Longévité et dimensions des essences forestières—Croissance..... 140
Foin d'iles inondées 127	“ “ “ perche-rons et autres—Nouvelle..... 125	Lutte entre les arbres—Sylviculture— <i>La</i> 88
“ pour les chevaux de trait..... 168	Industrie de l'huile de bois en Suède, l' 170	<i>Lynch</i> —Bibliographie — <i>La pratique de la tannerie, illustrée, par W. H.</i> 58
“ vendu—Nourriture du bétail..... 47	“ domestique—Nouvelle..... 43	Machines agricoles à vapeur, 70 — Charrue à un seul sillon profond— Charrue à sept sillons 71
Fontaine—Cresson de..... 30	“ laitière—Concours ouvert aux vaches canadiennes—Société d' 97	Maille pour réparer les chaînes à froid 122
Forêts—Utilisation des déchets des... 156	“ “ —Convention annuelle de la société d'..... 33	Main—Ecrèmeuses centrifuges de <i>La-val</i> à 123
“ de pin 172	“ “ —Convention de la société d'..... 177	“ d'œuvre sur la ferme—Prix de la 122
Fraises et prunes — Notes sur les vignes, framboises 75	“ “ —Établissement de crèmeries—Alimentation propre à faire produire beaucoup de lait aux vaches —Amélioration des troupeaux 43	Maladie des juments poulinières 27
Fraisiers en pots—Plants de..... 168	“ “ —La science pratique et l'..... 9	Marché—Moyens d'obtenir les plus hauts prix du..... 156
Framboises, Fraises et prunes—Notes sur les vignes..... 75	“ “ —La vérité au sujet de certains préjugés relatifs à l'industrie laitière — Air dans la crème — Crème ensorcelée, 103 — Température à laquelle on doit mettre crêmer—La théorie des courants—L'odeur animale, 105 —Lavage du beurre — Le grain du beurre—Le globule butyreux — Encore une mystification... 106	Matières—Table des 185
Franchise — Produits des États-Unis admis au Canada en..... 87	“ “ — <i>Le Prix courant</i> et l' 124	Mémoire de messire <i>Chartier</i> 115
Fromage—Aptitudes et relations des propriétaires, fabricants, patrons et gérants des fabriques de beurre et de.... 18	“ “ au Canada—L'avenir de l'..... 17, 42	Messire <i>Chartier</i> —Le mémoire de..... 115
“ —Comptabilité des fabriques de beurre et de..... 86	Influence de l'alimentation des vaches sur la qualité du beurre 171	Moineau, le..... 142
“ —Leçons pour la fabrication du 120	Insectes—Emulsion d'huile de charbon—Remède contre les 110	Moissons dans le monde entier—Le calendrier des..... 157
“ —Règles pour la fabrication du 68	Jardin, le..... 142	Monde—Le calendrier des moissons dans tout le 157
Fromagerie..... 31	Jardinières 77	<i>Montminy</i> —Bibliographie— <i>De Québec aux Antilles—Notes de voyage, par M. l'abbé Théophile</i> 142
Frottement et moyens de le combattre, le, 151—Frottement glissant—Frottement roulant—Force du tirage sur diverses surfaces, 152 — Compositions pour le graissage des voitures et des machines 153	Juments poulinières—Maladie des..... 27	Mouton shropshire, le..... 125
Fruits—Taille et étalage des petits..... 155	L'Islet—Exposition d'horticulture du comté de..... 166	Moutons—Quelle race choisir?..... 124
“ en pots—Culture des..... 12	“ —Société d'horticulture du comté de 28	Moutons southdowns 80
Gale des pattes des volailles—Traitement de la 30	<i>La nomenclature de nos fruits russes, par Chs Gibb</i> —Bibliographie 90	Moyen d'assourdir les planchers sans charger les charpentes..... 110
Gazette des campagnes, la..... 180	<i>La pratique de la tannerie illustrée—W. H. Lynch</i> —Bibliographie..... 88	Moyens d'obtenir les plus hauts prix du marché 156
Gibb — Bibliographie — <i>Nomenclature de nos fruits russes, par Chs Gibb</i> 90	Labour—À propos de..... 122	“ de combattre le frottement... 151
Gibier—Elevage du 123	Lait—Acide lactique—Sucre de..... 92	Navets—Expériences de <i>Laves</i> sur le blé et les..... 97
Graine de trèfle 78	“ —Arbres à beurre et à..... 170	Nécessité de l'étude de l'entomologie.. 158
Graines fines—Semis de..... 155	“ Expériences sur l'ensilage et le coût de production du 157	Noblesse du cultivateur—De la dignité et de la 131
“ fourragères 80	“ Thé des bois pour la production du 126	Nominingue—Cercle agricole Saint-Isidore le laboureur de Saint-Ignace du..... 33, 143
“ —Pâturages 126	Laiterie—Bétail et 149	“ —Colonie du 47
Grange allemande 44	Laiteries—Rendement comparé des fabriques et des 147	Nord de la province de Québec—Les vergers du 87
Gravures—Nos, 9, 27, 44, 56, 71, 86, 103, 120, 135, 151, 167, 180	Laitron des champs, le 139	Nord—Progrès agricole dans le 180
Herse à disques de <i>Clark</i> 74	<i>Laves</i> —Ses expériences sur le blé et les navets..... 97	Nos gravures.....9, 27, 44, 56, 71, 86, 103, 120, 135, 151, 167, 180
Hiver—L'eau froide pour le bétail en 83	<i>Le mouton—Traité pratique sur l'élevage du mouton au Canada, par Eugène Casgrain</i> —Bibliographie..... 111	Note de la rédaction..... 17
“ —Soins des vaches en..... 133	<i>Le Prix courant</i> et l'industrie laitière. 124	Notes sur la vigne, les framboises, les fraises et les prunes, 75—Culture de la vigne dans la province de Québec—Framboise blanche rustique—Fraise blanche des Alpes—Prunes bleues et blanches d'Orléans—Valeur de tous ces fruits pour la province de Québec 76
Holderness—Bétail..... 86	Leçons pour la fabrication du fromage 120	Nourriture aux animaux — Soins à prendre dans la distribution de la 172
Honneur à l'agriculture— <i>Cruce, ense et aratro</i> 161	Lecteurs—A nos 33, 49	“ du bétail—Foin vendu..... 47
Horticulture—Comté de l'Islet—Société d' 38	Les animaux payent-ils?..... 79	“ nécessaire aux volailles—Quantité de 155
“ —Exposition à Québec de la Société d' 150	Limaces, les 172	Nouvelle importation de chevaux français, percherons et autres.. 125
“ dans le comté de l'Islet —Exposition d' 163	Litières—De l'emploi de la sciure de bois comme..... 156	“ industrie domestique—Métiers de tisserands..... 43
Huile de bois en Suède—L'industrie de l' 170	Livres d'agriculture pour les bibliothèques paroissiales 91	Oka—Une visite chez les révérends Pères Trappistes 137
“ “ charbon — Remède contre les insectes—Emulsion d' 110		Oléomargarine, l'..... 171
“ “ charbon ou pétrole pour les volailles, l' 170		Parties froides de la province de Québec—Les pommes russes pour les Patrons et gérants des fabriques de beurre et de fromage—Aptitudes et relations des propriétaires, fabricants 18
Iles inondées—Foin d' 127		

Pattes des volailles—Traitement de la gale des.....	30	Produits des Etats-Unis admis en franchise au Canada	87	livro de généalogie de leur race—Modification de la formule du serment—Suspension absolue de l'octroi à l'égard des sociétés en faute. Règlements à imposer pour les expositions de comté—Élection des directeurs—Expositions ambulantes abolies, 146—Inspection officielle des sociétés d'agriculture.....	147
Pâturage à faiso.....	184	Propriétaires, fabricants, patrons et gérants des fabriques de beurre et de fromage—Aptitudes et relations des	18	Régie des sociétés d'agriculture—Reformes à opérer dans la	145
Pâturages—Graines fourragères.....	126	Province de Québec—Conseil d'agriculture de la	33	Règles pour la fabrication du fromage	68
Pelouses—Création et entretien des...	71	“ “ “ —Délibérations du Conseil d'agriculture de la	108	Rejets.....	152
Percherons—De vrais	67	“ “ “ —Les pommes russes pour les parties froides de la	108	Relations des propriétaires, fabricants, patrons et gérants des fabriques de beurre et fromage—Aptitudes et.....	18
“ —Nouvelle importation de chevaux français.....	125	“ “ “ —Les vergers du nord de la	87	Religieuses ursulines de Blois—Bibliographie—Cours élémentaire de botanique, par les	158
Pères Trappistes d'Oka—Une visite chez les révérends	137	Prunes—Notes sur la vigne, les framboises, les fraises et les	75	Romède contre les insectes—Emulsion d'huile de charbon.....	110
Péroxyde de silicates.....	143	Prunes fendues à l'arbre	183	Rendement comparé des fabriques et des laiteries, 147—Rendement à la laiterie—Rendement à la beurrierie, 148—Rendement à la fromagerie—Rendement à la fabrique combinée.....	149
Petites centrifuges à bras—Silos.....	46	Qu'est-ce que la sylviculture?.....	169	Rendements par l'ensilage—Bons.....	22
Petits fruits—Taille et élagage des.....	155	Qualité du beurre—Influence de l'alimentation des vaches sur la	171	Reproducteurs—Achats de	31
Pétrole pour les volailles—L'huile de charbon ou le	170	Quantité de nourriture nécessaire aux volailles.....	155	“ et sociétés d'agriculture	6
Physiologie de la digestion—La physiologie et la digestion—Importance de connaître la physiologie de la digestion—Mastication—Insalivation, 162—Rumination—Comment forcer les animaux à mastiquer—Digestion stomacale—Conséquences pratiques—Aliments crus — Aliments cuits, 163 — Expériences du professeur Henry à la Wisconsin Experimental Farm — Total d'aliments pour les deux lots d'essais—Conclusions pratiques—Avoine et son pour le cheval —La cuisson détruit le principe noir —Engraissement du bétail.....	164	Québec—Conseil d'agriculture de la province de	1	Revue de l'année 1887—Agriculture en général—Commission agricole, 3 —Industrie laitière — Expositions agricoles—Horticulture — Sylviculture, 4—Cercles agricoles, 5—Colonisation—Presse agricole — Bibliothèque agricole.....	6
Pierde des choux	170	“ —Convention horticole à	79	Ruches sans reines — Comment les connaître.....	153
Pillage des vergers.....	170	“ —Delibérations du Conseil d'agriculture de la province de	33	Sable et terre-noire—Cendre.....	79
Pin—Forêts de	172	“ —Exposition de la société d'horticulture de	150	Saint-Augustin (Portneuf) — Cercle agricole de	32
Pintades.....	48	“ —Les pommes russes pour les parties les plus froides de la province de	108	Saint-Ignace du Nominique—Cercle agricole Saint-Isidore le laboureur de	93, 141
Planchers—Moyens de les assourdir sans charger les charpentes.....	110	“ —Les vergers du nord de la province de	87	Saint-Nicolas—Cercle de	16
Plantes vivaces.....	156	Quelle race choisir? Moutons.....	124	Sainte-Anne des Plaines—Cercle agricole de	16
Plants de fraisiers en pots.....	168	Quelques réflexions sur un sujet important—Encore.....	118	“ “ Lapocatière—Cercle agricole de l'école d'agriculture de	92, 112
Pommes de terre—Comment les cultiver sans les sarcler à la houe (gratte), 81—Méthode pour obtenir une abondante récolte.....	83	Quelques réflexions sur un sujet important — Ferme expérimentale.....	116	Science pratique et l'industrie laitière, la—Analyse du livre de M. W. H. Lynch, <i>Scientific Dairy Practice</i> —Défaut de méthode—de division—Quelques réflexions, 9—Première partie du livre—Augmentation de la valeur des produits du lait sur le marché—Deuxième partie—Diminution du coût de production de ces produits—Développement de la première partie—Valeur des produits de la laiterie—Soin du lait—Écrémage—Soin de la crème—Barattage—Lavage du beurre—Salaison—Nettoyage de la baratte—Empaquetage du beurre—Vente du beurre, 10—Laiterie—Sa construction—Son aménagement — Ustensiles — Glacière—Choses et autres—Développement de la seconde partie—L'agriculture est la base de la prospérité—L'industrie laitière est la meilleure base de la prospérité—Soin du lait—Augmentation de la sécrétion du lait—Généalogie—Complabilité—Amélioration du troupeau—Croisement—Sélection — Bonne nourriture, 11—Bonne eau—Abri pour les vaches—Exercice—Propreté—On ne produit rien avec rien—Fumier.....	12
“ “ “ —Culture des	180	Questions—Chimie du sol—Diverses... ..	174		
“ “ “ —Culture expérimentale des	134	“ d'emballage.....	167		
“ “ “ —La pourriture des tomates et des	85	Questions très importantes.....	182		
“ “ “ au siècle dernier, les	171	Race de moutons—Laquelle choisir?.. ..	124		
“ russes—Étude sur les arbres rustiques et les... ..	141, 154	“ espagnole, la	75		
“ “ pour les parties froides de la province de Québec, les	108	Reines—Comment connaître les ruches sans	155		
Porc gras ou maigre, 56—Lot B nourri pour développer du maigre—Lot A nourri pour développer du gras—Les gravures—Contraste important dans le poids	57	Racines pour l'alimentation du bétail — Valeur comparative du blé-d'Inde et de diverses.....	134		
Pots—Culture des fruits en.....	12	Reboisement.....	91		
“ —Plants de fraisiers en	168	Récoltes pour la stabulation permanente	134		
Pourriture des pommes de terre et des tomates, la	85	Redaction — Note de la	17		
Poulains—Soin des	156	Réflexions sur un sujet important—Encore quelques	118		
Préjugés relatifs à l'industrie laitière —La vérité au sujet de certains	103	Réflexions sur un sujet important—Ferme expérimentale—Quelques... ..	116		
Préparons-nous	157	Réforme agricole, la—Mémoire adressé à M. Bernatchez—Allusion au rapport du premier congrès des cercles agricoles—Fermes expérimentales de Trois-Rivières—Mémoire du comité des cercles—Résolutions adoptées au congrès des cercles, 7—Projet de ferme expérimentale tenue par des religieux à Trois-Rivières.....	8		
“ Prix courant, le	14	Reformes à opérer dans la région des sociétés d'agriculture—Modification des règlements pour certains comtes —Tenue des livres uniforme dans toutes les sociétés, 145—Application rigoureuse du règlement exigeant que les sociétés n'achètent que des étalons et des taureaux inscrits au			
“ “ et l'industrie laitière.....	124				
Prix de la main-d'œuvre sur la ferme	122				
“ du marché—Moyens d'obtenir les plus hauts.....	156				
“ pour la culture du tabac.....	4				
Principe noir de l'avoine—L'avenine ou	183				
Progress agricole dans le Nord.....	180				
Production du lait—Expériences sur l'ensilage et le coût de	157				
“ “ “ —The des bois pour la.....	126				

Sciure de bois comme litière—Do l'emploi de la 151

Sécheresse—Soin des arbres souffrant de la 155

Sej dans la fenaison, le 125

Semis de grames fines 155

" hâtifs et tardifs—Valeur comparative des 158

Sherbrooke-Est—Cercle agricole de 16, 48, 93

Shropshire—Le mouton 125

Siècle dernier—La pomme de terre au 171

Sulfates—Peroxide de 143

Sils 80

" et ensilage 46

Sixième rapport de la société d'industrie laitière de la province de Québec—Bibliographie 173

Société d'agriculture du comté de Temiscouata 78

Société d'horticulture de Québec—Exposition de la 150

" " du comté de l'Islet 18

" d'industrie laitière—Concours ouvert aux vaches canadiennes 87

" d'industrie laitière—Convention annuelle de la 36

Société d'industrie laitière—Convention de la 177

Sociétés d'agriculture—Les élections dans les 31

Sociétés d'agriculture—Réformes à operer dans la région des 145

Sociétés d'agriculture—Reproducteurs 30

Sociétés d'agriculture aux États-Unis, et cercles agricoles 158

Soin des arbres souffrant de la sécheresse 155

" " poulains 156

" " vaches en hiver 133

Sons à prendre dans la distribution de la nourriture aux animaux 172

Sol—Diverses questions—Chimie du 174

Son d'avoine—Terres noires 47

Southdown—Moutons 80

Stabulation permanente—Récoltes pour la 134

Statons expérimentales—Proposition de mesure Chartier—Lettre de l'hon. M. Mercier à M. S. Lesage, 113—Mémoire de mesure Chartier—Laboratoire de chimie agricole—Programme des opérations qu'on y devrait faire, 111—Lettre de M. S. Lesage à l'hon. M. Mercier 115

Sucre de lait—Acide lactique 92

Suèle—L'industrie de l'huile de bois en 170

Sujet important—Encore quelques réflexions sur un 118

Sujet important—Ferme expérimentale—Quelques réflexions sur un 116

Sylviculture—La lutte entre les arbres 88

" —Qu'est-ce que la 169

Tabac—Prix pour la culture du 14

" canadien 143

Table des matières 185

Taille et elagage des petits fruits 155

Tartarie—Avoine noire de 103

Temiscouata—Société d'agriculture du comté de 78

Terre-noire—Cendre, sable et 79

Terres noires—Son d'avoine 47

The des bois 126

" " pour la production du lait 126

Twelfth annual Report of the Montreal Horticultural Society—Bibliographie 182

Tomates—La pourriture des pommes de terre et des 85

Tomque pour les volailles 170

Trait—Foin pour les chevaux de 168

Traitement de la gale des pattes des volailles 30

Trappistes d'Oka—Une visite chez les révérends Pères 137

Une visite chez les révérends Pères Trappistes d'Oka, 137—Reception cordiale—Vaches—Chevaux—Travaux de déféchement—Épierreage—Verger—Jardin potager—Beurrerie—Méthode de culture 138

Utilisation des déchets des forêts 156

Vaches—Influence de leur alimentation sur la qualité du beurre canadiennes—Société d'industrie laitière—Concours ouvert aux 97

" en hiver—Soin des 133

Valeur comparative de diverses races et du blé d'inde pour l'alimentation du bétail—Betterave blanche à collet vert—Betterave globe d'or—Betterave Norbiton Giant—Betterave eclipse—Carotte orange—Panais—Blé d'inde comparée des semis hâtifs et tardifs 158

Vapeur—Machines agricoles à 70

Verger—A propos de 183

Vergers—Pillage des 170

" du nord de la province de Québec, les 87

Vérité au sujet de certains préjugés relatifs à l'industrie laitière, la 103

Vert de Paris sur les choux 90

Vie de famille 142

Vignes, framboises, fraises et prunes—Notes sur les 75

Vins canadiens 78

Visite chez les révérends Pères Trappistes d'Oka—Une 137

Volailles 142

" —L'huile de charbon ou le pétrole pour les 170

" —Quantité de nourriture nécessaire aux 155

" —Tonique pour les 170

" —Traitement de la gale des pattes des 30

Vrais percherons—De 67

Wotton—Cercle agricole de 159

" — " Saint-Isidore de 93

GRAVURES.

Agneau hamphshire de M. F. W. Moore, Merry Hampter 40

" southdown d'un an, Royal Newcastle 25

Avoine de Tartarie 105

Bande pour soutenir les traits 122

Beau Nash (2978), étalon shire anglais importé 101

Beau type de cheval de chasse anglais 153

Belier suffolk, Van Trump the second 24

Bouleverseur Colman 148

Charrue à vapeur de Fowler 71

Collège d'agriculture de Guelph, Ontario 168

Collège d'agriculture de Guelph, Ontario—Bâtiments de la ferme 169

Collège d'agriculture de Guelph, Ontario—Cottages 169

Collège d'agriculture de Guelph, Ontario—Laboratoire 169

Collège d'agriculture de Guelph, Ontario—Partie de la ferme du collège vue du sud-ouest 168

Coq plymouth rock, Sweepstakes 29

Couvoir anglais pour l'élevage du gibier 121

Cultivateurs à vapeur de Fowler 70

" ou bouleverseur en fer 148

Détail de l'écremeuse centrifuge à main 123

Deux remarquables bœufs angus sans cornes 109

Développement du gras, planche I 57

" " " " II 58

" " " " III 59

" " " " I 57

" " " " II 58

" " " " III 59

Ecremeuse centrifuge à main 123

Étalon de carrosse importé, Fuyard 141

" " " yorkshire, Prince of Wales 37

" percheron, Sans Pareil 6822 (96663) 173

" pur sang anglais prime, Acrides 152

Grange allemande (2 gravures) 144

" etc.—Bâtisse de 18 pieds de carré et de 90 x 30 pieds 63

" —Bâtisse de 18 pieds de carré et de 90 x 30 pieds, vue de côté 64

" et étable de 90 x 26 pieds 61

" " " " " élévée de 4 à 5 pieds 61

" et étable de 90 x 26 pieds, élévée de 4 à 5 pieds—Section 62

Groupe de moutons shropshires importés 93

Hesse à disques de Clark 71

Houe à cheval, cultivateur, etc., etc., Planet Jr 148

" " " " comme bouleverseur 148

" " " Planet Jr, comme faiseur de sillons 148

Jardinières (6 gravures) 77

Jument haquenée (Hackney, Élégance) 8

Maille pour reparer les chaînes à froid 122

Nectarine en pot, bien cultivée, portant fruit 13

Poulaïn percheron Plutarque 2911 (2838) 89

Raisin Mills 104

Râteau à pelouse 73

Rouleau lesté avec de l'eau 149

Sections de cornes coupées au ras de la tête 136

Taureau anglais devon " Champton " 1696 9

" angus sans cornes 20

" durham, 32490 " Sir Arthur Ingram " 165

" guernesey " Jessie's Jeweler " 133

Tondeuse Excelsior 73

Tranches de sillons bien faites 122

Une laiterie privée mal tenue 137

Vache croisée rouge sans cornes et devon " Lady Fulton " 5

" devon " Moss Rose " 181

" guernesey importée " Bonnie Lassie " à 2 ans 21

“ holderness “ Adèle 17ème ” 85
 “ hollandaise (Dutch Bell’d) “ Lady Aldine ” 45
 “ Kerry primea “ Irisine ” 132
 Verrat tanworth “ Dick ” 88
 Vigne en pot, bien cultivée, portant fruit 12
 Volailles minorques noires..... 41

Collaborateurs et correspondants.

Agricola, St-N..... 60, 182
 Archambault, J. A..... 16
 Au revoir..... 91
 Barnard, Ed A..... 16, 26, 43, 46, 47, 60, 64, 67, 78, 79, 80, 96, 110, 113, 116, 120, 123, 124, 125, 126, 127, 131, 131, 134, 138, 139, 178, 183, 184
 Beaubien, Hon. L..... 14, 148, 184
 Bellemare, R..... 30
 Campbell, Bruce F..... 184
 Cambron, E..... 16
 Chapais, J. C..... 7, 9, 12, 15, 23, 28, 30, 33, 42, 48, 56, 74, 75, 76, 79, 85, 86, 87, 90, 91, 107, 108, 109, 110, 111, 122, 123, 124, 134, 135, 139, 141, 142, 143, 149, 151, 153, 154, 159, 167, 169, 174, 175, 182, 183, 184

Charest, révérend P. Venant..... 96
 Chartier, pretre, J. B..... 115
 Clover, M..... 148
 Couture, J. A..... 27, 165, 183
 Couture, Octave..... 23
 Dalais, O. E..... 16
 Delage, révérend F. X..... 14
 Duhamel, Thomas..... 127
 Dupuis, Auguste..... 87
 E. A. B..... 30, 31, 32, 129, 184
 Ed. A. B..... 79, 80, 97, 122, 126
 Fuller, E. S..... 131
 Gagnon, Ernest..... 13
 Gauvreau, L. N..... 78
 Gervais, Théodore..... 159
 Gibb, Chs..... 108
 Girouard, Hilaire..... 78
 H E..... 78
 Hoskins, T. H..... 106
 J. E. R., St-Ubalde..... 184
 J. N. B..... 46
 J. N. P..... 79
 J. Z. D..... 48
 Jenner Fust, Arthur R..... 80, 103, 125, 143
 Joly, Hon H. G..... 140
 L. V., St-Bonaventure d’Upton..... 125

Laberge, J..... 93
 Leclerc, Georges..... 3, 36
 Lemoine, Br..... 46
 Lesage, S..... 13, 115
 Lynch, W. H..... 137
 Mercier, Hon. H..... 113
 Monat, Michel..... 48
 Mousseau, A..... 31, 47, 79, 92, 125
 Murel..... 141
 P. B..... 80
 Paradis, E..... 143
 Picotte, pretre, révérend G. A..... 126
 Provancher, Fabbé..... 126
 Provost, Joseph..... 131
 Renault, Eugène..... 162
 Ross, Hon. John J..... 9
 Saint-Agapit..... 126
 Sainte-Ursule..... 31
 Stanstead P..... 32
 Taché, J. de L..... 177
 Un abonné..... 14
 Verreault, A. Gustave..... 28
 W. W. S..... 45
 Williams, Chs. P..... 166
 X..... 8

BEURRERIES ET FROMAGERIES

La Cie de MATÉRIEL de LAITERIE. OUTILLAGES ET INSTALLATION DE FABRIQUES DE BEURRE ET DE FROMAGE ET DE LAITERIES PRIVÉES.

ÉCRÉMEUSES CENTRIFUGES Pour Fabriques et Fermes.

À L’HEURE.
 DANOISE Modèle A (crémant..... 2250 lbs
 “ “ B “ 1150 “
 “ à pied “ 225 “
 “ à bras “ 160 “
 BACKSTROM “ 800 “

Plans de Fabriques gratuits aux Clients.

En s’adressant à cette compagnie, on séparera des faux pas et des faux frais.

Demandez Circulaires et Prix au Gérant soussigné

J. de L. TACHÉ, Québec. On peut laisser les commandes.

A St-Hyacinthe, chez Taché & Desautels, Notaires.

A Montréal, chez Garth & Cie, 536 rue Craig

On peut voir les machines au Bureau, à Québec, 54, rue du Palais, Haute-Ville.

9 Cordes de bois sciées PAR UN HOMME en 10 hrs de temps.

FACILE A MANIER. NE FAIT PAS MAL AU DOS



Beaucoup améliorée. Ainsi l’instrument pour affiler les scies que la main à moins accoutumée peut manier sans difficulté, envoyée gratis avec la machine. Quant aux autres, nous avons les scies communes à deux mains 2 piastres par la maille. Des centaines ont scié 6 à 9 cordes par jour. Que tout ceux qui brûlent le bois ou qui sont intéressés au commerce de bois demandent notre catalogue illustré gratis. Nous avons justement ce qu’il vous faut: la meilleure économie de travail et l’instrument le plus vendable du monde, à l’heure qu’il est. La première machine vendue dans votre localité vous assurera l’agence. Pas de droit à payer. Nous fabriquerons dans le Canada. Addresser: FOLDING SAWING MACHINE CO., 303 to 311 So. Canal street, Chicago, U. S. A.

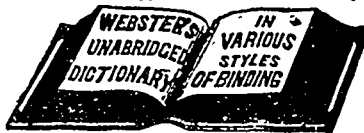
LES PRESSES A POIN DE DEDERICK



Manufacture, Rue du Collège, Montréal, P. Q. Demander circulaires à P. K. Dederick & Co., Albany, N. Y. N.B. D’autres fabricants ligués contre le premier porteur du brevet (Dederick) afin de s’approprier son compartiment à taitot continu, publient des démentis mensongers contre lui. Tâchez de trouver quelqu’un d’autre ceux-là, à n’importe quelle condition qui consente à rencontrer l’inventeur en champ clos avec la presse qu’il a copiée. Dederick garantit sa presse comme la meilleure, autrement il procurera de son argent la meilleure presse des deux, à l’acheteur. Donnez à l’inventeur de la presse continue au moins une chance de concurrence pendant la durée de son brevet. Il est hors de doute que ce ne invention a beaucoup profité au public.

IN THE SELECTION OF A CHOICE GIFT

For Pastor, Parent, Teacher, Child, or Friend, both elegance and usefulness will be found combined in a copy of Webster’s Unabridged.



Besides many other valuable features, it contains

- A Dictionary of 118,000 Words, 3000 Engravings,
- A Gazetteer of the World locating and describing 25,000 Places,
- A Biographical Dictionary of nearly 10,000 Noted Persons,
- A Dictionary of Fiction found only in Webster,
- All in One Book.

3000 more Words and nearly 2000 more Illustrations than any other American Dictionary Sold by all Book-sellers. Pamphlet free. G. & C. MERRIAM & CO., Pub’rs, Springfield, Mass.

EUSEBE SENEGAL & FILS

IMPRIMEURS-ÉDITEURS ET RELIEURS

FABRICANTS DE LIVRES DE COMPTES

ÉDITEURS-PROPRIÉTAIRES DU

CODE MUNICIPAL

de De BELLEFEUILLE ANGLAIS ET FRANÇAIS

Ce CODE est très complet et le seul qui contient un calendrier rural et une table analytique de plus de 140 pages.

—TOUJOURS EN MAIN—

Des Rôles d’Evaluation et de Perception et des Listes de Voteurs.

On trouvera à notre établissement toutes fournitures de bureau nécessaires à un Secrétaire-Trésorier.

20, rue Saint-Vincent, Montréal.

IMPROVED EXCELSIOR INCUBATOR

Simple, Perfect and Self-Regulating. Hundreds in successful operation. Guaranteed to hatch larger percentage of fertile eggs at less cost than any other hatchery. Send for Illustration. GEO. H. STALL, Quincy, Ill.

AUX

SOCIÉTÉS D’AGRICULTURE

ET AU PUBLIC EN GÉNÉRAL.

Les Imprimeurs du Journal d’agriculture se chargent de toutes espèces d’impression, de reliures et de gravures sur bois, aux conditions les plus favorables.

E. SENÉGAL & FILS, 20, rue Saint-Vincent, Montréal.