

Technical and Bibliographic Notes / Notes techniques et bibliographiques

The Institute has attempted to obtain the best original copy available for filming. Features of this copy which may be bibliographically unique, which may alter any of the images in the reproduction, or which may significantly change the usual method of filming, are checked below.

L'Institut a microfilmé le meilleur exemplaire qu'il lui a été possible de se procurer. Les détails de cet exemplaire qui sont peut-être uniques du point de vue bibliographique, qui peuvent modifier une image reproduite, ou qui peuvent exiger une modification dans la méthode normale de filmage sont indiqués ci-dessous.

Coloured covers/
Couverture de couleur

Coloured pages/
Pages de couleur

Covers damaged/
Couverture endommagée

Pages damaged/
Pages endommagées

Covers restored and/or laminated/
Couverture restaurée et/ou pelliculée

Pages restored and/or laminated/
Pages restaurées et/ou pelliculées

Cover title missing/
Le titre de couverture manque

Pages discoloured, stained or foxed/
Pages décolorées, tachetées ou piquées

Coloured maps/
Cartes géographiques en couleur

Pages detached/
Pages détachées

Coloured ink (i.e. other than blue or black)/
Encre de couleur (i.e. autre que bleue ou noire)

Showthrough/
Transparence

Coloured plates and/or illustrations/
Planches et/ou illustrations en couleur

Quality of print varies/
Qualité inégale de l'impression

Bound with other material/
Relié avec d'autres documents

Continuous pagination/
Pagination continue

Tight binding may cause shadows or distortion along interior margin/
La reliure serrée peut causer de l'ombre ou de la distorsion le long de la marge intérieure

Includes index(es)/
Comprend un (des) index

Title on header taken from: /
Le titre de l'en-tête provient:

Blank leaves added during restoration may appear within the text. Whenever possible, these have been omitted from filming/
Il se peut que certaines pages blanches ajoutées lors d'une restauration apparaissent dans le texte, mais, lorsque cela était possible, ces pages n'ont pas été filmées.

Title page of issue/
Page de titre de la livraison

Caption of issue/
Titre de départ de la livraison

Masthead/
Générique (périodiques) de la livraison

Additional comments: /
Commentaires supplémentaires:

This item is filmed at the reduction ratio checked below/
Ce document est filmé au taux de réduction indiqué ci-dessous.

10X	12X	14X	16X	18X	20X	22X	24X	26X	28X	30X	32X
<input type="checkbox"/>	<input type="checkbox"/>	<input type="checkbox"/>	<input type="checkbox"/>	<input type="checkbox"/>	<input type="checkbox"/>	<input type="checkbox"/>	<input type="checkbox"/>	<input type="checkbox"/>	<input type="checkbox"/>	<input checked="" type="checkbox"/>	<input type="checkbox"/>

SEMAINE COMMERCIALE

ASSURANCE MARCHÉS: FINANCE INDUSTRIE

OR GANE: DES: INTÉRÊTS: COMMERCIAUX: DE: QUÉBEC.

Salle de Lecture: 15 Juin 7

VOL IV—2e année. No 24. QUÉBEC, VENDREDI, 3 JUILLET 1896 PRIX D'ABONNEMENT: \$2.00

ULRIC BARTHE, Rédacteur-en-chef. L. E. THOMPSON, Administrateur.

A. R. PRUNEAU & Cie
IMPORTATEURS DE
Charbons de toutes sortes
 — ET —
Matériaux de Construction

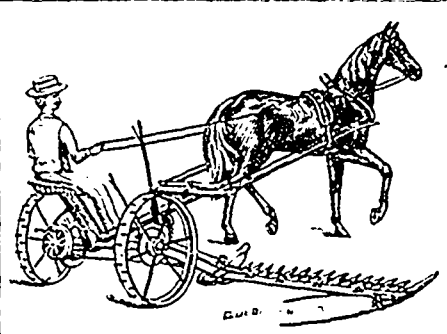
Ciments Portland et Canadien
 Plâtre pour enduits et engrais
 Tuyaux en grès, écossais et canadiens
 Tuiles pour parquets et manteaux de cheminée
 Briques en tous genres
 Briques à feu
 Terre à feu, etc.

HAUTE NOUVEAUTÉ:
 BRIQUE vitrifiée pour pavages
 ROISEAUX en métal nouveau modèle pour briquetiers,
 ROCK WALL PLASTER.
 Bureau, Cour et Quai: 90 Rue Dalhousie.

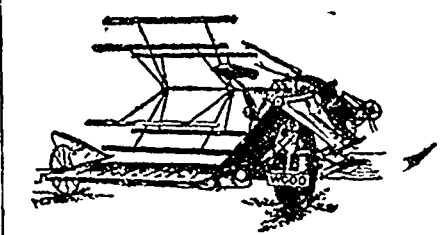
JOHN FISHER, SON & CO.

MANUFACTURIERS & IMPORTATEURS DE
SERGES, TWEEDS ET FOURNITURES POUR TAILLEURS.
 442 & 444 Rue St-Jacques
 MONTREAL

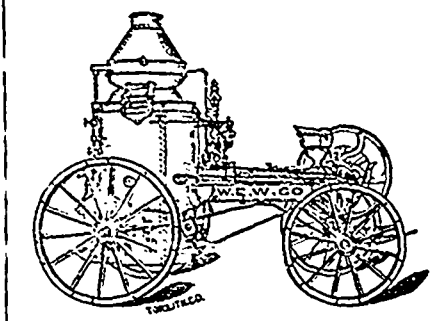
Bureau de Québec:
 101 et 103 rue St-Pierre.
GEO. LAMOTHE, Agent
JOHN FISHER & SONS
 BIRMINGHAM, Ang. LONDRES, Ang.
 GLASGOW, Ecosse. BRISTOL, Ang.



Faucheuses, Rateaux, Moissonneuses, Moissonneuses-Lieuses



Sarclours avec oreilles
 Derniers patrons. Meilleures Manufactures.
 Prix les plus bas.



ENGINS & CHAUDIERES
 Et toutes sortes de Machineries pour travailler les bois Si vous voulez sauver du temps et de l'argent, adressez-vous ici avant d'aller ailleurs. Nos machines sont de la plus haute qualité et sont vendues avec garanties complètes.
W. A. ROSS, 78 rue St-Paul
 Representant
 FROST & WOOD, Smiths Falls, Ont.
 WATEROUS ENGINE WORKS Co., Brant.

TELEPHONE 327.
BOSWELL & BRO

ANCHOR ★
★ BREWERY

Les plus fines BIERES:
ALE Bière blonde
PORTER Bière brune
 et **LAGER**

Bureaux, Brasserie et Entrepot réfrigéré:
96 à 110 Rue Saint-Vallier

J. H. JACQUES
 Ancien commis de la maison O. L. Richardson & Son
Marchand Importateur
 —DE—

Cuirs, Harnais, Fournitures pour Cordonniers et Selliers, Garnitures de Selles.
TOUS LES CUIRS EN STOCK:—
 Cuir à semelle, Cuir rouge, Cuir à harnais, Kid, Veau français importé
38 Rue St-Pierre, QUEBEC
 Ancien magasin de M.M. Amyot & Frères.

M^oCALL, SHEHYN & CIE BARBADES

IMPORTATEURS DE MARCHANDISES
ANGLAISES,
FRANÇAISES
ALLEMANDES et
AMÉRICAINES

Constamment en magasin un assortiment
considérable d'effets canadiens provenant
des meilleurs fabricateurs du pays.

TWEEDS CANADIENS,
COTONNADES de
tous genres, Etc.

AUSSEI - A chaque saison un grand choix
dans les articles suivants : Chapeaux de
paille et de feutre pour Messieurs et pour
Dames, Fleurs artificielles, Rubans, Dentel-
les, Parasols et articles de fantaisie. Leur
assortiment dans ces différents genres est
très varié et très complet.

52 RUE ST-PIERRE
QUEBEC



.....EN DECHARGEMENT
Btme. " PEERLESS "

738 TONNES | Mélasse de
48 TIERCES | Barbades
87 QUARTS |

Qualité extra
Récolte du printemps
HAZ. TURCOTTE & CIE,
QUEBEC.

MELASSE...

Nouvelle récolte de la " Nouvelle-Orléans "
Mélasse de Barbades.
Raisins de la Californie.
Thés de " Chine " et du " Japon. "
Spécialité : Tabac en feuilles.
Vins et Liqueurs des mieux choisis.
Un lot de vin de Bordeaux à \$2.25 la caisse.

N. RIOUX & Cie.,
162 & 164 RUE ST-PAUL, Québec.

NOUVEAUX ARRIVAGES

MELASSE de Barbades
PREMIER CHOIX
NOUVELLE RECOLTE
Mélasse de NOUVELLE ORLÉANS
STE-CROIX
TRINIDAD

Sirap " Golden " en $\frac{1}{2}$ quart.
Les plus bas prix du marché.
LANCLOIS & PARADIS, - Québec.

THIBAUDEAU FRERES & CIE.
Importateurs et marchands en gros de
MARCHANDISES SECHES
Anglaises, Etrangères et Canadiennes
Nos. 41 et 43 rue Dalhousie
QUEBEC.

Branches: Thibaudau, Bros & Co, Montréal
Thibaudau, Bros & Co, Londres, E. C., Angl.

Gauvreau, Belleau & Cie
Importateurs et Marchands en Gros de
Marchandises Sèches
Anglaises, Américaines et Canadiennes
Coin des rues
ST-PIERRE, ST-ANTOINE
et **SAULT-AU-MATELOT**
Quebec

LIMES ET RAPES " BEAVER "
(Marque garantie)

Fabriquées par la
" BEAVER FILE WORKS Co "
(Fabrique de limes " Castor ")
LÉVIS, QUÉBEC
Demandez le catalogue de nos prix.

TOUTES LES MAINS SE TENDENT

Vers la meilleure allumette offerte sur le marché à un prix aussi bas. Des milliers de per-
sonnes font usage de milliers d'allumettes, cependant ne désirent pas payer des prix
fantaisistes pour cet article. Nos allumettes sont bien faites, et donnent un feu sur et rapide.
Vous êtes cependant obligés de tenir en stock les allumettes d'un prix plus élevé pour quel-
ques-uns de vos clients. Pour les autres, il vous faut des allumettes à bon marché, mais
d'une bonne qualité, telles sont :



Seuls agents :
LAPORTE, MARTIN & CIE, EPICIERIS en Gros
72 rue St-Pierre, **MONTREAL**

Pour le Printemps

AVIS AUX MARCHANDS

Vient - - - d'arriver 75 Caisses Chapeaux de feutre et paille, Plu-
mes, Fleurs, Rubans, Satins, Velvetines, Den-
telles de toutes sortes, Broderies, Point à
voiles, Mousselines, etc.

Les départements dans les spécialités suivantes
sont au complet : Fournitures de maisons, Articles
de toilette pour hommes, femmes
et enfants, Articles de fumeurs,
de pêche, Bijouteries, Tapisseries,
Coutellerie, etc.

Assortiment complet de Pièces Pyrotechniques, Pétards, Lanternes, Pavillons, etc.
Spécialités venant directement du Japon et de la Chine.

JOS. AMYOT & FRERE Importateurs de nouveautés Europé-
ennes, Américaines et Canadiennes
45 Rue DALHOUSIE, Basse-Ville, Québec

JOBIN & ROCHETTE
Manufacturiers de CHAUSSURES et marchands de CLAQUES
MARQUE JACQUES-CARTIER
Fabrique : Coin des rues Colomb et Voltigeur, St. Roch
Succursale : Coin des rues ST-PIERRE et SOUS-LE-FORT

A la dernière Exposition Provinciale tenue à Québec, M.M. Jobin & Rochette ont remporté
médaillon d'or offerte par l'honorable Jos. Shehyn, député de Québec-Est à la législature.



Nos voyageurs sont maintenant sur la route et vous visiteront prochainement avec les échantillons les plus complets en fourrures, casques en imitation, calottes, gants, mitaines et souliers mous.

Vous êtes priés de bien vouloir attendre que vous ayez eu l'occasion d'examiner nos échantillons avant de placer vos commandes. Nous vous assurons que la qualité des matériaux employés et le fini des marchandises ne laissent rien à désirer.

Z. PAQUET,
 **QUEBEC.**

— LA —

"Semaine Commerciale"

8 RUE ST-ANTOINE Téléphone 744.

ABONNEMENT A

"LA SEMAINE COMMERCIALE"

Par année.....\$2.00
 Pour 6 mois..... 1.00

Pas d'abonnement pour moins de 6 mois. Les avis de refus d'abonnement, — il en sera de même des avis de changement d'adresse, — ne vaudront que s'ils sont adressés directement au bureau du journal, par écrit ou autrement.

TARIF DES ANNONCES

1ère insertion..... 10c. la ligne
 insertions subséquentes..... 5c.

MESURE AGATE

**Atelier Typographique de
 "LA SEMAINE COMMERCIALE"**

**ATTENTION ET PROMPTITUDE
 Caractères neufs et variés**

Presses Modernes. . . .

Impressions en tous genres, Ouvrages de goût, Papeterie de commerce, Formules de loi, Factums, Affiches et Cartes en couleurs,

Exécutés aux meilleures conditions

Spécialité :

Papeterie imprimée pour Beurreries et Fromageries.

Attention particulière pour commandes par la poste, adressées BOITE 232.

Téléphone 744.

AUX ABONNES

Prière de consulter le coupon d'adresse sur la première page du journal. La date inscrite en regard de votre nom indique jusqu'où votre abonnement est payé. Ecrivez-nous, s.v.p., des frais de correspondance postale, et renouvelez votre abonnement à l'échéance.

BARTHE & THOMPSON.

QUÉBEC, VENDREDI, 3 Juillet 1896

A Montréal et à Toronto comme dans notre district, la période électorale avait complètement paralysé les affaires. On espère maintenant réparer le temps perdu sur toute la ligne : les voyageurs de commerce se sont remis en route, avec la certitude de faire de bonnes ventes.

x

Les deux chambres françaises ont voté le projet de loi décrétant l'Exposition universelle pour 1900, et les travaux vont commencer incessamment.

L'Angleterre a promis son adhésion.

Au point de vue financier, cette exposition coûtera 100 millions de francs (20 de piastres) alors que celle de 1889 n'a coûté que 10 millions. 20 millions sont mis à la charge de l'Etat ; 20 autres millions à celle de la Ville de Paris ; la différence, soit 60 millions, devra être fournie par les entrées.

x

Il se publie à Paris en ce moment 2500 journaux, parmi lesquels les publications techniques tiennent la première place. On compte plus de 200 journaux de finance, 100 journaux de médecine, 170 feuilles politiques, 108 journaux de modes, 104 journaux illustrés, 60 feuilles de sport, 80 journaux de philatélie (pour les collectionneurs de timbres-poste).

La Gazette de France est le plus vieux journal politique qui existe en France, ayant récemment célébré son 275^e anniversaire. L'âge des Petites Affiches est de 284 ans, et le Journal des Débats a 107 ans.

x

Le Hardware and Metal dit que, maintenant que les élections finies, il faut mettre l'épaulé à la roue. "Il n'y a pas de raison, dit-il, pour que l'état normal

des affaires ne se rétablisse pas sur le champ. Il y a toute perspective d'affaires passablement bonnes, sans être considérables. . . . La possibilité de changements dans le tarif ne devrait pas être une entrave au commerce. Les chefs du parti auquel le peuple vient de confier les rênes du pouvoir ont péremptoirement déclaré que les changements n'auraient rien de radical ni de général, et que le but est d'améliorer, et non de mutiler le tarif."

x

Une réclame intelligente, c'est celle que vient de faire la maison Z. Paquet. Le collège de St-Joseph de Lévis lui ayant demandé de souscrire une annonce pour son programme de séance de fin d'année, M. Z. Paquet, au lieu d'employer l'espace qu'il payait à vanter sa marchandise, a tout simplement invité les élèves les plus méritants à visiter ses magasins.

Ces jours derniers, l'établissement Paquet était envahi par un nombreux groupe d'écoliers accompagnés de leurs professeurs. On les a promenés d'un rayon à l'autre, et les chefs des comptoirs leur ont donné toutes les explications voulues. Tous sont repartis enchantés de cette leçon de choses.

x

La presse anglaise semble vouloir examiner sérieusement une idée américaine qui avait d'abord prêté à rire, et dont nous avons déjà parlé.

Ils'agit d'une nouvelle division du temps. L'année se composerait de treize mois, les douze premiers ayant 28 jours chacun et le treizième en ayant 29 dans les années ordinaires et 30 dans les années bissextiles.

Selon les partisans américains de ce projet, son grand avantage consiste dans la régularité des jours de la semaine à travers toute l'année. Chaque mois étant

composé exactement de quatre semaines, ces jours de la semaine se présenteraient toujours aux mêmes dates. A supposer, par exemple que le 1er janvier soit un lundi, les 1er, 8, 15 et 22 de chaque mois tomberaient toujours un lundi jusqu'à la fin de l'année. Le mardi reviendrait régulièrement le 2, 9, 16 et 23 du mois. Et ainsi de suite.

Quelques partisans de ce nouveau mode organisent une série de conférences pour la propagande de leur idée, et il est à prévoir qu'ils rencontreront en Angleterre un certain nombre d'adhérents. Ils comptent également soumettre la question à un grand congrès international qui tiendrait ses assises à Paris pendant l'Exposition de la fin du siècle.

x

Nous continuons, comme nos confrères en général, à souffrir de l'indolence d'un certain nombre de sans-souci qui tiennent des bureaux de poste dans les campagnes.

Nous notons patiemment les réformes à faire, nous proposant bien de les indiquer au nouveau gouvernement. Il y a certes beaucoup de maîtres de poste consciencieux ; mais aussi il ne manque pas de ces fonctionnaires qui affectent le mauvais vouloir et l'incurie. Ceux-là n'ont pas l'air de se douter que le service postal a été établi pour favoriser l'échange des communications en général, et en particulier la propagation de la lecture par l'entremise de la presse. Les vieux journaux non réclamés s'entassent sous leurs comptoirs comme des non-valeurs, et les éditeurs perdent beaucoup d'argent par la négligence des maîtres de poste.

Au lieu d'encourager l'ignorance, ceux-ci devraient au contraire exhorter les administrés à lire et à s'instruire. Ils y trouveraient leur compte, car il n'y a pas un journal qui ne paierait une commission libérale sur les abonnements pris au bureau de poste.

x

Les hommes d'affaires pratiques ne manquent pas dans le nouveau parlement qui vient d'être élu. En voici quelques-uns :

Clancy, de Bothwell, marchand.

Henry, de South Brant, fabricant de savon.

Craig, de East Darham, marchand de cuir.

Reid, de Grenville, fabricant d'empois.

Macpherson, de Hamilton, épicière en gros.

Wood, aussi de Hamilton, marchand de fer et fabricant.

Corby, de East Hastings, distillateur.

Campbell, de Kent, minotier.

Rosamond, de N. Lanark, fabricant de lainages.

Frost, de Leeds & Grenville, fabricant d'instruments aratoires.

Cartwright, de S. Oxford, banquier.

Klock, de Nipissing, marchand de bois.

Hutchison, d'Ottawa, minotier.

Featherston, de Peel, marchand de bestiaux.

Maclaren, de N. Perth, fabricant de fromage.

Edwards, de Russell, marchand de bois.

Osler, de Toronto, financier.

Seagram, de N. Waterloo, distillateur.

Klapfer, de S. Wellington, marchand de fer.

Frankland, de East York, marchand de bestiaux.

Wallace, de W. York, marchand.

Dobell, de Québec, l'un des grands exportateurs de bois du pays.

Fauvel, de Bonaventure, marchand et exportateur.

Fisher, de Brome, agronome.

Sciiver, de Huntingdon, ancien négociant.

Gauthier, de l'Assomption, marchand.

Turcotte, de Mégantic, marchand.

Poupore, de Pontiac, propriétaire de moulins etc.

Moore, de Stanstead, marchand.

Ashdown, de Marquette, quincaillier en gros.

Prior, de Victoria, quincaillier en gros.

Meigs, de Missiquoi, agriculteur.

Legris, de Maskinongé, agriculteur.

Harwood, de Vaudreuil, arpenteur.

Talbot, de Bellechasse, agriculteur.

Béchar, d'Iberville, agriculteur.



EPITRE AUX PHARISIENS

Un paragraphe de cinq lignes de la *Semaine Commerciale* à propos des dernières élections nous a valu une bonne demi-colonne d'exorcismes de la part de certaines feuilles.

N'en déplaise à ces scrupuleux confrères, nous persisterons à croire que l'intervention du clergé dans la politique a été jusqu'ici un grand malheur pour notre province, et c'est pour cela que nous nous sommes réjoui de ce que la distinction est désormais établie entre le respect dû au clergé et l'espèce d'idolâtrie que certains gens affectent de professer à son égard.

Autant nous professons de respect pour l'autorité religieuse ou civile dans leurs attributions respectives, rendant à César ce qui est à César, à Dieu ce qui est à Dieu, autant nous réclamons pour l'électorat le droit de juger librement les matières de son ressort. Prêcher au peuple l'abdication de ses privilèges et de ses responsabilités quand il s'agit de choisir des mandataires politiques, c'est l'aveuglement

propres yeux. Ce serait là de l'idolâtrie comme nous l'avons dit, mais comme le rôle de statue est très gênant dans les entourures, nous sommes convaincu que les prêtres bien pensants s'occupent médiocrement de le jouer.

Nous avons aussi eu le malheur de dire que toutes les opinions sont libres et respectables. Nos charitables commentateurs ont vu là dedans la plus monstrueuse erreur des temps modernes. Avons-nous besoin de dire que nous parlions politique, puisque c'était au cours d'un article sur les élections ? Dans le commerce, on a la déplorable manie de la précision : quand la pratique demande du thé ou du café ou de la laine. Mais il est des gens qui ne connaissent qu'un genre de commerce : celui de la religion. Avec eux, c'est un malentendu continu.

C'est ce qui nous est arrivé.

Pourtant, la suite de la phrase complétait clairement notre pensée. Nous disions qu'il n'y a pour les catholiques qu'une seule autorité infaillible, et en matière de dogme seulement. En d'autres termes, le prêtre a son mot à dire dans les élections comme tout autre citoyen, et son opinion mérite le respect, mais sans prétention à l'infaillibilité : voilà toute l'hérésie dont nous sommes coupable.

Nous connaissons, en affaires, quelque chose de moins orthodoxe : c'est le démarquage de la propriété d'autrui. Presque toutes les semaines, quelques-uns de ces dénonciateurs de la *Semaine Commerciale* lui prennent, sans dire merci, des colonnes de renseignements qui nous ont coûté joliment de travail.

Dans les affaires, celui qui démarque une marchandise quelconque est passible de la prison : c'est un cas prévu par le code criminel.

Mais tant qu'il n'y aura pas de loi pour protéger la propriété littéraire, il n'y a pas de mal à voler ses confrères. C'est ainsi que raisonnaient les Pharisiens dans le bon vieux temps.

JOS. COUTURE

— ENTREPRENEUR DE —

Maçonnerie

Et enduits de tous genres
(Briques, Pierre et Plâtre)

Ayant exécuté une foule d'ouvrages importants en églises, couvents, établissements de commerce, maisons privées, tant à Québec qu'à Lévis et dans la campagne, à l'entière satisfaction de mes clients, je crois avoir mérité les titres au patronage public pour l'exécution de tous les travaux de ce genre.

Adresse :

JOS. COUTURE

ENTREPRENEUR-MAÇON

Rue St-François, LÉVIS

Nous
des cor
est parl
dire de
service
C'est
- nous
c'est-à-d
naissan
pirates.
encore,
à l'éau a
pour mé
testator
cienieu:
On pr
au fond
est celui
par exer
font méti
changem
curieux d
trouvent
interméli
sonnantes
on verra
un parti,
ton est hé
pleines d
sarent ce
dage, des n
pas le prix
on beau so
plus leur j
que la ve
s'est faite,
caisse !
Et il est
paissance !
avoir les j
soi, même c
pas d'opini
cette aviliss
mes pas les
ours dernie
citoyens ir
laurier de
le jour où il
des marion
parler. Ces
raison : a qu
are s'il y a
et la trahiso
mes devraie
ber ces vilni
Nous som
perce, mais
e sont pas v
dérer ces j
ent un peu
e s'abstenir
à les laisse
Nous nous
requ'elle :

LE CHANTAGE

Nous aimons beaucoup mieux tout mer des compliments que chicaner. Mais il est parfois impérieusement nécessaire de dire des vérités désagréables, pour rendre service au public.

C'est pénible à confesser, mais la presse nous parlons de celle de cette province, c'est-à-dire de faits portés à notre connaissance—est empestée d'écumeurs et de pirates. Les exceptions honorables sont encore, Dieu merci, la majorité; mais le fléau a pris d'assez grosses proportions pour mériter au moins un mot de protestation de la part des journalistes consciencieux et d'avis.

On procède de diverses manières, mais au fond c'est la même musique; le son est celui de la fausse monnaie. On voit, par exemple, une classe de journaux qui font métier de tourner casaque à chaque changement de gouvernement; et le plus curieux de l'affaire, c'est que ces drôles trouvent trop souvent de complaisants intermédiaires pour apprécier en espèces sonnantes ce genre de services. Tantôt on verra tel journal faire mine d'appuyer un parti, de soutenir une thèse; mais le ton est hésitant, la phraséologie obscure, pleines de sous-entendus. Les initiés savent ce que cela couvre: du marchandage, des négociations secrètes, on n'y met pas le prix demandé. Un beau matin ou un beau soir, les abonnés ne reconnaissent plus leur journal; il a pris feu pour l'idée que la veille il combattait; la lumière s'est faite, le marché est conclu à la caisse!

Et il est des gens qui respectent cette puissance! Ils disent qu'il vaut mieux avoir les journaux pour soi que contre soi, même ceux qui font métier de n'avoir pas d'opinion. Nous nous récrions contre cette avilissante théorie, et nous ne sommes pas les seuls; nous savons que ces jours derniers un nombreux groupe de citoyens indépendants ont prévenu M. Laurier de ne plus compter sur eux le jour où il accepterait l'appui intéressé des marionnettes dont nous venons de parler. Ces braves gens ont mille fois raison: à quoi bon l'honneur et la droiture s'il y a des primes pour l'hypocrisie et la trahison? Les deux partis politiques devraient s'entendre pour faire jeûner ces vilains parasites.

Nous sommes pour la liberté du commerce, mais les opinions et les principes ne sont pas une marchandise. Il faut bien démolir ces journaux-torchons, qui existent un peu partout; mais au moins doit-on s'abstenir de les sustenter. On n'a pas à les laisser mourir d'inanition. Nous nous occupons de cette vermine, laquelle a envahi les sphères com-

Une bonne marchandise a toujours son prix et se vend aisément

La célèbre Poudre à Pâte

Cook's Delight

Est de cette classe de marchandises.

Elle donne la plus entière satisfaction, et aux marchands et aux consommateurs.

Les ingrédients qui y entrent sont de première classe.

En vente chez tous les Epiciers de Gros.

NEUVILLE BELLEAU

— COMPTABLE —

S'occupe d'audition et de révision de livres, de collection de dettes, d'achats et ventes d'actions de banques et de VALEURS DE TOUTES SORTES

Traites collectées au plus bas taux dans toutes les parties du Canada et des Etats-Unis.

Lettres de change sur New-York vendues et achetées.

101 Rue St-Pierre - - - QUEBEC.

PARADIS & JOBIN

COMPTABLES et LIQUIDATEURS

S'occupent d'audition et de révision de livres. Collection de dettes.

Serviront d'arbitres dans les causes de compromis entre débiteurs et créanciers.

Liquidation d'affaires de faillites.

Agents pour la "NORTH AMERICA" compagnie d'assurance contre le feu.

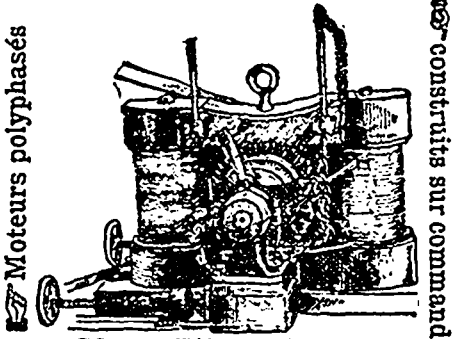
Bureau:

44 Rue Dalhousie

Branche de la Compagnie du Richelieu. Téléphone 187.

J. F. GUAY & Cie

524 RUE ST-VALLIER



Dynamos, Téléphones, Fils, Cables, Etc., Etc.

PLUMES METALLIQUES DE

GRAND PRIX PARIS 1889

CACHET GRAMPON B.S.G.D.G.

Remplissant les enveloppes inviolables

CHEZ TOUS les PAPIETIERS

1135

Blanzy Pourcel & Co

J. B. ROLLAND & FILS Montréal
Soleils agents pour le Canada.

QUEBEC GOLD STORAGE & WAREHOUSE Co.

Entrepôts: Quai des Commissaires, CITE DE QUEBEC.

Cette Compagnie est maintenant prête à recevoir en entreposage

FROMAGE, FRUITS, BEURRE, EUFS, VIANDES et toute autre marchandise périssable.

L'Entrepôt, par sa situation à l'entrée même du Bassin d'attente, est à l'endroit le plus convenable pour le chargement des marchandises à bord des paquebots océaniques.

Des Steamers munis de COMPARTIMENTS RÉFRIGÉRÉS vont, par arrangement avec le Gouvernement, commencer à marcher vers la fin de juin, et recevront leur cargaison directement de nos entrepôts.

La situation est aussi excellente pour le trafic local.

W. CLINT, Secrétaire, 113 Rue St-Pierre, - - QUEBEC.

A VENDRE Deux moteurs à gaz en parfait ordre: l'un de 3 forces, l'autre de 5.

S'adresser à VIDAL FILS & CIE 97-103 rue St-Paul, Québec.

N. RANCOUR Marchand de GLACE

145 et 147 RUE SCOTT

Glace livrée à domicile, dans tous les quartiers de la ville.

Téléphone 476.

morales. En affaires, le crédit, la confiance tiennent souvent à peu de chose; une insinuation en apparence anodine, un mot équivoque lancé par un journal. Le négociant, l'industriel, le financier ont autre chose à faire que d'entreprendre des polémiques ou de faire des procès: beaucoup préfèrent payer le tribut que de se voir en butte à la malveillance d'un trafiquant de papier imprimé.

Il serait temps que les journalistes *bona fide* se concertassent pour relever leur profession, en exigeant des examens spéciaux de ceux qui s'y destinent.

C'est la seule profession dont l'entrée soit libre: aussi le titre de journaliste est-il souvent usurpé par des illettrés qui suppléent à la compétence par des intrigues d'estaminot, et au talent par le chantage.

—(o'o'o)—

L'EXPORTATION DU BEURRE

Une récente circulaire officielle énumère les divers arrangements pris avec les chemins de fer en vue d'une forte exportation de beurre réfrigéré cette année.

Ces arrangements sont surtout faits au point de vue du port de Montréal; mais nous ne voyons pas pourquoi le district de Québec n'expédierait pas tout son beurre par Québec, maintenant que nous avons des entrepôts-glacières, le tarif d'entreposage et de fret étant le même ici qu'à Montréal. Il n'y a certainement pas d'avantage à faire parcourir deux fois aux produits de nos brurreries la distance qui sépare Québec de Montréal.

Nous extrayons de la circulaire officielle, pour l'information de nos lecteurs, les passages qui concernent notre district.

"Un char réfrigérant quittera St-Simon sur le chemin de l'Intercolonial le lundi matin, et un autre quittera Chaudière Junction le mardi matin, arrivant à Richmond le mardi après midi. Ce char prendra le beurre sur l'Intercolonial et sur le G. T. R. aux points intermédiaires entre Lévis et Richmond Junction, et arrivera à Montréal le mardi soir.

TARIF

Pour le beurre qui a été transporté à Montréal, alors qu'il était frais fait, et qui aurait été emmagasiné immédiatement avant l'époque du chargement à bord du steamer à une température n'excédant pas 30 degrés Fahr., la compagnie de navigation délivrera des connaissements à des taux de fret réglés d'après les cours de la semaine pour la même route et par les moyens ordinaires, plus 5 shillings pour l'usage des compartiments froids pour le chargement du beurre de glacière.

Plusieurs navires de la compagnie sont pourvus d'appareils réfrigérants mécaniques des plus nouveaux et des meilleurs modèles. Le premier départ dans ce sens aura lieu le 23 juillet. Le navire transportera le beurre dans les chambres froides refroidies par le procédé mécanique moy-

ennant 10 shillings par tonne, et le fro-
mage moyennant 5 shillings par tonne, en plus du fret ordinaire courant pour le beurre et le fromage.

Le départ des navires ayant des cham-
bres froides, est fixé, jusqu'à présent,
comme suit:

2 juillet, steamer "Lycia" comparti-
ments froids.

16 juillet, steamer "Merrimac", com-
partiments froids.

23 juillet, steamer "Memphis", réfri-
gérateur mécanique.

6 août, steamer "Memnon" réfrigé-
rateur mécanique.

13 août, steamer "Lycia", comparti-
ments froids.

POUR LA VILLE DE QUÉBEC

Pour donner satisfaction aux beurriers et aux exportateurs de la région de la ville de Québec, il sera pourvu à des installations pour recevoir le beurre dans les compartiments frigorifiques des navires au port de Québec. Il a été convenu que les steamers pourvus d'appareils de réfrigération mécanique, s'arrêteraient au port de Québec pour prendre à bord des chargements de pas moins de 300 paquets de beurre. Les agents de la Compagnie prennent les dispositions nécessaires pour transporter, au moyen d'une barge ou d'un remorqueur, le beurre du quai de Québec jusqu'au steamer. Les exportateurs de beurre de Québec paieront les mêmes frets que ceux chargés à Montréal, et ils devront notifier les propriétaires de steamers de Montréal, au moins trois jours avant le départ du navire, de la quantité de beurre qu'ils auront à expédier.

M. F. E. Jodery, l'inspecteur, pour le Dominion, du beurre et du fromage, à Montréal, inspectera le beurre de la Province de Québec, expédié pour profiter du bonus du Gouvernement Provincial, et le Gouvernement Provincial de Québec nommera un inspecteur de beurre pour faire le même travail à Québec.

Les expéditeurs qui voudront faire usage de compartiments froids sur les navires, devront s'adresser directement pour l'espace nécessaire à M.M. Elder, Dempster & Co., Montréal, Que."

Nous croyons que la circulaire fait erreur sur quelques points. Nous avons déjà constaté que l'avis d'expédition par Québec a été réduit de 3 jours à 2, et la Quebec Cold Storage Co a pris des arrangements pour que le beurre soit chargé directement au quai de la Pointe à Carey, et non au large.

— : o : o : —

AU POLE NORD EN BALLON

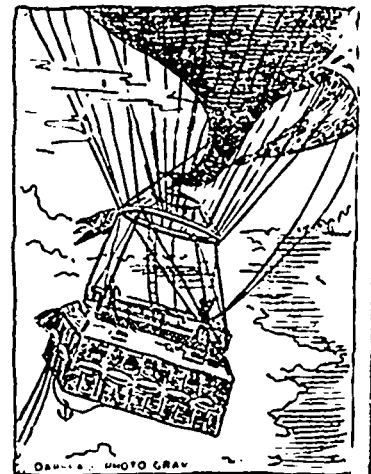
Tout le monde a entendu parler de l'étonnante expédition que Herr S. A. Andrée, un aéronaute suédois, se propose de faire durant ce mois au pôle Nord. Le gouvernement canadien a récemment promulgué une proclamation pour prévenir les habitants des régions arctiques du passage du fameux ballon, et pour les engager à signaler le hardi voyageur par

tout où on le verra et à lui porter secours, au besoin.

M. Andrée a choisi le mois de juillet pour tenter l'entreprise parce que c'est l'époque mitoyenne de l'été arctique, le soleil étant alors constamment au-dessus de l'horizon. Malgré l'abaissement de la température dans les régions polaires, l'aéronaute n'a pas à craindre, paraît-il, un froid excessif, d'autant plus qu'il espère voyager très rapidement.

Du point de départ, il croit pouvoir atteindre le pôle en 43 heures, avec un vent propice. Le ballon dont il se servira a été construit à Paris, et rien n'a été épargné pour en faire une merveille du genre. Il a été transporté en juin à Spitzberg, où il sera gonflé dans un bâtiment spécial construit pour l'occasion.

Par une claire journée de juillet, où le vent soufflera du midi, il s'élancera au sommet du Cap Thorsden. Pour que le vent ait une vélocité de soixante milles à l'heure qui se maintienne, le ballon pourra atteindre le pôle en moins de

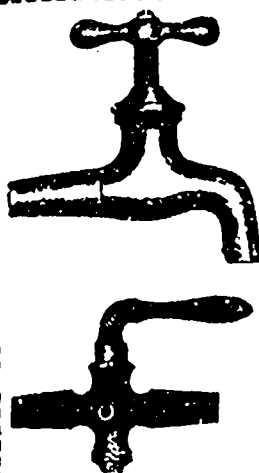


LE BALLON DE M. ANDRÉE

deux jours, et, poursuivant sa route, gagner le détroit de Behring qui se trouve en ligne droite avec le pôle et le Spitzberg.

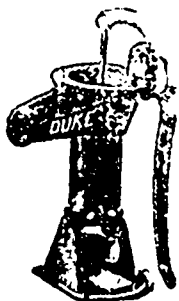
La vélocité moyenne des vents au Cap Thorsden est de 21½ milles à l'heure, et la température moyenne en juillet de 53 Fahrenheit, le minimum étant de 47 et le maximum 53°; cette égalité de température explique qu'à cette saison les tempêtes sont rares et qu'il y a peu de neige dans cette région.

Une courte description du ballon de M. Andrée intéressera le lecteur. Le réservoir a une capacité de 52,600 pieds cubes de gaz, et sa force élastique, lorsqu'il sera gonflé, représentera environ 4,695 lbs. Il est muni d'une double enveloppe, réputée imperméable à l'hydrogène, du moins assez étanche pour pouvoir flotter pendant trente jours. La nacelle, très élaborée, portera trois voyageurs avec des provisions pour trois mois, sans compter les instruments scientifiques et des bateaux insubmersibles.



Assortiment considérable

De
Pompes de toutes sortes
Robinets en cuivre, etc.
 Matériel d'Aqueducs,
 Tuyaux de plomb,
 fer, fonte, etc., etc.

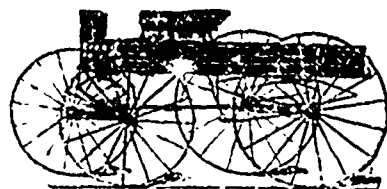


Demandez nos prix

MECHANICS SUPPLY Co., QUEBEC.
 96 RUE ST-PIERRE

BUGGIES, & BICYCLES

...INSTRUMENTS ARATOIRES



Notre assortiment comprend un échantillon de chaque genre de voiture fabrique. Une ligne complète de **Bicycles pour Dames et Messieurs**, prix variant de \$50 à \$100. Instruments Aratoires de tous genres.

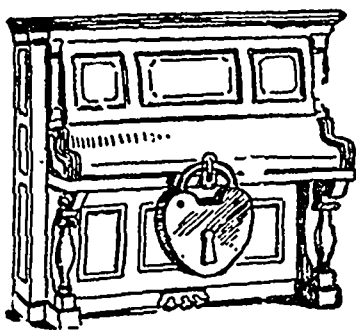
Tout Buggy, Bicycle ou Instrument vendu par nous, est garanti pour une année. Catalogues envoyés gratuitement sur application.

LATIMER & LEGARE
 273, RUE ST-PAUL, ou 24 ST-VALLIER
QUEBEC.

Aussi: FRASERVILLE, P. Q.

Vous faut-il

Un PIANO ?



En voulez-vous **UN BON ?**
 Voulez-vous l'avoir
A BON MARCHÉ ?

Ce PIANO est un des
Meilleurs Instruments

Adressez-vous chez

HUDON, PARADIS & C^{IE}

Seuls agents pour la Province de Québec de la célèbre Machine à Coudre **New Williams** garantie pour 10 ans



Téléphone 458.

PAPIER-TENTURE

J'ai actuellement en vente l'assortiment le plus considérable et le plus beau qu'il y ait à Québec en

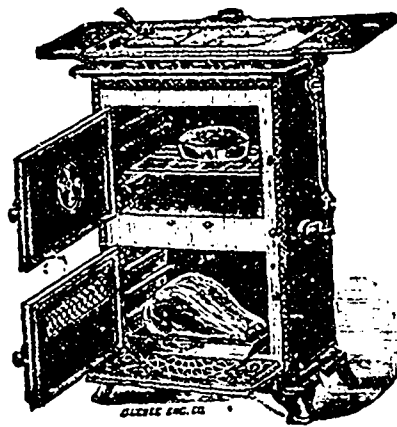
TAPISSERIES

Prix réduits Demandez échantillons
 Tout du nouveau Stock.

B. LEONARD

53 Rue St-Jean.

La cuisine rendue facile—
 Economie de temps, de travail et d'argent par l'emploi du Poêle à Gaz—Pas de suie—Pas d'ordures—Pas de cendres—Pas de cuisine surchauffée.



Poêle CABINET \$16.00

La Cie du Gaz de Québec a en exposition et en vente, dans ses bureaux, un assortiment des plus recommandés Poêles à Gaz pour la cuisine. Conduites de service et compteurs fournis sans charge. Gaz fourni pour la cuisine par compteur spécial à raison de \$1.25 par 1000.

Gnysens, de Villers & Co.

...IMPORTATION DE...

MATERIAUX de CONSTRUCTION

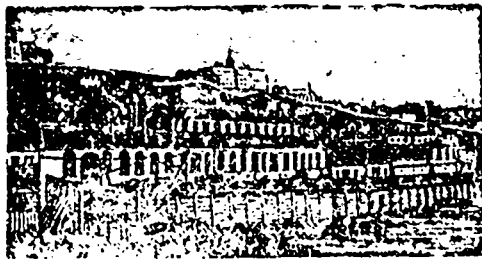
Fers, Aciers, Marbre, Pavés et Pavements
 Céramiques, Tuyaux pour Drains, Ciment,
 Briques Réfractaires, Vitres,
 Glaces, Etc., Etc.

MARCHANDISES EN MAGASIN :

Plinthes en Ciment Fire Proof, la vergo \$0 26
 Tuyaux en Grès Céramo pour Drains de 6 à 9 pes., la vergo 0 44 à 0 72
 Pavés Céramiques, la vergo carrée, depuis 1 15
 Pavements Céramiques, la vergo carrée à 1 40
 Cheminées en marbre de \$16 à 60 00
 Ciment, Plâtre, Briques Réfractaires, Ciment Réfractaire, Tablettes en Marbre.

Bureau 204 St-Jacques - Montreal
 Magasin 6 Le Royer - - - Montreal

BEURRERIES ET FROMAGERIES



NOUS AVONS des Bouilloires perfectionnées de tous les types et genres, tel que locomobile, portative, semi-portative, à souffreux rond et à four carré, multibulaire, etc., etc.

Pour les fromageries nous manufacturons une bouilloire toute spéciale qui est la plus simple, la plus économique et la meilleure dans le marché. La boîte à fumée se trouve à faire partie de la plaque qui forme le corps de la bouilloire, ce qui évite tout courant d'air qui pourrait y pénétrer par les fissures (tel que c'est le cas lorsque nous rapportons les boîtes à la fumée soit en tôle ou en fonte), et qui gêne la "draft" ou le tir du tuyau à la fumée.

Elle est du meilleur acier estampé Dalgell et contient 23 tubes de 2 pouces sur toute la longueur, c'est-à-dire 4 pds. Elle a en plus 6 tirants sur toute la longueur de la chaudière, ce qui lui permet de soutenir une pression de 100 lbs, si toutefois il y a besoin, et est pourvue d'un "mud port" sur le devant pour la nettoyer, ce qui est très important. Elle est bien parlée et est "testée" avant d'être livrée à 150 lbs de pression d'eau froide.

Nous manufacturons cette bouilloire en quatre grandeurs—3 1/2 pds x 24—4" 0" x 24—3 1/2 pds x 20—4" 0" x 20.

En fait d'engins, les propriétaires des nombreuses beurrieres de cette province peuvent certifier ce que notre maison peut faire. Nous venons justement de terminer un nouvel engin qui va révolutionner le marché, car dans la solidité et l'espace, nous avons combiné la force.

Les dimensions de ces engins sont de 4 pieds de long par 15 1/2 pouces de largeur sur les deux côtés; ils sont activés par une valve à piston et se lubrifient automatiquement par un nouveau système qui assure un graissage sûr et continu et qui n'offre aucun danger en même temps que c'est une grande épargne sur le lubrifiant. La valve à piston assure une marche régulière à l'engin et de tous les systèmes est celle qui est la moins apte à se déranger. Étant automatique, elle ne peut varier et produit en conséquence une grande économie sur le brûlage, ce qui est de nos jours une question assez sérieuse surtout pour une beurrierie.

L'engin est parfaitement balancé dans toutes ses parties et étant fait interchangeable, aucune panne ou cas d'accident à la machine peut être fournie sous le plus court délai.

Le système de régulateur employé est le "Judson" qui est reconnu le meilleur et est de notre propre fabrication.

Les personnes suivantes ont en main de ces engins—A. A. Niolle, de St-Simon—J. A. Camirand, Sherbrooke—La Beurrierie de St-Magloire—J. de L. Taché, Québec—A. Fraser, Fraser-ville—Beurrierie de St-Pamphile.

Nous aurons à l'Exposition un échantillon de ces engins et nous invitons gracieusement toutes les personnes à venir les visiter.

CARRIER LAINE & CIE LEVIS P.Q.

BUISSEAU & MARCOTTE

IMPORTATEURS

Désirent informer leurs clients qu'ils ont transporté leur magasin au

No 13 Rue ST-ANTOINE, Basse-Ville

Ancien poste de JOHN ROSS & Co.

**PREMIERE
COMMUNION ET
DISTRIBUTION
DE PRIX**

Les soussignés viennent de recevoir d'Europe l'assortiment le plus considérable que l'on puisse désirer en fait de livres de prière pour première communion, chapelets montés en argent, souvenirs dans tous les prix. Aussi une grande consignment de livres de récompenses, pour être vendus au plus bas prix du marché.

Liste de prix envoyées sur demande.

J. A. LANGLAIS & Fils

—LIBRAIRES—

177 Rue St-Joseph - - - - QUEBEC.
10 Carré Notre-Dame, B.-V.

LA CIE DE MATERIEL DE LAITERIE

Bureau, Beurrierie centrale et Glacière: Scott Junction, Québec.

Dépot à Québec: 15 RUE ST-ANTOINE, Basse-Ville

Agence générale des Ecremeuses centrifuges

"ALEXANDRA"

Ecremeuses { à turbines et à courroies pour les beurrieres,
à bras pour les fermes, depuis 50 piastres

Materiel de Beurrieres et de Fromageries neuf ou de seconde main.

Circulaires envoyées sur demande.

Beurre **ALEXANDRA** en vente chez tous les épiciers de Québec.

Baylis Manufact'g Co

16 à 30 Rue Nazareth
MONTREAL

Vernis

"Japans"
Wood Fillers
Blanc de Plomb
Peintures
&c., &c.

La plus grande
rabote et la
plus vieille
établo des Ma-
nu'actures
de **VERNIS** au
Canada.

HOTEL

VICTORIA

Toujours au premier rang

POUR Voyageurs de Com-
merce et Touristes

Les meilleures Salles d'Echantil-
lons du Canada

L'HOTEL RIENDEAU

est un hôtel de première classe, situé au centre de la ville, tenu d'après les modes américains et européens. Peut loger à l'aise 200 personnes. Le restaurant n'a qu'à monter au pavillon sur le toit pour offrir des vues incomparables de la ville et du fleuve St-Laurent.

Les prix sont des plus raisonnables comme on peut en juger: \$2 à \$3 par jour, suivant la chambre qu'on occupe.

Une visite est respectueusement sollicitée.

JOS. RIENDEAU

58-60 JACQUES-CARTIER SQ.
MONTREAL.

Charles E. Roy

MARCHAND ET IMPORTATEUR DE CUIRS
413,415,417 RUE ST-VALLIER, ST-ROCH
QUEBEC

SPECIALITE:—Cuir à semelle Spanish, Eagle Penetang, Braccobridge, Slaughter, Cuir Rouge, Cuir à Harnais, Veau Français S. U. Lyon, Ed & Fils, et M. M. et D., Kid Élastique.

— AUSSI —

Jobber en chaussures.

Un assortiment d'Empeignes importées et les espèces de Fournitures pour chaussures.

CORRESPONDANCE SOLLICITEE

A. G. Picard

Manufacturier de
BOITES en CARTON

Nouvelle installation:

518-520 Rue ST-VALLIER

M. Picard vient de transférer son industrie de la rue Arago à la rue St Vallier, dans un local plus vaste.

Il pourra conséquemment doubler sa production.

Spécialité:

Boites pour Bijoutiers,
Pharmaciens, Etc., Etc.

Berto
réservé
coupé
appara
vent
voile,
poids
tront
été so
qui a
de 27
Lul
navigu
pieds,
l'on es
sera au
audees
par le
égalité
à mesu
terre, j
balance
L'effet
centes,
support
de haut
cet arr
és de r
eaux co
L'ent
hardie
encore
pas cons
On rap
vantes e
dant la
ballons
voyageu
rendus à
par l'en
perdus.

LES

Nous
la nouve
n'épargne
canadien
dent, Si
s'en retou
fait l'ins
a pris au
de premiè
Hays, et
Nous espé
du chang
Les jo
avec admi
vestibule
entre Chi
pourra en
emprunté
"Le tra
Baldwin, r
facilement

Berton; l'attachement de la nacelle au réservoir est ainsi fait qu'il peut être coupé instantanément. Il n'y a aucun appareil de propulsion, on compte sur le vent seul. Le ballon est muni d'une voile, et de "guiderores" qui par leur poids ralentiront sa marche et permettront de le gouverner. Cet appareil a été souvent employé par Harr Andréo, qui a pu ainsi naviguer à un angle variant de 27 à 40 degrés de la direction du vent.

L'altitude à laquelle l'aéronaute entend naviguer sera de 250 mètres, soit 7,824 1/2 pieds, un peu moins de deux milles; et l'on espère qu'à cette hauteur le ballon sera au-dessus des brumes de surface et au-dessous des plus basses nuées. C'est par les guide-rores qu'on obtient cette égalité d'altitude, leur poids croissant à mesure qu'elles cessent de toucher la terre, jusqu'à un point où elles contrebalancent la force ascensionnelle du ballon. L'effet contraire se produit dans les descentes, en raison du poids des cordages supportés à la surface; toute déviation de hauteur se trouve contrebalancée par cet arrangement. Les cordages sont agencés de manière à appuyer à la surface des eaux comme du sol.

L'entreprise de M. Andréo est la plus hardie de toutes celles du genre qui aient encore été tentées. Elle n'est cependant pas considérée scientifiquement téméraire. On rappelle à cette occasion les émouvantes expéditions en ballon opérées pendant la guerre franco-prussienne; sur 65 ballons lancés de Paris, qui ont porté 150 voyageurs et 4,000,000 lettres, 58 se sont rendus à destination, 5 ont été capturés par l'ennemi, et 2 seulement se sont perdus.

—:o:o:—
LES TRAINS DE LUXE DU GRAND-TRONC

Nous constatons avec satisfaction que la nouvelle direction du Grand-Tronc n'épargne rien pour mettre son réseau canadien sur un excellent pied. Le président, Sir Charles Rivers-Wilson, qui s'en retourne en Angleterre après avoir fait l'inspection générale de la ligne, a pris aux Etats-Unis un gérant général de première force dans la personne de M. Hays, et il y a eu réorganisation générale. Nous espérons que notre district se sentira du changement.

Les journaux de Montréal décrivent avec admiration le premier grand train-vestibule inauguré par le Grand-Tronc entre Chicago, Montréal et Portland. On pourra en juger par l'entre-filet que voici, emprunté à un confrère :

"Le train se compose d'une locomotive Baldwin, nouveau modèle, qui parcourt facilement un mille à la minute, quand la

voie le permet; puis d'un char à bagage dans lequel sont installés les dynamos et les accumulateurs pour emmagasiner une quantité suffisante d'électricité pour quatre heures de consommation.

Dorrière le char à bagage viennent le fumoir, le salon de conversation, le salon du barbier et la salle de bain tout richement et commodément aménagés, puis le char contenant la cuisine, l'office et la salle à manger. C'est ici que le génie inventif de l'américain s'est donné libre carrière. Il faut avoir soigneusement examiné ce char pour se convaincre qu'on peut loger tant de choses dans une voiture de chemin de fer. Cependant, quarante personnes peuvent y dîner à l'aise et le service s'y fait comme au Windsor.

A la suite de salle à manger, se trouvent cinq chars genre Pullman, avec salons particuliers et fumoir. Ces chars qui ont quatre-vingt pieds de longueur sont finis en bois les plus rares et polis comme un piano; les sièges sont capitonnés en tous sens et les cabinets de toilette sont de toute richesse.

A la queue se trouve le char dit d'observation: le voyageur assis sur un fauteuil à ressort peut contempler le ruban qui se déroule devant lui et noter les incidents de la route.

Tous ces chars sont reliés les uns aux autres par un vestibule fermé qui prévient tout accident et permet de circuler d'un bout du train à l'autre.

Ces excursions quittent Chicago chaque mercredi à cinq heures du soir, arrivent aux chutes de Niagara à 8.55 heures le lendemain matin, passent toute la journée à cet endroit pour permettre aux touristes de voir les chutes et les environs; elles repartent à 7.10 hrs du soir, arrivent à Kingston à 4.30 heures du matin, transfèrent les voyageurs à bord d'un steamboat qui les amène à Montréal à midi et repartent à une heure du matin pour Portland.

Durant tous les arrêts, le voyageur conserve toujours sa place dans le char; il revient y prendre ses repas et y coucher s'il le désire. C'est son "home", où il a tout le même confort que dans les meilleurs hôtels: bains, barbiers et le reste.

Ces excursions si intéressantes, si bien comprises, font le plus grand honneur à l'esprit d'entreprise du Grand-Tronc et de la Compagnie Pullman qui sont de compte à demi dans l'aventure."

—(o) (o)—
LA SITUATION

L'ÉTAT DES BANQUES EN MAI

Les opérations des banques, pendant le mois de mai dernier, n'ont pas dû être très lucratives. La circulation a diminué, les dépôts portant intérêt ont augmenté de \$1,300,000, les fonds restant en caisse ont augmenté et les escomptes ont diminué: c'est-à-dire que les engagements onéreux ont augmenté, tandis que les placements les plus lucratifs diminuaient. Il y a eu là, certainement, malgré l'activité du premier de la navigation, une période de stagnation qui coïncide avec les débuts de l'agitation électorale, et qui va probablement être constatée encore pendant tout le mois de juin.

Le mouvement des récoltes a été peu actif en mai, sauf peut-être celui de

l'avoine et du foin, dont de bonnes quantités ont été exportées; mais, dans le cas du foin, une partie assez considérable avait été payée d'avance.

Une augmentation de \$1,000,000 dans les dépôts en compte courant représente en grande partie les dividendes semi-annuels payable le 1er juin et qui ont été portés au crédit des actionnaires; l'augmentation de \$1,300,000 dans les dépôts portant intérêt indique que l'épargne ne trouve pas à placer sûrement ses capitaux à des taux rémunérateurs et les confie, faute de mieux, aux banques, qui paient 3 et demi pour cent. Les banques, de leur côté, sont en peine pour tirer parti de ces fonds; elles ont placé \$2,000,000 de plus aux Etats-Unis, où l'on peut obtenir de 2 et demi à 3 ou 4 pour cent, pour les bons prêts à terme.

La diminution de l'escompte, a été de \$3,300,000; mais le compte des effets en souffrance n'en a pas été augmenté. Au contraire, il a diminué de \$400,000 dans la révision annuelle du portefeuille que l'on fait avant de rencontrer les actionnaires.

Les prêts à demande, sur garantie de titres, n'ont augmenté que de \$130,000 en mai. La répugnance qu'éprouvent les banques, aujourd'hui, pour ce genre de placement, menace d'ennuyer la Bourse. Si cela continue, il faudra peut-être, comme dans d'autres pays, avoir recours à des maisons ou à des banques "ad hoc" qui feront la spécialité de ces prêts.

EN EUROPE

Du Marché Français du 18 juin :

"Il a plus fortement la nuit dernière à Paris; puis le temps s'est remis au beau et a été très chaud pendant toute la journée; les avis concernant les récoltes restent encore satisfaisants, particulièrement dans le Nord.

A la Bourse de commerce de Paris, les farines douze marques ont été fermement tenues pendant toute la séance et ont regagné de 10 à 30 centimes; le blé se retrouve aux pleins de la veille.

D'après les derniers documents publiés et que nous croyons devoir reproduire, les blés en mer à destination du Royaume-Uni, y compris l'équivalent des farines, s'évaluent à 6,750,000 hectolitres, contre 7,116,600 hectolitres pour la semaine précédente.

A destination des ports du Continent on compte 3,433,500 hectolitres; contre 3,261,500 hectolitres pour la dernière semaine.

Par suite, le total des cargaisons à destination des ports européens, tant du Royaume-Uni que du Continent, atteindrait 10,188,500 hectol., contre 10,381,100 hectolitres précédemment, soit une diminution de 192,600 hectolitres.

Pour la semaine finissant le 12 juin les expéditions de blé des Etats-Unis sur l'Europe se sont élevées à 678,600 hectolitres contre 842,000 hectolitres la semaine précédente. Pendant la même période, les Etats-Unis ont expédié sur l'Europe 115,000 barils de farine, contre 116,000 barils la semaine précédente.

Les stocks de blé visibles aux Etats-Unis se chiffraient à la date du 12 juin, par 17,420,070 hectolitres, en diminution de 232,015 sur la semaine précédente.

Les expéditions de blé des Indes sur

L'Europe se sont élevées pour la semaine finissant le 12 juin, à 127,600 hectol., contre 17,400 hectolitres la semaine précédente.

Enfin, l'Argentine a expédié, pendant la même semaine, 78,300 hectolitres de blé à destination de l'Europe; contre 73,200 hectolitres la semaine précédente.

Hier, à New-York, les cours du blé se sont relevés de 15 à 20 centimes par 100 kilos, par suite de la diminution des récoltes dans les ports et d'avis moins bons des récoltes.

Aujourd'hui à Londres les blés sont fermement tenus.

A Berlin tendance ferme hausse générale de 14 centimes sur le blé, et de 9 centimes sur le seigle.

Vienne est calme en hausse de 3 centimes pour le blé sur automne et en baisse de 2 centimes pour le seigle sur automne.

Budapest accuse une tendance calme aux cours inchangés."

AUX ETATS-UNIS

Wall Street, écrit M. Henry Clews, est resté assez indifférent au programme d'ordre de la Convention Républicaine de St-Louis. On attend les déclarations de la convention démocratique qui se tiendra à Chicago. La campagne présidentielle promet d'être exceptionnellement excitante. La semaine a été sans intérêt à la Bourse, et M. Clews attribue cette inertie aux rumeurs persistantes de nouvelles complications entre l'Espagne et les Etats-Unis à propos de Cuba, de même qu'au nouvel incident qui vient de se produire au Venezuela, où un anglais a été arrêté par ordre du gouvernement vénézuélien dans les limites du territoire disputé. C'est un enchaînement de ces mêmes circonstances qui tient le marché stagnant, en dépit de conditions qui devraient au contraire naturellement pousser les stocks à la hausse

AU CANADA

Montréal, 30 juin 1896

FARINE.—Une vente de 2,000 sacs de forte de Manitoba pour le marché de Londres, a été effectuée hier sur notre marché, à un prix qui ne diffère pas sensiblement des cours de notre place. La demande locale est calme et restreinte à de petites quantités. Les prix sont faibles, mais nous n'avons pas encore à changer nos cotes.

Nous cotons en lots de char :

Patente d'hiver, le quart, \$3.80 à \$4.

Patente du printemps, le quart, \$3.75 à \$3.90.

Straight Rollers, le quart, \$3.60 à \$3.80.

Forte de Manitoba, le quart, \$3.40 à \$3.50.

GRAINS.—Le blé baisse toujours Chicago, hier, cotait le blé sur juillet à 53½c et sur septembre à 55½c. On liquide les transactions sur juillet et l'on achète du septembre pour compenser, ce qui explique la différence entre ces deux mois.

Le "visible supply" a diminué de 959,000 minots la semaine dernière; elle est maintenant à 3,229,000 minots de plus que l'année dernière à la date correspondante. Le blé en route pour l'Europe accuse une diminution de 1,520,000 sur la semaine dernière et de 15,520,000 minots sur l'année dernière, de sorte que le total

du blé en vue une diminution de 2,479,000 minots sur la semaine dernière et de 12,221,000 minots sur l'année dernière.

Dans le Haut Canada, le blé est terne et lourd, les acheteurs se tiennent sur la réserve et il n'y a aucune spéculation sur le blé d'Ontario. On cote le roux 63c à la campagne et le blanc 65c. Le No 1 dur de Manitoba vaut 59c à flot à Fort William et 68c à Toronto. L'orge est terne aux prix de : No 3, 31 à 32c; No 3 extra, 29 à 30c. L'avoine fléchit encore, on a vendu la blanche No 2 à 19c à la campagne et l'on offre la mélangée à 18 ou 18½c. Les pois valent 45c frets Nord-Ouest; le sarrasin est sans affaires à 32c.

A Montréal, la faiblesse de l'avoine dans l'Ouest affecte les prix de cet article et les acheteurs peu pressés n'offrent plus que 20c pour la blanche No 2 d'Ontario tandis que les détenteurs demandent 26½c. Les grains sont négligés: on cote nominativement les pois No 2, pour l'exportation, de 53½ à 55c par 60 livres; l'orge à moulée, pour la consommation locale, 34 à 35c par 48 livres, et le sarrasin de 37½ à 38c par minot.

PRODUITS DE LA FERME.—Quoique les exportations de beurre soient déjà beaucoup plus considérables que l'année dernière, la production a tellement été augmentée cette année, qu'il reste encore de forts stocks de beurre de mai et de juin en glaciers, en sus de ce que pourra absorber la consommation locale. Les marchés anglais sont en pleine saison de production locale; nous avons à y lutter contre la concurrence des beurres du pays, des beurres d'Irlande et de ceux des Etats-Unis, sans parler des beurres "fancy" de France, de Danemark et de Hollande, aussi ne pourrions-nous vendre en ce moment notre surplus qu'à très bas prix, même avec l'aide des compartiments frigorifiques.

Le prix du marché de Montréal pour le beurre de beurrier est de 16 à 16½c aux fabricants et de 17 à 17½c pour le détail à la tinette.

Les œufs se tiennent bien à 9½ ou 10c la douzaine, mirés.

Le fromage mis en vente, hier, au quai, se montait à 4,000 meules. La demande des exportateurs a été lente et comme ils n'offraient que 6½c, la plupart des vendeurs ont pris le parti de consigner leur fromage; il n'en a été vendu que 500 ou 600 meules à ce prix, comme base, sauf inspect. Aujourd'hui, c'est encore 6½c qui est le plus haut prix offert en magasin pour les lots de choix et l'on descend facilement à 6c dès qu'il y a le moindre défaut.

Voici les rapports des marchés tous hier dans l'Etat de New-York :

Utica, N. Y., 29—Ventes, 4980 meules à 6½c; 886 petites meules à 6½c, 220 do à 6½c, 122 tinettes de crémeries à 16c.

Little Falls, N. Y., 29—Ventes, 50 meules à 6c, 1866 à 6½c, 2830 petites meules à 6½c, 26 tinettes de beurre de ferme, de 14 15c.

Argent à prêter sur hypothèque
au bureau de Neuville Belleau,
101 rue St Pierre, Québec

Lecture pour les dames

LE COLLET A LA MODE

Par ces belles journées de soleil qui nous invitent aux longues promonades et aux douces flâneries, le vêtement le plus commode à mettre est assurément le collet. Il accompagne la toilette sans froisser nos manches, et si le mouvement de la marche le rend trop chaud pour nos épaules, il n'est pas lourd à porter sur les bras. Le retour du printemps l'a transformé à la façon des papillons, car depuis qu'il a cessé d'être un vêtement sérieux nous préservant du froid, la mode s'est étudiée à le rendre surtout un cadre délicieux au visage par mille combinaisons savantes de mousseline de soie, de dentelles et de fleurs. — Confectionné d'une manière intelligente, c'est-à-dire dans le but d'accompagner, de mettre en valeur la taille et la physiognomie de la personne qui doit le porter, le mantelet restera le vêtement le plus pratique, le plus seyant et le plus habillé. Aussi ne puis-je assez recommander aux nombreuses abonnées qui confectionnent elles-mêmes leurs toilettes, le discernement dans le choix des modèles.

Les collets en étoffes de couleur claire, avec les ornements appliqués dans le sens horizontal, conviendront surtout aux personnes minces, élancées. Les dames qui ont une taille moyenne et les épaules développées choisiront de préférence les nuances sombres et les garnitures disposées en longueur. Les collets ajustés sur le devant et dans le dos ont aussi l'avantage de diminuer l'ampleur du buste et de ne pas se déplacer dans le mouvement de la marche.

Les collets en drap sont confectionnés généralement d'après le genre tailleur qui se distingue des autres par la sobriété des ornements. Mais vous savez, mesdames, que cette simplicité d'expression nous oblige à rechercher la perfection dans la coupe. Le col rabattu, le col roulé et le col réversible, c'est-à-dire qui peut être relevé ou baissé à volonté, sont les différentes manières de terminer un mantelet de drap.

Si vous froncez à l'intérieur du col une dentelle crème dépassant un peu le bord, vous obtiendrez un effet très seyant qui atténuera la sévérité de l'ensemble. La longueur du collet varie suivant le goût de la personne qui le porte, mais quand il ne dépasse pas la taille, il conserve un aspect plus jeune et plus élégant.

Le drap, surtout quand il est très fin et de nuance claire, peut être rehaussé par une grande variété d'ornements. On obtient des reliefs d'un très joli effet, en découpant le drap soit en baguettes, soit en motifs symétriques que l'on rattache par des piqures. Les broderies en soie, les incrustations de vieilles guipures vraies ou imitées sont dans le dernier goût du jour. Du reste, jamais un champ plus vaste ne fut ouvert à l'ingéniosité et à la fantaisie. Les collets destinés aux toilettes habillées se font généralement en soie, et la mode actuelle favorise surtout les taffetas changeants. Mais la soie n'est ici qu'un fond, un thème choisi, sur lequel viennent se développer les plus riches et les plus charmantes variations.

Et pour encadrer ces fantaisies la mousseline de soie gaufrée, bouillonnée ou plissée reste la garniture préférée.

Le collet de drap peut être fort élégant,

mes

3

eil qui
ades et
e plus
le col-
frousser
la mar-
paules,
rus. Le
é a la
il n'es-
présen-
ice a le
au vi-
tes de
et de
ère in-
t d'ac-
taille
ui doit
tement
le plus
recom-
ui con-
ties, le
deles
claire,
le sens
ux per-
es qui
ies de-
les nu-
sposées
sur le
antage
de ne
it de la

tionnés
eur qui
iété des
dames,
us obli-
la cou-
le col
releté
érentes
o drap
col une
e bord,
nt qui
le. La
o goût
uand il
e un as-

res fin
haussé
s. On
ffet, en
s, soit
attache
n soit,
uipures
dernier
champ
osité et
és aux
uent en
surtout
la soie
isi, sur
lus ri-
ations
a mes-
u ph-

légal,

bat en restant d'une extrême simplicité. Mais il n'en est pas de même du collet de soie, qui réclame des garnitures abondantes et coûteuses. A côté du collet de drap, dont nous avons étudié avec soin la coupe et la nuance, on trouvera un mantelet de soie noire, d'un aspect toujours si distingué. Ce dernier modèle, en lin broché, orné de passementeries et de dentelles, est un vêtement très élégant, très habillé et qui a l'avantage principal de s'harmoniser avec toutes les toilettes.

L'essentiel, pour mener à bien la confection d'un collet, est de se procurer un bon patron ou de le couper soi-même. Un conseil fort aussi d'avoir un mannequin, sur lequel posera le vêtement, pour bâtir les dentelles ou les ruchés de tulle. Le travail va plus vite et plus sûrement, quand on peut juger à distance de la coupe du mantelet et de l'effet des garnitures. Et quo de jolies choses, souvent oubliées dans nos tiroirs, nous pouvons utiliser pour la confection de ces délicieuses fantaisies : coupons de soie et de dentelles, nœuds de rubans, peut-être une vieille guipure rousse du temps jadis, un joli fichu de linon qui fut noué à la taille, une écharpe en soie brodée, enfin ces chiffons de valeur dont la mode s'efface peu à peu et qui semblent exhaler des souvenirs lointains dans leurs légers plis de tulle ou d'iris. — *La Mode*

COMMENT TRAIRE LES VACHES

- Voici les règles suivies en France :
 - Procéder rapidement ; un trayage cause une déperdition de crème.
 - Traire à demeure, jusqu'à la dernière goutte, parce que le dernier lait est le meilleur.
 - Traire à la même heure tous les jours.
 - Traire en diagonale, c'est-à-dire un mamelon antérieur à droite simultanément et le trion postérieur de gauche, et vice versa ; l'écoulement du lait est ainsi plus facile que par le trayage parallèle.
 - Se servir des cinq doigts, et non du pouce et de l'index, défaut trop commun chez les trayeuses.
 - Ne jamais employer de machines à traire.
 - Pour traire à l'aise les vaches jeunes et âgées, leur tenir levé un pied d'avant.
 - Ne jamais les frapper.
 - Toujours tenir les mains très propres, de même que les ustensiles.
 - Pendant le trayage, éviter toute excitation ou toute contrariété à la vache.
 - Les vaches qui négligent quelque-une de ces prescriptions perdent infailliblement du lait.

RECETTES D'ATELIER

Prendre de la bonne chaux délitée avec du lait et étendue d'eau à consistance de crème. Cette chaux ordinaire, fait une excellente couche pour blanchir les boiseries.

Prendre de bonnes variétés de couleurs pour escaliers en teintant du blanc de l'ultramarin, de l'ochre et de la terre pour avoir un vert chaud ; avec de l'ultramarin, du noir et du blanc, on obtient le gris sec. En ajoutant un peu de bleu émeraude à ce dernier mélange, on obtient un beau vert sec.

VERRET, STEWART & Co.
Quebec et Montreal

REPRÉSENTANT L'UNION SAULNIÈRE D'ANGLETERRE
(The Salt Union of England)

Reçu régulièrement par vaisseaux et livrable à flot, à bord des chars ou en magasin.

Gros Sel ordinaire
Sel Fin De qualité Supérieure
POUR le FROMAGE et le BEURRE
A vendre au plus BAS PRIX DU MARCHÉ
QUAI DES INDES, QUEBEC.

J. A. PLAMONDON

FARINE, GRAINS
ET PROVISIONS

... En Gros ...

Coin des rues
Dalhousie, St-Andre & Avenue Bell
Téléphone 1108. QUEBEC.

A vendre : Choix considérable de farines et grus pour engrais.

Fondé en 1876 Téléphone 2224

CHS. VEZINA
- PLOMBIER -
FERBLANTIER, GAZIER ET
- FUMISTE -

Spécialité pour le posage d'Appareils de Chauffage A Air chaud, A la vapeur, A eau chaude
Et Appareils de Plomberie les plus modernes et hygieniques

Installation de Sonnettes Electriques et Mécaniques

Ateliers : 124 Rue du Roi
117, 119 ET 121 RUE DU PONT, ST-ROCH, QUEBEC.

Au Commerce

Gardez le Tabac

PAPINEAU
MANUFACTURE PAR

Eagle

Tobacco Works
QUEBEC.

COLONNE DE L'ENTREPRENEUR

M. Jos. Couture, de Lévis, vient de terminer les enduits du couvent de St-Raymond. L'ouvrage a été exécuté à l'entière satisfaction des Sœurs de la Charité, propriétaires de cette maison d'éducation. 7,500 verges d'enduits ont été posés en 7 semaines.

—L'architecte E. M. Talbot surveille le parachèvement de l'Hôtel des Illusions bâti au commencement de la rue St-Joseph par M. Michel Côté, du Vendôme. La façade en briques est très jolie avec sa grande arcade embrassant l'entrée principale et les deux grandes vitrines. L'intérieur du premier étage, de plein-pied sur la rue, est unique à Québec. C'est un labyrinte ingénieusement agencé en pans de miroir de 8 pieds de hauteur, de manière à produire l'illusion complète. Une fois qu'on a pénétré dans ces galeries de verre, on voit son image répétée cent fois à perte de vue; les dessins du parquet eux-mêmes sont disposés de manière à dérouter le visiteur. Au centre du labyrinthe, on a pratiqué un abîme sans fond, qui n'est encore qu'un jeu de miroir. Ce sera l'une des grandes curiosités de la rue St-Joseph. Les grandes glaces fournies par la maison J. Gauthier & Frère pour ce curieux ouvrage représentent 2,700 pieds de verre, et le parcours des galeries mesure 800 pieds superficiels. Il y a là une très ingénieuse étude de miroirs brisés. Les étages supérieurs sont aménagés en logements privés.

—La Brasserie de Beauport a commandé à M. Alex. McKay, fabricant, rue Grant, deux chaudières de 50 ch. vap. chacune pour assurer un service constant de vapeur. L'établissement en consomme une énorme quantité pour les multiples besoins qui se présentent tous les jours, force motrice, lavages, etc. L'installation prochaine d'un appareil à glace artificielle, que la célèbre maison new-yorkaise DeLavergne doit mettre en place d'ici au 15 août, va nécessiter certains changements à la Brasserie. Ainsi, la glacière actuelle, devenue désormais inutile, va être convertie en entrepôt. L'agrandissement qu'on fait en ce moment à l'usine du côté de la rivière, et qui mesure 40' x 50', est destiné à servir de cave à bière. Cet agrandissement a été nécessité par la vogue croissante du lager de Beauport, que beaucoup d'Américains proclament supérieur à celui qui se boit à New-York, où il est maintenant trop agréablement de produits chimiques qui en altèrent notablement la valeur hygiénique. Nous devrons à la Brasserie de Beauport le premier appareil de glace artificielle qui ait encore paru à Québec. Le compartiment où il sera installé devra subir une toilette complète, être enduit à neuf, car on nous dit que les appareils DeLavergne sont tout à fait décoratifs.

—Permis de construction enregistrés à l'Hôtel-de-Ville :

26 juin.—Mme Vve E. Picard, entrepr. Sharpe, rue de la Couronne et Smith, \$400.

—D. E. Drolet, rue Dalhousie, entrepr. Jos. Busières, restauration d'entrepôt de grains et farines.

29 juin.—A. Barbeau, rue Signay, entrepr. P. Bréton, \$100.

—F. X. Gingras, rue de la Fabrique, ouvrage fait à la journée, \$400.

NOUVELLES DU LAC ST-JEAN

Les grandes scieries de M. B. A. Scott à Roberval continuent à expédier une grande partie de leur bois par Québec. Jusqu'ici, les cargaisons envoyées à Québec par le chemin de fer ont été prises sur la balance de la production de l'an dernier. Les moulins Scott emploient plus de 100 hommes, sans compter le personnel des bateaux à vapeur qui font le service du Lac et qui sont aussi sous le contrôle de M. Scott. Celui-ci a employé l'hiver dernier 500 hommes dans ses chantiers.

—Le grand hôtel Roberval a été très achalandé en juin. De nombreux partis d'Américains sont allés faire la pêche à la ligne. Dans le moment, le nombre des habitués de l'hôtel est plus faible, mais les chaleurs, qui ne font que commencer, ne tarderont pas à ramener les touristes de ce côté après le 4 juillet.

—Le printemps a été magnifique dans cette région. On ne s'attend pas à une forte récolte de foin, la pluie ayant un peu fait défaut, mais une plus grande superficie a été ensemencée que d'habitude, et les travaux se sont faits dans les meilleures conditions.

—Plusieurs lots ont été pris à l'embouchure de la Peribouca ce printemps, et les nouveaux colons ont fait de grande défrichements. Mme Vve Roy, de Roberval, y a pris à elle seule trois lots de 100 acres chacun, pour y établir ses fils, qui ont défriché et ensemencé une dizaine d'acres. La Peribouca est une immense rivière, dont l'embouchure, semée d'îles verdoyantes, est aussi large que le fleuve en face de Québec. Elle est profonde et navigable à une distance de 30 milles, où commencent les chutes et rapides. L'Arthur, bateau de M. Niquet, fait le service de cette région, pour l'avantage des colons.

—On bâtit sur une assez grande échelle et très élégamment cette année à Roberval. M. Bernier s'y fait construire une jolie résidence, et le magistrat D'Auteuil fait faire des embellissements considérables à la sienne.

:o:o:o:

RECRÉATIONS SCIENTIFIQUES

L'influence des engrais minéraux sur la germination n'a pas encore été complètement déterminée, malgré différentes recherches faites à ce sujet.

MM. Claudel et Crochetelle, répétiteurs à l'école de Grignon, France, viennent d'effectuer une longue série d'expériences intéressantes à ce sujet.

Ils ont publié un compte rendu de leur travail dans les *Annales agronomiques*, en mai dernier.

Dans leurs essais ils ont reconnu que les acides, même à faible dose, retardent la germination. L'influence de l'acide est d'autant plus marquée que la dose est plus forte. Le sulfate d'ammonique a des propriétés identiques.

Les sels basiques, au contraire, accélèrent d'une façon sensible le développement de l'embryon.

Sachant que des substances acides prennent naissance pendant la germination, ils ont déterminé l'acidité d'un certain nombre de semences après un temps déterminé. La quantité produite est très

grande dans certains cas; par exemple pour le trèfle, elle est de 1,612 %.

Les grains imbibés d'acide provenant d'une germination antérieure ne germent pas.

MM. Claudel et Crochetelle ont constaté de leur travail que les bases agissent en saturant les acides produits au fur et à mesure de leur formation.

Toutes les graines ne sont pas influencées également par les agents que l'on veut de citer. Le blé, par exemple, est le moins sensible à l'action des engrais que le colza et le trèfle. L'addition des sels de potasse, sulfate ou chlorure, nitrate de soude et superphosphates, retarde la germination, tandis que l'application de scories de déphosphoration, de purin étendu d'eau ou de chaux semble, au contraire, hâter la levée d'une façon nette.

* *

Les Chinois trouvent, paraît-il, les coutumes européennes extrêmement curieuses et grotesques : ils les voient en jaune.

Cela n'a rien d'étonnant si l'on considère que tous les usages sont, en quelque sorte, la contre-partie des usages européens. Le *Journal d'hygiène* s'est amusé à faire un curieux résumé.

Ainsi, en Chine, on se réjouit à la mort de ses parents. Une fiancée pleure quand elle va dans la demeure de son époux. Un Chinois s'informe toujours, non de votre santé, mais de votre revenu. On s'offense si on lui demande des nouvelles de sa femme et de ses enfants. Ils couvrent la tête quand il vous remercie. Ils revêtent des habits blancs lorsqu'il y a un deuil. Le titre d'un livre est à la fin de la page, de droite à gauche et de bas en haut. Les écoliers récitent leurs leçons en tournant le dos aux maîtres. Les mères n'embrassent jamais leurs enfants. Les aînés chinois commencent par les fruits et finissent par la soupe. Les Chinois montent à cheval à droite. Les constructions ils commencent par le toit. Les Chinois ne se coupent jamais les ongles et on voit des mandarins en portent de 10 centimètres de long. Leurs journaux ne parlent jamais de politique. Enfin, l'aiguille de la boussole au lieu de se tourner vers le nord, tourne vers le sud.

Est-ce l'excès d'une civilisation matérielle? Est-ce de la barbarie atavique? Voilà ce qu'il est difficile de déterminer. On peut affirmer, en tout cas, que le coup de ces usages asiatiques ont le mérite d'être pratiquement illogiques, ce qui est une fâcheuse impression de l'enseignement.

:o:o:o:

ACTES OFFICIELS

Divers lots de St-Adolphe sont attribués aux paroisses de St-Théobald et de St-Jacques, comté de Champlain.

* *

Le Conseil Suprême du Home Guard de Boston, demandant l'autorisation de faire des affaires en cette province.

* *

La Compagnie du chemin de fer de Ste-Anne-de-la-Croix et Nord invite ses actionnaires à verser 10% sur le capital souscrit.

let, 10%
octobre.
Nouveaux
District d
Leeds.
District d
Sainto Ju
District d
dien de h
aliciosti,
Métapédit
District d
Grand, ma
rchaud; C
Simon L
de Verte,
District de
re, de Sai
District de
hington,
ge, de Sa
de Saint
nière; J
bec.
ont nomm
article 25
Bernier,
aska.
Frank Penr
avec juri
bec.
NOT
ous public
L. Jos. Con
leur-maçon
grand nu
es qu'il a e
age des pro
adresse est
a, rue St-J
E Roumi
meat reçu
cide de N
leurs.
M. A. Légr
cité et ou
sur la Pia
ques.
est la pharm
McInn, coi
ar erreur d
et mainten
rue St-Jos.
J. Boutin
très bien
des Ste-Mar
sch.
All. Poliqu
eries, liqui
de d'Abraha
omplet.
Association I
et le siège I
agence à Q
ph, dans l
action men
à \$3.60 p
Le A

par exem... 10% le 1er septembre, et 10% le 1er octobre.

Nouveaux juges de Paix :
District d'Arthabaska.—J. F. Scallon, Leeds.

District de Beauce.—Anselme Fortier, Sainte-Justine.

District de Gaspé.—Alfred Malouin, diocèse de Lévis, Pointe-Ouest de l'Isle d'Anticosti, et D. S. McCarthy, station Métapédia, comté de Bonaventure.

District de Kamouraska.—Charles G. Grand, marchand; Philodime Michaud, marchand; Charles Préfontaine, beurrier; Simon Labrie, agriculteur, tous de la paroisse de Verte, comté de Témiscouata.

District de Montmagny.—Auguste St. Pierre, de Saint-Cyrille, comté de l'Islet.

District de Québec.—Major Thomas S. Brington, de Québec; Joseph Beau-jeu, de Sainte-Agathe, et Esdras La-ramée, de Saint-Edouard, dans le comté de Montmagny; John G. Hearn, echevin de la paroisse de Saint-Joseph.

ont nommés juges de Paix en vertu de l'article 2572 des Statuts Refondus :

—Bernier, protootaire-conjoint d'Arthabaska.

—Frank Pennée, chef de police, de Québec, avec juridiction sur le district de Montmagny.

—o-x-o-x-o—

NOTES SPECIALES

— Nous publions ailleurs la carte d'affaires de M. Jos. Couture, de Lévis, un entrepreneur-maçon de première classe.

— Un grand nombre de travaux en tous genres qu'il a exécutés lui méritent le paiement des propriétaires et constructeurs. L'adresse est J. Couture, entrepreneur-maçon, rue St-François, Lévis.

— E. Roumille, marchand de vins, a récemment reçu une consignment d'excellent vin de Normandie. Avis aux dévotionnaires.

— M. A. Légaré & O. Brochu ont fondé et ouvert un magasin de provisions sur la Place Finlay, ancien poste de la paroisse de Saint-Joseph.

— La pharmacie J. B. Morin et non J. B. Morin, comme elle était mentionnée dans notre dernier numéro, est maintenant établie au numéro 100, rue St-Joseph.

— J. Boutin a récemment ouvert une boutique très bien approvisionnée au coin des rues Ste-Marguerite et de l'Eglise à Québec.

— M. Poliquin a ouvert un magasin de vins, liqueurs et grains au numéro 100, rue d'Abraham. Son stock est des plus complets.

— L'association Protectrice de Bienfaisance, dont le siège principal est à Montréal, a une succursale à Québec, au No. 133 rue d'Arthabaska, dans le Bloc Martineau. Une cotisation mensuelle variant de 50c. à 1.00 \$, et à \$3.60 pour les nouveaux mem-

bres âgés de 60 ans, donne droit à un secours de \$5 par semaine pendant 6 semaines chaque année, et à \$1000 à la mort. M. J. P. Coutlée, qui représente cette association, négocie aussi les dépôts de la Banque du Peuple.

— M. J. A. Plamondon, marchand de grains et farines, annonce dans une autre colonne un grand choix de farines et grus pour engrais.

PERSONNEL

— On lit dans un journal de commerce anglais :

— "M. C. Gauvreau de Québec représentant de la maison J. Burstall & Co, est rendu à Londres en route pour l'Afrique-Sud. C'est un homme bien connu dans le commerce de bois du Canada, et son père l'était avant lui; tous deux ont une longue expérience du commerce"

— M. Bert. O'Connor, agent voyageur pour la Cie Richelieu & Ontario, était à Québec lundi.

— M. J. T. Savoie, gérant de la Fonderie de Plessisville, est venu à Québec cette semaine par affaires.

— Les élèves qui ont remporté les premiers prix à la maison mère des Ursulines en cette ville sont :

— Mlle Edith Cannon, fille de M. L. J. Cannon, de Québec, qui a eu la médaille du pensionnat accordée à l'élève ayant conservé le plus grand nombre de points dans les diverses branches d'études; Mlle Marie Adèle Dionne, fille de M. Léonidas Dionne, avocat de Rimouski, qui eut la médaille de marquis de Lévis et la médaille de musique; Mlle Kate Quickley, des Etats-Unis; Mlle Joliette Bossé, fille de l'hon. juge Bossé, et Mlle Marie-Anne Guilbault, fille de M. Chs. Guilbault, assistant greffier de l'Assemblée Législative.

— M. P. J. Paradis, voyageur pour Walter Blue de Sherbrooke, est passé ces jours derniers à Québec, en route pour la Gaspésie.

— Le capitaine F. A. Gualco, directeur de la ligne brésilienne, qui a été envoyé au Canada pour examiner les ressources du pays, dans le but d'établir une ligne de bateaux à vapeur entre le Brésil et le St-Laurent, est venu ces jours-ci à Québec. Il croit à la possibilité d'établir des relations commerciales entre le Brésil et le Canada pour l'échange des patates, beurre, fromage, farine, poissons et animaux, etc. Au Brésil, les patates se vendent 15c. la livre.

— M. J. B. Carbonneau, de Normand, est venu passer quelques jours à Québec par affaires, cette semaine.

— M. et Mme B. A. Scott, de Roberval, sont venus à Québec passer quelques jours, et sont repartis ce matin avec l'hon. M. Sheyn, qui va passer quelque temps à Roberval.

— Mme Vve Roy, de Roberval, et le révérend M. Oscar Genest, vicaire à Marlboro Mass., sont à Québec, chez leur parent M. L. A. Vallée, directeur des chemins de fer de la Province de Québec.

— M. V. W. LaRue, N. P., vient d'être fait membre du Conseil Législatif en remplacement de l'hon. P. LaRue, de la

Pointe-aux-Trembles, son parent, qui a démissionné pour cause de santé.

— M. Jos. Kirouac, frère de MM. Kirouac & Fils, a épousé mardi Millo Rose Rousseau, de l'île d'Orléans. L'heureux couple est en voyage de noces au Saguenay. Nos félicitations.

— Remarqué au Mountain Hill House : L. E. Hudon, Montréal; C. J. McRae, Ontario; M. et Mme O. Pacaud, Montréal; E. M. Beggar, Montréal; Henry D. Donell, Boston Mass; E. Huard, Montréal; George Beatty, Lac Mégantic; J. A. Côté, A. G. Hale, R. G. Martin, St-Agapit; J. P. Audet, St-Anselme; Naz. Lambert, St-Joséph.

— Remarqué au Blanchard : J. E. Rioux, Ste-Cécile; S. N. Gauvreau, Québec; J. A. Gagnon, St-Romuald; L. H. Houde, Montréal; S. P. Bellay, Rivière-du-Loup; J. Godreau, Montmagny; G. Lavallée, St-Charles; Ernest Lavallée, St-Charles; F. X. Lamare, St-Vallier; G. Larue, l'Islet; Damase Jalbert, Lac St-Jean; Alex. McMonie, Toronto; L. N. Picotte, Montréal; J. E. Pepin, St-Hyacinthe; A. N. Massen, Montréal; C. Coulombe, St-Thomas.

— Remarqué au Clarendon : G. C. Story, St-Albert; M. G. Hamison, Toronto; John Weaver, Main Show; N. J. Daly, Montréal; John McDully, Circus; C. Stewart, Grand Circus; H. S. Haynard, New-York; O. E. Talbot, Bellechasse; D. S. McCarthy, Métapédia; J. A. Lanctot, Montréal; A. Alberta Ross, Brocklyn, N. J.; Gertrude L. Ross, L. V. Murphy, Montréal; P. Dubé, Fraserville.



La nouvelle route conduisant au célèbre Saguenay

TERRES A BLE

BON CLIMAT, BON BOIS, EXCELLENTE EAU

Le gouvernement provincial offre en vente au-delà de 2,000,000 d'acres des plus belles terres à blé qui se puissent trouver dans la province de Québec à 20 centins l'acre, à une distance de 10 heures seulement de Québec (190 milles par voie ferrée).

Toutes ces terres sont faciles d'accès par bateau à vapeur, sur le lac, et par les chemins du gouvernement, à partir du terminus du chemin de fer à Roberval.

Le chemin de fer de Q. E. B. C. et du LAC ST-JEAN offre les avantages suivants.

TRANSPORT GRATUIT de Québec au Lac St-Jean des colons et de leurs familles, de 300 livres d'effets de ménage pour chaque adulte, et de 150 livres pour chaque enfant. Tout excédant de 300 livres d'effets de ménage—mais pas au-delà d'un chargement de char pour chaque famille—sera transporté au prix nominal de 9 centins par 100 livres.

Les colons de bonne foi qui désireront seulement aller examiner les terres obtiendront un demi-passage de Québec au Lac St-Jean et retour pour \$275 chacun.

Les colons trouveront à acheter de belles terres en culture au Lac St-Jean.

Pour renseignements concernant la vente des terres, etc., s'adresser à l'agent des Terres de la Couronne, à Roberval, Lac St-Jean. Pour autres renseignements, demandez notre brochure sur la colonisation et nos indicateurs.

Trains réguliers entre QUEBEC, ROBERVAL, LAC ST-JEAN et CHICOUTIMI.

BUREAU PRINCIPAL : Terminus, rue St-André, Qué.,
ALEX. HARDY, J. G. SCOTT,
Agent général du fret et des passagers. Sec. et gérant.

F. X. DROLET

INGÉNIEUR-MÉCANICIEN

MACHINES en tous genres:

ENGINS à vapeur, PRESSES Hydrauliques, POULIES fendues en fer et en bois, GRÈEMENTS de Seleries, Moulins à farine, Bourreries, etc., etc.

Spécialités: Pompes à vapeur pour tous usages
Réparation de centrifuges.

M. F. X. Drolet vient d'ajouter à ses ateliers

Un Appareil à Nickeler

des plus nouveaux.

Ouvrage exécuté avec promptitude et perfection.

Avis aux marchands et propriétaires de bicyclettes, aux carrossiers, plombiers, fondeurs de poêles, marchands de fer, serruriers, aux familles, etc.

ABONNEZ-VOUS A LA SEMAINE COMMERCIALE

Le seul journal de commerce publié à Québec.

PRIX D'ABONNEMENT:

Un an \$ 2.00
Six mois \$ 1.00

TELEPHONE 2240.

J. B. ALLARD & FILS

CONFISEURS

— ET —

Manufacturiers de Biscuits

— 147-149 —
RUE ST-JOSEPH, ST-ROCH,
QUEBEC.

A. A. DECHÊNE

CHAPELIER ET MANCHONNIER

96 Rue St-Joseph

Enseigne du Chapeau d'or

Offre à l'occasion de son déménagement et l'agrandissement de son commerce:

Une réduction énorme

sur tout achat de chapeaux.

★ ★ ★ ★
Visite sollicitée à la nouvelle adresse.

Ferd. POLIQUIN

...FABRICANT DE...

Farine de Blé d'Inde, Moulée de Blé d'Inde

Pour CHEVAUX,
BÊTES À CORNES,
PORCS, ETC., ETC.

Moulée spéciale pour Vaches à lait.

Moulins à PONT ROUGE

L'attention du commerce est sollicitée.

FONDERIE NOUVELLE

EUSEBE PICARD

172 Rue St-Paul

QUEBEC.

Spécialité d'ouvrages courants en FONTE.

Garnitures de Cimetière, Entourages, lots de famille, Escaliers, Rosaces, Tirants, Portes de ramonage, Portes de four, Dallots de gouttières, Palissades,

En un mot, tout ouvrage couramment demandé par les

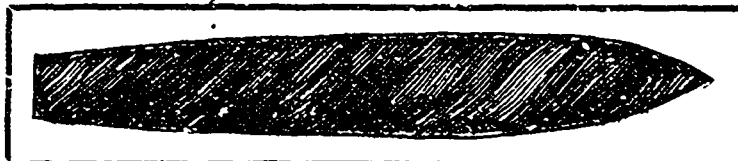
Entrepreneurs-maçons et Menuisiers.

PATRONS exécutés à demande.
Toute commande remplie avec soin et diligence.

Pourquoi la vente des Cigares

Gold Star et Washington Columbus

augmente toujours?



C'est parcequ'ils sont reconnus par les connaisseurs les meilleurs CIGARES à 5 cents

Les marques **Primeros**
La Nueva et
Gold Crown

Sont toujours au premier rang
des Cigares à 10c.

H. D. BARRY, Fabricant de **CIGARES** **Que.**
197 Rue Richelleu,

Address
YOU

FC

Succ

Rue

Toujour
POËLE SI
de toutes d
faito sat
LES SON?

FAGUY, LEPINAY & FRERE GRAINS DE... SEMENCE

262, Rue et Faubourg St-Jean
Grand détail en Nouveautés de tous genres

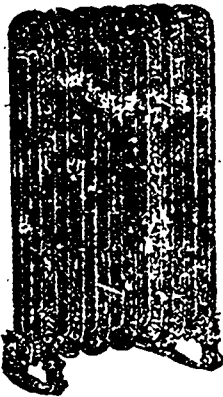
Toujours en stock, assortiment complet en
Etoffes a robes, Lainages et Cotton-
nades, Vallises, Fournitures de
maisons, Tapis, Prolarts, Rideaux,
Couchettes en fer et matelas, Etc.

POUR MESSIEURS:

Grand stock de
TWEEDS, SE 'GES ET
DRAPS, et CHAPEAUX feut-
tre printemps et été.

L'attention des familles est respectueusement sollicitée.

O. Picard & FILS



Plombiers, Gaziers, Ferblantiers, etc.

Poseurs d'APPAREILS DE CHAUFFAGE
à air chaud, à eau chaude et à la vapeur.

Pose d'appareils électriques les plus perfection-
nés et les plus modernes.

Installation de **Sonnettes Electriques.**

199 Rue St-Jean, Québec.

Pour les Produits exquis de **L'UNION SARDINIÈRE**
du St-Laurent

Adressez-vous à O. TALBOT

qui a contracté avec la Compagnie la vente de tous ses
produits :

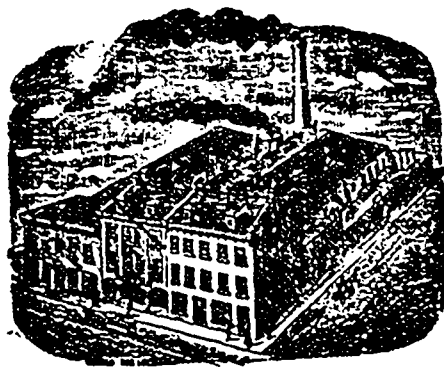
SARDINES { à l'huile,
en saumure.
HUILE D'OLIVE extra fine

53 Rue St-Pierre
BASSE-VILLE
Bureau de GEO. DENIERS
Courtier.

Fonderie Terreau & Racine

Successeurs de Dame Chs.
Terreau

Rue St-Paul
222
QUEBEC



Toujours en stock le plus bel assortiment de POÊLES DE CUISINE depuis le
POÊLE SIMPLE, DOUBLE, A TROIS PONTS, jusqu'aux RANGES EN ACIER
de toutes dimensions, chauffant au charbon ou au bois à volonté, et rassurant la plus
certaine satisfaction au point de vue du chauffage et de la cuisson, CAR CES POE
LES SONT VENDUS AVEC GARANTIE.

Prix défiant toute rivalité.

Ble rouge et blanc du Manitoba
A VOINE: Banner, Merveilleuse, Welcome
semence Manitoba & Ontario
Pois, Orge, Sarrasin, Lentilles, etc.
Graine mil canadienne et américaine.
TREFLE rouge, blanc alsike, Vermont,
(mammoth.

BLE-D'INDE a silos. PLATRE a terre.
Spécialité de Grains et Graines de choix
pour les Cercles Agricoles.

J. B. RENAUD & Cie
126 à 140 Rue St-Paul, QUEBEC

SEMENCE !

Grains et Graines
De toutes Espèces

— PAR —

GEO. TANGUAY,

Bureau: 48, rue St-Paul
Magasin: 33 & 35, 34 & 36 St-André
Quais: rue St-André & Dalhousie

La Compagnie **CAOUTCHOUC**
Canadienne de ..

DE MONTREAL
CAPITAL \$ 1,500,000

Manufacturiers {
Claques, Pardessus, Bottes, Tuyaux, Courroies, Paquetages, Etc., Etc.

Nous attirons l'attention du com-
merce sur nos nouveautés en Claques et
Pardessus, formes nouvelles, qualité et
fini garantis.

Bureau principal:
333 et 335 rue St-Paul
MONTREAL.
Succursales à TORONTO et WINNIPEG.

C. E. TASCHEREAU
— NOTAIRE —

Argent à prêter sur hypothèque à la
ville et à la campagne par grosses ou
petites sommes.

Facilités spéciales pour les fabriques et
les municipalités.

Débitures Négociées
No 119 rue St-Pierre
Téléphone 497. QUÉBEC.

SIMÉON GOSSELIN & Cie
MANUFACTURIERS DE
Vermicelli et Macaroni
160 RUE SAUVAGEAU
QUEBEC

L. G. CHABOT
RELIEUR ET REQUEUR
34 Côte Lamontage, Québec

et établissement, quoique récemment fondé est déjà
l'un des plus encouragés, grâce à ses prix modérés et à la
satisfaction donnée au public en faisant de l'ouvrage de
première classe
prix défiant toute concurrence.
Une visite est sollicitée afin de s'assurer ces prix.

Index classifié des annonces

Architectes	
D. Ouellet	25
A. Jos. Pagenau	25
Tanguay & Vallée	25
E. M. Talbot	25
Assurances	
La Canadienne (vie)	32
Quebec Fire Ass. Co	18
Avocats	
P. Cantin	25
L. N. Carrier	25
L. G. Demers	25
J. A. Dionne	25
F. X. Drouin	25
Banques	
Banque Jacques-Cartier	18
Banque Nationale	18
People's Bank of Halifax	18
Banque de Québec	18
Billards	
E. L. Ethier & Cie	27
Bimbeloterie	
Jos. Amyot & Frère	2
J. B. Bedard & Frère	18
Boisseau & Marcotte	8
Bois travaillés	
Simon Peters	32
Caoutchouc	
Cie Canadienne de Caoutchouc	15
Charbons et Matériaux de construction	
Ghysens, de Villers & Co	7
Jos. Couturo	4
A. B. Pruneau & Cie	1
Confiseurs	
J. B. Allard & Fils	14
Cuir et Chaussures	
J. H. Jacques	1
Jobin & Robetto	8
Charles E. Roy	2
Divers	
La Braserie de Beauport	32
Boswell Bro (bière)	1
A. G. Picard (boites en carton)	3
N. Rancour (glace)	5
Traverse de Québec & Lévis	28
Épiceries, Denrées alimentaires et Vins	
T. Blouin & Cie	25
S. Gosselin & Cie (vornicelle)	15
Langlois & Paradis	2
Laporte, Martin & Cie	2
Leclerc & Letellier	32
N. Rioux & Cie	2
Naz. Turcotte & Cie	2
Quebec Cold Storage	5
Union Sardiniera	15
Verret, Stewart & Co (sel)	11
Fabricants de Tabacs et Cigares	
H. D. Barry	14
Eagle Tobacco Works	11
B. Houde & Cie	19
Fers et Métaux	
Beaver Flie Works (limes)	2
Cie Chinio	25
Cie du Gaz de Québec (poèles)	7
J. E. Martineau	25
Mechanics Supply Co	7
Eusèbe Picard	14
Torreau & Racine	15
Fourrures	
A. A. Déchêne	14
Z. Paquet	3
Grains et Provisions	
Oct. Jacques	28
F. Kirouac & Fils	32
J. A. Plamondon	11
Ferd. Polluin	14
J. B. Renaud & Cie	15
Geo. Tanguay	15
Hotels	
Hôtel Riendeau	8
Hôtel Victoria	8
Librairie et Papeterie	
J. A. Langlais & Fils	8
Pruneau & Kirouac	25
J. B. Rolland & Fils	5
Liquidateurs	
D. Arcand	25
Neuvillo Belleau	5
Alfred Lemieux	25
Paradis & Jobin	5

Machinos, Voitures, etc.	
Willbrod Bertrand	32
Carrier, Lalné & Cie	8
Compagnie de Matériel de Laiterie	8
F. X. Drouin	14
J. F. Guay (électricien)	5
Latimer & Legaré	7
W. A. Ross	1
Musique	
Hudon, Paradis & Cie	7
The Thos. F. G. Folsy Piano Mfg Co	27
Négociants en Tabac et Cigares	
Drouin Frères & Cie	5
Notaires	
C. E. Taschereau	15
Nouveautés en gros	
John Fisher Son & Co	1
Gauvreau, Belleau & Cie	2
McCall, Sheehan & Cie	2
A. Racine & Cie	28
Thibaudreau Frères & Cie	2
Nouveautés en détail	
Faguy, Loplinau & Frère	15
Peinture et Décoration	
B. Leonard	7
Jos. Gauthier & Frère	27
Photographie	
C. Darveau	14
Plomberie	
Geo. Brasseur	32
O. Picard & Fils	15
Vandry & Matto	27
Chs. Vézina	11
Warden Kling & Son	28
Reliure	
L. G. Chabot	15
Vernis	
Baylis Mng Co	8
Vinaigre	
Eureka Vinogar Works	23

DERNIERE HEURE

LES FAILLITES DE LA SEMAINE

D'après R. G. Dun & Co
 Ont. Québec Aut. Prov. Total 1895
 Juin 25 8 10 5 24 22
 Aux États-Unis, il y a eu 217 faillites contre 256 l'an dernier
 La Bourse à New-York est encore très faible. L'incertitude règne en attendant la Convention Démocratique qui se réunira la semaine prochaine.
 Le déficit du Trésor américain est cette année de \$26,000,000, contre \$42,000,000 l'an dernier et 69,000,000 en 1894.

Marchés de Montréal

Montréal, 2 juillet 1896.

Londres nous arrive assez bien tenu aujourd'hui, avec les consolidés en hausse à 113½ au comptant et 113 11-16 à terme et les capitaux faciles à emprunter à 5 p. c., pour les avances de 1 à 4 mois. La banque d'Angleterre maintient son taux de 2 p. c. Les valeurs américaines sont fermes.
 A Paris, la rente fait 100 fr. 60 ; le change sur Londres est à 25 fr. 17½.
 A New-York, Wall street a piés un plongeon hier, mais est plus ferme aujourd'hui. Le tabac a ouvert ce matin à 50½ ; à midi il était à 50¾. Les Raffineries clôturaient hier à 107¾ ; à midi, elle font 109¼. Les chemins de fer sont tous en hausse de ¼ c. à 1 p. c. sauf le Burlington and Quincy qui est faible.
 Sur notre bourse de Montréal, les cours sont encore faibles. Les ventes ont été très restreintes et à des cours en baisse ; le câble, le Postal Telegraph, les chars urbains et le Toronto Railway ont baissé de même que la banque des Marchands.
 Le gaz a ouvert à 188 vendeurs et 186 acheteurs ; puis les vendeurs ont baissé

leurs prétentions à 185, 186 et enfin 184½. La dernière offre était de 183. Les compagnies de coton ont été cotées : Cie de Montréal, 130 vendeurs, 100 acheteurs ; Colored Cotton Co., 50 vendeurs, 46 acheteurs ; Dominion Cotton, 95 vendeurs.
FARINES.—Il ne s'est rien fait hier en farines, et ce matin la demande ne s'est pas encore fait sentir. Nous cotons le marché fort calme et les prix faibles, tant pour les farines d'Ontario que pour celles de Manitoba.
 Patente d'hiver, le quart, \$3.80 à \$4.
 Patente du printemps, le quart, \$3.75 à \$3.90.
 Straight Rollers, le quart, \$3.60 à \$3.80.
 Forte de Manitoba, le quart, \$3.40 à \$3.50.
GRAINS.—La journée d'hier n'a pas été bonne pour le blé à Chicago ; les cours ont encore baissé et le blé a clôturé à 54½ sur juillet et 66½ sur septembre. La baisse de la bourse affecte maintenant directement le marché et neutralise les rapports de dommages à la récolte que les haussiers s'ingénient à faire circuler. Le maïs baisse aussi. Une dépêche rapporte que M. Méline, le premier ministre de France, aurait annoncé qu'il allait bientôt prendre des mesures pour réduire ou abolir les droits sur le maïs importé en France, probablement pour combattre la disette de fourrages que l'on prévoit. Cela permettrait aux éleveurs de France d'acheter ce grain au plus bas prix qu'on ait vu depuis longtemps.
 Sur notre marché, il ne s'est rien fait hier, en grains, la plupart des négociants et courtiers ayant légalement chômé la fête de la Confédération. Ce matin, la situation est toujours calme, et les prix faibles sur toute la ligne.
PRODUITS DE LA FERME.—Pas de changement à signaler dans le beurre, les fabricants ne peuvent vendre que de 16 à 16½c. et les épiciers achetant à la tinette à 17 ou 17½c. ou même 16½c. Les exportateurs sont indifférents.
 Les œufs valent de 9½ à 10c. mirés.
 Le fromage est faible ; on offre 6½ à 3¾c. pour le fromage de la province. Dans le Haut Canada, les marchés d'hier ont été comme suit,
 Napanee, Ont., 1er juillet—En vente, 625 fromages blancs et 460 colorés. Ventes 9 à 6¾c.
 Stirling, Ont., 1er—En vente, 430 fromages blancs. Ventes, 360 à 6 11 16c.
 Tweed, Ont., 1er—Seize fromageries ont mis en vente 850 meules ; 100 ont été vendues de 6 11-16 à 6¾c.
 Hier en cour de faillite, M. Charles Desmarreau a été nommé curateur dans la faillite Duclos, marchand de chaussures. M. David Lafortune agissait comme avocat. Jos. C. Emond a été nommé inspecteur. Les représentants suivants ont été nommés. J. Hemmell, représentant de la maison McCreedy & Cie., Amos Campbell, représentant de la maison Campbell & Cie., John Lindsay, représentant de la maison Fogarty & Xavier Royer.
 Une autre assemblée des créanciers a eu lieu dans la faillite de madame A. Prieur. Kent & Turcotte ont été nommés curateurs. Les inspecteurs nommés sont : Al. Thibaudreau, A. Racine, J. Lafleur.

LA
 Enco
 tions. L
 puis tro
 gaillard
 les bicy
 président
 enlever
 livré les
 juridicti
 pendant
 de cette
 émue e
 l'escadre
 prêter m
 terre, d
 main d
 avaient
 parlaient
 ques et c
 rées com
 Tous c
 été déjou
 sent y av
 renaient
 tout la v
 trouvé q
 naient pa
 et la seul
 a été cau
 qui, ayar
 Dambour
 son centr
 grader si
 coin, tém
 légué son
 pas eu le
 dit que le
 un peu r.
 l'hôpital.
 Pendar
 s'amusent
 Cornwall
 points di
 que sa gr
 rivage ce
 absolue
 soldats qu
 et le res
 artilleurs
 du Crecco
 police el
 avec les c
 des école
 du comme
 et sont en
 maternell
 es consta
 larges, on
 deux sexe
 circuler su
 passent o
 donc ! Ce
 mémorabl
 à l'autre,
 diaires doi
 bonheur, t
 à la chute
 garder l'éc
 on de pens
 ter à un s
 bités les
 horizon de
 les uns ras
 possée pa
 tandis que
 éclairées p

LA SEMAINE A QUEBEC

Québec, 3 juillet 1896.

UNE DIGRESSION

Encore une semaine de grandes distractions. Après la politique, le plaisir. Depuis trois jours, la ville est aux mains des gaillards qui n'ont pas froid aux yeux : les bicyclistes. Van Felson, le jovial président du club local, qui était allé les enlever à Peterboro, leur a surnoisement livré les clefs de la vieille forteresse, avec juridiction sur la ville et les faubourgs pendant toute la semaine. A l'approche de cette invasion, les autorités se sont émues et ont fait venir à toute vapeur l'escadre de l'Amérique du Nord pour prêter main forte au besoin à l'armée de terre, dans l'éventualité d'un coup de main des envahisseurs, qui, paraît-il, avaient de noirs complots en tête et ne parlaient que de fermer nos écoles publiques et de nous imposer les écoles séparées comme au Manitoba.

Tous ces calculs de haute politique ont été déjoués, et les plus fortes têtes paraissent y avoir perdu leur latin. Les écoles venaient justement de fermer leurs portes pour la vacance, et les assiégeants n'y ont trouvé que les portiers, qui ne comprennent pas l'anglais. On n'a pu s'entendre, et la seule effraction qu'on ait à déplorer a été causée par un cycliste de Toronto qui, ayant entrepris d'escalader la côte Dambourgès sur ses deux roues, a perdu son centre de gravité et s'est mis à rétrograder si vite que la vieille maison du coin, témoin des exploits du colonel qui a légué son nom à la côte en question, n'a pas eu le temps de se reculer. On nous dit que le sportman de Toronto l'a trouvé un peu raide..... la côte. Il est à l'hôpital, en bonne voie de guérison.

Pendant ce temps-là, ses camarades s'amuse. Il en est venu d'Ottawa, de Cornwall, de Peterboro, de divers autres points du pays, sauf peut-être Montréal que sa grandeur paraît avoir amarrée au rivage cette fois. Aussi sommes-nous absolument sans défense contre ces véloces soldats qui viennent jusque dans nos bras.. et le reste. C'est une trahison ! Les artilleurs de la garnison, les 800 marins du *Crescent*, de l'*Intrepid* et du *Tartar*, la police elle-même, font cause commune avec les cyclistes. Nous ne parlons pas des écoliers en vacances, ni de la jeunesse du commerce, qui pactisent avec l'ennemi et sont en train de perdre leur langue maternelle. Les jours se passent en trames constantes ; nos rues ont beau être larges, on n'y voit que des bicycles des deux sexes, les voitures sont réduites à circuler sur les trottoirs, et les piétons passent où ils peuvent. Et les nuits donc ! Celle de mercredi restera à jamais mémorable ; le sommeil fuyait d'une alcove à l'autre, poursuivi par les chants incendiaires dont les rues étaient pleines. Par bonheur, un orage électrique a éclaté hier à la chute du jour, et les bicycles ont dû garder l'écurie. De leurs fenêtres d'hôtel ou de pension, les étrangers ont pu assister à un spectacle auquel ne sont pas habitués les habitants des plaines sans horizon de l'ouest : une bataille de nuages, les uns rasant le sol de la vallée St-Charles, passée par un grand vent de surface, tandis que les vapeurs supérieures encore éclairées par le crépuscule marchaient en

sens contraire, au pas, en rangs serrés. La mêlée fut intéressante : il y eut du canon et des éclairs, puis l'eau coula en abondance. Les indigènes ont pu dormir un peu mieux que la veille.

Ce qui précède n'est pas une scène empruntée à la vie de Bohême, mais le récit, aussi fidèle qu'on peut l'attendre d'un journal hebdomadaire, du grand événement de la semaine. Québec n'a jamais été plus ville-spectacle qu'en ce moment. Trois vaisseaux de guerre dans la rade, pavés le jour, illuminés la nuit ; des revues militaires sur les plaines ; des parades de bicycles à travers la ville entière ; des courses en bicycles sur la piste de l'élégante Q. A. A. A. ; des sérénades sur la Terrasse ; le passage d'un cirque ambulante : on se croirait en plein carnaval. Ces fêtes ont attiré beaucoup de spectateurs. A dire le vrai, nous nous attendions à voir un plus grand nombre de bicyclistes étrangers. Cinq ou six cents seulement sont venus au Rendez-vous ; c'est désappointant pour les organisateurs.

Les courses de bicycles ont été très excitantes : les plus forts ont fait leur mille en 2.20. Les vainqueurs sont des étrangers. Un Québécois, M. DeVarenne, a gagné un premier prix en gravissant la Côte Lamontagne d'une seule traite.

La température a été superbe les deux premiers jours, les rues étaient propres et bien pavées. Les magasins de bicycles et de sport étaient resplendissants ; mentionnons au fil de la plume une décoration somptueuse chez Morgan, sur la Place d'Armes ; une belle exposition de trophées dans les vitrines de V. & B., où l'on admirait le grand prix, une coupe monstre en argent massif sur piédestal en granit, offerte par Williams, Greene & Rome, de Berlin, Ont. ; un bicycle illuminé à l'électricité chez le fleuriste Lemieux rue St-Jean ; une scintillante roue ailée chez Hudon Paradis & Cie ; une roue de bicycle tournante chez R. Sampson, faubourg St-Jean, etc.

Tous les hôtels sont pleins de monde. Le club des Wanderers a élu domicile au Victoria, avec son amusant fanfare.

On a pu voir à cette occasion quelques uns des curiosités de l'industrie du bicycle : le tandem ; la cyclette de famille, une grande roue d'un côté, deux petites roues de l'autre, avec sièges au centre pour le père et deux enfants ; le club de la Citadelle avait un superbe corps de clairons monté, avec bicycle double pour la petite caisse.

L'ÉTAT DES MARCHÉS

La digression que nous venons de nous permettre nous sera pardonnée par nos lecteurs du commerce, attendu qu'ils ont eux-mêmes porté beaucoup d'intérêt à la fête des bicyclistes en distribuant généreusement des prix, en fermant leurs magasins et en donnant congé à leurs employés. Il y a, du reste, peu de chose à dire au point de vue des affaires. A la Basse-Ville, c'est une semaine bien ordinaire. Le détail a été, par contre, très achalandé. Les magasins de St-Roch et des autres quartiers commerciaux ont fait une matinée exceptionnelle hier.

Les marchés sont en général sans changement important. Les têtes paraissent avoir amorti le gros.

Dans les peaux et cuirs, rien de nouveau ; les prix sont les mêmes, et les affaires à peu près nulles. Les manufactures de chaussures marchent à plein. Cela est dû aux distractions de la semaine ; on espère que les affaires vont reprendre la semaine prochaine.

En épicerie, nous avons à signaler aux cotes de gros plus loin une révision soignée des prix des conserves de viandes ; presque tous les prix sont changés. Voir aussi les cotes révisées des mélasses.

Voici un aperçu des modifications de prix pour les conserves : dans les bœufs salés en conserves, il y a réduction de 15c par douzaine de livres. Les homards de première qualité sont rares. Les homards nouvellement paquetés sont à la veille d'arriver, mais seront plus chers.

Le marché aux grains et farines est au plus bas, nous allons dire à la dernière extrémité. Un des principaux marchands de grains de Québec nous disait hier que jamais encore il n'avait vu les prix aussi à plat, mais qu'il y a raison d'espérer maintenant un prochain relèvement. On verra aux cotes de gros que plusieurs espèces de farines ainsi que le son sont encore cotées plus bas qu'au dernier bulletin. Le saïndoux a aussi baissé de 5c. par seau.

Le marché aux produits est paisible comme les autres. Le fromage vaut 6 à 6½c. ; et les œufs 9 à 10c.

À Chicago, le blé est très inerte. Le 1er juillet, les prix étaient les plus bas de la saison, et la demande au comptant est faible.

Echos

Un gros pèlerinage est arrivé ce matin de Boucherville à bord "Trois-Rivières." Il y a un millier de pèlerins.

Les transactions foncières sont assez rares. La dernière est celle-ci. M. A. Thomson s'est porté acquéreur de lots non concédés dans le village Stadacona. Le montant de la vente nous échappe, mais on nous dit qu'il est peu élevé.

On a annoncé que M. W. H. Polley, fabricant de chaussures rue St-Vallier, avait vendu sa manufacture à des gens d'Ontario. Il n'en est rien. M.M. Harvey & Van Norman, grands marchands de chaussures à Toronto, les plus forts "jobbers" de l'ouest, sont en ce moment même en conférence avec M. Polley, en vue de s'associer à lui pour l'exploitation de son industrie. Si les négociations aboutissent favorablement comme il y a tout lieu de l'espérer, ce sera une excellente affaire. Toute infusion de sang nouveau à Québec ne peut que relever notre ville. L'incident prouve en faveur de Québec ; il indique un regain de confiance en notre principale industrie.

Bulletins de dernière heure

Québec. — W. R. Michaud, nouv., dem. de cession.

Nous avons le chagrin d'annoncer que M. V. E. Paradis, de la société Paradis & Jobin, vient de perdre son vieux père, M. Augustin Paradis, décédé mercredi à St-Roch, 113 rue Desossés, à l'âge de 72 ans et 2 mois. Les funérailles auront lieu demain matin. Nos condoléances à la famille.

ETABLIE EN 1818

QUEBEC FIRE ASSURANCE COMPANY

Directeurs.—Edwin Jones, Président; Geo. R. Renfrew, Vice-Président; W. R. Dean, Trésorier; Hon. Pierre Garneau, Hon. C. A. P. Pelletier, A. S. Hunt Wm. Simons.

Succursales.—Montréal—J. H. Routh & Son, Ontario—Geo. J. Pyke, Toronto, Manitoba—W. R. Allan, Winnipeg; Nouveau-Brunswick—T. A. Temple, St-Jean; Nouvelle-Ecosse—J. I. Turning & Son, Halifax, Ile du Prince Edouard—E. R. Brow, Charlottetown; Colombie Anglaise—W. S. Graveley, Vancouver.

Inspecteur—CHARLES LANGLOIS. **Secrétaire**—W. W. WELCH.

J. B. BEDARD & Frères

44 et 46 Rue St-Pierre
QUEBEC.

Nous offrons au commerce un assortiment de balais des plus variés et de qualité supérieure, fabriqués par nous-mêmes.

Nous garantissons nos balais pour être plus pesants, le prix étant le même, et plus soignés dans la main d'œuvre que les balais venant de l'étranger.

Nous prions donc messieurs les marchands de voir nos échantillons avant d'acheter et, étant donné l'excellence de nos balais, d'encourager une industrie locale.

La Banque de Québec

INSTITUÉE 1818. INCORPORÉE 1821.

Capital autorisé - - - \$3,000,000
payé - - - - - 2,500,000
Réserve (rest) - - - - - 500,000

BUREAU PRINCIPAL - - - - - QUEBEC.

CONSEIL D'ADMINISTRATION :

R. H. Smith, Esq., Président.
Wm. Withall, Esq., Vice-Président.
Geo. R. Renfrew, Esq. Sam'l J. Shaw, Esq.
G. LeMoine, Esq. John T. Ross, Esq.
W. A. Marsh, Esq.
Thos. McDougall, Gérant-général.

SUCCURSALES ET AGENCES AU CANADA :

Ottawa, Ont. Toronto, Ont. Pembroke, Ont.
Montréal Est, Thorold, Ont. Trois-Rivières.
rue Ste-Catherine. St-Roch de Québec.
Agents à New-York—Bk. of British North Am.
Agents à Londres—The Bank of Scotland.

AVIS

CHARLES VEILLEUX

..... Québec Sud.

a toujours en mains : chêne, orme, frêne, pin blanc, pin rouge, épinette rouge au pied cube; aussi : dormants (ties) et cèdre, bois pour ponts, scié à ordre au 1000 pieds, mesure de planche.

Aussi à vendre 2 piliers en pin, gros bois carré, l'un de 47 pieds de long, 27 pieds de large, 18 pieds de hauteur; l'autre 57 pieds de long, 23 pieds de large et 19 pieds de hauteur prêts à être transportés; aussi un lot de booms, 5 à 600 cordes de bois de chauffage.

A VENDRE A St-Michel de Bellechasse

Cette magnifique propriété, avec dépendances, ayant appartenu à feu le Dr C. A. Verge. Maison en briques blanches, toit français, complètement finie, meubles et contenant toutes les améliorations modernes, y compris fournaise à l'eau chaude, et eau de l'aqueduc à chaque étage. Grands jardins, écurie, hangar, glacière, etc. Vue magnifique sur le fleuve St-Laurent et les Laurentides. Disponible (toute meublée) immédiatement. Le steamer "Montmagny" voyage chaque jour entre Québec et St-Michel.

S'adresser à M. FLAGEPPE DELACÉ

ou au Dr CHARLES VERGE,
8, rue Ste-Ursule



AVIS aux éleveurs de Chevaux

—BOB ASH, 20595—VICTOR C.—

Bob Ash No 20595, né en 1892, par Red Chief 4603 par Red Wilkes, 1749 par Geo. Wilkes, 1ère dame Minnie Helm, dame de Zambia, 2.152, vendu \$5,500 à l'encan à New-York, en février 1894 et de Earnsclif, 2.29, par American Boy; 2e dame par Messenger, a 15 mains 3 pouces, pèse 1050 lbs. couleur brun castor. Il annonce à faire un cheval très rapide et est certain d'entrer dans le cercle doré de 2.20. Il est parfaitement conformé et très élégant. C'est un trotteur naturel. A l'âge de 2 ans, en 1894, il a couvert dix juments dont neuf ont amené. C'est un reproducteur certain.

Victor C est par Eastmont, enregistré au Kentucky, sous le No 1904.

Eastmont est par le fameux étalon Almont, père de Fanny Wetherspoon, 2.164, Piedsmont, 2.174, Aldino, 2.194, Annie W, 2.20, Early Rose, 2.204, et de plus de 60 chevaux ayant trotté mieux que 2.20. Il est un des étalons qui ont donné le plus d'étalons et de juments reproducteurs, producteurs de chevaux trottant mieux que 2.20 et 2.30. Il est reconnu que les chevaux descendant de Almont, sont ceux qui produisent le plus de chevaux rapides et de grande tenue pour les longues courses.

La mère de Victor C est une jument descendant du fameux cheval Foucher. Sans préparation, étant à l'herbe, on lui fit faire un essai sur la piste de Sherbrooke, d'un demi mille en 1.23. Elle aurait trotté en 2.24 si elle eût été exercée.

Victor C est né en 1886, sa grandeur 5 pieds 3 pouces, pèse 1,100 lbs. Il est d'un rouge bai très riche et n'a qu'un paturon blanc patte derrière, il est très fort, est parfaitement sain, possède une tête intelligente, un beau grand cou qui dénote de la race, un fort estomac et un gros coffre; à l'âge de trois ans, Victor C a trotté son mille en 3.8 sans préparation.

Victor C produit des chevaux très élégants et très rapides. Il y a un de ses poulains de deux ans, sur la terre Chateaufort, à Ste-Foye, qui peut trotter son mille en trois minutes.

Ses élèves sont remarquablement beaux, vigoureux et très rapides. Ils ont une belle action du genou et du jarret.

Ces étalons feront la saison à la ferme Chateaufort, chemin Ste-Foye, à un mille de la barrière.

Service de Bob Ash: \$15.00 pour la saison avec le droit de retour Victor C. \$5

STANISLAS HAMEL, gérant,
Ferme Chateaufort,
Bailliage de Québec.

People's Bank of Halifax

Fondée en 1864

BUREAU DE DIRECTION: Président
PATRICK O'MULLIN Vice-président
JAMES FRASER
Hon. M. H. RICHBY—CHARLES ARCHIBALD
W. J. COLEMAN

Bureau principal: HALIFAX, N. E.
JOHN KNIGHT, caissier.

AGENCES :

Québec North End, Halifax N.E.
L'Annis, P. Q. Lunenburg N.E.
Fraserville, P. Q. Canso, N.E.
Lac Mégantic P. Q. Edmouston N.B.
Cookshire P. Q. Woodstock, N.B.
Wolfville, N.E. Shediac, N.B.
Windsor, N.E. North Sydney, C.B.
Port Hood, C.B.

CORRESPONDANTS :

Montréal—Bank of Toronto.
Terre-Neuve—Bank of Nova-Scotia
St-Jean, N.-B.—Bank of New-Brunswick.
New-York—Bank of New-York.
Boston—New England Nat. Bank.
Minneapolis—North Western Nat. Bank
Londres—Union Bank of London.
Paris—Crédit Lyonnais.

LA BANQUE JACQUES-CARTIER

1802-BUREAU PRINCIPAL: MONTREAL-1899

CAPITAL PAYÉ..... 500,000

FONDS DE RÉSERVE..... \$2,000,000

DIRECTEURS—L'hon. ALPH. DESJARDINS,

Président; A. S. HAMELIN, Vice-Président; A. L.

DE MARTIGNY, DUMONT LAVIOLETTE, E.

N. DUCHARME, TANCREDE BIENVENU,

Gérant; E. G. ST-JEAN Inspecteur.

SUCCURSALES :

Montréal (St-Jean Bte.) Edmonton, Terr.N.O.

" (St-Henri) Victoriaville

" (St-Cunégonde) Valleyfield

" (Rue Ontario) Fraserville

Beauharnois, P. Q. Hull, P. Q.

Ste-Anne la Pérade St-Hyacinthe

QUEBEC, St-Sauveur, N. Dion, gérant; Rue St-

Jean, C. S. Powell, gérant.

DÉPARTEMENT D'ÉPARGNES—Au Bureau Prin-

cipal et aux succursales.

AGENTS A L'ÉTRANGER

London, England—Crédit Lyonnais

" —Comptoir National d'Es-

Paris, France—Crédit Lyonnais

" —Comptoir National d'Escompte,

Paris

New-York—The Bank of America

" —The National Bk. of the Republic

Boston Mass—The Merchants National Bank

" —The National Bk. of the Common-

wealth of the Republic

Chicago Ill.—Bank of Montreal

Lettres de Crédit pour voyageurs, etc., émises

payables dans toutes les parties du monde.

Collections faites dans toutes les parties de

Dominion.

La Banque Nationale

BUREAU CHEF QUÉBEC

Capital payé - - - \$1,200,000

DIRECTEURS :

R. AUDETTÉ, Ecr., Président.

A. B. LUPUIS, Ecr., Vice-Président.

L'HON. JULES CHAU-V. CHATEAUVERT,

VEAU, Ecr., M. P. P.

N. RIOUX, Ecr. NAZ. FORTIER Ecr.

J. B. LALIBERTE, Ecr..

P. LAFRANCE, Gérant Bureau de Québec.

SUCCURSALES :

Québec faubourg St-

Jean. Ste-Marie, Beauce

" St-Roch. Chicoutimi.

Montréal. Roberval.

Sherbrooke. Ottawa, Ont.

St-François Nord-Est,

Beauce.

AGENTS

Angleterre: The National Bk of Scotland Londres

Franco: Crédit Lyonnais, Paris, et Succursale

MM. Grûnebaum, Frères & C^{ie}, Paris.

Etats-Unis: The National Bank of the Republic,

New-York. National Rovere Bank, Boston,

Mass.

Les collections reçoivent une attention spéciale

et les remises sont faites avec la plus grande

promptitude.

On sollicite respectueusement la correspondance

Demandez  **à vos fournisseurs**

les célèbres Tabacs

HUDSON

à chiquer et à fumer

GOLDEN LEAF

(Cut Plug)

Aussi nos **TABACS en POUDRE**

Rose No 1

Rose Extra

Rose et Fève

Naturel No 2

B. HOUDE  **& Cie**

Manufacturiers . . . QUEBEC.

Marché de New-York

New-York, 1er juillet.—Beurre aisé; laitierie Etat, 10 à 15c.; crèmerie Etat, 11½ à 15½c.; laitierie Ouest, 9 à 12c.; Crèmerie Ouest, 11½ à 15½c.; factory Ouest, 8 à 11c.; Elgin, 15 à 15½c. Fromage ferme; grand Etat, 5½ à 6½c.; petit Etat, 5½ à 7c.; partie écromé, 2 à 4½c., tout écromé, 1½ à 2c. Œufs fermes; Etat et Pensylvanie, 12½ à 13c.; frais Ouest, 11 à 12c. Suif tranquille; cité, 3¼; campagne, 3¼ à 3½c.

MARCHÉ AUX LAINES

Londres, 1er juillet.—Aux ventes d'aujourd'hui, il a été offert 12,393 balles. Bonne assistance, et vente animée. Les prix se sont raffermis et les qualités inférieures ont été plus fermes. Les manufactures du continent ont beaucoup acheté les mérinos aux pleins prix. Celles du Yorkshire ont acheté les laines de croisement. Les Allemands ont aussi offert beaucoup de concurrence au maximum des prix. Les laines d'agneau ont été en petite demande.

L'EXPOSITION DE 1900

On écrit de Paris que la loi relative à l'exposition universelle de 1900 vient d'être promulguée au *Journal Officiel*. C'est dire que les travaux vont pouvoir commencer immédiatement.

La participation de vingt-huit puissances à l'exposition est déjà officiellement acquise. C'est puissances sont: la République Argentine, la Belgique, la Bolivie, le Chili, la Chine, la Corée, le Costa-Rica, l'Equateur, l'Espagne, la Grande-Bretagne, la Grèce, le Guatemala, Haïti, le Honduras, l'Autriche-Hongrie, le Japon, le Luxembourg, le Maroc, le Mexique, Monaco, le Montenegro, le Nicaragua, la Perse, la Russie, le Salvador, la Serbie, la Turquie et l'Uruguay.

Le Canada n'est pas encore sur la liste; espérons qu'il y figurera bientôt.

FINANCES

Les clearings des banques pour la semaine dernière sont:

	1896. 25 juin	1896. 18 juin	1895. 27 juin
Montréal.....	\$8,918,810	\$10,422,239	\$11,596,668
Toronto.....	5,979,408	6,006,425	4,312,606
Halifax.....	921,742	1,080,293	1,019,321
Winnipeg.....	835,190	955,903	859,800
Hamilton....	675,305	617,931	632,524
Total.....	\$17,330,455	\$19,082,841	\$18,920,977

CHRONIQUE DE LA NAVIGATION

Les avis d'Angleterre, en date du 20 juin, portent que les affaires étaient bonnes sur le marché aux bois et la demande active. La première cargaison de steamer, composée de bois mêlé de Québec, tant arrivée à Liverpool, et les madriers et planches de pin du Canada arrivaient en abondance par paquebots-poste et

autres steamers. Les prix étaient fermes, les importateurs ne cherchant pas à forcer le marché. Grande demande de chêne de Québec et du pitch-pin pour les compagnies de chemins de fer.

—Pas de nouveaux arrivages de sel à signaler. Le sel se vend 40 à 42½ c. le sac pris à l'entrepôt.

—Le steamer Turret Capo, est sorti du Bassin de Raboub après avoir subi des réparations temporaires et s'est rendu à Indian Covo pour prendre sa cargaison de bois carré pour Liverpool. Il a été remplacé dans le Bassin de Radoub par le steamer Repton. Après examen par MM. Martin Davey, agent spécial du Lloyd's, P. Brunelle, inspecteur local du Lloyd's, et Wm Simons, maître du havre, les armateurs anglais décideront la nature des réparations à faire.

—Les frets de bois sont fermes à Londres. A Glasgow on demande 10 chelins de plus par standard.

DERNIERS BULLETINS MARITIMES

Partis pour Québec

Andora, —, Greenock, 2 juillet.
Monte Videau, —, Londres 2 juillet.
Ottoman, —, Liverpool, 2 juillet.

Partis pour Montréal

Athalic, Wahlberg, Dantzic, 3 juillet.
Merriamac, Morgan, Londres, 2 juillet.
Marsea, —, Stettin, 2 juillet.
Sardinian, —, Liverpool, 2 juillet.

Arrivés dans le port de Québec

3 juillet—SS Lake Winnipeg, Taylor, 21 juin, Geo M. Webster & co, 137 passagers et car. gén.
—Campana, Baquet, Pictou, etc, Québec SS Co, passagers et car. gén.
—Boxgrove, —, Sunderland, McArthur Bros, lest.
—Fremona, Tait, Shields, H Fry & co, pour Montréal, car. gén.
—Fernmoor, —, Shields, pour Montréal, lest.
Schr Golden Bow, Allisson, Anticosti, divers.
Canal beat H. Millard, Blanchard, Hoboken, charbon.

Acquillés

2 juillet—SS Specialist's Evans, Liverpool, McArthur Bros.
Barque George, Menard, Anticosti.
Schr Salmon Queen, Jean, Rivière Pentecôte.

ECHOS DE SHERBROOKE

Sherbrooke, 1er juillet 1896.

M. Archie McDonald, de la société McDonald Bros, était ici hier avec des échantillons d'argent d'une mine appartenant à la société, à environ 25 milles de Sherbrooke. Cette propriété est située sur le lac Memphramagog, au pied de la montagne du Hibou et a une étendue de cent acres. On y travaille depuis le 14 avril. Plusieurs essais d'exploitation ont été tentés pendant les deux derniers mois et ont donné des résultats satisfaisants. Les échantillons n'ont cependant pas été

éprouvés, mais les propriétaires, qui croient que la veine est très riche, vont en faire l'épreuve. La mine est facile à exploiter.

Les frères McDonald sont tout à fait contents, et ils se proposent d'en tirer tout le parti possible.

On savait que ce district était très riche en minéraux, mais on n'y avait pas encore trouvé d'argent. Des travaux d'exploration y avaient déjà été faits de temps à autre.

TABLEAU UTILE A CONSERVER

Nous empruntons à *La Presse* le tableau ci-dessous, qui permet de calculer en monnaie canadienne les prix de Liverpool pour le fromage. On peut, à la faveur de ce genre de travail, suivre les fluctuations du marché.

Le fromage se vend à Liverpool, en quintaux de 112 livres et en chelins de 24 3-10c. Pour trouver le prix à Québec représenté par la cote de Liverpool, il faudra, en outre, déduire le fret, la commission des acheteurs et le bénéfice de l'exportateur, soit de ¼ à 1c par livre.

Prix à Liverpool par 112 livres Equivalent en cents et décimales par lb.

30s.....	6.51
31s.....	6.72
32s.....	6.94
33s.....	7.16
34s.....	7.37
35s.....	7.59
36s.....	7.81
37s.....	8.02
38s.....	8.24
39s.....	8.45
40s.....	8.67
41s.....	8.89
42s.....	9.11
43s.....	9.33
44s.....	9.54
45s.....	9.76
46s.....	9.98
47s.....	10.19
48s.....	10.41
49s.....	10.63
50s.....	10.85
51s.....	11.07
52s.....	11.29
53s.....	11.52

Le beurre se vend aussi en chelins par 112 livres; le tableau suivant servira à calculer le prix du beurre en cents par livre, à Liverpool:

60s.....	13.02
65s.....	14.10
70s.....	15.19
75s.....	16.27
80s.....	17.36
85s.....	18.44
90s.....	19.53
95s.....	20.61
100s.....	21.70
105s.....	22.78
110s.....	23.87

M. E. A. Poitevin a établi au numéro 109 rue St-Jean un commerce de médécines patentées françaises et anglaises, de parfumerie et d'articles de pharmacie générale. Visite sollicitée.

EXTRAIT DU TABLEAU DES IMPORTATIONS DU ROYAUME-UNI POUR LES 4 PREMIERS MOIS DE L'ANNÉE

La Société d'Industrie Laitière nous communique les statistiques suivantes:

	1890	1895	1894
Fromage.....cwt	472807	410935	333701
Beurre.....	1000244	1036307	898003
Margarine.....	322935	320328	433 75
Bacon.....	1450 03	1422201	1258415
Bœuf salé.....	83551	75810	75985
Bœuf frais.....	708933	644220	661118
Jambons.....	408174	376882	350836
Viandes diverses	343724	326354	233823
Mouton frals....	1050043	799076	603047
Porc divers.....	188102	17052	149793
Lapin d'Australie	49535	39103	37223
	6237070	5805006	5056721
Bétail.....têtes	181493	96100	123185
Mouton.....	301006	285344	67160

Extrait du Journal of the Board of Agriculture June 1896.

COURS ET STOCKS

COURS STERLING

New-York, 3 juillet. 11.00 h.a.m.—A vue 4.88 Soixante jours, 4.89.

Bourse de Montréal

Montréal, 3 juillet. 1895.

- Canadian Pacific Railway, 61½ à 59
- Duluth Com., 6 à 4½
- Duluth Preferred, 18 dem.
- Commercial Cable Company, 152½ à 151½
- Wabash, preferred, 14½ à 12
- Montréal Telegraph Company, 167 à 163
- Richelieu & Ontario Nav. Co., 90 à 85
- Montréal Street Railway, 208 à 207
- Montréal Street Railway, nouv., 219 à 219
- Montréal Gas Company, 192 à 191½
- Bell Telephone Company, 158 à 156½
- Royal Electric Light Company, 185 à 130
- Toronto Street Railway, 78½ à 76
- Bank of Montreal, 220½ à 219½
- Quebec Bank, 119 à 117½
- Ontario Bank, 50½ dem.
- Banque du Peuple, 1½ à 1½
- Molson's Bank, 181 dem.
- Bank of Toronto, ex-div., 234 offert
- Banque Jacques-Cartier, 105 demandé.
- Merchants Bank, 102 à 100
- Merchants Bank of Halifax, 161 à 160
- Banque Nationale, 75 à 66½

00:00

MARCHÉ DE DETAIL DE QUÉBEC

Québec, 30 juin 1896.

Bœuf lère, qualité, par 100 lbs..	9.00	@
" 2e " " " "	8.00	
" 3e " " " "	0.00	
" par livre.....	0.05	0.15
Veau, " " " " "	0.08	0.12
Mouton, " " " " "	0.07	0.10
Agneau.....	3.00	4.00
Porc frais par 100 lbs.....	5.00	5.75
" par livre.....	0.13	
Porc, salé, par baril.....	14.50	16.00
" par livre.....	0.10	0.11
Jambon, frais, par livre.....	0.08½	0.07
" fumé, " " " "	0.09	0.10
Farine Hungarian..... par baril	4.25	4.50
" Extra..... " "	3.87	3.65
" Forte à boulanger " "	3.00	4.00
" Extra du print... " "	3.75	3.85
" Supérieure..... " "	3.60	3.70
" Fine..... " "	3.35	3.40
" en poche, 98 lbs.....	1.85	2.00
" d'avoine..... par baril	3.50	3.75
Blé d'Inde, blanc.....	2.40	2.50
" jaune..... " "	2.20	2.31
Saumou N. 1, baril 200 lbs.....	16.00	16.50
" par livre.....	0.12	0.13
Morue verte, par baril.....	4.50	4.75
" en draft.....	4.50	4.75
" par livre.....	0.04	0.00
" par quintal.....	4.50	4.75
Huile de morue, par gallon.....	0.29	0.30
Hareng Labrador No 1, baril....	4.50	5.00
Volailles, par couple.....	0.70	1.00
Poulets du printemps, par couple	0.60	1.00
Diodes, par couple.....	2.00	3.00
Perdrix.....	0.50	0.60
Casards noirs.....	0.75	0.00
Patates (Early rose), minot.....	0.33	0.33
Avoine, par minot, 34 lbs.....	0.81	0.85
Beurre salé, par livre.....	0.14	0.18
" frals " " "	0.15	0.15
" en pains " " "	0.20	0.25
Fromage, par livre.....	0.12	0.13½
Oufs, par doz.....	0.12	0.13
Foin, par 100 bottes.....	10.00	10.50
Paille, " " "	4.00	5.00
Bois par corde (2½ pieds).....	3.50	4.50
" " (3 ").....	3.50	5.50

STOCKS DE QUÉBEC

DERNIÈRES QUOTATIONS

FOURNIES PAR

D. ARCAND, courtier

	Montant de l'action	Montant payé	Dernier Div. par an	Dernière Demande %	Offert %	Dernière vente.
La Banque Nationale	30	30	4%	73-71		71 ex-div.
Quebec Bank.....	100	100	5%	118½x-d.		118½
Union Bank of Canada.....	60	60	6%	110-100		100
Soc. de Prêts et Placements.....	100	100	7%	120-118		118
Soc. Construction Permanente.....	50	50	6 et 1	107-		105
La Caisse d'Economie N. D.....	400	100	10%	211-		211
Quebec S. S. Co.....	100	100	6%	-84		
Assurance de Québec.....	45	20	6%	75-75		
Quebec Gas Co.....	200	200	8%	-135		aucun sur le marché.
Quebec Street Ry Co.....	50	50	12%	220-150		
Quebec & Levis Ferry Co.....	100	100	8%	-135		"
Montmorency Elec. Power Co.....	100	100	8%	150-		138 et 139½
Cie Ostréicole de Québec.....	50	25		25-		
Montmorency Cotton Mng Co.....	100	100	8%	-150		
Riverside Manufacturing Co.....	100	75	10 ann	Pair.		
Fonderie de Plessisville.....	100	100	15%			175
Ch. fer Q. & L. St-Jean, obligations..	£ 100	£ 100	5%	£ 34		
" Grand Nord " " "	£ 100	£ 100	5%			
Province de Québec, emprunt 1882, 5 %....	500					110½
Cité de Québec, nouvel aqueduc, 5 %.....	1000					107
Commis. à barrières, débentures privilégiées.						102½
" " " non privilégiées.				50-		

POUR LES COMPTABLES

Les comptables sont priés de couper le petit tableau qui suit et de le conserver car ils en ont tous les jours besoin pour le calcul des intérêts :

TABLEAU INDIQUANT D'UN COUP D'ŒIL LE NOMBRE DE JOURS ENTRE UN QUANTIÈME QUELCONQUE ET LE MÊME QUANTIÈME D'AUCUN AUTRE MOIS DE LA MÊME ANNÉE

D'un quantième quelconque des mois de	Au quantième correspondant du mois de											
	Jan.	Fev.	Mar.	Avr.	Mai	Juin	Juil.	Aot.	Sep.	Oct.	Nov.	Déc.
Janvier.....	365	31	59	90	120	151	181	212	243	273	304	334
Février.....	334	365	28	59	89	120	150	181	212	242	273	303
Mars.....	306	337	365	31	61	92	122	153	184	214	245	275
Avril.....	275	306	334	365	30	61	91	122	153	183	214	244
Mai.....	245	276	304	335	365	31	61	92	123	153	184	214
Juin.....	214	245	273	304	334	365	30	61	92	122	153	183
Juillet.....	184	215	243	274	304	335	365	31	62	92	123	153
Acût.....	153	184	212	243	273	304	334	365	31	61	92	122
Septembre.....	122	153	181	212	242	273	303	334	365	30	61	91
Octobre.....	92	123	151	182	212	243	273	304	335	365	31	61
Novembre.....	61	92	120	151	181	212	242	273	304	334	365	30
Décembre.....	31	62	90	121	151	182	212	243	274	304	335	365

EXEMPLE : En calculant l'intérêt d'un billet promissoire daté du 10 janvier vous voulez savoir le nombre exact de jours entre cette date et le 13 avril prochain. Prenez janvier dans la colonne de gauche et suivez la ligne à droite jusqu'à avril, où vous trouverez 90 qui est le nombre exact de jours du 10 au 10. Ajoutez 3, différence entre 10 et 13, plus 1 à cause de l'année bissextile et vous avez la réponse exacte : 94.

Les Marchands qui s'intéressent à leurs clients ont toujours en stock Le Anchor Weakness Cure

BUREAUX D'ENREGISTREMENT

Nat. de l'acte Par En faveur de Lieu de l'immeuble affecté ou résidence. Montant \$

BEAUCHE

Table listing transactions in Beauce, including Donations, Sales, and Marriages with details on parties and amounts.

CHARLEVOIX--(BAIE ST-PAUL)

Table listing transactions in Charlevoix, including Testaments, Donations, and Sales.

CHICOUTIMI

Table listing transactions in Chicoutimi, including Sales, Transport, and Obligations.

DORCHESTER

Table listing transactions in Dorchester, including Cessions, Obligations, Marriages, and Sales.

LÉVIS

Table listing transactions in Lévis, including Sales, Donations, Marriages, and Transport.

LOTBINIÈRE

Table listing transactions in Lotbinière, including Sales and Donations.

Table listing transactions in St-Louis and Matane, including Quittances and Sales.

MATANE

Table listing transactions in Matane, including Sales and Marriages.

MONTMAGNY

Table listing transactions in Montmagny, including Sales, Testaments, and Obligations.

PORTNEUF

Table listing transactions in Portneuf, including Marriages and Obligations.

QUÉBEC

Obligations

Table listing obligations in Québec, including various legal notices and notices of debt.

Ventes

Table listing sales in Québec, including property sales and business transactions.

RIMOUSKI

Table listing transactions in Rimouski, including Cessions and Hypothèques.

SHERBROOKE

Table listing transactions in Sherbrooke, including Quittances and Sales.

Vertical text on the right edge of the page, including 'AC' and various numbers and names.

ACTIONS CIVILES à Québec

No	Nature de l'Action	Demandeur	Défendeur	\$	Rap.
624	Billot	The Waterous Engine Works Co	Caroline Martineau	189 12	3juil
626	Dotto pers.	Peoplo's Bk. of Halifax	Alf. Rochon, L'Ancoillou	162 30	23 "
630			Hernén. Gagnon	201	23 "
644	Dotto	J. D. Ducheno	J. O. Couturo, Cedar	182 10	23 "
636	Sais. gag.	Jos. Caron	W. H. Collins, inconnu	121	19 "
646	Bill. prom.	Banque du Peuplo	Wm. Mann, Québec		
650			Edrd. Burns } mis en cause		
652	Dommages	Isidore Paradis	A. Bova, Bapheuo	104 08	10 "
660	Dotto pers.	The People's Bank of Halifax	Cyr. Coulombe, Montmagny	200	17 "
664		L. A. Bouliano	P. A. Choquette do	403 65	17 "
			Oct. Hallé, Québec	106 56	8 "

Cour Supérieure

Cour de Circuit

2024	Ulrio Bartho et al	Marie E. Delisle et vir	22	10 "
2020	John Barry	Jos. Juneau et al, Qué.	27 50	7 "
2027	Cyr. Labrequeo	Hector Siméon do	23 04	11 "
2030	Mario E. Toussaint	Théod. Poulin, Marlow	72 10	23 "
2031	Edrd. Mottard	S. Thibaudan, Qué.	21 30	6 "
2030	L. O. G. Huot	Corp. St-Agathe	25	15 "
2040	Jas. S. Butler	B. Kaine, Québec		
		La Cité de Québec t-s	38 15	1sept
2043	De. Philom. Marcoux	Alph. Mathieu do	25	10juil

Rimouski

Cour de Circuit

4794	Dotto	Cie Assur. Rimouski	Som Malouin, L'Assomp.	65 25	1sept
4795	"	"	Lémins Bédard do	45 50	do
4796	"	"	Théop. Payetto do	65 63	do
4797	"	"	Geo. Martel, Laurentides	43 75	do
4799	"	Théod. Pelletier	Jos. Dechêne, Rimouski	40	1août

Chicoutimi

Cour de Circuit

2889	Rémi Hudon & Cie	Ernest Erond	28 70	8juil
2890	"	Abel Tremblay	57 60	11 "
2891	Tiburco Tremblay	Toussaint Guérin	20	9 "

NOTA—Dans le dernier rapport de Chicoutimi il y a ou erreur. Il faut mettre les deux défendeurs "ès-qualité" dans la cause de Boily & Claveau vs Révérends F. X. Belley et C. L. Parent.

LES VENTES PAR SHERIFS

POUR LA SEMAINE DU 4 AU 10 JUILLET

Date et heure	Demandeur	Défendeur	Immeuble	Lieu de la route
11 11 à m	J. G. Hearn et al	Tho. McGivvy	Watford	Bu. d'enr. de Dorchester
11 11 à m	A. Beaudry	J. Fitzpatrick	York Gaspé	Bu. d'enr. de Gaspé
10 10 à m	H. J. Sirois	Paul Lepage	Cacouna	Cacouna
10 10 à m	El. Guerdard	Alex. Vaillancourt et al	771 S-Sauveur	Bu. Sheriff St-Camille
10 11 à m	C. F. F. Can.	A. B. Coats et al	Eaton	

NOUVEMENT MARITIME

FRET POUR LE GOLFE.—De Québec à Percé et Gaspé, 30c. p. baril, et \$3.50. Par steamer sur Summerside, Charlottetown et Pictou, etc., 25c. p. baril, \$2.50 à \$3 p. tonne.

Par schooner, 20 à 25c. p. baril.

Partis pour Montréal

- Deptford, (s), —, Limerick, 27 juil.
- Romeranau, (s), Pickering, Glasgow, 27 juil.
- Concordia (s), —, Glasgow, 27 juil.
- Megantic, —, Greenock, 27 juil.
- Parkmore, —, Liverpool, 29 juil.

Arrivés dans le port de Québec

- 27 juil.—SS Start, —, Hartlepool, pour Montréal, lest.
- Lord Stanlay, Davie, Moles, samon.
- Wandsworth, Gwatkin, Sydney, Carbray.
- Routh & co, pour Montréal, charbon.
- Bellona, Murray, Lelth, Hy Fry & co, pour Montréal, car. gén.
- Pocklington, —, Sydney, pour Montréal, charbon.
- 28 juil.—SS Laurentian, McDougall, Liverpool, 18 juil, via Moville, Allans, Rao, & co, 248 passagers et car. gén.
- Vancouver, Williams, Liverpool, 19 juil, Mm W. Macpherson, 265 passagers et car. gén.
- Bonarista, Fraser, Glaco Bay, George M. Webster & co, pour Montréal, charbon.
- Marca, Dawson, Sydney, Geo. M. Webster & co, pour Montréal, charbon.
- 29 juil.—SS S. M. Crescent, Powell, Halifax.
- Intrepid, Mansell, Halifax.
- Tartar, Stopford, Halifax.
- 30 juil.—SS Bratwyda, —, Hull, 13 juil.
- Huelva, Towill, Sydney, Geo. M. Webster & co, pour Montréal, charbon.
- Coban, Fraser, Sydney, Geo. M. Webster & co, pour Montréal, charbon.
- juillet.—SS Scandinavian, McAdam, Glasgow, Allans, Rao & co, car. gén.
- Warwick, Kemp, Glasgow, Ross & co, pour Montréal, car. gén.
- Glenlivet, Chase, Sydney, Geo. M. Webster & co, pour Montréal, charbon.
- Bengore Head, Brennan, Ardrossan, pour Montréal, lest.

Barquo Strathern, Flemming, Mauila, 27 juil, via Hullo, pour Montréal, sucre.

HEURES DE LA MAREE HAUTE

JUILLET

Samedi, 4.....	0.50 a.m.	1.20 p.m.
Dimanche, 5.....	1.56 "	2.39 "
Lundi, 6.....	2.51 "	3.34 "
Mardi, 7.....	3.39 "	4.24 "
Mercredi, 8.....	4.24 "	5. 9 "
Jeudi, 9.....	5. 7 "	5.48 "
Vendredi, 10.....	5.48 "	6.25 "

Nouvelle lune Vendredi, 10, à 2.35h. p. m.

GUIDE DU VOYAGEUR

CREMINS DE FER

Passage.—service d'été 3 trains par jour : départs de Québec, tous les jours 9 h. a. m., 2.45 p. m. et 10.30 dimanche excepté.

Grand-Tronc.—A partir du 22 juin, 3 express par jour. Express du matin (dimanches excepté) : Départ de Lévis 7.10 a. m.; arrive à Sherbrooke à 11.22 a. m., à Montréal 1.35 p. m., Portland 5.30 p. m. Pullman salon-buffet sur Montréal et Portland. Express de l'après-midi (tous les jours) : départ de Lévis 4.25; arrive à Sherbrooke 7.50 p. m., Montréal 9.25 p. m., Portland 6.10 a. m., Toronto 7.15 a. m., Chicago 9.10 p. m. Pullman buffet-dortoir sur Montréal, et vestibule de Montréal à Chicago. Express du soir (dim. excepté) : départ de Lévis 10.30 p. m., arr. à Montréal 7.20 a. m., à Portland 11.30 a. m. Pullman dortoir sur Montréal. Express du dimanche soir : dépt. de Lévis 11.55 p. m.; arr. à Montréal 7.20 a. m. Pullman buffet-dortoir.

Intercolonial.—Départ de Lévis, tous les jours, dimanche excepté : Express Petit Méris (samedi seul) 2.50; Express Rivière-du-Loup, Campbellton et Dalhousie 8.45; Express direct, St-Jean, Halifax et Sydney 13.40; accomm. Riv. du Loup 17.45. Arr. à Lévis: accomm. Riv. du L. 4.15; Express do Sydney 16.05; Express de Dalhousie 21.45; Express de Cacouna (dimanche) 22.45.

Témiscouata.—Départs de Rivière-du-Loup (dimanche excepté) : 1.15 p. m.

Québec et Lac St-Jean.—A partir du 22 juin départ de Québec : Express direct, mardi et jeudi à 8.40 a. m. Express (dimanche seul.) sur St-Raymond, 1.30 p. m. Express local tous les jours (dim. exc.) 5.20 p. m.

Québec-Central.—A partir du 22 juin, deux trains

avec Pullman. Départs de Lévis : Express 3h. p. m.; Passager 9 h. p. m.; Mixte sur St-François 1 p. m. Dimanche excepté.

Québec, Montmorency & Charlevoix.—Départs de Québec sur Ste-Anne : semaine, 7.30 et 10 a. m., 5 et 6.15 p. m.; dimanche, 6 h et 7.10 a. m., 2 h et 6.15 p. m. Train extra sur Sault Montmorency : départ de Québec 2 p. m.

Lotbinière et Mégantic.—Départ de Lyster 6 a. m., arrivée à St-Philomène 8.30 a. m. Départ de St-Philomène 8.30 p. m., arrivée à Lyster 6 p. m. Le train va à St-Philomène lundi, mercredi et samedi. Raccordement à Lyster avec le mixte du Grand Tronc à 6 p. m. lundi, mercredi et samedi.

NAVIGATION

Service Ile d'Orléans, vap. Orléans.—Départs de l'Isle 5, 6.45, 8.15, 10 a. m., 1, 3.30, 5.40 p. m.; de Québec, 6, 7, 9.15, 11.30 a. m., 2, 4.45, 6.15 p. m. —Le dimanche de l'Isle : 1.30, 3.15, 5, 7 p. m.; de Québec, 1, 2.30, 4, 6, 7.30.

A partir du 25 juin, traversée spéciale tous les jeudis soir. départ de Québec, 7.30, de l'Isle 10 h.

Service de Sillery et St-Romuald, vap. Lévis.—Départs de St-Romuald: 5, 8, 10 a. m., 1, 3, 5 p. m. de Québec, 6, 9, 11.30 a. m., 2, 4, 6.15 p. m. Le dimanche de St-Romuald : 2, 5 p. m.; de Québec, 1.30, 3, 6 p. m.

Vapeur Montmagny.—Départs de Québec, 4p. m. pour St-Laurent, St-Michel, St-Jean et Berther. Départ de Berther 5.30 a. m.; excepté le samedi départ à 3 a. m.

Compagnie de navigation Deschambault & Lotbinière (limitée).—Départ de l'Etoile et du St-Louis de St-Jean lundi et vendredi. Départ de Québec mardi et samedi. Tous les 15 jours voyage à Montréal.

Vapeur Admiraal.—Départs de Dalhousie les mercredi et samedi pour Carlton, Merla, Noy-Richmond, Bonaventure, New Carlisle, Paspébiac, Port Daniel, New Port, Fabos, Grande Rivière, Anse du Cap, Percé, Pointe St-Pierre, Douglstown et Gaspé.

ALIMENTATION DES VOLAILLES

(Suite)

“ Le blanc d'œuf est riche en alcalis, potasse et soude, ce dernier s'y trouvant en partie sous forme de sel ordinaire (chlorure de sodium). Le jaune de l'œuf est extraordinairement riche en acide phosphorique, et contient beaucoup plus de chaux que le blanc. Dans l'alimentation des poules, le principe fondamental est que les principaux éléments qui entrent dans la composition des œufs soient la chaux, l'azote et l'acide phosphorique. De plus, la cuisine nous apprend que les os verts (os crus), que l'on jette au rebut et dont les bouchers ne savent quo faire, lorsqu'ils sont coupés ou encassés, mais non moulus, constituent la matière la plus propre, la plus efficace et la moins coûteuse pour former la substance de l'œuf. Les os verts sont riches en albumine, en chaux et en acide phosphorique, lesquels forment l'œuf et son écaïlle. La découverte de ces principes a causé toute une révolution dans l'économie de la production des œufs, en hiver. A la suite de ce résultat, on s'est mis à inventer et à fabriquer des machines pour concasser les os. C'est ainsi que des matières de rebut et sans valeur (les os) servent à produire des œufs qui atteignent des prix élevés. Voilà certes un grand progrès.”

Nous avons fait des expériences afin de nous assurer si l'on pouvait adopter cette théorie sans restriction. Prenant pour point de départ que de la graisse ou huile, de même que l'acide oléique, quel qu'en soit la quantité donnée aux volailles, leur est toujours dommageable, parce qu'elles leur occasionnent des indigestions et des diarrhées et quelquefois même mortelles; que le blé-d'inde, qui ne contient que 5 à 6 % de matières grasses, est improprie à l'alimentation des volailles, parce qu'il les engraisse trop, n'en devrait-il pas être ainsi des os crus, qui en renferment une beaucoup plus forte proportion?

Convaincu de la vérité de ces faits, nous avons soumis nos remarques à G. A. Gigault, assistant commissaire de l'agriculture et de la colonisation pour la province de Québec, avec prière d'en référer à un chimiste agricole afin de voir s'il est possible de concilier ensemble ces diverses théories. M. Gigault, comprenant la valeur des notes que nous lui avons mises sous les yeux, voulut bien soumettre la chose à M. l'abbé C. P. Choquette, chimiste et professeur au collège de St Hyacinthe, qui a confirmé nos remarques dans sa réponse à M. Gigault, en date du 14 avril dernier (1896), et dont voici un extrait,

“ 1o Les os concassés fournissent aux volailles la chaux qu'elles recherchent avec tant d'avidité et les instruments de trituration de leur propre nourriture pour laquelle elles ne sont pas moins avides.

“ 3o Je conseillerais de faire bouillir les os (après les avoir coupés ou sciés par la moitié), dans l'eau pure, pour en extraire l'huile ou la graisse, puis ensuite dans de l'eau légèrement calée (renfermant un peu de potasse ou de soude), afin d'enlever plus complètement toute matière grasse.

Le phosphate et le carbonate de chaux ainsi mis à nu seraient beaucoup plus rapidement dissous par les sucs acides que

renferment les organes digestifs des volailles.

“ 4o Ce traitement par l'eau enlèvera aux os quelques principes nutritifs.

“ 6o Les os des animaux adultes ont sensiblement la même composition dans tout le système osseux. Les os des membres renferment, selon Dumas, 5 à 6 % en plus de phosphate et de carbonate de chaux que les os du tronc (onophates vertèbres).

“ 7o Les pattes de bœuf (il en est de celles du cheval), dont on a retiré l'huile, peuvent être employées très avantageusement :”

Pour résumer nous dirons donc : 1o Que l'on ne doit employer les os pour la nourriture des volailles, qu'après les avoir débarrassés de leur huile ou graisse.

2o Que les os des pattes de bœuf ou de cheval, dont on a enlevé l'huile pour l'industrie, sont de beaucoup plus avantageux sous tous rapports.

Ainsi donc, si aux os bouillis comme susdit, on ajoute un peu de viande crue, pour donner du sang, un peu de sel de cuisine et de la cendre vive de bois, dont le principe actif principal est la potasse, on aura une nourriture complète, contenant toutes les substances nécessaires à la formation d'excellents œufs. En outre, la cendre étendue sur le pavé, sur la terre ou sur le sable, fait l'office d'un bain où les volailles se débarrassent de la vermine qu'elles peuvent avoir, et leur procure dans tous les cas un exercice très salutaire. Il faut remarquer toutefois que pour que les volailles puissent en retirer tout le profit possible, la cendre, la terre et le sable doivent être très secs. Ce bain agit encore plus efficacement si l'on y met un peu de soude en poudre. Au lieu de sel ajouté aux œufs concassés ou aux autres aliments, on peut avec avantage suspendre dans le poulailler une *morue sèche*, ce qui fournit en même temps aux volailles un bon exercice.

Pour la formation, l'entretien du squelette et de la chair, ainsi que pour réparer les pertes constantes de l'organisme et le maintien de la chaleur animale nécessaire, il faut fournir en plus aux volailles diverses espèces de grain, qui donneront en outre la force, la vigueur, l'énergie : du blé de l'avoine, de l'orge, du sarrasin, du blé-d'inde. Ce dernier grain ne doit être donné qu'aux jeunes volailles, à celles que l'on hivorne au grand froid, ainsi qu'à celles que l'on veut engraisser. Le blé-d'inde est excitant, échauffant, au point que les volailles qui en sont nourries exclusivement, perdent souvent leurs plumes.

De plus, ce grain, de même que la viande crue, lorsqu'ils sont donnés en forte quantité, chauffent trop le sang des volailles, qui deviennent méchantes, querelleuses. Il en est de même du sarrasin, quoique à un degré moindre. Les pois constituent l'un des meilleurs grains pour les volailles, pendant le temps de leur croissance, ainsi qu'à l'époque de la mue.

Le son sec est aussi un très bon aliment. Les tourteaux de lin et de coton, non falsifiés, constituent aussi de bien bons aliments, lorsqu'on les fait entrer dans la composition des pâtées chaudes, formées de foin de trèfle haché et trempé. On dit que l'orge favorise le volume du jaune de l'œuf. De plus, ce dernier grain rafraîchit les volailles. Le seigle ne convient point.

On ne doit jamais donner aux volailles une même espèce de grain deux fois de suite; mais il faut varier à chaque repas.

En outre, les grains mélangés, de même que les os cuits, coupés, et la viande crue, favorisent plus particulièrement la production des œufs; tandis que les autres aliments, y compris les mêmes grains continués pendant longtemps, sans changement, produisent surtout de la viande.

Le sang des boucheries, recueilli et mélangé frais avec la paille égale de son de lit constitue un aliment riche en principes nutritifs, qui est fort du goût des poules qui les pousse à la ponte. Pour cet usage le sang doit être battu, brassé avec du sel, pendant qu'il est encore chaud, il se mélange alors beaucoup plus facilement avec le son. En outre de l'avantage qu'a le sel d'empêcher la coagulation du sang, il a surtout celui de permettre qu'on peut le garder beaucoup plus longtemps. En été, le sang se décompose très promptement, c'est pourquoi il vaut mieux alors le faire cuire.

Il faut toujours jeter le grain aux volailles dans des balles de céréales, du foin ou de la paille hachés, des feuilles sèches, du sable sec, afin de leur procurer l'exercice qui leur est absolument nécessaire.

Un autre excellent moyen de procurer aux volailles l'exercice indispensable à leur santé, consiste à leur donner les grains avec la paille qui les poste, lorsque la chose est possible. Elles battront ce grain beaucoup mieux qu'on ne le ferait l'ouvrier le plus habile, n'en perdront pas un grain, et la paille servira de litière aux animaux de la ferme, d'autant mieux qu'elle sera plus brisée.

Il est encore absolument nécessaire de donner aux volailles des légumes crus, dont les meilleurs sont les choux et les choux de Siam.

Il est aussi très important de leur fournir du foin de trèfle, de trèfle blanc sur, ainsi que toute autre légumineuse fourragère (luzerne, sainfoin). Dans ces plantes, les poules trouvent une partie de la chaux et autres substances minérales dont elles ont besoin. Voici comment on le prépare. On coupe le trèfle en morceaux d'un demi pouce de long, on le dépose par lits dans un ou autre vase, puis on arrose chaque lit avec de l'eau froide en quantité suffisante pour qu'il en soit complètement recouvert, après qu'on l'a bien pressé. On le brasse ensuite du mieux possible afin de lui faire absorber l'eau par tout également, et on de nouveau. On couvre ensuite le vase et on laisse ainsi macérer le trèfle pendant douze heures environ pour que les tiges reprennent la quantité d'eau qu'elles contenaient à l'état vert.

Pour réussir il ne faut mettre que juste la quantité d'eau nécessaire à imbibber tout le foin et que celui-ci peut absorber.

C'est l'expérience qui indiquera la juste quantité d'eau qu'il faut employer.

Il faut ajouter un peu de sel (un once environ par seu de trèfle) à l'eau qui doit servir à faire tremper le foin. Au bout de douze heures généralement, le trèfle est assez trempé pour être donné aux volailles. On le fait chauffer un peu, puis on l'assèche complètement avec du son de blé, un peu de tourteau de lin ou de coteau. On y ajoute les déchets de cuisine, et on sert.

(A continuer)

J. B. PLANTÉ

LOUIS G. DEMERS
 AVOCAT
 51 RUE ST-PIERRE, Québec.

F. X. DROUIN, C. R.
 AVOCAT
 61 RUE ST-PIERRE, QUEBEC
 Téléphone 47

J. A. DIONNE, LL. L.
 — AVOCAT —
 56, RUE ST-PIERRE, QUEBEC
 Bâtisse de la Banque Union TÉLÉPHONE 849

L. N. CARRIER
 AVOCAT
 101 RUE ST-PIERRE
 Basse-Ville, Québec

P. CANTIN
 AVOCAT
 125 Rue St-Pierre
 — o QUÉBEC o —

ALFRED LEMIEUX
 COMPTABLE ET LIQUIDATEUR
 Successions en Faillites
 BUREAU
 People's Chambers
 No. 125 Rue Saint-Pierre, Québec

D. ARCAND
 COURTIER, COMPTABLE ET LIQUIDATEUR
 s'occupe spécialement de règlements d'affaires de faillite.
 Possède la plus grande expérience et les meilleures relations pour agir comme intermédiaire entre créanciers et créanciers pour effectuer des compromis.
 S'occupe aussi d'administration et de règlement de successions et de placements d'argent.
 Pourrait aux achats et ventes d'actions de banques et de valeurs de toutes sortes.

BUREAU : 74 RUE ST-PIERRE
QUEBEC

A. JOS. PAGEAU
 Architecte, Dessinateur et
 — Evalueur —
 Pour commandes de plans d'églises, maisons privées et estimés, on pourra s'adresser au
No. 61 Rue St-Jean.

G. EMILE TANGUAY **A. VALLEE**
Tanguay & Vallée
 Architectes-Dessinateurs
 NOUVEAUX BUREAUX : 293 RUE D'AIGUILLON, QUEBEC

Attention spéciale portée à la construction des résidences privées.

DAVID OUELLET
 ARCHITECTE - DESSINATEUR - EVALUATEUR
 Bureaux d'architecture, nouvelle installation
 117 Rue St-Jean
 Téléphone 314.
 Ateliers d'exécution : 87 d'Aiguillon
 Téléphone 953

E. M. TALBOT
 ARCHITECTE - DESSINATEUR - EVALUATEUR
 Bureaux d'architecture, nouvelle installation.
 26 Rue St-Joseph

COMPAGNIE CHINIC

Basse-Ville - - - QUEBEC.

Blanc de Plomb
Qualités 1, 2 et "Genuine"
Couleurs à l'huile
Toutes nuances
Huile de Lin
Térébenthine
Articles d'Ingénieurs-Méc.
Garniture à Machine (Packings)
Cauchoouc et Lin, Etc., Etc., Etc.

Qualités Supérieures
Bon marché exceptionnel

LIBRAIRIE MONTMORENCY-LAVAL

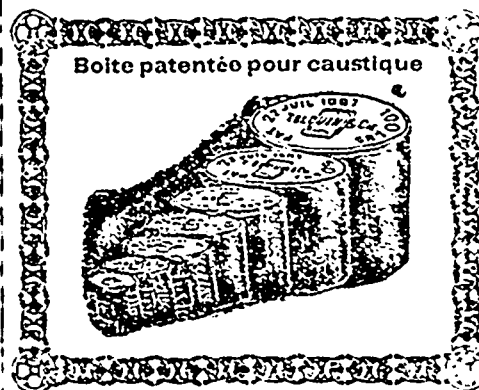
Nous avons toujours un très grand choix d'articles de fantaisie en librairie, tels que :

Papeterie de luxe, Encriers, Articles de bureau.
 Grand assortiment de FANTAISIES pour
CADEAUX DE FÊTES.....
 Et aussi grande variété de
Jouets et Jeux de Salon.

PRUNEAU & KIROUAC 48 Rue de la Fabrique.

Supérieur à tout autre

Le savon Extra de **T. Blouin & Fils**, vous donnera entière satisfaction. Demandez-le à votre épicier.



Ceux qui vendent le caustique cassé devraient s'adresser à

T. BLOUIN & CIE

Le bidon breveté qui le contient est une merveille.
 Demandez échantillons et nos prix.

Nos voyageurs sont maintenant sur la route et vous visiteront sous peu. Donnez leur vos commandes et vous serez satisfaits.

T. BLOUIN & Cie, Epiciers en gros
 140-145 Rue St-Paul

J. E. MARTINEAU MARCHAND DE QUINCAILLERIES
EN GROS ET EN DETAIL
 Enseigne de la Bouilloire

129 Rue St-Joseph, St-Roch - - QUÉBEC

Comme nous n'avons pas de frais de voyageurs de commerce à payer, c'est autant dont nous pouvons faire bénéficier l'acheteur.

Le **ANCHOR WEAKNESS CURE** rend fort et vigoureux l'homme faible et épuisé

Bulletin des Faillites

QUÉBEC

- Carleton—Geo. Maugher, m. g., actif vendu à 50c dans la §.
- Coteau du Lac—L. A. Sauvé, m. g., ass. cr. le 2 juillet.
- Lachine—Godin & Legault, entrepr., cess.
- Magog—Pierre St-Jean, m. g., ass. cr. le 2.
- Montréal—Jos. Beaulieu, chauss., offre composition.
- A. Ducloux, chauss., ass. cr. le 2.
- Hurtubise & Co., quinc., actif ann. en vente pour le 6.
- Euchariste Leclerc, comm., ass. cr. le 9.
- M. Ste-Marie, articles de fantaisie, stock vendu.
- N. Z. Bélanger, embout. de bière, Chs. Desmarreau nom. curateur
- Robt. Walker, rest., composition.
- Holmes Electric Protec. Co pour le Canada, ass. cr. le 14.
- La Cie de Pharmacie Nationale, actif en vente.
- A. Turcotte & Cie, drapiers, stock vendu.
- Nicolet Trahan & Co, m g, actif vendu Québec—C. Bélanger, épiciier, comp. à 50c dans la §.
- St-Hyacinthe—Mlle A. Huard, modiste, cession.
- St-Sylvestre—J. B. Gélinas, moulin à carder, actif en vente.
- Slatington—Max. Davidson, m. g., offre composition.

Cessions de biens dans les autres Provinces.

ONTARIO

- Blenheim Tp.—Thos. McKay, cession.
- Isaac Boys, tailleur, cession.
- Kingston—W. G. Ashley, art. de toilette.
- St-Thomas—Eric Iron Works.
- Toronto—Grant & Co., chapelier.
- J. T. Heath & Co., chaussures.
- E. Merrett, tapisseries.
- Chas. Ward, épiciier.
- Whitby—W. C. Allison, marchand.

— : o o o : —

Régistre du Commerce

QUÉBEC

- Lotbinière—Laurent Hamel, commerçant et fromager, décédé.
- Millstream—John McKinley, abandonne les affaires.
- Montmagny—M & B Picard, m g, dis sous, Marie Picard continue.
- Montréal—Trotter Bros., entreposeurs, dissous.
- T. Crevier & Fils, fondeurs, Toussaint Crevier seul propriétaire.
- Valiquette & Meunier, forgerons, nouvelle société
- C. H. Norton, entrepr., vente par huissier annoncée
- Osborne & Hardy, écurie de louage, dommages par le feu.
- A. D. Turcotte, moulin à scie, vente par huissier annoncée.
- Baker, Taylor & Haskett, confiseurs en gros, dissous.
- Mme E. Mercil, cigares, offre son commerce en vente.
- Sheppard & Rice, manufacturiers, nouvelle société.

St-Anicet—Geo. Dugas, boulanger, domages par le feu.

St-Tite—J. P. Jacobs, m. g., ent. en aff. Stanfold—M. Tardy, moulin à carder, retiré des affaires.

Victoriaville—Alphonse Galarneau, épici., retiré des affaires.

ISLE DU PRINCE-ÉDOUARD

Charlottetown—Wm. Waterman, peaux vortes, décédé.

NOUVELLE-ÉCOSSE

Middleton—S. R. Lantz, fleur et meubles, Windsor—Wm. Dimock, quinc., décédé.

— : o o o : —

Ventes par le Shérif

BEAUCE

John Gabriel Hearn, l'hon. J. Sharples, Owen Murphy, tous trois de la cité de Québec, contre l'hon. Thomas McGreevy. Divers morceaux de terres situées dans le canton de Watford, comté de Dorchester. Vente au bureau d'enregistrement, le 11 juillet, à 11 a. m. R. le 15.

CHICOUTIMI

Louis Alphonse Langlais, contre Théodule Lavoie. Les lots Nos. 11 et 12, du huitième rang du canton Labarre, comté du Lac St-Jean. Vente au bureau d'Enregistrement du comté Lac St-Jean, le 31 août, à 10 h. a. m. R. le 20 septembre.

GASPÉ

Auguste Beaudry, contre J. Fitzpatrick. Un lot de terre dans le 1er rang du canton de York, dans le comté de Gaspé. Vente au bureau d'enregistrement, le 11 juillet, à 11 h. a. m. R. le 14.

KAMOURASKA

Dame Adeline Turcotte, contre Alexis Morin, et Pouliot & Pouliot procureurs distrayants. Un emplacement situé en la paroisse de St-Eloi. Vente en la dite paroisse, le 31 juillet, à 10 h. a. m. R. le 12 août.

Henri Joseph Sirois, contre Paul LePage. Un emplacement situé au village de St-George de Cacouna. Vente en la dite paroisse, le 10 juillet, à 10 h. a. m. R. le 15.

MONTMAGNY

Pierre Auguste Choquette, contre Soter Aubé. Une terre et deux lots situées en la paroisse de St-Vallier. Vente en la dite paroisse, le 31 juillet, à 10 h. a. m. R. le 20 août.

QUÉBEC

La Cité de Québec, contre Angus Baker, et J. L. Demers. Partie des lots Nos 110, 112 et 114 de la paroisse St-Nicolas. Vente en la dite paroisse, le 17 juillet, à 10 h. a. m. R. le 1er août.

Enilo Cloutier, contre Pierre Gravel. Les lots Nos. 115 et 251 de la paroisse du Château-Richer. Vente en la dite paroisse, le 3 juillet, à 10 h. a. m. R. le 20.

RIMOUSKI

Amable Belanger, contre Alexandre

Levassour. Une terre située au sixième rang du canton Matane, en la paroisse de St-Ulric de la Rivière-Blanche. Vente en la dite paroisse, le 11 août, à 10 h. a. m. R. le 29.

Louis H. Chouinard, contre Edouard Santerre. Droits et prétentions sur un lot de terre situé au troisième rang du canton Tessier. Vente à St-Luc, le 11 juillet, à 10 h. a. m. R. le 15.

ST-FRANÇOIS

Absalon J. Taylor, contre Dame Elizabeth McGarry. Morceau de terre située dans le village de New-Rockland. Vente à Ste-Bibiane de Richmond, le 28 août, à 10 h. a. m. R. le 30 septembre.

The Eastern Townships' Mutual Fire Insurance Company, contre S. W. Gonyea, et G. B. Loomis. Deux morceaux de terres situées dans le canton de Stratford. Vente à St-Gabriel de Stratford, le 27 août, à 1 h. p. m. R. le 31 octobre.

Edward W. Tobin, contre Etienne Tremblay. Un lot de terre situé dans le canton de Windsor. Vente à Saint Philippe, le 13 juillet, à 10 h. a. m. R. le 1er décembre

William L. Shurtleff, contre Stewart C. Lebourveau. Morceau de terre situé dans le canton de Eaton, dans le district de St-François. Vente à St-Camille de Cookshire, le 31 juillet, à 10 h. a. m. R. le 24 août.

Le Crédit Foncier Franco-Canadien, contre Alphonse B. Coats et al. Lots de terres situés dans le canton de Eaton. Vente à St-Camille, le 10 juillet, à 11 h. a. m. R. le 25.

TROIS-RIVIÈRES

F. S. Sourigny, Requérant cession et John Ryan, failli; et Amedée Lamarche et Michel Benoit, Curateur conjoints. Plusieurs lots de terres situées en la cité des Trois-Rivières. Vente en la dite cité, le 29 août, à 10 h. a. m. R. le 9 septembre.

Le Crédit Foncier Franco-Canadien, contre James Cassidy. La moitié indivise du lot de terre situé en la paroisse de Ste-Monique. Vente en la dite paroisse, le 14 juillet, à 10 h. a. m. R. le 24.

Henry Ezekiel Hart, contre Louis A. Saucier. Deux lots de terres situées en la paroisse de St-Antoine de la Rivière-du-Loup. Vente en la dite paroisse, le 8 août, à 10 h. a. m. R. le 12.

Le Crédit Foncier Franco-Canadien, contre James Cassidy. La moitié indivise du lot de terre situé en la paroisse de Ste-Monique. Vente en la dite paroisse, le 14 juillet, à 11 h. a. m. R. le 24.

La Corporation de la ville de Louiseville, contre Louis Alfred Saucier. Divers lots de terres situées en la ville de Louiseville. Vente à St-Antoine de la Rivière-du-Loup, le 8 août, à 11 h. a. m. R. le 17.

— (o) (o) (o) —

BIBLIOTHEQUE + PROFESSIONNELLE

A la disposition des Industriels desirant des livres speciaux

Nous pouvons faire venir, sur commande, les meilleurs ouvrages traitant de géométrie, chimie, essai des matières industrielles, construction, géologie, alliages métalliques, produits commerciaux, arts, métiers et industries, économie domestique, beaux-arts, décoration, arts graphiques. Ecrire pour prix et conditions. Escomptes spéciaux sur commandes de 3 ouvrages ou plus.

Quelques échantillons de la bibliothèque et des prix (franc de port et de douane)

Cuisine pratique (La) par Marie de Saint Juan, 1 vol. avec 154 figures **1.00**

Culture maraichère (Manuel pratique de), 6e édition, par Courtois-Gérard 1 volume avec 89 figures **\$1**

Dessinateur (Comment on devient un), par Viollet-le-duc, 1 vol. orné de 110 dessins, 15e éd. **\$1**

Dessin linéaire (Guide pratique pour l'étude du), par Ortolan et Mesta, 1 vol. avec atlas de 41 planches doubles **50c**

Droit maritime international et commercial par Alph. Doneaud, aide-mémoire de l'officier de marine militaire et marchande, 1 volume **50c**

Eaux gazeuses (Traité de la fabrication industrielle des) et des boissons qui s'y rattachent, par Michotte et Guillaume, 1 vol. avec 21 fig. dans le texte, 14 planches doubles et de nombreux tableaux **\$1**

Eclairage électrique (Manuel des montages des appareils d') traduit de l'allemand du Baron von Gaisberg, 1 vol. avec 104 fig., 11e édition **50c**

Economie domestique (Guide pratique d'), sous forme de dictionnaire, par Lunel, 1 vol. **50c**

Electricien (L'ingénieur, Guide pratique de la construction et du montage de tous les appareils électriques à l'usage des amateurs, ouvriers et contre-maitres electriciens, par H. Desbathys, 1 vol. avec 100 figures, 9e édition **\$1**

Engrenages (Traité pratique du tracé et de la construction des), de la vis sans fin et des cames, par Diné, 1 vol. et 17 planches **50c**

Entomologie agricole (Guide pratique d'), et traité de la destruction des insectes nuisibles, par H. Gobin. 1 vol. orné de 42 fig., 2e édition **\$1**

Epicurio (Guide pratique de l'), ou Dictionnaire des denrées indigènes ou exotiques, comprenant la description des objets consommables, les moyens de constater leurs qualités, la fabrication des liqueurs, le collage des vins, et enfin les procédés de fabrication d'une foule de produits que l'on peut ajouter au commerce de l'épicerie, par Lunel, 1 vol. **\$1**

Falsifications (Guide pratique pour reconnaître les), par Lunel, 1 vol. **\$1**

Féculler et de l'Amidonier (Guide pratique du), suivi de la conversion de la fécula et de l'amidon en dextrine sèche et liquide, en sirop de glucose, sirop de froment, sirop impondérable, en sucre de raisin, sucre massé, sucre granulé et cassonade; en vins, bière, cidre alcool et vinaigre, ainsi que leur application dans beaucoup d'autres industries, par L. F. Dubief, 1 vol. avec gravures dans le texte **\$1**

Forments et Fermentations, Travailleurs et Malfaiteurs microscopiques, par Rey, 1 vol. avec figures **\$1**

Galvanoplastie (Traité de) et d'ELECTROLYSE, dernières découvertes, indications sur l'argenture, le cuivrage, le nickelage, le platinage, l'acétage, le moulage à la gutta-percha, à la cire, au plâtre, à la gélatine, etc., par Geymet, 1 vol. **\$1**

Géologue (Manuel du) traduit de l'anglais de Dana, 1 vol. avec 363 figures **\$1**

Géomètre arpenteur (Guide pratique du) par P. G. Guy; 1 vol. avec 183 fig. **\$1**

Habitation des animaux (Guide pratique pour le bon aménagement des), par Gayot 1 vol. **\$1**

LIVRE D'ACTUALITÉ

Manuel de vélocipède par Louis Lockert, ingénieur de l'Ecole centrale, terminé par l'ART DE MONTER ET DIRIGER LA BICYCLETTE, par G. Rivierre, recolinian **40c**

Avoir ce qui se passe dans les rues, on peut avancer que ce petit livre aura un vrai succès. Les conseils abondent et sont pratiques. Avec le manuel, si l'on n'apprend pas à parler son équilibre, c'est qu'en vérité on ne le voudra pas. Bons renseignements aussi sur l'entretien des machines.

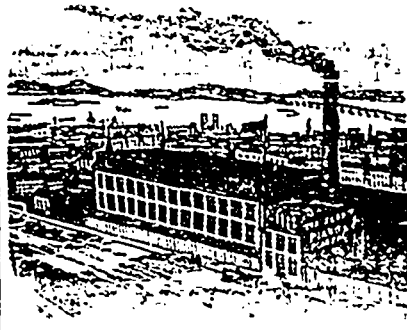
NOUVELLE MÉTHODE DE DENTISTERIE

L'Aluminium dans l'art dentaire, par le Dr Edmond Casgrain, éditeurs Barthe & Thompson, La Semaine Commerciale, 1896.—Prix de l'exemplaire, cartonné, impression élégante, en anglais et en français, **\$1**

Pas un dentiste ne devrait se passer de cette méthode, qui est toute une révélation et même toute une révolution pour l'art dentaire.

The THOS. F. G. FOISY PIANO MFG CO
Fabricants de
PIANOS DROITS, CARRES et à QUEUE

Téléphone 7227



Font le commerce de gros et de détail. Les communautés religieuses ont tout intérêt à s'adresser à cette maison.

Les pianos canadiens fabriqués par la maison, sont garantis pour sept ans.

Pianos faits à ordre pour servir à l'aménagement des salons.

Les grandes réparations seulement sont faites par la maison Foisy, et exécutées dans le plus bref délai sur le même principe que les pianos neufs.

Agents demandés dans toutes les parties du pays

Nous avons toujours en magasin un assortiment

D'ORGUES des meilleures fabriques

Toute communication doit être adressée à **The THOS. F. G. FOISY PIANO MFG. CO., 214 rue Papineau MONTREAL**

VANDRY & MATTE.

PLUMBERIE HYGIENIQUE VENTILATION
FERRANTIER A EAU CHAUDE
ETC. HAUFFAGE A AIR CHAUD ET A LA VAPEUR

ECLAIRAGE AU GAZ ELECTRICITE SONNERIES, ETC.

COIN DES RUES ST. JEAN ET D'YOUVILLE
TELEPHONE 809
QUÉBEC.

TELEPHONE 248 A. ETABLIE EN 1869.

Jos. GAUTHIER & Frère,
....PEINTRES-DÉCORATEURS....

Marchands, Importateurs de **Tapisseries** Anglaises et Américaines

290, Rue St-Joseph, St-Roch,
QUÉBEC.

TELEPHONE 6057

E. L. ETHIER & CO.

Manufacture de **BILLARDS ET D'ACCESSOIRES**

AUSSEI—Tables d'occasion à prix réduits et jeux de quilles et boules. Les réparations seront exécutées avec le plus grand soin.

La Compagnie vient de faire l'acquisition de la célèbre **BANDE COLUMBUS** patentée. Ce coussin est approuvé et reconnu; sa supériorité est indiscutable.

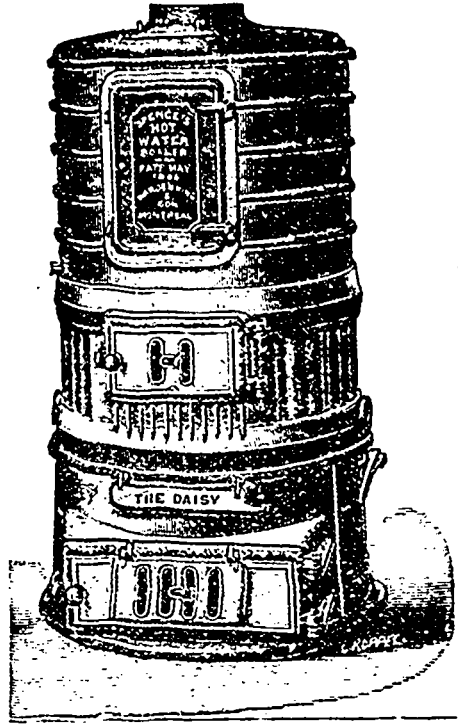
AVIS à ceux qui veulent renouveler leur billard. On achète des tables d'occasion.

E. L. ETHIER & CIE 88 Rue St-Denis, Montréal



Chauffage à l'eau chaude

Appareil "DAISY" de Spence



Toujours reconnu le meilleur sur le marché La contrefaçon d'un article prouve sa supériorité.

Ne vous laissez pas tromper

Le "DAISY" n'est pas à l'état d'essai; il a subi depuis six ans une épreuve complète. Il y en a des milliers en usage, et tous donnent satisfaction. Il n'existe pas une seule autre marque dont on puisse en dire autant.

Insurpassable

Sous le rapport de la construction, parfait sous le rapport de la circulation, c'est le seul appareil qu'on puisse réparer sans déranger la tubulation. Il opère parfaitement, quelle que soit sa position, distribue la chaleur à son propre niveau.

Gril tamiseur fourni à demande

WARDEN KING & SON
MONTREAL

N. B. — En stock chez
C. A. PARENT,
Marchand de fer, St-Roch.

Téléphone 558.

OCT. JACQUES

Marchand de... **PROVISIONS**
BLOC CHOUINARD
Quai Napoléon - - - Québec.

Fromage, Beurre, Oeufs, Sucre d'érable, Jambons et Bas Cotés fumés, Graisse et Saindoux, Saucisson, Plumes de volailles et de gibiers, Tabac Canadien, Etc., Etc.
LARD CANADIEN en quarts.



La célèbre marque de vinaigre EUREKA est la plus pure et celle qui est fabriquée avec le plus grand soin. Ce vinaigre est fait avec de l'eau de pluie claire, bouillie, puis parfaitement distillée à travers des lits de charbon de bois avant de passer au mélange. Dans la fabrication du célèbre vinaigre EUREKA, on n'emploie que des alcools purs du Canada et des vins canadiens. Ce vinaigre, s'il gele, donne en fondant ensuite un article supérieurement aromatisé qui a retenu sa force. C'est une expérience à laquelle ne résistent pas les vinaigres ordinaires composés d'acides.

ALF. ROBITAILLE } Manufacturier de VINAIGRE ET MARINADES } Québec
Demandez échantillons et liste de prix.

Tapis & Prelarts



A. RACINE & CIE
IMPORTATEURS ET
JOBBER

— EN —
MARCHANDISES --
-- **SECHES**
Généralistes
DE TOUTES SORTES
340 et 342 RUE ST-PAUL
— ET —
— 179 et 181
DES COMMISSAIRES
MONTREAL

Agences de Québec:
256 1/2 Rue Saint-Olivier
J. E. ROCHETTE

UN HOMME D'AFFAIRES devrait se tenir au courant des prix les plus bas. Sinon, ses concurrents achèteront leurs marchandises à des prix moindres, et il les verra s'enrichir, même en vendant à des prix plus bas. Il est nécessaire aussi qu'un marchand soit renseigné sur tout ce qui se passe dans sa branche de commerce dans son pays et ailleurs. Nous donnons ces différentes informations chaque semaine ou chaque mois au taux de \$1.00 à \$2.00 par année. Un détaillant de Québec qui s'est prévenu de l'information que nous lui avions donnée, a fait sur une seule transaction un profit de \$200. Echantillons franco sur demande.
The J. B. MacLean Co, journaux commerciaux, 146 St. James Street, Montréal. Canadian Grocer and General Storekeeper; Hardware and Metal Merchant; Dry Goods Review; Printer and Publisher; Bookseller and Stationer.

LE "MARCHÉ FRANÇAIS"

Journal quotidien Commercial, Agricole et Maritime

6 Place du Louvre, Paris
Indépendamment de sa spécialité pour les grains et farines, qui en fait un journal unique dans cette partie, le *Marché Français* renseigne sur les sucres, huiles, pétroles, vins, alcools, viandes, bestiaux, café, riz, laines, cotons, féculs, pommes de terre, fourrages, légumes secs et tous autres produits.

TRAVERSE DE QUEBEC ET LEVIS

DEPARTS
DES BATEAUX PASSEURS (le dimanche excepté) le temps lo permettant
DE QUÉBEC. DE LEVIS
Pour le GRAND-TRONC

A. M. 6.45 Express du matin pour l'ouest.	A. M. 8.00 Malles de l'ouest
P. M. 4.00 Eclair Express pour l'ouest	P. M. 1.30 Eclair Express de l'ouest
10.00 Malles pr. l'ouest	10.45 Express de l'ouest
Pour L'INTERCOLONIAL.	
A. M. 7.30 Accom. via Chaudière pour R. du L	A. M. 5.00 Mixte de Rivière du Loup
8.15 Malles pour Campbellton	P. M.
P. M. 1.15 Malles pr. Halifax	4.15 Malles de Halifax
5.15 Accommodation pour R. du L.	10.00 Malles de Campbellton.
Pour le QUÉBEC CENTRAL.	
P. M. 1.00 Mixte pr. St-Jos.	A. M. 7.15 Expr. de nuit
2.30 Express pr. Sherb.	P. M.
8.30 Express de nuit	10.45 Mixte de St-Jos.
	1.15 Express de St-Jos.

PRIX COURANTS EN GROS. — JEUDI 2 JUILLET 1890

Chausures

Table listing various shoe types like Brogue, Cotourge, Split Balmoral, etc., with prices.

A CHEVILLE

Table listing shoe types like Split Batts, Split Balmoral, etc., with prices.

A COUTURE

Table listing shoe types like Pebbles Boutonnées, Buff lustré, etc., with prices.

Prix en gros

Table listing prices for men, boys, and children's shoes.

Femmes Filles Enfants

Table listing prices for women's, girls', and children's shoes.

Prix en gros

Table listing prices for wine and vinegar.

Conserves

Table listing prices for various types of canned goods.

Prix en gros

Drogues et produits chimiques

Large table listing prices for various drugs and chemical products.

Articles d'assortiment general

Prix en gros

Large table listing prices for a wide variety of general goods and commodities.

Couleurs

Table listing prices for various types of pigments and dyes.

Cuir

Table listing prices for various types of leather goods.

Spécialité de la Anchor Med. Co.

Table listing prices for Anchor Medical Company products.

Epiceries

Table listing prices for various types of foodstuffs and groceries.

LE ANCHOR WEAKNESS CURE guérit toutes les maladies nerveuses

Vertical text on the left margin containing various words and phrases.

PRIX COURANTS EN GROS. - JEUDI, 3 JUILLET 1890

Table listing various goods such as Bouchong, Ceylan, Java, and others with their respective prices in gros.

Produits de l'Union Sardinere du St-Laurent

Table listing products from the Union Sardinere du St-Laurent, including sardines and olive oil.

Table listing various fruits such as Pommes, Citrons, and Bananes.

Table listing various types of flour (Farines) and other grain products.

Table listing grain and flour products like Avoine and Orge.

Table listing various types of flour (Farines) and other grain products.

Table listing various types of provisions (Provisions) such as meat and fish.

Table listing various types of forages (Fourrages) like hay and straw.

Table listing various types of fish (Poissons) such as Hareng and Morue.

Table listing various types of oils (Huiles) like olive oil and fish oil.

Table listing various types of laines (Wool) and other textile materials.

Table listing various types of charbons (Charcoal) and other fuels.

Table listing various types of bois marchand (Merchant wood) for construction.

Table listing various types of lumber (Bois) and other wood products.

Table listing various types of materials for construction (Materiaux de construction).

Table listing various types of pins (Pins) and other hardware.

Table listing various types of pipes (Tuyaux) and other plumbing materials.

Table listing various types of pipes (Tuyaux) and other plumbing materials.

Table listing various types of connections (Connections) for pipes and machinery.

Table listing various types of chimneys (Tuyaux de cheminée) and other ventilation systems.

Table listing various types of metals (Metaux) such as copper and iron.

Table listing various types of tin (Etain) and other metals.

Table listing various types of lead (Plomb) and other metals.

Table listing various types of zinc (Zinc) and other metals.

Table listing various types of steel (Acier) and other metal products.

Table listing various types of iron (Fer) and other metal products.

Table listing various types of iron bars (Fer en barres) and other metal products.

Table listing various types of iron plates (Tôle et Boites plate) and other metal products.

Table listing various types of iron pipes (Tuyaux) and other metal products.

Table listing various types of iron pipes (Tuyaux) and other metal products.

Table listing various types of iron pipes (Tuyaux) and other metal products.

Table listing various types of iron pipes (Tuyaux) and other metal products.

Table listing various types of iron pipes (Tuyaux) and other metal products.

Table listing various types of iron pipes (Tuyaux) and other metal products.

Vertical text on the right margin listing various goods and prices, including items like Fil de L, Collets, and others.

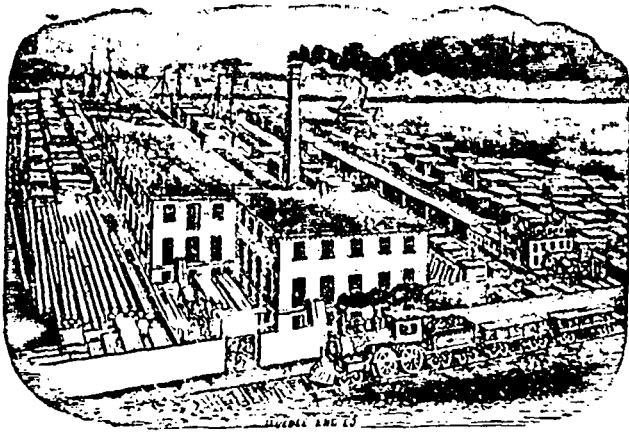
PRIX COURANTS EN GROS.—JEUDI, 2 JUILLET 1890.

Table listing various goods such as 'Fil de Latton', 'Charnières', 'Clous coupés à chaud', 'Clous en acier', and 'Clous à cheval pointés et éfinis'. Includes prices in gros and discounts.

Table listing various goods such as 'Vins, à bois', 'Verres à Vitres', 'Peaux et Suif', 'Produits de la ferme', and 'Vins et Liqueurs'. Includes prices in gros.

Table listing various goods such as 'E. Puot', 'Cognac Malisfaud', 'Whiskies Importés', 'Whiskies de Dewar', 'Cognacs J. Dupont & Cie', and 'Clarets, Jules Clavé'. Includes prices in gros.

Table listing various goods such as 'Pepsin Tuttl Frutti', 'Orange Blossom', 'Fluid Beef', 'Anti-Choléra', 'Pépale', and 'Gomme à Macher'. Includes prices in gros.



Boite 205 **SIMON PETERS** Téléphone 2146

Entrepreneur

Propriétaire de Moulin à Sable, Emboutage et Préparation générale de toutes les Boies

Le Moulin à Sable est situé sur les bords de l'Église de St-Roch, Québec. Les Boies sont fabriquées dans les usines de M. Peters à St-Roch, Québec.

Les Boies sont fabriquées dans les usines de M. Peters à St-Roch, Québec. Les Boies sont fabriquées dans les usines de M. Peters à St-Roch, Québec.

ALB. H. PETERS Gérant
Rues Grant et Prince-Edouard, St-Roch, Québec

La Compagnie de Brasserie de Beauport Geo. Brousseau

Remercie cordialement le public de son chaleureux accueil.

L'inauguration des **BIERES DE BEAUPORT** pendant le Carnaval a été une **OVATION**

★ ★ Leur réputation est faite

Pourquoi

Notre Lager, notre Bière double et notre Porter sont **SI RECHERCHÉS**

Matières premières de choix
Eau incomparable (Certificat de l'Académie de Brasserie de Chicago).
Outillage du dernier moderne
Filtrage parfait.

Ordres reçus à la Brasserie de Beauport tél. 2362, ou au l'épôt rue St-Joseph, tél. 2369. **N. E. Rousseau** Gérant.

SITUATIONS VACANTES

Pour **AGENTS et COLLECTEURS**

S'adresser personnellement ou par lettre à

La Canadienne

Compagnie d'Assurance sur la VIE

BUREAUX 3et 1 107 rue St-Jacques **MONTREAL**

ou à **D. DUYS**, assistant surintendant, 781 rue Richelieu à Québec.



SURREY
(grand soufflet à extension)

W. BR. BERTRAND

Ecurie de Louage et Assortiment complet de **VOITURES**

Côte d'Abraham, Québec

Assortiment complet de voitures: Pure-Glastone, High-top traps, Jump seats couverts, Phaeton, Dog Cart et fantaisie non couverts

Spécialité: Phaetons modèle français, Buggy, Coupés, Dog Cart. Ce dernier est le meilleur du genre à Québec.

Spécialité en Dog Cart Saratoga. Derniers patrons ou harnais simples et doubles.

On prendra aussi en échange des voitures de seconde main.

Garantie donnée pour chaque voiture vendue.

Ferblantier, Plombier et Couvreur
79-83 rue St-Paul, B.-V.,
QUEBEC. -- Téléphone 708.



Manufacture et réparation de **BALANCES**

SPECIALITE :
Estampes faites sur cuivre.

Etabli en 1863.

ECLERC & ETELLIER

Epiceries et Provisions

EN GROS

104 et 106 Rue St-Paul
QUEBEC.

MACARONI

En boîtes de 5 et 10 livres

★ **3 1/2 C.** ★

Chez **F. KIROUAC & FILS**

Le Anchor-Weakness Cure médecine de familles par excellence (Voir Cotations)