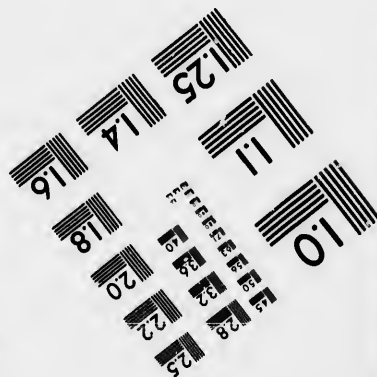
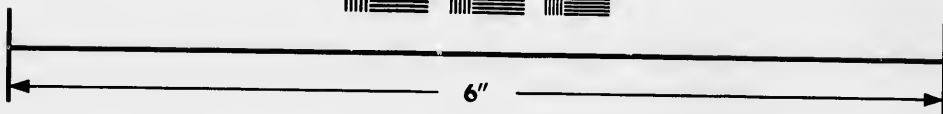
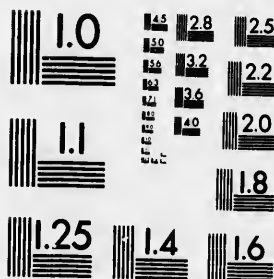


**IMAGE EVALUATION  
TEST TARGET (MT-3)**



**Photographic  
Sciences  
Corporation**

23 WEST MAIN STREET  
WEBSTER, N.Y. 14580  
(716) 872-4503

**CIHM  
Microfiche  
Series  
(Monographs)**

**ICMH  
Collection de  
microfiches  
(monographies)**



Canadian Institute for Historical Microreproductions / Institut canadien de microreproductions historiques

**© 1993**

Technical and Bibliographic Notes / Notes techniques et bibliographiques

The Institute has attempted to obtain the best original copy available for filming. Features of this copy which may be bibliographically unique, which may alter any of the images in the reproduction, or which may significantly change the usual method of filming, are checked below.

L'Institut a microfilmé le meilleur exemplaire qu'il lui a été possible de se procurer. Les détails de cet exemplaire qui sont peut-être uniques du point de vue bibliographique, qui peuvent modifier une image reproduite, ou qui peuvent exiger une modification dans la méthode normale de filmage sont indiqués ci-dessous.

- Coloured covers/  
Couverture de couleur
- Covers damaged/  
Couverture endommagée
- Covers restored and/or laminated/  
Couverture restaurée et/ou pelliculée
- Cover title missing/  
Le titre de couverture manque
- Coloured maps/  
Cartes géographiques en couleur
- Coloured ink (i.e. other than blue or black)/  
Encre de couleur (i.e. autre que bleue ou noire)
- Coloured plates and/or illustrations/  
Planches et/ou illustrations en couleur
- Bound with other material/  
Relié avec d'autres documents
- Tight binding may cause shadows or distortion along interior margin/  
La reliure serrée peut causer de l'ombre ou de la distorsion le long de la marge intérieure
- Blank leaves added during restoration may appear within the text. Whenever possible, these have been omitted from filming/  
Il se peut que certaines pages blanches ajoutées lors d'une restauration apparaissent dans le texte, mais, lorsque cela était possible, ces pages n'ont pas été filmées.
- Additional comments:/  
Commentaires supplémentaires:

- Coloured pages/  
Pages de couleur
- Pages damaged/  
Pages endommagées
- Pages restored and/or laminated/  
Pages restaurées et/ou pelliculées
- Pages discoloured, stained or foxed/  
Pages décolorées, tachetées ou piquées
- Pages detached/  
Pages détachées
- Showthrough/  
Transparence
- Quality of print varies/  
Qualité inégale de l'impression
- Continuous pagination/  
Pagination continue
- Includes index(es)/  
Comprend un (des) index
- Title on header taken from:/  
Le titre de l'en-tête provient:
- Title page of issue/  
Page de titre de la livraison
- Caption of issue/  
Titre de départ de la livraison
- Masthead/  
Générique (périodiques) de la livraison

This item is filmed at the reduction ratio checked below/  
Ce document est filmé au taux de réduction indiqué ci-dessous.

10X	14X	18X	22X	26X	30X
<input type="checkbox"/>	<input type="checkbox"/>	<input type="checkbox"/>	<input type="checkbox"/>	<input checked="" type="checkbox"/>	<input type="checkbox"/>
12X	16X	20X	24X	28X	32X

The copy filmed here has been reproduced thanks to the generosity of:

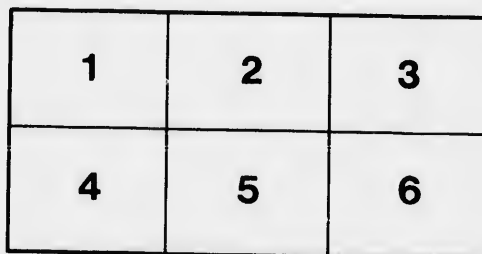
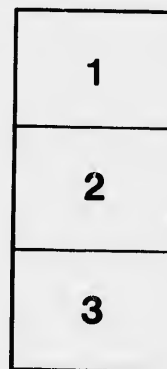
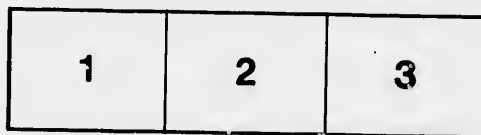
Bibliothèque nationale du Québec

The images appearing here are the best quality possible considering the condition and legibility of the original copy and in keeping with the filming contract specifications.

Original copies in printed paper covers are filmed beginning with the front cover and ending on the last page with a printed or illustrated impression, or the back cover when appropriate. All other original copies are filmed beginning on the first page with a printed or illustrated impression, and ending on the last page with a printed or illustrated impression.

The last recorded frame on each microfiche shall contain the symbol  $\rightarrow$  (meaning "CONTINUED"), or the symbol  $\nabla$  (meaning "END"), whichever applies.

Maps, plates, charts, etc., may be filmed at different reduction ratios. Those too large to be entirely included in one exposure are filmed beginning in the upper left hand corner, left to right and top to bottom, as many frames as required. The following diagrams illustrate the method:



L'exemplaire filmé fut reproduit grâce à la générosité de:

Bibliothèque nationale du Québec

Les images suivantes ont été reproduites avec le plus grand soin, compte tenu de la condition et de la netteté de l'exemplaire filmé, et en conformité avec les conditions du contrat de filmage.

Les exemplaires originaux dont la couverture en papier est imprimée sont filmés en commençant par le premier plat et en terminant soit par la dernière page qui comporte une empreinte d'impression ou d'illustration, soit par le second plat, selon le cas. Tous les autres exemplaires originaux sont filmés en commençant par la première page qui comporte une empreinte d'impression ou d'illustration et en terminant par la dernière page qui comporte une telle empreinte.

Un des symboles suivants apparaîtra sur la dernière image de chaque microfiche, selon le cas: le symbole  $\rightarrow$  signifie "A SUIVRE", le symbole  $\nabla$  signifie "FIN".

Les cartes, planches, tableaux, etc., peuvent être filmés à des taux de réduction différents. Lorsque le document est trop grand pour être reproduit en un seul cliché, il est filmé à partir de l'angle supérieur gauche, de gauche à droite, et de haut en bas, en prenant le nombre d'images nécessaire. Les diagrammes suivants illustrent la méthode.

71.442  
38 L

Horner  
to Horner

300 pgs  
in chain

abs  
min

Z. O.  
M. R.  
Horner

Horner  
Horner  
1st part

Z. O.  
Horner

1st part  
Horner  
1st part

Horner  
Horner  
1st part

Horner  
Horner  
1st part

Horner  
Horner  
1st part

Horner  
Horner  
1st part

Horner  
Horner  
1st part

Horner  
Horner  
1st part

Horner  
Horner  
1st part

Horner  
Horner  
1st part

71.442  
382

# LIVRE DE RENVOI OFFICIEL

COPIE DU LIVRE DE RENVOI OFFICIEL

DE LA PAROISSE DE  
ST. CHARLES BORROMEE.

## COPIE DU LIVRE DE RENVOI OFFICIEL

DÉPOSÉ AU

### BUREAU D'ENREGISTREMENT

Du Comté de Joliette, le

**15 MARS 1876**

Ex devénu en force le dit jour

IMPRIME PAR " LA SOCIÉTÉ D'IMPRIMERIE DE JOLIETTE "

JOLIETTE 1877.

CONCESSION DU VIEUX MOULIN.

No. 1. Elie Côté.—De forme irrégulière; superf: 1 arp—94 p—44 pds. Bornes N. O ligne limitative entre la paroisse de St. Chs. Borromée et la Ville de Joliette, S. E. No. 2; N. E. Rivière L'Assomption; S. O. un chemin public.

No. 2 Jos. Gareau.—De forme irrégulière; superf: 13 arp—56 p—206 pds. Bornes N. O. No. 1; S. E. No. 3; N. E. Rivière L'Assomption; S. O. un chemin public.

No. 3. Elie Côté.—De forme irrégulière; superf: 21 arp—3 p—153 pieds. Bornes N. O. No. 2; S. E. No. 5; N. E. Rivière L'Assomption; S. O. un chemin public.

No. 4 Elie Côté —De forme irrégulière; superf: 120 arp—66 p—Bornes N. O. ligne limitative entre la paroisse de St. Chs. Borromée et la Ville de Joliette, S. E. No. 5; N. E. No. 1, 2 et 3; S. O. ligne limitative entre les paroisses St. Chs. Borromée et St. Paul.

No. 5. Jos. Gareau.—Largeur, 2 arp—0 p—6 pds—longueur, 23 arp—2 p; superf: 47 arp—17 p—108 pds. Bornes N. O. No. 3 et 4; S. E. No. 6; N. E. Rivière L'Assomption; S. O. ligne limitative entre les paroisses St. Chs. Borromée et St. Paul.

No. 6. Basile Trudeau —Largeur, 2 arps—0 per—6 pds; longueur 22 arps—1 per—9 pds; Superf. 45 arps—3 per—270 pds. Bornes, N. O. No. 5; S. E. No. 7; N. E. Rivière L'Assomption; S. O. ligne limitative entre les paroisses St. Charles Borromée et St. Paul.

No. 7. J.-Bte. St. Jean.—Largeur, 2 arps—2 per; longueur 21 arps—7 per; Superf. 47 arps—74 per. Bornes N. O. No. 6; S. E. No. 8; N. E. Rivière L'Assomption; S. O. ligne limitative entre les paroisses St. Charles Borromée et St. Paul.

No. 8. J.-Bte. Larivière.—Largeur, 2 arps—2 per; longueur 20 arps—5 per—9 pds. Superf: 45 arps—21 per. Bornes N. O. No. 7; S. E. No. 9; N. E. Rivière L'Assomption; S. O. ligne limitative entre les paroisses St. Charles Borromée et St. Paul.

No. 9 Elie Côté.—Largeur 3 arps—5 per—12 pds. Longueur 18 arps—6 per 9 pds. Superf: 66 arp—51 per—270 pds. Bornes N. O. no. 8; S. E. no. 10; N. E. Rivière L'Assomption; S. O. ligne limitative entre les paroisses St. Charles Borromée et St. Paul.

No. 10. Olivier et Octave Mandeville.—Largeur 4 arps—4 per—12 pds. Longueur 22 arps. Superf: 98 arps—26 per—216 pds. Bornes N. O. no. 9; S. E. no. 11; N. E. Rivière L'Assomption; S. O. ligne limitative entre les paroisses St. Chs. Borromée et St. Paul.

No. 11. André Rivet.—Largeur, 3 arp; longueur 21 arps. Superf: 63 arps. Bornes N. O. No. 10; S. E. No. 12; N. E. Rivière L'Assomption; S. O. ligne limitative entre les paroisses St. Chs. Borromée et St. Paul.

No 12. François et Fabien Larochelle. Largeur, 4 arps—5 per; longueur 19 arps—8 per. Superf: 89 arps—10 per. Bornes N. O. no. 11; S. E. no. 13; N. E. Rivière L'Assomption; S. O. ligne limitative entre les paroisses St. Chs. Borromée et St. Paul.

No. 13. Maxime Vincent.—Largeur 2 arps—0 per—3 pds. Longueur 19 arps—5 per—9 pds Superf: 39 arps—42 per—180 pds. Bornes N. O. no. 12, S. E. no. 14; N. E. Rivière L'Assomption; S. O. ligne limitative entre les paroisses St. Chs. Borromée et St. Paul.

No. 14. Stanislas Landreville.—Largeur 2 arps—5 per; longueur 18 arps—8 per; superf: 47 arps. Bornes N. O. No. 13; S. E. No. 15; N. E. Rivière L'Assomption; S. O. ligne limitative entre les paroisses St. Charles Borromée et St. Paul.

No 15 Esther Trudeau Vve Edouard Arbour, fils; de forme irrégulière; superf: 1 arps. 56 perches Bornes N. O. No 14; S. E. Rivière L'Assomption et ligne limi-

tative  
S O li  
  
No  
52 arps  
Borrom  
sompti  
  
No  
superf:  
S O Ri  
  
No  
40 per.  
  
No  
Bornes  
  
No  
arps. 56  
sompti  
  
No  
9 pds;  
64 et 65  
  
No.  
superf:  
public;  
  
No.  
superf:  
S O Riv  
  
No.  
per. 12  
No. 25;  
  
No.  
arps. B  
  
No.  
arps, 2 p  
27 et 28  
  
No.  
arps. 5 p  
No. 62 et  
  
No.  
arps. 5 p  
chemin p  
  
No.  
3 arps, 56  
  
No. 3  
per; sup  
chemin p  
  
No 3  
arps. 50 p  
  
No 3  
Bornes N

tative entre les paroisses St Chs Borromée et St Paul; N E Rivière L'Assomption; S O ligne limitative entre les paroisses St Chs Borromée et St. Paul,

### BASE DE ROC.

No. 16. Joseph Vessot.—Largeur 3 arps, 2 per, 10 pds; longueur 16 arps. Superf, 52 arps, 8 per, 288 pds. Bornes N O ligne limitative entre la paroisse St. Chs, Borromée et la ville Joliette; S E No. 17; N E No. 67, 68 et 69; S O Rivière L'Assomption.

No. 17. Jules Damase Ethier; largeur, 3 arps; longueur, 14 arps, 8 per, 11 pds; superf: 44 arps, 46 per, 216 pds. Bornes N O No. 16; S E No. 18, N E Nos. 66 et 67; S O Rivière L'Assomption.

No. 18. Julie Héroux; largeur, 2 arps; longueur, 14 arps, 7 per; superf: 29 arps 40 per. Bornes N O No. 17; S E No. 19; N E No. 66; S O Rivière L'Assomption.

No. 19. Joseph Migué; largeur, 2 arps; longueur, 15 arps; superf: 30 arps. Bornes N O No. 18; S E No. 20; N E Nos. 65 et 66; S O Rivière L'Assomption.

No. 20. Jean-Bte. Poitras; largeur 1 arp, 5 per; longueur 15 arps; superf: 22 arps, 50 per. Bornes N O No. 19; S E No. 21 et 22; N E No. 65; S O Rivière L'Assomption.

No. 21. Joseph Lavoie; largeur, 1 arp, 7 per, 16 pds; longueur, 11 arps, 9 per, 9 pds; superf: 21 arps, 27 per, 234 pds. Bornes N O No. 20; S E No. 23; N E No. 64 et 65; S O chemin public.

No. 22. Narcisse Laporte; largeur, 1 arp, 7 per, 16 pds; longueur, 3 arp; superf: 5 arps, 36 per, 216 pds. Bornes N O No. 20; S E No. 23; N E chemin public; S O Rivière L'Assomption.

No. 23. Thimothé Veina; largeur, 4 arps, 5 per; longueur, 16 arps, 1 per, 9 pds; superf: 72 arps, 67 per, 162 pds. Bornes N O Nos. 21 et 22; S E No. 24; N E No. 64; S O Rivière L'Assomption.

No. 24. François Pepin Lachance; largeur, 3 arps, 5 per; longueur, 13 arps, 7 per, 12 pds; superf: 48 arps, 18 per, 108 pds. Bornes N O No. 23; S E No. 25; N E No. 25; N E No. 63; S O Rivière L'Assomption.

No. 25. François Moreau; largeur, 2 arps; longueur, 11 arp. per; superf: 23 arps. Bornes N O No. 24; S E No. 26; N E No. 63; S O Rivière L'Assomption.

No. 26. François Pepin Lachance; largeur, 1 arp, 7 per, 9 pds; longueur, 12 arps, 2 per, 4 pds; superf: 21 arps, 38 per, 288 pds. Bornes N O No. 25; S E No. 27 et 28; N E No. 63; S O Rivière L'Assomption.

No. 27. Celestin Pepin Lachance; largeur, 3 arps, 3 per, 15 pds; longueur 10 arps, 5 per; superf: 35 arps, 52 per, 162 pds. Bornes N O No. 26; S E No. 29; N E No. 62 et 63; S O chemin public.

No. 28. Célestin Pepin Lachance; largeur, 3 arps; 2 per, 3 pds; longueur, 4 arps, 5 per; superf: 14 arps, 47 per, 162 pds. Bornes N O No. 26, S E No. 32; N E chemin public; S O Rivière L'Assomption.

No. 29. Michel Gravel; largeur, 3 per, 6 pds; longueur, 10 arps, 5 per; superf: 3 arps, 50 per; bornes N O No 27; S E No 30; N E No 62; S O chemin public.

No. 30. Sophie Beaudry Ve Benon; Miron; largeur, 5 per; longueur, 10 arps, 5 per; superf: 5 arps, 25 per. Bornes N O No 29; S E No 31; N E No 62; S O chemin public.

No 31 Michel Gravel; largeur, 3 arps; longueur, 10 arps, 5 per; superf: 31 arps, 50 per Bornes N O No 30; S E No 33; N E Nos 61 et 62; S O chemin public.

No 32 Michel Gravel; largeur, 4 arps; longueur, 5 arps, 5 per; superf: 22 arps Bornes N O No 28; S E No 33; N E chemin public; S O Rivière L'Assomption.



- No 33 Elzéar Morin ; largeur, 2 arps ; longueur, 15 arps, 9 per ; superf : 31 arps, 80 per. Bornes N O Nos 31 et 32 ; S E No 34 ; N E No 61 ; S O Rivière L'Assomption
- No 34 André Morin ; largeur, 2 arps ; longueur, 15 arps, 9 per ; superf : 31 arps, 80 per Bornes N O No 33 ; S E No 35 et route publique ; N E No 61 ; S O Rivière L'Assomption
- No 35 Narcisse Miron , largeur, 6 arps ; longueur, 16 arps, 5 per ; superf : 99 arps Bornes N O No 34 et route publique ; S E No 36 ; N E ligne limitative entre les paroisses St Chs Borromée et St Thomas ; S O Rivière L'Assomption
- No 36 Pierre Lessart ; largeur, 2 arps, 2 per. 3 pds ; longueur, irrégulière , superf : 89 arps, 99 per Bornes N O No 35 et Rivière L'Assomption ; S E No 37 ; N E ligne limitative entre les paroisses St Chs Borromée et St Thomas ; vers S O Rivière L'Assomption
- No 37 Jean-Bte Perrault ; largeur, 2 arps ; longueur, 28 arps, 1 per, 9 pds ; superf : 56 arps, 30 per. Bornes N O No 36 ; S E No 33 ; N E ligne limitative entre les paroisses St Chs Borromée et St Thomas ; S O Rivière L'Assomption
- No 38 Pierre Marcil ; largeur, 2 arps ; longueur 25 arps, 8 per, 9 pds ; superf : 51 arps, 70 per. Bornes nord-ouest numéro 37 : sud-est numéro 39 ; nord est ligne limitative entre les paroisses St Chs Borromée et St Thomas ; sud-ouest Rivière L'Assomption
- No 39 François Lachapelle ; largeur, 1 arp, 8 per, 13 $\frac{1}{2}$  pds ; longueur, 25 arps, 3 per ; superf : 47 arps, 36 per, 234 pds Bornes nord-ouest numéro 38 ; sud-est numéro 40 ; nord-est ligne limitative entre les paroisses St Charles Borromée et St Thomas ; sud-ouest Rivière L'Assomption.
- No 40 François Bazinet ; largeur, 5 arps ; longueur, irrégulière ; superf : 154 arps, 57 per Bornes nord-ouest numéro 37 : sud-est numéro 41 ; nord-est ligne limitative entre les paroisses St Chs Borromée et St Thomas ; vers sud-ouest Rivière L'Assomption
- No 41 Louis Fiset ; largeur, 2 arps, 8 per, 3 pds ; longueur, irrégulière ; superf : 115 arps, 97 per. Bornes nord-ouest numéro 40 ; sud-est numéro 42 ; nord-est ligne limitative entre les paroisses St Chs Borromée et St Thomas ; sud-ouest Rivière L'Assomption
- No 42 Médard Fiset ; largeur, 3 arps, 1 per, 9 pds, longueur, 36 arps, 8 per, 2 pds. superf : 115 arps, 97 per. Bornes nord-ouest numéro 41 ; sud-est numéro 43, nord-est ligne limitative entre les paroisses St Chs Borromée et St Thomas, sud-ouest Rivière L'Assomption.
- No 43 Gilbert Forest ; de forme irrégulière ; superf : 181 arps, 50 per, 306 pds. Bornes nord-ouest numéro 42 ; sud-est numéros 44 et 45 ; nord-est ligne limitative entre les paroisses St Chs Borromée et St Thomas ; vers sud-ouest Rivière L'Assomption
- No 44 Elzéar Forest, largeur, 1 arp, longueur, 12 arps, 4 per, 8 pds. superf : 12 arps, 44 per, 144 pds Bornes nord-ouest numéro 43 ; sud-est numéro 46 ; nord est ligne limitative entre les paroisses St Chs Borromée et St Thomas, sud-ouest numéro 44a et chemin public
- No 45 Elzéar Forest, largeur, 1 arp, longueur, 6 arps, 6 per, 10 pds, superf : 6 arps, 65 per, 180 pds. Bornes nord-ouest numéro 43, sud-est numéro 46, nord-est chemin public, sud-ouest Rivière L'Assomption
- No 46 Francis Kelly, de forme irrégulière, superf : 168 arps, 80 per Bornes nord-ouest numéros 44 et 45, sud-est numéro 47, nord-est ligne limitative entre les paroisses St Chs Borromée et St Thomas, vers sud-ouest Rivière L'Assomption.
- No 47 Evangéliste Baudry, de forme irrégulière, superf : 72 arps Bornes nord-ouest numéro 46, sud-est numéro 50, nord-est ligne limitative entre les paroisses St Chs Borromée et St Thomas, vers sud-ouest numéro 49, Rivière L'Assomption et chemin public

superf : 31 arps,  
re L'Assomption  
per ; superf : 31  
N E No 61 ; S O

5 per ; superf :  
ligne limitative  
omption

r, irrégulière,  
E No 37 ; N E  
ers S O Rivière

1 per, 9 pds ;  
limitative entre  
n

ods ; superf : 51  
est ligne limita-  
L'Assomption  
ueur, 25 arps,  
o 38 ; sud-est  
Borromée et St

; superf : 154  
nord-est ligne  
-ouest Rivière

irrégulière ;  
éro 42 ; nord-  
as ; sud-ouest

arps, 8 per,  
t numéro 43,  
as, sud-ouest

per, 306 pds,  
ne limitative  
re L'Assomp-

superf : 12  
46 ; nord est  
uest numéro

s, superf : 6  
nord-est che-

per Bornes  
e entre les  
tion.

Bornes nord-  
paroisses St  
tion et che

No 48 Francis Kelly, de forme irrégulière, superf : 7 arps et 50 per, Bornes nord-ouest numéro 47 et Rivière L'Assomption, sud-est numéro 50, vers nord-est chemin public, vers sud-ouest Rivière L'Assomption.

No 49 Henri Fleury, de forme irrégulière, superf : 1 arp, 89 per, 216 pds Bornes vers nord ouest numéro 47, sud-est numéro 50, vers sud-ouest chemin public.

No 50 Joseph Rivest, largeur, 4 arps, longueur, 18 arps, superf : 72 arps Bornes nord ouest numéros 47, 48 et 49 ; sud-est numéro 51 ; nord-est ligne limitative entre les paroisses St Chs Borromée et St Thomas, sud-ouest Rivière L'Assomption

No 51 J-Bte Fiset, largeur, 4 arps, longueur 17 arps, 7 per, 9 pds, superf : 71 arps Bornes nord-ouest numéro 50, sud-est numéro 52, nord-est ligne limitative entre les paroisses St Chs Borromée et St Thomas, vers sud-ouest Rivière L'Assomption

No 52 Pierre Beaudry, largeur, 7 arps, longueur, 14 arps, 3 per, superf : 100 arps, 10 per Bornes nord-ouest numéro 51, sud-est numéro 53, nord-est ligne limitative entre les paroisses St Chs Borromée et St Thomas, vers sud-ouest Rivière L'Assomption

No 53 Joseph Marcell, largeur, 2 arps, longueur, 14 arps, 7 per, 14 pds, superf : 29 arps, 55 per, 180 pds Bornes nord-ouest numéro 52, sud-est ligne limitative entre les paroisses St Chs Borromée et St Paul, nord-est ligne limitative entre les paroisses St Chs Borromée et St Thomas, sud-ouest Rivière L'Assomption et ligne limitative entre les paroisses St Chs Borromée et St Paul

#### CONCESSION DES PRAIRIES

No 54 Frs Trudeau, largeur, 1 arp, 5 per, longueur, 11 arps, superf : 16 arps, 50 per Bornes vers nord numéro 109 et 110, vers sud numéro 55, vers ouest numéro 56 vers est ligne limitative entre les paroisses St Chs Borromée et St Thomas

No 55 Onésime Paget, largeur, 1 arp, 5 per, longueur, 20 arps, 9 per, superf : 31 arps, 35 per. Bornes vers nord numéro 54, vers sud Ruisseau St Thomas ; vers ouest numéro 56, vers est ligne limitative entre les paroisses St Chs Borromée et St Thomas

No 56 Théophile Barrette, largeur, 1 arp, 2 per, 7 pds, longueur, 27 arps, 5 per, superf : 34 arps, 6 per, 306 pds Bornes vers nord numéro 106, vers sud chemin public, vers ouest numéro 57, vers est numéros 54 et 55

No 57 Maxime Barrette, de forme irrégulière, superf : 57 arps Bornes vers nord numéros 68 et 105, vers sud Ruisseau St Thomas, vers ouest numéro 58, vers est numéros 55 et 56.

No 58 Frs Trudeau, de forme irrégulière, superf : 74 arps, 81 per Bornes vers nord numéro 68, vers sud Ruisseau St Thomas, vers ouest numéros 59, 64, 65, 66, 67, 68 et une route publique, vers est numéro 57

No 59 François Trudeau, de forme irrégulière, superf : 3 arps, 82 per, 162 pds Bornes nord-ouest numéro 64, vers est numéro 58, sud ouest chemin public.

No 60 François Trudeau, de forme irrégulière, superf : 6 arps Bornes vers nord Ruisseau St Thomas, vers sud-est un ruisseau, vers sud-ouest un chemin public

No 61 Théophile Goyet, de forme irrégulière, superf : 49 arps, 70 per Bornes vers nord ouest numéro 62, vers est ligne limitative entre les paroisses St Chs Borromée et St Thomas, vers nord ruisseau St Thomas, sud-ouest numéros 31, 33 et 34.

No 62 Frs Trudeau, de forme irrégulière, superf : 46 arps, 90 per Bornes nord-ouest numéro 63, vers sud-est numéro 61, nord-est chemin public, sud-ouest numéros 27, 28, 30 et 31.

No 63 Hercule Masse, largeur, 8 arps, longueur irrégulière, superf : 106 arps, 60 per Bornes nord ouest numéro 64, sud-est, numéro 62, vers nord Est chemin public, sud-ouest numéros 24, 25, 26 et 27

No 64 Léon Gervais, largeur, 5 arps, longueur irrégulière, superf : 90 arps, 55

per Bornes nord-ouest numéro 65, sud-est numéros 59 et 63, nord est numéro 58 et chemin public, sud-ouest numéros 21 et 23

No 65 François Moreau, largeur, 3 arps, 5 per, longueur, 22 arps, 5 per, superf : 78 arps, 75 per Bornes nord ouest numéro 66, sud est numéro 64, vers nord est numéro 58, sud-ouest numéros 19, 20, 21

No 66 Basile Ducharme, largeur, 4 arps, longueur, 25 arps, 5 per, superf : 112 arps Bornes nord-ouest numéro 67, sud-est numero 65, vers nord-est numéro 58, sud-ouest numéros 17, 18 et 19

No 67 Jules Damase Ethier, largeur, 3 arps, longueur, 28 arps, 5 per, 9 pds, superf : 85 arps, 65 per Bornes nord-ouest numéro 68, sud-est numéro 60, vers nord-est numéro 58, sud-ouest numéros 16 et 17

No 68 Pierre Ducharme, de forme irrégulière, superf : 49 arps Bornes nord-ouest numéro 69, sud-est numéros 57, 58 et 67, vers nord est numéros 58 et 105, sud-ouest numéro 16

No 69 Edouard Guilbault, largeur, 1 arp, 9 per, 2 pds, longueur, 33 arps, 8 per, superf : 64 arps, 59 per, 180 pds Bornes nord ouest numéro 70, sud-est numéro 68, nord est numéro 103, sud-ouest numéro 16 et ligne limitative entre la paroisse St Chs Borromée et la ville de Joliette

No 70 Médard Forest, largeur, 1 arp, longueur, 22 arps, superf : 22 arps Bornes nord-ouest numéro 71, sud est numéro 69, nord est numéro 102, sud-ouest ligne limitative entre la paroisse St Chs Borromée et la ville de Joliette

No 71 André Perrault, largeur, 1 arp, longueur, 22 arps, 5 per, superf : 22 arps, 50 per Bornes nord-ouest numéro 72, sud-est numéro 70, nord-est numéros 101 et 102, sud-ouest chemin limitatif entre la paroisse St Chs Borromée et la ville de Joliette.

No 72 Joseph Perreault, largeur, 5 per, longueur, 22 arps, 7 per, superf : 11 arps, 35 per Bornes nord-ouest numéro 73, sud-est numéro 71, nord-est numéro 101, sud-ouest chemin limitatif entre la paroisse St Chs Borromée et la ville de Joliette

No 73 François Ratel, largeur, 5 per, longueur, 22 arps, 9 per, superf : 11 arps, 45 per Bornes nord ouest numéros 74 et 75, sud-est numéro 72, nord-est numéro 101, sud-ouest chemin limitatif entre la paroisse St Chs Borromée et la ville de Joliette

No 74 Narcisse Caisse, largeur, 1 arp, 5 per, longueur, 6 arps, superf : 9 arps Bornes nord-ouest numéro 76, sud est numéro 73, nord-est numéro 100, sud ouest numéro 75

No 75 Louis Cadot, largeur, 1 arp, 5 per, longueur, 17 arps, 3 per, superf : 25 arps, 95 per Bornes nord-ouest numéro 76, sud-est numéro 73, nord-est numéro 74, sud-ouest chemin limitatif entre la paroisse St Chs Borromée et la ville de Joliette

No 76 Elie Thériault, largeur, 1 arp, 5 per, longueur 24 arps, superf : 36 arps Bornes nord-ouest numéro 77, sud-est numéros 74 et 75, nord est numéros 99 et 100, sud-ouest chemin limitatif entre la paroisse St. Chs. Borromée et la ville de Joliette.

No 77 Gilbert Bonin, largeur, 2 arps, longueur 25 arps, 3 per, superf : 50 arps, 60 per. Bornes nord ouest numéros 78, 78a et 78b, sud-est numéro 76, nord-est numéro 99, sud-ouest chemin limitatif entre la paroisse St. Chs. Borromée et la ville de Joliette.

No 78 Edouard Guilbault, largeur 3 arps, longueur 26 arps, 5 per, superf : 79 arps, 50 per. Bornes nord-ouest numéro 79, sud-est numéros 77 et 78a, nord-est numéro 99, sud ouest numero 78a et chemin limitatif entre la paroisse St. Chs. Borromée et la ville de Joliette.

No 79 Narcisse Beandoin, largeur 3 arps, longueur 27 arps, 5 per, superf : 82 arps, 50 per. Bornes nord-ouest numéros 80 et 88, sud est numero 78, nord-est numéro 98 sud-ouest chemin limitatif entre la paroisse St. Chs. Borromée et la ville de Joliette.

No. 80 Joseph Landry, largeur 2 arps, longueur 23 arps, 5 per, superf: 47 arps. Bornes nord-ouest numéro 81, sud est numéro 79, nord est numéro 88, sud ouest chemin limitatif entre la paroisse St. Chs. Borromée et la ville de Joliette.

No. 81 Basile Trudeau, largeur 4 arps, 0 per, 7 pds, longueur 24 arps, superf: 96 arps, 93 per, 108 pds. Bornes nord ouest numéro 82, sud est numéro 80, nord-est numéro 88, sud-ouest Rivière L'Assomption.

No. 82 Melburge Landry Vve Chaussé, largeur 3 arps, longueur 27 arps, superf. 81 arps. Bornes nord-ouest numéros 83 et 85, sud est numéro 81, nord-est numéro 88, sud-ouest Rivière L'Assomption.

No. 83 Frs. B. Godin, largeur 1 arp, 5 per, longueur 21 arps, 5 per, superf. 32 arps, 25 per. Bornes nord-ouest numéro 84, sud-est numéro 82, nord-est numéro 88 sud-ouest chemin public.

No. 84 Chs. Panneton, largeur 1 arp, 5 per, longueur 20 arps, 5 per, superf: 30 arps, 75 per. Bornes nord-ouest numéro 86, sud-est numéro 83, nord est numéro 88, sud-ouest chemin public.

No. 85. Frs. B. Godin, largeur, 3 arps, longueur irrégulière, superf: 22 arps, 61 per, 216 pds. Bornes nord-ouest numéro 86, sud est numéro 82, nord est chemin public, sud-ouest Rivière L'Assomption.

No. 86. Alexis Ratelle, largeur, 3 arps, longueur, 28 arps, superf: 84 arps Bornes nord-ouest numéro 87, sud-est numéros 84 et 85, nord-est numéro 88, sud-ouest Rivière L'Assomption.

No. 87. Frs Xavier Desmarais, largeur, 2 arps, 9 per, 5 pds, longueur, 22 arps, superf: 64 arps, 41 per, 36 pds. Bornes nord ouest numéro 89, sud est numéro 86, nord-est numéro 88, sud ouest Rivière L'Assomption.

No. 88 Frs. Xavier Desmarais, largeur, 4 arps, longueur, 18 arps, superf: 32 arps. Bornes nord ouest numéro 89, sud-est numéro 79, nord est numéros 92, 93, 94, 95, 96 et 97, sud-ouest numéros 80, 81, 82, 83, 84, 86 et 87.

No. 89. Joseph Martel, de forme irrégulière, superf: 94 arps. Bornes nord-ouest numéro 90 et route publique; sud est numéros 87 et 88, nord est numéro 91, sud ouest Rivière l'Assomption.

No. 90. Sulpice Harbour, de forme irrégulière. superf: 80 arps. Bornes vers nord, nord ouest et sud ouest Rivière l'Assomption. sud-est numéro 89 et Route publique.

#### 2ME. RANG DE LA CHALOUPE.

No. 91. Agnate Pelletier, largeur, 2 arps, 2 per, 8 pds, longueur, 15 arps, superf: 33 arps, 66 per, 216 pds. Bornes vers nord un chemin public, vers sud numéro 89, vers est numéro 92, vers ouest une route publique.

No. 92. Alexis Coté, largeur, 1 arp, 5 per, longueur. 17 arps, 7 per, superf: 26 arps, 55 per. Bornes vers nord un chemin public, vers sud numéro 88, vers est numéro 93, vers ouest numéro 91.

No. 93. Joseph Berard, largeur, 1 arp, 5 per, longueur, 19 arps, 5 per, superf. 29 arps, 25 per. Bornes vers nord un chemin public, vers sud numéro 88, vers est numéro 94, vers ouest numéro 92

No. 94. Michel Jublville, largeur, 2 arps, longueur, 2 arps, 8 per, superf: 43 arps, 60 per. Bornes vers nord un chemin public, vers sud numéro 88, vers est numéro 95, vers ouest numéro 93.

No. 95 Joseph Robillard, largeur, 2 arps, longueur, 24 arps, 2 per, superf: 48 arps, 40 per. Bornes vers nord un chemin public; vers sud numéro 88, vers est numéro 96, vers ouest numéro 94.

No. 96. Israël Goulet, largeur, 2 arps, longueur, 27 arps, superf: 54 arps. Bornes

vers nord un chemin public, vers sud numéro 88, vers est numéro 97, vers ouest numéro 95.

No. 97. Léon Goulet, largeur, 2 arps, longueur, 29 arps, 5 per, superf: 59 arps. Bornes vers nord un chemin public, vers sud numéro 88, vers est numéro 98, vers ouest numéro 96.

No. 98. Narcisse Pelland, largeur, 6 arps, 3 per, 10 pds, longueur, 30 arps, 5 per, superf: 193 arps, 84 per, 144 pds. Bornes vers nord un chemin public; vers sud numéros 79, 99, 100; vers est numéro 101; vers ouest numéro 97.

No. 99. Edouard Guilbault, de forme irrégulière, superf: 10 arps, 50 per. Bornes vers nord ouest numéro 98; vers est numéro 100; sud-ouest numéros 76, 77 et 78.

No. 100. George McGown, de forme irrégulière, superf: 10 arps, 50 per. Bornes nord-ouest numéro 98; sud-ouest numéros 74 et 76, vers est numéro 101; vers ouest numéro 99.

No. 101. J-Bto Geoffroy, largeur, 1 arp; longueur, 39 arps, 8 per, superf: 39 arps, 80 per. Bornes vers nord un chemin public; vers sud numéros 72 et 73; vers est numéro 102; vers ouest numéros 98 et 100.

No. 102. Pierre Geoffroy, largeur, 1 arp; longueur, 41 arps; superf: 41 arps. Bornes vers nord chemin public; vers sud numéros 70 et 71; vers est numéro 103; vers ouest numéro 101.

No. 103. Joseph Geoffroy, largeur, 1 arp; longueur, 42 arps, 5 per; superf: 42 arps, 50 per. Bornes vers nord chemin public; vers sud numéro 69; vers est numéros 104 et 105; vers ouest numéro 102.

No. 104. George Cornellier, largeur, 1 arp, 5 per; longueur, 24 arps; superf: 36 arps. Bornes vers nord chemin public; vers sud numéro 105; vers est numéro 108; vers ouest numéro 103.

No. 105. Benjamin Goulet, largeur, 1 arp, 5 per; longueur, 19 arps, 5 per, superf: 29 arps, 25 per. Bornes vers nord numéro 104, vers sud numéros 57 et 68; vers est numéro 107, vers ouest numéro 103.

No. 106. George Cornellier, largeur 1 arp, 5 per, longueur 9 arps, superf: 13 arps, 50 per. Bornes vers nord numéro 107; vers sud numéro 56; vers est numéro 109; vers ouest numéro 105.

No. 107. Robert Graham largeur 1 arp, 5 per, longueur 10 arps, superf: 15 arps, Bornes vers nord numéro 108; vers sud numéro 106; vers est numéro 109; vers ouest numéro 105.

No. 108. Amédé Cornellier, largeur 1 arp, 5 per, 9 pds, longueur 24 arps, superf: 37 arps, 20 per. Bornes vers nord un chemin public; vers sud numéro 107, vers est numéro 109, vers ouest numéro 104.

No. 109. François Xavier Laliberté, largeur 1 arp, 1 per, longueur 42 arps, 5 per, superf: 46 arps, 75 per. Bornes vers nord un chemin public, vers sud numéro 54, vers est numéro 110, vers ouest numéros 106, 107 et 108.

No. 110. François Foucher, largeur, 4 per, 9 pds, longueur, 42 arps, 5 per, superf: 19 arps, 12 per, 161 pds. Bornes vers nord chemin public, vers sud numéro 54, vers est numéro 111, vers ouest numéro 109.

No. 111. Prosper Desrosiers dit Lafrenière, largeur, 7 per, longueur 42 arps, 5 per, superf: 29 arps, 75 per. Bornes vers nord chemin public, vers sud ligne limitative entre les paroisses St. Chs. Borromée et St. Thomas, vers est numéro 112, vers ouest numéro 110.

No. 112. Paul et Léon Pellant, largeur, 1 arp, 5 per, longueur, 43 arps, superf: 64 arps, 50 per. Bornes vers nord un chemin public, vers sud ligne limitative entre les paroisses St. Chs. Borromée et St. Thomas, vers est numéro 113, vers ouest numéro 111.

97, vers ouest nu-

, superf: 59 arps.  
numéro 98, vers

ur. 30 arps, 5 per,  
; vers sud nu-

ps, 50 per. Bor-  
méros 76, 77 et 78.

s, 50 per. Bornes  
101; vers ouest

r, superf: 39 arps,  
et 73; vers est nu-

superf: 41 arps.  
est numéro 103;

per; superf: 42  
; vers est numé-

4 arps; superf:  
vers est numéro

ps, 5 per, superf:  
et 68; vers est

ps, superf: 13  
o 56; vers est

superf: 15 arps,  
numéro 109; vers

gueur 24 arps,  
sud numéro 107,

ueur 42 arps, 5  
rs sud numéro

ps, 5 per, superf:  
numéro 54, vers

ueur 42 arps, 5  
sud ligne limita-

méro 112, vers

3 arps; superf:  
limitative entre  
vers ouest numé-

No. 113. Elie Bonin, largeur, 7 per, 9 pds, longueur, 43 arps, superf: 32 arps, 25 per. Bornes vers nord un chemin public, vers sud ligne limitative entre les paroisses St. Chs. Borromée et St. Thomas, vers Est numéros 114 et 115, vers ouest numéro 112.

No. 114. Guillaume Lafond, largeur 1 arp, 5 per, longueur 20 arps, superf: 30 arps. Bornes vers nord numéro 115, vers sud ligne limitative entre les paroisses St. Chs. Borromée et St. Thomas, vers est numéros 116 et 117 a, vers ouest numéro 113.

No. 115. Olivier Goulet, largeur 1 arp, 5 per, longueur 23 arps, 5 per, superf: 35 arps, 25 per. Bornes vers nord un chemin public, vers sud numéro 114, vers est numéros 117 et 117a, vers ouest numéro 113.

No. 116. Jos. Forget Latour, largeur 1 arp 5 per, longueur 4 arps, superf: 6 arps, Bornes vers nord numéros 117 et 117a, vers sud, ligne limitative entre les paroisses St. Chs. Borromée et St. Thomas, vers est numéro 118, vers ouest numéro 114.

No. 117. Téléphore Bonin de forme irrégulière, superf: 45 arps. Bornes vers nord chemin public, vers sud numéros 116 et 117 a, vers est numéro 118, vers ouest numéros 115 et 117 a.

No. 117 a. Honoré Bonin, largeur, 7 per, 9 pds; longueur, 20 arps; superf: 15 arps. Bornes vers nord numéro 77; vers sud numéro 116; vers est numéro 117; vers ouest numéros 114 et 115.

No. 118. Joseph Forget Latour, largeur, 1 arp, 5 per; longueur, 41 arps, 5 per; superf: 66 arps, 75 per. Bornes vers nord chemin public; vers sud ligne limitative entre les paroisses St. Chs. Borromée et St. Thomas; vers est numéros 119, 120, 121, 124; vers ouest numéros 116 et 117.

No. 119. Benjamin Goulet, largeur, 1 arp, 5 per; longueur, 9 arps; superf: 13 arps, 50 per. Bornes vers nord chemin privé; vers sud ligne limitative entre les paroisses St. Chs. Borromée et St. Thomas; vers est numéro 122; vers ouest numéro 118.

No. 120. Gilbert Bonin, largeur, 1 arp, 5 per; longueur, 6 arps, 5 per; superf: 9 arps, 75 per. Bornes vers nord numéro 121; vers sud chemin privé; vers est numéro 123; vers ouest numéro 118.

No. 121. Chs. Leblanc, largeur, 1 arp, 5 per; longueur, 6 arps, 5 per; superf: 9 arps, 75 per. Bornes vers nord numéro 124; vers sud numéro 120; vers est numéro 123; vers ouest numéro 118.

No. 122. J.-Bte. Savignac, largeur, 1 arp, 5 per; longueur 9 arps, superf: 13 arps, 50 per. Bornes vers nord chemin privé, vers sud ligne limitative entre les paroisses St. Chs. Borromée et St. Thomas, vers est numéro 125, vers ouest numéro 119.

No. 123. Napoléon Jolicœur, largeur, 1 arp, 5 per, longueur, 13 arps, superf: 19 arps, 50 per. Bornes vers nord numéro 124, vers sud chemin privé, vers est numéros 125 et 127, vers ouest numéros 120 et 121.

No. 124. Chs. Pellant, largeur, 3 arps, longueur 23 arps, 3 per, superf: 69 arps, 90 per. Bornes vers nord chemin public, vers sud numéros 121 et 123, vers est numéros 127, 128 et 132, vers ouest numéro 118.

No. 125. Honoré Picard, largeur, 7 per, 5 pds, longueur, 13 arps; superf: 9 arps, 46 per, 36 pds. Bornes vers nord numéro 127; vers sud ligne limitative entre les paroisses St. Chs. Borromée et St. Thomas, vers est numéro 126; vers ouest numéros 122 et 123.

No. 126. Narcisse Tellier Lafortune, largeur, 7 arps, 5 per, longueur, 13 arps; superf: 9 arps, 4 per, 36 pds. Bornes vers nord numéro 127; vers sud ligne limitative entre les paroisses St. Chs. Borromée et St. Thomas, vers est numéro 129; vers ouest numéro 125.

No. 127. Antoine Savignac, largeur, 1 arp, 5 per, longueur, 11 arps; superf:

16 arps, 50 per. Bornes vers nord numéro 128 ; vers sud numéros 125 et 126 ; vers est numéros 129 et 131 ; vers ouest numéros 123 et 124.

No. 128. Prosper Desrosiers Lafrenière, de forme irrégulière ; superf : 2 arps, 2 per. Bornes vers nord numéro 132 ; vers sud numéro 127 ; vers est numéro 131 ; vers ouest numéro 124.

No. 129. Stanislas Desrosiers Lafrenière, largeur, 1 arp, 0 per. 11 pds, longueur, 16 arps ; superf : 16 arps, 97 per, 252 pds. Bornes vers nord numéro 131 ; vers sud ligne limitative entre les paroisses St. Chs. Borromée et St. Thomas, vers est numéro 130 ; vers ouest numéros 126 et 127.

No. 130. Joseph Bonin, largeur, 3 per, 12 pds, longueur, 16 arps ; superf : 5 arps, 86 per, 216 pds. Bornes vers nord numéro 131 : vers sud ligne limitative entre les paroisses St. Chs. Borromée et St. Thomas, vers est numéros 133 et 134 ; vers ouest numéro 29.

No. 131. Pierre Forget Latour, largeur, 1 arp, 5 per, longueur, 10 arps ; superf : 15 arps. Bornes vers nord numéro 132 ; vers sud numéros 129 et 130 ; vers est numéro 33 ; vers ouest numéros 127 et 128.

No. 132. Onexime Fernet, largeur, 5 arps, longueur, 20 arps ; superf : 60 arps. Bornes vers nord chemin public ; vers sud numéros 128 et 131 ; vers est numéro 133 ; vers ouest numéro 124.

No. 133. Amédée Joly, largeur, 1 arp, 5 per, longueur, 35 arps, 5 per ; superf : 53 arps, 25 per. Bornes vers nord un ruisseau ; vers sud chemin privé ; vers est numéros 34 et 135 ; vers ouest numéros 130, 131, 132.

No. 134. Léon Joly, de forme irrégulière ; superf : 54 arps. Bornes vers nord numéro 135 et chemin privé ; vers sud ligne limitative entre les paroisses St. Chs. Borromée et St. Thomas ; vers est numéro 135 ; vers ouest numéros 130 et 133.

No. 135. Benjamin Goulet, de forme irrégulière ; superf : 124 arps, 50 per. Bornes vers nord un ruisseau ; vers sud numéro 134 et ligne limitative entre les paroisses St. Chs. Borromée et St. Thomas ; vers est numéros 136 et 137 ; vers ouest numéros 133 et 134.

No. 136. Simon Demers, largeur 1 arp, 5 per, longueur 16 arps ; superf : 24 arps. Bornes vers nord numéro 137, vers sud ligne limitative entre les paroisses St. Chs. Borromée et St. Thomas, vers est numéro 137 et ligne limitative entre les paroisses St. Chs. Borromée et St. Thomas, vers ouest numéro 135.

No. 137. Onésime Robillard, de forme irrégulière ; superf : 151 arps, 50 per. Bornes vers nord un ruisseau, vers sud numéros 136 138 et ligne limitative entre les paroisses St. Chs. Borromée et St. Thomas, vers est numéro 138 et ligne limitative entre les paroisses St. Chs. Borromée et St. Thomas, vers ouest numéros 135 et 136.

No. 138. Julie Héroux, largeur 1 arp, 5 per, longueur 15 arps, 6 per ; superf : 23 arps, 40 per. Bornes vers nord numéro 137, vers sud et est ligne limitative entre les paroisses St. Chs. Borromée et St. Thomas, vers ouest numéro 137.

#### 1er. RANG DE LACHALOUBE.

No. 139. Vincent Blanc Jubinville, largeur 4 arps, 5 per, longueur 13 arps, 5 per, superf : 60 arps, 75 per. Bornes vers nord rivière Lachaloupe, vers sud un ruisseau vers est ligne limitative entre les paroisses St. Chs. Borromée et St. Thomas, vers ouest numéro 140.

No. 140. Colbert Jubinville, largeur 2 arps, 3 per, 3 pds, longueur 14 arps, 4 per, superf : 33 arps, 36 per. Bornes vers nord rivière Lachaloupe, vers sud un ruisseau vers est numéro 139, vers ouest numéro 141.

No. 141. Norbert Cotnoir, largeur 1 arp, 5 per, longueur 14 arps, 5 per ; superf 21 arps, 75 per. Bornes vers nord rivière Lachaloupe, vers sud un ruisseau, vers est numéro 140, vers ouest numéro 142.

No. 1  
nes vers n  
public, ve

No. 1  
arps, 33 pe  
vers est n

No. 1  
40 arps, 95  
est numé

No. 14  
22 arps, 50  
est numé

No. 14  
gueur 19 a  
loupe. vers

No. 14  
28 arps, 50  
min public

No. 14  
Longueur  
public, ver

No. 14  
Bornes ver  
148 ; vers

No. 15  
Bornes vers  
vers ouest

No. 15  
per ; super  
chemin pul

No. 15  
nord numé  
vers ouest

No. 15  
vers nord n  
vers ouest

No. 15  
63 arps, 9 p  
public, vers

No. 15  
perf : 3 arp  
vers est nu

No. 15  
nord 156  
nord Rivière  
méro 154.

No. 157  
36 arps. B  
méro 154, v

No. 158  
20 per. Bor  
méro 157, v

No. 142. Léandre Robillard, de forme irrégulière ; superf : 30 arps, 30 per. Bornes vers nord numéro 143 et Rivière Lachaloupe, vers sud un ruisseau et un chemin public, vers est numéro 141, vers ouest numéro 143 et 144.

No. 143. Amédé Joly, largeur 2 arps, 3 per, 6 pds, longueur 16 arps ; superf : 37 arps, 33 per, 108 pds. Bornes vers nord rivière Lachaloupe, vers sud numéro 142, vers est numéro 142, vers ouest numéro 144.

No. 144. Alexis Asselin, largeur 2 arps, 1 per. Longueur 19 arps, 5 per ; superf : 40 arps, 95 per. Bornes vers nord Rivière Lachaloupe ; vers sud chemin public ; vers est numéros 142 et 143 ; vers ouest numéro 145.

No. 145. Ls. Guilbault, largeur 1 arp, 1 per, 4½ pds. Longueur 20 arps ; superf : 22 arps, 50 per. Bornes vers nord Rivière Lachaloupe, vers sud chemin public, vers est numéro 144, vers ouest numéro 146.

No. 146. Geneviève Hubert Vve Frs. Xavier Ottin, largeur 3 per, 13½ pds. Longueur 19 arps, 5 per ; superf : 7 arps, 31 per, 81 pds. Bornes vers nord Rivière Lachaloupe, vers sud chemin public, vers est numéro 135, vers ouest numéro 147.

No. 147. Benjamin Goulet, largeur 1 arp, 5 per. Longueur irrégulière ; superf : 28 arps, 50 per. Bornes vers nord rivière Lachaloupe et chemin public, vers sud chemin public, vers est numéro 146, vers ouest numéros 148 et 149.

No. 148. Corporation Scolaire de la paroisse St. Chs. Borromée, largeur 5 per. Longueur 5 per ; superf : 25 per. Bornes vers nord numéro 137, vers sud chemin public, vers est numéro 147, vers ouest numéro 149.

No. 149. George Cornellier, largeur 2 arps. Longueur 21 arps ; superf : 42 arps. Bornes vers nord rivière Lachaloupe, vers sud chemin public, vers est numéros 147 et 148 ; vers ouest numéro 159.

No. 150. Michel Jubinville, largeur, 3 arps, longueur, 23 arps ; superf : 69 arps. Bornes vers nord Rivière Lachaloupe, vers sud chemin public, vers est numéro 149, vers ouest numéro 151.

No. 151. George Cornellier, largeur, 4 arps, 8 per, 4 pds, longueur, 23 arps, 5 per ; superf : 113 arps, 32 per, 72 pds. Bornes vers nord Rivière Lachaloupe, vers sud chemin public, vers est numéro 150, vers ouest numéro 152.

No. 152. David Bonin, de forme irrégulière ; superf : 40 arps, 70 per. Bornes vers nord numéro 153 et Rivière Lachaloupe, vers sud chemin public, vers est numéro 151, vers ouest numéros 153, 154 et 156.

No. 153. J. Bte. Desroches, de forme irrégulière ; superf : 26 arps, 20 per. Bornes vers nord numéro 152 et chemin public, vers sud numéro 152, vers est numéro 152, vers ouest numéros 154 et 155.

No. 154. Alex. Forget Latour, largeur, 3 arps, longueur irrégulière ; superf : 63 arps, 9 per. Bornes vers nord numéro 155 et Rivière Lachaloupe, vers sud chemin public, vers est numéros 152, 153, 155 et 156, vers ouest, numéro 157.

No. 155. Chs. Pelland, largeur, 1 arp, 5 per, longueur, 2 arps, 4 per, 7 pds ; superf : 3 arps, 65 per, 270 pds. Bornes vers nord chemin public, vers sud numéro 154, vers est numéro 153, vers ouest numéro 154.

No. 156. Chs. Pelland, de forme irrégulière ; superf : 3 arps, 30 per. Bornes vers nord Rivière Lachaloupe, vers sud chemin public, vers est numéro 152, vers ouest numéro 154.

No. 157. Ludger Brunel, largeur, 1 arp, 6 per, longueur, 22 arps, 5 per ; superf : 36 arps. Bornes vers nord Rivière Lachaloupe, vers sud chemin public, vers est numéro 154, vers ouest numéro 158.

No. 158. Joseph Brunel, largeur, 1 arp, 6 per, longueur, 22 arps ; superf : 35 arps, 20 per. Bornes vers nord Rivière Lachaloupe, vers sud chemin public, vers est numéro 157, vers ouest numéro 159.



No. 159. Elie Marion, largeur, 1 arp, longueur, 21 arps ; superf : 21 arps. Bornes vers nord Rivière Lachaloupe, vers sud chemin public, vers est numéro 158, vers ouest numéro 160.

No. 160. Olivier Marion, largeur, 1 arp, longueur, 20 arps, 5 per, superf : 20 arps, 50 per. Bornes vers nord Rivière Lachaloupe, vers sud chemin public, vers est numéro 159, vers ouest numéro 161.

No. 161. Isidore Brunel, largeur, 2 arps, longueur, 20 arps, superf : 40 arps. Bornes vers nord Rivière Lachaloupe, vers sud chemin public, vers est numéro 160, vers ouest numéro 162.

No. 162. Hilaire Hubert, largeur, 2 arps, longueur, 19 arps, 5 per, superf : 39 arps. Bornes vers nord Rivière Lachaloupe, vers sud chemin public ; vers est numéro 161, vers ouest numéro 163.

No. 163. Ludger Brunel, largeur, 2 arps, longueur, 19 arps, 5 per, superf : 39 arps. Bornes vers nord Rivière Lachaloupe, vers sud chemin public, vers est numéro 162, vers ouest numéro 164.

No. 164. Joseph Bérard, largeur, 1 arp, 5 per, longueur, 20 arps, superf : 30 arps. Bornes vers nord Rivière Lachaloupe, vers sud chemin public, vers est numéro 163, vers ouest numéro 165.

No. 165. Olivier Marion, largeur, 1 arp, 5 per, longueur 20 arps, superf : 30 arps. Bornes vers nord Rivière Lachaloupe, vers sud chemin public, vers est numéro 164, vers ouest numéro 166.

No. 166. Chs. Laporte dit St. George, largeur, 2 arps, 8 per, 8 pds, longueur, 19 arps, 5 per, superf : 55 arps, 46 per, 216 pds. Bornes vers nord Rivière Lachaloupe, vers sud chemin public, vers est numéro 165, vers ouest route publique.

#### CONCESSION STE. JULIE.

No. 167. Joseph Robillard, largeur, 2 arps, longueur, 30 arps, 2 per, superf : 60 arps, 40 per. Bornes vers nord Rivière Lachaloupe, vers sud chemin public, vers est route publique, vers ouest numéro 168.

No. 168. Joseph Marion, largeur, 1 arp, longueur, 28 arps, 5 per, superf : 28 arps, 50 per. Bornes vers nord Rivière Lachaloupe, vers sud chemin public, vers est numéro 167, vers ouest numéro 169.

No. 169. Paul Marion, largeur, 1 arp, 5 per, longueur, 27 arps, 5 per, superf : 41 arps, 25 per. Bornes vers nord Rivière Lachaloupe, vers sud chemin public, vers est numéro 168, vers ouest numéro 170.

No. 170. Paul Marion, largeur, 1 arp, 5 per, longueur, 26 arps ; superf : 39 arps. Bornes : vers nord Rivière Lachaloupe, vers sud chemin public, vers est numéro 169, vers ouest numéro 171.

No. 171. Alexis Bonin, largeur, 2 arps, longueur, 24 arps ; superf : 48 arps. Bornes vers nord Rivière Lachaloupe, vers sud chemin public, vers est numéro 170, vers ouest numéros 172 et 173.

No. 172. Médard Latendresse, largeur, 4 arps, longueur 14 arps, 5 per, superf : 58 arps. Bornes vers nord numéro 173, vers sud chemin public, vers est numéro 171, vers ouest numéro 174.

No. 173. Alexis Bonin, largeur, 4 arps, longueur, 6 arps ; superf : 24 arps. Bornes vers nord Rivière Lachaloupe, vers sud numéro 172, vers est numéro 171, vers ouest numéro 174.

No. 174. Onésime Asselin, largeur, 2 arps, longueur, 18 arps, 5 per ; superf : 37 arps. Bornes vers nord Rivière Lachaloupe, vers sud chemin public, vers est numéros 172 et 173, vers ouest numéro 182.

No. 175. Joseph Martel, largeur, 3 arps, 5 per, longueur, 5 arps, 5 per ; superf :

19 arps,  
public,  
Rivière

No.  
nord-ou  
ouest n

No.  
90 per.  
chemin

No.  
nord-ou  
sud-oues

No.  
nes vers  
vers sud

No.  
Bornes  
public, v

No.  
vers nor  
vers sud

No.  
nord-oue  
vers .su

No.  
Bornes :  
blic, vers

No.  
Bornes v  
182, vers

No.  
nord Riv  
ouest nu

No.  
Bornes v  
184, vers

No.  
vers nord  
est numé

No.  
perf : 4 a  
vers est n

No.  
Bornes ve  
187, vers

No. 1  
nord-oues  
186, 187 e

No. 1  
Bornes ve  
ros 188 et

19 arps, 25 per. Bornes vers nord-ouest numéro 176, sud-est numéro 175 a, et chemin public, vers nord-est chemin public, et numéro 175 a, et numéro 91, vers sud-ouest Rivière L'Assomption.

No. 175 a. Pierre Cailloux, de forme irrégulière; superf: 50 per. Bornes vers nord-ouest numéro 175, vers sud-est route public, vers nord-est numéro 167, vers sud-ouest numéro 175

No. 176. Pierre Edouard McConville, de forme irrégulière; superf: 31 arps, 90 per. Bornes vers nord-ouest numéro 177, vers sud-est numéro 175, vers nord-est chemin public, vers sud-ouest numéro 177 et Rivière L'Assomption.

No. 177. Louis Lachapelle, de forme irrégulière; superf: 61 arps. Bornes vers nord-ouest numéro 178, vers sud-est numéro 176, vers nord-est chemin public, vers sud-ouest Rivière L'Assomption.

No. 178. Pierre Ducharme, de forme irrégulière, superf: 39 arps, 60 per. Bornes vers nord-ouest numéro 179, vers sud-est numéro 177, vers nord-est chemin public, vers sud-ouest Rivière L'Assomption.

No. 179. Pierre Ducharme, de forme irrégulière, superf: 23 arps, 40 per. Bornes vers nord-ouest numéro 180, vers sud-est numéro 178, vers nord-est chemin public, vers sud-ouest Rivière L'Assomption.

No. 180. Maxime Ducharme, de forme irrégulière, superf: 39 arps. Bornes vers nord-ouest numéro 181, vers sud-est numéro 179, vers nord-est chemin public, vers sud-ouest Rivière L'Assomption.

No. 181. Basile Ducharme, de forme irrégulière, superf: 35 arps. Bornes vers nord-ouest Rivière L'Assomption, vers sud-est numéro 180, nord-est chemin public, vers sud-ouest Rivière L'Assomption.

No. 182. Benjamin Goulet, largeur, 2 arps, longueur, 17 arps; superf: 34 arps. Bornes: vers nord, Rivière Lachaloupe, vers sud Rivière L'Assomption et chemin public, vers est numéro 174, vers ouest numéro 183.

No. 183. Norbert Joly, largeur, 2 arps, longueur, 18 arps; superf: 36 arps. Bornes vers nord Rivière Lachaloupe, vers sud Rivière L'Assomption, vers est numéro 182, vers ouest numéro 184.

No. 184. Adolphe Rouleau, de forme irrégulière; superf: 45 arps. Bornes vers nord Rivière Lachaloupe, vers sud Rivière L'Assomption, vers est numéro 183, vers ouest numéro 185.

No. 185. Adolphe Rouleau, largeur, 3 arps, longueur, 23 arps; superf: 69 arps. Bornes vers nord Rivière Lachaloupe, vers sud Rivière L'Assomption, vers est numéro 184, vers ouest numéro 186.

No. 186. Agapite Peltier, de forme irrégulière; superf: 98 arps, 50 per. Bornes vers nord Rivière Lachaloupe, vers sud Rivière L'Assomption et chemin public, vers est numéro 185, vers ouest numéros 187 et 188.

No. 187. Louis Latendresse, largeur 1 arp, longueur, 4 arps, 3 per, 11 pds; superf: 4 arps, 36 per, 36 pds. Bornes vers nord chemin public, vers sud numéro 189, vers est numéro 186, vers ouest numéro 188.

No. 188. Edouard Harbour, largeur, 2 arps, longueur, 28 arps; superf: 56 arps. Bornes vers nord Rivière Lachaloupe, vers sud numéro 189, vers est numéros 186 et 187, vers ouest numéro 190.

No. 189. Pierre Mageau fils, de forme irrégulière; superf: 88 arps. Bornes vers nord-ouest, vers sud-est, vers sud-ouest, Rivière L'Assomption, vers nord-est numéros 186, 187 et 188.

No. 190. Joseph Latendresse, largeur, 3 arps, longueur, 31 arps; superf: 93 arps. Bornes vers nord Rivière Lachaloupe, vers sud Rivière L'Assomption, vers est numéros 188 et 189, vers ouest numéro 191.

- No. 191. Damase Latendresse, largeur, 3 arps, longueur, 31 arps, superf: 93 arps. Bornes vers nord Rivière Lachaloupe, vers sud Rivière l'Assomption, vers est numéro 190, vers ouest numéro 192.
- No. 192. Célestin Maillé, largeur, 3 arps, longueur, 31 arps, superf: 93 arps. Bornes vers nord Rivière Lachaloupe, vers sud Rivière l'Assomption, vers est numéro 191, vers ouest numéro 193 et Rivière l'Assomption.
- No. 193. André Latendresse, largeur, 3 arps, longueur, 22 arps, 5 per, superf: 67 arps, 50 per. Bornes vers nord Rivière Lachaloupe et ligne limitative entre cette paroisse-ci et la paroisse Ste. Elizabeth, vers sud Rivière l'Assomption, vers est numéro 192, vers ouest numéro 194.
- No. 194. Médard Latendresse, de forme irrégulière, superf: 164 arps, 86 per. Bornes vers nord, ligne limitative entre cette paroisse-ci et Ste. Elizabeth et un chemin public, vers sud Rivière l'Assomption, vers est numéro 193, vers ouest numéros 195, 196 et 201.
- No. 195. Corporation Episcopale, Catholique Romaine de Montréal, largeur, 3 arps, longueur, 9 arps, superf: 27 arps. Bornes vers nord ligne limitative entre cette paroisse-ci et la paroisse Ste. Elizabeth, vers sud numéro 196, vers est numéro 194, vers ouest, Route publique.
- No. 196. Chs. Chaput, largeur, 3 arps, longueur, 5 arps, 8 per, superf: 17 arps, 40 per. Bornes vers nord numéro 195, vers sud un chemin public, vers est numéro 194, vers ouest une route publique.
- No. 197. Chs. Chaput, de forme irrégulière; superf: 57 arps. Bornes: vers nord-ouest Rivière l'Assomption, vers sud-est numéro 201 et Rivière l'Assomption, vers nord-est numéro 201, vers sud-ouest numéro 198 et Rivière l'Assomption.
- No. 198. Corporation Episcopale Catholique Romaine de Montréal, de forme irrégulière; superf: 2 arps. Bornes vers nord-ouest chemin privé, vers sud est et sud-ouest Rivière l'Assomption, vers nord-est numéro 197.
- No. 199. Chs. Chaput, de forme irrégulière; superf: 4 arps. Une Ile située dans la Rivière l'Assomption près du numéro 198.
- No. 200. Le même, de forme irrégulière; superf: 7 arps. Une Ile située dans la rivière l'Assomption près du numéro 199.
- No. 201. Pierre Guilbault, de forme irrégulière; superf: 132 arps. Bornes vers nord numéro 202, vers sud numéro 197 et Rivière l'Assomption, vers est numéro 194 et route publique, vers ouest numéros 197, 203 et Rivière l'Assomption.
- No. 202. Frs. Geoffroi, largeur 4 arps, longueur 5 arps, 5 per; superf: 22 arps. Bornes vers nord chemin limitatif entre cette paroisse-ci et la paroisse Ste. Elizabeth, vers sud numéro 201, vers est route publique, vers ouest numéro 203.
- No. 203. Paul Martin dit Pelland, largeur 1 arp, 8 per, longueur 6 arps; superf: 10 arps, 80 per. Bornes: vers nord, chemin public limitatif entre cette paroisse-ci et la paroisse Ste. Elizabeth, vers sud Rivière l'Assomption, vers est numéros 201 et 202, vers ouest numéro 204.
- No. 204. Eusèbe Asselin, largeur 4 arps, longueur 4 arps, 5 per; superf: 18 arps Bornes: vers nord chemin public limitatif entre cette paroisse-ci et la paroisse Ste. Elizabeth, vers sud Rivière l'Assomption, vers est numéro 203, vers ouest numéro 206.
- No. 205. Propriétaire inconnu, de forme irrégulière; superf: 1 arp, 25 per. Une Ile située dans la Rivière l'Assomption près des numéros 204 et 206.
- No. 206. Olivier Ducharme, largeur 2 arps, longueur 4 arps, 3 per; superf: 8 arps, 60 per. Bornes vers nord chemin verbalisé et non ouvert, limitatif entre cette paroisse-ci et la paroisse Ste. Elizabeth, vers sud Rivière l'Assomption, vers est numéro 204, vers ouest numéro 207.
- No. 207. Joseph Mageau, largeur 7 arps, longueur 6 arps, 5 per; superf: 45 arps,

50 per.  
se-ci et  
vers ou  
No.  
ver  
roisse S  
route pu  
No.  
arps, 20  
Ste. Eliz  
No.  
nord-est  
No.  
per. Bo  
tion.  
No.  
arp, 35 p  
No.  
arps, 40  
roisse ci  
cette par  
No.  
ouest nu  
ouest ch  
No.  
47 arps.  
public, v  
No.  
Bornes:  
public, v  
No.  
vers nord  
nord-est  
No.  
régulière  
numéro 2  
No.  
2 arps, lo  
vers sud-  
entre cet  
No. 2  
arps, 60 p  
est chemi  
St. Paul.  
No. 2  
nord oues  
vers sud-c  
No. 2  
Bornes ve  
public, ve

arps, superf : 93  
Assomption, vers

superf : 93 arps.  
, vers est numéro

s, 5 per, superf :  
ative entre cette  
on, vers est nu-

64 arps, 06 per.  
eth et un chemin  
est numéros 195,

tréal, largeur, 3  
tative entre cette  
est numéro 194,

superf : 17 arps,  
vers est numéro

ornes : vers nord-  
assomption, vers  
tion.

al, de forme irrè-  
s sud est et sud-  
e Ile située dans

le située dans la

s. Bornes vers  
est numéro 194

superf : 22 arps.  
Ste. Elizabeth,

arps ; superf :  
paroisse-ci et la  
201 et 202, vers

superf : 18 arps  
la paroisse Ste.  
est numéro 206.

arp, 25 per. Une

per ; superf : 8  
atif entre cette  
vers est numéro

superf : 45 arps,

50 per. Bornes vers nord un chemin verbalisé non ouvert limitatif entre cette paroisse-ci et la paroisse Ste. Elizabeth, vers sud rivière l'Assomption, vers est numéro 206, vers ouest numéro 208.

No. 208. Théodore Beaudry, de forme irrégulière ; superf : 70 arps. Bornes vers nord chemin verbalisé et non ouvert, limitatif entre cette paroisse-ci et la paroisse Ste. Elizabeth, vers sud rivière l'Assomption, vers est numéro 207, vers ouest route publique.

No. 209. George Baby et Hypolite Corneillier, de forme irrégulière ; superf : 3 arps, 20 per. Bornes vers nord ligne limitative entre cette paroisse-ci et la paroisse Ste. Elizabeth, vers sud et vers ouest rivière l'Assomption, vers est route publique.

No. 210. Les mêmes, de forme irrégulière ; superf : 1 arp, 50 per. Bornes vers nord-est, nord-ouest, sud-ouest rivière l'Assomption, sud-est numéro 211.

No. 211. Eugène et Onézime Bordeleau, de forme irrégulière ; superf : 3 arps, 50 per. Bornes nord-ouest numéro 210, sud-est, nord-est et sud-ouest Rivière l'Assomption.

No. 212. George Baby et Hypolite Corneillier, de forme irrégulière ; superf : 1 arp, 35 per. Une île située dans la rivière l'Assomption près du numéro 211.

#### COTE VISITATION.

No. 213. Charles Longpré, largeur 2 arps, longueur 22 arps, 7 per ; superf : 45 arps, 40 per. Bornes nord-ouest numéro 215, sud-est, ligne limitative entre cette paroisse-ci et la ville de Joliette, nord-est chemin public, sud-ouest ligne limitative entre cette paroisse-ci et la paroisse St. Paul.

No. 214. Le même, de forme irrégulière ; superf : 7 arps, 25 per. Bornes nord-ouest numéro 217, vers sud-est rivière l'Assomption, nord-est numéro 217, vers sud-ouest chemin public.

No. 215. Pacifique Thériault, largeur 2 arps, longueur 23 arps, 5 per ; superf : 47 arps. Bornes nord-ouest numéro 216, sud-est numéro 213, vers nord-est chemin public, vers sud-ouest ligne limitative entre cette paroisse-ci et la paroisse St. Paul.

No. 216. Jos. Langlois, largeur, 2 arps, longueur, 24 arps, 5 per, superf : 49 arps. Bornes : vers nord-ouest numéro 219, vers sud-est numéro 215, vers nord-est chemin public, vers sud-ouest ligne limitative entre cette paroisse-ci et la paroisse St. Paul.

No. 217. Louis P. H. Turgeon, de forme irrégulière ; superf : 22 arps. Bornes vers nord-ouest numéro 218, vers sud-est Rivière l'Assomption et numéro 214, vers nord-est Rivière l'Assomption, vers sud-ouest numéro 214 et chemin public.

No. 218. Corporation Episcopale Catholique Romaine de Montréal, de forme irrégulière ; superf : 17 arps, 50 per. Bornes vers nord-ouest numéro 221, vers sud-est numéro 217, vers nord-est Rivière l'Assomption, vers sud-ouest chemin public.

No. 219. Corporation Episcopale Catholique Romaine de Montréal, largeur, 2 arps, longueur, 26 arps, 5 per ; superf : 53 arps. Bornes vers nord-ouest numéro 220, vers sud-est numéro 216, vers nord-est chemin public, vers sud-ouest ligne limitative entre cette paroisse-ci et la paroisse St. Paul.

No. 220. Frs. Dudemaine, largeur, 2 arps, longueur, 27 arps, 8 per ; superf : 55 arps, 60 per. Bornes vers nord-ouest numéro 222, vers sud-est numéro 219, vers nord-est chemin public, vers sud-ouest ligne limitative entre cette paroisse-ci et la paroisse St. Paul.

No. 221. L. P. H. Turgeon, de forme irrégulière : superf : 4 arps. Bornes vers nord-ouest numéro 226, vers sud-est numéro 218, vers nord-est Rivière l'Assomption, vers sud-ouest chemin public.

No. 222. L. P. H. Turgeon, de forme irrégulière ; superf : 120 arps, 60 per. Bornes vers nord-ouest numéro 223, vers sud-est numéro 220, vers nord-est chemin public, vers sud-ouest ligne limitative entre cette paroisse-ci et la paroisse St. Paul.

No. 223. Edouard Guilbault, de forme irrégulière; superf: 135 arps. Bornes vers nord-ouest numéro 224, vers sud-est numéro 222, vers nord-est chemin public, vers sud-ouest ligne limitative entre cette paroisse-ci et la paroisse St. Paul.

No. 224. Julie Héroux; de forme irrégulière; superf: 67 arps, 50 per. Bornes vers nord-ouest numéro 227 et 225, vers sud-est numéro 223, vers nord-est numéro 225 et chemin public, vers sud-ouest ligne limitative entre cette paroisse-ci et la paroisse St. Paul.

No. 225. Frs. Gravelle, largeur, 5 per, longueur, 10 per; superf. 50 per. Bornes vers nord-ouest numéro 227, vers sud-est et sud-ouest 224, vers nord-est, chemin public.

No. 226. Jos. Basinet, de forme irrégulière; superf: 138 arps. Bornes vers nord-ouest numéro 229, vers sud-est numéro 221 et Rivière L'Assomption, vers nord-est Rivière L'Assomption, vers sud-ouest chemin public.

No. 227. Jos. Basinet, largeur, 4 arps 9 per, longueur, 34 arps, 1 per; superf: 167 arps, 9 per. Bornes: vers nord-ouest numéro 228, vers sud-est numéro 224 et 225, vers nord-est chemin public, vers sud-ouest ligne limitative entre cette paroisse-ci et la paroisse St. Paul.

No. 228. Ours Trudeau, largeur, 3 arps, longueur, 34 arps, 3 per, superf: 102 arps, 90 per. Bornes vers nord-ouest numéro 232, vers sud-est numéro 227, vers nord-est chemin public, vers sud-ouest ligne limitative entre cette paroisse-ci et la paroisse St. Paul.

No. 229. Ours Trudeau, de forme irrégulière, superf: 109 arps, 60 per. Bornes vers nord-ouest numéro 230, vers sud-est numéro 226, vers nord-est Rivière l'Assomption, vers sud-ouest chemin public.

No. 230. Andrew Kelly, de forme irrégulière, superf: 31 arps, 40 per. Bornes vers nord-ouest numéro 231, vers sud-est numéro 220, vers nord-est numéro 231 et Rivière l'Assomption, vers sud-ouest chemin public.

No. 231. Chs Majeau, de forme irrégulière, superf. 140 arps, 50 per. Bornes vers nord-ouest Rivière l'Assomption, vers sud-est numéro 230 et Rivière l'Assomption, vers sud-ouest chemin public.

No. 232. Jos. Majeau, largeur, 6 arps, longueur, 34 arps, 4 per, superf: 206 arps, 40 per. Bornes vers nord-ouest numéros 233, 234, et 235, vers sud-est numéro 228, vers nord-est chemin public, vers sud-ouest ligne limitative entre cette paroisse-ci et la paroisse St. Paul.

No. 233. Médard Perrault, largeur, 3 arps, longueur 10 arps, 6 per, superf: 31 arps, 80 per. Bornes vers nord-ouest chemin public, vers sud-est numéro 232 et ligne limitative entre cette paroisse-ci et la paroisse St. Paul, vers nord-est numéro 234, vers sud-ouest ligne limitative entre cette paroisse-ci et la paroisse St. Paul.

No. 234. Onézime Pelland, largeur, 3 arps, longueur, 9 arps, 4 per, superf: 28 arps, 20 per. Bornes: vers nord-ouest chemin public, vers sud-est numéro 232, vers nord-est numéro 235, vers sud-ouest numéro 233.

No. 235. Narcisse Rivet, largeur, 3 arps, longueur, 16 arps, 3 per, superf: 48 arps, 90 per. Bornes: vers nord-ouest chemin public, vers sud-est numéro 232, vers nord-est Rivière l'Assomption, vers sud-ouest numéro 234.

#### LES POINTES.

No. 236. Jean-Louis Goyet, de forme irrégulière, superf: 87 arps. Bornes vers nord-ouest numéro 237, vers sud-est Rivière l'Assomption, vers nord-est Rivière l'Assomption, vers sud-ouest ligne limitative entre la Seigneurie de Lanoraie et le canton de Kildare.

No. 10  
perf: 10  
méro 236  
la Seign

No. 1  
située da

No. 1  
nord-oue  
ouest lig

No. 1  
vers nord  
ligne lim

No. 1  
nord-oue  
tative ent

No. 2  
42 per, 16  
l'Assompt  
Kildare.

No. 2  
nord-oue  
limitative

#### PARTIE

No. 2  
anglaise:  
nord-ouest  
dare, sud-  
cette paroi  
de l'arpen

No. 24  
chaînes; s  
per, 112 pu  
St. Ambro  
méro 243,

No. 24  
superf ang  
Bornes nor  
sud-est che  
même lot

No. 24  
anglaise: 5  
nord-ouest  
chemin pul  
lot que le p

No. 24  
anglaise: 5  
nord-ouest  
chemin pul  
méro 5 du

135 arps. Bornes  
est chemin public,  
St. Paul.

ps, 50 per. Bornes  
rs nord-est numéro  
paroisse-ci et la pa-

rf. 50 per. Bornes  
ord-est, chemin pu-

Bornes vers nord-  
lon, vers uord-est

ps, 1 per ; superf :  
numéro 224 et 225,  
cette paroisse-ci et

per, superf : 102  
numéro 227, vers  
paroisse-ci et la

s, 60 per. Bornes  
Rivière l'Assomp-

40 per. Bornes  
t numéro 231 et

50 per. Bornes  
Rivière l'Assomp  
blic.

superf : 206 arps,  
d-est numéro 228,  
e cette paroisse-ci

per, superf : 31  
méro 232 et ligne  
numéro 234, vers  
l.

per, superf : 28  
numéro 232, vers

per, superf : 48  
uméro 232, vers

ps. Bornes vers  
est Rivière l'As-  
aie et le canton

No. 237 J.-Bte. George, largeur, 1 arp, 3 per, 9 pds, longueur, 8 arps, 1 per, su-  
perf : 10 arps, 93 per, 162 pds. Bornes : vers nord-ouest numéro 238, vers sud est nu-  
méro 236, vers nord-est Rivière l'Assomption, vers sud-ouest ligne limitative entre  
la Seigneurie de Lanoraie et le Canton de Kildare.

No. 237 a. Propriétaire inconnu, de forme irrégulière ; superf : 1 arp. Une Ile  
située dans la Rivière l'Assomption près du numéro 237.

No. 238, J. Bte. Malhiot, de forme irrégulière ; superf : 130 arps. Bornes vers  
nord-ouest et vers nord-est Rivière l'Assomption, vers sud est numéro 237, vers sud-  
ouest ligne limitative entre la seigneurie de Lanoraie et le Canton de Kildare.

No. 239. Jean Baptiste Chaput, de forme irrégulière ; superf : 141 arps. Bornes  
vers nord-ouest, vers sud-est et vers nord-est Rivière l'Assomption, vers sud-ouest  
ligne limitative entre la Seigneurie de Lanoraie et le Canton de Kildare.

No. 240. Jean Bte. Malhiot, de forme irrégulière ; superf : 26 arps. Bornes  
nord-ouest numéro 241, sud-est et nord est rivière l'Assomption, sud-ouest ligne limi-  
tative entre la seigneurie de Lanoraie et le Canton de Kildare.

No. 241. Le même, largeur 7 per, 9 pds, longueur 1 arp, 9 per ; superf : 1 arp,  
42 per, 162 pds. Bornes nord-ouest numéro 242, sud-est numéro 240, nord-est rivière  
l'Assomption, sud-ouest ligne limitative entre la seigneurie de Lanoraie et le Canton de  
Kildare.

No. 242. Athanase Malhiot, de forme irrégulière ; superf : 64 arps. Bornes vers  
nord-ouest et au nord-est rivière l'Assomption, sud-est numéro 241, sud-ouest ligne  
limitative entre la seigneurie de Lanoraie et le Canton de Kildare.

---

PARTIE DE LA PAROISSE ST. CHARLES BORROMÉE RENFERMÉ DANS LE  
CANTON DE KILDARE.

No. 243. Jos. Jetté, largeur, 7 chaines, 25 mailles, longueur, 75 chaines ; superf.  
anglaise : 54 acres, 1 rood, 20 per ; superf. française : 64 arps, 36 per, 112 pds. Bornes  
nord-ouest ligne limitative entre cette paroisse-ci et la paroisse St. Ambroise de Kil-  
dare, sud-est chemin public, nord est numéro 344, sud-ouest ligne limitative entre  
cette paroisse-ci et la paroisse St. Liguori, faisant partie du lot numéro 4 du 1er rang  
de l'arpentage primitif du Canton de Kildare.

No. 244. François Desrosiers, largeur, 7 chaines, 25 mailles, longueur, 75  
chaines ; superf anglaises : 54 acres, 1 rood, 20 per ; superf. française : 64 arps, 36  
per, 112 pds. Bornes nord-ouest ligne limitative entre cette paroisse-ci et la paroisse  
St. Ambroise de Kildare ; sud-est chemin public, nord-est numéro 245, sud ouest nu-  
méro 243, faisant partie du lot numéro 4 du 1er rang du Canton de Kildare.

No. 245. François-Xavier Vadenais, largeur, 7 chs, 25 mailles, longueur, 75 chs,  
superf anglaise : 54 acres, 1 rood, 20 per ; superf française : 64 arps, 26 pers, 112 pds.  
Bornes nord-ouest ligne limitative entre cette paroisse-ci et la paroisse St. Ambroise,  
sud-est chemin public, nord est numéro 246, sud-ouest numéro 244, faisant partie du  
même lot que le précédent.

No. 246. Joseph Jetté, largeur, 7 chs, 25 mailles, longueur, 75 chs ; superf.  
anglaise : 54 acres, 1 rood, 20 per ; superf française : 64 arps, 36 per, 113 pds. Bornes  
nord-ouest ligne limitative entre cette paroisse-ci et la paroisse St. Ambroise, sud-est  
chemin public, nord est numéro 247, sud-ouest numéro 245, faisant partie du même  
lot que le précédent.

No. 247. Frs. Desrosiers, largeur, 7 chs, 25 mailles, longueur, 75 chs ; superf.  
anglaise : 54 acres, 1 rood, 20 per ; superf. française : 64 arps, 36 per, 112 pds. Bornes  
nord ouest ligne limitative entre cette paroisse-ci et la paroisse St. Ambroise, sud-est  
chemin public, nord-est numéro 248, sud-ouest numéro 246, faisant partie du lot nu-  
méro 5 du 1er rang de l'arpentage primitif du Canton de Kildare.

No. 248. François Xavier Vadenais, largeur, 7 chs, 25 mailles, longueur, 75 chs, superf. anglaise : 54 acres, 1 rood, 20 per; superf. française : 64 arps, 36 per, 112 pds. Bornes ligne limitative entre cette paroisse-ci et la paroisse St. Ambroise, sud-est chemin public, nord-est numéro 249, sud ouest numéro 247, faisant partie du même lot que le précédent.

No. 249. Joseph Dalphon, largeur, 14 chs, 50 mailles; longueur, 75 chs, superf. anglaise : 108 acres, 3 rood; superf. française : 128 arps, 72 per, 224 pds. Bornes nord-ouest ligne limitative entre la paroisse St. Chs. Borromée et la paroisse St. Ambroise, sud-est chemin public, nord est route publique, sud-ouest numéro 248, faisant partie du même lot que le précédent.

No. 250. Euclide Riendeau, largeur, 7 chs, 25 mailles, longueur, 75 chs; superf. anglaise : 54 acres, 1 rood, 20 per; superf. française : 64 arps, 36 per, 112 pds. Bornes nord-ouest ligne limitative entre cette paroisse-ci et la paroisse St. Ambroise, sud-est chemin public, nord-est numéro 251, sud-ouest route publique, faisant partie du lot numéro 6 du 1er rang de l'arpentage primitif du Canton de Kildare.

No. 251. Fabien Brouillet, largeur, 7 chs, 25 mailles, longueur, 75 chs; superf. anglaises : 54 acres, 1 rood, 20 per; superf. française : 64 arps, 36 per, 112 pds. Bornes nord ouest ligne limitative entre cette paroisse-ci et la paroisse St. Ambroise, sud-est chemin public, nord-est numéro 252, sud-ouest numéro 250, faisant partie du même lot que le précédent.

No. 252. Chs. Rivet, largeur, 14 chs, 50 mailles, longueur, 75 chs; superf. anglaise : 108 acres, 3 roods; superf. française : 128 arps, 72 per, 224 pds. Bornes nord-ouest ligne limitative entre cette paroisse-ci et la paroisse St. Ambroise, sud-est chemin public, nord-est numéro 253, sud-ouest numéro 251, faisant partie du même lot que le précédent.

No. 253. Euclide Riendeau, largeur, 7 chs, 25 mailles, longueur, 75 chs; superf. anglaise : 54 acres, 1 rood, 20 per; superf. française : 64 arps, 36 per, 112 pds. Bornes nord-ouest ligne limitative entre cette paroisse-ci et la paroisse St. Ambroise, sud est chemin public, nord est numéro 254, sud ouest numéro 252, faisant partie du lot numéro 7 du 1er rang de l'arpentage primitif du Canton de Kildare.

No. 254. Daniel Coderre, largeur, 7 chs, 25 mailles, longueur, 75 chs; superf. anglaise : 54 acres, 1 rood, 20 per; superf. française : 64 arps, 36 per, 112 pds. Bornes nord-ouest ligne limitative entre cette paroisse-ci et la paroisse St. Ambroise, sud-est chemin public, nord-est numéro 255, sud-ouest numéro 253, faisant partie du même lot que le précédent.

No. 255. J.-Bte. Rivet, largeur, 7 chs, 25 mailles, longueur, 75 chs, superf. anglaise : 54 acres, 1 rood, 20 per, superf. française : 64 arps, 36 per, 112 pds. Bornes nord-ouest ligne limitative entre cette paroisse-ci et la paroisse St. Ambroise, sud-est chemin public, nord-est numéro 256, sud ouest numéro 254, faisant parti du même lot que le précédent.

No. 256. Jos. Rivet, largeur, 7 chs, 25 mailles, longueur, 75 chs, superf. anglaise : 54 acres, 1 rood, 20 per; superf. française : 64 arps, 36 per, 112 pds. Bornes nord-ouest ligne limitative entre cette paroisse-ci et la paroisse St. Ambroise, sud-est chemin public, nord-est numéro 257, sud-ouest numéro 255, faisant partie du même lot que le précédent.

No. 257. Médard Perrault, largeur, 2 chs, 77 mailles, longueur, 75 chs, superf. anglaise : 20 acres, 3 roods, 04 per; superf. française : 24 arps, 59 per, 142 pds. Bornes nord-ouest ligne limitative entre cette paroisse-ci et la paroisse St. Ambroise, sud-est chemin public, nord-est numéro 258, sud-ouest numéro 256, faisant partie du lot numéro 8 du 1er rang de l'arpentage primitif du Canton de Kildare.

No. 258. Nazaire St. Jean, largeur, 4 chs, 48 mailles, longueur, 75 chs, superf. anglaise : 33 acres, 2 roods, 16 per, superf. française : 39 arps, 77 per, 70 pds. Bornes nord-ouest ligne limitative entre cette paroisse-ci et la paroisse St. Ambroise, sud-est chemin public, nord-est numéro 259, sud ouest numéro 257, faisant partie du même lot que le précédent.

No. 259. superf. anglaise : 33 acres, 2 roods, 16 per, superf. française : 39 arps, 77 per, 70 pds. Bornes nord-ouest ligne limitative entre cette paroisse-ci et la paroisse St. Ambroise, sud-est chemin public, nord-est numéro 259, sud ouest numéro 257, faisant partie du même lot que le précédent.

No. 260. superf. anglaise : 33 acres, 2 roods, 16 per, superf. française : 39 arps, 77 per, 70 pds. Bornes nord-ouest ligne limitative entre cette paroisse-ci et la paroisse St. Ambroise, sud-est chemin public, nord-est numéro 259, sud ouest numéro 257, faisant partie du même lot que le précédent.

No. 261. superf. anglaise : 33 acres, 2 roods, 16 per, superf. française : 39 arps, 77 per, 70 pds. Bornes nord-ouest ligne limitative entre cette paroisse-ci et la paroisse St. Ambroise, sud-est chemin public, nord-est numéro 259, sud ouest numéro 257, faisant partie du même lot que le précédent.

No. 262. superf. anglaise : 33 acres, 2 roods, 16 per, superf. française : 39 arps, 77 per, 70 pds. Bornes nord-ouest ligne limitative entre cette paroisse-ci et la paroisse St. Ambroise, sud-est chemin public, nord-est numéro 259, sud ouest numéro 257, faisant partie du même lot que le précédent.

No. 263. superf. anglaise : 33 acres, 2 roods, 16 per, superf. française : 39 arps, 77 per, 70 pds. Bornes nord-ouest ligne limitative entre cette paroisse-ci et la paroisse St. Ambroise, sud-est chemin public, nord-est numéro 259, sud ouest numéro 257, faisant partie du même lot que le précédent.

No. 264. superf. anglaise : 33 acres, 2 roods, 16 per, superf. française : 39 arps, 77 per, 70 pds. Bornes nord-ouest ligne limitative entre cette paroisse-ci et la paroisse St. Ambroise, sud-est chemin public, nord-est numéro 259, sud ouest numéro 257, faisant partie du même lot que le précédent.

No. 265. superf. anglaise : 33 acres, 2 roods, 16 per, superf. française : 39 arps, 77 per, 70 pds. Bornes nord-ouest ligne limitative entre cette paroisse-ci et la paroisse St. Ambroise, sud-est chemin public, nord-est numéro 259, sud ouest numéro 257, faisant partie du même lot que le précédent.

No. 266. superf. anglaise : 33 acres, 2 roods, 16 per, superf. française : 39 arps, 77 per, 70 pds. Bornes nord-ouest ligne limitative entre cette paroisse-ci et la paroisse St. Ambroise, sud-est chemin public, nord-est numéro 259, sud ouest numéro 257, faisant partie du même lot que le précédent.

No. 267. superf. anglaise : 33 acres, 2 roods, 16 per, superf. française : 39 arps, 77 per, 70 pds. Bornes nord-ouest ligne limitative entre cette paroisse-ci et la paroisse St. Ambroise, sud-est chemin public, nord-est numéro 259, sud ouest numéro 257, faisant partie du même lot que le précédent.

No. 268. superf. anglaise : 33 acres, 2 roods, 16 per, superf. française : 39 arps, 77 per, 70 pds. Bornes nord-ouest ligne limitative entre cette paroisse-ci et la paroisse St. Ambroise, sud-est chemin public, nord-est numéro 259, sud ouest numéro 257, faisant partie du même lot que le précédent.

No. 269. superf. anglaise : 33 acres, 2 roods, 16 per, superf. française : 39 arps, 77 per, 70 pds. Bornes nord-ouest ligne limitative entre cette paroisse-ci et la paroisse St. Ambroise, sud-est chemin public, nord-est numéro 259, sud ouest numéro 257, faisant partie du même lot que le précédent.

longueur, 75 chs,  
s, 36 per, 112 pds.  
oise, sud-est che  
rie du même lot

r, 75 chs, superf.  
pds. Bornes nord-  
oise St. Ambroise,  
248, faisant partie

r, 75 chs ; superf.  
r, 112 pds. Bornes  
Ambroise, sud-est  
ant partie du lot

, 75 chs ; superf.  
Ambroise, sud-est  
partie du même lot

chs ; superf. an-  
ds. Bornes nord-  
oise, sud-est che-  
rie du même lot

r, 75 chs ; superf.  
, 112 pds. Bornes  
Ambroise, sud est  
partie du lot nu-

, 75 chs ; superf.  
, 112 pds. Bornes  
Ambroise, sud-est  
partie du même

chs, superf. an-  
, 112 pds. Bornes  
Ambroise, sud-est  
partie du même lot

chs, superf. an-  
, 112 pds. Bornes  
Ambroise, sud-est  
partie du même lot

, 75 chs, superf.  
, 42 pds. Bornes  
Ambroise, sud-est  
partie du lot numé-

, 75 chs, superf.  
, 70 pds. Bornes  
Ambroise, sud-est  
partie du même lot

No. 259. Stanislas Jolicœur, largeur, 3 chs, 62½ mailles, longueur, 75 chs ; superf. anglaise : 27 acres, 30 per, superf. française : 32 arps, 18 per, 56 pds. Bornes nord-ouest ligne limitative entre cette paroisse-ci et la paroisse St. Ambroise, sud-est chemin public, nord est numéro 260, sud-ouest numéro 258, faisant partie du même lot que le précédent.

No. 260. Jos. Dalphon, largeur, 3 chs, 62½ mailles, longueur, 75 chs ; superf. anglaise : 27 acres, 30 per, superf. française : 32 arps, 18 per, 56 pds. Bornes nord-ouest ligne limitative entre cette paroisse-ci et la paroisse St. Ambroise, sud-est chemin public, nord-est numéro 261, sud ouest numéro 259, faisant partie du même lot que le précédent.

No. 261. Olivier Robillard, largeur, 7 chs, 25 mailles, longueur, 75 chs ; superf. anglaise : 54 acres, 1 rood, 20 per, superf. française : 64 arps, 36 per, 112 pds. Bornes nord-ouest ligne limitative entre cette paroisse-ci et la paroisse St. Ambroise, sud-est chemin public, Nord-est numéro 262, sud ouest numéro 260, faisant partie du même lot que le précédent.

No. 262. Louis Guilbault, largeur, 7 chs, 25 mailles, longueur 75 chs ; superf. anglaise : 54 acres, 1 rood, 20 per ; superf. française : 64 arps, 36 per, 112 pds. Bornes nord-ouest ligne limitative entre cette paroisse-ci et la paroisse St. Ambroise, sud-est chemin public, nord-est numéro 263, sud-ouest numéro 261, faisant partie du même lot que le précédent.

No. 263. Chs. St. Amour, largeur 7 chs, 25 mailles, longueur 75 chs ; superf. anglaise : 54 acres, 1 rood 20 per ; superf. française : 64 arps, 36 per, 112 pds. Bornes nord-ouest ligne limitative entre cette paroisse-ci et la paroisse St. Ambroise, sud-est chemin public, nord-est numéro 264, sud-ouest numéro 262, faisant partie du lot numéro 9 du 1er rang de l'arpentage primitif du Canton de Kildare.

No. 264. André St. Amour, largeur 7 chs, 25 mailles, longueur 75 chs ; superf. anglaise : 54 acres, 1 rood, 20 per ; superf. française : 64 arps, 36 per, 112 pds. Bornes nord-ouest ligne limitative entre cette paroisse-ci et la paroisse St. Ambroise, sud-est chemin public, nord-est numéro 265, sud-ouest numéro 263, faisant partie du même lot que le précédent.

No. 265. Chs. Rivest, largeur 3 chs, 62½ mailles, longueur 75 chs ; superf. anglaise : 27 acres, 30 per ; superf. française : 32 arps, 18 per, 56 pds. Bornes nord-ouest ligne limitative entre cette paroisse-ci et la paroisse St. Ambroise, sud-est chemin public, nord-est numéro 266, sud-ouest numéro 264, faisant partie du même lot que le précédent.

No. 266. Louis Jetté, largeur 3 chs, 62½ mailles, largeur 75 chs ; superf. anglaise : 27 acres, 30 per ; superf. française : 32 arps, 18 per, 56 pds. Bornes nord-ouest ligne limitative entre cette paroisse-ci et la paroisse St. Ambroise, sud-est chemin public, nord-est numéro 267, sud-ouest numéro 265, faisant partie du même lot que le précédent.

No. 267. J. Bte. Desrosier, largeur 3 chs, 62½ mailles, longueur 75 chs ; superf. anglaise : 27 acres, 30 per ; superf. française : 32 arps, 18 per, 56 pds. Bornes nord-ouest ligne limitative entre cette paroisse-ci et la paroisse St. Ambroise, sud-est chemin public, nord-est numéro 268, sud ouest numéro 267, faisant partie du même lot que le précédent.

No. 268. Narcisse Desrosiers, largeur 3 chs, 62½ mailles, longueur 75 chs ; superf. anglaise : 27 acres, 30 per ; superf. française : 32 arps, 18 per, 56 pds. Bornes nord-ouest ligne limitative entre cette paroisse-ci et la paroisse St. Ambroise, sud-est chemin public, nord-est numéro 269, sud-ouest numéro 267, faisant partie du même lot que le précédent.

No. 269. Onézine Desrosiers, largeur 2 chs, 18 mailles, longueur 75 chs ; superf. anglaise : 16 acres, 1 rood, 16 per ; superf. française : 19 arps, 35 per, 110 pds. Bornes nord-ouest ligne limitative entre cette paroisse-ci et la paroisse St. Ambroise, sud-est chemin public, nord-est numéro 270, sud-ouest numéro 268, faisant partie du lot numéro 10 du 1er rang de l'arpentage primitif du Canton de Kildare.



**No. 270.** Chs. Dalphon, largeur 1 chs, 44 $\frac{1}{2}$  mailles, longueur 75 chs ; superf. anglaise : 10 acres, 3 roods, 14 per ; superf. française : 12 arps, 82 per, 270 pds. Bornes nord-ouest ligne limitative entre cette paroisse-ci et la paroisse St. Ambroise, sud-est chemin public, nord-est numéro 271, sud-ouest numéro 269, faisant partie du même lot que le précédent.

**No. 271.** Frs et La Rivet, largeur 3 chs, 62 $\frac{1}{2}$  mailles, longueur 75 chs ; superf. anglaise : 27 acres, 30 per ; superf. française : 32 arps, 18 per, 56 pds. Bornes nord-ouest ligne limitative entre cette paroisse-ci et la paroisse St. Ambroise, sud-est chemin public, nord-est numéro 272, sud-ouest numéro 270, faisant partie du même lot que le précédent.

**No. 272.** Euclide Ayet Malo, largeur 7 chs, 25 mailles, longueur 75 chs ; superf. anglaise : 64 acres, 1 rood, 20 per ; superf. française : 64 arps, 36 per, 112 pds. Bornes nord-ouest ligne limitative entre cette paroisse-ci et la paroisse St. Ambroise, sud-est chemin public, nord-est numéros 273, 274 et 275, sud-ouest numéro 271, faisant partie du même numéro que le précédent.

**No. 273.** Jos Guilbault, largeur 2 chs, 12 mailles, longueur 4 chs ; superf. anglaise : 3 roods, 16 per ; superf. française : 1 arp, 228 pds. Bornes nord-ouest numéro 274, sud-est chemin public, nord-est numéro 274, sud-ouest numéro 272, faisant partie du même lot que le précédent.

**No. 274.** Rose Latulipe Vve Jos. Picard, de forme irrégulière ; superf. anglaise : 13 acres, 1 rood ; superf. française : 15 arps, 68 per, 128 pds. Bornes nord-ouest numéro 275, sud-est numéro 273 et chemin public, nord-est numéro 275, sud-ouest numéros 272 et 273, faisant partie du même lot que le précédent.

**No. 275.** Onézime Pelland, de forme irrégulière ; superf. anglaise : 94 acres, 2 roods, 25 per ; superf. française : 112 arps, 4 per, 135 pds. Bornes nord-ouest ligne limitative entre cette paroisse-ci et la paroisse St. Ambroise, sud-est numéro 274 et chemin public, nord-est numéros 276, 283, 284, 287, 289, 290, 291, 295 et 297, sud-ouest numéros 272 et 274, faisant partie du même lot que le précédent.

**No. 276.** Louis Corbeille, largeur 5 chs, 50 mailles, longueur 43 chs, 74 mailles ; superf. anglaise : 24 acres, 9 per ; superf. française : 28 arps, 47 per, 170 pds. Bornes nord-ouest numéro 283, sud-est chemin public, nord-est numéro 277, sud-ouest numéro 275, faisant partie des numéros 11 et 12 du 1er rang de l'arpen-tage primitif du Canton de Kildare.

**No. 277.** Rose Latulipe Vve Jos. Picard, de forme irrégulière ; superf. anglaise : 7 acres, 2 per ; superf. française : 8 arps, 30 per, 21 pds. Bornes nord-ouest numéros 278, 279 et 283, sud-est chemin public, nord-est rivière l'Assomption, sud-ouest numéro 276, faisant partie du lot numéro 02 du 1er rang de l'arpen-tage primitif du Canton de Kildare.

**No. 278.** Louis Guilbault, largeur 102 pds, longueur 192 pds ; superf. anglaise : 19584 pds ; superf. française : 17242 pds. Bornes nord-ouest numéro 279, sud-est numéro 277, nord-est rivière l'Assomption, sud-ouest numéro 277, faisant partie du même lot que le précédent.

**No. 279.** Chs. Robillard, largeur 194 pds, longueur 775 $\frac{1}{2}$  ; superf. anglaise : 150447 pds ; superf. française : 132459 pds. Bornes nord-ouest numéros 283, 282, 280 et 281, sud-est numéros 277 et 278, nord-est rivière l'Assomption, sud-ouest numéro 283, faisant partie du même lot que le précédent.

**No. 280.** Onézime Desrosiers, largeur 24 pds, longueur 39 pds ; superf. anglaise : 936 pds ; superf. français : 824 pds. Bornes nord-ouest numéro 282, sud-est numéro 279, nord-est chemin public, sud-ouest numéro 282, faisant partie du même lot que le précédent.

**No. 281.** Le même, de forme irrégulière ; superf. anglaise : 1 acre, 1 rood, 13 per ; superf. française : 1 arp, 57 per, 188 pds. Bornes nord-ouest numéro 285, sud-est numéro 279, vers nord-est rivière l'Assomption, vers sud-ouest chemin public, faisant partie du même lot que le précédent.

No. 280, vers que le pr

No. 281 superf. fr numéros méro 275 Canton de

No. 282 anglaise : nord-ones ro 275, fa

No. 283 rood, 39 p 286 et 288 la seigneurie public, fa Canton de

No. 284 glaise : 30 est numér numéro 1

No. 285 les, superf Bornes no ouest nu tage prim

No. 286 anglaise : nord-ouest seigneurie tie des lo Kildare.

No. 287 superf. ang Bornes nor seigneurie 11, 12 et 13

No. 288 anglaise : ouest num de Lanorai lot que le p

No. 289 superf. ang nord-ouest ouest num primitif du

No. 290 superf ang pds. Born entre la sei faisant, par Canton de l

75 chs ; superf.  
270 pds. Bornes  
ambroise, sud-est  
rtie du même lot

r 75 chs ; superf.  
Bornes nord-ouest  
d-est chemin pu-  
même lot que le

75 chs ; superf.  
112 pds. Bornes  
ambroise, sud-est  
71, faisant partie

chs ; superf. an-  
rd-ouest numéro  
72, faisant partie

superf. anglaise :  
rd-ouest numé-  
l-ouest numéros

se : 94 acres, 2  
rd-ouest ligne li-  
numéro 274 et che-  
et 297, sud-ouest

chs, 74 mailles ;  
170 pds. Bornes  
sud-ouest numé  
primitif du Can-

superf. anglaise :  
-ouest numéros  
d-ouest numéro  
if du Canton de

superf. anglaise :  
279, sud-est nu-  
partie du même

superf. anglaise :  
os 283, 282, 280  
d-ouest numéro

superf. anglaise :  
ud-est numéro  
même lot que le

1 rood, 13 per ;  
néro 285, sud  
in public, fai-

No. 282. Norbert Robillard, de forme irrégulière ; superf. anglaise : 15364 pds ; superf. française : 13967 pds. Bornes nord-ouest numéro 283, sud-est numéros 279 et 280, vers nord-est chemin public, sud-ouest numéro 283, faisant partie du même lot que le précédent.

No. 283. Jos. Picard, de forme irrégulière, superf. anglaise : 28 acres, 36 per, superf. française : 33 arps, 41 per, 318 pds. Bornes nord-ouest numéro 284, sud-est numéros 276, 279 et 282, nord-est chemin public et numéros 279 et 282, sud-ouest numéro 275, faisant partie des numéros 11 et 12 du 1er rang de l'arpentage primitif du Canton de Kildare.

No. 284. Alexis Levesque, largeur, 7 chs, 70 mailles, longueur, 54 chs, superf. anglaise : 41 acres, 2 roods, 12 per, superf. française : 49 arps, 21 per, 70 pds. Bornes nord-ouest numéro 287, sud-est numéro 283, nord-est chemin public, sud-ouest numéro 275, faisant partie des mêmes lots que le précédent.

No. 285. Jean Louis Goyot, de forme irrégulière, superf. anglaise : 20 acres, 1 rood, 39 per, superf. française : 24 arps, 25 per, 273 pds. Bornes nord-ouest numéros 286 et 288, sud-est numéro 281 et Rivière l'Assomption, nord-est ligne limitative entre la seigneurie de Lanoraie et le Canton de Kildare, sud-ouest numéro 286 et chemin public, faisant partie des numéros 12 et 13 du 1er rang de l'arpentage primitif du Canton de Kildare.

No. 286. Corporation Scolaire, largeur, 26 pds, longueur, 149 pds, superf. anglaise : 39783 pds, superf. française : 35026 pds. Bornes nord-ouest numéro 288, sud-est numéro 285, nord-est numéro 285, sud-ouest chemin public, faisant partie du numéro 12 du 1er rang de l'arpentage primitif du Canton de Kildare.

No. 287. B. H. Leprohon, largeur, 14 chs, 50 mailles, longueur, 52 chs, 50 mailles, superf. anglaise : 76 acres, 20 pers, superf. française : 90 arps, 10 pers, 286 pds. Bornes nord-ouest numéro 289, sud-est numéro 284, nord-est chemin public, sud-ouest numéro 275, faisant partie des lots et numéros 11 et 12 du 1er rang de l'arpentage primitif du Canton de Kildare.

No. 288. B. H. Leprohon, largeur, 7 chs, 25 mailles, longueur, 15 chs, superf. anglaise : 16 acres, 3 roods, 20 pers, superf. française : 12 arps, 87 per, 87 pds. Bornes nord-ouest numéro 288, sud-est numéros 285 et 286, nord-est ligne limitative entre la seigneurie de Lanoraie et le Canton de Kildare, sud-ouest chemin public, faisant partie des lots et numéros 12 et 13 du 1er rang de l'arpentage primitif du Canton de Kildare.

No. 289. J. Bte. George, largeur, 3 chs, 80 mailles, longueur, 67 chs, 50 mailles, superf. anglaise : 25 acres, 2 roods, 24 pers, superf. française : 30 arps, 36 pers, 57 pds. Bornes nord-ouest numéro 290, sud-est numéro 287, nord-est ligne limitative entre la seigneurie de Lanoraie et le Canton de Kildare, faisant partie des lots et numéros 11, 12 et 13 du 1er rang de l'arpentage primitif du Canton de Kildare.

No. 290. Jos. Larochelle, largeur, 11 chs, 50 mailles, longueur, 68 chs, superf. anglaise : 78 acres, 32 pers, superf. française : 92 arps, 56 pers, 161 pds. Bornes nord-ouest numéro 291, sud-est numéro 289, nord-est ligne limitative entre la seigneurie de Lanoraie et le Canton de Kildare, sud-ouest numéro 275, faisant partie du même lot que le précédent.

No. 291. Martin Bonin, largeur, 7 chs, 50 mailles, longueur, 49 chs, 50 mailles ; superf. anglaise : 37 acres, 20 pers, superf. française : 43 arps, 94 pers, 152 pds. Bornes nord-ouest numéros 295 et 294, sud-est numéro 290, nord-est chemin public, sud-ouest numéro 275, faisant partie des numéros 11 et 12 du 1er rang de l'arpentage primitif du Canton de Kildare.

No. 292. J. Bte. Mailhot, largeur, 7 chs, 50 mailles, longueur, 18 chs, 50 mailles, superf. anglaise : 13 acres, 3 roods, 20 pers, superf. française : 16 arps, 42 pers, 422 pds. Bornes nord-ouest numéro 293, sud-est numéro 290, nord-est ligne limitative entre la seigneurie de Lanoraie et le Canton de Kildare, sud-ouest chemin public, faisant partie des lots et numéros 12 et 13 du 1er rang de l'arpentage primitif du Canton de Kildare.

No. 293. Martin Houlin, largeur, 3 chs, 80 mailles, longueur, 8 chs, superf. anglaise : 3 acres, 6 pers, superf. française : 3 arps, 59 pers, 177 pds. Bornes nord-ouest numéro 296, sud est numéro 292, vers nord est Rivière l'Assomption, sud-ouest chemin public, faisant partie des mêmes lots que le précédent.

No. 294. Joseph Robillard, largeur, 101 pds, longueur, 198 pds, superf. anglaise : 19998 pds, superf. française : 17607 pds. Bornes nord-ouest numéro 295, sud est numéro 291, nord-est chemin public, sud-ouest numéro 295, faisant partie du numéro 12 du 1er rang de l'arpentage primitif du Canton de Kildare.

No. 295. Joseph Larochelle, de forme irrégulière, superf. anglaise : 37 acres, 15 per, superf. française 43 arps, 89 per, 94 pds. Bornes nord ouest numéro 297, sud-est numéros 291 et 294, nord-est numéro 294 et chemin public, sud-ouest numéro 275, faisant partie des numéros 11 et 12 du 1er rang de l'arpentage primitif du Canton de Kildare.

No. 296. Joseph Larochelle, largeur, 3 chs, 87 mailles, longueur, 8 chs, superf. anglaise : 3 acres, 15 per, superf. française : 3 arps, 66 pers, 66 pds. Bornes nord ouest numéro 297, sud est numéro 293, vers nord est Rivière l'Assomption, sud-ouest chemin public, faisant parti du numéro 12 du 1er rang de l'arpentage primitif du Canton de Kildare.

No. 297. Gaspard Picard, largeur, 7 chs, 74 mailles, longueur, 55 chs, superf. anglaise : 42 acres, 2 roods, 11 pers, superf. française : 50 arps, 38 per, 273 pds. Bornes nord-ouest numéro 298, sud-est numéros 295 et 296, vers nord-est Rivière l'Assomption, sud-ouest numéro 275, faisant partie des numéros 11 et 12 du 1er rang de l'arpentage primitif du Canton de Kildare.

No. 298. Edmond Lepage, largeur, 17 chs, 45 mailles, longueur, 51 chs ; superf. anglaise, 88 acres, 3 roods, 39 pers ; superf. française 105 arps, 34 per, 52 pds. Bornes nord-ouest numéro 305, sud-est numéro 297, nord est chemin public, sud ouest ligne limitative entre cette paroisse-ci et la paroisse St. Ambroise, faisant partie des numéros 11 et 12 du 2me rang de l'arpentage primitif du Canton de Kildare.

No. 299. Corporation Episcopale Catholique Romaine de Montréal, de forme irrégulière ; superf. anglaise, 4 acres ; superf. française, 4 arpents 73 per, 155 pds. Bornes nord ouest numéro 302, sud-est numéro 297, vers nord-est numéro 300, sud-ouest chemin public, faisant partie du numéro 12 du 2me rang de l'arpentage primitif du Canton de Kildare.

No. 300. Chs. Chaput, de figure irrégulière ; superf. anglaise, 9 acres ; superf. française, 10 arps, 65 per, 105 pds. Bornes nord-ouest numéro 301, sud-est numéro 297, vers nord est Rivière l'Assomption, vers sud-ouest numéro 299, faisant partie du même lot que le précédent.

No. 301. Corporation Episcopale Catholique Romaine de Montréal et Wm. Copping, de figure irrégulière, superf. anglaise, 2 acres, 2 roods, 12 per ; superf. française, 3 arps, 4 per, 259 pds. Bornes nord-ouest chemin privé, sud-est numéro 300, vers nord-est Rivière l'Assomption, vers sud-ouest numéro 302, faisant partie des numéros 12 et 13 du 2me rang de l'arpentage primitif du Canton de Kildare.

No. 302. Wm. Copping, de figure irrégulière ; superf. anglaise, 3 acres, 1 rood, 1 per ; superf. française, 3 arps, 85 per, 142 pds. Bornes nord ouest chemin privé, sud-est numéro 299, vers nord est numéro 301, sud-ouest chemin public, faisant partie du lot numéro 12 du 2me rang de l'arpentage primitif du Canton de Kildare.

No. 303. Corporation Episcopale Catholique Romaine de Montréal, de figure irrégulière ; superf. anglaise, 44268 pds ; superf. française, 38975 pds. Bornes nord-ouest numéro 308, sud-est chemin privé, vers nord-est Rivière l'Assomption, vers sud-ouest chemin public, faisant partie du numéro 13 du 2me rang de l'arpentage primitif du Canton de Kildare.

No. 304. Médard Tellemeuse Sansregret, largeur 96 pds, longueur 192 pds ; superf. anglaise, 18432 pds ; superf. française, 16223 pds. Bornes nord ouest numéro 308, sud-est chemin privé, nord-est numéro 308, sud-ouest chemin public, faisant partie du numéro 12 du 2me rang de l'arpentage primitif du Canton de Kildare.

No. 30  
chs ; super  
Bornes nord  
ligne limit  
numéros 1

No. 30  
anglaise 3  
nord-ouest  
limitative  
lot que le

No. 30  
anglaise 6  
nord-ouest  
limitative  
lots que le

No. 30  
rood, 5 per  
et 311, sud  
rivière l'A  
12 et 13 du

No. 30  
anglaise 3  
nord-ouest  
rivière l'A  
Canton de  
rang de l'a

No. 31  
acres, 1 ro  
chemin pu  
nord est nu  
précédent.

No. 31  
les ; super  
pds. Born  
dare, sud e  
tie du lot n

No. 31  
anglaise 4  
ouest num  
tative entr  
ros 11 et 13

No. 31  
anglaise 4  
nord-ouest  
public, sud  
faisant par

No. 31  
se 30 acres  
ouest ligne  
limitative e  
cette parou  
méro 11 du

No. 305. Damase Mongin dit Léveillé, largeur 17 chs, 52 mailles, longueur, 51 chs ; superf. anglaise 89 acres, 1 rood, 16 per ; superf. française 105 arps, 76 per, 103 pds. Bornes nord-ouest numéro 306, sud-est numéro 298, nord est chemin public, sud-ouest ligne limitative entre cette paroisse-ci et la paroisse St. Ambroise, faisant partie des numéros 11 et 12 du 2me rang de l'arpentage primitif du Canton de Kildare.

No. 306. Chs. Chaput, fils, largeur 6 chs, 78 mailles, longueur 51 chs ; superf. anglaise 34 acres, 2 roods, 12 per ; superf. française 40 arps, 92 per, 203 pds. Bornes nord-ouest numéro 307, sud-est numéro 305, nord-est chemin public, sud-ouest ligne limitative entre cette paroisse-ci et la paroisse St. Ambroise, faisant partie du même lot que le précédent.

No. 307. Louis Archambault, largeur 13 chs, 50 mailles, longueur 51 chs ; superf. anglaise 68 acres, 3 roods, 16 per ; superf. française 81 arps, 49 per, 240 pds. Bornes nord-ouest numéro 312, sud-est numéro 306, nord-est chemin public, sud-ouest ligne limitative entre cette paroisse-ci et la paroisse St. Ambroise, faisant partie des mêmes lots que le précédent.

No. 308. Chs. Chaput père, de figure irrégulière ; superf. anglaise 31 acres, 1 rood, 5 per ; superf. française 37 arps, 2 per, 241 pds. Bornes nord-ouest numéros 310 et 311, sud-est numéros 303 et 304 et chemin privé, nord-est numéros 309, 310 et 303 et rivière l'Assomption, sud-ouest chemin public et 304, faisant partie des lots numéros 12 et 13 du 2ième rang de l'arpentage primitif du Canton de Kildare.

No. 309. Joseph Foucher, largeur 10 chs, 12 mailles, longueur 37 chs ; superf. anglaise 37 acres, 1 rood, 31 per ; superf. française 44 arps, 32 per, 63 pds. Bornes nord-ouest chemin public entre le 2me et le 3me rang du Canton de Kildare, sud-est rivière l'Assomption, nord-est ligne limitative entre la seigneurie de Lanorale et le Canton de Kildare, sud-ouest numéros 310 et 308, faisant partie du numéro 13 du 2me rang de l'arpentage primitif du Canton de Kildare.

No. 310. J.-Bte. Malhiot, largeur 6 chs, longueur 29 chs ; superf. anglaise 17 acres, 1 rood, 24 per ; superf. française 20 arps, 59 per, 203 pds. Bornes nord-ouest chemin public entre le 2me et le 3me rang du Canton de Kildare, sud-est numéro 308, nord-est numéro 309, sud-ouest numéros 308 et 311, faisant partie du même lot que le précédent.

No. 311. Athanase Malhiot, largeur 7 chs, 25 mailles, longueur 47 chs, 50 mailles ; superf. anglaise 12 acres, 2 roods, 30 per ; superf. française 15 arps, 1 per, 263 pds. Bornes nord-ouest chemin public entre le 2me et 3me rang du Canton de Kildare, sud-est numéro 308, nord-est numéro 310, sud-ouest chemin public, faisant partie du lot numéro 12 du 2me rang de l'arpentage primitif du Canton de Kildare.

No. 312. Antoine Lacombe, largeur 8 chs, 65 mailles, longueur 51 chs ; superf. anglaise 44 acres, 18 pers ; superf. française 52 arps, 21 per, 187 pds. Bornes nord-ouest numéro 313, sud-est numéro 307, nord-est chemin public, sud-ouest ligne limitative entre cette paroisse-ci et la paroisse St. Ambroise, faisant partie des lots numéros 11 et 12 du 2ième rang de l'arpentage primitif du Canton de Kildare.

No. 313. Louis Chevalier, largeur 8 chs, 80 mailles, longueur 51 chs ; superf. anglaise 44 acres, 3 roods, 20 per ; superf. française 53 arps, 11 per, 271 pds. Bornes nord-ouest limitative entre le 2me et 3me rang, sud-est numéro 312, nord-est chemin public, sud-ouest ligne limitative entre cette paroisse-ci et la paroisse St. Ambroise, faisant partie des mêmes lots que le précédent.

No. 314. Jos. George, largeur 3 chs, 80 mailles, longueur 80 chs ; superf. anglaise 30 acres, 1 rood, 24 per ; superf. française 35 arps, 98 per, 140 pds. Bornes nord-ouest ligne limitative entre cette paroisse-ci et la paroisse St. Ambroise, sud-est ligne limitative entre le 2me et 3me rang, nord-est numéro 315, sud-ouest limitative entre cette paroisse-ci et la paroisse St. Ambroise et chemin public, faisant partie du lot numéro 11 du 3me rang de l'arpentage primitif du Canton de Kildare.

- No. 315. Chs. Bonin, largeur 3 chs, 70 mailles, longueur 80 chs ; superf. anglaise 29 acres, 2 roods, 16 per ; superf. française 35 arps, 3 per, 238 pds. Bornes nord-ouest ligne limitative entre cette paroisse-ci et la paroisse St. Ambroise, sud-est ligne limitative entre le 2me et 3me rang, nord-est numéro 316, sud ouest numéro 314, faisant partie du même lot que le précédent.
- No. 316. Elie Desrochers, largeur, 7 chs, 30 mailles, longueur 80 chs ; superf. anglaise 58 acres, 1 rood, 24 per ; superf. française 69 arps, 12 pers, 253 pds. Bornes nord-ouest ligne limitative entre cette paroisse-ci et la paroisse St. Ambroise, sud-est ligne limitative entre le 2me et 3me rang, nord est numéro 317, sud-ouest numéro 315, faisant partie du même lot que le précédent.
- No. 317. Basile Beaudry, largeur, 7 chs, 30 mailles, longueur, 80 chs, superf. anglaise 58 acres, 1 rood, 24 pers. superf. française 69 arps, 12 pers, 253 pds. Bornes nord-ouest ligne limitative entre cette paroisse-ci et la paroisse St. Ambroise, sud-est ligne limitative entre le 2me et 3me rang, nord-est numéro 318, sud ouest numéro 316, faisant partie du même lot que le précédent.
- No. 318. Martin Bonin, largeur, 7 chs, 10 mailles, longueur, 80 chs ; superf. anglaise 56 acres, 3 roods, 8 per ; superf. française 67 arps, 23 per, 126 pds. Bornes nord-ouest ligne limitative entre cette paroisse-ci et la paroisse St. Ambroise, sud-est ligne limitative entre le 2me et 3me rang, nord-est route publique et numéro 319, sud-ouest numéro 317, faisant partie du même lot que le précédent.
- No. 319. Martin Bonin, largeur, 6 chs, longueur, 80 chs ; superf. anglaise 48 acres, superf. française 56 arps, 81 pers, 240 pds. Bornes nord-ouest ligne limitative entre cette paroisse-ci et la paroisse St. Ambroise, sud-est ligne limitative entre le 2me et 3me rang, nord est numéros 320 et 321, sud-ouest route publique et numéro 318, faisant partie du lot et numéro 12 du 3me rang de l'arpentage primitif du Canton de Kildare.
- No. 320. Frs. George, largeur, 11 chs, 50 mailles, longueur, 71 chs ; superf. anglaise 81 acres, 2 roods, 24 per ; superf. française, 96 arps, 64 per, 283 pds. Bornes nord-ouest ligne limitative entre cette paroisse-ci et la paroisse St. Ambroise, sud-est chemin public, nord-est numéros 323 et 324, sud ouest numéro 319, faisant partie du même lot que le précédent.
- No. 321. Frs. George, largeur, 5 chs, 90 mailles, longueur, 9 chs ; superf. anglaise 4 acres, 1 rood, 10 per ; superf. française 6 arps, 28 per, 271 pds. Bornes nord-ouest chemin public, sud-est ligne limitative entre le 2me et 3me rang, nord est numéro 322, sud-ouest numéro 319, faisant partie du même lot que le précédent.
- No. 322. Camille Desrochers, largeur, 8 chs, 30 mailles, longueur, 10 chs, 36 mailles ; superf. anglaise 8 acres, 2 roods, 16 per ; superf. française 10 arps, 17 per, 316 pds. Bornes nord-ouest chemin public, sud-est ligne limitative entre le 2me et 3me rang, nord-est un autre chemin public, sud-ouest numéro 321, faisant partie du même lot que le précédent.
- No. 323. David Beaudry, largeur, 2 chs, 22 mailles, longueur, 9 chs, 87 mailles ; superf. anglaise 2 acres, 30 per ; superf. française 2 arps, 58 per, 302 pds. Bornes nord-ouest numéro 324, sud-est chemin public, nord est numéro 324, sud ouest numéro 320, faisant partie du même lot que le précédent.
- No. 324. Louis Durand, de figure irrégulière ; superf. anglaise, 30 acres, 1 rood, 10 per ; superf. française 35 arps, 88 per, 25 pds. Bornes nord-ouest ligne limitative entre cette paroisse-ci et la paroisse St. Ambroise, sud est numéro 323 et chemin public, nord est numéro 325, sud ouest numéros 323 et 320, faisant partie du même lot que le précédent.
- No. 325. Athanase Mailhot, de figure irrégulière ; superf. anglaise 75 acres, 2 roods, 25 pers ; superf. française 89 arps, 55 per, 127 pds. Bornes nord-ouest ligne limitative entre cette paroisse-ci et la paroisse St. Ambroise, sud est chemin public limitatif entre le 2me et 3me rang et un autre chemin public, nord est numéro 329 chemin public et numéro 326, sud-ouest numéro 324 et un autre chemin public, faisant partie des lots numéros 12 et 13 du 3me rang de l'arpentage primitif du Canton de Kildare,

No. 3  
glaise 12  
nord-oues  
nord-est n  
niéro 13 d

No. 3  
française  
public lin  
de Lanora  
faisant pa

No. 3  
superf tra  
vers nord  
que le pré

No. 3  
française 8  
roisse ci et  
nord-est m  
Lanoraie e  
que le pré

ABRÉ  
superficie ;  
méro.

superf. anglai.  
Bornes nord-  
est, sud-est ligne  
numéro 314, fai

chs; superf. an-  
3 pds. Bornes  
broise, sud-est  
d-ouest numéro

30 chs, superf.  
3 pds. Bornes  
broise, sud-est  
est numéro 316.

chs; superf. an  
6 pds. Bornes  
St. Ambroise,  
que et numéro  
t.

glaise 48 acres,  
imitative entre  
tre le 2me et  
méro 318, fai-  
du Canton de

s; superf. an-  
pds. Bornes  
broise, sud-est  
faisant partie

superf. anglai-  
nes nord ouest  
d est numéro

r, 10 chs, 36  
ps, 17 per, 316  
le 2me et 3me  
rtie du même

as, 87 mailles;  
pds. Bornes  
ouest numéro

acres, 1 rood,  
ne limitative  
t chemin pu  
du même lot

75 acres, 2  
est ligne limi-  
blic limitatif  
329 chemin  
faisant partie  
de Kildare,

No. 326. J-Bte. Malthot, largeur 6 chs, longueur 21 chs, 50 mailles; superf. anglaise 12 acres, 3 roods, 24 per; superf. française 15 arps, 26 per, 312 pds. Bornes nord-ouest chemin public, sud est chemin public limitatif entre le 2me et 3me rang, nord-est numéro 327, sud-ouest numéro 325 et chemin public, faisant partie du lot numéro 13 du 3me rang de l'arpentage primitif du Canton de Kildare.

No. 327. Jos. Aubin, de figure irrégulière; superf. anglaise 23 acres; superf. française 27 arps, 22 per, 162 pds. Bornes nord-ouest chemin public, sud est chemin public limitatif entre le 2me et 3me rang, nord-est ligne limitative entre la seigneurie de Lanoiraie et le Canton de Kildare et rivière l'Assomption, sud-ouest numéro 525, faisant partie du même lot que le précédent.

No. 328. E. Onéz Bordeleau, de figure irrégulière; superf. anglaise 36800 pds; superf. française 1 arp. Bornes nord-ouest numéro 329, vers sud est chemin public, vers nord est rivière l'Assomption, sud ouest numéro 323, faisant partie du même lot que le précédent.

No. 329. Jos. Aubin, de figure irrégulière; superf. anglaise 71 acres; superf. française 84 arps, 4 per, 77 pds. Bornes nord-ouest ligne limitative entre cette paroisse et la paroisse St. Ambroise, vers sud-est chemin public et numéro 323, vers nord-est numéro 323, rivière l'Assomption et ligne limitative entre la seigneurie de Lanoiraie et le Canton de Kildare, sud ouest numéro 325, faisant partie du même lot que le précédent.

FIN.

ABRÉVIATIONS: arps, arpents; per, perchos; pds, pieds; chs, chénes; superf, superficie; N. O. nord-ouest; S. E. sud-est; N. E. nord est; S. O. sud-ouest; No. numéro.

1877

Après No. 24. —

No. 44a Fiches S. O.

No. 53. — No. 62. —

No. 66. — Après No. 73a. — N. O.

No. 78b. — Borne publi No. 83. —

No. 105. — No. 126. — ficie,

No. 131. — No. 132. — No. 133. —

No. 148. — No. 149. — No. 186. —

No. 230. — No. 243. — No. 245. —

No. 266. — No. 267. — No. 280. —

No. 286. — No. 288. — No. 289. —

1877

- Sur la pr  
1877.
- No. 24. —
- Après No
- No. 44a F  
ches  
S. O.
- No. 53. —
- No. 62. —
- No. 66. —
- Après No
- No. 73a. —  
N. O.
- No. 78b. —  
Borne  
publi
- No. 83. —
- No. 105. —
- No. 126. —  
ficie,
- No. 131. —
- No. 132. —
- No. 133. —
- No. 148. —
- No. 149. —
- No. 186. —
- No. 230. —
- No. 243. —
- No. 245. —
- No. 266. —
- No. 267. —
- No. 280. —
- No. 286. —
- No. 288. —
- No. 289. —

## ERRATA.

Sur la première page (dans le titre) au lieu de 15 Mars 1876, il faut lire : " 25 Janvier 1877."

No. 24.—Après S. E. No. 25 il faut retrancher N. E. No. 25.

Après No. 44, il faut lire No. 44a comme suit :

No. 44a F. Kelly—40 pieds de largeur sur 40 pieds de profondeur ; superficie 4 perches et 304 pieds. Bornes N. O. par No. 44, S. E. par No. 46, N. E. par No. 44 et S. O. par un chemin public.

No. 53.—Après vers ouest il faut ajouter : chemin public et Nos. 59 &c.

No. 62.—Après sud-ouest il faut lire : Nos. 27, 29, 30 et 31.

No. 66.—Au lieu de 112 arps, il faut lire : 102 arps.

Après No. 78, il faut lire 78a, 78b, comme suit :

No. 78a.—Corporation scolaire : largeur, 2 per. et 9 pds sur 5 de profondeur. Bornes N. O. par No. 78b, vers le S. O. chemin public, S. E. par le No. 77, N. E. No. 78b.

No. 78b.—Frs. X. Laliberté, de figure irrégulière : superficie 62 perches et 162 pieds. Bornes N. O. par No. 78, S. E. par No. 78a et le No. 77, vers S. O. par chemin public, vers N. E. par le No. 73.

No. 83.—Au lieu de 32 arpents, il faut lire : 72 arpents.

No. 105.—Après vers est numéro, il faut ajouter 106 et

No. 126.—Au lieu de : largeur, 7 arps, 5 per, il faut lire : 7 perches, 5 pieds—superficie, 9 arpents, 46 perches et 36 pieds.

No. 131.—Au lieu de vers est No. 33, il faut lire : No. 133.

No. 132.—Au lieu de 5 arpents, il faut lire : 3 arpents.

No. 133.—Au lieu de vers est No. 34, il faut lire : No. 134.

No. 148.—Au lieu de vers nord No. 134, il faut lire : No. 147.

No. 149.—Au lieu de vers ouest No. 159, il faut lire : No. 150.

No. 186.—Après...vers sud...et chemin public, ajoutez : et No. 189.

No. 230.—Au lieu de vers Sud-Est No. 220, lisez : No. 229.

No. 243.—Au lieu de Nord-Est 344, lisez : 244.

No. 245.—Au lieu de 64 arpents, 26 perches, etc., lisez : 64 arpents, 36 perches, etc.

No. 266.—Au lieu de largeur 75 chs, il faut lire : longueur 75 chs.

No. 267.—Au lieu de Sud-Ouest No. 267, il faut lire : S. O. No. 266.

No. 280.—Au lieu de Onézime Desrosiers, il faut lire : Onézime Derouin

No. 286.—Au lieu de largeur 26 pds, il faut lire largeur 267 pieds.

No. 288.—Au lieu de bornes Nord-Ouest No. 288, il faut lire No. 289.

No. 289.—Après et le Canton de Kildare, ajoutez : S. O. No. 275.



