

PER
B-226

S

LE BULLETIN DE LA FERME

ORGANE DES
CULTIVATEURS
DE PROGRÈS



FONDÉ
EN
1913

Bibliothèque St-Sulpice
340 rue St-Denis
501-11-0-26

PARAIT TOUS LES JEUDIS

Organe Officiel de la Coopérative Fédérée de Québec et de la Société des Jardiniers-Maraîchers de la Province de Québec

ADMINISTRATION: 111 CÔTE DE LA MONTAGNE,
(Edifice Morin), QUÉBEC

ABONNEMENT: CANADA EXCEPTÉ CITÉ DE QUÉBEC \$1.00
CITÉ DE QUÉBEC ET PAYS ÉTRANGERS \$1.50

RÉDACTION: 114, rue SAINT-PAUL-EST, MONTRÉAL.

POUR LES SOCIÉTAIRES DE LA COOPÉRATIVE FÉDÉRÉE DE QUÉBEC } .75
ET DE LA SOCIÉTÉ DES JARDINIERS-MARAÎCHERS

VOLUME XIV, No 31

QUÉBEC

LE 5 AOUT 1926

BEURRE ET FROMAGE UN VOL AUDACIEUX

Lisez la nouvelle sensationnelle dans la première page de la Coopérative Fédérée.

Peintures "Fédérée"

Le prix du blanc de plomb a monté récemment, mais nous avons pris les mesures nécessaires pour protéger nos clients.

Tous ceux qui ont employé les peintures "FÉDÉRÉE" ont été satisfaits et nos bas prix leur ont fait réaliser une économie de 40 à 50 pour-cent.

Nous payons le fret sur les commandes de \$25. et plus.

SPÉCIAUX:—Peinture rouge à grange, en bidons de 5 gallons, \$1.15 le gallon.

Blanc de plomb pur (étiquette du gouvernement) en chaudières de 25 livres, \$13.50 le 100 livres.

Demandez nos cartes de couleur et liste de prix.

Ficelle d'engergage "Fédérée"

Garantie quant à sa force, sa longueur et sa pesanteur.

Prix : 17c la livre

Pure Manille, 650 pieds (grosses boules).

Le fret est payé sur toute commande de 200 livres ou plus. Si notre ficelle d'engergage "FÉDÉRÉE" ne vous donne pas entière satisfaction, nous vous remettrons votre argent.

Adressez toute commande à

**COOPÉRATIVE FÉDÉRÉE DE QUÉBEC,
Ste-Rosalie Jct. (Bagot).**

A MONTRÉAL:

N. B.—Les cultivateurs qui viennent à Montréal pour vendre leurs produits, ou pour d'autres motifs, peuvent se procurer la ficelle d'engergage "FÉDÉRÉE" en s'adressant au bureau de la Coopérative Fédérée, 114, rue St-Paul-Est.

Tôle unie et ondulée

Nous avons un assortiment complet de tôles de première qualité.

Elles sont remarquables par leur longue durée. Nos prix, exceptionnellement bas, permettent aux cultivateurs de faire une économie considérable sur leurs achats.

Ecrivez-nous les dimensions des bâtiments à couvrir, et nous vous fournirons un estimé gratuitement, sans que cela ne vous engage à rien.

Expédiez sans retard

Nous désirons recevoir une forte quantité d'œufs pour pouvoir remplir de nombreuses commandes de nos clients.

Expédiez sans retard afin de bénéficier des hauts prix pour les œufs de première qualité.

Nous obtenons les plus hauts prix du marché.

Sur demande, nous fournissons les caisses vides.

Coopérative Fédérée de Québec, 114, St-Paul Est, Montréal,
(Case postale, 326)

PANIER AUX LETTRES

Q. J'ai un jument qui mange le bois depuis trois ans, pouvez-vous m'enseigner un remède pour la guérir?

R. Recouvrez de tôle les parties de la mangeoire. Donnez à votre jument du sulfate de soude, à petite doses dans l'eau.

Q. Ne pouvez-vous pas m'enseigner un moyen de détruire les rats, sans danger pour les autres animaux?

R. Les chats réussissent habituellement assez bien à exterminer les rats. Mais si votre lecteur veut avoir recours à un autre procédé, nous lui recommandons le suivant: mélanger du plâtre et de la farine en parties égales et placer cette préparation à la disposition des rats.

Q. J'ai une vache qui a une bosse sur la mâchoire; de temps à autre elle enlève la tête de cette bosse et il en sort du sang clair. Le lait de cette vache se conserve aussi longtemps que celui des autres. Je voudrais savoir quel remède lui faire.

R. Il est bien difficile de prescrire un traitement sur les renseignements fournis par notre lecteur. Nous conseillons d'essayer le remède suivant: préparer un mélange de trois parties égales de térébenthine, vinaigre et huile de pétrole; frictionner la partie malade une fois par jour avec cette préparation.

M. G.-A. Ouellette, M.V.
St-Casimir, P. Q.

Vieux temps, vieilles choses

LE 14 JUILLET 1645.—Champlain fit la paix avec les Iroquois.

LE 14 JUILLET 1841.—La Législature du Haut-Canada passa l'Acte Municipal, la base du gouvernement local dans presque tous les territoires du Canada à l'ouest de la rivière Outaouais.

LE 14 JUILLET 1868.—Trois lieutenant-gouverneurs furent nommés: Hon. W.-P. Howland (plus tard Sir William) pour l'Ontario; L.-A. Wilmot pour le Nouveau-Brunswick et T.-H. Haviland (un des pères de la Confédération) pour l'Île-du-Prince-Édouard.

LE 14 JUILLET 1898.—Mort de Sa Grandeur Mgr Laffêche, évêque de Trois-Rivières depuis 1780.

LE 14 JUILLET 1901.—A une assemblée de la chambre de commerce de Portland (Maine) une résolution fut passée favorisant un traité de commerce de réciprocité entre le Canada et les États-Unis.

LE 15 JUILLET 1792.—Le gouverneur Simcoe divisa le Haut-Canada en 19 comtés.

LE 15 JUILLET 1867.—L'hon. P.-J.-O. Chauveau fut assermenté comme premier ministre de la province de Québec. Il fut maintenu au pouvoir jusqu'en 1873. Il fut par la suite shérif de Montréal pendant plusieurs années.

LE 15 JUILLET 1870.—Le Manitoba entra dans la Confédération. Il n'avait alors qu'une poignée d'habitants blancs; il en a maintenant plus de 250,000, et cette première province de l'Ouest est la porte d'entrée du grenier du monde.

LE 15 JUILLET 1867.—L'hon. C.-B. de Boucherville fut nommé Orateur du Conseil législatif de Québec. Plus tard deux fois premier ministre de sa province, il mourut à un âge avancé.

LE 15 JUILLET 1875. Mort de Sa Grandeur Mgr Charles Laroque, évêque de St-Hyacinthe depuis 1866.

LE 15 JUILLET 1895.—La Banque du Peuple de Montréal a suspendu ses paiements. Des procédures criminelles et la punition de quelques-unes des têtes dirigeantes furent les suites de cette banqueroute frauduleuse.

LE 16 JUILLET 1647.—L'explorateur français, De Quen, arriva à l'endroit où se trouve maintenant la ville de St-Jean, N. B.

LE 16 JUILLET 1812.—Sir George Prevost fut nommé gouverneur du Canada. Il demeura en fonction jusqu'en 1815, toute la période pendant laquelle le Canada était en péril, par suite de la guerre avec les États-Unis.

LE 16 JUILLET 1853.—Le chemin de fer du Grand Tronc entre Montréal et Portland, Maine, fut inauguré par une excursion à laquelle participèrent les magistrats et les principaux hommes d'affaires de Montréal.

LE 16 JUILLET 1923.—L'hon. G. H. Ferguson fut assermenté comme premier ministre de l'Ontario.

LE 16 JUILLET 1924.—Les électeurs de la Saskatchewan votèrent par une majorité de 26,824 pour le rappel de l'Acte de Prohibition passée en 1915.

LE 21 juillet 1667.—L'Acadie fut retournée à la France par le traité de Bredat. Ceci était le second retour de ce qui est aujourd'hui la Nouvelle-Ecosse et le Nouveau-Brunswick à la France, le premier ayant eu lieu en 1632.

LE 21 juillet 1836.—Le chemin de fer Champlain et St-Laurent, de Laprairie, à St-Jean, fut livré à la circulation, le premier chemin de fer au Canada.

LE 22 juillet 1759.—La basilique de Québec fut détruite par le feu des suites du bombardement par la flotte anglaise.

LE 22 juillet 1822.—La banque de Montréal (fondée en 1817) reçut une charte royale signée par Guillaume IV.

BANQUE PROVINCIALE DU CANADA

Incorporée par Acte du Parlement en juillet 1900.

Capital autorisé \$ 5,000,000.00
Capital payé et Réserve \$ 4,500,000.00
Actif total (au 30 nov. 1925) \$45,219,000.00

La seule banque au Canada dont les argents confiés à son département d'Épargne sont contrôlés par un Comité de Censure, ces messieurs examinent mensuellement les placements faits en rapport avec tels dépôts.
Conformément aux règlements approuvés par ses actionnaires lors de sa fondation, cette banque ne prête pas d'argent à ses directeurs.

Président du Conseil d'Administration
L'HONORABLE SIR HORMISDAS LAPORTE

Vice-président et Directeur-Général
M. TANCREDE BIENVENU

Président du Bureau des Commissaires-Censeurs
L'HONORABLE N. PERODEAU

Lieutenant-Gouverneur de la Province de Québec.

132 Succursales dans les Provinces de Québec, d'Ontario, du Nouveau-Brunswick et de l'Île du-Prince-Édouard.



UN PRÊTRE, L'ABBÉ HAMON (Curé de Vanvoite, France), possède le moyen radical de guérir: **DIABÈTE, ALBUMINE, CŒUR, REINS, FOIE, ESTOMAC, RHUMATISME, BRONCHES** et toutes les maladies chroniques réputées incurables.

AUCUN RÉGIME - - - - - RIEN QUE DES PLANTES

Brochure explicative et très intéressante, français ou anglais, gratis et franco sur demande. Adressez

LABORATOIRES BOTANIKES ET MARINS
430, rue St-Pierre - - - - - Montréal.

50,000 Moissonneurs Demandés!
VOYAGEZ PAR LE **PACIFIQUE CANADIEN**

\$15 Voyage d'aller pour **WINNIPEG**

plus ½ cent par mille au-delà pour toutes les stations dans le Manitoba, la Saskatchewan et l'Alberta jusqu'à Edmonton, Calgary et Macleod inclus.

Retour de **\$20** WINNIPEG plus ½ cent par mille de la station de départ jusqu'à Winnipeg.

Même si votre destination finale n'est pas située sur le Pacifique Canadien, vous pouvez prendre votre billet de moissonneur pour Winnipeg par le Pacifique Canadien.

Pour plus amples renseignements, s'adresser à 30 rue St-Jean, Tél : 2-0093 ; Chateau Frontenac, 2-1840 ; Gare du Palais, 2-0663.

DATES DES DÉPARTS
13 et 27 Août (Vendredis)
de toutes les stations dans la Province de Québec—Mégantic, cité de Québec et à l'ouest jusqu'à Dalhousie Mills, Rigaud et Lachute inclus.

Billets nous pour voyager par les trains réguliers, aussi par **TRAINS SPECIAUX** De Montréal (Gare Windsor)

le 13 août—12.05 a.m. (Minutic 12 août)
8.00 a.m., 1.00 p.m. et 10.00 p.m.

le 27 août—1.00 p.m. et 10.00 p.m.

Wagons-colonistes avec banquettes-lits. Wagons spéciaux pour les femmes et les familles.

50,000 MOISSONNEURS DEMANDES

\$15.00 JUSQU'À WINNIPEG

plus un demi-cent par mille pour tous les endroits au-delà dans le Manitoba, la Saskatchewan, l'Alberta, jusqu'à Tannis, Calgary et MacLeod.

RETOUR Un demi-cent par mille jusqu'à Winnipeg plus \$20.00 de là au point de départ.

DATES DE DEPART: 13 AOUT et 27 AOUT

Des endroits de la Province de Québec, à partir de Lévis, Québec et à l'ouest jusqu'à St-Andrews East, Lachute et La Reine.

TRAINS SPECIAUX Départ de Québec (Gare Palais) Heure normale de l'est.
12 août: 10.40 p.m. (via Richmond).
13 août: 8.00 a.m. (via Hervey).

Pour autres trains s'adresser aux agents.



Trains directs—Wagons—Colons confortables. Voitures réservées pour les femmes sur tous trains.

Prenez votre billet pour Winnipeg par le Canadien National, même si vous allez à un endroit plus éloigné dans l'ouest, situé sur le Canadien National ou non.

Adressez-vous à l'agent le plus rapproché pour billets et renseignements.
Bureau des Billets en ville: 10 rue Ste-Anne ou 231 rue St-Joseph. Tél. 2-8200.

ADMINISTRATION ET Abonnement payable

Canada—Excepté cit Québec...
Cité de Québec et l'étranger...
Pour les Sociétaires de la Coopérative Édité Québec et de la Société des Jardiniers-Ma

Tarif des annonces
Annonces classées sous par insertion, par mot additionnel de 25 mots, minimum

Tout abonnement sera écrit au "Bulletin de la Ferme", Limitée, 11 la Montagne, Édité Québec, Case 701, Tél. 2-4297.

Volume XIV

Page de la Coopérative

Un

Les patrons d'us se sont fait voler près

Après avoir ex une maison de com traires des directeu consigner à la Coo produit des ventes.

Ce fabricant n'a son fromage à la C parvenir nos remise les recevoir.

Afin d'éviter qu tent à l'avenir, nous et nous recommand nous consignent leur frais, par téléphone pas reçu leur remis

Nous prendrons

Tout

Tout compte qualité passe au pre ruent une importan leur est présentée. égale, presque invar le premier à trouve d'enlever au client est aussi de qualité

Le beurre et le rale. De tous les sont le plus rigour

Pour payer les dent que le beurre irréprochables.

Notre estimé veillant, expert en et du fromage don utiles sur les soins produits; il a déjà avantages de mettr boîtes de première

C'est un point à M. Geo. Cayer la ce dont il s'acquitt sante et pratique.

Malheureusement différentes qualités

Dans le meille mage, la Coopérat boîtes de toute pre

Les fabriques provisionner à la

NCIALE

... \$ 5,000,000.00
 ... \$ 4,500,000.00
 ... \$ 45,219,000.00

liés à son département
 de messieurs examinent
 déposés.
 actionnaires lors de sa
 teurs.

PORTE

1900

U

Québec.

rio, du Nouveau-Brans-

rd.

N (Curt & Vannoy, France),

Néir: DIABÈTE,

IS, FOIE, ESTO-

NCHES et toutes

incurables.

N QUE DES PLANTES

français ou anglais.

Adresser

ES ET MARINS

- - Montréal.

ndés!

dredia)

Québec-Mégantic,

de Mills, Rigaud et

réguliers, aussi par

AUX

(sur)

de 12 août)

n. et 10.00 p.m.

P.m.

ita. Wagons spé-

us pou-

n-dien.

2-0093 ;

00

PEG

es endroits au-delà

l'Alberta, jusqu'à

eg plus \$20.00 de

s.

ains.

allez à un endroit

non.

nements.

Tél. 2-8200.

ADMINISTRATION ET PUBLICATIONS
Abonnement payable d'avance.

Canada—Excepté cité de

Québec..... 1.00

Cité de Québec et pays

étrangers..... 1.50

Pour les Sociétaires de la

Coopérative Fédérée de

Québec et de la Société

des Jardiniers-Maraîchers 75c.

Tarif des annonces 12c. la ligne

Annonces classées 25 mots, 50

sous par insertion, plus un sou

par mot additionnel au-dessus

de 25 mots, minimum, 50 sous.

Pour abonnement et annon-

ces écrire au "Bulletin de la

Ferme", Limitée, 111 Côte de

la Montagne, (Saint-Martin),

Québec, Case postale 129—

Tél. 2-4207.

LE BULLETIN DE LA FERME

REVUE TECHNIQUE HEBDOMADAIRE

Consacrée au Service des Cultivateurs de Progrès

ORGANE OFFICIEL DE LA COOPÉRATIVE FÉDÉRÉE DE QUÉBEC
et de la Société des Jardiniers-Maraîchers de la Province de Québec

Volume XIV

LE 5 AOUT 1926

Numéro 31

Page de la Coopérative Fédérée de Québec.

Un vol audacieux

Les patrons d'une fabrique de fromage du comté de Mégantic se sont fait voler près de \$1,600. ces jours derniers.

Après avoir expédié, pendant deux semaines, son fromage à une maison de commerce de Montréal, malgré les instructions contraires des directeurs de la fabrique qui avaient ordonné de tout consigner à la Coopérative Fédérée, le fabricant est disparu avec le produit des ventes.

Ce fabricant n'aurait pas pu voler ses patrons s'il avait consigné son fromage à la Coopérative Fédérée, parce que nous ne faisons parvenir nos remises qu'aux personnes officiellement autorisées à les recevoir.

Afin d'éviter que des pertes et des ennuis de ce genre se répètent à l'avenir, nous avons organisé un service spécial de protection, et nous recommandons aux fabricants de beurre et de fromage, qui nous consignent leurs productions, de communiquer avec nous, à nos frais, par téléphone ou télégraphe, si jamais il arrive qu'elles n'ont pas reçu leur remise deux jours après le délai ordinaire.

Nous prendrons les mesures nécessaires pour les protéger.

COOPÉRATIVE FÉDÉRÉE DE QUÉBEC.

Tout compte dans la vente

Tout compte dans la vente d'un produit. Naturellement la qualité passe au premier rang, mais les acheteurs attachent généralement une importance considérable à la façon dont la marchandise leur est présentée. Si l'on met sur le marché deux articles de qualité égale, presque invariablement celui qui a la meilleure apparence sera le premier à trouver acquéreur; et il sera pratiquement impossible d'enlever au client l'impression que le produit qui paraît moins bien est aussi de qualité inférieure.

Le beurre et le fromage sont loin d'échapper à cette règle générale. De tous les produits de la ferme ce sont peut-être ceux qui y sont le plus rigoureusement soumis.

Pour payer les plus hauts prix du marché les acheteurs demandent que le beurre et le fromage soient de qualité et d'apparence irréprochables.

Notre estimé collaborateur, M. Geo. Cayer, classificateur surveillant, expert en matière de fabrication et classification du beurre et du fromage donne régulièrement aux fabricants des conseils très utiles sur les soins à apporter à la préparation et la conservation des produits; il a déjà à maintes reprises attiré notre attention sur les avantages de mettre le beurre et le fromage sur le marché dans des boîtes de première qualité.

C'est un point sur lequel nous ne saurions trop insister, laissant à M. Geo. Cayer la tâche de fournir les renseignements sur les produits; ce dont il s'acquitte d'ailleurs d'une façon remarquablement intéressante et pratique.

Malheureusement la loi permet encore la vente des boîtes de différentes qualités.

Dans le meilleur intérêt des producteurs de lait, beurre et fromage, la Coopérative Fédérée recommande fortement l'emploi des boîtes de toute première qualité, et ne vend pas de boîtes médiocres.

Les fabriques de beurre et de fromage ont donc avantage à s'approvisionner à la Coopérative Fédérée.

Rosario MESSIER.

RÉDACTION ET COLLABORATION

Cette revue est consacrée aux intérêts de la ferme et du foyer rural.

Elle est rédigée par un comité de techniciens et de praticiens agricoles assistés de collaborateurs occasionnels et de correspondants de diverses institutions agricoles. Toute collaboration est soumise au contrôle du directeur.

La correspondance concernant la rédaction doit s'adresser au Directeur du "Bulletin de la Ferme", Case postale 323, Montréal.

A nos consignateurs de beurre

Tout le beurre expédié à la Coopérative Fédérée doit être en boîte d'un seul bloc de 56 livres, parce que les classificateurs du gouvernement fédéral refusent d'émettre des certificats pour le beurre en pains d'une livre. D'ailleurs, le beurre expédié en pains d'une livre arrive généralement à Montréal en mauvais état; les pains sont difformés et il faut vendre ce beurre à prix réduits.

Le beurre destiné à l'exportation doit être en bloc de 56 livres.

Il est donc dans l'intérêt des fabricants et patrons de voir à ce que leur beurre expédié à la Coopérative Fédérée soit mis en boîtes de 56 livres.

Une bonne nouvelle

Deux bons habitants comme vous et moi parlaient de graines de semences. Ça ne m'a pas surpris, c'était deux jardiniers-maraîchers.

—Sais-tu que la Coopérative Fédérée nous a appris une bonne nouvelle à St-Martin? dit l'un d'eux à son compagnon.

—Comment ça, reprit l'autre?

—Le représentant de la Coopérative Fédérée a annoncé qu'elle était pour nous vendre des graines de semence bien meilleur marché que les prix ordinaires.

—Es-tu ben sûr d'avoir compris comme il faut?

—Crains pas, mon vieux, quand il s'agit d'argent je me rouvre les oreilles. Et pis après ça je l'ai lu dans le "Bulletin de la Ferme".

—Comme ça, c'est ben vrai. Mais ça doit être des graines de seconde main, qui valent pas grand'chose.

—Y a pas de danger. Celui qui nous a annoncé ça, à St-Martin, a eu la précaution de nous expliquer que la Coopérative ferait venir ses graines directement d'une ferme d'Angleterre, qui produit des graines de première qualité, et il a ajouté que ces graines seraient inspectées et classées par le gouvernement fédéral avant d'être vendues.

—Tu veux dire qu'on n'aura pas besoin d'avoir peur de se faire empiquer?

—Tu l'as dit. D'ailleurs la Coopérative n'a pas l'habitude de faire les choses à moitié ni de travers.

—Là-dessus je pense que t'as raison, excepté qui peut arriver des fois qu'à se mette de travers dans les jambes de ceux qui veulent empiquer les habitants.

—Trois hourras pour la Coopérative!! Dans tous les cas, si tu veux dire comme moué, on va acheter nos graines de semence à la Coopérative l'année prochaine.

Ensemble pour la "canter", écrivait récemment M. Armand Létourneau.

"L'idée de la coopération, vous savez, ça ne date pas d'hier. Ça remonte à l'homme des cavernes, aux premiers âges de l'humanité. Parait qu'un jour une grosse pierre obstruait un sentier conduisant à une source. Un des petits neveux d'Adam, voulant aller boire, essaya de remuer la roche sans pouvoir y réussir. Avisant un de ses parents qui flânait au soleil, il lui dit: "Viens donc m'aider, toi, sacré flanc mou. On boira à la même source". L'interpellé accourut en rajustant sa peau d'ours sur son corps velu. Ils forçaient tous les deux sans succès, quand survint un de leurs petits cousins, qui lui aussi cherchait de la belle eau claire. Ils s'attelèrent tous trois à la roche. "Hip, hip, hurra! ensemble pour la canter", crièrent-ils d'un commun accord. Au bout d'une minute, j'ai pas besoin de vous dire que la roche avait décollé."—A cette heure, dit l'un d'eux, rinsons-nous le dallot." C'est de cette époque que date la fondation de la première coopérative.

Mangez du miel, c'est le meilleur sucrage que l'on puisse servir sur la table.

Ensemble, que chacun prenne la plume ou le crayon pour nous écrire ce qu'il sait faire avec le miel.

1926 AOUT		SOLEIL		LUNE	
		Lev.	Cou.	Lev.	Cou.
L	9 S. Jean-Baptiste-M. Vianney, conf.	4 46	7 13	5 21	8 00
M	10 S. Laurent, diacre et martyr.	4 47	7 11	6 22	8 26
M	11 Ste. Philomène, vierge et martyre	4 49	7 10	7 22	8 50
J	12 Ste. Claire, vierge	4 50	7 08	8 24	9 11
V	13 SS. Hypolyte et Cassien, martyrs	4 51	7 07	9 26	9 34
S	14 Jeune S. Eusebe, prêtre, martyr	4 52	7 05	10 26	9 57

Dix cadeaux.—C'est ce que le Bulletin distribuera aux gagnants du "Concours de miel" ouvert aujourd'hui.

Une bonne cuisinière doit savoir se servir du miel.

Grains de sagesse, Miettes de bon sens

Le mois du miel.—Le Bulletin de la Ferme ne se contente pas d'une semaine du miel, il veut consacrer tout un mois à parler de miel avec ses lecteurs. Le mois d'août sera le mois du miel pour les lecteurs du Bulletin de la Ferme.

Renseignez-vous.—Si vous n'êtes pas sûrs d'en connaître assez pour gagner un prix de notre concours de miel, parlez-en dans votre entourage, demandez des renseignements à votre voisine ou au ministère de l'agriculture; cela vous vaudra peut-être une récompense de quelques piastres.

Pour l'amélioration de la race chevaline.—Pour répondre à la demande de plusieurs lecteurs, anxieux de se renseigner sur ce point, nous donnons dans la section de l'élevage (rendez-vous des éleveurs) les règlements concernant l'aide fédérale et provinciale pour l'amélioration de la race chevaline dans la province de Québec.

Que dirait-il?—Voulant démontrer la prospérité et la richesse d'un pays qu'il avait visité, un poète ancien écrivait un jour qu'il y coulait des ruisseaux de lait et de miel.

Que dirait cet illustre disciple du Parnasse, s'il vivait dans la province de Québec, où l'industrie laitière est le pilier central de l'agriculture, et où l'apiculture s'est développée tellement qu'elle est sur le point de devenir une de nos industries les plus importantes.

Innovation à cette exposition de miel, à Toronto.—L'exposition du miel au Royal Winter Fair, cette année, présentera une innovation qui consistera en ceci: il y aura une compétition entre les exhibits de miel de chaque province sous les auspices de leur ministère de l'agriculture respectif ou de leur association de producteur de miel. Il ne sera accepté qu'un exhibit par province. D'après les conditions de la compétition, chaque étalage doit être fait de manière à couvrir un espace de 10 x 12 pieds et doit consister de approximativement 1,000 livres de miel distribuées comme suit: rayons, 150 livres; Coulé, (léger) 700 livres; Ambré, 50 livres; brun, 50 livres; et granulé, 50 livres. Le miel coulé doit être montré dans des récipients en verre et les rayons avec un devant de verre. L'étalage doit être disposé de façon à produire de l'effet et les prix seront adjugés comme suit: 60% pour la disposition et 40% pour la qualité. Les prix se montent à \$300. seront divisés comme suit: 1er, \$125.00; 2ième, \$100.00; 3ième, \$75.00.

"Un autre qui vient se mêler de nos affaires", écrivait, ces jours derniers, Le Droit d'Ottawa, en annonçant que le marquis de Salisbury, garde des Sceaux

A quoi peut servir le miel à la cuisine

Grand concours ouvert à tous les lecteurs du "Bulletin de la Ferme"

DIX PRIX

Le Bulletin de la Ferme invite aujourd'hui tous ses lecteurs, et lectrices aussi bien entendu, à prendre part à un grand concours qui ne peut manquer d'intéresser tous ceux qui désirent contribuer à la prospérité de notre Province.

Il s'agit de nous décrire les usages auxquels le miel peut servir à la cuisine; de quelles façons on peut le consommer; les aliments où l'on peut le faire entrer, etc.

Les apiculteurs de la province de Québec produisent généralement un miel de qualité supérieure, dont la consommation mérite d'être encouragée et recommandée pour plusieurs raisons.

L'expérience a prouvé, depuis des siècles, que l'usage du miel dans les aliments donne les meilleurs résultats. Quel est celui qui n'a pas entendu dire que "le miel est le meilleur sucrage que l'on puisse mettre sur la table".

Sur les autres produits destinés à sucrer, le miel a l'avantage considérable d'être un produit de chez-nous; ce qui veut dire que lorsqu'on achète du miel, et particulièrement celui de la province de Québec, l'argent ne s'en va pas à l'étranger, comme dans la plupart des achats de sucre de betterave: il va à un des membres de notre communauté et l'on finit toujours par en bénéficier.

Et ce ne sont là que quelques-unes des raisons qui doivent nous encourager à employer le miel partout où c'est possible.

Comme cela ne peut se faire sans la connaissance des divers usages du miel, le Bulletin de la Ferme a pensé qu'il rendrait un précieux service à ses lecteurs en organisant un grand concours à ce sujet.

Un ami sincère et dévoué des apiculteurs, M. Cyrille Vaillancourt, chef du service provincial de l'apiculture, directeur de "l'Abeille" et secrétaire-trésorier des Producteurs de Miel de Québec, nous permet d'offrir dix magnifiques prix, dont le moins important paiera largement la peine que se donneront les concurrents.

Dans le prochain numéro, le Bulletin de la Ferme publiera la liste complète des prix, dont la valeur s'élève à près de vingt-cinq piastres.

En attendant, nous ne saurions trop remercier M. Vaillancourt des généreux cadeaux qu'il offre personnellement à nos lecteurs, et le féliciter de son dévouement sans borne au progrès de l'apiculture dans notre Province.

Quels sont ceux ou celles qui auront l'avantage et l'honneur de remporter les prix du concours?

Qu'on se mette à l'œuvre dès aujourd'hui.

Les travaux des concurrents doivent être adressés comme suit:

CONCOURS DE MIEL,

Bulletin de la Ferme,

Case postale 326,

Montréal.

Le concours durera un mois, ce qui revient à dire que les dernières compositions devront nous parvenir avant le 5 septembre 1926.

Nous employons le mot "composition", mais nos lecteurs peuvent être rassurés, cela ne signifie pas qu'il s'agit d'un concours purement littéraire. Il ne sera pas question de juger les connaissances grammaticales ou orthographiques des concurrents; l'essentiel sera de connaître le mieux possible les usages du miel.

Chacun doit y aller sans aucune crainte à ce sujet; et nous souhaitons plein succès à tous.

Rosario MESSIER.

et leader de la Chambre des Lords, en Angleterre, le seul ministre du cabinet compris dans la délégation britannique à la conférence parlementaire impériale, doit s'embarquer pour le Canada deux semaines avant le reste des délégués, afin d'avoir le temps de se renseigner auprès du gouverneur-général Byng et des chefs des partis au sujet des questions constitutionnelles soulevées au Canada à la suite du refus du gouverneur Byng d'accorder la dissolution du parlement à l'honorable W. Mackenzie-King.

Des cérémonies grandioses ont eu lieu la semaine dernière, à Trois-Rivières, à l'occasion du sacre de Sa Grandeur Mgr Alfred Odilon Comtois, évêque de Barce et auxiliaire de Trois-Rivières.

Au milieu d'un grand concours de fidèles, entouré d'un groupe nombreux de représentants de l'épiscopat, du clergé régulier et séculier, de communautés religieuses, auquel s'était joint un groupe de laïques éminents, dont l'hon. M. Pérodeau, lieutenant-gouverneur, et l'hon. M. Tasche-reau, premier ministre de la province de Québec, le nouveau prélat a reçu la consécration officielle des mains de Mgr F.-X. Cloutier, évêque de Trois-Rivières.

Ces fêtes laisseront un souvenir impérissable dans la mémoire de tous ceux qui ont eu l'avantage d'y assister. Elles disent d'éloquente façon l'estime et l'affection dont jouit Mgr Comtois au sein même du diocèse et au dehors, dans les rangs du clergé et du monde officiel.

Le Bulletin de la Ferme présente ses plus respectueux hommages au nouveau prince de l'Eglise.

Pierre qui roule n'amasse pas de mousse.—Un grand nombre des nôtres nous reviennent après avoir tenté l'aventure dans les domaines de l'oncle Sam. Après quelques mois d'exil, nos concitoyens s'aperçoivent presque toujours qu'ils n'ont rien à gagner à courir le monde, et que le meilleur endroit où ils peuvent réussir, c'est dans leur propre pays.

L'immigration au Canada pour les deux premiers mois de l'année fiscale comprend 36,113 immigrants, suivant un communiqué officiel émis par le ministère de l'immigration et de la colonisation. Cela représente une augmentation de 11,791 immigrants sur le total de l'année dernière pour la même période.

Un total de 14,917 Canadiens ont été enregistrés comme revenant des Etats-Unis durant les mois d'avril et mai. Ils avaient émigré aux Etats-Unis avec l'intention d'y demeurer en permanence. Ils déclarent maintenant que leur intention est de demeurer constamment au Canada. Le nombre de Canadiens revenus durant le mois de mai est de 7,999.

Les concours d'élevage... ressants qui ont lieu par... rien à l'importance des co... culture de la ferme suscite... nent que l'amélioration de... la ferme, et qu'en faisant... il viendra un jour où l'in... réduite à un strict minim...

Ce sera autant d'arg... buera au bien-être de ch... tres, au lieu de s'en aller...

Les cultivateurs de... et ceux qui s'y intéresser... travail qu'ils font dans e...

Les beaux résultats... d'avoine Bannière, M.C... d'intérêt pour nos lecteu... d'avoir eu l'excellente idé... de la Ferme", des succès...

Il va sans dire que l... heureux gagnants des co... CONCOURS

- 1 MM. Antonio Bergeron
- 2 " Adélard Côté
- 3 " Alfred Brisson
- 4 " Athanase Bergeron
- 5 " Adélard Jutras
- 6 " Cyrille Nadeau
- 7 " Gaspard Vigneault
- 8 " Donat Bourque
- 9 " Jos. Turgeon
- 10 " Gustave Bellemare
- 11 " Jos. Bellemare
- 12 " Napoléon Bergeron
- 13 " Jos. Brassard
- 14 " Theo. Fortier
- 15 " Henri Painchaud
- 16 " Polycarpe Payeur
- 17 " Arsène Caron
- 18 " Nap. Provencher
- 19 " Delphis Blodeau
- 20 " Jos. Ferron
- 21 " Albert Côté
- 22 " Joseph Bergeron
- 23 " Calixte Bergeron
- 24 " Barthélemy Côté
- 25 " Norbert Comtois
- 26 " Hormidas Deme
- 27 " A. Brassard
- 28 " Eudore Jutras
- 29 " Emile Gingras
- 30 " Léon Jean
- 31 " Georges Tardif
- 32 " Alphonse Michau
- 33 " Edouard Ouellet
- 34 " Alphonse Bédard
- 35 " Siméon Côté
- 36 " Jolicœur Bédard
- 37 " Louis Gingras
- 38 " J.-E. Lacerre
- 39 " J.-A. Provencher
- 40 " Geo. Provencher
- 41 " Adélard Laverdié
- 42 " Philippe Vigneau
- 43 " Tos. Dion
- 44 " Pierre Baillargeon
- 45 " Tos. Breton
- 46 " Omer Vigneault
- 47 " Denis Bergeron
- 48 " Auguste Martine
- 49 " Alfred Provenche
- 50 " J.-Bte Sévigny
- 51 " Lucien Marcoux
- 52 " Théo. Ouellet

- 1 MM. Noel Baril
- 2 " Henri Painchaud
- 3 " Théo. Fortier
- 4 " Rémi Goulet
- 5 " Donat Bourque
- 6 " Alphonse Michau
- 7 " Athanase Bergeron
- 8 " Clovis Pellerin
- 9 " Honoré Brisson
- 10 " Wilfrid St-Onge
- 11 " Jos. Ferron
- 12 " Calixte Pellerin
- 13 " Jos. Pellerin
- 14 " Antonio Bergeron
- 15 " Joseph Bourque
- 16 " Arsène Caron
- 17 " Jos. Bellemare
- 18 " Adélard Jutras
- 19 " Louis Gingras
- 20 " Aimé Brassard
- 21 " Eudore Jutras
- 22 " Gustave Bellmar
- 23 " Joseph Paradis
- 24 " Georges Provenche
- 25 " Etienne Huard
- 26 " Joseph Boutin
- 27 " Octave Pinard
- 28 " Orphir Pellerin

Au comté de Mégantic

Les concours d'élevage, d'appréciation de bétail et les autres concours intéressants qui ont lieu parmi les cultivateurs sont excellents, mais ils n'enlèvent rien à l'importance des concours de récoltes. Ces courses à la perfection dans la culture de la ferme suscitent une émulation bienfaisante chez ceux qui comprennent que l'amélioration de l'agriculture résulte de l'amélioration des produits de la ferme, et qu'en faisant produire au sol des grains et graines de première qualité, il viendra un jour où l'importation des grains et graines de semence pourra être réduite à un strict minimum.

Ce sera autant d'argent que nous garderons alors chez nous, et qui contribuera au bien-être de chaque producteur et à la prospérité de tous les nôtres, au lieu de s'en aller enrichir des étrangers.

Les cultivateurs de la province de Québec le comprennent généralement; et ceux qui s'y intéressent activement méritent des félicitations pour l'excellent travail qu'ils font dans ce sens, avec l'aide du ministère de l'agriculture.

Les beaux résultats obtenus l'an dernier par les concours de trèfle et ceux d'avoine Bannière, M.C. 44., dans le comté de Mégantic, ne manqueront pas d'intéresser pour nos lecteurs, et nous félicitons l'agronome, M. Armand Gélinas, d'avoir eu l'excellente idée de faire part au public, par l'entremise du "Bulletin de la Ferme", des succès des cultivateurs de son comté.

Il va sans dire que le "Bulletin de la Ferme" se joint aux admirateurs des heureux gagnants des concours.

CONCOURS D'AVOINE BANNIERE, M.C. 44. 1925

			Été	Hiver	Total	Prix
			40%	60%		
1	MM. Antonio Bergeron	Plessisville	31.40	53.68	84.98	\$25.00
2	" Adélarde Côté	Lourdes	30.4	53.1	83.5	23.00
3	" Alfred Brisson	Ste-Sophie	32.0	51.3	83.3	20.00
4	" Athanase Bergeron	"	31.4	51.6	83.0	18.00
5	" Adélarde Jutras	Plessisville	30.6	51.8	82.4	17.00
6	" Cyrille Nadeau	Lourdes	29.0	52.2	81.2	15.00
7	" Gaspard Vigneault	Ste-Sophie	30.0	49.8	79.8	13.00
8	" Donat Bourque	"	32.0	47.7	79.7	12.00
9	" Jos. Turgeon	St-P.-Baptiste	31.0	48.6	79.6	10.00
10	" Gustave Bellemare	Plessisville	30.2	49.2	79.4	9.00
11	" Jos. Bellemare	"	32.6	46.2	78.8	8.00
12	" Napoléon Bergeron	Ste-Julie	32.6	45.6	78.2	7.00
13	" Jos. Brassard	Plessisville	30.6	46.2	76.8	6.00
14	" Theo. Fortier	"	31.2	45.3	76.5	5.00
15	" Henri Painchaud	"	34.4	42.0	76.4	4.50
16	" Polycarpe Payeur	St-P.-Baptiste	32.0	43.8	75.8	3.00
17	" Arsène Caron	Plessisville	32.0	43.2	75.2	2.50
18	" Nap. Provencher	St-P.-Baptiste	32.8	41.4	74.2	2.00
19	" Delphis Biodeau	Ste-Julie	30.0	43.8	73.8	
20	" Jos. Ferron	Plessisville	30.2	43.5	73.7	
21	" Albert Côté	"	30.60	42.90	73.55	
22	" Joseph Bergeron	Ste-Sophie	31.2	42.3	73.5	
23	" Calixte Bergeron	St-P.-Baptiste	30.2	43.2	73.4	
24	" Barthélemy Côté	Plessisville	31.05	42.30	73.35	
25	" Norbert Comtois	Ste-Julie	28.60	44.70	73.30	
26	" Hormisdas Demers	St-P.-Baptiste	30.4	42.6	73.0	
27	" A. Brassard	Plessisville	30.8	42.0	72.8	
28	" Eudore Jutras	"	30.0	42.6	72.6	
29	" Emile Gingras	Ste-Julie	30.2	42.0	72.2	
30	" Léon Jean	Plessisville	30.0	41.10	71.1	
31	" Georges Tardif	"	29.40	41.4	70.8	
32	" Alphonse Michaud	"	29.8	40.8	70.6	
33	" Edouard Ouellet	Lourdes	27.0	43.50	70.5	
34	" Alphonse Bédard	"	28.4	40.2	68.6	
35	" Siméon Côté	"	27.8	40.8	68.6	
36	" Jolicœur Bédard	"	27.4	40.5	67.9	
37	" Louis Gingras	Ste-Julie	30.0	37.8	67.8	
38	" J.-E. Lacerte	Plessisville	30.4	37.2	67.6	
39	" J.-A. Provencher	Ste-Sophie	31.4	39.0	67.2	
40	" Geo. Provencher	Plessisville	27.8	35.4	66.8	
41	" Adélarde Laverdière	Ste-Julie	29.0	38.4	66.2	
42	" Philippe Vigneault	Plessisville	28.6	36.0	65.0	
43	" Tos. Dion	St-P.-Baptiste	31.4	36.0	64.6	
44	" Pierre Baillargeon	Lourdes	28.4	33.0	64.4	
45	" Tos. Breton	Ste-Sophie	28.0	36.0	64.4	
46	" Omer Vigneault	"	26.60	42.2	62.2	
47	" Denis Bergeron	St-P.-Baptiste	30.0	33.0	59.6	
48	" Auguste Martineau	Lourdes	29.6	"	"	hors concours
49	" Alfred Provencher	St-P.-Baptiste	29.2	"	"	"
50	" J.-Bte Sévigny	St-Ferdinand	28.6	"	"	"
51	" Lucien Marcoux	Plessisville	28.2	"	"	"
52	" Théo. Ouellet	Lourdes	23.8	"	"	"
53	"	"	"	"	"	"

CONCOURS DE TRÈFLE 1925

			Été	Hiver	Total	Prix
			40%	60%		
1	MM. Noel Baril	Ste-Sophie	33.0	47.4	80.4	\$20.00
2	" Henri Painchaud	Plessisville	30.60	49.2	79.8	15.00
3	" Théo. Fortier	"	31.40	47.10	78.5	12.00
4	" Rémi Goulet	"	32.8	45.0	77.8	10.00
5	" Donat Bourque	Ste-Sophie	30.0	46.2	76.2	8.00
6	" Alphonse Michaud	Plessisville	30.4	45.6	76.0	6.00
7	" Athanase Bergeron	Ste-Sophie	30.20	45.30	75.5	4.00
8	" Clovis Pellerin	"	31.2	44.10	75.3	
9	" Honoré Brisson	"	31.40	43.8	75.2	
10	" Wilfrid St-Onge	Plessisville	30.20	45.9	75.1	
11	" Jos. Ferron	"	30.4	43.8	74.2	
12	" Calixte Pellerin	Ste-Sophie	32.0	40.8	72.8	
13	" Jos. Pellerin	"	32.0	40.5	72.5	
14	" Antonio Bergeron	Plessisville	27.0	45.3	72.3	
15	" Joseph Bourque	"	31.0	41.10	72.1	
16	" Arsène Caron	"	29.85	42.0	71.85	
17	" Jos. Bellemare	"	27.40	44.4	71.8	
18	" Adélarde Jutras	"	29.80	41.4	71.2	
19	" Louis Gingras	Ste-Julie	26.2	40.2	66.4	
20	" Aimé Brassard	Plessisville	29.80	41.10	60.9	
21	" Eudore Jutras	"	28.8	hors concours		
22	" Gustave Bellemare	"	28.6	"		
23	" Joseph Paradis	Ste-Sophie	28.6	"		
24	" Georges Provencher	Plessisville	27.6	"		
25	" Etienne Huard	Ste-Julie	26.8	"		
26	" Joseph Boutin	Plessisville	26.0	"		
27	" Octave Pinard	Ste-Sophie	25.8	"		
28	" Orphir Pellerin	Plessisville	23.2	"		

(Signé) PAUL MÉTHOT, Juge.

HOMMES ET CHOSES

Chronique hebdomadaire

Une mine inépuisable.—Pour les âmes pieuses.—Un livre qui est un véritable trésor.—Dieu exige qu'on pense à lui.—Le travail est le meilleur apéritif.

UN LIVRE DE PIÉTÉ IDEAL.—Nous n'avons pas accoutumance de traiter ici des livres nouvellement parus; nous ferons cependant exception pour le MANUEL DE PRIÈRES, DE CHANTS LITURGIQUES ET DE CANTIQUES NOTES, publié par le Père Vandandaigue, jésuite, et nos lecteurs n'y perdront rien, bien au contraire.

Nous pourrions dire que ce livre comble une lacune, en ce sens qu'il est le plus complet, le plus soigné et le plus commode du genre qui ait encore été publié. A lui seul il contient et remplace cinq livres différents: Le paroissien romain; le Livre d'Heures; Formulaire de prières; chants de la Messe et des Vêpres; Salut; Cantiques. On demeure étonné, ravi et presque stupéfait de voir tant et si excellent sous un format si commode, avec une reliure si solide, et à un si bas prix.

Un beau volume à tranche rouge (dorée pour les deux reliures de luxe) de 1,300 pages dont plus de la moitié en musique, solidement relié, pour \$1.75! C'est à n'en pas croire ses yeux! Voici un beau cadeau pour première communion, mariage etc.

L'examen détaillé de ce superbe manuel nous fait passer de surprises en surprises: c'est vraiment une mine inépuisable mise à la disposition du public et utile à tous les offices. Faisons-en, pour le bénéfice de nos catholiques lecteurs, une revue très brève qui ne peut être que très incomplète.

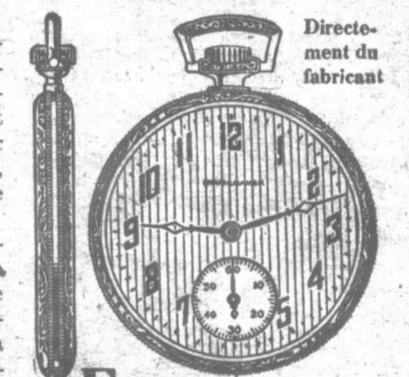
La première partie: les prières diverses de la journée; un beau chemin de croix, et à part les prières ordinaires de la messe elle-même soigneusement expliquées, deux méthodes d'entendre la sainte messe des morts avec ses touchantes oraisons, puis les principales

dévotions (Sacré-Cœur, Sainte-Vierge, rosaire, scapulaire, Saint-Joseph, les trois jeunes Saints, les Amés) avec indulgences et explications; de précieux renseignements sur les Exercices spirituels (examen, lecture spirituelle, méditation), quelques pages très utiles sur la vocation; un admirable sommaire des vérités fondamentales et historiques de la doctrine chrétienne; des pensées à méditer pour tous les jours du mois; les sacrements sont tour à tour l'objet des plus substantielles instructions, spécialement l'Eucharistie, la Pénitence et l'Extrême-Onction et l'assistance des mourants. Cette première partie vaut son pesant d'or: pas un mot, pas une ligne inutile; c'est plein, c'est substantiel et sûr.

(Suite à la page 544)

21 Pierres-Extra mince STUDEBAKER

La Montre Assurée.



Directement du fabricant

EXPÉDIEE POUR

SOUFFREZ-VOUS D'UNE HERNIE ?

\$1.00 COMPTANT

Seulement \$1.00. La balance en paiements mensuels faciles. Vous aurez cette fameuse montre Studebaker assurée pour la vie; un choix de 60 jolis boîtiers artistiques; huit ajustements, comprenant chaud, froid, isochronisme et 5 positions — directement du manufacturier au plus bas prix jamais, marqué pour qualité égale. Demandez aujourd'hui même notre livre de nouveaux modèles de montres.

Chaîne de montre GRATUITE

Pour un temps limité nous offrons une magnifique Chaîne de Montre GRATUITE. Ecrivez tandis que l'offre est en vigueur.

Mallez le coupon pour livre GRATUIT

Ecrivez immédiatement pour avoir une copie de ce livre. Voyez les plus nouveaux et jolis boîtiers artistiques et cadrans Studebaker. Lisez comment vous pouvez obtenir une montre garantie Studebaker à 21 pierres directement du fabricant — épargnez beaucoup d'argent — et payez-la par versements mensuels faciles. — Bénéficiez de l'offre d'une magnifique chaîne gratuite tandis qu'elle est en vigueur.

STUDEBAKER WATCH CO. of Canada Limited, Dept. R197. Windsor, Ont.

COUPON POUR ESSAI GRATUIT	
Plapao Laboratories Inc., 2677 Stuart Bldg., St-Louis, Mo., U.S.A.	
Messieurs,	
S'il vous plaît m'envoyer vos PLAPAO pour essai, ainsi votre brochure sur le traitement de l'hermie et ce gratuitement.	
Nom.....
Adresse.....
Cité.....
Prov.....

Studebaker Watch Co. of Canada Limited, Dept. R197 Windsor Ont.	
Veuillez m'adresser votre livre gratuit de nouveaux modèles de montres et des renseignements sur votre offre à \$1.00 comptant.	
Nom.....
Adresse.....
Cité.....
Prov.....

Le rendez-vous des Eleveurs

Aide fédérale-provinciale à l'amélioration de l'espèce chevaline dans la province de Québec

Les règlements concernant l'aide accordée par les ministères de l'agriculture fédérale et provinciale aux propriétaires d'étalons ayant été amendés, les intéressés à l'élevage du cheval seront sans doute heureux de connaître les modifications apportées.

Les propriétaires d'étalons recevront cette aide par l'intermédiaire des sociétés d'agriculture, comme par le passé. Toute correspondance à cet effet devra être adressée au Service de l'élevage, ministère de l'agriculture, Québec.

Pour obtenir l'aide offerte conjointement par le gouvernement fédéral et le gouvernement provincial de Québec, chaque société d'agriculture devra observer rigoureusement les règlements suivants:

1. Avant le 1er février de chaque année, toute société d'agriculture devra transmettre au service de l'élevage, ministère de l'agriculture, Québec, les noms et adresses des propriétaires d'étalons classés No 1 que la société recommande ou désire primer.

2. La société d'agriculture devra produire au service de l'élevage de Québec les documents suivants aux dates ci-après mentionnées:

Entre le 1er octobre et le 1er décembre: Une liste en duplicata mentionnant le nombre des juments saillies par tel étalon primé, les noms des propriétaires de ces juments, leur adresse et la date de chaque saillie.

Entre le 1er avril et le 1er juin: Une liste en duplicata des propriétaires de juments reconnues comme étant en gestation.

3. Il est essentiel que la liste des juments saillies et celle des juments reconnues comme étant en gestation soient fournies en double au service de l'élevage de Québec, afin que celui-ci en fasse tenir un duplicata au ministère de l'agriculture d'Ottawa, qui contribue pour la moitié à l'aide accordée.

4. Sur production de la liste des juments saillies, la société d'agriculture touchera la moitié de la subvention plus loin mentionnée. L'autre moitié de la dite subvention lui sera versée après le 1er avril suivant, sur production de la liste des propriétaires de juments reconnues comme étant en gestation.

5. S'il est établi qu'un étalon n'a pas fécondé au moins 50 pour cent des juments par lui saillies, il ne sera permis à aucune société d'agriculture de le primer de nouveau une autre année, à moins d'une permission spéciale du service de l'industrie animale (division des chevaux), Ottawa, et du service de l'élevage de Québec.

6. Les étalons, avant d'être primés par la société d'agriculture, devront être visités par deux inspecteurs, dont l'un nommé par le gouvernement fédéral, et l'autre par le gouvernement provincial. Ces deux inspecteurs devront classer les dits chevaux suivant leur mérite, et en se basant sur le standard suivant:

Premièrement. L'étalon devra être de race pure et enregistré aux Annales Na-

tionales du Canada, et inscrit au nom du propriétaire. Le certificat d'enregistrement devra être produit aux inspecteurs pour examen.

Deuxièmement. L'étalon devra représenter parfaitement le type de sa race, posséder la taille et le poids voulus, une bonne conformation et une allure droite et franche. Un étalon trop petit ou mal conformé ne devra pas être accepté. Les étalons de trois ans devront être parfaitement développés sous tous les rapports.

Troisièmement. Toutes les maladies, tares ou difformités suivantes rendent l'étalon inéligible:

Cataracte; ophtalmie périodique (moon blindness);

Hémiplegie du larynx (cornage) (râle). Emphysème pulmonaire (poussé) (souffle).

Chorée (crampes, éparvin sec) (nœud). Eparvin (écart) calleux; formes (ring-bone, side bone); maladie naviculaire.

Les vessigons articulaires et vessigons tendineux, lorsqu'ils s'associent à une conformation prédisposante du jarret; conformation courbée du jarret, qu'il y ait ou non la présence d'une courbe réelle.

Pieds faibles, serrés, difformes ou défectueux, ou toute autre conformation faible ou défectueuse, ou tares qui peuvent être transmises à la progéniture.

Lorsqu'une tare est apparemment le résultat d'un accident et que, de l'avis des inspecteurs, elle n'est pas le résultat d'une nature héréditaire, les inspecteurs peuvent recommander que l'étalon ainsi taré soit quand même primé, sous réserve de l'approbation du service de l'élevage. Les inspecteurs devront joindre à cette recommandation un exposé complet de leurs raisons dans chaque cas de ce genre.

Quatrièmement. — Les étalons des races de trait devront, lorsqu'en bonne condition pour l'élevage, avoir un poids minimum de:

- 1500 lbs à 3 ans.
- 1600 lbs à 4 ans.
- 1700 lbs à 5 ans et au-dessus

7. Le nombre des juments pouvant être saillies par les étalons primés sera réglé suivant l'âge de chaque étalon, comme suit: Étalons de trois ans: pas plus de 50 juments.

Étalons de quatre ans: pas plus de 75 juments.

Étalons de cinq ans et plus: pas plus de 100 juments.

8. En aucune circonstance un étalon primé ne devra dépasser le maximum de saillies fixé pour son âge sous peine de perdre ses droits à toute prime.

9. Lorsqu'un étalon aura été accepté, un contrat devra être passé entre le propriétaire de l'animal et la société d'agriculture. Ce contrat devra être fait pour une période d'au moins six mois, du 1er avril au 1er octobre. Deux copies certifiées exactes de ce contrat devront être transmises au service de l'élevage de Québec.

10. Les chevaux primés seront répartis en deux catégories, suivant leur qualité, comme suit:

- Catégorie "A"
- Catégorie "B"

11. Pour un étalon de la catégorie "A", une société d'agriculture touchera une subvention de \$80.00 pour les 25 premières juments, plus \$2.00 pour chaque jument en sus de 25, jusqu'à concurrence de \$100.00, ce qui formera un maximum de \$300.00.

Pour un étalon de la catégorie "B", elle touchera une subvention de \$60.00 pour les 25 premières juments, plus \$1.00 pour chaque jument en sus de 25, jusqu'à concurrence de \$50.00, ce qui formera un maximum de \$200.00.

Chaque société d'agriculture devra remettre au propriétaire de l'étalon primé, la subvention qu'elle touchera pour le dit étalon.

12. En aucun cas la subvention accordée à une société d'agriculture pour un étalon primé ne devra dépasser \$300.00.

13. Une fois le contrat signé, il ne sera pas permis au propriétaire de l'étalon de disposer de son cheval d'une manière ou d'une autre avant l'expiration du contrat. Il ne lui sera pas non plus permis de lui

LE THE KING COLE

Satisfaisant, rafraîchissant
Un thé délicieux

Il est frais
il est pur

Le Thé King Cole ne se vend qu'en paquets de feuille de métal hermétiquement clos, jamais au détail. Votre épicer peut vous en fournir. Nous vous prions d'en acheter un paquet.

faire faire la monte dans un district autre que celui où il est supposé le tenir en ser-

Nos éleveurs

ACCREDITATION.—Les éleveurs de bovins Canadiens suivants ont reçu leur certificat d'accreditation au cours des mois de mai et juin:

- Dorais, J.-B., Lawrenceville.
- Juneau, Joseph, Ste-Ursule.
- Nichols, Albani, La Présentation.
- Nicole, Lucien, Montmagny.

LIVRE D'OR.—Depuis le 1er janvier, 88 sujets de race Canadienne, dont 84 femelles et 4 taureaux, ont été inscrits au Livre d'Or. Voici la liste de ces taureaux:

- | TAUREAU | NOM DE L'ÉLEVEUR |
|------------------|------------------------------|
| "Denis Préféré" | Arsène Denis, St-Norbert. |
| "Grandpré 2" | Domina Grandpré, St-Liboire. |
| "Denis Champion" | Arsène Denis, St-Norbert. |
| "Denis Dandy" | Arsène Denis, St-Norbert. |

INVENTIONS

En tout pays, demandez le GUIDE DE L'INVENTEUR qui sera envoyé gratuit.

MARION & MARION

364, rue Université, - Montréal
72 1/2 rue St-Pierre, - Québec
et Washington, D. C.

Pour la Protection des Brevets

Venez à moi avec confiance. Envoyez votre invention ou demandez un registre d'INVENTION GRATUIT.

Z. H. POLACHEK
PATENT ATTORNEY
CONSULTING ENGINEER
70 WALL ST.
NEW YORK

Coupon
Nom.....
Adresse.....
ÉCRIVEZ VOTRE NOM CLAIREMENT

LA COMPAGNIE MATTHEW MOODY & SONS
Terrebonne, P. Q.

Nous avons donné satisfaction aux cultivateurs de la Province de Québec pendant 81 ans et nous voulons continuer à les bien servir.

Si vous avez l'intention d'acheter des machines agricoles cette année, voyez notre agent local, il se fera un plaisir de vous donner tous les renseignements désirés.

Si nous n'avons pas d'agent dans votre voisinage, écrivez au bureau-chef à l'adresse ci-dessus. Nos instruments agricoles sont manufacturés dans la Province de Québec, par des ouvriers de la province de Québec. Encouragez l'industrie de votre province et contribuez ainsi à sa prospérité.

Battent la marche depuis 80 ans continueront encore pendant 80 ans

JUTRAS
AGRICULTEURS PRATIQUES

Demandez nos Prix

Sur Epandeurs
Charrues
Chariots à foin
Fourches à foin
Chariot Litière
Stalles en acier
Évaporateurs

CATALOGUES GRATIS

MANUFACTURÉS PAR
LA COMPAGNIE JUTRAS LIMITÉE
VICTORIAVILLE, QUÉ.

Pour les gens

Crèmerie
chez Eaton, à

Un de nos représentants visiter, la semaine dernière, vient d'organiser la maison réal. On sait que cette page achetait au cours de grands magasins Goodw

le mort de l'étalon primé, ou nécessaire, pour des causes de changer l'étalon, la société devra aviser immédiatement de l'élevage de Québec, en ce qui concerne l'étalon que l'on propose et tous les autres renseignements. Les inspecteurs reconstruit d'aller visiter le et s'il est accepté, cet étalon sera le service suivant les règles jusqu'à l'expiration du

l'octroi du gouvernement d'agriculture devra primer un étalon de la même race précédemment, à moins qu'il ne soit approuvé, pour des raisons sérieuses, par le ministre de l'industrie animale (division des chevaux), et le service de l'élevage.

le montant de la monte devra être fixé par le bureau de l'agriculture et la société d'agriculture, et le propriétaire de l'étalon. Les droits de la Société d'agriculture sont égaux en ce qui concerne de juments pouvant être montées par l'étalon primé. Chaque membre de la société devra payer les droits de l'étalon pour au moins un an et doit payer les droits de l'étalon par le bureau de l'agriculture.

la société d'agriculture qui ne se conforme pas aux règlements établis par le ministre à l'aide fédérale-provinciale.

Les Canadiens suivants ont reçu le prix de la race Canadienne, en mai et juin:

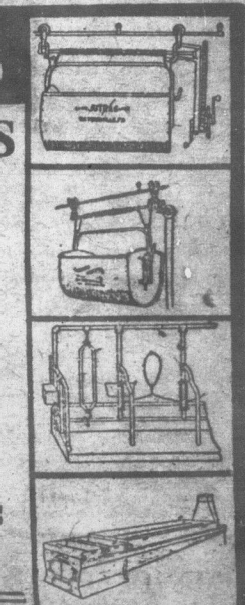
de race Canadienne, dont voici la liste de ces:

L'ÉLEVEUR
M. St-Norbert.
M. St-Norbert.
M. St-Norbert.
M. St-Norbert.

Protection des Brevets

Z. H. POLACHEK
ATTORNEY AT LAW
70 WALL ST.
NEW YORK

Coupon
NOTRE NOM CLAIEMENT



RAS LIMITÉE



Deux hommes!

L'HOMME qui fournit les fonds et celui qui voit à l'exécution du travail peuvent très bien ne pas se connaître, mais il existe entre eux ce lien de mutuelle entente—ce sont tous deux des hommes qui exigent ce qu'il y a de mieux.

Depuis au-delà d'un siècle, la Bière Dawes Black Horse a été la breuvage préféré de ces hommes.



DAWES BLACK HORSE

BIÈRE ET PORTER



Pour les gens pressés

Crèmerie modèle
chez Eaton, à Montréal

Un de nos représentants avait le plaisir de visiter, la semaine dernière, la crèmerie que vient d'organiser la maison Eaton, à Montréal. On sait que cette puissante compagnie achetait au cours de l'année 1925 les grands magasins Goodwins à Montréal.

Elle poursuit actuellement des travaux d'agrandissement considérables, et une fois la nouvelle aile en construction finie, la maison Eaton de Montréal sera propriétaire du plus grand magasin à rayons de la Métropole.

La maison Eaton fabrique une bonne partie des marchandises qu'elle vend directement au consommateur. Il en sera également ainsi du beurre qu'elle veut vendre dans son très vaste rayon d'épicerie. Elle achète la crème dans nos campagnes, de nos cultivateurs, elle paie les plus hauts prix, fait ses remises sur réception de chaque envoi, et de plus, paie les frais d'expédition par expresse de la station la plus rapprochée de l'expéditeur.

L'aménagement de la nouvelle crèmerie est magnifique, elle comprend en outillage ce qu'il y a de plus moderne et le travail fait dans les conditions les plus hygiéniques. Il n'y a aucun doute que les efforts qu'apportent à la réalisation de ce projet, les directeurs très actifs de cette puissante organisation seront couronnés d'un notable succès.

Le "Bulletin de la Ferme"

Rédaction et Administration

111, Côte de la Montagne, (Edifice Morin)
Revue publiée par le "Bulletin de la Ferme" Ltée.
Imprimée par "Le Soleil Ltée."
Téléphone, 2-4297. • • • Case Postale 128

CHATS SAUVAGES

Ne tuez pas les chats sauvages que vous prenez au piège. Je les achète vivants au prix double de la peau. Communiquez avec

J.-E. LAFOREST,
76 rue St-Joseph, Québec

Lisez le Bulletin de la Ferme

5

5

5

LE CHEZ-NOUS du MARAICHER

La culture maraîchère et la culture intensive

Au cours de nos visites, quelques jardiniers nous faisaient remarquer, tout dernièrement le succès qu'ils avaient pu obtenir dans quelques-unes de leurs cultures de primeurs de pleine terre.

Nous avons pu, disaient-ils, disposer d'un peu plus de temps que de coutume, ce qui nous a permis de donner tous les soins voulus, en temps opportun, et de joindre une foule de petits détails qu'il faut négliger lorsque le temps manque; le résultat ne s'est pas fait attendre, car la récolte a été tout-à-fait abondante et nous a fourni des produits de qualité insurpassable.

Ceci nous prouve à l'évidence qu'il n'est pas toujours nécessaire d'avoir de grandes superficies en culture et que très souvent, il est beaucoup plus avantageux d'en cultiver moins et de bien le cultiver. Le succès de la culture maraîchère se fait souvent avec un ensemble de petits détails qui échappent à celui qui est habitué à faire de la grande culture. Mais pour celui qui observe continuellement et qui surveille journellement ses cultures, cet ensemble de petits détails forme la base du succès et assure la réussite de l'entreprise horticole.

Nos cultivateurs maraîchers ont généralement une trop grande superficie en culture pour la main-d'œuvre compétente, et lorsqu'arrivent les mois de juillet et août, les cultures se négligent, faute

de personnel, et il en résulte des pertes considérables et même quelquefois nous avons vu des cultures d'assez belle apparence jusqu'à cette date, et un peu plus tard, les mêmes cultures absolument perdues, faute d'avoir eu les soins nécessaires.

Le cultivateur maraîcher, et surtout celui qui commence, aura tout avantage à ne cultiver qu'une superficie raisonnable et subordonnée à la main-d'œuvre dont il dispose. Comme en culture maraîchère, il faut énormément d'engrais; il sera facile d'en faire une bonne distribution si la superficie en culture n'est pas exagérée. Au printemps, le temps est court, et lorsqu'il n'y a grand terrain à couvrir, il faut quelquefois passer vite et négliger car le temps presse et la saison commande. Avec quelques arpent, on donne les soins voulus, on repasse plusieurs fois si c'est nécessaire, et la terre qui aura été bien engraisée et bien préparée pourra recevoir plusieurs semis et plantations, on pourra faire plusieurs récoltes sur le même terrain. Le jardinier qui n'a pas grand terrain n'en perd pas un pouce; il fait des cultures intercalaires et plusieurs récoltes consécutives sur le même terrain. Cette terre étant travaillée continuellement est absolument exempte de mauvaises herbes, les cultures sont faciles de surveillance, il obtient un meilleur rendement dans le travail et économie de main-d'œuvre.

Dans toute bonne exploitation, il faut un matériel d'arrosage et lorsque tout le terrain est employé, l'installation coûte beaucoup moins cher, la pression de l'eau est meilleure et la distribution se fait plus facilement.

Nous comprenons facilement qu'il n'est pas toujours possible de changer le système d'exploitation, mais il est souvent facile de faire des améliorations et nous croyons pouvoir affirmer que dans bien des cas, il y aurait avantage, pour le cultivateur maraîcher, à diminuer la superficie en culture et à lui donner tous les soins nécessaires.

Nous sommes rendus à une époque où il faut non seulement que les producteurs s'organisent et s'unissent, mais où il faut aussi que chaque producteur connaisse les causes qui font le marché difficile, qui font que les produits des provinces voisines sont souvent préférés aux nôtres, et le jour où ces causes seront bien connues du public cultivateur, le remède s'appliquera de lui-même.

G. Billault,

Secrétaire-correspondant de l'Association des Maraîchers.

Sur quoi placer, et comment

Les valeurs que nous plaçons émanent presque toutes de sociétés industrielles ou de corps publics de la province de Québec.

Dans leurs catégories respectives, elles combinent le maximum de sécurité avec le maximum de rendement.

Elles sont émises en titres, de \$100.; de \$500.; et de \$1,000.; pour vous permettre de réduire vos risques au minimum en divisant votre placement.

Mettre de l'argent dans ces valeurs c'est aider au développement économique du Canada français, qui profitera à chacun de nous.

Versailles-Vidricaires-Bonlais, (limitée) Montréal, rue St-Jacques, Immeuble Versailles.

Nos Amis Les Sourds

CROIRIEZ-VOUS CECI ?



Avez-vous vu dans ce journal, il y a quelque temps un entrefilet par lequel un spécialiste des maladies des oreilles, offrait de donner gratuitement un livre: *Conseils sur la surdité?* (Advice on Deafness).

Vous ne sauriez croire comme les demandes sont venues rapidement et nombreuses. Et ceci est vrai, non seulement pour les lecteurs de ce journal, mais aussi des lecteurs des autres journaux dans lesquels l'offre a été publiée. De toutes les parties du Canada et des Etats-Unis, beaucoup de personnes qui ont pris connaissance de ces "Conseils sur la Surdité", les ont suivis et sont maintenant débarrassées de leur surdité; tandis que beaucoup d'autres sont en bonne voie de guérison.

Un homme dit: "Grâce à vous, j'entends encore aussi bien que quand j'étais enfant". Un autre écrit: "Ces terribles douleurs et ces bruits dans la tête sont complètement disparus, et j'entends maintenant aussi bien que jamais". Et tous ceux qui nous écrivent nous disent quel bien leur a été fait. Voici votre chance! Le Spécialiste en Surdité, le docteur Sproule, (Gradué en Médecine et en Chirurgie de l'Université de Du-jin; autrefois chirurgien dans le Service de la Malle Royale anglaise), 526 Cornhill Building, Boston, Mass., qui a déjà offert gratuitement dans ce journal, le livre et des conseils sur la surdité, de nouveau en fait l'offre aux lecteurs du "Bulletin de la Ferme".

CONSEIL GRATUIT

Vous pouvez avoir gratuitement ce livre sur la Surdité; vous n'avez qu'à en faire la demande, et à écrire, à la plume ou au crayon, sur une carte postale ou un morceau de papier: Je veux avoir le conseil et le livre sur la surdité. Puis adressez la carte postale ou la lettre et mettez-la à la maille.

Joignez-vous à vos voisins pour prendre tout l'avantage de cette offre généreuse. Apprenez par vous-même ce qu'est ce traitement. Sans que vous vous en doutiez, peut-être, des personnes de votre entourage nous ont écrit. Elles sont maintenant en voie de recouvrer leur faculté de bien entendre. Pourquoi ne feriez-vous pas comme elles?

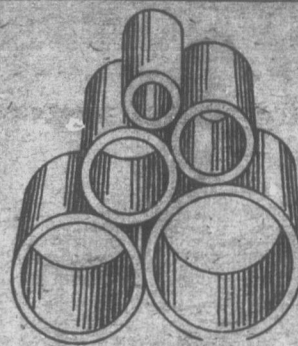
Or, ne tardez pas, n'hésitez pas, mais écrivez immédiatement pour le Conseil Gratuit et un Livre, si vous le désirez.

Remarquez bien qu'il ne vous en coûtera pas un sou. Beaucoup de personnes qui ont accepté cette offre, nous en sont aujourd'hui reconnaissantes à cause du bien qu'elles en ont retiré. Vous ne regretterez pas d'avoir étudié cette Méthode de Traitement à la maison.

Ecrivez en français ou en anglais.

SPÉCIALISTE SPROULE POUR LA SURDITÉ

526 Cornhill Building, Boston, Mass., U.S.



TUYAUX de DRAINAGE EN TERRE CUITE

"CITADELLE"

3 - 4 - 6 - 8 et 9 pouces
DEMANDEZ NOS PRIX

Manufacturés par

BRIQUE CITADELLE, Ltée

421 rue St-Paul - QUEBEC

RAPPORT TELEGRAPHIQUE OFFICIEL SUR LE MARCHÉ DE MONTRÉAL

RAPPORT 29 JUILLET 1926

Commerce soutenu.

Pommes de terre du Nouveau-Brunswick, Canada "A", vieilles.	\$2.50 à \$2.75 qt.
Fraises du Nouveau-Brunswick, la pinte	22 à 25
de Québec, la chopine.	09 à 11
Pommes de terre nouvelles.	2.10 à 2.30
Concombres, la douzaine.	35 à 40
Choux, la douzaine.	1.00 à 1.50
Céleri, la douzaine.	18 à 20
Framboises, la chopine.	1.25 à 1.40
Cerises noires, d'Ontario, six.	18 à 20
la chopine.	40 à 45
rouges, six.	75 à 85
la chopine.	15 à 18
Framboises, la chopine.	15 à 17
Fraises, la pinte.	1.00 à 1.10
Groscilles, onze.	10 à 12
Gadelles rouges, la pinte.	35 à 40
six.	2.50 à 3.00
Tomates, onze, No 1, d'Ontario.	2.00
Concombres importés, panier d'un boisseau.	1.90 à 3.25
Prunes importées, variétés différentes.	1.75 à 2.25
Cantaloups, plats.	4.50 à 5.50
standards.	1.75 à 2.00
Tomates importées, plats.	3.25 à 3.75
cageot de 6 paniers.	2.00 à 2.50
Pommes, Duchesse, No 1, panier d'un boisseau.	1.75 à 2.25
Transparente, " " " " No 1.	1.50 à 1.75
" " " " " " " " No 2.	4.50 à 5.00
Pommes de terre nouvelles, baril No 1.	3.00 à 3.50
" " " " " " " " No 2.	2.75 à 3.25
Oignons, Egyptiens, le quintal.	26 à 28
Bluets, la pinte.	50 à 70
Melons d'eau, la pièce.	

Nombre de wagons arrivés, du 22 juillet au 28 juillet inclusivement:

- 3 de fraises, du Nouveau-Brunswick,
- 1 de cerises, d'Ontario,
- 1 de fraises,
- 13 de fruits et légumes mélangés.

Importés:—22 de tomates, 10 de poires, 20 d'oranges, 16 de pommes, 23 de bananes, 2 de melons d'eau, 23 de fruits mélangés, 2 de pommes de terre, 5 de cantaloups, 1 de pamplemousses, 6 de pêches, 2 de prunes, 1 de melons d'eau, 1 de melons "Honey Dew", 2 de citrons, 5 de raisins, 1 de concombres.

J.-H. L.

LA MAISON

DUPUIS & FERGUSON

Une des plus vieilles maisons de graines de Semence au Canada, recommande à tous les jardiniers maraîchers de Québec de consulter notre voyageur ingénieur agricole, Mr. W. H. Perron, B.S.A., concernant les engrais chimiques requis par vos terres; les insecticides, fongicides, et appareils d'application les plus avantageux pour détruire les insectes et maladies nuisibles; le choix des meilleures variétés de semence et les plus appropriés pour votre district.

Ceux qui ne peuvent se rendre à nos magasins pour recevoir ces informations, écrivez-nous, ou n'oubliez pas de les lui demander lorsqu'il passera chez vous cette automne pour vos commandes de graines de 1927.

DUPUY & FERGUSON

38-42 Place Jacques Cartier

MONTREAL.

LE CHEZ

La dé

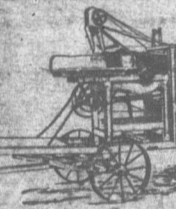
Répon

MOUCHE DE LA POMME

Cet insecte fait son milieu de juillet, un peu plus tard, selon les graves dommages à ses larves qui creusent galeries multiples et on ne sait jamais quand l'infestation dans un verger et al de préserver la récolte deux applications de niate de plomb à dix j. Grâce à cette méthode viennent pondre sur les vent à même les gouttes d'arsénicale qui s'y diatement après l'arr plue et la rosée form sieurs jours. Si l'on at dre que l'on constat gâts des larves, il est tr Il vaut infiniment mieu dre l'offensive avant d déclanché ses attaques.

CHRYSOMELE DES POM

Beaucoup de corres gnent que les arrosages plomb ou de chaux n résultats qu'ils en at plusieurs inspections l ses parties de la pro constaté partout les mé pas réussir. Tout d'ab les arrosages trop tar premières "battées d ment le temps d'éclor ques unités ce sont de milliers d'insectes qu Sur le grand nombre i qui réussissent à s'écl détruire toutes il faud ou le saupoudrage façon parfaite et ce n ment pas ce qui arriv trop souvent d'une sol façon quelconque, et à avec des appareils inf que les larves augme nombre elles devienne au poison; les doses augmentées à 3 lbs p



BATTEUSE C

QUEI

TREFFLE à 50% marcha

La graine de trèfle possède des qualités gr ne trouvez pas chez la gr étrangère qui contiennent mauvaises graines sou votre région.

Vous pouvez récolte trèfle à raison de quelq en autant que vous pos en groupe, la machine y tre, sans aucune perte.

Demandez cati

La Fonderie de PLESSISVII

LE CHEZ-NOUS du MARAICHER

La défense des cultures

Réponses à nos correspondants

MOUCHE DE LA POMME.

Cet insecte fait son apparition vers le milieu de juillet, un peu plus tôt ou un peu plus tard, selon les régions. Il cause de graves dommages aux pommes par ses larves qui creusent à l'intérieur des galeries multiples et enchevêtrées. On ne sait jamais quand l'insecte fera irruption dans un verger et alors le seul moyen de préserver la récolte consiste à faire deux applications de solution d'arséniate de plomb à dix jours d'intervalle. Grâce à cette méthode les mouches qui viennent pondre sur les pommes s'abreuvent à même les gouttelettes de solution arséniate qui s'y trouvent immédiatement après l'arrosage ou que la pluie et la rosée forment pendant plusieurs jours. Si l'on attend pour se défendre que l'on constate les premiers dégâts des larves, il est trop tard pour agir. Il vaut infiniment mieux prévoir et prendre l'offensive avant que l'ennemi ait déclenché ses attaques.

CHRYSOMELE DES POMMES DE TERRE.

Beaucoup de correspondants se plaignent que les arrosages à l'arséniate de plomb ou de chaux ne donnent pas les résultats qu'ils en attendent. Après plusieurs inspections faites dans diverses parties de la province nous avons constaté partout les mêmes raisons de ne pas réussir. Tout d'abord on commence les arrosages trop tard, en sorte que les premières "battées d'œufs" ont amplement le temps d'éclore. Au lieu de quelques unités ce sont des centaines et des milliers d'insectes qu'il faut détruire. Sur le grand nombre il y en a toujours qui réussissent à s'échapper. Pour les détruire toutes il faudrait que l'arrosage ou le saupoudrage soit exécuté de façon parfaite et ce n'est malheureusement pas ce qui arrive. On se contente trop souvent d'une solution préparée de façon quelconque, et appliquée au galop avec des appareils inférieurs. A mesure que les larves augmentent en âge et en nombre elles deviennent plus résistantes au poison; les doses doivent donc être augmentées à 3 lbs plus l'arséniate de

plomb et à 2 lbs pour l'arséniate de chaux. Le mélange doit être parfait, les particules de l'arséniate se trouvent également réparties dans toute la masse du liquide. L'application doit ensuite se faire de telle sorte que toutes les feuilles reçoivent une part de la solution. On renouvelle tous les dix ou quinze jours selon le besoin, c'est-à-dire selon que les pluies lavent plus ou moins vite le poison sur les feuilles ou que de nouvelles larves éclosent dans l'intervalle et menacent de détruire les plants. L'adhérence des solutions arséniales se trouve de beaucoup augmentée si on les combine avec la bouillie bordelaise.

CHENILLES DES ARBRES D'ORNEMENT.

Elles sont d'espèces variées et d'apparition locale cet été. Tantôt c'est la Vanesse de l'orme, tantôt la chenille à houppes blanches que l'on trouve sur les peupliers surtout, etc., Toutes ces chenilles se combattent au moyen de l'arséniate de plomb à dose variant entre 2 et 3 livres selon l'âge des chenilles.

DESTRUCTION DES HERBES DES ALLÉES.

Diverses solutions permettent de contrôler la croissance des herbes qui déparent les allées. L'emploi du sel ou d'une forte saumure est bien connu; on peut aussi avoir recours au sulfate de fer à la dose de 2 onces par gallon d'eau, ou au sulfate de cuivre (1 once par gallon).

On ne doit toutefois pas oublier que si ces solutions pénètrent trop avant dans le sol à la suite d'applications par trop abondantes, les plantes qui croissent à proximité et dont les racines s'étendent sous la terre des allées se trouveront endommagées. Il vaut mieux faire des applications moins abondantes mais plus souvent répétées qui permettent d'arriver au résultat désiré sans que les plantes à conserver en souffrent.

Une émulsion à poids égaux d'eau et de goudron empêche l'herbe de repousser pendant deux années; elle a l'inconvénient de colorer le sol en brun et de dégager une forte odeur de goudron pendant une quinzaine de jours. (Il s'agit ici du goudron de houille ordinaire et non pas du goudron végétal).

Georges Maheux,

Entomologiste provincial.

La rose Agnès

La rose Agnès est un croisement entre "Rosa Rugosa", le parent femelle et la "Jaune de Perse", le parent mâle. Ce croisement a été effectué par le Dr Wm. Saunders à la ferme expérimentale centrale, Ottawa, vers l'année 1900. Elle a fleuri pour la première fois en 1902 et a toujours été à l'épreuve depuis à Ottawa. Ce rosier n'a jamais beaucoup souffert de l'hiver quoiqu'il n'ait jamais été protégé. Il ressemble quelque peu au Rosa Rugosa par son mode de végétation, par la couleur et la texture de son feuillage. Les fleurs doubles, de couleur ambre pâle sont portées séparément et en grand nombre. D'après la description faite par M. W. T. Macoun, l'horticulteur du Dominion, la rose est jaune pâle et les pétales extérieurs ont une teinte délicate de saumon crème. Elle est odorante et fleurit de bonne heure, mais seulement une fois dans la saison. En raison de sa précocité excessive, de sa grande rusticité et de la couleur distincte et attrayante de la fleur, cette variété devrait être une acquisition précieuse pour le groupe des roses Rugosa. Les roses

VOS ASSURANCES FEU

Système de Cotisations

Dépôt complet au Gouvernement

LA MODERNE

Compagnie d'Assurance Mutuelle contre l'Incendie

Bureau-Chef: St-Rémi, Cté Nap., Qué.

Cette Compagnie a débuté en 1903 dans les assurances de Beurrieres et Fromageries. Elle offre encore aux fabriques de produits laitiers les meilleures conditions connues.

La pêche dans la région du Lac Saint-Jean

M. E.-G. Poole, représentant pour la chasse et la pêche au Canadien National, est de retour à Montréal après un voyage d'inspection dans la région du lac Saint-Jean. Il a rapporté non seulement ces belles histoires de pêche, mais des preuves à l'appui sous formes de magnifiques truites rouges dont quelques-unes pèsent plus de 6 livres.

Durant son voyage, M. Poole s'est arrêté au club Pinache, tenu par M. Léonce Hamel, qui possède 18 camps dans la région. Ce club est situé à 15 milles au nord-est de Roberval, au milieu d'une série de lacs poissonneux.

En se servant seulement de deux sortes de mouches artificielles, la "Silver Doctor" et la "Parmacheene Belle", M. Poole a pris toute la truite qu'il a voulu. Cette truite pesait en moyenne 2 livres et demie, mais il y en avait de beaucoup plus grosses. Tout en visitant les lacs qui entourent le club, M. Poole a vu 15 orignaux et de nombreuses pistes d'ours et de caribous, ce qui fait bien augurer de la saison de chasse dans la région cet automne.

SERVICE :: SATISFACTION

Offrons en vente de bons sujets, Renards noirs argentés, de race pure, enregistrés; ils sont forts, vigoureux et prolifiques. La clef de votre succès dépend de la quantité et de la capacité de reproduction, achetez de moi et vous aurez cette marchandise.



Ecrivez ou télégraphiez immédiatement, assurez-vous dès maintenant la livraison pour l'automne. Plans d'achat et de construction fournis sur demande. Profitez de la coopération que nous offrons.

ROLAND DALLAIRE
St-Evariste, Sta. Qué.
Cté Frontenac, - - -

L'ÉPARGNE DU CULTIVATEUR

Le cultivateur doit placer ses épargnes dans sa ferme d'abord.

S'il lui en reste, il les placera en OBLIGATIONS, première hypothèque, des industries qui font vivre l'agriculture, en commençant par celles de sa province, ou en titres d'emprunts, émis par le gouvernement, les municipalités, les fabriques, les écoles de cette même province.

Pour toutes indications et suggestions utiles, s'adresser à la maison qui a le plus fait pour l'émancipation économique du Cana à français:

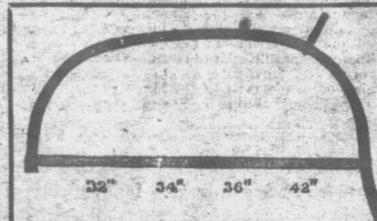
Ver villes - Vidricaires - Boulais, (limitée), Montréal, rue St-Jacques, Immeuble Versailles.

Il est vraiment un regal de gourmets.

Café PRESIDENT

Goûtez-y et vous admettez que rien n'est plus vrai.

Coupon de valeur dans chaque paquet.



SCIE PRATIQUE ET BON MARCHÉ

Nos montants de scies en fer et en acier sont des plus populaires, parce qu'ils s'ajustent bien, durent longtemps, ce qui les rend meilleur marché que toute autre. Si votre marchand n'en garde pas écrivez-nous directement.

La Manufacture de Scies de Lévis
LEVIS, - - - QUEBEC.

le DRAINAGE

ERE CUITE

DELLE"

8 et 9 pourcs

EZ NOS PRIX

acturés par

ADELLE, Ltée

ul - QUEBEC

ICIEL SUR LE

ÉAL

926

"A"	\$2.50 à \$2.75 qt.
	22 à 25
	09 à 11
	2.10 à 2.30
	40
	35 à 40
	1.00 à 1.50
	18 à 20
	1.25 à 1.40
	18 à 20
	40 à 45
	75 à 85
	15 à 18
	15 à 17
	1.00 à 1.10
	10 à 12
	35 à 40
	2.50 à 3.00
	2.00
	1.90 à 3.25
	1.75 à 2.25
	4.50 à 5.50
	1.75 à 2.00
	3.25 à 3.75
	2.00 à 2.50
	1.75 à 2.25
	1.50 à 1.75
	4.50 à 5.00
	3.00 à 3.50
	2.75 à 3.25
	26 à 28
	50 à 70

Inclusivement:

ges, 16 de pommes, 23 de
de pommes de terre, 5 de
unes, 1 de melons d'eau,
1 de concombres.

J.-H. L.

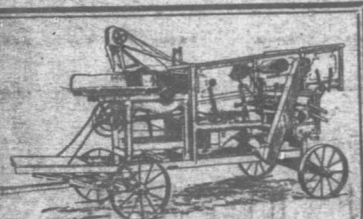
GUSON

nence au Canada, recom-
consulter notre voyageur
ernant les engrais chimi-
et appareils d'application
des nuisibles; le choix des
pour votre district.

ur recevoir ces informa-
der lorsqu'il passera chez-
de 1927.

GUSON

artier



BATTEUSE COMBINÉE
QUEBEC
TRÉFLE à 50% du prix du
marchand.

La graine de trèfle récoltée localement possède des qualités germinatives que vous ne trouvez pas chez la graine de provenance étrangère qui contient, cependant, des mauvaises graines souvent étrangères à votre région.

Vous pouvez récolter votre graine de trèfle à raison de quelques centins la livre en autant que vous possédez, en propre ou en groupe, la machine voulue pour le battre, sans aucune perte.

Demandez catalogue "B"

La Fonderie de Plessisville
PLESSISVILLE, P. Q.

LE COIN DES JEUNES

Le rendez-vous des élèves-fermiers et jardiniers

L'ABEILLE

Sujet nouveau dont je ne vous ai jamais entretenu. Ce n'est pas à dire qu'il compte peu en réalité et dans mon appréciation. Mais la nature est si variée que c'est long de faire le tour de ce vaste panorama qui s'offre à nos yeux et à notre industrie par la science agricole. L'abeille doit nous intéresser à plusieurs points de vue. Mais je vous noterai les deux plus importants: 1o. l'abeille en elle-même, 2o. son produit: le miel.

Si vous avez la bonne fortune de voir une colonie d'abeilles dans une ruche, que remarquerez-vous? Deux choses vous frappent. Voyez d'abord comme elles sont actives. Pas une ne paraît oisive, et si, par hasard, les bourdons, qui n'ont pas grand'chose à faire, semblent encombrants, vite on leur livre bataille et ils sont sacrifiés sans merci. L'abeille travaille sans relâche. Même lorsqu'on croit qu'elle se repose, elle fait de la cire ou réchauffe le couvain. Dès le début de sa vie, elle trouve une besogne proportionnée à ses forces. Au bout de vingt et un jours, elle éclôt, et s'occupe des nouvelles abeilles, aide la reine à préparer sa nourriture, ventille la ruche, bâtit des cadres de cire et fait tout le travail à l'intérieur tant qu'elle ne peut voler. Ensuite, elle va aux champs, rapporte le nectar et le pollen des fleurs qu'elle transforme en miel dont elle emplit les alvéoles des rayons.

C'est qui nous frappe donc en second lieu, c'est l'organisation et la division du travail. Chaque abeille, suivant son âge, a son rôle dans la ruche. Et le but de toute cette activité, c'est d'assurer l'avenir de la colonie tant par la ponte de la reine que par la nourriture nécessaire à toute la famille présente et future.

La reine ou abeille pondreuse diffère des abeilles ordinaires par la longueur de son abdomen. La nature a si bien pourvu ces petits insectes que tout leur travail s'oriente pour favoriser la reproduction de nouvelles abeilles par la reine. Les abeilles s'usent très vite, et il faut les remplacer. Or la reine pour cela pond 3 à 5000 œufs par jour. Elle a des suivantes qui lui préparent sa nourriture et lui indiquent où déposer ses œufs. Lorsque les cadres sont remplis de miel et qu'il ne reste plus de place pour pondre, alors l'instinct de la ruche lui suggère d'aller ailleurs. avec un noyau de la colonie et une reine pour la diriger. Alors on voit apparaître des cellules de reines qui sont comme des doigts de gants et beaucoup de bourdons.

C'est le signe manifeste que la ruche se prépare à essaimer. Les apiculteurs surveillent beaucoup ce temps, soit pour empêcher l'essaimage en fournissant plus d'espace et d'air à la colonie surpeuplée, soit pour recueillir ces essaims dans de nouvelles ruches et augmenter ainsi leur exploitation.

Je vous parlerai du miel, une autre fois. Mais si quelqu'un de votre famille ou de vos voisins exploitent des abeilles, questionnez-les. Vous allez apprendre de la sorte une foule de détails intéressants sur le merveilleux instinct de ce petit gouvernement de progressistes qui obéissent, sans jamais prendre de vote, à la diligente reine qui les conduit.

Adrien Desautels.

Hommes et Choses
Chronique Hebdomadaire

(Suite de la page 539)

Viennent ensuite les offices de la Sainte Vierge pour les congrégations avec directions en français, sans aucun renvoi, suivis de l'office des Morts au complet.

Suit le Propre du temps, dimanches et fêtes en texte français. A la semaine sainte tous les offices du matin et du soir en latin, tout au long—c'est le Paroissien romain mis à la portée des fidèles, désireux de suivre les beautés de la liturgie.

La dernière moitié de ce volume est consacrée aux chants liturgiques: les principales messes de l'édition Vaticane, les Vêpres du dimanche et celles de la Sainte Vierge, les principales hymnes, le Magnificat en huit tons y sont donnés. La notation musicale moderne, plus familière à la plupart des gens, a été adoptée pour tout le chant grégorien.

Des motets en grand nombre pour les saluts (18 tantum) permettent la variété. Enfin, les quatre cent dernières pages contiennent plus de deux cents cantiques notés et soigneusement rythmés. L'équivalent de ce volume en livres séparés, coûterait au moins cinq piastres. Ce volume se vend, ou plutôt il se donne à moins de deux piastres puisqu'il ne coûte que \$1.75. Les maisons d'éducation, en vue desquelles ce livre a surtout été composé, auront une réduction sur les commandes de plus de cent. Elles pourront, à ce sujet, se mettre en rapport avec M. L.-A. Muzette, Secrétaire des œuvres 105, rue Ste-Anne, Québec. Un exemplaire spécimen sera adressé sur demande du directeur de l'institution au prix de \$1.00. C'est une œuvre du pays, compilée par un des nôtres, et destinée spécialement à la jeunesse de nos écoles, couvents, collèges et académies. C'est un manuel idéal, absolument complet et admirablement combiné pour tous les offices religieux quels qu'ils soient. Rien de tel n'existait encore à la portée de tous comme format, prix et valeur du contenu. Voyez-le et faites-le voir, vous serez émerveillés!

N'est-ce pas que nous n'avons perdu ni notre temps ni le vôtre à examiner ce trésor qui voudront se procurer toutes les âmes pieuses. Après avoir parlé d'un livre aussi pieux, il ne conviendrait pas de traiter dans une même chronique de choses trop profanes. Beaucoup d'âmes trouvent leurs délices dans les livres de piété, mais il en est d'autres, en plus grand nombre, hélas! qui ne s'adressent à Dieu que dans les temps d'adversité—témoin l'histoire suivante:

Notre Seigneur avait un valet qui lui demanda la permission d'aller à quelques lieues du logis, à la noce d'une de ses nièces.

—Va, dit Notre-Seigneur, ne prends que le temps qu'il te faut, conduis-toi en bon chrétien et ne fais pas de mensonge à ton retour.

Mal disparu. "Je souffrais de rhumatisme dans les jambes et j'avais aussi des troubles de reins," écrit M. Armand LaCombe, de Roberval, Qué. "Après l'emploi d'une seule bouteille de Novoro du Dr Pierre, mon mal disparut et je me porte maintenant à merveille." Cette fameuse préparation, faite de purs jus d'herbes, nettoie, fortifie et régénère le système, elle ne manque jamais d'apporter de bons résultats. Ne demandez pas ce remède au droguiste. Seuls, des agents spéciaux peuvent le fournir. Ecrire au Dr Peter Fahrney & Sons Co., Chicago, Ill.

Livré exempt de douane au Canada.

Vous devriez essayer le



Vous serez charmé de sa saveur.

Le valet reste huit jours absent. —Tu as bien tardé à revenir, lui dit Jésus.

—Ah! Seigneur, répondit le valet, si vous saviez comme il fait bon là-bas! La nappe est toujours mise! On boit, on chante, on danse sans discontinuer! Ah! par exemple, Seigneur, on ne parle pas de vous!

—On en parle pas de Moi?

—Oh! pas du tout, pas du tout!

Six mois plus tard, le valet, qui avait plus d'une nièce, demanda encore la permission de se rendre à un second mariage qui se faisait dans le pays où il était déjà allé.

—Va, dit Notre-Seigneur, ne prends que le temps qu'il te faut, conduis-toi en bon chrétien et ne fais pas de mensonge à ton retour.

Le valet partit à l'aube et revint, cette fois, le même jour, un peu après la nuit close.

—Tu n'as guère resté, lui dit Jésus.

—Seigneur, répondit le valet, c'est qu'il ne fait pas bon par là-bas. La famine et la peste y règnent. On entend crier partout: "Mon Dieu, Mon Dieu! Jésus! Jésus!"

—Ah! dit Notre-Seigneur, vois-tu cela! maintenant ils parlent de moi.

Ne soyons pas des ingrats. N'attendons pas l'adversité pour penser au Bon Dieu.

C'est le temps de la fenaison, on travaille dur aux champs, la sueur ruisselle sur le corps de ceux qui peinent sous le soleil ardent. Le soir, les hommes rentrent à la maison bien fatigués, mais aussi combien affamés! et comme l'on trouve bonnes la soupe aux pois et les grillades de lard salé!

Il n'y a rien comme le travail aux champs pour ouvrir l'appétit et faire trouver délicieux les mets qu'on nous sert.

Une petite histoire pour illustrer cela.

—Femme, ta soupe est bien maigre aujourd'hui, on dirait que tu l'as préparée aux pissenlits.

—Je n'ai pas le temps de t'en prépa-

rer une autre mon homme, mais ce soir je t'en donnerai un bien meilleur.

Le soir, au retour des hommes du champ, la mère apporte la soupe toute fumante. Le mari la goûte et dit:

—Ah! ça, par exemple, c'est de la soupe! Ça fait de la différence avec celle de ce midi.

Et il en mangea une grande assiettée avec délices.

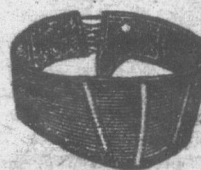
—C'est la même soupe que ce midi tu n'as pas trouvée bonne!

Mais à cette heure tu la trouves excellente parce que tu as travaillé fort tout l'après-midi. Rien comme le travail pour assaisonner un mets.

Un homme courageux, après un dur labeur, Mange toujours sa soupe avec plus de bonheur.

Pierre Fouille-Partout.

Bandage



Herniaire

Si vous désirez guérir votre Hernie n'attendez pas qu'il soit trop tard pour la soigner.

Notre bandage herniaire la retiendra parfaitement.

Demandez nos questionnaires sur la Hernie.

Adressez-vous à nous pour ceinture abdominale.

Nous avons la ceinture Maternité "PATRICIA" recommandée par la faculté médicale.

Ecrivez-nous en expliquant votre cas.

Une dame de grande expérience est à votre disposition.

G. MARTIN

36 et 38, rue CRAIG Est, dépt. A. MONTREAL.

UN REMÈDE EFFICACE POUR LES MALADIES DES FEMMES
DIX JOURS DE TRAITEMENT GRATUIT

"Orange Lily" est un remède efficace pour toutes les maladies des femmes. Il s'applique localement et est absorbé dans les tissus douloureux. La matière morte défectueuse de la région congestionnée est expulsée, donnant un soulagement immédiat, mental et physique; les vaisseaux sanguins et les nerfs sont tonifiés et renforcés; la circulation redevient normale. Comme ce traitement est basé sur des principes strictement scientifiques et agit sur la localité actuelle de la maladie, il ne peut qu'être bon dans toutes les formes des maladies féminines, y compris les menstruations retardées et douloureuses, leucorrhées, descente de matrice, etc. Prix \$2.00 la boîte, suffisante pour un traitement de 30 jours.



soffrante qui m'enverra son adresse. Envoyez 3 timbres et votre adresse à Mme Lydia W. Ladd, Dept. 57, Windsor, Ontario.

Vendu partout par les principaux pharmaciens



LA QUALITE PLUS ELEVÉE POUR AU-DELA DE 50 ANS



Nos confi

Les précautions à prendre, il ne faut pas ouvrir que les confitures sont froides un ou deux jours, diminuer de volume; de plus se forment pas de suite.

Il faut que les confitures, pots, soient à l'abri de tout couramment à certaines t lent que l'on pique de tr couvercle de papier.

Pour obtenir ce résultat de papier fin que d'eau-de-vie. Ne faites pas de la fois. Les pots être du même diamètre; il ble que le tour des confi bien couvert que le mili donc la feuille de papier pot en pressant légèrement et découpez ensuite, av la ligne du rond qui est res le papier, puis trempez-l l'eau-de-vie, appliquez-la confitures en tapotant a façon à ne laisser aucune b papier. Si vous en apercez sortir, en soulevant légère la rondelle du côté où el

EPILEPSIE

mède Trench. Traitement simple. 35 années de succès de témoignages. Ecrivez pour avoir brochure gratuite Remedies Limited, Dept. Adelaide Est, Toronto, C. per ceci).



Nous offrons un lot merveilleux de vêtements assortis comme lot de robes, de longues robes, de vêtements généraux tels que costumes, blouses, jupes, longueurs diverses de tous styles, la dernière mode. Argent ren et non satisfait. Paquets de \$3, \$5, et \$10 francs.

LE MAGASIN DES

MUSICI

Nous envoyons la M Approbation Demandez notre catalogue condition

Raoul VEI
3770, St-Denis,

ayer le

RT
A

FA
A saveur.

mon homme, mais ce soir
serai une bien meilleure.
retour des hommes du
re apporte la soupe toute
mari la goûte et dit:
par exemple, c'est de la
lait de la différence avec
i.

angea une grande assiettée
même soupe que ce midi tu
é bonne!

heure tu la trouves ex-
que tu as travaillé fort
midi. Rien comme le tra-
ssonner un mets.

rageux, après un dur labeur,
sa soupe avec plus de
bonheur.

re Fougère-Partout.



Herniaire

sires guérir votre Hernie
pas qu'il soit trop tard
ner.
adage herniaire la retien-
ment.

ez nos questionnaires
la Hernie.

vous à nous pour cein-
tinale.

ons la ceinture Mater-
"RICIA" recommandée
té médicale.

ous en expliquant votre

de grande expérience
disposition.

MARTIN
ue CRAIG Est, dépt A.
MONTREAL.

DIES DES FEMMES
GRATUIT

ies des femmes. Il s'applique
morta déficiente de la région
ctionnée est expulsée, don-
un soulagement immédiat,
al et physique; les vais-
C sanguins et les nerfs sont
és et renforcés; la circulation
ient normale. Comme ce
ement est basé sur des princi-
strictement scientifiques et
sur la localité actuelle de la
die, il ne peut qu'être bon
toutes les formes des mala-
féminines, y compris la
struction retardée et doulou-
leucorrhée, descente de
os, etc. Prix \$2.00 la boîte.
ante pour un traitement de
urs.

traitement d'essai gratuit
0 jours valent 75c. sera en-
gratuitement à toute femme
tre adresse à Mme Lydia W.

x pharmaciens

les
Gallettes
De levain
Royal

LA QUALITE
PLUS ELEVÉE
POUR AU-DELA
DE 50 ANS



FAIT UN
MEILLEUR
PAIN
DOMESTIQUE

Nos confitures

Les précautions à prendre.—Tout d'a-
bord, il ne faut pas couvrir les pots dès
que les confitures sont froides; il faut at-
tendre un ou deux jours, car elles vont
diminuer de volume; de plus, les gelées ne
se forment pas de suite.

Il faut que les confitures, une fois en
pots, soient à l'abri de tout contact de l'air,
contrairement à certaines théories qui veu-
lent que l'on pique de trous d'aiguille le
couvercle de papier.

Pour obtenir ce résultat, faites des ron-
delles de papier fin que vous imbiberez
d'eau-de-vie. Ne faites pas toutes vos ron-
delles à la fois. Les pots peuvent ne pas
être du même diamètre; il est indispensa-
ble que le tour des confitures soit aussi
bien couvert que le milieu. Appliquez
donc la feuille de papier sur le bord du
pot en pressant légèrement avec la main,
et découpez ensuite, avec des ciseaux,
la ligne du rond qui est restée marquée sur
le papier, puis trempez la rondelle dans
l'eau-de-vie, appliquez-la avec soin sur les
confitures en tapotant avec le doigt de
façon à ne laisser aucune bulle d'air sous le
papier. Si vous en apercevez une, faites-la
sortir, en soulevant légèrement le coin de
la rondelle du côté où elle se trouve, et

EPILEPSIE

attaques arrêtées
de façon perman-
ente par le re-
mède Trench. Traitement domestique
simple. 35 années de succès, des milliers
de témoignages. Ecrivez immédiatement
pour avoir brochure gratuite. Trench's
Remedies Limited, Dept. A, 79 rue
Adelaide Est, Toronto, Canada. (Décou-
pez ceci).

COUPONS
D'ETOFFE

Nous offrons un lot merveilleux de coupons
d'étoffes assorties comme lot d'essai. Ces cou-
pons sont de longueurs convenables pour tra-
vaux généraux tels que costumes pour dames et
demoiselles, blouses, jupes, aussi coupons de
longueurs diverses de tous styles et couleurs à
la dernière mode. Argent remis sans discussion
si non satisfait. Paquets de grosse valeur à \$2.,
\$3., \$5. et \$10 francs.

LE MAGASIN DES COUPONS,
p.n.o. New-Glasgow, Qué.

MUSICIENS

Nous envoyons la Musique en
Approbation.
Demandez notre catalogue et nos
conditions.

Raoul VENNAT
3770, St-Denis, Montréal.

Chez-nous
Section féminine Le foyer, L'Ecole

Un congrès d'enseignement ménager

Le premier congrès pédagogique provincial, d'enseignement
ménager, aura lieu à l'École normale Classico-Ménagère de St-Pascal
de Kamouraska, les 6-7-8-9 septembre prochain, sous le distingué
patronage de l'honorable Cyrille Delage, surintendant de l'Instruction
publique, et la présidence de M. C.-J. Magnan, inspecteur-général
des écoles, et avec la haute approbation de Sa Grandeur Monseigneur
Rouleau, archevêque de Québec, de Mgr Langlois, vicaire capitulaire.

Comme il faudra hospitaliser à l'école tous ceux qui assisteront
aux séances de la journée de même qu'à celles du soir, il a fallu limiter
les invitations à environ cent cinquante, qui comprennent, outre les
personnages officiels et ceux qui devront traiter les questions d'études,
les rapporteurs, les principaux des écoles normales et deux membres
de chacune des institutions religieuses dans lesquelles l'enseignement
ménager est maintenant obligatoire.

Il était juste que l'école de St-Pascal, qui fut le berceau et qui
demeure le foyer le plus intense d'un mouvement qui ne vise pas à
l'amélioration d'une branche de l'économie domestique mais à la
formation d'une mentalité féminine qui tout en cherchant à se déve-
lopper de plus en plus, intellectuellement, ne dédaigne pas pour cela
les humbles travaux du ménage, et met toutes ses ressources à y faire
entrer plus de méthode, plus de science et plus de bien-être, fut le
théâtre de ce premier congrès qui permettra de se rendre compte
des progrès réalisés et des obstacles qui restent encore à franchir,
après vingt années.

Chacune des séances sera consacrée à la discussion de deux ou
trois questions de grande importance et susceptibles d'aider à la diffu-
sion d'un enseignement dont personne ne nie l'importance, mais que
chacun considère suivant l'idée qu'il s'en fait. Les séances du soir
seront remplies par des discours d'orateurs les plus compétents en
matière d'éducation.

Cousine AVETTE.

tapotes avec le doigt depuis cette rondelle
jusqu'au bord. Alors seulement passez à
un autre pot. Quand toutes les rondelles
seront placées, couvrez les pots.

Pour la bonne conservation des marme-
lades et des confitures, ne prenez jamais
de papier imprimé pour cet usage. Le
papier imprimé a une odeur forte qui aide à
la fermentation et nuit à la qualité des
confitures. Prenez du papier blanc, fort;
si vous n'en avez pas d'assez fort, mettez-le
en double.

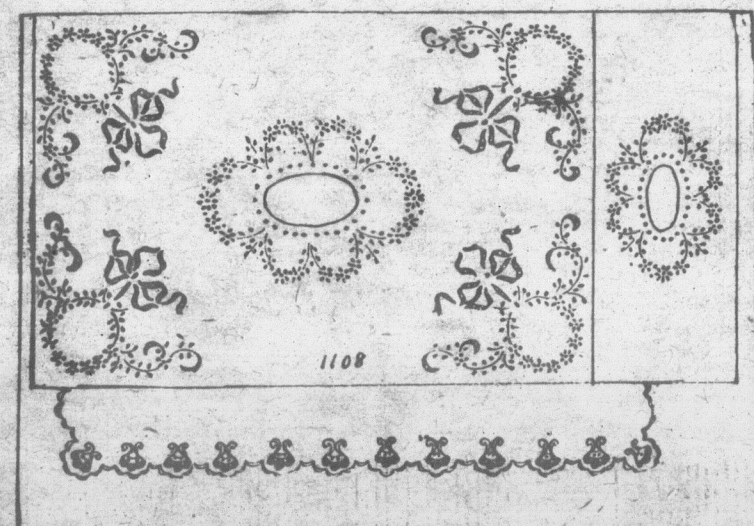
Ficelez ensuite le papier autour du re-
bord du pot et terminez l'attache par une

boucleet jamais par un nœud, car il vous
faudra visiter les confitures quand elles
seront à la réserve.

La conservation des confitures, telle
qu'on la fait dans les campagnes, demande
une surveillance et une vérification péri-
odiques dont vous ne devez pas vous dis-
penser si vous voulez éviter des pertes
qui augmenteraient le prix de revient de
ce qui resterait à la réserve.

Plusieurs causes peuvent concourir à la
mauvaise conservation: la cuisson impar-
faite, la mise en pots, la "couverure", etc.
C'est pour toutes ces raisons qu'il faut

La broderie est un agréable passe-temps



Couvre-pied au plumetis, anglaise et richelieu combinés. No 1108. Patron carbone, soie 20c,
centre du milieu 20c, toilette d'oreiller et bande de bordure 15c chaque; perforé: coin 40c, centre 40c,
toilette d'oreiller et bande de bordure 35c chaque. Papier carbone bleu ou blanc 15c.
Tout estampé sur coton fini toile, toilette à même de 2 1/2 de large sur 2 1/4 verges de long \$6.75,
sur pure toile \$10.50.
Coton M.F.A. nécessaire à la broderie 4c l'écheveau 45c la doz. Coton à 6 brins 35c le gros éche-
veau.
Demandez notre catalogue de Broderie en vente dans tout le Canada sur réception de 35c.
Demandez notre catalogue de musique gratis.

LE BULLETIN DE LA FERME, CASE 129, QUEBEC.



Ne salit pas les mains. Vendu
par tous les Pharmaciens, Epi-
ciers et Marchands Généraux.

de temps en temps les visiter. Il est inutile
d'examiner tous les pots un à un; il
suffit, pour les pots d'une même prépara-
tion faite en une seule fois, d'en prendre
deux ou trois au hasard pour connaître
l'état des autres.

Tout d'abord, à la mise en pots, tous
doivent être remplis à ras bord, car en se
refroidissant les confitures diminuent de
volume et cette réduction s'accroît en-
core à la réserve, d'où une masse d'air plus
considérable se logera entre le papier
isolant placé sur les fruits et celui de
l'orifice du pot. C'est du reste pour cette
raison qu'on ne les couvre jamais quand
elles sont encore chaudes et que l'on
attend sagement deux, trois et même
quatre jours après refroidissement.

Pour éviter toute moisissure.—On
prend généralement, pour imbiber la ron-
delle de papier servant à couvrir le dessus
des confitures, de l'alcool d'un faible
degré (eau-de-vie blanche, eau-de-vie à
fruits) qui, s'évaporant rapidement, n'a
pas l'action nécessaire pour empêcher les
ferments de se produire à la surface des
fruits.

Voici le procédé à suivre grâce auquel
aucune moisissure ne devra se former:
Badigeonnez la rondelle de papier du
côté à appuyer sur les confitures avec de la
glycérine chimiquement pure à 30°, que
vous trouverez chez tous les pharmaciens,
en vous servant d'un pinceau.

(Suite à la page 546)

TOUT POUR DIX CENTS



Seulement 10 cts.—3 lots 25 cts.
Argent remis si cela ne vous plaît pas.
Adresse: SEVILLE LACE CO., Box 217
Orange, New-Jersey.

Nettoyage des brosses à cheveux.—
On les frotte l'une contre l'autre avec du
son qui les dégraisse parfaitement. Si
elles sont devenues molles, une courte
immersion dans l'ammoniaque leur rendra
la rigidité.



GRATIS
Magnifique service en porcelaine.
14 morceaux. (Valeur \$4.50.) Donné gratis
avec
Le THE et CAFE
MIKADO
VERT, NOIR ou JAPON
EN VENTE PARTOUT—DEMAN-
DEZ-LE A VOTRE FOURNISSEUR
GLOBE TEA CO.
309 Notre-Dame Ouest, Montréal
Tél. Main 5036.

5

5

5

Actualités avicoles.

Congrès mondial d'aviculture

Étalages d'oiseaux vivants

D'après les règlements de l'Exposition du Congrès (Article 4), il y aura trois classes distinctes d'étalages d'oiseaux vivants:

- 1.—Nationale;
- 2.—Internationale;
- 3.—Commerciale.

Les aviculteurs canadiens peuvent exposer des oiseaux dans chacune de ces classes, comme suit:

1. L'étalage national:

Sous cet entête vient le grand étalage canadien d'oiseaux vivants. Les seuls limites à la grosseur de l'étalage seront le logement, la qualité et l'équilibre. Il y aura deux sections:

- (a) Volailles d'étalage régulier (Standard bred)—de toutes les variétés, y compris les dindes, canards, oies et pigeons.
- (b) Volailles élevées en vue de la production, enregistrées et du Contrôle de la Ponte—de toutes les variétés.

Chaque section sera exposée selon la race et la variété.

Les entrées pour cet étalage national doivent être faites par l'entremise des Comités provinciaux du Congrès, et on peut obtenir tous les renseignements à ce sujet des secrétaires de ces Comités. Il n'y aura pas de droits d'entrée relatifs à ces étalages.

L'inspection des entrées pour cet étalage sera rigoureuse, chaque classe ayant à subir plusieurs inspections. Les volailles d'étalage régulier seront d'abord inspectées localement, deuxièmement par le Comité provincial et finalement par le

Comité des Oiseaux vivants du Congrès. La classe des volailles élevées en vue de la production sera réunie sous les auspices de l'Association nationale canadienne d'Enregistrement des Volailles et du Contrôle de la Ponte au Canada. Des inspecteurs du gouvernement accepteront ou non ces volailles enregistrées ou du Contrôle de la Ponte, et l'inspection finale sera faite par le Comité des Oiseaux vivants du Congrès.

On s'attend que la province paye les frais de transport des oiseaux acceptés pour l'étalage national. Plusieurs provinces ont déjà signifié leur intention de payer ces frais. Cependant, c'est la matière à décider par chaque province en particulier.

L'étalage national devrait être composé des plus beaux spécimens disponibles. Les membres des associations de races, clubs, intéressés à une spécialité, associations provinciales du Contrôle de la Ponte, etc., doivent donc travailler dans ce but en liaison étroite avec le Comité provincial du Congrès, au lieu de viser à monter un grand nombre d'étalages distincts dans la section commerciale.

Toutes les cages contenant les oiseaux de l'étalage national porteront une carte indiquant le nom et l'adresse de l'éleveur, le club intéressé duquel il est membre, et, s'il s'agit de volailles élevées en vue de la production, les relevés des oiseaux ou ceux du père et de la mère si ce sont des poulettes ou des coquets.

2. Les étalages internationaux.

Cette classe a été incluse pour l'avantage de deux organisations d'un caractère international: la Société américaine d'Aviculture et la Société américaine des Éleveurs de Poussins. La première organisation montera un étalage d'oiseaux vivants, et les éleveurs canadiens seront peut-être priés d'y contribuer. L'organisation se chargera des frais relatifs à cet étalage.

3. Étalages commerciaux.

Les éleveurs canadiens, associations, clubs intéressés à une spécialité, etc., pourront contribuer des étalages d'oiseaux vivants à la section commerciale. Pour cette classe d'étalages, les frais exigés seront de \$2.00 par pied courant, la profondeur variant de 10 à 20 pieds selon l'endroit choisi. Les entrées doivent être faites par l'entremise du Comité provincial du Congrès. Il faudra peut-être limiter les entrées dans cette section.

Étant donné que les éleveurs individuels, les installations commerciales, les associations de races, etc., doivent appuyer sans réserve l'idée d'un étalage national, le Comité du Congrès n'a pas l'intention d'encourager les entrées d'oiseaux vivants dans la section commerciale. C'est à l'étalage national que s'intéresseront les visiteurs étrangers. Bien que l'on ne s'oppose pas aux étalages convenables montés par des éleveurs individuels ou des clubs, un grand nombre de petits étalages diminueraient

l'importance de l'étalage national canadien; or, c'est à l'étalage national canadien que tout éleveur doit être fier de contribuer pour en faire le clou de l'Exposition du Congrès.

Nos confitures

(Suite de la page 545)

Vous pourriez éviter ces soins minutieux en versant sur chaque pot de confitures une cuillerée à bouche d'alcool rectifié à 80°, sans mettre de rondelle; mais, au prix actuel de l'alcool, la dépense serait onéreuse, alors que le badigeonnage à la glycérine ne coûtera pas 4 centimes.

Si, à une visite, vous voyez se former de la mousse à la surface des confitures, c'est qu'elles contiendraient encore de l'eau des fruits, et cette eau s'acidifierait très rapidement. Remettez le contenu de tous les pots de cette cuisson dans la bassine et jetez sur le feu. Au moment où l'écume commencera à se produire, ajoutez une demi-cuillerée à soupe de bicarbonate de soude, remuez en tous sens avec une spatule et écumez de suite. Faites bouillir le contenu de la bassine pendant un quart d'heure. Mais il vous faudra, de plus, laver les pots à l'eau l'orquée chaude et les faire sécher sans les essuyer avant d'y mettre à nouveau les confitures.

L'emploi de la paraffine.—Mais la couverture la plus parfaite des confitures est obtenue par l'emploi de la paraffine, comme on le fait au Canada et dans une partie des États-Unis.

Après avoir fait fondre la paraffine au bain-marie — sans la laisser bouillir — sur un feu doux, versez-en avec une cuillère l'épaisseur d'un millimètre sur les confitures froides de chaque pot. En se refroidissant, elle formera un couvercle solide, adhérent aux confitures et à la paroi intérieure du pot. Pour enlever ce couvercle de paraffine, appuyer sur un côté après avoir passé une lame de couteau entre la bordure et le pot. La plaque se soulèvera en entier. Vous ferez refondre à l'eau bouillante hors du feu ces couvercles pour les utiliser à nouveau, et ce qui aura adhéré tombera au fond de l'eau à la fusion.

THÉ - CAFÉ - ÉPICES

Qualité supérieure

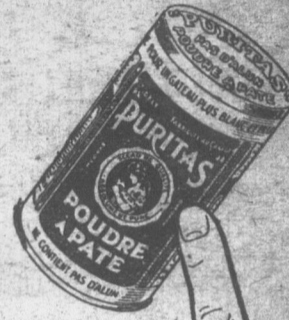
V. CHARTRAND & CIE

10 Place-Jacques-Cartier

Commandes par maille MONTREAL

Bien des petits hommes semblent grands lorsqu'ils sont vus de loin.

N'oubliez jamais que vous ne recevez ni récompense ni remerciement pour vous mêler des affaires des autres.



Produit de Chez Nous et de Qualité, la Poudre à Pâte Puritas a été placée au premier rang par l'anglyste en chef du pays. C'est la seule du genre fabriquée dans la Province de Québec. Essayez-la.

DEMANDEZ NOTRE LIVRE DE CUISINE À PURITAS LIMITÉE 171 RUE ST. DOMINIQUE, QUÉBEC

Scient vite Restent affilés
SCIES SIMONDS
SIMONDS CANADA SAW CO. LTD.
MONTREAL
VANCOUVER, ST. JEAN, N.B., TORONTO

AGENTS DEMANDÉS HOMMES, FEMMES
Pour vendre comme "side-line" nos gros papiers d'aiguilles à coudre Peccadilly.
Commission payée: 33% N'envoyez pas d'argent.
Écrivez-nous, nous vous enverrons à nos frais seulement 30 papiers d'aiguilles ainsi que notre catalogue de primes.
Commission payée en cadeaux ou en argent.
Nous avons confiance en vous.
Écrivez aujourd'hui à
Premium Mail Or' er Reg.
QUEBEC, P. Q.

CONCOURS DE PONTE A L'EST ET A L'OUEST DU QUEBEC

Les concours se sont ouverts le 1er novembre 1925 et se continueront pendant 52 semaines. Chaque parquet contient 10 oiseaux numérotés de 1 à 10.

Les tableaux ci-dessous donnent, dans la colonne de 1 à 10, un état de la production de chaque oiseau pour la semaine. Dans la colonne "H" se trouve le total de la production hebdomadaire de chaque parquet et dans la colonne "T", le nombre total d'œufs à jour dans chaque parquet. Lorsque le nombre total d'œufs est plus élevé que le nombre d'œufs pondus par chaque poule dans la semaine, cela indique que les œufs pondus sur le plancher ont été incus dans le relevé total du parquet.

Abréviations:—Ch.—Chanteclercs; L. B.—Livournes blanches; P. R. B.—Plymouth Rock Barrées; R. I. R.—Rhode Island Rouges; W. R.—Wyandottes blanches; W. A.—Wyandottes argentées; X.—Parquet en tête; F.—Fière d'incubation; M.—Muant.

Sous la direction de la Station Expérimentale, à Sainte-Anne-de-la-Pocatière.
4ème année. Rapport hebdomadaire. Semaine No 38 finissant le 24 juillet 1926.

Sous la direction de la Station Expérimentale de Lennoxville.

Parquet	Propriétaire et adresse	Race	1	2	3	4	5	6	7	8	9	10	H.	T.	Total Points		
1	Calder, C. D.	L.B.	4	6	5	0	5	5	3	6	6	5	45	1292	1095.8		
2	Dalcourt, E.	L.B.	4	M	6	2	0	5	0	5	2	5	29	950	886.5		
3	Henry, H.	L.B.	2	1	6	3	7	3	5	6	4	5	42	1300	1147.0		
4	Lachapelle, J. D.	L.B.	3	5	3	4	6	1	5	3	4	5	39	1026	1035.8		
5	Carr, W. A.	P.R.B.	1	0	5	5	M	0	5	5	0	6	27	1225	1166.8		
6	Fournier, Hilaire	P.R.B.	4	7	6	5	5	5	5	4	5	5	51	1353	1274.0		
7	Lafamme, E. K.	P.A.B.	5	0	2	0	1	7	0	6	7	0	28	1206	1126.7		
8	Proulx, J.-A.	P.R.B.	5	4	4	5	0	6	6	2	0	6	38	1015	881.6		
9	Stat. Exp. La Ferme.	P.R.B.	5	7	1	6	4	5	5	5	6	6	50	1487	1381.4		
10	Stat. Exp. Ste-Anne.	P.R.B.	0	5	7	0	7	6	0	5	1	6	37	1568	1292.2		
11	Collège l'Assomption	R.I.R.	6	1	1	1	1	1	1	1	1	1	5	21	693	739.5	
12	Cormier, Ovide.	R.I.R.	3	1	1	1	1	1	1	1	1	1	0	5	20	1224	1299.0
13	DeRoy, Adélar	R.I.R.	6	5	1	1	1	1	1	1	1	1	28	724	761.5		
14	DeRoy, Antoine	R.I.R.	5	6	7	6	4	4	5	M	3	4	40	874	970.7		
15	Galarneau, Eugène.	R.I.R.	4	1	1	1	1	1	1	1	1	1	0	M	27	1075	1040.9
16	Godbout, J.-A.	R.I.R.	M	4	5	6	6	6	6	6	6	6	2	23	983	896.1	
17	Hébert, Jos.-C.	R.I.R.	0	0	2	5	4	0	0	0	0	0	5	6	28	1084	945.2
18	Paquet, Chas E.	R.I.R.	4	7	6	7	4	6	0	6	0	6	46	1368	1251.2		
19	Tremblay, J.-H.	R.I.R.	5	7	6	5	0	5	5	2	4	4	44	1070	1037.5		
20	Vallée, J. A.	R.I.R.	4	0	6	M	M	6	3	2	0	0	21	1119	1312.2		
													634	22576	21341.5		
															795	23930	22488.8

Production 48.1%



Texte détérioré

5 AOUT 1926

LE BULLETIN DE LA FERME

VOLUME XIV, PAGE 547

5 AOUT 1926

CAFÉ - ÉPICES
Qualité supérieure
RTRAND & CIE
ce-Jacques-Cartier
par maille MONTREAL

petits hommes semblent
ils sont vus de loin.
amais que vous ne recevez
se ni remerciement pour
es affaires des autres.



it de Chez Nous
Qualité la Poudre
Puritas a été
le au premier
par l'analyste
du pays.
la seule du gen-
triquée dans la
nce de Québec
Essayez-la.

ANDEZ NOTRE
E DE CUISINE
URITAS LIMITÉE
RUE ST. DOMINIQUE,
QUEBEC

BECC

s de 1 à 10.
"H" se trouve le total de
nbre total d'œufs est plus
le relevé total du parquet.
W. R. - Wyandottés blan-
an xville.

	8	9	10	H.	T.	Total Points	
6	5	M	93	1381	1415.3		
4	6	6	73	1406	1406.9		
5	0	0	29	876	885.5		
6	6	5	x56	1536	1516.6		
6	5	6	51	1551	1350.8		
			2	8	871	846.0	
4	6	4	38	1306	1214.0		
5	5	5	49	1323	1231.6		
4	6	2	46	1259	1146.6		
1	0	5	24	1332	1402.5		
7	5	4	50	1371	1287.8		
7	0	5	46	1367	1189.2		
6	6	6	47	1324	1137.0		
4	7	4	44	962	774.3		
5	3	7	48	1326	1307.9		
B	1	6	34	1033	945.5		
7	6	3	x56	980	859.2		
0	2	2	32	945	866.2		
0	5	3	25	1089	1022.0		
0	0	3	19	681	693.9		
				795	23939	22495.8	

la même riche et
exquise Saveur, le
même breuvage
désaltérant.



Dow
Old Stock Ale

Mûrie à point

PRIME PAR LA FORCE ET PAR LA QUALITÉ



5

5

5



Texte détérioré

LE MARCHÉ

Prix Payés

THE MARKET

SEMAINE FINISSANT LE 31 JUILLET 1926

WEEK ENDING JULY 31st 1926

PRODUITS DIVERS

Prix de remises pour la semaine finissant le 17 juillet 1926.			
BEURRE		FROMAGE	
Spécial pasteurisé.....	30c	Blanc	Coloré
No 1 pasteurisé.....	30c	Spécial. 16c	Spécial. 16 1/2c
No 1.....	29c	No 1... 15 3/4c	No 1... 15 1/2c
No 2.....	28c	No 2... 14 3/4c	No 2... 14 1/2c

Eufs, (Montréal)	Eggs	Sirop d'érable	Maple Syrup
Frais spéciaux.....	39c doz.	En canistre et barils	In case and barrels (retournables), 5
Frais extras.....	34c "	gallons et plus	of 5 gallons or more
Frais premiers.....	28c "		
Frais seconds.....	24c "		

Fèves.	Beans	Choix.....	\$1.60 gall.
Blanches } No 1 } Triées à la main		No 1.....	1.45 "
		No 2.....	1.30 "
White } No 2.....		No 3.....	1.15 "

Sucre d'érable	Maple Sugar	Laine	Wool
Choix.....	1 lb. pains 17c	Lavée No 1.....	35c la lb.
No 1.....	Gros 16c	Lavée No 2.....	30c "
No 2.....	1 lb. pains 15c	Non lavée No 1.....	20c "
No 3.....	Gros 14c	Non lavée No 2.....	15c "

Sirop d'érable	Maple Syrup	Peaux	Hides
En canistre de 1 gallon impérial	In case of 1 gallon (imperial)	Moins de 50 lbs.....	8 1/2c la lb.
Choix.....	\$1.80 gall.	Peaux de bœufs plus de 50 lbs.	6 1/2c "
No 1.....	1.65 "	Peaux de taureaux, pesantes.	5c "
No 2.....	1.50 "	Peaux de veaux de lait.....	13c "
No 3.....	1.35 "	Peaux de moutons.....	75c à 1.25
En barils (non retournables de 5 gal. ou plus)	In barrels of 5 gallons or more	Peaux de chevaux.....	\$2.25 à \$3.50
Choix.....	\$1.70 gall.		(suivant la grandeur)
No 1.....	1.55 "		
No 2.....	1.40 "		
No 3.....	1.25 "		

VOLAILLES VIVANTES

Poules	Fowls
No 1.....	27c la lb.
No 2.....	24c "
No 3.....	22c "
Vieux coqs.....	17c "
Lapins vivants.....	10c et 12c "
Pigeons vivants (couple).....	30c "
Poulets du printemps	Springs Chickens
Choix.....	38c la lb.
No 1.....	36c "
No 2.....	32c "
No 3.....	28c "

AVIS IMPORTANT

Les prix de remise pour les animaux, vivants et abattus, ainsi que pour les volailles, sont basés sur les expéditions qui n'arrivent pas plus tard que le jeudi soir.

INSECTICIDES

Pour obtenir les meilleurs résultats, EMPLOYEZ NOS INSECTICIDES. Listes de prix adressées sur demande, pour Vert-de-Paris, Arséniate de Plomb, (poudre), Arséniate de chaux, Bouillie soufrée, Bouillie Bordelaise ordinaire, Bouillie Bordelaise empoisonnée, Vitriol bleu, Huile à mouche, etc. Fret payé sur commandes de 50 lbs et plus. SPECIAL.—Vert-de-Paris, en bidons de 25 livres, 25c la livre. COMMANDEZ IMMÉDIATEMENT

BOITES à BEURRE et BOITES à FROMAGE

Nous avons un bon approvisionnement de boîtes à beurre et boîtes à fromage de première qualité. La qualité des boîtes a souvent une grande influence sur la vente, surtout sur les marchés étrangers.

MARCHÉ DE LA COOPÉRATIVE FÉDÉRÉE DE QUÉBEC — A QUÉBEC —

Eufs, (Québec)	Eggs	Lards frais abattus de Québec.
Spéciaux.....	38c doz.	No 1, 90 à 140 lbs..... \$0.17 la lb.
Extras.....	35c "	No 2, 140 à 175 lbs..... \$0.16 "
Premiers.....	29c "	No 3, 175 à 225 lbs..... \$0.15 "
Seconds.....	25c "	

VOLAILLES ABATTUES Poulets du printemps

Choix.....	\$0.35	Veaux abattus engraisés au lait.	
No 1.....	.32	Choix.....	\$0.11
No 2.....	.29	No 1.....	.09
No 3.....	.25	No 2.....	.08

Poules

No 1.....	\$0.23	No 3.....	.07
No 2.....	.20		
No 3.....	.18		
Vieux coqs.....	.16		

Nous ne recevons pas de volailles vivantes à notre succursale de Québec.

ANIMAUX VIVANTS

Bouvillons	Steers	Moutons	Sheep
Extra choix—Selected.....	7 1/2c la lb.	No 1.....	6c la lb
Choix—Choice.....	7c "	No 2.....	5c "
No 1.....	6 1/2c "	No 3.....	4c "
No 2.....	5 1/2c "	Porcés vivants	Live hogs
No 3.....	4 1/2c "	Porcés à bacon (choix)	
No 4.....	3 1/2c "	Select Bacon Hogs } 170 à 200 lbs 15 1/2c	

Vaches Taures Taureaux

Extra choix.....	6c	7c	
Choix.....	5 1/2c	6 1/2c	4 1/2c
No 1.....	5c	6c	4c
No 2.....	4c	5c	3 1/2c
No 3.....	3c	4c	3c
No 4.....	2 1/2c	3 1/2c	
No 5.....	2c		
Taurailles.....		3 1/2c	

Veaux de lait	Veaux d'herbe		
Choix.....	9c	No 1.....	5
No 1.....	8c	No 2.....	4 1/2
No 2.....	7c	No 3.....	4
No 3.....	6c		

Agneaux du printemps	Lambs
Choix.....	15c
No 1.....	14c
No 2.....	13c

ANIMAUX ABATTUS

Porc frais	Fresh Pork	Yeux	Dressed Calves
No 1, 90 à 140 lbs.....	18c la lb.	Engraisés au lait	Milk feed.
No 2, 140 à 175 lbs.....	17c "	Choix.....	18c la lb.
No 3, 175 à 225 lbs.....	15c "	No 1.....	11c "
Les expéditions d'animaux abattus doivent être faites à 114, rue St-Paul-Est, Montréal.		No 2.....	10c "
		No 3.....	9c "

VOLAILLES MALADES

Des cultivateurs se plaignent, depuis quelque temps, que leurs vieilles poules sont malades. N'attendez pas que ce soit votre tour. Expédiez-nous vos poules. C'est le temps plus que jamais de les vendre, avant que les poulets soient tous prêts à être mis sur le marché. Nos clients continuent encore de nous payer des prix très élevés pour les poules grasses de bonne qualité. Le marché est très avantageux pour les poulets engraisés au lait. Profitez-en pour sélectionner vos troupeaux. Immédiatement les poules qui ne pondent

LA

SECTION

Le marché au f... vers la baisse. Le... dans le cours de la... anglais s'est cont... achats n'ont été... quantités.

Avec l'accumul... Angleterre, du... Nouvelle Zélande... bles sur ce marché... ne prévoit pas d'... demande de notr... quelque temps, ... devra se continu...

Le marché au... ferme depuis quel... ont subi une h... demi-cent la livre...

Nous avons eu... de la part du n... cette dernière ferm... la demande des a... spéculation. Env... beurre ont été exp... anglais dans le c... mais l'on rapport... partie serait envo...

Le marché amér... avec baisse dans l...

Les arrivages o... mêmes que les s... mais sont beaucou... dernier à même de... actuelle, un ma... à prévoir pour d'i...

OEUFES

Nous n'avons au... registrer sur le m... cours de la semaine... les mêmes, excepté... extras qui ont subi... sou la douzaine, h... Les demandes se for... vages sont moins r... à la production m... grandes chaleurs qu... tuellement. Les qu... plus nombreuses. L... le marché de Mon... finissant le 24 de c... caisses en compar... pour la semaine pré... pour la même sem... La quantité recu... sur le marché de W...

CET... chaque... garanti... de votr... conten... melass... mée du...



SER

LA COOPÉRATIVE FÉDÉRÉE DE QUÉBEC

FOURNIT LES COMMENTAIRES SUIVANTS SUR LES MARCHÉS

SECTION DES CONSIGNATIONS.

SEMAINE DU 24 AU 31 JUILLET 1926

MARKET

31st 1926

COOPÉRATIVE FÉDÉRÉE DE QUÉBEC

Frais abattus de Québec.

à 140 lbs.....	\$0.17	la lb.
à 175 lbs.....	\$0.16	"
à 225 lbs.....	\$0.15	"

Frais abattus engraisés au lait.

.....	\$0.11
.....	.09
.....	.08
.....	.07

Autre succursale de Québec.

ANIMAUX

Sheep	6c	la lb
.....	5c	"
.....	4c	"
Live hogs		
acon (choix)	170 à 200 lbs	15 1/2c
con Hogs
is.
nooth Hogs	170 à 200 lbs	15c
al.
ogs.	120 à 170 lbs.	14 1/2c
urds.
sa.	220 à 270 lbs.	13 1/2c
urds	plus de	270 lbs.
vies	over	12 1/2c
ers.	moins de	120 lbs
Feeders	less than	13 1/2c
o 1.	moins de	350 lbs
o 1.	under	11c
o 2.	plus de	350 lbs
o 2.	more than	10c

sez vos animaux vivants à Coop. Fédérée de Québec, Montréal, 100, Pte St-Charles, Montréal, correspondance à case postale 326, il.

PRODUITS LAITIERS

Dressed Calves	13c	la lb.
Milk feed.	11c	"
.....	10c	"
.....	9c	"

MALADES

puis quelque temps, que
tour.
le temps plus que jamais
ient tous prêts à être mis
nous payer des prix très
e qualité.
our les poulets engraisés
troupeaux.
s poules qui ne pondent

FROMAGE

Le marché au fromage s'est accentué vers la baisse. Les prix ont encore fléchi dans le cours de la semaine. Le marché anglais s'est continué tranquille. Les achats n'ont été faits que par petites quantités.

Avec l'accumulation des stocks en Angleterre, dû aux arrivages de la Nouvelle Zélande, qui sont considérables sur ce marché au moment, l'on ne prévoit pas d'amélioration dans la demande de notre fromage pour d'ici quelque temps, et un marché faible devra se continuer.

BEURRE

Le marché au beurre s'est continué ferme depuis quelques jours. Les prix ont subi une hausse d'environ une demi-cent le livre.

Nous avons eu quelques demandes de la part du marché anglais, mais cette dernière fermeté serait plutôt due à la demande des acheteurs locaux pour spéculation. Environ 5,500 boîtes de beurre ont été exportées sur le marché anglais dans le cours de la semaine mais l'on rapporte que la plus forte partie serait envoyée en consignment.

Le marché américain a été plus faible avec baisse dans les prix.

Les arrivages ont été à peu près les mêmes que les semaines précédentes mais sont beaucoup moindres que l'an dernier à même date. Avec la demande actuelle, un marché stationnaire est à prévoir pour d'ici quelques jours.

OEUF (Montréal)

Nous n'avons aucun changement à enregistrer sur le marché des œufs dans le cours de la semaine dernière. Les prix sont les mêmes, excepté pour les spéciaux et extras qui ont subi une augmentation d'un sou la douzaine, la semaine précédente. Les demandes se font bonnes, mais les arrivages sont moins nombreux; ceci est dû à la production moins forte et aussi aux grandes chaleurs que nous traversons actuellement. Les qualités inférieures se font plus nombreuses. Les quantités reçues sur le marché de Montréal pour la semaine finissant le 24 du courant étaient de 7,898 caisses en comparaison avec 9,181 caisses pour la semaine précédente et 9,510 caisses pour la même semaine l'année dernière.

La quantité reçue la semaine dernière sur le marché de Winnipeg représentait de

50 à 60% d'œufs seconds. Le nombre de caisses était de 3,796.

PATATES

Le marché aux patates a subi, dans le cours de la semaine dernière, certains changements.

Les vieilles patates venant de Québec ainsi que de l'Île-du-Prince-Édouard et du Nouveau-Brunswick se vendent, par sacs de 90 livres, rendues à Montréal, à environ \$1.50. Les patates nouvelles du marché américain ont subi une baisse. La patate No 1 se vend \$4.50 le baril; No 2, \$3.00; et celle de qualité inférieure, \$2.25.

Les cultivateurs des alentours de Montréal nous apportent la patate nouvelle qui se vend, rendue à Montréal, \$1.90 par sacs de 80 livres.

Nous prévoyons que le marché se maintiendra pour d'ici quelques jours.

SUCRE ET SIROP D'ÉRABLE

Il y a rien d'important à noter sur le marché du sucre et du sirop d'érable.

Les prix se maintiennent fermes près la hausse qui s'est produite dernièrement et les demandes sont bonnes.

Les prix du sirop d'érable n'ont pas changé et les demandes sont assez bonnes. Nous prévoyons un marché ferme pour quelque temps.

FEVES ET POIS

Nous ne voyons aucun changement à enregistrer sur le marché des fèves et des pois. Les pois de première qualité, c'est-à-dire les pois garantis pour bien cuire, se font de plus en plus rares; ils sont presque introuvables. Les courtiers demandent jusqu'à \$2.50 et plus le minot pour des pois de qualité inférieure.

Les fèves se maintiennent également très fermes, car la fève canadienne se fait rare, surtout la fève triée à la main. On offre la fève danubienne, pour expédition à la fin du mois d'août par lots de 400 à 500 poches, de \$2.00 à \$2.10 le minot. La fève canadienne se vend à des prix plus élevés.

ANIMAUX VIVANTS

Il y avait 733 bêtes à cornes, 3133 veaux, 3238 porcs et 2538 moutons et agneaux en vente sur les deux marchés de Montréal, la semaine dernière; il est passé en plus 898 bêtes à cornes en cours direct d'exportation.

Il y avait une assez bonne demande pour le nombre limité de bêtes à cornes offertes et sauf pour les qualités très communes les prix se sont maintenus fermes et ils ont monté un peu dans certains cas. Il y avait un assez grand nombre de bouvillons bien

AUX CULTIVATEURS
du district de Québec
EXPÉDIEZ VOTRE CRÈME
A QUEBEC
et sauvez sur les frais de transport.
CALCULEZ quel montant vous économiserez pendant une année, nous sommes certains que vous expédieriez votre crème à
CIE LAITERIE LAVAL Enrg.
237, 4ième Avenue, - Limoilou, QUÉBEC.
Capital, \$500,000.00
Références: Banque Canadienne Nationale et Banque de Montréal.

MOUTONS ET AGNEAUX

Il y avait une forte demande pour les agneaux et les prix étaient de 50c plus élevés que la semaine précédente. Les bons agneaux se sont vendus de \$15.00 à \$15.50, et les communs de \$14.25 à \$14.75 d'autres n'ont rapporté que \$14.00. Les moutons varièrent de \$4.00 à \$6.00.

PORCS VIVANTS

Le marché des porcs a subi une baisse sensible dans les prix, la semaine dernière. Lundi, les prix étaient de \$15.00 à \$15.40 et même \$15.50 mais à ces prix les achats étaient rares. Les maisons de salaison refusèrent de payer ces prix et offrirent \$14.75 pour des lots complets de bonne qualité. Lundi après-midi et pendant le reste de la semaine, les ventes se sont faites au prix des maisons de salaison. Même à ce prix, le commerce était apathique et vers mercredi, c'était assez difficile de vendre des porcs à qui que ce soit. Les truies, au début de la semaine dernière se vendaient à \$10.50 ou plus mais descendirent rapidement à \$10.00.

VEAUX VIVANTS

Les bons veaux étaient rares et les meilleurs se sont vendus par petits lots de \$3.50 à \$9.00 avec un veau de choix qui obtint \$10.00. Les veaux de qualité moyenne s'écoulèrent de \$7.75 à \$8.25 et les veaux à l'herbe, de \$4.50 à \$5.00 avec la majorité entre \$4.50 et \$4.75.

VEAUX VIVANTS

Les bons veaux étaient rares et les meilleurs se sont vendus par petits lots de \$3.50 à \$9.00 avec un veau de choix qui obtint \$10.00. Les veaux de qualité moyenne s'écoulèrent de \$7.75 à \$8.25 et les veaux à l'herbe, de \$4.50 à \$5.00 avec la majorité entre \$4.50 et \$4.75.

La VERITABLE MELASSE
Extra Fancy
des BARBADES
Riche en Vitamines et Sels Minéraux
SERVEZ-EN SUR LA TABLE ET EMPLOYEZ-LA DANS LES ALIMENTS

5

5

5

Le marché de la Coopérative Fédérée de Québec

114 rue St-Paul Est Montréal, Case postale 326.

Dépt. des achats

Les prix ci-dessous sont ceux en vigueur aujourd'hui. Ils sont sujets à changement sans avis.

Mode de paiement : traite, ou mieux, argent comptant avec la commande.

FARINES

A pain le sac	A engrais le 100-lbs.
Crème de l'Ouest, 1ère patente \$4.55	Farine commune Pilote \$2.80
"Castle" 2ème patente 4.30	Idéale
"Winnipeg" (forte à boulanger) 4.15	
A pâtisserie	Gruau
"Silver Moon" \$3.75	D'Avoine (sac de 90 lbs.) \$3.10

ENGRAIS ALIMENTAIRES

Simple la tonne	Composés le sac
Son \$28.50	Moulée spéciale:
Gru Rouge 30.50	Pour les veaux (50 lbs.) \$2.25
Gru Blanc (middlings) 37.50	
Criblures de blé moulues:	
En poches neuves \$31.50	Moulées Monarch:
En poches usagées 30.50	Pour les poulets 3.00
Criblures de blé non-moulues 26.00	Pour engraisser 2.40
Tourteaux de lin 2.40	De luzerne très fine 2.25
Blé d'Inde rond 1.95	Pour activer la ponte 2.60
Blé d'Inde moulu 2.00	
Blé d'Inde cassé 2.00	Grains Monarch:
Moulée d'avoine pure 2.10	Pour poulets, (Chick feed) 3.00
Moulée d'orge pure 2.00	Pour volailles 2.50
Avoine d'alimentation No 1 2.00	Pour développer les poulets 2.70
Blé, engrais No 1 2.60	

Ces prix s'appliquent à des commandes par wagons complets de 500 sacs ou plus. Pour quantité moindre, ajoutez 15c par sac. Fret payable de Montréal.

GRAINS ALIMENTAIRES

Avoine Exp. imm.	Blé d'Inde jaune américain
No 2-C. W. 61c	Expédition immédiate
No 3 C. W. 56c	No 2 93c
No 1 d'alimentation 54c	No 3 Séché 92c
No 2 " 52c	F. A. B. Montréal, avec fret local
Blé à engrais No 6 \$1.38	Orge No 3 C. W. 74½c le minot.
Blé d'Inde Argentin 95c	Orge de l'Ouest No 4 73½c
	Orge d'alimentation 71½c

Les prix des grains sont pour chars complets en grenier.
Les secrétaires de coopératives sont priés de communiquer avec nous à nos frais, pour s'assurer que les prix que nous publions sont encore en vigueur avant de grouper leurs commandes.

PROVISIONS POUR LA MAISON

BEURRE	Boîte de Prix	Fèves jaunes en gosses, de qualité
Pasteurisé, pains 1 lb. 50 lbs	34c	Choix "Fédérée" \$1.45
Pasteurisé, solide 56 "	33½c	N.B.—Nous ne vendons pas moins que la caisse complète contenant deux douzaines de boîtes.
No 1 (choix), pains 1 lb. 50 "	33c	
No 1 (choix), solide 56 "	32½c	
FROMAGE :		SIROP D'ÉRABLE PUR :
Fromage parafiné et coloré en meules d'environ 25 lbs. 22c		Canistre d'un gallon \$2.20
Fromage fort, blanc, en meules de 25 lbs. 26c		SUCRE D'ÉRABLE PUR :
Fromage parafiné coloré en meules de 5 lbs. 22c		la lb. 20c
Fromage d'Oka, en meules de 5 lbs. 30c		Pain de 2 à 3 livres. 19c
OEUFs :	la doz.	SIROP D'ÉRABLE PUR EN CONSERVE
Frais Extras 38c		Boîte de 80 onces, la boîte \$1.10
" Premiers 32c		Boîte de 37 onces, la boîte .60
" Seconds 28c		(Les caisses contiennent 12 boîtes)
Caisses de 30 douz. (caisses comprises)		Ces boîtes sont fermées hermétiquement et conservent au sirop toute sa saveur.
SPECIAL		SAINDOUX PUR :
* Miel Caisse Blanc Ambré Brun		Seaux de 20 lbs. 18c
24 chaud., 2½ lbs. 13½c		Tinettes de 60 lbs. 17½c
12 chaud., 5 lbs. 13c 1½c 11c		Boîtes de 56 lbs. 17½c
6 chaud., 10 lbs. 12½c 11½c 10½c		Boîtes de 50 lbs, en pains de 1 lb. 19c
Chaudières 30 lbs. 12c 11c 10c		Caisse de 60 lbs, en chaudière de 3 lbs 18½c
Chaudière de 60 lbs. 10c 9c		Caisse de 60 lbs, en chaudière de 5 lbs 18½c
* Fèves (Par poches de 120 lbs) la lb.		GRAISSE COMPOSÉE
Blanches No 1 5c		Chaudières de 20 lbs. 15½c
Par quantité de 5 poches ou plus 4½c		Tinettes de 60 livres. 16c
Par quantités de 10 pches et plus 4½c		Caisses de 60 lbs. en chaud. de 3 lbs 16½c
* Pois (Par poches de 120 lbs) la lb.		Caisses de 60 lbs en chaud. de 5 lbs 16½c
No 1 garantis bien cuisants 5c		LARD SALE :
Par quantité de 5 poches ou plus 4½c		Baril
Par quantité de 10 poches ou plus 4½c		Gras, 30 à 40 morceaux, 200 livres. \$42.00
Tabacs, en mains, Paquet de 25 lbs		½ baril, 100 livres. 22.25
Grand Rouge, Grand Havane et Connecticut, 1 lb. 30c		Gras de dos 40 à 50 morceaux 200 lbs. 41.00
Comstock, 1 lb. 31c		Gras d'épaule 25 à 35 morceaux 200 livres. 39.00
Bleu fort, 1 lb. 30c		LAINÉ
Rose Quessel, 1 lb. 39c		Laine lavée 40c la livre
Quessel, ½ lb. 47c		Laine non lavée 27c "
		Viandes Fumées la livre
		Jambons (fesses) 10 à 15 livres 36c
		" (fesses) 15 à 20 livres 35c
		" (rolls) 3 à 6 livres 32c
		Bacon (flancs) 8 à 12 livres 38c

PNEUS

QUALITÉ INSURPASSABLE

Directement de la manufacture à nos clients

TYPE "CLINCHER" TUBES

30 x 3½	Cordé Extra pesant	\$13.00	Extra pesant rouge	\$2.90
30 x 3½	Cordé pesant	11.50	Régulier, rouge	2.35
30 x 3½	Cordé	9.15	Régulier, gris	1.95

RÉGULIERS

Grande et	Corde régulier	Cordé pesants	Autobus et camions	Tubes réguliers gris	Tubes rouges extra pesants
32 x 3½		17.25		2.40	3.10
31 x 4	15.30	19.15		2.95	3.55
32 x 4	17.75	20.95	24.75	3.17	3.70
33 x 4	17.50	21.85	25.70	3.15	3.80
34 x 4	18.50	22.35		3.25	4.00
32 x 3½	22.70	28.15	34.50		4.33
33 x 4½	23.70	29.60			4.45
34 x 4½	24.75	31.05	37.50		4.60
35 x 4½		34.00			4.75
30 x 5			42.60		5.10
33 x 5	32.15		47.10		5.50
34 x 5	44.00		49.50		5.60
35 x 5	34.10	42.60	51.30		5.80
37 x 5		46.00			6.10
32 x 6			71.60		9.31
36 x 6			78.30		10.45
34 x 7			98.25		12.75
38 x 7			110.00		14.20
40 x 8			155.10		18.20

SEMI BALLONS

Interchangeable 31 x 4.40	Type "clincher" pour 30 x 3½ "Supreme" (extra pesants)	Pneus 18.35	Tubes 4.45	
Cotés droits grandeur	Interchangeable avec	Cordé Pesants	Cordé Extra pesants	Tubes rouges "BALLONS"
32 x 4.95 S.S.	31 x 4 S.S.	23.90		4.35
33 x 4.95 S.S.	32 x 4 S.S.	24.25		4.60
34 x 4.95 S.S.	33 x 4 S.S.	25.00		
35 x 5.77 S.S.	32 x 4½ S.S.	30.85		5.50
34 x 5.77 S.S.	33 x 4½ S.S.	31.75		5.60
35 x 5.77 S.S.	34 x 4½ S.S.	32.70		5.80
36 x 6.75 S.S.	32 x 5 S.S.		47.20	8.30

BALLONS

Grandeur	Roues Dimensions	Corde "Ballons"	Extra pesants	Tubes rouges "ballons"
27 x 4.40		12.70		3.00
29 x 4.40	21"	13.21		3.10
29 x 4.75	20"	18.00		3.55
29 x 4.95	20"	19.65		4.00
30 x 4.75	21"	18.10		3.95
30 x 4.95	21"	19.81		4.20
31 x 4.95	22"	21.37		4.43
30 x 5.25	20"	21.03	27.30	4.50
31 x 5.25	21"	22.61		4.70
30 x 5.77	20"	27.00	32.60	5.55
32 x 5.77	22"	29.90	34.83	5.75
32 x 6.03	20"	28.50		6.30
33 x 6.00	21"	29.30	34.50	6.50
32 x 6.20	20"	34.03	37.10	6.70
33 x 6.75	21"		44.10	7.65
34 x 7.30	20"	41.85		8.80

SPECIAL 29 x 4.40 TUBES GRIS \$2.70

EXPÉDITION PAR EXPRESS, A NOS FRAIS, LE JOUR MEME DE LA RÉCEPTION DE LA COMMANDE. CHAQUE PNEU POSITIVEMENT GARANTI.

DIVERS

GAZOLINE FÉDÉRÉE le gal.	ALIMENTS POUR VOLAILLES le sac
1ère qu... 26c	Farine de viande, 60% Prot... 4.00
	" " 55% " 3.65
PETROLE FÉDÉRÉE: le gal.	Farine de viande et d'os 50% " 3.50
1ère qualité... 23½c	Os broyés... 2.95
	Farine d'os broyés... 2.90
SEL : Prix:	Ecaillés d'huîtres... 1.30
Selen pierre, sac de 100 lbs... \$1.15	Charbon de bois (sacs de 50 lbs) 1.50
Gros sel, sac de 140 lbs... 1.25	F. A. B. Nos entrepôts.
Demandez nos prix pour wagon complet.	

"PAPIER A COUVERTURE"

Marque "Fédérée" (deux côtés caoutchoutés)

1 pli le rouleau \$2.00
2 plis " 2.35
3 plis " 2.75

MARQUE "CC"

(deux côtés caoutchoutés)

1 pli le rouleau \$1.40
2 plis " 1.70
3 plis " 2.10

PAPIERS secs à lambris. (Pour intérieur)

Pesanteur: 16 livres, 32" de large 400" carrés, le rouleau \$0.60

Papiers gondonnés à lambris.

Pesanteur: 25 livres, 32" de large 440" carrés, le rouleau \$0.90

F. A. B. Nos entrepôts.

CABLE, PURE MANILLE

Diamètre	Nombre de pieds à la livre	Prix
½"	6 pieds 7 pouces	18c la lb.
¾"	4 pieds 6 pouces	18c "
1"	3 pieds 9 pouces	18c "
840 pieds par rouleau.		

F. A. B. Nos entrepôts. Par longueur moindre qu'un ½ rouleau, 2 cents de plus par livre.

CHARBON :

Anthracite américain de première qualité, par wagons complets seulement.

Ege \$9.15 la tonne de 2,240 livres

Stove \$9.75 la tonne de 2,240 livres

Chestnut \$9.15 la tonne de 2,240 livres

Frais de transport et de douane à la charge de l'acheteur. Demandez renseignements.

LA C

SECTION DES AC

PHOSPHATE THOM

16% d'acide phosphatible.

En sacs doubles de par quantités d'au moins \$16.00 la tonne f. a. b. Paiement C. O. D.

Adressez vos commandes à Coopérative de Québec, Sainte-Rosalie Jonct

GRAINS

Le marché des grains a été actif au cours de la semaine. Suite de rapports annonçant une sécheresse dans l'Ontario ont monté quelque peu. L'exportation n'ont pas été le marché local, il s'est fait ordinaire de transactions, qui s'appliquent généralement à peu près tous les autres grains.

FARINE

Le marché des farines de blé. Les prix ont le sac. Chez les courtiers vite normale.

À la fin de la semaine derniers c'étaient la farine de patente, \$9.20 le baril; \$8.70; farine forte à boul

CRIBLURE

Il n'y a rien de nouveau sur le marché des criblures.

C'est un sous-produit de la farine de blé. Les prix se maintiennent

PAPIER A COU

Les ventes de papier à imprimer de plus en plus actives et croissent qu'un bon nombre veulent couvrir des bâtiments la nouvelle récolte recherchent surtout les machines de papier, c'est très sage. Quelques sous ou quelque dépensés aujourd'hui pour acheter des certaines plus.

Avec un bon toit, le bâtiment qu'il contient sont bien plus importants de voir à l'extérieur hermétiques et qu'ils soient bons. Le mieux est de conserver un bâtiment menacé par le bien couvrir propriété mal entretenue.

GAZOLINE ET

Il est très important de faire attention à la qualité de la gazoline et de la machinerie, de conserver une bonne qualité. On ne saurait trop être sûr sur ce point.

Procurez-vous de la gazoline à transmission, parateur, à-harmas; de sioux, à geded; du pétrole gazoline soit en baril de quantité moindre.

Pour vos besoins de la gazoline, et il n'est pas de manquer, surtout à cette

PEINTURE

Le coût de la matière première a augmenté récemment, les prix se sont entendus pour l'année.

Seules les maisons et organisations ont pris les mesures pour protéger leurs clients, vendre aux mêmes prix qu'ils ont reçus.

Il est bon de faire remonter le moment, la hausse n'affaiblira pas le plomb.

Les peintures préparées sont très appréciées.

Les ventes sont très actives, soucieux de la qualité de leurs bâties, préparation favorable, et de faire répit qu'ils ont entre

LA COOPÉRATIVE FÉDÉRÉE DE QUÉBEC

FOURNIT LES COMMENTAIRES SUIVANTS SUR LES MARCHÉS

SECTION DES ACHATS.

SEMAINE DU 24 AU 31 JUILLET 1926

PHOSPHATE THOMAS BELGE

16% d'acide phosphorique assimilable.

En sacs doubles de 200 livres par quantités d'au moins 20 tonnes \$16.00 la tonne f. a. b. Québec.

Paiement C. O. D.

Adresser vos commandes immédiatement à la Coopérative Fédérée de Québec.

Sainte-Rosalie Jonction, Qué.

GRAINS

Le marché des grains a été relativement actif au cours de la semaine dernière. A la suite de rapports annonçant une perspective de sécheresse dans l'Ouest, les prix ont monté quelque peu. Les demandes d'exportation n'ont pas été très fortes; sur le marché local, il s'est fait une quantité ordinaire de transactions. Ces remarques qui s'appliquent généralement au blé peuvent être à peu près les mêmes pour tous les autres grains.

FARINE

Le marché des farines a subi l'influence de celui du blé. Les prix ont monté de 10c. le sac. Chez les courtiers il règne une activité normale.

A la fin de la semaine dernière les meuniers cotaient la farine comme suit: 1ère patente, \$9.20 le baril; 2ème patente, \$8.70; farine forte à boulangier, \$8.40.

CRIBLURES

Il n'y a rien de nouveau à noter sur le marché des criblures. C'est un sous-produit très recommandable pour l'alimentation des volailles, des animaux et surtout des vaches laitières. Les prix se maintiennent.

PAPIER À COUVERTURE

Les ventes de papier à couverture sont de plus en plus actives et on est porté à croire qu'un bon nombre de cultivateurs veulent couvrir des bâtiments pour remiser la nouvelle récolte. Les acheteurs recherchent surtout les meilleures qualités de papier, c'est très sage de leur part. Quelques sous ou quelques dollars de plus dépensés aujourd'hui peuvent en économiser des centaines plus tard.

Avec un bon toit, le bâtiment et tout ce qu'il contient sont bien protégés. Il est très important de voir à ce que les joints soient hermétiques et que les raccords soient bons. Le meilleur moyen de bien conserver un bâtiment c'est de commencer par le bien couvrir. La valeur d'une propriété mal entretenue ne tarde pas à baisser.

GAZOLINE ET HUILES

Il est très important pour le bon fonctionnement et la conservation des moteurs et machineries, d'employer une huile de bonne qualité. On ne saurait jamais être trop soigneux sur ce point.

Procurez-vous de l'huile à moteur, à tracteur, à transmission, à machine, à séparateur, à harmaïs; de la graisse à essieux, à godet; du pétrole et puis de la gazoline soit en baril de 45 gallons ou en quantité moindre.

Pour vos besoins de la ferme commandez sans plus d'hésitation un baril d'huile et de gazoline; et il n'est pas prudent d'en manquer, surtout à cette saison-ci.

PEINTURES

Le coût de la matière première ayant augmenté récemment, les manufacturiers se sont entendus pour hausser les prix. Seules les maisons et organisations prévoyantes ont pris les mesures nécessaires pour protéger leurs clients et continuer de vendre aux mêmes prix qu'aparavant.

Il est bon de faire remarquer que pour le moment, la hausse n'affecte que le blanc de plomb.

Les peintures préparées n'ont subi aucun changement.

Les ventes sont très actives. Les cultivateurs, soucieux de la bonne conservation de leurs bâtiments, profitent de la température favorable et des quelques jours de répit qu'ils ont entre les foins et la ré-

colte des grains, pour appliquer une couche ou deux de peinture partout où le besoin se fait sentir.

Comme il se vend plusieurs sortes de peintures qui ne sont pas toutes d'égale valeur, les cultivateurs font bien de prendre l'avis et les recommandations d'une maison connue qui puisse fournir des produits de première qualité, afin de ne pas s'exposer à être obligés de refaire la même dépense et le même travail au bout de quelque temps.

INSECTICIDES

La pomme de terre est sujette à de graves maladies, il faut toujours arroser cette plante comme suit, avec de la bouillie bordelaise empoisonnée.

1er arrosage: quand les jeunes tiges ont de 4 à 5 pouces. Renouveler cet arrosage tous les 10 ou 15 jours, selon que la saison est sèche ou humide, jusqu'à septembre. On devrait faire 5 arrosages en moyenne pour empêcher la brûlure et tuer les insectes.

Nous traversons la saison la plus active pour le marché des insecticides. La plupart des cultivateurs achètent surtout les produits des maisons responsables pour ne pas risquer d'être trompés.

HUILES À MOUCHES

Plus il y a de mouches, moins il y a de lait.

Le rapport d'une enquête faite par un groupe d'experts en agriculture nous informe que: "Lorsqu'une nuée de mouches a envahi une étable, un grand nombre de laitières ont constaté que leur production laitière s'est trouvée réduite de 40 à 60%. Tous les animaux atteints par les mouches ont diminué beaucoup de poids".

L'huile à mouches pour les vaches présente la manière la plus sûre, la plus facile et la moins dispendieuse de débarrasser de ce fléau les animaux de vos clients.

TÔLE

La fameuse grève des mineurs anglais n'est pas encore réglée, et les importations de tôles sont, à cause de cela, nécessairement restreintes. Plusieurs importateurs ne réussissent que très difficilement à se procurer toutes les dimensions désirées. Les prix se maintiennent fermes, et une augmentation est à prévoir à moins d'un règlement prochain des difficultés ouvrières anglaises.

Les cultivateurs qui s'approvisionnent immédiatement sont très sages.

Ils ne courent pas grand risque de perdre le bénéfice d'une baisse.

Section des consignations

(Suite de la p. 549)

PORCS ABATTUS

Le marché des porcs abattus était à la baisse la semaine dernière. Les arrivages ont été un peu plus nombreux que pendant la semaine précédente; à cause de cela autant que de la chaleur, les prix ont subi une baisse de \$2.00 le 100 livres. On prévoit que le marché se maintiendra stationnaire au moins pendant quelque temps.

VEAUX ABATTUS

Le marché des veaux abattus a été tranquille au cours de la semaine dernière. Les prix se sont maintenus à peu près les mêmes que pendant la semaine précédente. Le volume des arrivages n'a pas changé. On ne prévoit pas de changement immédiat dans les conditions du marché.

VOLAILLES VIVANTES

Le marché des volailles vivantes continue de déployer une grande activité. La demande est très bonne pour les poules de bonne qualité et les poulets engraisés. La baisse qui avait été prévue la semaine dernière pour les poulets, à cause des arrivages de qualité médiocre, s'est effectuée, ces jours derniers. On prévoit maintenant que le marché se maintiendra au moins d'ici quelques jours.

Le marchand qui est trop affairé pour être poli, pourra, avant peu, avoir des loisirs.

Nous achetons la Crème et les Oeufs à l'année

NOUS PAYONS DE HAUTS PRIX

ECRIVEZ-NOUS

J. Joubert
LIMITEE

957, rue St-André
MONTREAL

Ce n'est pas ce qui arrive qui importe, Souvent la meilleure ligne de conduite c'est plutôt la façon dont nous nous en n'est pas la vôtre. Alors pourquoi nous accommodons, comment nous faisons jours insister pour faire triompher vos idées.

POUR VOUS ASSURER

De bons prix,
De prompts retours
Un service courtis

EXPEDIEZ TOUJOURS VOTRE CREME

à la plus ancienne laiterie de la cité de Champlain

LA LAITERIE FRONTENAC LTEE

142 RUE DE L'EGLISE

QUEBEC

Nous vous offrons les meilleures garanties.

ARRETEZ la plaie de la mouche des Etables

Mettez un frein à cet envahissement de l'étable par les mouches vicieuses, tourmentantes et suceuses de sang, qui vous volent de 10 à 40% de la production du lait, et de 10 et 25% sur la pesantier des animaux destinés à la boucherie.

LE SEL A MOUCHE HOMESTEAD

Contient des ingrédients spéciaux qui deviennent effectifs par la transpiration de l'animal, et ne manquent jamais de repousser la mouche des étables, le Taon. Absolument inoffensif, n'affecte ni le goût, ni la saveur, ni la qualité du lait ou de la chair. Pas besoin d'autre sel pour les animaux. Épargne le coût et le soin constant à donner aux filets, arrosages, peinture, etc., qui ne sont que temporairement effectifs. Vous n'oubliez jamais de servir le sel. Le sel à mouche Homestead agit constamment. Ecrivez aujourd'hui pour avoir brochure gratuite.

Homestead Fly Salt Co. Limited

Distributeurs pour le Canada.

THE CANADIAN SALT CO., LIMITED, WINDSOR, ONTARIO.



Les Enfants Heureux et Sains
ainsi que les grandes personnes se trouvent
dans les maisons, où le

NOVORO
Du DR. PIERRE

est le remède de famille. Il est la première aide d'une mère, quand l'un de ses enfants se sent malade. Il est sain et digne de confiance. Il se trouve dans la boîte à pharmacie de millions de maisons ici et à l'étranger.

Préparé d'herbes et racines pures ne contenant pas de drogues nuisibles, il peut être donné aux petits, ainsi qu'aux jeunes et vieux de constitution délicate.

Les droguistes ne le fournissent pas. Pour renseignements écrire à

DR. PETER FAHRNEY & SONS CO.

2501 Washington Blvd.

CHICAGO, ILL.

(Déposé libre de tous droits au Canada)

Québec

chats

avis.

clients

TUBES

	\$2.90
	2.35
	1.97

Tubes réguliers gris

Tubes rouges extra pesants

2.40	3.10
2.95	3.55
3.17	3.70
3.15	3.80
3.25	4.00

	4.35
	4.45
	4.60
	4.75
	5.10
	5.50
	5.60
	5.80
	5.90
	9.10
	9.31
	10.45
	12.75
	14.20
	18.20

Fusils

Tubes

18.35	4.45
-------	------

Cordé

Tubes rouges

"BALLONS"

	4.35
	4.45
	4.60
	5.50
	5.60
	5.80
	5.90
	8.30

47.20

Extra pesants

Tubes rouges

"BALLONS"

	3.00
	2.40
	3.85
	4.00
	3.95
	4.20
	4.42
	4.50
	4.70
	5.65
	5.75
	6.20
	6.50
	6.70
	7.65
	8.80

27.30

32.09

24.83

34.50

37.10

44.10

\$2.70

S DE LA RÉCEPTION DE

ARANTI.

OUR VOLAILLES le sac

e, 60% Prot..... 4.00

55% "..... 3.65

le 50% "..... 3.50

..... 2.95

..... 2.90

..... 1.30

s (sacs de 50 lbs) ... 1.50

entrepôts.

PURE MANILLE

Nombre de

pieds à la

livre

Prix

pieds 7 pouces... 18c la lb.

pieds 6 pouces... 18c "

pieds 9 pouces... 18c "

rouleau.

repôts. Par longueur moind

rouleau, 2 cents de plus

ricain de première qualité,

plets seulement.

5 la tonne de 2,240 livres

5 la tonne de 2,240 livres

5 la tonne de 2,240 livres

ort et de douane à la char-

cteur. Demandez renseign-

Achetez et vendez par le moyen des petites annonces

EN TOUT TEMPS

Nous payons les plus hauts prix pour la CREME

Nous effectuons les remises promptement. Commencez dès maintenant à nous faire vos envois régulièrement.

LAITERIE DE QUEBEC

75, Avenue du Sacré-Coeur, Québec.

DENTISTES DOCTEURS HOULE & LAFOREST CHIRURGIENS DENTISTES Spécialité: Extraction des dents et soins dentaires absolument sans douleur.

HOMMES DEMANDES

AGENTS DEMANDES. Dans toutes municipalités de la province, pour vendre articles nouveaux, nécessaires à chaque personne. Vente facile 100% de profit.

AGENTS DEMANDES pour vendre système d'éclairage à acétylène "Gealy" pour cottages, résidences d'été et maisons à la campagne.

BUCHERONS. On demande des bucherons pour bûcher du bois de pulpe à Stoneham, \$2.50 la corde.

HOMMES SERIEUX Agés d'environ 25 ans, parlant les deux langues, pour représenter la Compagnie des Broses Fuller dans les alentours de Québec.

DIVERS

AUTOMOBILES RECOMMANDABLES. McLaughlin 7 passagers, sedan; Studebaker 5 pass., spécial sedan (une beauté); Studebaker 7 pass., sedan comme neuf.

AU CULTIVATEUR DU DISTRICT DE QUEBEC. L. L. pédiatres votre crème à LAURIER CREMERIE, Laurier St., P. Q.

A VENDRE, Delco, 32 volts, capacité: 20-60 chandelles par lampe, en parfait ordre avec extra: 20 lampes, fer, grille-pain (toaster); peut pomper l'eau et actionner machine à laver.

CHASSEURS. Je prends de 45 à 60 rendez par 4 à 5 semaines. Je puis enseigner à tout lecteur de ce journal comment le faire.

COLLECTION DE JOURNAUX. Grande collection de journaux reliés avec coins en cuir et à tranche dorée. L'Univers, Paris, France 1870.

COURROIES. De seconde main. Courroies en bonne condition aux prix minimes suivants: 3 pouces, 4 pils, 15 cents du pied; 4 pouces 4 pils, 20 cents du pied; 5 pouces, 4 pils 25 cents du pied; 6 pouces 4 pils, 30 cents du pied; 8 pouces 4 pils, 40 cents du pied; 12 pouces 4 pils 65 cents du pied.

DEMANDE A ACHETER. Un arrache-pierres sur roues pouvant arracher des pierres de gros calibre, d'occasion ou neuf pourvu que la machine soit en bon état?

DES CENTAINES de cultivateurs, de laitiers et autres gagnent de l'argent extra en nous expédiant toutes sortes de vieilles poches ou vieux sacs.

GAGNEZ DE L'ARGENT DANS VOTRE VILLAGE. Nous avons un système nouveau qui assure des revenus tout en annonçant un vrai traitement médical.

M. JOS. BLANCHETTE, SOUTH DURHAM Qué., gare d'expédition: Légar, Qué., manufacturier et fabricant d'articles de laine tels que: fine-laine, étoffe, drap de lit, châle, couverture de voiture, makinaw, laine et tricots etc.

MESDAMES. Poils et duvets superflus sont enlevés pour toujours par Gypsa, produit importé de Paris. Employé par toutes les actrices.

PNEUS D'AUTOMOBILES \$3.50, \$4.50, \$5.50, \$6.50, \$7.50, \$8.50, \$9.50, \$10.00, \$11.00, \$12.00, \$13.00, \$14.00, \$15.00, \$16.00, \$17.00, \$18.00, \$19.00, \$20.00.

POUR RIRE. Douce nouveauté de magie avec gros catalogue de farces, attrapes, illusions, comédies, récitation, 10 cents. J. B. Hamon, 259 Marie-Anne, Montréal.

UCHER MODERNE de 112 colonies d'abeilles, ruches 10 cadres, gros stock de hausses, extracteurs et toute la machinerie moderne.

TABAC CANADIEN. Tabac canadien en feuilles et haçé ainsi que cigares au plus bas prix possible. Demandez ma liste de prix.

TABAC NATUREL CANADIEN en feuilles, 12 variétés. Tabac coupé mélangé doux. Liste de prix et échantillons 1-20, 10c. Adressés à J. E. Gareau, St-Roch l'achigan, P. Qué.

VOULEZ-VOUS RIRE? Demandez Oracle du mariage, 10 cents, avec catalogue français; farces, monologues, chansons, livres rares, curieux, magie. Edg. Hartman, 4804 Saint-Denis, Montréal, J. A. O.

BIERE ET PORTER. Nous expédions la bière par quart de 5 doz, bouteilles et paquets compris pour \$12.00 par chèque accepté ou mandat. Les bouteilles sont retournables à 60c la doz.

DESIREZ-VOUS EMPRUNTER? Hypothèques, billets personnels, etc. Ville, campagne, consultez-nous. Conditions faciles, confidentielles. Compagnie d'Accommodations Générale, No. 235 rue St-Joseph, Québec, Tél. 2-0011 Jour soir, 3ième étage.

ARGENT A PRETER

SUR HYPOTHEQUE et autres garanties à la ville ou à la campagne, aux particuliers, fabriques et municipalités, aux taux de 5%, 6% et 7% suivant les garanties offertes. Ed-Boisseau Picher, notaire, 80 St-Pierre, Québec 1-8-27.

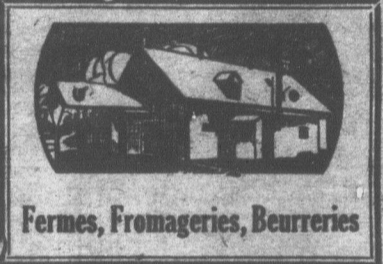
Agents vendeurs

Grosses Commissions dans la vente de complets et pardessus tout laine pour hommes, à \$17.50 directement au consommateur. Set d'échantillons gratuit. Expérience non requise. Ecrivez à Boîte 2384, Montréal. 27 G.

Si vous ne pouvez pas vous empêcher de commencer la vie par l'enfance, il n'est pas nécessaire que vous restiez enfant toute votre vie.

PRIX DU MARCHÉ --- Dernière heure

Table listing market prices for various goods: Beurre (Butter), Fromage (Cheese), Foin (Hay), Oeufs (Eggs), Sirop d'érable (Maple Syrup), Sucre d'érable (Maple Sugar), Patates nouvelles locales (Local Potatoes), Wagons complets (Full Wagons).



PROMAGERIE ET BEURERIE combinée à vendre, elle se trouve située sur la route nationale Trois-Rivières à Victoriaville.

MAGNIFIQUE PROPRIÉTÉ DE RAPPORT à Montréal même, 5 logements, bien loués, quartier résidentiel.

TERRE A VENDRE. 150 arpents de bonne terre, bien logée, à 20 arpents du village, aqueduc personnel, bon rouling, comprenant tout ce que l'on peut trouver chez un cultivateur moderne.

TERRE A VENDRE à Notre-Dame-du-Bon-Conseil, sur la route Nationale à 2 milles du village et à 5 milles de St-Léonard.

TERRE A VENDRE de 100 acres à Piopola, située sur le bord du lac Mégantic, 3/4 de mille du quai de Woburn, 1/4 du quai du village près de l'école.

A LACHENAIE. Belle terre de 280 arpents dont 145 en culture, bien bâtie; sucrerie moderne, 3,000 coulees, aqueduc, électricité, 3 milles des champs.

A VENDRE 10 belles terres à ve ndre dans la paroisse de St-Philippe de la Reine, et aussi 3 maisons dans le village de La Reine, tous à de très bonnes conditions.

A VENDRE. Moulin à seie à farine moulange à blé avec bon pouvoir d'eau, bon engin neuf, planer neuf, 45 arpents de terre, 110 cordes de bois de papier, 5 vaches, un cheval, cochons (moutons et poules et aussi tous les instruments aratoires.

BEURRIERE A VENDRE. Avec installation pour Crème glacée. Très bonne clientèle, située dans un village. S'adresser à M. Drouin, Ste-Sophie, Cte, Terrebonne, P. Q. 33-35-P 05

BELLE TERRE A VENDRE à Val-Barrette, à un mille du village, des champs et d'une manufacture de laine et à 15 arpents de la route nationale. Bien bâtie, l'eau dans la maison et à l'écurie.

FERME A VENDRE située à 5 minutes du village de Compton, à 15 minutes de la gare de Chemin de fer 75 acres en culture y compris une bonne étable. Bien bâtie système de chauffage dans la maison.

FABRIQUE A VENDRE comprenant deux bâtiments; la fabrique a 35 pieds de longueur par 28 pieds de largeur; chambre à fromage avec glacière de 30 pieds de longueur par 28 pieds de large.

YORKSHIRE. Mâle né en février, pesant dans les cent cinquante lbs. Femelles Chester et agneau Leicester du printemps, aussi Ayrshire accrodités. S'adresser à Jos. Leclerc fils, St-Charles, Cte Bellechasse, P. Q. X05-31-33-35

OXYMEL (à l'Eucalyptus) Ce nom ne vous dit peut-être pas grand chose; mais si vous employez jamais une bouteille de remède qui le porte "Jamais vous ne l'oublierez".

LA L

Consultations légales. AVIS IMPORTANT. Nos pri s de tenir compte des r s peuvent bénéficier de renseignements doit être pondant est abonné; 20 L tin; 30 Nos avocats consult usuelles, concernant les b extraordinaires, ou qui ab le correspondant et les av diste, par lettre, nos avoca

DEMANDE DE PAIEMENT F. Q. Je devais un petit com qui me n'a jamais fait parvenir somme demandée de paiement; velle que l'ai reçue de la cour par une lettre d'avocat que l'ai te lettre d'avocat, bien que n' cause mise en demeure du mar

La mise en demeure nous avant de faire aucuns frais au déb ne s'agisse d'un contrat ou d'un paiement, ou qu'il s'agisse d'un par exemple, d'un billet, promiss Il nous paraît donc que notre c refusé le paiement de la lettre, mesure de payer le plein montan éminent.

FOSSE DE LIGNE. (Répon existe un fossé de ligne entre m Il est entendu entre nous que mais la difficulté vient, lorsqu' de fossé, près de ma clôture et s vendrais envoyer la terre sur le s in, ce qui serait beaucoup plus p penieux. Est-ce que je suis obl terre sur mon terrain?

Il nous paraît logique que c la construction d'un fossé de li tient et qui se trouve situé chez des excavations sur son terrain. Il correspondant pourrait-il ainsi en sin de terre ou de déchets qui p propre fonds. Cependant, nous c règlements municipaux et même dans la municipalité peuvent don correspondant en l'absence établi, il nous semble peu dou correspondant devra garder sa terre

CLOTURE DE LIGNE ET TERRONNE. (Réponse à J. T.) dont la terre est voisine d'un ter la couronne est l'obligé de clôtu division, ou s'il peut se faire ac tion de sa municipalité.

Des faits établis par l'art municipal, nous croyons devoir chusier que les terres de la cour assujetties de contribuer au fossé qu'aux clôtures de lignes qui dé rain. Notre correspondant peut lousque le terrain voisin sera conne à un particulier, réclamer tié du coût de sa clôture ou de buer pour sa part comme dans les

INTERPRETATION DE C pence à J. A. G.) Q. En 1915, trat par lequel le transportais à un six lots de terre qu'il devait vend le lot; le prix de vente devait m'é chasser des lots est trouvé au pas ou de temps fixé après la ven somme. Ces lots étaient vendus vente pouvait être annulée, n'étaient pas faits suivant les t Actuellement il y a plusieurs lots mais la compagnie veut me mens au lieu de me restituer le complet. Il n'y a aucune mentio contrat. Quels sont mes droit

Le contrat fait la loi des p draint donc lire le contrat lui-m donner une appréciation juste, établir les obligations du syndicat des lots et les droits de notre cot

INSPECTEUR MUNICIPAL B.) Q. Un inspecteur municip d'obliger d'une façon illégale l' vauz sur les chemins, ou les contr l'assure chacun leur part de route perion. Ce même officier a-t-il l' cur une personne qui ne s'est p travailler, aux frais de cette per

Il n'y a pas de doute pour n articles 544 et suivants du code m pteur municipal a le droit de r ne s'est pas rendu pour exécut

ESSEYEZ MURINE POUR LES YEUX

IRRITÉS PAR le Vent, la Pousière, le Soleil, le Vent, la Pousière. Ayez constamment les yeux en santé, en employant MURINE. Les animaux souffrent des l'âtre humain, or en ployez MURINE pour les Chevaux, Vaches, Chèvres et autres Animaux. Recommandé et vendu par les opticiens et les opticiens. Ecrivez notre brochure sur les soins à vous, à MURINE EYE REMEDY, 9 Rue Ohio St. Chic

nière heure

1/2 c à 32 1/2 c la livre
1/2 c à 31 1/2 c la livre
1/2 c à 30 1/2 c la livre

14 1/2 à 15 1/2 la livre

00 à \$15.00 la tonne
00 à \$12.00 la tonne

36: la douzaine
33: la douzaine
28: la douzaine
24: la douzaine

\$ à \$1.80 le gallon
\$ à \$1.65 le gallon
00 à \$1.50 le gallon
\$ à \$1.35 le gallon

16c à 18 1/2 c la livre
14 1/2 c à 15 1/2 c la livre
14c à 14 1/2 c la livre
13c à 13 1/2 c la livre
\$1.75 par 80 lbs

ET BEURRIERIE combinée A
ive située sur la route nationale
ctériaville. Recoit 700 litres de
a aussi une très bonne machine.
informations adressez-vous à
St-Basile, comté Nicoles,
B-32

PROPRIÉTÉ DE RAPPORT à
logements, bien loués, quartier
payé \$12,000. Il y a quelques
\$11,500, dont \$4,500 comptant,
s revenus. Aimé Lafrenière, St-
y, P. Q. 32-33-X06

IDRE.—150 arpents de bonne
20 arpents du village, aqueduc
plant, comprenant tout ce que
chès un cultivateur moderne.
Vve U. Legris, St-Léon, comté
20-31 P. 59

NDRE à Notre-Dame-du-Hou-
National à 2 milles du village
St-Léonard. Bonne bâtisses de
u à la grange et à la maison.
Un beau petit verger. Cette
Conditions faciles, s'adresser à
St-Basile, comté Nicoles,
B-31

IDRE de 100 acres à Piopolo,
du lac Mégantic, 3/4 de mille du
1 1/2 du quai du village près de
l'auto, chevaux, cochons,
rais, etc., eau à la chaudière,
ments, bonnes bâtisses, avec ou
sans de vente, fausse de main-
lot à bois de 100 acres, 2 milles
si du lac Mégantic. Pour plus
resser à Joseph Dubuc, Piquet,
P. Q. 4-33



Moutons Shropshire, nés en
sa, et un bélier de deux ans
sieurs agnelles nées en janvier.
S'adresser à Omer E. Milot,
B

Mâles et femelles Yorkshire nés
et en août. Agneaux et brebis de
cicoter Béral Ayshire des deux
s. Les jengés sont descendant de
compte 26 filles au Livre d'Or et
rrique toutes inscrites au Livre
ormation: S'adresser à Antonio
ille, Ct. Mégantic, P.Q. 5-B1-34

GENTÉS A VENDRE.—Renards
haute qualité. Nous avons eu
tion toute notre expérience au ser-
vices. Ecritez-nous pour informa-
tions, visions, martres, pékans
leurs prix. Raymond Bernadet,
Loretteville, P. Q. 34-36-X36

Mâle né en février, pesant dans
lbs. Femelles Chester et agneaux
temps, aussi Ayshire accroditiés.
Leclerc fils, St-Charles, Cte
t. X05-31-33-35

L (à l'Eucalyptus)

un dit peut-être pas grand chose;
prouvez jamais une bouteille de re-
"Jamais vous ne l'oublierez".
is aura fait vous portera à la santé
de vos jours.

re, il ne contient aucune drogue
commodé par des autorités médi-
cinales pour obligez son voisin à
clôturer sa part de
clôturer. Dans les circonstances, et
admettant
que le voisin de notre correspondant puisse prouver
la mise en demeure, nous croyons qu'il avait raison
de demander au chemin de fer, pour éviter de plus
grands dommages, de placer une barrière ou un
obstacle que ses animaux ne pourraient franchir.

Nous ne croyons pas à sa responsabilité, et il
nous est difficile de croire qu'un Juge pourrait le
condamner à un dommage aussi exorbitant, et
même à un dommage quelconque, attendu que le
voisin lui-même est en faute de ne pas vouloir
clôturer sa part de la ligne de division entre les deux
héritages.

LA LOI POUR TOUS

Consultations légales, par Letarte & Rioux, avocats du Barreau de Québec.

AVIS IMPORTANT.—Nos correspondants, que cette page intéresse sont instamment priés de tenir compte des règles suivantes établies par le journal. 1o Seuls les abonnés peuvent bénéficier de ce service de consultations; c'est pourquoi toute demande de renseignements doit être signée, afin que nous puissions constater si le correspondant est abonné; 2o Les questions doivent être adressées directement au Bulletin; 3o Nos avocats consultants ne sont tenus de répondre qu'aux questions ordinaires, usuelles, concernant les lois qui gouvernent les choses de la vie rurale. Les cas extraordinaires, ou qui nécessiteraient une longue étude, sont choses à traiter entre le correspondant et les avocats; 4o Si le correspondant désire une réponse immédiate, par lettre, nos avocats consultants peuvent exiger des honoraires.

DEMANDE DE PAIEMENT.—(Réponse à R. F.)—Q. Je devais un petit compte à un marchand qui ne m'a jamais fait parvenir aucune facture ni aucune demande de paiement; les premières nouvelles que j'ai reçues de ce marchand l'ont été par une lettre d'avocat que j'ai reçue environ quatre mois après l'achat. Suis-je obligé de payer cette lettre d'avocat, bien que je n'aie jamais reçu aucune mise en demeure du marchand?

R. La mise en demeure nous paraît nécessaire avant de faire aucuns frais au débiteur, à moins qu'il ne s'agisse d'un contrat ou un terme est fixé pour le paiement, ou qu'il s'agisse d'effets de commerce, par exemple, d'un billet promissaire.

Il nous paraît donc que votre correspondant peut refuser le paiement de la lettre, surtout si l'est en mesure de payer le plein montant de sa dette à son créancier.

FOSSE DE LIGNE.—(Réponse à A. G.)—Q. Il existe un fossé de ligne entre mon voisin et moi, et il est entendu entre nous que chacun fait sa part; mais la difficulté vient, lorsqu'en creusant ma part de fossé, près de ma clôture et sur mon terrain, je voudrais envoyer la terre sur le terrain de mon voisin, ce qui serait beaucoup plus facile, et moins dispendieux. Est-ce que je suis obligé de garder cette terre sur mon terrain?

R. Il nous paraît logique que celui qui travaille à la construction d'un fossé de ligne qui lui appartient et qui se trouve situé chez lui garde la terre des excavations sur son terrain. De quel droit notre correspondant pourrait-il ainsi embarrasser son voisin de terre ou de déchets qui proviennent de son propre fonds. Cependant, nous devons dire que les règlements municipaux et même l'usage courant dans la municipalité peuvent donner raison à notre correspondant; mais en l'absence d'un usage bien établi, il nous semble peu douteux que notre correspondant devra garder sa terre chez lui.

CLOTURE DE LIGNE ET TERRE DE LA COURONNE.—(Réponse à J. T.)—Q. Un cultivateur dont la terre est voisine d'un terrain appartenant à la couronne est-il obligé de clôturer seul la ligne de division, ou s'il peut se faire aider par la corporation de sa municipalité.

R. Des faits établis par l'article 694 du Code municipal, nous croyons devoir en venir à la conclusion que les terres de la couronne ne sont pas assujetties de contribuer au fossé de ligne, mais plus qu'aux clôtures de lignes qui dépendent de son terrain. Notre correspondant pourra, croyons-nous, lorsque le terrain voisin sera coté par la couronne à un particulier, réclamer de celui-ci la moitié du coût de sa clôture ou l'obliger à contribuer pour sa part comme dans les cas ordinaires.

INTERPRETATION DE CONTRAT.—(Réponse à J. A. G.)—Q. En 1915, j'ai passé un contrat par lequel je transportais à un syndicat trentesix lots de terre qu'il devait vendre au prix de \$64.00 le lot; le prix de vente devait m'être payé après que chacun des lots eût trouvé acquéreur. Il n'y a pas eu de temps fixé après la vente pour payer ces sommes. Ces lots étaient vendus par termes, et la vente pouvait être annulée, si les paiements n'étaient pas faits suivant les termes du contrat. Actuellement il y a plusieurs lots vendus et payés, mais la compagnie veut me payer par versements au lieu de me verser le prix de vente au complet. Il n'y a aucune mention à ce sujet sur le contrat. Quels sont mes droits?

R. Le contrat fait la loi des parties; il nous faut donc lire le contrat lui-même pour pouvoir donner une appréciation juste, et par conséquent établir les obligations du vendeur chargé de la vente des lots et les droits de notre correspondant.

INSPECTEUR MUNICIPAL.—(Réponse à L. B.)—Q. Un inspecteur municipal a-t-il le droit d'obliger d'une façon illégale l'exécution des travaux sur les chemins, ou les contribuables peuvent-ils faire chacun leur part de route dans la même proportion. Ce même officier a-t-il le droit de remplacer une personne qui ne s'est pas présentée pour travailler, aux frais de cette personne?

R. Il n'y a pas de doute pour nous en vertu des articles 544 et suivants du code municipal, que l'inspecteur municipal a le droit de remplacer celui qui ne s'est pas rendu pour exécuter les travaux re-

quis par la loi ou les règlements. Il doit traiter tous les contribuables sur le même pied, et observer toutes les prescriptions de l'article 544 du code municipal, c'est-à-dire que chaque journée de travail d'un cheval ou d'une paire de bœufs, avec harnais, charnu est porté au compte de celui qui les a four-nis comme une journée de travail. Donc celui qui ne fait travailler qu'un cheval devra travailler pendant deux jours alors que celui qui fait travailler deux chevaux ne devra travailler qu'une journée pour avoir le même crédit.

Si l'inspecteur municipal n'observe pas la loi, les contribuables pourront en appeler à la corporation locale qui rétablira les choses comme elles doivent être.

CHEMIN DE FER ET EXPROPRIATION.—(Réponse à G. I.)—Q. J'ai abattu un terrain sur lequel passe déjà un chemin public et un chemin de fer; un second chemin de fer a été établi un tracé qui passe encore sur ma terre et qui m'enlève un morceau de culture; ai-je le droit de demander une indemnité pour cette expropriation?

R. Nous croyons que notre correspondant a parfaitement le droit de réclamer une indemnité pour son terrain suivant expertise et qu'un chemin de fer ne peut s'approprier le terrain dont il a besoin, sans avoir fait d'abord évaluer et sans avoir intenté les procédures nécessaires à l'expropriation, si les parties ne peuvent s'entendre entre elles.

ACCIDENT DU TRAVAIL.—(Réponse à L. B.)—Q. J'ai passé un contrat avec un sous-contracteur pour charroyer du bois à bord du quai de fer. Au cours de mon travail je me suis cassé une jambe à deux endroits différents, et j'ai été malade quatre mois, incapable de marcher, sauf avec des béquilles. J'ai réclamé du dédommagement au contracteur principal et au sous-contracteur, mais tous deux prétendent ne pas être responsables. Puis-je réclamer des dommages et à qui dois-je m'adresser?

R. La loi des accidents du travail a été établie pour protéger l'ouvrier et non pas l'employeur. Au premier article, nous lisons que les indemnités provenant de la loi s'appliquent aux accidents survenus à l'effet du travail ou à l'occasion du travail, à un ouvrier, apprenti, ou employé, etc., ce qui suppose le paiement d'un travail manuel ou journalier, et non pas un contrat de charroyer. Nous croyons donc que notre correspondant ne peut réclamer en vertu de la loi, ni du contracteur principal ni du sous-contracteur, et pour se protéger, il aurait dû avoir lui-même une assurance contre les accidents.

Le droit commun permettrait à notre correspondant de prendre tout de même une action en dommages basés sur le code civil, si l'accident était survenu par la faute inexcusable ou la négligence du contracteur principal ou du sous-contracteur.

A PROPOS DE VENTE.—(Réponse à A. V.)—Q. Il y a une vingtaine d'années j'ai acheté un demi lot, et pour le payer j'ai emprunté \$300.00, par acte de réméré, que je devais rembourser dans les quatre ans; j'ai vendu ce lot avec les mêmes conditions, et au moment de mon créancier. Mon acheteur est mort depuis et ses biens sont partagés entre sa femme et ses enfants. La venue a vendu le lot franc et quitte de toute charge et hypothèque. Aujourd'hui on me réclame dix années de sommes pour des copies d'acte que le notaire prétend nécessaires pour passer le contrat. Suis-je obligé à ces paiements?

R. Nous comprenons que notre correspondant n'a pas vendu le lot franc et quitte de toute charge et hypothèque, et sujet aux charges qui l'effleurent au moment de la vente. Conséquemment, notre correspondant, si nous comprenons bien sa question, ne nous paraît pas obligé à autre chose qu'à livrer le terrain à l'acheteur, et il nous semble qu'il peut être tenu responsable des copies d'actes nécessaires par la suite, pour permettre à la femme de l'acquéreur de vendre franc et quitte.

COURS D'EAU.—(Réponse à N. L.)—Q. Notre chemin de front passe dans le cordon des terres et il exige un drainage pour égoutter le chemin, car les terres d'en face s'égouttent sur ce chemin et causent des dommages.

R. Nous allons résumer cette question en quelques mots, parce qu'il est difficile de comprendre la question, de notre correspondant, qui n'est pas très claire. Nous croyons comprendre qu'il s'agit de protéger le chemin public contre les eaux qui s'écoulent des terrains avoisinants. Si l'écoulement de ces eaux se fait d'une façon naturelle, il nous paraît que les personnes tenues à l'entretien du chemin doivent creuser les fossés de manière à ce qu'il subsiste au débit des eaux, et s'il est impossible de parvenir à ce résultat, les intéressés devraient présenter une requête au conseil municipal, demandant les travaux nécessaires pour protéger la voie publique.

Lorsqu'il s'agit de l'inondation de terrains d'un particulier provenant du drainage des terrains voisins, les intéressés peuvent demander, par requête, l'établissement d'un cours d'eau verbalisé, ce qui nous paraît la meilleure solution.

TAXE SPECIALE.—(Réponse à A. K.)—Q. Une corporation municipale a passé un règlement à l'effet d'imposer une taxe ou licence à tout marchand ou commerçant faisant affaires dans la municipalité; cette taxe consiste en un montant fixe et en plus un sixième de 1% sur la valeur de leur fonds de commerce évalués au 1er de janvier de chaque année. Les sociétés coopératives de pêcheurs sont-elles obligées, d'après ce règlement de payer les taxes comme tous les autres marchands de la municipalité, car ils font autant de commerce que les marchands généraux. Un autre article du règlement impose une taxe aux propriétaires de moulins à scie exerçant leur commerce pendant

VOS IMPRIMES

POUR VOTRE COMMODITÉ

nous mettons à la disposition de la clientèle de la campagne et du district, notre service d'impression. Nous sommes outillés pour exécuter tous travaux d'impressions, entre autres:

FORMULES, LETTRES DE FAIRE-PART
EN-TÊTES DE LETTRES, FACTURES, Etc., Etc.
CIRCULAIRES,
Nos prix sont modiques. Demandez cotations
Prompte livraison.

LE SOLEIL, Ltée

(Département de l'Imprimerie)

plus de six mois par année. Un de ces propriétaires de moulin refuse de payer la taxe; le conseil peut-il l'obliger, et la loi s'applique-t-elle dans son cas?

R. Le règlement nous paraît parfaitement légal, et conforme au troisième chapitre du code municipal. Quant au propriétaire de moulin, il n'y a pas de doute qu'il est obligé de payer la taxe imposée par règlement, et que la corporation municipale peut prendre action contre lui, si son refus de payer la taxe imposée. Les sociétés de pêcheurs qui font commerce d'une façon régulière dans les limites de la municipalité ne nous paraissent pas exemptes de la taxe municipale, non plus que des taxes spéciales, à moins qu'elles ne possèdent une créance établie d'une façon légale. Le Code Municipal, dans l'article 693 énumère les personnes ou les sociétés de personnes qui ne sont pas imposables et les sociétés de pêcheurs qui ne sont pas incluses dans cette rénumération.

EXPROPRIATION.—(Réponse à J. W. P.)—Q. Un individu possède une fromagerie dans le territoire est en partie exproprié par des fins d'industrie. Comme conséquence, la plupart des cultivateurs doivent démolir au loin de sorte que la fromagerie est privée de la plus grande partie de ses clients, et qu'il subit des dommages considérables. Peut-il réclamer des dommages de la compagnie qui requiert cette expropriation?

R. Il est de principe qu'un intérêt public passe avant l'intérêt particulier, et c'est sur cette base que s'appuie le droit d'expropriation pour fins d'utilité publique. Si notre correspondant n'a subi des dommages par le fait que son terrain lui est enlevé, il n'y a pas de doute qu'il peut réclamer ces dommages suivant droit d'experts. D'un autre côté, s'agit-il de dommages à la clientèle, nous avons fort doute sur son droit de réclamer.

CHEMIN AMÉLORÉ.—(Réponse à A. I.)—Q. L'arrêté d'un conseil municipal a obtenu du département de la voirie 50% de la somme nécessaire pour améliorer et graveler une partie de notre chemin. Les propriétaires des chemins améliorés n'ont plus d'entretien à soutenir, vu que le département accorde 50% au conseil municipal pour l'entretien de ces chemins. Dans ces cas, le conseil municipal peut-il laisser tous les autres chemins non gravelés à la charge de chaque propriétaire, ou s'il est tenu de prendre tous les chemins à sa charge?

R. Il nous paraît qu'un conseil municipal a une certaine latitude pour régler ces questions qui sont de sa régie interne. Si notre correspondant considère avec plusieurs autres qu'il y aurait injustice à leur égard, il pourrait présenter une requête signée par la majorité des intéressés demandant, soit l'incorporation de tous les chemins municipaux, ou soit un règlement à l'effet que la charge des travaux retombe sur les seuls contribuables intéressés.

EVALUATION.—(Réponse à A. T. Q.)—Q. Les évaluateurs de notre municipalité ont fait l'estimation de ma terre et de mes bâtisses; je suis évalué à \$50.00 pour chaque acre de terre en culture et à \$1.00 pour chaque acre de terre non cultivée. En plus, les bâtisses de ma ferme sont évaluées séparément. Je prétends qu'ils m'ont évalué sur leur rapport plus d'acres de terrain en culture que j'en ai réellement. L'évaluation s'est-elle faite d'une façon régulière et comment dois-je me plaindre s'il y a injustice?

R. Il nous paraît que l'évaluation n'est faite régulièrement, car la valeur réelle des biens imposables comprend la valeur du terrain et en plus la valeur des constructions qui s'y trouvent, mais il peut se faire évidemment qu'il y ait erreur sur le nombre d'acres de terrain en culture; dans ce cas, le propriétaire a le droit de demander à ce que le rôle d'évaluation soit justement amendé; il peut, soit produire une demande écrite au bureau de la corporation locale ou au avant le jour fixé pour l'examen du rôle par le conseil ou bien encore, il peut faire sa plainte de vive-voix devant le conseil à la date fixée pour l'examen du rôle. Il lui sera ainsi permis de faire valoir sa plainte et rectifier l'erreur commise.

SOLLICITATION.—(Réponse à J. E. F.)—Q. Un marchand général d'une paroisse voisine se sert d'un tract automobile pour solliciter des commandes de portes en portes dans une localité et livre la marchandise trois jours plus tard. La corporation locale a-t-elle le droit de lui imposer une licence?

R. Il ne s'agit évidemment pas ici d'un commissionnaire, mais d'un colporteur tout simplement qui cherche à éviter la loi en ne livrant pas la mar-

chandise au moment même de la vente. Nous croyons que la corporation municipale peut lui imposer le paiement d'une licence.

POUVOIRS DES MUNICIPALITÉS.—(Réponse au même.)—Q. Lorsque le gouvernement a une municipalité à entretenir le chemin public, les contribuables intéressés aux autres chemins et qui payent des taxes pour la construction du chemin principal sont-ils tout de même tenus à l'entretien de leur chemin.

R. Nul n'est tenu d'entretenir sur un même terrain d'une profondeur de 20 arpents, plus d'un chemin de front. En dehors de cette restriction, nous croyons que les contribuables d'une municipalité peuvent être taxés pour un chemin qui n'est pas le leur, et cela, en tenant compte de l'article ci-dessus cité, tout en restant avec certaines obligations quant à leur route.

D'autre part, la corporation municipale a une grande latitude en ce qui concerne la construction et l'entretien de ses chemins et les charges à imposer, mais elle doit évidemment se garder de commettre des injustices graves à l'égard des contribuables.

EFFETS DE LA LOI LACOMBE.—(Réponse à A. L.)—Q. Un individu qui me devait \$60.00 m'a donné un acompte sur sa dette, et un billet promissaire à demander pour la balance. Il y a une couple d'années que je détiens ce billet; à différentes reprises j'ai demandé à mon débiteur de me payer le billet, mais il a toujours différé ce paiement à une menace que je lui ai faite de le poursuivre, il m'a répondu qu'il était sous la Loi Lacombe et qu'il était de mon intérêt de ne pas lui faire de frais. Je voudrais savoir quelle protection la Loi Lacombe donne à mon débiteur?

R. La Loi Lacombe protège seulement le salaire de celui qui en demande la protection; mais ses meubles et ses immeubles, s'il en possède, peuvent être saisis de même saisis et vendus en l'exécution d'un jugement. De plus, un individu n'est protégé par cette loi que s'il dépose au Greffe de la Cour de Magistrat du District le cinquième de son salaire s'il gagne \$3.00 par jour ou moins, et le quart de son salaire s'il gagne plus que \$3.00 par jour. Advenant le cas où le débiteur néglige de déposer la partie saisissable de son salaire, comme dit ci-dessus et au date fixée dans sa déclaration, il n'a plus l'avantage d'invoquer la loi, si un de ses créanciers prend une saisie contre lui. Comme la plupart des débiteurs qui se prévalent de cette loi ne font généralement pas leur dépôt selon les termes du Code de Procédure Civile, nous conseillons à notre correspondant de prendre tout de même jugement contre son débiteur, ce qui lui permettra de se faire payer à la première occasion.

DRAINAGE DES TERRES.—(Réponse à J. C.)—Q. Je possède une propriété construite sur les bords de la rivière de mon voisin, et que nos animaux étaient exposés à des blessures, j'ai demandé au chemin de fer de mettre une barrière, afin de protéger mes animaux, ce qu'il a fait. Mon voisin prétend me demander \$5.00 de dommages pour chaque jour que sa clôture sera ainsi fermée; a-t-il ce droit, et puis-je l'obliger à clôturer sa terre?

R. Le fossé de ligne sert à deux héritages voisins pour l'égouttement de ces terres; nous croyons que le voisin de notre correspondant n'a pas le droit de traverser le chemin pour venir s'égoutter dans le fossé de ligne d'un propriétaire voisin de la route; s'il cause des dommages à ce dernier, il doit, croyons-nous, les réparer et il encourt en conséquence une responsabilité égale aux ennus qu'il cause.

CLOTURE DE LIGNE.—(Réponse à Z. Z.)—Q. Je possède un lot de terre qui n'est pas clôturé. J'ai demandé à mon voisin de clôturer la ligne et il refuse de le faire. Comme une ligne de chemin de fer longe la terre de mon voisin, et que nos animaux étaient exposés à des blessures, j'ai demandé au chemin de fer de mettre une barrière, afin de protéger mes animaux, ce qu'il a fait. Mon voisin prétend me demander \$5.00 de dommages pour chaque jour que sa clôture sera ainsi fermée; a-t-il ce droit, et puis-je l'obliger à clôturer sa terre?

R. Il serait important de savoir si notre correspondant demeure dans un territoire érigé en municipalité; dans l'affirmative, il devrait s'adresser à l'inspecteur agraire qui ferait les démarches nécessaires pour obliger son voisin à clôturer sa part de clôture. Dans les circonstances, et en admettant que le voisin de notre correspondant puisse prouver la mise en demeure, nous croyons qu'il avait raison de demander au chemin de fer, pour éviter de plus grands dommages, de placer une barrière ou un obstacle que ses animaux ne pourraient franchir.

Nous ne croyons pas à sa responsabilité, et il nous est difficile de croire qu'un Juge pourrait le condamner à un dommage aussi exorbitant, et même à un dommage quelconque, attendu que le voisin lui-même est en faute de ne pas vouloir clôturer sa part de la ligne de division entre les deux héritages.

ESSEYEZ MURINE POUR LES YEUX IRRITÉS PAR LE Soleil, le Vent, la Poussière et la Cendre. Ayez constamment les yeux propres et en santé, en employant MURINE. Les animaux souffrent des yeux comme l'être humain, or en employant MURINE aussi pour les Chevaux, Vaches, Porcs, Chiens, et autres Animaux. Recommandé et vendu par les pharmaciens et les opticiens. Ecrites pour avoir notre brochure sur les soins à donner aux yeux. MURINE EYE REMEDY Co 9 3/4 Ohio St. Chicago, U. S. A.

PER
B-226

S

CE QUE TOUTE BONNE MÉNAGÈRE DEVRAIT SAVOIR

La valeur nutritive et curative du miel

*L'aliment par excellence pour ceux qui font
de "Grosses Journées" de travail*

Les ours qui ont une santé de fer, sont très friands du miel. Les apiculteurs en général vivent vieux, comme le prouve l'expérience. A quoi attribuer cette force et cette longévité sinon à la richesse du miel en vitamines, protéines, en sels minéraux et en carbohydrates, éléments générateurs de force et de vigueur.

Ce qui fait la puissance nutritive et bienfaisante d'un aliment, ce n'est pas sa quantité, c'est sa facilité d'assimilation.

Les médecins vous diront qu'il y a des mets qui nourrissent peu quoiqu'ils soient très flatteurs pour le palais, parce qu'en définitive une très petite quantité seulement est capable de se transformer en chyle, d'aller enrichir le sang de nouveaux globules.

C'est pourquoi la science s'est appliquée à composer pour les tempéraments anémiques, les estomacs faibles, des extraits concentrés tout digérés en quelque sorte d'avance et transformant presque tout leur substance en celle de l'homme, sans grand travail pour l'estomac.

Or le miel est essentiellement nutritif et digestif et complètement assimilable, c'est pourquoi il convient à tout le monde.

Au point de vue de ses propriétés médicinales, le miel exerce un effet salubre dans les maux de gorge, le croup, l'angine de poitrine, contre la constipation. C'est un dépuratif merveilleux; mêlé au vin il constitue un tonique reconstituant. Le miel a des effets curatifs dans le traitement de l'eczéma. On le conseille même à ceux qui souffrent de gastro-entérite et de rhumatismes.

C'est un aliment pur, sain, succulent; en deux mots, il y a des trésors dans une goutte de miel.

Faites-en un usage quotidien si vous voulez vous maintenir en bonne santé, c'est le conseil que vous donnerait votre médecin de famille.



SERVICE DE L'APICULTURE

MINISTÈRE DE L'AGRICULTURE

PROVINCE DE QUÉBEC



Organe
ADMINISTRATION:
(Edifice Mo
RÉDACTION: 114. rue

VOLUME

B
Le me
consignateur
Nous
intérêt de leu
Nous
ges offerts p

Ficelle

Garantie
Prix: 170
Pure Ma
Le fret e
plus.
Si notre f
ne pas entiere
gent.
Adressez

TOLE

La Co
à la ferme.
Dites-
ciable sur vos

Coopé