

**PAGES
MANQUANTES**

LE PRIX COURANT

Revue Hebdomadaire

COMMERCE, FINANCE, INDUSTRIE, PROPRIÉTÉ FONCIÈRE, ASSURANCE

Publié par LA COMPAGNIE DE PUBLICATIONS COMMERCIALES, (THE TRADES PUBLISHING CO'Y), 25 rue St-Gabriel, Montréal, Téléphone Main 2547, Boite de Poste 917. Abonnement : Montréal et Banlieue, \$2.00; Canada et Etats-Unis, \$1.50; France et Union Postale, 15 francs. L'abonnement est considéré comme renouvelé, à moins d'avis contraire au moins 15 jours avant l'expiration, et ne cessera que sur un avis par écrit adressé au bureau même du journal. Il n'est pas donné suite à un ordre de discontinuer tant que les arrérages et l'année en cours ne sont pas payés.

Adresser toutes communications simplement comme suit : LE PRIX COURANT, MONTRÉAL, CAN.

VOL. XXXII

VENDREDI, 23 AOUT 1901

No 8

LE RECENSEMENT DE 1901

Les premiers chiffres du recensement ont été officiellement publiés. Il manque encore, pour connaître exactement la population totale du Canada, les chiffres des Territoires non organisés : Athabasca, Franklin, Keewatin, Mackenzie, Ungava, Yukon, etc... évalués provisoirement à 75,000 âmes.

La population du Canada, au 31 mars 1901, serait de 5,338,883 âmes, en augmentation de 505,644 âmes comparativement à celle établie par le recensement du 5 avril 1891.

Voici par province, les chiffres des deux derniers recensements de 1891 et 1901.

Provinces	1891	1901
Ontario	2,114,321	2,167,978
Québec	1,488,535	1,820,974
Nouvelle-Ecosse	450,396	450,116
Nouveau-Brunswick	321,263	331,093
Manitoba	152,506	246,464
Colombie Anglaise	98,173	100,000
Ile du Prince Edouard	109,078	103,258
Territoires organisés	66,799	145,000
" non-organisés	32,168	75,000
	4,833,239	5,338,883

Augmentation.... 505,644

Le tableau suivant donne, par province également les augmentations et diminutions de la population.

	Augmentation	Diminution
Ontario	53,657
Québec	132,439
Nouvelle-Ecosse	8,720
Nouveau Brunswick	9,830
Manitoba	93,958
Colombie Anglaise	91,827
Ile du Prince Edouard	5,820
Territoires organisés	78,201
" non-organisés	42,832
	511,464	5,820

Augmentation nette.... 505,644

Il ressort des chiffres ci-dessus que la population totale du Canada a augmenté d'un peu moins de 19,5 pour cent en dix ans, si nous admettons pour vrais les dénombrements de 1891 et de 1901.

Faisons remarquer que le recensement de 1891 donnait une augmentation de 508,429 âmes sur celui de 1881, ou 11.75 pour cent.

Dans un sens, ce serait un recul que nous ferait constater le recensement de 1901.

Cependant, nous croyions que l'émigration des nôtres avait sinon complètement cessé du moins presque disparu. Nous étions même persuadés que les Etats-Unis nous avaient rendu une partie des Canadiens établis de l'autre côté de la ligne. De plus, nous comptions que l'immigration proprement dite n'avait jamais été aussi accentuée qu'en ces dernières années. Les mines de la Colombie anglaise, du Yukon ont attiré au Canada bon nombre de gens en quête d'une fortune rapide et beaucoup de colons ont été attirés par la fertilité des terres du Nord-Ouest et du Manitoba. Nous voyons d'ailleurs par les gains de la Colombie anglaise, du Manitoba et des Territoires qu'il en a été ainsi.

Il est difficile d'évaluer assez exactement l'augmentation de la population qu'a entraîné l'immigration. Dans son rapport du 17 avril 1895, le député-ministre de l'intérieur dit en effet :

"On se rappellera que l'administration a abandonné la pratique de recueillir des statistiques sur l'arrivée des immigrants dans le pays en général. Tout ce qu'on fait aujourd'hui est de tenir compte des arrivées par mer en demandant à chaque arrivant s'il entend rester dans le pays ou non et quelle province il se propose d'habiter."

On semble être revenu cependant à un travail quelconque de statistique d'immigration puisque nous trouvons dans l'annuaire statistique du Canada —1900— publié par le Ministère de l'Agriculture, les chiffres suivants comme représentant le nombre de colons arrivés en Canada durant les années indiquées :

1898.....	31,900
1899.....	44,543
1900.....	44,697

Nous ne croyons rien exagérer en disant que dans les dix dernières années la population du Canada s'est augmentée de 250,000 âmes du fait de l'immigration.

Dans ces conditions il ne resterait que 255,000 âmes au profit de l'excès des natalités sur les décès.

La province de Québec ne reçoit pas ou ne reçoit que peu d'immigrants, le peu qu'elle a pu recevoir dans la dernière décade a certainement été compensé par les émigrations aux Etats-Unis. Nous ne pouvons pas considérer la province de Québec comme un pays où vient s'établir le colon arrivant de l'étranger. Son augmentation de population peut à bon droit être portée pour la totalité au compte de l'excès des naissances sur les décès. A ce compte, la province de Québec aurait à son crédit la moitié au moins des 255,000 âmes ci-dessus.

En un mot, toutes les autres provinces réunies avec une population de 3,344,704 âmes en 1891 n'auraient progressé que de 122,561 âmes grâce à l'excédant des naissances sur les mortalités et ce, en dix ans, soit d'une moyenne de 12,250 par an.

Or, si nous prenons à l'annuaire statistique de 1900 déjà cité l'enregistrement des naissances et des décès nous trouvons :

	Naissances.	Décès.
Ontario.....(1899).	44,705	28,607
Manitoba.....(1900).	6,562	3,243
Colombie Brit.....(1899).	1,755	1,415
Territoire.....(1900).	2,691	937
Yukon.....(1900).	27	230
	55,740	34,432

et nous avons un excédant des naissances sur les décès de 21,308 et il manque la Nouvelle-Ecosse, le Nouveau-Brunswick et l'Ile du Prince-Edouard.

Nous nous rappellerons en outre que si tous les décès sont forcément enregistrés, il en est loin d'en être de même des naissances.

Nous croyons en avoir dit assez pour montrer quelle confiance on peut avoir dans le recensement de 1901 comparé au dénombrement de 1891.

Que valait d'ailleurs ce dernier ? Nous trouverons sans doute quand nous aurons sous les yeux le travail

complet du recensement de cette année, les données nécessaires pour en juger, à moins que les deux recensements de 1891 et de 1901 ne soient également sujets à caution, ce qu'à priori nous serions très disposés à croire d'après les faits publiés par la presse quotidienne.

LE PROBLÈME DE LA NOURRITURE

Il y a bien des gens pour qui le problème de la nourriture à bon marché est souvent à résoudre. Actuellement à Chicago, les ouvriers en font l'expérience. Le secrétaire de l'Economical Food Bureau qui recueille des statistiques pour le gouvernement au sujet de la nourriture à bon marché déclare que les pauvres ont à faire face à une crise qui pourrait complètement modifier leur manière de vivre et les forcer à adopter quelque substitut en remplacement des pommes de terre, des choux et des fèves. Le secrétaire, M. Stewart, a fait des recherches très étendues sur les conditions qu'a créées la hausse exceptionnelle des prix des légumes.

"Le riz," dit-il, "deviendra forcément une nourriture de plus en plus populaire, car ses prix ne sont pas très variables et ses qualités nutritives sont à peu près les mêmes que celles des pommes de terre. Ce resserrement oblige les travailleurs à manger plus de soupe et de fricassée qu'auparavant; en fait, ceux qui ne sont pas au courant des choses seraient absolument étonnés s'ils savaient à quel point ce genre de nourriture est mis en usage depuis le 1er juillet.

"L'orge et le riz, le blé d'inde et le hominy pénètrent tous les jours dans les ménages qui ne les connaissent que de nom. Un ouvrier n'a pas les moyens de se payer des choux quand on les vend 10c la tête et que cette tête est petite. Les pommes de terre de choix valaient hier \$1.75 le minot; quel est le pauvre homme qui peut en manger ?"

Les choux et les pommes de terre sont des légumes qui ont des ennemis, les chenilles dévorent les premiers et la mouche à patates cause des dommages considérables aux derniers. Par des temps de sécheresse comme ceux que nous avons traversés, ces ennemis des deux légumes populaires ont causé partout de grands ravages et sans qu'ici nous ayons à craindre,—espérons-le du moins, car la récolte n'est pas mûre encore—des prix aussi

durs que ceux de Chicago, nous pouvons nous attendre à payer, cette année, plus cher que d'habitude pour les deux sortes de légumes en question.

Ce qui se passe à Chicago se reproduira sans doute ici sous une bien moins large échelle. Le commerce d'épicerie vendra sans doute aussi à Montréal plus de riz, plus d'orge et plus de blé d'inde que de coutume; il ne le regrettera sans doute pas.

Si nous avons traité ce sujet c'est afin de montrer aux commerçants que rien ne doit leur être indifférent et qu'il leur appartient de se renseigner sur l'état des récoltes qui ont, sur toutes les affaires en général, une influence qu'on ne saurait trop étudier.

TRUST ET CONSOLIDATION

Aux Etats-Unis, les écrivains spéciaux protestent contre l'abus du mot "trust". Il font remarquer combien ce terme est employé improprement. Toutes les fois qu'ils en trouvent l'occasion, ils affectent de lui préférer le mot de "combinaison" ou, mieux encore, celui de "consolidation."

C'est que, entre les véritables "trusts" d'autrefois, entrés ces syndicats d'accaparement que les législateurs américains déclarèrent illégaux et les énormes agrégations financières et industrielles qui viennent d'être formées récemment, il y a une différence que beaucoup de gens ignorent.

La "consolidation" actuelle n'est pas un trust, n'a rien de commun avec l'ancien "trust". Voilà qui est certain.

Le système illégal du "trust," qu'était-il? Un petit nombre de financiers et d'industriels groupaient les actions de plusieurs organisations jusqu'alors concurrentes; ils accaparaient ces titres qui étaient ainsi "trusteed" entre leurs mains. Et les propriétaires de ces actions disposaient d'un pouvoir absolu, illimité, sans contrôle dans la zone d'activité humaine qu'ils avaient envahie. De pareilles combinaisons devaient évidemment être jugées intolérables; de violentes oppositions leur furent faites jusqu'à ce que la loi finalement les interdît.

Le système des "consolidations" actuelles est tout autre.

Les représentants, les plus importants d'une corporation, comme celle de la métallurgie, conviennent

d'amalgamer entièrement leurs entreprises: douze ou quinze Compagnies se combinent en une Compagnie géante, une "consolidation" à capital unique. Ce capital unique est divisé en un nombre immense de titres dont chacun des anciens propriétaires ou chacune des anciennes Compagnies qui disparaissent dans l'association reçoit une part proportionnée à son importance antérieure. De plus, des actions nouvelles sont émises, et tout capitaliste peut à la Bourse de Wall street, prendre dans une "consolidation" un intérêt aussi grand que cela lui convient. Tout propriétaire peut entrer dans une "consolidation." Il était impossible de pénétrer dans un "trust" à moins d'être considéré par ceux qui le formaient comme un complice, et admis par eux à ce titre.

La formation du trust d'autrefois n'était qu'une manœuvre de Bourse, un artifice de spéculateurs. La "consolidation" d'aujourd'hui est le fusionnement réel, l'unification matérielle de plusieurs organisations jusqu'alors rivales. Le "trust" ne cherchait nullement à réduire les frais généraux de production, à perfectionner les outillages. Comme il n'y avait point indivision ni tentative d'unification entre les compagnies qu'il englobait momentanément, pour chacune de ces compagnies un président, un vice-président, toutes sortes de parasites continuaient à toucher de gros traitements. Certaines usines dépendant du trust étaient bien quelquefois closes, quand on voulait limiter la production générale, mais ce procédé radical n'affectait que les malheureux ouvriers, réduits subitement au chômage. Les collaborateurs grassement salariés continuaient à émarger: les propriétaires, les actionnaires des usines fermées recevaient régulièrement du trust de copieux intérêts. Ainsi le trust n'avait qu'un moyen de réaliser de très gros bénéfices. Il profitait de ce qu'il détenait un monopole pour augmenter considérablement le prix de vente du produit qu'il était le seul à livrer.

Les créateurs des grandes "consolidations" assurent qu'il en va tout autrement avec le nouveau système. Les "operating expenses," les frais généraux de production sont très réduits quand plusieurs institutions similaires se combinent sous une direction concentrée. Les systèmes d'achat et de distribution des matières premières sont simplifiés, tous les intermédiaires sont supprimés, toutes les fonctions pa-

rasites, tous les emplois inutiles sont abolis.

Les deux reproches essentiels qu'on a faits aux "consolidations" subsistent plus que jamais. On les absente, en premier lieu, de viser au monopole, à la suppression de la concurrence, à la tyrannie économique. Leurs promoteurs prouvent qu'aucune consolidation n'a pu jusqu'à présent augmenter ses prix de vente. Toute industrie, disent-ils, qui est assez importante pour engendrer une "combinaison," une "consolidation," est aussi assez importante pour que, le jour où la "consolidation" majorera excessivement ses prix de vente, des capitaux, alléchés par le bénéfice possible, se groupent immédiatement pour faire concurrence à cette organisation trop rapace. Une "consolidation" comme une entreprise individuelle, ne peut conserver son commerce quasi elle donne les meilleures marchandises au plus bas prix, en faisant un bénéfice raisonnable. Aucune "consolidation" n'est parvenue jusqu'à présent et ne parviendra à posséder un monopole complet.

Le second reproche qu'on a fait aux "consolidateurs," c'est celui de "sur-capitalisation" (over-capitalisation). Les pessimistes comme l'éminent et opulent Russel Sage disent qu'on a attribué à chacune des nouvelles "consolidations" un capital nominatif qui représente deux ou trois fois la valeur réelle, matérielle, de l'entreprise. Voilà pourquoi les pessimistes annoncent qu'un *squeeze*, un krach terrible, surviendra tôt ou tard aux Etats-Unis.

On verra encore dans Wall street bien des *bangs* et bien des *booms*, bien des baisses subites et des hausses sensationnelles. Il y a encore de beaux jours pour la guerre entre les adversaires et les partisans des "consolidations," et (si l'on peut employer ici l'argot anglo-saxon) entre les *bears* (baissiers) et les *bulls* (hausseurs), c'est-à-dire entre ceux qu'on appelle les ours et ceux qui se flattent d'être des taureaux.

D'un bout à l'autre!

Les Canadiens tiennent à leurs marques de tabacs, même, nous disions volontiers, *sur-tout* en voyage! Les tabacs de la maison B. Houde & Cie de Québec se vendent dans toutes les bonnes maisons de détail du Canada: "Canadien errant" est donc sûr de trouver partout les marques de la grande manufacture de tabacs coupés et en poudre du Canada, la maison B. Houde & Cie de Québec.

LA RÉCOLTE DES POMMES DE TERRE

Nous recevons du département de l'agriculture de la Province les renseignements suivants qui viennent confirmer ce que nous disons dans un autre article.

Au commencement de l'été, la récolte des pommes de terre promettait d'être abondante, mais la sécheresse paraît l'avoir sérieusement compromise dans les environs de Montréal, ainsi que dans plusieurs comtés du nord et du nord-est de la province. Près de Québec, le rendement de cette récolte sera bon; il n'y a pas eu de sécheresse dans cette région.

D'après l'un de nos correspondants, cette récolte avait d'abord belle apparence à Fraserville, comté de Témiscouata, mais la sécheresse à la fin de juin et au commencement de juillet, lui a fait tort. Ordinairement, les patates nouvelles se vendent plus cher à Québec qu'à Montréal à la fin de juillet. Cette année, c'est le contraire qui a lieu. Au commencement d'août, elles valaient à Montréal 80c le sac et à Québec, 65c.

A Boston et à New-York, au commencement d'août, il y avait disette de patates et elles valaient \$4.50 le baril. (*American Gardening*, du 3 août). Le *New England Homestead* confirme ce renseignement, mais il croit que cette rareté durera peu de temps. Dans les Etats de la Nouvelle-Angleterre, la sécheresse a diminué considérablement le rendement.

Le *New England Homestead* du 10 août nous informe qu'à New-York, les patates se vendent de \$2.50 à \$3.50 le quart.

Dans le même journal, nous trouvons les renseignements suivants sur l'apparence de la récolte dans l'Etat du Maine qui produit ordinairement beaucoup de pommes de terre; "Berigham, Me., 7 août. Les patates sont très petites; elles se vendent en détail 35 cents le quart de minot. Penobscot, 7 août: Les patates sont manquées, il y en a peu par pied et elles sont très petites."

Dans le New Hampshire, un correspondant de Lancaster dit dans une lettre du 7 août: La récolte des pommes de terres paraît être manquée; elles se vendent \$2 le minot.

D'après les derniers renseignements de nos correspondants, dont nous publions plus loin les lettres, voici l'état de cette récolte sur plusieurs points de la province:

Oka, comté de Deux-Montagnes:

Tubercules petits et ayant souffert de la sécheresse.

Ste-Adèle, Cté de Terrebonne: Pommes de terre plus petites que l'an dernier et rendement plus faible.

Environs de Montréal: La récolte de pommes de terre sera une des plus petites qu'on ait eu depuis plusieurs années.

Saint-Eldzéar, Laval: Apparence moyenne.

Ste Rose, Laval: Récolte manquée, tubercules petits.

L'Assomption: Récolte faible en sol sec.

Huntingdon: Pommes de terre petites, mais s'améliorant.

Waterloo: Belle apparence, récolte moyenne ou même supérieure.

Compton: Récolte très faible, tubercules peu nombreux mais de bonne grosseur.

Chicoutimi: Pommes de terre très petites et rares.

Ste-Anne de la Pocatière et Comté de l'Islet: Récolte probablement très faible.

Fraserville, Témiscouata: Récolte amoindrie par la sécheresse. Les pluies survenues dans la première moitié du mois d'août auront probablement amené une certaine amélioration dans le développement des tubercules, mais cependant la saison est déjà trop avancée pour nous permettre d'espérer un grand changement dans les divers districts de la province qui ont le plus souffert de la sécheresse de juin-juillet.

En Ontario, d'après le *Farming World* du 6 août, la récolte des pommes de terre paraît devoir être assez bonne. Cependant, comme les producteurs ne s'en dessaisissent pas à la légère, les prix actuels sont fermes et atteignent à Toronto \$1.00 à \$1.15 le minot.

En résumé, tout semble indiquer que le prix des pommes de terre, dans notre province, sera élevé cet automne, surtout si les Américains viennent s'approvisionner chez nous.

NOTE SUPPLÉMENTAIRE.—Au moment de mettre sous presse, nous constatons que la situation est excellente pour les producteurs de pommes de terre qui ont de belles récoltes, car les prix restent fermes. A Montréal, d'après le *Herald*, du 20 août, la demande en pommes de terre continue à être forte de la part des acheteurs américains; en conséquence, le commerce est actif avec des prix fermes de \$1.00 par sac.

En plusieurs endroits autour de Québec, on signale malheureusement quelques attaques de pourriture.

REFLEXIONS D'UN DETAILLEUR

Si je vends un article au-dessous du prix coûtant pour attirer la clientèle dans mon magasin, mon confrère en vendra deux au rabais dans le même but. Si je veux lutter j'en mettrai trois, s'il s'entête il en mettra quatre. Résultat : nous nous mangeons mutuellement en paroles et nous mangeons chacun notre argent. Ce n'est cependant pas pour cela que nous sommes dans les affaires.

**

On trouve chez moi de la farine d'avoine, j'en ai en barils et en sacs. J'en ai aussi en paquets préparés par le manufacturier. Mon voisin la vend à une avance de 10 par paquet sur le prix coûtant, c'est-à-dire que ses frais généraux ne sont pas couverts ; j'ai dû suivre mon concurrent et, depuis que je l'ai imité je garde mes barils et mes sacs intacts. Combien j'ai été fou de vendre la farine d'avoine au paquet. Je fais les affaires du manufacturier et je ne fais plus les miennes avec ce genre d'articles.

**

Un gaillard entreprenant avait conçu l'idée géniale de vendre le sucre sans profit dans l'espoir d'augmenter le chiffre de ses profits, d'attirer les clients de son voisin et de le culbuter,

Il n'eut pas les clients de son voisin et ses propres profits s'envolèrent ; on n'achetait guère de lui que le sucre.

**

Il y a des marchands qui n'ont pas encore découvert que, s'ils vendent la moitié de leurs marchandises sans profit, les frais qu'ils encourent pour vendre ces marchandises mangeront les profits qu'ils font sur l'autre moitié et qu'en fin de compte le marchand sera également mangé.

**

Si vous m'offrez pour 10 cents ce qui en vaut 15, je l'achèterai certainement de vous si j'en ai besoin, mais je me garderai bien de vous acheter un article dont je ne connais pas exactement la valeur, car je craindrai que vous ne me fassiez payer beaucoup trop cher les cinq cents dont vous m'avez fait cadeau sur le premier article.

**

J'aime mieux vendre une marchandise qui a son mérite propre que de vendre un article sur lequel

on fait beaucoup de bruit. Le bruit cesse et le mérite reste.

**

J'ai connu un marchand qui ne voulait pas signer de billet à son fournisseur quand il n'était pas sûr de payer à échéance ; c'est quelque chose. Mais n'aurait-il pas mieux fait d'acheter moins de marchandises et de le payer.

**

Le détailleur est plus ou moins obligé de faire crédit, mais tout détailleur vend à crédit. Si tous surveillaient leurs comptes de livres on verrait moins de marchands en faillite.

**

Un détailleur se plaignait que tout en faisant un bon chiffre d'affaires, il faisait à peine des profits. On lui en demandait la raison, les prix des marchandises de son commerce ayant considérablement augmenté. J'ai craint, dit-il, de faire payer toute l'avance à mes clients. Pourquoi le consommateur ne paierait-il pas l'avance que lui imposera son fournisseur dès qu'il sera lui-même obligé de le faire par les prix des manufacturiers ? On commerce pour vivre et non pour l'amour de l'art.

MATURATION DES FROMAGES
A BASSE TEMPERATURE

Une Découverte des Professeurs Babcock et Russel

En 1897, M. Babcock, professeur de chimie, et M. Russel, professeur de bactériologie à l'Université agricole du Wisconsin, annoncèrent que le lait renferme un ferment qui, peu à peu, tend à digérer la caséine de ce fluide. Ce ferment, ils l'ont nommé *galactase*. Les recherches du docteur Freudenreich, de l'Université de Berne (Suisse), confirmèrent la découverte de ces messieurs. D'après eux, la galactase en très faible quantité, il est vrai, se trouve toujours présente dans un lait quelconque et agit, à la façon du pancréas ou du suc pancréatique dans le corps d'un animal.

Au "Meeting of the Wisconsin Cheesemaker's Association" de 1901, le docteur Babcock a complété l'exposé de la découverte de 1897, et cette fois, à un point de vue tout à fait pratique.

"Notre travail, a-t-il dit, nous a démontré que c'est la galactase qui, agissant sur la caséine du lait, rend digestible le caillé indigestible, le

transformant ainsi en un produit assimilable."

La maturation du fromage, d'après cette nouvelle théorie, n'est donc pas due à l'intervention des bactéries, comme on le croit aujourd'hui, mais bien au ferment découvert par par MM. Babcock et Russel.

Des recherches ultérieures ont montré à ces savants qu'à la température de zéro et même au-dessous du point de congélation, la galactase n'est pas détruite, ni son action arrêtée. A ces mêmes températures, l'action des bactéries se trouve au contraire annulée, et si un fromage est tenu pendant plusieurs mois aux environs de 0 degré, les bactéries vont être détruites et laisseront la place libre à l'action bienfaisante de la galactase.

Mettant la théorie en pratique, MM. Babcock et Russel soumièrent des fromages, aussitôt sortis du moule, à diverses températures.

Un lot de fromages a été tenu pendant dix-huit mois au-dessous du point de congélation et, après ce laps de temps, les fromages présentaient une très belle texture, ainsi qu'une saveur excellente. Des fromages tenus à 4 degrés au dessus de 0 présentaient, après huit mois, une texture molle et avaient comme les précédents, un goût excellent. Ces fromages n'offraient aucune trace de moisissure à leur extérieur et avaient perdu très peu de leurs poids.

Des fromages du dernier lot avaient été apportés au meeting, et tout le monde a pu constater leur pâte fine, unie et molle, ne présentant aucune trace de trous à l'intérieur, résultant du travail des bactéries.

Des centaines de personnes présentes ont goûté ce fromage et toutes l'ont déclaré bon à tous les points de vue. Les plus grandes autorités dans la matière, dont un certain nombre de professeurs de différentes universités agricoles, assistaient au meeting et l'admiration a été unanime. M. Barber, négociant en fromages à Chicago a déclaré sur le champ qu'il ferait construire une glacière pouvant recevoir toute la production d'une fromagerie de la région, qui lui expédierait tous les deux jours les fromages fabriqués.

Si la pratique de cette nouvelle théorie s'étend—écrit M. H. Guelman, dans le *Journal d'Agriculture pratique*—elle sera un grand bienfait pour le fabricant de fromages. Ce dernier sera, en effet, débarrassé de tous les soins que demande la maturation des fromages. La cham-

bre où se fait cette maturation (*the curing room*) n'aura plus sa raison d'être, et le fabricant, une fois son fromage sorti du moule, n'aura qu'à l'expédier à la glacière. Cette division dans le travail aura certainement une influence sur le produit lui même.



Gare à la fausse monnaie ! un certain nombre de billets contrefaits de \$10 de la Dominion Bank sont actuellement en circulation.

Un voyageur de commerce anglais du nom de Sanford Johnston a été arrêté pour avoir mis de ces billets en circulation ; on a trouvé sur lui un de ces billets contrefaits et les détectives se livrent actuellement à des recherches dont on connaîtra le détail plus tard. En attendant, que les marchands examinent les billets de \$10 qui leur seront présentés.

La ou le glucose (car on aurait à la rigueur le droit d'employer le masculin) sert couramment maintenant dans une foule d'industries alimentaires, fabrication de la bière, de l'alcool, traitement des vins peu riches en alcool, préparation de sirops ou de confitures, où elle remplace peu avantageusement le sucre.

Mais on ignore généralement ce que c'est exactement et comment on l'obtient. On la trouve bien dans le jus du raisin, et c'est même de là qu'on l'extrayait autrefois quand elle n'avait pas d'usages industriels courants ; maintenant on la fabrique en mélangeant de l'amidon avec 20 fois son volume d'eau, cette eau contenant un centième d'acide sulfurique ; on laisse la transformation en sucre se produire dans un autoclave, une chaudière à vapeur à fermeture hermétique, et on obtient un sirop qui cristallise en une masse jaune, et qui est employé dans toutes les fabrications que nous avons indiquées tout à l'heure.

Vent-on avoir une idée de ce que représente un établissement pour la fabrication de conserves comme celui de la H. J. Heinz Co, de Pittsburg, Pa. ? — la plus grande manufacture de ce genre dans le monde entier.

Elle emploie annuellement les

produits de 18,000 acres de terre dont plus de 7,000 sont consacrés à la seule culture des concombres

Elle utilise 10,000,000 de bouteilles, 350,000 barils de chêne, 200 chars de sel et 11,000 barils de sucre granulé.

Cinq cent mille boisseaux de tomates, 100,000 boisseaux de fèves, 600,000 boisseaux de pommes et 500 chars de choux figurent sur la dite liste des produits qui entrent annuellement dans ce vaste établissement.

13000 porcs sont abattus tous les ans pour la préparation des fameuses fèves au lard et à la sauce tomate de Heinz.

Ces chiffres donnent une idée du développement de l'industrie des conserves aux Etats-Unis, et de l'importance du commerce de cette maison Heinz dont les produits supérieurs, habilement annoncés avec la persévérance qui caractérise l'esprit d'entreprise des Américains, sont en train d'envahir le monde entier.

Le premier message télégraphique du gardien du phare de Belle-Isle, via Château Bay, terminus de la ligne télégraphique que le gouvernement fédéral a fait construire sur la côte nord, a été reçu mardi par M. J. U. Gregory, du département de la marine, à Québec.

Ce message annonce, entre autres choses, que tout va bien et que la pêche à la morue est abondante cette année.

La première dépêche directe du Yukon est attendue entre le 15 septembre et le 1er octobre à Ottawa.

Caisse des recherches scientifiques.—Le *Journal Officiel* du 23 juillet a promulgué la loi, datée du 14 juillet, qui institue une caisse des recherches scientifiques, investie de la personnalité civile, et ayant pour but de favoriser les travaux de science pure, relatifs : 1o à la découverte de nouvelles méthodes de traitement des maladies qui atteignent l'homme, les animaux domestiques et les plantes cultivées ; 2o la découverte des lois qui régissent les phénomènes de la nature.

MM. Elzéar Lamontagne et Charles Henry Morency, faisant affaire à Lévis sous le nom de "La Compagnie Manufacturière Royale Canadienne," ont dissous la société.

A l'avenir, M. Lamontagne continuera seul les affaires sous le même nom.

Le beurre et le fromage en Chine: L'importation à Shanghai du beurre et du fromage, pendant l'année 1900, a dépassé \$125,000. Les principaux fournisseurs ont été la France, le Danemark, l'Australie, la Suède et les Etats-Unis. Le beurre est contenu dans des boîtes en fer blanc de 250 grammes à un kilog. Les boîtes doivent être protégées contre la rouille et les inscriptions imprimées dans le métal, car les étiquettes collées ne sont pas pratiques. Les emballages doivent être faits avec beaucoup de soin pour que le contenu ne souffre ni du temps, ni de la chaleur et conserve un bon aspect. Le bon beurre est de plus en plus demandé non seulement sur la côte chinoise, mais au Japon et aux Philippines. L'Australie fournit de la marchandise à bon marché et en grandes quantités.

Voici une liste des expositions qui auront lieu cet automne, avec leurs dates et le nom et l'adresse des différents secrétaires :

Sherbrooke, du 31 août au 7 septembre, secrétaire, W. M. Tomlenson, Sherbrooke.

Stanstead, le 21, le 22 août, H. E. Channell, Stanstead.

Toronto, du 26 août au 7 septembre, H. J. Hill, Toronto.

Ayer's Flat, août le 28 et le 29 à George Robinson, Ayer's Flat.

Richmond, le 12 et le 13 septembre ; E. C. Atkinson, Richmond.

London, du 5 au 14 septembre ; J. A. Mells, London.

Kingston, du 9 au 13 septembre ; J. W. Edwards, Kingston.

Halifax, N. E., du 14 au 21 septembre ; J. E. Wood, Halifax.

Ottawa, du 13 au 21 septembre : E. McMahon, Ottawa.

Brome, le 10 et le 11 septembre ; George F. Hall, Brome.

Trois Rivières, du 14 au 21 septembre ; Chs. D. Hébert, Trois-Rivières.

Collingwood, du 24 au 27 septembre ; J. W. Archer, Collingwood.

Peterborough, du 24 au 26 septembre ; W. J. Green, Peterborough.

Lindsay, Ont., du 26 au 28 septembre ; James Keith, Lindsay, Ont.

Goderich, octobre le 1er et le 2 ; James Mitchell, Goderich.

Renfrew, le 26 et le 27 octobre ; Robert McLaren, Renfrew.

Markham, du 2 au 4 octobre ; A. W. Milne, Markham.

Québec, du 16 au 21 septembre ; P. T. Légaré, Québec.

Cornwall, le 5, 6 et 7 septembre.

Perth, South Lanark, du 17 au 19 septembre.

Bedford, Missisquoi, le 28 et le 29 août.

Abbotsford, le 11 et le 12 septembre.

Granby, Shefford, du 12 au 15 septembre.

Williamstown, Glengarry, le 11 et le 12 septembre.

Waterloo, Shefford, le 17 et le 18 septembre.

La compagnie Laing a commencé la construction de ses abattoirs à la Pointe Saint-Charles. L'établissement comprendra une bâtisse pour la fabrication des conserves, un fonderie, un abattoir et une cour à bestiaux.

La récolte des bluets est particulièrement abondante cette année, non seulement au Saguenay, mais dans la Beauce. Un cultivateur de l'endroit disait à un rédacteur du *Soleil* que jamais on n'a vu si grande quantité de bluets dans les prés. Dans les alentours de Black Lake, les bluets fourmillent, pour ainsi dire, et les ouvriers des usines, qui ne travaillent pas, passent leurs journées dans les marécages, faisant la cueillette du délicieux petit fruit bleu.

Nous avons le regret de noter, cette semaine, la mort de M. Hector McKenzie, vice-président de la Banque des Marchands du Canada, ex-directeur de la Montreal Trust & Deposit Co., de la Cie du Gaz de Montreal, de la Cie de Navigation Richelieu et Ontario, de la Cie des Chars Urbains et de la Montreal Telegraph Co. M. McKenzie était né en 1843 et était le fils de feu John Gordon McKenzie, fondateur de la maison J. G. McKenzie & Co.

Les passagers transatlantiques : Ce qu'on entend sous ce nom, ce ne sont pas tous les passagers qui traversent l'océan Atlantique dans le courant d'une année (d'autant qu'on ne pourrait guère en dresser le bilan complet), mais simplement ceux qui prennent passage dans les steamers des 16 grandes compagnies de navigation assurant les relations régulières entre l'Europe et la côte est des Etats-Unis. Dans le courant de 1900, il est arrivé à New-York 838 de ces paquebots, qui ont débarqué environ 138,000 passagers de première ou de seconde classe et près de 404,000 de la catégorie dite d'entrepont (ou des émigrants). Au

point de vue des passagers de cabine, le plus gros chiffre appartient au fameux Lloyd de l'Allemagne du Nord (26,577), de même que pour les passagers d'entrepont (92,143). La compagnie anglaise Cunard arrive avec les chiffres de 23,657 et de 72,745, tandis que les nombres correspondants ne sont que de 8795 et de 30,643 pour la Compagnie française transatlantique.

M. L. A. Leclerc, qui occupait la position de comptable à la Banque Nationale à Montréal depuis quelque temps, a été transféré à Québec, où il occupe la position de gérant de la succursale de la Banque Nationale, rue St Jean.

M. Leclerc, par son travail et son énergie, a su s'attirer la confiance de ses directeurs, et les nombreux amis qu'il compte à Québec ont été heureux de le voir revenir au milieu d'eux.

On peut classer les compagnies de navigation soit en se basant sur le chiffre de leurs navires, soit en recherchant (ce qui est bien plus exact) le tonnage total de jauge de l'ensemble de leur flotte. En nous plaçant à ce point de vue, nous verrons que la principale compagnie de ce genre est la fameuse compagnie allemande dite "Hambourgeoise Américaine," dont la jauge totale est de 335,000 tonneaux (le tonneau correspondant à un cube de 2m,83 mesuré dans la capacité intérieure du bateau). La deuxième place appartient au Norddeutscher Lloyd, avec 318,000 tonneaux. L'Angleterre ne vient qu'ensuite avec 311,000 tonneaux pour la Compagnie British India. Après la Compagnie Péninsulaire Orientale, c'est la Compagnie française des Messageries maritimes (243,000 tonneaux), et la Compagnie Transatlantique se trouve maintenant passer, fait bien caractéristique, après une entreprise japonaise la Nippon Yusen Kaisha.

M. l'échevin Napoléon Drouin, de la maison Drouin Frères & Cie, et président de la Rock City Tobacco Co de Québec, a été élu marguillier de la fabrique de St-Roch, en remplacement de M. Huard, qui a été obligé de démissionner, par suite de la division en deux paroisses, de St-Roch.

La Compagnie Franco-Canadienne de Navigation à vapeur, à respon-

sabilité Limitée, demande des lettres d'incorporation.

Le nom corporatif de la compagnie est "The Franco-Canadian Steam Navigation Company of Canada" (à resp. limitée).

Les fins dans le sens de l'acte pour lesquelles une charte est demandée sont : " Posséder, affréter, et naviguer des navires à vapeur et tous autres genres d'embarcations, comprenant des remorqueurs et barges pour le transport des passagers et des effets et marchandises entre les ports du Canada, et entre ces ports et les ports de tous les autres pays, et de posséder et jouir de terrains, docks, entrepôts et autres facilités terminales qui sont utiles aux objets de la compagnie.

Le principal lieu d'affaires de la compagnie sera Montréal.

Le montant projeté du capital-actions est de \$1,000,000 (un million de piastres).

Le nombre des actions sera de dix mille, et le montant de chaque action sera de la valeur de \$100.

Les requérants sont MM. Francis H. Clergue, directeur gérant de la Lake Superior Power Co., du Sault Ste-Marie, Ontario; l'honorable Robert Mackay et l'honorable Alfred A. Thibaudeau, sénateurs, de Montréal, Québec; l'honorable L. Melvin Jones, sénateur, de Toronto, Ontario; Edwin V. Douglas, bourgeois, de Philadelphie, Etats-Unis; John R. Booth, président du chemin de fer Canada Atlantique, d'Ottawa, Ontario; George E. Drummond, directeur-gérant de la Canada Iron Furnace Co., William E. Blumhart, bourgeois, Henry Miles, droguiste en gros, et L. Elie Geoffrion, marchand en gros, ces derniers de Montréal, Québec; qui seront les premiers directeurs ou directeurs provisoires de la compagnie.

Mardi, ont eu lieu à l'église St-Jean-Baptiste, à Québec, les funérailles de M. Pierre Patoine, ancien marchand de la Basse-Ville et père de madame Charles Chaput de notre ville, au milieu d'une affluence considérable.

Le deuil était conduit par les fils du défunt, MM. George A. Patoine, de la maison Chinic, Oscar et Arthur, Aug. Carrier, Arthur Mc-Hugh et Jean Patoine, son neveu.

Le service a été chanté par l'abbé Martin, assisté des abbés Morissette et Taschereau, comme diacre et sous-diacre. La cérémonie a été imposante. Nous offrons nos respectueuses sympathies à la famille.

L'honorable M. Mulock, maître-général des Postes du Canada, était à bord du "Lucania," à sa dernière traversée, lorsqu'on s'est servi avec succès du système de télégraphie sans fil, Marconi. M. Mulock a dit: "Je crois que la télégraphie sans fil sera d'une très grande valeur pour le commerce. Le Canada est décidé de l'utiliser sur toute la côte et dans le golfe et dans le fleuve St-Laurent.

Un steamer désemparé, qui serait pourvu d'un appareil à télégraphie sans fil, pourrait vivement obtenir du secours. Puis, sur les côtes dangereuses, le système serait très utile pour avertir les vaisseaux de ne pas venir trop près du danger. La télégraphie sans fil est certainement un grand bienfait pour l'humanité.

**

L'industrie en Belgique: Nous trouvons, dans le *Sidèle*, un intéressant résumé des constatations faites à la suite du recensement de 1896 sur l'état de la grande et de la petite industrie en Belgique.

Voici d'abord les chiffres relatifs au nombre des industries et à la population qu'elles font vivre:

"Le 31 octobre 1896, il y avait en Belgique 329,964 entreprises privées d'industrie ou de métier; 10,499 chômaient, et 87,821 appartenaient à des artisans travaillant à domicile pour compte de patrons.

"Les industries recensées occupaient 1,101,259 personnes, patrons et ouvriers, dont 836,475 hommes et 264,784 femmes, soit 28.2 p.c. de l'ensemble de la population belge âgée de plus de douze ans, soit 42.7 p.c. des hommes et 13 p.c. des femmes.

"La population ouvrière belge comprend 822,996 personnes: 629,937 hommes et 193,030 femmes. 588,248 hommes travaillent dans les usines, et 41,689 à domicile. 115,981 s'emploient hors de leurs demeures; 77,058 ouvrières s'occupent à domicile.

La grande industrie est représentée en Belgique par les verreries, la sidérurgie, les charbonnages, les sucres, les allumettes et le papier. Puis viennent les industries textiles et les chemins de fer.

Les industries occupant le plus de Belges sont les industries textiles:

"169,493 personnes (76,887 ouvriers à domicile et 82,742 à l'atelier); les industries du vêtement: 137,903 (54,356 à l'atelier et 13,656 à domicile); les industries des métaux: 133,855 (103,422 d'ateliers et de mines."

Les industries à domicile sont surtout représentées par la fabrication de dentelle (49,158), par la confection des vêtements (23,732 ouvriers à domicile) et la fabrication des fils et tissus de lin (13,007). La ville occupant le plus grand nombre d'ouvriers et d'ouvrières est Gand, qui en renferme 42,380.

On a remarqué que, depuis 1846, la population ouvrière avait augmenté en ce sens qu'au lieu de deux on compte à présent trois ouvriers pour un patron. Pour la population agricole, il s'est produit un mouvement inverse:

"Elle a passé de 1846 à 1896, de 1,083,601 personnes à 1,206,810, soit une augmentation de 10 p. c. seulement.

"Le nombre des domestiques à gages, ouvriers journaliers employés de ferme, est diminué de 15 p. c.

"De 217,195 personnes en 1846, il tombe, en 1896, à 189,011 personnes, dont 130,182 hommes et 58,829 femmes."

Depuis 1896, ce mouvement n'a fait que s'accroître. On sait qu'il en est de même en France.

**

MM. Frank Carrel journaliste et éditeur de journaux de Québec, et Marcel Beullac, décorateur et manufacturier de Montréal, ont formé société, sous le nom de Quebec Decoration Co.

**

Le docteur automatique: — Les journaux de New-York annoncent qu'un mécanicien américain, a obtenu un brevet pour une machine de son invention à laquelle il a donné le nom de *Médecin pour tous*.

Voici la description de ce dispositif:

L'appareil se compose d'une boîte oblongue en tôle, surmontée d'une statuette en fer représentant un disciple d'Esculape en chapeau haut de forme, redingote et gilet blanc. A la partie supérieure de la boîte se trouve une série de petites ouvertures surmontées d'une plaque de porcelaine portant les noms des diverses maladies. Au-dessous, une manette et un plateau.

Le malade n'a qu'à introduire une monnaie, dans l'ouverture correspondant à la maladie dont il se croit atteint et à tirer fortement la manette. Sur le plateau tombe alors un petit paquet de poudre conditionnée, portant au dos la manière de s'en servir. Ainsi, par exemple, l'argent introduit dans l'ouverture portant la suscription "Rhumatisme", la poudre que la machine

distribuera sera du salicytate de soude: dans l'ouverture "Mal de tête," on aura de l'antipyrine ou de la phénacétine, et ainsi des autres.

L'auteur a l'intention de joindre à sa machine un opuscule de symptomatologie, afin de faciliter aux acheteurs leur auto-diagnostic, et de placer son appareil dans les cafés, les salles d'attente des chemins de fer, les foyers des théâtres, aux coins des rues les plus fréquentées.

Vu la modicité du prix des médicaments distribués, la commodité et la ponctualité du *Médecin pour tous*, l'inventeur compte faire rapidement fortune, au détriment des médecins et des pharmaciens.

Il faudra voir comment les médecins prendront la chose.

AUTOUR DU MONDE INDES

(Suite).

Agra, *Lauri's Hotel*, 25 janvier.

Je voyageais depuis le matin, avec un groupe de trois Anglais: un homme âgé, un jeune homme de vingt ans et une jeune fille d'environ dix-huit ans.

Celle-ci riait constamment, non de ce bon et franc rire de la vraie bonne humeur, mais des éclats très secs à propos de rien; elle avait le don de m'énerver extrêmement, peut-être parce que je ne comprenais que fort peu ce qu'elle disait au jeune homme, son frère sans doute. Tout à coup, au moment où le train traverse le pont de la Jumna, sa figure prend une expression grave et silencieuse. Elle était en face de moi, elle se lève d'un bond et s'écrie: *Oh! beautiful! Je me retourne et vois le Taj!*

Il est difficile de décrire cette première impression: on a beau être préparé par les descriptions, la gravure et la photographie, cette merveille, vue ainsi de loin, dans la plaine, est une image qui reste profondément gravée dans la mémoire, tant elle surprend.

En arrivant à *Lauri's Hotel*, j'ai compris au grand nombre de voyageurs qui étaient à table, que le célèbre monument avait le privilège d'exciter une curiosité égale à celle des plus importantes attractions de l'Europe.

J'aurais voulu, dès le soir même, courir vers le Taj, mais le ciel était nébuleux. Dès le lendemain de grand matin, j'ai pris un *garry* et, accompagné de Mogul, je me suis présenté devant le roi des monuments—du monde, peut-être.

"LE RIVAL DES JAPONS"

"SALADA" Thé vert non coloré et non drogué de Ceylan.

Il n'y a pas de Thé Japon au monde qui puisse lui être comparé, c'est pourquoi les Japans disparaîtront aussi sûrement que le soleil vous éclaire.

Paquets de plomb scellés seulement. Se détaille à 25c, 30c, 40c.

Echantillons sur demande. Adresse: "SALADA," MONTREAL.

Empois Silver Gloss Edwardsburg

Votre idée peut être que tout empois est de l'empois et que vos clients ne découvriront pas même une petite différence dans la qualité. Vous pensez sans doute que parce qu'il y a un cent ou deux de profit de plus sur des marques occasionnelles (qui arrivent et disparaissent), vous pouvez conserver la confiance de votre clientèle — Cela ne paie pas de mesquiner avec la confiance qu'a votre client en vous et en vos marchandises.

L'Empois Silver Gloss Edwardsburg est un article régulier, comme la farine. Dans le nom se trouve la célébrité de près d'un demi siècle. Dans la fabrication il y a l'habileté d'une longue expérience combinée avec la loyauté et les facilités de production. L'Empois Silver Gloss Edwardsburg représente le plus haut type de perfection qui existe ou puisse exister en matière d'amidon. Caisses de 100 livres — jolies boîtes émaillées en forme de fer à cheval, contenant 6 livres — beaux paquets de 1 lb qui donnent un air de vie et de couleur, et de mouvement aux tablettes de l'épicier.

EDWARDSBURG STARCH CO'Y, Limited,

ETABLIE EN 1858

164 Rue St-Jacques,
MONTREAL.

Manufacture:
CARDINAL, Ont.

53 Front St. East,
TORONTO.

La Grande Popularité des
CAGAO et
CHOCOLAT de **Gowan**

Est due à sa pureté absolue
et à son excellence.

Ils devraient se trouver dans toutes les
maisons. Chaque épicier du Dominion de-
vrait les avoir en magasin.

DÉPOT DE GROS:

454, St-Paul - - Montréal.

Téléphone Bell Main 2681

Marc A. Brodeur & Cie
Marchands
Tailleurs...

1840 Rue Notre-Dame

A quelques portes à l'est
de la rue McGill,

MONTREAL.

BLEU CARRÉ PARISIEN



Le "Bleu Carré
Parisien" est exempt
d'indigo et ne tache
pas le linge.

Il est plus fort et
plus économique que
n'importe quel autre
bleu employé dans la
buanderie

A obtenu une Médaille d'Or.

TELLIER, ROTHWELL & CIE.

Seuls fabricants. MONTREAL

On entre par une porte monumentale dans un jardin, d'où l'on n'aperçoit rien d'abord, puis on monte quelques marches, et à travers les arbres on distingue un angle de marbre et un coin de coupole; quelques pas encore et on voit nettement toute la façade, on se trouve au bord d'un bassin revêtu de marbre qui se prolonge jusqu'au pied du Taj. Mais avant de franchir les deux cents pas qui me séparent du chef-d'œuvre, je me suis assis sur un des bancs placés au bord de l'eau, afin de pouvoir admirer le spectacle qui s'offrait à mes yeux.

Le soleil dardait en plein, mais dans ces moments-là on ne songe pas à la "bête": je suis resté en contemplation bien longtemps, cherchant dans mon esprit des formules d'admiration pour les envoyer à la postérité, ... mais, hélas, je n'ai trouvé qu'un sentiment de profonde humiliation de ne pouvoir chanter ni en vers ni en prose une œuvre aussi parfaite. De grands voyageurs en ayant fait la description dans toutes les langues, je renvoie à eux ceux de mes lecteurs dont je ne puis satisfaire la curiosité.

* **

Après cette muette admiration, je me suis levé et marchant tout droit devant moi, dans une allée bordée d'un côté par l'eau, de l'autre par les arbres, les plantes et les fleurs, je suis arrivé au monument, auquel on accède par deux élégants escaliers d'une douzaine de marches en marbre splendide. Dès la première, un couli essuie les pieds avec un linge, quelque temps qu'il fasse, car la poussière elle-même est bannie de ce lieu de repos. D'ailleurs c'est une concession que l'on fait à l'Européen de le laisser pénétrer avec sa chaussure, qu'il faut ôter presque partout. Aux Indes et ailleurs, à la porte de beaucoup de monuments, les gardiens vous mettent des babouches par-dessus les souliers.

A Agra, l'illustre tombeau a été réparé et est entretenu aux frais du gouvernement des Indes; on ne doit rien donner aux gardiens, cependant on donne toujours, car on est heureux lorsqu'on a visité ce délicieux monument.

Après avoir longuement regardé l'ensemble et en avoir fait le tour plusieurs fois, je suis entré dans l'intérieur. C'est très petit et frappant par sa simplicité: le jour tamisé qui pénètre laisse apercevoir deux cénotaphes en beau marbre,

sans aucun ornement et l'un plus petit que l'autre.

Par deux larges escaliers placés des deux côtés, on descend dans la crypte, qui a la forme et les proportions de l'étage supérieur. Exactement à la place correspondant aux cénotaphes, il y a deux tombeaux, l'un grand et l'autre moindre, c'est là qu'on a déposé les dépouilles des amants couronnés.

Auprès des illustres tombeaux sont accroupis deux bonshommes au maintien grave. A mon approche, l'un d'eux prend une fleur sur le tombeau et me l'offre, j'accepte tout naturellement. Mais à côté des fleurs il y a un tas de belles roupies toutes flambantes, pas le moindre *anna*; rien que la grosse pièce; j'allais ajouter la mienne, lorsque Mogul me dit: "Ces gens-là sent mes coreligionnaires, mais ils trompent le public, ils mettent là eux-mêmes toutes ces roupies, afin qu'on ne leur donne pas moins: donnez quatre annas, c'est suffisant." J'obéis à mon boy et les farceurs de *mahomédans* me firent un salam... de pacotille!

Le jardinier, qui guettait ma sortie, m'a offert un vrai bouquet, en sorte que je suis entré à l'hôtel, fleuri comme une demoiselle.

Après le *tiffin*, ce repas qui coupe la journée, je suis retourné au Taj, et mon admiration n'a fait que s'accroître. Je ne le comparerai pas avec les monuments que j'ai vus en Grèce, en Italie ou ailleurs, car ce n'est pas la même chose. Le Taj est surtout remarquable par la simplicité et la proportion des formes, qui en font un monument unique. C'est l'œuvre la plus gracieuse du génie humain. Tout le monde la comprend et l'admire sans efforts.

Cette merveille a été si souvent décrite par les plus illustres voyageurs, qu'il me paraît inutile d'essayer de faire mal ce qu'ils ont si bien fait.

C'est l'empereur mogol Chah Jehan qui a construit ce mausolée, pour lui et l'impératrice Moumtaz-Mahal. Après la mort de cette femme aimée, il alla demeurer à Delhi et eut à subir les persécutions de son fils Aureng-Zeb, qui s'empara de son trône par la ruse et le fer — et qui fut, malgré ses cruautés, le plus célèbre des Grands Mogols.

* **

Moti masjid, *Jumma masjid*-mosque, le palais de *Jehanghir*, et surtout le tombeau de *l'Ethmoddoulah* méritent tous une longue station.

Dans le fort, il faut visiter le *Divan-i-Am*, le *Divan-i-Kas* et la

Zenana d'où l'on voit, par une immense baie en marbre ajouré, une grande partie de la vallée de la Jumna, et au loin, le Taj, qu'on ne se lasse jamais de contempler, de loin comme de près.

Les forts sont des constructions qui datent des rois conquérants, quelques-uns sont admirables; les Anglais les ont conservés non seulement pour les chefs-d'œuvre qu'ils contiennent, mais pour leur propre sécurité envers les habitants. La célèbre défense du fort de Delhi en 1858 prouve l'importance de ces fortifications, qui n'enlèvent rien à la beauté des monuments illustres qu'ils renferment. Les rois mogols, qui ont laissé tant de merveilles, habitaient presque tous l'intérieur des forts construits pour leur défense. Ce sont de vastes enceintes qui formaient une ville dans la ville; là les rois étaient complètement séparés de leur peuple, leur existence se passait dans le fort, éloigné de tout contact, c'est pourquoi ils accumulaient tout ce qui pouvait charmer leur existence.

(A suivre)

INSTITUTIONS COLONIALES ANGLAISES

Dans la très intéressante Revue qui s'intitule *Questions Diplomatiques et Coloniales*, M. Noufflard donne des renseignements sur deux ou trois institutions qui ont été créées à Londres pour aider à l'essor colonial.

En premier lieu, l'*Imperial Institute*, dont l'idée vint lors des fêtes du premier Jubilé de la reine Victoria, auxquelles assistaient les Ministres des grandes colonies autonomes, avec des contingents de leurs troupes indigènes. Ce fut, dit-on le prince de Galles qui eut l'idée de consacrer, par un monument durable, ce rapprochement, cette fusion de pays si divers dans le même élan de loyalisme. Les colonies elles-mêmes votèrent, dans cette intention des sommes considérables, et bientôt s'éleva l'immense Palais de la fondation nouvelle.

Dans la pensée des organisateurs, l'*Imperial Institute* devait concentrer en lui tout ce qui se rapporte aux colonies; exposition de produits coloniaux, laboratoires d'expériences, bibliothèques, journal périodique, conférences et même club ou lieu de réunion pour tous ceux, métropolitains ou autres, qui s'occupent de questions coloniales. Ce programme n'a pas pu s'exécuter complètement: il existait déjà un cercle de coloniaux et ceux-ci n'ont

Le "LONG TOM" Un Tabac Excellent en 12èmes

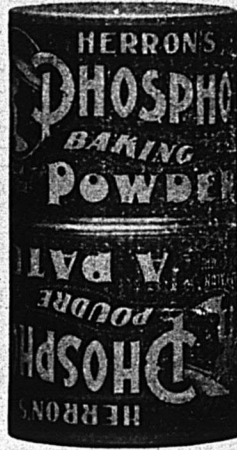
LONG CUT se compose de Tabac Canadien et Tabac de Virginie

Très estimé des Fumeurs. Se détaille à 5 cents.

Manufacturé par

The Rock City Tobacco Co., - - Quebec

Quelques-uns de nos Leaders :



Manufacturés par

R. HERRON & CO.

Rotisseurs de Cafés et Préparateurs d'Epices

MONTREAL

V. L. ACOMBE, Architecte
395 rue Lagachetière,

J. W. HILL

Propriétaire d'Entrepôts

ENTREPOT, REFRIGERATEUR PUBLIC
POUR EFFETS PERISSABLES EN
DOUANE OU LIBRES

Entrepot No 73

Magasin :
Coin des rues
William et Queen

Bureau :
No 48 rue William
MONTREAL

PAIN POUR OISEAUX Est le "Cottam
Seed," fabriqué d'après six brevets. Mar-
chandises de confiance; rien ne peut l'appro-
cher comme valeur et comme popularité.
Chez tous les fournisseurs de gros.

G. ELIE AMYOT

IMPORTATEURS D'ARTICLES DE

Modes et Hautes Fantaisies

EUROPÉENNES ET AMÉRICAINES

Téléphone 887 ♦ En gros seulement

59, rue Dalhousie, B. V., Québec

La Viatorine

EMULSION SUPERIEURE D'HUILE DE FOIE DE MORUE.

GUÉRIT Toux, Bronchite, Asthme,
Rhume, Scrofule, Phtisie,
Dyspepsie, Débilité Générale.

25c, 50c, \$1.00 la bouteille. En vente partout

DÉPOT PRINCIPAL

Institution des Sourds-Muets, St-Louis du Mile Est.

BREVETS D'INVENTION

(France-Etranger)

Marques de Fabrique, Procès en contrefaçon, etc.

CASALONGA Ingenieur-Con-
seil (depuis 1867)
PARIS
15 r. des Halles

Prop. Direct. (depuis 1878) du Journal (25 f. par aLAN)
"CHRONIQUE INDUSTRIELLE"

pas cru devoir le désertier ; il y avait aussi, ouvert antérieurement, un Office d'émigration, que les émigrants préfèrent encore dans sa simplicité. Quant aux renseignements pratiques, les commerçants les trouvent de première main aux Chambres de Commerce de Londres, de Manchester et de Liverpool.

L'Imperial Institute, très sagement, a d'ailleurs pris son parti de n'être point universel, et il s'est contenté de porter ses efforts sur deux services importants : une exposition permanente des produits coloniaux et les laboratoires d'expériences techniques.

À l'exposition permanente, toutes les colonies anglaises sont représentées. Les cloisons qui séparent leurs locaux sont confectionnées avec les différents bois de chacune d'elles : les produits sont rangés dans des vitrines ou des étagères : le tout complété par des objets ethnographiques, des photographies, des cartes, des plans en relief.

Les laboratoires d'expériences occupent un directeur et huit préparateurs, assistés d'un comité consultatif, technique et commercial, qui compte dans son sein des notabilités de la science et des affaires. Le service, admirablement outillé, effectue des recherches sur les produits qui lui sont signalés, comme devant présenter un intérêt général, par les gouvernements coloniaux. Le journal de l'Institute dans des notes aux Chambres de Commerce et aux organes spéciaux, font connaître tous ceux qui sont reconnus comme offrant une utilité réelle.

Pour donner une idée de ces travaux, citons parmi les principales recherches effectuées par le service et publiées dans le catalogue de janvier dernier, les travaux (analyses et rapports) sur le tabac, l'opium, le jute, les gommés les minerais de fer, le charbon, les graines alimentaires, les fibres, les bois, les produits tinctoriaux, les espèces médicinales, les caoutchoucs et gutta-perchas, etc., de l'Inde anglaise ; miels, les fibres, les feldspaths et le mica du Canada ; les bois de la Guyane anglaise, de la Jamaïque et de Montserrat ; les vins du Cap ; les charbons de Terre-Neuve ; les huiles oléagineuses (Carapa, etc.) de la Trinidad ; les minerais de l'Afrique centrale anglaise et de la Nouvelle-Zélande ; les huiles essentielles, les fibres et les charbons de la colonie de Victoria ; les bois de la Tasmanie ; les cotons et les cuirs des Nouvelles-Galles du Sud, etc., etc.

L'Exposition permanente et le

service du laboratoire de l'Imperial Institute, dit M. Noufflard, se complètent l'un par l'autre. En circulant à travers les galeries de la première, le visiteur se rend compte de l'infinie variété et de la richesse des productions des colonies anglaises et, grâce aux recherches du service scientifique, leurs applications économiques sont constamment tenues à jour et mises en lumière.

(A suivre.)

FEU M. LEANDRE CHAPUT

Au moment où nous allons sous presse, nous apprenons avec peine la mort de M. Léandre Chaput, fondateur de la maison L. Chaput, Fils et Cie, et père de M. Charles Chaput, qui lui a succédé à la tête de cette maison.

M. Léandre Chaput est décédé ce matin à l'âge de 85 ans.

Nous empruntons à "La Presse" les quelques notes biographiques suivantes :

M. Léandre Chaput naquit à l'Assomption, le 4 novembre 1817. A l'âge de 4 ans, il perdait sa mère. Il quitta son village le 24 mars 1832 et vint se fixer à Montréal. La mort lui enlevait son père quelques mois après. Il était le plus jeune de sept enfants, dont six filles ; il a survécu à toutes ses sœurs. Resté orphelin, seul, sans protecteur, sans ressources, le jeune Léandre qui n'avait alors que quinze ans, dut faire appel à toute son énergie et déployer tous les talents dont la Providence l'avait si généreusement gratifié, pour livrer les combats de la vie.

Ses débuts dans la carrière commerciale furent des plus modestes ; il acquit bien vite dans l'humble situation qu'il occupa d'abord, une expérience et des connaissances qui lui valurent d'entrer, quelques années après, dans la maison W. S. Phillips, coin des rues McGill et du Collège. Le 15 avril, 1839, il épousait mademoiselle Hélène Saint-Denis, qui lui survit. De son mariage naquirent onze enfants, dont quatre décédés en bas âge et sept vivants ; Monsieur Charles Chaput, Madame J. Alfred Laramée, Mademoiselle Eugénie, Madame Téléphore Décarie, Madame Antoine Hudon, Sœur Hélène de Jésus (Antoinette), Monastère du Précieux Sang, de Notre-Dame de Grâces, et Madame Albert Gauthier.

En mai 1842, il fonda la maison connue aujourd'hui sous le nom de L. Chaput, Fils & Cie, et son habileté en affaires fit avancer son commerce à grands pas dans la voie de la prospérité. Les employés lui furent toujours très attachés, et toujours le considèrent non seulement comme le modèle des patrons mais comme un père pour eux tous.

Les succès de la maison Chaput sont dus en grande partie à sa probité, ses manières affables et sa libéralité dans toutes les transactions, qualités qui l'ont rendu populaire parmi tous ses concitoyens, sans distinction

de race ou de croyance. Par son travail ardu et par la force de sa volonté et son énergie, M. Chaput était parvenu à occuper une des premières places dans le monde commercial de notre ville, qu'il abandonna en 1875, pour jouir d'un repos bien mérité. Il laissa, pour lui succéder dans les affaires, son fils, Charles, et M. Edouard St-Denis, ses deux associés qu'il avait formés lui-même à son école.

M. Chaput était très modeste, charitable ; il faisait le bien sans ostentation. Son œuvre par excellence a été la communauté du Précieux-Sang, œuvre à laquelle il s'est dévoué avec le plus grand zèle depuis vingt-cinq ans. M. Chaput avait pour devise : "Courage et Confiance."

Dieu sait combien il y a été fidèle ; jamais il n'a manqué de courage au jour de l'épreuve, et il a toujours mis sa confiance dans la Providence. C'est dans sa dernière maladie surtout qu'il a fait preuve d'une grande force d'âme et d'une grande patience.

M. Chaput compte, parmi ses petits-enfants, un religieux, le père Charles Chaput, Jésuite, préfet des études au collège St Boniface, et une religieuse Franciscaine, Sœur Aurélie Hudon, actuellement au couvent de Bndapest, en Hongrie.

Tous ceux qui ont eu l'avantage de connaître le vénérable défunt sont unanimes à lui rendre le témoignage qu'il fut un grand, honnête homme, un citoyen sans reproche et un parfait chrétien.

Neus offrons à la famille en deuil nos plus profondes condoléances.

NOTES SPECIALES

Conserves 1900-1901

La maison L. Chaput, Fils & Cie offre ses conserves, récolte 1900 et 1901, à des prix excessivement bas que l'on cotera sur demande.

2 Bons Lots

M. E. D. Marceau offre 2 lots de Thé Siftings en paquets de 1 et de 5 lbs, très bonne qualité. Aux marchands bien avisés, demi-mot suffit.

Avez-vous essayé le Long Tom ?

C'est un excellent tabac—pas ruineux pour le consommateur, à 5c le paquet—ce qui ne l'empêche pas d'être agréable à fumer. Il est composé, partie de tabac de la Virginie au captivant arôme et partie avec le meilleur tabac qui se cultive au Canada. C'est la Rock City Tobacco Coy de Québec qui le manufacture—et elle est fière de la qualité excellente de cette marque.

Un Bargain Authentique

De beaux raisins de Valence, Fine off stalk, marque Merle sont offerts par la maison L. Chaput, Fils & Cie. Pour liquidier rondement le lot, on les vendra à \$1.00 la boîte. Inutile d'ajouter que pour en avoir, nos marchands feront bien de se presser.

Thé de Ceylan

La maison L. Chaput, Fils & Cie vient de recevoir 100 H./c. de Thé noir de Ceylan qu'elle offre à prix excessivement bas, bien que, depuis, une hausse se soit produite sur cette qualité. Ces thées ont été bien achetés et devront se vendre rapidement.



UN BON ETALAGE

est tout ce qui est nécessaire
pour augmenter la vente des

BROSSES DE BOECKH

Elles sont fabriquées dans toutes les formes les plus
nouvelles et ne sont pas surpassées sous le rapport
de la qualité et du fini.



TORONTO, Ont.

On Guérit l'Intempérance.

Il est généralement admis aujourd'hui que la
passion de boire est une maladie dont la cure est
facile. La CURE DIXON a donné les résultats
les plus satisfaisants dans les cas réputés incur-
rables. Le traitement ne comporte aucune publicité
ni injections hypodermiques. Envoi sur demande
de la notice détaillée, sous enveloppe cachetée.

Dixon Cure Co.

J. B. LALIME, Gérant,

572 rue St-Denis, Montréal.

Cie Franco-Canadienne

10 jours de Montréal et Québec au Havre direct.

14 Août.....	Garth Castle.....	30 Août
2 Sept.....	Wassau.....	17 Sept.
Prix de passage	Havre, Southampton 1ère	2ème pont
	et Londres.....	\$60.00 \$45.00 \$27.00
	Paris.....	65.50 48.50 29.50

Grand confort, docteur et femme de chambre à
bord.

Cuisine française, vin de table gratis aux passa-
gers de toutes classes.

Marchandises délivrées à Montréal du Havre, 11
jours, Paris 14 jours, Bordeaux, La Pallice, Nantes,
Lorient et Brest, 17 jours. B/L directs des 5 der-
niers ports souscrits par les vapeurs de premier
ordre des Compagnies Côtières Worms & Cie, et
Chevillotte frères.

Dans tous les ports Français, Portugais, Espa-
gnols, Algériens, Tunisiens, Italiens et Autri-
chiens, les agents locaux souscrivent des B/L di-
rects pour importations. S'adresser à eux ou à H.
Genestal & Fils, Havre, ou à Paris, 28 rue de
Grammont.

Pour renseignements et instructions d'expédi-
tions, s'adresser aux agents des Compagnies de
chemins de fer en Canada, ou à l'office principal,

228, rue des Commissaires, Montréal.

Tel. Bell up 971

The Canada Electric Co.

L. ROUSSEAU, Gérant. 2503 Ste-Catherine

Installation de lumière électrique et d'horloges
de contrôle électrique, téléphones pour entrepôts,
cloches électriques, etc. Seuls agents pour la

STANDARD ELECTRIC TIME CO. de
Waterbury, Conn.

PENSIONNAT DU MONT SAINT
LOUIS, dirigé par les Frères des Ecoles
Chrétiennes, 444 rue Sherbrooke, Montréal.
Cours commercial et cours scientifique, ce
dernier prépare—moins le latin et le grec—
aux examens d'admission aux universités :
droit, médecine, sciences appliquées, à l'ar-
chitecture, aux administrations, etc. La ren-
trée des pensionnaires aura lieu le 3 septem-
bre ; celle des externes le lendemain à 8 1/2
A. M.

Acte des Liquidations.

In Re

LA BANQUE VILLE-MARIE

En liquidation.

La vente du 15 courant n'ayant pas été complé-
tée, les soussignés vendront à l'encan au No 69 rue
St-Jacques, Montréal,

Mardi, 27 août, 1901, à 11 heures.

No 1—Billets recevables, suivant liste.... \$218,711 23
No 2—Comptes courants, suivant liste.. 82,418 01
No 3—Double responsabilité des action-
naires, suivant jugements..... 132,007 50

Un chèque accepté représentant 10 p. c. de l'en-
chère finale, sera requis avant l'adjudication.

Pour autres conditions, voir le cahier des
charges.

A. L. KENT,
U. GARANT,
J. O. DUPUIS.

Liquidateurs.

MARCOTTE FRERES,

Encanteurs.

Nouveaux Stocks

de Sel Reçus

Actuellement

Il en arrive davantage cha-
que semaine. Tous les ordres
remplis rapidement et la meil-
leure valeur donnée. :-: :-:



DEMANDEZ NOS PRIX



Verret, Stewart & Co.

ESCOMPTEES SPÉCIAUX jusqu'au 16
Août sur nos splendides
échelles fixes et à exten-
sion. Demandez le catalogue en mention-
nant cette annonce.

The Waggoner Ladder Co Ltd, London, Ont.

QUEBEC STEAMSHIP CO. LIMITED

LIGNE DU SAINT-LAURENT

SS. "CAMPANA"

1700 TONNES

PROCHAIN DEPART DE MONTREAL

LUNDI, LE 26 AOUT

A 2 heures P. M.

Et après, tous les seconds Lundis, quittant Qué-
bec le jour suivant à midi pour Pointe au Pê/e,
Gaspé, Malbaie, Percé, Cape Cove, Grand
River, Summerside, Charlottetown et Pictou.

Excellente accommodation pour passagers. Pas
de cargaison reçue après midi, le jour du départ.
Pour Fret, Passage et Stateroom, s'adresser à

J. G. BROCK & CO., Agents

211 RUE DES COMMISSAIRES MONTREAL

Lots à Batir

Dans la plus belle et
la plus saine partie
de la ville haute.

A. & H. LIONAIS, Props, 25 St-Gabriel.

REVUE COMMERCIALE ET FINANCIERE

FINANCES

Montréal 22 août 1901.

La Cie du C. P. R. demandera aux actionnaires réunis en assemblée le 2 octobre prochain l'autorisation d'émettre des obligations pour un montant de £480,000, soit \$2,400,000 environ. Le but de l'émission serait d'acquies et d'équiper des navires à vapeur.

Le rapport semestriel des opérations du Grand-Tronc, finissant le 30 juin, donne les résultats suivants :

Recettes totales : £2,288,000 ; dépenses : £1,545,000 ; recettes nettes : £743,000 ; charges nettes du revenu, moins les crédits : £524,500, laissant un profit de £218,500, moins les droits payés par la compagnie à d'autres compagnies pour droit de passage, etc., le Grand Trunk Western Co., £6,300, et le Detroit Grand Haven & Milwaukee Co., £18,200. Ce qui laisse un profit net pour le semestre de £194,000. Ce profit ajouté au surplus de £2,500 du dernier semestre de 1900, donne un montant total de £196,500. Ce qui permettra à la compagnie de payer un dividende complet sur le stock garanti de 5 p. c. et sur le stock préférentiel. La compagnie, quand tout sera payé, aura encore en main un surplus de £6,700.

La Bourse de Montréal manque d'activité, mais la fermeté ne lui fait pas défaut.

On a vu revenir quelques affaires en valeurs de mines. Payne et Virtue ont eu quelques ventes et paraissent avoir quelque soutien.

Twin City a également eu une *bonne presse*, on lui prédit un bon avenir et dans le tableau des recettes futures, on est allé jusqu'en 1904; c'est peut-être prévoir un peu loin.

Voici les prix atteints aujourd'hui ; nous ne donnons que la dernière vente.

C. P. R.....	111½
Twin City.....	99
Montreal Str.....	291½
Toronto ".....	
Rich. & Ontario.....	115½
Montreal Power.....	95
Merchants Cotton.....	105
Dom. Cotton.....	
Dominion Steel (com.).....	23
" " (pref.).....	80
" " (bons).....	79½
Dominion Coal (bons).....	110½
" " (pref.).....	
Bell Telephone.....	173
Payne.....	16
Virtue.....	19

COMMERCE

La semaine que nous passons en revue n'a pas manqué d'activité pour la plupart des branches de commerce. Il ne manque pas d'ordres pour livraison immédiate, ce qui prouverait que le détail est bien vendu durant la saison chaude. Quant aux ordres pour livraisons d'automne, la satisfaction est générale, d'où nous pouvons conclure que la confiance en l'avenir, est grande dans notre pays.

A la ville, on s'aperçoit déjà que la fin des vacances est proche ; il y a déjà des rentrées nombreuses et avant que le mois soit terminé, Montréal aura repris son air accoutumé au grand contentement des marchands de détail qui attendent le retour de la clientèle aisée qui tous les ans s'en va en villégiature trop longtemps à son gré.

Le commerce de détail n'a cependant pas

trop souffert cette année, la meilleure preuve que nous en ayons, c'est que dans le commerce de gros on nous dit que les collections sont très bonnes.

Cuir—Les prix restent stationnaires. Les cuirs à harnais semblent plus avantageux pour les taneurs, car ils livrent volontiers les commandes de cette sorte de cuirs, tandis qu'au contraire ils font tirer la langue au commerce pour les cuirs à semelles et le peu qu'ils livrent n'est pas toujours d'une qualité irréprochable.

Epicerie, Vins et Liqueurs.—On constate plus d'activité que durant les quelques semaines dernières.

En sympathie avec le marché de New-York notre marché a des prix plus bas pour les sucres raffinés. Les raffineurs ont baissé leurs prix de 10c par 100 lbs sur toute la ligne.

Les prix des *mélasses* restent fermes sans changement de prix : la demande est faible pour le moment.

En *fruits secs* il y a actuellement disette de figues sèches et de noix marbot.

Nous avons parlé d'une hausse probable pour les conserves de légumes : la hausse a commencé, car nous croyons sincèrement qu'elle n'a pas dit son dernier mot et que même sans trop tarder on verra des prix plus hauts. Bon nombre d'épiciers n'ont pas encore complété leurs approvisionnements d'hiver il serait peut-être temps pour eux d'y songer avant de payer des prix plus encore élevés. Nous citons les nouveaux prix : blé de 77½ à 80, pois canadiens de 82c½ à \$1.20 et les tomates de 82½ à 87½c, la douzaine de boîtes.

La récolte des fèves blanches fait presque complètement défaut. Ce fait doit être pris en note, car il aura pour effet d'élever le prix des fèves au lard en boîtes qui se vendent encore à prix relativement bas.

Fers, ferronneries et métaux.—Tout est très ferme dans cette branche du commerce.

Les fers en barre s'obtiennent difficilement des manufacturiers qui cotent 5c de plus par 100 lbs.

La grève qui sévit toujours aux Etats-Unis ne fait qu'accentuer la rareté des quelques articles de cette provenance que nous avons déjà mentionnés.

On a des craintes dans le commerce de gros de ne pouvoir se procurer les quantités de broche à foin que va nécessiter la mise en balles de la grosse récolte de foin de cette année.

Il va arriver la semaine prochaine des tôles noires d'Angleterre impatientement attendues par le commerce.

Les grèves des verriers ont complètement cessé en Belgique ; on reçoit, les verres à vitres par petits lots, c'est vrai, mais maintenant que le travail a repris partout, le commerce de gros espère avoir son approvisionnement au complet pour le moment de la fermeture de la navigation.

Huiles, peintures et vernis.—Aucun changement de prix cette semaine.

L'huile de lin est à prix très ferme, les manufacturiers ne se décident guère à acheter la graine de lin aux prix actuels. De mémoire d'homme on ne se souvient pas de l'avoir vue aussi cher qu'elle est. On craint qu'une baisse ne survienne, on n'achète pas et on ne fabrique pas.

Le blanc de plomb est sans changement à nos cotes baissées la semaine dernière. La demande chez les manufacturiers est à peu près nulle.

L'essence de térébenthine est ferme mais sans changement.

Peaux—Les prix payés aux bouchers pour les peaux de bœufs et de veaux sont sans changement à notre liste de prix.

Pour les peaux d'agneaux on paie 30c au lieu de 25c précédemment.

Produits chimiques et drogueries.—La gomme shellac a des prix en hausse de 10 p. c., nous la cotons de 18 à 25c la lb.

Poissons—Nous inscrivons la morue sèche à 4½c la lb en hausse de ½c.

Salaisons, Saindoux, etc.—Aucun changement dans les prix des lards, jambons et saindoux canadiens.

Par contre, les lards de l'ouest ont fait une nouvelle avance de 50c par quart, nous les cotons de \$22.50 à \$23.00 le quart.

REVUE DES MARCHÉS

GRAINS ET FARINES

Montréal, 22 août 1901.

Marchés Etrangers

Les derniers avis télégraphiques cotent comme suit les marchés d'Europe :

LONDRES—

Blé en transit : ferme.	
Mais : ferme.	
Chargements Blé Californie Standard No 1.....	29s 0d
Chargements Blé Walla Walla.....	00s 0d
Blé Printemps du Nord No 1.....	28s 0d
Mais américain.....	00s 00d

LIVERPOOL—

Blé disponible : ferme.	
Mais disponible : ferme.	
Blé de Californie Standard No 1.....	6s 0d
Blé de Walla Walla.....	5s 11½d
Futurs : Blé soutenu.	
Septembre.....	5s 9½d
Décembre.....	5s 11d

Futurs Mais—

Septembre.....	00 00d
Octobre.....	00 00d

ANVERS—

Blé disponible.	
Blé roux d'hiver No 2.....	15½.00

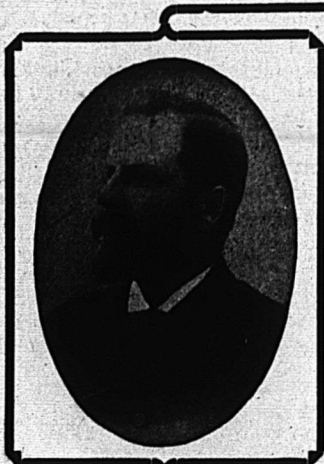
PARIS—

Blé ferme.	
Août.....	21.95
Novembre.....	22.90
Farine : tranquille.	
Août.....	27.85
Novembre.....	29.20

Nous lisons dans le *Marché Français* du 3 août 1901 :

M. Coureaux évalue à 20 millions d'hectolitres l'importation probable de la prochaine campagne ; importation que *Le Fermier* fixe à 10 millions, au bas mot, il est vrai, bien que l'un et l'autre semblent assez d'accord sur l'importance du déficit de la récolte. C'est pour cela aussi que ce dernier applaudit au succès des haussiers sur les baissiers, car il paraît que décidément il y avait un coup organisé pour empêcher le blé de monter. Tel n'est pas notre avis et ce que notre confrère devrait dire ou du moins rechercher, c'est si, la hausse qui le satisfait tant ne pourrait pas finalement ressembler à un feu de paille.

En fait de coup, il y en a un, agréable, nous en convenons, à la culture, mais qui, escompté trop tôt, se retournera contre elle. C'est ce qu'il résulte des explications que



J. A. VAILLANCOURT

MARCHAND DE **Beurre, Fromage Provisions**

Téléphone
Bell
Main
907

Achète aux plus hauts prix du marché, et vend à commission tous les produits de la ferme.

Avances libérales sur consignations.

Fournitures générales pour Beurreries et Fromageries.

Spécialité de Tinettes pour Beurreries. Boîtes paraffinées, de 56 lbs, pour l'expédition du Beurre.

Sels Higgins, Ashton et Windsor, les meilleurs pour beurreries.

333 et 335, rue des Commissaires, Montreal

FRANK DUCKETT

EXPORTATEUR DE

Beurre et Fromage

55, 57 ET 59, RUE WILLIAM, MONTREAL.

Attention spéciale donnée aux consignations de Beurre et de Fromage.

P. O. Boite 296,

Prompt retour de toute consignation.

Téléphone Main 1171,

B. DE POSTE 2321

TEL. MAIN 1263

ALEX. W. GRANT

Exportateur de Fromage et Marchand à Commission

33, 35 et 37 rue William, | 2 à 6 Harrison Street,
MONTREAL | NEW-YORK

Nous payons le plus haut prix du marché pour le meilleur Beurre et Fromage.
Nous garantissons donner entière satisfaction sur toutes consignations.

ALEX. D. MCGILLIS

Marchand en Gros de Provisions

29 Rue William, Montréal.

Achats ferme ou consignation de Beurre, Fromage, Œufs, etc. Entrepôt frigorifique considérable.

Cold Storage

Circulation d'air froid et sec, Ventilation parfaite, Température appropriée à la nature des produits à conserver.



Conservation, d'après les méthodes scientifiques les plus approuvées, de

Beurre, Fromage, Œufs, Fruits.

Coin des rues des Sœurs Grises et William.

O. M. GOULD, GÉRANT



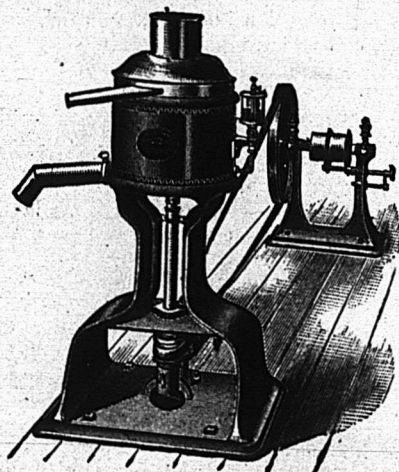
GEORGE HODGE & CIE

EXPORTATEURS DE BEURRE ET FROMAGE

119, rue King, angle de la rue William, Montréal

Attention spéciale aux consignations.

Entrepot frigorifique de première classe.



LES ÉGRÉMEUSES GENTRIFUGES U. S.

TEMOIGNAGE PROBANT

Les RR. PP. Trappistes d'Oka, dont la compétence dans la fabrication du beurre ne saurait être mise en doute, nous écrivent :

NOTRE-DAME DU LAC DES DEUX MONTAGNES, 7 MAI 1901.

Je, soussigné, certifie bien volontiers que la machine U. S. installée chez nous par M. Trudel, de St-Prospér, a écrémé 3,360 lbs de lait à l'heure, ne prenant que 8 p. c. de crème et ne laissant que 0.01 de 1 p. c. de gras dans le lait écrémé. C'est vraiment la perfection.

M. ANTOINE, ABBÉ DE NOTRE-DAME DU LAC.

ALFRED TRUDEL & CIE,

AGENTS GÉNÉRAUX POUR LA PROVINCE DE QUÉBEC

ST-PROSPER, Comté de Champlain,

ÉCRIRE POUR CATALOGUE ET TOUS RENSEIGNEMENTS.

nous avons déjà données, à savoir que les conditions dans lesquelles se présente la récolte, malgré un déficit venant s'ajouter à celui de l'année dernière, il y avait encore des réserves en blé et en farine, que ces dernières auraient de l'influence sur la situation; que d'autre part, sans s'arrêter à aucune des évaluations données pour la récolte, celle-là serait encore assez abondante pour ne pas justifier un relèvement immédiat des prix, tout relèvement devant amener des offres de l'étranger. Mais le mouvement de hausse à la Bourse de Commerce a pris le dessus, les offres sont venues aussitôt et l'on pourrait citer un certain nombre d'affaires qui ont été réalisées en blés étrangers, à des prix d'essai, entre 15 75 et 15 80 sur wagon. Que ces affaires soient continuées, on verra si le blé indigène ne tardera pas à être dominé par son concurrent du dehors."

Les marchés américains ont été faibles une grande partie de la semaine; hier cependant ils montraient un peu plus de fermeté. Jusqu'à ce qu'on sache d'une façon beaucoup plus exacte les rendements de la nouvelle récolte et aussi les réserves provenant des récoltes anciennes, la spéculation dominera le marché.

On cotait hier en clôture sur le marché de Chicago :

	Septembre	Décembre	Mai
Blé.....	70½c	73 c	76½c
Blé-d'inde....	57½c	59½c	61½c
Avoine.....	35½c	36½c	38½c

MARCHÉS CANADIENS

Nous extrayons du *Commercial* de Winnipeg du 17 août 1901 le rapport suivant :

Peu de transactions sur les blés du Manitoba par suite du peu de stocks disponibles qui ne s'élevaient qu'à environ 400,000 minots. Nous cotons :

No 1 dur.....	73½c
2 ".....	71½c
3 ".....	66c
3 du Nord.....	00c
3 séché du Nord.....	00c
3 séché dur.....	00c

en entrepôt Ft William ou Pt Arthur ou disponible.

Le marché de Montréal est tranquille. Il y a quelque demande à l'exportation, pour l'avoine notamment; mais les livraisons étant faibles, les transactions s'en ressentent forcément.

On cote en magasin, l'avoine blanche No 2 de 40 à 40½c pour le local et on cote l'avoine nouvelle à l'exportation de 38½ à 39c à flot. Les pois sont tranquilles et sans changement nominal.

Les farines de blé sont sans changement; bonne demande locale, mais les prix sont encore trop bas en Angleterre pour notre marché d'exportation. Nos cotes restent ce qu'elles étaient la semaine dernière.

En issues de blé, pas de changement dans les prix avec bonne demande et rareté de la marchandise.

En farines d'avoine roulée la demande est très restreinte mais les prix restent fermes en sympathie avec ceux du grain.

FROMAGE

MARCHÉ ANGLAIS

MM. Marples, Jones & Co. nous écrivent de Liverpool le 9 août 1901 :

Pendant la majeure partie de la semaine passée, notre marché a été très calme les prix étant plutôt en faveur des acheteurs; mais néanmoins vers la fin, le ton s'est raffermi et nous cotons les prix de la semaine dernière.

" Nous cotons : s. d. s. d.
Blanc de choix, Canada et E.-U. 00 0 à 00 0
Coloré de choix, nouveau..... 38 0 à 42 0
Blancs de choix..... 38 0 à 42 0

Blanc nouveau, E. U., Canada.. 46 0 à 47 0
Coloré de choix, do do .. 46 6 à 48 0

MARCHÉS AMÉRICAINS

Canton, 17 août—Boîtes offertes, grosses et petites; offert 9 et 9½c.

Watertown, 17 août—Boîtes offertes, 7000; offert 9½c.

Ogdensburg, 17 août—Boîtes offertes, 1420; offert 9½ et 9 3/16c.

MARCHÉS D'ONTARIO

Vankleek Hill, 15 août—Boîtes offerte 1087 bl.; boîtes vendues 1087 à 9½ et 9¾c.

Kingston, 15 août—Boîtes offertes 1425; boîtes vendues 235 à 9 et 9½c.

Barrie, 15 août—Prix 9½ et 9 11/16c.

Tweed, 16 août—Boîtes offertes 630; boîtes vendues 30 à 9c.

Ottawa, 16 août—Boîtes offertes 1280 bl. et col.; offert 9 et 9½c.

Iroquois, 16 août—Boîtes offertes 838 bl. et col.; offert 9½ et 9¾c.

South Finch, 16 août—Boîtes offertes 2000 bl. et col.; offert 9½ et 9¾c.

Kemptville, 16 août—Boîtes offertes, 1175 bl. et col.; boîtes vendues, 1175 à 9½ et 9¾c.

Perth, 16 août—Boîtes offertes, 1700; boîtes vendues, 1700 à 9½c.

Brighton, 16 août—Boîtes offertes, 705 bl. et col.; offert, 8½c.

Brantford, 16 août—Boîtes offertes, 2085; boîtes vendues, 415 à 9½ et 9¾c.

Belleville, 17 août—Boîtes offertes, 1625 bl. et col.; boîtes vendues, 410 à 9½c.

Morrisburg, 17 août—Boîtes offertes, 500; boîtes vendues, 500 à 9 3/16 et 9½c.

London, 17 août—Boîtes offertes, 3878 col.; boîtes vendues, 467 à 9 et 9½c.

Cornwall, 17 août—Boîtes offertes, 1682 b. et c.; boîtes vendues, 1135 à 8½ et 9½c.

Ingersoll, 20 août—Boîtes offertes 425; offert 8½ et 9c.

Campbellford, 20 août—Boîtes offertes, 1625; boîtes vendues, 1660 à 9 et 9 3/16c.

Woodstock, 21 août—Boîtes offertes, 1820 offert 9½c.

Napanee, 21 août—Boîtes offertes, 906 b. et c.; offert 8½c et 9½c.

Picton, 21 août—Boîtes offertes, 1020 col.; boîtes vendues, 850 à 9 3/16c.

Stirling, 21 août—Boîtes offertes, 1305 bl.; boîtes vendues 1305 à 9½c.

Madoc, 21 août—Boîtes offertes, 1145; boîtes vendues, 1145 à 9½c.

Russell, 21 août—Boîtes offertes, 360 bl. à 9c.

MARCHÉS DE QUEBEC

Cowansville, 17 août—Boîtes offertes, 3772; boîtes vendues, 2874 à 9½c.

Ormstown, 21 août—Boîtes offertes, 530 bl. boîtes vendues, 480 b. à 8½c.

Ormstown, 21 août—Boîtes offertes, 170 c.; boîtes vendues, 170 à 9½c.

MARCHÉ DE MONTRÉAL

Notre marché au fromage est très tranquille. Depuis lundi où nous avons eu un marché de 9c. au quai, les prix sont restés stationnaires. Un fromage vraiment choix rapportait difficilement plus de 9½c. que dans les circonstances, nous croyons être le prix le plus élevé auquel le vendeur puisse prétendre. Nous dirons davantage, c'est que s'il y a un changement, la tendance du marché nous ferait croire que ce changement aura lieu en baisse. En effet, les acheteurs offrent à la campagne des prix qui mettraient difficilement le fromage à 9c rendu à Montréal. Les acheteurs d'Angleterre semblent indifférents et paraissent être sous l'impression que notre marché est engorgé et qu'il devra baisser; en tous cas ils manœuvrent pour obtenir nos fromages de la meilleure saison de fabrication à des prix aussi bas que possible. Les exportateurs de leur côté s'efforcent autant qu'ils peuvent de se rapprocher des limites que leur fixent les acheteurs du marché anglais.

Les exportations de la semaine dernière ont été de 65,823 boîtes, contre 85,264 la semaine correspondante de l'an dernier.

Depuis le 1er mai, les exportations ont été de 777,971 boîtes comparativement à 1,122,042 boîtes pendant la même période de 1900 et à 1,017,620 en 1899.

BEURRE

MARCHÉ ANGLAIS

MM. Marples, Jones & Co., nous écrivent de Liverpool le 9 août 1901 :

Malgré la saison des fêtes, les qualités de choix continuent à avancer et à être en bonne demande. Les qualités inférieures sont délaissées.

Nous cotons : s. d. s. d.
Etats-Unis, laddles bon et sain... 00 0 à 00 0

" Imitation crèmerie bon et sain..... 70 0 à 75 0

" Process, choix en btes. 80 0 à 88 0

" " frais crém. " (nominal)..... 98 0 à 100 0

Canada, frais crèmerie, en boîtes. 98 0 à 104 0

Irlande, crèmerie en btes..... 100 0 à 106 0

Danemark, choix et surchoix, crèmerie, en barils..... 102 à 110 0

MARCHÉS AMÉRICAINS

Canton, 17 août—Le beurre s'est vendu 20 et 20½c.

MARCHÉS D'ONTARIO

Barrie, 15 août—Il a été vendu 30 paquets de beurre de crèmerie à 19c.

MARCHÉS DE QUEBEC

Cowansville, 17 août—Il a été vendu 53 paquets de beurre à 20½c.

Ormstown, 23 août—Il a été offert 65 boîtes de beurre; 20c a été refusé.

MARCHÉ DE MONTRÉAL

Le marché au beurre est très tranquille. On offre à la campagne généralement 20c et sur place on paie 20½c pour les beurres frais, choix de crèmerie.

Les exportations de la semaine dernière ont été de 6,977 paquets contre 23,562 pour la semaine correspondante de l'an dernier.

Depuis le 1er mai, il a été exporté de notre port 180,972 paquets contre 140,936 en 1900 et 215,411 en 1899 pendant la même période.

ŒUFS

MM. Marples, Jones & Co. nous écrivent de Liverpool le 9 août 1901 :

Demande sensiblement meilleure. Les œufs Irlandais ont surtout avancé.

Nous cotons : s. d. s. d.
Œufs frais du Canada et des

E.-U..... 0 0 à 0 0

" conservés à la glycérine. 0 0 à 0 0

" " à la chaux.... 0 0 à 0 0

" " frais d'Irlande. 7 0 à 7 10

" " du Continent..... 4 9 à 6 0

Le marché de Montréal est ferme avec une bonne demande pour le local et une exportation satisfaisante.

Nous cotons : œufs strictement frais, 14c; œufs mirés No 1 de 12 à 12½c et No 2 de 9½ à 10½c la doz en-lot de boîtes.

POMMES

MM. J. C. Houghton & Co, nous écrivent de Liverpool le 8 août 1901 :

Absence de cotations pour pommes américaines et canadiennes.

ARRIVAGES

Arrivages pour la semaine finissant le 30 juin 1901..... 00

Arrivages antérieurs depuis le 1er juillet 1900..... 871886

Total des arrivages au 30 juin 1901.... 871866

Du 1er juillet 1899 au 30 juin 1901... 660198

Quand vous commanderez du thé, ayez le MOONSOON, thé de Ceylan, le plus parfumé et le plus délicieux thé qui se produise.

Adressez toutes les commandes :

12 FRONT ST. E., TORONTO

MOONSOON



L'OUVRAGE COUTE !

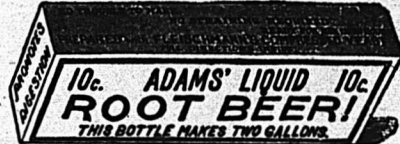
Il faut penser en vendant du Soda à Pâte DWIGHT COW BRAND (marque de la vache), que vous faites une vente plus forte. plus de profit sur chaque livre, que vous donnez à la pratique ce qu'il y a de mieux en fait de soda—et que vous vous épargnez l'ouvrage de peser, d'envelopper, de ficeler. Ceci vous prend du temps et le temps c'est de l'argent.

JOHN DWIGHT & Cie, 34 Rue Yonge, TORONTO.

Succursales dans tous les grandes villes du Canada.

ADAMS' ROOT and GINGER

Beer



Extracts

Se vendent de l'Atlantique au Pacifique

Grandeur de 10c donne 2 gallons.
Grandeur de 25c donne 5 gallons.

Pour prix, voyez les prix courants.

Demandez à votre fournisseur de gros.

CANADIAN SPECIALTY CO., 58 Colborne St., TORONTO, Ont. - Seule Manufacturière.

TAPISSERIES -- PAPIERS 1901

Ayant fait l'acquisition d'un stock de Tapisseries, dans les modèles même les plus nouveaux, provenant d'un fonds de banqueroute que nous désirons liquider au plus tôt; nous avons l'avantage de l'offrir au commerce des Villes et des Campagnes, à des prix de Bon Marché tout à fait exceptionnels.

Papiers de Couleurs pour Rideaux, etc.

Papier de soie, de toutes nuances, pour décoration ou fabrication de fleurs, etc.

J. B. Rolland & Fils, 6 à 14 rue St-Vincent, Montréal

La Farine Préparée (SELF-RAISING FLOUR) de Brodie & Harvie

est aujourd'hui la farine préférée des ménagères. Elle donne une excellente pâtisserie, légère, agréable et recherchée par les amateurs. Pour réussir la pâtisserie avec la farine préparée de Brodie & Harvie, suffit de suivre les directions imprimées sur chaque paquet.

10 et 12 RUE BLEURY, MONTREAL

ATTENDU PROCHAINEMENT

Une cargaison de la fameuse Mélasse "FAJARDO" marque "CINTRON." Aussi: Une cargaison de Mélasse "BARBADE" marque "MUSSON," de choix.

NAZAIRE TURCOTTE & CIE, NEGOCIANTS - - - QUEBEC.

SEL WINDSOR! SEL WINDSOR!

N'a pas son égal pour Beurre, Fromage ou la Table

Se vend chez tous les épiciers et par les maisons qui fournissent les fabricants de beurre.

SEL WINDSOR! SEL WINDSOR!

Tél. Bell Main 2461

N. F. BEDARD & Cie

Boite de Poste 62

Marchands et Commissionnaires en BEURRE, FROMAGE, ŒUFS, Etc.,

Et Négociants de Fournitures et Matériaux pour les Fromageries et Beurrories.

BOIS de BOITES à FROMAGE PROVENANT des MEILLEURS MOULINS D'ONTARIO

Cotations spéciales pour quantité d'un char ou plus livrées dans toutes les parties de la province.

32-34 RUE FOUNDLING, MONTREAL.



A. RACINE & CIE

IMPORTATEURS ET JOBBERS - EN -

Marchandises Sèches Générales DE TOUTES SORTES.

340 et 342 Rue St-Paul

170 et 101 rue des Commissaires

MONTREAL.

LEGUMES

On vend les pommes de terre nouvelles 60c le sac de 90 lbs.

On cote :

- Betteraves, de 10 à 15c la doz de paquets.
- Blé d'inde, de 5 à 8c la doz.
- Carottes nouvelles de 10 à 15c la doz de paq.
- Champignons 40c la lb.
- Choux nouveaux, de 30 à 40c la doz.
- Concombres de 5 à 10c la doz.
- Epinards, 40c le panier.
- Fèves, de 75 à \$1.00 le sac.
- Melons, de \$3.00 à \$6.00 la manne.
- Melons d'eau, de 18 à 20c pièce.
- Navets nouveaux, 70c le sac.
- Persil, 10c à 25c la doz de paquets.
- Rhubarbe, de 10c la doz. de paquets.
- Salade pommée, 30 à 40c la doz.
- Tomates de Waterloo 12½c la lb.
- Tomates de Montréal, de 25c la bte.

FRUITS VERTS

Les bananes se vendent au régime de \$1.25 à \$2.50 suivant choix et qualité.

Les oranges de la Jamaïque varient de \$6.00 à \$8.00 le baril.

Les prix des oranges d'autres provenances, des citrons et des ananas sont sans changement.

En autres fruits, nous cotons: pommes, aux prix plus bas de \$1.00 à \$3.00 le baril suivant qualité: pêches de Californie de \$1.40 à \$1.50 la boîte; pêches du Canada de 50 à 75c le panier; prunes de Californie, de \$1.00 à \$1.40 la boîte; poires de la Californie, \$3.50 la boîte; poires Lecômpte, de \$2.50 à \$3.00 le demi baril; bluets, de \$1.00 à \$1.25 la boîte; mûres, de \$2.50 le crate et raisins Moors Early, \$3.00 la caisse de huit paniers.

FOIN PRESSE ET FOURRAGES

MM. Hosmer, Robinson & Co., nous écrivent de Boston le 14 août 1901 :

Les arrivages pour la semaine dernière ont été 92 chars de foin et 18 chars de paille. 22 chars pour l'exportation.

Pendant la semaine correspondante de l'an dernier, 91 chars de foin et 7 chars de paille, 62 chars de ce foin destiné à l'exportation.

Nous n'avons reçu que fort peu de foin et de paille la semaine dernière et les prix ont avancé surtout pour les qualités de choix. Nous recommandons les expéditions surtout de foin vieux.

Foin, choix...	\$18.00 à \$19.00	\$18.00 à \$00.00
— No 1 ...	17.00 à 18.00	16.00 à 17.00
— No 2 ...	15.00 à 16.00	15.00 à 16.00
— No 3 ...	14.00 à 15.00	14.00 à 15.00
— mél.d.tréf.	13.00 à 14.00	13.00 à 14.00
— trèfle ...	13.00 à 00.00	13.00 à 00.00
Paille de sei-		
gle long....	15.00 à 16.00	
— mêlée...	11.00 à 00.00	11.00 à 00.00
— d'avoine	8.00 à 0.00	8.00 à 00.00

Le marché de Montréal, reste stationnaire; le foin vieux conserve pleinement son prix. Le foin No 1 vieux est même plus cher de 50c par tonne.

En foin nouveau il s'est vendu du foin No 2 de \$8.50 à \$9.00.

Pour le foin vieux, nous cotons :

Foin pressé, No 1 à choix...	\$10 50 à 11 00
do do No 2.....	9 00 à 10 00
do mél. de trèfle.....	8 50 à 9 00
Paille d'avoine.....	4 00 à 5 00

Pour supprimer l'odeur du pétrole, à la fois si caractéristique et si désagréable, il suffit de jeter 100 grammes de chlorure de zide dans 4 litres de pétrole, et d'agiter en suite celui-ci dans un récipient contenant de la chaux vive. Il faut du reste laisser reposer le pétrole avant de l'employer, pour qu'il ne tienné pas de particules solides en suspension.



Contrats donnés

Chez J. Alb. Mesnard et J. A. Godin, architectes, rue Place d'Armes No 5, une aile à l'Asile Benoit-Joseph, à la Longue-Pointe. Maçonnerie, Latreille & Frères; brique, Jos. Daniel. Le reste à donner. Propriétaires, Les Frères de la Charité.

NOTES

M. G. A. Monette, architecte demande des soumissions pour la peinture et la vitrerie à faire au Monastère du Précieux Sang.

M. P. A. Lefort, architecte prépare les plans et devis pour une maison formant un magasin et 2 logements qui sera érigé rue Ste Catherine.

M. P. A. Lefort, architecte prépare les plans pour les fixtures de la pharmacie Guérin située au coin des rues Notre-Dame et Versailles.

M. G. A. Monette, architecte prépare les plans et devis pour 2 magasins que MM. Lapointe et Tardif feront ériger rue Notre-Dame, à Maisonneuve.

Permis de construire à Montréal

Près de la rue Mill, une bâtisse pour abattoir; 65 x 55 à 3 étages en brique, couverture en feutre et gravois; coût probable, \$12,000. Propriétaire, Laing Packing & Provision Co; architecte, W. E. Doran; entrepreneur, Heggie & Stewart (769).

Près de la rue Mill, une bâtisse pour abattoir, 90 x 40, à un étage en brique, couverture en feutre et gravois; coût probable, \$3000. Propriétaire, Laing Packing & Provision Co; architecte, W. E. Doran; entrepreneur, Heggie & Stewart (770).

Près de la rue Mill, une bâtisse pour abattoir, 105 x 100, à 3½ étages, en brique, couverture en feutre et gravois; coût probable, \$28,000. Propriétaire, Laing Packing & Provision Co; architecte, W. E. Doran; entrepreneur, Heggie & Stewart (771).

Près de la rue Mill, une bâtisse pour abattoir, 65 x 50 à 3 étages, en brique, couverture en feutre et gravois; coût probable, \$12,000. Propriétaire, Laing Packing & Provision Co; architecte, W. E. Doran; entrepreneurs, Heggie & Stewart (772).

Près de la rue Mill, une bâtisse pour abattoir 100 x 66, à 3 étages, en bois, couverture en feutre et gravois; coût probable, \$6000. Propriétaire, Laing Packing and Provision Co; architecte, W. E. Doran; entrepreneurs, Heggie & Stewart (773).

Ruelle St André, No 29, une maison formant 2 logements, 21 x 30, à 2 étages, en brique, couverture en gravois et goudron; coût probable, \$1200. Propriétaire Giovanni Ditalio (774).

Rue Labelle, No 1953, une maison formant 2 logements, 25 x 36, à 2 étages, en pierre et brique; coût probable, \$2000. Propriétaire Wm Villeneuve; entrepreneur, Alias Gingers (775).

Rue Sherbrooke, Nos 225 à 235, modifications à une maison; coût probable \$2,000. Propriétaire, L. A. Bernard; architecte, A. Contant; entrepreneur, Gravel & Favreau. (776).

Rue Dufferin, une maison formant un logement 21 x 27, à 2 étages, en bois et brique, couverture en gravois; coût probable \$300. Propriétaire, T. Brien (777).

Rue Aylwin près de la rue Ontario, une maison formant 2 logements, 22 x 30, à 2 étages, en pierre et brique, couverture en gravois; coût probable \$1200. Propriétaire Chs Blondin (778).

Rue Chambord No 509, une maison formant un magasin et 2 logements, 30 x 36, à 2 étages, en bois et brique, couverture en gravois; coût probable \$1300. Propriétaire, J. Adol. Séguin; entrepreneur, Métivier (779).

Rue des Jurés No 45, une bâtisse formant un entrepôt, 57 x 23, à 4 étages, en brique, couverture en gravois; coût probable \$4000. Propriétaire, Chs Gurd; architecte, R. M. Rodden (780).

Rue Stanley Nos 2 et 4, modifications à une maison; coût probable \$500. Propriétaire, Wm Trenholme; architectes, Hutchison & Wood (781).

Rue Notre-Dame, près de la rue Parthenais, addition à une manufacture 53 de front 54.4 en arrière x 38 à 4 étages, en brique, couverture en gravois et ciment, coût probable, \$5000. Propriétaire, Canada Linseed Oil Mills Co; entrepreneur, O. Deguise; architecte, Hutchison & Wood (782).

Rue Rachel, No 316, modifications à une maison; coût probable, \$500. Propriétaire, La Banque Provinciale; entrepreneurs, Gravel & Favreau (783).

Ventes de Fonds de Banqueroute par les Curateurs

Par Wm. Renaud, le stock d'épicerie de Joseph Lachapelle à 50c dans la piastre à Dame Delima Choquette, épouse d'Edmond Martel.

Par Gagnon & Caron, le stock de James Grady, charron à New Glasgow à 58½c dans la piastre, à Girard & Godin.

Par Lamarche & Benoit, le stock de W. Pepin & Cie., comme suit: la nouveauté à 60c dans la piastre à Authier & Frère; le stock de chaussures 72c dans la piastre à John G. Watson, et les dettes de livres à 31c dans la piastre à H. Paquet.

JOURNAL DE LA JEUNESSE. — Sommaire de la 1497e livraison (10 août 1901). — Le Roman d'un Sot, par François Deschamps. — Les Almanachs, par Louis Barron. — La pêche aux Cormorans, par Th. Lally. — Tante Lolotte, par B.-A. Jeanry. — Une Méprise. — Le Thé de Ceylan, par L. Viator.

Abonnements: France: Un an, 20 fr. Six mois, 10 fr. Union Postale: Un an, 22 fr. Six mois, 11 fr. Le numéro: 40 centimes.

Hachette & Cie, boulevard St-Germain, 79, Paris.

TOUR DU MONDE—Journal des voyages et des voyageurs. — Sommaire du No 32 (10 août 1901). — 1o Quinze mois dans l'Antarctique. — Le premier Hivernage dans la Banquise australe, par M. Adrien de Gerlache. — 2o A travers le monde: Les brigands de la Macédoine par G. Labadie-Lagrave. — 3o Parmi les races humaines: Les derniers vestiges d'une race disparue. — 4o L'Expansion Coloniale: Le chemin de fer de Coumassie et les mines de la Côte d'Or. — 5o Dans le monde du travail: Les voies ferrées du monde entier, par Paul Barré. — 6o La France à l'Étranger: Le commerce maritime en Indo-Chine. — 7o Livres et Cartes. — 8o L'armée autour du monde: France.—Allemagne.—Etats-Unis.

Abonnements: France: Un an, 26 fr. Six mois, 14 fr. — Union Postale: Un an 28 fr. Six mois, 15 fr. Le numéro: 50 centimes.

Bureaux à la librairie Hachette et Cie, 79, boulevard Saint-Germain, Paris.

O. M. L AVOIE,

Peintre-Décorateur,
Peintre d'Enseignes
et de Maisons. -- --
Tapisier et Blanchisseur,

No 482 rue St-Hubert,

Telephone East 1412.

Montréal.

Mc Cashill, Dougall & Co
Fabricants de
Vernis Fins
et *Savons.*
Montréal

E. DOUVILLE, Plombier
1378 rue St-Urbain, Montréal.

HORMISDAS CONTANT, Entrepreneur Plâtrier, 230 rue Beaudry. Phone Bell E. 1177.

L. GIRARD & CIE, Plombiers, Couvreur, Ferblantiers. Spécialité: Corniche en tôle galvanisée. 695 rue St-Denis. Tel. Marchands 1910. Tel. Bell, Est 1017.

JOHN BERTRAM & SONS,



Manufacturiers d'Outils pour Machines

Seront heureux de correspondre avec les personnes intéressées.

DUNDAS, ONT., - (Canada.)

LEDUC & DAOUST MARCHANDS DE GRAINS et de PRODUITS EN GROS ET A COMMISSION

Spécialité: **Beurre, Fromage, Œufs et Patates.**

AVANCES LIBERALES FAITES SUR CONSIGNATIONS. CORRESPONDANCE SOLLICITEE.....

1217 ET 1219, RUE SAINT-JACQUES, MONTREAL

Les MOUTARDES PURES DE DUNN

donnent une satisfaction sans mélange.

La raison en est — qu'elles donnent du profit aux marchands et de la satisfaction aux consommateurs.

DUNN'S MUSTARD WORKS, HAMILTON, ONT.

J. B. RENAUD & CIE

NEGOCIANTS EN GROS

Farine, Grains, Provisions, Poissons, Huiles de Poisson, Sel, Sucre d'Erable Etc., Etc.

EXPORTATEURS—BEURRE et FROMAGE.

126-140 RUE ST-PAUL, QUEBEC.

COURSE POUR LES TAPIS...

Tel est le mot qui exprime le mieux l'activité qui prévaut en ce moment dans les Tapis, Rideaux et Couvertures de plancher à chacun de nos Trois Grands Magasins de Tapis.

THOMAS LIGGET,

1884 rue Notre-Dame, Montréal.
2448 rue Ste-Catherine, Montréal.
175 à 179 rue Sparks, Ottawa.

LOTS A BATIR — Localité Superbe, de Grand Avenir. S'adresser à A. & H. Lionais, 25, r. St-Gabriel, Montréal.

FOURRURES! FOURRURES!



Importateur et exportateur en gros de fourrures brutes et préparées. Manufacturier de fourrures pour Messieurs, Dames et Enfants, telles que Fardessus, Jaquettes, Collettes, Coats, Tours de Cou, etc., aussi Mitaines et Gants de Chamois.

On paie le plus haut prix du marché sur consignation de fourrures non-préparées, Peaux, Cdre d'Abelle et Racines de Gluseng.

Ouvrage de Taxidermiste de première classe, une spécialité.

HIRAM JOHNSON, 494 Rue St-Paul.

LES MARCHANDS...

Qui vendent le

SIPOP D'ANIS DE GAUVIN

Donnent satisfaction à leurs clients et réalisent un honnête profit.

Tous les marchands de gros vendent le SIROP D'ANIS DE GAUVIN.

DEPOT GENERAL

J. A. E. GAUVIN

1286 Rue Ste-Catherine, Montréal.

LS. DESCHENES
ENCANTEUR DE COMMERCE

ET

Jobber en Chaussures

NO 60 RUE ST-JEAN
QUEBEC

N. B.—Messieurs les marchands de la campagne épargneront de l'argent en venant me faire visite avant d'acheter ailleurs. J'ai constamment en mains toutes sortes de jobs pour leur commerce

Chas. E. Roy

MARCHAND DE GUIRS

ET MANUFACTURIER ET JOBBER DE

CHAUSSURES

-- EN GROS SEULEMENT --

Constamment en mains un assortiment de chaussures très considérable. Aussi de claques "Jacques-Cartier" et "Goodyear." Shoe Packs (souliers à l'huile), souliers mous, mitaines, bas reutre, etc.

Seul représentant à Québec de la maison W. A. Marsh & Co., qui a obtenu la médaille d'or à Paris en 1900.

445, rue St-Joseph, **Quebec**
692, rue St-Valier,

EMILE JOSEPH, L.L.B.

AVOCAT

NEW YORK LIFE BLDG., MONTREAL

Chambre 701.

Tel. Bell Main 1787

VITAL RABY

J. O. MOTARD

Tel. Bell Main 1254.

RABY & MOTARD

Liquidateurs de Faillites

COMPTABLES,

AUDITEURS et

COMMISSAIRES

No. 30 Rue St-Jacques,
MONTREAL.

R. WILSON SMITH

COURTIER EN

DEBENTURES



Débetures Municipales, des Gouvernements et des Chemins de Fer achetées et vendues. -- -- -- -- --
Débetures de premier ordre pour placements de fonds en fidé-dépôts, toujours en mains. -- -- -- -- --

Batisse Standard Life

151 rue St-Jacques, Montréal



Mercredi, 21 août 1901.

Apparemment, la semaine qui vient de s'écouler a été des plus favorables au commerce québécois. D'abord, nous continuons à jouir d'une température délicieuse, et c'est suffisant pour inciter tout le monde, citoyens comme étrangers, à fréquenter les magasins. Comme la population flottante de la ville est toujours considérable, les affaires prennent des proportions de plus en plus importantes, tant pour le commerce intérieur que pour l'expédition sur les diverses parties du pays et à l'étranger.

Nous avons, à ce sujet, des renseignements précis qui nous permettent d'affirmer que notre ville prend une envergure de plus en plus grande comme centre d'expédition. Sans doute, il y a loin encore de notre commerce à ce qui se passe dans les grandes villes comme Montréal, Toronto, etc. Cependant, il est maintenant connu que la marchandise qui ne passe pas par les ports américains, a une tendance formelle, et comme irrésistible, de venir à Québec. Elle ne vient pas toute et ne viendra jamais toute, mais elle augmente actuellement et elle augmentera encore de volume. C'est fatal.

Un fait à observer, c'est que la population de la fertile vallée du Lac St Jean progresse plus que jamais, déterminant un courant d'affaires de plus en plus fort vers Québec. Les chemins de fer qui sillonnent cette partie du pays, bien que créant des relations dans des circonstances encore difficiles, n'en sont pas moins des intermédiaires précieux entre Québec et les innombrables petits centres d'activité échelonnés de chaque côté des tronçons principaux et de leurs tribulaires. A le dire, cela ne paraît pas indiquer un mouvement vigoureux. Mais il faut avoir constaté par soi-même le développement de toute cette région au nord de Québec, avoir vu la quantité de fret de toute sorte qui s'y expédie tous les jours, avoir examiné la quantité et la variété des produits qui nous reviennent de partout, pour se rendre compte de la marche ascendante du commerce québécois.

Des journalistes, qui ont été à même de visiter quelques paroisses nouvelles le long de la ligne du Lac St Jean, sont revenus émerveillés de leur excursion au cours de laquelle ils ont pu étudier sur place les progrès étonnants réalisés par le défrichement des terres nouvelles. C'est un des événements de la semaine, et voilà pourquoi, après les journaux quotidiens nous croyons devoir mentionner ce fait. Au reste, nos marchands savent à quoi s'en tenir à ce sujet, car ils voient leur commerce s'agrandir, grâce à la création de ces nouveaux établissements.

Plusieurs familles en villégiature commencent à retourner à la ville. L'on s'attend, du reste, à ce que la rentrée générale se fasse plus tôt que d'habitude, à cause des fêtes extraordinaires en préparation à Québec pour la mi-septembre. On se fait difficilement une idée des travaux de tous genres qui se font dans la ville et du mouvement proportionnel des affaires. La classe ouvrière a autant de besogne qu'elle en peut exécuter, et, pour quiconque veut travailler, il n'y a pas de chômage. Nous connaissons des éta-

blissements que l'on est obligé de tenir ouverts jusque tard dans la soirée pour remplir les commandes, de même qu'il y a des travaux où une partie du personnel est tenue de se rendre le dimanche pour compléter les entrées et tenir la comptabilité à jour.

En général on remarque, dans tous les négoce, une activité qui n'est pas ordinaire à Québec. Plusieurs ne veulent encore y voir qu'une prospérité temporaire, mais la plupart sont maintenant convaincus qu'il s'agit de quelque chose de sérieux et de permanent. La confiance est grande autant qu'universelle, tant chez ceux qui ont leurs intérêts dans la ville que chez ceux qui nous visitent, et ne peuvent s'empêcher de remarquer les progrès étonnants réalisés dans ces dernières années.

EPIERIES

Sucres : Sucres jaunes, \$3.80 à \$3.90; Granulé, \$4.50 à 4.60; Powdered 6 à 7c; Paris Lump, 6½ à 6¾c.

Mélasses : Barbade pur, tonne, 29 à 30c; Porto Rico, 39 à 42c; Fajardos, 36 à 37c.

Beurre : Frais, 13 à 15c; Marchand, 16 à 18c; Beurrerie, 18 à 20c.

Conserves en boîtes : Saumon, \$1.00 à \$1.50; Clover leaf, \$1.60 à \$1.65; homard, \$3.00; Tomates, 90 à 95; Blé-d'inde, 85 à 90c; Pois, 90c à \$1.00.

Fruits secs : Valence, 7 à 9c; Sultana, 10 à 12c; Californie, 8 à 10c; C. Cluster, \$2.40; Imp. Cabinet, \$2.50; Pruneaux de Californie, 7½ à 9c; Imp. Russian, \$4.50.

Tabac Canadien : En feuilles, 8 à 10c; Walker wrappers 15c; Kentucky, 15c; et le White Burleigh, 13 à 14c.

Planches à laver : "Favorites" \$1.70; "Waverly" \$2.10; "Improved Globe" \$2.00

Balais : 2 cordes, \$1.50 la doz; à 3 cordes, \$2.00; à 4 cordes, \$3.00.

FARINES, GRAINS ET PROVISIONS

Farines : Forte à levain, \$2.00 à \$2.10; deuxième à boulanger, \$1.90 à \$2.10; Patente Hungarian, \$2.40; Patente Ontario, \$1.75 à \$1.85; Roller, \$1.70 à \$1.75; Extra, \$1.60 à \$1.65; Superfine, \$1.45 à \$1.50; Bonne Commune, \$1.25 à \$1.30.

Grains : Avoine (par 34 lbs) Ontario, 42 à 45c; orge, par 48 lbs, 75c; orge à drèche, 70 à 80c; blé-d'inde, 57 à 60c; sarrasin, 60 à 70c.

Lard : Short Cut, par 200 lbs, \$20.50 à \$21.00; Clear Back, \$20.50 à \$21.00; saindoux canadien, \$2.05 à \$2.25; composé le seau, \$1.70 à \$1.75; jambon, 10½ à 13c; bacon, 9 à 10c; porc abattu, \$6.00 à \$7.50.

Poisson : Hareng No 1, \$5.50 à \$6.00; morue No 1, \$4.00 à \$4.25; No 2, \$3.25; morue sèche, \$5.00 le quintal; saumon, \$15.00 à \$16.00; anguille, 4½c la livre.

**

Les cultivateurs commencent à se plaindre de l'absence de pluie, et ils craignent la sécheresse. La récolte du foin est maintenant partout terminée, et l'on a déjà engrangé une bonne quantité de grains. Il est certain qu'en général la récolte se fait plus à bonne heure que la moyenne des années dernières. Cela est dû, sans doute, au printemps hâtif que nous avons eu, mais tout le monde s'accorde à voir dans ce fait un heureux présage, et, dans tous les cas, c'est un avantage que de pouvoir mettre en sûreté, le plus tôt possible, les produits du sol, qui constituent, en définitive, la vraie richesse.

**

Il y a eu un commencement de grève parmi les ouvriers du Pont, à propos d'une question de salaire. Comme dans toutes ces occasions, il est malaisé de déterminer les droits et les torts de côté et d'autre. Il n'est

pas possible, toutefois, que tous les droits soient d'un côté et tous les torts de l'autre, c'est pourtant la prétention des deux parties d'après les versions publiées jusqu'à présent. Il serait malheureux qu'il n'y eut pas d'entente.

**

Dans les fabriques de chaussures, l'état de choses semble s'améliorer, sans cependant qu'on y remarque l'activité des bonnes années.

On se dit qu'il se fait de part et d'autre des efforts consciencieux pour prévenir des complications, et nous croyons qu'en effet l'apaisement va continuer de régner. Nos industriels ont à lutter contre la concurrence du dehors, qui est sérieuse. Des embarras venant de la part des ouvriers seraient de nature à provoquer de véritables désastres. Espérons que ce malheur sera évité.

L. D.

EXTRA

RENSEIGNEMENTS COMMERCIAUX

PROVINCE DE QUEBEC

Assemblées de Créanciers

Montréal—Larue & Denéchaud, nouv., le 22 août.

Wilson W. J., éditeur, le 26 août.
St Jean—Desmarais J. F., merceries, le 22 août.

Cessions

Montréal—Soucy M. A., tailleur.
St Henri—Lebrun Ch., épïc.

Décès

Glén Gyle—Morrison G., mag. gén.
Montréal—Mackenzie J. G. & Co, nouv., H. MacKenzie.
St Gabriel—Michaud O., épïc. et ferronneries.

Dissolutions de Sociétés

Boucherville—H. Labelle, épïc.
Montréal—Horsfall & Langolis, hardes, T. J. Fernie continue.

En Difficultés

Montréal—Abrams Max, hôtel.
St Henry—Legault Julien, contracteur.

Incendies

Montréal—Beckham & Co, scierie.
Davis & Lawrence Co, médecines patentées, ass.
Gagné D., mfr portes et châssis.
Holmes A., cuivres etc.
Holmes & Arpin, mfrs boîtes.

Fonds à Vendre

Montréal—Deslauriers & Cie, chapeaux, le 27 août.

Fonds Vendus

Hull—Leblanc V., mag. gén.
Montréal—Arcand Frères, nouv.
Dubé J. A. & Cie, chauss.
Dufresne J. R., tabacs.
Pepin W. & Cie, nouv.

Nouveaux Etablissements

Montréal—Huntingdon, Mfg and Milling Co Ltd.
E. Menard, épïc., Emery Ménard et Jos. Poutre.
Matashquan Iron Co.
Ruel A. & Co, contracteurs.
F. W. F. Webb Mfg Co.
Ste Cunégonde—De l'Etoile et Bouthillier, imprimerie.
St Hyacinthe—Bordua & Cie, bois, Dme H. Bordua.
St Rémi—Laplante A. et R., mfrs beurres et fromages.
Shawinigan Falls—Shawinigan Lumber and Wood Working Co.

NOS PRIX COURANTS, PARTIE I

Nos prix courants sont révisés chaque semaine. Ces prix nous sont fournis pour être publiés, par les meilleures maisons dans chaque ligne; ils sont pour les qualités et les quantités qui ont cours ordinaire dans les transactions entre le marchand de gros et le marchand de détail, aux termes et avec l'escompte ordinaire. Lorsqu'il y a un escompte spécial, il en est fait mention. On peut généralement acheter à meilleur marché en prenant de fortes quantités et au comptant.

PRIX COURANTS.—MONTREAL, 22 AOUT 1901.

Articles divers.		
Bouchons communs....gr.	0 18	0 30
Briques à bouteaux....doz.	0 25	0 30
Brûleurs pour lampes		
No. 1.....doz.	0 00	0 75
No. 2.....doz.	0 00	1 00
No. 3.....doz.	0 00	0 70
Câble coton 1/4 pouce...lb.	0 13	0 14
" Manilla.....doz.	0 15 1/2	0 16 1/2
" Sisal.....doz.	0 10 1/2	0 12
" Jute.....doz.	0 10	0 11 1/2
Coton à sécher.....doz.	0 15	0 21
Chandelles suif.....lb.	0 00	0 09
" paraffine.....doz.	0 12 1/2	0 12
" London Sperm.....doz.	0 11	0 11 1/2
" Stéarine.....doz.	0 13	0 14
Epingles à linge, bte. 5 gr.	0 00	0 55
" 3 fils, 8 fils.	3 fils.	8 fils.
Vieilles..... 30 pieds....	0 40	0 75
" 40 " " "	0 55	0 85
" 48 " " "	0 85	1 00
" 60 " " "	0 95	1 60
" 72 " " "	0 95	1 60
" 100 " " "	1 25	2 00
Lessiv concentré, com....ds.	0 00	0 37 1/2
" pur.....doz.	0 70	0 90
Mèches à lampes No. 1.....	0 11	0 13
" No. 2.....doz.	0 14	0 16
" No. 3.....doz.	0 09	0 11

Conserves alimentaires		
Légumes.		
Asperges 4 lbs.....ds.	0 00	4 50
Baked Beans 3 lbs.....	0 90	1 00
Biz d'Inde..... 2 lbs	0 77 1/2	0 80
Champignons.....bte.	0 15	0 21
Citrouilles 3 lbs.....ds.	0 00	0 85
Haricots verts.....doz.	0 77 1/2	0 85
Olives, Pintes.....doz.	3 75	5 00
" 1/2 Pintes.....doz.	2 90	3 60
" en quart, gallon.	0 00	1 50
Petits pois français....bte.	0 09	0 12
" fins.....doz.	0 14	0 15
" extra fins.....doz.	0 18	0 17
" surfaits.....doz.	0 18	0 20
Pois canadiens 2 lbs. ds.	0 82 1/2	1 20
Tomates.....doz.	0 82 1/2	0 37 1/2
Truffes.....doz.	4 80	5 00

Fruits.		
Ananas 2 et 2 1/2 lbs....ds.	2 15	2 50
Bluets 2 " " " " " "	0 75	0 85
Cerises 2 " " " " " "	1 95	2 15
Fraises 2 " " " " " "	1 70	1 80
" 3 " " " " " "	2 10	2 15
Framboises 2 " " " " " "	1 45	1 60
Pêches 2 " " " " " "	1 60	1 85
" 3 " " " " " "	2 40	2 85
Poires 2 " " " " " "	0 00	1 65
" 3 " " " " " "	1 95	2 10
Pommes gal.....doz.	0 00	2 00
" 3 lbs.....doz.	0 00	0 90
Prunes vertes 2 " " " "	0 00	1 45
" bleues 2 " " " "	1 25	1 35
Poissons.		
Anchois.....ds.	3 25	0 00
Anchois à l'huile.....ds.	3 25	4 50
Clams 1 lb.....doz.	1 25	1 35
Harengs marinés.....doz.	1 55	1 95
Harengs aux Tomates.....doz.	1 50	1 60
Homards, boîte haute.....doz.	3 12 1/2	3 20
" plate.....doz.	3 85	3 75
Huitres, 1 lb.....doz.	0 00	1 40
" 2 " " " " " "	0 00	2 40
Maquereau.....doz.	1 00	1 05
Sardines Canadiennes, case.....doz.	4 00	4 25
Sardines 1/4 françaises, bte. doz.	0 09	0 25
" 1/2 " " " " " "	0 17	0 35
Saumon rouge (Sookeye) boîte haute ds.	0 00	1 40
" plate " " " " " "	0 00	1 55
" ordinaire haute " " " " " "	0 00	1 30
" rose (Coho) " " " " " "	0 00	1 07 1/2
" du printemps " " " " " "	0 00	1 30
Smelts (Sperians) " " " " " "	0 40	0 45
Viandes en conserves.		
Corned Beef, bte 1 lb.....ds.	1 60	1 75
" " plate " " " " " "	2 85	3 10
" " " " " " " " " "	3 25	11 30
" " " " " " " " " "	18 80	25 30
Lang. de porc. " " " " " "	2 75	4 10
" " " " " " " " " "	5 50	7 85
" boeuf " " " " " "	9 35	9 35
" " " " " " " " " "	7 50	10 95
" " " " " " " " " "	13 40	13 40
English Brawn 1 lb.....doz.	1 40	1 65
Boeuf (chipped dried).....doz.	2 65	2 65
Dinde, bte 1 lb.....doz.	2 20	2 45
Pâtés de foie gras.....doz.	3 00	3 00
Pieds de cochon, bte 1 lb.....doz.	2 10	2 40
Poulets, " 1 lb.....doz.	2 20	2 40

Drogues et Produits Chimiques		
Acide carbolique.....lb.	0 30	0 40
" citrique.....doz.	0 50	0 55
" oxalique.....doz.	0 08	0 10
" tartrique.....doz.	0 33	0 35
Alcôles du Cap.....doz.	0 14	0 15
Alun.....doz.	0 01 1/2	0 03
Bicarbonate de Soude, brl.	2 00	2 25
Bichrom. de potasse.....lb.	0 10	0 12
Bleu (carré).....doz.	0 10	0 16
Borax raffiné.....doz.	0 05	0 07
Bromure de potasse.....doz.	0 55	0 60
Camphre américain.....doz.	0 80	0 90
" anglais.....doz.	0 85	0 95
Chlores de soude.....doz.	0 01 1/2	0 02
Chlorure de chaux.....doz.	0 02	0 04
" de potasse.....doz.	0 23	0 25
Couperose.....100 lbs	0 70	1 00
Crème de tartre.....lb.	0 22 1/2	0 27 1/2
Extrait de Campêche.....doz.	0 10	0 11
" en paquets.....doz.	0 12	0 14
Gélatine, en feuilles.....doz.	0 35	0 60
Glucose.....doz.	0 08 1/2	0 04
Glycérine.....doz.	0 17	0 20
Gomme arabique.....lb.	0 40	1 25
Gomme épinette.....doz.	0 00	0 25
Gomme Shellac.....doz.	0 18	0 25
Indigo Bengale.....doz.	1 50	1 75
" Madras.....doz.	0 80	0 80
Iodure de potasse.....doz.	4 00	4 25
Opium.....doz.	4 50	4 75
Phosphore.....doz.	0 50	0 75
Purpore de Paris.....doz.	0 09	0 10
Résine.....(280 lbs)	2 75	5 00
Salpêtre.....lb.	0 05	0 07 1/2
Sels d'Epsom.....100 lbs	1 50	3 00
Soda caustique 80 " " " "	0 00	2 50
" " " " " " " " " "	0 00	2 75
" " " " " " " " " "	0 70	0 90
" à laver.....brl.	2 00	2 50
Soufre poudre.....lb.	0 01 1/2	0 02
" bâtons.....doz.	0 02	0 03
" rook, sacs. 100 lbs.	2 90	3 00
Strychnine.....oz.	0 90	1 00
Sulfate de cuivre.....lb.	0 06	0 07
Sulfate de morphine.....doz.	1 90	2 00
" de quinine.....oz.	0 40	0 45
Sumac.....tonne.	60 00	70 00
Vert de Paris.....lb.	0 18 1/2	0 20 1/2
Épices pures.		
Allspice, moulu.....lb.	0 15	0 20

Cannelle moulu.....doz.	0 15	0 20
" en nattes.....doz.	0 13	0 15
Clous de girofle moulu.....doz.	0 18	0 20
" ronds.....doz.	0 12 1/2	0 14
Gingembre moulu.....doz.	0 15	0 25
" racines.....doz.	0 10	0 25
Maïs moulu.....doz.	0 90	1 00
Mixed Spice moulu Tin 1 oz.....doz.	0 00	0 45
Muscade blanche.....doz.	0 40	0 50
" non blanche.....doz.	0 50	0 60
Piment (clous ronds).....doz.	0 10	0 12
Poivre blanc, rond.....doz.	0 23	0 28
" moulu.....doz.	0 28	0 28
" noir, rond.....doz.	0 15	0 17
" moulu.....doz.	0 18	0 19
" de Cayenne.....doz.	0 23	0 28
Whole Pickle Spice.....lb.	0 15	0 20
Fruits Sechs.		
Abricot Calif.....lb.	0 11	0 12
Amandes 1/2 molles.....doz.	0 11	0 12
" Tarragone.....doz.	0 13	0 14
" Valence escalées.....doz.	0 30	0 32 1/2
Amand. amères escalées lb.	0 00	0 45
" escalées Jordan.....doz.	0 40	0 42 1/2
Dattes en boîtes.....doz.	0 03 1/2	0 03 1/2
Figues séchées en boîtes.....doz.	0 00	0 06
" " en nattes.....doz.	0 00	0 00
Nectarines Californie.....doz.	0 00	0 10
Noisettes (Avelines).....lb.	0 10 1/2	0 11
Noix Marbot.....doz.	0 04	0 00
" Courenne.....doz.	0 00	0 00
" Grenoble.....doz.	0 11	0 12
" escalées.....doz.	0 19	0 20
Noix du Brésil.....doz.	0 12	0 13
Noix Pecanes poli.....doz.	0 00	0 00
Peanuts rôtis (arach.).....doz.	0 08	0 08
Pêches Californie.....doz.	0 00	0 09
Poires.....doz.	0 13 1/2	0 10 1/2
Pommes séchées.....doz.	0 00	0 00
Pommes évaporées.....doz.	0 40	0 00
Pruneaux Bordeaux.....doz.	0 04	0 05
" Bosnie.....doz.	0 00	0 05
" Californie.....doz.	0 04 1/2	0 08
Raisins Calif. 2 cour.....doz.	0 00	0 00
" " 3 " " " " " "	0 00	0 00
" " 4 " " " " " "	0 00	0 00
Corinthe Provinciale.....doz.	0 00	0 00
" Filiatras.....doz.	0 10	0 11
" Patras.....doz.	0 00	0 00
" Vostizas.....doz.	0 00	0 00



Lequel préféreriez-vous vendre ?
 Du fromage difficile à conserver, qui entraîne beaucoup de perte, dont on ne peut jamais répondre,
 — ou —
 du fromage que tout le monde aime et demande—
**L'Imperial de MacLaren ou
 Le Roquefort de MacLaren**
 EN JARRES D'OPAL BLANC ?
 ROSE & LAFLAMME, Agents de vente pour l'Est
 400 Rue Saint-Paul, Montréal.



Une Enorme Différence

Là où les mouches existent réellement en abondance, n'importe quel marchand peut vérifier l'assertion que les **PAPERS A MOUCHES, EN PADS, DE WILSON** sont 300 fois meilleur marché que les papiers gluants.

Il ne reste pas de mouches mortes trainant partout lorsque les Pads de Wilson sont employés suivant les directions.

Les ventes annuelles sont de plus du double de celles de tous les autres poisons à mouches combinés.

Évitez les contrefaçons sans valeur.

ARCHDALE WILSON, HAMILTON.

**WILSON'S
 FLY PAD
 POISON
 REG'D, 2^o JUNE
 1830.**

Salaisons, Saindoux, etc.		
Lard Can. Sh's Cut Messqt.	21 00	22 00
" " S. C. Clear	00 00	20 50
" " S. C. désossé	22 00	23 00
" " S. C. de l'Ouest	22 50	23 00
Jambons.....lb.	00 14	00 15
Lard fumé.....lb.	00 00	00 15
Saindoux		
Pur de panne en seaux..	2 30	2 60
Canistres de 10 lbs.....lb.	0 12	0 13
" " 5 ".....lb.	0 12 ¹ / ₂	0 13 ¹ / ₂
" " 3 ".....lb.	0 12 ¹ / ₄	0 13 ¹ / ₄
Composé, en seaux.....	0 00	1 65
Canistres de 10 lbs.....lb.	0 00	0 08 ¹ / ₂
" " 5 ".....lb.	0 00	0 08 ¹ / ₂
" " 3 ".....lb.	0 00	0 08 ¹ / ₂
Fairbanks, en seaux.....	1 88	1 92 ¹ / ₂
" " en canistres.....	1 83	1 87
Cottolene en seaux.....lb.	0 00	0 08 ¹ / ₂
Sel.		
Sel fin, quart, 2 lbs.....	0 00	0 00
" " 7 ".....	2 60	2 70
" " 14 ".....	2 60	2 60
" " 1/2 sac 58 ".....	0 00	0 32 ¹ / ₂
" " sac 2 cwts.....	0 00	1 10
" " gros, sac livré en ville	0 42 ¹ / ₂	0 45
Sirops.		
Perfection.....lb.	0 03	0 03 ¹ / ₄
" " 25 lbs. sean.	0 00	1 05
" " sean 3 gall.	0 00	1 40
Sirup Redpath tins 8 "	0 00	0 09
" " 8 "	0 00	0 35
Suores.		
(Prix aux 100 lbs.)		
Jaunes bruts (Barbade)...	\$4 00	4 15
" " raffinés.....	\$3 65	4 10
Extra ground.....bts.	5 00	5 00
" " ".....bts.	5 20	5 25
Cut loaf.....qts.	5 00	5 10
" " ".....bts.	5 00	5 10
" " ".....bts.	5 10	5 10
Powdered.....qts.	4 75	4 95
" " ".....bts.	4 40	4 40
Extra granulé.....qts.	4 40	4 55
" " ".....bts.	4 55	4 55
Ces prix doivent être augmentés de 5c par 100 lbs pour les villes de Montréal et Québec.		
Vernis.		
Vernis à harnais.....gal.	0 00	1 80
" " ".....ds.	1 10	1 20
" " à tuyaux.....gal.	0 00	0 90

Bois de chauffage		
Prix payé par marchand, aux char., gare Hochelaga		
Erable la corde.....	5 50	5 50
Merisier do.....	5 25	5 25
Bouleau, etc. do.....	0 00	0 00
Epinette do.....	4 50	4 50
Slabs, par char.....	0 00	0 00
do en barge, la corde.....	2 40	2 75
Rognures, le voyage.....	1 50	2 25
Charbons		
FURNACE		
PRIX DE DETAIL		
par tonne de 2000 lbs..		
Furnace do.....	6 00	6 00
Egg do.....	6 00	6 00
Stove do.....	6 25	6 25
Cheanut do.....	6 25	6 25
Peanut do.....	5 00	5 00
Cuirs et Peaux.		
(Prix à la livre.)		
Spanish No 1, 18 lbs moy.	0 00	0 28
" " No 1, 25 lbs et au-d.	0 28	0 27
" " No 1, léger.....	0 28	0 27
" " No 2.....	0 00	0 28
" " No 2, 18 lbs moy..	0 00	0 28
Zanibar.....	0 00	0 25
Slaughter sole No 1 steers.	0 28	0 30
" " No 1 p. ord.	0 28	0 30
" " No 2.....	0 28	0 27
" " union crop No 1	0 30	0 32
" " No 2	0 28	0 30
Cuirs à harnais.		
(Prix à la livre.)		
Harnais No 1.....	0 32	0 33
" " No 1 Essence.....	0 30	0 32
Harnais No 2.....	0 28	0 30
" " taureau No 1.....	0 00	0 28
" " No 2.....	0 00	0 28
Cuirs à empeignes.		
(Prix à la livre.)		
Vache cirée mince.....	0 40	0 45
" " forte No 1.....	0 00	0 40
Vache grain, pesante.....	0 40	0 45
" " écossaise.....	0 38	0 40
Taure française.....	0 85	1 00
" " anglaise.....	0 80	1 00
" " canadienne Lion.	0 75	0 85
Veau can. 25 à 30 lbs.....	0 75	0 80
" " 35 à 45.....	0 60	0 65
" " 45 et plus.....	0 50	0 50

Vache fendue Ont H.....	0 25	0 30
" " H. M.....	0 25	0 30
" " Junior.....	0 21	0 28
" " Qué. sen. h. a. m.....	0 24	0 28
" " Jun. m. à light.....	0 20	0 23
Cuir rouge pour Mocassin	0 00	0 08
Steer, le No.....	0 00	0 07
Cuir rouge pour Mocassin	0 33	0 38
Steer, la livre.....	0 33	0 38
Cuir rouge pour Mocassin	0 30	0 35
Bull, la livre.....	0 18	0 18
Cuirs vernis.....	0 15	0 17
Cuir verni.....	0 15	0 17
Cuirs fins.....	0 00	0 00
Mouton mince.....ds.	3 00	3 00
" " épais.....	10 00	10 00
Dongola glacé, ord.....	0 14	0 20
Kid Chevrete.....	0 25	0 30
Chèvre des Indes glacée.....	0 25	0 30
Kangourou.....	0 25	0 30
Dongola dull.....	0 20	0 30
Buff d'Ontario H.....	0 14	0 15
" " H. M.....	0 13	0 14
" " M.....	0 00	0 13
" " L. M.....	0 00	0 13
" " No 2.....	0 00	0 12
Buff de Québec H.....	0 13	0 15
" " H. M.....	0 13	0 14
" " M.....	0 00	0 13
" " L. M.....	0 00	0 13
" " No 2.....	0 00	0 12
Glove Grain Ontario.....	0 13	0 15
" " Québec.....	0 13	0 14
Pebble " Ontario.....	0 14	0 15
" " Québec.....	0 13	0 14
Cuirs à bottures.		
Cuir à botture No 1.....	0 00	0 20
" " No 2.....	0 00	0 18
Cuir fini français.....	0 00	0 20
" " russe.....	0 20	0 25
Peaux.		
(Prix payés aux bouchers.)		
Peaux vertes, 1 lb., No 1	0 00	0 07 ¹ / ₂
" " No 2	0 00	0 06 ¹ / ₂
" " No 3	0 00	0 05 ¹ / ₂
Veau No 1.....	0 00	0 10
" " No 2.....	0 00	0 08
Agneaux.....	0 00	0 30
" " en laine.....	0 00	0 00
Moutons.....	0 00	0 00
Chevaux..... No 1.....	0 00	2 00
" " No 2.....	0 00	1 50
" " No 3.....	0 00	1 00
Four peaux assorties et tins scées.)		

Laines.		
Tolson du Canada.....lb.	0 00	0 17
Arrière, non asso. se.....	0 17	0 17 ¹ / ₂
A, extra supérieure.....	0 17 ¹ / ₂	0 18 ¹ / ₂
B, supérieure.....	0 17 ¹ / ₂	0 18 ¹ / ₂
Noire, extra.....	0 00	0 16
Noire.....	0 00	0 15 ¹ / ₂
Fers et Métaux.		
FERROBERRIES ET QUINCAILLERIE		
Fers à cheval.		
Ordinaires.....baril	3 50	4 0
En acier.....	3 60	4 95
" " Fer à repasser.....lb	0 04	0 04 ¹ / ₂
"Fiches":		
Prosses 1/2 p. Esc. 25 p.c.	4 75	0 00
" " 5-18 " "	4 50	0 00
" " 7-18 " "	4 25	0 00
" " 1/2 " "	0 00	3 90
Fil de Fer		
Pois, Brûlé et Huilé.		
No 2 à 5, net.....100 lbs	2 87	2 87
" " 6 à 9 " "	2 80	2 80
" " 10 " "	2 87	2 87
" " 11 " "	2 90	2 90
" " 12 " "	2 95	2 95
" " 13 " "	3 15	3 15
" " 14 " "	3 27	3 27
" " 15 " "	3 40	3 40
" " 16 " "	3 55	3 55
Galvanis. Nos 2 AS, net. 30	3 60	3 60
" " 9 " "	2 85	2 95
" " 10 " "	3 60	3 60
" " 11 " "	3 70	3 80
" " 12 " "	3 80	3 10
" " 13 " "	3 10	3 20
Brûlé; p. tuyau.....100 lbs	6 00	7 00
Barbelé p. clôtures, 100 lb.	3 05	3 15
Crampes.....	3 25	3 45
Fil de laiton à collets.....lb.	0 37 ¹ / ₂	0 46
Fonte Malléable.....	0 08	0 10
Enclumes.....	0 11	0 11 ¹ / ₂
Charnières.		
T. et "Strap".....lb.	0 05	0 06
Strap et Gonds filotés.....	0 03	0 03 ¹ / ₂
GLOUS, etc.		
Clous à cheval.		
No 7.....100 lbs	24 00	24 00
No 8.....	23 00	23 00
No 9 et 10.....	22 00	22 00
Escompte 60 p. c. 1/2 qual.		
" " 68 ¹ / ₂ p. c. 2e qual.		
Bottes de 1 lb., 1/2c. net extra.		

Vinaigre de Malt de Stephens

Le Vinaigre de Malt de Stephens est fabriqué avec du malt anglais absolument pur, dans une des plus grandes brasseries d'Angleterre. Rien de supérieur ne peut être fabriqué. Il est vendu en futs ou en bouteilles, à votre choix. C'est toujours le même vinaigre authentiqué de malt pur qui a rendu célèbre le nom de Stephens dans le monde entier.

Arthur P. Tippet & Co., Agents
8 Place Royale, 23 Rue Scott,
MONTREAL. TORONTO.

L'UNION FRANCO-CANADIENNE

SECTION DES RENTES VIAGERES

N'y a-t-il pas là de quoi faire aubout de 20 ans, avec l'intérêt de tous les capitaux ainsi accumulés une belle rente viagère aux membres survivants de notre association, auxquels capitaux il faut ajouter ceux qu'auront versés les personnes admises dans la dite section, ou en plusieurs années après les premiers membres.

D'ailleurs ce n'est ni plus ni moins que le système d'héritage le plus en usage dans la province de Québec. Ainsi, supposons que je possède une valeur de cent mille piastres de propriétés et que j'aie dix enfants. Après ma mort et celle de ma femme, mes enfants devront, naturellement, hériter chacun de la somme de dix mille piastres. Mais, si cinq de mes enfants meurent avant ma femme et moi, les enfants survivants hériteront naturellement du double, c'est-à-dire, de la somme de vingt mille piastres. Trouve-t-on quelque chose d'immoral dans le fait que les enfants survivants, dans le cas ci-dessus mentionné héritent de leurs frères et sœurs? Evidemment non, n'est-ce pas? Eh bien, il en est de même, pour les membres de la section des Rentes Viagères de l'Union Franco-Canadienne.

Adresse: L'UNION FRANCO-CANADIENNE,
71a rue St-Jacques, Montréal.

Pas d'ordres trop considérables pour nos facilités. | Pas d'ordres trop petits pour recevoir notre meilleure attention.

SEULS FABRICANTS DE

FOUNDRY FACINGS

AU CANADA.

Plombagine, Graphite et Foundry Facings, Fournitures de Fonderies, Sable à Mouler, Sable à Noyaux (core), Sable à Cuivre, Sable à feu, Terre à feu.

Nous pouvons vous fournir tout ce dont vous pouvez avoir besoin dans votre fonderie. — Ecrivez-nous.

The Hamilton Facing Mill Co., Ltd., Hamilton, Ont.

PRIX COURANTS.—MONTREAL, 22 AOUT 1901.

Clous coupés à chaud.	
De 4 1/2 à 6 pos. 100 lbs.	2 45
3 1/2 à 4 " " " " " "	2 50
3 à 3 1/2 " " " " " "	2 55
2 1/2 à 2 3/4 " " " " " "	2 60
2 à 2 1/4 " " " " " "	2 75
1 1/2 à 1 3/4 " " " " " "	2 85
1 1/4 " " " " " "	3 10
1 " " " " " "	3 45
Clous à finir.	
1 pouce 100 lbs.	3 95
1 1/4 " " " " " "	3 65
1 1/2 et 1 3/4 pos. " " " " " "	3 50
2 et 2 1/4 " " " " " "	3 15
2 1/2 à 2 3/4 " " " " " "	3 10
3 à 6 " " " " " "	3 05
Clous à quarts.	
1/2 pouce 100 lbs.	3 70
1 1/4 " " " " " "	3 20
Clous à river.	
1 " pouce 100 lbs.	3 95
1 1/4 " " " " " "	3 65
1 1/2 à 1 3/4 " " " " " "	3 40
2 à 2 1/4 " " " " " "	3 15
2 1/2 à 2 3/4 " " " " " "	3 10
3 à 6 " " " " " "	3 05
Clous d'acier, 10 a. en sus.	
" galvanisés 1 pouce 100 lbs.	6 35
" à ardise, 1 pouce.....	3 85
Clous de broche.	
1 pouce, No 18, prix net, 100 lbs	4 10
1 1/4 " " No 15 " " " "	3 85
1 1/2 " " No 14 " " " "	3 50
1 3/4 " " No 13 " " " "	3 25
1 1/2 " " No 12 " " " "	3 25
2 1/4 " " No 11 " " " "	3 15
2 1/2 " " No 10 1/2 " " " "	3 00
2 3/4 " " No 10 " " " "	3 00
3 pouces, " " " " " "	2 95
3 1/2 et 4 " " " " " "	2 90
5 et 6 pouces " " " " " "	2 85
Limes, râpes et tiers-points.	
1re qualité, escompte.....60 et 10 p.c.	
2me " " " " " " " "	70 p.c.
Mèches de tarière, esc. 55 p.c.	
Tarières, escompte..... 55 p.c.	
Vis à bois, fer, tête plate 37 1/2 .. 10 p.c.	
" " " " " " " " " " " "	10 " "
" " " " " " " " " " " "	10 " "
" " " " " " " " " " " "	10 " "
" " " " " " " " " " " "	10 " "
" " " " " " " " " " " "	10 " "
Boulons à bandage..... 67 1/2 p.c.	
" à lisses..... 72 1/2 et 5 p.c.	
" à voiture..... 60 et 5 p.c.	
Cutres. Métaux.	
Lingots..... lb. 0 14 0 15	
En feuilles " " 0 17 0 17	

ETAIN.—Lingots..... lb.	0 37	0 38
Barres..... " "	0 38	0 39
PLOMB.—Saumons..... lb.	0 00	0 04 1/2
Barres..... " "	0 05	0 05 1/2
Feuilles..... " "	0 00	0 00
De chasse..... 100 lbs.	5 55	5 75
Tu. au..... " "	5 25	5 75
ZINC.—Lingots, Spelter, lb.	0 05 1/2	0 06
Feuilles, No 8..... " "	0 06	0 06 1/2
ACIER.—A ressort, 100 lbs	3 00	3 50
A lisse..... " "	1 90	2 00
A bandage..... " "	2 00	2 10
A pince..... " "	2 25	2 50
Fer en barres.		
Canadien..... 100 lbs	1 85	1 95
De Norvège..... " "	4 25	4 50
Fontes.		
Calder..... tonne.	25 00	26 00
Carnbroe..... " "	25 00	26 00
Glengarnock..... " "	00 00	00 00
Summerlee..... " "	25 50	26 50
Tôles.		
Tôles noires, No 28, 100 lbs....	2 80	
" " " " " " " " " " " "	2 75	
Tôles Canada (bte de 62 feuilles)	2 85	
Matériaux de construction		
PRINTURES. 100 lbs.		
Blanc de plomb pur.....	6 00	6 00
" " " " " " " " " " " "	0 00	5 82 1/2
" " " " " " " " " " " "	0 00	5 25
" " " " " " " " " " " "	0 00	4 87 1/2
" " " " " " " " " " " "	0 00	4 50
" " " " " " " " " " " "	6 00	7 50
Rouge de Paris, Red Lead.....	5 00	5 50
" " " " " " " " " " " "	1 50	2 00
Ocre jaune..... " "	1 50	2 00
" " " " " " " " " " " "	1 50	2 00
Blanc de Céruse..... " "	0 50	0 70
Peintures préparées .gal.	1 20	1 30
Huile de lin crue (net cash).....	0 00	0 85
" " " " " " " " " " " "	0 00	0 85
" " " " " " " " " " " "	0 00	0 65
Ess. de Térébenthine.....	2 00	3 00
Mastic..... " "	0 45	0 50
Papier goudronné rouleau	1 70	1 75
" " " " " " " " " " " "	2 00	2 20
" " " " " " " " " " " "	0 30	0 33
" " " " " " " " " " " "	0 80	0 00
" " " " " " " " " " " "	1 05	1 10
Peintures Island City P. D. Dods & Co		
I. U. Pure white lead.....	6 25	6 50
L. C. " " " " " " " " " " " "	6 00	6 25
I. C. Special Decorators.....	5 75	6 00
No 1 I. C. White lead.....	5 50	5 75
No 1 Star lead.....	5 25	5 50
Peintures préparées, I. C. gall..	1 20	
" " " " " " " " " " " "	1 05	

VERRES A VITRES		United 41 à 50 100 pds.	4 70
United 14 @ 25..50 pds.	2 10	" 51 80 "	4 95
" 26 40.. " " " " " "	2 20	" 61 70 "	5 20
Ciment Portland artificiel			
Marque "Balance" (Levie frères) 2 45 à 2 55		Marque "Falcon" (Raevola) 2 35 à 2 45	
Baril de 396 lbs brut.			
Prix de détail.			
Bois durs.		Bois de Service	
Frêne 1 à 3 pouces	le M	25 00	30 00
Merisier 1 à 4 pouces	do	00 00	30 00
Merisier 5 x 5, 6 x 6, 7 x 7, 8 x 8	do	00 00	30 00
Erable 1 à 2 pouces	do	30 00	35 00
Orme 1 à 2 pouces (dur)	do	35 00	40 00
Noyer tendre 1 à 3 pouces	do	30 00	35 00
Cotonnier 1 à 4 pouces	do	40 00	50 00
Bois blanc 1 à 4 pouces	do	25 00	30 00
Chêne 1 à 2 pouces rouge	do	00 00	50 00
Chêne 1 à 2 pouces blanc	do	00 00	60 00
Chêne scié sur grain	do	60 00	80 00
Pin		Prix en gros.	
1 pouce strip shipping cull	le M.	\$14 00	17 00
1 1/2 et 2 pouces shipping cull	do	14 50	17 50
1 pouce shipping cull sidings	do	16 00	18 00
1 1/4 et 2 pos do	do	16 00	20 00
1 pouce qualité marchande	do	25 00	35 00
1 1/2 et 2 pos do	do	27 50	37 50
1 pouce mill cull, strip, etc. No 2	do	10 00	12 00
1 1/2 et 2 pos do	do	10 50	12 50
1 pouce mill cull No 1	do	14 00	16 00
1 1/2 et 2 pos do	do	14 50	16 50
3 pouces do	do	12 00	14 00
do do No 2	do	0 00	8 00
Epinette—1 pouce mill cull		5 à 9 pieds	
1 1/2 et 2 pouces mill cull	do	10 00	12 00
3 pouces mill cull	do	10 00	12 00
1, 1 1/2 et 2 pouces qualité marchande	do	14 00	16 00
Bruche—1, 2 et 3 pouces		le mille	
Colombages en pin, 2 x 3, 3 x 3 et 3 x 4—aux char	do	14 00	16 00
Lattes—1ère qualité	le mille	do	0 00
2ème do	do	do	0 00
Charpente en pin			
de 18 à 24 pieds—3 x 6 à 3 x 11	do	18 00	22 00
de 25 à 30 do do do	do	20 00	24 00
de 31 à 35 do do do	do	26 00	28 00
de 18 à 24 do 3 x 12 à 3 x 14	do	20 00	26 00
de 25 à 30 do do do	do	24 00	28 00
de 31 à 35 do do do	do	30 00	32 00
Bois carré—pin			
de 18 à 24 pieds—de 5 à 11 pouces carrés	do	18 00	22 00
de 25 à 30 do do do	do	20 00	24 00
de 31 à 35 do do do	do	26 00	28 00
de 18 à 24 do de 12 à 14 pouces carrés	do	22 00	26 00
de 25 à 30 do do do	do	24 00	28 00
de 31 à 35 do do do	do	30 00	32 00
Charpente en pruche			
de 17 à 30 pieds jusqu'à 12 pouces	do	18 00	22 00
Charpente en épinette	do	18 00	22 00
do do rouge	do	28 00	35 00

L. H. HEBERT ALF. JEANNOTTE

EN ROUTE

Nos voyageurs,
MM. EUGÈNE POITVIN,
G. BUSSEAU,
J. F. BERNIER,
E. DEROME,
A. DROUIN,

Partent avec leurs échantillons d'automne. Ils ont de belles marchandises à vous offrir à des prix raisonnables. Veuillez leur réserver, avec votre bon accueil ordinaire, la faveur d'une part de vos commandes.

L. H. HEBERT
 FERRONNERIES ET QUINCAILLERIES EN CROS
 297 et 299 RUE ST-PAUL, MONTREAL.

H. W. KAROH

Manufacturier de HESPELER, ONT.

Machinerie pour
 Tissage de laine,
 Moulins rotatifs à
 fouler, Moulins à
 fouler Kicker,
 Machines à raveler.
 Machines à laver les
 étoffes, Machines à
 éponseter la laine
 et les déchets,
 Dévidoirs à tambours,
 Dévidoirs, Machines
 à bobiner et à doubler,
 Tordeuse circulaire,
 Card Creels.



Machines à bobiner "Dead Spindle" pour bobines à fil de chaîne ou de trame.
 Laineuse mécanique à double action, Machines pour teinturiers

Réduction Spéciale sur

CASQUES

Ours, Castor
 Loure Japonaise
 Mouton Gris
 Baltic Seal
 Seal Alaska

J. ARTHUR PAQUET, QUEBEC.

NOS PRIX COURANTS, PARTIE II

Les cette seconde partie sont comprises uniquement les marques spéciales de marchandises dont les maisons, indiquées en caractères noirs, ont l'agence ou la représentation directe au Canada, ou que ces maisons manufacturent elles-mêmes. Des prix indiqués le sont d'après les derniers renseignements fournis par les agents, représentants ou manufacturiers.

PRIX COURANTS.—MONTREAL, 22 AOUT 1901

American Tobacco Co of Canada

MONTREAL

Cigarettes

Richmond Straight Cut.....	\$12 00
Sweet Caporal.....	8 50
Athlete.....	8 50
Old Judge.....	8 50
New Light (tout tabac).....	8 50
Derby.....	8 30
Old Gold.....	8 30
Prince.....	5 50
Sweet Station.....	5 50
Dardanelles (Turques).....	12 50
Y dix (Turques).....	18 50

Tabacs à cigarettes la livre

Puritan, 1-12s.....	\$1 00
B C No 1, 1-12s.....	1 00
Sweet Caporal, 1-12s.....	1 15
Old Chum, 10s.....	82
Puritan, 1-11s.....	85
Ritchie's Navy Cut, bte 1-5 lb.....	1 05
Lord Stanley, bte 1-2.....	1 05
Athlete Mixture, bte 1-2, 1-4.....	1 35
Old Fashioned, cut plug.....	90
Old Gold 12's.....	95
Seal of North Carolina 12's.....	95
Duke's Mixture.....	82
Virginity.....	1 25
Old Virginia bte 1 lb et 1/2.....	75

Tabacs en plus la livre

Ritchie's Derby Smoking, Solace.....	\$0 63
Ritchie's Old Virginia, Twist.....	70
Old Virginia, Solace.....	70

Succursale L. Larue, Jr.

MONTREAL

Tabacs à fumer, coupé

Comfort.....	24
Trappeur.....	24
Zonave.....	30
Horseshoe Cut Solace, (cut plug).....	40
Horseshoe Cut Solace, 1-10.....	40
Brown Stag, 1-8.....	30
Le Petit Bleu, 1-12.....	48
Gold Block Cut, sacs 1-12.....	48
Mon Ami.....	80
Gold Cross, rouge et Quessel.....	50

Tabacs à chiquer

Span Boll.....	60
Chocolate Fine Cut.....	60
Red Cross, Rouge et Quessel, 1-10.....	38

Empire Tobacco Co

MONTREAL

Tabacs à chiquer la livre

Bobs.....	\$0 38
Curruency.....	39
Old Fox.....	40
Snowshoe.....	44
Pay Roll.....	44

Tabacs à fumer

Empire.....	39
Hosebud.....	44
Royal Oak.....	52
Something Good.....	48

Joliette Tobacco Co

JOLIETTE

Tabacs à chiquer la livre

Club, Navy.....	\$0 37
Atlas, Navy.....	39
Universal.....	39
Anchor.....	37
Favorite Twist.....	38

Tabacs à fumer

Sirdar.....	51
Welcome.....	34

Beech Bros & Company

TORONTO ET MONTREAL

Balais Standard, manches irable.

8-4 cordes.....	la doz \$3 60
7-4 ".....	3 35
6-3 ".....	3 10
5-3 ".....	2 85
4-3 ".....	2 60

Balais Bambou peint.

A, 4 cordes, fini peluche.....	\$4 35
B, 4 " " " ".....	4 10
C, 3 " " " ".....	3 85
D, 3 " " " ".....	3 60
E, 3 " " " ".....	3 35
F, 3 " " " ".....	3 10
G, 3 " " " ".....	2 85
H, 3 " " " ".....	2 60
K, 2 " " " " pour fillettes.....	2 50

Bolvin, Wilson & Cie

MONTREAL

Bière de Bass. qts pts

Brew Bros. Dog's Head.....	2 60	1 65
----------------------------	------	------

Porter Guinness' Stout.

Brew Bros. Dog's Head.....	2 60	1 65
----------------------------	------	------

Larets et Sauternes Faure Frères.

Côte.....	qts 3 50
Bon-Ton.....	qts 4 00
Floirac.....	" 4 50

Medoc..... " 5 00

Margaux..... " 5 50

St. Julien..... " 8 00

Pontet Canet..... " 8 50

Chat, Grand Larose..... qts 12 00

Sauternes..... " 4 50

Leon Pinaud Claret..... " 2 50

Côtes..... " 1 00

Champagne.

Vve A. Devaux..... qts 15.00, pts 18 00

Cognacs. La caisse.

E. Puet..... qts 9 50

" " " " " 10 75

" " " " " 12 50

" " " " " 14 50

" " " " " 15 25

" " " " " 18 25

E. Puet, V.S.O.P..... " 20 25

" " " " " 24 25

" " " " " 28 25

" " " " " 30 00

J. Borianna XXX..... " 7 00

D'Angely XXX..... " 8 75

E. Puet..... Au gal, 4 00 7 00

J. Borianna..... 3 75 4 75

Eaux minérales.

La caisse.

Hunyadi Matyas..... 8 00

St-Galmier (source Badott)..... 8 00

Vichy Célestins, Grande Grille..... 10 00

" Hopital, Hauterive..... 10 00

" St-Louis..... 8 00

Rubinat, Sources Ser. e, 50 bts..... 9 50

Gins. La caisse.

Honey Suckle, ornobons verre..... 8 00

" " " " pierre 1/2 gal. 15 00

Gin de Berthierville. La caisse.

Melchers Canadian Geneva caisses

" " " " rouges. 11 25

" " " " cses vertes. 5 85

" " " " cses violettes (2 dos). 5 00

Gin Old Tom.

La caisse.

Club..... 8 50

Wilson..... 5 50

Colonial London Dry..... 8 50

Old Tom..... Au gal, 2 00 à 3 00

Liqueurs Fréderic Mugnier, Dijon, France. la caisse.

Crème de Menthe verte..... 11 00

Orangeo..... 12 50

Cherry B'dy..... 10 50

Cacao P'Hara à la Vanille..... 12 50

Marasquin..... 18 00

Kirsch * * *..... 11 00

Prunelle de Bourgogne..... 12 50

Crème de Framboise..... 12 25

Fine Bourgogne 12 lit..... 18 00

Crème de Cassis..... 11 00

Absinthe Ed. Pernod..... 14 50

Fine Bernard..... 15 00

Grenadine..... 7 50

Anisette..... 10 50

Kumel..... 10 00

Grand Marlier..... qts 15 00

" " " " " pts 18 00

Bigarreaux..... qts 9 00

" " " " " pts 5 00

Rye Whiskey.

La caisse.

Monopole-1893..... qts 6 50

" " " " " 16 flasks..... 7 00

" " " " " 32 "..... 7 50

" " " " " 24 "..... 7 50

" " " " " 48 "..... 8 50

Au gallon.

Monopole..... 3 00

Vermouths..... 7 00

Nolly Fra..... 7 00

Cte Chaslett & Co..... 6 50

Vins d'Oporto Robertson Bros.

La caisse.

No 1, Medal Port..... 15 00

No 2, "..... 12 00

Favorita Oporto..... 7 50

Au gallon de..... 3 00 à 6 50

Sherries Robertson Bros. La caisse.

Amontillado..... 15 00

Mansanilla..... 12 00

Oloroto..... 7 50

Au gallon.

Robertson Bros..... 1 75 à 7 50

Leveret et Schudel..... 1 25

Vin de messe. Au gallon.

Auguste Gely " Puritas"..... 1 10

Vins toniques.

Qts

Vin St-Michel..... cse 8 50

Vin Vial..... 12 50

Whisky Ecossais. La caisse.

J. & R. Harvey R.O.S..... 12 50

" " " " " 10 00

" " " " " 9 00

" " " " " 8 50

" " " " " 7 50

Alex. McAlpine..... 6 50

Strathspay..... 6 25

Peter Dawson Perfection..... 9 50

The St. Lawrence Sugar Refining Co. LIMITED

MONTREAL

Sucres Raffinés

Fabricant des qualités les plus choisies de....

JAUNES EFFLORESCENTS, (BLOOMY YELLOWS)

CAFE NOIR, (BRIGHT COFFEE SUGARS)

PHENIX, GRANULÉS

(Qualité suivant le granulé)

"EXTRA STANDARD"

Les meilleurs sur le marché

BIBLIOTHEQUE ATHLETIQUE DE SPALDING

Conçue à l'éducation physique, aux Sports et aux Jeux. Chaque numéro forme un tout complet et est l'œuvre d'une autorité compétente en cette matière.

PRIX: 10c. le numéro, Port Payé. Publié mensuellement.

- 2 Indian Clubs and Dumb Bells.
- 4 How to become a Boxer.
- 9 The Athlete's Guide. How to Run, Jump, Sprint, Walk and Throw Weight.
- 12 Association Foot Ball.
- 14 Curling.
- 16 Skating. A very practical book. By Champion Geo. D. Phillips.
- 21 Rowing. By E. J. Giannini.
- 23 Canoeing. By C. Bowyer Vaux.
- 5 Swimming. By Walter G. Douglass.
- 30 How to play Lacrosse. By W. H. Corbett.
- 37 All Around Athletics.
- 42 How to use the Punching Bag.
- 74 Official Ice Hockey Rules; Portraits and Records.
- 77 Wrestling.
- 82 How to train properly.
- 112 Official Rowing Guide.
- 117 Official Foot Ball Guide. Edited by Walter Camp.
- 118 Bowling. Latest Rules and Regulations.
- 119 How to play Foot Ball. By Walter Camp.

A. G. SPALDING & BROS.

767, rue Craig, Montréal, Canada (5)

PRIX COURANTS—MONTREAL, 22 AOUT 1901

Spécial.....	10 25
Extra Spécial.....	11 50
Liqueur.....	12 25
Old Curio.....	14 50

Au gallon.	
J. & R. Harvey.....	3 65 à 6 50
Melrose Drover & Co.....	3 75 à 6 00

Whiskeys Irlandais. La caisse.	
Henry Thomson.....	9 00
" " St-Kevin.....	7 50
" " Kilkenny.....	6 50

Rhum.	
" " Black Joe.....	7 50
" " ".....	8 50

Brodie & Harvie	
MONTREAL	
Farines préparées.	
Farine préparée, Brodie	

XXX, 6 lbs.....	2 20
" " ".....	1 15
" " superb.....	2 10
" " ".....	1 10
" " Crescent.....	1 80
" " ".....	0 95

Canadian Specialty Co.	
TORONTO, ONT.	

Adams' Root Beer & Adams' English	
Ginger Beer Extracts	

Boîtes de 1/2 et 1 grosse,	
grandeur 10 cents.....	la doz. 0 85
" " ".....	la gr. 9 60
En boîtes de 1/4 de grosse,	
grandeur 25 cents.....	la doz. 1 75
" " ".....	la gr. 20-00

J. Christin & Cie	
-------------------	--

Cidre Champagne "capitulé".....	1 00 doz
Cidre Mousseux "Gladiateur".....	0 80 "
" " Belfast Ginger Ale.....	0 40 "
" " Ginger Ale Aromatique.....	0 30 "
" " Soda Water (Plain Soda).....	0 30 "
" " Soda à la Crème "Mexicain".....	0 30 "
" " Ginger Beer.....	0 30 "
" " Limonade (Lemon Soda).....	0 30 "
" " Eau Minérale "Vienna".....	0 30 "
" " Britannia Seltzer.....	0 40 "

L. Chaput, Fils & Cie	
MONTREAL	

Articles divers. la doz la gr	
Lessive Greenbank, solide.....	0 70 7 75
" " Red Heart, poudre.....	0 70 7 75
" " "tins 12 oz.....	0 90

Chlorure de Chaux Green-	
bank 1/2.....	0 40
Chlorure de Chaux Green-	
bank 1/4.....	0 60
Chlorure de Chaux Green-	
bank 1 lb.....	1 10

Cafés moulus ou rôtis. La lb.	
Owl No 10.....	0 32
" " 20.....	0 31
" " 30.....	0 30
" " 40.....	0 27
" " 50.....	0 23 1/2
Café Hibou Maracalbo.....	0 18
Spécial.....	0 15

Conserves Alimentaires.	
Asperges Canadiennes "Schencks" la doz.	
2 lbs.....	2 50

Dandicolle & Gaudin Ltd.	
Asperges françaises btes ferblanc 2 90	
Asperges françaises sous verre 4 80	
Champignons choix.....	la cse 14 50
" " extra.....	18 75
" " surchoix.....	19 00
" " sous verre.....	la doz 9 90
Pois moyens.....	la cse 11 00
" " fins.....	13 50
" " mi-fins.....	12 00
" " extra fins.....	14 00
" " sur extra fins.....	18 00
Pruneaux, verres 1 kilo.....	0 45
" " boîtes de fer blanc 2 kilo.....	0 75

Sardines Dandicolle & Gaudin Ltd.	
Boyan à la Bordelaise.....	la cse 12 75
" " Vatel.....	13 00
Cordons bleus 1/2.....	12 75
Réduites sans arêtes Am 1/4.....	18 00
" " " 1/4 ord.....	12 00

Paîts de foie gras Dandicolle & Gaudin Ltd.	
1/2.....	la doz 5 90
1.....	9 00

Fruits secs.	
Pommes évaporées.....	la lb 0 06 1/2
Raisins de Calif. 2 cœur.....	" 0 07
" " 3 ".....	" 0 07 1/2
" " 4 ".....	" 0 08
" " Malaga Bull.....	la bte 0 00
" " Tiger.....	0 00
" " Lion.....	3 00
" " Elephant.....	0 00
Raisins de Corinthe.....	quart 9 1/4
" " ".....	cse 0
" " ".....	1/2 cse 9 1/2
" " nettoyés, vrac.....	10 1/4
" " ".....	paqts 11
" " Sultana.....	la lb. 09 à 0 10
" " ".....	11 1/2

Huile d'Olive. La caisse.	
Dandicolle & Gaudin, Lion.....	qts 5 25
" " ".....	pts 3 00
" " ".....	1/4 pts 1 80
" " ".....	1/2 litre 8 00

Brandies. La caisse.	
Gonzales.....	qts 8 75

Gonzales.....	" 10 50
" " ".....	" 14 00
" " V. S. O.....	" 16 00
Gonzales V. S. O. P.....	" 18 50
" " Sup. champ.....	" 22 00
" " 24 flasks.....	9 50
" " 48 ".....	8 00

Hulot.....	qts 8 75
" " 24 flasks.....	pts 7 75
" " 48 ".....	7 10
" " 48 1/2 btes.....	8 00
" " ".....	8 50
Boulestin.....	qts 11 00
" " ".....	pts 12 00
" " 24 flasks.....	11 50
" " 48 ".....	13 50
" " V. S. O. P.....	qts 20 00
" " V. S. O. P.....	" 28 00
5 caisses assorties, 25c de moins.	

Souillac.....	qts 8 50
Pluchon.....	6 00
Anne Riche.....	*** 6 00

Gin P. Hope, Schiedam	
"Night Cap." La caisse.	
Caisses Vertes.....	5 50
" " Bleues.....	5 75
" " Rouges.....	10 75
" " Jaunes.....	10 90
" " Poney 1 doz.....	2 55
" " 48 1/2 btes.....	7 25
6 caisses assorties, 10c de moins.	

Whiskey Ecossais. La caisse.	
" " Alnais " Highland Dew.....	6 75
" " Loch Venacher.....	8 00
" " Carte Jaune.....	8 75
" " Carte Blanche.....	9 50
" " Extra.....	10 50
" " Extra Special.....	12 50
" " Yellow Label, Imp. qts.....	13 50
Clynelish, 8 years old.....	ord. 13 50
Champion.....	qts 7 50
" " ".....	pts 8 50
" " ".....	Imp qts 10 75
Duo de Cambridge.....	qts 12 00
Big Ben.....	10 75

Dubonnet. La caisse.	
Fameux Apéritif.....	litres 12 00
" " ".....	1/2 " 13 00

Au gros, 5 p.c. et 1 p.c.	
Oporto en bouteilles. la caisse.	
Commendador.....	15 00
Sup. Old Port.....	11 50
Old Port.....	10 00

Lagrima Christi, de Pasquale Scala,	
le seul et vrai vin. la caisse.	
Rouge.....	qts 8 00
" " ".....	pts 7 00
Blanc.....	qts 8 00
" " ".....	pts 9 00

Sherry en bouteilles. la caisse.	
Emperador.....	15 00
Manzanilla.....	11 00
Amontillado.....	14 00
Vino de Pasto.....	9 00
Sauternes Dandicolle & Gaudin Ltd.	
la caisse.	

Château du Roc.....	qts 3 00
" " ".....	pts 3 77
Ordinaire.....	qts 2 40
" " ".....	pts 3 00
Audinet & Buhan.....	qts 3 75
" " ".....	pts 4 75

Rhum, Dandicolle et Gaudin Ltd.	
la caisse.	
Lion.....	qts 7 50
" " ".....	pts 9 50
" " ".....	1/4 pts 10 50
5 caisses, 25c de moins.	
Saint-Marc.....	qts 8 75
Royal.....	qts 10 25

Rye. en caisses.	
L. C. F. C.....	Ord. flasks 24 7 50
" " ".....	" 48 8 50
" " ".....	" 64 9 50
Canada.....	48 deml-flasks 7 50
" " ".....	24 flasks 6 50

Clarets en bouteilles. Dandicolle & Gaudin Ltd.	
Château du Diable.....	qts 2 50
" " ".....	pts 3 15
St-Julien Médoc.....	qts 3 00
" " ".....	pts 3 90
A. Lacoste & Fils, St-Julien.....	qts 2 50
" " ".....	pts 3 25

Audinet & Buhan, Bordeaux.	
Médoc.....	qts 3 25
" " ".....	pts 4 25
Croix Rouge.....	qts 5 25
Château Moulerens.....	qts 7 50
Latrille "Petite Côte".....	qts 3 50
" " ".....	pts 4 50

Claret, en barriques. le gallon	
Audinet & Buhan.....	No 1 0 70
" " ".....	No 2 0 80
" " ".....	No 3 0 90

Marinades Williams Bros & Char-	
bonneau	
Amer. 1/2 gallon.....	3 50
Imp. round qts.....	3 50
5 caisses, 10c de moins.	
Octogon sweet mixed.....	3 50
" " Gherkins.....	3 50
" " Sour mixed.....	3 35
" " Gherkins.....	3 35
" " Onions.....	3 50
" " Chow Chow.....	3 35

WHEAT MARROW REGISTERED



WHEAT MARROW....

(Moëlle du Blé)



La pure protéine du blé—plus nourrissante que les autres
céréales—plus hygiénique que la viande—bonne pour les
enfants—manufacturée par l'

Express Roller Mills, = Cornwall, Ont.

WM. MACK, Propriétaire.

THE ROYAL BENEFIT ASSOCIATION

(Association de Bienfaisance Royale)

CONTRIBUTION : 50 cents PAR MOIS DONNE DROIT A

\$5.00 PAR SEMAINE, EN CAS DE MALADIE, **\$500.00** PAYABLE A LA MORT.

Bureau Chef: MONTREAL, 66 Rue St-Jacques.

Téléphone Bell Main 315.

ON DEMANDE DES AGENTS.

Imp. Oct. pts.....	2 20
Triangular 1/2 pts.....	1 37 1/2
Catsup Mad. Jones 1/2 pts.....	1 00
" " pts.....	1 55
" " Waldorf.....	1 25
Moutarde W. B. & C.....	1 25
Mince Meat 2 lbs.....	1 25
Thés du Japon.	
Extra choisi du mois de mai: La lb	
Castor No 1.....	36
" No 1 nouvelle récolte.....	37 1/2
" No 2.....	31
" No 2 nouvelle récolte.....	35
" No 3.....	32 1/2
Hibou No 1.....	32
" No 2.....	30
La Loure No 1.....	32
" No 2.....	28
Feuilles Naturel (Basket Fired).....	24
Le Faucon No 500.....	24
Spécial du mois de mai:	
Owl Chop No 100.....	19
" No 1 nouvelle récolte.....	35
" No 2.....	32 1/2
" No 3.....	30
La Loure No 3.....	23
Moyen et ordinaire de mai et juin:	
Le Loure (Pan Fired).....	18
La Hache Rouge.....	19
Commun.....	15
Moulu (Dust).....	5 à 6 1/2
Siftings.....	8 1/2 à 10
Fannings.....	8 1/2 à 10
Nibs.....	12 à 14
Stubs (choix).....	14 à 17 1/2
Thés verts de Chine.—Caisse—la lb.	
Gunpowder, moyenne de choix.....	45
" " moyen.....	35
" " ordinaire.....	28
Ping Suey, boîtes 35 lbs.....	35
Pin Head, choix.....	35
" " moyen.....	28
" " ordinaire.....	18
Pea Leaf, choix.....	22
" " moyen.....	18
" " ordinaire.....	16
" " commun.....	11 à 15
Young Hyson moyen (Sifted Points).....	35
" " Points.....	25
" " First.....	17 à 20
Canton Pinguets.....	11 1/2 à 18
Thés noirs de Chine. —La lb	
Formosa Oolong (Le Pin) bte 20 lbs.....	35
Pekoe Orange Parfumé.....	35
Paklin Congou extra choix.....	30
" " choix.....	25
" " moyen.....	20
" " ordinaire.....	12 à 18
Ning Chow moning choix bte 55 lbs.....	28
Han Kow.....	26

Keemun " " ".....	24
Kin Tuck " " ".....	20
Pecoo Congou.....	20 à 25
Packium ".....	15 à 20
Panyong ".....	14 à 18
Kalsow.....	12 à 17
Saryunes.....	11 à 13
Thés des Indes. —La lb.	
Darjeeling des meilleurs jardins, extra choix.....	30 à 35
Darjeeling des meilleurs jardins, choix.....	25 à 30
Darjeeling des meilleurs jardins, moyen.....	20 à 25
Assam des meilleurs jardins, extra.....	25 à 30
Assam des meilleurs jardins, moyen.....	20 à 25
Pekoe Souchong.....	13 à 17
Thés de Ceylan. —La lb.	
Tyria, (Golden Tipped).....	35
Nayabedde (Flowery Pekoe).....	26
Kuraana.....	22
Sirinlwasaa.....	25
Luccombe Pekoe Souchong.....	12 1/2
Lalucama.....	13
Blends "Fancy tins" No 2, 10 lbs sell.....	35
" " " " No 2, 30 ".....	32 1/2
" " " " No 2, 60 ".....	30
" " " " No 1, 10 ".....	27
" " " " No 1, 30 ".....	24
" " " " N°1, 60 ".....	22
Thés purs de Ceylan.	
Hibou, marque "Owl Chop" boîtes 60 lbs.....	100 paquets 1/2 lb. et 10 paquet 1 lb.
La lb.	
No 5 Etiquette Rouge (Flowery Pekoe).....	20
No 10 Etiquette Verte (Flowery Pekoe).....	28
No 15 Etiquette Argentée (Golden Tipped).....	34
No 20 Etiquette Jaune (Choisee Golden Tipped Pekoe).....	38
No 30 Etiquette d'Or (Extra Choisee Golden Tipped Pekoe).....	47
Thés de Ceylan, en paquets de 1/2 lb. et 1 lb. boîtes assorties de 40 lbs. (Marque l'Abellie)	
Golden Tipped Pekoe, Etiquette Rouge.....	38
No 8 Flowery Pekoe, Etiquette Verte.....	30
Wm Clark	
MONTREAL	
Conserves.	
Compressed Corned Beef 1s. la. da. \$1 60.....	2s. " 2 88
" " " " 6s. " 8 75.....	14s. " 20 90
Ready Lunch Beef..... 1s. " 1 60	

Ready Lunch Beef.....	2s. " 2 88
Geneva Sausage.....	1s. " 1 65
" " ".....	2s. " 3 00
Cambridge ".....	1s. " 1 65
" " ".....	2s. " 3 00
English Brawn.....	1s. " 1 32
" " ".....	2s. " 2 48
Boneless Pigs Feet.....	1s. " 1 32
" " ".....	2s. " 2 48
Sliced Smoked Beef.....	1s. " 1 65
" " ".....	2s. " 2 80
Roast Beef.....	1s. " 1 60
" " ".....	2s. " 2 88
Fork & Beans with sauce.....	1s. " 0 55
" " ".....	2s. " 0 75
Pork & Beans with Sauce, 3s. la. da. 0 30.....	Plain..... 0 50
" " ".....	2s. " 0 80
" " ".....	3s. " 1 10
Wild Duck Patés.....	1s. " 1 10
Partridge ".....	1s. " 1 10
Chicken ".....	1s. " 1 10
Veal & Ham ".....	1s. " 1 10
Ox Tongue (Whole).....	1s. " 7 15
" " ".....	2s. " 7 70
" " ".....	3s. " 8 80
Lunch Tongue.....	1s. " 3 00
" " ".....	2s. " 6 00
Imperial plum pudding.....	1 00
Soupes concentrées.	
Vegetable.....	1 00 doz.
Kidney.....	
Ox Tail.....	
Mock Turtle.....	
Chicken.....	
Pea.....	
Julienne.....	
Consomme.....	
Tomato.....	
Potted Meats 1s.	
Ham.....	
Game.....	
Hare.....	
Chicken.....	la. da. 50
Turkey.....	
Wild Duck.....	
Tongue.....	
Beef.....	
Chicken Ham & Tongue.....	1/2 s. la. doz. 1 00
Soupes.	
Mulligatawny.....	
Chicken.....	
Ox Tail.....	Pints. la. doz. 1 00
Kidney.....	
Tomato.....	
Vegetable.....	
Julienne.....	
Mock Turtle.....	Quarts. la. doz. 2 30
Consomme.....	
Pea.....	

Mince Meat.	
Tins fermées hermétiquement.	
1s.....	1 00
2s.....	2 00
3s.....	2 97
4s.....	3 95
5s.....	4 95
Minceo Callops 2s.....	2 88
Jellied Hooks 2s.....	2 65
Cooked Trips 1s.....	1 10
Lunch Ham 1s.....	1 93
" " 2s.....	3 40
Tongue Lunch 1s.....	la. doz. 2 53
Sausage Meat 1s.....	" 1 54
" " 2s.....	" 2 70
Smoked Geneva Sausage 1/2 s.....	1 00
Joseph Côté, Québec	
Tabac Canadien en Feuilles. —La	
Quessel, 1900, ballots 25 lbs.....	0 30
Parfum d'Italie, récolte 1900, ballots 25 lbs.....	0 32
Turo aromatique, 1899, ballots 50 lbs.....	0 22
Rouge, 1899, ballots 50 lbs.....	0 16
Petit Havane, bte de 50 lbs.....	0 15
5 Nouveaux, 1900, 50 lbs.....	0 13
1er choix, 1899, ballots 100 lbs.....	0 08
B. B. No 1, 1899, ballots 50 lbs.....	0 12
XXX, 1900, ballots 50 lbs.....	0 10
8 vixes.....	0 07
Flor de Cuba.....	0 15
Tabacs coupés. —La lb.	
Petit Havane 1/2 lb, btes 2 et 6 lbs.....	0 35
St-Louis, 1-10, 4-10.....	0 35
Quessel 1/2 btes 5.....	0 40
Côté's Choice Mixture, 1/2 lb bte 5.....	0 60
Vendome, 1/2 tin.....	1 15
Opagars. —Le 1000	
Blanca.....	1-20..... 13 00
Bruce.....	1-20..... 15 00
Twin Sisters.....	1-20..... 15 00
" ".....	1-40..... 16 00
Côté's fine Cheroots.....	1-10..... 16 00
Beauties.....	1-20..... 18 00
Golden Flowers.....	1-20..... 23 00
" ".....	1-40..... 25 00
My Best.....	1-20..... 25 00
New Jersey.....	1-20..... 25 00
V. H. C.....	1-20..... 25 00
Doctor Faust.....	1-20..... 28 00
" ".....	1-40..... 30 00
St-Louis.....	1-20..... 33 00
" ".....	1-40..... 35 00
Champlain.....	1-100..... 38 00
" ".....	1-40..... 38 00
" ".....	1-20..... 35 00
Saratoga.....	1-20..... 40 00
El Sargeant.....	1-20..... 50 00



Nous inscrivons actuellement les ordres pour expéditions d'automne

**De Confitures
Gelées et
Marmelades de**

UPTON

Elles donnent la plus entière satisfaction et sont de la plus haute qualité.

ROSE & LAFLAMME,
Agents de vente pour l'Est
400 Rue St-Paul, Montréal.

CHS. LACAILLE & CIE

EPICIERIERS EN GROS

Importateurs de

Mélasses, Sirops, Fruits Secs, Thés, Vins, Liqueurs, Sucres, Etc., Etc.

Spécialité de Vins de Messe de Sicile et de Tarragone.

329 Rue St-Paul et 14 Rue St-Dizier, - Montréal.

MAISON FONDÉE EN 1858

COGNAC SORIN

DOMAINE DU MORTIER COGNAC

MEDAILLES AUX CONCOURS: 1868, 1887, 1889



Bouteilles: Carte Bleue, Carte Rouge, Carte d'Or. Flasks: caisses de 24, avec verres. 1/2 Flks: caisses de 48, avec verres. Fûts, Quarts, Octaves, Demi-Octaves.

J. SORIN & CIE, COGNAC REPRÉSENTÉS PAR
A. Robitaille & Cie, 354-356, rue St-Paul, Montréal
Tels: Bell, Main 705; Marchands, 321

THE CANADA SUGAR REFINING CO.

MONTREAL. Limited

Manufacturiers de Sucres Raffinés de la Célèbre Marque **REDPATH**

De qualité et pureté les plus hautes, d'après les derniers procédés et les machines nouvelles qui n'ont de supériorité nulle part.

SUCRES EN MORCEAUX.—Boîtes de 50 et 100 lbs.
GRANULÉ "CROWN."—Marque spéciale, la plus belle qu'on puisse produire.
EXTRA GRANULÉ.—Qualité très supérieure.
SUCRES "CRÈME."—Non séché.
SUCRES JAUNES.—De tous les grades.
SIROPS.—De toutes qualités, en barils et demi barils.
Seuls fabricants de Sirops fins en caustres de 2 lbs et 8 lbs.

PRIX COURANTS—MONTREAL, 15 AOUT 1901

Tabac en poudre.	La lb.
Rose.....Baril, 5, 10, 20....	0 32
Bean....." 5, 10, 20....	0 32
Rose et Fève....." 5, 10, 20....	0 32
Merise....." 5, 10, 20....	0 36
Rose extra en jarre de 5, 10, 20.	0 34

The Cowan Chocolate Co
TORONTO ET MONTREAL

Cacaos.	
Hygiénique, 4 ds fins 1/2 lb....ds.	3 75
" " " " 1/2 lb...." "	2 35
" " " " 5 lb....lb.	0 55
Perfection, " " " " 1/2 lb....dos	3 00
Essence cacao sucré, 1/2 lb....dos	2 25
Imperial Dutch 4 dos btes 1/2 lb....dos	0 90
Chocolate powder btes 10, 15, 30 lbs.....	0 25
Cacao Soluble btes 10, 15, 30 lbs.....	0 20
Ceoes, Mibs....." "	0 35
Shells....." "	0 05
Chocolats.	
Diamond. Bts 12 lbs 1/4 et 1/2 lb....lb	0 25
" " " " 8s....." "	0 28
French Diamond Bts 12 lbs ds....." "	0 21
Queen's dessert, " " 1/4 et 1/2 lb...." "	0 40
" " " " 8s....." "	0 42
Parisien, marc. à 5c. Bts 12 lbs, lb.	0 30
Royal Navy, 1/4 et 1/2 lb...." "	0 30
Rock sucré....." "	0 30
Batons à 1c....." "	1 00
Carraes pur, btes 12 lbs 1/2 lb	0 40
Perfection " " 1/2 et 1/4 " "	0 30

Confections Cowan.

Cream Bars, gds 6 à la bte. dos btes	2 25
" " pts 6 " " " "	1 35
" " gds 60 " " la bte	1 80
" " pts 60 " " " "	1 10
Chocolate Ginger btes 1 lb....dos	4 00
Chocolate Ginger btes 1/2 lb....dos	2 25
" " Crystallisés btes	4 00
Chocolate Ginger Crystallisés	2 25
btes 1/2 lb...." "	2 25
Chocolate Wafers btes 1/2 lb " "	1 30
Icings.	La doz.
Chocolate Icing paquet 1 lb....	1 75
" " " " 1/2 lb...." "	1 00
Pearl Pink Icing " " 1 " "	1 75
" " " " 1/2 " " " "	1 00
White Icing " " 1 " "	1 75
" " " " 1/2 " " " "	1 00

Lemon Icing " 1 ".....	1 75
" " " " 1/2 "....." "	1 00

John Dwight & Co
TORONTO ET MONTREAL



Soda à pâte.

"Cow Brand"

Caisse 60 paquets de 1 lb, la c.	3 00
" 120 " " " " " "	3 00
" 60 ppts d' 1/2 et 30 de 1 lb, " "	3 00
" 96 " " 5c....." "	3 00

W. G. Dunn & Co
HAMILTON

Moutardes.

Pure D.S.F. 1/4 bte, case 12 lbs. la lb.	0 34
" " " " 1/2 " " " "	0 32
" " " " bte 10c, " 2 à 4 ds la ds.	0 80
" " " " 5c, " " " " " "	0 40
H. F. Durham 1/4 bte, case 12 lbs, la lb	0 25
" " " " 1/2 " " " " " "	0 23
Fine Durham, pots 1 lb, chaque	0 24
" " " " 4 " " " " "	0 70
" " " " 5 " " " " "	0 80

Edwardsburg Starch Co., Ltd.

MONTREAL

Empois de buanderie.	par lb.
No 1 Blanc ou Bleu 4-lb. cartons.	0 05 1/2
No 1 " " " 3-lb.	0 05 1/2
Canada Laundry....." "	0 04 1/2
Silver Gloss, 6-lb. bts à coulisses..	0 07 1/2
Silver Gloss, 8-lb. canistres.....	0 07 1/2
Edward's Silver Gloss, 1-lb. pkg.,	0 07 1/2
Kegs Silver Gloss, gros crystal....	0 08 1/2
Benson's Satin, 1-lb. cartons....	0 08
No 1 Blanc, bble et petit baril....	0 05
Benson's Enamel, par boîte.....	3 00
Empois de cuisine.	
Blé d'hiver préparé de Benson....	0 06 1/2
Canada Pure Corn....." "	0 05
Empois de riz.	
Edwardsburg No 1 blanc, 1-lb. cart	0 09 1/2
Edwardsburg No 1 blanc ou bleu,	0 08
4-lb. morceaux....." "	0 08

J. A. E. Gauvin

MONTREAL

Spécialités.

Sirop Menthol.....la doz.	1 65
Sirop d'Anis Gauvin....." "	1 75
" " " " par 3 dos.	1 80
" " " " par 1 grosse.	17 00
" " " " par 5 grosses.	16 00
William's Headache Wapers ds.	1 60
" " " " 3 doz. " "	1 50
" " " " la grosse.	16 00

Laporte, Martin & Cie

MONTREAL

Champagne Ve Amtot.

Carte d'or.....qts.	16 00
" " " " pts.	17 00
" " " " pts.	13 00
" " " " pts.	14 00
" d'argent.....qts.	10 50
" " " " pts.	11 50

Champagnes.

Duo de Pierland.....qts.	14 00
" " " " pts.	15 00
Cardinal.....qts.	12 50
" " " " pts.	13 50

Champagne CARDINAL, en lots de 5 caisses, 50c de moins et de 10 caisses \$1.00 de moins, la caisse.

Brandy.

Richard, S. O.....qts.	22 50
" " " " pts.	15 00
" " " " pts.	12 00
" " " " pts.	13 00
" " " " pts.	10 00
" " " " pts.	8 50
" " " " pts.	9 50
" " " " pts.	10 50
" " " " pts.	11 50

Couturier.....qts. 7 00

Marion.....qts. 8 00

Au gallon.

Richard, F. C....." "	6 00
" " " " En 1/2 Oct \$5.90	5 50
" " " " En 1/2 Oct \$5.35, Oct \$5.25	4 25
" " " " V. O....." "	4 25
" " " " En 1/2 Oct \$4.10, Oct \$4.00,	3 75
" " " " qrt \$3.90, Hhd \$3.80.	3 75
Couturier....." "	4 00
" " " " En 1/2 Oct \$3.95, Oct \$3.85, qrt \$3.80.	3 75
Marion....." "	3 75
" " " " En 1/2 Oct \$3.80, Oct \$3.50, qrt \$3.40	3 40

Scotch Mitchell. A la caisse.

Heather Dew.....qts	7 00
(stone jars) Imp. qts	12 50
Special Reserve.....qts	9 00
Extra Special Liqur.....flacons	10 00
Mullmere.....qts	9 50
" " " " Imp. qts	8 50
" " " " Imp. qts	10 00
" " " " pts	7 50
Par lots de 5 caisses, 25c de moins.	

Au gallon.

Heather Dew....." "	4 00
En 1/2 Oct \$3.85, Oct \$3.75.	4 50
Special Reserve....." "	4 50
En 1/2 Oct \$4.25, Oct \$4.15.	5 00
Extra Special Liqueur....." "	5 00
En 1/2 Oct \$4.90, Oct \$4.80, qrt \$4.75	5 00

Irish Mitchell. A la caisse.

Old Irish Flasks.....Imp. qts	11 25
Cruskeen Lawn(stone jars)Imp,qt	12 50
Special.....qts	9 00
Old Irish Square bottles.....qts	8 00
" " " " Round " "	8 50
" " " " " " " "	8 00

Au gallon.

Old Irish....." "	4 00
En 1/2 Oct \$3.90, Oct \$3.75, qrt \$3.65	4 00

Vin Tonique. A la caisse.

St. Léhon.....litre	8 00
" " " " " "	6 00

Gin. A la caisse.

Pollen Zoon Rouges.....15s	9 75
" " " " Vertes.....12s	4 75
" " " " Violettes.....12s	2 45

Au gallon

" " " " Hhds.....65 gls	2 95
" " " " Qrt.....40 gls	3 00
" " " " Oct.....18 gls	3 05
" " " " 1/2 Oct.....9 gls	3 15
" " " " " " " "	3 15

Thés. la lb.

Japon, Victoria.....80 lbs	25c
" " " " Princess Louise.....80 lbs	18c
Noir, Victoria.....25 lbs	30c
" " " " Princess Louise.....25 lbs	25c
" " " " Lipton No 1.....En 1 lb	34c
" " " " " " " " No 1.....En 1 lb	35c
" " " " " " " " No 2.....En 1 lb	29c
" " " " " " " " No 2.....En 1 lb	29c
" " " " " " " " No 3.....En 1 lb	28c
" " " " " " " " No 3.....En 1 lb	28c
Les thés Lipton sont encasés de 50 lbs.	
Noir, Princess Louise.....En 1/2 lb	30c
" " " " " " " " " " " "	27 1/2c
" " " " " " " " " " " "	32c

La London Guarantee & Accident Co.

DE LONDRES, Angleterre Limitée

Bons de Fidélité et Polices d'Accidents.

Les Polices contre les Accidents seront données aux clients en français s'ils le désirent.
Toutes informations désirées seront données immédiatement sur demande à
D. W. ALEXANDER, Gerant général pour le Canada, Toronto
Ou à **W. MAYNE McCOMBE**, Agent général,
Tel. Main 1558. Canada Life Building, MONTREAL.

Western Assurance Co.

Compagnie d'Assurance contre le Feu et sur la Marine
INCORPORÉE EN 1851

CAPITAL	\$2,000,000
ACTIF, au-delà de	2,320,005
REVENU ANNUEL, au-delà de	2,994,000

BUREAU PRINCIPAL, TORONTO, Ont.

Hon. GEO. A. COX, Président. J. J. KENNY, Vice-Prés. et Directeur-Gérant.
C. C. FOSTER, Secrétaire.
Succursale de Montréal: 189 rue Saint-Jacques
ROBT. BICKERDIKE, Gérant. ROUTH & CHARLTON, Agents de la Ville.

LOTS à BATIR

Dans la plus belle et la plus saine partie de la ville haute

Au GRAND AIR pour RÉSIDENCES PRIVÉES

Prix avantageux pour l'acquéreur.

A. & H. LIONAIS, Propriétaires, 25 Rue St-Gabriel.

The Federal Life Assurance COMPANY

Bureau principal: HAMILTON, Ont.

Capital et Actif,	\$2,140,055.92
Surplus aux Porteurs de Polices	1,025,317.85
Payé aux Porteurs de Polices en 1900	170,813.58

Les Polices-Contrats les plus désirables.

Jas. H. Beatty, Président. David Dexter, Directeur-Gérant
J. K. McCutcheon, Surint. des Agences.

London & Lancashire

LIFE INSURANCE COMPANY

BUREAU PRINCIPAL POUR LE CANADA :
MONTREAL.

Bas Prix. Sécurité Absolue. Prompts Règlements.

[Polices émises sur tous les plans approuvés.

F. SICOTTE, Gerant Département Français.
Rt. Hon. LORD STRATHCONA & MOUNT ROYAL, Président.
B. HAL, BROWN, Gerant Général pour le Canada.

Vernis à Chaussures.
 Victoria, bouteille.....la doz. 90c
Poudre à pâte.
 Princess.....tins 5 lbs, 6c chacun 0 80
 " carré " 1 lb, 24s la doz. 1 75
 " rond " 1 lb, 24s " 1 40
 " " 1/2 lb, 48s " 0 85
 " " 1/4 lb, 48s " 0 45
 " tin cup...1 lb, 12s " 1 50
 " paquet...3 oz. 49s " 0 30

E. D. Marceau

MONTREAL

Cafés La lb.
 Ceylan pur..... 0 15
 Maracaibo No 1..... 0 16 1/2
 " choix..... 0 18 1/2
 Santos No 1..... 0 16 1/2
 " choix..... 0 18 1/2
 Plantation privée..... 0 25
 Java Malaberry..... 0 25
 " fin..... 0 27 1/2
 " choisis..... 0 29
 " Old Gov..... 0 31
 " Old Crow..... 0 25
 " Condor..... 0 30
 " Extra..... 0 32 1/2
 Old Gov. Java & Mocha..... 0 30
 Mocha de l'Arabie..... 0 27 1/2
 " choisis..... 0 31
 " Old Crow..... 0 25
 " Condor..... 0 30
 Java Mandehling & Mocha choisis à la main..... 0 50
 Mélange spécial..... 0 20
 " X X X X..... 0 27 1/2
 Mélange de cafés purs en boîtes de fantaisie de 1 lb., 48 à la caisse..... 0 20
 Café de Madame Huot, tins 1 lb tins 2 lbs..... 0 31 0 30

3 p.c. 30 jours.
 Lots de 100 lbs, fret payé dans les Provinces de Québec et Ontario.

Thés Japonais.
 Condor I.....Boîtes 40 lbs..... 0 40
 " II..... " 40 lbs..... 0 37 1/2
 " III..... " 80 lbs..... 0 35
 " IV..... " 80 lbs..... 0 32 1/2
 " V..... " 80 lbs..... 0 30
 " XXX..... " 80 lbs..... 0 27 1/2
 " XXX..... " 80 lbs..... 0 19
 " LX..... " 60 x 1 lb..... 0 27 1/2
 H.M.D.A.A.A. Boîtes 40 lbs..... 0 40

NOBAT—Mélange des thés noirs de Chine, du Ceylan et des Indes. Caisnes de 50 lbs assorties, 1/4, 1/2, 1 lb, ainsi caisses de 50 lbs, en 1 lb et 1/2 lb.
 Vert.....(se détaille 26c) 0 20
 Chocolat.....(" 35c) 0 26
 Bleu.....(" 50c) 0 33
 Marron.....(" 60c) 0 45

NOBAT THÉ NOIR—Boîtes de fantaisie de 1 lb 50 à la caisse.
 Chocolat..... 0 32 1/2
 Bleu..... 0 42 1/2
 Marron..... 0 50

NOBAT THÉ NOIR—Boîtes de fantaisie de trois livres.
 Marron.....la boîte 1 50

OLD CROW—Mélange des thés noirs de Chine, du Ceylan et des Indes, Boîtes de 10, 25, 50 et 80 lbs.

La lb.
 No 1..... 0 35
 No 2..... 0 30
 No 3..... 0 25
 No 4..... 0 20
 No 5..... 0 17 1/2

Vinaigre. Le gallon.
 Condor, pur, 100 grains..... 0 30
 Old Crow, pur, 75 grains..... 0 22 1/2

Prix spéciaux aux acheteurs en quantité.
Moutarde "Condor" pure la lb.
 Boîtes de 1 lb..... 0 32 1/2
 " 1/2 lb..... 0 33
 " 1/4 lb..... 0 35

Moutarde "Old Crow" mélangée.
 Boîtes de 1 lb..... 0 27 1/2
 " 1/2 lb..... 0 25
 " 1/4 lb..... 0 25

R. Herron & Co,

MONTREAL

Poudre à pâte Yeastrine, la doz... 2 40
 " " Chef..... 1 00
 Sauce Windsor..... 1 25
 Epices purs en caisses de 1/4 lb. 0 75

The A. F. McLaren Imperial Cheese Co.

TORONTO

Fromages. La doz.
 Imperial, grands pots..... 8 25

Impérial moyens "..... 4 50
 " petits "..... 2 40
 " tout petits pots..... 1 00
 " Holders, grands..... 18 00
 " " moyens..... 15 00
 " " petits..... 12 00

W. D. McLaren

MONTREAL

Poudre à pâte, Cook's Friend.
 No 1, en boîtes de 4 et 2 des...la doz 2 40
 " 2, " 8 et 3 " " 0 80
 " 3, " 4 " " " 0 45
 " 10, " 4 et 2 " " 2 10
 " 12, " 8 et 3 " " 0 70

A. Robitaille & Cie

MONTREAL

Brandies. (droits payés) La caisse.
 Sorin—Carte bleu..... \$ 8 50
 Carte rouge..... 9 50
 Carte d'or..... 11 00
 24 Flasks avec verre..... 9 00
 48 1/2 Flasks avec verre..... 11 00

Au gallon.
 Quart..... 4 00
 Octaves..... 4 25
 1/2 oct..... 4 25

Salada Tea Co

MONTREAL ET TORONTO

Thés Salada du Ceylan.
 En gros. En détail.
 la lb. la lb.
 Etiquette brane. 1's 0 20 0 25
 " " 1/2's 0 21 0 28
 " " verte. 1's et 1/2's 0 22 0 30
 " " bleue. 1's 1/2's 0 30 0 40
 " " rouge. 1's et 1/2's 0 38 0 50
 " " d'or...1/2's 0 44 0 60

Thés verts Salada du Ceylan, non colorés.
 1/2's, 1/4's, 2 oz..... 0 30 0 40
 1's..... 0 20 0 25
 1/2's..... 0 21 0 28

Tellier, Rothwell & Co.

MONTREAL

Mines à poêle. La grosse.
 Royal Black lead..... 1 75
 " Stove paste, grands..... 3 00
 " " petits..... 4 00

Bleu à laver. La lb.
 Parisian..... 0 12 1/2
 Victoria..... 0 10
 Challenge..... 0 10

Arthur P. Tippet & Co

MONTREAL

Savon.



A.P. TIPPET & CO.,
 6 NTS.

Teintures Maypole Soap, couleurs, par grosse \$10.20.

Teintures Maypole Soap noire, par gros. \$15.30.

Maison Stowers.

Lime Juice Cordial p. 2 ds 0 00 4 00
 " " q. 1 " 0 00 3 50
 Double Ref. lime Poe 1 ds 0 00 3 50
 Lemon syrup bout. 1 " 0 00 4 00

T. Upton & Co.

HAMILTON, ONT.

Marmalade d'Oranges.

Verres 1 lb 2 ds. à la casse...la ds. 1 00
 Seaux 7 lbs. 8s au craté...la lb. 0 07
 Canistres 7 lbs 12 au craté..... 0 07
 " 5 lbs 12 " "..... 0 07

Jams pures de fruits.

Framboises, Fraises, Pêches, Prunes, Abr-cots, Gadelles Rouges, Gadelles Noires, Grosell's, Figues.
 Verres 1 lb, 2 ds. à la casse la ds. 1 00
 Seaux fer blanc. 5 lbs, 8s au craté..... la lb. 0 65
 Seaux bois, 7 lbs, 8s au craté. " 0 65
 " 14 " 8 " " " 0 65
 " 20 " 8 " " " 0 65

Gélees de fruits pures.

Framboises, Fraises, Gadelles Noires, Gadelles rouges, Ananas.
 Verres 1 lb, 2 ds à la casse...la ds. 1 00
 Seaux bois, 7 lbs, 8s au craté. " 0 65
 " 14 " 8 " " " 0 65
 " 20 " 8 " " " 0 65
 Empaquetées en caisses et crates assorties, si demandé.

NATIONAL ASSURANCE CO. OF IRELAND.

Fondée en 1822. Incorporée par une charte royale et autorisée par Acte spécial du Parlement.

Bureau Chef au Canada :

Trafalgar Chambers, 22 rue St-Jean, - Montréal
 H. M. LAMBERT, Gérant.

Agents spéciaux, Département Français

Drolet & Alarie, - - - - - 20 rue St-Jacques,
 Isidore Crépeau, - - - - - Chambre 4, Bâtisse New York Life

FEU, MARINE COMPAGNIE D'ASSURANCE BRITISH AMERICA

FONDÉE EN 1833

Capital en Argent \$1,000,000.00
 Actif Total, au-delà de \$1,776,808.45
 Pertes payées depuis sa fondation \$19,946,517.78

Bureau Chef à TORONTO, Ont.

GEO. A. C. COX, Président; J. J. KENNY, Vice-Président; P. H. SIMS, Secrétaire.
 EVANS & JOHNSON, Agents Résidents, 1728 Notre-Dame, MONTREAL.

Etre Fidèle aux Porteurs de Polices, et aux Agents

est la devise de la direction de la Union Mutual. Servir impartialement tous les intérêts. Traiter tout le monde avec une constante probité. Emettre des polices d'une libéralité prononcée. Faire tous les paiements après décès avec la plus grande promptitude. Etre juste dans toutes les transactions.
 Des agents honnêtes et capables trouveront toujours de l'emploi chez nous.

UNION MUTUAL LIFE CO., PORTLAND, MAINE.

Incorporée en 1848

Fred. E. Richards, Président. Arthur L. Bates, Vice-Président.

ADRESSEZ : Henri E. Morin, Agent en Chef pour le Canada,
 151 Rue St-Jacques, MONTREAL, Canada.

Pour les agences de la Div. Ouest de la Prov. de Québec et Est de l'Ontario, adressez-vous à

Walter L. Joseph, Gérant, 151 Rue St-Jacques, MONTREAL

PROVIDENT SAVINGS LIFE ASS. SOCIETY OF NEW YORK

La meilleure Compagnie pour les Assurés et les Agents

Les agents habiles, et les personnes recherchant une position rémunératrice peuvent s'adresser au bureau principal ou à aucun des agents généraux de la Compagnie.

Bureau Principal pour Ontario - Temple Building, Toronto.
 " " Quebec - J. HENRY MILLER, Gerant
 Chambre 103, Bâtisse Temple, Montreal.

The National Life Insurance Co of Canada

Incorporee par acte spécial du Parlement du Canada.

Capital autorisé - - - - - \$1,000,000

Bureau Principal :

TEMPLE BUILDING, TORONTO.

H. S. HOWLAND, Président, R. H. MATSON, Directeur-Gérant,
 F. SPARLING, Secrétaire-Trésorier.

Les personnes qui ont l'intention de s'assurer devraient examiner les plans attrayants de la "National Life," avant de s'assurer ailleurs.

On demande des agents actifs et de confiance, dans tous es comtés de la Province de Québec; ils devront être des hommes d'une réputation inattaquable.

S'adresser au Bureau Principal, TEMPLE BUILDING, TORONTO, ou à CHS. G. GLASS, Gérant Provincial 189 rue St-Jacques, Montréal

**RENSEIGNEMENTS
COMMERCIAUX**

Assemblées de Créanciers

Gentilly—Hould L., mag. gén., ass 22 août.
Ste Marie Blandford—Charette G., mag. gén.,
ass. 19 août.
St Lazare—Thauvette Honoré, mag. gén.
ass. 21 août.

Cessions

Coaticook—Tracey Emma, modes, ass. 23
août.
Knowlton—Duchesneau Jos. R., tailleur,
ass. 30 août.
Montréal—Bougie Pierre, hôtel.
Casgrain G. Edgar, drogues.
Glazer & Cie, vieux fers, etc.
Gravel J. A. & Cie, meubles, ass. 26 août.
Vézina F. X. & frère, maitres charretiers,
ass. 26 août.
Wilson J. W., éditeur en droit.
St Henri—Viau Ant., meubles, ass. 28 août.
Valleyfield—Chapelle Clément, nouv. et
chauss.

Contestation de Cession

Montréal—E. A. Dunham & Co, hôtel.

Concordats

Montréal—Foley Dme M., sous vêtements,
léc dans la piastre.
Ste Angèle—Audon H. & Co, mag. gén.

Curateurs

Québec—Kent & Turcotte à Jos. Fisher
mfrs hardes.
Montréal—A. Desmarteau à N. Messier & Co,
provisions.

Décès

Montréal—Geo. Stephenson, tailleur, Jno
Stephenson.
Levis—Lamber Geo., épïc.
Québec—Piron & Co, tanneurs, B.E. Depeyre.

Dissolutions de Sociétés

Adamsville—Baile & Daigle, ferblantiers.
Montréal—Dominion Foreign Detective
Bureau.
Demers B. & Co, bouchers.
Royer & Rougier frères, importateurs.
Villeneuve Léonidas & Co, bois.
Sherbrooke—Roy & Co, plombiers.

Incendies

Montréal—Ward J. R. & Co, bois assurés.
Bellhouse Dillon & Co, branche d'Ottawa,
ass.

En Difficultés

St Hilarion—Harvey Z., mag. gén., offre 25c
dans la piastre.

Fonds à Vendre

Frelighsburg—Wells E. E., mag. gén., le
27 août.
Pointe Gâtineau—Foley M., hôtel.
Québec—Ruthman A. et J., bijoutiers, le 21
août.

Fonds Vendus

Hull—Leblanc V. & Co, mag. gén., 60c dans
la piastre.
New Glasgow—Grandy Jas, carrossier.

Nouveaux Etablissements

Thetford Mines—Anclair & Laliberté, for-
gerons.
Montréal—Carli V. & Cerusi, marchands.
Desrosiers H. M. épïc., Dme H. M. Des-
rosiers.
Murray & St Amour, électriciens.
Campbell Mfg Co, hardes.
Diamond Lighting Co.
Dominion General Engineering Co.
Ferlin Leather Co Ltd.

Franco Canadian Steam Navigation Co.
Ltd.

Haight & Freese Co.
Johnson Cousineau, agts d'immeubles.
V. E. Traversy, bois, Dme Vme Valmore
Traversy.

Québec—Quebec Decoration Co.
Shawenegan Falls—Beaudry & Laventure,
contracteurs.

Stanstead—Dominion Bank.
Trois-Rivières—Lebel J. M. & Co, nouv.,
Dme M. A. Moreau.

Mailhot E. & Frère, mfrs cigars, M.
Mailhot.
Three Rivers Lumber Co, Russel A. Alger.

PROVINCE D'ONTARIO

Cessions de Commerce

Arnprior—Tierney Bros, nouv.
Beeton—Hudson Ann, feronneries.

Cessions

Hamilton—Webber Bros, nouv.
Ottawa—Bremer & McNaughton, contrac-
teurs.
Teskey S. L., chauss. ass. 26 août.

Incendies

Sarnia—Parkes Jas, grains etc.

En Difficultés

Ottawa—Lyon J. G., tailleur.
Toronto—James & Co, nouv.

Fonds à Vendre

Ottawa—Foss & Sons, carrossiers.

Fonds Vendus

Ottawa—Bédard Ls, tabacs etc.

Nouveaux Etablissements

Ottawa—Keeley & Co, tailleurs.

NOUVELLE-ECOSSE

Cessions de Commerce

Glace Bay—McInnis Jno. S., mag. gén.

Cessions

Shubenacadie—Fader F. C., harnais etc.
Sydney—Bourneau Bros, vaisselle etc.
Cambell M. J., modes.

Décès

Halifax—J. A. Leanan & Co, provisions; J.
Leanan.

Fonds Vendus

Pictou—Pictou Iron Foundry Co, à Weir &
Hannan.



Pendant la semaine terminée le 17 août 1901

MONTREAL-EST

Quartier St Laurent

Rue Dorchester, No 562. Lot 1/2 ind pt 607,
avec maison en brique, terrain irrg supr 1415.
Chas F. G. Schiller à Joseph M. Oscar Schil-
ler; \$850 et autres considérations [53629].

Rue Dorchester No 562. Lot pt 607, avec
maison en brique, terrain irrg supr 1415. Jos
M. Oscar Schiller et al à Etienne C. P. Guy;
\$3000 [53630].

Quartier St-Louis

Rue St Norbert Nos 78 à 86. Lots pt 780-5,
6; avec maison en brique, 1 terrain irrg supr
1452; 1 do 21.4x40 d'un côté et 86 de l'autre,
supr 1877. Geo. Leclère à Adolphe Mathieu;
\$400 et les hypothèques [53609].

Rue St Norbert Nos 78 à 86. Lot pt 780-5,

6; avec maison en brique, 1 terrain irrg supr
1452; 1 do 21.4 x 40 d'un côté et 86 de l'autre,
supr 1877. Adolphe Mathieu à Yvonne Ma-
thieu veuve de George Leclère; \$800 et les
hypothèques [53610].

Quartier Ste-Marie

Rue Lafontaine Nos 697 et 681. Lot 1/2 S. O.
1065, avec maison en brique, terrain irrg supr
2140. Louis Roch Monbriand à Elizabeth
Monbriand épouse de Zotique Trudel; \$2000
[53614].

MONTREAL-OUEST

Quartier Centre

Rue Notre-Dame, Nos 1697 à 1701, Place
d'Armes, Nos 3 et 5, Inspecteurs, Nos 225 à
227, Ste Monique, Nos 22 à 30, Lagauche-
tière, Nos 830 à 852. Droits de succession
dans le lot 105, Quartier St Antoine, lots
1004-1 à 19, avec maisons en pierre et brique,
1 terrain supr 3161; 1 do supr 8079; 1 do
supr 11326; 1 do supr 9233. Dame Hen-
rietta Muir épouse de Oliver C. Edwards à The
Royal Trust Co; \$1000 (à réméré) [135466].

Quartier Ste-Anne

Rue Aqueduct, No 156. Lot 1/6 ind pt
1242, 1241, avec maison en bois, terrain 35 x
48.6; 1 do 55 x 50. Dame Rosa Boudreau
Vve de Joseph Stanford à Joseph Stanford;
\$100 [135471].

Quartier St Antoine

Rue Dorchester, No 1133. Lot 1623-5,
avec maison en pierre et brique, terrain 26 x
164 d'un côté et 166.6 de l'autre supr 4296.6.
Dame Donna Marie Stevens épouse de Benj. T.
Davis à Josette Gertrude Ménard; \$8000
[135476].

Rue Crescent. Lot pt 1706, terrain 150 x
100 vacant. Albert Azro Ayer à John Mc-
Kergow et al; \$13000 et autres considéra-
tions [135481].

Rue de la Montagne, Nos 336, 338, 344. Lot
pt 1706, avec maison en pierre et brique, ter-
rain 22.1x130; 1 do 21.11 x 143; 1 do supr
37323. Albert Azro Ayer à John McKergow
et al; \$40000 et autres considérations [135482]

HOCHELAGA ET JACQUES-CARTIER

Quartier St-Denis

Rue St André. Lot 325-102, terrain 22x94,
supr 2068 vacant. Herminie Boivin épouse de
Stanislas Dusablon à Joseph Ferron; \$500
[91405].

Rue Chambord. Lot 1/2 S. E. 331-86, terrain
25 x 86, supr 2150. Huntly R. Drummond à
Thomas Gagnon; \$172 [91420].

Quartier St Gabriel

Rue St Patrice, No 574. Lots 1/2 N. O.,
2543, 2544, avec maison en brique, terrain
96 x 80, supr 7680. John Cox à Christina
H. Dodds épouse de James Leggat; \$4700
[91442].

Quartier St Jean-Baptiste

Rue St André Nos 1063 et 1065. Lot 10-80,
avec maison en brique, terrain 23 x 94, supr
2162. Philomène Plante veuve de Léon
Tanguay à Alphonse Louis J. Tanguay;
\$1500 [91387].

Rue St Denis Nos 1133 à 1143. Lots 15-351,
pt S. E. 15-350, avec maison en pierre et bri-
que, 1 terrain 25 x 95, supr 2375; 1 do 23x95,
supr 2185. Marie Rose Ménard épouse de J. B.
Arthur Surprenant, curateur à Henri W.
Ménard à Roch S. Simard; \$7350 [91388].

Rue Dufferin No 161. Lot 7-91, avec mai-
son en bois, terrain 25x80, supr 2000. George
Reinhardt à Gustave Paré; \$700 [91407].

Rue St André Nos 1098 et 1100. Lot 10-174,
avec maison en brique, terrain 24 x 94, supr
2256. Paul Bergevin à Zotique Bayard; \$1650
[91412].

Rue St André Nos 1205 et 1207. Lot 11-40,
terrain 22 x 94, supr 2068. Joseph Ferron à
Thos D. Duggan; \$2000 [91417].

Ave Hôtel de Ville Nos 992 et 994. Lot 67

PROPRIÉTÉ ÊT MAISON DÛ CLUB M. A. A. A.

A l'angle des rues Mansfield et Burnside, et les maisons adjacentes
147 et 149 rue Mansfield sont maintenant **A VENDRE**
à conditions faciles.

POUR RENSEIGNEMENTS ADRESSEZ-VOUS A

The J. Cradock Simpson Real Estate & Agency Co.,
181 RUE ST-JACQUES, MONTREAL.

Avoine Roulée

Les Epiciers de Gros préfèrent tous la marque "MAPLE LEAF" de Thomson, parceque leurs clients demandent cette marque, sachant qu'elle est toujours digne de confiance.

JOHN WILKINS, Agent des Meuniers,
281, Rue des COMMISSAIRES, MONTREAL.

FUMEZ LE CIGARE

EL SERGEANT à 10c

Ce cigare a mérité un diplôme de médaille d'or à l'Exposition Universelle de Paris, 1900.

JOS. COTÉ, propriétaire, - QUÉBEC.

PREMIERE CARGAISON DE

MELASSE BARBADE

Nouvelle Récolte choisie

Ex-Barque "BLENHEIM"

LANGLOIS & PARADIS, QUEBEC.

LAKE OF THE WOODS MILLING CO., Ltd.

Les moulins à farines les plus parfaits en Canada. Capacité: 2,500 barils par jour.

Moulins à KEEWATIN et PORTAGE LA PRAIRIE, Manitoba.

Des élévateurs à toutes les localités importantes à blé dans le Nord-Ouest. Toutes sortes de farines de blé dur, en barils et en sacs. Les prix et les autres informations sont fournis sur demande.

EDIFICE C. P. R. TELEGRAPH CO., Coin Saint-François-Xavier et de l'Hopital.

Songez-vous aux Conserves de **VIANDES** ?

Si vous recherchez une

Ligne d'Articles de Vente Active

Achetez celle de **Clark**

60 VARIÉTÉS 60

COMPTABLES.

F. X. BILODEAU, A. O. CHALIFOUR
BILODEAU & CHALIFOUR,

Comptables, Auditeurs et
Commissaires, Liquidateurs
de faillites.

No 15 rue Saint-Jacques,
Téléphone Bell Main 3232. Montréal.

WM. RENAUD,

Comptable, Auditeur et
Commissaire. Spécialité:
Règlement des affaires de
Faillites.

No 15 rue St-Jacques,
Téléphone Main 2774. Montréal.

ALEX. DESMARTEAU,

Successeur de Charles Desmarteau,
COMPTABLE, AUDITEUR,
LIQUIDATEUR DE FAILLITES

Commissaire pour
Québec et Ontario.

Bureau, 1598 et 1608 rue Notre-Dame,
Montréal.

GAGNON & CARON,
Curateurs, Experts Comptables.
Bâtisse des Chars Urbains,
Tel. Bell Main 815. B. P. 911 Montréal

Arthur Gagnon, Gérant de la Succession
Hon. Jean Louis Beaudry.

L. A. Caron, Auditeur de la ville de Mai-
sonneuve et de la Chambre de Com-
merce du district de Montréal.

CHARTRAND & TURGEON

COMPTABLES

180 ST-JACQUES, MONTREAL

Té. Bell Main 2638.

Té. des Marchands 642.

GEO. GONTHIER

Expert Comptable et Auditeur

EXPERT REPRESENTANT

The Account, Audit & Assurance Co'y,
Limited., New York.

Spécialité: Audition de livres et organisation
de comptabilité d'après méthode appelée
"Balance Sheet System of Accounts."

11 et 17, Côte de la Place d'Armes
Tel. Bell Main 2113. MONTREAL.

AU COMMERCE

Collection faite par toute la Puissance.
Satisfaction garantie.
Conditions exceptionnelles.
Références de première classe.
Liste d'abonnés envoyée sur demande.

JOS. BACON,

COMPTABLE ET COLLECTEUR

80 Rue St-Gabriel - - - Montréal
Tél. Bell Main 1660

L. R. MONTBRIAND,

Architecte et Mesureur,

No 230 rue St-André,

Montréal.

J. E. MILE VANIER,

Ingénieur Civil et Architecte.
Ancien élève de l'Ecole Polytechni-
que. Constructions Civiles et Reli-
gieuses, Aqueducs, Egouts, Pava-
vages. - 20 années de pratique.

107 rue St-Jacques, Montréal

Lot à Bâtir

Dans la plus belle et la plus
saine partie de la ville...

A. & H. LIONAIS, Propriétaires

25 rue Saint-Gabriel.

avec maison en brique, terrain 26 x 80, supr 2080. The Montreal Loan & Mortgage Co à Edouard Adélaïde Rouleau; \$1800 [91446].
Rue Rachel No 450, Lot pt 57, terrain 33.6 x 112, supr 3752 vacant. Joseph Eloi Beaudry à Delia Godmer épouse de Euchariste Leclaire; \$3000 [91448].

Ste Cunégonde

Rue Richelieu. Lots 620, 1/4 N. E. 621 avec maison en brique, terrain 45 x 80. Le Shérif de Montréal à Joseph Chabot; \$1700 [91444].

St Louis—Mile-End

Rue St George. Lot 11-853, 854, terrain 50 x 88, chacun, vacant. Henry Raith à Emélie Charron, vve de John Sweeny; \$2500 [91406].

Rue Clark. Lot 1/4 N. 11-336, terrain 25 x 84 vacant. The Montreal Investment & Freehold Co à Ed. de Villers; \$325 et autres considérations [91434].

Rue Durocher. Lot 12-2-60, terrain formant la rue. L'Institution Catholique des Sourds Muets à la Ville St Louis; \$1 et autres considérations [91435].

Rue Waverley. Lot 11-1059 terrain irrég, supr 20740, vacant. Michel Minogue à Auguste Gauthier; \$3400 [91460].

Westmount

Rue Elm. Lot pt S. E. 375-139, 140, avec maison en pierre et brique, terrain 30.6 x 55. R. Gohier & Fils à Martine Bélanger Vve de Jos. Jutras; \$4500 [91416].

St-Henri

Rue Turgeon. Droits dans le lot 2126, avec maison en bois, terrain 40 x 90. Francis McQuid à Timothy O'Shaughnessy; \$100 et autres considérations [91411].

Rue Delinelle. Lot 1705-91, avec maison en bois et brique, terrain 24 x 73. Joseph Vezeau à Narcisse Chatel; \$1100 [91429].

Rue Maria. Lot pt S. O. 1940, terrain supr 80. Cyrille Himbault à La Cité de St Henri; \$80 [91430].

De Lorimier

Rue Iberville. Lot 7-3, terrain 27 x 103 vacant. Damase Amédée Dufresne à Louis Lépine; \$350 [91419].

Maisonneuve

1er Avenue. Lot 1-53, 54, terrain 24 x 100; 1 do 25 x 100, chacun vacants. La succession Chs T. Viau à Joseph Onésime Labrecque; \$1009 [91389].

Verdun

Rue Wellington. Lot 4669-4, terrain 75 x 105 d'un côté, 144 de l'autre, supr 9337 vacant. Joseph Brault et al à John Harrison Farrar; \$800 [91401].

Notre-Dame de Grâce

Rue Windsor. Lot 163-54, 55, avec maison en pierre et brique, terrain 104 x 119, supr 12328. John M. Campbell à Frederick Albert Vass; \$6000 [91423].

St-Laurent

Lots 641-3-145, 146, terrains vacants. The Montreal Investment and Freehold Co à Pierre Benjamin Lacasse; \$150 [91392].

Lots 2129-3, 4. Philorum Simard à Octave Mandeville; \$450 [91458].

Lachine

Lots 916-144, 145. Robert Hall à Layton Bros; \$220 [91455].

Lot 502. Alfred Amesse jr à Henry Blachford; \$1 et autres bonnes et valables considérations [91422].

Voici les totaux des prix de ventes par quartiers :

St Laurent.....	\$ 3,850 00
St Louis.....	1,200 00
St Marie.....	2,000 00
Centre.....	1,000 00
St-Anne.....	100 00
St Antoine.....	61,000 00

St Denis.....	672 00
St Gabriel.....	4,700 00
St Jean-Baptiste.....	18,000 00
Ste Cunégonde.....	1,700 00
St Louis Mile-End.....	6,225 00
Westmount.....	4,500 00
St Henri.....	1,280 00
De Lorimier.....	350 00
Maisonneuve.....	1,009 00
Verdun.....	800 00
Notre Dame de Grâce.....	6,000 00

\$114,336 00

Les lots à bâtir ont remporté les prix suivants :

Quartier	Le pied
Rue Rachel, St Jean-Baptiste,	80c
" St George, St Louis-Mile End,	28 2/5c
" Waverley, do	16 2/5c
" Maria, St Henri,	\$1.00
" Iberville, De Lorimier,	12 4/7c
1ère avenue, Maisonneuve,	20 3/5c

PRÊTS ET OBLIGATIONS HYPOTHÉCAIRES

Pendant la semaine terminée le 17 août 1901, le montant total des prêts et obligations hypothécaires a été de \$55,722 divisés comme suit, suivant catégories de prêteurs :

Particuliers.....	\$31,072
Successions.....	4,000
Cies de prêts.....	18,150
Autres corporations.....	2,500
\$55,722	

Les prêts et obligations ont été consentis aux taux de :

- 4 1/2 p. c. pour \$9,000.
- 5 p. c. pour \$500; \$550 et \$2,600.
- 5 1/2 p. c. pour \$1,000; \$1,500; \$2,500; \$4,000 et \$4,500.

Les autres prêts et obligations portent 6 pour cent d'intérêt à l'exception de \$4,000 à 7 et \$6,000 à 8 pour cent.

PROVINCE DE QUEBEC

Cour Supérieure.

ACTIONS

DÉFENDEURS.	DEMANDEURS.	MONTANTS
Belœil		
Laporte Wm.....	Geo. A. Bernard	100
Lachine		
Wilcock John.....	Wm Grant	162
Gènes, Italie		
Gramatica Gerolamo & Cie.....	C. T. Timossi	300
London, Ang.		
Kimber Dame Harline.....	N. W. McLaren	3e cl.
Maisonneuve		
Dussault Jos.....	Raoul Deschamps	400
Montreal		
Bryce Albert.....	Hy Upton	3041
Bernard Ls Arthur et al.....	Jovite Bénéard & Cie	587
Budd R. C.....	Wm L. Maltby	120
Beniger Samuel. F. X. Galibois	esqual	199
Burns Jas. et al.....	Wm Grace	4e cl.
Brunet Dame Régis et al.....	Mich. Roy (Dom.)	500
Boisseau Horace..	The Edward Nelson Co	1e cl.
Cité de Montréal.....	Louis Rousseau (Dom)	500
Cie d'Imprimerie Electrique.....	Pierre Labelle	100
Cité de Montréal.....	Horm. Forté	597
Cité de Montréal.....	Pierré Lapierre	esqual
Duhamel De J. B.....	J. D. Crevier	112
Dupont Flavien.....	Arthur Trudeau	96
Duperrault Adol.....	The Woman's Art. Ass.	350

Foster John... The Jas. Robertson Co	155
Giffin Solime..... Bernard Rosenfield	113
Grant A. J..... P. Kearney	172
Gravel Adel..... Jos. E. Naud	250
Giroux Jos. & Co..... J. A. Thivierge	115
Jackson & Cheesman... L. T. Itzweire et al	105
Murphy Mary..... Mich Prendergast	2e cl.
Malo Eug..... H. Ladouceur	2932
McShane Hon. Jas..... B. McShane	29337
Mackay Andrew..... Meldrum Bros	175
Manny Eug. S..... Dame S. Themens	168
Merchants Cotton Co..... Jos. Taillefer	esqual
McBean D. G..... Cyprien Dorris	132
Mooney Jas. E..... E. G. Penny et al	esqual
North Am. Life Ass. Co..... Ls J. Filiatrault	2000
Parent Oliv. S..... Peoples Mutual Bldg Sy	1448
Perrault J. Aristide... John T. Eadie	1e cl.
Picotte M. et vir. O. Lamoureux (dom.)	100
Parker Ths J..... A. R. Forrester	150
Paquin J. R. & Cie. Geo. Elie Amyot et al	141
Rolland M. Lse Lenoir.... Dame G. L. Rolland	1e cl.
Tuck Geo..... The Massasoit Mfg Co	133
Trépanier Jos..... D. A. Lafortune	138

Montréal Ouest

Oxton Stephen C.... Montreal Loan & Mortgage Co 2764

Ste Anne de Bellevue

Needham Chs A..... H. Hawley 775

St Bruno

Lachance Gaud ..J. A. Quintal esqual 175

St Henri

Viau Ant..... J. W. Kilgour et al 152
Legault Jos..... Ths Baird 244
Ritchot J. B..... Benj. Goyer 111

St Jérôme

Trudel L. Jos..... Israel Livinson 160

St Léonard Port Maurice

Martineau J. B..... J. B. Jodoin 103

St Lambert

Vincent Arthur et uxore... A. Léger 560

St Louis—Mile End

Brière Michel et al..... J. C. Lacoste 153
Candlish C. A. et al..... Institution Cath. des Sourds Muets 340

Truro, N.E.

Archibald J. P. & Cie..... E. Guillet & Cie 1718

St Scholastique

Fortier Jos..... L. Z. Gauthier 145

Westmount

Bulmer J. E..... G. M. Webster et al 4e cl.
Murray Jas J..... Wm Stewart 3e cl.
Mill's Jos. et al..... Jos. Gagné (dom.) 250
Bradshaw Geo..... Ths Baird 5e cl.

Cour Supérieure

JUGEMENTS RENDUS

DÉFENDEURS.	DEMANDEURS.	MONTANTS
Arthabaskaville		
Giroux P. J.....	Dame Marg. Belleville	100
Lachine		
Cousineau Noé.....	Corp de Lachine	105
Laprairie		
Club Nautique.....	Camille Théoret	212.
Montreal		
Archambault J. B..	L. Villeneuve et al	400
Brodeur A. A.....	John McNeé	150
Burgess Robt.....	F. X. Déon	103
Berthelette Eug.....	Dame R. de L. Rivet	110
Chagnon G. R.....	Corp. des Frères Maristes	153

Daoust Julien.....Geo. Gauvreau	143
Dallas George.....R. I. Wynne	165
Dulude J. C.....Dame Luce Perrault	453
Fortin Jos.....Nap. Rochon	176
Favreau Avila et al.....Dame Lucy J. Tate	190
Fontaine La O.....W. Fontaine	252
Gariépy Hermas...Od. Desmarais et al	240
Hoffmon Rose esqual...Geo. Dubois	338
Hatton Dme C. et vir...Dme C. Hatton	146
Hood Wm & Son.....D. E. Robson	481
Lafontaine J. B.....J. H. Nault	162
Petelle Hector et al.....R. Steinhouse	175
Rioux Rich. G.....Oscar Gaudet	241
Williams Dame M. Jane et vir.....Z. Fontaine et al	106
Wilson W. J. Hon J. D. Rolland et al	570
Young Edw. N.....M. Hutchinson	115
Plantagenet, Ont.	
Wilson J. A. et al.....P. A. Gagnon	200
Waterloo	
Shepard Samuel G.....G. Clare et al	276
Warwick	
Beauchemin Ernest.....Dame Sophie Charlebois et vir	106
Westmount	
Bulmer J. E.....Alex Walker	202
Holgate Dame Mary A... do	421
Cour de Circuit	
JUGEMENTS RENDUS	
DÉFENDEURS. DEMANDEURS. MONTANTS	
Absents	
Berthelette A.....Dame A. Bérard	54
Black Lake	
Burnett R. V.....J. C. Lockwell	45
Chambly	
Lespérance O. E. & Co...P. Kearney	26
Dorval	
Chartrand J.....M. Moody et al	80
Grand'Mère	
Letourneau J. H.....The Ozo Co	76
Faucher F. X.....J. V. Boudrias	17
Knowlton	
Duchesneau J. A.....Dom. Suspender Company	31
Lachine	
Poirier A.....F. X. Boudrias	5
Lachute	
Roberts F. Wm.....D. Dowell	10
Longue-Pointe	
Monette F.....Dame C. Lapierre	46
Maisonneuve	
Moineau Chs... Dame M. J. Charland	15
Meunier L.....J. E. Brisson	8
Montréal	
Audet P.....D. Godin	54
Arpin F.....U. Archambault	36
Arnold W. A.....F. X. Roy	25
Bellard V.....A. Villeneuve	25
Burnston John.....E. Tison	8
Béré T, fils.....A. Amiot	43
Bourdeau P... Dame Eva St Amand	17
Brodeur Geo.....Euclide Laporte	19
Baril H.....Jos. Lespérance	18
Bowan T.....T. Larin et al	30
Burke J.....J. E. Beauregard	9
Barker J.....H. Brosseau	6
Beaudry L. P.....L. P. Barrette	29
Beaudoin J. F.....N. St. Amour	16
Boyer Dame A. esqual.....J. R. Mainville	36
Bourguignon C... Dr J. B. Bouchard	9
Chagnon H.....A. E. Prud'homme	14
Cyr Gustave.....J. B. Beauchamp	5
Creton L.....R. Constantineau	5

Corbett L.....E. Dansereau	11
Chartrand O.....E. Brouillet	12
Charbonneau J. B.....E. Caumartin	5
Cahill F. et al.....M. Tapley	7
Dagenais C.....J. Gauthier	25
Deschaintigny D.....E. Bérubé	33
Dufault A.....A. W. Tolzess	15
Duclos D.....H. McKibbin	6
Daoust H.....J. Chevalier	5
Forté H. et al.....O. A. Goyette	40
French Télesp... B. M. O. Turgeon	9
Fox J.....H. Morgan	12
Fortin Arthur.....Eucl. Laporte	24
Gouley D.....N. St Amour	5
Gauthier A.....U. Mathieu	39
Gray A. et al.....M. Tapley	20
Généreux L.....A. Daoust	25
Gendron G... Dr J. B. Bouchard	6
Hoffman Ed. G.....T. Wallace	22
Houle E.....Dame C. Bleau	40
Lamalice A.....N. Léveillé	30
Lafleur V.....N. Tousignant	10
Lemieux A.....A. Leroux	43
Lortie Xavier... Dame M. Deniger	9
Ledoux O.....H. C. Organ et al	11
Leclair O.....G. Deserres	93
Mazurette L.....N. Léveillé	6
Montambault Dame A. et al.....L. Masson	52
Minstein David... Leon Brownstein	59
McCloy Delle Lilly. John Murphy et al	37
do do	25
Mailloux A.....P. B. Glickman	9
Mulcahy M.....O. J. Burns	8
Maher Trefflé.....N. Dufort	29
Morin J.....L. Charpentier	39
Marchand J. C.....L. N. Barré	15
Morissette J.....J. Therrien	5
McDonald Alf.....J.-B. Ritchot	8
Nouri A.....A. Desroches	25
Nelson A. S... W. Archambault	89
Palmer W. C. et al... R. J. Demers	55
Royal Jos.....Dr J. A. Cadot	5
Rollet Henri.....F. R. Beaulieu	9
do do	6
Rutenberg D... Dame J. E. Haire	51
Royal Nap.....Dr. J. A. Cadot	22
Saucier A.....M. Moody et al	12
Speary W.....T. Latourelle	29
State Frk.....M. Rafolovitch et al	8
Trudeau G.....F. Hotte	71
Tison J. B. A.....A. Desroches	22
Tavernier N.....J. P. Thériault	20
Vézina F. X... De Eva St St Amand et vir	22
Ste-Cunégonde	
Brault N.....Jos Marcotte	38
Boudreau J.....P. Benoit	9
Patenaude T... L. J. O. Beauchemin	23
St Henri	
Laplante Arthur... Jos. Marcotte	21
Lapierre P.....do	5
Surprenant N.....do	16
Tremblay Ph... Dame J. Lalonde	5
Laliberté L.....L. Menard	8
Dorion D.....H. Cardinal	9
Couture J.....J. Ritchot	24
St Jérôme	
Magnan S.....F. X. St Charles	8
St Paul	
Charlebois C.....E. Bérubé	13
St Rémi	
Perras A.....H. Brosseau	8
St Rémi de Tingwick	
Roberge George... H. Pepin	31
Verdun	
Laplante D... Jos. Marcotte	26
Westmount	
Stone H. H.....A. Cowan	26



Du 27 août au 3 septembre 1901.
District de Montréal
 In re Abel Prévost failli.
 Montréal—Les lots 335-3, 4, 5 du quartier St Denis, situés Avenue Papineau.
 Vente le 29 août à 2 h. p. m., au bureau du shérif.
 Les Liquidateurs de La Banque Ville Marie vs Edw. Lichtenhein.
 Montréal—La partie du lot 1475 du quartier St Antoine, situé rue Peel No 204, avec bâtisses.
 Vente le 30 août à 11 h. a. m., au bureau du shérif.
 Garand Terroux & Cie vs Cléophas Roussin.
 Montréal—Le lot 3006 du quartier St Gabriel situé rue St Patrice, No 288 à 290A, avec bâtisses.
 Vente le 29 août à 11 h. a. m. au bureau du shérif.
 The Trust & Loan Co vs Wilfrid Robitaille et les Héritiers de J. N. Couillard.
 St Louis-Mile End—1o Le lot 155, situé rue Sanguinet, avec bâtisses.
 2o Les lots 137-230, 231, 232 et 233, situés avenue Hôtel de Ville, avec bâtisses.
 Vente le 30 août, à 2 h. p. m., au bureau du shérif à Montréal.
District de Bedford
 S. Craig & Co vs Geo. M. Ashton et al
 Granby—Le lot 448 contenant 30 acres, avec bâtisses.
 Vente le 31 août à 11 h. a. m., à la porte de l'église paroissiale.
 S. Craig & Co vs W. Young et G. M. Ashton.
 Granby—Le lot 444 contenant 109 acres, avec bâtisses.
 Vente le 31 août à 10 h. a. m., à la porte de l'église paroissiale.
District de Québec
 La Cité de Québec vs Honorine Morissette.
 Québec—Le lot 1543 de St Sauveur situé rue St Bonaventure.
 Vente le 30 août 10 h. a. m. au bureau du shérif.
 La Cité de Québec vs Noël Tardif.
 Québec—Le lot 678 de St Sauveur situé rue Colomb.
 Vente le 30 août à 10 h. a. m., au bureau du shérif.
 La Cité de Québec vs Antoine Jacques.
 Québec—Le lot 486 de St Sauveur situé rue Victoria.
 Vente le 30 août à 10 h. a. m. au bureau du shérif.
District de Rimouski
 Victoria Buies vs Joseph Larivée.
 St Fabien—Les lots 480 et 481.
 Vente le 27 août à 10 h. a. m., à la porte de l'église paroissiale.
District de Saguenay
 In Re Wm Bergeron.
 Petite Rivière St François—La moitié indivise du lot 183 avec moulin à scie, etc.
 Vente le 28 août à 10 h. a. m., à la porte de l'église paroissiale.