

**PAGES
MANQUANTES**

LE PRIX COURANT

REVUE HEBDOMADAIRE

Du Commerce, de la Finance, de l'Industrie, de la Propriété Foncière et des Assurances

VOL. XXI

MONTRÉAL, VENDREDI, 19 NOVEMBRE 1897

No 12

2381... **MOYENNE DE 1896** ...2381
ABONNÉS RÉGULIERS

Ça et là.

En vertu d'un ordre en conseil paru à la *Gazette du Canada*, jeudi, le 25 du mois courant a été fixé comme étant le jour d'actions de grâces pour la Puissance.

Durant le mois de septembre, les dépôts du public dans les caisses d'Épargnes postales ont été de \$715,936 et les retraits de fonds de \$681,566.91.

La balance due aux déposants au 30 septembre était de \$33,208,066.00.

En vertu d'un ordre en conseil : " Le blé extra dur du Manitoba " sera du blé tout récolté au Manitoba ou dans les territoires du Nord-Ouest, ne pesant pas moins que 62 livres au boisseau, sain, bien nourri, et bien net, et sera composé d'au moins 85 pour cent de blé rouge dur dit de Fyfe.

Un envoi de 500 chars de pommes de terre du Canada a été fait à destination de Cuba, cette semaine. Si le marché des États Unis nous est fermé pour les produits de la culture, il ne manque pas d'autres pays où nous pouvons écouler notre production ; c'est à la conquête commerciale de ces pays qu'il nous faut marcher.

La Montreal Water and Power Co. offre à la ville de lui payer le montant de sa dette à raison de 15 centins les mille gallons d'eau au lieu de 40 centins les mille gallons. On se rappelle que la Cour Supérieure a décidé que l'offre de 15 centins par la Montreal and Water Co était suffisante. La ville a interjeté appel de ce jugement et c'est afin de ne pas aller en appel que la Montreal Water and Power Co offre à la ville de régler son compte d'eau sur le pied de 15 centins ; à ce taux, la ville re-

LE PRIX COURANT

A. & H. LIONAIS, - ÉDITEURS-PROPRIÉTAIRES.
Chambre 401, Bâtisse " New-York Life."
Téléphone No 2317. Boite de Poste No 917
Montréal, Canada.

ABONNEMENTS

(Strictement payables d'avance.)

Montréal et Banlieue, un an \$2.00
Canada et États Unis, un an 1.50
France et l'Union Postale, un an (15 francs) 3.00
Tout abonnement est considéré comme renouvelé de fait de d'avis contraire 15 jours avant l'expiration.
L'abonnement ne cesse que sur un ordre écrit adressé au bureau même du journal.
Il n'est pas donné suite à un ordre de discontinuer tant que les arriérés et l'année en cours ne sont pas payés.

Adresser toutes communications comme suit :

LE PRIX COURANT,
Montréal.

cevrait de \$70,000 à \$80,000. Si en appel, la Cour décidait que la ville peut et doit percevoir au taux de 40 centins le gallon, il serait dû alors à la municipalité par la Montreal and Water Power Co. une somme variant de \$185,000 à \$215,000 environ.

Le taux de 40 centins les mille gallons est celui qui a précédemment été appliqué aux municipalités voisines à laquelle la Cité de Montréal fournissait l'eau.

La ville de New-York agrandie par l'adjonction des municipalités voisines comprendra les districts (boroughs) de Manhattan, Bronx, Brooklyn, Queens et Richmond et formera une cité d'environ 3,500,000 âmes. Ce sera, par sa population, la seconde ville du monde entier, la ville de Londres conservant le premier rang.

Avec le nombre d'employés nécessaires pour assurer le service d'une aussi grande agglomération on pourrait peupler une ville de 37,000 d'habitants, sans compter les femmes et les enfants des employés.

La dépense nécessaire pour assurer les divers services est estimée à \$32,000,000 au bas mot.

Ces chiffres se rapportent à l'état

actuel des choses, car ils ne comprennent ni le personnel, ni la dépense des départements de la police, des incendies, des travaux publics, de la santé, etc..., qui n'existent pas dans la plupart des municipalités englobées par le greater New York et qu'il faudra créer de toutes pièces.

Les districts de Manhattan et Bronx comptent 27,432 employés avec un montant total de salaires de \$23,897,718.

Le district de Brooklyn compte 7,288 employés avec un salaire de \$6,133,543.

Pour le district de Queens on enregistre 1,614 employés avec une dépense de \$1,465,110.

Tandis que pour le district de Richmond on estime à 1,500 le nombre des employés pour un montant de salaires de \$1,500,000 environ.

Soit au total 37,864 employés pour une dépense de \$32,996,371

On compte que ces chiffres seront doublés par la nouvelle organisation qui nécessitera la réunion des divers districts sous un même maire.

Les deux départements qui comptent le plus grand nombre d'employés et exigent, par conséquent, la plus grande dépense, sont ceux de la police et de l'éducation.

Dans les chiffres ci-dessus, le département de la police n'est porté qu'aux districts de Manhattan et Bronx pour 7,939 employés et une dépense de \$9,906,750.

Le département de l'éducation comporte les chiffres suivants :

Di-strict.	Em- ployés.	Salaires.
Manhattan et Bronx ..	6,556	\$4,259,230
Brooklyn.....	3,088	2,253,400
Queens	756	735,700
Total.....	15,410	\$7,248,330

A ces chiffres devront s'ajouter ceux du district de Richmond.

On voit que, s'il se dépense beaucoup d'argent pour assurer les di-

vers services des districts et des municipalités qui vont former le greater New-York, on fait les plus grands efforts pour protéger les citoyens d'une part et les instruire d'autre part, puisque la moitié et et plus de la dépense totale des salaires ci-dessus va aux deux départements de la police et de l'éducation.

On ne peut s'empêcher de jeter un regard sur la puissance d'un maire qui commande à une pareille armée d'employés et qui tient en mains la distribution d'un si grand nombre d'emplois et d'argent.

Avec les habitudes et les mœurs de nos voisins, de faire entrer la politique dans toutes les élections et pour tous les postes, il n'est pas douteux que, durant l'administration du nouveau maire Van Wyck, les départements vont être remplis de démocrates, c'est-à-dire de gens appartenant au parti de l'élu du greater New-York.

UNE LOI DE FAILLITE

On nous écrit à la date du 11 novembre :

« Nous vous incluons un bordereau de dividende dans une certaine affaire dans laquelle nous étions intéressés, vous pourrez en tirer des conclusions dans votre journal, si vous le voulez. Nous croyons que vous ne pouvez pas assez insister sur une nouvelle loi de faillite. Car un règlement de faillite comme celui-ci est extraordinaire: tout au curateur et autres frais et rien aux créanciers.

Canada }
Province de Québec }
District de St Hyacinthe }

DANS LA COUR SUPÉRIEURE

No 23

Dans l'affaire :

PAGUELO FRÈRES, requérants cession de biens
et
GODDU & FRÈRE, cédants
et
JULES ST GERMAIN, curateur

BORDEREAU DE COLLOCATION

Actif :

Stock d'après l'inventaire :

1 ^o Liqueurs, épicerie et autres.....	\$ 783 08
2 ^o Licence du 1 ^{er} sept 1897 au 1 ^{er} avril 1898	186 64
3 ^o Créances de livres.....	390 00
	<hr/> \$1,359 72

Produit net :

Stock et licence vendus à MM. Pagnuelo Frères, à 40c dans la \$, ainsi que certains objets mobiliers et un cheval vendus à diverses personnes et les créances à :

15c.....	\$ 455 79
Loyer, 11 mois, à \$25 par mois, vendu à Pagnuelo Frères.....	66 00
	<hr/> \$ 521 79

L'assif :

Outre les honoraires et déboursés du curateur
Créanciers privilégiés :

1 ^o Le Conseil de Ville de St-Hyacinthe	\$ 34 10
2 ^o Le locateur.....	275 00
Créanciers ordinaires.....	2,608 00
	<hr/> \$2,917.10
Cr : Produits net réalisé.....	\$ 521.79
Ecart.....	<hr/> \$2,39531

DISTRIBUTION :

Le produit, réalisé par la vente, a été distribué comme suit.....	\$521.79
1 ^o .—Au curateur, pour ses déboursés.....	\$208.10
Au curateur, pour ses honoraires.....	103 30
	<hr/>
Tel que le tout avert au compte produit à cet effet et déposé au dossier ce jour. En tout.....	\$311.40
2 ^o .—A Mademoiselle Joséphine Poulin, locateur des prémisses occupées par les faillis pour leur magasin, la somme de deux cent dix piastres et trente-neuf centims, étant la balance restant en mains du curateur, la réclamation totale de ce locateur étant de \$275 00. Cette balance est suffisante pour la payer en plein.....	\$210 39
	<hr/> \$521.79

Les formalités requises par la loi ayant été remplies et le présent bordereau étant déposé ce jour, le montant de chaque collocation sera payé à la personne y ayant droit, à l'expiration de quinze jours à compter d'aujourd'hui.

JULES ST-GERMAIN, Curateur.

St-Hyacinthe, ce 9 novembre 1897.

Nous sommes absolument de l'avis de notre correspondant : de tels bordereaux de dividende démontrent la nécessité d'une loi de faillite protégeant les créanciers. Il y a longtemps que cette loi est demandée par le commerce honnête tant au Canada même que de l'étranger. Si nous sommes bien renseignés, le gouvernement a un projet de loi en préparation pour la prochaine réunion des Chambres ; espérons que cette fois on réussira à satisfaire les justes réclamations des intéressés.

Dans le bordereau ci-dessus, ce ne sont pas seulement les déboursés qui nous paraissent excessifs pour une si petite affaire, mais c'est aussi la proportion du passif à l'actif. Il sera nécessaire dans la prochaine loi de faillite de remédier au mal déjà signalé à maintes reprises. Certains marchands ne font cession de leurs biens que quand ils n'ont plus rien à offrir à leurs créanciers. Une cession doit devenir forcée, non pas quand le débiteur ne possède plus rien, mais du jour où il devient insolvable ; il y a là toute la différence que nos lecteurs comprennent sans qu'il soit besoin d'entrer dans plus de détails.

Ni pasteurisée, ni carburée, et exempté d'ingrédients nuisibles à la santé, la Bière de Labatt, de London, est la meilleure.

L'ASSURANCE AU CANADA

Le rapport du surintendant des assurances au Canada vient d'être publié. Le montant des risques pris pendant l'année écoulée par les 33 compagnies assurant contre les incendies a été de \$669,288,650, en augmentation de \$1,649,602 sur le montant couvert en 1895. Pendant l'année, il a été payé aux assurés, pour pertes \$4,173,501, les primes reçues par les compagnies ayant été de \$7,075,850. Il y a diminution de \$820,249 dans les pertes et augmentation de \$132,468 dans le montant des primes. Le montant brut des risques d'incendies acceptés pendant l'année par les cinq compagnies canadiennes a été de \$114,379,430 ; elles ont reçu en primes \$1,061,855 et ont payé pour pertes \$713,565, soit 67.20 pour cent au lieu de 70.10 en 1895.

Les assurances sur la vie accusent une forte augmentation de \$8,532,918 sur le chiffre de l'année antérieure, le montant total en force étant de \$327,800,499 qui, ajoutés aux \$132,885,399 sous polices de dotation, forment un montant global de \$460,685,898 d'assurances sur la vie en force au Canada. Sur le montant des polices nouvelles contractées durant l'année par l'ensemble des compagnies, soit \$42,624,570 celles prises par les compagnies canadiennes seules surpassent de près de dix millions de dollars celles des autres compagnies américaines et anglaises réunies.

Le montant payé pour réclamations après décès est de \$3,817,898 ; avec les polices de dotation échues, les dividendes, etc., le montant total des paiements des compagnies s'est élevé à six millions et demi. En conséquence il a été payé, pendant l'année, 56.73 pour cent des primes reçues aux porteurs de police et il est resté 43.27 pour cent pour reporter à la réserve, solder les dépenses d'administration ou à partager en bénéfices. Le montant total des polices émises en 1896 sur le système de dotation a été de \$18,471,800, ayant produit en primes, etc... \$1,565,581 ; il a été payé \$1,151,635 pour réclamations après décès.

Les assurances contre les accidents en 1896 ont été de \$1,024,188 pour lesquelles il a été perçu \$424,010 de primes. On a payé pour accidents survenus \$252,583 et il reste pour \$69,883 de réclamations non réglées.

PISCICULTURE, 1896

RAPPORT DU PROFESSEUR EDOUARD
E. PRINCE, COMMISSAIRE ET INS-
PECTEUR GÉNÉRAL DES PÊ-
CHERIES DU CANADA
POUR L'ANNÉE 1896.

(Suite et fin)

“ Je quittai Halifax le 2 juillet, ayant dans le wagon frigorifique spécial 600 homards et environ 4 pintes impériales de frai. Il n'y avait pas de petites morue à Moncton, car l'inspecteur Chapman m'avait informé qu'il ne pouvait s'en procurer à cette saison.

“ Le 4, à 11 hrs p. m., nous primes à bord les cinq barils d'eau contenant 40 achigans très petits. Le garde pêche Richardson nous déclara qu'il n'avait pu obtenir de plus gros poisson, et nous nous procurâmes un sac de sel à North Bay.

“ A Winnipeg le département du chemin de fer Canadien du Pacifique fit poser en une heure de nouveau ressorts sous notre convoi. La voie était encore raboteuse, ce qui causa sans doute la mort de plusieurs homards. Le plancher du wagon avait aussi à peu près un pouce d'eau circulant çà et là, ce qui était peu confortable vu que nous étions, l'aide et moi, obligés de passer plusieurs heures de chaque jour dans ce wagon. Nous primes cinq tonnes de glace à Halifax, deux tonnes à Carleton Junction, Ontario, et une tonne à Hector. Nous n'aurions pas eu besoin d'une aussi grande quantité, mais nous redoutions un retard comme celui éprouvé par d'autres trains pendant trois jours par une crue des eaux dans les montagnes Rocheuses. Nous passâmes, néanmoins, mais le convoi dû le 10 juillet, n'était pas encore arrivé le 11, et le convoi du jour suivant n'arriva qu'après minuit. A Revelstoké nous primes quatre barils d'eau salée envoyés là pour nous, mais en y goûtant je la trouvai douce, et nous ne l'avons utilisé qu'après l'avoir mêlée en parties égales avec celle d'Halifax qui nous restait encore. A Sicamons, nous rencontrâmes le fonctionnaire McNeish, qui attendait les cinq barils d'achigan, mais il nous dit qu'il n'y avait aucun endroit convenable pour les mettre, à cause de courants d'eau douce. Nous les apportâmes donc à la pisciculture de New-Westminster.

“ A New-Westminster nous transportâmes toute la cargaison au remorqueur mis à notre disposition. Nous fîmes plus de 100 milles, de

puis cinq heures du matin jusqu'à neuf heures du soir ; mais nulle part nous ne pûmes trouver de l'eau suffisamment salée. L'eau du détroit de Géorgie était toute colorée de dépôts flottants venant de la rivière Fraser. Nous déposâmes 196 homards vivants, y compris deux bien gros, pesant dix livres chacun, et plusieurs femelles chargées d'œufs tout près du phare de Nanaïmo, sous les soins de M. Brown. 72 furent mis près de la grève, entourés d'un filet. Le reste fut jeté à la mer dans l'eau plus profonde, en route pour Nanaïmo, car nous espérons que l'eau serait plus salée vers le fond. Le 11, nous mîmes six barils d'huîtres dans les deux wagons, ainsi que les œufs de homard, qui, je le crains, ont été gâtés par la chaleur du soleil pendant le trajet. Les deux autres barils d'huîtres furent répandus sous la direction de Son Honneur le juge Bole, dans les eaux à marée sur la côte, à environ neuf milles plus haut que le bras nord de Burrard Inlet, où il est bien probable qu'elles se propageront, car il y a abondance d'écailles pour le poisson. Elles n'avaient pas encore frayé. Les huîtres étaient en très bonne condition, il y en avait à peine une de gâtée.

“ Les six barils restèrent au *Quadrada* pour être transportés et distribués.

“ La température du wagon frigorifique fermé était presque régulièrement de 41° ou 42° F. toute la route en allant vers l'ouest, et de 15° à 50° F. lorsque la porte était ouverte.

“ La température de l'eau dans la Colombie Britannique était de 67° F.

COOPÉRATION DES PÊCHEURS

C'est une vérité évidente que la protection du jeune poisson et du poisson reproducteur devrait aller de pair avec la pisciculture. La diminution, devenue si apparente dans les eaux intérieures du Canada pourrait être grandement enrayée si les pêcheurs étudiaient leurs propres intérêts et évitaient d'amener à terre du poisson trop jeune et comparativement sans valeur. L'implantation artificielle peut être utile, mais elle le serait infiniment plus avec l'aide des pêcheurs mêmes, et je ne puis m'empêcher de citer du dernier rapport du surintendant James Nevin, ancien directeur de l'une des piscicultures du département et aujourd'hui surintendant des pêcheries de l'Etat du Wisconsin.

M. Nevin dit : “ Dans mon dernier rapport annuel j'ai fait mention

de l'augmentation du poisson blanc dans la baie Verte. C'est pour moi une grande satisfaction de pouvoir constater que la capture de cette année et celle de l'année dernière accuse une forte augmentation sur la capture de 1892. Cette augmentation est plus appréciable sur les fonds que nous avons continuellement exploités pendant les huit dernières années. Je regrette beaucoup que nos efforts à multiplier le poisson blanc dans ces grands lacs ne sont pas soutenus par les pêcheurs en général. Je condamne avec énergie l'énorme destruction du petit poisson blanc et d'autres espèces que font les pêcheurs, car je n'ai aucun doute que ces derniers seraient amplement récompensés de leur tolérance s'ils remettaient à l'eau tout le petit poisson blanc qu'ils capturent, au lieu de le vendre pour du poisson blanc “ No 3.” Je crois qu'il y a dans l'Etat plusieurs négociants qui n'achètent pas le petit poisson blanc, mais il en est d'autres qui conseillent aux pêcheurs d'en disposer au profit du négociant.” — (Rapport de la Commission des Pêcheries, Etat du Wisconsin, 1895.)

Du même rapport je cite un extrait donnant la quintessence d'un projet qui, depuis des années, est préconisé par l'éminente autorité écossaise en pêcheries, le professeur McIntosh, de St. Andrews. Les pêcheurs maritimes ont été, dans plusieurs occasions, enseignés et entraînés à faire frayer artificiellement la morue, l'égréfin, ainsi que d'autres poissons, et à disperser les œufs dans l'eau. Ceci, au moins, sauve les œufs d'une perte totale, soit sur le pont ou sur le marché, et une partie des œufs dispersés ne peuvent faire autrement que de survivre. L'Etat du Wisconsin tente officiellement d'exécuter ce projet pour suppléer à la pisciculture dans les établissements ichthyologiques de l'Etat : — “ On place,” dit le surintendant, “ des hommes sur des remorqueurs de pêche pendant la fraie pour dépouiller les poissons femelles de leurs œufs et faire féconder ces derniers. Ensuite ces œufs sont soigneusement mesurés et déposés sur les frayères, où ils éclosent en la manière ordinaire et naturelle. Cette commission est la seule aux Etats-Unis et en Amérique qui ait pris l'habitude d'opérer de la sorte. Les pêcheurs, qui étaient d'abord sceptiques et avaient si peu de foi dans cette opération, et qui ne voulaient pas de nous sur leurs remorqueurs, sont aujourd'hui nos meil-

leurs amis. Les résultats sont une preuve que cette méthode est un succès. Sur tous les points du lac où cette opération a été faite, les pêcheurs ont pris une quantité de petites truites la seconde année après la distribution, où ils ne les avaient jamais pêchées avant qu'on eût commencé à y déposer les œufs fécondés sur les frayères. Si les pêcheurs, du premier au dernier, adoptaient cette méthode d'entretenir l'espèce, une période de clôture ne serait pas nécessaire."

Il peut y avoir sujet de discuter cette dernière opinion, mais il n'y a pas de doute qu'en conservant le frai mur, lequel serait sans cela immédiatement perdu, il n'en résulterait qu'un avantage incontestable pour les pêcheries, surtout si l'on se donne la peine de remettre le frai fécondé en des endroits convenables les mêmes que le poisson reproducteur choisirait naturellement. Sans doute, les saisons réservées protègent la principale venue de poissons de toute espèce, mais il y a des saisons qui varient et qui portent à la destruction d'un certain nombre de poissons, spécialement de la truite des lacs ou la truite saumonée, dont l'époque du frai arrive souvent avant la clôture de la pêche.

Tous les détails des rapports ordinaires des directeurs de piscicultures à New-Westminster, C. B., à Sydney, N. E., Bedford, N. E., rivière St-Jean, N. B., Miramichi, N. B., Ristigouche, P. Q., Gaspé, P. Q., Tadoussac, P. Q., Magog, P. Q., Newcastle, Ont., Ottawa, Ont., Selkirk, Man., et Bay-View, N. E., sont annexés au présent. Un court rapport de l'établissement de Moisie, exploité depuis plusieurs années aux frais de MM. Holliday, Frères, Moisie, P. Q., est aussi inclus dans ces rapports détaillés.

J'ai l'honneur d'être

Monsieur,
votre obéissant serviteur,

EDWARD E. PRINCE,
Commissaire des pêcheries.

TEINTURE DU CUIR

(De la Halle aux Cuirs).

(Suite et fin)

Les diverses couleurs.—Procédés pour les obtenir.—Les couleurs basiques.—Application.—Traitement des peaux.—Les mordants..

Rouge.—On obtient un beau rouge, d'une admirable nuance, en enduisant la peau d'une couleur de cochenille préparée (suivant la force

que l'on désire), en faisant bouillir de la cochenille renfermée dans un sac de toile que l'on plonge dans l'eau à laquelle on a préalablement ajouté 2 o/o d'eau ammoniacquée.

Rouge alizarine (légère couleur chair).—On obtient cette couleur en étendant sur le cuir avec la brosse, une solution d'alizarine ou extrait de garance dans une lessive de soude diluée, après quoi l'on rince avec de l'eau de savon.

Rouge ordinaire.—On obtient cette couleur au moyen d'une décoction de bois de santal rouge sur une faible première couche d'alun débarrassé de fer.

Jaune citron.—Une partie de curcuma est mise à réduire dans quatre parties d'alcool à une chaleur douce pendant vingt-quatre heures, puis on dilue dans l'eau et on applique sur un faible fond de potasse.

Jaune épine-vinette.—Appliquer une couche composée d'une décoction de 1 kilo de racine d'épine-vinette dans 30 parties d'eau à laquelle on ajoute 200 grammes d'alun exempt de fer.

Orange.—On produit une couleur rouge de première couche avec du bois de Brésil et une jaune avec du fustet; 75 parties de bois du Brésil et 25 parties de fustet donnent un rouge-orange, 50 parties des deux donnent une couleur orange ordinaire et 25 parties de bois du Brésil et 75 parties de fustet donnent une couleur orange claire.

Jaune chrome.—On applique d'abord une solution de 30 grammes de chromate de potasse rouge dans un 1/2 litre d'eau, puis l'on fixe cette teinture au moyen de 30 grammes d'acétate de plomb dans un 1/2 litre d'eau.

Amaranthe 3 R.—La teinte sang de bœuf, couleur d'aniline, est actuellement en très grande faveur.

Les teintures de bois possèdent l'avantage de s'éclaircir plus rapidement et de ne pas s'user aussi vite que l'aniline, en un mot, elles durent davantage. Elles sont cependant plus dispendieuses et demandent habituellement des appareils coûteux pour leur extraction. D'un autre côté, les couleurs d'aniline sont bien plus facilement appliquées sont meilleur marché, plus brillantes en couleur, malheureusement beaucoup d'entre elles passent rapidement.

Il est impossible d'appliquer les couleurs d'alizarine au cuir tanné au chrome en mordant d'abord avec du sumac. Afin de fixer les couleurs d'alizarine sur le cuir, il faut une chaleur considérable, c'est pourquoi elles ne peuvent servir pour

les produits tannés par les moyens ordinaires.

Le cuir tanné au chrome peut supporter une haute température sans le moindre inconvénient, c'est pourquoi l'on peut obtenir de bons résultats avec les teintures d'alizarine.

Couleurs basiques.—L'emploi du tartre émitique, d'après Paul Bertram, ne peut être utile dans la teinture des cuirs avec des couleurs basiques, que comme agent fixateur, lorsque le tannin non combiné n'a pas disparu du cuir. On peut cependant l'employer avec avantage lorsque l'on veut obtenir des couleurs foncées, telles que, le jaune de Philadelphie, le brun de Philadelphie, le vert éthyle, l'auramine.

Pour les couleurs claires bleues ou roses, on ne doit pas se servir de tartre émétique, car alors on produirait une teinte brunâtre. La force recommandée est d'un gramme par litre. L'auteur affirme qu'un faible bain de 10 minutes d'acide sulfurique avant de procéder à la teinture, en lavant à fond, produit un meilleur résultat, le cuir étant plus flexible et d'une teinte plus égale.

Pour enlever le tannin non combiné des peaux à teindres, telles que "skivers" veaux et maroquins, voici ce qu'il faut faire: pour les "skivers," on les trempe pendant une demi-heure dans une eau ayant 30 à 350 cent. en ayant soin de les remuer fréquemment afin qu'elle ne se collent pas ensemble, on les place alors une par une dans un turbulent d'environ 3 mètres de diamètre, et l'on tourne pendant 10 minutes dans 10 à 12 litres d'eau, à 30 ou 350 cent. par douzaine de peaux; on laisse alors l'eau s'écouler et l'on recommence à tourner pendant quelques minutes avec 10 à 12 litres de nouvelle eau à la même température, par douzaine de peaux après quoi on retire les peaux, on les rince bien dans l'eau froide, et si elles doivent être teintées par paires, on les presse ensemble avec un outil en cuivre.

Le traitement est le même pour le veau et le maroquin, avec cette seule exception, que le veau doit tourner dans le turbulent pendant 4 ou 5 heures et le maroquin pendant trois ou 4 heures.

Les peaux ainsi préparées sont débarrassées de tout tannin non combiné et prennent la teinture sous une teinte uniforme, il ne reste que juste assez de tannin dans les peaux, pour fixer la couleur.

F. Kast dit: le veau est au cuir ce que la soie est aux fibres textiles,

il est rapidement teint en toutes nuances. Il existe cependant certaines difficultés dont beaucoup de fabricants ne peuvent triompher, une des plus importantes est celle occasionnée par la mauvaise préparation du cuir. Dans les petits établissements, l'amollissement préliminaire est obtenu par une courte immersion dans une quantité d'eau tiède suffisante pour couvrir le cuir après cette immersion le dit cuir est battu avec des pilons en chêne. On fait ensuite couler dans la cuve de l'eau à 40° cent, et la marchandise y est soigneusement remuée pendant un moment, l'eau bourbeuse est alors enlevée et l'on continue à battre et à remuer jusqu'à ce que l'on ait obtenu un produit assez glissant.

Dans les grands établissements, on remplace les pilons par des turbulents. Après le traitement destiné à l'adoucir, le cuir est placé par paires, chair sur chair, la fleur inférieure sur une table de verre ou de zinc; on peut ainsi faire disparaître certains défauts et réaliser en même temps une économie de matière tinctoriale, attendu que le côté chair ne participe pas au bain de teinture.

L'eau servant au bain de teinture doit être acidifiée avec de l'acide acétique afin d'éviter l'effet durcissant des matières calcaires sur le cuir. Pour les teintes claires, les mordants à employer sont l'alun ou le bichromate de potasse, pour les tons moyens il faut un plus pur acétate de fer, tandis que l'on se sert de pyrolignite de fer (15° Beaumé) de nitrate de fer (30° Beaumé) ou de sulfate de fer (30° Beaumé) pour les nuances plus foncées.

L'alun n'est que peu employé, il faut de 10 à 20 gr. de bichromate de potasse par paire de cuir, le tout étant généralement ajouté à la fois; le cuir doit être bien remué dans le bain pendant dix minutes, puis reporté dans un bain frais, auquel on a ajouté une petite quantité de la matière tinctoriale, on introduit le reste de cette matière dans un second bain frais où le procédé de teinture se termine. Si l'on emploie une plus petite proportion de bichromate de potasse, la teinture peut se terminer dans le premier bain. Lorsque l'on se sert de mordants de fer, l'acide acétique doit se trouver dans le bain mordant et il est avantageux d'employer les sels de fer les plus faibles pour réduire. — Un mordant de fer dilué (le plus pur acétate à 2° Beaumé ou pyrolignite à environ 10° Beaumé) assombrit graduellement tandis qu'une

liqueur plus forte, active davantage, ce qui tient d'une manière inégale. On doit éviter le lavage à froid après le mordantage au fer, ce qui fait durcir le cuir.

Il ne faut pas oublier que les mordants dont il vient d'être question, sont pour les matières tinctoriales basiques, les matières acides ne devant pas supporter un tel traitement.

Couleurs imperméables. — On les prépare, de la manière suivante, selon un procédé breveté en Angleterre par Dimitry: on se sert de deux ingrédients, l'un consistant en bichromate de potasse, l'autre en une solution de gélatine. Ces ingrédients sont mélangés en proportions convenables et bouillis, après quoi ils sont exposés à la lumière du soleil. La mixture est alors combinée avec une solution aqueuse de noir aniline, de manière à former un mordant épais. On peut aussi se servir d'autres couleurs d'aniline qui de cette manière deviennent et acides et imperméables.

PRINCIPE D'AFFAIRES

(Traduit du *Chicago Journal of Commerce*).

Aucune profession, a dit un économiste, n'exige une plus grande dépense de cerveau que le commerce, et il en est peu qui réclament un plus haut degré de connaissances générales.

Le grand secret du succès dans les affaires, le secret, en réalité d'un grand succès est de concevoir le commerce comme une question de principes et non simplement une série de transactions.

Il y a de grands négociants, de même qu'il y a de grands hommes d'Etat et il y a de petits marchands comme il y a de petits politiciens; la différence entre les grands et les petits est très sensible dans les deux cas. Le petit politicien suit son chemin au jour le jour et ne voit l'occasion qu'au moment où elle se présente; le petit marchand fait la même chose; il jette un regard vers le prochain dollar. D'autre part, l'homme d'Etat est le maître de la situation, parcequ'il comprend les principes généraux qui contrôlent les événements; cette connaissance lui permet d'entrer dans les vastes conceptions et de préparer l'avenir.

Le grand négociant opère de même façon. Son commerce n'est pas une simple affaire d'argent ou une simple question de trafic, mais une science et un art. Il étudie les lois générales du commerce; sur-

veille la situation générale du pays, recherche les besoins actuels, prévoit ses besoins futurs et met son commerce en harmonie avec l'ensemble des nécessités de temps et de lieu. Il déploie dans ses occupations autant d'efforts intellectuels que l'homme d'Etat lui-même et il devient, non un chercheur d'argent, mais un homme habile et à l'esprit large. Un homme qui a obtenu des succès remarquables disait dernièrement que, mieux il comprenait l'existence et plus clairement aussi il voyait que tout reposait sur les mêmes principes qui doivent présider aux affaires et, par là, il entendait dire que non seulement l'univers est gouverné par des lois invariables, mais que tout repose sur la promptitude, l'exactitude, l'achèvement du travail et l'honnêteté. Toute l'existence marche d'après ces principes d'affaires, si ce n'est chez les hommes, au moins dans la puissance qui est au-dessus de l'homme. L'ambition de tout jeune homme devrait être de traiter ses affaires au point de vue où se place l'homme d'Etat et non d'après celui du politicien.

AU PAYS DU COGNAC

Si le voyageur qui vient à Cognac s'y laissait attirer par l'espoir de faire une ample moisson de souvenirs historiques au berceau de François Ier, le roi chevalier, son attente courrait risque d'être déçue.

En revanche, le seul spectacle de l'industrie locale suffirait amplement pour exciter l'intérêt et satisfaire la curiosité.

Cognac expédie, en effet, à peu près 300,000 hectolitres d'eau-de-vie par an. Le chemin de fer emporte les marchandises destinées au continent ou aux ports d'embarquement éloignés. Le fleuve descend les autres vers Tonnay-Charente, le grand port d'expédition des eaux-de-vie. A lui seul, dans l'espace d'une année, du mois de juin 1891 au mois de juin 1892, par exemple, il a embarqué 276 foudres, 635 tierçons, 20,832 barriques, 33,105 quarts, 6,585 octaves et 609,312 caisses, représentant ensemble le total de 32,130 tonnes!

Nous sommes loin de la fin du XVIIIe siècle où le chiffre des expéditions représentait la valeur de 10 à 15,000 hectolitres par an. Et cependant le commerce de Cognac existait déjà depuis longtemps. On a même conservé les noms et les dates de fondation de trois anciennes maisons aujourd'hui disparues:

Pelluchon 1550, Marie Sérapien 1580, Marie-Jean 1585. Elle expédiaient par cabotage des vins blancs en Normandie, en Bretagne, en Picardie. Vers le début du XVIIIe siècle, on commença à distiller et la Rochelle embarqua les premières eaux-de-vie. Le commerce alors se développe : vers 1650, on compte cinq ou six maisons de vins et eaux-de-vie ; mais la marche ascendante ne s'accroît guère qu'au XVIIIe siècle, car l'eau-de-vie, déjà fort appréciée dans le Nord, mais qui n'avait guère été employée que comme médicament en France, obtient droit de cité par un arrêt du Parlement de Paris en date du 25 janvier 1684 seulement : il est permis aux marchands d'établir dans les rues de la capitale des tables avec des escabeaux et d'y vendre de l'eau-de-vie, et "des fruits confits dans cette liqueur." De nombreuses maisons se fondent à partir de cette époque : quelques-unes même subsistent et prospèrent encore de nos jours. La renommée de Cognac était assurée : dès 1775 sa marque est la première sur les marchés étrangers.

La prospérité augmente ensuite rapidement : de 10 maisons installées en 1779 le nombre monte à 16 en 1820, à 60 en 1850, à 104 en 1869. Ainsi, dans l'espace de moins de vingt ans, le chiffre a presque doublé. En 1877, nous en trouvons 134 ; mais la maladie de la vigne réduit ce nombre à 128 en 1882. Actuellement elles sont près de 180 ayant un siège réel dans la ville. La population a doublé et au delà depuis le commencement du siècle, et cependant, la contrée a traversé une épreuve redoutable pour sa prospérité.

Mais, si nous jetons un regard sur une des cartes vinicoles très précises, établies pour la région, nous verrons que les terrains plantés en vignes occupent encore une superficie très considérable.

Les meilleurs cognacs, la "grande fine champagne," sont donnés par les vins qui se récoltent dans vingt et une communes de l'arrondissement de Cognac, toutes situées sur la rive gauche de la Charente. Le sous sol en est une craie blanche dans laquelle pénétraient aisément les racines de la vigne. Autour de ce noyau, mais toujours sans s'étendre au nord du fleuve, règne une zone en forme de demi cercle qui donne ce qu'on appelle la "petite champagne." Elle comprend plus de cinquante communes situées dans les deux départements de la Charente et de la Charente-Inférieure. Le ter-

rain est moins tendre et renferme çà et là du caillou et du moëllon. Encore excellent, ce produit le cède déjà au précédent.

Les "Borderies" ou "Champagnes boisées" forment la transition entre les "Champagnes" et les "Bois." Elles étaient déjà célèbres par leurs vins blancs au siècle dernier. Les Anglais et les Hollandais venaient les acheter pour les diriger sur Nantes, et de là à l'étranger. Elles entourent à peu près les Champagnes et s'étendent même jusque sur les rives de la Gironde.

Les "Premiers bois," "Fins bois," ou encore eaux-de-vie du "Pays-Bas" sont le meilleur cru des "Bois." Entièrement situés sur la rive droite de la Charente, ils ne comprennent qu'un petit nombre de communes. Le sous-sol est une pierre assez dure avec des gisements de calcaire, des traces d'alluvion et du caillou. Les "Très bons Bois" et "Bons bois ordinaires" sont donnés par près de cinq cents communes des deux départements. Le sous-sol renferme toujours de la craie, mais dans des proportions fort diverses. Par suite, le goût en est variable ; mais cette eau-de-vie est généralement plus sèche que les précédentes. Les "Derniers Bois" ou "Troisièmes Bois" se récoltent dans les arrondissements de Rochefort, St-Jean-d'Angély (partie nord) la Rochelle, dans les environs de Marennes et de Royan. Le sous-sol se compose d'un calcaire très dur avec des dépôts de sable. Cette eau-de-vie a un goût amer de terroir. On rencontre ce goût encore plus prononcé dans les produits des îles de Ré et d'Oléron. Pour cette raison, ces dernières eaux-de-vie se consomment généralement sur place et n'entrent guère dans le commerce.

Tous ces crus, depuis le meilleur, la "Fine Champagne," jusqu'au plus faible, les "derniers Bois," forment une échelle de qualité en quelque sorte ininterrompue. Aussi définir la différence de leur goût n'est guère facile ; elle est cependant sensible entre les "Champagnes" et les "Bois." Ces derniers, en général, n'ont pas le moëlleux et le parfum de prune ou de raisin qui sont les caractéristiques des premières qualités. Des classifications de ces crus, très précises et scientifiquement établies au point de vue de la composition chimique, ont été mises en vente.

Consultons maintenant le tableau qui se publie chaque année de la quantité des vins récoltés, et de la quantité des vins distillés ; nous verrons encore que, malgré la ma-

ladie de la vigne, les richesses de la contrée sont loin d'être épuisées.

Durant une période de vingt ans, précisément la période critique, celle qui va de 1871 à 1891 et qui a vu l'apparition et le développement du phylloxera, jamais même, à cette époque, la récolte annuelle des vins dans la région n'est descendue au-dessous de 1 million d'hectolitres : la pire année a été 1889, avec seulement 1,019,350 hectolitres. Deux ans plus tard, on remontait à 2,766,566 hectolitres.

Sans doute le phylloxera a fait de terribles ravages et a momentanément appauvri le pays : surpris par lui et le croyant passager, le paysan n'a pas eu la prévoyance ou les moyens d'entamer la lutte dès l'apparition première du fléau. De là nombreuses ruines, de là nombreux plateaux restés incultes. A quoi bon, en effet, travailler ces terres ? Dans les Charentes, la vigne croissait, de préférence, sur les pentes pierreuses des collines exposées au soleil, et l'herbe ne vient même pas là où l'on récoltait un vin capiteux. Mais, depuis, on a lutté pour la reconstitution des vignobles ; on a su faire des sacrifices. Autrefois on abandonnait les terrains pauvres à la vigne et il était bientôt fait de la planter ; avec une barre de fer on pratiquait dans le sol un simple trou de 40 à 60 centimètres de profondeur, comme s'il se fut agi d'une mine, on y introduisait un sarment et c'était tout. Aussi employait-on l'expression pittoresque de "barrer" pour "planter" une vigne. La vigne poussait en quelque sorte sans culture... Aujourd'hui ce sont les terrains les plus riches qu'on lui consacre ; de plus, on défonce le sol profondément, jusqu'à 80 centimètres, souvent avec la charrue à vapeur, et on y met des engrais avant de lui confier les plants. Quant à la vigne, on la laissait venir au hasard, à sa guise, étendant de tous les côtés sur le sol ses longues branches chargées de grappes. Maintenant on la

cultive comme dans le Bordelais ; sur des piquets et des fils de fer on fait courir les pampres. On la traite en outre, à différentes époques de l'année. D'autre part, l'excès des produits récoltés et préparés sur les produits vendus a permis de constituer une importante réserve. Pendant une période de trente années, de 1861 à 1891, le pays a produit 177,923,240 hectolitres de vin. Sur ce chiffre, 103,955,019 hectolitres seuls ont été distillés et ont produit 14,374,687 hectolitres d'eau de vie. La quantité livrée au consommateur s'est

élevée seulement à 8,757,063 hectolitres. En 1891, il restait donc, disponible dans les chais, tant chez le propriétaire bouilleur de cru que chez le négociant, une réserve de 5,617,624 hectolitres d'eau-de-vie. Depuis cette époque, la réserve s'est encore augmentée. Si l'on ajoute à cela environ 500,000 hectolitres distillés entre les années 1800 et 1860, qui ont dépouillé leur force tout en gardant leur parfum et ne peuvent plus être utilisés que pour aromatiser ou améliorer certains crus, on verra que la réserve totale est supérieure à six millions d'hectolitres, chiffre fort respectable et tranquilisant, surtout lorsqu'on réfléchit que la vigne est à peu près reconstituée.

Aussi les chaudières qu'on avait dû éteindre se sont-elles rallumées sur tous les points de l'arrondissement, et telle maison en a installé jusqu'à quatre vingts. La ville de Cognac même en renferme un grand nombre, construites depuis quelques années.

L'installation de ces distilleries vaut la peine d'être visitée. Si elles sont modernes, installées à la ville ou près de Cognac, elles offriront l'intérêt des perfectionnements de la construction, de l'ingéniosité des procédés. Sont-elles anciennes, perdues au fond de quelque hameau, elles ont le charme du pittoresque. Quand on pénètre pendant la nuit dans ce bâtiment noir et qu'éclairé faiblement une maigre lumière, on se prend presque à se demander quel alchimiste oublié par le temps se livre encore à ses mystérieuses recherches.

Certains livres ont décrit, avec un soin et une précision scientifiques, les opérations successives de la distillation. Nous nous bornerons ici à en indiquer les grandes lignes et les phases principales. L'appareil à distiller se compose de trois parties essentielles :

1. Un récipient d'une contenance de 12 hectolitres, le plus souvent appelé "chauffe vin";

2. Une chaudière ou "pipe" d'une contenance égale à celle du chauffe vin. Elle se compose elle-même de deux parties bien distinctes : la chaudière proprement dite, placée sur un fourneau en briques et disposée de façon à présenter au foyer le fond et une partie des parois, pour augmenter la surface de chauffe; un chapiteau où se réunissent les vapeurs;

3. Un serpent, partant de la chaudière, qui traverse un réfrigérant et à l'extrémité duquel on recueille le produit de la distillation.

(A Suivre)

LA TUBERCULOSE DES BETES A CORNES

Bulletin du Ministère de l'Agriculture
par Duncan McEachran, F. R. C. V. S.,
D. V. S., Inspecteur Vétérinaire en chef
du Canada.

(Suite).

Technique de l'épreuve.

La décision étant faite de soumettre le troupeau à l'épreuve, les suggestions suivantes doivent être prises en considération. Si la température est très chaude ou très froide, attendez jusqu'à ce qu'elle se soit modérée. Si l'animal souffre de quelques maladies inflammatoires, et que sa température dépasse 102° pour peu importe la cause; la vache étant en chaleur, le taureau étant sexuellement excité, le manque d'eau, le mauvais air, irritation causée par les mouches, grossesse avancée, sont toutes des causes qui sont défavorables à l'épreuve.

Instruments nécessaires.— Les instruments suivants sont nécessaires; un ou plusieurs thermomètres Farenheit (cliniques), une seringue hypodermique avec trois fortes aiguilles, un trocar fin avec sa canule, une aleine fine *broad awl*, avec une paire de ciseaux courbés sur le plat et plusieurs égouttières en verre.

Les Thermomètres pour cet usage coûtent à peu près \$1, enregistrent automatiquement et peuvent s'acheter chez tous les pharmaciens,

Seringues.— Des seringues en métal, fortes et facilement défaits, afin d'en faciliter le nettoyage et la désinfection, coûtant \$3, peuvent s'acheter chez tous les pharmaciens ou les marchands d'instruments.

Les ciseaux et les alaines s'achètent à bon marché chez tous les quincaillers.

Les cartes pour enregistrer les résultats de l'épreuve devraient être numérotées, et le nom ou le numéro de l'animal, sa couleur et ses marques, son sexe, âge et race inscrits, et une colonne pour l'enregistrement des heures auxquelles la température a été prise, soit avant ou après l'injection et les résultats de l'épreuve.

Dé-infectant.— Les hommes de profession préfèrent ordinairement une solution de sublimé corrosif, une partie dans 1000 d'eau, mais d'aussi bons résultats sont obtenus en faisant usage d'une solution 5 par cent d'acide phénique ou de créolin, et elle a l'avantage d'être moins dangereuse. Cette solution est utilisée pour le lavage des mains et des instruments, et si on s'en sert pour désinfecter la peau elle a un léger effet anesthésique local.

Les animaux doivent être établis.— Si les animaux sont en pâturage, on devra les établir, les attacher dans leurs étaux ordinaires, les numérotés et leur donner tranquillement les soins ordinaires par les personnes qui sont accoutumées de les nourrir et de les traire.

On devra voir à ce que rien ne les trouble pendant quelques heures, ayant soin de ne pas déranger leur température en leur donnant trop d'eau froide à boire ou une surabondance de nourriture.

Température avant l'injection.— Deux hommes familiers avec les animaux, devraient assister la personne qui prend la température. Le premier prend les naseaux entre ses doigts et le pouce d'une main et de l'autre main la corne. Le second se tient à la hanche de l'animal pour l'empêcher de remuer soit d'un côté ou de l'autre. Le thermomètre, dont le mercure a été refoulé, par quelques secousses brusques, comme quand on secoue l'encre d'une plume, jusqu'à ce qu'il indique moins que 100°, est introduit dans le rectum pour au moins 3 minutes. Prenez en note dans un livre ou sur une carte la température prise toutes les 3 heures, commençant à 8 a. m., 11 a. m., 2 p. m. et 8 p. m.

Les mains et le thermomètre devront être désinfectés avant d'être introduits dans un autre animal. Lorsqu'il y a un grand nombre d'animaux soumis à l'épreuve en même temps, on peut se servir de trois thermomètres simultanément afin de sauver du temps. La meilleure place pour faire l'injection de la tuberculine est sous la peau détachée sur le côté de la poitrine en peu au-dessus et en arrière du coude. Les poils doivent être rasés sur un diamètre de trois pouces et la peau désinfectée par un lavage avec la solution de 5 par cent d'acide phénique.

Injection de la Tuberculine.— La dose de tuberculine est aspirée dans la seringue ayant préalablement eu soin d'en épuiser tout l'air. L'opérateur, s'il est d'une assez bonne taille et que l'animal ne soit pas trop gros, doit se placer au côté opposé de l'animal et se pencher en travers l'épaule, pincer la peau avec ses doigts, et si l'aiguille est forte et bien aiguisée, il l'enfoncée dans toute sa longueur dans le tissu cellulaire sous la peau; ou bien il percera d'abord la peau avec l'aleine et y insérera l'aiguille dans la piqûre et finira par injecter le fluide en la retirant lentement. L'avantage qu'il y a dans la première position est que l'animal, en étant piqué cherche à s'éloigner de l'opération, et bien souvent l'aiguille est ainsi brisée, tandis que dans l'autre position il cherche plutôt à se rapprocher de l'opérateur.

Le meilleur temps pour faire l'épreuve.— On peut commencer à faire les injections immédiatement après avoir pris les températures normales, vers neuf du soir.

Température après l'injection.— Commencez à prendre la température à 6 heures le lendemain matin et continuez toutes les 3 heures jusqu'à ce qu'elle redevienne normale. S'il y a des tubercules présents, il y aura une hausse dans la température, qui atteindra son maximum ordinairement vers midi, quelquefois plus tard, et généralement elle diminue graduellement pour vingt-quatre heures quand elle redevient normale encore.

L'élévation de la température n'est pas un signe de l'étendue de la maladie. Quelquefois la réaction indique une haute température, quand les examens *post mortem* ne démontrent que très peu de maladie.

Une élévation de température de deux degrés ou plus est un signe de tuberculose. Dans les troupeaux tuberculeux un degré et demi est aussi un signe de maladie mais cette température chez un seul individu dans un troupeau, n'est qu'un soupçon, et suggère une nouvelle épreuve après trente jours.

MODÈLE DE LA CARTE.
 CARTE No.
 Épreuve Tuberculine à
 d'Animaux appartenant à M.

No	Années	Sexe	Race	Couleur	TEMPÉRATURE												Réaction
					Avant l'injection						Après l'injection						
					8 a.m.	11 a.m.	2 p.m.	5 p.m.	8 p.m.	11 p.m.	12 a.m.	3 p.m.	6 p.m.	9 p.m.	Maximum		
1	5	Vache	Ayreshire	Rouge et blanc	101	101 3 5	102	101 2 5	101 2 5	101 4 5	100	100 1 5	102	102	102		
2	8	"	Shorthorn	Rouan	101 1 5	101 2 5	101 3 5	101 2 5	101 2 5	106	107	106 1 3	105 1 5	104 2 5	101 3 5		

Décision : * Saine. † Tuberculeuse.

Pas de Réaction dans certains cas
 On trouve quelquefois chez des animaux qui sont dans un état avancé de la maladie, dû à une surabondance de tuberculine déjà dans le système, qu'il y a très peu ou point de réaction.

Heureusement que dans ces cas, les symptômes, tels que la toux, l'amaigrissement, le grossissement des glandes etc., etc., sont visibles que le propriétaire n'a aucune difficulté de reconnaître la maladie.

Manière de disposer du Troupeau Malade.

Quand on découvre la maladie dans un troupeau, on doit immédiatement transférer les tuberculeux de l'étable salubre dans une autre isolée, ou bien la diviser en deux par une bonne cloison, et les y tenir séparés du reste du troupeau autant que possible.

Dans le cas où les animaux ne seraient pas de grande valeur, le propriétaire sauvegardera ses intérêts en les détruisant immédiatement.

Quand ils ont une grande valeur ou que les vaches portent veaux, les essais du Prof. Bang et autres démontrent que l'on peut sauvegarder le veau en l'éloignant de sa mère aussitôt qu'elle a vêlé et avant qu'elle ait pu le lécher ou l'allaiter de son lait, et le plaçant dans un endroit désinfecté et salubre, le nourrissant de lait provenant de mères qui ont été soumises à l'épreuve, qu'il croit probablement exempt de toute tache tuberculeuse, mais, comme il a déjà été démontré, il aura toujours des prédispositions à contracter la maladie.

Le troupeau devrait être soumis à l'épreuve tous les six mois et tous ceux qui réagissent doivent être tenus dans un lieu isolé jusqu'à ce que toute trace de maladie ait disparue.

Désinfection des bâtisses.

Pour se débarrasser de tous les germes de la maladie, on devra prendre tous les moyens de désinfection les plus complets et les plus exacts en nettoyant les étables et les cours où des animaux malades ont demeurés.

Avant de commencer le nettoyage, ayez le soin d'arroser copieusement avec de l'eau les planchers et les murs afin d'empêcher la poussière de s'élever, enlevez toutes les crèches, auges et divisions des étaux. Les planchers doivent être scrupuleusement nettoyés avec des brosses, ainsi que les murailles, plafonds et divisions et arrosés avec une forte solution d'acide phénique. Une chopine d'acide cristallisé dans quatre gallons d'eau, ou ce qui est encore mieux, d'eau de chaux. On peut en faire l'application avec une brosse à blanchir, ou avec une pompe-arrosoir, ayant soin de voir que toutes les crevasses, tous les coins et tous les joints soient bien pénétrés.

Le nettoyage et la désinfection devraient s'étendre aux auges à boire et aux clôtures de la cour pour que la désinfection soit complète.

Disposition des carcasses

Tous les animaux détruits doivent être ou enterrés ou brûlés. Dans certains centres européens où la population est très dense, il est permis de vendre comme nourriture, par le Gouvernement, de la viande de ces animaux lorsque la maladie est restreinte et localisée, partout ailleurs ils sont confiés et détruits.

En Canada, il n'y a aucune prévision dans l'Acte intitulé "Maladie Conta-

gieuse des Animaux" pour en faire une telle disposition, bien au contraire, il est strictement défendu d'en faire usage par la section 7. 48 19 V., C 70 comme suit :

7. Toute personne qui vend ou dispose ou offre ou expose en vente, ou essaie de disposer d'un animal connu par lui comme étant infecté ou souffrant de maladie contagieuse, ou la viande, peau, cornes, sabots ou toute autre partie d'un animal connu par lui comme étant affecté ou souffrant de maladie contagieuse au moment de sa mort, que cette personne soit le propriétaire de cet animal ou de cette viande, peau, cornes, sabots ou toute autre partie de cet animal ou non, devra pour toute telle offense encourir une amende n'excédant pas deux cents dollars, 48-49 V., C. 70 S. 7.

Tout propriétaire d'animaux devrait soumettre son troupeau à l'épreuve tuberculine, et en déraciner volontiers toute la maladie, parce que les animaux malades sont une occasion continuelle de danger pour le reste du troupeau. Il est illégal de vendre des animaux ou leurs produits souffrant d'une maladie contagieuse aussi bien connue que la tuberculose.

Les acheteurs et éleveurs n'achèteront pas dans un troupeau reconnu comme étant infecté.

Il n'est pas permis d'exporter des animaux tuberculeux. C'est une menace continuelle aux animaux de votre voisin, qui peuvent devenir infectés en venant en contact avec eux; le lait et les autres produits de la laiterie est dangereux pour votre famille et pour celles des autres qui font usage de lait provenant de vaches tuberculeuses. Une fois que votre troupeau et vos bâtisses sont purgés de cette maladie contagieuse ils peuvent être tenus dans cet état en suivant les suggestions données plus haut. C'est un devoir que vous vous devez à vous-même, à vos clients et à votre pays.

Il est dans les possibilités que cette maladie puisse être extirpée des troupeaux canadiens d'ici à quelques années par la coopération et l'union des cultivateurs et éleveurs. Une fois que la nature et la manière de l'introduction et de la propagation de la tuberculose sera mieux connue, et que des mesures de prévention seront mises en force chez les hommes et les animaux, ce cruel destructeur de la famille humaine et des animaux aura disparu du Dominion.

D. McEACHRAN, V.R.C.V.S.,
 Inspecteur Vétérinaire
 en chef du Canada.

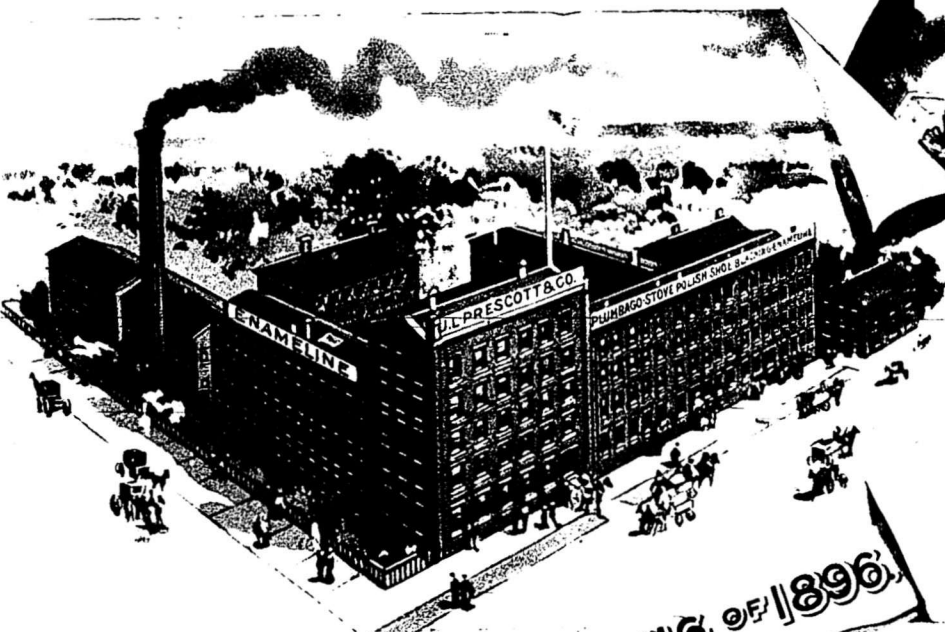
Pour reconnaître si une eau est potable, on prend une bouteille propre et en verre blanc; on l'empliit aux trois quarts de l'eau à analyser, puis on y dissout une petite cuiller de sucre candi blanc et très propre. La bouteille est alors bouchée hermétiquement et tenue quarante-huit heures dans un lieu chaud. Si, après ce temps, l'eau ainsi traitée est devenue floconneuse ou laiteuse, elle est impropre à servir de boisson. Par contre, si elle reste complètement pure, ceci peut être une preuve qu'elle ne contient aucune substance polluante qui pourrait éventuellement avoir une influence nuisible. (Agriculture moderne)



NORTH BERWICK Me. 1875.



NORTH BERWICK Me. 1870.



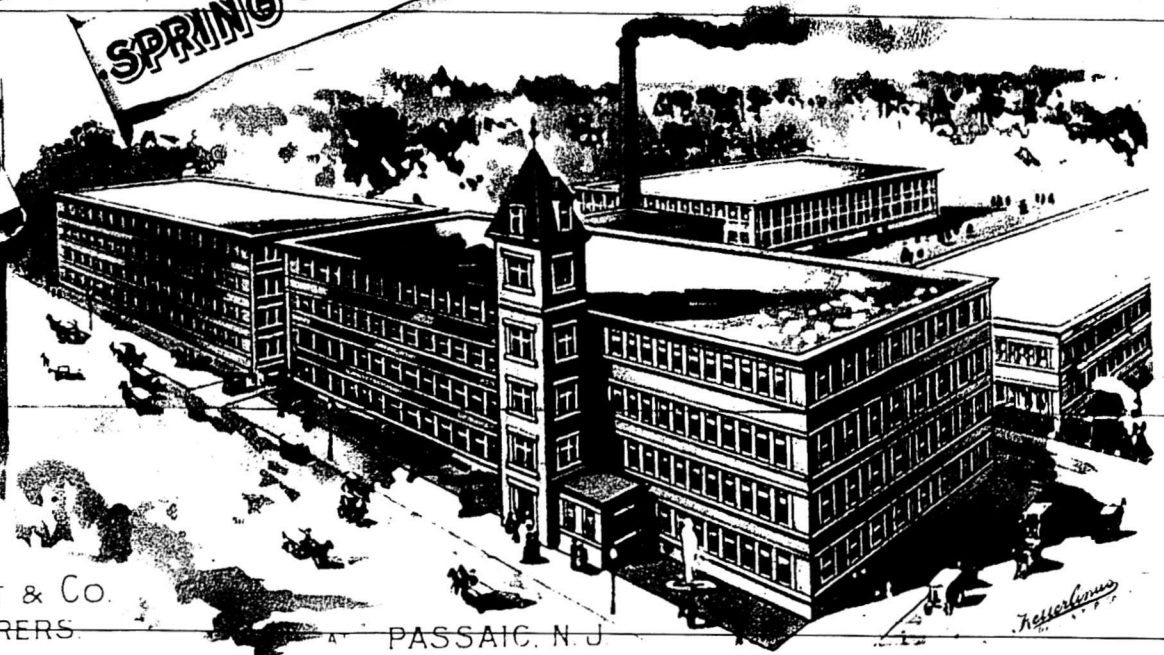
NORTH BERWICK Me.



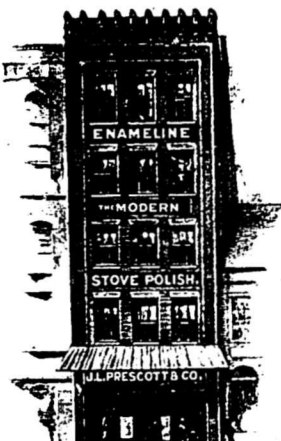
NORTH BERWICK 1896

ENAMELINE

J.L. PRESCOTT & CO.
MANUFACTURERS.



PASSAIC, N. J.



THE above list of international sales illustrates the growth and present development of the largest Stove Polish industry in this or any other country. The number of agents of Enameline is not only increasing more than 400% that of any other Stove Polish. **QUALITY WINS.** Enameline is now regularly ordered in bulk by the wholesale trade of the United States, Canada, Great Britain, South Africa, Australia, Mexico, Sweden and Germany and are supplied from our

SOLE AGENTS AT:
New York, Canada, C. & G. S. SAN FRANCISCO, PHILADELPHIA, CLEVELAND, CHICAGO,
MONTREAL, LONDON, TORONTO, QUEBEC, CALIFORNIA, MELBOURNE, HAMBURG.

J. L. PRESCOTT & CO.,
11 Jay Street, NEW YORK.



THE SIMPLE FACTS concerning the growth of a great business are of public interest. When any industry has reached such proportions as to become a real factor in the current history of the commercial world, the story of its development is worth reading. Such a story is told on this page.

The business of J. L. Prescott & Company, who now manufacture more stove polish than any other firm in the world, had its beginning in a humble way only a quarter of a century ago. In the Spring of 1870, in a small village in Maine, Mr. J. L. Prescott began the manufacture of stove polish. A one-story shed, about sixteen by eighteen feet in size, constituted the whole plant, and the output of about five gross per day was carried to the railroad station in a wheelbarrow. Year by year, solely through the merit of the goods made and the personal effort of the manufacturer, the sales increased until in 1888 they reached about 18,000 gross, when Mr. A. L. Prescott and Mr. C. O. Littlefield, under the firm name of J. L. Prescott & Company, succeeded to the business. They soon prepared and put upon the market the first paste stove polish which ever proved to be a success, christening the new product, ENAMELINE, "The Modern Stove Polish." Confident that they now had what the world wanted, they began to make it known by extensive advertising. Their expenditure for the first year was equal to twice the amount of their capital at the beginning of the year. They believed in ENAMELINE, and were not disappointed, as the demand for their goods, resting primarily upon their real merit, which was made known by liberal advertising, soon made it necessary to run their plant night and day, and called loudly for larger facilities. The development of their business was the first purpose of the firm, and year by year the appropriations for advertising were larger and larger, until now the figures reach hundreds of thousands of dollars annually. Increased factory facilities were yearly provided, to handle the rapidly increasing volume of business.

It soon became evident that ENAMELINE was to be the world's stove polish, the demand even then reaching beyond the American market, and that a new location must be selected near one of the great centres of commerce, where adequate facilities for manufacture and shipping could be provided. The very logic of the situation, led to the selection of New York City for the new head-quarters, and in the Spring of 1896, an extensive factory, constructed after modern plans, was put in operation at Passaic, New Jersey. The five gross per day of 1870 had then grown to between three and four carloads daily, and the product was being distributed to every English speaking country on the globe, also to Germany and Scandinavia, from warehouses conveniently located as noted on the other side of this sheet.

The year 1896 has witnessed the largest growth of any in the history of ENAMELINE. Two additions to the main factory, and three separate buildings are now being erected at Passaic. The combined length of these new buildings is nearly four hundred feet, and when completed, will practically double the present capacity of the works. The sales for the year exceeded one-half the stove polish consumed in the entire world during the year and were nearly three times the amount made by any other single manufacturer.

The reader can better appreciate the phenomenal growth and magnitude of this business from the following facts. Nearly three million feet of pine lumber are now used annually for shipping cases. About five tons of tin plate are used each day in making the tin boxes in which ENAMELINE is packed. This amount of tin plate, when spread out, would cover nine acres. Paper labels are put upon each of these tin boxes. These labels are now bought in one hundred million lots. About fifty gallons of paste are used each day in putting the labels upon the boxes. All Wholesale and 97 per cent. of the Retail grocers, also nearly all House Furnishing, Stove and Hardware dealers of the United States sell ENAMELINE.

This brief sketch, which is a characteristic one of American enterprise, will do more to sustain the confidence of the trade, by its plain statement of facts concerning the history of ENAMELINE, than much vain boasting, which has no more substantial foundation than the fertile brain of the paid writer.

BLACKENE, "The Modern Benzine Paste Stove Polish," is made and guaranteed by the same firm, and is to the Stove Dealer what ENAMELINE is to the Housekeeper.



The trade are often imposed upon by irresponsible parties, who claim that *their* paste stove polish will not dry out or harden in the box. From such parties there is no redress when the goods spoil. There need be no loss on ENAMELINE, as it is guaranteed to keep perfectly, and should it in any case prove in the least defective, the manufacturers will gladly redeem it in cash.



Maison de gros en **Epicerie, Vins et Liqueurs**

Importations directes des lieux de provenance, de tous les articles qui font l'objet de son commerce. Assortiment complet en marchandises de première nécessité, telles que

THEES, CAFES, SUCRES, MELASSES, SIROPS, FRUITS SECS, POISSONS, ETC.

GRANDE VARIETE DE FINES DENREES ET CHOIX CONSIDERABLE DE VINS ET LIQUEURS DES MEILLEURES MARQUES DONT ELLE A LE MONOPOLE DE PLUSIEURS

HUDON, HEBERT & CIE, 41, rue St-Sulpice, et 22, rue De Bresoles, MONTREAL

REVUE COMMERCIALE ET FINANCIERE

Montréal, 18 novembre 1897.

FINANCES

A Londres, on cotait hier les capitaux disponibles sur le marché libre à 2 13/16 et à terme à 2 1/4.

Le taux d'escompte de la banque d'Angleterre est à 3 p. c.

Les consolidés se négociaient hier à Londres à 113 5/16 au comptant et 113 7/16 à terme.

A Montréal, les prêts à demande se font de 3 1/2 à 4 p. c. Les billets de clients s'escomptent aux taux de 6 et 7 p. c.

Les banques vendent leurs traites entre elles : à 60 jours à une prime de 8 1/2 à 8 3/4 ; à demande, de 9 3/16 à 9. Sur le comptoir la prime est : à 60 jours de 8 1/2 à 9 ; à vue de 9 1/2 à 9 3/4. Le papier de commerce se négocie à 60 jours à une prime de 8 1/2 à 8 3/4 sur le comptoir et les traites documentaires à 8 1/2.

Le papier court sur Paris vaut de 5.18 et le papier long 5.20 entre banque.

L'argent en barre vaut à New-York 55 1/2 c et à Londres 27 d.

La Bourse de Montréal a été particulièrement active à certaines séances ; mais on peut voir par la liste des valeurs qui ont changé de mains que nous sommes toujours dans la période de spéculation sans placement de capitaux sur les valeurs de banque. Dans une quinzaine, quand ces dernières auront payé

leur dividende, il est à présumer que les achats pour placements en portefeuille viendront s'ajouter aux opérations des professionnels.

La Cie des chars urbains tient la tête avec une avance de 5 1/2 points sur les actions anciennes comme sur les nouvelles.

Ce sont décidément les compagnies de transport qui ont la faveur de la spéculation, en même temps qu'elles tiennent la corde pour les hauts prix. Ainsi, le C. P. R. gagne 1/2 à 8 1/2 la Cie des Chars Urbains de Toronto gagne 1 point à 84 1/2 ; au lieu de 115 nous trouvons les Chars Urbains d'Halifax à 117 1/2 ; toutes en hausse, comme on le voit.

Les valeurs industrielles ont été moins heureuses, nous les retrouvons toutes en baisse variant de 1/2 à 1 point.

La Royal Electric perd 1 point, la Dominion Coal 1 point, la Montreal Cotton 1/2 et le Gaz de Montréal 1/2 point. Dans les valeurs diverses le Montreal Telegraph gagne 2 points, le Câble Commercial 1 1/2 et le Bell Telephone 1/2 point.

Voici les prix auxquels ont été opérées les dernières ventes dans le courant de la semaine finissant jeudi soir :

Valeurs de banques :

Banque de Montréal
" Toronto
" Commerce
" des Marchands	185 1/2
" Molsons	199
" British
" d'Halifax
" Union
" Ontario	99 1/2
" Hochelaga
" Québec

" Nationale
" East, Townsh.
" Ville-Marie
" Nova Scotia

Les banques canadiennes sont cotées en clôture comme suit :

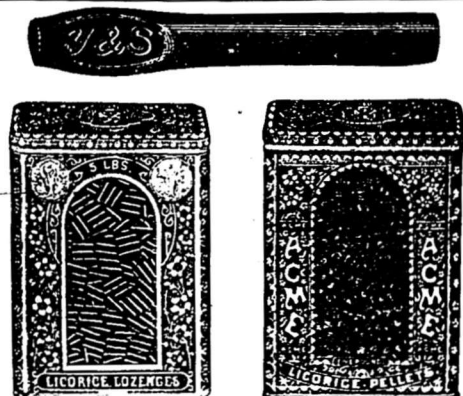
		Vendeurs	Acheteurs
Banque du Peuple
" Jacques-Cartier
" Hochelaga	150	146
" Nationale	90	87
" Ville Marie	100	85

Valeurs industrielles :

Gaz de Montréal	186 1/2
Colored Cotton (bons)
" " (actions)	93 1/2
Montreal " "	136 1/2
Dominion " "
Merchants " "
Royal Electric	139
Auer Light Co.
Dominion Coal (pref.)	104 1/2
" " (ord.)
" " (bons)	103

Compagnies de transport :

Can. Pac. Ry.	81 1/2
Toronto St. Ry.	84 1/2
Ottawa Electric
Montreal St. Ry. [ancien]	233 1/2
" " [nouveau]	232
Halifax St. Ry (actions)	117 1/2
" " (bons)
St. John St Ry
Cornwall St Ry	38
Duluth S. S. & Atlantic (ord.)	3 1/2
Duluth S. S. & Atl. (pref.)
Rich. & Ont (actions)	107
" " (bons)



Reglisse

Quand on voit le nom YOUNG & SMYLIE sur une boîte de bâtons de Réglisse ou sur des spécialités de Réglisse, c'est le synonyme de pureté, arôme délicieux et main d'œuvre expérimentée dans la préparation de ces marchandises. Tout ce que les pharmaciens, confiseurs ou épiciers ont besoin dans cette ligne, leur est fourni. En dépôt chez tous les principaux marchands du Canada.

Young & Smylie,
Brooklyn, N.Y.

Etabli en 1845

Etes-vous sourd -- à la raison ? Est-il raisonnable ou juste pour vous-même de vendre un poli à poêle inconnu et non éprouvé, au lieu de



Enameline

The Modern STOVE POLISH.

sur lequel plus d'argent est dépensé que sur n'importe quel poli à poêle ?

Quatre-vingt dix pour cent de tous les épiciers de détail des Etats-Unis vendent l'Enameline. Cela les paie.

Valeurs diverses :

Montreal Telegraph	180
Cable Commerc'l (actions).....	182½
“ “ (bons).....	104
“ “ (enreg.).....	104
Postal Telegraph.....	
Bell Teleph (actions).....	173
“ (bons).....	
West. Loan & Trust.....	
Loan & Mortgage.....	
Northwest Land [pref].....	
“ “ [comm.].....	50
Windsor Hotel.....	103
Heat & Light Co (actions).....	
“ “ (bons).....	
Canada Paper (bons).....	

COMMERCE

Le commerce de gros est encore très occupé par les livraisons principalement pour les articles d'épicerie. Le commerce de ferronneries et de quincailleries n'a pas eu à se plaindre non plus car la semaine n'a pas été mauvaise pour lui.

Les marchands de nouveautés en gros attendent maintenant les marchandises de printemps qui doivent leur arriver en Décembre pour faire les livraisons ; en attendant les voyageurs sur la route envoient des ordres assez ronds à leurs maisons.

La température dont nous jouissons est de saison ; on attendait le froid et la neige et nous avons maintenant l'un et l'autre tour à tour, malheureusement les pluies sont un peu trop fréquentes pour les nécessités du commerce, qui a encore besoin de bons chemins. Cependant, à la campagne, on ne doit pas s'en plaindre car on manquait d'eau en maints endroits.

Cuir et Peaux—Le commerce de cuirs continue à faire quelques affaires de détail avec la campagne, mais la ville donne peu de chose.

Les fabricants de chaussures ont lan-

cé leurs voyageurs sur la route avec les échantillons de printemps ; il y a augmentation, mais moins forte qu'on aurait supposé, étant donné le prix des cuirs. Les ordres ne sont pas aussi ronds que le désiraient les fabricants.

Les peaux vertes sont en hausse ; on paie maintenant aux bouchers, pour celles de bœuf : 8½c le No 1 ; 7½c le No 2 et 6½c le No 3.

Les peaux d'agneau en laine se paient de 50 à 80c, suivant la race des animaux.

Draps et nouveautés.—Le commerce de détail a vu plus d'affaires, cette semaine, par suite d'un heureux changement dans la température.

Nous remarquons aussi que les marchands commencent à mieux comprendre les bienfaits de la publicité sous toutes ses formes : annonces dans les journaux, distribution de circulaires, primes offertes aux acheteurs, etc... etc.. Un plus grand nombre de marchands cherche maintenant à attirer par tous ces moyens la clientèle que des années de misère ou de gêne ont tenu éloignée. Maintenant qu'une ère nouvelles'ouvre pour les marchands, ces derniers récolteront les fruits d'une publicité bien comprise.

Épicerie, vins et liqueurs.—Ce commerce est toujours actif ; les ordres, malgré les grosses livraisons faites et à faire sur commandes antérieures, continuent à arriver.

Les prix sont très fermes pour tous les articles en général.

Les sucres ont toujours une bonne demande ; on ne fait plus de concession sur les jaunes raffinés qu'il est impossible d'obtenir au-dessous de 3½c.

La demande pour les sirops raffinés s'améliore et les mélasses se vendent bien, parfois en lots assez ronds.

Les thés sont un article de saison, le commerce en est bon.

Les haricots verts en conserves ne se

vendent plus à moins de 80 cents la doz. ils sont très rares sur le marché.

Les fruits secs sont toujours très demandés, nous ne changeons rien à notre liste de prix courants.

Le "Bellona" est arrivé avec une cargaison de raisins de Corinthe, et de Malaga, ainsi que d'amandes et de figues.

Fers, ferronneries et métaux.—Bonnes affaires dans cette ligne. Pas de changement à signaler dans les prix.

Les verres à vitres 14 x 16 sont rares sur place et atteindront de bons prix, car il est douteux qu'il en arrive avant la clôture de la navigation ; dans tous les cas, une nouvelle exportation ne pourrait se détailler aux prix actuels, car le marchand de gros doit payer de 10 à 15 p. c. plus cher aux pays de production.

Poissons.—Avec les bas prix que nous avons indiqués précédemment, et l'approche des Avents, ce commerce est assez prospère.

Salaisons, saindoux, etc.—Les prix du lard sont plus faibles sur le marché de Chicago ; on s'a tend à une baisse sur les lards de l'ouest. Les lards canadiens maintiennent leurs prix ; il en est de même pour les saindoux purs et composés.

On apprend de Buenos-Ayres que le gouvernement de la République Argentine se propose de déclarer la Plata port franc.

La Massachusetts's Benefit Life Association dont nous avons annoncé la déconfiture en temps voulu n'a qu'un actif de \$450,000 environ. Les porteurs de police en cours n'ont rien à espérer en fait de dividendes car le montant dû aux porteurs de police venues à maturité s'élève à près de trois fois le montant de l'actif.

...La CANADA LIQUOR CO., Limitée

Successors de AND. BRISSET & FILS.

.....21, 23, 25, rue Gosford, Montréal

ONT TOUJOURS EN STOCK UN ASSORTIMENT COMPLET DE

CLARET, PORT, SHERRY, MALAGA, MADERE, COGNAC, RHUM, CONSERVES ALIMENTAIRES, ETC.

SEULS AGENTS AU CANADA
POUR LES MARQUES :

RHUM ST. JAMES, AMER PICON, CLARET MONTFERRAND de Marceau, de Bordeaux,

ECHANTILLONS ET PRIX ENVOYES SUR DEMANDE.

GIN WILKIN, (Ce gin, de qualité supérieure et d'un goût agréable, a obtenu les plus hautes récompenses aux expositions internationales.)

SANS AUCUN ACIDE.

VINAIGRES

DE TOUTES SORTES
ET QUALITES.

Manufacturés et mis en entrepot sous la surveillance de l'inspecteur du Revenu de l'Intérieur. ...Garanti pour sa force et son gout.

MANUFACTURE DE VINAIGRE DE ST-HYACINTHE

Bon pour la Reine ===



Notre Mince Meat condensé est un article pur, propre et salubre, bon pour être employé sur les meilleures tables. C'est un article qui, tel que pris du paquet, plaît au goût le plus difficile, mais en y ajoutant un peu de vin ou de cidre, on l'améliore encore. Pour faire des pâtés de mince, des plum puddings ou des gâteaux au fruits, c'est un article délicieux. Se prépare rapidement et facilement.

J. H. Wethey, Mfr., St. Catharines, Ont.

Revue des Marchés

Montréal, 18 nov., 1897

GRAINS ET FARINES

MARCHÉS ÉTRANGERS

Les derniers avis reçus de Londres par le câble au Board of Trade cotent comme suit les marchés du Royaume-Uni à la date d'hier :

« Londres changements à la côte : blé sans affaires et mais sans affaires, en partie 6d plus bas. Chargements en route : blé sans changement nominal ; maïs, acheteurs et vendeurs, à part ; 3d plus bas. No 1, blé dur No 1. sur vapeur décembre et janvier 37s 4½d. Marchés à blé anglais de la campagne, généralement 6d plus bas. Avoine américaine, novembre et décembre, 14s 4½d. — Liv. r. pool. Blé disponible, soutenu ; maïs disponible, soutenu. Blé du printemps No 2 disponible 7s 5½d à 7s 6½d ; maïs américain mélangé disponible 3s 2½d ; farine première à boulanger de Minneapolis 24s 9d. Pour livraisons futures : Blé, tranquille ; 7s 4d décembre ; 7s 4½d mars ; 7s 3½d mai ; maïs, facile ; 3s 2½d novembre ; 3s 2½d décembre ; 3s 1½d janvier ; 3s 1½d février. »

On cotait hier sur le marché de Paris : blé de novembre fr. 29.45 et de janvier fr. 28.95 ; ; farine de novembre fr. 61.95 et de janvier fr. 61.10. Les marchés français de l'intérieur sont tranquilles et soutenus.

Nous lisons dans le dernier numéro reçu du *Marché français* :

« La semaine que nous venons de traverser a encore été marquée, dans toute la France, par une température des plus favorables aux divers travaux des champs, qui se terminent dans des conditions absolument parfaites. De ce fait, il se confirme un peu de tous les

côtés que les ensemencements de blé attendront cette année, une superficie notablement supérieure à celle de l'année dernière et même à celle des campagnes précédentes.

Par contre, la culture commence à se plaindre sérieusement de la continuation de la sécheresse et elle verrait avec plaisir tomber quelques ondées pour favoriser la levée des céréales en terres, craignant déjà de voir compromettre, par une trop longue absence de pluie, les résultats qu'elle attend de semailles faites à souhait.

En ce qui concerne les affaires, nous avons peu de modifications à signaler ; il faut attendre la semaine prochaine et peut-être encore la suivante, si le beau temps continue, pour entrevoir une orientation un peu plus précise. Jusqu'ici, la réserve a encore dominé des deux côtés, acheteurs et vendeurs hésitent à s'engager et les transactions manquent complètement d'entrain.

Malgré tout, on est maintenant débarrassé de la question de la détaxe des blés étrangers, ce qui porte à croire que ceux-ci vont pénétrer chez nous en quantités plus considérables et amener sans doute, comme conséquence, un peu plus de libéralité dans les offres de nos détenteurs de blés indigènes, soit agriculteurs, soit commerçants.

Sur les marchés américains, le blé de décembre a été généralement soutenu pendant la semaine, tandis que le blé de mai a plutôt fléchi.

Le marché de Chicago a eu une baisse avant-hier et une hausse hier. Nous enregistrons 97½ pour le blé disponible, hier, au lieu de 94½, mercredi de la semaine précédente. Cette hausse est plutôt due aux nouvelles venues du dehors qu'aux achats au comptant. On rapportait hier, en effet, des dommages considérables à la récolte de blé dans la

République Argentine, dommages causés par les gelées. D'autre part, la fermeture des ports de la mer Noire et la mutation des livraisons au Nord-Ouest ne peuvent qu'affermir la situation du marché. Aussi l'annonce d'une augmentation dans le visible, au début de la semaine n'a-t-il pas eu grand effet sur les cours.

Les autres principaux marchés américains n'ont pas encore suivi la hausse qui s'est produite à Chicago : les prix pour décembre et mai y sont restés à peu près sans changement.

On cotait hier, le blé disponible sur les différents marchés des États-Unis :

Chicago, No 2, rouge	97½
New-York, No 2, rouge	99
Detroit, No 2 rouge	92
Duluth, No 2, du Nord	87½

Les principaux marchés de spéculation ont fermé comme suit, à la date d'hier :

	Déc.	Mai
Chicago	95½	90½
New-York	97	93½
Detroit	92½	94

Voici les prix en clôture sur le marché de Chicago pour chaque jour de la semaine écoulée pour les livraisons futures :

	Déc.	Mai
Jeudi	93½	91½
Vendredi	94½	90½
Samedi	94½	90
Lundi	94½	90½
Mardi	94	89½
Mercredi	95½	90½

Le blé d'inde et l'avoine ont haussé hier à Chicago en sympathie avec le blé. On cotait à la clôture : B 6 d'inde, 26½c novembre et décembre et 30c mai ; avoine, 21½c novembre et décembre et 22½c mai.

SADLER & HAWORTH,

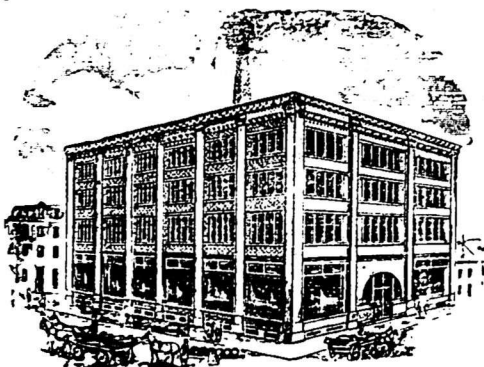
Ci-devant ROBIN, SADLER & HAWORTH

MANUFACTURIERS DE COURROIES EN CUIR

BUREAU ET MANUFACTURE :

TANNÉ AU CHENE

COIN DES RUES William et Seigneurs, MONTREAL.



J. A. VAILLANCOURT

MARCHAND DE PROVISIONS ET

Commissionnaire en Beurre et Fromage

Achète aux plus haut prix du marché, et vend à commission tous les produits de la ferme. Attention spéciale donnée aux consignations de Beurre et Fromage.

Avances libérales sur consignations.

Fournitures générales pour beurreries et fromageries, Tinettes en belle épinette blanche 30, 50, 70 lbs. Spécialité de tinettes pour beurreries. Boîtes carrées paraffinées de 58 lbs. pour l'expédition du beurre. Bois de boîtes à fromage.

Les Meilleurs Sels Higgins, Ashton et Windsor, pour beurreries.

SOLLICITE LA CONSIGNATION DE
TOUTES SORTES DE PRODUITS AGRICOLES.

333 et 335, rue des Commissaires, Montréal.

MARCHÉS CANADIENS

Les livraisons de blé par les fermiers au Manitoba ont diminué, malgré le temps propice pour amener le grain sur le marché. Il est évident que les quantités sont loin d'être aussi considérables que les statistiques du gouvernement l'ont indiqué.

Tout au contraire fait supposer que les chiffres que nous avons donnés dès le début de la moisson et que nous avons fixer pour le blé à environ 15,000,000 de boisseaux sont plus près de l'exacte vérité que ceux du gouvernement qui accusaient 30,000,000 boisseaux.

On calcule, en effet, qu'il ne reste plus guère entre les mains des fermiers que trois millions de minots et qu'il ne viendra plus guère de blé sur les marchés, si on tient compte des besoins de la consommation et desensemencements.

Quelques éleveurs ont déjà été vidés et les meuniers sont loin d'être approvisionnés pour leurs futurs besoins.

En somme, on ne peut guère s'attendre à voir des prix plus bas que ceux payés actuellement; on doit même compter que, dans un avenir prochain, les blés durs du Manitoba, commanderont un prix plus élevé.

La dépêche de Toronto cote comme suit les marchés d'Ontario, à la date d'hier:

" Marché tranquille. Farine, tranquille; straight rollera cotés \$4 00, fret moyen. Blé, plus faible; demande moins active, ventes de blé rouge d'hiver à 81c, fret maximum et à 82c, fret moyen, avec plus d'offres à ces prix. No 2 du printemps coté à 77c, Midland et pour engrais à 75c. Blé dur No 1 Ma-

nitoba 93, à Fort William et à 98c, Goderich. Son, tranquille, à \$7.50, ouest et à \$8.00, fret moyen. Gru, \$11.00 à \$11.50, fret moyen. Sar-rasin, soutenu; ventes à 31c, est. Orge, tranquille, offres modérées; No 2 coté de 30 à 31c; No 3 à 26c, est, et orge pour moudre à 24c, ouest. Avoine, bonne activité; vente de blanche de 23½ à 24c, ouest; mélangée cotée à 22½. Pois, soutenus, ventes à 42½c, fret maximum. Farine d'avoine, tranquille, ferme, de \$3 15 à \$3 20 pour lots de char sur rail. Seigle, soutenu, bonne demande, ventes à 43c, fret maximum, à 44c, fret moyen et à 45c, Midland. Blé d'Inde, très terne, coté en lots de char à 26c, ouest."

Le marché de Montréal est tranquille. Il s'est encore fait quelques demandes d'avoine et de sarrasin pour l'exportation par les derniers vapeurs et à peu près aux anciens prix. L'avoine reste soutenu, mais le sarrasin est moins ferme et nous aurons sans doute à le coter plus bas la semaine prochaine.

Les blés ont eu peu de mouvement et en auront moins encore maintenant que la navigation a cessé sur les lacs et que nous n'aurons plus dans notre port de navires à destination des autres pays.

En farines, on continue encore à livrer pour l'Angleterre sur achats antérieurs, mais il se fait peu d'affaires nouvelles quoiqu'on note une vente, hier, de 3000 sacs de farine de Manitoba à destination de Glasgow. A l'exception de ce port et de celui de Liverpool, il est difficile, sinon impossible, maintenant de trouver du fret, ce qui gêne forcément les transactions.

La demande pour le commerce local n'est plus aussi active, chacun ayant

voulu, autant que possible, profiter des taux de fret d'été par chemin de fer et des transports par bateau selon les cas.

Les issues de blé se vendent moins cher que la semaine passée, nous rectifions nos prix en conséquence.

GRAINS

Blé roux d'hiver, Can. No 2	\$0 92 à 0 93
Blé blanc d'hiver " No 2	0 91 à 0 92
Blé du Manitoba No 1 dur	1 06 à 1 08
" No 2 dur	1 03 à 1 05
Blé du Nord No 1	0 00 à 0 00
Avoine blanche No 2	0 26½ à 0 26½
Blé d'Inde, Américain	0 37½ à 0 38
Pois, No 2 par 60 lbs	0 50½ à 0 51
Orge, à moulée par minot	0 36 à 0 40
Sarrasin, par 48 lbs	0 38½ à 0 37
Seigle, par 56 lbs	0 51½ à 0 52

FARINES

Patente d'hiver	\$4 85 à 5 00
Patente du printemps	5 25 à 5 40
Straight roller	4 40 à 4 55
Forte de boulanger (cité	4 90 à 5 00
Forte du Manitoba	4 80 à 4 90

FARINE D'AVOINE

Farine d'avoine standard, en barils	\$3 40 à 3 60
Farine d'avoine granulée, en barils	3 60 à 3 75
Avoine roulée, en barils	3 40 à 3 65

FROMAGE

MM. Marples, Jones & Cie, nous écrivent de Liverpool le 5 novembre:

" Le marché est toujours tranquilles; en réalité il n'y a de demande d'aucune part et les prix ont eu une tendance à la baisse pour toutes les sortes.

" Nous cotons:

Canadien blanc et coloré, frais, choix, d'août et septembre... 43 à 45c.

B. HOUDE & CIE

Les plus grands **Manufacturiers de Tabacs** Coupés et en Poudre du Canada.

Les noms de nos Célèbres Tabacs sont..... **HUDSON**, (à fumer et à chiquer). **MORNING DEW**, (Virginia Flake Cut). **GOLDEN LEAF**, (Virginia Cut Plug.)

Nos Tabacs en Poudre sont..... **Rose No 1**, **Rose Extra**, **Rose & Fève**, **Naturel No 2**.

ECHANTILLONS ET LISTE DE PRIX ENVOYES SUR DEMANDE

BUREAUX:

ENTREPOT et MANUFACTURE:

No 350 rue Saint-Jean, **QUEBEC** 189 a 197 rue Richelieu

HODGSON BROTHERS EXPORTATEURS ET MARCHANDS A COMMISSION DE Fromage et Beurre

TELEPHONE 366.

65, 67, 69, RUE WILLIAM, MONTREAL.

B. DE POSTE 537.

Nous sommes en communication directe avec tous les principaux négociants d'Angleterre et nous pouvons toujours obtenir les plus hauts prix sur consignations. Nous avons aussi constamment en malus un fort approvisionnement de fournitures pour beurres et fromages aux plus bas prix, aussi matériel pour boîtes, etc. Attention spéciale donnée aux consignations de Beurre et Fromage. Avances libérales sur consignations. Entrepôt froid de première classe à prix réduits. Prix spéciaux sur demande.



SUCCESSALES EN CANADA: LONDON, ONT. NAPANKE. BELLEVILLE, BROCKVILLE, ST-HYACINTHE, QUEBEC

EDMOND BOUCHER, Marchand-Tailleur

No 42, rue St-Jean, Montreal

VIGNOLE CONCORDIA, SANDWICH CO. ESSEX, Ont.

E. GIRARDOT & Co.

VITICULTEURS ET MANUFACTURIERS DE VINS CANADIENS

Nos célèbres Clarets et Sauternes sont en usage dans tout le Dominion, et donnent la plus grande satisfaction. Vin de messe une spécialité. Pour prix et renseignements, s'adresser à

E. GIRARDOT & CO., SANDWICH, Ont.

Canadien, blanc, très fin de juin..... 38 à 40s.
E. U., blanc et coloré, choix août et septembre..... 43 à 44s.
Importations du Canada et des Etats-Unis: 23,667 boîtes.

MARCHÉS AMÉRICAINS.

Ogdensburg, 13 nov. — Il a été offert 2780 btes; 7½ offert sans résultat.
Watertown, 13 nov. — Les ventes ont été de 1550 grosses boîtes de blanc à 8c, et 160 boîtes doubles au prix de 8½ à 8¾.
Utica, 15 nov.—Les ventes ont été de 285 grosses boîtes à 7½c; 762 do à 7½c; 5 do à 7½c; 762 do à 7½c; 50 do à 7½c; 425 petites boîtes à 8c; 160 do à 8½c; 25 do à 8½c; 6360 boîtes en consignation.

MARCHÉS D'ONTARIO

Kingston, 11 novembre—Il a été offert 1850 boîtes de fromage coloré et 235 de blanc; 8c offert pour choix et 7½c pour le reste sans résultat.
Listowell, 11 novembre—Il a été offert 2300 boîtes de blanc et 2000 de coloré; 7½ à 8c offert sans résultat.
Perth, 12 novembre — Il a été vendu 2000 boîtes de blanc au prix de 8½ à 8¾ pour lesquelles on avait contracté il y a 3 semaines.
South Finch, 12 novembre—Il a été offert 150 boîtes; aucune vente.
London, 13 novembre—Il a été offert par 17 fabriques 7413 boîtes: Les ventes

ont été de 150 boîtes à 7½c; 2235 à 8c; 400 à 8 1/16c.

Ingersoll, 16 novembre—Il a été offert 1572 boîtes; 8c offert pour celui d'octobre et 7c pour celui de novembre sans résultat

Woodstock, 17 novembre—Il a été offert 8297 boîtes; il n'y a eu qu'une vente par une fabrique à 8½c.

MARCHÉ DE MONTRÉAL.

Il y avait lundi dernier, sur les quais, environ 2000 boîtes qui ont rapporté pour la plupart 7½c. La qualité, en général, laissait quelque peu à désirer. Le prix aujourd'hui, suivant qualité varie de 7 à 7½c pour le fromage blanc suivant qualité et on paie 7½c au plus haut pour le fromage coloré de bonne qualité.

Il y a plutôt une demande pour les fromages de qualité secondaire que pour celui de choix; c'est surtout cette qualité pour vendre dans les environs de 40s qui se fait rare en Angleterre.

D'après une statistique établie par la maison Hodgson Bros il aurait été exporté du 1er mai au 13 novembre 1,953,31 boîtes de fromage; il resterait tant en glaciers que dans les mains des fabricants 171,000 boîtes à l'ouest de Toronto; 150,000 à l'est de Toronto, non compris Montréal et 210,000 boîtes à Montréal, donnant une production de 2,514,310 boîtes pour l'année 1897. On

calcule que la production totale de l'année dépasse 452,000 boîtes celle de l'année dernière.

BEURRE

MARCHÉ ANGLAIS

M. Marples, Jones & Co., nous écrivent de Liverpool, le 5 novembre: "Nous avons eu un commerce plus satisfaisant pendant la semaine écoulée, pour les qualités de choix avec prix fermes. Il n'y a pas de demande pour les qualités inférieures."

"Nous cotons: Ladles des Etats-Unis, fins..... 54 à 56s
Imitation, crémeries, tin. frais 60 à 63s
Irlande, fabriques..... 84 à 90s
" crémeries, boîtes..... 96 à 100s
Etats-Unis, crémeries, choix, en boîtes..... 88 à 92s
Canada, crémeries, choix, en boîtes..... 92 à 94s
Danemark, crémeries, barils... 98 à 108s
Importations du Canada et des Etats-Unis 1,707 paquets.

MARCHÉS AMÉRICAINS

Utica, 15 novembre — Les ventes ont été de 50 paquets de crémérie au prix de 20 à 21c.

MARCHÉ DE MONTRÉAL

Le marché au beurre n'est pas en meilleure situation que la semaine dernière. La demande pour l'exportation est à peu près nulle et les besoins du commerce

REFUSONS DES VENTES

Le Grain Cottam n'est jamais vendu directement aux marchands d'oiseaux. ...Nous refusons tous les ans, des ordres pour plusieurs centaines de piastres, afin que les ventes se fassent par les épiciers. La perte du profit que nous pourrions faire se trouve compensée par la loyauté des épiciers qui pensent à la vente du Grain Cottam. ...Six brevets protègent ses propriétés de bonne et saine nourriture.

LE GRAIN COTTAM

EST EN VENTE CHEZ LES FOURNISSEURS DE GROS.

VENDEZ-VOUS

Le Thé de Ceylon

"SALADA"

SI NON,

Vous êtes en arrière de votre temps. Le thé "Salada" est maintenant le principal thé sur le marché, et est toujours vendu en paquets de papier de plomb.

AGENCES DE GROS:

318, rue St Paul, MONTREAL.
25, Front Street East, TORONTO.
411, Cordova St. VANCOUVER, B. C.
15, Niagara St., BUFFALO, N. Y.
206, Stat. St., BOSTON, MASS.
317-349 Fifth Ave., PITTSBURG, P. A.
59-61-63 Jefferson Ave., DETROIT.
15 Exchange St. ROCHESTER, N. Y.

P. C. LARKIN & Co.
TORONTO, ONT.



Le Corset Modèle P. & A.

Donne la beauté au buste et procure le confort—
Fait en pur Acier et en Coutil Français—
Est léger— Il plaît énormément — Prix \$1.00,
valant le double Fabrication supérieure et
unique—Se vend bien et avec profit. Demandez
nos échantillons

Montreal Corset Mfg. Co., Farnham, P.Q.

Bureau 3051, RUE NOTRE-DAME, MONTREAL

Ecrivez-nous
quand
vous voulez du...

SEL. VERRET, STEWART & Co.

MONTREAL
QUEBEC



LE CIRAGE UNIVERSEL DE CAMERON

Pour Chaussures en Cuir Jaune, Brun et Tan, Selle, Rènes,
Sacs de Voyages et toutes sortes d'Articles de ce genre.

VERNIS A CHAUSSURES CAMERON...

Ce vernis est universel, il a obtenu les médailles d'or aux
différentes expositions universelles il donne à la chaussure
ou autre articles en cuir un brillant riche, et conserve
parfaitement le cuir. Demandez des échantillons.

The D. CAMERON UNIVERSAL SHOE DRESSING Co.

L. A. DASTOUS, Representant, No 18 rue St-Alexis, Montreal.

local sont moindres, les approvisionnements étant à peu près complets pour les beurres en tinettes à consommer pendant la saison d'hiver.

Les beurres de septembre atteignent difficilement 17½ c; on ne paie guère ce prix qu'aux crémeries ayant la réputation de faire un beurre se conservant bien; mais 17 c. est plutôt le prix de règle. On paie 17½ c. et difficilement 18 c. les beurres d'octobre, encore faut-il qu'ils soient de belle et bonne qualité.

Le beurre de ferme maintient son prix de 15½ à 16 c.

CEUFS.

On nous écrit de Liverpool le 5 novembre: "les œufs sont tenus fermes et à de meilleurs prix. On cote: œufs frais d'Irlande, de 10s à 11s 6d; œufs frais du continent, de 5s 9d à 8s et œufs frais du Canada, de 7s 9d à 8s 9d; les œufs chaulés font de 6s 6d à 7s 3d.

Sur la place de Montréal, les œufs frais se vendent plus cher que la semaine dernière; on vend les œufs frais pondus de premier choix au prix de 19c et les œufs chaulés de 13½ à 14c.

LÉGUMES

Nous cotons sans changement: pommes de terre, de 50 à 55c le sac en lots de char et de 60 à 70c pour 90 lbs au détail; céleri, de 15 à 25c la doz; salades, 20c la doz; choux, de 15 à

25c la doz. et de \$1.50 à \$1.75 le cent; choux fleur, de 50 à 75c la doz; patates sucrées, \$3 le quart; navets, 40c le sac; carottes 20c le panier; oignons du pays, 25c le panier et \$1.25 à \$1.50 le quart.

Les haricots triés à la main valent suivant choix, de 85 à 95c par lots de char et de 5 à 10c en plus par minot suivant quantités pour lots de moindre importance.

Les haricots non triés valent par lots de char de 80 à 85c et en lots de détail de 85 à 90c.

Les oignons d'Egypte valent \$2.50 la caisse d'environ 150 lbs et 70c la boîte.

FRUITS VERTS

Il est arrivé des oranges du Mexique qui se vendent de \$2.50 à \$4.00 la caisse; le fruit est sain, juteux et sucré.

Il ne reste qu'un très peu d'oranges de la Jamaïque qui se vendent à l'ancien prix de \$7.00 le baril.

Les raisins de Malaga valent de \$5.50 à \$2.00 le baril.

Les citrons sont sans changement; il en a été vendu, hier, à l'encan provenant de Palerme; c'était un chargement de 500 caisses arrivées par le "Bellona."

FOIN PRESSÉ ET FOURRAGES

MM. Hosmer, Robinson & Co., nous écrivent de Boston le 11 novembre:

"Les arrivages de la semaine dernière ont été de 427 chars de foin et 52 de paille pour le marché local et 10 chars pour l'exportation. La semaine correspondante de l'an dernier, on avait reçu 320 chars de foin et 43 de paille.

La foin s'accumule constamment principalement dans les qualités inférieures. La continuation de la saison chaude a eu un mauvais effet sur les affaires. Il y a eu très peu de demande pour le foin devant servir de nourriture aux animaux de la campagne, ce commerce devra reprendre avec la saison froide; en attendant nous conseillons de retarder les envois de foin de trèfle et de foin No 2. Les foins de choix et No 1 sont en bonne demande.

La paille de seigle est tranquille avec de forts approvisionnements.

"Nous cotons:

	Grosses balles	Petites balles
Foin, choix	\$15 00 à \$.....	\$14 00 à \$.....
— No 1	13 50 à 14 00	13 00 à 13 50
— 2	10 00 à 11 00	10 00 à 11 00
— 3	9 00 à 9 50	9 00 à 9 50
— mél. de trèfle	8 50 à 9 00	8 50 à 9 00
Paille de seigle, long.	10 00 à	
— de seigle mêlée	8 00 à 8 50	8 00 à 8 50
— d'avoine	6 50 à 7 00	6 50 à 7 00



AU BANQUET
OFFERT AUX
PREMIERS
MINISTRES

La pièce de centre sur la table était un gâteau à cinq étages, couvert de...

COCO

"WHITE MOSS"

Ceci devrait être une garantie suffisante pour vous inciter à le recommander à votre client etc.
Demandez à votre fournisseur, ou écrivez-nous pour des échantillons.

The CANADIAN COCOANUT CO.
MONTREAL.

EMILE JOSEPH, L.L.B.
AVOGAT

Chambre 701 MONTREAL.
New York Life Bldg.

National Assurance Co. of Ireland.

INCORPORÉE PAR UNE CHARTE ROYALE, ET...
AUTORISÉE PAR ACTE SPÉCIALE DU PARLEMENT.

Bureau Chef au Canada: 1735, RUE NOTRE-DAME
M. C. HINSHAW, Agent Principal, :: MONTREAL

AGENTS SPÉCIAUX.
DÉPARTEMENT FRANÇAIS.

DROLET & ALARIE, No 20, rue St-Jacques.

ISIDORE CREPEAU, No 34, côte St-Lambert.

LA HALLE AUX CUIRS,
LE MONITEUR DE LA GORDONNERIE

---A PARIS---

10, RUE BEAUREPAIRE

SONT les PLUS IMPORTANTS JOURNAUX
DE FRANCE POUR LES INDUSTRIES
DES CUIRS ET PEAUX.

50 ANS D'EXISTENCE.

BRODIE & HARVIE

Marchands de Farine

MANUFACTURIERS DE LA

Farine Préparée de Brodie & Harvie

Nos 10 et 12 rue BLEURY, Montréal

Farine d'Avoine, Farine Graham, Blé Cassé,
Farine de Seigle, Maïs Pilé, Farine de Blé
d'Inde, Son Grains d'Alimentation.

Le plus pur et
le meilleur

SEL WINDSOR

Le plus pur
Le plus soluble
Le plus blanc
Le plus uniforme
Le plus en demande

EN VENTE CHEZ TOUS LES EPICIERS DE GROS.

THE WINDSOR SALT Co., Limited, WINDSOR, ONT.

Sucre Allemand!

Raisin!

Nous recevons justement un lot de **Sucre Allemand** et de raisin frais **Imperial Cabinet**, fine off stalk, que nous offrons au commerce à très bon marché.

Demandez nos Prix avant d'acheter.

A. ROBITAILLE & CIE, MONTREAL

Nous n'avons rien à changer à nos cotes de la semaine dernière, pour le marché de Montréal. Néanmoins les prix sont plus fermes, principalement pour le No 2 qu'il est difficile d'obtenir au char à moins de \$8 50. La demande est bonne, mais les approvisionnements sont suffisants pour quelque temps encore.

Il n'y a donc guère lieu de croire à une hausse immédiate, car bientôt le marché n'aura plus à approvisionner les navires en partance. Il ne restera donc qu'à satisfaire les besoins de la ville même qui deviennent de moins en moins forts par suite des tramways électriques qui ont fait abandonner à beaucoup l'usage des voitures.

Nous cotons au détail:

Foin pressé No 1, la tonne	11 50 à 12 00
do do No 2. do	8 50 à 9 50
Paille d'avoine do	4 50 à 5 00
Moulée extra la tonne	18 00 à 20 00
Gru blanc do	00 00 à 17 00
do No 2, do	00 00 à 16 00
Son (Manitoba) do	13 50 à 14 00
do au char (Ontario)	00 00 à 13 00
Blé d'inde jaune moulu	00 00 à 18 00
Et au char:	
Foin pressé No 1	10 50 à 11 00
do do No 2	8 00 à 8 50
Paille d'avoine	0 00 à 4 00

JOURNAL DE LA JEUNESSE. — Sommaire de la 1301e livraison (6 novembre 1897). — Monnaie de singe, par Mme P. de Nanteuil. — Origines des villes françaises: Les villes barbares, par Anthyme Saint Paul. — Sur la Laude, par A. Verley. — Dedit exensabile, par Fernand Calmettes. — Gustavo Donizetti, par H. Heinecke.

Abonnements: Un an, 20 fr. Six mois, 10 fr. Hachette & Cie, boulevard Saint-Germain, 79, Paris

NOTES SPECIALES

Le commerce de détail devrait porter une attention toute spéciale à l'annonce de la maison Laporte, Martin & Cie, à la page 422, il y trouvera quelque profit.

M. N. Quintal & Fils, nous annoncent qu'ils viennent de recevoir par le St. Bellona, leur importation de fruits secs et de noix. Ils s'empresseront d'envoyer leurs cotations sur demande.

Nos lecteurs apprendront avec plaisir que M. L. E. Goffrion, associé de la maison L. Chaput Fils et Co, se rétablit promptement de l'accident qui l'a retenu éloigné des affaires dans ces derniers temps.

MM L. Tourneux Fils & Co., en présence d'une demande croissante pour les pondeuses automatiques patentés dont ils ont le monopole pour la vente, ont passé au fabricant un nouvel ordre de 1,000 de ces pondeuses qui seront mises en vente le 15 décembre.

Les marchands peuvent dès maintenant passer leurs ordres; les premiers arrivés seront les premiers servis.

Nous attirons l'attention de tous ceux qui auraient besoin de vinaigre de faire leurs achats avant la saison rigoureuse, accordons un escompte spécial à tous ceux qui nous favoriseront de leurs commandes. Nous manufacturons les meilleurs articles qui se trouvent dans le marché.

Toute correspondance sera prise en considération.

Manufacture de vinaigre de St Hyacinthe.

Un bon tabac est toujours sûr d'une forte demande. On nous dit que le tabac rouge St. Louis à fumer et à chiquer est en grande vogue à Québec. Il n'y a pas de motif pour que ce tabac ne soit pas en faveur dans d'autres localités. Les marchands qui veulent vendre un excellent article aux fumeurs et aux chiqueurs doivent avoir en stock le "Tabac rouge St. Louis," manufacturé par M. Jos. Coté 355, rue St Paul, à Québec qui enverra des échantillons à tout marchand qui lui en fera la demande.

Laporte, Martin & Cie nous écrivent: Nos prix pour les raisins Malaga, Valence, Californie, etc., nous ont valu de fortes commandes les semaines dernières; nous avons cependant, encore quelques lignes dont nous disposerions aux anciens prix.

ALMANACHS 1898

Nous venons de recevoir l'Almanach Agricole, Commercial et Historique, 32me édition, ainsi que l'Almanach des Familles, 21me édition, publiés par M. J. B. Rolland & Fils, Montréal, nous les en remercions et signalons avec plaisir leur apparition à nos lecteurs.

L'Almanach Agricole, Commercial et Historique possède encore ses nombreux renseignements d'utilité pratique qu'on est accoutumé d'y trouver.

Le Repos est Nécessaire



Fauteuil
"Morris"

A dossier ajustable
et coussins mobiles.

\$7.50 à \$10.00

LA VRAIE CHAISE POUR
LE BUREAU PRIVÉ.
Aussi, assortiment complet
de Meubles de Bureaux.

RENAUD, KING & PATTERSON
No 652, RUE CRAIG

Au Commerce

Nous avons reçu notre stock de

POISSONS

et nous offrons au commerce, de bonnes qualités de Morue et Harengs à des prix sans précédent.

ECRIEZ POUR NOS PRIX

G. G. GAUCHER

MARCHAND DE PROVISIONS EN GROS

91 et 93, rue des Commissaires,
et 22, Place Jacques-Cartier, Montréal

PATENTES OBTENUES PROMPTEMENT

Avez-vous une idée? Si oui, demandez notre "Guide des Inventeurs," gratis. Pas de patente, pas de paye. MARION & MARION, Experts, No 125, rue St-Jacques, Montréal. Mentionnez ce journal.

AVIS

The Beaver Rubber Clothing Co.

EST DÉMENAGÉ AU

No. 1490 Rue Notre-Dame

....MONTREAL.

**EXTRAITS CULINAIRES
EPICES
POUDRE A PATE**

PURE GOLD

Sont les meilleurs.
Essayez-les et soyez convaincus.

TELEPHONE 685 ●●●●●

FRED. D. HUGHES, Agent, 394 rue St-Paul, Montréal

PURE GOLD M'FG. CO. 31 & 33 FRONT ST. EAST. TORONTO.

L'Almanach des Familles est des plus intéressants et des plus agréables, d'abord par son récit de la fameuse aventure de notre sympathique littérateur canadien, M. Benjamin Sulte: ses notions descriptives sur le Klondyke "Pays de l'or" données par M. François Mercier, premier explorateur de ces régions, etc., etc. illustré de nombreuses gravures qui le rendent tout à fait attrayant.

La maison N. Quintal & Fils, épiciers en gros, offre en vente, un bel assortiment d'Anguille, Hareng, Morue, Saumon, Truite, Etc., Etc.

Comme le temps des Avants approche n'attendez pas à la dernière journée pour acheter.

Un changement remarquable s'est opéré, durant ces deux ou trois dernières années, dans le commerce des thé au Canada. Dans l'Ontario plus spécialement, la consommation des thé de Chine a presque cessé par suite de l'introduction des thé de Ceylan. Dans la province de Québec, les thé de Ceylan gagnent rapidement du terrain. Le premier annonceur de ces thé à Montréal a été la Compagnie de thé "Salada"; par suite de sa grande publicité et de l'excellente qualité de ses thé, elle écarte rapidement les thé de Chine et du Japon. Ils sont préparés avec plus de soin que ces derniers et sont plus agréables au goût et sont par-dessus tout plus sains car ils sont absolument exempts de matières étrangères ou colorantes. On ne peut pas toujours en dire autant des thé de Chine et du Japon, et bien que nous n'ayons pas, au Canada, de loi interdisant l'importation des thé colorés, le public s'aperçoit rapidement de la différence dès qu'on lui offre un article supérieur. Nous sommes certains que les thé de Ceylan ont un bel avenir dans la Province de Québec. Les thé de la Compagnie de thé "Salada" sont vendus seulement sous paquets de plomb; ils procurent au marchand un bon profit et au public un excellent article. Ils sont l'objet d'un commerce très étendu aux Etats-Unis et au Canada.

La maison Laporte, Martin & Cie a maintenant en magasin, son stock complet de vins Ports, Sherries, Siciles, etc, on nous dit que l'assortiment est des mieux choisis, la qualité est pour tous les goûts, les prix comme toujours sont bas.

RAPPORT DE PATENTES

Nos lecteurs trouveront ci-après le seul rapport complet des brevets d'invention accordés cette semaine par le gouvernement Américain à des inventeurs Canadiens. Ce rapport est préparé spécialement pour ce journal par M.M. Marion et Marion, solliciteurs de brevets 185, rue St. Jacques, Montréal

- 593,450—Cuy R. Balloch, Centreville, Can.: Egrange de bicyclette.
- 593,212—E. Minerva Hall, Toronto, Can.: Appareil pour attacher les tapis d'escalier
- 593,229—John S. Miller, Truro, Can.: Rideau pour char à bois.
- 593,443—William M. Tegart, Moosomin, Can.: Satchel pour bicyclette.
- 593,316—John C. Woodman et al, Digby, Can.: Ustensile de cuisine.
- 593,261—George Wettlaufer, Stratford, Can.: Machine pour récolter les pois.

TOUR DU MONDE. — Journal des voyages et des voyageurs. Sommaire du No 456 (novembre 1897). 10 Au pays de Bon Quichotte, par M. Aug. F. Jacquet, traduit par M. Arsène Alexandre. — 2 A travers le monde: Le Sahel, par Néd Noll. — 3 Dans le monde du travail: Une exposition de pêche à Bergen en 1903; L'annexion aux Etats-Unis des îles Hawaï. — 4 Profils de voyageurs: Treich-Landene. — 5 Civilisations et religions: La fin de la deportation en Sibirie. — 6 Livres et cartes. — 7 Conseils aux voyageurs: Les automobiles; La voiture Peugeot; Les avant-trains moteurs, par M. Paul Meyan.

Abonnements: Un an, 26 fr. Six mois, 14 fr. Bureaux à la librairie Hachette & Cte, 79, boulevard Saint-Germain, Paris.

Depuis 1890, on n'avait jamais eu à constater, en Allemagne des initiatives aussi nombreuses pour constituer des Sociétés, pour affronter de nouvelles entreprises qu'en 1897. Dans le premier semestre de cette année, il a été fondé 108 nouvelles Sociétés avec un capital de près de \$33,000,000.

PROVINCE DE QUEBEC

Cour Supérieure.

ACTIONS.

DÉFENDEURS.	DEMANDEURS.	MONTANTS
Bedford		
Camel Hiram.....	Budget M. Mullen	1389
Brompton		
Gérard Jos.....	Mde J. Gérard	2e cl.
Bury		
Morrow W. J.....	H. Morrow	155
Charlesbourg		
Roy d't Andy J.....	C. Labrecque	538
Dudswell		
Stacey W. H.....	J. Pellerin jr	152
Dunham Canton		
McCalloner Marger t.....	Sopha M. Ricard	500
McCalloner Margeret.....	A. M. Ricard	500
L'Ange Gardien		
Cassin C. J.....	A. Gabouy esqual	1600
Lévis		
Venloux Chas.....	D. Lamontagne	265
Les Piles		
Genereux Wilbrod.....	Union Bank	153
Louiseville		
Bou'anger D.....	N. Bazin et ux	475
Magog		
Cutts Mde F. E.....	A. Taylor	412
Malbaie		
Gagnon Félix.....	N. G. Kirouac	1000
Maskinongé		
Marchand J. T. G.....	G. Bélair	1200
Matane		
Chouinard L. H.....	W. E. Brunet et al	157
Montréal		
Austin A. et al.....	A. G. Jones	101
Abbott J. B.....	H. S. Philipps	152
Ackew E.....	Dame M. A. Holgate et vir	1e cl.
Boteau G.....	Dame M. A. Monnette	127
Boucher S.....	V. Mat e	100
Bul G.....	T. Préfontaine	865
Beaudry F. X.....	J. N. Demers et al	124
Beauséjour J. E.....	G. Dubois et al	111
Belisle H. Avila.....	L. A. Wilson	134
B. town-y P.....	S. C. Stevenson	500
Bullen H. C. et al.....	W. McNally	145
Beniveau G. A. et al.....	J. T. Gravel	1655
Cadeux J. B.....	Dame A. Gu nite	122
Canadian Fibre Chamois Co.....	Riordan	
	Paquet Mills	1e cl.
Canadian Securities Co.....	Dame A. Y. Tobin	et al 1e cl.

LE THÉ INDO-CEYLAN MONSOON

Donnera satisfaction et conservera votre clientèle

NOUS PRETENDONS QU'IL EST LE MEILLEUR

THE MONSOON TEA CO., TORONTO, ONT.

Caldwell A. M. S. H. Lamarre	128	McInnes D. W. J. Telfer	150	Fortier T. St-François de Beauce	270
Campbell J. F. et al. Dame M. Brennan	1e cl	Montreal Rolling Mills Co. A. Goyette	18 0	St Hyacinthe	
Charbonneau O. T. Queen	400	Noiin N. O. H. C. St Pierre et al	118	Trahan Jos. G. P. Garneau fils & Cie	631
Côté J. J. Charost	500	O'Brien J. Dame S. Masson	104	Blouin Moise. G. Dugas	500
Caron Lazare. L. Simard	154	Parker R. F. W. Rowell	4e cl	St Lambert	
Crawford C. R. Dame M. Charlebois	2e cl	Paquette S. & Cie & al. L. O. Grothé	103	Asselin Pie re. Corp. de St Lambert	189
Crutwell C. R. Dame M. Charlebois	2e cl	Peppin J. L. W. & al. P. Vanier	105	St Pierre les Becquets	
Dansereau Dame D. et vir. Credit Foncier	1e cl	Paré Ezéar. Dame C. McDonald	1739	Dessurault L. C. J. Marchildon	122
Dorion R. A. A. F. Dorion	720	Pelletier A. Dame M. Fontaine et vir	2e cl	St Paul Minn.	
Dubois R. J. A. Beliveau	110	Perrault J. A. J. F. Gravel	168	Allard Ernest S. Onio Coal Co	2862
Doré N. et al. A. Joly	246	Richardson G. F. et al. R. E. Smeall	2-7	Cour Supérieure.	
Dumbar V. V. Trudeau	205	Ruel A. Dame C. Beauchamp	133	JUGEMENTS RENDUS	
Dagenais Leon. W. Agnew	275	Roy Fusebe. A. Gravais	118	DEFENDEURS. DEMANDEURS. MONTANTS	
Decary P. de Fils. E. Faves	107	Row F. W. L. Charon	159	Farnham Canton	
Drake Dame H. J. H. Springle	156	Ryan C. A. Mackay	240	Curtemanche Dame A. & vir. R. Hunter	185
Dansereau P. Hon. L. F. R. Masson et	143 5	Riopel N. E. Chausse	167	Hatley	
et al esqual		Shute T. D. Dame C. Mitcheson	144	Bean Mark. W. Reed	105
Demers R. J. C. Moraville	110	Sherwood C. W. A. McIntyre	375	Sutton Canton	
Dubois N. Massey Harris Co Ltd	631	Stage A. P. B. Sheppard	176 4	Billings H. E. et al. R. T. Macdonald	109
Gagnon A. et al. Marie Engie Co	350	Sun Life Assurance Co. H. Carrier et al	141	Cour de Circuit	
Gravais F. X. A. Faves	357	Smart Dame Elizabeth. Town of Westmount	196	JUGEMENTS RENDUS	
Generais Leon. J. Charost	470	The Rathburn Co. J. Meltrun et al	421	DEFENDEURS. DEMANDEURS. MONTANTS	
Grenier J. L. A. W. C. McIntyre et al	130	Thuot dit Duval J. E. Primeau et al	162	Ascot	
Grignon A. Dame M. Vachais et vir	215	Whitthall A. R. W. A. Williams	500	Bolton Canton	
Goulet A. T. A. Dawes	103	Whelan W. J. Gagnon	116	Jacob Joseph jr. F. J. Léonard	5
Guyer A. E. W. McNally et al	269	Ward T. et al. H. Parbeau et al	15414	Cowansville	
Griffin M. Hon. J. G. Lavolette	158	Walker S. E. B. Busteed et al	202	Labombard Ed. J. D. Miltemore	60
Gagnon Dame M. M. et vir. J. Kyle et al	422	Wright J. J. Mulligan	370	Bisaillon Homère J. J. Luttrell	41
Gagnon Dame M. M. et vir. J. Duchesneau et al	3-2	Wand P. C. J. Morrison	312	Farnham Canton	
Huettemeyer G. C. Canada Paper Co	109	Warnecke L. J. A. W. Stevenson esqual	221	Elms Geo. E. Thivierge et vir	10
Huettemeyer G. C. et al. Canada Paper Co	302	Wiseman R. R. S. C. bagg	200	Hudson	
Henderson D. H. et al. F. Nash	252	Wurtele A. C. et al. E. Champagne	688	Benson Jos. Dame M. Proulx et vir	57
Irvine C. Dame L. G. Foss	305	Orford		Kamouraska	
Jarry R. et al. J. Gormano	150	Ross Hector. W. Addie	250	Crepault W. R. et al. D. Madore	70
Jacob H. R. J. J. Hauman	397	Quebec		Knowlton	
Kubick W. H. Ryan	100	Barly Céline. P. V. Faucher	1595	Foster Sew 1 H. C. Witham	22
Laforce J. D. P. Beaubien	133	Chut Wm. M. Kennedy	307	Lachine	
Lalche O. R. G. Lesertres	202	Dion Art. T. Savard	500	Delisle Jos. J. M. Couillard	27
Lockwood B. Rev. H. Kuttson	15e	Paquette E. et al. H. Carrier et al	860	Protector Gro. Dame D. Gauthier et vir	32
Lanoux J. T. Dlle. M. Vallee	153	Staton G. J. J. MacNider	116	Longue Pointe	
Laurie Engine Co. E. Greene	1e cl	Stoke		Foster James. F. Cousins	57
Marcotte J. La Cie. Muif de Talac	1131	Duplin V. et al. R. D. Morkill sr		Laprairie	
Canada Iron de St Jacques		Marcoux A. B. A. Land Co	350	Ingalls Allan G. et al. U. Garand et al	53
Morency Dame A. et vir. Dame V. L.	100	Sillery			
Dagen et vir		Price E. J. D. Simard	600		
Mullin M. Dame T. Young	44	Ste. Anne de B			
Murray J. C. Banque de Montreal	2e cl	Nadeau Adeline. F. Fortier	1600		
Metayer dit St Onge Dame M. Dame R.	1e cl	Nadeu Adeline et al. F. Fortier	400		
Metayer dit St Onge		Ste-Anne de la Pérade			
Molson A. La Canadienne Cie d'Assu-	199	Rompé J. T. J. B. Richard	130		
rance sur la Vie Ltd		St-Edouard de Lotbiniéro			
		Letellier Vitoline. E. Larue	270		

ETABLIS EN 1885

Montres, Horloges, Bijoux

AGENT POUR LES CELEBRES MONTRES "WALTHAM"

EDMUND EAVES

185, rue St-Jacques, Montréal.

Justement arrive, un lot splendide d'horloges en chene et en noyer, 8 jours, six patrons differents par caisse, sonnent les 4 et les heures. — \$13.50 la caisse.



Léon Archambault

Commerçant d'huitres et Importateur de Homards vivants et bouillis

Huitres au gallon reçues tous les jours. Livraison faite avec promptitude.

Une attention spéciale aux commandes de la campagne.

LA BANQUE VILLE-MARIE

Avis est par les presentes donne qu'un dividende de TROIS POUR CENT pour le semestre courant, étant au taux de six pour cent par année sur le fonds-capital paye de cette institution, a été declare, et que ce dit dividende sera payable a la Banque, en cette ville, le et apres

MERCREDI, le 1er jour de DECEMBRE prochain.

Les livres de transfert seront fermes du 16 au 30 de Novembre prochain, ces deux jours inclus.

Par ordre du Bureau de Direction,

W. WEIR,
President et Gerant-General.

MACHINES A VAPEUR

Bouilloires de toutes sortes, Pompes à Vapeur, Calorifères, etc. Engins, Eievateurs, Pompes Centrifuges, Machineries pour Contracteurs et Mineurs.

E. LEONARD & SONS

Coin Common et Nazareth, - MONTREAL,

Écrivez pour Catalogues.

Milton	
Lemoine Eucl de	C. B. Audry
Montréal	
Ansell Henry A.	J. C. Stigan et al
Beaupre Ovide et al.	C. F. Laurier
Bissonnet L. S. et al.	Banque Nationale
Blake Geo.	R. S. Auld
Boite Alf	J. J. Cecham
Bagg E. D.	J. Malone
Brown Ths G. et al.	ame C. E. Macdonald et vir
Bode H. W.	A. Hebert
Cuviller J. S.	A. H. Chambers
Currie James	A. Gen tron
Charron Louis	J. N. Brossard et al
Cour emanche Nap.	L. C. Pelletier
Coulombe Nap.	J. Laporte
Daniel F. F. G.	E. Boyer et al
Deslongchamps Eusebe	P. N. Vigant
Dessane Alexis	P. Tettault
Dragon Nap.	C. C. enay
Desarie Gervais	J. E. A. Lefebvre
Dumouchel L. N.	O. Berner
Daniel E. F. G.	Davis & Lawrence Co. Ltd
Dawdall James	L. Oumet
Dery Arthur	T. Lemieux
Edwards Dame M. M. et al.	J. Desrosiers
Forrester A. N.	R. A. Beck et al
Fleming Dame D. et vir.	Dme E. Ste Marie
Fraser alias McCulloch Andrw	C. H. Beckett
Gervais Dame J.	Williams Mfg Co
Germain Aug. et al.	L. Larue
Hart Chs F.	W. Dangelid
Lawless William C.	D. Drysdale
Lefeur David	A. Lalonde
Lefebvre Louis	C. J. Wight
Larose Is.	E. Cavanagh
Marcotte M. Lse.	M. Besner
Murphy Pat.	V. Raby
Mailboef Jos.	J. Lanerot
Murphy James	P. McDermott
Marcoux Gaudias	J. Legget
Martin T. E. et al.	B. Shepherd
McInnes Edward	Dame E. Seale
Miller F. C.	G. P. P. P.
O'Connor Dame M. et al.	Dame Is. O. Leprehon
Pelletier A.	E. Grothe
Pauze J. B.	V. Theriault
Paquette Louis	E. Mayer et al
Pelletier A.	G. Grothe
Provencher Geo.	N. Muiner
Reilly Dame Jane et vir.	W. F. Fortance
Rousstie Ls Arthur	A. Archambault

Senteune E. A.	J. hochon	25
Sabourin Albt	M. J. A. Decelles	34
Sauvageau Phil.	J. Bourgela	49
Sharpe C. A.	G. A. Gagnon et al.	25
Shute T. D.	Dame M. M. Workman	79
Summersk H. Ernest Wm.	A. W. Hislop	39
Therien Jos. H.	A. Lefebvre et al	30
Underdown Jno.	Syndics de la paroisse St-Gabriel de Montreal	83
Vincent Dame R. et vir.	G. Grothe	43
Weegar J. A.	W. E. Weegar	34
Pointe aux Trembles		
Chailfoux Jos.	O. Dasmatais et al	92
Chailfoux Jos.	V. H. Dupont et al	75
Potton Canton		
Wells C. H.	J. T. Brock	47
Sherbrooke		
Gagnon Alexis	P. S. Dion	35
Sutton		
Sweet Geo. R.	A. A. Hunter	8
Griggs C. H.	H. Christopher	35
Sutton Canton		
Fuller Loren	A. A. Hunter	10
Ste Anne de Bellevue		
Madore Telesphor	J. M. Fortier	44
St. Cun gonde		
Frenette Henri	W. L. Labr che	50
St Hugus		
Laprade F. X.	L. Lussier & Co	9
Planeud Fortunat	F. St Jacques	90
St Hyacinthe		
Blanchard Alph. jr.	J. Ledne	8
Cadoret Victor	Societe du Pout	52
St Henri		
Proxly Ant.	N. Mathieu	54
Lucas Urgel	J. H. o. alan	48
Lamberte J. E.	L. Larue	30
St Joseph de Soulanges		
Petard Ovide	Dame A. Menard et vir	26
St Jean Baptiste de Rouville		
Beauguard A.	Massey Harris Co	30
St Louis		
Desjardins A. A.	D. Menard	30
Guimond J. A. et al.	G. H. Munroe et al	66
St Mathias		
Bérard Alf. et al.	R. Monty	40
Ste Rose		
Cyr Chalde	Dame M. L. Dutrisac	28
St sylvore		
Desnouveault Fis.	J. A. Tessier	50
Trois-Rivières		
Carbonneau Emile	C. E. Feron	11
Lewis Mienet	F. Ligotte	26
Phlella A.	A. Lambert	27
Remillard Flav.	Rivard & Fier	7
Westmount		
Barrie Isabella & vir.	Gault Bros Co	69
McComb J. H.	J. Steel	36

Renseignements Commerciaux

PROVINCE DE QUEBEC

CESATIONS DE COMMERCE
Montréal — L'Union de Fraix Funéraires de St Jean Baptiste; A. Charest se retire.
Québec — Bertrand Willbrod, farine grain etc; O. Boulet succède pour la quincaillerie.
 Boulet E. Odilon quincaillerie.

CESIONS
Montréal — Norman W. C. mfr de lits à ressort.
Québec — Bourbeau J. A., chaussures.

CONCORDATS
Malbaie — Guay Louis, mag. gal; à 80c dans la piastre.

CURATEURS
Montréal — Desmarteau à E. F. G. Darciel, pharmacien, ass 19 nov.
 Kent & Turcotte à Dufresne & Montgenais.
Québec — Paradis & Jobin à F. Malouin nonv.
Ste Anne de la Pêrade — Gagnon & Caron à La Cie des Meubles.
St Henri de Montréal — Gagnon & Caron à Beauchamp & Deslauriers, mfrs de portes et châssis.

DÉCÈS
Montréal — Dominion (The) Wire Mfg Co Ltd; Frederick Fairman, président.

DISSOLUTIONS DE SOCIÉTÉS
Knowlton — Knowlton (The) Electric Light Co, Austin W. Peters continue seul.
Montréal — Dominion (The) Chicory Co Gagnon Spragge & Co, fournisseurs de chemin de fer.
Québec — Chouinard N & Cie, épic.
Richmond — Esnouf & Bushey, mfrs de portes et châssis; Thomas G. Bushey continue.

ALEX. DESMARTEAU

Successeur de feu
CHS. DESMARTEAU
Liquidateur de Faillites
 Nos 1598 & 1648 rue Notre-Dame, Montréal.
 Représentant Successions: Chs. Desmarteau, Hon. Jas. Ferrier et M. Adolphe Roy
UBALDE GARAND. TANCREDE D. TERROUX.
GARAND, TERROUX & CIE.,
 BANQUIERS ET COURTIERS
No. 3, Place D'armes, MONTREAL.
 Effets de commerce achetés. Traités émises sur toutes les parties de l'Europe et de l'Amérique. Traités des pays étrangers encaissés aux taux les plus bas. Intérêt alloué sur dépôts. Affaires transigées par correspondance.
ARTHUR GAGNON. L. A. CARON.

GAGNON & CARON

EXPERTS-COMPTABLES.
CURATEURS
 Téléphone Bell 815. Boîte B. P. 911.
BATISSE DES CHARS URBAINS MONTREAL.
BILODEAU & RENAUD
 COMPTABLES, AUDITEURS ET COMMISSAIRES,
No. 15 rue St-Jacques, Montréal
 Spécialité:
Règlement des Affaires de Faillites.
 Téléphone 2008

GEO. GONTHIER,

EXPERT, COMPTABLE, AUDITEUR, ETC.
 Chambre II, Batisse Succession Wilson, Nos II et 17 Cote de la Place d'Armes.
 Ouvertures, verifications, balances et contrôle des livres, et situation mensuelle d'après méthodes nouvelles. Règlements et Redditions de Comptes de Successions, etc.

ARGENT A PRETER
 Sur première hypothèque. S'adresser à
O. LEGER,
 SUN LIFE ASSURANCE CO.
 1766 Rue Notre-Dame.

VITRINES

(SHOW CASES)
LE MEILLEUR ENDROIT DE TOUT LE DOMINION POUR ACHETER A BON MARCHÉ. ECRIVEZ POUR CIRCULAIRES ET LISTE DE PRIX.
Canada Cabinet Co
 639, RUE LAGAUCHETIERE
MONTREAL

FUMIVORE

JUBILÉ Le plus nouveau et seul parfait.

Fumée et Gaz complètement brûlés.

GARANTIE DE PERFECTION ABSOLUE.

Pas un sou n'est payé avant que satisfaction entière soit donnée.

S'adresser à
M. W. PAGNUELO,
 58, rue St-Jacques, Montréal.

TELEPHONE: Bureau 2021
 Résidence 8858.

Trois-Rivières—Viau & Corbell, meubles.

EN DIFFICULTÉS

Chénéville—Chéné H. mag gnl ; ass 19 nov.

Montréal—Dagenais E. & Cie, nouv. ; offrent 80c dans la piastre.

Hébert Mde modes ; offre 25c dans la piastre.

Mason John & Co, articles de seconde main ; ass 23 nov.

Picotte & Fils, contracteurs.

Québec—Lachance Naz. épïc. ass 19 nov.

Royal Shoe Co., mfr de chaussures ass 24 nov. pour nomination d'un curateur.

St Grégoire—Duckett E., mag gën. offre 40c dans la piastre.

FONDS A VENDRE

Montréal—Cusson & Leduc cigares ; 19 nov.

St Antoine Drug Hall.

Sorel—Mathieu & Dupuis, hardes.

FONDS VENDUS

Mascouche Rapids—Alexander F W, mag. gën. à John Alexander.

Montréal—Archambault & Rivet, chapeaux et fourrures à 26½c dans la piastre.

Harvey W. F., restaurant.

Desroches Théop., épïc. à 55c dans la piastre.

Marcoux (t.), chaussures, à 56½c dans la piastre.

Maassé J. U. & Cie, chaussures, à 36½c dans la piastre.

Québec—Phillips G. & Sons, plombiers

NOUVEAUX ÉTABLISSEMENTS.

Abestos—Jones George H., jr, épïc Bedford—Bedford Manufacturing Co Côte des Neiges—Dufresne F., jr, hôtel et épïc.

Dorval—Dominion (The) Chicory Co ; Théophile et Cyrille Not baret.

Etchemin—Paradis Augustin, épïc ; Marie-Louise Fréchette.

Montréal—Alexander F. W., épïc.

Crawford & McGarry produits en gros ; David Crawford et Naomi Smith épse de George McGarry.

Dominion (The) Cartage Co ; Robert Bikerdicke.

Dow Wm & Co ; brasserie demandant incorporation.

Eureka (The) Cigar Co ; Abraham J. Bloomfield et David Bloomfield.

Harve (The) Medicine Co ; Charles E. Spragge.

How & Sully relieurs. Carroll Edward épïc.

Lebeau Charles, restaurant. Métivier Beaupré & Cie constructeur ;

Jean N. Métivier et Noel Métivier. Electric Power Co of Montreal demandant incorporation.

L'Union de Frais Funéraires de St-Jean Baptiste, Joseph Labonté.

Dupuis Frères nouv. ; J. N. Dupuis St Lawrence Anchor Fence Co (Ltd).

Beauséjour J. E. & Co, bouchers ; Jos E. Beauséjour et Mathi de Perrault

Lebeau J. & Co, théis et poterie ; Marie L. Lajoie dit Barille, veuve Etienne Coté.

Parisian (The) Drug Co ; Albert Archambault.

Québec—Québec Trading Stamp Co. Chaudière Valley (The) Railway Co demande incorporation.

Delage & Favreau, nouv. St Hyacinthe—Boas Manufacturing Co, mfrs de lainages.

GEO. TANGUAY

MARCHAND DE

FARINE GRAIN, LARD POISSON, ETC.

Magasins : 33 et 35, 34 et 36 rue St-André,

Bureau : 48 rue Saint-Paul BASSE-VILLE

Quais : Rues St-André et Dalhousie QUEBEC

Sirop d'Anis Gauvin

Le meilleur spécifique pour le soulagement des enfants, pendant leur dentition et contre l'insomnie

DEPOT GENERAL

J. A. E. GAUVIN

* PHARMACIEN *

1286, rue Ste-Catherine, Montreal

Machine à Moudre améliorée de Vessot

PATENTÉE.

Médaille d'or et diplôme à l'exposition Colombienne de Chicago 1893. Premiers prix à nos expositions canadiennes.

Notre moulinage "Petit Champion" est adapté surtout aux pouvoirs à chevaux et se vend à bien bon marché.



Nos grosses moulanges pour les moulins mouvent de 20 à 50 ni lots à l'heure, aussi fin que désiré, et prennent moins de pouvoir que les meules en pierre.

Nos dernières améliorations : Moulanges Basses ou mi-Basses, Elevateurs, Empocheurs (fournis sur demande, s'adaptant à volonté au "as" sur le dallot pour nettoyer le grain ; un Levier pour éloigner ou rapprocher les meules instantanément.

Nos prix restent les mêmes. Nous faisons aussi un nouveau casseur amélioré pour blé d'inde ou épis. Demandez notre catalogue illustré.

S. VESSOT, seul manufacturier, Joliette, C. O.

VENTE AU COMMERCE

NOUVEAUTÉS, HARDÉS FAITES, FOURRURES, CHAUSSURES, ETC.

PAR A L'ENCAN

BENNING & BARSALOU, Encanteurs

A LEURS SALLES DE VENTES

NOS 86 ET 88, RUE ST-PIERRE.

MERCREDI, 24 NOV., à 10 hrs A.M.

Vente régulière Hebdomadaire de Nouveautés, Soies, Etoffes à Robes, Modes, Rubans, Etc., Etc.

—AUSSI—

VENTE PEREMPTOIRE de 500 pièces Freizes, Lainages, Etoffes à Pantalons, Serges, Etoffes à Pardessus, Etc.

—AUSSI—

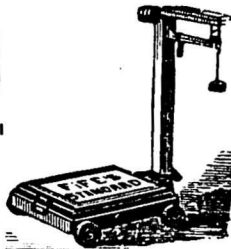
1200 paires de Chaussures assorties.

AUSSI, A 3 HRS P.M., VENTE SPECIALE.

10 caisses Fourrures, consistant en Casques en Seal, Mouton de Perse, Castor, Vison, Pardessus en Chat Sauvage, Mantoux pour Dames, en Astrachan, Manchons et Collets, Mitaines en Fourrures, Casques et Collettes dans tous les genres, et une variété d'autres articles. Le tout sans aucune réserve.

Balances

De Ire Classe et de Qualité Irréprochable



POUR FOIN.....

A PLATEFORME ET POUR COMPTOIRS

Balances nouveau modèle pour beurre et fromage, etc. ■

JAMES FYFE, --- Manufacturier

COIN ST-PAUL ET ST-PIERRE, MONTREAL

HONEY SUCKLE
Old Holland
GIN

DELICIEUSE
BOISSON
HYGIENIQUE

BOYER WILSON & CO
MONTREAL
REPRÉSENTANTS POUR LE
CANADA

PROVINCE D'ONTARIO

CESSATIONS DE COMMERCE

Ailsa Craig—Hey J. W., imprimeur; George H. Newton succède.
Brampton—Crawford & Deeves, épïc. chaussures, etc.; Deeves & Co. succèdent.
Dungannon—Morrow Wm, épïc. et confiserie; George Stothers succède.
Roach S., boulanger et épïc.; W. Jackman succède.
Ingersoll—Walker G. L., articles de fantaisie; Edw. T. Morgan succède.
Leamington—Smith W. J., pharmacien; John B. Wyun succède.
Markham—Powers Lizzie, épïc. et chaussures; E. H. Crosby succède.
Malvern—Willis T. L., mag. gén.; Harvey Willis succède.
Rat Portage—Patterson J. A., boulanger et confiseur; D. Hobbs succède.
Ridgetown—English S. W., liqueurs; E. J. Peltier succède.
Palmerston—Campbell G. W., pharmacien; E. J. Thorn succède.
Scotland—Campbell F. E., mag. gén.; J. L. Henry succède.
Yarker—McCarthy E. H., hôtel. parti pour Kingston.

CESSIONS

Arnprior—Tierney John & Sons, nouv. *Cumberland et Masson*—Wilson C. & J. G., mag. gén., etc.
Ottawa—Megloughlin Geo. H., articles pour dames, ass. 28 nov.
Rockland—Marion G. A., mag. gén., ass. 22 nov.
Stratford—Becker Bros, mfrs de meubles
Toronto Junction—Martin A. W., boulanger et confiseur, ass. 22 nov.
Woodstock—Canfield H. A., articles de sport.

DÉCÈS

Kingston—McConnell Robert hôtel.
Ottawa—Nolin L. H. & Co nouv.; L. H. Nolin.

DISSOLUTIONS DE SOCIÉTÉS.

Londres—Bowman Kennedy & Co, quincaillerie et charbon en gros; John Bowman continue sous la raison sociale John Bowman Hardware and Coal Co.
Toronto—Hunter & Blackwell charbons; Wm J. Hunter continue.
Winchester—Manning & Bradley mag gnl.

EN DIFFICULTÉS

Essex—Francis J. A., mag. gén., ass. 13 nov.
London—Stewart Samuel K., tabac, ass. 19 nov.

EN LIQUIDATION

Toronto—Farmers' (The) Loan and Savings Co

FONDS A VENDRE.

Bayfield—Elliott Maria hôtel.
Cayuga—Wintemute & Co mag gnl, encan 17 nov
Guelph—Guelph Norway Iron & Steel Co Ltd 24 nov.
Hamilton—Sutherland Donald épïc 19 nov.
Ingersoll—Boles J. E., nouv.
Macauley A. & Co, nouv. encan 19 nov.
London—O'Meara, Martin hôtel.
New Dundee—Munro & Kilty mag gnl 24 nov
Niagara—Wilson A. J. poés et ferblanterie 23 nov.
Toronto—McKay John pharmacien par huissier 22 nov.

FONDS VENDUS

Baden—Eckstein Julius, barbier à J. McGee
Krans L. E., tailleur à O. B Brueckner.
Emo—Kydd George, forgeron.
Ferguslee—Reid S, mfr de lainage.
Gorrie—Nicholls T. J., mag. gén.
Hamilton—Hall John T., meubles à R. McClenahan.
Hastings—McClelland J. H., bijoutier.
Monkland Station—Finlan D, hôtel.
Ottawa—Dalglish G. M. épïc. à 61½ dans la piastre.
Holt F., nouv. à 54c dans la piastre.
Port Perry—Deshane Jane, boulanger à Chas Pearn.
Paxton, Tate & Co. mfrs de machinerie à Madison Williams qui continue sous la même raison sociale.
St Thomas—Miner W. A., épïc. à Isaac Kingswood.
Kingswood—Isaac, épïc. à M. B. Hatch.

INCENDIES

Drayton—Pollock J. L., lin et moulin à scie.
Penetanguishere—Davidson D, moulin à scie.
Toronto—Reid & Brown, fonderie.

NOUVEAUX ÉTABLISSEMENTS

Brantford—Auxiliary (The) Link and Novelty Co of Brantford (Ltd)
Hamilton—Oderles (The) Crematory Closet and General Heating Co of Hamilton (Ltd)
Kingston—Times Printing Co.
Lockington—Lockhart & Sons, moulin à scie et à farine.
Monkland Station—Quail Daniel hôtel.
Toronto—Canada Printing Ink (The) Co (Ltd).
Winchester—Manning T. S. & Co., mag. gén.
Yarker—Kenny, Thomas, hôtel.

NOUVEAU-BRUNSWICK

CESSIONS

St. Jean—Correll J. W., nouv.

DÉCÈS

Richibucto—O'Leary Henry, poisson et bois de sciage.

EN DIFFICULTÉS

Boiestown—Fairley James S, mag. gén., etc.

Clair Station—Clair Jas E, mag. gnl.

INCENDIES

Moncton—Dunlop & Co, épïc. engros, ass.

NOUVELLE-ECOSSE

CESSATIONS DE COMMERCE

Bedford—Wilson William, hôtel parti pour Halifax.
Halifax—Morris Mde, modes.
Hessian & Divine, fruits, etc, Gastonguay Bros succèdent.

CESSIONS

Bridgewater—Logan R. A. & Co, mag. gén.
Pictou—Johnston & Co, bois de sciage
Upper S. W. Margaree—Gittis H. D.

DISSOLUTIONS DE SOCIÉTÉS

Yarmouth—Lovitt & Lovitt, épïc. en gros.

EN DIFFICULTÉS

Windsor—Smith Bertha, modes

NOUVEAUX ÉTABLISSEMENTS

Digby—Crosby G. B., fruits et confiserie.
Halifax—Northup & Cossey lainage et tailleurs; S. R. Cossey est admis de nouveau

Fader, Hall & Co, fournisseurs.
Gastonguay Bros, fruits et confiserie.
Narcisse V. Gastonguay.
Roome & Co, épïc: Isabella W. Roome.
Parrsbaro—Cameron & Elliott: Oliver Cameron et Robert A. Elliott.
Torbrook—Spurr. Thomas au nom de son épouse Susan.
Wolfville—Brown Charles C., épïc.
Weymouth—Bucke T. F., épïc. au nom de son épouse Eliza A.

ILE DU PRINCE EDOUARD

NOUVEAUX ÉTABLISSEMENTS

Summerside—Arsenault Joseph A. forgeron.

MANITOBA ET TERRITOIRES DU NORD-OUEST

CESSATIONS DE COMMERCE

Indian Head—Skilliter T. A & Co, banquiers; The Union Bank succède.

DISSOLUTIONS DE SOCIÉTÉS

Duck Lake—Pozer & Carter, mag. gén.; Pozer continue.

FONDS VENDUS

Winnipeg—McCulloch J. K., bicycles, etc.

NOUVEAUX ÉTABLISSEMENTS

Brandon—Hughes & Long, bois de sciage ont admis W. J. Buchram: raison sociale: Hughes Long & Buchram.
Indian Head—MacCaul J. A. meubles.
Saltcoats—Eyolfsson H. quincaillerie
Winnipeg—Western Canadian (The) Publishing Co; Kermeth H. Tessen den et Ernest G. Ro-ke.
Boyd W. J. (The) Candy Co (Ltd).
Lac du Bonnet (The) Prospecting Mining and Manufacturing Co
Frank & Frank: Wm & Geo Frank.
Yorkton—Abbott O. M. (Royal Hôtel).

BALANCES "STANDARD" "FAIRBANKS"

(STANDARD SCALES) Telephone 2107

Petits Camions (Trucks), Presses à Lettres, Tireurs d'alarme pour l'argent, Machines à caligraphier, Vitrines d'Etalage, Régis-res de caisse, Trucs, Écuelles, Mesures, Fournitures pour entrepreneurs, Réparations exécutées promptement par des ouvriers habiles.

F. M. SULLIVAN
 No 308, rue St-Jacques, MONTREAL

A. RACINE & CIE

IMPORTATEURS ET JOBBERS

— EN —

Marchandises Sèches

Générales

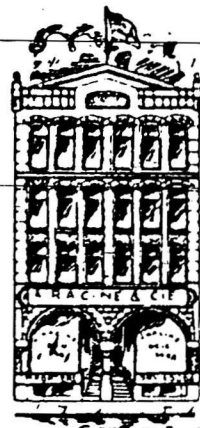
DE TOUTES SORTES.

340 et 342 Rue St-Paul

— ET —

179 et 181 rue des Commissaires

MONTREAL.



COLOMBIE ANGLAISE

CESSATIONS DE COMMERCE

Wellington — McMillan Margaret, cigares.

McMillan Robert, confiseur.

CESSATIONS

Hall Siding — McLahlan & McFarlane, marchands.

EN DIFFICULTÉS

Trail — Kootenay Brewing Malting & Distilling Co.

FONDS VENDUS

Wellington — Parker A. C., bouchers à Harry Lee.

NOUVEAUX ETABLISSEMENTS.

Golden — Starforth H. J. restaurant & admis T. S. Bligh.

TERRENEUVE

DISSOLUTIONS DE SOCIÉTÉS

St Jean — Sherran, Peppy & Co, nouv.

NOUVEAUX ETABLISSEMENTS

St Pierre et Miquelon — Delacour & Aumont, mag. gén., etc.

Une compagnie anglaise se fonde actuellement pour la cer un pain complet de composition toute nouvelle. Il n'est pas en effet fabriqué avec de la farine obtenue suivant les procédés classiques: le froment est d'abord lavé, puis trempé dans l'eau et écrasé dans une machine ressemblant à un moulin à café. On recueille alors une pâte impalpable et homogène contenant toutes les parties du grain, et formant ensuite un pain auquel on attribue des vertus merveilleuses.

Chronique de Québec

Mercredi, 17 novembre 1897.

Les rapports de la navigation jusqu'à date par le port de Québec, accusent une augmentation notable, et dans le revenu des douanes, et dans le nombre et la capacité des vaisseaux qui ont pris des chargements ou opéré des déchargements dans la rade. Il apparaît aussi que les pilotes auront à bénéficier de cet état de choses et que la moyenne de leur salaire de l'année sera la plus forte qui se soit vue depuis leur incorporation. En somme, qu'elles qu'en soient les causes, nous constatons que les opérations maritimes de notre port, pour la grande et la petite navigation, sont florissantes avec tendance appréciable à se développer davantage. Il existe une confiance générale chez les armateurs et les hommes d'affaires, et il y lieu de croire que, dès la prochaine saison, le chiffre des transactions de ce chef va être accru.

Il y a grande activité, encore cette semaine, dans le commerce général de la ville. Les marchands de nouveautés ont fait quelques journées exceptionnelles dans le détail qui a admirablement porté. Il en a été de même, dans la fourrure, dans la ferronnerie, dans l'épicerie. Les connaisseurs nous disent que cette dernière partie de l'automne est remarquable par les transactions d'affaires de toutes sortes. L'approche de l'ouverture de la session de la législature, qui est convoquée pour la semaine prochaine, a nécessairement été pour quelque chose dans cette ani-

matation. Les fournisseurs et entrepreneurs officiels paraissent suffire à peine à la besogne nécessitée par les nouvelles installations, améliorations et réparations. Les magasins de confections pour dames sont aussi très achalandés et occupés, car il est dans l'air que les cérémonies d'inauguration de la nouvelle législature et les fêtes sociales vont être excessivement brillantes. C'est dans l'ordre, la simplicité démocratique ne semble plus être de mode.

ÉPICERIES

Sucres : Jaunes, 3 à 3½c ; Granulé, 4 à 4½c ; Powdered, 6c ; Paris lump, 6c.

Strops : Barbades purs 25 à 26c ; sirops inférieurs 22c.

Beurre : Frais 11 à 12c ; do Marchand 10c ; Do de B. urrierie 16 à 17c.

Huile de charbon : 13½c le gall.

Conserves en boîtes : saumon, \$1.00 à \$1.75 ; homard, \$2.50 ; tomates 90 à 1.00 ; pois 80 à 90c ; blé d'inde. 75 à 80c.

Allumettes : Prix nouveaux : Telegraph \$3.25 ; Telephone \$3.00 ; Tiger \$2.80 ; New Dominion \$2.50 ; Phœnix \$2.60.

FARINES, GRAINS ET PROVISIONS

Hareng. Nouvelle-Ecosse No 1, large \$1.75 à \$5.25 ; H. reng. Nouvelle-Ecosse, moyen \$3.50 à \$4.00 ; Hareng Côte Nord, No 1, \$4.25 à \$4.75 ; Hareng Côte Nord, moyen, \$1.50 à \$4.00.

Morue salée No 1, \$3.00 à \$3.25 ; Morue No 2, \$2.50 à \$2.75. Saumon No 1, \$17.00 ; Saumon No 2, \$15.50. Truite saumonée, No 1, \$11.00 ; Truite saumonée, No 2, \$9.00. Anguille 3½ à 4c.

Farine (en poches) : Fine \$1.50 à \$1.70 ; Superfine, \$1.90 à \$2.00 ; Extra, \$2.00 à

Profit

dans les

Marinades

Il n'y a pas de marinades manufacturées par qui que ce soit qui vous donneront un plus grand profit, et qui satisferont vos clients autant que les

Marinades Stephens

Ceci est notre expérience avec tous les épiciers. Elles sont fabriquées avec du pur vinaigre de malt, de la plus haute qualité. Ce ne sont pas des marinades dispendieuses — mais elles sont insurpassables pour le prix, par la satisfaction qu'elles donnent.

A. P. Tippet & Co., Agents Généraux,
Montréal

MARINADES HEINZ

Mince Meat

Préparée avec les ingrédients les plus choisis et avec la plus grande propreté et tout ce qu'une expérience de trente années peut donner. Les énormes ventes prouvent sa popularité.

PARMI NOS AUTRES SPÉCIALITÉS POPULAIRES SONT

Chutney aux tomates. Baked Beans, sauce aux tomates. Ketchup aux tomates. Soupe aux tomates. Raifort évaporé.

EN VENTE PAR

HUDON, HEBERT & CIE, MONTREAL
H. P. ECKARDT & CO., TORONTO.

MEDAILLES--

PARIS
CHICAGO
ANVERS
ATLANTA ETC

The GENUINE
always bear this
Keystone trade-mark.



\$2.15; Patent, \$2.40 à \$2.50; S. Roller, \$2.25 à \$2.30; Forte à levain, \$2.00 à \$2.70, seconde Manitoba, \$2.25 à \$2.40.

Grains: Avoine (par 34 lbs) Ontario 33 à 34c; Province 32 à 34c; Orge 45 à 46c; son 60c; blé d'Inde, 40 à 42c; pois 65 à 75c; fèves \$1.00 à \$1.10.

Lard: Short Cut, \$15.50 à \$16.00; saindoux en saux, \$1.40 à \$1.50; do composé, \$1.35; do chaudière, 6½ à 7c.

Huiles: Loup-Marin "Straw," 36 à 37c. do de morue, 28 à 30c.

Dans tout le district, la dernière quinzaine s'est bien comportée au point de vue des intérêts agricoles. Les cultivateurs ont pu transporter à la ville autant de produits qu'ils l'ont voulu et en ont disposé avantageusement. Les marchés sont généralement faciles; toute marchandise trouve acheteur à des prix raisonnables, si ce n'est pour le bois de chauffage dont le bas prix est dû à l'abondance de l'offre et est loin d'être payant.

L'anguille est en abondance et se vend en gros 3, 3½ et 3¾ centins la livre. Les pêcheurs assurent que ce n'est pas rémunérateur à ce prix. Ils ont peut-être le tort aussi de vendre à la fois et aux mêmes conditions, aux marchands de gros, et aux marchands de détail. Ce qui arrive nécessairement, c'est que le marchand de gros ne trouve pas à placer sa marchandise chez le détaillier qui en est déjà approvisionné. Il serait peut-être désirable que les pêcheurs s'entendissent pour faire vendre leurs produits, surtout l'anguille, aux enchères, par lots importants à la convenance des marchands de gros. Ceux-ci auraient intérêt à se porter acquéreurs parce qu'ils seraient certains de l'écoulement.

Il n'y a rien à noter dans la chaussure si ce n'est que la production est active et qu'il s'y fait de bonnes affaires.

Un stock de faillite dans la chaussure a été vendu hier à 80½ centins dans le dollar. C'est considéré comme un indice que le marché est avantageux et que le placement de cette marchandise est facile.

La Compagnie de l'Electricité paraît jouir de la confiance des hommes d'affaires si l'on en juge par le fait suivant raconté dans un journal quotidien.

On sait déjà que la nouvelle émission de stock de la compagnie de l'Electricité, Quebec District Railway, a été répartie entre les actionnaires à raison de une part par quatre. D'après cette échelle, il restait un bon nombre de fractions; par exemple, le porteur de 5 actions avait droit à 1¼ action du nouveau stock, le porteur de 10 à 2½. Il a fallu mettre cette fraction sur le marché pour former des entiers. On a demandé des soumissions. Tout le lot a été adjugé à M. E. E. Webb, caissier de la Banque Union, à 112½.

La même compagnie a versé 6 p. c. aux actionnaires qui avaient préféré payer leurs actions comptant au lieu de payer par instalments. La vente du stock fractionnel a aussi rapporté un premier dividende qui a été distribué aux actionnaires.

L. D.

UN PEU DE TOUT

Une statistique officielle récente nous apprend que les chiens enragés ont presque totalement disparu dans la capitale d'Angleterre.

Au début de cette année, le conseil, considérant que le mois de janvier n'avait été marqué par aucun cas de rage, alors qu'on en avait constaté vingt-quatre en janvier 1896, suspendit l'obligation de la muselière. Le ministre de l'Agriculture intervint immédiatement par une ordonnance qui rétablissait cette obligation pour tout le pays; de telle sorte que la suspension de cette mesure dura quelques jours à peine. Dans les douze mois précédents, la police saisit sur la voie publique, 50,151 chiens, sur lesquels 11,550 furent réclamés par leurs maîtres au poste, 38,601 furent envoyés à l'hospice de chiens de Battersea, où l'on en réclama encore 2009. Les autres au nombre de 36,592, ont été tués sous des cloches enivrées par un gaz asphyxiant. Pendant l'exercice, 61 cas de rage étaient constatés, un seul ayant entraîné mort d'homme.

Dans les immense plaines de l'Amérique du Sud, et plus spécialement dans la Colombie, que les chaleurs torrides de l'été transforment en désert brûlé, il se produit des incendies prodigieux qui réduisent toutes les plantes en cendres, jusqu'au moment où la végétation renaît par enchantement sous l'influence des pluies. Or, au milieu de ces dévastations périodiques, un arbre demeure invulnérable, incombustible, le *chapparro*, de son nom indigène, et, de son nom savant, le *Ropalta obovata*. Ce qui le protège, c'est son écorce énorme, qui atteint plus d'un centimètre d'épaisseur, bien que l'arbre lui-même ait un diamètre très faible ne dépassant jamais trente centimètres. Cette écorce s'est épaissie justement pour le mettre à même de résister à l'incendie annuel. Bien entendu, comme nous l'indiquons à l'instant, le *chapparro* garde des proportions extrêmement modestes; ses branches sont contournées, tordues, ses feuilles sont dures, ses fleurs se réduisent à des sortes de petits clous; mais enfin il résiste au feu.

Tiré d'un journal financier parisien :

La Banque de Montréal a mis en souscription, le 15 octobre, à sa succursale de Londres, avec publicité et concurrence, un emprunt de 2 millions de livres sterling (50 millions de francs) en 2½ Canadien. Le taux minimum demandé a été de 91. Le Canada est seul débiteur.

En ce moment, les 2½ de Madagascar et du Tonkin, garantis par l'Etat français, se traitent à 92.55 et 91.75. Ce simple rapprochement de chiffres montre à quel haut degré les administrations diverses qui se sont succédées à Ottawa, depuis l'origine de la Confédération Canadienne, c'est-à-dire depuis trente ans, ont su élever et maintenir le crédit de cette jeune nation. Dans le même temps, le pays a réalisé des œuvres colossales telles que le chemin de fer Canadien du Pacifique et il a créé un des plus beaux réseaux de canaux, de navigation fluviale et de voies ferrées qui existent au monde.

GRAINS DE SEMENCE

Blé (rouge et blanc) Manitoba et Ontario; Avoine, Banner Welcome, Merveilleuse, Canadienne, etc.; Pois, Orge Sarrasin, etc. Blé d'Inde à silos, Lentilles, Mil canadien et de l'ouest; Trèfle rouge, blanc, alsike, vermont, mammoth; Plâtre à terre; engrais chimiques.

Spécialités de Grains et Graines pour Cercles Agricoles.

J. B. RENAUD & CIE, 126 A 140, RUE ST-PAUL, QUEBEC.

Sirop Fajardos

Reçu par Btine "Boston Marine" une cargaison de SIROP FAJARDOS de couleur jaune et qualité extra.

NAZAIRE TURCOTTE & Cie, QUEBEC.

LEDUC & DAoust

MARCHANDS DE GRAINS et de PRODUITS

Spécialité: Beurre, Fromage, Œufs et Patates.

EN GROS ET A COMMISSION
AVANCES LIBÉRALES FAITES SUR CONSIGNATIONS.
CORRESPONDANCE SOLICITÉE

1217 ET 1219, RUE SAINT-JACQUES, MONTREAL

LS. DESCHENES
ENGANTEUR DE COMMERCE

Jobber en Chaussures

No 60 RUE ST-JEAN
QUEBEC

N. B.—Messieurs les marchands de la campagne épargneront de l'argent en venant me faire visite avant d'acheter ailleurs. J'ai constamment en mains toutes sortes de Jobs pour leur commerce

JOS. GONTANT Pharmacien et Chimiste

GROS ET DETAIL
No 1475 rue Notre-Dame, MONTREAL
COIN DE LA RUE BONSECOURS

Tel. Bell 100

Les marchands devraient toujours avoir en stock

LE TABAC ROUGE "ST-LOUIS"

car il devient de plus en plus recherché.

JOSEPH COTÉ, Marchand et importateur de Tabac en gros,

No 179, RUE ST-JOSEPH, QUEBEC.

Voyez mes prix dans les prix courants.

NOS PRIX COURANTS

Nos Prix Courants sont revus chaque semaine. Ces prix nous sont fournis pour être publiés, par les meilleures maisons dans chaque ligne; ils sont pour les qualités et les quantités qui ont cours ordinaire dans les transactions entre le marchand de gros et le marchand de détail, aux termes et avec l'escompte ordinaire. Lorsqu'il y a un escompte spécial, il en est fait mention. On peut généralement acheter à meilleur marché en prenant de fortes quantités et au comptant. Tous les prix sont ceux du marché, en général, et aucune maison ou manufacture n'a le pouvoir de les changer à son avantage, sauf pour ses propres marchandises qui sont alors cotées sous son propre nom et sa propre responsabilité. La Rédaction se réserve le droit de refuser ce privilège à quiconque en abuserait pour tromper le public.

PRIX COURANTS. — MONTREAL, 18 NOVEMBRE 1897.

Allumettes.	
New Dominion..... la caisse..	2 85
Telegraph..... " "	3 20
Telephone..... " "	3 00
Tiger..... " "	2 85
Frêt payé à destination, et 20c. en moins par caisse pour 5 caisses et plus amorties ou non.	
Phoenix..... la caisse..	2 85
Parlor..... " "	1 35
"..... par 5 caisses..	1 30
Articles divers.	
Bleu Parisien..... lb.	0 11 0 13
Bouchons communs..... gr.	0 18 0 30
Bougie Paraffine..... lb.	0 09 1/2 0 10 1/2
" London Sperm..... " "	0 08 1/2 0 09 1/2
Briques couteaux..... doz.	0 35 0 37 1/2
Brûleurs pour lampes	
No. 1..... doz.	0 00 1 00
No. 2..... " "	0 00 0 75
No. 3..... " "	0 00 0 70
Cable coton 1/4 pouce..... lb.	0 13 1/2 0 14
" Manilla..... " "	0 12 0 14
" Sisal..... " "	0 06 1/2 0 08
" Jute..... " "	0 08 1/2 0 09
Cartes à jouer..... doz.	0 25 3 50
Chandeliers sulf..... lb.	0 00 0 09
Epingles à linge bte. 5 gr.	0 00 0 60
	3 fls. 4 fls.
Ficelles..... 30 pieds.	0 40 0 70
"..... 40 " "	0 50 0 90
"..... 48 " "	0 60 1 20
"..... 60 " "	0 75 1 35
"..... 72 " "	0 90 1 60
"..... 100 " "	1 25 2 10
Graine de canari..... lb.	0 03 1/2 0 04
"..... paq..... " "	0 08 0 08
" chanvre..... " "	0 03 1/2 0 04
" rapée..... " "	0 08 0 07
Lessis concentrés com..... " "	0 30 0 40
"..... par..... " "	0 65 0 70
Mèches à lampes No. 1.....	0 16 0 20
" No. 2.....	0 13 0 15
" No. 3.....	0 12 0 13

Bières.	
<i>Barr Ale.</i>	
Read Bros. Dog's Head..... qts dz.	2 55
"..... pts " "	1 57 1/2
<i>Guinness' Stout.</i>	
Read Bros. Dog's Head..... qts oz.	2 52 1/2
"..... pts " "	1 50
Cafés.	
<i>Cafés rôtis.</i>	
Arabian Mocha..... la livre.	34
Imperial..... " "	30
Jamaïque..... " "	23
Java Siftings..... " "	29
Maracabo..... " "	24
O d Gov..... " "	33
Old Gov. Java et Mocha..... " "	33 1/2
Pure Mocha..... " "	31
Rio..... " "	14 à 17 1/2
Standard Java..... " "	34
" et Mocha..... " "	34
Chocolats et Cacaos.	
<i>Canadian Coconut Co.</i>	
White Moss 1 lb. 45 ou 30 lbs. la c.	6 27
"..... " "	6 28
"..... " "	6 29
"..... " "	6 30
" sec. de 10, 15 ou 20 lbs.	0 00
Feather Strip..... " "	0 00
Speel d Shred..... " "	0 00
Macaroon..... " "	0 00
Crown Decic. de 12, 20 ou 25 lbs.	0 00
Speel d..... " "	0 00
Au quart. 2e par lb. de moins	
<i>chocolats Frip.</i>	
Caracas 1/4 boîte de 6 lb..... la lb.	0 42
Diamond 1/4 et 1/2 boîte de 6 lb.....	0 24
Gold Meda (sucre) de 6 lb.....	0 29
Monogram 1/2, 6 div..... " "	0 24
Pur non sucré 1/2..... " "	0 42
Vanille 1/4..... " "	0 42
<i>Chocolats Cowan</i>	
French Diamond 6 div. 12 lbs. lb.	0 23
Queen's dessert, 1/4 et 1/2.....	0 40
"..... 6 div..... " "	0 42

Mexican Vanilla, 1/4 et 1/2..... lb.	0 35
Parisien, marc. à 5c..... " "	0 30
Royal Navy, 1/4 et 1/2..... " "	0 30
Chocolate icing paq. 1 lb. dz.	2 25
"..... " 1/2 " " "	1 25
Pearl Pink Icing " 1 " " "	1 75
White Icing " 1 " " "	1 75
<i>Chocolat Féliz Polin:</i>	
Chocolat, qualité No. 1..... lb.	0 27 1/2
" No. 3..... " "	0 35
<i>Cacaos Frip.</i>	
Concentré 1/4, 1/2, 1 lb. boîte de 1 dz.	2 40
Homéopatique 1/4, bte 14 lbs. lb.	0 33
"..... 1/2, bte 12 lbs. " "	0 33
<i>Cacaos Cowan.</i>	
Hygiénique, en tins de 1/2 lb..... dz.	3 75
"..... " 1/4 lb..... " "	2 25
"..... 5 lbs..... lb.	0 55
Essence cacao, non sucré..... dz.	1 40
"..... sucré, tins 1/4 lb. " "	2 25
<i>Cacao Féliz Polin.</i>	
Cacao, boîte 1/4 lb..... lb.	0 27 1/2
Confitures et Gelées.	
<i>Confitures.</i>	
<i>Michel Lefebvre et Cie.</i>	
Canistres de 1 et 2 lbs..... lb.	0 13
"..... 3, 4 et 5 lbs..... " "	0 12
"..... 6, 7 et 10 lbs..... " "	0 11
Seaux de 7 lbs..... " "	0 12
"..... 14..... " "	0 11 1/2
"..... 28..... " "	0 11
Tumbiers de 8 onces..... doz.	1 25
"..... 1 lb..... " "	2 25
<i>Crosse & Blackwell.</i>	
Diverses..... dz.	1 90 2 50
<i>Gétes.</i>	
<i>Michel Lefebvre et Cie.</i>	
Canistres de 1 et 2 lbs..... lb.	0 11
"..... 3, 4 et 5 lbs..... " "	0 10
"..... 6, 7 et 10..... " "	0 09 1/2
Seaux de 7 lbs..... " "	0 10
"..... 14..... " "	0 09 1/2
"..... 28..... " "	0 09
Tumbiers de 8 onces..... dz.	1 25
"..... 1 lb..... " "	2 25

<i>Lazenby.</i>	
Tablettes de Gelées 13 var..... pts.	1 20
Conserves alimentaires.	
<i>Légumes.</i>	
Asperges..... dz.	4 00 4 50
Baked Beans 3 bs..... " "	1 00 1 10
Bœuf d'Inde..... 2 lbs.....	0 65 0 70
Champignons..... bte.	0 14 0 24
Citrouil les 3 lbs..... dz.	0 85 0 90
Haricots verts..... " "	0 80 0 90
Oives, Pintes..... " "	3 75 4 00
"..... 1/2 Pintas..... " "	2 00 2 50
" en quart. ga. son..... " "	0 00 1 60
Petits pois français..... bte.	0 09 0 11
"..... fins..... " "	0 13 0 14
"..... extra fins..... " "	0 15 0 18
"..... surbis..... " "	0 17 0 18
Pois canadiens 2 lbs..... " "	0 75 0 90
Tom. les..... dz.	0 00 0 90
Truffes..... " "	4 80 5 00
<i>Fruits.</i>	
Ananas 2 et 2 1/2 lbs..... dz.	2 10 2 50
Bœufs..... 2..... " "	0 65 0 70
Fraises..... 2..... " "	1 55 1 65
Framboises..... 2..... " "	1 60 1 75
Pêches..... 2..... " "	1 80 1 90
"..... 3..... " "	2 70 2 85
Poires..... 2..... " "	1 65 2 00
"..... 3..... " "	2 20 3 00
Pommes..... 3..... " "	0 00 2 10
Prunes..... 3 lbs..... " "	0 00 0 90
"..... 2..... " "	1 65 1 90
<i>Poissons</i>	
Anchois..... dz.	3 25 0 00
Anchois à l'huile..... " "	3 25 4 50
Clams 1 lb..... " "	1 50 2 00
Haricots marinés..... " "	1 50 1 60
Haricots aux Tomates..... " "	1 40 1 50
Homards, boîte ronde..... " "	2 50 2 60
"..... plate..... " "	2 75 2 85
Huitres, 1 lb..... dz.	1 30 1 40
"..... 2..... " "	2 20 2 40
Maquereau..... " "	1 30 1 40
Sardines 1/4 françaises bte.....	0 08 0 25
"..... 1/2..... " "	6 16 0 35
Sardines royales à la.....	
Vatel..... " "	0 00 0 15

CHOCOLAT EN VENTE PARTOUT. CACAO FRY

AGENTS
D. MASSON & CIE, MONTREAL.
CHS. LACAILLE & CIE
Epiciers en Gros
 IMPORTATEURS DE
 Mélasses, Sirops, Fruits Sees,
 Thés, Vins, Liqueurs, Sucres,
 Etc., Etc.
 Spécialité de Vins de Messe de Sicile et Tarragone.
 329 rue St-Paul et 14 rue St-Dizier
 MONTREAL

FAUCHER & Fils
 Importateurs et Marchands-Ferronniers
Bois et Garnitures de Voitures
 Fournitures pour Carrossiers et Forge-
 rons, telles que Fer en barres, Acier,
 Charbon de forge, Peintures,
 Vernis, etc.
 Nos 796 à 802, Rue Craig,
 MONTREAL.
 Téléphone 576

HIRAM JOHNSON
 IMPORTATEUR & EXPORTATEUR
 FABRICANT EN GROS DE TOUTES SORTES DE
FOURRURES
 pour Hommes, Dames et En-
 fants. Capots, Colerettes,
 Manteaux, Robes, etc. Et fait
 aussi une spécialité de l'ex-
 portation des Peaux. Le plus
 haut prix du marché vous
 sera payé pour toutes sortes
 de Peaux crues.
 N. B. — Le plus haut prix
 payé pour cire en pain et
 racine de Ginseng.
 494 Rue St-Paul, Montréal.



NOS CONDITIONS SONT PLUS QUE RAISONNABLES. **CHAUSSURES D'AUTOMNE** **NOS PRIX DEFIENT LA COMPETITION**

Nos chaussures—produit des meilleures manufactures du pays—faites sur les formes les plus nouvelles et d'après les procédés les plus récents, excellent sous le rapport de l'élégance, de la durabilité et du confort. Aucune chaussure n'est plus conforme au pied. Notre stock considérable et très varié offre un choix sans précédent, soit dans les chaussures fines ou de travail.

JACQUES - CARTIER **CLAQUES** **GOODYEARS PATENT**

Nous faisons de cette marchandise une grande spécialité de notre commerce et nous pouvons remplir n'importe quelle commande sur réception, car nous tenons toujours plein stock! Si vous ne pouvez venir, donnez votre commande, écrivez-nous et notre voyageur ira vous montrer des échantillons. Les commandes par la malle reçoivent toute notre attention et nous expédions les marchandises promptement.

J. H. BEGIN, 121 rue St-Joseph, QUEBEC

PRIX COURANTS.—MONTREAL, 18 NOVEMBRE 1897.

Table listing various goods such as Malaga Black Baskets, Clusters, Buckinghams, etc. with prices in dollars and cents.

Fruits verts

Table listing fresh fruits like Ananas, Attouas, Bananes, Pommes, Raisins, Oranges, etc. with prices.

Gomme à Mâcher.

Table listing chewing gum products like Adams Sons & Co., Tutti Frutti, etc. with prices.

Table listing specific types of flour like Rose Rouge, Magie Trick, Red Spruce Chiclo, etc.

Grains et Farines.

GRAINS.

Table listing various types of grain like Blé roux d'hiver, Blé blanc d'hiver, etc.

FARINES.

Table listing different grades of flour like Patente d'hiver, Patente du printemps, etc.

FARINES D'AVOINE.

Table listing oat flour products like Farine d'avoine Standard, granulée, etc.

ISSUES DE BLE

Table listing flour issues from Ontario and Manitoba with prices.

Farines préparées.

Table listing prepared flour products like Farine préparée, Brodie, etc.

Huiles et graisses.

HUILES.

Table listing oils and fats like Huile de morue, loup-marlin, etc.

Table listing oils and fats like Huile de lard, olive p. mach., à salade, etc.

Spécialités de Lazenby.

Table listing specialty products like Huile à salade, Crème à salade, etc.

Liqueurs et spiritueux

Table listing various liquors and spirits like Hennessy, Martel, Brandy, etc.

Table listing wine and spirits like Rivière-Gardrat, Optima, Bisquit Dubouché, etc.

Table listing more wine and spirits like Hennessy, Martel, J. Borlante, etc.

Table listing whisky products like St-Georges, Chauvet, St-John, etc.

Table listing various other products like Dewar's Special Liqueur, Glenfalloch, etc.

Huile de Charbon

...EN GROS...

Ecrivez pour nos prix



Huile Canadienne, Huile Américaine et Huile Australe de Pratt

The BUSHNELL CO.

BUREAUX: ...

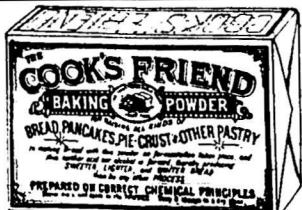
Québec, rue Dalhousie; Montréal, Edifice du Board of Trade

La Compagnie John L. Cassidy Limitée,

IMPORTATEURS PORCELAINES, FAIENCES, CRISTAUX, ARGENTERIE, COUPELLERIE, ARTICLES D'ECLAIRAGE, Etc.

339 & 341 RUE ST. PAUL, - - - MONTREAL.

POUDRE A PATE COOK'S FRIEND Le Neg Plus Ultra de la Qualité



TOUS LES EPICIERS DE GROS Vendent de la COOK'S FRIEND La Seule Veritable...

FABRIQUEE PAR W. D. McLAREN, MONTREAL

Cacaos, Chocolats et Cafés

COWAN

DUCKETT, HODGE & CIE

Exportateurs de

BEURRE ET FROMAGE

EN VENTE MAINTENANT CHEZ TOUS LES MEILLEURS EPICIERS DE LA PUISSANCE

ILS SONT ABSOLUMENTS PURS.....

The Cowan Co'y, Ltd., Toronto, Ont. 55 RUE WILLIAM, . . MONTREAL

PRIX COURANTS. — MONTREAL, 18 NOVEMBRE 1897.

Bulloch, Lade & Co.		
Special blend	0 00	9 50
" extra special	0 00	1 00
" L. Katrine	0 00	1 25
Caher's O. V. G.	0 00	4 75
" special reserve	0 00	9 50
" G. O. H.	0 00	12 00
Gaelle Old Smuggler	0 00	9 50
Greer's O. V. H.	0 00	9 50
Glenmarah	0 00	9 25
Stewart's Royal	0 00	10 00
au gallon		
Ranagher Irish	4 05	4 30
H. Fairman & Co.	4 05	4 15
Sheriff's	4 65	4 85
Glenfallch	3 70	3 85
Glenlivet (old)	4 30	6 30

Whisky Irlandais.

à la caisse.

Henry Thomson	0 00	8 50
St. Kevin	0 00	7 50
J. Jameson & Son	0 00	9 75
"	0 00	11 50
Geo. Roe & Co	0 00	9 25
"	9 75	10 50
Barnagher	9 75	10 25
Thom & Cameron	0 00	6 75
Burke's *** qts	0 00	7 75
flasks	0 00	11 50
Dunville	0 00	8 00
Wm. Jameson & Co. 1	0 00	9 00
Diamond	0 00	9 75
Bushmills	0 00	9 75

Gins.

à la caisse.

Dé Kuyper 1 à 24c.	6 25	11 75
" 25ct plus	6 15	11 55
" case violette	0 00	2 60
" case blanche	0 00	3 60
Key Brand	5 00	10 50
" poney	0 00	2 40
Melchers poney	0 00	2 50
" picnics 4 doz.	0 00	8 00
" Honey Suckle	0 00	8 50
(cruchons verre)	0 00	10 00
Wynand Fockink	0 00	7 25
Bernard Old Tom	0 00	7 85
Booth	0 00	7 60
" 5 caisses	0 00	7 00
Melrose Drover Old Tom	0 00	7 75
Booth London Dry	0 00	7 25
Burnett	0 00	7 00
Melrose Drover Dry	0 00	9 25
Coate Plymouth	0 00	

Gins en futs.

De Kuyper, barril, le gal.	0 00	3 05
" quarts	0 00	3 10
" 1/2 octaves	0 00	3 15
" au gallon	0 00	3 25
Tous autres plus, 5c. de moins.		
Booth's Old Tom, quarts,		
le gal.	0 00	3 45
" octaves	0 00	3 50
" au gal.	0 00	3 90
J. Hirsch Sons & Co. Old Tom,		
extra	2 30	2 65
" No. 1	2 05	2 25
" No. 2	1 80	2 10

Whisky Canadien au gallon, au quart ou plus.

Gooderham & Worts 65 O. P.	4 65
Hiram Walker & Sons	4 65
J. P. Wiser & Son	4 64
J. E. Seagram	4 64
H. Corby	4 64
Gooderham & Worts 50 O. P.	4 15
Hiram Walker & Sons	4 15
J. P. Wiser & Son	4 14
J. E. Seagram	4 14
H. Corby	4 14
Rye Gooderham & Worts	2 25
" Hiram Walker & Sons	2 25
" J. P. Wiser & Son	2 24
" J. E. Seagram	2 24
" H. Corby	2 24
Imperial Walker & Sons	2 90
Canadian Club Walker & Sons	3 60
Pour quantité moindre qu'un quart d'origine:	
65 O. P.	4 80
50 O. P.	4 25
Rye	2 35
Imperial	3 10
Canadian Club	3 80

Rye Canadien à la caisse.

Walker's Imperial	quarts	7 75
"	16 flasks	8 25
"	32	8 75
Walker's Canadian Club	quarts	9 25
"	16 flasks	9 75
"	32	10 25
En quantité de 5 c. et plus, 25 cents de moins par c.		
Gooderham & Worts 1891 1 à 4 c.	6 75	
Seagram 1892	6 75	
" 1883	9 00	
En quantité de 5 c. et plus, 25 cents de moins par c.		
Corby I. X. L.	8 75	
" X. T. C.	6 50	
En quantité de 5 c. et plus, 25 cents de moins par c.		
Après futs.		
Angostura, caisse 2 doz.	0 00	15 00
Orange Bernard	6 75	7 00
Vermouth Nohy Prat	0 00	6 75
" Ita len	6 75	7 00
Chazelbette	0 00	6 25

Bénédictine

Litres, 12 à la caisse	00 00	19 00
1/2 litres, 24 à la caisse	00 00	20 00

Liqueurs Frederic Mugnier, Dijon, France.

Crème de Menthe verte	00 00	11 00
" blanche	00 00	11 00
Curaçao triple sec cru	00 00	12 25
" bout	00 00	12 25
Bigarron (Cherry B'dy)	00 00	11 00
Cacao d'Hara à la Vanille	00 00	12 25
Marasquin	00 00	13 25
Kirsch ***	00 00	11 25
" ***	00 00	13 25
Prunelle de Bourgogne	00 00	12 25
Crème de Framboise	00 00	12 25
Fine Bourgogne 12 lit.	00 00	21 15
Eau de Vie de Marc	00 00	18 25
Crème de Cassis	00 00	11 25
Crème de Musigny	00 00	12 25
Apéritif Mugnier	00 00	10 25
Alcool de Menthe	00 00	6 15
Absinthe Ed. Pernod	00 00	14 50

Stouvers.

Lime Juice Cordial p. 2 dz.	0 00	4 70
" " q. 1 "	0 00	4 20
Double Refl. Lime Juice 1 "	0 00	3 35
Lime syrup bout. can 1 "	0 00	4 20

Mélasses.

Barbades tonne	0 25
" tierce et qt.	0 28 1/2
" demi quart.	0 29 1/2
" au char ton.	0 25
" tierce	0 27 1/2
" 1/2 qt.	0 28 1/2
Porto Rico, tonne	0 26
" char.	0 25
" tierce et qt.	0 28 1/2
" au char.	0 27 1/2

Moutardes.

Coleman ou Keen

Boites 1/4 lb	0 27 1/2	0 45
" 1/2 "	0 25	0 42
" 1 "	0 00	0 40
Jarres 1 " par jarre	0 00	0 25
" 4 "	0 00	0 75
Durham	0 00	0 60

Pates et denrées alimentaires

Macaoni importé	0 09	0 10
Vernicelle	0 09	0 10
Lait concentré	0 01	1 90
Pois fendus, qt. 196 lbs.	3 40	3 50

Poissons.

Harengs Shore	4 25	4 50
" Labrador	4 25	2 50
" Cap Breton	4 25	1 50
Morue sèche	3 75	4 00
" verte No 1 qt.	0 01 1/2	0 02 1/2
" No 1 large qt.	0 02	0 02 1/2
" No 1 draft	0 00	0 02 1/2
" de saison	0 05 1/2	0 06
Poisson bl. lac Sup.	0 00	0 00
Fruits des lacs	0 00	0 00
Maquereau No 1	1 11	6 00
Saumon C. A.	1 11	5 00
Saumon Labrador	1 11	0 00
Anguille	0 00	0 00

Poudre à pât.

Cook's Friend.

No 1, 4 doz. aussi 1/2 bte. la doz.	\$2 40
" 2, 6 "	0 80
" 3, 4 "	0 45
" 10, 4 "	2 10
" 12, 6 "	0 70

Produits de la ferme.
(Prix payés par les épiciers.)

Beurre.

Townships frais	0 15	0 18
De l'Ouest	0 11	0 15 1/2
Crémier sept	0 17	0 17 1/2
do Oct	0 17 1/2	0 18

Fromage.

De l'Ouest	0 68	0 68 1/2
De Québec	0 08	0 68 1/2

Œufs.

Frais pondus, choix.	dz.	0 17	0 18
" 1ers	0 13	0 13 1/2	
" 2èmes	0 09	0 10 1/2	

Sirup et sucre d'érable.

Sirup d'érable en crista.	lb.	0 04 1/2	0 05
" en caniste	0 55	0 60	
Sucre d'érable pils, pains lb.	0 04	0 05	
" gros.	0 04 1/2	0 05	

Miel et cire.

Miel rouge coulé	lb.	0 05	0 06
" blanc	0 07	0 08	
" en gateaux	0 10	0 12	
Cire vierge	0 25	0 26	

Produits Pharmaceutiques

Sirup d'Ands Gauvin	la doz.	1 75
" par 3 "	1 50	
" grosse	15 00	
Grains de lin	0 00	0 03
" moulu	0 00	0 04

Specialités de Picault & Contant.

Elixir Pulmat. Balsam.	Doz.	Gros.
Biscuit Purgat. Parisien	1 75	18 00
Pastille à vers	1 20	12 00
Poudre de condition	1 50	15 00
" 1/2 lb	0 80	7 20
" 1 lb	1 25	13 00
" 1 lb	1 80	18 00
Huile foie de morue, 8 oz.	0 00	18 00
" 6 oz.	0 00	15 00
Emulsion foie de morue	0 00	4 00
Huile vétérinaire	0 00	1 50
Essence d'épinette	0 00	0 80

Régisso.

Young & Smyth.

Y. & S. en bâtons (sticks)		
Bte de 5 lbs, bats on papier	lb.	0 40
" Fantaisie (36 ou 50 bâtons)	0 25	
" Ringed, boîte de 5 lbs	0 40	
" Acme Pellets, boîte de 5 lbs (can.)	2 00	
" Acme Pellets, boîte fantaisie (30 mors. à la boîte)	bte.	1 00
" Acme Pellets, boîte fantaisie papier (40 mors.)	bte.	1 25
Régisse au zindron et gaudres de Tolu, bts de 5 lbs (can.)	bte.	2 00
Pastilles de régisse, jarre en verre	5 lbs	1 75
Pastilles de régisse, boîte de 5 lbs (can.)	1 50	
" Purity" régisse, 200 bâtons	1 45	
" 100 "	0 72 1/2	
Régisse Flexible, bte de 100 mors. ceaux.	0 70	
Navy plugs	0 70	
Tripple Tunnel Tubes	0 70	
Mint puff straps	0 70	

Riz.

B. 1 1/2 4 sacs 3 50	3 55	3 60	3 65
5 00 "	3 45	3 50	3 55
10 et plus "	3 40	3 45	3 50

Riz "Crystal"

En sacs de 25 lbs	le sac.	1 35
" 50 "	2 60	
" 250 "	4 50	
" Imported 250 lbs	5 50	
Riz Patna Imp. sacs 224 lbs	4 75	0 05

Salaisons, Saïndoux, etc.

Lard Can. Sh't Cut Moss qt.	16 00	17 00
" " S. C. Clear	16 00	17 00
" " S. C. d'Onest	16 00	00 00
Jambons	0 10 1/2	00 11 1/2
Lard fumé	0 00	00 13

Saïndoux.

Par de panne en seaux	0 00	1 10
Canistres de 10 lbs	0 08 1/2	0 09
" 5 "	0 08	0 09 1/2
" 3 "	0 08 1/2	0 09 1/2
Composé, en seaux	0 00	1 15
Canistres de 10 lbs	0 00	0 05 1/2
" 5 "	0 00	0 05 1/2
" 3 "	0 00	0 06
Fairbanks, en seaux	1 25	1 37 1/2
Cottolene en seaux	0 00	0 08 1/2

Sapallo

En caisses de 1/4 ou 1/2 grosse, la gr. 11 30

Sauces et Marinades.

Marinades Morton	dz.	2 30	2 70
" Crosse & B. Arkwell	0 00	3 25	
" Suffolk, 20 oz	0 00	2 10	
" 16 oz	0 00	1 80	
Essence d'anchois	0 00	3 20	
Sauce Worcester, 1/2 ch.	3 50	3 70	
" choy	6 25	6 50	
" Harvey	3 25	3 55	
Catsup de tomates	1 00	4 00	
" champignons	1 50	3 40	
Sauce aux anchois	3 25	3 55	
Sauce Chilly	3 75	4 05	

Sel.

Sel fin, quart, 3 lbs	2 65	2 75
" 5 "	2 55	2 65
" 7 "	2 35	2 45
" 1/4 sac 50 "	0 00	0 30
" sac 2 cwts	0 90	1 00
" gros, sac livre en ville	0 49	0 15

Sirops.

Matchless	lb.	0 00	0 02
Amber, 1/2 qt	0 02	0 02 1/2	
Oranoid	0 02 1/2	0 02 1/2	
Perfection	0 02 1/2	0 02 1/2	
Sirup Rospath	0 00	0 00	
" 8 "	0 32	0 34	
Perfection, 8 25 lbs se au.	0 35	1 00	
Honey, seau 28 "	0 00	0 85	

Sucres.
(Prix à la livre.)

Jaunes bruts	sac	0 63	0 63 1/2
" boucant	0 62	0 63	
Jaunes raffinés	0 63 1/2	0 63 1/2	
Extra ground	0 00	0 05	
" bte.	0 00	0 05 1/2	
Cut loaf	0 00	0 05 1/2	
" 1/2 "	0 00	0 05 1/2	
" bte.	0 00	0 05 1/2	
" 1/2 "	0 00	0 05 1/2	

Powdered	qts.	0 00	0 04 1/2
"	bte.	0 00	0 05
Extragrande	qts.	0 04 1/2	0 04 1/2
"	bte.	0 00	0 01 1/2
Sucre granulé allemand.		0 03 1/2	0 04

Tabacs Canadiens.

Specialités de Joseph Cole, Québec.

Tabac en feuilles.

XXXX No Phalès de 50 lbs	0 16
Grand Havana	0 18
Rouge extra	0 18

Table with columns for product names (e.g., Etiquette Brune, Verte, Biene), quantities, and prices.

Vinaigres.

Table listing various vinegars (e.g., De MM. M. Lefebvre & Cie, Imperial triple) and their prices.

Table listing products from De Alfred Robitaille, including Euroka extra and various vinegars.

Table listing products from De Manuf. de St-Hyacinthe, including various vinegars and clarets.

Vins.

Table listing various wines (e.g., E. Girardot & Cie, Sandwich Ont.) and their prices.

Table listing various wines (e.g., Sauterne Concord, Grave De aware) and their prices.

Non Mousseux.

Table listing non-mousseux wines (e.g., Bordeaux ord., Bourgogne) and their prices.

Mousseux.

Table listing mousseux wines (e.g., Bourgogne Mousseux, Moselle Mousseux) and their prices.

Champagnes.

Table listing various champagne wines (e.g., J. Mumm, G. H. Mumm) and their prices.

Table listing products from E. Cazanove and Imperial extra dry.

Vins toniques.

Table listing tonic wines (e.g., Vin St-Michel, Vin Vial) and their prices.

Cuir et Peaux.

Table listing various types of leather and skins (e.g., Spanish No 1, Zanzibar) and their prices.

Cuir à harnais.

Table listing harness leather (e.g., Harnais fins à la main) and their prices.

Cuir à empeignes.

Table listing various types of leather for saddles and harnesses (e.g., Vache cirée mince, Vache grain pesante) and their prices.

Cuir vernis.

Table listing varnished leather (e.g., Vache vernie, Cuir verni) and their prices.

Table listing various types of skins and furs (e.g., Mouton mince, Donzola glacé) and their prices.

Table listing various types of skins and furs (e.g., Cuir à bourru, Cuir fini français) and their prices.

Table listing various types of skins and furs (e.g., Peaux vertes, Yeau No 1) and their prices.

Table listing various types of skins and furs (e.g., Peaux de l'Ouest) and their prices.

Laines.

Table listing various types of wool (e.g., Toison du Canada, Arrachée) and their prices.

Fers et Métaux.

FERRONNERIE ET QUINCAILLERIE

Table listing various types of iron and metal products (e.g., Ordinaires, En acier) and their prices.

Table listing various types of iron and metal products (e.g., Fil de fer, Poil) and their prices.

Table listing various types of iron and metal products (e.g., Barbelé p. clôtures) and their prices.

Table listing various types of iron and metal products (e.g., Fil de laiton) and their prices.

Table listing various types of iron and metal products (e.g., Charnières) and their prices.

CLOUS, ETC.

Table listing various types of nails and fasteners (e.g., Clous coupés à chaud) and their prices.

Table listing various types of nails and fasteners (e.g., Clous coupés à froid) and their prices.

Table listing various types of nails and fasteners (e.g., Clous à finir) and their prices.

Table listing various types of nails and fasteners (e.g., 1 1/2 et 1 3/4 pes.) and their prices.

Table listing various types of nails and fasteners (e.g., Clous à quarts) and their prices.

Table listing various types of nails and fasteners (e.g., Clous à tête) and their prices.

Table listing various types of nails and fasteners (e.g., Clous d'acier) and their prices.

Table listing various types of nails and fasteners (e.g., Clous à cheval) and their prices.

Table listing various types of nails and fasteners (e.g., Clous de broche) and their prices.

Table listing various types of nails and fasteners (e.g., Limes, râpes) and their prices.

Table listing various types of nails and fasteners (e.g., Limes, râpes et tiers points) and their prices.

Table listing various types of nails and fasteners (e.g., Limes, râpes et tiers points) and their prices.

Table listing various types of nails and fasteners (e.g., Limes, râpes et tiers points) and their prices.

Table listing various types of nails and fasteners (e.g., Limes, râpes et tiers points) and their prices.

Table listing various types of nails and fasteners (e.g., Limes, râpes et tiers points) and their prices.

Table listing various types of nails and fasteners (e.g., Limes, râpes et tiers points) and their prices.

Table listing various types of nails and fasteners (e.g., Limes, râpes et tiers points) and their prices.

Table listing various types of nails and fasteners (e.g., Limes, râpes et tiers points) and their prices.

Table listing various types of metal products (e.g., Etain, Lingots) and their prices.

Table listing various types of metal products (e.g., Plomb, Saumons) and their prices.

Table listing various types of metal products (e.g., Zinc, Lingots) and their prices.

Table listing various types of metal products (e.g., Acier, A ressort) and their prices.

Table listing various types of metal products (e.g., Fontes, Siemens) and their prices.

Table listing various types of metal products (e.g., Fontes, Coltness) and their prices.

Table listing various types of metal products (e.g., Fontes, Calder) and their prices.

Table listing various types of metal products (e.g., Fontes, Langlois) and their prices.

Table listing various types of metal products (e.g., Fontes, Summerlee) and their prices.

Table listing various types of metal products (e.g., Fontes, Eglington) and their prices.

Table listing various types of metal products (e.g., Fontes, Glengarnock) and their prices.

Table listing various types of metal products (e.g., Fontes, Carnbroe) and their prices.

Table listing various types of metal products (e.g., Fontes, Ferrona) and their prices.

Table listing various types of metal products (e.g., Fontes, Des Trols) and their prices.

Table listing various types of metal products (e.g., Fontes, au charb. de bols) and their prices.

Table listing various types of metal products (e.g., Galvanisée Morewood) and their prices.

Table listing various types of metal products (e.g., Etamée, No 24) and their prices.

Table listing various types of metal products (e.g., Etamée, No 28) and their prices.

Table listing various types of metal products (e.g., Etamée, No 28) and their prices.

Table listing various types of metal products (e.g., Etamée, No 28) and their prices.

Table listing various types of metal products (e.g., Etamée, No 28) and their prices.

Table listing various types of metal products (e.g., Etamée, No 28) and their prices.

Table listing various types of metal products (e.g., Etamée, No 28) and their prices.

Table listing various types of metal products (e.g., Etamée, No 28) and their prices.

Table listing various types of metal products (e.g., Etamée, No 28) and their prices.

Table listing various types of metal products (e.g., Etamée, No 28) and their prices.

Table listing various types of metal products (e.g., Etamée, No 28) and their prices.

Table listing various types of metal products (e.g., Etamée, No 28) and their prices.

Table listing various types of metal products (e.g., Etamée, No 28) and their prices.

Table listing various types of metal products (e.g., Etamée, No 28) and their prices.

ARCHITECTES ET MESUREURS

V. LACOMBE, 897, Ste-Catherine

GAMELIN & HUOT, 58 St-Jacques

PLOMBIERS ET COUVREURS

E. DOUVILLE, 137B rue St-Urbain

La Construction

Contrats donnés pendant la semaine terminée le 18 novembre 1897.

Chez L. R. Montbriand, architecte, rue St André, No 230. Une bâtisse rue Visitation, à 3 étages, formant 3 logements. Alfred Delorme, entrepreneur pour le tout. Propriétaire, J. G. Gratton.

Chez A. C. Hutchison, architecte, rue St Jacques, No 181, une bâtisse rue des Jurés à 1^{er} étage, formant une fonderie. Maçonnerie W. Oman Charpente et menuiserie, Jos Shearer. Couverture, à donner. Brique, O. Deguise. Peintures et vitrerie, Jas Shearer. Ouvrage en fer, Dominion Bridge Co. Propriétaire, Warden King.

NOTES

M. W. E. Doran, architecte, demande des soumissions pour une maison devant être érigée rue Rozel; M. John Quinlan en sera le propriétaire.

M. C. St Jean, architecte, a accordé les contrats pour la plomberie, la buanderie, les évanillateurs, l'éclairage à l'électricité et au gaz ainsi que le chauffage à MM Blouin, Desforges & Latourrelle pour l'édifice que font construire les Révérendes Sœurs de la Miséricorde au coin des rues St André et Lagache-tière.

PERMIS DE CONSTRUIRE A MONTRÉAL

Rue St Denis, 3 bâtisses formant 9 logements 75 x 78 à 3 étages en pierre et brique, couverture en papier collé et gravois; coût probable \$5,500 chacune. Propriétaire Théo Lessard, architecte Arthur St Louis, maçon Théo Lessard, charpente J Bernard & Fils.

Avenue de Lorimier, modifications et réparations à une maison Refaire la façade en brique. Propriétaire John Mellhorne.

Rue Conway No 75, une bâtisse 24 x 32 à 1 étage en brique, couverture en gravois; coût probable \$1,400. Propriétaire Robert Pitt, maçonnerie et brique W Bombray.

Rue Rozel, près de la rue Butler, une bâtisse 25 x 36 formant 1 logement à 2 étages en pierre et brique, couverture en gravois; coût probable \$2,000. Propriétaire, John Quinlan; architecte, W. E. Doran; maçon, John Quinlan.

Rue Plymouth Grove, Nos 124 et 134, deux bâtisses 48 x 50 en brique et pierre, couverture en gravois; coût probable \$3,000 chacune. Propriétaire, G. & E. Bail; maçon, Napoléon Guibault; charpente, G. & E. Bail.

VENTES PAR LE SHÉRIF.

Du 23 au 30 novembre 1897.

DISTRICT DE MONTRÉAL

Dame Vve Ernest Girard vs Pierre Archambault.

St François de Sales—1o La partie du lot 94

2o Une autre partie du lot 94.

3o Une terre désignée sous le No 91 avec bâtisses.

Vente le 27 novembre à 11 h. a. m. à la porte de l'église paroissiale.

In re Thomas Lefebvre, failli.

St Constant—Une terre portant les Nos 7 et 8 contenant 172 arpents avec bâtisses.

Vente le 24 novembre, à 11 h. a. m. à la porte de l'église paroissiale.

Léon Groulx vs Alexandre Robert.

Lachine—1o Le lot 410 situé rue Sackville.

2o La partie du lot 411 situé rue Sackville avec bâtisses.

Vente le 26 novembre, à 11 h. a. m., au bureau du shérif à Montréal.

J. T. Campbell vs Joseph H. Charette

Montréal—Le lot 1199-19 du quartier St Jacques situé rue St-Denis avec bâtisses.

Vente le 26 novembre à 10 h. a. m., au bureau du shérif.

In re Tancrede Dansereau failli.

Montréal—1o La moitié sud-ouest du lot 2810 du quartier St Gabriel situé rue Centre avec bâtisses.

2o Le lot 2822 situé rue St-Albert avec bâtisses.

Vente le 24 novembre, à 2 h. p. m., au bureau du shérif.

E. W. Gilman vs James Graham

De Lorimier—La partie du lot 152 située Avenue De Lorimier.

Vente le 24 novembre, à 10 h. a. m., au bureau du shérif à Montréal.

The North British and Mercantile Insurance vs Dame Veuve Mathias Tessier.

Montréal—1o Le lot 718, du quartier Ste Marie, situé rue Ste Catherine, avec bâtisses.

2o Le lot 717, du quartier Ste Marie, situé rue Allard, avec bâtisses.

Vente le 24 novembre, à 2 h. p. m., au bureau du shérif.

DISTRICT DE BEDFORD

Francis Daly vs Dame McNeil et al.

St-George de Clarenceville.—1o Le lot 492 contenant 33 acres et 143 perches.

2o Le lot 30 contenant 68 arpents.

3o Le lot 31 contenant 31 arpents.

4o Le lot 31A contenant 40 arpents.

5o La partie du lot 493.

Vente le 27 novembre, à 9 h. a. m., à la porte de l'église paroissiale.

DISTRICT DE BEAUCE

Dame Agnès Morency et vir vs Olivier Poulin

St George—1o Une terre étant partie du lot 99.

2o Une terre désignée sous le No 315.

Vente le 25 novembre, à midi à la porte de l'église paroissiale.

J. B. Cadrin vs Pierre Carbonneau Ste Marguerite—1o Les lots 155 et 156 contenant 120 arpents, avec bâtisses. 2o Le lot 157, contenant 39 arpents, avec bâtisses.

Vente le 27 novembre à midi, à la porte de l'église paroissiale.

DISTRICT DE KAMOURASKA

Pierre Peltier vs François Ouellet

St Epiphane—Les droits sur le lot 24b avec bâtisses.

Vente le 28 novembre à 10 h. a. m. à la porte de l'église paroissiale.

DISTRICT DE QUÉBEC

Siméon de Varennes vs Chs Robitaille.

Ancienne Lorette—Partie du lot 122 situé rang St Paul avec bâtisses.

Vente le 28 novembre à 10 h. a. m. à la porte de l'église paroissiale.

Dame G. G. Turcot et al vs Mde Joseph Marmen

Québec—Le lot 3409 situé coin des rues Ste Claire et St Olivier avec bâtisses.

Vente le 27 novembre, à 10 h. a. m., au bureau du shérif.

Sophie Robinet et al vs La Cie de chemin de fer Québec, Montmorency et Charlevoix.

L'Ange Gardien—Partie du lot 578.

Vente le 26 novembre, à 11 h. a. m., à la porte de l'église paroissiale.

DISTRICT DE RICHELIEU

Cyrille Labelle vs Casimir Villemaire

Sorel—Le lot 543 situé rue Prince avec bâtisses.

Vente le 24 novembre, à 10 h. a. m., au bureau du shérif.

Alphonse Racine vs Jérôme D. Tellier

Sorel—Le lot 280-4 situé rue St-George avec bâtisses.

Vente le 26 novembre, à 10 h. a. m., au bureau du shérif.

DISTRICT DES TROIS-RIVIERES

Ovide Lafrenière vs Etienne Duval.

St Léonard.—1o Une terre désignée sous le No 349.

2o Une terre désignée sous le No 350.

Vente le 24 novembre à 10 h. a. m. à la porte de l'église paroissiale.

Pierre Lucien Carignan et al vs F. X Sauvagean fils.

Champlain—La partie du lot 349 avec une grange.

Vente le 30 novembre, à 10 h. a. m., à la porte de l'église paroissiale.

Ventes enregistrées de Montréal.

Pendant la semaine terminée le 13 nov. 1897

MONTREAL EST

QUARTIER ST-JACQUES.

Rue Amherst, Nos 740 à 744. Lot 1211-44 avec maison en pierre, terrain 28 x 110, supr 2860. George Meunier à Albina Théoret épouse de Charles alias Harrisson A. Demers; \$6,000 [44899].

Rue St André, Nos 890 à 894. Lot 1207-78 et St Jean-Baptiste. Lot 10-122 avec maison en brique, terrain 24 x 94, supr 2256. Donald Campbell à Ovila Perrault; \$2,700 [44900].

SABLE DE CHATEAUGUAY

Montreal Sand & Gravel Co., 270 rue Ottawa, Montréal.

La Compagnie la plus forte et la mieux outillée du Dominion; a toujours en mains un fort assortiment de Sables et Gravois; La Compagnie garantit la qualité et la quantité livrée. On sollicite des commandes

Téléphone Bell 8586.

BOIS DE CONSTRUCTION

FELIX DANSEREAU
MARCHAND DE BOIS DE SCIAGE

819 Rue ONTARIO, (Coin Parthenais)
Tél. Bell No 6212. MONTREAL.

T. PREFONTAINE H. BOURGOUIN

T. PREFONTAINE & CIE

Bois de Sciage et de Charpente

GROS ET DETAIL

Bureau: coin des rues NAPOLEON ET TRACY

STE-CUNEGONDE

Clos à bois, le long du Canal Lachine, des deux côtés. Téléphone Bell 8111, Montréal.
Spécialité: Bois préparés de toutes façons, assortis par longueurs et largeurs en grande quantité.

TELEPHONE 388

John A. Bulmer & Co.

BOIS DE SERVICE

EN GROS ET EN DETAIL

Les entrepreneurs et autres trouveront à nos clos toutes espèces de Bois Francs, ainsi que le Pin, l'Épinette, la Frèche, Lattes, Etc.
Une de nos spécialités est l'Érable préparée pour plancher.

CLOS:

Coin rues St-Charles Borromée et Dorchester, et au Canal, pied de la rue Guy.

BUREAU CENTRAL:

No 571, RUE DORCHESTER

A VENDRE

TERMES FACILES

La Bâtisse faisant le coin des rues St-Gabriel et Ste-Thérèse,

ET PORTANT LES NUMEROS CIVIQUES:

25, RUE ST-GABRIEL,
25, RUE STE-THERESE

Revenus: \$1000 par année.

S'adresser à A. LIONAIS.

Chambre 401 Bâtisse New York Life.

John A. Bulmer & Co.

Place d'Armes, Montréal.

Cette Institution est une des mieux organisées du pays. Le programme comprend: la tenue des livres, l'arithmétique, la calligraphie, la correspondance, le droit commercial, la sténographie (dans les deux langues), la clavographie, l'anglais, le français, la préparation aux examens du service civil, etc. Les cours du jour recommenceront LUNDI, le 23 AOÛT. L'enseignement se fait en anglais par des professeurs d'expérience. Un cours préparatoire est annexé au collège. Salles spéciales pour dames. Demandez le prospectus. (Téléphone 309)

CAZA & LORD, DIRECTEURS

Classes Privées du Soir

Montreal Business College

COIN CARRE VICTORIA ET RUE CRAIC

Les LUNDIS, MERCREDIS et VENDREDIS
COMMENÇANT LE 27 SEPTEMBRE

Instruction commerciale complète, Sténographie, Clavographie, Anglais, Français et Service Civil.

Ecrivez pour, téléphonez au No 2906, ou venez chercher de prospectus

J. D. DAVIS, Principal.

ARCHITECTES ET INGENIEURS

L. Z. GAUTHIER

(C devant de la société Roy & Gauthier

Tel. Bell 2287 ...Architecte et Evalueur

180, St-Jacques. Bâtisse Banque d'Épargne,
Elevateur, 3me étage. Chambre 7

L. R. MONTBRIAND

ARCHITECTE et MESUREUR

280 - RUE ST. ANDRÉ - 280

MONTREAL.

J. B. RESTHER & FILS

ARCHITECTES,

Chambre 13 Bâtisse "Impérial

107 rue ST-JACQUES, - Montréal
Téléphone 1800.

VICTOR ROY & ALP. CONTENT,

Architectes et Evalueurs.

No. 151, Rue Saint-Jacques

CHAMBRE 1

Elevateur. Téléphone 2113.

J. EMILE VANIER,

Ancien élève de l'École Polytechnique, Ingénieur Civil et
Arpenteur --- No 107 rue St-Jacques

En face du Carre de la Place d'Armes, Montréal.
Je charge de plans de ponts, aqueducs, égouts, de
tracés de chemins de fer et routes, d'arpentages
publiques et particuliers, de demandes de brevets
d'invention, etc. Téléphone No 1800.

J. B. LAMONTAGNE, Architecte et
Mesureur.

1216, RUE DE MONTIGNY

Albt Mesnard. TEL. BELL 2452. Théo. Daoust.

Mesnard & Daoust

ARCHITECTES MEMBRES A.A.P.Q.

103, RUE ST FRANÇOIS XAVIER, MONTREAL

Bâtisse du Séminaire



LA BANQUE JACQUES - CARTIER

DIVIDENDE No. 64.

Avis est donné par le présent qu'un dividende de deux et demi pour cent, pour le semestre courant, sur le capital payé de cette institution a été déclaré, et sera payable à la Banque, en cette ville, des et après

Mercredi, le 1er jour de Décembre prochain.

Les livres de transferts seront fermés du 16 au 30 de Novembre prochain, ces deux jours inclusivement.

Par ordre du Bureau de direction,

TANCÈRE BIENVENU.

Montréal, 21 Octobre 1897. Gérant General

R. WILSON SMITH

COURTIER EN
DEBENTURES



Débetures Municipales, des Gouvernements et des Chemins de Fer achetées et vendues.
Débetures de premier ordre pour placements de fonds en fidé-dépôts toujours en mains.

Bâtisse Standard Life,

151 rue St-Jacques, Montréal

Rue Cherrier, No 394. Lot 1207 211, avec maison en pierre, terrain 25 x 100. The Sun Life Assurance Co à Luc S. Gauthier: \$3500 [4925].

QUARTIER ST-LAURENT

Rue Ste Catherine, Nos 1935 à 1943. Lots 293 294, avec une maison en brique et 1 maison en bois, terrain 40 8 d'un côté, 40 de l'autre x 54.4 d'un côté et 53.3 de l'autre, supr 3169 pour l'un et 45.6 d'un côté, 48.2 de l'autre x 59.6 d'un côté et 60 de l'autre, supr 2793 pour le 2e. Juli Vernier dit Ladouceur, veuve Michel Beauchamp à Naoléon Beauchamp et al; \$12,000 [4931].

QUARTIER ST-LOUIS.

Rue Cadieux, Nos 161 et 163. Lot 327-6 et 7, avec maison en brique, terrain 16.6 d'un côté, 20.10 de l'autre x 79, supr 1513.5 pour le 1er et 21 x 79, supr 1659 pour le 2e. Benjamin Thomas Holbrook à Henri Beaudry; \$4500 [4917].

QUARTIER STE-MARIE

Rue Larivière. Lot pt 1359-136, 138, terrains 30 x 48 pour l'un et 27 x 48 pour l'autre vacants. Salomon Roch Ouvrier Dufresne à la Paroisse St Eusèbe de Montréal; \$532.20 [44897].

Rue Larivière. Lot 1359-139, 140, 141, pt 1359-137, 1359-141 et 145. 1 terrain 25 d'un côté 26.6 de l'autre x 80, supr 2060, 2 do 30 x 80, 1 do 30 x 48, 1 do 40 x 80, 1 do 40 d'un côté, 45 de l'autre x 80, supr 3280 chacun, vacants. Damase A. Dufresne à la Paroisse St Eusèbe de Montréal; \$2,891 [44898].

Ave Papineau. Lot 1138 et autres propriétés, terrain 241 d'un côté, 227 de l'autre x 157, supr 36738. John Smith à Charles Cushing; \$15,688.05 [44923].

Rue Fullum, Nos 395 à 399. Lot pt 1461-7 avec maison en brique, terrain 24 x 85, supr 2060 Stanislas D. Vallières à Johanna Ryan vve de Michel Costelli; \$3,200 [44937].

MONTREAL OUEST

QUARTIER STE-ANNE

Rue Farm, No 38 à 44. Lot 650, avec maison en brique, terrain 40 x 120, supr. 4800 Le Shérif de Montréal à Les Ecclésiastiques du Séminaire de Montréal; \$750 [130271].

QUARTIER ST ANTOINE

Rue Crescent, No 127. Lot pt S. E. 1702 74 et 81 avec maison en pierre, terrain 23.8 x 101. James Douglas à D. M. Bessie True épouse de Anson McKim; \$16 600 [130273].

Rue Notre-Dame, Nos 2501 et 2505, St Martin 86 à 96. Lot 320 avec maison en pierre et brique, terrain 46.4 x irrg. supr 2867 pour une partie et supr 2191 pour l'autre partie. La Succ. Robert A. Ramsay à Ulric Lachapelle; \$14,000 [130274].

Rue St Antoine, Nos 156 et 158. Lot 706, pt 707 avec maison en pierre et brique, terrain irrg, supr 14004. James Baxter à John Redpath Dougall; \$2,200 [130275].

Rue Peel, No 323. Lot 1794-20 avec maison en pierre et brique, terrain 25 x 130. Dame Henriette Louise Sicotte vve de George Welleley Hamilton à la Succession Geo W. Hamilton; \$1.00 et autres bonnes et valables considérations [130250].

Rue Crescent, No 125. Lot pt 1702 avec maison en pierre et brique, terrain 23.4 x 100. Dame Henriette Louise Sicotte vve de George Welleley Hamilton à la Succession Geo. W. Hamilton \$1.00 et autres bonnes et valables considérations [130281].

Rue Latour, No 53. Lot pt 1100 avec maison en bois et brique, terrain 24 de front 20 en arrière x 107 6 d'un côté et 101 de l'autre. Francis Topp à Samuel O. Marsan; \$2,100 [130283].

HOCHELAGA ET JACQUES-CARTIER
QUARTIER HOCHÉLAGA

Rue Desery, Nos 188 à 178, 193 à 199. Lot 54-24, 25, ind 54 97, 98 et 99, avec maisons en brique, terrain 25 x 100 chacun. Ferdinand Dagenais à Basile Pepin; \$4500 [59919].

Rue Ontario. Lot 159-280, terrain 22 3 x 117 d'un côté et 117 8 de l'autre, supr 2810 vacant. Patrick Fox à Edouard Roy; \$482 85 [69923].

Rue St Germain. Lot 50 35, terrain 25 x 1 0 vacant. Eliza Beauchamp vve de Chs Clavette à Eugénie Bernier; \$750 [69992].

QUARTIER ST DENIS

Rue Carrière, Nos 303 à 319. Lot 280 avec maison en brique terrain irrég. supr 6723. La Cité de Montréal à James Haney; \$1,300 [59951].

Rue Resther. Lot 325-13 et 14 avec maison en construction, terrains 24 x 72, supr 1728 chacun. Victoria Maria épouse de Napoléon Deslaurier à Marie Louise Ca-tonguay épouse de Joseph Brosseau; \$1200 [69959].

Rue St André. Lot 7-597, terrain 25 x 62 5 d'un côté et 62 3 de l'autre, supr 1558 vacant. H. V. Meredith à Symphonien Paré; \$102 38 [69970].

QUARTIER ST GABRIEL

Rues Manufactures, No 162. Lot 2805 avec maison en brique, terrain 48 x 108 6, supr 5112. J. B. Dagenais à Viginte Brossoit vve de Joseph Tremblé Bergevin dit Langevin; \$1,627 50 [69669].

QUARTIER ST JEAN-BAPTISTE

Rue Dufferin, No 174. Lot pt N O. 7-172 avec maison en bois, terrain 18 4 x 80, supr 1466. Philippe Rapidioux dit Lamère à Joseph Côté; \$700 [69876].

Rue Seaton. Lot 1-347, 348, terrains 25 x 118, supr 2950 chacun vacants. Joseph Simard à Georgiana Bélair, épouse de Joseph Lecompte; \$800 [69923].

Rue St Urbain, Nos 823 et 825. Lot 443, avec maison en pierre et brique, terrain 70 6 x 73 6, supr 5158. Anthony Loftus à Wilfrid Duquette; \$6500 [69953].

Rue Rivard, Nos 190 à 194. Lot 15-451, 452, 453 avec maison en brique, terrain 20 x 70 chacun. Albina Thérèse épouse de M. Charles Harrison A. Demers à George Meunier; \$3,000 [69954].

Rue St Urbain. Lot 486-1, terrain 30 x 168, supr 5040. Charles Grattan à Urgel Eugène Archambault; \$2,772 [69960].

Rue Rivard. Lots 15-303, 304 et 305, terrain 21 x 70 supr 1400 chacun vacants. Marie Ida Augustine Laurent épouse de Henri Lemire à Sophie Thivierge vve de Michel Laurent; \$3,037 [69981].

Rue Marie-Anne. Lot 11 56, terrain 23 x 99, supr 2277 vacant. Isaïe Préfontaine à Joseph Brouillette; \$700 [69994].

Rue Seaton. Lot 1-257, 258 et 259, terrains 25 x 103, supr 2575 chacun vacants. Léonidas Villeneuve à Louis Latour; \$1500 [69998].

Rue Marie-Anne. Lot 11 86 avec maison en brique, terrain 23 x 92 d'un côté et 92 3 de l'autre, supr 2118. Noé Leclaire à Isaïe Lécuyer; \$3,150 [70011].

Rues Berri, No 1054 et Marie-Anne, Nos 398 et 400. Lot 15-217 avec maison en brique, terrain 20 x 70, supr 1400. Albert Esquet à Pascal N. Courville; \$1,700 [70021].

ENTREPRENEURS
JOS. BINETTE
Constructeur-General
398 RUE ST-JACQUES.

L. CHARBONNEAU & CIE, MANUFACTURIERS
Specialités, Balcon, Galerie en tournage, Lucarne et menuiserie de fantaisie de tout genre.
Nos 1890 à 1896, rue St-Laurent, Mile-End.
Résidence: 583 et 585 St-André. Tel. Bell 6113

COUVRETTE & FILS
Entrepreneurs Menuisiers et Charpentiers
ATELIERS: No 80 RUE BERARD
HORMISDAS CONTANT
CONTRACTEUR - PLATRIER
290 RUE BEAUDRY
TEL. BELL 7177. DES MARCHANDS 90.

D. HOULE, ENTREPRENEUR
Menuisier - Charpentier.
Ateliers: Résidence Privée:
142 ST-CHAS-BORROME. No 203 AVENUE LAYAL.

EUG. PAQUIN, ENTREPRENEUR
CHARPENTIER - MENUISIER.
Réparage de toute sorte à des prix défiant toute compétition
No. 1 Rue Calumet, Ste-Cunegonde.

ETIENNE ROBERT & FRERE
Contracteurs: en: Général
465, RUE ST ANDRÉ

J. SAUVAGEAU,
ENTREPRENEUR, REPARATIONS DE TOUS GENRES.
110 rue St-Dominique, - Montreal.

ARISTIDE BELAIR, CONTRACTEUR
GENERAL
161, Av. Pie IX, Ville de Maisonneuve

WILFRID MERCIER
Entrepreneur Charpentier - Menuisier
194, RUE ST-ANDRÉ, MONTREAL.
Toute entreprise ou réparation exécutée à court délai.

W. D. RUFIANGE
ATELIER: Entrepreneur peintre de maisons, d'enseignes, décorateur, imitateur, tapissier vitrier et blanchisseur. Résidence: 109, St-Augustin.
105 ST-AUGUSTIN ST-HENRI.
PEINTURE et DECORATION

A BON MARCHÉ
L. Z. MATHIEU....
245 Rue RICHELIEU.

A. VAILLANCOURT,
PEINTRE-DECORATEUR
IMITATIONS, DORURES ENSEIGNES, une spécialité
Atelier: 535, rue St-André, Montreal.

CHS HENDRICK
2504 rue Ste-Catherine
PEINTRE DE MAISONS ET DECORATEUR
SPÉCIALITÉ: Nettoyage de la pierre, et pointage de briques :: :: :: :: ::

J. A. ROBILLARD & CIE
MARCHANDS DE BRIQUE et SABLE DE GREVE
COIN NAPOLEON ET CANAL LACHINE
Tel. Marchands 1211. STE-CUNEGONDE

CAPITAINE TELLIER & CIE
- MARCHANDS DE -
SABLE DE CHATEAUGUAY
E: SABLE DE RIVIERE
BASSIN No. 1 au CANAL
RÉSIDENCE: - 81 RUE McCORD

C. H. LETOURNEUX, prés. C. LETOURNEUX, vice-pres. J. LETOURNEUX, sec.-lr.
LetOURNEUX, FILS & CIE, Lim., MARCHANDS FERRONNIERS
Nos. 259, 261, 263 ET 265 RUE SAINT-PAUL, MONTREAL.

PLOMBIS ET COUVREURS
M. BONIN PLOMBIER et COUVREUR
1186, RUE ONTARIO
Tout ouvrage exécuté avec soin et à des prix défiant toute compétition.

L. GIRARD & CIE Ferblantiers
Plombiers
Couvreurs
Spécialité: Corniche en tôle galvanisée
TEL. BELL 6329. 350, ST-LAURENT

L. LAPIERRE, PLOMBIER ET POSEUR D'APPAREILS A GAZ ET A EAU CHAUDE
FERBLANTIER ET COUVREUR.
100 rue St-Henri, coin St-Aurice, Montreal.

V. LAPOINTE & CIE, Ferblantiers, Plombiers et Couvreurs.
No 1151, RUE ONTARIO
Réparations en tous genres. Prix modérés.

T. POULIOT Ferblantier, Plombier et Couvreur. Poseur d'Appareils à Gaz et à Eau Chaude.
No. 226 RUE CRAIG. MONTREAL.

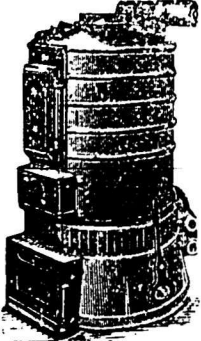
THE JAMES ROBERTSON CO., LIM
MARCHANDS DE METAUX.

FABRICANTS DE TUYAUX EN PLOMB,
Coudes en plomb comprimé, Plomb chassé, Mastic, Blanc de plomb. Spécialité de l'enveloppe des Fils Electriques avec du plomb; aussi Scies rondes, Scies à moulins, Godendards et autres scies.
Bureaux: 144 rue William.
Usines: coin rues William et Dalhousie. MONTREAL.

A. BLAIS, PLOMBIER SANITAIRE et COUVREUR
Poseur d'Appareils à Chauffage
Fabricant de Corniches en tôle galvanisée
STE-A NE DE BELLEVUE, Q.
TELEPHONE BELL 7012

A. DEMERS & CIE

CLÉVANT
DRAPEAU, SAVIGNAC & CIE
PLOMBIERS
Couvreurs,
Poseurs d'Appareils à Gaz et à Vapeur, Electriciens, Etc.
Spécialité pour la pose des Appareils de Chauffage de toutes sortes.
Votre patronage est respectueusement sollicité, et nos prix sont modérés.
No 386, rue St-Laurent
MONTREAL



VICTOR BOHEMIER TEL. MARCH. 568
Manufacturier d'Ornements en Plâtre
No 168 RUE STE-ELISABETH
Propriétaire de Carrieres de Granit Rouge, Rose et Gris.
Bureau et Atelier: - - - COTE-DES-NEIGES, MONTREAL

J. BRUNET
Manufacturier et Importateur de MONUMENTS EN MARBRE ET GRANIT, OUVRAGES DE BATISSÉS, en gros et en détail. Estimations données sur application. Telephone Bell 4686, connection gratuite pour Montreal.
- - - COTE-DES-NEIGES MONTREAL

MARBRERIE CANADIENNE
T. ROCHON & FILS
(Successeurs de A. R. Cintral)
Carrelage en Marbre et Mosaique, Manteaux de Cheminées, Monuments, Tables pour Plombiers et Menuisiers. Réparations de tous genres.
36 RUE WINDSOR. Tel. Bell 2973. March. 765.

THEO. DAVID
PEINTRE-DECORATEUR :::: DE MAISONS ET D'ENSEIGNES
Enseignes sur bois, toile, coton, broche, cartes d'annonces, etc. Spécialité: Décorations d'églises, édifices publics, résidences privées.
69, RUE ST-LAURENT, MONTREAL
Entre les rues Vitré et Lagauchetière.

MILE END

Rue Mont-Royal. Lot 137-135, avec maison en bois et brique, terrain 25 x 111.10 supr d'un côté et 111.9 de l'autre, supr 2795. The Montreal Loan & Mortgage Co à William Henri Dion Young; \$1160 [69879].

Rue Robin. Lot 190-11, terrain 40 x 71, supr 2840. Les Religieuses Carmélites à Antoine Papineau; \$650 [69891].

Coin des rues St Laurent et Dépot. Lot 10 422, avec maison en brique, terrain 42.6 x 100, supr 4250. Le Shérif de Montréal à Hon. J. O. Villeneuve; \$6500 [69898].

Rue St Dominique, Nos 35 et 37 Lot 137-20 avec maison en bois et brique, terrain 42.6 x 87.6, supr 3718. François Xavier Limoges à Eugène Themens; \$1,850 [69901].

Rue St Laurent. Lot 47-9 à 13, terrains 25 x 89.7 chacun, vacants. Amélia Joséphine Bagg vve de Jos. Mulholland à L. Villeneuve & Cie; \$5 600 [69933]

Rue St-Laurent. Lot 10-22, 23 et 24, terrain 25 x 110 chacun. La faillite Oscar Tessier à Charles Langlois; \$2,050 [70035].

MONTRÉAL ANNEXE.

Rue Mance. Lot 12-10 6, terrain 50 x 105, supr 5250 vacant. The Montreal Investment & Freehold Co à John Ritchie jr; \$682.50 [69897].

Rue Clark. Lot 1/2 S. E. 11-438 avec maison en brique terrain 25 x 88, supr 2200. Procul Gagnon à Michel Henri Ed Gaudet; \$1,500 [69931].

Rue Hutchison. Lot 12-8 31 à 35, terrain 50 x 110.6, supr 5525 chacun, vacants. T. & W. Murray à James Rodger; \$6,00 [69962].

STE-CUNEGONDE.

Rue Delisle. Lot 655 avec maison en brique, terrain 28 2 x 75, supr 2112 Auréline Lauthier vve de Hédraas Lapointe à George Martel; \$3,800 [69955].

WESTMOUNT

Ave Victoria. Lot 215-111, terrain supr 6706 Stuart Ashley Anderson Watt à William J. Hamilton; \$2 010 [69889].

Ave Greene. Lot 374-1-80, terrain supr 2644 vacant. Whitley Bros à O. Lafond & Cie; \$2115 26 [69936].

Ave Metcalfe. Lot 241-29a et 30a, avec maison en brique, terrain supr 1820 Henry Lee Penny à Joseph Richard Clogg; \$7000 [70010].

Ave Victoria. Lot 1/2 S. E. 215-78, terrain supr 3145 vacant. Adolphe Duperrault à Thomas Forest; \$1575 [70020].

ST-HENRI.

Rue St Jacques. Lot 1/2 ind 1709, 1707-52 et 53 avec maison en bois et brique, terrains, supr 13563 pour le lot indivis et 2876 pour les deux autres vacants. Aimé Larente épouse de Joseph Plamondon à Adolphe Major \$1,500 [69900].

Rue Richelieu. Lot pt N. O. 941-36 et pt. S. E. 941-37, terrain supr 2421. Ormiston Brown et esqual à Joseph Téléphore Lalonde; \$726.30 [69917].

Rue Notre-Dame. Lot 1703-149, 150, 151, terrain, supr 5760 vacant. Chs Henri Letourneau à William John Chaplin; \$1740 [69934].

DELORIMIER

Rue Chaussé. Lot 74, 75, 138 et 139, terrains 25 x 100 chacun, vacants. James Baxter à Austin Mosher; \$2,000 [69904].

OUTREMONT

Ave de l'Épée et Querbes. Lot 33-30 à 37, 44 à 50, 32-1, 61 et 62, 13 terrains 30 x 80, 1 do 33 6 x 80, 1 do 31.6 x 80, 2 do 30 x

89. Institution Catholique des Sourds Muets à Eusèbe Roy; \$12,500 [69997].

MAISONNEUVE

Ave Desjardins, et Pie IX. Lot 14-411, 412, 413, 380, 1/2 N.-O. 14-379, 3 terrains 25 x 100, 1 do 50 x 120, 1 do 25 x 120 chacun, vacants. Hon. Alphonse Desjardins et al à The Watson Foster Co (Ltd); \$2650 [69893].

Rue Ste Catherine. Lot 14-96, 96a 96b, 97 et 97a, 1 terrains 25 x 103 d'un côté et 104 de l'autre, supr 2597, 2562. 2004, 2512, 2189 vacant. Zaïde Paré, épouse de Louis Ed Desjardins à Alexandre Hogue; \$4896 [69905].

VERDUN

Lot 4528, terrain 65.8 x 123.4, supr 8099. H. A. Wilder et al à William J. Washer; \$350 [69667].

LONGUE-POINTE

Lots 411, 412, 413 et pt 410. Par Autorité de Justice à Joseph O. Renaud; \$1205 [69877].

Lot pt S.-E. 401 Peter Rowan à Allan Glashan; \$2400 [69887].

Lot pt 389 88 et 89, terrain vacant. La Succession Susan McVey vve de Ed. Quinn à J. B. Maher; \$350 [69910].

Lot pt 389-86 et 87, terrain vacant. La Succession Susan McVey vve de Ed. Quinn à Louis Gaspard Hétu; \$400 [69914].

SAULT AUX RECOLLETS

Rue St Hubert. Lot 489-148 et 149, terrains 25 x 92 10 pour le 1er et 25 x 92 9 pour le 2e, vacants. H. V. Meredith à Jean Philémon Lacroix; \$116 07 [69921]

Lot 228 670 et 671 J. B. Pélouquin à Damase Marsan dit Lapierre; \$300 [69925].

Lot 224 avec maison etc, terrain supr. 68 arpents et 37 perches. Marie Louise Marcotte épouse de Joseph Gauthier à Pierre Edouard Paquette; \$9504 [64938]

Lot 291-6, terrain 50 x 100. Régis Gagnon à Gadien Ménard; \$100 [69941].

Rue Labelle. Lot 489-75, terrain 25 x 106.6. H. V. Meredith à Caroline Auger vve de Edouard Vauthier; \$66 58 [69958]

Lot 291 5 et 1/2 S. E. 291-4, terrain 75 x 100. Gardien Ménard père et Joseph Ménard à Cyrille Gagnon père; \$700 [70002].

Lots 228 31, 32, 58, 59. La faillite Oscar Tessier à J. B. Pélouquin; \$1,350 [70032].

Lot 370 et pt 369. Arthur David à J. B. Dagenais; \$7,000 [70034].

LACHINE

Lot 728, terrain 50 x 98, supr 4900. Louis Alphonse Boyer à Honoré Daoust; \$250 [69880].

Lot 490, avec maison en brique, terrain 50 x 100. Evariste Godin à Joseph Arthur Godin; \$2000 [69970].

Ave Rockfield. Lot 916-185 et 188, terrains 48 x 100 chacun vacants. J. Armstrong & J. J. Cook à Alicia Manny, épouse de Charles Ferdinand Lalonde; \$350 [69993].

ST LAURENT

Lot pt 102. Le Shérif de Montréal à Joseph Simard; \$500 [70001].

POINTE AUX TREMBLES

Droits dans le lot 160 et pt 190. Olivier Reeves à Georges Reeves; \$1,500 [69908].

Lot pt 190. Delphine Forest vve de Georges Reeves à Jules Jacques Bourgoin; \$350 [69909].

STE ANNE DE BELLEVUE

Lot 205-25. Alexander Walker à Robert S. Kake Knight; \$100 [69890].

Lot 128 et pt 170b avec maison en brique. Joseph Louis Michaud à The Corporation of Bishop College moyennant bonnes et valables considérations [69950].

STE GENEVIÈVE

Lot pt 23 et 23. Cyrias Ladouceur à Philémon Laframboise; \$600 [69874].

Lot 113,114 Philémon French dit Laframboise à Cyrias Ladouceur; \$1,400 [69937].

Ventes d'immeubles par quartiers

Voici les totaux de ventes par quartiers:

St Jacques.....	\$12,200 00
St Laurent.....	12,000 00
St Louis.....	4,500 00
Ste Marie.....	22 311 25
Ste Anne.....	750 00
St Antoine.....	57,902 00
Hochelaga.....	5,732 85
St-Denis.....	2,602 38
St Gabriel.....	1.6 27 50
St Jean-Baptiste.....	23,859 00
Mile End.....	18,010 00
Montreal Annexe.....	8,182 50
Ste Cunégonde.....	3 80 00
Westmount.....	12,700 26
St Henri.....	3,966 30
De Lorimier.....	2,000 00
Outremont.....	12,500 00
Maisonneuve.....	7,546 00
	<hr/>
	\$212,190 04

Les lots à bâtir ont rapporté les prix suivants:

Rue Larivière, quartier, Ste Marie, 30 1/2 et 35c le pied.		
Rue Ontario, do	Hochelaga,	
18 1/2 c le pied.		
Rue St Germain, do		do
30c le pied.		
Rue St André, do	St Denis,	
6 1/2 c le pied.		
Rue Seaton, do	St Jean-Bte	
13 1/2 et 19c le pied.		
Rue St Urbain, do		do
55c le pied.		
Rue Rivard, do		do
72 1/2 c le pied.		
Rue Marie-Anne, do		do
30 1/2 c le pied.		
Rue Robin, Mile End, 30c le pied.		
Rue St Laurent, do 50c et 24 1/2 c "		
Rue Mance, Montréal Annexe, 13c "		
Rue Hutchison, do		27c "
Ave Victoria, Westmount, 30 & 50c "		
Ave Greene, do		80c "
Rue Richelieu, St Henri, 30c "		
Rue Notre-Dame, do		30 1/2 c "
Rue Chaus-é, De-Lorimier, 20c "		
Ave de l'Épée et Querbes, Outremont, 30c le pied.		
Ave Desjardins, Pie IX, Maisonneuve, 16c le pied.		
Rue Ste Catherine, do		
41 1/2 c le pied.		

PRÊTS ET OBLIGATIONS HYPOTHECAIRES

Pendant la semaine terminée le 13 novembre 1897, le montant total des prêts et obligations hypothécaires a été de \$176,937 divisés comme suit, suivant catégories de prêteurs :

Particuliers.....	\$ 60 950
Cies de prêts.....	67,787
Successions.....	20,700
Assurances.....	23,500
Autres corporations ...	4,000
	<hr/>
	\$176,937

Les prêts et obligations ont été consentis aux taux de :

4 1/2 p. c. pour \$22,500.

5 p. c. pour \$1,000; 2 sommes de \$3,000; \$3,800; \$4,000; \$5,000; 2 sommes de \$6,000; 2 sommes de \$7,000; \$8,000; \$12,000 et \$40,000.

5 1/2 p. c. pour 2 sommes de \$1,000.

Les autres prêts portent 6 et 7 pour cent. d'intérêt à l'exception de \$500 à 8 p.c.