

21/7/27 160

LE BULLETIN DE LA FÉDÉRATION

ORGANE DES
CULTIVATEURS
DE PROGRÈS



FONDÉ
EN
1913

PARAIT TOUS LES JEUDIS

Bibliothèque - St-Sulpice
340 rue St-Denis
601-14-6-23

Organe officiel de la Coopérative Fédérée de Québec et de la Société des Jardiniers-Maraichers de la province de Québec

Administration et Rédaction:
111 Côte de la Montagne,
Québec.

ABONNEMENT:

Canada, excepté Cité de Québec:	\$1.00
Cité de Québec et pays étrangers:	\$1.50
Pour les Sociétaires de la Coopérative Fédérée de Québec et de la Société des Jardiniers-Maraichers:	.75

VOLUME XV, No 29

QUÉBEC

LE 21 JUILLET 1927

BOCAUX A MIEL

Les bocaux à miel que nous avons fait préparer spécialement pour les apiculteurs se vendent aux prix suivants:

Grandeur 16 onces: 1 grosse ou plus, \$6.55 la grosse
Moins qu'une grosse, 6.70 "

Grandeur 8 onces: 1 grosse ou plus, 5.40 "
Moins qu'une grosse, 5.50 "
(F.A.B. Montréal)

Chèque ou argent doit accompagner la commande.

Ces bocaux sont par caisses de deux douzaines et ces mêmes caisses peuvent servir pour l'expédition du miel.

Faites-nous parvenir votre commande!

BROCHE BARBELÉE IMPORTÉE

Grand spécial!

4 x 6 (4 pointes à tous les 6 pouces)
Le rouleau d'environ 80 perches, \$3.10
(Fret payable de Québec).

Vous pouvez vous procurer cette broche à chacune de nos succursales de Québec, Princeville, Hébertville, St-Félicien et Waterloo.

Profitez de cette occasion exceptionnelle.

Nous vendrons à ce prix jusqu'à épuisement des quantités que nous avons importées.

BEURRE ET FROMAGE

Etes-vous au courant de tous les avantages que peut vous offrir la Coopérative Fédérée?

Savez-vous que depuis sa fondation aucune autre maison n'a payé une plus haute moyenne de prix pour le beurre et le fromage?

ELLE VEND POUR LE CULTIVATEUR, AU PROFIT DU CULTIVATEUR

C'est pourquoi elle est sans rivale pour la haute moyenne et la régularité de ses remises.

Encouragez la Coopérative! Consignez-lui vos produits.

Coopérative Fédérée de Québec, 114, St-Paul Est, Montréal, (Casier Postal 326)

PANIER AUX LETTRES

Voudrez-vous être assez bon de faire paraître dans le "Bulletin de la Ferme" les recettes suivantes:

1. Recette du vin de sausepareille.
2. Recette du vin de rhubarbe
3. Recette du vin de cerises à grappe et petites cerises rouges sauvages.

R. 1. Si quelque abonné veut bien nous donner la recette du vin de sausepareille nous la publierons volontiers.

2. Dans un gallon d'eau tiède, bien claire, de ruisseau ou de rivière, mettez sept livres de cassonade blanche granulée; brassez bien jusqu'à ce que le sucre soit dissous. Ajoutez à ce mélange un gallon de jus de rhubarbe. Brassez bien et versez le tout dans un baril que vous remplirez jusqu'à la bonde. Conservez un peu de ce mélange (1 gall. ou deux pour un baril de 20 gallons) afin de remplir tous les matins le baril à mesure qu'il baisse par la fermentation. Laissez la bonde ouverte tout le temps de la fermentation; celle-ci commence au bout de deux ou trois jours. Après 7 à 8 semaines, la fermentation sera finie et vous boucherez hermétiquement pour laisser reposer le liquide. Au bout d'un mois, tirez un peu de vin pour voir s'il est bien clair; sinon, laissez reposer encore quelque temps et alors transvasez le vin clair dans un baril, ou encore mettez-le en bouteilles, ce qui est préférable. Si vous le tenez dans une cave fraîche, il se conservera indéfiniment, et plus il vieillira plus il sera de meilleure qualité.

Le vin doit être fait à l'ombre pendant les chaleurs d'été, mais à l'automne, on le fait dans un appartement chauffé, mais loin du poêle.

On coupe les tiges de rhubarbe aux deux bouts; de celui qui enfonce en terre il s'ôte le jus amer. La rhubarbe doit être préparée deux ou trois jours d'avance; elle se fane, mais ne gâte pas. Ne prendre aucune tige dont la feuille commence à jaunir, car c'est là un signe que le jus est gâté. Une fois le jus tiré, laissez-le reposer une bonne demi-heure pour le laisser déposer et n'employez que le jus bien clair.

3. On peut faire un excellent vin de cerises de la manière suivante: prenez des cerises qui ne soient pas encore trop mûres; ôtez les queues, écrasez les cerises dans un bassin pour détacher la pulpe sans briser les noyaux et abandonnez la masse pendant 24 heures; pressez la pulpe sur un tamis grossier et à chaque litre, ajoutez 250 grammes de sucre. Mettez le mélange dans un tonneau, faites-le fermenter et soutirez le vin aussitôt qu'il deviendra clair. Quelques fabricants mettent les noyaux et les amandes écrasés dans un sac qu'ils suspendent dans le tonneau par la bonde pendant la fermentation du vin qui acquiert par là un goût de noyaux.

Choses du Terroir

Le Bulletin de la Ferme ne publie généralement pas de bibliographie. Nous croyons cependant devoir faire une exception pour les volumes que M. le juge Camille Pouliot a actuellement sous presse, parce qu'ils sont consacrés à la petite histoire, à des choses du terroir qui ne sauraient manquer d'intéresser nos lecteurs.

Evocations historiques et L'île d'Orléans seront une mine inépuisable pour tous les chercheurs de choses anciennes du terroir canadien.

Dans Evocations historiques, M. le juge Pouliot fait l'histoire de Québec et de ses monuments, puis termine par une esquisse rétrospective de Québec dans les 50 dernières années, au point de vue industriel et de ses attractions comme centre de tourisme, et finit par quelques chants populaires et une ode "A notre vieille maison" par notre poète du terroir, M. Alphonse Désilets.

L'ouvrage "L'île d'Orléans" est une étude historique et familiale à la fois et qui comprend trois parties: la première la découverte de l'île d'Orléans, son érection en seigneurie noble et sa subdivision en arrière-fiefs; la seconde, l'établissement des différentes paroisses dans l'île, la nomenclature des premiers médecins qui y rési-

dèrent, l'historique du Manoir Mauvide-Genest, la relation de l'incident Wolfe-Martel.

Dans une troisième partie, l'auteur traite de la topographie de l'île d'Orléans, de ses ressources, de la variété de ses produits, de l'industrie sucrière, relève le chiffre de sa population d'après les divers recensements, et contient l'énumération de ceux qui, depuis l'Union, représentèrent l'île d'Orléans dans nos Parlements.

A cet ouvrage, qui, comme les "Evocations historiques", d'ailleurs, contient nombre d'illustrations, est jointe une carte de l'île d'Orléans, reproduisant, en la complétant de références des plus intéressantes et qui sont de nature à faciliter les recherches généalogiques, une carte faite en 1889 par Villeneuve, l'ingénieur du roi.

Un appendice comprenant plus d'un document inédit, complète le travail.

Ces volumes se vendront \$1.25 chacun à la librairie Garneau, rue Buade, Québec.

Voyage du "Devoir" en Acadie--Août 1927

Le 7 août prochain, environ trois cents voyageurs, ayant à leur tête M. Henri Bourassa, député de Labelle à la Chambre des Communes et directeur du journal "Le Devoir", partiront de Montréal pour entreprendre, à travers les provinces maritimes, un voyage du plus haut intérêt. Ce voyage est organisé par le "Devoir" en collaboration avec le chemin de fer National du Canada qui fournit deux trains composés de wagons-dortoirs, wagons-réfectoires, wagons-récréation, (une innovation des voyages du "Devoir"), et de wagons-observatoires tout acier. Ces deux trains de grand luxe assurent aux voyageurs tout le confort d'une hôtellerie de première classe.

C'est la quatrième excursion du genre organisée par le "Devoir" avec le concours du chemin de fer National du Canada. La première était dans la partie méridionale des provinces maritimes; il y a deux ans le "Devoir" conduisit ses voyageurs dans l'Ontario; l'an dernier il les amenait au nombre de près de mille, au Congrès Eucharistique de Chicago, où le groupe canadien-français constituait le plus fort contingent étranger.

Cette année le "Devoir" retourne en Acadie, non pas pour repasser sur ses traces mais pour saluer ceux de nos frères acadiens que ces voyageurs n'ont pu voir lors de leur premier pèlerinage. Les voyageurs du "Devoir" prendront contact, au mois d'août prochain, avec les groupements français du littoral du Nouveau-Brunswick, du Cap-Breton et de toute l'île du-Prince-Edouard.

Outre l'aspect sentimental si prégnant de cette excursion—songeons que c'est le fils de l'auteur de "Jacques et Marie" qui apportera aux Acadiens l'hommage de leurs frères de la province de Québec,—il est un aspect pittoresque et instructif qu'il ne faut pas perdre de vue. Les excursionnistes visiteront deux capitales: Fredericton et Charlottetown (ils avaient vu Halifax, lors du premier voyage; Ottawa et Toronto lors du second. Cela mettra donc cinq capitales au compte des anciens). Ils arrêteront saluer l'Evêque acadien, Sa Grandeur Mgr LeBlanc, à Saint-Jean, métropole du Nouveau-Brunswick. Ils remonteront en bateau le Saint-Jean, accomplissant l'un des voyages les plus pittoresques que l'on puisse faire en Amérique. Ils feront une croisière de plusieurs heures sur les fameux lacs Bras-d'Or. Ils visiteront les mines de Glacé Bay et Waterford et les aciéries de Sydney, sans compter qu'ils séjourneront à Grand-Pré et qu'ils visiteront les ruines de Louisbourg.

Bref, cette période de neuf jours sera pleinement, très utilement employée et les voyageurs rentreront chez eux plus instruits des ressources et des aspects divers de la vie ethnique des provinces maritimes et heureux d'avoir pris de nouveau contact avec la noble race acadienne qui a triomphé d'une des plus perfides persécutions de l'histoire.

En Nouvelle-Ecosse comme en Acadie, à cause du caractère spécial des voyageurs, gens qui viennent spontanément se rendre compte par eux-mêmes de ce qui se passe dans les autres provinces, à cause aussi de la personnalité du directeur du "Devoir" qui sera le porte parole de nos pèlerins, cette excursion québécoise suscite un intérêt bien explicable. Le départ effectuera le 7 août ainsi qu'il est dit plus haut et le retour le 16.

Pour tous renseignements on est prié de s'adresser à M. J.-P. Marion, agent de district, du service des voyageurs pour le chemin de fer National du Canada, Gare Bonaventure, Montréal.

BANQUE PROVINCIALE DU CANADA

Incorporée par Acte du Parlement en juillet 1900

La seule banque au Canada dont les argents confiés à son département d'Épargne sont contrôlés par un Comité de Censeurs, ces messieurs examinant mensuellement les placements faits en rapport avec tels dépôts.

Conformément aux règlements approuvés par ses actionnaires, lors de sa fondation, cette banque ne prête pas d'argent à ses directeurs.

Président du Conseil d'Administration

L'HONORABLE SIR HORMIDAS LAPORTE

1er Vice-président

M. TANCRÈDE BIENVENUE

2e Vice-président

M. S.-J.-B. ROLLAND

Président du Bureau des Commissaires-Censeurs

L'HONORABLE N. PÉRODEAU

Lieutenant-Gouverneur de la Province de Québec

Vice-président du Bureau des Commissaires-Censeurs

L'HONORABLE E.-L. PATENAUDE

CHS.-A. ROY, Gérant général



UN PRÊTRE, L'ABBÉ HAMON (Curé de Veunoy, France), possède le moyen radical de guérir: **DIABÈTE, ALBUMINE, CŒUR, REINS, FOIE, ESTOMAC, RHUMATISME, BRONCHES** et toutes les maladies chroniques réputées incurables.

AUCUN RÉGIME - - - - RIEN QUE DES PLANTES

Brochure explicative et très intéressante, français ou anglais, gratis et franco sur demande. Adressez

LABORATOIRES BOTANIKES ET MARINS

430, rue St-Pierre - - - - - Montréal

ASBESTOSLATE

La **TOITURE QUI DURE TOUJOURS**

LES bardeaux d'ASBESTOSLATE sont faits d'à peu près 15% d'amiante et 85% de Ciment Portland,—réduits par pression hydraulique en une substance dure et permanente, qui est à l'épreuve de l'eau et du feu.

L'action naturelle de la pluie et de la chaleur contribue à durcir le ciment, et par conséquent votre toiture s'améliorera avec les années.

L'ASBESTOSLATE est faite au Canada par des ouvriers canadiens pour supporter sans se détériorer les conditions climatiques du Canada.

On a fait usage de plus de 7,000,000 de pieds d'ASBESTOSLATE pour la reconstruction des régions dévastées de France.

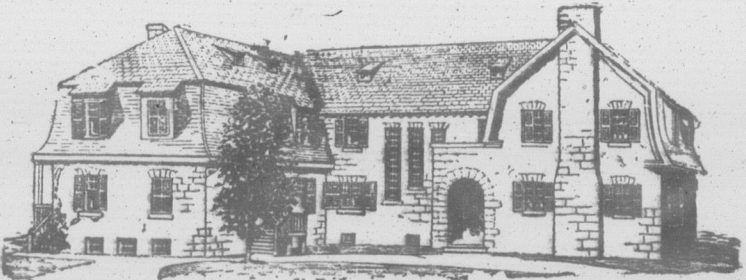
Spécifiez toujours ASBESTOSLATE Une fois posée,—c'est pour toujours.

Demandez notre brochure No 1.

Asbestos Manufacturing Company Limited

Manufacture à Lachine.

Bureau-chef: 752 SQUARE VICTORIA, - - - - - MONTREAL



ADMINISTRATION

Abonnement par Canada—Excepté cité de Québec et pay Pour les Sociétaires de la Fédération de la Société des Jardiniers

Tarif des annonces 10c classées 25 mots, 50 plus un sou par mot au de 25 mots, minimum.

Pour abonnement et "Bulletin de la Ferme" de la Montagne, (Edi Case postale 129.—74)

Volume XV—1

Québec, 21

La simp

En principe aliment quelconq prix courant d'a remplacés, d'êtr Ainsi le son très bien rempla de \$45. la tonne respectivement, préférence à ces L'orge peut t dispendieux; l'a le même nomb valeur alimentai sans aucun inc La luzerne, e vaudrait compar \$13. la tonne, le Sur la même la tonne et le mi raient être multi d'une manière év cipe des unités qui devrait touj et l'usage des al

A la faveur cet effet, le culti un peu de près h peut tirer de sa prix de revient c Nous n'envi du problème de l teur ne saurait p tibilité, de succu importants qui e choix des produi

Le simple b de gaver l'anima a paille d'avoine nomiques, attend matières azotées Afin d'établi fallu avoir recou paraison. Après lieux dans ce se mais de préféren calculs plus de j notre tableau le 1 concentrés, alors succulents nous a par excellence de

IALE

on département
essieurs exami-
nés.

ires, lors de sa

TE
président
B. ROLLAND

de Vanneau, France),
DIABÈTE,
IE, ESTO-
ES et toutes
bles.

DES PLANTES
ou anglais.

ET MARINS
Montréal.

TE

URE

à peu près 15%
produits par pres-
sante, qui est

ur contribue à
re s'améliorera

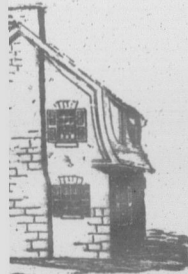
r des ouvriers
nditions clima-

d'ASBESTOS-
ées de France.

TE
urs.

ny Limited

MONTREAL

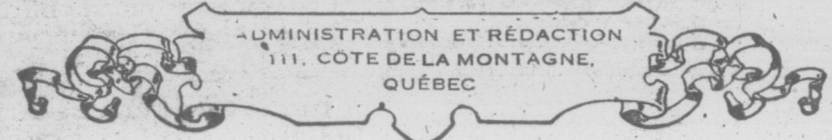


ADMINISTRATION ET PUBLICITÉ
Abonnement payable d'avance.
Canada—Excepté cité de Québec... \$1.00
Cité de Québec et pays étrangers... 1.50
Pour les Sociétaires de la Coopéra-
tive Fédérée de Québec et de la
Société des Jardiniers-Maraîchers... 75c
Tarif des annonces 15c. la ligne. Annonces
classées 25 mots, 50 sous par insertion,
plus un sou par mot additionnel au-dessus
de 25 mots, minimum, 50 sous.
Pour abonnement et annonces écrire au
"Bulletin de la Ferme", Limitée, 111 Côte
de la Montagne, (Ed'Beé Morin) Québec.
Case postale 129.—Tél. 2-4297.

LE BULLETIN DE LA FERME

REVUE TECHNIQUE HEBDOMADAIRE

Consacrée au Service des Cultivateurs de Progrès



ORGANE OFFICIEL DE LA COOPÉRATIVE FÉDÉRÉE DE QUÉBEC
et de la Société des Jardiniers-Maraîchers de la Province de Québec

REDACTION ET COLLABORATION
Cette revue est consacrée aux intérêts de
la ferme et du foyer rural.
Elle est rédigée par un comité de techni-
ciens et de praticiens agricoles, assistés
de collaborateurs occasionnels et de corres-
pondants de diverses institutions agricoles.
Toute collaboration est sujette au contrôle
du directeur.
La correspondance concernant la rédac-
tion doit s'adresser au Directeur du "Bul-
letin de la Ferme", Case postale 129,
Québec.

Volume XV—Henri Gagnon, Président LE 21 JUILLET 1927 Frs. Fleury, Gérant—Numéro 29

Québec, 21 juillet 1927.

La simplification du problème de l'alimentation

Les unités nutritives

En principe, le prix que devra payer le cultivateur pour un aliment quelconque devra dépendre dans une large mesure, du prix courant d'autres produits alimentaires susceptibles d'être remplacés, d'être substitués par un article plus économique.

Ainsi le son qui coûte actuellement \$32. la tonne pourrait très bien remplacer le blé à engrais qui vaut en ce moment près de \$45. la tonne ou bien la farine fourragère qui vaut \$48. la tonne, d'où une économie sensible de \$13. et \$16. la tonne, respectivement, si l'on songeait à s'approvisionner en son de préférence à ces deux produits sus-nommés.

L'orge peut très avantageusement remplacer le maïs plus dispendieux; l'avoine et le gru blanc (recoupes) ont à peu près le même nombre d'unités nutritives par conséquent la même valeur alimentaire, ils peuvent donc se remplacer mutuellement sans aucun inconvénient.

La luzerne, en raison de sa richesse en substance nutritive vaudrait comparativement au maïs \$24.50 la tonne au lieu de \$13. la tonne, le prix actuel du marché.

Sur la même base, du prix du maïs, le trèfle vaudrait \$23.40 la tonne et le mil \$18.60 la tonne. Ces exemples frappants pourraient être multipliés à l'infini, ils servent en tout cas à montrer d'une manière évidente toute la logique, toute la beauté du principe des unités nutritives en matière d'alimentation, principe qui devrait toujours régir cette question pour faciliter l'achat et l'usage des aliments à bétail.

A la faveur du tableau que nous publions cette semaine à cet effet, le cultivateur qui voudra se donner la peine d'étudier un peu de près les chiffres qu'il renferme, s'apercevra que l'on peut tirer de sa mesure des signes utiles pour l'établissement du prix de revient de chaque aliment à bétail.

Nous n'envisageons dans ce tableau que le côté économique du problème de l'alimentation du bétail, sachant que le cultivateur ne saurait perdre de vue les conditions de variété, de digestibilité, de succulence et de composition des aliments facteurs importants qui entrent également en ligne de compte dans le choix des produits qui doivent former la ration des bestiaux.

Le simple bon sens indique qu'il ne peut pas être question de gaver l'animal d'aliments grossiers tels que le foin de mil ou a paille d'avoine principalement, sous prétexte qu'ils sont économiques, attendu que ces aliments contiennent fort peu de matières azotées nonobstant leur grand volume.

Afin d'établir le prix comparatif des aliments à bétail, il a fallu avoir recours à une base fondamentale pour fins de comparaison. Après maints tâtonnements et maints essais minutieux dans ce sens, nous sommes venus à la conclusion que le maïs de préférence à tout autre produit pouvait donner à nos calculs plus de justesse et de relief, c'est pourquoi donc dans notre tableau le maïs sert de base et de parallèle aux aliments concentrés, alors qu'en ce qui concerne les fourrages et les succulents nous avons cru sage de choisir la luzerne, le produit par excellence de cette nature.

Loi de la convention concernant les oiseaux migrateurs

Un résumé de la loi de la Convention concernant les oiseaux migrateurs est donné plus bas. Cette loi est basée sur un traité avec les Etats-Unis. Toutes demandes de renseignements à ce sujet peuvent être adressées au Commissaire des Pares Nationaux du Canada, Ministère de l'Intérieur, Ottawa, Canada.

Saison de chasse.

Les deux dates incluses dans chaque cas.
Province de Québec—Canards, Oies, Bécasse, Bécassine
Bernaches et Râles de Wilson ou Jacksnipe.
Du 1er Septembre Du premier septembre.
au 15 décembre au 15 décembre.

Saisons de prohibition.

Il y a prohibition pendant toute l'année dans la province de Québec de la chasse des Pigeons à queue rayée, Canards huppés (Branchus), Canards Eiders, Cygnes, Grues, Courlis, Maubèches semipalmées, Barges, Maubèches à longue queue, Pluviers à ventre noir et Pluviers Dorés, grands et petits, Chevaliers à Pieds Jaunes, Avocettes d'Amérique, Bécassines rousses, Maubèches à poitrine rousse, Huitriers, Phalaropes, Maubèches à longs pieds, Oiseaux de resacc, Tournepierres, et tous les oiseaux de rivage qui ne sont pas compris dans la liste de ceux que l'on peut tuer pendant les saisons de chasse ci-dessus indiquées.

Il y a prohibition pendant toute l'année, dans la province de Québec, de la chasse des oiseaux non gibier suivants: Pingouins, Petits Alques ou petits Pingouins, Butors, Fulmars, Fous, Grèbes, Guillemots, Goélands, Hérons, Stercoraires (Labbes), Plongeurs (Huards), Murres, Pétrels, Puffins (Macareux ou Perroquets de mer), Bec-scies ou Becs en ciseaux et Stornes; ainsi que des oiseaux insectivores suivants: Goglus, Grives de la Caroline ou Merles chats, Mésanges, Coucous, Pics, Moucherolles, Gros-becs, Colibris (Oiseaux-mouches), Roitelets, Martinets (Hirondelles pourprés), Alouettes des prés (Etourneaux), Engoulevents d'Amérique (Mangeurs de maringouins), Sittelles, Orioles, Merles (Rouges-gorges), Pies-grèches, Hirondelles, Martinets, Tangaras, Mésanges huppées (Titmice), Grives, Viréos, Fauvettes, Jaseurs, Engoule vents criards, Pics dorés (Piverts), Troglodytes et tous les autres oiseaux percheurs qui se nourrissent entièrement ou principalement d'insectes.

Il est interdit de tuer, chasser, capturer, blesser, prendre ou molester, tout gibier à plume migrateur pendant la saison de prohibition et de vendre, mettre à l'étalage, offrir en vente, acheter, faire commerce, trafic ou négoce de gibier à plume migrateur, toute l'année, excepté les canards, en saison de chasse.

Il est interdit de prendre les nids ou les œufs du gibier à plume migrateur, des oiseaux insectivores migrateurs, des oiseaux migrateurs non considérés comme gibier.

Il est interdit de tuer, chasser, capturer, prendre ou molester les oiseaux insectivores migrateurs, les oiseaux migrateurs non considérés comme gibier, ainsi que de cueillir, prendre, endommager ou détruire leurs nids et leurs œufs.

La possession de gibier à plume migrateur sera permise jusqu'au 31 mars subséquent.

Quantité de gibier

Quantité de gibier qu'il est permis de tuer en un seul jour: Canards, 25; Oies, 15; Bernaches, 15; Râles, 25; Bécassine de Milson, 25; Bécasse, 10.

Fusils et engins de chasse.

Il est défendu de se servir de fusils automatiques ou se chargeant par le recul ou à répétition, pierriers, mitrailleuses ou batteries, ou de tout fusil d'un calibre plus gros que le No 10; d'employer aéroplane, bateaux à moteur, à voiles, à vapeur, lumières artificielles. Il est aussi interdit de tirer sur les oiseaux d'une voiture quelconque (tirée par un cheval ou des chevaux) ou d'une automobile.

Dans la province de Québec, il est interdit de chasser le gibier à plume migrateur plus tôt qu'une heure avant le lever et plus tard qu'une heure après le coucher du soleil.

Pénalités.

Toute personne qui viole l'une des dispositions de cette Loi ou des règlements est passible, pour chaque offense, sur conviction sommaire, d'une amende de pas plus de trois cents dollars, et pas moins de dix dollars, ou d'emprisonnement pour un terme n'excédant pas six mois, ou de l'amende et de l'emprisonnement à la fois.

Des dates qu'il faut retenir.—	1927	JUILLET	SOLEIL		LUNE		Des dates qu'il faut retenir.—
			Lev.	Cou.	Lev.	Cou.	
Du 27 juillet au 4 août, le Grand Congrès Mondial d'Aviculture à Ottawa.	22	V	Ste. Marie Madeleine, pénitente.	4 14	7 30		Du 27 août au 3 septembre, la grande Exposition des Cantons de l'Est à Sherbrooke.
Du 22 au 27 août, l'Exposition d'Ottawa.	23	S	(Vigile de S. Jacques) S. Apoll. év. et mar.	4 15	7 29		Du 27 août au 10 septembre, l'Exposition Nationale à Toronto.
	24	D	VII apr. PENT.	4 17	7 28		
	25	L	S. JACQUES, Ap.	4 18	7 27		
	26	M	STE-ANNE Mère de la B. V. M.	4 19	7 26		
	27	M	De l'Octave.	4 20	7 25		
	28	J	SS. Nazaire, Celse et Victor, mart.	4 22	7 23	0.36	

Page de la Coopérative Fédérée de Québec.

“Sur le Chemin de la Fortune”

Succès que remporte ce film au Lac St-Jean

MOYEN D'EDUCATION EFFICACE

La Coopérative Fédérée de Québec remporte actuellement un vrai succès avec son film “Sur le chemin de la fortune”. Partout où on le montre, les gens en font la plus élogieuse des appréciations. C'est une source de renseignements très précieux sur les activités de notre grande organisation coopérative.

C'est moins une œuvre de propagande et de réclame qu'une œuvre d'éducation agricole qu'entreprend la Coopérative Fédérée en nous faisant voir les activités qu'elle poursuit dans le domaine du commerce agricole.

On sait quel rôle peut jouer la coopération dans la vente des produits de nos terres, ainsi que dans l'achat des produits dont le cultivateur a besoin. L'industrialisation de l'agriculture, si elle a fait naître de nombreux problèmes, n'en a pas suscité de plus sérieux que celui du commerce agricole.

Une condition de succès pour le cultivateur moderne, c'est d'être en mesure d'écouler ses produits sur des marchés avantageux et d'acheter à aussi bon compte que possible. Ce dont les cultivateurs ont le plus besoin, ce sont des marchés et des facilités d'achat plus grandes.

C'est afin de mettre les cultivateurs au courant de ce que fait la Coopérative Fédérée dans ce sens, qu'elle a fait préparer le film “Sur le chemin de la fortune”. Il n'y a certainement pas de meilleur moyen pour faire comprendre ce qu'est la coopération que celui qui nous est offert par les vues animées.

Nous avons, dans le film en question, un aperçu sur tous les départements de la Coopérative et nous pouvons nous rendre compte du perfectionnement auquel on est parvenu dans l'organisation de notre commerce.

Nous y voyons également l'importance que l'on attache, dans le commerce, à la question de la préparation et de la classification des produits avant de les offrir aux consommateurs. On y fait ressortir l'influence de la chose sur les ventes et le rôle qu'elle peut jouer sur les prix que consentent à payer les acheteurs.

C'est ce but d'éducation que poursuit la Coopérative Fédérée en organisant, dans les centres qui en font la demande, ces conférences dont la popularité s'affirme de plus en plus.

Tout dernièrement, M. Raoul Dumaine, Chef des propagandistes de la Coopérative, faisait le tour du Lac St-Jean, et le succès qu'il a remporté dans chacune des paroisses, où il a pu se rendre, est une preuve du bien que l'on est en droit de s'attendre de ces conférences sur la coopération.

Voici un bref aperçu de la tournée qu'a faite M. Dumaine:

Le 27 juin, Hébertville Village, 250 personnes sous la présidence de M. Thomas Côté.

Le 28, St-Jérôme, 250 personnes, sous la présidence de M. Alphonse Blouin.

Le 29, St-Gédéon, 250 personnes et plus, sous la présidence de M. Joseph Boily, secrétaire de la Coopérative locale.

Le 30, Hébertville Station, 500 personnes, sous la présidence de M. l'Agronome Gustave Prince, qui intéressa l'assistance par une très instructive conférence.

Le 1er juillet, St-Prime, 500 à 600 personnes sous la présidence de M. le Maire.

Le 2, Jonquières, 300 personnes, dans la salle du Collège des Frères, sous la présidence de M. Brouillard, assistant-agronome.

Le 3, Ste-Anne-de-Chicoutimi, 400 personnes sous la présidence de M. le Curé, le Chanoine Tremblay.

Et la tournée se terminait par une séance à Chicoutimi même, où une assistance de 250 à 300 personnes se réunissaient sous la présidence conjointe de M. l'abbé Racine et de M. Brouillard, assistant-agronome.

Partout ce fut un franc succès et partout les commentaires les plus élogieux furent faits sur le compte de ces soirées et sur le travail réellement éducatif que poursuivait la Coopérative en organisant des soirées où des experts exposent aux cultivateurs les avantages que leur offrent la vente et l'achat en coopération.

Chacune de ces assemblées était encore rendue plus instructive et plus intéressante par les conférences qu'on y donnait sur les divers problèmes que présentent le commerce agricole et l'administration d'une ferme.

Fromage blanc et fromage coloré

Les fabricants ont sans doute remarqué que depuis quelques semaines il y avait une différence dans les prix qu'ils recevaient pour le fromage blanc et le fromage coloré. En effet le marché ne reçoit pas suffisamment de fromage coloré pour suffire à la demande, et nous avons dû enregistrer une légère augmentation en faveur de ce dernier.

Nous croyons que les fabricants, pour quelque temps, auraient avantage à faire du fromage coloré plutôt que du fromage blanc. Ceux qui sont installés pour l'un ou l'autre feraient donc bien de voir à la chose.

Les prévisions actuelles nous permettent de dire que la différence de prix, que nous avons maintenant, doit se maintenir encore quelque temps. Cette différence est suffisante pour que les fabricants tâchent d'en faire bénéficier leurs patrons.

Nouvelle mesure

Nous nous permettons de revenir encore une fois sur la décision que prenaient dernièrement les maisons de salaison au sujet des agneaux qui n'auraient pas été châtrés. Nous la jugeons de haute importance pour tous les éleveurs de moutons et la conséquence qu'elle comporte vaut la peine que chacun voit à agir de manière à ne pas souffrir de la chose.

A partir du 18 juillet courant, les maisons de salaison paieront deux piastres de moins par cent livres pour les agneaux et les moutons qui n'auront pas été châtrés.

Les acheteurs se montrent de plus en plus difficiles sur la qualité des moutons et de ce fait la vente en devient plus difficile. Comme l'opération que comporte la castration et l'amputation de la queue est chose possible et même facile, les maisons de salaison prétendent que les éleveurs ne sont pas excusables de ne pas la faire. En mettant sur le marché des moutons non-châtrés nous nuisons grandement à la réputation des éleveurs en général et nous pouvons plus difficilement concourir avec les autres provinces.

Que les éleveurs tiennent donc compte de cet avis que nous leur donnons de la part des acheteurs et qu'ils soient assurés de cette mesure, qui peut paraître un peu sévère, est cependant de nature à améliorer la vente de nos moutons et de nos agneaux.

Marchés pour agneaux

La Coopérative Fédérée, toujours en quête de nouveaux marchés pour nos produits agricoles, vient d'envoyer M. Arthur Meunier, Chef du Département des Animaux vivants, faire une tournée sur les principaux marchés des Etats-Unis, afin de trouver de nouveaux débouchés pour les agneaux d'automne que les cultivateurs doivent bientôt commencer à envoyer sur les marchés.

De leur côté, les gouvernements fédéral et provincial ont envoyé chacun un représentant dans la personne de M. R.-M. Elliott, du Service des Moutons et des Porcs et de M. S.-J. Chagnon, assistant-chef du Service d'Élevage de Québec.

La quantité d'agneaux que les cultivateurs semblent devoir mettre en vente au cours de l'automne, est forte et l'argent qui doit provenir de ces ventes représente de forts montants. Il est donc important que nous soyons préparés et que nous soyons assurés d'avoir des acheteurs en nombre suffisant pour que les prix se maintiennent sur une bonne échelle.

C'est dans le but d'intéresser les américains que la Coopérative Fédérée se charge de cette tâche de propagande auprès des étrangers, en faveur de nos produits. MM. Meunier, Elliot, et Chagnon, au cours des quelques jours qu'ils passeront aux Etats-Unis entreront en relations avec tous les principaux acheteurs d'animaux vivants et feront en sorte d'en devenir à des ententes avec eux pour qu'ils viennent acheter sur nos marchés de Montréal.

LE CONGRES D'AVICULTURE

Le Congrès Avicole s'ouvrira à Ottawa et nous annonce un succès sans précédent. Plus de 40 pays y sont représentés et un grand nombre de participants sont déjà rendus. La plupart des exhibits sont maintenant en place sur les terrains de l'Exposition et ils sont des plus intéressants. Un tel Congrès ne se tient au Canada avant nombre d'années. Il importe d'en profiter. Aussi toutes les personnes intéressées à l'aviculture devraient faire le voyage à Ottawa pour assister au Congrès. Pour les détails, il vaut la peine de faire le voyage. La plus grande réunion agricole encore tenue au Canada. Des taux réduits sont offerts sur tous les chemins de fer. Le Congrès a pris les arrangements pour procurer à tous les participants une pension à prix modéré. Inscrivez-vous à l'avance à la province de Québec. Le Congrès est organisé par le Ministère de l'Agriculture. Vous recevrez la tournée de renseignements dont vous aurez besoin.

LES RECEPTIONS DU CONGRES D'AVICULTURE

Parmi les nombreuses réceptions qui seront données au Congrès, nous en voyons au programme: Un "Garden Party" au jardin de la ville, un vernement fédéral à la mentale. Réception au parlement le carillon de la victoire. Pageants historiques. Réception par la ville de Québec. Banquet offert par la ville de Québec. Réception en l'honneur de la ville de Québec. Visite de la ville d'Ottawa en auto. Toutes ces réceptions sont gratuites pour les membres du Congrès. Toute personne intéressée à l'aviculture mais à l'extérieur de la province est invitée à prendre part à ces réceptions.

NOMINATIONS ÉCARTÉES

Par ressort du Saint-Jérôme, les nominations suivantes ont été faites: Mgr Amédée Gosselin, nommé doyen en chef de la paroisse de St-Jérôme. M. le chanoine Charrier a été nommé archidiacre de la paroisse de St-Jérôme. M. l'abbé François de l'Action Sociale a été nommé chanoine titulaire de la paroisse de St-Jérôme.

Vive Sainte-Anne, elle est si douce, elle est si puissante au ciel, elle est si bonne pour ses enfants, elle est si douce, invoquons-la, nous la remercions.

Les statistiques du gouvernement fédéral sur la natalité en province de Québec sont en baisse. Malheureusement, nous avons plus d'enfants, que nous n'en avons, tant du Canada, que de l'étranger. point comment le point comment le en meurt 142 par 1000. d'avoir atteint l'âge de beaucoup plus que les autres pays.

Grains de sagesse, Miettes de bon sens

Pour les gens pressés

LE CONGRES MONDIAL D'AVICULTURE

Le Congrès Avicole Mondial qui s'ouvrira à Ottawa le 27 courant s'annonce un succès sans précédent.

Plus de 40 pays y seront représentés et un grand nombre de délégués européens sont déjà rendus à Ottawa. La plupart des exhibits des pays étrangers sont maintenant arrivés aussi sur les terrains de l'Exposition du Congrès et ils sont des plus intéressants.

Un tel Congrès ne sera pas tenu au Canada avant nombre d'années et il importe d'en profiter pendant qu'il passe. Aussi toutes les personnes intéressées à l'aviculture—et en particulier à l'aviculture—qui peuvent le faire ne devraient pas manquer de se rendre à Ottawa pour rencontrer les experts avicoles les plus célèbres du monde entier. Pour la visite des exhibits seulement, il vaut aussi la peine de faire le voyage. Ce Congrès sera la plus grande réunion internationale agricole encore tenue dans aucun pays.

Des taux réduits sont accordés sur tous les chemins de fer. Le Comité du Congrès a pris les arrangements nécessaires pour procurer le logement et la pension à prix modérés.

Inscrivez-vous au bureau de la province de Québec en arrivant au Congrès. Ce bureau est dans l'exhibit du Ministère de l'Agriculture de Québec. Vous recevrez là tous les renseignements dont vous aurez besoin.

A quoi attribuer un aussi déplorable état de choses? Notre race perdrait-elle de sa vitalité, de sa robustesse? Nous nous refusons à le croire. Nous sommes plutôt enclins à en accuser l'ignorance de la plupart de nos jeunes filles du rôle qu'elles seront plus tard appelées à remplir. Ignorance is bliss, disent les Anglais, mais l'ignorance peut aussi avoir de bien funestes effets.

Une excursion de cultivateur, sous les auspices du gouvernement partira le 1er août de Québec pour l'Abitibi.

Voilà une excellente occasion de connaître une région agricole où d'excellentes terres attendent le colon courageux.

Il y a à peine vingt ans que cette région est ouverte à la colonisation, et déjà on y compte 24 paroisses et plus de 20,000 âmes.

Il y a place dans l'Abitibi pour tous les fils de cultivateurs qui ne peuvent trouver à s'établir dans les vieilles paroisses. Il y a là 80,000 terres neuves qui attendent preneurs. Si vous avez du courage et de bons bras, vous pouvez vous tailler là un domaine dont vos fils seront fiers.

Ils sont nombreux ceux qui arrivés pauvres en Abitibi, sont aujourd'hui à la tête d'un beau bien qui ne doit rien à personne. Ce qu'ils ont accompli, vous pouvez le faire... si vous voulez.

Si cette excursion vous intéresse, adressez-vous pour plus amples renseignements à l'organisateur, M. l'abbé Clovis Beauregard, missionnaire-colonisateur, 353 Craig-Ouest, Montréal.

Pas un pays au monde n'offre, au jeune homme ambitieux de se créer un avenir, autant d'occasions que le Canada. Bien fol est donc celui qui le déserte pour aller manger de la vache enragée sur une terre étrangère?

La désertion du sol.—Durant les dernières cinq années, aux Etats-Unis, trois millions de cultivateurs ont abandonné leurs terres pour devenir propriétaires dans les villes.

C'est un phénomène assez difficile à expliquer, quand on prend en considération le fait que la vie est aujourd'hui bien plus facile sur les fermes qu'elle était autrefois. Il est certain, par exemple, que les produits agricoles commandent meilleurs prix et que grâce aux machines de toutes sortes la culture est beaucoup plus facile. Demandez-le aux vieux qui ont connu la faucille, la faux nue et le javellier, et qui ont vu le beurre et les œufs se vendre à dix sous.

Les villes avec leurs plaisirs factices et leurs clinquants attirent le campagnard comme la lumière les papillons.

Et pourtant à la ville le paysan n'est souvent qu'un déclassé, un homme de peine, un paria.

Paysans, mes amis, croyez-m'en, ne lâchez la proie pour l'ombre. Vous vous en repentiriez, soyez-en sûrs. Vous êtes maîtres chez vous, pourquoi vous feriez-vous serviteurs chez les autres?

«Un bon fermier, disait récemment un important fonctionnaire, ne se fait pas en un jour. La perte

—Capturé deux jeunes orignaux égarés dans son jardin a été l'heureuse chance de M. Lucien Côté, de Saint-Honoré.

—Dans Ontario, la semaine dernière, quatre personnes ont perdu la vie au cours d'une tempête de vent, de pluie et de grêle.

—On a commencé la construction de la route Saint-Siméon—Chicoutimi. Les travaux seront poussés activement.

—La Palestine a été secouée par un tremblement de terre qui a fait un millier de victimes, à Jérusalem et les environs.

—Une émeute à Vienne n'est maîtrisée qu'après que les mitrailleuses eurent jonché de morts et de blessés la Place de l'Hôtel de Ville.

—Le Grand Congrès Mondial d'Aviculture, dont le succès est d'ores et déjà assuré, aura lieu à Ottawa du 27 juillet au 4 août. Retenez bien la date.

—Les religieuses de Notre-Dame du Saint-Rosaire viennent d'être reconnues officiellement par les autorités vaticanes. Leur maison-mère est à Rimouski.

—Nous apprenons avec regret la maladie de M. Ed. Lacroix, député de Beauce, et nous formons des vœux pour son prompt rétablissement.

—A la suite d'une explosion de gazoline M. Léo Latour, 20 ans, de Valleyfield, a été brûlé à mort au cours d'une promenade, dans son yacht.

d'un bon fermier pour la communauté n'est pas facile à remplacer. Pour faire un bon fermier d'un mauvais, c'est une opération qui demande du temps, si elle n'est pas impossible.

Ce fonctionnaire disait vrai, mais ce ne sont pas généralement les meilleurs cultivateurs qui désertent la terre. Ceux-là aiment la terre et ne lui ménagent ni leurs peines ni leurs soins. Et la terre qui n'est pas ingrate les paye généreusement.

Les allocations familiales.— Nous accusons réception d'une brochure intitulée: «Les Allocations familiales, solution du problème des familles nombreuses». Les allocations familiales sont une institution nouvelle. Il n'y a pas dix ans qu'elles ont reçu une forme d'application pratique, et déjà la plupart des pays européens l'ont adoptée avec enthousiasme; elles ont pénétré même jusqu'en Australie.

Les socialistes, jusqu'à ce jour, s'y étaient opposés de toutes leurs forces parce que cette institution est de nature à détruire le principal grief qu'ils font à la forme actuelle de la société. Mais ils se sont rendu compte que l'idée des allocations familiales a une trop grande force d'expansion; ce serait insensé de vouloir enrayer le progrès de ce nouveau mouvement. C'est pourquoi ils viennent de s'y rallier, dans l'espoir d'en accaparer la direction et de la faire servir aux fins qu'ils poursuivent.

Il y a longtemps qu'en Province de Québec, un homme d'Etat patriote, Honoré Mercier, a fait voter une allocation aux familles de douze enfants et plus.

Le temps et la compétence nous manque pour analyser cette brochure, qui expose une question qui vaut d'être étudiée et approfondie à la lumière des vrais principes d'économie sociale, politique et religieuse. Elle se vend 25 sous aux bureaux de L'Action Populaire, 4260, rue Bordeaux, Montréal.

—Mlle Antoinette Fortin a été fappée par la foudre à Saint-Louis de Courville, au cours de l'orage de mardi dernier. Elle a été cinq heures sans connaissance.

—Un nommé Mulligan, de la Gatineau, a tué son frère parce que celui-ci faisait paître ses animaux sur sa ferme. Ce crime rappelle l'histoire de Caïn et d'Abel.

—M. Pierre-Paul Allard, de Mascouche, a perdu 10 vaches à lait, deux taures, un poulain et sept moutons mordus par un chien enragé. La loi devrait obliger de museler tous les chiens en liberté.

—Pendant que Joseph Lacombe, de Renfrew, était à l'église pour convoler en troisième noces, sa maison a été incendiée et quatre de ses enfants ont péri dans les flammes.

—L'hon. M. Dessaulles, de Saint-Hyacinthe, célébrera, le 20 septembre prochain son centenaire de naissance. Il paraît encore d'une robustesse étonnante à un âge que bien peu atteignent.

—Le Prince de Galles, le prince Georges, le premier ministre d'Angleterre sont attendus au Canada à la fin de juillet. Ils prendront nos villes d'assaut. On leur fera partout de brillantes réceptions.

—Un agriculteur de l'Alberta, désespérant d'épouser celle qu'il aimait, lui loge deux balles dans le cœur après avoir laissé un chèque de \$500 pour payer les frais des funérailles. Pauvre fou!

—Sept personnes ont été frappées par la foudre au cours d'une danse à Leeds, près de Sherbrooke et le violon arraché des mains du musicien. Le tonnerre parle encore plus fort que nos évêques.

—Les francs-maçons bâtissent à Londres un temple qui coûtera quatre millions. Satan a ses adorateurs qui travaillent sans cesse à la destruction de l'Eglise du Christ.

—Les jurés n'ont pu s'entendre sur un verdict au deuxième procès de la femme Gallop à Roberval. Elle devra donc subir un troisième procès. Elle attendra en prison que la date en soit fixée.

—Une nouvelle inondation en Chine cause la mort de mille personnes. Les catastrophes de tous genres se succèdent depuis quelque temps avec une fréquence déconcertante.

—Le sang coule toujours au Mexique. Les catholiques y sont victimes d'une persécution odieuse et le pays en proie aux horreurs de la guerre civile, qui éclate tantôt sur un point, tantôt sur un autre.

—Nous aurons prochainement la visite de quatre croiseurs anglais. Cela laisse les cultivateurs assez froids, mais dans les villes la visite des marins de Sa Majesté est l'occasion de toutes sortes de fêtes sociales.

—Notre grand confrère Le Soleil compte être dans ses nouveaux meubles, complètement installé, pour la publication de son numéro de Noël. Il occupera un immeuble considérable au haut de la rue de la Couronne.

—Celui qui frappe une femme est un lâche qui mérite la peine du fouet. Ainsi en a jugé un magistrat d'Ontario, en condamnant John Spearman, un pharmacien, à la prison et à la peine du fouet pour avoir assailli sa femme.

—Il a fait chaud la semaine dernière en province de Québec, mais ne nous plaignons pas trop. Aux Etats-Unis, une cinquantaine de personnes sont mortes de chaleur, tandis qu'ici nous n'en avons été qu'incommodés.

—Entre St-Laurent et St-Ludger, non loin du Lac Mégantic, des bandits ont attaqué le postier les armes à la main et se sont sauvés avec le courrier qui contenait, dit-on, plusieurs milliers de piastre destinées à la Banque Nationale.

—Les noyades et les accidents d'automobiles qui défrayent la chronique des journaux quotidiens sont devenus si nombreux que nous renonçons à en faire la nomenclature. Dans bien des cas, un peu plus de prudence aurait fait éviter l'accident.

—La Comtesse Markievicz, qui a beaucoup fait parler d'elle en Irlande et fut même condamnée à mort pour menées révolutionnaires, a succombé à une opération chirurgicale. On peut bien échapper à un peloton d'exécution, mais on n'échappe pas à la Mort.

21

21

21

Le rendez-vous des Eleveurs

Importante réunion d'éleveurs de bétail Ayrshire à la Ferme Expérimentale de Ste-Anne de la Pocatière, Québec

Le 12 juillet avait lieu à la Ferme Expérimentale de Ste-Anne de la Pocatière une réunion des éleveurs d'Ayrshire du Bas Québec. Au delà de 150 éleveurs prirent part à la réunion. Parmi la nombreuse assistance, on remarquait M. G.-B. Rothwell, éleveur de la Ferme Expérimentale Centrale d'Ottawa, M. Georges Bouchard, député de Kamouraska, M. S.-J. Chagnon, assistant-chef du Service Provincial de l'élevage, M. Adé- lard Godbout, propagandiste et représentant le Secrétaire de l'Association des Eleveurs d'Ayrshire, M. l'Abbé Jean, de l'Ecole d'Agriculture de Ste-Anne, et M. L'Abbé Belzile, directeur de l'E- cole d'Agriculture de Rimouski, M. L'Abbé Pelletier, curé de St-Fabien, MM. J.-N. Albert, Raoul Dionne, propa- gandistes en élevage, M.-F. Champagne, directeur des agronomes, MM. les Agronomes Brown de Bellechasse, Ca- rignan de Montmagny, Potvin de l'Is- let, St-Hilaire de Kamouraska, Fortin de Témiscouata, division A, Lambert de Témiscouata, division B, Phaneuf de Rimouski, Rinfret de Matapédia, J.-B. Millette de Matane accompa- gnaient leurs éleveurs respectifs ainsi que M. Michaud, professeur à l'Ecole d'Agriculture de Rimouski, M. Bé- gin, président de l'association des éle- veurs du Bas de Québec, M. Gas- tonguay, président de l'association des éleveurs de l'Est de Québec, MM. Ray- naud et Proulx, assistants-régisseurs à la Ferme Expérimentale, et plusieurs autres cultivateurs.

Vers midi un excellent dîner fut gra- tuitement offert par M. Ste-Marie, ré- gisseur, et savouré par tous. Après le banquet, M. Ste-Marie souhaita la bien- venue à tous et félicita les éleveurs d'être

venus en aussi grand nombre à la réu- nion.

M. Georges Bouchard, député de Kamouraska, su trouver des paroles aimables et souhaita des jours prospères aux associations des éleveurs du Bas St-Laurent.

M. G.-B. Rothwell, éleveur du Do- minion, s'excusa de ne pouvoir parler en français et donna quelques mots d'encouragement aux éleveurs.

M. S.-J. Chagnon, assistant-chef du service provincial de l'élevage, donna plusieurs conseils pratiques aux éleveurs, leur définit les méthodes à suivre pour arriver à une amélioration sensible de leur troupeau en particulier, a mention- né l'alimentation, la sélection et le choix du taureau et en dernier lieu, il a surtout insisté sur l'importance de choisir un bon reproducteur pour placer à la tête de leur troupeau.

Monsieur Godbout insista à ce que chaque éleveur fasse parti de l'Associa- tion des Eleveurs d'Ayrshire et constata avec plaisir que beaucoup d'éle- veurs se sont jusqu'à présent préoccupés de soumettre leur vache au contrôle offi- ciel du Livre d'Or. Il fit également allu- sion à l'accréditation de leur troupeau et à une bonne alimentation.

Messieurs les Abbés Jean et Belzile ainsi que MM. Champagne et Fortin ajoutèrent quelques mots de félicitations et d'encouragements, parlèrent des Eco- les d'Agriculture, insistèrent sur la né- cessité de produire sur leur ferme la majeure partie des aliments nécessaires pour une bonne alimentation et ceci en vue de produire le lait le plus économi- quement que possible.

Monsieur Ste-Marie termina la série de discours en remerciant les orateurs ainsi que les autres personnes présentes et en souhaitant que de telles réunions se répètent plus souvent.

Après plusieurs démonstrations pra- tiques et la visite de la Ferme, un grand nombre se rendirent à l'Ecole d'Agricul- ture pour faire la visite de leur magni- fique troupeau.

A cinq heures, tous se séparèrent, se disant enchantés de leur journée et re- merciant M. Ste-Marie et les Direc- teurs de l'Ecole de l'accueil dont ils avaient été l'objet.



Jeunes porcs Yorkshire sur un pâturage de Luzerne, le 21 mai 1927, sur la ferme de l'Ecole de Laiterie, à St-Hyacinthe. Courtoisie de M. ADRIEN MORIN.



FAITES DE L'ARGENT
SUR VOS TERRAINS
INCULTES

RENARDS ARGENTES BEETZ Limited

Les meilleurs sur le marché, ils ont une réputation mondiale. Sommes les pionniers en cet élevage. 34 années d'expérience. A vendre couples de renards noirs argentés parfaits sous tous rap- ports. Tous sont enregistrés au "CANADIAN NATIONAL LIVE STOCK RECORD" à Ottawa. N'achetez que des renards de toute première qualité, ils vous coûteront moins cher que des renards médiocres que l'on offre beaucoup sur le marché à de bas prix.

Nos prix défient toute concurrence vu la qualité de nos sujets. De plus, nous tenons nos prati- ques au courant des soins et nourriture à donner, pendant une année entière, ce qui est un gage de réussite certaine pour elles puisqu'elles profitent alors de nos 34 années d'expérience. Toutes nos bêtes offertes ont une très belle fourrure, sont parfaitement développées et sont très prolifiques. Nous pouvons aussi garder vos couples en pension dans nos ranchs si vous le désirez.

N'achetez pas sans nous avoir écrit. Venez visiter nos ranchs. Johan Beetz, 54 Blvd, St-Ge- main, St-Laurent près de Montréal.



A'VEZ-VOUS UN CHEVAL QUI MAIGRIT?

Vite, ayez recours au remède souverain

VIVAT LE CELEBRE SPECIFIQUE POUR LES MALADIES DU CHEVAL

Poudre des plus énergiques guérissant Tous, touffe, Rhume, Gorge, Asthme. Aussi très efficace comme diurétique dans les cas de Coliques et contre les vers.

Prescrit par des médecins vétérinaires.

Il a obtenu des résultats surprenants dans plusieurs cas tout à fait critiques.

Non seulement il arrête le progrès de la ma- ladie, mais il fortifie et donne de l'endurance aux chevaux.

6 Jours de Traitement 50c

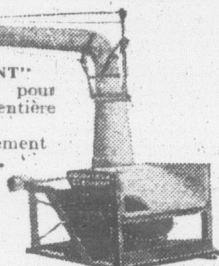
Dr. Ed. MORIN & Co., Limitée
QUEBEC, Qué.



Souffleur "CLEMENT"
Vendu garanti pour donner pleine et entière satisfaction.

Pour renseignements prix et conditions, dresser à l'in- venteur:

Irénée Clément.
St-Justin
Co. Maskinongé



VACHES DE RACE CANADIENNE INSCRITES AU LIVRE DOR DURANT LE MOIS DE JUIN.

Division de 305 jours

Nom d'enregistrement	No. d'Enr.	No. d'Insc. Livre d'Or	Classe	Production		%	Propriétaire	Adresse
				laitière	Beurrière			
"Favorite de St-Denis"	4115	145-A	Adulte	7,583	336	4.43	Jos. Normand	St-Pascal.
"Coquette"	6835	144-A	3 ans.	5,953	257	4.32	Jos. Champoux	Bécancour.
"Laporte 3"	6430	143-A	3 ans.	8,079	354	4.38	L.-P. Villemare	Ste-Julienne.
"Denise Julienne"	6018	142-A	4 ans.	8,061	346	4.29	"	"
"Idéale"	7429	141-A	2 ans.	4,734	218	4.60	Arthur-G. Beauregard	Stukely-Nord.
"Belle de Riv. Ouelle"	7252	140-A	2 ans.	5,978	265	4.43	Joseph Casgrain	Rivière Ouelle.
"Denise Comtesse"	7258	139-A	2 ans.	5,205	243	4.67	Arsène Denis	St-Norbert.
"Mignonne de Mastai"	7613	138-A	2 ans.	5,759	233	4.90	Thomas-Louis Bolduc	St-Jérôme.
"Denise Championne 53"	7932	137-A	2 ans.	6,079	261	4.29	Arsène Denis	St-Norbert.

Division de 365 jours

"Légère des Coteaux"	2449	368	Adulte	8,323	375	4.51	Jos. Normand	St-Pascal.
"La Lady"	7898	367	2 ans.	10,739	488	4.54	Aleide Dumont	St-Alexandre.
"Blainde"	6149	366	Adulte	15,860	658	4.15	Joseph Champoux	Bécancour.
"Denise Nyna"	6758	365	2 ans.	9,268	398	4.29	L.-P. Villemare	Ste-Julienne.
"Mina"	7550	364	2 ans.	5,168	230	4.45	Albani Nichols	La Présentation.
"Mignonne Lemaire 3"	7815	363	2 ans.	8,797	340	5.00	Ecole de Laiterie	St-Hyacinthe.
"Denise Championne 54"	7937	362	2 ans.	6,876	284	4.13	Arsène Denis	St-Norbert.
"Glue"	7367	361	2 ans.	5,256	246	4.68	Georges-E. Houde	Grondines.
"Daisy 2"	7019	360	2 ans.	8,409	403	4.79	Napoléon Sansouey	St-Ours.

WOOL

WOOL GROWERS

Les producteurs de la tonte de 1927, en n

Expédiez par fret locale ou à n'impo- nos succursales, o pour plus de rensei

Regina, Sask.

Lennoxville

Coopérative Canadi- ducteurs de Lai

Bureau-chef: T

Bienvenue au distingué

Le Délégué Aposto- lence Mgr Andréa Ca- Ottawa samedi dernie au pays Mgr Pietro d- senter parmi nous l' commun de tous les fi

Le nouveau légat t- da un peuple respect- del'autorité, des catho- Français dévoués à l' et à ses représentants.

A Mgr Lebeau, qu- bienvenue à son arriv- Délégué Apostolique s- tout le Canada que je- je puis vous certifier e- au service du Canada

Le même jour, le d- avait la joie de voir e- et très estimé Archev- Mgr Rouleau, O. P., où Elle a passé plus- du Souverain Pontif- termes que "La Semai- lue le retour du Métu- bec:

"La grande famille- reuse de revoir son el- à Rome, il y a deux- voirs de sa charge et y- Souverain Pontife.

mieux que les fidèles d- de cette auguste- sur les bienfaits d' épiscopal sage, bien- dant d'activité apost- chevéque a appris à e- pour le salut duquel- compter ses peines i- son peuple n'a pas é- apprécier les précieux- gouvernement patern- la bonté se partagent- plus grand bien des t- mes brebis, et mes b- sent", peut dire en t- leur aimé dont l'Églis- me aujourd'hui le rete-

Le Bulletin de la F- vénéré pasteur une- bien fervente bienver- l'occasion pour dépos- pieds l'hommage bie- respect et de notre fi-

Satisfaction ass- Battense

BELLE

Circulaire env-

E. DORÉ & Fils,

Agents des

WOOL

WOOL GROWERS ORGANIZATION

Les producteurs de laine recevront les plus hauts prix du marché pour la tonte de 1927, en nous l'envoyant.

Expédiez par fret à votre société locale ou à n'importe laquelle de nos succursales, ou écrivez-nous pour plus de renseignements.

Regina, Sask. Weston, Ont.
Lennoxville, Qué.

Coopérative Canadienne des Producteurs de Laine, Limitée

Bureau-chef: Toronto, Ont.

Bienvenue aux distingués prélat

Le Délégué Apostolique, Son Excellence Mgr Andréa Cassulo, est arrivé à Ottawa samedi dernier, pour remplacer au pays Mgr Pietro di Maria et représenter parmi nous l'autorité du Père commun de tous les fidèles.

Le nouveau légat trouvera au Canada un peuple respectueux de l'ordre et de l'autorité, des catholiques Canadiens-Français dévoués à l'Eglise notre Mère et à ses représentants.

A Mgr Lebeau, qui lui souhaitait la bienvenue à son arrivée à New-York, le Délégué Apostolique a répondu: "C'est tout le Canada que je salue en vous, et je puis vous certifier que je viens mettre au service du Canada tout mon cœur".

Le même jour, le diocèse de Québec avait la joie de voir arriver son digne et très estimé Archevêque, Sa Grandeur Mgr Rouleau, O. P., retour de Rome, où Elle a passé plus d'un mois auprès du Souverain Pontife. C'est en ces termes que "La Semaine Religieuse" salue le retour du Métropolitain de Québec:

"La grande famille diocésaine est heureuse de revoir son chef vénéré, appelé à Rome, il y a deux mois, par les devoirs de sa charge et par la confiance du Souverain Pontife. Nul ne comprend mieux que les fidèles de Québec les motifs de cette auguste confiance, fondée sur les bienfaits d'un gouvernement épiscopal sage, bienveillant et débordant d'activité apostolique. Mgr l'Archevêque a appris à connaître son peuple pour le salut duquel il se dévoue sans compter ses peines ni ses fatigues; et son peuple n'a pas été lent non plus à apprécier les précieux avantages de ce gouvernement paternel où la justice et la bonté se partagent le pouvoir pour le plus grand bien des âmes. "Je connais mes brebis, et mes brebis me connaissent", peut dire en toute vérité le pasteur aimé dont l'Eglise de Québec acclame aujourd'hui le retour d'un seul cœur."

Le Bulletin de la Ferme offre à notre vénéré pasteur une respectueuse mais bien fervente bienvenue, et il profite de l'occasion pour déposer de nouveau à ses pieds l'hommage bien sincère de notre respect et de notre filiale soumission.

Satisfaction assurée avec la Battense à Grain
BELLE CITY
Circulaire envoyée gratis
E. DORÉ & Fils, Laprairie, P. Q.
Agents demandés.

Le rendez-vous des éleveurs

Comment améliorer nos troupeaux laitiers

Dans un récent article, nous avons vu que la condition essentielle de l'amélioration d'un troupeau, c'est de mettre à sa tête un bon reproducteur. Si vous mettez en terre du grain avarié, vous ne pouvez espérer avoir une bonne récolte. De même, si vous mettez à la tête de votre troupeau un reproducteur qui n'a pas les qualités voulues, vous n'aurez que de chétifs descendants. L'animal ne peut donner ce qu'il n'a pas. Il transmet les qualités et les défauts acquis par la lignée de ses ascendants.

Grâce à l'enregistrement, il y a eu, depuis quelques années, amélioration notable sous ce rapport. Nous voyons, en effet, par le livre d'Or, que depuis cinq ans, le nombre de taureaux inscrits des races les plus en vogue au pays a doublé. Mais le nombre des mauvais taureaux a aussi augmenté, et dans des proportions beaucoup plus grandes puisqu'ils étaient les plus nombreux. C'est ce qui faisait dire, il n'y a pas très longtemps, à un professeur qui s'y entend en élevage: "Nous avons maintenant plus de mauvais sujets au pays que nous n'en avons jamais eus."

Nous avons, en Province de Québec, environ un million de vaches. De ce nombre il n'est pas exagéré de dire que cent mille ne rapportent rien ou ne produisent même pas assez pour payer leur nourriture. Il n'y a que trois moyens de réduire le nombre de ces pensionnaires, d'abord celui que nous avons signalé, le choix judicieux des meilleurs reproducteurs, deuxièmement une alimentation saine, suffisante et appropriée, troisièmement le contrôle laitier.

Traisons brièvement aujourd'hui de l'alimentation. Nous ne parlerons pas des hommes bourrus et sans cœur qui nourrissent leurs animaux de coups de pied et de fourche. Ceux-là sont presque toujours dans une misère bien méritée.

Nous dirons à ceux qui traitent bien leurs animaux ce qu'ils doivent faire pour en obtenir un meilleur rendement.

Une vache a besoin de nourriture pour trois fins bien distinctes. La première loi de l'existence est la conservation de la vie, et c'est à cette loi que satisfait d'abord l'alimentation. Si vous donnez à vos vaches une nourriture insuffisante et pauvre, elles existeront quand même, mais elle cesseront de donner du lait ou n'en donneront qu'une petite quantité. La quantité de nourriture nécessaire pour garder une vache de 1000 livres en condition normale de santé est d'environ 10 livres de grain.

Après avoir satisfait d'abord au soutien de l'existence, les aliments sont ensuite utilisés par l'animal à la production du lait, comme nous le verrons dans un prochain numéro.

Les idées essentielles de cette série d'articles sont puisées dans l'intéressante brochure que vient de publier en anglais la maison Quaker Oats Co. sous le titre de "Dairy Cow and Bacon Hog". Notre seul mérite est de les avoir cuisinés à notre manière pour les rendre plus facilement assimilables.

Un bon médium.—Si vous voulez atteindre l'élite des cultivateurs de la Province de Québec, l'un des meilleurs médiums d'annonce, c'est sans contredit **Le Bulletin de la Ferme**, reçu dans plus de vingt-cinq mille foyers.

Soixante ans de prospérité, 1867-1927

Jubilé de diamant de la Confédération du Canada

C'est le titre que le Comité d'organisation des fêtes du Jubilé du Canada a donné à une jolie brochure illustrée de plus de 160 pages, qui contient l'exposé fait avec grand soin des progrès accomplis par notre pays, dans tous les domaines, depuis que furent jetées les bases du régime politique que l'on a appelé la Confédération du Canada.

Les fêtes qui ont marqué ce jubilé ont été dignes de cet événement mémorable. Partout on s'est appliqué à bien observer le mot d'ordre lancé d'Ottawa. Notre Province n'a pas tiré de l'arrière—le Comité central lui a même fait des félicitations particulières à ce sujet.

Mais tout l'éclat de ces fêtes ne laissera dans les esprits qu'un souvenir fugitif, tandis que cette brochure restera comme un monument qui redira aux générations futures ce que nous avons accompli durant les soixante premières années de la Confédération.

Nous tenons aussi à signaler le fait que cette si intéressante brochure a été publiée simultanément dans les deux langues officielles, mettant ainsi notre race—qui fut la première en ce pays—sur le même pied que celle sous le drapeau de laquelle nous vivons aujourd'hui. Si pareille considération devenait une habitude dans les hautes sphères officielles, ce serait un sûr moyen de cimenter la bonne entente nécessaire entre les deux grandes races qui doivent travailler de concert à assurer la grandeur future de notre pays.

Toutes nos félicitations donc au Bureau Fédéral pour cette brochure bourrée de statistiques précieuses et qui restera comme un jalon servant de point de départ pour comparer les progrès que nous accomplirons dans les prochaines décades.

Les mauvaises herbes

Elles ne sont pas d'invention modernes, comme d'aucuns sont portés à le croire. Elles ont probablement existé de tous temps. Il est vrai que de nouvelles variétés font de temps à autre leur apparition et se répandent en nouveaux territoires. Mais dans la plupart des cas ces mêmes mauvaises herbes étaient connues en Europe il y a déjà plusieurs siècles. Aussi loin que l'histoire remonte, on voit en Angleterre et en Ecosse des lois édictées pour forcer les cultivateurs trop paresseux à travailler à leur destruction. Au treizième siècle, le roi Alexandre d'Ecosse exigeait un mouton gras de ceux qui négligeaient de détruire les mauvaises herbes. L'his-

toire ne dit pas s'il réussit à se faire donner de la sorte bien des moutons.

Le "Système de Culture améliorée", un livre publié en 1152, fait au sujet du chardon de curieuses observations, qui pourraient encore s'appliquer au Canada aujourd'hui en certains cas. "Le chardon à vache, dit-il, est le pire des chardons. Il détruit tout l'herbe sur la surface qu'il couvre, qui est de plusieurs pieds".

Quant aux méthodes d'éradication, ces vieux écrivains ne paraissent pas en avoir connu d'autres que l'arrachage et la culture ordinaire. Depuis nous avons appris quelque chose au sujet des rotations qui tiennent les mauvaises herbes en échec et de l'emploi du sulfate de fer pour la destruction de la moutarde et autres herbes nuisibles.

Le succès dépend surtout de l'effort persévérant.

THÉ - CAFÉ - ÉPICES

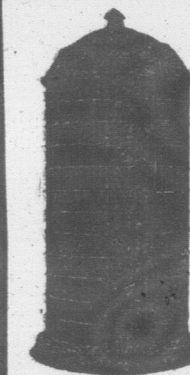
Qualité supérieure

V. CHARTRAND & CIE

15 Place Jacques-Cartier

Commandes par maille MONTREAL

LE NOUVEAU SILO A-DOUVES "CHAMPION"



Tout fabriqué en acier Rouge est fortement recommandé par les autorités du Ministère de l'Agriculture.

Sa construction est absolument forte et son nouveau toit à croupe est particulièrement très appréciable.

Vous bénéficiez d'un prix spécial en transigeant directement par correspondance et vous ne devriez pas manquer de demander dès aujourd'hui ma circulaire descriptive et illustrée.

Agents demandés où je ne suis pas représenté
EUG. GALARNEAU
PONT-ROUGE -- QUE.

Si vous avez des animaux ou n'im-
porte quoi à vendre, ne perdez pas
votre temps à chercher un acheteur. Met-
tez une petite annonce dans "Le Bulletin
de la Ferme". C'est infallible.

Pour vos animaux.

L'UNITE NUTRITIVE AU PLUS BAS PRIX

est incontestablement

LA DRÈCHE de DISTILLERIE

Aliments d'une valeur reconnue.

Les zootechniciens et experts en alimentation des bestiaux s'accordent à dire que les drèches de distillerie, provenant spécialement du blé d'Inde, sont en tête des aliments concentrés pour bovins laitiers (vaches et génisses). Ces drèches contiennent plus de protéine digestible et d'unités nutritives que les drèches de brasserie, et beaucoup plus que l'avoine et le blé d'Inde.

VALEURS EXCEPTIONNELLES DES DRÈCHES DU GIN MELCHERS:

Les drèches de la Melchers Distillery Co. proviennent de la distillation de grains mélangés comme suit: 75% de blé d'Inde, 15% d'orge et 10% de son. Au dire d'une autorité en alimentation, ces drèches peuvent être classées parmi les aliments ayant la plus belle valeur alimentaire.—Elles constituent le concentré qui offre aujourd'hui l'unité nutritive au plus bas prix.—Vendues par quantité de chars,—mis en sacs d'environ 100 livres.

Pour autres renseignements et prix s'adresser

MELCHERS DISTILLERY Co., Limited

Bureau: 263 rue St-Jacques,
MONTREAL.

Distillerie à:
BERTHIERVILLE, P. Q.

le 21 mai 1927,
yacinthe.



Limited

Sommes les pionniers en cet
genre parfaits sous tous rap-
ports "RECORD" à Ottawa.
et moins cher que des renards

plus, nous tenons nos prati-
ques entières, ce qui est un gage
années d'expérience. Toutes
opées et sont très prolifiques.
vous le désirez.

han Beetz, 54 Blvd, St-Ge-

N CHEVAL GRIT?

mède souverain

LE CELEBRE
SPECIFIQUE
POUR LES
MALADIES
DU CHEVAL

ns guérissant Toux,
Asthme. Aussi très
dans les cas de

ns vétérinaires,

surprenants dans

les progrès de la ma-

noire de l'endurance



A FERME

Adresse

Pascal.
ancour.
Julienne.

kely-Nord.
ière Ouelle.
Norbert.
Jérôme.
Norbert.

Pascal.
Alexandre.
ancour.
Julienne.
Présentation.
Hyacinthe.
Norbert.
ndines.
Ours.

LE CHEZ-NOUS du MARAICHER

Activités de la Société des Jardiniers-Maraîchers

Pour faire suite à la liste de Valeurs Courantes fixées par le Ministère Fédéral des Douanes sur certains légumes importés au pays en vertu du "Dumping act", et telle que publiée dans le Bulletin de la Ferme dans son numéro du 23 juin dernier, il nous fait plaisir d'apprendre à nos membres que le Ministère des Douanes a accepté d'imposer les Valeurs Courantes qui suivent, — ceci pour fins de perception des droits dits "dumping duties", — sur les légumes suivants:

Produits	Valeur Minimum net par livre	Période durant laquelle un droit "dumping duty" sera perçu.
Choux	1¼c	Du 15 juin au 31 janvier.
Choux-fleurs	2½c	Du 15 juin au 30 novembre.
Carottes	1½c	Du 1 juin au 28 février.
Betteraves	2c	Du 1 juin au 28 février.
Pois	5c	Du 1 juin au 30 septembre.
Champignons	30c	Toute l'année.
Abricots	4½c	Du 15 juin au 15 août.
Céleri	2c	Du 1 juillet au 31 décembre.
Tomates	5c	Du 1 juillet au 30 novembre.
Piment	7c	Du 1 juillet au 30 novembre.
Pêches	4c	Du 20 juillet au 31 octobre.
Poires (fancy)	3¼c	Du 1 août au 31 décembre.

RAPPORTS TÉLÉGRAPHIQUES OFFICIELS SUR LES MARCHÉS DE:

Le 14 JUILLET 1927

MONTREAL.

Commerce très tranquille. L'express d'Ontario, en retard sur le marché. Frix conséquemment plus bas. Provisions considérables, sur les marchés locaux. Température très chaude.

Pommes de terre de l'I. P. E. blanches, 90 lbs. Canada "A".....	\$2.00
Pommes de terre du N. B. blanches, 80 lbs. Canada "A".....	2.00
Pommes de terre de Québec, blanches 80 lbs. Canada "A" et "B", \$1.55 à	1.75
Pommes de terre de Québec, nouvelles, 80 lbs. Canada "A".....	2.00
Laitue de Boston, cageot de 2 doz.....	.90
Laitue frisée de Québec, cageot de 3 doz.....	1.00
Choux nouveaux, de Québec, cageot de 3 doz.....	3.00
Carottes, de Québec, cageot de 5 doz.....	2.50
Betteraves, de Québec, cageot de 5 doz.....	2.25
Choux-fleurs, de Québec, cageot de 1 doz.....	1.75
Pois, de Québec, panier d'un boisseau.....	2.00
Fèves, de Québec, panier d'un boisseau.....	4.00
Fenouils, de Québec, panier d'un boisseau.....	1.00
Radis, de Québec, panier d'un boisseau.....	1.25
Fraises, de Québec, cageot de 54 chopines.....	4.50 à 5.00
Cerises, d'Ontario, Black Sweet, 6 pintes, No. 1.....	.50 à 1.15
Choux, d'Ontario, cageot de 50 lbs.....	1.00
Tomates, d'Ontario, cageot de 11 pintes, No. 2.....	2.50

Importés:

Pommes de terre nouvelles, baril "A".....	5.50 à 6.00
Pommes de terre nouvelles, baril "B".....	4.50 à 5.00
Céleri de Californie, cageot.....	9.00 à 9.50
Tomates, caisse plate, No. 1.....	2.25 à 3.00
Oignons égyptiens, 112 lbs. réguliers.....	3.75 à 4.00
Cantaloups, caisse plate, No. 1.....	1.50 à 1.75
Melons d'eau, chacun.....	.40 à .75
Cerises, mélangées, cageot de 4 paniers, No. 1.....	1.50 à 2.50
Framboises, chopine.....	.25

Arrivages de wagons du 12 au 13 inclusivement:

N. B.—1 de fraises.
Québec,—5 de pommes de terre.
Ontario.—1 de fraises, 1 de fruits et légumes mélangés.

Importés:

10 de pommes de terre, 3 de tomates, 4 de pommes, 3 de melons d'eau, 1 de cantaloups, 11 de bananes, 1 d'oranges.

QUEBEC.

Commerce se maintient bon.	
Fraises de Québec, en abondance.	
Pommes de terre de Québec, récoltées depuis longtemps, blanches, qt. "A".....	\$2.00 à 2.10
Pommes de terre de Québec, récoltées depuis longtemps, blanches, qt. "B".....	1.85
Carottes, oignons, betteraves, navets blancs, botte d'une doz.....	.50 à .60
Laitue frisée, doz.....	.55
Concombres, doz.....	1.00
Choux-fleurs, panier d'un boisseau, doz.....	3.00
Pois nouveaux, panier d'un boisseau.....	2.50
Fraises, chopine.....	.08 à .10
Choux, d'Ontario, panier d'un boisseau.....	2.00

Importés:

Pommes de terre, blanches, "A".....	6.50
Choux, panier d'un boisseau.....	1.80
Céleri de Californie, cageot.....	12.00
Oignons égyptiens, qt. choix.....	5.00
Oignons espagnols, cageot, de choix.....	5.50
Tomates, Tenn. cageot de 4 paniers, beaux.....	3.00
Melons d'eau, chacun.....	.75 à 1.00
Fèves Wax, panier d'un boisseau.....	3.50

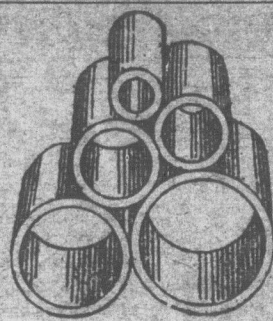
Arrivages de wagons du 7 au 13 inclusivement:

Québec, 1 de pommes de terre.

Importés:

3 de pommes, 2 d'oranges, 3 de choux, 3 de tomates, 15 de bananes, 1 d'oignons, 2 de fruits mélangés, 1 de légumes mélangés.

J. H. L.



TUYAUX de DRAINAGE EN TERRE CUITE

"CITADELLE"

3-4-6-8 et 9 pouces
DEMANDEZ NOS PRIX

Manufacturés par

BRIQUE CITADELLE, Ltée

14-16 rue St-Joseph - QUEBEC

Poires (choix)	2¾c	Du 1 août au 31 décembre.
Prunes et pruneaux cantaloups	3c	Du 15 juillet au 31 octobre.
Cantaloups et melons Muscats	5c	Du 21 juillet au 31 décembre.

La liste qui précède est datée du 27 juin et nous est transmise par le Conseil Canadien d'Horticulture d'Ottawa.

Pour le bénéfice de ceux de nos membres qui n'auraient pas lu notre article du 23 juin, traitant du même sujet, nous ajouterons que le tableau ci-dessus se rapporte à un droit spécial dit "dumping duty" imposé sur tous légumes importés au pays aux époques indiquées.

Cette imposition de Valeurs Courantes, —demandée et obtenue par les sociétés représentant les intérêts maraîchers et dont notre Société appuyée par le Service Provincial de l'Horticulture s'est occupée activement,—est en vue d'empêcher les importateurs de déverser sur nos marchés le surplus de leur production à des prix dérisoires en nuisant considérablement à l'écoulement de notre propre production.

Il est donc raisonnable que les produits qui viennent envahir nos marchés au temps de l'écoulement de notre production soient soumis à un droit, non pas basé sur le prix que les importateurs consentent de vendre étant donné que c'est un surplus de production, mais sur le prix que ces mêmes produits se vendent dans les pays respectifs d'où ils sont importés.

Peu sont probablement au courant sur la façon que ce "dumping duty" est imposé et du bien considérable que son imposition a fait à nos cultures maraîchères; dans ces circonstances il est peut-être à propos de donner ci-après un exemple que nous prenons dans le cas d'importations de pommes, pour bien faire comprendre où s'applique la Valeur Courante et le droit additionnel dit "dumping duty".

Dans le cas de pommes alors que la Valeur Courante est fixée à \$4.50 le baril pour le No 1 et que les Etats-Unis sont prêts à expédier pour \$2.50 le baril. Cette expédition sera alors soumise aux droits suivants:

Droits réguliers.....	90 cts
Droit "dumping duty".....	15% basé sur la valeur établie par baril, soit \$4.50.....
Total des droits imposés:.....	1.57½

De cette façon, grâce à l'imposition d'un droit spécial basé sur la valeur réelle des produits importés dans leur pays respectif, plusieurs milliers de barils de pommes sont empêchés d'être importés et de venir nuire à l'écoulement de notre production.

Notre Société demandait tout récemment au Secrétaire du Conseil Canadien d'Horticulture à Ottawa si l'imposition de ce droit "dumping duty" était bien faite régulièrement et s'il y avait une surveillance suffisante à ce sujet.

Nous avons reçu son assurance que tout se passe de façon à sauvegarder les intérêts de nos producteurs et d'observer ainsi l'esprit de cette Loi spéciale du "dumping duty".

Société des Jardiniers-Maraîchers,

Le secrétaire-trésorier.

Remarquable par sa saveur et son arôme délicieux le

THE "BARODA"

garde toujours sa fraîcheur

Coupon de valeur dans chaque paquet.

Pour soulager le rhume ou la toue du bébé, faites-lui prendre de l'oximel à l'Eucalyptus. Si votre pharmacien ou épicer ne l'a pas, demandez-le aux pharmacies Livernois et Brunet, Québec, où à P. Larose, 126 rue Garnier Québec. Prix .50 par malle 60cts.



Pourquoi Est-ce

que tant de maladies qui semblent déjouer le savoir de grands médecins répondent à l'influence d'un simple remède de famille, tel que le

NOVORO

Du DR. PIERRE

C'est parce que ce remède va directement à la racine du mal, l'impureté du système. Il est fabriqué d'herbes et de racines pures et salutaires, et a été en usage depuis plus de cent ans

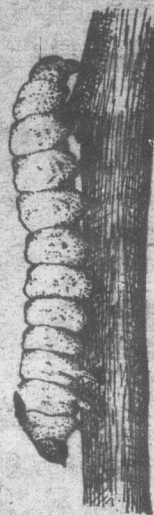
Ce n'est pas une médecine de droguiste, mais est fournie directement par le Laboratoire de

DR. PETER FAHRNEY & SONS CO.
2501 Washington Blvd. CHICAGO, ILL.

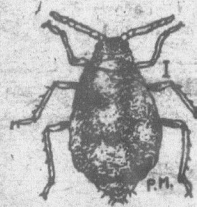
(Déjà libre de tous droits au Canada)

LE CHEZ

Che



Nous avons une inc... à généraliser. Passer d... général est un jeu, utile... vent déplorable. S'il s... ter au prochain des qu... quelques bribes de ve... s'en réjouir; malheureu... néralisons presque tou... mauvais, laid ou hideu... faisons montre d'une a... à prêter à autrui le beau... malins prétendent que l... mentalement au moins... A ce compte, il n'a ri... être les plus féroces de... pratiquement avec un b... l'art de s'entre-dévorer... comme sur tant d'autr... erreurs fourmillent. On... ment que les bêtes les... à détruire la vie de l... sont les plus grosses; t... thère, chacal. Comme... vérité! Comme on ser... affirmait que les anima... au plus haut degré la s... ere, se rencontrent préc... plus petits! Le monde... nous fournir sur ce point... plus caractéristiques... dévorent des centaines... jour; des carabiques fon... catombes de chenilles... quelques heures. Et c... auxiliaires, qui travail... le plus possible le nomb... ennemis des plantes cu... Par des moyens méca...

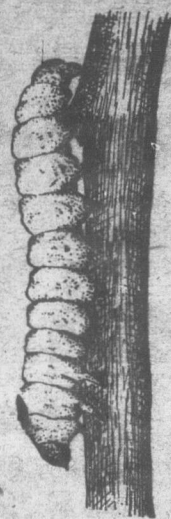


réussit, plus ou moins... le fléau des insectes de... s'il était seul à guerroy... efforts n'auraient souv... très résultats. Du res... contre un nombre res... nuisibles que s'exerce l'a... et s'il fallait lutter co... qui, d'une façon ou de l... à détruire ce que nous... ment, l'homme débord... s'avouerait vite vaincu... pour nous, la Providen... les forces de destructio... trebalancées par des... travaillant à l'ancantis...

LE CHEZ-NOUS du MARAICHER

Chez les insectes

LES AUXILIAIRES



Nous avons une incroyable tendance à généraliser. Passer du particulier au général est un jeu, utile quelquefois, souvent déplorable. S'il s'agissait de prêter au prochain des qualités ou même quelques bribes de vertus, il faudrait s'en réjouir; malheureusement nous généralisons presque toujours ce qui est mauvais, laid ou hideux, alors que nous faisons montre d'une avarice incurable à prêter à autrui le beau et le bien. Des malins prétendent que l'homme est resté, mentalement au moins, anthropophage. A ce compte, il n'a rien à envier aux êtres les plus féroces de la création, qui pratiquent avec un bel enthousiasme l'art de s'entre-dévoorer. Sur ce point comme sur tant d'autres d'ailleurs, les erreurs fourmillent. On croit généralement que les bêtes les plus acharnées à détruire la vie de leurs semblables sont les plus grosses; tigre, lion, panthère, chacal. Comme on est loin de la vérité! Comme on serait étonné si on affirmait que les animaux, qui possèdent au plus haut degré la science du massacre, se rencontrent précisément chez les plus petits! Le monde des insectes peut nous fournir sur ce point les exemples les plus caractéristiques. Des coccinelles dévorent des centaines de pucerons par jour; des carabiques font de terribles hécatombes de chenilles en l'espace de quelques heures. Et ceux-là sont nos auxiliaires, qui travaillent à diminuer le plus possible le nombre immense des ennemis des plantes cultivées.

Par des moyens mécaniques, l'homme

mières. C'est ainsi que se maintient l'équilibre dans le règne animal. Pour tenir en échec les insectes nuisibles, il y a des insectes utiles dont la seule préoccupation est de faire ample ripaille des dévasteurs de nos champs, de nos jardins, de nos vergers. Et à ce compte on peut les considérer comme les plus féroces de tous les êtres de la création. Nous connaissons plusieurs de ces incomparables auxiliaires, sans trop savoir quel rôle bienfaisant ils jouent en notre faveur, sans exiger jamais la moindre rémunération pour leurs services.

Tous les enfants connaissent ces petits barbeaux aux ailes rouges ou jaunes parsemées de points noirs, à tête presque cachée sous le corselet et qui ont l'air si gentils, si inoffensifs. Ne vous fiez pas à l'apparence. Ce sont là les coccinelles, vulgairement appelées ici "petits soldats" et en France "bêtes à bon Dieu". Elles ont pour unique mission de dévorer des insectes de petites tailles, mais avec quel brio elles s'en acquittent: puceron, poux, vermineux passent par milliers par leur minuscule canal alimentaire. Leur nourriture se compose essentiellement de chair et, qui plus est, de la chair même de leurs congénères. Tout l'été durant elles chassent le destructeur. On les voit grimper lentement sur le tronc des arbres ou escalader la tige des plantes herbacées, puis, se mettant en embuscade sous le couvert des feuilles, guetter le passage de leur proie. De mai à octobre, les



réussit, plus ou moins, à tenir en échec le fléau des insectes destructeurs; mais s'il était seul à guerroyer contre eux ses efforts n'auraient souvent que de piètres résultats. Du reste, ce n'est que contre un nombre restreint d'insectes nuisibles que s'exerce l'activité humaine, et s'il fallait lutter contre tous ceux qui, d'une façon ou de l'autre, cherchent à détruire ce que nous édifions péniblement, l'homme débordé de tous côtés s'avouerait vite vaincu. Heureusement pour nous, la Providence a voulu que les forces de destruction fussent contrebalancées par des agents naturels travaillant à l'anéantissement des pre-

coccinelles jouent des mandibules sur le dos de milliers et de millions de bestioles, le plus souvent malfaisantes, dont elles font un rapide festin. A côté des pulvérisateurs et des poisons insecticides, les coccinelles travaillent dans le silence, à assurer la subsistance "du roi de la création". N'allons donc pas, cédant à une déplorable manie de destruction, écraser avec la même indifférence la chenille ennemie et le "petit soldat" de la bonne cause.

Au surplus, l'armée des auxiliaires compte de nombreux bataillons. Il s'y rencontre des légionnaires de forte taille, tels les carabiques, sortes de hus-

VEROGENOL
Guérit radicalement l'insomnie nerveuse — la neurasthénie — les délires alcooliques et les névralgies.

HOMOglobine BOVEL
Le seul remède connu qui guérit totalement en quelques mois, la consommation, la faiblesse des poumons, le rachitisme et l'anémie générale.

Produits de : meilleurs laboratoires de Paris et patronisés par un prêtre qui en a fait de nombreuses expériences sur des cas même désespérés.

France par maille : \$1.00 la boîte.
Représentant au Canada :
CAMILLE GAGNON, Gaspé, P. Q.

sards de la mort. Comme les coccinelles ce sont des prédateurs, des bêtes de proie, des mangeurs d'insectes. Ils forment une importante famille, dont les représentants innombrables sont répandus par tout le pays et travaillent partout, avec une bienfaisante férocité, à seconder l'œuvre du laboureur. Généralement doués d'une taille moyenne, mais comptant aussi des individus de fortes dimensions, les carabiques nous rendent de plus grands services encore que les coccinelles. Leurs mandibules longues et acérées obéissent à des muscles très forts en proportion de la taille, ils dévorent des insectes ou des vers susceptibles de causer de plus considérables dégâts. En effet, il n'est pas rare de voir les grands carabiques s'attaquer à des chenilles mesurant deux pouces et plus et hérissées de poils terminés en fer de lance. Le combat est le plus souvent de courte durée. Le barbeau a en sa faveur la force, la dextérité, la souplesse, la rapidité des mouvements; ses longues pattes lui permettent les brusques déplacements. Un coup de pince appliqué sur le dos de la chenille et l'assailant est déjà loin quand la victime relève la tête et balance la partie antérieure du corps comme une formidable massue. Le prudent bandit profite d'un instant de répit, s'élançant et mord profondément dans ses chairs vives la chenille affaiblie. Encore une couple d'assauts et épuisée, incapable de se défendre avec avantage, perdant ses forces par les ouvertures béantes creusées dans ses flancs par les puissantes mandibules, le ver ravageur devient une proie facile. Un dernier coup de dents près de la tête et la lutte est terminée. Comme poussé par une faim jamais rassasiée, le vorace coléoptère ne fait que quelques bouchées de sa volumineuse proie, puis le voici derechef en chasse d'une nouvelle saucisse, plat unique, mais combien tendre, succulent, de ses festins renouvelés.

La plupart des carabiques chassent sur terre; quelques-uns, et non des moins terribles, grimpent lestement dans les arbres où des centaines de chenilles attablées rongent adroitement le feuillage. Ces insectes volent très peu, mais par contre leurs longs fémurs permettent les courses rapides. Rien n'est plus facile que de trouver des carabiques; on les surprend cachés sous les cailloux, les feuilles mortes, les débris de toutes sortes ou enfouis dans le sol à une couple de pouces de la surface.

Voulez-vous les voir à l'œuvre pour mieux étudier leurs mœurs sauvages? Choisissez un champ où les vers gris ou autres chenilles exercent leurs déprédations, vers la fin de juin. Lorsque le soleil brille de tout son éclat, rendez-vous au lieu choisi. Encouragés par la chaleur, excités par la faim qu'attise l'avantage la présence de chenilles juvéniles et gonflées à point, vous verrez les chasseurs à six pattes courir de gauche à droite, guetter un instant leur proie et s'élançant d'un bond. Approchez lentement pour ne pas troubler l'exécuteur des hautes œuvres entomologiques; sous vos yeux se livrera une courte bataille et en quelques instants le plantureux repas sera englouti.

Tels sont, avec beaucoup d'autres, les amis puissants, les alliés fidèles que

compte le cultivateur parmi les insectes. Ils ne demandent qu'à vivre pour continuer leur œuvre éminemment utile; laissons-les vivre. Notre auxiliaire ne demande pas de salaire: il travaille pour sa nourriture.

Georges Maheux,
Entomologiste provincial.

BARDEAUX D'AMIANTE "LACHINE"



LAMBRIS et TOITURES
Les bardeaux d'amiante "Lachine" sont fabriqués à l'épreuve du feu, de l'eau, etc.
Vingt ans d'expérience dans la ligne.
Aussi papiers de construction de toutes sortes.
Distributeur de Ciment National
Demandez nos prix et brochure
La Cie Manufacturière d'Amiante
78 rue St-Pierre - Tél: 2-7663



Le ministère des Travaux publics recevra jusqu'à midi (heure avancée), le mercredi 27 juillet 1927, des soumissions pour la construction d'un édifice public, à la Baie Saint-Paul, P.Q., lesquelles soumissions devront être cachetées, adressées au sousigné, et porter sur l'enveloppe, en sus de l'adresse, les mots: "Soumission pour un édifice public, Baie Saint-Paul, P. Q."

On peut consulter les plans et les devis et se procurer des formules de soumission aux bureaux de l'Architecte en Chef, du ministère des Travaux publics Ottawa, du contre-maître, ministère des Travaux publics, 106, rue Saint-Paul-Québec, Montréal, du commis des travaux, ministère des Travaux publics, édifice des douanes, Québec, P. Q., et du maître de poste, Baie Saint-Paul, P. Q.

On peut se procurer de tracés bleus (blue prints) au bureau de l'architecte en chef, ministère des Travaux publics, en fournissant un chèque de banque accepté pour la somme de \$10.00, payable à l'ordre du ministre des Travaux publics. Ce chèque sera remis si la personne envoie une soumission régulière.

On ne tiendra compte que des soumissions faites sur les formules fournies par le ministère conformément aux conditions mentionnées dans les dites formules.

Un chèque égal à 10 p. 100 du montant de la soumission, fait à l'ordre du ministre des Travaux publics et accepté par une banque à charte, devra accompagner chaque soumission. On acceptera aussi comme garantie des bons du Dominion du Canada ou des bons de la compagnie de chemin de fer National-Canadien, ou des bons et un chèque si c'est nécessaire, pour compléter le montant.

Par ordre,
S. E. O'BRIEN,
Secrétaire.

Ministère des Travaux Publics,
Ottawa, le 11 juillet 1927. 9120

RAINAGE CUIVE
ELLE
pouces
S PRIX
is par
ELLE, Ltée
QUEBEC

décembre.
31 octobre.
31 décembre.
90 cts
valeur établie
67 1/2
1.50
1.57 1/2

grâce à l'imposition
l'base sur la valeur
importés dans leur
plusieurs milliers de
sont empêchés d'être
enir nuire à l'écoule-
duction.
demandait tout récem-
ire du Conseil Cana-
re à Ottawa si l'im-
roit "dumping duty"
égulièrement et s'il y
lancé suffisante à ce

cu son assurance que
açon à sauvegarder les
ducteurs et d'obser-
de cette Loi spéciale
ty".

**es Jardiniers-
Maraichers,**
e secrétaire-trésorier.

e par sa saveur
ne délicieux le
**"HE
RODA"**
rs sa fraîcheur
valeur dans cha-
paquet.

e rhume ou la co
es-lui prendre de l'Os-
us. Si votre pharma-
e l'a pas, demandez-
Livernois et Brunet,
Larose, 126 rue Garrier
0 par maille 60c.

ce
jouer le savoir
ce d'un simple

O
racine du mal,
e racines pures
as
st fournis

**S CO.
CHICAGO, ILL.**

HOMMES ET CHOSES

Chronique Hebdomadaire

Plaignards et critiqueux. — Des "bons à rien". — Des semeurs de découragement. — "Morts" enterrés vivants.

ÇA PAYE! — Avez-vous, dans votre paroisse, des plaignards, des gens qui maugréent tout le temps, qui trouvent que tout va mal, que la terre ne produit pas assez, qu'on s'échine à travailler pour rien? Vous en avez, il y en a dans toutes les paroisses; mais il y a cent à parier que ce ne sont ni les plus éveillés, ni les plus travaillants.

Dans son livre récent, M. l'abbé Bergeron fait défiler devant nous des centaines de cultivateurs du Lac Saint-Jean et de Chicoutimi qui, à part les nombreux garçons qu'ils ont établis autour d'eux, à part leurs propriétés, ont des milliers de piastres de prêtées, argent qu'ils ont amassé à cultiver.

Ces cultivateurs ne sont pas arrivés à ce résultat en se croisant les bras, ou en passant leur temps à critiquer.

La paresse engendre la misère et la critique stérile ne produit que des rancœurs.

Les plaignards ne sont pas ceux qui se lèvent le plus matin, ni ceux dont les fermes peuvent être citées comme modèles. Ce sont les gens négligents, des dépensiers ou des ignorants qui se moquent des conseils de ceux qui ont fait une étude spéciale des différents sols et des cultures appropriées à chacun.

Les critiqueux quand même, les mécontents qui maugréent sans cesse contre la température et la terre n'arrivent jamais à rien, parce qu'ils dépensent leur temps et leur salive en paroles inutiles.

Pour réussir, il ne suffit pas de travailler, il faut encore travailler avec méthode, il faut savoir économiser son temps et son argent.

La terre n'est pas ingrate, elle fait vivre celui qui la cultive avec amour, intelligemment.

En nous disant quels sont ceux qui réussissent, l'abbé Bergeron brosse de main de maître le portrait de ceux qui ne réussissent pas. Ceux qui réussissent, dit-il, ce sont ceux qui n'ont point acheté plus d'instruments qu'ils n'en avaient besoin, ils ne les ont point serrés l'hiver dans le hangar du Bon-Dieu. Ils n'ont point laissé des années durant, derrière l'étable, d'énormes tas de fumier qui allaient rougir le ruisseau voisin au lieu d'aller verdir les prés. Ils n'ont point coupé leur récolte encore verte et ne l'ont point serrée à moitié javalée, pour s'en aller en chantier le 1er octobre, sans faire un pouce de guéret d'automne. Ils n'ont point laissé au soin d'un enfant ou du voisin, leur troupeau, exposant leurs animaux ou à mourir de maigreur, ou à ne pouvoir se lever seuls le printemps. Ils n'ont point méprisé les conseils des agronomes, en disant "que c'est bien facile de cultiver et qu'il n'est pas nécessaire d'en savoir si long". Ils n'ont point rechigné contre la vie agricole devant leurs enfants, pour les décourager et les dégoûter de l'agriculture.

Semeur de découragement, le critiqueux récolte généralement la faillite. Seigneur, gardez-vous des brailards sans cervelle et des critiqueux éternels.

LES MORTS QUI NE SONT PAS MORTS. — Vous n'êtes pas sans avoir entendu parler de gens qui se sont levés dans leur cercueil au moment où on allait les enterrer. La plupart du temps ce sont des histoires inventées pour faire peur aux enfants. Il ne faut pas avoir une

crainte démesurée d'être enterré vivant. Cela arrive, cependant, mais bien rarement.

Les dépêches nous apprennent qu'il y a quelques jours mouraient en Galicie une riche commerçante. Afin de donner à la fille de la défunte, qui habite à une assez grande distance, le temps de se rendre aux obsèques, la cérémonie fut retardée de 24 heures. Or, quelle ne fut pas la stupéfaction des parents de la morte, lorsque, au moment de la mettre en bière elle se leva sur son lit, et tout étourdie de voir tant de gens assemblés dans sa chambre à coucher, demanda si le déjeuner serait bientôt prêt.

Grâce au providentiel ajournement, la "défunte", qui n'était qu'en léthargie, a échappé à l'ensevelissement.

Nous avons connu une personne à laquelle la même aventure est arrivée. C'était au Cap Sa, qui faisait alors partie de la paroisse de Pointe-aux-Trembles. Une dame Trépanier avait été prise d'un saignement de nez que tous les efforts avaient été impuissants à arrêter. Elle mourut "au bout de son sang", comme disent les braves gens. On était occupé à décorer la chambre, lorsque la morte, rejetant le draps qu'on lui avait jeté sur la figure, demanda à manger "des petites merises". Stupéfaction des personnes présentes! Mme Trépanier, qui ne s'en porta pas plus mal, nous a elle-même raconté cet incident macabre de sa vie. Elle vécut jusqu'à l'âge de 76 ans. Elle l'avait cependant échappé belle.

Dans une paroisse non éloignée de Québec, en ouvrant un cercueil au printemps avant de le déposer dans le lot de la famille, on constata que la jeune fille qui l'occupait avait été enterrée vivante. Elle s'était retournée dans son cercueil, et dans son désespoir s'était arrachée des poignées de cheveux qu'elle tenait encore dans ses mains crispées.

Mais encore une fois ce sont là des faits isolés, des cas exceptionnels. Il est bien rare que la mort ne puisse pas être dûment constatée, de manière à ne pas laisser place au moindre doute. Quand il y a quelque raison grave de douter qu'une personne soit réellement morte, comme, par exemple, quand la rigidité cadavérique ne se produit pas, il est bon de prendre des précautions et de faire constater la mort par un homme de l'art.

Des chiffres qui font réfléchir. — Sur toute la terre, le nombre des morts s'élève par minute, à 88, donc à plus de 5,000 par heure, 127,000 par jour, 46 millions par an. La terre étant peuplée de 15 milliards d'habitants, la race humaine s'éteindrait en moins de 33 ans, s'il n'y avait pas de naissances. La moyenne de la vie de l'homme est de 30 ans à peu près. Un quart de l'humanité meurt avant l'âge de 7 ans, la moitié avant la dix-septième année. De cent hommes, 11 ou deux atteignent 60 ans, un sur 500, quatre-vingts. Sur 10,000 hommes, on ne trouve qu'un centenaire. La vie est donc bien courte. Plus on approche du terme, et mieux on le réalise. Ne nous attachons donc pas trop à ce qui passe si vite. Ne vivons pas comme si nous ne devions jamais mourir. Vivons en pensant quelques fois à l'ort qui nous attend et souvent à l'éternité.

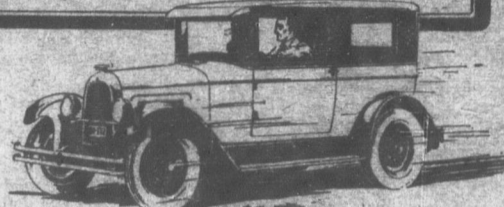
Pierre Fouille-Partout.

Aujourd'hui est le premier anniversaire du Whippet

111,300 ACHETEURS

dans les premiers douze mois

Le plus grand succès jamais obtenu par un nouvel auto dans sa première année



Le Whippet a terminé sa période d'essai avec un succès complet.

Il a maintenant FAIT SES PREUVES

111,300 enthousiastes propriétaires vous diront que le Whippet a pleinement justifié tout ce que nous avons avancé à son sujet.

Au cours de centaines d'épreuves difficiles, il a brisé, d'une façon souvent sensationnelle, les records mondiaux. Nous citons ci-dessous quelques-unes de ces épreuves, choisies parmi les plus importantes.

Economie—Cannonball Baker, dans une randonnée transcontinentale, a pu faire en moyenne 51.9 milles au gallon d'essence. 5,205 automobilistes, dans une épreuve d'économie s'étendant à tout le pays, ont couvert en moyenne 46.3 milles au gallon.

Puissance et Performance—55 milles ou plus à l'heure; accélération de 5 à 30 milles en 13 secondes. A Rockingham, sur la piste, un Whippet a pu couvrir, en dépit d'un vent terrible soufflant à 50 milles à l'heure, 500 milles en 10 heures, 23 minutes et 14 secondes.

Puissance dans les Côtes—Il a pu atteindre le sommet de Pike's Peak dans une course ininterrompue de 1 heure et 13 minutes, sans surchauffage.

Energie—De la Vallée de la Mort, à 284 pieds au-dessous du niveau de la mer, au sommet de la Montagne Blanche, 13,150 pieds d'altitude... le point le plus élevé jamais atteint par un auto sur la Côte du Pacifique.

Le Whippet a aussi créé de nouveaux prototypes de sécurité, spacieux, confort et beauté.

Freins sur les Quatre Roues—La seule voiture, parmi celles à bas prix, qui soit munie de ce facteur essentiel de sécurité.

Centre de gravité plus bas—Construit plus près du sol, mais avec tout le dégagement voulu au-dessus de la route, grâce au type de sa construction. Ni dérapage, ni glissement et jamais d'oscillations dans les courbes.

Spaciosité plus grande—La comparaison démontre clairement que le Whippet offre plus d'espace pour les jambes, la tête et les coudes, que toute autre voiture légère—et cela grâce à la construction de sa carrosserie et de son tablier.

Beauté plus grande—Lignes gracieuses et élancées rappelant celles des voitures construites sur commande, tant en Europe que sur ce continent.

Conduisez cet auto une fois seulement—c'est le meilleur moyen de juger de sa valeur remarquable.

NOUVEAUX BAS PRIX

Coach	\$795
Touring	795
Roadster	885
Coupé	795
Sedan	920
Landau	960

Prix F.A.B. à l'Usine, Toronto, Taxe des Ventes en plus. Pas de taxe d'accise. Conditions de crédit attrayantes. Willys-Overland Sales Co., Limited, Toronto, Ont. Succursales à Toronto, Montréal et Winnipeg

OVERLAND
Whippet

LE

Le rendez

Aux élè

Remarques

Un cahier de...
trez à la suite tout
pliquent. Ensuite,
n'importe laquelle
toutes vos cultures
déjà faits. Si ceux
le titre convenable
attribuer la dépens
tenez pas compte
brise-vent; épierre
compensent leur co
Sous le nom "
de la terre) \$3.80.
20 l'emploi des ma
Le travail d'u
Le travail d'u
Le fumier vau
Il faut 2 tomb
Calco et phos
Répartition de

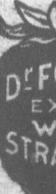
Fumier :
Calco :
Phosphate :

L'OU LE M

Les

Malgré que la
fois expliquée, il y
tent à voir dans l
tions Expériment
sans utilité et desti
ser de l'argent.
somptuosité de le
perfection de leur
que défavorablem
méthodes qu'on y
que. Ce ne sont
mauvais critiqueu
l'œuvre de ces ins
tres qui en tirent p
Les fermes exp
fondées pour veni

LA DYSSANTERIE
Arrêtez-la i



L'extrait de Fra
Fowler est le remè
employer.

Il ne s'agit pas
d'une préparation
prouvée, et qui est
puis quatre-vingts
bles d'intestina.

Prix 50cts la b
pharmaciens et le
seulement par

The T. MILB
Toron

LE COIN DES JEUNES

Le rendez-vous des élèves-fermiers et jardiniers

Aux élèves-fermiers champions de Comtés

Remarques nécessaires pour la tenue de la comptabilité

Un cahier de brouillon ordinaire vous sert de JOURNAL dans lequel vous rentrez à la suite toutes vos recettes et dépenses en notant à quelle culture elles s'appliquent. Ensuite, après un certain temps, une semaine par exemple, vous prenez n'importe laquelle de vos 8 feuilles, (puisque chacune comprend les travaux de toutes vos cultures), et vous remplissez les colonnes correspondant aux travaux déjà faits. Si ceux-ci ne sont pas mentionnés, inscrivez-les dans l'espace libre sous le titre convenable (préparation du terrain, etc.). Si vous ne savez à quel titre attribuer la dépense ou le profit, mettez-le dans les "FRAIS DIVERS" à la fin. Ne tenez pas compte des améliorations qui durent (foncières): clôtures, fossés, allées, brise-vent, épierrement, drainage, etc., car la valeur qu'elles donnent à la terre compensent leur coût.

Sous le nom "FRAIS DIVERS" mettez 1o le loyer du terrain (5% de la valeur de la terre) \$3.80 à l'acre en moyenne, (d'ordinaire 0.15 pour une sole) par an; 2o l'emploi des machines \$3.00 à l'acre en moyenne, par an.

Le travail d'un cheval vaut \$0.10 de l'heure.

Le travail d'un homme vaut \$0.20 de l'heure.

Le fumier vaut \$2.00 la tonne.

Il faut 2 tombereaux pour 1 tonne.

Calco et phosphate s'appliquent à tous les 2 ans sur les cultures sarclées.

Répartition de la valeur des engrais sur une rotation de 3 ans.

SOLES

	Ière Année	IIe Année	IIIe Année
Fumier :	1/2	1/4	1/4
Calco :	1/6	1/6	1/6
Phosphate :	1/6	1/6	1/6

Adrien Desautels.

L'Agriculture à l'Ecole

OU LE MEMENTO AGRICOLE DE L'INSTITUTRICE

Les fermes expérimentales

Malgré que la chose ait été maintes fois expliquée, il y a des gens qui persistent à voir dans les Fermes et les Stations Expérimentales, des institutions sans utilité et destinées surtout à dépenser de l'argent. On est surpris de la somptuosité de leur installation, de la perfection de leur outillage et l'on critique défavorablement l'opportunité des méthodes qu'on y voit mettre en pratique. Ce ne sont généralement pas les mauvais critiques qui profitent de l'œuvre de ces institutions, mais les autres qui en tirent profit.

Les fermes expérimentales ont été fondées pour venir en aide aux cultiva-

teurs en faisant pour eux les essais ou expériences qu'ils ne sont pas capables de faire. Acceptons pour acquis que toute amélioration suppose des essais et que les essais comportent toujours des risques. Voyez-vous un cultivateur faire des expériences sur des races d'animaux dont il serait ensuite obligé de se défaire en constatant qu'elle n'est pas convenable pour sa région, ou encore essayer une variété de pommiers et attendre vingt ans pour savoir s'il doit la garder? Ce serait ni plus ni moins qu'absurde. Il ne faut pas traiter de fous certains hommes d'initiative qui l'ont déjà fait parce qu'ils étaient mus par une louable générosité, mais il faut admettre qu'aujourd'hui, cela n'a plus sa raison d'être. Les expériences ne peuvent être faites que par des personnes riches ou par des institutions publiques qui ne peuvent pas faire banqueroute. Quelques expériences non ruineuses en cas d'échec peuvent quelquefois être entreprises sur les fermes, mais le cultivateur qui voudrait tout essayer pour le plaisir d'essayer ou de renseigner ses voisins serait certain de mourir pauvre.

Les travaux d'essais appartiennent naturellement aux institutions publiques et nous devons respecter, encourager et montrer de la bienveillance envers ceux qui dirigent les fermes ainsi que les techniciens qui les aident. Ce que les cultivateurs ne peuvent faire, les Fermes Expérimentales le font pour eux. A côté d'essais peu fructueux, il y en a d'autres de fort probants et de fort utiles dont les résultats méritent d'être connus. Les conclusions que l'on tire des essais

sur ces fermes ne sont pas seulement faites pour être imprimées dans de gros rapports; elles sont parfois une mine précieuse pour les cultivateurs des environs. C'est cependant ce qu'ils ignorent trop souvent. Étant dernièrement dans une paroisse où il existe une Station expérimentale, un cultivateur me disait que l'année prochaine, il voulait essayer une nouvelle variété de tabac. Je ne pus m'empêcher de lui dire qu'avant de faire cela, il devait aller voir à la Station expérimentale pour voir quel résultat l'on en avait obtenu. Il admit ne pas y avoir pensé. Ce n'est là qu'un exemple entre mille.

N'ayons donc pas peur de consulter souvent les techniciens des Fermes expérimentales pour les mille et un problèmes qui surgissent continuellement dans notre exploitation agricole. C'est d'abord pour cela qu'elles ont été fondées. Ceux que nous consulterons ne nous reprocheront jamais le temps que nous leur aurons fait perdre en les visitant. Si jamais ils ont trop de visites et ne peuvent plus suffire à leur besogne quotidienne, nous pouvons être certains qu'on leur donnera des aides.

André Lesage.

sur ces fermes ne sont pas seulement faites pour être imprimées dans de gros rapports; elles sont parfois une mine précieuse pour les cultivateurs des environs. C'est cependant ce qu'ils ignorent trop souvent. Étant dernièrement dans une paroisse où il existe une Station expérimentale, un cultivateur me disait que l'année prochaine, il voulait essayer une nouvelle variété de tabac. Je ne pus m'empêcher de lui dire qu'avant de faire cela, il devait aller voir à la Station expérimentale pour voir quel résultat l'on en avait obtenu. Il admit ne pas y avoir pensé. Ce n'est là qu'un exemple entre mille.

N'ayons donc pas peur de consulter souvent les techniciens des Fermes expérimentales pour les mille et un problèmes qui surgissent continuellement dans notre exploitation agricole. C'est d'abord pour cela qu'elles ont été fondées. Ceux que nous consulterons ne nous reprocheront jamais le temps que nous leur aurons fait perdre en les visitant. Si jamais ils ont trop de visites et ne peuvent plus suffire à leur besogne quotidienne, nous pouvons être certains qu'on leur donnera des aides.

André Lesage.



TOLE ONDULÉE "REED'S STANDARD"

Galvanisée très pesante
Grandeurs 6' 7' 8' 9' et 10' x 33'
28 jauge 73 livres—le carré \$5.50
26 jauge 83 livres—le carré \$6.00

OFFRE SPECIALE

28 jauge Première Qualité en grandeurs 6' 8' et 9' x 33' \$4.75.
28 jauge décolorée par l'eau en grandeurs 10' x 33' le carré \$4.25

Tous les prix F. A. B., Montréal.
Envoyez votre commande à bonne heure.

Importée directement et manufacturée par
GEO. W. REED & CO. LTD.
37 St. Antoine St., MONTREAL

POUVEZ-VOUS VENDRE DE LA GAZOLINE A 5 SOUS LE GALLON?

Si oui, écrivez-moi immédiatement. Mes distributeurs se font jusqu'à \$3,000.00 par mois avec l'étonnant nouveau système de carburateur thermostatique. Laissez-moi vous démontrer comment.

ÉCRIVEZ POUR OFFRE GRATUITE
Preuve de succès étonnant et ma garantie de \$15. par jour aux distributeurs.

FRANK ANDREW, président, Blanch Auto Devices Co., 154-E, Erie St., Dept. 5005-K, Chicago, Ill.



Son Emploi est Sûr!

La gazoline "Aviation" et "Shell" ne contient aucune substance chimique. C'est un produit naturel pur et raffiné d'après un nouveau procédé.

Elle est tirée d'huiles brutes de choix contenant certains éléments qui en font un combustible supérieur, dont l'usage empêche le moteur de cogner, mais en facilite le prompt démarrage—une qualité qui a toujours caractérisé les produits Shell.

Achetez-la à l'Enseigne de l'Écaille (Shell).

THE SHELL CO. OF CANADA, LIMITED
Bureau-chef à MONTREAL

Gazolines
AVIATION & SHELL
et
HUILES DORÉES SHELL
Exigez les Produits Shell

RS
u par
année

PREUVES

ront que
ce que

isé, d'une façon
Nous citons ci-
parmi les plus

année transconti-
tallon d'essence.
mie s'étendant
illes au gallon.

l'heure; accélé-
kingham, sur la
n vent terrible
heures, 23 minu-

mmet de Pike's
et 13 minutes,

s au-dessous du
Blanche, 13,150
atteint par un

de sécurité, spa-

, parmi celles à
de sécurité.

ès du sol, mais
route, grâce au
assage et jamais

ontre clairement
es, la tête et les
grâce à la cons-

ncées rappelant
tant en Europe

meilleur moyen

en
dit
ed.

et

21

21

21

EMPLOYEZ LES
TEINTURES
RAINBOW
TOUJOURS MERVEILLEUSES
W. F. McDOUGALL CO., Reg'd
142 St-Pierre, Québec.

PERSONNE N' AIME
une Femme Décharnée



Gagnez des livres de poids avec la nouvelle LEVURE FERRUGINÉE—Facile à prendre, résultats prompts—ou rien à payer.

Les gens sont émerveillés de la Levure Ferruginée. Ils disent gagner de 5 à 15 livres en un rien de temps. Les membres décharnés se couvrent de gracieux chair arrondie. Les vilains creux des épaules se remplissent! Les yeux brillent de santé. Ils se demandent comment il se fait que la Levure Ferruginée travaille si rapidement.

Comment la Levure et le fer créent du poids.

La Levure Ferruginée c'est deux toniques dans un seul—de la levure créatrice de poids et du fer renforçant. La levure est la même que celle qui sert à faire le malt et qui rend le dernier si excellent. C'est de la levure spécialement cultivée, concentrée pour donner le maximum de valeur créatrice de chair.

Cette levure est traitée avec du fer végétal pur, le même que celui qu'on trouve dans les épinaux, la laitue et le céleri. Sous cette forme le fer est facile à assimiler par l'organisme; il fait du riche sang rouge et donne du ton aux nerfs et aux muscles. Ce n'est que lorsque la levure est ferruginée de cette manière qu'elle fournit son maximum d'efficacité—car il faut du fer pour faire ressortir les vertus créatrices de poids de la levure. C'est grâce à cette formule spéciale que la Levure Ferruginée vous donne des résultats dans la moitié du temps requis par la levure ou le fer pris séparément. Si vous ne pesez pas le poids voulu, si vous êtes nerveux ou fatigué il vous faut de la levure Ferruginée. Commencez d'en prendre dès aujourd'hui. Absolument inoffensive, 60 belles tablettes agréables dans une bouteille commode. Elles ne mettent pas l'estomac à l'envers et ne causent ni gas ni gonflement.

Essayez-la d'après notre offre de remboursement d'argent.

Rendez-vous dès aujourd'hui chez votre pharmacien pour avoir un traitement complet de Levure Ferruginée. Si vous n'êtes pas enchanté de ses prompts résultats faites-vous remettre votre argent. S'il ne vous est pas facile de l'acheter chez le pharmacien envoyez \$1.25 directement à la Ironized Yeast, Co., Fort Erie, Ont. Desk 144L.

MÈRE EN GARDE! Bien que la merveilleuse valeur des tablettes de la LEVURE FERRUGINÉE pour rétablir le sang a été clairement et positivement démontrée dans les cas de manque d'énergie, indigestion, constipation, éruptions de la peau, pauvreté du teint et un affaiblissement général de l'état physique et mental, la LEVURE FERRUGINÉE ne devrait pas être employée pour quiconque S'OBJECTE à voir revenir son poids à la normale.



Appliquez le Liniment Minard chaque jour, en frottant avec le bout des doigts. Il pénètre et guérit. Il fait disparaître l'inflammation.

Un remède pour chaque douleur.



LE FEUILLETON DU BULLETIN DE LA FERME No 23

La Campagne canadienne

Publication autorisée par l'auteur le R.-P.-ADELARD DUGRÉ, S. J.

CHAPITRE NEUVIÈME
DANS L'INTIMITÉ

François lui-même, plus cultivé pourtant, ne savait trop quel langage il eût fallu prendre pour dire à sa mère qu'il la comprenait, qu'il l'aimait bien aussi et qu'il resterait volontiers auprès d'elle. Comme ses frères moins instruits, il affecta un masque d'indifférence et se tut, pour ne pas paraître trop accessible à des sentiments que beaucoup d'hommes semblent considérer comme des faiblesses.

Après un temps, Marie fit un nouvel effort et reprit la parole. Il y avait des choses que son cœur de femme et de mère voulait trop savoir, il y en avait d'autres qu'elle s'était trop promis de dire, qu'elle s'était trop souvent répétées à elle-même pour se taire maintenant.

— Comment trouves-tu ça, ici? demanda-t-elle.

— Bah! reprit François, ça ne change pas beaucoup. J'aime bien cela, comme autrefois.

Le silence retomba sur eux un instant, puis:

— Voyons, avez-vous décidé quelque chose? Est-ce vrai que vous allez rester par ici?

Elle avait dit ces derniers mots en regardant son fils et sa voix s'était légèrement altérée. François pencha la tête et fit un geste bref, indiquant que rien n'était décidé, que ça ne dépendait pas de lui, que sa mère savait sans doute qui dirait le dernier mot.

Marie comprit tout cela. Elle reprit: — Ça me ferait bien de la peine, François, si vous ne restiez pas. Je suis si contente depuis que vous êtes ici... Ah! Seigneur, je pense à vous autres bien des fois, va, François...

Du coin de son tablier Marie essaya rapidement ses yeux qui déjà commençaient à se voiler.

— On sait bien, on ne fait pas tout ce qu'on veut. Mais j'aurais tant aimé cela, moi, avoir tous mes enfants autour de moi. C'est toujours notre rêve, quand on a des enfants, les garder autour de soi... Quand la famille se réunit, au jour de l'an, ou pour des noces, ou quand Louis vient prendre ses vacances, je pense toujours à toi, et bien que je sois contente, je reste toujours un peu triste et je parle de toi... Dire qu'on a tant travaillé pour toi, François, et qu'on en a si peu joui! S'il fallait que tu t'en retournes encore pour longtemps, il me semble que j'en aurais bien du chagrin. Ça me dit que, si tu pars, tu ne reviendras plus.

— Mais non, maman, dit François qui sentait l'émotion le gagner devant ces alarmes maternelles. Même si je repars, je reviendrai bien sûr, maintenant! De nouveau il y eut un silence, chacun songeant à l'obstacle qui les séparait, à cette étrangère que François avait introduite dans la famille et qui brisait son unité. Le jeune médecin s'était autrefois marié uniquement pour lui-même, et voici que cette recherche égoïste de sa propre satisfaction empêchait précisément le bonheur de sa vie.

La répugnance confuse que Marie et Louise éprouvaient pour Fanny ne venait pas seulement d'une incompatibilité d'humeur ou de leur inaptitude à

parler facilement une même langue: tout différait en elles. Marie reproduisait dans toute sa vigueur le type de femme que les Français du dix-septième siècle ont transplanté dans l'Amérique du Nord, avec sa foi pleine de mysticisme, son austérité de mœurs, son courage et sa robuste santé; Louise tempérait ces fortes vertus d'une douceur plus délicate, d'une psychologie plus raffinée, mais restait la chrétienne sincère qui accepte sans discussion les enseignements du prêtre et la morale évangélique.

Fanny, elle, représentait le type américain ultra moderne, avec son indifférence religieuse, son sans-gêne et sa conscience accommodante. Elle ne savait rien faire de la même façon que les deux Canadiennes. Dès qu'elle était en leur présence, les divergences éclataient, les malentendus étaient inévitables; elle les étonnait toujours, quand elle ne les scandalisait pas. Marie sentait confusément, mais de façon à n'en pas douter, qu'avec une telle femme toute amitié véritable, tout rapport d'égalité était impossible.

— C'est bien dommage, dit-elle, que ta femme ne soit pas comme mes autres brus. Ce n'est pas pour me vanter, mais je me suis toujours bien arrangée avec mes brus. C'est vrai qu'elles sont toutes bonnes filles, mais je fais bien attention, moi aussi. On sait bien, il y a toujours de petites misères, un peu de mauvaise humeur parfois, mais jamais de chicane pour la peine. Regarde Louise, comme c'est bon, comme c'est avenant. Jamais un mot plus haut que les autres; ses enfants m'aiment comme leur mère; tout ce que je veux, elle le veut. Pourtant j'ai toujours mené, je me le reproche quelquefois; Louise ne s'en plaint jamais. Elle pourrait mener, elle aussi, allez! elle aurait bien les capacités pour. Elle me laissait faire... C'est bien de valeur que...

Elle s'arrêta brusquement, comme si elle eût craint de formuler sa pensée. Elle se reprochait même d'avoir, en prodiguant les éloges à Louise, trop laissé deviner son antipathie pour Fanny.

— Fanny est bien polie, maman, dit François en manière d'excuse.

— Pour le sûr qu'elle est bien polie, s'empressa de répondre Marie, je ne voudrais pas dire le contraire. Seulement je ne sais pas, elle me gêne, elle n'est pas comme les autres. On sait bien, une femme de docteur, ça ne peut pas être comme les femmes de la campagne; tout de même... Vois donc, nous en avons des femmes de docteur, ici aussi, et

Les Papiers à Mouches
WILSON'S



Tueront bien plus de mouches pour le prix que tout autre attrape-mouche. Chaque papier tuera des mouches toute la journée, chaque jour, pendant trois semaines. Dans les épiceries, pharmacies et magasins généraux—10c et 25c le paquet.

des femmes d'avocat, Madame Poitevin, Madame Bourgeois, Madame de Bellefeuille... Elles viennent parfois nous voir et jaser avec nous: tout de suite nous sommes à l'aise ensemble; c'est comme si elles étaient de notre monde. Elles passent des heures ici et nous nous amusons bien. Leurs enfants viennent jouer avec les nôtres, ils nous reconnaissent partout, en ville, au marché, ils courent après nous et nous parlent avec joie. C'est comme de notre monde... Ta femme, elle, je ne sais pas, ce n'est pas la même chose...

Marie s'arrêta encore une fois, hésitante, craignant à la fois d'offenser son fils et de diminuer son attachement à son épouse.

— Ecoute, François, reprit-elle en baissant la voix et sur un ton lent, presque solennel, ce n'est peut-être pas bien de dire ce que je vais te dire là. On a toujours assez de se supporter entre mari et femme, il ne faut pas que les autres viennent mettre le désaccord dans le ménage. Mais j'ai quelque chose qui me pèse là, il faut que je te le dise; c'est plus fort que moi... Quand tu t'es marié, on n'a pas voulu te contredire. Tu disais que c'était avantageux pour toi, que ça ferait ton bonheur; nous ne voulions que cela, nous autres, ton bonheur. Mais nous étions inquiets. D'abord j'avais été bien triste de te voir partir. Tu étais le plus jeune des garçons, nous avions plus fait pour toi que pour les autres, nous t'aimions plus que les autres. Ce fut un gros chagrin. Cependant nous espérions te voir revenir, tu nous l'avais promis et c'est pour cela que nous t'avions laissé partir.

(à suivre)

UNE CARTE POSTALE
vous apportera
Le CATALOGUE de LINGERIE
SOBIES
Adresses à
SOBIE LINGERIE Regd.
1436 McGill College Ave., MONTREAL
(Représentants demandés.)

UN REMÈDE EFFICACE POUR LES MALADIES DES FEMMES
DIX JOURS DE TRAITEMENT GRATUIT
"Orange Lily" est un remède efficace pour toutes les maladies des femmes. Il s'applique localement et est absorbé dans les tissus douloureux. La matière morte déféctueuse de la région congestionnée est expulsée, donnant un soulagement immédiat, mental et physique; les vaisseaux sanguins et les nerfs sont tonifiés et renforcés; la circulation redevient normale. Comme ce traitement est basé sur des principes strictement scientifiques et agit sur la localité actuelle de la maladie, il ne peut qu'être bon dans toutes les formes des maladies féminines, y compris la menstruation retardée et douloureuse, leucorrhée, descente de matrice, etc. Prix \$2.00 la boîte, suffisante pour un traitement de 30 jours.
Un traitement d'essai gratuit de 10 jours valant 75c, sera envoyé gratuitement à toute femme souffrante qui m'enverra son adresse. Envoyez 3 timbres et votre adresse à Mme Lydia W. Ladd, Dept. 57, Windsor, Ontario.
DR. R. H. COONLEY'S
ORANGE LILY
VENDU PARTOUT PAR LES PRINCIPAUX PHARMACIENS

Evitez les...
avec la
LESSIVE
GILLET

Une cuillerée de Lessive Gillett ré... dans la boîte aux... des empêche les r... de se multiplier.

Employez la Gillett pour net... désinfecter.



Un peu de

Les nuances que nous couramment sont le bois rosé, le jaune or, le gris argé, le bleu fumée, le blond, le rouge, le jade, le bleu bouteille, le blanc, le rose bleuet, le bordeaux, le bleu amande, le beige bleuté, l'océan, le lavande, le bleu à cet arc-en-ciel délicieux robes d'été nous parent nissent!

Pour le sport lui-même, toilettes d'un coloris délié, robe de shantung rose, de serge bleu ciel, avec une fantaisie de ton assorti; le costume en cachemire d'une jaquette à carreaux coloris.

L'après-dîner nous vau ensembles, car l'ensemble vient fort à la mode. Voir exemple, une robe en crêpe dos droit, avec devant un gilet de faille brillante noué du haut par un ruban bleu. Un volant en tulle et les devants et ondule autour, retombant jusque celle-ci est en crêpe champ large bande, avec petites p à cette ceinture, la jupe des fronces sur les côtés.

gue est cintrée du bas, se par un ruban bleu rappe avec tout au long de la co coude au poignet, un v tulle bis. La toilette perd élégant si elle ne se compl teau même ton en tissu Léopard, crocodile, peau partie de nos parures comme si la femme ne gar à son premier ennemi. On revoit quelques robe

Profitez de l'oc... procurer une je... vendant nos b... tes postales et...
ALLEN NO
St-Zachar

ABONNEZ-
au Journal Mens...
BRODERIE
MUSIQUE
VENN
3770, St-Denis,
25c PA

à Mouches
SON'S
PADS

de mouches pour
tre attrape-mouche,
des mouches toute la
r, pendant trois se-
ceries, pharmacies et
-10c et 25c le paquet.

at, Madame Poite-
rgeois, Madame de
s viennent parfois
avec nous: tout de
à l'aise ensemble;
es étaient de notre
sent des heures ici
ns bien. Leurs en-
t avec les nôtres, ils
partout, en ville, au
après nous et nous
C'est comme de
femme, elle, je ne
s la même chose...
core une fois, hési-
a fois d'offenser son
son attachement à

s, reprit-elle en bais-
un ton lent, presque
eut-être pas bien de
e dire là. On a tou-
apporter entre mari
t pas que les autres
désaccord dans le
quelque chose qui
ue je te le dise; c'est
Quand tu t'es
voulu te contredire,
it avantageux pour
n bonheur; nous ne
ous autres, ton bon-
ns inquiets. D'abord
te de te voir partir.
ne des garçons, nous
ur toi que pour les
ions plus que les
ros chagrin. Cepen-
s te voir revenir, tu
s et c'est pour cela
laissé partir.

ivre)

E POSTALE X
portera
E de LINGERIE
BIES

GERIE Regd.
e Ave., MONTREAL
s demandés.) X

ES FEMMES

nes. Il s'applique loca-
se de la région congé-
lée, donnant un soula-
t, mental et physique;
guins et les nerfs sont
cis; la circulation rede-
omme ce traitement est
cipes strictement scien-
r la localité actuelle de la
qu'être bon dans toutes
aladies féminines, y com-
tion retardée et douleu-
descente de matrice,
bolte, suffisante pour un
jours.
t d'essai gratuit de 10
s, sera envoyé gratuite-
me souffrante qui n'en-
Envoies 3 timbres et
Mme Lydia W. Ladd,
or, Ontario.

ACIENS

"Évitez les mouches"
avec la
LESSIVE GILLETT

Une cuillerée à thé de Lessive Gillett répandue dans la boîte aux vidanges empêche les mouches de se multiplier.

Employez la Lessive Gillett pour nettoyer et désinfecter.

Coûte peu mais toujours effective.



Un peu de mode

Les nuances que nous portons le plus couramment sont le bois de rose, le beige rosé, le jaune or, le gris argent, le vert Nil, le bleu fumée, le blond, le rubis, le grège, le rouge, le jade, le bleu Nattier, le vert bouteille, le blanc, le rose, le corail, le bleu, le bordeaux, le bleu Chine, le vert amande, le beige bleuté, l'orchidée, le vert d'eau, le lavande, le bleu céleste. Grâce à cet arc-en-ciel délicieux, que de jolies robes d'été nous parent et nous rajouissent!

Pour le sport lui-même, vous avez des toilettes d'un coloris délicieux et tendre: robe de shantung rose, de cachemire corail, de serge bleu ciel, avec manteau en tricot fantaisie de ton assorti; vous avez aussi le costume en cachemire beige, complété d'une jaquette à carreaux dans les mêmes coloris.

L'après-dîner nous vaut de ravissants ensembles, car l'ensemble dédaigné redevenait fort à la mode. Vous porterez, par exemple, une robe en crêpe champagne à dos droit, avec devants très ouverts sur un gilet de faille brillante jaune or nacré, noué du haut par un ruban étroit vieux bleu. Un volant en tulle champagne borde les devants et ondule légèrement tout autour, retombant jusque dans la ceinture; celle-ci est en crêpe champagne, faite d'une large bande, avec petites poches en avant; à cette ceinture, la jupe est montée par des fronces sur les côtés. La manche longue est cintrée du bas, serrée au poignet par un ruban bleu rappelant le devant, avec tout au long de la couture, allant du coude au poignet, un volant souple en tulle bis. La toilette perdrait son caractère élégant si elle ne se complétait d'un manteau même ton en tissu lézard beige. Léopard, crocodile, peau de serpent, font partie de nos parures les plus chères, comme si la femme ne gardait pas rancune à son premier ennemi.

On revoit quelques robes de foulard, et

Profitez de l'occasion de vous procurer une jolie montre en vendant nos bijoux, cartes postales etc. S'adresser à
ALLEN NOUVEAUTÉS,
St-Zacharie, P. Q.

ABONNEZ-VOUS
au Journal Mensuel de
BRODERIE et MUSIQUE

VENNAT
3770, St-Denis, Montréal.
25c PAR AN

Chez-nous
Section féminine Le foyer, L'école

Que ferons-nous de notre vie?
Conseils aux jeunes filles
(suite)

Combien serait puissante pour le bien, une telle armée féminine à laquelle rien ne pourrait résister lorsque sur une question de morale et de discipline le mot d'ordre serait passé d'agir dans un sens ou lorsqu'il y aurait quelque œuvre importante à accomplir.

Que faudrait-il pour la recruter? Une grande sympathie des autorités religieuses qui stimulent les bonnes volontés et qui ait une influence bienfaisante auprès des maisons d'éducation, qui leur fasse voir l'importance du mouvement et les engage à y coopérer. Il semble que ce doive être très pénible pour des éducatrices de voir détruire en quelques mois ce qu'il a fallu des années et tant d'efforts, pour édifier. Ce sont elles d'ailleurs, qui sont à même d'indiquer parmi leurs élèves, celles dont les qualités d'esprit et de cœur sont plus aptes à aider à cette formation, celles qui apporteront le meilleur appoint à ce trésor de volontés agissantes pour le faire irrésistible.

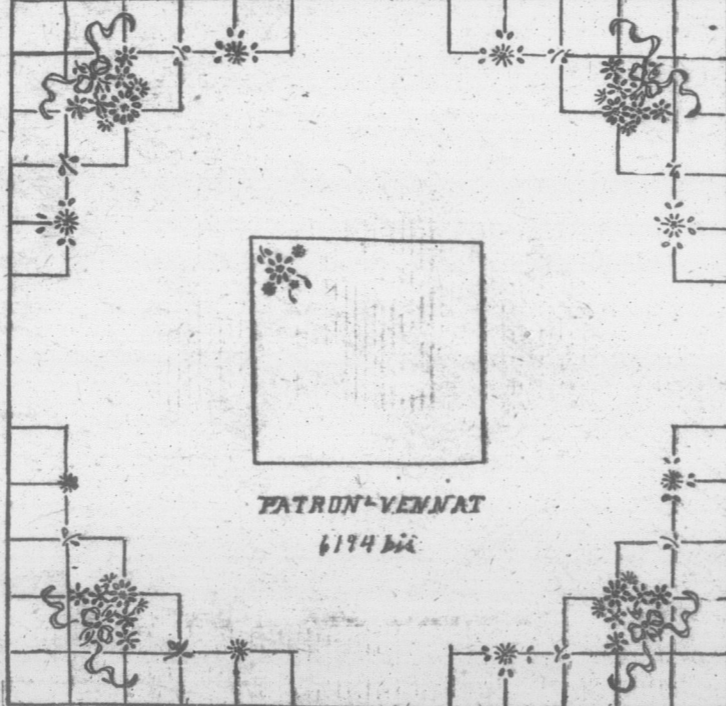
Les cercles qui existent déjà pourront aider puissamment à ce développement en fondant de nouveaux groupements et en coordonnant leurs efforts, pour donner le plus grand essor au projet. Il faudrait un volant très ferme pour ne pas se laisser décourager par les échecs, et mettre de côté toutes préoccupations personnelles afin de s'occuper uniquement du bien à faire. Ne pas tenir compte des obstacles, recommencer d'un même courage avec des moyens nouveaux, se réjouir de tout ce que font les autres puisque cela rapproche du résultat final.

Initier et persuader les jeunes filles d'entrer dans ce mouvement ne sera pas toujours facile; celles qui en ont le plus besoin seront probablement celles qui sont les plus difficiles à persuader. Les plus sérieuses croiront l'être suffisamment sans aide, les frivoles auront peur de s'amender et quelquefois les parents les appuieront par la crainte de les voir s'engager dans les travaux extérieurs et s'éloigner de la maison; comme si le rôle social de la jeune fille n'était pas de lui faire aimer le foyer familial, de le rendre attrayant à tous les membres de la famille pour qu'ils s'y trouvent mieux que partout ailleurs, de lui donner une influence sur son père, sur sa mère, ses frères, ses sœurs et de lui faire envisager les devoirs sérieux de la vie, de lui faire pratiquer toutes les vertus.

(à suivre) **Cousine Avette.**

les dames d'un certain âge se montrent rajeunir la présentation du foulard en nous particulièrement favorables à la mode de présentant des accords très différents d'au- ce tissu souple. En blanc et noir, blanc et trefois. Ainsi transformée, la toilette de mauve, blanc et grenat, sur fond de pon- foulard nous apparaît presque une nou- gte blanc, telles sont les nuances actuelle- veauté. La jupe, à panneaux dos et devant, ment favorites. Mais la mode entend s'ouvrir généralement sur les côtés, laissant

La broderie est un agréable passe-temps



PATRON VENNAT
6194 bis

No. 6194 bis Nappe à Thf. Patron à tracer nappe et serviette 25c, perforé 35c. Au fer chaud 4 coins de nappe 30c, 8 serviettes 30c.
Papier carbone bleu, 5c, 15c et 25c; blanc 5c et 15c. Rouge 5c.
Tout estampées nappe de 36 pes et 6 serviettes de 12 pes sur coton jaune \$1.10, sur coton fini toile \$1.60.
Coton M.F.A. de couleur pour la broderie 30c.
Catalogue de Broderie 35c, catalogue de musique gratis.
REVUE MENSUELLE de Broderie et Musique à 25c l'abonnement par an.

BULLETIN DE LA FERME, Case 25, Québec.



GRATIS
Magnifique service en porcelaine, 13 morceaux. (Valeur \$4.50.) Donné gratis avec
Le THÉ et CAFÉ
MIKADO
VERT, NOIR ou JAPON.
EN VENTE PARTOUT—DEMANDEZ-LE A VOTRE FOURNISSEUR
GLOBE TEA CO.
309 Notre-Dame Ouest, Montréal
Tél. Main 5036.

sortir un plissé de crêpe blanc ajouré de noir, de bleu, de grenat, suivant la teinte des fleurs du foulard. La manche nous rappelle également cette idée du découpé sur un poignet bouffant, en étant fendue au coude pour laisser sortir une manchette plissée en même crêpe blanc. Le corsage, lui, a le plus souvent un petit empiècement court en crêpe qui se prolonge en avant par un long jabot souple en crêpe plissé blanc tout entrecoupé de jours.

Ne croyez-vous pas, mesdames, qu'il serait possible de tirer partie de cette idée pour redonner vie nouvelle à une robe de foulard désuète, que vous aimerez à utiliser en ce moment surtout où les tissus sont d'un prix si élevé que le moindre mètre de drap ou de soie représente déjà une petite somme?

En traitant ce chapitre si utile et si actuel des économies nécessaires, je pense qu'il vous sera agréable de savoir comment quelques garnitures peu coûteuses pourront vous aider à donner un aspect estival à une robe noire en crêpe de Chine, en grain de poudre, en faille, etc. Faites-la à dos blousant sous une ceinture rayée de trois petits rubans dégradés du violet clair au rose; cette ceinture s'arrête sur les côtés, laissant le bas du devant du corsage former une patte arrondie. Le haut est très dégagé sur un plastron chemisier plat en crêpe rose; trois rubans de tons dégradés de violet au rose bordent l'encolure et tournent en arrondi autour du corsage, au bord du plastron. Les manches blousent légèrement au coude par un poignet en crêpe rose cerclé de trois rubans. La jupe est droite, froncée de côté et cerclée à hauteur d'ourlet de sept rubans de tons dégradés. Un petit rien que la présence de ces rubans dans la sévérité de cette toilette noire! Et pourtant il est suffisant pour y mettre l'été à la place de l'hiver, un sourire à la place de l'austérité.

Au lieu et place des rubans de tons dégradés, on se sert aussi des rubans cirés gaufrés, que l'on travaille de manière à leur faire dessiner une série de choux, de fleurs, etc.; ces motifs sont posés à la suite les uns des autres, formant entre-deux. J'ai vu dernièrement, chez Z., une exquise robe en crêpe de Chine bleu, entrecoupée de bandes de crêpe de Chine beige fleuri de roses formées de galons vernis, qui sortait tout à fait de la banalité.

Une garniture charmante, jeune, toujours de bon ton, est celle qui s'obtient par les jours, que l'on fait cette année assez larges et en cordonnet. Ces jours en cordonnet réunissent les biais, les bandes, les parties diverses de la robe entre eux et font un tissu ajouré léger sur un fond en soie claire. Beaucoup de noir sur rose, de marine sur blanc, de loutre sur jaune.

ARGENT A PRETER
Argent à prêter et à placer sur hypothèques et autres garanties, en ville et à la campagne, aux particuliers, aux fabricants et aux municipalités.
E. BOISSEAU PICHER
NOTAIRE
Prête et Placements
88 rue St-Pierre
Québec, P. Q. Tél. 2-3200

Tableau préparé par J. R. Rouso, B. A., B. S. A.
Département de l'Agriculture, Québec.

Richesse relative des principaux Aliments à Bétail

Les Unités Nutritives --- Leur Importance

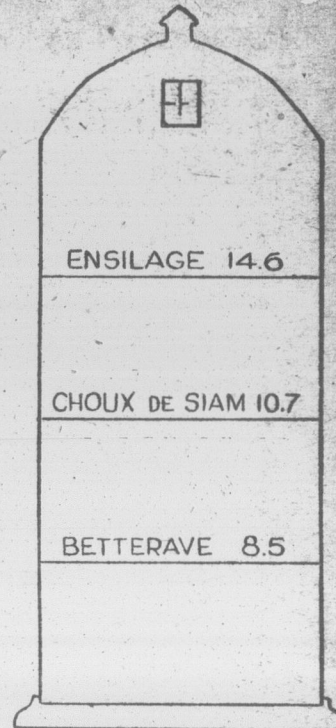
Les unités nutritives représentent la valeur substantielle de chaque aliment, elles expriment la teneur, la richesse totale de chacun des aliments en principes digestibles, à ce titre elles permettent de juger, du premier coup, de la valeur comparative des principaux aliments à bétail.



Nombre d'unités nutritives: foin de légumineuses par 100 lbs d'aliment.



U. N: Foin de mil et paille par 100 lbs.



Nombre d'unités nutritives: par 100 lbs d'aliments Succulents.



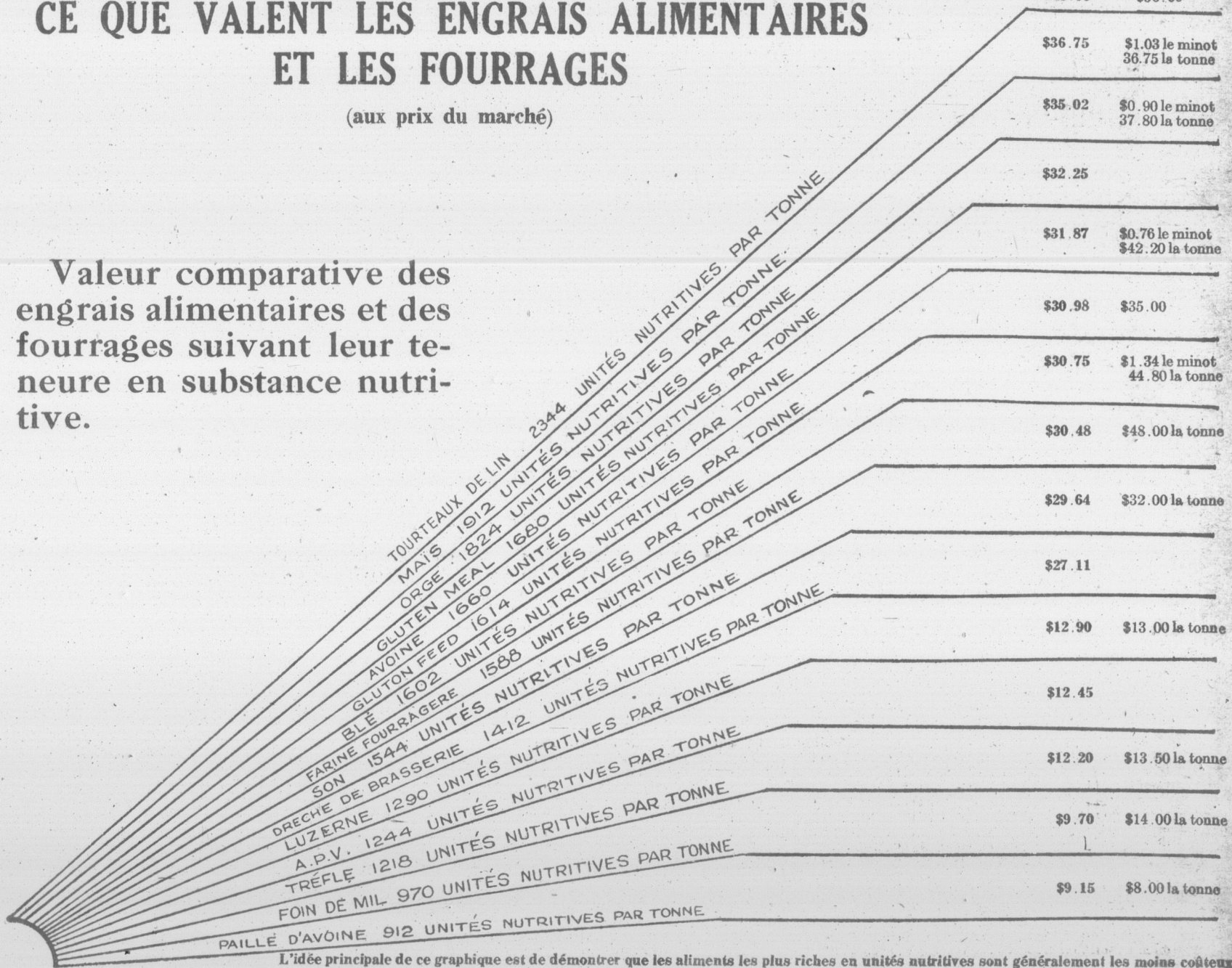
Nombre d'unités nutritives: par 100 lbs d'aliment concentrés.

Valeur relative par tonne	Valeur actuelle par tonne
45.00	50.00

CE QUE VALENT LES ENGRAIS ALIMENTAIRES ET LES FOURRAGES

(aux prix du marché)

Valeur comparative des engrais alimentaires et des fourrages suivant leur teneur en substance nutritive.



L'idée principale de ce graphique est de démontrer que les aliments les plus riches en unités nutritives sont généralement les moins coûteux.

Blé à engrais No 1, en grenier
Avoine can. de l'Ouest No 2, en
Avoine No 1, en grenier, le min
Avoine (blanche), No 3, en gre
Orge can. de l'Ouest No 3, en g
Orge à engrais, No 1, en grein
Orge can. de l'Ouest No 3, en
Maïs No 2 (jaune amer.), en g
Maïs No 3, (jaune amer.) en g
Son en sacs, la tonne.
Petit son (gru rouge), en sacs.
Recoupes (gru blanc), en sacs,
Farine fourragère, en sacs, la
Gluten en sacs, la tonne.
Tourteaux en sacs, la tonne...

	Mil
Hull (Ottawa).....	\$11.00
Montréal.....	8.00
S. arurooke.....	13.00
Chicoutimi.....	15.00
Québec.....	10.00
Trois-Rivières.....	10.00
Victoriaville.....	12.50



GRUPE D'AVICULTE
VEURS DI
teclerc, et
un pionnier
M. A., prof
propagandi
viculture (I
A. Mandev
Eugène Jo

La province de Québec
bre de membres réguli
Congrès. Ce nombre p
menté facilement d'ici l'
et nous engageons les p
retardé jusqu'ici à fa
transmettre leur cotisati
Congrès, M. Ernest l
Transportation, Cham
afin de pouvoir jouir gr
les privilèges que leur c
de membre. Cette cotis
donnant droit au rapp
volume de près de 500 p
tous les mêmes privilèg
du rapport.

Aviculteurs, faites vos
maintenant pour assiste

S
RRAL

De port payé
00 " "

Ltée

Montréal

est encore considérée
et plus économique.

s'applique aussi aux
Celles-ci devraient
itière, même après que
enlevés.

jours aura lieu l'ouver-
grand Congrès Avicole
parle depuis plus de
ènement extraordinaire
accès complet. On est à
main aux préparatifs et
avec fierté que la Pro-
y occupera une place

salage éducationnel fort
province aura son con-
500 exhibits de volailles
etc., qui pourront être
exhibit National Cana-
ont été choisis dans les
centaine de nos meil-

NTIONS

z le GUIDE DE L'INVEN-
era envoyé gratis il

&MARION

iversité, Montréal.
uébec et Washington, D.C.

de 1 à 10.

se trouve le total de la
d'œufs est plus élevé
du parquet.

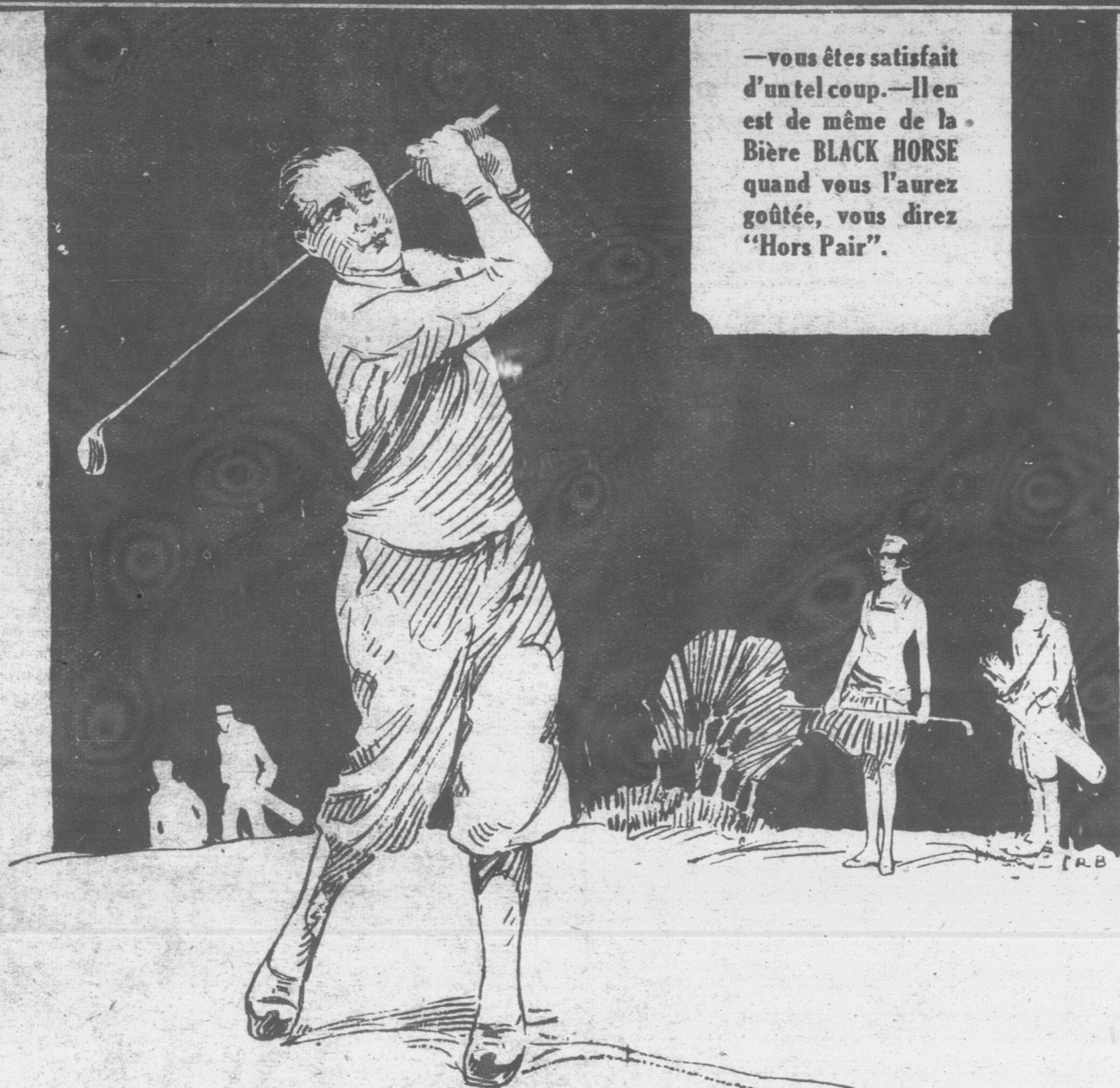
Wyandottes blanches;

de Lennoxville.

	9	10	H.	T.	Total	Points
2	6	44	1287	1328	3	
6	6	x55	1446	1581	5	
4	4	42	1192	1235	0	
4	3	41	1358	1274	4	
5	4	49	1312	1478	0	
5	5	45	1384	1434	3	
0	5	24	989	920	2	
6	0	43	1451	1710	6	
0	7	1049	982	7		
1	5	34	1336	1257	6	
5	3	42	1029	1053	0	
3	5	40	1645	1586	1	
5	5	51	1282	1378	9	
0	3	40	1415	1419	5	
0	7	40	1578	x1726	0	
0	5	27	777	751	2	
6	7	54	1342	1455	4	
8	3	35	1561	1538	6	
4	3	38	1153	1172	2	
2	2	12	718	699	5	

783 25304 25983 0

HORS PAIR

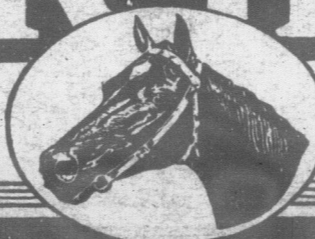


—vous êtes satisfait
d'un tel coup.—Il en
est de même de la
Bière BLACK HORSE
quand vous l'aurez
goûtée, vous direz
"Hors Pair".

DAWES

BLACK HORSE

Bière naturelle



très bien vieillie

Plus de 100 ans d'expérience dans chaque bouteille

—Le voyageurs de la liaison dans Jasper
Park Lodge.—Jasper Park.—Les voya-
geurs de la Liaison Française ont passé
toute la journée de mardi à Jasper Park
Lodge, la fameuse colonie de chalets du
Canadien National dans les Montagnes
Rocheuses et ont pu admirer les plus beaux
paysages des montagnes par un temps
splendide.

Le lac Beauvert, si bien nommé, a fait
pousser des cris d'admiration aux touristes
et ceux qui ont fait l'excursion en auto-
mobiles au Mont Edith Cavell, dont le
glacier se reflète le soir dans le lac Beau-
vert, n'avaient pas de vocabulaire assez
riche pour exprimer leur émerveillement.
Le matin, plusieurs des voyageurs, dont
M. Victor Forbin, envoyé spécial de la
Revue des Deux-Mondes et de l'Illustra-

tion, se rendirent à cheval, à dix milles de
l'hôtel, pour admirer du haut d'une colli-
ne un paysage de montagnes grandiose.
En cours de route ils eurent la bonne for-
tune d'assister à un spectacle peu banal,
le dogue de Jimmy Lamb, leur guide, fit
lever une biche qui allaitait son faon.
Au lieu de fuir, comme l'on aurait pu s'y
attendre, la biche non seulement fit face
au chien, mais s'avançant vers lui, la

patte levée, elle le fit reculer en vitesse.
Les visiteurs virent aussi d'autres ani-
maux sauvages et particulièrement plu-
sieurs ours noirs qui, à Jasper, se laissent
approcher facilement par les touristes,
étant habitués depuis longtemps à l'im-
punité.
Les voyageurs se baignèrent deux fois
au cours de la journée dans l'eau limpide
de la piscine de Jasper.

21

21

21

LE MARCHÉ

Prix Payés

THE MARKET

SEMAINE FINISSANT LE 16 JUILLET 1927

WEEK ENDING JULY 16th 1927

PRODUITS DIVERS

Coopérative Fédérée de Québec

114 RUE ST-PAUL-EST, MONTREAL

Prix de remise pour la semaine finissant le 9 juillet 1927.

BEURRE		FROMAGE	
Spécial pasteurisé.....	33 3/4c	Blanc	Coloré
No 1 pasteurisé.....	33 3/4c	Spécial..	Spécial..
No 1.....	32 3/4c	No 1.....	No 1.....
No 2.....	31 3/4c	No 2.....	No 2.....

Œufs, (Montréal)	Eggs	Laine	Wool
Frais spéciaux.....	37c la doz.	Lavée No 1.....	30c la lb.
Frais extras.....	34c "	Lavée No 2.....	25c "
Frais premiers.....	31c "	Non lavée No 1.....	18c "
Frais seconds.....	28c "	Non lavée No 2.....	14c "

Fèves,	Beans	Peaux	Hides
Blanches } No 1 } Triées à la main		Moins de 50 lbs.....	15c la lb.
		Peaux de bœufs plus de 50lbs	12c "
White } No 2 } Hand picked	4c la lb.	Peaux de taureaux, pesantes	9c "
		Peaux de veaux de lait.....	15c "

VOLAILLES VIVANTES

Poules	Fowls
No 1.....	16c la lb.
No 2.....	24c "
No 3.....	22c "
Vieux coqs.....	18c "
Lapins vivants.....	15c "
Pigeons vivants (couple).....	40c "

Poulets du Printemps	Broiler
Choix.....	35c la lb.
No 1.....	31c "
No 2.....	27c "
No 3.....	24c "
No 4.....	20c "

AVIS IMPORTANT

Les prix de remises pour les animaux, vivants et abattus, ainsi que pour les volailles, sont basés sur les expéditions qui n'arrivent pas plus tard que le jeudi soir.

MARCHÉ DE LA COOPÉRATIVE FÉDÉRÉE DE QUÉBEC — A QUÉBEC —

Œufs, (Québec)	Eggs	Poules	
Spéciaux.....	37c doz.	No 1.....	25c la lb.
Extras.....	34c "	No 2.....	23c "
Premiers.....	32c "	No 3.....	18c "
Seconds.....	28c "	Vieux coqs.....	15c "

VOLAILLES ABATTUES	
Poulets du printemps	
Choix.....	30c la lb.
No 1.....	28c "
No 2.....	25c "
No 3.....	18c "

ANIMAUX VIVANTS

Bouillons	Steers	Moutons	Sheep
Extra choix—Selected.....	9 c la lb	No 1.....	5c la lb.
Choix—Choice.....	8 1/2c "	No 2.....	4 1/2c "
No 1.....	8 c "	No 3.....	4c "
No 2.....	7 1/2c "		
No 3.....	7c "		
No 4.....	6c "		

Vaches Taures Taureaux	
Extra choix.....	6 1/2c .. 8 1/2c ..
Choix.....	6c .. 7 1/2c .. 5 1/2c
No 1.....	5 1/2c .. 6 1/2c .. 5c
No 2.....	4 1/2c .. 6c .. 4 1/2c
No 3.....	3 1/2c .. 5 1/2c .. 4c
No 4.....	3 1/2c .. 4 1/2c .. 3 1/2c
No 5.....	2 1/2c ..
Taurailles.....	3c

Veaux de lait	Veaux de champs
Choix.....	10c .. la livre
No 1.....	8c .. No 1..... 5c
No 2.....	7c .. No 2..... 4 1/2c
No 3.....	6c .. No 3..... 4c

AGNEAUX DU PRINTEMPS	
Spring Lambs	
Choix.....	13c la lb.
No 1.....	12c "
No 2.....	11c "

ANIMAUX ABATTUS			
Porcfrais	Fresh Pork	Veaux	Dressésd Calve
No 1, 90 à 140 lbs.....	14c la lb.	Engraisés au lait	Milk feed.
No 2, 140 à 175 lbs.....	13c "	Choix.....	14c la lb.
No 3, 175 à 225 lbs.....	12c "	No 1.....	12c "
		No 2.....	11c "
		No 3.....	10c "

Broche de Clôture "Fédérée"

Galvanisage parfait, résistance et durabilité sans égal

Les milliers de cultivateurs qui l'emploient s'accordent tous pour dire que la clôture "Fédérée" est la meilleure sur le marché canadien.

Commandez dès maintenant pour avoir la clôture quand vous serez prêts à la poser.

Fret payé pour toute commande de 50 perches ou plus.

Demandez nos prix! Confiez-nous vos commandes!

OEUFS! OEUFS!

Demande très forte! Les œufs sont rares! Les prix sont bons!

La Coopérative est le marché par excellence pour les œufs. Elle dispose de débouchés illimités.

Elle vous fournit gratuitement caisses d'expédition, papeterie, étiquettes, etc., dont vous pouvez avoir besoin.

Demandez-les.

INSECTICIDES

Nos insecticides se recommandent par leur qualité et leur efficacité.

Vert de Paris, Arséniate de plomb, Arséniate de chaux, Bouillie Bordelaise ordinaire, Bouillie Bordelaise empoisonnée, Bouillie soufrée: Vitriol bleu, etc.

Voyez nos prix sur la page 566. Ces prix vous feront épargner sur vos achats.

Vous ne trouverez pas mieux ailleurs.

VOLAILLES

Préparez vos sujets et expédiez-les de suite.

Les volailles de bonne qualité se vendent bien. La demande est forte, et nous garantissons les plus hauts prix du marché.

La Coopérative Fédérée offre aux cultivateurs l'avantage d'une clientèle spéciale pour la volaille vivante.

Demandez nos cages et notre papeterie d'expédition, nous les fournissons gratuitement. Ecrivez à B. P. 326 Montréal.

LA

SECTION DES C

CORRECT

Une erreur s'est glissée dans la publication des prix de la semaine dernière. Les prix publiés sont les suivants:

Fromage Coloré Spécial "No 1" 17 1/4c "No 2" 16 1/4c

Un lieu de 17 1/4, 16 1/4c publiés.

BEURRE

Le marché au beurre me, avec une légère aversion de cont la livre.

La demande de notre pour consommation in fine d'entreposage, a été tenir notre marché.

Les arrivages ont été bles que la semaine précédente été absorbée au

Aucune demande n'a en part du marché au est stationnaire depuis

Le marché américain faible sans changement les prix.

Avec la demande stable est à prévoir jours.

FROMAGE

Le marché est stationnements dans les prix quilles au début de

raffermi au cours des d ture à maintenir les p du marché anglais plu eain tranquilles. Le

en demande avec une la livre de plus que Avec les conditions stable est à prévoir po

ŒUFS (M

Nous n'avons aucu enregistrer sur le marc semaine dernière. Les siblement les mêmes ai

Quelques chars d'œu de l'Ouest et les vendes semblent maintenir le

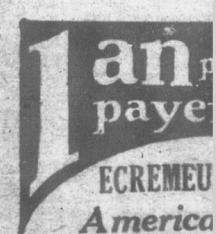
rendus à Montréal se v plus cher que ceux q Québec et de l'Ontario. gros, qui en font l'acq à payer plus cher po

qu'avant d'arriver, ils caisses dans lesquelles sont neuves et sont do aux acheteurs.

Le marché se mainte ne prévoyons pas de c prix pour d'ici quelque

FÈVES

Rien de très marqu marché des fèves, si ce meté et les prix qui cce tenir élevés et que l'on



Véritables nouveaux mo grandement améliorés. Ines sé par quelque marque que au monde pour écremage p commodité et doux à tourm bol se nettoyant promptem une merveille au point de v nitaire. Ecume le lait cha froid. Ecume clair ou épai faiblement dans les deux ca grandeurs. Capacité de 850 produit d'une seule vache. dies d'un endroit du pays. ches vous. Prix de la ma ture aussi bas que \$24.95, qu'aux Etats-Unis.

Paiements mensuels facile Ecrivez pour Cat

Vous renseignez parfaite ment l'économie d'argent gratuit et nouveaux modèl

AMERICAN SE

Boîte 129 J. Bri

KET

1927

DE QUÉBEC

les
 25c la lb.
 23c "
 18c "
 15c "
 us de Québec.
 14c la lb.
 13c "
 12c "
 graissés au lait.
 10c la lb.
 08c "
 07c "
 05c "
 sale de Québec.

Sheep
 5c la lb.
 4½c "
 4c "

Live hogs
 170 à 200 lbs 10c
 0 par tête.

..... 170 à 200 lbs 10c
 10 à 170 lbs. ... 10c
 moins 0.50 par tête
 à 270 lbs. ... 10c
 moins \$1.00 par tête

..... 270 lbs. ... 9½c
 120 lbs
 9½c
 350 lbs. 7c
 350 lbs. 6½c

naux vivants à Coopé-
 Québec, Montréal.
 St-Charles, Montréal,
 se à case postale 326,

Dressed Calve
 Milk feed.
 14c la lb.
 12c "
 11c "
 10c "

r qualité et leur
 miniate de chaux,
 se empoisonnée,
 ous feront épar-

marché.
 Montréal.

LA COOPÉRATIVE FÉDÉRÉE DE QUÉBEC

FOURNIT LES COMMENTAIRES SUIVANTS SUR LES MARCHÉS

SECTION DES CONSIGNATIONS. — SEMAINE DU 9 AU 16 JUILLET 1927

CORRECTION

Une erreur s'est glissée dans la publication des prix de remises de la Coopérative Fédérée pour le fromage coloré, la semaine dernière. Les prix qui auraient dû être publiés sont les suivants:

Fromage Coloré Spécial 17¼
 " " No 1 17
 " " No 2 16

Au lieu de 17¼, 16¼ et 15¼ qui ont été publiés.

BEURRE

Le marché au beurre s'est continué ferme, avec une légère avance de prix de 1-8 de cent la livre.

La demande de notre marché local, soit pour consommation immédiate ou pour fins d'entreposage, a été de nature à maintenir notre marché.

Les arrivages ont été moins considérables que la semaine précédente et ont facilement été absorbés aux derniers prix.

Aucune demande n'a été enregistrée de la part du marché anglais et ce marché est stationnaire depuis quelque temps.

Le marché américain a été un peu plus faible sans changements importants dans les prix.

Avec la demande actuelle, un marché stable est à prévoir pour d'ici quelques jours.

FROMAGE

Le marché est stationnaire, pas de changements dans les prix. Demandes tranquilles au début de la semaine s'est raffermi au cours des derniers jours de nature à maintenir les prix. Les opérations du marché anglais plutôt limitées, américain tranquilles. Le fromage coloré est en demande avec une prime de ¼ de sou la livre de plus que le fromage blanc. Avec les conditions actuelles un marché stable est à prévoir pour quelques jours.

ŒUFS (Montréal)

Nous n'avons aucun changement à enregistrer sur le marché des œufs pour la semaine dernière. Les arrivages sont sensiblement les mêmes ainsi que les prix.

Quelques chars d'œufs nous sont arrivés de l'Ouest et les vendeurs de ces provinces semblent maintenir leurs prix. Ces œufs rendus à Montréal se vendent quelque peu plus cher que ceux qui nous viennent de Québec et de l'Ontario. Les marchands de gros, qui en font l'acquisition, consentent à payer plus cher pour ces œufs, parce qu'avant d'arriver, ils sont classés et les caisses dans lesquelles ils sont expédiés sont neuves et sont données gratuitement aux acheteurs.

Le marché se maintient ferme et nous ne prévoyons pas de changement dans les prix pour d'ici quelques jours.

FÈVES

Rien de très marquant à noter sur le marché des fèves, si ce n'est la grande fermeté et les prix qui continuent de se maintenir élevés et que l'on craint de manquer

de fèves avant que la nouvelle récolte ne nous arrive.

On laisse entendre que si nous venons à épuiser les réserves que les marchands ont en magasin, nous devrons nous attendre à une augmentation, car les prix que demandent les courtiers étrangers ne permettront pas à nos fournisseurs locaux de continuer la vente des fèves aux prix actuels.

POIS

Les bons pois bien cuisant se font de plus en plus rares sur le marché. Les prix se maintiennent au même niveau et s'il y a quelque changement à prévoir ce sera plutôt vers la hausse que vers la baisse.

Comme pour le cas des fèves il y a lieu de craindre que nous ne venions à manquer de pois avant la prochaine récolte. Il y a certains pois qui se vendent à bon marché, mais comme leur qualité laisse quelque peu à désirer, cela n'affecte pas les prix pour ceux de bonne qualité.

ANIMAUX VIVANTS

Les animaux offerts en vente sur les deux marchés de Montréal au cours de la semaine dernière se chiffrent comme suit: 984 bêtes à cornes, 3002 veaux; 3784 pores et 1487 moutons et agneaux.

Les ventes étaient assez actives, lundi et mardi, et les prix plus fermes dans toutes les catégories d'animaux, à l'exception des agneaux et quelques animaux de boucherie communs. Il n'y avait pratiquement pas d'animaux à vendre vendredi.

BÊTES À CORNES

Un char de bouillons plutôt pesants nourris au grain se vendait \$9.00, et trois ou quatre chars de bovins de choix pour lesquels on n'offrait pas des prix satisfaisants furent abattus pour être vendus. Le meilleur prix offert pour des bouillons nourris à l'herbe fut \$8.65. Les bons bouillons nourris à l'herbe se vendaient aux alentours de \$8.50 et ceux de qualité moyenne \$8. et \$8.25; ces prix semblaient être relativement élevés comparés à ceux que l'on donnait pour certaines bonnes charges. Les bouillons maigres et communs se sont vendus aussi bas que \$5.50.

Le marché des vaches était à peu près comme celui des bouillons; les bonnes vaches donnaient \$6.50 et \$6.75; les catégories de qualité moyenne \$6. et \$6.25 et les vaches communes \$4. et \$5. pour la plupart.

La majorité des génisses fut mise avec les autres bovins, mais une de très bonne qualité s'est vendue séparément à \$8. Quelques taureaux de boucherie obtenaient \$5.50 et \$6. Ceux pour la saucisse de Boulogne rapportaient de \$4. à \$5.25, la majorité se tenant aux alentours de \$4.50.

VEAUX

Le marché des veaux était bon. Les bons veaux de boucherie se vendaient \$10. et \$10.25 et il en est qui ont rapporté jusqu'à \$11. Les veaux engraisés à l'herbe donnaient de \$4.25 à \$5.75 selon la pesanture et la qualité.

PORCS

On recevait de Winnipeg et de l'Ouest 1045 pores; 2269 de l'Ontario et 479 seulement de Québec. Un pourcentage élevé de pores destinés aux maisons de salaison fut livré d'après contrats passés préalablement. Les bouchers locaux et les maisons de salaisons indépendantes payèrent \$9.75 à \$10. Et sur un marché où l'on n'offrait que 500 pores les bouchers payèrent \$10. ou plus. 20 pores ayant une pesanture moyenne de 160 livres rapportèrent les plus hauts prix du marché à \$10.75. Les truies se vendaient plus cher que la semaine précédente. La majorité des ventes se sont faites à \$6.50 et \$7. et les meilleures se sont vendues à \$7.50.

MOUTONS ET AGNEAUX

Les moutons se vendaient lundi pour \$12. et \$13. et un seul se rendit à \$13.50. Mardi ils se vendaient de \$10.50 à \$12. Il était très difficile de vendre les moutons.

PORCS ABATTUS

Nous n'avons aucun changement important à noter sur le marché des pores abattus. Les arrivages se sont maintenus à peu près au même point que la semaine dernière, ce qui a donné lieu à ce que les prix



C'EST CONNU DEPUIS VIEILLE DATE

que les prix que nous retournons toujours très régulièrement, sont invariablement LES PLUS HAUTS DU MARCHÉ Avec nos milliers de fournisseurs expédiés dès maintenant

VOTRE CREME

à la laiterie populaire par excellence de Québec.
 Références: Banque Canadienne Nationale.
LAITERIE DE QUÉBEC
 75 Avenue du Sacré-Cœur QUÉBEC

n'ont pas réagi, car le nombre des sujets que l'on envoie actuellement sur le marché est un peu en dessous de la moyenne. Nous ne sommes pas en mesure de prévoir de changement pour d'ici quelque temps. Si toutefois les arrivages devaient sensiblement plus nombreux il faudrait s'attendre à une baisse. La qualité des animaux qui nous sont envoyés laisse quelque peu à désirer.

(Suite à la page 667)

DEPUIS UN QUART DE SIECLE

Nous payons à nos expéditeurs les plus hauts prix du marché

Vous recevrez trois sous de boni la livre de gras pour la crème reçue douce.

Augmentez vos revenus en commençant dès maintenant à nous envoyer votre crème.

MONTREAL DAIRY COMPANY, Limited,

1930, Avenue Papineau, MONTREAL.

LIBELLA

La MEILLEURE ECREMEUSE de l'univers

Tous les DISQUES sont échangeables

C'EST vous paiera plusieurs fois d'examiner sans délai l'écumeuse Libella. Un écrémage plus parfait est assuré, parce que chaque partie travaillante est précisément faite du meilleur acier européen.

Les écumeuses Libella sont entièrement garanties pour cinq années—c'est pour vous l'assurance que vous obtenez la plus haute qualité qui soit.

Elles se vendent quand même bien bon marché.

Canadian Libella Cream Separator Co
 521, rue St-Jacques, MONTREAL, P. Q.

Aucun autre sel commercial plus pur de connu

Pratiquement 100% pur: Fait ressortir, n'obscurcit pas la saveur de votre beurre.

Des beurriers dans tout le Dominion du Canada fabriquent un meilleur beurre en employant ce sel.

C'est le seul sel commercial qui peut être garanti tout le temps.

99.9% WINDSOR

Sel spécialement purifié

Ecrivez aujourd'hui pour renseignements complets à

The CANADIAN SALT COMPANY, Limited. Windsor, Ont.

1 an pour payer après 30 jours d'essai

ECREMEUSE American

Véritables nouveaux modèles, grandement améliorés. Insuperable par quelque marque que ce soit au monde pour écrémage parfait, commodité et doux à tourner. Le bol se nettoyant promptement est une merveille au point de vue sanitaire. Ecrème le lait chaud ou froid. Ecrème clair ou épais, parfaitement dans les deux cas. Sept grandeurs. Capacité de 850 lbs au produit d'une seule vache. Expédiés d'un endroit du pays près de chez vous. Prix de la manufacture aussi bas que \$24.95, même qu'aux Etats-Unis.

Paiements mensuels faciles et de \$2.20 seulement. Ecrivez pour Catalogue Gratuit

Vous renseignez parfaitement sur notre offre sensationnelle d'économie d'argent. Nos bas prix, service gratuit et nouveaux modèles. Ecrivez aujourd'hui.

AMERICAN SEPARATOR Co.
 Boîte 129 J. Bridgeburg, Ont.

21

21

21

Le marché de la Coopérative Fédérée de Québec

114 rue St-Paul Est Montréal, Case postale 326.

Dépt. des achats

Les prix ci-dessous sont ceux en vigueur aujourd'hui. Ils sont sujets à changement sans avis.
Mode de paiement: traité, ou mieux, argent comptant avec la commande.

FARINES		le 100 lbs.	
A pain	le sac	A engrais	
Crème de l'Ouest, 1ère patente	\$4 40	Farine commune Pilote	\$2 80
"Castle" 2ème patente	4 15	Ideale	2 40
"Winnipeg" (forte à boulangers)	4 00		
A pâtisserie:			
"Silver Moon"	\$3 65	D'Avoine (sac de 90 lbs)	\$4 25
ENGRAIS ALIMENTAIRES			
Simples		Composés:	
Son	\$32 00	Moulée spéciale:	
Gru Rouge	5 00	Pour les veaux (50 lbs)	\$2 25
Gru Blanc, (middlings)	42 00		
Criblures de blé moulues:		Moulées Monarch:	
En poches neuves	\$34 50	Pour les poulets	\$3 75
En poches usagées	33 50	Pour engraisser	2 75
Criblures de blé non-moulues	29 00	De luzerne très fine	2 25
Tourteaux de lin	2 50	Pour activer la ponte	2 95
Blé d'Inde rond	2 65		
Blé d'Inde moulu	2 35	Grains Monarch:	
Blé d'Inde cassé	2 35	Pour poulets, (Chick feed)	\$3 50
Moulée d'avoine pure	2 40	Pour volailles	2 80
Moulée d'orge pure	2 40	Pour développer les poulets	3 25
Avoine d'alimentation No 1	2 30		
Blé, engrais No 1	2 40		

Ces prix s'appliquent à des commandes par wagons complets de 500 sacs au plus. Pour quantité moindre, ajoutez 15c par sac. Fret payable de Montréal.

GRAINS ALIMENTAIRES		le 100 lbs.	
AVOINE	Exp. Imm.	No 4 C.W. standard	98 1/2
No 2 C.W. standard	72c	d'alimentation échantillon	92
No 2 C.W. tough	70 1/2	de engrais No 1	1 40
No 3 C.W. standard	69	No 2	1 33
No 3 C.W. tough	68		
No 1 d'alimentation, standard	67 1/2	Blé d'Inde jaune américain	
No 1 d'alimentation, tough	66 1/2	Blé d'Inde Argentin	99c
No 2 d'alimentation, standard	66	Blé d'Inde Américain No 3 jaune	
No 2 d'alimentation, tough	65 1/2		Seché 99c
ORGE			
No 3 C.W. standard	\$ 99 1/2		

Les prix des grains sont pour chars complets en grenier. Les secrétaires de coopératives sont priés de communiquer avec nous à nos frais, pour s'assurer que les prix que nous publions sont encore en vigueur avant de grouper leurs commandes.

PROVISIONS POUR LA MAISON			
BEURRE:		Boite de	Prix
Pasteurisé, pains 1 lb.	50 lbs	36c	
Pasteurisé, solide	56 "	35 1/2c	
No 1 (choix), pains 1 lb.	50 "	35c	
No 1 (choix), solide	56 "	34 1/2c	
FROMAGE:		la lb.	
Fromage coloré en meules d'environ 20 lbs.		20c	
En meules de 5 lbs.		21c	
Fromage, fort blanc, en meules de 20 lbs.		25c	
Fromage d'Oka, en meules de 5 lbs.		35c	
"Kraft"		32c	
OEUFS FRAIS:		la doz.	
Extras		38c	
Premiers		35c	
Seconds		32c	
Caisses de 30 douz. (caisses comprises)			
*Miel Caisses	Blanc Ambré Brun		
14 chaud., 2 1/2 lbs.		15 1/2c	
22 chaud., 5 lbs.		15c 12c 11c	
6 chaud., 10 lbs.		14 1/2c 11 1/2c 10 1/2c	
Chaudières 30 lbs.		14c 11c 10c	
Chaudières 60 lbs.		13c 10c 9c	
Les chaudières de 2 1/2, 5 et 10 livres se vendent par caisses de 60 livres, c'est-à-dire 24, 12 et 6 chaudières.			
*Fèves (Par poches de 120 lbs)	la lb		
Blanches No 1		5c	
Par quantité de 5 poches ou plus		4 1/2c	
Par quantités de 10 poches et plus		4 1/2c	
*Pois (Par poches de 120 lbs)	la lb.		
No 1 garantis bien cuisants		6c	
Par quantité de 5 poches et plus		5 1/2c	
Par quantité de 10 poches ou plus		5 1/2c	

INSECTICIDES		LISTE DE PRIX 27 avril 1927	
Arséniate de plomb, en poudre.		1 lb. boîte de carton	26 1/2 la livre
5 lbs boîte de carton	24 1/2 "	10 lbs bidon	24 1/2 "
25 lbs bidon	22c "	50 lbs bidon	22 "
100 lbs bidon	19 "		
Arséniate de chaux, en poudre.		1 lb. boîte de carton	17c la livre
5 lbs boîte de carton	15 "	10 "	13 1/2 "
25 lbs bidon	13 1/2 "	50 "	12 1/2 "
100 lbs bidon	10 1/2 "		
Bouillie bordelaise, ordinaire		1 lb. boîte de carton	15c la livre
5 lbs bidon	13 1/2 "	10 "	13 1/2 "
25 "	13 1/2 "	50 "	12 1/2 "
100 "	9 1/2 "		
Bouillie bordelaise empoisonnée		1 lb. boîte de carton	17c la livre
5 lbs bidon	16 "	10 "	13 1/2 "
25 lbs bidon	15 "	50 "	14 "
100 "	11 1/2 "		
Bouillie soufrée, en poudre.		1 lb. boîte de ferblanc	22 1/2 la livre
5 "	18 "	10 "	11 1/2 "
25 "	11 1/2 "	50 "	10 "
100 "	10 "		
Vert de Paris.		1 lb. boîte de carton	30c la livre
5 lbs boîte de carton	29 "	25 lbs bidon	27 1/2 "
50 "	27 1/2 "	100 "	26 1/2 "
200 "	24 1/2 "		
Vitriol bleu.		(Sulfate de cuivre)	08 1/2 la livre
Huile à mouches		Bidon de 5 gallons	.75 le gallon
" d'un gallon			.95 "
VAPORISATEUR (réservoir en verre).		1 chopine	.75 chacun
1 pinte			.95 "

F. O. B., nos entrepôts

COOPÉRATIVE FÉDÉRÉE DE QUÉBEC			
114 Est, Rue St-Paul, Montréal.			
PEINTURE FÉDÉRÉE			
Teinture à bardeau: le gallon			
	Couleurs ordinaires	Gris	
1/2 baril (environ 30 gallons)	\$1.35	\$1.40	
Bidon de 5 gallons	1.50	1.55	
Bidon de 1 gallon	1.60	1.65	
Peinture à voitures et instruments aratoires.			
	Couleurs ordinaires	Verd millbn	
Bidon de 1/2 gallon	\$3.00	\$3.65	
Bidon de 1/4 gallon	3.15	3.80	
SPÉCIAL			
Peinture rouge à grange			
En baril de 50 gallons, demi-baril de 30 gallons, ou bidon de 5 gallons.			
Prix uniforme de \$1.15 le gallon			
Blanc de plomb pur, étiquette du gouvernement			
En chaudière de 25 livres			
Fret payé sur commande de \$25.00 et plus.			
Fret payé pour toute commande au montant de \$25 ou plus de Peinture pour Maison, Peinture à Plancher, Teinture ou Vernis, Peinture à Voitures et Instruments Aratoires, Peinture à Grange, Blanc de Plomb et Vernis.			
HUILE DE LIN			
	Crue	Bouillie ou double bouillie	
Bidon 1 ou 5 gal.	\$1.15	\$1.17	
Baril	1.05	1.07	
Baril gratis non retournable.			
Bidon vide, 1 gallon 25 sous, 5 gallons 75 sous.			
CABLE, pure manille pour fourches à foin par rouleau ou demi-rouleau			
Diamètre	Nombre de pieds à la livre	Nombre de pieds par rouleau	Pesanteur par rouleau
3/4"	6 pieds 7 pouces	Environ	840 livres
3/8"	4 " 6 "		189 "
1"	3 " 9 "		225 "
Prix: 18c la lb. F.A.B. nos entrepôts.			
Par longueur moindre qu'un 1/2 rouleau. .02 de plus par livre.			

TÉRÉBENTINE		Baril	
Quantité moindre	\$1.35 le gallon		
F.A.B. nos entrepôts.	1.45 "		
GROS SEL LIVERPOOL			
Sac, 140 lbs \$1.25 F. A. B. nos entrepôts			
Groupez vos commandes pour acheter un char complet. Prix spéciaux sur demande.			
BIDONS A LAIT ET A CRÈME			
5 gallons	\$4.25		
8 "	4.65		
10 "	5.10		
15 "	7.00		
20 "	7.45		
25 "	8.15		
30 "	9.00		
F. A. B. nos entrepôts.			
Tous ces bidons sont fabriqués avec un matériel lourd et durable. Ils sont faits pour résister aux coups et chocs.			
CLOUS DE BROCHE			
1 pouce	\$4.72 par baril de 100 lbs.		
1 1/2 "	4.62 "		
1 3/4 "	4.36 "		
1 1/2 "	4.00 "		
1 3/4 "	3.94 "		
2 "	3.79 "		
2 1/4 "	3.74 "		
2 1/2 "	3.48 "		
2 3/4 "	3.48 "		
3 "	3.37 "		
3 1/2 "	3.32 "		
3 3/4 "	3.27 "		
4 "	3.22 "		
4 1/2 "	3.22 "		
5 "	3.22 "		
5 1/2 "	3.22 "		
6 "	3.22 "		
F.A.B. nos entrepôts.			
BROCHE A CLÔTURE FÉDÉRÉE			
Insurpassable pour sa durée et sa résistance.			
Clôture pesante 540-0	0.33		
" " 640-0	0.38		
" " 740-0	0.43		
Fret payé sur commande de 50 perches ou plus.			
Liste de prix complète pour tous les styles envoyée sur demande aussi broche à parterre et accessoires.			
Broche barbelée à des prix spéciaux peut être obtenue à nos succursales de Québec, Princeville, Waterloo, St-Félicien et Hébertville.			

DIVERS	
CHARBON:	
Anthracite américain de première qualité par wagons complets seulement.	
Egg	\$8 80 la tonne de 2,240 livres
Stove	9 30 la tonne de 2,240 livres
Chestnut	8 80 la tonne de 2,240 livres
Frais de transport à la charge de l'acheteur. Demandez renseignements.	
GAZOLINE FÉDÉRÉE le gal.	
1ère qualité	20c
*PÉTROLE FÉDÉRÉE: le gal.	
1ère qualité	20 1/2c
F. A. B. Montréal.	
TÔLE GALVANISÉE ONDULÉE	
Première qualité	
Faites spécialement pour la Coopérative Fédérée	
Largeur des feuilles: 33"	
Longueur des feuilles: 6' 7' 8' 9' 10'	
jauge 28	\$4.88 le 100 pieds carrés.
Longueur des feuilles: 6' 7' 8' 9' 10'	
jauge 26	\$5.18 le cent 100 pieds carrés.
TÔLE GALVANISÉE UNIE	
Pesanteur 10 1/2 oz.	Marque "Keystone"
Longueur: 6' 8' 10'	
Largeur: 24" et 30"	\$7.00 le 100 lbs.
Largeur: 36"	\$7.25
F.A.B. nos entrepôts, Montréal.	
Esimés fournis gratuitement sur demande.	

LA CO

SECTION DES ACHATS

GRAINS

La température, qui dans le moment montre plutôt clément, exerce une influence sur les prix du marché. Les conditions actuelles laissent prévoir une récolte sera bonne et le prix des grains se maintiendra dans le prix des années précédentes. Certains sont plus que d'habitude par cette diminution.

Les grains qui ont diminué de prix sont l'orge et le blé d'Inde. Les autres sont plutôt des indications de baisse où les conditions actuelles se maintiendraient. A la fin de la semaine prochaine les caractéristiques de la campagne de fermes de blé d'Inde de fermeté générale.

Les demandes de renseignements par des courtiers étrangers sont nombreuses aux derniers jours de la semaine. Et la demande de blé local en vue de l'exportation est plus forte. Il y a quelques demandes pour du grain de la campagne.

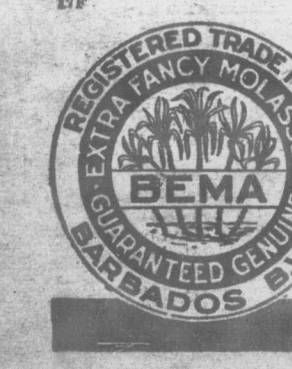


La Meilleure Pour La Tab

La saveur exquise et la riche valeur alimentaire de Mélasse de qualité supérieure, se perdent lorsqu'on enferme la Mélasse dans un emballage imperméable à l'air.

C'est pourquoi Véritable Mélasse Extra Fancy de Barbades ne se vend qu'en quantité, prise dans les tonneaux originaux. C'est une des raisons pour lesquelles c'est la Mélasse la plus exquise — Mélasse possédant la meilleure saveur. Votre tonneau mérite la meilleure. Vérifiez pour avoir Véritable Mélasse Extra Fancy de Barbades.

LES BONS EPICIER LA VENDENT



Achetez et vendez par le moyen des petites annonces

HOMMES DEMANDES

AGENTS.—Devenez indépendants, vendant la grande ligne Pillsbury. Voici une chance de vous établir en affaire à votre compte. Expérience pas nécessaire. Travail à l'année. Ecrites pour détails gratuits. The Pillsbury Company, Trois-Rivières, Qué.

REPRESENTANT demandé dans chaque paroisse, pour vendre avec l'aide de notre agent général, nos paratonnerres "Security" en cuivre, avec garantie. Agents de machines aratoires préférés. Les applicants devront être actifs et responsables. Affaire très payante pour le représentant choisi. S'adresser à Security Lightning Rod Co. Reg'd., 100 3ème Avenue, Québec, P. Q. J. N. O. x 57

DIVERS

A VENDRE Sites Orésotés, bons prix. Papi-neau Lumber Co., Ltd., Papi-neauville, Qué. 28-P04

BOTTINES-jambières, culottes, chemises, imperméables, couvertures de lit, selles, tentes, provenant du surplus de l'armée. Catalogue sur demande. Magasin de Surplus Militaire, 204 Notre-Dame-Ouest, Montréal. j.n.o.—25

CHASSEURS.—Je prends de 45 à 50 renards par 4 à 5 semaines. Je puis enseigner à tout lecteur de ce journal comment le faire. Ecrites pour avoir renseignements. W.-A. Hadley, Stanstead, Qué. 22-47 in P. 83

FRED BLANCHETTE, Tremblayville Woolen Mills, Que. Station Richmond, fabricant d'articles en laine tels que flanelle, étoffe, châles makinaw, couvertures pour lit et voiture; manufacture la laine pour les cultivateurs à prix raisonnables, achète la laine pour argent comptant. Une commande d'essai vous donnera satisfaction. 28-4fs-P06

CREDIT FONCIER FRANCO-CANADIEN, fondé en 1881, tél.: 2.1139, Québec, 96 rue Saint-Pierre. Prêts en première hypothèque sur propriétés de ville construite ou en construction. Propriétés rurales en exploitation. Achats de créances, hypothèques. Prêts aux municipalités aux fabrications, et aux commissions scolaires, leurs avantages. Réalisation rapide. Aucune commission à payer. X 05-1-9-27

CULTIVATEURS.—Une récompense sera donnée aux personnes qui ont acheté des paratonnerres de la Waterville Lightning Rod si une autre personne se présente pour inspecter nos paratonnerres sous de fausses représentations en collectant le montant dû pour les assurances. S. v. p. vous adresser à Waterville Lightning Rods, Waterville, Cté Compton, P. Q. 29-P04

MESDAMES.—Poils et duvets superflus sont enlevés pour toujours par Gypsis, produit importé de Paris. Employé par toutes les actrices. Ecrites vos pour notice gratuite avec attestation. French Beauty Products, P. O. Box, No 222, Station G New-York, U. S. A. 23-12fs P56

ECOLE D'AUTOMOBILE.—Garage Guay Enr., enseignant à conduire les automobiles, le jour et le soir. Cours de mécanicien et électrique au complet. Satisfaction garantie, 110, 3e Rue à Limoilou, Tél. 2-4154M. 26-4fs x 55

LA MAGIE DEVOILEE.—Seize tomes mystérieux et notre gros catalogue français illustré de magie, farces, curiosités, monologues comiques, 10c. S. Allard, 1217 Marie-Anne, Montréal. 29-4fs P05

TABAC NATUREL en feuille, récolté au pays, 12 variétés. Tabac coupé, mélange, doux, exécuté sur commande. Liste de prix et échantillon 1-20. 10c. Adressez J.-J. Garsen, St-Roch l'Achigan, Qué. 29-P24

TALON WOOLENS CO. Lainages. Vaburète, P. Q. Manufacturers. Etoiles, tweed, makinaw, flanelle, couvertures de lits, etc., laine à tricoter, chaîne et tissu pour métier. Fabricons avec la laine des cultivateurs les tissus demandés. Tous les marchands généraux achètent la laine et vendent nos lainages. Circulaires gratis sur demande. 28-4fs P56

AMUSEMENTS.—Demandes catalogue français avec beau mouchoir attrappe, 15c, contenant farces, magie, curiosités, romans. Le secret pour être aimé, 25c. Les cartes de conversations amoureuses, 25c. Le parfum charmeur, 25c, la magie noire 25c, nouvelle frisantine 25c. Votre horoscope 25c. Il y a de quoi se tordre 25c. Le secret pour chasseurs et trappeurs 35c. Un tonneau de farces 25c. Tours de cartes devinatrices 25c. Poudre pour faire étourner 25c. Les anneaux mystérieux 25c. Parfum pour se faire aimer 25c. Ce que peut dire une tasse de thé 25c. Le grand secret pour prendre les renards en abondance 50c, visons, martes, rat musqué, castors, 50c chaque. Les trois angles casse-tête, grand succès formidable 25c. Surprise attrappe curieux 25c. Demandes immédiatement le véritable Petit Albert, le Grand Albert, Le Dragon rouge, La Poule Noire, Le grand livre pour devenir puissant, \$3.50 chaque. Livraison immédiate. Librairie Ste-Marguerite (Barg.), 4611 Franchère, Montréal. 29-P071

MACHINES DE SECONDE MAIN

Moteur 1-30 C.V., 110 volts, av. moulages et souffleur, \$10.00; moteur 1/2 C.V., 110 volts, pour machine à laver, neuf \$14.50; étou neuva, rouillées 1 1/2" x 2" \$2.50 par barils de 100 livres; forge neuve avec souffleur, \$10.00; étou neuva à banc, 3 1/2", \$5.50; étou neuva à pied 5". \$8.00 enclumes neuves 60 livres, \$6.00, 75 livres \$9.00; foreuses (drills), neuves \$10.00; cric à vis (Jack Screw) de 12 tonnes \$4.00; clavirgraphe usagé \$15.00; aussi plus grand assortiment au Canada de courroies, poutres, arceaux, arbre de couche, moteurs, machines de seconde main. L. S. Terebin & Sons Ltd., 459 McGill, Montréal. P05

VOULEZ-VOUS RIRE?—Demandes Oracle du mariage, 15 cents, avec catalogue français; farces, monologues, chansons, livres rares, curieux, magie. Edg. Hartman, 4804 Saint-Denis, Montréal. J. N. O.

JOSEPH BLANCHETTE.—South Durham, Qué., fabricant d'articles en laine, tels que flanelle, étoffe, châle, snackinaw, couvertures pour lit et voiture, manufacture la laine pour les cultivateurs à prix raisonnables, achète la laine pour argent comptant. Une commande d'essai vous donnera satisfaction. 24-4fs P55

ARGENT A PRÊTER

Sur HYPOTHEQUE et autres garanties à la ville ou à la campagne, aux particuliers, fabriques et municipalités, aux taux de 5%, 6% et 7% suivant les garanties offertes. Ed. Boisseau Picher, notaire, 80 St-Pierre, Québec. 1-8-27

Remèdes pour Hernie

Hernie, varicocele, difformité spinale, faiblesse abdominale. Consultations gratuites. J. G. Smith spécialiste en remèdes anglais, 15 rue Downie, Stratford, Ont. J.N.O. x001

Articles et accessoires pour bouchers

JOS. GALARNEAU, marchand de Poaux vertes et accessoires pour bouchers. Spécialité: peaux de bœufs, veaux, chevreaux, moutons, crin et laine. Cotations sur demande.

Boyaux de moutons pour saucisse, boyaux pour boudins. Assaisonnements pour saucisse et bologna. Papier pour envelopper en rouleaux ou en feuilles. Sel Crystal spécial pour salaison de viande, couteaux de toutes sortes à pleumer, à saigner, à steak, sacs de papier, etc.

Echantillons de papier et de sacs de papier envoyés sur demande. Les commandes reçues par la malle exécutées avec soin et promptitude.

Mars 1927 JOS. GALARNEAU, 618 rue St-Vallier, Québec, Qué. 75x

FERMES, BEURRERIES, FROMAGERIES

A VENDRE dans le plus beau rang de la paroisse, belle terre de 3 1/2 arpents sur 28, presque tout fait à la charrue avec ou sans roulant. Prix très bas. O. Roy, St-Cyprien Cté Témiscouata, P. Q. 27-4fs in.—B

ATTENTION.—40 belles terres à vendre dans une des plus belles parties des cantons de l'Est, dans le comté de Missisquoi Qué., Demander les circulaires et elles vous seront envoyées par le retour de la malle. Pour autres informations, adressez-vous à M. Larose, agent d'immeubles, Freighsburg, Qué. 24-8fs P07

A VENDRE terre de cent acres, bonnes bâtisses dix-sept acres en culture et le reste en bois vert Cette terre est située à deux milles de l'église de St-Athanase, Cté. Kamouraska sur le chemin de l'église. A vendre à très bas prix. Cause de vente, trop éloignée. Pour autres informations s'adresser à Jules Chénard, St-Alexandre Cté. Kamouraska, P. Q. 28-2fs-B

A VENDRE magnifique terre plaine, sans roches à un mille du village La Salle, à quinze milles au sud de Winnipeg, paroisse canadienne avec église, couvent, école. 484 acres dont 400 en culture lereste bon pacage borné par la rivière. Bonne maison, exe entes écuries et dépendances, deux sets de roulant complets pour engins et chevaux en parfait état. On herche à vendre pour raison de santé. Conditions \$56.00 l'acre, \$5,000. comptant balance \$1,000. par année avec intérêt à 6%. Pour autres détails s'adresser à Do... Cormier, La Salle Man. 25-4fa P011

A VENDRE OU A ECHANGER ferme de 80 acres à 3 milles de Sherbrooke presque toute en culture, récolte 75 tonnes de foin. Bonne maison et grange 2 étages, eau à la chaudière, 18 vaches laitières, 3 chevaux et jeunes animaux, clientèle de lait rapportant au delà de \$3,000, par année ainsi que tous les instruments aratoires vendra le tout ou en partie. Bon marché pour acheteur sérieux, il vendra au plus tôt pour cause de santé; valeur \$12,000 \$5,000., comptant, balance à débattre avec les sous-signés, acceptera en échange propriété ou commerce de ville. S'adresser à Nap. Paradis, laitier R. R. No. 1 Sherbrooke, P. Q. 27-2fs P001

ST-ETIENNE DE BOLTON.—Propriété à vendre avec trois arpents de terrain, belle maison confortable. Prix raisonnable. S'adresser à Raoul Girard, Eastman, Cté Brome, P. Q. 29-B

TERRE A VENDRE une des bonnes et belles terres de St-Gervais, 120 acres, bien bâtie, 800 érables. Trente arpents de l'église, malle rurale, eau partout, gros roulant 18 bêtes Ayrshires accréditées, plusieurs enrégistrées. Vendra avec ou sans roulant. S'adresser à Eusèbe Roy, St-Gervais, Cté. Bellechasse, P. Q. 28-2fs-P07

TERRE A VENDRE.—A Ste-Agathe de Lotbinière, deux milles de l'église, de la buanderie, du moulin; 15 arpents de l'école, terre de 215 arpents, planche, bonne pour le foin, le grain. Rivière traversant les terres. Vendra le tout ou en détail, trois granges, deux maisons, bois de commerce, boanes bâtisses et eau partout. Peut garder gros stock d'animaux. Conditions faciles. S'adresser au Bulletin de la Ferme, Ltée, Case Postale 129, Québec, P. Q. 29-4fs-f0B

TERRE A VENDRE.—A St-Roch des Aulnaies, L'Islet. Site magnifique, terre bornant au fleuve, située à moins d'un mille de la forge, de l'école, de l'église, à un mille du quai, de la buanderie, 3 milles de la station; environ 200 arpents, sol varié, excellent pour culture de patates; de plus une grève et une terre à bois. Stock d'animaux moutons Laitiers enrégistrés, cochons Yorkshire enrégistrés, machines agricoles pour toutes cultures, aqueduc privé, lumière électrique, boanes b. assés. S'adresser à Fabrice Noël Pelletier, Ecole d'Agriculture Ste-Anne de la Pocatière, P. Q. 18-j.n.o. 411

POUR RENSEIGNER LES PRODUCTEURS

Prix du marché à Montréal

DERNIERE HEURE

Table with 2 columns: Product Name and Price. Includes items like Beurre (Spécial pasteurisé, No 1, No 2), Fromage (Coloré, Blanc), Foin (No 1, No 2, No 3), Œufs (Frais spéciaux, Frais extras, Frais premiers, Frais seconds), Patates (locales nouvelles, locales vieilles), and Wagons complets.

VOLAILLES A VENDRE

A VENDRE 109 cochets P.R.B. et R.I.R. es. à \$2.00 et plus suivant la qualité. 10 poules R.I.R. es. d'un an à \$3.00. Satisfaction garantie ou argent remis. J.-E. Fontaine, St-Guilherme-d'Upton, P. Q. 28-8fs-fn-P05

A VENDRE.—Sujets d'élite sélectionnés pour la monte des races Plymouth Rock barrés, Rhode Island rouge, Wyandottes blanches, cochets et pouettes. Aussi articles d'aviculture mentionnés vos besoins. Ferme Aricole de Lavitrie, Lavitrie, Cté Berthier, P. Q. x65 j.n.o.

A VENDRE Plymouth Rock Barré, tant qu'il y en aura en stock. 3 poules et un coq sélectionnés au nid à trapper. Prix réduit à \$12.00 livrés chevrous. Brook Poultry Farm, Sutton, Qué. 26-4fs P05

COCHETS LEGHORN blanc, troupeau accrédité par M. Gauthier, Agronome du district de Québec, né depuis avril de poules ayant pondues dans la moyenne de 224. Prix: \$2.00 et \$3.00 pièce, à vendre de suite. S'adresser à Maison Sainte-Marie, Monument, P. Q., téléphone 2-4045 x 2. D. H. 31

RHODE-ISLAND cochets rigoureusement sélectionnés, avec pedigree, deux dollars et plus. Aussi Canards Pékins très prolifiques et très beaux, de tout âge. FERME DU SEMINAIRE, St-Victor, Cté. Beauce, P. Q. 28-8fs-fn-P05

RHODE ISLAND ROUGES.—50 poulettes choisies, race pure Rhode Island rouges, c. s., nées en avril de poules sélectionnées avec de hauts records. Prix \$1.50 l'unité, livrables vers le 15 août. J.-C. Rioux, R. R. No 1, Victoriaville, P. Q. 29-P57

REINE D'ABELLES ITALIENNES pures, et paquets d'abeilles à la livre à vendre jusqu'au 1er d'août. Mes abeilles et reines sont bien sélectionnées et robustes pour notre climat le Canada. Je pourrais fournir un grand nombre de témoignages de bons apiculteurs mais ici l'espace me manque. Je vendrai des reines d'abeilles jusqu'au premier octobre. Je garantis mes abeilles et reines jusqu'à destination en bonnes conditions ou argent remis, ou remplacées. Prix des reines de une à 10 \$1.25 ce 10 à 25 \$1.15 de 25 ou plus \$1.00. Prix des paquets d'abeilles: 2 lbs avec une jeune reine sélectionnée \$5.00; 3 livres avec une jeune reine sélectionnée \$6.00. Faites toujours vos paiements par mandat de poste où si vous les faites par chèques qu'ils soient acceptés payables au pair ou ajoutés 15c pour l'échange. A. Saulty, Farnham, P. Q. 29-P061

TOMBER D'UN MAL

Des centaines d'épileptiques ont retrouvé la santé grâce au fameux EPILEPTITE.—Traitement scientifique et rationnel, facile à suivre à la maison et peu dispendieux. GRATIS.—Sur réception de 25 centins pour emballage et transport nous vous expédierons une bouteille échantillon et livret donnant le mode de traitement.—S'adresser à RUMAX COMPOUND REG'D. Casier Postal 711. 08 Québec.

Lisez le Bulletin de la Ferme

CASSEAUX A FRAISES ET A FRAMBOISES GRADEUR 1 CHOPINE Prix \$5.50 le mille F. A. B. Montréal Coopérative Fédérée de Québec 114 rue St Paul Est, Montréal

LA L

Consultations légales

AVIS IMPORTANT.—Nes priés de tenir compte des renseignements qui peuvent bénéficier de renseignements doit être pondant est abonné; 20 Le tim: 30 Nos avocats consultants usuelles, concernant les lois ordinaires, ou qui nécessitent le correspondant et les avocats diète, par lettre, nos avocats

EGOUTTEMENT DES TER C. T.—Q. Je possède un emplacement qui mesure cent vingt-neuf sur cent vingt-neuf pieds de long, terrain ni fossé, ni rigole. Le terrain est plus bas que le m conduire l'eau de pluie et il a terrain un tuyau dont il voudrait moitié. Suis-je obligé de payer

R.—Les terrains supérieurs ne contribuent aux drainages qui se font inférieurs. En effet, c'est une obligation de recevoir les eaux qui s'écoulent des terrains supérieurs, et me pas élever des digues ou des treddre le cours naturel de l'eau.

CHARROYAGE DANS LES BLICS.—Réponse à P. C.—Q. train de construire un pont avec gouvernement; il nous faut charrois en passant par la route nationale y a des côtes, il faut mettre des pour descendre, et le cantonier servir du chemin public pour transporter, elle n'en doit pas cependant à causer des dommages à l'usage établi.

R.—Nous ne connaissons pas spécialement de se servir de ce terrain dans les routes dans des nous parait clair que si une personne servir du chemin public pour transporter, elle n'en doit pas cependant à causer des dommages à l'usage établi.

LA DONATION PEUT-ELLE Réponse à A. C.—Q. Un père biens à son fils, par acte de donation, à condition qu'il revende et son logement, ainsi que celui durant. Le donataire a toujours tions à la lettre. Le père voudrait prendre ses biens, sous prétexte se remarier et qu'il est opposé riage. Est-ce que le donateur donation pour des raisons sembl

R.—Lorsque la donation a été l'acte par lequel elle a été faite a donateur ne peut plus demander cet acte à moins qu'il ait un lutoire dans l'acte ou pour cause la part du donataire. Il nous parait ces raisons ne peut être alléguées nation ne peut être annulée, dans

ELARGISSEMENT DE CH à J. F.—Q. J'ai acheté un lot sur lequel j'ai rempli toutes mes lot me trouve situé le long de la r l'ont veu élargir de nouveau à ce quin-c pieds. Ai-je le droit de me

R.—Les améliorations que l'chemin public sont considérées d'utilité publique. Conséquemment personnes qui se trouvent le long ne peut s'opposer à ce que ces fassent, mais elles peuvent demander soit payé ou qu'il soit partiel s'il est propriétaire.

ENFANT INDOCILE.—Répo Un enfant âgé de douze ans ref l'école et se montre d'une indocil envers ses parents. Bien plus, il vagabonder et à voler partout quelque chose. Est-ce que nous ner dans une école de réforme qui doit payer le coût de cet intern

R.—Nous croyons qu'en s'ad d'instruction de la paix, il serait ceterminement. Dans ce cas, le ment sont payés pour moitié par et l'autre moitié par la municipi cité ou de ville dans laquelle ref de son arrestation ou de sa cot

La Bea

Se trouve dans les Murine les conse

Des centaines de femmes maintenant usage de MURINE pour mouvoir la santé et la beauté. Le Murine écarte les parties et partant empêche les yeux de sang. Matin et soir, cette lotion inoffensive et efficace longtemps pour conserver les jours clairs, brillants et sains dans toutes les pharmacies.



POUR Y

LA LOI POUR TOUS

Consultations légales, par Letarte & Rioux, avocats du barreau de Québec

AVIS IMPORTANT.—Nos correspondants que cette page intéresse sont instamment priés de tenir compte des règles suivantes établies par le journal: 1o Seuls les abonnés peuvent bénéficier de ce service de consultation; c'est pourquoi toute demande de renseignements doit être signée, afin que nous puissions constater si le correspondant est abonné; 2o Les questions doivent être adressées directement au Bulletin; 3o Nos avocats consultants ne sont tenus de répondre qu'aux questions ordinaires, usuelles, concernant les lois qui gouvernent les choses de la vie rurale. Les cas extraordinaires, ou qui nécessiteraient une longue étude, sont choses à traiter entre le correspondant et les avocats; 4o Si le correspondant désire une réponse immédiate, par lettre, nos avocats consultants peuvent exiger des honoraires.

EGOUTTEMENT DES TERRES.—Réponse à C. T.—Q. Je possède un emplacement dans le village qui mesure cent vingt-neuf pieds de large, sur une vingtaine de pieds de long. Je ne possède sur ce terrain ni fossé, ni rigole. Le propriétaire dont le terrain est plus bas que le mien veut me faire conduire l'eau de pluie et il a fait poser sur son terrain un tuyau dont il voudrait me faire payer la moitié. Suis-je obligé de payer cette somme?

R.—Les terrains supérieurs ne sont pas tenus de contribuer aux drains qui se font sur les terrains inférieurs. En effet, c'est une obligation légale pour ceux-ci de recevoir les eaux qui s'écoulent naturellement des terrains supérieurs, et ils ne peuvent même pas élever des digues ou des remblais pour contredire le cours naturel de l'eau.

CHARROYAGE DANS LES CHEMINS PUBLICS.—Réponse à P. C.—Q. Nous sommes en train de construire un pont avec le concours du gouvernement; il nous faut charroyer le bois nécessaire en passant par la route nationale. Comme il y a des côtes, il faut mettre des sabots aux roues pour descendre, et le cantonnier ne veut pas nous le permettre. Avons-nous ce droit de nous servir d'appareils pour aider au transport de notre bois?

R.—Nous ne connaissons pas de loi qui interdise spécialement de se servir de ces appareils pour traîner les roues dans les descentes. Cependant, il nous paraît clair que si une personne a le droit de se servir du chemin public pour transporter de lourdes charges, elle n'en doit pas cependant user de manière à causer des dommages et contrairement à l'usage établi.

LA DONATION PEUT-ELLE S'ANNULER.—Réponse à A. C.—Q. Un père a donné tous ses biens à son fils, par acte de donation dûment enregistré à condition qu'il revienne en retour sa pension d'étude. Le donataire a toujours rempli ses obligations à la lettre. Le père voudrait maintenant reprendre ses biens, sous prétexte que son fils veut se remarier et qu'il est opposé à ce nouveau mariage. Est-ce que le donateur peut annuler sa donation pour des raisons semblables?

R.—Lorsque la donation a été acceptée, et que l'acte par lequel elle a été faite a été enregistré, le donateur ne peut plus demander l'annulation de cet acte à moins qu'il ait une condition résolutoire dans l'acte ou pour cause d'ingratitude de la part du donataire. Il nous paraît qu'aucune de ces raisons ne peut être alléguée ici, et que la donation ne peut être annulée, dans le présent cas.

ELARGISSEMENT DE CHEMIN.—Réponse à J. J.—Q. J'ai acheté un lot du gouvernement sur lequel j'ai rempli toutes mes obligations. Ce lot se trouve situé le long de la route nationale que l'on veut élargir de nouveau à cet endroit d'environ cinquante pieds. Ai-je le droit de m'y opposer?

R.—Les améliorations que l'on peut faire à un chemin public sont considérées d'intérêt général et d'utilité publique. Conséquemment, aucune des personnes qui se trouvent le long de la voie publique ne peut s'opposer à ce que ces améliorations se fassent, mais elle peut demander que son terrain lui soit payé ou qu'il soit partiellement exproprié, s'il est propriétaire.

ENFANT INDOCILE.—Réponse à J. O.—Q. Un enfant âgé de douze ans refuse de fréquenter l'école et se montre d'une indocilité extraordinaire envers ses parents. Bien plus, il passe son temps à vagabonder et à voler partout où il peut prendre quelque chose. Est-ce que nous pouvons l'interner dans une école de réformation? Dans ce cas, quid doit payer le coût de cet internement?

R.—Nous croyons qu'en s'adressant à un juge d'instruction de la paix, il serait possible d'obtenir cet internement. Dans ce cas, les frais de l'internement sont payés pour moitié par le gouvernement, et l'autre moitié par la municipalité de comté, de cité ou de ville dans laquelle réside l'enfant lors de son arrestation ou de sa conviction. Il nous

paraît d'ailleurs qu'il vaudrait mieux faire interner l'enfant dans une des écoles d'industries établies par le gouvernement, ce qui peut être fait en annonçant l'enfant devant un magistrat, et en démontrant au juge, l'âge de l'enfant, ses habitudes et ses antécédents. Tout comme pour les écoles de réforme, les frais d'internement sont payés moitié par le gouvernement et moitié par la municipalité de comté, de cité ou de ville, suivant le cas.

TAXES SPECIALES.—Réponse à T. S.—Q. A une séance du conseil, une municipalité a décidé d'imposer une taxe spéciale aux maisons de commerce, dans les limites de la municipalité. La corporation peut-elle imposer une taxe aussi élevée aux petits commerçants qu'à ceux faisant un commerce considérable, ou si cette taxe doit être basée sur le revenu d'affaires?

R.—Nous croyons que la taxe doit être uniforme pour tous ceux qui y sont soumis, bien entendu quand il s'agit d'une taxe imposée sur le commerce local. L'article 700 du code municipal fait une distinction cependant entre les personnes qui résident depuis plus de douze mois dans la municipalité, et ceux qui y résident depuis moins d'une année. Le code municipal déclare que dans le dernier cas la taxe peut être moindre.

OBLIGATIONS DE L'ACHETEUR.—Réponse à A. G.—Q. Un fabricant de beurre a donné une commande une année d'avance à un manufacturier pour que celui-ci lui fournisse quatre cents boîtes. Ce même fabricant a donné une autre commande et a acheté une partie de ses boîtes d'un autre manufacturier. Le premier vendeur a-t-il le droit d'obliger l'acheteur qui a signé la commande à prendre livraison de toute la marchandise qu'il lui a commandée bien que la commande mentionne quatre cents boîtes plus ou moins?

R.—Le réserve qui est faite sur le contrat quant à la quantité de marchandises est-elle en faveur du vendeur ou de l'acheteur; les conditions qui ont été discutées entre les parties au contrat pourraient nous éclairer sur ce point. En effet, cette réserve pour avoir été faite en faveur de l'acheteur qui aurait donné cette commande, sauf à la réduire, suivant ses besoins. Nous croyons que c'est plutôt cette dernière interprétation qui sera admise par un tribunal de justice, de préférence à l'autre. D'un autre côté, il ne nous paraît pas douteux que par ce contrat le vendeur peut obliger l'acheteur à prendre livraison d'une quantité raisonnable de la marchandise commandée, et cela, sous peine de tous dommages.

A PROPOS D'AQUEDUC.—(Réponse à A. N.)—Q. L'aqueduc du village se rend à environ trois mille pieds de ma clôture de ligne. Ma propriété est annexée au village, puis-je obliger la municipalité à rendre l'aqueduc jusqu'à ma ligne ou jusqu'à ma maison?

R.—Nous comprenons que dans ce cas le conseil municipal doit rendre l'eau à la ligne du terrain du propriétaire qui en fait la demande. Il serait cependant préférable de prendre connaissance des règlements municipaux à ce sujet.

BATISSES ET ACCESSOIRES.—(Réponse à A. B.)—Q. J'ai acheté une terre et la maison dessus construite. Le vendeur a-t-il le droit d'apposer la pompe, l'évier qui se trouvent dans la maison, ainsi que les échelles qui sont placés sur les toitures?

R.—Ces objets sont considérés comme incorporés à la bâtisse, et la comptant, l'acheteur a le droit de les réclamer, lorsqu'il n'y a pas de réserve à ce sujet sur le contrat.

EFFETS DE LA DONATION.—(Réponse à P. J.)—Q. Un père a fait donation à son fils de tous ses biens meubles et immeubles; cette donation a été faite à la charge par le fils de garder son père avec lui et de pourvoir à tous ses besoins. Cette donation peut-elle être interprétée comme donnant au fils le droit de réclamer l'argent que le père possède soit de son vivant, soit après la mort du donateur?

R.—Nous croyons que cette donation des biens meubles et immeubles ne vise pas les sommes d'argent que le père peut posséder en son propre nom. Donc, nous croyons que le père peut en disposer à son gré, soit le dépenser pour ses besoins personnels, soit le donner par testament à la personne qu'il désignera. Advenant que le donateur mourrait, sans avoir fait le testament pour disposer de l'argent qu'il possède, il nous paraît que cet argent devrait être divisé également entre les héritiers légaux.

LOYER DE TERRAINS.—(Réponse à T. P.)—Q. J'ai acheté une propriété dont j'ai divisé une partie en lots que je loue \$6.00 par année. Sur le bail que j'ai passé avec les occupants, je n'ai pas mentionné le temps de la location. Ai-je le droit d'augmenter le prix du loyer. Lorsque j'ai des difficultés à me faire payer ce loyer, quels moyens prendre pour obtenir paiement?

R.—Lorsque le bail ne mentionne pas le temps s'agit d'un bail de maison ou d'un bail de ferme. La location d'une maison, lorsque la durée n'est pas fixée, peut être annulée en donnant avis de trois mois, si le loyer est payable par terme de trois mois ou avec un avis de un mois, lorsque le loyer est de tant par mois. En ce qui nous concerne, il paraît que le loyer étant payable à chaque année, le bail se terminera au premier mai de l'année courante. Lorsqu'il s'agit de la location d'une ferme, le bail est supposé courir de octobre à octobre. Cependant, même avant l'expiration de ce délai, le propriétaire de la ferme ou de la maison peut demander l'annulation du contrat, lorsque le prix de la location n'est pas payé suivant les termes convenus.

VOS IMPRIMÉS

POUR VOTRE COMMODITÉ

nous mettons à la disposition de la clientèle de la campagne et du district, notre service d'impression. Nous sommes outillés pour exécuter tous travaux d'impressions, entre autres:
FORMULES, LETTRES DE FAIRE-PART, EN-TÊTES DE LETTRES, FACTURES, Etc., Etc. CIRCULAIRES.
Nos prix sont modiques. Demandez cotations. Prompte livraison.

LE "SOLEIL" Ltée

(Département de l'imprimerie)

RESPONSABILITE DES DOMMAGES.—(Réponse à V. B.)—Q. Je suis obligé de conduire mes animaux sur la route nationale, sur une longueur de dix arpents, pour les conduire à mon pâturage. Dernièrement, je laissais conduire mes vaches sur le chemin, sous la garde de trois personnes. Une automobile est survenue qui a blessé et tué une de mes vaches. Ai-je le droit de me faire payer des dommages par le propriétaire de l'automobile?

R.—Nous croyons que notre correspondant a le droit de réclamer le paiement de ces dommages du moment qu'il est en mesure d'établir qu'il a agi avec toute la prudence nécessaire, en conduisant ses animaux sur la route, et qu'il est en mesure de prouver que ces dits animaux étaient sous la surveillance de ses employés. Toutefois, nous devons ajouter que si la conduite des animaux en question était telle qu'il n'était pas possible d'éviter l'accident, bien que la voiture fut conduite à une vitesse modérée, il y aurait des doutes alors sur l'issue de cette cause.

QUESTION DE DOMMAGE.—(Réponse à G. L.)—Q. Un individu a reçu une lettre demandant paiement des dommages sous prétexte qu'il avait battu l'enfant d'un autre citoyen, et cela, à plusieurs reprises, alors que tout cela est faux. A-t-il droit à des dommages contre ceux qui l'accusent ainsi faussement?

R.—L'action en dommages ne doit être intentée que pour des causes sérieuses, par exemple, pour des injures graves, ou des accusations mensongères de nature à affecter sérieusement soit le crédit, soit la réputation d'un individu. Ces accusations dont se plaint notre correspondant ne nous paraissent pas avoir une gravité suffisante pour prendre une action en dommages, du moins tel que nous pouvons en juger par la question de notre correspondant.

EFFETS DU DECRET.—(Réponse à E. G.)—Q. Une terre est vendue par le shérif pour les taxes municipales. Contente-elle l'obligation de payer les taxes seigneuriales? Le seigneur a-t-il une réclamation avant la vente de ce terrain, le propriétaire est-il obligé à la rente?

R.—En vertu de l'article 781 du Code de procédure civile, seuls les arrérages de rentes seigneuriales sont purgés par le décret, c'est-à-dire la vente par le shérif. L'acquéreur demeure soumis à l'hypothèque résultant de la rente seigneuriale. Conséquemment, le dernier acheteur est tenu à l'avenir de payer cette rente.

CLOTURE DE LIGNE.—(Réponse à M. L.)—Q. L'inspecteur agraire, sur demande de deux voisins, a déterminé la part de clôture qui revenait à chacun d'eux. Cet officier municipal a ordonné l'enlèvement d'une clôture afin de permettre plus aisément la reconnaissance de l'autre part de clôture. L'autre voisin s'oppose. L'ordonnance a-t-elle pour effet de mettre à couvert de toute responsabilité en dommage celui qui enlève la partie de clôture de ligne en question?

R.—L'ordonnance de l'inspecteur agraire est basée sur les pouvoirs que lui donne le Code municipal, et par conséquent, non seulement les voisins qui en ont appelé à sa décision peuvent s'y soumettre, mais ils doivent le faire, sous peine d'y être forcés ou de payer les déboursés et les frais occasionnés par leur défaut.

A PROPOS DE DECOUVERT.—(Réponse au même.)—Q. Est-on obligé de fournir le découvert sur un terrain nu défriché, lorsque ce terrain touche une terre à culture; et sur quelle largeur doivent être abattus les arbres qui se trouvent le long de la ligne de séparation?

R.—Il est évident que le découvert doit être fourni dans les circonstances où une terre en culture subit des dommages par les arbres qui se trouvent le long de la ligne de séparation entre deux héritages. Le découvert comprend l'abatage des arbres sur une étendue de quinze pieds de largeur sur toute la ligne de séparation le long du terrain cultivé. Cependant, le Code civil exempte du découvert les arbres d'ornement, les érables, les plaines, tout en les soumettant au retranchement des branches qui dépassent la ligne de séparation.

FORMALITE DES REGLEMENTS.—(Réponse à L. L.)—Q. Le conseil d'une corporation municipale a donné avis de motion pour passer un règlement. Est-il nécessaire de le lire à la porte de l'église, c'est-à-dire publiquement, pour que le règlement soit en force?

R.—L'avis de motion doit être lu à la séance du conseil, mais le règlement n'est lu et adopté qu'à la séance suivante. Aucun article du Code municipal ne nous paraît obliger la publication de l'avis de motion, mais les règlements doivent être publiés, et n'entrent en force que quinze jours après leur publication.

DOMMAGES A UN ANIMAL.—(Réponse à F. H.)—Q. Il y a quelque temps, un de mes porcs brisa son enclos et se rendit chez un de mes voisins; celui-ci lança son chien après l'animal qui reçut de ce fait, plusieurs blessures. S'il survient des dommages, aurais-je un recours contre le propriétaire du chien?

R.—Nous croyons, en effet, qu'il peut y avoir un recours en dommages, parce que lorsqu'un animal passe sur le terrain voisin, le propriétaire a le droit de réclamer des dommages que peut lui causer cet empiètement, mais nous ne croyons pas qu'il puisse, de propos délibéré, blesser l'animal qu'il trouve ainsi sur sa propriété.

CORRECTION DES ELEVES.—(Réponse à A. H.)—Q. Une institutrice a-t-elle le droit de battre un enfant sur la tête au point de lui faire porter des marques, et de garder un enfant après les heures de la classe?

R.—Nous croyons que l'instituteur peut retenir un enfant après les heures de classe, mais il n'a pas certainement le droit de frapper un enfant à la tête. Les règlements du comité catholique de l'instruction publique lui interdisent absolument une correction semblable. Si l'instituteur outrepassait ses droits de correction modérée et viole les règlements qu'il doit suivre, les parents ont droit de porter plainte devant les commissaires d'écoles, et même devant une Cour de justice, pour assaut.

Plus de maux de tête. "J'ai souffert pendant douze ans de maux de tête jusqu'à ce qu'un ami m'indiquât le Novoro du Dr. Pierre. Après l'usage d'une seule bouteille, je me sentis une toute différente personne et je suis débarrassée de mes maux de tête". Ceci nous est écrit par Mme Frank Delaney, de Jersey City, N. J. Cette médecine végétale bien connue évacue du système les matières empoisonnées qui sont cause de la formation des gaz et de l'irritation des nerfs. Ne la demandez pas au droguiste, car seuls des agents spéciaux peuvent la procurer du laboratoire du Dr. Peter Fahrney & Sons Co., de Chicago, Ill.
Livré exempt de douane au Canada.



CONFORT PARTOUT DANS LA MAISON

Les pièces les plus recouvertes de la maison—celles que vous condamnerez tous les hivers seront parfaitement réchauffées en installant chez vous UNE FOURNAISE L'ISLET Economique—hygiénique et durable

Demandez nos circulaires, gratuites ou voyez notre vendeur local.

La Fonderie de L'Islet, Limitée,
L'Islet, Sta., Qué.

Au moment du choix décisif, rappelez-vous cette marque de produits de qualité.

Le "Bulletin de la Ferme"
Rédaction et Administration
111, Côte de la Montagne, (Edifice Morin)
Revue publiée par le "Bulletin de la Ferme" Ltée.
Imprimée par "Le Soleil Ltée."
Téléphone, 2-4297. Case Postale 228.

VEURS réal

33 1/2 la livre.
33 3/4 la livre.
32 3/4 la livre.
31 3/4 la livre.

17 1/2 la livre.
17 1/4 la livre.
16 1/2 la livre.

\$14.00 la tonne.
\$13.00 la tonne.

36c la douzaine.
33c la douzaine.
31c la douzaine.
28c la douzaine.
\$2 25 par 80 lbs.
\$2.00 " " "
\$1 50 " " "

A VENDRE

beaux Verrats Yorkshires mois au prix de \$15.00 char- on Oxford Down. S'adresser à Maurice, Cte. Portneuf, P. Q. 28-21s-P06

bons Yorkshires, trois mâles et entiers. S'adresser à Charles, Cte Belchamps, P. Q. 27-31s-P06

taureaux Ayreshires âgés de 11 ans mâles du printemps tous poids No 86141. Jumeaux chiens des Flandres. Paul-L. Lamie, P. Q. 28-21s-P26

ins Géants des Flandres, bon e, Argentés de Champagne. Rock barré. Pour prix écrite, St-Paul l'Ermitte, P. Q. 29-21s-P05

chiennes de trois semaines, pour l'attelage et la garde. ns extra pour l'élevage. Aditions: Sylvie Blais, East ce, P. Q. 29-21s-P05

il Canadien enregistré, cinq 25.00. Une taure un an \$50.00. Males âgés de trois mois, prix peu complètement accordé. urrierie pour mai, 4.70% de atrick Murphy, St-Bernard, 29-21s-P27

taureaux Canadiens enregistrés de 18 mois sujet au Livre an très beau sujet d'exposi- Aussi quelques jeunes femelles. "Charrans, H. Charpen- Sagot P. Q. 27-21s-P05

me reste encore quelques ires pesant de 70 à 80 livres à 46 livres. Le plus gros \$11.00 més de parents tri- u comté, John Tesarigsky, Nicolet, P. Q. 26-41s-In-P56

ire de St-Antoine, 12 veaux an des plus anciens troupeaux nés du pays. Les veaux sont et cinq générations au Livre s taures d'un an et quelques conditions sont faciles. Pour onner à Ant. R. Phaneau, St- es. M.-G.-30

ansaction intéressante.—Avis comtés Beauce, Dorchester, J'ai 40 belles terres de 100 à ns roulant à bonne condition, comté de Compton, 35% à é que par ches-vous. Deman- me voir. J'ai mon automobile intéressés. S'adresser à A. Cte Compton, P. Q. 27-21s-P06 41aB2

Géants des Flandres issus de l'Institut Agricole d'Okla. des n couple de noirs \$2.00 chacun gent avec la commande. Aussi Blanc \$3.50. S'adresser Marc Cte Lotbinière, P. Q.

X BOISES

NE 50 le mille

Paul Est. Montréal

La Beauté

Se trouve dans les yeux sains. Murine les conserve ainsi.

Des centaines de femmes de par ici font maintenant usage de Murine pour promouvoir la santé et la beauté des yeux. Le Murine écarte les particules irritantes et partant empêche les yeux de s'injecter de sang. Matin et soir, faites usage de cette lotion inoffensive et éprouvée depuis longtemps pour conserver vos yeux toujours clairs, brillants et sains. En vente dans toutes les pharmacies.



PER
B-226

S



**N'EN
MANQUEZ
JAMAIS**

*Commandez la par
caisse — Buvez la
froide. Elle est pure*

DOW



Old Stock Ale
Mûrie à Point

Prime par la **Force** et par la **Qualité**



ORGANE
CULTIVÉ
DE PRO

Organe officiel de
Administration et
111 Côte de la
Québec

VOLUME XV, No

RÉDU

Nous
temps par
nous rend
cure des b

Le Co
ger davan
de ses boî
f. a b. Ste

Boîtes
Boîtes
Ces b
acheteurs

Co