

PER
B-226

S



PARAIT TOUS LES JEUDIS

Organe Officiel de la Coopérative Fédérée de Québec et de la Société des Jardiniers-Maraîchers de la Province de Québec

ADMINISTRATION: 111 CÔTE DE LA MONTAGNE, (Edifice Morin), QUÉBEC

ABONNEMENT: CANADA EXCEPTÉ CITÉ DE QUÉBEC \$1.00
CITÉ DE QUÉBEC ET PAYS ÉTRANGERS \$1.50
POUR LES SOCIÉTAIRES DE LA COOPÉRATIVE FÉDÉRÉE DE QUÉBEC ET DE LA SOCIÉTÉ DES JARDINIERS-MARAÎCHERS } .75

RÉDACTION: 114, rue SAINT-PAUL-EST, MONTRÉAL.

VOLUME XIV, No 26

QUEBEC

LE 2 JUILLET 1926

LES PLUS HAUTS PRIX

La COOPÉRATIVE FÉDÉRÉE les obtient continuellement pour le beurre et le fromage.

PATRONS ET FABRICANTS:

Des commerçants peuvent vous promettre les prix de la COOPÉRATIVE, plus une fraction de cent; mais croyez-vous que cela puisse tenir? Ces commerçants vont-ils payer plus cher qu'ils n'obtiennent?

Prenez garde que ces offres alléchantes ne soient faites que pour vous attirer, et que ces messieurs se reprennent à vos dépens à la première occasion.

La COOPÉRATIVE FÉDÉRÉE est la seule organisation qui travaille uniquement dans l'intérêt des producteurs. Les fabriques qui lui consignent leur production sont toujours sûres d'avoir les plus hauts prix du marché.

Ceux qui le comprennent n'ont pas à le regretter.

OEUF S FRAIS

Prix maintenus malgré la baisse du marché.

Les prix des œufs ont subi une baisse, mais la COOPÉRATIVE a maintenu ses prix élevés pour les œufs de qualité supérieure.

Profitez-en.

Expédiez-nous vos œufs frais, et nous vous obtiendrons des prix élevés.

NE RISQUEZ PAS

Le charbon peut devenir rare et plus cher.

La grève des mineurs n'est pas réglée et l'on n'entrevoit pas encore de règlement.

Nous offrons de l'antracite américain de première qualité, par wagons complets, aux prix suivants:

| | |
|---------------|--------------------------------|
| Egg..... | \$9.15 la tonne de 2240 livres |
| Stove..... | 9.75 la tonne de 2240 livres |
| Chestnut..... | 9.15 la tonne de 2240 livres |

Frais de transport et de douane à la charge des acheteurs. Demandez renseignements.

Coopérative Fédérée de Québec, 114, St-Paul Est, Montréal, (Case postale, 326)

2

2

2

PANIER AUX LETTRES

Q. On nous dit que donner du blé-d'Inde rond aux poules les porte à vouloir couver. Est-ce vrai?

R. Le blé-d'Inde est une nourriture échauffante et peut favoriser la couvaison dans une certaine mesure. D'un autre côté, il n'est pas bon d'en donner beaucoup aux poules durant la saison d'été.

Q. J'ai une vache qui donne du lait depuis le 20 mai 1925. Elle donne encore un gallon de lait par jour à l'herbe, elle ne tarit pas, elle doit mettre bas au 23 juillet. Combien de temps devons-nous arrêter de la traire? Est-ce que nous devons la traire tant qu'elle donnera du lait sans inquiétude?

R. On conseille de faire tarir la vache de 4 à 6 semaines avant la pasteurisation. C'est un temps de repos et de récupération pour l'animal. Pour faire tarir la vache, on commence par la mettre au régime sec, c'est-à-dire qu'on lui donne pour toute alimentation, du foin. De plus, on ne traite la vache qu'une fois par jour, plus tard on ne la traite qu'une fois par jour, puis par trois jours suivant la diminution du lait. Il est bon de surveiller le pis de la vache pour que le lait ne séjourne pas trop longtemps et se coagule. Certaines vaches se montrent rebelles au tarissage; il faut alors se contenter d'empêcher l'engorgement.

Q. J'ai une jument de cinq ans qui a des vers? Que dois-je lui donner?

R. Administrer 2 oz. de térébentine dans une chopine d'huile de lin crue.

Q. Je voudrais donner un lavage à mes moutons, seriez-vous assez bon de me dire quelle solution je dois employer?

R. Il y a dans le commerce d'excellentes préparations à cet usage. Votre agronome pourra vous nommer une demi douzaine de maisons. Si vous préférez préparer vous-même la solution, vous pouvez employer la préparation suivante: Mettre dans une grande cuve 4 livres de tabac dans 20 gallons d'eau. On ajoute une livre de soufre à ce liquide que l'on brasse et que l'on garde à une température de 120°F, de manière que l'on puisse y enduire le bras. Alors on plonge le mouton environ trois minutes en ayant soin de lui tenir la tête en dehors de l'eau. Pendant que le mouton est debout dans la cuve on presse la laine pour en faire sortir le liquide.

Pour lire à la veillée

Jean Martel sait traire ses vaches

Me permettra-t-on de parler de la façon de traire les vaches laitières?

Je vois d'ici certains cultivateurs sourire en se disant que tous ceux qui gardent un troupeau laitier connaissent sur le bout de leurs doigts toutes les façons de traire les vaches.

Cependant, il ne faut pas se faire d'illusion. Il y a des gens qui passent leur vie à prendre soin des laitières et qui pourraient en apprendre encore la veille de leur mort. Il n'y a pas de quoi en être surpris. Leur cas n'est pas pire que celui de l'avocat qui plaide par routine, pendant toute sa vie, et finit sa carrière avant d'avoir réussi à apprendre le Droit.

Quoiqu'il en soit, les avocats n'ont pas grand-chose à faire avec les vaches, mais il n'en reste pas moins vrai que l'on ne doit pas traire les vaches de n'importe quelle façon quand on veut obtenir les meilleurs résultats possibles.

Tout le monde sait que la traite des vaches est la besogne la plus importante de celui qui garde un troupeau laitier. Par contre—et c'est pénible à constater—c'est peut-être celle qui risque le plus d'être négligée. Souvent, on fait traire les vaches par n'im-



M. Odilon Couture, fromager de Ste-Sabine de Bellechasse. M. Couture a obtenu le 1er prix à l'Exposition provinciale de Québec pour une meule de fromage Canadien, section 1 et le 3ème prix dans la section 2. A aussi obtenu, à la même exposition, le prix offert par la maison J.-B. Ford, de Wyandotte, Mich., pour le meilleur fromage de l'exposition. M. Couture est âgé de 28 ans. Nos félicitations.

porte qui, pourvu que ce n'importe qui puisse faire sortir du lait des trayons.

On oublie facilement que la compétence dans la traite des vaches peut être la cause première du succès de la laiterie.

Mon ami Martel, qui voulait que ses vaches lui rapportent tout ce qu'il était en droit d'en attendre, a cessé, l'an dernier, de les traire à la diable et il a été émerveillé des résultats.

Depuis un an, quand il part avec ses chaudières, il se lave les mains, et ses habits ne sont pas chargés de poussières ou d'impuretés prêtes à tomber dans le lait. Il y va chaque jour, aux mêmes heures, traite toujours les mêmes vaches, de même que chacun de ses fils a dopté les siennes, et toutes les vaches sont traitées rapidement et complètement.

Mon ami Martel m'en voudrait si j'omettais un détail qu'il recommande comme règle très importante.

"Aussi souvent que l'on peut le faire, dit-il, il faut prendre le trayon à pleine main au lieu de se contenter de le presser entre le pouce et un ou deux doigts. De plus, quand on a affaire à une vache nerveuse, on doit la traire de façon à faire le moins de bruit possible."

Ce sont des détails qui peuvent paraître anodins, mais quand ils sont bien suivis, ils aident à économiser et à réaliser de plus gros profits et conduisent au succès dans l'industrie laitière.

M. Labitant.

Sur quoi placer, et comment!

Les valeurs que nous plaçons émanent presque toutes de sociétés industrielles ou de corps publics de la province de Québec.

Dans leurs catégories respectives, elles combinent le maximum de sécurité avec le maximum de rendement.

Elles sont émises en titres, de \$100; de \$500; et de \$1,000; pour vous permettre de réduire vos risques au minimum en divisant votre placement.

Mettre de l'argent dans ces valeurs c'est aider au développement économique du Canada français, qui profitera à chacun de nous.

Versailles-Vidrecaire-Boulais, (limitée), Montréal, rue St-Jacques, Immeuble Versailles.

BANQUE PROVINCIALE DU CANADA

Incorporée par Acte du Parlement en juillet 1900.

| | |
|-------------------------------|-----------------|
| Capital autorisé | \$ 5,000,000.00 |
| Capital payé et Réserve | \$ 4,500,000.00 |
| Actif total (au 30 nov. 1925) | \$45,219,000.00 |

La seule banque au Canada dont les argents confiés à son département d'Épargne sont contrôlés par un Comité de Censurs, ces messieurs examinent mensuellement les placements faits en rapport avec tels dépôts. Conformément aux règlements approuvés par ses actionnaires lors de sa fondation, cette banque ne prête pas d'argent à ses directeurs.

Président du Conseil d'Administration
L'HONORABLE SIR HORMISDAS LAPORTE

Vice-président et Directeur-Général
M. TANCREDE BIENVENU

Président du Bureau des Commissaires-Censeurs
L'HONORABLE N. PERODEAU

Lieutenant-Gouverneur de la Province de Québec.

132 Succursales dans les Provinces de Québec, d'Ontario, du Nouveau-Branswick et de l'Île du-Prince-Édouard.



UN PRÊTRE, L'ABBÉ HAMON (Cura de Vauxmarais, France), possède le moyen radical de guérir: **DIABÈTE, ALBUMINE, CŒUR, REINS, FOIE, ESTOMAC, RHUMATISME, BRONCHES** et toutes les maladies chroniques réputées incurables.

AUCUN RÉGIME - - - - - RIEN QUE DES PLANTES

Brochure explicative et très intéressante, française ou anglaise, gratuite et franco sur demande. Adressez

LABORATOIRES BOTANIKES ET MARINS
430, rue St-Pierre - - - - - Montréal.

un nouveau rapide

entre
MONTREAL
et
TORONTO
L'INTER-CITY LIMITED

De Montréal (Gare Bonaventure) à midi et 30, rendu à Toronto à 8 h 30 du soir tous les jours excepté le dimanche—avec, au retour, arrivée et départ tout aussi commode—"INTER-CITY LIMITED" est l'idéal pour vous permettre d'économiser des heures précieuses.

Vous avez toute la matinée pour vos affaires avant de partir soit de Montréal ou de Toronto.

Wagon-salon-observatoire (à radio); wagon-restaurant et voitures de première entre Montréal et Toronto. Wagon-lits direct de Montréal à Chicago.

Heure Normale de l'Est

Renseignements et réserves de places au BUREAU DES BILLETS EN VILLE

10 RUE STE-ANNE ET

231 RUE ST-JOSEPH

TEL : 2-8200

CANADIAN NATIONAL

Le Plus Grand Chemin de Fer de l'Amérique

LISEZ LE BULLETIN DE LA FERME

ADMINISTRATION ET Abonnement payable
Canada—Excepté cité de Québec et de la Cité de Québec et par étrangers.
Pour les Sociétaires de la Coopérative Fédérée Québec et de la Société des Jardiniers-Marais.
Tarif des annonces: Annonces classées 20 sous par insertion, plus par mot additionnel de 25 mots, minimum.
Pour abonnement et ces écrire au "Bulletin de la Ferme", 111, rue Montague, Québec, Case postale 2-4207.

Volume XIV

Page de la Coopérative

L'hum

Comme mesure fixe la

Il y a déjà plusieurs tant à 16% l'eau que de sionnée par la mauvais fut faite pour remédier à se procuraient du beurre d'eau afin de rendre leur tenait d'habitude en mo l'augmenter jusqu'à 25% donc pas le prix réel de qu'on y ajoutait.

Si la loi a limité la q re, cela ne veut pas dire tage ne peut pas être bo pour protéger le produ est maintenant assuré plus d'eau que la quant tient toujours à peu près La loi n'oblige pas de à personne d'en ajouter spécialisés dans l'art de encore payant de conti tuelle ne dépasse guère que les fabricants n'ont dans le beurre l'eau que

C'est aussi étonnan rents et n'exigent pas c En 1918, je crois, lors d fabricant, gérant d'une qui ne pouvait pas lais fabricant.

A ce moment, là, ce téméraire mais depuis, fabricant, qui se donne s'entraîner sur ce point Pour y arriver, il faut faire le dosage de l'eau, trôler ce point sans fair devenue un accessoire in

Il eut été difficile a beurre, parce que l'eau généralement lorsque l'e temps, on croyait que lo peu et que lorsqu'elle éta

Lorsque l'eau libre e de la faire disparaître. fermeté à la matière gras assez ferme pour faire div ce qu'elles soient devenu beurre et disparaître à l'

L'indifférence et le n'augmentent pas leur beurre peut contenir sui rons de \$100.00 par anné

JUILLET 1923

CIALE

5,000,000.00
4,500,000.00
45,219,000.00son département
sieurs examinent
ta.

annaires lors de sa

TE

la Nouveau-Brans-

Cari de Vauvaise, France,

DIABÈTE,
FOIE, ESTO-
CHES et toutes
maladies.

QUE DES PLANTES

en français ou en anglais.

ET MARINS

Montréal.

apide

AL
TO
ITY
Dbonaventure) à
Toronto à 8 h 30
rs excepté le
tour, arrivée et
de 1^{re} INTER-
est l'idéal pour
passer des heuresatinée pour vos
soit de Montréalaire (à radio),
voitures de pre-
mier et Toronto.
Montréal à Chicago.

de l'Est

des places au

CENTS EN VILLE

TEL : 2-8200

ONAL

L'Amérique

LA FERME

ADMINISTRATION ET PLANCHES

Abonnement payable d'avance.

Canada—Excepté cité de

Québec..... 1.00

Cité de Québec et pays

étrangers..... 1.50

Pour les Sociétaires de la

Coopérative Fédérée de

Québec et de la Société

des Jardiniers-Marailleurs 75c.

Tarif des annonces 12c. la ligne

Annonces classées 25 mots, 50

sous par insertion, plus un sou

par mot additionnel au-dessus

de 25 mots, minimum, 50 sous.

Pour abonnement et annon-

ces écrire au "Bulletin de la

Ferme", Limitée, 111 Côte de la

Montagne, (Bédécarrats),

Québec, Case postale 129—

Tél. 5-4297.

LE BULLETIN DE LA FERME

REVUE TECHNIQUE HEBDOMADAIRE

Consacrée au Service des Cultivateurs de Progrès

ORGANE OFFICIEL DE LA COOPÉRATIVE FÉDÉRÉE DE QUÉBEC
et de la Société des Jardiniers-Marailleurs de la Province de Québec

Volume XIV

LE 2 JUILLET 1926

Numéro 26

Page de la Coopérative Fédérée de Québec.

L'humidité du beurre

Comme mesure de protection, la loi fédérale
fixe la limite à 16 pour-cent.

INDIFFERENCE

Il y a déjà plusieurs années qu'une loi fédérale a été passée limitant à 16% l'eau que doit contenir le beurre. Cette loi ne fut pas occasionnée par la mauvaise conduite des fabricants sous ce rapport, elle fut faite pour remédier à des abus commis par des gens du commerce qui se procuraient du beurre et y ajoutant des quantités considérables d'eau afin de rendre leur commerce très rémunérateur. Le beurre contenait d'habitude en moyenne de 10 à 12% d'eau et ces experts savaient l'augmenter jusqu'à 25% et même 30%. Le producteur ne recevait donc pas le prix réel de son produit et le consommateur payait l'eau qu'on y ajoutait.

MESURE DE PROTECTION

Si la loi a limité la quantité d'eau qui peut être laissée dans le beurre, cela ne veut pas dire que le beurre qui en contient moins ou davantage ne peut pas être bon. La loi a fixé une limite comme juste milieu, pour protéger le producteur et le consommateur. Le consommateur est maintenant assuré que le beurre qu'il consomme ne contient pas plus d'eau que la quantité allouée, mais il peut être certain qu'il contient toujours à peu près tout ce qu'il peut contenir.

La loi n'oblige pas de mettre le maximum, elle ne défend pas non plus à personne d'en ajouter quand il y en a moins de 16%. Aussi les gens spécialisés dans l'art de faire réabsorber de l'eau au beurre trouvent encore payant de continuer cette pratique, puisque la moyenne actuelle ne dépasse guère 14%. Ce qui est bien étrange, c'est de voir que les fabricants n'ont pas encore tous appris à mettre eux-mêmes dans le beurre l'eau que ces experts y ajoutent.

INDIFFERENCE DES PRODUCTEURS

C'est aussi étonnant de voir que les cultivateurs restent indifférents et n'exigent pas que le rendement soit porté à son maximum. En 1918, je crois, lors d'une réunion d'experts de tout le Dominion, un fabricant, gérant d'une crèmerie de l'Ouest, déclarait qu'un fabricant qui ne pouvait pas laisser 16% d'eau dans le beurre, n'était pas un fabricant.

A ce moment, là, cette déclaration a été trouvée présomptueuse et téméraire mais depuis, l'expérience a prouvé qu'il est possible à tout fabricant, qui se donne la peine de bien contrôler sa fabrication et de s'entraîner sur ce point, de mettre le pourcentage d'eau qu'il veut. Pour y arriver, il faut nécessairement se servir d'une balance pour faire le dosage de l'eau, car le fabricant le plus expert ne pourrait contrôler ce point sans faire l'épreuve. On peut dire que la balance est devenue un accessoire indispensable à la beurrierie.

AUTREFOIS

Il eut été difficile autrefois d'incorporer ces quantités d'eau au beurre, parce que l'eau libre était alors considérée une qualité et que généralement lorsque l'eau est libre, il y en a peu. Cependant, dans le temps, on croyait que lorsque l'eau n'était pas apparente, il y en avait peu et que lorsqu'elle était libre il y en avait beaucoup.

Lorsque l'eau libre est devenue un défaut, il a fallu trouver moyen de la faire disparaître. Ce moyen consiste à donner le bon degré de fermeté à la matière grasse, afin que le beurre, durant le malaxage, soit assez ferme pour faire diviser et subdiviser les gouttelettes d'eau jusqu'à ce qu'elles soient devenues assez petites pour être intimement liées au beurre et disparaître à l'œil nu.

L'indifférence et la négligence des fabricants de beurre qui n'augmentent pas leur rendement en incorporant toute l'eau que le beurre peut contenir suivant la loi, font perdre à la Province aux environs de \$100.00 par année.

RÉDACTION ET COLLABORATION

Cetle revue est consacrée aux
intérêts de la ferme et du foyer
rural.Elle est rédigée par un comité
de techniciens et de prati-
ciens agricoles assistés de colla-
borateurs occasionnels et de
correspondants de diverses ins-
titutions agricoles. Toute col-
laboration est sujette au con-
trôle du directeur.Les correspondances concernant
la rédaction doit s'adresser au
Directeur du "Bulletin de la
Ferme", Case postale 325,
Montréal.

LA BALANCE

La balance ne sert pas, comme la majorité semble le croire, seulement à s'assurer que le beurre contient moins de 16%, mais on doit s'en servir surtout et expressément pour contrôler et laisser toute la quantité possible, sans dépasser la marque. C'est précisément en contrôlant ainsi que l'on évitera d'en laisser trop et l'on pourra obtenir le maximum de rendement. Le fabricant qui connaît bien sa fabrication peut faire, maintenant qu'il peut laisser plus d'eau qu'autrefois, un rendement de 121 livres de beurre par cent de gras. Il ne faut pas confondre, à propos de pourcentage d'eau, ce n'est pas 16 livres d'eau par cent de gras, mais c'est bien 16 livres d'eau dans chaque cent livres de beurre, que la loi mentionne. Or, on peut ajouter à chaque cent livres de gras, 18 livres d'eau, 2 livres de sel; les matières étrangères qui restent dans le beurre pèsent environ une livre de sorte que l'on obtient 121 livres de beurre ne contenant qu'à peu près 15% d'eau.

Je crois que si les officiers des bureaux de direction des fabriques se joignent aux inspecteurs pour demander aux fabricants de faire un rendement maximum, les pertes mentionnées plus haut, se changeraient assez vite en surplus, et que ceux qui font une spécialité de faire réabsorber de l'eau au beurre se verraient forcés de discontinuer cette pratique, ce qui aurait le bon effet de laisser rendre le beurre avec toute sa bonne saveur, sur la table du consommateur, car c'est entendu que ces beurres ainsi retravaillés perdent toujours de la qualité.

GEO. CAYER,

Classificateur-surveillant.

L'écrémage à domicile

Points importants à observer dans l'instal-
lation et l'entretien d'une écrémeuse

Personne ne conteste l'importance de l'industrie laitière, qui est un des premiers facteurs dans la réussite de l'exploitation agricole.

Nous n'avons pas la prétention de résoudre dans le cadre de cet article tous les problèmes de cette industrie, mais nous essaierons de traiter l'un des points que nous croyons très important: celui de L'ÉCREMAGE À DOMICILE.

Disons qu'en principe l'écrémage à domicile n'est pas à conseiller, parce qu'il n'est pas uniforme et donne des crèmes à densité et à acidité différentes, de sorte qu'il est impossible de faire avec ces crèmes un beurre pouvant être vendu avantageusement sur les marchés. De plus, l'écrémage à la ferme est presque toujours une source de perte pour le cultivateur.

Nous concédons qu'il y a des circonstances où les cultivateurs sont obligés d'écrémer leur lait, par exemple dans les paroisses où il n'existe pas de fabrique, ou encore quand les fabriques ne peuvent ouvrir assez à bonne heure—cependant, avec un peu d'entente, elles ouvriraient souvent plus tôt et ce serait à l'avantage de—tous ou quand les distances sont très longues et les chemins difficiles. Dans ces cas il arrive souvent que les beurrieres acceptent la crème de ces cultivateurs éloignés, mais il va sans dire que c'est toujours au détriment de la qualité du beurre. Les cultivateurs auraient toujours avantage à porter leur lait à la fabrique, quitte ensuite à acheter le beurre nécessaire au besoin de leur famille.

Quand l'écrémage à la ferme est obligatoire, le cultivateur doit tenir compte de certains points importants s'il ne veut pas s'exposer à des pertes, assez lourdes dans certains cas, et à retirer de son lait tout le bénéfice qu'il est en droit d'avoir.

Nous avons constaté dans nos visites d'inspection que plusieurs cultivateurs perdaient malheureusement trop; et nous avons démontré que les pertes subies variaient de zéro à trente quatre centièmes de un pour cent.

Dans un cas nous avons constaté que l'écrémeuse faisait perdre huit centièmes de un pour cent, donc une livre de gras par 1250 livres de lait.

Chez un autre cultivateur, la machine perdait quinze centièmes de un pour cent, soit une livre de gras par 666 livres de lait.

(Suite à la page 462)

Le Bulletin de la Ferme est le journal hebdomadaire agricole le plus complet de la province de Québec.

1926 JUILLET

| | | SOLEIL | | LUNE | |
|---|---------------------------------------|--------|------|-------|-------|
| | | Lev. | Cou. | Lev. | Cou. |
| J | 1 Précieux Sang de N.-S. J.-C. | 4 08 | 7 47 | 11 50 | 10 39 |
| V | 2 Visitation de la B. Marie | 4 09 | 7 47 | Mat. | 11 52 |
| S | 3 S. Léon II, pape et confesseur | 4 10 | 7 47 | 0 16 | 1 06 |
| D | 4 VI Pent. Sol. de SS. Pierre et Paul | 4 10 | 7 47 | 1 10 | 2 15 |
| L | 5 S. Michel des Saints, confesseur. | 4 11 | 7 46 | 1 10 | 3 25 |
| M | 6 Ste Mechilde, vierge | 4 11 | 7 46 | 1 40 | 4 33 |
| M | 7 S. Pierre Fourier, confesseur | 4 12 | 7 46 | 2 14 | 5 38 |

Le Bulletin de la Ferme est le seul journal hebdomadaire exclusivement agricole, publié dans la province de Québec.

Grains de sagesse, miettes de bon sens

Je suis facile à faire.
Je n'exige qu'un peu de bonne coopération.
Je suis cependant plus importante qu'on le pense.
Je fais la bonne réputation des produits.
Je suis recherchée sur tous les marchés.
Je suis suivie de l'âge d'or.
J'ai déjà enrichi plusieurs producteurs.
Je conserve et satisfais les clients.
Je donne à chacun ce qui lui appartient.
Je puis augmenter le revenu de tous les cultivateurs.
Je leur rends déjà de grands services.
Je suis à la disposition de tous les hommes de bonne volonté.

Classification.

Ficelle à lieuse.—Les cultivateurs prévoyants ont commencé à s'approvisionner, et c'est très sage de leur part.

Enfin l'été est apparu. Il s'est avancé lentement, une main chargée de soleil et l'autre de rosée. Saluons-le respectueusement, en le priant de réparer, par une sage distribution de ses biens, le tort qu'a causé son retard.

Les incendies qui ont fait des ravages considérables dans le bas de la province depuis quelque temps nous ont donné des leçons de prudence dont il est plus sage de tirer profit que de risquer une expérience personnelle.

Les ravages qu'insectes et maladies causent aux cultures font perdre chaque année aux cultivateurs pomiculteurs, maraîchers et fleuristes des sommes énormes. On a évalué à au moins \$20,000,000 les pertes encourues l'an passé dans la seule province de Québec. C'est dire que le terme "Défense des Cultures" n'est pas un vain mot, ni une caprice, mais une nécessité pressante.

Un grand congrès des agronomes a réuni à Ottawa, la semaine dernière, plus de 1,200 délégués qui ont longuement discuté entr'eux sur les meilleurs moyens à prendre pour continuer de la façon la plus efficace possible à rendre l'agriculture plus payante. La province de Québec était bien représentée à cette réunion et nous avons raison d'espérer qu'elle en retirera grand bien.

Les Orangistes font du mauvais sang depuis quelque temps. Le congrès eucharistique de Chicago, merveilleusement réussi, semble les avoir fort scandalisés. Au cours de leur récent congrès annuel tenu à Ottawa, ils ont protesté avec véhémence contre l'Eglise catholique à laquelle ils font un crime d'être opposée à l'instruction libre. Il a aussi été longuement question des écoles de l'Alberta et de la législation relative au retour des ressources naturelles de cette province.

Deux événements importants ont rempli la semaine dernière; le congrès eucharistique de Chicago et la fête de Saint-Jean-Baptiste; événements chargés de leçons salutaires, si jamais il y en eut. Ces deux manifestations religieuses et patriotiques, dont l'éclat et le succès dépassèrent tout ce que l'on avait vu jusqu'alors, ont fourni des enseignements de foi et de patriotisme qu'il ne sera pas permis d'oublier, et surtout dont il faut s'inspirer pour diriger toutes les actions de la vie quotidienne.

Soyons prêts.—Vite, préparons-nous! Sortons la faucheuse et huilons-la; aiguisons les faux. Mettons tout en ordre: voitures, fourches, râtaux, etc., etc.; soyons prêts à commencer les foins. Le mil est épié, il ne tardera pas à mûrir. Ne nous fions pas trop que la saison est en retard de quinze jours. Il y a peut-être du foin qui est bon à faucher immédiatement. N'attendons pas les voisins pour entamer la première pièce. Il vaut mieux risquer de rentrer un peu de foin avant la maturité complète que de s'exposer à couper la majeure partie de la récolte alors qu'elle est séchée.

Le Gouvernement King démissionne en bloc.—(Spécial au Bulletin de la Ferme).—Ottawa, 29.—Depuis la présentation du rapport de l'enquête des douanes le gouvernement était sous le feu d'un bombardement continu de la part de l'opposition qui, à deux reprises, avait réussi à s'assurer une petite majorité. La crise a continué de s'aggraver jusqu'à hier midi alors que le premier ministre King a décidé d'en appeler au peuple. N'ayant pu obtenir du Gouverneur-général une dissolution des Chambres, M. King a annoncé la démission en bloc de son gouvernement, M. Meighen a été appelé à former un cabinet.

Le parlement comprend 245 députés élus le 29 octobre 1925. Le premier mars dernier il se partageait comme suit: 100 libéraux, 25 progressistes, 2 travaillistes, 116 conservateurs et 1 indépendant.

A la mémoire de M. l'abbé M. Pilote.—Dans l'œuvre admirable de colonisation et de fondation de la région du Lac St-Jean, M. l'abbé N.-T. Hébert avait un autre prêtre au cœur de patriote vaillant et d'apôtre dévoué, l'abbé M. Pilote, du collège de Sainte-Anne de la Pocatière. M. l'abbé Pilote fut en même temps un des principaux instigateurs du mouvement agricole scientifique dans notre province. Il a donc bien généreusement mérité l'hommage d'un monument qui sera inauguré en son honneur à Sainte-Anne de la Pocatière, au cours de l'été. Et ceux qui ont eu l'heureuse idée d'un aussi beau témoignage de reconnaissance au dévouement pour la cause agricole, méritent des félicitations et l'encouragement de tous ceux qui s'intéressent au progrès de l'agriculture dans notre province.

Une grande fête aura lieu à Hébertville le 6 juillet à l'occasion du dévoilement du monument Hébert.

C'est le 6 juillet 1849, à Notre-Dame d'Hébertville, que le révérend M. Hébert commença les premiers travaux de défrichement de cette région.

La cérémonie de mardi prochain sera un éclatant témoignage de reconnaissance de tout un comté envers son fondateur, une glorification à l'agriculture en même temps qu'elle mettra en lumière les profondes leçons de patriotisme, de courage et de dévouement données par ceux qui furent les fondateurs du Lac St-Jean.

Le monument qui sera dévoilé dans quelques jours représente le révérend M. Hébert, le prêtre et le colonisateur, le bras droit tendu, ayant à son côté un colon à qui il indique dans un geste large la vaste plaine qui s'étend devant lui, le domaine à ouvrir, la terre à féconder. Va, semble-t-il dire, sois fidèle à ta mission sur notre bonne terre canadienne, travaille de tes bras vigoureux, fais fuir devant toi la forêt; mais si les jours sont parfois, sombres si le découragement semble vouloir t'abattre, n'oublie pas que comme lors de la fondation de la nation canadienne la religion est là, son ministre est à ton côté pour t'encourager, te relever, t'apporter son ministère divin, partager tes souffrances et tes durs labeurs.

L'écremage à domicile

(Suite de la page 461)

Chez un troisième nous avons trouvé une perte de vingt-quatre centièmes de la matière grasse, soit une livre de matière grasse par 290 livres de lait.

Ces quatre cas pris au hasard démontrent bien que l'écremage à la ferme est souvent une cause de perte; et les cultivateurs peuvent difficilement s'en rendre compte, à moins d'avoir recours à un expert. Dans ces expériences, nous avons trouvé que les principales causes de ces pertes étaient le degré de température du lait, un manque de vitesse de la machine ou le mauvais ajustement du bol de l'écremeuse.

Un lait, pour bien s'écrémer, doit avoir une température de pas moins de 90e Fahrenheit. Il n'y a pas d'inconvénient à ce que cette température soit un peu plus élevée, mais elle ne doit jamais être plus basse.

Nous avons constaté que le principal défaut de l'écremage et le plus facile à corriger était la vitesse donnée à la machine; le nombre de tours que l'on doit faire par minute est toujours indiqué sur la manivelle de la machine et ceci doit être suivi scrupuleusement. Dans la première expérience énumérée plus haut, la perte était due au manque de vitesse. Nous avons réussi, en donnant à la machine la vitesse requise, à réduire cette perte à un centième de un pour cent.

L'ajustement de l'écremeuse est un point auquel nos gens n'attachent pas assez d'importance; comment voulez-vous faire un bon travail avec une machine mal ajustée? L'écremeuse doit être réglée deux fois par saison, au printemps et à l'automne, parce que le lait n'a pas la même richesse durant toute la période de lactation des vaches.

Il arrive, par l'usure, que le bol d'écremage ne tourne plus d'aplomb; dans ce cas il faut absolument le faire réparer, (de préférence par la manufacture qui l'a fabriqué) ou, si ce travail est trop coûteux, changer complètement la machine. On doit voir souvent à ce que les pointes d'appui du bol ne soient pas usées, et il va sans dire que l'on doit les changer au besoin, d'ailleurs ceci occasionne peu de frais.

Il nous paraîtrait inutile de parler du manque de huilage de la machine, cependant nous avons vu des machines qui en avaient souffert grandement.

Une pratique malheureusement trop répandue, c'est le lavage du centrifuge une fois par jour, tandis qu'on doit le laver APRES CHAQUE FOIS QU'IL A SERVI, sinon on ne doit pas être surpris que la crème soit vite acide et de qualité inférieure.

I. BOILY,

Inspecteur de beurre et de fromage pour Charlevoix.

HOM

Nos raisons a'êt
Coubé.—C
Leur

Ah! se se
Lorsque
Viendra
Et récha
Vois, ma
Sur mes t
Je cherch
Mon bras
Prête-moi
Mon fils,
Viens réc
Car se se

SOYONS FIERS.—La fi
passée, mais nos raison
meurent. Il ne suffit pa
24 juin nos gloires pas
rances pour l'avenir: il f
toute l'année.

Nul peuple au mon
surance de raisons que
et d'espérer. En effet,
digne notre race a fou
nées! Nous n'étions
quand le drapeau fleu
les mers, nous somm
quatre millions au Can
million aux Etats-Unis

Combien serons-nous
Si nous continuons à
même proportion, nous
lions. Il n'est pas p
dant que nous atteigno
reil chiffre. Bien des fact
la race humaine de se
delà de certaines limit

Rien n'empêche, au
doit nous porter à espér
ans nous serons au m
millions, que nous auro
cadres, de la province
certains fanatiques vo
confiner comme dans u
nous aurons même peut-
prédominance dans les a
du Dominion.

SOUFFREZ-V
D'UNE HI

M. Stuart, l'inventeur
Pads adhésifs, offre
tout hernieux Pla
sai, ainsi qu'une br
traitement de l'he
absolument gratis.

LES PLAPAO-PADS DE ST
plètement différents—constitu
adhésif avant pour fins de tenir le
en place. Pas de courroie, r
sorts attachés. Pas d'irritati
pas glisser de sorte qu'ils ne fro
los. Deux comme du velours
toux et pas d'aspérités. En un
par des milliers de personnes—
les plus douteux sans empêch
vaquer à son travail. Ont gagn
à Rome, le Grand Prix à Paris
honorable à l'exposition de Pan
ciaco. Le procédé de cure é
besoin de broches par la suite.
du temps et de dépenser votre
vieux appareils; apprenez à l
avant que la rupture complète
coûte rien d'essayer PLAPAO,
n'argent, seulement ce coupon a

COUPON POUR ESSAI

Plapao Laboratories Inc., 287

St-Louis, Mo. U. S.

Messieurs,

Si vous plait m'envoyer vos

vieux appareils; apprenez à l

l'hermie et de gratuitement.

Nom.....

Adresse.....

Cité.....Prov.....

HOMMES ET CHOSES

Chronique hebdomadaire

Nos raisons d'être fiers.—Prédiction de M. le chanoine Coubé.—Chômage volontaire, chômage forcé.—Leurs causes.—L'appel d'un apôtre.

Lorsque je serai vieux.....

Ah! se sentir vieillir quelle détresse!
Lorsque je serai vieux, qui sur mon front d'ancien
Viendra poser sa main avec une caresse
Et réchauffer mon cœur aux tendresses du sien?
Vois, ma taille se courbe et mes cheveux sont blancs,
Sur mes traits, dans mon cœur le chagrin met sa ride.
Je cherche à raffermir quelques pas chancelants,
Mon bras est incertain et tremble dans le vide
Prête-moi ton épaule et sur mon front d'ancien,
Mon fils, pose ta main avec une caresse;
Viens réchauffer mon cœur aux tendresses du tien,
Car se sentir vieillir, hélas! quelle détresse!

SOYONS FIERS.—La fête nationale est passée, mais nos raisons d'être fiers demeurent. Il ne suffit pas de rappeler le 24 juin nos gloires passées et nos espérances pour l'avenir: il faut être patriote toute l'année.

Nul peuple au monde n'a peut-être autant de raisons que nous d'être fiers et d'espérer. En effet, quel effort prodigieux notre race a fourni en 166 années! Nous n'étions qu'une poignée quand le drapeau fleurdelysé repassa les mers, nous sommes aujourd'hui quatre millions au Canada et plus d'un million aux Etats-Unis.

Combien serons-nous dans cent ans? Si nous continuons à croître dans la même proportion, nous serons 160 millions. Il n'est pas probable cependant que nous atteignons si tôt un pareil chiffre. Bien des facteurs empêchent la race humaine de se multiplier au-delà de certaines limites.

Rien n'empêche, au contraire tout doit nous porter à espérer, que dans cent ans nous serons au moins cinquante millions, que nous aurons débordé les cadres de la province de Québec où certains fanatiques voudraient nous confiner comme dans une réserve, que nous aurons même peut-être assuré notre prédominance dans les autres provinces du Dominion.

SOUFFREZ-VOUS D'UNE HERNIE ?

M. Stuart, l'inventeur des Plapao-Pads adhésifs, offre d'envoyer à tout hernieux Plapao pour essai, ainsi qu'une brochure sur le traitement de l'hernie, le tout absolument gratis.

LES PLAPAO-PADS DE STUART sont complètement différents—constituant un emplâtre adhésif ayant pour fins de tenir les parties disjointes en place. Pas de courroie, ni boucles, ni ressorts attachés. Pas d'irritation. Ne peuvent pas glisser de sorte qu'ils ne froissent ni ne pressent l'os. Doux comme du velours faciles d'application et pas d'oppression. En usage depuis 20 ans par des milliers de personnes.—Ont guéri les cas les plus douteux sans empêcher le patient de vaquer à son travail. Ont gagné la Médaille d'Or à Rome, le Grand Prix à Paris, et une mention honorable à l'exposition de Panama à San Francisco. Le procédé de cure étant naturel, pas besoin de broches par la suite. Arrêtez de perdre du temps et de dépenser votre argent pour de vieux appareils; apprenez à fermer l'ouverture avant que la rupture complète arrive. Cela ne coûte rien d'essayer PLAPAO. N'envoyez pas d'argent, seulement ce coupon avec votre adresse.

COUPON POUR ESSAI GRATUIT.

Plapao Laboratories Inc., 2877 Stuart Bldg.
St-Louis, Mo. U. S. A.

Messieurs,
S'il vous plaît m'envoyer vos PLAPAO pour essai, ainsi votre brochure sur le traitement de l'hernie et ce gratuitement.

Nom.....
Adresse.....
Cité.....Prov.....

Ce qui s'est passé à nos portes, dans les Cantons de l'Est, justifie tous les espoirs. Voici comment M. le Chanoine Coubé raconte ce qu'il a vu en parcourant cette partie du pays:

"A la fin du siècle dernier, d'un bout à l'autre de cette riche contrée, pas une église catholique, pas un prêtre catholique; rien que des temples et des pasteurs protestants. Le Pape était honni en anglais et jamais un mot de français ne retentissait.

"Cependant il fallait cultiver les terres dont leurs opulents propriétaires ne voulaient toucher que les revenus. Des Canadiens français furent appelés comme laboureurs, ouvriers, fermiers; ils s'y établirent avec leurs familles qui croissaient à vue d'œil, tandis que les Anglais n'avaient pas d'enfants. Un bon nombre de familles stériles s'éteignirent: les survivants vendirent leurs domaines à vil prix aux Canadiens français et repartirent pour l'Angleterre. Peu à peu les Canadiens prolifiques et travailleurs évinçèrent pacifiquement les Anglais. Les villages devinrent catholiques et français. Des églises catholiques s'élevèrent partout et de jolis clochers égrenèrent leurs Angelus sur les campagnes.

"A qui revient l'honneur de cette transformation? A la femme canadienne, à la mère canadienne. Vaillante et honnête, parce que sincèrement catholique, elle n'a pas reculé devant les fatigues et les chagrins de la maternité. Elle a peuplé, francisé et catholicisé les Cantons de l'Est. Elle a été la gloire et la joie de sa race.

"Mais ce qu'elle a fait dans l'Est, je ne serais pas surpris qu'elle le fit un jour dans l'Ouest. Là, il y a des territoires immenses à perte de vue, car le Canada est à lui seul plus vaste que l'Europe. La tâche serait donc plus laborieuse et plus longue, mais elle n'est pas au-dessus des forces et de la patience de cette belle race française. Le temps est à elle, comme l'espace."
N'est-ce pas que nous avons raison d'être fiers? Appuyé sur la croix, le peuple canadien-français peut aspirer aux plus hautes destinées.

BIEN TRISTE.—Des centaines d'ouvriers chôment à Québec, dans l'industrie de la chaussure.

Les patrons disent: C'est la faute des ouvriers.

Les ouvriers rétorquent: C'est la faute des patrons.

Mais cela n'avance guère la solution du problème. Et il ne nous appartient pas de dire à qui incombe la responsabilité de la situation actuelle.

Chômer dans une atmosphère de bien-être, de gaité et d'abondance, prendre

une vacance, faire un voyage d'agrément, c'est un répit légitime qui repose du travail ordinaire.

Mais chômer parce qu'il y a grève ou lock-out, chômer parce qu'il n'y a pas de travail, chômer parce qu'il y a trop de bras pour répondre aux besoins du moment, chômer parce qu'il y a surproduction, chômer quand on ne demanderait pas mieux que de gagner son pain à la sueur de son front, chômer quand autour de soi des enfants et une femme ont faim, voilà qui est triste, bien triste pour un ouvrier qui a du cœur.

Dans les grandes villes, à part les grèves qui surgissent de temps à autre, le chômage est à l'état endémique.

Certaines industries ne peuvent marcher que par intermittences, d'autres cessent tout-à-fait quand vient l'hiver.

Mais l'ouvrier comme le reste des humains a besoin de manger tous les jours de l'année.

Il y a bien une solution à ce problème qui s'aggrave à mesure que grandissent les villes: c'est le retour à la terre, qui n'attend que des bras pour produire; la bonne terre qui nourrit toujours celui qui la travaille avec amour: la terre féconde qui ne demande que des bras pour produire davantage et assurer le pain quotidien à un plus grand nombre de personnes.

Tout le monde sait bien qu'il faudrait diminuer la production intensive que la concurrence demande toujours de plus en plus grande et que la congestion sur les marchés demanderait moins forte;

tout le monde sait bien qu'il faudrait décentraliser cette production qu'agglomère tant de bras au détriment des champs; qu'il faudrait faire revivre dans les villages les petites boutiques qui faisaient vivre leur monde; qu'il faudrait trouver le moyen d'empêcher tant de jeunes gens de venir chercher à la ville le pain qu'ils pourraient si bien gagner dans leurs villages ou sur les terres nouvelles.

Ce sont là des vérités que personne ne conteste.

Mais le moyen de canaliser les énergies d'une nation vers l'agriculture? Voilà ce que la Rome impériale n'a pu trouver et ce que l'on cherche en vain depuis ces temps-là.

Chose étrange, la désertion du sol s'accroît à mesure qu'augmente la richesse d'un pays. Aux Etats-Unis qui ont accaparé l'or du monde entier, près d'un million de personnes ont déserter la terre l'an dernier.

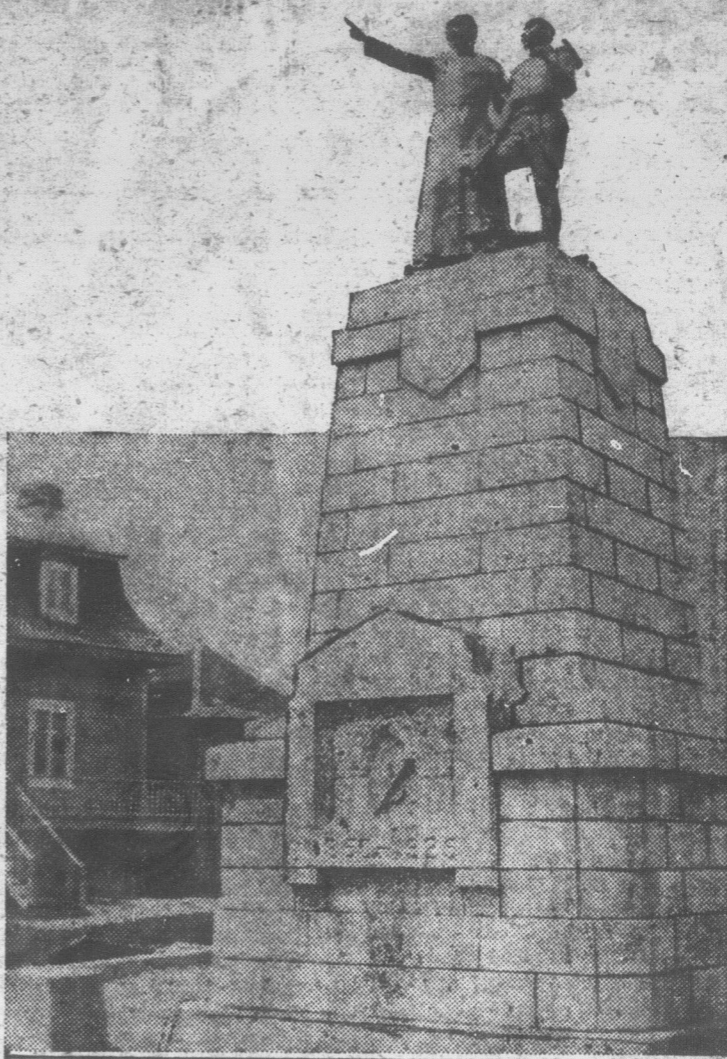
La terre pourtant est la seule richesse stable, l'usine sans cesse en activité et que n'affectent ni les grèves ni les lock-out.

Jeunes gens et vous tous qui aimez votre pays et rêvez pour lui un brillant avenir, méditez ces éloquentes paroles et ces sages conseils de Mgr Hallé, l'apôtre de l'Ontario-Nord:

"Et cette terre que l'on délaisse a été arrosée des sucurs et du sang de ceux qui, dans le cours de 300 ans, sont venus la découvrir et les défricher.

(Suite à la page 464.)

A la mémoire du curé Hébert



Ce magnifique monument en l'honneur de M. l'abbé N.-T. Hébert, fondateur de la région du Lac St-Jean, est un don des citoyens de la région. Il sera dévoilé à Hébertville le 6 juillet. C'est un des plus beaux monuments que l'on puisse rencontrer dans une localité de campagne dans la province. La base est en granit. Les statues en bronze ont été faites en France par un très bon artiste. Le piédestal et les statues seuls coûtent près de \$7,000.

Le rendez-vous des Eleveurs

Les sous-produits laitiers dans l'alimentation des porcs

Il est bon d'attirer l'attention sur la qualité de protéine que contiennent les sous-produits laitiers comme nourriture pour les porcs. Il n'y a qu'une nourriture qui soit meilleure que le lait écrémé ajouté aux grains pour les porcs, c'est le lait frais.

On ne peut pas donner du lait frais aux porcs, mais une grosse quantité de grain peut être épargnée et beaucoup de gros lard peut être fait en utilisant le lait écrémé, le lait de beurre, etc., dans l'alimentation. Les grains de céréales qui forment la base de la ration du porc sont pauvres en protéine. En ajoutant à ces derniers du lait écrémé, du lait de beurre ou du petit lait on obtient un mélange idéal pour les porcs. Tout en étant riches en protéine, ces sous-produits laitiers sont, en plus, bien pourvus de calcium et de phosphore, deux minéraux indispensables à la croissance rapide des cochons. Presque toute la vitamine grasse et soluble est allée avec la crème et pour cette raison il vaut mieux donner du lait écrémé dans une ration qui contienne cette vitamine par ailleurs. Le blé d'Inde blanc est très pauvre en vitamine grasses et solubles. Une ration de blé d'Inde blanc et de lait écrémé serait désastreuse, spécialement aux jeunes cochons. On peut remédier à cette insuffisance de vitamines en ajoutant 5% de luzerne.

Les cochons soignés aux céréales et sous-produits de céréales ne profiteront pas autant que si ces engrais étaient complétés par des produits de source animale contenant de la protéine tels que lait écrémé, lait de beurre et débris de viande pulvérisée (tankage). Il y a peut-être très peu de cultivateurs qui ne donnent que des céréales sèches à leurs cochons. Cependant, il est bon de savoir au juste quels sont les résultats des rations restreintes en comparaison avec une ration bien composée.

Le lait de beurre qui n'a pas été dilué dans la baratte est égal au lait écrémé en valeur nutritive. Il y a des précautions à prendre en donnant des sous-produits laitiers aux cochons. Le lait écrémé ne doit pas être donné doux un jour et sûr le jour suivant. L'un est aussi bon que l'autre, mais alterner fréquemment de l'un à l'autre, c'est attirer des troubles digestifs.

Le lait écrémé, le lait de beurre et le petit lait devraient être conservés en

bonne condition. Du lait sûr propre, c'est bon, mais du lait sûr plein de saletés ne devrait pas être employé dans aucune ration.

Les sous-produits laitiers doivent provenir de vaches exemptes de tuberculose ou être convenablement pasteurisés. La facilité avec laquelle les petits cochons deviennent tuberculeux par le lait infecté a été démontrée par une expérience faite à une station expérimentale américaine plusieurs années passées. Un lot de 40 cochons fut soigné au lait écrémé contenant des bacilles virulents de la tuberculose qu'on y avait ajoutés au préalable. Un autre lot de 40 cochons fut soigné avec la même quantité de lait écrémé pasteurisé à 200 degrés F. A la fin de l'expérience, les deux lots semblaient en bonne santé, bien que les cochons soignés au lait pasteurisé avaient profité plus rapidement que les cochons nourris au lait tuberculeux. Les résultats des inspections démontrèrent que tous les cochons soignés au lait tuberculeux étaient infectés, tandis que ceux qui reçurent du lait propre et pasteurisé étaient indemnes, sauf deux qui étaient infectés. Dans le groupe soigné au lait tuberculeux, seulement 30% étaient bons pour la consommation et 40% furent déclarés impropres à la consommation.

L'élevage dans la région du Lac Saint-Jean

Distribution de génisses

Il nous fait plaisir de nous rendre à la demande de M. Stéphane Boily, propagandiste en industrie animale, qui nous adressait, ces jours derniers, la lettre suivante.

Sherbrooke, 21 juin 1926.

Directeur Bulletin de la Ferme,
326 Casier Postal,
Montréal.

Cher Monsieur,

Il me fait plaisir de vous inclure le rapport détaillé de distribution du Cercle des Jeunes Eleveurs de St-Jérôme, Lac St-Jean, lequel je vous demanderais de bien vouloir publier dans votre revue. Le Cercle des Jeunes Eleveurs a été autorisé l'hiver dernier et la distribution des génisses a été faite le 30 mars dernier, 1926.

Je tiens à faire remarquer la bonne coopération que j'ai reçu de Monsieur St-Pierre, inspecteur de la société des Eleveurs de bétail Canadien, ainsi que de M. G. Prince, agronome du Lac St-Jean. Votre tout dévoué,
Stéphane Boily, L. A.,
Propagandiste en Industrie Animale.

CERCLE DES JEUNES ELEVEURS DE BETAIL CANADIEN DE ST-JEROME 1926

| NOM et No. d'enregistrement | Etiquette | date de Naissance. |
|--|-----------|--------------------|
| Sylvestre Argil, 5-7712 | D. 65421 | Mai 4, 24 |
| Chas.-Henri Simard Ernest Simard St-Jérôme, Lac St-Jean | | |
| Albani Sylvestre, St-Simon, Yamaska. | | |
| Syl Argil—7683 | D. 65424 | Juillet 24-24 |
| L.-Bte. Plourde Eugène Plourde St-Jérôme, L. S. J. Albani Sylvestre, St-Simon, Yamaska. | | |
| Sylvestre R-2-7397 | C. 34041 | Mai 10-24 |
| Philippe Doré H. Doré St-Jérôme, L. S. J. Roméo Sylvestre, St-Simon, Bagot. | | |
| Beauté de Mastai 2-7162 | B. 20763 | Oct. 30-23 |
| Paul Potvin Odina Potvin St-Jérôme, L. S. J. Hôpital Mastai, Mastai, Qué. | | |
| Mignonne de Mastai 2-7613 | C. 9056 | Janv. 10-24 |
| Ths.-La. Boldue J.-Bte. Doré St-Jérôme, L. S. J. Hôpital Mastai, Mastai, Qué. | | |
| Liliane—7676 | E. 53779 | Mars 19-24 |
| Bertrand Hudon Louis Hudon St-Jérôme, L. S. J. H. Déland, Lacadie, Iberville. | | |
| Giraffe—7805 | A. 81653 | Mars 16-24 |
| Joschim Plourde A. Plourde St-Jérôme, L. S. J. Jos. Gladu, Mont St-Grégoire | | |
| Belle de l'Isle—7566 | | Avril 19-24 |
| Roland Sward Ludger Simard St-Jérôme, L. S. J. Jos. Michaud, L'Île Verte, Témiscouata. | | |
| Fleur de la Vallée-7907 | G. 34412 | Avril 30-24 |
| Chas.-Eugène Lavallée Raoul Lavallée St-Jérôme, L. S. J. Alfred Lavallée, Ste-Claire, Dorchester | | |
| Rita—7812 | E. 51020 | Avril 16-24 |
| Oscar Gagnon Emilien Gagnon St-Jérôme, L. S. J. Léonidas Lavallée, St-Isidore, Dorchester. | | |

GUSTAVE PRINCE, Agronome.
STEPHANE BOILY,
Propagandiste en Industrie Animale,
Directeur des Cercles des J. Eleveurs,
Distribué, le 30 mars, 1926, à St-Jérôme, Lac St-Jean.

Il est vraiment le plus apprécié de tous

THE "BARODA"

VERT ou NOIR

Et cela pour sa saveur et son arôme incomparables.

Coupon de valeur dans chaque paquet.

INSCRIPTION AU "LIVRE D'ELITE"

On compte actuellement 24 taureaux Canadiens enregistrés au "Livre d'Elite", dont 2 dans la classe "AA" et 22 dans la classe "A". Voici la liste des taureaux Canadiens enregistrés depuis le 1er janvier 1926.

| Nom d'enregistrement | No d'enreg | No. au "Livre d'Elite" | Classe | Propriétaire | Adresse |
|-------------------------|------------|------------------------|--------|--------------------|---------------------------|
| "Koran de Cap Rouge" | 6379 | 13 | A | J.-A. Morin | St-André, Kamouraska. |
| "Vaillant" | 6775 | 14 | A | Chas.-E. Bernier | St-Alexandre, Kamouraska. |
| "Vincent" | 7667 | 15 | A | Ernest Dumont | St-Alexandre, Kamouraska. |
| "Freddy" | 7133 | 16 | A | Grégoire Pelletier | St-Alexandre, Kamouraska. |
| "Klondyke de Cap Rouge" | 6394 | 17 | A | Chs. Pilote | St-Félicien, Lac St-Jean. |
| "Extra de Mastai" | 7100 | 18 | A | Alfred Boivin | Roberval, Lac St-Jean. |
| "Tanais" | 7260 | 19 | A | Willie Fleurant | Grand St-Esprit, Nicolet. |
| "Prince de St-Monique" | 7923 | 20 | A | Willie Fleurant | Grand St-Esprit, Nicolet. |
| "Sergent" | 7213 | 21 | A | J.-Bte Landry | St-Pascal, Kamouraska. |
| "Nalto du Chemin 4 C" | 8144 | 22 | A | J.-Bte Landry | St-Pascal, Kamouraska. |



C'EST le temps de la moisson. Les chevaux ont à tirer de lourdes charges, tenez-les en bonne conditions par l'emploi du Baume Caustique Gombault connu depuis quarante-deux ans comme un remède extraordinaire pour les épaves, jarrets collés, enflure des jointures, siros, maux d'oreilles, tumeurs purulentes, tumeurs poreuses, meurtrissures frontales, laryngites, fistules, foulures, écorchures sur fil de fer, boursoufflures, etc. Il est employé partout. Faites-en vous-mêmes l'application en suivant les directions qui accompagnent chaque bouteille. Il ne laisse jamais de cicatrice et ne décolore pas le poil. Achetez-le aujourd'hui et tenez-le sous la main prêt pour un usage d'urgence. Deux piastres chez tous les pharmaciens ou expédié directement par nous-mêmes sur réception du prix.

La Lawrence-Williams Co.
Toronto, Ont. 44

IL EST AUSSI EFFICACE POUR LE TRAITEMENT DES MAUX HUMAINS

BAUME Caustique GOMBAULT

Hommes et choses

(Suite de la page 463)

"Et d'où vient que les nôtres n'ont pas le courage de rester sur cette terre? C'est qu'ils n'y trouvent pas le plaisir de la ville. On veut jouir; on veut souvent mener une vie trop païenne.

"Que ceux qui ont l'amour de la terre économisent et sachent y retourner dans la province de Québec d'abord et avant tout. Si, pour une raison ou pour une autre, vous êtes obligés de laisser cette province, songez donc au Canada, à l'Ontario surtout, et n'allez pas aux Etats-Unis.

"Si nous ne nous bâtons de remplir notre pays, qu'arrivera-t-il si l'on continue? Le Canada va se peupler d'immigrants, qui sont peut-être sains de corps et d'esprit, mais socialistes et révolutionnaires souvent.

L'ouest est prêt à les recevoir, les compagnies maritimes et les chemins de fer veulent à toute force les transporter et ils veulent venir.

"Les Etats-Unis ont fermé leurs portes à l'émigration européenne venant par le Canada. Qu'adviendra-t-il si cinq ou six millions d'étrangers nous arrivent? Dans dix ans la majorité du pays serait peut-être sans religion. C'est cette majorité qui nous donnera les mauvaises lois fédérales, l'école nationale. Car les nouveaux venus ne reconnaîtront rien de nos droits, leur loi sera la force.

"En résumé, on ne doit pas émigrer aux Etats-Unis. On doit rester dans la province de Québec, et dans cette province on doit, si c'est possible, vivre ou retourner sur la terre, parce que la terre est la vraie richesse d'un pays, l'endroit où il y a moins de danger pour le salut des âmes."

Pierre Fouille-Partout.

Le véritable ami est une âme qui vit dans deux corps.—ARISTOTE.

Choisit pour ami, l'ami de la vertu. Et pour un tort léger ne le quitte jamais.—PYTHAGORE.

L'ACTU

Concours de

Par M...

Chaque année, le Ministère de l'Agriculture de Québec organise des concours de récoltes et d'élevage, afin d'engager l'attention de cette province à produire, des semences pures et bien adaptées aux conditions climatiques de chaque localité.

Dans le cas où une section de culture organise des concours, les juges font une visite au concours durant laquelle ils évaluent la valeur de la récolte sur les points suivants:

- 1.—Apparence générale
 - a) Densité de la récolte
 - b) Type de la plante
 - c) L'uniformité de croissance
 - c) La superficie, le semencement et l'abandon
- 2.—Absence de mau...
- 3.—Absence de carie...
- 4.—Absence d'autres...
- 5.—Rendement app...

LA COMPAGNIE MATTHEW MOORE
Terrebonne

Nous avons donné aux cultivateurs de Québec pendant nous voulons contenter bien servir.

Si vous avez l'intention d'acheter des machines agricoles, voyez notre catalogue et vous en ferez un plaisir de connaître tous les renseignements.

Si nous n'avons pas ce que vous voulez, nous sommes prêts à l'acheter pour vous le faire fabriquer dans la province de Québec.

Encouragez l'industrie provinciale et contribuez à sa prospérité.

Batissent la marche de continueront encore 80 ans

BATTEUSE CO
QUEBEC
TREFLE à 50%
marchan

La graine de trèfle possède des qualités qu'on ne trouve pas chez le grand trèfle qui contient, mauvaises graines souvent votre région.

Vous pouvez récolter le trèfle à raison de quelques centimes par acre en un groupe, la machine vous le fait sans aucune perte.

Demandez catalogue

La Fonderie de
PLESSISVILLE

L'ACTUALITE AUX CHAMPS

Concours de récoltes sur pied et de semences

Par M. Paul Méthot, instructeur agricole

Chaque année, le Ministère de l'Agriculture de Québec organise, sous les auspices des sociétés d'agriculture, des concours de récoltes sur pied et de semence, afin d'engager les cultivateurs de cette province à produire sur leur ferme, des semences pures, vigoureuses et bien adaptées aux conditions particulières de chaque localité.

Dans le cas où une société d'agriculture organise des concours de semences les juges font une visite de la parcelle au concours durant l'été pour établir la valeur de la récolte sur les différents points suivants

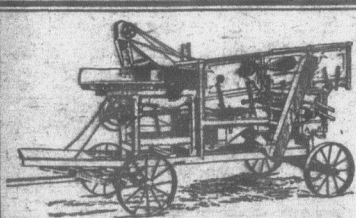
- 1.—Apparence générale, considérant:
 - a) Densité de la récolte,
 - b) Type de la plante, la vigueur et l'uniformité de croissance
 - c) La superficie, la méthode d'ensemencement et l'absence de verce;
- 2.—Absence de mauvaises herbes;
- 3.—Absence de carie, rouille et d'insectes;
- 4.—Absence d'autres espèces de grains et d'autre variété;
- 5.—Rendement apparent;
 - a) Proportion d'épis bien fournis, de grains lourds et de bonne qualité.
 - b) L'uniformité de maturité.

D'après ces différents points sur lesquels la récolte est jugée à l'inspection d'été, il est important pour chaque concurrent qui veut atteindre le but du concours, c'est-à-dire améliorer sa semence et être chanceux dans l'expertise, de bien se préparer pour cette visite du juge; en traitant d'abord son grain à la formaline lors de l'ensemencement pour exempter les maladies de céréales, ensuite parcourir le champ au concours de temps à autre pour enlever toutes mauvaises herbes qui auraient pu pousser et surtout les mauvaises herbes dangereuses telles que: moutarde, chicorée, herbe à poux, etc., qui enlèvent bien des chances au concurrent lorsque leur présence est constatée dans le champ par le juge. Au moment où l'avoine commencera d'épier, le concurrent devra faire une inspection minutieuse de son champ en passant dans les raies pour enlever l'orge, car à ce moment les épis d'orge mûrs se balancent au-dessus de l'avoine encore verte, ce qui la rend très visible par un temps calme. C'est le seul moyen de sélectionner l'orge de l'avoine, les deux grains étant à peu près du même poids et de la même grosseur ne se sélectionnent pas au crible après le battage, à moins de le faire à la main sur la table.

LA COMPAGNIE MATTHEW MOODY & SONS Terrebonne, P. Q.

Nous avons donné satisfaction aux cultivateurs de la Province de Québec pendant 81 ans et nous voulons continuer à les bien servir.
Si vous avez l'intention d'acheter des machines agricoles cette année, voyez notre agent local, il se fera un plaisir de vous donner tous les renseignements désirés.
Si nous n'avons pas d'agent dans votre voisinage, écrivez au bureau-chef à l'adresse ci-dessus.
Nos instruments agricoles sont manufacturés dans la Province de Québec, par des ouvriers de la province de Québec.
Encouragez l'industrie de votre province et contribuez ainsi à sa prospérité.

Battent la marche depuis 80 ans
continueront encore pendant
80 ans



BATTEUSE COMBINÉE QUEBEC

TREFFLE à 50% du prix du marchand.

La graine de trèfle récoltée localement possède des qualités germinatives que vous ne trouvez pas chez la graine de provenance étrangère qui contient, cependant, des mauvaises graines souvent étrangères à votre région.

Vous pouvez récolter votre graine de trèfle à raison de quelques centins la livre en autant que vous possédez, en propre ou en groupe, la machine voulue pour le battre, sans aucune perte.

Demandez catalogue "B"

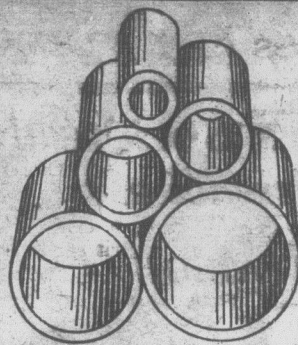
La Fonderie de Plessisville
PLESSISVILLE, P. Q.

Une deuxième inspection est faite durant l'hiver après les battages, l'inspecteur lors de cette visite apprécie le grain au point de vue couleur, uniformité et maturité; absence de poussière de paille, etc., uniformité de maturité, grains bien développés, uniformité de grosseur, absence de grains doubles et de gros grains vides, local pourvu pour la conservation et machine de nettoyage à la disposition du concurrent. Puis il prélève un échantillon qu'il transmet au laboratoire fédéral pour être analysé et classé. Le laboratoire par son analyse établit le poids au minot, l'absence de mauvaises herbes, d'autres variétés ou d'autres espèces de grain, de maladie et le pouvoir germinatif; ce que tout cultivateur devrait connaître, pour recueillir sa semence si elle contient des mauvaises herbes dangereuses et déterminer la quantité à semer d'après le pouvoir germinatif. Un rapport officiel de l'analyse du laboratoire est envoyé à chaque concurrent qui peut en outre s'en servir pour la vente de son grain comme grain de semence.

Le deuxième concours, appelé concours de récoltes sur pied, ne subit qu'une inspection d'été qui se juge exactement sur les mêmes points que l'inspection faite pour les concours de semences.

Les secrétaires des sociétés d'agriculture et les agronomes de district ont reçu dernièrement une circulaire leur expliquant les règlements et les octrois distribués par le Ministère de l'Agriculture de Québec.

NOTE: — Les secrétaires des sociétés d'agriculture devraient faire tenir les listes des concurrents, pour le premier juillet au plus tard, au Service de la grande culture, Ministère de l'Agriculture, à Québec.



TUYAUX de DRAINAGE EN TERRE CUITE

"CITADELLE"

3 - 4 - 6 - 8 et 9 pouces

DEMANDEZ NOS PRIX

Manufacturés par

BRIQUE CITADELLE, Ltée

421 rue St-Paul - QUEBEC



Groupe des premiers officiers de l'Association des anciens élèves de l'Institut Agricole d'Oka.—Assis de gauche à droite: MM. Alphonse Désilets et Raphaël Rousseau, directeurs; le T. R. P. Dom Pacôme Gaboury, Abbé, Président honoraire; M. Ls-Ph. Roy, Président actif; R. P. Léopold, directeur de l'I. A. O., MM. Gustave Toupin et Jos. Poupard, directeurs; debout de gauche à droite: MM. P.-H. Vézina, secrétaire-trésorier; Chs. A. Fontaine, Jean-Chs. Maguan, Elzéar Montreuil et H. Bois, directeurs.

Voyage de la liaison française

C'est lundi le 26 juillet prochain que partiront d'Ottawa, de Montréal et de Québec les excursionnistes de la Liaison Française qui, sous le distingué patronage du ministère de l'Agriculture de la Province de Québec, visiteront la région Chicoutimi-Lac Saint Jean, célèbre par son développement agricole et industriel ainsi que le pittoresque de ses paysages. Le voyage qui durera du 26 au 31 juillet se fera en partie par train spécial du Chemin de fer national du Canada et en partie par bateau, l'itinéraire comprenant la descente du Saguenay dans l'un des navires de la Canada Steamship.

Un programme de réception spécial a été préparé pour les visiteurs parmi lesquels se trouveront plusieurs personnalités. Il comprend des banquets et des randonnées en automobiles ainsi que la visite des grandes usines de la région et des principaux centres de culture. Les excursionnistes auront ainsi l'occasion de se renseigner parfaitement sur les ressources agricoles de cette plantureuse contrée ainsi que sur les progrès réalisés ces der-

nières années dans le domaine industriel. Ils verront les immenses travaux accomplis à l'île Maligne et à Chute-à-Caron pour harnacher les eaux tumultueuses de la Grande Décharge et les immenses usines de pâte à papier dont certaines produisent jusqu'à deux cents tonnes de papier par jour.

L'itinéraire de la Liaison Française comprend des arrêts à lac Bouchette, Chambord, Val Jalbert, St-Félicien, Roberval, St-Jérôme, Hébertville, Alma, Jonquières, Kénogami, Arvida, Bagotville, Chicoutimi, La Malbaie, Ste-Anne de Beaupré et Québec. Il offre donc un quadruple intérêt aux excursionnistes puisqu'il permet de voir le Lac Saint Jean et le "Royaume du Saguenay", sous ses quatre aspects les plus remarquables: la colonisation, l'agriculture, l'industrie et le tourisme.

Le Comité permanent de la Liaison Française, sous la direction duquel se fait le voyage, se compose de Mgr G. N. LePailleur, Montréal; Mgr. E. Roy, Lévis; Chanoine F. Boulay, Trois-Rivières; abbé Cyrille Gagnon, Québec; abbé J. Leclerc, Chute-à-Blondeau; abbé A. S. Déchesnes, Québec; abbé J. A. Ouellette, de Montréal; Wilfrid Guérin, N. P., Montréal; Ernest Bilodeau, Ottawa; Yves Tessier-Lavigne, Secrétaire général, Montréal.



Faquet Four Faire:
15 Bouteilles \$1.00
30 " \$1.75

Si votre marchand n'a pas RITE-GOOD nous vous l'enverrons frais de maille payés sur réception du prix.

BIERE

1 1/2 ct DU VERRE

A ce prix, tout le monde, à la campagne comme à la ville, peut avoir de la bière, et comme vous la faites vous-même, vous êtes sûr d'avoir de la bière pure et hygiénique et aussi forte que celle des meilleures brasseries.

Pas de trouble ni gâchie, prête à boire en quelques jours grâce au fameux

RITE-GOOD

Le GRAND CONCENTRE de MALT et HOUBLON

ST. LAWRENCE PRESERVING Co. Reg'd
QUEBEC

DEPOT A MONTREAL, 17 RUE ST-PAUL EST.

LE CHEZ-NOUS du MARAICHER

Aux membres de la Société des
Jardiniers-Maraîchers

DOUBLE INVITATION

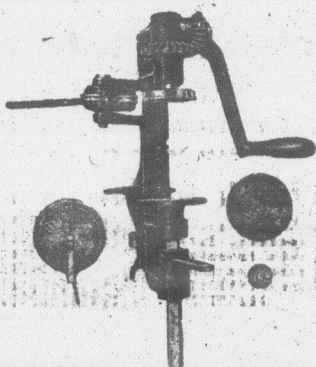
Par le vœu unanime des délégués réunis en assemblée générale, à Montréal, le 28 avril dernier, et en vertu d'une entente convenue entre la Société et le Bulletin de la Ferme, ce journal est devenu l'organe officiel de la Société des Jardiniers-Maraîchers de la Province de Québec.

Désireuse de le présenter à ceux des membres qui ne le connaissent pas encore, l'administration du Bulletin de la Ferme prend aujourd'hui la louable initiative d'en faire parvenir un numéro échantillon à tous et à chacun des sociétaires. Ce journal, qui est déjà l'organe de la Société Coopérative Fédérée, est rédigé en collaboration.

A titre de directeur de la page qui vous est exclusivement réservée, nous avons le très vif plaisir de vous y souhaiter la plus cordiale bienvenue. Nous y donnons, à chaque semaine, sous forme concise, l'information variée, précise et opportune que vous êtes anxieux de recevoir touchant les activités et les initiatives de la Société, les améliorations culturales, l'état des marchés et les événements horticoles les plus importants. Nous y publierons avec plaisir toutes les expressions d'opinions non politiques que l'on voudra bien nous faire tenir concernant les intérêts des maraîchers, de même que nous répondrons promptement à toutes les questions techniques ou culturales qui nous y seront posées.

Nous nous sommes assurés des services de collaborateurs dévoués autant que distingués qui ont accepté de faire bénéficier régulièrement les lecteurs de leur savoir et de leur expérience.

"LA BONNE FERMÈRE"



La sertisseuse par excellence

La Supérieure à toutes

Pourquoi payer plus lorsque vous pouvez avoir la perfection pour moins d'argent pour fermer les boîtes No 2, 2½ et 4 à \$20.00.

Avec le fameux rebordeur et couteau \$25.00 qui est le seul qui puisse faire un travail des boîtes comme sortant de la Manufacture et comme preuve nous offrons concours à n'importe quelle autre marque de sertisseuse qui ne sera pas équipée avec notre rebordeur.

Prix très intéressants à ceux qui voudront travailler pour nous dans chaque paroisse.

La Fonderie St-Anselme Ltée
St-Anselme Sta. Cité. Dorchester

Il nous semble inutile d'insister ici sur l'importance qu'il y a pour les jardiniers-maraîchers d'avoir à leur disposition, un organe hebdomadaire qui leur fournira non seulement des renseignements utiles, mais qui leur permettra, en outre, de raffermir davantage les liens qui doivent unir les membres de la grande famille des maraîchers, et d'exprimer leurs vues, de défendre leurs intérêts, bref, de développer puisamment et efficacement leur Société.

Les membres de la Société des Jardiniers-Maraîchers bénéficieront, comme ceux de la Coopérative Fédérée, du taux d'abonnement de .75c, par année. Connaissant bien l'esprit de progrès qui caractérise nos maraîchers, et ayant foi dans leur esprit de corps, nous avons tout lieu d'espérer qu'ils sauront accueillir, avec leur habituelle bienveillance, l'invitation que nous leur faisons de s'abonner immédiatement au Bulletin de la Ferme, s'ils ne le sont pas déjà. Notre plus grand désir serait de les y savoir tous abonnés, afin que nous puissions, par la suite, les atteindre tous, à chaque semaine, par l'entremise de ce journal qui sera dorénavant notre rendez-vous.

A l'instant même où nous écrivons ces lignes, je suis informé que le Ministère des Travaux Publics met gracieusement des bureaux à notre disposition, au 2ième plancher de l'Edifice Pérodeau, 2, rue St-Jacques, Montréal. Ces bureaux seront ouverts aux jardiniers-maraîchers de la Province de Québec et particulièrement du district de Montréal, dès le commencement de la semaine. Tous nos instructeurs du district de Montréal, de même que nos inspecteurs, MM. Talbot, Billaut et Grisé, y auront leur pied-à-terre. Cette innovation est une preuve manifeste de l'importance que le Ministère de l'Agriculture de Québec attache au développement horticole du district de Montréal, et témoigne de l'intérêt qu'il porte aux membres de la Société Provinciale d'Horticulture.

Nous y souhaitons la plus cordiale bienvenue à tous les membres de la Société des Jardiniers-Maraîchers, présents ou futurs: ce sera là pour eux, un autre rendez-vous auquel nous les convions une fois pour toutes. Le bureau de direction de la Société est tout invité à venir y tenir ses assises et de vastes salles seront mises à notre disposition, au besoin, pour y tenir des assemblées générales.

Il y aura toujours là, aux heures de bureau, quelqu'un pour recevoir soit les visiteurs ou soit les appels téléphoniques et leur fournir les renseignements dont ils pourront avoir besoin.

Nous faisons notre large part pour nous rendre utiles et agréables aux Sociétaires: espérons que ceux-ci sauront se rendre nombreux à nos invitations, dans leur intérêt propre, aussi bien que dans celui de l'œuvre commune que nous poursuivons.

J.-H. LAVOIE,

Chef du Service de l'Horticulture.

RAPPORT TELEGRAPHIQUE OFFICIEL SUR LE MARCHÉ DE MONTRÉAL

RAPPORT 24 JUIN 1926

Marché des pommes de terre ferme, de même que celui des oignons.

| | |
|---|---------------------|
| Pommes de terre du Nouveau-Brunswick, de l'Île du Prince-Edouard et de Québec, Blanches, "A"..... | \$2.50 à \$2.75 qt. |
| Asperges de Québec, 1 doz. paquets de 2 livres..... | \$3.50 |
| Asperges d'Ontario, panier d'onze pintes..... | \$2.75 à \$3.25 |
| Asperges d'Ontario, 1 doz. paquets de 1 livre..... | \$1.50 |
| Fraises, la pinte..... | 30 à 35 |
| Fraises, la chopine..... | 18 à 22 |
| Choux, le panier..... | \$3.00 |
| Pommes de terre de l'Ouest, blanches, Canada "B"..... | \$1.80 à \$1.90 |
| Fraises importées, la pinte..... | 30 à 40 |
| Abricots, Royal, cageot de 4 paniers..... | \$2.25 à \$2.75 |
| Prunes, variétés diverses, cageot de 4 paniers..... | \$2.00 à \$2.75 |
| Pêches, Triumph, la boîte..... | \$2.00 à \$2.75 |
| Cantaloups, plats..... | \$2.25 à \$2.50 |
| Cantaloups, cageot régulier..... | \$5.50 à \$6.50 |
| Tomates du Mississippi, plats..... | \$1.25 à \$1.65 |
| Concombres, le panier..... | \$2.50 à \$3.50 |
| Pommes Winesap, très belles, caisse..... | \$3.00 à \$3.50 |
| Pommes Winesap, belles, caisse..... | \$2.75 à \$3.00 |
| Pommes de terre nouvelles, No 1, le baril..... | \$8.00 à \$8.50 |
| Pommes de terre nouvelles No 2, le baril..... | \$5.50 à \$6.00 |
| Oignons, Egyptiens, Standard..... | \$3.25 à \$3.75 qt. |
| Céleri, de Californie, cageot..... | \$14.00 |
| Laitue Iceberg, cageot..... | \$4.00 à \$4.50 |

NOMBRE DE WAGONS ARRIVÉS DU 15 AU 23 JUIN INCLUSIVEMENT.

25 de pommes de terre, du Nouveau-Brunswick,
5 de pommes de terre, de Québec,
1 de pommes de terre de Saskatchewan,
1 de pommes de terre, de la Colombie-Anglaise.

Importés:—17 de pommes de terre, 13 de choux, 51 de bananes, 2 de carottes, 4 de laitue, 11 de fraises, 14 de concombres, 11 de légumes mélangés, 41 de tomates, 1 de cerises, 2 de fèves, 14 de fruits mélangés, 23 d'oranges, 3 de pêches, 4 de melons d'eau, 4 de cantaloups, 2 de céleri, 11 d'ananas, 1 de pamplemousses, 4 de citrons, 1 de pommes, 1 de prunes.

Par le SS. Valcerusa—14,140 caisses de citrons, 752 demi-caisses, de citrons, 292 caisses d'oranges, 905 caisses de fruits verts.

J. H. L.

Céleri et chou-fleurs

Plantations tardives

La saison froide et les pluies continues font de l'année 1926 une des plus tardives que nous ayons encore vues. S'il faut ajouter à cela l'automne de 1925, où presque aucun travail d'automne n'a pu se faire, l'on conçoit facilement le retard apporté dans les cultures, et surtout chez les maraîchers, où tout le travail commande à la fois.

Le mois de juillet est proche et nos cultivateurs maraîchers se demandent, avec raison, si tous leurs travaux pourront être faits en temps opportun, et si certaines de leurs plantations forcées d'être faites tardivement auront le temps de donner une récolte passable.

Pour répondre affirmativement à la question, il faudrait des notes bien précises. Cependant, nous avons pu remarquer assez souvent, et chez de bons jardiniers, des plantations de céleri faites jusqu'au 10 de juillet qui ont donné de magnifiques produits, à l'automne.

Ce sont des produits dont la vente est facile et la culture assez rémunératrice lorsqu'ils sont de qualité. Il est vrai que pour en faire la culture à cette époque, il faut des terres bien appropriées, tant au point de vue de la préparation, qu'au point de vue de la fertilité du terrain. Il ne faut pas que les plants supportent de retard dans la reprise.

Pour arriver à ce résultat, il faut tenir compte de la qualité du plant et n'employer que ceux qui sont forts, trapus, bien développés et abondamment pourvus de chevelu et, dans la culture du céleri, n'employer que des plants repiqués.

Une fois les plants bien repris, une légère application de nitrate de soude, en couverture, activera la végétation et la vigueur des plantations. Avec de bons binages et sarclages, à la demande,

ces plantations tardives donneront certainement des résultats bien satisfaisants.

Pour répondre à certains renseignements qui nous étaient demandés, cette semaine, sur le chou d'automne, nous ne croyons pas que les plantations faites après le 25 juin, dans la région de Montréal, et après le 15, dans la région de Québec, aient des chances de succès. Ce sont de bons choux quant au point de vue de la qualité et de la conservation, mais qui demandent une saison de végétation assez longue pour bien réussir.

Quant aux petits légumes à végétation rapide, nous n'en parlons pas: leurs semis ou plantations peuvent se faire jusqu'à la fin d'août et même en septembre, pour quelques-uns.

G. Billaut,

Instructeur du Service de l'Horticulture.

BIERE et PORTER

Offre spéciale pour la campagne

1 quart de bière, 5 douzaines. Bouteilles vides et paquetage compris.

\$12.00

chèque accepté ou par mandat

Satisfaction garantie

Service prompt et courtois

ARTHUR THIVIERGE

368 rue St-Joseph - Tél: 2-5572

SUCCURSALE

28 rue Hermine - Tél: 2-2033w

LE CHEZ

La d

Sa

Sous cette rubrique du Bureau de l'Entente provinciale de l'Agriculture posent de traiter des terres cultivées et des mottes battre.

Les ravages qu'inscrivent causent aux cultures formées années aux cultivateurs maraîchers et fleuristes mes. On a évalué à au les pertes encourues l'entente seule province de Québec le terme "DEFENSE RES" n'est pas un va

price, mais une nécessité. A quoi servirait d'une entreprise culturelle dollars, à y dépenser tout son travail, toute fléau quelconque vicié donné détruire partiellement ce qui doit ra

bien-être, aisance? L'imprévoyance en plus excusable puis maintenant des remèdes capables de protéger champs, les jardins. Quand il y va du succès il ne saurait être que de temps. L'homme temps" de protéger sa santé est bien près de prévoyant qui compte la température, sa Providence n'est pas sans résultat et de tout proverbe "Aide-toi, trouve une application matière.

Les ennemis des oignons connus pour la plupart exactement que telle s'attaque à telle plante bactérienne ou développe sur telle autre. Par ailleurs, nous connaissons les mèmes qui s'appliquent

Traite

Pourquoi, q

Tous les insectes détruits par l'arséniate vert de Paris: Chrysomelides, chenille verte ou puces de terre, criquet, chenille du céleri, bague, etc. Les insectes approuvés les pucerons et les punaises au sulfate de nicotine des pommes de terre, etc. sortes.

Toutes les maladies efficacement prévenues la bouillie bordelaise mélangée les poisons des insectes.

POMME DE TERRE graves maladies il faut cette plante comme bordelaise empoisonnée quand les jeunes tiges des. Renouveler cette 10 ou 15 jours, selon qu'elle est sèche ou humide, ju On devrait faire 5 arro pour empêcher la bruyance des insectes. Ne pas oub

LE CHEZ-NOUS du MARAICHER

La défense des cultures

Sa nécessité et son utilité

Sous cette rubrique les spécialistes du Bureau de l'Entomologie du Ministère provincial de l'Agriculture, se proposent de traiter des ennemis des plantes cultivées et des moyens de les combattre.

Les ravages qu'insectes et maladies causent aux cultures font perdre chaque année aux cultivateurs, pomiculteurs, maraichers et fleuristes des sommes énormes. On a évalué à au moins \$20,000,000 les pertes encourues l'an passé dans la seule province de Québec. C'est dire que le terme "DEFENSE DES CULTURES" n'est pas un vain mot, ni un caprice, mais une nécessité pressante.

A quoi servirait d'immobiliser dans une entreprise culturale des milliers de dollars, à y dépenser tout son temps, tout son travail, toute son énergie, si un fléau quelconque vient à un moment donné détruire partiellement ou totalement ce qui doit rapporter revenus, bien-être, aisance?

L'imprévoyance en cette matière n'est plus excusable puisque nous avons maintenant des remèdes et des préventifs capables de protéger efficacement les champs, les jardins ou les vergers. Quand il y va du succès d'une entreprise, il ne saurait être question du manque de temps. L'homme qui "n'a pas le temps" de protéger sa vie, de garder sa santé est bien près de la tombe. L'imprévoyant qui compte uniquement sur la température, sa bonne volonté et la Providence n'est pas loin de travailler sans résultat et de tout risquer. Le vieux proverbe "Aide-toi, le ciel t'aidera" trouve une application exacte en cette matière.

Les ennemis des cultures sont bien connus pour la plupart. Nous savons exactement que telle espèce d'insectes s'attaque à telle plante; que telle maladie bactérienne ou cryptogamique se développe sur telle autre sorte de plante. Par ailleurs, nous connaissons les remèdes qui s'appliquent à ces cas parti-

culiers, les préventifs qui ont prouvé leur efficacité contre divers parasites.

C'est précisément l'emploi généralisé de ces remèdes et préventifs que nous nous efforçons de propager dans les pages de cette revue. Le besoin en est grand et notre unique désir est de rendre service aux lecteurs du "Bulletin de la Ferme". Ils trouveront ici, comme plusieurs l'ont trouvé dans les six numéros précédents, des renseignements précis et pratiques. Nous leur dirons ce qu'il faut faire dans tel ou tel cas, envisageant surtout les cas généraux.

Pour les cas particuliers nous sommes à l'entière disposition des lecteurs. Nous les invitons à nous signaler les ennemis de leurs cultures; nous les prions instamment de nous dire quelles sont les difficultés et nous ferons tous en notre pouvoir pour leur donner des directions qui leur permettront de lutter avantageusement contre les ravageurs. Nous répondrons très volontiers aux lettres qui nous seront adressées; nous identifierons promptement et gratuitement les spécimens qu'on nous adressera. Au besoin, les réponses seront publiées dans le journal si plusieurs correspondants nous font les mêmes demandes.

La culture intensive à laquelle se livrent les jardiniers-maraichers et les pomiculteurs a, plus que tout autre, besoin de défense; je veux dire défense ou lutte commencée au bon moment, car toute erreur du début peut être fatale ainsi que l'expérience le prouve.

Sachons bien faire ce que nous faisons; ne laissons pas l'insouciance s'introduire dans nos travaux quotidiens. Faisons chaque jour le travail essentiel qui s'impose. Tout le monde veut retirer de ses cultures le rendement maximum; or la lutte contre les parasites assure précisément ce résultat. Qu'on y songe sérieusement.

GEORGES MAHEUX,
Entomologiste provincial.

Traitement des plantes

Pourquoi, quand et comment doit-on arroser ?

Tous les insectes défoliateurs sont détruits par l'arséniate de plomb ou le vert de Paris: Chrysomèle de la pomme de terre, chenille verte du chou, altises ou puces de terre, criosphère de l'asperge, chenille du céleri, barbeau du concombre. Les insectes appelés suceurs, soit les pucerons et les punaises succombent au sulfate de nicotine; puceron du chou, des pommes de terre, punaises de toutes sortes.

Toutes les maladies des légumes sont efficacement prévenues par l'emploi de la bouillie bordelaise à laquelle on peut mélanger les poisons pour le contrôle des insectes.

POMME DE TERRE.—Sujette à de graves maladies il faut toujours arroser cette plante comme suit avec bouillie bordelaise empoisonnée; l'arrosage: quand les jeunes tiges ont de 4 à 5 pouces. Renouveler cet arrosage tous les 10 ou 15 jours, selon que la saison est sèche ou humide; jusqu'à septembre. On devrait faire 5 arrosages en moyenne pour empêcher la brûlure et tuer les insectes. Ne pas oublier de baigner les

semences dans la formaline, c'est essentiel.

CHOU-FLEUR.—Il faut certaines précautions contre la mouche du chou dont le ver ronge les jeunes racines. Pour cela, lors de la transplantation, mettez autour du plant, à plat sur le sol, un carton ou morceau de papier goudronné perforé au centre: on empêche ainsi la mouche de pondre sur les racines. Pour les chenilles, on se sert des poisons arsénicaux jusqu'à ce que la pomme du chou soit à moitié formée. On les remplacera ensuite par un mélange de pyrèthre ou d'hellebore et de farine (3 parties de farine pour 1 de poudre insecticide) saupoudré sur le plant humide.

Il est à noter que les arrosages liquides ne s'attachent aux feuilles que si on y mêle de la glu.

OIGNON.—Pour se rendre maître de la mouche de l'oignon et autres insectes:

1. Mélanger les graines avec de la cendre ou de la suie et semer.
2. Mêler du phosphate à la terre qui entoure les oignons.

3. Empêcher les mouches de pondre, en aspergeant avec un balai le mélange suivant: un cinquième d'onze d'arséniate de sodium dans un gallon d'eau bouillante et 1 pot de mélasse; le tout bien brassé.

POIS-HARICOTS.—On arrose à la bouillie bordelaise, tous les 15 jours, pour éviter la rouille ou anthracnose. N'employez que des semences de choix. Si les semences contiennent des bûches, fumigez ainsi: renversez un baril, suspendez les graines dans un sac, versez dessus 3 onces de bisulfure de carbone, fermez hermétiquement pendant 48 heures.

GADELIERS ET GROSSEILLIERS.—Pour l'anthracnose et la tache des feuilles bouillie bordelaise.

Mildiou: saupoudrer du soufre en poudre.

On détruit les chenilles en arrosant soit au vert de Paris soit à l'arséniate de plomb ou avec de la bouillie bordelaise empoisonnée. Sulfate de nicotine pour pucerons.

FRAISIERS.—Requièrent peu de soins et de protection si la plantation est annuelle. La tache des feuilles est rarement assez répandue pour nécessiter des arrosages. On pourra employer, au besoin, la bouillie bordelaise.

FRAMBOISE.—Les plantations sujettes aux maladies et insectes seront traitées comme suit:

1. Avant le bourgeonnement: bouillie bordelaise.
2. Quand les tiges ont de 6 à 8 pouces: bouillie bordelaise empoisonnée.

ARBRES FORESTIERS ET D'ORNEMENT.—Chenilles: vert de Paris ou arséniate de plomb.

Pin blanc atteint de rouille résiculeuse: brûler, avertir le ministre de l'agriculture.

PLANTES D'ORNEMENT.—Cueillir les insectes. Employer la sulfate de nicotine pour pucerons ou fumiger avec tabac.

Ces notes sont extraites du calendrier d'arrosage, préparé par M. Georges Maheux, entomologiste provincial.

Pour combattre le mildiou des pommes de terre

Le mildiou, aussi appelé "maladie de la pomme de terre", cause tous les ans de grandes pertes aux cultivateurs. Cette maladie détruit les tiges avant que les tubercules soient entièrement développés, et ceux-ci pourrissent, aussi bien dans le champ qu'en cave. On peut éviter ces pertes en pulvérisant avec de la bouillie bordelaise.

Les expériences qui ont été faites au Laboratoire de pathologie végétale de la Station expérimentale fédérale de Sainte-Anne de la Pocatière, ont fait voir que la bouillie bordelaise, bien préparée et bien appliquée, maîtrise complètement le mildiou dans une saison humide, et qu'elle fait également du bien dans une saison sèche, lorsqu'il n'y a pas de mildiou, en aidant les tiges à rester vertes et saines. Lorsque la pluie vient, les tiges qui sont encore vertes continuent à former des tubercules. Nous donnons dans le tableau qui suit les résultats obtenus en 1924 et 1925. La saison de 1924 a été humide, tandis que celle de 1925 a été très sèche.

| | 1924 | 1925 |
|---------------------------|---------|------------|
| | Mildiou | Rendement |
| Parcelles non pulvérisées | 23 | 332 boiss. |
| Parcelles pulvérisées | " | 392 " |

| | 1925 | Mildiou | Rendement |
|---------------------------|------|---------|------------|
| Parcelles non pulvérisées | " | " | 235 boiss. |
| Parcelles pulvérisées | " | " | 258 " |

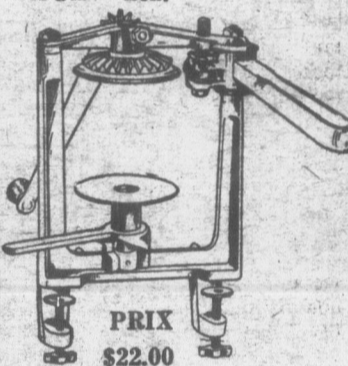
Il faut, bien entendu, que la bouillie soit bien préparée et parfaitement appliquée si l'on veut obtenir de bons résultats de la pulvérisation. C'est la bouillie mélangée sur la ferme qui a donné les meilleurs résultats. On la prépare en faisant dissoudre quatre livres de sulfate de cuivre dans vingt gallons d'eau, et quatre livres de chaux vive ou six livres de chaux hydratée, dans vingt gallons d'eau. Versez la solution de chaux dans la solution de sulfate de cuivre tout en brassant. Ne mélangez jamais ensemble des solutions plus concentrées de sulfate de cuivre et de chaux.

Pour bien appliquer la bouillie bordelaise, il est essentiel que l'on ait un bon appareil à pulvériser. Il faut une pompe qui puisse développer de 150 à 200 livres de pression et qui distribue la bouillie bordelaise sous forme d'un brouillard léger. Il faut aussi trois becs par rangée, un bec pour pulvériser le dessus des tiges et un autre de chaque côté, pour pulvériser le dessous des feuilles.

H.-N. Racicot,

Pathologiste en végétaux.
Station Expérimentale fédérale,
Ste-Anne de la Pocatière, Qué.

La sertisseuse BURPEE est indispensable pour faire des conserves à la maison.



PRIX \$22.00

Je vends aussi des boîtes sanitaires par lots de 100 et plus, et un stérilisateur en aluminium pouvant contenir 21 boîtes No 2. S'adresser à

J.-ALBERT AUCLAIR
Agent de manufactures
B. P. Monument, Giffard, Québec.

Pour la Protection des Brevets

Visitez moi avec confiance. Envoyez votre invention ou demandez un registre d'INVENTION GRATUIT.

Form with fields for Name and Address, and a coupon for a free invention register.

MARQUES DE COMMERCE

En tout pays, demandez le GUIDE DE L'INVENTEUR qui sera envoyé gratuitement.

MARION & MARION
364, rue Université, - Montréal
72 1/2 rue St-Pierre, - Québec
et Washington, D. C.

Si la crème est trop chaude, elle fera du beurre blanc et mou. Si elle est trop froide, elle sera lente à se former en beurre.

ICIEL SUR LE EAL

celui des oignons.

Prince-

| | |
|---------------------|---------------------|
| \$2.50 à \$2.75 qt. | \$3.50 |
| \$2.75 à \$3.25 | \$1.50 |
| 30 à 35 | 18 à 22 |
| \$3.00 | \$1.80 à \$1.90 |
| 30 à 40 | \$2.25 à \$2.75 |
| \$2.00 à \$2.75 | \$2.00 à \$2.75 |
| \$2.25 à \$2.50 | \$5.50 à \$6.50 |
| \$1.25 à \$1.65 | \$2.50 à \$3.50 |
| \$3.00 à \$3.50 | \$2.75 à \$3.00 |
| \$8.00 à \$8.50 | \$5.50 à \$6.00 |
| \$3.25 à \$3.75 qt. | \$3.25 à \$3.75 qt. |
| \$14.00 | \$4.00 à \$4.50 |

IN INCLUSIVEMENT.

de bananes, 2 de carottes mélangées, 41 de tomates, 3 de pêches, 4 mas, 1 de pamplemousses.

752 demi-caisses, de ci- J. H. L.

leurs

ves

ons tardives donneront des résultats bien solides.

ndre à certains renseignements étaient demandés, cette le chou d'automne, nous ne que les plantations faites in, dans la région de Monts le 15, dans la région de t des chances de succès. Ce choux quant au point de alité et de la conservation, andent une saison de végét- longue pour bien réussir. petits légumes à végét- nous n'en parlons pas: leurs ntations peuvent se faire d'août et même en sep- quelques-uns.

G. Billault,

u Service de l'Horticulture.

E et PORTER

spéciale pour la campagne

bière, 5 douzaines. Bou- et paquetage compris.

\$12.00

accepté ou par mandat satisfaction garantie e prompt et courtois

UR THIVIERGE

t-Joseph - Tél: 2-5572

SUCCURSALE

ermine - Tél: 2-2033w

L'agriculture à l'école
OU LE
MEMENTO AGRICOLE DE
L'INSTITUTRICE

LES VACANCES

L'institutrice voit généralement venir les vacances avec satisfaction parce que ces mois d'été signifient pour elle un repos bien mérité.

Pendant les vacances, le repos intellectuel doit être suffisamment complet pour permettre à l'institutrice de réparer ses forces.

Cependant le repos intellectuel n'est pas la paresse intellectuelle. Nous lisons dans l'Évangile que "l'homme ne vit pas seulement de pain, mais de toute parole qui sort de la bouche de Dieu".

Si l'institutrice a quelques loisirs, qu'elle les passe utilement à faire quelques lectures de son choix; qu'elle observe la nature, mais cela à condition d'y trouver un repos, non une fatigue.

Le Service de l'Horticulture annoncera prochainement, comme par le passé, des concours de collections d'histoire naturelle ouverts à toutes les institutrices de la province.

Ces concours auront pour objet la récolte et le montage soit d'insectes, soit de plantes. Les collections sont envoyées au Service de l'Horticulture dans le cours de l'automne; elles sont jugées au mérite, classées et retournées à leur propriétaire qui en outre des avantages de recevoir du matériel de collection gratuitement et d'être dirigés dans leur travail scientifique se partagent en prix environ cent dollars par concours, somme répartie entre dix prix.

Nous annoncerons prochainement dans le Bulletin de la Ferme les conditions de ces concours. Que l'on surveille donc les prochains numéros.

André Lesage.

Le "Bulletin de la Ferme"

Rédaction et Administration
111, Côte de la Montagne, (Edifice Morin)
Revue publiée par le "Bulletin de la Ferme" Ltée.
Imprimée par "Le Soleil Ltée."
Téléphone, 2-4297. Case Postale 128

LE THÉ King Cole
UNE QUALITÉ SUPÉRIEURE
Vous en aimez le goût

LE COIN DES JEUNES
Le rendez-vous des élèves-fermiers et jardiniers

Comptabilité pour élèves-fermiers, champions de comté

La plupart d'entre vous, vous avez dû commencer à tenir vos feuilles de comptabilité. Je veux, aujourd'hui, vous donner de nouveaux détails sur certains points. Procédons par ordre.

L'EN-TÊTE.—Ayez bien soin de bien remplir l'en-tête ou le haut de la feuille. Au titre: Culture de: prenez bien garde de faire erreur, et si vous prenez une feuille pour la culture des choux de Siam par exemple, elle doit ne servir que pour ces légumes.

COLONNE DE GAUCHE À DROITE.—La colonne réservée pour la date des opérations est d'une très grande importance. Si, en effet, vous faites une erreur d'entrée, ce sera peut-être uniquement par la date que vous pourrez la rectifier en vous rappelant ce que vous avez pu faire ce jour-là. De plus, la date vous servira de point de comparaison avec les autres années. Vous pourrez voir par exemple si vous avez labouré, semé ou récolté plus tôt une année qu'une autre.

GENRE DE TRAVAIL.—Cette colonne contient toutes les désignations pour n'importe quelle culture. Si vous êtes peu familiers avec certains termes employés, changez-les, ajoutez-en de façon à ce que vous soyez certains de ne pas faire d'erreur.

Fumier et engrais chimiques en embêtent plusieurs au point de vue comptabilité. Laissons discuter les experts, et les ergoteurs. Pour nous, adoptons aussitôt l'usage actuel des bons agriculteurs, car il est basé sur les données de la science confirmée par l'expérience.

Tout cela est résumé dans le petit tableau à l'extrême droite du verso de votre feuille. Il veut dire, pour le fumier par exemple, que sa valeur peut se calculer en moyenne pour 3 ans comme suit: la première année la terre s'en enrichit de la moitié, et les deux autres années du quart à peine chaque

année. Le Calco et le phosphate prennent plus de temps à céder leurs éléments au sol. Par conséquent, ils en cèdent peu chaque année. En moyenne, on calcule qu'ils prennent 6 ans à se dépenser. Ils céderont donc en moyenne aussi 1/6 de leur valeur par année.

Maintenant un simple petit problème de fractions vous fera facilement trouver quelle dépense attribuer à chaque culture. Supposons, par exemple, que vous avez épandu du fumier sur toute votre sole de plantes sarclées, cette année. Qu'allez-vous allouer au blé d'Inde? Comme le blé d'Inde comprend le 1/3 de la sole, et que, la première année, vous n'attribuez que la moitié de la valeur de votre fumier, vous aurez donc à prendre le tiers de la moitié (1/3 x 1/2) c'est-à-dire le 1/6 du prix de votre fumier pour votre blé d'Inde. Si c'était du calco, ce serait le 1/3 du 1/6 ou le (1-18) un-huitième, etc., Et vous diviserez donc le prix de votre fumier par 6 ou 18 suivant le cas.

SOUS LE TITRE: Frais divers, inscrivez tout ce qui n'entre pas ailleurs.

TEMPS EMPLOYÉ: Pas de comptabilité complète sans cette colonne, bien que le cultivateur n'en tienne pas note, la plupart du temps. Calculez votre temps sur la même base que celui d'un homme. Si vous employez vos sœurs et frères, jugez vous-même s'il faut compter leur temps de moitié ou du tiers tout comme vous paieriez, étant cultivateur des enfants ou des jeunes gens que vous engageriez.

MATÉRIEL EMPLOYÉ: Dans cette colonne, évaluez le prix de vos graines au même prix que votre frère le fait pour les siennes. N'oubliez pas d'inscrire ici ou sous le titre "frais divers", la dépense qu'occasionne l'emploi des machines (\$3.00 à l'acre donc .03 cents pour 1-100 d'acre).

Les autres colonnes n'offrent pas de difficultés sérieuses.

Encore une fois, ne faites rien dans le doute, renseignez-vous auprès de vos parents, de votre agronome ou directement à nous.

Bonne chance.
Adrien Desautels.

Des toilettes fraîches, des toilettes simples

(Suite de la page 469)

Beaucoup moins de motifs art nouveau, au bénéfice de jolis dessins frais, naïfs, aimables, de motifs légers, de coloris délicieux. Les rose tendre, les bleu céleste, les cerise éclatants mettent leur lumière dans ces floraisons et en font des robes qui méritent vraiment leur titre de robes d'été. Avec la robe de foulard on porte volontiers le long manteau de popeline, de drap, de soie sombre, noir, marine, prune, vert russe. Il est doublé de foulard comme la robe, de sorte que, lorsqu'on entr'ouvre son manteau et que l'on en rabat les devants en larges revers, il semble que robe et manteau ne fassent qu'un et que nous retrouvions ainsi l'image de la robe-mant au.

Avec les robes de mousseline à bouquets on portera de préférence le paletot en taffetas noir; la doublure est de deux tons et rappelle les coloris des bouquets teinte foncée pour le bas, claire en haut. Le paletot est garni de ganses, de fronces ou de grosses piqûres.

La mode met de la variété dans la coquetterie de nos dessous et y apporte une note de fantaisie. Cette fantaisie s'observe, surtout, dans la modification des garnitures. Jusqu'ici, notre élégance semblait s'être fixée à quelques décors très simples, figurés par des jours ou par des entre-deux de tulle. Maintenant, nous recherchons d'autres effets et voulons des dentelles, des broderies, des décorations plus riches et plus importantes. Le feston lui-même, le cher et banal feston, découpe les bords de la lingerie; il est

GRATIS-GRATIS

GARÇONS ET FILLES. Il nous reste encore de magnifiques cadeaux à donner, tel que set de manucure en ivoire français, 6 morceaux; dans un étui en cuir, collier de perles, mitaines et balle de baseball, livres de messe, etc., etc. Tout ce que vous avez à faire c'est de nous envoyer votre nom et adresse. Nous vous enverrons 30 papiers d'aiguilles à coudre, contenant 20 aiguilles chaque papier, que vous vendrez 10 sous chaque. Vous recevrez aussi notre catalogue de primes gratis. Écrivez aujourd'hui et dans quelques jours vous recevrez le cadeau de votre choix. Premium Mail Order Reg'd Dept. 15,251 St-Joseph Québec.

le plus souvent, à dents aiguës, déchiquetées en pointes nombreuses très acérées ou bien, quand il est arrondi, il figure plusieurs rangées se superposant les unes au-dessus des autres, la première découpée, les suivantes formant écailles arrondies très fortement boursées et festonnées. Des pois, des oeillets entremêlent leur clarté à l'épaisseur du feston et nous reportent à cette époque lointaine des chemises brodées et très solides.

Les dentelles sous les découpures les plus variées, sous des formes plus ou moins riches, rehaussent les belles lingerie et dessinent en haut de la chemise ou de la culotte un empèchement excessivement riche qui est très joli, vu en transparence au travers de nos robes vaporeuses.

Les formes qui garnissent ces broderies et ces dentelles, ces points et ces jours, sont de plus en plus réduites; ce sont des chemises-enveloppes, des combinaisons-culottes, des chemises-culottes, si courtes et si menues qu'elles tiennent à peine de place sous la robe, la lingerie nouvelle ne participant en rien du désir actuel d'ampleur qui est de mode pour nos jupes.

Le corset est remplacé presque toujours par la ceinture en couteil ou en caoutchouc; qui, gainant les hanches et le bas de la taille, laisse au buste toute sa souplesse; pour soutenir le haut du buste, on a une gorgerette en couteil, ou en tricot, ou même en tissus moins résistants pour les personnes minces. Les femmes possédant un embonpoint accusé préfèrent la ceinture et la gorgerette en caoutchouc qui fait fondre les excès de graisse, mais qui a l'inconvénient d'être chaud en été.

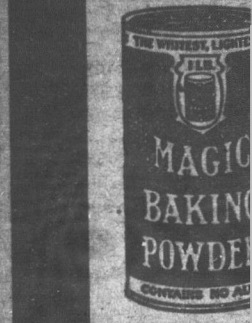
Une rude épreuve. "Il y a quelques années j'ai soumis le Nevoro du Dr. Pierre à une rude épreuve," écrit M. C. F. Gloege, de Mayer, Minn. "Je souffrais d'un très sérieux mal d'estomac et ce remède m'en a complètement soulagé. Depuis, je me sens bien et jouis d'une bonne santé. J'ai maintenant 75 ans." Cette préparation herbeuse est devenue fameuse dans le monde entier comme médecine pour l'estomac. Ses mérites ne peuvent être surpassés par aucun autre remède. Elle n'est pas vendue dans le commerce mais directement. Ecrire au Dr. Peter Fahrney & Sons Co., 2501 Washington Blvd., Chicago, Ill. Livré exempt de douane au Canada.

LE SEL A BEURRE EXTRA SPECIAL WINDSOR EST LE MEILLEUR POUR LE BEURRE ESSAYEZ-LE

La mère apporte sur le globe l'invention d'aimer. EDMOND HARAUCOURT.

Une femme qui n'a point d'enfant n'est pas heureuse. Aimer n'est rien, il faut que l'amour soit béni. EMILE ZOLA.

LA POU... A PAT... MAGIC



EST TOUJ... FIABL... LA CIE. E. W. GILL... TORONTO MONTREAL

Des toilettes fraîches, des toilettes simples

Claire enroulée. — Col... Les tailleurs en crêp... manteau. — Pour raj... tes sombres. — Le fe... vori. — Manteaux de... teaux de taffetas.

La gaieté est de mise a... de nos robes d'été, et si... taines obligations nous f... une robe sombre, nous ne... de l'égayer en y ajoutan... claire ou voyante qui mo... l'esprit du costume. La... sie, la plus facile aussi, es... linon ou de guipure posé... colure. Celui-ci est plus... plus ou moins étoffé. Pu... sente sous la forme d'un... rond; d'autres, sous la fo... collet de style Louis XI... marin; d'autres encore, so... c'il de guipure souple qui... du corsage et allonge ses... épaules, au milieu du do... Cette sorte de pèlerine... pas suffisante pour don... sombre une valeur estiva... Nous retrouvons aussi... gayer la robe dans la fan... des plastrons chemisier, d... Le plastron chemisier... arrondi du bas, et desc... niveau de la taille; mais... s'arrête pas là; nous ve... tablier au devant de la j... le mouvement du plastro... s'incruste dans la jupe, r... rond comme le plastron... tablier s'arrête à 15 cen... du bord de la jupe, lais... peu près 10 centimètres... corsage et la jupe, c'est... bas du plastron chemisie... tablier, on aperçoit aussi... toffe large environ de... Que choisirons-nous po... tablier? Du crêpe de Chi... de soie, de nuance très el... du marine, rouge avec... vieux rose avec du brun... avec du vert sombre. L...

Pilules GAL... Re... mon... me... plus... le d... du b... La... par... Bro... Agence Mondiale d'... 46 St. Alexandre Ch.-S.

Mention incorrecte : Da

IS-GRATIS

ET FILLES. Il nous de magnifiques cadeaux à que set de manucure en us, 6 morceaux; deux un collier de perles, mitaines baseball, livres de menus, ut ce que vous avez à faire us envoyer votre nom et Vous vous enverrons 30 guilles à coudre, contenant chaque papier, que vous nous chaque. Vous rece- notre catalogue de primes lves aujourd'hui et dans ra vous recevrez le cadeau six. Premium Mail Order 15,251 St-Joseph Québec.

t, à dents aigues, déchi- tes nombreuses très acé- quand il est arrondi, il fi- angées se superposant les des autres, la première suivantes formant écailles fortement bourrées et fer- pois, des oeillets entremé- é à l'épaisseur du feston nt à cette époque lointaine rodées et très solides.

ous les découpures les us des formes plus ou moins ent les belles lingerie et out de la chemise ou de la piépiement excessivement és joli, yu en transparence os robes vaporeuses.

ue garnissent ces broderies s, ces points et ces jours, n plus réduites; ce sont enveloppes, des combinai- des chemises-culottes, si enues qu'elles tiennent à sous la robe, la lingerie rticipant en rien du désir ur qui est de mode pour

remplacé presque toujours en coutil ou en caoutchouc; s hanches et le bas de la buste toute as souples; e haut du buste, on a une util, ou en tricot, ou même résistant pour les per- Les femmes possédant accusé préférent la cein- errette en caoutchouc qui cès de graisse, mais qui t d'être chaud en été.

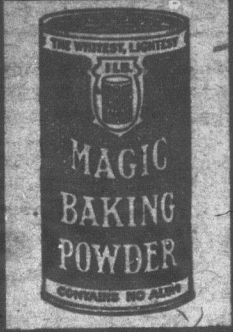
reuve. "Il y a quelques umis le Novoro du Dr. de épreuve," écrit M. C. Mayer, Minn. "Je souffrais x mal d'estomac et ce re- complètement soulagé. De- maintenant 75 ans." Cette rbeuse est devenue fameuse entier comme médecine. Ses mérites ne peuvent par aucun autre remède, vendus dans le commerce ent. Ecrire au Dr. Peter ns Co., 2501 Washington, III. t de douane au Canada.

LE A BEURRE RA SPECIAL NDORS LE MEILLEUR R LE BEURRE GAYEZ-LE

orte sur le globe l'inven- EDMOND HARAU COURT.

qui n'a point d'enfant use. rien, il faut que l'amour EMILE ZOLA.

LA POUDRE A PATE MAGIQUE



EST TOUJOURS FIABLE LA GIE. E. W. GILLETT LTEE TORONTO MONTREAL QUEBEC

Des toilettes fraîches, des toilettes simples

Claire encolures. — Cols en guipure. — Les tabliers en crêpe. — La robe-manteau. — Pour rajeunir les toilettes sombres. — Le foulard grand favori. — Manteaux de laine. — Manteaux de taffetas.

La gaieté est de mise alors qu'il s'agit de nos robes d'été, et si, d'aventure, certaines obligations nous forcent à porter une robe sombre, nous ne manquons pas de l'égayer en y ajoutant une garniture claire ou voyante qui modifie tout à fait l'esprit du costume. La première fantaisie, la plus facile aussi, est celle du col de linon ou de guipure posé autour de l'encolure. Celui-ci est plus ou moins long, plus ou moins étoffé. Parfois, il se présente sous la forme d'un tout petit col rond; d'autres, sous la forme d'un triple collet de style Louis XIII ou d'un col marin; d'autres encore, sous l'aspect d'un col de guipure souple qui voile la moitié du corsage et allonge ses pointes sur les épaules, au milieu du dos et du devant. Cette sorte de pélerine claire, n'est-elle pas suffisante pour donner à un tissu sombre une valeur estivale?

Nous retrouvons aussi cette idée d'égayer la robe dans la fantaisie des tabliers, des plastrons chemisier, des guimpes.

Le plastron chemisier se fait très long, arrondi du bas, et descend presque au niveau de la taille; mais sa fantaisie ne s'arrête pas là; nous voyons encore le tablier au devant de la jupe; il continue le mouvement du plastron au corsage et s'incruste dans la jupe, se terminant en rond comme le plastron du corsage; le tablier s'arrête à 15 centimètres environ du bord de la jupe, laissant voir ainsi à peu près 10 centimètres du bas; entre le corsage et la jupe, c'est-à-dire entre le bas du plastron chemisier et le haut du tablier, on aperçoit aussi un rappel d'étoffe large environ de 8 centimètres. Que choisirons-nous pour préparer ce tablier? Du crêpe de Chine ou de la toile de soie, de nuance très claire, jaune avec du marine, rouge avec du noir, gris ou vieux rose avec du brun, violet ou blanc avec du vert sombre. Le plastron et le

Pilules GALEGINES

Reconnu par le monde entier comme le remède le plus puissant pour le développement du buste. Le flacon \$1.00 par la poste.

Agence Mondiale d'Importation 44 St. Alexandre Ch. 511 Montréal

Chez-nous Section féminine Le foyer, L'Ecole

Combats intérieurs

Nous avons instinctivement de l'envie contre ceux qui possèdent les biens que nous n'avons pas. Nous nous imaginons que tout ce qui réjouit les humains devrait être notre fortune, succès, santé, affections, nous réclamons une part de tout. Et quand nous en venons à croire que ces réclamations n'influencent pas la destinée, nous passons à un autre état, celui de la rancune.

Nous ne jalousons pas seulement les privilégiés, nous envions les moindres avantages, bien que pour rien au monde nous ne changerions avec le sort de ceux qui nous apparaissent si heureux.

Ceux qui excitent ce mauvais sentiment n'ont rien fait pour le provoquer; mais parfois, ils ne se contentent point de ce rôle passif, leur activité nous déçoit et nous blesse, et cette irritation se mue vite en desirs de vengeance. Nous nourrissons de noirs desseins, nous essayons de blesser nos semblables, de leur rendre le mal que nous prétendons qu'ils nous ont fait.

A force d'entretenir en nous ces mauvais sentiments, nous en venons à haïr même les indifférents et à englober dans nos rancunes, le genre humain tout entier.

Ce tableau nous semble sombre, et pourtant il n'est pas trop noir si nous le débarrassons de certaines vertus de façade que nous possédons, de certains actes charitables qui nous font croire que nous sommes débonnaires et philanthropes, la politesse et le désir de plaire mettant un vernis de bienveillance sur nos intentions les plus hostiles.

Examinons-nous sérieusement, voyons où nous en sommes de l'amour des humains. Nous les aimons peu, nous sommes toujours prêts à les détester, à nous indigner contre eux, à leur nuire. Nous ne les aimons pas pour eux-mêmes, notre sympathie ne tient qu'aux avantages qu'ils peuvent nous fournir, nous voulons leur affection, leur admiration, leur travail, leurs biens; nous les considérons comme des auxiliaires ou des satellites, et dans la mesure où ils servent notre égoïsme, notre orgueil, notre plaisir, nous tenons à eux; s'ils manquent à ce rôle, nous avons des sentiments méchants à leur égard.

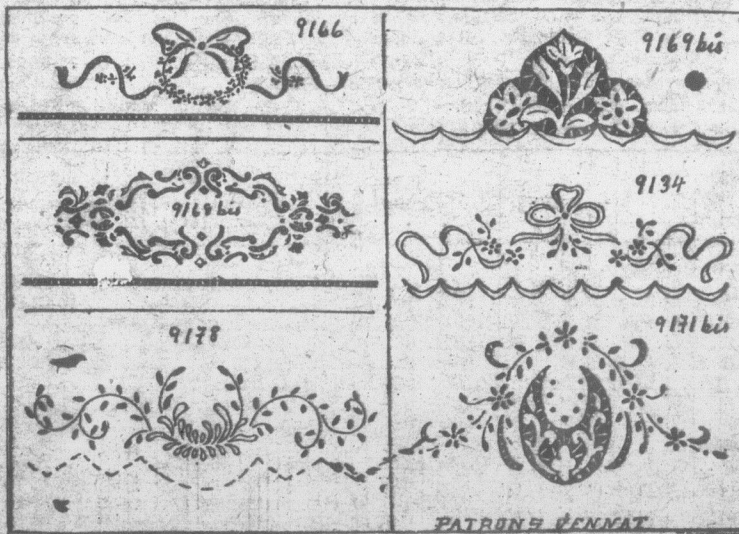
Lorsque nous aurons constaté ces vérités, nous devons tâcher de chasser ces mauvais sentiments qui nous troublent et nous enlèvent en même temps que la paix, la maîtrise de nous-mêmes. Faisons un effort contre les mesquineries, les jalousies, les haines; chassons-les de notre cœur qu'elles encomrent, qu'elles rapetissent, qu'elles bouleversent.

Quand nous aurons retranché tous les actes qu'elles nous dictent, nous aurons plus de forces à employer aux bonnes œuvres.

Cousine Avette.

tablier seront travaillés à petits plis, ménageant au milieu un pli rond piqué de boutons en galalithe de deux tons rappelant ceux de la robe et du tablier. Les poignets des manches seront, eux aussi, en crêpe de couleur. On peut donner encore plus d'impor-

La broderie est un agréable passe-temps



Nouveaux modèles d'élégantes taises d'oreiller. Patron au carbone 20c, perforé 40c. Papier carbone bleu ou blanc 15c. Tout estampé sur coton fini toile circulaire \$1.50 ou \$1.75 la paire suivant la qualité du coton. Avec un ourlet à jour tout fait la paire \$1.85. Coton M.F.A. nécessaire à la Broderie de l'écheveau, 45c la doz. Coton à 6 brins 35c le gros écheveau. Demandez notre catalogue de broderie en vente dans tout le Canada sur réception de 35c. Demandez notre catalogue de musique gratis.

LE BULLETIN DE LA FERME, CASE 129, QUEBEC.



Ne salit pas les mains. Vendu par tous les Pharmaciens, Epiciers et Marchands Généraux.

de la robe-manteau. Celle-ci dessine une longue redingote en crêpe ou en lainage sombre prenant le dos et les côtés et s'ornant sur un tablier assez large en crêpe ou en crêpe Georgette clair; ce tablier se boutonne en princesse tout le long du devant et se termine à l'encolure par un col droit montant qui semble fuseler la ligne. On fait beaucoup ce tablier dans les tons beige, bois de rose et gris perle.

Je veux vous indiquer, pour les robes de lainage dont vous aimerez à rajeunir l'aspect, une décoration très actuelle et vraiment très facile à réaliser. Elle se fait en drap blanc ou en drap de couleur vive correspondant harmonieusement à la nuance de la robe qu'il s'agit de décorer. Ce drap est brodé de cordonnet de la nuance de la robe, ce qui fait une broderie du plus riche aspect. Celle-ci peut être faite au point de piqûre, de chaînette, au point lancé, au point de lingerie. Parfois, au lieu de cordonnet, on se sert d'une petite soutache fine, sorte de mignon gansé qui ne fait pas trop relief.

Pour vous donner une idée de la façon dont il convient d'employer cette garniture, voici une robe en gabardine, tissus anglais fond vert-de-gris, dont le corsage droit est découpé sur des bandes en drap blanc brodé de plusieurs tons de vert les manches longues, sont serrées au bas par deux bandes brodées. La jupe, plate du dos, est plissée à plis fins sur les côtés, des devants, avec gros pli rond au milieu formant comme un très étroit tablier. On ajoute à cette robe un petit col roulé en satin blanc pour compléter sa claire garniture.

Peut-être avez-vous encore une robe droite fourreau dont l'exigüité vous désolait, car elle n'est plus en rapport avec l'esprit actuel de la mode. Utilisez-la en la volant d'une tunique plissée en voile, en crêpe Georgette, en grenadine même ton. Elle sera montée au corsage à 10 centimètres environ de la ligne d'épaule, dessinant ainsi sur la robe un large empiècement carré. Au bas, la tunique laisse dépasser la robe sur une hauteur de 10 centimètres environ. Pour former la tunique de côté, nous poserons un biais de tissu semblable à la robe et, s'ils ne nous reste pas suffisamment de tissu pour préparer cette garniture, nous emploierons du ruban à peu près pareil. Ce dernier est recouvert de boutons de naere ou de boutons fantaisie qui vont en s'échelonnant tout le long. Il s'agit là d'un décor facile et pourtant assez élégant si l'on emploie de jolis boutons aux reflets irisés.

Au nombre des robes estivales et simples qui nous enchantent, il faut noter celle de foulard souple, léger, si agréable si délicieuse à porter. Elle a, cette année, un charme nouveau grâce à ses petits bouquets vieillots qui lui donnent en plus le genre désuet que nous nous plaisons à rechercher.

(Suite à la page 468)

MUSICIENS

Nous envoyons la Musique en Approbation.

Demandez notre catalogue et nos conditions.

Raoul VENNAT

3770, St-Denis, Montréal.

Actualités avicoles.

Pincée de conseils

PAR L. Crevier, secrétaire Ass. Avicole Provinciale

Aviculteurs, faites dès maintenant des préparatifs pour assister au Congrès Mondial d'aviculture qui se tiendra à Ottawa, du 27 juillet au 4 août 1927.

Dès qu'on peut reconnaître les sexes on doit séparer les cochets des poulettes. Ceci est important si l'on veut que les uns et les autres se développent bien.

Ne laissez pas les poulets cohabiter avec les oiseaux adultes; soignez-les aussi séparément de façon à ce que les jeunes oiseaux puissent se développer sans inconvénients.

Les prix pour les poules vivantes de bonne qualité sont encore relativement élevés; aussi il vaut mieux en faire l'expédition maintenant plutôt que d'attendre à l'automne alors que les prix sont plus bas, qu'il faut en faire l'abatage, etc.

Tous les cochets de 6 à 10 semaines qui ne sont pas destinés à la reproduction pourraient avec avantage subir l'opération du chaponnage. Les poulets

faibles et chétifs sont impropres à l'opération. Il faut choisir au contraire des oiseaux vigoureux et en bonne condition.

Si les cours très élevés aux poules et aux poulets en élevage sont situés sur un terrain dur, il serait à conseiller de fournir aux oiseaux du sable afin qu'ils puissent prendre leur bain journalier. Ceci évitera bien souvent le trouble de saupoudrer les oiseaux avec un insecticide. On devra, de préférence, placer ce sable à l'ombre pour qu'il se tienne plus frais.

On peut laisser les poulets se percher assez jeunes si on a la précaution de leur fournir des perchiers suffisamment larges afin qu'ils ne puissent pas se déformer l'os de la poitrine que l'on appelle "bréchet".

On ne doit jamais se servir comme perchiers de manches à balais, branches d'arbres ou barres en bois carrées ou rondes trop petites ou trop étroites.

A quoi bon garder les coqs qui ont servi pour l'élevage au cours de la dernière saison si toutefois ceux-ci ne doivent pas servir comme reproducteurs le printemps prochain? Il est préférable de les envoyer au marché aussitôt que possible; de cette façon on économise sur la nourriture et de plus on évite de mettre sur le marché, pendant les chaleurs, des œufs fécondés qui se conservent plus difficilement.

12,000 Poussins d'un jour des meilleures races pour notre climat. PLYMOUTH ROCK, WYANDOTTE, RHODE ISLAND, LEGHORN, MINORQUE. Ferme Avicole de Lavaltrie

Activité avicole La vente des œufs sur les marchés publics

"Toute caisse ou tout contenant d'œufs, exposé, mis en étalage ou offerts en vente par toute personne, vendant ou livrant des œufs directement aux consommateurs dans un lieu public ou d'une manière publique doit être accompagné du nom de la catégorie et de la qualité des œufs, conformément aux types modèles canadiens marqués et étiquetés en lettres bien visibles: telle est la loi fédérale que tout fermier ou cultivateur, en particulier, doivent observer sous peine d'amende ou d'un emprisonnement.

M. Jos. Sénécal, inspecteur général des marchés de Montréal, en signalant ce passage de la loi a déclaré, ces jours derniers, qu'il avait donné un avis formel aux cultivateurs et fermiers qui vont

Nous sommes acheteurs de CREME Que nous payons les meilleurs prix du marché. Nous raisonnons nos paiements 2 fois par mois Important: En expédiant votre crème à Québec plutôt qu'à Montréal, vous sauvez à peu près 50% sur le coût de l'Express. Ecrivez ou expédiez immédiatement à BROOKSIDE DAIRY, Ltd. Chemin St-Louis, QUEBEC

à nos marchés publics qu'ils ont à s'y conformer strictement. Autrement, ceux qui enfreindraient le règlement seront poursuivis. M. Sénécal, en effet, a déclaré qu'il verrait à prendre des procédures contre les gens peu scrupuleux qui vendent pour frais des œufs gâtés, ou tout au plus, bons pour faire des gâteaux.

Deux inspecteurs fédéraux, M. A.-R. Hedgecoe, inspecteur en chef du Dominion qui s'occupe spécialement du commerce des œufs, ainsi que son assistant, M. Jos. Fontaine, faisaient une visite d'inspection, la semaine dernière, au marché Bonsecours. Un individu, un soi-disant cultivateur, offrait en vente des œufs gâtés

ou de qualité inférieure à celle prescrite par la loi. Les inspecteurs mirèrent les œufs et découvrirent que dans ce cas, 75 pour cent des œufs était de qualité inférieure.

Un nouveau record

Un nouveau record a été établi par une voiture Oldsmobile. Floyd Clymer conduisit son Oldsmobile touristique de St-Louis, Mo. à Denver, Co. en 25 heures et 51 minutes. La distance totale avec les détours était de 1,024 milles et le temps comprend les arrêts pour la gasoline, l'huile, la nourriture et pour changer un pneu.

Ceci est le meilleur temps jamais fait entre les deux villes, en automobile, et c'est une heure plus vite que le train le plus rapide. Le fait que cette course avait été annoncée avant le départ montre bien la confiance que Clymer avait dans son Oldsmobile.

Accompagné de sa femme, Clymer s'enregistra à la Western Union office à St-Louis, le 4 mai, à 5 p. m. et partit pour sa randonnée de 1,024 milles. Il fut acclamé par la foule aux différents endroits où il s'arrêta pour faire vérifier son passage. Il fut reçu par une parade d'automobile lorsqu'il alla s'enregistrer à la Western Union Office, à Denver, le 5 mai à 5:51 p. m.

Le trajet s'est fait dans des conditions favorables, excepté à deux occasions différentes où sur des distances de plusieurs centaines de milles, les Clymers et leur Oldsmobile eurent à lutter contre un vent contraire qui, par les nuages de poussière qu'il soulevait, retardait beaucoup leur vitesse. La performance du Oldsmobile fut parfaite pendant toute la durée du voyage.

A VENDRE Stock de Plymouth Rock Barré Vrai Bargain pour aviculteur avisé 50 poules 2 ans... 40 poules 1 an... 1 Coq 2 ans... 3 coqs 1 an... 100 poulets du 13 mai...

CONCOURS DE PONTE A L'EST ET A L'OUEST DU QUEBEC.

Les concours se sont ouverts le 1er novembre 1925 et se continueront pendant 52 semaines. Chaque parquet contient 10 oiseaux numérotés de 1 à 10. Les tableaux ci-dessous donnent, dans la colonne de 1 à 10, un état de la production de chaque oiseau pour la semaine. Dans la colonne "H" se trouve le total de la production hebdomadaire de chaque parquet et dans la colonne "T", le nombre total d'œufs à jour dans chaque parquet. Lorsque le nombre total d'œufs est plus élevé que le nombre d'œufs pondus par chaque poule dans la semaine, cela indique que les œufs pondus sur le plancher ont été inclus dans le relevé total du parquet.

Table with columns: Propriétaire et adresse, Race, 1-10, H, T, Total Points. Lists various farms and their weekly egg production results.

Table with columns: Propriétaires et adresse, Race, 1-10, H, T, Total Points. Lists various farms and their weekly egg production results.

Pour les gens Les exportations amé... Une gelée désastreuse... Docteurs en théologie... Le problème agricole... Immigrants plus non... Horribles brûlures... Conseil élu par acc...

TOUT POUR... Seulment 10 cts... Argent remis si cela ne... Adresse: SEVILLE L... Orange, New

EME

rix du marché.

fois par mois

re crème à Québecéal, vous sauvez àle coût de l'Express.

ent à

IRY, Ltd. QUEBEC

ité inférieure à celle prescrite. Les inspecteurs mirèrent les couvrirent que dans ce cas, nt des crufs était de qualité

ouveau record

eu record a été établi par une smobile. Floyd Clymer cour- Oldsmobile tourisme de St-à Denver, Co. en 25 heures et La distance totale avec les dé- de 1,024 milles et le temps es arrêts pour la gasoline, l'hu- ture et pour changer un pneu. le meilleur temps jamais fait eux villes, en automobile, et eurs plus vite que le train le. Le fait que cette course onnée avant le départ montre fiançe que Clymer avait dans obile.

gné de sa femme, Clymer s'en- Western Union office à St- nai, à 5 p. m. et partit pour sa de 1,024 milles. Il fut acclamé aux différents endroits où il faire vérifier son passage. par une parade d'automobile a s'enregistrer à la Western e, à Denver, le 5 mai à 5.51

s'est fait dans des conditions excepté à deux occasions diffé- ur des distances de plusieurs milles, les Clymers et leur eurent à lutter contre un vent li, par les nuages de poussière vait, retarda beaucoup leur performance du Oldsmobile fut andant toute la durée du voyage.

REC.

de 1 à 10.

"H" se trouve le total de mbre total d'œufs est plus le relevé total du parquet.

W. R.—Wyandottes blan-

orville.

Table with columns for numbers 7, 8, 9, 10, H, T, and Total Points. It contains a grid of numbers and their sums.

Pour les gens pressés

Les exportations américaines ont dimi- nué de 12 pour cent pendant le premier tri- mestre de 1926.

Une gelée désastreuse à Lac Désert a détruit tous les légumes dans les potagers. Les pertes sont considérables.

Docteurs en théologie.—L'Université d'Ottawa a conféré le diplôme de docteur en théologie à monseigneur Z. H. Marois, vicaire général du diocèse de Régina, Sask., et au R. P. Poulet, d'Ottawa.

Le problème agricole chez les Améri- cains.—Le Sénat a rejeté le bill McNary calqué sur le bill Haugen rejeté à la Cham- bre. Ce bill pourvoyait à la vente du sur- plus des récoltes au moyen d'un tribut pré- levé sur les articles agricoles de première nécessité.

Immigrants plus nombreux.—Les chif- fres touchant l'immigration, en avril 1926, et durant le même mois, l'an dernier, sont: 17,493 et 10,984. Sur ce nombre il y avait 11,928 agriculteurs. Pendant ce mois, 6,918 Canadiens sont revenus des Etats-Unis.

Horribles brûlures.—M. Ovide Brouil- let, de l'Assomption, qui s'était horriblement brûlé une jambe, en préparant son terrain pour la culture du tabac, a pu quitter l'Hôtel-Dieu, de Montréal, après avoir reçu les soins nécessaires. M. Brouil- let avait été pris sous un tracteur, la jambe droite appuyée sur un réservoir d'eau bouillante. Il avait dû rester dans cette pénible position, durant une demi-heure, avant d'être secouru par un jeune employé et des voisins.

Conseil élu par acclamation.—Pour la première fois depuis dix ans, à Jonquière, tous les candidats aux charges municipales ont été élus par acclamation ces jours der- niers. Ce sont: MM. Tréffe Gauthier, élu maire pour un troisième terme; Philippe Dechéne et Thomas-Louis Ouellet, éche- vains du quartier centre; Joseph Harvey et Tommy Allaire, pour le quartier est; J.-W. Gagnon et Jean Tremblay, pour le quartier ouest; David Bilodeau et Eugène Lavoie, pour le quartier nord.

Un animal aquatique d'aspect étrange, mesurant la moitié de la longueur d'un canot, a été vu, dit-on, dans la rivière Ottawa, près de la capitale. On crut d'a- bord qu'il s'agissait de l'un des deux gros alligators échappés d'Aylmer (Qué) l'au- tomne dernier, mais les naturalistes pré- tendent qu'un alligator ne saurait hiverner dans une rivière gelée. Ils sont plutôt portés à croire que le poisson en question serait un éurgeon géant dont l'espèce abonde dans les eaux du nord.

Sa Sainteté le Pape Pie XI, dans un con- sistoire secret, a élevé à la dignité de car- dinal: Monseigneur Carlo Perosi, assés- seur au Saint Office, et Monseigneur Luigi Copotosti, secrétaire de la congrégation des Sacrements.

Il a aussi comblé les sièges vacants d'é- véques et promu le cardinal prêtre Michael Lega à l'honneur de cardinal évêque, com- blant ainsi le siège vacant de Frascati, près Rome. La cérémonie eut lieu avec la grandeur et la pompe habituelle dans la salle du Consistoire.

Rose qui fleurit sur un pommier.—Une dépêche d'Ontario m'annonce qu'une rose blanche a fleuri sur un pommier. On cite la chose comme un phénomène de la na- ture.

Le Dr George W. Bailey, du bureau d'hygiène du Nouveau-Brunswick, écrit au rédacteur du "Daily Gleaner", qu'un pommier de son jardin, avenue University, rapporte une rose toutes les années depuis assez longtemps, mais seulement après que les fleurs du pommier sont disparues.

Le Dr Bailey dit qu'il n'y a rien d'extra- ordinaire à ce que des roses fleurissent sur des pommiers, étant donné que le rosier et le pommier appartiennent botaniquement à la même famille.

TOUT POUR DIX CENTS

Pour faire une nouvelle clientèle, nous enverrons un paquet d'élegants coupons soie et satin pour travaux de fantaisie. 3 verges de belle dentelle, 1 de aluminium, 1 paquet soie à broderie, bague sertie de pierre et épingle-Heur. Tous envoyés franco.

Seulement 10 cts.—3 lots 25 cts. Argent remis si cela ne vous plaît pas. Adresse: SEVILLE LACE CO., Box 217 Orange, New Jersey.



La messe par radio

Chicago, 20.—Les pèlerins du Congrès Eucharistique de Chicago auront sans doute plusieurs expériences étranges à raconter à leur retour, mais aucune ne pourra surpasser l'expérience vécue par un groupe de voyageurs qui ont pu entendre la musique, les prières chantées, les chants liturgiques de la grande messe à bord d'un convoi du National Canadien en route pour Chicago. Cette expérience a été heureusement faite par quelques voyageurs venant des provinces des prairies cana- diennes qui sont arrivés ici à bord d'un train spécial du Chemin de fer national du Canada, et ce privilège spécial est dû au fait qu'on avait attaché au convoi régulier un wagon spécialement fourni d'appareils radiotélégraphiques. A huit heures dimanche matin M. D. Claingbull, opéra- teur en charge, perçut Chicago et maintint le contact jusqu'à l'arrivée du train à midi quarante. Quand on réussit à percevoir la grande messe chantée dans la cathédrale du Saint Nom, tous ceux qui avaient pu trouver place dans le wagon écoutèrent religieusement et en silence, tous pouvant facilement entendre la lecture de la bulle papale et l'allocation de bienvenue au légat papal faite par S. E. le Cardinal Mundelein. On comprenait très facilement et très bien aussi les prières et le chant de cette messe à laquelle officiait le très révé- rend T. K. Heylon, évêque de Namur. Cette expérience faite par le voyageur du convoi spécial du National Canadien est la première du genre dans l'histoire mondial.

Quart de million aux ren- tiers de la Caisse Nationale

La Caisse Nationale d'Economie, depuis le mardi, 15 juin courant, époque de ses distributions annuelles, a signé 9,185 chè- ques à ses sociétaires-rentiers, qu'il a reçu de ce fait une somme de tout près d'un quart de million: soit exactement \$220,458.05 en retour de la modique somme de \$80.00 qu'ils avaient versée en vingt ans, à raison de \$4.00 seulement par année, ce qui représente \$24.00 par pension, montant toujours payé depuis 1919, date de la première distribution, ou \$231.41 au cours de ces huit ans, soit un intérêt moyen de 34 pour 100 sur les déboursés; c'est une augmentation de \$16,895.25 sur les ren- tes payées au cours de juin 1925.

"Nous avons donc lieu d'être fiers de notre grande et belle œuvre nationale, nous dit M. Jules DeSerres, gérant gé- néral de la Caisse. Son développement va toujours grandissant et, par une sage administration, elle rend des services pré- cieux non seulement aux rentiers, mais aussi aux fabriques de paroisse, aux com- missions scolaires, aux institutions reli- gieuses canadiennes françaises, grâce à son capital inaliénable qui est mis à leur dis- position au moyen de prêts de tout repos; cette œuvre est effectivement placée sous la garantie de la loyauté de l'Etat.

"Afin de rendre ce développement encore plus grand, nous sollicitons le concours de tous nos sociétaires et, en particulier, de nos sociétaires-rentiers. Nous espérons qu'ils se feront un devoir à la fois patrio- tique et humanitaire de nous aider, en nous assurant de nouvelles recrues. Il y va de l'intérêt de tous nos compatriotes; par ce moyen, en effet, ils travailleront pour eux-mêmes, pour leurs concitoyens, pour la race, car ils augmenteront le capital national dont nos institutions ont besoin pour leur expansion, ainsi que les intérêts pro- duits par ce capital et qui leur seront dis- tribués en rentes annuelles, leur vie du- rant."

OXYMEL (à l'Eucalyptus)

Ce nom ne vous dit peut-être pas grand chose; mais si vous employez jamais une bouteille de remède qui le porte "Jamais vous ne l'oublierez". Le bien qu'il vous aura fait vous portera à le bénir pendant le reste de vos jours.

Il n'a pas la prétention de guérir de tous les maux, mais il en prévient plusieurs. Employé en temps, il vous évite la bronchite, peut-être même la tuberculose, et dans tous les cas soulagera vos maux de gorge, votre toux et toute affection de larynx.

Deux à prendre, il ne contient aucune drogue nuisible et est recommandé par des autorités médi- cales. Toutes les bonnes pharmacies le vendent. Prix .50, par maille .60. P. LaRose, fabricant, 126, rue Garnier, Québec.

VOS ASSURANCES FEU

Système de Cotisations

Dépôt complet au Gouvernement

LA MODERNE

Compagnie d'Assurance Mutuelle contre l'Incendie

Bureau-Chef: St-Rémi, Cté Nap., Qué.

Cette Compagnie a débuté en 1903 dans les assurances de Beurreries et Fromageries. Elle offre encore aux fabriques de produits laitiers les meilleurs conditions connues.

Liste des Expositions Agricoles

sous les auspices

Des Sociétés d'Agriculture en 1926

Large table listing agricultural societies across various regions of Quebec, including columns for Société, Endroit, Date, Secrétaire, and Adresse.

LES GRANDES EXPOSITIONS

Table listing dates for major exhibitions in Valleyfield, Trois-Rivières, Sherbrooke, and Québec.

OSCAR LESSARD,

Secrétaire, Conseil d'Agriculture.

LA COOPÉRATIVE FÉDÉRÉE DE QUÉBEC

FOURNIT LES COMMENTAIRES SUIVANTS SUR LES MARCHÉS

SECTION DES CONSIGNATIONS.

SEMAINE DU 19 AU 26 JUIN 1926

MARKET

juillet 1926

COOPÉRATIVE FÉDÉRÉE DE QUÉBEC

| | |
|--------------------------|-----------------------|
| Porcs abattus de Québec. | |
| 10 lbs..... | \$0.20 1/2 la lb. |
| 75 lbs..... | \$0.19 " |
| 25 lbs..... | \$0.17 1/2 " |
| Veaux engraisés au lait. | |
| | \$0.11 |
| | .09 |
| | .08 |
| | .07 |
| | succursale de Québec. |

| | |
|-------|----------------|
| Sheep | |
| | 7 1/2 c la lb. |
| | 6 1/2 c " |
| | 5 1/2 c " |

Live hogs

| | |
|---------|------------------------|
| (choix) | |
| Hogs | 170 à 200 lbs 16 1/2 c |
| Hogs | 170 à 200 lbs 16 1/2 c |

| | |
|------|----------------------------|
| Hogs | 120 à 170 lbs.... 15 1/2 c |
|------|----------------------------|

| | |
|------|-----------------------|
| Hogs | 220 à 270 lbs.... 15c |
|------|-----------------------|

| | |
|---------|----------------------|
| plus de | |
| over | 270 lbs.... 14 1/2 c |

| | |
|-----------|------------------|
| moins de | |
| less than | 120 lbs..... 16c |

| | |
|----------|-----------------------|
| moins de | |
| under | 350 lbs..... 11 1/2 c |

| | |
|-----------|------------------|
| plus de | |
| more than | 350 lbs..... 11c |

Les animaux vivants à Coopérative de Québec, Montréal, Pte St-Charles, Montréal, vendance à case postale 326,

Dressed Calves Milk feed.

| | |
|-------|------------|
| | 12c la lb. |
| | 11c " |
| | 10c " |
| | 9c " |

à 114, rue St-Paul-Est,

USE des. N'achetez pas

ie absolue.

QUÉBEC, salie Jonction, Qué.

TUS

Expédiez-les à la

de vous obtenir les

nos cartes d'expédi-

age et l'emballage.

BEURRE

Le marché au beurre s'est accentué vers la baisse dans le cours de la semaine. Les prix ont subi une baisse d'environ 1/2 c à \$0.01 la livre.

Comme pour la semaine précédente, il n'y a eu aucune demande pour l'exportation. La demande locale a été active mais les acheteurs locaux n'ont opérés qu'aux derniers prix.

Le marché américain a été stationnaire. Aucun changement important à noter dans les prix de ce marché. A moins de demande pour exportation, un marché un peu plus faible est à prévoir pour d'ici quelques jours.

FROMAGE

Le marché au fromage s'est continué faible cette semaine. Une baisse d'environ 1/2 c à 3/4 c la livre a été enregistrée dans les prix.

Il n'y a aucune amélioration à noter sur le marché anglais dont la demande n'est que pour petite quantité.

Une forte augmentation a été notée dans les arrivages et avec le peu de demandes actuelles, les stocks s'accumulent considérablement.

Il est assez difficile de prévoir ce que sera le marché pour d'ici quelques temps tout dépendra de la demande pour exportation.

ŒUFS (Québec)

Il est arrivé sur le marché local, de fortes quantités d'œufs au cours de la semaine. Les chaleurs que nous avons eues ont ralenti la demande et le marché a baissé de plus d'une cent. Nous conseillons à nos expéditeurs de ne pas retarder l'expédition de leurs œufs parce que la qualité baisse promptement et les œufs Extras se vendent encore assez bien tandis que la demande pour les œufs Seconds est plutôt limitée. Le marché s'est fermé avec une légère tendance à la baisse.

ŒUFS (Montréal)

Le marché des œufs a subi une baisse au cours de la semaine dernière. Cette descente est due à un fléchissement de la demande par suite de la cessation de l'entreposage. Les arrivages quotidiens doivent s'écouler régulièrement sur le marché.

Les quantités mises en entrepôt sont à peu près les mêmes que l'an dernier.

Il est possible que le marché subisse une nouvelle baisse.

PATATES

L'arrivée de l'été a eu des conséquences funestes sur le marché des patates, au cours de la semaine dernière. Plusieurs marchands et courtiers ont perdu de grandes quantités de patates. Les premiers jours de chaleur ont causé une panique. Il est venu trop de patates sur le marché et les prix ont dégringolé jusqu'à 75 cents la poche. Samedi, les patates des environs de Montréal se

vendaient sur le marché de \$1.10 à \$1.35 la poche, et les prix semblaient vouloir se raffermir avec une forte tendance à la hausse. Il reste encore environ cinq semaines avant l'arrivée des patates nouvelles locales et l'on prévoit que d'ici là le marché se maintiendra ferme et qu'il est même possible que les prix remontent la côte jusqu'à un point assez élevé avant le mois d'août. Samedi, les patates du Nouveau-Brunswick se vendaient jusqu'à \$1.75.

SUCRE ET SIROP D'ÉRABLE

Au cours de la semaine dernière, les demandes se sont maintenues bonnes pour le sucre d'étable et les prix sont restés fermes au dernier niveau établi par la hausse de la semaine précédente.

Quant au marché du sirop il n'y a rien de bien nouveau à noter. Les demandes sont à peu près normales, peut-être un peu faibles; les prix se maintiennent. On croit qu'il faut prévoir un marché ferme pour le sucre et le sirop, surtout pour les qualités supérieures, parmi lesquelles on classe au premier rang le sirop qui a été mis en conserve le printemps dernier, sous la surveillance du ministère de l'agriculture.

FEVES ET POIS

Il n'y a rien d'extraordinaire à noter sur le marché des fèves et des pois.

Cependant, il convient de noter que le prix des fèves danubiennes a augmenté d'une vingtaine de cents au cours de la semaine dernière; l'équilibre se trouve maintenant mieux établi, car il y avait une différence trop forte entre le prix des fèves danubiennes et les nôtres.

Le prix des fèves canadiennes se maintient.

Les bons pois cuisants sont toujours très recherchés; ils se font rares et les prix se maintiennent très fermes au dernier niveau établi.

ANIMAUX VIVANTS

On offrait en vente, sur les deux marchés de Montréal, au cours de la semaine dernière 1195 bêtes à cornes, 3810 veaux, 3270 porcs et 872 moutons et agneaux; en outre, en cours d'expédition directe pour l'exportation il y avait 1200 bêtes à cornes.

On recevait quelques charges de bêtes à cornes de bonne qualité et nourries au grain; elles se vendirent très bien à des prix avantageux, mais la majorité consistaient en vaches communes, taureaux et bouvillons légers nourris à l'herbe, pour lesquelles le marché n'était pas absolument bon. Les prix de cette catégorie d'animaux variaient considérablement et les

groupes de moindre qualité ne se vendaient pas facilement. Le prix le plus élevé de la semaine fut \$8.75 pour quelques bouvillons bien finis, pesant entre 1200 et 1350 livres et en l'absence de bons bouvillons de boucherie, ceux de qualité ordinaire rapportèrent de \$7.50 à \$8; les bouvillons légers et communs se vendaient de \$5.25 à \$7. Quelques génisses grasses donnèrent \$7.50 et les jeunes vaches d'assez bonne qualité furent mélangées avec des génisses de bonne qualité et des bouvillons. Les bonnes vaches se vendaient \$6.50 à \$6.75 et la balance entre \$3.75 et \$5.25 ou à peu près 50 centins de moins que les prix de la semaine dernière. Il y avait abondance de taureaux et les communs donnèrent de \$3.50 à \$5.25; la majorité se vendant entre \$4.75 et \$5.25.

VEAUX

Les prix des veaux étaient moins élevés. Les arrivages étaient nombreux mais les ventes se faisaient lentement lundi et mardi. Quelques groupes de bons veaux de boucherie se vendaient de \$8.50 à \$9, et le meilleur prix payé était \$9.25 pour deux

ou trois petites charges de veaux de bonne qualité. Des charges entières de veaux communs et intermédiaires nourris à la mamelle se vendaient \$8, environ, et les veaux pesants nourris à la chaudière donnaient de \$6.50 à \$7.50. La majorité des animaux offerts en vente consistait en veaux engraisés à l'herbe et en veaux nourris à la chaudière et très maigres qui se vendaient de \$5.50 à \$6; les moins bons \$5.

PORCS

Le marché des porcs était moins bon; les prix ayant baissé de \$1, les cent livres. Les ventes de lundi furent faites de \$15.50 à \$15.65 et à partir de mardi, le meilleur prix payé fut \$15.25. Les porcs pesants n'étaient pas en demande et lorsque l'on pouvait les vendre ce n'était qu'à grande réduction. Les porcs pesant environ 275 livres se vendaient \$13., et d'autres plus pesants \$14.25. Les porcs d'engrais n'étaient pas en demande et le prix général était 17 centins la livre. Les truies se vendaient de \$11. à \$11.50.

(Suite à la page 475)

RENARDS VIVANTS

A VENDRE

Renardeaux noirs argentés de 1926 de race pure et robustes.

Ecrivez-nous pour avoir détails.

Holt, Renfrew & Co.
Limited

RUE BUADE QUÉBEC

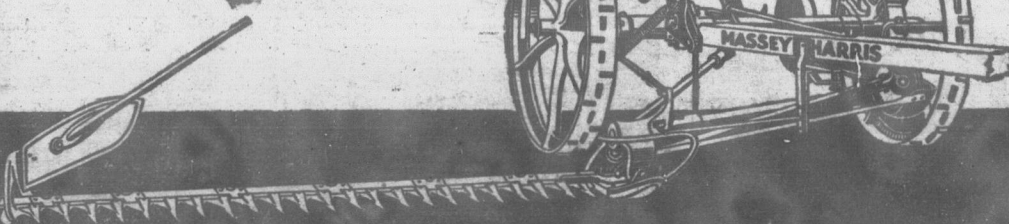
MASSEY-HARRIS

LA FAUCHEUSE QUI REpond A TOUTES LES EXIGENCES

Le commandement rapide de la Faucheuse Massey-Harris permet de couper le foin fort et touffu, sans bloquer, alors que le porte-faux peut être ajusté pour ne laisser qu'un chaume court.

L'alignement parfait des pièces fait de la Faucheuse Massey-Harris la plus facile de traction qui soit.

Demandez des Renseignements Complètes à l'Agent Massey-Harris de Votre Localité



LA CIE. MASSEY-HARRIS LIMITÉE

Toronto. Montréal. Moncton. Brandon. Regina. Saskatoon. Swift Current. Yorkton. Calgary. Edmonton. Winnipeg.

ENTREPÔTS A: Ottawa. Québec. Sherbrooke. St Hyacinthe. Roberval. AGENCES PARTOUT

Le marché de la Coopérative Fédérée de Québec

114 rue St-Paul Est Montréal, Case postale 326. Dépt. des achats

Les prix ci-dessous sont ceux en vigueur aujourd'hui. Ils sont sujets à changement sans avis.

Mode de paiement : traite, ou mieux, argent comptant avec la commande.

FARINES

| | | | |
|--------------------------------|--------|---------------------------|-------------|
| A pain | le sac | A engrais | le 100 lbs. |
| Crème de l'Ouest, 1ère patente | \$4.30 | Farine commune Pilote | \$2.80 |
| "Castle" 2ème patente | 4.05 | Idéale | 2.20 |
| "Winnipeg" (forte à boulanger) | 3.95 | | |
| A pâtisserie | | Gruau | |
| "Silver Moon" | \$3.50 | D'Avoine (sac de 90 lbs.) | \$3.15 |

ENGRAIS ALIMENTAIRES

| | | | |
|----------------------------------|----------|-----------------------------|--------|
| Simple | la tonne | Composés | le sac |
| Son | \$27.00 | Moulée spéciale: | |
| Gru Rouge | 29.00 | Pour les veaux (50 lbs.) | \$2.25 |
| Gru Blanc, (middlings) | 36.00 | | |
| Criblures de blé moulues: | | Moulées Monarch: | |
| En poches neuves | \$31.50 | Pour les poulets | 3.00 |
| En poches usagées | 30.50 | Pour engraisser | 2.40 |
| Criblures de blé non-moulues | 26.00 | De luzerne très fine | 2.25 |
| Tourteaux de lin | 2.30 | Pour activer la ponte | 2.60 |
| Blé d'Inde rond | 1.80 | Grains Monarch: | |
| Blé d'Inde moulu | 1.90 | Pour poulets, (Chick feed) | 3.00 |
| Blé d'Inde cassé | 1.90 | Pour volailles | 2.50 |
| Moulée d'avoine pure | 2.10 | Pour développer les poulets | 2.70 |
| Moulée d'orge pure | 1.95 | | |
| Avoine d'alimentation No 1 | 2.00 | | |
| Blé, engrais No 1 | 2.50 | | |

Ces prix s'appliquent à des commandes par wagons complets de 500 sacs ou plus. Pour quantité moindre, ajoutez 15c par sac. Fret payable de Montréal.

GRAINS ALIMENTAIRES

| | | | |
|---------------------|-----------|---|-----------|
| Avoine | Exp. imm. | Blé d'Inde jaune | |
| No 2 C. W. | 59 1/2c | Expédition immédiate | |
| No 3 C. W. | 55c | No 2 Séché | 87c |
| No 1 d'alimentation | 53c | No 3 Séché | 86c |
| No 2 | 50c | F.A.B. de Montréal avec balance de fret de Chicago. | |
| Blé à engrais No 6 | \$1.31 | No 2 Séché | 87c |
| Blé d'Inde Argentin | 85c | No 3 Séché | 81c |
| | | F. A. B. Montréal, avec fret local | le minot. |
| | | Orge de l'Ouest No 4 | 74c |
| | | Orge d'alimentation | 73c |

Les prix des grains sont pour chars complets en grenier.
Les secrétaires de coopératives sont priés de communiquer avec nous à nos frais, pour s'assurer que les prix que nous publions sont encore en vigueur avant de grouper leurs commandes.

PROVISIONS POUR LA MAISON

| | | | | |
|---|----------|---------|---|--------------|
| BEURRE | Boîte de | Prix | Fèves jaunes en gousses, de qualité | |
| Pasteurisé, pains 1 lb. | 50 lbs | 37c | Choix "Fédérée" | \$1.45 |
| Pasteurisé, solide | 56 " | 36 1/2c | N.B.—Nous ne vendons pas moins que la caisse complète contenant deux douzaines de boîtes. | |
| No 1 (choix), pains 1 lb. | 50 " | 36c | SIROP D'ÉRABLE PUR : | |
| No 1 (choix), solide | 56 " | 35 1/2c | Canistre d'un gallon | \$2.20 |
| FROMAGE : | | | SUCRE D'ÉRABLE PUR : | la lb. |
| Fromage paraffiné et coloré en meules d'environ 25 lbs. | 23c | | Pain d'une livre | 20c |
| Fromage fort, blanc, en meules de 25 lbs. | 27c | | Pain de 2 à 3 livres | 19c |
| Fromage paraffiné coloré en meules de 5 lbs. | 23c | | SIROP D'ÉRABLE PUR EN CONSERVE | |
| Fromage d'Oka, en meules de 5 lbs. | 30c | | Boîte de 80 onces, la boîte | \$1.10 |
| OEUFs : | la doz. | | Boîte de 37 onces, la boîte | 60 |
| Frais Extras | 38c | | (Les caisses contiennent 12 boîtes) | |
| " Premiers | 35c | | Ces boîtes sont fermées hermétiquement et conservent au sirop toute sa saveur. | |
| " Seconds | 32c | | SAINDOUX PUR : | |
| Caisses de 30 douz. (caisses comprises) | | | Seaux de 20 lbs. | 18c |
| | | | Chaudières de 20 lbs. | 15 1/2c |
| | | | Tinettes de 60 lbs. | 17 1/2c |
| | | | Boîtes de 56 lbs. | 17 1/2c |
| | | | Boîtes de 50 lbs, en pains de 1 lb. | 19c |
| | | | Caisse de 60 lbs, en chaudière de 3 lbs | 18 1/2c |
| | | | Caisse de 60 lbs, en chaudière de 5 lbs | 18 1/2c |
| | | | GRAISSE COMPOSÉE | |
| | | | Chaudières de 20 lbs. | 15 1/2c |
| | | | Tinettes de 60 livres. | 16c |
| | | | Caisses de 60 lbs. en chaud. de 3 lbs | 16 1/2c |
| | | | Caisses de 60 lbs en chaud. de 5 lbs | 16 1/2c |
| | | | LARD SALE : | Baril |
| | | | Gras, 30 à 40 morceaux, 200 livres. | \$42.00 |
| | | | 1/2 baril, 100 livres | 22.25 |
| | | | Gras de dos 40 à 50 morceaux 200 lbs. | 41.00 |
| | | | Gras d'épauls 25 à 35 morceaux | |
| | | | 200 livres. | 39.00 |
| | | | LAINE | |
| | | | Laine lavée | 40c la livre |
| | | | Laine non lavée | 27c |
| | | | VIANDES FUMÉES | la livre |
| | | | Jambons (fesses) 10 à 15 livres: | 36c |
| | | | (fesses) 15 à 20 livres: | 35c |
| | | | (rolls) 3 à 6 livres: | 32c |
| | | | Bacon (flanés) 8 à 12 livres: | 38c |

PNEUS

QUALITÉ INSURPASSABLE
Directement de la manufacture à nos clients

| | | | | |
|------------|--------------------|---------|--------------------|--------|
| 30 x 3 1/2 | Cordé Extra pesant | \$15.10 | Extra pesant rouge | \$3.25 |
| 30 x 3 1/2 | Cordé pesant | 13.35 | Régulier, rouge | 2.75 |
| 30 x 3 1/2 | Cordé | 10.75 | Régulier, gris | 2.25 |

RÉGULIERS

| Grandeur | Corde réguliers | Corde pesant | Autobus et camions | Tubes réguliers gris | Tubes rouges extra pesants |
|------------|-----------------|--------------|--------------------|----------------------|----------------------------|
| 32 x 3 1/2 | 20.75 | 20.75 | | 2.95 | 3.70 |
| 31 x 4 | 17.95 | 22.45 | | 3.70 | 4.45 |
| 32 x 4 | 20.50 | 25.65 | 28.60 | 3.85 | 4.50 |
| 33 x 4 | 21.15 | 26.45 | 29.55 | 3.90 | 4.60 |
| 34 x 4 | 21.85 | 27.30 | | 4.00 | 4.90 |
| 32 x 4 1/2 | 26.95 | 33.70 | 42.70 | | 5.20 |
| 33 x 4 1/2 | 27.75 | 34.70 | | | 5.35 |
| 34 x 4 1/2 | 28.45 | 35.55 | 44.60 | | 5.55 |
| 35 x 4 1/2 | | 36.50 | | | 5.60 |
| 30 x 5 | | 45.15 | 50.40 | | 6.20 |
| 33 x 5 | 37.85 | 45.15 | 54.45 | | 6.80 |
| 34 x 5 | 39.10 | | 55.75 | | 7.00 |
| 35 x 5 | 39.70 | 46.90 | 57.20 | | 7.30 |
| 37 x 5 | | 48.60 | | | 7.90 |
| 32 x 6 | | | 86.30 | | 11.65 |
| 36 x 6 | | | 95.90 | | 13.10 |
| 34 x 7 | | | 127.35 | | 15.90 |
| 38 x 7 | | | 141.60 | | 17.80 |
| 40 x 8 | | | 182.55 | | 21.40 |

SEMI BALLONS

| Interchangeable | Type "clincher" pour 30 x 3 1/2 "Supreme" (extra pesants) | Pneus | Tubes |
|-----------------|---|-------|-------|
| 31 x 4.40 | | 18.35 | 4.45 |

| Cotés droits grandeur | Interchangeable avec | Corde Pesants | Corde Extra pesants | Tubes rouges "BALLONS" |
|-----------------------|----------------------|---------------|---------------------|------------------------|
| 32 x 4.95 S.S. | 31 x 4 S.S. | 26.95 | | 5.20 |
| 33 x 4.95 S.S. | 32 x 4 S.S. | 27.70 | | 5.35 |
| 34 x 4.95 S.S. | 33 x 4 S.S. | 28.50 | | 5.55 |
| 33 x 5.77 S.S. | 32 x 4 1/2 S.S. | 40.65 | | 6.80 |
| 34 x 5.77 S.S. | 33 x 4 1/2 S.S. | 41.80 | | 7.00 |
| 35 x 5.77 S.S. | 34 x 4 1/2 S.S. | 43.00 | | 7.30 |
| 35 x 6.75 S.S. | 32 x 5 S.S. | | 52.45 | 9.55 |

BALLONS

| Grandeur | Roues Dimensions | Corde "Ballons" | Extra pesants | Tubes rouges "ballons" |
|-----------|------------------|-----------------|---------------|------------------------|
| 27 x 4.40 | 21" | 15.00 | | 3.75 |
| 28 x 4.40 | 21" | 16.00 | | 4.25 |
| 29 x 4.75 | 20" | 21.45 | | 4.80 |
| 29 x 4.95 | 20" | 24.55 | | 5.00 |
| 30 x 4.75 | 21" | 22.35 | | 4.95 |
| 30 x 4.95 | 21" | 25.33 | | 5.25 |
| 31 x 4.95 | 22" | 26.15 | | 5.50 |
| 30 x 5.25 | 20" | 28.15 | | 5.60 |
| 31 x 5.25 | 21" | 29.00 | | 5.85 |
| 30 x 5.77 | 20" | 32.95 | | 7.40 |
| 32 x 5.77 | 22" | 35.35 | 59.90 | 7.50 |
| 33 x 6.00 | 21" | | 40.10 | 8.05 |
| 32 x 6.20 | 20" | | 41.55 | 8.35 |
| 34 x 7.30 | 20" | | 49.80 | 10.10 |

SPECIAL 29 x 4.40 TUBES GRIS \$3.60
EXI ÉDITION PAR EXPRESS, A NOS FRAIS, LE JOUR MEME DE LA RÉCEPTION DE LA COMMANDE. CHAQUE PNEU POSITIVEMENT GARANTI.

DIVERS

| | | |
|---|-------------------------|-----------------|
| * GAZOLINE FÉDÉRÉE | le gal. | Baril d'environ |
| 1ère qualité | 26c | 45 gals |
| * PETROLE FÉDÉRÉE: | le gal. | |
| 1ère qualité | 23 1/2c | |
| * SEL : | Prix: | |
| Sel en pierre, sac de 100 lbs. | \$1.15 | |
| Gros sel, sac de 140 lbs. | 1.25 | |
| Demandez nos prix pour wagon complet. | | |
| "PAPIER A COUVERTURE" | | |
| Marque "Fédérée" | | |
| (deux côtés caoutchoutés) | | |
| 1 pli | le rouleau | \$2.00 |
| 2 plis | " | 2.35 |
| 3 plis | " | 2.75 |
| MARQUE "CC" | | |
| (deux côtés caoutchoutés) | | |
| 1 pli | le rouleau | \$1.40 |
| 2 plis | " | 1.70 |
| 3 plis | " | 2.10 |
| PAPIERS SECS à lambris. (Pour intérieur) | | |
| Pesanteur: 16 livres, 32" de large | 400" carrés, le rouleau | \$0.60 |
| Papiers godronnés à lambris. | | |
| Pesanteur: 25 livres, 32" de large | 440" carrés, le rouleau | \$0.90 |
| F. A. B. Nos entrepôts. | | |
| ALIMENTS POUR VOLAILLES | | |
| Farine de viande, 60% Prot. | le sac | 4.00 |
| " " 55% " " | " | 3.65 |
| Farine de viande et d'os | 50% " | 3.50 |
| Os broyés | | 2.95 |
| Farine d'os broyés | | 2.90 |
| Ecaillés d'huîtres | | 1.30 |
| Charbon de bois (sacs de 50 lbs) | | 1.50 |
| F. A. B. Nos entrepôts. | | |
| HUILES: | | |
| Huile à cylindre à vap. Fédérée legal | 85c | |
| Huile à cylindre à vap. Fédérée | 60c | |
| Huile à cylindre à vap. Fédérée | 50c | |
| Huile à séparateur à bras | 40c | |
| Huile à séparateur à vapeur | 60c | |
| Huile à séparateur à vapeur | 65c | |
| Huile à engin à gazoline | 48c | |
| Huile à engin à gazoline | 42c | |
| Huile à engin à gazoline | 36c | |
| Huile à tracteur | 80c | |
| Huile à moteur, 1ère qualité | | |
| Légère, Médium, Pesante | 70c | |
| Huile à transmission | 65c | |
| Huile à harnais | 60c | |
| Huile à harnais, bidon de 1 gal. | \$1.10 | |
| N. B.—Par demi-baril, ajouter 3 sous par gallon; pour quantité moindre, 25 sous par gallon. | | |
| F. A. B. Montréal | | |
| Graisse à essieux: | | |
| Caisse 36 x 1 lb. | la caisse | \$4.65 |
| Caisse 34 x 3 lbs. | " | 8.80 |
| Caisse 12 x 5 lbs. | " | 7.10 |
| Chaudière 10 lbs. | " | 1.20 |
| Chaudière, 25 lbs. | " | 2.50 |
| Graisse à Godet No 3 (cup Grease): | | |
| Caisse 36 x 1 lb. | la caisse | \$6.55 |
| Caisse 24 x 3 lbs. | " | 11.60 |
| Caisse 12 x 5 lbs. | " | 9.00 |
| Caisse 6 x 10 lbs. | " | 8.00 |
| Chaudière 25 lbs. | la chaud. | 3.00 |
| F. A. B. Nos entrepôts. | | |

LE BULLETIN DE LA

LA CO

SECTION DES ACHA

GRAINS
Les prix du blé ont subi un commencement de baisse, suite de bonnes demandes. Cependant, les prix montent toute la côte qu'ils avouent. Les principales demandes sont venues d'Angleterre à la fin de la semaine.
Le marché de New York recituellement le blé du printemps et il s'est fait de nombreuses transactions directement entre Winnipeg. Le prix des sacs a suivi passablement le marché.

LA FARINE
Les prix de la farine, la nière, sont à peu près les mêmes que la semaine précédente. La demande était normale et les nements réguliers.
Les meuniers cotaient la patente à \$8.70 le baril, la tante, \$8.20; la farine forte \$8.00.

SON ET GRU
L'arrivée de la saison cha sortir à peu près tout ce q bétail dans les étables, car failli considérablement. n'ont plus de difficulté à remandes. Les prix ont subi \$2.00 par tonne; à la fin d ils étaient comme suit: * gru rouge, \$29.00; gru blanc

CRIBLURES
Pour remplacer les sons et momentanément rares, les ot avantage à employer les cri lité supérieure; c'est un sou recommandable pour l'alim volailles, des animaux et s ches laitières. Les prix se r

PAPIER A COUVE
Les ventes de papier à r de plus en plus actives et croient qu'un bon nombre d veulent couvrir des bâtin miser la nouvelle récolte. recherchent surtout les mei de papier; c'est très sage. Quelques sous ou quelques dépensés aujourd'hui peuv miser des centaines plus tar Avec un bon toit, le bâtir qu'il contient sont bien p très important de voir à ce soient hermétiques et que les soient bons. Le meilleur e conserver un bâtiment c'es par le bien couvrir. La val priété mal entretenue nu baisser.

GAZOLINE ET T
Il est très important po tionnement et la conservati et machineries, d'employer bonne qualité. On ne sau trop soigneux sur ce point Procurez-vous de l'huil tracteur, à transmission, séparateur, à harnais; d essieux, à godet, du pétro gazoline soit en baril de 4 quantité moindre.
Pour vos besoins de la fr de gazoline; et il n'est p manquer, surtout à cette s

TOLE

C'e

Entre les sem
les couvertures.

Joignez-vous i
de nos tôles, à caus

LA COOPÉRATIVE FÉDÉRÉE DE QUÉBEC

FOURNIT LES COMMENTAIRES SUIVANTS SUR LE MARCHÉ

SECTION DES ACHATS.

SEMAINE DU 19 AU 26 JUIN 1926

GRAINS

Les prix du blé ont subi une forte baisse au commencement de la semaine, mais ils se sont relevés sur les derniers jours par suite de bonnes demandes pour l'exportation.

Le marché de New York recherchait particulièrement le blé du printemps du Manitoba et il s'est fait de nombreuses transactions directement entre New-York et Winnipeg. Le prix des autres grains a suivi passablement le marché du blé.

LA FARINE

Les prix de la farine, la semaine dernière, sont à peu près les mêmes que pendant la semaine précédente, malgré une légère baisse de la farine à engrais. La demande était normale et les approvisionnements réguliers.

Les meuniers cotaient la farine 1ère patente à \$3.70 le baril, la deuxième patente, \$3.20; la farine forte à boulanger, \$3.00.

SON ET GRU

L'arrivée de la saison chaude a dû faire sortir à peu près tout ce qu'il restait de bétail dans les étables, car la demande a faibli considérablement. Les moulins n'ont plus de difficulté à remplir les commandes. Les prix ont subi une baisse de \$2.00 par tonne; à la fin de la semaine ils étaient comme suit: Son, \$27.00; gru rouge, \$29.00; gru blanc, \$36.00.

CRIBLURES

Pour remplacer les sons et grus qui sont momentanément rares, les cultivateurs ont avantage à employer les criblures de qualité supérieure; c'est un sous-produit très recommandable pour l'alimentation des volailles, des animaux et surtout des vaches laitières. Les prix se maintiennent.

PAPIER A COUVERTURE

Les ventes de papier à couverture sont de plus en plus actives et on est porté à croire qu'un bon nombre de cultivateurs veulent couvrir des bâtiments pour remiser la nouvelle récolte. Les acheteurs recherchent surtout les meilleures qualités de papier; c'est très sage de leur part. Quelques sous ou quelques dollars de plus dépensés aujourd'hui peuvent en économiser des centaines plus tard.

Avec un bon toit, le bâtiment et tout ce qu'il contient sont bien protégés. Il est très important de voir à ce que les joints soient hermétiques et que les raccordements soient bons. Le meilleur moyen de bien conserver un bâtiment c'est de commencer par le bien couvrir. La valeur d'une propriété mal entretenue ne tarde pas à baisser.

GAZOLINE ET HUILES

Il est très important pour le bon fonctionnement et la conservation des moteurs et machineries, d'employer une huile de bonne qualité. On ne saurait jamais être trop soigneux sur ce point.

Procurez-vous de l'huile à moteur, à tracteur, à transmission, à machine, à séparateur, à harnais; de la graisse à essieux, à godet, du pétrole et puis de la gazoline soit en baril de 45 gallons ou en quantité moindre.

Pour vos besoins de la ferme commandez sans plus d'hésitation un baril d'huile et de gazoline; et il n'est pas prudent d'en manquer, surtout à cette saison-ci.

PHOSPHATE THOMAS BELGE

16% d'acide phosphorique assimilable.

En sacs doubles de 200 livres par quantités d'au moins 20 tonnes \$16.00 la tonne f.a.b., Québec.

Paielement C. O. D. Adresser vos commandes immédiatement à la Coopérative Fédérée de Québec.

Sainte-Rosalie Jonction, Qc.

PEINTURE

Le marché des peintures, particulièrement celles qui sont destinées à l'entretien des granges et remises de ferme, traverse une de ses périodes les plus actives car presque tous les bons cultivateurs achètent ce dont ils ont besoin pour rafraîchir leurs bâtiments pendant la période de répit entre les semences et les premières récoltes.

Il en est des peintures comme des huiles. Il y en a une espèce qui convient tout particulièrement au travail à être exécuté. Or le cultivateur doit choisir la peinture qui lui est destinée aux murs intérieurs de la maison, ou à l'extérieur, ou aux granges et dépendances ou aux instruments aratoires.

Devant l'embaras du choix, il est bon de prendre les avis et les recommandations d'une maison connue qui puisse fournir des produits de première qualité.

CHARBON

Les prix des charbons gallois et écossais ont subi une hausse de 25 cents par tonne hier.

La grève des mineurs anglais n'est pas réglée et l'on n'entrevoit pas de chance de règlement prochain.

La rareté qui résultera nécessairement de cet état de choses n'est pas de nature à faire baisser les prix, au contraire. On ne peut pas s'attendre que les prix, qui ont l'habitude de monter à l'approche de la saison froide seront moins hauts cette année.

FORMALINE

Le traitement à la formaline des grains de semence est très recommandé par les agronomes du ministère de l'Agriculture. Ce traitement protège les semences contre les maladies qui peuvent compromettre les récoltes. En prenant cette précaution, les cultivateurs seront payés au centuple par l'abondance et la qualité du rendement; il existe de la formaline garantie à 40%, à des prix réellement bas.

La manière de traiter les grains à la formaline est fort simple; elle est contenue dans une formule imprimée sur l'étiquette de chaque récipient.

ENGRAIS CHIMIQUES

Les cultivateurs soucieux d'obtenir de bonnes récoltes continuent de se procurer des engrais chimiques de qualité supérieure. Parmi les plus recommandés, on note les suivants:

Table with 2 columns: Substance and Titrage. Includes Superphosphate, Muriate de Potasse, Sulfate de Potasse, Nitrate de Soude, Sulfate d'Azote.

Il existe un engrais excellent le phosphate Thomas Belge, qui contient 16% d'acide phosphorique assimilable. La demande pour les engrais composés et les engrais simples s'est améliorée, mais il n'y a pas de changement dans les prix.

Nous achetons la Crème et les Oeufs à l'année

NOUS PAYONS DE HAUTS PRIX

ECRIVEZ-NOUS

J. Foubert LIMITEE

957, rue St-André MONTREAL

TÔLE

La grève des mineurs en Angleterre commence à avoir des conséquences graves sur le marché de la tôle. En effet, en Angleterre, l'exportation de la tôle, comme de tous les autres produits, est presque paralysée. Il s'en suit que la bonne tôle anglaise devient de plus en plus rare sur le marché canadien.

Les bonnes maisons en ont encore un certain approvisionnement, mais il est probable qu'il ne tardera pas à s'épuiser si la grève des mineurs anglais continue. Il faudra alors se contenter des tôles de qualité inférieure, sans compter qu'on peut s'attendre à une hausse considérable des prix. Il est donc très prudent de faire provision le plus tôt possible de la tôle que l'on prévoit utiliser au cours de l'année.

Les travaux de construction et de réparation sont plus actifs que jamais. Les acheteurs de tôle recherchent généralement un produit de bonne qualité parce qu'ils n'aiment pas à recommencer leurs travaux de toiture au bout de quelques années.

Les plafonds et murs métalliques sont faits pour être employés dans tous les genres d'édifices, soit privés ou publics. Ils devraient être employés dans les hôpitaux et maisons d'école, parce qu'ils sont hygiéniques; dans les églises, et les salles publiques à cause de leurs qualités acoustiques et de leurs grands effets décoratifs; dans les bureaux, les magasins et les résidences, parce qu'ils sont propres, et à l'épreuve du feu et qu'ils ajoutent à l'apparence générale. Ils sont très faciles à ériger et il peuvent aussi être peints en différentes couleurs.

de la semaine dernière et l'on prévoit une nouvelle baisse prochaine.

Au cours de la semaine dernière les arrivages ont été plus nombreux que pendant la semaine précédente. La demande a été plutôt faible. Il y avait un grand nombre de pores trop lourds, dont le poids a contribué à faire fléchir les prix.

VEAUX ABATTUS

Le marché des veaux est aussi à la baisse. Les arrivages ont été forts au cours de la semaine dernière et la demande était faible.

Pour donner une juste appréciation des activités du marché, il est très important de mentionner qu'il y eut un trop grand nombre de veaux de qualité médiocre.

On prévoit cependant que les prix se maintiendront stationnaires, au moins pendant quelque temps.

VOLAILLES VIVANTES

Le marché s'est maintenu ferme au cours de la semaine dernière. La demande continue d'être très bonne pour les poules grasses de bonne qualité. Le volume des arrivages est normal.

Quant aux poulets, le marché est à la baisse, parce qu'il arrive trop de sujets de mauvaise qualité.

Advertisement for Renards Argentés featuring an image of a dog and text: J'ai constamment en mains. Renards noirs et argentés, enregistrés provenant des meilleurs reproducteurs connus. Ecrivez pour détails à C.-E. BOUCHARD 7, rue Ste-Famille Québec

Section des consignations

Suite de la page 473

MOUTONS

Il y avait une grande quantité de moutons et d'agneaux en vente. Quelques agneaux étaient de bonne qualité, mais la plupart étaient trop légers pour satisfaire les acheteurs. Les prix variaient entre \$15. et \$17.00 les cent livres. Les prix des moutons étaient moins élevés, de \$4. à \$7.; quelques-uns des meilleurs \$7.50.

PORCS ABATTUS

Les prix avaient atteint un niveau très élevé; ils ont subi une baisse au cours

On établit généralement le coût moyen de fabrication du fromage canadien à 2.25 cents par livre.

IL EST TEMPS D'Y SONGER SERIEUSEMENT

Vos vaches maintenant en pacage vous fourniront une plus forte production de lait, portant un meilleur rendement de crème. Les profits résultant de la vente de votre crème peuvent être augmentés si vous la confiez à une laiterie en lieu de vous payer les PLUS HAUTS PRIX DU MARCHÉ. Or en faisant

VOS EXPEDITIONS DE CREME

régulièrement chez nous, vous les confiez à la laiterie la mieux organisée de Québec, qui de tout temps et à toute époque de la saison a payé les plus hauts prix à ses patrons. Commencez alors dès aujourd'hui à expédier régulièrement à

LA LAITERIE FRONTENAC LTEE

LES PIONNIERS DU COMMERCE DE CREME A QUEBEC 142 RUE DE L'EGLISE QUEBEC

TOLE UNIE ET ONDULÉE

C'est le temps d'y voir

Entre les semences et les récoltes, c'est le temps de réparer les couvertures.

Joignez-vous à nos nombreux clients qui sont très satisfaits de nos tôles, à cause de la longue durée de ces dernières.

Québec

achats avis.

TUBES

Table with 2 columns: Tubes réguliers gris, Tubes rouges extra pesants. Lists various sizes and prices.

Table with 2 columns: Pneus 18.35, Tubes extra pesants. Lists various sizes and prices.

Table with 2 columns: Extra pesants, Tubes rouges "ballons". Lists various sizes and prices.

Baril d'environ 45 gals

Table listing various oil and fuel products with prices.

demis-baril, ajouter 3 sous

Table listing various oil and fuel products with prices.

et No 3 (cup Grease):

Table listing various oil and fuel products with prices.

entrepôts.

Achetez et vendez par le moyen des petites annonces

EN TOUT TEMPS

Nous payons les plus hauts prix pour la CREME Nous effectuons les remises promptement. Commencez dès maintenant à nous faire vos envois régulièrement.

LAITERIE DE QUEBEC

75, Avenue du Sacré-Coeur, Québec.

DENTISTES DOCTEURS HOULE & LAFOREST CHIRURGIENS DENTISTES Spécialité: Extraction des dents et nerfs dentaires absolument sans douleur. 76, Rue St-Joseph, Québec.

DIVERS

AGENTS DEMANDES.—Voulez-vous faire de l'argent facilement? Laissez-nous vous parler dans un commerce profitable avec la ligne réelle des Produits Watkins. Pas de faillite possible. Territoires exclusifs. The J.-R. Watkins Company, 379 Craig View, Montréal. 26 28 Po 6

AGENT DISTRIBUTEUR.—Demandé dans chaque paroisse, pour une compagnie reconnue responsable, pour organiser la vente de nos produits "Security" avec garantie. Très fort profit pour l'homme actif, honnête et bien recommandé. Aura l'aide de notre agent général pour faire sollicitation. Faire application immédiatement à "Security Lightning Rod Co., Reg'd., No. 100, 28ve Avenue, Québec. 27-29 x 77.

AGENTS DEMANDES pour vendre système d'éclairage à acétylène "Gesly" pour cottages, résidences d'été et maisons à la campagne. Le plus parfait et absolument sûr. Système approuvé par les "Underwriters". Vente facile. Bons profits. Écrire à "Gesly", casier postal 793, St-Jean P. Q. 29-31-P76

A VENDRE à très bon marché engrais à gazoline de différente grosseur. Aussi moulin à bardenau, un smoth pour moulin à farine, aussi plusieurs poulies. S'adresser à Henri Troitier, Roberval, B. P. 374, C16 Lac St-Jean, P. Q. B-27

CREME, CREME.—Nous sommes acheteurs de crème que nous payons les plus hauts prix du marché. Nous faisons nos paiements deux fois par mois. Vous trouverez profit en expédiant à Crémère Central (Geo. Vermette, prop.), St-Agapit, C16 Lotbinière, P. Q. B27

DES CENTAINES de cultivateurs, de laitiers et autres gagnent de l'argent extra en nous expédiant toutes sortes de vieilles poches ou vieux sacs. Vous pouvez faire comme eux. Nous payons le fret et les plus hauts prix. Récrivez-nous, nous vous fournirons renseignements et étiquettes d'expédition. Il n'y a pas de quantité trop forte ou trop petite. Écrivez dès maintenant à Scudell & Gordon 21 rue Duke Montréal. X-09

HOMME ET FEMME sans famille seraient disposés à aller demeurer avec un prêtre ou des vieux qui ont une terre et manquant de main-d'œuvre. S'adresser au "Bulletin de la Ferme" Case 129, Québec. B-28.

GAGNEZ DE L'ARGENT DANS VOTRE VILLAGE.—Nous avons un système nouveau qui assure des revenus tout en annonçant un bon véritable canadien. Nous avons besoin de représentants sérieux, soit pour établir un Studio Photographique soit pour vendre nos Produits d'Art. Demandez notre Livret illustré. Art-Photo, Ancienne-Lorette, Comité de Québec, P. Q. x 57

MESDAMES.—Poils et duvets superflus sont enlevés pour toujours par Gypsa, produit importé de Paris. Employé par toutes les actrices. Écrivez pour notice gratuite avec attestation. French Beauty Products. Dept. R., boîte postale Times Square 184 New-York, U. S. A. 28-32-P57

MAGASIN A VENDRE avec bon logement, vendrai pour 1,500.00 de bonnes marchandises au prix coûtant avec agrés. Bonne place d'affaire et conditions faciles pour un homme sérieux. S'adresser à Victor Brodeur, Val Racine, C16 Shefford P. Q. B-29

POUR AVOIR DU PLAISIR.—Devenir farceur, magicien, connaître les secrets d'amour et d'argent catalogue 10 cents. Curiosités Hill-LaReguy, 2150 Larigue, Montréal. 28-30-P25

POUR RIRE.—Donne nouveau tours de magie avec gros catalogue de farces, atarpas, illusions, comédies, félicitation, 10 cents. J. B. Hamon, 259 Marie-Anne, Montréal. 29-31 Po 5

ELEXIR HEMOGENOL FAGUET.—La réputation, de ce tonique Hemogenol (qui produit du sang) est aujourd'hui universelle auprès des médecins et dans les sanatoriums. On l'emploie même à la place des piqûres stimulantes dans les cas de convalescence, anémie, ou de débilité générale. Les anémiques, les neurasthéniques, les affaiblis, les épuisés, les fatigués devraient prendre ce prompt réparateur, ce reconstituant si énergique. Il n'est pas de fortifiant plus actif. Prix \$2.00 la bouteille; 3 bouteilles pour \$5.00. Frais de mille payés en vous adressant à la Pharmacie du Dr. Gagnon, Montmagny, un des dépositaires. 29-20 P501

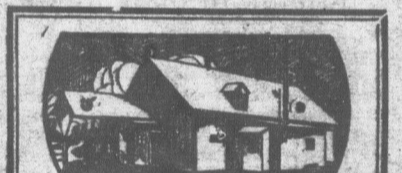
CHASSEURS.—Je prends de 45 à 60 renards par 4 à 5 semaines. Je puis enseigner à tout lecteur de ce journal comment le faire. Écrivez pour avoir renseignements. W. A. Hadley, Stanstead, Qué. 41-59 Po6

PNEUS D'AUTOMOBILES \$3.50, \$4.50, \$5.50, 30x3 1/2 \$6.50, gros format, \$7.00 31x4 S.S. \$9.00 32x3 1/2 \$9.00 32x4; 33x4; 34x4 \$10.00, 32x4 1/2; 33x4 1/2; 34x4 1/2 \$12.00, 36 x 4 1/2 \$15.00, 33x5; 25x3 37x5. Pneus Ballons 31x4 40 s'adaptant à jante de 30x3 1/2 \$10.00 Chaque pneu est d'ajustement parfait et muni d'épaisse semelles antidérapantes. Satisfaction garantie. Livraison partout. Comptant avec commande. J. B. Thibaut & Cie, Ent. 78 des Fossés, Québec, tél. 2-1258 29-31 Po9

VOULEZ-VOUS RIRE?—Demandes Oracle d'un mariage, 10 cents, avec catalogue français; farces, monologues, chansons, livres rares, curieux, magiques. Edg. Hartman, 4894 Saint-Denis, Montréal. j.n.o.

DÉSIREZ-VOUS EMPRUNTER? Hypothèques, billets personnels, etc. Ville, campagne, consultez-nous. Conditions faciles, confidentielles. Compagnie d'Accommodation Générale, No. 235 rue St-Joseph, Québec, Tél. 2-0011 Jour soir, 3ième étage. 28-30 Po5

ARGENT A PRETER SUR HYPOTHEQUE et autres garanties à la ville ou à la campagne, aux particuliers, fabricants, municipalités, aux taux de 5%, 6% et 7% suivant les garanties offertes. Ed.-Boisseau Ficher, notaire, 80 St-Pierre, Québec. 29-31 x 26



Fermes, Fromageries, Beurreries

A VENDRE.—90 acres de terre, 50 acres en bon culture bien bâtie, eau à commodité. Vendra pour \$2,500., \$1,000 comptant, balance facile. S'adresser à J. D. St-Onge, Windsor, C16 Richmond P. Q. B-26

ATTENTION.—50 belles terre à vendre dans une des plus belles parties des cantons de l'Est, dans le comté de Missisquoi Qué. Demandes les circulaires et elles vous seront envoyées par le retour de la malle. Pour autres informations, adressez-vous à M. Larose, agent d'immobilier, Frédéricburg, Qué. 23-27x07

AU CULTIVATEUR DU DISTRICT DE QUEBEC.—Expédiez votre crème à LAURIER CREMERIE, Laurier Sts., P. Q. Nous achetons la crème et nous garantissons les plus hauts prix du marché du beurre de la semaine. Nous ne faisons pas de prix à l'avance. Pour plus de renseignements, écrivez à M. Eng. Faucher, St-Florent de Lotbinière, propriétaire. B-33

A L'ASSOMPTION sur route Montréal Québec terre à vendre avec sucrerie, bois et roulant complet tel, silo, tracteur truck auto Tudor. Bel'équipement complet de ferme, chevaux, vaches, voitures etc. Le tout \$20,000.00. Cause de vente: Propriétaire à l'hôpital suite d'accident. Écrire pour détails à Ovide Brouillette, L'Assomption, P. Q. 25-05P-B-28

A VENDRE.—Ferme à Compton, contenant 110 acres dont 50 en culture. Elle est située à un mille du village de l'église et du couvent. Bonne maison, bon verger et érablière de 500 à 600 érables. Pour meilleurs renseignements adressez Joseph Salvail, prop. Compton, P. Q. B27-28-P56

A VENDRE toutes les machines pour fabrication du fromage seront vendues au complet ou séparément. Tout sera sacrifié à bas prix. Pour plus de détails écrivez à Alfred Deschamps, Montebello, P. Q. B-29.

BELLE FERME A VENDRE.—3 arpents 1/2 de large bien planche, pas de roche, sur 40 de long avec sucrerie; bâtisses en parfait ordre avec 12 bêtes à cornes, 3 chevaux, 50 poulies, et aussi toutes les instruments aratoires, vendra à bonnes conditions, dont 80 minutes de semence de patates, à 2 milles 1/2 de l'église, s'adresser à Adélar Maccosmeau, Beaumont, Ville Marie C16 Bellechasse, P. Q., B-26.

CULTIVATEUR qui voulez acheter une très bonne ferme. Je vendrais au prix de \$3,000.00, conditions très facile, une ferme de 160 acres, 70 acres en très belle culture, le reste en bois, bien bâtie, l'eau à la chaudière à la maison, deux milles de l'église, voisin de Pécole, etc. Cette propriété dans la paroisse de Ste-Florence, vallée Matapédia. Pour plus de renseignements, écrivez à J.-H. Michaud, Ste-Anne de la Pocatière, C16 Kamsou-raska, P. Q. 26-27x70

PRIX DU MARCHÉ --- Dernière heure

Table listing market prices for various goods: Beurre (Pasteurisé, No 1, No 2), Fromage (Blanc et coloré), Poin (Bon No 2, No 3), Œufs (Frais spéciaux, Frais extras, Frais premiers, Frais seconds), Sirop d'érable (Choix, No 1, No 2, No 3), Sucre d'érable (Choix, No 1, No 2, No 3), Patates (Île du Prince-Edouard, Nouveau-Brunswick, Patates de Québec, Ouest, district du Manitoba, Colombie Britannique).

FERME A VENDRE A WARWICK.—Située au milieu d'un très beau village, sur la route nationale, comprenant environ 100 acres de terre tout en culture. De bonnes sources qui ne tarissent jamais pour pâturages. Terre très planche et fertile, pas de roches. Maison moderne, très confortable service d'aqueduc, etc. Toutes les autres bâtisses en bon état. Conditions faciles à un acheteur sérieux. S'adresser à R. Beaumont, Warwick C16, Arthabaska. 25-26-P19

FERME A VENDRE de 200 acres pouvant en établir deux, bien bâti de grange et de maison et autres dépendances, eau partout. Près de l'église, du moulin à scie et à farine; sucrerie avec installation moderne champion, 11 vaches à lait, 16 animaux de 3 ans à un an, 3 cochons, 13 moutons, 2 chevaux, arbres fruitiers et instruments aratoires de toute sorte. Cause de vente faute de main-d'œuvre. Evariste Arguin, St-Romain C16 Frontenac P. Q. B-26.

GRAND SACRIFICE plus belle terre de Bromptonville, voisine de l'école, un mille de la ville troisième terre moulin à papier, un autre en construction, 100 arpents en culture, 50 en pâturage et bois. Roulant moderne, animaux enregistrés accredités. Denis Rainville, Bromptonville, P. Q. B-28-1-06

GRANDE BOUTIQUE de foire ou garage à vendre ou à louer, grandeur 50 par 30 pieds, fini plancher en ciment, grand emplacement 100 pieds carrés sur la grande route nationale et de l'ouvrage pour deux hommes. Honoré Gouhier, Goulié village, route No. 3, P. Q. B-27

MAGNIFIQUE TERRE SITUÉE à 2 milles de Québec, seulement, vue sur le fleuve, un des plus beaux endroits, communication avec la ville par tramway à chaque 15 minutes, aussi résidence principale, garage, hangar, pouliller, le tout chauffé à l'eau chaude et éclairé à l'électricité, pourra être vendu ensemble ou séparément à des conditions faciles et à sacrifice. Visible en tout temps. S'adresser Boîte Postale, 99, St-Roch, Québec. 27-28-P06.

TERRE A VENDRE.—136 arpents dont 30 en bois; sucrerie, installation moderne, aqueduc, électricité partout, maison et grange neuve. Cinq minutes de l'église et de l'école. Rivière des Mille Isles devant la maison, à 18 milles de Montréal, 3 milles tramways. S'adresser à Auguste Sansregret, Lachenaie, C16 L'Assomption, P. Qué B-27

TERRE A VENDRE à Notre-Dame-du-Bon-Conseil, conditions faciles. S'adresser à M. L. S. Joyal, notaire, St-Cyrille de Wendover, C16 Drummond, Qué. B-29

TERRE A VENDRE, le septième, deux arpents de Pécole, 45 arpents de l'église, beurrerie et fromagerie Bonne bâtisse, eau dans la maison et bâtiment, 84 arpents en superficie, la moitié en culture, bois de chauffage et service. Vendra \$3,000. Conditions faciles. Paroisse St-Lucien C16 Drummond. S'adresser à Hubald Desmarais, St-Bonaventure, B16 d'Upton. B-26

POUR PANER LES METS DIVERS

Deux ou trois fois par semaine, mettez les restes de pain rassis dans une assiette de fer-blanc ou dans une rôtissoire (lèche-frite), et faites-les sécher parfaitement dans un fourneau modérément chauffé. Jetez de côté les morceaux mous et humides et mettez les parties brunes et les parties blanches dans des jarres séparées. Tandis que les morceaux secs seront encore chauds, écrasez-les sur le pétrin avec le rouleau à pâte jusqu'à ce qu'ils soient réduits en poudre. Soyez certain qu'il ne reste pas de mottes ou de grumeaux. Placez cette poudre dans des jarres fermées et dans un endroit sec. C'est incomparable pour accommoder les croquettes, le poisson frit, les boulettes, côtelettes, etc. Vous roulez d'abord le mets dans un œuf battu, puis vous le plongez dans cette poudre de pain à laquelle vous aurez ajouté un peu de sel et de poivre.

ANIMAUX A VENDRE. Illustration of a pig's head.

A VENDRE.—2 taureaux Shorthorn enregistrés descendant de troupeau accredité et sous contrôle la mère a donné 4,000 livres de lait dans trois mois et la mère du père, 3,400 dans 66 jours. S'adresser à D.-Nap. Labonne, Labonneville, C16 Compton, P. Q. 27-28 Po5

A VENDRE.—Quatre cochons Yorkshire venant d'une vieille mère, d'une famille de 15 petits nés le 25 mars. Très beaux sujets au prix de \$15.00 par cochon. Louis Asselin, St Charles Bellechasse, P. Qué. 25-26P05

A VENDRE.—Ayrshire veaux et taureau d'un troupeau en voie d'accréditation (aucune réaction). Chester très beaux, issus d'une mère primée à Beauceville. Ferme du Séminaire, St-Victor de Ting, C16 Beauce, P. Q. 24-26 P.0

A VENDRE beau chien "Bull dog" pesant 72 livres, bon sous tous les rapports pour les animaux, la chasse au chevreuil. Aussi 2 veaux pur sang Holstein provenant de bonnes vaches donnant lait bien riche en gras à vendre à bonnes conditions, troupeau accredité. Très beau jeune verrat Yorkshire né le 23 avril, prix raisonnable. S'adresser à Liné Roy, D'Israeli, C16 Wolfe, P. Q. 26-P001

RENARDS ARGENTES A VENDRE.—Copies de renards argentés enregistrés aux annales nationales canadiennes du bétail à Ottawa à vendre, prix raisonnable. Raoul Sauvage, Granby, Qué. 27-30 P05

RENARDS ARGENTES A VENDRE.—Renards reproducteurs de haute qualité. Nous avons eu 200% d'augmentation toute notre expérience au service de nos acheteurs. Écrivez-nous pour informations. Nous achetons visons, martres, pécans vivants aux meilleurs prix. Raymond Bernadet, Route Valcartier, Loretteville, P. Q. 28-30-P56

ŒUFS ET VOLAILLES A VENDRE. Illustration of a chicken.

PLYMOUTH ROCK BARRÉS.—100 poulies d'un an, race pure—excellentes ponduses \$2.75 chacune. Doit faire place pour poulottes. O. Gauthier, 5, rue Montmartre, Pointe-aux-Trembles, Montréal. P05 25-26

POUSSINS D'UN JOUR.—Plymouth Rock Barrés. Livraison en juillet, \$18. le cent. Donnez votre commande immédiatement d'après cette annonce. O. Gauthier, 5, rue Montmartre, Pointe-aux-Trembles, Montréal. P05 25-26

POUSSINS D'UN JOUR des races Plymouth Rock barrés, Rhode Island Rouges, Wyandottes blanches, Leghorns blancs, Minorques noir de bonnes lignées, provenant de poulies sélectionnées pour la ponte. Donnez vos commandes sans retard. Avec \$1.00 vous donnez votre commande, la balance quelques jours avant l'expédition. Demandes liste de prix à Fernand Aniceto de Lavallière, Emilie Bernadet prop., Lavallière, C16 Berthier. 22-30 x 09

LA J. Cens. Il: fer: lég

AVIS IMPORTANT—Nous prions de tenir compte de nos avis qui peuvent bénéficier de renseignements pendant est abonné; 20 fin; 3e Nos avocats consueues, concernant les extraordinaires, ou qui le correspondant et les diate, par lettre, nos avo

REPARATION DE DOM. E. C.—Q. Une municipalité possible des dommages qu d'ornement situés le long d' elle coupe ou mutilé ces er une maison d'école par

R. Nous croyons à la r quement à l'obligation de cause même dans l'exécuc en elle-même.

RESPONSABILITE DU (Réponse à S. L.)—Q. Le reat est-il responsable des mai s'introduit dans une ét des dommages?

L'article 1055 du Coe priétaire d'un animal est r ges que l'animal a causés garde, au sous celle de ses fût égaré ou échappé.

ENTENTE ENTRE V E. S.)—Q. J'ai acheté un et alors, il y avait dans les b dme qui venait du puits d' saité à l'usage domestique. ans que cette installation taire actuel veut m'enlever

R. Nous conseillons à s'adresser à l'ancien prop de savoir s'il a existé une e ci et le propriétaire voisin, servira à régler la difficulté de titre, c'est-à-dire pas droits de notre correspond voisin peut enlever l'eau à

BORNAGE ET SES F. B.)—Q. Il y a quatre lignes entre mon voisin et c'est à l'extérieur le travail de proches-verbal que nous Par ce bornage, j'acquies cher mon voisin, et ce d maison qui se trouvait Co Je n'ai pas insisté jusqu'à ter le procès-verbal maintie ter, mon voisin refuse de m' j'ai droit. Mon droit est

R. La première chose notre correspondant, de vent pas lui livrer le ter vertu du bornage, et de p ne veut pas se rendre au Quant à savoir si le pro nécessairement-enlever ce ne lui appartient pas, ne conclusion suivante: Co construit sur le terrain il priétaire la valeur de mation, s'il ne consent p de l'endroit où elle se trou

DONATION PAR CO (Réponse à A. H.)—Q. A j'ai passé un contrat de femme, où nous étions c et où je faisais à ma fu de \$500.00; ce contrat n' seraient les droits de m' décès, attendu que j'ai l'it et deux du second.

R. Une donation, par par un des époux, en fa ment nulle, lorsqu'elle n' l'on suppose que notre testament, la femme s' pour un tiers de la succes

CHEMIN PUBLIC.—A-4-on le droit de tran pressé, dans un chemin par le conseil municipal lier?

R. Du moment qu'il à la circulation du pub passer et transporter ce

PROPRIETAIRE DU B.)—Q. Une corporation une route sur la terre d une courbe difficile. Le question avait placée de

ESS. Illustration of a woman's face.

IRRITIE Soliel, Je Vant, la Ayés constamment en santé, en essayant Les animaux sou l'étre humain, or ce pour les Chevaux, et autres Recommandé et cians et les opticiens notre brochure sur yeux, à MIRINE E 9 East Ohio St.

Dernière heure

33 1/2 à 33 3/4 la livre
32 1/4 à 32 3/4 la livre
31 1/2 à 32 1/4 la livre
... 17 1/2 à 18 la livre
\$13.00 à \$14.00 la tonne
\$10.00 à \$11.00 la tonne
... 37c la douzaine
... 33c la douzaine
... 30c la douzaine
... 26c la douzaine
\$1.65 à \$1.80 le gallon
\$1.55 à \$1.65 le gallon
\$1.40 à \$1.50 le gallon
\$1.25 à \$1.35 le gallon
... 16c à 16 1/2 la livre
... 14 1/2 à 15 1/2 la livre
... 14c à 14 1/2 la livre
... 13c à 13 1/2 la livre
... \$2.00
... \$2.25
... (tréal)
... (ré)
... (ré)

LA LOI POUR TOUS

Consultation légale, par Letarte & Rioux, avocats du Barreau de Québec.

AVIS IMPORTANT— Nos correspondants, que cette page intéresse sont instamment priés de tenir compte des règles suivantes établies par le journal. 1o Seuls les abonnés peuvent bénéficier de ce service de consultations; c'est pourquoi toute demande de renseignements doit être signée, afin que nous puissions constater si le correspondant est abonné; 2o Les questions doivent être adressées directement au Bulletin; 3o Nos avocats consultants ne sont tenus de répondre qu'aux questions ordinaires, usuelles, concernant les lois qui gouvernent les choses de la vie rurale. Les cas extraordinaires, ou qui nécessiteraient une longue étude, sont choses à traiter entre le correspondant et les avocats; 4o Si le correspondant désire une réponse immédiate, par lettre, nos avocats consultants peuvent exiger des honoraires.

REPARATION DE DOMMAGES.—Réponse à E. C.—Q. Une municipalité scolaire est-elle responsable des dommages qu'elle cause aux arbres d'ornement situés le long du chemin public, lorsqu'elle coupe ou mutilé ces arbres pour transporter une maison d'école par la voie publique?

capturer le renard près de ses bâtiments. Un matin, à une distance de sept ou huit pieds de la porte, et sur le terrain de notre correspondant, un passant s'est emparé de deux renards trouvés morts à cet endroit et il s'en prétend le propriétaire. La propriété n'en revient-elle pas plutôt au propriétaire du terrain?

R. Nous croyons à la responsabilité et conséquemment à l'obligation de réparer les dommages causés même dans l'exécution d'une chose légale en elle-même.

R. Toute cette affaire se résume à une question de preuve, d'abord que les renards ont été trouvés sur le terrain de notre correspondant, et ensuite, que ce sont les appâts qui sont la cause de leur capture.

RESPONSABILITE DU PROPRIETAIRE.—(Réponse à S. L.)—Q. Le propriétaire d'un taureau est-il responsable des dommages si cet animal s'introduit dans une étable voisine et y cause des dommages?

POUVOIRS DES COMMISSAIRES D'ECOLE.—(Réponse au même)—Q. (A) Les commissaires d'écoles, lorsqu'ils ne sont autorisés par la corporation scolaire, peuvent-ils faire des dépenses de voyages et des consultations d'avocats, et se les faire rembourser par la commission scolaire?

R. L'article 1055 du Code civil dit que le propriétaire d'un animal est responsable des dommages que l'animal a causés, soit qu'il fût sous sa garde, ou sous celle de ses domestiques, soit qu'il fût égaré ou échappé.

(B) Le paiement du bois nécessaire aux écoles doit-il être recouvert au moyen de taxes spéciales ou s'il doit être repris sur les fonds de la municipalité?

ENTENTE ENTRE VOISINS.—(Réponse à E. S.)—Q. J'ai acheté une terre, il y a neuf ans, et alors, il y avait dans les bâtiments un tuyau d'aqueduc qui venait du puits d'un voisin et qui fournissait l'usage domestique. Ça fait environ dix-huit ans que cette installation est posée. Le propriétaire actuel veut m'enlever l'eau. A-t-il ce droit?

R. (A) Nous ne croyons pas que les commissaires d'écoles, puissent, sans l'autorisation de la commission scolaire, engager celle-ci à leur rembourser des frais de voyage ou autres frais qui ne découlent pas directement de leur administration.

R. Nous conseillons à notre correspondant de s'adresser à l'ancien propriétaire de sa ferme, afin de savoir s'il a existé une entente écrite entre celui-ci et le propriétaire voisin. C'est cette entente qui servira à régler la difficulté actuelle. S'il n'y a pas de titre, c'est-à-dire pas d'écrit, établissant les droits de notre correspondant, il est clair que son voisin peut enlever l'eau à son bon plaisir.

(B) Il est du devoir des commissaires de fournir les combustibles nécessaires pour chauffer les salles de classe et les autres pièces de leur maison d'école. Le fait que les autres pièces de leurs instituteurs. Ces fonds sont perçus, soit en nature, c'est-à-dire que chaque contribuable est tenu de fournir une certaine quantité de bois, soit par l'imposition de la taxe ou cotisation.

BORNAGE ET SES EFFETS.—(Réponse à F. B.)—Q. Il y a quatre ans, nous avons tracé les lignes entre mon voisin et moi. Un agent licencié a exécuté le travail de bornage et dressé un procès-verbal que nous avons signé tous deux. Par ce bornage, j'acquiesçais une partie de terrain chez mon voisin, et ce dernier devait sceler sa maison qui se trouvait construite sur mon terrain. Je n'ai pas insisté jusqu'à ce jour, pour faire exécuter le procès-verbal; maintenant que je veux exécuter, mon voisin refuse de me livrer le terrain auquel j'ai droit. Mon droit est-il prescrit?

RESPONSABILITES EN CAS D'INCENDIE.—(Réponse à R. L.)—Q. La maison et les bâtiments de ma ferme sont construits à proximité d'une école; durant l'hiver, cette école est chauffée par de jeunes garçons qui laissent les feux sans surveillance, de sorte qu'il est arrivé à plusieurs reprises que cette école est venue avec incendie pour mes propriétés. Dans le cas où je subirais des dommages par la négligence de la municipalité scolaire, aurais-je le droit de réclamer ces dommages, et de qui?

R. La première chose utile nous paraît, pour notre correspondant, de protester le voisin qui ne veut pas lui livrer le terrain auquel il a droit en vertu du bornage, et de prendre action, si le voisin ne veut pas se rendre au dit procès.

R. Il n'y a pas de doute que si notre correspondant subissait des dommages par un incendie causé par la négligence de la commission scolaire à faire chauffer ces écoles d'une façon prudente, et sous une surveillance convenable, notre correspondant aurait droit à des dommages contre la corporation scolaire. Par ailleurs, la corporation est responsable des personnes qu'elle charge ainsi du chauffage des écoles, et cela, en vertu de droit commun.

Quant à savoir si le propriétaire de la bâtisse doit nécessairement enlever cette bâtisse du terrain qui ne lui appartient pas, nous devons en venir à la conclusion suivante: Comme le propriétaire qui a construit sur le terrain il est supposé payer au propriétaire la valeur de ce dernier, suivant estimation, s'il ne consent pas à enlever cette bâtisse de l'endroit où elle se trouve.

BILET PROMISSEUR ET ENDOSSEMENT.—(Réponse à O. V.)—Q. Où doit signer celui qui se porte responsable du paiement d'un billet; est-il nécessaire qu'un témoin signe avec l'endosseur? Sur un billet où l'endosseur et le signataire ont tous deux signé sur la face du billet et cela sans témoin, l'endosseur est-il responsable?

DONATION PAR CONTRAT DE MARIAGE.—(Réponse à A. H.)—Q. Avant mon second mariage, j'ai passé un contrat de mariage avec ma seconde femme, où nous étions déclarés séparés de biens, et où je faisais à ma future femme une donation de \$500.00; ce contrat n'a pas été enregistré, quels seraient les droits de ma femme en cas de mon décès, attendu que j'ai quatre enfants du premier lit et deux du second.

R. Généralement l'endosseur doit signer sur le dos du billet, s'il signe sur la face du billet, nous croyons qu'il doit être considéré comme un prometteur et non comme un endosseur. Les conséquences sont importantes, puisque le prêt est nécessaire pour garder un recours contre l'endosseur, alors qu'un prêt n'est pas nécessaire pour engager la responsabilité de tous les prometteurs d'un billet. Il n'est jamais besoin qu'un témoin signe sur un billet promissaire, à moins que l'une des parties ne sache pas signer, et se soit contentée de marquer le billet.

UNE DONATION, par contrat de mariage, faite par un des époux, en faveur de l'autre, est absolument nulle, lorsqu'elle n'a pas été enregistrée. Si l'on suppose que notre correspondant meurt sans testament, la femme séparée de biens succédera pour un tiers de la succession de son mari.

LOYER ET VENTE DE PROPRIETE.—(Réponse à J. B. F.)—Q. J'occupais une maison de cinq chambres pour lesquelles je ne payais pas de loyer; le propriétaire a vendu cette maison et a résilié le contrat, pour moi et ma famille, le droit d'occuper la maison vendue jusqu'au 1er novembre prochain. L'acheteur m'a demandé si je voulais lui louer une chambre et une salle meublée, promettant de payer ce que cela vaudrait. L'acheteur a occupé ces pièces pendant cinq mois, et je lui ai réclamé \$12.00 par mois pour la location. L'acheteur prétend que je n'ai pas droit de lui demander du loyer; est-ce vrai?

CHEMIN PUBLIC.—(Réponse à D. H.)—Q. A-t-on le droit de transporter des balles de foin pressé, dans un chemin d'hiver tracé et entretenu par le conseil municipal sur le terrain d'un particulier?

R. Nous croyons que notre correspondant, à moins de conventions contraires, pourrait être tenu de payer le prix de la location annuelle du logement qu'il habitait par simple tolérance de l'ancien propriétaire. Il y aurait donc compensation entre le prix du loyer que réclame notre correspondant, et celui que le propriétaire pourrait réclamer pour les raisons que nous avons données plus haut.

DU MOMENT qu'il s'agit d'un chemin ouvert à la circulation du public, toute personne peut y passer et transporter ce dont elle a besoin.

PROPRIETAIRE DU GIBIER.—(Réponse à H. B.)—Q. Une corporation municipale a construit une route sur la terre d'un particulier, afin d'éviter une courbe difficile. Le propriétaire du terrain en question avait placé des pièges et des appâts pour

ESSEYEZ

MURINE POUR LES YEUX
IRRITEES PAR LE Soleil, le Vent, la Poussière et la Cendre
Ayez constamment les yeux propres et en santé, en employant MURINE.
Les animaux souffrent des yeux comme l'homme, et on employe MURINE aussi pour les Chevaux, Vaches, Porcs, Chiens, et autres Animaux.
Recommandé et vendu par les pharmaciens et les opticiens. Ecrivez pour avoir notre brochure sur les soins à donner aux yeux, à MURINE EYE REMEDY Co, 785 Ohio St., Chicago, U. S. A.

L'ÉPARGNE DU CULTIVATEUR

Le cultivateur doit placer ses épargnes dans sa ferme d'abord. S'il lui en reste, il les placera en OBLIGATIONS, première hypothèque des industries qui font vivre l'agriculture, en commençant par celles de sa province, ou en titres d'emprunt émis par le gouvernement, les municipalités, les fabriques, les écoles de cette même province. Pour toutes indications et suggestions utiles, s'adresser à la maison qui a le plus fait pour l'épanouissement économique du Canada français. Versailles-Vidre-Bois, (limitée), Montréal, rue St-Jacques, Immeuble Versailles.

VOS IMPRIMES

POUR VOTRE COMMODITÉ

nous mettons à la disposition de la clientèle de la campagne et du district, notre service d'impression. Nous sommes outillés pour exécuter tous travaux d'impressions, entre autres:

FORMULES, LETTRES DE FAIRE-PART, EN-TÊTES DE LETTRES, FACTURES, Etc., Etc. CIRCULAIRES, Nos prix sont modiques. Demandez cotations. Prompte livraison.

LE SOLEIL, Ltée

(Département de l'Imprimerie)

Etat des semailles dans la Province

Québec, 18 juin 1926.—Le Bureau des Statistiques de Québec communique aujourd'hui à la presse l'état des conditions actuelles de l'agriculture, dans différentes régions.

gue et de Pontiac, on ne trouve pas d'acheteur pour le foin. Les beurreries et fromageries ont été mises en opérations au commencement de mai, mais la lactation, jusqu'à présent, a été plutôt pauvre, à cause de la végétation tardive dans les pâturages. Pas de rapport du comté de l'Abitibi.

Voyage de la liaison au Saguenay

Le troisième voyage de la Liaison Française se fera cette année à la fin de juillet dans la région du Saguenay et du Lac Saint-Jean. Il sera sous le patronage du Ministère de l'Agriculture de Québec et sous la direction du comité permanent de la Liaison Française. L'excursion se fera, comme par les années passées, par train spécial du Chemin de fer national du Canada.

Les semailles ont été retardées de deux à trois semaines et la végétation a aussi subi les conséquences de la température plutôt froide qui a régné au cours du mois de mai et au commencement de juin. Les prairies et les pâturages sont en bonnes conditions et il est à espérer qu'avec un peu de soleil et de chaleur, l'on verra bientôt les céréales et autres plantes reprendre le temps perdu. Voici, en détail, des renseignements plus précis sur les cinq régions agricoles de la Province.

Bas St-Laurent.—Les agronomes de cette région rapportent que le printemps a été excessivement tardif, qu'il y a eu des pluies fréquentes et que le froid s'est prolongé jusqu'au commencement de juin. Toutefois, l'on annonce que les semailles seront terminées sous peu. Les bestiaux sont aux pâturages et, grâce à l'abondance de la récolte de foin, l'année dernière, ils sont sortis des étables en bon ordre.

Il y a deux ans, la Liaison Française visitait le nord d'Ontario et les trois provinces de l'Ouest; l'an dernier, elle se rendait jusqu'à la côte du Pacifique. Il a été décidé cette année de faire un trajet moins long et de visiter une partie du Québec. La région Chicoutimi-Lac-Saint-Jean, qui connaît un prodigieux développement industriel et vers laquelle se tournent tous les yeux, a été choisie pour but du voyage comme présentant un intérêt particulier. L'excursion partira à la fois d'Ottawa, de Montréal et de Québec. Elle durera du 26 au 31 juillet et comprendra, outre le trajet par le canadien national, la descente du Saguenay en bateau jusqu'à la Malbaie. Des arrêts ont été ménagés aux endroits les plus intéressants, tant au point de vue agricole et industriel que touristique.

District de Québec.—Quoique en retard, les semailles ont été avancées et ont été faites en bonnes conditions. Les pâturages et les prairies sont riches. Les arbres fruitiers n'ont fleuri que vers le 8 de juin. Les beurreries et les fromageries sont en opération depuis le commencement de mai. On rapporte que, par suite de l'hiverement trop long, les animaux adultes sont affaiblis et l'élevage des jeunes difficile. La récolte de sucre a été plutôt médiocre, guère plus de 50% d'une récolte normale.

Comme pour les deux premiers voyages de la Liaison Française, l'excursion de cette année sera à forfait, c'est-à-dire que le prix du billet de chemin de fer comprendra le passage, les lits, les repas (excepté ceux pris sur le bateau), les tournées en automobiles et le voyage par eau. Cet arrangement permet des prix ridiculement bas et des avantages exceptionnels. Afin de permettre à ceux qui feront le voyage d'obtenir des renseignements et de retenir plus facilement leurs places, le comité permanent de la Liaison Française a établi des secrétariats aux numéros 306 rue Richemond, Montréal; 565 rue Saint-Jean, Québec; Angle Dalhousie et Georges, Ottawa; 333 Washington street, Boston, Mass; et 59 rue Front, Woonsocket, R. I. L'adresse générale est "Liaison Française".

District de Montréal.—La comme ailleurs, les semailles sont de quinze jours en retard. Malgré cela, elles ont été faites dans de bonnes conditions. Les pâturages et les prairies sont beaux. Le printemps langoureux a affaibli les animaux. La lactation des vaches laitières a été plutôt pauvre, jusqu'à date. La récolte du sucre et du sirop d'érable a été au-dessous de la moyenne, en général. Le foin des années précédentes est encore abondant et se vend de \$8.00 à \$11.00 la tonne. En somme, les agronomes sont optimistes et trouvent que l'année agricole s'annonce bonne.

Nous publierons prochainement l'itinéraire détaillé de ce voyage de Liaison Française qui, vu son caractère et son but, prend chaque année une importance de plus en plus grande.

Cantons de l'Est.—Le printemps est en retard de trois semaines et la terre manque de chaleur, faute de soleil. Toutefois, à l'heure actuelle, les semailles sont presque terminées, à l'exception des fourrages verts. Les bestiaux sont sortis plutôt en mauvaises conditions des étables, à cause de la longueur de l'hiver, et de la mauvaise qualité du fourrage. On manque de vaches laitières. La récolte de sucre et de sirop d'érable a été médiocre dans cette région.

Argus publie une nouvelle édition de "Nomenclature des journaux en Langue française paraissant dans le monde entier". Ce volume de près de 800 pages, qui est doté d'une table des matières renfermant plus de 20000 noms, contient plus de 10,000 titres de journaux différents, publiés sur toutes les parties du globe.

Nord de la Province.—Les semailles sont en retard de plus de quinze jours et la terre a été longtemps froide. Vu la longueur de l'hiver, les animaux sont sortis débiles des étables. Il a fallu suppléer à la disette de foin au Lac-Saint-Jean, parce qu'il en avait été trop vendu à l'automne. Au nord du Lac, les produits se vendent moins chers, à cause du manque de communication, en hiver. À l'ouest de la Province, dans la région du Témiscamin-

OEUFs ET VOLAILLES A VENDRE

ROCK BARRES—100 poules d'un excellentes pondueuses, \$2.75 chacune pour poulettes, O. Gauthier, Pointe-aux-Trembles, Montréal, P.Q. 25-26

D'UN JOUR.—Plymouth Rock en juillet, \$18, le cent. Donnez immédiatement d'après cette méthode, 5, rue Montmartre, Pointe-à-Tréport, P.Q. 25-26

D'UN JOUR des races Plymouth blanc, Island Rouge, Wyandotte blanc, Minorques noir de bonnet et de poules sélectionnées pour la production sans retard. Avec vos commandes sans retard. Avec votre commande, la balance qualifie l'expédition. Demandez liste de rôle de Lavatrin, Emilie Robitard, 26 Berthier, P.Q. 22-30

PER
B-226

S

POUR FAIRE UN MEILLEUR FOIN QUI SE CONSERVE VERT, SOUPLE ET AROMATIQUE

Fauchons un peu plus tôt et mettons le foin en veillottes

“Si l'on coupait le foin avant qu'il soit trop mûr, si l'on semait un peu plus de trèfle et de luzerne, il serait facile de faire donner beaucoup de lait aux vaches en achetant très peu de moulée.”

Pour que le foin soit fait “en ordre”, il faut qu'il conserve, après avoir été engrangé, sa couleur verte, son arôme d'herbe et ses feuilles entières. Il doit au surplus avoir une certaine souplesse et contenir le moins de poussière possible. Il y a sans doute des températures pluvieuses et les aléas de la fenaison qui entravent souvent les travaux de récolte, mais il convient de dire que, LA PLUPART DU TEMPS, CE SONT LES MAUVAISES METHODES DE FENAIISON QUI SONT RESPONSABLES DE LA MAUVAISE QUALITE DU FOIN, SIGNALONS SURTOUT LE FAUCHAGE TROP TARDIF, LES MAUVAIS EFFETS DE LA ROSEE OU DE LA PLUIE SUR LE FOIN ETENDU, L'ENGRANGEAGE TROPHATIF, ALORS QUE LE FOIN N'EST PAS ENCORE “MORT”. Le temps favorable au fauchage n'est généralement pas très long et c'est pourquoi il faut être préparé à en bien profiter. Il est rare que sur une même ferme, toutes les pièces de foin soient au même degré de maturité. On recommande généralement de faucher LE MIL QUELQUES JOURS SEULEMENT APRES LA DISPARITION DE SES FLEURS. Si on laisse passer cette période, il deviendra rapidement fibreux et moins digestible. Pour ce qui est du TREFLE ROUGE on estime que sa fauchaison doit avoir lieu LORSQU'IL EST EN PLEINE FLORAISON. La luzerne doit être fauchée dès que l'on voit apparaître les premières fleurs.

Plusieurs pratiques sont en usage pour effectuer la fenaison du foin. L'industrie des instruments aratoires, amenant chaque année ses innovations, a produit au cours des vingt-cinq dernières années, plusieurs machines destinées à faire la récolte du foin. Sans discuter la valeur de ces dernières, disons qu'il est une méthode de faire sécher le foin qui n'a pu encore être contestée: LA MISE DU FOIN EN VEILLOTES. Le foin, après avoir été fauché, est laissé durant un nombre d'heures variable—suivant son épaisseur et sa difficulté de dessiccation étendu sur le sol. Généralement, une journée suffit pour le départir d'une certaine proportion de l'eau qu'il contient. Dans certains cas cependant, lorsque par exemple il s'agit d'une récolte abondante de trèfle, il est parfois nécessaire de laisser le foin étendu deux jours durant (le foin, aussi longtemps qu'il n'a pas desséché une première fois, n'attrape pas de dommages par la rosée). Aussitôt qu'il s'est convenablement ressuyé au soleil, on le met en veillottes suffisamment grosses pour qu'il achève de “mourir” complètement et se fane lentement à l'abri du soleil et de la rosée. Ces veillottes ne devront être ouvertes ensuite que pour être desséchées rapidement au soleil et engrangées immédiatement; ainsi traité, le foin reste vert, souple et aromatique.

POUR FAIRE UN MEILLEUR FOIN

Rappelons sommairement au cultivateur qu'il faut:

- 1.—que le foin ne subisse pas les mauvais effets de la rosée, ce qui lui fait perdre sa couleur, le rend cassant et poussiéreux.
- 2.—que tout le foin récolté soit mis en veillottes, pour y séjourner pendant plusieurs heures;
- 3.—que le foin ne soit engrangé que lorsqu'il est suffisamment sec et parfaitement “mort”.

UNE AMELIORATION S'IMPOSE DANS LE COMMERCE DE NOTRE FOIN. COMMENCONS A REMEDIER AU MAL DES LA PROCHAINE FENAIISON.

“METTONS LE FOIN EN VEILLOTES”.

SERVICE DE LA GRANDE CULTURE

Ministère de l'Agriculture de la province de Québec.

BIBLIOTHEQUE
NATIONALE



Organe O
ADMINISTRATION: 1
(Edifice Mo
RÉDACTION: 114, rue

VOLUME X

LE

La

PATRONS I

Des c
que cela puir

Prem
vos dépens

La C
fabriques qu

Ceul

FI

C'est le
pas de ficell

Notre f

Deman

Coop

Coop