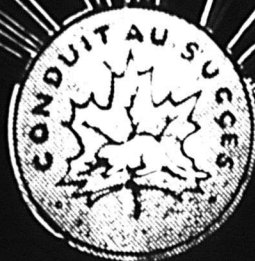


PRIX COURANT

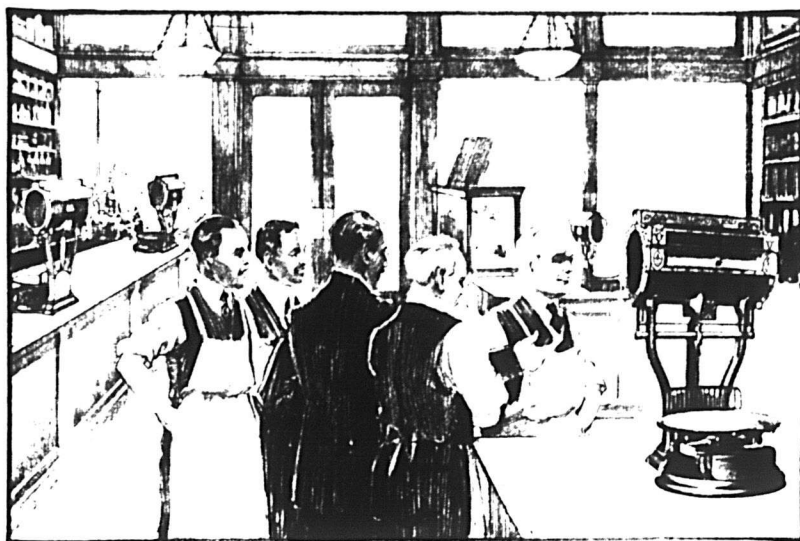
JOURNAL DU COMMERCE



Fondé en 1887

MONTREAL, vendredi 9 mai 1919

Vol. XXXII—No 19



Ce qu'il a de plus important dans le magasin.

L'idée la plus simple du monde que le patron puisse "inculquer" à ses commis, c'est l'emploi d'une balance automatique Dayton. Le plus grand succès que le patron puisse avoir avec ses clients, c'est de les servir avec cette balance.

De nos jours, c'est le magasin "honnête" qui prospère. Il n'y a rien comme la balance automatique Dayton pour contribuer à ce résultat. Le marchand a son compte. Le client le sien également. Cette balance supprime les pertes énormes résultant de la mauvaise pesée. Elle donne satisfaction au client parce qu'il peut voir qu'elle lui donne une pesée exacte.

Les Balances Calculatrices Dayton

Faites au Canada — "Si c'est une Dayton, elle est exacte."

Elle calcule les fractions de pesées et valeurs pour vous, et cela instantanément et avec une précision absolue. C'est la balance commerciale la plus durable et la plus sensible au monde. Cette année, nos ventes accusent une augmentation de 70% sur celles de la même période l'an dernier — nos livraisons ont augmenté de plus de 200%. Ceci explique pourquoi des centaines de marchands prospères achètent ces balances. En avez-vous une, vous?

Permettez-nous de vous envoyer notre plus récent catalogue.

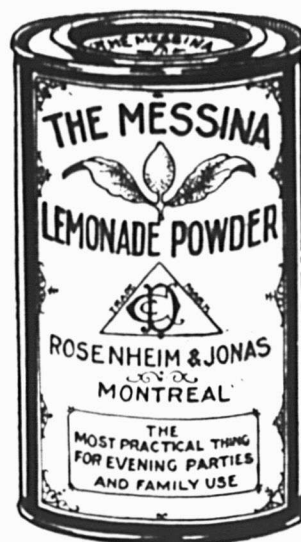
DAYTON COMPUTING SCALES, Avenues Royce et Campbell, Toronto.

FRANK E. MUTTON,
Vice-président et gérant-général

BUREAU DE VENTES A MONTREAL:
58 rue Notre-Dame Est

Aussi à Winnipeg
et à Vancouver

AVANT LE TEMPS DES CHALEURS



TOUT EPICIER DEVRAIT SE PREMUNIR DE LA FAMEUSE

POUDRE MESSINA

QUI PERMET DE PREPARER LA PLUS DELICIEUSE DES BOISSONS ET LA PLUS HYGIENIQUE.

La Poudre Messina

vous sera demandée constamment cet été, car voilà plus de 45 ans qu'elle est employée et appréciée par vos clients. C'est en effet en 1874 que la marque de fabrique de la Poudre MESSINA a été obtenue par Rosenheim et Jonas, et depuis ce temps, elle est devenue la grande favorite pour la préparation de la savoureuse Limonade.

Economique et Facile à Employer

Le contenu d'une boîte de poudre Messina peut faire un demi-gallon de bonne limonade. Pour préparer un bon rafraîchissement, faire dissoudre une à deux cuillerées à thé de cette poudre dans un verre d'eau; pas besoin de sucre.

PRENEZ EN STOCK DES A PRESENT LA POUDRE MESSINA, POUR ETRE PRET A REPON-
DRE A LA DEMANDE DE CET ETE.

HENRI JONAS & CIE.

Maison fondée en 1870.

173-177 RUE SAINT-PAUL OUEST

MONTREAL.



MARQUE DOMINION

La

Qualité

entre

avant que

l'Etiquette

soit placée

sur la Boîte

La Soupe aux Tomates et aux Légumes

est la favorite des ménagères difficiles—c'est une ligne dont vous pouvez pousser la vente en confiance — elle est emballée dans nos propres manufactures canadiennes.

Spaghetti

Sauce aux Tomates

Recommandez-le fortement — une fois que vos clients ont fait connaissance avec elle il suffit de la leur rappeler. Exhibez-le sur votre comptoir.



Fèves au Lard

Un article de consommation courante — se vend à toutes les classes, en toutes saisons — Délicieuses, de riche valeur nutritive. Pas de tracas pour les préparer.

Soupe aux Tomates

Sa saveur délicieuse de tomates rouges bien mûres répond à tous les goûts. Assurez-vous d'avoir toujours un bon stock de cette ligne populaire.

Demandez-en à votre fournisseur en gros ou écrivez directement à



Dominion Cannery Limited,

Hamilton - Canada

PRIX COURANTS

Dans la liste qui suit sont comprises uniquement les marques spéciales de marchandises dont les maisons indiquées en caractères noirs, ont l'agence ou la représentation directe au Canada ou que ces maisons manufacturent elles-mêmes. Les prix indiqués le sont d'après les derniers renseignements fournis par les agents, représentants ou manufacturiers eux-mêmes.

WALTER BAKER & CO., LTD.

Chocolat Premium, pains de $\frac{1}{2}$ livre et de $\frac{1}{4}$ livre, boîte de 12 onces, par livre0.37

Breakfast Cocoa, boîtes de 1-5, $\frac{1}{4}$, $\frac{1}{2}$, 1 et 5 livres0.41

Chocolat sucré, Caracas, $\frac{1}{4}$ et $\frac{1}{2}$ de livre, boîtes de 6 livres0.35

Caracas Tablets, cartons de 5c, 40 cartons par boîte, la boîte.1.50

Caracas Tablets, cartons de 5c, 20 cartons par boîte, 1 boîte..0.80

Caracas Assortis, 32 paquets par boîte, la boîte..1.40

Chocolat sucré, "Diamond", pain de 1-16 de livre, boîtes de 6 livres, la livre0.30

Chocolat sucré Cinquième, pains de 1-5 de livre, boîtes de 6 livres, la livre0.29

Cacao Falcon (pour soda chaud et froid), boîtes de 1, 4 et 10 livres, la livre0.38

Les prix ci-dessus sont F.O.B. Montréal.



BRODIE & HARVIE, LIMITED

Farines préparées de Brodie. La doz. "XXX" (Etiquette rouge) paquets

de 3 livres2.85

Paquets de 6 livres5.60

Superb, paquets de 3 livres2.75

Paquets de 6 livres5.40

Crescent, paquets de 3 livres2.80

Paquets de 6 livres5.50

Buckwheat, paquets de $1\frac{1}{2}$ livre1.70

— — — 3 livres

— — — 6 livres

Griddle-Cake, paquets de 3 livres

Paquets de 5 livres

Pancake, paquets de $1\frac{1}{2}$ livre .1.90

Avoine roulée Perfection, la douzaine de paquets3.00

Pancake, paquets de $1\frac{1}{2}$ livre.

Les caisses contenant 12 paquets de

6 livres ou de 2 douzaines de 3 livres,

30 cents chaque.

La pleine valeur est remboursée

pour caisses retournées complètes et

en bon état seulement.

Pour les cartons contenant $\frac{1}{2}$ douzaine

de paquets de 6 livres, ou 1 douzaine

de paquets de 3 livres, pas de frais.

Conditions: argent comptant.

HENRI JONAS & CIE

Montréal

Pâtes Alimentaires "Bertrand" La lb.

Macaroni "Bertrand"Manquant

Vermicelle ——

Spaghetti ——

Alphabets ——

Nouilles ——

Coquilles ——

Petites Pâtes ——

Extraits Culinaires "Jonas" La doz.

1 oz. Plates Triple Concentré1.00

2 oz Carrées — — — 2.30

4 oz. — — — 4.00

8 cz. — — — 7.50

16 cz. — — — 14.60

2 oz. Rondes Quintessences 2.40

2 $\frac{1}{2}$ oz. — — — 2.70

5 oz. — — — 4.60

2 oz. — — — 1.90

8 oz. — — — 8.00

8 oz. Carrées Quintessences 8.00

4 cz Carrées Quintessences, bouchons émeri5.00

8 oz. Carrées Quintessences, bouchons émeri9.00

2 oz. Anchor Concentré 1.20

4 oz. — — — 2.15

8 oz. — — — 3.60

16 cz. — — — 7.20

2 oz Golden Star "Double Force"0.95

4 oz. — — — 1.75

8 oz. — — — 3.25

16 oz. — — — 5.75

2 cz Plates Solubles0.95

4 oz. — — — 1.75

8 oz. — — — 3.25

16 cz. — — — 5.75

1 oz. London0.65

2 oz. — — — 0.95

Extraits à la livre, de .\$.1.25 à \$4.00

— au gallon, de . 8.00 à 24.00

Mêmes prix pour les extraits de

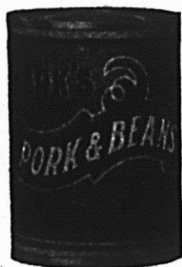
tous fruits.

Fèves au Lard de CLARK

Il est facile, M. l'épicier, D'ACHETER des marchandises apparemment attractives à des prix qui paraissent rémunérateurs, mais

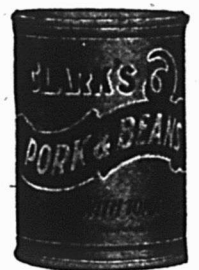
SE VENDRONT-ELLES ?

C'est une question vitale.



Les fèves au lard de Clark sont de beaucoup celles qui se vendent le plus. Elles vous donnent de l'argent rapidement, de bons profits et leur qualité est une annonce pour votre magasin.

Remplissez vos tablettes avec les fèves de Clark. Ensuite voyez-les se vider vite.



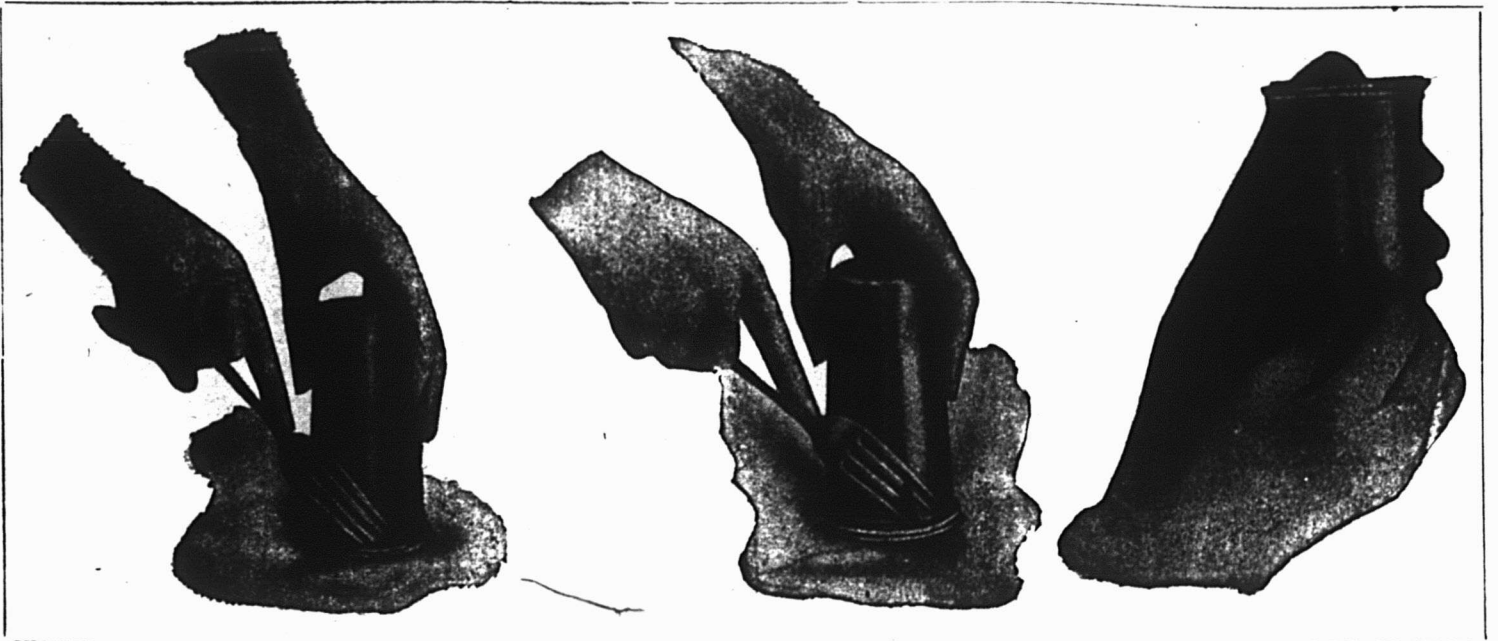
Wm. Clark, Limited

MONTREAL
Licence de la Commission des Vivres du Canada
No 14-216

Ce Sont Les Clients Satisfaits, Qui Donnent Des Profits Assurés

—Les clients qui reviennent à votre magasin avec sur leur figure le désir d'acheter. La satisfaction du client est certaine lorsque les produits qu'il achète possèdent toute la qualité et la saveur que le manufacturier s'efforce d'y mettre ; lorsqu'ils sont placés sur la table avec la même riche saveur et le goût délicieux qu'ils avaient à la fabrique.

Les manufacturiers sur tout le continent savent par expérience que le seul moyen d'obtenir cela c'est d'employer les COUVERCLES ANCHOR — le cachetage qui retient toute la saveur et la fraîcheur premières des produits.



Les illustrations ci-dessus montrent la manière facile avec laquelle les COUVERCLES ANCHOR sont enlevés. Renversez le pot, insérez de force une fourchette dans le bord, dégagez-le un peu, remettez le pot droit, saisissez le bout dégagé et toute la garniture peut être enlevée facilement, dégageant le couvercle sans le moindre danger de renverser le contenu.

En exigeant les COUVERCLES ANCHOR sur tous les produits en pots de verre que vous vendez ou que vous aimeriez à vendre, vous assurez la plus entière satisfaction à votre client.

ANCHOR CAP & CLOSURE CORPORATION

of Canada, Limited.

FABRIQUE ET
BUREAUX GÉNÉRAUX



50, Dovercourt Road
TORONTO, ONT.

Vernis à chausstrès. La douz.
 Marque Froment, manquant.
 Marque Jonas, manquant.
 Vernis militaire à l'épreuve de l'eau
 \$3.25.

Moutarde Française "Jonas" La gr.
 Pony 3 doz. à la caisse \$13.00
 Small 8 — —
 Medium 2 — —
 Large 2 — — manquant
 No 64 Jars 1 — — manquant
 No 65 Jars 1 — — \$28.80
 No 66 Jars 1 — — 37.80
 No 67 Jars 1 — — manquant
 No 68 Jars 1 — — manquant
 No 69 Jars 1 — — manquant
 Molasse Jugs 1 — — manquant
 Jarres, ¼ gal. 1 — — manquant
 Jarres, ½ gal. 1 — — manquant
 Pts Perfect Seal, 1 doz., - \$32.00 par
 grosse.

Qrts Perfect Seal, 1 doz., à \$45.00 par
 grosse.

Poudre Limonade "Messina" Jonas
 Petites boîtes, 3 douzaines par caisse,
 à \$15.00 la grosse.

Grandes boîtes, 3 douzaines par caisse,
 à \$36.00 la grosse.

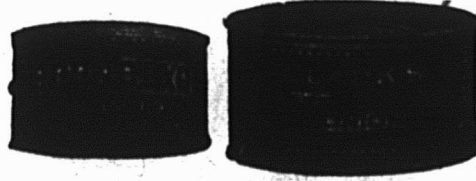
Sauce Worcestershire15.00

"Perfection", ½ pt. à \$15.00 la grosse,
 3 douzaines par caisse.

**W. CLARK, LIMITED,
 Montréal**

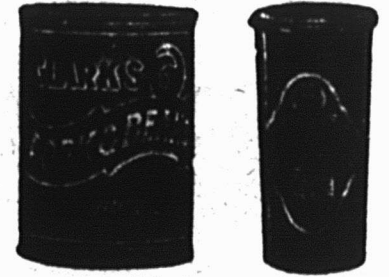
Corned Beef Compressé . . ½s. 2.90
 Corned Beef Compressé . . 1s. 4.90
 Corned Beef Compressé . . 2s. 9.25
 Corned Beef Compressé . . 6s. 34.75
 Corned Beef Compressé . . 14s.
 Roast Beef ½s. 2.90
 Roast 1s. 4.80
 Roast 2s. 9.25
 Roast 6s. 34.75
 Bœuf bouilli 1s. 4.80
 Bœuf bouilli 2s. 9.25
 Bœuf bouilli 6s. 34.75

Veau en gelée ½s. 0.00
 Veau en gelée 1s. 0.00
 Fèves au lard, Sauce Chili, étiquette
 rouge et dorée, 4 douzaines à la caisse,
 la douzaine0.90
 do 4 douzaines, la douzaine1.25
 do grosses boîtes, 2 douzaines,
 la douzaine2.30
 do à la Végétarienne, avec sauce
 tomates, boîtes de 42 lbs.2.25
 do au lard, grandeur 1½
 Sauce Chili, la douzaine1.90
 Pieds de cochons sans os1s.4.90
 Pieds de cochons sans os2s.9.90
 Bœuf fumé en tranches, boîtes de
 fer-blanc3.40



Boeuf fumé en tranches, pots en
 verre 1s.3.90
 Boeuf fumé en tranches, pots en
 verre ¼s.1.80
 Boeuf fumé en tranches, pots en
 verre 2.80
 Langue, jambon et pâté de veau
 ½s.2.35
 Jambon et pâté de veau ½s.2.35
 Viandes en pots, épicées, boîtes
 en fer-blanc, boeuf, jambon,
 langue, veau, gibier ¼s.0.75
 Viandes en pots, épicées, en fer-
 blanc, boeuf, jambon, langue,
 veau, gibier ½s.1.40
 Viandes en pots, épicées, en verre,
 poulet, jambon, langue ¼s.2.40
 Langues ½s.
 Langues 1s.

Langues de boeuf, en boîtes en
 fer-blanc ½s.3.90
 Langues de boeuf, en boîtes en
 fer-blanc 1s.8.40
 Langues de boeuf, en boîtes en
 fer-blanc ½s.13.40
 Langues de boeuf, en boîtes en
 fer-blanc 2s.17.20
 Langues en pots de verre
 Langues de boeuf, pots de verre
 taille 1½ 14.50



Langue de boeuf, pots de verre
 2s.19.70

Mince Meat en "tins" cachetées
 hermétiquement
 Mince Meat 1s. 2.90
 Mince Meat 2s. 4.00
 Mince Meat 5s.12.90
 En sceaux de 25 livres 0.15
 En cuves 0.15
 sous verre 3.25

CANADIAN BOILED DINNER

1s. 5.40
 2s. 5.90

Mince Meat—

KETCHUP AUX TOMATES

Bouteilles de 8 onces 2.20
 Bouteilles de 12 onces 2.75
 Bouteilles de 16 onces 3.40

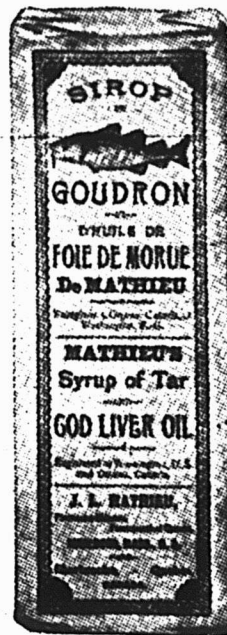
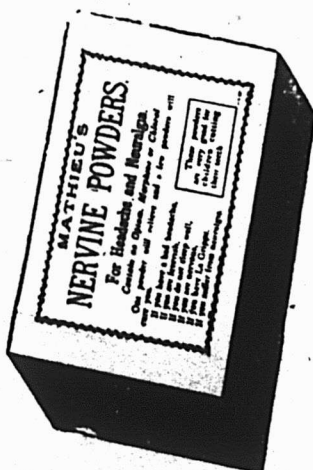
BEURRE DE PEANUT

Beurre de Peanut ¼s. 1.40
 Beurre de Peanut ½s. 1.90

Ces deux petits remèdes
 préventifs pratiques ne sont
 pas des produits "guéris-
 sant tout", mais ils donnent
 toujours d'excellents résul-
 tats et les clients reviennent
 toujours à votre magasin
 pour en redemander.

Le "SIROP DE GOUDRON"
 DE MATHIEU et les "POU-
 DRES NERVINE" DE MA-
 THIEU devraient toujours
 être bien mis en étalage
 dans toute bonne épicerie.

Les résultats se traduisent
 par des clients satisfaits et
 de bons profits.



**LA COMPAGNIE
 J. L. MATHIEU**

Propriétaire

SHERBROOKE,
 Qué.

57

57



**METTEZ EN ETALAGE
 ET RECOMMANDEZ**

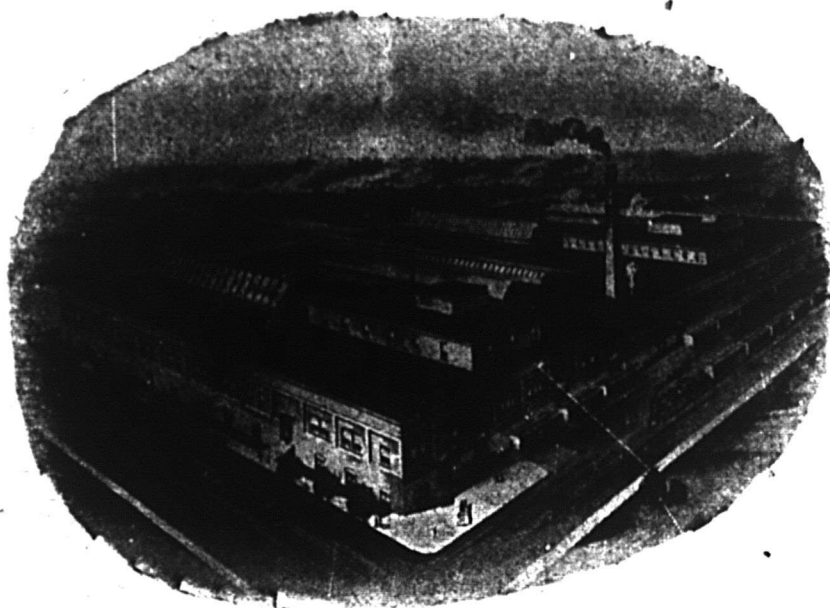
ce produit alimentaire populaire. C'est
 votre avantage d'agir ainsi parce que vos
 clients savent que les Fèves Cuites au
 Four de Heinz sont hygiéniques et nour-
 rissantes, appétissantes et par-dessus tout
 —garanties de plaire. Argent rendu si le
 client n'est pas satisfait.

Tous les Produits de Heinz vendus au
 Canada sont fait au Canada

57

57

Préparée
 dans des
 Chaudrons
 en
Cuivre
 et
 Bouillie
 dans des
 Cuves
d'Argent



Mise
 en
 Seaux
 et
Bocaux
Dorés
 à
 l'intérieur

La manufacture de conserves de fruits la plus
 moderne et la plus perfectionnée du Canada

La Fameuse Marmelade d'Oranges
 de Séville de

WAGSTAFFE

Contenant toutes les huiles essentielles
 qui donnent un goût si piquant à une
 véritable Marmelade d'Oranges.

*Commandez-en à votre épicier
 avant la hausse*

WAGSTAFFE, Limited

FABRICANTS DE CONSERVES DE FRUITS PURS

Hamilton - - - - - Canada

PRODUITS DE CLARK

Beurre de Peanut, 1	2.30
Seaux, 24 livres	0.23
Seaux, 12 livres	0.24
Seaux, livres	0.26
Clark's Fluid Beef Cordial, bouteilles de 20 onces, 1 douzaine par caisse, la douzaine	10.00
Clark's Fluid Beef Cordial, bouteilles de 10 onces, 2 douzaines par caisse, la douzaine	5.00
Fèves au lard, sauce tomate, étiquette bleue, 4 douzaines, à la caisse, la douzaine ind.	0.90
do 4 douz., la douzaine	1s. 1.25
do 2 douz., la douzaine	2s. 2.30

FEVES AU LARD

Etiquette rose, caisse de 4 douzaines, la douzaine	0.85
do 4 douz., à la caisse, douz.	1.15
do 2 douz., à la caisse, douz.	1.95
do grosses boîtes, 6s., 1 douzaine, la douzaine	10.00
do grosses boîtes, 12s., ½ douzaine, la douzaine	18.00
Pork and Beans, Tomato, 1½	1.90
Pork and Beans, plain, 1½	1.65
Veau en gelée	0.00
Hachis de Corned Beef ½s.	1.90
Hachis de Corned Beef 1s.	3.90
Hachis de Corned Beef 2s.	5.90
Beefsteak et oignons ½s.	2.90
Beefsteak et oignons 1s.	4.90
Le fsteak et oignons 2s.	8.90
Saucisse de Cambridge 1s.	4.40
Saucisse de Cambridge 2s.	8.40

KLIM

Petites boîtes, 48 d'¼ de livre, la caisse	5.85
Boîtes de famille, 24 d'1 livre, la caisse	8.40
Boîtes d'Hôtel, 6 de 10 livres, la caisse	18.75

CHURCH & DWIGHT
Cow Brand Baking Soda

Empaqueté comme suit:	
Caisnes de 96 paquets de 5 cents	3.45
Caisse de 60 paquets de 1 livre	3.45
Caisse de 120 paquets de ½ livre	3.65
Caisse de 30 paquets de 1 livre	
Et 60 paquets mélangés, ½ lb.	3.55

HYGIENIQUES—SANS ODEUR—RESISTANTS

Voilà en peu de mots ce qui caractérise les articles en fibre durcie d'Eddy.

A LA MAISON—SUR LA FERME—PARTOUT.

Les articles en fibre durcie d'Eddy sont utiles partout et on les aime. Le marchand qui tient cette ligne n'a pas besoin d'avoir recours à beaucoup d'arguments de vente. Elle se vend tout seule. Son apparence même dénote la propreté. Moulée, pressée et culée, la surface de ces articles, reluisante comme du verre, saute aux yeux de vos clients. Ils volent tout de suite que ni la poussière ni la saleté ne peuvent s'y loger, pour la bonne raison qu'il n'y a pas de crevasses ni fentes où elles pourraient s'accumuler.

LES ARTICLES EN FIBRE DURCIE D'EDDY

se vendent durant toutes les saisons de l'année. Le plus vite vous en aurez en stock, le plus vite vous en vendrez.

P.éparez-vous pour le gros commerce de l'été.

Ayez-les en magasin quand on vous les demandera.

THE E. B. EDDY CO., LIMITED

Fabricants des "ALLUMETTES EDDY" en renom dans le monde entier.

HULL, Canada.

LES

"Cafés Duffy"

sont reconnus pour leur pureté et leur arôme

En boîtes de 5 lbs à
50 lbs.

aussi

empaquetage extra en
canistres de ½ lb et 1 lb

PRIX SPECIAUX POUR
LE COMMERCE

J. J. DUFFY & CIE

117 RUE ST-PAUL OUEST, MONTREAL

Manufacturiers de la Poudre à Pâte

COOK'S FAVORITE

POUR VOTRE PROFIT
Ne perdez pas de vue cette ligne

La ligne "Domestic" est complète. Elle offre des polis pour tous les besoins — le meilleur dans chaque ligne. Elle procure aussi un très bon profit aux marchands. Pour le Nettoyage Annuel du Printemps,

Prenez en Stock ces Produits "Domestic"

Pour les hommes: Apprêt pour harnais Satin Gloss, Poli à Métal Klondike, Poli à Cuir Idéal, Apprêt pour capote d'Auto Re-nu-all, Apprêt pour la Carrosserie d'Auto Kleanall et Cire pour Auto.

Pour la maison: Crème Ideal Silver, Apprêt à Chaussures Gold Leaf, Poli à chaussures Staon, Brillant Bonnie, Nettoyeur de Cuisine et Poli à Meubles Re-nu-all.

Adressez-vous à votre marchand de gros ou écrivez-nous directement pour prix et es-comptes.

Domestic Specialty Co.,
LIMITED.

HAMILTON,

CANADA.

PRODUITS B. T. BABBITS

Nous cotons:
 Poudre de savon 1776, caisse de 100 paquets5.65



Nettoyeur Babbitt's, caisse de 50 paquets3.10
 Nettoyeur Babbitts, (Kosher), caisse de 50 paquets3.10
 Lessive Pure Babbitts, caisse de 4 douzaines5.95
 Port payé pour envois de 5 caisses ou plus, ne dépassant pas un fret de 25 cents les 100 livres.

THE CANADA STARCH CO., LTD.
 Manufacturier des Marques
 Edwardsburg

Empois de buanderie. La livre
 Canada Laundry Starch (caisse de 40 livres)0.09¼
 —White Gloss (caisse de 40 livres), paquets de 1 livre.0.09¼
 Empois No 1, Blanc ou Bleu, (caisses de 48 livres), boîtes en carton de 3 livres0.10¼
 Kegs No 1 d'Empois Blanc (caisse de 100 livres)0.09¼
 Barils d'Empois Blanc No 1 (200 livres)0.09¼
 Edwardsburg Silver Gloss, paquets chrom de 1 livre, (30 livres)0.11¼

Empois Silver Gloss (48 livres), en bidons de 6 livres0.12¼
 — (35 livres),
 Boîtes à coulisse de 6 livres.0.12¼
 Kegs Silver Gloss, gros cristaux (100 livres)0.10¼
 Benson's Enamel (eau froide) (40 livres) à la caisse3.25
 Celuloid
 Caisse contenant 45 boîtes en carton, par caisse4.40
 Empois de cuisine.
 W. T. Benson's and Co's. Celebrated Prepared Corn (40 livres)0.11
 Canada Pure Corn Starch (40 livres)0.09¼
 Farine de pomme de terre raffinée Casco, (20 livres), paquets de 1 livre0.20
 (Boîte de 20 livres, ¼ c. en plus (excepté pour la farine de pomme de terre).
 Rirop de blé-d'Inde Marque Crown Par caisse
 Jarres parfaitement cachetées, 3 livres, 1 douz., en caisse4.00
 Boîtes de 2 livres, 2 douzaines, en caisse4.55
 Boîtes de 5 livres, 1 douz., en caisse5.15
 — 10 liv., ½ douz., en caisse4.85
 — 20 liv., ¼ douz., en caisse4.80
 (Les boîtes de 5, 10 et 20 livres ont une anse en fil de fer).
 Barils, environ 700 livres0.06¼
 Demi-baril, environ 350 livres0.07
 Quart de baril, environ 175 liv.0.07¼
 (Conditions: net, 30 jours).
 Lots de 5 boîtes et plus, fret payé jusqu'à 50 cents par cent. Le surplus sera marqué sur la facture.
 Seaux en bois de 2 gals, 25 liv. chaque2.15

— — — 3 gals, 38½ liv., chaque3.25
 — — — 5 gals, 65 liv., chaque5.25
 Sirop de Blé-d'Inde. Marque Lily White

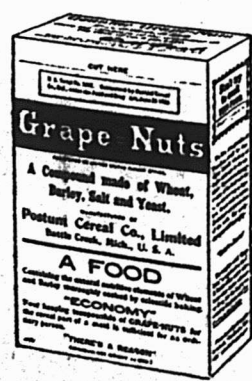
Par caisse
 Boîtes de 2 livres, 2 douzaines5.05
 Boîtes de 5 livres, 1 douzaine5.65
 Boîtes de 10 livres, ½ douzaine5.35
 Boîtes de 20 livres, ¼ douzaine5.30
 (Les boîtes de 5, 10 et 50 livres ont une anse en fil de fer).
 Fret payé pour 5 caisses de sirop ou 250 livres, pour 10 boîtes d'empois ou 10 boîtes assorties de sirop et d'empois jusqu'à toute station de chemin de fer dans les provinces de Québec et d'Ontario à l'est ou au sud du Sault Sainte-Marie, Sudbury, North-Bay et Mattawa et jusqu'à tous les ports des lacs pendant la saison de navigation.
 Conditions: net 30 jours. Pas d'es-compte pour paiement d'avance.

L. CHAPUT, FILS & CIE, LTEE,
 Montréal
 "PRIMUS"

Thé Noir Ceyland et Indien
 Etiquette Rouge, paquets de 1 liv., c-s 30 livres, la livre0.58
 Etiquette Rouge, paquets de ½ livre, c-s 30 livres, la livre0.58
 Etiquette Rouge, paquets ¼ livre, c-s 29¼ livres, la livre0.60
 Etiquette Argent, paquet de 1 liv., c-s 30 livres, la livre0.65
 Etiquette Argent, paquets de ½ livre, c-s 30 livres, la livre0.65
 Etiquette Argent, paquets de ¼ livre, c-s 29¼ livres, la livre0.67

Devant le Public

Le fait de tenir un produit constamment devant le public est un facteur important dans le nombre des ventes. De jolis étalages de tablettes, de comptoir et de vitrine avec d'autres accessoires de vente sont les choses les plus essentielles pour le succès d'une grande campagne de publicité. De plus, il y a à considérer le désir continu des manufacturiers de maintenir la haute qualité nutritive du



Grape-Nuts

— le produit profitable recommandable.

"Il y a une Raison"

Canadian Postum Cereal Co., Ltd., Windsor, Ont.

" PRIMUS "

Thé Vert, Naturel, non coloré
 Etiquette Rouge, paquets de 1 liv.,
 c-s 30 livres, la livre0.58
 Etiquette Rouge, paquets de ½
 livre, c-s 30 livres, la livre . . .0.58
 Etiquette Rouge, paquets de ¼
 livre, c-s 29¼ livres, la livre . .0.60
 Etiquette Argent, paquets de 1 liv.,
 c-à 30 livres, la livre0.65
 Etiquette Argent, paquets de ½
 livre, c-s 30 livres, la livre . . .0.65
 Etiquette Argent, paquets de ¼
 livres, c-s 20¼ livres, la livre . .0.67

BORDEN MILK CO., LIMITED
 Montréal

Liste des prix pour l'est de Fort
 William, (cette dernière ville compri-
 se), dans les provinces d'Ontario, de
 Québec et Maritimes.

LAIT CONDENSE

La caisse
 Marque Eagle, 48
 boîtes9.25
 — Reindeer, 48
 boîtes8.95
 — Silver Co, 48
 boîtes8.40
 — "Gold Seal"
 et "Purity", 48
 boîtes8.25
 Marque Mayflower, 48 boîtes . . .8.25
 — "Challenger", "Clover", 48
 boîtes7.75



LAIT EVAPORE

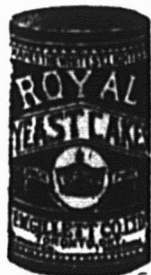
Marques St-Charles
 Jersey Peerless
 "Hotel", 24 boîtes . .6.65
 "Tall", 48 boîtes . .6.75
 "Family", 48 boîtes .5.75
 "Small", 48 boîtes .2.90

CAFE CONDENSE

Marque Reindeer, "Grande", 24
 boîtes6.25
 Marque Reindeer, "Petite", 48
 boîtes6.50
 Marque Regal, 24 boîtes . . .5.90
 Cacao Marque Reindeer —
 24 grandes boîtes6.25
 Cacao Marque Reindeer —
 Petites boîtes6.50

E. W. GILLETT CO., LTD.

Liste de prix révisés



AVIS—11. Les prix co-
 tés dans cette liste
 sont pour marchandi-
 ses aux points de dis-
 tribution de gros dans
 Ontario et Québec, ex-
 cepté là où des listes
 spéciales de prix éle-
 vés sont en vigueur, et
 ils sont sujets à varier
 sans avis.

Levain en Tablettes
 "Royal"

Caisse 36 paquets, à la caisse .1.70



Poudre à Pâte
 Magic

La douz.
 6 douz. de 2 oz.0.85
 4 douz. de 4 oz.1.35
 4 douz. de 6 oz.1.80
 4 douz. de 8 oz.2.35
 4 douz. de 12 oz.2.90
 2 douz. de 12 oz.3.00
 4 douz. de 1 lb.3.70
 2 douz. de 1 lb.3.80
 1 douz. de 2½ lbs8.90
 ½ douz. de 5 lbs16.10
 2 douz. de 6 oz. } à la
 1 douz. de 12 oz. } cse
 1 douz. de 16 oz. } 10.40

Vendue en canistre seulement.

Remise spéciale de 5% accordée sur
 les commandes de 5 caisses et plus
 de la Poudre à Pâte "Magic".



LESSIVE
PARFUMEE DE
GILLETT

La caisse
 4 doz. à la caisse5.85
 3 caisses . . .5.75
 5 caisses ou plus5.70

Soda "Magic"

No 1, caisse 60 pa-
 quets de 1 lb.4.80
 5 caisses . . .4.75
 No 5, caisse 100 pa-
 quets de 10 oz.
5.40
 5 caisses . . .5.30



Bicarbonate de Sou-
de supérieur de
"Gillett"

Caques de 100 livres,
 par caque .5.70

Barils de 400 livres, par baril .16.10

Crème de Tartre "Gillett"



¼ lb. pqt. papier. la doz.
 (4 doz. à la caisse)3.55
 ½ lb. pqt. de papier (4
 doz. à la caisse) .6.50
 ½ lb. Caisse avec couver-
 cle vissé (4 doz. à la
 caisse)7.65

THES

Du JAPON. --- Tous les rapports du Japon indiquent que les
 prix du marché seront plus élevés que la saison passée.

Nous avons en stock quelques-unes des plus belles quali-
tés importées à des prix plus bas que ceux qui ont prévalu l'an
dernier.

De CEYLAN

et ASSAM. --- Quelques-unes des plus belles qualités de Thé,
 en stock, à des prix au-dessous du coût d'importation actuel.

Adressez-nous une carte nous disant quels sont vos besoins et
 vous recevrez échantillons et prix par retour du courrier.

KEARNEY BROS, Limited

Importateurs de Thé et Cafés

(Maison fondée il y a 44 ans)

33 rue St-Pierre,

Montréal

LE BALAI DAISY

fait par

THE PARKER BROOM CO.,

OTTAWA

est le meilleur balai qui se fasse

Le Meilleur Blé-d'Inde
Les Meilleurs Manches
La Meilleure Fabrication

\$12.00 la douzaine

Livrés franco n'importe où
par lots de 6 douzaines.



Faites payer votre loyer par vos
étalages de vitrine

Beaucoup de ventes se font sur le trottoir.

Supports pour Etalages de Vitrine

Une série merveilleuse de supports interchangeables patentés pour étalages de vitrine, appropriée aux Articles de Nouveautés, Costumes, Chapeaux, Chemiserie, Chaussures et Marchandises Générales. La série vous donnera 10 ans de Bons Services en rendant effectif votre commerce par l'arrangement de garnitures de vitrines.

Les Supports que vous voyez ci-dessus ne sont que quelques-uns des dispositifs que vous pouvez obtenir avec la série complète; on peut obtenir des centaines d'autres arrangements.

Faits de Chêne, fini Doré, Antique ou Patiné. La série est mise en un coffre en bois dure avec couvercle à charnières, un bon endroit pour garder les "Younits" extras qui ne servent pas pour le moment. Il y en a des milliers de cette série en usage journalièrement.

No 104. Cette série a 130 "Younits" interchangeables pour vitrines de Magasin Général . . . \$27.50

En outre de la série ci-dessus, nous en fabriquons une pour l'usage exclusif du Commerce d'Épicerie. Cette série est totalement différente de la série pour Magasin Général; elle est faite pour l'étalage de marchandises plus pesantes et convient spécialement à l'Épicerie de détail.

La Série No 20 a 89 "Younits" interchangeables pour les Vitrines de Grandes Epiceries . . . \$38.50

La Série No 20½ a 50 "Younits" interchangeables pour les Vitrines de Petites Epiceries . . . \$23.10

En Stock à Hamilton — Commandez directement ou par votre marchand en Gros — Patentés et faits au Canada.

THE OSCAR ONKEN CO.

5150 FOURTH STREET,

Cincinnati, Ohio, U.S.A.

Manufacturiers

Nous désirons des agences pour des

PRODUITS ALIMENTAIRES

POUR LA PROVINCE DE QUEBEC

18 ans d'expérience

BANQUIERS :

La banque

ROYALE

et la banque

PROVINCIALE



Ecrivez pour informations.

NAP. MORRISSETTE

18 Place Jacques Cartier

MONTREAL.

BAKERS COCOA BAKERS CHOCOLATE



Procurent de
bons clients et
les conservent

Ce sont les produits sur
lesquels on peut le plus
compter, vendus avec
une garantie réelle de
pureté et de qualité su-
périeure; préparés en
conformité avec les lois des pro-
duits alimentaires purs; ils se ven-
dent couramment et assurent un
rapide écoulement de stock.

Registered
Trade-Mark

WALKER BAKER & CO., Ltd.

Montréal, Canada
Dorchester, Mass.

Fondée en 1780

License de la Commission des Vivres
du Canada No 11-690

Exigez cette Marque



Pour avoir ce qu'il y
a de mieux en fait de

Saucisses au porc frais
Frankfurt

Jambon Pressé

Saucissons de Boulogne

Saucissons Spéciaux

Régulier et à l'ail

COTE & LAPOINTE
Enr.

287 rue Adam, MAISONNEUVE

Farines Préparées de Brodie

Licence No 2-001.

Avoines Roulées

"Perfection"

Licence No 2-034.

Le Contrôleur des Vivres ayant ac-
cordé les licences ci-dessus, les EPI-
CIERS se trouvent pleinement protégés
pour la vente de ces produits.

BRODIE & HARVIE, Limited
Montréal. Téléph. Main 436

HOTEL VICTORIA

QUEBEC

H. FONTAINE, Propriétaire
COTE DU PALAIS
Plan Américain, \$3.00, \$3.50 et
\$4.00 par jour.

Spécialités de Manches

Nos manches sont faits de bois de pre-
mière qualité, de seconde pousse, séché
à l'air, pour Pics, Haches, Marteau de
Forgeron et Ordinaire. Qualité, Forme
et Fini insurpassables. Ils ont belle
apparence, se vendent bien et durent
bien.

St. Marys Wood Specialty Co., Ltd.
St. Marys, Ont., Canada

Volaille Vivante, Oeufs Frais
Pondus et Plume

Demandés par

P. POULIN & CIE

MARCHE BONSECOURS, Montréal
Remises Promptes.

Pas de Commissions.
Demandez les prix par lettre.

Arthur Brodeur

MANUFACTURIER

D'EAUX GAZEUSES

Spécialités:

Iron Brew	Cidre Champagne
Ginger Ale	Cidre de Pomme
Cream Soda	Eau Minérale
Lemon Sour	Fraise
Cherry Cream	Orange
Champagne Kola	Siphon, Etc.

35 rue Frontenac, TELEPHONE
LASALLE 256

RENSEIGNEMENTS COMMERCIAUX

ABANDON JUDICIAIRE

Jacques Courteau, de Nicolet — Henri
Blisson, gardien provisoire.

EN LIQUIDATION

Dartwell Ltd., Montréal, — H. J.
Webb, liquidateur.

AVIS DE DIVIDENDES

Re Noé Viau, de Hull, un premier et
dernier dividende, payable le 12
mai par J. E. Couture, curateur.

Cyrille Falardeau, de Québec, un pre-
mier et dernier dividende, payable
le 20 mai par Lefalvre & Gagnon,
de Québec, curateurs.

C. H. Fournier, Montréal, un premier
et dernier dividende, payable le 15
mai par Eug. Prévost, curateur.

DEMANDES EN SEPARATION DE BIENS

Marie Antoinette Lavigneur vs J. R.
Groulx.

Gote Cokill, Montréal vs Moses To-
kar.

Florentine Brosseau vs Jos. Aug.
Bonenfant, de St-Rémi.

Leah Klerman vs M. Goldstein,
Montréal.

Rebecca Pinsky vs Bennie Iankele-
vitch, Montréal.

Alina St-Onge vs Thomas Voisine, de
Ste-Rose du D-gelé.

VENTES PAR HUISSIER

NOTA — Dans la liste ci-dessous,
les noms qui viennent en premier lieu
sont ceux des demandeurs, les sui-
vants ceux des défendeurs; le jour,
l'heure et le lieu de la vente sont
mentionnés ensuite et le nom de
l'huissier arrive en dernier lieu.

J. A. Labrecque, Miss S. Gorcy, 15
mai, 11 a.m., 400 St-André, Desma-
rais.

Jos. St-Martin, Jules Séguin, 15 mai,
10 a.m., 303 Amherst, Desmarais.

E. Gilain, E. Pierronne, 16 mai, 10
a.m., 530, 3ème avenue, Rosemont,
Robitaille.

The King, John Cameron, 16 mai, 10
a.m., 402 William, Lafontaine.

L. C. Pelletier et al., O. F. Desjardins,
16 mai, 1 p.m., 821 Marie-Anne Est,
l'ruideau.

P. A. Elliott, Myers Herscovitch, 16
mai, 10 a.m., 1037 Cadieux, Lalonde.

J. P. O. Langlois, W. Schonfield, 19
mai, 10 a.m., 1026 Henri Julien, Ya-
londe.

L. Corbell, E. H. Monty, 13 mai, 2
p.m., 2507 Cartier, Bourdeau.

N. J. Holden, J. Goodson, 14 mai, 10
a.m., 19 Bisson, Desroches.

Harris Abattoir Co., Ltd. J. Morin, 15
mai, 10 a.m., 222 Lasalle, Giroux.

Mme E. J. Logan, et vir., C. C. Cairns,
et al., 15 mai, 10 a.m., 2101 Espla-
nade, Giroux.

Mme E. J. Logan, et vir., C. C. Cairns,
et al., 15 mai, 2 p.m., 827 Champa-
gneur, Gravel.

Jacob Rosenstein, H. E. Messier, 15
mai, 2 p.m., 47 Craig, Pauzé.

Goodwins Ltd., Fred. Doody, 15 mai,
10 a.m., 479 Guy, Pauzé.

L. Pigeon, Alfred Richard, 15 mai, 10
a.m., 156 LeCaron, Lalonde.

P. Pelletier, E. Wilding, 16 mai, 10
a.m., 284 de Villiers, Racine

Barrett Co., Ltd., Union Arch. Iron
Works, 16 mai, 2 p.m., 325b Clarke,
Marson.

Henri Clapwood, Oct. Bard, 17 mai,
10 a.m., 1580 St-Jacques, DeCelles.

Armand Mongeau, E. Bélair, 19 mai,
11 a.m., 49 St-Charles, Bouchard.

Michel Sanders, Clovis Montpellier
dit Beaulieu, 19 mai, 11 a.m., 184
Ste-Catherine Ouest, Coutu.

E. BEAUCHAMP, Enr.

SAINT-LAMBERT, QUE.

Spécialités: — Gommés à mâcher de
toutes sortes, Chocolats, en barres et
à la livre ou en gros. Pepper Mint et
Live Savers.



Tout marchand a besoin d'une comptabilité exacte pour deux raisons :

1. Il lui faut chaque jour connaître le chiffre exact des transactions faites à son magasin pour pouvoir bien contrôler son commerce.
2. Il lui faut ces chiffres chaque fois que son banquier ou son marchand de gros lui demande un état de ses affaires.

Il en a également besoin pour savoir combien d'argent il fait, et ce que lui coûte son commerce.

Tous les marchands peuvent savoir le chiffre des transactions faites à leur magasin de deux manières: par la méthode lente à la main ou par la méthode mécanique rapide et exacte.

Une Caisse Enregistreuse National lui donnera un chiffre exact et invariable.

Elle classifiera, additionnera et vérifiera. Elle lui évitera du travail et réduira ses dépenses.

Aucun marchand ne devrait faire à la main, une comptabilité qui peut être aussi facilement tenue par une machine.

Envoyez une carte postale et vous saurez comment une Caisse National, dernier modèle, vous évitera le travail pénible de la comptabilité à la main.

Servez dans le "RITESHape"

Empaquetez tous vos produits alimentaires en vrac dans le "Riteshape."

Les viandes en tranches et hachées, le beurre, le saindoux, les saucisses, le beurre de pistache, les friandises, enfin toutes choses que vous vendez, peuvent être placées de façon plus satisfaisante et plus économique dans des plats "Riteshape."

La ligne de plats "Riteshape" est complète, de ½ à 12 livres, fournissant le plat qu'il faut pour toute chose en n'importe quelle quantité.

Les grandes dimensions font des plats d'étalage splendides et peuvent contenir de manière fort attrayante de grosses commandes de produits marins, de légumes frais, de fruits, de viandes et de pâtisserie.

Nous avons en stock, à Montréal, en tous temps, un assortiment complet des plats "Riteshape" et pouvons livrer immédiatement ces splendides récipients en n'importe quelle quantité. Les jobbers et les épiciers en gros les ont en stock.

Le "Riteshape" est employé uniquement dans les meilleurs magasins du Canada. Essayez-le et vous serez convaincu. Demandez les "Riteshape" par leur nom. Refusez les imitations.

Victoria Paper & Twine Co., Ltd.

Distributeurs en gros

378-380-382 RUE NOTRE-DAME OUEST,

TORONTO

MONTREAL

HALIFAX

“Curling” Brand

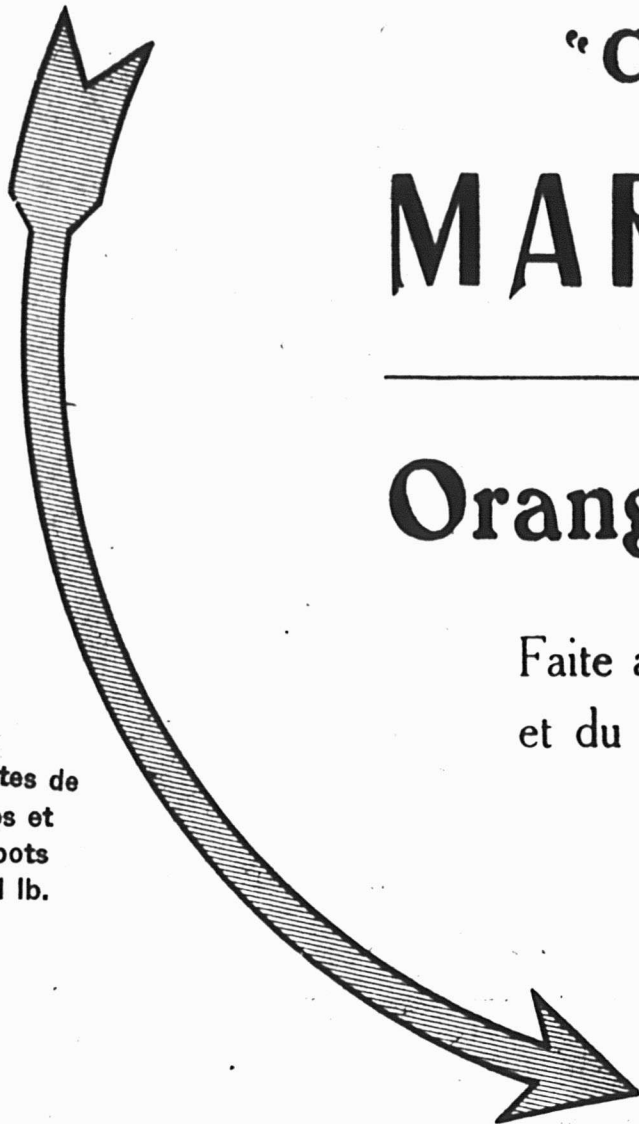
MARMELADE

aux

Oranges de Séville

Faite avec des oranges de Séville
et du sucre de canne seulement.

En
Boîtes de
4 lbs et
en pots
de 1 lb.



CONFITURES pures aux fraises
“ST. WILLIAMS”

Emballage de la nouvelle saison
LIVRAISON EN MAI.

ST. WILLIAMS FRUIT PRESERVERS, LIMITED

Simcoe et St. Williams, Ont.

DISTRIBUTEURS:

Maclure & Langley, Limited

11 rue St-Nicolas,
MONTREAL



Epiciers:

C'est une bien mauvaise politique

commerciale que celle qui consiste à offrir à vos clients des articles qui ne sont pas à la hauteur de l'étalon de qualité reconnue. La Crème de Tartre est si souvent frelatée que vous devez être bien sur vos gardes pour ne pas vous exposer à tenir une Crème de Tartre frelatée ou de qualité inférieure. La Crème de Tartre de Gillett est le pur produit du raisin, hautement raffiné et absolument garanti comme étant chimiquement pur.

GILLETT'S CREAM TARTAR

LES PRODUITS GILLETT SONT
LES MEILLEURS ET LES PLUS PURS

E.W. GILLETT COMPANY LIMITED

TORONTO, ONT.

MONTREAL

WINNIPEG



CHEMICALLY PURE

Sardines à l'Huile Marque Brunswick

Une ligne de sardines domestiques d'aussi belle qualité que vous pourriez désirer avoir dans votre magasin.

La haute qualité de nos produits nous a valu une grosse clientèle, laquelle, grâce à nos méthodes consciencieuses d'affaires, ne cesse de s'accroître. Lorsque vous tenez en stock les produits de la marque Connors Bros., vous vendez des articles aimés des clients.

Vous pouvez compter sur la valeur de vente des produits suivants:

$\frac{1}{4}$ Sardines à l'huile

Finnan Haddie (boîtes rondes)

Harengs à la sauce aux tomates

$\frac{1}{4}$ Sardines à la moutarde

Harengs saurs

Clams.



CONNORS BROS, Limited, Black's Harbor, N. B.

LE PRIX COURANT

REVUE HEBDOMADAIRE

Commerce, Finance, Industrie, Assurance, Etc.

EDITEURS

Compagnie de Publication des marchands-détaillants
du Canada, Limitée,

Téléphone Bell Est 1185.

MONTREAL.

Bureau de Montréal: 80 rue Saint-Denis.

ABONNEMENT { Montréal et Banlieue . . . \$3.00
Canada \$2.50 } PAR AN.
Etats-Unis \$3.00
Union postale, frs. 20.00

Circulation assermentée et auditée par "Audit Bureau of
Circulations".

Il n'est pas accepté d'abonnement pour moins d'une année.
A moins d'avis contraire par écrit, adressé directement à
nos bureaux, quinze jours au moins avant la date d'expiration,
l'abonnement est continué de plein droit.

Toute année commencée est due en entier.

L'abonnement ne cesse pas tant que les arrérages ne sont
pas payés.

Tout chèque pour paiement d'abonnement doit être fait
payable au pair à Montréal.

Chèques, mandats, bons de Poste doivent être faits paya-
bles à l'ordre du "Prix Courant".

Prière d'adresser les lettres, etc., simplement comme suit:

"LE PRIX COURANT", Montréal.

Fondé en 1887.

LE PRIX COURANT, vendredi 9 mai 1919.

Vol. XXXII—No 19

L'IMPORTANCE DU BON ARRANGEMENT DU MAGASIN

L'arrangement du magasin a une signification beaucoup plus importante que les marchands ne se l'imaginent bien souvent. Lorsque vos clients entrent dans votre magasin, ils éprouvent une impression. Faites qu'elle soit favorable. Si votre magasin est malpropre et votre stock poussiéreux, il y a une certaine classe de gens qui ne voudront jamais traiter avec vous. La propreté est une chose essentielle dans le commerce.

Les marchandises de saison devraient toujours être mises en étalage de telle manière que vos clients puissent les voir d'un coup d'oeil. L'emploi de tables d'étalage est une des meilleures façons d'atteindre ce résultat. Ces étalages devraient être changés souvent et toujours gardés en bonne condition.

Une table mettant en étalage des menus articles attirera plus de ventes que si ces mêmes articles sont dissimulés quelque part et montrés seulement sur demande. D'autres tables devraient être employées pour montrer les marchandises qui sont particulièrement en demande à telle ou telle époque de l'année, et l'on devrait montrer bien en évidence le plein prix de vente de ces articles de manière à ce qu'il n'y ait pas d'hésitation quant aux cotations dans l'esprit du public.

Dans certains cas, il ne serait guère pratique d'étalager des sortes de marchandises sur des tables où la poussière risquerait de les envahir. Dans ces cas-là, les comptoirs-vitrines sont les réceptacles tout indiqués. Ces accessoires d'étalage peuvent être également arrangés de façon agréable et fournir les mêmes avantages que les étalages sur table

puisqu'ils permettent l'examen des marchandises.

Que la propreté soit de règle dans votre magasin et que l'ordre y règne. Que vos rayons soient bien garnis de façon à ce que nul n'ait l'idée que votre stock est dégarni. Dans les petits magasins où le stock tenu est réduit, il est bon d'employer les cartons vides pour donner l'impression que votre stock est complet.

Et lorsqu'une saison achève et qu'une autre la remplace avec son contingent de demandes pour d'autres marchandises, faites savoir au public que vous avez de quoi répondre à ses besoins et que vous êtes prêt à l'approvisionner.

COMPTEZ, PESEZ, MESUREZ VOS MARCHAN- DISES A LEUR ENTREE EN MAGASIN

Nous pensons qu'un certain nombre de marchands pourraient faire une bonne économie en suivant le vieux proverbe commercial de "compter, peser et mesurer" tout ce qui entre dans leurs magasins au cours de l'année.

Tenez-vous un livre d'entrée des marchandises? Et le tenez-vous convenablement? Le premier soin à apporter à vos marchandises devrait être de les faire entrer en magasin tout de suite, de façon à ce qu'il ne s'élève aucun doute concernant une réclamation possible de manque de poids ou de mesure. Pour nous montrer comment les choses se passaient un marchand nous citait quelques exemples de son expérience personnelle.

"J'avais acheté, nous dit-il, cinq barils de sucre granulé chez un jobber, et l'avais reçu en bonne condition, selon toute apparence. En pesant un baril, je trouvai qu'il me manquait dix-neuf livres. Je téléphonai au vendeur. Il me dit que la chose



VENDEZ LE TABAC A FUMER
GREAT WEST

*IL EST DELICIEUX
ET RAPPORTE DE
BONS PROFITS.*

était impossible et il m'envoya un homme pour peser ce sucre. En revenant il fit rapport à l'agent de la raffinerie. On discuta de la chose, on argua, la défectuosité d'une balance; enfin, bref, j'obtins un crédit de 19 livres de sucre à \$10.38.

"J'avais acheté cinq sacs de cent livres de sel soda, chacun ne pesait que 85 livres, soit 75 livres que je me fis rembourser; à un sac de noisettes de Californie, il me maquait 10 livres à 42c la livre."

C'est en surveillant attentivement la rentrée des marchandises qu'on peut éviter parfois des pertes très conséquentes.

Parmi les articles qu'il convient d'examiner de plus près à leur arrivée, notons: les oranges rempaquetées, les citrons et les grapefruits; les boîtes de biscuits de fantaisie en cartonnages; les nates de figues, les caisses de conserves avec boîtes bombées ou endommagées, les barils fuyants, etc. Beaucoup d'autres choses nécessitent une attention soutenue et il est bon que les marchands s'en préoccupent.

RARETE DE RIZ.

Tandis qu'il y a de bons approvisionnements de riz au Canada pour l'instant, les importateurs les mieux informés prétendent qu'il y a dans les autres pays disette de riz. Le Japon et les Indes en particulier n'en ont pas suffisamment pour leur consommation, chose d'autant plus grave que c'est un article d'alimentation première dans ces pays. Les prix du riz au Canada sont aujourd'hui moins élevés que dans les autres pays, nous disait un importateur, et il est peu probable qu'ils puissent atteindre des niveaux plus bas.

340 LICENCES ACCORDEES AUX EPICIERIS.

Mercredi de cette semaine, les commissaires des licences ont accordé 340 licences aux épiciers et marchands de liqueurs pour la vente de la bière, du vin et du cidre.

OEUFS, BEURRE ET FROMAGE EN ENTREPOTS

La "Montreal Produce Association" communique à la presse d'intéressantes statistiques sur les stocks de beurre, fromage et oeufs détenus par les différentes compagnies de la métropole. Elles font voir qu'en avril dernier environ 25,000 caisses d'oeufs d'une grosse chacune étaient entreposées à Montréal, alors qu'on haussait les prix prétextant une certaine rareté du produit. En mars, les stocks d'oeufs nouvellement pondus se totalisaient à 3,658 caisses, comparativement à 9,703 le mois suivant. En ce qui concerne le beurre de crèmerie, le nombre de colis, à la fin d'avril dernier, atteignait 5,493, contre 6,627 un mois auparavant et contre 3,324 à la fin d'avril 1918. Il y a eu cependant diminution des stocks de fromage, depuis un an.

ORGANISATION DE BUREAUX MIS A LA DISPOSITION DES ACHETEURS ETRANGERS DE BIJOUTERIE, JOAILLERIE, ORFEVRERIE, ETC.

La Chambre syndicale de la bijouterie, joaillerie, orfèvrerie, de Paris, vient d'informer l'Office National du commerce extérieur qu'elle a récemment créé, dans son nouvel immeuble, 58 rue du Louvre, une organisation permettant de recevoir les bijoutiers de France et de l'étranger, lorsque leurs affaires les appellent à Paris.

Un étage entier de cet immeuble est occupé par les bureaux munis d'une installation moderne et qui pourront être loués, chacun, à raison de 10 francs par jour, 50 francs par semaine ou 150 francs par mois. Les acheteurs de province ou de l'étranger y recevraient leurs fournisseurs et leurs courtiers. La convocation de ceux-ci sera assurée par un service dont le concours est entièrement gratuit. Un répertoire des fabricants, avec l'indication de leurs spécialités, permet, d'ailleurs, aux acheteurs de se procurer tous les renseignements désirables et les met à même de fixer rapidement leur choix.

Pour se faire réserver un bureau, il suffit d'en adresser préalablement la demande au Président de la Chambre syndicale en indiquant les dates pendant lesquelles on désire l'utiliser. Les acheteurs peuvent également demander que la date de leur arrivée soit affichée à l'avance à la Chambre syndicale. Dans ce cas, ils sont priés de préciser la nature de leurs achats ou le genre d'articles les intéressant plus particulièrement.

Il semble que l'organisation dont il s'agit, qui fonctionne dès à présent, répond aux besoins des acheteurs étrangers. Elle leur évite les pertes de temps inhérentes aux démarches qu'ils sont généralement obligés de faire près de leurs fournisseurs; elle remédie aux difficultés qu'ils éprouvent à recevoir les courtiers dans les hôtels où ils descendent, en résumé, elle leur permet d'effectuer leurs transactions dans les meilleures conditions de rapidité et de confort.

DOMMAGES CAUSES PAR LE FEU.

Un incendie assez considérable a causé des milliers de dollars de dommages à la manufacture de la Montreal Ice Cream Cone Company, rue Craig, Montréal.

AVIS.

Avis officiel a été reçu du gouvernement Belge que, par décret daté du 1er mars, l'importation en Belgique de tabac brut ou manufacturé est de nouveau sujette à la délivrance d'une licence spéciale.

LE MECANISME DE LA PRODUCTION DU LAIT PAR LA VACHE

Par Marcel Lecleziot, Paris.

La formation du lait dans le pis de la vache est essentiellement une suite de fabrications, et le laitier lui-même ne joue pas qu'une petite part dans l'opération.

Il lui est nécessaire, par suite, de se mettre entièrement au courant de l'appareil pour la production du lait, de même qu'il est nécessaire pour un ingénieur ou un mécanicien d'apprendre à fond tous les détails d'une machine qu'il doit diriger. Les machines n'ont pas de nerfs, bien que quelques-unes soient, sans doute, d'une construction très délicate; mais aucune des machines inventées jusqu'ici n'a rien de comparable avec l'organisation complexe de l'animal vivant. Nous devons donc, en nous occupant de la nourriture et de l'entretien des animaux, connaître, le mieux possible ces animaux et la manière de les utiliser. Comme nous l'avons dit, la formation du lait est essentiellement une suite de fabrications. Nous sommes amenés à concevoir que la structure du pis de la vache doit être regardée simplement comme le développement des glandes de la surface de la peau. Le pis et les glandes de la peau produisent diverses sécrétions et il est certain que la vache donne souvent au veau la médecine qui convient. Le pis de la vache consiste en une masse de membranes et de tissus glandulaires complétée par un grand nombre de vaisseaux sanguins, veines, artères, nerfs, etc. Une cloison s'étend longitudinalement à travers le pis le séparant en deux parties. Chaque partie est munie de deux glandes, et chaque quart, contient des masses de tissus divisées en lobes et ensuite en lobules, possédant les conduits ou tubes lactifères, qui portent le lait de chaque quart à la citerne lactifère, à la base de chaque mamelle. Entourant chaque moitié du pis est un sac de fibres très fortes et de ce sac, passant à travers chaque quart du pis, se trouvent des couches de ce même tissu fibreux qui constitue la membrane du pis. Cette membrane n'existe pas aussi forte dans chaque pis, et voilà comment des vaches qui ont un gros pis, ne sont pas plus productives que d'autres avec des pis plus petits; c'est parce que ceux-ci n'ont qu'une quantité relativement petite de ce tissu membraneux improductif. A l'intérieur et autour de ce tissu glandulaire et de cette membrane se trouve une grande quantité de vaisseaux sanguins: veines, vaisseaux lymphatiques et artères. Les artères portent le sang au pis et les vaisseaux lymphatiques distribuent les matériaux nécessaires aux cellules produisant le lait. Les veines portent le sang impur au coeur et aux poumons. Il y a également un grand nombre de fibres nerveuses et celles-ci jouent un rôle très important.

Les cellules lactifères sont réunies ensemble sous forme de masses globulaires. Ces groupes ou masses sont appelés "alvéoles" et tout autour se trouvent des vaisseaux sanguins très fins et des vaisseaux lymphatiques; en outre il y a des fibres nerveuses qui sont situées de façon à pouvoir mettre un frein à la fabrication en régularisant l'afflux des matières premières. C'est ainsi que le système nerveux de l'animal contrôle pratiquement la production de lait. Des animaux qui sont extrêmement sensibles réclament par suite un traitement très attentif. Les alvéoles sont réunies ensemble par masses avec leurs cols s'ouvrant en tubes réunis et pendant la gestation les alvéoles et les tubes s'emplissent de masses de cellules qui se séparent au fur et à mesure que la gestation progresse. Les cellules libres sortent avec le premier lait sous forme de colostrum, qui procure au veau la nourriture particulière dont l'animal nouveau-né a apparemment besoin. Les cellules qui restent dans les alvéoles se mettent immédiatement au travail et procèdent à la formation de la graisse et des autres parties constituantes du lait, tels que la caséine et le sucre. Il n'y a pas de lait, de sucre ni de caséine dans le sang; leur formation indique donc bien que les éléments nécessaires pour les fabriquer sont pris dans le sang et combinés en proportions convenables dans le pis. Les matières employées viennent des vaisseaux lymphatiques, et passent à travers la barrière, pour ainsi parler, dans les alvéoles où elles sont transformées par les cellules lactifères. Parallèlement la graisse du lait n'est pas contenue dans le sang ni dans le fluide lymphatique. Les cellules des alvéoles produisent la graisse qui s'accumule à la base de la cellule. Plus tard, cette partie de la cellule se sépare du restant qui reste attaché à la membrane des alvéoles et la graisse se forme en très petites gouttelettes telles qu'on en trouve dans le lait. La graisse tombe ainsi des cellules lactifères et passe à travers les cavités du pis dans la citerne lactifère à la base de chaque mamelle.

La quantité de lait, cependant, dépend en réalité de la quantité de sang qui circule à travers le pis. Cela dépend des vaisseaux sanguins qui dépendent à leur tour du système nerveux pour leur capacité de transport, par suite de ce fait qu'ils sont entourés de certaines fibres musculaires. Ces fibres nerveuses sont dilatées et contractées par le réseau de nerfs qui les parcourt, et le flux de sang dans le pis se trouve ainsi continu. Ceci explique ce qui est déjà communément connu, à savoir qu'une excitation ou une haute tension nerveuse réduit le flux du lait. Revenant aux influences qui déterminent le flux de lait, il est vrai aussi que la quantité de lait produite dépend jusqu'à un certain point de l'hérédité; donc, si nous prenons comme vrai que la quantité de sang fourni au pis est suffisante, l'emploi de ce sang dépend de la présence d'un nombre suffisant de cellules lactifères.

Recommandations de l'Association Canadienne des Pêcheries

Une analyse de quelques recommandations et pour quoi elles devraient être adoptées par le gouvernement.

1° La nomination d'un sous-ministre des pêcheries, ayant une connaissance complète de l'industrie et de ses exigences.

A notre avis, cette recommandation devrait être révisée pour se lire: "Un ministre des pêcheries, ainsi qu'un sous-ministre. Ailleurs, dans cet article, nous en expliquons la raison.

2° La nomination à des Bureaux de Renseignements d'hommes pratiques et influents dans l'industrie des pêcheries. Trois bureaux de Renseignements sont suggérés pour représenter les pêcheries du Pacifique, de l'Atlantique et des grands lacs. Ces bureaux feront des recommandations et renseigneront le sous-ministre sur toutes les matières de pêches par rapport à leurs relations aux autres sphères industrielles. Et ces bureaux devraient avoir une certaine juridiction et un certain contrôle.

Pour un département situé à Ottawa, il est impossible d'administrer correctement les pêcheries, sans conseils d'hommes qui ont le savoir complet des conditions qui existent dans leurs localités particulières. Ces conseils devraient être formés non de politiciens, mais d'hommes qui ont été engagés dans l'industrie des pêcheries et ont eu le temps nécessaire pour étudier les problèmes relatifs à la conduite des affaires de leur ministère. Chaque bureau devrait avoir un secrétaire permanent pour faire la correspondance et s'occuper de l'ouvrage de bureau, lequel devrait avoir un certain pouvoir de juridiction en donnant des certificats d'inspection sur les marchandises expédiées pour l'exportation en enquêtant sur le gaspillage, le mauvais emballage, la violation des lois locales de pêche, etc.

3° Les inspecteurs nommés par le gouvernement régleraient l'uniformité de pesée des poissons en boîte, emballés, mis en salaison, etc. L'inspection et l'apposition de marque de commerce ou certificat d'industrie sur ces emballages et conserves. Ceci devrait être incorporé dans les actes des pêcheries et rendu obligatoire. Cette recommandation n'exige aucun commentaire, sauf que c'est vitalemment nécessaire si nous sommes pour établir un plus grand marché d'exportation.

4° L'utilisation des primes de pêche de l'Atlantique au montant de \$160,000 par année, dans le but de secourir les pêcheurs de l'Atlantique et d'équiper leurs barques avec des engins sur une base de paiements faciles, ou de toute autre manière, comme le bureau des pêcheries de l'Atlantique le recommanderait pour le bénéfice des pêcheurs de

l'Atlantique qui retirent actuellement la prime par petits montants insignifiants.

Un article dans le dernier numéro du "Canadian Fisherman" montrait comment la prime des pêcheries de l'Atlantique avait complètement échoué dans son but. Cette prime a été surtout donnée dans l'intention d'encourager la construction de plus grands et de meilleurs vaisseaux de pêche et d'induire les hommes à s'engager dans les pêcheries.

En 1883, 904 vaisseaux de 34,576 tonnes et équipés par 7,243 hommes retirèrent la prime. En 1917, 812 vaisseaux de 19,480 et équipés par 5,276 hommes reçurent les petits montants de la prime. Durant les vingt dernières années, le tonnage de la flotte et le nombre d'hommes engagés retirant la prime a constamment diminué. L'on a empêché l'octroi de cette prime aux chalutiers à vapeur les navires les plus modernes et les plus nouveaux pour la pêche ainsi qu'aux pêcheurs travaillant sur les côtes de l'Atlantique.

8° Un système d'apprentissage permettant à des garçons de seize ans d'être envoyés en mer, sur des bateaux de pêche, et mis sous la dépendance du propriétaire ou patron, et instruits dans l'art de la pêche et de la navigation. Ces jeunes gens devraient être envoyés durant une année dans une réserve navale pour y étudier la navigation, aux frais du gouvernement.

Pour améliorer le personnel de nos flottes de pêche et élever une classe intelligente de pêcheurs pour prendre charge des chalutiers et des flottes désemparées des années à venir.

Pour procurer un bon emploi aux jeunes gens canadiens qui ont des aptitudes pour la vie en mer, pour faire de nos pêcheries une pépinière et une école de formation pour la marine marchande, pour remplacer par des Canadiens, les étrangers qui dans le moment forment principalement l'équipage des bateaux de pêche de la Colombie-Anglaise, et faire de nos pêcheurs, les meilleurs du monde.

9° Les ports adjacents aux bancs de pêche très abondants devraient être protégés par des digues suffisantes; pourvus de lumières, de bouées et de tout ce qui serait susceptible d'aider à la navigation; et disposés de manière à faciliter le débarquement des poissons.

10° Un encouragement à la pêche, sur les côtes et la venue de la prospérité sur les bancs où les résidents sont incapables de pêcher à cause de l'absence de ports, de facilités de navigation.

11° Un département de publicité pour établir au pays des marchés de poissons, et faire de la propagande en tout semblable au département de

poissons du contrôle des vivres du Canada. Il reste beaucoup à faire encore au Canada pour faire connaître au public, l'usage et la valeur du poisson comme aliment. Les commerçants dans toutes les parties du Canada à l'unanimité recommandent la continuation de la publicité du contrôle des vivres.

12° La publication de livres composés par des hommes pratiques sur des sujets tels que la salaison et la conserve du poisson, la navigation pour les pêcheurs, la traîlle à vapeur, la pêche au filet, l'emploi et la réparation des engins à moteur, le procédé de congélation, la vie des poissons, etc. Ces livres devraient être distribués gratis à tous les intéressés. Au Canada, nous n'avons aucun livre pour la formation technique du pêcheur et de l'ouvrier dans l'industrie des pêcheries. Une série de livres simples et très bien illustrés concernant les articles mentionnés dans ces recommandations contribuerait beaucoup à donner des idées modernes à l'intelligent pêcheur canadien. Ces livres devraient être écrits par des hommes ayant une connaissance approfondie des sujets qu'ils traitent.

13° L'on devrait établir un bureau d'information de pêcheries qui, de concert avec la commission canadienne de commerce, renseignerait le commerce d'exportation sur les méthodes nouvelles de pêche, les derniers modèles de bateaux de pêche, la maintenance et la conserve des poissons. Ce bureau

devrait diriger ses efforts vers l'établissement de marchés d'exportation et devrait être en relation continue avec les représentants canadiens à l'étranger qui recueilleraient tout ce qui pourrait être de quelque intérêt à l'industrie de pêche canadienne et qui travailleraient en collaboration étroite avec ce bureau pour trouver des marchés aux poissons du Canada.

Cette recommandation est très importante à l'heure actuelle, alors que le Canada s'efforce d'établir un commerce mondial avec les produits de ses ressources naturelles.

14° La nomination d'un fonctionnaire qui s'appliquerait à obtenir des taux justes et équitables, pour le transport du poisson par voie ferrée, ou par eau, au pays ou à l'étranger. Ce fonctionnaire s'occuperait de toutes les réclamations concernant le transport du poisson, améliorerait les relations avec les compagnies de voie ferrée et de navigation. Cette nomination recevrait l'appui le plus chaleureux de tous les marchands de poissons, de gros ou de détail au Canada et aiderait à résoudre l'un des problèmes les plus difficiles pour le commerce.

15° Conduire une enquête scientifique et commerciale dans le but d'utiliser le gaspillage du poisson et encourager l'établissement de manufactures pour la transformation de ces déchets en produits commerciaux.

Le Beurre, les Oeufs, le Fromage, le Poisson

LE BEURRE BAISSÉ DE 10c— EXPEDITIONS PLUS CON- SIDERABLES

Beurre. — Par suite de l'arrivée de plus gros approvisionnements de beurre, les prix ont baissé encore de 10c. Il est probable que, avec une belle température et une plus grande étendue de pâturage pour les troupeaux, l'augmentation désirée du stock va se produire à temps. A tout événement, cette baisse de 10c va faire l'affaire du consommateur, et une autre baisse serait encore la bienvenue.

Nous cotons:

Beurre en moules—	
Crèmerie, frais	0.53
Crèmerie, solides, frais	0.52
De ferme, en moules	0.45
De ferme, en tinettes, choix	0.46

LE FROMAGE SANS CHAN- GEMENT—LES AFFAIRES BONNES

Fromage. — Beaucoup d'intérêt a été soulevé parmi les producteurs de fromage par suite du fait que la Commission du Fromage fixera les prix pour 1919. Il y a un an que ces prix sont ainsi fixés et l'on ne sait pas s'il en sera encore ainsi cet-

te année. Les approvisionnements sont suffisants et les affaires sont bonnes ici.

Nous cotons:

Gros, la lb.	0.28
Twins, la lb.	0.29
Triplets, la lb.	0.30
Stilton, la lb.	0.30 0.32
Fancy, vieux, la lb.	0.29 0.30

TOUTES LES VOLAILLES AUGMENTENT DE 3c.

Volailles. — Le marché des volailles est ferme, mais le prix a subi une hausse générale de 3c par livre. On attribue cette hausse à une grosse exportation et à une bonne demande locale pour les approvisionnements. Les envois n'ont pas été trop considérables, les cultivateurs gardant leurs volailles productrices, et le prix des oeufs est à la hausse.

Nous cotons:

Poulets, pour rôtir (3-5 lbs.)	0.39	0.40
Poulets, pour rôtir (engraissés au lait)	0.44	0.45
Pour griller (3-4 lbs pr.)	0.44	0.47
Lac Brome	0.50	0.51
Jeunes domestiques	0.43	0.44
Dindes (vieilles), la lb.	0.50	0.50
Dindes (jeunes)	0.50	0.50
Oies	0.32	0.33
Vieilles volailles (grosses)	0.38	0.38
Vieilles volailles (petites)	0.34	0.34

PLUS DE POISSON FRAIS — LES PRIX SONT BONS

Poisson. — Les approvisionnements de poisson de la Côte du Pacifique et celle de l'Atlantique continuent à arriver en quantités. Parmi les derniers envois on remarque le saumon, le flétan, la carpe, le petit brochet, les gaspereaux et les bullheads. Naturellement, la demande est pour le poisson frais, les variétés congelées n'étant pas populaires en ce moment. Avec une abondance d'approvisionnements, les prix ont une tendance à baisser. La demande devrait continuer à augmenter pour le poisson frais.

Nous cotons:

Carpe, la lb.	0.08	0.09
Bullheads (préparées)	0.12	0.15
Gaspereaux, chacun	0.05	0.05
Haddock	0.07	0.08
Flétan, Est	0.24	0.25
Flétan, Ouest	0.21	0.22
Morue, tranchée	0.10	0.11
Morue pour le marché	0.08	0.09
Carrelets	0.07	0.08
Crevettes	0.35	0.35
Petit brochet (pike), la lb.	0.12	0.13
Homards vivants	0.35	0.35
Saumon (B.C.), la lb.	0.29	0.30
rouge	0.29	0.30

Viandes et Provisions

Plusieurs développements intéressants sur le marché aux provisions se sont produits cette semaine, entre autres une baisse de 10c par livre sur le beurre de crèmerie et de 8c sur le beurre de ferme. Les prix des porcs sont encore à la hausse et tout indique que cette hausse va continuer. Il en est résulté un raffermissement des prix pour les diverses coupes et le porc en baril, le jambon cuit, le bacon. Le saindoux se vend 1½c plus cher par livre et la graisse végétale ½c de plus. Toutes les lignes de volailles ont augmenté de 3c par livre et le marché est ferme. Le poisson a une tendance à la baisse et les variétés fraîches sont en plus grande quantité. Les affaires ont été bonnes.

LES PORCS MONTENT ENCORE — CETTE HAUSSE PEUT CONTINUER

Viandes fraîches. — La demande domestique continue et une demande accentuée de la part d'acheteurs anglais ont été les choses marquantes de la semaine, avec le résultat que les prix ont subi une hausse nouvelle. Les porcs vivants sont cotés de \$21.50 à \$22.50, et les offres ont été vite prises à ces prix.

Une révision considérable a été faite sur les diverses coupes de porc et il y a eu hausse de 1c à 2c par lib. sur les gigots et les longes. Les prix du boeuf restent fermes, avec quelques changements, bien que peu d'avances aient été faites.

Nous cotons:

Porcs, vivants	21.50	22.50
Porcs, préparés—		
Tués aux abattoirs, petits		
65-90 lbs	30.50	\$1 00
Truies (pesantes)		26.00
Porcs (préparés à la campagne)	28.00	30.00
Porc frais—		
Gigot de porc	0.36	
Gigot de porc (trimmé)	0.37½	
Longes (trimmées)	0.41	
Tenderloins, la lb.	0.46	0.48½
Côtes, Spare	0.24	
Epaules (trimmées)	0.27	0.28
Boeuf frais—		
(Steers et Heifers):		
Quartiers derrière	0.27	0.32
Quartiers devant	0.15	0.20
Longes	0.40	0.42
Côtes	0.32	
Chucks	0.16	
Hanches	0.37	

(Vaches)—		
Quartiers derrière	0.27	0.30
Quartiers devant	0.15	0.17
Longes	0.35	0.38
Côtes	0.29	
Chucks	0.15	
Hanches	0.26	
Veaux (suivant qualité)	0.18	0.22
Agneaux, 30-40 lbs. (entiers), la lb.	0.34	
Mouton	0.20	0.26

BACON ET JAMBONS—PORC EN BARIL A LA HAUSSE

Viandes préparées.—Il ne faudra pas s'étonner de voir une hausse pour le porc en barils et le jambon. Le marché est très ferme et les prix vont hausser encore, si la demande pour l'exportation continue pour les porcs. Il y a une bonne demande domestique pour les viandes fumées et le marché reste très ferme. Le porc en baril est augmenté d'un dollar par baril.

Nous cotons:

Viandes préparées—		
Jambons:		
Médium, fumés, la lb—		
(Poids) 8-12	0.40	
12-16	0.40	
16-20	0.39	0.40
20-35	0.32½	0.34
Dos—		
Ordinaire	0.43	0.48
Désossé, la lb.	0.52	
Bacon—		
Déjeuner, la lb. (suivant qualité)	0.44	0.48
Roulé, la lb.	0.34	
Viandes salées sèches—		
Long (clear) bacon, lots de 1 tonne	0.27	0.28
Long (clear) bacon, petits lots	0.28	0.29
Dos gras, la lb.	0.32	
Porc en baril—		
Canadian short cut (bbl)	55.00	
Dos, clear fat (bbl.) morceaux 40-50	63.00	67.50
Dos, morceaux 30-40	60.50	62.00
Porc, short cut (clear), brl	54.00	57.00
Porc, lourd (baril)	44.00	45.00
Porc à fèves (baril)	44.00	45.00

VIANDES CUITES FERMES — HAUSSE PROBABLE

Viandes cuites. — Les prix ont été fermes et ils vont hausser encore. Le marché n'est pas très fort, au point de vue de la demande, et en même temps la vente du jambon et des langues est très forte.

Nous cotons:

Tête en fromage	0.13	0.15
Galantine de viande avec macaroni et fromage, la lb.	0.29	
Langue de boeuf en gelée, choix	0.44	
Jambon et langue, la lb.	0.32	

Veau et langue	0.25
Jambons, rôtis	0.55
Jambons, cuits	0.54
Epaules, rôties	0.49
Epaules, bouillies	0.46
Pâtés de porc (doux)	0.85

LE SAINDOUX AU PLUS HAUT PRIX ATTEINT ICI

Saindoux. — Le marché est monté encore de 1c par livre et il y a tout lieu de s'attendre de le voir arriver à 35 cents d'ici quelques jours. Les approvisionnements se vendent vite à ce haut prix et l'on ne saurait dire quand la hausse va arrêter.

Nous cotons:

Saindoux, pur—		
Tierces, 400 lbs, la lb	0.34	0.34½
Tinettes, 50 lbs, la lb.	0.33	
Seaux, 20 lbs, la lb.	0.34	0.34½
Morceaux, 1 lb, la lb.	0.35	0.35½

LA GRAISSE VEGETALE EN SEAUX RENDUE A 27½c.

Graisse végétale.—Une hausse de ½c est enregistrée sur la graisse végétale. Elle se vend 27½c et 28c. Le commerce de saison arrive et il est un peu meilleur que d'habitude, vu le prix élevé du saindoux.

Nous cotons:

Tierces, 400 lbs, la lb.	0.27	0.27½
Tinettes, 50 lbs	0.27½	0.28½
Seaux, 20 lbs, la lb.	0.27½	0.28
Morceaux de 1 lb, la lb.	0.29½	0.30

BEAUCOUP DE MARGARINE EN VENTE ACTUELLE-MENT

Margarine.—Les jobbers rapportent beaucoup d'activité et il est plus que probable qu'elle va continuer pendant quelque temps. Une baisse de 2c a été enregistrée.

Margarine—

Enveloppée, suivant qualité, la lb.	0.33	0.35
Tinettes, suivant la qualité, la lb.	0.31	0.32

LES OEUFS A 47c—L'EXPORTATION CONSIDERABLE

Oeufs. — Bien que la production ait été maintenue et qu'elle ait augmenté dans certains districts, la demande combinée, domestique et pour l'exportation, est tellement considérable que le marché s'affermi. On attend du Manitoba plusieurs chars d'oeufs. La production locale suffit pour la demande.

Nous cotons:

Frais pondus	0.49	0.50
Numéro deux	0.47

Le Marché de l'Alimentation

MARCHE DE MONTREAL

Les réductions de prix qui semblaient devoir se maintenir après l'armistice sont changées en augmentations et ce n'est que lorsque la paix sera signée, pour de bon que l'on sera en position de prédire avec certitude, comme avant la guerre. L'optimisme alors renaîtra et il n'y a aucun doute que les prix des marchandises en général vont se maintenir surtout en ce qui concerne les denrées ou approvisionnements de bouches, parce que les plans de la Commission des Vivres Internationale, qui voit à la distribution du surplus des stocks actuels du Canada et des Etats-Unis, pourront alors être mis à exécution. Il en résultera une augmentation dans la demande et les prix se trouveront raffermiss.

D'une façon générale, les prix ne baisseront pas, bien que l'on verra certains réajustements sur des lignes principales, telles que les thés, cafés, fruits, conserves, etc.

Fruits en conserves. — Ils sont rares et chers. Il n'y a pas de possibilité de voir les prix diminuer d'ici l'automne prochain. La grande demande pour l'exportation a pour ainsi dire nettoyé le marché. La même chose peut s'appliquer aux asperges qui se vendront 75c la douzaine plus cher cette année.

Nous cotons:

Pommes 2½s. doz.	1.40	1.65
" 3s., doz.	1.50	1.75
" gall., doz.	4.75	5.25
Blueberries, 2s.		1.90
Groseilles, noires, 2s. doz.		4.00
" gallon, doz.		13.00
Cerises rouges, doz.	2.90	3.20
Gooseberries, 2s. doz.		3.00
" 2s. (seaux).	2.77½	2.80
Pêches, 20 onces, doz.		2.50
" No 2	2.80	3.00
" 2½	3.25	3.75
Poires, 2s.	2.50	2.90
" 2½s.		3.25
" 2s. (sirop clair).		1.90
Ananas (gratté et tranché) 2s.	3.60	
" 2½s.	2.00	2.20
Prunes, Lombardia	2.00	2.20
Gages, green 2s.		2.45
" (sirop clair) 2s.		2.00
Framboises, 2s.	4.00	4.20
" 2½s.		2.60
Fraises, 2s.	2.77½	4.20

LEGUMES

Asperges (américaines vertes), doz.		4.00
Asperges importées, 2½s.	4.85	5.25
Fèves, Golden Wax	1.95	1.97½
Fèves, Refugee		
Betteraves, 2 liv.	1.40	1.42½
Blé-d'Inde (2s)	2.05	2.35
Carottes (tranchées), 2s.	1.45	1.75
Blé-d'Inde (2½s.)		2.47
Blé-d'Inde (en épis) gal.	7.25	7.50
Epinards, 3s.		3.00
Epinards Californie, 2½g.		3.15
Tomates, 1s.	0.95	1.00
Tomates, 2s.	1.20	1.35
Tomates, 2½s.	1.75	1.80
Tomates, 3s.	1.75	1.90
Tomates, gallon	6.00	7.02½
Pois, standards	1.40	1.50
Pois, early June	1.57½	1.60
Pois, extra fins, 2s.	2.30	2.35
Pois fancy, 20 onces		1.57½
Pommes de terre, Can. douces, boîtes 2 liv.		2.75
Olives (en barils, 49 gallons à vin) gall.		1.35

SPECIALITES

Huile d'olive pure, 1 gall.	7.50
" ¼ gallon	8.00
" 5 gallons	7.00
Huile à salade (barils 50 gall.) le gall.	2.50

Olives, re'nes, gallon 1.45
Fruits évaporés. — Ils sont en sympathie avec les fruits secs et en conserves. Ils sont chers et rares.

SAUMON

Clover Leaf, 1 liv., plates.	2.45	2.80
Sovereign, 1 lb. plates	4.62½	
" ½ lb.	2.30	
1 liv. hautes caisses, 4 doz. la doz.	4.50	4.80
½ liv. plates, caisses 8 doz. la doz.	1.50	2.00
Chums, 1 liv. hautes	2.05	2.17½
" ½s., plates	1.17½	1.25
Pinks, 1 liv., plates		2.25
Pinks, 1 liv. hautes	2.60	2.75
Pale, ½ liv., doz.		1.37½
Pale, 1 liv., doz.		2.37½
Pinks, ½ liv., doz.		1.62½
Cohoes, hautes, 1 liv.		3.75
Cohoes, plates, 1 liv.		2.25
Cohoes, plates, ½ liv.		1.75
Harengs, Kippers, doz. (4 doz. à la caisse)		2.25
Harengs, sauce tomates, doz.	2.25	2.50
Haddies (lunch), ½ lb.		1.00
Haddies, chicken (conserved), doz.	9.00	9.25
Red Springs, hautes, 1 liv.	4.00	4.60
Red Springs, ½ lb.		2.45
White Springs (1s.)		2.30
Saumon de Gaspé (marque Niobe), caisse de 4 doz., la doz.		2.25
Saumon du Labrador, plates, 1 lb.	3.60	
Pilchards, hautes, 1 liv.	1.90	2.00
Whale Steak, plates, 1 liv.		1.90
Sardines canadiennes, caisse	6.75	7.00
Sardines norvégiennes, la caisse de 100 (¼s.)	22.00	20.04

Homards, ¼ liv., doz.		2.25
" ½ liv., la doz.	3.60	3.75
" 1 liv., hautes	6.90	7.00
" ¾ liv., doz.		6.00
" 1 liv., plates		7.00
Sard'nes, marques canadiennes (selon qualité) caisse	7.00	16.50
Sardines françaises		32.00
Scallops, 1 liv., doz.		3.25
Clams (rivière), 1 liv., doz.		1.90

RIZ — TAPIOCA

Les prix, en général, restent fermes et tout indique qu'ils vont rester ainsi.

Nous cotons:

Ice Drips, Japon (les 100 lbs)	11.25
Caroline	13.00 13.50
Slam, No 2	7.65
Slam (fancy)	10.50 11.00
Rangoon "B"	8.50
Rangoon "CC"	8.10
Mandarin	10.00
Pakling	9.00
Taploca, la lb. (seed)	0.11½
Taploca (pearl)	0.11½
Taploca (Flake)	0.11

LES NOIX DU BRESIL EN HAUSSE DE 2c — PLUSIEURS NOIX SONT RARES.

Les noix du Brésil sont marquées 2c la livre plus cher et les peanuts (pistaches) sont encore à la hausse. Les pecans et les avelines sont, dit-on, très rares, de même que les noix de bonne qualité. Les prix sont généralement fermes et soutenus

Nous cotons:

Amandes, la livre	0.26	0.28
Amandes (écalées)	0.53	0.55
Amandes (Jordan)		0.70
Noix du Brésil (nouvelles)	0.23	0.25
Noix du Brésil (med.)	0.15	0.17
Avelines (Sicile), la liv.	0.25	0.27
Avelines (Barcelone)	0.21	0.25
Noix Hickory (grosses et petites)	0.10	0.15
Peanuts (rôties) —		
Extra grosses	0.19	0.20
Grosses	0.16	0.17
Moyennes	0.12½	0.14
Ecalées, No 1, espagnoles	0.19	0.20
Salées, espagnoles	0.25	0.26
Ecalées, No 1, Virginie	0.15	0.15½
Ecalées, No 2		0.14
Peanuts (salées) —		
Fancy Wholes, la liv.		0.38
Fancy splits, la liv.		0.33
Pecans (New Jumbo)	0.28	0.32
Pecans, grosses No 2	0.28	0.32
Pecans, Nouvelle-Orléans, No 3	0.21	0.24
Pecans (Paper shells), très grosses Jumbo		0.60
Noisettes (Grenoble)	0.29	0.35
Noisettes (nouvelles, Naples)	0.16	0.18
Noisettes (écalées)	0.72½	0.80
Noisettes (espagnoles)	0.30	0.33

Note. — Les marchands de gros (jobbers) demandent un peu plus que les prix ci-dessus pour les lots désasortis.

**LE RAISIN 2½c PLUS CHER—
LE MARCHÉ EST
INCERTAIN**

Les fruits secs. — Le marché est très excité actuellement. L'exportation des Etats-Unis en Europe est énorme et les approvisionnements ne semblent pas suffisants pour faire face à la demande. De plus, les propriétaires de verger et de vignes sont très indépendants, parce qu'ils ont énormément fait de l'argent depuis 1915. Avec le résultat que les empaqueteurs sont forcés de payer beaucoup plus cher qu'ils ne se l'attendaient. C'est là une des causes de la hausse actuelle. En voici une autre: la "California Raisin Association" s'est trouvée en face d'une concurrence très forte de la part des indépendants et, elle aussi, a été dans l'obligation de payer plus cher. La moyenne du prix actuellement en vigueur est à peu près la même que celle cotée par les marchands de gros actuellement. Cela veut dire que le raisin coûterait, rendu ici, 2½c de plus que les prix actuels et une baisse n'est pas probable. Si les Etats-Unis continuent à exporter en aussi grande quantité que présentement, les prix vont hausser sûrement, vu que les approvisionnements actuels ne pourront suffire à nos besoins. A tout événement, il serait sage pour le marchand de suivre attentivement ce marché.

Abricots—		
Choix	0.24	0.25
Slabs	0.22	0.23
Fancy	0.30	
Pommes (évacuées)	0.17	0.18½
Pêches (fancy)	0.22	0.25
Facéd	0.19	0.20
Choix	0.20	0.24
Grand choix	0.21	0.24
12 onces par paquet	0.20	0.22½
Poires—		
Pelures (anciennes)—		
Citron	0.46	
Lemon	0.40	
Orange	0.41	0.43
Pelures (nouvelles)—		
Citron	0.40	0.41
Orange	0.42	0.43
Citron	0.47	0.48
Tranchées mélangées (en cartons de 1 lb.) la doz.		
En 36 ls, la caisse	4.10	4.30
En 36 ls, la caisse	12.75	
Raisins—		
En vrac, boîtes de 25 lbs, la lb.	0.17½	
Malaga pour la table, boîte de 22 lbs, 3 couronnes	5.50	
4 couronnes	6.75	
5 couronnes	7.50	

Sans pepins de Cal. en cartons, 16 onces	0.14½	0.15½
Raisin Malaga, 5 cr.	2.25	
Muscatale, loose, 3 couronnes, la lb.	0.10½	0.16
Epepiné de choix, 12 onces	0.13	0.17
Epepiné fancy, paquets de 16 onces	0.11	0.11½
Epepiné de choix, paquets de 16 onces	0.11	0.15
Sans pepins, paquet de 11 onces	0.15	
Sans pepins (fancy)	0.16	
Valence, choisi	0.11½	
Valence, 4 couronnes, par couches	0.11½	
Sultanas (bleached), boîtes de 50 lbs	0.16	0.20
Corinthe, anc. empq., 15 onces	0.29	0.31
Corinthe (grec) en vrac, 12 onces	0.18	0.16½
Boîtes de 50 lbs, loose	0.20	0.23
Paquets de 15 onces	0.20½	0.23
Paqts. 8 onces (20 paqts)	2.00	2.60
Paqts. 6 onces (50 paqts)	3.60	4.75
Paqts. 4 onces (70 paqts)	3.70	5.00
Muscatale, 4 couronnes, la lb.	0.13	
Ainslia, 80 lbs.	0.28	
12 onces	0.26	
12 onces, nouveau	0.32	
Corinthe de Calif. (loose)	0.18	0.22
"Kurrants", Calif., paqt. de 15 onces	0.20	0.22
Dattes Excelsior, la caisse (36-10s.)	7.00	
Dattes Dromadaire (36-10s)	8.00, 8.50	8.64
Paquets seulement, Excelsior	0.20	
Paquets seulement, Excelsior	0.19	0.20
Dattes Dromadaire	0.22	
Figues (couche), boîtes de 10 lbs.	2.60	3.00
Figues blanches (boîtes de 70, 4 onces)	5.40	
Figues (boîtes de 28, 8 onces)	3.50	
Figues (boîtes de 12, 10 onces)	2.20	
Figues (pour cuire) boîtes de 50 lbs, la lb.	0.16	
Prunes—		
Californie (boîtes de 25 lbs):		
30-40s	0.22	
40-50s	0.19	0.20
50-60s	0.19	0.22
60-70s	0.18	0.20
70-80s (boîte de 25 lbs)	0.18	
80-90s	0.16½	
90-100s	0.14	
Boîtes de 50 lbs, 80-90s	0.14½	
90-100s	0.13	0.14
70-80s	0.16½	0.17
80-90s	0.15½	0.16½
90-100s	0.13½	0.14
100-120s	0.10½	0.11
Orégon:		
30-40s (25 lbs)	0.24	
40-50s (50 lbs)	0.22	
50-60s (50 lbs)	0.20	
50-60s (25 lbs)	0.21	
70-80 (25 lbs)	0.17½	

LE POIVRE, LE CASSIA, LE CLOU A LA BAISSÉ

Conformément à la tendance remarquée ces deux ou trois dernières semaines, les prix des

épices ont baissé la semaine dernière pour le clou, le cassia, le gingembre et les poivres noir et blanc. La baisse sur certaines lignes est plutôt nominale. Certains importateurs ont de gros assortiments avec certaine ligne; d'autres n'en ont pas beaucoup. Il y a encore tendance à la baisse.

Nous cotons:

Allspice	0.20	0.22
Cassia	0.32	0.35
Cannelle—		
Rouleaux	0.35	0.40
Pure moulu	0.35	0.40
Clous	0.50	0.60
Crème de tartre (française, pure)	0.75	0.80
Américaine (high test)	0.80	0.85
Gingembre	0.28	0.38
Gingembre (Cochin ou Jamaïque)	0.30	
Macis	0.80	1.00
Epices mélangées	0.30	0.32
Muscade, entières	0.50	0.65
Muscade, moulu	0.60	0.65
Poivre noir	0.38	0.40
Poivre blanc	0.45	
Poivre (Cayenne)	0.35	0.37
Epices à marinades	0.25	0.27
Paprika	0.65	0.70
Turmeric	0.28	0.30
Acide tartarique, la lb. (en cristaux ou en poudre)	1.30	
Graine de cardemome, la lb., en vrac	2.00	
Carvi (carraway) holl. nominal	0.80	0.90
Cannelle, Chine, la lb.	0.30	
Cannelle, la lb.	0.35	
Graine de moutarde, en vrac	0.35	0.40
Graine de céleri, en vrac (nomina)	0.85	0.90
Noix de coco filamenteuse, en seaux	0.21	0.23
Piment, entier	0.20	0.22
Pour les épices mises en carton, ajoutez 3½ cents par lb. et pour les épices en réceptacles de fer-blanc, ajoutez 10c la livre.		

HAUSSE DE ½c A 30c SUR LE SIROP

A cause de la hausse des prix du blé d'Inde, les sirops faits de ce grain se vendent plus cher. Un demi-centin par livre a été ajouté aux prix en vrac, tandis que le sirop en caisse accuse une hausse de 30c par caisse. Le marché est décidément ferme.

Les mélasses sont encore sur la base de \$1.03, Montréal, et les ventes restent normales.

Nous cotons:

MELASSES ET SIROPS

Sirop de blé-d'Inde—		
Barils, environ 700 livres	0.07½	
½ baril	0.08	
Kegs	0.08½	
Boîtes de 2 livres, caisse 2 doz., la caisse	5.15	
Boîtes de 5 livres, caisse 1 doz., la caisse	5.75	
Boîtes de 10 livres, caisse ½ doz., la caisse	5.45	
Boîtes de 20 livres, caisse ¼ doz., à la caisse	5.40	

2 galls., seau 25 liv., chaque . . .	2.45
3 galls., seau 33½ liv., chaque . . .	3.65
5 galls., seau 65 liv., chaque . . .	5.90
S rop de blé d'Inde blanc:	
Boîtes de 2 livres, 2 douz. à la caisse . . .	5.65
Boîtes de 5 livres, 1 douz. à la caisse, la caisse . . .	6.25
Boîtes de 10 livres, ½ douz. à la caisse, la caisse . . .	5.95
Boîtes de 20 livres, ¼ douz. à la caisse, la caisse . . .	5.90
Sirop de canne (crystal Diamond):	
Boîtes 2 livres, 2 douz., à la caisse . . .	7.00
½ barils, les 100 livres . . .	10.00
Barils, les 100 livres . . .	9.75
Glucose, cana 5 livres (caisse) . . .	4.80
Mélasse de la Barbade — Pour l'He de Montréal—	
Puncheons	1.03
Barils	1.06
½ barils	1.08
Mélasses Antigua—	
Puncheons	0.95
Barils	0.98

RAPPORTS INCOMPLETS — SIROP D'ÉRABLE CHER

Produits de l'érable, miel. — Il est presque impossible d'estimer la récolte de la sève. Elle a été bonne dans certains districts, médiocre dans d'autres. Les cultivateurs gardent leurs produits d'érable et il n'y a pas de surplus d'approvisionnement sur le marché. Le prix reste ferme et le sirop se vend de \$2.10 à \$2.40 le gallon impérial. Le sucre reste autour de 25c.

Le marché du miel est de saison; il y a de bons approvisionnements de miel en seaux et le prix n'est pas changé.

Nous cotons:

Sirop d'érable—

Boîtes de 13½ lbs (chaque) . . .	2.10	2.25
Boîtes 10 livres, 6 à la caisse, la caisse . . .	15.10	
Boîtes 5 livres, 12 à la caisse, la caisse . . .	17.10	
Boîtes 2½ livres, 24 à la caisse, la caisse . . .	18.50	
Sucre d'érable (nominal) . . .	0.25	
Miel clover:—		
Comb (fancy)	0.30	
Comb (No 1)	0.28	
En boîtes, 60 livres	0.26	
En seaux 30 livres	0.27	
En seaux 10 livres	0.28	
En seaux 5 livres	0.28	
Miel Buckwheat — boîtes ou barils	0.22	

LE CAFE A LA HAUSSE — IL VA SE VENDRE PLUS CHER ENCORE

La hausse attendue sur les cafés s'est produite sur deux qualités, Bogotas et Jamaicas, avec chacun 1c par livre ferme. Il y a toute apparence que les prix vont hausser encore lorsque les approvisionnements actuels seront épuisés. Le mouvement reste satisfaisant sous tous rapports.

Il y a une demande de saison et constante pour le cacao, et cela sans changement de prix pour la semaine.

Nous cotons:

Café, rôti—

Bogotas, la lb.	0.40	0.43
Jamaica, la lb.	0.34	0.37
Maracaibo, la lb.	0.35	0.37½
Mocha (types)	0.38	0.42
Mexicain, la lb.	0.38	0.40
Río, la lb.	0.31	0.33
Santos, Bourdon, la lb.	0.36	0.38
Santos, la lb.	0.35	0.37
Cacao—		
Cacao en vrac, barils de 200 lbs, la lb	0.22	
Cacao, barils de 100 lbs, la lb.	0.23	
Cacao, boîtes de 50 lbs, la lb.	0.24	

LES CABLOGRAMMES AU SUJET DU THE SONT EN RETARD

On attend avec anxiété, par cablogramme, les prix d'ouverture des thés Japon. Ils arriveront probablement la semaine prochaine ou plus tôt encore. On croit que ces prix seront à la hausse. Une rumeur a cours par laquelle la récolte du Japon aurait subi des dommages, mais la chose n'est pas assez définie pour dire jusqu'à quel point elle a été endommagée. Les commandes sont assez nombreuses, mais, en général, peu considérables.

Nous cotons:

Pekoe, Souchongs, la lb.	0.45	0.47
Pekoes, la lb.	0.49	0.52
Orange Pekoes	0.53	0.55
Thés Japon—		
Choix	0.65	0.70
Early Picking	0.53	0.58
Javas—		
Pekoes	0.39	0.41
Orange Pekoes	0.44	0.47
Orange Pekoes brisé	0.41	0.43
Petits lots	11.20	

Les qualités inférieures de thés brisés peuvent être obtenues des marchands de gros sur demande à des prix raisonnables.

LE SUCRE EST FERME — SANS CHANGEMENT

Les raffineurs travaillent arduement à surpasser un commerce augmentant sans cesse. Ils prévoient la continuation de bonnes affaires, surtout lorsque des vaisseaux seront disponibles pour une plus grosse exportation en Europe où l'on a besoin d'une quantité énorme de sucre raffiné. La demande domestique est meilleure qu'elle l'a été dernièrement. Les prix restent fermes et sans changements.

Nous cotons:

Les 100 livres	
Atlantic, extra granulé	9.95
Acadia, extra granulé	9.95
St. Lawrence, extra granulé	9.95

Canada, extra granulé	9.95
Dominion cristal granulé	9.95
Glacé, barils	10.15 10.30
Glacé (boîtes de 25 liv.)	10.55 10.70
Glacé (boîtes 50 livres)	10.35 10.50
Glacé, 1 livre	11.05
Jaune No 1	9.75 9.55
Jaune No 2 or	9.45 9.55
Jaune No 3	9.35 9.45
En poudre, barils	10.05 10.20
En poudre 50s.	10.15 10.50
En poudre 25s.	10.35 10.60
Cubes et dés, 100 lbs.	10.55 10.65
Cubes, boîtes de 50 lbs.	10.65 10.75
Cubes, boîtes 25 livres	10.85 10.95
Cubes, paq 2 lbs.	11.95 12.05
En morceaux Paris, barils	10.55
" " 100 lbs	10.65
" " boîtes 50 lbs	10.75
" " boîtes 25 lbs	10.95
" " cartons 5 lbs	11.70
" " cartons 2 lbs	12.45
Crystal Diamond, barils	10.55
" " boîtes 100 lbs	10.65
" " boîtes 50 lbs	10.75
" " boîtes 25 lbs	10.95

LE MARCHÉ DES FEVES TRANQUILLE, MAIS TRES FERME

Le marché local est tranquille dans le moment. Toutefois, cela ne veut pas dire qu'il ne se fait pas de ventes, ni qu'elles ont diminué considérablement, bien que la demande augmente pour l'exportation. Ce surcroît d'activité se fera sentir probablement un peu plus tard. En attendant, les lots par chars se vendent un peu plus cher et il y a plus de fermeté surtout pour les meilleures variétés.

Nous cotons:

Fèves canadiennes, triées à la main, le boisseau	4.20	4.50
Colombie-Anglaise	4.50	5.00
Fèves brunes	3.50	4.00
Japonaise	4.50	
Yellow Eyes	5.50	
Rangoon, le boisseau	5.50	6.00
Lima, la livre	0.10	0.14
Kidney	6.00	6.50
Pois blancs, à soupe, le boisseau	3.00	3.50
Pois split, nouvelle récolte (98 livres)	5.25	
Po's (bleu)	0.08	0.09
Orge (mondé) le sac de 98 lbs.	4.00	
Orge (perlé) le sac de 98 lbs.	5.00	5.50

LES MARINADES ET L'HUILE DE CASTOR A LA BAISSÉ

Plusieurs variétés de marinades se vendent meilleur marché. Le déclin est de 5c à 15c par douzaine. L'huile de castor est beaucoup baissée et les prix suivants sont cotés par un marchand de gros. Les anciens sont donnés en premier. Une once, la douzaine, ancien prix, 95c; nouveau prix, 65c; 2 onces, \$1.75, \$1.10; 3 onces, \$2.45, \$1.45; 4 onces, \$3.50, \$1.90; 6 onces, \$4.75, \$2.65; 10 onces, \$7.80, \$4.25; 16 onces, \$12.00, \$6.40.

Chacun aime à augmenter ses
ventes et le

TABAC A CHIQUER

Black

watch

est une marque qui vous offre toutes les
opportunités à le faire.

Le BLACK WATCH possède une qualité ex-
ceptionnelle, un goût aimé de tous. Il
est aussi reconnu par tout le pays pour
plaire et donner satisfaction.



VENDU PAR TOUS LES MARCHANDS EN GROS.

Cigares, Cigarettes et Tabacs

NOUVELLES DE LA HAVANE.

La Havane, 22 avril. — Qui peut prédire l'avenir? Les cigariers se sont mis de nouveau en grève à la Havane et pour rendre les choses encore pires, les stevedores déclarent qu'ils ne chargeront pas une caisse de cigares ni une balle de tabac. Dans les différents établissements d'emballage du tabac à Cuba, les employés ont quitté le travail et attendent les événements. Pour l'instant, l'industrie du tabac est arrêtée. Apparemment, les ennuis causés actuellement par la main-d'oeuvre sont un contre-coup direct de la grève des ouvriers fabricants de boîtes. Des efforts sont tentés pour faire croire que les ouvriers des manufactures de cigares ont été induits à faire cause commune avec les ouvriers en boîtes en grève, mais creusez la surface et vous verrez que ce n'est là qu'un mouvement Bolcheviste créé par les révolutionnaires.

L'union des cigariers a \$30,000 en réserve pour supporter la grève, mais cette somme ne saurait permettre aux grévistes de tenir longtemps, à moins qu'ils ne reçoivent des fonds d'autres sources.

Les manufacturiers de cigares sont prêts à soutenir la lutte, dût-elle durer tout l'été. Récemment, quand ils octroyèrent aux cigariers une augmentation de 20 pour 100, ils spécifièrent que c'était là l'extrême limite; qu'ils ne pouvaient payer plus cher pour la production et faire honneur à leurs affaires, à moins que les prix des cigares ne soient élevés proportionnellement. Et l'augmentation des prix, ajoutaient-ils, amènerait une diminution notable des ventes. Les cigariers semblent être indifférents au fait que la politique qu'ils poursuivent peut être mortelle à l'industrie de Cuba.

Le marché de la feuille est complètement inactif, pour la bonne raison qu'il n'y a pas nécessité d'acheter du tabac quand les manufacturiers ne peuvent le convertir en cigares ou cigarettes, et quand les exportateurs sont empêchés de faire leurs envois de marchandises.

Il y a eu cependant une bonne activité dans la première quinzaine d'avril, encore que le gros des envois à l'Amérique du Sud ait consisté en ordres anciens qui n'avaient pas été rapportés précédemment. Les prix ont été plus faibles sur le Vuelta Abajo, mais ceux du Remedios se sont maintenus bien fermes, les enveloppes anciennes de Partido ont été en bonne demande parmi les manufacturiers locaux.

Les dernières ventes dont il est fait rapport se

sont totalisées à 16,038 balles, divisées comme suit: Vuelta Abajo et Semi-Vuelta 2,969, Partido 1,074, et Remedios 11,995 balles.

Les acheteurs furent: les Américains pour 5,301 balles; les exportateurs pour l'Europe, pour 914 balles; les expéditeurs à l'Amérique du Sud, pour 7,401; les expéditeurs pour l'Australie, 115; et les manufacturiers locaux, 2,307 balles.

Il y a eu à la Havane une grosse pluie et comme le temps depuis a été froid et sec, cela n'a pas donné de chances aux vegneros de mettre en bottes le tabac suspendu aux perches.

Les acheteurs de feuilles pendant la première quinzaine d'avril furent: différents importateurs de Buenos Aires, Montevideo et Valparaiso, 7,401 balles; Leslie Pantin, 2,000; Walter Sutter & Co., 1,851; Calixto Lopez & Co., 1,200; Havana Tobacco Export Co., 1,000; Mark O. Pollack, 950; Deben Hermanos, 393; différents importateurs de Grande-Bretagne et de Norvège, 290; La Moda, 240; Sidney Rotschild, 239; La Gloria Cubana, 238, et La Africana, 236 balles.

Les vendeurs furent: Tomas Benitez Leon, 12,445 balles de Remedios et de Semi-Vuelta; Candido Obeso, 411 de Vuelta Abajo; Manuel Garcia Palido, 378 de Vuelta Abajo et de Partido; B. Diaz & Co., 364; Ruperto Leon, 343 de Partido; Jose C. Puento & Co., 325 de toutes sortes; Iglesias & Valle, 315 de Remedios et de Vuelta Abajo; Sierra & Diez, 300 de Vuelta Abajo; Herrera, Calmet & Co., 250 de Remedios; Vergara, Roche & Hermano, 225 de toutes sortes de feuilles; F. Ezquerro, 218 de Vuelta Abajo; Escaular & Pazos, 157 de Partido; Constantino Junco, 120 de toutes sortes; Foyo & Rodriguez, 100 de Remedios, et Manuel Lozano, 87 balles de Partido.

M. José Moray a été nommé représentant de C. del Peso & Co., pour les Etats-Unis et le Canada, pour pousser la vente de leur nouvelle marque "Pierrot".

L'Association des Marchands de Feuilles, du Packers et des Producteurs de Tabac de l'île de Cuba vient de publier son livre annuel pour l'année fiscale du 1er juillet 1917 au 30 juin 1918. Ce livre contient les rapports les plus intéressants sur le travail fait par l'Association pour protéger l'industrie contre les surcharges des chemins de fer, dans le recouvrement de la valeur des balles perdues ou volées; pour fixer un tarif uniforme de salaires à payer dans les escogidas, essayant de réduire le tarif exorbitant de 5 pour 100 sur les profits des affaires, autorisé par le Congrès; pour donner des statistiques exactes, etc., etc.

LES MARCHES ETRANGERS POUR LES TABACS

M. A. G. Frost, consul américain à Alger, dit: "L'Algérie est elle-même un important producteur de tabac et un pays manufacturier. Pendant l'année 1915, par exemple, l'Algérie a manufacturé 45,000,000 de cigares, dont 12,000,000 furent exportés; 101,000,000 de paquets de cigarettes, dont 66,000,000 de paquets furent exportés, et 110,000,000 de paquets de tabac à fumer, dont 38,000,000 furent exportés. La manufacture du tabac à chiquer et à priser s'élevait à 242 tonnes métriques.

"Le tabac natif d'Algérie est de qualité neutre et demande à être mélangé avec du tabac américain ou d'autres variétés pour lui donner du caractère. Il y a aussi une demande considérable pour les produits de tabac étrangers et cette demande est augmentée en temps normal par les milliers d'Américains, d'Anglais et de touristes qui viennent en Algérie pour les mois d'hiver. Le tabac étranger y est fourni principalement par des maisons anglaises. Les produits américains y sont cependant favorablement considérés et peuvent y bénéficier de fortes ventes si des démarches intelligentes sont faites pour les introduire sur ce marché."

M. B. Harvey Carroll, consul américain à Naples, déclare que la consommation du tabac manufacturé en Italie est très importante et que les cigarettes américaines y sont favorites. Mais le tabac y est un monopole du gouvernement et toutes les maisons désireuses de vendre sur ce marché doivent s'entendre avec les représentants du gouvernement italien en Amérique. La plupart des tabacs employés dans la manufacture des cigarettes et cigares italiens sont des tabacs américains.

L'importation du tabac en feuilles pendant les six premiers mois de 1918 s'élevait en Italie, à 2,095,218 kilos, sur une évaluation statistique totale (douanes), de 7,626,593 livres (\$1,471,932). De cette quantité, 1,620,313 kilos venaient des Etats-Unis, 339,896 kilos de la Turquie d'Asie 134,925 kilos de la Grèce et 64 kilos de Tripoli. Pendant le second semestre de la même année, 1,490,638 kilos de tabac en feuilles entrèrent en Italie par le port de Naples seulement, la statistique donnant comme valeur à cette importation 5,421,922 livres, (\$1,046,431): De cette quantité, les Etats-Unis fournirent 1,478,195 kilos, Rhodes et la Turquie d'Asie 8,860 kilos et Tripoli 3,583 kilos.

L'approvisionnement de cigarettes du gouvernement fut d'ailleurs inférieur à la demande, en dépit du fait qu'un grand nombre de cigarettes avaient été distribuées gratuitement par la Croix Rouge américaine et l'Y. M. C. A. américaine. Cette rareté était due en partie à la nécessité d'envoyer de grosses quantités aux Provinces reconquises. Plusieurs fois l'acheteur individuel fut limité à deux paquets de cigarettes à la fois, et des longues files

d'acheteurs affamés de tabac furent un spectacle fréquent à la porte des magasins de distribution. Il est probable que le gouvernement italien serait disposé à faire des achats de marques américaines pour augmenter l'approvisionnement limité actuel, ou à donner des contrats aux maisons américaines pour fabriquer des marques italiennes.

M. Robert Frazer, Jr., consul américain à Kobe, écrit: "Par le fait que le Bureau des Monopoles du Département des Finances du gouvernement japonais, qui dirige l'importation et la vente de tous les tabacs étrangers, encourage les Japonais à ne fumer que du tabac domestique ou des cigarettes faites au pays de tabac importé bon marché mélangé avec le produit domestique, la vente des marchandises manufacturées étrangères de cette espèce est très limitée. Les marques japonaises de tabacs à fumer, telles que Hagi et Ayam, se vendent de 3 à 4 cents l'once, les cigarettes de manufacture domestique sont offertes de 3 cents le paquet de 10, à 20 cents le paquet de 50. Les tabacs importés payent un droit de 365 pour cent et sont très dispendieux; les prix typiques pour les tabacs à fumer varient de 92 cents à \$1.62 le quart de livre et pour les cigarettes de \$1.25 à \$4.50 le 100. Les cigares Manille se vendent de 4 à 20 cents chaque. La moyenne d'achat des Japonais est comparativement peu élevée, et les tabacs étrangers ne se vendent guère que parmi les quelques milliers d'étrangers et parmi les riches Japonais qui se sont créé un goût par eux-mêmes. Le tabac qui est l'objet d'une plus grande demande et dont on a le plus besoin au Japon est le tabac à fumer d'un prix modéré, et une marque de cette sorte qui répondrait aux goûts américains et anglais, y trouverait une vente régulière.

Le consul américain à Ténériffe, Iles Canaries, a fait rapport au Département d'Etat que l'industrie du tabac dans ces îles grandit rapidement et que le tabac américain y est en bonne demande.

"Il semble y avoir actuellement une opportunité exceptionnelle d'étendre des ventes directes de tabac américain parmi plusieurs lignes répondant spécialement aux besoins croissants des manufactures de cigares et cigarettes des Iles Canaries. Cette demande s'est accentuée considérablement dans ces derniers mois.

Sept nouvelles manufactures ont été établies à Santa Cruz de Teneriff depuis la signature de l'armistice le 11 novembre 1918. Une grosse quantité de leur production a été commandée par les autorités militaires françaises et de grosses commandes sont reçues à présent par les manufactures des Iles Canaries pour les forces militaires espagnoles au Maroc. L'augmentation de ces affaires a donné de l'emploi à plusieurs milliers de femmes et les maisons locales se sont préparées pour une forte augmentation de production en 1919.

"Il y a une importante demande pour tabac d'intérieur de cigares aussi bien que pour envelop-

pes de cigares, et pour le "type 26" de tabac Kentucky. Le tabac en miettes pour intérieur de cigares a été rare avec des prix variant de \$18.20 à \$19.50 les 100 livres. Des envois directs ont remplacé maintenant les exportations indirectes d'avant-guerre, par Liverpool (Angleterre) et Hambourg (Allemagne).

"En faisant des ventes, on devrait prendre un soin particulier à s'assurer un contrat soigneusement établi pour répondre aux exigences locales légales, car des maisons américaines ont éprouvé des pertes sérieuses par défaut de tenir compte de ces détails.

"Les qualités dont on a besoin sur ce marché

comprennent le "Kentucky twist" (engarillado) et la feuille "loose" prêts pour la coupe et empaquetés en balles d'environ 2000 livres avoirdupois. Le "twist" est demandé en longueurs de 25 à 30 pouces, et empaqueté en ballots "Hogshead" d'environ 1,000 livres avoirdupois. Les enveloppes de cigares s'expédient en caisses de 300 livres environ.

"Il y a aussi une demande restreinte, mais régulière pour le stock-cigare de Porto Rico."

Les manufacturiers et marchands canadiens de tabac pourraient tirer profits de ces renseignements qui leur indiquent des débouchés tant pour le tabac américain que pour le tabac canadien de type millaire.

LISTE DE PRIX DES TABACS LEMESURIER

Tabacs Domestiques (coupés)	
	Prix
Pionier, 1/12, boîtes de 5 et 10 livres, à	\$1.02
Papineau, 1/12, boîtes de 5 et 10 livres, à	1.02
Parfum d'Italie, 1/12, boîtes de 5 et 10 livres, à	1.02
Le Huron, 1/12, boîtes de 5 et 10 livres, à	1.02
Quesnel, 1/14, boîtes de 5 et 10 livres, à	1.20
Canada's Delight, 1/6, boîtes de 10 livres, à	1.25
Canada's Delight, 1 livre, boîtes de 10 livres, à	1.25
Blue Band, 1 livre, boîtes de 25 livres,	.60
Le Foyer, 1 livre, boîtes de 25 livres,	.70
Le Foyer, 1/8 livre, boîtes de 10 livres, à	.72
Petit Canadien, 1/8, boîtes de 10 livres, à	.68

Naturel, No 60	
	Prix
1/12, boîtes de 5 et 10 livres	\$.94
1/8, boîtes de 5 et 10 livres	.94
1/6, boîtes de 5 et 10 livres	.92
1/2, boîtes de 10 livres	.92
1 livre, boîtes de 10 livres	.90

Tabac à Cigarette	
	Prix
Oriental, 1/14, boîtes de 5 et 10 livres,	\$1.20

Tabacs Importés (coupés)	
	Prix
Golden Seal, 1/14, boîtes de 5 et 10 livres, à	\$1.15
Golden Leaf, 1/12, boîtes de 5 et 10 livres, à	1.44
Fine Cut, 1/13, boîtes de 5 et 10 livres, à	1.10

Tabac en Torquette à Fumer, noir	
	Prix
Le Huron, 1/9, boîte de 6 et 12 livres	\$1.10
L. C. Spécial, 1/8, boîte de 6 et 12 livres	1.04
Army & Navy, 1/9, boîte de 6 et 12 livres	1.10

A Fumer Jaune	
	Prix
Le Huron, 1/9, boîte de 6 et 12 livres	\$1.10
Army & Navy, 1/9, boîte de 6 et 12 livres	1.10

A Chiquer, noir	
	Prix
Maple Leaf, 1/9, boîte de 6 et 12 livres	\$1.10
XXX, 1/12, boîte de 6 et 12 livres	1.02

Jaune	
	Prix
Maple Leaf, 1/9, boîte de 6 et 12 livres	\$1.10

Tabac à Priser	
	Prix
En Jarres de 5, 10 et 20 livres	
En Barils de 5, 10 et 20 livres	
XX, à	\$.50
Fose et Fève, à	.45
Fève, à	.45
Rose, No 1, à	.45
Merise, à	.45
Naturel, à	.45
25 cents extra chargés pour barils ou jarres vides et sont retournables au même prix.	







LE

HURON

LE

HURON

C HAQUE once de ce tabac est de qualité supérieure.
C'est cette qualité du bon vieux temps.
Fumez le HURON en palette Jaune ou Noir.
La palette est épaisse et conservera sa fraîcheur originale. Essayez-le.

Demandez nos listes de prix.
Etendard de qualité depuis au delà de 60 ans.

LEMESURIER

Manufacturiers de Tabacs à Cigarette, à Priser et en Paquets.

TOBACCO CO.

Québec, Can.

TABACS—CIGARES—CIGARETTES

NOS PRIX COURANTS

Marques spéciales de marchandises dont les maisons, indiquées en caractères noirs, ont l'agence ou la représentation directe au Canada ou que ces maisons manufacturent elles-mêmes — Les prix indiqués le sont d'après les derniers renseignements fournis par les agents ou les manufacturiers.

IMPERIAL TOBACCO COMPANY OF CANADA, LIMITED CIGARETTES

	Boîtes	Prix	Prix
	de	par	par
		boîte	1,000
Gloria en boîtes de 6	600	\$6.30	\$10.50
Bouquet, en boîtes de 6	600	6.30	10.50
Sweet Sixteen, en boîtes de 6	600	6.30	10.50
Derby, en boîtes de 6	600	6.48	10.80
Old Gold, en boîtes de 6	600	6.48	10.80
Guinea Gold, en boîtes de 10	500	6.15	12.30
Player's Navy Cut, en boîtes de 10	500	6.15	12.30
en boîtes de 20	500	6.15	12.30
en boîtes en fer-blanc de 50	50	.62	12.30
en boîtes en fer-blanc de 100	100	1.23	12.30
Sweet Caporal, en boîtes de 10	500	6.15	12.30
en boîtes en fer-blanc de 50	50	.62	12.30
Old Chum, en boîtes de 10	500	6.15	12.30
Gold Crest, en boîtes de 20	500	5.25	10.50
The Greys, en paquets de 20	100	1.50	15.00
en paquets de 20	500	7.50	15.00
Fatima, en paquets métalliques de 20	200	2.90	14.50
Richmond Straight Cut, No 1 — Bouts en liège ou unis, en boîtes de 10	200	3.20	16.00
en boîtes en carton de 20	200	3.20	16.00
en boîtes en fer-blanc de 50	50	.80	16.00
Calabash — forme ovale, bouts en liège — en boîtes de 10	250	4.00	16.00
Cairo — avec fume-cigarettes en carton — en boîtes de 10	500	8.00	16.00
Zola — avec fume-cigarettes en carton — en boîtes de 10	250	4.00	16.00
Hassan — bouts en liège — en boîtes de 10	500	6.15	12.30
Meca — bouts unis — en boîtes de 10	500	6.15	12.30
Nizam — bouts unis — en boîtes de 10	500	6.15	12.30
Nizam — bouts en liège — en boîtes de 10	500	6.15	12.30
Hyde Park — bouts unis — en boîtes de 10	100	1.90	19.00
en boîtes en fer-blanc de 100	100	1.90	19.00
Murad — bouts unis — en boîtes de 10	250	4.75	19.00
en boîtes en fer-			

blanc de 50	50	.95	19.00
en boîtes en fer-blanc de 100	100	1.90	19.00
Mogul — bouts unis — en boîtes de 10	250	4.75	19.00
en boîtes en fer-blanc de 50	50	.95	19.00
en boîtes en fer-blanc de 100	100	1.90	19.00
Mogul — bouts en liège — en boîtes de 10	250	4.75	19.00
en boîtes en fer-blanc de 50	50	.95	19.00
en boîtes en fer-blanc de 100	100	1.90	19.00
Dardanelles — en boîtes de 10 — bouts en liège (ovales)	250	4.75	19.00
bouts argentés (ovales)	250	4.75	19.00
bouts unis (ovales)	250	4.75	19.00
Yildiz Magnums — bouts dorés — en boîtes de 10	250	7.50	30.00
en boîtes en fer-blanc de 100	100	3.00	30.00
Yildiz Magnums — bouts en liège — en boîtes de 10	250	7.50	30.00
en boîtes en fer-blanc de 100	100	3.00	30.00
Yildiz Magnums — bouts unis — en boîtes de 10	250	7.50	30.00
Imperial Fleur — bouts dorés — en boîtes de 10	250	6.25	25.00
en boîtes en fer-blanc de 50	50	1.25	25.00
en boîtes en fer-blanc de	100	2.50	25.00
Imperial Fleur — bouts unis — en boîtes de 10	100	2.40	24.00
Pall Mall, Originales — bouts en liège — en boîtes de 10	250	6.00	24.00
en boîtes de 20	200	4.80	24.00
en boîtes ouatées de 50	50	1.20	24.00
en boîtes ouatées de 100	100	2.40	24.00
Pall Mall, Originales — bouts unis — en boîtes plates de 10	100	2.40	24.00
en boîtes ouatées de 100	100	2.40	24.00
Pall Mall, format royal — bouts en liège — en boîtes ouatées de 10	100	3.20	32.00
en boîtes ouatées de 50	50	1.60	32.00
de 100	100	3.20	32.00
Egyptian Deities, No 3 — bouts unis — en boîtes plates de 10	100	2.40	24.00
Egyptian Deities, No 3 — bouts en liège — en boîtes de 10	100	2.40	24.00
Maspero, No 22 (ovales) — en bot-			

tes de 10	250	4.75	19.00
en boîtes en fer-blanc de 50	50	.95	19.00
en boîtes en fer-blanc de 100	100	1.90	19.00
No 31, (ovales) — en boîtes de 10	250	4.75	19.00
en boîtes en fer-blanc de 50	50	.95	19.00
en boîtes en fer-blanc de 100	100	1.90	19.00
Maspero, No 39, (rondes) — en boîtes de 10	100	3.20	32.00
en boîtes en fer-blanc de 50	50	1.60	32.00
en boîtes en fer-blanc de 100	100	3.20	32.00
No 41, (rondes) — en boîtes de 10	100	4.00	40.00
en boîtes en fer-blanc de 50	50	2.00	40.00
en boîtes en fer-blanc de 100	100	4.00	40.00
Three Castles — en boîtes en fer-blanc étanches de 50	50	1.20	24.00
en boîtes en fer-blanc décorées de 100	100	2.40	24.00
en cartons de 10	100	2.40	24.00
Gold Flake — en boîtes en fer-blanc étanches de 50	50	1.05	21.00
en paquets de 10	500	10.50	21.00
en boîtes de 10	500	10.50	21.00
Capstan, (douces) — en boîtes en fer-blanc étanches de 50	50	1.05	21.00
en cartons de 10	500	10.50	21.00
en cartons de 10 avec fume-cigarettes	500	10.50	21.00
Capstan (moyennes) — en boîtes en fer-blanc étanches de 50	50	1.05	21.00
en cartons de 10	500	10.50	21.00
en cartons de 10 avec fume-cigarettes	500	10.50	21.00
Wild Woodbine — en paquets de 10	500	8.00	16.00
Vasfiadis (Bulak) — boîtes de 10	200	3.80	19.00
boîtes en fer-blanc de 50	50	.95	19.00
boîtes en fer-blanc de 100	100	1.90	19.00
Otto de Rose — en boîtes de 10	500	10.50	21.00
Petits Cigares Columbia, en boîtes de 10	100	2.00	20.00
en boîtes de 10	200	4.00	20.00

Prix sujets à changements sans avis.

Toutes commandes sujettes à l'acceptation du Bureau de Montréal et aux autres prix en cours au jour de l'envoi.

PETITS CIGARES

Table listing cigarette brands like New Light, Sub Rosa, Vice Roy, Le Roy, Recruits, Columbia, Bunty, Empire, Royal Club, Florodora with prices per 1,000 and per 50/100 packs.

TABACS A FUMER COUPES

Table listing cut tobacco products like Seal of North Carolina, Old chum, Puritan Cut Plug, Meerschaum, Bull Durham, Unique, Duke's Mixture, Pure Perique, Repeater, Snap, Old Virginia, Social Mixture, Red Mixture, St-Leger.

Table listing Calabash Mixture, Piccadilly London Smoking Mixture, West End Mixture with prices per carton and per tin.

TABACS A CIGARETTES

Table listing cigarette brands like B. C. No 1, Southern Straight Cut, Sweet Caporal, All-Baba, Tono Sama with prices per tin.

TABAC COUPE

Table listing tobacco products like Brahadi's Celebrated Mild and Best No 1, Guard's Mixture, Brahadi's old Leaf No 2, Guard's Mixture.

TABACS IMPORTES A FUMER DE WILLS

Table listing imported tobacco products like Capstan Mixture, Traveller, Westward Ho Mixture, Ocean Mixture, Black Cut Cavendish, Gold Flake, Liverpool Irish Twist, Superfine Shag, Old Friend Shag, Sweet Chestnut.

TABAC A CIGARETTES DE WILLS

Table listing Wills cigarettes like Three Castles.

TABAC A FUMER PLAYER

Table listing Player tobacco products like Navy Cut.

TABACS IMPORTES

Table listing imported tobacco products like Navy Mixture.

TABACS A CIGARETTES PLAYER

Table listing Player cigarettes like Navy Cut.

TABAC A FUMER DE RICHMOND CAVENDISH

Table listing Richmond Cavendish tobacco products like Pioneer.

TABACS A FUMER DE LAMBERT & BUTLER

Table listing Lambert & Butler tobacco products like Lob Cabin, Viking, Warlock, Varsity Mixture, Garrick Mixture, Frontier Mixture, Waverly Mixture, May Blossom.

TABAC DE MACDONALD

Table listing Macdonald tobacco products like Cut Golden Bar.

TABAC A FUMER DE F. & J. SMITH

Table listing F. & J. Smith tobacco products like Glasgow Mixture.

TABAC A FUMER DE J. & F. BELL

Table listing J. & F. Bell tobacco products like Three Nuns.

TABAC D'OGDEN

Table listing Ogden tobacco products like St. Bruno, St. Julien.

TABACS A FUMER DE LA CIE WESTMINSTER

Table listing Westminster tobacco products like Westminister Sliced Plug.

TABACS A FUMER AMERICAINS

Table listing American tobacco products like Pride of Virginia, Old English Curve Cut, Peerless, Union Leader, Tuxedo Granulated Plug, Velvet, Lucky Strike, Lucky Strike (Roll Cut), Mayo's Cut Plug, Rose Leaf (Fine Cut Chewing), Westover (Plug).

TABACS AMERICAINS EN PALETTE, A CHIQUER

Table listing American cut tobacco products like Battle Axe, Piper Heldsleek, Horseshoe, Star, Spear Head, Climax.

TABAC A PRISER

Table listing prised tobacco products like National Tobacco Co., Limited, Copenhagen, Horseshoe.

TABAC COUPE

Table listing cut tobacco products like Forest and Stream, Great West, Master Workman.

TABAC A CHIQUER NOIR

Table listing black cut tobacco products like Black Watch, Club, Currency, Currency (Bars), Old Fox (Plug 2 x 3).

TRESSSES

Table listing tresses tobacco products like Favorite, MicMac.

TABAC A CHIQUER CLAIR

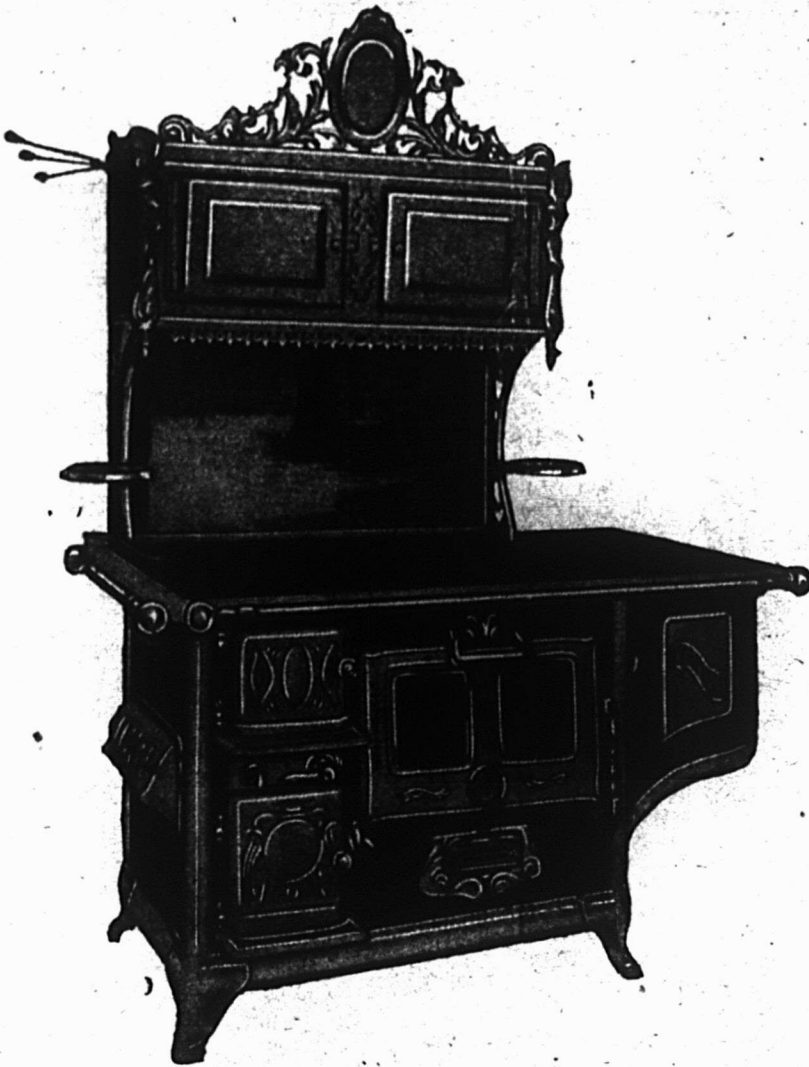
Table listing light cut tobacco products like Bobs, Empire Navy (Bars), Old Kentucky (Bars), Pay Roll, Pay Roll (Bars), Stag (Bars), Walnut.

TABAC A FUMER CLAIR

Table listing light tobacco products like Derby, Fire Chief, Master Workman (Bars), Old Virginia, Pedro (2 cuts to the plug), Rosebud (Bars), Rosebud.

TABAC A FUMER NOIR

Table listing dark tobacco products like B.L., Shamrock.



—PRATIQUE
—ECONOMIQUE

—LE POELE PARFAIT
"CHAPLEAU"

Le "CHAPLEAU" Le poêle facile à vendre et qui donne satisfaction

Le poêle en acier CHAPLEAU est digne d'être placé bien en évidence dans le magasin de tous les marchands progressifs. Il n'y a pas de meilleur poêle sur le marché et de plus il offre une valeur sans égale au marchand et au client.

Le poêle en acier CHAPLEAU est une merveille d'excellence sous tous les rapports — il est muni de garnitures superbement nickelées, d'accessoires en fonte polie, d'un grand fourneau chauffé uniformément — c'est un poêle sur lequel on peut compter — le fond est en tuiles, uni ou ornementé; le dessus donne plus d'espace pour la cuisine, vu que le tuyau ne nuit pas; le réchaud est avec portes doubles munies d'un miroir; la boîte à feu profonde brûle le bois ou le charbon, etc. Nous pourrions remplir des pages avec les louanges que nous recevons du CHAPLEAU.

Nous avons une proposition très intéressante à faire à tous les marchands progressifs qui tiennent à vendre les meilleurs poêles aux meilleurs prix. Ecrivez TOUT DE SUITE pour avoir notre catalogue.

The Canada Stove & Foundry Company,
Limited

Bureau principal:

VILLE SAINT-LAURENT, - - - - MONTREAL

Succursale: 104 Ave. Delorimier

Ferronnerie, Quincaillerie, Peintures, Vernis, Vitres

QUINCAILLERIE

L'un des importants changements de la semaine a été la hausse des prix des machines à laver. Sur plusieurs modèles cette hausse a été de 50c à \$3. La difficulté à se procurer du bois approprié et ses prix élevés est donnée comme la raison principale de cette hausse. D'une façon générale, les prix du marché de la quincaillerie sont très fermes pour plusieurs commodités, mais il y a eu un certain nombre de réductions. Parmi celles-ci on constate des réductions nouvelles et additionnelles sur les toitures et les papiers à construction. Il peut se produire un réajustement sur les papiers d'emballage, le coût de la main-d'oeuvre reste encore élevé. Les clefs (wrenches) pour tuyaux, l'étope pour plombiers et les cisailles de jardin ont subi une baisse. Le plomb, l'aluminium et le zinc sont plus bas. Il y a un meilleur mouvement dans les outils de jardin, les détaillants envoyant des demandes répétées, et cela est une indication que le consommateur a acheté. On s'attend à une autre amélioration dans un avenir immédiat.

LES MACHINES A LAVER PLUS CHER

Machines à laver.—Il y a une hausse remarquable sur les prix des machines à laver. Toutefois, il n'y a pas de changement dans l'escompte qui resté à 30 pour cent et 10 pour cent. Les prix de la liste affectés sont les suivants: Jubilee, \$10.25; Dowswell & Canadian, \$11.00; Peerless, \$11.50; Hamilton & Snowball, \$17.00; Momentum, \$18.50; Patriot, \$21.00; Seafoam Electric "A", \$110, et "B", \$50.

LES CLEFS A TUAUX — LE ZINC, LES CISAILLES DE JARDIN EN BAISSÉ

Clefs (wrenches), zinc, cisailles. — Un déclin s'est effectué dans les clefs à tuyaux de la marque Vulcan. Les nouveaux prix sont: No 31, \$3.50; No 32, \$5; No 33, \$7; No 36, \$11.25 chacune. Le zinc pour plom-

biers a baissé d'un quart de cent par livre, la présente cote étant de \$9 les 100 livres. Le prix des cisailles de jardin a baissé. Les nouvelles cotes pour la série No 100, 9 pouces de long, sont les suivantes: No 100 x 9 pouces, \$19.20 la douzaine; No 104, \$30; No 105, \$33; No 106, \$30; No 107, \$18; No 101, \$21.

LE DOUBLAGE EPAIS, LE PAPIER GOUDRONNE EN BAISSÉ

Papier à construction, papier à toiture. — Le doublage en paille goudronné épais est réduit de 30c le rouleau. Cette réduction affecte la marque Scythe, et le nouveau prix le cwt est \$3.20. Le No 2 se vend 78c. La toiture Gold Luck, 1 double, est marquée \$1.70; 2 doubles, \$2; 3 doubles, \$2.35. La toiture préparée, deux doubles, est réduite à \$1.35 le rouleau. Le doublage sec Cyclone est marqué \$1.20 le rouleau et \$1.30 pour le Cyclone goudronné. Le doublage sec Joliet, 60c, et le goudronné 78c le rouleau. Le doublage avec côté en résine, bleu, est coté à 70c. Le doublage sec épais en paille est coté à \$3.05 les 100 livres, et le goudronné à \$3.20. Le feutre à tapis, \$3.75. Le feutre goudronné Black Diamond, \$3.80 le cwt. Le doublage blanc Monarch est coté à \$5.75 et le gris \$4.75.

LES COMMANDES DU CABLE SONT PETITES MAIS FREQUENTES

Cable et cordage. — Les marchés sont fermes sans changements. Il y a un commerce stable. Les commandes sont fréquentes, mais les jobbers gouvernent leurs stocks sur les commandes reçues des détaillants, et qui achètent en quantités limitées pour la plupart. Les prix sont: Manille pur, 34c; manille anglais, 30c; et le sisal, 27½c la livre.

LE PRIX DES POELES VA MONTER—LE MARCHE DES ACCESSOIRES STABLE

Poèles et accessoires. — Le

marché des ranges et des poèles est très stable et les manufacturiers croient que des prix plus bas soient justifiables. Le coût de la main-d'oeuvre est très élevé, disent-ils, et cela signifie que la production coûte très cher. Le mouvement des accessoires émaillés et autres lignes de saison a été bon. "Nous sommes très occupés avec ces articles et il y a beaucoup d'activité", disait un gros manufacturier la semaine dernière.

LES COMMANDES S'ACCUMULENT POUR LA GAZOLINE ET LE PETROLE

Gazoline et pétrole.—De plus grosses ventes de gazoline se font graduellement et il y a de gros assortiments pour répondre à ce besoin. Les prix ont été fermes sans changement à 34c le gallon. Pour le pétrole, il n'y a pas de changement, et le marché est bon, des virements de saison étant faits. Les prix pour les diverses qualités variant de 23c à 25c le gallon impérial.

BEAUCOUP DE CLOUS DE BROCHE SONT VENDUS

Clous et broche.—On ne peut dire que les clous sont achetés en grandes quantités, mais il y a un bon mouvement, les commandes étant fréquentes. En général, le tonnage est considérable tout le temps, et il augmentera probablement à mesure que la saison avancera. Le prix pour la broche Standard est de \$4.75 le caque et celui des clous est le même. Aucun changement n'a affecté les clous de broche, le prix restant à \$5 les 100 livres, pour l'acier poli No 9.

LE FER SANS CHANGEMENT, DE MEME QUE L'ACIER

Fer et acier. — Le mouvement du fer et de l'acier à la campagne est assez bon. Il y a une belle perspective pour un commerce plus considérable, et on s'attend à plus d'affaires des marchands de la campagne. Aucun changement de prix n'a été remarqué.

Nous cotons:

Ferre en barres ordinaires, les 100 lbs	3.75
Fer raffiné, les 100 livres	4.75
Acier doux	3.75
Acier à machinerie, fin fer	3.80
Fer de Norvège	12.00
Acier à machinerie, roulé une fois	5.50
Acier à ressort	5.50
Acier pour lisses de traîneaux	3.75
Acier à pneus	3.95
Acier pour le calfeutrage, les 100 livres	4.65
Acier à bandage	3.75
Acier à dents de herse	3.90
Acier pour outils de mineurs, la lb.	0.17½ 0.19
Acier à outils Black Diamond, la lb.	0.18 0.19
Acier fondu Black Diamond, la lb.	0.22

TOLES SANS CHANGEMENT, LE COMMERCE ARRIVE

Tôles et plaques. — Les marchands de gros constatent que les affaires sont satisfaisantes. Il y a actuellement un stock suffisant pour répondre à la demande actuelle, et l'importation des tôles est à présent possible. A cause de cela des prix plus bas peuvent être obtenus.

Nous cotons:

Tôle noire en feuilles.	
	Les 100 livres
Calibre 10	5.40 6.25
Calibre 12	5.45 6.30
Calibre 14	5.50 6.35
Calibre 16	5.60 6.50
Calibre 18-20	6.15 6.35
Calibre 22-24	6.20 6.40
Calibre 26	6.25 6.50
Calibre 28	6.60 7.00

Tôle galvanisée en feuilles:	
10% onces	9.25
Calibre 28	8.75
Calibre 26	8.50
Calibres 22 et 24	8.35
Calibre 20	8.35
Calibre 16	8.00
Calibre 18	8.35

Note: — Charge extra de 25 à 35c les 100 livres pour lots brisés.

LES PLOMBIERS ACHETENT LES PRODUITS DE PLOMB

Produits de plomb. — Le marché est stable et très actif pour

les diverses lignes employées par les plombiers. On s'attend à avoir de l'ouvrage et il est très probable qu'il y aura plus de construction. Les prix sont stables et le marché reste sans changements. Le plomb en gueuse est un peu plus facile et les lignes manufacturées sont plutôt fermes.

Nous cotons:

Tuyau de plomb	0.11½
Rebuts de plomb	0.12½
Courbes et trappes en plomb, Liste net.	
Courbes et trappes en plomb, 15%.	
Plomb "wool", la lb.	0.14
Plomb en feuilles, 3 à 3½ la lb., pied carré, la lb.	0.10½
Plomb en feuilles, 4 à 8 lbs, pied carré	0.09½
Feuilles coupées, ¾c extra et feuilles coupées à la dimension, 1c par lb. extra.	
Soudure, garantie, la lb.	0.35
Soudure, strictement, la lb.	0.32
Soudure, commerciale, la lb.	0.30
Soudure, wiping, la lb.	0.28
Soudure à broche (No 8) —	
40-60	0.34
45-55	0.36½
50-60	0.39½
Zinc en feuilles, casks	0.17
Zinc en lots brisés	0.18

LE MARCHÉ DE LA PEINTURE

Une commodité qui a soulevé un véritable intérêt au point de vue du changement, la semaine dernière a été l'huile de lin dont le prix a encore monté. Il atteint presque \$2.00, et avec la livraison de la graine de l'Argentine sans belle perspective, il n'est pas probable que le marché va s'améliorer présentement. La graine de lin a atteint et dépassé la marque de \$4, c'est ce qui justifie le prix de \$2 demandé pour l'huile, déclarent les broyeurs.

La térébentine est encore rare et le marché reste ferme. Un marchand de gros demande

\$1.24 par gallon en boîtes de 5 gallons. D'autres ne donnent pas de prix du tout.

Le mastic et les peintures mélangées restent fermes et il y a une belle perspective, les commandes des voyageurs et par la poste arrivant en quantités aux manufacturiers. On s'attend à une grosse saison.

AUTRES AVANCES—L'HUILE POURRAIT ATTEINDE \$2.

L'huile de lin. — Les difficultés du marché de l'Argentine ne sont pas encore réglées, et la hausse des prix continue, ceux de la graine ayant dépassé \$4 durant la semaine. La moyenne du prix pour l'huile brute a été de \$1.83 à \$1.92 le gallon, et même cette base ne représente pas le prix qui devrait prévaloir sur les quotations de la graine sur place. Personne n'ose faire de prédictions, il n'y a pas d'améliorations en vue touchant les approvisionnements. De sorte que la marque de \$2 ne tardera pas à être atteinte.

Nous cotons:

Brute—	Gall.	Imp.
De 1 à 5 barils	\$1.83	\$1.92
De 5 à 9 barils	1.82	1.91
De 10 à 25 barils	1.81	1.90
Cuite—		
De 1 à 4 barils	1.85	1.94½
De 5 à 9 barils	1.84	1.93½
De 10 à 25 barils	1.83½	1.92½

BEAUCOUP DE MASTIC VENDU — LA BASE RESTE LA MEME

Mastic.—En dépit du fait que les prix de l'huile ont subi une hausse considérable, il n'y a pas de changement dans la base du mastic. Le marché, naturellement, est ferme et les prix élevés de l'huile vont continuer à tenir celui du mastic haut également. Il y a un superbe mouvement actuellement.

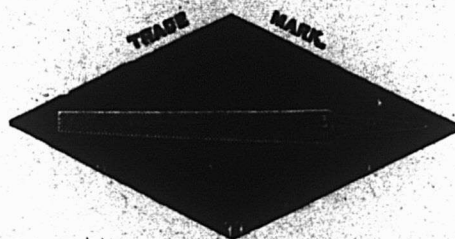
(A suivre page 36)

FABRIQUE DE LIMES BLACK DIAMOND

FONDEE EN 1863

Douze Médailles de Récompense aux Expositions

INTERNATIONALES



INCORPOREE EN 1895

MEDAILLE D'OR

Grand Prix Spécial

Atlanta, 1895.

Catalogue envoyé gratuitement sur demande à toute personne intéressée dans le commerce des limes.

G. & H. Barnett Company,

Philadelphie (Pe.)

Propriété exploitée par la Nicholson File Co.



La Cloture FROST

Son attache solide
facilite sa vente

Aucune autre attache ne peut l'égalier pour la solidité et la beauté.

L'ondulation forte et flexible des fils latéraux tient nos clôtures toujours parfaitement rigides.

Le fil métallique employé pour la Clôture Frost est de la meilleure qualité. C'est du fil No 9 dur galvanisé, fabriqué spécialement dans nos propres fabriques de fils métalliques.

Pour les gens qui veulent avoir quelque chose de meilleur marché nous faisons une bonne clôture avec du fil No 10.

Notre agence vaut la peine d'être tenue; écrivez-nous pour avoir nos prix.

Frost Steel and Wire Co. Ltd.
Hamilton, Ont.

Nova Scotia Steel & Coal Co.

LIMITED
MANUFACTURIERS

ACIER en BARRES MARCHAND, MACHINERIE à ROUES, TRANSMISSIONS en ACIER COMPRIME POLI, TOLES D'ACIER jusqu'à 48 pouces de large, RAILS en "T" de 12, 18, 28 et 40 livres à la verge, ECLISSES, ESSIEUX DE CHARS DE CHEMINS DE FER.

Grosses Pièces de Forges, une Spécialité

Mines de Fer—Wabana, Terrebonne.—Mines de charbon. Hauts-Fourneaux, Fours à Réverbère à Sydney Mines, N.-E.—Laminaires, Forges et Ateliers de Finissage à New-Glasgow (N.-E.).

Bureau Principal: New Glasgow (N.-E.)

OUTILS EN ACIER FORGE

HACHES, MARTEAUX, CLEFS ANGLAISES (WRENCHES)

CANADA

FOUNDRIES & FORGING WORKS

BROCKVILLE, CANADA

TORONTO

Gendron

CANADA

LES VOITURES EXPRESS

résistent à l'usage très dur qu'un enfant peut leur faire subir. Vous trouverez que notre série complète de voitures Express avec carrosserie en acier et en bois sont des lignes profitables à vendre.



Elles ont une jolie apparence, sont très fortes et durables et se vendent facilement.

Nous manufacturons des vélocipèdes, des autos pour enfants, des charrettes - jouets, des garnitures de salles de bain, etc.

Ecrivez pour avoir nos prix ainsi que des renseignements complets.

Gendron Manufacturing Company, Ltd.

Rues Duchess et Ontario, Toronto, Ont.



Moins cher qu'un fouet et meilleur pour votre cheval. Un cheval avec l'encolure ou l'épaule contusionnée, écorchée et échauffée ne peut gagner son avoine. Le fouetter ne peut qu'augmenter sa souffrance. Vous pouvez prévenir semblable blessure pour moins que le prix d'un bon fouet. Garnissez votre fidèle animal de TAPATCO — la bourrure avec notre

Nouveau Crêchet d'Attache Patented

(ne se trouve que sur les Bourrures faites par nous)

Il fournit une attache qui tient et qui empêche de se défaire.

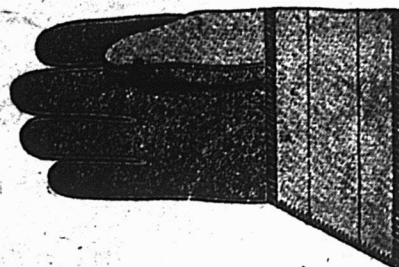
Les Bourrures à Collier remplies de notre matériel de bourrure spécial sont meilleures que n'importe lesquelles. Elles sont douces, souples, absorbantes. Elles servent de garantie contre les épaules sensibles.

Les Gants de Coton Marque TAPATCO

GANTS DE COTON

TAPATCO

REGISTERED TRADE MARK BRAND



sont de qualité supérieure et faciles à vendre. Ils se tiennent et donnent satisfaction sous le plus dur service. Il n'en est pas de meilleurs pour usage aux champs, au jardin ou à l'atelier.

Faits avec poignets et gantelets tricotés ou à bande, pesantur légère, moyenne ou élevée. Gants et Mitaines en Jersey de couleur Tan, Oxford et Ardoise. Aussi gants garnis de cuir.

Commandez-en à votre marchand en gros.
THE AMERICAN PAD & TEXTILE CO.
CHATHAM, ONT.

(Suite de la page 34)

Nous cotons:

Mastic Standard—

	Au-dessous de 1	
	5 tonnes	1 tonne
En barils	\$5.00	\$5.25
En ½ barils	5.15	5.40
Par 100 livres	5.85	6.10
Par 25 livres	6.10	6.35
Par 12½ livres	6.35	6.60
En boîtes 3 et 5 lbs	8.10	8.35
En boîtes 2 et 3 lbs	8.60	8.85
En caisses 100 lbs.	7.15	7.40

Mastic à l'huile de lin pure, \$2 les 100 lbs de plus que les prix ci-dessus.

Mastics de vitriers, \$1,60 les 100 lbs de plus que les prix ci-dessus.

Termes: 2%, 15 jours, net 60 jours.

PAS D'AMELIORATION POUR LA TEREVENTINE

Térébentine. — Certains marchands de gros (jobbers) sont encore en dehors du marché en ce qui concerne les quotations, bien qu'ils voient à répondre à la demande de leurs clients. Il y a évidemment une rareté d'approvisionnement et les prix sont fermes. Le seul changement est le fait qu'un jobber a avancé le

prix à \$1.24 sur les lots de 5 gallons. La demande augmente.

Térébentine—

	Gall.	Imp.
De 1 à 4 barils	\$1.12	
En petits lots	\$1.17	1.24

PAS DE CHANGEMENT POUR LE BLANC DE PLOMB DANS L'HUILE

Blanc de plomb dans l'huile. — Les prix ont été soutenus pour le blanc de plomb. Il y a eu un peu de faiblesse sur le plomb en gueuse, mais beaucoup de choses contribuent à remédier à cela. L'huile de lin étant un facteur à considérer, mais plus particulièrement la main-d'oeuvre. Il y a un superbe mouvement sur la base de \$15.50 le cwt pour lots de 5 tonnes; \$16 pour les lots d'une tonne et \$16.35 pour les petites quantités.

GROSSE AUGMENTATION DANS LE COMMERCE DE LA PEINTURE

Peintures et spécialités.—Les vendeurs de peintures ont la figure souriante ces jours-ci. Ils voient avec plaisir une augmentation dans le nombre des commandes et ils s'attendent à des affaires plus considérables en-

core d'ici peu. "Nous avons eu un des meilleurs mois de notre histoire, si non le meilleur, en avril", dit un grand manufacturier, "et nous nous attendons à des affaires-record en mai." Cette opinion est générale dans le monde de la peinture. Avec une campagne en faveur de la "préservation" des surfaces ce printemps et cet été, il devrait y avoir une réelle amélioration dans la situation. Les commandes sont excellentes pour les peintures mélangées, les vernis et les spécialités. Naturellement, le marché reste ferme pour la plupart des autres items.

PEINTURES ET VITRES

Alabastine.	
Couleurs et blanc—en paquets 2½ livres, \$8.90 les 190 livres, en paquets de 5 livres, \$8.40 les 100 livres, f.o.b. Montréal.	
Liquide-bronze.	
Liquide-bronze, No 1 . . .	\$1.50 \$2.00
Huile de banane, gall. . .	\$3.50 \$7.00
f.o.b. Montréal.	
Bleu.	
La livre	0.13 0.14
Brosses.	
Acme, 15 livres, chaque	\$2.25
Acme, 20 livres, chaque	2.75
Acme, 25 livres, chaque	3.25
Couleurs (sèches) la livre	
Terre d'Ombre brute, No 1, tonnelets de 100 livres	0.07
Terre d'Ombre pure, tonnelets de 100 livres	0.15

SIMONDS

Scie Passe-Partout
Crescent Ground No 325



VOICI l'une des scies les plus populaires sur le marché pour le sciage du bois de pulpe. C'est la scie employée par les grandes compagnies s'occupant de l'industrie ou de la vente du bois de pulpe. Cette scie est avec des dents en forme de lance; elle est étroite et son dos concave est spécialement approprié pour l'abatage des arbres.

Une sole pratique.

Au premier rang quant à la qualité.

SIMONDS CANADA SAW COMPANY, Limited

Rue Saint-Rémi et Avenue Acoorn,

VANCOUVER, C. A.

MONTREAL, Qué.

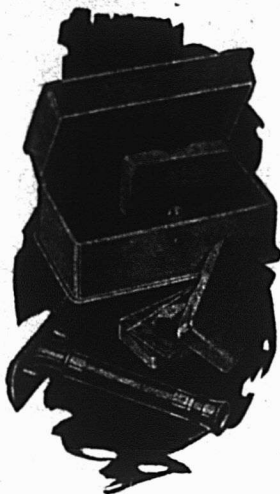
SAINT-JEAN, N. B.

Le Rasoir de Sureté Gillette



MODELE ORDINAIRE

Le premier modèle qui a fait connaître la manière moderne de se raser. Il comprend le Rasoir de Sûreté Gillette, à triple placage d'argent; 12 lames Gillette à deux tranchants ainsi que deux boîtes à lames assorties à l'étui recouvert de cuir. Se vend \$5.00.



MODELE ARISTOCRATE

Un très joli modèle se vendant bien, soit pour l'usage personnel ou pour cadeau. Les douze lames à deux tranchants sont placées dans des boîtes en ivoire français pour assortir à l'étui. Ce modèle se vend à vue: \$5.00.



MODELE DE POCHE

Ce Rasoir de Sûreté Gillette, très compact, se vend en un choix d'étuis à triple placage d'argent ainsi que dans un étui en cuir. Le modèle "Kit", No 20, dont l'étui est illustré ici est un perfectionnement nouveau très en demande. Se vend \$5.00.

Le GILLETTE Se vend tout seul

Le Rasoir de Sûreté Gillette est l'un des articles les plus faciles à vendre à son prix, \$5.00. Les ventes sont garanties par le mérite incontestable du Rasoir devenu universellement connu grâce à son utilité pratique et à notre publicité sur une grande échelle. Il y a des profits pour vous si vous tenez cette ligne en stock.

DEMANDEZ LES PRIX A VOTRE MARCHAND DE GROS : S'IL NE PEUT VOUS EN FOURNIR, ECRIVEZ-NOUS DIRECTEMENT.

THE GILLETTE SAFETY RAZOR CO. of CANADA, LIMITED
65-73 rue SAINT-ALEXANDRE, Montréal.

FAIT AU CANADA



MADE IN CANADA

CONNU DU MONDE ENTIER

KNOWN THE WORLD OVER

Terre d'Ombre brûlée, No 1, tonnelets de 100 livres	0.07
Terre d'Ombre pure, tonnelets de 100 livres	0.15
Terre de Sienne brute, No 1, tonnelets de 100 livres	0.07
Terre de Sienne pure, tonnelets de 100 livres	0.15
Terre de Sienne brûlée, No 1, 100 livres	0.07
Terre de Sienne brûlée, pure, 100 livres	0.15
Vert Imp. tonnelets de 100 livres	0.25
Vert Chrome, pur	0.35
Chrome jaune	0.17 0.31
Vert Brunswick, 100 livres	0.12
Rouge Indien, Kegs 100 livres	0.15
Rouge Indien, No 1, Kegs 100 liv.	0.06
Rouge Vénitien, brillant supérieur	0.04
Rouge Vénitien, No 1	0.02½
Noir fin, pur sec	0.15
Ochre d'Or, 100 livres	0.06½
Ochre blanche, 100 livres	0.04
Ochre blanche, barils	0.03
Ochre jaune, barils	0.03½ 0.05
Ochre français, barils	0.06
Ochre sapin, 100 livres	0.07 0.08
Oxyde rouge canadien, bbls	0.02½ 0.02¼
Rouge Super Magnetic	0.02¼ 0.02½
Vermillon	0.40
Vermillon anglais	2.50

f.o.b. Montréal, Toronto.

COULEURS A L'HUILE PURE
boîtes d'une livre.

Rouge Vénitien	0.21
Rouge Indien	0.35
Jaune chrome, pur	0.53
Ochre d'or, pur	0.30 0.32
Ochre de sapin français, pur	0.25 0.28
Verts, purs	0.28 0.35
Terres de Sienne	0.32
Terres d'Ombre	0.32
Bleu Ultra-marin	0.52
Bleu de Prusse	1.50

Bleu de Chine	1.50
Noir fin	0.30
Noir ivoire	0.31
Noir de peintre d'enseigne pur	0.40
Noir de marine, 5 livres	0.20

f.o.b. Montréal, Toronto.

Emails (blancs)	Gallon
Duralite	\$6.50
Albagloss	3.50

Colle.

Colle All-Round Brantford—

Caisse No 7, 50 pqts de 1 lb.	\$25.00
Caisse No 8, 100 pqts de ½ lb.	28.00
Caisse No 9, 200 pqts le ¼ lb.	35.00

Vitre	Simple	Double
	épais-	épais-
	seur	seur
Les 100 peds		
Au-dessus de 25	\$16.80	\$22.90
26 à 34	17.60	24.85
35 à 40	18.35	26.40
41 à 50	23.50	30.00
51 à 60	24.60	30.80
61 à 70	26.50	32.70
71 à 80	29.70	35.40
81 à 85		45.45
86 à 90		48.85
91 à 94		49.80
95 à 100		58.55
101 à 105		65.35
106 à 110		73.10

Escompte à la caisse, 20 pour cent.
Escompte à la feuille, 10 pour cent.
Comptant, 2 pour cent.
f.o.b. Montréal, Toronto, London, Hamilton.

Glaces	Chaque
Glaces jusqu'à 1 pied	0.80
Glaces de 1 à 2 pieds	0.90
Glaces de 2 à 3 pieds	0.95
Glaces de 3 à 4 pieds	1.15
Glaces de 4 à 5 pieds	1.35
Glaces de 7 à 10 pieds	1.70
Glaces de 10 à 12 pieds	1.75
Glaces de 5 à 7 pieds	1.50

Glaces de 12 à 15 peds	1.85
Glaces de 15 à 25 peds	1.95
Glaces de 25 à 50 peds	2.15
Glaces de 50 à 75 peds	2.20
Glaces de 75 à 90 peds	2.25
Glaces de 90 à 100 peds	2.30
Glaces de 100 à 120 peds	2.60
Glaces de 120 à 140 peds	2.90
Glaces de 101 à 110 de largeur, contenant pas plus de 100 peds chaque	3.00
Glaces de 111 à 120 de large, ne contenant pas plus de 100 peds chaque	3.40
Glaces de 101 à 110 de large, contenant plus de 100 peds, chaque	3.40
Glaces de 111 à 120 de large, contenant plus de 100 peds chaque	3.75

Escompte au commerce, 25 pour 100.
Livraison en ville 33 1-3 pour 100.
Clous de vitriers.
Recouverts zinc, \$1.56-\$1.62 les douze paquets de 6 livres brut.

BLANC DE PLOMB
(moulu dans l'huile)

	Montréal	Toronto
Anchor, pur	\$16.00	\$16.30
Crown Diamond	16.00	16.30
Crown, pur	16.00	16.30
Ramsay, pur	16.00	16.30
Green Seal	16.00	16.30
Moore, pur	16.00	16.30
Tiger, pur	16.00	16.30
O. P. W. Dec., pur	16.00	16.30
Eléphant, véritable	16.50	16.80
Red Seal	16.00	16.30
Decorators, pur	16.00	16.30
O. P. W. anglais	16.20	16.50

B.B. véritable plomb, moins d'une tonne, \$18.45, Toronto; \$18.15, Montréal. Lots d'une tonne, moins 5%; lots de 5 tonnes, moins 10%.

Tôle Galvanisée

"QUEEN'S HEAD"

Nous attendons un envoi qui doit nous arriver bientôt et comme l'approvisionnement en est limité nous vous conseillons de donner votre commande sans retard.

John Lysaght Limited

Manufacturiers

Bristol, Newport, Montréal.

Feutre et Papier

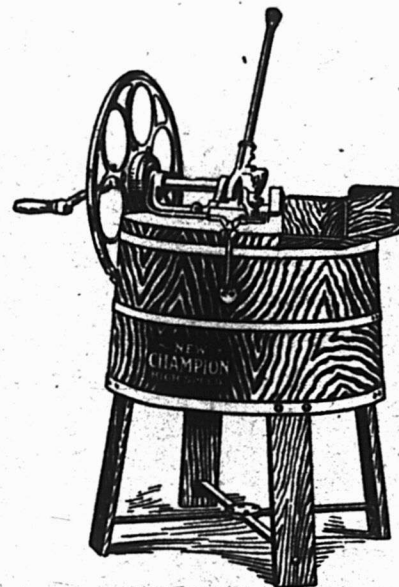
N'IMPORTE QUELLE QUANTITE

Toitures Goudronnées (Roofing) prêtes à poser, 2 et 3. Papiers de Construction, Feutre à Doubler et à Tapisser, Produits de Goudron, Papier Tapisser et à imprimer, Papier d'Emballage Brun et Manille, Toitures en Caoutchouc "Favorite" et "Capitol".

Fabricants du Feutre Goudronné
"BLACK DIAMOND"

ALEX. McARTHUR & CO., Limited

Bureaux et Entrepôts: 82 Rue McGill, MONTREAL.
Manufacture de Feutre pour Toiture: Rues Moreau et Forsyth, Montréal. Moulin à Papier, Joliette, Qué.



La Laveuse Rapide la plus Facile à Actionner est la Laveuse

"CHAMPION"

à Haute Vitesse de MAXWELL

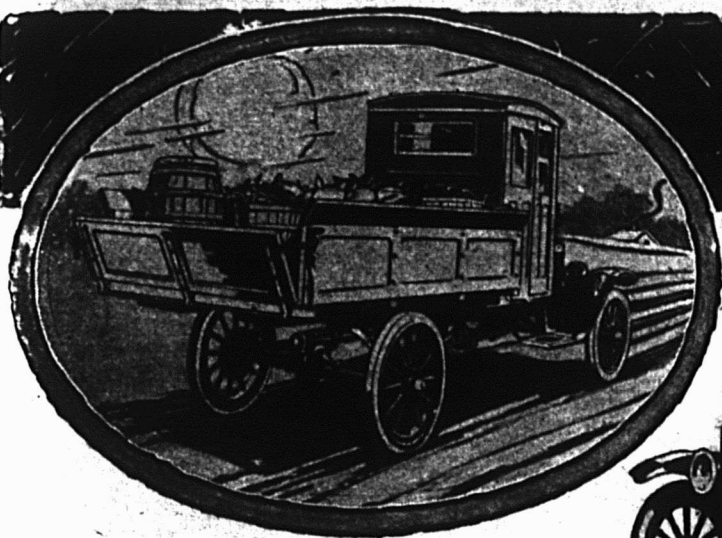
Elle peut être actionnée par un levier à main ou par une roue à manivelle, ajustée à l'arbre de couche horizontal. La cuve est faite de Cypres

Rouge, bois qui dure toute la vie. Le système à extension pour fixer la tordeuse permet d'ouvrir presque entièrement le dessus. Etagère fournie en plus, si on le désire.

La laveuse "CHAMPION" a prouvé qu'elle se vendait bien. Demandez les prix et autres détails.

MAXWELLS LIMITED

ST. MARYS (Ontario)



Un CAMION complet à présent

ON peut à présent acheter des Camions Ford d'une tonne, complets, avec carrosserie et compartiments pour le chauffeur, prêts à prendre la route.

Le châssis peut encore être acheté séparément.

Mais d'une façon générale, le Camion Ford sera vendu complet. La carrosserie ainsi que le châssis sont faits pour donner le Service Ford.

Ce pas radical fait dans la fabrication des Camions est pour assurer la plus grande efficacité du Camion Ford; donner à l'acheteur la valeur Ford dans toutes les parties de son camion; fabriquer de meilleures carrosseries à un prix plus bas.

Deux Carrosseries Régulières

Les deux modèles seront tenus en stock par les vendeurs Ford ainsi que par les succursales Ford, assemblés, peints (ou peints au blanc de plomb) et prêts à être livrés promptement.

La distribution du poids et de l'effort est faite scientifiquement, pour donner la plus grande capacité de charge.

Ils sont munis de planchers en bois dur. Les appuis sont en noyer préparé, avec supports de cinq pouces, boulonnés au châssis. Il n'y a pas de trous à boulons pour affaiblir ce robuste châssis.

Des ferments et des attaches d'un modèle spécial ont été employés partout.

Toute la construction est faite pour résister à l'usage dur auquel est soumis un camion. Il n'y a pas de douilles ou supports pour les ridelles. Les côtés de la carrosserie n'ont pas de projections nuisibles.

Le chauffeur peut sortir de son compartiment pour aller directement dans la carrosserie, évitant par suite le passage par l'arrière du camion.

CES CAMIONS FORD SONT ACTUELLEMENT EN VENTE

Venez et vous saurez ce qu'il vous en coûtera pour vous en servir dans votre commerce. Examinez-les avec soin. Voyez comment, sous tous rapports, ils déclassent tous les autres camions.

Cette nouvelle manière de vendre des Camions, non seulement vous donne une valeur exceptionnelle, mais vous permet d'éviter du délai dans la réception du Camion dont vous avez besoin.

Camion Ford d'une Tonne (Chassis seulement) \$750.00 f.o.b. Ford, Ont

Frais de transport à London, \$15.00; Toronto, \$17.00; Montréal, \$22.00; St. John, \$31.00; Winnipeg, \$47.00; Regina, \$63.00; Saskatoon, \$66.00; Calgary, \$77.00; Vancouver, \$93.00.

Pour carrosserie à Ridelle ou Express peinte au blanc de plomb avec compartiment du chauffeur, mais sans portes.

\$128.50	F. O. B. Ford
\$133.00	F. O. B. London
\$134.00	F. O. B. Toronto
\$135.00	F. O. B. Montréal
\$137.00	F. O. B. St. John



Pour carrosserie à Ridelle ou Express peinte au blanc de plomb avec compartiment du chauffeur, mais sans portes.

\$140.00	F. O. B. Winnipeg
\$143.00	F. O. B. Regina
\$143.00	F. O. B. Saskatoon
\$147.00	F. O. B. Calgary
\$151.00	F. O. B. Vancouver

Si on veut faire peindre son camion, ajoutez \$4 aux prix ci-dessus. Pour avoir des portes au compartiment du chauffeur, ajoutez \$6 aux prix ci-dessus.

Ford Motor. Company of Canada, Limited, Ford, Ontario

Les Tribunaux

JUGEMENTS EN COUR SUPÉRIEURE

W. R. Reay vs H. S. Rogers, Lasalle, \$156.
 John Mustacalis vs Jim Economopoulos, Christoforos Drakulas, Montréal, \$152.
 Com. Ecoles Cat. vs Nathan Mendisys, Montréal, \$20.
 J. Bisson vs Succ. Exilda Valade, Montréal, \$500.
 E. Lefrançois vs Mlle S. Messier, Montréal, \$59.
 Elmire Jalbert vs Wm. Ruel, Montréal, \$216.
 Mabel Curley vs Wm. Blake, Montréal, 1ère classe.
 Geo. Gaulher vs Jacob L. Cohen, Catherine Packing House, Montréal, \$1,015.
 Geo. R. Wilson vs J. A. Hardy, Montréal, \$150.
 F. Roy vs Anglins Ltd., Montréal, \$617.
 R. J. Webster vs Jos. Morin, Montréal, \$341.
 Alex. Bremner Ltd. vs C. Degrelle, Montréal, \$240.
 Goodwins Ltd. vs M. Collins, Montréal, \$512.
 Geo. Rabinovitch vs H. J. Weston, Montréal, \$477.
 J. Davignon vs J. Rousselle, Montréal, \$106.
 Sinclair Bros. vs Edward Shea, Montréal, \$124.
 H. N. Garceau vs Siméon Hamelin, Montréal, \$124.
 Donat Servant vs Shedden Forwarding Co., Ltd., Montréal, \$200.
 Montreal Standard Pub. Co., Ltd. vs

P. Rousseau, Ste-Anne de Bellevue, New Clarendon Hotel, Montréal, \$65.
 Vict. Leduc vs L. Bisson, J. A. Bisson, E. Corbell, Montréal, \$290.
 N. Sarazin vs J. E. Mercille, Montréal, \$157.
 Franke Levasseur Co., Ltd. vs G. Contant, Joliette, \$558.
 A. Ruckenstein vs Bernard Vineberg, V. & G. Clothing Mfg. Regd., Montréal, \$498.
 Sylva Normandin vs Mmt Arthur Béland, Montréal, \$221.
 N. A. Millette vs Mme Délima Marenger, Mme C. E. Girouard, Montréal, \$222.
 L. O. Bournival vs Arthur Phard, Montréal, \$400.
 Mlle J. Julien vs Geo. H. Martin, Montréal, \$200.
 Sophie Charbonneau Décarie vs Rosario Loïselle, Montréal, \$175.
 Stella Gaffney vs Arthur Blake, Montréal, 1ère classe.
 R. Macfarlane Co., Ltd. vs L. Mercier & Fils, Ltée, Montréal, \$987.
 Chas. Caron vs Aglaé Langlois, Vve Pierre Gadbois, Montréal, \$18,000.
 Ovilla Piché vs Imp. Tobacco Co. of Can., Ltd., Montréal, \$300.
 Max Seligman vs Hale Cuperman, Mme Jos. Marcusfield, Montréal, \$300.
 Hon. W. Mitchel ès-qual. vs London Guarantee & Acc. Co., Ltd., Montréal, \$4,453.
 Home Realty Co. vs F. X. Guay, Montréal, \$267.
 D. L'Ecuyer vs H. Landreville, Montréal, 1ère classe.
 T. Lapointe vs Ludger Morel, Montréal, \$4,453.
 J. O. Chapleau vs Laura Weiner, Mme Ad. Regler, Montréal, \$744.

E. Leriche vs M. Lse St-Germain, Montréal, 1ère classe.
 Evariste Brassard vs Delphis Ren-court, Napierville, \$1,205.
 C. L. F. Vinet vs Aaron Seminovitch, Montréal, \$150.
 Italo Can. Trading Co., Ltd. vs H. E. Vipond, Montréal, \$412.
 Alf. Côté vs G. T. R., Montréal, \$250.
 Emille Boudrias Décarie vs Thomas Gauthier, Montréal, \$310.
 J. F. Cardinal vs C. Lévesque, St-Roch l'Athigan, \$161.
 Succ. F. X. Rastoul vs Alex. Lavigne, Montréal, \$466.
 A. R. Tourgis vs B. Beaunstein, Imperial Grocery, Montréal, \$128.
 J. A. Ogilvy's Ltd. vs Frank J. James, Montréal, \$292.
 H. E. Petrie of Montreal Ltd. vs Alfred Paquette, Montréal, \$628.
 C. E. Lamoureux vs Jos. Côté, Montréal, \$120.
 Mont. Inv. & Fehold Co., Ltd. vs Geo. Homer, Montréal, \$184.

JUGEMENTS EN COUR DE CIRCUIT

A. Olivier vs F. James, \$41.
 St-Jean & Frère vs A. Boisseau, \$56.
 Beaudoin Ltée vs A. Pelletier, \$68.
 M. J. Johnson vs F. James, \$26.
 S. Stockman vs E. Gravel, \$51.
 Ida Bibeau vs Mme Wm. Cooper alias Coupeur, \$92.
 El Lambert vs C. Desjardins, \$30.
 J. M. Aird Ltd. vs Mme A. Thompson et vir., \$11.
 Cote St. Paul Land Co. vs Hughes Leduc, \$42.
 J. Z. Gagnier vs Z. Dagenais, \$10.
 J. Z. Gagnier vs Jos. Brady, \$50.
 J. Z. Gagnier vs Jos. Weiner et al., \$62.

La Compagnie SIMMS

Fait des Balais ainsi que des Brosses

et nous fabriquons d'aussi bons balais que nous fabriquons de bonnes brosses.

Le nom "Simms" veut dire qualité garantie, qu'il s'agisse de la brosse la plus dispendieuse ou du balai le meilleur marché.

Nous fabriquons tous les articles qui entrent dans la catégorie des balais, des pinceaux et des brosses — pour tous les genres de métiers au Canada.

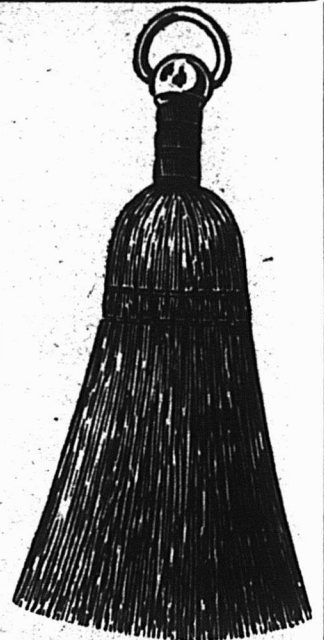
Dites-nous le genre de balais et de brosses que vous pouvez vendre et nous vous démontrerons pourquoi il y a un aussi gros profit pour vous dans la vente de la ligne "Simms".

ECRIVEZ POUR AVOIR NOTRE LISTE DE PRIX

T. S. SIMMS & CO., Ltd.

SAINT-JEAN, N.-B.

Succursales à Montréal, Toronto, London.





L'AFFICHE QUE L'UNIVERS CONNAIT

Dans l'univers entier, la Gargouille rouge commande le respect.

Dans tout le monde civilisé l'on sait que c'est la marque de la fabrication experte et de la meilleure qualité en fait de lubrifiants.

La Gargouille veut dire une lubrification parfaite et sur laquelle on peut compter. Parce que les Mobiloils Gargoyle, si on les emploie en suivant les indications données sur les cartes de recommandations (conseils professionnels donnés par les manufacturiers des Mobiloils Gargoyle) assurent à l'acheteur le maximum d'efficacité dans sa lubrification.

Les marchands qui étalent cette Gargouille rouge et vendent les Mobiloils Gargoyle en suivant les indications données sur les cartes de recommandations, ont la confiance de tous les automobilistes — et cette confiance s'étend à toutes les autres branches du commerce de ces marchands.

La Gargouille Rouge est-elle sur la façade de votre magasin?



Mobiloils

IMPERIAL OIL LIMITED

Manufacturiers et vendeurs des HUILES a MOTEURS et GRAISSES POLARINE

Vendeurs au Canada des huiles Gargoyle Mobiloils

SUCCURSALES DANS TOUTES LES VILLES

LA CONSTRUCTION

On constate un regain d'activité pour la construction dans toute la province de Québec. Comme on le constatera dans la nomenclature ci-dessous, c'est le Cap de la Madeleine qui est au premier rang pour le nombre de constructions actuellement. Chicoutimi reconstruira sa cathédrale détruite par le feu. Le coût de l'édifice sera de \$175,000. De son côté la Chicoutimi Pulp Co. construira à la journée une usine qui coûtera dans le voisinage de \$375,000. A Montréal, la construction la plus remarquable sur la liste sera celle de la Montreal Biscuit Co., qui bâtera une fabrique de \$110,000 sur l'avenue Brewster. A Québec, les Révérends Pères Dominicains construiront une église de \$200,000 sur la Grande-Allée. La commission scolaire érigera également au coût de \$97,426 une école sur la rue Salaberry. Mentionnons aussi deux constructions pour le compte de la Banque Nationale, l'une sur la rue St-Pierre et l'autre sur la rue St-Jean. Ste-Anne des Monts construira une église dont M. Thomas Raymond, de Québec, sera l'architecte. St-Henri de Mascouche verra la construction d'un collège pour garçons dont le coût se chiffrera à \$15,000. La Page Wire Fence Co., de Montréal, érigera à Trois-Rivières, une fabrique de \$150,000, mais son contrat n'est pas encore accordé.

BIENVILLE

Décoration intérieure de la chapelle du couvent des Soeurs de la Charité de St-Louis (\$3,000).

Salle de pool, allées de quilles et restaurant (\$6,000). Wilfrid Thivierge, Ville Lauzon, Lévis.

CAP DE LA MADELEINE

Réparation à la résidence de M. Jos. Loranger (\$3,000).

Construction d'un bungalow pour M. J. A. Roy (\$6,000).

Convoyeur pour la St. Maurice Paper Co. (\$7,000).

Construction d'un bungalow pour Arthur Beaumier (\$4,000).

Construction d'une résidence pour Albert Gagné, (\$5,000). La plomberie, les planchers et la quincaillerie pas encore achetés.

Construction d'une résidence pour N. Montplaisir (\$5,000). La plomberie, garniture intérieure, planchers et quincaillerie pas encore achetés.

Construction de 2 logements pour Edmond Terras, Pont St-Maurice (\$6,000). Plomberie, bois, quincaillerie pas encore achetés.

Construction de logements pour G. C. Mason, Pont St-Maurice (\$8,000). Le travail est fait à la journée.

Préparation des plans pour une boutique modèle pour la St. Maurice Paper Co. (\$15,000). Détails plus tard.

Construction d'une résidence pour Geo. Rouffe, Parc Rochefort (\$7,000). Bois, vitres, fournaises et plomberie pas encore achetés.

Construction d'une résidence pour Geo. Rouffe, Parc Rochefort (\$7,000). Bois, vitre, fournaises et plomberie pas encore achetés.

Construction d'un bungalow pour Alex. Bonvert, Pont St-Maurice (\$5,

000). Plomberie, garniture intérieure, quincaillerie et peinture pas encore achetés.

Construction d'un magasin pour Ovilla Bournival (\$6,000). Le propriétaire est sur le marché pour vitres, garnitures de magasin, peinture et vernis.

Boutique à bois pour E. Bertrand, près de l'église (\$6,000). Le propriétaire veut des prix pour 1 déboteuse de 6 à 8", 1 scie ronde, 1 scie à ruban, ainsi qu'une scie ronde, une scie à ruban et un outil sur la même base.

Fondations pour la station de pompe de la St. Maurice Co. (\$6,000). Travail à la journée.

Construction de logements pour Alfred Auger, Pont St-Maurice (\$10,000). Travail à la journée. 120,000 briques plastiques, bois, plomberie, garnitures intérieures, quincaillerie, pierre concassée, ciment, pas encore achetés.

CHICOUTIMI

Construction de la cathédrale (\$175,000). Curé: Rév. Almas Larouche. Architecte: Alfred Lamontagne, 21 rue d'Aiguillon.

Réparations à la pulperie de la Chicoutimi Pulp Co. Le travail doit commencer immédiatement à la journée.

Construction de la pulperie de la Chicoutimi Pulp Co. (\$375,000). Le travail doit commencer immédiatement à la journée. On aura besoin de ciment, bois, courroies, arbres de couche, poulies, presses hydrauliques, broyeurs, machines, pompes centrifuges, appareil de chauffage.

GRANDE RIVIERE

Gaspé, Qué. Construction d'une succursale pour la Banque Nationale, Québec, Qué., gérant, Nap. Lavoie. Architecte: Pierre Lévesque, 115 rue St-Jean, Québec.

GRANBY

Allonge au presbytère de la paroisse (\$3,000). Le travail sera fait à la journée et l'on achètera les fournitures diverses.

LAC DES ECORCES (Comté Labelle)

Prix demandés pour machinerie de scierie, pouvoir hydraulique et à vapeur.

LACHOTE

Des soumissions sont demandées pour la construction d'un presbytère. Architecte: J. E. A. Benoit, 1200 rue Wellington, Montréal.

LEVIS

Répartitions et additions à la pharmacie de Maurics Dion, rue Commerciale. Architecte: Lorenzo Auger, 39 rue St-Jean, Québec.

MONTREAL

Additions au magasin de piano de Layton Bros., rue Ste-Catherine Ouest (\$4,000).

Réparations au bureau des Frères de la Charité, 331 rue de Montigny (\$5,000). Locataire: Tétrault Shoe Mfg. Co. Tout le travail sera fait à la journée.

Construction d'une manufacture de chaussures pour la Rena Footwear Co., 611 rue Beaudry. On est à négocier pour l'achat d'une fabrique en partie

construite où l'on construira une nouvelle manufacture.

Construction d'une fabrique de biscuits et de bonbons, sur l'avenue Brewster, pour la Montreal Biscuit Co., 1008 avenue Green. Environ \$110,000.

Construction d'une résidence sur la rue Christophe Colomb, pour J. B. Laurent, 2215 1ère Avenue, Hochelaga (\$4,200). On est sur le marché pour brique et bois, etc.

Réparations à un garage et à un atelier de réparations sur la rue Carmichael pour la Bleury Investment Co., Ltd. (\$3,500). On aura besoin de matériaux de construction.

Construction d'une résidence (2 familles), sur le boulevard Décarie, Notre-Dame de Grâce, pour R. A. Leduc, 350 boulevard Décarie (\$4,500). Le propriétaire achètera: brique, sable, pierre, ciment, etc., et fera le travail à la journée avec son propre personnel.

Construction d'un magasin et résidences, 360 rue Ontario, Mais., pour E. Desgroselliers, 378 rue Ontario. Maisonnette (\$1,250). Sera sur le marché pour les matériaux.

Réparations d'un magasin et d'une résidence, 309 avenue Papineau, pour Mme V. Bartelle, 355 avenue Papineau (\$1,000). On aura besoin de matériaux de construction.

Construction d'une résidence rue De Lévis, pour H. Richmond, 368, 5ème Avenue, Rosemont (\$2,200). Sera sur le marché pour matériaux nécessaires, et le travail se fera à la journée.

Allonge à une fabrique de chaussures sur l'avenue Aird, Maisonneuve, pour Dupont & Frère, avenue Aird, Maisonneuve. Environ \$25,000. Détails plus tard.

Construction de 12 résidences (2 familles) (\$4,000) chacune, pour la Métropole Lumber Co., Ltd., 52 rue St-Jacques.

Résidence (2 familles) sur le boulevard Décarie, Notre-Dame de Grâce (\$4,000), pour Mlle R. A. Leduc, 350 boulevard Décarie. Le travail sera fait à la journée et on achètera des matériaux.

Allonge à une résidence sur la rue Sherbrooke Ouest, Notre-Dame de Grâce (\$5,000). Architecte: Raoul Gariépy, 54 rue Notre-Dame Est.

Résidence, 285 rue Stanley (\$3,000) pour le Dr H. M. Little, 151 rue Stanley.

Réparations à une fabrique (moulin à farine), 302 rue St-Ambroise (\$25,000), pour la Dominion Flour Mills, 302 rue St-Ambroise.

QUEBEC (Cap Blanc)

Reconstruction d'un magasin pour A. Couture, Cap Blanc. Travail à la journée.

Réparations à la Banque Nationale, rue St-Jean, Nap. Lavoie, gérant. Larue, rue Hutchison, Montréal. (\$10,000). On achètera du fer architectural, des échelles de sauvetage et des escaliers.

Deux résidences (\$2,000), pour Jos. Lafond, rue Crématis. Travail à la journée.

MARQUE



CROWN

Harnais Heney

Les vendeurs de Heney sont toujours contents de voir le représentant de Heney, parce qu'il leur vend une ligne qu'il est avantageux de tenir en stock. Partout, au Canada, les propriétaires de chevaux préfèrent les harnais Heney — marque Crown.

**HENEY HARNESS & CARRIAGE CO.,
LIMITED**

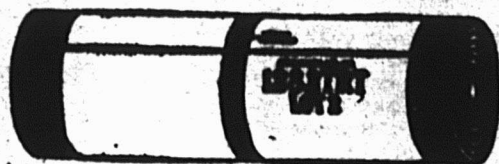
Manufacture: à Montréal

Salles d'échantillons et bureaux des ventes pour Québec: angle des rues St-Joseph et St-Roch.

Siège social: Carriage Factories, Limited,
Toronto.

De nos jours, les gens sont à la recherche du nouveau. Ils désirent plus que jamais que les murs de leur maison respirent leur individualité et leur bon goût, et ils trouvent de quoi contenter leurs désirs dans les

Papiers à Tapisser STAUTON



Ce sont des Papiers à Tapisser qui plaisent de suite aux gens les plus difficiles et dont les prix varient des papiers sans fond les meilleur marché, jusqu'aux articles de la plus belle qualité de dessin et de préparation.

Une ligne spéciale de papiers de 21 pouces est montrée, qui est d'un mérite particulier et d'une origine intéressante qui place une nouvelle marque de perfection sur les Papiers à tapisser de fabrication canadienne.

Les papiers "tout rognés" de Stauntons augmentent les ventes et les profits du marchand.

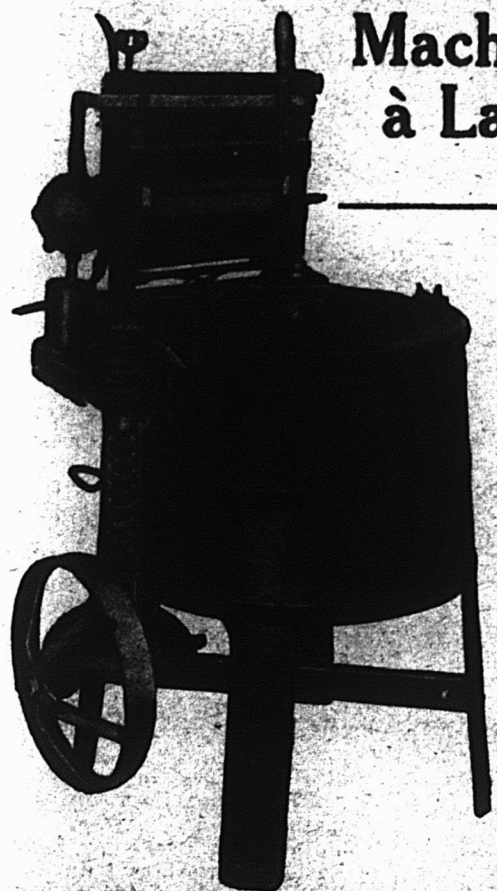
Attendez le voyageur de Stauntons, il vous rendra bientôt visite.

STAUNTONS LIMITED

Manufacturiers de Papiers à Tapisser

TORONTO, CANADA

Salle de vente à Montréal: Chambre 310 Bâtisse Mappin,
& Webb, 10 rue Victoria.



Machines à Laver

CONNOR

Ne Laissez Pas Passer Notre Offre

Chaque année voit une demande de plus en plus considérable pour les Machines à laver "Connor". Cela prouve la véracité de nos affirmations quant à la supériorité de leur construction et du service qui permet au marchand de faire des ventes rapidement et de jolis profits.

Les Machines à laver "Connor" sont sans contredit les plus modernes et les plus recommandables actuellement sur le marché. Votre clientèle ne tardera pas à s'en rendre compte — de plus, le nom "Connor" est favorablement connu partout. Nous voulons que vous nous écriviez, si vous n'êtes pas un vendeur "Connor". Notre proposition est très intéressante pour vous — et un grand nombre de marchands prennent leur part de cette demande sans cesse croissante. Ne différez pas — écrivez — immédiatement pendant que cette offre vous est faite! Une carte postale nous fera faire connaissance.

Les machines "Connor" sont faites pour marcher à l'électricité, à la gazoline, à l'eau ou à la main. Aussi essoreuses, planches à repasser et à pâtisserie, barattes, etc.

J. H. Connor & Son, Ltd. Ottawa,
Ont.

RENSEIGNEMENTS COMMERCIAUX**BUREAU D'ENREGISTREMENT**

Cité et district des Trois-Rivières

Semaine du 29 avril au 6 mai

Quittance partielle — Vve Nap. Girard à Louis Marchand.
 Vente — Gaudias Foster à Ulysse Foster.
 Transport — Gaudias Foster à Elzéar Ferron.
 Obligation — Amédée Chamberland à Alphonse Melançon.
 Quittance — Sérenus Chabot à Amédée Chamberland.
 Quittance — Olivier Lafond à Amédée Chamberland.
 Quittance — Bella Jobin à Gaudias Foster.
 Quittance — Percepteur du Revenu à Succ. E. Mira Houle.
 Vente — Alexis Isabelle à Olivier Robert.
 Vente — L. O. M. Bellemare et al. à Ephrem L. Désaulniers.
 Quittance — L. O. M. Bellemare et al. à Ephrem L. Désaulniers.
 Vente — J. Alcide Grenier à Eugène Milot.
 Echange — Victor Gélinas à Arthur Gélinas.
 Vente — Victor Gélinas à Adélar Lacerte.
 Demande de radiation — Oscar Blais re Succ. Ephrem Garceau.
 Vente — François Paquin à Dame Laurent Roux.
 Obligation — Joseph Blodeau à Emmet Boland.
 Vente — Shérif des Trois-Rivières à Gélinas & Jourdain.
 Vente — Onésime Descoteaux à Joseph Marcotte.
 Vente — F. X. Vanasse à J. O. Pelletier.
 Vente — Edmond Germain à J. A. Grenier.
 Quittance — Jos. Arseneault à F. X. Vanasse.
 Quittance — Ephrem Duplessis à Edmond Germain.
 Obligation — Sèvre O. Gélinas à Onésime I. Gélinas.
 Obligation — Amédée Descoteaux à Onésime I. Gélinas.
 Vente — Adam Descoteaux à Joseph Berthiaume.
 Vente — Athanase Lamy à Joseph Berthiaume.
 Obligation — Joseph Berthiaume à Onésime I. Gélinas.
 Quittance — Athanase Lamy à Joseph Berthiaume.
 Quittance — Adams Descoteaux à Joseph Berthiaume.
 Séparation de biens — Joséphine Champagne à J. B. Clément.
 Vente — Vve Narcisse Lacerte à Thophile Désilets.
 Vente — Vve Narcisse Lacerte à J. A. Grenier.
 Obligation — Wilbrod Garceau à Dosithee Leduc.
 Vente — F. A. Beaudoin à H. Bourassa.
 Vente — Maxime Samson à Moïse Grenier.
 Vente — Dame Vve R. Ricard à William Arseneault.
 Obligation — Vve Maxime Juneau à Lydia Juneau.
 Quittance — Joseph Brodeur à Pierre Julien.
 Quittance — R. Lemay à A. Bellemare.

Quittance — Dame N. Lacerte à Ed. Boucher.
 Obligation — Alfred Bergeron et ux. à Dame Chs Ed. Girardin.
 Quittance — François Boisvert à Pierre Boisvert.
 Quittance — Lucien Robert à Adélar Milot.
 Quittance — Dame Louis Rochefort à Pierre A. Milot.
 Garantie hypothécaire — The Can. Siegwart Beam Co. à Banque d'Hotelaga.
 Transport — Napoléon Beaulieu à C. Borromée Beaulieu.
 Echange — Alfred Gagnon à Onésime Bellemare.
 Vente — Thomas Lord à Napoléon Lévesque.
 Quittance — F. X. Bellemare et al. à Wilbrod Leclair et ux.
 Obligation — Napoléon Thibault à J. H. Ricard.
 Obligation — Edmond Gauthier à Joseph Pagé.
 Vente — H. v. Léon Lamothe à Edmond Michelin.
 Vente — L. P. Nobert à Charles Richard.
 Vente — Henri Bisson, esq. à Dame Jos. Lambert.
 Vente — P. J. Héroux à Adolphe Grenier.
 Obligation — F. X. Vanasse à Ephrem Duplessis.
 Déclaration sociale — Arseneault & Bern Limitée.
 Vente — Arthur Bellemare à William Catto.
 Garantie hypothécaire — William Catto à Gélinas & Jourdain.
 Quittance — Geo. Chahoon à William Catto.
 Quittance — The Laurentide Co. à William Catto.
 Quittance — Jacques & Jacques à William Catto.
 Quittance — N. Paul Doncet à William Catto.
 Quittance — P. C. Neault à William Catto.
 Transport — Irénée Bergeron à Joseph Héon.
 Donation — Wilbrod B. Dauphinais à Yves Leberre.
 Obligation — Louis Marchand à Isale Lamy.
 Quittance — Frédéric Brûlé à Joseph & Omor Brûlé.
 Quittance partielle — Isale Lamy à Three Rivers Shipyards.
 Quittance — Alfred Bournival à Albé Matteau.
 Vente — C. H. Eastien et al. à Alph. Beaulieu.
 Vente — F. X. Beaugard à C. H. & Joseph Bastien.
 Obligation — C. H. & Joseph Bastien à Joseph et al.
 Obligation — C. H. & Joseph Bastien à J. O. Thibaudeau.
 Quittance — Percepteur du Revenu à Succ. Jos. Beaugard.
 Obligation — J. Evariste Pellerin à Léa Marcouiller et al.
 Quittance — Percepteur du Revenu à Succ. Nellie May.
 Cession — Arthur Houle à Alphonse Houle.
 Echange — Dame Jos. Bruneau à D. O. Gélinas.
 Quittance — Elzéar Ferron à Marie Ayotte.
 Quittance — Arthur Bellemare à William Catto.
 Donation — Zacharie Gélinas, père à Zacharie Gélinas, fils.

Quittance — Thomas Caron à Zacharie Gélinas.
 Obligation — Emile Bellemare à Alphonse Melançon.
 Obligation — Joseph Tardif à Bruno Frigen.
 Bail et promesse de vente — Adélar Lacerte à J. Y. Lemyre.
 Obligation — Adélar Dupont à L. Philippe Nobert.

ACTES ENREGISTRÉS AU BUREAU D'ENREGISTREMENT D'ARTHABASKA

Du 28 avril au 3 mai 1919

Vente — Arthur Laplante à Mme Emma Gagnon, 13, 11e rg., Simpson. \$1500, payées.
 Vente — Mme M.-Anna Roberge à J. L'opold Rousseau, 66 Princeville. \$550 payées.
 Vente — Phyllis Germain à Ernest Cantin, p. 436, Arthabaska-Ste-Victoire \$5500, \$2000 acompte.
 Titre — Shérif D. A. à D. E. Bruneau, p. 9a, cont. 11e rg., Maddington, \$1,425, payées.
 Titre — Shérif D. A. J. Octave Bourbeau, 1/2 n.e. 151, Ste-Victoire, \$450, payées.
 Vente — Charles Leblanc à Georges Cantin, 441, St-Paul, \$3,800, \$1,000 acompte.
 Obligation — Georges Cantin à Louis Leblanc, 24 et 25 St-Paul. \$1,000.
 Vente à réméré — Michel Lebel à Adélar Legendre, p. 703 et 704, Bulstrode, \$1,400.
 Obligation — Léopold Marcotte à Napoléon Bussière, 576 et autres, Warwick, \$800.
 Obligation — J. O. Romulus Guay à Mme M. J. se Debigaré, p. 100, Ste-Victoire, \$2,000.
 Vente — Donat Boutin à Joseph Proulx, p. e. 525, Bulstrode, \$1,575, \$550 acompte.
 Obligation — Joseph Proulx à Mme Marie Rioux, 2-3 est 525, Bulstrode, \$700.
 Vente — Mme Olivine Gagné à Mme Clara Blanchet, 532, St-Norbert, \$350, payées.
 Testament — Moïse Plante à Alfred Plante, 1-2 ind. 157, Tingwick.
 Testament — Athanase Boutin, à Mme Philomène Royer, p. 504, Tingwick.
 Vente — Judger Landry à Alfred Nadeau, 39, 40, 41 et 42, St-Christophe. \$3,000, \$3,000 acompte.
 Vente — Joseph Saucier à Georges Saucier, 1121 et 1121a, Tingwick, \$1,350, \$850 acompte.
 Vente — Joseph Saucier à Dominique Saucier, 1120 et 1120a, Tingwick. \$1,350, \$850 acompte.
 Vente — Médéric St-Cyr à Mme Georgianna St-Cyr, 787 et p. s. o. 786, Tingwick, \$2,500, \$900 acompte.
 Vente — Joseph Baril à Onésiphore Courtois, 457-129, Ste-Victoire, \$700, payées.
 Vente — Phyllis Gusteau à The Eastern Townships Furn. Co., p. 247, Arthabaskaville, \$30, payées.
 Vente — Mme Cécile A. Suzor à The Eastern Townships Furn. Co., p. 266, Arthabaskaville, \$122.50, payées.
 Vente — Joseph Bolduc à Wilfrid Bolduc, 359 et 360, Ste-Hélène, \$4,800, dues.
 Vente — Albert Charest à Joseph Fontaine et Adélar Nault, p. 345, Ste-Hélène, \$2,300, \$100 acompte.

La demande pour une Peinture se mesure ordinairement par sa popularité

C'est pourquoi—

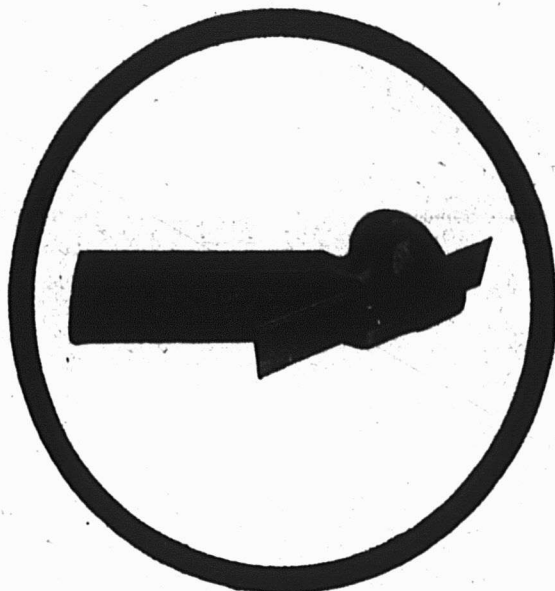
**LA PEINTURE
RAMSAY'S**

est pour vous une ligne profitable à vendre.

Ecrivez-nous pour notre proposition attrayante.

"La Peinture Correcte pour Peindre Correctement"

A. RAMSAY & SON COMPANY
Fabricants de Peintures et Vernis depuis 1842
TORONTO MONTREAL VANCOUVER



Portes-Outils "AGRIPPA" de Williams

Leur réputation est bien établie. Ils sont spécifiés par plusieurs des principaux ateliers des industries travaillant le fer, car ces portes-outils combinent les améliorations suggérées par l'emploi des premiers modèles aux caractéristiques uniques qu'ils possèdent pour assurer la commodité et l'économie. Une ligne complète, en un grand choix de dimensions, est offerte pour tous les ouvrages ordinaires faits à la machine, y compris le tournage, le forage, le rabotage, le tracé des filières, le découpage, etc. Ecrivez pour avoir notre brochure traitant des outils pour machinistes.

J. H. WILLIAMS & CO.
122 Richards Street, Brooklyn, N.-Y.
Représentants canadiens:
THE CANADIAN FAIRBANKS-MORSE CO.,
Montréal et Québec.

PLACEZ DE LA BONNE PEINTURE DANS LES MAINS DE VOS CLIENTS

Le propriétaire d'immeuble ne se préoccupe guère aujourd'hui des dires des manufacturiers de peintures rivaux. Il sait par expérience et par la grande popularité que la seule peinture qui demeure d'une qualité sans égale est la

S-W-P, LA PEINTURE PREPAREE DE SHERWIN-WILLIAMS.

D'où vient cette Popularité de la S-W-P?

1.— Du fait que dès le début elle s'est classée comme la meilleure;

2.— Du fait que depuis trois générations, c'est la peinture la plus largement et la



plus constamment annoncée sur le marché.

Il est certain que l'Agence S-W aidera à votre commerce comme elle a aidé à des milliers d'autres.

Ecrivez pour connaître la Proposition S-W-P.

THE SHERWIN-WILLIAMS CO. OF CANADA LTD.

897 rue CENTRE, MONTREAL.

INCORPOREE 1855

LA BANQUE MOLSONS

Incorporée par Acte du Parlement en 1855.

Capital versé	\$4,000,000
Fonds de réserve	4,800,000

Siège Social: Montréal.

BUREAU DE DIRECTION

WM. MOLSON MacPHERSON

S. H. EWING

Président
Vice-Président

Directeurs: — F. W. Molson, Wm. M. Birks, W. A. Black, John W. Ross, J. M. McIntyre.

A part ses 100 succursales et plus dans les principales villes du Canada la Banque Molsons a des agents et des représentants dans les principales parties du globe, offrant ainsi à ses clients toutes les facilités de transactions dans toutes les contrées du monde.

EDWARD C. PRATT, gérant général.

BANQUE PROVINCIALE DU CANADA

CAPITAL AUTORISE	\$2,000,000
CAPITAL PAYE ET SURPLUS (au 31 déc. 1917)	1,750,000
ACTIF TOTAL: au-delà de	21,600,000

82 Succursales dans les Provinces du Québec, de l'Ontario et du Nouveau-Brunswick.

CONSEIL D'ADMINISTRATION:

Président: Honorable Sir H. LAPORTE, C.P., de la maison Laporte-Martin limitée, administrateur du Crédit foncier franco-canadien.

Vice-Président: W.-F. CARSLY, capitaliste.

Vice-Président: TANCREDE BIENVENU, administrateur Lake of the Woods Milling Co., limited.

M. G.-M. BOSWORTH, président de la "Canadian Pacific Ocean Services Limited".

Honorable NEMESE GARNEAU, C.L., ex-ministre de l'agriculture, Conseiller Législatif de Québec, président de la Cie de Pulpe de Chicoutimi.

M. L.-J.-O. BEAUCHEMIN, président de la Librairie Beauchemin limitée.

M. M. CHEVALIER, directeur général Crédit foncier franco-canadien.

BUREAU DE CONTROLE.
(Commissaires-censeurs)

Président: l'hon. sir ALEXANDRE LACOSTE, C.R., ex-juge en chef de la cour du banc du roi.

Vice-Président: L'HON. N. PÉRODEAU, N.P., Ministre sans portefeuille dans le gouvernement de Québec, administrateur "Montreal Light, Heat & Power Co., Ltd."

M. S.-J.-B. ROLLAND, président de la Cie de Papier Rolland.

BUREAU-CHEF

Directeur-général: M. TANCREDE BIENVENU.

Secrétaire, M. J.-A. TURCOT Inspecteur en Chef.

Chief Département de Crédit, M. M. LAROSE.

M. C.-A. ROY Inspecteur.

M. ALEX. BOYER.

Auditeurs représentant les Actionnaires
M. ALEX. DESMARTEAU, Montréal. M. J.-A. LARUE, Québec.

LA BANQUE NATIONALE FONDEE EN 1860

Capital autorisé	\$5,000,000
Capital versé	2,000,000
Réserves	2,100,000

Notre service de billets circulaires pour voyageurs "Travellers Cheques" a donné satisfaction à tous nos clients; nous invitons le public à se prévaloir des avantages que nous offrons.

Notre bureau de Paris,

14 RUE AUBER

est très propice aux voyageurs canadiens qui visitent l'Europe.

Nous effectuons les virements de fonds, les remboursements, les encaissements, les crédits commerciaux en Europe, aux Etats-Unis et au Canada aux plus bas taux.

A PRETER

\$5,000,000

sur débetures municipales à longs termes

Nous sommes aussi acheteurs d'obligations industrielles garanties par les municipalités.

Adressez-nous par écrit tous renseignements et mentionnez vos prix.

Prudential Financial Society

162 rue St-Denis
MONTREAL

J. A. LANGLOIS, Secrétaire Tél. Est 893

BANQUE D'HOCHELAGA

— Fondée en 1874 —

Capital autorisé	\$10,000,000
Capital versé et fonds de réserve	7,800,000
Total de l'actif au-delà de	56,000,000

— DIRECTEURS: —

Messieurs J.-A. Vaillancourt, président;
l'hon. F.-L. Bélière, vice-président;
A. Turcotte, E.-H. Lemay, l'hon. J.-M. Wilson,
A.-A. Larocque, et A.-W. Bonner.
Beaudry Leman, gérant-général.
Yvon Lamarre, inspecteur.

SIÈGE SOCIAL: MONTREAL (112 rue Saint-Jacques)

Bureau Principal: 95 rue Saint-Jacques
F. G. Leduc, gérant.

115 Succursales et Agences au Canada

— 39 Bureaux de Quartiers —

Tout dépôt D'UN DOLLAR ou plus ouvre un compte à la Banque sur lequel est payé deux fois par année un intérêt au taux de 3% l'an.

La Banque émet des LETTRES DE CREDIT CIRCULAIRES et MANDATS pour les voyageurs, ouvre des CREDITS COMMERCIAUX, achète des traites sur les pays étrangers, vend des chèques et fait des PAIEMENTS TELEGRAPHIQUES sur les principales villes du monde; prend un soin spécial des encaissements qui lui sont confiés, et fait remise promptement au plus bas taux de change.

FINANCES

La nouvelle nous arrive de Londres de la formation d'une banque anglaise sous le nom de "British Overseas Bank", et tel que le nom l'indique, cette banque a pour objet de développer les affaires dans les différentes colonies, principalement au Canada. Son capital est de 25,000,000.

La Bankers Trust Company vient de faire l'élection de ses directeurs comme suit: K. W. Blackwell, président, D. C. Macarow, vice-président, A. J. Dawes, F. Robertson, A. B. Evans, F. H. Wilson, G. L. Cairns, T. Long, T. Ahearn, F. Orr Lewis, T. E. Merrett, J. D. C. Kippen, J. M. Kilbourn, W. A. Meldrum, W. B. Leitch et Lt-Col. J. R. Moody; James Emsley en sera le gérant, et M. J. M. Kilbourn, le secrétaire.

Cette compagnie de Trust est en relation directe avec la Banque des Marchands, et vient d'ouvrir ses bureaux dans la bâtisse de la Banque des Marchands, sur la rue St-Jacques, et est prête à commencer les affaires.

La Compagnie Crédit Canada Limitée a fait l'achat de \$450,000.00 de débetures, première hypothèque, portant intérêt à 6 p.c., de l'Edifice Dandurand. Ces débetures sont offertes au public en coupures de \$100, \$500 et \$1,000.

L'on rapporte que les bons de l'Emprunt de la Victoire sont très en demande sur le marché de Montréal.

La campagne pour prélever un fonds en faveur du Collège Loyala est en bonne voie, et les organisateurs se déclarent satisfaits des résultats obtenus jusqu'à date. Le mouvement mérite l'encouragement de tous ceux qui s'intéressent à l'éducation.

M. C. A. Bogart, gérant général de la Banque Dominion vient d'arriver en Angleterre.

K. F. Guilmour, de Hamilton, Ont. vient d'être nommé gérant de la banque Union du Canada, succursale de la rue St-Jacques à Montréal. Il succède à M. J. B. Waddell qui a résigné cette position il y a quelques semaines pour s'associer avec Sir Mortimer Davis, président de la Imperial Tobacco Co. of Canada dans plusieurs entreprises où il est intéressé, et M. Waddell a été élu directeur de la Canadian Consolidated Rubber Company.

Le Major Charles G. Greenshields élu récemment directeur de la Marconi Wireless Company est le fils de M. J. N. Greenshields, C. R.

R. M. Aitken de la maison Kitcat & Aitken, Londres, Angleterre, est de passage à Montréal, en voyage d'affaires. M. Aitkens est intéressé dans plusieurs entreprises, entr'autres la Montreal Power, Shawinigan, Cedars Rapids, et Kaministiquia Power.

Le rapport des banques démontre une augmentation considérable dans le montant des dépôts faits par le public. Nos banques canadiennes-françaises supportent une comparaison très favorable en rapport avec les autres banques. Cette situation de nos banques canadiennes-françaises est due en grande partie à la prospérité dont jouit la population de la province de Québec, et démontre également que notre population canadienne-française a le bon esprit de faire des épargnes. Cette situation s'applique non seulement au district de Montréal, mais aux districts de Québec, Trois-Rivières, St-Hyacinthe, Sorel, et les autres Cantons de l'Est. Les cultivateurs, grâce aux prix élevés auxquels ils peuvent vendre leurs produits, ont pu durant ces quelques années réaliser des profits qui leur ont permis non seulement de payer les obligations qui grevaient leurs propriétés, mais ont pu aussi faire des épargnes. Quant aux populations des villes, la classe ouvrière a eu l'avantage de pouvoir travailler non seulement à des prix rémunérateurs, mais aussi, en travaillant des heures supplémentaires, ont réussi à augmenter considérablement leurs recettes, et il est heureux de constater qu'ils ont pensé à faire des épargnes. Par exemple, la Banque Provinciale démontre qu'elle a des dépôts d'épargnes en janvier 1919 s'élevant à la somme de \$14,821,165, comparativement à \$6,884,831 en 1914. Les dépôts des comptes courants s'élèvent à la somme de \$3,406,848, démontrant une augmentation de \$1,101,977, comparativement au mois de janvier 1914.

La Banque Hochelaga au mois de janvier 1919 démontre des comptes d'épargnes s'élevant à la somme de \$29,107,422, comparativement à \$17,154,701 en 1914. Les dépôts ordinaires au mois de janvier 1919 se chiffrent à \$10,143,897, soit une augmentation de 145% sur le même mois de l'année 1914.

La Banque Nationale au mois de janvier 1919 avait des dépôts d'épargnes pour un montant de \$24,104,230, comparativement à \$15,140,989 en 1914, soit une augmentation de 59%. Les dépôts courants au mois de janvier 1919 donnent \$6,960,176, ce qui démontre une augmentation de 106% sur les dépôts du même mois en 1914. La Banque d'Epargne de la Cité et du District de Montréal avait en dépôts au mois de janvier 1919 la somme de \$35,000,000, comparativement à \$27,302,778 en 1914.

Assurances et Cartes d'Affaires

Assurance de Garantie**Fidélité des Employés**

"La Prévoyance" émet une Police de Garantie pour Gérants, Comptables, Caissiers, Commis, Percepteurs salariés ou à commission, qui abolit la pratique équivoque et surannée de demander à ses amis de se porter caution, et qui assure le patron contre toute perte occasionnée par les détournements de fonds et vols par ses employés. "La Prévoyance" émet aussi des Polices de Garantie Collectives au profit des Sociétés de Bienfaisance ou Compagnies, couvrant tous leurs percepteurs ou agents.

Pour plus amples renseignements, s'adresser à "La Prévoyance", 189 rue St-Jacques, Montréal. Tél. Main 1626 et 1627.

J. C. GAGNE,
Directeur-Gérant.

LA PRÉVOYANCE

GEO. GONTHIER H.-E. MIDGLEY
Licencié Inst. Comptable. Comptable
Incorporé.
GONTHIER & MIDGLEY
Comptables et Auditeurs
10 rue St-Frs-Xavier, MONTREAL
Téléphone MAIN 2701-9
Adresse télégraphique: "GONTHLEY"

\$5,000

de

protection pour votre maison

+ plus +

\$50 par mois

d'indemnité pour vous-même

NOTRE NOUVELLE
**POLICE D'INDEMNITE
SPECIALE**

ne laisse rien au hasard

Demandez-nous des renseignements

**CANADA LIFE ASSURANCE
COMPANY**

Bureau principal, TORONTO

La Compagnie d'Assurance
Mutuelle du Commerce

Contre l'incendie

Actif \$1,151,243.57

DEPOT AU GOUVERNEMENT \$69,660.00

—Bureau principal:—

179 rue Girouard, Saint-Hyacinthe.

Bureau Principal

angle de la rue Dorchester ouest
et l'avenue Union, MONTREAL.

DIRECTEURS:

J. Gardner Thompson, Président et directeur gérant; Lewis Laings, Vice-Président et Secrétaire; M. Chevallier; A.-A.-G. Dent, John Emo, Sir Alexandre Lacoste, Wm. Molson Macpherson, J.-C. Rimmer, Sir Frédéric Williams Taylor, L.L.D., J. D. Simpson, Sous-Secrét.



Maison fondée en 1870

AUGUSTE COUILLARD

IMPORTATEUR DE

Ferronnerie et Quincallerie, Verres à Vitres, Peinture, etc.

Spécialité: — Poêles de toutes sortes.

Nos 232 à 239 rue St-Paul

Ventes 12 et 14 St-Amable, Montréal

La maison n'a pas de commis-voyageurs et fait bénéficier ses clients de cette économie. Attention toute spéciale aux commandes par la maille. Messieurs les marchands de la campagne seront toujours servis au plus bas prix du marché.

GAGNON & L'HEUREUX

COMPTABLES LICENCIES
(CHARTERED ACCOUNTANTS)

Chambres 315, 316, 317, Edifice

Banque de Québec

11 Place d'Armes, MONTREAL

P.-A. GAGNON, C.A.
J.-ARTHUR L'HEUREUX, C.A.

Assurance Mont-Royal

Compagnie Indépendante (Incendie)

17 rue St-Jean, Montréal

l'hon. H.-B. Rainville, Président

P. J. Perrin et J. R. Macdonald,
gérants conjoints.

Main 7059

PAQUET & BONNIER

Comptables Liquidateurs, Auditeurs, Prêts d'argent, Collection

Chambre 501

120 St-Jacques, MONTREAL.

L.-R. MONTBRIAND

Architecte et Mesureur,

230 rue St-André, Montréal.

Solide Progrès

Des méthodes d'affaires modernes, soutenues par un record, ininterrompu de traitements équitables à l'égard de ses détenteurs de polices, ont acquis à la Sun Life of Canada un progrès phénoménal.

Les assurances en force ont plus que doublé dans les sept dernières années et ont plus que triplé dans les onze dernières années. Aujourd'hui, elles dépassent de loin celles de toute compagnie canadienne d'assurance-vie.

**COMPAGNIE D'ASSURANCE
SUN LIFE OF CANADA**
SIBEX SOCIAL-MONTREAL

**WESTERN
ASSURANCE CO.**

Fondée en 1851

ACTIF, au-delà de \$6,000,000

Bureau Principal: TORONTO
(Ont.).

W. B. MEIKLE

Président et gérant général
C. C. FOSTER, Secrétaire

Succursale de Montréal:

61, RUE SAINT-PIERRE

ROBT BICKERDIKE, gérant.

**BRITISH
COLONIAL
FIRE INSURANCE
COMPANY
MONTREAL**

Capital Autorisé

\$2,000,000.00

Capital Souscrit

\$1,000,000.00

Capital Versé \$247,015.70

Actif \$1,019,177.68

Passif (Réserve)

\$139,911.62

Théodore Meunier, Directeur

B. A. Charlebois, Sous-Directeur

GARAND, TERROUX & CIE

Banquiers et Courtiers

48 rue Notre-Dame O., Montréal.

Assurances et Finances

COMPAGNIE D'ASSURANCE POUR LES GRAINS

L'on annonce la formation à Winnipeg d'une compagnie d'assurance sous le nom de "Grain Insurance and Guarantee Company of Winnipeg". Cette assurance est formée par la North West Grain Dealers' Association dans le but de protéger les marchands de grains contre les pertes qu'ils peuvent subir après que le grain est acheté des cultivateurs, et avant qu'ils en aient disposé. Les directeurs provisoires sont R. T. Evans, Frank O. Fowler, W. A. Anderson, H. K. Almer et D. N. Potter, de Winnipeg.

Les Compagnies d'Assurance contre le feu démontrent une augmentation considérable dans leur chiffre d'affaires pendant l'année 1918. Les Compagnies anglaises sont nécessairement en tête de la liste. La somme totale des polices nouvelles ou renouvelées des compagnies d'assurance canadiennes s'élèvent en 1918 à la somme de \$896,061,399, comparativement à \$819,328,851 en 1917, et le total des primes reçues est de \$9,868,103, comparativement à \$9,160,426 en 1917. Le montant total des pertes payé en 1918 est de \$2,740,065, comparativement à \$2,376,825 en 1917.

La somme totale des polices nouvelles et renouvelées par les compagnies anglaises faisant affaires au Canada durant l'année 1918 est de \$2,144,480,250, comparativement à \$1,914,891,756 en 1917, et le montant total des primes est de \$22,698,144 en 1918, comparativement à \$20,121,335 en 1917. Le montant des indemnités payé est de \$9,908,040, comparativement à \$8,358,290.

Les autres compagnies étrangères, principalement les compagnies américaines faisant affaires au Canada démontrent aussi une augmentation dans leurs affaires. Les polices nouvelles ou renouvelées pendant l'année 1918 de ces compagnies se chiffrent à \$1,530,256,602 comparativement à \$1,314,839,392. Les recettes de primes ont été de \$15,659,145, comparativement à \$13,599,242, pour l'année précédente. Les montants payés pour les pertes causées par le feu ont été de \$6,637,610, comparativement à \$5,643,987, l'année précédente.

Une loi vient d'être adoptée par le Parlement Canadien à l'effet de prévenir les incendies. Cette loi est sous forme d'amendement au Code Criminel. Lorsque cette mesure est venue en dernière lecture, elle a été la cause d'une critique sévère de la part du Chef de l'Opposition, mais ce projet de loi étant une mesure du gouvernement, celui-ci l'a maintenu,

et en a finalement assuré l'adoption. Il est évident que les pertes causées par le feu au Canada sont beaucoup plus élevées, comparativement à la population que celles de n'importe quel autre pays. L'une des raisons est que nous avons ici un territoire immense, peu peuplé, et que dans la plus grande partie de nos campagnes, il y a peu de protection contre l'incendie. En Europe, par exemple, là où la population est beaucoup plus dense, les méthodes de protection sont plus efficaces. Tout le monde devrait porter une attention spéciale à cette question, et en prévenant la destruction par le feu, chacun fait sa part pour conserver notre richesse nationale.

Les pertes par le feu dans le cours du mois d'avril 1919 se sont élevées à \$1,089,070.00, comparativement à \$2,154,095 dans le mois de mars, et à \$3,240,187.00 dans le cours du mois d'avril 1918.

L'on annonce plusieurs changements sur le bureau exécutif de la Steel Company of Canada à son assemblée annuelle qui a eu lieu à Hamilton la semaine dernière. Il y avait déjà deux directeurs à Montréal, et un troisième a été nommé dans la personne de G. H. Duggan, président de la Dominion Bridge Company, et directeur de la Banque Royale du Canada et du Montreal Trust Company. M. Duggan remplace M. Charles Alexander, de Providence, R.I., qui a démissionné.

M. Ross H. McMaster qui jusqu'à présent était assistant gérant général, avec ses quartiers-généraux à Montréal, est maintenant Vice-Président à la place de M. Birge. Le bureau de direction se compose maintenant comme suit: Charles S. Wilcox, président du bureau des directeurs, Robert Hobson, Hamilton, président, Ross H. McMaster, Montreal, vice-président; Cyrus A. Birge, Hamilton; Lloyd Harris, Brantford; W. D. Matthews, Toronto, Hon. John Milne, Hamilton; Sir Edmund B. Osler, Toronto; Francis H. Whitton, Hamilton; A. J. Brown, K.C., et G. H. Duggan, Montréal.

Dudley Oliver, gérant de la succursale Ouest de la Banque de Montréal, à Londres, Angleterre, est de passage au Canada, où il espère se reposer pendant trois mois.

LA COMPAGNIE "CONVERTERS"

Il est rumeur que cette compagnie "Converters" est sur le point d'augmenter son dividende. L'état financier pour l'année fiscale se terminant le 30 avril démontre une augmentation sensible dans les recettes nettes.

Table Alphabétique des Annonces

American Pad. 35	Cie d'Assurance Mu- tuelle du Commerce 48	Gillett, E. W. 16	Nova Scotia Steel Co. 35
Anchor Cap & Clo- sure Corp. 5	Clark, Wm. 4	Gillette Safety Razor 37	Oscar Onken 11
Assurance Mt-Royal. 48	Cluett, Peabody & Co. 50	Gonthier et Midgley. 48	Ottawa Paint Works, couverture
Baker, Walter & Cie. 12	Connor & Son 43	Heinz 6	Oval Wood Dish Co. 14
Banque Hochelaga. . 46	Connors Bros. 16	Imperial Oil 41	Paquet et Bonnier. . 48
Banque Molson. 46	Côté & Lapointe. . . 12	Imperial Tobacco . . 17	Parker Broom Co. . . 11
Banque Nationale . . 46	Couillard, Auguste. . 48	International Time, couverture	Penmans Ltd., couverture
Banque Provinciale. 46	Dominion Cannery Co., Ltd. 3	Kearney Bros. 10	Poulin & Cie 12
Barnett & Co. 34	Duffy, J. J., & Co. . . 8	La Prévoyance 48	Prudential Society. . 46
Beauchamp, E., Rég. 12	Domestic Specialty . 8	Lemesurier Tobacco Co. 29	Ramsay Paints 45
Black Watch 26	Eddy & Co. 8	Leslie & Co., A.-C. . 38	St. Mary's Wood . . 12
British Colonial Fire Ins. 48	Fontaine, Henri . . . 12	Liverpool-Manitoba . 48	St. Williams Fruit Preservers 15
Brodeur, A. 12	Ford Co. 39	Mathieu (Cie J.-L.) . 6	Sherwin Williams . . 45
Brodie & Harvie. . . 12	Frost Steel & Wire Co. 35	McArthur, A. 38	Simms, T.-S., Co. . . 40
Canada Life Assurance Co. 48	Gagnon & L'Heureux 48	Maxwells Ltd. 38	Simonds Canada Saw 36
Canada Foundries. . 35	Garand, Terroux & Cie 48	Montbriand, L.-R. . . 48	Stauntons Limited. . 43
Canada Stove 32	Gendron Mfg. Co. . . 35	Morrissette 11	Sun Life of Canada. 48
Carriage Factories. . 43		National Cash Regis- ter 13	Wagstaffe 7
Canadian Postum Ce- real 9			Western Ass. Co. . . 48
			Williams Co., J.-H. . 45

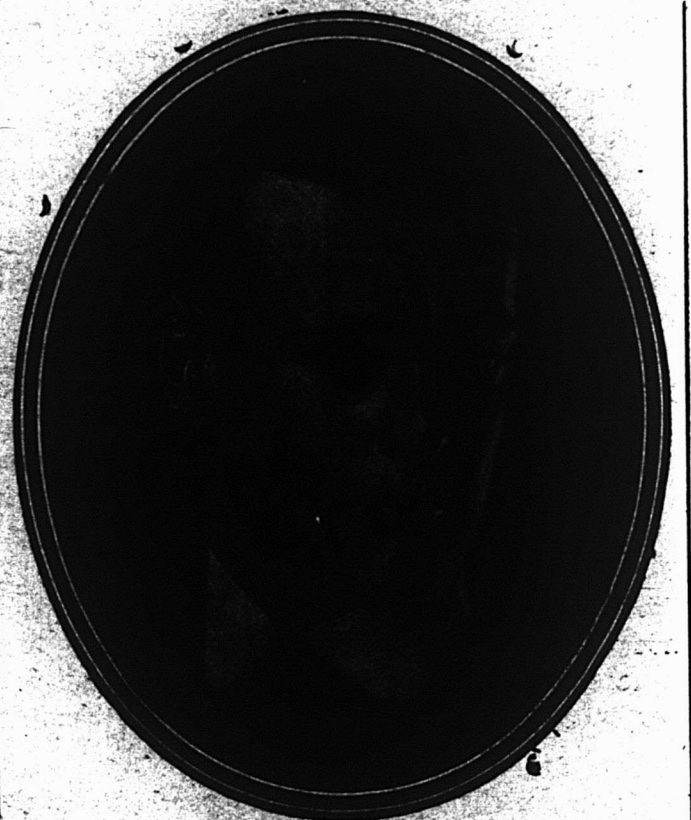
Si vous éprouvez
quelque embarras
dans vos achats

CONSULTEZ

les Annonces du

PRIX COURANT

et écrivez aux
annonceurs



"MONROE" un

FAUX-COL ARROW

Pour le Printemps

CLUETT, PEABODY & CO. OF CANADA, LIMITED



Lorsqu'un Homme Achète des Sous-Vêtements

Il aime à compter sur quelque chose de plus que son propre jugement dans cet achat. Il peut juger de la finesse du tissu, du fini et peut-être de la coupe du vêtement. Mais il ignore complètement si les sous-vêtements qu'il achète seront durables.

Aujourd'hui, que la rareté des bonnes marchandises a fait lancer sur le

marché des articles de qualité inférieure, l'acheteur doit se fier sur le marchand et sur le renom du manufacturier.

Considérez alors, avec quelle plus grande confiance vous pouvez offrir une ligne de sous-vêtements aussi bien connus de vous et de vos clients que les Penmans.

Penmans

"LE MODELE DE L'EXCELLENCE"

O.P.W.



PEINTURES ET VERNIS POUR TOUT USAGE



Jas-per-lac

La Finission Presente-Future

NOS QUATRE LEADERS

Peintures pures, marque O.P.W.
(Enregistrées et Protégées)

Peintures à Plancher,
marque O. P. W.
(Enregistrées et surpassées par nulle
autre)

★ Spécialités Jas-per-Lac
(Enregistrées—la finission présente-
future)

Vernis Jas-per-Lac
(Enregistrés—Le vernis présent-futur)

Emaux à Plancher, Emaux d'art

Teintures Lac, Emaux pour Auto

L'excellence de ces finissions doit être vue pour être appréciée. Des finissions qui méritent bien le nom Jasper-lac qui veut dire "Haute Qualité".

Nul autre que les meilleurs ingrédients ne sont employés; mélangés par des experts pour former un produit hors du commun et possédant une réputation distinctive en fait de mérite. Il y a de bons profits à faire pour vous dans la vente de ces marchandises. Demandez-nous pourquoi!

OTTAWA PAINT WORKS
MANUFACTURIERS LIMITED

— OTTAWA, CAN. —

SUCCURSALES - MONTREAL - TORONTO - VANCOUVER

