

PAGES
MANQUANTES

LE PRIX COURANT

REVUE HEBDOMADAIRE

Commerce, Finance, Industrie, Propriété Foncière, Assurance

Publié par ALFRED et HENRI LIONAIS, éditeurs-proprétaires, au No 25 rue Saint-Gabriel, Montréal, Téléphone Bell Main 2547, Boîte de Poste 917. Abonnements: Montréal et Banlieue, \$2.00; Canada et États-Unis, \$1.50; France et Union Postale, 15 francs. L'abonnement est considéré comme renouvelé, à moins d'avis contraire au moins 15 jours avant l'expiration, et ne cessera que sur un avis par écrit, adressé au bureau même du journal. Il n'est pas donné suite à un ordre de discontinuer tant que les arriérés et l'année en cours ne sont pas payés.

Adresser toutes communications simplement comme suit: LE PRIX COURANT, MONTREAL, Can.

VOL. XXVII

VENDREDI, 9 MARS 1900

No 10

LA POLITIQUE AU BOARD OF TRADE

Au mois de juin prochain doit avoir lieu à Londres un Congrès de toutes les Chambres de Commerce de l'Empire Britannique. Le Board of Trade était convoqué mardi dernier pour donner son approbation ou son désaveu à un projet de résolution adopté par son conseil et destiné à être présenté au Congrès.

Cette résolution votée par 45 voix contre 32, se lit comme suit :

"Attendu, que dans l'opinion de ce Congrès, le temps est arrivé pour la Grande-Bretagne et ses colonies de prendre conjointement les mesures nécessaires devant conduire à la consolidation, au progrès et à la solidarité de l'empire; et,

"Attendu qu'il est généralement reconnu que les colonies devraient contribuer aux dépenses qu'entraîne la défense navale et militaire de l'Empire, et de plus que les avantages commerciaux forment le lien le plus puissant de l'unité nationale, et que le maintien et l'affermissement du commerce sont la base du développement progressif d'une nation;

"En conséquence, qu'il soit résolu :

"Que, dans l'opinion de ce Congrès, les liens de l'empire britannique se trouveraient matériellement resserrés, et l'union des diverses parties de l'empire se trouverait grandement consolidée, (a) par la contribution à la défense navale et militaire de l'Empire de la part des colonies; (b) par l'adoption d'un traité commercial qui, tout en conservant la liberté d'action actuellement existante quant à la politique fiscale

propre aux conditions géographiques et aux intérêts divers des pays qui composent l'empire, lequel traité pourvoira à l'imposition d'un droit spécial "ad valorem" sur les produits des pays étrangers, lequel droit sera uniforme dans toutes les parties de l'empire, pourvoira non seulement aux responsabilités impériales, mais permettra l'inauguration d'une politique de bénéfices mutuels que retireront toutes les colonies.

"Que, afin de rendre cette résolution pratique, le président nomme, avant la dissolution du Congrès, un représentant et des délégués de la mère-patrie et des colonies, qui seront chargés de rédiger un plan basé sur les résolutions citées plus haut, lesquels délégués feront rapport au congrès, et que copies de ces résolutions soient officiellement envoyées au gouvernement anglais et aux gouvernements de chaque colonie."

Comme l'a justement fait remarquer l'un des membres du Board of Trade, M. Henry Miles, il eut été préférable pour l'assemblée de s'occuper des questions commerciales qui feront l'objet des discussions du congrès de Londres et de laisser aux hommes d'Etat le souci des grandes questions politiques.

Que demande en effet la résolution qui précède ?

L'abandon par l'Angleterre d'un régime économique qui lui est cher, qui a fait sa fortune et sa puissance commerciales. C'est grâce au libre échange, en effet, que la Grande-Bretagne voit son incomparable marine marchande sillonner toutes les mers et fréquenter tous les ports du monde. Lui demander de renon-

cer à ce qui fait sa gloire et sa fortune commerciales est une utopie qui aurait dû germer ailleurs que dans le cerveau des hommes intelligents qui composent le conseil du Board of Trade.

Il est vrai qu'en d'autres circonstances la résolution dont il s'agit ne fût point née. Mais actuellement la guerre dans le Sud-Africain a plus ou moins monté les esprits et c'est à qui renchérit sur les professions de foi de loyalisme et d'impérialisme. Nous assistons à une explosion de sentiments à jet continu et c'est une semblable explosion qui donné naissance au projet du Board of Trade, le préambule de la résolution en est la meilleure preuve.

Il est proposé que les colonies participent à la défense terrestre et maritime de l'Empire. C'est alors l'obligation pour les colonies de fournir le nombre d'hommes que dans ses guerres futures la Grande-Bretagne pourra leur demander. Chaque colonie étant forcée de fournir ces hommes, devra à son tour obliger un certain nombre d'hommes à prendre les armes s'il ne se trouve pas assez de volontaires pour répondre aux demandes de la métropole. C'est donc le service militaire obligatoire en perspective. Qu'on consulte le pays sur cette question du service obligatoire et on connaîtra sa réponse. Elle n'est pas douteuse : le pays n'en voudrait même pas entendre parler.

A propos du traité commercial qui lierait la Grande-Bretagne et ses colonies, nous avons dit que la première ne renoncerait pas à la liberté commerciale ; quant aux colonies qui imposeraient une taxe spéciale sur les produits importés des pays autres que ceux faisant partie de l'empire, elles compromettraient plus ou moins gravement, selon leur situation, leurs relations et leurs intérêts commerciaux.

En ce qui concerne le Canada, croit-on que le pays ne souffrirait pas de l'imposition d'une taxe sur les quantités de marchandises importées des Etats Unis.

Ce serait bien pis encore pour les îles des Antilles qui, quoique possessions anglaises, ont des relations commerciales beaucoup plus étroites et plus étendues avec les Etats-Unis qu'avec la Grande-Bretagne.

Et puis, croit-on, que les nations étrangères ne se défendraient pas, qu'elles assisteraient les bras croisés à une levée de boucliers qui menacerait leur commerce et leurs industries.

Admettons un instant que, dans l'état actuel de la population du Canada et du développement de sa production agricole et industrielle, nous sommes capables d'écouler tous nos produits au Royaume-Uni, et que nous n'ayons, par conséquent, pas à souffrir des mesures de représailles qui pourraient être prises contre les produits canadiens au dehors.

Mais cet état de choses ne durera pas et ne doit pas durer ; personne ne doit le souhaiter ; nous devons tous, au contraire, hâter de nos vœux l'accroissement de la population du Canada et l'augmentation de notre production. Il est donc plus urgent pour nous de nous créer des relations et des débouchés au dehors, au lieu de nous confiner dans le splendide isolement qui, pour être celui de l'empire, au lieu d'être celui de la Grande-Bretagne n'en est pas moins un isolement.

Et puis, le développement du Canada en population, en production, en richesses, ne doit-il pas fatalement un jour nous faire désirer et nous procurer l'indépendance, c'est-à-dire la liberté, but suprême des hommes, comme des sociétés et des nations.

Pourquoi alors nous forger des liens qui nous tiendront enchaînés

alors que nous ou nos descendants ne le voudront plus, à la fortune de l'Angleterre et de son empire.

Pour nous, mieux vaudrait étendre nos relations extérieures et prendre notre place sur les divers marchés du monde afin de nous créer les débouchés qui bientôt seront nécessaires à une production que, pour certains articles, l'Angleterre sera incapable d'absorber dans son entier.

Le Board of Trade, nous le répétons, a adopté une résolution platonique ; il aurait mieux fait de consacrer son temps à l'étude de mesures locales, qui sont plus urgentes qu'un traité commercial avec l'Angleterre et les colonies-sœurs.

L'INDUSTRIE ET LES GRANDS MAGASINS

Lorsque fut soulevée, devant le Parlement, la question des Grands Magasins et de la patente spéciale à leur appliquer, la *Réforme Economique*, pénétrant dans l'organisation commerciale de ces établissements, signalait certaines combinaisons auxquelles ils ont recours pour arriver à l'extrême limite du bon marché relatif auxquels ils peuvent vendre. Elle montra que ces moyens étaient fort ingénieux sans doute ; mais elle crut devoir mettre les fabricants en garde contre les exigences croissantes de ces gros acheteurs.

Rappelons les plans ordinaires :

Le grand magasin, par exemple, proposera à un fabricant de lui acheter tout ce qu'il produira pendant deux ou trois ans. Naturellement, il offre le plus bas prix, ce qui est conforme au principe même du commerce.

La plupart du temps, le fabricant accepte, séduit par la perspective d'avoir, pendant un certain temps, une vente assurée.

De ce jour, il est perdu.

Tant, en effet, que subsiste le contrat, le fabricant n'a pu alimenter sa clientèle, qui le quitte pour se porter vers ceux de ses concurrents qui ont conservé leur liberté. Le jour où le contrat a pris fin, le fabricant se trouve placé dans cette alternative :

Ou de se créer une clientèle nouvelle, ce qui est difficile, étant donné surtout que cette clientèle ne sera pas assurée contre l'éventualité d'un nouveau traité du fabricant avec quelque grand magasin ;

Ou de renouveler son contrat dans des conditions désastreuses.

Ce n'est plus lui, alors, qui est sollicité, c'est lui qui offre. Il peut, moins que jamais, dicter des conditions ; le voilà contraint de les subir ; et l'on devine si le grand magasin abuse de la situation.

Autres trucs :

Les grands magasins, malgré l'abondance de leurs capitaux et les disponibilités qui leur assurent la vente au comptant, visent surtout à faire le plus d'affaires possible avec le stock le plus réduit. Pour cela ils ne prennent la plupart des objets chers, les meubles, par exemple, qu'en consignment.

D'autres fois, ils ne font de commandes que sous la condition que la livraison aura lieu uniquement à l'époque et dans la proportion qu'il leur plaira de fixer. L'immobilisation de capital résultant du stock retombe donc non à leur charge, mais à la charge du fabricant. Le grand magasin joue le rôle d'intermédiaire réduit à sa plus stricte limite. Il prend d'une main pour vendre de l'autre à bénéfice, en limitant sa charge au strict minimum : opération licite, d'ailleurs, mais qui n'est point à l'avantage du producteur.

Un grand magasin a commandé des articles d'hiver, livrables, par exemple, le 20 décembre. Deux

jours avant, la température subitement s'adoucit. Aussitôt avis est donné au fabricant d'ajourner sa livraison. Au besoin, on prétextera de l'état peu satisfaisant des affaires, qui oblige à resserrer les paiements.

Voilà le fabricant bien ennuyé, lui, dont les frais courent toujours, lui qui avait compté sur une rentrée de fonds qui se trouve indéfiniment ajournée. Il se rend au magasin. On l'y reçoit fort courtoisement. Il a besoin d'argent ? Soit. On sera très heureux de lui en fournir, mais les affaires sont les affaires : ce qu'il sollicite, ce n'est pas un paiement, puisqu'il ne livre rien ; c'est une avance. Quoi de plus juste que de payer l'escompte ? Et le fabricant en passe par là.

— On sait que, périodiquement, les grands magasins organisent des "ventes" dans lesquelles figurent toujours quelques articles dits "de réclame," parce que le bénéfice fait sur leur vente est nul ou à peu près. Cette renonciation au bénéfice n'est pas le fait du magasin ; mais du fabricant lui-même, auquel on a fait valoir qu'il se ménagerait ainsi de futures commandes à des prix plus rémunérateurs. Ce qu'on se garde bien de lui dire, par exemple, c'est que cet article-réclame est, dès la première heure du jour de la "vente," livré au commerce de demi-gros, qui, sans cela, se serait adressé directement à lui pour s'approvisionner. De la sorte, le fabricant ne retire aucun profit du sacrifice qu'on lui a demandé de faire.

Nous ne parlons que pour mémoire des rayons qui vendent systématiquement à perte pour attirer une clientèle qui ira, en partant, à d'autres rayons dont les affaires sont plus fructueuses. Là, il y a bien "réclame" aux frais du grand magasin ; mais on devine la pression continuellement exercée sur le fabricant pour en obtenir un rabais,

sous la menace de s'adresser à l'étranger, où le bas prix de la main-d'œuvre permet de livrer à des conditions moins onéreuses.

Où s'arrêteront les exigences des grands magasins ? disions-nous en citant autrefois ces exemples ?

Un fait nouveau vient de se produire qui mérite d'être signalé :

Au moment des "jours de coupons," et des grandes expositions qui reviennent à chaque saison, et qui amènent dans les grands magasins une foule impatiente que voient passer avec détresse les petits boutiquiers du voisinage, alors que les comptoirs sont encombrés, dans un désordre savant d'occasions exceptionnelles, ce n'est plus seulement des articles de réclame que les grands magasins demandent à leurs fournisseurs, c'est aussi du personnel ; vous lisez bien : du personnel, des employés qui viennent aider ceux qui sont attachés à la maison à titre permanent. Et les fournisseurs se laissent faire, habitués qu'ils sont à obéir !

Alors c'est l'invasion des étrangers. Ils viennent de tous les quartiers, un peu humiliés, sans doute, qu'on dispose d'eux sans leur assentiment ; mais qu'y faire ? Leurs patrons subissent bien, eux aussi, la loi du plus fort ; il faut se résigner ! Le grand magasin a ainsi un personnel à bon marché ; car il ne le paie pas ; il le nourrit simplement.

Dire que le personnel ordinaire voit arriver ces intrus avec plaisir serait excessif ; car, en dehors de leur traitement, il y a tant pour cent sur la vente, la guelte, qui se trouve diminuée de ce que vendent les nouveaux venus. Ces grands jours, qui devraient donner un surcroît de profit au personnel, et lui imposent pour la préparation des étalages un surcroît énorme de fatigue, ne lui apportent qu'un dommage.

Si le procédé est préjudiciable aux employés, il est, en revanche, très fructueux pour les grands magasins : et celui qui a imaginé ce nouveau tribut imposé aux fournisseurs, est assurément un habile homme. Ces employés occasionnels, en effet, ne figurent pas sur les registres : de sorte que les grands magasins trouvent moyen, de la sorte, d'échapper aux prescriptions de la loi qui les imposent suivant le chiffre de leur personnel.

Les fabricants devraient comprendre qu'il est de leur intérêt comme de leur dignité de ne pas se laisser faire.

Nous savons combien les affaires sont difficiles et combien la concurrence est impitoyable ; mais enfin, il est des limites à la complaisance et au sacrifice. Non seulement les grands magasins sont en train de ruiner le petit commerce, ce qui est peut-être, hélas, une loi fatale ; mais ils menacent aussi l'industrie qu'ils acculent aux suprêmes sacrifices : et ils la ravalent en exigeant d'elle des services qui attestent, en bonne conscience, un peu trop d'humilité. Qu'il plaise demain aux grands magasins d'exiger quelque autre complaisance de leurs fournisseurs, ceux-ci vont-ils céder encore ? vont-ils céder toujours ?

Il y a là, vraiment, comme une entreprise sur la liberté individuelle, à disposer ainsi, sans leur volonté, d'hommes et de jeunes gens qui doivent souffrir d'être considérés comme un objet d'échange.

On nous objectera que nous sommes bien bons de défendre des gens qui sont de si bonne composition : c'est un peu vrai, mais c'est le rôle de la presse de signaler les abus : c'est aussi notre tâche à nous de défendre l'industrie, parfois malgré elle.

T. LALOUVET.

LA PUBLICITÉ

Dans les journaux de commerce

(Traduit de l'anglais.)

L'annonce, dans un journal de commerce, a pour mission première de se faire remarquer ; mais son but est surtout d'apporter la conviction dans l'esprit du lecteur : pour cela, il faut évidemment que le lecteur à qui elle s'adresse, la remarque.

C'est ce qui explique l'importance qu'il y a pour le négociant qui annonce dans les journaux de commerce, de voir à ce que son annonce figure avec avantage et se détache en un relief marquant dans les pages consacrées aux annonces.


Voici les raisons sur lesquelles est basée cette opinion d'un expert en la matière :

En premier lieu, on prête moins d'attention à la mise en valeur de l'annonce dans le journal de commerce que dans n'importe quelle autre publication. En second lieu, il est plus facile d'obtenir une meilleure disposition typographique d'une annonce, dans un journal commercial que dans tout autre genre de journaux. En troisième lieu l'espace—mal employé—dans un journal de commerce vaut moins et,—bien employé—vaut plus, en général, que tout autre espace employé, à prix égal.

Chaque annonce d'un journal de commerce devrait représenter un chapitre d'une longue histoire : celle de vos marchandises. Elle devrait, à la longue, dire pourquoi vos clients devraient faire usage de vos marchandises ; dire les avantages particuliers qu'elles possèdent et que les articles similaires ne possèdent pas ; énoncer les prix lorsque ces prix peuvent être cotés à l'avantage du vendeur, et initier l'acheteur à vos voies et moyens de faire


RODERICK DHU

TRADE MARK



HIGHLAND WHISKY

WRIGHT & GREIG LTD.
DISTILLERS.
GLASGOW.



Hudon, Hébert & Cie, Montreal

les affaires : toutes choses de nature à les frapper et à les convaincre. ¶ 0

Vous ne pouvez pas et vous ne devez pas, d'ailleurs, énoncer toutes ces choses dans une seule annonce. Chaque annonce devrait différer de la précédente et toutes les annonces réunies devrait former comme des chapitres séparés d'une histoire intéressante pour le marchand. Finalement, elles produiront une impression définitive, résultant de l'accumulation d'impressions variées. Ce n'est pas telle ou telle annonce en particulier qui fera valoir ou décheoir votre publicité.

C'est cette impression continue qui indique si votre publicité est bonne ou mauvaise. C'est cette instance de semaine en semaine, cette argumentation basée sur des faits, cet exposé attrayant et sans cesse varié de points de vue différents tendant à mettre en relief les qualités d'une marchandise qui rendent excessivement profitable l'espace que vous vous réservez dans le journal de commerce.

Je connais plusieurs annonceurs qui éprouvent une certaine hésitation—pour ne pas dire : répugnance—à dépenser quelque argent en plus de celui affecté au paiement de l'espace réservé dans le journal, afin de rendre ce "placement"—car c'en est un—plus effectif et plus profitable.

Cela me paraît être une politique à très courtes vues.

C'est précisément, ce qui fait toute la différence entre un espace à peu près sans valeur et un espace avantageusement utilisé.

Il se peut qu'il vous en coûte tout aussi cher pour rendre vos annonces efficaces qu'il vous en a coûté pour l'espace consacré à ces annonces. Mais qu'importe ! Est-ce une raison pour que vous perdiez les profits et avantages de la publicité dans les journaux de commerce.

Parcourez les pages d'annonces d'un journal de commerce quelconque et vous constaterez combien peu de ces annonces se distinguent par leur apparence, leur originalité, leur argumentation et par l'impression produite sur le lecteur.

Vous constaterez aussi quelle attention éveille une annonce bien faite.

Votre annonce devrait être rangée dans cette catégorie.

A vrai dire, cela coûte quelque argent ; mais il en est ainsi de tout ce qui est bon, et la chose en vaut la peine.

En réalité, vous retirerez plus de bénéfice en payant même le double de ce que vous coûte votre espace pour rendre cet espace productif, qu'il ne vous est possible d'en retirer en l'employant comme le font les autres annonceurs.

Ce ne sont pas là des théories, ce sont des faits basés sur l'expérience.

Cela paie d'autres maisons de suivre ces méthodes progressives, pour quoi cela ne vous paierait-il pas ?

Autrefois, un marchand insérait sa carte d'affaires dans son journal de commerce, parce qu'il se croyait obligé d'encourager ce journal.

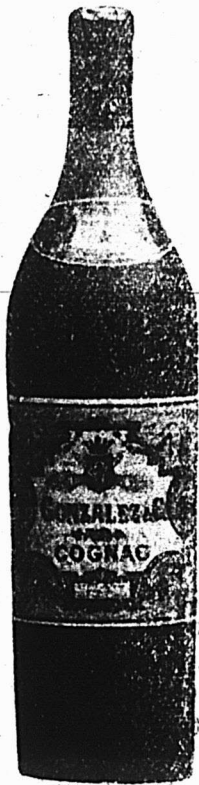
Il n'avait jamais même rêvé de considérer cette contribution comme un placement avantageux, ou comme quelque chose dont il serait possible de tirer un profit.

Un grand nombre d'hommes d'affaires commencent à se rendre compte de la possibilité d'obtenir de beaux résultats à l'aide d'une publicité bien faite et suivie.

Ils bénéficient, naturellement, des résultats de leur habileté.

Imitez les !

— S'il faut en croire Max Muller, les Chinois ont 43,596 caractères d'écriture pour exprimer autant de mots différents ou plutôt d'idées.



Marques :

ORDINAIRE



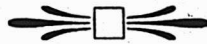
V. S. O.

V. S. O. P.

97476

Le Brandy Gonzalez

A fait sa marque au Canada.
Il plait au Consommateur,
et fait l'affaire du Marchand.



Nous avons d'autres Cognacs

agréables à boire, et de bonne
vente, notamment :

Le Cognac BOUCLIER ★★★

Une douzaine à la Caisse	—	Bouteilles ordinaires.
Deux " "	—	Demi - Bouteilles.
Deux " "	—	Flasks avec verre.
Deux " "	—	Flasks sans verre.
Quatre " "	—	Demi-Flasks avec verre.
Quatre " "	—	Demi-Flasks sans verre.

Le Cognac HULOT

Une douzaine à la Caisse	—	Bouteilles ordinaires.
Deux " "	—	Demi - Bouteilles.
Deux " "	—	Flasks sans verre.
Quatre " "	—	Demi-Flasks sans verre.
Quatre " "	—	Quarts de Bouteilles.

L. CHAPUT, FILS & CIE

MONTREAL

SEULS AGENTS POUR LE CANADA.

L'ART DE VOLER

Aux gens qui spéculent sur LES MINES D'OR

“*Saler la mine*” est l'expression consacrée dans les mines d'or pour indiquer une opération frauduleuse ayant pour effet d'enrichir artificiellement le minerai afin de tromper sur la véritable nature du filon, l'ingénieur qui vient exécuter une reconnaissance,

Parmi les fraudes les plus usitées, M. G. Braecke, ingénieur honoraire des mines, signale celles-ci, au cours d'une intéressante étude qu'il publie, dans la *Revue universelle des mines*, sur les concessions aurifères du Transvaal.

1o Un fusil de chasse chargé d'une cartouche contenant de la poudre d'or est déchargé sur l'affleurement du filon. L'or se loge de façon très naturelle sur le quartz et donne une impression de grande richesse. Cette fraude est aisément reconnue : quelques coups de dynamite tirés dans le filon prouvent que la masse intérieure est absolument différente de l'extérieur.

2o La dynamite livrée par l'intéressé est préparée d'avance et contient de la poudre d'or ; pendant l'explosion, l'or se fixe sur les faces fraîches du quartz abattu. Cette fraude est plus difficile à constater ; pourtant, pour l'ingénieur expérimenté, plus les échantillons qu'on lui soumet sont riches, plus il deviendra froid et défiant. Dans la prise d'échantillon, il écartera tous les morceaux de quartz à or visible, parce qu'ils faussent complètement l'analyse et donnent des résultats complètement exagérés. En tous cas la prise d'essai ne se fera jamais dans les blocs détachés ; au contraire, on abattra au pic tout minerai en place encore détachable et l'on enlèvera au ciseau à froid et au marteau, une tranche de minerai

normalement aux épontes. Remarquons encore que les quartz aurifères tiennent toujours une proportion notable d'or fin ; si celui-ci manque au lavage à la batée, il y a lieu de soupçonner une fraude.

3o On fait toujours sur place, un broyage au mortier, suivi d'un lavage à la batée d'une moitié de chaque prise d'essai. Quelquefois le mortier est préparé d'avance : il est graissé avec de l'or, ou bien le pilon est légèrement creusé, le creux contient de l'or en poudre retenu par un lampon d'argile recouvert de graphite. Pendant le broyage, l'or se détache du mortier et du pilon et se mélange au quartz broyé. Le remède est fort simple : avant de faire aucun broyage de minerai, on broiera dans ce mortier un morceau de roche stérile et on lavera. Si ce stérile donne de l'or en quantité appréciable, c'est qu'il y a eu fraude. Ce broyage de stérile est à répéter après chaque broyage d'échantillon, afin d'enlever des parois du mortier l'or qui s'y attache pendant le broyage des minerais riches.

4o Au lavage à la batée, l'intéressé y introduit de l'or caché sous ses ongles pendant la trituration à la main du quartz broyé. Le remède est simple : il importe de faire tous les lavages soi-même.

5o Quand les sacs d'échantillons sont fermés et cachetés, on injecte à travers la paroi du sac une solution de chlorure d'or au moyen d'une seringue hypodermique. Il est évident que si l'on a d'abord fait un lavage de contrôle à la mine, lavage dont on a noté le résultat, l'essai au feu ultérieur donnera un résultat beaucoup plus élevé qui devra éveiller les soupçons.

Comme toutes ces fraudes ont été pratiquées, il importe de les signaler à l'attention des jeunes ingénieurs pour qu'ils puissent les déjouer au besoin. — *Chronique Industrielle.*

LES REFORMATEURS

Le Conseil Municipal de Montréal a été renouvelé le 1er février. On l'a surnommé le Conseil de la "réforme" et, dès le premier jour de son existence, il a voulu justifier son nom.

Des amendements à la charte municipale ont été demandés à la Législature Provinciale par le nouveau conseil. Parmi ces amendements, nous en voyons deux qui nous surprennent étrangement et nous donnent l'idée que les velléités de réforme de notre conseil se réduisent à un désir d'avoir plus d'argent à manipuler.

En effet, le fonds de réserve, du temps de l'ancien conseil municipal, ne pouvait servir aux dépenses ordinaires des divers services de la municipalité; un changement est demandé. Il est vrai que le conseil veut appliquer les fonds de réserve aux dépenses imprévues. Mais malheureusement les dépenses imprévues se composent aussi bien de celles qu'on ne peut pas prévoir que de celles qu'on ne veut pas prévoir. D'autre part, nous avons cru jusqu'à présent que le budget ordinaire devait faire la part des dépenses imprévues et qu'une somme basée sur l'expérience des années antérieures devait être affectée à ces dépenses imprévues.

Si on ne l'a pas fait jusqu'à ce jour, on devrait le faire maintenant et c'est en cela qu'une réforme serait utile.

Le même souci d'avoir plus d'argent à manier se rencontre dans un deuxième amendement à la charte, mais ceci est plus grave.

Il n'est ni plus ni moins question que de frapper d'une taxe de 3 p. c. tous les salaires des ouvriers et employés travaillant à Montréal et n'y ayant pas domicile et qui gagnent plus de \$300 par an.

En vertu de quoi le conseil municipal frapperait-il de cette taxe les ouvriers et les employés ?

L'imposition d'une taxe n'est justifiable que si cette taxe correspond à des services rendus. Or quel genre de service la municipalité rend-elle à des gens qui n'habitent pas dans ses limites ? Aucun.

Toute taxe doit être équitablement répartie sur tout le monde selon les ressources de chacun. Or, ici, il est question de frapper exclusivement une catégorie spéciale d'ouvriers et d'employés, celle qui n'habite pas dans les limites de la cité et qui ne réclame rien de la cité. C'est la taxe d'exception dans toute sa hideur.

Mais cette taxe injuste est-elle au moins répartie sur une base qui la rende moins odieuse. Au contraire.

Supposons un employé gagnant par an \$1,000, il demeure à la ville et paie un loyer de \$140, il aura à payer à la municipalité pour usage de l'eau \$10.50.

Le même employé habite en dehors de la ville et en vertu de l'amendement proposé il devrait payer une taxe de \$30.00 et n'aurait pas eu l'usage de l'eau.

D'ailleurs, disons que, dans le premier cas, l'employé ne paie aucune taxe, car les tribunaux refusent de reconnaître comme taxe ce qu'on appelle communément la taxe de l'eau et considèrent le paiement de la somme de \$10.50 ci-dessus comme le prix d'une fourniture.

N'avions nous pas raison de dire que le seul dessein du conseil municipal de la réforme est de se procurer plus d'argent pour en avoir davantage à manipuler.

Les réformes qu'on demandait au conseil municipal étaient des mesures d'économie et non celles qui menacent l'existence du fonds de

Qualité et Prix !...

Mes Marchandises ont ces deux caractères essentiels : La **Qualité** et les **Prix Raisonables**.
C'est pourquoi vous auriez tout intérêt à me donner une large part de vos commandes.

Quand j'annonce :

- Le **Soda à Pâte**, Marque Baker, en barils de 112 lbs à. **\$1.75** le baril
- La **Moutarde Keens** en jarres de 4 lbs à.. **.70** la jarre
- La **Moutarde aux Fines Herbes**, Vve Garres, petites bouteilles à **1.30** la doz.
Les grandes bouteilles à \$1.80 la douzaine.
- Un **Café rare, "Plantation Privée"** Riche en arôme, délicieux à boire, rôti ou moulu, pur, à **.30c.** la lb.
- Un **Joli Thé Vert "Pin Head,"** fin, bien fait, bonne liqueur, à **.20c.** la lb.
- Un **Thé Japonais**, couleur naturelle, belle apparence, feuille nette, liqueur de choix, un bargain à **.15c.** la lb.

**je ne vous offre pas des
Marchandises communes,**

mais des valeurs que vous ne trouverez pas nulle part ailleurs.

**Mon stock entier ne comprend que des lignes de QUALITÉ,
à des PRIX ATTRAYANTS.**

TERMES : 3 P. C. 30 JOURS, OU BILLET A 4 MOIS.

E. D. MARCEAU,

296, rue St-Paul, Montreal

réserve et encore moins celles qui tendent à créer de nouvelles taxes.

Croit-on en frappant les salaires ramener à la Ville ceux que les anciens conseils municipaux en ont chassé, en faisant de Montréal un cloaque infect par moment ?

Chacun n'est-il pas libre et de travailler et d'habiter là où il lui plaît, et il n'est pas facile de changer les habitudes dès qu'elles sont prises. Nos ouvriers et nos employés fuient de plus en plus la boue et la poussière, la fumée et l'air empesté de Montréal. Il y a des localités avoisinantes qui ne sont pour ainsi dire peuplées que d'ouvriers et d'employés ayant leur travail à Montréal et ces localités ne vont pas disparaître ainsi.

Ce qui peut arriver c'est que les municipalités voisines qui ne veulent pas disparaître et les manufacturiers qui ne peuvent pas—sans courir à leur ruine—augmenter les salaires des employés dans des proportions voulues pour rencontrer les exigences du conseil municipal à propos de taxes, municipalités et manufacturiers s'entendront au détriment de Montréal.

D'ailleurs ce n'est pas chose faite encore que cette taxe inique. Le Conseil Législatif qu'on bat en brèche saura bien montrer que son existence est nécessaire en rejetant un pareil amendement qui n'aurait pas dû être même discuté par la chambre des députés.

Des économies, messieurs du conseil municipal, ce sont là toutes les réformes qu'on vous demande. Pas de taxes et pas de gaspillage.

— Dans la Corée, tous les adultes mâles doivent porter un chapeau blanc durant trois ans à la mort d'un membre de la famille royale.

PROFITEZ DES CIRCONSTANCES

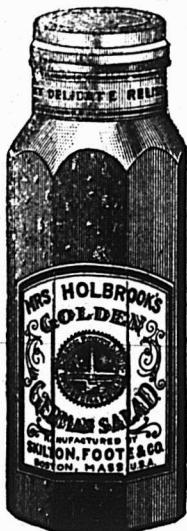
Nous ne saurions trop insister sur la nécessité pour les marchands de ne pas sacrifier leurs stocks comme ils le font. Les voyageurs des maisons de gros sont unanimes à dire que les marchands de la campagne vendent leurs marchandises à des prix vraiment ridicules de bon marché, étant donnée la hausse de presque toutes les marchandises dans toutes les lignes.

On détaille des articles à des prix auxquels on ne pourrait plus se les procurer aujourd'hui dans le gros. Ainsi, des marchandises achetées il y a quelques mois à peine sont vendues à 25 ou 30 p.c. d'avance sur le prix d'achat ; ces mêmes marchandises coûteraient parfois à acheter maintenant dans le gros de 50 à 60 p. c. plus cher qu'elles n'ont été payées il y a moins d'un an. Le détaillant vend donc de 25 à 35 p.c. moins cher que le gros pour certains articles : ce n'est plus du commerce.

Le marchand est dans les affaires pour tirer profit de toutes les circonstances qui lui sont favorables et quand la hausse se produit il doit bénéficier de la valeur supplémentaire que cette hausse a donnée à son stock.

Quand il lui faudra renouveler ses marchandises, le marchand de gros lui fera payer l'avance en plein. Qui empêche donc le marchand de détail d'imiter le marchand le gros et de faire payer l'avance au consommateur ? Rien, si ce n'est son insouciance ou son ignorance des changements survenus dans les prix.

Ceux qui nous lisent attentivement ne peuvent arguer de leur ignorance, qu'ils profitent donc des circonstances qui doivent leur procurer des bénéfices légitimes et contrebalancer les pertes subies dans de mauvaises années.



Mrs. HOLBROOK'S
**GOLDEN
GERMAN SALAD**

Cet élégant condiment a été préparé, au début, dans notre établissement, sous la direction personnelle de Mme Holbrook, une ménagère accomplie et une cuisinière expérimentée.

Ce n'est pas une sauce pour la salade, mais un assaisonnement sous la forme d'une salade de légumes et comme tel, il n'a pas son égal. Nous n'avons jamais auparavant produit un article qui ait reçu une approbation aussi universelle.

Empaqueté dans de jolies bouteilles de 18 oz. fermées dans le vide. Prix \$2.88 la douzaine.



NEW ENGLAND...

TOMATO RELISH

constitue ce qui s'est jamais fait de meilleur dans les préparations de tomates.

Il est préparé avec des fruits frais, mûrs, d'après un procédé scientifiquement exact ; on n'emploie aucune coloration artificielle quelconque. Il ajoute une délicieuse saveur à tous les mets avec lesquels on sert généralement des condiments de cette nature. C'est particulièrement l'article à employer avec les fèves au lard et les huîtres cuites ou frites.

Empaqueté seulement dans des bouteilles d'une chopine complète, de forme triangulaire, avec couvercle vissant, emballé avec goût. Prix : \$2.88 la douzaine.

SKILTON, FOOTE & CO., BOSTON, MASS.

AGENTS POUR LE QUÉBEC :

THE FOREIGN CHEESE IMP. CO.,

9, rue St-Pierre, Montréal.

Lorsque vous achetez l'un ou l'autre des articles ci-dessus, vous obtenez véritablement ce qu'on peut avoir de meilleur.

COMMERCE, INDUSTRIE ET FINANCE

Exportations des beurres canadiens : D'après le *Commercial Intelligence*, l'adoption du système de réfrigération mécanique à bord des navires et l'introduction, sur les lignes de chemin de fer, de voitures frigorifiques, ont donné un grand développement à l'exportation des produits canadiens susceptibles de se détériorer lors des transports à de grandes distances. Les chiffres qui suivent et qui se rapportent à l'exportation des beurres canadiens en Angleterre en sont une preuve :

	Quantités.		Valeur.
	Livres.	Liv. st.	
1894.....	4,684,537	187,284	
1895.....	2,751,848	107,359	
1896.....	4,970,047	178,610	
1897.....	10,413,131	382,477	
1898.....	10,461,823	383,110	

Des expériences, couronnées de succès, ont été tentées également, l'année passée, pour développer l'exportation, en Angleterre, des fruits canadiens, et on a lieu de penser que, pour la prochaine saison, cette tentative donnera des résultats très satisfaisants.

Nous avons le regret d'annoncer la mort à l'âge de 88 ans de Madame Brophy, mère de M. Thomas Brophy de la maison Brophy, Cains & Co.

Madame Brophy est décédée à Lachute; elle a été enterrée à Montréal, lundi dernier. Les funérailles ont eu lieu au milieu d'une grande affluence de parents et d'amis. Nos condoléances à la famille.

A côté des escaliers mobiles, on trouvera à l'exposition de 1900 un moyen de transport fort original qui consistera en fauteuils roulants et tournants se transportant automatiquement d'un point à un autre à l'aide d'un mécanisme ingénieux analogue à celui des machines à fabriquer les lisses imaginées par M. Chaize, de Saint-Etienne. Les fauteuils mécaniques dont il s'agit sont en construction à Saint-Chamond.

M. Jules Rouillard, gérant des grands magasins Z. Paquet de Québec est de retour d'un voyage à New-York.

Ballon-échafaudage : M. Letorey, architecte, et M. Surcouf, ingénieur aéronaute, viennent de faire breveter un ballon captif muni d'une plateforme et permettant d'exécuter toutes sortes de travaux à de grandes hauteurs et cela sans échafaudages appuyés sur le sol.

Durée du pavage : On estime que certains pavés en porphyre, provenant de carrières du Var, (France) peuvent fournir une durée de 50 années : 14 à 15 ans après la première pose, dans les voies soumises à un grand trafic et 20 ans dans celles ayant un trafic ordinaire. Après ce délai, on dépose les pavés, on les retaille et on les pose de nouveau.

Epuration de l'acétylène : On purifie l'acétylène par l'acide chromique (procédé Ullmann); par le chlorure de cuivre acide (procédé Frank); celle par le chlorure de chaux est réputée la meilleure.



NO 834.

La Cie Watson=Foster

Montréal, Qué.

(LIMITÉE)

Une . . .
Bonne Résolution
 pour 1900 . . .

Tout marchand de Tapisserie va, naturellement, s'efforcer d'augmenter son chiffre d'affaires et battre le record cette année.

La tâche sera facile à accomplir si vous avez des dessins et couleurs populaires et variés, bien imprimés et finis. . . . Nos papiers ont toutes ces qualités essentielles.

Demandez un set d'échantillons de nos lignes spéciales que nous envoyons gratis par la poste. Vous pourrez juger vous-même.



L'hon. J. A. Paquet est parti pour un voyage de deux mois en Europe.

* * *

Le centenaire de la Banque de France : Le 13 février, il y a eu juste cent ans, que la Banque de France a été fondée. Cet établissement date du 24 pluviôse an VIII, autrement dit, 13 février 1800.

Ce fut d'abord une simple société financière montée par actions n'ayant aucun contrat avec le Gouvernement : son but était d'émettre des billets au porteur remboursables à présentation et surtout de faire l'es-compte à un taux normal à un moment où l'usure ruinait les commerçants.

Bonaparte, qui devina la grandeur future de cette institution, commença à en devenir actionnaire et n'eut pas à s'en repentir. Le Premier Consul s'y intéressa autrement, car il fit rédiger des statuts pour régler le fonctionnement de cette société financière. Trois ans après il lui conféra un monopole, un privilège, et, en 1807, par suite d'une convention acceptée par les actionnaires, il donna à la Banque de France la consécration officielle en en nommant lui-même le Gouverneur.

* * *

Le commerce extérieur de la Chine: La Grande Bretagne importe en Chine pour 40,016 taëls et exporte pour 12,945 ; le Japon importe pour 22,564 taëls et exporte pour 16,627 ; les Etats Unis importent pour 12,240 taëls et exportent pour 17,828 ; la Russie importe seulement pour 3,442 taëls et exporte pour 3,927 ; enfin, la France vient tout après la Russie dans le mouvement général des échanges.

* * *

La conservation des œufs : D'après un journal français, on annoncerait des Etats-Unis que le problème de la conservation des œufs frais est enfin résolu et qu'il se vend journellement à New-York des tonnes (!!!) de ces conserves. On commence par séparer les blancs et les jaunes, puis on les place dans des burettes, lesquelles, une fois cachetées, sont mises dans un flacon contenant de la glace. On n'a plus qu'à ouvrir la burette quand on veut s'en servir.

Notre confrère a évidemment l'imagination fertile !

* * *

On lit dans la *Deutsch Amerikanische Gewerbe-Zeitung* : Dans les vallées du Missouri et de ses petits affluents croît dans l'abondance la plus luxuriante, une plante qui semble être appelée à remplacer, à complètement supplanter, l'écorce de chêne et toutes les autres matières tan-nantes employées dans la fabrication des cuirs.

C'est la "western tannin plant" (poligonium amphibium), qui, dans les dites contrées, peut être cultivée sur une immense échelle, et ce, de telle façon, que le monde entier pourrait être muni de matières pour la fabrication des cuirs.

Cette plante titre 18 p.c. de tannin, tandis que l'écorce de chêne n'en titre que 10 à 12 p.c. ; elle se récolte une fois par an, on la fauche, sèche et empile comme du foin.

Pour expédier la marchandise bien séchée, on l'emballe et l'empaquette par une forte pression hydraulique, de sorte qu'on compte le fret ordinaire.

Le mode d'emploi est le même que celui se rapportant à l'écorce ; elle fournit toutefois un cuir plus tenace et plus fin que celui fourni par l'écorce, puis le cuir tanné avec la



Un Marchand de Québec,

surpris des bons gâteaux que lui faisait sa femme, découvrit qu'au lieu du soda commun dont elle avait eu coutume de se servir, elle avait acheté le Soda à Pâte **Dwight's Cow Brand**. Il est impossible à une cuisinière d'atteindre la perfection en fait de gâteaux ou de pains, sans se servir de ce soda.

Si vous avez des clients gourmets, offrez-leur en.

JOHN DWIGHT & Co., 34 Rue Yonge, TORONTO.

Nos Barattes " LEADER "

sont pourvues de cadres angulaires en acier ou en bois, au gré de l'acheteur. Toutes ont des coussinets à billes d'une fabrication supérieure, dans le genre de ceux des bicycles.

Quatre genres différents — avec double leviers ou avec engrenages.

Toutes les barattes "Leaders" sont pourvues de palettes (breakers) à l'intérieur.

Des expériences pratiques faites par des experts ont prouvé que les palettes intérieures donnent des résultats, tant sous le rapport de la qualité que sous celui de la quantité, résultats que l'on ne saurait pas obtenir autrement, et réduisent presque de moitié le temps nécessaire à la fabrication du beurre.



VENDUES AUX MEMES PRIX QUE LES AUTRES MARQUES.

W. L. HALDIMAND & SONS,

Agents pour l'Est, Montreal

THE DOWSWELL MFG. CO., LIMITED

HAMILTON Ont.

nouvelle matière est bien plus solide et prend un lustre plus beau.

A Lincoln, dans l'Etat de Nebraska, existe depuis quelque temps une fabrique qui emploie cette plante avec un grand succès, et de là on en a expédié de grosses cargaisons à Chicago, où des maisons importantes et riches se proposent d'exploiter cette méthode de tannage, d'autant plus qu'on sait par expérience que la plante, tout en étant employée dans la même mesure que l'écorce, fournit un tiers de cuir de plus.

Il faut faire remarquer encore qu'au Brésil, dans la province de Santa-Catharina, des Allemands ont créé il y a assez longtemps déjà, une fabrique de cuirs d'une assez grande étendue où l'on fait exclusivement usage des feuilles de certains arbres qui y croissent en abondance.

.

Le travail des femmes : La Chambre française a voté une proposition ayant pour but de faire mettre des sièges à la disposition des femmes employées dans les ateliers, magasins et boutiques à raison d'un siège pour deux employées.

La commission du travail, appelée à modifier certaines dispositions de cette proposition, a décidé qu'il y aurait un siège par employée.

Le premier signataire de la proposition, M. Gautret, a été nommé rapporteur.

.

Il y a à peine quinze ans, l'aluminium était encore presque considéré comme un métal rare et sans grand avenir. Sa production dans le monde entier ne dépassait pas 13 tonnes. C'était l'Allemagne qui était alors le grand producteur d'aluminium. L'Angleterre, la France, et les Etats-Unis n'en fabriquaient guère en-

semble que 3 tonnes. Or, l'année dernière, la production totale du monde atteignait environ 5000 tonnes. Les grands producteurs sont aujourd'hui les Etats Unis, la Suisse, la France et l'Angleterre, l'Allemagne est passée au quatrième rang ; elle importe l'aluminium au lieu de l'exporter.

Les Etats-Unis ont produit, en 1998, 2,358 tonnes ; la Suisse, 800 tonnes ; la France, 500 tonnes ; l'Angleterre, 300 tonnes. Naturellement, les prix de vente de ce métal, subissent une baisse continue. En 1835, l'aluminium, alors qu'il n'était qu'un produit de laboratoire valait 1,250 fr. le kilogramme. Dès 1856, le prix descendait à 375 fr. De 1857 à 1886, les prix se maintiennent aux environs de 125 fr. Puis la chute a été progressive.

En 1886, prix du kilogramme. 88 fr. En 1890, 19 fr. En 1891, 15 fr. En 1892, 6 fr. En 1894, 5 fr. En 1895, 4 fr. En 1897, 3 fr. 20. En 1898, 2 fr. 70. Maintenant, 2 fr. 50. Il y aura encore une petite baisse, mais nous sommes près de la limite imposée par le mode de fabrication actuelle. On descendra peut-être à 2 fr.

N'importe, les extrêmes ont de l'amplitude. Production en 1835, 13 tonnes ; en 1898, 3,958 tonnes. Prix : 1,250 fr. en 1835 ; en 1898, 2 fr. 70 !

.

Epuration des huiles : M. Ch. de la Roche a fait breveter un procédé pour épurer les huiles à l'aide du carbure de calcium. On mélange à l'huile 15 p.c. de carbure pulvérisé ; l'eau contenue dans l'huile est absorbée et fait dégager de l'acétylène ; il reste de la chaux qui neutralise les acides gras contenus dans l'huile.



Le Chutney aux Tomates

est fabriqué avec de grosses tomates, bien mures, cuites aussitot cueillies.

Vendu par

LES AGENTS AU CANADA :

Hudon, Hébert & Cie Montréal. H. P. Eckardt & Co., Toronto.

EMPOIS

Nos leaders, Edwardsburg Silver Gloss et Benson's Satin, sont les meilleurs amis de la repasseuse. Ils doivent plaire partout où ils pénètrent — leurs rivaux sont encore hors de portée de la vue. Vous êtes certain d'avoir une répétition d'ordres pour ces marques — c'est là une chose régulière pour toutes nos marques. Tenez-en un bon assortiment.

The Edwardsburg Starch Co., Limited
Cardinal, Ont.

BRITISH AMERICAN ASSURANCE CO.

D'autre part nos lecteurs verront le soixante-sixième rapport de la dite compagnie, tel que présenté aux actionnaires à l'assemblée annuelle qui a eu lieu aux bureaux de la compagnie, à Toronto, le 23 février 1900. Il accuse des profits nets pour l'année d'affaires au montant de \$62,038; ces profits ont permis aux directeurs de payer les dividendes trimestriels habituels au taux de 7 p. c. par an et d'augmenter le fonds de réserve qui est de \$577,687.04, soit de plus de 77 pour cent du montant du capital-actions. La compagnie, du fait du large accroissement de ses opérations a passé un règlement qui pourvoit à l'augmentation proposée de son capital-actions de \$755,000 à \$1,000,000. La proportion moyenne des pertes aux primes de toutes les compagnies faisant rapport au gouvernement fédéral est de 56 pour cent, tandis que la proportion de la British American n'est que de 48 p. c. MM. Evans et Johnson sont les agents à Montréal de cette compagnie d'assurance bien connue et prospère.

DE L'EXCES DE POLITESSE

La politesse est une des qualités indispensables à tout bon employé. Le terme d'urbanité conviendrait peut-être mieux, car c'est précisément ce qui doit caractériser les rapports entre le vendeur et l'acheteur. Un employé ne saurait pécher par excès d'urbanité; mais parfois il peut être trop poli. L'urbanité est cette qualité résultant à la fois du jugement et du tact et qui s'applique également à la clientèle et à la marchandise. La politesse pure et simple ne représente le plus souvent que ce qui est absolument requis pour faciliter les relations commerciales. Bon nombre d'employés sont polis parce qu'ils sont forcés de l'être, faute de quoi ils manqueraient des ventes et finiraient bientôt par perdre leurs emplois. L'urbanité est cette attitude qui devrait toujours exister entre deux personnes, soit dans les relations sociales, soit dans celles d'affaires. Nous avons vu des employés tellement polis qu'ils embarrassaient leurs clients et se couvraient eux-mêmes de ridicule. Le client ne veut subir aucune pression dans ses achats, quand bien même elle serait causée par la politesse du vendeur.

L'excès de politesse a plutôt pour résultat d'éloigner le client que de l'attirer. Soyez toujours courtois en parlant à vos clients, mais que rien dans votre attitude ni dans votre langage, ne dénote la servilité. La personne derrière le comptoir vaut bien celle qui s'y présente. Les excuses ne sont pas plus nécessaires dans la vente des marchandises qu'elles ne sont exigées de l'avocat qui accepte un bref, ou du médecin qui donne une consultation. La dignité convient également à toutes les professions et si les employés se respectaient davantage ils obtiendraient l'estime de leurs clients beaucoup plus aisément.

— La pomme et la poire croissaient à l'état sauvage en Europe et en Asie dans les temps préhistoriques. Les habitants des lacs faisaient un si grand usage du premier de ces fruits qu'on pourrait croire qu'ils les cultivaient, mais la poire se rencontre très rarement dans leurs magasins déterrés. La pomme fut introduite dans Rome vers l'an 450 avant J.-C. Les habitants des lacs semblent en avoir connu deux variétés; au temps de Pline on en cultivait 22, et de nos jours on en connaît 2,000 variétés. Pline mentionne 36 variétés de poire cultivées à Rome, aujourd'hui, il y en a une centaine.

1900



Voiture d'Enfant Inclignée.

Un nouvel assortiment complet de véhicules et carrosses d'enfants, chaises, etc. en jonc. Demandez notre catalogue en spécifiant le genre que vous désirez.

Genre A.—Voitures d'enfants, chaises roulantes pour bébés, voitures Stanley et Go-Carts.

Genre B.—Meubles en Jonc.

Genre D.—Velocipèdes, Tricycles, Voitures d'Enfants, Voitures à deux roues et une seule place, Brouettes-jouets, Berceuses (Shoo-Fly); Voitures de Poupées, Chaises Roulantes pour Poupées, Voitures pour Bébés, Stanley et Go-Carts, Chaises pour Invalides, Voitures et Wagons de livraison.

Genre F.—Sleighs.

The Gendron Mfg. Co., Toronto.



REGLISSE en bâtons cannelés Y. & S., paquets 80 à la boîte de bois; caisses de 20 boîtes, breveté 20 août 1899; une nouveauté unique et désirable en bâtons de réglisse. Réglisse en bâtons Y. & S. (ordinaire) boîte de 5 lbs. et en vrac, caisse de 25, 50 et 125 lbs. net. Pastilles de réglisse Acme boîtes de 5 lbs. et paquets de 5 cts. Lozanges de réglisse Y. & S., boîtes de 5 lbs. et flacons de 5 lbs. Manhattan Wafers (Réglisse mou) empaqueté en boîtes de 2½ lbs., un délicieux bonbon en réglisse. Vendus par les Drogistes en gros du Canada. Catalogue sur demande adressée aux manufacturiers.

Etablis en 1845.

YOUNG & SMYLYE, Brooklyn, N.Y.

LES GRANDS ETATS DU GLOBE ET LEURS COLONIES

M. Paul Barré, secrétaire de la Société de Propagande Coloniale et de l'Association Polytechnique, a récemment fait le relevé des possessions extra-européennes des diverses puissances et donné, dans la "Revue de Statistique," le détail de la population et de la superficie de tous les pays sur lesquels les divers Etats ont étendu leur domination effective ou nominale.

Nous extrayons des travaux de M. Paul Barré les totaux résumés suivants :

Population des Etats du Globe ayant plus de dix millions d'habitants avec toutes leurs dépendances

	Millions d'habitants
Empire Anglo-Indien (1)...	406
Empire Chinois	400
Empire Russe	132½
France et Colonies (2).....	97½
Etats-Unis d'Amérique et Colonies.....	85½
All-magne et Colonies.....	6½
Japon.....	45
Autriche-Hongrie.....	44½
Hollande et Colonies.....	42
Italie et Colonies.....	33
Empire Ottoman.....	25½
Belgique et Etat du Congo	23½
Espagne et Colonies.....	18
Brésil.....	17
Portugal et Colonies.....	13,318,000
Mexique.....	11,570,000

(1) Dont 40,409,000 habitants en Europe; 303,300,000 habitants en Asie; 45 millions en Afrique (sans l'Égypte); 7,100,000 habitants en Amérique et 5,500,000 habitants en Océanie environ.

(2) Dont 38,300,000 habitants en Europe; 23,600,000 habitants en Asie; 35 millions d'habitants en Afrique; 426,000 habitants en Amérique et 150,000 en Océanie.

Superficie des Etats du Globe ayant plus de un million de kilomètres carrés

	Kilom. carrés
Empire Anglo-Indien (3).....	31,000,000
Empire Russe.....	22,800,000
Empire Chinois.....	11,200,000
France et Colonies (4).....	11,180,000
Etats-Unis et possessions...	9,826,000
Brésil.....	8,362,000
Allemagne et Colonies.....	3,200,000
Empire Ottoman.....	2,989,000
République Argentine.....	2,700,000
Portugal et Colonies.....	2,360,000
Belgique et Etat du Congo	2,329,000
Hollande et Colonies.....	1,977,000
Mexique	1,947,000
Perse.....	1,645,000
Bolivi	1,324,000
Colombie.....	1,204,000
Pérou	1,137,000
Vénézuela.....	1,044,900
Espagne et Colonies.....	1,013,000

L'Angleterre est donc arrivée à être la première puissance pour la population et pour la superficie; elle englobe à elle seule le quart de la population du genre humain; un second quart est Chinois. L'autre moitié de la population du globe est répartie entre la multitude des autres puissances.

Fabrication d'une bonne eau à souder

On obtient une bonne eau à souder en dissolvant dans l'acide chlorhydrique 100 grammes de zinc et 100 grammes de sel ammoniac.

Soudure blanche

Le mélange de 58 parties de cuivre, 29 parties de zinc et 15 parties d'étain donne une soudure blanche très fusible.

(3) Dont 320,000 kilomètres carrés en Europe; 5,823,000 kilomètres carrés en Asie; 6,800,000 kilomètres carrés en Afrique; 9,494,000 kilomètres carrés en Amérique et 8,41,000 kilom. carrés en Océanie.

(4) Dont 516,000 kilomètres carrés en Europe; 802,000 kilom. carrés en Asie; 9,600,000 kilom. carrés en Afrique (avec zones d'influence); 203,000 kilom. carrés en Amérique et 39,000 kilom. carrés en Océanie.

TABAC A FUMER...

EMPIRE

— En Palettes de 5c., 10c. et 15c.

L'Empire est un excellent tabac à fumer, frais et doux, c'est le plus gros, le meilleur marché et le meilleur au Canada . . .

Grosses Palettes pour Peu d'Argent

Cette marque donne un bon profit et plaira à chacun.
Demandez à votre marchand de gros un échantillon en boîte à

36c. LA LIVRE.

THE EMPIRE TOBACCO COMPANY, Limited, GRANBY, P. Q.

La "Joliette Tobacco Co.," Joliette, Que.

MANUFACTURIERS DES MARQUES POPULAIRES SUIVANTES :

Torquettes "Twist,"
Tabac à Chiquer et à Fumer "Club,"
Tabac à Chiquer "Atlas"

Ces marques faites avec les feuilles canadiennes de premier choix, sont reconnues par le commerce comme étant les meilleurs tabacs domestiques sur le marché.

LE CHARBON SANS FUMÉE

On vient d'essayer en Angleterre un charbon " sans fumée," d'invention récente. Au cours des essais, on a brûlé le nouveau combustible dans des grilles ordinaires et dans des réchauds placés au milieu de la pièce, et on a remarqué qu'il ne produisait que des traces de fumée à peine perceptibles, même quand on ajoutait aux brasiers de nouvelles charges de combustibles.

Le feu ressemble à un feu de coke extraordinairement brillant, sur lequel s'élèveraient de longues flammes blanches et bleues.

La chaleur dégagée est intense, et on dit qu'en ce qui concerne la production de la vapeur, 1 livre anglaise (450 grammes) de charbon amène l'évaporation de 14 litres d'eau.

Les résidus (cendres, etc.) ne dépassent pas 3 p.c. Pour les besoins industriels, le combustible est moulu en briquettes perforées pesant environ dix livres chacune ; mais pour les besoins domestiques il prend la forme de gâteaux ou mottes, de forme lenticulaire, dont environ 140 pèsent 100 livres.

Dès à présent, les briquettes peuvent être vendues à Londres, au détail, à raison de 21 shillings la tonne.

On assure que le nouveau combustible se compose de 95 p. c. de poussière de houille et de 7 p. c. d'un mélange de goudron pyroligneux et de chaux caustique. Ces trois substances sont malaxées et mises en moules, où le mélange durcit de telle sorte qu'il ne se désagrège pas en brûlant.

Soudure jaune

Un mélange de 44 parties de cuivre, 49 parties de zinc, 4 parties d'étain et 1/2 de plomb constitue une bonne et forte soudure jaune.

British America Assurance Co.

SOIXANTE-SIXIÈME RAPPORT ANNUEL

L'assemblée annuelle des actionnaires a eu lieu aux bureaux de la compagnie, à Toronto, le vendredi 23 février 1900.

Le président, l'hon. Geo. A. Cox était au fauteuil et M. P. H. Sims, désigné pour remplir les fonctions de secrétaire, fit la lecture du

RAPPORT ANNUEL

Les directeurs ont le plaisir de présenter le soixante-sixième rapport annuel qui comprend les états financiers de la compagnie au 31 décembre 1899.

Il y a eu une augmentation satisfaisante dans le revenu des primes pendant l'année pour les deux branches, incendie et marine. Au Canada la branche incendie a donné des résultats exceptionnellement favorables et les assurances maritimes ont laissé un profit modéré sur les polices émises durant l'année. Aux Etats-Unis, toutefois cette compagnie a, comme toutes les autres qui y font des opérations, souffert des pertes par suite d'incendies ex traordinairement sérieux qui ont éclaté dans plusieurs des plus grandes cités.

Les profits nets des opérations de l'année (\$62,038,89) ont été suffisants pour payer les dividendes semestriels habituels au taux de 7 pour cent par an et, après avoir déduit le montant nécessaire pour couvrir la dépréciation du mobilier des bureaux et des garanties, pour accroître de près de \$7,000 le fonds de réserve qui maintenant est de \$577,637,04. La réserve pour couvrir la dette estimée sur les polices non expirées a été augmentée pour faire face au montant additionnel des risques et elle est plus que suffisante, suivant l'expérience de la compagnie, pour rencontrer les pertes à survenir sur les polices en force à la fin de l'année.

Pendant cette année une vacance s'est produite dans le conseil par suite de la démission de M. S. F. McKinnon ; elle a été remplie par l'élection en qualité de directeur de M. E. W. Cox.

En vue de l'accroissement des affaires de la compagnie et de l'élargissement en perspective de son champ d'opérations les directeurs estiment qu'il est actuellement opportun d'augmenter le capital-actions, comme le prévoit l'Acte d'Incorporation, à \$1,000,000. Un règlement sera soumis à cette assemblée pour autoriser l'émission de \$250,000 d'actions nouvelles qui seront réparties au prorata aux actionnaires actuels à une prime de quinze pour cent.

THE ST. LAWRENCE SUGAR REFINING CO.

..... LIMITED

MONTREAL.

FABRICANTS DES QUALITÉS LES PLUS CHOISIES DE

Sucres Raffinés Comprenant nos Jaunes Efflorescents



(Bloomy Yellows)

Café Clair (Bright Coffee
Sugars)

Phenix (qualité suivant
le granulé)

Granulés "Extra Standard"

Les Meilleurs sur le Marché.

Les Cigares Populaires par Excellence!

KEYSTONE CHERROOTS

Composés de
50% Tabac Canadien,
50% Tabac Etranger.

de fabrication supérieure. Sont très agréables à fumer et se détaillent à

10c. LE PAQUET DE 5 Cigares.

Tous les Marchands de Tabacs, Epiciers, Marchands Généraux tireront un très bon bénéfice de la vente de ces excellents cigares.

J. M. Fortier, Montréal

Etat financier pour l'année terminée le 31 décembre 1899.

COMPTE DU REVENU.

Pertes par suite d'incendie, y compris les pertes à régler au 31 décembre 1899.....	\$ 773,906 20	Primes incendie....	\$1,326,947 63
Pertes maritimes y compris les pertes à régler au 31 décembre 1899.....	270,062 54	“ marine.....	398,348 68
Commissions et autres frais.....	469 380 30		\$1,725,296 31
Taxes gouvernementales et locales....	46,861 95	Moins réassurances.....	143,757 43
Balance.....	62,038 89	Compte d'intérêts et revenus.....	\$1,581 538 88
	\$1,622,249 88		40,711 00
			\$1,622,249 88

COMPTE DE PROFITS ET PERTES.

Dividende No 111.....	\$26,250 00	Réserve au 31 décembre 1898.....	\$571,011 88
“ “ 112.....	26,250 00	Balance du compte de Revenus....	62,038 89
Divers comptes en déduction.....	2,863 73		
Balance—réserve au 31 décembre 1899	577,647 04		
	\$633,050 77		\$633,050 77

ACTIF

Bons des Etats-Unis et d'Etat.....	344,000 00
Bons et débetures des Municipalités	539,526 31
Bons des Chemins de fer.....	41,420 00
Bons et actions des Cies d' Prêts et autres.....	165,746 00
Hypothèques.....	10,000 00
Immeubles (édifice de la compagnie).	150,000 00
Mobilier de bureau, cartes professionelles, etc.....	41,044 13
Balances des agents et autres comptes	156,215 93
Espèces en main et en dépôt.....	12,435 03
Billets à recevoir.....	3,366 98
Intérêts dus et accrus.....	9,791 67
	\$1,473,536 05

PASSIF

Capital-actions.....	\$750,000 00
Pertes sous ajustement—	
Incendie.....	\$101,690 60
Marine.....	17,908 41
	119,599 01
Dividende No 112, payable le 5 janvier 1900.....	26,250 00
Balance—fonds de Réserve.....	577,687 04
	\$1,473,536 05

RÉASSURANCE ET SURPLUS.

Total du fonds de réserve.....	\$577,687 04
Réserve pour couvrir la dette estimée sur risques en cours.....	532,000 04

J. J. KENNY,
P. H. SIMS,

Vice-Président.
Secrétaire.

Nous soussignés certifions que les livres de la compagnie ont été audités et que les pièces justificatives et les sécurités y relatives ont été examinées pour l'année finissant le 31 décembre 1899 et qu'ils sont tenus avec soin, cor-

rects et exactement reproduits dans les états ci-dessus.

R. F. WALTON,
JNO M. MARTIN, F.C.A.,
Auditeurs.

Toronto, 19 février 1900.

Vous récoltez

selon la qualité des semences que vous semez — allez-vous semer dans le champ de la confiance, ce printemps ? je vous fournirai la semence qui sera sous forme d'un ordre à l'essai pour un assortiment de mes cigares, à mes propres frais. Vous pouvez vous fier à leur qualité pour produire une récolte abondante de consommateurs réguliers de cigares.

La clientèle de vos pratiques est un champ fertile à cultiver et à labourer avec diligence. Cela paie de planter de bonne heure. Laissez-mois vous coter des prix pour un " ordre d'essai."

**J. Bruce Payne, Manufacturier de Cigares,
Granby, Qué.**

Un Noir a Chaussures qui les Noircit

ET LES REND BRILLANTES

C'est l'article que chacun réclame—
C'est exactement ce que représente

LE CIRAGE PURE GOLD

Il est d'une qualité uniformément excellente.

Pour Messieurs, une jolie pâte en boîte,
Pour Dames, un splendide liquide en bouteilles.
Pour Poëles également, en boîtes et en bouteilles.

Bonnes Marchandises.

Bons Profits.

PURE GOLD M'F'G CO., - TORONTO.

Le Président, en proposant l'adoption du rapport, dit : Il m'est agréable de pouvoir parler de l'augmentation satisfaisante du revenu de la compagnie durant l'année écoulée ; après en avoir déduit les sommes payées pour réassurance, les primes nettes s'élèvent à plus d'un million et demi de piastres.

Les traits les plus encourageants, en rapport avec les transactions de l'année, sont l'augmentation soutenue et continue de nos opérations dans la branche incendie au Canada et les pertes très modérées que nous avons subies dans le Dominion. Alors que les résultats ont été favorables en général aux compagnies opérant dans ce pays, parce que les pertes causées par le feu ont été considérablement au-dessous de la moyenne des années précédentes, les résultats de cette compagnie ont été exceptionnellement favorables. D'après les rapports des opérations au Canada qui ont été publiés, il appert que la proportion moyenne des pertes aux primes de toutes les compagnies qui font rapport au gouvernement du Dominion, a été de 56 pour cent. Notre proportion est de 48 pour cent.

D'autre part, aux Etats-Unis, l'expérience générale, comme la nôtre propre, a été beaucoup moins favorable, les pertes provenant d'incendies ayant été fortement en excès de celle des années moyennes et les pertes résultant des opérations de la Compagnie dans le dit pays ont matériellement réduit le total des bénéfices de l'année. A ce propos, il ne faut pas perdre de vue que dans plusieurs des années précédentes ces conditions étaient renversées et que les profits de nos affaires aux Etats-Unis ont plus que contrebalancé des pertes au Canada.

Dans la branche Maritime, il me fait plaisir de dire que les résultats de l'année dernière ont été tels qu'ils justifient vos directeurs d'avoir continué les opérations de ce département, malgré l'expérience adverse de quelques-unes des années précédentes et, autant qu'on peut en juger par les apparences actuelles en ce qui concerne les taux et les conditions générales de l'assurance maritime, les perspectives pour l'année présente sont d'une apparence encourageante pour cette branche.

Durant l'année passée vos directeurs ont donné une grande attention à la question d'établir des relations d'affaires sur ces points en dehors des limites du Canada et des Etats-Unis où des ouvertures favorables se présenteraient d'elles-mêmes et à la suite d'un arrangement avec la Western Assurance

Company une succursale a été établie à Londres, Angleterre, le 1er décembre dernier et d'après des auspices qui semblent favorables, cette compagnie participera aux opérations de cette succursale.

Comme il est déclaré dans le rapport, vos directeurs considèrent que les opérations de cette compagnie ont atteint des proportions qui exigent une augmentation du capital payé à un million de piastres et un règlement qui sera soumis à votre approbation pour avoir à l'émission de cinq mille parts additionnelles de cinquante dollars chacune devant être réparties entre les actionnaires dans la proportion d'une part par trois parts (à l'exclusion des fractions de part) en leur possession à la fermeture des livres au premier jour de mars prochain. Il est proposé d'émettre ces parts à une prime de quinze pour cent et de faire les appels de fonds payables en versements égaux les 15 mars, mai, juillet, septembre et novembre respectivement — les actionnaires ayant l'option de faire les versements d'avance sur ces dates.

Le Vice-Président appuie l'adoption du rapport ; il est adopté. Un règlement est passé qui pourvoit à l'augmentation proposée du capital-actions de la Compagnie jusqu'à concurrence d'un million de piastres.

Ont été réélus pour agir en qualité de Directeurs, durant l'année suivante :

MM. Hon. Geo. A. Cox, J. J. Kenny, Hon. S. C. Wood, Thos. Loig, John Hoskin, C.R., L. L. D., H. M. Pellatt, R. Jaffray, A. Myer et E. W. Cox.

A une assemblée subéquente du bureau des directeurs ont été réélus : Hon. Geo. A. Cox, Président et M. J. J. Kenny, Vice-Président.

Pour obtenir le sucre de raisins, on exprime le jus du raisin, on y verse du carbonate de chaux en poudre, ou bien du marbre brisé ou de la craie pour saturer l'excès d'acide tartrique; ensuite on clarifie. Pour clarifier on met 4 kilos de charbon pulvérisé par 20 litres de liqueurs et 1 litre de sang de bœuf délayé dans deux litres d'eau, on remue bien et on fait bouillir, alors on verse le liquide dans des filtres. Le sirop est alors vaporisé jusqu'à ce qu'il ait acquis une densité de 3^o Baumé et on laisse refroidir. Au bout de quelques jours, il s'est pris en masse cristalline; on l'égoutte, on la lave avec un peu d'eau froide et on la soumet à une forte pression. Le sirop qui en découle, peut fournir par une nouvelle opération encore une certaine quantité de sucre.

Bernier & Cie



Marchands de Farines

Grains,
Moulées,
Graines
de Semences,
Graines
Fourragères,
Etc.

Prix Spéciaux par quantité
de char ou pour char assorti.

BUREAU ET ENTREPOT :

Près la Gare du Grand Tronc.

St-Hyacinthe

CORRESPONDANCE SOLLICITEE.

TOUS LES HOTELS. EPICIERS ET RESTAURANTS de cette ville vendent les Eaux Minérales Caledonia. La demande augmente continuellement et leur vente a atteint des proportions phénoménales — le peuple sait apprécier "ce qui est bon". Les Eaux Minérales Caledonia — comme tous ceux qui en ont bu le savent — sont absolument sans pareilles. Elles sont reconnues comme étant pures et bonnes; et supérieures à toutes les eaux minérales.

Si vous avez besoin d'un tonique, buvez à table, ainsi que dans les grands diners et autres fêtes, les Eaux Minérales Caledonia.

**M. TIMMONS
& SON,**

SEULS AGENTS ET
EMBOUTILLEURS

90-92, côte d'Abraham
QUEBEC



REVUE COMMERCIALE ET FINANCIÈRE

FINANCES

Montréal, 8 mars 1900.

C'est lundi prochain, le 12 du courant que doit avoir lieu l'assemblée générale des actionnaires de la banque Jacques Cartier, primitivement annoncée pour le 10 mars.

Il est à désirer que les actionnaires obtiennent tous les renseignements désirables de la direction et il s'agit de souhaiter, aussi bien dans l'intérêt des actionnaires que des déposants que l'assemblée votât une résolution ordonnant une audition sérieuse des livres et une évaluation de la valeur du portefeuille par des personnes compétentes prises en dehors du personnel des directeurs et des employés de la banque.

Le refus des directeurs de donner jusqu'à ce jour des explications catégoriques, le retard apporté dans la convocation des actionnaires, la façon presque clandestine dont on a obtenu les signatures des déposants pour les délais de remboursement des dépôts et l'influence exercée en sourdine auprès des déposants et actionnaires pour obtenir leur souscription à un nouveau capital, alors que le premier capital a disparu en totalité ou en partie, sont autant de raisons suffisantes pour que les actionnaires exigent une reddition de comptes qui fasse ressortir la situation vraie de la banque.

Avant de s'engager à mettre de nouveaux capitaux dans la banque, les actionnaires voudront savoir ce que sont devenus les premiers.

—La Banque de l'Amérique Britannique du Nord, porte £25,000 au fonds de réserve, reporte £6,000 environ au nouveau compte de profits et pertes et distribuera à partir du 6 avril un dividende de 30s par action représentant 6 p.c.

La Banque Molson paiera un dividende semestriel de 4 p. c. à ses actionnaires à partir du 2 avril.

La Banque d'Angleterre maintient le taux de son escompte à 4 p. c. La proportion de sa réserve à son passif est tombée durant la semaine de 43.66 à 42.25 p. c.

La Bourse de Montréal est terne mais les principales valeurs sont bien tenues en dehors de celles des mines qui montrent quelque faiblesse.

Voici un tableau des dernières ventes opérées sur les valeurs suivantes :

	Ventes précédentes	Dernières ventes
War Eagle.....	\$1.31	1.33
Centre Star.....	1.36	1.30
North Star.....	...	1.20
Virtue.....	85	91
Payne Minin.....	1.20	1.20
Montreal & London ...	0.27	0.31
Republie.....	0.90	0.97½
Twin City.....	64½	63½
C.P.R.....	98½	98½
Duluth (ord).....	5½	5½
“ (pref.).....	15½	15½
Chars de Toronto.....	10½	100
“ Montréal.....	30½	3.33
“ Halifax.....	97½	96
Rich. et Ontario.....	108	108½
Royal Electric.....	191	194½
Coloured Cotton (bons)..	99	99
Dominion Cotton.....	104½	104
Montreal Cotton.....	...	148
Merchants Cotton.....	...	133
Gaz de Montréal.....	189	188½
Intercolonial Coal.....	38	..
Dominion Coal (pref.)...	117	...
“ “ (bons)...	111	..
Cable Commercial (bons)	103½	..
“ “ (nouv)...	162	..
Bell Telephone.....	182½	175
Montreal Telegraph.....	170	168

Les dernières ventes d'actions des banques ont donné les prix qui suivent :

Banque de Montréal à.....	257
“ du Commerce.....	147
“ Hochelaga.....	135
“ des Marchands ...	162
“ Union.....	105
“ Molson.....	130

COMMERCE

Semaine tranquille, les transactions ont été paralysées au début de la semaine par des tempêtes de neige qui ont arrêté tout mouvement à la ville comme à la campagne. Les trains arrêtés dans leur parcours par l'amoncellement de la neige arrivaient à leurs points de destination avec des retards considérables absolument nuisibles au commerce.

La situation s'est un peu améliorée; les maisons de commerce sans avoir reçu des nouvelles de tous leurs voyageurs sur la route reçoivent plus régulièrement leur correspondance.

Les chemins sont loin d'être bons et les difficultés de transport par sleigh sont grandes encore, aussi les marchands attendent-ils une meilleure occasion de livrer leurs ordres pour les marchandises lourdes.

A la ville, il a bien fallu déblayer les rues; la neige a donc été une bonne aubaine pour les ouvriers qui manquaient de travail. Malheureusement

Les MOUTARDES PURES DE DUNN

donnent une satisfaction sans mélange.
La raison en est — qu'elles donnent du profit aux marchands et de la satisfaction aux consommateurs.

DUNN'S MUSTARD WORKS, HAMILTON, ONT.



Papier-Glue: Tanglefoot

* CONTRE LES MOUCHES *
(Scellé)

EFFICACE HYGIÉNIQUE

Attrape les mouches et les germes qu'elles entraînent. Impénétrable. Dure longtemps.

Employé dans le monde entier

The O. & W. THUM CO., Grand Rapids, Mich. E.U.A.
NEW YORK: 15 Jay St. SAN FRANCISCO: 121 California St.

La Compagnie John L. Cassidy, Limitée

IMPORTATEURS DE



Porcelaines, Faïences,

Cristaux, Argenterie, Coutellerie,
Articles d'Eclairage, Etc., Etc.

339 et 341 Rue St-Paul, Montréal.



Typewriter Smith Premier

Facile à manœuvrer et à soigner.

A la hauteur du progrès, sous tous les rapports.

WILLIAM M. HALL & CO.,
1675, RUE NOTRE-DAME, MONTREAL,
AGENTS POUR LA PROVINCE DE QUEBEC.

Un assortiment complet d'accessoires pour typewriters de toutes fabrications.
Typewriters loués, réparés, échangés.

TEL. BELL: MAIN 983

on n'en emploie pas suffisamment car il faudrait, au lieu d'entasser la neige le long des trottoirs, en débarrasser complètement nos rues. Qu'un dégel survenne rapide avec la pluie, nos voies deviendront impraticables et la cité aura des actions en dommages pour inondations de caves, pertes de marchandises, etc..... sans compter le tort qui résultera pour nos marchands du mauvais état des rues, tort que, malheureusement, ils ne pourront faire réparer.

Le Conseil de la "réforme" devrait au moins ne pas tomber dans les errements du passé en ce qui concerne l'état de nos rues.

Cuir, Peaux et Laines.—Pas de changements dans les prix des cuirs qui restent fermes, avec peu de transactions pour le moment.

Nous ne changeons pas nos cotes pour les peaux vertes quoique les prix soient plus faibles que soutenus.

En laines du pays il n'y a plus de stocks chez les marchands, nos cotes restent donc nominales.

Epiceries, vins et liqueurs.—Les affaires ont été tranquilles pour les causes indiquées au commencement de cette revue.

Les sucres raffinés perdent 5c par 100 lbs chez nos raffineurs à la suite d'une baisse de 10c sur le marché de New-York.

Il ne se traite pas encore d'affaires en mélasses avec la Barbade, le prix d'ouverture est très élevé pour la nouvelle récolte, mais à vrai dire, ce n'est qu'un prix nominal et nos importateurs ne traiteront que quand la situation du marché primaire se sera nettement dessinée.

Depuis quelque temps déjà on constate une demande suivie en légumes de conserves, principalement en tomates, c'est d'ailleurs un article de carême; notons que les prix de cette conserve sont tenus très fermes.

Les aveins assez rares sur place et très demandés sont à une avance de 1 à 1½c la lb., nous les cotons de 10 à 11c, au lieu de 9 à 9½c.

Fers, Ferronneries et Métaux.—Hier, a eu lieu une réunion nouvelle de manufacturiers de clous, rien n'a transpiré de ce qui a pu se décider à cette assemblée.

Il est toujours très difficile de se procurer les fers en barres.

Huiles, peintures et vernis.—Le prix de l'huile de loup-marin raffinée varie de 50 à 52½c le gallon, soit une nouvelle avance de 2½c sur le prix de début;

l'huile paille est sans changement de 40 à 42½c le gallon.

Nouvelle avance de 2c sur l'huile de lin que nous cotons à 68c pour l'huile crue et à 71c pour l'huile cuite.

Poissons.—Le poisson frais gelé est rare dans certaines lignes; le haddock se vend en petite quantité à 50 et plus la lb; on pouvait l'acheter la semaine dernière à 3½c. La truite des lacs et le poisson blanc se trouvent difficilement; les stocks sont courts en harengs, mais, par contre, le marché est bien approvisionné en morue, celle en dr. ft qui, un moment, a été cotée à 3½c est revenue à 3½c comme au début.

Salaisons, saindoux, etc.—Pas de changement, mais prix fermes. La hausse des prix que nous signalons sur les porcs battus à la cambagne et ceux vivants qui sont venus aux abattoirs de la ville, n'est que passagère et d'uniquement, croyons-nous, à la difficulté de transports.

On ne peut donc pas tirer de cet état de choses la conclusion que les salaisons monteront en proportion de l'avance actuelle sur les porcs vivants ou abattus.

Revue des Marchés

Montréal, 8 mars 1900.

GRAINS ET FARINES

MARCHES ETRANGERS

Les derniers avis reçus par le câble cotent comme suit les principaux marchés européens:

Londres.—Blé et maïs à la côte, pas de transactions; blé de passage. Blé blanc terne. Blé roux, ferme; maïs tranquille maïs soutenu. Chargements de blé Walla-Walla sur navire, fer, février, 27½ d. Chargements de blé de la Plata, 26½ 10½d. Lots de blé du printemps, sur vapeurs Décembre, 28½ 1½d; lots de blé du Manitoba No 1 dur sur vapeurs mars 29s. Marchés locaux en Angleterre, faibles. Maïs américain mélangé sur vapeurs, 3è semaine de mars 18½ 3d. Blés anglais de Mark Lane, peu de demandes aux anciens prix; blés étrangers fermes, mais américain et du Danube Mark Lane soutenu; farine américaine et anglaise Mark Lane, ventes difficiles.

Liverpool.—Blé et maïs disponibles fermes; blé du printemps No 2. 6s 0½d; blés futurs, tranquilles, mars, 5s 10½d; mai, 6s 9d; juillet, 5s 8½d. Maïs, tranquille, mai, 3s 6½d; juillet, 3s 7½d; maïs

Téléphone Bell Main 246r.
Téléphone des Marchands 238.

...Boite Poste 62.

N. F. BEDARD

MARCHAND ET COMMISSIONNAIRE EN

BEURRE, FROMAGE, ŒUFS, Etc.

ET NEGOCIANT DE

Fournitures et Matériaux pour les Fromageries et Beurreries

BOIS DE BOITE A FROMAGE, PROVENANT DES MEILLEURS MOULINS D'ONTARIO.

Cotations spéciales pour quantités d'un char ou plus livrées dans toutes les parties de la province.

Ganistré **EMPIRE STATE**, SANS RIVALE
AU CANADA
PRIX MODÉRÉS ET CONDITIONS FACILES.

N. F. BEDARD, 32-34 rue Foundling, Montreal



Ces

Deux

Mains

LES DEUX MAINS ENLACÉES—c'est la vignette que vous trouverez profit à rechercher lorsque vous achèterez du Bi-carbonate de Soude. Ces deux mains signifient 98¹/₂% de Bi-carbonate de Soude pur dans la marque "Hand in Hand."

Et aussi, c'est la marque qui ne varie jamais dans l'uniformité absolue de sa grande force. Parce qu'il est si pur, il est vraiment blanc. Il maintient le commerce — "le commerce ne veut pas l'abandonner parce qu'il ne le désire pas." Il maintient la clientèle fidèlement.

Vendu par les principaux marchands de gros.

H. P. Cippet & Cie, Agents Généraux,
Montreal.

américain mélangé nouveau, disponible, 3, 9½ l; vieux, 3, 9½ l.

Paris.—Blé à peine soutenu. Mars, 19 70; mai, 21,70; farine, tranquille, mars, 25 80; mai, 23.80.

Nous lisons dans le *Marché Français* du 17 février 1900 :

“La température a été extrêmement capricieuse pendant toute cette semaine; nous avons eu tour à tour du froid, de la pluie, des éclairs, du tonnerre, du soleil, puis de nouveau du temps gris et humide. Les blés en terre, soumis à l'influence et ces variations quotidiennes, ne doivent certainement pas être en aussi bon état qu'à la fin de janvier, mais il nous paraît plus difficile que jamais d'établir avec quelque exactitude le bilan probable de ce que la future récolte est actuellement en état de promettre. Aucune opinion bien nete ne pourra être émise à ce sujet avant la reprise complète de la végétation, et, jusque-là, il nous semble prudent de mettre nos lecteurs en garde contre les pronostics trop absolus, qu'il qu'en soit d'ailleurs le sens, que certains oracles, fidèles à leurs antiques et solennelles coutumes, ne manqueraient certainement pas de formuler avec leur gravité coutumière.”

MARCHÉS AMÉRICAINS

Les marchés américains sont mieux tenus à la fin de cette semaine et les prix ont légèrement avancé pour tous les grains, depuis la huitaine précédente. Nous sommes à une époque de l'année où tout changement de température peut avoir une influence sur les récoltes en terre et par conséquent sur les cours des céréales, aussi faut-il ne pas prendre toujours à la lettre les dépêches annonçant des dommages causés à la culture par les variations de temps.

On cotait hier, le blé disponible sur les différents marchés des Etats-Unis :

Chicago, No 2, rouge.....	69½
New-York, No 2, rouge.....	75½
Duluth, No 1 du Nord.....	64½
Détroit, No 2, rouge.....	71½

Les principaux marchés de spéculation ont fermé comme suit à la date d'hier:—

	Mai	Jui let
Chicago.....	65½	66½
New-York.....	72½	72½
Duluth.....	65½	66½
Détroit.....	72	71

On cotait hier en clôture sur le marché de Chicago :

Bé d'inde: 33½c mars; 35c mai; 35½c juillet; 35½c septembre.

Avoine: 22½c mars; 23½c mai et 22½c juillet.

MARCHES CANADIENS

Nous lisons dans le *Commercial* de Winnipeg en date du 3 mars 1900 :

Le marché local a, pour la plus grande partie, été à peu près sans activité; il s'est fait peu d'affaires. La demande faisant défaut et la difficulté d'arriver à réaliser un profit en éche les exportateurs et les exportateurs de venir sur le marché.

Les détenteurs, d'autre part, ne sont pas disposés à vendre aux prix actuels du marché et préfèrent garder leur stock dans l'espérance de voir une amélioration des prix plus tard.

Dans les premiers jours de la semaine, le No 1 dur disponible à Fort William s'est vendu 65c; mais vers la fin, 64½c à 64c à été le prix extrême avec de très rares acheteurs.

Le blé livrable en mai vaut 2½c de plus que le disponible.

Le No 2 dur et le No 1 du Nord sont à 2½c au-dessous du No 1 dur.

Le marché de Montréal est sans activité tant pour le commerce d'exportation que pour la demande locale. Les prix des grains sont sans changement appréciable, quoiqu'il y ait un peu de faiblesse pour l'avoine et les pois.

Les farines de blé donnent lieu à bien peu de transactions; on peut dire qu'il ne s'est rien traité, cette semaine, pour la campagne où les chemins sont impraticables. Les prix sont néanmoins soutenus.

En issues de blé, toujours même fermété dans les prix et peu des stocks chez les meuniers et leurs agents.

Les farines d'avoine roulées sont offertes sur rails à Montréal à \$3.40 en baril et à \$1.65 en sacs, par lot de char.

GRAINS

Blé roux d'hiver, Can. No 2.	\$0 00 à 0 00
Blé blanc d'hiver " No 2.	0 00 à 0 00
Blé du Manitoba No 1 dur...	0 79 à 0 80
" No 2 dur...	0 00 à 0 00
Blé du Nord No 1.....	0 77 à 0 79
Avoine blanche No 2.....	0 30½ à 0 31
Blé d'inde Américain.....	0 43 à 0 44½
Orge, 48 lbs.....	0 45 à 0 52
Pois, No 2 par 60 lbs.....	0 70 à 0 71
Sarrasin, par 48 lbs.....	0 53 à 0 54
Seigle, par 56 lbs.....	0 60 à 0 61

FARINES

Patente d'hiver.....	\$3 65 à 3 85
Patente du printemps.....	3 80 à 3 85
Strait ht rollers.....	3 30 à 3 40
Forté de boulanger (cité)...	3 50 à 3 60
Forté du Manitoba, seconde	3 00 à 3 10
D'avoine roulée.....	3 40 à 3 50

**Pelles, Bêches, Fourches,
Grattes et Rateaux.**

A des PRIX RAISONNABLES.

Vert de Paris

Demandez nos Prix, avant de
placer vos commandes pour le
Vert de Paris. -:- -:- -:- -:-

L. H. HEBERT,

297 et 299 rue St-Paul, - - MONTREAL.

Etablis en 1856.

Adresse par cable "Hodgson," Liverpool.

HODGSON Brothers

27 & 29, rue Stanley,

LIVERPOOL, Angleterre

Marchands à Commission. Provisions Canadiennes Provisions Générales.

Facilités spéciales pour l'écoulement directe du

BEURRE ET DU FROMAGE

aux consommateurs anglais aux plus hauts prix du marché.
Avances libérales faites sur consignations qui peuvent nous
être envoyées directement ou par **L'INTERMEDIAIRE** de

MM. Abrm. Hodgson & Sons, Mercantile Exchange Bldg., New York, E. U. A.

OU BIEN ENCORE PAR L'INTERMEDIAIRE DE

Hodgson Brothers, 65-69 rue William, Montréal,

Qui ont des succursales à Montréal, St-Hyacinthe, Lawrenceville et Cowansville.

FROMMAGE

MARCHE ANGLAIS

MM. Hodgson Brothers nous écrivent de Liverpool 24 février 1900 :

" Il y a une bonne demande pour la consommation et en prése. ce des achats locaux et des faibles approvisionnements, les prix ont durci et le marché est ferme, en clôture, à nos cotations.

" Nous cotons aujourd'hui :

Fromage Canadien coloré.	s	d	d
(Sept. oct.) choix	61	6	à 63 0
do blanc, do	59	6	à 61 0
do Etats-Unis, coloré	61	0	à 62 6
do do blanc	59	0	à 60 0
Qualités inférieures et Half			
meats rares de.....	44	0	à 56 0

MARCHE DE MONTREAL

Les prix sont à la hausse en Angleterre et les stocks sont bas, là comme ici. En l'absence d'affaires sur place nous ne pouvons que rappeler que la cote est nominale de 12½ à 13c.

BEURRE

MARCHE ANGLAIS

MM. Hodgson Brothers nous écrivent de Liverpool le 24 février 1900 :

" Rien de nouveau, il se fait un commerce soutenu sur les qualités de choix, principalement sur ceux d'Australie et de la Nouvelle-Zélande ; mais l'abondance des stocks est un obstacle à l'amélioration des prix.

" Nous cotons aujourd'hui :

Crémeries Canadiens, choix	en boîtes, frais.....	94s	à	100s
Etats-Unis, tinettes, choix	(nominal).....	90s	à	92s
Ladles et imitation Crémeries	et beurres de fermes canadiennes. — lent.....	74s	à	80s
Australien et Nouvelle-Zélande.....		96s	à	103s
Danois.....		104s	à	114s
Cork, Premiers	} par quin- } tal {	09s	à	000s
— Seconds		09s	à	98s
— Troisièmes		00s	à	82s

MARCHE DE MONTREAL

C'est la famine ici pour le beurre et le détenteur, d'ailleurs généralement eu pourvu, obtient le prix qu'il demande. On exige quelquefois et on obtient 32c mais un client habituel et sérieux peut encore obtenir de son fournisseur du beurre à 30c la lb pour la première qualité.

Ces prix ne sont que provisoires car tous les jours maintenant de nouvelles vaches viennent et la production va reprendre de plus belle. Les hauts prix

actuels vont tenter les propriétaires et les patrons des crémeries et jusqu'à ce que les cours soient revenus à un niveau normal, les producteurs de beurre réaliseront de superbes bénéfices.

ŒUFS

On nous écrit de Liverpool le 9 février 1900 :

" Les œufs frais d'Irlande et du Continent continuent à arriver en abondance, et les prix étant en baisse de ls. sur les prix de la semaine dernière, il en résulte que les œufs d'Amérique dont on reçoit de grandes quantités (principalement des œufs conservés en glacière) sont négligés.

Nous cotons :

	s.	d.	s.	d.
Œufs frais du Canada.....	5	0	à	6 6
“ d'Irlande.....	8	6	à	9 0
“ du Continent.....	6		à	7 0

Sur le marché de Montréal nous avons une bonne demande et des arrivages réguliers ; les prix ont fléchi depuis notre dernière revue, mais sont soutenus aux cotes suivantes : frais pondus, de 17 à 19c ; mirés, 14c ; chaulés de Montréal, de 14 à 15c et chaulés d'Ontario, de 13 à 14s la doz. pour une caisse au moins.

POMMES

Dans leur circonscription hebdomadaire M. J. C. Houston, le Liverpool, cote comme ne suit le marché aux pommes, à la date du 22 février 1900 :

Les pommes canadiennes forment actuellement le principal approvisionnement et hier les ventes accusaient une amélioration bien tranchée et fort bien accueillie. Les Newcom de Californie sont vendues à peu près aux anciennes cotations.

POMMES AU BARIL—PRIX A L'ENCAN

	Vendredi	Lundi	Mercredi
	16 Fev.	19 Fev.	21 Fev.
	s	d	s
	s	d	s
<i>Americaines</i>			
Atbenarie New-			
town Pippins..	23 0		
King.....			
Baldwin.....		14 0	14 3
Greening.....			
Winesap.....			
Jonathan.....			
York Imperial..			
Phoenix.....			
Be Davis.....	13 0	17 6	10 3 12 0
N. Spy.....			
Gusset.....	9 0	10 3	8 9 11 6
<i>Canadiennes</i>			
King.....	9 0	20 6	7 0 18 0 10 0 21 0
Baldwin.....			
Greening.....			
N. Spy.....	8 9	21 0	12 6 14 9 13 3 21 0
G. Russett.....	11 0	20 0	9 0 17 0 12 0 21 0

ST-ARNAUD & CLEMENT, 4 rue Foundling MONTREAL

Achètent ferme ou reçoivent en consignation tous les produits de la ferme :

Beurre de Crêmeries ou de Ferme, Volailles, Porcs, Œufs, Etc.

AU PLUS HAUT PRIX DU MARCHÉ.

PAS DE STOCK COMPLET SANS

La meilleure à acheter.
La meilleure à vendre.
La meilleure à employer.
Les ingrédients sont tous absolument purs.

La véritable poudre à pâte "Cooks Friend," avec la marque sur chaque paquet, est en vente dans le gros.



ENTREPOTS

Boeuf, Mouton,
Porc, Huitres,
Volailles, Gibier,
Legumes, Fruits.



FRIGORIFIQUES

Conservation d'après les méthodes scientifiques les plus approuvées. ... Ventilat on parfaite, air sec, température appropriée à la nature des produits à conserver.

COIN DES RUES
des Sœurs Grises
et William

Tel. Bell Main 3146

Poudre à Pâte "Globe"

Je, soussigné certifie avoir analysé la (Poudre à Pâte) Globe Baking Powder. Je la recommande comme étant très pure, économique et excellente sous tous rapports. Elle est d'une qualité supérieure.

N. FAFARD,
Professeur de Chimie.
Université Laval, Montréal.

Globe Spice Mills Co.,
956 rue St-Denis, - Montréal.

TEL. MAIN 1961

Modes d'Hiver

Les dernières créations de la mode

pour Hommes.

Grand Choix d'Etoffes Nouvelles.
Pas de vieux Stock. Prix Raisonables.
Coupe Garantie.

A. L. Brault

MARCHAND-TAILLEUR
No 53, rue Bleury, Montréal.

Ben Davis.....	15 0 19 3	15 0 20 0
Seek.....		
Mann.....	19 6 22 0	19 9 23 0
Phoenix.....		
C. Red.....		
Nouv Ile-Ecosse.		
Baldwin.....		
Greening.....		
Californie.		
Newtown Pippin	59 60 60 90	89
Arrivages pour la semaine se terminant le 20 fév. 1900.....	17132	barils
Arrivages précédents depuis le 1er juillet 1899.....	555543	"
Total des arrivages au 20 fév. 1900.....	572675	"
Du 1er juillet 1899 au 20 fév. 1900.....	649270	"

LEGUMES

Les pommes de terre se vendent au char 42c et au détail de 50 à 55c le sac de 90 lbs.

Les prix des haricots triés à la main restent élevés de \$1.55 à \$1.63 par minot en lot de char complet.

On cote : Salade, 50c la doz.; salade de Boston, de \$1.10 à \$1.20 la doz. de paquets; choux, de 75 à \$1.00 le quart; carottes, \$1.50 le quart; navets, de 40c le sac; céleri de Californie, \$6.00 la bte; oignons d'Espagne, de 65 à 70c la boîte; oignons rouges et jaunes de \$1.50 à \$1.75 le quart; fèves vertes américaines, \$6.50 la boîte; tomates, de 15c à 20c la livre; concombres, \$2.75 la doz.; cresson, 60c la doz. de paquets; radis, 50c la doz. de paquets; choux-fleur de Californie, de \$3.00 à \$3.50 la boîte; épinards, de \$3.50 à \$4.50 le quart; patates nouvelles, \$9.00 le quart; champignons, 60c la lb; salade de Floride, \$1.75 à \$2.00 la doz de paquets; patates sucrées, \$4.50 le quart et perçil, 50c la doz. de paquets.

FRUITS VERTS

Nous cotons cette semaine : Ananas, de 25 à 30c pièce; bananes de \$1.50 à \$2.75 le régime, suivant choix; oranges de Jamaïque, de \$4.00 à \$5.00 le qrt; oranges de Valence: b.ites de 420, de \$4.25 à \$4.50 et boîtes de 714 de \$5.50; à \$6.00; citrons de Messine, de \$2.00 à \$3.00 la caisse; raisins de Malaga en barils de \$6.00 à \$10.50; oranges de Californie: Navels \$3.25 à \$3.50 et Seedlings de \$2.00 à \$2.50 la boîte.

En fruits canadiens, les prix sont: pommes de \$1.50 à \$3.50 le quart suivant espèce et qualité; atocas, de \$6.50 à \$9.00 le qrt; rhubarbe 75c la doz. de paquets.

PORCS ABATTUS

Il est arrivé très peu de porc sur notre marché cette semaine, alors qu'il

devrait y avoir une plus forte demande que jamais par suite de la rareté et de la cherté du beurre. On a des prix très durs puisque les porcs de l'abattoir font de 8 à 9c et que ceux venant de l'abattoir de la campagne vendent de 7 à 8c la lb.

Mais ces prix ne sont évidemment que temporaires; la température semble s'être mise au beau fixe et les chemins rendus impraticables par les dernières tempêtes de neige vont être en état de permettre la reprise des transports.

FOIN PRESSE ET FOURRAGES

MM. Homer, Robinson & Co., nous écrivent de Boston le 1er mars 1900:

"Les arrivages pour la semaine écoulée sont de 217 chars de foin et 15 chars de paille et 24 chars de ce foin pour l'exportation. La semaine correspondante, l'an dernier, 365 chars de foin et 12 chars de paille et 84 chars de ce foin pour l'exportation.

Quelques jours de temps froid ont quelque peu stimulé le commerce et le surplus sur le marché a été légèrement réduit. Nous prévoyons une demande plus active durant le mois de mars.

Paille de seigle terne et gros approvisionnement.

Nous cotons :

	Grosse balles.	Petites balles.
Foin, choix	\$16.00 à \$17.00	\$16.00 à \$16.50
— No 1..	15.00 à 16.00	15.00 à 16.00
— No 2..	14.00 à 14.50	11.00 à 14.50
— No 3..	13.00 à 14.00	13.00 à 14.00
— mél.de trèfle.	13.00 à 14.00	13.00 à 14.00
— trèfle.	13.00 à 14.00	
Paille de seigle long.	13.50 à 14.00	
seigle, mêlée	9.00 à 10.00	9.00 à 10.00
— d'avoine	7.00 à 8.00	7.00 à 8.00

Le marché de New-York s'est raffermi et on y cote les prix suivants: foin de choix \$17.00; No 1, de \$15.50 à \$16.50; No 2, de \$14.50 à \$15.00 et qualités inférieures de \$12.00 à \$13.50.

A Montréal, les affaires sont tranquilles. A la campagne, quoique ici les prix soient plus faibles, les cultivateurs ne veulent rien rabattre de leurs prétentions aussi ne s'y vend-il pas beaucoup de foin pour l'exportation.

Nous cotons ici, au char :

Foin pressé, No 1 à choix.	\$9 00 à \$10 00
do do No 2.....	8 00 à 9 00
do mél. de trèfle.....	6 50 à 7 50
Paille d'avoine.....	0 00 à 4 50

Il est difficile d'ajouter foi au dicton: "L'expérience instruit", quand on voit tant d'hommes se remarier.

Il ne coûte pas plus cher et c'est le meilleur pour la table,
le meilleur pour le beurre, le meilleur pour le fromage,

LE SEL WINDSOR

Tous les Epiciers de Gros le vendent.

VINAIGRES PURS

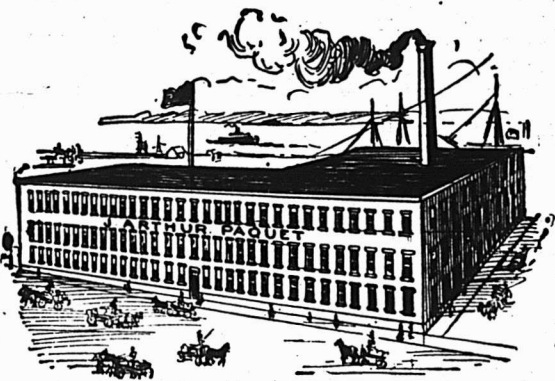
Nous recommandons tout spécialement aux Epiciers et Marchands Généraux notre marque **TIGRE**.

Prix défiant toute compétition.

LA CIE CANADIENNE DE VINAIGRE, 35A, RUE ST-ANTOINE, MONTREAL.

Manufacture sous la surveillance du Revenu de l'Intérieur.

Ecrivez pour liste de prix et échantillons.



**LES MEILLEURES VALEURS
AUX PLUS BAS PRIX.**

Fourrures, Gants, Mitaines,
Souliers, Raquettes, Calottes,
Chapeaux: Paille et Feutre.

J. ARTHUR PAQUET

Pointe-aux-Lièvres, QUEBEC.

SALLES D'ECHANTILLONS :

5, Carré Victoria, Montréal. 52, rue
Bay, Toronto.—Rue Main, Winnipeg.
338, rue Hasting, Vancouver.

The Canada Sugar Refining Co.

MONTREAL.

Limited

Manufacturiers de Sucres Raffinés
de la Célèbre Marque

REDPATH

De qualité et pureté les plus hautes, d'après les derniers procédés
et les machines nouvelles qui n'ont de supériorité nulle part.

SUCRES EN MORCEAUX.—Boîtes de 50 et 100 lbs.

GRANULÉ "CROWN."—Marque spéciale, la plus belle qu'on puisse produire.

EXTRA GRANULÉ.—Qualité très supérieure.

SUCRES "CRÈME."—Non séché.

SUCRES JAUNES.—De tous les grades.

SIROPS.—De toutes qualités, en barils et demi barils.

Seuls fabricants de Sirops fins en canistres de 2 lbs. et de 8 lbs.

NOTES SPECIALES

Pour des tabacs de qualité supérieure, de même que pour des conditions de prix favorables, on a toujours les meilleures garanties en s'adressant à une maison puissante, dont la réputation est établie, comme la maison B. Houde & Cie de Québec. Demandez les échantillons et prix des tabacs coupés dont vous pouvez avoir besoin.

—La compagnie de Thé "Salada" dit avoir reçu les encouragements les plus flatteurs sous forme de répétition d'ordres et les félicitations du commerce pour avoir placé sur le marché le Salada, thé vert, feuille naturelle, pur, non-coloré de Ceylan.

Il serait difficile qu'il en fut autrement, car ce thé, tout en ressemblant comme arôme à celui du Japon, même couleur légère à l'infusion, possède une force presque double de celui du Japon, est infiniment plus exquis et ne contient pas la moindre trace de couleurs, de falsification ou d'addition quelconque : c'est simplement la feuille naturelle du thé de Ceylan, proprement préparé réçu suivant les méthodes modernes, à l'aide de machinerie, au lieu du procédé malpropre commun à la préparation de tous les thés du Japon et des drogues qui y sont ajoutées.

E, de même que les thés noirs de Ceylan déplacent rapidement tous les autres thés noirs, de même nous pouvons prévoir en toute confiance le déplacement de tous les thés du Japon par ces thés verts de Ceylan meilleurs et plus hygiéniques.

La Salada Tea Co. les vend en paquets d'étain seulement, demi et quarts de livre ; elle les empaquète dans de petites boîtes de fantaisie à placer sur le comptoir, de sorte qu'un marchand peut en obtenir une petite provision, à titre d'essai, et éprouver leur valeur sans y mettre grand argent, prouvant ainsi sa propre confiance dans ces produits.

L'hon. J. A. Paquet a donné trop de preuves de l'esprit d'entreprise dont il est doué, pour que nous marquions aujourd'hui de la surprise de le voir de nouveau aller de l'avant. Bien d'autres à sa place croiraient déjà avoir assez fait ; lui n'est pas satisfait d'avoir établi coup sur coup les grandes fabriques de gants, de fourrures et de chapeaux de la Pointe-au-Liévre ; ou plutôt ses succès sans cesse grandissants l'ont encouragé à faire davantage, à rendre aussi complète que possible l'œuvre si bien commencée.

C'est dans ce but que vient d'être acheté l'immeuble comprenant l'ancienne corderie de Limoïlu et toutes ses dépendances. Le corps du bâtiment principal a trois étages : il est solidement bâti en pierre et mesure 50 pieds de longueur et 40 de largeur. Les dépendances, construites en briques et en bois, sont à un seul étage et fort spacieuses. L'ancienne corderie est encore munie de ses machines ; le tout est en bon ordre et des ouvriers seront bientôt occupés à l'installation du nouveau matériel.

Le nouveau propriétaire se propose de convertir l'ancienne corderie en fabrique de casquettes, de robes de carriole et de paletots fourrés pour hommes. Ce genre d'industrie requiert l'emploi d'une immense quantité de peaux de moutons avec leur laine, 250,000 par année, nous assure-t-on, et l'on se propose de confectonner des casquettes de tous patrons pour une valeur de \$60,000 par an.

C'est une bonne aubaine pour Québec que l'établissement de cette nouvelle fabrique, et surtout pour Limoïlu. Un bon nombre d'ouvriers y trouveront de l'emploi et une vingtaine de maisons, inoccupées autour de la corderie depuis plusieurs années, sont déjà louées par des familles pressées de se rapprocher du lieu où ses membres trouveront de l'emploi.

Nous ne doutons pas que la nouvelle fabrique sera mise sur le même pied que celles de la Pointe-au-Liévre et que ses produits seront reçus avec faveur par le public qui a appris à apprécier les superbes confectons mises sur le marché par les fabricants de l'hon. J. A. Paquet. — *La Semaine Commerciale.*

— La Corée est le pays aux curieuses coutumes. Non-seulement les Coréens ont un moulin à prières, mais aussi, "l'homme de paille" qui a, d'après eux le pouvoir de les débarrasser de tous leurs péchés. Lorsqu'un disciple de Boudha veut commencer une vie meilleure, il va trouver un desservant du temple et lui achète un mannequin en paille, qu'il habille avec ses vêtements après l'avoir bourré d'une forte somme d'argent. De ce moment ses péchés sont en rés dans l'homme de paille qui est alors jeté sur la voirie où les pauvres ne tardent pas à le trouver et à l'éventrer pour presser le trésor qu'il contient. Par l'ouverture ainsi faite s'évolent les péchés du pénitent. Sont-ils fous "un peu" ces gens-là ?

LEDUC & DAOUST MARCHANDS DE GRAINS et de PRODUITS

EN GROS ET A COMMISSION

Spécialité: **Beurre, Fromage, Œufs et Patates.**

AVANCES LIBERALES FAITES SUR CONSIGNATIONS.
CORRESPONDANCE SOLICITEE.....

1217 ET 1219, RUE SAINT-JACQUES, MONTREAL

A. D. MCGILLIS

596, RUE ST-PAUL, MONTREAL.

ACHETE LE BEURRE, LE FROMAGE, LES ŒUFS ET LES PROVISIONS GENERALES.

ENTREPOT FRIGORIFIQUE SUPERIEUREMENT INSTALLÉ.

GRAINES DE TREFLE

Nos prix sont les plus bas. Nos conditions les plus faciles.

Nous payons le fret jusqu'à la Station de Chemin de Fer du destinataire, dans n'importe quelle partie du Dominion.

DEMANDEZ NOS ECHANTILLONS ET NOS PRIX,

L. E. DASTOUS & CO. - - SHERBROOKE, QUE.

LAKE OF THE WOODS MILLING CO., Ltd.

Les moulins à farines les plus parfaits en Canada. Capacité: 2,500 barils par jour.

Moulins à **KEEWATIN** et **PORTAGE LA PRAIRIE, Manitoba.**

Des élévateurs à toutes les localités importantes à blé dans le Nord-Ouest. Toutes sortes de farines de blé dur, en barils et en sacs. Les prix et les autres informations sont fournis sur demande.

Bureau: Edifice du Board of Trade, MONTREAL.



**FORCE,
COULEUR,
Qualité Uniforme.**

Adressez :

**LEITCH BROS., MEUNIERES
OAK LAKE, MANITOBA**

— LA VENTE DES —

AVOINES ROULÉES "Maple Leaf" de THOMSON

à Montréal, dépasse la vente combinée de toutes les autres marques. Tous les épiciers de gros les vendent aux prix du marché.

JOHN WILKINS, Agent, MONTREAL.

E X T R A

RENSEIGNEMENTS COMMERCIAUX

PROVINCE DE QUEBEC
CESSATION DE COMMERCE

St-Jean—Normandin Jos., hôtel; A. Matte, succède.

CONCORDATS

Québec—Constantin E. & Fils, nouv., à 50c dans la piastre.

Sherbrooke—Chamberlain L. E., nouv.

DISSOLUTIONS DE SOCIÉTÉS

Montréal—Stewart J. W. & Co., peintures et huiles en gros; James W. Stewart continue; même raison sociale.

St. Hyacinthe—Brousseau & Bergeron, nouv.

EN DIFFICULTÉS

Longueuil—Narbonne Chs., contracteur, ff e 20c dans la piastre.

Montréal—Beauchamp L. E. & Co., no v.

Beaulieu Joseph, fruits, offre 20c dans la piastre.

Montréal—Cullen W. J., épïc.

Mayr Joseph, bois de sciage, conteste demande de cession.

St François Est—Pomerleau L., nouv. et épïc.; ass. 21 mars.

FONDS VENDUS

Montréal—Ross W. L. & Co., tabac, etc., par huissier.

St Jean—Mercier J. H., nouv., à Elzéar Lortie.

INCENDIES

Granby—Richardson G. B., bijoutier, ass.

Hull—Langevin P., hôtel.

Québec—Pewen P. F. & Co., bijoutiers, ass.

NOUVEAUX ETABLISSEMENTS

Longueuil—Muller F. X. E. & Cie., bouchers; M e F. X. E. Muller.

Montréal—Crane L. M. & Co., huiles. Trahan Frères, nouv.

Québec—Victor (The) Mfg. Co., vêtements pour dames; Sam. Rich. Ludger et A. Moisan.

Ste Anne de Beaupré—Forest E. & Cie., mag. gén.; Emi. Jeanne Forest.

Ste Cunégonde—Rivard P. & Cie., tabac.

St-Hyacinthe—Brousseau & Fils, nouv.

St Rémi—Poirier & Thérien, mag. gén.

Shawville—Stewart Marion, chaussures.

Soudure pour or

Pour la soudure de l'or, on prend une partie d'argent, 4 parties d'or et 1 partie de cuivre.

Ventes de Fonds de Banqueroute par
les Curateurs

Par Bilodeau & Renaud, le stock de J. E. Michaud & Cie., magasin général, de Laprairie, à 50c dans la piastre, à Clément Lafleur & Décarie et les dettes de livres à 23c dans la piastre à A. Bertin & Cie.

Par P. Mainville, N.P., le stock de quincaillerie de J. A. Denis, en liquidation, à 75c dans la piastre à Hector Lamontagne et les dettes de livres à 67c dans la piastre à Hector Lamontagne.

Par Kent & Turcotte, le stock de J. A. Vallée & Cie., magasin général de Ste-Anne de Bellevue, à 71c dans la piastre à Alph. Leduc et les dettes de livres 42c dans la piastre à Proulx & Damien.

Par Kent & Turcotte, les dettes de livres de J. N. Brossard, marchand de nouveautés, à 30c dans la piastre à E. Lalonde. La vente du stock est remise à plus tard.

Soudure des ferblantiers

Les ferblantiers emploient une soudure composée de parties égales de plomb et d'étain.

La Sciure de Bois

EMPLOYÉE POUR BOUCHER LES VOIES
D'EAU DES NAVIRES

À la suite du naufrage du navire *Adriane*, un capitaine de Degerholm écrit ce qui suit:

"Quand je lus il y a quelques jours que le navire *Ariadne*, de Oskarshamn, avait fait naufrage dans la Mer du Nord, j'arrivai à penser au nombre de fois que les navires que j'ai commandés ont été exposés au même malheur.

"Cependant j'ai toujours pu éviter de tels accidents en aveuglant les voies d'eau avec de la sciure de bois sèche. Quels que soient l'état de la mer et la force de la tempête, la sciure pénètre dans la voie d'eau et si fortement qu'elle y reste longtemps. Le navire ne doit cependant pas marcher à grande vitesse pendant qu'on place la sciure dans les ouvertures.

"Dans la pratique nous avons trouvé cela pour la première fois après un essai avec la goélette *Ralder*; nous sauvâmes alors le navire et le chargement au moyen de la sciure et nous arrivâmes à Lillesand en Norvège. Depuis cette époque j'ai toujours eu en réserve dans mes navires, qu'ils soient vieux ou neufs, de la sciure en grande quantité."

C. H. LETOURNEUX, prés. C. LETOURNEUX, vice-prés. J. LETOURNEUX, sec.-trés.
LeTOURNEUX, FILS & CIE, Lim., MARCHANDS - FERRONNIERS
 Nos. 259, 261, 263 ET 265 RUE SAINT-PAUL MONTREAL

EDMOND BOUCHER

BOUCHER & ROFFEY

HARRY ROFFEY

...TAILLEURS...

Coin des rues St-Pierre et Notre-Dame,

Téléphone Main 1548.

MONTREAL

Costumes d'Hiver Haute Nouveauté. Faites votre
choix, c'est le bon temps!



Les étoffes nouvelles pour la saison main-
tenant prochaine viennent d'arriver chez

JOSEPH LAMOUREUX & CIE, Marchands-Tailleurs Fashionables,
1615 Rue Ste-Catherine, coin St-Hubert, Montréal.

Dominion Mf'g. Co.**- BISCUITS -**

Nous sollicitons vos commandes et vous
garantissons entière satisfaction.

574 Rue Amherst,

✉ Ecrivez pour Liste de Prix.

Montreal.

GRAINS DE SEMENCE Blé Manitoba, Blé Russie, Avoine Banner, Merveilleuse,
Manitoba, &c. Orge Sarrasin, Pois, Blé d'Inde à silos,
Lentilles, Graine de Mûl canadienne et américaine, Graine
de Trèfle rouge, blanc, alsike, Mammoth, Vermont. Plâtre à terre, Engrais chimiques, (le plus
hautement recommandé). Assortiment des plus complets. Spécialité pour Cercles Agricoles.

J. B. RENAUD & CIE,

Negociants en gros. Farines, Provisions, Etc.

126 - 140, rue St-Paul, QUEBEC

FUMEZ LE CIGARE

Champlain ...à... **Straight**
5c.

\$2.25 la boîte de 50.

Jos. Coté, 179, St-Joseph, Québec.

A quoi peuvent servir les rayons X ?

Ce qui a tout de suite attiré l'attention sur les nouveaux rayons, c'est leur côté pratique.

Le plus important, c'est le service d'exploration interne qu'ils ont permis à la médecine d'ouvrir. Le Dr Lannelongue découvre sur des plaques photographiques obtenues au moyen des rayons X une pointe de couteau engagée dans les côtes d'un malheureux qui souffrait de vives douleurs aux reins. Interrogé, le patient se rappelle, en effet, qu'au temps de sa jeunesse, il s'était pris de querelle avec un compagnon, s'était battu, et avait reçu un coup de couteau, dont la lame s'était brisée dans la plaie. La pointe, à peine reconnue, est extraite, et les douleurs cessent aussitôt.

Un médecin de Berlin traite de même par les rayons X un ouvrier dont la main a été blessée par un éclat de verre. Un fragment qui a pénétré dans la main est trouvé à la lumière des nouveaux rayons et immédiatement enlevé. Les opérations de cette nature sont déjà nombreuses et défrayent tous les jours les chroniques médicales. Il n'est pas inutile d'en faire un plus long récit.

Le célèbre Dr Ollier, de Lyon, y a eu recours pour démontrer le bien fondé d'une méthode chirurgicale, qui a fait une partie de sa réputation.

Contrairement à l'opinion d'un grand nombre de médecins, il estimait que les os se régénéraient de l'extérieur à l'intérieur, et non de l'intérieur à l'extérieur. Il avait basé sur ce sentiment une méthode de régénération des os qui consistait à enlever l'os malade tout en conservant le périoste. Par celui-ci, l'osse reformait progressivement. Vouloir s'en assurer, il eut la curiosité de savoir ce qu'était devenu le squelette d'osse x de quelques sujets qu'il avait traités il y a quelques années. A l'un, il avait amputé une grande partie du tibia, à un autre, certains os du pied, tout en conservant le périoste de chacun. Les rayons X lui permirent de constater, à sa grande satisfaction, que la régénération des os était devenue complète.

Les nouveaux rayons aident encore au diagnostic de la tuberculose. Les poumons sains sont transparents pour eux, tandis que les poumons tuberculeux ont des épanchements qui les rendent impénétrables à ces mêmes rayons. De là sur les plaques photographiques des épreuves au moyen de quelles il est possible de voir quelles parties sont atteintes, quelles parties ne le sont pas, et

de suivre par des observations faites à divers époques le progrès ou la rétrocession de l'épanchement. De même pour les tumeurs internes, l'insuffisance aortique, la dilatation du foie, etc.

Les rayons X sont donc venus offrir à la médecine un service de renseignements fort utile. Le malheur est qu'il y a chez eux, comme on toute chose, le revers de la médaille : ils sont un remède dangereux.

Les nouveaux rayons ont plus que des effets chimiques. Ils produisent encore des effets calorifiques et brûlent.

Un opérateur des rayons X a vu, sous leur action, la peau de ses mains se dessécher et tomber au milieu de douleurs parfois si vives qu'il les supportait à grand'peine en poongeant les mains dans l'eau glacée. Un autre opérateur y a perdu sa barbe et ses cheveux. C'était un Américain. Aussitôt il a tenté un procès à son patron de ce qu'il ne l'avait pas averti du danger que courait son système pileaire, et lui a réclamé la bagatelle de \$10,000. La chronique judiciaire n'a pas encore dit qu'il eût gagné son procès.

A la nouvelle que les poils ne résistaient pas aux rayons X, une personne avait eu la tentation de se débarrasser de quelques poils superflus qu'elle avait sur le visage. Mal lui en a pris. Les rayons X l'ont débarrassée, non-seulement des poils, mais de la peau. Encore, si la peau revenait, ce ne serait qu'un très-petit malheur, mais d'aucuns prétendent que lorsque la pose a été longue, les nouveaux rayons altèrent substantiellement la peau et l'empêchent de se reproduire.

Enfin, divers sujets qui se sont prêtés aux expériences des rayons X ont souffert, aux points atteints par les rayons, de douleurs qui rappelaient celles de brûlure.

Les rayons X doivent donc être rangés dans la catégorie des choses dont il faut user avec beaucoup de prudence et de discrétion, et seulement par nécessité.

Tel est le résumé de ce que les savants ont dit jusqu'ici de ces mystérieux rayons, de leur découverte, de leurs effets, de leur propriété, de leur nature, de leur utilité et de leur danger.

JOURNAL DE LA JEUNESSE.—Sommaire de la 421^e livraison (21 février 1900). Le Mystère de la Chauve-Souris (1801), par Gustave Toudouze.—Le Toua, par M. Louis Goussellet.—Les Deux Henri, par François Desbamps.—Plumes pour la fabrication des éventails, par M. Dani-El Bellet.

Abonnements : France : Un an, 20 fr. Six mois, 10 fr. Union Postale : Un an, 22 fr. Six mois, 11 fr. Le numéro : 40 centimes.

Haute & Cie, boulevard Saint-Germain, 79, Paris.

NAZAIRE TURCOTTE & CIE

- IMPORTATEURS -

Thés, Liqueurs et Epiceries

- - QUEBEC - -

Tant que vous n'aurez
pas goûté les célèbres

Echantillons
envoyés
gratuits
sur
demande.



TABACS EN POUDRE...

FRECHETTE

vous ne saurez pas ce que c'est qu'un
tabac vraiment supérieur vendu
avec la garantie des fabricants.

Miller & Lockwell, - - Quebec

Le "WALLA GALLA" (Enre-

ou Thé de la Croix Rouge

Vendu en paquets, à 40c., 50c. et 60c. par livre.

Clubhouse (Enregistré)

Vendu en Canistres de 2 livres et en boîtes de
ferblanc de 50 et 100 livres. Ce sont les thés les
plus choisis qu'il y ait au Canada. Tous les
épiciers trouveront leur profit à les vendre. -:-

— Empaquetés et mélangés par

The

Cowan, Ramsay Co. Ltd., Toronto.

La Grande Popularité des

GAGAO et
de **Gowan**
CHOCOLAT

Est due à sa pureté absolue
et à son excellence.

Ils devraient se trouver dans toutes les
maisons. Chaque épicier du Dominion de-
vrait les avoir en magasin.

— DÉPOT DE GROS : —

454, St-Paul - - Montréal.



Le seul brillant à poêle (Stove Polish) à
la hauteur du progrès au Canada, c'est le

TIGER STOVE POLISH

Le plus avantageux pour l'acheteur, et le
meilleur. Il ne sèche pas et donne au poêle
un beau lustre, qui reste. Vendu en deux
grandeurs, boîtes de cinq et de dix cents.

10, rue St-Jean, Montréal.

F. F. DALLEY CO., Limited, HAMILTON, Canada.

Le CHOCOLAT de FRY et le CACAO

ONT FAIT LEUR MARQUE

DANS LE MONDE ENTIER

275 MEDAILLES D'OR ET DIPLOMES

D. MASSON & CIE, Seuls Agents pour la Province de Quebec
et Agents Conjoints pour les Provinces de l'Ouest

SURPASSE EN PARFUM ET EN QUALITÉ
LES PLUS FINS THÉS CULTIVÉS AU JAPON.

"SALADA"

Feuille naturelle, pur, non-coloré. THÉ VERT DE CEYLAN,
Son introduction a été un succès accentué.

Paquets Scellés seulement.

Demis et Quarts. Se détaille à 40 cts.

ECHANTILLONS AU COMMERCE SUR DEMANDE.

"SALADA" TEA CO., MONTREAL.

MAISON FONDÉE
EN 1858

Cognac Sorin

Domaine du Mortier
COGNAC

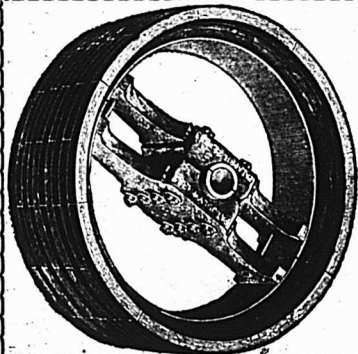
MEDAILLES AUX CONCOURS : 1868—1887—1889

Bouteilles : Carte Bleue, Carte Rouge, Carte d'Or. Flasks :
caisse de 24, avec verres. Flasks : caisse de 48, avec
verres. Fûts, Quarts, Octaves, Demi-Octaves

J. SORIN & CIE, COGNAC.
Représenter par

A. Robitaille & Cie, 354-356, rue St-Paul, Montreal

Tels : Bell, Main 705; Marchand, 321.



POULIES "STANDARD" DODGE

Wood
Split" de

La Poulie Wood Split Standard
reconnue dans le monde entier.

QUEBEC H. Andrews & Sons. SHERBROOKE Jencks Machine Co. MONTREAL Laurie Engine Co.
321, St-JACQUES.

LES MANUFACTURIERS

DODGE MAN'G CO. OF TORONTO, Lim ted

TORONTO, Ont.



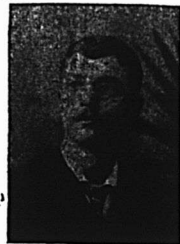
A. BLONDIN

Appareils de Chauffage à Eau chaude, à Vapeur, Haute et Basse Pression. Buanderies et Cuisines à Vapeur. Devis et Prix fournis sur demande. Ouvrage garanti. Prix raisonnables.

ECRIVEZ-NOUS.

A. BLONDIN & CIE.

PLOMBIEERS
SAINT-HYACINTHE, P.Q.



U. DAoust

LES CHEVEUX GRIS....

reprennent la couleur noire de la jeunesse et acquièrent avec le

" Restaurateur de Robson "

une souplesse et un lustre absolument incomparables.

EN VENTE PARTOUT, 50c LA BOUTEILLE.

J. T. GAUDET, PROP., JOLIETTE, P. Q.

AUGMENTEZ VOTRE COMMERCE

GOLD FIELD

G. & A.

ROSY VIEW

TIP TOP

EN VENDANT LES CELEBRES CIGARE



MANUFACTURÉS PAR

MANILA ROSE

SWEET HEARTS

ALFIO

DOUBLE LUCK

SAUCIER & FRERE,

Essai Sollicité.

Pont Maskinongé, Qué



PARK, BLACKWELL & CO., Ltd.,

MARCHANDS DE PROVISIONS EN GROS,

Empaqueurs de Lard

et de Viandes de Bœuf.

Toronto, Ont.

Faites l'essai d'un baril échantillon de nos **JAMBONS FUMES** et **DOUX** ainsi que notre **BACON** pour le déjeuner. Ce qu'il y a de plus délicieux et appétissant

A. W. OSGOOD, représentant, 15 rue de l'Hôpital Montréal

LES HUITRES !

Pour les ouvrir, il faut un bon couteau. Celui qui est reconnu le meilleur est le "BOSTON", vendu en gros et en détail, seulement par

L. J. A. SURVEYER, Quincaillier, 6, rue St-Laurent, Montréal.

H. Fairman & Co.	au gallon	10 00	Fromage.	De l'Ouest.....lb.	0 13	0 13 ¹ / ₂
Sherriff's	4 85	De Québec....." "	0 13	0 13 ¹ / ₂		
Glenloch	3 70	Vertes....." "	4 85			
Leavelt (old)	4 30	Fonles....." "	2 50			
	6 30	Gallon....." "	3 15			
		Nicholsons Old Tom Gin.....	2 95			
		London Dry Gin.....	7 50			
		Mélasses.	7 75			
		Barbades tonne.....	0 43			
		" demi et qt.....	0 45 ¹ / ₂			
		" tierce qt.....	0 46 ¹ / ₂			
		" an char ton.....	0 42			
		" " " tierce.....	0 44 ¹ / ₂			
		Porto Rico, choix, tonne.....	0 45 ¹ / ₂			
		" " " tierce et gr.....	0 43 ¹ / ₂			
		" ordinaire, tonne.....	0 40			
		Pâtes et denrées alimentaires.				
		Macaroni importé.....lb.	0 08			
		Vermicelle....." "	0 08			
		Lait concentré.....ds	0 10			
		Pois fencus, qt. 196 lbs.....	0 00			
		Taploca, lb.....	0 05 ¹ / ₂			
		Poissons.				
		Hassage Shore.....bri.	5 50			
		" " " "....."	2 75			
		" Labrador....."	0 10			
		" Cap Breton....."	0 00			
		" " " "....."	5 25			
		Morue séchée.....lb.	2 75			
		" verte No 1 qt....."	0 00			
		" No 1 large qt....."	0 00			
		" No 1 draft....."	0 00			
		" désossée caisse....."	0 00			
		" " " paquet....."	0 00			
		Truite des lacs.....bri.	0 00			
		Saumon C. A....."	0 00			
		" " " "....."	0 00			
		Saumon, Labrador.....bri.	7 50			
		" " " "....."	13 50			
		Produits de la ferme.				
		(Prix payés par les épiciers.)				
		Beurre.				
		Townships frais.....lb.	0 22			
		Knrouleaux....." "	0 25			
		Crème tressée....." "	0 20			
		do Nov....." "	0 27			
		do fruit....." "	0 28			
		Whisky Canadiens au gallon, au quart ou plus.				
Gooderham & Worts 65 O. P.	4 50	Hiram Walker & Sons	4 49			
J. P. Wiser & Son	4 49	J. E. Seagram	4 49			
H. Corby	4 49	Gooderham & Worts 50 O. P.	4 05			
Hiram Walker & Sons	4 05	J. P. Wiser & Son	4 04			
J. E. Seagram	4 04	H. Corby	4 04			
Rye Gooderham & Worts	2 20	Hiram Walker & Sons	2 20			
J. P. Wiser & Son	2 19	J. E. Seagram	2 19			
H. Corby	2 19	Imperial Walker & Sons	2 19			
Canadian Club Walker & Sons	2 80	Four quantité moindre qu'un quart d'origine:				
65 O. P.	le gall. 4 60	50 O. P.	le gall. 4 15			
Rye	le gall. 2 30	Imperial	" 3 10			
Canadian Club	" 3 80	F. O. B. Montreal, 30 jours net ou 1 oio				
		10 jours.				
		Rye (Canadien à la caisse.				
Walker's Imperial	quarts 7 50	" " " " " "	8 50			
Walker' Canadian Club	32 flasks 9 00	" " " " " "	10 00			
" " " " " "	16 flasks 9 50	" " " " " "	10 00			
" " " " " "	32 " 10 00	En quantité de 5 c. et plus, 25 cents de moins par c.				
Gooderham & Worts 1891 l & 4 c.	6 75	Seagram 1894 (Star brand) quarts	6 75			
85-83	9 00	" " " " " "	9 00			
En quantité de 5 c. et plus, 25 cents de moins par c.		Orby l. X. L.	8 50			
Purity, qts	7 50	" " " " " "	8 50			
Canadian, 32 flasks	7 50	" " " " " "	7 50			
Canadian, 52 flasks	7 50	En quantité de 5 c. et plus, 25 cents de moins par c.				
F. O. B. Montreal, 30 jours net ou 1 oio		10 jours				
		Riskneys importés.				
Killy Scotch	9 25	Buchanan's House of	9 50			
Commons	" 8 50	Claymore	8 50			
Bushmillis Irish	" 9 25	9 50				
H. Fairman & Co.	au gallon	4 85				
Sherriff's	4 85	Glenloch	3 70			
Leavelt (old)	4 30		6 30			
		Ala calase				
Old Irish	6 00	flasks	11 25			
Spr. cal.	9 00	" " " " " "	9 00			
Cruskeen Lawn, stone	12 60	" " " " " "	11 75			
Henry Thomson	0 00	" " " " " "	0 50			
St. Kevin	0 00	" " " " " "	8 75			
J. Jamieson & Son	0 00	" " " " " "	11 50			
Geo. Roe & Co	9 75	" " " " " "	10 25			
Barnsack	0 00	" " " " " "	6 75			
Thom & Cameron	0 00	" " " " " "	8 00			
Burke's	0 00	" " " " " "	8 00			
flaska	0 00	" " " " " "	11 75			
Dunville	0 00	" " " " " "	8 25			
Bushmillis	0 00	" " " " " "	9 75			
Old Irish	3 75	" " " " " "	3 90			
Gins.						
De Kuyper, cas violette	2 55	De Kuyper, cas rouges, 1 & 4 c.	11 25			
F. O. B. Montreal, 30 jours net	1 oio	Key Brand	5 00			
Melchersponcy	0 00	" " " " " "	2 50			
" Honey Suckle	0 00	" " " " " "	5 50			
Wynand Fockink	8 25	" " " " " "	15 00			
Bernard Old Tom	0 00	" " " " " "	10 00			
Booth's	0 00	" " " " " "	7 25			
" " " " " "	0 00	" " " " " "	7 85			
Melrose Drover Old Tom	0 00	" " " " " "	7 00			
Burnett	0 00	" " " " " "	7 75			
Melrose Drover Dry	0 00	" " " " " "	7 25			
Coats Plymouth	0 00	" " " " " "	7 00			
Gins et u/s.						
De Kuyper, barrig, le gal.	0 00	quarts	3 00			
" " " " " "	0 00	octaves	3 10			
" " " " " "	0 00	au gallon	3 20			
Tous autres gins, 5c. de moins.						
F. O. B. Montreal, 30 jours net ou 1 1/10 jours.						
Booth's Old Tom, quarts,	0 00	le gal.	3 45			
" " " " " "	0 00	octaves	3 50			
" " " " " "	0 00	au gal.	3 90			
Marinades Morton.....ds	2 10	Crosse & Blackwell....." "	0 00			
" " " " " "	2 10	" " " " " "	2 10			
" " " " " "	0 00	" " " " " "	1 80			
" " " " " "	0 00	" " " " " "	3 20			

SEMENCES GARANTIES

Nous faisons un commerce exclusif de semence ; notre stock contient tout ce qu'il y a meilleur en fait de **Semences pour le Jardin et la Ferme** et Semences de Fleurs Semences d'Herbages, de Trèfle, Blé d'Inde et Grains de Semences.

Catalogues illustrés envoyés gratuitement sur demande Cotations et échantillons envoyés sur demande.

WILLIAM EWING & Co.,

MARCHANDS DE SEMENCES. 145, RUE MCGILL, MONTREAL.

ON DEMANDE à acheter une maison double sur la rue Sherbrooke, ou au nord de la rue Sherbrooke, dans les environs du Carré Saint-Louis.

A VENDRE - 2788, rue Ste-Catherine, à bas prix, pour clore une succession, une maison en parfait ordre. Pour plus amples informations, s'adresser à

H. M. SIMPSON,

No 29 Canada Life Building

TELEPHONE : MAIN 3344

Canada Paper Co.

LIMITED

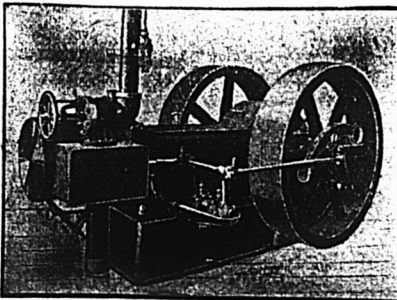
Avis est donné par les présentes que la vingt-septième Assemblée Générale Annuelle des actionnaires de la Canada Paper Company, Limited, aura lieu aux bureaux de la Compagnie, 630 rue Craig, en cette ville.

Mardi, le 13 Mars, à 3 hrs P. M.

Par ordre du Bureau,

JOHN G. YOUNG, Sec.-Trésorier.

Montréal, 3 mars 1900.



Engins, à Vapeur "PEERLESS"

Se graissant eux-mêmes, automatiques

Et - Chaudières de tous genres, Réchauffeurs, Pompes, Machines à travailler le bois, Grues à vapeur, etc.

E. LEONARD & SONS

Coin des rues Compton et Nazareth, Montréal

A VIS DE FAILLITE IN RE

JULIEN COTÉ,

Saint-Jean, P. Q.

Vente à l'encan public, au No 69 rue Saint-Jacques, Montréal,

Jedi, le 15 Mars 1900, à 11 heures a. m.

Stocks de nouveautés et hardes faites.... \$4,211 91
Mobiliier de magasin..... 73 95

Dettes de livres suivant liste..... \$4,285 86
Le magasin sera ouvert le 14. \$3,261 79

Le magasin sera ouvert le 14.

KENT & TURCOTTE,

97 rue St Jacques.

MARCOTTE FRERES,

Encanteurs.

A VIS DE FAILLITE IN RE

LEBLANC & FRERE

de Saint-Jovite, Faillis.

Les soussignés vendront à l'encan public, aux salles de Marcotte Frères, No 69 rue Saint-Jacques,

Mercredi, le 14 Mars 1900 à 11 hrs a. m.

l'actif mobiliier des sus-nommés faillis comme suit :
Stock, bois de sciage, moulures, jouets non finis, huile à machine, peintures, vernis, etc., par inventaire, au montant de..... \$ 644 62
Dettes de livres, par liste..... 478 85

\$1,123 47

Le stock peut être vu sur les lieux, à St-Jovite, tous les jours. L'inventaire et les livres sont à nos bureaux.

BILODEAU & RENAUD,

Curateurs.

15 rue St-Jacques, Montréal.

MARCOTTE FRERES, Encanteurs.

Lots a batir

dans la plus belle et
la plus saine partie
de la Ville Haute....

Prix Avantageux pour l'Acquéreur.

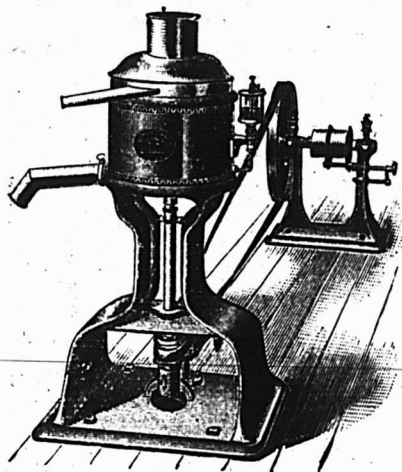
Il y a des lots de toutes grandeurs et à tous prix, au choix de l'acheteur.

A. & H. LIONAIS

PROPRIETAIRES

25, rue St-Gabriel

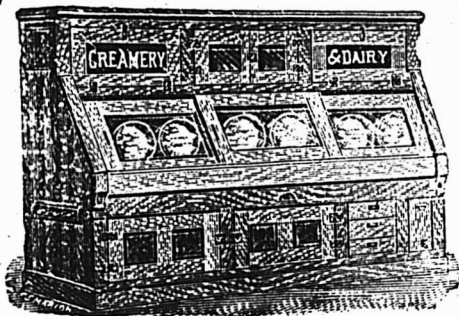
La Célèbre Ecrémeuse Centrifuge "United States."



Coupe du Roi et premier prix d'honneur en 1891, à l'Exposition de Gottenburg, en Suisse, la parie par excellence des écrémeuses centrifuges. Premier prix à l'Exposition de Chicago, en 1892. La plus solide, la plus durable, la meilleure. Toutes les grandeurs et tous les prix depuis \$75.00 à \$625.00.

AGENT ALFRED TRUDEL, St Prosper, Co. Champlain

GLACIÈRE BREVETÉE
"AUBIN"



LA GLACIÈRE FAVORITE DES
ÉPICIERIS

Cette glacière possède maintenant des améliorations qui la rendent indispensable aux épiciers. Elle a remporté des premiers prix et des diplômes aux Expositions de Montréal, Ottawa et Toronto.

12 modèles différents.

Écrivez pour catalogue et listes de prix.

C. P. FABIEN

Propriétaire

Nos 3167 à 3171 RUE NOTRE-DAME

MONTREAL.

LS. DESCHENES
ENCANTEUR DE COMMERCE

ET

Jobber en Chaussures
No 60 RUE ST-JEAN
QUEBEC

N. B.—Messieurs les marchands de la campagne épargneront de l'argent en venant me faire visite avant d'acheter ailleurs. J'ai constamment en mains toutes sortes de Jobs pour leur commerce

T. F. TRIHEY

..Immeubles..

Argent à prêter sur Propriétés de ville
et sur Fermes améliorées.

ASSURANCES - EVALUATIONS

Téléphone Main 3090

Chambre 33, Batisse "Imperial"

107 RUE ST-JACQUES.

Téléphone Bell Main 2681

Marc A. Brodeur & Cie

Marchands
Tailleurs...

1858 Rue Notre-Dame

A quelques portes à l'ouest
de la rue McGill,

MONTREAL.

La Farine Préparée

(SELF-RAISING FLOUR)

de Brodie & Harvie

est aujourd'hui la farine préférée des ménagères. Elle donne une excellente pâtisserie, légère, agréable et recherchée par les amateurs. Pour réussir la pâtisserie avec la farine préparée de Brodie & Harvie, il suffit de suivre les directions imprimées sur chaque paquet.

10 et 12 RUE BLEURY, MONTREAL

G. ELIE AMYOT

IMPORTATEURS D'ARTICLES DE

Modes et Hautes Fantaisies

EUROPÉENNES ET AMÉRICAINES

Téléphone 887 ♦ En gros seulement

59, rue Dalhousie, B. V., Québec



A. RACINE & CIE

IMPORTATEURS ET JOBBERS

— EN —

Marchandises Sèches

Générales

DE TOUTES SORTES.

340 et 342 Rue St-Paul

— ET —

179 et 181 rue des Commissaires

MONTREAL.

Almanach Agricole, Commercial et Historique

POUR 1900

Renseignements les plus complets sur l'Eglise du Canada, le Gouvernement, etc., etc.
5 Cts l'Exemplaire.

Almanach des Familles,

POUR 1900

Belles histoires, légendes, conseils pratiques.
En vente chez tous les libraires et principaux marchands. 5 Cts l'Exemplaire.
J. B. Rolland & Fils, Editeurs, rue St-Vincent, Montréal

Téléphone 13.

JOS. AMYOT

No 45 rue Dalhousie,

QUEBEC

Négociant en Marchandises



Européennes,

Américaines,

et....

Canadiennes.

J. W. HILL

Propriétaire d'Entrepôts

ENTREPOT REFRIGERATEUR PUBLIC
POUR EFFETS PERISSABLES EN:
DOUANE OU LIBRES

Entrepot No 73

Magasin :

Bureau :

Coin des rues
William et Queen

No 48 rue William
MONTREAL

Marchands

Ne laissez pas vieillir vos comptes. Faites les collecter ou vendez-les à

JEAN C. BRAZIER,

97 rue St-Jacques.

Tel. Main 2784.

Ne jouez pas avec la Saleté

MAIS EMPLOYEZ

VITO

La Poudre de Savon de Castille

Elle nettoie tout

et n'abime rien.

SPÉCIALITÉS

Allumettes.

Telegraph.....	3 90
Telephone.....	3 75
Tiger.....	3 65
Phœnix.....	3 70
<i>20c. en moins pour 5 caisses. plus.</i>	
assorties ou non.....	1 80
Eagle Parlor.....	1 50
<i>par 5 caisses.</i>	

Articles divers.

Couleur à beurre Dalley, 2 oz., dos.	1 25
graine de couleur F. F. Dalley 0.	0 06 ¹ / ₂
Spanish bird seed, case 40 lbs	0 08
Dalley's " "	0 00
Sel céleri Dalley, 2 oz., dz.	1 25
Poudre Curry Dalley, 2 oz., dz.	1 75
Vito Castilo Soap Powder, case 100	3 10

Bières.

Bass Ale, qts	3 10
Head Bros. Dog's Head.....	2 55
Guinness' Stout, 1 50	1 50
Head Bros. Dog's Head.....	2 52 ¹ / ₂

Chocolats et Cacaos.

Chocolats Fry.

Caracas ¹ / ₄ boîte de 6 lb., ..la lb.	0 42
Diamond ¹ / ₄ et ¹ / ₂ boîte de 8 lb., ..	0 24
Gold Medal (sucré) de 6 lb., ..la lb.	0 29
Monogram ¹ / ₂ , 6 div., " " " "	0 24
Pur non sucré ¹ / ₂ , " " " "	0 42
Vanille ¹ / ₄ , " " " "	0 42

Chocolats Cowan.

French Diamond 6 div, 12 lbs, lb.	0 23
Queen's dessert, ¹ / ₄ et ¹ / ₂ , " " "	0 40
" " " " " " " "	0 42
Mexican Vanilla, ¹ / ₄ et ¹ / ₂ , ..lb.	0 35
aristien, morc., à 5c., .." "	0 30
Royal Navy, ¹ / ₄ et ¹ / ₂ , .." "	0 26
Chocolat fçg pa ¹ / ₂ , ..dz.	2 25
" " " " " " " "	1 25
Pearl Pink Iceh " " " "	1 75
White Long " " " "	1 75

Cacaos Fry.

Concentré ¹ / ₂ , 1 lb. boîte de 1 dz.	2 40
Homogénéisé ¹ / ₂ , 1 lb. " "	0 33
" " " " " " " "	0 33

Cacaos Cowan.

Hygénique, en tins de ¹ / ₂ lb., ..dz.	3 75
" " " " " " " "	2 25
" " " " " " " "	0 55
cacao, non sucré, ..dz.	1 50
" " " " " " " "	0 50
" " " " " " " "	2 25

Cirages.

F. F. Dalley Co.

English Army.....	9 00
No 2 Spanish.....	4 50
No 3 " " " "	7 20
No 10 " " " "	9 00
Yucan Oil.....	2 00
N. Y. Dressing.....	0 75
Spanish Satin Gloss.....	1 00
Crescent Ladies Dressing	1 75
Spanish Glycerine Oil.....	2 00

Confitures et Gelées.

Lazenby.

Tablettes de Gelées 13 var.....	1 20
Conserves alimentaires.	
<i>Spécialités de W. Clark.</i>	
Compressed Corned Beef.....	1 50
" " " " " "	2 60
" " " " " "	5 15
" " " " " "	7 10
" " " " " "	18 50

Ready Lunch Beef.....	2 50
Geneva Sausage.....	1 65
Cambridge " " " "	3 00
" " " " " "	1 55
" " " " " "	2 75
Yorkshire Brawn.....	1 25
" " " " " "	2 25
" " " " " "	1 40
" " " " " "	2 40
" " " " " "	3 30
" " " " " "	1 45
" " " " " "	2 60
" " " " " "	0 50
" " " " " "	1 00
" " " " " "	1 50
" " " " " "	1 00
" " " " " "	0 45
" " " " " "	1 00
" " " " " "	1 00
" " " " " "	1 00
" " " " " "	1 00
" " " " " "	5 50
" " " " " "	10 00
" " " " " "	3 00
" " " " " "	6 00

Potted Meats

Ham.....	1 00
Game.....	2 25
Hare.....	2 25
Chicken.....	1 40
Turkey.....	3 75
Wild Duck.....	2 25
Beef.....	0 55
Chicken Hen & Tongue.....	1 00

Soupes.

Mulligatawny

Chicken.....	1 10
Ox Tail.....	1 10
Kidney.....	2 20
Tomato.....	2 20
Vegetable.....	2 20
Mock Turtle.....	2 20
Consomme.....	2 20

Spécialités de Lazenby.

Soupes Real Turtle.....	0 00
Soupes assorties.....	3 00
" " " " " "	3 75
" " " " " "	1 65

Mines.

Tiger Stove Polish.....	9 00
Mine Royal Dome.....	5 00
" James.....	2 40
" Rising Sun large dz.	0 00
" " " " " "	0 40
Mine Sunbeam large dz	0 70
" " " " " "	0 00
" " " " " "	0 35

Eaux Minérales.

Carabana.....	10 50
Hunyadi Matyasa.....	6 00
Pouges St-Leger.....	10 50
St-Galmier qts. (source Badott) case.	6 00
" " " " " "	7 50
Vichy Célestins, Grande Grille.....	10 00
" " " " " "	10 00
" " " " " "	10 00
" " " " " "	10 00

Empois.

F. F. Dalley Co.	0 07 ¹ / ₂
Boston Laundry, case 40 paq.	0 18 ¹ / ₂
Culina Toledo, " 40 " la lb.	0 06 ¹ / ₂

Farines et Farines.

Farine préparée, Brodie	2 20
" " " " " "	1 15
" " " " " "	2 10
" " " " " "	1 10
" " " " " "	2 15
Orge mondée (pot barley) sac	4 40
" " " " " "	3 25
" " " " " "	doz.
Buckwheat, paq. 2 ¹ / ₂ lbs, case 3 doz.	1 20
Pancake " " " "	1 20
Tea Biscuit " " " "	1 20
Graham Flour " " " "	1 20
Bread & Pastry " " " "	1 20
Spécialités de Lazenby.	
Hulle à salade.....	4 pt. dz. 1 40
" " " " " "	5 pt. " 2 25
" " " " " "	3 75
" " " " " "	2 00
" " " " " "	2 00
Crème à salade petits.....	3 75
" " " " " "	3 75

Liquours et spiritueux.

Apéritifs.

Byrrh Wine.....	0 00
Orange Brand.....	8 75
Vermonth Nolly Prat.....	6 75
" " " " " "	6 50
" " " " " "	7 00
Saratoga Cook-Tails.....	par caisse 8 25

Bénédictine

Litres, 12 à la caisse.....	18 00
¹ / ₂ litres, 24 à la caisse.....	19 50
Liquors Frederic Mugnier, Dijon, France.	
Chêne de Menthe verte.....	00 00
" " " " " "	00 00
Caracas triple sec cru.....	00 00
Caracas triple sec bott.....	00 00
Bigarron (Cherry Brdy).....	00 00
Cacao l'Harc à la Vanill.....	00 00
Maraquin.....	00 00
Kirsch * * *.....	00 00
" " " " " "	00 00
" " " " " "	00 00
Brunelle de Pournois.....	00 00
Ureme de Framboise.....	00 00
Fine Bourgois 12 lit.....	00 00
Rau de Vie de Marc.....	00 00
Crème de Cassis.....	00 00
Crème de Musigny.....	00 00
Aperitif Mugnier.....	00 00
Alcool de Menthe.....	00 00
Abanthe Ed. Pernod.....	00 00

Montards

Lime Juice Cordial p. 2 dz.	0 00
" " " " " "	4 70
Double Rea. lime-jcs 1 dz.	0 00
Lime syrup bott. can 1 " "	0 00
" " " " " "	4 20

Stouvers.

Lime Juice Cordial p. 2 dz.	0 00
" " " " " "	4 70
Double Rea. lime-jcs 1 dz.	0 00
Lime syrup bott. can 1 " "	0 00
" " " " " "	4 20

W. G. Dunn & Co., London, Ont.

Pure D.S.F. ¹ / ₄ bte, case 12 lbs. la lb.	0 34
" " " " " "	0 32
" " " " " "	0 20
" " " " " "	0 25
" " " " " "	0 23
" " " " " "	0 24
" " " " " "	0 70
" " " " " "	1 80
" " " " " "	0 30
Mustard Butter, bott. 12 oz. la doz.	1 30
F. F. Dalley Co.	
Dalley's, wrac, pure.....	la lb. 0 25
" " " " " "	doz. 2 00
" " " " " "	1 00
" " " " " "	1 00
" " " " " "	0 62
" " " " " "	1 20
" " " " " "	2 40
" " " " " "	2 80
" " " " " "	0 75

BREVETS

Si vous voulez faire breveter une invention, écrivez à
FETHERSTONHAUGH & CIE, Canada Life Bldg., Montréal.
Washington, D. C.

Bureaux à Toronto, Ottawa et

FAUCHER & Fils

Importateurs et Marchands-Ferronniers

Bois et Garnitures de Voitures

Fournitures pour Carrossiers et Forgerons, telles que Fer en barres, Acier, Charbon de forge, Peintures, Vernis, etc.

Nos. 796 à 802, Rue Craig,

MONTREAL.

Téléphone Main 576

THE

TEL. BELL UP 971

Canada Electric Co.,

L. ROUSSEAU Gérant

2501, STE-CATHERINE, COIN OREGENT

Installations de lumière électrique et d'Horloges de contrôle électrique
Téléphones pour dépôts,
Cloches Electriques, Etc., Etc.

SEULS AGENTS POUR LA

STANDARD ELECTRIC TIME CO

de Waterbury, Con

L. N. DENIS

Tapissier-Decorateur

Blanchissage,

Peinture a façon.

Stock considérable de Papiers Peints.
Ferronneries. Prix défiant toute concurrence.

☉ Tel. Bell East 1774
Tel. Marchands 166

313 rue St-Laurent,
MONTREAL

THE JAMES ROBERTSON CO., LIM

MARCHANDS DE METAUX,
FABRICANTS DE TUYAUX EN PLOMB,

Coudes en plomb comprimé, Plomb de chasse, Mastig, Blanc de plomb. Spécialité de l'enveloppe des Fils Electriques avec du plomb; aussi Scies rondes Scies à moulins, Godendards et autres scies.

Bureaux: 144 rue William,

Usines: coin rues William et Dalhousie. MONTREAL.



N. SIMONEAU

ENTREPRENEUR-ELECTRICIEN

2151, Notre-Dame, Montréal

Spécialité: Installations pour lumières électriques.

Tel. Bell Main 1275.

COURSE POUR LES TAPIS...

Tel est le mot qui exprime le mieux l'activité qui prévaut en ce moment dans les Tapis, Rideaux et Couvertures de plancher à chacun de nos Trois Grands Magasins de Tapis.

THOMAS LIGGET,

1884 rue Notre-Dame, Montréal.
2446 rue Ste-Catherine, Montréal.
175 à 179 rue Sparks, Ottawa.

FERRONNERIES, HUILE,
PEINTURES, CHARBON,
ETC., ETC.

E. Caranighlo
COR NOTRE DAME & SEIGNEURS ST

Manufacturiers et Importateurs,
Montréal.

BREVETS D'INVENTION

(France-Etranger)

Marques de Fabrique, Procès en contrefaçon, etc.

CASALONGA Ingenieur-Consultant (depuis 1867)
PARIS 15 r. des Halles

Prop. Direct. (depuis 1878) du Journal (25 f. par an) LA

"CHRONIQUE INDUSTRIELLE"

PAIN POUR OISEAUX Est le "Cottam Seed," fabriqué d'après six brevets. Marchandise de confiance; rien ne peut l'approcher comme valeur et comme popularité. Chez tous les fournisseurs de gros.

C. H. WALTERS & CO.

BANQUIERS

3, Rue Saint-Sacrement, Montréal.

Achat et vente de Billets de Commerce.
Négociation de Bons et Débiteurs.

COMPTABLES.

RILODEAU & RENAUD,

Comptables, Auditeurs et
Commissaires. Spécialité:
Règlement des affaires de
Faillites.

No 15 rue Jacques,
Montréal.
Téléphone Main 2003.

GAGNON & CARON,

Curateurs, Experts Comptables.
Bâtisse des Chars Urbains,
Tel. Bell Main 815. B. P. 911 Montréal.

Arthur Gagnon, Gérant de la Succession
Hon. Jean Louis Beaudry.

L. A. Caron, Auditeur de la ville de Maisonneuve et de la Chambre de Commerce du district de Montréal.

ALEX. DESMARTEAU,

Successor de Charles Desmarteau,
Comptable, Auditeur, Liquidateur
de Faillites Commissaire pour Qué-
bec et Ontario.

1598 et 1608 rue Notre-Dame,
Montréal

Tél: Bell, Main 1257. Marchands 257.
Résidence, Bell East 1313.

DUPUIS & CHEVRIER

COMPTABLES

1709, rue Notre-Dame, Montréal

BÂTIMENT DE L'ASSURANCE ROYALE

SPÉCIALITÉS: Liquidation de Faillites, Prêts sur
Obligations.

Téléphone Bell Main 3967.

GEO. GONTHIER

Expert Comptable et Auditeur

Expert Representant The Account,
Audit & Assurance Co'y, Limited.,
New York.

11. et 17, Côte de la Place d'Armes

Tel, Bell Main 1480.

Spécialité: Audition de livres et organisation
de comptabilité d'après méthode appelée "Balance
Sheet System of Accounts."

LOTS À BATIR — Localité Superbe, de
Grand Avenir. S'adresser
à J. A. & H. Lionais,
25, r. St-Gabriel,
Montréal.

LA PUBLICITÉ...

est la base des affaires, et ceux qui
font des affaires sans recourir
à la publicité, feraient probable-
ment plus d'affaires s'ils avaient
recours à ce puissant facteur.

UNE MEDECINE IDEALE

Pour la famille. Contre l'indigestion, l'état bilieux, le mal
de tête, la constipation, le mauvais teint, la mauvaise
haleine, et tous les dérangements de l'estomac, du foie et
des intestins.

Les "RIPANS TABULES"

Agissent doucement et promptement. Une digestion par-
faite résulte de leur emploi. Une seule soulagé. En vente
par tous les pharmaciens, ou envoyées par maille

Ripans Chemical Co., 10 Spruce St., N. Y.

La Viatorine

EMULSION SUPERIEURE D'HUILE DE FOIE DE MORUE.

GUÉRIT Toux, Bronchite, Asthme,
Rhume, Scorfula, Pituite,
Dyspepsie, Débilité Générale.
25c, 50c, \$1.00 la bouteille. En vente partout.

DEPOT PRINCIPAL

Institution des Sourds-Muets, St-Louis du Mile End.

LES MARCHANDS...

Qui vendent le

SIROP D'ANIS DE GAUVIN

Donnent satisfaction à leurs clients
et réalisent un honnête profit.

Tous les marchands de gros vendent
le SIROP D'ANIS DE GAUVIN.

DEPOT GENERAL

J. A. H. GAUVIN

186, rue Ste Catherine, Montreal.

On Guérit l'Intempérance.

Il est généralement admis aujourd'hui que la
passion de boire est une maladie dont la cure est
facile. La CURE DIXON a donné les résultats
les plus satisfaisants dans les cas réputés incur-
ables. Le traitement ne comporte aucune publicité
ni injections hypodermiques. Envoi sur demande
de la notice détaillée, sous enveloppe cachetée.

Dixon Cure Co.

J. B. LALIME, Gérant,

1372 rue St-Denis, Montréal.

RENSEIGNEMENTS COMMERCIAUX

PROVINCE DE QUEBEC

CESSIONS

Maisonneuve—Lépine Magloire, nouv
Montréal—Schloman M L., tailleur.
 Auld Edw., confiseur.
 Canada Varnish Co, ass 10 mars.
 Dagenais P. & Cie, contracteurs.
 Schloman Hy, négociant.
Rigaud—Seidon D. me J., mag. gén.
Québec—Lambert Ferd., meubles.
 Emond Alph., épïc.
St Alexis des Monts—Robert J. W.,
 mag. gén.
St François Est—Pomerleau F., mg. g.

CONCORDATS

New Richmond—Robertson T. H., mg.
 gén. à 50c dans la piastre.

CURATEURS

Montréal—McDonnell C.A. à W.J.O'Mail-
 ley & Co, modes en gros,
 Angus Andrew à John Aitken & Co,
 merceries.
 Prendergast H. W. à H. Roy, plombier.

DÈCES

Montréal—Heggie & Stewart, con-
 tracteurs; John Heggie.

DISSOLUTIONS DE SOCIÉTÉS

Knowlton—O'Halloran & Sisco, hôtel.
Montréal—Caverhill, Larnoit & Co,
 quincaillerie en gros, C. R. Caverhill se
 retire; les autres associés continuent.
 Martin W. & Co, restaurant.
South Stukely—Dominion (The) Mop
 & Wringer Co; J. H. Hammond conti-
 nue; même raison sociale.

EN DIFFICULTÉS

Douglstown—Rosenstein M. S., mg. g.
Grand River—Rosenstein J., mag. gl.,
 ass. 15 mars.
Montréal—Boyle J. P., hôtel.
 Mayer Jas, bois de sciage.
Québec—Bédard Pamphile, quincaille-
 rie offre 40c dans la piastre.
St François Est—Pomerleau T., mg. g.
St Jean des Chaillons—Ferland L. A.,
 mag. gén. offre 50c dans la piastre.

FONDS A VENDRE

Montréal—Buzzell T. D. & Co, écurie de
 louage, 15 mars.
Plessisville—Bourque E., ferblantier.
Québec—Langevin, Parent & Robin,
 nouv., 9 mars.
 Pelletier, Jolicœur & Co, nouv. 9 mars.
 Turcotte G. o., épïc., 8 mars.
St Samuel de Gayhurst—Pouliot T.,
 mag. gén. 10 mars.

FONDS VENDUS.

Kazabazua—Grace Thos, mag. gén.
Laprairie—Michaud J.E. & Co, mag. gl.
Québec—Robitaille J. J. A., épïc. à 67½c
 dans la piastre à Geo. Montr-uil.
Rivière Désert—Goldberg Max, mg. gl.
Ste Cécile de Masham—Bolan H. mg. g.
Sawyerville—Mailloux J. A., ferblan-
 tier.

INCENDIES

Montréal—Lorge & Co, chapeaux et
 fourrures, ass.
Outremont—Brunet E., épïc.

NOUVEAUX ÉTABLISSEMENTS

Bedford—Palmer & Cameron, mfrs de
 chaussures.
Granby—Bélanger & Frère, chaussures.
 Alfred & Joseph Bélanger.
 Drolet & Frère, négociants; Oliva et
 Victor E. Drolet.
 Leder (The) Printing & Pub. Co.
Kazabazua—Bolan H., mag. gén.
Masham Mills—Bertrand Maurice,
 bois de sciage, etc, a ajouté mag. gén.
Montréal—American (The) Mfg Co; J.
 Misik et J. Cars.
 St Amour & Turgeon, comptables, etc;
 Nap. St Amour et Paul Louis Turgeon.
 Canada Optical Co; J. H. Nault et Jos
 E. Normandin.
 Hétu Arthur & Co, restaurant; Mde
 Arthur Hétu.
 Hogg D. H. (The) Co; James G. Ramsay.
 Montreal (The) Millinery Co; Mde J.S.
 Larue.
 Star Library Club; Hugh Graham.
 E. Z. Shue (The) Co, demande charte.
 McIndoe F. C. A. & Co, marchands à
 com.

Martin & Co, restaurant; Wm J. Martin
 Yonge & Co, agents financiers; John
 A. B. nuett.
Rivière Désert—Donovan Bros, mg. gl.
Ste Cécile de Masham—Bertrand Mde
 Pau, mag. g. n.
St. Henri—Lalberge & Co, bouchers;
 Mde W. Lalberge.
Upper Thorne Centre—Plouffe Pierre,
 mag. gén. a ouvert une succursale.

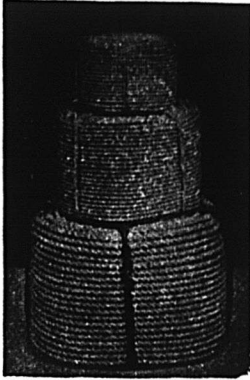
PROVINCE D'ONTARIO

CESSIONS DE COMMERCE

Hamilton—McLeod D., hôtel; Edw.
 Hayes succède.
St Mary's—Mills Seli & Co, nouv.
Waterloo—Huether C. N., brasséur
 parti pour Berlin.

CESSIONS

Brantford—McDiarmid Robert, épïc.
Clavering—Rouke S. A., mag. gl.
Delhi—Street Geo, pompes.



Consumers Cordage Co., Ltd.

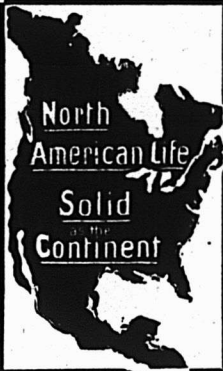
283 Rue St-Patrick, Montréal, Qué.

Manufacturiers de

Fil à Liens et Cordages de toutes descriptions

Cable Manille, Cable Sisal, Cable en Jute, Cable de Russie, Ficelle goudronnée pour les lattes, Merlin goudronné, Cable de Russie goudronné, Paquetage, Cordes à linge, Lignes dormantes, Licous en corde, Cable à lier.

Corde à Poches et Ficelle à Paquets.



VIE



La brièveté de la vie devrait impressionner l'homme le plus irréfléchi, qui a d'autres personnes dépendant de lui, que la plus importante de toutes les préoccupations, celle de pourvoir à l'avenir des siens, devrait passer en premier lieu, aujourd'hui même, tandis que la santé le lui permet, attendu que demain il pourrait être trop tard.

La Compagnie qui mérite le patronage de toutes les classes de personnes qui veulent s'assurer, est cette solide compagnie locale, The North American Life. Pourquoi ne pas demander immédiatement une entrevue à un agent de la Compagnie? Pamphlets et informations complètes sur les plans, fournis sur demande au Bureau Principal ou à un des agents de la Cie.

L. GOLDMAN, Secrétaire. WM. McCABE, Directeur-Gérant.

NORTH AMERICAN LIFE

112 à 118, rue King Ouest, TORONTO.

Ault & McConkey, 180 rue St-Jacques, Montréal, Gérants pour la Prov. de Québec.

THE NATIONAL LIFE ASSURANCE CO. OF CANADA

INCORPORÉE PAR ACTE SPÉCIAL DU PARLEMENT DU CANADA

CAPITAL AUTORISÉ \$1,000,000

Bureau Principal: Temple Building, Toronto.

H. S. HOWLAND, Président. R. H. MATSON, Directeur-Gérant. F. SPARLING, Sec.-Trésorier

Les personnes qui ont l'intention de s'assurer devraient examiner les plans attrayants de la "National Life," avant de s'assurer ailleurs.

On demande des agents actifs et de confiance, dans tous les comtés de la Province de Québec: ils devront être des hommes d'une réputation inattaquable.

S'adresser au Bureau Principal, Temple Building, Toronto.

MUTUAL LIFE INSURANCE COMPANY DE NEW-YORK

Cette Compagnie est dans sa cinquante-neuvième année et n'a cessé de progresser à pas de géants et s'est toujours tenue au premier rang parmi toutes les compagnies d'assurance sur la vie.

Dans les cercles d'assurance elle est désignée comme la plus puissante compagnie du monde, son actif étant de plus de 301 millions de dollars.

Afin de suivre le progrès et d'agir dans l'intérêt de ses clients, elle a émis une nouvelle police garantissant des avantages spéciaux.

Dans le but d'étendre ses opérations, cette compagnie a organisé un département français sous la direction de John P. Daly aidé d'agents d'expérience et de confiance.

Ceux qui désirent s'occuper d'assurance sur la vie, directement ou indirectement, ne peuvent faire mieux que de prendre un engagement avec cette compagnie qui accorde des contrats très avantageux et des conditions libérales. Pour toutes informations s'adresser à

FAYETTE BROWN, Gérant,

Mutual Life Insurance Company, MONTREAL, P.Q.

BATISSE IMPERIALE.

Fulton—Gowland David, mag. gén.
Markham—McGaw J., quincaillerie.
Nelle's Corners—Coverdale H.P., mg.g.
Ouvry—Graham J. R., mag. gén.
Peterboro—Kidd R. J., chausseurs.
Toronto—Rogers F. C., chapeaux et fourrures.
Toronto Jnct.—Rowell J.B.T., épïc.
Wyoming—McKenzie M. & Co, mg. gl.

CONCORDATS

Ottawa—Pageau J. B. E., nouv.
Strathroy—Tanner F.W., chaussures.

DÉCÈS

Hamilton—Sullivan Phillip, hôtel.
Orangeville—Donner S. & Son, épïc. et chaussures; T. Donner.
Toronto—Hutchison James, thés.

DISSOLUTIONS DE SOCIÉTÉS

Tavistock—Kelly & Parkes, tailleurs.
Toronto—Bertram, Wilson & Co, quincaillerie en gros, etc.; Bertram & Inglis succédent.
Rid & Howse, mfrs de cigares, etc.
Waterloo—Hilliard & Morlock, épïc.;
 D. E. Morlock continue; raison sociale D. E. Morlock & Co.

EN DIFFICULTÉS

Ottawa—Bell J. M., articles de fantaisie.
 Roque Jos, hôtel.

FONDS A VENDRE

Amherstburg—Rondat & Co, nouv., 14 mars.
Chatham—Side Albert sr, chaussures, 9 m r.
Hamilton—Bell G. M., quincaillerie, etc.
London—Slater Wm, march'd tailleur.
Trenton—Grover A. L. & Co, nouv., etc 14 mars.
Walkerton et Clifford—Whitehead Th. nouv.

FONDS VENDUS

Belleville—Ha will Geo E., tabac.
Cobden—McKibbon R., chaussures.
Fort Erie—Hinton Emily, épïc. à Harry Thomas.
Grand Valley—Kerr & Co, mag. gén.
Keswick—Morton S. E., mag. gén. à J. Connell.
Kingston—Vantaesel W. A., chaussures à James Johnson.
London—Tomlison John à Ch. Stevens.
Ottawa—Edmondson S. J., chaus ures.
Port Perry—Seuert L., hôtel à J. R. Mar hall.
Tavistock—Jung Otto, hôtel à Sam. Ra z.
Toronto Jnct—Smith Rich.T., liqueurs.
Wingham—Hill & Kennedy, épïc. à H. Co. st. d. r.
Woodstock—Lanigan J. J., nouv.

INCENDIES

Chesley—Halliday R. & Co, mg. g., ass.
Ottawa—Ashfield James, poterie, etc., ass.
Peterboro—Matthews Geo (The) Co, Ltd, empaqueteurs de lard, etc.
 Wilson Macfarlane (The) Co, Ltd, poterie, etc.

NOUVEAUX ÉTABLISSEMENTS

Brightside—Willis Benj., mag. gén.
Crediton—Kestle Edw., harnais.
Guelph—Sleeman (The) Brewing & Malting Co, Ltd.
Hamilton—Carbolite Ltd.
Leamington—McKay Geo E., nouv., etc, a admis Smith; raison sociale McKay & Smith.
London—Greene, Swift & Co, hardes en gros.
Ottawa—Charland Jos, épïc.
St Thomas—Campbell John (The) Flour Mills Co, Ltd.
Toronto—Canada Wollen Mills Co, Ltd.
 Eckardt Silver Plate Co.

NOUVEAU-BRUNSWICK

DÉCÈS

Fredericton—Estabrooks Elijah, épïc.

FONDS VENDUS

Oromocto—Brown G. L., mag. gén.

INCENDIES

Bathurst—Lavallée J. A., sellier, ass.
St Jean—Gordon John J., mfr de clous

NOUVEAUX ÉTABLISSEMENTS

Fredericton—Savage M. S., chaussures
Oromocto—White Ava, mag. gén.
Waterborough—Mott D. & C. H., mg. g.

NOUVELLE-ECOSSE

CESSATIONS DE COMMERCE

Oxford—Hills John E., mag. gén.
Queesport—Matthews R.T., mag, gén.

CESSIONS

Cape Island—Nickerson Daniel jr, mag. gén.

DISSOLUTIONS DE SOCIÉTÉS

Antigonish—McGillivray & McIntosh, nouv. et chaussures.
Halifax—Smith W. C. & Co, march'ds tailleurs; F. Jones continue.

FONDS A VENDRE

Granville Ferry—Mills J. & Son, mg. g.

NOUVEAUX ÉTABLISSEMENTS

Halifax—Travis Lewis W., hôtel.

J. G. LAVIOLETTE, Pres.

G. de G. LANGUEDOC, Sec.-Trés.

F. GAUTHIER, Gérant.

ST. LAWRENCE Compagnie d'Assurance contre le FEU

BUREAU PRINCIPAL: 7, PLACE D'ARMES, MONTREAL

Certificat de dépôt: — QUÉBEC, 10 Décembre 1896. Je certifie par les présentes, que la COMPAGNIE D'ASSURANCE CONTRE LE FEU "ST. LAWRENCE," de Montréal, a déposé entre les mains du Gouvernement de la Province de Québec, la somme de VINGT-CINQ MILLE DOLLARS, tel que requis par l'Ordre en Conseil du 20 Juin 1896. (Signé) H. T. MACHIN, Asst. Trésorier de la Province de Québec

MARCOTTE & LECLERC, Agents Généraux, 23 Côte de la Montagne, Québec.

A la HAUTEUR des Circonstances

On ne perd pas une occasion d'améliorer les
polices de la **Union Mutual**. Elles sont

Absolument modernes sous le rapport des privilèges. Véritablement protectrices sous le rapport des résultats.

Assurance prolongée sans deductions. Incontestabilité sans restrictions.

Les porteurs de Polices comme les agents toujours loyalement traités.

UNION MUTUAL LIFE CO., - PORTLAND, MAINE

Incorporée en 1818. Bon territoire disponible pour bons agents, adressez-vous à

FRED. E. RICHARDS, Président.

ARTHUR L. BATES, Vice-Président.

HENRI E. MORIN, Agent en chef pour le Canada, 151 Rue St-Jacques, Montréal, Canada

Pour les agences de la Division Ouest de la Province de Québec et Est de l'Ontario, adressez-vous à
WALTER I. JOSEPH, Gérant, 151 rue St-Jacques, Montréal.

WESTERN ASSURANCE CO.

Compagnie d'Assurance contre le Feu et sur la Marine.

Incorporée en 1851.

CAPITAL SOUSCRIT

\$2,000,000

CAPITAL PAYÉ

1,000,000

ACTIF, au-delà de

2,400,000

REVENU ANNUEL, au delà de

2,280,000

BUREAU PRINCIPAL, TORONTO, Ont.

Hon. GEO. A. COX, président. J. J. KENNY, vice-prés. et directeur gérant. C. C. FOSTER, secrétaire

J. H. ROUTH & SON, gérants, succursale Montréal, 189 RUE ST-JACQUES.

AGENTS ET COLLECTEURS DEMANDÉS

...PAR La Canadienne

S'adresser personnellement
ou par lettre à

P. GARON, Gérant.

Compagnie d'Assurance sur la Vie

BUREAU PRINCIPAL: 7, PLACE D'ARMES, MONTREAL.

g

Argent à prêter sur première hypothèque

LONDON & LANCASHIRE

LIFE INSURANCE COMPANY

Bureau Principal pour le Canada, Montréal

RT. HON. LORD STRATHCONA & MOUNT ROYAL, Président.

B. HAL. BROWN, Gérant Général pour le Canada.

J. L. KERR, Asst Gérant Général.

F. SICOTTE, Gérant Département Français.

**MANITOBA ET TERRITOIRES
DU NORD-OUEST**

CESSATIONS DE COMMERCE

Brandon — Dowad S., mag. gén. parti pour Minnedosa.

Carman—Bates & Emerick, nouv. et chaussures; Emerick & Foster succèdent
CONCORDATS.

Winnipeg — Clement Geo, marchand tailleur.

CESSIONS

Selkirk West—Oliver & Byron, mg. g.

FONDS VENDUS

Boissevain—Bennett W. H., mag. gén.
Carman—Bruce & Co, chaussures et merceries.

Richardson & Miller, mg. gén.
Dauphin—Reid D. F. & Co, mag. gén. à R. S. Fisher.

Greatna—Braun H., hôtel à D. Spencer
Neepawa—Ballantine A. & Son, mg. g.
Oids—Hairstock & Rean, mag. gén. à W. J. Brumpton.

Pincher Creek—Hinton T. H., quincaillerie, etc à W. Berry & Son.

INCENDIES

Plumas—Chandler A. E., mag. g., ass.

NOUVEAUX ÉTABLISSEMENTS.

Boissevain—Frank R. & Co, mag. gén.
Gretna—Loewen I., mag. gén. à admis W. Abrams; saison sociale Loewen & Abrams.

Stoney Plains — La Cie de Moulins de Stoney Plain. Lte.

COLOMBIE ANGLAISE

DISSOLUTIONS DE SOCIÉTÉS

Vancouver—McLeod & Coote, nouv.

FONDS VENDUS

Vancouver — Bazaar (The) Jones & Cripps, articles de fantaisie, etc.

NOUVEAUX ÉTABLISSEMENTS

Trail — Dowding Emily J. & James Thurber, hôtel.

Vancouver—Buscombe Fred & Co, poterie et verrerie; Fred Buscombe.
Simpson & Cunningham, hôtel.

— Il y a environ 23,000 journaux aux Etats-Uni, donnant de l'emploi à pas moins de 200,000 salariés.

Ciment de plâtre

On prend du plâtre calciné, on le mélange avec une dissolution d'alun, puis on laisse sécher à l'air. Quand la masse est sèche, on la soumet à une nouvelle calcination et on la réduit en poudre.

PROVINCE DE QUEBEC

Cour Supérieure.

ACTIONS

DEFENDEURS DEMANDEURS. MONTANTS

Acton Vale

Roussin Cléop..... Ville d' Westmount 2e cl.
Roussin Cléop..... Com. d' Ecoles de Westmount 105

Absents

Prévost Arthur..... Geo. Whitaker 2e cl.

Boucherville

Robert Alex. et al esqual..... Frs Dufort 338

Coteau St Pierre

Décarie J. Victor..... Odilon Léger 486

Chartierville

Tanguay Ed & Chs..... A. Letang & Cie 189

De Lorimier

Corp. Village De Lorimier... J. Petit Jean 196

Galt, Ont.

Cowan & Co..... John Lumsden 166

Grand'Mère

Baudet Alb..... Rolland Bro 118

Laprairie

Bourdon Jos..... Succ. A. Charlebois 115

Montréal

Auld E..... The Greig Mfg Co 105

Aubry Alph. D..... Hector Prévost 1381

Bayard F..... Bruno Leclair 103

Brown W S..... Amos Cowan 369

Burlanguet W. A..... Robt Shanks 210

Baxter James..... J. C. King 150

Banque Jacques Cartier..... Succ. J. B. Primeau 2698

Boyle J. P..... Wm Farrell (capias) 259

Can. Pac. Ry Co..... Alph. Gagnon 116

do..... Alph. Banville 127

Cité de Montréal..... Jas Downey 145

Can. Pac. Ry Co..... Dame P Pizzist (dommages) 10000

Cité de Montréal... Georgine d'Estimerville (dommages) 1000

Decelles M. J. A..... Albert Leduc 122

Duan Ed J..... R. D. Trudel 110

Deguisse & Panueton..... A. McLean 107

Fyle Chs..... C. Bourdon 188

Gagnon Mathilda et vir... John Millington 409

Guerny Massey Co..... Aimé Blais 997

Guerin Mich..... J. R. Savignac 150

Grothé Frères..... Boivin Wilson & Co 150

Gohier Raoul esqual..... J. U. Emard 122

Huot ancien..... J. P. Walsh 140

Hugh Magdelen..... Oct. Bélanger 259

Joly G..... Delphis Lapierre 313

Kearney Wm..... J. J. Whyte 1919

Lalonde Damien..... Dame Agnès Hay 1e cl. 322

Leguerrier J. A..... U. Pauzé et al 103

Larose M..... Dame Jos. Blanchard 103

Lapointe Pierre..... Eliz. Aubin 117

Laroche Edm..... L. A. Lavallée et al 111

McDonniff John esqual... Dame Jane Taylor 1151

McBurney John..... E. E. Stewart 267

Neilson Ed..... Ths W. McAnany 100

O'Connell John..... Chs W. Meyers 2e cl.

Prefontaine Ray. et al..... Wm McNally 1e cl.

The American Fire Insurance Co.

...DE NEW YORK...

—ETABLIE EN 1857

Bureau Principal pour le Canada, TORONTO.

JAS. BOOMER, Gérant.

DES DEMANDES D'AGENCES SONT SOLICITEES DANS TOUT LE DOMINION.

N. B.—Les porteurs de polices de cette Compagnie ont la garantie additionnelle de la Manchester Fire Assurance Co., d'Angleterre.

FEU :: :: COMPAGNIE D'ASSURANCE MARINE BRITISH + AMERICA

Capital en Argent - \$750,000.00. Actif Total, au-delà de \$1,510,827.88
Pertes payées depuis sa fondation \$16,920,202 75

Bureau Chef à Toronto, Ont. Geo. A. C. Cox, Président; J. J. Kenny, Vice-Président; P. H. Sims Sec
EVANS & JOHNSON, Agent Résident, Batisse "Canada Life," MONTREAL

Fondée en
1710

SUN FIRE INSURANCE

LONDRES,
Angleterre.

La plus ancienne compagnie au monde, faisant exclusivement des opérations d'assurance contre le feu.
Le surplus, au-delà du capital et des obligations, excède \$7,000,000.

Succursale Canadienne à TORONTO, Ont, - - - H. M. BLACKBURN, Gérant.

☞ On a besoin d'agents dans tous les districts non représentés.

Provident Savings Life Ass. Society of New York

La meilleure Compagnie pour les Assurés et les Agents.

... Les agents habiles, et les personnes recherchant une position rémunératrice peuvent s'adresser au bureau principal ou à aucun des agents généraux de la Compagnie.

Bureau Principal pour Ontario : Temple Building, Toronto.

do do do Québec : Temple Building, Montréal.

THE FEDERAL LIFE ASSURANCE COMPANY

Bureau principal : HAMILTON, Ont.

CAPITAL ET ACTIF.....	\$1,475,283.41
SURPLUS AUX PORTEURS DE POLICES	717,884.21
PAYÉ AUX PORTEURS DE POLICES EN 1898	143,702.25

☞ Les Polices-Contrats les plus désirables. ☞

JAS. H. BEATTY,
Président.

DAVID DEXTER,
Directeur Gérant.

J. K. McCUTCHEON,
Suint. des Agences.

Prévost Jos. A.....	Anth. D. MacTier	175
Patenaude Hermine....	Masson & Lamothe	125
Picard Dame Marg. et al....	Webster Bros & Parks	2e cl.
Riordan Bros.....	J. W. Smith	68
Roch Ls & Cie.....	Janvier Bousquet	128
Reeves Cha.....	Dame H. Langelier et al	161
Standard Life Ass. Co.....	Lumina Poirier	142
do	Venace Poirier	142
do	Alphonse Poirier et al	142
do	Adèle Poirier	142
do	Jos. Poirier	142
do	Angelina Poirier	142
do	Marie Poirier et vir	142
Schleifer Jacob et al.....	M. Genssler et al	125
Schnltze Wm & Co.....	Greenshields & Co	412
Serafini G.....	L'ame A. Pellegrini	170
Trottier J. Edm.....	Julie Roy	195
Victoria Club.....	R. H. Holland esqual	1268
Weiss Max.....	A. W. Blouin	110

Québec

Gaudry L. Harry.....	Amiot Lecours & Larivière	140
----------------------	------------------------------	-----

Sault aux Récollets

Larrain Anasthasie.....	Corp du comté d'Hochelega	100
-------------------------	------------------------------	-----

Ste Anne de Bellevue

Madore Tel.....	The Trust & Loan Co	6567
-----------------	---------------------	------

Ste Cunégonde

Congeon Hyp.....	Le Crédit Foncier F. C.	1e cl.
------------------	-------------------------	--------

St Henri

St Onge Jos.....	Arth. Beaudin	100
------------------	---------------	-----

St Hyacinthe

Cie Chemin de fer des Comtés Unis et al., J. L. Comte		1e cl.
--	--	--------

St Jérôme

Guenette Alex.....	Chaput & Cie	110
--------------------	--------------	-----

St Lin

Gauthier Jos.....	Trust & Loan Co	1000
-------------------	-----------------	------

Thurso

Edwards Fred. R.....	Ames Holden Co	240
----------------------	----------------	-----

Valleyfield

Browne G. P.....	Albert Taylor	785
------------------	---------------	-----

Farrell J. B. O.....	Dame Mary A. Bromwell	145
----------------------	-----------------------	-----

Westmount

Johnson A R.....	Ed K. Greene et al	277
------------------	--------------------	-----

Thompson J. L. & Co.....	Arch. McLean	10
--------------------------	--------------	----

Thompson J. L. & Co et al.....	do	3e cl.
--------------------------------	----	--------

Yamaska

Tourigny T. E.....	Thibaudeau Bros & Co	115
--------------------	----------------------	-----

Cour Supérieure

JUGEMENTS RENDUS

DEFENDEURS.	DEMANDEURS. MONTANTS.	
-------------	-----------------------	--

Barnston

Melouin F. J.....	M. F. Hackett	224
-------------------	---------------	-----

Riéfret dit Malouin A. J.....	J. C. russ	1798
-------------------------------	------------	------

Contrecoeur

Hurteau Clément.....	Dame Rose Fauchille	3610
----------------------	---------------------	------

Granby

Leoyer P. A.....	J. A. E. Dion	175
------------------	---------------	-----

Gauthier Ludger.....	Davidson Mfg Co	332
----------------------	-----------------	-----

Maisonneuve

Ville de Maisonneuve.....	Liquidateurs de la Banque Ville Marie	4131
---------------------------	--	------

Montreal

Abbey Edw.....	M. D. Carroll	108
----------------	---------------	-----

Baxter James.....	The Gault Bros Co	100
-------------------	-------------------	-----

do	The Telfer Ruthven Co	201
----	-----------------------	-----

Boyle Jas P.....	L. A. Wilson	171
------------------	--------------	-----

Cité de Montréal.....	Susan Leggatt	280
-----------------------	---------------	-----

Clément Adol.....	La Reine	409
-------------------	----------	-----

Garneau D.....	A. Dagenais	160
----------------	-------------	-----

Guertin Rémi.....	Adol. Duperrault	256
-------------------	------------------	-----

Hains Henri et Geo.....	A. E. Gauthier	300
-------------------------	----------------	-----

Kinsella Ths et al.....	Bk of Ottawa	39493
-------------------------	--------------	-------

Lavallée Ferd.....	Théop. Migneron	530
--------------------	-----------------	-----

McLeod Cath.....	Jas D. Anderson	122
------------------	-----------------	-----

Marois Laureat.....	La Reine	100
---------------------	----------	-----

Neilan Mary A.....	La Reine	100
--------------------	----------	-----

O'borne Dame L. J.....	Ed B. Greenshields	4100
------------------------	--------------------	------

Sheehan Jas.....	La Reine	200
------------------	----------	-----

St Onge Jos.....	La Reine	200
------------------	----------	-----

Timossi Dame C. T. et vir.....	F. J. Hart	110
--------------------------------	------------	-----

Outremont

Denman Wm H.....	Wm Lapham	724
------------------	-----------	-----

Quyon

Seeder C. A.....	J. W. Kilgour et al	127
------------------	---------------------	-----

Shipton

Noel J. B.....	J. McD. Hains	110
----------------	---------------	-----

Ste Anne de Bellevue

Vallée Geo. A.....	Delphis Lapierre	127
--------------------	------------------	-----

Ste Cunégonde

Phillips John et Jack.....	L. W. Sicotte jr	110
----------------------------	------------------	-----

St Henri

Gongeon Hyp.....	A. Lamarche	3096
------------------	-------------	------

Gongeon Hyp.....	Cité de St Henri	210
------------------	------------------	-----

St Vincent de Paul

Bastien T. Rocan dit.....	Hermas Valiquette	500
---------------------------	-------------------	-----

Windsor Mills

Dun P. F.....	Massey Harris Co	187
---------------	------------------	-----

Westmount

Bartlett E. T.....	Geo. Durnford	330
--------------------	---------------	-----

Cour de Circuit

JUGEMENTS RENDUS

DEFENDEURS.	DEMANDEURS. MONTANTS.	
-------------	-----------------------	--

Granby

Mathieu A.....	A. Lamarche	9
----------------	-------------	---

Grand'Mère

Berthiaume Nap.....	A. Bertin & Cie	11
---------------------	-----------------	----

Bignell Ed.....	E. Bégin	15
-----------------	----------	----

Laucot Alfred.....	A. Bertin & Cie	5
--------------------	-----------------	---

Magny Gaudias.....	S. Descoteaux	20
--------------------	---------------	----

Mongrain Felix.....	A. Bertin & Cie	5
---------------------	-----------------	---

Kenogami

Boulianger & Cie.....	L. D. Morin	5
-----------------------	-------------	---

Lachine

Ouellette J. A.....	J. B. St Aubin	55
---------------------	----------------	----

Lacolle

Goudreau H.....	A. Lamarche	9
-----------------	-------------	---

Montréal

Allard N.....	O. Séguin et al	5
---------------	-----------------	---

Archambault J. A.....	E. Hart et al esqual	15
-----------------------	----------------------	----

Brown Nina.....	A. T. Bazin	75
-----------------	-------------	----

Nous fabriquons des :

Conserves de Viandes

qui ne sont positivement pas surpassés sous le rapport de la qualité et de l'apparence : tout ce que l'habileté, l'expérience et le capital peuvent réaliser est fait pour rendre nos produits parfaits.

CHAQUE BOITE GARANTIE.

Lorsque vous donnerez vos commandes, cela vous paiera de spécifier les

Marques de Clark.

BLEU CARRÉ PARISIEN

PARISIAN



SQUARE BLUE

A obtenu une Mé^daille 'Or.

Le "Bleu Carré Parisien" est exempt d'indigo et ne tache pas le linge.

Il est plus fort et plus économique que n'importe quel autre bleu employé dans la buanderie.

TELLIER, RCTHWELL & CIE.

Seuls fabricants. MONTREAL

Les Hommes d'Affaires

Ont très peu de temps à dépenser. Je me tiens à leur disposition à toute heure du jour ou du soir.

HARDOUIN LIONAIS,

:D.C.D., L.C.D.,

CHIRURGIEN DENTISTE,

Gradué du "Philadelphia Dental College," licencié du Collège Dentaire de la P. de Q.

2359 RUE STE-CATHERINE

MONTREAL.

Tél. de Bureau: Up 2498. Résidence, E. 870.

SIMPSON, HALL, MILLER & CO.

Manufacturiers d'Articles Fins en Electro-plaqué et seuls propriétaires et manufacturiers des

Célèbres Couteaux, Fourchettes et Cuillers de WM. ROGERS.

Bureau Principal et Manufacture, Wallingford, Conn.

Succursale du Canada, 1794 rue Notre-Dame-Montréal. A. J. WHIMBEY, gérant.

W. H. WEIR

F. H. WEIR

W. H. WEIR & SON COURTIERS

113 RUE ST-FRANCOIS-XAVIER, Montréal.

M. W. H. WEIR, membre du "Montreal Stock Exchange," achète et vend tous les stocks qui figurent sur la liste du Stock Exchange, au comptant ou à terme. Les dernières informations régulièrement classées. Correspondants spéciaux à New-York.

CHS. LACAILLE & CIE

Epiciers en Gros

IMPORTATEURS DE

Mélasses, Sirops, Fruits Sees,
Thés, Vins, Liqueurs, Sucres,
Etc., Etc.

Spécialité de Vins de Messe de Sicile et Tarragone.

329 rue St-Paul et 14 rue St-Dizier

MONTREAL

PAQUETAGE --POUR ENGINS.

ENVELOPPES EN MAGNESIE
POUR TUYAUX.

HUILES ET GRAISSES
POUR MACHINES.

The William C. Wilson Co.,
LIMITED
24 Front St. E., Toronto, Ont.

Bilodeau Gaudias.....	A. Cousineau	11	Roy J.....	L. P. Bourdon	48
Bessette Dame A.....	M. N. Demers	8	Racicot Henri.....	Engèle Palardy	20
Beaupré Nap.....	D. A. Lalonde	7	Ruel Adjutor.....	Isidore Crépeau	8
Beauchamp F.....	Dame A. Pauzé et vir	25	Robillard N. C.....	Delle M. A. Longtin	49
Boyle A. F.....	Théo. Bourdeau	40	Sabourin Jos.....	F. X. Craig	16
Bruneau F. et ux.....	Geo. Stevens	25	Smith P. E.....	C. de Salaberry	6
Beaupré J.....	E. Grothé	17	Schloman M. L.....	R. R. Lavell	31
Bernard Dame Eliz.....	L. A. Wilson	63	Skelly Jas.....	Ls Geoffrion	53
Brabant B. A.....	L. P. Barrette	40	Shallow F. D.....	John Lewis	34
Blacke Herm.....	Collège des Médecins	50	Sabourin Dame D. et al.....	E. Choquette	98
Coté Alex.....	L. Schepens	14	St Pierre Jos.....	John Hoolahan	36
Cité de Montréal.....	H. Rhéaume	5	Stera J.....	Mary Farmer	63
Cockburn J. C.....	M. Burman	13	Thomus C.....	Dame E. V. de Linières	90
Champagne Frs.....	J. Pepin	5	Tellier I. S.....	H. Laporte et al	7
Ghamyagne R.....	O. Proulx	12	Turoot J. B. A.....	Dame M. Beauchamp	13
Charbonneau M.....	H. Roy	17	Thouin P. A.....	F. Tremblay	5
Doucet Armand.....	E. Charlebois	10	Vézina R.....	A. Vanier	13
Dupras R.....	T. Frenette et al	16	Vandelac P.....	L. Larue	39
Duval Arth.....	D. A. Lalonde	6	Vanier C.....	A. Gravel	18
Besormeau F.....	O. L. Henault	35	Wiggias Jas.....	D. S. Williams	25
Danville K. et al.....	H. S. Phillips et al	35	Nelson		
Duperrault Adol.....	J. Dear-siers	5	Beaton W. W.....	N. D. Gunn	19
Edgeul W. A.....	A. Z. Morin	9	Notre Dame de Montfort		
Fineberg Abr.....	Alf. Dalbec	25	Gaudon F.....	N. Douglass	57
Ferland Ph. et al.....	J. A. Savignac	61	Outremont		
Forest Nap.....	M. Benoit	62	Calvé E. et al.....	B. Benoit	25
Flynn J. N.....	T. McCully	10	Rochlow Dame.....	E. Rochlow	16
Gagnon O. et al.....	J. E. Berthiaume	10	Shawinigan		
Gagnon Ignace.....	L. R. McGregor	94	Lynch Eugène.....	A. Bertin & Cie	11
Gabard M.....	Boucher & Mercier	25	Ste Catharines, Ont		
Houde L. L. A.....	Dame M. E. E. Gaboury	23	Walker D. M.....	J. A. Jacobs	40
Hébert Chs et al.....	Le Comptoir d'Escompte	55	Ste Cunégonde		
Hamilton Mamie.....	A. Delisle	35	Parker Jas.....	P. Riendeau	20
Hudon Dame Vve P.....	Dame A. Laurent	22	Madore D.....	J. Dion	31
Jenkins G.....	F. X. Déom	23	Kidd John.....	Maurice J. Gadbois	11
Lajoie J. et al.....	E. Grothé	25	Osnavan Rich.....	F. X. Chadillon	10
Labelle Ls.....	E. Salliot	33	Cabana H.....	M. J. N. Bleau	5
Léveillé Am.....	E. Major	13	Miron H.....	Dame E. Piché	5
Leonard Dame Vve E.....	J. Hudon	57	St Henri		
Larin Chs.....	C. A. Sharpe	30	Lussier T.....	O. Lippé	6
Labranche P.....	C. H. Laurier	5	Giroux E.....	F. Ricard	52
Lasanté G.....	C. H. Laurier	11	St Lambert		
Livingstone J. H.....	Dame A. Millouin	45	Dastous L. A.....	Frères des Ecoles Chrétiennes	27
Léveillé G.....	J. C. Gagnon	44	St Louis Mile End		
Lucy T. m.....	F. Wallace	15	Foster G.....	Tower Tea Ltd	5
Lapierre J.....	L. P. Barrette	18	Tohey Wm.....	G. E. Lesage	8
Lucock Dame Mary J. et vir.....	D. McCormick & Co	58	St Rémi		
Malouin S. alias F.....	L. A. Lacombe	6	Dunn R.....	M. Moody et al	18
Menard O.....	J. Racicot	25	Ste Rose		
Monette F.....	Succ. Labine	20	Desormeau H.....	L. A. Chauvin et al	69
Morrell N.....	L. Cohen et al	23	Ste Thècle		
Martin Alph.....	Dom Ice Co	7	Dery Oues.....	O. Deslauriers	41
Mendels B.....	A. Gold	7	St Vincent de Paul		
McGie A. S.....	F. Wallace	14	Chartrand Jos.....	France Lavoie	9
Martineau L.....	L. A. Fortier	13	Trois Rivières		
Machkofsky H.....	The Sieling Furn. Co	17	Lebel Jcs.....	J. G. Savage	27
Maurice J. B.....	John Hoolahan	36	Villaray		
Morse A. S.....	N. D. Gunn	45	Major S.....	A. Filiatrault	34
Nolin O.....	G. E. Lesage	8	Labelle A.....	V. Carmel	9
Onslow Dame W.....	L. Leduc	7	En Autriche, tous les travailleurs ar-		
Plante Frs.....	D. A. Lalonde	7	rivés à l'âge de 60 ans ont droit à une		
Pine Jos.....	Dame M. L. Rodier	24	pension évaluée au tiers de leur salaire		
Pilon J. B.....	D. A. Lalonde	5	habituel.		
Portous Ths.....	J. McCrudden	12	h		
Plante N.....	J. Eaudry	17	h		
Pelletier J.....	J. J. A. Asselin	7	h		
Parent A.....	A. Maisonneuve	6	h		
Rowe J.....	J. C. Lamothe	27	h		
Racicot H.....	L. A. Archambault	71	h		
Robinson R. G.....	J. M. Boudreau	24	h		

J. CRADOCK SIMPSON & CO.

Propriétés Immobilières, Assurances, Prêts Hypothécaires

Administration de successions, Collection de loyers, Evaluations,
Achat et Vente de propriétés immobilières à commission.

181 RUE SAINT-JACQUES, - - MONTREAL.

H L. PUTNAM

Immeubles.

Hypothèques. Evaluations.

BATISSE TEMPLE

— Bell Tel. Main 3390

E. R. GAREAU

AGENT D'IMMEUBLES

1511, RUE NOTRE-DAME, MONTREAL

Près de la rue Bonsecours.

TELEPHONE BELL MAIN 2154

MARCOTTE FRERES

Encanteurs et Agents d'Immeubles

Avances faites sur Consignations.

Emprunts négociés sur Hypothèques.

No 69 Rue St-Jacques, Montréal.

BICYCLES ET MACHINES A Ecrire

J'ai un grand nombre de bicycles que j'ai repris en échange, qui sont en bon état, et que j'offre à des prix variant de huit à quinze dollars chacun. Bicycles nouveaux, de 20 dollars en montant.

MACHINES A Ecrire.

Machines en tous genres vendues, louées ou réparées. J'appelle l'attention sur le nouveau modèle: **REMINGTON-SHOLES** qui est pourvu du nouveau charriot à billes anti-friction, rouleur à balancement, écriture visible et charriot longueur extra. mobilisé à volonté.

Les machines commandées avant le 1er novembre, seront pourvues d'un tabulateur sans augmentation de prix. Agence de "Manhattan," \$100; "Jewett," \$120; "Franklin," \$85; "Empire," \$55; "Blickensderfer," \$35.

Pour n'importe quel genre de machine à écrire, n'employez que les rubans et papiers Carbone Multi-Copy, marque "Star." Ils vous donneront les meilleurs résultats.—Bureaux et fournitures de bureau.

Tél. Main 2400.

JAMES FERRES, 21 Rue Bleury, MONTREAL.

Ventes enregistrées à Montréal.

Pendant la semaine terminée le
3 mars 1900

MONTREAL EST

QUARTIER ST-JACQUES.

Rue Berri, No 146. Lot 430 6, avec maison en pierre, terrain 25x95. Marie Christine Lanctot, épouse de Euclide Mathieu à Arthur Toupin; \$7800 [50345].

Rue Mentana, Nos 255 et 257. Lot ½ ind 1211-89, avec maison en pierre et brique, terrain 25 x 106. Olindo Desjardins à Rémi Champagne; \$3000 [50353].

Rue Roy, Nos 14 et 16. Lot 1311-26. avec maison en brique, terrain 25 x 82. Joseph Proulx à Herment Gagné; \$1225 [50363].

Rue Sherbrooke. Lot ½ S.-O. 1192, terrain irrg, supr 3654, vacant. Nap. Deslauriers à Emma Babeu épouse de Max. Deslauriers; \$3800 [50367].

QUARTIER ST-LOUIS

Rue Sanguinet, Nos 609 et 611. Lot 903 204, avec maison en brique, terrain 20 x 72. Zéphirin Mayrand à Joseph Morel; \$1525 [50344].

Rue Dorchester, Nos 467 et 469. Lot ½ ind pt S.-O. 374, avec maison en pierre, terrain 24.6x99. Zéphirin Laurin à Moïse St Onge; \$420 [5.352].

QUARTIER STE-MARIE

Rue Maisonneuve, Nos 312 à 318. Lot 1639, avec maison en brique, terrain 40x 113. Sem. Simard à Félix Pepin, fils; \$7000 [50357].

Ruelle St Pierre, No 30. Lot 753, avec maison en brique, terrain 25.2x42, supr 1057. Maxime Coitou dit St Jean à Frs Coitou dit St Jean; \$135 [50364].

Rue Champlain, Nos 158 et 160. Lot 833, avec maison en brique, terrain 40 x 113. Emilien Gareau à Louis Z. Renaud; \$5000 [50368].

MONTREAL OUEST

QUARTIER-OUEST

Rue St Paul, Nos 459 et 461. Lot 51, avec maison en pierre, 1 terrain 21 3 d'un côté 21.6 de l'autre x irrg supr 1037 1 do 21 d'un côté 24 9 de l'autre x irrg supr 1110. Par Autorité de Justice à James Coristine; \$7600 [133413].

QUARTIER ST ANTOINE

Rue Bishop, No 7. Lot 1578-14, avec maison en pierre et brique, terrain 23.6 de front 22 en arrière x 100, supr 2275. Dame Mary Amelia Maud Carter épouse de The Thomson Turnbull à Dame Sarah Harriett Jessie Mison épouse de Iree Spackman; \$7500 [133417].

Rue Victoria, No 34. Lot pt 1338, avec maison en pierre, terrain 20x95.6. James Wardlow à Zerah Willoughby Moore; \$4750 [133420].

Rue Ste Othérine, Nos 2369 et 2371. Lot pt 1458-6, avec maison en pierre, terrain 26x102 6. John Théodore Ross à Geo. H. Featherston; \$25,000 [133424].

HOOHELAGA ET JACQUES-CARTIER

QUARTIER ST DENIS

Rue Carrière, No 182. Lot 202, avec maison en pierre, terrain irrg supr 6912. Joseph Dagenais et ux à L'Œuvre et Fabrique de la paroisse St Denis; \$2700 [83393].

Rue Rivard. Lot 198-72, terrain 40 x 72.4 d'un côté et 73.1 de l'autre, supr 2908 vacant. Eugène Lafontaine à L'Œuvre et Fabrique de la Paroisse St Denis; \$750 [83394].

Rue St Denis. Lots 196-141, ½ N.-O. 239-32, avec maison en pierre et brique (neuve), terrain 25x127. Arthur Toupin à Marie Christine Lanctot épouse de Euclide Mathieu; \$5500 [83406].

Rue Brébœuf, No 375. Lot 329-190, avec maison en bois, terrain 25 x 80. Le Shérif de Montréal à Delphine Roy épouse de Narcisse Renaud et al; \$310 [83421].

Rue St Hubert. Lots 7-359 et 360, terrain 25x109, supr 2725 chacun vacants. The St Denis Land Co à George Wooley; \$354.24 [83423].

Rue Brébœuf. Lot 329-176, terrain 25 x 80 vacant. J. U. Emard à Louis Pacifique Venne; \$360 [83426].

QUARTIER ST GABRIEL

Rue Coleraine. Lot 3239-158, terrain 22.6x80, supr 1800 vacant. Daniel Kearney à Zéphirin Foucault; \$577 [83428].

Rue Liverpool, No 232. Lot 3239-12, avec maison en brique, terrain 22 6x80. Norman G. James Finlayson et al à Archibald MacFarlane; \$1750 [83438].

QUARTIER ST JEAN-BAPTISTE

Rue St Laurent, Nos 984 à 988. Lot pt N.-E. 430, avec maison en brique, terrain 47.3x95.6. Isaïe Desormeault à Rose de Lima Lalonde veuve de Ferdinand Corbeil; \$5125 [83390].

Rue Seaton, Nos 59 et 61. Lots 1-397 et 398, avec maison en brique, terrain 50 x 118. Jean-Bte Lamarre à Joseph Durand; \$1845.84 [83434].

Rue Seaton, No 59. Lot 1-398, avec maison en brique terrain 25 x 118, supr 2950. Joseph Durand à Pierre Parent; \$900 [83435].

Rue Sanguinet, Nos 780 à 784. Lots 15-1009, 1010 et 1011, avec maison en brique, terrain 80 x 72. Thos Ferd G. Foisy à Joseph Charest; \$5400 [83445].

\$2,500 à prêter, 6 p. c.

Première Hypothèque, propriété de ville.

EMILE JOSEPH, L. L. B., Avocat

NEW YORK LIFE BLOC., MONTREAL

Chambre 701.

Tel. Bell Main 1787

THE MOLSONS BANK Incorporée par acte du

... Parlement en 1855
BUREAU PRINCIPAL - - - - - MONTREAL.
Capital versé.....\$2,000,000.00
Réserve.....\$1,625,000.00
Réserve pour rabais sur escomptes
courants.....\$80,000.00
Compte de Profits et Pertes.....15,909.47 1,720,909.47

BUREAU DE DIRECTION.

WM. MOLSON MACPHERSON, Président - H. EWING,
Vice-Président - W. M. Ramsay, Samuel Finley, Henry
Archibald, J. P. Cleghorn, H. Markland Molson.

F. WOLFFERTAN THOMAS, Gérant Général

A. D. DURNFORD, Inspecteur en Chef et Surintendant des
Succursales.

W. H. DRAPER, Inspecteur. H. LOCKWOOD, } Asst.-Insp.
W. W. L. CHIPMAN, }

SUCCURSALES: Alvinston, O., Aylmer, O., Brockville, O.,
Calgary, Alb., Chesterville, O., Clithero, O., Ely, O., Fra-
serville, Q., Hamilton, O., Hensall, O., Kingsville, O., Knowl-
ton, Q., London, O., Meaford, Q., Montreal, Q., rue Ste-
Catherine, Morrisburg, O., Norwich, O., Ottawa, O., Owen
Sound, O., Port Arthur, Q., Quebec, Q., Revelstoke Sta., B.C.,
Ridgetown, O., Simcoe, O., Smith's Falls, O., Sorel, Q., St.
Thomas, O., Toronto, O., Toronto Junc., O., Trenton, O.,
Valleyfield, Q., Vancouver, B.C., Victoria, B.C., Victoria-
ville, Qué., Waterloo, O., Winnipeg, Man., Woodstock, O.
AGENCES à Londres, Paris, Berlin et dans toutes les
principales villes du monde.

Emission de Lettres de Crédit pour le commerce et lettres
circulaires pour voyageurs.

Attention sérieuse apportée aux Collections.

R. WILSON SMITH

COURTIER EN
DEBENTURES



Débetures Municipales, des Gou-
vernements et des Chemins de Fer
achetées et vendues. - - - - -
Débetures de premier ordre pour
placements de fonds en fidéi-dé-
pôts, toujours en mains. - - - - -
Bâtisse Standard Life

151 rue St-Jacques, Montréal

FOURRURES



Importateur, Exportateur
et Manufacturier en gros
de **FOURRURES** en
tous genres pour hommes,
femmes et enfants. Les
plus hauts prix du marché
seront payés pour toutes
sortes de fourrures non-
apprêtées.

N. B.—Le plus haut prix
payé pour cire d'abeilles et
ginseng.

HIRAM JOHNSON

494 RUE ST-PAUL, MONTREAL.

THE WESTERN LOAN & TRUST CO.

(LIMITÉE)

CONSTITUÉE PAR ACTE SPECIAL DE LA LEGISLATURE

Bureaux: Edifice de la Compagnie,

No 9 rue Saint-Sacrement, - - - Montréal, P. Q.

DIRECTEURS.

Hon. A. W. Ogilvie; MM. W. H. Comstock; W.
Barclay Stephens; R. Préfontaine, M. P.; R. W.
Knight; John Hoodless; J. N. Greenshields, C. R.;
W. L. Hogg.

OFFICIERS.

HON. A. W. OGILVIE, Prés. R. Préfontaine, M. P.,
Vice-Président; — W. BARCLAY STEPHENS,
Gérant; J. W. MICHAUD, Asst.-Gérant.

Procureurs: — MM. Greenshields & Greenshields.
Banquiers: The Imperial Bank of Canada.

Cette Compagnie exerce les fonctions de Syndic
Administrateur, Exécuteur, Fidéi-Commissaire
Receveur, Curateur aux Aliénés, Gardien, Liqué-
dateur, Etc., et aussi d'agent pour ces fonctions.

Débetures émises pour trois ou cinq ans. Ces
débetures et l'intérêt peuvent être perçues en
aucune partie du Canada, sans frais.

Pour autres détails s'adresser au Gérant.

Il y a profit pour les marchands à vendre les
produits bien annoncés.

**LES PILULES DE LONGUE-VIE
DU CHIMISTE BONARD**

ont une vente toujours croissante. ... \$1.00 la doz.
5% escompte à 30 jours. Se détaillent à 50c. la boîte.
6 boîtes pour \$2.50. Dans toutes les pharmacies et
épiceries de gros ou directement à la Cie Médicale
Franco-Coloniale, 202, rue Saint-Denis, Montréal.

A VENDRE

et

ECHANGER

Propriétés
payant **10%**

Conditions faciles. Bonne localité.

Maisons à Louer.

Argent à Prêter.

Art. C. Bourassa & Cie

26 Rue Saint-Jacques.

Rue St Denis, Nos 941 et 943. Lots pt 15-466 et 467, avec maison en pierre et brique, terrain 50 x 95. Emma Babeu épouse de Max. Deslauriers à Napoléon Deslauriers; \$11000 [83446].

Rue Chambord, Nos 170 à 176. Lots 6-155 et 156, avec maison en brique, terrain 48 x 70. Réal Cloutier à Benjamin Burland; \$6000 [83419].

ST LOUIS—MILE END

Rue Trottier. Lot 10-1364, terrain 24 x 100 vacant. Hon. Louis Beaubien à Pascal Cyr; \$422 [83104].

Rue Boulevard. Lots 137-286, 287 et 288, terrains 25 x 110, supr 2750, chacun vacants. Eugène H. Godin à Stephen Herteau; \$3025 [83414].

Rue Boulevard. Lot 14-289, terrain 26 x 100 vacant. Le gouvernement de Québec à Eugène John McGrath Quink; \$982.10 [83448].

Rue Hutchison. Lots pt 12-2-97, 98 et 99, avec maison en pierre et brique, terrain 21.6 x 75. Wilfrid Robitaille à James A. Sage; \$3000 [83450].

Rue Hutchison. Lots pt 12-2-97 et 98, avec maison en pierre et brique, terrain 21.6 x 75. Wilfrid Robitaille à Harold E. M. Wadge; \$3000 [83455].

Rue Susanne. Lot 10-2074, terrain 22 x 85 vacant. Hon. Louis Beaubien à Pierre Couture; \$189 [83460].

Rue St Laurent. Lots 47-19 à 22, terrain 24 x 89.7, chacun vacants. Louis Bolduc à Ferdinand Tremblay; \$3000 [83471].

WESTMOUNT.

Avenue Elm. Lot 374-1-48, avec maison en pierre et brique, terrain 25 x 105. La succession de John Radpath à Francis W. Newman; \$8100 [83387].

Rue Ste Catherine, No 4610. Lots pt 1434-2 et 3, avec maison en pierre et brique, terrain 18.9 x 100, supr 1750. Chs J. Brown et Ed Riel à John Simpson; \$4000 [83470].

ST-HENRI.

Rue St Jacques. Lot 1622, terrain supr, 21940 vacant. Le Shérif de Montréal à Grégoire Méloche; \$5575 [83399].

Rue St Jacques. Lot 1041, avec maison en brique, terrain 30 x 80. Le Crédit Foncier Franco-Canadien à Camille Gratton; \$1750 [83415].

Rue St Paul. Lot 1616, avec maison en bois, terrain sur 12060. William Duffy à Edith Laura Mary Bultzy épouse de James Albert Tweedie; \$2781.29 [83427].

Rue Butternut. Lot 1704 384, terrain 25 x 115 vacant. The St-Henry Land Co. à Alfred Dutrisac; \$287.50 [83440].

Rue Ste Elizabeth. Lots 1705-35 et 1/2 N. O. 1705-36, avec maison en bois, ter-

rain supr 2623. The Sun Life Assurance Co. à Louis Lapierre jr; \$315 [83452].

MAISONNEUVE

Rue Desjardins, Nos 101 à 115. Lots 14-133, 134 et 135, avec maison en pierre et brique, terrain 25 x 103.8, supr 2592 chacun. Réal Cloutier à Louis Vallée; \$8000 [83424].

Rue Notre-Dame. Lot 8-15, avec maison en brique, terrain 25 x 120.8 d'un côté et 121.4 de l'autre, supr 3025. Joh H. Kenny à Camille L'Heureux; \$2000 [83473].

OUTREMONT

Rue Hutchison. Lot 32-2-12, terrain 50 x 100 vacant. The Montreal Investment and Freehold Co. à Jean Bte Peloquin; \$650 [83401].

VERDUN

Rue Wellington, No 957. Lot pt C. 1/2 S. O. 3286, avec maison en pierre et brique, terrain 20 x 78. James Maher à James W. Ryan; \$4000 [83436].

Avenue Church. Lot 1/2 S. E. 4574, terrain 35x131.6 vacant. Thomas McMaster à L'Œuvre et Fabrique de N.-D. des Sept Douleurs; \$550 [83463].

Avenue Church. Lots 4575 et 4576, terrain 70 x 131.6, supr 18410, chacun vacants. James E. Wilder et al à L'Œuvre et Fabrique de N.-D. des Sept Douleurs; \$2761 [83464].

Avenue Galt, Lot 1/2 S. E. 4547, terrain 35 x 131.6 vacant. Elizabeth McDonald à L'Œuvre et Fabrique de N.-D. des Sept Douleurs; \$1500 [83465].

Avenue Church. Lots 4573 1/2 N. E. 4574, 1 terrain 70 x 131.6; 1 do 35 x 131.6, chacun vacants. James E. Wilder et al à L'Œuvre et Fabrique de N.-D. des Sept Douleurs; \$1575 [83466].

Avenue Rielle. Lot 4490, terrain 25 x 131.6 supr 3300. James E. Wilder et al à George Garratt; \$210 [83479].

SAULT AUX RECOLLETS

Rue Boyer. Lots 483-59a 60a et 61a, avec maison en brique, terrain 25 x 95, chacun. Eugénie Pilon épouse de Ed. Gagné à Ellsworth Duquette; \$2000 [83488].

Lot 228-435, terrain vacant. J.-B. Peloquin à James Cochrane; \$200 [83437].

Lots 223-330 à 333, terrains vacants. Jean Bte Peloquin à François Leclerc; \$1250 [83400].

ST LAURENT

Lot 611-3-63, terrain vacant. The Montreal Investment and Freehold Co à Alphonsine Renny Vve de Pierre Lusjier; \$55.48 [83447].

LACHINE

Lot 451, terrain supr 3760. Oscar Bé-

McARTHUR, CORNEILLE & CIE

— Importateurs et fabricants de —

Peintures, Huiles, Vernis, Vitres ordinaires et de fantaisie, Produits Chimiques et Matières colorantes de tous genres.**Spécialité de Colles-fortes et d'Huiles à Machinerie.****DEMANDEZ NOS PRIX.****310, 312, 314, 316, RUE ST-PAUL
MONTREAL.****ARCHITECTES ETC.****V. L. ACOMBE,**
897 rue Ste-Catherine.**G. AMELIN & HUOT,**
No 58 rue St-Jacques,**J. E. MILE VANIER,**
Ingénieur Civil et Architecte.
Ancien élève de l'École Polytechnique. Constructions Civiles et Religieuses, Aqueducs, Egouts, Pavages. — 20 années de pratique.
— 107 rue St-Jacques, Montréal.**L. R. MONTBRIAND,**
Architecte et Mesureur,
No 230 rue St-André,
Montréal.**BOIS**

Tel. Bell 8141 Tel. Marchands 1381

T. PREFONTAINE & CIE

LIMITÉ

Bois de Sciage et de Charpente

GROS ET DETAIL

Bureau: coin des rues NAPOLEON ET TRACY**STE-CUNEGONDE**

— Gros à bois, le long du Canal Lachine, des deux côtés. Téléphone Bell 8141, Montréal.

Spécialité: Bois préparés de toutes façons, assortis par longueurs et largeurs en grande quantité.**Laurence & Robitaille**

MARCHANDS DE

Bois de Sciage et de Charpente

BUREAU ET CLOS

Coin des rues Craig et St-DenisBell Tél., Main 1488. MONTREAL
Tél. des Marchands, 804.**CLOS AU CANAL****Coin des Rues William et Richmond**

Bell Tél., Main 3844

MENUISERIE**J. CHARBONNEAU & CIE, Manufacturiers.**
Spécialité: Balcon, galerie en tournage, lucarne et menuiserie de fantaisie de tout genre.
Nos 1890 à 1896 rue St-Laurent, Mile-End.**E. PAQUIN, Entrepreneur Charpentier-Menuisier.** Réparages de toute sorte à des prix défiant toute compétition. 1126B rue St-Antoine, St-Henri.**PEINTRES****L. Z. MATHIEU,**
Peinture et Décoration à bon marché,
No 245 rue Richelieu,
Ste-Cunégonde.**O. M. L. AVOIE,**
Peintre-Décorateur,
Peintre d'enseignes
et de Maisons. —
Tapissier et Blanchisseur,
No 482 rue St-Hubert,
Montréal.
Telephone East 1412.**THEO. DAVID, PEINTRE et DECORATEUR**

(ENSEIGNES ET MAISONS). Enseignes artistiques sur Bois, Toile Clrée, Coton, Ecrans, Dorure sur Verre. Lettres en bois, —a spécialité.

500 a RUE CRAIG,
(A 3 portes de la rue St-Laurent.)**PLATRE ET MARBRE****HORMISDAS CONTANT, Entrepreneur Plâtrier,** 290 rue Beaudry. Phone Bell E. 1177.**PLOMBIERS ETC.****E. DOUVILLE,**
137B rue St-Urbain, Montréal.**L. GIRARD & CIE, Plombiers, Couvreur, Ferblantiers.** Spécialité: Corniche en tôle galvanisée. 350 rue St-Laurent. Tel. Marchands 116.

BELL TEL. EAST 1517.

TOUT OUVRAGE GARANTI

J. G. DUQUETTEAutrefois de la
Montreal Roofing Co.**Couverture et Pavage**

— GENERAL —

Bureau et Atelier, 949 de Montigny, Montreal.Spécialités pour les couvertures en Gravois et en Ciment. Planchers en Asphalte, Planchers en Volcanite, Caves mises à l'épreuve des rats et de l'humidité.
Réparations de toutes sortes faites avec promptitude.
Neige enlevée des toits par des hommes expérimentés.

langer à Sophie Robert Vve de Benj. Deslauriers; \$650 [83425].
1ère Avenue. Lot 916-135, terrain 50 x 120 9 vacant. James Armstrong et J. J. Cook à George Charette; \$200 [83484].

STE GENEVIÈVE

Lot 83, avec maison en brique; terrain supr 14750. Aldéric Guilbault fils à Camille Legault; \$3200 [83396].

Voici les totaux des prix de ventes par quartiers :

St Jacques.....	15,825 00
St Louis.....	5,725 00
Ste Marie.....	12,135 00
Ouest.....	7,600 00
St Antoine.....	37,251 00
St-Denis.....	9,974 24
St Gabriel.....	2,327 00
St Jean-Baptiste.....	30,270 84
St Louis-Mile End....	13,618 10
Westmount.....	12,100 00
St Henri.....	10,708 79
Maisonneuve.....	10,000 00
Outremont.....	850 00
Verdun.....	10,596 00

\$178,779 97

Les lots à bâtir ont rapporté les prix suivants :

- Rue Sherbrooke, quartier St Jacques, \$1.04 le pied.
- Rue Rivard, quartier St Denis, 25 7/9c le pied.
- Rue St Hubert, quartier St Denis, 6½c le pied.
- Rue Brébeuf, do do 18c le pied.
- Rue Coleraine, quartier St Gabriel, 32c le pied.
- Rue Trottier, St Louis Mile End, 17½c le pied.
- Rue Boulevard, do do 36½c et 37 7/9c le pied.
- Rue Susanne, do do 10c le pied.
- Rue St Laurent, do do 34 8/9c le pied.
- Rue St Jacques, St Henri, 25 2/5c le pd.
- Rue Butternut, do 10c le pied.
- Rue Hutchison, Outremont, 13c le pd.

PRÊTS ET OBLIGATIONS HYPOTHECAIRES

Pendant la semaine terminée le 3 mars 1900, le montant total des prêts et obligations hypothécaires a été de \$44,253, divisés comme suit, suivant catégories de prêteurs :

Particuliers	\$ 22,353
Cie de prêts.....	11,400
Autres corporations ...	10,500
	\$44,253

Les prêts et obligations hypothécaires ont été consentis aux taux de :
5 % pour \$1,800; \$3,000 et \$10,500.
5½% pour \$2,000; \$3,000 et \$7,500.
Les autres prêts et obligations portent 6 et 7 pour cent d'intérêt à l'exception de \$300 à 8 p. c. d'intérêt.

La Construction

Contrats donnés

Chez Ohs Chaussé, architecte, rue St Jacques, No 107; 2 bâtisses, rue Mount Pleasant, Westmount, à 3 étages, formant 2 logements.
Maçonnerie, Louis Ouimet.
Charpente et menuiserie, Naud & Germain.
Brique, Louis Ouimet.
Le reste à donner.
Propriétaire, Félix Mercier.

Chez J. Alf. Pion, architecte, Avenue Papijeau, No 749; une bâtisse, rue Panet, à 3 étages, formant une manufacturé.
Maçonnerie, Alf. Pion.
Charpente et menuiserie, H. Demers.
Couverture, T. A. Cardinal.
Plombage, do
Chauffage, do
Brique, Alf. Pion.
Enduits, do
Peinture et vitrerie, H. Dewar.
Propriétaire, Théo. Deguire.

PERMIS DE CONSTRUIRE A MONTRÉAL

Rue St Laurent, Nos 648 à 654, une allonge à 3 maisons pour salle de concert, 81x47, en brique, couverture en gravois; coût probable, \$6000. Propriétaire, The Metropolitan Garden Co; architecte, Perrault & Lesage.

Avenue Closse, une église, 50 de front, 37 en arrière x 66, en pierre; couverture en gravois; coût probable, \$6,000. Propriétaire, Church of Christian Scientist; architectes, Hutchison & Wood; maçon, Geo. W. Nicholson; brique, Geo. W. Nicholson.

Rue Allard, une maison formant 2 logements, 23 de front, à 2 étages, en bois et brique; couverture en gravois; coût probable, \$1,000. Propriétaire, Victor St Hilaire; maçon, Godfroi Piquette; charpente, Eugène Caty.

Rue Ste Catherine, en arrière des Nos 2415 et 2417, 2 bâtisses formant 2 magasins, 30x120, à 3 étages, en brique; cou-

verture en gravois ; coût probable, \$8,000 chacune. Propriétaire, Madame Duryea, de New York; architectes, L. Paton & Son; maçon, M. David; charpente, L. Paton & Son; brique, J. De-guise.

Ventes par le Shérif.

Du 13 au 20 mars 1900

DISTRICT DE MONTRÉAL

La Succession F. Wm Torrance vs James Baxter.

St Louis-Mile End et Montréal—10 Les lots 10-158, 159 et 160, situé rue St Laurent à St Louis-Mile End, avec bâtisses. 20 Les lots 19-19 à 23 du quartier St Laurent, avec bâtisses.

Vente le 16 mars, à 10 h. a. m., au bureau du shérif.

Pierre Demers vs Benj. Berthelette.

Côte des Neiges—La moitié indivise du lot 104.

Vente le 15 mars, à 2h. p. m., au bureau du shérif à Montréal.

The Alaska Commercial Co vs Michael Guerin.

Montréal—Les lots 949 et 949a du quartier St Antoine, avec bâtisses.

Vente le 15 mars, à 10 h. a. m., au bureau du shérif.

La Succ. Jos. Masson vs La Succession Dame Marie Louise McGillis.

Montréal—Le lot 1460-2 du quartier St Antoine, situé rue Peel, avec bâtisses ainsi que les lots 3399-79 à 83 du quartier St Gabriel, situés rue Charlevoix, avec bâtisses.

Vente le 15 mars, à 11h. a. m., au bureau du shérif.

DISTRICT DE BEDFORD

Ernest Racicot vs J. B. Benjamin.

Farnham—Le lot 194, avec bâtisses.

Vente le 17 mars, à 11 h. a. m., à la porte de l'église paroissiale.

DISTRICT DE GASPÉ

The Union Furniture Merchandise Co vs John J. Campbell et al.

Saints Anges de Caspédia—Le lot 229, avec bâtisses.

Vente le 15 mars, à 4h. p. m., à la porte de l'église paroissiale.

Alf. Legendre vs Adol. Vallée.

Ste Anne des Monts—Toutes les bâtisses sur 4 lots.

Vente le 13 mars, à 11 h. a. m., à la porte de l'église paroissiale.

DISTRICT D'IBERVILLE

Arth. N. Sabourin vs Daniel Miller.

Sabrevois—Le lot 97, avec bâtisses.

Vente le 14 mars, à 11 h. a. m., à la porte de l'église paroissiale.

DISTRICT DE QUÉBEC

C. J. Marchildon vs Ed Barabé.

St Jean des Chaillons—Les lots 245, 246 et 2, avec bâtisses.

Vente le 19 mars, à 10 h. a. m., à la porte de l'église paroissiale.

DISTRICT DE RICHELIEU

Jos. Martel vs Honoré Martel.

St Pie de Guire—Le lot 41, pt du lot 42 et 570, avec bâtisses.

Vente le 14 mars, à 11 h. a. m., à la porte de l'église paroissiale,

Dominique Tessier vs Philippe Dulac.

Berthier—Le lot 128, avec bâtisses.

Vente le 19 mars, à 10 h. a. m., à la porte de l'église paroissiale.

DISTRICT DES TROIS-RIVIERES

D. Lacoursière vs Pierre Thifféau.

Ste Geneviève de Batiscan et St Luc—10 Le lot 559 de Ste Geneviève, avec bâtisses.

20 Le lot 78, avec bâtisses.

Vente le 14 mars, à 10 h. a. m., à la porte de l'église St Luc pour le lot de cette paroisse et le même jour à 2 h. p. m., à la porte de l'église Ste Geneviève pour le lot de cette paroisse.

Le Crédit Foncier F. C. vs Jos. Nap. Lamy.

Yamachiche—Le lot 837, avec bâtisses.

Vente le 13 mars, à 10 h. a. m., à la porte de l'église paroissiale.

TOUR DU MONDE. — Journal des voyages et des voyageurs. — Sommaire du No 8 (24 février 1900).—10 Exploration et captivité chez les Gourous (Deuxième partie: Les Gourous, le Bandama) par M. J. Eysséric.—20 A travers le monde: Quelques villes de Transylvanie (Segesvar), par M. Georges Servières.—30 Parmi les races humaines: Aissaouas et Charmeurs de serpents.—40 L'expansion coloniale: L'occupation du Touat et la pénétration saharienne.—50 A travers la nature: Les migrations de la Chique.—60 La lutte économique: Statistique des marines marchandes.—70 Grandes courses de terre et de mer: Voyage de deux Français sur la jonque chinoise "Fleur de Lotus".—80 Livres et Cartes.—90. Bilan des explorations en cours: Pôle Nord.—Pôle Sud.—Asie.—Afrique.—Amérique.—Océanie.

Abonnements: France: Un-an, 26 fr. Six mois, 14 fr. Union Postale: Un an, 28 fr. Six mois 15 fr. Le numéro: 50 centimes.

Bureau à la librairie Hachette & Cie, 79, boulevard Saint-Germain Paris.