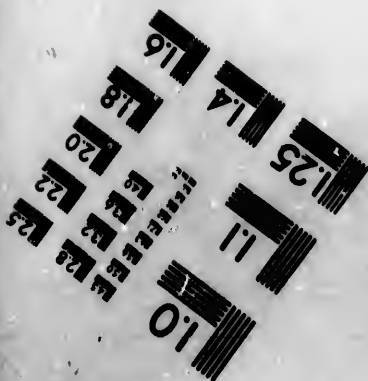
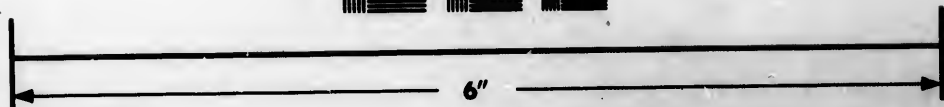
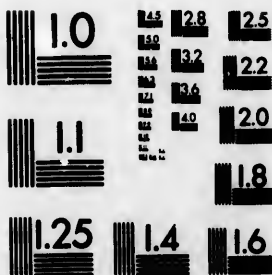


**IMAGE EVALUATION
TEST TARGET (MT-3)**



**Photographic
Sciences
Corporation**

23 WEST MAIN STREET
WEBSTER, N.Y. 14580
(716) 872-4503

**CIHM/ICMH
Microfiche
Series.**

**CIHM/ICMH
Collection de
microfiches.**



Canadian Institute for Historical Microreproductions / Institut canadien de microreproductions historiques

© 1983

The copy filmed here has been reproduced thanks to the generosity of:

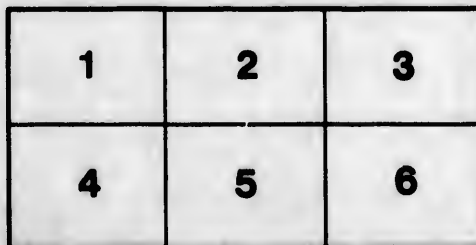
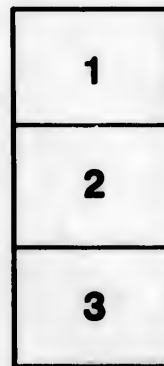
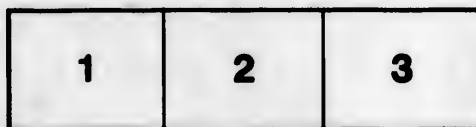
La Bibliothèque de la Ville de Montréal

The images appearing here are the best quality possible considering the condition and legibility of the original copy and in keeping with the filming contract specifications.

Original copies in printed paper covers are filmed beginning with the front cover and ending on the last page with a printed or illustrated impression, or the back cover when appropriate. All other original copies are filmed beginning on the first page with a printed or illustrated impression, and ending on the last page with a printed or illustrated impression.

The last recorded frame on each microfiche shall contain the symbol \rightarrow (meaning "CONTINUED"), or the symbol ∇ (meaning "END"), whichever applies.

Maps, plates, charts, etc., may be filmed at different reduction ratios. Those too large to be entirely included in one exposure are filmed beginning in the upper left hand corner, left to right and top to bottom, as many frames as required. The following diagrams illustrate the method:



L'exemplaire filmé fut reproduit grâce à la générosité de:

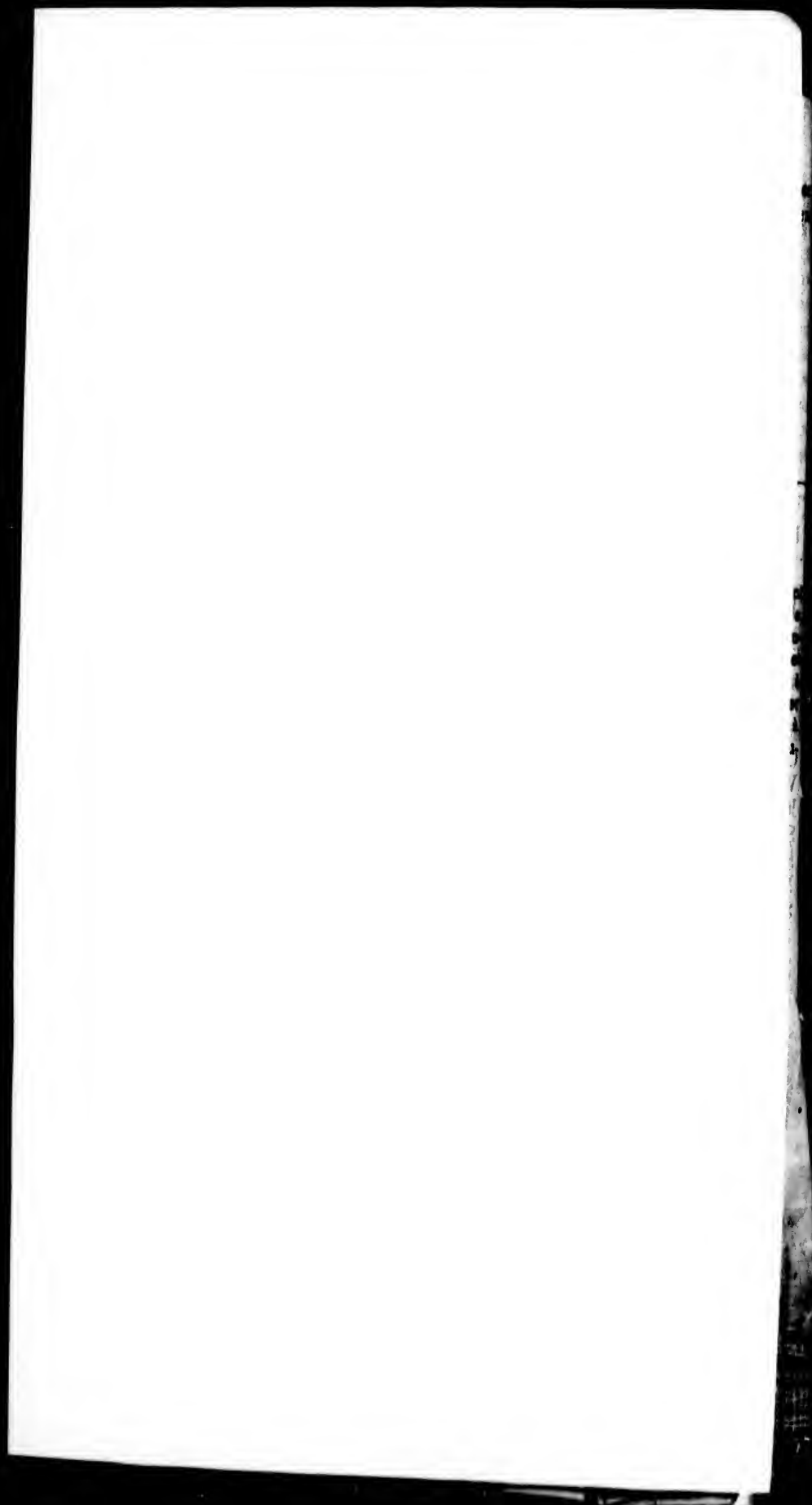
La Bibliothèque de la Ville de Montréal

Les images suivantes ont été reproduites avec le plus grand soin, compte tenu de la condition et de la netteté de l'exemplaire filmé; et en conformité avec les conditions du contrat de filmage.

Les exemplaires originaux dont la couverture en papier est imprimée sont filmés en commençant par le premier plat et en terminant soit par la dernière page qui comporte une empreinte d'impression ou d'illustration, soit par le second plat, selon le cas. Tous les autres exemplaires originaux sont filmés en commençant par la première page qui comporte une empreinte d'impression ou d'illustration et en terminant par la dernière page qui comporte une telle empreinte.

Un des symboles suivants apparaîtra sur la dernière image de chaque microfiche, selon le cas: le symbole \rightarrow signifie "A SUIVRE", le symbole ∇ signifie "FIN".

Les cartes, planches, tableaux, etc., peuvent être filmés à des taux de réduction différents. Lorsque le document est trop grand pour être reproduit en un seul cliché, il est filmé à partir de l'angle supérieur gauche, de gauche à droite, et de haut en bas, en prenant le nombre d'images nécessaire. Les diagrammes suivants illustrent la méthode.



80 35 65

AA827 LE NOUVEL
N 934

ALMANACH

BAS-CANADA,

POUR L'ANNEE

1850:

Le tout calculé pour le Méridien de Montréal, situé au
75° 30' de Longitude Occidentale du Troisième, et au
45° 30' de latitude Septentrionale, contenant la
température pour tous les jours de l'année, le lever
et le coucher du soleil et de la lune, les jours de
Aussi, une liste de l'Administration, des obligations
publiques, table d'intérêts à 6 pour cent, depuis un an
jusqu'à cent, et depuis une journée jusqu'à cent
jours. De plus, une notice sur le jardinage et la
culture des champs, etc., etc., etc.



MONTREAL:

SE VEND EN GROS ET EN DETAIL

A L'IMPRIMERIE DE L. PERRAULT,

ET A LA LIBRAIRIE DE J. B. ROLLAND,

RUE SAINT-VINCENT.

Comput Ecclesiastique.

Nombre d'Or.....	8
Cycle Solaire.....	11
Epoque.....	17
Indiction Romaine.....	8
Lettre Dominicale.....	F
Période Julienne.....	6563
Période Victorienne.....	159

L'année 5611 de l'ère juive commencera le sept
Septembre 1850.

L'année 1267 de l'ère mahométane commencera
le six Novembre 1850.

Fêtes Mobiles.

Septuagésime.....	27 Janvier.
Sexagésime.....	3 Février.
Quinquagésime.....	10 Février.
Les Cendres.....	13 Février.
Dimanche de la Passion.....	17 Mars.
Dimanche des Rameaux.....	24 Mars.
Pâques.....	31 Mars.
Quasimodo.....	7 Avril.
Rogations.....6..7...et..	8 Mai.
Ascension.....	9 Mai.
Pentecôte.....	19 Mai.
Sainte-Trinité.....	26 Mai.
Fête-Dieu.....	30 Mai.
Premier Dimanche de l'Avent, à Décembre, et le vingt-huitième après la Pentecôte.	
Quatre Temps	
Du Printemps.....	20..22..23 Février.
D'Été.....	22..24..25 Mai.
D'Automne.....	18..20..21 Septembre.
D'Hiver.....	18..20..21 Décembre.

Commenc
Printemps,
été,.....
Automne,..
Hiver,.....
Eclipses S
Il n'y aura q
eil.
I. Eclipse a
en Canada.
II. Eclipse
Canada.

Etoile

La planète
ni, et ensuite
e.

Tempér

JANVIER.—
erie de temps
a 21 au 27, fr
oid, si le vent
outes les fois
eige ou pluie
FÉVRIER.
ent soit sud c
a 26 au 5 m
MARS.—D
oid, si le v
ad-ouest, il
oid; du 27
st,—temps r

Commencement des quatre Saisons:

Printemps, le 20 Mars, à 6h. 9m. du soir.
 Été,le 21 Juin, à 3h. 6m. du soir.
 Automne,..le 23 Septemb. à 5h. 6m. du matin.
 Hiver,le 21 Décemb. à 10h. 44m. du soir.

Éclipses Solaires pour l'année 1850.

Il n'y aura que deux éclipses, et toutes deux de soleil.

I. Eclipse annulaire de soleil, le 12 février, invisible en Canada.

II. Eclipse totale de soleil, le 7 août, invisible en Canada.

Etoile du matin et du soir.

La planète Vénus sera étoile du soir jusqu'au 12 mai, et ensuite étoile du matin jusqu'à la fin de l'année.

Temperature pour l'année 1850.

JANVIER.—Du 5 au 13, il fera froid, et neige et pourrie de temps à autre. Du 13 au 21, il y aura tempête; du 21 au 27, froid et neige; du 27 au 12 février, beau et froid, si le vent se tient au nord; mais il fera mauvais toutes les fois qu'il se mettra au sud ou sud-ouest,—soit neige ou pluie.

FÉVRIER.—Du 12 au 19, très froid, à moins que le vent soit sud ou sud-ouest. Du 19 au 26, beau et doux; du 26 au 5 mars, par fois tempétueux.

MARS.—Du 5 au 13, beau et doux; du 13 au 20, très froid, si le vent est nord ou nord-est, et s'il est sud ou sud-ouest, il y aura de la pluie. Du 20 au 27, beau et froid; du 27 au 4 avril, beau et froid, si le vent est nord-est,—temps mauvais s'il se tient autrement.

AVRIL.—Du 4 au 12, froid durant bonne partie de ce temps, accompagné de gros vent. Du 12 au 25, temps changeant,—plusieurs jours de beau, et quelques bourrasques de temps à autre. Du 25 au 4 mai, très inconstant tantôt beau, tantôt mauvais.

MAI.—Du 4 au 11, un peu de pluie ; du 11 au 18, beau, à moins que le vent soit sud. Du 18 au 25, beau, mais quelques ondées de temps à autre. Du 25 au 31 juin, il faudra que le vent soit nord-ouest pour que le temps soit beau.

JUIN.—Du 2 au 10, beau ; du 10 au 16, quelques jours passablement froid et un peu de pluie. Du 16 au 24, beau ; du 24 au 9 juillet, il y aura un mélange de beau et de mauvais temps, mais la majeure partie sera du beau temps.

JUILLET.—Du 9 au 16, presque toujours beau. Du 16 au 7 août, le temps sera variable, quoique la plus grande partie de ce temps sera belle et très chaude ; il y aura néanmoins un très fort orage, accompagné de grêle et de tonnerre, entre le 16 et le 25.

AOUT.—Du 7 au 14, beau ; du 14 au 22, pluie et temps changeant. Du 22 au 30, beau ; du 30 au 6 septembre, quelques ondées de temps en temps.

SEPTEMBRE.—Du 6 au 13, beau ; du 13 au 21, quelques jours de pluie froide. Du 21 au 28, vent et pluie ; du 28 au 5 octobre, beau la plupart de ce temps.

OCTOBRE.—Du 5 au 12, fréquentes ondées ; du 12 au 20, beau, si le vent est nord-ouest. Du 20 au 3 novembre, presque toujours beau.

NOVEMBRE.—Du 3 au 19, beau et froid, si le vent est nord,—mais pluie ou neige, s'il change de point. Du 19 au 26, froid et vent ; du 26 au 3 décembre, beaucoup de mauvais temps.

DÉCEMBRE.—Du 3 au 11, neige et froid ; du 11 au 19, beau et doux ; du 19 au 25, grand froid, à moins que le vent soit sud ; du 25 à la fin de l'année, beau et froid.

PRO
POUR TO

JANVIER.—

le 19 Février

es, discrets e

et ingénieux

FÉVRIER.—

le 20 Mars,

alités effémi

uffriront dan

es sur la fin

MARS.—Ce

Avril, ont l

mes, ont les

AVRIL.—Ce

Mai, ont l'e

tes et réveu

n, luxurieux

Vénus, mai

MAI.—Ceux

in, sont beau

is mélancoli

ences.

JUIN.—Ceux

Juillet, sont

, les épaule

humide, effé

es et fiers, d'

JUILLET.—

3 Août, sont

tés, d'un ter

ue, d'une ta

AOUT.—Ce

Septembre

HOROSCOPES

POUR TOUS LES MOIS DE L'ANNÉE.

JANVIER.—Ceux qui naissent entre le 20 Janvier et le 19 Février, sont naturellement sanguins, colériques, discrets et prudents, beaux, bien faits, l'esprit subtil et ingénieux, favorisés du sexe et de la fortune.

FÉVRIER.—Ceux qui naissent entre le 19 Février et le 20 Mars, ont le teint beau, les inclinations et les qualités efféminées, préférant Vénus à Bacchus. Ils souffriront dans leur jeunesse, mais ils deviendront riches sur la fin de leur vie.

MARS.—Ceux qui naissent entre le 20 Mars et le 19 Avril, ont le sang chaud, violent, aimant les amertumes, ont les inclinations tendres et amoureuses.

AVRIL.—Ceux qui naissent entre le 19 Avril et le 19 Mai, ont l'esprit fin, l'humeur mélancolique, sont sensibles et rêveurs. Ils sont d'un tempérament sanguin, luxurieux, aimant la bonne chère, les plaisirs de Vénus, mais généreux et bienfaisants.

MAI.—Ceux qui naissent entre le 19 Mai et le 21 Juin, sont beaux de visage, doux, affables, mais mélancoliques, sombres et avares, aimant les sciences.

JUIN.—Ceux qui naissent entre le 21 Juin et le 21 Juillet, sont naturellement grands, ont les yeux pe-
sants, les épaules larges, sont d'un tempérament froid et humide, efféminées et mélancoliques, riches, prodigieuses et fieres, d'une conversation satyrique.

JUILLET.—Ceux qui naissent entre le 22 Juillet et le 23 Août, sont spirituels, intelligents, propres aux études, d'un tempérament chaud, dédaigneux et colérique, d'une taille haute, le cœur susceptible à aimer.

AOÛT.—Ceux qui naissent entre le 23 Août et le 23 Septembre, sont d'une taille médiocre, d'un tem-

pérament doux quoique froid ; mélancoliques et atrabilaires, mais sincères et fidèles, admettant les bons avis. Ils avanceront leur fortune en peu de temps.

SEPTEMBRE.—Ceux qui naissent entre le 22 Septembre et le 23 Octobre, aiment naturellement le vin, la musique, la danse, le jeu et les femmes ; d'ailleurs ils sont éloquens, bons orateurs, faisant distinction du vrai mérite.

OCTOBRE.—Ceux qui naissent entre le 23 Octobre et le 22 Novembre, sont petits, ont la gorge belle, le jugement vif et l'esprit pénétrant, à qui l'amour n'est pas indifférent ; mais fort sensibles, qui, sans l'honneur du monde, risqueraient souvent le leur.

NOVEMBRE.—Ceux qui naissent entre le 21 Novembre et le 22 Décembre, sont exposés aux changements des saisons, ayant la couleur pâle, sont d'une complexion délicate ; ayant peine à se nourrir : sont généreux et courageux.

DÉCEMBRE.—Ceux qui naissent entre le 21 Décembre et le 20 Janvier, sont mélancoliques, tristes, chagrins, d'ailleurs humbles, caressans et constans.

PRONOSTICS DU BAS-CANADA.

La neige qui tombe l'automne pour rester tout l'hiver, tombe environ un mois après la première neige.

Quand il tonne dans l'automne, c'est un signe que la belle saison sera prolongée.

Quand il tonne de bonne heure le printemps, c'est un signe de froid.

Quand on voit de la gelée blanche le printemps, c'est un signe de pluie ; la gelée blanche que l'on voit dans l'automne est signe de beau temps.

Quand les lunes d'hiver naissent dans un temps froid, le premier quartier de cette lune est froid.

Dernier Quart
Nouvelle Lune
Premier Quart
Pleine Lune,

MAINE. FE

Mardi	1	C
Mercure	2	O
Vendredi	3	O
Vendredi	4	O
Samedi	5	V
DIM.	6	E
Lundi	7	2e
Mardi	8	3e
Mercure	9	4e
Vendredi	10	5e
Vendredi	11	6e
Samedi	12	
DIM.	13	O
Lundi	14	
Mardi	15	S.
Mercure	16	S.
Vendredi	17	S.
Vendredi	18	C
Samedi	19	S.
DIM.	20	3
Lundi	21	S.
Mardi	22	S.
Mercure	23	E
Vendredi	24	S.
Vendredi	25	C
Samedi	26	S.
DIM.	27	S.
Lundi	28	S.
Mardi	29	S.
Mercure	30	S.
Vendredi	31	S.

JANVIER.

7

Dernier Quartier, le 5, à 3 heures 33 minutes du matin.
 Nouvelle Lune, le 13, à 6 heures 25 minutes du matin.
 Premier Quartier, le 21, à 4 heures 46 minutes du matin.
 Pleine Lune, le 27, à 7 heures 57 minutes du soir.

SEMAINE.		FETES RELIGIEUSES.	SOLEIL.		LUNE.
Mardi	1	CIRCONCISION	7	43 4 25	8h 34m
Mercre	2	Oct. de S. Etienne.	7	43 4 26	9h 45m
Judi	3	Oct. de S. Jean.	7	43 4 27	10h 55m
Vendre	4	Oct. SS. Innocens.	7	42 4 28	matin.
Samedi	5	Vigil. de l'Epiphanie	7	42 4 29	0h 2m
DIM.	6	EPIPHANIE. <i>obl.</i>	7	42 4 30	1h 5m
Lundi	7	2e jour } De l'Oct.	7	42 4 32	2h 7m
Mardi	8	3e jour }	7	42 4 33	3h 8m
Mercre	9	4e jour }	7	42 4 34	4h 7m
Judi	10	5e jour } De l'Oct.	7	41 4 35	5h 3m
Vendre	11	6e jour }	7	41 4 37	5h 56m
Samedi	12		7	40 4 38	6h 45m
DIM.	13	Oct. de l'Epiphanie.	7	40 4 39	☉ couch.
Lundi	14		7	39 4 41	6h 4m
Mardi	15	S. Paul, 1r. hermite	7	38 4 42	7h 4m
Mercre	16	S. Marcel, p. et m.	7	38 4 43	8h 4m
Judi	17	S. Antoine, abbé.	7	37 4 44	9h 5m
Vendre	18	Ch. de S. Pierre à R.	7	37 4 45	10h 7m
Samedi	19	S. Canut, mart.	7	37 4 47	11h 10m
DIM.	20	3 S. Nom de Jésus.	7	36 4 48	matin.
Lundi	21	SS. Fabien et Sébas-	7	35 4 49	0h 15m
Mardi	22	Ste. Agnès, v. [tien,	7	34 4 50	1h 22m.
Mercre	23	Epous. de B. V. M.	7	34 4 52	2h 31m
Judi	24	S. Timothée, mart.	7	33 4 53	3h 40m
Vendre	25	Convers. de S. Paul.	7	32 4 54	4h 48m
Samedi	26	S. Polycarpe, mart.	7	31 4 55	5h 52m
DIM.	27	Septuagésime.	7	30 4 57	☉ lever.
Lundi	28	S. Jean Chrysost.	7	28 4 58	6h 12m
Mardi	29	S. François de Sales.	7	27 4 59	7h 17m
Mercre	30	S. Félix IV, p. cf.	7	26 4 2	8h 36m
Judi	31	S. Pierre Nolasque.	7	25 4 3	9h 46m

Dernier Quartier, le 3, à 6 heures 24 minutes du soir.
 Nouvelle Lune, le 13, à 1 heure 35 minutes du matin.
 Premier Quartier, le 19, à 3 heures 18 minutes du soir.
 Pleine Lune, le 26, à 7 heures 6 minutes du matin.

SEMAINE.	FETES RELIGIEUSES.	SOLEIL.	LUNE.
Vendredi	1 S. Ignace.	7 23 5 4	10h 50m
Samedi	2 Purification.	7 22 5 5	11h 50m
DIM.	3 <i>Sexagésime.</i>	7 21 5 6	matin.
Lundi	4 S. Denis, p. cf.	7 19 5 8	0h 58m
Mardi	5 Ste. Agathe, v. m.	7 18 5 9	1h 58m
Mercredi	6 Ste. Jeanne de V.	7 17 5 11	2h 56m
Jeudi	7 S. Romuald.	7 16 5 12	3h 50m
Vendredi	8 S. Jean de Matha.	7 15 5 14	4h 41m
Samedi	9 De la prière NS.JC	7 13 5 16	5h 27m
DIM.	10 <i>Quinquagésime.</i>	7 12 5 17	6h 8m
Lundi	11 Ste. Scholastique, v.	7 10 5 19	6h 46m
Mardi	12 S. Téléspore, mart.	7 8 5 21	● couch.
Mercredi	13 <i>Les Cendres.</i>	7 6 5 23	6h 58m
Jeudi	14 S. Agathon, p. cf.	7 5 5 24	8h 1m
Vendredi	15 Ste. Catherine de R.	7 4 5 25	9h 4m
Samedi	16 De la Passion N.S.J.C	7 2 5 26	10h 9m
DIM.	17 1. Du Carême.	7 0 5 27	11h 14m
Lundi	18 S. Hygin, Pape,	6 59 5 29	matin.
Mardi	19 Ste. Martine, v. m.	6 57 5 30	0h 21m
Mercredi	20 4 Temps.	6 56 5 31	1h 28m
Jeudi	21 S. André Corsin, év.	6 54 5 33	2h 34m
Vendredi	22 4 Temps.	6 53 5 34	3h 36m
Samedi	23 4 Temps.	6 51 5 35	4h 34m
DIM.	24 2 C. S. Mathias, ap.	6 49 5 37	5h 26m
Lundi	25 Cr. de S. Pierre à Ant.	6 47 5 38	6h 11m
Mardi	26 S. Félix III, p. cf.	6 45 5 40	○ lever.
Mercredi	27 S. Zosime, p. cf.	6 43 5 42	7h 23m
Jeudi	28 S. Antère, p. m.	6 42 5 43	8h 32m

er Quartier,
 velle Lune,
 er Quartier,
 e Lune,

SEMAINE.	FETES
1	S. Gré
2	S. P
3	3 Dim
4	S. Lu
5	S. Ca
6	S. Th
7	S. Je
8	Du S.
9	SS. 4
10	4 Dim
11	S. Jean
12	S. Gr
13	S. Sin
14	S. Za
15	Des c
16	
17	De la
18	S. Jo
19	S. Ga
20	S. Be
21	Ste. I
22	Du p
23	S. Ra
24	Des
25	
26	
27	
28	Jeud
29	Ven
30	Sam
31	PA

ier Quartier, le 5, à 3 heures 11 minutes du soir.
 velle Lune, le 13, à 6 heures 23 minutes du soir.
 ier Quartier, le 20, à 11 heures 4 minutes du soir.
 e Lune, le 27, à 6 heures 32 minutes du soir.

LUNE.	JOUR.	FETES RELIGIEUSES.	SOLLIL.				LUNE.
10h 52m		1 S. Grégoire X, p. et cf.	6	40	5	45	9h 39m
11h 55m		2 S. Pierre, Dam.	6	39	5	46	10h 44m
matin.		3 3 Dim. du Carême.	6	37	5	47	11h 47m
0h 58m		4 S. Luce, p. m.	6	36	5	48	matin.
1h 58m		5 S. Casimire, conf.	6	34	5	50	0h 46m
2h 56m		6 S. Thomas d'Aquin.	6	33	5	52	1h 43m
3h 50m		7 S. Jean de Dieu.	6	30	5	53	2h 35m
4h 41m		8 Du S. Suaire.	6	29	5	54	3h 23m
5h 27m		9 SS. 40 Martyrs.	6	27	5	55	4h 6m
6h 8m		10 4 Dim. du Carême.	6	26	5	56	4h 44m
6h 46m		11 S. Jean-Josh. de la C.	6	24	5	57	5h 19m
● couch.		12 S. Grégoire, p. doct.	6	23	5	58	5h 51m
6h 58m		13 S. Simplicie, p. cf.	6	21	5	59	● couch.
8h 1m		14 S. Zacharie, p. cf.	6	19	6	1	6h 55m
9h 4m		15 Des cinq Plaies.	6	16	6	2	8h 0m
10h 9m		16	6	14	6	4	9h 6m
11h 14m		17 De la Pass. NS.JC	6	12	6	5	10h 14m
matin.		18 S. Joseph, confes.	6	11	6	6	11h 21m
0h 21m		19 S. Gabriel, arch.	6	9	6	8	matin.
1h 28m		20 S. Benoit, abbé.	6	6	6	10	0h 27m
2h 34m		21 Ste. Françoise, ve.	6	4	6	11	1h 30m
3h 36m		22 Du précieux sang.	6	2	6	12	2h 28m
4h 34m		23 S. Raymond, de Pe.	6	0	6	14	3h 20m
5h 26m		24 DES RAMEAUX.	5	58	6	15	4h 5m
6h 11m		25	5	56	6	16	4h 46m
○ lever.		26	5	54	6	18	5h 21m
7h 23m		27	5	53	6	19	○ lever.
8h 32m		28 Jeudi Saint.	5	51	6	20	7h 19m
		29 Vendredi Saint.	5	49	6	21	8h 26m
		30 Samedi Saint.	5	48	6	22	9h 30m
		31 PAQUES.	5	46	6	23	10h 33m

Dernier Quartier, le 4, à 10 heures 50 minutes du matin.
 Nouvelle Lune, le 12, à 7 heures 53 minutes du matin.
 Premier Quartier, le 19, à 5 heures 13 minutes du matin.
 Pleine Lune, le 25, à 6 heures 26 minutes du matin.

SEMAINE.	FETES RELIGIEUSES.	SOLEIL.	LUNE.
Lundi	1	5 43 6 25	11h 32m
Mardi	2	5 40 6 26	matin
Mercre	3	5 39 6 27	0h 27m
Jeudi	4	5 37 6 28	1h 18m
Vendre	5	5 36 6 29	2h 2m
Samedi	6	5 35 6 30	2h 32m
DIM.	7	5 33 6 32	3h 16m
Lundi	8	5 31 6 34	3h 51m
Mardi	9	5 29 6 35	4h 21m
Mercre	10	5 27 6 36	4h 50m
Jeudi	11	5 25 6 38	5h 18m
Vendre	12	5 23 6 39	● couch
Samedi	13	5 21 6 40	8h 2m
DIM.	14	5 19 6 41	9h 11m
Lundi	15	5 17 6 42	10h 19m
Mardi	16	5 16 6 44	11h 24m
Mercre	17	5 14 6 45	matin.
Jeudi	18	5 12 6 46	0h 25m
Vendre	19	5 10 6 47	1h 19m
Samedi	20	5 9 6 48	2h 6m
DIM.	21	5 7 6 49	2h 47m
Lundi	22	5 5 6 51	3h 23m
Mardi	23	5 3 6 53	3h 55m
Mercre	24	5 2 6 54	4h 25m
Jeudi	25	5 0 6 56	○ lever.
Vendre	26	4 59 6 57	7h 15m
Samedi	27	4 57 6 57	8h 19m
DIM.	28	4 56 6	9h 20m
Lundi	29	4 55 6 59	10h 18m
Mardi	30	4 53 7 1	11h 10m

Dernier Quartier,
 Nouvelle Lune,
 Premier Quartier,
 Pleine Lune,

SEMAINE.	FETES
Mercre	1 SS. Ph
Jeudi	2 S. Ath
Vendre	3 Inv. d
Samedi	4 Ste. M
DIM.	5 5 S. I
Lundi	6 Roga
Mardi	7 Roga
Mercre	8 Rog.
Jeudi	9 Asc
Vendre	10 S. A
Samedi	11 S. A
DIM.	12 Du d
Lundi	13 SS. I
Mardi	14 S. S
Mercre	15 S. Is
Jeudi	16 Oct.
Vendre	17 S. F
Samedi	18 Jeu
DIM.	19 Pe
Lundi	20 De
Mardi	21 De
Mercre	22 Jeu
Jeudi	23 De
Vendre	24 Jeu
Samedi	25 Jeu
DIM.	26 1
Lundi	27 S.
Mardi	28 S.
Mercre	29 S.
Jeudi	30 F
Vendre	31 D

Dernier Quartier, le 4, à 5 heures 51 minutes du matin.
 Nouvelle Lune, le 11, à 6 heures 15 minutes du soir.
 Premier Quartier, le 18, à 10 heures 58 minutes du matin.
 Pleine Lune, le 25, à 7 heures 14 minutes du soir.

SEMAINE.	FETES RELIGIEUSES.	SOLEIL.				LUNE.
Mercre	1 SS. Philippe, Jacques	4	51	7	3	11h 58m
Jeudi	2 S. Athanase, év.	4	49	7	5	matin.
Vendredi	3 Inv. de la Ste. Croix.	4	48	7	6	0h 40m
Samedi	4 Ste. Monique.	4	47	7	7	1h 17m
DIM.	5 S. Pie V, pape. cf.	4	45	7	9	1h 50m
Lundi	6 Rogat. S. Jean porte	4	44	7	10	2h 20m
Mardi	7 Rogat. S. Benoit II.	4	42	7	12	2h 49m
Mercre	8 Rog. vigile.	4	41	7	13	3h 18m
Jeudi	9 Ascension, d'ob	4	40	7	14	3h 46m
Vendredi	10 S. Antonin, év.	4	39	7	15	4h 17m
Samedi	11 S. Alexandre I, p.	4	37	7	17	● couch.
DIM.	12 Du di-m. dans l'Oct.	4	36	7	18	8h 5m
Lundi	13 SS. Nérée, etc. m.	4	34	7	20	9h 13m
Mardi	14 S. Stanislas.	4	33	7	21	10h 17m
Mercre	15 S. Isidore le labr.	4	32	7	22	11h 15m
Jeudi	16 Oct. de l'Ascension.	4	31	7	23	matin.
Vendredi	17 S. Paschal, Bayl. cf.	4	30	7	24	0h 5m
Samedi	18 Jeune. De la Vigile.	4	29	7	25	0h 48m
DIM.	19 Pentecote, I. cl.	4	28	7	26	1h 26m
Lundi	20 De l'Octave, I. cl.	4	27	7	27	1h 59m
Mardi	21 De l'Octave, I. cl.	4	26	7	28	2h 29m
Mercre	22 Jeune 4 Tems. De l'o	4	25	7	29	2h 58m
Jeudi	23 De l'Octave.	4	24	7	30	3h 27m
Vendredi	24 Jeune 4 Tems,	4	23	7	31	3h 56m
Samedi	25 Jeune 4 Tems,	4	22	7	32	○ lever
DIM.	26 1 STE. TRINITE.	4	22	7	33	8h 8m
Lundi	27 S. Jean I, p. m.	4	21	7	34	9h 3m
Mardi	28 S. Urbain I, p. m.	4	20	7	35	9h 53m
Mercre	29 S. Boniface, IV, p. cf.	4	20	7	35	10h 38m
Jeudi	30 FETE-DIEU. d'o.	4	18	7	36	11h 17m
Vendredi	31 De l'octave.	4	19	7	37	11h 51m

Dernier Quartier, le 2, à 10 heures 52 minutes du soir.
 Nouvelle Lune, le 10, à 2 heures 25 minutes du matin.
 Premier Quartier, le 16, à 5 heures 28 minutes du soir.
 Pleine Lune, le 24, à 9 heures 16 minutes du matin.

SEMAINE.	FETES RELIGIEUSES.	SOLEIL.	LUNE.
Samedi	1 De l'Octave.	4 17 7 37	matin.
DIM.	2 2. du dim. dans l'oct.	4 17 7 38	0h 22m
Lundi	3 S. Anicet.	4 17 7 39	0h 51m
Mardi	4 N. D. de Bon-Secours	4 16 7 40	1h 18m
Mercure	5 S. Léon IX, pape.	4 16 7 41	1h 46m
Jeudi	6 S. Norbert, év.	4 15 7 41	2h 14m
Vendre	7 S. Anselme, évêque	4 15 7 42	2h 46m
Samedi	8 S. Célestin, p. cf.	4 14 7 42	3h 21m
DIM.	9 3. Pent. du dimanche	4 14 7 43	4h 3m
Lundi	10 Ste. Marguerite.	4 14 7 44	☉ couch.
Mardi	11 S. Barnabé.	4 13 7 45	9h 4m
Mercure	12 S. Léon, III, pape.	4 13 7 45	9h 59m
Jeudi	13 S. Ant. de Padoue.	4 13 7 46	10h 47m
Vendre	14 S. Basile, évêque.	4 13 7 47	11h 28m
Samedi	15 Sacré Cœur de Jésus	4 13 7 47	matin.
DIM.	16 4. SS. Jean Franç.	4 12 7 48	0h 3m
Lundi	17 S. Nicandre, mart.	4 12 7 48	0h 34m
Mardi	18 S. Philippe de Néri.	4 12 7 48	1h 3m
Mercure	19 Ste. Julienne, vierge	4 13 7 49	1h 32m
Jeudi	20 S. Silver.	4 13 7 49	2h 1m
Vendre	21 S. Louis de Gon.	4 13 7 49	2h 32m
Samedi	22 S. Paulin.	4 13 7 50	3h 6m
DIM.	23 5. Ste. Agrippine, v.	4 13 7 50	3h 44m
Lundi	24 S. Jean-Bapt.	4 14 7 50	☉ lever.
Mardi	25 S. Guillaume. abbé.	4 14 7 50	8h 31m
Mercure	26 SS. Jean et Paul, m.	4 14 7 50	9h 17m
Jeudi	27 S. Crescence.	4 15 7 50	9h 53m
Vendre	28 Jeûne. S. Léon, p. cf.	4 15 7 50	10h 25m
Samedi	29 ss. PIERRE, PAUL.	4 16 7 50	10h 54m
DIM.	30 6 Com. S. Paul, ap.	4 16 7 50	11h 21m

Dernier Quartier, le
 Nouvelle Lune, le
 Premier Quartier, le
 Pleine Lune, le
 Dernier Quartier, le

SEMAINE.	FETES
Lundi	1 Oct. de
Mardi	2 Visitat
Mercure	3 S. Pau
Jeudi	4 S. Fé
Vendre	5 S. El
Samedi	6 Oct. d
DIM.	7 7 DE
Lundi	8 Ste. V
Mardi	9 S. Be
Mercure	10 SS. 7
Jeudi	11 S. P
Vendre	12 S. Je
Samedi	13 S. A
DIM.	14 8 O
Lundi	15 S. B
Mardi	16 N.
Mercure	17 S.
Jeudi	18 S.
Vendre	19 S.
Samedi	20 S.
DIM.	21 9 S.
Lundi	22 St
Mardi	23 S.
Mercure	24 S.
Jeudi	25 S.
Vendre	26 S.
Samedi	27 S.
DIM.	28 S.
Lundi	29 S.
Mardi	30 S.
Mercure	31 S.

Dernier Quartier, le 2, à 1 heure 4 minutes du soir.
 Nouvelle Lune, le 9, à 9 heures 38 minutes du matin.
 Premier Quartier, le 16, à 1 heure 47 minutes du matin.
 Pleine Lune, le 24, à 0 heure 30 minutes du matin.
 Dernier Quartier, le 31, à 0 heure 22 minutes du soir.

SEMAINE.	FETES RELIGIEUSES.	SOLEIL.			LUNE.	
		4	17	7	49	
Lundi	1 Oct. de S. Jean-B.	4	17	7	49	11h 48m
Mardi	2 Visitat. de la Ste V.	4	18	7	49	matin.
Mercr	3 S. Paul I, pape, cf.	4	18	7	49	0h 15m
Jeudi	4 S. Félix I, p. m.	4	19	7	49	0h 45m
Vend	5 S. Elenthère, p. m.	4	19	7	49	1h 17m
Samedi	6 Oct. des SS. P. et P.	4	19	7	49	1h 54m
DIM.	7 7 DEDICACE.	4	20	7	48	2h 38m
Lundi	8 Ste. Véronique. vrg.	4	21	7	48	3h 31m
Mardi	9 S. Benoit XI, p. cf.	4	22	7	48	● couch.
Mercr	10 SS. 7 Frères, mart.	4	23	7	47	8h 37m
Jeudi	11 S. Pie I, p. et mart.	4	24	7	46	9h 23m
Vend	12 S. Jean Gualbert, ab.	4	25	7	45	10h 2m
Samedi	13 S. Anaclet, p. mart.	4	25	7	45	10h 36m
DIM.	14 8 Oct. de la Dedic.	4	26	7	44	11h 7m
Lundi	15 S. Bonaventure. év.	4	27	7	44	11h 36m
Mardi	16 N. D. du Mont-C.	4	28	7	43	matin.
Mercr	17 S. Léon, IV, p. cf.	4	29	7	42	0h 5m
Jeudi	18 S. Camille de Lellis	4	30	7	42	0h 36m
Vend	19 S. Symmaque, p. cf.	4	31	7	41	1h 18m
Samedi	20 S. Jérôme Emilien.	4	32	7	40	1h 45m
DIM.	21 9 S. Vincent de Paul	4	32	7	40	2h 25m
Lundi	22 Ste. Marie Magdel.	4	33	7	39	2h 25m
Mardi	23 S. Appolinaire.	4	34	7	38	3h 13m
Mercr	24 S. Alexis, conf.	4	35	7	37	4h 2m
Jeudi	25 S. Jacques, ap.	4	36	7	36	○ lever.
Vend	26 Ste. Anne.	4	37	7	35	8h 28m
Samedi	27 S. Eugène, P. C.	4	38	7	34	8h 58m
DIM.	28 10 S. Victor, I. m.	4	39	7	33	9h 26m
Lundi	29 S. Félix II.	4	40	7	32	9h 43m
Mardi	30 Ste. Marthe,	4	41	7	31	10h 18m
Mercr	31 S. Ignace.	4	42	7	30	10h 46m
		4	43	7	29	11h 15m

Nouvelle Lune, le 7, à 4 heures 39 minutes du soir.
 Premier Quartier, le 14, à 0 heure 52 minutes du soir.
 Pleine Lune, le 22, à 4 heures 17 minutes du soir.
 Dernier Quartier, le 30, à 9 heures 23 minutes du matin.

SEMAINE.	FETES RELIGIEUSES.	SOLEIL.	LUNE.
Jeudi	1 Oct. St. Jacques.	4 44 7 28	11h 49m
Vendre	2 St. Etienne I.p.m	4 45 7 27	matin.
Samedi	3 Inv. de S. Etienne	4 46 7 26	0h 29m
DIM.	4 11 S. Dominique.	4 47 7 25	1h 16m
Lundi	5 N. D. des Neiges	4 49 7 23	2h 12m
Mardi	6 Trans. de N. S.	4 50 7 21	3h 17m
Mercre	7 S. Cajetan.	4 51 7 19	☉ couch.
Jeudi	8 SS. Cyriac, etc. m.	4 52 7 18	7h 55m
Vendre	9 S. Pierre aux Liens.	4 54 7 16	8h 31m
Samedi	10 S. Laurent, mart.	4 55 7 15	9h 4m
DIM.	11 12 S. Xyste II, p.m.	4 57 7 13	9h 36m
Lundi	12 Ste. Claire, vierge.	4 58 7 12	10h 5m
Mardi	13 S. Alph. Liguori. év	4 59 7 10	10h 36m
Mercre	14 <i>Jéûne</i> S. Hormisdas.	5 07 9	11h 8m
Jeudi	15 ASSOMPTION.	5 17 7	11h 44m
Vendre	16 S. Hyacinthe.	5 27 6	matin.
Samedi	17 Oct. de S. Laurent.	5 37 5	0h 24m
DIM.	18 13 Ste. Philomène.	5 47 3	1h 8m
Lundi	19 S. Joachim.	5 57 1	1h 57m
Mardi	20 S. Bernardin, conf.	5 67 0	2h 50m
Mercre	21 Ste. Jeanne de Ch.	5 86 58	3h 46m
Jeudi	22 Oct. de l'Assomption	5 96 57	☉ lever.
Vendre	23 S. Philippe de Beni.	5 106 55	7h 30m
Samedi	24 S. Barthélemi, ap.	5 126 53	7h 57m
DIM.	25 14 S. Louis, roi.	5 136 51	8h 23m
Lundi	26 S. Cœur de Marie.	5 136 49	8h 46m
Mardi	27 S. Joseph de Calas.	5 146 47	9h 18m
Mercre	28 S. Augustin, év.	5 156 46	9h 49m
Jeudi	29 Décol. de S. J.-Bte	5 166 44	10h 26m
Vendre	30 Ste. Rose de L.	5 186 42	11h 8m
Samedi	31 S. Raimond, Nonnat.	5 196 40	11h 58m

Nouvelle Lune
 Premier Quartier
 Pleine Lune,
 Dernier Quartier

SEMAINE.	FETES
DIM.	1 15
Lundi	2
Mardi	3 S.
Mercre	4 De
Jeudi	5 S. I
Vendre	6 Du
Samedi	7 De
DIM.	8 16
Lundi	9 S.
Mardi	10 S.
Mercre	11 S.
Jeudi	12 S.
Vendre	13
Samedi	14 Ex
DIM.	15 17
Lundi	16 Oc
Mardi	17 Sti
Mercre	18 J4
Jeudi	19 SS
Vendre	20 4
Samedi	21 4
DIM.	22 18
Lundi	23 S.
Mardi	24 N
Mercre	25 S
Jeudi	26 S
Vendre	27 S
Samedi	28 S
DIM.	29 1
Lundi	30 S

Nouvelle Lune, le 6, à 0 heure 34 minutes du matin.
 Premier Quartier, le 13, à 3 heures 27 minutes du matin.
 Pleine Lune, le 21, à 7 heures 46 minutes du matin.
 Dernier Quartier, le 28, à 4 heures 59 minutes du soir.

LUNE.
 h 49m
 matin.
 h 29m
 h 16m
 h 12m
 a 17m
 couch.
 a 55m
 a 31m
 4m
 36m
 5m
 36m
 8m
 44m
 tin.
 24m
 8m
 57m
 50m
 46m
 ver.
 0m
 7m
 3m
 3m
 m
 m
 n
 n

EMAINE.	FETES RELIGIEUSES.	SOLEIL.	LUNE.
DIM.	1 15 S. Basile le Grand	5 21 6 39	matin.
Lundi	2	5 23 6 37	0h 57m
Mardi	3 S. Etienne, roi.	5 24 6 35	2h 3m
Mercre	4 De la Ferie.	5 25 6 33	3h 15m
Jeudi	5 S. Laurent Justinien	5 26 6 32	4h 30m
Vendre	6 Du S. Sacrement.	5 27 6 30	☉ couch.
Samedi	7 De la Ferie.	5 29 6 28	7h 33m
DIM.	8 16 Nat. Ste. Vierge	5 30 6 26	8h 4m
Lundi	9 S. N. de Marie.	5 31 6 23	8h 35m
Mardi	10 S. Hilaire, p. et cf.	5 33 6 22	9h 8m
Mercre	11 S. Nicola., Tolentin.	5 34 6 20	9h 43m
Jeudi	12 S. Sergius, p. cf.	5 35 6 18	10h 21m
Vendre	13	5 36 6 16	11h 4m
Samedi	14 Ex. de la Ste. Croix.	5 37 6 15	11h 51m
DIM.	15 17 Oct. de la Nat.	5 38 6 13	matin.
Lundi	16 Oct. S. N. Marie.	5 40 6 11	0h 42m
Mardi	17 Stigmates S. François	5 41 6 9	1h 37m
Mercre	18 J4 T. S. Joseph de C.	5 42 6 7	2h 34m
Jeudi	19 SS. Janvier, &c.	5 43 6 5	3h 34m
Vendre	20 4 T. S. Agapit, p. c.	5 45 6 3	4h 35m
Samedi	21 4 T. S. Matthieu, ap.	5 46 6 1	○ lever.
DIM.	22 18 S. Thomas de V.	5 48 5 58	6h 54m
Lundi	23 S. Lin, pape.	5 50 5 56	7h 22m
Mardi	24 N. D. de la Merci	5 51 5 54	7h 53m
Mercre	25 S. Pacifique, conf.	5 52 5 52	8h 27m
Jeudi	26 S. Eusèbe, p. c.	5 53 5 50	9h 6m
Vendre	27 SS. Côme, Damien	5 54 5 48	9h 53m
Samedi	28 S. Wincelas, m.	5 55 5 46	10h 48m
DIM.	29 19 S. Michel Arch.	5 56 5 44	11h 48m
Lundi	30 S. Jérôme.	5 58 5 42	matin.

Nouvelle Lune, le 5, à 10 heures 2 minutes du matin.
 Premier Quartier, le 12, à 9 heures 36 minutes du soir.
 Pleine Lune, le 20, à 10 heures 17 minutes du soir.
 Dernier Quartier, le 28, à 0 heure 6 minutes du matin.

SEMAINE.	FETES RELIGIEUSES.	SOLEIL.	LUNE.
Mardi	1 S. Rémi, év.	5 59 5 40	0h 56m
Mercr	2 SS. Anges Gardiens.	6 1 5 38	2h 8m
Jeudi	3 SS. Eustache, etc.m	6 2 5 36	3h 21m
Vendr	4 S. François d'As.	6 3 5 35	4h 33m
Samedi	5 SS. CorneilleetCyp.	6 5 5 32	☉ couch.
DIM.	6 20 S. Bruno, conf.	6 6 5 30	6h 31m
Lundi	7 S. Rosaire.	6 7 5 28	7h 3m
Mardi	8 Ste. Brigitte, veu.	6 9 5 27	7h 37m
Mercr	9 SS. Denis, &c. m.	6 10 5 25	3h 18m
Jeudi	10 S. François Borgia.	6 11 5 24	8h 56m
Vendr	11 S. Marc. p. cf.	6 12 5 22	9h 43m
Samedi	12 De la Férie.	6 14 5 20	10h 32m
DIM.	13 21 S. Edouard, cf.	6 15 5 19	11h 17m
Lundi	14 Maternité BVM.	6 16 5 17	matin.
Mardi	15 Ste. Thérèse, vierg.	6 18 5 15	0h 24m
Mercr	16 S. Callixte, pape.	6 19 5 13	1h 22m
Jeudi	17 Ste. Hedwidge.	6 21 5 11	2h 22m
Vendr	18 S. Luc, Evang.	6 22 5 9	3h 23m
Samedi	19 S. Pierre d'Alcantar	6 23 5 8	4h 26m
DIM.	20 22 S. Jean de Canti.	6 24 5 6	○ lever.
Lundi	21 N.D de la Vict.	6 26 5 4	5h 54m
Mardi	22 Ste. Pulchérie, imp.	6 27 5 3	6h 27m
Mercr	23 Ste. Ursule.	6 29 5 1	7h 5m
Jeudi	24 S. Raphaël, arch.	6 30 4 59	7h 50m
Vendr	25 S. Boniface I, p. cf.	6 32 4 58	8h 41m
Samedi	26 De la Vigile.	6 33 4 58	9h 40m
DIM.	27 23 S. Evariste.	6 34 4 55	10h 45m
Lundi	28 SS. Simon et Jude.	6 35 4 53	11h 54m
Mardi	29 Pureté de Marie.	6 37 4 51	matin.
Mercr	30 B. Alphonse Rodrig.	6 38 4 50	1h 4m
Jeudi	31 <i>Jéûne.</i> S. Sirice, p.c.	6 39 4 49	2h 17m

Nouvelle Lune
 Premier Quartier
 Pleine Lune,
 Dernier Quartier

SEMAINE.	FETES
Vendr	1 10
Samedi	2 1e
DIM.	3 24
Lundi	4 S.
Mardi	5)
Mercr	6)
Jeudi	7)
Vendr	8 O
Samedi	9 D
DIM.	10 25
Lundi	11 S.
Mardi	12 S.
Mercr	13 S.
Jeudi	14 S.
Vendr	15 S.
Samedi	16 S.
DIM.	17 2
Lundi	18 I
Mardi	19 S.
Mercr	20 S.
Jeudi	21 I
Vendr	22 S.
Samed	23 S.
DIM.	24 S.
Lundi	25
Mardi	26
Mercr	27
Jeudi	28
Vendr	29
Samedi	30

NOVEMBRE.

17

Nouvelle Lune, le 3, à 9 heures 46 minutes du soir.
 Premier Quartier, le 11, à 6 heures 21 minutes du soir.
 Pleine Lune, le 19, à 11 heures 41 minutes du matin.
 Dernier Quartier, le 26, à 7 heures 38 minutes du matin.

SEMAINE.	FETES RELIGIEUSES.	SOLEIL.	LUNE.
Vendr.	1 TOUSSAINT.	6 41 4 47	3h 28m
Samedi	2 Les Trépassés.	6 43 4 45	4h 39m
DIM.	3 24 De l'Octave.	6 44 4 44	☉ couch.
Lundi	4 S. Charles év.	6 45 4 43	5h 32m
Mardi	5 } De l'octave.	6 47 4 41	6h 9m
Mercre	6 } De l'octave.	6 49 4 40	6h 48m
Jeudi	7 } De l'octave.	6 51 4 39	7h 33m
Vendr.	8 Oct. de la Toussaint	6 52 4 37	8h 22m
Samedi	9 Déd. de la Basl.	6 53 4 36	9h 15m
DIM.	10 25 S. André Avellin.	6 55 4 35	10h 11m
Lundi	11 S. Martin, évêque.	6 56 4 33	11h 10m
Mardi	12 S. Martin I, p.m.	6 57 4 32	matin.
Mercre	13 S. Nicolas I, p. cf.	6 59 4 31	0h 9m
Jeudi	14 S. Dieu donné,	7 0 4 30	1h 9m
Vendre	15 Ste. Gertrude.	7 1 4 29	2h 10m
Samedi	16 S. Stanislas Koska.	7 2 4 28	3h 13m
DIM.	17 26 S. Grégoire Thau.	7 4 4 26	4h 18m
Lundi	18 Déd. Basil. S.P.; S.P.	7 5 4 25	5h 24m
Mardi	19 S. Pontien, p. m.	7 7 4 24	☉ lever.
Mercre	20 S. Félix de Valois.	7 8 4 24	5h 44m
Jeudi	21 Présentat. Ste. V.	7 9 4 23	6h 34m
Vendre	22 Ste. Cécile.	7 10 4 22	7h 32m
Samed.	23 S. Clément, pap.	7 11 4 22	8h 36m
DIM.	24 27 S. Jean de la Cx.	7 13 4 21	9h 44m
Lundi	25 Ste. Catherine,	7 14 4 20	10h 54m
Mardi	26 Ste. Elizabeth, v.	7 16 4 20	matin.
Mercre	27 S. Irénée.	7 17 4 19	0h 5m
Jeudi	28 S. Grégoire III. p.c.	7 18 4 18	1h 16m
Vendre	29 S. Gélase, p. conf.	7 20 4 18	2h 26m
Samedi	30 S. André, apôtre.	7 21 4 17	3h 34m

Nouvelle Lune, le 3, à 0 heure 22 minutes du soir.
 Premier Quartier, le 11, à 3 heures 42 minutes du soir.
 Pleine Lune, le 19, à 0 heure 9 minutes du matin.
 Dernier Quartier le 25, à 4 heures 29 minutes du soir.

SEMAINE.	FETES RELIGIEUSES	SOLFIL.			LUNE.
DIM.	1 1 Avent. S. Fran.-X.	7	22	4 10	4h 42m
Lundi	2 S. Didace conf.	7	23	4 16	5h 49m
Mardi	3 S. Pierre Chryso. év.	7	24	4 16	☉ couch
Mercure	4 J. Ste. Bibianne, v. m.	7	25	4 15	5h 25m
Jeudi	5 S. Nicolas.	7	26	4 15	6h 12m
Vendre	6 J. S. Ambroise, év.	7	27	4 15	7h 4m
Samedi	7	7	28	4 15	7h 59m
DIM.	8 2 Av. CONCEPTION.	7	29	4 14	8h 57m
Lundi	9 S. Eutichien, p. m.	7	30	4 14	9h 55m
Mardi	10 S. Damase, pape.	7	31	4 14	10h 54m
Mercure	11 J. S. Malchiade.	7	32	4 14	11h 55m
Jeudi	12 Ste. Luce. V. M.	7	33	4 14	matin.
Vendre	13 Jéûne. De l'octave.	7	34	4 15	0h 56m
Samedi	14	7	35	4 15	1h 59m
DIM.	15 3 l'Avent. Oct. Con.	7	36	4 15	3h 7m
Lundi	16 S. Eusèbe, m.	7	37	4 15	4h 10m
Mardi	17 Exp. de la Ste. Vg.	7	38	4 16	5h 46m
Mercure	18 Jéûne. 4 Temps.	7	39	4 16	6h 28m
Jeudi	19 De la Férie.	7	40	4 16	☉ lever.
Vendre	20 4 Temps.	7	40	4 16	6h 21m
Samedi	21 4 Temps.	7	41	4 17	7h 31m
DIM.	22 4 l'Avt. Sol. S. Thom.	7	41	4 17	8h 43m
Lundi	23 Ste. Victoire.	7	42	4 17	9h 56m
Mardi	24 Jéûne. De la Vigile.	7	42	4 18	11h 8m
Mercure	25 NOEL.	7	43	4 18	matin.
Jeudi	26 S. Etienne.	7	43	4 19	0h 47m
Vendre	27 S. Jean. ap. évang.	7	43	4 19	1h 25m
Samedi	28 SS. Innocents.	7	43	4 20	2h 34m
DIM.	29 Du dim. dans l'Oct.	7	43	4 21	3h 40m
Lundi.	30 S. Thomas. de C.	7	44	4 22	4h 45m
Mardi	31 S. Sylvestre, pape.	7	45	4 23	5h 47m

LE

on Excell
 Comte d'E
 Kinross et
 Honorable
 Général et
 Sa Majesté
 la Nouvell
 et Gouver
 de Sa Maj
 Nord, et
 Major.—Tho
 Civil.
 ol. L'hon.
 principa
 lieut.-Col. I
 vincial.
 lieut-Col. I
 vincial-

Les Ho
 Caron, F. I
 H. Merritt,
 Greffier ;
 Smith, pre
 elerc; Will
 vier Côté,

*ans l'année 1950 la
place a Paris 3 fois a l'Montreal
derniere 19 fois a été le
vice m^{re} Administration.*

LE GOUVERNEUR GENERAL.

son Excellence le Très-Honorable James Bruce, Comte d'Elgin et Kincardine, Baron Bruce, de Kinross et de Torry, un des membres du Très-Honorable Conseil Privé de Sa Majesté, Capitaine Général et Gouverneur en Chef des Provinces de Sa Majesté, le Canada, le Nouveau-Brunswick et la Nouvelle-Ecosse, et l'Isle du Prince-Edouard, et Gouverneur Général de toutes les Provinces de Sa Majesté sur le Continent de l'Amérique du Nord, et vice-amiral d'icelles.

Major.—Thomas Edmund Campbell, Secrétaire Civil.

Col. L'hon. Robert Bruce, Secrétaire Militaire et principal Aide-de-Camp.

Lieut.-Col. Edmund Antrobus, Aide-de-Camp Provincial.

Lieut.-Col. DeSalaberry, Extra Aide-de-Camp Provincial.

CONSEIL EXÉCUTIF.

Les Hon.—R. Baldwin, M. Cameron, R. E. Caron, F. Hincks, L. H. LaFontaine, J. Leslie, W. H. Merritt, E. P. Taché, L. M. Viger.—J. Joseph, Greffier; W. H. Lee, Assistant-Greffier: S. B. Smith, premier clerc; Flavien Vallerand, second clerc; William A. Himsworth, troisième clerc, et Olivier Côté, quatrième clerc.

	10	20	30	40	50	60	70	80	100
Pl.	£ s. d.	£ s. d.	£ s. d.	£ s. d.	£ s. d.	£ s. d.	£ s. d.	£ s. d.	£ s. d.
1000	0 0 4	0 0 7	0 0 11	0 1 3	0 1 7	0 2 1	0 2 5	0 3 1	0 4 0
900	0 0 4	0 0 7	0 0 11	0 1 3	0 1 7	0 2 1	0 2 5	0 3 1	0 4 0
800	0 0 4	0 0 7	0 0 11	0 1 3	0 1 7	0 2 1	0 2 5	0 3 1	0 4 0
700	0 0 4	0 0 7	0 0 11	0 1 3	0 1 7	0 2 1	0 2 5	0 3 1	0 4 0
600	0 0 4	0 0 7	0 0 11	0 1 3	0 1 7	0 2 1	0 2 5	0 3 1	0 4 0
500	0 0 4	0 0 7	0 0 11	0 1 3	0 1 7	0 2 1	0 2 5	0 3 1	0 4 0
400	0 0 4	0 0 7	0 0 11	0 1 3	0 1 7	0 2 1	0 2 5	0 3 1	0 4 0
300	0 0 4	0 0 7	0 0 11	0 1 3	0 1 7	0 2 1	0 2 5	0 3 1	0 4 0
200	0 0 4	0 0 7	0 0 11	0 1 3	0 1 7	0 2 1	0 2 5	0 3 1	0 4 0
100	0 0 4	0 0 7	0 0 11	0 1 3	0 1 7	0 2 1	0 2 5	0 3 1	0 4 0
0	0 0 4	0 0 7	0 0 11	0 1 3	0 1 7	0 2 1	0 2 5	0 3 1	0 4 0

INSTRUCTION PUBLIQUE.

J. B. Meilleur, écuyer, M. D., Surintendant de
l'Éducation pour le Bas-Canada.
Louis Giard, écuyer, Secrétaire.
W. S. Williams, Greffier.

Banques dans la Cité de Montréal

- Banque de Montréal, Place d'Armes.
Banque de la Cité, Place d'Armes.
La Banque du Peuple, Grand' Rue St. Jacques.
Banque de l'Amérique Britannique du Nord, Grand'
Rue St. Jacques.
Banque du Haut-Canada, Grand' Rue St. Jacques.
Agence de la Banque Commerciale du District de
Midland, (H.-C.) Grand' Rue St. Jacques.
La Banque de Prévoyance et d'Épargnes, Grand' Rue
St. Jacques.
Banque d'Épargnes de Montréal, Bureau de la Banque
de Montréal.
Banque d'Épargnes de la Cité et District de Montréal,
(sous le patronage de Monseigneur l'Evêque de
Montréal,) Rue St. François-Xavier.
Son bureau est ouvert tous les jours de dix à trois
heures, les Lundis et Samedis soirs, depuis six jusqu'à
huit heures.

COURS DE JUSTICE.

Pour le Tableau complet de la Cour d'Appel et
des Termes Supérieurs et Inférieurs de chaque Dis-
trict de la province, et les Termes des Cours de Cir-
cuit pour le District de Montréal, voyez le Calendrier
publié à l'imprimerie de Louis Perrault, Rue St. Vin-
cent, à Montréal.

JANVIER.—
ant ce mois.
ts qui sont
les végétaux
nt et se gâte
ément, suivant

FÉVRIER.—
ches chaude
laitue, qui so
aps; et semez
combre et d
e. Soignez
otre serre-ch
ez-la modéré
mois, transpl
soin, toutefois
sse boule de
t être portée
ines d'herba
vent atteindre
placer de ma
its soient de
s arbrisseaux
upé et attach
risseau entiè
rès que tout a

MARS.—C'
antanières. L
ncombres, me
ez aussi vers
e vous trans
onnez de l'air

JARDINAGES.

JANVIER.—Rien ne peut être fait en pleine terre pendant ce mois. *Fruiterie et cave.*—Examinez les fruits qui sont en quarts et sur les tablettes, ainsi que les végétaux, et séparez-les de ceux qui se tâtent et se gâtent. *Serre-chaude.*—Arrosez-la modérément, suivant le progrès de vos plantes.

FÉVRIER.—Préparez dans ce mois quelques couches chaudes, afin de semer des raves et de la laitue, qui sont les premiers végétaux du printemps ; et semez dans des pots à fleurs vos graines de concombre et de melon, pour les transplanter ensuite. Soignez bien vos végétaux. Donnez de l'air à votre serre-chaude quand le temps est beau, et arrosez-la modérément. Vous pouvez aussi, durant ce mois, transplanter de gros arbres forestiers, ayant soin, toutefois, de laisser autour de leurs racines une grosse boule de terre. La plus grande attention doit être portée en plantant des arbrisseaux et des végétaux herbacés, d'abord, pour la hauteur qu'ils doivent atteindre lorsqu'ils seront en fleurs ; ensuite, les placer de manière à ce que ceux qui sont les plus petits soient devant les grands. Quand les fleurs des arbrisseaux sont trop fournies, l'arbre devrait être coupé et attaché. Il arrive souvent que couper un arbrisseau entièrement l'empêche de dépérir, même après que tout a été essayé pour le réchapper.

MARS.—C'est le meilleur mois pour les semences printanières. Préparez les couches chaudes pour les concombres, melons, laitue, raves, choux-fleur. Semez aussi vers la fin du mois quelques autres graines, que vous transplanterez ensuite en pleine terre. Donnez de l'air à votre serre-chaude, si le temps est

beau. Semez aussi, si la saison le permet, dans un lieu couvert, des pois. Commencez à élaguer ou tailler vos arbres fruitiers,—mais que l'on se souvienne que c'est avant que la sève commence qu'il faut le faire.—Transplantez des rosiers.

AVRIL.—Vous pouvez, durant ce mois, préparer les cadres des couches chaudes. Faites votre semence générale de melons et de concombre vers le 10, et transplantez-les en pleine terre vers le 18 du mois suivant. Semez aussi pois, raves, oignons, carottes, et choux d'hiver. Coupez le superflu des branches des groseillers et gadelliers avant le temps de la sève. Transplantez vos arbres fruitiers et autres plantes, et procédez à les élaguer. Donnez de l'air à votre serre-chaude, et arrosez-la modérément; l'arrosage devient plus nécessaire à mesure que la chaleur augmente. Cette saison est la meilleure de toutes pour couper les petites feuilles ou branches des plantes de la serre-chaude. Divisez et plantez les racines des herbacés qui sont trop proche les unes des autres. Plantez tous vos légumes d'été qui sont prêts; ou, si le sol est très dur, mettez-les trois ou quatre dans un pot, et faites leur place dans la serre-chaude.

MAI.—Transplantez votre semence générale de melons et concombre vers le 18. Toutes les graines de végétaux qui n'auront pas été semées dans le précédent mois, devront l'être aussitôt possible. Pour s'assurer d'une bonne récolte de blé-d'inde, il ne devrait pas être semé plus tard que le 20. Faites toutes vos semences de bonne heure en ce mois. Cette saison est la plus convenable pour la transplantation des arbres forestiers et fruitiers. Pour que vos plantes croissent bien, coupez-en les branches de

bonne heure ce
s couches cha
ns les jours.

bonne saison
nissez d'élagu
ve commence
s plantes, si e
elles se trou
ansplantaient i

JUIN.—Sem
3, vu que c'est
ne bonne réco
emez vos pata
antez votre
ous transplante
our l'hiver.
qu'elle reçoit
ne peut être
i. Coupez et
Continuez à e
en avoir to
ès importan
après ce m
plantés ne fleu

JUILLET.
commenceme
chaude doive
le degré de c
des feuilles c
Semez fèves
vaises herbes
pieds de vos
Ramassez to
qui sont mur

bonne heure ce mois-ci. Donnez beaucoup d'air à
 les couches chaudes ; arrosez-les fréquemment, et
 tous les jours. La fin de ce mois-ci est à peu près
 la bonne saison pour transplanter vos légumes verts.
 Coupez d'élaguer vos arbres fruitiers avant que la
 sève commence. Transportez en plein air toutes
 les plantes, si elles ont bien pris racine dans les pots,
 car elles se trouveront moins affectées que si on les
 transplantait immédiatement de la couche chaude.

JUIN.—Semez des concombres à marinade vers le
 15, vu que c'est la saison favorable pour s'en assurer
 une bonne récolte. Transplantiez vos choux d'hiver.
 Semez vos patates pas plus tard que le 20. Trans-
 plantez votre céleri. Semez votre chicorée, que
 vous transplanterez en août. Semez vos radis noirs
 pour l'hiver. Disposez votre serre-chaude de maniè-
 re qu'elle reçoive une demi ombrage. Aucune récol-
 te ne peut être assurée, si l'on sème après ce mois-
 ci. Coupez et détruisez toutes les mauvaises herbes.
 Continuez à semer ainsi des légumes de manière
 à en avoir toujours en fleurs. Ceci est un point
 très important et qui doit être mis à effet, car,
 d'après ce moyen, vos légumes ainsi semés ou
 plantés ne fleuriront pas tous ensemble.

JUILLET.—Semez quelques végétaux vers le
 commencement de ce mois. Les plantes de la serre-
 chaude doivent être arrosées régulièrement, suivant
 le degré de chaleur qu'il fait. Coupez le superflu
 des feuilles de vos plantes pour les faire croître.
 Semez fèves, pois et patates, et détruisez les mau-
 vaises herbes partout. Mettez en des pots quelques
 pieds de vos plus beaux œillets pour qu'ils fleurissent.
 Ramassez toutes les graines de vos fleurs printanières
 qui sont mures. Les œillets panachés et cramoisis

semés l'année dernière, fleuriront vers ce temps. Baissez les branches de ceux qui méritent d'être préservés, et arrosez-les modérément en temps sec. Ce mois est à peu près la bonne saison pour greffer les rosiers.

AOUT.—Soignez bien les plantes de votre serre-chaude. Faites-les croître, en leur arrachant les basses feuilles. Transplantez vos fraisiers. Ce temps-ci est très convenable pour greffer les arbres fruitiers. Coupez le superflu de branches des arbres que vous avez transplantés, et entourez-les de supports jusqu'à l'année suivante ; vous empêcherez par là que vos arbres soient courbés. Arrachez votre plant d'oignon, et faites-le sécher. Replantez-le ensuite en octobre. Semez vos graines d'oignon dans des pots. Si le temps est humide, transplantez dans vos carrés les plantes qui se conservent l'hiver. En temps chaud, faites un ombrage à leur racine en les couvrant d'un pot à fleur durant le jour, et que vous ôterez le soir, pour qu'elles reçoivent la rosée de la nuit.

SEPTEMBRE.—Continuez à transplanter vos végétaux verts et fraisiers. Préparez de la terre pour votre semence d'automne et pour transplanter. Faites croître vos plantes en coupant le superflu de leurs feuilles ou branches. Transportez durant ce mois toutes vos plantes pour l'hiver dans la serre-chaude. Arrachez vos oignons, etc., au fur et à mesure qu'ils mûrissent. Ramassez votre graine de semence à mesure qu'elle mûrit, et choisissez un temps sec pour le faire, car si vous la mettez en réserve lorsqu'elle est humide, vous risquez de la voir se gâter ; le manque de soin à cet égard cause souvent de grands désavantages. Il y a des sortes de graines qui doivent être cueillies un peu avant que d'être

res, autrem
commencez à

OCTOBRE.
ar la transpla
gnez et mett
ude de bo
ines de vé
ttez en lieu s
nt. Prépare
veillez vos fr
tre fruiterie.
rs et fruitier
uisez les dép
nnent leurs b
arant ce mois

NOVEMB
i doivent rec
ez bien votr
mps, et don
mps le per.ne
fruitiers.
endres. Pioch
Elaguez les ar
achez toutes
Piochez et r
urez ôté le p
ou de la pail
gelée et des

DÉCEMI
t arrosez-la
porter aux p
saire qu'en
des rigueurs
vous transp

res. autrement, elles sont entièrement perdues. Commencez à faire vos compotes pour l'hiver.

OCTOBRE.—Ce mois-ci est le meilleur de tous pour la transplantation des arbres fruitiers et forestiers. Soignez et mettez toutes vos plantes dans votre serre-chaude de bonne heure. Amassez bien toutes vos racines de végétaux pour l'année. Arrachez et mettez en lieu sûr vos végétaux à mesure qu'ils mûrissent. Préparez votre sol pour le printemps suivant. Recueillez vos fruits, et placez-les minutieusement dans votre fruiterie. Otez les supports de vos arbres forestiers et fruitiers pour leur donner de l'aisance, et détruisez les dépôts de vermine de toute sorte qui couvrent leurs branches. Plantez votre plant d'oignon durant ce mois.

NOVEMBRE.—Préparez bien les compartiments qui doivent recevoir vos végétaux et vos fruits. Soignez bien votre serre-chaude, arrosez-la de temps en temps, et donnez-lui de l'air aussi souvent que le temps le permettra. Transplantez vos arbres forestiers et fruitiers. Protégez du froid toutes les plantes tendres. Piochez et préparez vos carrés pour l'hiver. Élaguez les arbrisseaux qui ont besoin de l'être. Arrachez toutes mauvaises herbes où elles sont inutiles. Piochez et remaniez de nouveau le sol dont vous aurez ôté le produit. Couvrez bien, avec des nattes ou de la paille, vos plantes, afin de les garantir de la gelée et des grosses pluies, autrement elles périront.

DÉCEMBRE.—Soignez bien votre serre-chaude, et arrosez-la modérément. L'attention que l'on doit porter aux plantes en ce mois-ci est bien plus nécessaire qu'en d'autre temps, si l'on veut les préserver des rigueurs de la saison. Levez de gros arbres, que vous transplanterez ensuite, ayant le soin de laisser

autour de la racine un gros monceau de terre. Examinez soigneusement vos végétaux et vos fruits, afin de les séparer ceux qui se tachent ou se gâtent. Les cadres des couches chaudes doivent être tenus en bon ordre, et l'on doit nécessairement donner de l'air aux plantes quand la température est douce, et les protéger avec des nattes, de la gelée. L'on apporte aujourd'hui en ce pays beaucoup plus de soin aux jardinages qu'on le faisait avant. Nos sociétés d'horticulture font tout leur possible, par leurs exhibitions pour attirer l'attention publique à ce sujet.

CULTURE DES CHAMPS.

JANVIER, FÉVRIER, MARS.

Pendant l'hiver, en Canada, les travaux agricoles sont entièrement suspendus. C'est durant cet espace de temps que les engrais doivent être portés dans les champs qui en ont besoin, pour le printemps suivant; l'attention la plus sévère doit être portée aux bêtes à cornes de la ferme; ce qui, avec les grains que le cultivateur a à battre, ainsi que les soins qu'il lui faut apporter au reste de la récolte, lui donnera assez d'occupation, surtout si la ferme est assez bien fournie en engrais et en produits. Si le cultivateur ne garde que très peu d'animaux, il lui faut trouver ailleurs des engrais pour sa ferme; il est impossible, sans cela, de s'attendre à une bonne récolte. Quand les engrais sont portés en hiver dans les champs, ils devraient être amassés en tas sur un terrain sec, ce qui, autrement, serait un gaspillage, et de plus, l'engrais deviendrait en terreau. Quand il est impossible d'amasser les urines des animaux, l'on devrait, aussi souvent que possible, faire de bonnes litières de paille

terre. En ces derniers, l'on éviterait par ce moyen d'amas-
 les urines, la paille en étant bien imbibée. Là où
 la coutume est adoptée, la perte de bien peu d'en-
 est encourue. Il a été fortement recommandé
 mêler du plâtre aux engrais, durant l'hiver, ainsi
 du sel, ou, ce qui est encore mieux, c'est de sau-
 drer les deux sur le fumier à mesure que le tas se
 s'élève, auprès des étables, ou bien, de les mélanger
 (sel et le plâtre) une fois pour toutes, aux engrais
 sont déjà rendus sur les champs de culture. Vous
 serverez par ce moyen vos engrais, les verres ne
 mettront pas. Il faut aussi, en hiver, que le cul-
 tivateur fasse son approvisionnement de bois de clô-
 ture et de chauffage, s'il lui est impossible de se
 procurer par eau le printemps. Les clôtures qui
 sont endommagées doivent aussi être réparées en ce
 temps. Battez votre grain tous les deux jours, et
 plissez votre fenil de paille, et mettez vos graines
 dans votre grenier ; cet ouvrage, une fois fait, vous
 gagnera quelques jours de bon temps. La paille ven-
 ant du grain battu devrait être proportionnée à la
 quantité d'animaux que vous hivernez, pour la leur
 distribuer en portions égales durant l'hiver. L'on
 doit porter beaucoup d'attention à la nourriture des
 animaux. Donnez aux plus vieux des racines pour
 toute une journée, avant le lever du soleil, et comme
 elles seront mangées le soir, vous n'aurez pas raison
 de craindre qu'il arrive des accidents pendant la nuit
 à vos animaux. Nettoyez bien votre étable tous les
 jours, ainsi que les crèches. Étendez tous les jours
 la paille sous vos animaux, ayant le soin d'en
 mettre à leurs pieds pour qu'elle s'imbibe de leurs
 urines, ce qui vous fera un excellent fumier. Tout
 animal doit avoir un lit de paille sèche.
 Les vaches à lait requèrent beaucoup d'attention ;

l'on doit aussi leur faire tous les jours un bon lit de paille, et leur donner pour nourriture des racines bouillies, de la paille coupée, du foin, des choux, et des déchets de légumes. Vendez au boucher tous les animaux qui sont assez gras, et augmentez la nourriture des autres.

La nourriture des chevaux de travail doit être comme ceci : le soir, une légère portion de patates bouillies, ajoutée à l'avoine et au foin qu'on a l'habitude de leur donner. Ces animaux aiment aussi les pelures de quelques légumes.

C'est dans ces mois que les vaches mettent bas leurs veaux; faites-les allaiter par leurs mères aussi longtemps que possible, car aucune autre nourriture leur est aussi favorable. L'on peut, quand ils ont trois ou quatre semaines, les séparer de la mère, et ne leur faire têter que peu souvent, pour les habituer à autre chose. Ce qu'ils mangent le plus facilement d'abord, c'est du pain de lin.

AVRIL.

En général, les opérations agricoles peuvent commencer en ce mois par le labourage et la semaille, à moins toutefois que le sol ne soit assez arrosé. L'avoine, les pois, les fèves et les patates sont les choses qui vont les premières en terre, lorsque le sol est préparé, l'on fera attention à ce que les graines soient bonnes et sèches. Tous les champs nouvellement labourés ou ensemencés, devraient être immédiatement sillonnés avec la charrue ou la bêche, si c'est nécessaire, afin d'égoutter l'eau de la surface du sol. Le léger labourage d'été devrait être fait pendant ce mois, pour hâter la croissance des graines. Pendant les temps pluvieux qui suspendent les travaux de semaille, charroyez le fumier de votre ferme dans vos champs. Semez votre mille à soif dans

prairies, si
emps à soif

Ce mois est l
a, et toutes l
arrasin et le
in de ce moi
rs efforts pou
froids d'au
nence du b
de mai po
est bien d'e
est pas suje
tre qualité,
est semé ta
gneusement
étés de grai
rouille qu'à
ons on peut
us grande ab
aine foment
s grains lége
élée avec
eci prévien
ien exécuté
Il faut à p
t le beurre
marché ou à
barrils étan
chacun. Le
salé uniform
le foncer et
être tenue d
entielle à
fromage.

prairies, si elles en ont besoin, et clôturez vos champs à foin et à paturage.

MAI.

Ce mois est le principal pour les semences en Canada, et toutes les semences et plantations, excepté le trèfle arrosin et les navets, devront être terminées avant le commencement de ce mois. Quand les cultivateurs auront fait leurs efforts pour en agir ainsi, ils seront assurés que les froids d'automne ne les surprendront pas. La semence du blé est généralement remise jusqu'à la fin de mai pour éviter les ravages de la mouche. Il est bien d'en agir ainsi, si la qualité du blé semé n'est pas sujette à la rouille en août. Avec toute autre qualité, il y a beaucoup de dangers, lorsque le blé est semé tard. Cette année on devrait chercher avec diligence à se procurer diverses qualités et variétés de graines de semence, qui résisteront tant à la rouille qu'à la mouche, et en prenant des précautions on peut obtenir encore du blé meilleur, et en plus grande abondance que jamais. Il faut que la graine soit soignée dans une forte saumure, et en ôter tous les grains légers, et le reste de la graine pour semer mélangée avec de la chaux bouillante avant de semer. Ceci prévient les ordures dans le grain, si c'est bien exécuté.

Il faut à présent porter son attention à la laiterie, et le beurre fait avec soin, si on le destine pour le marché ou à l'exporter. Il faut le mettre dans des barrils étanches, capables d'en contenir 56 livres chacun. Le beurre doit être de la même couleur et salé uniformément, et quand le barril est plein, il faut le fonder et en exclure l'air. Une laiterie qui pourrait être tenue dans une température propice est très essentielle à l'art de faire le bon beurre et l'excellent fromage.

JUN.

Tout cultivateur laborieux et industrieux aura semences et ses plantations finies avant le premier mois, excepté le sarrasin et les navets ; le sarrasin peut se semer jusqu'à la fin de ce mois, et les navets le 15 au 15 juillet. La cendre est la meilleure préparation pour le navet, et soit sur la terre moussue ou terre unie, il poussera mieux. Le grand secret d'empêcher la jeune plante d'être atteinte par la mouche, et on y parviendra plus aisément en facilitant la sortie de terre à force d'engrais. La plante a généralement passé le danger dans une semaine après qu'elle est parue hors de terre. Faites attention aux patates durant ce mois. Piochez et labourez autant qu'il est nécessaire. Ne négligez pas de sarcler les terres semées de grains. Les labourages d'été devront recevoir un labourage de travers, et toutes les mauvaises herbes devront être ramassées dans un tas pour l'engrais, ou brûler sur le sol, et avec une partie du terrain s'il est sec. C'est vers le 25 de juin que la mouche fait son apparition.

JUILLET.

Le sarclage doit être tout fini au commencement de ce mois, avant de commencer les foins, les charadons et les mauvaises herbes dans les prairies, ou le long des clôtures, doivent être coupés et ramassés dans la cour de la ferme dans un tas pour faire de l'engrais. Vers le 15 de ce mois, le trèfle est en fleur et prêt pour la faux, et si c'est possible, on doit finir la récolte de foin sur toutes les prairies élevées durant ce mois. L'orge est souvent mûre à la fin de juillet, et il faut autant que possible la préserver de l'exposition à la pluie après qu'elle est coupée. Elle devrait être mise en meulon ou engrangée sitôt qu'elle est sèche. La mouche à blé qui se montre vers le 25 juin, conti-

généralemen

Du premier

ne peut se d

pas avant

des de la mo

cette époqu

agée. S'il

qui précède

la récolte

de la mouche

est ; malheur

ée sont très

che fait plus

d'Angleterre

ait semer le

juin, il ne s

Le labour

potasse, se

mine.

de mois est le

o dépendra,

u temps qu

ps doit être a

'est possible,

et si on sème

mettre en terr

ourée en été

nier, de la ch

arer avec la se

charrue. Si

herbe, il faut

ns ce temps-c

ont être couv

ur les préserv

généralement de 20 à 30 jours, et ensuite dis-

Du premier au quinze juillet le ver de la mouche ne peut se découvrir dans l'épi du blé, le blé qui n'est pas avant 15 juillet est en général exempt des ravages de la mouche, mais si l'épi fait son apparition à cette époque, on est sûr que la récolte sera en danger. S'il arrivait qu'il fit du vent durant les jours qui précéderont le temps où le champ de blé sera récolté, la récolte pourrait en être exempte, par la raison que la mouche ne saura ou se reposer, le vent l'emportant; malheureusement les soirées à cette saison de juillet sont très calmes, et c'est là la cause que la mouche fait plus de ravage en ce pays que dans les autres d'Angleterre, où il vente beaucoup plus. Si on avait semé le blé de manière qu'il épiât vers le milieu de juin, il ne souffrirait pas des ravages de la mouche.

Le labourage d'été, et l'usage de la chaux et de la potasse, sont un préservatif puissant contre la mouche.

AOUT.

Le mois d'août est le principal pour les récoltes, et beaucoup dépendra, pour l'avantage du cultivateur, du temps qu'il y aura à cette époque. Tout son soin doit être apporté à mettre sa récolte en sûreté. S'il est possible, le labourage d'été devrait être repassé, et si on sème du blé d'automne, c'est avantageux de le mettre en terre avant la fin de ce mois sur la terre labourée en été. S'il est nécessaire d'y joindre du fumier, de la chaux ou tout autre engrais, il faut les labourer avec la semence, les couvrant légèrement avec la charrue. Si le cultivateur a du bétail à l'engrais, il faut lui donner de l'herbe verte et fraîche pendant ce temps-ci. Le grain ou le foin en meulon doivent être couverts de chaume ou de grosses herbes, pour les préserver des ravages de la pluie ou de la neige.

SEPTEMBRE

C'est le dernier mois des récoltes. Aussi pour grain semé en bon temps, il sera tout engrangé août. Le blé-d'inde et le sarrasin néanmoins seront murs que dans ce mois, et peut être aussi le blé semé tard. Il faut à présent repasser efficacement le labourage d'été, et si y on jette de l'engrais soit pour le blé d'automne, soit qu'on le réserve pour le blé du printemps, c'est le temps de l'y appliquer les labourer ensemble. Faites aussi les fossés communs prairies si vous le pouvez. Etendez l'engrais sur les prairies vers la fin de ce mois.

OCTOBRE.

Durant ce mois le cultivateur arrachera ses patates et elles doivent être en sûreté avant le 15 ou au plus tard le 20. Avancez le labourage dans ce temps et qu'il soit terminé avant la fin du mois. Si les labourages d'été n'ont pas été repassés en septembre il faut y faire les guérets et de bonnes rigoles, de manière à les rendre propices à recevoir la semence du printemps. Les animaux gras qui ne sont pas portés à être nourris à sec dans l'étable, devront être vendus avant qu'ils perdent leur graisse. Le séchement des terres doit s'exécuter avec soin et avec ordre, particulièrement sur les terres fortes.

NOVEMBRE.

Les labourages sont souvent continués durant ce mois, mais on ne peut compter sur un temps favorable, l'un portant l'autre, que jusqu'au milieu de ce mois. Il devient donc nécessaire que tout le labourage soit fini avant le premier novembre. Les navets, les carottes, etc., demeurent en terre généralement jusqu'au premier de ce mois. Il faut les cueillir

de bonne
ndrait dan
époque.
quantité sans
avec une
pour les pl
u de la terr
ttes. Les
us propice
Les anim
ble deman
r ne pas p
atons que l'
us en bon é
ient pas voir

Les travaux
battre le gra
bétail est l'
urris à sec
nourriture,
e les travau
ateur industr
pouver à s'oc
ire les petits
aison de l'été
tout ce qu
eaucoup en
rintemps, de
n Canada, c
e leurs prod
économie et
une rémunér
améliorer leu
prospérité po

de bonne heure que possible dans ce mois ; il
 ndrait dangereux de les laisser en terre après
 époque. Il est difficile de conserver ces plantes
 quantité sans qu'elles ne chauffent. Un apparte-
 avec une température modérée sera le meilleur
 pour les placer. Un bon plan est de mêler du sa-
 de la terre sèche de marais avec les navets et les
 ttes. Les navets de Suède forment la nourriture
 us propice et la plus facile à conserver pour l'hi-

Les animaux que l'on veut nourrir à sec dans
 ble demandent d'être renfermés de bonne heure,
 r ne pas perdre de leur bonne condition. Les
 utons que l'on veut engraisser doivent être aussi
 us en bon état. Peut-être que les béliers ne de-
 ent pas voir les brebis avant le premier novembre.

DECEMBRE.

Les travaux du champ sont maintenant suspendus,
 battre le grain, charroyer l'engrais et prendre soin
 bétail est l'ouvrage du cultivateur. Les animaux
 nourris à sec dans l'étable doivent être bien fournis
 nourriture, de manière à ne point maigrir. Quoi-
 que les travaux du champ soient suspendus, le culti-
 vateur industriel ne peut jamais être en peine de
 ouver à s'occuper dans ces mois d'hiver ; il doit
 ire les petits ouvrages qu'il ne peut faire dans la
 sison de l'été, lorsqu'il sera fort occupé aux champs.
 out ce qui pourra se faire à présent vaudra
 beaucoup en place de le faire dans les saisons du
 rintemps, de l'été ou des récoltes. Les cultivateurs
 n Canada, ont le pouvoir d'augmenter la quantité
 de leurs produits deux ou trois fois, par l'industrie,
 l'économie et surtout le travail. Ils peuvent espérer
 une rémunération suffisante pour les encourager à
 améliorer leur culture, et avec cela tout ira avec
 prospérité pour eux.

AU PUBLIC.

LE Soussigné bien reconnaissant pour l'encouragement qu'il a reçu depuis 16 ans qu'il exerce l'art de l'Imprimerie, a l'honneur, dans cette occasion, de dire qu'il vient d'ajouter à son matériel une Presse mécanique et à vapeur, et qu'à l'aide de sa fabrique de papier il pourra travailler à plus bas prix que par le passé. Il continue de confectionner les ouvrages suivants dans le goût le plus élégant et à court avis, dans l'une ou l'autre langue, et sur de nouveaux caractères et enjolivés :

Affiches, grandes et petites.

LETTRES FUNÉRAIRES. CATALOGUES.

BILLETS PROMISSOIRES. BROCHURES.

LETTRES DE CHANGE. PLACARDS.

CIRCULAIRES. ÉTIQUETTES.

CHEQUES. PAMPHLETS.

CARTES. FACTUMS.

BLANCS TOUJOURS EN MAINS.

COUR DES COMMISSAIRES. JUGES DE PAIX.

COUR DE CIRCUITS. HUISSIERS.

AVOCATS. NOTAIRES.

Il n'emploie que les meilleurs ouvriers, et le papier est toujours de première qualité. Il se rendra responsable pour toute défectuosité dans les ouvrages sortis de ses Presses. Ses prix seront des plus modérés, attendu la concurrence et surtout la pénurie.

LOUIS PERRAULT.

Montréal, Octobre, 1849.



