

L'Alliance Nationale

Organe de la Société de secours mutuels "L'Alliance Nationale"

"VINCIT CONCORDIA FRATRUM."

Vol. XI, No 11.

Montréal, Novembre 1905.

50 cts par an.

LES RESSUSCITÉS

Vous paraissez bien morts. Les uns couverts de fleurs,
Les autres, scus les plis d'un sinistre suaire.
Vous alliez un par un à l'immense ossuaire.
Le marbre de vos fronts était mouillé de pleurs.

Or, Jésus, dans Sion, à Béthanie, ailleurs,
Et ses apôtres saints, en plus d'un sanctuaire.
Vous ont rendu la vie. Après l'obituaire,
Vos instants d'outre-tombe ont-ils été meilleurs ?

Avez-vous dégusté la coupe des délices ?
N'avez-vous pas souffert quelques brûlants supplices ?
Vous sentiez-vous heureux de ce retour permis ?

Mais cette éternité si grande et si nouvelle,
Vous n'avez cependant rien dit qui la révèle...
Dans vos étroits tombeaux n'étiez-vous qu'endormis ?

PAMPHILE LEMAY.

PREMIÈRE NEIGE

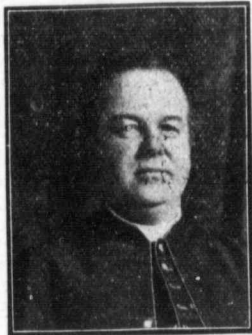
Le ciel pèse sur nous. Les flocons des brouillards
Tombent, en tournoyant, comme des feuilles blanches.
Ils vont mettre un linceuil sur l'éteule des planches
Où venaient braconner tous les oiseaux pillards.

Plus de soleil ardent, plus de chants égrillards.
La porte s'est fermée au tintement des clenches ;
Les flots sont noirs ; le vent a dépouillé les branches,
Et le calme est profond dans les nids babillards.

Rien ne me sourit plus. Ma flamme est refroidie.
En vain contre le ciel mon âme s'est roidie,
Tout m'échappe, et l'espoir ne me dit plus ses chants.

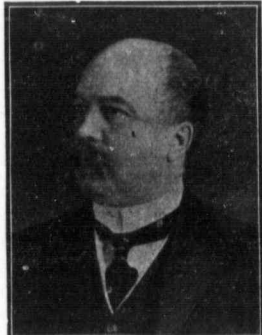
Et pourtant, je suis seul ! Mais pourquoi m'étonné-je ?
Sur mon front qui s'incline, ainsi que sur les champs,
Voici les blancs flocons de la première neige.

PAMPHILE LEMAY.



M. le Chan. Hon. G. M. LEFAYLLEUR, V.F.,
Curé de la paroisse St-Enfant-Jésus,
Ville St-Louis.

NOS
SOCIÉTAIRES
DISTINGUÉS



Hon. R. PRÉFONTAINE,
Ministre de la Marine et des Pêcheries.

Mutualité

Commentant la belle démonstration de l'Alliance Nationale à Québec en septembre dernier, le *Soleil* a publié un remarquable article que nos lecteurs devrot lire attentivement.

“La démonstration d'hier, organisée par l'Alliance Nationale, a été un colossal succès et nous offrons nos félicitations aux organisateurs de la fête et aux membres de cette populaire société.

“Le banquet a été signalé par de beaux et bons discours, peut-être pas meilleurs, au point de vue de la forme que ceux qui se débitent en pareilles circonstances, mais beaucoup plus pratique que les discours de de fête accoutumés. Certes, nos gens ont reçu, des différents orateurs dans la journée d'hier, depuis l'admirable sermon de M. l'abbé Roy, jusqu'au dernier discours qui a clos le banquet, d'excellents conseils et de sages directions. Des journées comme celle-là sont un salutaire enseignement à notre peuple.

“Que l'assurance mutuelle soit en elle même une excellente chose, il n'y a pas à douter. Outre qu'elle constitue, par le cas d'accident ou de maladie du chef de famille, un recours précieux, elle est, en cas de mort, un héritage, la ressource souvent unique laissée par le pauvre à ceux qui restent derrière lui.

“Mais ça n'est pas tout. L'assurance mutuelle est la meilleure leçon d'économie que l'ouvrier puisse recevoir, le meilleur exemple de prévoyance qu'il puisse donner à ses compagnons.

“En effet, le paiement des contributions ne s'effectue pas toujours sans quelques petits sacrifices, quelque privation de modestes luxes que se paie le pauvre diable. Tantôt, c'est un paquet de tabac qui est retranché du budget, ici, c'est le petit verre accoutumé qui disparaît, là c'est une soirée de théâtre, une sortie à la campagne, qui sont mises de côté, afin que le coût aille grossir la masse. C'est en rognant ici, en coupant là sur ses dépenses personnelles que l'ouvrier parvient à payer sa contribution mensuelle.

“Encore une fois, est-il plus belle et plus pratique leçon d'économie...”

“On a dit, hier, avec infiniment de raison, que la concurrence entre les associations ne leur nuisait en rien mais qu'elle contribuait à étendre l'idée mutualiste, et c'est vrai.

“Il n'y a pas de raison pour que cette concurrence devienne, de part et d'autre, une rivalité acrimonieuse, qu'elle dégénère en dénigrement systématique. Chaque sociétaire est bien convaincu que “sa” société est la meilleure de toutes et ce sentiment est naturel. Inutile de le forcer au delà des bornes raisonnables et de conclure qu'en dehors de l'assurance mutuelle, dont il est membre il n'y a pas de salut...”

“Nous avons assez de confiance en nos sociétés nationales, en nos compatriotes pour affirmer qu'ils ne craignent pas la lutte ouverte, la concurrence acharnée, sur le terrain mutuel, comme sur les autres terrains des luttes pacifiques de l'art, de l'industrie, du commerce et des professions libérales.”

Education Physique et Hygiène Pratique

"Ame saine dans un corps sain" est devenu une formule courante, presque un axiome et cependant les exercices physiques trouvent encore leurs détracteurs.
ERN. W. BER.

Notre S. Père le Pape et la Culture Physique.

Nos lecteurs ont sans doute appris, par les grands quotidiens, que les sociétés athlétiques catholiques d'Italie s'étaient récemment réunies en congrès dans les jardins du Vatican. Nous croyons donc qu'on sera bien aise d'apprendre que ce premier congrès a présenté un très grand intérêt et que Pie X, notre vénéré pontife s'est empressé d'en rehausser l'importance par un discours mémorable dont nous reproduisons les extraits suivants avec l'espérance qu'ils seront lus et médités par tous ceux qui aiment les exercices comme par ceux qui les dénigrent.

"C'est une douce consolation pour moi, dit-il, que de me voir au milieu de vous qui représentez la jeunesse catholique italienne laquelle, dans les exercices sportifs, renforce ses propres sentiments chrétiens."

"En ma qualité de représentant de Jésus-Christ, qui était habitué à s'entourer de jeunes gens lesquels étaient ses délices, j'éprouve le besoin de vous dire en vous le rappelant que j'approuve pleinement ces jeunes gens et que je les admire et que je les bénis de tout mon cœur."

"Les exercices du corps fortifient l'esprit et nous éloignent de la paresse qui est la mère de tous les vices."

"Soyez forts pour défendre votre foi, pour rester les enfants dévoués de la sainte Eglise et pour conserver Dieu dans vos âmes; soyez forts pour vaincre les obstacles que vous trouverez dans la lutte pour la vie."

"Ceux-là mêmes qui aujourd'hui se moquent de vous rendront un jour hommage à votre vertu. Vous verrez alors le triomphe de vos bonnes œuvres et dont je vous donne un premier gage en donnant la bénédiction apostolique à vous à votre famille et à tous ceux qui s'intéressent à vous."

L'air

Nous sommes faits pour vivre à l'air libre, comme le poisson dans l'eau courante. Mettez un poisson dans un bocal, il y meurt empoisonné. L'air d'une chambre fermée, c'est l'eau de ce bocal; il nous intoxique aussi sûrement qu'elle intoxique le poisson. "De

la naissance à la mort, tu respireras constamment l'air frais" a dit Bilz, l'apôtre le plus intransigeant de la vie au grand air. Et, pour donner l'exemple, il se couche, lui et sa famille sur un balcon couvert, en toute saison. Nous n'en demandons pas tant. Mais, entre Bilz transformant son balcon en chambre à coucher et le monsieur qui craint de s'enrhumer par un trou de son caleçon, on peut prendre une moyenne.—Dr Ox.

L'eau

La plupart des gens pensent qu'une fois le visage et les mains lavés, tout devoir a été rendu à la Propreté, tout a été fait envers l'Hygiène. Ils ne lavent que ce qui paraît au dehors. Quand au reste, l'eau y pénètre dans les grandes occasions seulement. Le bain que les uns considèrent comme une jouissance n'est pas éloigné d'être considéré par les autres comme une opération pénible.

Le *Matin*, de Paris, qui fait une campagne pour l'établissement de bains douches publics, disait dernièrement :

"Consultez les statistiques sur la propreté corporelle des personnes quelconques : hommes, femmes, enfants, quel que soit leur rang social, frappées dans la rue et qu'on est obligé de déshabiller, et vous serez stupéfaits d'apprendre que presque toutes ont le corps sale, et toutes les pieds sales..."

Consultez le personnel de nos hôpitaux canadiens, les médecins, les garde malades, ils vous diront la même chose.

Allons ! un coup de cœur... Respirons l'air pur, passons nos corps à l'eau, et la vie sera meilleure.—M^{rs} IGRIS.

Grains de Santé

La respiration par la bouche a de sérieux inconvénients : il ne faut y avoir recours que quand on ne peut pas faire autrement.

* * * Dr C. PAGÉS.

L'éducation physique ne doit pas tendre à se spécialiser ; il peut être inutile et même mauvais de cultiver trop particulièrement certaines aptitudes et chercher trop tôt à les porter à leur dernier degré de perfection ; c'est par là que les exigences de l'hygiène diffèrent notamment de celles du sport proprement dit.

* * *

Ne déjeûnez pas avant d'avoir fait travailler vos muscles au moins pendant une heure. En ne mangeant pas le matin, vous aurez plus d'appétit et plus de capacité digestive le midi.

Episodes d'Histoire Naturelle

LE SINGE PATAS

Le patas est un singe des Tropiques, très curieux et très rare, destiné à faire prochainement sa suprême gambade dans l'abîme des âges, au milieu de tant d'espèces à jamais éteintes. C'est une race qui s'en va.

Très remarquable par son étonnante expression d'intelligence et de douceur, le patas a la tête ronde, le visage nu, la bouche correcte. Ses oreilles sans poil sont celles d'un enfant. Quand il éfruite un arbre sauvage aux baies savoureuses, on dirait un petit mulâtre perdu dans le feuillage.

La grande originalité de ce visage stupéfiant, caricature mystérieuse et sympathique de la race humaine, c'est une ligne de poils noirs et soyeux qui passe au dessus des yeux pour s'étendre d'une oreille à l'autre, en décrivant une courbe symétrique sur le front que couronne une vraie chevelure. De là son nom de "singe à bandeau noir".

Très curieux et très confiant, tout l'intéresse, tout l'intrigue, tout l'amuse. C'est le plus badaud et le plus flâneur des singes : lorsqu'un spectacle a piqué sa curiosité, il jette un cri presque humain que répète l'écho des forêts.

Aussitôt une douzaine de patas accourent auprès de leur camarade, s'installent vivement sur des branches comme à des premières loges, se congratulent, se tournent, se retournent sautillent, gambillent, gesticulent, dodelinant de leur petite tête falote et guillerette.

En véritables amateurs de spectacles, ils assistent à la scène qui se joue devant eux, scène de combat ou d'amour, défilé étrange, apparition mystérieuse : c'est une bande de pécaris qui passe comme une avalanche, un jaguar qui promène sous les palmiers sa majesté indolente et farouche, un reptile éblouissant qui déroulent dans l'herbe ses grands anneaux d'or, un caïman hideux qui gagne la rivière en ouvrant à la brise des bois sa gueule barbouillée de sang ; c'est l'oiseau-orchestre du nouveau monde qui fait retenir les solitudes de ses prodigieuses fanfares.

Il est curieux, alors, de voir les patas manifester par des gestes et des cris bizarres leur surprise, leur joie, leur terreur et se communiquer leurs impressions dans une langue inconnue des hommes.

Dans son *Histoire générale des Voyages*, le célèbre explorateur Bruce parle de l'émuante rencontre qu'il fit dans les forêts de la

Guyane d'une troupe de patas chevelus : "Je l'ai encore devant mes yeux, dit-il, ce dramatique et charmant tableau ; une trentaine de patas descendaient du haut des arbres jusqu'à l'extrémité des branches pour admirer le passage des barques sur la grande rivière où flottaient les corps livides et cuirassés d'énormes caïmans. Penchant sur les eaux leur tête presque humaine, les patas manifestaient une vive curiosité, une confiance entière, une sorte de joie naïve, mêlée de surprise et de sympathie."

Pressés en cercle les uns contre les autres, ces singes, chevelus comme des poètes romantiques, paraissaient s'entretenir avec étonnement du spectacle nouveau qui frappait leurs regards et cédaient leur place avec force gestes et grimaces enthousiastes, aux camarades qui venaient après eux. Quelques-uns de ces singes, à califourchon sur ces sortes d'avant-scènes, semblaient appeler par des cris d'une douceur singulière les passagers, très surpris eux-mêmes d'une pareille rencontre.

— Quels sont "ces petits bonhommes" ? se demandaient peut-être les matelots, en face de cette étrange apparition...

Et dans leur dialecte énigmatique, les patas se disaient sans doute :

— Voilà certainement de drôles de singes !

Comme pour les inviter à s'arrêter peut-être à nouer des relations amicales, cinq ou six patas, raconte Bruce, allèrent jusqu'à jeter des rameaux verts et des branches chargées de baies appétissantes aux navigateurs. Projectiles affectueux qui certainement, étaient une sorte de gracieuse invite plutôt qu'un défi farouche :

Qu'arriva-t-il ? A ces offres hospitalières les matelots répondirent par des coups de fusil...

Trois singes tombent morts et sept ou huit sont blessés. Les patas s'étonnent, se troublent, se dépitent, s'indignent, semblent plongés dans la consternation, et, les signes de joie, de sympathie confiante, d'amitié naïve, se changent en deuil.

Ceux-ci poussent des cris lamantables en répétant, sur toute la ligne, des gestes désolés. Ceux-là s'empressent autour des blessés ; d'autres se rangent en bataille, ramassant des pierres, les jettent à leurs ennemis, en faisant des contorsions horribles, en poussant des cris rauques et furieux : "Eh quoi ! Nous venons à vous des rameaux à la main, et, à l'hospitalité qu'on vous offre vous répondez par le plomb, par la mort.

"Non ! Vous n'êtes pas des patas, vous n'êtes pas des singes — Vous n'êtes que des

hommes ! Passez votre chemin et tâchez, en vous éloignant, de ne pas marcher sur nos cadavres !”

Enfin, voyant combien le combat est inégal, les malheureux patas ont l'air de se consulter et battent en retraite. Mais on voit des mères emporter leur enfant mort ou blessé en faisant retentir le rivage de leur lamentations.

Dites-moi, maintenant, si dans cette rencontre étrange, le droit, la justice et la sympathie ne furent pas du côté des singes !

FULBERT-DUMONTEIL.

Anecdotes Canadiennes

FRÈRE CONTRE FRÈRE

A l'ouverture du premier parlement Canadien à Québec, en 1792, l'Assemblée Législative fut appelée à élire son président (speaker). Ce choix mit aussitôt en évidence l'antagonisme des deux races. MM. Dunière et de Bonne ayant proposé à ce poste M. J. A. Panet, un des représentants de Québec, le parti anglais proposa successivement MM. Grant, McGill et Jordan ; M. Panet fut finalement élu sur une division de 28 contre 18. Des seize membres anglais, pas un ne vota pour M. Panet. Tandis que deux Canadiens-Français votèrent contre lui, l'un de ces derniers était le frère du candidat, M. P. L. Panet. Celui-ci, dans le discours qu'il fit pour appuyer M. Grant, remarqua que M. J. A. Panet ne connaissait pas la langue anglaise, que le Canada était une colonie anglaise, que la langue de la métropole était l'anglais et il termina en disant : “ Je suis d'opinion que c'est une nécessité absolue pour les Canadiens d'adopter la langue anglaise et je pense qu'il n'est que décent que le président que nous avons à choisir puisse s'exprimer en anglais lorsqu'il s'adressera au représentant de notre Souverain ”.

Une telle conduite, inqualifiable envers un frère, était en même temps une lâcheté envers les Canadiens, ses compatriotes ; le mépris des membres des deux origines en fut la récompense.

P. T. BÉDARD.

RÉCEPTION FRAPPANTE

Un nommé William Rowand, bourgeois de la compagnie de la Baie d'Hudson, a été célèbre parmi les tribus sauvages par la crainte qu'il avait sur leur inspirer et l'ascendant extraordinaire qu'il avait acquis sur eux. Tous en avaient peur comme du diable.

Quoique de taille moyenne et un peu botteux, il était doué d'une force musculaire peu commune. Il était assez rare que, d'un coup de poing, il n'étendit pas son adversaire sur le sol ; aussi, personne n'aimait à se trouver à la portée de son bras quand il était de mauvaise humeur. Plus d'un avait appris à ses dépens qu'il en coûtait de l'impatienter.

Un soir, une bande de sauvages Pieds-Noirs étaient campés auprès d'un fort dont M. Rowand avait la garde, et celui-ci venait de se retirer dans sa chambre quand un serviteur vint frapper à sa porte pour l'avertir que le chef sauvage voulait le voir et lui parler. Le temps était mal choisi pour une audience. “ Va lui dire, répond M. Rowand, que je ne veux pas le voir et qu'il peut s'en aller. ” Le serviteur retourne auprès du chef et s'acquitte de sa commission. “ Mon maître ne veut pas te voir, dit-il, et il te fait dire de t'en aller ” — “ Eh bien, répond le sauvage, retourne lui dire que je veux le voir absolument. ”

Le pauvre serviteur hésitait de troubler de nouveau M. Rowand. Mais, d'un autre côté, il n'ignorait pas qu'il était imprudent de blesser l'orgueil d'un chef sauvage. Celui-ci, en retournant auprès des siens, tout humilié, n'essaierait-il pas de leur inspirer l'idée de venger cette humiliation sur le personnel du fort ? Il surmonta donc sa répugnance et vint de nouveau frapper à la chambre de son maître.

“ Le chef veut absolument vous voir, dit-il, et il paraît décidé à ne pas partir sans cela. ” Il n'en fallut pas tant pour l'exaspérer.

“ C'est bien, dit-il, va lui dire que j'y vais ”, et sans prendre le temps d'endosser un habit de tenue, il sort de sa chambre les poings fermés et se dirige droit vers son homme qui l'attendait près de la porte.

En l'abordant, il lui lance en pleine figure un coup de poing qui l'étend tout son long sur le plancher ; puis, sans lui donner le temps de se remettre sur ses jambes, il lui administre quatre ou cinq coups de pied, en en lui disant : “ Tiens ! tu voulais me voir, hein ! Va maintenant dire à tes gens que tu m'as vu. ”

Le chef, qui n'était pas accoutumé à ce cérémonial, trouva l'audience assez longue et s'empressa de filer.

Il retourna tout honteux auprès des siens, évitant, bien entendu, de leur raconter sa piteuse aventure. Il ne paraît pas que, dans la suite, il ait jamais insisté pour voir M. Rowand.—Abbé G. DUGAS.



RAPPORT OFFICIEL DU CONCOURS

Du 1er Mars au 31 Décembre 1905

1732 MEMBRES ADMIS

Prix Adjugés aux Cercles

“ Trophée ” St-Louis de France (1ère fois)

CERCLE BRUCHÉSI, No 135 (2ème divisor) ; Augmentation : 146 membres.

PRIX D'HONNEUR DE DIVISION

Une Coupe en Or, un Drapeau en Soie ou \$40.00 à chacun des trois cercles ci-après nommés, à leur choix :

CERCLE SACRÉ-CŒUR, No 6 (1re division) ; Augmentation : 45 membres.

CERCLE ST CASIMIR, No 82 (3ème division) ; Augmentation : 53 membres.

CERCLE VIGER, No 227 (4ème division) ; Augmentation : 109 membres.

AUTRES PRIX

Une série d'Insignes d'Officiers (nouveau modèle) ou un Fanion en Soie à chacun des cercles dont les noms suivent, à leur choix :

CERCLES.	No	Divisions.	Augmentation.	CERCLES.	No	Divisions.	Augmentation.
ChAMPLAIN	108	2ème	21 membres	St-François-d'Assise...	101	4ème	20 membres
TrifUVIEN	124	—	29 —	St-Tite	119	—	21 —
St-Paul de Grand'Mère.	165	—	26 —	Ste Geneviève de B....	125	—	15 —
Contant	173	—	60 —	Langevin	153	—	34 —
St-Joachim	92	3ème	21 —	Ste-Anastasia	161	—	40 —
St-Auguste	117	—	37 —	Crémazie	171	—	37 —
St-Sauveur	128	—	41 —	Papineau	177	—	21 —
Verdun	160	—	43 —	Ste-Cécile	181	—	18 —
Lafontaine	206	—	17 —	Trois-Pistoles	220	—	25 —
St-Barthélemy	72	4ème	18 —	St-Théophile du L.....	226	—	20 —

En foi de quoi j'ai signé,

L. J. D. PAPINEAU, Sec. Gén.

Les Principaux Vainqueurs du Concours Mars-Juin 1905

(SUITE)



Dr J. RICHARDSON,
Cl. Ste-Anastasia, No 161.

Petite Encyclopédie Canadienne

Au Canada, la densité de la population n'est que de $1\frac{1}{2}$ habitant par mille carré. Aux États-Unis, elle est de 21 et en Angleterre de 558.

Lors du premier recensement, en 1666, le Canada ne comptait que 3,251 âmes.

En 1763, la population canadienne était de 70,000.

En 1867, à l'époque de la Confédération, la population était de 3,500,000.

En 1901, la population était de 5,371,315. Au 30 juin 1904, la population était de 5,604,328.

Le Canada a commencé le 20ème siècle avec le même chiffre de population que les États-Unis avaient au commencement du 19ème siècle.

Le Canada compte 132,101 personnes du sexe masculin de plus que de l'autre sexe.

Par l'émigration seule le Canada accroît sa population de plus de 100,000 âmes par année.

Le Canada a 61 villes, comptant plus de 5,000 habitants et 31 comptant plus de 10,000.

Au Canada, une personne sur $3\frac{1}{2}$ est de descendance française.

En 50 ans, 3,250,000 Canadiens ont émigré aux États-Unis.

Au Canada, il y a 65,000 Galiciens, 20,000 Hongrois, 20,000 Chinois et 3,612 Japonais.

En 1904, la population des États-Unis était 13 fois celle du Canada.

FRANK YEIGH.

Les Cercles Modèles



NAP. SÉGUIN.

JOS. PÉPIN.

DR RANGER.

CERCLE ST-EUSÈBE, No 114.

Le cercle St-Eusèbe a été fondé dans la partie est de Montréal, le 20 avril 1897.

Le recrutement de son effectif, pour avoir été lent, n'en a pas moins été constant et l'on peut prévoir que ce cercle n'a pas dit son dernier mot.

Administré très habilement par des officiers compétents et dévoués, il s'est distingué dans plusieurs concours. Nous en avons la preuve dans le fait qu'il a déjà gagné une série d'insignes d'officiers et que plusieurs de ses membres ont remporté des prix personnels.

Sa caisse des malades est dans un état de

prospérité admirable, ainsi qu'on peut en juger, en référant au tableau ci-dessous :

Fin de	Membres en régle.	Capital-Caisse des malades.
1899	37	\$ 51 42
1901	39	449 52
1904	66	1,106.45

Si l'on songe que la réserve qu'elle devrait avoir n'est que de \$475.00, et qu'elle possède par conséquent un surplus de 75% on sera forcé d'avouer que nos confrères du cercle St-Eusèbe sont financiers de premier ordre.

Remise du Trophée St-Louis de France au Cercle Bruchési, No 135

Comme résultat du dernier concours, le Trophée St-Louis de France vient d'être adjudgé pour la première fois au cercle Bruchési, No 135. La présentation officielle en a été faite, dimanche soir, le 5 novembre courant, au cours d'une petite fête des plus agréables.

Le B. E. était représenté par M. le P. G. Contant, M. le S. G. Papineau, MM. M. Martineau, ze V.-P. et E. H. Godin, M. B. E. Au nombre des autres invités, on remarquait MM. Frs Martineau, ex-M. P. P., M. Motard, P. du Cl. St-Pierre, et M. Avar, ex-Prés. du même cercle.

La soirée fut agrémentée d'un solo de

violon par M. Ingly, âgé de 8½ ans, qui possède un réel talent, et de chants par M. L'Evêque, assisté des deux MM. Nantel. Le programme musical a été exécuté d'une façon superbe par tous les exécutants, y compris l'accompagnateur. dont nous ne savons malheureusement pas le nom, et qui a contribué grandement au succès de chacun.

Ajoutons que le cercle Bruchési, le vainqueur de notre récent tournoi, a eu des débuts difficiles et que son développement subit est réellement étonnant. Pour arriver au premier rang et remporter la palme sur des vieux cercles possédant un effectif nombreux, on conçoit le travail de géant que ces valeureux sociétaires ont dû faire, et nous ne ferons qu'un acte de justice en mention-

nant entre eux spécialement, M. L. P. St-Louis, que l'on peut classer parmi les meilleurs organisateurs du genre, dans cette province ; M. Joannette, S.-F. et fondateur du cercle, M. Piau, prés., M. Durocher, Sb.P.G. et M. le Dr Comtois.

Ainsi qu'on s'en doute, les félicitations n'ont pas été ménagées aux vaillants recruteurs qui se sont promis de nouvelles victoires dans un avenir prochain.

Résumé du sermon prononcé le 17 septembre dernier, à Québec, lors de la célébration de la fête patronale de notre association, par M. l'abbé Eug Roy, curé de N.-D. de Jacques-Cartier, et chapelain du Cercle St-Valler, No 20.

Après avoir félicité cette association d'avoir commencé par honorer Dieu avant tout, M. Roy développa les quatre points suivants qui brillent dans les règlements de la société : Travail, économie, tempérance et charité.

Travaillez, dit-il, c'est le travail qui sauve, qui tient l'âme vivante. Cette loi est notre loi et malheur à l'être qui cherche à s'en soustraire.

Donnez à votre travail son sens chrétien, et dans celui de chaque jour, voyez y le châtement de Dieu. Il faut de la résignation, car le travail sans cela est ruineux à la société.

Oui ! le travail chrétien seul gagne l'éternité.

Si votre travail est pénible, rappelez-vous de Jésus de Nazareth, qui n'a réservé que trois ans au travail intellectuel et qui, le reste de son existence, l'a consacré au travail manuel.

Travaillez, mais aussi soyez économes.

C'est cette loi qui doit présider à toute association d'assurance. Ce qui constitue la richesse, ce n'est pas l'argent que l'on gagne, mais bien celui que l'on ramasse.

On parle d'un conflit entre le capital et le travail ! Le vrai conflit pour nous, c'est celui du gain et de la dépense. De cette dépense qui ronge notre société, qui ne tient aucun compte du gain dans la famille.

Ah ! messieurs, à mesure que les salaires augmentent, les passions sont plus satisfaites ; l'on voudrait que le pauvre égalât le riche ! Absurdité, car alors s'en serait fait de la société.

Oui ! Dans la victoire du travail sur le capital, rien ne servira, si on ne remporte celle de la dépense.

Les membres doivent être tempérants dans notre société.

Tirez, tirez, notre pauvre nationalité canadienne française de la déplorable habitude d'intempérance. Aidez l'église, votre mère, par vos prières, par vos exemples et dans la formation de vos enfants.

Messieurs, qu'un fils d'ivrogne suive la trace de son père, il n'y a rien de surprenant ; mais ce qu'il y a de lamentable, c'est que au foyer où le chef est tempérant, le fils ait le défaut, le vice d'ivrognerie.

Tous les jours, de nouveaux foyers sont envahis par cette plaie. Ah ! c'est que les chefs de famille n'exercent pas assez de surveillance sur leurs fils.

Si votre foyer est intact, soyez fiers, mais prenez garde si vous avez des fils qui y grandissent. Autour, l'intempérance guette, elle cherche, elle veut troubler le foyer, la famille.

Enfin, soyez charitables. Le mot alliance comprend cette idée. Charité, c'est un groupement des cœurs.

Aimez-vous les uns les autres. Ah ! c'est si beau, messieurs, qu'un homme qui sait mettre un peu de son cœur dans ce qu'il fait ; c'est si beau quand il verse ce que ce cœur contient de meilleur !

Membres de l'Alliance Nationale, soyez unis les uns aux autres. Une union suppose beaucoup de sacrifices, quelquefois même ces sacrifices sont pénibles, mais c'est à cette seule condition que vous deviendrez forts.

Réfléchissez à ces conseils, et alors vous emporterez de cette belle et grandiose démonstration un nouvel élan qui vous aidera dans les sentiers que vous avez à parcourir.

Les Religieux et la Science

A cette heure où sont traquées si vivement les congrégations religieuses, il semble qu'il n'est pas inopportun de rappeler à nos lecteurs, en passant et brièvement, tout ce que ta société est redevable aux religieux.

La grammaire française a été faite par les moines.

Nos universités sont des créations ecclésiastiques.

Notre philosophie est tout entière dans la "Somme" de saint Thomas d'Aquin.

C'est un moine qui invente la poudre (Roger Bacon).

C'est un évêque de Muster qui invente les bombes.

C'est un dominicain, Albert le Grand, qui invente la boussole.

C'est un autre moine, Jacques de Vitry, qui l'applique à la conduite des bateaux.

C'est le pape Sylvestre I qui invente l'horloge à roues.

C'est saint Bonaventure qui pose en principe et qui révèle, il y a six siècles, l'unité des forces physiques, à savoir que la chaleur, la lumière et la force émanent du même agent.

C'est un religieux, Bède, qui explique les marées.

Ce sont deux moines, Orthon et Ardoin, qui invente l'alphabet.

Ce sont les Bénédictins d'Espagne, précurseurs de l'abbé de l'Épée, qui apprennent aux sourds muets à parler.

C'est un moine, Gerbert, qui introduit chez nous les chiffres arabes.

C'est un missionnaire, Gui d'Arezzo qui invente les sept notes de la musique.

C'est un religieux Magnan, qui invente le microscope.

Ce sont deux religieux, Lana et Beccaria, qui trouvent les lois de l'électricité.

C'est un religieux, Berranti, qui trouve le frein des locomotives.

Ce sont les Jésuites qui, dans le siècle dernier et dans ce siècle encore, dirigent presque tous les grands observatoires d'astronomie. Ils enseignent en 95 langues.

La géographie tout entière a été faite par les missionnaires, etc.

(“ Revue des Deux-Mondes ” de Paris)

La Lutte contre la Tuberculose

Le 5 octobre dernier, M. le Dr Daigle, M. B. M., a fait une conférence très intéressante, devant le cercle Jeanne d'Arc, No 53, dont il est le médecin-examineur.

M. Daigle avait pris pour sujet “ La tuberculose ”, et il l'a traité avec toute la science qu'on lui connaît, s'attachant surtout à démontrer que la Mutualité avait grand intérêt à combattre ce fléau des temps modernes, que l'on a justement surnommé “ la peste blanche ”.

Voici, d'ailleurs, les points développés par l'habile conférencier :

LA TUBERCULOSE

Ravages exercés par cette maladie : 1-3 de l'humanité en est atteint, 1-6 en périt, et dans les grandes villes, 1 5.

Qu'est-ce que c'est que la tuberculose ? Maladie parasitaire essentiellement contagieuse.

Comment on devient tuberculeux ? Par prédisposition innée ou acquise et par contagion ; cette dernière condition étant indispensable à l'éclosion de la maladie.

Comment on prévient la tuberculose ? Par prophylaxie individuelle, en pratiquant la sobriété et se soumettant à toutes les lois de l'hygiène. Par prophylaxie sociale ou collective, en faisant disparaître toutes les sources de contagion.

Comment on se guérit de la tuberculose ? Cette maladie est pariaitement curable, c'est même la plus guérissable des maladies, à condition cependant qu'elle soit traitée assez tôt et d'une façon qui convienne.

Il ne faut pas compter sur les remèdes secrets annoncés partout. C'est une exploitation qui coûte souvent la vie au malade, parce qu'elle fait temporiser et l'empêche de se soigner d'une façon convenable.

Le traitement moderne de la tuberculose consiste dans le repos, une alimentation généreuse et l'aération continue ou cure d'air.

Le Sanatorium présente des avantages particuliers pour l'application de ce traitement.

Résultats obtenus au Sanatorium Tuberculeux :

A la 1ère période,	59 p.	100 de guérison
“ 2e “	21 p.	“ “
“ 3e “	3 p.	“ “

Le bureau d'hygiène de l'empire Allemand a établi par des statistiques, que sur 12,000 ouvriers tuberculeux hospitalisés, 9 000, après 3 mois de traitement, pouvaient reprendre leur travail et le continuer durant 3 années consécutives.

Comment la Mutualité peut aider à la lutte contre la tuberculose ?

En Allemagne, les sanatoriums populaires furent créés par des dons provenant de différentes sources, mais ce qui en assura le succès définitif, ce fut la participation logique des caisses d'assurance contre la maladie et l'invalidité. Il a été démontré que ces Caisses, non seulement faisaient œuvres doublement humanitaires, mais qu'elles y réalisaient pour elles-mêmes, un bénéfice notable, étant donné qu'il coûte moins cher de guérir un tuberculeux et de le rendre à sa famille et à la société, que de le laisser périr en l'indemnisant jusqu'au dernier jour de sa maladie.

Il existe dans la province au-delà de cent mille mutualistes. C'est un appoint considérable sur lequel devraient pouvoir compter ceux qui organisent la lutte contre la tuberculose.

Il insiste ensuite sur l'importance de faire l'éducation des membres de nos sociétés de secours.

A l'issue de la réunion, sur proposition de M. J. M. A. Deneault, appuyé par M. Pilon, le cercle a adopté ce qui suit à l'unanimité :

“ Le cercle Jeanne d'Arc No 53 de l'Alliance Nationale, après avoir entendu et applaudi la belle conférence de M. le Dr C. A. Daigle, son médecin officiel, sur la tuberculose, sa nature, sa propagation et les moyens de la combattre, émet le vœu :

“ Que la suggestion du conférencier, à l'effet que la mutualité canadienne-française et catholique s'intéresse spécialement, pour le bénéfice de ses membres et de la société en général, à la lutte efficace contre la tuberculose soit approuvée, et que cette initiative soit instamment recommandée à l'Alliance Nationale, à qui il convient de donner le ton dans une pareille propagande philanthropique ;

“ Que ce vœu soit inscrit aux minutes de notre cercle et officiellement communiqué au Bureau Exécutif de notre association.”

L'Alliance Nationale

PUBLIÉE PAR

LA SOCIÉTÉ DE SECOURS MUTUELS L' "ALLIANCE NATIONALE"

Fondée le 11 décembre 1892. Incorporée par la Législature de la Province de Québec en 1898 (56 Victoria, ch. 84).

A MONTRÉAL

7 Place d'Armes

B. P. Boîte 2172

Tél. Bell 2255.

MONTRÉAL, NOVEMBRE 1905

Décret du Médecin-en-Chef

Commis de malle sur chemin de fer

M. Jos. Contant, Prés. Gén., Alliance Nationale,
Monsieur,

En vertu des pouvoirs qui sont accordés au Médecin-en-Chef, à l'article 9A de nos Statuts, j'ai l'honneur de vous faire part de la décision suivante :

" Considérant les nombreux accidents de chemin de fer, surtout par collision ; considérant que ceux qui sont occupés au fonctionnement des trains de passagers ou qui voyagent journallement sur les chemins de fer, sont en danger éminent de perdre la vie ; considérant que les commis de malle préposés sur les chemins de fer, courent aussi de grands risques, lors de ces accidents ;

" Je déclare que la profession de commis de malle sur les chemins de fer, est réputée dangereuse et que, tels membres devront payer le supplément imposé en vertu de l'article 9B des Statuts."

Votre dévoué,

TH. CYPHOT, MD C.

Le Bureau Exécutif, à son assemblée du 3 novembre 1905, a adopté la résolution suivante :

" Le décret ci dessus du Médecin-en-Chef, classifiant au nombre des professions dangereuses, celle de commis de malle sur les trains de chemin de fer, est approuvé."

En foi de quoi j'ai signé,

L. J. D. PAPINEAU, Sec. Gén.

Ça et là

Le deuxième mois du concours

* * *

Chaque jour nous approche de la mort.
Votre vie est-elle assurée ?

* * *

La prudence est la mère de la sûreté.
Demandez aujourd'hui à faire partie de l'Alliance Nationale.

* * *

L'avenir ne fait plus peur à celui qui fait

partie d'une bonne mutualité. Affiliez-vous à l'Alliance Nationale.

* * *

C'est n'être bon à rien que n'être bon qu'à soi. Pensez à votre femme, à vos enfants et à vos parents.

* * *

Les premières habitudes forment le caractère. Commencez à économiser dès que vous êtes jeunes, en vous affiliant à l'Alliance Nationale.

* * *

Remplissons la tâche que nous impose la vie ; assurons l'avenir des êtres qui nous sont chers, en demandant notre admission dans l'Alliance Nationale.

* * *

Vous ennuyez-vous ? Le temps ne paraît long qu'à ceux qui ne savent qu'en faire. Cherchez des candidats pour l'Alliance Nationale et l'ennui disparaîtra.

* * *

Ne dépensez pas tout votre salaire. Tout homme a le devoir d'épargner pour assurer sa subsistance et celle des siens, et pour cela, nul moyen n'est préférable à votre admission dans l'Alliance Nationale.

* * *

Les élections d'officiers de Cercle doivent se faire lors de la première assemblée régulière de décembre. Que chaque groupe se fasse un devoir de n'élire que des officiers conscients de leurs devoirs et de leurs obligations.

* * *

Nous rappelons aux Secrétaires Financiers que la rétribution est payable en décembre dans les Cercles où elle n'est pas incluse dans la cotisation mensuelle et qu'ils ne peuvent accepter aucun versement pour ce mois sans la rétribution.

* * *

Les officiers doivent prendre note que le rapport annuel doit être préparé le 1er de décembre pour être, ensuite vérifié par les auditeurs et soumis au cercle. Les Cercles qui ne transmettent pas ce rapport avec l'appendice pour la caisse locale des malades, s'il y a lieu, avant le 10 janvier suivant, sont frappés d'amende.

* * *

Le cercle Champlain, No 108, qui, en avril dernier, avait l'honneur d'admettre au nombre de ses membres, M. l'abbé Pichette, vient de s'affilier, en plus, MM. les abbés J. D. Beaudoin, curé, Aug. Taschereau et

Age
454
455
456
457
458
459

I. N. Caron, tous de la paroisse Saint-Jean Baptiste, de Québec. Nos félicitations à nos confrères. L'admission de membres aussi distingués est un indice que notre association mérite de plus en plus la confiance de notre classe dirigeante.

NOUVEAU CERCLE

CERCLE RESTIGOUCHE, No 242.
Institué à Campbellton, comté de Restigouche, N.B., le 1er novembre 1905, par M. Chs Duquette, R.P.P.G., et organisé par ce dernier avec le concours du Dr L. G. Pinault.

OFFICIERS :

Sb.P.G., G. E. Mercier;	Sec.-fin. et	J. T. Vautour;
Prés., N. Bernatchez;	Trés.	M. L. E. Pinault;
Vice-Prés., D. Champoux;	M. L. E., L. G. Pinault;	Comm.-Ord., Geo. St-Onge;
Sec.-Arch., J. J. Bélanger;	Int., Nap. Leblanc.	

Ce cercle avait d'abord été institué comme bureau de perception le 5 octobre 1905.

NOUVEAUX BUREAUX DE PERCEPTION

B. P. MONCTON, No 140.
Institué à Moncton, comté de Westmorland, N.B., le 7 septembre 1905, par M. Chs Duquette, R.P.P.G., et organisé par ce dernier avec le concours du Dr L. N. Bourque.

Percepteur, R. S. Léger.
Md E., L. N. Bourque.
Comité de Surveillance : L. N. Bourque, prés., et J. J. Bourgeois et J. O. Brousseau.

B. P. WINDSOR, No 141.
Institué à St Georges de Windsor, comté de Richmond, le 19 septembre 1905, par M. G. H. Vaillancourt, R.P.P.G., et organisé par ce dernier.

Percepteur et Md.E., Dr J.-B. Béliisle.
Comité de Surveillance : G. Z. Petit, prés., et G. A. Dion et Jos. Boucher.

B. P. NOTRE-DAME DE HAM, No 142.
Institué à Notre-Dame de Ham, comté de Wolfe, le 2 octobre 1905, par M. G. H. Vaillancourt, R.P.P.G., et organisé par ce dernier.

Percepteur, J. L. A. Payer.
Md E., Geo. Côté.
Comité de Surveillance : Rév. E. C. D. Ouellet, prés., et Pierre Toupin et Am. Côté.

B. P. ST-CHARLES BORROMÉE, No 143.
Institué à Garthby, comté de Wolfe, le 2 octobre 1905, par M. G. H. Vaillancourt, R.P.P.G., et organisé par ce dernier.

Percepteur et Md.E., Dr E. Dupont.
Comité de Surveillance : Israël Morin, prés., et E. M. Daigle et P. A. Paradis.

B. P. FRÉLIGSBURG, No 144.
Institué à Fréligsburg, comté de Missisquoi, le 4 octobre 1905, par M. O. Dépatie, R.P.P.G., et organisé par ce dernier.

Percepteur, H. M. Larose.
Comité de Surveillance : Rév. F. X. N. Boulais, prés., et N. O. Paquette et Emile Grenier.

CONDOLÉANCES

Des résolutions de condoléances ont été votées par les cercles suivants, au cours du dernier mois :

CERCLE BOURGET, No 79 : à M. J. D. Rochon, à l'occasion de la mort de son épouse.

CERCLE ST JEAN DE LA CROIX, No 174 : à M. Nap. Landry, à l'occasion de la mort de son fils, N. Landry, membre du cercle.

CERCLE LAFLÈCHE, No 230 : à la famille de défunt M. V. Gélinas, en son vivant membre du cercle.

CERCLE CRÉMAZIE, No 171 : à M. Gabriel Landry, à l'occasion de la mort de son neveu, M. Nap. Landry; à M. Arthur Lassonde, à l'occasion de la mort de son beau-frère; et à M. Désiré Lafrance, à l'occasion de la mort de son beau-frère.

CERCLE SAINT-CHARLES, No 10 : à MM. Emile et Hector Rousseau, membres du cercle, à l'occasion de la mort de leur frère, feu Henri Rousseau.

NOMINATIONS

SUBSTITUTS

Les confrères dont les noms suivent ont été nommés par M. le Président Général ses substituts auprès de leurs cercles respectifs :

MM. J. O. A. Delisle, Cercle Roberval, No 235; G. E. Mercier, Cl. Restigouche, No 242.

MÉDECINS EXAMINATEURS

Le choix des médecins suivants a été ratifié par le Bureau Exécutif :

MM. Ch. Amyot, Cl. Roberval, No 235; Joseph Gauvreau (adjoint), Cl. Rimouski, No 241; Osc. Boulais, Cl. Ste-Justine, No 58; L. Poisson, Cl. St-Wenceslas, No 193; G. E. Cartier, Cl. Notre-Dame, No 11; L. G. Pineault, Cl. Restigouche, No 242; J. B. Delisle, B. P. Windsor, No 141; Geo. Côté, B. P. Notre-Dame de Ham, No 142; E. Dupont, B. P. St-Chs Borromée, No 143.

CERCLE RÉINTÉGRÉ

St-Benoit, No 87, le 6 novembre 1905.

NECROLOGIE

Age	NOM	ADMISSION		Docu- tion	DÉCÉDÉ		Médecin Examineur		
		Age	Cercle ou B. P.		Date	le		Age	Cause
454	Massé Wilf.....	26	Laroque, No 25.....	25-6-03	\$1000	19-7-05	28	Submersion.	P. Pelletier.
455	Davignon Nap.....	43	Chamby, No 139.....	27-12-01	1000	30-7-05	50	Asthénie.	L. O. Bergevin.
456	Ducharme G.....	36	Léon XIII, No 173....	7-12-03	1000	20-8-05	37	Dysenterie.	A. Christin.
457	Bourassa Jos.....	42	Frontenac, No 172....	30-1-05	500	30-8-05	44	Accident.	J. A. Teller.
458	Marotte Frs.....	54	Garneau, No 118.....	18-12-00	1000	10-9-05	58	Hémiip. et Art. Clérose.	M. F. Trudeau.
459	Mailhot Ch.....	51	Olier, No 127.....	7-2-00	500	22-9-05	56	Anthrax.	L. A. Gagnier.

ACCUSÉS DE RÉCEPTION

St-Raymond, 22 août 1905.

M. L. J. D. Papineau, Secrétaire-Général,
Monsieur,

Veuillez accepter mes vôtres remerciements pour la promptitude que votre société a apporté au règlement de ma réclamation de \$500, *re* décès de mon regretté mari.

Veuillez me croire,
DAME VVE J. B. OUELLETTE.

St-Simon, 30 août 1905.

L. J. D. Papineau, Sec.-Gén.,
Alliance Nationale, Montréal,

Monsieur,

J'accuse réception du chèque de l'Alliance Nationale, No 6290, au montant de mille piastres, en paiement du certificat de dotation No 17,407, dont feu Stanislas Boucher, mon époux, était porteur.

Veuillez accepter mes remerciements et me croire.

Votre toute dévouée,
AURÉLIE BÉLANGER.

AVIS

AUX MEMBRES QUI DÉSIRENT RECEVOIR
L'INDEMNITÉ HEBDOMADAIRE
DUE POUR MALADIE

Formalités à remplir

1° AVIS DE MALADIE (formule No 5).

Cet avis doit être adressé, au début de la maladie, au secrétaire-archiviste du cercle, si le membre malade est inscrit à une caisse locale des malades (art. 257, 262, 263 des statuts). Lorsque le membre est inscrit à la Caisse Centrale des Malades, cet avis est donné au Secrétaire général (art. 257 et 265).

La période antérieure à la date à laquelle cet avis est expédié ne donne lieu à aucune indemnité. La formule No 5 est reproduite dans la version imprimée des statuts, immédiatement avant la table des matières; elle est aussi reproduite dans la plupart des livrets de reçus des membres, sur des feuillets imprimés et perforés qui peuvent être détachés de ces livrets pour donner l'avis requis.

2° CERTIFICAT DE MÉDECIN (formule No 5B).

Ce certificat doit être produit à la direction de la caisse, tous les 30 jours, au moins, par les membres malades inscrits à la Caisse Centrale des malades (265) et aussi par ceux inscrits à la Caisse Locale des malades qui résident ou séjournent en dehors d'une circonscription de visite (art. 261 et 263). Ceux qui négligent de fournir ce certificat, tel que requis, sont déchus du droit de réclamer l'indemnité depuis la date du dernier certificat présenté. La Société a intérêt à suivre ses malades et à être renseigné convenablement, tous les mois, sur leur état de santé.

3° RÉCLAMATION (formule No 5A).

Chaque fois qu'un membre désire toucher l'indemnité qui lui est due, il doit en faire la demande sur la formule précitée, — et produire un certificat du Médecin (5B), s'il n'en a pas déjà produit couvrant la période pour laquelle l'indemnité est réclamée. — Lorsque le membre réside ou séjourné en dehors d'une circonscription de visite, il doit aussi appuyer sa réclamation d'un certificat du curé ou d'un juge de paix (formule 5C).

4° ARTICLES DES STATUTS À CONSULTER.

(A) Pour Caisses locales des malades: 208, 208A, 247, 253, 254A à 264.

(B) Pour Caisse Centrale des malades: 247, 249, 254, 254A, 255, 258, 259, 260, 265 et 266.

5° FORMULES (où se les procurer).

Les cercles doivent fournir à leurs membres des exemplaires des formules 5A, 5B, 5C, au besoin et lorsque requis. Ils se feront un devoir de prêter assistance à leurs membres malades pour qu'ils remplissent convenablement les formalités nécessaires.

Les membres des bureaux de perception doivent s'adresser au Secrétaire général. Toutefois, les percepteurs de ces bureaux doivent toujours avoir en mains des exemplaires de toutes les formules dont les membres de ces bureaux peuvent avoir besoin.

AVIS DIVERS AUX MEMBRES

VERSEMENTS PÉRIODIQUES

A. Les Contributions de la Caisse de Dotation (180) et de la Caisse des Malades (181) et la cotisation pour frais (182) doivent être payées:

1° Avant le premier jour du mois pour lequel elles sont dues (190).

2° A l'assemblée du cercle.

3° Intégralement, c'est-à-dire verser tout ce qui est dû.

B. La rétribution (50 cts) payable avant le premier janvier et avant le premier juillet, chaque année (182).

DELAI DE GRACE.

Un membre peut retarder d'effectuer ses versements, pendant deux mois, depuis la date de leur échéance, sans s'exposer à perdre aucun de ses bénéfices (art. 310 et 373).

INDEMNITÉ DES RETARDATAIRES.

Un membre qui bénéficie du délai de grâce doit payer à la caisse générale de son cercle une indemnité de 10 cts par \$1000 de dotation sur le chiffre de son certificat, pour chaque mois ou fraction de mois de retard dans ses paiements (191 A). Les cercles, et encore moins leurs officiers, ne peuvent libérer un membre de l'obligation de payer cette indemnité.

SUSPENSION.

Elle s'opère de plein droit, le 1er jour du 3ème mois, contre tout membre qui a négligé pendant deux mois de solder ses redevances (310 et 375).

REINTEGRATION.

Tout membre suspendu, de bonne conduite et en bonne santé, peut être réintégré pendant les 6 mois qui suivent la date de sa suspension (art. 310, 355-6-8). Pour cela il faut:

1° Qu'il en fasse la demande (formule No 9).

2° Qu'il verse le montant de ses arriérés et celui des échéances du mois en cours pour le mois suivant, et le dépôt requis pour certificat de santé (50 cts).

3° Que le cercle approuve la requête.

4° Fournir un certificat de santé (formule 2B), s'il produit sa demande de réintégration au Conseil Général dans le cours des deux mois qui suivent la date de sa suspension.

5° Subir l'examen médical, s'il en est requis ou si sa demande n'est pas transmise au Bureau Exécutif sous deux mois de la date de la suspension, et faire en ce cas un dépôt de \$2.00 pour l'examen médical (176).

L'ALLIANCE NATIONALE

173

ETAT FINANCIER

Au 30 Septembre 1905

CAISSE DE DOTATION

RECETTES

Balance au 31 août 1905.....	\$502,695 54
Produit des contributions.....	13,584.17
Intérêts.....	631.58
	\$516,911 29

DÉBOURSÉS

Par bénéficiaires et héritiers de feu :	
Pabbé Jos. Arthur Gignac.....	\$ 1,000.00
Jules Chs Dorion.....	2,000.00
Hubert Dussault.....	500.00
Napoléon Davignon.....	1,000 00
Wilfrid Massé.....	1,000.00
Joseph Gingras.....	1,000.00
“ Caisse Générale, 5% des contributions	679 21
“ Remboursement de contributions...	7 80
“ balance au 30 Septembre 1905.....	509,724.28
	\$516 911 29

CAISSE CENTRALE DES MALADES

RECETTES

Balance au 31 août 1905.....	\$ 10,356.12
Produit des contributions.....	684 97
Intérêts.....	13.00
	\$ 11,054 09

DÉBOURSÉS

Par bénéfices.....	\$ 320.10
“ Caisse Générale, 5% des contributions	34 25
“ balance au 30 septembre 1905.....	10,699 74
	\$ 11,054 09

CAISSE GÉNÉRALE

RECETTES

A 5% des contributions.....	\$ 713.56
“ Rétribution.....	111 00
“ Revue.....	13 52
“ Droits d'entrées.....	176 00
“ Revision et mutation.....	36.00
“ Fournitures.....	186 97
“ Intérêts.....	10.74
“ Assurance garantie, officiers de cercles.....	20 28
“ Divers.....	59 35
	\$ 1,327.32
A balance au 1er septembre 1905.....	8,898 28
	\$10,225.60

DÉBOURSÉS

Par Organisation.....	\$ 827.80
“ Fournitures.....	47.61
“ Propagande.....	318.00
“ Entretien du bureau :	
Luminaire.....	4 64
Téléphone, télégraphe poste et express.....	87 11
Papeterie et impressions.....	89 72
Loyer.....	156.00
Revision examens.....	69 75
Salaires d'officiers et employés.....	497.66
Divers.....	33.36
“ Inspection.....	174 05
“ Investigation, réclamation et frais légaux.....	75 25
“ Revue.....	253 45
“ Assurance garantie officiers de cercles.....	.89
“ Divers.....	31.05
	\$ 2,666 34
Par balance au 30 septembre 1905.....	7,559 26
	\$10,225.60

RÉSUMÉ

Balance Caisse de Dotation.....	\$509,724 28
“ “ C. des Malades.....	10 699 74
“ “ Générale.....	7 559 26
“ “ d'Epargne.....	19 098 21
	\$547,081 49

PLACEMENT DES FONDS

Fabriques.....	\$ 21,500.00
Municipalités Scolaires.....	49,729 47
Municipalités.....	26,600 00
Prêts hypothécaires.....	420 872 57
Banques Hochelaga, Provinciale et Nationale.....	28 774 28
	\$547,476.32

Cercles, etc. — Surplus de remises non couvertes par les rapports mensuels, etc.	394 83
	\$547,081.49

Montréal, 30 septembre 1905.

En foi de quoi nous avons signé,

L. J. D. PAPINEAU, S.G.

A. ST-CYR, T.G.

Certifié correct,

O. BOURDON
I. A. MIGNAULT, } *Auditeurs.*

L'ALLIANCE NATIONALE

Cartes de cercles

N. B.—Le coût de l'insertion d'une carte de cercle est de \$2.00 par année.

- No —CERCLE ST-JOSEPH, Montréal**
 Sh. P. G., Ed. Leduc, 256 St-Antoine; Prés., L. N. Noisueu, 2157 Notre-Dame; S. A., O. Bourdon, 201 Versailles; S. F., Alex Moquin, 1 Trudell; Md. E., G. E. Larin, 383 St-Denis Réunions, 2e et 4e lundis, sous-sol église St-Joseph.
- No 2—CERCLE MONT-ROYAL, Cité de Ste-Onégonde**
 Sh. P. G., Jos. Marcotte, 565 F.-Antoine, Ste-Onégonde; Prés., Ch. L'Ecuyer, 240 Coursol; S. A., E. A. Grisé, 108 Richelieu; S. F., S. Legault, 1792 Ste-Catherine; Md. E., J. U. Lalonde, 3156 Notre-Dame. Réunions, 1er et 3e vendredis, 45 rue Vinet.
- No 3—CERCLE BEAUFORT, Beauharnois**
 Sh. P. G., J. Bte Primeau; Prés., Emery Trudel; S. A., Jos. Fortier; S. F., André Leduc; Md. E., Albert DesGroseilliers. Réunions, 2e et 4e lundis, Salle Vachon, Beauharnois.
- No 4—CERCLE DORVAL, Co Jacques-Cartier**
 Sh. P. G., Gervais B. Décar, 2312 Notre-Dame; Prés., Georges Tardif; S. A., Emery Quénel, c. s. J. B. Lefebvre; Md. E., P. O. Valois (1 achine). Réunions, 1er et 3e mardis, ancienne chapelle Dorval.
- No 5—CERCLE VILLE-MARIE, Montréal**
 Sh. P. G., Raoul Tourangeau, 626 St-Antoine, St-Henri; Prés., Arthur Giroux, 76 Laurier, St-Henri; S. A., E. Z. Massicotte, 161 Coursol, Ste-Onégonde; S. F., Ed. Sawyer, 127 Queen, Ste-Onégonde; Md. E., S. J. Girard, 387 St-Antoine. Réunions, 2e et 4e mardis, Salle Raby, 98 rue Fulford.
- No 6—CERCLE SACRE-COEUR, Montréal**
 Sh. P. G., J. O. Ricard, 1001 Ontario; Prés. et Md. E., J. A. Labrière, 410 Plessis; S. A., J. R. Beaudoin, 432 Plessis; S. F., W. Dufrault, 1106 Ontario. Réunions, 2e et 4e mercredis sous-sol église Sacré-Coeur.
- No 7—CERCLE STE-ANNE DE BELLEVUE**
 Sh. P. G., Chs Laurendeau; Prés., L. J. Boileau; S. A., M. C. Berner; S. F., A. Lamarche; Md. E., L. N. F. Lyp hot. Réunions, 2e mercredi, 7 1/2 p. m., salle M. C. Berner.
- No 8—CERCLE ST-PIERRE, Montréal**
 Sh. P. G., Charles Béard, 180A Dorchester; Prés., J. O. Morard, 217 St-André; S. A., J. N. C. Laurière, 199 Paro Lafontaine; S. F., J. A. Mignault, 97 Roy; Md. E., A. F. Jeannotte, 205 Visitation. Réunions, 2e et 4e mardis, salle Gareau, 243 Malsonneuve.
- No 9—CERCLE STE-GENEVIEVE, Co Jacques-Cartier**
 Sh. P. G., Zoté St-Pierre; Prés. Toté St-Pierre; S. A., Aldre Boileau; S. F., A. Libersan; Md. E., D. Ladouceur. Réunions, dernier mercredi, à 7 heures p. m., salle de la Fanfare Militaire.
- No 10—CERCLE ST-CHARLES, Montréal**
 Chapelain, l'abbé J. Cabana, 287 Centre; Prés. Honr., Ev. Jos Bonin, 307 Centre; Sh. P. G., Jos. Pepin, 491 du Grand Tronc; Prés., Isidore Fortier, 116 Centre; S. A., N. Bellais, 411b, Centre; S. F., S. Laprade, 297 Centre; Md. E., E. G. Dagenais, 257 Centre. Réunions, 2e et 4e mercredis, salle Quintal, coin Centre et Charlevoix.
- No 11—CERCLE NOTRE-DAME, Montréal**
 Sh. P. G., N. Simonneau, 2151 Notre-Dame; Prés., G. Demers, 2185 Notre-Dame; S. A. et S. F., V. Gaudet, 80 St-Gabriel; Md. E., J. A. Pilon, 46 Inspecteurs. Réunions, 4me mardi du mois 490 rue St-Maurice.
- No 12—CERCLE ST-HENRI, Cité de St-Henri**
 Sh. P. G., L. E. Bernard, 3635 Notre-Dame; Prés., H. Beauregard, 45 Metcalfe; S. A., J. E. Ferras, 3523 Notre-Dame; S. F., P. G. Foirier, 1398 St-Jacques; Md. E., J. O. A. Archambault, 3597 Notre-Dame. Réunions, 2e et 4e jeudis, Salle Beaudoin, 3663 Notre-Dame, St-Henri.
- No 13—CERCLE ST-JACQUES, Montréal**
 Sh. P. G., Ed. Brossard, 66 St-Jacques; Prés., L. A. Lavalée, 176 Paro La Fontaine; S. A., Eug. H. Godin, 30 St-Jacques; S. F., J. E. Lafontaine, 187 St-Hubert; Md. E., F. F. Cosgrain, 367 B.-Denis. Réunions, dernier samedi du mois (après-midi) at No 30 St-Jacques.
- No 14—CERCLE ST-JEROME**
 Sh. P. G., Narcisse Béllais; Prés., Charles Godmer; S. A., Louis Labelle; S. F., D. Alphonse Labelle; Md. E., F. P. Vamier. Réunions, 2e et 4e mercredis du mois, au bureau de Louis Labelle.
- No 16—CERCLE ST-MEDARD, Outreau-Station, Co Soutaire**
 Sh. P. G., Louis Doucet; Prés., P. Houle; S. A., H. R. Smith; S. F., J. A. Lippé; Md. E., J. A. Lortie. Réunions 2e dimanche, salle publique.
- No 17—CERCLE JOLLETTE, Jollette**
 Sh. P. G., A. Fontaine; Prés., J. E. Ladouceur; S. A., S. A. Alf. Lavalée; S. F., J. A. Guibault; Md. E., J. C. Bernard. Réunions, 2e et 4e jeudis, Salles de l'Institut.
- No 20—CERCLE ST-VALIER, Québec**
 Chapelain, l'abbé Eug. Roy. Sh. P. G., Alp. Foullet, 45 de la Chapelle; Prés., J. O. Drolet, 342 St-Olivier; S. A., Geo. Vidal, Font Dorchester; S. F., F. Blouin, jr, 290 du Roi; Md. E., J. A. Marcoux, 628 St-Valier. Réunions, 2e et 4e mercredis du mois, Salle Moisan.

- No 21—CERCLE LAVAL, Québec**
 Sh. P. G., Elz. Bernard, 141 de la Reine; Prés., L. A. Beaulieu, 87 Victoria; S. A., T. Lessard, 131 Richar-dson; S. F., L. E. Groudin, 233 St-Joseph; Md. E., J. Guérard, 73 de l'Eglise. Réunions, 4e dimanche du mois, Salle Fatoune, 450 St-Joseph.
- No 22—CERCLE ST-STANISLAS, Co Beauharnois**
 Chapelain, Rév. A. M. Boucher; Sh. P. G., Th. Darmin; Prés., A. Raymond; S. A., Arth. Brault; S. F., P. Laplante; Md. E., Is Legault. Assemblées, dernier vendredi du mois, salle Laplante.
- No 24—NOTRE-DAME DE LA GARDE, I. Perrot, Co Vaudreuil**
 Sh. P. G., Rév. J. M. Duhamel, curé; Prés., A. Lalonde; S. A., W. Pilon; S. F., J. Daoust; Md. E., L. N. F. Cypriot, Ste-Anne de Bellevue. Réunions, 2e dimanche du mois, office du curé.
- No 25—CERCLE LAROCQUE, Sherbrooke**
 Sh. P. G., Etienne Charrellet; Prés., J. E. Genest; S. A., J. B. Duchesneau; S. F., E. P. Bédard; Md. E., P. Pelletier. Réunions, 2e jeudi du mois, à 8 hrs p. m., Block Murray.
- No 26—CERCLE ST-LOUIS DE FERREBONNE**
 Sh. P. G., Jos. Charbonneau; Prés., Adj. Frigault; S. A. et B. F., A. Ouellette; Md. E., J. E. Lafontaine. Réunions, 2e et 4e mercredis, à 7 hrs p. m., Salle des Artisans.
- No 28—CERCLE ST-MARTIN, Co Laval**
 Sh. P. G., J. W. Lavoie; Prés., Will. Larrin, Bord-a-Plouffe; S. A., A. Descaer, Bord-a-Plouffe; S. F., J. L. Allard; Md. E., Ed. Gadoury. Réunions, dernier samedi du mois.
- No 29—CERCLE HOCHERLAGA, Montréal**
 Sh. P. G., Flavien Lambert, 100 Ste-Catherine; Prés. Cleophas Dignard, 31 Hudson; S. A., A. Roy, 19 Hudson; S. F., W. Desjardins, 16 Déary; Md. E., J. H. Garneau, 166 Déary. Réunions, 2e et 4e mercredis, 1813 Notre-Dame Est.
- No 31—CERCLE MONTCAIM, St-Jacques, Co Montcalm**
 Sh. P. G., Alex. Melançon; Prés., A. Dugas, S. A. M. Granger, N. P.; S. F., Dam. Forest; Md. E., R. Couvreur. Réunions, dernier dimanche après vêpres à la salle publique.
- No 34—CERCLE SALABERRY, Valleyfield**
 Sh. P. G., Th. Préfontaine; Prés., J. C. Perron; S. A., D. A. Daiguault; S. F., Léopold Laplante; Md. E., J. T. A. Gauthier. Réunions, 1er et 3ème mercredis, salle Monette, rue Ste-Océlie.
- No 35—CERCLE ST-PAUL, Co Hochelais**
 Sh. P. G., Ad Demers; Prés., F. Bergevin; S. A., N. D. mingué; S. F., Narcisse Boyer; Md. E., W. Fourcraux. Réunions, dernier mardi, Salle Daoust.
- No 37—CERCLE CONTRECOEUR, Co Verchères**
 Chapelain, Rév. Jean Ducharme; Sh. P. G., J. A. Cormier; Prés., Albert Charroin; S. A., Dieudonne Guyon; S. F., H. Hétraut; Md. E., Georges Marcotte. Réunions, dernier lundi du mois, bureau de H. Hétraut.
- No 41—CERCLE ST-FELIX, St-Félix de Valois, Co Joliette**
 Chapelain, Rév. P. Peltier; Sh. P. G., Prés. et Md. E., G. DesRocheis; S. A., Maxime Poirier; S. F., W. Bonin. Réunions, 1er samedi du mois, chez le Dr DesRocheis.
- No 42—CERCLE ST-VINCENT, Montréal**
 Sh. P. G., Nap. Provost, 425 Fullum; P. Larivière, 643 Notre-Dame; S. A., E. Lachapelle, 710 Sainte-Catherine; S. F., J. H. Paquette, 234 Fullum; Md. E., F. Lenois, 751 Ste-Catherine. Réunions, dernier jeudi, salle Larivière, 5 Dufresne.
- No 44—CERCLE ST-LOUIS, Montréal**
 Sh. P. G., Emile Dumont, 10 Chambord; Prés., G. B. Grand-Maison, 856 Cadieux; S. A., G. A. Maillois, 859 Demontigny; S. F., Jos de Vaudreuil, 697 Berri; Md. E., G. A. H. Dufresne, 945 Roy. Réunions, 1er et 3e mercredis du mois, Salle Brault, 571 rue Berri.
- No 46—CERCLE RIGAUD, Co Vaudreuil**
 Sh. P. G. et S. A., John McMillan; Prés., J. A. Chevrier; S. F., Jules A. Desjardins; Md. E., J. H. Baatien. Réunions, 1er samedi dimanche du mois au bureau de Jules A. Desjardins.
- No 47—CERCLE ST-ETIENNE, Co Sagot**
 Sh. P. G., L. J. Kérocak; Prés., A. Gauthier; S. A., S. F., P. Fafard; Md. E., D. A. Robert. Réunions, 1e 4e dimanche du mois, bureau du notaire Fafard.
- No 48—CERCLE SAGARD, Sault-a-Récollet**
 Chapelain, Rév. M. Cha. Beaudin, curé; Sh. P. G., Jos. Prévost; Prés. et Md. E., H. Pelletier; S. A., Avila Prévost; S. F., Fernand Brousseau. Réunions, dernier vendredi de chaque mois, salle Prévost, à 7 1/2 hrs du soir.
- No 49—CERCLE JACQUES-CARTIER, Lachine**
 Sh. P. G., Albert St Denis; Prés., Em. Sara Bournet; S. A., Arthur Daoust; S. F., Jos. Leclair; Md. E., J. A. Beaudoin. Réunions, 2ème et 4ème mardis, salle de "l'Union St-Joseph".
- No 50—CERCLE ST-GUILLEAUME, Co Yamaska**
 Sh. P. G., M. Agagère Béllais; Prés., L. D. Frigault; S. A., P. E. Sylvestre; S. F., L. A. D. Gauthier; Md. E., J. B. S. Lamoureux. Réunions: 2e dimanche, à 6 heures du soir, salle Publique.
- No 53—CERCLE JEANNE D'ARC, Montréal**
 Sh. P. G., J. Maréchal, 306 Laguchetière; Prés. Pac. Brouillette, 79A Ste-Elisabeth; S. F., J. E. Pilon, 119 Champlain; S. A., J. M. A. Denuat, 342 Laguchetière; Md. E., C. A. Dalgle, 107 St-Hubert. Réunions, 1er et 3e jeudis, Salle des Commis-Marchands, 149 Berri.

No 54—CERCLE ST-JEAN CHRYSOSTOME, Co Chateauguy
Chapelain et Prés. Rév. T. M. Prévile; Sb.P.G., Z. Foisy; S.A.,
Jéudi du mois, salle du Conseil

No 58—CERCLE STE-JUSTINE, Comté de Vaudrouil
Sb.P.G., l'abbé M. O. Dufault; Prés., Zot. Courville; S.A.,
Georges Desparois; S.F., N. Bédard; Md.E., H. Cholette.
Réunions, dernier dimanche du mois, chez M. Desiré Lauzon.

No 60—CERCLE SOULANGERS, Les Océans
Chapelain, Rév. H. Vinet; Sb.P.G., Alf. Lalonde; Prés., Ar-
mille Sauvé; S.A., J. O. Laboussière; S.F., H. Chullierier,
salle Cuvillier, Les Océans. Réunions, dernier vendredi du mois,

No 61—CERCLE MAISONNEUVE, Montréal
Sb.P.G., J. Faribault, Chambre 510, N.Y. L. Bldg.; Prés., Ed.
Bianchard, 301 St-Timothée; S.A., L. P. Fortin, 600 St-Paul; S.F.,
P. Lesage, 820 St-André; Md.E., L. La Volette, 215 Plessis,
Montigny, les 1er et 3e vendredis, salle Eiffel, coin Amherst et de

No 64—CERCLE NOTRE-DAME DE HULL, Co d'Ottawa
Sb.P.G., H. Charlebois; Prés., F. A. Labelle; S.A., Hor. Pi-
tre; S.F., J. E. Caron; Md.E., Ursule Archambault. Réunions,
salle Laféche, rue du Lac, 2e et 4e vendredis du mois, à 8 h. p.m.

No 65—CERCLE ST-FRS-XAVIER, L'Epiphanie,
Co L'Assomption
Sb.P.G., Jos. Lamarche; Prés., Téléphone Mercier; S.A.,
Médard Forest; S.F., P. T. Richard; Md.E., J. Z. L. Malo.
Réunions, dernier mercredi du mois, chez M. G. Coderre.

No 66—CERCLE LAPRAIRIE, Co Laprairie
Sb.P.G., M. l'abbé J.A. Larose; Prés., E. J. Brassard, M.D.;
S.A., Alphonse Duranseau; S.F., A. F. Groulx; Md.E., S.A.;
Longin. Réunions, 1e lundi du mois, chez M. F. Groulx.

No 67—CERCLE ST-HYACINTHE, St-Hyacinthe
Sb.P.G., G. A. Breton; Prés., A. Bourgauf; S.A., B. L'Homme-
me; S.F., L. A. Breton; Md.E., Emile Ostiguy. Réunions, 1er
et 3ème mardis, au No 197 rue Cascades.

No 69—CERCLE ST-GEORGES, Maisonneuve
Sb.P.G., A. Délaite; Prés., J. Q. Yafard 507 Notre-Dame;
S.A., J. Chalfoux, 32 ave Lasalle; S.F., Amédée Beaupré;
56 Desjardins; Md.E., Pierre Lussier, 547 Notre-Dame. Réunions,
3e lundi du mois à 8 hrs p.m., 189 Létourneau.

No 72—CERCLE ST-BARTHÉLÉMY, Co Berthier
Sb.P.G., J. Lafontaine; Prés., G. Led. Rochette; S.A., Arth-
Caron; S.F., Ch. L'Heureux; Md.E., T. J. Latourle. Réu-
nions, 2e lundi du mois.

No 73—CERCLE CHARLEMAGNE, Mile-End.
Sb.P.G., J. P. Lamarque, N.F., 1447 St-Hubert; Prés., C. A.
Clément, 2091 Visitation; S.A., Léon Defoy, 526 St Hubert; S.F.,
L. N. Oudieu de Courville, 66 Pontiac; Md.E., Ern. E. Laumonier, 407
Ave Mont-Royal. Réunions, 1er et 3e mardis du mois, 94
Pontiac.

No 79—CERCLE BOURGET, Montréal
Sb.P.G., J. C. Lamoche, 747 St-Denis; Prés., J. E. Costin,
433 St-Piché; S.A., J. B. Desjardins, 177A Beaudry; S.F.,
W. P. Denis, 269, Beaudry; Md.E., C. A. Daigle, 107 St-Hubert.
Réunions, 2e et 4e mardis, salle Dionne, 1342 Ste-Catherine, à
8 hrs p.m.

No 80—CERCLE PIERREVILLE, Pierreville
Sb.P.G., Aug. Capistran; Prés., A. A. Mondou; S.A. et S.F.,
H. L. Shooner; Md.E., F. E. Gellinas. Réunions, dernier diman-
che du mois, salle Shooner.

No 82—CERCLE ST-CASIMIR, Co Portneuf
Chapelain, Rév. G. Orgé M.D.; Sb.P.G., Thomas Ferron;
Prés., Osc. Lacourrière; S.A., L. A. Lacroix; S.F., J. A. Bélan-
ger; Md.E., P. Dolbec. Réunions, 2e et 4e lundis, salle Trotti-
er.

No 92—CERCLE ST-JOACHIM, Louisville.
Sb.P.G., R. S. Lindsay; Prés., L. A. Ealm; S.A., J. A. Vade-
bonpère; S.F., J. E. Lesage; Md.E., O. R. M. Réunions,
15 et 31 du mois, édifice G. Caron, rue St-Laurent.

No 99—CERCLE STE-MARIE DE LA BEAUCHE, Co Beauce
Chapelain, Rév. J. E. Foullet; Sb.P.G., Jos. Voyer; Prés.,
Geo. Leblond; S.A., de Montyville Taschereau; S.F., A. Le-
mois, chez M. J. B. St-Hilaire.

No 100—CERCLE ST-FRANÇOIS D'ASSISES, Beauceville
Sb.P.G., B. Letellier; Prés., Alf. Fortier; S.A., F. X. Beau-
chemin; S.F., God. Leschance; Md.E., E. Miville Déchéne.
Réunions, dernier mercredi du mois, à la salle Gause.

101—CERCLE DE LA BEAUCHE, St-Georges, Co Beauce
Chapelain, Rév. H. A. Dimeau; Sb.P.G., Joseph Poulin Bégin;
Prés., Louis Gendreau; S.A., S. F. Fagot; S.F., Joseph Gagné;
Md.E., Georges Cloutier. Réunions, dernier dimanche du mois,
chez M. Ludger Bolduc.

No 103—CERCLE RICHELIEU, Montréal.
Sb.P.G., R. Duquette, 67 St-Basile; Prés., O. Desloges, 734
Arth. Gagnon, 363 Maisonneuve, Md.E., E. C. Campeau, 2469
Notre-Dame. Réunions, 2e et 4e mercredis, salle Liggett, 286
Richmond.

No 103—CERCLE ST-BERNARD, Sorel.
Sb.P.G., J. A. Chénover; Prés., Jos. Foubin; S.A., S.F.,
A. P. Vanasse; Md.E., A. Laferrère. Réunions, 4me lundi de
chaque mois, au bureau du S.A., maison Vanasse, rue George;

No 111—CERCLE CARILLON, Co Argenteuil
Chapelain, Rév. M. Sauriol; Sb.P.G., J. A. Ethier; Prés. et
Md.E., H. Legandil, M.D.; St-André; S.A. et S.F., W. A. La-
fond, Carillon. Réunions, dernier dimanche du mois, à 3 hrs
p.m., salle Murphy, Carillon.

112—CERCLE DELORMIER, Co d'Hochebag.
Chapelain, Rév. I. Adam, S.J.; Sb.P.G., E. N. Hébert,
Paro Lafontaine; Prés., Jos. Nantel, 55 Faub; S.A., Léon Dé-
sautelle, 1754 Marie-Anne; S.F., Geo. D. Bourrer, 500 Ave De-
lorimier; Md.E., L. A. Lacombe, 1 Fabre. Réunions, 2e et 4e
jeudis, à 8 hrs p.m., salle Beaudry, 268 rue Brébut.

No 114—CERCLE STE-EUSEBE, Montréal
Sb.P.G., Joseph Pepin, 765 Ontario; Prés., Nap. Séguin, coin
Frontenac et Ontario; S.A., Delphis Lompérone, 28 rue Il-
lum; S.F. et Md.E., J. A. Ranger, 788 Ontario. Réunions, der-
nier mercredi du mois, sous-sol église St-Eusébe.

No 116—CERCLE NOTRE-DAME DE GRANBY, Granby.
Sb.P.G., Aug. Mathieu, M.D.; Prés., Elz. Duhamel; S.A., D
Goyette; S.F., P. A. Pelletier; Md.E., Aug. Mathieu. Réunions,
dernier mardi du mois, à 7 1/2 hrs p.m., salle St-Jean-Baptiste.

No 117—CERCLE ST-AUGUSTE, Ste-Elizabeth St-Henri.
Sb.P.G., P. Vincent, Village Turcot; Prés., Ad. Sénéchal, 194 De-
linelle; S.A., J. A. Delorme, 428 Beaudry; S.F., La Des-
rosiers, 2364 St-Jacques; Md.E., O. H. Létourneau, coin des rues
Beaudin et Notre-Dame. Réunions, 1er et 3e mardis, salle
Dancersau, coin Delinelle et Notre-Dame, Ste-Elizabeth.

No 118—CERCLE GARNEAU, cité St-Henri.
Sb.P.G., Ant. Lalonde, 1764 Delisle, Ste-Onégunde; Prés., J.
M. Marotte, 107 St-Jacques; S.A., J. P. Vincent, 301 Cha-
ham; S.F., Jos. Labelle, 71 Vineh, Ste-Onégunde; Md.E., J.
M. R. Trudeau, 311 Richmond. Réunions, 2me mercredi du mois,
salle Duvernay, 45 Vineh, Ste-Onégunde.

No 123—CERCLE DUVERNAY, cité Ste-Onégunde.
Sb.P.G., H. Mitchell, 239 Quennel; Prés., J. A. Lespelle, 194
Delisle; S.A., Joseph Ménard, 174 Duvernay; S.F., O. Lespelle,
176 Duvernay; Md.E., Dr H. Campeau, 3196 Notre-Dame. Réu-
nions, 4ème jeudi du mois, à la salle Duvernay, No 45 rue Vineh,
Ste-Onégunde.

No 124—CERCLE TRIFLUVIEN, Trois-Rivières.
Sb.P.G., Nap. Déchéne; Prés., Alf. Pelletier; S.A., C.B. Lord;
S.F., F. X. Vanasse; Md.E., Nap. Lambert. Réunions, 2e et 4e
dimanches, 150 rue Notre-Dame.

No 125—CERCLE STE-GENEVIEVE DE BATISCAN,
Co Champlain
Sb.P.G., Donat Baribeau; Prés., O. Duval; S.A., L. M. J. Thi-
bault; S.F., Prime Bari; Md.E., F. X. Baril. Réunions, der-
nier lundi du mois.

No 126—CERCLE ST-EDOUARD, Boulev. St-Denis, Montréal
Chapelain, Rév. J. A. N. Morin; Sb.P.G., C. Sauriol, 1643
St-André; Prés., Victor Carmel, 2012 Ste-Elisabeth; S.A., C. B. Le-
casse, 960 Beaudin; S.F., J. T. Ledoux, 1643 St-André; Md.E.,
J. D. Vestin, 1816 St-Hubert. Réunions, 2e et 4e mardis, salle
St-Edouard, 356 rue Beaubien.

No 127—CERCLE OLIVE, Montréal
Chapelain, Rév. W. Hébert, P.S.S.; Sb.P.G., Arm. Grenier, 87
St-Joques; Prés., D.W. Gagnon, 170 St-Denis; S.A., O. Lapalme,
708 St-Urbain; S.F., Isidore Moquin, 5 St-Laurent; Md.E., L. A.
Gagnier, 256 St-Denis. Réunions, 3e mercredi, au Monument
National.

No 128—CERCLE ST-SAUVEUR, Québec.
Chapelain, Rév. Père Lelièvre; Sb.P.G., Joblon Chrétien,
28 Pavent; Prés., J. A. Paradis, 207 Colomb; S.A., Rue Jo-
bin; S.F., 38 Charrière; S.F., S. Lecavalier, 39 Boissacq; Md.E., J.
Goselin, 699 Saint-Vallier. Réunions, 2e et 4e lundis de chaque
mois, salle Thérien, 251 rue Victoria, St-Sauveur.

No 135—CERCLE BRUCHESI, Montréal.
Sb.P.G., E. Durocher, 26A Visitation; Prés., Georges Piau,
1260 Ontario; S.A., J. M. E. Larichetier, 234 Ste-Elisabeth; S.F.,
J. Joannette, 19 Huron; Md.E., Z. Comtois, M.D., 506 Paro La-
fontaine. Réunions, 1er et 3e vendredis, salle St-Louis, 563 Plessis.

No 139—CERCLE CHAMBLY
Sb.P.G., Joseph Bouchard; Prés., L. O. Bergovin; S.A., Foter
O'Reilly; S.F., Jos. Demers; Md.E., L. O. Bergovin. Réunions,
2e vendredis de chaque mois à la salle Auclair.

No 140—CERCLE CHICOUTIMI, Co Chicoutimi
Chapelain, S. G. Mgr F. X. Bailey; Sb.P.G., R. S. Escaulier;
Prés., J. E. A. Dubuc; S.A., D. V. Morrier; S.F., Bruno Lefebvre;
Md.E., Edm. Savard. Réunions, 1er vendredi, de chaque
mois, salle Château Saguenay.

No 146—CERCLE STE-MARIE, Montréal.
Chapelain, E. P. O. Cornellier, O. M. I., Rue Visitation; Sb.
P.G., J. S. Tessade, 868 Visitation; Prés., Th. Trudeau, 123 Visi-
tation; S.A., A. V. Bourbonnière, 241 Rivard; S.F., J. Marois,
225 Plessis; Md.E., J. N. Picotte, 191 Ste-Catherine. Réunions,
2ème et 4ème lundis, salle Gareau, 243 Maisonneuve.

No 148—CERCLE CHENIERE, Montréal.
Sb.P.G., Gaudias Guay, 54 Centre; Prés., J. O. Goyette, 43
Reeding; S.A., Geo. Guay, 40 St-Louis; S.F., F. Basile, 411
Charlevoix; Md.E., Dr Henri Campeau, 3206 Notre-Dame, Ste-
Onégunde. Réunions, 1er et 3ème lundis, à 8 heures, dans la
salle Quintal, rue Charlevoix, près Centre.

No 140—CEROLE ST-JEAN-BAPTISTE

Sb. F. G., A. B. Fotvin, 334 Rachel; Frés., Noël Leclerc, 574 Sanguinet; S. A., E. A. Desroches, 64 Mentana; S. F., L. J. Forget, 425 Hypolite; Md. E., F. Baréthe, coin Drolet & Rachel. Réunions, 3e et 4e vendredis, 777 Sanguinet.

No 150—CEROLE LARTIGUE, Longue-Pointe

Chapelin, Rév. J. H. Lecour, S. F. G., G. Babinet; Frés., Jos. Bernard; S. A., L. G. Hédu; S. F., F. Z. Guy; Md. E., J. F. Deschatelets. Réunions, de nier dimanche du mois, à 4 hrs p.m., salle Guy, rue St-François-Xavier, Longue-Pointe.

No 158—CEROLE LECLERCQ, Woonsocket, R. I.

Chapelin Rév Nap. Leclerc; Sb. P. G., David Abel, 235 Clinton; Frés., J. A. Jetté, 21 Carington ave; Secr.-Arch. James Fontaine, 216 Cumberland; Sec.-Fin., J. B. A. Seward, 183 East Front; Md. E., J. O. Maranda, 365 Elm St. Réunions, 1er et 3e dimanche.

No 160—CEROLE VERDUN, Co Hochelaga
Chapelin, Rév. J. E. Richard, curé; Sb. P. G., Victor Bougie; Frés., Jos. Audette, 39 rue Ross, Verdun; S. A., J. A. A. Leclair, 24 Napotien; S. F., Edgar St Onge, 179 Ave Church; Md. E., Vil-dac Rhéaume. Réunions, dernier lundi, salle Sauvé, 33 rue Ross, Verdun.

No 163—CEROLE STE-SCHOLASTIQUE, Co Deux-Montagnes
Chapelin, Rév. B. Hédu; Sb. P. G., J. A. Ethier; Frés., Simon Cyr; S. A., Joseph Fortier; S. F. et T., J. H. Langlois; Md. E., S. Lamarche. Réunions, dernier mercredi.

No 165—CEROLE DOLLARD, Montréal

Sb. F. G., Téléop. Blais, 386 Liverpool; Frés., Henri Benoit, 260 Charon; S. A., Jos. Saint-Denis, 331 Charon; S. F., L. G. Fontaine, 104 Chateauguay; Md. E., M. Eug. Virolle, 94 Laperrière. Réunions 1er et 3e mardi, 8 hrs p.m., salle Unity, 590 rue Wellington.

No 165—CEROLE ST-PAUL DE GRAND-MÈRE
Chapelin, Rév. L. Lafoche; Sb. P. G., André Oôté; Frés., A. Vadeboncoeur; S. A., Arth. Béliveau; S. F., P. G. Roy; Md. E., J. O. Riocard. Réunions, 3e et 4e vendredis, 14, salle Leclerc.

No 165—CEROLE LACHESNAÏE

Sb. P. G., S. C. Rioux; Frés., E. H. Cunon; S. A., J. Y. Pommet; S. F., S. J. Frenette; Md. E., P. Fioard. Réunions, 4e lundi dimanche, à 8 hrs p.m., à la salle des Forceteris Indépendants.

No 170—CEROLE LEON XIII, Montréal

Frés., Elia Morency, 90, rue Ste-Elizabeth; S. A., L. A. Morency, 90 Ste-Elizabeth; S. F., Léon Gélinas, 853 Saint-André; Md. E., A. Christin, M. D., 569 DeMontigny. Réunions, 3e et 4e lundis, salle Union des Commis-Marchands, 149 Berri, à 8 heures p.m.

No 171—CEROLE CREMAËZE, Ville St-Louis

Chapelin, L'Abbé G. M. Lepellier, Ptre curé, Chanoine Honoraire; Sb. P. G., Alf. Dural au, 1484 St-Laurent; Frés., Nap. Royal, 92 De Gaspé; S. A., Georges Monet, 1741 Saint-Laurent; S. F., P. Tremblay, 394 St-Hypolite; Md. E., M. Pelletier, 1628 St-Laurent. Réunions, 3e et 4e mardis du mois, salle Ledue, 33 Villeneuve.

No 173—CEROLE FRONTENAC, Montréal

Sb. P. G., P. Monahan, 755 DeMontigny; Frés., Lucien Dépoix, 145 Saint-Christophe; S. A., J. A. Lamarche, 409 St-Timothée; S. F., Oubert deGrandpré, 306 Wolfe; Md. E., J. S. Tellier, 1518 Ste-Catherine. Réunions, 2e et 4e lundis du mois, à la salle Gagnon, No 1079 DeMontigny.

No 173—CEROLE CONTANT, Montréal

Sb. F. G., E. DeRome, 55 Ste-Rubert; Frés., J. A. Jarry, 44 Ste-Denis; S. A., J. A. M. Alp. Outmet, 71 Dubord; S. F., Louis Bédard, 87 Dubord; Md. E., J. E. Bastien, 86 Visitation. Réunions, 3e et 4e mercredis, salle Gagnon, coin Amherst et DeMontigny.

No 174—CEROLE ST-JEAN DE LA CROIX, Ville St-Louis

Chapelin, Rév. M. Yrfontaine; Sb. P. G., A. Lepage, 2134 St-Laurent; Frés., Jos. Dépatis, 1856 Epiplandé; S. A., S. F., H. Faradis, 1164 Clark; Md. E., J. G. Dugas, 2360 St-Laurent. Réunions, 3e et 4e mercredis, à 8 hrs p.m., à la salle Sigouin, 39 ave Focifio.

No 177—CEROLE PAPINEAU, Montréal

Chapelin, M. le curé - vicaire; Sb. P. G., J. E. Brossard; Frés., Emery Larivière, 685 Notre-Dame; S. A., R. Huberleau, 721 Ste-Catherine; S. F., J. A. Favreau, 15 Dufferin; Md. E., A. St-Denis, 718 Ste-Catherine. Réunions, 1er jeudi du mois, salle Larivière, rue Dufresne.

No 179—CEROLE ST-OAMILLE, Co Wolfe

Chapelin Rév. J. A. Lévesque; Sb. P. G., Nap. Ballarose; Frés., F. O. Gingras; S. A., et S. F., J. N. Crispau; Md. E., Dr. Feltier. Réunions, dernier lundi, salle publique.

No 180—CEROLE ST-PHILEMON, Stoks Centre, Co Richmond

Chapelin et Sb. P. G., Rév. E. A. Martel; Frés., A. B. Bron; S. A., F. X. D. Tremblay; S. F. et Md. E., F. J. Bédard. Réunions, 4e dimanche.

No 181—CEROLE STE-CECILE, Ste-Cécile de Whitton, Co Compton

Chapelin et Sb. P. G., Rév. N. G. H. Gault; Frés., Fort. Leblond; S. A., et S. F., J. E. Belleau; Md. E., J. A. Millette. Réunions, dernier dimanche, à l'Ecole.

No 183—CEROLE RACINE, Weedon, Co Wolfe

Chapelin et Sb. P. G., Rév. J. A. Lefebvre, curé; Frés., Glib Roy; S. A., S. F. et Md. E., J. F. C. Lemieux, M. D. Réunions, 3e samedi, salle publique de Weedon Centre.

No 183—CEROLE ST-PROSPER, Co Champlain

Chapelin, Rév. O. H. Lacroix, curé; Sb. P. G., Art. Coessette Frés. Wm Frigon; S. A., S. F. et Md. E., F. X. Massicotte, M. D. Réunions, dernier mardi, à la salle publique.

No 186—CEROLE ST-ALPHONSE, Shefford Mines

Chapelin, Rév. J. G. Goudreau; Sb. P. G., Alphonse Blais; Frés., L. E. Boberg; S. A., Camille Manseau; S. F., J. O. Valières; Md. E., J. E. Beaudet. Réunions, dernier jeudi du mois, salle Labranche.

No 187—CEROLE ST-APOLLINAIRE, St-Apollinaire, Co Lotbinière

Chap. M. l'abbé C. M. Paquette; Sb. P. G., Benjamin Demers; Frés., Jos. Garneau; S. A., Emile Rousseau; S. F., H. Lafleur; Md. E., N. Gingras, Chaudière Curve. Réunions, dernier dimanche, salle Garneau, 2 hrs p.m.

No 188—CEROLE LEGARDEUR, St-Antoine de Lotbinière
Chapelin et Sb. P. G., Rév. A. Rouleau; Frés., E. Breton S. A., Geo. Garneau; S. F., Ch. Bergeron; Md. E., P. J. O. Lauriant. Réunions, dernier dimanche du mois.

No 189—CEROLE ST-DÉSIRÉ, Black Lake, Co Mégantic
Chapelin, Rév. J. Gagnon, curé; Sb. P. G., F. Blodreau; Frés., J. Rouleau; S. A., David Champagne; S. F., F. H. Bédard; Md. E., Tancrède Fontaine. Réunions, 3e dimanche du mois, salle des Forceteris Catholiques.

No 190—CEROLE ST-FERDINAND, Co Mégantic
Chapelin, Rév. L. Gagné; Sb. P. G., Alfred Lamontagne; Frés., Imadé Marchand; S. A., et S. F., A. Boberg; Md. E., L. O. Noël. Réunions, dernier jeudi du mois.

No 191—CEROLE VICTORIAVILLE, Co Arthabaska
Chapelin, Rév. S. E. Edge; S. B. P. G., Zéph. Anger; Frés., J. O. Legendre; S. A., et S. F., Geo. Beaudet; Md. E., P. I. N. Lalandeau. Réunions, dernier lundi du mois, salle Potlira.

No 194—CEROLE ST-BERNARDIN, Waterloo
Chapelin, Rév. Michel Beauregard; Sb. P. G., J. M. Bourgeois; Frés., Ed. Paquette; S. A., S. Brouillet; S. F., Léon Racicot; Md. E., Arthur Vallancourt. Réunions, 3ème dimanche du mois.

No 195—CEROLE DUMOULIN, Yamachiche
Chapelin, M. le chanoine Nap. Caron; Sb. P. G., Arth. Héroux; Frés., G. J. Deltis; S. A., et S. F., A. Descauteux; Md. E., Nérée Beauchemin. Réunions; dernier lundi du mois.

No 197—CEROLE LA SALLE, cité de St-Enri
Chapelin, Rév. F. O. Morin; Sb. P. G., Aldério Vallée, 33 St-Augustin; Frés., Frs Fauteux, 97 St-Jacques; S. A., H. E. Duquette, 110 Bourget; S. F., J. O. Duquette, 1 rue Ste-Zod; Md. E., S. H. Leblanc, 817 Notre Dame. Réunions, 2e et 4e dimanches 3 hrs p.m., salle Lenoir, 3755 Notre-Dame, St-Enri.

No 200—CEROLE ST-STANISLAS D'ASOCT, Ascot Corner, Co Sherbrooke
Chapelin et Sb. P. G., Rév. H. A. Simard, curé Frés., Eug. Gosselin; S. A., Jos. Lecomte; S. F., J. A. Lagueur; Md. E., J. Bédard. Réunions, 3e dimanche du mois.

No 201—CEROLE ST-JOSEPH D'ELY, Valcourt, Co Shefford
Chapelin, Rév. L. T. Descares, curé; Sb. P. G., J. S. Feltier; Frés. et Md. E., J. A. C. Ethier; S. A., F. Langlois; S. F., Jos. Drainville. Réunions, 2e mardi du mois.

No 204—CEROLE PIE X, West Shefford
Chapelin, Rév. M. Barré, curé; Sb. P. G., Th. Lamoureux; Frés., J. U. Baril; S. A., et S. F., J. A. Gagnon; Md. E., Dr. J. H. Laroc. Réunions, 3e mardi de chaque mois.

No 206—CEROLE LAPONTAINE, Montréal
Sb. P. G., D. Fioard, 773 Charlevoix; Frés., J. A. Chevrier, 2321 Notre-Dame; S. A., P. Tougas, 805 Centre; S. F., E. Beaudoin, 479 Centre; Md. E., J. A. Sabourin, 56 Shearer. Réunions, 3e et 4e lundis du mois, salle Fioard, rue Charlevoix.

No 207—CEROLE ST-DENIS, Co St-Hyacinthe
Sb. P. G., L. O. Doré; Frés., Adolphe Charon; S. A., J. O. V6 sin; S. F., L. E. Oharron; Md. E., J. W. Tétrault. Réunions, 3ème mardi du mois.

No 208—CEROLE ST-OURS, Co Richelieu
Chapelin, Monsignor Guibert; Sb. P. G., J. E. Taschereau; Frés., Arna McGowan; S. A., D. Daniel; S. F., J. M. Riobard; Md. E., J. H. A. Laroc. Réunions, 3e mercredi du mois.

No 209—CEROLE COURCELLES, Co Beauce
Chapelin et Sb. P. G., Rév. M. Louis Gosselin; Frés., Ernest Legendre; S. A., Uld. Allard; S. F., Nap. Brousseau; Md. E., J. A. Samsou. Réunions, dernier dimanche du mois.

No 211—CEROLE LEMOINE, Longueuil
Chapelin, Rév. M. Eorment; Sb. P. G., J. A. B. Carrières; Frés., Jos. Hébert; S. A., J. S. U. Dupras, N. F.; S. F., J. E. Bourdon; Md. E., Louis Trudeau. Réunions, 3e mercredi du mois.

No 212—CEROLE CADEUX, St-Joseph de Sorel
Chapelin et Frés., M. le curé Cadieux; Sb. P. G., Honorius Laprade; S. A., G. A. Létourneau; S. F., et Md. E., J. J. Guerlin. Réunions, 4e dimanche du mois.

No 213—CEROLE ST-ROCH, Co L'Assomption
Sb. P. G. et Md. E., J. A. Labrecque; Frés., J. A. O'Gleaman; S. A., Wilf. Gendreau; S. F., J. H. Lafortune. Réunions, dernier dimanche, à 3 hrs p.m.

No 214—CEROLE LA VALLÉE, Caussepac
Chapelin, Rév. Z. Belles-Île; Sb. P. G., M. B. Morrimeite; Frés., O. N. Fiché; S. A., J. E. Morissette; S. F., J. N. Fiché; Md. E., S. A. Larue. Réunions, dernier dimanche.