

PRIX COURANT



Fondé en 1887

MONTREAL, vendredi 20 avril 1917

Vol. XXX—No 16



La Qualité qui crée un commerce permanent

Votre réputation auprès de vos clients n'est ni plus solide, ni sûre que la qualité des articles que vous leur vendez.

La qualité et la commodité des

PRODUITS LAITIERS DE BORDEN

que ce soit le Lait, le Café ou le Cacao, produit un sentiment amical entre vous et votre clientèle, sentiment qui fait naître de bons achats et de plus gros bénéfices.

Trois générations de médecins ont prescrit ces produits à cause de leur fidélité au point de vue de la pureté, de leur qualité et de leur salubrité!

Et aujourd'hui les produits de Borden sont au nombre des articles qui se vendent en plus grande quantité et le plus sûrement dans votre ligne.

Faites-en l'épreuve au moyen d'un étalage de vitrine. Votre marchand en gros peut vous approvisionner.

BORDEN MILK COMPANY., LTD

"Leaders of Quality"

MONTREAL



Deux Articles de Saison

dont tous les épiciers devraient faire une bonne provision :



LA SAUCE

WORCES-

TERSHERE

DE JONAS

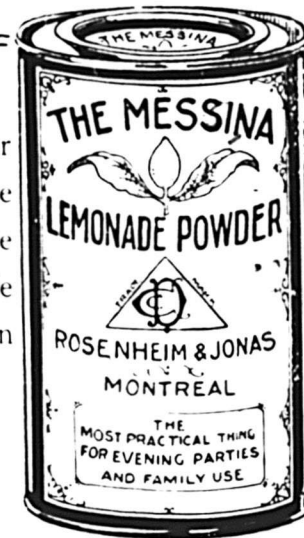
Sans pareille pour donner aux viandes, au poisson, à la salade, à la soupe, au curry, etc., un ton relevé qui aiguise l'appétit.

Pureté absolue. Epices de premier choix. Piquant particulier.

LA POUDRE

“MESSINA”

pour la Limonade



Protégée par une marque de fabrique perpétuelle obtenue en l'an 1874

par

Pour faire un demi-gallon de bonne limonade: Faire dissoudre 1 à 2 cuillères à thé dans un verre d'eau. Pas besoin de sucre.

ROSENHEIM & JONAS

Les fabricants ou vendeurs d'imitations de la poudre "Messina" seront poursuivis avec toute la rigueur de la loi.

HENRI JONAS & CIE

MAISON FONDÉE EN 1870

173-177 rue Saint-Paul Ouest, - Montréal

Entre les Semailles et la Récolte

Il y a une période où l'on emploie beaucoup les légumes d'hiver. Le peu qui reste de ceux-ci a perdu sa fraîcheur. En tous cas on en est fatigué.

C'est le bon temps de conseiller à vos clients de faire usage des FEVES AU LARD SIMCOE. S'ils se sont déjà servis de la MARQUE SIMCOE ils sont d'avance convaincus et vous remercieront de la leur avoir rappelée.

S'ils n'ont jamais, auparavant, acheté les FEVES AU LARD SIMCOE ils vous remercieront de leur avoir fait connaître une chose réellement bonne.



**DOMINION CANNERS
LIMITED**

HAMILTON (CANADA)

Le Soda à Pâte "COW BRAND"

est toujours fiable, pur, uniforme

En raison de sa qualité fiable bien connue, de sa pureté absolue et de sa force le Soda Cow Brand est le grand favori de toutes les ménagères partout. Il se vend constamment et vous rapporte un bon profit

Achetez-en de votre marchand en gros.

CHURCH & DWIGHT
(LIMITED)

Manufacturiers, MONTREAL.



FAITS en CANADA



Les Faux-Cols et Chemises ARROW

sont les meilleurs qui puissent être manufacturés ce sont les produits de la fabrique de Saint-Jean, (P. Q.) Ce sont aussi les plus corrects comme modèles et ajustement et il n'en existe pas de plus durables.

Catalogue des modèles envoyé sur demande.

Cluett, Peabody & Co., Inc. Fabricants, Montreal

PR / X COURANTS

Dans la liste qui suit sont comprises uniquement les marques spéciales de marchandises dont les maisons, indiquées en caractères noirs, ont l'agence ou la représentation directe au Canada ou que ces maisons manufacturent elles-mêmes. Les prix indiqués le sont d'après les derniers renseignements fournis par les agents, représentants ou manufacturiers eux-mêmes.

WALTER BAKER & CO., LTD.

Chocolat Premium, pains de ¼ liv. et de ½ liv., boîte de 12 liv., par liv. 0.37

Breakfast Cocoa, boîtes de 1.5, ¼, ½, 1 et 5 liv 0.41

Chocolat sucré, Caracas, ¼ et ½ de liv. boîtes de 6 liv. 0.31
Caracas Tablets Cartons de 5c, 40 cartons par boîte, la bte . 1.25
Caracas Tablets, cartons 5c, 20 cartons par boîte, la bte . 0.65
Caracas Assortis, 33 paq. par boîte, la boîte 1.00

Chocolat sucré "Diamond", pain de 1-6 de liv., boîtes de 6 liv. la liv. 0.24

Chocolat sucré Cinquième, pains de 1.5 de liv., boîtes de 6 liv., la livre 0.23

Cacao Falcon (pour soda chaud et froid) boîtes de 1, 4 et 10 liv., la livre. 0.86

Les prix ci-dessus sont F.O.F., Montréal.



BRODIE & HARVIE, LIMITED

Farines préparées de Brodie La doz. "XXX" (Etiquette rouge) pqt.

3 lbs. 2.40
Paquets de 6 livres 4.70
Superb, paquets de 3 livres 2.20
Paquets de 6 livres 4.30
Crescent, paquets de 3 livres 2.30
Paquets de 6 livres 4.50
Buckwheat, pqt. de 1½ liv 1.00
— — — 3 liv. 2.40
— — — 6 liv. 4.70

Griddle Cake, paquets de 3 liv. 2.40
Paquets de 6 livres 4.70
Pancake, paquets de 1½ livre. 1.00

Les caisses content 12 paquets de 6 livres ou de 2 douzaines de 3 livres, à 20c chaque.

La pleine valeur est remboursée pour Caisses retournées complètes et en bon état seulement.

Pour les cartons contenant ½ douz. de paquets de 6 livres, ou 1 douzaine de paquets de 3 livres, pas de frais. Condition: argent comptant.

L. CHAPUT, FILS & CIE, LTEE, Montréal. "PRIMUS"

Thé Noir Ceylan et Indien
Etiquette Rouge, paquets de 1 lb. c-s 30 lbs., la livre 0.41
— — — ½ lb. c-s 30 liv., la livre 0.41
— — — ¼ lb. c-s 29¼ liv., la livre 0.42
Etiquette Argent pq. de 1 liv. c.s 30 livres, la livre 0.48

— — — ¼ liv. c-s 30 livres, la livre 0.48
— — — ¼ liv. c-s 29¼ livres, la livre 0.49

"PRIMUS"

Thé Vert Naturel, non coloré.

Etiquette Rouge, paquets de 1 lb., c-s 30 livres, la livre 0.41
— — — ½ liv., c-s 30 livres, la livre 0.41
— — — ¼ liv., c-s 29¼ livres, la livre 0.42
Etiquette Argent, pq. de 1 liv., c-s 30 livres, la livre 0.48
— — — ½ liv., c-s 30 livres, la livre 0.48
— — — ¼ liv., c-s 29¼ livres, la livre 0.49

THE CANADA SAUCE AND VINEGAR CO.

Téléph. Adélaïde 3748.

519 rue King Ouest, Toronto.

LISTE DE PRIX No 12

SAUCE H.-G. (Qualité Supérieure)
10c la bouteille \$0.95 la douz
Dimension hôtel, 15c la bout. 1.45 — —
En caisses de 4 douzaines.
SAUCE E.-P. (Epicurian)
20c la bouteille (carrée) \$1.80 la dot
En caisses de 4 douzaines.

PIEDS A GLISSEMENT ONWARD POUR MEUBLES

MEILLEURS QUE LES ROULETTES

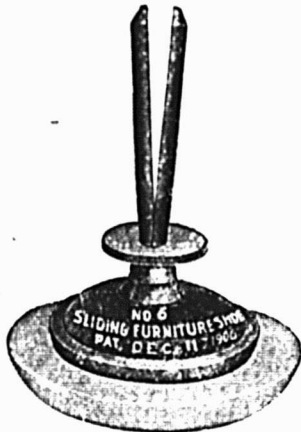
Tous les modèles et dimensions.—Pour tous les genres de meubles.

ILS SONT VENDUS CHEZ LES

MARCHANDS DE MEUBLES, LES QUINCAILLIERS, DANS LES MAGASINS GENERAUX
MARCHANDS

Permettez-nous de vous les expliquer.—Demandez le nouveau catalogue Cinq et les prix.

Nous fournissons les enseignes de vitrine, les circulaires de publicité et les étagères d'étalage GRATUITEMENT.



Pour tables, dressoirs, cabinets, chiffonniers, divans, lits en bois



Pour Pianos



Pour lits métalliques

ILS SONT GARANTIS

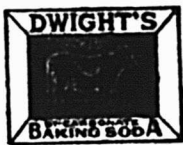
ECRIVEZ AUJOURD'HUI

ONWARD MANUFACTURING COMPANY, Immeuble Onward, Kitchener (Ont).

VINAIGRE TA-BELL (Table)
Préparé spécialement pour la table.
10c. la bouteille. . . . \$0.95 la douz.
En caisses de 4 douzaines.
Conditions: comptant, sans escompte.

Fret payé pour cinq caisses ou plus jusqu'à toute station de chemin de fer entre Windsor et Montréal et au sud de North Bay. Pour tout autre endroit on allouera 25c. par 100 livres pour le fret.

CHURCH & DWIGHT
Cow Brand Baking Soda.



En boîtes seulement.

Empaqueté comme suit:

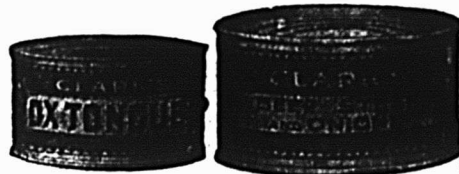
Caisses de 96 paquets de 5c. \$3.20

Caisse de 60 paquets de 1 liv. 3.20
— 120 — 1/2 liv. 3.40
— 30 — 1 liv.

et 60 paq. mélangés, 1/2 liv. . . . 3.30
W. CLARK, LIMITED
Montréal.

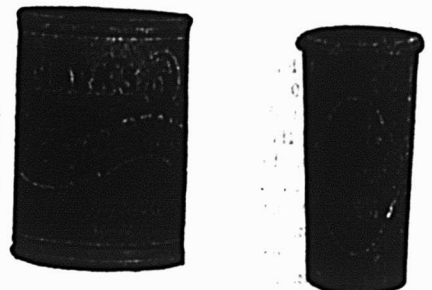
Conserves	La douz.
Corned Beef Compressé . . .	1/2s. 2.75
— — — — —	1s. 3.50
— — — — —	2s. 9.00
— — — — —	6s. 34.75
Corned Beef Compressé . . .	14s. 68.00
Roast — — — — —	1/2s. 2.75
— — — — —	1s. 3.50
— — — — —	2s. 9.00
— — — — —	6s. 34.75
Boeuf bouilli	1s. 3.50
— — — — —	2s. 9.00
— — — — —	6s. 34.75
Veau en gelée	1/2s. 2.75
Veau en gelée	1s. 3.50
Fèves au lard, Sauce Chili, étiquettes rouge et dorée, caisses	

de 66 liv., 4 douz. à la caisse.
la douzaine 0.90
do, 43 liv., 4 douz., la douz. 1.15
do, grosses boîtes, 42 liv., 2 douzaines la douz. 1.85
do, boîtes plates, 51 liv., 2 douzaines la douz. 2.50



— à la Végétarienne, avec sauce tomates, boîtes de 42 liv. 1.80
— au lard, grandeur 1 1/2
Sauce Chili, la douzaine 1.75
— Tomates, la douzaine 1.75
Sans sauce la douzaine 1.45
Pieds de cochons sans os 1s. 3.50
— — — — — 2s. 8.00
Boeuf fumé en tranches, boîtes de ferblanc 1/2s. 2.00
— — — — — pots de ferblanc 1s. 3.00
— — — — — pots en verre 1/2s. 1.50
Boeuf fumé en tranches, pots en verre 1/2s. 2.25
— — — — — pots en verre 1s. 3.50
Langue, jambon et pâté de veau 1/2s. 1.50
— — — — — 1/2s. 2.00
Jambo net pâté de veau 1/2s. 2.00
Viandes en pots épicées, boîtes en fer-blanc, boeuf, jambon, langue, veau, gibier . . . 1/4s. 0.65
— — — — — pots en fer-blanc, boeuf, jambon, langue, veau, gibier . . . 1/2s. 1.30
— — — — — de verre, poulet, jambon, langue 1/4s.
Langues 1/2s.

— 1s.
— de boeuf, boîtes en fer-blanc 1/2s. 3.50
— — — — — 1s. 6.25
— — — — — 1 1/2s. 9.50
— — — — — 2s. 18.00



— en pots de verre 1s.
— de boeuf pots de verre size 1 1/2 2s.
Viande hachée en "tins" cachetées hermétiquement . . . 1s. 2.50
— — — — — 2s. 3.50
— — — — — 3s. 4.55
— — — — — 4s. 6.25
Viande hachée en "tins" cachetées hermétiquement . . . 5s. 9.50
Viande hachée.
En seaux, 25 livres 0.15
En cuves, 50 livres 0.15
Sous verre 3.00

KETCHUP AUX TOMATES
Bouteilles,
— 56 " 16 —
BEURRE DE PEANUT
Beurre de Peanut, 16 "—1/2—2 1.22
— — — — — 24 "—1/2—2 1.70
— — — — — 17 "—1—1 2.25
Boîtes carrées
Seaux, 24 livres 0.24
— 10 — 0.25
— 5 — 0.27

Une grande favorite
qui donne des
Renouvellements de Vente

LA
SAUCE E-P

(Sauce de fruits pour les
Epicuriens)

La Sauce E. P. est une délicate préparation faite avec les fruits et les épices orientaux les meilleurs que puissent produire les plus grands marchés de l'univers. Elle est préparée conformément à notre formule exclusive et est garantie par la Loi des Aliments et des Remèdes Purs du Canada.



Elle est
FAITE
au
CANADA

de sorte que vous pouvez faire un

Bon Bénéfice

Donnez à la Sauce E.P. une place préminente sur votre comptoir et vos tablettes et voyez comment les ventes vont augmenter. Sa saveur délicieuse et ses qualités appétissantes en font un article qui se vend d'une façon merveilleuse. Nos prix sont raisonnables, à tel point que vous pouvez faire avec cette sauce un bénéfice plus considérable qu'avec n'importe quelle sauce importée. Permettez-nous de vous envoyer nos prix et des échantillons.

The
Canada Sauce & Vinegar Co.
519 King St. West, Toronto (Ont.)



Haute Valeur Alimentaire
Coût Minime

Notre publicité vous rend plus facile encore la vente du Shredded Wheat, parce que nous parlons au public de son bas prix et de sa haute valeur alimentaire et nous lui conseillons d'en manger plus fréquemment au lieu de consommer tant d'œufs et de viande.

En général les prix des vivres sont si élevés que cette publicité doit faire augmenter vos ventes de

Shredded Wheat

surtout si vous coopérez avec nous pour parler de celui-ci à vos clients.

Ce Biscuit est emballé dans des boîtes de sapin inodores qui peuvent être facilement vendues 10 ou 15 cents, ce qui ajoute encore aux bénéfices de l'épicer.

"Fait en Canada"

The Canadian Shredded Wheat Company Limited

Niagara Falls (Ontario)

Bureau de Toronto, 49 rue Wellington Est

- Clark's Fluid Beef Cordial, bouteilles de 20 onces, 1 doz. par caisse... 10.00
- Fèves au lard, sauce tomate, étiquette bleue, caisse de 66 liv., 4 douz. à la caisse, la douzaine... 0.90
- do, 43 liv., 4 douz., la douz... 1.15
- Clark Fluid Beef Cordial, bouteille de 10 onces, 2 douz. par caisse, la douz... 5.00
- do, 42 liv., 2 douz., la douz... 1.85
- do, boîtes plates, 51 liv., 2 douz... 2.50
- do, grosses boîtes, 68 liv., 2 douz... 3.00
- do, grosses boîtes, 96 liv., 1 douz... 10.00
- do, grosse boîtes, 82 liv., 1/2 douz... 14.50
- FEVES AU LARD**
- Etiquette rose, caisse de 66 liv. 4 douz. à la caisse, la douz... 0.80
- do, 43 liv., 4 douz. à la caisse la douz... 0.95
- do, 42 liv., 2 douz. à la caisse, la douz... 1.60
- do, boîtes plates, 51 liv., 2 douz. la douz... 2.15
- do, grosses boîtes, 68 liv., 2 douz... 2.40
- do, grosses boîtes, 96 liv., 1 douz... 3.00
- do, grosses boîtes, 82 liv., 1/2 douz... 12.00
- Pork & Beans Tomato, 1 1/2... 1.75
- Pork & Beans plain, 1 1/2... 1.45
- Veau en gelée... 7.00
- Hachis de Corned Beef... 2.00
- — — — — 2s. 2.50
- — — — — 2s. 4.50
- Beefsteak et oignons... 2.75
- — — — — 1s. 3.50
- — — — — 2s. 9.00
- Saucisse de Cambridge... 1s. 3.00

- ... 2s. 5.50
- Pieds de cochons sans os... 2.00
- Prix sujets à changements sans avis. Commandes prises par les agents sujettes à acceptation. (Produits du Canada).

THE CANADA STARCH CO., LTD.

Manufacturier des Marques
Edwardsburg.

- Empois de buanderie... La liv. 0.07
- Canada Laundry Starch (caisse de 40 liv.)... 0.07
- White Gloss (caisse de 40 liv.), paquets de 1 liv... 0.07 1/2
- Empois No. 1, Blanc ou Bleu, (caisses de 48 liv.), boîtes en carton de 3 liv... 0.08
- Kegs no 1 d'Empois Blanc no 1 (caisse de 100 liv.)... 0.07 1/2
- Barils d'Empois Blanc no 1, (200 liv.)... 0.07 1/2
- Edwardsburg Silver Gloss, paquets chromo de 1 liv., (30 liv.)... 0.08 1/2
- Empois Silver Gloss (48 liv.) en bidons de 6 liv... 0.10
- — — — — (36 liv.)... 0.10
- boîtes à coulisses de 6 livres... 0.10
- Kegs Silver Gloss, gros cristaux (100 liv.)... 0.08
- Benson's Enamel (eau froide) (40 liv.) la caisse... 3.00
- Farine de pommes de terre raffine Casco (caisse de 20 lb. en paquets de 1 liv.)... 0.15
- Celluloïd... 3.75
- Caisse contenant 45 boîtes en carton, par caisse... 3.75
- Empois de cuisine.
- W. T. Benson's & Co's. Celebrated Prepared Corn (40 liv.)... 0.08 1/2
- Canada Pure Corn Starch (40 liv.)... 0.07 1/2
- (Boîte de 20 liv., 1/2 c en plus).

Sirop de Blé-d'Inde. Marque Crown.
Par caisse

- Jarres parfaitement cachetées, 3 liv., 1 loz., en caisse... 3.25
- Boîtes de 2 liv., 2 doz., en caisse... 3.45
- Boîtes de 5 livs. 1 doz. en caisse... 3.85
- 10 liv., 1/2 doz. en caisse... 3.75
- de 20 liv., 1/4 doz., en caisse... 3.70
- (Les boîtes de 5, 10 et 20 livres ont une anse en fil de fer.)
- Barils, environ 700 livres... 0.04 1/2
- Demi-Baril, environ 350 livres... 0.05
- Quart de baril, environ 175 liv... 0.05 1/2
- Seaux en bois de 2 gals., 25 liv. chaque... 1.75
- — — 3 gals., 38 1/2 liv. chaque... 2.50
- — — 5 gals., 65 liv. chaque... 3.85
- Sirop de Blé-d'Inde. Marque Lily

White.

- Par caisse
- Boîtes de 2 liv., 2 doz. par caisse... 3.95
- 5 liv., 1 doz., par caisse... 4.35
- 10 liv., 1/2 doz., par caisse... 4.25
- 20 liv., 1/4 doz., par caisse... 4.20
- (Les boîtes de 5, 10 et 20 livres ont une anse en fil de fer.)
- Fret payé pour 5 caisses de sirop ou 250 livres, pour 10 boîtes d'empois ou 10 boîtes assorties de sirop et d'empois jusqu'à toute station de chemin de fer dans les provinces de Québec et d'Ontario à l'est ou au sud du Sault Sainte-Marie, Sudbury, North Bay et Mattawa et jusqu'à tous les ports des lacs pendant la saison de navigation.
- Conditions, net 30 jours. Pas d'es-compte pour paiement d'avance.

**BORDEN MILK CO., LIMITED
MONTREAL**

Liste des prix pour l'est de Fort William, (cette dernière ville comprise), dans les provinces d'Ontario, de Québec et Maritimes.

LAIT CONDENSE



La caisse
 Marque Eagle, 48
 boîtes 8.00
 — Reindeer,
 48 boîtes 7.70
 — Silver,
 Cow, 48 boîtes . 7.15
 — "Gold Seal
 et "Purity" 48
 boîtes 7.00
 Marque Mayflower, 48 boîtes . . 7.00
 — "Challenge", "Clover",
 48 boîtes 6.50



Lait Evaporé
 Marques St-Charles,
 Jersey, Peerless,
 "Hotel", 24 boîtes . . . 5.65
 "Tall", 48 boîtes . . . 5.75
 "Family", 48 boîtes . . 5.00
 "Small", 40 boîtes . . 2.40

CAFE CONDENSE

Marque Reindeer, "Grande", 24
 boîtes 5.50
 — "Petite", 48
 boîtes 5.80
 — Regal 24 boîtes 5.20
 Cacao Marque Reindeer —
 24 grandes boîtes 5.50
 — Marque Reindeer, peti.
 tes boîtes 5.80

Conditions: net, 30 jours.
 Lots de 5 boîtes et plus, fret payé
 jusqu'à 50 cents par cent. Le surplus
 sera marqué sur la facture.

E. W. GILLETT COMPANY LIMITED

Toronto, Ont.



AVIS.—1. Les prix cotés dans cette liste sont pour marchandises aux points de distribution de gros dans Ontario et Québec, excepté là où des listes spéciales de prix élevés sont en vigueur, et ils sont sujets à varier sans avis.

Levain en Tablettes "Royal"
 Caisse 36 paquets à 5c. . . . la caisse \$1.25



Poudre à Pâte "Magic"

Ne contient pas d'alun

La doz.	La doz.
6 doz. de 5c	\$0.50
4 doz. de 4 oz.	0.75
4 doz. de 6 oz.	1.00
4 doz. de 8 oz.	1.30
4 doz. de 12 oz.	1.80
2 doz. de 12 oz.	1.85
4 doz. de 1 lb.	2.25
2 doz. de 1 lb.	2.30
1 doz. de 2 1/2 lbs.	5.30
1/2 doz. de 5 lbs.	9.60
2 doz. de 6 oz.	à la
1 doz. de 12 oz.	cse
1 doz. de 16 oz.	\$6.00

Vendue en canistre seulement.

Remise spéciale de 5% accordée sur les commandes de 5 caisses et plus de la Poudre à Pâte "Magic".

**LESSIVE
PARFUMÉE DE
GILLETT**



La cse

4 doz. à la caisse 4.30
 3 caisses 4.20
 5 caisses ou plus Soda "Magic"



La Cse
 No. 1 caisse 60 ppts. de 1 lb. 3.15
 5 caisses 3.10
 No. 5, caisse de 100 ppts. de 10 oz. 3.50
 5 caisses 3.40
 Bicarbonate de Soude supérieur de "Gillett"
 Caisse de 100 lbs. par caque 3.25
 Barils de 400 lbs. par baril 8.55



Crème de Tartre "Gillett"

1/4 lb. ppts. papier La Doz. (4 doz. à la caisse) 1.95
 1/2 lb. ppts papier (4 doz. à la caisse) 3.75
 1/2 lb. Caisses avec couvert vissé (4 doz. à la caisse) 4.60
 Par Caisse

2 doz. ppts 1/4 lb. (Assortis) \$15.05
 4 doz. ppts 1/4 b.
 5 lb. canistres carrées (1/2 doz.) La lb. dans la caisse 66 1/2 c
 10 lbs. caisses en bois 61 1/2 c
 25 lbs. seaux en bois 61 1/2 c
 100 lbs. en barillets (1 baril ou plus) 57c

HEINZ 57 VARIÉTÉS

Quand vous vendez les

57 Variétés

de

PRODUITS ALIMENTAIRES PURS

de

HEINZ

Vous donnez à vos clients des marchandises faites au Canada avec des Produits Canadiens par des Employés Canadiens.

H. J. HEINZ COMPANY

Usine Canadienne: Leamington (Ontario)
 Entrepôts: Toronto et Montréal

Servez vos clients

La Melasse de Leacock Extra Fancy

Garantie absolument de la plus haute qualité

PROUVEZ à vos clients que vous pouvez prévenir leurs désirs en vous approvisionnant de mélasse de Leacock, la mélasse de qualité.

Leacock & Company

Exportateurs de Mélasse de Qualité Supérieure

LA BARBADE (ANTILLES ANGLAISES)

HENRI JONAS & CIE

Montréal.

Pâtes Alimentaires "Bertrand"

	La lb.
Macaroni "Bertrand"	manquant
Vermicelle —	—
Spaghetti —	—
Alphabets —	—
Nouilles —	—
Coquilles —	—
Petites Pâtes—	—

Extraits Culinaires "Jonas"	La doz.
1 oz. Plats Triple Concentré	0.88
2 oz. — — — — —	1.67
3 oz. Carrées — — — —	2.00
4 oz. — — — — —	3.50
4 oz. — — — — —	6.50
16 oz. — — — — —	12.67

2 oz. Rondes Quintessences	2.09
2 1/2 oz. — — — — —	2.84
5 oz. — — — — —	4.00
8 oz. — — — — —	7.00
8 oz. Carrées Quintessences	7.00
4 oz. Carrées Quintessences, bouchons émeri	4.00
8 oz. Carrées Quintessences, bouchons émeri	7.92
2 oz. Anchor Concentré	1.66
4 oz. — — — — —	1.63
8 oz. — — — — —	3.17
16 oz. — — — — —	6.34

2 oz. Golden Star "Double Force"	0.84
4 oz. — — — — —	1.50
8 oz. — — — — —	2.84
16 oz. — — — — —	5.00
2 oz. Plats Soluble	0.84
4 oz. — — — — —	1.50
8 oz. — — — — —	2.84
16 oz. — — — — —	5.00

1 oz. London	0.55
2 oz. —	0.84
Extraits à la livre de \$1.10 à 4.00	
— au gallon de \$7.00 à 25.00	
grandeur, 4 oz., par doz.....	1.45
Canistres, 25c. Boîtes 2 doz.,	
grandeur, 8 oz., par doz.....	2.85

Mêmes prix pour les extraits de tous fruits.

Vernis à chaussures	La douz.
Marque Froment, 1 doz. à la caisse	0.75
Marque Jonas, 1 doz., à la caisse	0.75
Vernis militaire à l'épreuve de l'eau	2.00

Moutarde Française "Jonas"	La gr.
Pony 2 doz. à la caisse	10.00
Small 2 — — — — —	9.00
Medium 2 — — — — —	12.00
Large 2 — — — — —	manquant

Des clients satisfaits sont le meilleur actif d'un commerce d'épicerie

Cacao et de Chocolat de BAKER



sont dignes de confiance; tous jours d'une qualité uniformément supérieure, de vente facile, constamment en demande, ce sont les modèles des articles de leur genre.

ils Donnent Toujours Satisfaction

Regis and Trade Mark
Walter Baker & Co. Limited
 Maison Fondée en 1780
 MONTREAL (P.Q.) DORCHESTER (MASS)

Quand
 Votre client demande des
Fèves au Lard
 Donnez-lui les

Fèves au Lard de Clark

Elle sera satisfaite
 Vous gagnerez sa confiance
 Votre commerce en bénéficiera
 Les articles de qualité vous font de la réclame

W. Clark, Limited
 MONTREAL

UN BON VENDEUR
La Farine Préparée de Brodie
 Vezez le Coupon des Epiciers dans chaque Carton.
Brodie & Harvie, Limited,
 Tél. Main 436. MONTREAL

W. H. ESCOTT CO., LIMITED
COURTIERS EN EPICERIES EN GROS
AGENTS de MANUFACTURES ET MARCHANDS A COMMISSION
 FONDEE EN 1907

Représentants de
 ACADIA SUGAR REFINING CO.,
 WAGSTAFFE LIMITED,
 THOS. J. LIPTON,
 VAN CAMP PRODUCTS CO. ET AUTRES.

WINNIPEG — REGINA — SAS-KATOON — CALGARY — EDMONTON

Etes-vous représentés convenablement et d'une façon satisfaisante dans
L'OUEST DU CANADA?
 Dans la négative veuillez nous envoyer un mot. Permettez-nous de vous causer de cette affaire.

Bureau Principal:
 181-183 avenue Bannatyne,
 WINNIPEG.

SIROP DE GOUDRON ET D'HUILE DE FOIE DE MORUE DE Mathieu CASSE LA TOUX



Gros flacons, — En vente partout.
 CIE. J. L. MATHIEU, Prop., SHERBROOKE P. Q.
 Fabricant aussi les Poudres Nervines de Mathieu, le meilleur remède contre les maux de tête, la Névralgie et les Rhumes Fiévreux.

Les œufs donnent un fort bénéfice

Quand ils sont classifiés conformément au **Système Star**. Avec le temps ce dernier ne coûte pas plus de 5 cents par caisse et rapporte approximativement \$1. Combien vendez-vous d'œufs par année? Pouvez-vous vous dispenser de classifier vos œufs?

Ne dites pas que cela est impossible car, actuellement, des milliers de vos confrères en épicerie le font.

Il y a dans le **Système Star** d'autres caractéristiques aussi intéressantes.

Si vous faites des affaires dans le but de réaliser des bénéfices demandez-nous notre brochure no 210. Elle vous donnera des détails complets.

STAR EGG CARRIER & TRAY MFG. CO.
1623 JAY STREET ROCHESTER, N. Y.



Windsor Cheese Salt
Made in Canada

Si le distributeur de votre localité ne peut vous approvisionner...

Les embargos des chemins de fer, la rareté des wagons et autres conditions anormales qui échappent complètement à notre contrôle ont rendu quelques-uns de nos distributeurs incapables, pour le moment, de faire face à la demande pour les Sels de Fromagerie et de Laiterie Windsor.

Afin de parer aux inconvénients qui pourraient en résulter pour les Fromageries et les Crèmeries nous ferons les expéditions par fret local sur reçu d'un avis de l'impossibilité d'obtenir le Sel Windsor.

Les commerçants sont priés de nous faire savoir par la poste quand ce service spécial sera nécessaire.

THE CANADIAN SALT COMPANY, LIMITED
WINDSOR (ONT.)

Windsor Dairy Salt
Made in Canada

Tumblers	2	—	10.80
Mugs	2	—	manquant
Nugget	2	—	"
Athenian	2	—	"
Gold Band Tu	2	—	13.80
No. 64 Jars	1	—	19.80
No. 65	1	—	22.80
No. 66	1	—	25.80
No. 67	1	—	manquant
No. 68	1	—	"
No. 69	1	—	"
Molasses Jugs	1	—	00.00
Jarres, ¼ gal.	1	—	00.00
Jarres, ½ gal.	1	—	00.00
Poudre Limonade "Messina" Jonas			
Petites boîtes, 3 douz. par caisse, à \$12.00 la grosse.			
Grandes boîtes, 3 douzaines par caisse, à \$28.00 la grosse.			
Sauce Worcestershire "Perfection", ½ pt. à \$12.00 la grosse, 3 douzaines par caisse			

AGENCES



AGENCES
LAPORTE, MAR-
TIN LIMITEE

Eau de Vichy

Admirable crown . . . 50 Btles. 8.00 c-s
Neptune 50 " 9.00 "

Limonade de Vichy

La Savoureuse 50 Btles 11.00 c/s

Eau Minérale Naturelle

Ginger Ale et Soda Importés

Ginger Ale Trayder's—

c-s 6 doz., chop. 1.35 doz. (liège ou couronne)
— 6 doz., ¼ btl. doz. 1.25

Club Soda Trayder's—

— doz., Splits, ¼ btles — doz. 1.20
— 6 doz., chop. doz. 1.30

Extrait de Malt.

Miller de Milwaukee, cs 2 doz. 4.25 c-s
— — Brl. 8 doz. 16.20 Brl.

Lager Beer

Millier's High Life, Baril 10 doz. 15.00 Brl

Porter Anglais de Guinness doz.

Ross — Company.

Qrts. 4 doz. cs 3.25 doz.
Pts., 8 doz. cs 2.05 doz.
Splits, 12 doz. cs 1.45 doz.

Bière Anglaise de Bass . . doz.

Johnson & Co. c/s 4 doz. Btles. 2.45
— — c-s 4 doz. ½ Btles. 2.15
— — c-s 10 doz., ¼ Btles. 1.45

Thé du Japon

Marque Victoria, c/s 90 lbs. . . . 25 lb.

Thés Noirs

Marque Victoria, tins de 30 & 50 lbs. 48
Marque Princess, tins de 30 & 50 lbs. 46



Fait en Canada

Caisse assortie, contenant 4 douz.	3.60
Citron	2 — 1.80
Orange	2 — 1.80
Framboise	2 — 1.80
Fraise	2 — 1.80
Chocolat	2 — 1.80
Pêche	2 — 1.80
Cerise	2 — 1.80
Vanille	2 — 1.80
Poids, caisse de 4 douz., 15 liv., caisse de 2 douz., 8 liv.	
Tarif de fret, 2e classe.	



Fait en Canada

Caisse assortie, contenant 2 douz.	2.50
Chocolat,	— — 2.50
Vanille,	— — 2.50
Fraise	— — 2.50
Citron.	— — 2.50
Sans essence	— — 2.50
Poids par caisse, 11 liv. Tarif de fret, 2e classe.	

Ce que font les Caisses Enregistreuses "National"

No 9. Elles remplissent le rôle de Secrétaires de Confiance

Les nouvelles Caisses Enregistreuses "National" aident tous les marchands en remplissant le rôle de secrétaires de confiance.

A la fin de chaque journée elles vous fournissent un état de compte complet et détaillé des affaires de la journée.

Elles vous disent la somme de chaque transaction. Elles vous disent s'il s'agit d'argent ou de crédit, de comptant sur livraison ou approbation, d'argent payé en acompte ou déboursé.

Ces détails sont exacts et complets. On peut se les procurer en tout temps; ce sont des mémoires permanents qui peuvent être inscrits sur vos livres comme irrécusables.

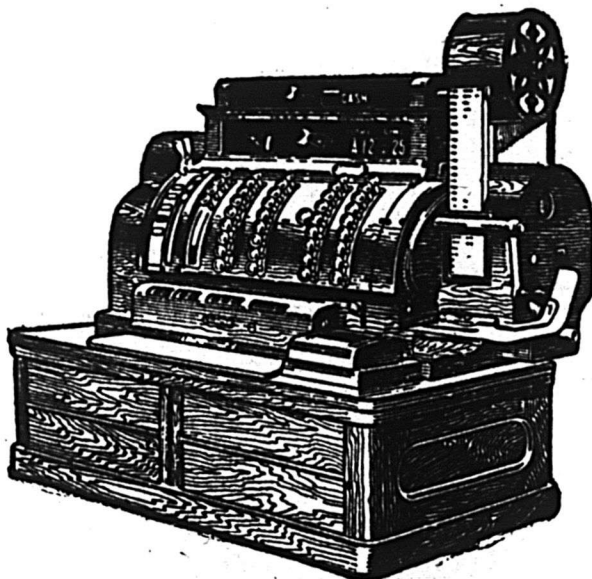
Ces "secrétaires" sont toujours en activité. Ils ne sont jamais fatigués et ne deviennent jamais inefficaces. Ils travaillent rapidement et volontiers. Ils sont toujours dignes de confiance et prêts à fournir leurs rapports à tout moment.

Ils seront, durant toute une vie, aussi dignes de confiance et efficaces et vous soulageront l'esprit d'un fardeau de détails. Cependant ils coûtent moins que le salaire d'une année d'un teneur de livres en chair et en os.

D'ailleurs un homme ne devrait jamais faire ce qu'une machine peut faire mieux que lui.

C'est maintenant le temps d'installer des machines qui, comme partie incidente de leur service, remplissent le rôle de secrétaires efficaces et toujours dignes de confiance et balancent automatiquement les comptes de la journée.

Signez et envoyez-nous maintenant le coupon ci-dessous.



**A la National Cash Register Co., of Canada,
Limited, Toronto, Ontario.**

Sans m'obliger d'acheter d'aucune manière, j'aimerais à être plus renseigné sur votre modèle complet de Caisse Enregistreuse qui donne le Reçu, et sur le "Service N.C.R." Nous avons une Caisse Enregistreuse vieille de années. Nous avons vendeurs dans notre magasin. Les principales lignes de marchandises sont:

Nom de la maison
Adresse

The National Cash Register Co.

OF CANADA, LIMITED

Rue Christie,

Toronto (On

IL SE PEUT QUE VOS CLIENTS DEMANDENT DES ALLUMETTES SANS SPECIFIER CELLES D'EDDY

Non pas par indifférence, mais parce qu'ils s'attendent, naturellement, à ce que vous n'ayez que ces dernières — LES ALLUMETTES D'EDDY — en magasin. Si vous êtes bien avisés vous verrez à ce qu'ils ne soient pas déçus.

LES ALLUMETTES D'EDDY SONT EN GRANDE FAVEUR DEPUIS 1851 ET CETTE FAVEUR AUGMENTE TOUJOURS

Précisément ce qu'ils demandent

St. Lawrence



Granulé

Grains de Trois Dimensions

GROS

MOYEN

FIN

Selon la préférence de vos clients

THE C. H. CATELLI CO., LIMITED

201 rue Bellechasse, Montréal
Téléph. St. Louis 3761
Macaroni au lait de Catelli

Le meilleur produit de la fabrique

Macaroni	} Par caisse contenant chacune 30 paquets \$2.30
Vermicelle	
Spaghetti	
"Ready Cut"	
Alphabets	
Etolles	
Animaux	
Noodles	

La marque ci-dessus est mise en paquets seulement et est l'objet d'une publicité dans les journaux quotidiens, les magazines et par les affiches.

MARQUE SPINELLI

Macaroni, Vermicelle, Spaghetti 30 paquets à la caisse	2.10
en boîtes non empaquetées, 30 livres par caisse	2.10
En boîtes, non empaquetées, 10 livres par caisse	0.75
En boîtes non empaquetées, 5 livres par caisse	0.40

MARQUE HIRONDELLE

Macaroni	} Par caisse contenant chacune 30 paquets \$2.30
Vermicelle	
Spaghetti	
"Ready Cut"	
Alphabets	
Etolles	
Animaux	
Noodles	

Non empaquetés

Le même assortiment que ci-dessus en boîtes de 30 livres (sans emballage) \$2.30 la caisse.

Conditions: Net à 30 jours, 5% d'escompte aux commerçants pour lots de 25 caisses.

Transport payé pour tous les points du Canada.

Poids minimum pour un envoi: 300 livres net.

WM. H. DUNN

Montréal.

Edwards Soups.
(Potages Granulés, Préparés en Irlande), Variétés: Brun — Aux Tomates — Blanc (ou assorti).
Paquets, 5s. Boîtes 3 dos. chaque (assorties) par doz. 0.45
Canistres, 15s. Boîtes 3 dos.

IMPERIAL TOBACCO COMPANY OF CANADA, Limited

CIGARETTES	Le 1,000
Bouquet, 7s, boîte 350, par bte..	6.22
Calabash	11.50
Columbia, petits cigares.	12.50
Dardanelles "Turques" bouts unis	18.00
Dardanelles "Turques", bouts en liège ou en argent.	18.00
Derby's, bte de 660, par bte	\$4.30
Fatima 20s	10.75
Guinea Gold	8.50
Gloria 7s.	6.22
Gold Crest 20s	6.50
Hasan "Turques", bouts en liège	8.50

Mecca "Egyptiennes", bouts unis	8.50
Mogul "Egyptiennes", bouts unis ou en liège	12.75
Murad "Turques", bouts unis	12.75



New Light, Petits cigares	8.50
Old Chum, bouts unis	8.50
Old Gold, 6s. bte de 600, la bte	\$4.10 6.50
Pall Mall, format ordinaire.	19.50
Pall Mall, format royal	26.00
Players Navy Cut	8.70



MAGIC BAKING POWDER MAGIC BAKING POWDER

Epiciers : La Poudre à Pâte "Magic" ne manque jamais de donner le meilleur résultat. Vous ne sauriez la recommander trop hautement. Elle répond pleinement à ce qui vous est demandé. C'est la meilleure poudre à pâte de prix moyen sur le marché, et elle possède des qualités de levure égales, sinon supérieures aux articles de plus haut prix. Elle donne satisfaction—elle se fait des amis par elle-même. Vous avez besoin de ce commerce et des profits qu'il donne. Notre appropriation d'argent pour l'annonce dans les journaux en 1916 se dépense journellement. En obtenez-vous votre part de résultats ?

MAGIC BAKING POWDER



LA SEULE POUDRE À PÂTE EN CANADA DONT TOUS
LES INGRÉDIENTS SONT MARQUÉS SUR L'ÉTIQUETTE

E.W. GILLET COMPANY LIMITED
TORONTO, ONT.

MONTREAL

WINNIPEG



MAGIC BAKING POWDER MAGIC BAKING POWDER

Une simple vente de

MARQUE BRUNSWICK

signifie de continuel renouvellements de
commandes

Ce n'est pas seulement pendant les semaines du Carême qu'il vaut la peine de faire face à la demande pour les délicieux aliments marins de Connors Bros. Chaque jour de chaque semaine, pendant l'année entière les

Aliments Marins

MARQUE BRUNSWICK

sont des articles dont la vente est de confiance. Ils font naître l'enthousiasme de la ménagère. Leur saveur délectable et leur salubrité attirent de continuel renouvellements de commandes aux commerçants qui les ont en magasin.

Voici notre liste. Faites le choix de ce dont vous avez besoin et écrivez-nous aujourd'hui.

¼ SARDINES A L'HUILE — ¼ SARDINES A LA MOUTARDE —
FINNAN HADDIES (Boîtes ovales et rondes) — KIPPERED HERRING
— HARENGS SAUCE TOMATE — CLAMS — SCALLOPS

CONNORS BROS. Limited, Black's Harbor (N.B.)

LE PRIX COURANT

REVUE HEBDOMADAIRE

Commerce, Finance, Industrie, Assurance, Etc.

EDITEURS

Compagnie de Publication des marchands détaillants
du Canada, Limitée,

Téléphone Est 1184 et Est 1185

MONTREAL

Bureau de Montréal: 80 rue Saint-Denis.

ABONNEMENT { Montréal et Banlieue . . \$2.50
Canada et Etats-Unis . . 2.00 } PAR AN
Union Postale, fr. . . . 20.00

Circulation fusionnée

LE PRIX COURANT
Le Journal des Marchands détail-
lants
Liqueurs et Tabacs
Tissus et Nouveautés

Il n'est pas accepté d'abonnement pour moins d'une année.
A moins d'avis contraire par écrit, adressé directement à
nos bureaux, quinze jours au moins avant la date d'expiration
l'abonnement est continué de plein droit.

Toute année commencée est due en entier.

L'abonnement ne cesse pas tant que les arrérages ne sont
pas payés.

Tout chèque pour paiement d'abonnement doit être fait
payable au pair à Montréal.

Chèques, mandats, bons de poste doivent être faits paya-
bles à l'ordre du Prix Courant.

Prière d'adresser les lettres, etc., simplement comme suit:

"LE PRIX COURANT", Montréal.

Fondé en 1887

LE PRIX COURANT, vendredi 20 avril 1917

Vol. XXX—No 16

QUELLE INFLUENCE AURA DANS LES PRIX L'ENTREE EN GUERRE DES ETATS-UNIS?

L'entrée des Etats-Unis dans la guerre actuelle semble devoir créer une certaine influence sur les prix et avoir sa repercussion sur les conditions du marché. Il est malaisé de prévoir dans son ensemble quel sera cet effet sur la situation commerciale, mais il y a cependant quelques lignes qui vraisemblablement subiront ce contrecoup et il est bon que le commerce en soit averti.

Les marchands de gros pensent que certaines lignes atteindront encore des prix plus élevés. C'est principalement le cas pour les produits alimentaires. M. R. Z. McLean, de Bowes Company, Toronto, une autorité en la matière, estime que le changement des conditions aura un effet considérable dans le renforcement des prix des produits alimentaires. Il souligne que, du fait de la spéculation aux Etats-Unis actuellement, les oeufs sont à un prix exceptionnellement élevé, 31 à 31½c, et avec les perspectives des événements de guerre, les spéculateurs seront encore plus actifs dans leurs achats et il s'ensuivra une augmentation considérable de prix. Quel en sera l'effet au Canada? Les marchands de gros canadiens ont jusqu'ici acheté largement sur le marché américain du beurre et des oeufs, payant un droit de 3c la douzaine pour les oeufs et de 4c la livre pour le beurre, avec en outre une taxe de guerre de 7½ pour cent. Si les prix haussaient, ne fut-ce que légèrement sur le marché américain, ils deviendraient presque prohibitifs au point de vue importation au Canada. Ensuite, il y a une autre considération. Ces marchandises, spécialement les oeufs, entrent aux Etats-Unis sans payer de droits, et toute augmentation de prix de ce côté-ci de la frontière est susceptible de provoquer l'achat américain chez nous avec, comme conséquence, une augmentation des prix.

De fait, suivant M. McLean, les conditions sont déjà très sérieuses ici.

Les prix sont à un niveau anormal — 10c de plus

que ceux d'il y a un an à pareille époque — et ils empêchent presque totalement les possibilités d'emmagasiner, surtout avec le fait que les facilités de transport ne sont pas certaines.

M. H.-B. Clemes, de Gunns, Limited, est de la même opinion. Selon lui, il semble certain que les nouvelles conditions créées aux Etats-Unis tendront à faire augmenter les prix. Le marché américain des produits alimentaires est un marché entièrement spéculatif pour l'instant—dit-il—et dans ces conditions, il est plus que probable que les achats importants forceront les prix à monter. Au Canada, nous préconisons l'augmentation de production comme remède; la chose est très bonne, mais la production est augmentée, il doit y avoir de la place pour absorber le surplus. Actuellement, la rareté du tonnage et l'incertitude de pouvoir exporter offre une situation très embarrassante pour le producteur. Si nul moyen n'est pris pour assurer l'exportation de ces produits, les prix iront en déclinant, mais si, par exemple, les Américains peuvent remettre en ordre les vaisseaux ennemis internés, pour l'automne, et ainsi assurer le prompt transport des produits, les prix atteindront probablement des niveaux inconnus.

M. Géo.-H. Campbell, de Red Rose Tea Co. ne pense pas que l'action américaine puisse apporter un changement sérieux dans le commerce du thé. Il est vrai qu'une bonne partie du thé vient par le port de Boston, mais il n'y a pas de difficulté à redouter de ce côté-ci, ni de diminution de service à envisager pour l'instant.

Le représentant d'une autre grosse maison d'importation de thé est d'opinion que l'action des Etats-Unis ne peut guère avoir d'effet particulier, car cette action a été accomplie depuis quelque temps déjà par les importateurs. Pour ce qui est du marché du thé—dit ce représentant — il y aura une augmentation matérielle

LA QUALITE
est la seule raison
de l'immense succès
du

TABAC
STAG
A CHIQUER

Profitez de sa
POPULARITE
pour augmenter
vos ventes

des prix, mais cela arrivera indépendamment de la situation américaine. La situation est la suivante: il y a quelques 200,000 caisses de thé arrivant directement alors qu'il en est besoin de 500,000. Cette différence, dans le passé, était comblée par le marché de thé de Londres — une source qui est tarie à présent. Cela donne donc une grande marge de demande non satisfaite. On ne pourra remédier à cette situation que par une augmentation du tonnage disponible et cela paraît être une forte improbabilité.

De récents rapports établissent, en effet, que des navires louvoyant entre l'Australie, les Indes et Ceylan, ont été réquisitionnés par le gouvernement britannique, ce qui complique encore la situation.

M. W.-J. Greening, de T.-B. Greening Co., Toronto, estime que l'intervention américaine peut augmenter probablement le prix du café sur place.

Considérant le fait de la suggestion de lever une armée de 1,250,000 hommes, M. Greening pense que cela aurait un effet considérable. Le café est servi dans l'armée américaine trois fois par jour, la ration par homme étant d'environ une once quotidiennement. Cela voudrait dire une augmentation de consommation de quelques 3,000,000 de livres annuellement. Il y a encore d'autres considérations. Il est plus que probable qu'il y aura une taxe imposée sur le café. En outre, une fois les Etats-Unis engagés activement dans la guerre, il est probable que les Allemands étendront leurs activités sous-marines aux eaux américaines. Cela ferait faire un saut immédiat aux cours des cafés et affecterait directement les prix canadiens.

Pour ce qui est de la farine et des céréales on s'attend, en général, à une augmentation des prix. La première raison de cette perspective est que l'armée qui sera probablement levée sera nourrie en grande partie de ces produits, ce qui amènera une augmentation des prix. Là encore, la possibilité de se servir des vaisseaux allemands internés, peut jouer un très grand rôle. Si cette immense somme de tonnage est mise à la disposition du commerce, elle aidera matériellement au transport et placera toutes les farines et céréales dans une meilleure condition avec comme conséquence une hausse fatale des prix.

Le sucre, un autre produit fondamental semble devoir aussi se ressentir du changement de condition car il est reconnu qu'une armée consomme beaucoup plus des produits de cette sorte que le même nombre d'hommes dans la vie civile. Il n'y a cependant pas pour cette ligne une certitude de hausse aussi évidente que pour la farine.

En ce qui concerne les articles généraux d'épicerie, qui sont importés des Etats-Unis en volume considérable, l'opinion générale est qu'ils ne subiront pas de changement de prix appréciable.

M. Hugh Blain, de la Ely Blain Co., Toronto, est d'avis que le changement des conditions n'aura pas d'effet marqué sur les prix. Nous sommes trop près d'une nouvelle récolte — pense-t-il — pour que nous nous trouvions en face de lourdes augmentations. Les prix dépendront plus de la récolte prochaine que de la situation mondiale.

M. Eckhardt, de H.-P. Eckhardt Co., ne s'attend pas à un grand changement à moins qu'il y ait une véritable fièvre d'achat comme celle notée au Canada au début de la guerre. Si une telle recrudescence d'achats survenait, il ne fait aucun doute que les prix hausseraient temporairement. Quoi qu'il en soit, il n'y a pas de perspective de diminution de prix. L'influence de la guerre sera toujours d'augmenter les prix. M. Eck-

hardt ne croit pas à un embargo des produits alimentaires.

M. Walter Lumbers, de James Lumbers Co., ne pense pas non plus qu'il y ait un gros changement dans les prix des produits alimentaires. La seule chose qui serait à redouter et provoquerait une situation grave serait la possibilité d'un embargo sur la feuille de fer-blanc. Cela affecterait sérieusement l'industrie des conserves au Canada, vu la difficulté de s'assurer ce métal de l'Angleterre.

En matière de fruits, il n'y a pas de difficultés à redouter. M. J. Palmer, de White & Co., affirme que la principale difficulté, à présent, est due au manque de wagons, mais il ne pense pas que la guerre ait quelque influence sur les prix des fruits, à moins qu'il y ait des difficultés avec le Mexique.

Le sentiment général est, en résumé, que les prix sont actuellement à des niveaux tels qu'ils ne sauraient être augmentés, mais que cependant l'effet de l'entrée des Américains dans la guerre se fera sentir par une tendance au maintien des prix actuels.

LA RECOLTE DE POMMES DE LA NOUVELLE-ECOSSE VENDUE EN ANGLETERRE MALGRE L'EMBARGO.

En dépit de l'embargo anglais sur l'importation des pommes, le surplus du stock de la Nouvelle-Ecosse a été mis sur le marché et vendu à des prix très satisfaisants. Au moment où l'embargo fut imposé il y avait quelques 50,000 barils destinés à être exportés en Grande-Bretagne. On s'aperçut que le tonnage était disponible pour transporter cet immense approvisionnement et Sir Robert Borden, alors en Angleterre, intervint pour que les fruits fussent reçus. De la sorte, 50,000 barils de pommes qui auraient pu être une perte presque totale furent vendus à des prix variant de \$8.00 à \$12.00 le baril.

NOUVEAU DIRECTEUR DE L'APPROVISIONNEMENT ALIMENTAIRE EN ANGLETERRE

M. John W. Dennis, président de la firme Dennis, Kimball et Pope, et directeur de W. Dennis & Sons, Ltd., les plus gros producteurs et détenteurs de pommes de terre du Royaume-Uni, a été nommé sans salaire, à la position de directeur de la section du Ministère de l'Alimentation, s'occupant des pommes de terre, des légumes et des fruits en Grande-Bretagne. Cette nomination faite par Lord Davenport, vient à la suite d'une demande d'un grand quotidien de Londres qui s'étonnait de ne pas voir une autorité reconnue en charge de la question des pommes de terre. M. Dennis est bien connu sur ce continent et par ses voyages annuels est une figure populaire parmi les gros expéditeurs de pommes de ce côté-ci de l'Atlantique. En Angleterre il est réputé comme un des plus importants experts dans le commerce des pommes de terre, et a déjà rendu de réels services au Contrôleur de l'alimentation.

Un nouveau moyen de palier au "coût élevé des pommes de terre" a été mis en pratique avec grand succès par un homme de Gloucester, Massachusetts, qui annonça dans un journal qu'il donnerait \$5.00 pour le meilleur spécimen de pommes de terre qui lui serait envoyé pendant une certaine période. En dépit de leur valeur, de magnifiques spécimens arrivèrent chaque jour jusqu'à la fin du concours et notre homme obtint ainsi six barils de pommes de terre de choix—le tout pour \$5.00.

NOUVELLES DE LA PROVINCE

Antoine Cousins, de Farnham, Qué., marchand-général, a cessé son commerce.

Dan. Dupuis, de Thurso, Qué., a vendu son stock à W. Thomson & Son.

Whitehead & Turner, épiciers en gros de Québec, ont abandonné les affaires.

M. Pellerin, marchand, Sainte-Agathe, était récemment en visite à Montréal.

M. Adolphe, président de la Canning Holding Co., vient de visiter ses amis de Montréal.

De Mont Rolland, Qué., M. Morelle, marchand a fait un voyage d'affaires, à Montréal.

J.-E. Hunsicker, marchand de grains et farine, Montréal, a passé de courtes vacances à Waterloo, Vt., E.-U.

Le Marché Bonsecours, Montréal, fut visité par M. Ricard et M. Belland, marchands des Trois-Rivières, la semaine dernière.

C. Kitz, Montréal, gérant de Robin Hood Milling Co., a passé ses vacances de Pâques à sa ville natale, Mitchell, Ont.

L'agence de Montréal et district pour Ralston Wheat Foods & Products a été confiée à H.-D. Marshall, commissionnaire, sous la direction de son gérant local, J.-L. Freeman.

C.-A. Laird, du personnel de la Dominion Cannery, est arrivé de Simcoe, Ont., pour passer quelque temps à Montréal et dans le district et y rencontrer ses amis du commerce d'épicerie.

C.-P. Plamondon, de Kearney Bros., marchands de thé, Montréal, en charge du territoire de Québec jusqu'à Gaspé, ont fait leur visite semi-annuelle aux bureaux-chefs.

MM. Alderman-Joseph Ward et T. Ward, de Joseph Ward Co., Montréal, se sont rendus la semaine passée à Cornwall, Ont., pour le règlement d'une importante question légale concernant une réclamation de \$10,000 pour le défaut d'exécution d'un contrat de conserves.

M. C.-B. Hart, Montréal, est de retour d'un voyage d'affaires à New York.

J.-A. Paulhus, de la D. Hatton Co., et secrétaire de la publicité pour l'Association des Pêcheries canadiennes a entretenu cette semaine, la Chambre de Commerce de Montréal de l'industrie du poisson.

M. Léopold L'Averdure, fils de G.-B. L'Averdure,

marchand de fruits et légumes, Marché Bonsecours, Montréal, doit se marier prochainement avec Mlle Kathleen Young.

M. W.-H. Halford, gérant pour Montréal et district de Furuya Nishimura Co., importateurs de thés du Japon est de retour d'un voyage d'affaires au Manitoba. Il se dit très satisfait des affaires dans cette région, car les commandes y ont été partout augmentées.

Nouvellement nommé pour représenter Chase and Sanborn de Montréal à Moose-Jaw et territoire adjacent pour la vente du café, M. H. Dorset, autrefois de Weyburn, Sask., est à parcourir son nouveau territoire. Il a passé ces jours-ci quelque temps à Montréal pour se familiariser avec la routine des bureaux-chefs.

M. J.-E. Hawkins, de D. Hatton Co. vient d'avoir la douleur de perdre son fils, reporté mort ou disparu sur les champs de bataille d'Europe. Nous lui adressons nos sincères regrets.

Par suite de la difficulté des routes maritimes de l'Atlantique, une consignation considérable de café commandé par une maison de Péetrograd, a été expédiée la semaine passée des entrepôts de Chase & Sanborn, en plus de 600 colis séparés, chacun conforme aux règlements de poids postaux, soit de 11 livres. La consignation traversera le Canada et fera route sur Péetrograd via Vancouver, et un port de l'autre côté du Pacifique, probablement Vladivostock. C'est là, vraisemblablement l'envoi le plus considérable d'un seul coup par colis postaux qui ait jamais été fait. Quelques colis de cacao accompagnaient cet envoi, expédiés par la Cowan Company à la même maison de Péetrograd.

Information nous est donnée qu'il a été voté lundi dernier un arrêté ministériel supprimant les droits sur le blé américain, qui entrera en franchise au Canada, comme le blé canadien pourra entrer sans droit, aux Etats-Unis, en vertu du régime douanier dit Underwood.

Le conseil municipal de Montréal a passé lundi dernier une mesure réglementant le poids du pain.

Celui-ci devra, à l'avenir, peser 1 livre, 1½ livre et 3 livres. Un excédent de deux onces ou moins, après la cuisson, ne constituera pas une infraction. On pourra cependant fabriquer et vendre du pain de fantaisie ne pesant pas plus de douze onces.

PARC ALGONQUIN

Sur les terres hautes d'Ontario, à 2,000 pieds au-dessus du niveau de la mer, dans une région de forêts, de lacs et de rivières couvrant plus de 2,000,000 d'arpents. Voyages en canot, abondance de campements et de pêche. Bons hôtels. L'auberge Highland "Highland Inn" ouvre le 7 mai. Ouvrages descriptifs gratuits sur demande adressée à M. J. Quinlan, gare Bonaventure, Montréal.

Le destructeur de mouches non vénéneux

Sans danger, Hygiénique, Sûr

Attrape 50,000,000,000 de mouches
chaque année

 **Tanglefoot** 

NOUVEAUX TARIFS DE FRET

Les augmentations de tarif affectant le mouvement des articles de nécessité de l'Est à l'Ouest sont sanctionnées par la Commission des chemins de fer.

La Commission des Chemins de fer à Ottawa a sanctionné les nouveaux tarifs soumis par les compagnies de chemin de fer augmentant les taux de transports par laes et voies ferrées depuis l'Est du Canada via les laes et voies ferrées jusqu'à Fort William et par conséquent aux régions de l'Ouest et applicables à partir du 23 avril. Ces augmentations furent combattues par les chambres de commerce de Montréal et de Toronto et par l'Association des Manufacturiers, mais la Commission les trouva justifiables par le fait que la voie ferrée depuis Montréal était en concurrence directe avec les mouvements fluviaux via le Saint-Laurent et les Grands Lacs.

La nouvelle cédule des tarifs de fret divise tout fret en différentes classes suivant sa nature et suivant qu'il consiste en un wagon complet ou en envoi partiel. La catégorie no 5 qui comprend les marchandises et cotons en wagons complets est celle dans laquelle les expéditeurs de l'Ouest sont le plus affectés.

La comparaison suivante des anciens et nouveaux tarifs de Montréal à Winnipeg, sur la base de 100 livres, montre comment les expéditeurs de l'Ouest se trouvent affectés: — Catégorie no 1, ancien tarif, \$1.35; nouveau, \$1.41; augmentation, 6c. Catégorie no 2, ancien tarif, \$1.15; nouveau tarif, \$1.18; augmentation, 3c. Catégorie no 3, ancien tarif, 94c; nouveau tarif, 97c; augmentation, 3c. Catégorie no 5, ancien tarif, 63c; nouveau tarif, 65c; augmentation, 2c. Catégorie no 6, ancien tarif, 57c; nouveau tarif, 58c; augmentation, 1c. L'augmentation pour les catégories de 7 à 10 est aussi de 1c.

Alors que les charges de fret totales jusqu'aux points plus à l'ouest sont différentes de celles jusqu'à Winnipeg, le montant d'augmentation des taux du fret sera le même qu'à Winnipeg.

Les taux sur les commodités suivantes des points de départ de l'Est jusqu'à la tête des laes, sont augmentés comme indiqué ci-dessous:

	Ancien tarif	Nouveau tarif
Corde à lier15½	.17
Quincaillerie19½	.22
Ciment12½	.15
Poil à mortier20	.30
Fournitures d'écurie25	.27

Les comparaisons ci-dessus montrent que les augmentations sont générales et affecteront le mouvement de presque tout le trafic de l'Est à l'Ouest du Canada via les laes et voies ferrées.

Un rapport de M. W. Sanford Evans, de Winnipeg, parlant récemment de la production de guerre dit que les pommes de terre perdues annuellement au Canada, si elles étaient vendues à 50 cents le boisseau paieraient l'intérêt des \$150,000,000 de l'emprunt de guerre, et que le blé perdu annuellement dans le Dominion si vendu à 75 cents le boisseau paierait l'intérêt sur les trois emprunts de guerre. Si la chose est vraie, ne devrions-nous pas faire un effort pour ménager nos ressources?

LES PERSPECTIVES DES PRIMEURS DE LEGUMES

Caroline du Sud. — Les indications nous apportent l'écho que la prochaine saison sera une des meilleures que les producteurs aient jamais eues. Un millier d'ares de choux ont été plantés, depuis les gelées et seront prêts pour la récolte vers le 15 mai.

Au moins 15,000 acres de pommes de terre ont été ensemencés, ce qui représente la plus grosse plantation faite depuis longtemps.

En estimant la récolte à 50 barils par acre, on peut escompter une belle production. Les plantations ont commencé le 10 février, de sorte qu'on s'attend à une production hâtive.

Les premiers envois se feront probablement vers le 10 mai.

Hastings, Floride. — On signale de bonnes perspectives de récoltes de pommes de terre et d'une qualité remarquable. Les premiers envois ne se feront guère avant le 20 avril. Les acheteurs sur place ont déjà offert \$5.00 le baril pour toute la récolte.

Georgie. — Presque toute la récolte de la partie nord de l'état a été endommagée en ce qui concerne les fruits de primeurs, surtout aux environs de Marshallville et Fort Valley. L'Unecda a été relativement peu atteinte. De toute façon, la récolte globale sera très petite.

Crystal Springs, Miss. — Les premiers envois de tomates commenceront probablement vers le 25 mai. Une température très favorable a permis de transplanter en pleine terre 30 pour cent des plants. La récolte semble devoir être de 25 à 30 pour cent plus importante que celle de l'an passé.

La récolte de choux est plus minime et sera plus tardive que d'ordinaire, rien ne pouvant être espéré avant le 1er mai.

Les pois croissent normalement, mais ont souffert de la gelée du 4 au 6 mars. Les fèves sont en bonne condition.

Les betteraves et carottes seront en quantité habituelle.

Les fraises dans le Mississippi et la Louisiane sont en splendide condition. La Louisiane a déjà commencé ses envois.

Alabama.—On rapporte de Foley, Summerdale, Laxlay et Bay Minette que la récolte de pommes de terre irlandaises est déficitaire. Les concombres qui sont des spécialités de ces régions seront en augmentation considérable sur l'an passé. Même chose pour les pommes de terre sucrées.

CENT NOUVEAUX MARCHANDS S'INSCRIVENT DANS L'ASSOCIATION EN UN JOUR

La succursale du bureau provincial de l'Association des Marchands-Détailants du Canada a donné récemment un grand banquet au Royal Alexandra. Il y avait 325 convives. Les plans d'une grosse campagne de recrutement des membres furent élaborés et dès le lendemain 100 nouveaux membres venaient grossir les rangs de l'association. M. J.-H. Curle, secrétaire de l'association pour le Manitoba exprima sa satisfaction des premiers résultats de cette campagne et ne cacha point ses espoirs très optimistes sur les résultats finaux. L'association a transporté ses bureaux, chambres 305-6, Bâtisse de la Banque de Québec, avenue Portage, à Winnipeg.

LES CAUSES DES FAILLITES PARMIS LES MARCHANDS CANADIENS EN 1916.

Le manque de capital en est la cause principale, représentant 38 pour 100 des faillites. — La guerre en a entraîné 30.1 pour 100. — L'incompétence, près de 14 pour 100. — L'année est relativement la meilleure depuis 1912.

Il est très réconfortant pour les Canadiens d'apprendre que le total des faillites au Canada, pour l'an passé, montrait une diminution de 32.5 pour 100 sur 1915 et de 38 pour 100 sur 1914. Une constatation encore plus encourageante pour nous et tout à fait inespérée est celle que l'année 1916 offre des chiffres meilleurs de 3 pour 100 sur 1913.

Demandons-nous, à présent, quelles sont les causes de faillite?

Bradstreet a fait un double groupement de ces causes, le premier groupement réunissant les fautes des marchands qui faillissent et le second les raisons indépendantes de leur volonté. Ces deux catégories sont divisées comme suit:

A.—Fautes qui entraînent la faillite.

L'incompétence,
L'inexpérience,
Le manque de capital,
Les crédits inconsidérés,
La spéculation (en dehors des affaires régulières),
La négligence des affaires (due à de mauvaises habitudes),
Les extravagances personnelles,
La disposition frauduleuse de propriété.

B.—Causes indépendantes de la volonté

Conditions spécifiques (désastre, guerre, inondations),
Faillites des autres (de débiteurs apparemment solvables),
Concurrence.

Le manque de capital, la cause principale au Canada

Entre le Canada et les Etats-Unis, il y a une curieuse différence au point de vue des causes des faillites. Pour le premier, le manque de capital est la cause principale des raisons personnelles, tandis que pour les Etats-Unis, l'incompétence vient en première ligne. Le manque de capital était cause, au Canada, de 38.8 pour 100 des faillites en 1916 contre 30.3 pour 100 en 1915; l'incompétence entrainait en ligne de compte pour 13.4 pour 100 l'an passé et pour 17.9 pour 100, en 1915. Aux

Etats-Unis, à l'incompétence étaient attribuable 33.2 pour 100 du total en 1916, et 29 pour 100 en 1915, tandis que le manque de capital ne se chiffrait qu'à 30.3 pour 100 en 1916 et 27.5 pour 100 en 1915.

Les conditions de guerre responsables pour 30 pour 100

Alors que le manque de capital était la cause prépondérante des faillites, au Canada, l'an passé, la guerre elle-même tenait la tête l'année précédente. Le manque de capital, en 1915, ne s'enregistrait que pour 30.3 pour 100, tandis que les "conditions spécifiques" s'élevaient à 35.9 pour 100. En 1916, ces dernières causes étaient tombées à 30.1 pour 100 contre 24.4 en 1914.

L'inexpérience qui suit de près l'incompétence était responsable pour 3.4 pour 100, en 1916, tandis que cette cause aux Etats-Unis se chiffrait à 6 pour 100. La fraude comptait pour 7.5 pour 100 au Canada et 6.6 pour 100 aux Etats-Unis. La concurrence n'est qu'une faible cause au Canada 2 pour 100 de 1-500, contre 4.2 pour 100 aux Etats-Unis. La négligence est cause de 1.9 pour 100 des faillites au Canada en 1916, contre 1.4 pour 100, en 1915 et 2.4 et 1.9 pour 100 respectivement aux Etats-Unis.

71 pour 100 pour les causes individuelles

En totalisant les causes de faillite, nous notons qu'au Canada, en 1916, les causes individuelles sont responsables pour 71 pour 100, contre 64.7 pour 100, en 1915 et 73.4 pour 100 en 1914.

95 pour cent avec un capital de moins de 5,000 dollars

Le manque de capital est la plaie du commerce au Canada. Des statistiques distinctes ne sont pas encore fournies pour le Canada, mais comme le fait remarquer le "Bradstreet", sur 18,268 faillites dans les deux pays, en 1916, 17,372, soit exactement 95 pour 100 des entreprises avaient un capital de \$5,000 ou moins.

Un si haut pourcentage est difficile à rencontrer dans les vingt-cinq dernières années.

Si l'on veut qu'un article se maintienne dans la mémoire du public, il faut qu'il soit annoncé constamment. Dépenser de l'argent pour de la publicité, c'est comme placer de l'argent à la banque d'épargne—on est toujours certain d'en retirer l'intérêt. Cessez de payer votre prime d'assurance, et la police cesse d'être en force—cessez d'annoncer et le public vous oublie. "Loin des yeux, loin du cœur" dit le dicton populaire. La pensée du public est constamment à la recherche d'idées nouvelles et ne s'intéresse qu'à ce qui est maintenant devant elle.

Résumé des faillites au Canada, à Terre-Neuve et Saint-Pierre et Miquelon.

Faillites dues à	Nombre		Actif		Passif	
	1916	1915	1916	1915	1916	1915
Incompétence	238	470	\$ 713,555	\$1,424,010	\$1,751,840	\$ 4065,450
Inexpérience	60	94	144,039	365,312	365,744	951,844
Manque de capital	689	796	2,368,147	4,575,240	6,146,253	10,145,325
Crédits inconsidérés	28	48	61,562	460,965	159,590	926,357
Faillites des autres	10	41	153,825	408,400	340,985	1,023,377
Extravagance	10	12	23,671	24,120	72,054	58,526
Négligence	34	37	134,273	86,085	258,870	221,551
Concurrence	3	4	12,014	3,300	16,412	7,075
Conditions spécifiques	533	942	1,694,281	5,739,550	3,652,750	11,212,850
Spéculation	35	32	842,778	752,520	2,162,716	1,581,008
Fraudes	132	150	232,543	515,190	819,961	2,187,138
Totaux	1,772	2,626	\$6,380,688	\$14,354,692	\$15,747,175	\$32,380,501

LA PUBLICITE EST UTILE AU CONSOMMATEUR

“Il est des morts qu'il faut qu'on tue”, c'est un adage non seulement littéraire ou politique, mais qui s'applique tout aussi bien à la publicité. En effet, “cette tard-venue” des affaires a joué des coudes pour arriver; elle y est fort bien parvenue puisque, à l'époque actuelle, elle est un facteur essentiel de la réussite. Mais cela n'a pas été sans déranger des situations acquises, sans heurter des esprits routiniers, et sans rester incomprise de la masse... et même de nombreux intéressés, qui l'emploient, mais comme à regret, et, précisément pour cela, n'en recueillent pas de profit.

Vous avez entendu comme nous les vieux clichés qui traînent à son sujet dans toutes les vieilles maisons: “Notre firme existe depuis soixante ans, elle est connue et n'a pas besoin de réclame”; “les frais de publicité grèvent lourdement le prix de revient de la marchandise”, etc., etc.

La réfutation est facile.

Il y a des gens encore assez ignorants au point de vue commerciale pour prétendre que la publicité augmente le prix de revient de la marchandise.

Témoin ce passage rapporté par un journal et qui tend à démontrer un principe d'une fausseté patente:

“La ménagère trouvera la vie moins chère, en s'entêtant à plus exiger certaines marques, à user de produits célébrés par la publicité, et par là même vendus plus cher, quoique de qualité parfois médiocre, mais qu'on perriste à exiger parce qu'on en a l'habitude.

A ce propos, citons ce fait: dans un dépôt alimentaire, une ménagère achète du macaroni:

— Je veux celui qui est en paquets bleus, de la marque X

Après elle, une autre cliente se fait peser des pâtes au détail et qu'on enveloppe dans un simple papier gris.

Et comme je questionne le marchand:

—Ce sont les mêmes macaronis, dit-il en riant. Je les reçois dans des caisses et c'est ici qu'on les met en paquets.

Voici donc le concept erroné d'un accroissement de prix dû à la publicité, et qu'il est facile de réfuter en en détaillant chaque phrase.

“En ne s'entêtant plus à exiger certaines marques”: croyez-vous les gens assez stupides pour s'entêter à exiger une marque, s'ils n'ont pas de bonnes raisons de le faire, à commencer par la satisfaction que leur a procurée antérieurement cette marque?

Croyez-vous aussi qu'on “use” de produits célébrés par la publicité uniquement parce que la publicité les a célébrés? Nous ne croyons pas le public, même considéré dans son ensemble, mouton de Panurge à ce point. Précisons: nous parlons d'usage et non d'essai.

Le texte affirme ensuite que, du fait que les produits sont célébrés par la publicité, ils sont par là même vendus plus cher. Halte-là! voici où commence le sophisme! — Pouvons-nous établir comme postulat que la publicité ayant pour but de faire vendre une marchandise, plus on en fait, plus on la fait mieux, plus on vend de cette marchandise? — Or, plus on vend de marchandise (c'est-à-dire plus vastes en sont les débouchés), plus importants également sont les achats de matières premières qu'on peut faire pour fabriquer cette marchandise “pour laquelle on a, par la publicité, une vente assurée”.

Il est, pensons-nous, universellement admis que plus on achète une grande quantité de marchandises, plus on peut l'acheter à bon marché, et plus les autres frais: transport, manutention, fabrication, emballage, etc., etc., se trouvent réduits, puisque répartis sur une masse importante. C'est l'application de la théorie généralement acceptée de nos jours, des avantages de la production en masse, de la fabrication en série. Pour cette marchandise, qui revient au producteur bien meilleur marché, les frais de publicité rentrent aux-mêmes dans les frais généraux accessoires, et se trouvent également répartis sur l'ensemble de la production. Le supplément de frais dont la réclame grève chaque article pris isolément, est donc minuscule, quel qu'il soit, si elle est rationnellement répartie.

La publicité ne fait pas vendre plus cher, au contraire. Par l'assurance qu'elle donne de plus amples débouchés, elle abaisse les prix de revient, les prix de vente, et pour le consommateur, les prix d'achat. En outre, une maison qui fabrique beaucoup, si elle ne veut pas immobiliser des stocks de marchandises, et du même coup, des capitaux importants, est obligée de vendre beaucoup, et pour arriver à ce résultat, de lutter à coup de réductions de prix avec la concurrence. **FINALEMENT, C'EST LE PUBLIC QUI BENEFICIE DE CETTE SITUATION.**

“Les produits célébrés par la publicité seraient vendus plus cher, quoique de qualité parfois médiocre”, encore une erreur! A-t-on vu une marque vendant des produits “chers et médiocres” tenir longtemps le coup? Au bout de peu de temps, une semblable marque serait éliminée et n'existerait plus. D'abord, parce que toute la publicité qu'elle pourrait faire ne déciderait pas ceux qui en auraient fait un essai, à lui continuer leur fidélité, si cet essai avait été désastreux. En outre, la concurrence aurait beau jeu, et les détaillants eux-mêmes, ne voulant pas subir de reproches, ne passeraient plus de commandes à une marque assez peu consciencieuse pour promettre monts et merveilles, sans rien tenir.

Au contraire, “une publicité suivie est une preuve de sérieux” de la part de la maison qui la fait; “c'est une garantie”, la marque constituant une sorte de signature, de pavillon, qui couvre la marchandise.

La marque est non seulement une garantie de loyauté commerciale, mais c'est une garantie de stabilité qualitative. **LA MARQUE ASSURE DONC AU CONSOMMATEUR LE MAXIMUM DE GARANTIES**; il a donc raison de persister à l'exiger, puisqu'il en est d'habitude satisfait. Tandis qu'une marchandise anonyme, ne laisse contre elle aucun recours effectif. Le détaillant s'excuse, se lamente et votre argent est perdu!

LE NOM DU MARCHAND

Il n'y a pas de raison pour que le nom du marchand ne figure pas sur les boîtes de produits vendus au détail. Bien au contraire, ce nom est la meilleure garantie du public et nul autre nom ne saurait mieux mériter la confiance du consommateur et en même temps annoncer le produit du manufacturier ou du producteur.

DANS LA PROVINCE

BUREAUX D'ENREGISTREMENT.

HEBERVILLE

- Quittance, Alf. Monger à G. Lefebvre.
 Vente, T. et L. Villeneuve à T. et E. Villeneuve.
 — Delphis Gaudreault à Henri Bouchard.
 — Arthur Tremblay à Benjamin Bolvin.
 — Delphis Gaudreault à Joseph Larouche.
 — Chs. Tremblay à David Tremblay.
 Echange, Jean Boily et Adélarde Renaud.
 Contrat de Mariage, Vilmont Gagnon à Marie-Emma Bouchard.
 Vente, Louis Collard à Wilfrid Fortin.
 — Jos. Tremblay esqté à Mme Amédée Tremblay.
 — Georges Doré à Philippe Potvin.
 — Alfred Turcotte à Geo. Turcotte.
 Transport, Arthur Tremblay à Armand Simard.
 Vente, J.-Raoul Desblens à Alphonse Blouin.
 — Ernest Gagnon à Victor Lévesque.
 Quittance, Simon Côté à Joseph Côté.
 — Percepteur du Revenu Div. No 1 à succession Nap. Martel.
 — Percepteur du Revenu Div. No 1 à succession Mme Délima Bergeron.
 — Percepteur du Revenu Div. No 1 à succession Mme Hélène Fortin.
 — Percepteur du Revenu Div. No 1 à succession Jos. Lessard, Sr.
 Vente, Gédéon Verreault à Mme Ménéalque Tremblay.
 Testament et déclaration de décès, Ménéalque Tremblay.
 Rectification Pitre Gaudreault.
 Transport, Hubert Potvin à J.-E. Cloutier.
 Vente, Johnny Hervey à David Jauvin.

LEVIS

- Vente, Mlle Jean Cantin à J.-B. Bélanger, Saint-Romuald.
 — Alphonse Demers à Joseph Larose, Saint-Jean.
 — Edouard Bouffard à Antoine Proulx, Saint-Lambert.
 — Ulys Thibault à Edmond Carrier, Saint-Lambert.
 — Mme Etienne Dussault à Mme J.-F. Demers, Lévis.

- Chs. Bégin à Hilaire Allen, Saint-Henri.
 Rév. H. Bernier à Sylvio Guénard, Blenville.
 Donation, Augustin Couture à Arthur Couture, Saint-Etienne.
 — Edouard Gagné à Wilfrid Gagné, Saint-Jean.
 — Alex Côté à Mme Alcide Côté, Saint-Télesphore.
 — Joseph Larose à Pierre Larose, Saint-Henri.
 Obligation, Louis Brochu à Mlle Prudentienne Roy, Blenville.
 — Edmond Carrier à J.-A. Laliberté, Saint-David.
 — Alm. Barars à Mme A. Ladrière, Lauzon.
 — A. Bargoné à Alm. Létourneau, Saint-Joseph.

L'ISLET

- Tutelle, Maria Castonguay à Noël Caron et al. Sainte-Louise.
 Cession, Michel Cloutier à Eusèbe Vachon, Saint-Eugène.
 Vente, Ernest Saint-Pierre à Israël Morency, Sainte-Perpétue.
 — Gilbert Bolduc à Prudent Pellerin, Sainte-Perpétue.
 — Maxime Fortin à Hector Camiré, Sainte-Perpétue.
 Quittance, William Pouliot à Gilbert Bolduc, Sainte-Perpétue.
 Rétrocession, Alfred Moreau à Joseph Moreau, Saint-Pamphile.
 Vente, Jos. Moreau à Agilas Moreau, Saint-Pamphile.
 Quittance, Consell comté L'Islet à Hon. Jos.-Ed. Caron, Sainte-Louise.
 Vente, Oscar Jean à Jos. Saint-Pierre, Saint-Aubert.
 Rétrocession, Amable Duval à Magloire Caron, Sainte-Perpétue.
 Réméré, Magloire Caron à Louis Duval, Sainte-Perpétue.
 Promesse de Vente, Alfred Cloutier à Augure Fortin, Saint-Eugène.
 Quittance, Jean Lamarre à Désiré Gamache, L'Islet.
 — Arthur Bérubé à Louis Dubé, Saint-Roch.
 Obligation, Alph. Dechênes à Joseph Deroy, L'Islet.
 Testament, Marie Fournier à Eugène Normand, Saint-Eugène.
 Déclaration, Marie Fournier à Eugène Normand, Saint-Eugène.
 Vente, William Fortin à Jos. Caron, Saint-Cyrille.
 — Jos. Journeau à Frs. Fournier, L'Islet.
 — Ignace Journeau à Fénélon Journeau, Saint-Marcel.
 — Eugène Caron et al à Pierre Thibault, L'Islet.
 — Jos. Chouinard à Wilfrid Chouinard, Sainte-Perpétue.
 — Jos. Chouinard à Joseph Morneau, Sainte-Perpétue.

(A suivre page 28)

VENTES PAR HUISSIER

NOTA.—Dans la liste ci-dessous les noms qui viennent en premier lieu sont ceux des demandeurs, les suivants ceux des défendeurs; le jour, l'heure et le lieu de la vente sont mentionnés ensuite et le nom de l'huissier arrive en dernier lieu.

- F. Witzling, G.-B. Lafleur, 21 avril, 10 a.m., 1757 Mance, Desroches.
 Alex. Desmareau, Geo. Paris, 21 avril, midi, 273 Beaudry, Beauchamp.
 A. Maillet, Andrew Thomson, 21 avril, 10 a.m., 185 Laurier, Lauzon.
 Thos. Davidson Mfg. Co., Ltd, M. Robertson, 21 avril, 233 Saint-Jacques, Marson.
 J.-R. Dougall, Geo. A. Gray, 21 avril, 179 ruelle Fortification, Marson.
 L. Lehouillier, Z. Malo, 21 avril, 10 a.m., 416 Saint-Denis, Bachand.
 N. Garceau, J.-A. Beaulieu, 21 avril, 10 a.m., 1387 Bordeau, Bachand.
 S. Lirner, F. Marcus, 21 avril, 11 a.m., 694 Henri-Julien, Bachand.
 B.B.B. Co. of Cen. Ltd, Hyman Ashif, 21 avril, 2 p.m., 1045 Notre-Dame O., Marson.
 L. Cohen et al, R. Granito, 23 avril, 10 a.m., 2424 Drolet, Aubin.
 R. Ness & Co., Geo. Pew, 23 avril, 10 a.m., 1732 Delorimier, Brouillet.
 C. Girouard, Cuthbert Jackson, 21 avril, 2 p.m., 215 4e avenue, Maison-neuve, Normandin.
 C.-R. Cornell, Radio Electric Co. of Can., 21 avril, 10 a.m., 46A Chenneville, Robillard.
 John-R. Dougall, George A. Gray, 21 avril, 10 a.m., 179 Fortification, Marson.
 Thos. Davidson, W. Robertson & A.-S. Robertson, T.-S., 21 avril, 10 a.m., 233 Saint-Jacques, Marson.
 Equitable Fire Ins. Co., Georges Léger, 21 avril, 10 a.m., 49 Blenville, Racette.
 Rodolphe Bédard, R. Brosseau et al, 24 avril, midi, Domicile d'Alf. Hétu, 737 Champlain, Coutu.
 Rodolphe Bédard, J.-E. Lamy, 24 avril, 10 a.m., 427 Adam, Maisonneuve, Coutu.
 Magloire Duplessis, Henri Duplessis, 24 avril, 10 a.m., 1093 Boulevard Rosemont, Normandin.
 J. Berkson, Eva Berenuick, 23 avril, 10 a.m., 202 William, Steinman.
 J.-B. Baillargeon, Veuve Henri Archambeault, 23 avril, 10 a.m., 329 Ontario Est, Desroches.

(A suivre page 29)

Le Marché de l'Alimentation

LE MARCHÉ DU GRAIN DE MONTREAL

Comme bien l'on pense, l'annonce de l'admission en franchise du blé américain en Canada a causé une forte dépression sur le marché. C'est ainsi que mardi le marché de Winnipeg cotait en ouverture le blé à \$2.34 et en fermeture à \$2.28, tandis que Chicago cotait \$2.24. Cependant après ce premier choc, les prix se ressaisirent et reprirent le chemin de la hausse. Mercredi, la demande était bonne, tant de la part des acheteurs locaux qu'étrangers et de grosses affaires furent faites, contribuant à maintenir l'activité du marché. La réaction pour le blé d'alimentation du Manitoba fut de 7c à 10c dans la journée de mercredi et les ventes se firent sur la base de \$1.40 à \$1.45 le boisseau ex-voie. Le blé-d'Inde américain jaune no 3 se vendit 3c de plus que mardi, à \$1.53 et \$1.55 le boisseau, ex-magasin. Par suite de l'avance de 1c à 1½c le boisseau pour l'avoine sur le marché d'option de Winnipeg, les prix sur place furent marqués, mercredi, d'une hausse de 1c par boisseau, avec des ventes de lots de chars d'avoine Ouest-Canadien No 2, à 81c, d'avoine Ouest-Canadien, No 3, à 79c, d'extra d'alimentation No 1, à 77c, le boisseau, ex-magasin. Il n'y eut pas de changement dans les prix pour l'orge d'alimentation du Manitoba qui se vendit \$1.11 le boisseau, ex-magasin.

LE MARCHÉ LOCAL DE LA FARINE

Le relèvement de la situation du blé dans le cours de la journée de mercredi et le fait que les prix sur le marché de Winnipeg pour les options sur ancienne récolte marquaient une avance de 7c à 8½c le boisseau et que les ventes étaient faites à un niveau jamais atteint dans les annales de l'échange, soit \$2.36¼ pour mai et \$2.28½ pour juillet, un sentiment nettement raffermi se développait sur le marché local de la farine et les prix pour la farine de blé d'hiver marquaient une hausse de

70c à 80c et pour la farine de blé de printemps, de 40c.

Il y eut une grosse amélioration de la demande pour farine de blé de printemps spécialement pour le compte de l'exportation, et de grosses affaires furent faites en conséquence.

Les cotations de mercredi étaient comme suit :

Premières patentes	\$12.20
Secondes patentes	\$11.70
Fortes à boulangers	\$11.50

le baril, en sacs

Il y eut aussi une augmentation de la demande pour farine de blé d'hiver et des ventes furent faites en patentes à 90 pour 100, de \$10.80 à \$11.00 le baril en bois et de \$5.25 à \$5.35 le sac.

ISSUS DE BLE ET AVOINE ROULEE

La caractéristique du marché d'issus de blé était une demande active de la part des acheteurs américains, pour toutes les lignes et comme les prix étaient à la convenance des meuniers, un très gros volume d'affaires fut enregistré. Ce sentiment, de pair avec la forte position du blé et de la farine, créèrent une grande fermeté sur le marché et les prix en fermeture mercredi étaient en hausse de \$2.00 la tonne, avec le son coté de \$40 à \$42.00; le grue, de \$43 à \$44, les middlings, de \$45 à \$47, la moulée pure, de \$52 à \$54, et la moulée mélangée, de \$49 à \$50 la tonne, sacs compris.

Il n'y eut pas de nouveaux changements dans les conditions du marché pour avoines roulées, mais le ton du marché était ferme à la récente hausse notée, et des ventes de qualités courantes se firent de \$4.00 à \$4.25 le sac de 90 livres.

LE FOIN PRESSE

Il n'y a pas d'amélioration dans la demande pour le foin pressé et le marché, en conséquence, demeure calme encore que le ton soit ferme par le fait que les approvisionnements ne sont pas excessifs. Le foin No 2 se vend à \$13.50; le foin No 3 de \$12 à \$12.50; et le foin mélangé de trèfle de \$11.00 à \$11.50 la tonne, ex-voie.

LE MARCHÉ A PROVISION

Depuis le début de la semaine, il y a eu quelques fluctuations sur le marché à provision. D'abord une hausse très sensible, puis un tassement des prix qui cependant porta les cotations à des taux plus élevés que ceux de la semaine dernière. Mardi, sur le marché de Toronto, les ventes de porc vivant se faisaient de \$16.70 à \$16.75 les 100 livres, pesées hors chars, mais ce fait n'a pas encore eu son influence sur les conditions du marché de Montréal puisque les prix s'y maintenaient mercredi sous l'aiguillon d'une bonne demande et les ventes de lots de choix se faisaient de \$17.00 à \$17.25, les 100 livres, pesées hors chars.

La demande pour le porc apprêté était quelque peu limitée par suite de l'adoucissement de la température, et les ventes se faisaient particulièrement en petits lots pour rencontrer la demande immédiate. Le ton du marché était ferme avec des ventes d'animaux fraîchement tués des abattoirs, de \$23.50 à \$24.00, les 100 livres.

Les conditions du marché pour toutes les lignes de viandes fumées et séchées, étaient pratiquement les mêmes, les prix se maintenant fermes avec une augmentation appréciable de la demande pour besoins immédiats due au fait que les acheteurs, dans la plupart des cas avaient liquidé leur surplus de stock de Pâques. Les ventes se firent en jambons de 8 livres, de 27c à 28c la livre, en jambons de 12 à 14 livres, de 26c à 27c, et en jambons de poids lourds et moyens de 25c à 26c, tandis que le bacon de choix Windsor se vendait à 31c, le bacon Windsor désossé à 33c et le bacon pour breakfast, à 28c la livre.

LE SAINDOUX

Un sentiment plus ferme a prévalu sur le marché pour le saindoux, par suite de la demande importante et de bonnes affaires

furent faites avec des ventes aux prix suivants:

Saindoux pur, en seaux de 20 livres, en bois, la livre, 25c.

Saindoux pur, en seaux de 20 livres, en ferblanc, la livre, 24½c

Saindoux composé, en seaux de 20 livres, en bois, la livre, 24c.

Saindoux composé en seaux de 20 livres, en ferblanc, la livre, 23½c.

LES PRODUITS DE LA CAMPAGNE

Les oeufs

Un sentiment plus faible caractérisait la situation locale des oeufs cette semaine et les prix enregistrèrent une baisse de 4c par douzaine, ce qui est attribué à l'augmentation des approvisionnements et à la demande quelque peu limitée due au fait que les marchands-détaillants dans la plupart des cas étaient approvisionnés pour la semaine. Il en est résulté une accumulation de stock et un ralentissement d'affaires, tandis que le prix pour oeufs fraîchement pondus tombait à 36c la douzaine.

Le Miel

Le ton du marché pour le miel demeure ferme avec une bonne demande; les approvisionnements sont amplement suffisants pour répondre aux besoins immédiats et les ventes se font aux prix suivants:

Miel blanc, en gâteaux	0.14¾	0.15
Miel brun en gâteau.	0.11¾	0.12
Blanc extrait	0.12	0.12½
Brun extrait	0.10½	0.11
Miel de sarrasin	0.09	0.10

LES PRODUITS D'ÉRABLE

D'après les rapports venus de toutes les régions, il appert que la production des articles d'érable sera plus petite cette année que d'ordinaire, par suite de l'épaisseur de neige sur les terres élevées et la prolongation inaccoutumée de la température froide. Il s'ensuit que le ton du marché est plus ferme, avec des prix tendant à un niveau plus élevé.

Nous cotons les prix suivants:
Pur sirop d'érable, boîte de 8 livres, \$1.05 à \$1.10.

Pur sirop d'érable, boîte de 10 livres, \$1.15 à \$1.25.

Pur sirop d'érable, boîte de 13 livres, \$1.40 à \$1.60.

Sucre pur d'érable, la livre, 14c à 16c.

LES FEVES

Il y a eu augmentation sur les fèves, cette semaine la demande continuant à être excellente et les offres étant quelque peu limitées. Il y a eu des ventes de fèves Rangoon faites de \$7.00 à \$7.50, et des fèves "oeil jaune", à \$7.50 le boisseau.

Nous cotons les prix suivants:
Fèves canadiennes triées à la main, en lots de char, \$7.75 à \$8.00.

Fèves 3 livres triées à la main, en lots de char, \$7.25 à \$7.50.

Fèves 5 livres, triées, en lots de char, \$6.75 à \$7.00.

Fèves 6 à 7 livres, triées à la main en lots de char, \$6.25 à \$6.50.

LES POMMES DE TERRE

Un sentiment très ferme prévaut sur le marché pour les pommes de terre du fait des faibles approvisionnements signalés de l'intérieur et de la bonne demande des acheteurs locaux et étrangers. Les affaires dans le gros furent actives avec les ventes de pommes de terre blanches de choix de Québec à \$3.50 et de pommes de terre rouges à \$3.25 le sac de 80 livres, ex-magasin.

LE COMMERCE DES PRODUITS LAITIERS

Le marché du beurre présente une fermeté très nette pour le meilleur beurre de crèmerie, du fait que les approvisionnements sont quelque peu limités et que la demande est très forte. D'un autre côté, le ton du marché est plus faible pour les qualités moins bonnes, car les offres sont en excès des demandes.

Nous cotons les prix comme suit:

Beurre de crèmerie, supérieur, lait nouveau, 42½c à 43c.

Beurre de crèmerie, fin, lait nouveau, 41¾c à 42c.

Beurre supérieur "held", de crèmerie, 42c à 42½c.

Beurre supérieur "held", de crèmerie, 40½c à 41½c.

Beurre de crèmerie fait en hiver, 38c à 40c.

Beurre de ferme supérieur, 35c à 36c.

Beurre de ferme, fin, 33c à 34c.

Beurre de ferme du Manitoba, 32c à 33c.

Il semble y avoir une bonne demande sur place pour le fromage et des ventes de canadien blanc ont été faites de 24c à 24½c et en coloré, de 24½c la livre.

LES FRUITS ET LEGUMES

Nous cotons les prix suivants:

Oranges Navel de Californie

Marque "Sunkist", grosseurs 96, 126, 150, 176, 200, 216 et 250,	3.50
Autres marques, mêmes grosseurs	3.25

Grape Fruit

"Gray Brand", grosseurs 36 et 46	5.50
"Gray Brand", grosseurs 54 et 64	6.00
Jamaïque, grosseurs 54, 64, 80 et 96	3.50
Porto-Rico, grosseurs 64, 80 et 96	4.00

Citrons

De Californie, extra, la boîte 4.25

Poires

California Easter Beurre, la boîte 5.00

Bananes

Port Limon Jumbos, par régime, 2.75 à 3.50

Oignons

Espagnols, en grandes caisses de 150 livres, la caisse 9.00
Oignons rouges, sac de 75 livres, le sac 7.00

Légumes

Tomates de Floride, six paniers à la claie 6.00 à 6.50
Céleri, bottes de 12 têtes 1.50
Asperges, bottes 1 douzaine à la claie 7.00
Fraises, la boîte 0.40
Champignons, par panier de 4 livres 2.75
Oignons de printemps, la douzaine de bottes 1.75

Noix

Noix écalées, la livre 0.42
Amandes écalées, boîte de 28 livres, la livre 0.38
Peanuts Bon Tons, la livre 0.14½

LA BANQUE MOLSONS

Incorporée en 1855

Capital Versé - - \$4,000,000

Réserve - - - - \$4,800,000

Siège Social, Montréal

98 Succursales dans tout le Canada

LA BANQUE NATIONALE

FONDÉE EN 1869

Capital autorisé \$5,000,000
Capital versé 2,000,000
Réserves 1,954,843

Notre service de billets circulaires pour les voyageurs "Travellers Cheques" a donné satisfaction à tous nos clients; nous invitons le public à se prévaloir des avantages que nous offrons.

Notre bureau de Paris,
14 RUE AUBER,

est très propice aux voyageurs canadiens qui visitent l'Europe.

Nous effectuons les virements de fonds, les remboursements, les encaissements, les crédits commerciaux en Europe, aux Etats-Unis et au Canada aux plus bas taux.

Nova Scotia Steel & Coal Co., LIMITED

MANUFACTURIERS

ACIER en BARRES MARCHAND, MACHINERIE à ROUES, TRANSMISSIONS en ACIER COMPRISE POLI, TOLES D'ACIER jusqu'à 48 pcs de large. RAILS en "T" de 12, 16, 28 et 40 lbs à la verge. ECLISSES, ESSIEUX DE CHARS DE CHEMINS DE FER.

GROSSES PIÈCES DE FORGE, UNE SPÉCIALITÉ

Mines de Fer, Wabana, Terrebonne.—Mines Haut Fourneaux, Fours à Réverbère à Sydney Mines, N.-E.—Laminaires, Forges et Ateliers de Finissage à New Glasgow. (N.-E.)

Bureau principal: New Glasgow (N.-E.)

**SAVOIR FAIRE SES ACHATS EST UN
GROS AGENT DE SUCCÈS
DANS LE COMMERCE.**

En consultant les annonces qui figurent dans le "PRIX COURANT" vous obtenez les adresses des meilleurs maisons où vous approvisionner au mieux de vos intérêts.

BANQUE PROVINCIALE DU CANADA

CAPITAL AUTORISÉ \$2,000,000
CAPITAL VERSÉ ET RÉSERVE (au 31 déc. 1916) 1,700,000
82 Succursales dans les Provinces du Québec, de l'Ontario et du Nouveau Brunswick.

CONSEIL D'ADMINISTRATION:

Président: M. H. LAPORTE, de la maison Laporte Martin, limitée, administrateur du Crédit foncier franco-canadien.

Vice-Président: W-F. CARSLY, capitaliste.

Vice-Président: TANCREDE BIENVENU, administrateur Lake of the Woods Milling Co., limited.

M. G-M BOSWORTH, vice-président "Canadian Pacific Railway Co."

L'Hon. ALPHONSE RACINE, conseiller législatif, président de la maison de gros Alphonse Racine limitée.

M. L-J-O BEAUCHEMIN, de la Librairie Beauchemin limitée.

M. M. CHEVALIER, directeur général Crédit foncier franco-canadien.

BUREAU DE CONTROLE
(Commissaires-censeurs)

Président: l'hon. sir ALEXANDRE LACOSTE, C.R., ex-juge en chef de la cour du banc du roi.

Vice-Président: Docteur E-P LACHAPPELLE, administrateur du Crédit foncier franco-canadien.

L'HON. N. PERODEAU, N. P., Ministre sans portefeuille dans le gouvernement de Québec.

BUREAU-CHEF

Directeur-général, M. TANCREDE BIENVENU.

Secrétaire, M. J.-A TURCOT

Inspecteur en Chef,

Chef Département de Crédit,

M.-M. LAROSE,

M. C.-A. ROY

Inspecteur,

M. ALEX. BOYER

BANQUE D'HOCHELAGA

Fondée en 1874.

Capital versé - - - \$ 4,000,000
Fonds de Réserve - - - 3,700,000
Total de l'actif - - - 39,000,000

DIRECTEURS :

Messieurs J.-A. Vaillancourt, président;
l'hon. F.-L. Béique, vice-président;
A. Turcotte, E.-H. Lemay, l'hon. J.-M. Wilson, A.-A. Larocque et A.-W. Bonner.

Beaudry Leman, gérant général.
Yvon Lamarre, inspecteur.

SIEGE SOCIAL: MONTREAL (112 rue St-Jacques)

Bureau Principal: 95 rue St-Jacques
F.-G. Leduc, gérant; P.-A. Lavallée, gérant adjoint.

164 Succursales et Agences au Canada
32 Bureaux de Quartiers.

Tout dépôt D'UN DOLLAR ou plus ouvre un compte à la Banque sur lequel est payé deux fois par année un intérêt au taux de 3% l'an.

La Banque émet des LETTRES DE CREDIT CIRCULAIRES et MANDATS pour les voyageurs, ouvre des CREDITS COMMERCIAUX, achète des traites sur les pays étrangers, vend des chèques et fait des PAIEMENTS TELEGRAPHIQUES sur les principales villes du monde; prend un soin spécial des encaissements qui lui sont confiés, et fait remise promptement au plus bas taux de change.

FINANCES

LA NOTE AMERICAINE

Deuxième année.

Le 18 avril 1917.

A l'idée qu'ils auront à supporter une part des frais de guerre, les riches s'indignent car ils l'estiment un peu lourde, alors que le peuple, avec enthousiasme, offre de verser son sang. Aux uns on demande un peu de leur surplus, aux autres, la vie qui est leur seul bien. Il y a là un contraste qui n'est pas à l'avantage moral de ces chefs d'industrie dont la puissance est passée en légende. Et c'est à leur colère qu'est en somme attribuable le marasme qui règne en Bourse.

Le marché reste sous la menace déprimante de la loi de finance que le Congrès discute. Toutes les valeurs sont affaiblies et la pression semble porter plus particulièrement sur les moteurs. La raison en est que l'assiette de l'impôt va porter surtout sur les riches, c'est-à-dire sur le revenu et les articles de luxe. Or l'automobile est par définition un article de luxe et si le riche est atteint, pour restreindre sa dépense, il en achètera moins. L'automobile se trouverait donc sous le coup d'une menace à la fois directe et indirecte.

On considère improbable un relèvement du dividende du United States Steel, sous la menace de l'impôt dont l'effet sera peut-être rétroactif. C'est à cette déception qu'on doit ramener la lourdeur des aciers et l'indifférence de la clientèle.

Spéculativement le marché manque d'intérêt et à moins d'une rapide passation de la loi de finance, on ne voit guère de changement probable. Il n'en demeure pas moins que la situation est bonne à la base et les perspectives encourageantes. Sur recul il semble qu'on ne saurait mal faire en s'engageant à la hausse, surtout si on a le temps et les moyens d'attendre.

BRYANT, DUNN & CO.

LES OBLIGATIONS MUNICIPALES

Le "Monetary Times" annonce que les ventes d'obligations municipales, au Canada et aux Etats-Unis, durant le mois de mars ont été de \$276,543 comparative-ment à \$548,874 en février et \$2,027,741 en période correspondante de 1916.

Voici un état des ventes faites en mars 1917; nous y ajoutons celles du même mois de 1916.

	1917	1916
Canada	\$229,013	\$2,027,741
Etats-Unis	47,440	595,000
	<hr/>	<hr/>
	\$276,453	\$2,622,741

Les courtiers en obligations municipales ont fait peu de transactions en mars à cause de la souscription à l'emprunt de guerre canadien. Ils ont cependant participé à cette émission, comme acheteurs, pour la somme de \$3,098,500. Le total des obligations municipales achetées a été le moins considérable depuis plusieurs mois.

Les opérations du rachat des obligations de la ville de Montréal dont le total atteindra \$33,000,000 ainsi que celles de Toronto dont les anciennes émissions a-

racheter se chiffrent à \$32,000,000 se continuent avec succès. D'après un estimé du "Monetary Times", jusqu'à décembre 1916, il a été racheté de cette manière pour \$50,000,000 d'obligations depuis le commencement de la guerre.

M. J.-A. PAULHUS A LA CHAMBRE DE COMMERCE

L'intéressant conférencier fait l'historique des pêcheries canadiennes depuis Cartier à nos jours.

Mercredi après-midi, devant une nombreuse réunion dans les salles de la Chambre de Commerce, M. J.-A. Paulhus a fait une très intéressante causerie sur les pêcheries canadiennes et leur importance au point de vue économique. Son travail très documenté a été vigoureusement applaudi par les personnes présentes et le président de l'assemblée, M. J.-E.-C. Daoust en a félicité l'auteur, lui demandant de continuer ses recherches et ses études sur un sujet qui doit intéresser tous ceux qui ont à cœur l'avenir économique du pays.

M. Paulhus débute en faisant l'historique de la pêche surtout au Canada. Environ 500 ans avant la découverte du Canada, des pêcheurs européens avaient rencontré en venant jusque dans nos lacs des poissons inconnus du Nord. En 1497, en effet, Jean Cabot fut fort surpris de constater que Terre-Neuve était habitée par des pêcheurs basques et biscayens et les documents historiques nous apprennent que les norvégiens connaissaient les banes de morues du Labrador de Terre-Neuve, et la Nouvelle-Ecosse et même de la Nouvelle-Angleterre.

La première fois que Jacques-Cartier traversa au Canada il vit cinq navires chargés de poissons qui retournaient vers le vieux continent, d'où nous devons conclure que les véritables découvreurs du Canada sont les pêcheurs biscayens, islandais, norvégiens.

La première nomenclature qui ait été faite des poissons du Canada est celle parue dans une histoire du Canada publiée en 1636 à Paris par un frère Récollet.

En 1667 le seul poisson qui avait une valeur sur le marché du pays, était l'anguille qui se vendait un farthing, c'est-à-dire un demi-sou le cent.

M. Paulhus fait ensuite l'histoire des concessions de pêche au pays.

Ce n'est qu'après l'établissement des frères Robin à Paspébiac, quelque temps après la conquête, que les pêcheries prirent de l'importance.

En 1867 la statistique estime la valeur des pêcheries à \$3,000,000.

Elles auraient dû augmenter de façon à ce que cinquante ans plus tard leur valeur soit de \$50,000,000. L'an dernier elles n'atteignaient que \$44,000,000, soit la valeur de l'industrie laitière.

Et cependant nos pêcheries sont les plus belles et les plus vastes de l'univers. Nous avons 5,500 milles de côtes du côté de l'Atlantique, 7,000 milles dans le Pacifique. Nos lacs et nos rivières ont 80,000 milles carrés de superficie.

Les Prévoyants du Canada

Assurance fonds de pension

Capital autorisé \$500,000
Actif du fonds de pension,
le 30 décembre 1916 \$1,006,931.34

ACHETEZ DES PARTS DES PREVOYANTS DU CANADA

Parce que c'est un placement sans pareil;

Parce que c'est avec la plus petite prime, la plus grosse rente;

Parce que c'est la seule Compagnie à "Fonds Social" faisant une spécialité de fonds de pension.

TOTAL de l'actif du fonds de pension seulement . . . \$1,006,931.34

ANTONI LESAGE, gérant général.

BUREAU PRINCIPAL:

Edifice "DOMINION" 126 rue
S.-Pierre, Québec.

BUREAU A MONTREAL

Edifice "La PATRIE";
X. LESAGE, gérant.

A Propos de la "Canada Life"

Les agents de la "Canada Life" ont fait en 1915 pour \$1,000,000 de plus d'affaires en Canada que l'année précédente.

La "Canada Life" a payé aux porteurs de polices, en 1915, \$7,822,201, soit plus de \$2,000,000 de plus que les paiements pour les mêmes fins de n'importe quelle année précédente et les dividendes des porteurs de polices ont absorbé la majeure partie de cette somme.

Le revenu de la "Canada Life", en 1915, a été de \$9,333,632.19, soit le plus élevé dans les annales de la compagnie.

L'excédent gagné s'est élevé à \$1,480,866.

Le total des dividendes payés aux porteurs de polices, en 1915, a été de plus de \$2,800,000.

HERBERT C. COX

Président et gérant général.

NOUVEAUX RECORDS

Les records obtenus pendant l'année dernière affirment de nouveau la position de la Sun Life of Canada comme la plus grande compagnie d'assurance sur la vie du Dominion.

Ses méthodes d'affaires loyales et progressives l'ont placée au premier rang pour les Nouvelles Affaires, le chiffre total des polices en vigueur, l'actif, les surplus de recettes, le surplus net, le revenu total, le revenu provenant des primes et les paiements aux assurés, chaque année.

COMPAGNIE D'ASSURANCE
SUN LIFE OF CANADA
SIEGE SOCIAL - MONTREAL

WESTERN ASSURANCE CO.

Fondée en 1851

ACTIF, au-delà de - \$3,000,00

Bureau Principal: TORONTO
(Ont.)

W. R. BROCK, Président

W. B. MEIKLE

Vice-Président et gérant général

C. C. FOSTER, Secrétaire

Succursale de Montréal:

61, RUE SAINT PIERRE

ROBT. BICKERDIKE, gérant

l'Assurance Mont-Royal

Compagnie indépendante (Incendie)

BUREAUX: EDIFICE LEWIS

17 rue S. Jean, Montréal

l'hon. H. B. Painville, Président

E. Clémont, Jr., gérant général

ESINHART & EVANS

Courtiers d'Assurance

— BUREAU —

EDIFICE LAKE OF THE WOODS

39 rue S.-Sacramento

Téléphone Main 553 à MONTREAL

La Compagnie d'Assurance Mutuelle du Commerce

Contre l'Incendie

Actif \$900,000.00

DEPOT AU GOU-
VERNEMENT. . . \$69,660.00

Bureau principal:—
179 rue Girouard, S.-Hyacinthe.

ASSURANCES

Cautionnements
Judiciaires

Garantie de Contrats

Fidélité des Employés

Vie, Accidents, Maladies
Vel, "Bris de Glaces"

Attelages

Responsabilité

de Patrons et Publique
Pharmaciens, Automobiles

LA PREVOYANCE

160 rue S.-Jacques, Montréal

TEL. MAIN 1626

J C GAGNE, gérant général

Benoît & De Grosbois

Comptables

Auditeurs et Liquidateurs

CHAMBRE 42

No 20, rue St-Jacques, MONTREAL

Téléphone Main 3617

Charbon

ANTHRACITE

ET

BITUMINEUX

Expédié par voie ferrée ou voie
d'eau à tous endroits de la
province de Québec.

George Hall Coal Co.
of Canada, Limited

126 rue St-Pierre, Montréal



Bureau Principal

angle de la rue Dorchester ouest
et l'avenue Union, MONTREAL

DIRECTEURS:

J.-Gardner Thompson, Président
et directeur gérant; Lewis
Laing, Vice-Président et
Secrétaire; M. Chevalier; A.-
A. G. Dent, John Ems, Sir
Alexandre Lacoste, Wm. Mol-
son Macpherson, J. C. Rim-
mer, Sir Frederic Williams-
Taylor, L.L.D., J. D. Simpson,
Sous-Secrét.

ASSURANCES

FEUX CAUSES PAR L'ELECTRICITE

Quelques appareils électriques deviennent dangereux par négligence.

Beaucoup de feux ne proviennent pas de la défectuosité des fils ou des appareils, mais d'une négligence coupable de la part des personnes qui se servent des appareils électriques vendus pour les divers usages domestiques.

Grâce à leur commodité, on trouve maintenant un peu partout de petits appareils électriques, tels que fers à repasser et à friser, grille-pain, réchauds, stérilisateur, etc. Employés avec précaution, les dangers seraient quantité négligeable; malheureu-

sement plusieurs personnes ne pensent pas aux conséquences et oublient de fermer le courant lorsqu'elles ont fini de se servir de tels appareils. Ceux-ci se surchauffent alors et mettent le feu à toute matière combustible avec laquelle ils sont en contact.

Au dire des assurances, les feux de cette source ne prennent généralement pas de grandes proportions; toutefois, prises dans leur ensemble, les pertes sont élevées et les dommages sont même parfois sérieux. Les feux de cette origine sont spécialement dangereux pour la vie, puisqu'ils surviennent dans les maisons habitées et souvent au cours de la nuit. Il arrive aussi qu'on laisse un fer à repasser sur la planche, après que le courant a été fermé. En pareils cas, le feu n'éclate

parfois que quelques heures plus tard.

Ce genre de danger prend déjà de grandes proportions. L'actuaire du "National Board of Fire Underwriters" a noté en un seul jour une centaine de feux de cette source sur un total de 2,000 signalés ce jour-là. On calcule que les petits appareils électriques sont la cause de 30,000 feux ou plus par année.

La plupart de ces feux peuvent être évités et sont dus à la négligence des personnes qui font usage des appareils susmentionnés. Certains manufacturiers ont essayé de remédier au danger en munissant ces appareils d'un protecteur quelconque. Quelques-uns sont effectifs, mais la précaution indispensable consiste à fermer le courant, dès que l'appareil n'est plus en usage.

A LOUER

Grand magasin, 68 par 70 pieds, trois étages et cave deux entrées, à Ottawa. Subdivisions si on le désire.—Occupé actuellement par Faulkner Ltd., en liquidation. Vente du stock et de l'ameublement le 20 avril 1917. Le site est l'un des meilleurs d'Ottawa, près du marché de la ville et au centre d'une nombreuse population française et anglaise. Le marché d'Ottawa a la réputation d'être le plus populaire au Canada. Les ventes des locaux actuels s'élèvent à \$150,000 par an. Loyer très raisonnable.

Pour plus amples détails s'adresser à

PROVOST & ALLARD
EPICIERS EN GROS, OTTAWA

Téléphone: Rideau 3 et 4

(14-j.n.o.)

BRITISH COLONIAL

FIRE INSURANCE COMPANY

EDIFICE ROYAL, 2 PLACE d'ARMES, MONTREAL

CAPITAL AUTORISE, \$2,000,000

CAPITAL SOUSCRIT, \$1,000,000

Agents demandés pour les districts non représentés

LES TRIBUNAUX

JUGEMENTS EN COUR SUPERIEURE. — PROVINCE DE QUEBEC

Frank Pinsonnault v. M. L. H. & P. Co., Montréal, \$2,875.

J.-A. Aumais v. E.-W. Jacobs, Moses L. Morris, A.-J. Alexander, Abraham-E. Alexander, Bernard Wolowitch, Simon Miller, Lewis-J. Robinson, Montréal, \$1,520.

Can. Garment Mfg. Co. v. P. Shapiro, S. Bassin et Ideal Shoe Store, Montréal, \$210.

Honoré Robert v. Léopold Martineau et Jos. Manseau, Montréal, \$1,103.

Royal Trust Co. v. James Minnis, Montréal, \$9,111.

Aristide Robert v. Benjamin Schwartz, Longue-Pointe, \$144.

M. H. Myerson v. Thomas Parker, Montréal, \$150.

H. Kydd v. Wilson Ayotte, Grand-Mère, 2,231.

Dom. Press Ltd. v. Alfred Ross, Gratton, \$82.

Wm. Rutherford & Sons Co. v. Dave Chalkin, Montréal, \$483.

S. J. Carter & Co. v. A.-E. Ladouceur, Saint-Andrews Est, \$117.

Eugène Dussault v. Paroisse Saint-Jean-Baptiste, Montréal, \$1,300.

Succession Albérix Cousineau v. Hormidas Bibeau, Sainte-Dorothée, \$1,050.

Pierre Terreault v. Oscar Latrelle, Montréal, \$553.

Pélerin et Masson v. Amédée Daoust, Montréal, \$475.

Banque de l'Amérique Britannique du Nord v. Ell-Hy. Horne, Ell-Hy. Horne et Co et S. Sternklar, Montréal, \$323.

Geo. Laporte et al v. Maurice Barbary dit Grandmaison, Montréal, \$1,154.

M. Barbeau v. J.-B. Barbeau, Montréal, \$289.

I. Beauchemin v. Alfred Couette, Montréal, \$167.

Succession Chénier Emond v. Jos.-Albert Ouellete, Montréal, \$262.

Maurice O'Meara & Co. v. Alex. Ellison et Iron & Metal Supply Co., Montréal, \$150.

Ls. Ballen v. Chas. Genser, Montréal, \$98.

Louise Payette v. Oscar Latrelle, Montréal, \$497.

Ludger Brien v. Théo. Guay, Maison-neuve, \$150.

Coca Cola Co. v. Sam Jacobs et Perfectnit Mfg. Co., Montréal, \$630.

Marie-Odèle Robin dit Lapointe v. Chas. Ladouceur, Montréal, 2e classe.

Phil. Paptist v. Aetna Chemical Co., Montréal, \$650.

L.-E. Beaulieu v. L. Barrette, Fils, Montréal, \$3271.

G. Cockels v. Efstathos Stathopoulos, Montréal, \$652.

E. Loignon v. Ferd. Bilodeau, Montréal, \$315.

Beaudoin, Ltée v. Anthime Lécuyer, Montréal, \$280.

T. Auger v. F. Collzza, Montréal, \$141.

Desparois, Garneau & Cie, Ltée v. A. Delvecchio, Longueuil, \$129.

Morissette Ltd v. L. Desautels, Montréal, \$124.

Wm. Gray & Sons Campbell Ltd v. J. Poisson, Gentilly, \$175.

L.-P. Beauchemin v. H.-R. Pruneau, Montréal, \$107.

Banque de l'Amérique Britannique du Nord v. Morris Lupovitch, Harry Lupovitch, et Lupovitch Bros., Montréal, \$252.

J.-P. Thériault v. P. Morin, Montréal, \$113.

G.-A. Holland & Son Co. v. A. Mackay, Montréal, \$199.

A. Charbonneau v. L.-M. Glasson, Outremont, \$8,887.

Mme Gonzague Dusablon v. J.-G. Latour, M.D., Saint-Jérôme, \$133.

Frank Friller v. Can. Tube & Iron Co. Ltd, Montréal, \$250.

A.-J. Gravel v. Octave Lapointe, Montréal, \$492.

Mme Arthur Goyette v. Aldège Laberge, Montréal, \$168.

Black Diamond Realty Co., Ltd v. Josef Dynsystg, Montréal, \$210.

Hy. Birks & Sons Ltd v. Aron Block, Montréal, \$208.

J.-E. Pelletier v. P.-A. Gaudette, Montréal, \$305.

M. Forest v. Morris Chait et Bennie Fisher, Montréal, \$242.

Succession Hen. Lamothe-de-Beaujeu v. Ls. Charbonneau, Montréal, \$175.

Greater Montreal Land Inv. Co., Ltd. v. Antoine Lacombe, Montréal, \$169.

Isale Leblanc v. Luigi Donofrio, Simon Misser, Sam Schwartz, Abraham Jacobson, Gerson Zudick et John-Alex Fraser, Montréal, \$2,214.

ACTIONS EN COUR SUPERIEURE — PROVINCE DE QUEBEC

Angus Dalliebout v. Dom. Copper Products Co., Ltd., 1re classe.

Mathias Roch v. G. Romano, \$700.

Nay. Paquette v. Ernest Outmet, \$119.

Antonio Cartier et al v. Bernard Smith, \$150.

Hughes Porcupine Mines Ltd v. Jos. Morin, \$1,759.

Eug. Marchand v. C. Corbell, \$125.

Hughes Porcupine Mines Ltd v. E. Aumais, \$1,060.

Cassidy's Ltd v. Isidore Greenberg, \$152.

Hon. Arthur Boyer v. Morris Levitt et Benny Levitt, \$2,600.

Emile Gillain v. Eugène Pierrone, \$3,000.

Mary Helen Lees v. Horald Lees, 1re classe.

Geo. Laplante v. Léon Lebel, \$105.

J.-O. Déziel v. P. Perrin, \$868.

Arthur Ecrement v. DeLéry McDonald.

R.-N. Taylor v. Carl Rosenberg, Mendel Seidman, Jacob Solin, Sam Rosenvelson, Hyman Astrof, Julius Natman Newman, Julius Gettleson, Geo. Rabinovitch, Jos.-Alex. Besner, Hyman Schleifer, \$100 et Osias Lamoureux, \$1,545.

Gabriel Lefebvre v. Ovide Lefebvre, Zéphirin Mireault, Edouard Lefebvre, Raoul Lefebvre, et David Brisebois, \$1,308.

Salaisons Canadiennes Ltd v. Adrien Maillet, \$148.

Mtl. Jewish Corporation v. S. Slatkoff, \$121.

Montreal Abattoirs, Ltd v. Elzéar-A. Pelletier, \$106.

Westbourne Land Co., Ltd v. C.-V. Motte, \$875.

Rév. E.-D. Dufault v. Cie Crèmerie Homo Ltd, \$1,106.

Annie-P. Wheelles, v. Adélarde Amyot, \$250.

S.-L. Auger v. Henri-Ed. Dupont, \$901.

Wm. Fraser v. Ed. Goodchild, \$175.

Henry Gold v. W. Richler, \$259.

Dom. Boiler & Foundry Ltd v. Mechanical Engineer Co., Ltd, \$500.

Banque Dominion v. Jacob Bercovitch, \$210.

Banque Dominion v. Abraham Bercovitch, \$255.

Banque Dominion v. A. Bercovitch, \$335.

Mme Albert Patenaude v. Ovide Lepage, \$980.

Town Site Realties Ltd v. Gust. Kerlitsckka, \$130.

J.-A.-H. Dequoy v. Merchants & Employers Guar. & Acc. Co., \$1,500.

Adéodat Chauret v. Jos. Bernard, \$1,112.

Geo. Tuck v. Elizabeth Fyfe, \$1,000.

Elite Hat Co., Ltd v. W.-F. Tigh, \$531.

Jos. Lamothe v. Ls. Beaudin et Simon Leduc, \$650.

Marie Deslauriers v. Gédéas Jasmin, \$3,453.

Yvonne Galarneau v. Isale Maurice, \$199.

Heap & Partners Ltd v. Henry-W. Bearre, \$104.

Alex. Bremner, Ltd v. Léontine-Alice Daoust, Mme H.-R.-N. Viau, Délima Montambault et Mme H. Pigeon, \$378.

Cie de Briques Saint-Laurent v. Alex. Pellerin, \$192.

Jos. Sévigny v. Jos. Aubin dit Saint-Louis, \$2,282.

A.-K. Fisk v. Zéphirin Pesant et Donat Martineau, 1re classe.

François Chartrand v. McCaury Mfg. Co., \$2,000.

Paul Duperron v. Can. Steel Foundries Ltd, \$2,000.

Fleur de Lis Silver Mining Co. v. C. Archambault, \$150.

Fleur de Lis Silver Mining Co. v. Jos. Lespérance, \$1,500.

Jos. Vanier v. Clara Lambert, 1re classe.

Régis Bédard v. Norman Ecrément, \$534.

LOI LACOMBE

Déposants	Employeurs
Jos.-L. Bélanger	M. Archambault
J.-A. Godin
.....	Mtl. Invest & Construct.
Chs. Girard
J. Cinq-Mars
.....	W. J. McGuire Co., Ltd.
Francis Bisson
R. Bergeron
Gustave Gariépy
Adolphe Fauvelle
.....	Mont. Pub. Service Corp.
J.-B. Corriveau
L.-Z. Meunier
Honoré Picard
Théophile Paquet
Jacob Cohen
Alfred Caron
Omer Dicaire
Emile Boulet
Roméo Chicoine

Ferronnerie, Plomberie, Peinture

Marché de Montréal

LA HAUSSE DU FER ET DE L'ACIER AU CANADA ET AUX ETATS-UNIS

L'état de guerre qui existe depuis quelques jours entre les Etats-Unis et l'Allemagne a déjà influencé fortement les prix d'une foule de marchandises parmi lesquelles il faut mentionner en premier lieu le fer et l'acier, et la hausse, chez nos voisins, a eu, naturellement, sa répercussion au Canada.

Le fer en gueuse de fonderie a augmenté, là-bas, de \$1 à \$4 par tonne, selon les dernières dépêches. Après avoir pris des commandes pour environ 25,000 tonnes de fer en gueuse no 2 devant être livrées durant le premier semestre de 1918, le "Virginia, Iron, Coal & Lake Co. Company" a refusé d'autres commandes de 10,000 à 15,000 tonnes à \$35 pour livraison à la même époque.

L'attitude de cette compagnie fait prévoir une nouvelle augmentation de prix. Cependant, les propriétaires d'autres hauts-fourneaux de la Virginie acceptent encore des commandes à raison de \$30 pour le fer en gueuse de fonderie no 2, livrables pendant l'année courante.

Dans l'Alabama, de nouvelles ventes à \$35 — soit une augmentation de \$2 à \$3 par tonne sur les prix de la semaine dernière — ont été faites, pour livraison durant le premier semestre de 1918.

D'autres propriétaires de fonderies du sud des Etats-Unis demandent \$39 par tonne, soit \$4 de plus qu'il y a une semaine.

A Pittsburgh, la semaine dernière, le fer en gueuse Bessemer atteignait le prix de \$40 la tonne et les débris d'acier avaient augmenté de \$3 par tonne. Les tuyaux de 6 pouces en fonte se vendaient \$50.50 la tonne, soit une augmentation de \$3 et les tuyaux en fer noir et en fer galvanisé \$10 la tonne plus cher que la semaine précédente.

Le fer blanc au coke a subi une augmentation de \$1.75 par boîte sur le prix fixé par l'"American Sheet & Tin Plate Company". Le prix de base de

ce fer blanc, 14 x 20, est maintenant de \$7.50 pour livraison au cours du second semestre de l'année courante. Cependant, maints fabricants disent qu'ils pourraient vendre en deux heures tout le fer blanc qu'il leur sera possible de produire de juillet à janvier prochains, et ce à raison de \$9 la boîte; mais ils ne veulent pas le faire afin de satisfaire leur clientèle accoutumée.

De tous les renseignements qui précèdent on peut aisément conclure que l'augmentation générale des prix des articles de quincaillerie se continuera longtemps encore, surtout si l'on prend en considération la rareté de ces articles qui ne pourra que s'accroître quand les principales usines des Etats-Unis seront engagées dans la fabrication du matériel de guerre et la difficulté toujours croissante du transport par voie ferrée.

A Montréal, les marchands de quincaillerie font de bonnes ventes. Les commandes d'instruments aratoires et de matériaux de construction sont assez importantes. Malheureusement, il est difficile de se procurer les marchandises nécessaires et de les expédier.

LE FER ET L'ACIER EN BARRE

La hausse du fer et de l'acier en barre s'accroît à Montréal où l'on cote aujourd'hui:

Fer en barre

Fer marchand	base 100 liv.	3.70
Fer forgé	base 100 liv.	3.80
— fin	base 100 liv.	3.95
— pour fers à cheval	base 100 liv.	3.50
Feuillard mince, 1½ à 2 pes.	base 0.00	
Feuillard épais No 10	base 4.60	

Acier en barre

Nous cotons, net 30 jours:		
Acier doux, base 100 liv.	0.00	4.70
— à rivets,	base 10 liv.	0.00 4.70
— à lisse,	base 100 liv.	0.00 4.70
— à bandage, base 100 liv.	0.00	4.80
— à machine, base 100 liv., fini fer	0.00	5.00
— à pince,	base 100 liv.	0.00 5.50
— à ressorts, base 100 liv.	0.00	6.75

TUYAUX EN FER NOIR ET EN FER GALVANISE

La nouvelle liste des prix des tuyaux en fer noir et en fer galvanisé est comme suit:

Tuyaux en fer noir.

¼	100 pieds	4.26
¾	—	4.26
1½	—	5.36
2	—	6.67
3	—	9.86
4	—	13.34
5	—	15.95
6	—	21.46
7	—	33.93
8	—	44.37
9	—	55.20
10	—	65.40

Tuyaux en fer galvanisé.

¼	100 pieds	6.00
¾	—	6.00
1½	—	6.93
2	—	8.80
3	—	13.01
4	—	17.60
5	—	21.04
6	—	28.31
7	—	44.75
8	—	58.52
9	—	72.22
10	—	85.57

Broche Barbelée

On note une augmentation de 50 cents par 100 livres dans le prix de la broche barbelée qui est maintenant coté \$6 à Montréal.

Crampes à Clôture

Les nouvelles cotations des crampes à clôture sont comme suit:

Fer poli	5.85
— galvanisé	6.00

Les vis à bois

L'escompte sur le prix de la liste des vis à bois a été diminué de 2½ cents et nous cotons:

Tête plate, acier	72½ %
— ronde, —	67½ %
— plate, cuivre	40 %
— ronde, —	37½ %
— plate, bronze —	32½ %
— ronde, —	30 %

Câbles, cordages, ficelles, etc.

Il n'y a pas encore de cotations pour la ficelle à engorger.

DANS LA PROVINCE

(Suite de la page 19)

PORTNEUF

Testament, Ls.-Victor Leclerc à Adjutor Leclerc.
 Avis de décès, Adjutor Leclerc, Saint-Basile et Colbert.
 Vente, Conseil Comté-Portneuf à Jos. Simard, Chavigny.
 Quittance, Lévis Mercure à H. Laroche.
 Avis de radiation, Henri Martin.
 Abandon, Albert Naud et al à Elzéar Tessier, Saint-Alban.
 Vente, Frs. Letarte à Joséphine Vézina, Saint-Raymond.
 — Succession Ludvine Béland à Louis Julien, Saint-Raymond.
 Obligation, Louis Julien à Wilfrid Julien, Saint-Raymond.
 Transport, Succession Ludvine Béland à Arthur Dion, Saint-Raymond.
 Quittance et Renonciation, M. Ed. Voyer et al à P. Voyer, Gosford.
 Quittance, A.-C. Bovle à Jos.-X. Simard.
 — C. Lavallée à Et. Plante.
 Main-levée, M. et Ex. Gilbert à Jos. Bédard.
 Vente, Maurice Petit à N. Gingras, Montauban.
 — Jos.-X. Smard et al à Phl. Bossé, Saint-Rémi.
 — B.-H. Rompré à J.-A. Rompré, Montauban.
 Rétrocession, Clara Bélangier à C. Giguère, Sainte-Catherine.
 Vente à réméré, J.-C. Giguère à J.-A. Gagné, Sainte-Catherine.
 Vente, Phl. Douville à J.-B. Tessier, Saint-Casimir.
 Testament, Mme Eus. Léveillé à son époux.
 Avis de décès, Sr. Léveillé, Chavigny.
 Vente, Alf. Gingras à B.-H. Rompré, Montauban.
 Quittance, Téles. Leduc à Jos. Martin.

ROBERVAL

Jugement, P.-T. Légaré Limitée et al contre Léonie Bouchard, Duguay et al.
 Avis de Dissolution de Société, Bouliane et Garon, Chambord.
 Quittance, D. Têtu et Fils à Edmond Tremblay et Roméo Gauthier, Saint-Félicien.
 — Joseph Tremblay et Emma Guay à Joseph Laprise, Saint-Félicien.
 Contrat de mariage, Pierre Tremblay à Arzelle Bouchard, Lac Bouchette.
 Quittance, Succession Théop. Ledroit à Edmond Tremblay et al.
 Vente, Joseph Girard, fils de Louis, à Louis Girard, Roberval.
 — Médéric Girard à Adélaré Girard, Saint-Pierre.
 Contrat de mariage, F.-Hlas Gagnon à Anne-Marie de la Boissière, Roberval.
 Obligation, Roméo Gauthier à Eugène Picard, Saint-Félicien.
 Contrat de mariage, Ida Dufour à Alberta Laforge-Girard, Roberval.
 Garantie, Marie-Fortin-Lafontaine à Amanda Larouche-Gaudreault, Normandin.
 Rétrocession, C.-L.A. Morrisset et Ida Tremblay à Joseph Brassard, Sainte-Méthode.
 Vente à Rémeré, Joseph Brassard à Ida Tremblay et al, Sainte-Méthode.
 Obligation, Bernard Larouche à Hubert Turcotte, Albanel.
 Vente, Edouard Niquet à Alfred Gauthier, Péribonka.
 Transport, Succession Mary Hardy à François Boivin sur Charles Blouin, Saint-Pire.
 Vente, Napoléon Ouellet à Téléspouse Ouellet, Saint-François-de-Sales.
 Testament, Marie-Louise Bergeron à Charles Boulianne, Chambord.
 Vente, Alfred Martin à Ernest de al Durantaye, Normandin.
 — Arthur Martel à Isidore Guilmette, Roberval.
 Jugement, Les Commissaires d'Ecoles de la Ville de Roberval contre Marie Parent, Readman, Roberval.
 Vente, Arthur Gagnon à Sophie Gagnon-Girard, Saint-Félicien.
 — Cléophas Tremblay à Joseph Boivin, Mistassini.
 Testament, Lucien Dallaire à Marie-Louise Tremblay, Lac Doré.
 • Renonciation, Alphonse Castonguay à La Banque Nationale, Saint-Félicien.
 Société, Philippe Michel et William Koury, "Michel & Koury", Saint-Félicien.
 Donation, Louis Cleary à Prosper Cleary, Pointe-Bleue.
 Vente, Sophie Gobeil-Bouchard à Aimé Gautier dit Larouche, Roberval.
 — Johnny Bouchard à Aimé Gautier dit Larouche, Roberval.
 Société, J.-E.-N. Boivin et Thomas-J. Brassard, "Boivin et Brassard," Roberval.
 Vente, Alfred Deneault à Joseph Blanchette, Saint-François-de-Sales.
 — Honorat Lemay à Louis Grenon, Saint-François-de-Sales.

TOITURE

NEPONSET

Paroid

Les commerçants de Neponset sont enthousiasmés de l'augmentation des ventes. Un client en amène un autre. C'est la seule façon de créer un commerce solide afin d'être toujours prêt à faire face aux fortes demandes.



Vous devriez tenir l'assortiment complet de Neponset.

Recherchez le rouleau portant l'étiquette Paroid.

Gardez-en un rouleau à l'extérieur de votre magasin.

Pour les prix, etc., etc., écrivez à

BIRD & SON,
 DEPT. T.
 HAMILTON (ONT.)

◆ ◆

Nous fabriquons une série complète de matériaux pour toiture, tous portant cette marque de commerce et pleinement garantis:

Neponset Paroid Bardeaux Ju. meaux Neponset (rouges et verts)
 Neponset Paroid (surface ardoise) (verte et rouge)
 Planche Murale Neponset
 Papier à construction noir imperméable Neponset
 Feutre asphalté Neponset
 Peinture à Toiture Neponset (rouge et noire)
 Ciment Neponset

◆ ◆

Les plus importants manufacturiers de Matériaux pour Toiture, Planches Murales et Feutres pour Toiture du Canada.

Entrepôts: Montréal, Vancouver, Calgary, Edmonton, Winnipeg, Saint-Jean (N.B.).

Manufactures à Hamilton (Ont.) et à Pont Rouge (P.Q.).

Voici les nouveaux prix des câbles et cordages:

Best Manila, base liv.	0.31½
British	0.26½
Sisal	0.24½
Lathyrn simple	0.24½
Jute	0.16
Coton	0.42
Corde à châssis	0.45

Les essoreuses

Pour les essoreuses (tordeuses) l'escompte est maintenant de 40 pour cent et l'on cote:

Royal Canadian	84.89
Safety	douz. 97.50
E. Z. E.	91.80
Rapid	82.80
Bicycle	103.30
Trojan, 12 pouces	185.00
Favorite, 511E	105.80
Unexcelled, 1041E	129.60
Easy Work	90.50
Challenge, 3111E	94.30
Gem, 141E	91.80
Sunlight, 111E	82.80
Ottawa, 341E	103.50
Empire, 11 pouces	93.80
Superior, 11 pouces	84.80
Majestic, 11 pouces	88.00
Perfect, 11 pouces	97.50
Daisy, No 2	114.72
Daisy, No 1	105.84
Maple Leaf, No 2	103.20
Maple Leaf No 1	94.32
Sun	78.36
Universal	63.00
Eureka, 10"	65.00
Eureka, 11"	71.00
Eclipse	97.70

L'huile de lin toujours très rare

Il n'y a aucune amélioration à signaler dans le marché à l'huile de lin. Cet article est toujours excessivement rare à Montréal, et l'on ne peut vraiment donner aucune cotation. La semaine dernière la graine de lin était cotée à \$2.85 le boisseau dans le Nord-Ouest.

On a donc lieu de s'attendre à ce que les détenteurs d'huile de lin crue ou bouillie deviennent de plus en plus exigeants.

Le blanc de plomb

Le blanc de plomb, dont les commerçants ne s'approvisionnent qu'avec difficulté, est toujours très ferme.

On cote:

Blanc de plomb pur, 100 livres	15.10
Blanc de plomb pur, No 1	14.60

Le pétrole plus cher

Le 17 courant, on a annoncé en Pennsylvanie une augmentation du prix du pétrole brut, et celui-ci se vend aujourd'hui \$3.10 le baril, ce qui représente une augmentation de 5 cents.

Pour d'autres qualités l'augmentation a été de 2 cents.

On attribue cette hausse à l'augmentation de la demande. On doit, en tous cas, s'attendre à payer, bientôt, la gazoline plus cher.

LES TOLES TRES FERMES

Les prix des tôles noires et galvanisées sont très fermes au Canada et leur rareté s'accroît de plus en plus. On peut s'attendre à une hausse, à court délai, sur la liste que nous publions ci-dessous:

Tôles Noires:		Montréal
		100 livres
Épaisseur, 10		6.45
— 12		6.55
— 14		6.00
— 16		6.10
— 18-20		6.00
— 22-24		6.30, 6.45
— 26		6.30, 6.50
— 28		6.45, 6.60

Tôles galvanisées:

A la caisse	Queens	Fleur	Gorbal
	Head de Lis		
16-20	8.70	8.00	8.05
22-24	9.00	8.20	8.25
26	9.25	8.50	8.65
28	9.50	8.75	8.95
10¾ onc.			9.30

Verre à Vitre

D'après les renseignements fournis par les fabricants de verre des États-Unis, on pouvait s'attendre à une forte augmentation du verre à vitre. La rareté des matières premières et du combustible est plus grande que jamais depuis le commencement de l'hiver et le nombre des verreries dont les portes sont closes augmente toujours. En outre les ouvriers expérimentés sont rares et quand les verreries maintenant fermées rouvriront, il leur sera difficile de se procurer la main-d'oeuvre nécessaire.

Le coût de la production a augmenté énormément. Les commerçants qui ont acheté aux prix en vigueur en décembre dernier, pour le printemps et l'été, ont donc agi sagement.

L'escompte sur les prix de la liste ci-dessous est descendu à 5%.

	Star	Double
Pouces unis . . . ou 16 oz.		ou 24 oz.
100 pieds.		
au-dessous de 26	7.80	11.90
26 à 34	0.00	8.15
35 à 40	8.50	15.50
41 à 50	11.75	15.50
51 à 60	12.25	15.85
61 à 70	13.10	16.80

71 à 80	14.75	17.35
71 à 84		22.75
85 à 90		24.35
91 à 94		25.00
95 à 100		29.00

VENTES PAR HUISSIER

(Suite de la page 19)

- Rodolphe Bédard, J.-E. Lemay et al. 23 avril, 10 a.m., 66 Delorimier, Cou-tu.
- Ds. Picard et al. K. Berger, 23 avril, 10 a.m., 104 Duluth Est, Desroches.
- Clara Seigler, David Kauffman, 23 avril, 8 Prescott, Desroches.
- Can. Syndicate, H. Legrove, 23 avril, 11 a.m., 137 Victoria, Lachine, Des-roches.
- Emilia Major, Wm. Charron, 23 avril, 10 a.m., 2119 Sainte-Catherine Est, Desroches.
- J.-E. Forest, P.-O. Leroux, 23 avril, 10 a.m., 1320 Saint-Denis, Normandin.
- Garmaise Inc., A. Ritchie, 25 avril, 10 a.m., 1294 Notre-Dame O., Stein-man.
- Garmaise Inc., Mme A. Huot, 25 avril, 11 a.m., 1099 Notre-Dame O., Stein-man.
- L. Z. Millette, J.-A. Paquet, 23 avril, 2 p.m., 1893 Bordeaux, Normandin.
- M. Mepine et al. J.-P. Rocheleau, 23 avril, 2 p.m., 278 Bréboeuf, Norman-din.
- Fillatrault et Lesage, Oscar Lesage, 23 avril, 11 a.m., 1066 Delorimier, Normandin.
- Emilien Mayer, James Paterson, 23 avril, 1 p.m., 1917 Notre-Dame O., Racette.
- Equitable Fire Ins. Co., Donat Rochon, 24 avril, 10 a.m., 844 Ontario, Mal-sonneuve, Racette.
- W.-P. Currie, H.-J. Bourbonnière, 24 avril, 10 a.m., 1474 Saint-Denis, Normandin.
- A. R. Gendron P. Décarv, 25 avril, 11 a.m., 1954 Hutchison, Lafontaine.
- Wilson et Lafleur, Ltd. J.-E. Forget, 26 avril, 10 a.m., 1970 Chateaubriand, Gravel.
- Evariste Boisclair, O. Jutras, 25 avril, 10 a.m., 3572 Beaulieu, Villeray, Ra-cette.
- J.-A. Molléur, J. Lortie, 25 avril, 2 p. m., 535 Saint-André, Normandin.
- E. Danegals, C. Dramer, 25 avril, 1 p. m., 744 Boulevard Saint-Laurent, Aumais.
- Lucie Marsot, veuve Léon Marsot, Léon Lévy, 25 avril, 10 a.m., 263 Am-herst, Decelles.
- Edward-R. Gunning, Edward Henry, 25 avril, 10 a.m., 145 Amherst, Decelles.
- Protector and Gamble Distributing Co., Héritiers d'Arthur Mireau, Suc-cession New York Steam Laundry, 25 avril, 10 a.m., Ontario O., Dock, stader.
- Mme Marie O. Beauchamp, J.-A. Gi-roux, 26 avril, 10 a.m., 331 Saint-Denis, Desroches.
- M. Yancovitch et al. B. Shapiro, 27 avril, 10 a.m., 241 Sainte-Elisabeth, Bachand.
- Normandin Optical Co., Ltd. Ovide Brossard, 3 mai, 11 Resther, Cou-tu.

LA CONSTRUCTION

Hôpital, \$25,000, Lauzon (P.Q.). Mgr Charles Guay, Ville Guay, près Lauzon; arch., M. P. Lévesque, rue Saint-Jean, Québec; entr., M. Edgar l'elletier, 170 Saint-Cyrille, Québec.

Eglise, \$65,000, rue Iberville, Montréal. Prop., Corporation catholique ruthène, 992 rue Sherbrooke Ouest; arch., M. J.-A. Karch, 72 Notre-Dame Est; entr., MM. A. Fillon et Frère, 2419 rue Saint-Denis.

Maison, \$7,000, rue Fraser, Lévis (P.Q.). Prop., M. Geo. Therrien, rue Fraser; entr., Shalenk et Frère, rue Guénette.

Eglise, \$300,000, Québec. Prop., paroisse Saint-Roch; curé, R. P. Rob. Lagueux; arch., Talbot et Dionne, 16 rue Saint-Joseph; entr., J. Villeneuve et Fils, 229 rue du Prince-Edouard.

Intérieur d'église, \$76,000, Beauport, Québec. Prop., paroisse de Beauport; curé, R. P. L.-A. Déziel; arch., Tan, guay et Lebon, 20 rue d'Aiguillon, Québec; entr., M. Edmond Bélanger, 185 rue Sainte-Marguerite, Québec.

Le R. R. L.-A. Déziel recevra des soumissions jusqu'au 28 avril à midi. Les plans et devis sont entre les mains des architectes.

Agrandissement d'un immeuble de bureaux d'affaires, \$20,000, Québec. Prop., "The Robert Reford Co., Ltd.", angle des rues Saint-Pierre et Saint-Antoine; arch., Stanley & Stanley, 92 rue Saint-Pierre.

Magasin, \$50,000, Québec. Prop., et entr., Eug. Julien Co., 1228, 1232 rue Saint-Valler; arch., M. J.-O. Dussault, 253 rue Saint-Jean.

Des soumissions pour la maçonnerie seront reçues par l'architecte jusqu'au 23 avril.

Plans et devis entre les mains de l'architecte.

Ecuries, \$3,000, 80-84a rue des Inspecteurs, Montréal. Prop. et entr., Williams et Wilson, 320 rue Saint-Jacques; arch., M. J.-S. Archibald, 314 rue Dorchester Ouest.

Contrats à donner pour la toiture, l'électricité, la plomberie et le chauffage.

Maison, \$3,000, rue Saint-Laurent, entre Muir et Hertel. Prop. et entr., M. Arch. Leblanc, 3870 rue Casgrain.

Maison, \$2,000, près du no 3363 rue Lajeunesse, Montréal. Prop. et entr., M. O. Mandeville, Laval-des-Rapides, Pont-Viau.

Agrandissement d'une école, \$7,500; rue Champlain, Sherbrooke. Prop., Commission scolaire protestante; arch., M. H.-C. James, immeuble Whiting; entr., MacBean & Williams, 29a rue Belmont, Montréal.

Changements à un magasin, \$1,200, 8057 rue Saint-Laurent, Montréal. Prop., M. G. Robinovitch, 532 rue Saint-Laurent; arch., M. D. J. Crighton, Immeuble Jacobs; entr., M. J. Gilletz, 1206 rue Saint-Urbain.

Contrats à donner pour la toiture, l'électricité, la plomberie, le chauffage, les enduits, etc.

Entrepôts, \$8,750, rue Bonsecours, Montréal. Prop., Cie Hatton, 16 rue Bonsecours; entr., M. L. Lange, 228 rue du Parc Lafontaine.

Ecole, \$15,000, Lennoxville (P.Q.). Prop., Commissaires de l'école Ascot; arch., James & Crocket, immeuble Whiting, Sherbrooke.

Ces derniers s'occupent actuellement des plans.

Collège et chapelle, \$22,500, rue Dal-laire, Lévis. Prop., les Pères du Patronage; arch., M. Lorenzo Auger, 39 rue Saint-Jacques; entr., M. Jos. Gosselin, rue Saint-Georges, Lévis.

L'entrepreneur achètera les mat^{rs} rlx.

Ecole, \$7,000, Saint-Césaire, comté de Rouville. Prop., Commission scolaire; secr., M. P. Dussault.

Maison, avenue de l'Ecole, Beauport (P.Q.). Prop., M. Victorien Giroux, avenue de l'Ecole.

Maison à 3 étages, \$6,000, rue du Conseil, Sherbrooke. Prop., Mlle A. Choquette, 140 rue Wellington; arch., M. J.-W. Grégoire, immeuble Casino.

Aqueduc, station de pompes et réservoir, \$100,000, Cap de la Madeleine (P.Q.). Prop., Conseil Municipal; maire, M. Iréné Rochefort; secr., M. Alp. Aubin, Saint-Jérôme; comté du Lac Saint-Jean.

Vous devriez vous décider maintenant à commander un stock des GODENDARDS SIMONDS CRESCENT GROUND



SCIE No 13—PLEINE LARGEUR



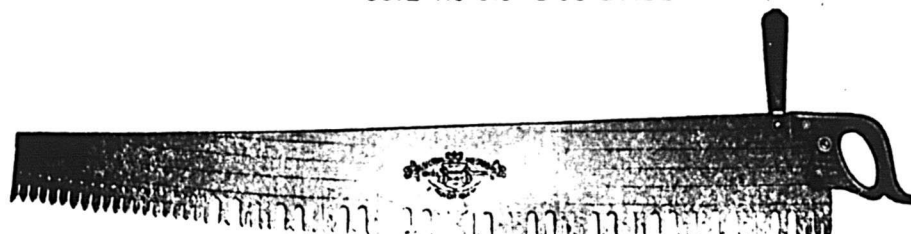
SCIE No 22—PLEINE LARGEUR



SCIE No 325—DOS EVIDE



SCIE No 315—DOS EVIDE



SCIE No 237 — POUR UN HOMME.

Vous ne pouvez vous tromper en agissant ainsi, car tout bûcheron ou forestier connaît la fabrication de ces scies et paiera volontiers un prix plus élevé pour elles, pour la bonne raison qu'elles lui permettent de faire plus de travail avec moins de temps, d'effort et de fatigue. Il sait que la qualité supérieure de coupe de la scie fera plus que payer par soi-même. Choisissez parmi ces vignettes les modèles que vous désirez ou écrivez-nous pour recevoir notre catalogue et de plus amples renseignements.

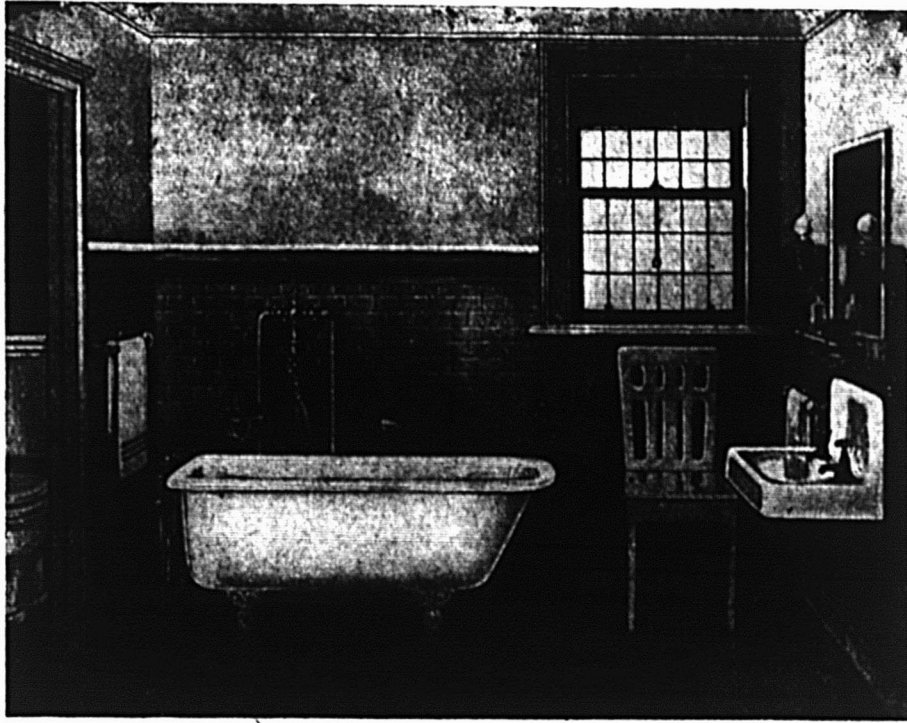
Donnez vos commandes à votre marchand de ferronnerie.

Simonds Canada Saw Co., LIMITED

Usines: Rue St-Rémi et Avenue Acorn
MONTREAL (P.Q.)

VANCOUVER (C.A.)

ST-UEAN (N.B.)



Munle des
ARTICLES EMAILLES PORT HOPE

assure satisfaction à votre client et à vous-même.

En insistant pour avoir nos étiquettes sur chaque article vous complèterez la Salle de Bain avec ce qu'il y a de mieux.



PORT HOPE SANITARY MANUFACTURING Co.

SALLES D'ÉCHANTILLONS

LIMITED

TORONTO

MONTREAL

WINNIPEG

VANCOUVER

Bureau principal: Edifice Royal Bank, Toronto.

Manufactures: Port Hope (Ontario).

Bureaux et Salles d'Échantillons: 234, Côte du Beaver Hall, Montréal



Tôles Galvanisées



"Queen's Head"

Le type du genre connu depuis un
demi-siècle.
Jamais égalées comme qualité.

CANADA

A. C. LESLIE & CO., LIMITED

- MONTREAL -

Colle Forte

Nous venons de recevoir une forte
consignation de colle forte
"English Medal" et autres mar-
ques. Prix et échantillons sur
demande adressée à

WITTING BROS. LIMITED

BOITE POSTALE 3293

MONTREAL.

Feutre et Papier

N'IMPORTE QUELLE QUANTITE

Toitures Goudronnées (Roofing) prêtes à poser, 2 et 3,
Papiers de Construction. Feutre à Doubler et à Ta-
pisser. Produits de Goudron. Papier à Tapisser et à
imprimer. Papier d'Emballage Brun et Manille.

Fabricants du Feutre Goudronné

"BLACK DIAMOND"

ALEX. McARTHUR & CO., Limited

82 RUE MCGILL

MONTREAL.

Manufacture de Feutre pour Toiture; Rues du Ha-
vre et Logan. Moulin à Papier, Joliette, Qué.

En annonçant leurs marchandises
dans

LE PRIX COURANT

les manufacturiers et les commerçants en gros peuvent
être sûrs de faire une

PUBLICITE PROFITABLE,

car notre journal est lu régulièrement par la plupart
des marchands canadiens-français.



La Laveuse Rapide la plus Facile à Actionner est la

Laveuse
"CHAMPION"

à Haute Vitesse de
MAXWELL

Elle peut être actionnée par un levier à main ou par une roue à manivelle, ajustée à l'arbre de couche horizontal. La cuve est faite de Cyprès Rouge,

bois qui dure toute la vie. Le système à extension pour fixer la tordeuse permet d'ouvrir presque entièrement le dessus. Étagère fournie en plus, si on le désire.

La laveuse "CHAMPION" a prouvé qu'elle se vendait bien. Demandez les prix et autres détails.

MAXWELLS LIMITED

ST. MARYS (Ontario.)

MARCHANDS! PRENEZ VOTRE PART

DE NOS GROSSES VENTES DE 1917

Chaque année voit augmenter sérieusement les ventes des véritables chaussures imperméables tannées à l'huile de "Palmer." Notre belle usine nouvelle a été la conséquence de l'augmentation sans cesse croissante que nous avons créée par notre qualité de premier ordre et, nous sommes en mesure à présent de faire face aux ventes record pour 1917.

"La Marque Tête d'Original"

Et les Chaussures Jaunes de Palmer

sont demandées par des milliers de personnes à tous les degrés de l'échelle sociale. En tenant cette ligne vous ne vous assurez pas seulement une marge libérale de profits, mais vous donnez la meilleure satisfaction possible à votre clientèle, et vous édifiez une réputation qui vous amène des renouvellements de commandes.

Chaque pas fait dans la manufacture de ces chaussures de haute qualité est sous le contrôle d'un expert: nous choisissons personnellement tout cuir employé et tanné à l'huile par notre procédé secret.

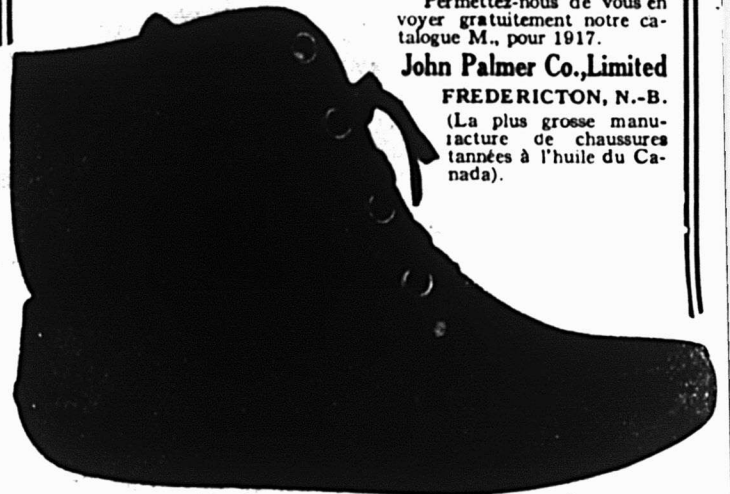
Les principaux marchands en gros de tout le Canada tiennent notre ligne populaire. Voyez les échantillons et prix avant de placer vos ordres.

Permettez-nous de vous en voyer gratuitement notre catalogue M., pour 1917.

John Palmer Co., Limited

FREDERICTON, N.-B.

(La plus grosse manufacture de chaussures tannées à l'huile du Canada).



Avec le Printemps vont commencer les grands travaux de peinture

à l'extérieur. Marchands, prenez vos mesures afin de pouvoir faire face à la grande demande de peinture en vous procurant un bon approvisionnement. N'oubliez pas que

Les Peintures
Jamieson

MARQUES

CROWN, ANCHOR, ISLAND CITY ET RAINBOW.

sont celles qui se vendent le mieux parce qu'elles donnent les meilleurs résultats et la plus grande satisfaction. Elles sont vendues à un prix raisonnable et sont soutenues par notre réputation et notre garantie.

On n'a jamais fabriqué de meilleure peinture.

R. C. JAMIESON & COMPANY LIMITED

MONTRÉAL

FONDÉE EN 1858

VANCOUVER

PROPRIÉTAIRES et DIRECTEURS . . . P. D. DODDS & CO. Limited.

YOUR STORE

POPULAR

REG. U.S. PAT. OFF.

Electric Fan

\$ 7.50



Ne le jugez pas
par son prix

Il est aussi bon sous tous les
rapports que n'importe lequel
des éventails d'un prix élevé.

Même au bas prix ci-dessus il
donne un bon bénéfice au dé-
taillant.

LAMES, 6 PCES
HAUTEUR, 8 PCES
POIDS, 3 LIVRES
ET 5 ONCES

Muni d'un fil de 8 pieds et
d'un commutateur.

Ajustable dans n'importe
quel coin.

Commandez un échantillon MAINTENANT
LEWIS BROS., LTD.
AGENTS
MONTREAL

Table Alphabétique des Annonces

Assurance Mont-Royal 24	Cie d'Assurance Mu- tuelle du Commerce . 24	Hall Coal 24	Onward Mfg. Co. 5
Baker & Co. (Walter) . 8	Clark Wm. 8	Heinz 7	Palmer J. Co. Ltd. . . . 32
Banque d'Hochelega . 22	Cluett, Peabody & Co. 4	Imperial Tobacco . . . 13	Port Hope Sanitary . . 31
— Nationale 22	Couillard, Auguste . . . 34	Jonas & Cie, H.	Prévoyants du Cana- da (les) 24
— Molson 22	Cottam Bird Seed 34	— Couverture intérieure 2	Provost et Allard 25
— Provinciale 22	Connors Bros. 12	Lake of the Woods . . .	Rolland & Fils J.-B. . . 34
Benoit et de Grosbois . 24	Dom. Canners (Ltd) . . . 3	— Couverture	Saint-Amour Ernest . . 34
Bird & Son 28	Eddy, E. B. & Co. 11	La Prévoyance 24	St. Lawrence Sugar Co. 11
Borden Milk. Couverture	Escott 8	Leacock 7	Simonds Saw 30
British Colonial Fire	Esinhart & Evans . . . 24	Leslie & Co., A. C. . . . 31	Star Egg Carrier 9
Ass. 25	Fontaine Henri 34	Lewis Bros. 33	Sun Life of Canada . . 24
Brodie & Harvie 8	Fortier Joseph 34	Liverpool-Manitoba . . 24	Ways
Canada Life Assurance	Gagnon & L'Heureux . 34	Mathieu (Cie J.-L.) . . . 8	Tanglefoot 15
Co. 24	Garrand Terroux &	McArthur A. 31	United Shoe Machinery
Canada Salt 9	Cie 34	Maxwells Limited . . . 32	Co. (Ltd). Couverture
Canadian Sauce & Vi- negar 6	Gillett Co (Ltd) E. W. 12	Montbriand, L.-B. . . . 34	Western Ass. Co. 24
Canadian Shredded	Gonthier & Midgley . . 34	National Cash Register	Witting Bros. 31
Wheat 6	Grand-Trone 15	Co. 10	
Caron L.-A. 34		Nova Scotia Steel Co. . 22	
Church & Dwight 4			

Maison fondée en 1870.
AUGUSTE COUILLARD

IMPORTATEUR DE
Ferrermerie et Quincaillerie, Verres
à Vitres, Peintures, etc.
Spécialité: Poêles de toutes sortes
Nos. 332 à 339 rue S.-Paul
Ventes 12 et 14 S.-Ambro, MONTREAL

La maison n'a pas de commis-voya-
geurs et fait bénéficier ses clients de
cette économie. Attention toute spéci-
ale aux commandes par la maille. Mes-
sieurs les marchands de la campagne
seront toujours servis au plus bas prix
du marché.

L.-A. CARON, Téléphone Bell
MAIN 3570
Comptable licencié

Institut des Comptables et Au-
diteurs de la Province de Québec,
48, Notre-Dame O., Montréal.

PAIN POUR OISEAU est le "Cot-
tam Bird Seed" fabriqué d'a-
près six brevets. Marcher lise de
confiance; rien ne peut l'approcher
comme valeur et comme popularité.
Chez tous les fournisseurs en gros.

JOSEPH FORTIER

Fabricant-Papetier

Atelier de reliure, reliure, typo-
graphie, relief et gaufrage, fabri-
cation de livres de comptabilité,
Formules et fournitures de bureau
210 OUEST rue NOTRE-DAME
(Angle de la rue S.-Pierre), MONTREAL

New Victoria Hotel

H. FONTAINE, Propriétaire
QUEBEC
L'Hôtel des Commis-Voyageurs
Plan Américain. Taux, à partir de \$2.50

GARAND, TERROUX & CIE

Banquiers et Courtiers
48 Ouest rue Notre-Dame, Montréal

L.-R. MONTBRIAND

Architecte et Mesureur,
230 rue S.-André, Montréal.

ERNEST ST-AMOUR

Curateur et Liquidateur de Faillites
Commissaire pour Québec
Edifice Banque de Québec
No. 11 Place d'Armes, MONTREAL
Telephone Main 3285
Chambres 713-714

GEO. GONTHIER H.-E. MIDGLEY
Licencié Inst. Comptable Comptable-Incorporé
GONTHIER & MIDGLEY
Comptables et Auditeurs
103 RUE S.-FRANCOIS-JAVIER, - MONTREAL
Téléphone MAIN 3701-319
Adresse auxipgetté

GAGNON & L'HEUREUX

COMPTABLES LICENCIÉS
(CHARTERED ACCOUNTANTS)
Chambres 315, 316, 317, Edifice
Banque de Québec
11 Place d'Armes, MONTREAL
Téléphone Bell Main 4912
P.-A. GAGNON, C.A.
J.-ARTHUR L'HEUREUX, C.A.

Ne placez pas votre commande en

"Papeteries"

avant d'avoir consulté notre
nouvel échantillonnage.

Les boîtes Lakme, Tolle du
Pays, Perfection, Chien d'Or,
Rolland Parchemin, Boîtes de
fantaisie, forment la plus avan-
tageuse collection pour un mar-
chand qui désire donner entière
satisfaction à sa clientèle et réa-
liser en même temps le plus gros
bénéfices.

La Cie J.-B. Rolland & Fils

53 rue Saint-Sulpice, Montréal

Le marchand-détaillant devrait con-
sultier fréquemment les adresses des
hommes d'affaires et professionnels
qui mettent leur science et leurs ta-
lents à sa disposition et y faire appel
dès que sa situation devient difficile.
Un bon conseil est souvent d'une gran-
de utilité dans le commerce.

QUAND UN ARTICLE PORTE
CETTE MARQUE



*Vous pouvez avoir
Confiance en sa qualité*

United Shoe Machinery Company of Canada
LIMITED

122 rue Adélaïde Ouest,
TORONTO

28 rue Demers, Québec (P.Q.).
Kitchener (Ont.), 179 rue King Ouest.

MONTREAL (P.Q.).
Avenue Bennett et rue Royce,
MAISONNEUVE.



Comment Nous Augmentons Votre Débit Général

Le détaillant qui vend seulement de la farine trouve son débit limité; mais celui qui, tout en fournissant à son commerce une marque satisfaisante, sait encourager la ménagère à faire l'essai de nouveaux projets culinaires découvre journellement de nouvelles sources de bénéfice.

Afin de pousser la consommation de

La Farine **Five Roses**[★] *pour Pain-Gâteaux-Poudings-Pâtisseries*

Nous avons publié la Célèbre CUISINIÈRE FIVE ROSES.

En enseignant aux ménagères canadiennes comment apprêter toutes espèces de Pains, Gâteaux, Poudings et Pâtisseries, nous augmentons non seulement le débit de la FIVE ROSES, mais vos ventes de tous les autres ingrédients qui entrent dans leur confection, tels que poudre à pâte, soda fruits, beurre, sucre, oeufs, chocolat, levain, essences, sirops, saindoux, épices, noix, etc., etc.

Chacune des 1001 recettes indiquées dans ce fameux manuel augmentera le débit général du détaillant qui, le premier, fournira à sa clientèle la fine fleur FIVE ROSES.

LAKE OF THE WOODS MILLING CO., Limitée
"LAC DES BOIS"
Montréal

