

PAGES
MANQUANTES

LE PRIX COURANT

REVUE HEBDOMADAIRE

Du Commerce, de la Finance, de l'Industrie, de la Propriété Foncière et des Assurances

VOL. XXII

MONTRÉAL, VENDREDI, 5 AOUT 1898

No 23

2258

Moyenne de notre Tirage
Pour 1897

2258

COMMISSION DU HAVRE

Lundi dernier a eu lieu l'élection du représentant du Board of Trade à la Commission du Havre dont le terme d'office était expiré.

M. D. G. Thomson, commissaire sortant a été réélu par acclamation, sur proposition de MM. W. W. Ogilvie et J. B. Learmont.

ENVELOPPES NOUVELLES

Les bureaux de poste mettront prochainement en vente de nouvelles enveloppes timbrées à 1c. Le papier est, dit-on, excellent, l'enveloppe bien finie et le timbre artistique. Si tout cela est vrai, nous n'avons que des félicitations à adresser au département des postes, mais ce qui fera le plus de plaisir au commerce c'est qu'au lieu de payer \$1.30 le cent d'enveloppes, prix actuel, il ne déboursa plus que \$1.20 pour les nouvelles enveloppes.

LE "PENNY POSTAGE"

La date du changement du taux d'affranchissement des lettres entre le Royaume-Uni et quelques-unes des colonies anglaises,—entre autres le Canada — paraît avoir été définitivement fixée au 9 novembre prochain. C'est la date de l'anniversaire de la naissance du Prince de Galles.

Le même jour aurait lieu la réduction à deux cents au lieu de trois cents du port des lettres ordinaires circulant d'une localité à l'autre dans toute l'étendue du Canada.

LA PROHIBITION

Le 29 septembre prochain, tous les électeurs seront appelés à donner leur vote sur la question de prohibition. Maintenant que la date de l'appel à l'électorat est

connue, il n'est pas douteux que les prohibitionnistes vont redoubler d'efforts dans leur propagande. Nous avons déjà fait appel aux anti-prohibitionnistes en leur demandant de faire une contre-propagande. Il semblerait que ceux-ci ne veulent pas se remuer : leur cause est excellente, disent-ils, et ils ne bougent pas. Nous admirons ce sang-froid, mais à ne pas se défendre quand on est attaqué on risque d'attrapper des horions. On n'en est pas moins brave pour chercher à parer les coups d'un adversaire. C'est une réflexion qui souvent ne vient qu'après la bataille ; il vaudrait mieux la faire plus tôt.

LE BLE DE L'AN DERNIER

De nouvelles statistiques viennent d'être établies en ce qui concerne la production du blé, l'an dernier, au Manitoba et dans les Territoires du Nord Ouest. Il en résulte que cette production aurait été beaucoup plus considérable qu'on ne l'avait cru d'après les précédentes évaluations. Ainsi, jusqu'à ces jours derniers, et depuis que la récolte de 1897 avait commencé à prendre le chemin des divers marchés, dix-huit millions et demi de boisseaux de blé ont passé à Winnipeg par voie du C.P.R.; deux millions ont pris la voie du Northern Pacific; quatre millions ont été employés par les fermiers pour les ensemencements et leur consommation et les meuniers en détiennent plus d'un million de boisseaux en stock. De sorte que la récolte semble avoir été entre vingt-cinq et vingt-six millions de boisseaux.

LE KLONDYKE

La découverte d'un précieux remède tel que le BAUME RHUMAL est plus précieuse que celle de tous les placers du Klondyke.

TRANSPORT DU BEURRE

SURVEILLANCE A EXERCER

Ce n'est pas seulement dans Ontario qu'on se plaint du mauvais état dans lequel arrive le beurre par ces temps de chaleur. Les mêmes plaintes se font entendre à Montréal où il est arrivé depuis une huitaine de fortes quantités de beurre mou, presque fondu.

La faute n'en est pas aux expéditeurs qui croient envoyer leur produit dans des chars-glacières parfaitement aménagés pour les nécessités du trajet par les plus grosses chaleurs de l'été.

La vérité est qu'il existe un certain nombre de chars-glacières équipés conformément aux contrats passés entre le gouvernement et les compagnies de chemins de fer, mais le nombre de ces chars est limité.

Cette année, la production du beurre a augmenté et les quantités dirigées sur notre marché ont dépassé les prévisions qui ont servi de base à la passation des susdits contrats. Les compagnies de chemins de fer ont, dans la circonstance, tenté de répondre à toutes les demandes de transport en prenant du beurre qu'elles ont expédié dans des chars qui contenaient bien de la glace, mais non spécialement aménagés pour la conservation du beurre à l'état frais et ferme.

Les compagnies de chemins de fer sont moralement tenues de prévenir les expéditeurs quand elles ne disposent pas de place dans les chars-glacières spéciaux. Elles devraient être tenues pécuniairement responsable des pertes qu'éventuellement auraient à subir les expéditeurs qui, croyant expédier leur produit dans des chars spécialement aménagés pour lui, n'obtiendraient pas l'emplacement voulu

dans les chars absolument spéciaux à ce transport.

D'un autre côté, les expéditeurs de la campagne soucieux de leurs intérêts, ne doivent pas manquer de surveiller eux-mêmes le chargement de leurs produits. Les agents des compagnies de chemins de fer sont toujours plus disposés à servir les intérêts des compagnies qui les emploient que ceux des particuliers; c'est un fait que les expéditeurs soucieux de la bonne arrivée de leurs marchandises ne devront jamais perdre de vue.

Maintenant que nos lecteurs sont prévenus, à eux d'agir en conséquence.

L'EXPOSITION DE QUEBEC

D'une courte visite aux travaux de l'Exposition de Québec, la semaine dernière, le correspondant du PRIX COURANT rapporte les meilleures impressions.

A en juger par ce qu'il y a de fait, Québec n'aura rien à envier à Montréal pour son exposition—au contraire!

Le terrain de l'exposition est situé à environ un mille de la ville, près de la rivière Saint-Charles: les chars électriques y amèneront les visiteurs et on nous promet un service irréprochable. La superficie du terrain est de 120 arpents dont 97 arpents sont entourés d'une clôture et coupés par de jolies avenues.

Le bâtiment principal a 575 pieds par 100; il est flanqué de trois ailes dont l'une a 70 x 140 pieds et les deux autres, 60 x 40 pieds.

Un restaurant aménagé pour recevoir de nombreux visiteurs occupe un bâtiment de 144 pieds par 36, il y a aussi un *bar*, une salle pour les repas à 25c et une salle pour les repas à 50c.

Le pavillon des volailles, tout en métal, est très élégant avec ses galeries en croix et fort bien éclairé, assez vaste — 80 pieds de façade — pour qu'on y puisse circuler à l'aise. Les installations pour 240 chevaux, 400 bêtes-à-cornes, les parcs pour les moutons, les porcs, etc., répondent à tous les besoins.

La piste pour les courses est très belle. On y a aménagé une estrade de 300 pieds par 40 et une double clôture assure le confort du public et des concurrents aux divers concours.

L'édifice principal est réservé aux produits manufacturés; une aile, à l'industrie laitière; une aile, aux produits de la ferme; une aile aux machines.

Les bureaux d'administration sont superbes, bureaux du président, et des directeurs, comptabilité, caisse, etc.

Sur le terrain on a établi un pavillon pour la presse, un bureau de renseignements, pavillon pour la police, les pompiers, l'express, etc.

Les voitures pourront circuler à travers l'exposition par ces belles et grandes avenues qui seront bordées de trottoirs pour les piétons, en attendant que de beaux arbres plantés tout le long de ces avenues nouvellement ouvertes, viennent offrir le confort de leur ombre aux promeneurs et ajouter à la beauté du site de cette exposition, dont les promoteurs ont le droit de se montrer fiers et que la ville et le gouvernement provincial ne sauraient manquer d'encourager, surtout après ce que l'on a fait pour Montréal, dans le passé.

Nous augurons bien du succès de l'exposition de Québec, placée sous le patronage du gouverneur général.

RETOUR AU PAYS

M. E. D. Marceau, de MM. L. Chaput, Fils & Cie, est de retour de son voyage de vacances en Europe, dont il nous rapporte que les souvenirs les plus agréables et une santé florissante.

Ce voyage s'est accompli sous les auspices d'une grande maison anglaise qui avait eu l'ingénieuse idée d'ouvrir un concours entre nos principales maisons de gros pour la vente d'un article que tout le monde connaît au Canada pour l'avoir employé: le fameux SAVON SUN LIGHT manufacturé à Port Sunlight sur la Mersey, près de Liverpool, par MM. Lever Bros.

Les vainqueurs du concours ont donc profité de l'occasion exceptionnelle qui leur était offerte par MM. Lever Bros de passer de fort agréables vacances en Europe en compagnie d'hotes qui les ont accueillis avec la plus charmante cordialité et leur ont fait royalement les honneurs de leur hospitalière et princière résidence.

M. Marceau a visité successivement Liverpool, Londres, Paris et Dublin, où il a reçu partout l'accueil le plus cordial et le plus empressé.

Après une heureuse traversée, nos voyageurs ont été reçus à Liverpool par MM. Lever Bros, qui leur ont fait visiter la ville ainsi que leur immense manufacture sur les rives de la Mersey et ont donné

en leur honneur un banquet somptueux.

M. Marceau a passé 7 jours à Londres, où ses relations personnelles et l'amabilité des représentants du Haut Commissariat lui ont permis de visiter le Parlement, l'arsenal de Woolwich et tout ce qui mérite d'être vu par un voyageur qui connaît la valeur du temps.

De Londres, M. Marceau s'est rendu à Paris où il a passé dix jours, au moment des fêtes du 14 juillet; il a assisté à la revue des troupes à Longchamps, et aux bals champêtres qui donnent la note populaire des réjouissances nationales.

À Paris, les canadiens sont chez eux, partout on leur fait fête et dans les distractions variées qui s'offrent à eux de toutes parts, ils n'ont que l'embarras du choix. M. Hector Fabre notre sympathique représentant officiel dans la Capitale Française a reçu ses compatriotes avec une cordialité dont ils conservent le souvenir reconnaissant et charmé. Grâce à son intervention, toutes les consignes se sont levées devant les voyageurs canadiens qui ont pu visiter Paris à leur aise, sans perte de temps en formalités toujours embarrassantes.

De Paris, M. Marceau s'est rendu à Dublin où il a passé deux journées bien remplies. Il est revenu au Canada à bord du *Lucania* qui, malgré 40 heures de brouillard, a fait une rapide traversée.

Bref, notre voyageur nous revient de ce voyage d'agrément, la mer s'étant montrée, à l'aller comme au retour, particulièrement élémentaire, parfaitement enchanté, bien reposé, frais et dispos et dans les meilleures dispositions pour une nouvelle année consacrée aux affaires.

A TRAVERS LE COMMERCE

—Les travaux d'installation de la distillerie de Berthier avancent rapidement. Les engins, bouilloires, alambics, tous de fabrication canadienne commencent à arriver.

Les promoteurs de cette entreprise canadienne s'attendent à commencer leurs opérations vers le 1er novembre.

* ** *

On écrit de Baltimore à une maison de gros de Montréal que les empaqueteurs, par suite de la pénurie des pêches, se disposent à faire des conserves de tomates et de pommes pendant le mois d'août.

—Les légumes de toute sorte, fèves, blé d'inde, pois dans toutes les qualités font l'objet d'une de-

mande sans cesse croissante qui entraîne naturellement une certaine fermeté dans les prix.

“ Les conserves de fruits, ananas, cerises, groseilles, framboises, pommes et poires sont à prix fermes. Seules les tomates sont en baisse de 2½c.”

—Lundi a été célébré à la chapelle du Sacré-Cœur, église Saint-Jacques, le mariage de M. J. M. Dufresne, gérant de la Banque Nationale à Sherbrooke, à Mlle Euchariste Léveillé de Montréal.

Les nouveaux mariés font leur voyage de nocés au Saguenay.

“ The Union Shoe Company ” est le nom d'une compagnie qui se propose de manufacturer et vendre toutes espèces de chaussures et articles qui s'y rapportent, tels que cuirs, vernis, etc. Le siège de la Compagnie sera à Montréal; le fonds social, de 1000 actions de \$50 chacune, soit \$50,000.

Les promoteurs de l'entreprise sont: MM. J. Napoléon Forget, cordonnier; Joseph O. L'abbé, comptable; André P. Cimon, cordonnier; Emile Robitaille, cordonnier; Frs. X. Galibois, agent d'assurances; Téléphore Beaupré, cordonnier, qui seront les directeurs provisoires de cette compagnie.

—Les mûres commencent à arriver en quantités sérieuses. Ce qui distingue les arrivages de cette semaine, c'est surtout la qualité.

Les prix sont encore relativement élevés au détail, mais l'abondance de fruits qu'on annonce et la récolte favorisée par le beau temps, amèneront rapidement des prix favorables aux conserves.

Dans le gros, il y a à noter une amélioration dans la qualité des pêches arrivées, cette semaine. Les arrivages sont satisfaisants, mais on ne doit pas s'attendre à une année d'abondance comme l'an dernier.

Montréal va être doté prochainement d'une manufacture de gants qui portera le nom de “ The Montreal Glove Manufacturing Co. ” qui va se constituer en corporation pour fabriquer, acheter et vendre: gants, mitaines, mocassins et autres articles en cuir, laine et autres matériaux en usage dans la fabrication de ces articles.

Le total capital sera de \$20,000

représenté par 200 actions de \$100 chacune.

Les promoteurs de l'entreprise sont MM. William Weir, banquier; Ferdinand Lemieux, comptable; Samuel E. Lichtenhein, manufacturier; Napoléon Charbonneau, avocat; Frederick W. Smith, tous de Montréal et qui seront les premiers directeurs de la société.

Les producteurs de raisin de Californie sont en train de se syndiquer dans le but d'obtenir de meilleurs prix. Ce syndicat portera le nom de “ California Raisin Grower's Association ”; c'est lui qui fixera les prix, qui classera les différentes qualités de raisins d'après des types choisis par lui.

Le Syndicat ou Association notifiera le commerce des changements opérés, des arrangements faits pour la vente, de l'augmentation probable des prix, des noms des agents qui, seuls, auront le droit de faire les ventes. Toutes ces mesures sont prises, disent les promoteurs de ce syndicat, en vue d'améliorer l'industrie des raisins qui a grandement souffert par suite des bas prix qui n'ont laissé aucuns bénéfices aux producteurs.

—La Western Loan & Trust Company a inauguré sa magnifique bâtisse de la rue St-Sacrement par un joli banquet auquel assistaient les membres du Montreal Stock Exchange et une foule de notabilités appartenant au monde de la finance, du commerce et de l'industrie.

L'Hon. A. W. Ogilvie présidait la séance d'inauguration, M. William Strachan occupait le fauteuil de la vice-présidence. La salle du banquet, qui était celle du Stock Exchange—64 pieds par 32—offrait un joli et agréable coup d'œil.

La Western Loan occupera le rez-de-chaussée de l'édifice qui sera prochainement doté de deux autres étages.

Actuellement, il y a vingt deux bureaux disponibles dans le nouvel édifice: l'addition de deux étages augmentera ce nombre qui, étant donné l'installation confortable actuelle, suffiront à peine à la demande.

Le jour de l'anniversaire de naissance du Prince de Galles, le 9 novembre prochain, a été fixé pour l'inauguration en Angleterre du nouveau régime postal impérial à un penny — 2 centins — entre la

Grande Bretagne et quelques-unes de ses colonies.

Le commerce canadien espère que notre ministre des postes, l'hon. W. Mulock, à son retour d'Angleterre, fin courant, profitera de cette occasion mémorable pour réduire à 2 centins le port des lettres au Canada et entre le Canada et les Etats-Unis.

Ce serait presque un comble, en effet, s'il nous fallait continuer à payer 3 centins pour le port d'une lettre entre Montréal et Joliette, par exemple, alors que nous ne paierions plus que 2 centins pour le port d'une lettre entre Montréal et Londres ou Liverpool.

Il est à présumer que le port des lettres entre le Canada et les Etats-Unis sera, par la même occasion, réduit à 2 centins au lieu de 3 que nous payons actuellement, alors que, depuis des années, les lettres des Etats-Unis à destination du Canada ne paient qu'un taux de 2 centins.

Pendant que le gouvernement fédéral sera en veine de réformes, nous ne voyons aucun inconvénient à ce qu'il en réalise pour la peine: ce n'est certainement pas le commerce qui s'en plaindra; il y a assez longtemps qu'il réclame ces bienheureuses réformes.

On annonce pour le 12 août courant l'ouverture au public de la gare de l'Est et de son magnifique hôtel avec ses 150 chambres à coucher aménagées avec goût et où le voyageur trouvera tout le confort désirable.

Le premier étage est consacré aux différents services ordinaires d'une grande gare. C'est l'étage de la salle d'attente—64 x 64 pieds—le bureau de télégraphe, le bar, un café, une salle de billard et les bureaux affectés aux agents de la compagnie.

Trois ascenseurs, un pour les voyageurs et deux pour les bagages, desserviront l'hôtel qui, comme le reste de l'édifice sera éclairé à l'électricité et chauffé à la vapeur. D'après ce que nous avons pu voir, rien n'a été épargné pour assurer le bien-être du voyageur et lui éviter tous les inconvénients résultant d'un déplacement forcé.

L'ALLEMAGNE INDUSTRIELLE ET COMMERCIALE

(Suite et fin.)

“ Ce qui a ému nos compatriotes, c'est le développement formidable pris par la marine marchande allemande, tandis que notre marine restait stationnaire. On a cherché plu-

sieurs raisons pour expliquer ce fait; à mon sens ces raisons sont au nombre de trois :

“ 1o L'énorme développement industriel pris par l'Allemagne depuis 1870, dont la marine marchande a profité ;

“ 2o L'augmentation de la population allemande. Aujourd'hui, le nord de l'Allemagne, qui comprend le bassin de la Haute Silésie, la Moselle, la Saxe et la Ruhr, s'est développé d'une manière considérable et les ports du nord de l'Europe ont bénéficié d'une augmentation énorme du fret provenant des seuls besoins de l'alimentation.

“ A ce point de vue particulier il n'est pas douteux, si l'on doit comparer le développement des deux marines, qu'il ne faille tenir compte de ces facteurs.

“ D'autre part, l'exportation française se compose d'articles de haute valeur tenant peu de place ; il n'en est pas de même de l'Allemagne, dont les exportations se composent sur tout de marchandises encombrantes;

“ 3o Une troisième raison de l'inégalité de la situation des deux marines se trouve dans l'état du réseau fluvial des deux pays.”

Les Allemands, en effet, ont si bien organisé leur navigation fluviale que les quatre cinquièmes du tonnage maritime du pays passent ensuite par ses fleuves.

Parlons d'abord du fleuve qui forma jadis la frontière de la Gaule et de la Germanie et qui, depuis la guerre 1870-71, est un fleuve allemand : le Rhin.

Grâce aux améliorations qu'il a reçues, le Rhin est devenu la ligne de navigation intérieure la plus puissante de l'Europe et l'une des plus importantes du monde. Plus de cinquantes ports sont échelonnés le long du fleuve.

D'après le rapport de la commission centrale pour la navigation rhénane, les sommes affectées par les Etats riverains, depuis 1830 jusqu'en 1894, pour l'amélioration et la régularisation du Rhin, s'étaient élevées, en Allemagne, à 300 millions de francs. Ce chiffre est notablement dépassé aujourd'hui. La majeure partie de la dépense a été effectuée depuis la constitution du Zollverein en 1870. De leur côté, les Néerlandais ont consacré une somme de 36 millions de francs pour donner au Rhin supérieur et au Wahal des dimensions et des profondeurs correspondant à celles du Rhin allemand.

Les progrès de la navigation ont

suivi de près, et sans discontinuer, les améliorations du fleuve. En 1860, le tonnage des bateaux du Rhin était de 3 millions de tonnes ; ce chiffre atteignait 25 millions de tonnes en 1890 et n'a fait que s'accroître avec rapidité jusqu'à ce jour.

La grande navigation rhénane peut s'exercer aujourd'hui jusque Mannheim, port dont le trafic annuel dépasse, à l'heure actuelle, 3,600,000 tonnes, et l'on songe maintenant à transformer le Rhin en amont de Mannheim, de manière à faire pénétrer la grande navigation rhénane jusqu'aux limites de l'Allemagne les plus reculées vers la Suisse.

La canalisation du Weser permet aux navires de grand tonnage d'arriver jusqu'à Brême.

Les travaux d'amélioration de l'Elbe inférieur ont fait, de Hambourg, le port le plus important du continent européen.

45 millions ont été consacrés à la canalisation du Weser, 200 millions à celle de l'Elbe.

L'Allemagne inaugurerait vraisemblablement l'an prochain le canal de Dortmund à l'Ems, qui aura absorbé un capital d'environ 70 millions.

D'autres travaux grandioses sont en projet, entre autres le canal destiné à relier le Rhin au Weser et à l'Elbe. Ce canal établirait entre les principaux bassins hydrographiques de l'Allemagne une liaison, une voie de communication qui viendrait compléter utilement le réseau hydraulique de ce pays. Les charbonnages, les usines métallurgiques et les autres industries du bassin de la Rhur disposeraient d'un moyen de transport économique qui fournirait un nouveau débouché à leurs produits, d'une part vers le Rhin, et d'autre part vers les ports de la mer du Nord et vers l'intérieur de la Prusse.

Les frais d'exécution de ce canal sont évalués à 210 millions de frs. Sa longueur serait de 470 kilomètres.

Il ne faut pas s'étonner, en présence de l'activité des travaux exécutés pour la navigation fluviale, que la batellerie allemande ait pris une extension considérable. En 1877, la batellerie allemande ne comptait que 1,377,000 tonneaux ; en 1892, elle en comptait 2,760,000. La législation de 1895 est venue donner une nouvelle impulsion et, aujourd'hui, cette batellerie se compose de 23,000 embarcations déplaçant 3 millions de tonneaux. La flotte du Rhin se compose, à elle seule, de 8,248 bateaux, dont 748 vapeurs, représentant ensemble 2,220,000 tonneaux. — (*Gazette Commerciale*).

CHARS REFRIGERATEURS

M. Robertson, de la Ferme Expérimentale d'Ottawa adresse la circulaire suivante aux intéressés :

Cher Monsieur.

La chaude température que nous avons dans ce moment a pour effet d'éprouver sérieusement le service des chars réfrigérateurs, et démontre l'importance pour les expéditeurs et les compagnies de transport de prendre un surcroît de précautions pour se garantir contre toute possibilité de laisser réchauffer le beurre, soit à la beurrerie, soit en route pour la station, ou encore à la station avant son chargement sur les chars.

Des renseignements que nous avons reçus tendent à indiquer que quelques-uns des fabricants de beurre ne sont pas aussi soigneux qu'ils devraient l'être en transportant le beurre de leurs propres réfrigérateurs aux chars. Des chars sont arrivés récemment à Montréal, contenant du beurre de quelques beurreries, en bon état, tandis que celui de quelques autres établissements était très mou, indiquant clairement que le beurre avait été placé dans le char en cet état.

Si on laisse le beurre se réchauffer et s'amollir en route pour la station ou à la station, il n'y a pas de char réfrigérateur assez froid pour le faire durcir, avant qu'il n'arrive à Montréal. Si le char conserve le beurre en bon état après l'avoir reçu en bon état, il atteint parfaitement son but. Les intéressés devraient voir à ce que le beurre soit transporté aussi directement que possible du compartiment frigorifique de la beurrerie au char, car chaque heure pendant laquelle le beurre est exposé à la chaleur signifie autant de détérioration, ce qui est irréparable.

Il serait peut-être bon de dire, sous ce rapport, qu'une fois qu'on permet au beurre de devenir mou par suite de la chaleur, il faudra, pour le faire durcir, une température beaucoup plus froide que celle dans laquelle on le tenait précédemment.

Par exemple, la moyenne du degré de fusion pour le beurre est d'environ quatre-vingt-onze à quatre-vingt-douze degrés Fahrenheit ; mais une fois qu'il est fondu la température doit être réduite à environ soixante-quatorze degrés pour le faire durcir de nouveau.

J. W. ROBERTSON.

LA PROPETE DES ETABLES ET L'INDUSTRIE FROMAGERE

Le succès des fromageries dépend de plusieurs causes : habileté et savoir du fromager, zèle et sollicitude du conseil de surveillance, absence de toute falsification du lait par les patrons. D'une manière générale, ces conditions sont habituellement remplies. Mais quelquefois, cependant, la fromagerie périclite ; il arrive parfois que des fromages sont manqués, les ventes se font alors au rabais et les cultivateurs se plaignent. Quand les cultivateurs se plaignent, ils trouvent toujours quelqu'un pour l'accuser d'être la cause de leurs déboires et très rarement ils songent qu'ils doivent s'en prendre à leur propre négligence. On accuse le fromager, on se plaint du conseil d'administration et les petites révolutions locales prennent leur source dans les conflits qui se greffent sur ces accusations.

Evidemment il peut arriver que fromager ou surveillants soient en faute ; mais dans ce cas, il est rare que les intéressés ne s'en aperçoivent pas. Ce que nous voulons examiner ici, ce sont les causes d'insuccès qui dépendent plus spécialement des cultivateurs ; il faut, dans leur intérêt même, leur signaler leur négligence et leur faire comprendre comment cette négligence est si habituelle qu'ils n'y pensent nullement.

Le principe de la fabrication des fromages réside dans ce fait que des ferments spéciaux opèrent, dans la masse du lait, des modifications déterminées qui ne peuvent être modifiées sans qu'il en résulte un changement dans la qualité du produit définitif.

Aussi est-il facile de comprendre que le cultivateur doit apporter tous ses soins à ne pas introduire dans le lait des ferments qui peuvent contrarier ou empêcher la marche régulière de la fabrication. On peut dire, à ce point de vue, que la fabrication du fromage commence dès le moment de la traite. Il faut donc, que dès ce moment les précautions soient prises. On le sait dans certaines grandes exploitations, mais chez beaucoup de petits cultivateurs on agit comme si les principes les plus élémentaires de propreté étaient ignorés. Cette *propreté est absolument nécessaire* et non pas simplement pour la satisfaction du coup d'œil, mais surtout pour la réussite des opérations dont le fromager a la charge. Dans certaines étables, les soins sont entendus de telle ma-

nière qu'il est impossible d'entrer et de poser le pied ailleurs que dans le fumier. Des flaques de purin croupissent derrière les animaux qui ne peuvent se coucher sans se salir et l'on voit des vaches dont les jambes et le ventre sont couverts d'une couche de fumier desséché. Le pis est plus ou moins baigné de purin, bref les animaux, dans ces étables sont dans un état pitoyable. Lorsque le vacher ou la vachère viennent traire leurs bêtes, ils endossent leurs vêtements les plus malpropres et se mettent à l'ouvrage sans prendre soin de se laver les mains. Il est vrai que la partie interne de ces mains est bientôt un peu dégrasée et voici comment : La personne qui opère la traite commence par faire tomber quelques gouttes de lait dans ses mains et avec ces quelques gouttes frotte le pis de la vache afin de favoriser les mouvements de glissement que l'on exerce en trayant. Au bout de peu de temps le pis de la vache et les mains de l'opérateur sont ainsi un peu moins malpropres ; j'ai vu des vachers dont les mains étaient à l'intérieur de la couleur rosée naturelle tandis que le dessus de la main était couleur de fumier. Le nettoyage intérieur s'était fait pendant la traite. Il faut avoir le courage d'entrer dans l'examen de ces détails répugnants et de dire aux cultivateurs qui sont assez négligents pour permettre de pareilles habitudes qu'ils sont coupables vis-à-vis d'eux-mêmes et de leurs co-associés. Par le défaut de propreté on introduit dans le lait des germes de toutes sortes qui altèrent sa composition et nuisent au travail régulier de fermentation qui doit s'accomplir à la fromagerie.

Quand du lait subit la fermentation normale, il commence par se cailler, c'est-à-dire à prendre l'aspect d'une masse blanche coagulée, baignée de petit lait. A ce moment, de nouveaux ferments sont prêts à entrer en œuvre si la masse de caillé est placée dans des conditions favorables. Le talent du fromager consiste précisément à réaliser ces conditions de développement des ferments, qui sont spéciaux à chaque espèce de fromage. Ces ferments, ces microbes, sont comme les ouvriers microscopiques qui vont travailler à l'intérieur de la masse caséuse produisant des sucs qui donneront au fromage les qualités recherchées. Mais il est évident que pour que ces ouvriers puissent travailler il ne faut pas que le chantier soit déjà occupé par d'autres ouvriers malfaisants.

Les bons ferments, ceux qui feront la bonne besogne, sont répandus dans la fromagerie. L'air de la fromagerie, les ustensiles, les vêtements du fromager en sont imprégnés. Il ne faut pas permettre que l'établissement soit envahi par d'autres microbes et par conséquent, il ne faut pas que le lait apporté à la fromagerie en contienne. A une époque où on ne connaissait pas la théorie de la fermentation, où la fabrication du fromage était simplement routinière, on savait déjà par expérience que les personnes étrangères à la fromagerie ne devaient pas pénétrer dans les salles de fabrication, le règlement interdisait l'entrée. Maintenant que l'on connaît mieux le mode d'action des microbes, il faut profiter de ce que l'on sait pour augmenter encore les chances de réussite. Que les cultivateurs se persuadent donc bien que toutes les causes qui peuvent diminuer la pureté du lait, peuvent entraver la réussite d'une fabrication dont ils attendent des bénéfices ; il n'est pas inutile d'insister en leur donnant le conseil de maintenir dans le plus grand état de propreté, leurs étables, leurs animaux, leurs ustensiles destinés à recevoir le lait. Il faut enfin que les personnes chargées de la traite prennent l'habitude de n'entrer à l'étable qu'avec des vêtements et des mains propres. On peut se salir, il est vrai, dans les étables les mieux tenues, mais il faut que la sécheresse soit bien exceptionnelle pour qu'il n'y ait pas moyen de se laver les mains et de passer à l'eau un vêtement de toile.

Les fromageries ont des moyens pour faire disparaître les dernières résistances de la routine. Elles peuvent prononcer des exclusions contre ceux des membres qui ne se soumettent pas au règlement. Le règlement est tel qu'on le fait, et en plus d'une localité, il ne serait pas chargé d'un article inutile si on y inscrivait l'obligation de la propreté.

La question a, pour les bénéfices des agriculteurs, une assez grande importance pour qu'il nous paraisse utile d'insister, non pas sur les mesures à prendre par les sociétés fromagères, mais surtout sur celles qui dépendent de l'initiative individuelle. L'application des règlements agira par une sorte d'intimidation sur les associés négligents, il est préférable encore de voir ces associés revenir des anciens errements par le seul fait qu'ils comprendront que ces errements sont mauvais.

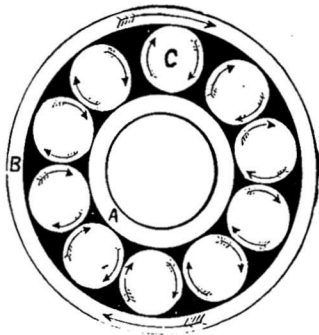
Ainsi que nous le disions plus haut, le lait prend dès le moment

Le Parallele Mortel

COUSSINETS VIEUX STYLE,

CONTRE

COUSSINETS ENCAGÉS DU "RED BIRD."



CETTE VIGNETTE MONTRE LES BILLES TELLES QUE PLACÉES DANS LES COUSSINETS DES AUTRES ROUES.

Dans les autres bicycles, les billes sont placées dans uné coupe de l'arbre, et peuvent trouver leur propre position pendant la période de marche.

Le résultat est qu'elles tombent l'une sur l'autre, chacune retardant les autres et produisant une friction par glissement manifestement opposée.

L'illustration ci-dessus montre clairement cet état, ainsi *b* est la coupe tournante; *c*, les billes en mouvement, et *a* un cône retenu immobile. Les flèches indiquent pleinement le mouvement retardataire des billes.

Dès qu'une bille non-retendue croise la partie supérieure du centre d'un coussinet, le poids de la bille même se porte sur assez d'autres en avant pour forcer leur poids combiné contre la bille qui est serrée entre la coupe et le cône.



CETTE VIGNETTE MONTRE LES BILLES TELLES QUE PLACÉES DANS LES COUSSINETS DU "RED BIRD SPECIAL."

Avec les coussinets du "RED BIRD SPECIAL" chaque bille roule dans une cage séparée et ne touchant jamais une autre. Ce résultat est obtenu par une cage de retenue de billes, qui n'offre aucune résistance autre pour les billes, que celle qui est due à leur propre poids, trop léger pour être pris en compte.

Avec cette cage de retenue, les billes sont également maintenues, tandis que dans les coussinets qui ne la possèdent pas, on n'ignore pas que dans la partie supérieure des coussinets les billes sont laches et il n'y a aucun contact sur ce point entre les billes et le coussinet.

Avec la cage de retenue, la révolution de chaque bille est régulière et sans plus de friction à un point qu'à un autre. Moins de billes sont nécessaires, d'où moins de friction. Des expériences réelles et des calculs faits par des experts, il résulte que, dans le travail d'un coussinet muni de cette cage, ce qu'on évite ou qu'on gagne en friction atteint un maximum de 40 pour cent.

Les Coussinets améliorés ne sont qu'un des perfectionnements importants du "Red Bird Special," le bicycle le plus soigneusement construit au Canada.

The GOULD BICYCLE Co. Limitée

BRANTFORD, ONT.

Agence de Montréal: 2417, Ste-Catherine

de la traite des germes qui peuvent être nuisibles ; il faut ajouter que l'action nuisible peut même être antérieure à cette opération.

Le lait peut non-seulement être contaminé par des bactéries, mais déjà dans l'organisme de la vache il peut acquérir une odeur ou une saveur nuisibles. La nourriture mangée par le bétail a une influence. On sait que si les vaches mangent immédiatement avant la traite des aliments ayant une forte odeur, tels que l'oignon, le chou, les navets, etc., le lait aura une saveur qui rappellera celle de ces aliments. L'ingestion de ces aliments a donc une influence sur l'état du lait et, par suite, les bactéries favorables à la fabrication du fromage pourront se trouver dans un milieu pour ainsi dire anormal, et la marche régulière d'une bonne fabrication se trouvera entravée.

On s'est préoccupé de chercher à reconnaître les laits nuisibles et de trouver parmi les personnes qui apportent du lait à la fromagerie celles qui, par leur négligence, sont causes des insuccès que naturellement chacun se défend d'avoir occasionnés. Voici comment on procède en Amérique et la méthode a été publiée par *l'American Cheese Maker*. La traduction de M. C. Chapais nous donne ces renseignements. On dispose dans des tubes séparés, du lait provenant des divers bidons puis on le fait cailler et on brise le caillé et on enlève le petit lait jusqu'à ce que le caillé soit bien raffermi au fond du tube.

Alors on le tient au chaud pendant quelques heures afin qu'il fermente; après quoi on l'examine pour en constater la saveur et voir s'il contient des trous formés par le dégagement gazeux. Auparavant il faut que les tubes ou bouteilles qui servent à l'essai aient été passés à l'eau bouillante pour les débarrasser de tous germes. Il nous paraîtrait encore préférable de les stériliser à la vapeur sous pression. On remplit les bouteilles aux deux tiers avec du lait, puis on les chauffe au bain-marie, à une température de 98° (Fahr.) mais pas plus haut pour ne pas enrayer l'action de la présure dont on verse quelques gouttes dans chaque échantillon. Le caillé doit être divisé à l'aide d'une lame fine que l'on a soin de passer dans l'eau bouillante avant de passer d'un échantillon à un autre. Puis on retire le petit lait jusqu'à ce que le caillé soit ferme.

Après plusieurs heures de fermentation à la température indiquée, on examine le caillé et sur un registre

spécial on inscrit les observations correspondant à la fourniture de chaque associé. On arrive ainsi à avoir un registre d'observations où sont notés l'état de saveur, l'état de texture gazeuse ou gluante des divers échantillons et le fromager arrive peu à peu à se faire une expérience qui lui permet de connaître la valeur ou les défauts du lait apporté par chacun des associés.

L'Aviculteur.

INFLUENCE DE LA LUMIERE SUR LA CONSERVATION DES PRODUITS PHARMA- CEUTIQUES

Par M. G. H. NIEWENGLOWSSES,
Préparateur à la Faculté des
Sciences de Paris.

Bon nombre de droguistes ne se rendent certainement pas compte de l'action destructive de la lumière sur certains des produits dont ils exposent des bocaux, non-seulement à la lumière, mais en plein soleil ; sans avoir l'air de soupçonner que, dans ces conditions, la nature de ces produits ou tout au moins leur valeur thérapeutique peut ainsi être gravement compromise.

Chacun sait pourtant bien qu'un morceau d'un papier commun comme l'est celui des journaux, par exemple, subit de la part de la lumière une altération rapide ; il suffit, pour s'en rendre compte, d'examiner à la devanture d'un libraire, les journaux qui y ont séjourné quelques jours, partiellement protégés par ceux qui leur ont été superposés. Toute bonne ménagère sait aussi qu'elle doit, pour les conserver fraîches, mettre à l'abri des rayons directs du soleil les draperies et les tentures de couleur. Tous ces phénomènes sont d'ailleurs, comme on l'a montré bien souvent depuis que Chevreul en eut fait le premier, croyons-nous, la remarque, une oxydation de la substance aux dépens de l'air, oxydation pour la mise en train de laquelle la lumière est à la fois nécessaire et suffisante. Il serait donc bien étonnant que parmi les mille produits si délicats, pour la plupart d'origine organique, qu'a chez lui le pharmacien, un bon nombre ne soient affectés dans leurs propriétés dans ces conditions.

Un syndicat américain, "*The United States Pharmaceutical Committee*," s'est ému de l'imprudence flagrante de bon nombre de ses membres, et a fait rédiger à son intention une notice dans laquelle

une centaine de produits sont particulièrement signalés comme étant d'une facile altération par exposition prolongée à la lumière. Citons parmi ces corps :

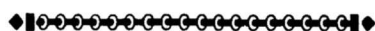
Acides azotique, benzoïque, bromhydrique, chlorhydrique, cyanhydrique, formique, sulfureux—le plus grand nombre des sels *d'argent* : en particulier les sels haloïdes et l'axotate, ce dernier tant solide que dissous—tous les sels *ferriques*, solides ou dissous, purs ou à l'état de mélanges ou de sels doubles : chlorure ferrique (perchlorure), citrate, citrate ammoniacal, tartrate, tartrate ammoniacal, phosphate et pyrophosphate, valérianate, citrates doubles de fer et de quinine, de fer et de quinine, de fer et de strychnine ; — certains sels *mercuriels* : chlorure mercurieux (calomel), sulfate et cyanure mercuriques, iodures et oxydes jaunes et rouges de mercure ; — *iodures* d'ammonium, d'arsenic, de strontium, de plomb ; — les *bases organiques* et leurs sels ; tous les sels de quinine, chlorhydrate de morphine, sulfate et salicylate de physostigmine ; — résorcine, santonine, pyrogallol, phénol ; — chloral, chloroforme et iodoforme — eau de chlorure et eau régale — acétate d'éthyle, nitrite d'amyle, nitrite d'éthyle ; sulfate d'antimoine — citrate double de bismuth et d'ammonium, — salicylate de sodium — térébène — créosote — eau de fleurs d'orangers.

Remarquons, d'ailleurs, qu'un certain nombre des altérations ci-dessus mentionnées, ne pourraient être provoquées par la lumière sur les corps correspondants supposés d'une pureté chimique absolue : ainsi, par exemple, pour l'azotate d'argent, qui pour être décomposé doit se trouver en présence d'une trace, si faible soit-elle, d'une matière organique — mais comme jamais les produits commerciaux ne peuvent, en toute rigueur, être considérés comme purs, il sera bon de prendre vis-à-vis d'eux, toutes précautions nécessaires pour éviter cette cause possible d'altération.

Etudions avec quelques détails ce qui se passe pour quelques-uns des produits mentionnés.

Acide cyanhydrique.—Ce corps se décompose avec une égale facilité tant par l'action de l'air que par celle de la lumière ; le plus souvent, le liquide se trouble et précipite partiellement. On doit prendre les plus grandes précautions pour sa conservation. Voici la méthode appliquée dans ce but dans les laboratoires de l'une des plus importantes écoles américaines de

Une chance exceptionnelle



Nous ne perdons jamais l'occasion de nous procurer un lot de marchandises. en dehors de nos stocks réguliers, quand nous y voyons un avantage pour nos clients en même temps qu'un profit raisonnable pour nous, mais cette fois-ci nous avons plus qu'un **bon marché** ordinaire, nous avons tout simplement une mine d'or à vous offrir.

Considérez donc

— 900 Caisses de Brandy

V.S.O.P. FINE CHAMPAGNE de A. BELLAMY

Pour la moitié du prix que nous devrions le vendre.

C'est un cognac d'un bouquet tout à fait délicieux. Cette maison, si bien connue, ne met sous cette marque que ce qu'elle a de plus vieux et de plus choisi.

C'est une occasion rare de vous procurer une liqueur de haute qualité à un prix sans précédent. Ne la manquez pas.

Les demandes se font plus considérables tous les jours, ne retardez pas à nous envoyer votre commande.

Un prix spécial sera donné aux acheteurs en quantité.



L. CHAPUT, FILS & Cie
MONTREAL.

MELASSE

En déchargement du brigantin " C. W. James " et en voie de livraison.

Expédition de MM. J. A. Lynch & Co. :

300 tonnes Mélasse de Barbades

23 tierces do do

20 quarts do do

Expédition de MM. W. P. Leacock & Co. :

668 tonnes Mélasse de Barbades

52 tierces do do

44 quarts do do

De ces deux lots il ne nous reste que quelques tonnes à offrir. A ceux qui désirent une mélasse de choix tant dans la couleur que dans le goût, nous conseillons de demander nos échantillons.

En mer et attendu vers le 20 courant, le brigantin " Gabriel. "

Expédition de MM. Musson Son & Co. :

889 tonnes Mélasse de Barbades

64 tierces do do

60 quarts do do

Les trois maisons qui nous ont expédié cette année sont parmi les meilleures des Iles de Barbades et leurs produits sont toujours ce qu'il y a de plus choisi. Nos achats ont été faits au plus bas du marché et naturellement nos prix de vente sont en conséquence.

Nous avons toujours en mains les mélasses de fantaisie .

PONCE de PORTO-RICO, en tonnes et de la NOUVELLE-ORLEANS, en quarts

Si vous voulez ce qu'il y a de mieux en fait de mélasse, adressez-vous à nous.

L. CHAPUT, FILS & CIE,
MONTREAL.

Maison de gros en **Epicerie, Vins et Liqueurs**

Importations directes des lieux de provenance, de tous les articles qui font l'objet de son commerce.

Assortiment complet en marchandises de première nécessité, telles que

THES, CAFES, SUCRES, MELASSES, SIROPS, FRUITS SECS, POISSONS, ETC.

GRANDE VARIÉTÉ DE FINES DENRÉES ET CHOIX CONSIDÉRABLE DE VINS ET LIQUEURS DES MEILLEURES MARQUES DONT ELLE A LE MONOPOLE DE PLUSIEURS

HUDON, HEBERT & CIE, 41 rue St-Sulpice, et
22, rue De Bresoles.

MONTREAL

pharmacie : dans un bloc de bois, on a percé une dizaine de cavités cylindriques dans chacune desquelles puisse être logé un petit flacon d'un gramme ; ces fioles, exactement remplies d'acide cyanhydrique sitôt après sa préparation, sont bouchées au liège, paraffinées, engagées chacune dans l'un des trous, qui alors est lui-même bouché. Chaque fois qu'une ordonnance comporte l'emploi de cet acide, un des flacons est extrait de son trou, on en prélève la quantité nécessaire à l'emploi, et l'acide restant est jeté, de façon que jamais on ne conserve un flacon dans lequel existe seulement une bulle d'air. Avec ces précautions, on peut être sûr d'avoir à sa disposition, au moment de l'emploi, un produit aussi pur que s'il venait d'être spécialement préparé à l'instant même.

Sels d'argent—Les propriétés photochimiques de ces composés sont trop connues par leur emploi en photographie, pour que nous ayons besoin d'y insister.

Sels ferriques—Tous les sels ferriques indistinctement, organiques autant qu'inorganiques, tendent à passer, sous l'influence de la lumière, de leur état actuel de sels

ferriques à l'état de sels ferreux. On sait que c'est même là l'un des moyens couramment utilisé dans les laboratoires de chimie et de photographie, pour conserver à l'état de pureté, une dissolution ferreuse, mais dans la lumière blanche, les rayons bleus et violets sont seuls à posséder cette propriété, les rayons jaunes et rouges ayant, au contraire, la propriété inverse, susceptibles qu'ils sont de faire passer à l'état ferrique un sel ferreux. Cette action est faible, il est vrai ; aussi est elle masquée par l'autre, si l'on prend en bloc la lumière blanche, mais elle n'en est pas moins parfaitement appréciable ; aussi, tous ces sels devront-ils être conservés dans des flacons de verre brun, de teinte aussi rougeâtre que possible.

Sels de mercure.—Exposé en pleine lumière, le calomel prend le plus souvent une teinte de plus en plus foncée, indice certain d'une modification : il y a là, en effet, fixation d'oxygène, phénomène qui n'existe pas dans l'obscurité, de même pour le cyanure, l'iodure mercurique est décomposé en iodure mercurique et mercure libre ; les oxydes sont partiellement réduits. On conservera donc ces corps, comme tous autres

que nous allons mentionner, dans des flacons de couleur foncée, que l'on préparera aisément en badigeonnant un flacon ordinaire d'un bon vernis au bitume de Judée, de prix insignifiant et d'une grande solidité.

Chloroforme.—Le chloral, sous l'influence simultanée de l'air et de la lumière, devient acide : il est facile de le constater par le papier tournesol.

Le chloroforme absolument pur, et en dehors de la moindre trace d'air, n'est pas affecté par la lumière : mais que seulement le flacon qui le renferme ne soit pas absolument plein, et la décomposition commencera : on la peut constater par tout réactif du chlore libre. La présence d'alcool ordinaire retarde notablement cette décomposition qui est même totalement arrêtée, si la proportion d'alcool atteint ou plutôt dépasse 1.5 0/0. En présence de cet agent conservateur, le chlore qui, au début, tend à être libéré par l'action de la lumière, passe à l'état d'acide chlorhydrique qui arrête toute décomposition. L'iodoforme est dans les mêmes conditions décomposé avec mise en liberté d'iode.

Essences.—La plupart des essences

Un marchand qui est de son temps cherche ce qu'il y a de mieux et rien que ce qu'il y a de mieux. Dans nos spécialités nous sommes à la tête—pour la haute qualité captivante des

FEUTRES-POISON A MOUCHES "STAR"

de forme octogonale, impression artistique, les seuls feutres empaquetés dans des enveloppes de couleur. 100 paquets de 5c. par caisse de \$2.50.

24 feuilles doubles cirées et
8 récipients par boîte, 10
boîtes à la caisse, .. \$3 40.

HOLDFAST avec
récipients

Les récipients suppriment tous les inconvénients des papiers à-mouches gluants. HOLDFAST, le seul papier empaqueté avec des récipients. Il n'est pas un marchand de progrès qui, ayant vu des échantillons de ces articles, voudrait avoir en stock d'autres articles. Ce sont des marchandises progressives pour les marchands progressifs.

Agent à Montréal :
GEO. RINGLAND

Fabricants : **Smith Bros., London, Ont.**



Exigez les célèbres

Tabacs en Poudre... Frechette

Vendus garantis
par les manufacturiers . . .

MILLER & LOCKWELL

Quebec

SPÉCIALITÉ

Tabacs en Poudre: Rose et Fève,
No X Rose Extra, No 1 Rose,
No 2 Naturel, No F 2 Naturel
et Fève, Merise.
Tabac en feuilles. Cigares, Ciga-
rettes.

ECHANTILLONS ENVOYÉS GRATUITEMENT
SUR DEMANDE.

EN ENVOYANT VOTRE COMMANDE, S. V. P. MENTIONNEZ CE JOURNAL

volatiles et des extraits pour parfumerie, sont attaqués par la lumière, même en dissolution alcoolique étendue; aussi nous étonnons nous de voir à toutes les devantures de parfumeurs et droguistes, des étalages assurément fort élégants, mais dont les contenus, à moins qu'ils ne soient une fois pour toutes sacrifiés, doivent être d'une qualité plus que douteuse lors de la mise en vente; il est vrai que, quelque fois on a la prudence de n'exhiber que des flacons vides; on remplit seulement d'une teinture d'aniline quelconque, mais nous savons pertinément que chez nombre de détaillants cette précaution n'est pas observée. La meilleure qualité du produit conservé à l'obscurité, plaiderait assurément mieux en sa faveur que ce procédé maladroit de publicité.

(Revue de Chimie Industrielle.)

LES TACHES

NETTOYAGE ET TEINTURE DU CUIR.

Que de fois il arrive, dans la pratique, qu'un sellier doit nettoyer ou teindre un morceau de cuir; que de fois également un cuir clair attrape-t-il une tache de fer.

La tache est-elle fraîche encore, on peut l'enlever très facilement avec de l'acide chlorhydrique dilué.

Toutefois, il faut toujours essuyer légèrement aussi le reste de la surface, afin qu'il n'y ait pas de bordure tranchant sur le reste du cuir.

Là-dessus, on achève de laver avec de l'eau pure, et c'est tout.

Si la tache de fer a été absorbée par le cuir depuis longtemps, et si les pores sont fermés ou ont été lissés par le travail, alors on doit ramollir la fleur au moyen du sucre de saturne (acétate de plomb).

On dilue pour 0 fr. 10 centimes d'acétate de plomb dans 2 litres d'eau chaude, on l'applique sur le cuir et on lave celui-ci immédiatement après à l'eau froide; puis, avec une éponge, on passe l'acide chlorhydrique dessus, on lave encore à l'eau fraîche, on laisse sécher à fond et on brosse jusqu'à ce que le cuir soit redevenu lisse.

A la teinture, l'essentiel est que le cuir soit bien propre.

Un cuir qu'on teint et qui n'est pas tout à fait propre ne sera jamais de couleur uniforme.

C'est que les endroits qui n'ont pas été nettoyés à fond deviennent ordinairement plus sombres, constituent donc des taches.

Pour teindre en jaune, on prend du jaune à cuir de la fabrique chimique de Gronewald et Stommel à Elberfeld, jaune qui, delayé dans de l'eau chaude, est très productif.

La teinture est appliquée avec une éponge sur le cuir propre, bien séché.

Teint, le cuir ne doit jamais être suspendu au soleil; il doit, au contraire, sécher très lentement.

Les teintures à l'esprit de vin ne donneront jamais une couleur propre; c'est pourquoi on n'emploie que des teintures à l'eau.

Tous les cuirs clairs se laissent teindre avec les couleurs d'aniline (solubles dans l'eau) qui se rencontrent dans le commerce.

C'est principalement la couleur jaune ou orange qui trouve la plus large application dans l'atelier du sellier.

Pour noircir le cuir préparé à la graisse, on prend 1 partie de benzine, 2 parties d'esprit de vin et on y ajoute de la nicrosine, suivant la nuance que l'on veut donner au noir; on applique au moyen d'un pinceau, et on laisse sécher.

Après, on étend d'eau de la colle forte très claire, et aussitôt le cuir sec, on le lisse comme il faut avec la brosse.

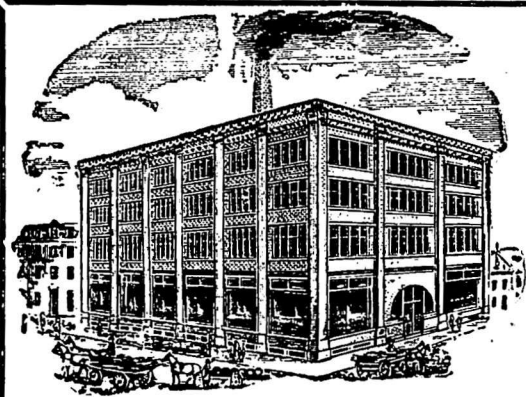


Les "Sicilian Tablets" forment le breuvage le plus commode à emporter en excursion. Ces pastilles sont soigneusement empaquetées dix par tube en verre. Le tube se détache à 10 cents, et ne tient pas plus de place qu'un cigare. Un verre d'eau et une pastille, et vous avez un breuvage effervescent, sucré et délicieux. Le bénéfice du vendeur est très grand sur cet article. Nous enverrons un tube-échantillon n°1 en pointe ou, contre 10 cents en timbres poste. Demandez nous nos prix. Les maisons de gros les ont en stock.

HERDT & CIE
PROPRIÉTAIRES
MONTREAL

EDMOND BOUCHER, Marchand-Tailleur

No 42, rue St-Jean, Montreal



COURROIES EN CUIR

Tanné au Chêne

MANUFACTURÉES PAR **SADLER & HAWORTH**

(Ci-devant ROBIN, SADLER & HAWORTH.)

BUREAU ET MANUFACTURE **Coin William et Seigneurs, Montreal.**

Les clients qui donnent à réparer des harnais désirent que le cuir neuf réponde pour l'aspect au cuir vieux, afin qu'il ne tranche pas par trop.

Pour donner la couleur voulue au cuir, on prend un dé de chaux dissoute dans une demi tasse d'eau et on l'étend sur le cuir, jusqu'à ce qu'il montre la même nuance que le cuir vieux.

Pour teindre en brun, on prend du bi-chromate de potassium dissous dans de l'esprit-de-vin.

Le mieux pour la solution, est de mettre l'un et l'autre dans une bouteille, de placer celle-ci dans un grand vase d'eau et de chauffer l'eau; on doit cependant opérer avec prudence pour éviter que la bouteille n'éclate.

Finalement, on recommande d'essayer les couleurs d'abord sur de petits morceaux de cuir, afin d'obtenir le ton voulu. (*Halle aux Cuirs.*)

On parle de la civilisation chinoise que l'on dit toujours si en retard. Sait-on que le dictionnaire le plus ancien et dont il soit fait mention dans l'histoire des Lettres date de l'an 1100 et est écrit en... ..chinois.

REVUE COMMERCIALE ET FINANCIÈRE

Montréal, 4 août 1898.

FINANCES

Un dividende de 3 p. c. est payable depuis le 1er août aux actionnaires de la Banque de St Hyacinthe.

La "Commercial Bank of Windsor" paiera un dividende semestriel de trois pour cent sur son capital-actions le 24 août.

La "Union Bank of Halifax" annonce un dividende semblable payable à partir du 31 août courant.

La "Bank of Hamilton" convoque ses actionnaires en assemblée générale spéciale pour le 14 septembre. Le but est d'obtenir un vote pour porter le capital-actions de \$1,250,000 à \$1,500,000.

La Cie de Téléphone Bell a décidé d'émettre le 29 courant de nouvelles actions pour un montant de \$900,000; elles sont offertes aux actionnaires à raison de une action nouvelle pour quatre anciennes.

COMMERCE

La semaine sous revue est une semaine de saison d'été. Les affaires ont été calmes mais ne sont pas restées inactives. Quelques marchands de la campagne continuent à visiter notre ville et en profitent pour acheter. D'autre part, les voyageurs sur la route envoient des ordres pour livraison

d'automne qui indiquent toujours que la campagne compte sur les produits d'une bonne récolte.

Pour le moment, les collections ne sont pas partout satisfaisantes; c'est, d'ailleurs, la répétition de ce que nous disions la semaine précédente, et on continue à ne pas trop s'en préoccuper, sachant bien que les travaux de la campagne battent leur plein.

Cuir et peaux — Les demandes de la campagne sont satisfaisantes pour les cuirs à harnais, principalement. Les cordonniers achètent également, mais les manufacturiers de chaussures ne donnent pas d'ordres.

Les peaux vertes sont sans changement, pour les bœufs, les veaux et les chevaux. Il y a une augmentation de 5 cents sur les peaux d'agneaux. Les tanneurs se tiennent toujours sur la réserve.

Draps et nouveautés — La situation est bonne, les ordres continuent à arriver, on voit peu ou point de faillites dans cette branche de commerce; les maisons de gros, d'ailleurs, semblent préférer régler à l'amiable pour les petits accidents qui éventuellement se produisent, plutôt que de remettre les biens des faillites entre les mains d'un curateur. Le cas s'est produit plusieurs fois tout récemment.

Epiceries, vins et liqueurs — L'entente qui, peut-être, n'est pas encore complète, s'est faite entre les épiciers de gros de notre ville et ceux d'Ontario d'une part, et ces mêmes épiciers et les raffineurs, d'autre part.

Les prix, aujourd'hui, sont unifiés et

VIGNOBLE CONCORDIA, SANDWICH, CO. ESSEX, Ont.

Nos célèbres Clarets et Sauternes sont en usage dans tout le Dominion, et donnent la plus grande satisfaction. Vin de messe une spécialité. Pour prix et renseignements, s'adresser à

E. GIRARDOT & CO., SANDWICH, Ont

E. GIRARDOT & Co.
VITICULTEURS E MANUFACTURIERS DE VINS CANADIENS

LE GIRAGE UNIVERSEL DE CAMERON

Pour Chaussures en Cuir Jaune, Brun et Tan, Selle, Rénes Sacs de Voyages et toutes sortes d'Articles de ce genre.

VERNIS A CHAUSSURES CAMERON...

Ce vernis est universel, il a obtenu les médailles d'or aux différentes expositions universelles, il donne à la chaussure, ou autres articles en cuir, un brillant riche, et conserve parfaitement le cuir.Demandez des échantillons.

The D. CAMERON UNIVERSAL SHOE DRESSING Co

L. A. DASTOUS, Representant, No 3 rue St-Sacrement, Montreal.



Le plus Pur et
le Meilleur....

SEL WINDSOR

N'est surpassé par aucun
sel manufacturé. :: :: ::
Essayez-le et vous n'en
emploierez pas d'autre...

Les personnes qui savent et celles qui distinguent veulent avoir le meilleur, surtout quand le prix n'est pas plus haut que celui de marques inférieures. Ayez en mains ce qui est reconnu être le meilleur.

The Windsor Salt Co., Windsor, Ont.

nous changeons nos cotes en conséquence Voici les changements: Sucre jaune raffiné de 3 9/16 à 4 1/16; Extra granulé en quarts, 4 3/4; en 1/2 quarts, 4 1/2; sucre granulé allemand, en quarts, 4 3/16.

Les mélasses sont toujours aux mêmes prix et, pour le moment, nous ne voyons rien qui puisse apporter un changement aux prix.

On prétend que la récolte des thés du Japon sera inférieure d'un quart à celle de l'année dernière. Il paraît déjà certain que les thés qui se vendent de 15c à 18c aux épiciers, subiront une augmentation de 1c à 1 1/2 par livre.

La situation est telle que la plupart des maisons d'importation continuent à ne pas offrir les thés à arriver.

La récolte des figues, comme nous l'avons dit déjà sera inférieure à celle des années précédentes au point de vue de la quantité; tout le monde n'est pas d'accord quant à la différence entre la production de l'année courante et celle de l'année dernière. Les uns disent quelle sera inférieure de 25 pour cent, tandis que d'autres vont jusqu'à 50 pour cent.

En amandes, la prochaine récolte a la meilleure apparence et les prix seront assez faciles.

On confirme une pauvre récolte en même temps qu'une récolte retardataire en noix de Grenoble.

Les raisins de Malaga et de Valence seront abondants, tout fait espérer que ceux de Malaga seront bon marché; quant à ceux de Valence, le fruit est bon et sain, mais petit.

Les conserves de viandes ont une bonne demande aux anciens prix, la situation pour les conserves de légumes

est sensiblement la même que celle que nous avons décrite la semaine dernière; cependant on a des craintes plus sérieuses en ce qui concerne le blé d'inde qu'il est impossible d'acheter pour le moment.

Les fèves vertes seront également chères, elles sont actuellement offertes à arriver, de 70 à 75c. Pour les haricots secs, il y actuellement quelque excitation sur les marchés d'Ontario.

Les farines préparées qui avaient subi une augmentation de 10c par caisse sont revenues aux anciens prix.

La dénonciation du traité entre l'Angleterre et l'Allemagne qui, comme on sait, liait le Canada, a amené un changement dans les droits perçus sur les vins du Rhin et autres provenant d'Allemagne. On cote maintenant les vins mousseux de Moselle de \$16 à \$21, et les Hock de \$15.50 à \$17.

Les vins, façon sherry, de Hambourg, en barriques, ont subi une avance de 15c à 20c par gallon; en outre du droit spécifique de 25c par gallon, ils ont maintenant à supporter le droit ad valorem de 30 pour cent.

Fers, ferronneries et métaux—Affaires tranquilles, pas de changements de prix cette semaine.

Huiles, peintures et vernis—L'huile de pétrole tant américaine que canadienne subit une hausse. Nous rectifions nos prix en conséquence à notre liste de prix-courants.

L'huile de foie de morue de Terre-Neuve a baissé de 2 1/2c, elle est vendue de 35 à 40c le gallon.

L'huile de loup-marin raffinée est cotée de 40 à 45c, soit une baisse de 2 1/2c sur le prix de début.

Salaisons, saindoux, etc.—Le lard est

inactif. Les lards canadiens restent au même prix que la semaine dernière, tandis que ceux de l'ouest s'obtiennent à 25c de moins par quart, soit \$17.25.

Les saindoux purs de panne ont faibli de 1/4c. Nous changeons nos cotes en conséquence.

Revue des Marchés

Montréal, 4 août, 1898.

GRAINS ET FARINES

MARCHES ETRANGERS

La dernière dépêche reçue de Londres par le Board of Trade, cote comme suit, les marchés du Royaume-Uni, à la date d'hier :

Londres. — Chargements à la côte, blé et maïs sans affaires; en route, blé tranquille et ferme; maïs facile pour l'américain; tranquille pour celui du Danube. Les marchés au blé de la campagne sont faibles.

Liverpool — Blé disponible, ferme; maïs, tranquille. Futurs: blé, ferme; août, nominal et septembre 5s 7 1/2d; décembre, 5s 4 1/2d; maïs, tranquille; août, nominal; septembre, 3s 3d; octobre, 3s 3 1/2d; farine, 23s 6d.

A Paris, on cote le blé: août frs 21.00; novembre et février, frs 20.60; farine de maïs, août, frs 48.40; novembre et février, frs 44.15. Marché de la campagne, sans affaires.

Nous lisons dans le *Marché Français* du 16 juillet :

"Le temps, encore un peu frais pendant les deux premiers jours de la semaine sous revue, était devenu mercredi tout à fait inquiétant; on se serait

CHARLES F. CLARK, PRÉSIDENT.

JARED CHITTENDEN, TRÉSORIER.

.. ETAB LIÉ EN 1849..

L'AGENCE MERCANTILE BRADSTREET

THE BRADSTREET CO., Propriétaires

Bureaux Exécutifs: 346 et 348, Broadway, New York

Succursales dans les principales villes des Etats-Unis et du Canada, du Continent Européen, en Australie et à Londres, Ang.

La Compagnie Bradstreet est LA PLUS ANCIENNE et, financièrement, LA PLUS FORTE organisation en son genre—travaillant dans un seul intérêt et sous une direction unique—avec des ramifications plus étendues, avec plus de capital engagé dans son entreprise et une dépense d'argent plus considérable pour l'obtention et la dissémination d'informations qu'aucune institution similaire au monde.

BUREAU DE QUEBEC—Bâtisse du Richelieu.
BUREAU DE HALIFAX—Metrop 1e Bldg., 191 Hollis St.
BUREAU DE TORONTO—McKinnon Bldg., Melinda & Jordan Sts.
BUREAU DE VICTORIA—Bâtisse du Board of Trade.
BUREAU DE WINNIPEG 398, rue Main.
BUREAU DE VANCOUVER—Bâtisse de l'Ecole de Droit.

Bureau de Montreal—1724, rue Notre-Dame.

JOHN A. FULTON Surintendant

Province de Québec—District de Montréal—No 1711—Cour Supérieure. — **Dame Marie Louise Poupard**, de la ville de Maisonneuve, épouse commune en biens de Aristide Bélaïr, entrepreneur du même lieu, dûment autorisée à ester en justice. Demanderesse, vs. **Aristide Bélaïr**, Défendeur. Une action en séparation de biens a été intentée en cette cause contre le défendeur.—Montréal, 2 juillet 1898. — LOUIS MASSON, avocat de la Demanderesse.

Le Brillant St-Antoine

UN ARTICLE SANS RIVAL

Nouveau procédé Belge, pour nettoyer et polir toutes sortes de métaux avec le moins de travail possible. Pour être vendu chez tous Selliers, Marchands de Fer, d'Huile, d'Épicerie, Dépôts de Bicycles, etc., etc. Ce poli liquide pour les métaux est garanti sans acide.

UN ENFANT PEUT L'EMPLOYER

Le Brillant St-Antoine donne non seulement un bien meilleur luisant que toute autre composition faite pour le même usage, mais tous métaux tels que: Or, Argent, Nickel, Cuivre, Etain, Aluminium, Zinc, Ferblanc, Acier, etc., nettoyés avec le Brillant St-Antoine gardent leur lustre bien plus longtemps qu'avec tout autre poli.

EN VENTE PARTOUT.

THE VICTORIA CHEMICAL WORKS CO., MONTREAL

presque cru en automne ; la pluie, d'abord fine et b'entôt abondante, n'avait guère cessé de tomber durant toute l'après midi et déjà l'on appréhendait d'avoir à enregistrer une nouvelle série de plaintes concernant les diverses récoltes de céréales. Dans la soirée, cependant, le baromètre commençait à se relever d'une façon assez rassurante et depuis lors, en effet, nous jouissons d'un ciel sans nuages et d'une température cette fois bien de saison. Il est même raisonnablement permis d'espérer que, si ces conditions favorables se maintiennent, la maturation des blés fera des progrès assez rapides pour que le retard de la moisson qu'on redoutait soit en grande partie regagné.

" Dans nos régions du Midi et dans quelques départements du Centre, la coupe des blés bat son plein ; celle des orges et des seigles tire à sa fin. Dans les régions plus septentrionales, la moisson de ces deux dernières céréales ne fait guère que commencer, mais elle se poursuit activement et par un temps à souhait. Bien qu'il soit encore trop tôt pour formuler une appréciation d'ensemble il n'en apparaît pas moins déjà que, malgré l'effet des orages, le rendement sera partout abondant, les conditions climatériques ayant été telles que les engrais chimiques ont pu produire leur maximum d'effet utile. Dans les départements sucriers, la récolte des betteraves, bien qu'ayant plus particulièrement souffert du retard de la saison, est loin cependant d'être compromise. Les plaintes les plus nombreuses, et malheureusement les plus fondées, proviennent des régions vinicoles, pour qui le rendement de 1898 s'annonce dès maintenant comme de-

vant être médiocre, tout au moins en quantité.

" Au point de vue commercial, cette semaine a été complètement dénuée d'intérêt ; nos marchés de province sont nuls dans toutes les directions, soit par suite de l'absence de la culture, retenue par ses travaux des champs, soit plus généralement encore en raison du manque absolu de marchandises. Dans les grands centres où l'activité aurait pu se reporter sur les grains exotiques, c'est également le calme plat qui n'a cessé de régner, les réunions ayant été dérangées par la Fête Nationale, à l'occasion de laquelle la Bourse de Commerce de Paris s'est octroyé trois jours de congé."

Les marchés américains sont plus fermes à la fin de cette semaine, pour le blé et le maïs principalement. Pour ce dernier grain, la situation de la récolte en terre est moins bonne que précédemment, par suite de la sécheresse en certains endroits et de froids au Nébraska, ce territoire a même eu de la neige.

Le mois de juillet n'a pas été favorable aux avoines qui ont souffert de la rouille et de la nielle dans les principaux centres de production des Etats-Unis.

On cotait hier, le blé disponible sur les différents marchés des Etats-Unis :

Chicago, No 2, rouge.....	0.68
New-York, No 2, rouge.....	0.74½
Duluth, No 1 du Nord.....	0.78

Les principaux marchés de spéculation ont fermé comme suit, à la date d'hier :

	Sept.	Déc.
Chicago.....	65½	64½
New-York.....	70½	69½
Duluth.....	...	64

Voici les prix en clôture sur le marché de Chicago pour chaque jour de la semaine écoulée pour les livraisons futures :

	Sept.	Déc.
Jedi.....	65½	65½
Vendredi.....	64	64
Samedi.....	64½	64½
Lundi.....	64½	64½
Mardi.....	64½	64½
Mercredi.....	65½	64½

Le blé d'inde était coté hier en clôture sur le marché de Chicago : août, 32½c ; septembre, 32½c ; décembre, 33c et mai 35½c.

L'avoine a fermé comme suit, sur le même marché : août, 21c ; septembre, 20½c et mai 23½c.

MARCHES CANADIENS

Nous lisons dans le *Commercial* de Winnipeg à la date du 30 juillet :

" Le marché local continue à ne pas voir d'affaires. Les transactions en blé sont pour ainsi dire stationnaires, et la demande est réduite à l'extrême.

La semaine dernière a laissé le No 1 dur à 94c en magasin à Fort William, pour livraison immédiate ; mais avec la baisse sur les marchés extérieurs, il fallut bien accepter 92c à 93c lundi et mardi. Mercredi 91c ont été payés dans la matinée pour le blé No 1 dur à Fort William, mais plus tard, dans la journée un petit lot assez rond pour expédition d'une localité de la campagne a été offert à 90c sans trouver d'acheteur ; après cela, 89c ont été offerts pour blé disponible. Depuis mercredi, il y a eu, en quelque sorte, absence complète de transactions. Une certaine quantité de blé a été offerte, mais à un prix trop élevé pour trouver des

" La marque du Chardon est Arrivée."

Les nouvelles conserves de Haddock fumé, l'article de choix, à l'arôme délicat, l'article honnête, de la marque du Chardon (Thistle) viennent d'arriver directement de la Baie Sainte-Marie, Terre-Neuve.

Cette marque maintient sa réputation intacte du passé.

Nous sommes prêts à prendre vos ordres si vous êtes prêts à les donner ; mais, comme d'habitude, c'est le premier arrivé qui est le premier servi.

Haddocks Fumés.

A. P. Tippet & Co., Agents Généraux, Montréal.

Marinades



Un condiment exquis -- HEINZ'S INDIA RELISH -- Vendez-le immédiatement et vous aurez gagné un nouveau client.

QUELQUES-UNES DE NOS SPÉCIALITÉS :

- Marinades Sucrées.
- India Relish.
- Chutney aux Tomates.
- Baked Beans, sauce aux Tomates.
- Ketchup aux Tomates.

EN VENTE PAR --

HUDON, HEBERT & CIE, MONTREAL
H. P. ECKARDT & CO., TORONTO.

MEDAILLES --

- PARIS
- CHICAGO
- ANVERS
- ATLANTA ETC

The GENUINE always bear this Keystone trade-mark.



acheteurs qui refusent maintenant d'acheter à moins qu'ils n'aient un ordre à remplir, et, faute de transactions, les prix sont purement nominaux.

"Avec le blé de Duluth No 1 dur coté hier ici à 75c pour du comptant, il serait probablement difficile de trouver un acheteur pour le blé du Manitoba No 1 dur à plus de 85c en magasin à Fort William, pour livraison immédiate."

La dépêche de Toronto cote comme suit, les marchés d'Ontario, à la date d'hier :

"Farine : Straight Rollers, en barils, fret moyen, cotés à \$3 35 et \$3 40. Farine de blé nouveau, \$3 25. Blé : le nouveau est offert couramment aux environs de 66c au nord et dans l'ouest, mais les commerçants disent qu'ils ne peuvent pas payer plus de 60c pour l'exportation, quelques chars sont enlevés par les meuniers à environ 66c dans des régions au nord et à l'ouest sur la ligne du Grand Tronc. Peu de demande pour le blé rouge d'hiver ancien qui est coté à 67c nord et ouest. Le No 1 Manitoba dur, nominal à 90c à flot, Fort William. Avoine, cotée à 26c, fret maximum et 26½c, pour Midland. L'orge, sans affaires, prix nominal. Le sarrasin, prix nominal. Le son se vend \$8.50 ouest et le gru à \$13 00, ouest. Blé-d'inde canadien 33c, ouest et 45c sur rail, ici. Pois, pois anciens en baisse à 50c, fret maximum ; 48c offert pour les nouveaux. Farine d'avoine, lots de chars d'avoine roulée, en sacs, sur rail à Toronto, \$3.60, en barils, \$3 70."

Le marché de Montréal ne présente aucune activité pour les grains ; la demande ne se fait guère sentir. Les avoines sont plus faibles ; nous cotons la blanche No 2 de 31½ à 32c en magasin.

Les pois ont une vente lente et se cotent, en magasin, de 62 à 63c. En Sarrasin, nous ne pouvons donner aucune cote en l'absence d'affaires.

Les farines de blé ont une bonne demande de détail ; les marchands achètent peu à la fois mais répètent leurs ordres au fur et à mesure de leurs besoins. Les stocks sont bas partout et on est certain déjà que quand la situation, que devra créer la nouvelle récolte, sera éclaircie le commerce sera actif.

Les prix sont sans changement à nos cotes.

Les farines d'avoine sont toujours délaissées par suite des temps chauds ; les prix sont plus aisés, nos cotes sont modifiées en conséquence.

Les issues de blé sont très demandées et les meuniers n'arrivent pas à fournir au gré des acheteurs. Après celles d'Ontario, les issues du Manitoba ont haussé. On cote maintenant le gru de \$15.00 à \$16.00 la tonne, sacs compris. On ne trouve plus de moulée à moins de \$17.00.

GRAINS

Blé roux d'hiver, Can. No 2.	\$0 00 à 0 00
Blé blanc d'hiver " No 2.	0 00 à 0 00
Blé du Manitoba No 1 dur...	1 02½ à 1 05
" " No 2 dur...	0 00 à 0 00
Blé du Nord No 1.	1 00 à 1 02½
Avoine blanche No 2.	0 31½ à 0 32
Blé d'inde, Américain.	0 00 à 0 00
Orge.	0 00 à 0 00
Pois, No 2 par 60 lbs.	0 62 à 0 63
Sarrasin, par 48 lbs.	0 00 à 0 00
Seigle, par 56 lbs.	0 51 à 0 51½

FARINES

Patente d'hiver.	\$5 10 à 5 25
Patente du printemps.	0 00 à 5 30
Straight rollers.	4 60 à 4 75

Fort de boulanger (cité).... 0 00 à 4 90
Fort du Manitoba, secondes 4 20 à 4 40

FARINE D'AVOINE

Farine d'avoine standard, en barils.	\$3 75 à 3 85
Farine d'avoine granulée, en barils.	0 00 à 4 00
Avoine roulée, en barils.	3 75 à 3 85

MM. Hodgson Brothers nous écrivent de Liverpool le 16 juillet :

FROMAGE

MARCHÉ ANGLAIS

MM. Marples, Jones & Cie, nous écrivent de Liverpool, 22 juillet :

"Le fromage continue à être en bonne demande, à des prix qui prennent tournure en faveur des vendeurs. Les importations, cette semaine, accusent une augmentation sérieuse : mais les marchandises s'enlèvent facilement sur les quais.

"Nous cotons :

E. U., blanc, choix, NOU-	s. d.	s. d.
VEAU	36 0	à 27 0
E U., coloré, choix, NOU-		
VEAU	36 6	à 37 6
Canadien, blanc, choix, NOU-		
VEAU	36 6	à 37 6
Canadien, coloré, choix, NOU-		
VEAU	37 6	à 38 6

Importations du Canada et des Etats-Unis : 33,151 boîtes.

MM. Hodgson Brothers nous écrivent de Liverpool 23 juillet :

"Le fromage a continué à être en bonne demande au début de la semaine et le marché a durci. A la fin de la semaine, il y a plutôt moins de demande, mais les prix sont maintenus. Nous cotons le canadien nouveau coloré de

...NOTRE...

MOUTARDE PRÉPARÉE



Est fabriquée conformément aux lois des États-Unis sur les ALIMENTS PURS.

En flacons à fruits 2 doz. à la caisse.

Bouteilles de 1 lb. fantaisie, à la caisse.

Jarres de 1 gal. 4 lbs. à la caisse.

Jarres de 2 gal. 2 lbs. à la caisse.

Jarres de 1 gal. 1 lb. à la caisse.

Barils en chêne de 10 gal.

" en pin " 10 "

" en pin " 5 "

" en chêne " 5 "

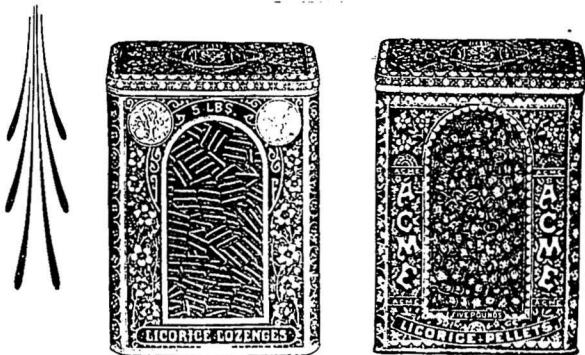
" en pin " 5 "

Seaux 3 gal.

Williams Bros. & Charbonneau, Fabricants, Detroit, Mich.

L. CHAPUT, FILS & CIE, AGENT, MONTREAL.

Reglisse..



La Réglisse Y & S, 4, 6, 8, 12 ou 16 batons à la livre, emballée dans des feuilles de laurier, 25, 50 et 125 lbs à la caisse. Il n'y a rien qui fasse un étalage plus attrayant chez les pharmaciens qu'une caisse de cette marchandise. Ventes promptes et profits très rémunérateurs. Les préparations à la réglisse de YOUNG & SMYLIE sont très efficaces pour les maladies de la gorge et sont délicieuses comme bonbons. En vente chez tous les pharmaciens de gros. Catalogues illustrés sur demande.

Young & Smylie, ...Brooklyn, N.Y.

Etablis en 1845

B. DE POSTE 2321

ALEX. W. GRANT

TELEPHONE 263

EXPORTATEUR DE FROMAGES ET MARCHAND A COMMISSION

Nous payons le plus haut prix du marché pour le meilleur Beurre et Fromage.
Nous garantissons de donner entière satisfaction sur toutes consignations.
Seul agent pour la célèbre présure "Eureka" et le sel de beurrerie de Worcester.

33, 35 et 37 RUE WILLIAM, MONTREAL
2 à 6 HARRISON STREET, NEW YORK

ETABLIE EN 1856

**HODGSON BROTHERS
LIVERPOOL, ANGLETERRE**

Adresse par Cable
"HODGSON,"
Liverpool

27 & 29 RUE STANLEY,

Marchand a Commission... Provisions Canadiennes... Provisions Generales

Facilités spéciales
pour l'écoulement
direct du.....

BEURRE et du FROMAGE

aux consommateurs anglais, aux plus hauts prix du marché.
Avances libérales faites sur consignations qui peuvent nous
être envoyées directement ou par L'INTERMEDIARE de

MM. ABRM. HODGSON & SONS, MERCANTILE EXCHANGE BLDG., NEW YORK, E. U. A.

-OU-

HODGSON BROTHERS 65-69, RUE WILLIAM, MONTREAL

MAISONS A MONTREAL, ST-HYACINTHE, LAWRENCEVILLE ET COWANSVILLE.

choix, 38s 6d à 39s 6d ; le blanc, 37s à 38s ; le coloré des Etats, 37s à 38s ; le blanc, 36s à 37s. Les secondes qualités se vendent mieux de 34s à 36s. Les qualités moyennes sont en faible approvisionnement ; mais la demande est faible aussi. On offre de 20s à 30s par cent livres, les qualités inférieures ne sont pas demandées."

MARCHÉS AMÉRICAINS

Watertown, 30 juillet—Les ventes ont été de 6000 boîtes de fromage au prix de 6½ à 7½c.

Ogdensburg, 30 juillet—Les offres ont été de 1311 boîtes en 22 lots ; 6½c offert sans résultat.

Canton, 31 juillet—Les ventes ont été de 400 petites boîtes à 7½c ; 200 boîtes à 7½c et 1500 grosses boîtes à 7c.

MARCHÉS D'ONTARIO

Brockville, 28 juill.—Les offres ont été de 2444 btes de fromages coloré et 1878 btes de blanc. Les ventes ont été de 5000 btes dont 265 de coloré à 7 9/16c et la balance au prix 7½c à 7 11/16c.

Kingston, 28 juill.—Les offres ont été de 1400 btes ; les ventes ont été de 1000 btes à 7½c.

Maxville, 28 juill.—Il a été offert par 13 fabriques 757 btes de blanc et 538 de coloré ; 7½c offert pour les deux sortes ; à peu près la moitié vendue à ce prix.

Iroquois, 29 juill.—Les offres ont été de 761 btes ; 7½c offert ; 125 btes vendues à ce prix.

Perth, 29 juill.—Les ventes ont été de 1275 btes de blanc au prix de 7½ à 7 9/16c.

Brighton, 29 juillet—Il a été offert par 8 fabriques 570 boîtes de blanc : 7½c offert sans résultat.

Brantford, 29 juillet—Les offres ont

été de 3,130 boîtes. Les ventes ont été de 160 boîtes à 8½c ; 1,300 do à 7 7/16c ; 1,180 do à 7½c.

Ottawa, 23 juillet—Les offres ont été de 933 boîtes de blanc ; 7 5/7c offert ; 367 boîtes vendues à ce prix.

Ottawa, 29 juillet—Les offres ont été de 1,323 boîtes de blanc et 55 de coloré. Le tout vendu au prix de 7½c à 7 11/16c.

Cornwall 31 juillet—Les offres ont été de 1316 boîtes dont 137 boîtes de fromage américain. Les ventes ont été de 204 boîtes à 7 9/16c ; 691 boîtes à 7½c et 69 boîtes de coloré à 7½c.

London 30 juillet—Il a été offert par 22 fabriques 4165 boîtes. Les ventes ont été de 182 boîtes à 7½c.

Lindsay 1er août—Il a été offert par 22 fabriques 2140 boîtes. Les ventes ont été de 1398 boîtes à 7 9/16c et la balance à 7½c.

Belleville 2 août—Il a été offert par 22 fabriques 1440 boîtes de blanc. Les ventes ont été de 120 boîtes à 7 9/16c.

Ingersoll 2 août—Les offres ont été de 1950 boîtes ; 7½c offert sans résultat.

Madoc, 2 août—Les offres ont été de 900 boîtes. Les ventes ont été de 150 boîtes à 7 4/16c.

Campbellfoad, 2 août—Les offres ont été de 1080 boîtes. Les ventes ont été de 770 boîtes à 7 9/16c.

Woodstock, 3 août—Il a été offert par 19 fabriques 3925 boîtes dont 2150 de blanc et 1775 de coloré. Les ventes ont été de 764 boîtes à 7½c ; 1626 do à 7 9/16c ; 565 do à 7½c et 150 do à 7½c.

Stirling, 3 août—Les offres ont été de 540 boîtes ; le tout vendu à 7½c.

Picton, 3 août—Il a été offert par 16 fabriques 1000 boîtes de coloré ; 7½c offert sans résultat.

Napanee, 3 août—Les offres ont été de 965 boîtes. Les ventes ont été de 500 boîtes à 7 9/16c.

Tweed, 3 août—Les offres ont été de 587 boîtes. Les ventes ont été de 557 boîtes à 7½c.

MARCHÉS DE QUEBEC

Cowansville, 30 juillet—Il a été offert par 38 fabriques 2545 boîtes. Les ventes ont été de 67 boîtes à 7½c et 71 boîtes à 7 3/16c.

MARCHÉ DE MONTREAL

La situation de notre marché est assez difficile à définir d'une façon exacte. Certains acheteurs recherchent du fromage et offrent 7½c et pas davantage pour les meilleures qualités de choix en blanc. D'autres acheteurs prétendent que ces prix sont trop élevés et refusent d'acheter à ces prix.

On offre et on vend à 7½c le fromage coloré de 1er choix.

Quant au fromage qui n'est pas absolument choix, on ne trouve pas de preneur au-dessus de 7c.

Autrefois, on faisait une différence de ½c ou de ¼c suivant la qualité et l'apparence des meules. Aujourd'hui les acheteurs sont plus raides et rabattent toutes les fractions.

C'est peut être une bonne chose si les fromagers et leurs patrons sont par là incités à ne faire que des fromages de première qualité, car ils verront la perte que leur occasionne la moindre défectuosité dans la fabrication.

Cependant nous avons une crainte, c'est que ce choix tout particulier fait du meilleur fromage de la province ne soit provoqué par un intérêt autre que celui des cultivateurs. On se souvient

J. A. VAILLANCOURT

MARCHAND DE PROVISIONS ET

Commissionnaire en Beurre et Fromage

Achète aux plus hauts prix du marché, et vend à commission tous les produits de la ferme.

Attention spéciale donnée aux consignations de Beurre et Fromage.

Avances libérales sur consignations.

Fournitures générales pour beurreries et fromageries, Tinettes en belle épinette blanche 30, 50, 70 lbs. Spécialité de tinettes pour beurreries. Boîtes carrées paraffinées de 56 lbs. pour l'expédition du beurre. Bois de boîtes à fromage.

Les Meilleurs Sels Higgins, Ashton et Windsor, pour beurreries.

SOLLICITE LA CONSIGNATION DE
TOUTES SORTES DE PRODUITS AGRICOLES.

333 et 335 rue des Commissaires, Montreal.

TEL. BELL 1461
MARCHANDS 902

ST-ARNAUD & CLEMENT, MARCHANDS EN GROS DE BEURRE, FROMAGE ET PROVISIONS

Négociants en fournitures de toutes sortes pour fromageries et beurreries. Toujours en stock. Boîtes à Beurre et Tinettes de Ire qualité, de toutes grandeurs. Nous achetons et vendons à commission tous les produits de la ferme, spécialement le beurre, le fromage et les œufs.

No 4, RUE FOUNDLING, MONTREAL

NOTRE FABRICATION :

Lager,
India Pale Ale,
Porter,
Royal Stout XXX

Brasserie de Beauport

**BIÈRES ET PORTERS
DE QUALITÉ SUPERIEURE.**

Le commerce trouvera double profit en vendant nos bières et porters. Leur qualité facilitera et augmentera la vente, et par conséquent, le profit du marchand qui retiendra la clientèle en lui donnant à prix égal, pleine et entière satisfaction

La Qualité

supérieure de nos produits est due à la délicieuse eau des Laurentides, au choix des malts canadiens et irlandais, à l'emploi exclusif du houblon de Bavière, sans rival dans le monde entier.

C'est là tout le secret de notre succès.

LA CIE DE BRASSERIE DE BEAUPORT,

Ruelle Perrault, près de la rue Craig, MONTREAL.
No 44, rue St-Joseph, QUEBEC.

que, jusque dans ces dernières années, le fromage de Québec jouissait sur le marché anglais d'une réputation peu enviable quoique pas toujours méritée

D'autre part, nous avons signalé à nos lecteurs, il y a quelques semaines à peine, l'introduction d'un nouveau mot dans le code télégraphique ; c'était, si l'on s'en souvient, le fromage provenant de anysection.

Or, notre crainte est celle-ci, c'est que le fromage anysection ne serve à désigner le meilleur fromage qui peut aussi bien passer pour le produit de la province voisine et que le mauvais fromage ou le fromage simplement imparfait de n'importe quelle provenance passe encore sur le dos des fabricants de la province de Québec. Et cette crainte est d'autant plus dans le domaine de la vérité que, si on s'en souvient, il a été posé quelques questions auxquelles on n'a jamais obtenu une réponse satisfaisante concernant le démarquage de nos meilleures boîtes qui ont été vendues par quelques expéditeurs peu scrupuleux comme provenant d'Ontario.

Nous adjurons donc nos fabricants d'apporter les plus grands soins à leur fabrication, car si le fromage de la province de Québec perdait quelque peu de la réputation meilleure qu'il a acquise dans ces dernières années, il faudrait

encore un long temps pour changer l'opinion à son sujet.

Les exportations, la semaine dernière, ont été de 77,192 boîtes contre 110,380 la semaine correspondante de l'année dernière.

Depuis le 1er mai, cette année, l'ensemble des exportations a été de 637,344 boîtes contre 827,420 pendant la même période de 1897.

BEURRE

MARCHÉ ANGLAIS

MM. Marples Jones et Cie nous écrivent de Liverpool, le 22 juillet 1898 :

"Le beurre se vend lentement—c'en est désappointant—mais les prix restent à peu près les mêmes que la semaine dernière.

"Nous cotons :

Ladles des Etats-Unis, rares....	56 à 60s
Imitation, crémeries, tin.....	60 à 65s
Canada, crémeries, choix, en boîtes.....	78 à 80s
Irlande, frais, choix.....	76 à 80s
Irlande, crémeries, frais, choix.	82 à 84s
Danemark, crémeries, barils choix.....	88 à 90s

Importations du Canada et des Etats-Unis 1,751 paquets.

MM. Hodgson Brothers nous écrivent de Liverpool le 23 juillet 1898 :

"Le beurre n'accuse aucun changement pour la semaine. Les beurres du Canada et des Etats-Unis sont peu demandés pour le moment. Les beurres du continent et d'Irlande suffisent à la demande, à bas prix.

"Nous cotons Canadien de choix en boîtes, 76s à 83s ; Etats-Unis, 74s à 80s ; Ladles de choix et Imitation Crémeries, 56s à 68s ; Danois, de choix, 80s à 85s ; Crémeries d'Irlande, 78s à 82s ; Cork Premiers, 72s ; Seconds, 68s ; Troisièmes, 67s par 100 lbs."

MARCHÉS AMERICAINS

Conton, N.Y., 31 juill.—Les ventes ont été de 1000 tinettes de beurre à 17½c.

MARCHÉ DE MONTREAL

Le beurre en boîtes est actuellement le plus demandé ou plutôt le plus rare sur notre marché. Les meilleurs crémeries, sous cet emballage, valent jusqu'à 17c. Le même beurre en tinettes se paie de 16½ à 16¾c.

On nous dit que les tinettes sont achetées pour être mises en glacière et expédiées pour la plupart en septembre prochain.

Les exportations ont été, la semaine dernière de 2449 paquets contre 11366 la semaine correspondante de l'an dernier.

Depuis le 1er mai, les exportations totales ont été de 57405 paquets contre

LEDUC & DAOUST MARCHANDS DE GRAINS et de PRODUITS

Spécialité : Beurre, Fromage, Œufs et Patates.

EN GROS ET A COMMISSION
AVANCES LIBERALES FAITES SUR CONSIGNATIONS.
CORRESPONDANCE SOLICITEE.....

1217 ET 1219, RUE SAINT-JACQUES, MONTREAL

**Cacaos, Chocolats
et Cafés**

COWAN

EN VENTE MAINTENANT CHEZ TOUS LES MEILLEURS EPICIERIS DE LA PUISSANCE

ILS SONT ABSOLUMENTS PURS....

The Cowan Co'y, Ltd., Toronto, Ont.



Achetez le "Star Safety"

Rasoir qui donne parfaite satisfaction, et ne vous écorche pas, soit que vous l'employez en bateau ou en chemin de fer. Prix - \$2.00

Hamacs, Appareils de Poche, à prix réduits durant ce mois.

L. J. A. SURVEYER, Quincaillier,

6, RUE ST-LAURENT, MONTREAL

"SALADA"

LE THE DE CEYLAN

est un bon thé.
Sa qualité est incomparable.
C'est la meilleure spécialité de thé annoncée au Canada et en dehors.

C'est, de tous les thés, celui qui se vend le mieux.

Il ne se vend qu'en paquets d'étain scellés, à 25c, 30c, 40c, 50c, 60c par livre.
Grandeurs : 2 oz., ½ lb., ¼ lb., 1 livre.
Ecrivez pour conditions, etc.

SALADA TEA CO.

MONTREAL

SANS AUCUN ACIDE.

VINAIGRES DE TOUTES SORTES ET QUALITÉS.

Manufacturés et mis en entrepot sous la surveillance de l'Inspecteur du Revenu de l'Intérieur. ...Garanti pour sa force et son goût

MANUFACTURE DE VINAIGRE DE ST-HYACINTHE

44271 pendant la période correspondante de 1897.

ŒUFS

On nous écrit de Liverpool à la date du 22 juillet : L'approvisionnement d'œufs est abondant à des prix plus faciles.

Nous cotons les œufs d'Irlande frais de 5s 6d à 6s 6d ; les œufs du Canada et des Etats-Unis de 5s 10d à 6s 3d ; les œufs du Continent de 4s 8d à 5s 6d.

Sur le marché de Montréal, il n'y a pas, à vrai dire, de changement depuis la semaine dernière, les œufs de choix mirés valent toujours dans les environs de 11c, avec une assez bonne demande.

FRUITS VERTS

Les bananes sont plus chères ; le régime vaut de \$1 à \$1.50 suivant grosseur.

En fruits de saison, on cote actuellement : pêches de \$1.00 à \$1.25 la boîte ; prunes en baisse, de \$1 à \$1.50 la bte ; bluets de \$1.25 à \$1.50 la boîte ; gadelles blanches, rouges et noires de 40c à 50c le panier. Poires Bartlett de \$1.50 à \$2.00 la boîte et melons d'eau de 15 à 20c la pièce. Framboises, de 6 à 7c le casseau et 70c le seau.

Raisin de Californie \$3.00 la boîte.

Pommes \$1.50 à \$2.25.

Pêches de l'Ouest 35 à 50c le panier.

LÉGUMES

Nous cotons :

Radis 5c la doz ; salades de 10 à 20c la doz ; carottes nouvelles 8 à 10c la doz ; choux nouveaux, de 10 à 20c la doz.

Les haricots triés à la main valent de 95 à \$1.00 par lots de char et de \$1.10 à \$1.20 par minot suivant quantités pour lots de moindre importance.

En légumes nouveaux, nous cotons : pommes de terre \$1.00 le qrt ; tomates, de 75 à \$1.00 le panier ; concombres, bres à 10c la doz ; blé-d'inde 6c la doz.

Les fèves nouvelles valent : les vertes et les jaunes : 40 à 50c le sac.

On cote : les pois nouveaux 50c le sac ; le céleri de 20 à 25c la doz de paquets et les navets 20c la doz.

Les oignons d'Égypte valent de \$2.00 à \$2.25 les 112 lbs.

ANIMAUX VIVANTS

On a reçu, ce matin, aux abattoirs de l'Est environ 330 bœufs qui ont été vendus de 4 à 4½c pour une trentaine d'animaux de choix ; de 3 à 3½c pour 150 en bon état et de 2 à 2½c pour le reste.

Les veaux, au nombre d'environ 250,

été vendus à bas prix ; pour la plupart, ils n'ont rapporté que \$2 pièce. Quelques-uns, cependant, qui étaient des animaux absolument remarquables ont été vendus \$8.

Il a été offert environ 600 agneaux et moutons ; les agneaux ont été payés de \$2 à \$3.50, suivant grosseur et les moutons en bon état ont été payés 4½c à la livre.

Voici le chiffre des exportations des animaux du port de Montréal pendant le mois de juillet des années suivantes :

Années.	Moutons.	Bœufs.	Chevaux.
1898.....	7,993	44 885	3,665
1897.....	22,302	56,647	4,788
1896.....	19,204	44,499	5,959

FOIN PRESSÉ ET FOURRAGES

MM. Hosmer Robinson & Co, nous écrivent de Boston, à la date du 28 juillet :

“ Les arrivages pour la semaine dernière ont été de 101 chars de foin et 12 chars de paille et 23 chars pour l'exportation. La semaine correspondante, l'an dernier, 250 chars de foin et 2 chars de paille et 4 chars pour l'exportation.

A peu près tout le foin restant aujourd'hui sur le marché est du No 2 et du No 3, conséquemment ces qualités se vendent à très bas prix. Il n'y a pratiquement pas de marché pour du foin destiné à l'engrais des animaux, en dehors de Boston, à cause de l'immense quantité de foin non-pressé offert à bas prix. Le vieux foin de choix est en bonne et satisfaisante demande.

Paille de seigle sans activité et à bas prix.

“ Nous cotons :

	Grosses balles.	Petites balles.
Foin, choix	\$14.50 à \$15.00	\$13.50 à \$14.00
— No 1	13.50 à 14.00	13.00 à 13.50
— 2	9.00 à 10.00	9.00 à 10.00
— 3	6.00 à 9.00	6.00 à 9.00
— mél. de trèfle	8.00 à 8.50	8.00 à 8.50
Paille de seigle, long.	6.00 à 8.00	
seigle mêlée	7.00 à 8.00	7.00 à 8.00
— d'avoine	6.50 à 7.00	6.50 à 7.00

—Le marché de Montréal est de plus en plus faible pour le foin, par suite de la grande abondance des stocks et du peu de demandes. Nos cotes ci-dessous sont en baisse sur le prix de la semaine dernière.

Foin pressé No 1, la tonne.....	8 50 à 9 00
do do No 2 do	6 50 à 7 00
Paille d'avoine do	3 50 à 4 00
Moulée, extra la tonne.....	18 00 à 20 00
Grü blanc do	00 00 à 17 00
do No 2, do	00 00 à 16 00
Son (Manitoba) do	13 50 à 14 00
do au char (Ontario).....	00 00 à 13 00
Blé-d'inde jaune moulu.....	00 00 à 18 00
Et au char :	
Foin pressé No 1.....	7 50 à 8 50
do do No 2.....	5 50 à 6 50
Paille d'avoine.....	2 50 à 3 00

UN PEU DE TOUT

En liberté, les pigeons mangent avec avidité, le gravier et les débris de chaux qu'ils trouvent facilement ; ces matériaux leur servent à digérer les grains qu'ils ne peuvent broyer, et aussi à rendre la coquille de leurs œufs plus solide. Les pigeons de volière sont très privés quand on ne met pas à leur portée ce qui leur est si nécessaire. Voici, d'après la *Revue Colombophile*, un bon moyen pour satisfaire les prisonniers :

“ Choisissez du gravier provenant d'une eau limpide et courante où aucune matière nuisible n'est déversée : placez-le dans un tamis à grosse maille ; recueillez tout ce qui est passé et retamisez à nouveau dans un tamis où cette fois la maille est si fine que seule la poussière s'échappe. Lavez à grande eau. Lorsque le gravier est encore humide saupoudrez de phosphate de chaux de façon à ce que chaque pierre en soit légèrement saupoudrée, ajoutez du sel fin et mélangez de nouveau comme pour le phosphate.

Mettez ce produit dans une caisse quelconque munie d'un petit toit, et présentez-le à vos pigeons, vous les verrez bientôt s'en régaler.

Vous éviterez ainsi bien des maladies ; vos jeunes seront plus robustes et vos œufs seront recouverts d'une écaille plus résistante.”

On peut aussi concasser grossièrement du vieux mortier provenant d'une démolition saine, et le mêler au grain.

JOURNAL DE LA JEUNESSE.—Sommaire de la 1338e livraison (23 juillet 1898).—Les plumes du paon, par G. de Beauregard et H. de Gorse.—Les timbres-postes : *Allemagne* : Schleswig-Holstein, par Lucien d'Elne.—Georgette aux champs, par Jean Maurice.—La dernière aventure de Bois-Rose, par Gabriel Ferry.—Les enseignements d'une coquille d'œuf, par Daniel Bellet.
Abonnements : Un an, 20 fr. Six mois, 10 fr.
Hachette & Cie, boulevard Saint-Germain, 76, Paris

AVIS PUBLIC

LA BANQUE DU PEUPLE

Une liste des billets, jugements et autres titres de créances pour un montant d'environ \$700,000 que la banque a l'intention d'offrir prochainement en vente par cession publique est maintenant préparée et déposée à son bureau, No 95, rue Saint-Jacques. Les personnes qui se proposent d'acquiescer partie de ces créances, pourront avoir communication de cette liste et obtenir tous les renseignements qu'il sera possible aux employés de la banque de donner, en se présentant au bureau, aux heures ordinaires des affaires, savoir : de 10 h. a. m. à 3 h. p. m. La vente publique commencera mercredi, le 14 septembre prochain, à 11 h. a. m., au bureau de la banque, et se continuera jusqu'à disposition finale des dites créances.

Les conditions de vente ne sont pas encore déterminées, mais elles seront rendues publiques plusieurs jours avant la date de la vente.

OVIDE DUFRESNE, FILS, Caissier.

EXPOSITION PROVINCIALE**Grande Exposition Agricole et Industrielle****QUEBEC**

Du 12 au 21 Sept. '98.

\$12,000.00 OFFERT EN PRIX.

LES LISTES DE PRIX SONT PRÊTES POUR DISTRIBUTION. S'ADRESSER A

P. T. LEGARE, Secrétaire-Trésorier, Compagnie d'Exposition de Québec, 273, RUE ST-PAUL, QUÉBEC, P. Q.

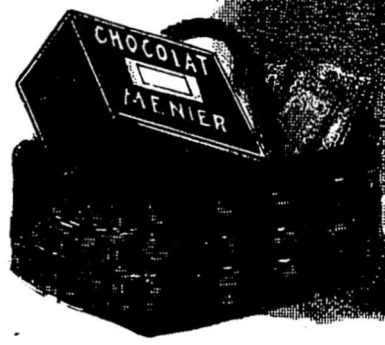
FAITES VOS ENTRÉES AVANT LE 1ER SEPTEMBRE.

LE PRIX COURANT.

CHOCOLAT MENIER

DRINK
CHOCOLAT MENIER

MENIER



Klondyke.....

Les qualités nutritives dans un très petit volume, du Chocolat, l'ont fait devenir un des aliments les plus appréciés des explorateurs dans les pays froids.



De petits morceaux mangés de temps en temps entretiennent l'énergie des hommes et leur fournit une alimentation suffisante pour bien des heures de marche.



Dans son dernier livre, l'explorateur Nansen dit en avoir emporté une grande quantité.

Demandez
le
meilleur
de
tous,
le

CHOCOLAT MENIER

Dont les ventes annuelles dépassent **33,000,000 de livres.**

HERDT & CO.,

Agents pour le Canada.

13 rue St-Jean, Montreal.

PROVINCE DE QUEBEC

Cour Supérieure.

JUGEMENTS RENDUS

DEFENDEURS. DEMANDEURS. MONTANTS

Grand'Mère
Lescadre Hect. A. Baptist 212

Montreal
Andette Alphonse. A. Sénécal 277
Bode Herman W. R. Neville 593
Burt George. Dame Ann Hay et vir 114
Beatty Wm. M. Davis et al 134
Bellingham Wm. Nova Scotia Steel Co 234
Cream Daniel. J. T. Rose 2650
DeLadurantaye J. G. M. A. Adam 137
Duclos T. Alex. H. Tucker 203
Fleming J. W. H. Tapley et al 152
Gillam Wm. J. W. B. Lambe e-qual 200
Gervais F. N. Sun Life Ass. Co of Canada 1638
Goudrick Henry et al. P. A. Larivière 561
Graham J. P. J. Brunet 412
Hamilton H. & N. E.
Dame E. Ste Marie (dommages) 1000
Hayes James J. F. J. Hackett 130
McGasham Angus. M. Leroux 200
MacFarlane Allan et Alex. T. Patterson.
M. L. Schloman 638

North American Transportation Co
W. B. Lambe e qual 250
Pilon A. Dame A. Lapiere esqual 208
Park Wm. & Son (Ltd). W. B. Lambe esqual 600
Sibbitt Robert A. J. Bell 165
Wilson A. J. J. D. Cameron 125

Mont Carmel
Héon H. Les Dames Ursulines 2666

Nicolet
Beaucage G. et D. P. Beaucage 1736

Ste Anne de la Pérade
Trottier Henriette. G. Bigué 248

St Léonard Port Maurice
Vanier Toussaint. A. Meilleur 556

Waterloo
Bouchard Aimé B. David L. Lockerby 186

Cour de Circuit

JUGEMENTS RENDUS

DEFENDEURS. DEMANDEURS. MONTANTS

Clarenceville
Hanver D. G. Merchants Bank 20

Grand'Mère
Bégin Geo. P. E. Beaudoin & Co 76

Ireland Canton
Hull Dame Julias. G. A. Dion 40

Montreal
Beatty Wm. C. Neville 80
Dyer W. A. et al. Delle Z Lachapelle 90
Larier S. et al. F. B. Lafleur 19
Odell F. W. J. Dunn 83
Sutherland Angus. E. C. P. Guy 62
Tallot Joseph A. Gault Bros 96

Quebec
Frenette Horace. T. Argall 5

Ste Anne de la Pérade
Paré Philippe. T. Piché 11

St Denis
Bourque Alfred. P. J. B. Crevier 10

St Ferdinand
Wood Thomas A. G. A. Dion 15
Carey Patrick. G. A. Dion 15

Ste Flore
Lescadre Hect. H. Boucher 50

St-Hyacinthe
Cardin Melle Al da. O. Jacques 20
Choquet Jérémie. M. Dupont 8
Côté Nap. W. R. de la Fontaine 2
Lapointe Polydore. A. O. T. Beauchemin 26
Lefebvre Olier. L. Gladu 25

Ste Julie
Poulin Ferdina. J. E. Moras 30

St Jude
Roy Alphonse. J. B. V. Lemay 66

St-Louis
Shinnick J. A. O. Amiot et al 18

St Prosper
Godon Vve Narc. T. Piché 35

Trois-Rivières
Corbeille Gélas. A. Pagé 8
Robitaille George. Dame A. Ménard 20

Victoriaville
Tourigny Geo. E. N. Léveillé 43

TOUR DU MONDE. — Journal des voyages et des voyageurs.—Sommaire du No 30 (28 juil. 1898). 1o Voyage d'un Congrès en Russie, par Madame Stanislas Meunier. 2o A travers le monde: Monographie d'un chef de pirates au Tonkin, par le commandant Verraux. 3o Dans le monde du travail: Les chemins de fer en Afrique.—4o A travers la nature: L'île de Sable, par P. C.—5o Livres et cartes. 6o Conseils aux voyageurs: L'exploration des cavernes, par E. A. Martel.
Abonnements: Un an, 26 fr. Six mois, 14 fr.
Bureaux à la librairie Hachette & Cie, 79, boulevard Saint-Germain, Paris.

NOTES SPECIALES

SAINT-LÉHON

La maison Laporte, Martin & Cie attend l'arrivée prochaine d'un assortiment de conserves alimentaires à sa marque enregistrée "Victoria."

La maison N. Quintal et Fils a toujours, comme par la passé, un assortiment d'épicerie les plus variées et nous croyons qu'il serait avantageux pour nos lecteurs de s'informer de leur prix avant de placer leurs commandes.

"L'annuaire général du commerce des Bois et des Industries qui s'y rattachent, (Prix 20 frs) vient de paraître à Paris, 90 rue de Provence ou au journal le Bois 26 rue Caumartin."—3f

Un remède bien simple contre la mauvaise digestion

Si après un copieux repas la digestion se fait mal ou trop lentement, que l'estomac vous fatigue, prenez un petit verre de "Honey Suckle Old Holland Gin." L'effet stomacal de cette boisson hygiénique se fera sentir de suite, et la digestion sera facile.

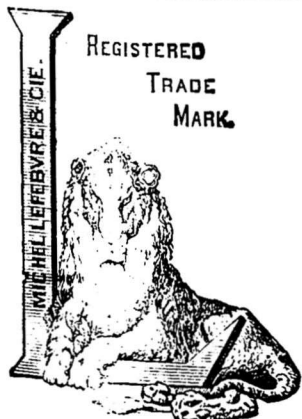
Il ne se vend qu'en bouteilles seulement.

Le véritable "Honey Suckle Old Holland Gin" de la maison J. J. Melchers Wz de Schiedam, Hollande ne se vend qu'en cruchons seulement et jamais au quart. Ce genièvre ayant subi une rectification spéciale est de beaucoup supérieur aux autres marques, il est doux à boire, agréable au goût et son prix est à la portée de toutes les bourses.

Capacité de moulins représentés: au delà de 3,000 barils par jour.

JOHN WILKINS, AGENT DES MEUNERIES
44, RUE ST-JEAN, MONTREAL.

Informations fournies rapidement et avec plaisir. Télégraphiez ou écrivez pour les derniers prix avant d'acheter. Offre: En lots de chars, directement des moulins d'Ontario ou du Manitoba: Farines patentes Hongroises, premier choix. Farines fortes à boulangers du Manitoba. Straight Rollers. Farines de choix extra. Avoine roulée. Farine de Blé d'Inde. Issues, et aussi Grains en tous genres.



REGISTERED TRADE MARK

La plus grande manufacture du genre en Canada.

MARQUE LION "L"

MARCHANDISES PURES
ARTICLES INDISCUTABLES

Les principaux marchands d'un Ocean à l'autre les ont en magasin

VINAIGRES PURS, MARINADES,
MIXTURES, GELEES, MARMELADES
ET CONFITURES.

TOUS ARTICLES DE PREMIERE CLASSE SOUS RAPPORTS

MICHEL LEFEBVRE & Cie, Manufacturiers

Médailles d'Or, d'Argent et de Bronze. 20 Premiers Prix.

MONTREAL

J. H. JACQUES

MARCHAND DE
CUIR, HARNAIS, FOURNITURES
pour CORDONNIERS et SELLERS

Demandez nos prix avant d'acheter. Ils sont toujours les plus bas.

Nous n'avons pas de voyageurs, nous faisons bénéficier nos clients de ces économies en leur vendant à bon marché.

Téléphone 470.

No 38, RUE ST-PIERRE, QUEBEC.

BALANCES "STANDARD" "FAIRBANKS"

STANDARD SCALES) Telephone 2107

Petits Camions (Trucks), Presses à Lettres. Tiroirs d'alarme pour l'argent. Machine à caligraphier, Vitrines d'usage. Registres de caisse, Trucs, Ecuilles, Mesures, Fournitures pour entrepreneurs. Réparations exécutées promptement par des ouvriers habiles.

F. M. SULLIVAN

No 308 rue St-Jacques MONTREAL.

Huit cents tonnes de mélasse des Barbades sont arrivées ex barque O. W. James, à la maison Laporte, Martin & Cie. Cette mélasse est exceptionnellement supérieure.

MM. N. Quintal & Fils sont seuls représentants au Canada pour les fameux cognacs "Paulhiac," "Texier" et "Fabert." Un essai suffit pour vous convaincre qu'ils sont de qualité supérieure.— (Voir l'annonce pour les prix.)

M. N. F. Bédard 32 et 34 rue des Enfants Trouvés à Montréal, annonce aux fromagers qu'il est prêt à recevoir les consignations qu'on voudra bien lui confier. Pour simplifier les calculs et faire face à la concurrence qui s'est établie sous ce genre d'opérations, M. Bédard ne demandera à ses commettants qu'une commission de 5c par boîte, quelle que soit la pesanteur de la boîte.

M. Bédard achète également directement à ceux qui veulent vendre ferme.

La nouvelle et spacieuse installation de la Salada Tea Co, sur la rue St-Paul, au coin de la rue St. Sulpice, mérite bien une visite de la part de chacun de nos lecteurs, car c'est la preuve convaincante que la qualité et la valeur de "SALADA" sont de premier ordre et pleinement appréciées lorsque l'on constate chaque jour des progrès si marqués et si rapides dans l'écoulement quotidien.

"SALADA" comme des centaines d'autres produits qui ont réussi est

suivi par une armée de substitutions, toutes "soi-disant" juste aussi bonnes; mais dans ce cas, le commerce et le public comprennent que le but principal est de pousser quelque produit d'un caractère inférieur, à la place du meilleur et du véritable article "SALADA"

La sauvegarde de chacun se trouve dans le fait que le véritable "SALADA" est emballé seulement dans des paquets d'étain scellés avec le nom de "SALADA" en gros caractères sur chacun, et le prix de vente marqué distinctement sur chaque paquet. Méfiez-vous de la contrefaçon.

Le thé Japon, marque "Victoria" est, de l'avis des connaisseurs, le meilleur offert sur le marché pour le prix. Le commerce de détail aura avantage à demander les prix à la maison Laporte, Martin & Cie.

Les derniers rapports reçus par M. Jno. Wilkins, 44 rue St-Jean, Montréal, rapports provenant de quelques maisons des plus importantes d'Ontario et du Manitoba, sont que, la première de ces provinces n'aura qu'une récolte moyenne. Les avis du Manitoba sont contradictoires; et quoi que la récolte du blé ait une bonne apparence, elle ne sera vraisemblablement pas forte, les gelées et la grêle lui ont causé des dommages dans plusieurs localités.

M. Wilkins a toujours à vendre à Montréal, en sortie d'entrepot, ou en cours de transit, la farine *Cent Mills* qui a obtenu la seule MÉDAILLE D'OR décernée pour la farine à l'Exposition

International de Chicago, en 1893; également les farines "Indiana" (excellente farine de famille); "Sweet Home" (choix extra); "Sun Rise" et la farine de blé-d'inde "Golden Rod." Fèves de toutes sortes. Avoine roulée "Maple Leaf"; farine d'avoine, pois fendus et pois de barley. Farine pure *Manitoba Patent* et farine forte à boulanger.

Nos fameux cognacs "Paulhiac" "Texier" et "Fabert" sont plus en vogue que jamais, nous disent MM. N. Quintal & Fils; notre importation, cette année, est double de celle de l'an dernier, et des commandes nous arrivent de toutes les parties de la province.

DEUIL

Nous avons le regret d'apprendre la mort de Mme Marie Albina Martin, femme de M. le Dr E. G. Dagenais et fille de M. J. B. A. Martin de MM. Laporte, Martin & Cie. Les funérailles auront lieu demain samedi. Départ de la maison mortuaire 357 rue Centre, Pointe St-Charles pour se rendre à l'Eglise St-Charles où le service aura lieu à 8.30h.

Nous offrons à M. J. B. A. Martin et à la famille, nos sincères condoléances.

Offrez-nous des grains de toutes sortes, nous faisons le commerce d'exportation, et, nous sommes en état de vous payer les plus hauts prix pour quelle que soit la quantité que vous ayez à nous offrir.

MICHAUD FRERES & CIE.,

EXPORTATEURS DE GRAINS

CHAMBRE 202

Bâtisse "BOARD OF TRADE"

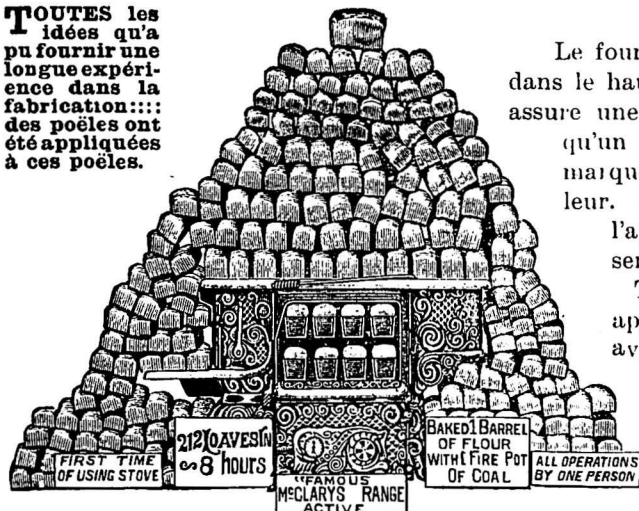
No. 38

Rue Saint-Sacrement

MONTREAL.

LE POELE "FAMOUS ACTIVE"

TOUTES les idées qu'a pu fournir une longue expérience dans la fabrication::: des poeles ont été appliquées à ces poeles.



Le four est ventilé et cimenté dans le haut et dans le bas—Cela assure une cuisson égale, tandis qu'un thermomètre intérieur marque le degré exact de chaleur. Pas d'à-peu-près sur l'apparence de votre pâtisserie ou de votre rôti.

Toute femme de ménage apprécie l'étendue de cet avantage.

Facilite le Travail.
Commode à manœuvrer.
Economise le Chauffage.

La vignette représente le travail de 8 heures par une femme, n'employant qu'une chaudière de charbon.

The McCLARY MFG. CO., LONDON, TORONTO, MONTRÉAL, WINNIPEG, VANCOUVER
GROS SEUDEMANT. 93, RUE ST-PIERRE, MONTREAL.

J. W. HILL Propriétaire d'Entrepôts

ENTREPOT, REFRIGERATEUR PUBLIC
POUR EFFETS PERISSABLES EN
DOUANE OU LIBRES

Entrepot No 73

Magasin :

Goin des rues
William et Queen

Bureau :

No 48 rue William
MONTREAL

KLONDYKE

Avez-vous besoin de :

Habilllements en BUCKSKIN ; Capots de
Fourrure; Couvertures en fourrures;
Soulers de vrai chevreuil ; Ka-
quettes ; Mitaines en
peau de daim ?

Adressez-vous chez

HIRAM JOINSON

IMPORTATEUR & EXPORTATEUR
DE FOURRURES

494 Rue St-Paul Montreal.

Renseignements Commerciaux

PROVINCE DE QUEBEC

CESSIONS

Montréal—Bourdon Henri E., épïc.,
ass. 9 août.
Québec—Woodley R. E., chaussures.
St-Hilaire—Boisvert J. B., mag. gén.
ass. 4 août.

CURATEURS

Montréal—Kent & Turcotte à M. Fred.
chapeaux et fourrures.
J. McD. Hains à Robert Greig & Co,
importateurs de confiserie et chocolat.
Alex. Desmarteau à Ernest Riel.
Riddell & Common à The Montreal
Machine Bread Co.

DÉCÈS

Québec—Donati Jos, bijoutier.
Garns M. J., tailleur.

DISSOLUTIONS DE SOCIÉTÉS

Montréal—Landry L. & Co, construc-
teurs.
Standard Electric Co.
Michaud Thomas & Cie, mag. gén.
Sherbrooke—McDougall & Rawlins,
hôtel.

EN DIFFICULTÉS

St-Henri de Montréal—Robert Jos. V.,
hôtel, offre 75c dans la piastre.
St-Moïse—Cayounette Nil, moulin à
cie.

Grand' Mère—Gélinas Paul, mag. gén.

FONDS A VENDRE

Les Escoumains—Lamontagne, I. J.,
mag. gén.
Québec—Laroche Emmanuel, épïc, etc,
par huissier.

Victoria Shoe Factory, 4 août.
Montréal—Coker Mde A., modes.

FONDS VENDUS

Magog—Bessette A. H. S., mag. gén.,
à 65c dans la piastre.
St-Tite—Désilets Nestor, mag. gén.
Montréal—Lussier Octave, tabac et
confiserie.
Wilson A. J., bois et charbon, par
huissier.

INCENDIES

Coteau Station—Bray Nap., charron.
Labrosse G., boulanger, ass.
Montpetit & Co., moulin à planer, etc,
ass.
Grand Mère—Gélinas Paul, mag. gén.
Lachute—Ross Thomas & Sons, beur-
rierie, ass.
Montréal—Linotype Co.
Major Frank & Co., articles de fan-
tasia à commission, ass.
Québec—Claisse Nap., banquier.
Waterville—Adams Jos & Co, selliers.
Waterville Furniture Co, ass.

NOUVEAUX ETABLISSEMENTS

Kingsville—Roy Achille & Co, fabri-
cants de fromage; Ohs Bernier et Achil-
le Roy.
Montréal—Appleby & Co, mfrs, agents
et importateurs; F. J. Appleby et Ja-
mes J. Wylde.
Hope John & Co., agents à commis-
sion; Wm Stanway.
Parent J. E & Co, nouv. Wilbrod Pa-
rent.
Alley F. R. & Co, agents d'immeubles,
Mme F. R. Alley.
Entreprise (The Mfg. Co) mfr. de pou-
dre à laver.
Gall Schneider & Co, importateurs
d'huiles.

Port & Scott, restaurant.
Union (The) Shoe Co (Ltd) demande
incorporation.

Cowling Dr (The) Co.; Elizabeth A.
Cowling, épouse de Thomas E. Price.

Laurendeau Avila, épïc. et liqueurs, a
ajouté bois et charbon.

Plessisville—Lessard & Fouquet, tail-
leurs; Amédée Lessard et J. B. Fou-
quet.

Québec—Gagnon & Dallaire, négo-
cians; Antoine Gagnon et Elzéar Dal-
laire,

St-Grégoire—Hébert G. & Co, négoci-
ants; Gédéon Hébert, Luc Hébert et
Félix Hébert.

St-Lambert—Perras Charles, maison
de pension.

PROVINCE D'ONTARIO

CESSATIONS DE COMMERCE

Bothwell—Lefebvre Edouard, m. gén.;
George Brien, succède.

Harriston—Hodge James, mag. gén.;
Lemon Bros, succèdent.

Hastings—Howard P. M., mag. gén.,
etc.; James Logan succède pour écurie
de louage.

Oakville—Hunter James, boulanger;
Swackhammer Bros, succèdent.

Palmerston—Thom E. J., pharmacien,
etc.; W. M. Parich, succède.

Toronto—Baker Radford & Co, mfr de
chapeaux; The Toronto Hat Mfg Co,
succède.

CESSIONS

Gananoque—Elli Edwin H., march.
Cornwall Centre—Milroy James, ass.
8 août.

Port Hope—Port Hope Times (The) Co
imprimerie et éditeurs, ass. 8 août.

NOUS NOTONS UNE DEMANDE...

soutenue dans les Sardines à l'huile depuis quelques jours.

Nous offrons en ce moment, les Sardines de **L'UNION SARDI-
NIERE du ST-LAURENT** à un prix excessivement bas.

Ces Sardines sont garanties être préparées avec la meilleure huile
d'olive d'Italie.



Nous avons aussi fixé un prix facile pour

L'HUILE DE "LOUP-MARIN"

Nous en avons en quantité et nous pouvons donner un bon profit
au commerce de détail.

Demandez nos prix

L'APORTE, MARTIN & CIE, Epiciers en Gros
MONTREAL.

EMILE JOSEPH, LL. B.
AVOCAT
 Chambre 701 **MONTREAL**

New York Life Bldg. Tél. Bell 1787

ALEX. DESMARTEAU

Successeur de feu

CHS. DESMARTEAU

Liquidateur de Faillites

Nos 1598 & 1608 rue Notre-Dame, Montréal.

Représentant Successions: Chs. Desmarteau, Hon. Jas. Ferrier et M. Adolphe Roy.

ARTHUR GAGNON.

Gérant de la Succession
 Hon. Jean L. Beaudry.

L. A. CARON.

Auditeur de la Ville de
 Maisonneuve et de la
 Chambre de Commerce
 du district de Montréal.

**GAGNON & CARON, EXPERTS-
 COMPTABLES**

CURATEURS

Téléphone Bell 815.

Boite B. P. 911.

BATISSE DES CHARS URBAINS MONTREAL.

BILODEAU & RENAUD

COMPTABLES, AUDITEURS ET COMMISAIRES,

No. 15 rue St-Jacques, Montréal

Spécialité:

Règlement des Affaires de Faillites.

Téléphone 2003

L. J. LEFAIVRE

THOS. R. ONSLOW

LEFAIVRE & ONSLOW

Comptables, Liquidateurs de Faillites,

Règlement de Successions, Etc.

1627 RUE NOTRE-DAME

Téléphone Bell 1072.

MONTREAL

GEO. GONTHIER

EXPERT COMPTABLE, AUDITEUR ET CONTROLEUR

Introduit le système de comptabilité
 "Self Proving," à feuille de balance perpétuelle.

11, 17 cote de la Place d'Armes, Chambres 21 et 21.

Compétence et diligence apportée dans tout travail de comptabilité de commerce, industrie ou succession.

TEL. BELL 1480.

BONIN & MAJOR

AGENTS FINANCIERS.

Achètent les créances sur comptes, billets, arrérages de loyer, etc.

S'occupent de collection pour marchands de la campagne dont les débiteurs résident à Montréal.

Bureau: 1608^A Rue Notre-Dame

MONTREAL.

ARGENT A PRETER

Sur première hypothèque. S'adresser à

O. LEGER,

SUN LIFE ASSURANCE CO.,

1766 Rue Notre-Dame.

PATENTES

OBTENUES PROMPTEMENT

Avez-vous une idée? Si oui, demandez notre "Guide des Inventeurs," pour savoir comment s'obtiennent les patentes. Informations fournies gratuitement. **MARION & MARION, Experts.**

Bureaux: { Edifice New York Life, Montréal.
 { et Atlantic Build., Washington, D. C.

Ripley—Becker J. A., tailleur, ass. 8 août.

DÉCÈS

Mitchell—Flagg J. H., meubles.
 Peterboro—Foot et McWhinnie, chaussures; F. Foot.

Toronto—Ibbotson B., quincaillerie.

DISSOLUTIONS DE SOCIÉTÉS

Morrisburg—McMartin C. P. & Co, ferblantiers; Chs P. McMartin, continue.

EN DIFFICULTÉS

Toronto—Fenner & Co, nouv.

FONDS À VENDRE

Harriston—Beatty Robert J. (feu) instruments de musique.

Ottawa—Abbott J. B., charron, 4 août.

Penetanguishene—Gillespie W. E. (The) Co (Ltd) mag. gén., 3 août.

Strathroy—Bishop David, hôtel.

FONDS VENDUS

Elora—Allan & Co, épicier, à Frank Hawkins.

Grimsby—Nellis R. A., papeterie, etc., à S. A. Whittaker.

Guelph—Innes & Davidson, imprimeurs et éditeurs, à McIntosh & Galbraith.

Merrickville—Church M. K., pharmacien; à Richard Rountree.

Toronto—Burgess H. W., pharmacien, la succursale de la rue King E., à J. A. Gallagher.

INCENDIES

Crow Bay—Gilmour & Co, bois de sciage

Hamilton—Frank Charles mfr de colle.

London—Harris Jacob, métaux, etc.

Niagara Falls—Keating James, hôtel.

Ridgetown—Roach M. W., hôtel.

NOUVEAUX ÉTABLISSEMENTS

Gore Bay—Hurst & Burk, banquiers, ont ouvert une salle à Thessalon.

Hamilton—Rogers (The) Coal Co (Ltd) au lieu The Murton Coal Co. Ltd.

Napanee—Scott John R (The) Co (Ltd) Owen Sound—Owen Sound (The) Granolithic Co. (Ltd).

Rat Portage—Rat Portage Cold Storage and Provision Co.

Lotus—Naismith Bros mag. gén., ont ouvert une succursale à Blackstock.

Toronto—Weiser August G., chapeaux et fourrures.

NOUVEAU-BRUNSWICK

DISSOLUTIONS DE SOCIÉTÉS

Newcastle—Mailer Bros, nouv; Wm Mailer se retire.

CESSIONS

Midgie—Hicks Charles, mag. gén.
 Newcastle—Wittes Bernard, mag gén.
 St Jean—Anderson W. A., bois de sciage et glace.

Brogan James A., liqueurs.

NOUVELLE-ECOSSE

CESSATIONS DE COMMERCE

Ste Croix—Ste Croix Woolen Mfg Co. Ltd.

DÉCÈS

Bridgetown—Dearness Thomas, marbrier,
 International Brick and Tile mfg Co;
 Hector McLean.

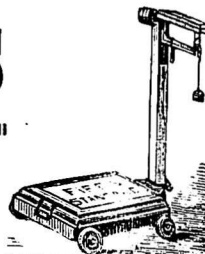
EN DIFFICULTÉS

Halifax—Moss L. Beaumont, tabac.
 Westville—McGregor & Co, mag. gén.

FONDS À VENDRE

Liverpool et Mill Village—Mack J. N. & Co, quincaillerie.

Balances



De 1re Classe et de
 Qualité Irréprochable

POUR FOIN.....
A PLATEFORME ET POUR COMPTOIRS

Balances nouveau modèle pour beurre et fromage, etc.
JAMES FYFE, --- Manufacturier
 COIN ST-PAUL ET ST-PIERRE, MONTREAL

Habillez-vous bien...

L'habit fait souvent le succès d'un homme dans le monde social ou des affaires.

Nous offrons à tous, l'habit comme il faut—à la mode—style sobre—et petits prix.

Invitation cordiale à tous à notre nouveau magasin.

J. B. LARUE & FILS

266 RUE ST-LAURENT.

S. PICHE.

F. X. O. TRUDEL.

LA BOITE A BEURRE PICHE



La seule boîte à beurre pouvant avantageusement remplacer la tinette et lui étant supérieure à plus d'un point de vue. Elle est facile à ouvrir et à fermer.

2o Etant plus grande de l'embouchure que du fond, le beurre peut en être extrait facilement.
 3o Son contenu peut être divisé en parties d'une ou plusieurs livres. 5o Elle coûte moins cher que la tinette.

Manufacturée par **S. PICHE & CIE,**

Ste-Anne de la Pérade, P. Q.

Agent général pour la vente

F. X. O. TRUDEL, St-Prospér Co., Champlain.

ETABLIS EN 1885

**Montres,
 Horloges,
 Bijoux**

AGENT POUR LES CELEBRES MONTRES "WALTHAM"

EDMUND EAVES

185, rue St-Jacques, Montreal.

Justement arrivé, un lot splendide d'horloges en chêne et en noyer. Six patrons différents par caisse, les 1 et les heures.—\$13.50 la caisse.

JOS. CONTANT Pharmacien et Chimiste
GROS ET DETAIL
No 1475 rue Nore-Dame, MONTREAL
COIN DE LA RUE BONSEOURS Tel. Bell 100



Sirop d'Anis Gauvin

Le meilleur spécifique pour le soulagement des enfants, pendant leur dentition et contre l'insomnie

DEPOT GENERAL:
J. A. E. GAUVIN
PHARMACIEN *
1286, rue Ste-Catherine, Montreal

INCENDIES
Pugwash—Brown W. H., mag. g., ass.
Clarke J. H., mag. gén., ass.
Elllott Hibbert F., empaqueteur de homard, ass.
Reid Herbert B., forgeron, ass.
Smith Mme Griffin, hôtel, ass.

NOUVEAUX ÉTABLISSEMENTS
Bridgetown—Sancton & Hicks, peintres; Harry S. Sancton et Archie C. Hicks.
Halifax—Reilly & Dow, plombiers.

MANITOBA ET TERRITOIRES DU NORD-OUEST

CESSATIONS DE COMMERCE.
Calgary — Reilly & Archer, hôtel (Royal); James Reilly succède.

DÉCÈS
Minnedosa—Ranson Samuel C., instruments agricoles.

FONDS A VENDRE
Dauphin—McIntosh D., mag. gén.
FONDS VENDUS
Cartwright—Menary J. M., mag. gén., à W. G. Pennington.
Kerfoot—Moffat Wm, mag. gén., à F. A. Moore.
Mitford — Mitford Emporium mag. gén., à Alex. Martin.

INCENDIES
Carberry—Anderson & Co, poêle et ferblanterie.

NOUVEAUX ÉTABLISSEMENTS.
Baldur— Mitchell Alexander, confiseur.
Brandon—Smith A. E. & Co, boulangerie.
MacLeod—Mott Son & Co, bois de sciage, foin, etc.
Oak Lake—Peever Harry, harnais.

COLOMBIE ANGLAISE

CESSATIONS DE COMMERCE
Cranbrook—Cranbrook Trading Co; T. A. Creighton, succède.
Kalso—Bank of British Columbia.
Victoria—Ryan & Co, hôtel; Mme W. J. Partridge, succède.

DISSOLUTIONS DE SOCIÉTÉS
Vancouver—Baker Bros & Co, mag. gén.; A. J. Hopkin se retire, S. H. Baker continue; même raison sociale.
Victoria—Popovich & Canary, restaurant; G. Popovich continu.

EN DIFFICULTÉS
Vancouver—Baker Bros & Co, liqueurs en gros, etc.

FONDS VENDUS
Kalso—King D. W., éditeur, à The Kootenay Printing and Publishing Co.
Victoria—McDonald & O'Leary, restaurant.

NOUVEAUX ÉTABLISSEMENTS
Kamloops—Thompson (The) Valley Power Co.

ILE DU PRINCE EDOUARD

FONDS VENDUS
Charlottetown — Beer Bros, nouv., à Sentner & McLeod.

NOUVEAUX ÉTABLISSEMENTS
Charlottetown — Sentner & McLeod, nouv.; Samuel Sentner et Daniel McLeod.

A VENDRE Bâtisse rapportant \$1000 de loyer par an.
S'adresser : A. LIONAIS, 25 St-Gabriel.

Gomme du Dr Adam

POUR LE MAL DE DENTS

Donne un soulagement immédiat, ne coûte que dix centins, est reconnue comme le meilleur spécifique pour le mal de dents. Vendue par tous les pharmaciens. Prix spéciaux aux marchands de campagne.

DEPOT GÉNÉRAL :
ROD. CARRIERE, Pharmacien
1406, rue Ste-Catherine, Montréal.

La Cie Canadienne de Caoutchouc de Montreal

A le plaisir d'annoncer au commerce que son Catalogue pour la Saison 1898-99

est maintenant prêt, et nous serons heureux de l'adresser à ceux qui en feront la demande.

Comme par le passé, nos produits seront insurpassables tant sous le rapport de la qualité que du fini et du goût.

THE CANADA ELECTRIC CO.

L. ROUSSEAU, Gérant
2501, STE-GATHERINE, CRESCENT
Installations de lumière électrique et d'Horloges de contrôle électrique. Téléphones pour entrepôts, Cloches Electriques, Etc., Etc.

SEULS AGENTS POUR LA
STANDARD ELECTRIC TIME CO.,
de Waterbury, Conn.

TEL. BELL 2367.

P. E. BEAUCHAMP
Agent d'Immeubles

Administration de Successions,
Prets d'Argent,
Assurances Feu, Vie, Accidents,
Location de Maisons,
Etc., Etc.

34 Cote Saint-Lambert, Montreal

Le Poli "Royal Black Lead"



Ne tache pas les mains ni rougit au feu en exhalant des odeurs empoisonnées comme la plupart des polis en pâte ou liquide.
Il conserve son lustre même sur un poêle chauffé à blanc. C'est le poli le plus économique en usage. Il a subi une épreuve de plus de 30 ans.

ROYAL BLACKLEAD
TELLIER, ROTHWELL & CIE,
Seuls fabricants. MONTREAL

Si vous avez acheté Vous savez.
Si vous avez l'intention d'acheter Vous saurez

que les
Viandes de Clark

plairont à vos clients et
Vous ameneront des Affaires Nouvelles

Farines, Grains, Moulée, Lard et Provisions Générales

Demandez nos prix si vous tenez à faire de bons achats.

Nos prix sont toujours les plus bas.

G. G. GAUCHER

MARCHAND DE PROVISIONS EN GROS

83 et 85, rue des Commissaires, et 22, Place Jacques-Cartier, Montréal

TERRENEUVE

FONDS A VENDRE

St-Jean—Milligan G S., libraire.

NOUVEAUX ÉTABLISSEMENTS

St-Jean—Lash M. G., restaurant et fruits,

RECETTES ET PROCÉDÉS UTILES

Conserves de Cerises—On prend des cerises pas trop mures et non blessées, on coupe les queues près de la chair et on met les fruits dans des flacons qui sont ensuite bien bouchés. On place les flacons dans un chaudron où on les fixe en les entourant d'un peu de paille, on remplit d'eau et on chauffe jusqu'à ébullition. Après refroidissement de l'eau on enlève les flacons et on trempe les bouchons dans la cire à cacheter pour fermer hermétiquement.

Conserves de Pêches et Abricots — Cueillez les fruits quand ils ne sont pas encore parfaitement mûrs et déposez-les pendant vingt-quatre heures dans un vase rempli d'eau dans laquelle on a dissous un peu d'alun. Essayez alors les fruits avec un linge doux et déposez-les dans un vase plat, de manière qu'ils ne se touchent pas ; on les couvre d'une dissolution chaude de sucre et d'eau en parties égales. Laissez reposer deux jours, versez la dissolution sucrée dans un autre vase et faites-la bouillir, retournez les fruits et versez-y la dissolution chaude. Après un nouveau repos de deux jours, on met les fruits dans des pots ou des vases en verre, qu'on ferme au moyen d'un papier huilé et qu'on conserve dans un lieu sec et frais.

Conserves de Prunes — On cueille les fruits quand ils sont mûrs, par un temps sec, et on les laisse sécher dans un lieu sec et aéré. Alors on les met dans des bacs ou vases par couches en les alternant avec des couches de farine de froment. Quand les vases sont remplis, on les ferme et on les place dans un local sec. Quand on veut faire usage des prunes, on les lave pour enlever la farine et puis on les expose quelques instants à la vapeur d'eau.

Conservation de toutes sortes de fruits aqueux—Qu'ils soient à noyaux ou à pépins, on sait quelle tendance ont tous les fruits, une fois entièrement mûrs, à se gâter plus ou moins rapidement ; aussi, pour certains, entre autres, — par exemple, abricots, pêches, quelques espèces de poires, etc., — est-il très difficile d'en assurer la conservation tant soit peu prolongée.

Moyen qui réussit, aussi bien dans les fruitiers que dans tout autre endroit frais et sec : — Disposer les fruits, — pédicule en l'air et isolés les uns des autres, — sur des rayons montés sur châssis et dont le fond, au lieu d'être en bois, consiste en une toile métallique à mailles plus ou moins espacées, selon la grosseur des fruits qu'on veut faire attendre.

Il n'y a ensuite qu'à visiter de temps en temps. On enlève les fruits dont l'apparence indique une menace ou un commencement d'altération, — et l'on consomme à mesure les plus mûrs.

Ce procédé peut être appliqué à tous

DUCKETT, HODGE & CIE

Exportateurs de

BEURRE ET FROMAGE

55 RUE WILLIAM, MONTREAL

BRODIE & HARVIE

Marchands de Farine

MANUFACTURIERS DE LA

Farine Préparée de Brodie & Harvie

Nos 10 et 12 rue BLEURY, Montréal

Farine d'Avoine, Farine Graham, Blé Cassé, Farine de Seigle, Maïs Pilé, Farine de Blé d'Inde, Son, Grains d'Alimentation.

CHS. LACAILLE & CIE

Epiciers en Gros

IMPORTATEURS DE

Mélasses, Sirops, Fruits Sees, Thés, Vins, Liqueurs, Sucres, Etc., Etc.

Spécialité de Vins de Messe de Sicile et Tarragone.

329 rue St-Paul et 14 rue St-Dizier

MONTREAL



Une Tonne de Coco pour Le Klondike

En dépit de la concurrence de toutes les marques, la

"WHITE MOSS"

desséchée a été choisie (à cause de sa qualité) comme pionnière de la Noix de Coco au Yukon. Nous venons de recevoir un ordre pour une tonne de "White Moss" à être mis dans des boîtes spécialement fabriquées pour l'exécution de cet ordre. Tenez-vous nos marchandises en magasin. Si non, écrivez-nous pour des échantillons.

CANADIAN COCOANUT CO., Montréal.

Pour conserver

vos Clients

VOUS DEVRIEZ LEUR DONNER



THE MONSOON TEA CO.,

15, rue de l'Hôpital, Montréal.
7, rue Wellington, Toronto.



les fruits,—sans exception,—à la condition, bien entendu, de ne pas faire durer l'épreuve au-delà de toute prudence.

Procédé pour dégeler les fruits—Il faut avoir soin de ne jamais dégeler trop brusquement les fruits et les légumes glacés, sans cela, ils seraient infailliblement perdus.

Voici un procédé donné comme pouvant ramener les fruits et les légumes verts à leur état primitif, sans leur faire perdre rien de leur qualité :

On verse de l'eau fraîche dans un vase creux, en y ajoutant deux poignées de sel de cuisine ; lorsqu'il est fondu, on y met les fruits. Quelque temps après, ils reprennent leur aspect primitif.

Les œufs gelés peuvent se traiter de la même manière.

Comment on reconnaît si le lait est pur ou non—Le moyen de vérification le plus simple est peut-être celui-ci :

On prend une aiguille d'acier, qu'on frotte bien pour n'y laisser adhérente aucune matière grasse. Cette aiguille, on la plonge dans le lait et on la relève verticalement.

Si le lait est pur, il en restera une goutte à la pointe.

—N'en reste-t-il pas du tout ? il est fort à parier que le lait a été "allongé" dans des conditions frauduleuses.

Comment on augmente la production des vaches laitières—Pour les pays où le lait, le beurre et les fromages constituent une des branches essentielles de l'exploitation agricole, la question n'est pas sans importance.

Et le moyen dont il s'agit est d'autant plus facilement praticable, qu'il n'ajoute que très peu aux frais de l'alimentation ordinaire des vaches dont on veut développer les facultés lactifères ; il ne faut, en effet, qu'avoir le soin de servir à ces animaux,—tous les jours sans discontinuer,—un breuvage composé d'eau adoucie (légèrement tiède), dans laquelle on a mélangé un demi-litre de son par seau et une demi-poignée de gros sel de cuisine.

Un seau est donné à chacun des trois repas—Le résultat ne tarde pas à être sensible ; si on le compare à ce qui avait lieu précédemment, on constate que le lait obtenu est de meilleure qualité, plus riche en matière caséuse,—en même temps que le rendement quantitatif en est accru d'un bon quart (soit 25 pour cent).

On voit que le supplément de dépense est largement compensé.

LES ABEILLES COMME BAROMETRE

Das Wetter formule les renseignements suivants sur la prévision du temps par les abeilles. Si les abeilles ne sortent pas de leur ruche, c'est que la pluie est à redouter, le temps fût-il clair au possible. Si au contraire, même par un temps superbe, les abeilles rentrent brusquement, par essaims, à la ruche, c'est qu'il y a menace d'orage. En revanche si les abeilles sortent dès le matin quoique le temps soit brumeux, c'est que le soleil ne va pas tarder à percevoir que le beau temps va venir. Mais il y a mieux : les abeilles au-

raient le don de prévoir dès le commencement de l'automne si l'hiver sera dur ou non. Si l'hiver doit être rigoureux, les abeilles ferment hermétiquement la porte de la ruche avec de la cire et ne laissent qu'un trou à peine perceptible. Au contraire, si l'hiver doit être doux, l'entrée reste toute grande ouverte.

SERAIT-CE UN COMBINE ?

On savait que, depuis quelque temps, la *Standard Oil Co* cherchait à englober l'*Imperial Oil Co* du Canada.

Aujourd'hui il semblerait qu'il y a au

Donnez à _____
VOS CHEVEUX GRIS
 La couleur de leurs jeunes années, en faisant usage de
RESTAURATEUR ROBSON
 En vente partout ; 50c. la bouteille.
 J. T. CAUDET, PHARMACIEN, - JOLIETTE, QUE.

MARCOTTE FRERES
ENCANTEURS
 ET AGENTS D'IMMEUBLES

Avances faites sur consignations. Emprunts négociés sur hypothèques.

No. 69, Rue St-Jacques
 MONTREAL.

.. Gazeliers ..
 Un joli gazelier en cuivre bien fini, garanti donner entière satisfaction, à trois branches, valeur exceptionnelle à \$5.00 et \$8.00, pour le mois d'avril au prix sans précédent de **\$4.00**
 GAZELIERS combinés pour lumières électriques et gaz, à partir de \$6.00, quatre branches. Assortiment complet de globes à gaz et à lumière électrique. "Brackets" de tous genres.
 Nos prix sont les plus bas de la ville. Nous défions la compétition.
 Une visite avant d'acheter ailleurs vous convaincra de la modicité de nos prix.
O. OUMET
 4, RUE ST-DENIS,
 MONTREAL



moins entente entre les deux compagnies, s'il n'y a pas une union plus intime entre les deux sociétés autrefois rivales.

En effet, il n'y a pas bien longtemps, elles se faisaient une lutte dont les consommateurs ont, plus d'une fois, bénéficié. Elles sont maintenant d'accord pour relever leurs prix en même temps, et, coïncidence singulière, les conditions d'escompte qu'elles font au commerce de gros, semblent indiquer par leur ressemblance qu'il n'y a, à la tête des deux rivales d'autrefois, qu'un seul et même bonnet.

RAPPORT DE PATENTES

Nos lecteurs trouveront ci-après le seul rapport complet de brevets d'invention accordés cette semaine par le gouvernement Américain à des inventeurs Canadiens. Ce rapport est préparé spécialement pour ce journal par MM. Marion & Marion, sollicitateurs de brevets, New-York Life Building, Montréal.

- 607,832—Joseph Choquette et al, St. Hyacinthe : Machine pour couper le fibre.
- 608,107—Joseph H. Coleman, Tottenham, P.Q. : Boite à billats.
- 607,984—Gerald J. Crean, Montréal : Appareil pour séparer l'or de la terre.
- 607,924—Edwin T. Freeman, Halifax : Machine à clouer.
- 608,056—Hermenegilde Loiselle, Winnipeg : Assemblage de chars.
- 608,006—Charles F. Pym, Windsor : Forme.
- 603,014—David M. Thom, Watford, Can. : Aérateur et machine à couper le foin combinés.

Les dames françaises qui s'occupent de littérature projettent de fonder pour elles-mêmes une Académie Française sur le même plan que celle qui existe aujourd'hui pour les membres du sexe fort seulement.

La ville de Paris a dernièrement envoyé en mission en Angleterre et en Ecosse un capitaine du régiment des sapeurs-pompiers de Paris pour étudier sur place les causes des divers incendies considérables survenus dans ces derniers temps à Londres, à Glasgow et à Manchester.

Il résulte de ce rapport que les constructions modernes en fer sont loin de présenter la même sécurité que les vieilles constructions avec charpentes en bois, car sous l'action de la chaleur tout s'effondre et forme un foyer ardent qu'il est difficile d'éteindre. On sait en effet que les poutres en fer, par leur dilatation considérable et rapide, renversent les murs, tandis que les grosses poutres en bois, ne se dilatant que d'une manière inappréciable, laissent au bâtiment sa forme générale, sa carcasse, de sorte qu'on arrive à éteindre l'incendie avant qu'il ait pu prendre des proportions dangereuses. Aujourd'hui qu'il existe, pour protéger le bois, des produits ignifuges à bon marché, on revient en Angleterre, dans beaucoup de constructions, à l'emploi du bois.

—(Echo Forestier).

**NOUVELLE FALSIFICATION
DU LAIT**

La *Chemiker-Zeitung* signale une nouvelle falsification du lait. Une fabrique de Chicago livre au commerce de la laiterie une matière pulvérulente à base de gélatine, qui, ajoutée au lait écrémé, lui redonne la consistance et l'aspect du lait entier. Ce produit est très en faveur auprès des laitiers américains, H. Stokes dans *Chemikal Centralblatt* signale le même fait et indique le procédé de recherche suivant pour cette fabrication ; on dissout un globule de mercure dans l'acide nitrique (D=1.42) et on dilue avec 25 volumes d'eau, 10 c. c. de ce réactif sont mélangés à 10 c. c. de crème, et 20 c. c. d'eau et agités fortement. Après environ cinq minutes on filtre. Le filtratum, s'il renferme de la gélatine, donne alors, par une solution aqueuse d'acide pierique, un précipité jaune caractéristique.

**LA RESPONSABILITE DE
L'EMPLOYEUR EN ANGLETERRE**

C'est le 1er juillet qu'est entrée en vigueur, en Angleterre, la loi de 1897, sur la responsabilité de l'employeur. Elle se rapporte aux principales industries et à celles dans lesquelles les accidents du travail sont les plus nombreux : fabriques, manufactures, docks, mines, chemins de fer, etc. On estime à 6 millions le nombre d'ouvriers qu'elle protège.

Quelques détails au sujet de cette loi intéresseront nos lecteurs. Le Workmen Compensation Act de 1897, remplace celui de 1880 sans l'abroger, en ce sens que l'ouvrier qui aura recours contre son patron pourra invoquer, à son choix, l'un ou l'autre pour ce qui concerne l'évaluation du dommage éprouvé, s'il ne préfère invoquer le droit commun.

L'acte de 1880 rend responsable le patron pour tous les accidents provenant de sa négligence ou de celle de ses employés, dont il est responsable, ainsi que de la défec-

tuosité de ses installations industrielles. L'acte de 1897 ne fait point cette différence : l'employeur est toujours responsable quand même il n'est pas en faute. En outre, la négligence conjointe de l'ouvrier ne dégage plus le patron, à moins qu'il n'y ait de la part du premier *inconduite sérieuse et pertinente*.

De même que la blessure causée par la faute d'un compagnon de travail irresponsable incombera désormais au patron.

La loi de 1880 limitait le montant du dommage à payer par l'employeur à trois années de salaires, qu'il s'agit de blessure ou de mort. La nouvelle loi établit le tarif suivant : en cas de mort, la somme à payer équivaut à trois années de salaires, sans qu'elle puisse être supérieure à trois cents livres sterling ni inférieure à cent cinquante : aucune limite n'est fixée à la durée de cette pension.

Le nouvel acte étend à l'employeur principal la responsabilité des accidents arrivés aux ouvriers de l'employeur sous-contractant.

ALFRED LEMIEUX

COMPTABLE ET LIQUIDATEUR

Successions
en faillites.

BUREAU

People's Chambers, 125 rue St-Pierre

QUEBEC

JOSEPH AMYOT & FRERE

MARCHANDS DE...

Modes en gros

Articles de toilette pour hommes, Bijouteries, etc., etc. Chapeaux de feutre, Fleurs, Plumes, Rubans, Satins, Dentelles, etc., etc. Fournitures de maison, Rideaux, Toile à chassis, Tapis de tables, etc., etc. Assortiment complet de Pièces Pyrotechniques, Pétards, Lanternes, etc., pour feu d'artifice.

**FARINE, GRAINS,
PROVISIONS,
SEL ET FOIN.**

PRIX
MODERES

Je tiens constamment en mains un assortiment considérable des marchandises ci-haut mentionnées...

WILLIAM CARRIER,

NEGOCIANT EN GROS

Entrepot et Bureau, 108 RUE DALHOUSIE,
Entrepot No 2, 92 RUE DALHOUSIE,

QUEBEC

AVIS AU COMMERCE

Nous avons l'honneur d'inviter le commerce à venir visiter nos nouveaux bureaux et entrepôts aux

Nos 85 et 87 RUE SAINT-JACQUES, MONTREAL.

Nos entrepôts ont une capacité d'emmagasinage de 50,000 caisses et de 5,000 quarts. ils ont subi les améliorations les plus modernes, d'après les principes scientifiques, pour l'amélioration et la conservation des vins et spiritueux.

Nos caves renferment les meilleurs marques de vins importés.

Voici quelques unes des marques dont nous avons les agences :

VIN MARIANI
BOUTELLEAU FILS, COGNAC
DeLAAGE FILS & Cie, COGNAC
J. SORIN & Cie, COGNAC
BUSHMILLS IRISH

O'BRIEN'S IRISH
CLAYMORE SCOTCH
HOUSE OF COMMONS
THORNE'S KILTY
EMPIRE RYE

LIQUID SUNSHINE RYE
INVALIDS' PORT
NICHOLSON'S TOM & DRY GIN
KEY BRAND GIN
GOLD LACK SEC CHAMPAGNE

BON BOURGEOIS CLARET
DUTRENIT'S CLARETS
JULES GARNIER, BOURGOGNE
MARTI & ROSSI VERMOUTH
BASS'S ALE, ETC., ETC.

Lawrence A. Wilson & Co., Les plus grands Marchands de Vins et Spiritueux du Canada.

Chronique de Québec

Mercredi, 3 août 1898.

Les opérations de juillet ont donné satisfaction au commerce ; une petite enquête que nous avons faite à ce sujet nous permet d'affirmer qu'il y a eu amélioration notable sur les années précédentes. Ce n'est plus, nous disent les marchands, la morte saison d'autrefois ; le va-et-vient des voyageurs, que les affaires ou le plaisir attirent à Québec, y établit un champ d'action plus considérable ; l'on y rencontre le mouvement et l'animation des grandes villes, à un degré moindre, si vous voulez, mais avec tous les caractères qui les distinguent. Ce progrès devient plus sensible et s'accroît davantage à mesure que le Canada agrandit sa sphère d'action, ce qui nous porte à croire que, dans l'économie générale du développement du pays, Québec est appelé à jouer un rôle important, surtout à cause de sa position géographique. Les récentes nouvelles à propos de l'établissement d'un service rapide de steamers ont vu désappointés quelques-uns qui ont vu avec chagrin l'insuccès des entrepreneurs ; d'autres ont eu le courage de s'en réjouir ; mais le plus grand nombre n'y a vu qu'un accident réparable. Cette semaine même, la chambre de commerce de Québec réaffirmait sa confiance en celui des ministres fédéraux dont le nom a été le plus mêlé à cette entreprise du service rapide, et elle l'élisait pour la représenter au sein de la commission du havre. Il y a dans ce fait un indice que les hommes d'affaires de Québec ne se découragent pas pour ce qui n'est, en définitive, qu'une question de retard.

La situation financière est bonne ; bien que la collection ne soit pas très active, les fournisseurs comptent sur des rentrées d'argent importantes par suite de la perspective d'une abondante récolte.

Les affaires courantes, dans les nouveautés et l'épicerie, continuent d'inspirer confiance. La concurrence ne laisse pas que d'être redoutable ; c'est à qui, par l'intermédiaire de l'annonce, offrira la marchandise aux bas prix les plus vraisemblables. Toutefois, d'après ce que nous en savons, la lutte est courtoise, et le public bénéficie d'une foule de réductions réelles.

ÉPICERIES

Barbades, tonne. 32 à 34c ; tierce 33 à 38c, composé 22 à 24c.
Sirop d'adjardos 1ère qualité, 34 à 35c.
Sucres : Jaunes 3½ à 3¾c ; Extra ground 6 à 6½c ; Granulé, 4½ à 4¾c ; Paris lump, 6 à 6½c.
Conserves en boîtes : Saumon, \$1.00 à \$1.30 ; homard, \$2.30 à \$2.50 ; tomates, \$1.00 à \$1.25 ; blé-d'inde, 90c à \$1.00 ; pois, \$1.00 à \$1.15.
Beurre : Frais 15 à 16c ; Marchand 12 à 13c ; Beurrieres, 15½ à 16c ; œufs 9 à 9½c ; Fromage ; 6½ à 6¾c en gros. Sucre du pays 3½ à 4c
Allumettes : Dominion, \$2.25 à \$2.50.
Huile de charbon : 13½c.
Raisins : Valence, 6c à 7c ; Californie, 7½c à 8c ; Sultana, 9c à 10c ; C. Cluster, \$2.20 ; Imp. Cabinet, \$2.20.
Tabac Canadien : En feuilles, 20 à 22c ; Walker wrappers, 25c ; Kentucky, 25c.

FARINES, GRAINS ET PROVISIONS

Farines (en poches) : Fine \$1.65 à \$1.75 ; Superfine, \$1.80 à \$1.85 ; Extra, \$1.95 à \$2.00 ; Patent, \$2.20 à \$2.25 ; S.

Roller, \$2.05 à \$2.10 ; Forte à levain, \$2.50 à \$2.60.

Lard : Short Cut, \$16.75 ; Clear, \$17.00
Saindoux : Pur, en seaux, \$1.70 à \$1.80 ; Composé, \$1.20 à \$1.35 ; en chaudière, 7 à 8c.

Grains : Avoine (par 34 lbs) Ontario, 40c ; do Province, 36 à 37c ; Orge, 50c ; Son, 55 à 60c ; Gruau, \$2.00 à \$2.10 ; Pois, 80c ; Fèves, \$1.10.

Sel : En magasin, 38c ; fin, ¼ de sac, 28 à 30c ; gros sac, \$1.10.

Les travaux municipaux battent leur plein, et l'on commence à se rendre compte des améliorations importantes que ces travaux vont accomplir au point de vue de la beauté et de l'utilité. La transformation de certains quartiers va être complète et va procurer une augmentation de valeur à la propriété en même temps que des facilités exceptionnelles au commerce. C'est, en somme, ce qui attire le plus d'attention actuellement. Il est regrettable, cependant, dans l'intérêt des commerçants de la rue Saint-Joseph, que l'entreprise du pavage ait éprouvé des retards injustifiables : c'est une perte sérieuse pour les intéressés.

Un des vétérans du commerce de Saint-Roch, M. Zéphirin Paquet, s'est retiré des affaires, cette semaine, après une longue et fructueuse carrière, laissant une des plus prospères maisons de Québec entre les mains de son fils, l'honorable Joseph Arthur Paquet, récemment nommé sénateur. Nous notons ce fait parce qu'il est un des nombreux indices de l'ordre de choses nouveau succédant à l'ancien dans Québec.

L. D.

SOLARINE

POUR LE NETTOYAGE DES

Cuivre, Bronze, Nickel, Or, Argent, Etc.

En Poudre, Pâte ou Liquide.

EN VENTE...

J. B. D. LEGARE,

5 et 7 rue Sault-au-Matelot, Québec.

Washington, D. C., 13 juillet 1897

Wood Mfg Co. Chicago, Ill.

Monsieur,
J'ai essayé votre Solarine pour nettoyer les métaux et je la trouve supérieure à tout ce qu'il y a dans le marché, elle donne moins de trouble et plus de satisfaction que la Putz Pomade ou n'importe quelle autre. Je travaille à l'introduire dans l'armée et la marine si elle n'y est pas déjà.

GEO. W. SOUSA,

Quartier de la Marine, Washington, D. C.

GRAINS DE SEMENCE

Blé (rouge et blanc) Manitoba et Ontario ; Avoine, Banner Welcome, Merveilleuse, Canadienne, etc. ; Pois. Orge, Sarrasin, etc Blé d'Inde à silos, Lentilles, Mil canadien et de l'ouest ; Trèfle rouge, blanc, alsike, vermont. mammoth ; Plâtre à terre ; engrais chimiques.

Spécialités de Grains et Graines pour Cercles Agricoles.

J. B. RENAUD & CIE, 126 A 140, RUE ST-PAUL, QUEBEC.

MELASSES

En magasin et sur le quai

...DES PETITES ANTILLES, BARBADES, PORTO-RICO, FAJARDO.

NAZAIRE TURCOTTE & Cie, Négociants,

54-58, rue Dalhousie, Basse-Ville, QUEBEC

CHAUSSURES

J. H. BEGIN

EN GROS

A l'honneur d'informer ses pratiques et les marchands en général que ses échantillons du printemps et de l'été sont maintenant au complet et sont tout ce qu'il y a de plus Nouveau sous le rapport des Couleurs et des Formes.

Assortiment très varié offrant un choix sans précédent.
Marchandises expédiées promptement. Commandes par la malle sollicitées.

J. H. BEGIN, 171 Rue St-Joseph, QUEBEC.

CASINO et ST-LOUIS à 5c.

Consommateurs et Marchands, exigez les célèbres marques de tabacs Casino et St-Louis à 5 cents le paquet. . . . ILS SONT SUPERIEURS A TOUS AUTRES DU MEME PRIX.

JOS. COTE — MANUFACTURIER — QUEBEC

PRIX COURANTS.—MONTREAL, 4 AOUT 1898.

Petits pois français...bte.	0 11	0 12
" uns....."	0 13½	0 15
" extra fins....."	0 16	0 18
" surins....."	0 18	0 20
Pois canadiens 2 lbs... dz.	0 85	1 20
Tomates....."	1 00	1 10
Truffes....."	4 80	5 00

Fruits.

Ananas 2 et 2½ lbs... dz.	2 10	2 50
Bluets 2 "....."	0 85	0 90
Fraises 2 "....."	1 55	1 80
Framboises 2 "....."	1 60	1 75
Pêches 2 "....."	1 50	1 75
" 3 "....."	2 50	2 80
Poires 2 "....."	1 65	1 75
" 3 "....."	2 25	2 50
Pommes gal....."	2 75	3 00
" 3 lbs....."	0 00	1 10
Prunes 2 "....."	1 50	1 65

Poissons.

Anchois.....dz.	3 25	0 00
Anchois à l'huile....."	3 25	4 50
Clams 1 lb....."	1 50	2 00
Harengs marinés....."	1 50	1 80
Harengs aux Tomates....."	1 35	1 50
Homards, boîte haute....."	0 00	2 75
" plate....."	0 00	2 90
Huitres, 1 lb.....dz.	1 30	1 40
" 2 "....."	2 20	2 40
Maquereau....."	1 30	1 40
Sardines ¼ françaises.bte.	0 08	0 25
" ½ "....."	0 16	0 35
Sardines Royan à la Vatel....."	0 00	0 15
Sardines Royan à la Bordelaise.....bte.	0 00	0 15
Saumon boîte haute.....dz.	1 10	1 25
" plate....."	1 25	1 45
Smelts (Eperlans)....."	0 50	0 00
Thon à la Vatel, jarre....."	0 00	0 27½

Vandus en conserves.

Corned Beef, bte 1 lb... dz.	1 60	1 85
" 2 "....."	2 75	3 40
" 6 "....."	9 00	10 25
" 14 "....."	18 25	23 10
Lang. de porc. 1 ".....dz.	3 50	3 75
" 2 "....."	3 50	7 40
" boeuf 1½ lb....."	0 00	9 30
" 2 "....."	9 25	10 65
" 3 "....."	0 00	15 10
English Brawn 1 lb....."	1 45	1 65
Beuf (clipped dried)....."	0 03	3 10
Dinde, bte 1 lb....."	0 00	2 40
Pâtés de foie gras....."	5 25	8 00

Pieds de cochon, bte 1½ lb. "	0 00	2 40
Poulets, " 1 lb. "	0 00	2 40

Spécialité des Lazenby.

Soupes Real Turtle.....dz.	0 00	9 00
" assorties....."	3 00	3 75
" btes carrées " 0 00	0 00	1 65

Cirages.

Cirages français.....dz.	0 25	0 70
" canadiens....."	0 20	0 60
Russet Combination Dress.....doz.	1 75	1 75
Ox Blood....."	1 75	1 75
Brown Chocolate....."	1 75	1 75
Green....."	1 75	1 75
Universal Shoe Dressing....."	2 00	2 00

Mines.

Mine Royal Dome.....gr.	1 70	0 00
" James....."	2 40	0 00
" Rising Sun large dz.	0 00	0 70
" small....."	0 00	0 40
" Sunbeam large....."	0 00	0 70
" small....."	0 00	0 35
Silverine, No 8....."	0 00	0 60
" 6....."	0 00	0 50
" 4....."	0 00	0 35



No 4, 3 doz. à la caisse 4 50
No 6, 3 doz. à la caisse 7 50

Vernis.

Vernis à harnais.....gal.	0 00	1 80
".....dz.	1 10	1 20
" à tuyaux.....gal.	0 00	0 90
" Parisien.....dz.	0 70	0 75
" Royal polish....."	0 00	1 25

Drogues et Produits Chimiques.

Acide carbol.que.....lb.	0 30	0 40
" citrique....."	0 50	0 55
" oxalique....."	0 10	0 12
" tartrique....."	0 33	0 35
Aloès du Cap....."	0 14	0 15
Alun....."	0 01½	0 03
Bicarbonate de Soude, bri.	2 45	2 75
Bichrom. de potasse.....lb.	0 09	0 10
Bleu (carré)....."	0 10	0 16
Borax raffiné....."	0 05	0 07
Bromure de potasse....."	0 55	0 60
Campbré américain....."	0 80	0 90
" anglais....."	0 85	0 95
Cendres de soude.....lb	0 01½	0 02
Chlorure de chaux....."	0 02½	0 05
" de potasse....."	0 23	0 25
Couperose.....100 lbs	0 55	1 00
Crème de tartre.....lb	0 20	0 25
Extrait de Camphée....."	0 10	0 11
" en paquets....."	0 12	0 14
Gélatine en feuilles....."	0 35	0 60
Glycérine....."	0 16	0 20
Gomme arabique....."	0 50	1 25
Gomme épinette....."	0 00	0 25
Indigo Bengale....."	1 50	1 75
" Madras....."	0 60	0 80
Iodure de potasse....."	4 00	4 25
Opium....."	4 50	4 75
Phosphore....."	0 60	0 75
Pourpre de Paris....."	0 09	0 10
Résine.....(280 lbs)	2 75	5 00
Salpêtre.....lb	0 05	0 07½
Sels d'Epsom.....100 lbs.	1 50	3 00
Soda caustique 60°.....lbs	1 75	2 00
" 70°....."	2 00	2 25
" à laver....."	0 65	1 00
" à pâte.....bri.	0 00	2 50
Soufre poudre.....lb.	0 32	0 05
" bâtons....."	0 02	0 05
" rock, sacs. 100 lbs.	2 00	3 00
Strychnine.....oz.	0 90	1 00
Sulfate de cuivre.....lb.	0 04½	0 05½
" de morphine....."	1 90	2 00
" de quinine.....oz.	0 40	0 45
Sumac.....tonne.	55 00	65 00
Vert de Paris.....lb.	0 17	0 18½
Vitriol....."	0 04½	0 06½

Eaux Minérales.

Carabana.....cse.	10 50
Hunyadi Matyas....."	6 00
Pougues St-Leger....."	10 50
St-Galmier qts. (source Badoit) cse.	6 00
" pbs....."	7 50
Vichy Célestins, Grande Grille....."	10 00
" Hoptal, Hauterive....."	10 00
" St-Louis....."	00

Epices pures.

Allspice, moulu.....lb.	0 15	0 18
Cannelle moulu....."	0 15	0 18
" en nattes....."	0 13	0 14
Clous de girofle moulu....."	0 17	0 20
" ronds....."	0 11	0 15
Gingembre moulu....."	0 20	0 25
" racines....."	0 15	0 28
Maclis moulu....."	0 90	1 00
Mixed Spice moulu Tin	1 0z....."	0 00
"....."	0 00	0 45
Muscade blanche....."	0 40	0 55
" non blanche....."	0 50	0 60
Piment (clous ronds)....."	0 14	0 15
Poivre blanc, rond....."	0 18	0 20
" moulu....."	0 20	0 25
" noir, rond....."	0 12	0 13
" moulu....."	0 15	0 16
Whole Pickle Spice.....lb.	0 18	0 20

Fruits secs.

Abricots Calif.....lb.	0 10	0 12
Amandes ½ molles....."	0 09	0 09½
" Tarragone....."	0 10½	0 12
" écalées....."	0 00	0 00
Amand. amères écalées....."	0 35	0 40
" écalées Jordan....."	0 00	0 35
Dattes en boîtes....."	0 04½	0 04½
Figues sèches en boîtes....."	0 00	0 00
" en sac....."	0 00	0 00
Nectarines Californie....."	0 08	0 09
Noisettes (Avelines)....."	0 08½	0 09½
Noix Marbot....."	0 09½	0 11
" Grenoble....."	0 10½	0 12
" écalées....."	0 15	0 16
Noix du Brésil....."	0 12	0 17
" Pecan....."	0 09	0 10
Noix Pecan polles.....lb.	0 08½	0 11
Peanuts rôtis (arach)....."	0 06½	0 08
Pêches Californie....."	0 10	0 11
Poires....."	0 09	0 10
Pommes séchées....."	0 06½	0 07
Pommes évaporées....."	0 00	0 10
Pruneaux Bordeaux....."	0 04	0 08
" Bosnie....."	0 06½	0 07½
" Californie....."	0 07	0 09½
Raisins Calif. 3 cour....."	0 00	0 07½
" 4....."	0 08	0 09
Corinthe Provincials....."	0 00	0 05½
" Filiatras....."	0 00	0 06
" Patras....."	0 00	0 06½
" Vostizzas....."	0 07	0 08
Malaga Loose Muscat....."	0 06	0 07
" London Layers bte. 1 35	1 35	1 50
" Black Baskets....."	0 60	2 00
Malaga Connoisseur	Cluster.....bte.	1 80
" Buckingham	Cluster....."	0 00
" Cluster....."	0 00	3 25

La Compagnie Royale Electrique

MONTREAL, QUE.

MANUFACTURIERS

TORONTO, ONT.

D'OUTILLAGES ET D'APPAREILS D'ELECTRICITE

SEULS FABRICANTS AU CANADA DU

Systeme "S. K. C." Diaphase

De Générateurs de Courants Alternatifs, de Moteurs et de Transformateurs

Au moyen duquel les lumières incandescentes, les lumières à arc et les forces peuvent être fournies par le même dynamo et le même circuit

Dynamos à courant direct

Moteurs à courant direct

Générateurs pour Tramways

Outillage complet de Tramways

Dynamos pour lumière à arc

Lampes à Arc, par série ou multiples

Fils de toutes sortes

Fournitures d'électricité

AGENT AU CANADA POUR

La Lampe Incandescente "ROYAL BEACON"

Pour Stations Centrales, Tramways, Transmissions de Force, Appareils, Travaux de Mines et Moulins de tout genre.

Correspondance sollicitée.

Spécialité d'appareils électriques complets pour fabriques.

PRIX COURANTS.—MONTREAL, 4 AOUT 1898.

Malaga Russian Cluster bte.	4 00	4 25
Sultana	0 00	0 10
Valence off stalk	0 00	0 05
" fine off stalk	0 05	0 05 1/4
" Selected	0 05 3/4	0 06
" 4 cour.	0 06	0 06 3/4

Fruits verts.

Ananas	pièce	0 00	0 00
Attoças	baril	0 00	0 00
Bananes	régime	0 50	1 00
Pommes	baril	3 00	0 00
Raisins Malaga		0 00	0 00
Oranges Valence (420)		0 00	0 00
" (714)		0 00	0 00
" Navels		0 00	0 00
" Seedlings		2 00	2 50
"		0 00	0 00
" Mexique (150)		0 00	0 00
" Californie		2 00	2 50
" Messine		2 75	3 50
" Sanguines		0 00	0 00
Citrons Messine	caisse	2 50	3 50
" Naples		0 00	0 00
Oignons rouges	baril	0 00	0 00
" jaunes		0 00	0 00
" d'Egypte, 112 lbs		2 00	2 25
" d'Espagne, boîte		0 00	0 00
Noix de coco, par 100		3 00	3 50

Grains et Farines.

GRAINS.

Blé roux d'hiver Can. No 2.	0 00	0 00
Blé blanc d'hiver Can. No 2.	0 00	0 00
Blé du Manitoba No 1 dur.	1 02 1/2	1 05
" No 2	0 00	0 00
Blé du Nord No 1.	1 00	1 02 1/2
Avoine blanche No 2.	0 31 1/2	0 32
Blé d'Inde Américain	0 00	0 00
Orge	0 00	0 00
Pois No 2 ordinaire, 60 lbs.	0 62	0 63
Sarrasin,	48 "	0 00
Seigle,	56 "	0 51 1/2

FARINES.

Patente d'hiver	5 10	5 25
Patente du printemps	0 00	5 30
Straight roller	4 60	4 75
Forté de boulanger, cité.	0 00	4 90
Forté du Manitoba, secondes	4 20	4 40

FARINES D'AVOINE.

Farine d'avoine Standard,	baril	3 65	3 80
"	sac	1 75	1 80
" granulée	baril	3 65	3 80
"	sac	1 75	1 80

Avoine roulée	baril	3 65	3 80
"	sac	1 75	1 80

ISSUES DE BLE

Son d'Ontario, au char, ton	00 00	13 00
" de Manitoba	00 00	12 00
Gru de Manitoba	15 00	16 00
" d'Ontario	00 00	16 00
Moulée	00 00	17 00

Farines préparées.

Farine préparée, Brodie		
" XXX, 6 lbs	2 80	
" " " "	1 45	
" superb 6 "	2 60	
" " " "	1 35	
Orge mondée (pot barley) sac	1 90	2 00
" quart	3 90	4 00
" perlée	0 00	3 50

Huiles et graisses.

HUILES.

Huile de morue, T. N., gal.	0 35	à 0 40
" loup-marin raffi.	0 40	0 45
" paille	0 35	0 37 1/2
Huile de lard, extra gal.	0 55	0 60
" No 1.	0 50	0 55
" d'olive p. mach.	0 90	1 00
" à saladé.	0 65	0 75
" d'olive à lampion	1 20	2 60
" de spermaceti.	1 20	1 50
" de marsouin.	0 50	0 60
" de pétrole, par char.	0 00	0 13
" par quart.	0 00	0 14
Acmé Crown	gal. 0 00	0 16 1/2

Huile Américaine par quart:

Prime White	0 00	0 17
Water White	0 00	0 18
Pratt's Astral	0 00	0 20

Huile d'olive Barton et Guestier	caisse qts	8 50
"	pts	9 50
" de foie de m. Nor. gal.	1 20	à 1 50
" T.N.	1 00	1 25
" de castor "E. I." lb.	0 08 3/4	0 09 3/4
" franç. qrt. lb.	0 08 3/4	0 09 1/4
" cse	0 09 3/4	0 10 3/4

Spécialités de Lazenby.

Huile à saladé	1/4 pt. dz.	1 40
"	1/2 pt.	2 15
"	pints	3 75
"	quarts	6 50
Crème à saladé petits		2 00
" grands		3 75

Liqueurs et spiritueux.

Brandies. (droits payés.)

à la caisse.

Hennessy * pintes	13 00
" chopines	14 25
" pintes	14 75
" * * * pintes	16 25
" V. O. pintes	17 25
Martel * pintes	12 75
" * chopines	14 00
" V. O. pintes	17 00
" V. S. O. P. pintes	18 50
Par lots de 10 caisses assorties ou non,	
25c de moins par caisse.	
F. O. B. Montréal, net 30 jours ou	
1 10 jours.	
Boutelleau & Co., F. P.	9 00
" "	10 00
" O. B.	12 00
" V. O. B.	14 00
" X. V. O. B.	16 00
" 1824	21 00
P. Richard, carte blanche 12 qrts.	8 50
" " 24 pts.	9 50
" " 48 1/2 pts	10 50
" " 12 qrts.	12 00
" " 24 pts.	13 00
" " 48 1/2 pts	14 00
" 16 Imp. flasks	10 00
Rivière-Gardrat	10 00
Optima	17 00
Bisquit Dubouché.	9 25
Renaud & Cie	12 25
E. Puet *	9 00
" * *	10 75
" * * *	12 50
" V. O.	14 50
" V. O. P.	15 25
" V. S. O. P.	16 25
" V. V. S. O. P.	20 25
" 1860	24 25
" 1850	26 25
" 1840	30 25
J. Borianne * * *	6 75

au gallon.

Hennessy	0 00	6 75
Martel	0 00	6 75
E. Puet	0 00	3 65
J. Borianne depuis	0 00	3 75
Rivière-Gardrat	0 00	4 15
Bisquit-Dubouché	4 30	@ 4 55
Renaud & Cie	4 10	@ 4 30
Boutelleau & Cie	3 80	@ 6 00

Rhums.

à la caisse.

St-Georges,	12 lit.	12 50
"	24 1/2 pts imp.	14 50

Chauvet cachet or 12 lit.	0 00	14 50
" rouge 12 lit.	0 00	12 75
St-John	0 00	7 75
St-Joseph, Jamaïque	0 00	11 50
St-Félix, Martinique	0 00	10 50
St-Marc	0 00	9 25
	au gallon.	
Jamaïque	4 25	6 15

Whiskey Ecossais.

Dewar's Special Liqueur	12 25	12 50
Dewar Extra Special	9 25	9 50
H. Fairman & Co.	7 50	8 50
Royal Eagle	9 25	9 50
Sheriff's	10 00	18 00
Mackie's R. O. spec.	0 00	10 25
" Islay	8 25	8 50
Glenfalloch	8 75	8 80
Glenlivet *	9 00	9 25
" * * *	10 00	10 25
Cabinet 1 crown	0 00	8 75
" 2	0 00	9 50
" 3	0 00	10 75
Harvey's R. O. S. spec. liq.	0 00	12 50
" Fitz-James 8 y. old	0 00	9 75
Alex. McAlpine old scotch.	0 00	6 75
Watson old scotch, qrts.	0 00	8 75
" pts.	0 00	9 75
Thom & Cameron	0 00	6 75
Bernard's Encore	0 00	7 75
Bullock, Lade & Co.		
Special blend	9 25	9 50
" extra special	10 75	11 00
" L. Katrine	0 00	7 50
Usher's O. V. G.	0 00	8 75
" special reserve	0 00	9 75
" G. O. H.	0 00	12 00
Gaelic Old Smuggler	0 00	9 50
Greer's O. V. H.	0 00	9 50
Stewart's Royal	0 00	10 00
	au gallon.	
Banagher Irish	4 05	4 30
H. Fairman & Co.	4 65	4 15
Sheriff's	4 65	4 85
Glenfalloch	3 70	3 85
Glenlivet (old)	4 30	6 30

Whiskey Irlandais.

à la caisse.

Henry Thomson	0 00	8 50
St-Kevin	0 00	7 50
J. Jameson & Son *	0 00	9 75
" * * *	0 00	11 50
Geo. Roc & Co *	0 00	9 50
" * *	9 75	10 50
Barnagher	9 75	10 25
Thom & Cameron	0 00	6 75
Burke's * * * qrts.	0 00	8 00
" * * * 12 imp.-qt.	0 00	11 75
Dunville	0 00	8 25
Bushmills	0 00	9 75

Et

Le Tabac "HUDSON"

... DU ...

En
Torquettes
de
7ms.



En
Paquets de
14ms, 7ms,
1/2 lb et 1 lb.

L'offrez-vous à vos clients ?

Si vous ne l'avez pas en stock, demandez-nous des échantillons et les prix, en mentionnant LE PRIX COURANT.

B. HOUDE & Cie, - QUEBEC

Japon. 1/2 caisses, Finest May... 0 35 0 38 1/2

" SALADA " CEYLON Gros Détail

Vinaigres. De Manuf. de St-Hyacinthe. Vinaigre Pur-triple... gal. imp. 0 37

Vins. E. Girardot & Cie., Sandwich Ont. (Prix F. O. B. Windsor.)

Claret de table (nouv. vend.) 0 55 0 00

Fers et Métaux. FERRONNERIE ET QUINCAILLERIE Fers à cheval.

Fil de fer Poll et Brûlé. No 0 à 9, Esc. 40 p. c., 100 lbs

Barbelé p. clôtures, 100 lb. 2 25 0 00

Clous coupés à chaud. (Pour le commerce 5c. de moins par quart.)

Sherry (sec medium)..... 0 00 5 00

Non Mousseux. Bordeaux ord..... caisse 2 60 3 50

Mousseux. Bourgogne Mousseux..... 00 00 00 00

Champagnes. J. Mumm..... 23 00 25 00

Tessier..... 14 00 15 50

Vins toniques. Vin St-Michel..... qrt caisse 8 50

Cuir et Peaux. Cuir à semelles. (Prix à la livre.)

Cuir à harnais. (Prix à la livre.)

Cuir à empeignes. (Prix à la livre.)

Cuir vernis. Vache vernie..... pied 0 16 0 18

Cuir fins. Mouton mince..... dz. 6 00

Cuir à bourrures. Cuir à bourrure No 1..... 0 00 0 20

Laines. Toison du Canada..... lb. 0 00 0 00

Clous à quarts. 1/4 "..... 100 lb. 2 95

Clous à river. 1 pouce..... 100 lbs. 3 25

Clous d'acier, 10c. en sus. galvanisés 1 pouce..... 100 lbs. 6 00

Limes, râpes et tiers-points. 1re qualité, escompte..... 60 et 10 p. c.

Etain. Lingots..... lb. 0 17 0 18

Plomb. Saumons..... lb. 0 03 1/4 0 04

Zinc. Lingots, Spelter..... lb. 0 05 1/4 0 05 3/4

Acier. A ressort..... 100 lbs. 2 50 3 00

Fontes. Siemens..... tonne. 00 00 00 00

Fer en barres. Canadien..... 100 lbs 1 45 1 50

Feuillard. A cercler..... 100 lbs 2 15 2 25

Galvanisée Morewood..... 0 05 1/2 0 06

Ferblanc. Coke I. C., boîte..... 3 00

Tuyaux de poêle. Tuyaux No 7, 100 feuilles..... 5 75

Matériaux de construction. Blanc de plomb pur..... 5 82 1/2 6 25

VERRES A VITRE. United 14 @ 25... 50 pds. 1 50

Ventes enregistrées à Montréal.

Pendant la semaine terminée le 30 juil. 1898

MONTREAL EST

QUARTIER ST-JACQUES.

Rue Mentana. Lots 1211-54a et 55, terrain 24.9 x 106, supr 2623.6 chacun vacants. François Gobeille à Eusèbe Roy; \$2750 [46543].

Avenue Parc Logan Ouest. Lot 1211-105, terrain 25 x 110, supr 2750 vacant. Basile Campeau à François Xavier Lapierre; \$1595 [46550].

Ave Parc Logan Ouest. Lots 1211-132 et 133, terrains 26 x 110, supr 2860 chacun vacants. Kent & Turcotte à François Xavier Lapierre; \$3556.80 [46551].

Rue Mentana, Nos 83 à 87. Lots 1211-54a et 55, avec maison en construction, terrains 24.9 x 106, supr 2623.6 chacun, vacants. Eusèbe Roy à Réal Cloutier; \$4000 [46557].

Rue Rivard, Nos 64 à 70. Lots 1202-58 et 59, avec maison en brique, terrain 20 x 70 chacun. Victoria Bigras, épouse de Isaïe Vaillancourt à Benoit Bastien; \$2900 [46564].

Rue St André, Nos 858 à 864. Lots 1207-66 et 67 avec maison en brique, terrain 48 x 94, supr 4512. Donald Campbell à Alcidas Etienne Morin; \$2600 [46572].

QUARTIER ST-LOUIS

Rue Sherbrooke. Lots 746-12 et 13, 1 terrain 25 x 100; 1 do 31 x 100 chacun, vacants. Siméon Pagnuelo à Appolinaire Choquette; \$10575 [46539].

Rue Drolet, No 156. Lot 903-149 avec maison en brique, terrain 20 x 72, supr 1440. John Morris à William Henry Norkett; \$1800 [46552].

Rue St Laurent, Nos 5 à 9. Lot 1/12 ind 60 avec maison en pierre et brique, terrain 41.3 x irrég, supr 3464. William Primrose Smith Johnson à John Wesley Johnson; \$912.15 [46553].

Rue St Denis, Nos 208 et 210. Lot 445, avec maison en brique, terrain 52 d'un côté, 53.8 de l'autre x 68.3 d'un côté et 67 de l'autre, supr 3600 pour une partie et supr 31383 pour l'autre. James Ooper à La Corporation de l'Ecole Polytechnique; \$24,000 [46554].

Ave Laval. Lot 897-18, terrain 23 x 75 supr 1225 vacant. Isabella Margaret Lawlor, épouse de Jos Xavier Horm. Leblanc à Somerville Weir; \$2000 [46560].

QUARTIER STE-MARIE

Rue Ontario, Nos 1015 à 1021 et 1027 et 1029. Droits de succession dans le lot 1101-34 et 73, avec maison en brique, terrain 45 x 86 d'un côté et 93 de l'autre supr 4027; 1 do 45 x 100 d'un côté et 107 de l'autre, supr 4657. Anna Mirault et Alouisina Mirault, épouse de Jos Ed Robertaille à Elzéar Mirault; \$1500 et autres considérations [46542].

Rue Chaussé. Lots 1489-9 et 13, 1 terrain 25 x 88.6 d'un côté et 88.4 de l'autre, supr 2210; 1 do 25 x 89 d'un côté, 89.2 de l'autre, supr 2227 vacants. Alfred Joyce à Frank L. Savignac; \$681.62 [46546].

Rue Dumont. Lot 1223-44, pt 1223-46, terrain 28 x 84, supr 2352 vacant. Emma L'Heureux épouse de Lucien Girard à Joseph Brouillette; \$1000 [46549].

Rue Chaussé. Lot 1270 et autres lots dans Delandier, terrain 5 x irrég, supr 250 vacant. Henri Lionais et Alfred Lionais à Hardouin Lionais; \$2000 [46559].

Rue Paré. Lot pt 967, terrain supr 162 vacant. La succession Jos. Dorion

et al à The Canada Thread Coy; \$121.50 [46561].

Rue Fullum. Lot 1462-11, terrain 27 x 80, supr 2160 vacant. Thomas Lamoureux à Céline Charbonneau; \$706.50 [46566].

Rue Chaussé. Lots 1489-1 et 2, 1 terrain 25 x 87 d'un côté 87.2 de l'autre, supr 2177; 1 do 25 x 87.2 d'un côté et 87.4 de l'autre, supr 2181 vacant. Alfred Joyce à Joseph Venne; \$750 [46570].

MONTREAL OUEST

QUARTIER ST ANTOINE

Rue St Luc, Nos 250 à 276. Lots 1653-67a, 1654-67b, 66a, 66b, 65b, 65c, avec maison en brique, terrain 50 x 136.6. Thomas Collins à James Norval; \$14900 [131300].

Rues St Antoine, No 133 et Windsor, Nos 102 à 114. Lot pt N.-O. 643 et pt S.-O. 643, avec maison en brique, 1 terrain 84 d'un côté 79 de l'autre x 52 supr 4238; 1 do 42 de front 40 en arrière x 53. Le Protonotaire de Montréal à Joseph Doris Couture; \$17500 [131307].

Rue St Antoine, Nos 361 et 363. Droit dans le lot pt N.-O. 1634, avec maison en brique, terrain 22 x 125. Dame Ellen Nish, veuve de James Dyer et al à Dame Jessie Wilson, épouse de John Dyer; \$1300 [131312].

HOCHELAGA ET JACQUES-CARTIER

QUARTIER HOCHELAGA

Rues Ontario, Nos 601 à 605, et Elm, Nos 50 & 52. Lot 159-280, avec maison en brique, terrain 22.3 x 117 d'un côté et 117.8 de l'autre, supr 2010. Abraham Loyer à André Alex. Latour; \$4500 [74304].

Rue Logan. Lots 166-594, 595 et 596, terrain 22.6 x 80, supr 1800 chacun. George Meunier à Meunier & Landry; \$1650 [74305].

QUARTIER ST DENIS

Rue Labelle et Huntley. Lots 7-281, 903 et 1/2 N. 8-525, 2 terrains 25 x 110, supr 2750; 1 do 25 x 100 chacun, vacants. H. V. Meredith à Anselme Bissonnette; \$757.50 [74250].

Rue Perrault. Lot 325-39 avec maison en pierre (neuve), terrain 24 x 85, supr 2040. Joseph Brouillette à Emma L'Heureux épouse de Lucien Girard; \$3000 [74297].

Rue Brebœuf. Lot pt S. O. 331-107, terrain 22 x 86, supr 1892 vacant. Huntley R. Drummond à Edmond St Germain; \$181.20 [74321].

PLOMBIERS ETC.

E. DOUVILLE, 137B rue St-Urbain

A. BLAIS, Plombier Sanitaire et Couvreur
Poseur d'Appareils à Chauffage.....
Fabricant de Corniches en tôle galvanisée.

STE-ANNE DE BELLEVUE, Q.

L. GIRARD & CIE., Plombiers Couvresseurs

Spécialité: Corniche en tôle galvanisée

TÉL. BELL 6775, des MAR. 116 350, St-Laurent.

THE JAMES ROBERTSON CO., LIM

MARCHANDS DE METAUX,

FABRICANTS DE TUYAUX EN PLOMB.

Coudes en plomb comprimé, Plomb de chasse, Mastic, Blanc de plomb. Spécialité de l'enveloppe des Fils Electriques avec du plomb; aussi Scies rondes, Scies à moulins, Godendards et autres scies.

Bureaux: 144 rue William,

Usines: coin rues William et Dalhousie, MONTREAL.

C. H. LETOURNEUX, prés.

C. LETOURNEUX, vice-prés.

J. LETOURNEUX, sec.-gén.

LETOURNEUX, FILS & CIE, Lim., MARCHANDS - FERRONNIERS

Nos. 259, 261, 263 ET 265 RUE SAINT-PAUL MONTREAL

Rue St André. Lots 335 225 et 226, 1 terrain 21 x 75, supr 1575; 1 do 22 x 75, supr 1650 chacun vacants. Isaïe Préfontaine à The Star Iron Co, Ltd; \$1000 [74841].

QUARTIER ST GABRIEL

Rue Manufacture, Nos 216 à 228. Lot 2793, avec maison en brique, terrain 53.1 x 107, supr 5679. Patrick McEnroe à Frank Haddlesey; \$2600 [74251].

QUARTIER ST JEAN-BAPTISTE

Rue Drolet, Nos 362 et 364. Lot 15 831, avec maison en brique, terrain 20 x 72, Alfred Desève à A. J. H. St-Denis; \$1800 [74287].

Rue Rachel, No 248. Lot 8-54 avec maison en brique, terrain 23 x 100. Benjamin Labelle à Louis Moïse Lefebvre; \$1425 [74307].

Rue Lasalle. Lots 6-120 et 121, terrain 24 x 69 chacun. Anselme Labrecque à Louis Paquette, procureur de Délima Bousquet son épouse; \$1400 [74312].

Rue Mentana, Nos 294 à 298. Lots 10-13 et 14 avec maison en brique, terrain 48 x 94, supr 4512. Léandre Prévost à Godfroy Charbonneau; \$3100 [74328].

Ave Duluth, No 36 et rue St Hypolite, Nos 344 et 346. Lot 329, avec maison en bois, terrain 27 x 54, supr 1458. Ernest Shea à Edouard St Denis; \$3700 [74337].

MONTREAL ANNEXE

Rue Mance, Lot 1/2 N. 12-16-29, terrain 25 x 100 vacant. The Montreal Investment & Freehold Co à Patrick McFall; \$375 [74294].

Rue Mance. Lot pt. N.-O. 12 10-29, terrain 25 x 100, vacant. Augustine Racine, épouse de Alph. Bastien à Henry Dunn & Albert Ed. Fraser; \$475 [74340].

WESTMOUNT

Rue Selby. Lot 384-117, terrain supr 2775 vacant. S. D. Vallières & Horm. Choquette à Joseph Cazalais; \$1208 [74256].

Rue Selby. Lots 384-146 et 147 avec maison en pierre et brique, terrain supr 5600. Appolinaire Choquette à Hon. S. Pagnuelo; \$11575 [74270].

Avenue Roslyn. Lot 219-151, terrain supr 5550 vacant. The Westmount Land Co à Catherine Coupland épouse de John Stewart; \$1665 [74279].

Ave Prince Albert. Lots 214-22c, 208-26b, 208-27b, 208-28f, 214-22b, 208-26a, 208-27a, 208 28h, 214-22, 214-17a, 214-16a, 208-26, 208 27, 208-28g, 208-25b, 208-24b, 208-23b, terrain supr 29999, vacant. Allan Arthur Phillips à Anna Moreau dit Duplessis, épouse de Jos Anth. Guenette; \$11,500 [74289].

Ave Lansdowne. Lots 221-63 à 65, terrain supr 29486, vacant. George F. Benson à George Augustin Greene; \$8847.60 [74302].

Rue St Antoine. Lot 383-118, terrain supr 2600 vacant. Preble Macintosh à Isabella Smith, épouse de John Ford; \$1600 [74343].

KENSINGTON

Grand Boulevard. Lot 163 64, terrain supr 5200 vacant. The Kensington Land Co à Fanny Bradley vve de David Baird; \$416 [74285].

Grand Boulevard. Lots 163-198 et 201, terrain supr 4308 vacants. The Kensington Land Co. à Martha Amelia Duffin; \$202 [74286].

Grand Boulevard. Lot 163-261, terrain

vacant. The Kensington Land Co à William Lucas ; \$825 [74299].

DE LORIMIER

Rue Rachel. Lots 140, 273 et 274, terrains 25 x 100 chacun, vacants. Jos. Wm Harris à François Savignac ; \$2625 [74329].

MAISONNEUVE

1ère Avenue. Lots 1-46 et 47, terrains 25 x 100 chacun, vacants. Charles T. Viau à Joseph Alphonse Sauvé ; \$850 [74320].

Avenue Lasalle. Lot 8-413, terrain 25 x 100 vacant. La Banque du Peuple à Esther Leriger dit Laplante vve de Zot. O. H. Lamarche ; \$600 [74333].

Avenue Lasalle. Lots 8-579 à 583, 587 à 591, terrains 25 x 100 chacun, vacants. La Banque du Peuple à Magloire Edouard Lacroix ; \$5144 31 [74334].

OUTREMONT

Lot 36-7, avec maison en brique, terrain 90 x 270, supr 24300. John Blakeney à Thomas Atkinson ; \$3000 [74318].

Rue Hutchison. Lot pt N, -O. 32-4-11, terrain 25 x 100 vacant. Thomas Middleton à Flora Jane Ferguson ; \$450 [74323]

VERDUN

Chemin de Lachine. Lot 3404-22 et pt de la pt 3404, 1 terrain 25 x 120 ; 1 do irrg sup 1417 vacants. La succession Daniel Hadley à Alfred Latour et George Latour ; \$549.19 [74258].

Chemin de Lachine. Lot 3404-23 pt de la pt 3404, 1 terrain 25 x 120 ; 1 do irrg, supr 1250 vacants. La succession Daniel Hadley à Napoléon Savard ; \$537.50 [74259].

Rue Wellington. Lot 3405-164, terrain 25 x 112 6, supr 2812½ vacant. La succession Daniel Hadley à Oscar Henri St Onge ; \$325 [74301].

NOTRE-DAME DE GRACES

Avenue Ville-Marie. Lot 120-23 avec maison en bois, terrain 50 x 90 vacant. William Trenholme à Isidore Proulx ; \$240 [74269]

MONTREAL JUNCTION

Ave Herald. Lot 140-567. avec maison en brique, terrain 50 x 110. John J. Cook à Robert McLaughlin ; \$2942.38 [74348].

SAULT AUX RECOLLETS

Rue St Hubert. Lot 489-252, terrain 25 x 87 vacant. Guillaume Dupuis à Louis Delcourt ; \$90 [74284].

ST LAURENT

Rue St Laurent. Lot 242-190, terrain 45 x 94 vacant. Ludger Cousineau à Gilbert Mirault ; \$200 [74240].

Rue St Laurent. Lots 242-109 et 111, terrain 45 x 95 chacun, vacants. Ludger Cousineau à George Thomas Oliver Carslake ; \$400 [74255].

Lot 453-31d, 31e. Les Enfants Mineurs de Flavien Filiatrault et al à Hormisdas Beaulieu ; \$300 [74263].

Rue St Laurent. Lots 242-203 à 206, terrains 45 x 94 chacun, vacants. Ludger Cousineau à J. Beaulieu & Cie ; \$800 [74311].

Lots 641-3-74 & 75, terrains 25 x 100 chacun, vacants. The Montreal Investment & Freehold Co à James Fowler ; \$160 [74342].

Lot 242-2, terrain vacant. François Dufresne, fils, à Eustache Dufresne ; \$200 [74344].

POINTE CLAIRE

Lots 58 et 59, terrain 27 x 75 ; 1 do 22 x 74.6 (mesure française) vacants. Cecile Deguise à Emilien Mayer ; \$400 [74332].

ARCHITECTES ETC.

V. LACOMBE, 897, Ste-Catherine

GAMELIN & HUOT, 58 St-Jacques

L. Z. GAUTHIER

Ci-devant de la société Roy & Gauthier
Tel. Bell 2287 ...Architecte et Evalueur
180, St-Jacques. Bâtisse Banque d'Epargne,
Elevateur, 3me étage. Chambre 7

Albt Mesnard. TEL. BELL 2452. Théo. Daoust.

Mesnard & Daoust

ARCHITECTES MEMBRES A.A.P.Q.
103, RUE ST-FRANÇOIS XAVIER, MONTREAL
Bâtisse du Séminaire

L. R. MONTBRIAND

ARCHITECTE et MESUREUR
230 - RUE ST. ANDRÉ - 230
MONTREAL.

J. B. RESTHER & FILS

ARCHITECTES,
Chambre 13 | Bâtisse "Impérial"
107 rue ST-JACQUES, - Montréal
Téléphone 1800.

J. EMILE VANIER,

Ingénieur Civil et Architecte
(ANCIEN ELEVE DE L'ECOLE POLYTECHNIQUE)
107, RUE ST-JACQUES, MONTREAL
Construction Civiles et Religieuses, Aqueducs, Egouts,
pavages, etc.20 ANNEES DE PRATIQUE.

O. M. LAVOIE

TELEPHONE
6412 ...Peintre-Décorateur
Peintre d'Enseignes et de Maisons,
Tapissier et Blanchisseur.

482, RUE ST-HUBERT, MONTREAL

PLATRE ET MARBRE

VICTOR BOHEMIER

MANUFACTURIER D'ORNEMENTS EN PLATRE
No 168, RUE STE-ELISABETH

Propriétaire de Carrières de Granit Rouge, Rose et Gris.
Bureau et Atelier: - - - COTE-DES-NEIGES, MONTREAL
J. BRUNET
Manufacturier et Importateur de MONUMENTS EN MARBRE
ET GRANIT OUVRAGES DE BATISSES en gros et en détail,
Estimations données sur application. Téléphone Bell 4666.
connection gratuite pour Montréal.

COTE-DES-NEIGES MONTREAL

MARBRERIE CANADIENNE

T. ROCHON & FILS

(Successeurs de A. R. Cintrat)
Carrelage en Marbre et Mosaïque, Manteaux de Chemi-
nées, Monuments, Tables pour Plombiers et Meubliers.
Réparations de tous genres.
36 RUE WINDSOR. Tel. Bell 2973. March. 755.

HORMISDAS CONTANT
CONTRACTEUR PLATRIER

290 RUE BEAUDRY
TEL. BELL 7177. DES MARCHANDS 0.

COTTAGE A VENDRE

\$2,000 A vendre sur la rue Roy, joli
cottage en brique solide, conte-
nant neuf appartements et passage, bain,
w. c., gaz, le tout en parfait ordre. Condi-
tions \$500 comptant, balance \$200 par an-
née à 6 pour cent.

E. R. GAREAU

No 1511 RUE NOTRE-DAME
Près de la rue Gosford.

STE ANNE DE BELLEVILLE

Lot pt 170b, terrain vacant. William
Brisebois à Ferdinand Brisebois ; \$100
[74303].

Ventes d'immeubles par quartiers

Voici les totaux de ventes par
quartiers :

St Jacques.....	\$17,401 80
St Louis.....	39,287 15
Ste Marie.....	6,779 62
St Antoine.....	33,700 00
Hochelaga.....	6,150 00
St-Denis.....	4,938 70
St Gabriel.....	2,600 00
St Jean-Baptiste.....	11,125 00
Montreal Annexe.....	850 00
Westmount.....	36,395 60
Kensington.....	1,443 00
De Lorimier.....	2,625 00
Maisonneuve.....	6,574 31
Outremont.....	3,450 00
Verdun.....	1,411 69
Notre Dame de Grâces.....	249 00
Montreal Junction.....	2,942 38

\$178,214 25

Les lots à bâtir ont rapporté les prix
suivants :

Rue Mentana, quartier St Jacques,
52½c le pied.

Avenue Parc Logan Ouest, quartier
St Jacques, 58c et 61½c le pied.

Rue Sherbrooke, quartier St Louis,
\$1.88 le pied.

Avenue Laval, quartier St Louis, \$1.15
le pied,

Rue Chaussé, quartier Ste Marie, 15½c
et 17½c le pied.

Rue Dumont, do 42½c
le pied.

Rue Panet, do 75c
le pied.

Rue Fullum, do 32½c
le pied.

Rue Logan, quartier Hochelaga, 30½c
le pied.

Rues Labelle et Huntley, quartier St
Denis, 9½c le pied.

Rue Bréboeuf, quartier St Denis, 9½c
le pied.

Rue St André, do 31c
le pied.

Rue Lasalle, quartier St Jean-Bte,
42½c le pied.

Rue Mance, Montréal Annexe, 15 et
19c le pied.

Rue Selby, Westmount, 47c le pied.
Avenue Roslyn, do 30c le pied.

Avenue Prince Arthur, Westmount,
38½c le pied.

Avenue Lansdowne, do
30c le pied.

Rue St Antoine, do
61½c le pied.

Grand Boulevard, Kensington, 5 et 8c
le pied.

Rue Rachel, DeLorimier, 35c le pied.
1ère Avenue, Maisonneuve, 17c le pd.

Rue Hutchison, Outremont, 18c le pd.

PRÊTS ET OBLIGATIONS HYPOTHÉCAIRES

Pendant la semaine terminée le 30
juillet 1898, le montant total des
prêts et obligations hypothécaires a été
de \$166,736 divisés comme suit, suivant
catégories de prêteurs :

Particuliers.....	\$62,200
Successions.....	23,000
Cies de prêts.....	4,000
Assurances.....	20,000
Autres corporations...	77,536
	\$166,736

Les prêts et obligations ont été consentis aux taux de :

4 1/2 % pour \$7,000.
 5 % pour \$1,000; \$3,000; 2 sommes de \$4,000; 2 sommes de \$5,000; \$6,000; \$7,000; 2 sommes de \$8,000 et \$14,900.

5 1/2 % pour \$10 500.
 5 7/8 % pour \$1,000; \$3,000; \$3250 et \$4,500.

Les autres prêts portent 6 et 7 pour cent d'intérêt.

La Construction

Contrats donnés

Chez Sincennes et Courval, architectes, rues Notre-Dame, Mo 1608. Quatre bâtisses rue Mentana et Boyer, à deux étages, formant huit logements.
 Maçonnerie à donner.
 Charpente et menuiserie, Louis La-londe.
 Couverturs, St. Jacque et Cie.
 Plombage, Jos. Perrault.
 Briques, D. Dumas.
 Enduits à donner.
 Peinture et vitrerie, Jos. Giroux et Cie.
 Propriétaire, Delphis Dumas.

Chez Turgeon & Lafrenière, architectes, rue St. François-Xavier No 55. Une bâtisse rue Lagauchetière, à 2 1/2 étages, formant 2 logements.
 Maçonnerie, Boucher & Huberdeau.
 Charpente et menuiserie, Désiré Houle.
 Couverture, Lessard & Harris.
 Plombage, do
 Chauffage do
 Briques, Jos. Daniel.
 Enduits, Décary & Fils.
 Peinture et vitrerie, O. M. Lavoie.
 Ouvrage en fer, Dominion Bridge Co. (Ltd).
 Propriétaire, Mme J. A. Berthelot.

NOTES

MM. Turgeon & Lafrenière architectes, préparent les plans et devis pour 2 cotés de maison, formant 4 logements, que M. Désiré Houle fera ériger rue St-André.

M. Jos. Sawyer architecte, prépare les plans et devis pour 3 maisons formant 2 magasins et 5 logements que M. J. A. Mathieu fera ériger au coin des rues Centre et Charlevoix.

MM. Turgeon & Lafrenière préparent les plans et devis pour 3 maisons formant 6 logements que M. J. A. Choquette fera ériger au coin des rues Sherbrooke et St-Denis.

M. W. E. Doran, architecte, demande des soumissions pour modifications et réparations que Mme J. P. Cuddy fera faire à sa maison rue Berri.

MM. Turgeon et Lafrenière, architectes, préparent les plans et devis pour une maison formant deux logements, que Mme J. O. Turgeon fera ériger rue St-André.

Permis de construire à Montréal, rue Seaton No 21 et 23, deux maisons formant quatre logements et un magasin 50 x 56, à deux étages, en bois et brique, couverture en gravois. Propriétaire, George Lamarre; maçon, Michel Gallarneau; charpente, D. Dulude.

PEINTRES

PEINTURE et DECORATION

A BON MARCHÉ

L. Z. MATHIEU...
 245 Rue RICHELIEU.

THEO. DAVID

PEINTRE-DECORATEUR :::: DE MAISONS ET D'ENSEIGNES

Enseignes sur bois, toile, coton, broche, cartes d'annonces, etc. Spécialité: Décorations d'églises, édifices publics, résidences privées.

69, RUE ST-LAURENT, MONTREAL

Entre les rues Vitre et Lagauchetière.

BOIS

T. PREFONTAINE

H. BOURGOUIN

T. PREFONTAINE & CIE

Bois de Sciage et de Charpente

GROS ET DETAIL

Bureau: coin des rues NAPOLEON ET TRACY

STE-CUNEGONDE

Clos à bois, le long du Canal Lachine, des deux cotés. Téléphone Bell 8141, Montréal.

Spécialité: Bois préparés de toutes façons, assortis par longueurs et largeurs en grande quantité.

MENUISERIE

I. CHARBONNEAU & CIE MANUFACTURIERS
 Spécialités, Balcon, Galerie en tournage, Lait-carne et menuiserie de fantaisie de tout genre.

Nos 1890 à 1896, rue St-Laurent, Mile-End.

EUG. PAQUIN, ENTREPRENEUR CHARPENTIER - MENUISIER,
 Réparage de toute sorte à des prix défiant toute compétition

No. 1 Rue Calumet, Ste-Cunégonde.

J.-BTE VIEN, PROP.

TEL. 6526

FYFE & CIE

CONTRACTEURS - MENUISIERS

ET MANUFACTURIERS DE

Fournitures de Bureaux et Magasins.
 Comptoirs et Tablettes.

Nos 60 et 62, rue Cadieux, Montréal

JOS. BINETTE

Constructeur-General

398 RUE ST-JACQUES.

LE PRIX COURANT

A. & H. LIONAIS, - ÉDITEURS-PROPRIÉTAIRES.

25 Rue Saint-Gabriel

Téléphone No 2547. Boîte de Poste No 917

Montréal, Canada.

ABONNEMENTS

(Strictement payables d'avance.)

Montréal et Banlieue, un an - - - \$2 00
 Canada et Etats-Unis, un an - - - 1 50
 France et Union Postale, un an (15 francs) 3 00

Tout abonnement est considéré comme renouvelé faute d'avis contraire 15 jours avant l'expiration.

L'abonnement ne cesse que sur un ordre écrit adressé au bureau même du journal.

Il n'est pas donné suite à un ordre de discontinuer tant que les arrérages et l'année en cours ne sont pas payés.

Adresser toutes communications comme suit :

LE PRIX COURANT,

Montréal.

VENTES PAR LE SHÉRIF.

Du 9 au 16 août 1898.

DISTRICT D'ARTHABASKA

La Corporation Municipale de St Valère vs Ephrem Lemay,

St Valère de Bulstrode—La partie du lot 11 contenant 5 arpents, avec moulin et autres bâtisses.

Vente le 10 août, à 10 h. a. m., à la porte de l'église paroissiale.

DISTRICT DE BEAUCE

Jos Abraham Morin vs Amedée Boily.

Sacré-Cœur de Jésus — Les lots 710 et 711, contenant 100 acres, avec bâtisses.

Vente le 10 août, à midi, à la porte de l'église paroissiale.

Isaac Jackson vs La Cie d'Exploitation des Mines d'Or du Loup.

St François — Les lots 76 à 81, du 1er rang et les lots 40 à 48 du 9e rang.

Vente le 12 août, à midi, au bureau d'enregistrement à St-François.

DISTRICT DE BEDFORD

Liddell Lespérance & Cie vs Adelard Paré.

Ste Prudentienne—Le lot 85 avec bâtisses.

Vente le 10 août, à 9 h. a. m., à la porte de l'église paroissiale.

DISTRICT DE CHICOUTIMI

Gesilas Lepage vs Michel Fortin.

St Gédéon—Les lots 21a et 21c contenant 41 acres avec bâtisses.

Vente le 10 août à 11 h. a. m. à la porte de l'église paroissiale.

DISTRICT DE GASPÉ

Théop. Ledroit vs Alfred Litalien.

Ste Anne des Monts—Une terre située au 1er rang avec bâtisses.

Vente le 13 août, à 11 h. a. m., à la porte de l'église paroissiale.

DISTRICT DE JOLIETTE

Hon. Horace Archambault vs Alphonse St Germain.

St Calixte de Kilkenny—Le lot 11a du 5ème rang contenant 50 acres avec bâtisses.

Vente le 10 août, à 10 h. a. m., à la porte de l'église paroissiale.

Hon. H. Archambault vs Jean Desrochers.

St Calixte de Kilkenny — Le lot 11c avec bâtisses.

Vente le 10 août, à 10 h. a. m., à la porte de l'église paroissiale.

DISTRICT DE KAMOURASKA

Damase Caron vs John Turner

Fraserville — Les lots 602 à 605, avec bâtisses.

Vente le 11 août, à 10 h. a. m., au bureau du shérif.

Joseph Rioux vs Olivier Dumont

St Jean-Baptiste de l'Isle Verte et St Epiphane — 1o Les lots 386, 387, 586, 648 et 649, la pt S.-O. du lot 665, les lots 742 et 743 situés à St. Jean-Baptiste de l'Isle Verte, avec bâtisses.

2o Le lot 43 du canton Viger, situé à St Epiphane.

Vente le 10 août, à 10 h. a. m., à la porte de l'église St Jean-Baptiste de l'Isle Verte pour les lots de cette paroisse et le même jour à 3 h. p. m. à la porte de l'église St Epiphane pour le lot de cette paroisse.

J. C. Pouliot vs Narcisse Damboise
St Jean-Baptiste de l'Isle Verte — Les
lots 208, 211 et 211a avec bâtisses.
Vente le 10 août à 10 h. a. m. à la porte
de l'église paroissiale.

DISTRICT DE MONTMAGNY

J. F. A. Bender vs Onésiphore Blais.
Berthier—La 14/26 partie indivise du
lot 89 avec bâtisses.
Vente le 10 août, à 10 h. a. m., à la
porte de l'église paroissiale.

DISTRICT D'OTTAWA

Dame George Lebel vs Hugh Fisher.
Hull—Les lots 33 et 34 du 8ème rang
du canton de Denhohn avec bâtisses.
Vente le 9 août, à 10 h. a. m., au bu-
reau du shérif

DISTRICT DE QUÉBEC

La Cité de Québec vs Isidore Genest.
Québec—Le lot 2060 de St Sauveur,
situé rue St Bonaventure.
Vente le 13 août, à 10 h. a. m., au
bureau du shérif.

Le Crédit Foncier Franco-Canadien
vs George Robitaille.

St Raymond—Les lots 88 et 89 avec
bâtisses.
Vente le 12 août à 10 h. a. m. à la porte
de l'église paroissiale.

Carrier Lainé & Cie vs Dame Jean
Taché.

Québec—La partie sud du lot 2172 du
quartier St Pierre situé rue St Pierre
avec bâtisses.
Vente le 12 août, à 10 h. a. m., au bureau
du Shérif.

DISTRICT DE RICHELIEU

L'abbé The Quinn vs A. C. Wurtele
St François-du-Lac — Les parties du
lot 423 et le lot 834 avec moulin à car-
der, etc.
Vente le 10 août, à 10 h. a. m. à la porte
de l'église paroissiale.

DISTRICT DE RIMOU-KI

Nap. Larue vs Horace Bélanger.
St Germain de Rimouski — Le lot 260
contenant 169 arpents avec bâtisses
Vente le 11 août, à 10 h. a. m., à la
porte de l'église paroissiale.

DISTRICT DE ST. FRANÇOIS

Dame veuve A. H. Camirand vs Dame
J. Alph. Camirand
Sherbrooke—Une beurrerie sitnée sur
le lot 1244 située rue Dépôt.
Vente le 9 août, à 10 h. a. m., au bu-
reau du shérif.

Pour empêcher les chevaux d'être
martyrisés par les mouches et les taons,
M. le comte de Saint-Marsault, donne,
dans le Cosmos, la recette suivante :
Faire bouillir pendant cinq minutes
une bonne poignée de feuilles de
de laurier dans un kilogramme de sain-
doux et de frotter dans le sens du poil
tout le corps du cheval où du bœuf, au
moment de le mener au travail. Depuis
longtemps j'emploie ce moyen, au grand
avantage de mes chevaux de labour,
qui exécutent tranquillement leurs
deux séances de travail. Si je monte en
voiture, mon cheval est frotté avant
d'être harnaché ; pas un taon, pas une
mouche n'osent le piquer.
Bien ancienne et pas assez connue
cette pratique. On rapporte qu'à Stras-
bourg, les bouchers, graissent tous les
matins, les murailles autour de toutes
les portes et fenêtres de leur étal, et que
pas une mouche n'ose pénétrer.

J. G. LAVIOLETTE, G. de G. LANGUEDOC, F. GAUTHIER
Président. Sec.-Trés. Gérant

Capital Souscrit, \$250,000.00
Dépôt au Gouvernement, \$25,000.00

ST. LAWRENCE...

Compagnie d'Assurance contre le FEU
Bureau Principal : 7, Place d'Armes, Montréal

CERTIF CAT DE DEPOT
QUÉBEC, 10 Décembre 1896.

Je certifie, par les présentes, que la Compagnie
d'Assurance contre le Feu St. Lawrence, de
Montréal, a déposé entre les mains du Gouver-
nement de la Province de Québec, la somme de
VINGT-CINQ MILLE DOLLARS, tel que re-
quis par l'Ordre en Conseil du 20 Juin 1896.
(Signé) H. T. MACHIN,
Asst.-Trésorier de la Province de Québec
Marcotte & Leclerc, 28, cote de la Montagne,
Agents Généraux, QUÉBEC.

Système de Cotisation.

Plan Mutuel.

The Colonial Mutual Life Association

INCORPORÉE PAR ACTE DU PARLEMENT DU CANADA

Fonds de Garantie Autorisé - - - - \$100,000

Siège Principal: 180, RUE ST-JACQUES, MONTREAL

Président, A. S. EWING, - - - Vice-Présidents: F. P. BUCK, CHAS. J. CHISHOLM.

Les Polices sont libres quant à la résidence, le voyage et la profession. Assurance de première classe
au prix coûtant. Polices de Banques d'Épargnes, une spécialité. Pour renseignements, écrire à

E. A. BAYNES, B. C. L., Secrétaire et Agent en Chef.

Provident Savings Life Ass. Society of New York

La meilleure Compagnie pour les Assurés et les Agents

Les agents habiles, et les personnes recherchant une position rémunératrice,
peuvent s'adresser au bureau principal ou à aucun des agents généraux de la Compagnie.

R. H. MATSON, No. 37, rue Yonge, Toronto

GÉRANT GÉNÉRAL POUR LE CANADA.

**FEU :: :: COMPAGNIE D'ASSURANCE MARINE
BRITISH AMERICA**

Capital en Argent - - \$750,000.00. Actif Total, au-delà de \$1,510,827.88
Pertes payées depuis sa fondation \$16,920,202.75

Bureau Chef à Toronto, Ont. Geo. A. C. Cox, Président; J. J. Kenny, Vice-Président; P. H. Sims, Sec.
C.-R. G. JOHNSON, Agent Résident, Bâtisse "Canada Life," MONTREAL

AGENTS ET COLLECTEURS DEMANDÉS

... PAR **La Canadienne**

S'adresser personnellement
ou par lettre à
P. GARON, Gérant! BUREAU PRINCIPAL: 7, PLACE D'ARMES, MONTREAL.
Argent à prêter sur première hypothèque

National Assurance Co. of Ireland.

...INCORPORÉE PAR UNE CHARTE ROYALE, ET...
AUTORISÉE PAR ACTE SPÉCIALE DU PARLEMENT.

Bureau Chef au Canada: 1735, RUE NOTRE DAME
M. C. HINSHAW, Agent Principal, :: MONTREAL

AGENTS SPÉCIAUX,
DEPARTEMENT FRANCAIS :
DROLET & ALARIE, No 20, rue St-Jacques.
ISIDORE CREPEAU No, 31, côte St Lambert