

PER
B-226

S

LE BULLETIN DE LA FERME

ORGANE DES
CULTIVATEURS
DE PROGRÈS



FONDÉ

EI

19

Bibliothèque St-Sulpice
340 rue St-Denis
24-14-6-24

PARAIT TOUS LES JEUDIS

ADMINISTRATION: 111 COTE DE LA MONTAGNE,
(Edifice Morin), QUÉBEC

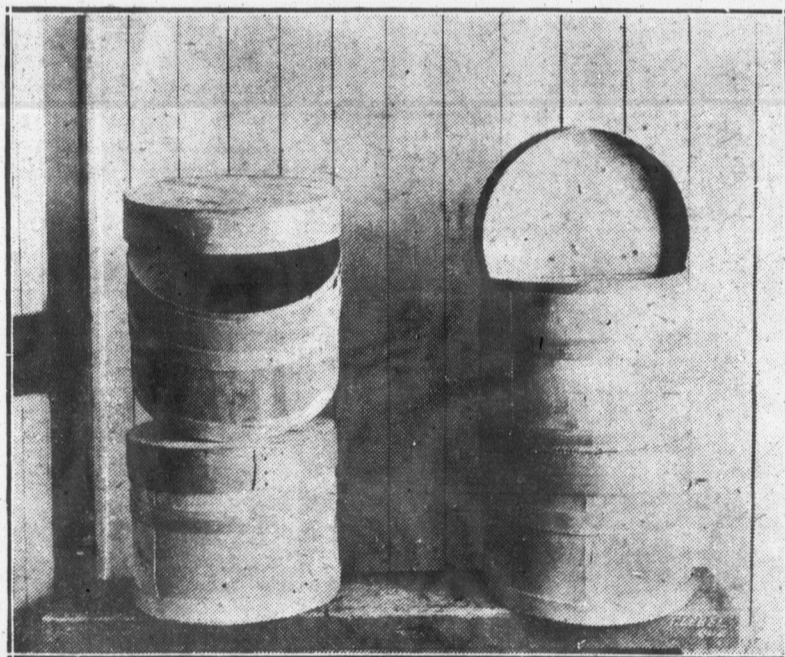
ABONNEMENT: CANADA, EXCEPTÉ CITÉ DE QUÉBEC 75c
CITÉ DE QUÉBEC ET PAYS ÉTRANGERS \$1.50

VOLUME XII, No 13

QUÉBEC

LE 27 MARS 1924

NOUVELLE BOITE A FROMAGE



La vignette ci-dessus nous fait voir la nouvelle boîte à fromage, telle qu'imaginée et mise sur le marché, par la Coopérative.
Cette boîte est brevetée. La Coopérative a voulu garder le monopole de cette invention, non pour augmenter le prix de la boîte à fromage — la nouvelle boîte se vend meilleur marché que l'ancienne — mais dans le but d'assurer la permanence et la régularité de fabrication, seules capables de nous donner cette uniformité d'emballage si nécessaire à l'écoulement avantageux de notre fromage, sur le marché d'exportation.

La boîte nouvelle de la Coopérative est l'ancienne boîte fabriquée d'un bois meilleur, de clisses plus choisies, plus, cinq ou six petites clisses étroites placées perpendiculairement au corps de la boîte et entourées d'une bande circulaire.

Ce sont ces clisses ajoutées en sens inverse des fibres du bois de l'ancienne boîte, qui donnent à la nouvelle boîte son extraordinaire solidité; on pouvait d'un coup de pied, couper en deux l'ancienne, alors qu'un homme, de toute sa pesanteur, ne réussit que très difficilement à briser la nouvelle boîte, sans toutefois être capable de l'éventrer.

A remarquer que le couvercle de la boîte à fromage de la Coopérative est un peu plus grand que celui de l'ancienne boîte. Il doit recouvrir en se fermant, les deux clisses du corps de la boîte. Il en est de même de la bande circulaire entourant le fond de la boîte, qui est clouée non plus sur une seule épaisseur de clisse, mais sur deux épaisseurs. Quant à la bande circulaire du milieu, elle maintient solides ensemble la grande clisse du corps de la boîte avec les petites clisses superposées.

La Coopérative a mis aussi sur le marché une nouvelle boîte à beurre, dont nous donnerons les particularités la semaine prochaine.
Patrons, Fabricants, commandez vos boîtes à beurre et à fromage à la

**COOPÉRATIVE FÉDÉRÉE DE QUÉBEC, 114, rue St-Paul-Est,
MONTREAL**

27

27

27

DAMES, GARÇONS ET FILLETTES

Procurez-vous la médaille des "Causes Désespérées" en l'honneur de la dévotion à sainte Rita.

(La sainte des causes impossibles et désespérées)

Cette médaille est bonne pour les causes désespérées. Elle a été spécialement dessinée par les Pères de l'ordre de Saint-Augustin afin de propager la dévotion envers cette grande sainte. C'est une merveilleuse et artistique médaille en bronze, le métal le plus durable. Par les soins des révérends Pères toutes ces médailles ont touché à l'extraordinaire relique de sainte Rita, au grand sanctuaire de Philadelphie. Le sceau officiel de l'Ordre des Pères de Saint-Augustin y est aussi apposé, ce qui la rend doublement précieuse.



Vous pouvez obtenir cette médaille en vendant 10 "Petits Manuels de Sainte-Rita", 76 pages chacun, racontant la vie de sainte Rita, contenant des dévotions envers sainte Rita, indiquant comment faire une neuvaine et comment obtenir la guérison par l'entremise de sainte Rita.

Les Petits Manuels de Sainte-Rita se vendent 25c chacun et vous ne devriez éprouver aucune difficulté à les vendre à vos voisins et vos amis dans votre localité. En répandant la dévotion envers sainte Rita vous faites une bonne œuvre qui ne peut que vous bénéficier. La fête de sainte Rita est fixée au 22 mai et la neuvaine publique de sainte Rita commencera le 14 mai pour se terminer le 22. Dans le Petit Manuel vous trouverez toutes les informations désirées pour faire une neuvaine particulière à sainte Rita en n'importe quel temps.

Donnez votre commande pour les Manuels aussitôt que possible, car la demande sera certainement considérable, et nous les remplissons suivant leur ordre d'arrivée à nos bureaux.

Adressez toutes communications à

THE CATHOLIC SUPPLY COMPANY

B. F. 46, RUE SAINT-ALEXANDRE, MONTREAL, CANADA. 27-3



Beauté
Parfaite

Une Journée passée à vous préparer pour la réunion sociale du soir vous a épuisée et fatiguée. Le plaisir que vous envisagez est gâté par la perspective que votre apparence ne sera pas parfaite. Comme vous aimeriez avoir un beau teint velouté — voir revenir la beauté de la jeunesse! Si seulement nous pouvions vous induire à essayer alors la

Crème Orientale Gouraud

123

vous rendriez compte pourquoi elle est en faveur auprès des élégantes depuis 80 ans. Elle vous rendra une magnifique peau souple à l'apparence transparente qui vous rappellera les jours de votre jeunesse.

Envoyez 15c. pour en avoir un échantillon.

Le Savon Médicamenté Gouraud

Si vous voulez améliorer constamment votre teint, tenez votre peau toujours pure et nette. Le savon Médicamenté Gouraud fait disparaître complètement toute poussière, saleté et matière délétère. Sa douce et rafraichissante mousse antiseptique pénètre les pores et supprime les impuretés. Idéal pour préparer la peau avant l'emploi de la Crème Orientale Gouraud.

Envoyez 10c pour en avoir un échantillon.

FERD. T. HOPKINS & SON

344 St. Paul St., W., Montréal

Lisez le Bulletin de la Ferme

SOMMAIRE des principaux sujets traités dans ce numéro.

Page de la Coopérative Fédérée de Québec;
L'œuvre des Caisses Populaires;
Conseil provincial de semences;
Teigne du chou et de l'oignon;
Avis importants aux lecteurs; Cours spéciaux d'élevage du mouton à l'I.A. O.
Panier aux Lettres; Revue de la huitaine, par Pierre Fouille-Partout;
Gazette rimée; Bienvenue au Voyageur de Commerce, par C. L'Habitant;
"Tourtes" et hirondelles;
La chaux, préventif de la tuberculose bovine;
Le coin des jeunes; Les jeunes à l'exposition des grains de semence;
Le dernier concours;
Actualités avicoles; Pages féminines;
La loi pour tous; Lettre ouverte aux beurriers et fromagers de la Province: Emile Bouchard;
Revue des Marchés; Gravures, etc., etc.

BANQUE PROVINCIALE DU CANADA

Fondée en 1900.....Siège Social, Montréal

Capital autorisé.....\$5 000 000

Capital versé et réserve.....\$4 500 000

L'agriculteur progressif trouve son profit à se tenir constamment en contact avec une institution financière solide.

Cette Banque donne une attention toute spéciale aux affaires qui lui sont confiées par les cultivateurs; elle compte maintenant 312 bureaux (Succursales et Sous-Agences) dans les Provinces de Québec, Ontario, Nouveau-Brunswick et Ile du Prince-Edouard.

En vertu de règlements particuliers à cette banque, les argents confiés à son département d'Épargne sont contrôlés par un Comité de Censeurs.

Votre compte de Banque est votre meilleur ami



\$5.00

la tonne

(en 80 lbs.)

sacs compris

CULTIVATEURS

Le Ministère de l'Agriculture recommande fortement le chaulage des terres de la Province; déjà plusieurs agriculteurs ont obtenu des résultats surprenants et à bon marché.

Pourquoi n'en faites-vous pas l'expérience?

Demandez à votre agronome quels seraient les avantages d'une bonne application de pierre à chaux moulue, sur votre terre, ce printemps.

Ecrivez-nous ensuite pour plus amples détails.

Deschambault Quarry Corporation

52, RUE ST-PAUL - QUEBEC

ADMINISTRATION ET
Abonnement par
Canada—Excepté
de Québec.....
Cité de Québec et
étrangers.....

Tarif des annonces
Annonces classifiées
minimum .50

Pour abonnement
ces écrire au "Bul
Ferme", 111 Côte d
tagne, (Édifice Mor
Casiar postal 120-

Volume XII

Page de la Coopér

P

Ci-contre, la p
M. Auguste Job
de fromage, à S
Proulxville, com
auquel il a été dé
\$100.00, pour avoi
grand nombre po
de fabrication de
sé par la Coopér
Québec.

Saint-Séverin,
M. le gérant, C. J
Monsieur,

C'est avec pla
vous aviser que
lettre me donnar
mier prix dans le
mage. J'ai épro
joie en recevant v

Je vous envoie,
malle, ma photog
me demandez.

Avec grand me

Bien à

AUGUST

Le gagnat du
risé est, comme c
comté de Lotbin

Le gagnant
pasteurisé est M.
binière.

A ces trois cl
ticipants aux conc
ciements.

Les

Joseph, avise
grand économist

Les économis
production oscille
de baisse dans les

Après une g
la baisse des prix e
à ce point, partic

beurre, de nos œ
continue M. le D
la semaine dernièr

périodes d'oscilla
produits. Ainsi,
A ce compte, les

dans 5 ou 7 ans
prix du lard red
etc, etc."

Nous serions
garder le plus po
blement les autre

dra sûrement, p
liorer nos semenc
dre de fortes résc

mot, nos grenier
viendra avec le

Ah! nous al
la Coopération,
manœuvres coop

Coopérative Féc
la classe agricole,

224
F

LE BULLETIN DE LA FERME

REVUE TECHNIQUE HEBDOMADAIRE

Consacrée au Service des Cultivateurs de Progrès

ADMINISTRATION & RÉDACTION

88 CÔTE de la MONTAGNE 88

QUÉBEC

ADMINISTRATION ET PUBLICITÉ
Abonnement payable d'avance.
Canada—Excepté cité de Québec..... 75c.
Cité de Québec et pays étrangers..... 1.50

Tarif des annonces 10c. la ligne
Annonces classifiées 1c. du mot minimum .50 sous.

Pour abonnement et annonces écrire au "Bulletin de la Ferme", 111 Côte de la Montagne, (Édifice Morin) Québec
Cassier postal 129—Télep. 4297

RÉDACTION ET COLLABORATION
Cette revue est consacrée aux intérêts de la ferme et du foyer rural.
Elle est rédigée par un comité de techniciens et de praticiens agricoles, assistés de collaborateurs occasionnels et de correspondants de diverses institutions agricoles. Toute collaboration est sujette au contrôle du directeur.
La correspondance concernant la rédaction doit s'adresser au Directeur du "Bulletin de la Ferme", Cassier postal 129, Haute-Ville, Québec.

Volume XII

QUEBEC, LE 27 MARS 1924

Numéro 13

Page de la Coopérative Fédérée de Québec

PREMIER PRIX

Ci-contre, la photographie de M. Auguste Jobidon, fabricant de fromage, à Saint-Séverin-de-Proulxville, comté de Champlain, auquel il a été décerné un prix de \$100.00, pour avoir conservé le plus grand nombre points au concours de fabrication de fromage, organisé par la Coopérative Fédérée de Québec.



M. Auguste Jobidon

Saint-Séverin, 26 février 1924.
M. le gérant, C. F. Q. Montréal.
Monsieur,

C'est avec plaisir que je viens vous aviser que j'ai reçu votre lettre me donnant droit au premier prix dans le concours de fromage. J'ai éprouvé une grande joie en recevant votre télégramme.

Je vous envoie, par cette même malle, ma photographie que vous me demandez.

Avec grand merci,

Bien à vous,

AUGUSTE JOBIDON.

Le gagnat du prix de \$100.00, pour le concours de **beurre pasteurisé** est, comme on le sait, M. Albert Paradis, de Rivière-Bois-Clair, comté de Lotbinière.

Le gagnant du prix de \$100.00 pour le concours de **beurre non pasteurisé** est M. Ovide Hébert, de Sainte-Philomène, comté de Lotbinière.

A ces trois champions ainsi qu'à tous les autres gagnants et participants aux concours, la Coopérative réitère ses félicitations et remerciements.

Les sept vaches maigres

Joseph, aviseur du Pharaon, n'était peut-être après tout qu'un grand économiste.

Les économistes de nos jours ont découvert en effet, que chaque production oscille sans cesse entre une période de hausse et une période de baisse dans les prix.

Après une guerre comme celle que nous venons de traverser, la baisse des prix est d'ordinaire beaucoup plus sensible. Nous en serions à ce point, particulièrement pour la vente de notre fromage, de notre beurre, de nos œufs, de notre viande, de nos grains, etc. "Mais", continue M. le Dr Grisdale, —car c'est bien M. Grisdale qui rappela la semaine dernière, à Québec, ces observations des économistes.—"les périodes d'oscillation ne sont pas les mêmes pour chaque classe de produits. Ainsi, pour les bœufs de boucherie, le cycle est de 14 ans. A ce compte, les prix commenceraient à être réellement avantageux dans 5 ou 7 ans. Pour les porcs, la période serait de 8 ans. Les prix du lard redeviendraient lucratifs d'ici trois ans, par exemple, etc, etc."

Nous serions donc au moment décisif où il faut commencer à garder le plus possible des animaux de choix en sacrifiant impitoyablement les autres, afin d'être prêts pour ce temps heureux qui viendra sûrement, puisqu'on nous l'affirme. C'est le moment d'améliorer nos semences, nos machineries, de chasser la routine, de prendre de fortes résolutions pour l'action de demain, de préparer, en un mot, nos greniers d'abondance pour recueillir la moisson, qui nous viendra avec le retour des "sept vaches grasses".

Ah! nous allons oublier! C'est aussi le temps de s'habituer à la Coopération, car les cultivateurs auront alors à exécuter de ces manœuvres coopératives, près desquelles les efforts présents, de la Coopérative Fédérée, pour protéger les intérêts économiques de la classe agricole, ne paraîtront plus que comme des jeux d'enfants...

Que ferons nous de nos agneaux

Dans les rapports du marché de la semaine dernière, nous lisons: "Un couple de jeunes agneaux de Pâques, vivants, pesant ensemble 85 livres, s'est vendu au prix de \$25.00, ou environ \$0.30 la livre".

On se rappelle que l'an dernier, le marché des agneaux vivants s'est maintenu stable et généralement avantageux. Les remises de la Coopérative, pour les agneaux Choix, sont restées, à Montréal, au-dessus du chiffre de \$0.10 la livre, toute l'année 1923. Le No 1 n'est pas descendu en bas de \$0.09. Au début de la saison, les prix se sont maintenus longtemps à des niveaux sensiblement plus élevés que ces derniers chiffres. En somme, on peut dire que la vente, telle qu'elle a été faite par la Coopérative a été exceptionnellement bonne.

Le marché de Montréal a absorbé l'année dernière tout près de 200,000 agneaux, provenant autant de l'Est que de l'Ouest de Montréal. Là-dessus, pour la partie Est, la Coopérative en a manipulé une quantité assez imposante.

Les augmentations d'arrivages d'agneaux vivants, à la Coopérative, en l'année 1923, par rapport à ceux de l'année précédente, sont de 16.5%.

La qualité des agneaux fournis à la Coopérative a aussi été sensiblement améliorée.

D'après les relevés de classification, nous avons les chiffres suivants:

	1922	1923
Choix.....	34.3%	59.9%
No 1.....	34.7%	24.3%
No 2.....	14.0%	10.4%
No 3.....	9.3%	4.4%
No 4.....	7.7%	1.0%

Mais que ferons-nous de nos agneaux, cette année?

Nous répondons, comme l'an dernier, sans hésiter: ne tardons pas trop pour les vendre, ou mieux, vendons-en une partie au printemps, une partie à l'été et la balance à l'automne. Faisons une bonne distribution de nos agneaux sur le marché, tout comme nous avons fait l'an dernier. Evitons la compétition des producteurs entre eux.

Enfin, pour être aussi en sûreté que possible, expédions nos agneaux à la Coopérative Fédérée et suivons scrupuleusement ses recommandations.

Le sucre et le sirop d'érable

La saison du sucre bat son plein. Partout, les érables coulent en abondance. Les consommateurs flairent déjà le sucre nouveau et le blond sirop d'érable... sans parler de la "tire."

Producteurs de sucre et de sirop d'érable, nous vous en donnons notre meilleur avis: c'est dans le temps des sucres que vous devez vendre votre sucre et votre sirop d'érable. Le plus tôt est toujours le mieux. Chaque année, le premier arrivé sur le marché touche toujours le plus haut prix. Nous vous demandons donc d'expédier sans retard à la Coopérative tout ce que vous devez vendre de sucre et de sirop d'érable, cette année.

A propos des veaux abattus

Nous disions, à propos des veaux abattus, dans notre numéro du 13 mars: "Expédiez vos veaux comme veaux de lait, même s'ils sont encore jeunes." Nous complétons: Ces veaux jeunes, si nous sommes obligés de nous en défaire, doivent avoir au moins quinze jours ou trois semaines d'âge. Sans cette condition, ils seraient sûrement confisqués par les inspecteurs des viandes, à leur arrivée sur le marché.

Encore une fois, préparons bien les veaux qui nous viennent nombreux de ce temps-ci. Faisons tous les sacrifices voulus pour en faire des sujets de choix. C'est ce qui paie le mieux, en définitive.

Les cultivateurs peuvent s'organiser coopérativement pour faire l'abatage; le même homme dans une paroisse, peut, moyennant une modique somme, abattre et emballer, une ou deux fois par semaine, tous les veaux que l'on destine au marché et dont la vente est faite par l'entremise de la Coopérative.

J. B. C.

Lisez avec soin l'étude que nous commençons aujourd'hui,

1924		MARS	SOLEIL	
			Lev.	Com.
S	29	De la fête.	5 30	6 12
D	30	IV du CAREME.	5 28	6 13
L	31	De la fête.	5 26	6 14
		AVRIL		
M	1	De la fête	5 24	6 15
M	2	S. François de Paule, conf.	5 22	6 17
J	3	De la fête.	5 20	6 18
V	4	S. Isidore, év. conf. et doct.	5 18	6 20

d'hui, sous le titre :
L'oeuvre des Caisses
Populaires.

Entente entre les gouvernements fédéral et provincial pour augmenter la production céréales.

Formation d'un conseil provincial de semences

Après des pourparlers entre l'hon. M. Motherwell, ministre de l'Agriculture à Ottawa, l'hon. M. Caron, ministre de Québec, MM. Clarke, céréaliste du Dominion, Jules Simard, représentant du gouvernement fédéral à Québec, L.-Ph. Roy, céréaliste provincial, et R. Summerby, chef de l'agronomie du Collège McDonald, à Ste-Anne-de-Bellevue, ces messieurs en sont venus à la conclusion qu'il était opportun et même nécessaire de former ce conseil, qui est composé de M. Simard, comme président, M. Summerby, vice-président et M. Roy, secrétaire.

Ces messieurs devront se réunir assez souvent et pourront s'adjoindre d'autres experts au fur et à mesure que les circonstances l'exigeront. On s'attend à des résultats importants, tant au point de vue du rendement que de la qualité des produits agricoles, qui sont la base de la richesse de la province.

Ce conseil constitue pour les deux gouvernements et les cultivateurs un corps suggestif destiné à promouvoir une production plus active et la vente de bonnes semences. Il y a une organisation similaire dans la province d'Alberta, qui y rend d'immenses services aux fermiers de cette et notre province est actuellement bien préparée pour ce travail.

Le conseil provincial entreprendra une campagne de propagande, avec l'approbation des deux gouvernements, en vue de faire connaître la valeur de nos semences, laquelle réside dans leur rusticité reconnue, mouvement qui tente à s'accroître de plus en plus dans l'achat des semences provenant des régions du nord.

A Québec la production du trèfle rouge et des pommes de terre, qui a une réputation enviable, demande encore à être développée d'une manière toute spéciale; il en est de même des céréales, pour lesquelles ce conseil aura charge de la sélection, de l'enregistrement et la distribution des variétés recommandables, ainsi que l'organisation de centres de production des semences, et de débouchés. C'est une tâche assez ardue que vont entreprendre ces messieurs, mais nous estimons que leurs efforts et leur travail seront récompensés par un plein succès. Voici d'ailleurs le programme qu'ils ont tracé.

1.—Etudier les variétés (de grains) au point de vue de leur adaptation aux différentes régions de la province, et recommander les grains qui doivent être choisis pour l'enregistrement d'après les règles de l'Association Canadienne des producteurs de semences.

2.—Etudier la question de l'amélioration des grains de la province.

3.—Tracer les grandes lignes d'un programme de production et de dissémination des bons grains.

4.—Favoriser la coopération et la meilleure entente entre tous les agriculteurs de la province.

5.—Agir comme corps consultatif au sujet de la production et de l'enregistrement des grains.

L'oeuvre des Caisses Populaires Le vrai Crédit Agricole

"Le Bulletin de la Ferme" a toujours suivi avec intérêt l'organisation du crédit populaire dans la province de Québec. C'est pourquoi il ouvre aujourd'hui une chronique sur ce crédit, tel qu'il fonctionne dans notre province.

Autrefois l'agriculture procurait aux travailleurs des champs sinon la richesse, du moins une honnête aisance. Mais de nos jours la condition du cultivateur est devenue plus difficile. Ce n'était pas assez de voir ses produits dépréciés sur les marchés, il voyait de plus l'argent fuir les campagnes pour aller féconder les entreprises industrielles et commerciales.

Et, pourtant, l'agriculture, comme toute autre activité humaine, a besoin de capitaux pour prospérer. De là est née la question du crédit agricole.

On a soutenu longtemps que le cultivateur qui emprunte se ruine, et qu'il doit cultiver avec ses seuls capitaux.

Assurément il est préférable de se suffire sans recourir aux emprunts, mais il est bien certain que l'emprunt prudent et intelligemment employé est utile, et parfois indispensable à l'agriculture.

Combien de cultivateurs qui, conformément à cette doctrine et à qui l'emprunt répugne, se privent d'avantages précieux. Ils vendent en pleines baisses du bétail maigre, faute de pouvoir le nourrir un mois de plus. Pour quelques sous d'intérêt, ils perdent un joli capital.

Mais, combien plus nombreux encore sont les cultivateurs pauvres, réduits à recourir à des expédients ruineux, pour se procurer ce dont ils ont besoin tout simplement pour vivre en attendant des jours meilleurs; et la dure nécessité leur fait accepter tout moyen de se tirer momentanément d'embarras.

On s'imagine parfois que l'usure n'existe pas dans nos campagnes. Assurément elle ne se montre pas partout sous la forme cynique d'un Shylock, ou encore comme on la trouve en certains districts, et plus particulièrement dans les districts de colonisation; mais elle n'en est pas moins répandue dans une grande partie de notre province, et les confidences nombreuses et convaincantes faites aux organisateurs des Caisses Populaires depuis dix ans, démontrent la nécessité de porter secours aux cultivateurs et aux colons.

On ne se doute pas, si on ne l'a constaté de ses yeux, combien l'appoint de quelques piastres prêtées au moment opportun, à l'instant où s'offre une bonne opération, peut être utile et profitable à un petit cultivateur, à l'agriculteur besogneux.

Tandis que le crédit sera une occasion de ruine pour l'imprévoyant, qui l'emploie pour vivre avec plus de prodigalité, le même crédit accordé à l'homme sérieux et prudent lui sera un moyen puissant de progrès.

Et pour avoir ce crédit "intelligent" qui sait accepter et refuser étudions le fonctionnement d'une Caisse Populaire.

Ce sera le sujet par lequel débutera la semaine prochaine notre nouveau collaborateur, qui est bien au courant des choses de l'épargne populaire, et qui, de plus, sait par cœur les affaires de La Caisse Populaire Desjardins dans la Province.

(A suivre)

Ce que les autres en disent: "Tant que nous enverrons notre argent à l'étranger pour y faire des achats de marchandises que l'on devrait fabriquer chez-nous, il y aura toujours des Canadiens qui suivront la piste de cet argent, avec l'espoir d'en faire revenir au moins une partie dans leurs poches," dit le *Farmer's Advocate*.

Notre confrère a raison, mais nous estimons que l'un des grands moyens de garder notre argent et nos gens au pays, c'est de prêter le premier à la caisse populaire et d'induire les seconds à emprunter à cette caisse pour le développement des industries rurales offrant la sécurité voulue.

6.—Agir comme corps consultatif pour déterminer la politique à suivre dans l'encouragement à la production et à l'usage du bon grain avec l'approbation de l'association canadienne des producteurs de semences, du Député-Ministre de Québec et le Commissaire de la division fédérale des semences.

Le nouveau conseil provincial de semences se réunira sous peu et nous tiendrons nos lecteurs au courant des progrès de cette nouvelle division de l'agriculture.

Tribune libre

Teigne du chou et de l'oignon

Comté de Champlain,
25 mars 1924.

M. le directeur,

Je ne puis taire ma reconnaissance plus longtemps en faveur de M. Fortin, agronome de Champlain (Sud), de M. Maheux, l'entomologiste provincial et de M. Gagnon, expert en entomologie. Voici les faits:

Au printemps de 1923 la "teigne du chou", et celle de l'oignon se sont développées d'une manière extraordinaire dans notre région: à un tel point que mon champ d'un millier de choux et que ma récolte d'oignons étaient menacés d'être anéantis.

Je me suis adressé immédiatement à notre agronome M. Fortin, qui, avec le concours de M. Maheux, par son expert M. Gagnon, ont traité mon champ de choux par trois applications de bichlorure de mercure. Je dois déclarer, que, sauf quelques-uns chez qui la maladie était trop avancée, ma récolte a été sauvée. Et j'ai été presque le seul à avoir une très belle récolte de choux dans la région.

Et c'est sans doute parce qu'elle a été traitée à temps. Quant à ma récolte d'oignons, le traitement a été un peu moins efficace, parce que le remède, d'après ces experts, consiste surtout en un traitement préventif. Et il était un peu tard pour l'appliquer.

Si j'écris ces quelques lignes, c'est, en premier lieu, pour exprimer ma reconnaissance au service du Ministère de l'Agriculture, et en second lieu pour en faire bénéficier mes concitoyens qui pourraient se trouver dans le même cas.

Et l'on dira ensuite que les agronomes et les experts en agriculture ne valent rien.

Vous remerciant, M. le Directeur, de votre bonne hospitalité.

Un reconnaissant du Comté
de Champlain.

Grains

Entailler l'érailler les arbres urgent, si l'on veut

En septembre péens—sans conséquence. Il y a des marchés étrangers

Plusieurs rap reçus trop tard, se nal, dont le forma

A nos fid

10 La faveur à agrandir le form prochaine;

20 D'autres: Ainsi, nous seron leurre photographi semaine;

30 Nous pro lecteurs de la po leur abonnement nous transmettre ment, attendu qu que chèque prése il ne nous reste, o ce qui est bien p qu'il nous est imp s'il vous plaît, un nement.

PANIER AU

Avis im

Il arrive souvent qu tinées au "Panier au vent trop tard—teller que nous-puissions pages ordinaires du paration, parfois d fins de se rendre e: aux lecteurs du BU tration consent des pour répondre à ce nière heure, jusqu'à page de la couv jusqu'ici réservée ceurs. En retour, l gage à donner quan aux annonceurs qui ment cette page.

Donc, la semaine PANIER AUX LET couverture.

Port d'habits mi mars.—Question. " d'un avis affiché à r

"A partir du 31e ne sera pas permis militaire ou tout ar l'uniforme militair sions où les circonstées."

Les circonstances tion concernent les aux parades militair ajoute cependant:

"Les personnes q militaire dans des celles décrites ci-d poursuivies en vertu section 437A du cod et sur conviction so d'une amende n'ex dollars, ou d'un em

Grains de sagesse, Miettes de bon sens

Entailler l'éradable est très intéressant par le temps qui court, mais tailler les arbres du verger est non moins profitable, et encore plus urgent, si l'on veut le conserver et l'exploiter avec profit.

En septembre, Québec recevra la visite de 700 apiculteurs européens—sans compter ceux des Etats-Unis. Soignons nos ruchers en conséquence. Il y va de l'avenir de nos produits mellifères sur les marchés étrangers.

Plusieurs rapports de conventions et autres communications, reçus trop tard, sont forcément remis à la livraison du 3 avril du journal, dont le format sera désormais agrandi.

A nos fidèles lecteurs. --- Avis importants

1o La faveur toujours croissante du public agricole nous engage à agrandir le format du BULLETIN, ce que nous ferons dès la semaine prochaine;

2o D'autres améliorations notables suivront, très prochainement. Ainsi, nous serons bientôt en mesure de payer une prime à la meilleure photographie de scènes rurales que nous publierons chaque semaine;

3o Nous profitons de l'occasion pour remercier et féliciter nos lecteurs de la ponctualité et fidélité avec lesquelles ils renouvellent leur abonnement. Nous sommes toutefois forcés de les inviter à nous transmettre par bon ou mandat postal le prix de cet abonnement, attendu que les banques nous retiennent 15 centins sur chaque chèque présenté. Ces 15 sous distraits du prix de l'abonnement, il ne nous reste, on le comprend, que 60 sous à verser dans la caisse; ce qui est bien peu. Le prix de l'abonnement est déjà si minime qu'il nous est impossible de subir plus longtemps cette perte. Donc, s'il vous plaît, un bon ou un mandat poste pour solder votre abonnement.

PANIER AUX LETTRES

Avis important

Il arrive souvent que les questions destinées au "Panier aux lettres" nous arrivent trop tard—telles les suivantes—pour que nous puissions y répondre dans les pages ordinaires du numéro déjà en préparation, parfois déjà achevées. Aux fins de se rendre encore plus serviable aux lecteurs du BULLETIN, l'administration consent désormais à accorder, pour répondre à ces questions de dernière heure, jusqu'à la moitié de la 2e page de la couverture du journal, jusqu'ici réservée aux grands annonceurs. En retour, l'administration s'engage à donner quand même satisfaction aux annonceurs qui préfèrent généralement cette page.

Donc, la semaine prochaine, voir pour PANIER AUX LETTRES, 2e page de la couverture.

Port d'habits militaires après le 31 mars.—Question: "J'extrait ce qui suit d'un avis affiché à mon bureau de poste:

"A partir du 31e jour de mars 1924, il ne sera pas permis de porter l'uniforme militaire ou tout article faisant partie de l'uniforme militaire, sauf dans les occasions où les circonstances ci-après décrétées."

Les circonstances dont il est question concernent les militaires et ont trait aux parades militaires autorisées. L'avis ajoute cependant:

"Les personnes qui portent l'uniforme militaire dans des occasions autres que celles décrites ci-dessus, pourront être poursuivies en vertu des dispositions de la section 437A du code criminel du Canada, et sur conviction sommaire sont passibles d'une amende n'excédant pas trois cents dollars, ou d'un emprisonnement pour un

terme n'excédant pas douze mois, ou de l'amende et de l'emprisonnement."

Or, j'ai acheté il y a déjà 2 ans, pour moi-même et mes enfants, des bottes et des habits militaires. Nous n'avons pas fini de les user. Est-ce à dire qu'il nous faut les jeter au feu avant le 1er avril, et que si nous les portons encore le premier malandrin venu pourra nous dénoncer et nous faire traduire en justice, nous faire un procès vexatoire, enfin, parce que nous portons de ces habits qu'au vu et su, évidemment, des autorités militaires, que tant de gens, comme nous, ont légitimement achetées, sans restriction aucune, et bel et bien payés?

Une réponse avant le 1er avril obligerait:

Un qui en a acheté pour \$60.

Réponse: Cette question nous arrive trop tard pour que nous puissions donner aujourd'hui la réponse des autorités militaires, à qui nous soumettons le cas. Mais, pour nous, il est évident que cet arrêté ne vise nullement votre cas et ne s'y applique nullement. Il vise tout simplement les militaires. Aucun juge, croyons-nous, ne condamnerait aux peines édictées, ni à aucune peine, ceux qui porteraient de tels habits achetés dans les circonstances que vous indiquez. D'ailleurs il n'y a qu'à déformer quelque peu l'habit ou toute partie d'accoutrement militaire, pour qu'il ne le soit plus.

Fil de lin, filé bien fin.—Question: Auriez-vous l'obligeance de me dire combien vaut la livre le fil de lin, filé très fin? Mme A. J. F.

Réponse: Nos lectrices auraient-elles l'obligeance de nous dire ce que vaut cette marchandise dans leurs régions respectives, pour laquelle nous ne connaissons actuellement pas de marché régulier.

A ce propos, il convient de mentionner que le directeur des Cercles des Fermières fait actuellement une active campagne en faveur de la production du lin, dont les produits, dès que nous en aurons, trouveront certainement des débouchés convenables.

Grand succès des Cours Spéciaux sur l'Elevage du Mouton à l'Institut Agricole d'Oka, La Trappe (du 10 au 16 mars).

Une semaine de cours spéciaux sur l'élevage du mouton, organisée par le professeur Gustave Toupin, a été donnée à l'Institut Agricole d'Oka avec le concours financier du Ministère d'Agriculture à Québec et l'aide de M. Philius Rodrigue, du ministère d'agriculture fédéral. Des cours ont été donnés à toutes les classes d'élèves à l'Institut par M. Ph. Rodrigue, qui jouit d'une réputation bien méritée dans l'élevage du mouton. Ces cours, les premiers du genre à l'Institut, ont été couronnés d'un plein succès. Grâce au concours financier du ministère d'agriculture de Québec, il a été possible d'organiser l'envoi d'un char de moutons comprenant les races Shropshire, Oxforddown, Hampshire, Cheviot et Leicester. L'expédition de ce char a été organisée par M. Ph. Rodrigue, chef de la branche ovine pour la province de Québec (ministère fédéral). Ce char comprenait quelques-uns des meilleurs représentants de chacune des cinq races prémentionnées. L'Institut Agricole d'Oka fournit un superbe exhibit de Shropshires dont l'une des femelles fut classée championne au concours final. Le collège Macdonald contribua pour sa part à assurer le succès des cours par l'envoi d'un exhibit de Cheviots en parfaite condition et composé des meilleurs types de cette race au Canada.

Le programme d'étude qui a été développé devant les élèves et du Cour moyen et du cours Scientifique suffit à démontrer l'importance d'un tel genre d'enseignement. Le voici en abrégé:

1. Appréciation des races: Shropshire, Oxforddown, Hampshire, Cheviot, Leicester.
2. Appréciation d'un sujet tondu pris dans chacune de ces races; études comparatives.
3. Appréciation et classification des laines: études comparative des toisons prises dans chacune de ces races.
4. Etude de la méthode d'appréciation du mouton.
5. Etude de l'âge.
6. Etude de la préparation du mouton à l'exposition.
7. Tonte et baignage du mouton.

8. Ecurtement et castration.

9. Etude des marchés pour les produits ovins.

10. Etude de l'organisation des Services fédéral et provincial pour l'amélioration du mouton.

11. Appréciation de la valeur marchande des moutons.

12. Avenir du mouton au Canada et dans la province de Québec.

Tous les élèves furent ainsi à même d'apprendre les méthodes nouvelles d'appréciation du mouton, sa préparation pour l'exposition, etc. L'étude comparative de chacune des races leur a permis de se faire des convictions sur la valeur relative de chacune d'elles. Grâce aux démonstrations données par l'expert qu'est M. Ph. Rodrigue, les étudiants ont pu se familiariser avec la pratique de la tonte, du baignage, et autres à côtés de l'élevage du mouton. Des conférences éminemment pratiques et fort intéressantes données aussi sur la classification des laines, le marché de la laine, l'industrie textile au Canada, l'étude des marchés pour les produits ovins, ont été autant de sujets traités par M. Ph. Rodrigue avec beaucoup de maîtrise. Bref, ces Cours nouveau genre à l'Institut Agricole d'Oka ont été fort appréciés par les étudiants et couronnés d'un plein succès.

De pareils cours seront donnés dans le courant de l'année sur le porc, le cheval et les bovidés.

Ici il convient d'adresser des remerciements au ministère d'agriculture provincial pour l'octroi qu'il a bien voulu accorder pour l'organisation de ces cours, octroi qui les a rendus possibles. Des remerciements non moins sincères doivent aussi être adressés au distingué Chef de la branche ovine (Service fédéral) dans Québec, pour le dévouement qu'il a mis, en dépit de ses nombreuses occupations, au service des étudiants de l'Institut Agricole d'Oka. Ces cours ont mis en évidence, une fois de plus, l'excellente coopération qui existe entre les ministères d'agriculture fédéral et provincial et nos institutions agricoles, pour l'avancement de l'agriculture dans notre province. (Communiqué).

Comment entailler.—Le Bulletin No 30 du Ministère fédéral de l'Agriculture sur l'industrie du sucre d'éradable recommande d'entailler avec une mèche de trois huitièmes, de sept huitièmes et de un demi-pouce. On fait le trou en remontant légèrement sur une profondeur de un pouce et demi dans un arbre de grosseur moyenne et de deux pouces dans un arbre plus vieux. On entaille à environ trente pouces du sol, dans un endroit où l'écorce paraît saine, et à quelque distance d'une vieille entaille. Ce bulletin, que l'on peut se procurer en s'adressant au Bureau des publications, du Ministère fédéral de l'Agriculture, Ottawa, montre les types de "goudrelles" ou "chalumeaux" et de chaudières à employer et donne les plans d'une sucrerie moderne.



Celui-ci sait entailler à temps; il est de St-Cajetan d'Armagh, Bellechasse, P.Q.

(Photographie prise dans l'érablière de M. Alfred Lemelin, d'Armagh.)

HOMMES ET CHOSES

Revue de la huitaine

Les dangers du régime démocratique.—Avenir incertain. — L'invasion jaune. — Ce que demande la France : la paix dans la justice. — Rien de plus, rien de moins.

Un problème inquiétant.—La Colombie Anglaise est lentement mais sûrement envahie par les fils du Japon. Déjà, dans cette province, un nouveau-né sur treize est de race jaune, et sans être prophète on peut prévoir, à moins qu'une loi n'y mette obstacle, le jour où la race blanche y sera en minorité. La législature colombienne s'est émue et demande au gouvernement fédéral de trouver le moyen d'enrayer cet envahissement pacifique qui menace de submerger et de déposséder les premiers détenteurs du sol.

A prime-abord, la chose paraît assez facile : une loi interdisant l'entrée des Nippons au Canada suffirait.

Mais la difficulté n'est pas de solution aussi aisée que cela. La Colombie fait partie du Canada, et le Canada appartient encore à l'Angleterre, malgré les éloquentes envolées de nos hommes d'Etat proclamant à l'envi le Canada une nation.

Et l'Angleterre, ne voudrait, pour les beaux yeux de la Colombie, s'aliéner les sympathies d'un allié dont la puissance n'est pas à dédaigner.

Le royaume du Japon devient chaque jour de plus en plus insuffisant à sa population de 77 millions, qui augmente rapidement, grâce à la fécondité de la race. Son voisin la Chine est déjà surpeuplé avec 400 millions d'âmes. Et le peuple japonais jette les yeux avec envie sur les vastes territoires si peu peuplés de l'Amérique du Nord.

Contre le Japonais, rien à dire. Il est travailleur, industriel, économe, se contente de peu. Mais ces qualités mêmes en font un dangereux ennemi de l'ouvrier de race blanche dont il prend la place en se contentant d'un salaire moindre. Au bout de deux ou trois ans, l'émigrant japonais a déjà un petit pécule, qu'il cherche à placer sur la terre ou dans l'industrie.

Les Japonais sont 50,000 au Canada, avant 5 ans, ils seront 100,000 et plus. Le problème est sérieux. Il est temps de nous demander si nous devons laisser se continuer la pénétration pacifique de la Colombie par une race inassimilable qui peuple comme les coquerelles en été.

A moins que des mesures ne soient prises pour endiguer le courant, la Colombie deviendra avec le temps un faubourg de l'Asie.

Rock ahead.—McDonald a jusqu'à présent réussi à tenir sa barque à flot, en jetant par-dessus bord une grosse partie du bagage de son parti. Il se trouve dans la position absurde de chef d'un parti qui ne peut agir que de l'assentiment

d'un parti adversaire. Pareille anomalie ne pourra toujours durer. Le remède, c'est le retour aux anciennes démarcations divisant les suffrages sur deux grands partis seulement. Le fractionnement des parties amène le chaos parlementaire, qui conduit à la dictature, comme on en a eu des exemples récents en Espagne, en Italie, en Allemagne et même en France, où Poincaré vient d'être investi de pouvoirs dictatoriaux.

Un peu partout, on réalise les insuffisances du régime démocratique. On a essayé d'y suppléer en donnant à un plus grand nombre le droit de suffrage et on n'a réussi qu'à empirer une situation déjà précaire.

Avant longtemps, on aura en Angleterre le suffrage universel pour tout sujet, homme ou femme, ayant atteint l'âge de vingt-et-un ans.

Aura-t-on pour cela un gouvernement qui représentera mieux l'opinion du peuple?

Bien naïf qui le croirait. Un tiers de la population demeure trop indifférent de la politique pour se donner la peine de se rendre au bureau de votation, un autre tiers se laisse guider par des raisons insignifiantes, et il ne reste qu'un tiers ou moins de gens convaincus qui votent pour un principe.

Un pareil système ne peut être maintenu sans conduire infailliblement à l'anarchie ou à la dictature.

Reste à moderniser le vieux mode parlementaire et à faire l'éducation politique des masses. C'est à quoi songe plusieurs des hommes d'Etat anglais les plus prévoyants.

On attend.—La commission des réparations n'a pas encore fait son rapport. On attend, dit-on, l'assentiment des autorités allemandes à la nouvelle banque d'émission or qui serait établie en territoire neutre.

Dans tous les cas, on peut être sûr d'une chose, c'est que la France est prête à faire les concessions justes et nécessaires, mais que d'un autre côté, elle est bien décidée à ne sacrifier aucun de ses droits.

Pierre Fouille-Partout.

Le patron.—Est-ce que je ne t'ai pas dit, la semaine dernière, qu'il me fallait un garçon plus âgé que toi?

Le garçon.—C'est pour cette raison, monsieur, que je suis revenu aujourd'hui, maintenant que je suis une semaine plus vieux.

Le professeur.—Mon enfant, pourquoi es-tu en retard, ce matin?

L'élève.—Monsieur, un voleur a été pris la nuit dernière, dans l'est de la ville, et mouman m'a envoyé voir à la station de police pour voir si c'était poupa.

Vieux temps, Vieilles choses

'Tourtes' et hirondelles

Le printemps nous ramène nos oiseaux migrateurs, ces fidèles touristes qui, chaque été, assurent invariablement à nos agriculteurs un revenu incomparablement supérieur à la somme de dollars qu'apportent à la caisse provinciale, aux hôteliers, etc., tous les automobilistes, américains et autres, qui sillonnent nos grandes et belles routes.

Les anciens, cependant, nous voulons dire les Canadiens qui ont passé depuis quinze ou vingt ans la soixantaine, regrettent toujours la disparition définitive, évidemment, de la *tourte*, ce pigeon sauvage autrefois si abondant chez nous, et qui, nonobstant ses déprédations dans les céréales mûrissantes du colon, dans le sarrasin en particulier, était aimé quand même du défricheur, à cause du mets succulent, la *tourtière*, qu'il fournissait à si bon compte à la cuisine d'alors.

Vers 1865, la *tourte* a disparu pour ne plus revenir.

Une société américaine de naturalistes offre, depuis des années, une récompense alléchante à qui signalera l'existence d'un spécimen, ou plutôt d'un couple de ces pigeons migrateurs, comme les appelait Audubon, le célèbre naturaliste français.

Personne n'a encore gagné le prix.

La "tourte" est-elle chose du passé? son espèce est-elle disparue, comme est en train de disparaître de nos campagnes la petite hirondelle bleue, que son détestable et redoutable parasite le moineau anglais (*English Sparrow*) chasse tous les jours de nos campagnes, de nos habitations, dont elles étaient, en été, l'un des charmes?

C. L'Habitant.

Expert essayeur de lait



M. LOUIS RANCOURT, fabricant de beurre et expert essayeur de lait, récemment diplômé comme tel à St-Hyacinthe, avec la note Très Bien. Il est le fils de M. Pierre Rancourt, de St-Evariste Station (Frontenac), lequel s'occupe d'industrie laitière depuis 25 ans. Il exploite une beurrerie modèle à Tring-Jonction; ses fils en exploitent une autre à Valley-Jonction. Félicitations au nouveau diplômé, âgé de 20 ans seulement, mais qui, formé tout jeune à l'école paternelle, a déjà acquis beaucoup d'expérience en industrie laitière, comme le prouve le diplôme qu'il vient de décrocher.

Un Canadien est à Berlin, il entre dans une banque, il donne \$1.00 de notre argent au gérant, en disant:

—Combien me donnez-vous de marks pour ce dollar?

Le gérant (aux employés).—Sortez tous! monsieur vient d'acheter la banque.

Le juge, à l'accusé traduit en cour pour s'être battu avec un camarade.—N'y aurait-il pas moyen de régler cette affaire hors-cour?

L'accusé.—Votre honneur, c'est ce que j'essayais de faire quand l'on m'a arrêté.

BOÎTES À FRUITS

Boîtes solides et à claire-voie pour Framboises et Bleuets, mesures étalon pour le Canada et les Etats-Unis.

Commandez de Bonne Heure

Ecrivez-nous pour prix et renseignements

HANTSPORT FRUIT BASKET COMPANY LTD.

Hantsport, .. N.-Ecosse.

"Le Bulletin de la Ferme"

EST LE PORTE-PAROLE OFFICIEL

De la Cooperative Fédérée de Québec.

Prix de l'abonnement pour les membres: 50c par année.

ABONNEZ-VOUS SANS TARDER

GAZETTE

"Il y a à l'épidémie dit le"

A propos de n de l'automn Lloyd C

On doute que Lloyd A l'épidémie fies Beau vieillard blanc Je larmoie (en latin) Quand je songe à ce Une tare venant d (Pityriase ou xéras Qui pourrait soudai Amovibles comme Ses longs cheveux q Lui donnant la mi De notre ancestral

Ca modifierait sa l Il aurait le crâne l Mais trop poli pour Et rien de bon ni c Ne germerait dans Tortueuse de ce v Changeant d'avis c Alors, quel mauvai Nous préparerait l Toute crainte sera Si les brouillards de Allaient l'embrume

A LA V Glose heb

Bienven

"Voyageur de

Ils sont étonnés admirables, nos v merce. C'est le puisse dire après ro de la revue qu' et qui porte si nom: Le Voyage

Cette publicat fait honneur à e treprise, fait hon sion et au corps e fait honneur à la sont variés, de b ques, dignes, et l' que page la note qui est un peu be ristique du comm dien-français. l et morale, dès lo fait pas non plus sur le sujet l'arti Rochette, intitu

Eminence, n cions, et dont extraits:

"Après bien c nons à notre t pieds de Son Em Bégin, l'homma admiration et c reconnaissance l veur que le prim dienne a fait, e énergique qu'il mal qui mena notre populatio "Depuis lon modes païennes moraux, les dan quiaient à ce q plus cher: l'ân Des déshabillés nues dévergon

GAZETTE RIMÉE

"Il y a à Londres une épidémie de calvitie, dit le "Figaro".

A propos de notre visiteur de l'automne dernier, Lloyd George

On doute que Lloyd George échappe à l'épidémie fléau. Beau vieillard blanc comme une nappe, Je larmoie (en latin: *fler*) Quand je songe à cette hérésie: Une tare venant d'Asie (Pityriase ou xérasie) Qui pourrait soudain déranger, Amovibles comme une jaute, Ses longs cheveux que l'âge argente; Lui donnant la mine indulgente De notre ancestral Béranger.....

Ca modifierait sa binette: Il aurait le crâne poli, Mais trop poli pour être honnête; Et rien de bon ni de joli Ne germerait dans la méninge Tortueuse de ce vieux singe Changeant d'avis comme de linge, Alors, quel mauvais tour nouveau Nous préparerait sa trahison? Toute crainte serait permise Si les brouillards de la Tamise Allaient l'embrumer du cerveau!

Hugues Delorme.

A LA VEILLEE
Glose hebdomadaire

Bienvenue au "Voyageur de Commerce"

Ils sont étonnants, épatants et admirables, nos voyageurs de commerce. C'est le moins que l'on puisse dire après avoir lu un numéro de la revue qu'il ont mis au jour, et qui porte si dignement leur nom: **Le Voyageur de Commerce.**

Cette publication, trimestrielle, fait honneur à ceux qui l'ont entreprise, fait honneur à la profession et au corps qu'elle représente, fait honneur à la race. Ses articles sont variés, de bon goût, patriotiques, dignes, et l'on y trouve à chaque page la note spirituelle et gaie, qui est un peu beaucoup la caractéristique du commis voyageur canadien-français. La note religieuse et morale, dès lors patriotique, n'y fait pas non plus défaut. Signalons sur le sujet l'article de M. Emilien Rochette, intitulé.

Eminence, nous vous remercions, et dont voici de courts extraits:

"Après bien d'autres, nous venons à notre tour déposer aux pieds de Son Eminence le Cardinal Bégin, l'hommage de notre grande admiration et de notre profonde reconnaissance pour le geste sauveur que le primat de l'Eglise canadienne a fait, et pour l'attitude énergique qu'il a prise en face du mal qui menaçait de gangrener notre population.

"Depuis longtemps déjà, les modes païennes, les spectacles immoraux, les danses lascives s'attaquaient à ce que nous avons de plus cher: l'âme de la jeunesse. Des déshabillés honteux, des tenues dévergondées, qui en des

temps plus normaux eussent amené les audacieux qui se les seraient permis en Cour de Police, prenaient place dans les salons de nos meilleures familles; le théâtre muffle faisait salle comble; tout le monde se faisait peu à peu à cette situation; le désordre entraînait dans nos mœurs avec une rapidité effrénée.

"Et les choses allaient de mal en pis. La jeunesse surtout, attaquée au cœur, s'en allait au diable avec toutes les conséquences que ce voyage amène. Pour toucher les cœurs endurcis, pour réveiller les consciences endormies, pour stimuler les volontés défaillantes, il fallait une action énergique, courageuse, que pouvait seule entreprendre la plus haute autorité morale de ce pays.

"Une fois de plus, la nation canadienne devra son salut à son clergé; et comme toujours, son clergé ne lui aura pas manqué.

"Nous sommes donc certains de représenter l'opinion de tous les voyageurs de commerce, en venant aujourd'hui dire à notre bien-aimé Cardinal: "Une fois de plus, vous avez sauvé la société canadienne de la pire faillite, de la banqueroute des mœurs, et fièrement, Eminence, nous vous disons: **merci.**"

Il est un autre article, signé **Jean Pleur**, concernant surtout les jeunes filles et les jeunes femmes, aussi beaucoup les jeunes gens non encore mariés, que nous aimerions bien reproduire ici.

Mais... n'empiétons pas sur les attributions de **Cousine Avette**.
C. L'Habitant.

ESSAYEZ CECI QUINZE JOURS SUR VOS CHEVEUX



Puis laissez votre miroir vous montrer les résultats. Ecrivez aujourd'hui pour offre d'essai gratuit.

Vos cheveux n'ont plus lieu d'éclaircir. Il n'y a plus lieu pour vous de devenir chauve. parce qu'il existe un moyen de tuer le microbe qui détruit les cheveux. Ce nouveau procédé différent, arrêtera immédiatement la chute des cheveux, les cheveux sans vie, chassera les pellicules, noircira les cheveux gris, empêchera la calvitie en renforçant et prolongeant la vie des cheveux tant pour les hommes que pour les femmes. Envoyez votre nom de suite, avant qu'il soit trop tard pour bénéficier de notre offre d'essai gratuit pour 15 jours.

THE AYMES COMPANY,
3932 N. Robey St., M. 458 Chicago Ill.

D'AUTRES FAITS
CONCERNANT LES INSTRUMENTS ARATOIRES

No 2 d'une série

Facteurs qui déterminent le prix des Instruments Aratoires

LES quatre principaux facteurs qui déterminent le prix final des instruments de ferme sont les Matériaux Bruts, la Main-d'œuvre, le Transport et le Volume de Production.

Actuellement, le manufacturier ne peut contrôler aucun de ces points.

En 1913, la fabrication des Instruments Agricoles, après trois quarts de siècle de progrès et de développement, dus aux méthodes perfectionnées adoptées par les fabricants, était établie sur des bases solides. Toute dépense superflue était éliminée et les machines sortaient des usines en lots considérables, à des prix minimum.

La guerre vint. Le coût de toute chose commença alors à monter, pour atteindre en 1921, un niveau jusqu'alors inconnu. Les matériaux bruts du fabricant augmentèrent de 175%, la main-d'œuvre de 153% et le transport de 44% à 100%, tandis que la production dégrada d'à peu près 50%. Les instruments Agricoles, cependant, n'augmentèrent que de 103%, tandis que le blé, le principal produit de la ferme, avait atteint le sommet de l'augmentation, soit 263% en 1919, deux ans auparavant.

Matériaux.

Considérez maintenant la hausse du coût des matériaux les plus importants qui entrent dans la fabrication des Instruments de ferme. Le fer malléable coûte 100% de plus qu'en 1914, l'acier 128%, la toile 169%, le coke 125% et le bois de 113% à 248%. Tout de même, les Instruments Aratoires ne sont que de 80.4% plus cher qu'avant la guerre.

Main-d'œuvre.

Le cultivateur sait par expérience combien le prix élevé payé pour la main d'œuvre, a nui à l'industrie agricole, et il est en état d'apprécier combien pareillement le manufacturier d'instruments aratoires en a été affecté. Approximativement 80% de l'argent que le cultivateur paie au fabricant pour ses machines, est employé pour solder le coût de la main d'œuvre,—non seulement pour les ouvriers des fabriques d'Instruments Aratoires, mais

dans les aciéries, les mines, les forêts et les chemins de fer. La main d'œuvre est présentement 113% plus cher qu'avant la guerre.

Transport.

Le fret sur les matériaux transportés est de 90% de plus qu'en 1914. De plus, en comparant les prix, il faut tenir compte du fret payé sur les Instruments Aratoires livrés à la Station du client—ce qui est souvent oublié. Ces charges sur les produits expédiés ont augmenté de 44 à 100%. Pour expédier une Lieuse de 8 pieds, de la Fabrique à Calgary, 2,065 milles il en coûte \$33.45, tandis que pour Londres, Angleterre, il en coûte pour la même machine \$19.72 seulement, quoique la distance soit de 3,810 milles. Au Havre, France, 3,671 milles, le coût est de \$17.82; à Melbourne, Australie, à peu près 11,000 milles de Toronto, le coût est de \$23.52.

Volume de production.

Le volume de production dépend de la demande, et le volume est la clef des taux et des prix moins élevés. Quand la production se développe dans des proportions merveilleuses (comme par exemple dans la fabrication de l'automobile) les taux baissent. Quand la demande et la production déclinent, (comme dans l'industrie des Machines Agricoles) les prix montent.

Les chiffres suivants venant des E.-U., mais qui peuvent aussi s'appliquer au Canada, expliqueront ceci plus clairement.

Production de l'automobile		Production des instr. Agr.	
1914	543,679 chars	1914	4,119,537 machines
1922	2,406,396 chars	1922	1,206,059 machines

Aug. 1,862,717 ou 343% Dim. 2,913,478 ou 71%

La position difficile dans laquelle se trouve présentement le manufacturier d'Instruments Aratoires est facile à comprendre. Il s'est trouvé pris entre deux forces: l'augmentation du coût de fabrication et la diminution de production. Il a eu à subir un contre-coup sérieux. Tout de même

Les prix des Instruments Aratoires offrent la plus grande valeur pour chaque piastre payée par le cultivateur.

LA COMPAGNIE MASSEY-HARRIS, LIMITEE

ETABLIE EN 1847

Toronto, Montréal, Swift Current, Yorkton, Edmonton,
Regina, Saskatoon, Winnipeg, Brandon, Calgary,

Agences partout.

ur de lait



ur de lait, fabricant de... tel à St-Hyacinthe. Il est le fils de St-Evariste lequel s'occupe depuis 25 ans. Il modèle à Tringploient une autre élicitations au de 20 ans seulement tout jeune à déjà acquis beau-industrie laitière, diplôme qu'il vient

rlin, il entre dans \$1.00 de notre argent: ez-vous de marks

(s).—Sortez tous! la banque.

duit en cour pour camarade.—N'y égler cette affaire

neur, c'est ce que d'on m'a arrêté.

FRUITS

laire-voie et Bluets, sur le Canada. Jnis.

Bonne Heure

ur prix et vents

HIT BASKET

LTD.

N.-Ecosse.

la Ferme"

ROLE I E L

erative Québec.

ment pour les 1920.

SANS TARDER

27

27

27

ANIMAUX
A
VENDRE



ANIMAUX CANADIENS Enregistrés.—Un bœuf un an, veaux du printemps mâles et femelles. Oeufs pour incubation Rhode Island Rouges. \$1.50 la couvée de 15 œufs. S'adresser à Andrieux Perreault, Saint-Casimir, comté de Portneuf, Qué.
13-27m, 10-24a MG 8-22m. Ptpz

A VENDRE.—Porcelets Yorkshire améliorés, nés le 16 mars, provenant de beaux sujets. S'adresser à Alphonse Vincent, Saint-Théodore-d'Acton, comté de Bagot, P. Q.
27m P tp

A VENDRE.—Deux taureaux Ayrshire de un an et un de deux ans provenant du troupeau accrédité de M. J. Joy de Lotbinière. S'adresser à N. Auger, Sainte-Croix, comté de Lotbinière.
27m, P tp

A VENDRE.—Très beau sujet Canadien de un an dont la mère a donné 7000 lbs de lait dans 11 mois, inscrite au Livre d'Or; aussi veaux nés en mars. S'adresser à Alphonse Labrecque, Saint-Charles, comté de Bellechasse.
3 a P tp

A VENDRE.—Jeunes Porcelets Chester Blanc enregistrés \$12, à 6 semaines, un de un an à prix modéré. Aussi œufs de Plymouth Rock Barré de race pure, \$1.75 la couvée de 15. S'adresser à J. C. Bernard, R.R. No 2, St-Pie, Co. Bagot, Qué.
17a 1m P to

A VENDRE.—Un bœuf Ayrshire 2 ans 2 de 1 an; plusieurs veaux du printemps, tous Ayrshire enregistrés. Plusieurs portées de porcelets Yorkshire et Chester blancs nés en février et mars; prix modérés. S'adresser à ADELARD MORIN, encanteur, Saint-Hyacinthe, Qué.
17a-1m. Pw

A VENDRE.—Un taureau Ayrshire 2 ans et 2 d'un an, plusieurs veaux du printemps, tous Ayrshire enregistrés et en voie d'accréditation. Plusieurs portées de porcelets Yorkshire et moutons Hampshire, nés en mars et avril, prix modérés. S'adresser à Adélaïde Cautier, Saint-Guilhem-d'Upton, P. Q.
17a-1m. P.yn

A VENDRE.—Bétail Holstein Canadien enregistré, tout âge et sexe, éprouvés à la tuberculine, de bonne sélection. Cochons Chester, Moutons Leicester. Prix modéré pour prompt livraison. S'adresser à C.-E. Noisieux, St. Jean Baptiste Co., Rouville Qué.
3-174 P tp

A VENDRE. deux étalons percheron, enregistrés, avec permis de monte No. 1, à vendre. Un noir et un gris; champions à toutes les grandes expositions de la province bons reproducteurs. Pour prix et renseignements, s'adresser à Wilfrid H. Martinette, 42 rue Saunders, Québec. J.N.O. X yr.

A VENDRE.—Un taureau Holstein, d'un an. Des veaux Ayrshires et Canadiens, mâles et femelles. Des vaches Ayrshires et Canadiennes. Informations fournies sur demande. S'adresser aux RR. PP. Trappistes, La Trappe, P. Q.
J. n. o. x75.

A VENDRE.—Taureau Holstein, 2 ans, un an et 10 mois, veaux du printemps; porcelets Yorkshire qui naîtront les premiers jours de mars. S'adresser à Ed. Caron, Saint-Grégoire, comté de Nicolet, Qué
27-3 P tp

A VENDRE.—Un troupeau Ayrshire accrédité y compris 7 mâles et 17 femelles de différents âges; 6 vaches inscrites au Livre d'Or. Deux portées de Cochons Yorkshire qui naîtront en avril. Bœufs Leicester de tous âges. Le tout à prix modérés. Pour informations s'adresser à Antonio Bergeron, B. P. Savoye Plessisville, Qué.
3-17a—Pw.

Ayrshire et Yorkshire.—Deux belles taures Ayrshire enregistrées, 2 ans; taureau de choix, 8 mois. Prix raisonnables. Porcelets Grand Yorkshire améliorés, nés en janvier et février, dont 12 d'une portée de 18; d'autres à naître en mars et avril, de vieilles mères et d'un énorme père, fils de Dalmazy Marengo Imp. qui tous ont remporté les premiers prix à St-Hyacinthe 1923. Prix: \$12, à \$15, à huit semaines. Bons cochets Plymouth Rock Barré sélectionnés, \$3.00

La Ferme Bellevue, Elphège Lagacé, St-Hyacinthe, P. Q. R. No. 1—Tel. Ste-Rosalie.
14-28fev.—13et24m. MG10 et 24avr. Pqpp.

BERKSHIRE et GRAND YORKSHIRE AMÉLIORÉS.—Mâles et femelles, nés le 18 mars provenant de jeunes et vieilles mères; types de choix provenant d'un père choisi par l'astronome et a remporté le premier prix à l'exposition de son comté. Mâles \$12. Femelles \$8, de six à huit semaines. Satisfaction garantie. **Emile Nichols, St-Thomas d'Aquin, St-Hyacinthe, P. Q.** 27m P tp

COCHONS CHESTER WHITE et YORKSHIRE de tous âges Ayrshire ayant subi l'épreuve à la tuberculine, tous enregistrés. S'adresser à Jos. Leclerc & Fils, Saint-Charles, comté de Bellechasse, Qué.
27m. P tp

DECORNEZ VOTRE BÉTAIL.—Plus d'argent pour votre bœuf, plus de lait et du meilleur lait de vos laitières. Demandez notre brochure traitant du décorneage du bétail. **FRED. A. BOULTER, 219 1/2, rue Robert Toronto, Ont.** 17a-1m Ptr

Achetez et vendez
par le moyen des
petites annonces



PORCELETS YORKSHIRE.—Très beaux sujets mâles et femelles nés le 12 mars, provenant de sujets ayant remporté les premiers prix aux expositions de Toronto et Ottawa. Enregistrement sur demande. S'adresser à Ferdinand Huneault, Montebello, comté de Papineau, P. Q.
3a P ye

PORCELETS YORKSHIRE.—Très beaux sujets, mâles et femelles nés le 8 décembre, 1923 de bien beaux vieux cochons enregistrés. S'adresser à Dos. Corriveau, Pike River, P. Q.
27m—Ptp

PORCELETS YORKSHIRE enregistrés, nés le 20 février; 5 mars, de vieille mère, vieux reproducteur. Prix \$12, pour mâles, \$10, pour femelles à 6 semaines. S'adresser à Raoul Proulx, Rigaud, Qué.
27m. P tp

PORCELETS YORKSHIRE enregistrés de premier choix, nés le 16 février, descendant de sujets ayant rapporté les premiers prix à l'exposition. Prix \$13, à \$15, à huit semaines. Aussi autres qui naîtront à la fin d'avril. S'adresser à Hector Gareau, Saint-Jacques, comté de Montcalm, Qué.
27-10-4 P tp

PORCS TANWORTH, BERSHIRE et CHESTER WHITE.—Six portées de porcelets de ces différentes races, nés en février, mars et avril. Prix modérés. S'adresser à Ernest Sylvestre, Saint-Hyacinthe.
17a-1m P tp

UCHER A VENDRE.—25 colonies d'abeilles en ruches modernes de 8, 10 et 12 cadres, ainsi que tout le matériel. Ces colonies possèdent toutes de jeunes reines 1923 sont très prolifiques. A vendre au complet ou par lot. Cause de départ. S'adresser à Uric Lavallée, R.R. No 1 St-Hyacinthe, Qué.
3a—Ptp.

YORKSHIRE ENREGISTRÉS.—Deux portées de cochons Yorkshire enregistrés, une née le 15 février, l'autre le 28 février, le prix est de \$12, pour les mâles, \$10, pour les femelles livrés à huit semaines. Aussi taureau Durham enregistré; ces animaux sont de bons sujets. S'adresser à Michel Fortier, Saint-Pierre-Baptiste, comté de Mégantic, Qué.
27m P tp

YORKSHIRE.—Jeunes sujets, types à bacon à vendre. Aussi Chester White, sujets de première classe tous enregistrés. Prix: Mâles, \$12; Femelles, \$10. S'adresser à Omer Pomerleau, Beauveville-Ouest, Cté, Beauce, Qué.
27-10-4 P tp

DIVERS

APICULTEUR compétent demandé.—Homme marié préféré, pour prendre à ferme un rucher moderne de 120 colonies dans très bon district à 30 milles de Montréal. S'adresser avec recommandations, à D. Tassy, 63, rue Murray, Montréal.
27m. P tp

A VENDRE.—Plants de Fraises Sénateur Donnop. Pour prix, s'adresser à M. Delphis Groulx, Ste-Anne-des-Plaines, Cté de Terrebonne.
27m. P tp

CAMIONS AUTOMOBILES USAGÉS.—Bons camions de différentes marques, capacité: de une à 5 tonnes; avec pneus soufflés ou solides. Mécanisme en bon ordre et fraîche-ment peinturés. Prix raisonnables, termes faciles. Département des Camions usagés, White Motor Company Ltd 3 Avenue Park, Montréal, Qué.
27-3—Piyi

FUSILS.—Gagnant du prix d'Amérique, Lefevre, Ithaca, Parker. Ecrivez pour catalogue et pour connaître nos bas prix. B. B. Smith, Ayton, Ont.
27m. P tp

GRAINES DE JARDIN. Tomate Pierrette.—La tomate la plus hâtive de toutes les variétés essayées depuis plusieurs années; si vous voulez avoir des tomates de bonne heure pour la maison ou pour le marché, quand les prix sont élevés, ne manquez pas d'essayer cette variété. Prix: 25cts le paquet.

Collection de graines de légumes.—Bette Eclipse, Carotte Chantennay, Chou Marché de Copenhague, Concombre Epine Blanche, Laitue Grand-Rapids, Oignon Rouge Wethersfield, Persil frisé Champlain, Poireau Caranten, Radis Rond Rouge, Tomate Earlana. 10 paquets de graines fraîches pour 50 cts, poste payé.

Collection de Graines de Fleurs.—Balsamine double, Centauree, Clarkia, Mignonnette Nigelle, Gillets d'Inde, Pavots, Pois de Senateur, Reine Marguerite, Thlaspi blanc, 10 paquets des plus belles fleurs pour 50 cts, poste payé.

Offre spéciale.—Pour \$1.00, j'envoierai par la maille, poste payé, deux collections à votre choix, et un paquet de Tomate Pierrette.
M. SAVARD, Cap-Rouge, P. Q.
27-3 X q tp

VOULEZ-VOUS RIRE?—Envoyez 10 cts pour l'Oracle du Mariage, catalogue français de farces, attrapes, monologues, chansons, li-brairie, Edif. Hartman 1302-B, Saint-Denis, Montréal. J.N.O. X tp

GAGNEZ BEAUCOUP D'ARGENT.—Agents, gagnez beaucoup d'argent en vendant les Herbes Indiennes de Bliss, remède pour Constipation, Indigestion, Bile, Rhumatisme. Cet excellent remède bien connu a été fabriqué depuis 1888. Ecrivez aujourd'hui pour renseignements à La Cie Médicale O. Bliss, Dépt N., 124, rue Saint-Paul-Est, Montréal.
O 13-27-3 Xut

PLANTS DE FRAISIERS.—Variétés idéales et de production constante. Prix et qualité corrects. Les plus gros producteurs et expéditeurs de plants de fraisiers au Canada. Aussi ligne complète de plants de petits fruits, d'arbustes d'ornement, de vignes, de roses, plantes vivaces, etc. Gros catalogue illustré de 32 pages adressé gratuitement. The McConnell Nursery Company, Port Burwell, Ont.
22mal X yo

PLANTEZ, PLANTEZ—Pommiers, Cerisiers, pruniers, Framboisiers, Fraisiers, Arbres d'avenue, Arbustes, Rosiers, Pivoines. Prix spécial sur demande. 25 jeunes pommiers greffés sur racines rustiques, les meilleures variétés; transport payé sur réception de \$2.50. E. T. Nurseries Enregistré, Louis Gervais, Pépiniériste, Sherbrooke, Qué.
3-4 Pss.



Fermes, Fromageries, Beureries.

AUX EMIGRANTS CANADIENS.—N'allez pas aux Etats-Unis, mais venez chez nous à Viscount, Sask, terres excellentes. Récoltes chaque année. Centre canadien-français, belle église, prêtre résidant. Ecole catholique séparée. Cinq éleveurs, banque, médecin, pharmacie, magasins, hôtel, village sur le C. P. R., près des grands centres. S'adresser à P. Nicolet, curé, Viscount, Sask.
27-3-Pui

A VENDRE.—Moulin à scie ayant coûté \$3,000 à vendre à \$1,500; \$1,000 comptant balance \$100 par année pour prompt acheteur. S'adresser à Eug. Allen, Saint-Zacharie, Beauce, P. Q.
27m P tp

BEURRIERIE ET FROMAGERIE A VENDRE.—Une bonne fabrique de fromage et de beurre en parfait ordre, située dans la paroisse de Warwick, sur la route régionale, entre Arthabaska et Warwick. Pour cause de la mort du propriétaire. Conditions faciles. S'adresser à Dame Georges Anctil, Victoriaville, P. Q.
27m Pyoz

FABRIQUE COMBINEE A VENDRE.—Etant rendu sur la ferme de mon père je suis obligé de vendre ma fabrique pour cultiver la terre. Chance exceptionnelle pour un prompt acheteur. S'adresser à Alphonse Lebrun, Maskinongé, P. Q.
3a—Ptp

FABRICANT DEMANDE.—Bon fabricant de beurre demandé, position dans une bonne fabrique, fournira bonne références, devra posséder certificat d'expert-essayeur et diplôme de fabricant. S'adresser à C.-Henri Fortin, Cap-Saint-Ignace, Montmagny, P. Q.
27m P tp

FROMAGERIE A VENDRE à Bulstrode Station à 4 à 5 arpents de la station. Reçoit 5000 lbs de lait. Fabrique enregistrée, à très bonnes conditions. S'adresser à J. E. St-Cyr, St-Vallée de Bulstrode, Arthabaska, P. Q.
30 mt X tp

TERRE A VENDRE.—Terre magnifique en deux morceaux formant une superficie de 125 acres située dans les Cantons de l'Est. S'adresser à P. H. Cadrin, St-Anselme, Cté, Dorchester, Qué.
24-4 X tp

TERRE A VENDRE.—Dans l'Abitibi, cent acres, dont vingt acres à la charrue, dix acres en pacage, dix acres en abatis, balance de bois épave; belle terre planche, pas de roches; cheval, voitures, animaux, un mille du village; station, église. Valeur cinq mille piastres, pour trois mille cinq cents. Cause de vente: maladie. Adresser à A. B. C., Barrabute, Abitibi, P. Q.
3av. Ptp

OEUFs ET VOLAILLES
A VENDRE



A VENDRE. Coqs Chanteclerc et Plymouth Rock Barré. Pour incubation, œufs Chanteclerc \$3 et \$5, la couvée. Œufs Plymouth Rock Barré: \$3, \$5, et \$10, la couvée. Cochets premier prix Exposition Québec, 1924. **J. E. COULOMBE, Ste-Angèle de Laval, Cté, Nicolet, Qué.** 27-3 X95

COCHETS ET POULETTES.—Plymouth Rock Barré et Wyandotte Blancs aussi ufs pour incubation de Plymouth Rock Barré Wyandotte Blanc, Rhode Island Rouge, Canard Coureur Indien Mallard et Canards de chasse. Tous des sujets sélectionnés au nid trappe. Emile Bouchard, Lavaltrie, Berthier, Qué.
17av. 1m. P tp

DEBARRASSEZ VOS VOLAILLES DE LA VERMINE, POUX ET MITES.—Une récente découverte scientifique rend facile l'extermination de la vermine. Cessez de gratter, de saupoudrer, d'arroser. Abandonnez toutes ces méthodes ennuyeuses et si peu efficaces. Mettez tout simplement dans l'eau à boire des volailles une comprimé minéral qui obtiendra le but, gâdera les volailles en santé et exemptes de vermine. Garantie ne communiquer aucune odeur aux œufs ou à la chair. Notre garantie comporte que l'argent est retourné. Des milliers d'aviculteurs emploient nos comprimés. Envoyez \$1.00 pour boîte échantillon à F. S. DAVIES, Dépt M. 30, Leopold Street, Toronto, Ont.
27-3-P-qq

A VENDRE.—Œufs d'incubation, Plymouth Rock Barré, Wyandotte Blanc, Chanteclerc. Sujets d'exposition, 15 œufs \$5.00. Poules poudeuses P. R. B., \$4.00. Grosses quantités. Ecrivez à Clovis Ouimet, Sainte-Rose, comté de Laval, P. Q.
10a P tp

OEUFs POUR INCUBATION.—Chanteclerc, \$3.00 la couvée de 15. S'adresser à Alf. J. Perreault, St-Casimir, Cté, Portneuf, Qué.
3-17a—Ptp.

OEUFs POUR INCUBATION.—Provenant de poules sélectionnées au nid-trappe. Plymouth Rock Barré. S'adresser aux Révérends Pères Bénédictins, Bolton Centre, comté de Brome, P. Q.
3a P tp

OEUFs POUR INCUBATION de race Chanteclerc, \$5. White Wyandotte, \$3. Rhode Island, C. S., \$3. Plymouth Rock Barré, \$3. 15 œufs par couvée. Cochons Grand Yorkshire nés le 17 février \$12. **Anatole Fontaine, St-Guilhem d'Upton, P. Q.** 3a P ty

OEUFs POUR INCUBATION.—Ancona, crête double, grande poudeuse d'hiver, sélectionnée spécialement pour la ponte, contrôlée au nid à trappe. Premier prix pour troupeau et coq, à l'Exposition Avicole de Québec, 1924. Troupeau No 1, 15 œufs, \$4.00; 30 œufs, \$7.00. Troupeau No 2, 15 œufs, \$3.00; 30 œufs, \$5.00. S. Boiteau, Loretteville, comté de Québec.
17av. 1 m. X 1

OEUFs POUR INCUBATION.—Provenant de poules sélectionnées au nid-trappe. Rhode Island Rouge, crête simple, Chanteclerc, Dindes bronzées, Canards Pékin, Beaux jeunes dindons, dindes, canards à vendre pour la reproduction. S'adresser aux Frères du Sacré-Cœur, Arthabaska, Qué. 3-144 P tp

OEUFs POUR INCUBATION.—Race Plymouth Rock Barré, provenant de troupeaux sélectionnés et contrôlés au nid à trappe. \$2.50 la couvée de 15 œufs. Adressez-vous à David Mercier, Saint-Anselme, comté de Dorchester, Qué.
8-22 mal X tp

OEUFs POUR INCUBATION.—Œufs de Dindes bronzées, 10 pour \$5, ou 20 pour \$9. Œufs de Rhode Island Rouges sélectionnés au nid trappe, 15 pour \$3; 30 pour \$5. 60 pour \$7. 100 pour 10.00. Poussins d'un jour, 100 pour \$25, un couple de jeunes dindes \$15.00. Chas-E. Paquet, Ferme Avicole, Pont-Rouge, P. Q. 24a-8m P tp

LE SEL A BEURRE EXTRA SPECIAL WINDSOR

EST LE MEILLEUR POUR LE BEURRE

ESSAYEZ-LE

LE SEL A BEURRE EXTRA SPECIAL WINDSOR

EST LE MEILLEUR POUR LE BEURRE

ESSAYEZ-LE

Lisez le Bulletin de la Ferme

La chau

Par

Dans un pré sont au point de mal, soit pour fori soit pour présider ments dans ces ti

Si donc, il e éléments dont il s prendra qu'il fail autrement, cet or de ses ennemies l culose, sans pouv

Dans cet arti faiblissement de l de cet affaiblissen bienfaisant de la comme curatif, d

1o. Le manc à contracter la tu

C'est un fai bovine, soit huma le Bacille de Koc avoir de tubercul faible pour une r ment la tubercu bacille est répand dans une étable par les aliments troduction dans l l'animal, dans les et pour ainsi di hissement du ba dangereux et qu en mesure de fai pour ainsi dire. mine soit à l'ava nemi selon que l' tion.

Et c'est ici bénéfice de l'ani et de santé, si s Bacille aura bea déchet immonde dans leurs filets une espèce de pr fera, ne pouvant dans tout l'orga

D'ailleurs, tion du phosph bien reconnu a obligé de reconr dans un organis de constituer un

Alors, quell il est un point q ne peut naitre organiques sont alimentation ins principes répara tion saine, at

Et, enfin c convaincante d chimiste qui c revivre le sol. numéro du 16 ju

Ce monsieu de la tuberculo disparition de l ment de chaux maux domestiq pratiquement t nous ne pouvant est de nourrir n c'est que, dans. 25 à 30 pour c vaches laitières

"C'est un l de chaux. Par tient une quant

La chaux, préventif de la tuberculose bovine

Par le professeur J.-E. Thériault, de St-Hyacinthe

II

Dans un premier article nous avons vu, en peu de mots, quels sont au point de vue des sels calcaires, les besoins de l'organisme animal, soit pour former sa charpente osseuse et tous ses tissus, en général, soit pour présider aux fonctions vitales de reconstitution et de changements dans ces tissus.

Si donc, il est si nécessaire pour un organisme d'avoir certains éléments dont il se sert pour développer normalement sa vie, on comprendra qu'il faille lui en fournir par une alimentation convenable, autrement, cet organisme déprimé, affaibli sera en butte aux attaques de ses ennemies les plus mortels, en particulier le bacille de la tuberculose, sans pouvoir apporter à ces attaques une défense efficace.

Dans cet article, je me propose de faire voir deux choses: 1. L'affaiblissement de l'organisme animal ainsi privé de chaux et le danger de cet affaiblissement au point de vue de la tuberculose, et, 2e. L'effet bienfaisant de la chaux, non seulement comme préventif mais aussi comme curatif, de la tuberculose.

1o. Le manque de sels calcaires dans l'organisme animal l'expose à contracter la tuberculose.

C'est un fait bien établi, maintenant, que la tuberculose, soit bovine, soit humaine, soit aviaire, est attribuable à un germe un bacille, le Bacille de Koch et que là où il n'y a pas ce bacille, il ne peut pas y avoir de tuberculose. Ce n'est donc pas le fait pour un animal d'être faible pour une raison ou pour une autre qui va amener nécessairement la tuberculose chez lui. Cependant, quand on sait comme le bacille est répandue dans la nature, comme facilement il peut pénétrer dans une étable soit par l'air qui s'y infiltre et qui est contaminé, soit par les aliments ou, ce qui arrive encore plus fréquemment, par l'introduction dans le troupeau de sujets contaminés, on comprendra que l'animal, dans les conditions ordinaires de son existence soit facilement et pour ainsi dire continuellement exposé aux attaques et à l'envahissement du bacille qui déterminera chez lui un état pathologique dangereux et quelquefois mortel. Il faudra donc que l'animal soit en mesure de faire face à un ennemi qui se tient toujours aux aguets, pour ainsi dire. Cette lutte est tout à fait intime, interne et se termine soit à l'avantage de l'animal lui-même, soit à l'avantage de l'ennemi selon que l'un ou l'autre aura plus de force et de puissance d'action.

Et c'est ici qu'arrive l'action bienfaisante de la chaux pour le bénéfice de l'animal, si, en effet, l'organisme attaqué est plein de vie et de santé, si ses fonctions vitales s'accomplissent avec vigueur, le Bacille aura beau pénétrer dans la place, il en sera chassé comme un déchet immonde ou bien les cellules des tissus l'emprisonneront dans leurs filets et rendront son action absolument nulle; il se formera une espèce de prison calcaire à l'intérieur de laquelle le Bacille étouffera, ne pouvant distiller le poison mortel qui irait semer le désarroi dans tout l'organisme.

D'ailleurs, suivant Dusart (Recherches expérimentales sur l'action du phosphate de Chaux, p. 117), "si l'on admet—comme il est bien reconnu aujourd'hui—l'action spécifique d'un bacille, on est obligé de reconnaître que celui-ci ne peut vivre et se reproduire que dans un organisme en proie à la misère physiologique seule capable de constituer un milieu favorable à son développement."

Alors, quelle que soit la nature du tubercule, sa composition, etc., il est un point qui reste au-dessus de toute contestation: ce tubercule ne peut naître et se développer que chez des sujets dont les forces organiques sont déprimées soit par une tare héréditaire soit par une alimentation insuffisante ou mal équilibrée, ou trop pauvre en certains principes réparateurs, et que ses progrès sont arrêtés par une alimentation saine, abondante et réellement équilibrée.

Et, enfin de compte, je me permettrai une citation absolument convaincante d'un chimiste savant de l'état du Connecticut, E.U.A., chimiste qui consacre sa vie à faire une propagande pour faire revivre le sol. Cette citation a paru dans le "World Magazine", numéro du 16 juillet 1922.

Ce monsieur Crilly prétend, avec beaucoup de sens que "la cause de la tuberculose chez les hommes comme chez les animaux, c'est la disparition de la chaux dans le sol. Lorsque le sol contient suffisamment de chaux pour permettre une bonne poussée de trèfle, nos animaux domestiques sont forts et en bonne santé. Malheureusement, pratiquement tous les sols sont tellement dépourvus de chaux que nous ne pouvons récolter du trèfle, et la pratique généralement suivie est de nourrir nos vaches laitières avec du maïs fourrager. Le résultat c'est que, dans certains états, le pourcentage de la tuberculose est de 25 à 30 pour cent de vaches atteintes sur l'ensemble de toutes les vaches laitières."

"C'est un fait connu que la cause de la tuberculose est le manque de chaux. Par ailleurs, si la nourriture des bêtes et des gens en contient une quantité suffisante, et si leur organisme possède la proportion

que la nature exige, ils se trouveront à l'abri de l'invasion des germes".

Tout cela confirme notre assertion que le manque de chaux dans un organisme animal, provenant d'un manque de cet élément dans les aliments, dernier manque qui est dû à la pauvreté du sol en cette substance, est préjudiciable à l'animal et l'expose à contracter, à la première occasion la terrible maladie.

Conclusion: Chaulons nos terres pour préserver nos animaux de la tuberculose.

(A suivre)

POUR OBTENIR PRODUITS LAITIERS
BOLUF DE BONNE QUALITÉ, EMPLOYEZ
LA
**MARQUE
MAPLE LEAF**
MELASSE D'ALIMENTATION
EXPÉDIEE EN BARILS ET EN CHARS-RESERVOIRS
VENDUE EXCLUSIVEMENT PAR
CANADIAN INDUSTRIAL ALCOHOL CO. LIMITED
DEMANDEZ-NOUS PAR ÉCRIT NOS PRIX SÔTÉ POSTALE 2702 MONTREAL

GOITRE
enlevé sans couteau ni douleur.
Goitrene réduit l'excroissance
immédiatement. 17 années
de succès. Ecrivez pour OFFRE
GRATUITE. Goitrene
Co. 519w 63rd Street Chicago.

Lisez le Bulletin de la Ferme

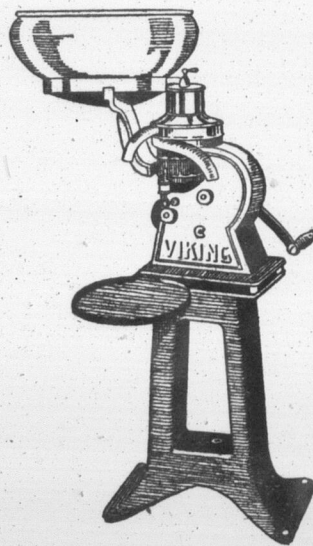
VIKING

Paiements Mensuels:

- Modèle "A"—Capacité 200 lbs.; comptant
avec commande \$ 7.00
8 paiements mensuels de 4.00
(Avec pied—10 paiements mensuels de \$4.00)
- Modèle "B"—Capacité 350-400 lbs.; comptant
avec commande 9.00
11 paiements mensuels de 5.00
- Modèle "C" Capacité 550-600 lbs.; comptant
avec commande 15.00
12 paiements mensuels de 7.00
- Modèle "D" Capacité 900-1000 lbs.; comptant
avec commande 18.00
12 paiements mensuels de 9.00

Les modèles B. C. D. se vendent avec pieds.

Les prix pour notre ajustement à l'électricité et à courroie seront donnés sur demande.



Voyez notre agent local ou écrivez immédiatement pour catalogues et détails à la

SWEDISH SEPARATOR COMPANY LIMITED

36A NOTRE-DAME OUEST, MONTREAL, QUEBEC.

ŒUFS ET
LAILLES
VENDRE

teclerc et Plymouth
ation, œufs Chante
œufs Plymouth
la couvée. Co-
lon Québec, 1924-
-Angèle de Laval,
27-3 X95

TTES.—Plymouth
Blancs aussi œufs
outh Rock Barrée
Island Rouge, Ca-
llard et Canards de
sélectionnés au nid
Lavaltrie, Berthier,
17av. 1m. P tp

VOLAILLES DE
ET MITES.—Une
ifique rend facile
ne. Cosses de grais-
-se.

méthodes enauyeu-
tez tout simplement
ailes une compresse
out, ga dera les vo-
es de vermins. Ga-
une odeur aux œufs
antie comporte que
es milliers d'avicul-
rimés.

boite échantillon à
30, Leopold Street,
27-3-P-qq-

d'incubation, Ply-
ndotte Blanc, Chan-
n 15 œufs \$5.00.
B., \$4.00. Grosses
vis Ouimet, Sainte-
Q.
10a P tp

ATION.—Chante-
S'adresser à Alf.
té. Portneuf, Qué.
3-17a—Ptp.

ATION.—Prove-
nées au nid-trappe.
S'adresser aux Révé-
lotion Centre, comté
3a P tp

ATION de race Chan-
ndotte, \$3. Rhode
outh Rock Barrée,
ne. Cochons Grand
rier \$12. Anstale
e d'Upton, P. Q.

ATION.—Ancona,
deuse d'hiver, élec-
r la ponte, contré-
r prix pour troupeau
cole de Québec, 1924,
\$4.00; 30 œufs, \$7.00,
\$3.00; 30 œufs, \$5.00,
comté de Québec,
17av. 1 m. X 1

ATION.—Provenant
nid trappe, Rhode
simple, Chanteclerc,
ds Pékin, Beaux,
anards à vendre pour
sser aux Frères du
Qué. 3-14/4 P tp

ATION.—Race
provenant de trou-
rés au nid à trappe,
ifs. Adressez-vous à
selme, comté de Dor-
8-22 mai X tp

ATION.—Œufs de
r \$5. ou 20 pour \$9.
nges sélectionnées au
30 pour \$5. 60 pour
ssins d'un jour, 100
jeunes dindes \$15.00
vicole, Pont-Rouge.

BEURRE
PECIAL
SOR
ILLEUR
BEURRE
EZ-LE

de la Ferme

27

27

27

LE COIN DES JEUNES

Le rendez-vous des élèves-fermiers et jardiniers

Résultat de l'Exposition des grains de semence

SECTION DES JEUNES

Magnifiques exhibits

Nous donnons ci-dessous la liste des heureux gagnants dans les classes 1, 2 et 3 de la section 4. Empressons-nous de les féliciter chaleureusement et particulièrement ceux qui ont remporté les premiers prix, car ils nous ont fait beaucoup honneur. Le professeur Summerby, du Collège d'Agriculture de Macdonald, qui a jugé ces trois classes, nous a déclaré personnellement que les exhibits étaient magnifiques: ce qui veut dire que nos petits gars ont non seulement bien cultivé, mais encore bien sélectionné les grains de semence que nous leur avons expédiés.

Le nombre total des entrées était de 150; celui des exposants ne fut que de 60. Nous en concluons que nos jeunes n'ont pas eu suffisamment de temps pour préparer leurs exhibits; aussi tenons-nous à les avertir dès maintenant qu'ils seront désormais incités à participer annuellement à cette exposition.

Ajoutons en terminant que l'honorable M. Caron, ministre de l'Agriculture, s'est longuement attardé à visiter ces exhibits disposés d'une façon aussi attrayante qu'artistique, sur une étagère en forme de pyramide, superbement décorée, et qu'il s'est déclaré enchanté du résultat obtenu par nos jeunes concurrents, sur lesquels il fonde les meilleures espérances pour l'avenir.

Qu'il nous soit permis de réitérer à M. Louis-Philippe Roy, chef du Service de la Grande Culture, nos remerciements les plus sincères pour l'occasion qu'il nous a fournie de mettre en relief le travail des élèves-fermiers aussi bien que pour le soin qu'il a apporté dans la disposition et l'étalage des exhibits.

Bravo les jeunes!

J.-H. Lavoie.

SECTION IV

Classe 1.—Blé

Rang	No du gagnant	Nom et adresse du gagnant	Prix
1.	204.	Raymond Cavanagh, fils de Jos.-S., Petit-Bonaventure.	\$ 5.00
2.	205.	Jos.-Henry Cavanagh, fils de Jos.-B., Petit-Bonaventure.	4.75
3.	214.	Pierre Leclerc, fils de Joseph, fils, Saint-Charles.	4.50
4.	212.	Georges Roy, fils de Paul, Saint-Octave, Matane.	4.25
5.	216.	Bertrand, Lebel, Albert, Saint-Félix-de-Kingsey, Drummond.	4.00
6.	206.	P.-Emile Filion, Narcisse, Saint-Joachim, Montmagny.	3.75
7.	209.	Gérard-Sicard, Emile, Saint-Isidore, Laprairie.	3.50
8.	230.	Roland Faucher, fils de Jos., Sainte-Famille, I.-O.	3.25
9.	208.	Irénée Prévost, Joachim, Sainte-Marie, Beauce.	3.00
10.	202.	Marie-Louis Hébert, fils de Jean, Sainte-Marie, Beauce.	2.75
11.	235.	Emile Sanfaçon, Cyrille, Charlesbourg-Ouest.	2.50
12.	207.	Raymond Sabourin, fils d'Alphide, Sainte Marthe.	2.25
13.	231.	Philippe Bélanger, fils de Jos., Saint-Jean, I.-O.	2.00
14.	225.	Paul-Emile Rousseau, Arémis, Saint-Pierre, Rivière-du-Sud.	1.75
15.	213.	Robert Poisson, fils Faïda, Gentilly, Nicolet.	1.50
16.	229.	Robert Lessard, fils David, Saint-Joachim.	1.25
17.	201.	Léopold Brunet, fils de Jos., Mont-Laurier, Labelle.	1.00
18.	224.	J.-A. Saint-Georges, fils de F., Les-Dalles, Mont.	.75

\$51.75

Classe 2.—Avoine

1.	412.	Jules Lamoureux, fils de Léopold, Saint-Félix, Kingsey.	\$ 5.00
2.	407.	Willy Leclerc, Joseph, fils, Saint-Charles, Bellechasse.	4.75
3.	419.	Douglas, McColm, fils de H. S., New Richmond.	4.50
4.	424.	Pierre Beaupré, Alphonse, Saint-Valérien, Rimouski.	4.25
5.	426.	Josephat Sanfaçon, Cyrille, Charlesbourg-Ouest.	4.00
6.	410.	Gérard Morel, fils Elzéar, Beaupré, Montmotency.	3.75
7.	403.	Ernest Roy, Ernest, Saint-Léon-le-Grand, Matapédia.	3.50
8.	421.	Emilien Gosselin, fils Hector, Wotton.	3.25
9.	405.	Joseph Huot, Alfred Aubrey, Châteauguay.	3.00
10.	417.	Réal Legrand, Saint-Philippe-de-Laprairie.	2.75
11.	404.	Roma Sicard, Emile, Saint-Isidore, Laprairie.	2.50
12.	427.	Jos.-Ed. Cloutier, fils Joseph, Château-Richer.	2.25
13.	406.	Robert Bilodeau, Alfred, Pike River, Missisquoi.	2.00
14.	425.	Lionel Faucher, fils Jos., Sainte-Famille, I.-O.	1.75
15.	408.	Cyrille Simoneau, Arthur, L'Avenir, Drummond.	1.50
16.	414.	Rosaire Lafontaine, Saint-André-Avellin.	1.25
17.	402.	Gérard Lessard, fils d'Adélard, Saint-Joachim.	1.00
18.	420.	Raoul Michaud, Elzéar, Ham-Sud, Wolfe.	.75

\$51.75

Classe 3.—ORGE

1.	613.	Ovila Rocheleau, fils Louis, Pike River, Missisquoi.	\$ 5.00
2.	615.	Charles Morency, fils André, Sainte-Famille, I.-O.	4.75
3.	604.	Paul Leclerc, fils Joseph, Saint-Charles, Bellechasse.	4.50
4.	616.	Léopold Sanfaçon, fils Cyrille, Charlesbourg, Qué.	4.25
5.	601.	Philippe Rhéaume, fils Gédéon, Saint-Bernard.	4.00
6.	610.	Sylvio Beaulieu, fils Armand, Saint-Isidore, Laprairie.	3.75
7.	602.	Jean-Marie Pilon, Georguis, Saint-Polycarpe, Soulanges.	3.50
8.	608.	Oscar Masson, fils Joseph, Saint-Justin, Maskinongé.	3.25
9.	614.	Auguste Beaupré, fils Alphonse, Saint-Valérien, Rimouski.	3.00
10.	605.	Henri Latulippe fils Thomas, Saint-Evariste, Frontenac.	2.75

\$38.75

DEVENEZ UN FOURNISSEUR REGULIER

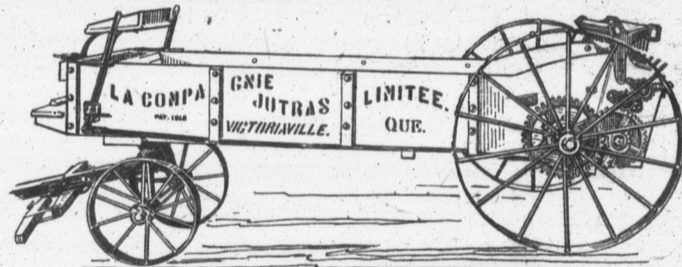
Quand une organisation comme la nôtre est à votre disposition il n'y a pas lieu pour vous de craindre que vous ne retirerez les plus hauts prix pour toute votre production de Crème.

Commencez dès aujourd'hui à expédier votre Crème chez nous, Nous vous garantissons les meilleurs prix—nous faisons les retours promptement.

Ecrivez-nous pour plus amples détails.

LA LAITERIE DE QUEBEC

75 Avenue du Sacré-Coeur
QUEBEC

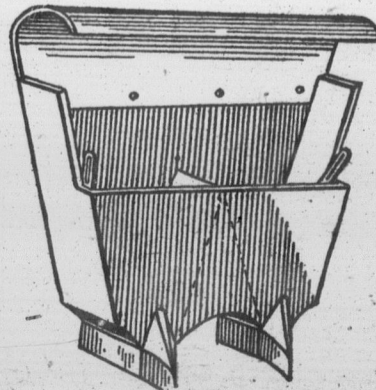


L'Épandeur "JUTRAS"

PREFERE A CAUSE DE SON

POIDS LEGER

Ce qui caractérise le "Jutras", c'est sa légèreté de traction. Tous les cultivateurs qui l'emploient sont unanimes à déclarer que l'épandeur "Jutras" n'est pas tirant pour les chevaux. Toutefois il est fortement construit, solide, et fonctionne admirablement bien.



CE QUI EN FAIT

UNE MACHINE PLUS PRATIQUE

C'est la charrue-distributrice dont vous avez l'illustration ci-contre. Cette charrue est spécialement employée pour distribuer l'engrais dans les rangs. S'adapte facilement à l'épandeur "Jutras" quelque soit le modèle que vous ayez. Distribue l'engrais seulement où il en faut.

PAS D'ENGRAIS GASPILLE. ECONOMIE APPRECIABLE.

Demandez nouvelle circulaire descriptive et nos prix avant de fixer votre choix.

LA CIE JUTRAS LTEE.

VICTORIAVILLE — QUE.

Appréciation

Laurentia Lamarc de papa... et de gentiment les choses assez.

Thérèse Patry.—L'espionne. Elle voit à perte de vue, à s'engage souvente mère de vue. Be mais sa narration es que que ses épinet

Elmire Patry.—C n'envisage que le co

G.ard Patry.—C beaucoup parceque débrile. Très bien

Antoinette Dum entendre parler d'au d'érable qu'elle pr d'Inde et qui lui ser Parle trop du produ lui-même.

Viateur Massor plus qu'il ne peut e jeune âge.

Ste-Véronique.—signer sa copie.

Edwidge Valois. bonne cuisinière. produit à l'arbre l

Alexandre Biss bien réussi.

Bernadette Cor trop court.

Berthe Demers. duits appétissants pas assez de l'arbr

Raymond Dion s'exprime bien, m

Léo Côté.—M. J il a de très belles beaucoup de coul a fini de le lire (r pas dit plus long

Aurée Bordele fille qui sait s'e d'érable à l'ocasi qui donne trop de

Joseph Sénécal mais sans y mettre

Jean-Marie Ro Bacchus! (Ille d' il pas surprenant prédilection pour les petits fruits lesquels il semble connaît par cœur C'est un horticultu parle plutôt des

UN TONIQUE C'est une bonne e Dr est un tel purifi printemps vient. printemps signifie nissement, une no le monde vivant. paratativement pe du bénéfice comp parce que le systé est surchargé de sibles, les actions ment les reins et resseux et irrégu chargé de germes bienfaits de la sa fiant des organes sang peut rempl Dr Pierre jouit comme un remé sang, parce qu'il et la purification et les reins à re malement, il fac l'élimination co tiles et nuisibles sucs purement inoffensifs et d' Ce n'est pas une elle est fournie l directement du Fahrney & So Blvd., Chicago,

Appréciation des épreuves du dernier concours

(Suite du Coin des Jeunes)

Laurentia Lamarche semble être gâtée de papa... et des oiseaux. Dit très gentiment les choses, mais n'en dit pas assez.

Thérèse Patry.—Melle Thérèse est très espiègle. Elle voit des épinettes longues à perte de vue, à travers lesquelles elle s'engage souvente fois pour perdre sa mère de vue. Beaucoup de vivacité; mais sa narration est loin d'être aussi longue que ses épinettes!

Elmiré Patry.—C'est une petite fille qui n'envisage que le côté pratique des choses.

G. rard Patry.—Gai luron qui promet beaucoup parceque rempli d'une activité débrielle. Très bien rendu: trop court.

Antoinette Dumoulin.—Ne veut pas entendre parler d'autre chose que du sirop d'érable qu'elle préfère au sirop de blé d'Inde et qui lui sert à fêter Ste-Catherine. Parle trop du produit, pas assez de l'arbre lui-même.

Viateur Masson.—Ressemble beaucoup plus qu'il ne peut exprimer à cause de son jeune âge.

Ste-Véronique.—L'élève a oublié de signer sa copie.

Edwidge Valois.—Fera sûrement une bonne cuisinière. Semble préférer le produit à l'arbre lui-même.

Alexandre Bisson.—Genre descriptif bien réussi.

Bernadette Corbeil.—Très bien dit: trop court.

Berthe Demers.—Nous parle de produits appétissants et de couleur vive: pas assez de l'arbre lui-même.

Raymond Dionne.—Très observateur, s'exprime bien, mais dit peu.

Léo Côté.—M. Léo est très sentimental, il a de très belles tournures de phrases et beaucoup de couleur locale. Quand on a fini de le lire (on regrette qu'il n'en ait pas dit plus long.

Aurée Bordeleau.—Mignonne petite fille qui sait s'enguirlander de feuilles d'érable à l'occasion des pique-niques et qui donne trop de préférence à la parure.

Joseph Sénécal.—Aime un peu de tout, mais sans y mettre assez de couleur locale.

Jean-Marie Roberge.—Enfant de l'Île Bacchus! (Ile d'Orléans)! Aussi, n'est-il pas surprenant qu'il nous parle de sa prédilection pour les vignes, les fruits et les petits fruits de toutes espèces avec lesquels il semble très familier puisqu'il connaît par cœur les noms des variétés. C'est un horticulteur en herbe qui nous parle plutôt des arbustes que des arbres.

UN TONIQUE POUR LE PRINTEMPS.—C'est une bonne et vieille coutume de prendre un tel purificateur du sang quand le printemps vient. Pour toute créature, le printemps signifie renouvellement et rajeunissement, une nouvelle vie est versée dans le monde vivant. Malheureusement, comparativement peu de personnes jouissent du bénéfice complet de cette bénédiction, parce que le système de la plupart des gens est surchargé de matières inutiles et nuisibles, les actions des organes, particulièrement les reins et le foie, sont devenus paresseux et irréguliers, le sang est faible et chargé de germes. Ainsi, ils sont privés des bienfaits de la saison, parce qu'aucun vivifiant des organes et aucun rénovateur du sang peut remplacer ceci. Le Novoro du Dr Pierre jouit d'une haute réputation comme un remède du printemps ou du sang, parce qu'il développe la production et la purification du sang, il stimule le foie et les reins à remplir leurs fonctions normalement, il facilite la digestion et cause l'élimination complète des matières inutiles et nuisibles du système. Il est fait des sucs purement végétaux, complètement inoffensifs et d'un effet toujours certain. Ce n'est pas une médecine de pharmacien, elle est fournie par des agents spéciaux ou directement du laboratoire du Dr Peter Fahrney & Sons Co., 2501 Washington Blvd., Chicago, Ill.

Mariette Lalande.—Se montre tout à fait impartiale à l'égard des arbres: elle ne fait que les énumérer!

Alma Adam.—Imagination très vive: sentimentalité extrême. Nous fait assister à l'érection de l'autel devant servir à la célébration de la première messe à Ville-Marie. Fait parler les jeunes feuilles d'érable, leur prête de la sensibilité et eût voulu être à leur place pour jouir de la consolation de mourir sur l'autel en disant comme elles: "Certes, nous mourons, mais il est beau de mourir dans la jeunesse." De grâce, mignonne, n'ambitionnez pas de mourir si vite: vous avez l'âme exquise d'une missionnaire d'Afrique.

Armande Bédard.—Esprit pratique. Vous vous exprimez bien, mais vous n'en donnez pas assez long.

Rose-Amande Tanguay.—Tout est à croquer chez vous! Malheureusement, vous ne nous donnez pas gros à croquer sur votre lettre.

Irène Blais.—Pourquoi être mélancolique à votre âge, même à la vue de la tombée des feuilles de l'arbre que vous préférez davantage? Soyez gâtée dans vos narrations: la vie est déjà assez triste?

Paul-Auguste Roy.—Assez bien. Votre sujet manque de développement.

Jean-Marie Sylvestre.—Vous êtes un petit gourmand qui mangez jusqu'aux fruits verts à la cachette de votre maman.

Il est malheureux que vous n'avez pas continué à nous en dire plus long sur ce ton, car vous avez beaucoup d'originalité.

Auguste Beaupré.—Je vous félicite de votre participation à l'exposition des grains de semence. Vous décrivez trop d'espèces d'arbres au point de vue de l'utilité générale.

René Poirier.—Assez bien. Vous faites bien d'aimer tous les arbres, mais vos remarques sont trop générales.

Angelbert St-Denis.—Ce que vous dites est bien senti et bien rendu. Vous êtes cependant un peu court.

Laurette St-Denis.—Beaucoup d'originalité. Vous savez très bien apprécier toutes les bonnes et belles choses: c'est ce qui fait probablement que vous épargnez un peu trop.

Anita Champagne.—Pas assez de vie dans vos descriptions: très bien dit cependant.

Alice Sylvestre.—Très bien. Vous savez mêler l'agréable à l'utile. Beaucoup d'inspiration: un peu trop d'à-côtés.

Valentine Blais.—Dissertation bien réussie dans l'ensemble; vocabulaire assez riche, mais expressions souvent impropres. Ainsi vous dites: "J'espère bien que vous le classerez hélas pour l'arbre le plus utile et le plus agréable." C'est le temps de dire: Hélas! que vient-il faire ici!

Lucien Dubuc.—Pomiculteur en herbe, original et promettant beaucoup. Trop bref dans vos narrations.

William Dubuc.—Très observateur et pratique. Narration trop courte.

Gérard Rochette.—Bien dit, mais trop court.

Eudore Rodrigue.—Toujours intéressant ce petit-là, parce que, très original. Avec plus de développement finira par prendre des prix.

Juliette St-Denis.—Voilà une petite fille que le "Bulletin de la Ferme" intéresse beaucoup: aussi prend-elle la moitié de sa lettre pour le dire. Le reste est bien rendu, mais trop court.

Lionel Rodrigue.—Favorise son estomac au détriment de ses dents puisqu'il a une prédilection pour la gomme d'épinette qui facilite la digestion. Très original. Développement trop court.

Léopold Brunet.—Style sobre. Esprit très pratique, décrit au complet les usages de l'érable. Narration manque de vie.

Alice Lapointe.—S'apitoie trop longtemps sur le sort de ceux qui n'ont pas de bois de chauffage.

Rosario Brunet.—Bien dit; mais n'en écrit pas plus long qu'il n'est grand.

Gabrielle Bissonnette.—Trop narratif: pas assez d'originalité.

Georges E. Duteaux.—Bien jeune pour aller oublier les soucis de la vie à l'ombre de l'érable! Beaucoup de souffle. Pas mal du tout.

Benoît Dugré.—Très bien, mais court.

Yvonne Larivière.—Esprit philosophique. Descriptions trop courtes.

J.-H. LAVOIE.

Lisez le Bulletin de la Ferme

La Clôture A JOINT EN ANNEAU Frost Dure plus longtemps que toute autre

LA clôture à joint en anneau Frost est faite en fil de fer No. 9 1/2. Elle peut supporter des efforts plus grands que n'importe quelle autre clôture d'un fil de même grosseur.

Le fil de fer est plus d'ur et plus fort; il est tiré et recuit dans notre propre fabrique spécialement pour la clôture; nous savons qu'il supportera les plus grands efforts. De plus, les fils horizontaux ondulés agissent comme un ressort et absorbent les efforts extraordinaires qui briseraient une clôture de qualité ordinaire. Le joint tient ferme.

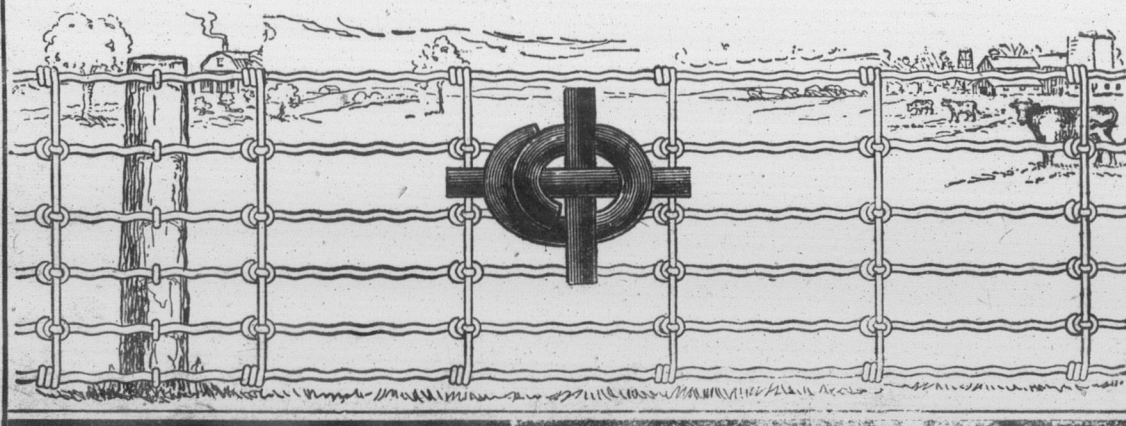
Étant fortement galvanisé, ce fil défie la rouille.

La clôture Frost arrive en rouleaux droits qui se déroulent facilement; la clôture s'érige droit et sûr, ce qui vous épargne du temps et de l'argent d'une façon surprenante.

La clôture à joint en anneau Frost se vend en rouleaux de 20, 30 et 40 perches, de poids lourd et moyen.

Procurez-vous les prix du marchand Frost le plus près, ou écrivez-nous.

Frost Steel and Wire Co. Limited, Hamilton, Canada



27

27

27



Pratts, Nourriture pour les poussins

"Sauvez les poussins". En les perdant, vous perdez le temps et l'argent que vous avez dépensés pour eux et tous profits futurs. Sans les soins et l'alimentation appropriés, la mortalité est élevée. Donnez-leur dès le début la Nourriture Pratt pour Poussins, suivant les instructions. Employée à temps, la Pratt prévient la diarrhée blanche, le plus terrible ennemi des poussins; elle fait des sujets sains, vigoureux, qui se développent à merveille. La Nourriture Pratt pour Poussins "sauve les poussins". Exigez la Pratt, n'en acceptez pas d'autre. Instructions complètes sur l'alimentation et le soin des volailles dans le Livre de Pratt traitant des volailles envoyé GRATIS à n'importe quelle adresse sur demande.

PRATT FOOD CO., OF CANADA, LTD. 315 Carlaw Avenue, Toronto.

A VENDRE

POUSSINS D'UN JOUR
de lignées de pondeuses
PLYMOUTH ROCK BARRES
RHODE ISLAND ROUGES
WYANDOTTE BLANCS

Commandez sans retard. La demande est plus grande que jamais

UNION EXPERIMENTALE
CHEMIN STE-FOY - QUEBEC

La dernière Exposition avicole de Québec

Une appréciation

Depuis dix ans que j'ai le plaisir de visiter l'exposition avicole des provinces de Québec et d'Ontario, il me fait plaisir de constater que l'exposition avicole de Québec, de 1924, a été une des plus brillantes et des mieux organisées. En effet, nous constatons une amélioration très sensible tant au point de vue du nombre de sujets que de la qualité.

J'ai eu l'honneur de rencontrer les juges de l'exposition de Québec: MM R Dumaine, A-P Hillhouse, R Jackson, J-D Lang, Riordon. Ces messieurs m'ont déclaré que l'exposition avicole de Québec en est une des mieux réussies par le Dominion. La Société Avicole du district de Québec qui organise annuellement une exposition avicole d'hiver n'a pas ménagé ses remerciements au maire de la ville de Québec pour lui avoir accordé un octroi spécial.

Des américains, au Château, venus expressément pour voir des choses du Carnaval, ont répété "Exposition Avicole, que c'était beau".

Henri Desrochers.

SCIES

EGOINES RUBAN BLEU

QUALITÉ SUPÉRIEURE

DEMANDEZ-LES A VOTRE FOURNISSEUR

SIMONDS

SIMONDS CANADA SAW CO. LIMITED
rue St-Rémi et ave. Acorn, Montréal, Qué.
Vancouver, C.A. St-Jean, N.B. 2-24

ENGRAIS CHIMIQUES

AGENTS, DISTRIBUTEURS, ET REPRESENTANTS

DEMANDES

Ecrivez pour avoir nos prix

NATIONAL FERTILIZER LTD
WEST TORONTO ONT.

CONCOURS DE PONTE, A L'EST ET A L'OUEST DE QUEBEC

Les concours se sont ouverts le 1er novembre 1923 et se continueront pendant 52 semaines. Chaque parquet contient 10 oiseaux, numérotés de 1 à 10.

Les tableaux ci-dessous donnent dans les colonnes 1 à 10, un état de la production de chaque oiseau pour la semaine. Dans la colonne "H" se trouve le total de la production hebdomadaire de chaque parquet et dans la colonne "T", le nombre total d'œufs à jour dans chaque parquet. Lorsque le nombre total d'œufs est plus élevé que le nombre totalisé d'œufs pondus par chaque poule dans la semaine, cela indique que les œufs pondus sur les planchers ont été inclus dans le relevé total du parquet.

Remarques.—Les parquets des Stations Expérimentales sont inscrits en vue de l'enregistrement, mais ils n'ont pas droit aux prix offerts.

Abréviations:—C.H.—Chanteclercs; L.B.—Livournes blanches; P.R.B.—Plymouth Rock Barrées; R. I. R.—Rhode Island rouges; W.B.—Wyandottes blanches; W.A.—Wyandottes argentées; Z.—Parquet en tete; F.—Fièvre d'incubation; M.—Muant.

Sous la direction de la Station Expérimentale à Ste-Anne-de-la-Pocatière
2ème année. Rapport Hebdomadaire. Semaine No 20. Finissant le 19 mars 1924

Sous la direction de la Station Expérimentale de Lennoxville.
2ème année. Rapport Hebdomadaire. Semaine No 20. Finissant le 19 mars 1924

Parquet	Propriétaire et adresse	Race	1	2	3	4	5	6	7	8	9	10	H.	T.
1	Institut Agricole d'Oka, La Trappe.	Ch.	2	2	3	5	3	3	4	3	5	30	340	
2	J. G. Liard, St-Alexis, Qué.	L.B.	6	5	3	5	6	3	5	5	5	43	465	
4	W. A. Carr, Ste-Agathe, Qué.	P.R.B.	7	5	2	3	5	4	1	5	4	2	38x689	
5	Elie Jodoin, Varennes, Qué.	P.R.B.	1	5	3	3	1	7	3	1	1	24	443	
6	Raoul Pettigrew, Isle Verte, Qué.	P.R.B.	4	2	4	4	3	4	4	4	4	30	217	
7	J. A. Proulx, Montmagny, Qué.	P.R.B.	3	4	2	2	3	5	5	3	3	27	297	
8	Station Expérimentale, La Ferme.	P.R.B.	6	3	1	2	3	5	2	3	5	30	467	
9	Station Expérimentale, Ste-Anne.	P.R.B.	5	3	4	5	4	3	3	2	4	33	513	
10	Acad. St. Ls de France, St. Jacques.	R.I.R.	5	2	1	5	5	5	2	1	1	4	31	511
11	Auguste Beaulieu, Grand Remou.	R.I.R.	5	5	4	4	4	4	4	4	5	30	400	
12	J.-S. Blais, East Broughton, Qué.	R.I.R.	5	5	5	3	5	5	5	4	4	36	398	
13	Georges Bouchard, M.P., Ste-Anne.	R.I.R.	4	3	3	5	3	4	3	3	4	2	34	368
14	Antoine DeRoy, Princeville.	R.I.R.	4	4	4	5	5	5	5	5	2	3	42	428
15	Alexandre Fournier, Montmagny.	R.I.R.	2	3	2	3	3	1	4	3	2	2	347	
16	Jos.-C. Hébert, N.P., Montmagny.	R.I.R.	5	5	6	6	5	5	4	6	6	X 48	662	
17	Chs-E. Paquet, Pont-Rouge, Qué.	R.I.R.	5	4	5	6	5	5	4	6	4	46	506	
18	Station Expérimentale, Ste-Anne.	R.I.R.	2	2	4	4	5	5	5	5	5	30	494	
												576	7545	

Production: 48.4%.

Poulettes No 41 du parquet No 4 et No 57 du parquet No 5 ont pondu 7 œufs.
La poulette No 42 appartenant à M. W. A. Carr, Ste. Agathe, a pondu à date 97 œufs
" " 106 Académie St-Ls. de France " " 94 "
" " 49 M. W. A. Carr, Ste Agathe, " " 93 "
" " 41 M. W. A. Carr, " " 90 "

Gérant du Concours: Jean-L. Roy. Régisseur, J.-A. Ste-Marie.

N. B.—Adressez toute correspondance au Régisseur, Station Expérimentale, Ste-Anne-de-la-Pocatière, Qué.

Parquet	Propriétaire et adresse	Race	1	2	3	4	5	6	7	8	9	10	H.	T.
1	Laurel P. Farm, Rougemont.	L.B.	6	4	3	4	3	5	4	5	1	5	43	616
2	Jos. Williams, Sawyerville.	L.B.	5	5	5	4	6	5	4	6	3	48	451	
3	H. S. Beane, Beebe, Que.	L.B.	6	4	4	5	4	5	5	6	4	48	440	
4	Elmhurst P. Farm, Rougemont, Qué.	L.B.	1	0	3	1	2	0	2	1	2	4	16	332
5	Dr. John Watson, Howick.	L.B.	5	1	3	4	5	4	5	4	3	2	38	348
6	E. G. White, Lennoxville, R.R. No 1.	W.B.	2	4	5	3	1	2	1	0	M 5	23x652		
7	H. S. Beane, Beebe, Qué.	W.B.	6	6	5	7	6	4	5	5	0	6	50	521
8	Bond Little, North Hatley.	W.B.	3	3	5	4	5	1	2	4	3	2	32	572
9	Fred Bell, Ayer's Cliff.	W.B.	5	1	5	F 4	5	5	6	5	5	42	433	
10	Miss R. G. Knight, Beebe, Qué.	W.B.	3	2	4	4	2	3	3	2	6	3	32	516
11	Chas Ruiter & Sons, Cowansville.	W.A.	0	2	2	6	0	4	1	4	5	0	26	329
12	Exp. Farms, Ste-Anne-de-la-Pocat.	R.I.R.	0	0	0	0	3	6	6	0	2	2	22	191
13	Fred Bell, Ayer's Cliff.	R.I.R.	5	5	6	4	5	4	4	4	5	5	47	294
14	Laurel P. Farm, Rougemont.	P.R.B.	4	6	3	5	2	3	5	3	2	4	37	398
15	Exp. Station, Lennoxville.	P.R.B.	5	6	3	4	4	5	3	4	4	3	41	428
16	Exp. Station, Lennoxville.	P.R.B.	6	5	6	4	6	4	5	6	4	X 51	568	
17	A. P. Hillhouse, Foster.	P.R.B.	7	1	5	3	4	3	7	7	7	6	50	461
18	Dr. Stockwell, Stanstead.	P.R.B.	5	2	0	5	1	1	0	5	2	21	128	
19	Wm. C. Strong, West Brome.	P.R.B.	4	2	2	1	3	4	2	2	3	0	23	303
20	H. R. Drew, North Hatley.	P.R.B.	3	6	4	5	4	5	2	3	4	0	36	410
													726	8331

La poule No 82 de Bond Little, North Hatley, R.I.R., a pondu à date 100 œufs.
" " 18 de Laurel P. Farm, Rougemont, Qué., a pondu à date 92 "
" " 64 de E. G. White, Lennoxville, a pondu à date 87 "
" " 63 de E. G. White, Lennoxville, " " 85 "
" " 61 de E. G. White, Lennoxville, " " 85 "

Gérant du Concours: J. D. Lang. Surintendant: J. A. McClary.

N. B.—Prière d'adresser toute correspondance au surintendant de la Station Expérimentale, Lennoxville, Qué.

Voir, page des Grains de Sagesse, la note intitulé: Nourriture au lait de beurre pour poussins.

Actualités A

Association la Provinc

Compte rendu la dernière annuelle, à Q

Elections des directeurs

Dr S. Lafortune, Bouchard, M. P. Wright, Sherbrook François-du-Lac; A.-U. Dubé, Trois house, Foster.

M. Georges Bouchard, est élu un délicat et magn. décesseur sortant d' tute, qui depuis 1 ment le fauteuil pr

On traita ensuite et on adopta une soumettre à l'honor culture un projet d de cochets de ligné l'essai soit fait par tions locales comm

On demandera s voyer un délégué a dial à Barcelone, E L'assemblée proc de divers comités: tion, publicité, sug ens, etc.

Notre collaborat cation de revenir s M. Lucien Crevi l'Association.

Le 21 mars, a eu réunion des repré intéressées aux Ex été question d'exp particulier de la ré aux expositions d' L'affaire a été c fera rapport.

La maison Vers (limitée), engage les valeurs qu'elle ne garantit pas qu trielles ou comm financier ne feront prend ses précauti teurs d'obligati gées, selon le cas, gralement quoi qu

Le cultivateur toutes ses économi tant de 5½ à 7% d dre les mauvaises a sailles-Vidricaire-B pas d'autres valeu

A V

BASSE-C

Actualités Avicoles

Association Avicole de la Province de Québec

Compte rendu succinct de la dernière assemblée annuelle, le 23 février, à Québec

Elections des directeurs.—Elles donnent le résultat suivant:

Dr S. Lafortune, Pointe-Gatineau; Geo. Bouchard, M. P., Sainte-Anne; G. J. Wright, Sherbrooke; R. Dumaine, Saint-François-du-Lac; J.-A. Bernier, Québec; A.-U. Dubé, Trois-Rivières; A. P. Hillhouse, Foster.

M. Georges Bouchard, M. P., pour Kamouraska, est ensuite élu président. Il fait un délicat et magnifique éloge de son prédécesseur sortant de charge, le Dr Lafortune, qui depuis 1919 occupait si dignement le fauteuil présidentiel de la Société.

On traite ensuite des affaires de routine et on adopta une résolution à l'effet de soumettre à l'honorable ministre de l'Agriculture un projet de primes et distribution de cochets de lignée de pondeuses et que l'essai soit fait par une ou deux associations locales comme début.

On demandera aussi au ministre d'envoyer un délégué au Congrès avicole mondial à Barcelone, Espagne.

L'assemblée procéda ensuite à l'élection de divers comités: Exposition, coopération, publicité, suggestions, voies et moyens, etc.

Notre collaborateur avicole aura l'occasion de revenir sur ces divers sujets.

M. Lucien Grevier reste le secrétaire de l'Association.

Le 21 mars, a eu lieu, au Parlement, une réunion des représentants d'associations intéressées aux Expositions. Il y a aussi été question d'expositions avicoles, et en particulier de la réfection des listes de prix aux expositions d'automne.

L'affaire a été confiée à un comité qui fera rapport.

La maison Versailles-Vidricaire-Boulais (limitée), engage son propre crédit sur les valeurs qu'elle vous offre en vente. Elle ne garantit pas que les entreprises industrielles ou commerciales qu'elle aide à financer ne feront jamais faillite, mais elle prend ses précautions pour que les porteurs d'obligations ou d'actions privilégiées, selon le cas, soient remboursés intégralement quoi qu'il advienne.

Le cultivateur progressiste qui place toutes ses économies en valeurs sûres portant de 5 1/2 à 7% d'intérêt n'a pas à craindre les mauvaises années. La maison Versailles-Vidricaire-Boulais (limitée) ne place pas d'autres valeurs.

Conserves de fruits, légumes, viandes, etc., à la ferme

Comté de Portneuf

18 mars 1924.

M. le Directeur,

J'ai assisté à une démonstration donnée par M. Chs Magnan, agronome de ce district, sur la préparation de la mise en conserve de fruits, légumes et de viandes, d'après les procédés de M. Grisé. M. Magnan a mis en conserve dans de belles boîtes sanitaires, émaillées, avec une sertisseuse, dans une journée de récréation, qui a été en même temps utile et agréable, pour tous ceux qui y ont assisté, une soixantaine de livres de beau bœuf, que je ne trouvais pas à vendre, même à 5 sous la livre; et je dois déclarer que dans mon humble opinion, il n'y a aucune manière supérieure à celle-ci pour faire cuire et pour lui conserver son bon goût, et tout son arôme. En outre, cela peut nous fournir pendant tout l'été du bon bœuf tout cuit à 5 sous la lb; au lieu de le payer 15, 20 et même 25 sous, ou être exposé à s'en passer, lorsqu'on est éloigné du boucher.

Je me demande pourquoi chaque société coopérative, ou cercle agricole ne ferait pas l'acquisition d'une sertisseuse pour en faire connaître les avantages à tous ses membres, et je suis d'opinion que ce serait le moyen de développer cette industrie domestique de la mise en conserve, qui peut se faire par tous les cultivateurs, non seulement pour leur usage personnel, mais pourrait aussi, avec un peu de pratique, devenir pour eux une industrie payante.

La mise en conserve de fruits, légumes et viandes, contribuerait à rendre la vie du cultivateur plus agréable en même temps qu'économique.

J'y Etais.



EMPLOYES DE FERMES LE CHEMIN DE FER NATIONAL DU CANADA

DE CONCERT AVEC LES GOUVERNEMENTS PROVINCIAUX AIDERA AUX FERMIERS, CETTE ANNEE ENCORE, A SE PROCURER DES OUVRIERS

Le besoin s'en fera grandement sentir par tout le Canada. S'il vous en faut, faites-en la demande immédiatement. Le Département de Colonisation et de Développement du Chemin de Fer National du Canada, par l'entremise de ses représentants en Grande-Bretagne, en Scandinavie, et dans les autres pays d'Europe, offre, en cette matière, un service gratis aux fermiers. Faites votre demande immédiatement pour les ouvriers dont vous avez besoin, afin de leur permettre d'arriver au Canada pour le printemps.

On peut se procurer des formules de demande en s'adressant aux agents du CHEMIN DE FER NATIONAL DU CANADA OU AU DEPARTEMENT DE COLONISATION ET DE DEVELOPPEMENT DU CHEMIN DE FER NATIONAL DU CANADA MONTREAL, QUE.



Envoyez ce Coupon

Canada Cement Company Limited, Bâtisse Canada Cement Company, 3008 Montreal. Veuillez m'envoyer votre livre gratis.

Nom.....

Adresse.....

"L'utilité du ciment pour le cultivateur."

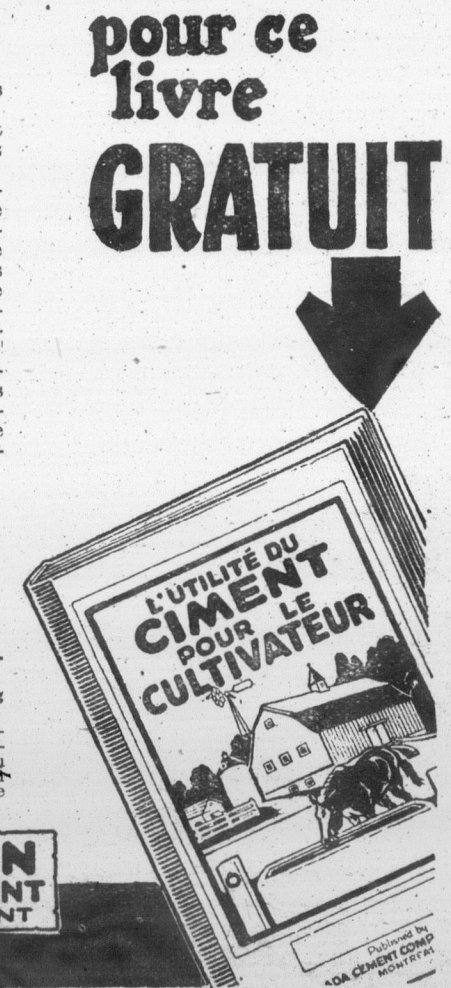
contient des suggestions pratiques en grand nombre. Vous admettez que ce livre vaut bien un dollar lorsque vous l'aurez examiné. Chaque page contient des informations utiles. Avec ce livre comme guide vous pouvez facilement construire des solages et planchers de granges, laiteries, poulaillers, fosses à fumier, trottoirs, poteaux de clôture et une foule d'autres améliorations qui sont à la fois permanentes. Les constructions en béton rapportent un profit continu car elles sont à l'épreuve du feu et de la vermine, elles sont sanitaires et ne requièrent ni peinture ni réparations.

Ecrivez aujourd'hui pour ce livre Gratis. Mettez votre nom sur le coupon ci-dessus et envoyez-le par la malle. Le livre est GRATIS.

Canada Cement Company Limited 3008 Bâtisse Canada Cement Carre Phillips Montreal. Bureaux de vente à Montreal Toronto, Winnipeg Calgary.

Le Ciment "Canada" est en vente partout par plus de 2,000 marchands distribués dans les villes et villages du Canada. Si vous ne pouvez trouver un marchand écrivez à notre bureau de vente le plus rapproché.

LE BETON CANADA CIMENT EST PERMANENT



CHIMIQUES
RIBUTEURS,
ENTANTS
NDES
nos prix
TILIZER LTD
NTO ONT.

e 1 à 10.
trouve le total de
œufs est plus élevé
é tota. du parquet.

andottes blanches;

ant le 19 mars 1924

	8	9	10	H.	T.
4	5	1	5	43	616
5	4	6	3	48	451
5	5	6	4	48	440
2	1	2	4	16	332
5	4	3	2	38	348
1	0	M	5	23	x652
5	5	0	6	50	521
2	4	3	2	32	572
5	6	5	5	42	433
3	2	6	3	32	516
1	4	5	0	26	329
3	0	2	2	22	191
1	4	5	5	47	294
5	3	2	4	37	398
3	4	4	3	41	428
1	5	6	4	X 51	568
7	7	7	6	50	461
1	0	5	2	21	128
2	2	3	0	23	303
2	3	4	0	36	410
					7268331

à date 100 œufs.
à date 92 "
87 "
85 "
85 "

I. A. McClary.

o la Station Expé-

AVICULTEURS

Une excellente occasion d'améliorer votre troupeau de volailles.

LA COOPERATIVE FEDEREE DE QUEBEC possède à Princeville une Basse-Cour établie depuis six années, où l'on pratique la sélection des volailles sous la Surveillance Officielle du Ministère de l'Agriculture d'Ottawa.

Nous avons en vente: Oeufs d'incubation, poussins d'un jour, provenant de ces troupeaux sélectionnés.

Pour plus de renseignements demandez notre liste de prix.

BASSE-COUR, COOPERATIVE FEDEREE
Princeville, Cté Arthabaska.

CHI LO SA ?...

"Il ne faut jamais achever un roseau brisé, ni mettre le pied sur le flambeau qui fume encore."

Ces paroles du Christ Divin portent notre espérance à ses dernières limites, notre courage au summum de son essor, ne perdre jamais confiance, compter sur demain quand hier fut mauvais et marcher sans défaillir. Une lectrice nous écrit: "Je suis rebutée de vivre."

Et comme elle a reçu de vagues paroles de consolation, elle recommence à se plaindre amèrement:

"C'est comme si j'étais chargée de tous les péchés d'Israël, rien ne me réussit j'arrive toujours trop tôt ou trop tard où il faut aller. Oyez cet exemple: Il y avait une place à prendre chez une Dame bonne et riche qui cherchait une lectrice (je lis bien, j'ai un organe agréable, je traduis à livre ouvert l'anglais et l'italien). Je cours à l'adresse indiquée par le journal.

"Madame, est sortie, me dit une servante, revenez dans deux heures, elle sera de retour."

"Ce laps écoulé, je repars à la maison et croise sur le seuil une jeune fille qui en sortait:

"Mademoiselle, me dit la dame très gracieuse, je regrette de vous causer un dérangement, mais je viens de m'engager avec une personne arrivée juste comme je rentrais."

"J'étais très lassé, la déception ôte les forces, je vis que beaucoup de gens entraînent dans une salle où on donnait une conférence, j'allai m'asseoir au milieu d'eux. L'orateur expliquait la thérapeutique des "sept péchés capitaux", prétendant que leur source venait d'un état pathologique. La théorie était singulière.

"Les orgueilleux, disait le docteur L..., ont trop de pression artérielle, les paresseux pas assez. Guérissez le corps et vous guérez l'âme. Les avarés ont une insuffisance nerveuse, ils sont faibles, mais vivent mieux parce qu'ils sont sobres. Donnez-leur de bons repas et pendant la digestion excitez-les à la générosité, vous réussirez la plus grande partie du temps."

"Paradoxe, pensais-je."
"Alors je m'adresse à votre feuille qui est généralement de bon conseil. Il doit exister un moyen de sortir de l'ornière. Trouvez-moi un tracteur qui me dégage."
"Que répondre?"

Les choses vont par série, se bousculent puis s'arrangent comme un carefour encombré se décongestionne. Mais incontestablement la chance existe. Quelles sont ses causes, ses origines, ses conséquences dans l'avenir? Il est impossible de le deviner, mais ce dont il faut être sûr, c'est de la justice du Très-Haut.

Il y a des êtres qui paraissent voués au malheur en ce monde. On peut, en feuilletant l'histoire citer à ce propos: les Stuart, les Coligny, Marie-Antoinette, abreuvés d'amertume jusqu'à la fin. Lesurque, condamné parce qu'il ressemblait au meurtrier du Courier de Lyon, Amat de Ranconnet, président du Parlement de Paris, honnête et loyal magistrat, injustement dépouillé de sa charge, voit sa fille mourir dans la misère, son fils périr



ALLEN NOUVEAUTES, ST-ZACHARIE, QUEBEC.

ACHETEZ

Les deux grands succès de la saison:

- Valse de l'Oiseleur
Chant et piano 40
Valse de la Fille Quaker
Chant et piano 50

RAOUL VENNAT
642 St-Denis, :-: Montréal.

Demandez notre catalogue.

Chez-nous

Section féminine Le Foyer, L'Ecole

L'âme et le devoir de chaque jour

Je sais, amies lectrices, que les exigences de la vie actuelle réclament de votre part une activité débordante et que vos multiples occupations ne vous laissent que de rares et courts loisirs. Cependant, je voudrais que chaque jour vous preniez l'excellente habitude de consacrer quelques instants à vous recueillir, à rentrer en vous-même, à scruter les profondeurs de votre être.

Vous prenez soin de votre corps, vous surveillez ses moindres défaillances, vous vous efforcez de l'embellir, de le développer, de le fortifier de le maintenir autant que possible dans des conditions satisfaisantes. Eh bien, tout comme votre enveloppe charnelle, votre âme a besoin d'être surveillée, embellie afin d'être à même de remplir ses fins d'atteindre à son maximum de perfection.

Le corps et l'âme sont deux entités qui marchent de pair, qui sont solidaires l'une de l'autre et qui s'influencent mutuellement.

Un corps sain et robuste, mais douée d'une âme tarée est pareil à une plante minée dans ses racines, à un beau fruit rongé par les vers. Sa résistance n'est qu'apparente, fictive, le moindre choc de l'adversité l'abat, le décompose.

Les maladies de l'âme étant intérieures, cachées, passent plus inaperçues que celles du corps; il est donc nécessaire de les rechercher avec soin pour leur appliquer le remède voulu; autrement dit, d'examiner minutieusement l'évolution de sa vie intérieure, de son épanouissement.

De même que nous étudions attentivement les progrès de notre situation sociale et l'état de nos finances pour persévérer dans la route suivie ou adopter une orientation différente et plus avantageuse, de même, dis-je nous devons nous rendre compte des progrès de notre situation morale, de nos qualités, de nos défauts pour diriger sagement notre "moi" vers des destinées plus grandes, plus élevées.

Cette opération ne demande pas beaucoup de temps, quelques instants suffisent si on la fait consciencieusement et avec sincérité.

La route droite n'est pas aisée à suivre; nombreuses sont les occasions qui nous peuvent faire dévier notre barque: la moindre distraction risque de la laisser entraîner par le courant, de la pousser vers une rive dangereuse.

La réflexion, le recueillement, un examen scrupuleux nous permettent de réparer l'erreur commise et de donner encore à temps, le coup de barre providentiel qui ramènera notre embarcation dans le bon chemin.

Quelle est la véritable voie que doit suivre une âme? Celle du devoir.

Le devoir, nous le connaissons tous; personne n'ignore la somme d'obligations qu'il comporte envers les autres et envers nous-mêmes.

En prenant l'habitude de contrôler nos actions, nos pensées, nos sentiments, nous serons moins portés à absoudre nos faiblesses, nous les verrons d'un œil plus juste, plus clairvoyant; nous arriverons rapidement à relever les fautes commises par insouciance, légèreté, paresse, orgueil, égoïsme, colère.

Notre présomption en sera diminuée et nous acquerront plus d'indulgence, plus de modération, de justice et de prudence.

Nous sommes remplies de bonnes intentions: nous voulons être des épouses vertueuses des mères sages, des amies fidèles; il faut donc surveiller la réalisation de ces excellents projets et voir si nous avons accompli quelque progrès ou si *vice versa*, nous n'avons pas abandonné le gouvernail et rétrogradé au lieu d'avancer dans la voie que nous nous étions prescrite.

La vie du corps est factice, seule celle de l'âme est réelle. C'est lorsque nous rentrons en nous-mêmes et que nous fermons les yeux aux vains mirages de la terre, que nous commençons à entrevoir les horizons lumineux du ciel, que nous faisons revivre les êtres chers, que nous communiquons avec ce qu'il y a de plus de grand, de plus élevé et que nous trouvons la force qui nous est nécessaire pour maintenir dans un parfait équilibre cette merveilleuse et sublime trinité de l'âme, de l'esprit et de la chair.

X. X. X.

TRAITEMENT AUX FRUITS POUR LES REINS

Les jus de fruits concentrés donnent des résultats étonnants

Quiconque a souffert de faiblesse ou d'irritation des reins avec les affections concomitantes: douleurs dans le dos, maux de tête torturants, enflure des mains et des pieds, rhumatisme et constipation, devrait essayer le traitement aux fruits contre ses maux. A ceux qui emploient pour la première fois les jus intensifiés des fruits—"Fruit-a-tives"—il semble presque impossible que les jus de pommes, d'oranges, de figues et de pruneaux combinés avec des toniques, puissent soulager des maux de reins, du rhumatisme, de la constipation et des maux de tête.

Mais un court traitement au "Fruit-a-tives" procure un soulagement rapide.

Chez tous les marchands, 25c. et 50c. la boîte, ou par Fruit-a-tives Limited, Ottawa, Ont.

par la main du bourreau, sa femme écrasée par la foudre, tandis que lui-même, enfermé à la Bastille, y meurt de chagrin. En revanche, regardez Puységur, qui prend part à trente combats, est toujours au premier rang, d'une intrépidité folle. Il n'est jamais atteint par le fer ou le plomb, tandis que le maréchal Oudinot est blessé trente-cinq fois; le général Trézel, à chaque bataille, reçoit une balle.

L'antiquité nous montre le persistant bonheur dans le crime de Sylla, de Marius, de Denys l'Ancien. Ce dernier, après une vie odieuse, mais bénie par le sort, meurt très vieux et de joie en apprenant que les Athéniens ont couronné une de ses tragédies.

Que dire d'Hérode l'Ascalonite qui fit périr une de ses femmes, cinq enfants, tous les hommes vertueux qui lui portaient ombrage et fut sans cesse heureux dans ses entreprises.

Chacun de nous pourrait citer bien des exemples à l'appui d'un bonheur immérité. Troublant problème auquel il ne faut pas trop penser dans la crainte de paralyser le vigueur de l'effort, la force volontaire qui, malgré tout, a sa valeur. Pour réussir, il faut retourner l'insuccès dans tous les sens, le placer sur une autre base, le changer de milieu. Il suffit quelquefois d'un grain de sable pour dériver la veine. Un dernier exemple à ce propos.

Une famille arrive à la gare juste à temps pour voir filer l'espress qu'elle doit prendre. Le père s'écrie désolé: "Voilà bien notre veine! nous allons manquer le paquebot du Havre!" Or, le navire fit naufrage. La chance avait pris cette fois une apparence trompeuse, d'abord pour s'affirmer, ensuite pour sauver ses favoris.

On peut croire que souvent il en est de même et qu'il reste injuste d'accuser le destin, de croire au mauvais sort prédestiné. L'avenir nous étant absolument inconnu, nous ne pouvons jamais préjuger les effets d'une cause initiale gouvernée toujours par la divine Providence.

Que notre lectrice attende avec confiance elle a manqué une place, évité peut-être un malheur et gagné un meilleur lot.

Chi lo sa!

Notre album

Celui qui veut une chose en vient à bout, mais la chose la plus difficile au monde, c'est de vouloir.

JOSEPH DE MAISTRE.

Si l'on fait résolument ce qui est le devoir, tôt ou tard, forcément, on en vient à l'aimer.

RUSKIN.

Nous désirerions peu de choses avec ardeur, si nous connaissions parfaitement ce que nous désirons.

LA ROCHEFOUCAULD.

Comme
lorsque

"S"

Toujours

La peinture

On peut embellir intérieur, avec une peinture vaporisée; elle peut se des frises d'appareil servir d'un vaporisateur soufflerie de caoutchouc couleur que l'on peut être que liq sont des anilines, il à court jus dans d allonge d'eau jusq teinte nécessaire. à l'huile, on les dél Ainsi préparées, les sent la souplesse a employer. Il faut avec précaution, v bilité de la benzine

Toutes sortes d' blancs ou clairs, pe Les couleurs d'a pour les étoffes pour le drap, le vel dra les couleurs à pas.

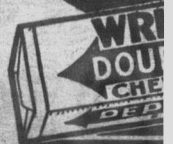
Pour un dessin, pas dessiner, déco traçant des perso animaux. Pour le feuillages; pour c séchées entre des non collés: on pre tristiques et asse la dessiccation, te carottes sauvages. Il faut les bien él présentent tous les mettre sous press

Puis, quand ils a un joli choix, o naises, sur le mot général du calicot ches un peu gra



comme elle so
de lourdeur apr

Cachet
dans u
envelop
hygienic



Comme rafraîchissement

lorsque vous êtes fatigué, buvez une tasse de

THE "SALADA"

H498F

Toujours si pur, si frais, si délicieux.

La peinture vaporisée

On peut embellir à peu de frais son intérieur, avec un peu d'adresse. La peinture vaporisée décore de jolis paravents; elle peut servir également à faire des frises d'appartements. On peut se servir d'un vaporisateur de toilette à soufflerie de caoutchouc. On y dépose la couleur que l'on doit employer et qui ne peut être que liquide. Si ces couleurs sont des anilines, il faut les faire dissoudre à court jus dans de l'esprit-de-vin qu'on allonge d'eau jusqu'à concurrence de la teinte nécessaire. Si ce sont des couleurs à l'huile, on les délaye dans de la benzine. Ainsi préparées, les couleurs à l'huile, laissent la souplesse aux étoffes que l'on veut employer. Il faut veiller à les employer avec précaution, vu la grande inflammabilité de la benzine.

Toutes sortes d'étoffes, le bois, les cuirs blancs ou clairs, peuvent être ainsi décorés. Les couleurs d'anilines sont préférables pour les étoffes légères. Au contraire pour le drap, le velours, le feutre, on prendra les couleurs à l'huile qui ne s'altèrent pas.

Pour un dessin, on peut, si l'on ne sait pas dessiner, découper des gravures en traçant des personnages, des fleurs, des animaux. Pour les fonds on emploie des feuillages; pour cela on choisit des feuilles séchées entre des morceaux de papier gris non collés: on prendra des feuillages caractéristiques et assez épais pour supporter la dessiccation, tels que les fougères, les carottes sauvages, le trèfle, le cerfeuil, etc. Il faut les bien élater, à plat, pour qu'ils présentent tous leurs détails, avant de les mettre sous presse.

Puis, quand ils sont très secs, et qu'on a un joli choix, on applique avec des pinceaux, sur le motif à décorer (qui est en général du calicot écarté étendu) des branches un peu grandes; on essaiera ainsi

d'obtenir un joli effet, car le résultat plus ou moins heureux dépend du bon goût de l'artiste. Il est essentiel que les feuillages s'appliquent exactement sur l'étoffe dans les moindres parties; on les fixe avec de petits poids. Tout est prêt; il ne reste plus qu'à souffler la première teinte en ayant soin de vaporiser la plus foncée en bas et la plus claire en haut. On attend alors que cette première teinte sèche; on enlève les feuilles sèches en laissant encore le sujet principal du dessin s'il y en a un autre que les feuillages. Le fond ainsi formé par les feuillages enlevés apparaît dessiné en clair. Sur ces clairs, on soufflera un ton assorti au sujet principal. Si par exemple, le groupe principal est une gerbe d'iris violets, le ton du fond sera jaune orangé; si le bouquet était composé de pavots rouges, on emploiera pour le fond des tons verts et bleus. Quand tout est découvert, que les feuilles sèches sont enlevées, le motif principal apparaît en blanc. Il faut le peindre à la main en s'inspirant de la nature. Puis, pour lui donner plus de relief on peut l'entourer d'un trait noir.

GRANDE SOEUR.

La cuisine canadienne

Viande en pain

1 tasse de viande hachée fin
½ oignon haché
Du persil
Poivre et sel
½ tasse de pulpe de fèves (les fèves doivent être trempées, cuites jusqu'à ce qu'elles soient tendres, puis passées à travers une passoire)

Mélangez tous les ingrédients; mettez dans un moule à pain graissé en mettant dans le fonds du moule des miettes de pain. Faites cuire dans un fourneau modérément chaud pendant environ une heure. Enlevez alors du moule et mettez dans un plat chaud; garnissez avec du persil et servez avec de la sauce aux tomates.

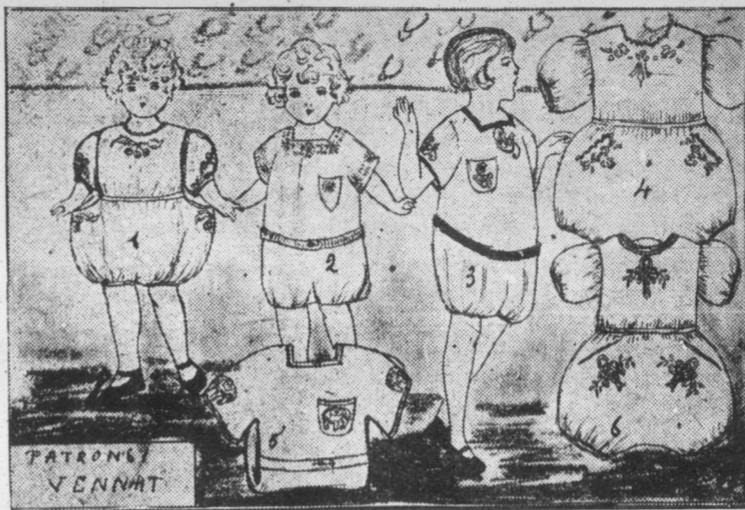
Viande et gruau de maïs en pain.

2 livres de viande
1 cuillère à table de sel
1 tasse de gruau de maïs
1 pincée de céleri et de sel
1 cuillère à table de jus de citron
Poivre rouge.

Faites usage d'un morceau de viande pris dans le cou ou dans l'épaule de l'animal. Ceci est préférable parce que les os dans ces parties contiennent plus de moelle. Recouvrez la viande et les os d'eau bouillante et faites chauffer jusqu'à ce que la viande soit tendre. Faites cuire et hachez fin toute la viande. Prenez quatre tasses de bouillon. Ajoutez du sel et lorsque le tout est bouillant, ajoutez le gruau de maïs. Faites cuire parfaitement jusqu'à ce qu'il soit épais. Ajoutez la viande et l'assaisonnement et déversez dans un moule à pain. Faites cuire dans le fourneau, puis servez avec de la sauce aux tomates. On peut le laisser refroidir si on le désire, le couper en tranches, le rouler dans du gruau de maïs et le faire frire dans de la graisse chaude.

LISEZ LE
BULLETIN DE LA FERME

La broderie est un agréable passe-temps



Six petits bloomers, salopettes, pour garçonnets ou fillettes.
Patrons de la broderie sur papier décalquable au carbone, chacun port compris \$0.13.
Patrons perforés, chacun 23c. port compris.
Salopettes tout estampées, 24 p. de hauteur, sur belle toile écrue, chacune \$1.60, port et assur. compris.
Etampage sur le tissu fourni par la cliente 30c. port et assurance compris.
Feuille papier carbone blanc, 18c. port assuré compris.
Petite feuille, blanc, bleu, rouge, 10c. chacune, 18c. pour deux, port assuré compris.
Pour broder chacun des petits modèles, il faut 10c. de coton, soit blanc, soit de couleur.

LE BULLETIN DE LA FERME,

Case 129, Québec.



La "Farine Regal"
est la farine sans égale

Des milliers de ménagères proclament la perfection de la Farine Regal, fine, riche, uniforme, dont on fait des crêpes délicieuses et toujours fort appréciées.

En vente partout en sacs de 7 - 14 - 24½ et 98 lbs., et en barils de 98 et 196 lbs.

ST. LAWRENCE FLOUR MILLS COMPANY, LIMITED
MONTREAL

Farine Regal

ENT AUX UR LES REINS

uits concentrés
ultats étonnants

uffert de faiblesse
es reins avec les
itantes: douleurs
de tête torturants,
ns et des pieds,
nstipation, devrait
nt aux fruits contre
ux qui emploient
is les jus intensifiés
a-tives"—il semble
le que les jus de
s, de figues et de
és avec des toni-
lager des maux de
isme, de la consti-
x de tête.

itement au "Fruit-
un soulagement

narchands, 25c. et
par Fruit-a-tives
Ont.

au, sa femme écrasée
que lui-même, enfer-
urt de chagrin. En
uséguir, qui prend
its, est toujours au
intrepédité folle. Il
ar le fer ou le plomb,
al Oudinot est blessé
léral Trésel, à chaque
alle.

ontre le persistant
de Sylla, de Marius,
e dernier, après une
ie par le sort, meurt
an apprenant que les
nné une de ses tra-

L'Ascalonite qui fit
es, cinq enfants, tous
x qui lui portaient
cesse heureux dans

urrait citer bien des
in bonheur immérité.
auquel il ne faut
s la crainte de pa-
de l'effort, la force
é tout, a sa valeur
retourner l'insuccès
placer sur une autre
ilieu. Il suffit quel-
e sable pour dériver
exemple à ce propos.
la par juste à temps
ss qu'elle doit pren-
désolé: "Voilà bien
ons manquer le pa-
Or, le navire fit nau-
ait pris cette fois une
d'abord pour s'affir-
ver ses favoris.

souvent il en est de
injuste d'accuser le
nauvais soit prédes-
étant absolument
vons jamais préjuger
e initiale gouvernée
ne Providence.
tende avec confiance
lace, évité peut-être
in meilleur lot.

album

le chose en vient à
la plus difficile au
dir.

H de MAISTRE.

ment ce qui est le
, forcément, on en
RUSKIN.

eu de choses avec
aissions parfaitement
s.
HEFOUCAULD.

WRIGLEYS

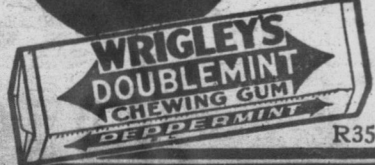


Mâchez-la après
chaque repas

Elle stimule l'ap-
pétit et aide la diges-
tion. Elle augmente
l'action bienfaisante
de vos aliments. Re-
marquez aussi
comme elle soulage cette sensation
de lourdeur après un gros repas.

Blanchit les dents,
parfume l'haleine.
Sa délicate sa-
veur dure
longtemps.

Cachetée
dans une
enveloppe
hygiénique



R35

Enormes dépôts de matières premières près de Montréal pour fabrication du ciment

Il est logique que l'existence de cette abondante matière première pousse à la production du ciment sur une grande échelle — Les statistiques indiquent que la consommation du ciment augmente d'une façon considérable.

Montréal, ville où la consommation du ciment est immense, possède à ses portes d'importants dépôts de matière première. Celle-ci en y ajoutant une minime quantité de gypse, produit du ciment Portland de qualité supérieure indispensable pour tous les genres de construction.

Ceux qui disposent de capitaux ont là une occasion toute trouvée de le faire fructifier. Les statistiques indiquent clairement, en effet, que la consommation dans la province de Québec ne peut aller qu'en augmentant. De là la nécessité d'augmenter la production.

Les ventes dans la province de Québec ont été comme suit pour ces dernières années:

1921.....	2,135,631 barils
1922.....	2,660,935 "
1923.....	3,173,993 "

L'existence d'importants dépôts de pierre à ciment à proximité d'un grand centre devait naturellement donner l'idée à plusieurs d'établir des manufactures de ciment pour le desservir. On a cru, à juste titre, qu'il y avait là des chances exceptionnelles de faire de bonnes opérations.

On a découvert dans la partie est de l'île de Montréal, un important dépôt de pierre à chaux et de terre glaise, en quantité suffisante pour répondre à la demande pour plusieurs générations à venir. Le succès d'une entreprise de cette nature est as-

suré quand on sait que ce dépôt est situé tout près d'une grande ville et y est relié par des communications faciles par terre et par eau.

L'histoire de l'industrie du ciment dans le voisinage de Montréal ne remonte qu'à 1890. En 1904, la production pour toute la province de Québec n'atteignait que 33,000 barils. En 1909, toutefois la production dépassait le million de barils. Pendant quelques années, les importations de ciment furent considérables. Elles commencent à diminuer petit à petit à mesure que la fabrication augmente au pays. Aujourd'hui l'importation du ciment est pratiquement nulle. En 1923, les ventes dépassaient 3,000,000 de barils pour cette année, vu la reprise considérable des travaux de construction.

Une industrie de cette nature a certainement toutes les chances de prospérer. C'est qu'on doit tenir compte du fait que la ville de Montréal, qui contient actuellement 800,000 âmes voit chaque année sa population augmenter d'une façon étonnante. Il est sûr qu'elle atteindra le million dans un avenir relativement prochain. Cela signifie une augmentation proportionnelle dans la fabrication du ciment. C'est, comme on l'a déjà dit, le siècle du ciment et chaque classe de la communauté, d'une façon ou d'une autre, se sert maintenant de ciment, qui est devenu un produit dont on ne peut plus se dispenser.

BREVETS D'INVENTION

En tout pays. Demandez le GUIDE DE L'INVENTEUR qui sera envoyé gratuitement.

MARION & MARION

364 rue Université, - Montréal
72 1/2 rue St-Pierre, - Québec
et Washington. D. C.

LE "BULLETIN DE LA FERME"

Rédaction et Administration

111, Côte de la Montagne, (Edifice Morin)

Revue publiée par un comité de techniciens.

Imprimée par "Le Soleil", Ltée.

Téléphone 4297 - - Case Postale 129

LISEZ LE BULLETIN DE LA FERME



Les maladies du cheval guérissent facilement.

Si vous avez un cheval qui perd l'appétit, qui a le poil hérissé, la vue triste et abattue, les yeux larmoyants; s'il souffre de Toux ou de Souffle il a besoin d'un bon remède pour arrêter le progrès de la maladie. Ce remède c'est

"VIVAT"

Le spécifique par excellence des maladies du cheval. "VIVAT" guérit sûrement la Toux, le Souffle, les Coliques, les Vers, etc. Il fortifie et donne l'endurance aux chevaux de travail, de course ou de luxe.

6 Jours de Traitement 50c

Dr. Ed. MORIN & Cie, Limitée
QUEBEC, Qué.



LA LOI POUR TOUS

Consultations légales, par Letarte & Rioux, avocats du Barreau de Québec.

Avis important.—Nos correspondants que cette page intéresse sont instamment priés de tenir compte des règles suivantes établies par le journal. 1o Seuls les abonnés peuvent bénéficier de ce service de consultations; c'est pourquoi toute demande de renseignements doit être signée, afin que nous puissions constater si le correspondant est abonné; 2o Les questions doivent être adressées directement au Bulletin; 3o Nos avocats consultants ne sont tenus de répondre qu'aux questions ordinaires, usuelles, concernant les lois qui gouvernent les choses de la vie rurale. Les cas extraordinaires, ou qui nécessiteraient une longue étude, sont choses à traiter entre le correspondant et les avocats; 4o Si le correspondant désire une réponse immédiate, par lettre, nos avocats consultants peuvent exiger des honoraires.

RESPONSABILITE.—(Rép. à H. R.).—Q. La femme est-elle responsable du cautionnement que son mari défunt avait donné, lorsque le testament des époux stipule donation mutuelle c'est-à-dire "au dernier vivant les biens"?

R. Lorsque la femme accepte la succession de son mari défunt, il est raisonnable de comprendre qu'elle ne peut prendre les valeurs seules du mari sans en assumer aussi les dettes. Donc si un homme laisse plus de dettes que de biens, sa femme ne doit pas accepter sa succession, car autrement, elle est tenue responsable des obligations de son conjoint décédé. Or, dans le présent cas, il n'est pas douteux que l'épouse sera tenue aux obligations du cautionnement consenti par son époux, si elle ne renonce pas à l'héritage qu'il a délaissé.

ENDOSSEMENT DE BILLET.—(Rép. au même).—Q. Une personne est-elle responsable de la totalité ou seulement de partie d'un billet promissoire qu'elle a endossé?

R. L'endosseur est responsable de toute la somme portée sur le billet promissoire sur lequel il a signé son nom. Il reste cependant à l'endosseur un recours contre le prometteur du billet, et ce droit de recours lui permet de se faire rembourser le montant du billet ainsi que toutes les sommes qu'il a dû déboursier en rapport avec celui-ci: tels que frais de protêt, d'action, etc.

A PROPOS DE DONATION.—(Rép. à P. B.).—Q. Un père fait une donation à son fils sous la condition, entre autres, qu'il paye cent piastres à chacune de ses sœurs qui contracteront mariage; au cas où l'une de ses sœurs décéderait célibataire le donataire devra faire dire des messes et faire chanter un service à la défunte pour une somme de \$100.00. Mais si l'une des filles du donateur embrassait la vie religieuse, aurait-elle le droit de réclamer de son frère une somme de \$100.00?

2. Une jeune fille possède deux parts sur lesquels elle doit faire encore quelques versements; pourrait-elle, après son entrée au couvent, continuer le paiement de ces parts et disposer de celles-ci à l'avantage de sa famille?

R. 1. Lorsqu'une donation stipule que dans tel ou tel cas le donataire devra faire certains paiements, cette donation devra être interprétée rigoureusement; en d'autres termes, lorsque, comme dans le présent cas, le donateur, père du donataire, oblige celui-ci à payer cent piastres à celle de ses sœurs qui se marieraient le fils n'est tenu à cette obligation de paiement que si le mariage intervient; donc, ce donataire ne peut être légalement obligé à sa sœur qui entre au couvent. Il en serait autrement si l'acte de donation portait que "la somme de \$100.00 serait versée à toute fille qui sera pourvue par mariage ou autrement.

2. Il serait plus sage de charger quelqu'un de payer pour vous les parts de banque que vous possédez; il serait également plus rationnel de donner ces valeurs avant votre entrée dans une communauté religieuse, car à compter de cette date, bien que la mort civile soit abolie, il n'est pas d'habitude que les religieux continuent à administrer leurs biens. Mais à tout événement, si vous faites telle donation, il vaudra mieux stipuler que si vous quittez le couvent vous aurez le droit de réclamer vos valeurs. Cependant nous croyons que la dite administration peut exister quand les règlements de la communauté ne le défendent pas.

VENTE DE TERRES PAR LE CONSEIL DE COMTE.—(Rép. à A. M.).—Q. Lorsqu'une terre est vendue par le conseil de comté, l'acheteur ne peut-il pas, comme on me l'a dit, faire des travaux sur cette terre avant deux ans? Quels sont les droits du propriétaire et des héritiers pendant deux ans?

R. L'acquéreur d'un immeuble vendu par la corporation de comté peut y faire tous les travaux utiles et nécessaires, et même, il a le droit de s'en faire rembourser le coût, si l'ancien propriétaire veut exercer son droit de retrait dans les deux ans qui suivent la vente.

Pour illustrer cette opinion, citons l'article 757 du Code municipal, qui est très clair sur ce point.

Art. 757 C. M.—L'adjudicataire peut se faire rembourser du propriétaire, ou de la personne qui exerce le retrait en son nom, le coût de toutes les réparations et améliorations nécessaires qu'il a faites sur l'immeuble retrait, lors même qu'elles n'existent plus, avec intérêt sur le tout à raison de dix pour cent par an, toute fraction d'année étant comptée pour une année entière. Cette créance de l'adjudicataire est privilégiée sur l'immeuble en question.

L'adjudicataire (l'acheteur) peut retenter la possession de l'immeuble retrait jusqu'au paiement de cette créance.

Quant au propriétaire et à ses héritiers leurs droits sont identiques, les uns à défaut de l'autre peuvent revendiquer la terre vendue par le conseil de comté dans les deux ans qui suivent le jour de l'adjudication en payant au secrétaire trésorier de la corporation du comté où est situé cette immeuble la somme déboursée pour le prix de l'acquisition, y compris le certificat d'acquisition et l'avis au registraire avec intérêt à raison de dix pour cent par an, toute fraction d'année étant comptée comme une année entière.

A QUI LE CONTRAT.—(Rép. à J. S.).—Q. Un veuf et une veuve ont contracté mariage. Les époux ont passé un contrat de mariage qu'ils ont fait ensuite enregistrer. A qui appartient la copie de ce contrat de mariage, est-ce à l'époux ou à l'épouse?

R. Le contrat de mariage passé devant notaire demeure dans l'étude de celui-ci, et les deux époux peuvent, en obtenir des copies sur demande en payant l'honoraire exigé par le notaire.

DEMANDE EN SEPARATION.—(Rép. à D. R. B.).—Q. Je suis mariée depuis vingt ans, et je suis mère de plusieurs enfants. Mon mari nous fait la vie plutôt dure, il ne me donne jamais d'argent et si nous voulons en prendre, il nous fait de telles menaces que je crois ma vie en danger. Pourrai-je obtenir une séparation ou prendre d'autres moyens pour obtenir la paix et une existence en rapport avec nos moyens.

R. Ce que vous dites de votre mari nous fait croire qu'il ne joui peut-être pas de la pleine possession de ses facultés mentales; Si tel n'est pas le cas et que votre mari vous prive des choses nécessaires à votre subsistance et à celle de vos enfants, vous avez le droit de prendre contre lui les procédures pour le refus de pouvoir. Quand à la séparation de corps, à moins que votre mari ne vous fasse subir des mauvais traitements et ne vous prive du strict nécessaire, il sera difficile de l'obtenir. Peut-être les moyens de douceur vous seront-ils mieux, car si vous avez pu vivre ensemble pendant vingt

(Suite à la page 215)

(Suite de

ans, nous croyons conciliants, que de peut-être aussi en et l'affection que d'enfants. De plus, quelqu'un qui pos sur votre mari, il se prier d'intervenir.

LOURDES CHATTEAU DE CHEMINS.—Q. Un contracteur un chemin au printemps d'hiver pour dont il aura besoin vau. Or les lourdeant le chemin municipal peut-il obliger tretenir, du moins où il passe?

R. Les chemins nent au public et n la code municipal conseil municipal d'un chemin à cert seule raison, qu'el charges lourdes.

Nous sommes d ration municipale charge les travaux chemins si la char est trop onéreux p

DROIT DE L'.

A. L.).—Q. Le C paroisse de X avai écidant que cha priétaire étaient o routes et des clôt déterminée. Plus conseil passa un tant que l'entretie tures serait comm 1921, le conseil fit de la clôture, de le prix aux contril

En mai 1922, n dit sa terre franch à la date de la ve après, soit au mou municipal fit une note corresponda Est-ce à l'achete revient cet argen

R. Lorsqu'un terre, il la cède a qui y sont attach soires, il faut néce les clôtures et cell priété exclusive d vente, à moins qu de vente, une clau

Or, notre corres qu'il ait fait lors triction au sujet d quence, nous som c'est l'acheteur qu représentant la va avait raison de cr

Il est vrai que avait acheté ces dont il est questi doute sur les droit si ce dernier avait transaction, mais doutes sérieux su

CHOSSES INSA

E. M.).—Q. Une jugement cont faire saisir l'arge déposé à la ban articles de ménag saisissables?

R. a. Un juge contre tous les bie contre l'argent q banque. Vous p le compte de banq s'il le possède en s b. L'énumératio insaisissables se tr 599 du Code de pr vince de Québec. abrégée mais que

Art. 598 C. P. C

débiteur à son ch

1. Les lits, liter

usage et à celui c

2. Les vêtements

saires pour lui et

3. Deux poêles

mailières et ses a

chenets, une paire

(Suite de la page 214)

ans, nous croyons qu'il vaut mieux être conciliants, que de briser votre union et peut-être aussi en même temps le respect et l'affection que doivent vous porter vos enfants. De plus, si vous connaissez quelqu'un qui possède quelque influence sur votre mari, il serait peut-être bon de le prier d'intervenir.

LOURDES CHARGES ET ENTRETIEN DE CHEMINS.—(Rép. à R. V.).—Q. Un contracteur qui doit construire un chemin au printemps, profite des chemins d'hiver pour transporter le gravier dont il aura besoin au cours de ses travaux. Or les lourdes charges endommageant le chemin public. Le conseil municipal peut-il obliger ce contracteur à entretenir, du moins pour partie, le chemin où il passe?

R. Les chemins municipaux appartiennent au public et nous trouvons rien dans la code municipal qui puisse autoriser un conseil municipal à imposer l'entretien d'un chemin à certaines personnes pour la seule raison, qu'elles y passent souvent charges lourdes.

Nous sommes d'opinion qu'une corporation municipale peut prendre à sa charge les travaux d'entretien de certains chemins si la charge de leur entretien est trop onéreuse pour les propriétaires.

DROIT DE L'ACHETEUR.—(Rép. à A. L.).—Q. Le Conseil municipal de la paroisse de X avait passé une résolution édictant que chaque contribuable propriétaire était obligé à l'entretien des routes et des clôtures suivant une part déterminée. Plus tard, en 1921, le même conseil passa un autre règlement décrétant que l'entretien des routes et des clôtures serait commun. Or, en novembre 1921, le conseil fit une évaluation des parts de la clôture, de manière à en remettre le prix aux contribuables intéressés.

En mai 1922, notre correspondant vendit sa terre franche et quitta de toute taxe à la date de la vente, et quelques mois après, soit au mois d'août 1922, le conseil municipal fit une répartition et remit à notre correspondant l'argent de sa part. Est-ce à l'acheteur ou au vendeur que revient cet argent?

R. Lorsqu'un propriétaire vend sa terre, il la cède avec tous les accessoires qui y sont attachés. Or, parmi ces accessoires, il faut nécessairement comprendre les clôtures et celles-ci deviennent la propriété exclusive de l'acheteur lors de la vente, à moins qu'il n'existe, dans l'acte de vente, une clause spéciale au contraire.

Or, notre correspondant ne nous dit pas qu'il ait fait lors de la vente, aucune restriction au sujet des clôtures, et en conséquence, nous sommes portés à croire que c'est l'acheteur qui doit réclamer l'argent représentant la valeur de ces clôtures qu'il avait raison de croire sa propriété.

Il est vrai que si le conseil municipal avait acheté ces clôtures avant la vente dont il est question, il pourrait y avoir doute sur les droits de l'acheteur, surtout si ce dernier avait eu connaissance de cette transaction, mais nous pouvons avoir des doutes sérieux sur ce point.

CHOSSES INSAISSISSABLES.—(Rép. à E. M.).—Q. Une personne qui possède un jugement contre une autre, peut-elle faire saisir l'argent que son débiteur a déposé à la banque? Quels sont les articles de ménage que la loi déclare insaisissables?

R. a. Un jugement peut s'exécuter contre tous les biens d'un débiteur, même contre l'argent qu'il a déposé dans une banque. Vous pouvez donc faire saisir le compte de banque de ce qui vous doit, s'il le possède en son nom personnel.

b. L'énumération des effets de ménage insaisissables se trouve aux articles 598 et 599 du Code de procédure civile de la province de Québec. En voici une citation abrégée mais que nous croyons suffisante:

Art. 598 C. P. C.—Il doit être laissé au débiteur à son choix:

- 1. Les lits, literies et bois de lits à son usage et à celui de sa famille.
- 2. Les vêtements ordinaires et nécessaires pour lui et sa famille;
- 3. Deux poêles et leurs tuyaux, une crémaillère et ses accessoires une paire de chenets, une paire de pincettes et une pelle.

4. Tous les ustensils de cuisine, les couteaux, fourchettes et cuillères et la vaisselle à l'usage de la famille, deux tables, deux buffets ou bureaux, une lampe, un miroir, un bureau de toilette avec sa garniture d'articles de toilette, deux coffres ou valises, les tapis ou pièces d'étoffes couvrant les planchers, une horloge, un sofa et douze chaises; pourvu que la valeur totale de ces effets n'excède pas la somme de quinze piastres;

5. Les rouets à filer et métiers à tisser destinés à l'usage domestique, une hache, une scie, un fusil, six pièges, les rets, lignes et seines de pêches ordinairement en usage, une cuvette, une machine à laver, une machine à tordre le linge, un moulin à coudre, deux seaux, trois fers à repasser, une brosse à souliers, une brosse à plancher, un balai;

6. Cinquante volumes, et tous les dessins et peintures exécutés par le débiteur ou les membres de sa famille et à son usage.

7. Des combustibles pour le débiteur et sa famille pour trois mois;

8. Deux chevaux ou deux bœufs de labour; un cheval, une voiture d'été et une voiture d'hiver et l'attelage dont le charretier ou cocher se sert pour gagner sa vie; une vache deux cochons, quatre moutons la laine de ces moutons, l'étoffe fabriquée avec cette laine, et le foin et autre fourrage destinés à la nourriture de ces animaux; de plus, les instruments ou objets aratoires suivants: une charrue une herse, un traineau de travail, un tombreau, une charrette à foin avec ses roues et les harnais nécessaires et destinés à la culture;

9. Les livres relatifs à la profession, art ou métier du saisi, jusqu'à la somme de deux cents piastres;

10. Les outils, instruments ou autres effets ordinairement employés pour l'exercice de sa profession, art ou métier jusqu'à la somme de deux cents piastres.

11. Les abeilles jusqu'à la quantité de quinze ruches;

Art. 599. C. P. C.—Paragraphe 2.—Sont insaisissables: "Les portraits de famille".

TIMBRES SUR REÇUS.—(Rép. au même).—Q. Existe-t-il une amende imposée à ceux qui négligent d'apposer des timbres sur leurs reçus. Celui qui accepte un reçu non timbré s'expose-t-il à une pénalité?

R. Comme cette loi du timbre est bien claire, nous en citons ci-dessous les trois principaux paragraphes. Ils répondront assez bien aux questions qu'on nous pose.

1. Pour les fins du présent article, l'expression reçu comprend tout billet, mémoire ou écrit par lequel il est reconnu ou exprimé qu'il a été reçu déposé ou remboursé des fonds s'élevant à dix dollars (\$10.00) ou plus, etc. etc.

2. Personne ne doit donner un reçu à moins qu'il n'y soit apposé un timbre gommé ou à moins qu'il n'y soit empreint au moyen d'un poinçon un timbre de la valeur de deux cents et ce timbre doit être oblitéré par la personne qui donne le reçu avant qu'elle s'en départisse. La personne qui oblitére le timbre doit le faire en écrivant ou imprégnant sur le timbre ou en travers son nom ou ses initiales ainsi que la date exacte de l'oblitération.

3. Est passible d'une amende d'au plus cent dollars (\$100.00) quiconque enfreint l'une des dispositions du présent article, ou qui refuse de donner un reçu

Variation dans le thé non-empaqueté

La qualité du thé vendu en vrac n'est pas recommandable et cela pour plusieurs raisons. Tout d'abord, son origine et son âge sont inconnus de la ménagère, par conséquent, on ne sait qui blâmer pour son infériorité. Ensuite, il est exposé à l'air pendant qu'il est en route, et comme résultat, il perd vite son goût et sa fraîcheur. Même, si ce thé au début, était aussi bon que le "SALADA", il se détériorerait vite pour cette raison et, même si cette détérioration ne se produisait pas, le marchand serait dans l'impossibilité d'assurer l'uniformité de la qualité au cours de l'année. Le "SALADA" est toujours maintenu à son haut niveau invariable de qualité, parce qu'il est mélangé avec soin, puis conservé dans des paquets scellés en aluminium.

dément timbré, ou qui lors d'un paiement s'élevant à dix dollars ou plus, donne un reçu pour une somme moindre ou sépare ou divise la somme payée avec l'intention d'é luder le droit à payer.

Ajoutons pour compléter que la loi n'impose aucune pénalité à ceux qui acceptent des reçus dépourvus de timbre à moins qu'il n'y ait entente dans le but de frauder la loi.

DOMMAGES.—(Rép. à L. C.).—Q. Certains cultivateurs ont formé une société dans le but d'acheter une batteuse de trèfle; cette société est aujourd'hui en opération. Dernièrement un cultivateur d'une paroisse voisine est venu faire battre du foin de trèfle; au cours du travail sa fourche s'est brisée et la partie en métal est tombée dans les engrenages; ce qui eut pour effet de causer des dommages à la batteuse pour une centaine de piastres.

La société a-t-elle un recours en dommages?

R. Quand il se présente une question en dommages la première chose à se demander c'est: y-a-t-il négligence ou malice de la part de celui qui cause les dommages. Lorsque les dommages sont causés par un fait qu'une personne ne peut ni prévoir, ni empêcher, c'est ce que l'on appelle un cas fortuit ou force majeure; et alors il n'existe pas de responsabilité en dommages.

Done, en s'éclairant de ces principes, nous devons chercher s'il y a responsabilité dans le présent cas. L'affirmative nous paraît certainement douteuse, car c'est avec la permission de la société que le client a travaillé et sous la direction de celle-ci. Et à cette dernière incombait le devoir de surveiller les opérations afin d'éviter tout dommage possible.

OBTENEZ LE MAXIMUM POUR VOS PELLETERIES VERTES

Vendez vos peaux à une maison dont la réputation et la solvabilité sont reconnues de tous les Canadiens français—Mettez-vous à l'abri de toute perte possible.

Envoyez-nous vos pelleteries vertes dès aujourd'hui, par poste ou par "express" et nous vous donnerons les plus hauts prix du marché.

Rats musqués du printemps, Visons, Martres, Cartors et Renards rouges.

Si vous désirez de plus amples renseignements, n'hésitez pas à nous écrire.

CHARLES DESJARDINS & Cie Limitée

La plus importante maison de fourrures au pays

130 rue St-Denis, Montréal, Québec. Dépt. P.

Qui ne peut économiser 6 sous par mois pour recevoir, toutes les semaines, le journal qui lui convient: "Le Bulletin de la Ferme"?

LES DECOUVERTES DE L'ABBE WARRE

Ancien Curé de Martainville (Somme), France sont mises au service des Canadiens-français du Canada et des Etats-Unis

Elles sont en usage en France et dans les Colonies françaises depuis 1909. Des milliers de personnes attribuent le rétablissement et le maintien de leur santé aux conseils et aux prescriptions contenus dans son livre, "LA SANTE PAR LES PLANTES," dont 66 éditions ont été publiées. La vie de ce grand savant français a été consacrée à l'étude des plantes et des aliments végétaux. Il a découvert, pour notre bien, tout ce que la nature a mis de substances et d'agents nécessaires pour le bon traitement et la guérison d'une multitude de maladies, auxquelles presque tout le monde est sujet. Dans son livre, il décrit les symptômes et les soins à donner tout d'abord, les moyens de prévenir, et il prescrit des remèdes simples et peu coûteux pour opérer la guérison. TOUT CELA DANS UN LANGAGE SI SIMPLE QUE TOUT TOUT LE MONDE COMPREND DU PREMIER COUP D'OEIL. Il a composé avec les plantes qu'il obtient de différents pays, des remèdes simples, économiques, mais différents pour les cas de CONSTIPATION, RHUMATISME, ASTHME, NERVOSETE, NEURASTHENIE, AFFECTIONS DE L'ESTOMAC ET DU COEUR, ECZEMA, OBESITE, Etc. Il donne des instructions sur le choix des aliments contenant les vitamines nécessaires pour la santé et la vigueur du corps. Le livre LA SANTE PAR LES PLANTES devrait être dans toutes les familles canadiennes; il est d'une utilité incalculable.



L'abbé Warré veut que vous sachiez que la Nature guérira vos maux et vous assurera la santé et la force.

Ce livre de valeur vous sera envoyé sur réception du coupon ci-dessous, accompagné de un dollar (\$1.00).

Il est publié en français en France.

Ecrivez lisiblement vos noms et adresse.

Canadian Warré Co., Limited, 94, rue Notre-Dame Ouest, Montréal, Qué.

Veillez trouver ci-inclus un dollar (\$1.00) en paiement du livre de l'abbé Warré: La Santé. Envoyez-le à condition que si, après cinq jours, je ne suis pas convaincu qu'il vaut plus que je ne l'ai payé, mon argent me sera remboursé.

Nom.....
Adresse.....
Ville.....

B. F. Mar. 27-24.

US

ureau de Québec.

se sont instamment
Seuls les abon-
rquoi toute demande
nstater si le corres-
rectement au Bulle-
aux questions ordi-
la vie rurale. Les
ont choses à traiter
e une réponse immé-
diaires.

RES PAR LE CON-
—(Rép. à A. M.).—
est vendue par le
acheteur ne peut-il
a dit, faire des tra-
e avant deux ans?
s du propriétaire et
t deux ans?

un immeuble vendu
a comté peut y faire
es et nécessaires, et
s'en faire rembourser
ropriétaire veut exer-
it dans les deux ans?

te opinion, citons
e municipal, qui est
nt.

L'adjudicataire peut
du propriétaire, ou
erce le retrait en son
es les réparations et
ires qu'il a faites sur
lors même, quelles
intérêt sur le tout à
it par an, toute frac-
nptée pour une année
ce de l'adjudicataire
meuble en question.
acheteur) peut rete-
l'immeuble retrait
cette créance.

aire et à ses héritiers
tiques, les uns à dé-
vent revendiquer la
onseil de comté dans
nt le jour de l'adjudi-
secrétaire trésorier
comté où est situé
me déboursée pour
n, y compris le certi-
l'avis au registraire
de dix pour cent par
année étant comptée
tière.

AT.—(Rép. à J. S.).
veuve ont contracté
ont passé un con-
ils ont fait ensuite
ppartient la copie de
ge, est-ce à lé pour

nariage passé devant
s l'étude de celui-ci,
ivent, en obtenir des
n payant l'honoraire

PARATION.—(Rép.
suis mariée depuis
s mère de plusieurs
nous fait la vie plu-
ne jamais d'argent
en prendre, il nous
s que je crois ma vie
je obtenir une sépa-
autres moyens pour
l'existence en rap-
ns.

dites de votre mari
il ne joui peut-être
ession de ses facultés
t pas le cas et que
ve des choses néces-
e et à celle de vos
le droit de prendre
ures pour le refus de
s séparation de corps,
ri ne vous fasse subir
ents et ne vous prive
t, il sera difficile de
les moyens de dou-
mieux, car si vous
mble pendant vingt

Lettre ouverte à MM. les beurriers et les fromagers de la Province de Québec.

St-Casimir, 1er mars 1924.

Cté Portneuf, Qué.

Messieurs,

Je suis certain que vous êtes anxieux d'avoir des nouvelles de l'Association des beurriers et fromagers.

Je dois vous dire qu'il manque encore quelques petits détails pour pouvoir faire mon premier rapport, mais vous ne perdez rien pour attendre, il sera publié dans le courant du mois d'avril.

Aujourd'hui, ce n'est point sur ce sujet que je veux vous entretenir Messieurs les beurriers et fromagers et Messieurs les cultivateurs en particulier, c'est sur un sujet de haute importance et qui fait l'objet de discussion tous les jours. C'est une mise au point que je veux faire et je crois qu'il est de mon devoir de la faire.

Je veux parler de la loi qui a été mise en force le 1er janvier, 1924, et qui oblige tous les fabricants de beurre et de fromage à payer le lait suivant sa teneur en gras. Je veux vous dire publiquement ce que j'en pense et offrir les conseils nécessaires aux intéressés à propos de cette loi.

Je conseillerais d'abord aux fabricants de faire un effort dès ce printemps et d'aller à l'École de laiterie de St-Hyacinthe pour obtenir le diplôme d'expert-essayeur. Malgré que pour la majorité des fabricants le voyage soit dispendieux, il faut le faire, dans notre intérêt et celui des cultivateurs.

Je suis fortement en faveur de cette loi, pour la seule raison que c'est une loi de justice; chacun aura son dû. J'en ai parlé à notre assemblée du 12 février dernier et je me suis convaincu que tous les fabricants présents étaient de mon opinion et tous m'ont promis leur entier concours pour l'application de la loi. J'espère que tous les fabricants de la province se tiendront à la hauteur de leur situation pour que cette loi ne rencontre aucun obstacle à l'avenir. D'ailleurs vous savez qu'elle doit être appliquée et que si vous n'êtes pas qualifiés, vous serez obligés d'engager un homme expert pour faire les épreuves, ce qui vous ferait encourir des dépenses auxquelles nous ne pourrions suffire.

Croyez bien messieurs les fabricants, que je ne vous donne ici qu'un conseil; je ne tiens pas à vous en imposer. Si vous suivez ce conseil, plus tard, vous serez contents d'avoir participé à l'application de cette loi.

Maintenant, MM. les cultivateurs, pas tous les cultivateurs, mais ceux qui voient en cette loi une mauvaise loi, vous êtes complètement dans l'erreur. Cette loi a été passée pour vous protéger et vous le serez dès cette année.

Vous nous dites encore, à nous, fabricants, qu'avec cette loi, nous allons avoir beau à vous voler tant que nous voudrons. Je vais essayer tout de suite à vous démontrer de la façon la plus claire que vous n'aurez pas plus d'avantages que par le passé en payant par le gras qu'à la pesée. D'abord vous allez peser votre lait comme par le passé. Supposons qu'à la fin de votre quinzaine, vous avez 1500 livres de lait pour lequel vous recevez \$22.20, ce qui fait \$1.48 les 100 livres. Nous allons marquer sur votre enveloppe: 60 livres de gras à \$0.37 la livre, \$22.20, ce qui vous donne 4% de gras par 100 livres de lait. Vous allez nous dire: mon lait est plus riche que ça. Alors vous avez les inspecteurs pour vérifier vos échantillons, quand vous le voudrez. Vous aurez encore les fabriques voisines où vous vous informerez du prix payé la livre de gras. Si elles ont payé \$0.40, ce sera \$0.03 la livre de gras de plus: ceci représente environ \$0.12 par 100 livres de lait. Vous pourrez tout aussi bien faire chercher la différence qui existe entre ces deux fabriques, à la livre de gras et par 100 livres de lait. Et croyez bien que si votre fabricant fait les épreuves consciencieusement, comme je n'en ai aucun doute, car c'est un devoir de conscience, que vous allez avoir chacun votre dû et vous admettez tôt ou tard que cette loi est très juste pour vous et qu'elle aurait dû être en force depuis longtemps.

Un autre point très important, c'est qu'avec cette loi, MM. les cultivateurs, vous essayerez par tous les moyens possibles de sélectionner votre troupeau, en gardant les descendants des vaches qui donneront le lait le plus riche, quantité pour quantité, et de cette manière, le revenu de l'industrie laitière augmentera sensiblement dans quelques années et ce avec le même nombre de vaches. C'est le résultat qui est prévu par les autorités en cette industrie depuis nombre d'années et je suis certain qu'avec cette nouvelle loi, ce sera le commencement d'un progrès sensible pour notre belle industrie.

Je tiens à donner ces conseils afin que tous les intéressés ne mettent aucune entrave à l'application de la loi et afin de dissiper le doute de certains cultivateurs qui sont sous l'impression que cette loi est tout à fait à l'encontre de nos intérêts. Si j'ai écrit ces quelques lignes, c'est pour notre bien en général.

Croyez-moi, Messieurs les beurriers et fromagers et Messieurs les cultivateurs, Un intéressé sincère à notre cause.

EMILE BOUCHARD,

Beurrier et fromager.

—Ton idée est bonne, mais penses-tu que ta femme va l'accepter?

—Oh! oui, je lui dirai que l'idée vient d'un autre, et que c'est un plan de fou.

Dans un salon, on vient d'annoncer une dame violemment maquillée:

—Enfin, quelle âge a-t-elle?

—Elle se donne vingt-neuf ans.

—Je crois plutôt qu'elle se les ôte.

Le voyageur.—C'est insupportable. A quoi servent vos horaires si vos trains sont toujours en retard?

Le chef de gare.—Mais, monsieur, veuillez remarquer que nous avons des salles d'attente.

A quoi serviraient-elles si nos trains étaient toujours à l'heure?



NOUVELLE AVOINE "WASA"

Nouvelle avoine donnant le double du rendement de toutes les autres variétés cultivées dans la même section, l'année passée.

Une avoine blanche qui a attiré beaucoup d'attention favorable en Suède, un pays renommé pour ses avoines merveilleuses.

Cette variété a non seulement donné la preuve du plus fort rendement des avoines blanches, mais son grain est de la plus haute qualité et est en grande demande par les manufacturiers des Avoines roulées. Cette avoine vient aussi bien en terre pauvre qu'en bon terrain à avoine. Un sol sablonneux léger, bien préparé, donnera un rendement merveilleux. De maturité demi-hâtive. Paille de moyenne hauteur et très forte. La panicule est courte et très petite, et branches très raides. Les épillets sont ordinairement de trois grains, qui se tiennent fermes et ne tombent pas. Le grain est court, plein, à écorce mince et de couleur blanc perle.

Prix, 4 lbs., \$.75, malle payée; ¼ minot, \$.65; minot, \$1.75. — F.A.B. nos magasins.

AVOINE Bannière Américaine Enregistrée

Belle avoine pure à gros grains, \$1.25 le minot.

Avoine Victoire enregistrée, \$1.25 le minot.

Ecrivez-nous pour notre Liste de Prix de Grains. Nous pouvons vous épargner de l'argent. Achetez directement de

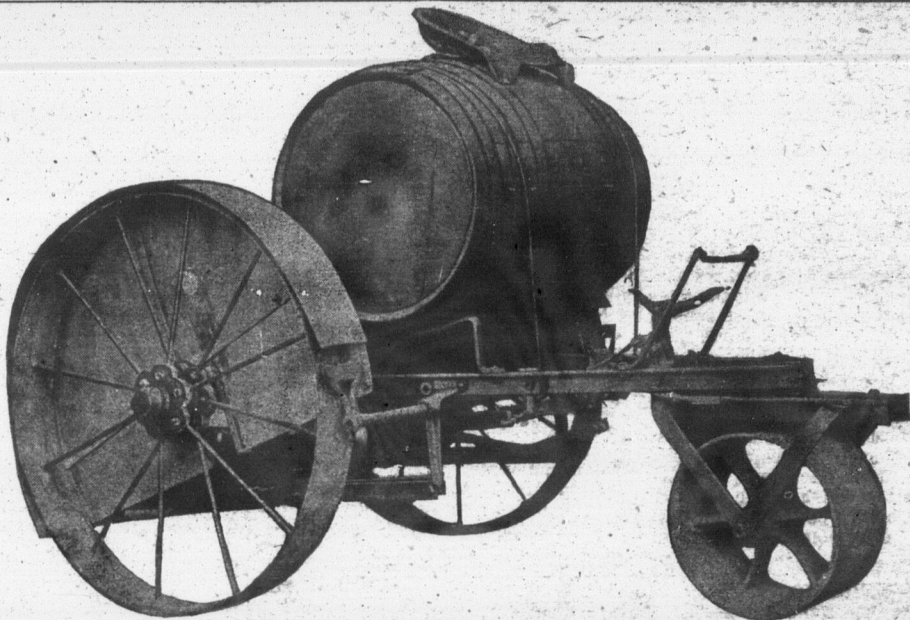
DUPUY & FERGUSON

38-42, Place Jacques-Cartier,

MONTREAL.

SEUL (Il n'y a pas à s'y tromper)

Le Bulletin de la Ferme publie les prix de la Coopérative Fédérée de Québec, section des achats et section des ventes.



PLANTEUR A TABAC "BEDARD"

IL FAUT BIEN COMMENCER POUR MIEUX FINIR

Une bonne plantation régulière et bien faite dans un sol bien préparé vous assurera une récolte plus considérable, par conséquent plus de profit de votre exploitation.

Le Planteur à Tabac "BEDARD" perfectionné est indispensable à tout cultivateur de tabac pour en arriver là.

Le Planteur Bédard est bien construit avec un matériel de tout premier ordre, travaille de façon parfaite vous épargnera du temps et fera le travail de manière irréprochable.

Le Planteur à Tabac "Bédard" plante à la distance voulue et distribue l'eau à volonté. Peut être employé aussi pour planter les plants de fraises et les choux. Donnera entière satisfaction dans tous les cas où vous vous en servirez.

Commencez bien la saison en vous assurant immédiatement la possession d'un Planteur à Tabac BEDARD.

COUTE PEU—VOUS SAUVERA DU TEMPS ET DE L'ARGENT.

Ecrivez-nous aujourd'hui pour avoir circulaire et prix.

LA CIE BEDARD LIMITEE,

:::

L'ASSOMPTION, QUE.

27

E "WASA"

double du rende-
étés cultivées dans

é beaucoup d'atten-
s renommé pour ses

rt donné la preuve
ines blanches, mais
lité et est en grande
des Avoines roulées,
terre pauvre qu'en
sablonneux léger,
ement merveilleux.
le de moyenne hau-
est courte et très

Les épillets sont
i se tiennent fermes
est court, plein, à
c perle.
ie; ¼ minot, \$,.65;
asins:

gistrée

inot.

inot.

pouvons vous épar-

MONTREAL.

v tromper)

prix de la
ction des

IX FINIR

récolté

tabac

te à la
olonté,
ter les
entière
vous

teur à

ION, QUE.



Inutile de se creuser la tête---

Sans Gazoline, le Moteur ne Tournera Pas!

DE la prospérité de tous les nôtres dépendra la prospérité future de notre province. L'une ne va pas sans l'autre. Une province, ou un pays, ne peut être riche si ses habitants sont dans la pénurie.

JAMAIS nos citoyens n'atteindront la prospérité à laquelle ils ont droit par leur travail, leur énergie et leur intelligence, aussi longtemps que l'on continuera à dépenser hors de notre province l'argent gagné ici.

JAMAIS les efforts de nos marchands et industriels ne donneront les résultats qu'ils méritent, si leurs employés leur refusent l'encouragement qu'ils ont le droit d'attendre d'eux, en achetant à l'étranger ce qu'on leur offre ici.

JAMAIS nos cultivateurs ne connaîtront la digne récompense de leurs durs labeurs, si, oublieux de leur intérêt et de celui de leurs frères des villes, ils préfèrent réaliser quelques sous d'économie sur un achat fait à l'étranger, pour voir par la suite leurs produits subir une baisse proportionnelle.

Car ces quelques sous épargnés par le cultivateur représentent souvent un déficit à la fin de l'année pour le marchand, une diminution dans la production de nos industries, moins d'employés et des salaires plus bas pour les salariés et, par suite une moindre demande pour les produits de nos frères de la campagne.

Le moteur ne tournera pas sans gazoline, notre province ne prospérera que si nous gardons ici notre argent

Aidons à faire notre Province plus grande et plus prospère
DEPENSONS NOTRE ARGENT CHEZ NOUS

Publié dans le meilleur intérêt de la Province de Québec
**L'ASSOCIATION DES MARCHANDS-DETAILLANTS DU CANADA
PROVINCE DE QUEBEC**

27

27

LE MARCHÉ

PRIX PAYES

THE MARKET

Les prix suivants sont ceux obtenus par la Coopérative Fédérée de Québec (Dépt. des Consignations). Ce sont les prix qui ont été obtenus et payés aux membres expéditeurs de cette société durant la semaine finissant le samedi précédant la date de publication du Bulletin. Les frais de transport sont à la charge de l'expéditeur.

The following are furnished by the Quebec Federated Co-operative. They are the prices obtained for and paid to the members of this Society during the week ending the Saturday previous to the date of the present issue. Transportation fees charged to the shipper.

SEMAINE FINISSANT LE 22 MARS 1924

WEEK ENDING MARCH 22th 1924

BEURRE.

BEURRE	BUTTER	Peurre de Ferme	Dairy Butter
Pasteurisé Spéc.— <i>Pasteurized</i>	36½c la lb	Boîtes de 56 lbs solide.— <i>Boxes of 56 lbs solid.</i>	
Pasteurisé No 1.— <i>Past. No 1</i>	36c	No 1.....	29c la lb.
No 1.....	35c	No 2.....	28c
No 2.....	34c	No 3.....	26c

ANIMAUX ABATTUS

Agneaux,	Lambs	Veaux,	Dressed Calves
Choix.....	18c la lb	Engraissés au lait.	Milk fed
No 1.....	16c	Choix.....	13c la lb
No 2.....	14c	No 1.....	11c
No 3.....	12c	No 2.....	9c
		No 3.....	8c
Moutons,	Sheep	Porc frais,	Fresh Pork
Choix.....	8½c la lb	No 1, 99 à 140 lbs.....	10½c la lb
No 1.....	7½c	No 2, 140 à 175 lbs.....	10c
No 2.....	6½c	No 3, 175 à 225 lbs.....	9½c

PRODUITS DIVERS

Oeufs,	Eggs	Sirop d'érable,	Maple Syrup
Frais spéciaux.....	0 32 dos.	En canistres de ½ ou 1 gallon impérial	In cans of ½ or 1 gallon (impérial)
Frais extras.....	0 30	No 1.....	\$2.00 gall
Frais premiers.....	0 28	No 2.....	1.85
Frais seconds.....	0 23	No 3.....	1.65
Petits frais.....	0 23	En barils (non retournables) de 5 gal. ou plus:	In barrels of 5 gallons or more
Changements omis la semaine dernière.		No 1.....	\$1.75 gall.
Fèves,	Beans	No 2.....	1 60
Blanches	No 1 (Triées à la main.— <i>Hand picked</i>)	No 3.....	1.40
White	No 2.....	Les barils ne sont pas remis à l'expéditeur. En canistres et barils (retournables) 5 gallons et plus:	Barrels are not returned to shippers. In cans and barrels (returnable) of 5 gallons or more.
Sucre d'érable,	Maple Sugar	No 1.....	\$1.65 gall
Pains Gros	1 lb. pains	No 2.....	1.50
No 1.....	21c 18½c la lb	No 3.....	1.30
No 2.....	20c 17½c		
No 3.....	15½c		

Pour laine et peaux voir remises Bulletin 13 mars

VOLAILLES

Poulets abattus :	Poules vivantes :		
Extra Choix.....	37c la lb.	No 1.....	30c la lb.
Choix.....	33c	No 2.....	27c
No 1.....	29c	No 3.....	22c
No 2.....	25c	Vieux coqs.....	13c
Poules abattues :	Canards vivants :		
Choix.....	30c la lb.	No 1.....	30c la lb
No 1.....	27c	No 2.....	28c
No 2.....	24c	No 3.....	26c
Poulets vivants :	Lapins vivants.....		
Choix.....	31c la lb.	15c la lb.	
No 1.....	27c	Pigeons vivants.....	50c le cp
No 2.....	23c		

ANIMAUX VIVANTS

Bouvillons,	Steers	Porcs vivants,	Live hogs
Extra choix— <i>Selected</i>	7c la lb	Porcs à bacon (choix).— <i>Select Bacon Hogs.</i>	160 à 210 lbs... 9c
Choix— <i>Choice</i>	6½c	Porc épais.— <i>Thick-Smooth Hogs.</i>	160 à 210 lbs... 8.60
No 1.....	5½c	Porcs à étal.— <i>Shop Hogs</i>	120 à 160 lbs... 8½c
No 2.....	5c	Porcs lourds.— <i>Heavies.</i>	210 à 260 lbs... 8c
No 3.....	4c	Extra lourds.....	plus de 260 lbs. 7½c
No 4.....	3½c	Extra heavies.....	plus de 260 lbs. 7c
Veaux de lait,	Milk fed calves,	Porcs légers.....	moins de 120 lbs. 8c
Choix.....	10c la lb	Lights & Feeders. less than	
No 1.....	9½c		
No 2.....	8½c		
No 3.....	8c		
No 4.....	6½c		
Veaux soignés,	Well fed calves		
No 1.....	5½c la lb	Truies No 1.....	moins de 350 lbs. 6½c
No 2.....	4½c	Sows No. 1.....	plus de 350 lbs. 6c
No 3.....	4c	Truies No 2.....	plus de 350 lbs. 6c
No 4.....	3½c	Sows No. 2.....	plus de 350 lbs. 6c
Veaux d'herbe	Grass Calves		
No 1.....	4c la lb		
No 2.....	3½c		
No 3.....	3c		
Agneaux,	Spring lambs		
Choix.....	12c la lb		
No 1.....	11c		
No 2.....	10c		
No 3.....	9c		

Pour autres catégories d'animaux vivants référer aux remises du Bull. du 13 mars

ENGRAIS ALIMENTAIRES

Rien ne presse plus que les achats de son et gru, etc. PROFITONS DES CHEMINS DE NEIGE.

Nourrissons bien nos animaux. C'est dans l'augmentation de la quantité du lait produit par vache qu'il faut chercher le profit.

Les engrais alimentaires sont aussi indispensables aux vaches en lactation qu'une ration plus forte est nécessaire au cheval qui travaille.

<p>CHARBON ! ANTHRACITE.</p> <p>“Egg”, à \$8.50 la tonne de 2240 lbs. F. O. B. Mines. Fonds américains Fret: \$4.95 la tonne, à Montréal.</p>	<p>BROCHE! INSECTICIDES.</p> <p>Sans délai, procurez-vous nos listes de prix pour Vert-de-Paris, Arseniate de Plomb, Broche à clôture, à parterre et accessoires.</p>	<p>PEINTURES! COUVERTURES.</p> <p>Cultivateurs, nous faisons vos estimés pour toutes sortes de couvertures. Demandez nos cartes de couleurs pour peintures.</p>
---	---	---

C'EST LE TEMPS D'EXPEDIER

Les VEAUX DE LAIT ABATTUS, les AGNEAUX DE PAQUES, les VOLAILLES VIVANTES ET ABATTUES, puis au fur et à mesure de la production, le SUCRE ET LE SIROP D'ERABLE.

A LA

COOPÉRATIVE FÉDÉRÉE DE QUÉBEC

114, RUE ST-PAUL-EST MONTREAL

REVUE

BEURRE.
Le marché au beurre ferme au commencement mais s'est ralenti dans l'après-midi. Aucun changement à prévoir.

Les arrivages ont été décevants mais n'ont pas fait sensiblement baisser le prix.

Le marché américain a une tendance à la baisse.

Les beurres d'entreposés s'écoulent assez facilement mais il est difficile de prévoir pour le beurre d'ici.

Avec la demande actuelle, il faut vouloir se maintenir, le marché un peu plus stable ces jours.

FROMAGE.
Le marché au fromage tranquille.

Les arrivages de fromages Zélandais sont encore au marché anglais et ce dernier une légère baisse dans le maine.

L'écoulement des fromages est très lentement et, à cause de la demande actuelle, il faut prévoir sous peu.

ŒUFS.
Les arrivages d'œufs sont en baisse cette semaine.

Comme le marché au lait faiblit, le marché local nous serons forcés de baisser de 2c de moins, cette semaine dernière.

Actuellement, il nous faut d'Ontario, à 27c ou 28c à Montréal.

Les œufs frais au Montréal valent environ 27c.

SUCRE ET SIROP.
Nous n'avons rien de nouveau sur le marché d'érable.

Dans tous les districts on a commencé à entasser s'est fait quelques galles comtés de Shefford et de faire leurs expéditions à la Coopérative, durs consommateurs achètent et non après le temps a fait l'an dernier, par vente du sucre d'érable triés.

Nous ne pouvons en faire sur les prix que s'écoulent et le sirop d'érable. Nous dans les producteurs qui pourraient les intéresser.

FEVES ET FÈVES.
Le marché des fèves tranquille au cours de la semaine.

Le marché local absorbe les fèves et fèves.

Il n'y a aucun doute que la récolte plus abondante était meilleure.

Les fèves sont en demande mais on achète beaucoup. Toutefois, les fèves locales dont la qualité est meilleure de meilleure étrangères.

MILK.
Le marché du lait ferme au commencement mais s'est ralenti dans l'après-midi. Aucun changement à prévoir.

Les arrivages ont été décevants mais n'ont pas fait sensiblement baisser le prix.

Le marché américain a une tendance à la baisse.

Les laits d'entreposés s'écoulent assez facilement mais il est difficile de prévoir pour le lait d'ici.

Avec la demande actuelle, il faut vouloir se maintenir, le marché un peu plus stable ces jours.

REVUE DES MARCHES

Du 15 au 22 mars inclusivement

Donnée par La Coopérative Fédérée de Québec, (Dep't des consignations)

BEURRE

Le marché au beurre a été un peu plus ferme au commencement de la semaine, mais s'est ralenti dans les derniers jours. Aucun changement à rapporter dans les prix.

Les arrivages ont été un peu plus considérables mais n'ont pas semblé avoir d'effet sensible dans les prix.

Le marché américain reste le même avec une tendance à la baisse.

Les beurres d'entrepôt de première qualité s'écoulent assez facilement aux derniers prix mais il est difficile de trouver preneur pour les beurres de qualité secondaire.

Avec la demande actuelle qui paraît vouloir se maintenir, nous prévoyons un marché un peu plus stationnaire d'ici quelques jours.

FROMAGE

Le marché au fromage continue d'être tranquille.

Les arrivages de fromage de la Nouvelle-Zélande sont encore considérables sur le marché anglais et ce dernier marché a subi une légère baisse dans le cours de la semaine.

L'écoulement des stocks ne se fait que très lentement et, à moins d'amélioration dans la demande une autre baisse est à prévoir sous peu.

ŒUFS

Les arrivages d'œufs n'ont pas augmenté cette semaine.

Comme le marché américain continue de faiblir, le marché local a encore baissé. Nous serons forcés de remettre à nos expéditeurs 2c de moins, cette semaine, que la semaine dernière.

Actuellement, il nous est offert des œufs d'Ontario, à 27c ou 29c et 29½c rendus à Montréal.

Les œufs frais américains rendus à Montréal valent environ 28c la douzaine.

SUCRE ET SIROP D'ÉRABLE

Nous n'avons rien à signaler de particulier sur le marché du sucre et du sirop d'érable.

Dans tous les districts de la Province, on a commencé à entailler les érables et il s'est fait quelques gallons de sirop dans les comtés de Shefford et avoisinants.

Nous recommandons aux cultivateurs de faire leurs expéditions de sirop d'érable à la Coopérative, durant la période où les consommateurs achètent le sirop d'érable et non après le temps du sucre, comme on a fait l'an dernier, par exemple, pour la vente du sucre d'érable, dans certains districts.

Nous ne pouvons encore donner de chiffres sur les prix qui seront payés le sucre et le sirop d'érable. Nous tiendrons cependant les producteurs au courant de tout ce qui pourrait les intéresser sous ce rapport.

FÈVES ET POIS

Le marché des fèves et des pois a été tranquille au cours de la dernière semaine. Le marché local absorbe de petites quantités de pois et fèves.

Il n'y a aucun doute que les ventes seraient plus abondantes si la qualité offerte était meilleure.

Les fèves sont en assez bonne demande, mais on achète beaucoup de fèves importées. Toutefois, les fèves de production locale dont la qualité est belle, obtiennent facilement de meilleurs prix que les fèves étrangères.

MIEL

Le marché du miel est stationnaire. Nous bénéficions d'une demande assez régulière, dans ce produit, et les prix se maintiennent à un niveau régulier. La dernière récolte de miel n'est pas encore complètement écoulée sur le marché, mais l'absorption se fait normalement.

Nous ne prévoyons pas de changement notable dans les prix d'ici quelque temps.

BŒUFS SUR PIEDS

Les arrivages de bœufs sur pieds ont été moins nombreux, cette semaine. Néanmoins, le marché a été lent.

Il est arrivé à Montréal des expéditions importantes de bœufs abattus. Ces expéditions venaient de Toronto et Winnipeg.

Il s'en suit que les bouchers locaux se sont plutôt approvisionnés de bétail abattu. D'autre part, nous avons compté peu de bétail sur pieds réellement de bonne qualité.

Le plus haut prix payé au cours de la semaine dernière a été de \$6.87, pour un petit lot de bouvillons de choix. Un autre lot de bouvillons de très bonne qualité a obtenu \$6.60.

Les bouvillons de qualité moyenne ont été vendus généralement entre \$5.50 et \$6.00. Les bouvillons de qualité commune ont obtenu de \$4.00 à \$5.25. Un certain nombre de taures de très bonne qualité ont aussi obtenu le chiffre de \$6.87 du cent livres, mais la plupart ont des taures vendues sur le marché ont été livrées de \$5.00 à \$5.25.

Il n'y avait pas de vaches de qualité réellement choix sur le marché. Les commandes ont été faites entre \$5.00 et \$5.25, mais la plus grande partie a été livrée aux bouchers locaux, à \$4.00 et \$4.35 du cent livres.

Les vaches de qualité commune ont obtenu de \$3.00 à \$3.50 du cent livres. Les bons taureaux se sont vendus de \$5.00 à \$5.50 et les taureaux de qualité commune, pour faire le boulogne, ont obtenu \$2.50 en montant.

VEAUX VIVANTS

Le marché des veaux vivants a été un peu plus bas cette semaine. Les arrivages ont augmenté de plus d'un millier de têtes sur ceux de la semaine dernière. Il en est résulté un déclin assez sensible dans les prix. De plus, beaucoup de ventes de veaux de parfaite qualité ont été difficiles à faire.

Au début du marché, lundi, un certain nombre de veaux choisis ont obtenu de \$8.35 à \$9.00 du cent livres. Les veaux de qualité moyenne se vendaient alors \$7.00 du cent livres et ceux de qualité commune, de \$6.00 à \$6.50 du cent livres.

Dans la dernière partie de la semaine, les prix ont baissé d'environ \$1.00 sur les lots de chars complets de veaux de qualité moyenne.

Les veaux pesant environ 100 livres et de qualité moyenne ont obtenu de \$6.25 à \$6.50. Les veaux de qualité pauvre ont été vendus de \$5.00 à \$5.75 du cent livres.

En fermeture, le marché était incertain.

AGNEAUX DE PAQUES

Nous avons observé une vente de deux agneaux de lait, pesant ensemble 85 livres, ou environ 42½ chacun, au prix de \$25.00 soit environ 30c la livre, vivants.

AGNEAUX ET MOUTONS

Les arrivages d'agneaux et moutons ont été considérables, sur le marché, au cours de la dernière semaine. Les agneaux d'un an se sont vendus de \$12.50 du cent livres, en montant. Quant aux moutons, ils ont obtenu, suivant les qualités, de \$6.00 à \$7.50 du cent livres.

PORCS VIVANTS

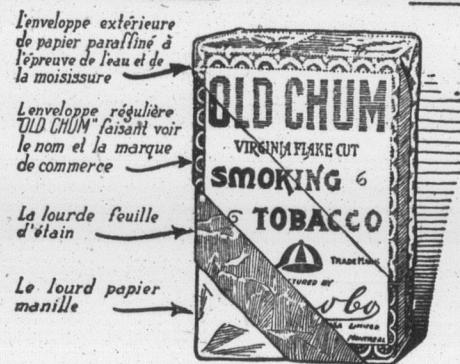
Le marché des porcs vivants s'est maintenu stationnaire, cette semaine. Les porcs de qualité "select" se sont vendus facilement à \$9.00 du cent livres. Il est arrivé 3682 porcs sur les deux marchés de Montréal. Les porcs de qualité autre que ceux classés "select", à bacon, ont été vendus aux bouchers locaux et aux abattoirs, à \$8.00 et \$8.50 du cent livres, suivant la qualité.

La plus grande partie des ventes se faisaient entre \$8.25 et \$8.50.

Les truies ont obtenu généralement \$6.00 du cent livres.

LE TABAC A FUMER
OLD CHUM

EST SOUS QUATRE ENVELOPPES CACHETÉES



pour vous donner toute la richesse et l'agréable douceur de ce—

"Tabac de Qualité"

Manufacturé par

"IMPERIAL TOBACCO CO. OF CANADA LIMITED"

VEAUX ABATTUS

Les arrivages de veaux abattus ont augmenté au cours de la semaine dernière. Nous avons bénéficié d'une bonne demande, mais par suite d'une augmentation d'arrivages, nous n'avons pu empêcher une baisse de 1 c par livre.

Nous prévoyons encore une forte demande pour la semaine prochaine et nous croyons que c'est le temps d'expédier les veaux abattus.

PORCS ABATTUS

Il nous est arrivé un peu moins de porcs abattus, au cours de la dernière semaine. Le marché était suffisamment approvisionné. Il en est résulté heureusement aucun changement dans les prix. Les porcs abattus, confiés à la Coopérative, ont bénéficié d'une bonne demande.

VOLAILLES ABATTUES

Les arrivages de volailles abattues ont été à peu près les mêmes que ceux de la semaine dernière. La demande continue d'être bonne et les prix sont demeurés fermes toute la semaine.

Nous prévoyons un marché avantageux pour les volailles de bonne qualité, fraîchement abattues.

VOLAILLES VIVANTES

Les arrivages de volailles vivantes ont augmenté au cours de la semaine dernière. La demande a été très bonne. Il nous a été facile d'écouler toutes les quantités confiées à la Coopérative, à des conditions avantageuses.

Nous prévoyons un marché ferme pour les huit jours à venir.

RESOUD LES PROBLEMES DU FOYER

Persuader le mari de fumer est une manière pratique de résoudre plusieurs problèmes du foyer. Le tabac crée une atmosphère de gaieté et satisfaction.

Placez vos Commandes
Maintenant
par Longue Distance

Faites travailler votre téléphone à la place de votre cheval ou de votre auto. Demandez le prix des semences, clous, peintures, fils de fer — de tout ce qu'il vous faut — par Longue Distance et donnez vos commandes de bonne heure. Vos voisins se préparent.



Chaque Téléphone Bell est une Station de Longue Distance.

27

27

27

ET

perative. They are
ty during the week
Transportation fees

US

Dressed Calves

au lait.	Milk fed
..... 13c	la lb
..... 11c	"
..... 9c	"
..... 8c	"

Fresh Pork

..... 10½c	la lb
..... 10c	"
..... 9½c	"

ST-PAUL-FST, Mtl.

AIRES

u, etc. PROFIT-

augmentation de
ercher le profit.bles aux vaches
e au cheval qui

EINTURES!

OUVERTURES.

ltivateurs, nous
r vos estimés
r toutes sortes
ouvertures.
Demandez nos
es de couleurs
r peintures.

PEDIER

GNEAUX
ET ABAT-
uction, le

QUÉBEC

REAL

Le marché de la Coopérative Fédérée de Québec

114, rue St-Paul Est, Montréal Dépt. des Achats

Les prix ci-dessous sont ceux en force aujourd'hui. Il sont sujets à acceptation et à changement sans avis. Paiement: traite attachée ou mieux, argent accompagnant la commande.

FARINES

A pain	le sac	A engrais	le 100 lbs
"Crème de l'Ouest".....	\$ 3.05	"Idéale".....	2.05
"Castle".....	2.80	Commune	
"Winnipeg".....	2.70	"Pilote".....	2.20
A pâtisserie		Gruau	
"Crescent".....	2.70	Avoine (sac de 90 lbs).....	2.90

ENGRAIS ALIMENTAIRES

Simple	la tonne	Composés	le sac
Son.....	\$27.00	Moulée spéciale:	
Gru Rouge.....	30.00	Pour les veaux (50 lbs)	\$1.25
Gru Blanc, (middlings).....	36.00	Moulées Monarch:	
Criblures de blé.....	26.75	Pour engraisser.....	2.85
		De luzerne très fine.....	2.25
Tourteaux de lin.....	2.40	Pour développer les poulets.....	3.05
Gluten Meal (25% protéine).....	2.20	Pour développer les volailles.....	3.35
Blé-d'Inde moulu.....	\$ 2.15	Pour activer la ponte.....	3.45
Blé-d'Inde cassé.....	2.15	Grains Monarch:	
Moulée d'avoine pure.....	1.95	Pour poulets, (Chick-feed).....	3.25
Moulée d'orge pure.....	2.00	Pour volailles.....	2.75

A ajouter \$0.15 par sac pour quantités moindres qu'un char. Ces prix sont pour chars complets ou mélangés de 500 sacs ou plus. Fret payable de Montréal.

GRAINS ALIMENTAIRES

Orge	Exp. immédiate	Mars	Avoine	Exp. immédiate	Mars
No 3 (le minot).....	80½	81	2 C. W.....	52½	\$2¼
No 4 " ".....	76	76½	3 C. W.....	49¾	50
A engrais.....	72½	73	1 alimentation.....	49	49¾
			Echantillon.....	46¾	47
Blé-d'Inde:			2 C. W. Alberta choix renettoyé.....	56¾	
No 2, (le minot).....	98½	98½	Ajouter ½ pour expédition en avril.		
No 3 séché.....	96¾	97	F. A. B. Montréal. Ces prix pour le blé-d'Inde sont payables en fonds américains.		
No 3 naturel.....	95½	95¾			
No 4.....	94	94½			

PROVISIONS POUR LA MAISON

Beurre	Boîte de:	Prix	* Tabac, en mains,	paquets de 25 lbs,
Pasteurisé, pains 1 lb...	50 lbs	39	Grand Rouge, Grand Havane et	
Pasteurisé, solide.....	56 "	38½	Connecticut, 1 lb.....	\$0.21
No 1 (choix) pains 1 lb.	50 "	38	Comstock, 1 lb.....	0.22
No 1 (choix) solide.....	56 "	37½	Rose Quesnel, 1 lb.....	0.36
Fromage			Quesnel, ½ lb.....	0.47
Fromage blanc et coloré en met-			* Saïndoux pur	
les d'environ 25 lbs, 4 par bte. 20c la lb.			Seaux de 20 lbs.....	\$0.16½ la lb
Fromage Kraft Bte. de 5 livres. 35c la lb.			Tinettes de 60 lbs.....	0.16 "
Œufs,	la douz.		Boîtes de 56 lbs.....	0.15½ "
Frais Extras.....	\$ 0.33		Boîtes de 50 lbs en pains de 1 lb. 0.18	"
Frais Premiers.....	0.30		Crates de 60 lbs en chaudières	"
Caisses de 30 douz., (caisses comprises).			de 3 lbs.....	0.17½ "
* Miel			Crates de 60 lbs en chaudières	"
Caisses	Blanc	Ambré	de 5 lbs.....	0.17½ "
24 chaudières 2½ lbs... .15			* Graisse composée	
12 chaudières 5 lbs... .14			Chaudières de 20 lbs.....	\$0.14 "
6 chaudières 10 lbs... .13½			Crates de 60 lbs en chaudières	"
Chaudières 30 lbs... .13			de 3 lbs.....	0.15½ "
Chaudières 60 lbs... .10½			Crates de 60 lbs en chaudières	"
* Sucre et sirop d'érable pur			de 5 lbs.....	0.15
En pains d'une lb.....	\$0.20	la lb.	* Viande fumée	
En pains de 2 à 5 lbs.....	0.19	"	Jambon (Fesse) 10 à 15 lbs... .0.25	la lb
Sirop d'érable en canistre d'un			" " 15 à 20 lbs... .0.24	"
gallon, No 1.....	\$2.20		" (Rolls) 3 à 6 lbs... .0.22	"
Sirop d'érable en canistre d'un			Bacon (Flanc).....	0.22
gallon, No 2.....	\$2.00		Jambon cuit (carré).....	0.40
* Fèves (Par poches de 120 lbs)			* Lard salé	
Blanches No 1.....	\$0.05½	la lb	(Le Barils de 200 lbs)	
Par quantités de 5 poches ou			Gras de dos 30 à 40 morceaux... \$35.00	
plus.....	0.05½	"	" " 40 à 50.....	34.00
Par quantités de 10 poches			Gras d'épaule 25 à 35 morceaux... \$0.00	
et plus.....	0.05	"	(Barils de 100 lbs)	
* Pois (Par poches de 120 lbs)			Gras de dos 40 à 50 morceaux... 18.50	
No 1 garantis bien cuisants.....	\$0.05½	la lb	* Morue salée (White nape, Très blanche)	
Par quantité de 5 poches et plus	0.05	"	Barils de 200 livres ou	
Par quantité de 10 poches ou plus	0.04½	"	Caisses de 150 livres	
* Sel			Prix	
Sel en pierre, sac de 100 lbs.....	\$ 1.10		No 1, petite, la lb.....	\$0.05
Gros sel, le sac de 140 lbs.....	\$ 1.20		No 1, moyenne, la lb.....	0.06½
			No 1, grosse, la lb.....	0.07
			Pour quantités moindres. ½c en plus.	

Les com. pour effets ci-dessus doivent être adressées à 114 rue St-Paul-Est, Mt.

GRAINS DE SEMENCE

Avoine	Par 34 lbs.	Seigle	Par 56 lbs
Bannière Enregistrée. (sacs inclus)	\$1.30	De Printemps, No 1.....	\$1.75
Bannière Extra No 1.....	1.10	D'Automne No 1.....	2.00
Bannière No 1.....	1.00	Fèves	Par 60 lbs
De Semence, No 1.....	.90	Blanches No 1.....	\$3.50
Blé	Par 60 lbs	Lentilles	Par 60 lbs
Marquis No 1.....	\$2.25	Noires No 1.....	\$3.75
Fife Rouge No 1.....	2.25	(Tous ces grains sont préparés par nos	
Orge	Par 48 lbs	trieurs alvéoles).	
Mandchourie No 1.....	\$1.50	Blé-d'Inde	Par 56 lbs
O. A. C. No 21, No 1.....	1.50	Longfellow No 1.....	\$2.75
Duckbill No 1 (deux rangs).....	1.60	Compton No 1.....	2.75
De Semence, No 1 (6 rangs).....	1.40	Sanford No 1.....	2.75
Sarrasin	Par 48 lbs	Wisconsin No 7, No 1.....	1.95
Argenté No 1.....	\$1.50	White Cap Yellow Dent, No 1.....	2.15
Japonais No 1.....	1.75	Leaming amélioré No 1.....	2.00
Pois	Par 60 lbs	Leaming fodder No 1.....	1.80
Vigne Dorée No 1.....	\$3.00	Red cob No 1.....	1.80
De Semence No 1.....	\$3.00	Golden Glow No 1.....	2.20

GRAINES DE SEMENCE

Mil	Par 100 lbs	Fétuque	Par 100 lbs
No 1, "Rosalie".....	\$15.75	Des Prés, No 1.....	\$40.00
No 1, "La Reine".....	13.75	Dactyle	Par 100 lbs
Trèfle Rouge	Par 10 lbs	Peletonné, No 1.....	\$40.00
Mommoth No 1, "Rosalie".....	\$29.00	Blue Grass	Par 100 lbs
No 1, "Rosalie".....	26.00	No 1.....	\$40.00
No 1, "La Reine", Spécial.....	24.50	Millet	Par 100 lbs
Trèfle Alsike	Par 100 lbs	Japnais No 1.....	\$10.00
No 1, "Rosalie".....	\$15.50	Soleil	Par 100 lbs
No 1, "La Reine".....	13.50	Géant de Russie (acclimaté).....	\$12.50
Trèfle Blanc	La livre	Lin	Par 100 lbs
No 1, "Rosalie".....	\$0.75	No 1.....	\$6.50
Trèfle d'Odeur	Par 100 lbs	Sacs	le sac
No 1, White Blossom.....	\$15.00	Sacs en jute pour Blé et Sarrasin,	
Luzerne	Par 100 lbs	sacs de 2 minots.....	\$0.10
Grimm No 1.....	\$50.00	Sacs en jute pour Orge, Pois, Fèves,	
Varigat No 1.....	30.00	Lentilles et Blé-d'Inde, sacs de	
Production du Nord, No 1.....	25.00	2 minots.....	0.15

GRAINES DE RACINES

Betteraves, la lb.	1 à 5	5 à 25	100	Magnum Bonum.....	0.50	0.45	0.40
	lbs	lbs.	lbs.	Westbury de Hall.....	0.65	0.60	0.55
Géante Rose.....	\$0.50	\$0.40	\$0.35	Carottes	1 à 5	5 à 25	100
Géante Jaune Interm.....	0.60	0.50	0.45	lbs.	lbs.	lbs.	
Mammoth Rouge Cols.....	0.60	0.50	0.45	Blanches des Vosges.....	\$0.80	\$0.75	\$0.70
Géante Jaune Stryn.....	0.60	0.50	0.45	Navette	1 à 5	5 à 25	100
Choux-de-Siam	1 à 5	5 à 25	100	lbs.	lbs.	lbs.	
	lbs.	lbs.	lbs.	"Naine d'Essex".....	\$0.15	\$0.13	\$0.12½
Danish Bangholm.....	\$0.50	\$0.45	\$0.40				

IMPORTANT

Conditions de paiement:
Net comptant, f. a. b. Sainte-Rosalie-Jonction.
Fret -
Fret payé à votre Station sur le Mil et le Trèfle, pour une commande de 200 lbs et plus.
Pour quantités de chars complets ou assortis, prix sur demande.
Escompte de 3%
Un escompte de 3% sera alloué aux Cercles Agricoles, Sociétés Coopératives, Sociétés d'Agriculture et aux Syndicats d'Elevage, pourvu que leurs achats soient payés dans les 30 jours de la facture.
Livraison
A l'exception du blé-d'Inde qui sera livrable en mars, toutes les semences ci-haut mentionnées peuvent être expédiées immédiatement.
Tous ces prix sont sujets aux changements du marché et à notre confirmation finale.

PATATES DE SEMENCE

	Extra choix	No 1
Variétés semi-hâtives	60 lbs	60 lbs
Montagne Verte.....	\$1.25	\$1.15
Pièce d'Or.....	1.25	1.15
Carmen, No 1.....	1.25	1.15
Carmen, No 2.....	1.25	1.15
Variétés hâtives		
Irish Cobber.....	60 lbs	60 lbs
Sensation.....	\$1.25	\$1.15

Prix en vigueur jusqu'au 15 mars 1924, f. o. b. Rimouski.

Ces pommes de terre ont été inspectées, par les officiers du Département de la Botanique, à Ottawa.

Prière d'adresser vos commandes pour patates à M. J.-Ernest Pintal, agronome, Rimouski, Qué.

REV

Le marché de l'change, au maine. Ce marol La demande r tranger est minin treinte. Nous ne prév dans les conditi quelque temps.

Par le fait d'un brication de la fa ponibles sont peu bénéficie présen active. Les prix Nous ne prév changements cor ché.

Le marché de irrégulier. L'av à le sur les prix L'orge a subi même moyenne Le blé d'Inde tions de sou, suiv Il semble que avantageux pou Nous ne prév très considérable d'alimentation, p

CRIBL

Pour le prix d pourvoit ses soci de toute premi avec le "Standar ce produit. Tous les cultiv jusqu'ici, de la la Coopérative, s faits. La Coopérativ sa bonne réputat les produits agric des cultivateurs Employée en engrais alimenti constitue un co choix pour la n tières, etc.

Les cultivateu engrais alimente nairement leur bre de sacs de pa est particulièren ce produit. Nous ferons r que les prix qu quantités moind beaucoup rédui pain de lin au cl Nous inviton chose peut inté diatement en ce

Beaucoup de venir leur form pour traiter leu leurs patates de que c'est la Coo les prix de cette daît très cher, il La même rem tres insecticides l'arséniate de pl Quelquefois t tout, on nous d que le C. C. ou le mons, sans crai la qualité de no par aucune autre le-marché. Demandez no

BROCE

La Coopérativ les meilleures co tivateurs qui dé che à clôture. P clôture que ma malgré la concou ce terrain, la C mesure de rencou teur.

REVUE DES MARCHES Du 15 au 22 mars inclusivement

Donnée par Coopérative Fédérée de Québec, Section des Achats

Québec chats

ANCE

Table with 2 columns: Item description and Price. Includes items like 'Par 56 lbs', 'No 1', 'Par 60 lbs', etc.

ANCE

Table with 2 columns: Item description and Price. Includes items like 'Par 100 lbs', 'Par 100 lbs', 'Par 100 lbs', etc.

NES

Table with 2 columns: Item description and Price. Includes items like '1 à 5', '5 à 25', '100 lbs', etc.

ATES DE MENCE

Table with 2 columns: Item description and Price. Includes items like 'Extra choix', 'No 1', '60 lbs', etc.

ur jusqu'au 15 mars 1924.

le terre ont été inspectées, du Département de la Bo-wa.

esser vos commandes pour Ernest Pintal, agronome.

FARINE

Le marché de la farine est demeuré sans changement, au cours de la dernière semaine. Ce marché est peu actif.

La demande pour l'exportation à l'étranger est minime. La fabrication est restreinte.

Nous ne prévoyons pas d'amélioration dans les conditions de ce marché, d'ici quelque temps.

SON ET GRU

Par le fait d'une diminution dans la fabrication de la farine, les sons et grus disponibles sont peu abondants. Le marché bénéficie présentement d'une demande active. Les prix sont fermes.

Nous ne prévoyons pas cependant de changements considérables dans ce marché.

GRAINS

Le marché des grains continue d'être irrégulier. L'avoine a encore perdu 1/2c à 1c sur les prix de la semaine précédente.

L'orge a subi peu de variations et la même moyenne a été conservée.

Le blé d'Inde a eu une reprise de fractions de sou, suivant les diverses qualités. Il semble que le marché actuel soit avantageux pour les achats importants.

Nous ne prévoyons pas de changements très considérables dans les prix des grains d'alimentation, pour les huit jours à venir.

CRIBLURES DE BLE

Pour le prix de \$26.75, la Coopérative pourvoit ses sociétaires de criblures de blé de toute première classe, en conformité avec le "Standard" du gouvernement, pour ce produit.

Tous les cultivateurs qui ont fait usage, jusqu'ici, de la criblure de blé vendue par la Coopérative, se sont montrés très satisfaits.

La Coopérative a le souci de maintenir sa bonne réputation dans la vente de tous les produits agricoles et cela, dans l'intérêt des cultivateurs eux-mêmes.

Employée en mélange avec les autres engrais alimentaires, la criblure de blé constitue un concentré de tout premier choix pour la nourriture des vaches, laitières, etc.

PAIN DE LIN

Les cultivateurs qui nous achètent des engrais alimentaires font compléter ordinairement leurs chars par un certain nombre de sacs de pain de lin. Le temps actuel est particulièrement propice à l'emploi de ce produit.

Nous ferons remarquer à nos acheteurs que les prix que nous faisons pour des quantités moindres qu'un char seraient beaucoup réduits s'ils faisaient venir le pain de lin au char complet.

Nous invitons donc tous ceux que la chose peut intéresser de se mettre immédiatement en communication avec nous.

INSECTICIDES

Beaucoup de cultivateurs ont déjà fait venir leur formaline de la Coopérative, pour traiter leurs grains de semence ou leurs patates de semences. Il est reconnu que c'est la Coopérative qui a fait baisser les prix de cette marchandise, que l'on vendait très cher, il y a quelques années.

La même remarque s'applique aux autres insecticides, comme le vert-de-Paris, l'arséniate de plomb, etc.

Quelquefois, pour le vert-de-Paris surtout, on nous demande d'autres marques que le C. C. ou le Fédérée. Or, nous affirmons, sans crainte de nous tromper, que la qualité de nos marques n'est surpassée par aucune autre marque actuellement sur le marché.

Demandez nos prix sans retard.

BROCHE A CLOTURE

La Coopérative fait encore cette année, les meilleures conditions possible aux cultivateurs qui désirent s'acheter de la broche à clôture. Par la quantité de broche à clôture que manipule la Coopérative, et malgré la concurrence qui lui est faite sur ce terrain, la Coopérative est encore en mesure de rencontrer les désirs du cultivateur.

Il est sûr cependant que c'est grâce à leur société si les cultivateurs ont pu, ces dernières années, bénéficier d'importantes réductions de prix. Aussi, il serait de bien bonne politique, pour les cultivateurs, de continuer à encourager leur société afin de lui permettre de passer encore avec ses fournisseurs des contrats toujours plus avantageux.

Cultivateurs, n'achetez pas votre broche à clôture sans connaître parfaitement les prix et conditions de la Coopérative; ou si vous aimez mieux, achetez votre broche à clôture à la Coopérative, parce qu'elle seule, en définitive, peut vous garantir que les conditions actuelles dureront en permanence, c'est-à-dire aussi longtemps que vous l'appuierez.

Nous fournissons toutes les sortes de broche à clôture, avec différents styles et grandeurs, y compris les clôtures d'ornementation, à bordure, accessoires pour faire la clôture, etc., etc.

CHARBON

Tous nos acheteurs peuvent se procurer dès maintenant pour expédition immédiate des Etats-Unis, leur charbon pour l'hiver prochain.

Nous ferons remarquer à nos lecteurs que c'est précisément à cette saison-ci de l'année qu'il faut faire ses achats de charbon. Plus tard, les prix ne sont qu'ordinairement pas aussi avantageux. A l'automne et en hiver, les acheteurs de charbon font des stocks assez considérables, ne permettant pas ordinairement les baisses de prix. C'est pourquoi le charbon se vend toujours quelques dollars de plus à l'automne ou en hiver, qu'au printemps.

La Coopérative est en mesure de donner les meilleures cotations du marché, comme on pourra en juger, dans nos pages de prix, pour la meilleure qualité de charbon, c'est-à-dire: l'antracite Egg.

Ses prix sont de \$8.50 la grosse tonne de 2240 livres, f. a. b. les mines, Fonds américains, le fret coûtant \$4.95 la tonne rendu à Montréal. Autrement dit, une tonne de 2000 livres de charbon, vendue par la Coopérative, rendue à Montréal, reviendrait à \$12.00. Comme on le voit, c'est un prix avantageux pour de l'antracite, qualité Egg.

Avec une minime balance de fert, ce charbon peut être ainsi dirigé dans toutes les parties de la province.

Commandez immédiatement.

PEINTURES

Avant l'arrivée des travaux du printemps, c'est le moment de faire les réparations nécessaires aux bâtisses, instruments aratoires, etc.

Il n'y a rien comme une bonne couche de peinture pour faire disparaître les atteintes de la pourriture et de la rouille et pour donner plus de durée au bois ou aux instruments.

Sauvez la surface et vous sauvez le tout; car c'est par la surface que s'introduisent, dans le bois les microbes, dans le fer, la rouille si redoutable. Avis donc aux cultivateurs de progrès.

La Coopérative vous fera économiser sur vos achats de peinture. Demandez immédiatement ses prix, puis commandez sans délai. Nous vous fournirons le blanc de plomb ainsi que toutes autres sortes de peintures, à des conditions exceptionnellement bonnes.

Faites venir aussi nos cartes de couleurs que nous adressons à tous ceux qui nous en demandent.

GRAINS ET GRAINES DE SEMENCES

Il reste encore beaucoup de cultivateurs qui n'ont pas fait l'achat de leurs grains et graines de semences, pour le printemps. La plupart des organisations agricoles se sont occupées de ces achats, mais les quantités commandées n'ont peut-être pas été assez considérables.

Nous rappelons aux cultivateurs de bien vouloir faire l'essai germinatif de toute graine qu'ils mettront en terre. Jamais un cultivateur ne devrait confier un grain à la semence, quelle que soit son apparence, sans être parfaitement assuré de sa faculté germinative, de sa vitalité, de sa qualité ou de sa variété. Il faut également voir à ce que le grain de semence soit exempt de maladies, comme la rouille, le charbon, la carie, etc.

LA POULE CHANTE! a-t-elle pondu UN OEUF FÉCONDÉ?

Essayez les farines de viande de Swift,

et vous n'aurez pas à accuser le COQ

DEUX SORTES DE FARINES

Grosse: pour la trémie

Fine: " la pâtée

Farines de viande de SWIFT

Haute qualité.

Bas prix.

Commandez directement. Adressez toute correspondance au

Departement B.-220

SWIFT CANADIAN CO. Limited

UNION STOCK YARDS, Toronto, Ont.

Si les semences que nous avons sont légèrement atteintes ou même en prévision des maladies, employons le traitement à la formaline.

Cependant, le grain fourni par la Coopérative représente, sous le rapport de l'exemption des maladies, le plus de garanties possible. Ses grains sont également exempt de mauvaises herbes.

La Coopérative s'applique à ne fournir que des grains de première qualité. Il peut y avoir des différences de prix assez variables entre deux grains de qualité diverses, mais l'excédent d'argent que l'on met sur un grain de meilleure qualité est vite compensé par l'augmentation de la récolte et par la qualité du grain récolté.

Ne faisons donc pas de fausses économies dans l'achat de nos grains et graines de semences et ne craignons pas de changer la semence que nous avons, si nous sommes persuadés que par ce moyen, nous pouvons améliorer les conditions de la prochaine récolte.

UNE GRANDE OFFRE AUX HERNIEUX

5.000 personnes qui souffrent de la hernie recevront Plapao à l'essai et livre de M. Stuart sur la hernie absolument gratis

La merveille du jour—que des milliers de victimes emploient à l'heure actuelle. Les PLAPAO-PADS, ADHESIFS de STUART ont obtenu la médaille d'or à Rome et le grand prix à Paris. Prenez la résolution de mettre de côté votre vieux bandage à torture. Cessez de vous miner la santé avec ces bandes d'acier et de caoutchouc. Les PLAPAO-PADS sont doux comme du velours, faciles à poser et coûtent bon marché. Ni courroies, boucles ou ressorts attachés. Faites demander dès aujourd'hui PLAPAO D'ESSAI GRATUIT. Nous croyons au vieux adage: "Ne craignez jamais de mettre vos articles à l'essai"; donc n'envoyez pas d'argent—simplement vos nom et adresse à: PLAPAO LABORATORIES, 2877 Stuart Bldg, St-Louis, Mo. E. U.

Nous achetons la Crème et les Oeufs à l'année

NOUS PAYONS DE HAUTS PRIX

ECRIVEZ-NOUS



975, rue St-André MONTREAL

Un Aliment Economique Appétissant et Nutritif

*C'est le Fromage Canadien des fabriques
de la Province de Québec*

Aucun aliment, sauf les œufs strictement frais, ne concentre plus de principes nutritifs, sous une forme aussi profitable et économique, que le fromage.

Le mode de fabrication en usage dans la province de Québec, depuis un quart de siècle surtout, nous a permis de mettre sur le marché un fromage riche, sain et appétissant. Gardé à une température moyenne de 55 à 60 degrés, en entrepôt ou en magasin, il conserve sa fraîche saveur et acquiert son goût exquis de noix douces qui font le délice des palais les plus raffinés. Contrairement aux préjugés qu'on élève parfois contre son usage journalier, l'art culinaire moderne démontre que le fromage grillé, coupé ou brisé en menus morceaux, est normalement attaqué par les sucs digestifs de la bouche et de l'estomac et qu'il se digère sans aucun risque de constipation.

Le fromage de la province de Québec, tel qu'il se présente aujourd'hui au consommateur, réunit les conditions qui le recommandent à un usage plus général. Et nous n'hésitons pas à affirmer qu'en l'adoptant sur nos tables de familles, dans les hôtels, restaurants et pensionnats, on fera œuvre d'économie et d'hygiène, tout en favorisant une industrie rurale qui vise à l'équilibre nécessaire entre la production et la consommation.

L'Association des Marchands Détaillants du Canada, section de Québec,
a demandé à ses membres de réduire le prix de vente du fromage afin d'aider
à en augmenter la consommation, par résolution adoptée le 19 février 1924.

*Ayez sur la table, à chaque repas, du fromage canadien en
nature, ou apprêté selon les recettes et menus recommandés
par le manuel que nous offrons aux ménagères à titre gracieux.*

**LE SERVICE DE L'ECONOMIE DOMESTIQUE
MINISTERE DE L'AGRICULTURE,
QUEBEC.**



27

27

27