

**PAGES
MANQUANTES**

LE PRIX COURANT

REVUE HEBDOMADAIRE

Du Commerce, de la Finance, de l'Industrie, de la Propriété Foncière et des Assurances

VOL. XIX

MONTRÉAL, VENDREDI 29 JANVIER, 1897

No 22

2381... ABONNÉS RÉGULIERS... 2381

Ça et là.

LE PRIX COURANT

A. & H. LIONAIS, ÉDITEURS PROPRIÉTAIRES.

Chambre 401, Bâtisse "New York Life."

Téléphone No 2347. Boîte de Poste No 917

Montréal, Canada.

ABONNEMENTS

(Strictement payables d'avance.)

Montréal et Banlieue, un an \$2 00
Canada et États-Unis, un an 1 50

France et Union Postale, un an (15 francs) 3 00

Tout abonnement est considéré comme renouvelé faute d'avis contraire à la poste avant l'expiration.

L'abonnement ne cesse que sur un ordre écrit adressé au bureau même du journal.

Il n'est pas donné suite à un ordre de discontinuer tant que les arriérés et l'année en cours ne sont pas payés.

Adresser toutes communications comme suit :

LE PRIX COURANT,

Montréal, Canada

Parlons français Le conseil que nous avons donné à nos lecteurs de s'adresser en français et d'exiger une réponse dans la même langue commence à porter ses fruits.

Ainsi, au Bell Telephone, nous constatons un progrès ; il en coûte déjà un peu moins que les premiers jours pour obtenir satisfaction. Nous ne voulons pas dire que tout va absolument comme sur des roulettes, les abonnés éprouvent bien encore de petits retards pour avoir la communication, mais c'est un léger inconvénient comparative-ment au but vers lequel doit tendre tout bon Canadien : la diffusion de sa langue.

Il nous faut de la persévérance, il ne suffit pas de commencer pour cesser bientôt ; à ces conditions nous n'obtiendrions pas de résultats appréciables. Continuons donc maintenant et plus tard, et les administrations reconnaîtront elles-mêmes que leurs intérêts exigent des employés parlant les deux langues. Il y aura alors de beaux jours pour les nôtres qui parlent couramment et l'anglais et le français.

Signification au locataire La loi suivante sanctionnée le 9 janvier entrera en vigueur le 9 mars prochain. Son importance n'échappera à aucun de nos lecteurs.

L'article suivant est ajouté après l'article 556 du Code de procédure civile :

"566a. Lorsqu'il est dû du loyer par un locataire, et que ce loyer n'est pas payé lors de son échéance, il est loisible au propriétaire ou locateur de faire signifier au locataire une mise en demeure par écrit d'avoir à quitter les lieux loués sous un délai qui ne doit pas être moindre de trois jours francs, et que

s'il n'est quitte dans le dit délai il lui fait remise du loyer dû.

Si le locataire refuse ou néglige de se rendre à la dite mise en demeure dans le délai prescrit, le locateur, en poursuivant devant une cour de juridiction compétente, peut faire saisir tous les meubles qui garnissent les lieux loués et qui n'auront pas été enlevés dans le délai fixé, et faire vendre les dits meubles et effets de la manière ordinaire, sans que le locataire puisse se prévaloir de l'exemption de saisie décrétée par l'article 556.

Le locateur peut ne pas se prévaloir du bénéfice du présent article, et, dans ce cas, conserver tous ses droits et recours comme si le présent article n'existait pas."

Riches par le sol Le bureau d'Agriculture de Washington estime comme suit les récoltes des principaux produits de la culture aux États-Unis :

Blé d'inde.....	minots	2,283,875,000
Blé d'hiver.....	"	267,934,000
Blé de printemps ..	"	159,710,000
Avoine.....	"	707,346,000
Seigle.....	"	24,369,000
Orge.....	"	69,695,000
Sarrasin.....	"	14,090,000
Pommes de terre ..	"	252,245,000
Foin.....	tonnes	59,282,000
Tabac.....	lbs	403,004,000

Ces quantités ne diront peut-être pas suffisamment aux yeux de quelques uns, les chiffres de la valeur en monnaie les frapperont sans doute davantage. Voici donc la valeur des récoltes ci-dessus :

Blé d'inde.....	\$491,007,000
Blé.....	127,684,000
Avoine.....	132,485,000
Seigle.....	9,961,000
Orge.....	22,491,000
Sarrasin.....	5,522,000
Pommes de terre.....	72,182,000
Foin.....	388,146,000
Tabac.....	24,258,000

Donc, à eux seuls, sept produits importants de la culture, pris dans la récolte de l'année dernière aux États-Unis ont atteint une valeur de plus d'un milliard et demi de dollars, de quoi payer six fois le montant de la dette fédérale du Canada.

À part le blé d'inde et le tabac, que le Canada ne peut produire dans des conditions aussi avantageuses que les États-Unis, ces produits de la terre viennent admirablement bien dans notre pays et peuvent être cultivés sur une bien plus grande surface qu'aux États-Unis, car, personne ne l'ignore, nos voisins ne peuvent produire avantageusement les céréales dans les États du sud, tandis que ces plantes croissent facilement sur toute l'étendue de notre territoire.

Les chiffres ci-dessus peuvent donc nous donner une idée de la richesse enfouie dans notre sol. Pour la développer, il nous manque malheureusement des bras ; nos voisins nous en ont enlevé des centaines de mille qui, pour la plupart, sont employés dans les manufactures ou travaillent le sol de nos voisins et leur créent la richesse qui nous manque.

Tous ces Canadiens seraient bien mieux chez eux à cultiver la terre

dont ils seraient les possesseurs. Posséder le sol c'est être riche, rien ne le montre mieux que les chiffres plus haut ; la terre, cette bonne mère toujours féconde, porte dans son sein de quoi dédommager amplement celui qui l'aime et en prend soin. Qu'il avait donc raison celui qui, le premier, criait aux Canadiens : "Emparons-nous du sol!" C'était leur dire : "Soyons riches!"

Les colles agricoles La vie à bon marché des habitants des villes et par conséquent de l'ouvrier, préoccupe à bon droit les gouvernements des pays européens, tout en facilitant l'écoulement des produits de la culture.

Le gouvernement français étudie, en ce moment, une intéressante question, celle des colles agricoles. Il a institué, dit le *Journal des Halles*, une commission formée de députés, de sénateurs, et de représentants de l'administration et des compagnies de chemins de fer, avec mission d'examiner la législation étrangère sur le même objet et de rechercher celles des dispositions qu'elle renferme qui pourraient être appliquées en France.

Cette commission a fait en particulier l'étude de la législation belge, qui est la plus intéressante.

Le système belge consiste dans l'organisation de trains pour le transport gratuit, dans la capitale, des produits de basses cours et jardins de la banlieue.

Les trains en question ne sont pas des trains spéciaux, mais bien des trains locaux choisis parmi ceux qui transportent le moins de voyageurs et dont l'heure matinale assure aux cultivateurs l'écoulement de leurs produits sur le marché. Ce sont les intéressés qui opèrent eux-mêmes le chargement et le déchargement des fourgons mis à leur disposition. Le maximum de poids de chaque colles est de cent dix livres ; leur nombre est illimité, à charge par le propriétaire d'en assurer la manipulation rapide.

Il n'y a à redouter dans un système de ce genre que la fraude dont pourraient se rendre coupables des revendeurs qui se feraient passer pour producteurs afin de bénéficier de la gratuité du transport de leurs produits.

Mais l'expérience a montré en Belgique qu'il était facile de se prémunir contre cette fraude. La connaissance parfaite qu'ont les chefs de gare et leurs employés de leurs clients ordinaires ou des habitants de leur région est un obstacle assuré contre cette fraude.

La commission qui fonctionne au ministère des travaux publics sera, dit-on, bientôt en mesure d'arrêter ses conclusions.

Dans les conditions actuelles du Canada, avec une population peu dense, des chemins de fer, parcourant d'immenses étendues non peuplées et des produits de consommation arrivant de fort loin sur les marchés, il n'est pas possible de demander pour ces derniers la gratuite absolue des transports. Néanmoins, il y a lieu de considérer une bonne foi la diminution des tarifs de fret pour les produits de la petite et de la grande culture. Ce n'est pas sans motifs que les populations agricoles réclament depuis longtemps une révision des tarifs de chemins de fer et la création d'un comité nommé par le gouvernement pour étudier les questions de transport et l'unification des tarifs.

Les plaintes sont tellement générales et fondées que le gouvernement serait bien avisé de ne pas attendre davantage pour donner satisfaction à l'opinion publique

LES DROITS AD VALOREM ET LES DROITS SPECIFIQUES

Nous avons été surpris de voir qu'à la commission d'enquête sur le tarif plusieurs exportateurs se soient plus spécialement prononcés contre certains droits spécifiques et aient demandé aux membres du gouvernement d'y renoncer en faveur des droits *ad valorem*.

Sur l'observation de l'un des ministres, sir Richard Cartwright, que les droits spécifiques favorisaient plutôt l'importation des marchandises de bonne qualité au détriment des mauvaises, l'un des exportateurs a même été jusqu'à affirmer que le contraire se produisait. C'était aller à l'inverse du bon sens et le ministre, plutôt que d'entamer une discussion qui sans doute n'eût pas converti son interlocuteur a fait avec raison la sourde oreille.

Voyons donc quelles sont ces deux sortes de droits, comment on les perçoit et quel est celui des deux qui convient le mieux aux différents points de vue du revenu, de l'importateur et du consommateur.

Le droit *ad valorem* se perçoit à raison d'un tant pour cent sur la valeur, soit 15, 25, 30 p. 100 par exemple. Ainsi, un objet frappé d'un droit à 30 p. c. de sa valeur paiera \$30.00 s'il vaut \$100.00.

Le droit *spécifique* se perçoit en appliquant une quantité fixe à un

poids, un nombre ou une contenance déterminés une fois pour toutes ; ainsi dans notre tarif nous avons des articles qui paient 2c., 6c. etc., par livre ; d'autres 24c., \$1.00, etc., par douzaine, enfin les alcools, certains vins paient une somme fixe par gallon.

Nous dirons en passant que notre tarif est tellement compliqué que bon nombre d'articles paient un droit *ad valorem* et un droit *spécifique* en même temps ; mais aujourd'hui nous n'en dirons rien de plus, nous y reviendront quand le moment sera venu de parler de la commission d'enquête sur le tarif, ce qui ne saurait tarder maintenant, car elle touche bientôt à la fin de ses travaux.

Revenons donc à la question.

D'après ce qui précède, on voit que le droit *ad valorem* peut varier pour le même objet en raison de sa valeur à différents moments. Supposons que l'objet dont nous parlions au début, ne vaut plus \$100, parce

que la matière première ou la main d'œuvre et peut être tous les deux à la fois ont baissé dans le pays d'origine, ou bien le contraire a eu lieu, ou bien encore il y a eu abondance ou rareté du produit, ou enfin il y a eu abaissement ou élévation dans les cours. Ainsi un objet imposé à 30 p. c. de sa valeur paiera aujourd'hui \$36.00 s'il monte à \$120.00 et dans quelques jours \$24.00 s'il descend à \$80.00.

On a dit pour justifier le système des droits *ad valorem* qu'il avait pour lui le mérite de la simplicité, cela peut être vrai quand on ne descend pas dans les chinoiseries des distinctions ; ainsi dans notre tarif nous voyons les tubes de fer ou d'acier divisés en quatre catégories, on n'en ferait pas plus avec un tarif basé sur le système des droits *spécifiques*. Ce n'est donc pas chez nous qu'on peut invoquer la simplicité des droits *ad valorem*, d'autant plus nous le répétons encore, que notre tarif est rempli d'articles frappés à la fois des deux sortes de droits.

Pour justifier les droits imposés sur bon nombre d'articles on s'est réclamé de la nécessité de protéger nos industries. Or, il arrive que la variation des droits *ad valorem* que nous signalions ci-dessus va justement à l'encontre du but proposé ; c'est, en effet, quand les prix baissent à l'étranger et quand, par suite, la concurrence devient plus vive pour le producteur national que la somme à payer par l'importateur diminue.

Ce n'est pas là encore l'objection la plus sérieuse que rencontre la

taxation à la valeur. Pour l'application d'un tarif spécifique, rien de plus facile que de peser une marchandise, de jauger des barriques, ou de compter des têtes de bétail. Mais tout autre chose est d'apprécier la valeur d'un produit, et on sait par expérience que les évaluateurs n'ont pas toujours la compétence voulue; ils ne sont d'ailleurs pas universels et, si quelques-uns sont assez versés dans une branche ils sont généralement complètement ignorants des articles de plusieurs autres qu'ils sont néanmoins obligés par leurs fonctions d'évaluer.

Dans plusieurs pays on a dû renoncer, après expérience, aux droits *ad valorem*. Il a été démontré que ce système de taxation, séduisant en théorie, donne dans la pratique de détestables résultats. Plus que tout autre, il incite à la fraude, à cause de la difficulté de reconnaître l'inexactitude des déclarations. Il lèse le Revenu qui est privé d'une partie des droits. Il porte préjudice aux commerçants honnêtes qu'il

expose à des contestations non fondées de la part de la douane et à une concurrence déloyale de la part des commerçants peu scrupuleux. Il n'est avantageux, en somme, qu'aux commerçants de mauvais foi qui font de fausses déclarations.

Ce système a, en outre, à nos yeux, deux défauts très graves comme conséquences. Pour chercher à enrayer la fraude, les percepteurs de douane soumettent ou permettent aux concurrents des exportateurs de voir les factures présentées à la douane, ce qui, en aucun cas ne devrait être toléré. De plus, on n'élève pas le niveau de la moralité en accordant une prime aux dénonciateurs des erreurs voulues ou non dans les déclarations et on a vu des employés espionner leurs patrons pour les trahir ensuite, ou bien les tenter eux-mêmes pour les dénoncer et toucher la prime.

Nous ne nous attendrions pas sur le sort de ceux qui, faisant de fausses déclarations, sont pris et punis, mais nous dirons volontiers: délivrez-les de la tentation en imposant des droits spécifiques.

Disons de plus, pour revenir au début de cet article, que le droit spécifique a pour effet de favoriser l'importation d'articles et de produits de bonne qualité et de faire délaisser ceux de qualité inférieure. Les droits restent les mêmes pour le bon comme pour le mauvais article, la différence de prix entre l'un et l'autre devient parfois insignifiante. Ainsi prenons, par exemple, deux caisses de cognac ou alcool

prétendu tel, l'une coûtant, au pays producteur, 10 francs la caisse et l'autre 20 francs, c'est-à-dire le double, toutes deux paient \$4.25 de droits. La première reviendra, port et droits acquittés, à disons \$6.50 et la seconde à \$8.50; soit, dans le premier cas, 55c la bouteille et dans le second 70c, on voit que l'écart n'est plus du double tant s'en faut. Le consommateur ne regarde pas à une différence minime quand il s'agit de nourriture ou de boisson, il préférera le meilleur au moins bon. Nous avons pris cet exemple, mais nous aurions pu en prendre d'autres plus frappants encore peut-être.

On voit donc qu'au point de vue du consommateur les droits *spécifiques* sont également préférables parfois aux droits *ad valorem*.

L'EXPOSITION

La question de l'Exposition Internationale à Montréal, en 1898, n'avance guère. Il est rare que les choses qui traînent en longueur arrivent à d'heureux résultats.

Le dernier écho que nous en ayons eu est le rapport présenté à la Chambre de Commerce du District de Montréal, il se lit comme suit :

“ Le sous-comité de l'Exposition internationale a l'honneur de faire rapport :

“ Qu'une délégation composée du comité des citoyens, représenté par M. Bickerdike, du Board of Trade, représenté par le dit Bickerdike, président et MM. McKergow, vice-président, Smith, Miles et Harrill, et de cette Chambre, représentée par MM. Contant, son président; Bulvin, son second président; Perrault, Moisan et Brault, s'est rendue auprès de l'hon. Wilfrid Laurier, premier ministre, à l'hôtel Windsor, le 19 janvier courant, pour présenter les vues de ces trois groupes sur l'Exposition internationale projetée pour l'année 1898, et que le mémoire rédigé par votre sous-comité, approuvé par votre Chambre et subséquemment ratifié par les représentants du comité des citoyens et du Board of Trade fut alors lu et discuté.

L'honorable Premier, tout en témoignant beaucoup d'intérêt au projet, remarqua que les vues de la délégation s'écartaient de celles que le comité des citoyens avaient fait valoir en premier lieu, en ce sens que la délégation désirait, notamment, que le gouvernement prit la direction de l'Exposition, avec les responsabilités qui en découleraient.

Tout ceci, dit-il en substance et très plausiblement, demande réflexion et devra être soumis à mes collègues, en même temps qu'il nous faudra examiner si les édifices de l'exposition pourront être construits à temps, et si, d'ici à la date de l'ouverture projetée de cette exposition, les conditions d'un succès peuvent être obtenues.

Il n'est pas inopportun de noter ici, qu'à cette entrevue, l'un des membres

du Board of Trade n'admit qu'avec réticence et un peu tardivement, que le mémoire présenté à l'hon. Premier Ministre avait été approuvé par les comités siégeant conjointement et qu'un autre membre du même bureau dont la voix ne s'était pas fait entendre au cours des réunions pour combattre aucune des propositions et conclusions du mémoire, opina de son côté, que le temps était peut-être court pour tenir cette exposition en 1898, toutes choses qu'écouta très attentivement l'honorable Premier Ministre.

Telles sont les grandes lignes du résultat de cette entrevue, qui ne laisse d'espérer dans l'esprit de votre comité que cette affaire importante sera menée à bonne fin, qu'autant qu'il sera démontré très clairement au gouvernement que les obstacles ne sont pas sérieux, et encore, qu'il y a entre cette Chambre, d'une part, et le comité des citoyens, et le Board of Trade, d'autre part, sans quoi, plutôt que de gêner le mouvement ou le com-promettre, ou courir au-devant d'un fiasco, mieux vaudrait que la participation de cette Chambre, qui a été acquise sur la demande très pressante du comité des citoyens, s'effât.

Toutefois, avec votre permission, et en attendant de nouveaux développements, votre sous-comité restera à la disposition de l'œuvre, et en prévision du support qu'il devra rencontrer, il fera tous ses efforts pour hâter, si possible, la réalisation du projet.

Respectueusement soumis,

Signé,

JOS. CONTANT.
J. X. PERRAULT,
F. X. MOISAN,
H. A. A. BRAULT.
Rapporteur.

Montréal, 22 janvier 1897.

Nous avouerons que ce n'est pas sans un sentiment de tristesse que nous avons lu ce rapport; les signataires ont eu raison de dire la vérité, si pénible qu'elle puisse paraître; c'est le meilleur moyen de faire connaître ceux sur qui peuvent retourner les responsabilités.

Nous constatons que l'union des divers comités qui semblait réelle n'était qu'apparente, quand la délégation s'est présentée devant le Premier Ministre, puisque l'un des délégués par son silence, le laisse sous une fausse impression et qu'un autre émet une opinion qu'il s'était gardé de faire connaître pendant les réunions des comités.

Dans une délégation semblable on devrait admettre que des membres parfaitement d'accord; ainsi, celle de l'exposition va demander au Premier Ministre son appui pour l'exposition en 1898 et l'un des délégués prétend justement que le temps est court pour être prêt en 1898. Le Premier Ministre aurait pu dire avec juste raison: “vous auriez dû vous mettre d'accord avant de venir me voir, comment voulez-vous que je prenne votre demande en considération quand vos délégués diffèrent d'opinion entre eux.”

Ceci montre encore l'inconvénient des délégations trop nombreuses ; le président de chacun des comités suffirait.

La question aujourd'hui est celle-ci : Peut-on, oui ou non, être prêt pour 1898 ? Rien de difficile à trancher, ce semble. Qu'on en finisse donc une fois pour toutes et qu'on sache à quoi s'en tenir, plutôt que d'entretenir dans le public des espérances qui ne se réalisent jamais.

Si les comités sont d'accord, qu'ils rédigent un rapport définissant les plans de l'exposition, les moyens propres à en assurer le succès, la contribution des gouvernements et toutes les considérations qui peuvent militer en sa faveur, que les présidents signent ce rapport, pressent les ministres fédéraux de donner la décision qui les concerne ; puis alors qu'on enterme l'idée de l'exposition si son succès n'est pas possible, ou qu'on en fixe la date irrévocable, si elle doit avoir lieu et que chacun se mette hardiment à la besogne.

Voilà trois ans que personne ne sait sur quel pied danser à ce propos ; Il faudrait en finir.

LES CAUSES DES FAILLITES EN 1896

Bradstreet publie le tableau des faillites en 1896 en indiquant les causes qui les ont motivées.

Sur 2,204 faillites, le plus grand nombre, 1481, est dû à l'insuffisance du capital, c'est toujours la raison qui entraîne le plus de pertes ; on en comptait pour ce même motif, 1367 en 1895 ; 1864, en 1894, et 1778 en 1893.

Viennent ensuite les faillites par suite de l'incompétence des marchands : 203 en 1896 ; 160 en 1895 ; 197 en 1894 ; 182 en 1893.

En troisième lieu, apparaissent les désastres : 157 en 1896 ; 163 en 1895 ; 148 en 1894 ; 98 en 1893.

Les faillites frauduleuses prennent le quatrième rang : 80 en 1896 ; 61 en 1895 ; 69 en 1894 ; 117 en 1893.

L'inexpérience en affaires — qu'il ne faut pas confondre avec l'incompétence — arrive bonne cinquième avec les nombres suivants : 94 en 1896 ; 54 en 1895 ; 44 en 1894 et 24 en 1893.

Nous donnons les autres causes comme suit :—

	1896	1895	1894	1893
Crédits immodérés.	31	22	14	17
Faillites d'autrui..	22	20	43	11
Extravagances.....	8	3	3	9
Négligence.....	48	44	47	49
Concurrence.....	63	5	9	10
Spéculation.....	17	17	17	27

Voici maintenant le classement par rapport au passif :—

Insuffisance de capital...	\$11,027,652
Incompétence.....	1,357,266
Désastres.....	911,339
Fraude.....	708,693
Spéculation.....	316,188
Négligence.....	248,458
Inexpérience.....	986,287
Crédits immodérés.....	197,257
Extravagances.....	43,500
Faillites d'autrui.....	368,146
Concurrence.....	285,670

On peut voir d'un simple coup d'œil que le nombre des faillites et le montant du passif ne sont pas en raison proportionnelle.

LA SITUATION DES BANQUES

Au 31 décembre dernier, les banques incorporées ont diminué leur passif de \$2,186,633. Cette diminution porte entièrement sur la circulation.

Au mois de novembre, la circulation avait déjà baissé de \$700,000 et nous la laissons à \$35,262,000, nous la trouvons, le mois suivant à \$33,095,000 ; c'est une bien grosse diminution, surtout si on songe que les banques avaient à payer au 1er décembre plusieurs centaines de mille dollars en dividendes, ce qui, en temps normal, aurait aidé à l'augmentation de la circulation.

Mais nous ne sommes pas en temps normal ; la saison d'hiver a mal débuté ; les affaires déjà peu prospères ont été gênées encore par le manque de neige qui a annihilé les relations entre les villes et la campagne ; d'autre part, l'indécision dans laquelle se trouve le commerce au sujet du remaniement des tarifs de douane, à la prochaine session du Parlement, crée un malaise réel. On le voit par le chiffre des importations pour la consommation qui a diminué ; ainsi, depuis le mois de juillet jusqu'au 31 décembre 1896, la douane a perçu \$300,000 de moins que pendant la période correspondante de 1895.

D'ailleurs, les escomptes constatent également le fait d'un ralentissement dans les affaires, nous trouvons, là encore, une diminution de \$2,400,000 pour le mois de décembre, après une chute de \$1,250,000 en novembre.

Les dépôts en compte courant ont augmenté de \$480,000 et ceux de l'épargne ont, au contraire, diminué de \$690,000. Cette diminution ne nous surprend guère ; les fêtes de Noël et du jour de l'an ont provoqué des retraits de fonds ; bien

des gens qui ne paient certains comptes qu'une fois l'an ont puisé dans les banques : enfin, beaucoup de gens sans emploi sont obligés de vivre maintenant sur leurs économies passées.

L'encaisse des banques a augmenté de \$700,000 tant en espèces qu'en billets du Dominion et elles ont acheté pour un million de valeurs mobilières qu'elles conservent en portefeuille.

Il est vrai de dire qu'elles ont en mains à leur crédit \$60,000 dans les banques en Angleterre et \$1,215,000 dans les banques américaines, et qu'elles se sont fait rembourser \$200,000 de prêts à demande.

Le compte avec les gouvernements montre que ceux-ci ont emprunté des banques \$195,000 déduction faite des nouveaux dépôts.

Il y a diminution dans l'actif de \$3,385,276 et dans le passif de \$2,186,633 ; la différence \$1,200,000 provient de la distribution des dividendes aux actionnaires.

Voici le tableau comparatif résumé de la situation des banques pendant les deux derniers mois :

PASSIF.	30 novembre 31 décembre	
	1896	1896
Capital versé.....	\$ 61,725,769	61,731,769
Réserves.....	26,438,799	26,670,799
Circulation.....	\$ 35,262,599	33,095,799
Dépôts des gouvernements.....	5,380,143	5,468,529
Dépôts du public remb. à demande.....	70,051,597	70,529,211
Dépôts du public remboursables après avis.....	126,791,355	126,101,001
Dépôts ou prêts d'autres banques garantis.....	155,000	140,000
Dépôts ou prêts d'autres banques non garantis.....	2,751,050	2,644,000
Balances dues à d'autres banques au Canada.....	87,639	93,000
Balances dues à d'autres banques à l'étranger.....	169,207	341,500
Balances dues à d'autres banques en Angleterre.....	2,346,270	2,834,400
Autres dettes.....	1,020,541	579,341
Totaux du Passif.....	\$244,015,473	\$241,838,841
Diminution.....		2,186,633

ACTIF.	30 novembre 31 décembre	
	1896	1896
Espèces.....	\$ 8,306,639	\$ 8,593,211
Billets du Dominion.....	14,811,770	15,225,799
Dépôts en garantie de la circulation.....	1,836,218	1,846,211
Billets et chèques d'autres banques.....	9,441,263	9,016,999
Prêts à d'autres banques en Canada, garantis.....	260,786	150,000
Dépôts faits à d'autres banques au Canada.....	3,663,972	3,363,849
Dû par d'autres banq. sur échanges journaliers.....	145,176	180,307
Balances dues par banques étrangères.....	18,230,126	16,743,357
Balances dues par banques anglaises.....	10,126,734	9,585,039
Obligations fédérales.....	2,789,529	2,796,829
Valeurs mobilières.....	21,473,325	22,493,439
Prêts sur titres et valeurs	14,216,843	14,030,969
Escomptes et avances en cours.....	212,906,674	210,522,071
Prêts aux gouvernements	539,746	872,397
Effets en souffrance.....	3,979,866	3,968,741

Immeubles	2,086,233	2,071,594
Hypothèques.....	459,285	452,656
Immeubles occupés par les banques.....	5,651,437	5,646,569
Autres créances.....	2,096,719	2,107,092
Totaux de l'Actif....	\$333,077,531	\$329,692,255
Diminution.....		3,385,276

LE BOARD OF TRADE

Nous accusons réception du cinquante-quatrième rapport annuel du Board of Trade ; il est bourré de renseignements non seulement intéressants mais surtout utiles, nous allons l'étudier posément et nous aurons l'occasion d'en causer avec nos lecteurs.

Ce rapport a été soumis à la discussion mardi.

Au moment où fut appelée la discussion du rapport de M. Hugh McLennan, le représentant du Board of Trade à la commission du Havre, M. Alex McFee donne avis qu'à la prochaine occasion, il proposera que ce représentant soit nommé pour deux ans au lieu de quatre. Après avoir passé en revue le rapport de M. McLennan, il insiste sur la nécessité pour Montréal de n'épargner aucun effort pour assurer sa part du commerce croissant de l'Ouest.

M. Hugh McLennan déclare que pour mettre notre port en position de lutter avec avantage contre les lacs d'en haut pour le trafic des grains il serait nécessaire de creuser le canal Welland. Les droits d'écluse sont un obstacle au développement de la route du St-Laurent en venant des lacs et, comme conséquence, nos canaux ne sont pas utilisés autant qu'ils le devraient être.

On continuera à creuser le port de Montréal jusqu'à ce que la profondeur de l'eau, au havre, ait atteint celle du chenal entre Montréal et Québec.

Il est persuadé que le gouvernement canadien est prêt à permettre le cabotage sur nos côtes aux navires américains, dès que les Etats-Unis permettront aux navires canadiens de faire le commerce avec les ports de nos voisins.

M. J. B. Learmont est d'avis que le port des lettres pour la ville soit réduit à un centin au lieu de deux, il fait une proposition en ce sens appuyée par M. Walter Paul et adoptée après discussion. Il est à espérer que le gouvernement fera droit à cette demande.

M. John Torrance fait remarquer que Montréal n'a pas de cale sèche et qu'en attendant que notre port en soit pourvu il devient nécessaire d'agrandir celle de Lévis qui n'a que 445 pieds de long tandis qu'il

vient dans le St-Laurent des navires de 500 pieds et qu'il s'en construit plusieurs de 550 pieds.

Il propose donc que l'attention du gouvernement soit appelée sur la nécessité de prolonger à 600 pieds la cale sèche de Lévis. Adopté.

Adoptée également la proposition suivante de M. E. L. Bond, appuyée par M. John McKergow : "Que le conseil soit requis d'aviser et d'insister auprès du gouvernement fédéral sur la nécessité d'avoir dans le port de Montréal une cale sèche pour les navires océaniques des plus grandes dimensions."

La question des changements au tarif des douanes fait l'objet d'une longue discussion, mais n'aboutit à aucun résultat.

En réponse à M. J. H. Joseph, le président dit que le comité nommé pour examiner les conditions de tarif particulièrement défavorables au commerce avec l'Italie avait reçu l'assurance du gouvernement qu'il prendrait à bref délai la question en considération.

Sur proposition du président, le rapport est adopté.

M. Hugh McLennan secondé par MM. W. W. Ogilvie propose que des remerciements soient votés au président sortant de charge, M. Robert Bickerdike.

La proposition est adoptée au milieu des applaudissements répétés.

Après quelques mots de M. Bickerdike, la séance est levée.

Voici la composition du nouveau Comité de Direction, du nouveau conseil et du nouveau bureau des arbitres du Board of Trade :

M. John McKergow, élu président par 467 voix contre M. John Torrance, 354 voix.

M. James Crathern, élu par acclamation premier vice-président.

M. Charles F. Smith, élu second vice-président par 477 voix contre M. David McFarlane, 311 voix.

M. Henry Miles, élu trésorier par acclamation.

Des vingt-six candidats au conseil les douze dont les noms suivent ont été élus : MM. E. L. Bond, par 402 voix ; A. J. Brice, 408 ; Charles Chappin, 497 voix ; Fred Evans, 472 ; Robert Mackay, 543 ; W. B. Matthewson, 536 ; Charles McLean, 468 ; James W. Pyke, 556 ; A. W. Stevenson, 437 ; Harry Stikeman, 582 ; David G. Thomson, 476 ; David Watson, 505.

L'élection du bureau des arbitres a donné les résultats suivants : MM. Robert Archer, élu par 601 voix ; Robert Bickerdike, 682 ; James A. Cantlie, 424 ; E. B. Greenshields,

702 ; Edgar Judge, 510 ; John McKergow, 443 ; W. W. Ogilvie, 578 ; David Robertson, 478 ; A. A. Thiabaudeau, 437 ; Adam G. Thomson, 462 ; John Torrance, 430 ; James Williamson, 424.

Rapport général de la Banque des Marchands d'Halifax au 31 Décembre 1896.

PASSIF		
Du au public		
Billets en circulation	\$ 1,185,077 36	
Depôts à demande	1,685,257 29	
Depôts à terme	1,515,411 56	
Intérêts réservés sur dépôts	97,069 98	
Du à d'autres banques au Canada	6,327,768 86	
aux agents à l'étranger	45,832 31	
en Grande Bretagne	74,771 40	
Traites entre le bureau principal et les agences, en circulation	106,451 89	
	61,491 68	
	\$ 8,101,496 50	
Du aux actionnaires		
Capital versé	1,500,000 00	
Reserve	1,075,000 00	
Dividende No. 51 payable le 1er février 1897	52,700 00	
Dividendes non réclamés	168 00	
Balances des profits et pertes à reporter	26,588 77	
	\$10,758,733 27	
ACTIF		
Especies	\$ 476,795 68	
Billets du Dominion	563,130 00	
Billets et chèques d'autres banques	238,689 63	
Balances dues par autres banques au Canada	70,115 21	
Balances dues par les agents à l'étranger	133,186 13	
Obligations fédérales provinciales et municipales et autres valeurs	1,318,195 10	
Prêts à demande sur actions et obligations	870,697 88	
	\$ 3,639,232 63	
Dépôt au gouvernement en garantie de la circulation des billets	51,100 00	
Prêts aux gouvernements provinciaux	82,680 10	
Prêts courants et escomptes	50,967,723 30	
Moins intérêts sur billets non échus	56,501 00	
	\$ 6,911,223 00	
Créances en souffrance	9,501 62	
Immeubles (autres que ceux de la banque)	6,700 00	
Hypothèques sur immeubles vendus par la banque	1,040 62	
Batiments de la banque	60,000 00	
Amortissement des bureaux	6,875 00	
	\$10,758,733 27	
Etat des résultats des affaires de la banque pour l'année terminée le 31 décembre 1896		
Profits nets (toutes créances mauvaises ou douteuses déduites)	\$207,768 31	
Balances reportées de l'année précédente	28,820 46	
	\$ 236,588 77	
Dividendes Nos 53 et 54 à a 7 p.c.	\$10,000 00	
Appropriation pour le fonds de pension des employés	5,000 00	
Augmentation du fonds de réserve	100,000 00	
Balances à reporter	26,588 77	
	\$ 236,588 77	
Etat montrant les progrès de la banque dans les dix dernières années		
	1886	1896
Capital versé	\$1,500,000 00	\$1,500,000 00
Fonds de réserve	120,000 00	1,075,000 00
Circulation	823,000 00	1,185,077 36
Depôts	1,720,000 00	6,327,768 86
Prêts et escomptes	2,515,000 00	6,933,000 00
Total du passif envers le public	2,678,000 00	8,101,496 50
Total de l'actif	3,648,000 00	10,758,000 00

Plus les breuvages que vous prenez sont légers, s'ils sont purs, plus ils sont convenables pour ce climat. Essayez la Bière et le Porter de Labatt de London.

PASSIF

NOM DE LA BANQUE	Capital souscrit	Capital versé	Fonds de réserve	Dividende déclaré Taux annuel	Billets en circulation	Balance due au gouvernement fédéral. Deduction faite des avances sur crédits ouverts bordereaux de paie, etc.	Balance due aux gouvernements provinciaux.	Dépôts du public remboursables à demande
ONTARIO.								
Bank of Toronto	Toronto. 2,000,000	2,000,000	1,800,000	10	1,110,461	23,632		4,419,034
Canadian Bank of Commerce	do 6,000,000	6,000,000	1,000,000	7	2,754,897	25,828	673,108	5,301,971
Dominion Bank	do 1,500,000	1,500,000	1,500,000	12	1,055,382	24,885	165	2,583,609
Ontario Bank	do 1,000,000	1,000,000	50,000	5	897,558	17,781	71,985	1,216,035
Standard Bank	do 1,000,000	1,000,000	600,000	8	728,124	20,416	164	1,469,345
Imperial Bank of Canada	do 1,963,600	1,963,600	1,156,800	8	1,382,765	15,484	271,112	3,033,124
Traders do	do 700,000	700,000	85,000	6	689,65		26,491	990,778
Bank of Hamilton	Hamilton. 1,250,000	1,250,000	675,000	8	1,076,111	20,684	57,708	2,239,915
Bank of Ottawa	Ottawa. 1,500,000	1,500,000	1,065,000	8	1,196,500	20,301	12,978	923,784
Western Bank of Canada	Oshawa. 500,000	377,730	105,000	7	256,385			247,221
QUEBEC.								
Bank of Montreal	Montreal 12,000,000	12,000,000	6,000,000	10	4,898,690	1,546,783	29,946	20,837,736
Bank of British North America	do 4,866,666	4,866,666	1,338,333	4	1,016,137	3,567	1,926	3,037,973
Banque du Peuple	do 1,200,000	1,200,000			27,015			
Banque Jacques-Cartier	do 500,000	500,000	235,000	64	442,762	29,690	50,000	289,683
Banque Ville-Marie	do 500,000	179,620	10,000	6	308,230	5,135		156,916
Banque d'Hochelega	do 800,000	800,000	315,000	7	715,756	18,669	57,618	1,080,077
Molson's Bank	do 2,000,000	2,000,000	1,000,000	8	1,671,359	22,116	7,272	4,291,676
Merchants' Bank of Canada	do 6,000,000	6,000,000	3,000,000	8	2,616,151	200,922	58,093	3,616,087
Banque Nationale	Québec. 1,200,000	1,200,000		5	90,637	1,321	72,309	8,9322
Quebec Bank	do 2,500,000	2,500,000	500,000	6	927,55	18,865	7,444	2,046,630
Union Bank of Canada	do 1,200,000	1,200,000	300,000	6	1,110,786	4,356	127,314	1,246,617
Banque de St. Jean	St. Jean. 500,000	261,456		4	111,691			19,201
Banque de St. Hyacinthe	St. Hyacinthe. 500,000	312,115	60,000	6	236,124		7,177	64,912
Eastern Townships Bank	Sherbrooke. 1,500,000	1,500,000	750,000	7	880,511	24,876	269,870	627,857
NOUVELLE ECOSSE.								
Bank of Nova Scotia	Halifax. 1,500,000	1,500,000	1,500,000	8	1,323,141	485,216		2,078,279
Merchants' Bank of Halifax	do 1,500,000	1,500,000	1,075,000	7	1,185,977	99,818		1,619,833
People's Bank	do 700,000	700,000	175,000	6	471,914	6,881		626,940
Union Bank	do 500,000	500,000	185,000	6	385,468	7,066		290,444
Halifax Banking Company	do 500,000	500,000	325,000	7	434,713	40,126		543,478
Bank of Yarmouth	Yarmouth. 300,000	300,000	4,000	6	81,488	28,180		46,624
Exchange Bank of Yarmouth	do 280,000	250,075	30,000	6	31,641			25,078
Commercial Bank of Windsor	Windsor. 600,000	321,170	100,000	6	120,829	11,227		77,843
NOUVEAU BRUNSWICK.								
Bank of New Brunswick	St. John. 500,000	500,000	650,000	12	459,163	55,330	16,155	639,257
People's Bank	Fredericton. 180,000	180,000	120,000	8	128,118	9,929		50,183
St. Stephen's Bank	St. Stephen. 200,000	200,000	45,000	6	98,359	24,624		165,370
Grand Total y compris Manitoba et Col. Brit. et Ill. du P. E.	62,513,752	61,731,354	26,670,799		33,95,784	3,208,402	2,26,126	70,529,211

NOM DE LA BANQUE	Dépôts du public remboursables après avis ou à une date fixe.	Emprunts faits à d'autres banques ou dépôts faits par d'autres banques en Canada, garantis.	Dépôts remboursables sur demande ou après avis, ou à une date fixe faits par d'autres banques en Canada.	Dû à d'autres banques en Canada	Dû à des agences de la banque ou à d'autres banques ou agences dans les pays étrangers.	Dû à des agences de la banque ou à d'autres banques ou agences dans le Royaume-Uni	Engagement non compris dans les items qui précèdent.	Total du passif
ONTARIO.								
Bank of Toronto	Toronto. 4,983,861		153,987	9,519	31,514		3,690	11,066,679
Canadian Bank of Commerce	do 13,615,419		494,741	7,303	16,160	158,143	6,127	23,033,716
Dominion Bank	do 7,899,948					22,642		11,586,633
Ontario Bank	do 2,755,168			2,140				4,901,966
Standard Bank	do 3,967,740							6,115,749
Imperial Bank of Canada	do 6,492,083		32,347	2,331				11,199,239
Traders do	do 3,163,785			10,735				5,237,911
Bank of Hamilton	Hamilton. 4,030,153		1,278			356,556		7,711,252
Bank of Ottawa	Ottawa. 4,136,831		305,683		1,577	285,412		7,711,252
Western Bank of Canada	Oshawa. 1,020,915					173,606	1,487	6,801,805
QUEBEC.								
Bank of Montreal	Montréal. 14,198,662		446,244	25,055				41,912,519
Bank of British North America	do 5,883,221		11,256		118,006		2,977	10,075,063
Banque du Peuple	do 2,144,541	135,000		626	183	6,911	7,090	2,321,369
Banque Jacques-Cartier	do 1,719,939			50	1,241		4,372	2,557,739
Banque Ville-Marie	do 851,136						6,147	1,329,855
Banque d'Hochelega	do 2,917,680				4,507		25,862	4,889,172
Molson's Bank	do 5,521,069		190,399	107		8,501	1,759	11,714,314
Merchants' Bank of Canada	do 7,846,697		605,314	926		561,299	13,050	15,518,513
Banque Nationale	Québec. 1,95,856		15,000	31,753	26	81,391		3,991,908
Quebec Bank	do 4,478,419		29,157	2,150		1,084,5		8,069,136
Union Bank of Canada	do 3,439,299		744	179		355,100		6,884,727
Banque de St. Jean	St. Jean. 162,495						724	291,111
Banque de St. Hyacinthe	St. Hyacinthe. 829,496							1,137,701
Eastern Townships Bank	Sherbrooke. 2,994,450					10,271		4,747,636
NOUVELLE ECOSSE.								
Bank of Nova Scotia	Halifax. 6,541,202		20,481	406	67,212		67,791	10,584,171
Merchants' Bank of Halifax	do 4,642,511		45,922		74,771	406,451	79,256	8,184,753
People's Bank	do 908,263		4,789				699	2,019,488
Union Bank	do 1,362,038		17,159			88,075	61,544	2,212,716
Halifax Banking Company	do 2,044,239		20,000			178,740	30,281	3,257,579
Bank of Yarmouth	Yarmouth. 535,912							700,395
Exchange Bank of Yarmouth	do 78,026						563	138,300
Commercial Bank of Windsor	Windsor. 405,462		77,453				288	693,043
NOUVEAU BRUNSWICK.								
Bank of New Brunswick	St. Jean. 1,240,824		127,017					2,537,778
People's Bank	Fredericton. 231,821		897					420,990
St. Stephen's Bank	St. Stephen. 149,511	5,000			4,783		542	417,930
Grand Total y compris Manitoba et Col. Brit.	126,101,012	140,000	2,644,940	93,962	341,530	2,834,450	579,349	241,828,840

L'EXPOSITION NATIONALE RUSSE DE NIJNI-NOVGOROD ET L'INDUSTRIE RUSSE

COMMUNICATION A LA SOCIÉTÉ DES
INGÉNIEURS CIVILS DE FRANCE

(Suite.)

Mines et Métallurgie

La section des mines et métallurgie était installée dans l'édifice central et dans plusieurs pavillons particuliers, occupant un ensemble de 96,000 pieds carrés.

Cette exposition était très complète, 270 exposants y ont pris part. L'Oural, le royaume de Pologne et la vallée du Don y étaient largement représentés.

La production totale de fonte, en Russie, qui, en 1885, était de 500,000 t, sera pour 1896, d'environ 1,500,000 t, se répartissant comme suit, selon les lieux de production :

	tonnes
Oural.....	500,000
Centre.....	150,000
Midi.....	560,000
Royaume de Pologne.....	290,000

Et malgré cette énorme augmentation de production, l'importation de fonte, de fer et d'acier, non seulement ne diminue pas, mais a doublé bien au contraire, ce qui est la meilleure preuve de l'activité industrielle du pays à laquelle les usines russe déjà en marche ne peuvent pas suffire encore.

La consommation par tête d'habitant qui en 1885, était d'environ 25 lbs. est montée à 50 lbs. Aux États-Unis, pays qui, par son étendue, se rapproche de la Russie plus que les autres pays d'Europe, la consommation du fer par tête d'habitant est au deçà de 220 lbs.

Il y a vingt ans la Russie recevait ses rails et tout son matériel roulant presque exclusivement de l'étranger, aujourd'hui l'importation de matériel fixe ou des locomotives de production étrangère a beaucoup diminué. La dernière production annuelle que nous avons pu nous procurer était d'environ 16 millions de pouds de rails pour l'intérieur, pendant que l'étranger fournissait encore 814,000 pouds.

Les prix moyens de la fonte, dans l'Oural, sont 10 à 60 copecks le poud ; dans le Donetz, de 65 à 75 ; dans le royaume de Pologne et le Centre, le prix est de 60 à 80 copecks.

Comme dénaturation de la fonte, la fabrication de l'acier absorbe plus de la moitié du métal brut produit. Dans cette fabrication, le système

Bessemer est employé pour un quart de ce te production et le système Martin pour les autres trois quarts.

Les plus grands établissements métallurgiques de la Russie sont incontestablement, dans le midi, les usines de Youze, celle de la Société de Briansk et la Dniéprovienne, celle de Droujkowka et de Krivoi-Rog ; ces deux dernières sont des créations françaises. Les usines Dimidoff, Polowtsoff, Strogonoff, Kourbatoff et plusieurs grandes usines appartenant à l'Etat sont dans l'Oural ; les usines Poutiloff, Newski et Alexandrowski et celle de la société franco-russe, à Pétersbourg ; l'usine Strouve, à Kolonna, près de Moscou, et trois usines importantes sur le Volga ; l'usine de Stormovo, à 4 milles de Nijny ; une autre à Rybinks et la troisième à Samara. La première appartient à une société anonyme puissante, dans laquelle sont intéressées des institutions financières de Paris. Elle fabrique des locomotives, du matériel de chemin de fer et des machines de tous genres. Les deux autres appartiennent à une famille excessivement entreprenante et puissante, la famille Jourvaloff. Tous les trois s'occupent sur une large échelle de construction de bateaux sur le Volga. Enfin, l'usine d'Ostrowitz et celle de Huta-Bankowa, dans le bassin de Dombrowa, en Pologne. C'est cette dernière société qui, avec ses réserves et le concours de ses actionnaires pour l'autre moitié, a créé l'usine si considérable de Droujkowka, dans le Donetz, que nous avons nommée tout à l'heure.

Parmi les usines de Petersbourg, deux d'entre elles, la Société franco-russe et la Société Alexandrowski sont dues à l'initiative française (MM. Marel et de Montgolfier pour la première, MM. Euverte et Terrenoire pour la seconde). Elles travaillent toutes deux presque exclusivement pour la marine impériale et la guerre. Deux des bateaux cuirassés russes qui faisaient partie de l'escadre de Toulon, en 1893, sont sortis des chantiers de la Société franco-russe ; mais, désormais, cette dernière usine ne s'adonnera plus, croyons nous, qu'à la construction des machines pour les grands cuirassés.

Les usines Poutilow et Newsky travaillent aussi beaucoup pour la marine et la guerre ; mais, depuis quelque temps, elles s'appliquent aussi sur une grande échelle à la construction des locomotives.

D'autres usines, moins importantes, mais plus spéciales, également de Pétersbourg, ont eu de belles expositions. Nous citerons

surtout l'usine Chadoir, pour les tubes en fer étirés, et une importante usine pour les tubes et laminages de tous genres en cuivre, due à l'initiative de MM. Chadoir et Lavessière, de Paris.

L'empereur s'est arrêté, avec beaucoup d'intérêt, devant l'exposition des aciéries de Huta-Bankowa. Il a témoigné sa satisfaction. Le jury leur a accordé l'Aigle qui est la plus haute récompense et qui confère aux usines le droit de frapper leurs produits du timbre impérial.

Les Forges et Aciéries du Donetz n'en sont qu'à leurs débuts. Elles ont exposé un rail de 270 pieds de longueur, laminé en une seule chaude.

La question du matériel roulant est aussi en grands progrès. Neuf usines existantes fabriquent des locomotives avec une puissance de production de plus de 500 locomotives par an. Une nouvelle société, avec des participants français, s'est formée avec une commande assurée d'environ 1,000 locomotives. Elle est en construction à Charkoff. D'autres créations de ce genre, avec le concours de la maison Balduino, de New York, et de la maison saxonne Hartman, sont aussi en construction avec des commandes assurées pour une longue période de temps.

Les usines existantes pour la création des wagons sont en état de fournir environ 25 mille wagons par an. De nouvelles usines très importantes sont en construction dans la banlieue de Moscou et dans le midi de la Russie ; mais il reste, croyons nous, quand même encore beaucoup à faire pour assurer l'énorme quantité de matériel roulant que nécessite l'accroissement rapide du réseau de chemins de fer russe sans compter même le Transsibérien.

325 exploitations houillères donnaient, en 1895, en Russie, 3,360,000 tonnes de houille qui se répartissaient à peu près comme suit, selon les lieux de production :

55 p. c. pour le bassin de Donetz ;
35 p. c. pour le bassin de Dombrowa ;

Et les 10 p. c. restant étaient fournis par des charbonnages de qualité inférieure de l'Oural, du bassin du Centre et les anthracites du Donetz dont les gisements sont énormes et l'exploitation à peine commencée, mais dont l'heure va venir prochainement.

L'industrie du naphte ou pétrole a pris depuis 1883, comme c'était à prévoir, des proportions extraordinaires. La production de ce précieux liquide qui n'était, il y a

quinze ans, que de 50 millions de pouds, atteignait, en 1895, 400 millions de pouds, dont un quart pris par l'exportation. Il est intéressant de voir la progression des exploitations russes en face de celles des Etats-Unis qui sont en décroissance. Ainsi, en 1890, la Russie produisait 243 millions de pouds et les Etats-Unis 355 millions. En 1895, la Russie produisait 400 millions, tandis que l'Amérique n'était plus qu'à 236 millions; enfin, pour les six ans, la production totale russe a été de 1900 millions de pouds et celle des Etats-Unis de 1859 millions de pouds.

Les grandes flottes du Volga et de la mer Caspienne sont chauffées avec des résidus de naphte. Ce moyen de chauffage, si commode, entre aussi en usage courant pour beaucoup de locomotives des lignes adjacentes au Volga, dans toutes les usines de ce bassin et même dans celles de la région de Moscou.

L'industrie du sel installée dans un groupe séparé, renfermant des blocs énormes, donnait bien une idée des richesses en sel gemme du midi de la Russie. C'est une société française, la Société des sels gemmes de la Russie méridionale, création du Comptoir d'Escompte de Paris, qui tient le record de cette exploitation. L'industrie des lacs salants, très ancienne dans le midi de la Russie et dans l'Oural, ne perd cependant par son importance.

Les mines de cuivre accusent un développement relativement plus lent qu'on ne pourrait s'y attendre. Cependant, il y a aussi progression, surtout au Caucase, où la production a triplé depuis quelques années.

L'exploitation du manganèse prend un développement tout à fait remarquable. Les exploitations accusent 11,5 millions au Caucase, 200,000 pouds dans les régions de l'Oural et environ 5 millions de pouds dans le Donetz. Sur ce nombre, les ports de Poti et de Batoum fournissent à l'exportation 8 millions de pouds pour une valeur de 3 millions de roubles.

Le zinc était représenté à l'exposition par les exploitations de Bendzine, près de Dombrowa, production annuelle, environ 250 mille pouds. Ces usines, création de la Banque de Pologne jadis, aujourd'hui propriétés de l'Etat, ont été affermées à des capitalistes russes, mais nous croyons savoir qu'un groupe de spécialistes français sont à la veille de prendre la direction de cette exploitation que de très forts droits de douane protègent puissamment.

La production de l'argent et du

plomb était faiblement représentée à l'exposition.

Il a surgi, ces derniers temps, des exploitations de mercure qui sont très encourageantes. En 1895, la Russie importait pour 200,000 roubles de mercure, tandis qu'aujourd'hui, elle en exporte pour 700,000 roubles.

L'industrie de l'or est une des principales branches de l'art minier en Russie. Depuis la découverte des mines de la Californie, de l'Australie et de l'Afrique, la Russie a perdu la première place qu'elle occupait dans cette industrie. Il se prépare cependant un vigoureux réveil pour cette industrie en ce moment. La construction des chemins de fer qui, dès aujourd'hui, sillonnent en tous sens la région de l'Oural, et la partie déjà achevée du Transsibérien, ont donné un nouvel essor à des exploitations qui jusque-là, étaient entravées par la difficulté de transporter le matériel indispensable.

La production des provinces du lac Baïkal et des fleuves Amour, Léna et Ooussouri et de toute la région vers les frontières de Mandchourie, déjà très importante, va acquérir un grand développement.

La production de l'or par région se chiffrait approximativement comme suit pour 1893 :

	pouds
Oural.....	740
Sibérie occidentale.....	185
Sibérie orientale.....	1825
Total.....	2750

(A suivre).

PROGRES DES CHEMINS DE FER AU CANADA

(Suite et fin.)

En 1871, les proportions de la population urbaine et rurale étaient les suivants ;

Dans Ontario, urbaine, 19.4, rurale, 80.6 ; Québec, urbaine, 19.5, rurale, 80.5 ; Nouvelle Ecosse, urbaine, 14.0, rurale, 86.0 ; Nouveau-Brunswick, urbaine, 24.3, rurale, 75.7 ; Manitoba, urbaine, 1.2, rurale, 98.8 ; Colombie-Britannique, urbaine, 8.9, rurale, 91.1 ; Ile du Prince-Edouard, urbaine, 1.15, rurale, 88.5 ; les totaux pour le Canada étant de 18.8 pour les villes et 81.2 pour la campagne, et la population urbaine totale de 686,019. De ce nombre Montréal avait 107,225 habitants ; Toronto, 56,092 ; Québec, 59,699 ; Ottawa, 21,543. Winnipeg ne possédait que 241 habi-

tants ; Victoria, en Colombie Britannique, 3,270, et Vancouver ainsi que New-Westminster n'existaient pas.

Passant le recensement de 1881, celui de 1891 montre que les populations sont les suivantes :

Population totale du Canada 4,833,239, comprenant pour la Colombie Britannique 98,173 ; Manitoba, 152,506 ; Nouveau-Brunswick, 321,263 ; Nouvelle Ecosse, 450,396 ; Ontario, 2,114,321 ; Ile du Prince-Edouard, 109,078 ; Québec, 1,488,535 ; les quatre districts organisés des "Territoires," 66,709, et les territoires non organisés, 32,168. La population est maintenant considérée comme étant de 5,000,000.

Les proportions entre les populations urbaines et rurales étaient en 1891 pour Ontario, urbaine, 33.2, rurale, 66.8 ; Québec, urbaine, 29.2, rurale, 70.8 ; Nouvelle-Ecosse, urbaine, 21.2, rurale, 78.8 ; Nouveau-Brunswick, urbaine, 19.4, rurale, 80.6 ; Manitoba, urbaine, 22.5, rurale, 77.5 ; Colombie-Britannique, urbaine, 42.5, rurale, 57.5 ; Ile du Prince-Edouard, urbaine, 13.0, rurale, 87.0 ; les territoires, urbaine, 5.6, rurale, 94.4. Pour le Canada entier, urbaine, 28.7, rurale, 71.3. La population urbaine pour tout le Canada était de 1,390,910.

Il y avait deux villes possédant 100,000 habitants et plus : Montréal, 216,650, et Toronto, 181,220.

Sept villes possédaient de 25,000 habitants à 70,000, en y comprenant Winnipeg, dont la population est de 25,642, soit une augmentation de 221.1 pour 100 dans la dernière décade.

Onze villes possédaient de 10,000 habitants à 25,000, en y comprenant Vancouver, dont la population était de 13,685 et Victoria, 16,811, 181.2 pour 100 d'augmentation pour cette ville.

Vingt-six villes possédaient de 5,000 à 10,000 habitants ; de ce nombre était New-Westminster, population 6,641, soit une augmentation de 312.7 pour 100 d'augmentation dans la dernière décade. Quarante-six villes possédaient une population de 3,000 à 5,000 habitants, en y comprenant Springhill, Nouvelle-Ecosse, dont la population était de 4,813, soit une augmentation de 434.7 pour 100. Nanaimo, sur l'île Vancouver, 4,595, augmentation de 179.3 pour 100. Calgary, Brandon et Portage-la-Prairie sont des villes situées dans la section occidentale du chemin de fer du Pacifique Canadien, qui ont développé leur activité et peuvent compter des populations respectives de 3,876, 3,778 et 3,363.

Si l'on prend la partie des occupations, l'on voit qu'il y a 408,738 fermiers, ou avec leurs enfants, engagés dans l'agriculture, 649,506. Ce chiffre ne comprend pas la main-d'œuvre.

Du dernier total la Colombie-Britannique possédait 5,874 habitants, une augmentation de 146.7 pour 100. comparativement à 1881 ; Manitoba possédait 29,014, augmentation, 115 pour cent ; et les Territoires du Nord-Ouest, 10,837, contre 1,011 en 1881, augmentation de 971.9 pour 100.

En 1891, il y avait 28,537,242 acres (11,547,994 hectares) de terre arable, contre 21,899,180 acres (8,856,763) en 1881, et 17,335,818 acres (7,015,181 hectares) en 1871.

On peut juger du développement industriel du pays en consultant la table suivante :

	1871	1881	1891
Nombre d'établissements.....	49,923	75,768
Capital engagé.....	{ \$77,964,020 (389,820,100 fr.)	{ \$165,302,623 (826,513,115 fr.)	{ \$353,836,817 (1,769,184,085 fr.)
Nombre d'employés.....	187,942	254,935	367,865
Gages payés.....	{ \$40,851,019 (204,255,095 fr.)	{ \$59,429,002 (297,145,010 fr.)	{ \$99,762,441 (498,812,205 fr.)
Coût de la matière première	{ \$144,907,816 (624,539,230 fr.)	{ \$179,918,593 (899,592,965 fr.)	{ \$255,983,219 (1,279,916,045 fr.)
Valeur des produits.....	{ \$221,617,773 (1,108,088,865 fr.)	{ \$309,676,068 (1,584,380,310 fr.)	{ \$475,445,705 (2,377,228,525 fr.)

En 1891, la Colombie-Britannique avait 770 établissements, avec un capital placé évalué à \$11,999,928 (59,999,640 francs) ; Manitoba, 1,031, avec \$10,155,182 (50,575,910 francs), et les territoires, 375, avec \$1,827,310 (9,136,550 francs).

La Colombie-Britannique avait 59 établissements produisant chacun pour une valeur de \$50,000 (250,000

francs) et plus contre 13 établissements en 1881, et 18 produisant pour une valeur de \$100,000 (500,000 francs) et plus contre 4 en 1881.

Le Manitoba avait 39 établissements produisant chacun pour une valeur de \$50,000 (250,000 francs) et plus, contre 13 en 1881, et 26 établissements qui avaient un capital de \$100,000 (500,000 francs) et plus, contre 5 en 1881.

Les Territoires possédaient 7 établissements produisant chacun pour une valeur de \$50,000 (250,000 frs) et plus, tandis qu'elle n'en possédait aucun en 1881 ; de ces établissements 3 produisirent pour \$100,000 (500,000 francs) valant et plus.

De tous les établissements du Canada, 1,675 avaient un commerce de \$50,000 (250,000 francs) et plus ; 899 de \$50,000 à \$100,000 (250,000 à 500,000 francs) 776 de \$100,000 (500,000 francs) et deux de \$1,000,000 (5,000,000 francs) et plus.

En 1891 il y avait 23,552 employés au service des chemins de fer ; de ce nombre on comptait 4,204 mécaniciens de locomotives et chauffeurs. Il y avait 13,417 mineurs dont 5,660 dans la Nouvelle-Ecosse et 4,591 en Colombie Britannique ; 12,319 hommes employés de scieries et flotteurs, dont 1,521 en Nouvelle-Ecosse, 1,240 au Nouveau-Brunswick et 1,119 à la Colombie Britannique, et 27,079 pêcheurs, dont 14,478 en Nouvelle-Ecosse, 2,926 au Nouveau-Brunswick et 3,798 à la Colombie-Britannique.

Sous d'autres rapports, l'on peut donner les statistiques d'accroissements jusqu'à une date plus récente que celle du dernier recensement, et les chiffres qui suivent couvrant la période expirée au 30 juin 1894 donneront un aperçu des plus approximatifs, et de nature à faire apprécier les conditions des industries jusqu'au moment actuel.

Statistiques de l'industrie et du commerce pour 1894.

La somme totale des exportations et des importations du Canada était, pour l'année terminée le 30 juin 1894, de \$240,999,889 (1,204,999,415 francs), contre une somme totale de \$131,027,532 (655,137,660 francs) en 1868.

De ce nombre, les centres suivants de communications de voie ferrée avaient pour leurs parts en chiffres ronds, Halifax, \$13,500,000 (67,500,000 francs) ; Saint Jean, \$7,000,000 (35,000,000 francs) ; Québec, \$8,700,000 (43,500,000 francs) ; Montréal \$96,400,000 (482,000,000 frs) ; Toronto, \$22,000,000 (110,000,000 francs) ; Winnipeg, (le seul port

d'entrée du Manitoba), \$4,200,000 (21,000,000 francs) ; Vancouver 2,100,000 (10,500,000 francs) ; Victoria, \$5,900,000 (29,500,000 francs). Le total pour la Colombie-Britannique en 1894 était de \$13,412,181 (67,060,905 francs), contre un total de \$3,652,459 (18,262,295 francs) en 1872, et un total de \$1,906,915 (34,534,575 francs) en 1886. Le total pour Winnipeg n'était en 1872 que de \$1,027,888 (5,138,940 francs).

On évalue maintenant à \$100,000,000 (500,000,000 francs) la valeur du commerce *interprovincial* dans le Dominion, c'est-à-dire les productions d'une province dont une autre a besoin. Ce commerce n'était que de \$1,000,000 (20,000,000 frs) 1868. Cette augmentation est uniquement due au progrès des chemins de fer.

En 1893-94 le Canada exporta 996,000 tonnes (1,011,936 tonnes métriques) de ses produits de houilles ; de cette quantité 241,000 tonnes (246,586 tonnes métriques) partirent de la Nouvelle-Ecosse et 716,000 (727,456) de la Colombie-Britannique, tandis que la quantité de houille exportée des Territoires était de 31,000 tonnes (34,554 tonnes métriques). On n'a expédié hors du pays qu'une faible quantité de minerai de fer ou de cuivre, mais à l'occasion de la construction du chemin de fer du Pacifique Canadien on a découvert à Sudbury des mines de nickel, et l'exploitation de ces nouvelles mines s'est développé avec le résultat que l'on a expédié en 1893-94, 4,205 tonnes (4,205 tonnes métriques) de ce minerai, dont la valeur s'est élevée à \$808,799 (3,033,995 francs).

Statistique de la population urbaine et du progrès dans l'ouest

A la date présente, 1895, la population supposée des principales cités villes et villages situés sur la ligne du chemin de fer du Pacifique Canadien et ses embranchements, dans le Manitoba, les territoires et la Colombie-Britannique, est la suivante : D'endroits ayant 300 à 1,000 habitants, on en compte 9 ; de 2,000 à 5,000, 15 ; la population de la ville de Winnipeg est évaluée à 30,000, celle de New-Westminster, 9,000 et de Vancouver 20,000.

Les cotisations de quelques-unes de ces cités pour l'année 1893 sont les suivantes :

Calgary, \$1,400,000 (7,000,000 francs) ; Vancouver, \$18,655,000 (93,275,000 francs) ; New-Westminster, \$7,504,132 (37,520,660 frs) ; Winnipeg, \$21,692,100 (108,463,500 francs), (en 1892 elle était de \$8,

600,000.—40 000,000 francs) : Brandon, \$5,218,838 (15,594,190 francs).

North-Bay, Sudbury, Fort-William, Portage-du-Rat, Kéwatin, Deloraine, Medicine Hat, Régina, Dunmore, Mâchoire-d'Original, Edmonton, Prince-Albert et une longue listes d'autres villes ont des cotisations variant entre \$125,000. et \$500,000 (625,000 à 2,500,000 frs.). D'un autre côté, Kamloops, Yale, Port-Moody, Nelson et une dizaine d'autres villes dans la Colombie Britannique portent ces chiffres à des millions.

Des 38 banques constituées du Canada (qui avec leurs succursales forment 516 institutions pas moins de 10 avaient des succursales à Winnipeg, 3 à Brandon, Calgary, Edmonton, Vancouver, New-Westminster, et 2 dans 15 ou 20 autres endroits, à part les banques privées. On a jugé nécessaire d'établir à Winnipeg une bourse de marchands qui est la cinquième en Canada et dont les affaires dans les premiers six mois ont atteint une somme de \$4,974,267 (24,871,135 frs.).

Il est à noter ici que les transactions des cinq bourses de marchands placées à Montréal, Toronto, Halifax, Hamilton et Winnipeg se chiffraient pour l'année 1895 à \$981,137,563 (4,905,687,815 francs).

Jusqu'à juin 1894, la superficie totale du terrain arpenté pour le compte du gouvernement fédéral en vue de la colonisation dans le Manitoba, les territoires et la Colombie-Britannique, s'est élevée au chiffre de 77,839,695 acres (31,498,922 hectares) qui divisé en fermes de 160 acres (64,746 hectares) chacune, donnerait une moyenne de 486,494 fermes. Il y a par conséquent une vaste étendue de terrain agraire prête à la colonisation.

Sur le parcours de la ligne-mère du chemin de fer Pacifique Canadien entre Ottawa et Vancouver, il y a 206 stations dont la population résidente est due presque exclusivement à la construction de cette ligne. A plusieurs endroits le long de l'immense parcours se sont établies plusieurs industries importantes dans les mines, les produits agricoles, industriels et le bois marchand.

Il ne faut toutefois pas oublier que ces stations pour la plupart ne servent que de gares d'arrêt, à l'exception de quelques endroits où ces gares desservent les colonies voisines agricoles ou minières, mais en même temps, dans toutes les villes d'une importance plus considérable on y rencontre un haut degré de confort moderne. On y trouve les

tramways électriques, de bonnes chaussées, de grands édifices publics, de l'approvisionnement d'eau par aqueduc, de magnifiques hôtelleries, des magasins bien fournis, et des demeures privées bien bâties, des églises, des écoles et des théâtres, ce qui place ces villes de la prairie et du littoral dans un état de progrès dont on n'a pas l'idée dans les villes de l'ancien monde possédant le triple de leur population.

En s'appuyant sur des centaines de rapports relatifs à des endroits à l'ouest d'Ottawa, on arrive à déterminer que mettant de côté les villes dont l'existence était établie avant la construction du chemin de fer du Pacifique Canadien, et sans y comprendre la valeur des terrains en culture, la valeur immobilière des nouvelles villes, le long du parcours de la ligne, a dépassé \$100,000,000 (500,000,000 francs).

La valeur progressive fixée par la cotisation de ces propriétés immobilières, qui n'avaient aucune valeur en 1880 mais en ont acquis depuis la construction du chemin de fer du Pacifique Canadien, est de quatre fois plus élevée que la somme dépensée par le pays pour ces travaux.

Il serait difficile de produire des données plus convaincantes des résultats heureux de la politique des chemins de fer de ce pays qu'en mentionnant le simple fait que l'on peut aujourd'hui faire le trajet par voie ferrée entre Halifax, sur l'océan Atlantique, et Vancouver, sur l'océan Pacifique, soit une distance de 3,661 milles, 5,892 kilomètres en 5½ jours, pour la somme de \$53.50 (267.50 francs) ; tandis qu'à partir de Montréal, terminus de la navigation d'été jusqu'à Vancouver, la durée du voyage serait d'un peu plus de quatre jours, et les frais de passage \$42 (210 francs). La durée du voyage est calculée sur le temps moyen et comporte nombre d'arrêts. Il ne faut pas oublier que dans une circonstance spéciale on pourrait réduire considérablement la durée de la course. On peut d'ailleurs saisir la différence dans la durée du parcours que nous venons de mentionner par ce qu'à duré le transport des troupes sous le commandement de sir Garnet Wolseley en 1870 quand on a dû prendre deux mois, malgré la rapidité exigée par l'expédition, pour parcourir l'espace intermédiaire de 452 milles (727 kilomètres), de la tête du lac Supérieur à l'emplacement actuel de Winnipeg.

A l'époque actuelle, où sans compter le transport des voyageurs,

il se fait une proportion tellement considérable des affaires universelles par le moyen de communications postales, il est facile de concevoir quels avantages énormes peut rapporter le chemin de fer par la rapidité du transport dans le pays en général. Il ne faut pas non plus perdre de vue que par suite de l'aide apportée aux chemins de fer par les lignes télégraphiques et les autres accessoires, le reliaison entre les deux océans est presque instantané.

Les détails qui suivent se rattachant aux services des postes sont des plus importants : Si l'on prend pour point de départ l'année 1868, celle qui a suivi la Confédération, il y avait 3,638 bureaux de poste, et le nombre des lettres en circulation avait été de 18,100,000. En 1872, il y avait en Canada 4,135 bureaux, et le nombre de lettres et cartes-poste expédiées s'est élevé à 30,600,000, sans compter 24,400,000 journaux. A cette époque, on comptait dans le Manitoba et les territoires, 27 bureaux desservant une circulation de 80,000 lettres et cartes poste, et dans la Colombie Britannique, 38 bureaux, avec une circulation de 160,000 lettres et cartes-poste et 150,000 journaux. En 1894, nous avions dans le Canada 8,666 bureaux ayant à pourvoir à la transmission de 130,840,000 lettres, cartes-poste et journaux. Nous comptons dans le Manitoba et les territoires 692 bureaux, avec une circulation de 8,845,000 lettres et cartes poste et 1,300,000 journaux, pendant que dans la Colombie Britannique il existait 229 bureaux veillant à la circulation de lettres et cartes-poste atteignant le chiffre de 3,880,000 et d'au delà de 500,000 journaux.

On ne doit pas oublier quand on étudie l'histoire de la construction de ce grand chemin de fer, que le point de départ avait en vue des développements subséquents.

C'est dû à la construction de cette ligne s'il est devenu possible d'établir un service régulier à travers l'océan Pacifique entre un point de départ sur propriété britannique et le Japon, la Chine et l'Australie par une voie plus courte qu'aucune autre existante. Il ne faut maintenant que 11½ jours pour aller de Vancouver à Yokohama ; à Hong Kong, 19 jours, Sydney, 23 jours, et dans les cas spéciaux on peut diminuer considérablement cette durée du voyage.

En rapport avec les résultats obtenus par le gouvernement fédéral depuis la Confédération en 1867, on a fait une dépense pour la construc-

tion des chemins de fer de l'Etat et les subventions accordées aux entreprises de chemins de fer individuelles, s'élevant à \$124,614,140 (623,070,700 francs), et l'on en arrive à la conclusion que cet emploi des fonds publics a eu un excellent résultat pour le pays. Dans le Canada ainsi que dans les autres parties du monde, spécialement aux Etats-Unis, il est hors de question que la véritable politique à suivre est de travailler dans les intérêts du progrès du pays en commençant d'abord par pourvoir au moyen de développer l'industrie et le commerce en augmentant les facilités de communication.

ENDUIT PHOSPHORESCENT.

Actuellement, lorsqu'on veut rendre phosphorescent un objet quelconque, on se contente de le badigeonner avec une mixture composée d'essence, de vernis et d'une certaine quantité du corps phosphorescent, généralement de sulfure de

calcium, on trouve de nombreux inconvénients dans un pareil procédé, l'effet obtenu est peu satisfaisant et sa durée est éphémère; de plus, la couche est peu adhérente, et le sulfure à peu près directement en contact avec l'air, s'altère sous l'influence des actions atmosphériques; il jaunit rapidement et perd ses propriétés lumineuses.

Lorsqu'il s'agit d'objets transparents, en verre par exemple, où l'effet lumineux peut se voir par transparence, on badigeonne simplement le dos de l'objet avec la paraffine ou une autre cire mélangée de sulfure de calcium, ce qui présente les inconvénients analogues à ceux signalés ci-dessus.

Si l'on veut opérer plus soigneusement, on passe une couche de vernis sur le verre et pendant qu'elle est encore fraîche, on la saupoudre de sulfure de calcium, puis on laisse sécher et on recouvre ensuite d'un enduit de paraffine. Mais alors, outre les défauts qui résultent d'une protection insuffisante du sulfure de calcium, le vernis couché sur le verre, y tient mal et s'écaille aisément. Le procédé de M. Albert Duval supprime à en croire l'auteur, tous ces inconvénients et il peut être employé pour des objets en toute matière et notamment en métal.

Nous laissons la parole à M. Duval pour l'explication de son procédé.

Il est plus particulièrement caractérisé par ce fait, qu'au lieu d'appli-

quer directement la matière phosphorescente sur l'objet à rendre lumineux, je crée sur cet objet un support pelliculaire spécial convenablement choisi pour que cette matière puisse en quelque sorte s'y incorporer de telle sorte, que je constitue ainsi une pellicule composée, dont une des faces est phosphorescente et qui peut à volonté recouvrir un objet opaque ou s'appliquer sous une surface transparente. En choisissant convenablement la matière constituant un support, j'obtiens de cette façon une pellicule capable, d'une part, d'adhérer fortement à la surface de l'objet sur laquelle elle a été créée et assurant d'autre part, à la couche de vernis qui sert de véhicule à l'enduit lumineux, des qualités de solidité, de souplesse et de durée qu'elle ne saurait avoir par elle-même.

C'est à la peinture à l'huile, que je donne habituellement la préférence pour cela.

Voici comment je procède en pratique dans le cas d'une surface opaque, en métal, bois, céramique, etc.

Je commence par couvrir la surface d'une couche de peinture quelconque. Il est mieux toutefois de faire usage d'une peinture préparée avec de l'essence et une proportion relativement faible d'huile très épurée.

La couleur de la peinture n'a qu'une importance secondaire, je puis employer par exemple, de la peinture blanche au blanc de zinc.

Je recouvre ensuite la peinture d'une couche très mince de vernis peu siccatif que je saupoudre de sulfure de calcium, je laisse bien sécher, en mettant au besoin à l'étuve. Après dessiccation, je fais bien pénétrer le sulfure de calcium dans le vernis en l'écrasant ou le lissant au moyen d'une molette, en ayant soin d'interposer, une couche de gélatine pour empêcher que le sulfure ne soit détaché par l'outil.

Je recouvre enfin le tout d'une légère couche de vernis blanc transparent, qui protégera le sulfure, notamment contre l'action de l'air et de l'humidité. Il ne me reste plus qu'à faire sécher parfaitement à l'étuve.

Pendant ces opérations et surtout pendant les chauffages à l'étuve, la couche lumineuse s'incorpore dans la couche de peinture de manière à faire corps avec elle, et à créer la pellicule composée dont il a été question plus haut.

Quand il s'agit d'une surface transparente en verre par exemple, on peut opérer de la même manière, mais comme l'effet peut être vu par

transparence, il est préférable de créer la pellicule support sur la face postérieure de l'objet; on opère alors dans un ordre inverse, on passe au vernis, on saupoudre, on sèche et on écrase; ensuite on passe une seconde couche de vernis, puis on sèche à l'étuve au degré voulu et on applique enfin la peinture dans laquelle vient s'incorporer la couche phosphorescente et qui joue le rôle indiqué précédemment.

LE GOUDRON.

PETITES NOTES

Feathers!
We Buy Them

Nous achetons toutes sortes de plumes d'oie, de canard, de poule et de dinde. Ecrivez-nous si vous en avez à vendre. Nous payons comptant.

La Compagnie Alaska des Plumes et des Duvets (Alaska Feather & Down Co., Ltd.) 200, rue Guy, Montréal

Le plus souvent les poules perdent leurs plumes par suite d'une nourriture trop échauffante, mais ou sarrasin en excès.

On remédie à cet inconvénient en les laissant aller au vert pendant quelques jours ou en leur donnant beaucoup de choux ou de navets coupés menu. On peut aussi leur faire ingurgiter un demi-dé d'huile de ricin.

Une intéressante application du chauffage électrique vient d'être faite par *The American Electric Heating Corporation*, de Boston.

Il s'agit d'une chaufferette électrique pour les pieds, d'un volume et d'un poids restreints (8 livres), consommant 50 watts et réglée de façon à donner une chaleur douce, agréable et constante.

Avec des prises de courant convenablement réparties, la même chaufferette peut être utilisée dans toutes les pièces d'un appartement.

Elle atteint sa température normale en quinze à vingt minutes.

Les deux nations qui consomment le plus d'œufs sont l'Angleterre et l'Allemagne. En 1895, l'Angleterre a importé 1,260 millions d'œufs, pour une somme de près de 100 millions de francs. C'est la France qui est son principal fournisseur.

Durant la même année, l'Allemagne en a importé plus de 80 millions de kilogrammes, représentant plus de 100 millions de francs. La majeure partie de ces œufs provenait de Russie et d'Autriche-Hongrie.

C'est en Russie que le commerce des œufs a pris le plus grand développement. Alors qu'elle n'avait exporté en 1890 que 11 millions d'œufs, la Russie en a exporté en 1895 environ 1,250 millions, représentant une valeur de 51 millions de francs.

C'est maintenant le temps....



D'ACHETER LE

SCOTCH WHISKY DE DEWAR

Car il se pourrait que vous ne puissiez vous le procurer toujours aux prix actuels.

REVUE COMMERCIALE ET FINANCIÈRE

Montréal, 28 janvier 1897.

FINANCES

A Londres, on cote les capitaux disponibles sur le marché libre à 2½ p. c. La banque d'Angleterre a baissé le taux de son escompte de ½ p. c.; il est maintenant à 3½ p. c.

Les consolidés étaient hier en clôture à 1125½ au comptant et 112½ à terme. A Paris, la rente 3 p. c. se cote à frs 102.70.

A Montréal, les prêts à demande sont de 4 à 4½ p. c. Les billets de clients s'escomptent aux taux de 6 et 7 p. c.

Les banques vendent leurs traites entre elles : à 60 jours à une prime de 9 1/32 à 9½; à demande, de 9½ à 9 9/16 et par le câble de 9½ à 9¾. Sur le comptoir, la prime est : à 60 jours de 9½ à 9¾; à vue de 9½ à 9¾ et par le câble de 9½ à 10.

Les traites à vue sur New-York entre banques paient un escompte de 1/32 à 1/16 et sur le comptoir l'escompte est de ½ à ¾.

L'argent en barre vaut à New-York 65 à 65½ l'once pour les barres du commerce, et de 65 à 66c pour celles provenant de la monnaie.

A Londres, on le cote 29 13/16d l'once. La Banque d'Hochelaga vient de publier un avis déclarant que le capital de

la banque va être porté de \$800 000 à \$1,000,000, par l'émission d'actions additionnelles au montant de \$200,000. L'extension graduelle des affaires de la banque a rendu nécessaire cette augmentation de capital.

Les nouvelles actions seront émises à \$120. Les actionnaires du 20 février auront droit à une action réservée par quatre qu'ils possèdent déjà.

On pourra acheter des actions payables à 10 pour cent par mois, à partir du 1er de mars jusqu'à l'expiration d'une période de dix mois.

Cette nouvelle émission donnera à la banque tout le capital de \$1,000,000 pour lequel elle est autorisée et lui permettra d'opérer avec plus d'avantages.

La dernière vente d'actions de la banque d'Hochelaga s'est faite à la Bourse à 134.

La Bourse de Montréal s'est surtout esrimée sur le stock de la Royal Electric, délaissant la plupart des autres valeurs. Les baissiers ont bien tenté quelques coups contre le Cable Commercial mais sans résultat apparent.

Les actions de la Royal Electric que nous laissons la semaine dernière à 129½ fluit en clôture aujourd'hui à 139½ après avoir atteint ce matin 142½. 1 action même a été payée 145. On prédit à cette valeur maintenant cotée sur la Bourse de Londres un avenir plus brillant encore. Son rapport étant de 8 p. c., dernier dividende payé, il ne serait pas surprenant que des ordres d'achat viennent d'Angleterre par la suite, car

ce ne sont pas toutes les valeurs mobilières qui donnent un revenu net de 5.33 p. c. que rapporterait cette valeur à 150.

La Banque d'Hochelaga a gagné 5 points depuis une quinzaine et se tient ferme à 134.

Voici les gains constatés d'une semaine à l'autre :

Banque du Commerce, ½ point; (1/2 de Montréal, ½; Royal Electric, 10; Toronto St. 1½; Montréal St. ½; Halifax Tr. (actions) 7½; Cable commercial, 1½; Postal Telegraph, 3; Bell Telephone, (actions) 1.

Ont baissé, les valeurs suivantes; Banque de Montréal, 1 point; banque des Marchands, 3; Canadian Pacific, ½; Halifax Tramways (obligations) ½.

Voici les prix auxquels ont été opérées les dernières ventes dans le courant de la semaine finissant jeudi soir :

Valeurs de banques :

Banque de Montréal	229
" Toronto	230
" Commerce	127
" des Marchands	170
" Molsons	186
" British
" d'Halifax
" Union	105
" Ontario
" Hochelaga	134
" Québec
" Nationale
" East, Townsh.
" Ville-Marie



THIBAUDEAU BROTHERS & CO.

Importateurs de

Marchandises Seches

332 RUE ST-PAUL,

THIBAUDEAU FRERES & CIE

— QUEBEC —

Montreal.

THIBAUDEAU BROTHERS & CO

— LONDON —

SPÉCIALITÉ DE

TAPIS & PRELARTS

J. U. CUENETTE, - - ST-JOVITE.
BOULANGERIE COM- PLETE A VENDRE
A DES CONDITIONS FACILES. 8 15

MINES D'OR

— DE LA COLOMBIE ANGLAISE

Mines et Parts de Mines A VENDRE
Actions Minières.....

POUR TOUTS RENSEIGNEMENTS, S'ADRESSER A

M. QUENAU,

Courtier en Mines et Agent Spécial des Compagnies Minières "Little Belts," "Kootenay Exploration Co." et "Big Three."

G. G. GAUCHER
FARINES, PROVISIONS, PRODUITS DE LA FERME
SEUL AGENT EN CANADA DE LA
POUDRE ENGRAISSIVE et NOURRISSANTE
pour les Chevaux et bêtes à cornes.
TONIQUE, STOMACHIQUE, DEPURA-
TIVE et VERMIFUGE.

91 et 93 RUE DES COMMISSAIRES
et 22 PLACE JACQUES-CARTIER

Montreal

New York Life Insurance Bldg., Montréal

ATTENTION

NOUS VOUS OFFRONS SPECIALEMENT CETTE SEMAINE :

384 Caisses
260 Caisses
135 Caisses

SAUMON

marque bien connue, O-WE-KAY-NO.
COHOES, TODD & CO., AIGLE ROYAL.
COHOES, boîtes plates, EMPIRE. :: ::

Nous avons toujours en stock notre célèbre marque LYNX.
Marque HORSE-SHOE. Marque BRITISH AMERICAN.

L. CHAPUT, FILS & CIE,

DEMANDEZ NOS PRIX.

MONTREAL

Les banques canadiennes sont cotées en clôture comme suit :

	Vendeurs	Acheteurs
Banque du Peuple.....
" Jacques-Cartier.....	90
" Hochelaga ex-div. 135	134
" Nationale.....	85	71½
" Ville Marie.....	100	70
Valeurs industrielles :		
Gaz de Montréal.....	189
Colored Cotton (bons).....
" " (actions).....

Montreal Cotton.....
Dominion Cotton.....	87
Royal Electric.....	139½

Compagnies de transport :

Can. Pac. Ry.....	55½
Toronto St. Ry.....	69½
Montreal St. Ry.....	223½
Halifax St. Ry (action).....	86½
" " (bons).....	99½
Duluth ord.....	4½
Duluth pref.....	8½
Rich. & Ont.....	89½

Valeurs diverses :

Montreal Telegraph.....
Câble Commercial.....	168½
Postal Telegraph.....	98½
Bell Teleph (actions).....	156½
" " (bons).....
West. Loan & Trust.....
Loan & Mortgage.....
Windsor Hotel.....

COMMERCE

La situation des affaires est sensiblement la même que la semaine dernière, c'est à dire peu mouvementée.

Le température a changé, nous avons maintenant de la neige, mais les chemins à la campagne ne sont pas partout praticables. Le froid exceptionnel que nous avons eu lundi dernier a paralysé complètement les affaires ce jour-là.

L'année nouvelle débute mal : la température s'est peu prêtée à une reprise que tous les marchands appellent depuis longtemps de tous leurs vœux. Nous croyons qu'ils ne doivent pas désespérer ; en opérant avec prudence et économie, ils pourront attendre de meilleurs moments. On compte beaucoup, en différents quartiers, sur le printemps pour remettre le commerce sur un pied plus favorable. Bien que nous ne sachions pas sur quoi on se base pour asseoir un pareil jugement, nous ne demandons pas mieux que d'espérer et de croire.

Pour les six mois terminés le 31 décembre les exportations sont évaluées à \$80,908,504, en augmentation de \$7,181,660 sur les six mois correspondants de l'année précédente. Les importations pour la même période donnent une augmentation de \$1,004,381. Cependant il y a une diminution de \$100,000 dans la perception des droits de douane. N'ayant pas les détails sous les yeux, nous nous demandons s'il n'y aurait pas diminution dans les articles importés pour la consommation ou augmentation dans les matières premières destinées à l'industrie qui sont exemptes de droit. Jusqu'à plus ample informé nous ne croyons guère à cette augmentation des matières premières à l'entrée, car nos manufacturiers se sont évidemment te-

nus sur la réserve et s'y tiendront jusqu'à ce que le nouveau tarif ait dit à chacun ce qu'il lui réserve. Nous sommes donc fondés à croire que la différence de \$300,000 dans les recettes de la douane représente des articles laissés en entrepôt.

Il y a eu, la semaine dernière, au Canada, 57 faillites, deux de moins que la semaine précédente contre 52 l'année dernière pendant la même semaine.

Bois de construction — Le manque de neige avait chassé de la forêt nombre d'ouvriers employés à la coupe du bois ; le changement de temps en a fait retourner une partie sur les chantiers. C'est heureux que la neige soit venue, car à en juger d'après les avis que nous avons publiés précédemment on s'attend à un fort mouvement d'affaires avec la Grande-Bretagne, pendant la saison de navigation.

A la ville les affaires sont nulles. **Bois de chauffage et charbon** — Là encore l'effet du froid et de la neige s'est fait sentir, les ventes sont meilleures.

Cuir et peaux — Les peaux sont sans changement à nos cotes de la semaine dernière. Les cuirs sont fermes nous avons inscrits à notre liste de prix quelques articles en hausse. A Toronto, les prix sont en général plus élevés qu'à Montréal.

Draps et nouveautés — Les affaires sont toujours très restreintes et les collections, comme d'ailleurs dans toutes les autres ligues laissent fortement à désirer.

Epiceries — Bonne demande dans les théés, principalement dans les qualités

H. JOHNSON

IMPORTATEUR ET EXPORTATEUR

Fabricant en gros
De toutes sortes de

FOURRURES

— POUR —

Hommes Dames et Enfants

Capots, Manteaux, Collets, Robes, Et fait aussi une spécialité de l'exportation des Peaux. Le plus haut prix du marché vous sera payé pour toutes sortes de Pelleteries Crues



N.B. Le plus haut prix payé pour cire en pain et racine de Ginseng.

494, rue St-Paul, Montreal



A. RACINE & CIE

IMPORTATEURS ET JOBBERS

— EN —

Marchandises Sèches

Générales

DE TOUTES SORTES.

340 et 342 Rue St-Paul

— ET —

179 et 181 rue des Commissaires,

MONTREAL.

MINES D'OR

— DE LA —

COLOMBIE ANGLAISE



Nous vendons et achetons des parts de mines à commission. Agents pour la MINE COLONNA.

A. W. ROSS & CO.

R. MEREDITH, GERANT

No 154, rue St-Jacques

MONTREAL.

ou 4, King St. W., Toronto.

LA SEULE VRAIE MARQUE POUR....

RAISINS,
PECHES,
POIRES,



ABRICOTS,
PRUNES,
ETC.

...DE... CALIFORNIE

* Toutes les marchandises portant cette
marque sont de la plus haute qualité.

AGENTS ... ARTHUR P. TIPPET & Co., Montréal

inférieures du Japon dont les stocks ne
sont pas considérables.

- Les mélasses ont été plus actives ainsi
que les sirops. Nous cotons maintenant
le sirop de blé d'inde *Perfection* de 95 à
\$1.00 le seau de 25 lbs. Les sucres sont
sans changement avec demande modé-
rée.

Les cafés de Rio ont une nouvelle
baisse, nous les cotons [grillés] de 20 à
22½ la lb.

Nous faisons à notre liste de prix les
changements indiqués la semaine der-
nière pour les viandes de conserve amé-
ricaines; les conserves canadiennes
n'ont pas varié.

Fers, feronneries et métaux. - Le nou-
veau combine des fabricants de pelle
dont nous avons parlé dernièrement se-
rait-il à la veille de disparaître? Nous
serions tentés de le croire car un avis
verbal a été donné par l'un des fabri-
cants de ne pas tenir compte de la liste
des prix établie par le combine. De plus,
il aurait été importé par un marchand
de grandes quantités de pelles des
Etats-Unis à un prix tel que la combine
n'aurait plus sa raison d'être.

Les verres à vitres sont plus chers, le
stock sur le marché est faible; nous
avons changé notre liste de prix.

Produits chimiques - Pas de change-
ment dans les prix; les affaires sont
toujours lentes.

Poissons - Il se fait peu ou pas d'aff-
aires; l'approche du carême amènera
forcément une reprise dans une quin-
zaine. En attendant la morue verte est
plus ferme aux prix d'autre part.

Salaisons, Saindoux, etc. - La reprise

des travaux sur les chantiers a amené
quelques ventes. Les prix sont faibles
mais sans changement.

Revue des Marchés

Montréal, 28 janvier 1897.

GRAINS ET FARINES

MARCHÉS ÉTRANGERS

On cote par le cable, les marchés du
Royaume-Uni comme suit:

"Londres: Chargements à la côte,
blé tranquille et soutenu; mais tran-
quille. Chargement en route, blé terne
pour le blanc et ferme pour le rouge;
mais tranquille et soutenu. Marché an-
glais de l'intérieur, blé lourd. Liver-
pool: Blé et maïs disponibles, tran-
quilles. Farine première à boulanger
de Minneapolis, 2½; sur futurs, blé sou-
tenu: 6½ 1. janvier, 6½ 1. février 6½
7d mars; 6½ 7d mai; 6½ 5d juillet;
maïs facile: 2½ 9 1. janvier; 2½ 8d février;
2½ 8d mars; 2½ 8d mai; 2½ 9d juillet."

À Paris, on cote le blé 22 fr. 70 sur
janvier et la farine 47 fr. 85 sur janvier
et 47 fr. 95 sur février. Les marchés
français de l'intérieur sont soutenus.

On lit dans le *Marché Français* du 9
janvier:

"La semaine sous revue aura encore
été marquée par une température ex-
cessivement variable; les petites gelées
nocturnes, les pluies abondantes, une
température parfois absolument prin-
tamère se sont succédés. Dans ces con-

ditions, il est aussi difficile de se pro-
noncer très affirmativement sur la si-
tuation des récoltes en terre, mais, ce
qu'on peut dire en toute certitude, c'est
que les terres ensemencées en céréales
sont actuellement trop saturées d'eau
et que la douceur de la température, si
elle favorise le développement des blés,
a aussi malheureusement pour effet de
pousser au développement des mauvai-
ses herbes, et de faciliter leurs ravages
à tous les insectes ennemis du blé en
herbe.

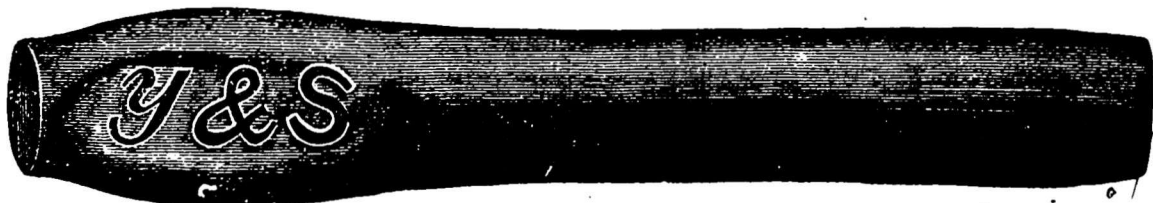
En outre, des froids plus rigoureux
sont toujours à craindre, et, dans l'état
d'humidité où se trouvent les champs,
ils seraient sans aucun doute très nuisi-
bles. Nous ne pouvons donc que répéter
ce que nous disions il y a huit jours, et
ce qui résume les vœux de toute la cul-
ture, c'est-à-dire qu'un temps froid et
sec serait de beaucoup préférable.

"Au point de vue des affaires, nous
n'avons pas non plus de changement
appréciable à signaler pour le blé; la
culture restreint toujours ses offres et
maintient ses prix dans l'espoir d'obte-
nir plus tard des cours encore meilleurs.
Le meunier, de son côté, vendant tou-
jours difficilement ses produits, essaye
de résister et ne s'approvisionne que
lentement."

Mark Lane Express dans sa revue
hebdomadaire estime que la récolte de
blé dans l'Inde sera en déficit de plus
d'un million de quarts et ajoute:
"L'augmentation des quantités de farines
américaines sur les marchés de la
Grande Bretagne met les meuniers dans
l'inquiétude; à cette époque, en 1896, ils

AVEZ-VOUS DONNÉ VOTRE COMMANDE DE RÉGLISSE

Pour votre
Approvisionnement
d'hiver?



Si non, augmentez votre chiffre d'affaires dans cet article, cette année, en donnant votre ordre à

YOUNG & SMYLYE, BROOKLYN, N. Y.

Et vous connaîtrez que la meilleure **REGLISSE** donne le plus de satisfaction et ne coûte pas plus.
Tout ceci est d'une importance considérable pour l'acheteur, le vendeur et le consommateur. Un
approvisionnement en Bâtons de Réglisse et en Boules de Réglisse Acmé de Y. & S répand ses
bienfaits partout. Essayez-en et vous en retirerez les mêmes bénéfices que votre concurrent et voisin

BERNIER & C^{IE} Marchands de Graines

GRAINES DE SEMENCES, GRAINE FOURAGERES, ETC.

CORRESPONDANCE
SOLICITEE.

Bureau et Entrepot :-

PRES DE LA GARE DU GRAND TRONG, ST-HYACINTHE

se flattaient d'être venus à bout de la concurrence américaine."

Les exportations de blé (farine comprise) des deux côtés des Etats-Uni pendant la semaine dernière, y compris le port de St-Jean, N. B. ont été de 2 916 708 minots; elles avaient été de 2 948,000 la semaine précédente de 3 849 000 en 1896; de 2 840,000 en 1895; de 2 947,000 en 1894 et de 2,531,000 en 1893, semaine correspondante.

Le ministre des Etats Unis dans la République Argentine, Wm. L. Buchanan, écrit au département d'Etat à Washington: à la date du 9 décembre: "J'ai su vi avec grand soin les nouvelles venant des districts de culture de blé, pendant les trois derniers mois et j'ai traversé l'une des provinces. Ces observations me portent à croire que la quantité disponible pour l'exportation sera entre 480,000 et 641,000 tonnes, probablement plutôt le premier que le second chiffre. Le total exporté pendant cette année a été de 584,359 tonnes."

Le marché de Chicago est à la baisse; depuis samedi, le blé a perdu 3/4c. La demande de l'étranger s'est ralentie et les meuniers n'ont pas été acheteurs dans ces derniers temps; en présence de la faiblesse des marchés à l'étranger, il y avait plus de raisons qu'il n'en fallait pour faire le jeu des baissiers. On s'attend à une réaction dès que les achats reprendront, mais il est digne de remarque que les acheteurs ne se sont pas pressés de saisir l'occasion de la baisse pour opérer.

On cotait hier, le blé disponible sur les différents marchés des Etats-Unis:

Chicago, No 2, du printemps.....	76
New-York, No 2, rouge.....	84 1/2
Duluth, No 1, dur.....	76 1/2
Detroit, No 1, blanc.....	87 1/2

Les principaux marchés de spéculation clôturent comme suit:

	Mai	Juillet
Chicago.....	76 1/2	73 1/2
New-York.....	82 1/2	80
Duluth.....	79 1/2
Detroit.....	88 1/2	76 1/2

Nous donnons ci-dessous les cours du

blé en clôture sur mai et juillet pour chaque jour de la semaine finissant hier sur le marché de Chicago:

	Mai.	Juillet.
Judi.....	79 1/2	75 1/2
Vendredi.....	79 1/2	76 1/2
Samedi.....	80 1/2	75 1/2
Lundi.....	79 1/2	75 1/2
Mardi.....	77 1/2	74
Mercredi.....	76 1/2	73 1/2

On cotait en clôture hier, à Chicago, le blé d'inde 22c sur janvier; 23 1/2c sur mai; 25c sur juillet et 26c sur septembre.

L'avoine a fermé à 15 1/2c sur janvier; 17 1/2c sur mai et à 18 1/2c sur septembre.

MARCHÉS CANADIENS

On télégraphie de Winnipeg à la date du 27 courant:

"Par suite de la dégringolade de 2c. hier, sur le marché de Chicago, les négociants en blé de notre place ont été alarmés. A la fermeture du marché, hier, un air de surprise et de désappointement dominait à la Bourse aux Grains. Les acheteurs se sont retirés à leurs bureaux privés et ont commencé à songer qu'après tout leur attente de plus hauts prix était à peu près prise. Ce matin, ils étaient de nouveau sur la brèche mais n'offraient plus 65c pour le blé dur No 1 du Manitoba. Le prix qui prévaut aujourd'hui est de 60c. A vrai dire, ce chiffre existe plutôt en théorie qu'en pratique, car il se fait peu ou pas du tout de transactions."

Les chemins sont mauvais au Manitoba et il ne se fait pas de livraisons aux différents points de l'intérieur.

On cotait hier à Toronto les marchés d'Ontario comme suit:

"Marché lourd; farine lourde; prix purement nominaux; straight rollers cotés de \$3 80 à \$3 85. Son, lourd, coté au dehors, à l'ouest de \$7 00 à \$7.50 et gru à \$9 00. Blé lourd; rouge, vendu à l'ouest à 78c, et blanc coté à 80c. blé dur No 1 de Manitoba offert à 77c, à fort Fort William, et prix nominal à Toronto à 92c. Sarrasin, lourd, lots de char cotés à 27c, ouest Orge, soutenue: No. 1, coté de 33c à 34c; No 2, de 28c à 29c;

No 3, extra à 25c, et No 3 à 23c. Avoines tranquilles, prix faibles, blanche vendue à 18c ouest, et mélangée à 17c. Pois tranquilles, prix soutenus; vente à 40c. nord et ouest. Blé d'inde, soutenu; jaune nouveau coté à 21 1/2c. au dehors. Seigle, sans changement; vendu à 34c, ouest. Farine d'avoine, tranquille; prix sans changement; lots de char cotés de \$2 95 à \$3 00.

Le marché aux grains de Montréal est toujours sans animation.

La demande est un peu meilleure pour l'avoine, nous la cotons encore sans changement de 24 1/2 à 25c pour avoine blanche No 2; il s'est vendu deux chars d'avoine No 1 à 25c sur rail.

Les pois sont tranquilles on cote les pois No 2 de 48 à 48 1/2c par 60 lbs en magasin.

Le sarrasin est sans changement de 34 à 35c par 48 lbs.

L'orge à moulée est sans activité, les prix sont nominaux de 30 à 32c par 48 lbs.

Malgré la baisse des prix du blé, les meuniers demandent toujours les mêmes prix pour les farines de blé. Il s'est fait un peu d'affaires dans les farines du Manitoba, mais pour le marché local seulement; la demande de la campagne se produit lentement et les "Provinces Maritimes ont cessé d'acheter. Un gros contrat a été passé entre la Cie du Lac des Bois et une maison anglaise qui prendra tout le surplus de la fabrication de la dite compagnie après qu'elle aura satisfait ses clients canadiens.

Les farines d'avoine sont au calme; il ne se présente pas d'acheteurs sérieux; ceux-ci se présentant obtiendraient peut-être quelques concessions sur les prix ci-dessous qui, nous croyons devoir le répéter, ne s'appliquent qu'aux qualités supérieures. On peut trouver des qualités inférieures à prix plus bas, le marché n'en manque pas.

Nous cotons:

GRAINS

Blé roux d'hiver, Can. No 2.	92 à 0 94
Blé blanc d'hiver " No 2.	0 94 à 0 96
Blé du Manitoba No 1 dur...	0 96 à 1 00
" No 2 dur...	0 94 à 0 97

...TOUJOURS FIABLES...

LES CIGARES EL PADRE NEEDLES ET VARSITY

S. DAVIS & SONS., Fabricants, MONTREAL

STOCK COMPLET
TOUJOURS EN MAINS

GANTS PEWNY

EMIL PEWNY & CO.,
BATISSE DU SUN LIFE,
MONTREAL.

N.B. Nous vendons actuellement un gant de kid à 4 boutons, en noir ou en couleur, à \$4.50 net.

Ecrivez pour des échantillo

Blé du Nord No 1.....	0 94 à 0 97
Avoine blanche No 2.....	0 24 à 0 25
Blé d'Inde, Canadien.....	0 37 à 0 40
Pois, No 2 par 60 lbs.....	0 48 à 0 48½
Orge, par minot.....	0 30 à 0 32
Sarrasin, par 48 lbs.....	0 34 à 0 35
Seigle, par 56 lbs.....	0 41 à 0 42

FARINES

Patente d'hiver.....	\$4 80 à 4 90
Patente du printemps.....	5 15 à 5 30
Straight roller.....	4 25 à 4 60
Forté de boulanger (cité).....	4 75 à 5 00
Forté du Manitoba.....	4 65 à 4 75

FARINE D'AVOINE

Farine d'avoine standard, en barils.....	\$3 50 à 3 75
Farine d'avoine granulée, en barils.....	3 80 à 3 90
Avoine roulée, en barils.....	3 50 à 3 75

FROMAGE

MARCHÉ ANGLAIS

MM. Marples, Jones & Cie, nous écrivent de Liverpool le 15 janvier :

" Il y a un bon mouvement d'affaires avec prix en hausse. Les qualités ordinaires sont très rares et nous manquent grandement, elles sont à un prix plus élevé que leur valeur relative.

" Nous cotons :

Canadien, frais, fantai., sept..	53 à 54s
Strictement choix, août et octobre.....	50 à 52s

Importations du Canada et des Etats-Unis 18,136 boîtes.

MARCHÉ DE MONTRÉAL.

Le prix du câble public de Liverpool est à 56s pour fromage blanc ou coloré, la parité à Montréal est de 12, 15c. Les détenteurs de fromage blanc sachant que le marché anglais est acheteur et que les exportateurs reçoivent de nombreux câbles ne veulent pas déborder du prix de 12c ce qui ralentit les transactions. Le fromage coloré fait 11½ ; 11½c pour les plus belles qualités.

Il faut pour que les acheteurs paient ces prix qu'ils aient bien confiance dans les marchés anglais et que ces derniers soient bien dépourvus. Cependant

nous ferons remarquer qu'au prix auquel doivent être vendus le fromage payé 12c ici, il devient pour l'ouvrier un article de luxe.

Nous n'hésitons pas à dire que nous voyons d'un mauvais œil une hausse aussi sensible à cette époque assez rapprochée du printemps et voici pourquoi : si la hausse se maintient, les achats seront forcément réduits et nous nous trouverons, lors de la nouvelle fabrication, avec un stock de vieux fromage qui nuira au nouveau ; d'autre part si nous abordons la nouvelle saison avec des prix élevés ; deux écueils sont à craindre, le premier qu'on se remette à la fabrication du *fodder cheese* qui encombrera le marché et fera tomber les prix pour une bonne partie au moins de la saison ; le second c'est qu'on fabriquera tant de fromage qu'on arrivera au même résultat de gêner les prix, par suite de l'excès de la production.

A notre avis, il vaut mieux que les marchés anglais paient un peu moins cher et nous débarrassent de tout notre stock avant le mois de juin ; la position serait alors plus saine et permettrait des prix rémunérateur pour la saison prochaine tant qu'il n'y aurait pas excès de fabrication.

Les épiciers paient ½c plus cher les fromages d'août à octobre, on les cote de 10½ à 11½c la livre.

BEURRE

MARCHÉ ANGLAIS

MM. Marples, Jones & Co., nous écrivent de Liverpool le 15 janvier :

" Le beurre absolument fantaisie est encore rare et plus cher ; les sortes ordinaires se vendent plus facilement.

" Nous cotons :

Crémèries Argentine en boîtes	98 à 102s
" canadiennes de choix en boîtes.....	98 à 102s
" canadiennes de choix en tinettes.....	94 à 96s
" des E.-U., choix, en boîtes.....	88 à 90s
" " en tinettes.	75 à 85s
" " fin "	70 à 74s

Crémèries, imitation, fantaisie	55 à 60s
" " en boîte	55 à 60s
" bonne imitation.....	53 à 54s
Irlande, fabrique, en barils.....	94 à 100s
" crémèries, en boîtes....	manque
Danois " en barils.....	114 à 121s
Importations du Canada et des E. U. ;	4,723 paquets.

MARCHÉ DE MONTRÉAL.

Le beurre de choix est devenu plus rare et les prix se sont affermis, on vend encore aux épiciers les crémèries d'octobre de 20 à 21c. et les crémèries plus nouveaux de 18 à 19c. Les beurres en rouleaux arrivent toujours abondants, les épiciers le paie de 12½ à 13½c. Les beurres des Townships et de l'Ouest sont sans changement.

Il ne se fait rien ou presque rien pour l'exportation, les expéditeurs ne trouvant, à les entendre, rien à leur goût ; leur but est sans aucun doute de fatiguer les détenteurs jusqu'à ce que la marchandise leur soit offerte à des prix ridicules.

ŒUFS.

A Liverpool, le 15 du mois il y avait une légère amélioration dans la demande ; on cotait les œufs frais du Danemark de 9s 6d à 10s 6d d'Irlande de 9s à 9s 9d et les œufs ordinaires du continent de 5s 9d à 7s 9d. Les œufs conservés du Canada avaient une demande encore tranquille de 6s à 6½d.

A Montréal, les œufs frais pondus arrivent en quantités un peu plus fortes, on les paie par lots de certaine importance de 21 à 22c, et en lots de détail pour les épiciers ils valent encore 25c. Les œufs de choix dits frais valent au détail de 20 à 23c et on cote en baisse de 1c les œufs chaulés, ceux de Montréal font de 13 à 14c, et ceux de l'Ouest de 12 à 13c.

LÉGUMES

Aucun changement à signaler, nous rappelons simplement les prix :

Les oignons jaunes et rouges valent de \$1.50 à \$2.00 le baril.
Les haricots triés à la main se vendent de 80 à 85c selon choix par lots de char

MAISON FONDÉE EN 1816.



IRISH WHISKY...

HENRY THOMSON & CO.

HENRY IRELAND.

Fournisseurs Brevetés de Sa Majesté la Reine Victoria, de S. A. R. le Prince de Galles, de S. A. R. le Duc de Connaught et des Chambres du Parlement

Ce Whiskey Irlandais est une véritable liqueur d'un bouquet exquis, qui compare favorablement au point de vue hygiénique, avec les meilleures Fines Champagnes.

"THE AUSTRALIAN WORLD."

BOIVIN, WILSON & CIE, 338 rue St-Paul

Seuls Agents pour le Canada.

Montréal.

JOS. FABIEN...



Ornements

et....

Ouvrages

en Plâtre

Marbres artificiels et Dadoes...

Enduits en Ciment une spécialité

ATELIERS ET COURS.

No 488 à 492, RUE CHARLEVOIX

RESIDENCE :

No 47, rue Knox, PT. ST-CHARLES

L. N. ST-ARNAUD

N. E. CLEMENT

Telephone Bell 1461, des Marchands 902.

ST-ARNAUD & CLEMENT MARCHAND DE **BEURRE, FROMAGE ET PROVISIONS**

2 & 4 rue Foundling, ^{COTN DE LA RUE CALLIERE} Montreal

-:- EN GROS -:-

FARINE, GRAIN, SON, MOULEE, GRU, FOIN ET PROVISIONS A COMMISSION

S. E. MARSAN & CIE, 139 et 141 rue des Commissaires, Montreal

COIN DE LA RUE ST JEAN BAPTISTE

Téléphone Be 1038

et par lots de moindre importance de 85 à 95c.

Les pommes de terre se vendent assez lentement de 35 à 45c le sac, selon quantités et qualités.

Les choux valent de 50 à 60c le quart; les navets de 45c à 50c le sac; le céleri se vend de 25c à 40c la botte pour belle et bonne qualité.

Les panais, les betteraves et les carottes sont cotés à 20c le panier et de 50 à 75c le quart.

FRUITS VERTS

Aucun changement à signaler dans les prix. Il y a une légère amélioration dans les ventes depuis que la neige est tombée.

Hier, mercredi, à l'encan de la Montreal Fruit Auction Co., il a été vendu 100 barils de pommes à des prix variant de 75c. à \$1.40, et 100 caisses d'oranges payées \$2.75 les 42j et \$3.00 les 71j.

PORCS ABATTUS

Nous pourrions répéter presque exactement ce que nous disions la semaine dernière. Les petits porcs donnent lieu à un commerce actif et les gros sont quelque peu délaissés. On cote par lots de char les petits porcs à \$5.25 et les gros de \$4.60 à \$4.75 et par lots de moindre importance, les petits porcs valent de \$5.50 à \$5.75 et les gros de \$4.90 à \$5.

VOLAILLES ET GIBIER

La volaille s'enlève rapidement, les arrivages sont assez restreints. Les canards sont plus chers que la semaine dernière et valent de 8 à 10c; le reste est sans changement, on cote: poulets de 5 à 7c, dindes de 8 à 8½c et oies de 6 à 7c.

FOIN PRESSE ET FOURRAGES

MM. Hosmer, Robinson & Co nous écrivent de Boston, le 21 janvier :

" Les arrivages de la semaine dernière ont été de 313 chars de foin et 31 chars de paille pour le marché local et 56 chars pour l'exportation; ils avaient été de 322 chars de foin et 79 de paille pendant la semaine correspondante de 1896.

" La demande a été tranquille la semaine dernière et les prix sont faciles par suite de l'accumulation sur le marché. Nous n'invitons pas beaucoup à faire des envois sur Boston pour le moment, notamment en foin de qualités inférieures. Le foin strictement choisis est en bonne demande.

" La paille de seigle s'accumule encore et la consommation est moins forte que d'habitude, par ce fait que bon nombre d'écuries se servent de paille mêlée, de même la paille d'avoine est lourde.

" Nous cotons :

Foin, grosses balles, choix à fantaisie.....	\$15 50
— petites balles, choix à fantaisie.....	14 00 à 14 50
— moyen à bon.....	13 50 à 14 00
— pauvre à ordinaire.....	12 00 à 13 50
— trèfle et trèfle mélang.....	12 00 à 13 00
Paille de seigle, bonne à choix.....	17 50 à 18 00
— d'avoine.....	7 50 à 8 00
— de seigle mêlée.....	10 50 à 0 00

Le marché de Montréal est stationnaire, les ventes au détail sont toujours restreintes et les arrivages heureusement modérés. Avec l'état des affaires, un encombrement se produirait vite si les cultivateurs ne suivaient pas l'état du marché, et avec l'encombrement, les prix ne pourraient pas se maintenir tels qu'ils sont encore aujourd'hui.

Maintenant la campagne commence à avoir de bons chemins, on pourrait songer à l'exportation mais les prix aux Etats sont proportionnellement moins

dres qu'ici et les marchés se trouvent encombrés.

Nous cotons au détail :

Foin pressé No 1, la tonne.....	10 50 à 11 00
do do No 2.....	9 00 à 10 00
Paille d'avoine do.....	4 50 à 5 00
Moulée extra la tonne.....	18 00 à 20 00
Grain blanc do.....	00 00 à 17 00
do No 2, do.....	00 00 à 16 00
Sou (Manitoba) do.....	13 50 à 14 00
do au char (Ontario).....	00 00 à 13 00
Blé d'inde jaune moulu.....	00 00 à 18 00

Et au char :

Foin pressé No 1.....	00 00 à 10 00
do do No 2.....	8 75 à 9 00
Paille d'avoine.....	4 00 à 4 50

AU COMMERCE DE GRAINS ET FARINES.

Comme par le passé MM. les marchands trouveront toujours ce qui leur sera nécessaire en farines, son, gru, moulée, pois à soupe du Haut-Canada, avoine, moulée de blé d'inde américain au No 253, rue St. Paul,

Chez **E. DUROCHER.**
Tel. Bell 2664

La ligne franco-belge cesse son service jusqu'au mois de mai prochain; ainsi, pendant près de quatre mois nous n'aurons pas de relations directes avec la France et la Belgique. Espérons que, à partir du mois de mai, la ligne aura un service régulier, aussi bien l'hiver que l'été; il serait malheureux que cette dernière tentative ne réussisse pas mieux que celles qui l'ont précédée; il y a évidemment les éléments nécessaires pour alimenter le trafic de la Compagnie franco-belge, mais il faut que des deux côtés de l'océan les bonnes volontés ne soient pas simplement platoniques. De l'action, encore de l'action, toujours de l'action, voilà ce qu'il faut pour assurer le succès.

B. HOUDE & CIE

Les plus grands **Manufacturiers de Tabacs**

Coupes et en Poudre du Canada.

Les noms de nos Célèbres Tabacs sont

HUDSON, (à fumer et à chiquer. **MORNING DEW**, (Virginia Flake Cut. **GOLDEN LEAF**, Virginia Cut Plug.

Nos Tabacs en Poudre sont

Rose No 1, Rose Extra, Rose & Fève, Naturel No 2.

ECHANTILLONS ET LISTE DE PRIX ENVOYES SUR DEMANDE

BUREAUX :

ENTREPOT et MANUFACTURE :

No 350 rue Saint-Jean **QUEBEC** 189 à 197 rue Richelieu

TABAGS CANADIENS MANUFACTURÉS EN TORQUETTES ET GOUPÉS

"PARFUM D'ITALIE," "QUESNEL," "PAPINEAU," "CITADEL," "SEA BIRD," à chiquer et à fumer

MANUFACTURES PAR

EAGLE TOBACCO COMPANY

229 à 242, rue St-Paul, QUEBEC

SONT SUPERIEURS.

ECHANTILLONS SUR DEMANDE.

PROVINCE DE QUEBEC

Cour Supérieure.

ACTIONS.

DEMANDEURS. DEMANDÉS. MONTANTS

Table listing court cases with names like Aldrich A. L., Honey J. P., Paradis Wm, Bourque alias Burke Jas et al, Lovell Henry & Sons, Klein E. F. & Co, Cote J. G., Cauchon O, Allard H, Beau T. et al, Buxter J, Beard Dame E. M. H. et vir, Bergeron C. et al, Boucher J. H, Bernard C. Corp. Arch. C. R. de Montréal, Belanger V. et al, Campbell F. W. et al, Circe N, Circe N, Callaghan Dame C. et vir et al, Connolly N. K. et al, Caron F, Cie Generale d'Importation du Canada, Cie Imprimerie Commerciale (Montreal), Cote Dame E, Cardinal A, Cote R. et al.

Table listing court cases with names like Desnoyers O, De Lamirande C. E, Denis D. et al, Ewing J, Kthier L, Fortin V. et al, Faure F. et al, Fin el F. H, Fortin D, Globen-ky J, Grothe J. O. C. et al, Grothe C. O, Grothe J. M, Guertin A, Haryette S, Hudon P, John J. H, Kennedy Dame K, Kellner A, Kelly E, Leblanc E. Z. et al, Leonard E, Lachapelle A, Lapointe J. B, Lavigne E, Langridge Dame S. E, Legris J, Livernois N, Loyal W, Louise H, Marsolais J, Mitchell Dame L. et al, Murlson J, Metzler N. et al, McLeod C. N, Martin F, Martin dit Ladouneur J, Parant A. D, Peard J. A, Perreault J. et al, Pare J. B. A. F. et al, Riopel J, Robe J. F. A, Rioux J. E, Reeves E. et al, Robert J. C. et al, St-Pierre J. D. et al, Smart Dme E., Smyth W. J, Sleet D, Sureau O, Sutcliffe L. S, Tardivel J. P., L. Bastien, A. Hudon, Hudson's Bay Co, E. Daughly, J. E. Charbonneau, H. Laporte et al, H. Creed, J. A. Harte, J. Fortin, W. Roberts, C. Austin, J. Lespérance, E. H. Lemay, Dame M. Gagnon, F. O. Lewis et al, L. N. Dupre sig, Dame M. MacMahon, M. S. Foley, Dame M. Jacob et vir, T. Alan, Greene & So. S. Co, Evans & Sons (Ltd), H. Jeannotte, Dame J. Bouchard et vir, Dame M. E. McDonald, W. L. Maltby, N. F. Bedard, T. Bourdon, L. Longdale, J. Chénier, Dame M. Mo in, C. Girard, J. Lorigan, Dame E. Donnelly, S. J. Carter et al, R. Audette et al, J. Groulx, A. P. Willis, Dme B. R. Prevost, A. Ramsay, Delle M. R. A. pare, E. Davis, J. Dunlop et al, W. Reid et al, H. J. Ulitz et al, A. McLaren, A. Laurendeau, G. Stiman, L. Villeneuve et al, G. Bourbonnais, F. Paquette, L. Fréchette (dommages)

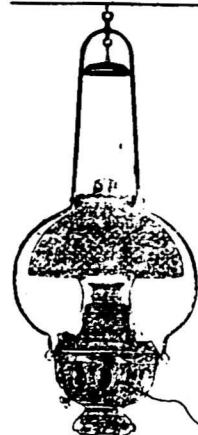
Table listing court cases with names like The Economic Gas Co (Ltd), F. X. Hurtubise, Verrier L, Dame E. Lavolette, Watts M. H, F. B. Eddy Co, Québec, G. Drolet, esquad, A. Dombroski, J. O. Nadeau, J. S. Welch et al, W. Venner, St-Amand de Bellevue, E. Lessard, St-Casimir, L. Beaudoin, Sto Florc, Delle E. Normandin, St François (Montmagny), Peoples Bank of Halifax, St Jude, J. Charron, St Paul, Banque Nationale, St-Prime, N. Rioux et al, St-Raymond, G. Bussiere et al, Trois-Rivières, McLamont & Son

Cour Supérieure.

JUGEMENTS RENDUS

Table listing court cases with names like DEFENSEURS. DEMANDEURS. MONTANTS, Louiseville, Mineau Alb. et al, P. E. Pangeton, Mineau J. et al, Quebec Bank, Mineau V. et al, Quebec Bank, Maisonneuve, Bouquet J. S., Montreal Loan and Mortgage Co, Laporte Dame H. et al, Hubert Prevost, F. H. Lemay

La Nouvelle Lampe Rochester



D'une fabrication aussi soignée qu'une montre. Il n'y a pas d'imitations "AUSSI BONNES."

Nous manufacturons une grande variété de modèles.

La Nouvelle Lampe - Poelc Rochester, à l'huile, brûle sans odeur.

Notre nouveau catalogue de 96 pages vous sera expédié sur simple demande.



THE ROCHESTER LAMP CO.

BUREAUX ET... SALLES D'ECHANTILLONS POUR LE CANADA.

24, Front St., W., TORONTO

BRODIE & HARVIE Marchands de Farine

MANUFACTURIERS DE LA

Farine Préparée de Brodie & Harvie

Nos 10 et 12 rue BLEURY, Montréal

Farine d'Avoine, Farine Graham, Ble Cassé, Farine de Seigle, Maïs Pile, Farine de Ble d'Inde, Son, Grains d'Alimentation.

J. W. HILL

Propriétaire d'Entrepôts

ENTREPOT REFRIGERATEUR PUBLIC POUR EFFETS PERISSABLES EN DOUANE OU LIBRES.

ENTREPOT No 73

Magasin : coin des rues William et Queen

Bureau : 48 rue William

LONTREAM

Montréal			Brompton			Notre Dame de Grâces		
Barron Elzeard D	J. Versailles	118	Paquette Louis et al	Banque Nationale	10	Bullock Damo M. K. et vir	A. Baile	10
Beauchamps Thos A.	Elizabeth Smart	15				St-Denis L. J. et al	J. L. Roay	10
Bourque Hiram	H. Prevost	141		Hatley		Lemieux Pascal	M. Moody et al	17
Bryson Mde Jane	A. T. Frost	149	Knights J. et W	J. Léonard	10			
Clément Adolphe	A. Benoit	250		Maisonneuve				
Deslonchamps Eusebe	Pilkington Bros	191	St Pierre Hector	A St Germain	30			
Deay Samuel	P. Vanier	177						
Dominion Cold Storage Co	W. L. Hood	1521		Montréal				
Etienne Joseph	A. Stroud	196						
Gauthier Henry	R. Simms et al	15642	Allan Jno	Dme M. J. Brown et al	31			
Howard James	F. Cusson	11	Andas Wm	Dme A. Laurio	28			
Hall W. V. B.	S. White et al	300	Beaudreau Meril	J. Franklin	16			
Labelle J. B.	C. Stuart	250	Barnett R. S.	H. Bolduc et al	28			
Laport Nap	Bank of B. N. A.	1600	Brown Louis	Dme N. Woods	30			
Leonard Edmond	J. Conte	1560	Brown Abner	W. R. Darling et al	40			
Mann Samuel	C. Sheppard	378	Birks R. M.	C. L. Letang et al	68			
McConnell J. B.	J. Moore	166	Blodeau Geo	E. Major	41			
McConnell John	M. P. Davis	1453	Ca on Wilfrid	J. Landry	37			
McCoal Frank	C. W. Lindsay	500	Carriek Dme Marie	J. Emblem	98			
McCrea George	F. Cusson	106	Cardenier Henri	Dme M. L. C. Wilson et al	73			
Nicholl Archibald	Thames and Meray		Callaghan Dme Claire et al	H. P. Wall et al	31			
	Marine Ins. Co	1064	Campbell Mary A	P. Pelletier	41			
Nutter John A	R. C. Episcopal Corp.	342	Candoux L. P.	T. Lizgett	50			
Roy J. B.	W. Weir et al	275	Conturier Nap	H. Poirier	71			
			Deslauriers Nap	H. Fauteux	34			
			Dozoris A. B. E.	H. Rheume	83			
			Demers Medard	A. Moreau	68			
			Dupras Pierre S.	C. Parent	76			
			Etlier Jules.	C. N. Paquin	67			
			Erigon Jos	A. Dore	27			
			Galarnaud D. G. et vir	C. A. Sharpe	78			
			Houle Dame F.	Dame A. Bruton et vir	15			
			Henrichon Jos.	D. C. Brosseau	97			
			Harel Achille et al	L. J. Demers	42			
			Hasson Wm	H. Tweedy	30			
			Huot Dame Arthemise & vir	A. Granger	58			
			Lantier Rose A	J. Casavant	33			
			Loye Matthew	J. Pilon	70			
			Lapointe Nap	F. X. Houffe	27			
			Labombard Michel	A. Crevier	26			
			Mathurin Dame M. J	L. C. Pelletier	35			
			Maguire Jas	H. Lamontagne et al	64			
			Marquis S. D. C. et al	P. Langevin	60			
			Mercier J. A. et al	L. J. Demers	31			
			Mulcahey Jas	L. Leroux	35			
			Mitchell W. B.	L. Goudreau	0			
			McCabe John	S. Cormier	55			
			Massicotte Ovin	V. F. Jasnin et al	50			
			Meilleur Jos	A. O. Weaver	40			
			Noreau Geo	A. Lalonde	34			
			Ouellette Chs	J. Laporte	74			
			Ouellette A. Stran.	O. Perron	38			
			Panajotes Fouriesos	J. Langhoff et al	90			
			Prevost Roberces-qual	F. Valentine	15			
			Peterson Peter T	R. Desrivieres	28			
			Primeau Alex.	A. Meunier	99			
			Quinn James	Bk British North America	13			
			Quesnel Alph	O. Champagne	15			
			Richardson Stanilas	J. M. Fortier	29			
			Shipto Fred rie	J. O. Levesque et al	35			
			St. Louis Em	O. Hateau	59			
			Singer Dame Marie et vir	Singer Mfg Co	53			
			Vallieres J. R	A. E. Mallette	62			
			Walsh Edward	Dame R. Jacob	41			
			Walker Henry	M. J. A. Decelles	41			

JOURNAL DE LA JEUNESSE. Sommaire de la 1230e livraison (16 janvier 1887). Au pays du mystère, par Pierre Maël. L'artiste et le savant, par E. Duhoussert. Les tourbières d'Irlande, par Et. Leroux. Le Donjon de Kerzoat, par le Com mandant Stany. — La fête des promotions en Suisse, par S. L. — Chaque livraison, 10 centimes.

ABONNEMENTS : Un an, 20 fr. Six mois, 10 fr.

Hachette & Cie, boulevard Saint-Germain 79, a Paris.

TOUR DU MONDE. — Journal des voyages et des Voyageurs. — Sommaire du No 7 (16 janvier 1887). — Io A travers l'Afrique, de l'Est à l'Ouest, par le Comte de Goetzen—2o Chronique. Dans le monde du travail. — Le chemin de fer du Senegal au Niger — Excursion. — Une route au pays du Soleil de nuit (Ch. Rabot).

Illustrations de : A. Paris, G. Vuillier, E. Zier, etc.

ABONNEMENTS : Un an, 26 fr. Six mois, 14 fr.

Bureaux à la librairie Hachette et Cie., 79 boulevard Saint-Germain, Paris.

De l'Eau...
= ET =
Du Savon

Peuvent être parfaitement bons pour le nettoyage et le lavage, mais c'est un fait reconnu qu'il y a mieux. ... La graisse et les taches de toutes sortes disparaissent avec l'emploi de la.....



Poudre
à Laver

SILVER DUST

Mince Meat Condensé

MAISON FONDÉE EN 1827.



Délicieux Pâtés de Mince chaque jour de l'année.
Pour le détailleur, c'est un article de tablette ou de comptoir.
Pas de déchets.
Donne satisfaction à tous.
Se vend en toutes saisons.
Ne fermente pas pendant les chaleurs.
LE MEILLEUR et le moins cher Mince Meat du monde.
Prix réduit à \$12.00 la grosse, net.

Royer & Rougier...

IMPORTATEURS
...GÉNÉRAUX DE

...Frères

PRODUITS FRANÇAIS

MAISON PRINCIPALE

SUCCURSALE

9, Place des Vosges,

55, rue Saint-Sulpice

PARIS

MONTREAL

J. H. WETHEY,
ST. CATHARINES, ONT.

ROSE & LAFLAMME, AGENTS POUR MONTREAL

Les Epiciers Actifs poussent la vente des MARCHANDISES PURE GOLD....

Essayez

les

Extraits Culinaires

PURE GOLD

Elles rapportent de bons profits.

Elles donnent pleine et entière satisfaction.

Elles sont garanties.

W. H. DUNN, Agent, 394, rue St Paul, - - MONTREAL

PURE GOLD M'FG. CO. 31 & 33 FRONT ST. EAST.
TORONTO.

NOTES SPECIALES

Ripans Tabules cure dyspepsia

Les voyageurs de Z. Paquet de Québec et de Montréal, sont maintenant sur la route avec leurs échantillons de gants, mitaines et souliers-mous.

Nous attirons l'attention de nos lecteurs sur l'annonce de M. Eug. Paquin que l'on trouvera sur une autre page. Ce Monsieur s'occupe de réparations de tous genres à des prix modérés.

MM. Bernier & Cie, de St Hyacinthe, informent leur clientèle que leurs voyageurs sont actuellement sur la route avec une ligne complète d'échantillons de grains et graines de semence. Les prix sont très bas, la marchandise est de qualité supérieure; nous prions nos lecteurs de réserver leurs ordres à MM. Bernier & Cie.

Non-seulement MM. B Houde & Cie de Québec envoient à leur clients de superbes calendriers, mais ils leur font encore des envois d'échantillons sur demande. Nos lecteurs qui ne connaissent pas les tabacs à priser de B. Houde et Cie ne connaissent pas les meilleurs. Ecrivez une simple carte postale pour avoir des échantillons, vous les recevrez par retour de la malle.

M. L. Z. Gauthier, architecte autrefois de la Société Roy & Gauthier a ouvert un bureau réparé No 180 rue St-Jacques dans le bloc de la banque d'Epargne, No 7.

M. Gauthier est un architecte bien connu qui a fait ses preuves et qui continuera, comme par le passé, à donner satisfaction aux personnes qui voudront bien lui continuer leur confiance. M. Gauthier s'occupera également d'évaluation de propriétés dont il s'est fait une spécialité.

L'hôtel Cadillac a rouvert ses portes après une fermeture de deux mois pendant laquelle on a tout réparé et remis à neuf.

L'hôtel contient 87 chambres bien meublées, éclairées, aérées.

Les nouveaux propriétaires MM. Reynolds et Cie, qui sont du métier, se sont assurés les services d'un excellent cuisinier dont les membres de la presse ont pu, lundi dernier, apprécier le talent.

La situation de l'hôtel, rue Notre-Dame, à proximité des gares Bonaventure et Windsor le recommande aux voyageurs qui seront certains d'y trouver un excellent service et d'excellents appartements à des prix très modérés.

La société Roy & Gauthier, architectes, a été dissoute de consentement mutuel le 11 janvier 1897:

M. Victor Roy, architecte, a l'honneur d'annoncer au public qu'il s'est associé M. Alphonse Content, jeune architecte de grand talent. La nouvelle société sera Victor Roy et Alphonse Content, architectes et évaluateurs.

M. Victor Roy tout en remerciant ses nombreux clients pour l'encouragement qu'il en a reçu jusqu'à présent a l'honneur de leur annoncer qu'il continuera comme par le passé à s'occuper d'architecture et d'évaluation de tous genres.

Une expérience de plus de 30 ans dans

la construction d'édifices publics, églises, couvents, collèges, résidences privées et maisons de commerce, etc., etc., lui permet d'offrir une surveillance active et pratique.

Toutes personnes désirant bâtir sont respectueusement invitées à rendre visite à MM. Roy et Content, architectes au No 207 rue St Jacques, bâtisse Nord-helmer, Chambre 14 ou par téléphone Bell, No 2113 avant que d'aller ailleurs.

Entière et complète satisfaction donnée à nos clients sous tous rapports. Toutes consultations gratuites.

Le Dr Casgrain de Québec était à Montréal, mardi dernier, et a fait, au St Lawrence Hall, l'exhibition de sa lampe portative à acétylène.

Sa lampe, brevetée au Canada et aux Etats-Unis, repose sur un principe différent de celles inventées jusqu'à ce jour; elle est munie d'un appareil condenseur qui fait l'objet d'un brevet spécial.

La lampe fonctionne admirablement, donne une lumière éblouissante auprès de laquelle celle du gaz est bien terne. Autant comparer la lumière du soleil et celle de la lune.

La nouvelle lumière, celle à l'acétylène, nous paraît très économique comparée à celle du gaz. Ainsi, dans la lampe du Dr Casgrain, une livre de carbure de calcium, tout en donnant un pouvoir éclairant 16 fois plus considérable que celle du gaz pendant 10 heures n'occasionnerait qu'une dépense de 5 centimes, prix actuel de la livre de carbure de calcium.

La lampe est construite de telle sorte qu'il n'y a aucun danger d'explosion; elle remplacera à bref délai les lampes



GRATIS

Avec 36 paquets ordinaires de
GOMME TUTTI FRUTTI,
ce qui équivaut à une boîte.

Ayez-en un de votre fournisseur

Un Pot à Crème.

Adams & Sons Co, 11 & 13 Jarvis St., Toronto, Ont.

à pétrole, et le gaz trouvera bien certainement un redoutable concurrent dans le carbure de calcium.

Le Dr. Casgrain est venu à Montréal dans l'intention de trouver un ou des capitalistes pour l'exploitation de son brevet; nous espérons qu'il a quitté notre ville après avoir réussi dans son projet.

VENTES PAR LE SHÉRIF

Du 2 au 9 février 1897.

DISTRICT DE MONTRÉAL.

Jos. H. Descary vs Francis Massie.

Dorval—1o Un lot de terre situé dans le village désigné sous le No 872-55 avec bâtisses.

2o Un autre situé au même lieu désigné sous le No 872-56 vacant.

Vente le 6 février, à 10 h. a. m., à la porte de l'église paroissiale.

Dame Délima Rouillard, veuve d'Ernest Girard vs Théodore Archambault.

St-François de Salles—1o Le surplus du terrain au bout de 9 arpents du lot No 94 contenant 10 arpents et 20 perches; 2o Une terre désignée sous le No 91 avec bâtisses.

Vente le 6 février, à 11 h. a. m., à la porte de l'église paroissiale.

Joseph Saucisse vs A. L. Hurtubise.

Montréal.—Un lopin de terre situé dans le quartier Hochelaga, étant partie du No 148, divisé en 35 lots avec bâtisses.

Vente le 6 février, à 10 h. a. m., au bureau du shérif.

Alexandre Walker vs John B. McConnell

Montréal.—Un emplacement situé quartier St-Antoine, rue Dorchester, désigné sous le No 1536-13 avec bâtisses.

Vente le 5 février, à 10 h. a. m., au bureau du shérif.

DISTRICT DE ST-YACINTHE

Jos. A. Fournier vs Napoléon Frégeau

Rougemont — Une terre située rang double désignée sous le No 508 avec bâtisses.

Vente le 2 février à 1 h. p. m., à la porte de l'église paroissiale.

Eusèbe Cloutier vs Antoine Laplante.

St Barnabé et St Judes—1o Une terre située à St Barnabé rang Amable étant le No 230 avec bâtisses.

2o Une terre située au même lieu désignée sous le No 164 avec bâtisses

3o Une terre située à St Judes rang Salvaille étant partie du No 291.

Vente le 8 février à 11 h. a. m., à la porte de l'église St Barnabé pour les No 1 et 2 et à la porte de l'église St Judes le même jour à 2 h. p. m., pour le No 3.

DISTRICT DE QUÉBEC

Pierre Martineau vs Dame Vve Joseph Potvin.

St Jean des Chaillons. 1o Le No 87 étant une briqueterie situé au 1er rang. 2o Le No 91 étant un emplacement avec bâtisse

Vente le 6 février, à 10 h. a. m., à la porte de l'église paroissiale.

La Cité de Québec vs The Quebec Exchange.

Québec—Partie du No 2104 du quartier St-Pierre avec bâtisse en pierre sujettes à diverses charges.

Vente le 6 février à 10 h. a. m., au bureau du Shérif

Maximilien Audet vs Phidyme Hamel

St-Jean des Chaillons — Partie du No 99 étant un emplacement avec bâtisses.

Vente le 6 février à 10 h. a. m., à la porte de l'église paroissiale.

La Cité de Québec vs Fabien Rochette.

Québec.—Le No 568 de St Sauveur rue Chateauguay avec bâtisses. Sujet à une rente annuelle.

Vente le 6 février, à 10 h. a. m., au bureau du Shérif.

Pierre Martineau vs qual. vs Alf. Bédard.

St Jean des Chaillons — Partie du lot No 55 située au 1er rang—circonstances et dépendances

Vente le 6 février à 10 h. a. m., à la porte de l'église paroissiale.

Joseph Nap. Falardeau vs Délima Chavanel.

Québec.—Le lot No 1585 de St Sauveur situé rue Dollard avec bâtisses, sujet à une rente annuelle.

Vente le 6 février à 10 h. a. m., au bureau du shérif.

DISTRICT DE BEDFORD

Edouard Dextraze vs François Plouffe, jr

Farnham—Un emplacement dans la ville de West Farnham, étant partie du No 44 et maintenant No 154, avec bâtisses.

Vente le 6 février, à 9 h. a. m., à la porte de l'église paroissiale.

Le Canada a reçu 25,478 immigrants pendant l'année 1896, chiffre assez sensiblement le même qu'en 1895 (25,571). Il serait curieux de savoir, par contre, combien des nôtres ont passé la frontière pour aller travailler aux Etats-Unis.

Ventes d'immeubles par quartiers

Voici les totaux de ventes par quartiers:

St Jacques.....	\$38,250 00
St Laurent.....	16,665 00
St Louis.....	11,800 00
Sto Marie.....	5,700 00
Ouest.....	16,500 00
Sto Anne.....	85,000 00
St Antoine.....	25,620 66
Hochelaga.....	3,566 60
St-Denis.....	5,034 73
St Gabriel.....	15,150 00
St-Jean-Baptiste.....	62,700 00
Mile End.....	34,345 95
Montreal Annexe.....	273 00
Westmount.....	93,820 13
St Henri.....	50,612 64

\$465,038 71

PRÊTS ET OBLIGATIONS HYPOTHÉCAIRES

Pendant la semaine terminée le 23 janvier 1897, le montant total des prêts et obligations hypothécaires a été de \$182,565 divisés comme suit, suivant catégories de prêteurs:

Particuliers.....	\$69,865
Successions.....	25,500
Cies de prêts.....	5,200
Assurances.....	22,000
Autres corporations.....	60,000
\$182,565	

Les prêts ont été consentis aux taux de:

- 4 1/2 p. c. pour \$12,000.
- 5 p. c. pour \$1,500; \$2,400; \$3,774; 2 de \$4,000; \$7,000; \$10,000; \$18,000 et \$50,000.
- 5 1/2 p. c. pour \$3,000; \$3,500 et \$7,150.
- Les autres prêts portent 6, 6 1/2, 7 et 10 p. c d'intérêts.

Les confections pour dames faites en France et particulièrement à Paris sont appréciées chaque jour davantage par la clientèle étrangère: un chiffre va bien le prouver. En 1878, la France exportait pour dix millions de francs de ces vêtements féminins tout confectionnés; maintenant, ou du moins d'après les chiffres les plus récents, ce même commerce approche de 80 millions. L'Angleterre, la Belgique, l'Espagne, la Hollande, l'Italie, la Suisse forment la plus grosse part de la clientèle.

Ces chiffres ne comprennent évidemment pas les confections que les voyageuses et les touristes emportent dans leurs bagages en quittant la France et dont les statistiques de douanes ne peuvent faire mention.

Renseignements Commerciaux

PROVINCE DE QUEBEC

CESSIONS

Cap St-Ignace—Guimont & Devoyaux, mag. gén.
Mélocheville—Ram B., mag. gn.
Montréal—Wilson H. & Co, (E. C. Haviland) nouv.
Eastwood & Bruce, clavigraphie.
Lamoureux & Duhamel, tailleurs.
Gagnon Timothée, nouv.
Anderson (The) John Bread Co. ass 2 fév.
Rodger, W. J. G., chaussures, ass 4 fév.
Barnabé Mde E., mode.
Rowell George H., nouv.
Tiger Tea Co.
Pointe Claire—Mitchell Isaac, constructeur.
Québec—Hamel Jos, épïc.
Forgues & Wiseman, papeterie, 4 fév.
Chartrain Eugène, hôtel.
Robinson Station—Simoneau J. H., mag. gén.
Sherbrooke—Richer A. M., libraire.
Trois-Rivières—Gauthier Isidore, nouv.

CONCORDATS

Boucherville—Bénard T. & Cie, mag. gén.; à 40c dans la piastra.
Québec—Chartrain Eugène, hôtel; à 20c dans la piastra.

CURATEURS

Montréal—Chs. Desmarteau à A. Antréas, confiseur.
J. M. M. Duff à E. Reeves & Cie.
Chs. Desmarteau à L. P. Dufresne, bijoutier.
Chs. Desmarteau à Perreault & Cie, meubles.
Lamarche & Benoit à T. Gariépy, bois et charbon, de Lachine.
J. McD. Hains à H. Portugais, har'es
Québec—Paradis & Jobin à la Cie du Patinoir Théâtre L'Eclairer.

DÉCÈS

East Farnham—Book L. & Son, mag. gén.; Lyman Buck.
Québec—Pepin Edouard, forgeron.
Vernet Jos., corroyeur.
Rimouski—Ouellet Didier, mag. gén.
Ste Marie—Blouin Narcisse, tanneur.
Ste Marie de Beauce—Laliberté Etienne, embouteilleur de bière.

DISSOLUTIONS DE SOCIÉTÉS

Montréal—Taylor J. & H., fournisseurs de chemins de fer.
Flett & Goodbody, constructeurs.
Lord Frères, nouv.
Chaput Oswald & Cie, agents.
Shaw Bros, agents à com.; J. H. Shaw se retire et les autres associés continuent sous la même raison sociale.
Eureka Cigar Co.
Robitaille Frère & Cie, nouv.; Jules Gauvin se retire.
Québec—Bossé & Matte, courtiers de mine.
Sherbrooke—Boucher E. & Fils, plombiers.
St Martin—Allard & Coté, bois de sciage.
Sutton—Dyer & Son, mag. gén.; Eugène A. & Léon E. Dyer continuent sous la même raison sociale.
Waterville—Taylor John E. & Co., forgerons

EN DIFFICULTÉS

Black Lake—American Asbesta Co, ass des créanciers le 4 mars à Arthabaska.
East Farnham—Buck L. & Son, mag. gn.; offre 30c dans la piastra
Lachine—Gariépy Théophile, bois et charbon, assemblée des créanciers 26 janv.
Montréal—Simon J. L., chaussures et hardes, ass 30 janvier.
Hearle Mfg Co, ass. 2 fév.
Québec—Thibodeau M. W. & R., épïc. offre 40c dans la piastra.
Roxton Falls—DeGrosbois Charles B., chaussures
Sherbrooke—Bray Bros, épïc; offrent 25c.
Sorel—Arsenault Geo., nouv., ass 29 janv.
St-David—Lauzon B., mag. gn.
FONDS A VENDRE
Montréal—Mallette T. H. & Cie, épïc. 28 janv.
Turcot A. D., constructeur, 1er fév. et 16 fév.
Burns Elliott, maître charretiers, 26 janv.
Laviolette & Nelson, pharmacien.
Haviland E. C., nouv., 30 janvier
Gagnon T., nouv., 3 fév.
Perrin Hercute, chaussures.

FONDS VENDUS

Montréal—Grenier J. A., fruits.
Lamarre A., épïc, à 44c dans la \$.
Porter Tesky & Co., articles de fantaisie en gros.
Québec—Alain & Cie, meubles, à 52c dans la piastra à Geo. N. Lavoie.
St Raymond—Cloutier Jos., briqueterie.

INCENDIES

Lac Mégantic—Montague Paper Co; ass.
Montréal—Danis & Frère, nouv (endom.); ass
Ste-Cunégonde—Beaudoin W. H., ébéniste; ass.

LIQUIDATION

Montréal—Riddel & Common à Dominion Cold Storage Co.

NOUVEAUX ÉTABLISSEMENTS

Coteau du Lac—Sauvé L. A., Mag. gén.
Cowansville—Edie Bros., forgerons; Joseph Edie et Narcisse Edie.
Montréal—Aubry C. & Fils, bouchers; Camille Aubry et Camille Aubry, jr.
Barwick Millen & Co., papeterie; Olivier W. Barwick et G. O. R. Millen
Champagne & Laberg-, contracteurs; Rémi Champagne et Alphonse Laberg.
Delage Théop & Cie, quincaillerie, etc.; Théodose Delage et Alexander Cooker.
Gauthier & Gervais, contracteurs; Naz. Gauthier et Maxime Gervais.
Imperial Provision Store liqueurs; J. B. E. Poirier et Paul Ethier.
Morrison Malcolm m & Son, agents de mfr; Malcolm Morrison.
Allin Jas. & Son, agents d'assurance; Wm. Allin.
Cottingham (The) Walter H. & Co. Ltd.; *Cottingham (The) Varnish Co. Ltd.* et *Sherwin Williams (The) Co.* résumés sous la raison sociale *The Sherwin Williams Co.*
Tessier F. X. & Cie, chaussures; Nathalie Barbeau, épse de F. X. Tessier.
Auclair DeLongchamps & Cie, épïc.
La Cie du Baume des Montagnes, Fannie, Mathilde Robert dit Lafontaine épse de George Tucker et Charles Henry Burman.

JOS. CONTANT Pharmacien et Chimiste

GROS ET DETAIL
 No 1475 rue Notre-Dame, MONTREAL
 COIN DE LA RUE BONSECOURS
 Tel. Boll 100

GRAINES DE SEMENCES

Notre catalogue illustré de graines de semences est prêt et sera adressé gratis sur demande. Récrivez pour en avoir un Stock considérable et complet de semences pour la **Formo**, le **Jardin** et les **Flours**. Prix justes pour **Timothy**, Trefle et toutes autres graines. Écrivez pour avoir nos prix et nos conditions avant d'acheter.
W. EWING & CO. Marchands-Grainotiers.
 142, rue McGill, MONTREAL.

La COMPAGNIE CANADIENNE DE GAOUTHOUC DE MONTRÉAL

Attire l'attention du commerce sur ses produits de cette année. Le fini et la qualité de leurs chiques et pardessus ne peuvent être surpassés

Demandez la Claqué.... "20th CENTURY"

Bureaux et Entrepôts:

333 rue St-Paul, Montréal

Succursales: TORONTO et WINNIPEG

Bureaux à Louer

25 RUE SAINT-GABRIEL

Trois Chambres, 1er Etage.

BON MARCHÉ....

S'adresser:

A. LIONAIS,

Chambre 401, Bâtisse New-York Life.

FAUCHER & Fils

Importateurs et Marchands-Ferronniers

Bois et Garnitures de Voitures

Fournitures pour Carrossiers et Forgerons, telles que Fer en barres, Acier, Charbon de forge, Peintures, Vernis, etc.

Nos. 796 à 802, Rue Craig,

MONTREAL.

tléphone 576

ART. F. FAUCHON.

L. A. CARON.

Attendez

Nos voyageurs qui seront sur la route dans quelques jours pour prendre vos **Ordres du Printemps**, avec le plus beau choix d'échantillons que vous ayez encore vus.

● PRIX MODERES. TRAVAIL PARFAIT

SEGUIN, LALIME & CO.

--- MANUFACTURIERS DE ---

CHAUSSURES

ST-HYACINTHE, P. Q.

Patrie & Parthenais, mfrs de chaussures; Alfred Patrie et Francis Parthenais.

Roy & Content, architectes; Victor Roy et Alphonse Content.

Brosseau & Bernard, constructeur; Louis A. Bernard et Alexandre H. Brosseau.

Doin Armand, chapeaux et fourrures; Elizabeth Doin.

Standard (The) Photo Engraving Co. Ltd.

Ladles Library and Publishing House; Samuel et Abraham Benoit.

Lamoureux D. & Oie, négociants; Marie L. Uiric épouse de J. A. R. Dosilva Lamoureux.

Martin Frères & Oie, contracteurs.

Mountain City (The) Cycle Co., Thomas G. Hawthorn.

Perfection Clothes Drier Mfg Co., Sydney E. W. Adams.

Québec—Chabot J. A. épïc.

English Syndicate, mfrs de poudre à pâte; Michel Breton seul.

Filteau J. O. & Oie, libraires etc.; Ovide Filteau et Nap Filteau.

Thorne & Houde bouchers; Auguste Thorne et Edouard Houde.

Michaud Wm B., nouv., a admis Jules Gauvin.

Richmond—Esnouf (The) Woodard Co. Thomas R. Woodard et Alphens J. Esnouf.

Richmond Guardian.

St-Henri de Montréal—Drien & Letourneux, épïc. Jos Drien et Jos Letourneux.

St-George de Windsor—Millette & Godbout, bois de sciage; Mde J. B. G. Millette & Nap. Godbout.

PROVINCE D'ONTARIO

CESATIONS DE COMMERCE

Arthur—Scott Wm., mag. gén.

Ballinacra—McGee John W. mag. gén.; F. W. Betts succède.

Berlin—Shantz & Schieldel, épïc.; A. S. Hallman, succède.

Burk's Falls—McPhail & Anderson, tailleurs; Neil McPhail succède.

Bayfield—Swarts E. R. hôtel; Peter McIntosh succède.

Goderich—Horton W. L., liqueurs; W. Saults succède.

Galt—McCrum F. & Co, papeterie; Andrew Scott, jr., succède.

Ingersoll—Bradbury & Co, mfrs. de lainages; Hannah Bradbury succède.

Mills & Co, libraires et articles de fantaisie.

Kincardine—McLeod Jas. épïc.; E. B. Anrig succède.

Newcastle—Tuer J. H., boulanger, etc.; W. Mason succède.

Oustic—McMahon John, mag. gén.; Jos. Carton succède.

Otterville—Walker Margaret, mode; Mde McDougall succède.

Ompah—Johnston James, mag. gén.; déménagé à Denbig.

Rat Portage—Beaubin J., boulanger et confiseur; W. Cleary succède.

Thorold—Pew B., bouchers; Dougherty & McKenzie succèdent.

Toronto—Young J. T. & Co, produits.

Windsor—Laugwith R. J., hôtel; J. C. Peters succède.

CESSIONS

Algoma Mills—Reynolds S. W., mag. gén.

Blenheim—Grant W. J., épïc.

Baldoon—Bishop J. A., mag. gén.

Brockville—Botsford Wm R. épïc.

Claremont—Linton Andrew, épicerie, farine et grains.

Coburg—Woodcock & Co, épïc. ass. 29 janvier.

Colborne—Huyck Mercantile Co., mag. gén. ass. 29 jan.

Chester—Halliday & Co., mag. gén. et beurrerie.

Eramosa—Anderson James R. forge-ron.

Guelph—Frank Bros., nouv., hardes, etc., ass. 25 janv.

Harley—Steedman A., tailleur.

Huntsville—Gareau J. L. A., tailleur.

Kingsville—Brown & Wigle, mfrs de lain-ges ass; 30 jan.

Merrickville.—Bates P. W. & Co, mag. gen.

Merlin.—Zeller E., mag. gen.; ass 29 janv.

Merriton.—Gordon George, nouv. et chaussures.

Newmarket.—Ego & Armitage, bouchers.

North Bay.—Phillips L. F., tailleur.

Steewater.—Straitch J. & J. mag. gen.

Streetsville.—Lindsay Robert, mfr de pompes.

Simcoe—Chadwick C. A., épïc.

Toronto.—Eckley Alfred, tabac; ass. 29 jan.

Harris J., fourrures; ass. 2 fév.

Hall John, merceries; ass. 26 janv.

Brough Printing Co.

Sturgeon Falls.—Mackey J. E., hotel; ass. 6 fév.

Whitefish.—O'Brien M., mag. gén. et hôtel; ass 1 fév.

Wingham.—Wallace Alice, modes.

DÉCÈS

Ingersoll—Millar T. D. (The) Paragon Cheese Co.; Robert B. Millar.

Listowel—Brook B. F. & Son, mfrs de lainage; J. E. Brook.

Ottawa—Sims Samuel, Bodega Restaurant.

Toronto—Macpherson, Grills & Co., chapeaux en gros; Malcolm Macpherson.

Walkerville—Isaacs Fred., sellier.

DISSOLUTIONS DE SOCIÉTÉS

Ottawa—Moodie & Co, pompes funèbres.

Port Elgin—McLaren Geo. & Co., quincaillerie et grain.

Toronto—Saunders Lorie & Co. mfrs. de bijouterie; Edw. Saunders se retire, Ernest Saunders est admis et continue sous la même raison sociale.

EN DIFFICULTÉS

Algoma Mills—Reynolds, S. W., mag. gén.; ass. 25 janv.

Greenfield—Cameron John D., mag. gén.; offre 45c dans la piastre.

Guelph—Jackson J. R. & Co. poêles et ferblanterie; offrent 25c dans la piastre.

Hamilton—Thompson J. G. & Co, marchands tailleurs; offrent 50c dans la piastre.

St. Catharines—Tait J. D. (The Co (Ltd) nouv.

Westport—Barr & Whaley, tailleurs; offrent 25c dans la piastre.

EN LIQUIDATION

Toronto—Hall John, merceries.

FONDS À VENDRE

Alliston—Goldie J. J., peintre.

Algoma Mills—Reynolds S. W. magas. gén., 3 fév.

Chatham—Convay & Co. nouv. 27 janvier.

Duart—Little John F., tailleur.

Exeter—Southcatt Wm., tailleurs, etc. 28 janvier.

Formosa—Messner F. X., mag. génér., encan 5 février.

Hamilton—Galloway Fanny, épïc.

London—Tackaberry & Laughrey, selliers en gros et en détail 2 fév.

Meaford—Bridgett J. H., tailleur; 27 janv.

Niagara Falls—Behrens W. H., hôtel.

Paris—Cameron Montgomery & Co., nouv.; 27 janv.

Peterboro—Wisley & Co., articles de fantaisie.

Penelanguishene—Whalen C. L., tailleur; 27 janv.

Orillia—Smith R. O. & Co, papeteries etc.

Toronto—McMaster & Co, nouv. en gros; 29 janv.

Brought Printing Co., par huissier 6 fév.

FONDS VENDUS

Alvinston—Alvinston Stove and Heading Works & The Sutherland Innes Co. Ltd.

Almonte—Kinnaird Mlle S. J., articles de fantaisie.

Berlin—Glick M. et L., modes; à Mde H. O. Brechbill.

Barrie—McIntosh J. A. & Co, nouv.

Guelph—Schultz D. L. mfr de cigares; à H. McHugh.

Hamilton—Galloway Fanny épïc.

Creemore—Kember Geo. chaus.

Gananoque—Tye R. E. marchand de glace.

East Toronto—Marshall F. épïc., à E. Kinds.

Elora—Sinclair Isabella, mag. gnl.

Glencoe et Alvinston—Harrison & Rathburn, boulangers et succursale de Alvinston.

Grimby—Randall A. B., hôtel à Geo Linyth.

Hamilton—Hacker, G. G., merceries et chapeaux.

Mason Thos, chapeaux.

Hanover—Hahn S. L. & Co, hardes etc.

Mallorytown—Mallory Thos. forge-ron.

Orillia—Crawford Lynch & Co., mag. gén.

Lindsay—Vaucamp F., quincaillerie.

Petrolia—McCartney L. A., modes.

Picton—Doxsee Susanna, épïc., à John Burns.

Ridgetown—Grass Meredith, mag. gén.

Sarnia—Thompson J. J., merceries et tailleur.

St Thomas—Clarridge J. T., épïc., à E. C. Harvey.

Smith R. S., plombier, à Cadman & Williams.

Stouffville—McKenzie J. L., pharmacien, à H. C. Thomas.

Tavistock—Kelly & Co, mag. gén.

Toronto et Rosslane C. A.—Waterson R. C. marchand tailleur de la succursale de Toronto à G. H. Walker.

Wingham—Beldon Walter, écurie de louage à Gemnell.

Woodstock—Fairbairn & Co, épïc., à Poole & Co.

Palmerstone—Hamilton A. L., pharmacien; à G. W. Campbell.

Peterboro—Wesley & Co. articles de fantaisie.

Windsor—James Henry, hôtel; à John Wigle.

INCENDIES

Fonthill—Morris Stone & Wellington, pépiniériste.

Goderich—Harper & Lee, poêles, etc.

Guelph—Malone H, hôtel.
Peterbora—Consolidated (The) Milling Co.
Shelburne—Berwick E. & Co., mag. gén.
 Carson Hugh, sellier.
Stagner—Grinshaw T. S., pharmacien etc.
McRae Minnie, mag. gén., etc.
Shelburne—Brown Effie F., pharmacien.
Fenwick W. A., bijoutier.
Galbraith Joanna, bijoutier.
Hannah G. R., quincaillerie etc.
Hillhouse & Jelly, quincaillerie.
Mortimer R. L., imprimeur et éditeur.
Sawer W. J., chau-sures.
Toronto—Toronto (The) Electric Light Co. Ltd ass.

NOUVEAUX ÉTABLISSEMENTS

Athens—Smith W. C, cordonnier.
Almonte—Blake Kate C, articles de fantaisie.
Berlin—Aberholtzer G. V., man'rs de chaussures, a ouvert une succursale à Port Elgin.
Denbigh—Johnston James, mag. gén.
Gananoque—Brown A. D., contracteur pour glace.
Ingersoll—Shebandowan (The) Gold Mining and Development Co.
Malloryton—Ferguson John Forgeron.
Ottawa—Caldwell, J. Y., biscuit et confiserie.
Chaudière The Press (Ltd).
Moodle & Sons, pompes funèbre.
Peterboro—Auburn (The) Power Co. of Peterboro (Ltd).
Rat Portage—Lakeside (The) Gold Mining Co. of Rat Portage (Ltd).
Standard (The) Mining and Development Co. of Ontario (Ltd).
Sweden (The) Gold Mine Co. of Ontario (Ltd).
Black Sturgeon (The) Mining Co. of Ontario.
Crocus (The) Gold Mining and Development Co. of Rat Portage.
Toronto.—Algoma (The) Coal Mining Co (Ltd).
Ontario (The) Gold Fields Mining and Development Co. Ltd.
Gold Cliff (The) Mining and Development Co.
Security (The) Gold Mining and Development Co of Ontario.
Windsor—Bartlett-Frazier (The) Co of Ontario.

NOUVELLE-ECOSSE

CESSIONS

Halifax—Hodge A. M.
Graham Hannah, sucreries.
North Sydney—Moore Horace E., mag. gén.
Pictou—Baillie A. C., nouv.

DISSOLUTIONS DE SOCIÉTÉS

Stellarton—Sterlarton Brick Mfg Co.; W. Cameron continue seul.

FONDS A VENDRE

Yarmouth—Scott H. H., papeterie.

INCENDIES

Harbor au Bouche—Anderson Daniel, mag. gén.
Wolfville—Beckwith J. W., hôtel; ass

NOUVEAUX ÉTABLISSEMENTS

Halifax—Siteman J. R. & Co., épïc.; J. R. Liteman et W. T. Holland.
Intervale—McGrath Thos., mag. gén.; Ann son épse.
Sidney—Coffin D. H.; Sadie son épse.

NOUVEAU-BRUNSWICK

CESSATION DE COMMERCE

Shediac Webster A. J. & Co, m'rs de chaussures; Shediac Boots and Shoes Co (Ltd) succède;

CESSIONS

St-Jean—Lockhart Jas. R., forgeron.

DÉCÈS

Frédéricton—Quinn Edward, hotel
Newcastle—Fish Jas. A.

FONDS VENDUS

Frédéricton—Miller J. O., épïc. à W. Estey.

NOUVEAUX ÉTABLISSEMENTS

Dorchester—White M., plombier.

COLOMBIE ANGLAISE

CESSATIONS DE COMMERCE

Vernon—Hamilton & McGillivray, hôtel; Morrow Bros. succèdent.
Victoria—Preston James, restaurant; Petrie & Hall succèdent.

CESSIONS

Vancouver.—Burnes J. M. & Co, fruits.

DISSOLUTIONS DE SOCIÉTÉS

Lilloet—Allan & Fraser, hôtel; Allan continue.
Victoria—Boscowitz J. & A., fourrures.
Fisher & Davies, restaurant; Fisher continue.

BILODEAU & RENAUD

COMPTABLES, AUDITEURS ET COMMISSAIRES,
 No. 15 rue St-Jacques, Montréal

Spécialité:

Règlement des Affaires de Faillites.

Téléphone 2003

CHS. DESMARTEAU

Comptable, Auditeur et Commissaire

No 1598 rue Notre-Dame.

PÉCIALITE:

REGLEMENTS D'AFFAIRES DE FAILLITES.

L. W. TELMOSSE

(ci devant de Gaucher & Telmosse)

COMPTABLE

Liquidateur de Faillites,

Agent d'Immeubles,

Assurances, Collections, Etc.,

Commissaire de la Cour Supérieure.

BATISSE ROY: CHAMBRE 9 ET 10

No 16, RUE ST-JACQUES

MONTREAL

SPECIALITE: AGENT DE SUCCESSION.

Téléphone Bell 6170.

C. H. BRANCHAUD

COMPTABLE, AUDITEUR et COMMISSAIRE

97 rue St-Jacques, Montréal

Spécialité: Règlement des Affaires de Faillites.

GAGNON & CARON

Experts-Comptables,

Auditeurs, Liquidateurs, Fidei-Com., Commissaires, C. S.

Administration de Successions.

Achat de Debentures Municipales.

Téléphone Bell 615.

Boite B. P. 911

BATISSE DES CHARS URBAINS,

MONTREAL.

AVIS

Nous désirons notifier nos clients et le commerce de quincaillerie du Canada, que le feu chez

CRATHERN & CAVERHILL,

a l'entrepôt de la rue Colborne, a Montréal, jeudi matin, le 11 janvier, ne nuira nullement aux affaires de Caverhill Learmont & Co.

Toutes les commandes pour articles de tablettes ou pesants, par lettres ou commis-voyageurs seront promptement et soigneusement exécutées.

CAVERHILL, LEARMONT & Co.

Montréal, 11 janv. 1897.

AVIS DE FAILLITE

DANS L'AFFAIRE DE

A. D. TURCOT & CIE

Entrepreneurs tailleurs de pierre, Montréal, Faillit.

Les soussignes vendront a l'encan public, en bloc ou en détail.

Lundi, le 1er Février 1897, à 10 heures a. m., sur les lieux, No 127 rue Perreault, coin de la rue Rivard, Montréal, l'actif mobilier de cette faillite, comme suit:

Divers morceaux de bois préparés et non préparés moulures, etc.	\$236 90
1 safe.	100 00
Ameublement de bureau.	20 75
Roulant: cheval, voitures d'été et d'hiver.	174 00
1 piano.	800 00
1 Sash Sticker.	140 00
1 etau et 1 meule.	30 00
	\$1,501 65

Dettes de livre. 2,415 00

Conditions: argent comptant
 Pour autres informations, s'adresser a

ARTHUR GAGNON, Curateur

Bureau de Gagnon et Caron
 Experts Comptables
 11 et 13 Batisse des Tramways, Montréal.
MARCOTTE FRERES, Encanteurs.

AVIS DE FAILLITE

DANS L'AFFAIRE DE

WILFRID FORTIER, Buckingham,

Faillit.

Les soussignes vendront a l'encan public chez Marcotte Freres, No. 63 rue St-Jacques, Montréal.

Mercredi, 3 Février 1897, à 11.30 hrs a. m.

L'actif mobilier suivant:
 Fonds de commerce consistant en
 Epicerie, liqueurs, cigares, etc. etc. \$752 00
 Roulant et ameublement du magasin. 75 00

\$827 00

Dettes de livres, billets recevables, jugement (d'après liste) \$1054 26

Pour autres informations, s'adresser a

LAMARCHE & BENOIT,

Curateurs,

1709 rue Notre-Dame Montréal.

MARCOTTE FRERES, Encanteurs.

Chronique de Québec

Mercredi, 27 janvier 1897.

Les petites industries québécoises : l'enlèvement de la neige, la coupe et l'emmagasinage de la glace, etc., donnent actuellement de l'ouvrage à un bon nombre de sans-travail. C'est le tribut que tout le monde paye plus ou moins, mais nécessairement, à cette époque de l'année.

Vous ne sauriez croire ce qu'une abondante tombée de neige à Québec, peut soulager de familles dans la gêne. Eh bien, tant mieux, le commerce en a sa part, car les petites bourses alimentent le petit négoce qui fait vivre le grand.

Il y a également de l'emploi pour un bon nombre d'ouvriers au service des autorités municipales, du gouvernement de Québec et du gouvernement d'Ontario. Si l'on ajoute que les manufactures continuent d'utiliser une grande quantité de mains, l'on arrive à un résultat relativement bon pour la saison. Sans doute, il y a encore, malheureusement, bien des gens qui soupirent après le retour du printemps, et qui entrevoient la reprise des travaux du chemin de fer électrique, comme un point considérable; il n'en est pas moins vrai que l'état de choses actuel, est loin d'être alarmant. Nous avons, en plus, la perspective de travaux relatifs au parachèvement du *Perry Sound*. Si la question est résolue au conseil de ville dans le sens de la requête d'un grand nombre de contribuables propriétaires. On suggère maintenant dans le but de décharger les membres du Conseil de la responsabilité lourde qui pèse sur leurs épaules, la question du prêt de \$25,000 à la compagnie du chemin de fer du Grand-Nord soit soumise à l'approbation des propriétaires, au moyen d'un règlement municipal.

Ce qu'on demande, c'est que la chose se fasse sans nouveau délai.

Voilà qui est raisonnable et de nature, croyons nous, à rassurer tout le monde. On parle d'une exposition d'automne à Québec, dans le voisinage du nouveau

parc Parent qui sera solennellement inauguré, dit-on, le 24 juin prochain. Tout cela est un encouragement pourvu toutefois, quant à ce qui concerne l'exposition qu'on nous donne autre chose que des divertissements de foire.

Nous ne voulons pas être de ceux qui prônent exclusivement les avantages de Québec et croiraient faire acte de mauvais citoyens en reconnaissant à Montréal ses droits indéniables. Il nous fait donc plaisir d'admettre que les remarques du premier ministre du Canada, au dîner du maire de Montréal, rencontrent l'approbation générale à Québec. Cela n'empêchera pas nos citoyens de continuer leur marche en avant et d'utiliser tous les avantages que nous donne notre situation géographique.

Il fait bon de constater tous les jours que, loin de jalouser Montréal, nos hommes d'affaires s'efforcent avec succès de développer et de multiplier les rapports industriels, commerciaux et financiers entre les deux plus grandes villes de la province, de manière à créer entre elles une solidarité d'intérêts.

Encore trois faillites cette semaine; deux dans l'épicerie en détail, et une dans la librairie gros et détail. Une maison en difficultés depuis plusieurs semaines, et faisant le commerce de bois préparé, a réussi à effectuer, avec ses créanciers, un compromis à raison de 50c dans le dollar dont 40 cts comptant et 10 cts dans douze mois avec garantie.

Cette maison jouit de toutes les sympathies du haut commerce et nous nous réjouissons de son succès à effectuer un arrangement.

ÉPICERIES

Dans l'épicerie en gros on est encore dans le calme; les sucres bruns ont raidi quelque peu.

Les thés du Japon, grades inférieurs, sont rares et 4 à 5c plus chers. Tout ce qui peut se rendre en bas de 15c trouve un débouché facile aux Etats-Unis. D'après les apparences cette hausse se maintiendra, dans les autres lignes d'épiceries les prix sont les mêmes que la semaine dernière.

Sucres : Brun, 3½ à 3¾; Jaunes, 3½ à 3¾; Powdered, 5c; Granulé, 4½ à 4¾. Paris lump 5½c.

Sirops : Barbades tonnes, 30 à 31c; Tierce, 31 à 32c.

Conserves en boîtes : Tomates, 75 à 80c; saumon, \$1.40 à \$1.50; No 2, \$1.20 à \$1.25; homard, \$2.00 à \$2.15; pois, 70c à 85c; blé d'Inde, 65 à 70c.

Soda à laver, de 80 à 90c; do à pâte, \$2.40; Empois, 4½c; do, satin, 7½c; Corn-starch "No 1" 6½c; do, No 2, 5½c la lb.

Raisins : Layer \$2.00 à \$2.10; Corinthe 4½ à 5c; Sultana, 7½ à 9c; London layers, \$1.65; ½ b lre, \$1.00; Californie 2 couronnes 6½ à 6¾; 3 couronnes, 7½ à 7¾; 4 couronnes, 8½ à 8¾

Valence Off Stalk 5½ à 6c; fine Off Stalk 6 à 6½c.

Figues en sac, 5c; Dattes, 6c; Pruneaux, 12c.

Amandes : Tarragone écallée 20c; amandes tendres, 11 à 12c; avellines 9 à 9½c.

FARINES, GRAINS ET PROVISIONS

Les affaires sont tranquilles. En effet, il n'y a que le petit commerce local qui alimente un peu le gros. Les farines sont sans changement. Le gruau, vu la baisse dans le prix de l'avoine est coté bien plus bas que la semaine dernière. Le stock de poissons est assez restreint et les prix se maintiennent certainement si toutefois il n'y a pas hausse.

Farine (en sacs) : Fine \$1.40 à \$1.60; Superfine, \$1.50 à \$1.80; Extra, \$1.90 à \$2.00; Patent, \$2.20 à \$2.30; S. Roller \$2.10 à \$2.20; Forte à levain \$2.50 à \$2.60.

Grains : Avoine Ontario par 34 lbs 29c; "Province" 27½c; orge 40 à 45c; son, 52½c à 55c; gru, 70 à \$1.00; blé d'Inde, 40c à 42c.

Gruau : en sac : \$1.60 à \$1.70; do granulé, 1.75 à 1.80; do "Rolled oats", \$1.75 à 1.80.

Lard : Short Cut, \$12.50 à \$13.00; saindoux composé, en seaux, \$1.25 à \$1.40; do pur, en seau, \$1.60 à \$1.75; en chaudières, 7½ à 8c.

Poissons : Morue No 1, \$4.50; do No 2, \$3.50 à \$3.75; Hareng, No 1, \$5.00 à \$5.50; do No 2, \$4.50; do Cap Breton, \$5.00;

POISSON

Harengs Labrador, Harengs Cap Breton, Anticosti, Etc. Morue verte et sèche; Saumon, Truite, Sardines, Flétant, Etc. HUILE de Morue et Loup-Marin.

EXPORTATEURS DE BEURRE ET FROMAGE

J. B. RENAUD & CIE, 126 à 140, rue St-Paul, QUEBEC

Sirop Fajardos

Reçu par Btine "Boston Marine" une cargaison de SIROP FAJARDOS de couleur jaune et qualité extra.

NAZAIRE TURCOTTE & Cie, QUEBEC.

POUR LES FETES

Nous avons le plus grand assortiment de JOUETS, POUPEES, ALBUMS, BOITES de FANTAISIE et toutes sortes d'articles pour NOEL et le JOUR de l'AN. Prix modérés.

BOISSEAU & MARCOTTE

No. 13 Rue ST-ANTOINE, QUEBEC.

Poêle L'ETOILE ★



Grande
Réduction
Sur notre
Célèbre
Poêle
L'ETOILE...



Brevet 10 mars 91
Medaille à l'Exposition Provinciale de 1894

GEO. BROUSSEAU

MANUFACTURIER

79-83 Rue St-Paul, - Québec.

AUTRES SPECIALITES Balances et Estampes FAITES UR QUIVRE

Truites, \$10.50 ; Anguilles, 4½c ; Saumon \$15 à \$17.

Huile : Loup-Marin "Straw," 35 à 36c. Huile de morue, 26 à 27c.

Huile de charbon : Plus ferme et très agitée fait aujourd'hui 15 à 15½c le gal.; huile astrale, 16½c.

Nous croyons devoir attirer l'attention sur le nombre et l'audace des falsifications qui se rencontrent surtout dans le commerce d'épiceries.

On nous a fait voir récemment un bel échantillon de sucre d'érable qui ne contient guère plus d'un quart de véritable produit canadien ; le reste est un composé de glucose, sucre de betterave, etc. Pour tout acheteur, cependant, qui y va de bonne foi, lui qui compte avoir l'article à l'état de pureté parfaite, et qui paye en conséquence de 10 à 12 cts la livre, cela constitue une fraude. Le débit de ce produit frelaté est considérable, dit-on.

Hier, a commencé en cour de police, l'enquête préliminaire dans la cause de Fortier contre The American Tobacco Co'y. Il n'y a pas moins de huit avocats pour embrouiller l'affaire, qui a trait à une prétendue conspiration pour monopoliser la vente des cigarettes au détriment de la liberté du commerce. Espérons que lumière complète sera faite à ce sujet, et que le public des affaires y trouvera profit.

L. D.

La Construction

Contrats donnés pendant la semaine terminée le 23 janvier 1897.

Chez W. McLea Walbank, architecte, rue St Jacques, No 214. Parachèvement d'une bâtisse rue de la Montagne, à 3 étages, formant logement.

Charpente et menuiserie, A. Strang.

Couverture, F. Powell.
Plombage, G. W. Hughes.
Chauffage, do
Enduits, F. Décarry.
Peinture et vitrerie, L. Z. Mathieu.
Appareils électriques, J. H. Scott.
Propriétaire, Geo. E. Armstrong.

NOTES

MM. Gamelin & Huot sont à préparer les plans et devis pour deux maisons devant être érigées avenue Rosemont, à Westmount ; M. H. A. Hutchins en sera le propriétaire.

L'allonge pour bibliothèque pour laquelle MM. Gamelin & Huot préparent les plans et devis est pour M. Frs. de S. Bastien, de Vaudreuil.

MM. Wright & Son, architectes, au No 204 rue St Jacques, ont demandé des soumissions pour la Montreal Carlslake Hotel, devant être érigée rue St Jacques. Mde Pallascio en sera propriétaire.

MM. Wright & Son, architectes, préparent les plans et devis pour une maison à 3 étages devant être érigée avenue Lewis, à Westmount, dont M. James King en sera propriétaire.

M.M. Wright & Son, préparent les plans et devis pour une maison à trois étages devant être érigée avenue Clark à Westmount ; M. Robert Nevill en sera le propriétaire.

M.M. Wright & Son, préparent les plans et devis pour une maison à trois étages devant être érigée rue Centre. M. John Glenny en sera propriétaire.

BUREAU DE POSTE DE MONTRÉAL

DIRECTION.	Milles fermés.		Milles livrés	
	A. M.	P. M.	A. M.	P. M.
GRAND TRONC.				
Montreal et Toronto	8 00	645 & 930	9 30	10 00
M. et Cornwall, Local		4 01	9 00	
M. et Lachine	6 00	2 15	9 30	5 00
M. Hunt. et Dundee		3 30	9 30	
M. et Valleyfield	5 30	3 30	9 30	7 00
M. et Rouées Point	6 30	5 20	9 00	11 00
M. et Island Pond	6 45	3 00	8 00	12 30
		10 15		
PACIFIQUE.				
M. et Toronto		8 00	9 0	
M. et Mansonville		300 & 1015	11 00	
M. et St Jean, N. B.		6 50	9 30	
M. et Sherbrooke		3 00		12 45
Farnham et St Pie		3 00		12 30
Sherbro et Le Mégar.	6 45	6 50	10 00	
M. et Que.—Cote Nd.	7 15	9 30	8 00	5 00
M. et O. (Sam. 810 p.m.)	7 45	315 & 80)		1 00
M. et Wren. et Col. A.	8 0			10 00
M. et Pte Fort (S. 5. 15)	6 45	4 15	9 30	
Montreal et Malone		4 50	10 30	11 30
PROVINCES.				
Alberta C.P.R.	8 50		8 10	10 00
Assiniboine do	8 50			10 00
Colombie Ang. do	8 50		8 10	10 00
Manitoba do	8 50			10 00
N. B. Warwick G.T.R. et C.P.R.	6 45		6 50	9 30
Nouv. Ecosse G.T.R. et C.P.R.	6 45		6 51	9 30
Ontario G.T.R.	8 01	645 & 931	9 30	9 00
Ile du Prin. Ed. do	6 45		6 50	9 30
Saskatchewan C.P.R.	8 50			10 00
ÉTATS UNIS.				
Centre D. & H.	8 00		5 20	9 00
			7 25	9 00
Nouv. Anglet. C. V.			5 00	9 00
			7 30	
Id do	8 00		5 20	9 00
			7 25	9 00
Ouest G.T.R.	8 00		7 75	9 30

Les lettres chargées, pour les Etats de New York et d'Ohio, telles pour Toledo et Cincinnati expédies ont expédiées à 3 25 p.m. pour la route de Montréal et Malone.

Les correspondances enregistrées pour Boston et les Etats de la Nouvelle Angleterre, New York et les Etats du Sud, doivent être déposées avant 5.00 heures p.m. Pour Portland, Me., à 7 heures p.m.

Les sacs des lettres enregistrées fermés à 5.00 p.m. pour New York passe via Springfield, Mass., en charge du courrier convoyeur et arrive à la gare à 11.32 a.m. le lendemain.

VOUS ACHETEZ

...ET JE VENDS DU...

Vinaigre "Eureka"



A L'ESTRAGON

Alfred Robitaille

---LE SEUL MANUFACTURIER DE VINAIGRE (EN ENTREPOT) A---

QUEBEC

LS. DESCHENES
ENCANTEUR DE COMMERCE

Jobber en Chaussures

No 60 RUE ST-JEAN
QUEBEC

N. B.—Messieurs les marchands de la campagne épargneront de l'argent en venant me faire visite avant d'acheter ailleurs. J'ai constamment en mains toutes sortes de Jobs pour leur commerce.

JAPAN JAVA

MARQUE "MOUNT"

RIZ

ROYAL MILLS."

PATNA BURMAH

D. W. ROSS CO., Agent. MONTREAL

SUPÉRIEUR A TOUT AUTRE Le SAVON Extra de T. Blouin & Fils, vous donnera entière satisfaction. Demandez-le à votre épicier. Ceux qui vendent le caustique cassé devraient s'adresser à T. BLOUIN & CIE, . . . Le bidon breveté qui le contient est une merveille. . . . Demandez échantillons et nos prix.

Nos voyageurs sont maintenant sur la route et vous visiteront nous peu. Donnez-leur vos commandes et vous serez satisfait. T. BLOUIN & Cie, EPICIER EN GROS, 146-148, St-Paul, Québec

NOS PRIX COURANTS

Nos Prix Courants sont révisés chaque semaine. Ces prix nous sont fournis pour être publiés, par les meilleures maisons dans chaque ligne; ils sont pour les qualités et les quantités qui ont cours ordinaire dans les transactions entre le marchand de gros et le marchand de détail, aux termes et avec l'escompte ordinaire. Lorsqu'il y a un escompte spécial, il en est fait mention. On peut généralement acheter à meilleur marché en prenant de fortes quantités et au comptant. Tous les prix sont ceux du marché, en général et aucune maison ou manufacture n'a le pouvoir de les changer à son avantage, sauf pour ses propres marchandises qui sont alors cotées sous son propre nom et sa propre responsabilité. La Rédaction se réserve le droit de refuser ce privilège à quiconque en abuserait pour tromper le public.

PRIX COURANTS.—MONTREAL, 28 JANVIER 1897.

Table with multiple columns listing various goods and their prices. Categories include Allumettes, Chocolats et Cacaos, Tomates, Patés truffés, Articles divers, Confitures et Gelées, Poissons, Spécialités de W. Clark, Bières, Conserves alimentaires, and Cafés.

CHOCOLAT EN VENTE PARTOUT. CACAO FRY

AGENTS, D. MASSON & CIE, MONTREAL.

C. X. TRANCHEMONTAGNE

IMPORTATEUR DE DRAPERIES FRANCAISES, ANGLAISES ET ECOSSAISES.

TOUJOURS EN MAINS: Beaver, Vénitien, Melton, Cheviots, Draps et Casimirs noirs, Freize, Tweeds pour Habits, Pardessus et Pantalons couleur et noir, Serges noires et couleur, Fournitures pour Marchands-Tailleurs et Tweeds Canadiens

ECHANTILLONS EXPRIÉS SUR DEMANDE

.....No 67 rue St-Jacques, MONTREAL

PRIX COURANTS.—MONTREAL, 28 JANVIER 1897

Table listing various condiments and sauces such as Sauces et Marinades, Marinades Morton, and A. C. Dionne products.

Table listing various oils, vinegars, and other food products under categories like Cirages, Mines et Vernis, and Drogues et Produits Chimiques.

Table listing various fruits and vegetables such as Sumac, Vert de Paris, and Eaux Minérales.

Table listing various spices and herbs under the category 'Epices pures'.

Table listing various nuts and dried fruits under the category 'Fruits Secs'.

Table listing various fruits under the category 'Fruits Verts'.

Table listing various gums and other products under the category 'Gomme à Mâcher'.

Table listing various fruits and products under the category 'Fruits de Commerce'.

Table listing various grains and flours under the category 'Grains et Farines'.

Large table listing various flours, oils, and other food products under categories like FARINES D'AVOINE, HUILES, and LIQUEURS.



LION BRAND logo with large letters and the word 'LION' above them.

Confitures, Gelées et Marmelades de Fruits
GARANTIES FRUITS ET SUCRE
Pour Ménages et pour le Commerce.

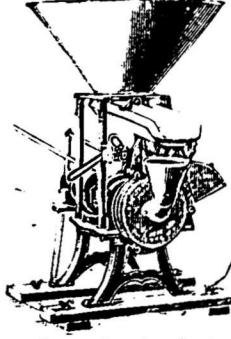
Spécialement préparées pour l'usage des Pâtisseries, Boulangers, Confiseurs, etc. : pour Ménages.
Pensions, Hôtels, Clubs, Lycées, Couvents, Hôpitaux, etc., etc.
PRIX SPECIAUX pour commandes excédant 1 tonne (2,000 lbs).

MICHEL LEFEBVRE & CO.,

Négociants Industriels.

Machine à Mouline Améliorée De VESSOT, Patentée.

Medaille d'or et diplôme a l'Exposition Coloniale de Chicago, 1893. Premiers prix a toutes les Expositions Canadiennes.



Notre moulinage est d'exceptionnelle qualité et est adapté surtout aux plus gros moulins pour le commerce.

Notre moulinage est d'exceptionnelle qualité et est adapté surtout aux plus gros moulins pour le commerce.

Nos dernières améliorations : Moulins à Basses ; ou : Moulins à Hautes ; ELEVATEUR ; EMPLOI DE L'EAU ; (fourni sur demande) s'y adaptant à volonté ; un sac sur le dallé pour nettoyer le grain ; un levier pour éloigner ou rapprocher les meules instantanément.

Nous fixons nos prix très bas. Nous faisons aussi un nouveau concasseur amélioré pour blé d'Inde en épis. Demandez notre catalogue illustré.
S. VESSOT, seuls Manufacturiers, JOLIEFTE, P. Q.

PRIX COURANTS.—MONTREAL 28 JANVIER 1887.

Table listing various goods and their prices, including Hennessy, Martel, Jockey Club, Boutelleau & Co., P. Richard, Riviere-Gardrat, and others.

Table listing various goods and their prices, including Booth London Dry, Melrose Drover, Gins en fûts, DeKuyper, and others.

Table listing various goods and their prices, including Club 1890 qts., Gooderham & Worts, Par 5 caisses, and others.

Table listing various goods and their prices, including Kirsch, Prunelle de Bourgogne, Double refined lime juice, and others.

Les SUCRES GRANULÉS, Les Sucres Jaunes et les Sirops. St. Lawrence Sugar Refining Co. SONT PURS. PAS DE BLEU. Aucune matière colorante n'est employée dans la fabrication de Nos Sucres Granulés.



DUCKET, HODGE & CIE Exportateurs de BEURRE et FROMAGE Et Marchands de Provisions en Général. 104 Rue des Soeurs Grises Coin de la rue William. MONTREAL

Produits de la ferme.

Table listing various farm products including Butter, Townships fresh, and various oils and syrups with their respective prices.

Produits Pharmaceutiques.

Table listing pharmaceutical products such as Grain of lin, Sirop de Dr Coderre, and Sirop de Mme Winslow with prices.

Specialités de Picault & Contant.

Table listing special products like Elixir Pulmon, Biscuit Purgat, and various oils and essences.

A. C. Dionne.

Table listing products from A. C. Dionne, including Sirop de merisier and Réglisse, with prices.

Table titled 'Ris.' listing different types of rice and their prices.

Table titled 'Ris Crystal' listing rice products and their prices.

Saisonn. Saïndoux, etc.

Table listing seasonal products like Lard Canada Short Cut Mess and Lard S.C. de l'Ouest.

Table titled 'Saïndoux' listing butter and other dairy products.

Table titled 'Composés en saoux' listing various compounds and their prices.

Table titled 'Sapello' listing products and their prices.

Table titled 'Savons' listing various soaps and their prices.

Table titled 'Sirops' listing various syrups and their prices.

Table titled 'Sirops' listing various syrups and their prices.

Table titled 'Sirops' listing various syrups and their prices.

Table titled 'Sirops' listing various syrups and their prices.

Table titled 'Sirops' listing various syrups and their prices.

Table titled 'Suores' listing various syrups and their prices.

Table listing various types of flour and their prices.

Table listing various types of flour and their prices.

Table listing various types of flour and their prices.

Table listing various types of flour and their prices.

Table listing various types of flour and their prices.

Table listing various types of flour and their prices.

Table listing various types of flour and their prices.

Table listing various types of flour and their prices.

Table listing various types of flour and their prices.

Table listing various types of flour and their prices.

Table listing various types of flour and their prices.

Table listing various types of flour and their prices.

Table listing various types of flour and their prices.

Table listing various types of flour and their prices.

Table listing various types of flour and their prices.

Table listing various types of flour and their prices.

Table listing various types of flour and their prices.

Table listing various types of flour and their prices.

Table listing various types of flour and their prices.

Table listing various types of flour and their prices.

Table listing various types of flour and their prices.

Table listing various types of flour and their prices.

Table listing various types of flour and their prices.

Table listing various types of flour and their prices.

Table listing various types of flour and their prices.

Table listing various types of flour and their prices.

Table listing various types of flour and their prices.

Table listing various types of flour and their prices.

Large table listing various tobacco products and their prices, including American Tobacco Co. products and various brands like Old Cut Virginia.

Thés

Table listing various types of tea and their prices.



Advertisement for CHARBON DIAMANT NOIR and CHS. LACAILLE & CIE, featuring large stylized text and descriptive text about their products and location in Montreal.

LEMIEUX & GIARD, Peintres d'Enseignes

SUCCESSIONS DE J. A. ROBY. Ateliers: No 119 rue St-Dominique, MONTREAL. Références des meilleures maisons de la ville.

Table listing various goods such as Nagasaki Oolong, P. à can., Poussière, and Vinalgres.

Table listing goods from De MM. M. Lefebvre & Cie., including Imperial triple, Côté d'Or, Bordeaux, and others.

Table listing Vins, including Non Mousseux and Mousseux.

Table listing various types of wine and spirits like Bourgogne ord., Bordeaux Médoc, and others.

Table listing Champagnes and other beverages like J. Mumm, G. H. Mumm, and others.

Table listing Vins toniques and other medicinal wines.

Table listing Cuir et peaux, including Cuir à semelles and Cuir à harnais.

Table listing Cuir à harnais, including Harnais finis à la main and others.

Table listing Cuir à empeignes, including Vache cirée mince and others.

Table listing Cuir vernis, including Vache vernie and others.

Table listing Cuir fins, including Mouton mince and others.

Table listing Cuir à bourrures, including Cuir à bourrure No 1 and others.

Table listing Peaux, including Peaux vertes and others.

Table listing Agneaux et moutons, including Agneaux et moutons la pièce.

Table listing Steers, including Steers par 100 lbs.

Table listing Laines, including Toison du Canada and others.

Table listing Cap de B. E. en suint, including Australie lavée and others.

Table listing Peilleteries brutes, including Vison, lapiece and others.

Table listing Fers et Métaux, including Ferronnerie et quincaillerie.

Table listing Fers à cheval, including Ordinaires, au baril and others.

Table listing Fiches, including Coupées, toutes dimensions and others.

Table listing Fil de fer, including Poll, de No 0 à No 8 and others.

Table listing Fil de fer, including Galvanisé Nos 9 à 12 and others.

Table listing Fil de fer, including Brulé pour tuyau and others.

Table listing Fontes Malléables, including Enclumes and others.

Table listing Charnières, including T et Strap and others.

Table listing Clous coupés à chaud, including Au char, 10c de moins.

Table listing Clous coupés à froid, including De 1 1/2 à 1 3/4 pcs.

Table listing Clous à finir par 100 lbs, including 1 pouce and others.

Table listing Clous à rincer par 100 lbs, including 1 pouce and others.

Table listing Clous d'acier, including Clous galvanisés and others.

Table listing Clous à ardoise, including Clous à cheval.

Table listing Clous à cheval, including No 7 par 100 lbs.

Table listing Clous de broche, including 1 pouce, No 16 and others.

Table listing Clous de broche, including 1 1/2 pouce, No 15 and others.

Table listing Clous de broche, including 2 pouce, No 13 and others.

Table listing Clous de broche, including 3 à 4 1/2 pouces, No 6 à 10 and others.

Table listing Clous de broche, including 5 à 6 pouce, No 3 à 5 and others.

Table listing Limes, râpes et tiers-points, including 1ère qualité, escompte.

Table listing Limes, râpes et tiers-points, including 2ème qualité, escompte.

Table listing Limes, râpes et tiers-points, including Mèches de tarière, escompte.

Table listing Limes, râpes et tiers-points, including Tarières, escompte.

Table listing Limes, râpes et tiers-points, including Vis, à bois, escompte.

Table listing Limes, râpes et tiers-points, including Boulons à voiture, escompte.

Table listing Limes, râpes et tiers-points, including Boulons à bandage, escompte.

Table listing Limes, râpes et tiers-points, including Boulons à lisses, escompte.

Table listing Limes, râpes et tiers-points, including Cuivre, Métaux, escompte.

Table listing Limes, râpes et tiers-points, including Lingots, escompte.

Table listing Limes, râpes et tiers-points, including En feuille, escompte.

Table listing Limes, râpes et tiers-points, including Etain, escompte.

Table listing Limes, râpes et tiers-points, including Barres, escompte.

Table listing Limes, râpes et tiers-points, including Plomb, escompte.

Table listing Limes, râpes et tiers-points, including Saumons, escompte.

Table listing Limes, râpes et tiers-points, including Barres, escompte.

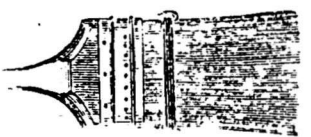
Table listing Limes, râpes et tiers-points, including Feuilles, escompte.

Table listing Limes, râpes et tiers-points, including De chasse, escompte.

C. H. LETOURNEUX, prés. C. LETOURNEUX, vice-prés. J. LETOURNEUX, sec.-tr. LeTOURNEUX, FILS & Co, Lim., MARCHANDS FERRONNIERS

Manufacture PINCEAUX ...de... DE LONDON...

Employé sur tous nos pinceaux qui ont besoin d'être bridés. THOS. BRYAN, LONDON, Ont. D. R. WHITEHEAD, Agent pour la Province de Québec.



Pinceau plat bridé prêt à être employé Brevet en Angleterre, en Allemagne et en France.

LA HALLE AUX GUIRS, LE MONITEUR DE LA GORDONNERIE

---A PARIS--- 10, RUE BEAUREPAIRE SONT les PLUS IMPORTANTS JOURNAUX DE FRANCE POUR LES INDUSTRIES DES GUIRS ET PEaux. 50 ANS D'EXISTENCE

LEDUC & DAoust MARCHANDS DE GRAINS et de PRODUITS

Spécialité: Beurre, Fromage, Œufs et Patates.

EN GROS ET A LA COMMISSION
AVANCES LIBÉRALES FAITES SUR CONSIGNATIONS
CORRESPONDANCE SOLICITÉE

1217 ET 1219, RUE SAINT-JACQUES, MONTREAL



Si vous voulez avoir une machine extra, essayez le WOLFF AMERICAN.
de haute valeur artistique. Ces bicyclettes surpassent toutes les autres marques.

Pour une machine de confiance et excellente, nous vous conseillons de prendre le

CYCLE McCUNE.

Nous offrons aussi des machines à bon marché, de différentes manufactures.

DORKEN BROS. & CO.

140, RUE MCGILL, MONTREAL.

EAUX DE VALS

Les meilleures des Eaux de table pour les estomacs délicats

Chez tous les pharmaciens, et en dépôt chez

AND. BRISSET & FILS, IMPORTATEURS

Nos 21, 23 ET 25 RUE GOSFORD

PRIX COURANTS - MONTREAL, 28 JANVIER 1902

Table listing 'Tuyaux de poêles' with items like 'Tuyaux No. 7, les 100 feuilles' and prices.

Table listing 'Matériaux de Construction' including 'CIMENT', 'Chaux', and 'PLATRE POUR LA TERRE'.

Table listing 'BRIQUES' with various types and prices.

Table listing 'PEINTURES' such as 'Blanc de plomb pur' and 'Rouge de Paris'.

Table listing 'Ess. de Térébenthine' and 'Mastic par 100 lbs'.

Table listing 'Papier goudronné', 'Papier feutre', and 'Papier gaufré'.

Table listing 'VERRES A VITRES' with sizes like 'United 1 1/4 x 25'.

Table listing 'TUYAUX ET CONDUITS' for 'Tuyaux en fer'.

Table listing 'Tuyaux en fer' with diameters and prices.

Table listing 'Escompte 65 à 70 p.c.' and 'Gros tuyau pour égouts'.

Table listing 'Acajou de 1 à 3 pouces' and 'Cèdre rouge'.

Table listing 'Noyer noir' and 'Cèdre rouge' with prices.

Table listing 'Tuyaux en gros' with sizes like '4 pcs. par longueur de 3 pd.'.

Table listing 'Coudes ronds' and 'Tuyaux de réduction'.

Table listing 'Connection carrée ou fausse' and 'Tuyaux à cheminée'.

Table listing 'Charbons' with 'PRIX DE DETAIL'.

Table listing 'Grate', 'Furnace', and 'Egg'.

Table listing 'Stove', 'Chestnut', and 'Peanut'.

Table listing 'Screenings', 'Scotch Grate', and 'Vale Grate'.

Table listing 'Welsch Anthracite' and 'Pictou'.

Table listing 'Cape Breton', 'Glace Hay', and 'Reserve'.

Table listing 'Charbon de forge' and 'Lehigh pour fond'.

Table listing 'Coke' and 'Bois de chauffage'.

Table listing 'Erable la corde', 'Merisier', and 'Epinette'.

Table listing 'Frêne 1 à 3 pouces', 'Morisier', and 'Orme'.

Table listing 'Plaquage (venèrs)' including 'Uni', 'Français', and 'Américain'.

Table listing 'Pin' with '1 pouce strip shipping cull' and '1 pouce strip'.

Table listing 'Epinette' with '1 pouce mill cull' and '1 1/2 pouce'.

Table listing 'Pruche' with '1, 2 et 3 pouces' and 'Colombages'.

Table listing 'Bardeaux pin XXX' and 'Bardeaux cèdre XXX'.

Table listing 'Bardeaux pruche marchande'.

Table listing 'Charpente en pin' with 'de 16 à 21 pieds' and 'de 25 à 30'.

Table listing 'Bois carré pin' with 'de 18 à 21 pieds' and 'de 25 à 30'.

Table listing 'Charpente en pruche' with 'de 17 à 30 pieds' and 'Charpente en épinette'.

Table listing 'Charpente en épinette rouge'.

AVEZ-VOUS DONNÉ VOTRE COMMANDE POUR

Tabacs, Cigares et Pipes ?

JOS. GOTÉ,

Marchand de Tabac en Gros, 355 Rue St-Paul,

QUEBEC

Si non, augmentez votre chiffre d'affaires dans cette ligne en donnant votre ordre à

JOHN MORRIS

AGENT D'IMMEUBLES

Assurances Contre le Feu,

Prêts sur Hypothèques

126, RUE ST-JACQUES

Téléphone 2290.

MONTREAL

...LOTS A BATIR...

Dans la ville St Louis (autrefois St-Louis du Mile-End), population 7700, sur les rues St-Urbain, Mance, Durocher, Hutchison et l'Avenue du Parc. Grandeur des lots, 25 par 88 pieds avec ruelle. Prix \$375 et au-dessus. Seulement \$25 comptant et la balance de \$5 à \$7 par mois. Ce sont les lots les plus beaux, les mieux situés et à meilleur marché que vous puissiez trouver. Les canaux, l'eau et la lumière électrique sont posés.

CLARENCE J. MCCAIG,

45 Rue ST-JEAN, Coin Notre-Dame

Bureau ouvert tous les jours et le vendredi soir.

SUCCESSIONS :

Coin des rues St-Laurent et St-Viateur et 7 St-Laurent

UBALDE GARAND.

TANCREDE D. TERROUX.

GARAND, TERROUX & Cie.,

BANQUIERS ET COURTIERE,

No. 3, Place D'armes, MONTREAL.

Effets de commerce achetés. Traités émisés sur toutes les parties de l'Europe et de l'Amérique. Traités des pays étrangers encaissés aux taux les plus bas. Intérêt alloué sur dépôts. Affaires transigées par correspondance.

T. PREFONTAINE

H. BOURGOUIN

T. PREFONTAINE & CIE

Bois de Sciage et de Charpente

GROS ET DETAIL

Bureau : coin des rues NAPOLEON ET TRACY

STE-CUNEGONDE

Clos à bois, le long du Canal Lachine, des deux cotés. Téléphone Bell 8111, Montréal. Spécialité : Bois préparés de toutes façons, assorti par longueurs et larges en grande quantité.

TELEPHONE 348

John A. Bulmer & Co.

BOIS DE SERVICE

EN GROS ET EN DEAIL

Les entrepreneurs et autres trouveront à nos clos toutes espèces de Bois Franais, ainsi que le Pin, l'Épinette, la Pruche, Lattes, Etc. Une de nos spécialités est l'Érable préparée pour plancher.

CLOS :

Coin rues St-Charles Borromée et Dorchester, et au Canal, pied de la rue Guy.

BUREAU CENTRAL :

No 571, RUE DORCHESTER

ALLEZ VISITER LES LOTS OFFERTS EN VENTE SUR LE

BOULEVARD ST-GERMAIN ::

Qui s'étend directement vis-à-vis la ville St-Laurent ou au Bois de Plaisance, situé sur les bords de la Rivière des Prairies, à Cartier (le Back River). Ces lots sont couverts de superbes arbres.

Prix des lots : \$150, \$25 comptant ; la balance par versements annuels de \$25.

Un service de tramways électriques qui permettra aux résidents de se rendre chez eux en 20 minutes, du centre de la ville, sera un fait accompli en deux mois ; on pousse activement les travaux sur cette ligne. En attendant et jusqu'à nouvel ordre, nous avons pourvu un service gratuit de voitures pour faciliter le trajet à ceux qui veulent voir et acheter. Ces voitures partiront du Bureau de Poste tous les samedis après-midi, à deux heures. Pour plus amples détails s'adresser en personne ou écrire à

L. COUSINEAU & E. GOHIER

16, rue St-Jacques, MONTREAL

TEL. BELL 2307.

P. E. BEAUCHAMP

Successeur de Beauchamp & Dery

AGENTS D'IMMEUBLES



Administration de Successions. Prêts d'Argent. Assurances Feu, V.e, Accidents. Location de Maisons, Etc.

505, Rue Craig, MONTREAL

COIN ST-LAURENT.

TELEPHONE BELL 1286.

A. DUHAMEL & Cie

AGENTS :

D'IMMEUBLES ET DE FINANCES

Argent à prêter de 5 à 6 pour cent.

Propriétés et Fermes à vendre ou à échanger

No 136 rue St-Laurent, MONTREAL

Heures de bureau : 9 A.M. à 9 P.M.

FLEUR, GRAINS, LARD, POISSON

HUILE, BEURRE, SEL, SAINDOUX, JAMBONS, BARLEY, CRUAU, FEVES, SON, CRU, MOULEE, ETC., ETC.

PAR :

GEO. TANGUAY

Magasins : 33 et 35, 34 et 36 rue St-André,

Bureau : 48 rue Saint-Paul, BASSE-VILLE

Quais : Rues St-André et Dalhousie QUÉBEC

FELIX DANSEREAU

MARCHAND DE BOIS DE SCIAGE

819 Rue ONTARIO, (Coin Parthenais)

Tel. Bell No 6212. MONTREAL.

BOIS DE SCIAGE ...

Bureau : 512 Lagachetière MONTREAL.

CLOS, Canal Lachine Tél. Bel No 6867

BASSIN No 3.

Vis-à-vis rue Ottawa.

Tél. Bell No 8303.

Tél. Bell 8374 Tél. des Marchands 671

B. ETHIER

MARCHAND EN GROS ET DETAIL DE

Bois, Charbon et Grain

Rue NAPOLEON (près du Canal)

ET 1119 ST-JACQUES



A. LATOUR

CONSTRUCTEUR

222, Av. de l'Hotel-de-Ville.

D. HOULE, ENTREPRENEUR Menuisier - Charpentier.

Ateliers : 142 ST-CHAS.-BORROME. Résidence Privoée : 1. NO. 203 AVENUE LAVAL, B. 18.

SOUCISSE & BROUILLET, ENTREPRENEURS

TELEPHONE 6320 Atelier : 81 rue Ste-Elizabeth, Montreal

T. POULIOT, Ferblantier, Plombier et Couvreur. Poseur d'Appareils à Gaz et à Eau Chaude.

No. 226 Rue Craig, - MONTREAL

L. LAPIERRE, PLOMBIER ET POSEUR D'APPAREILS A GAZ ET A EAU CHAUDE, FERBLANTIER ET COUVREUR.

100 rue St-Henri, coin St-Maurice, Montréal.

A. POITRAS FILS, Ferblantier, Plombier, Couvreur, et Fabricant de Corniches, Poseur d'Appareils à Gaz et à Eau chaude.

692 rue St-Laurent

D. DUGAS, PLOMBIER ET COUVREUR TEL. BELL 6908.

1440 STE-CATHERINE.

Tout ouvrage exécuté avec soin et à bas prix

M. BONIN, PLOMBIER et COUVREUR 1186, RUE ONTARIO

Tout ouvrage exécuté avec soin et à des prix devant toute compétition.

L. GIRARD & CIE, Ferblantiers Plombiers Couvreur

Spécialité : Corniche en tôle galvanisée

TEL. BELL 6329 350, ST-LAURENT

ANT. BELANGER, Ferblantier, Plombier, Couvreur, poseur d'appareils à gaz et à eau chaude, Corniches une spécialité. Tout ordre exécuté avec soin et à prix modérés. 1266 RUE NOTRE-DAME.

LESSARD & HARRIS (Ci-devant de Brodeur & Lessard)

CONTRACTEURS-PLOMBIERS, COUVREURS

Et Poseurs d'Appareils de Chauffage.

421, Craig, Montréal. Tel. Bell 2194

V. LAPOINTE & CIE, Ferblantiers, Plombiers et Couvreur.

NO 1151, RUE ONTARIO

Reparations en tous genres. PRIX MODERES.

A. VAILLANCOURT, PEINTRE-DECORATEUR

IMITATIONS, DORURES ENSEIGNES, une spécialité

Atelier : 394, rue Amherst Résidence : 384, rue St-André MONTREAL.

W. D. RUFANGE, Entrepreneur peintre de maisons, enseignes, Imprimeur, tapissier vitrier et blanchisseur. Résidence : 110, St-Augustin

3466, NOTRE-DAME, ST-HENRI.

HORMISDAS CONTANT CONTRACTEUR - PLÂTRIER 290 RUE BEAUDRY TEL. BELL 7177. DES MARCHANDS 90.

MARBRERIE CANADIENNE

T. ROCHON & FILS

(Successors de A. R. Cintrat)

Carrelage en Marbre et Mosaïque, Manteaux de Cheminées, Monuments, Tables pour Plombiers et Meubliers. Reparations de tous genres.

36 RUE WINDSOR. Tel. Bell 2973. March. 756.

**Ventes enregistrées
de Montréal.****Pendant la semaine terminée le 23 janvier
1917.****MONTREAL EST****QUARTIER ST-JACQUES.**

Rue des Commissaires, No 139 à 143. Lot 29 avec maison en brique, terrain 41 x irrig. sup. 3061. Ann Jane Cunningham épouse de John McGillivray à James Clark; \$4,250 [42951].

Rue St-Denis, No 491 et 493. Lot 1200-14, avec maison en pierre et brique, terrain 25 x 100. Anastasie Poissant, épouse de Adolphe Duperrault à Isabella Nirol épouse de Richard Warmingon; \$4,000 [42962].

Rue Visitation, No 104. Lot 682 avec maison en brique, terrain 35 x 8, sup. 2800. Chs E. L. Desaulniers à John H. Bourgoin; \$4,500 [42985].

Rue Montcalm, No 268 et 270. Lot 989 avec maison en brique, terrain 42 x 75 sup. 3150. Dolphis Bélaïr à Jos N. Arsenault; \$6,000 [42993].

Rues Dubord, No 73, Berri Nos 375 et 377. Lot 211, 1198-15 avec maison en pierre et une maison en brique, terrain 21 x 142. sup. 2982 pour l'un, 22 x 97 6 d'un côté et 47.8 de l'autre, sup. 2146 pour le 2e. James Bailey à Lambert et Fils; \$11,500 [42994].

Rue St Hubert, Nos 350, 352 et 354. Lot pt. 1195-16 avec maison en pierre, terrain 24 x 145, sup. 3480. Edmond Parent à Paul Galibert; \$8,000 [42995].

QUARTIER ST-LAURENT.

Rue St Charles Borromée, No 478. Lot pt. 106 avec maison en brique, terrain irrég., sup. 1433. Anthony Haig Sims à Ls. E. Carufel; \$2 665 [42991].

Rue St-Laurent et St-Charles Borromé Nos 297 à 303. Lot 122 avec maison en brique, terrain 52.8 d'un côté, 53 de l'autre x 55.5, sup. 2939 pour une partie et d'une sup. de 3365 pds pour l'autre partie. Octave Laurence à Isaie Préfontaine; \$14,000 [42996].

QUARTIER ST-LOUIS.

Rue St-Dominique, No 397 1/2 à 401 1/2. Lot 838 avec maison en brique et pierre, terrain 80 x 74 6 sup. 4470. Jos Besner à Téléphore Latourelle; \$6,000 [42967].

Ave de l'Hôtel de Ville, No 373 à 379. Lot pt. 637 avec maison en brique, terrain 42 x 67, sup. 2814. Albert E. Shippeil à Chs E. T. Martineau; \$5,800 [42973].

QUARTIER STE-MARIE

Rue Burnett, No 33 à 37. Lot 503-25, 26 avec maison en brique, terrain 47 x 102, sup. 4816. Gustave Lapierre à Louis Ed. Fortier; \$3,500 [42970].

Rue Plessis, No 27. Lot pt. S. E. 262 avec maison en brique, terrain 30 x 72, sup. 2110. Ida Jane Ward, épouse de Douglas McG. DeCow et al, à Roderick L. Murohison; \$2,200 [42978].

MONTREAL OUEST**QUARTIER-OUEST**

Rue St Hélène, Nos 10 et 10a. Lot 76 avec maison à 4 étages en pierre et brique, terrain 30 x 103 d'un côté et 102.10 de l'autre, sup. 3087. Dame Hannah Jane Mills, veuve de N. S. Whitney à Abraham Jacobs; \$16,500 [129145].

QUARTIER STE-ANNE

Rue Wellington, No 241. Lot 1477 avec entrepot en brique, terrain 203 x 195.5

en arrière, 140 6 d'un côté, 191.6 de l'autre, sup. 32500 Wm. Strachan et al à The Union Cold Storage Co.; \$85,000 [129148].

QUARTIER ST ANTOINE

Rue Metcalfe, No 53. Lot 1441 avec maison en pierre et brique, terrain 22.9 x 100, sup. 2275. Michael Thomas McGrail et ux à Dame Mary Ann Findlay, épouse de Wm. H. Weir; \$6,000 [129137].

Rue Bishop, Lot 1701-43, terrain 23 4 x 103, sup. 2403.4 vacant. Wm. Elligood Phillips à Moses Vineberg; \$3,364.66 [129144].

Rue St-Alexandre, No 20. Lot pt. 1067 avec maison en pierre et brique, terrain 75 x 79 2 d'un côté et 79.8 de l'autre, sup. 5881.3. David Mathias Rees à Evangeline Cary Booth de l'Armée du Salut; \$1.00 et les hypothèques [129147].

Rue Stanley No 127 Lot N. O. 1474 avec maison en brique, terrain 103 2 x 126 1 d'un côté et 125.11 de l'autre. Dame Georgie Sheppard, Vve de Wright Druryea à Roswell C. Fisher et al; \$16,255 [129152].

HOCHELAGA ET JACQUES-CARTIER**QUARTIER HOCHELAGA**

Chemin Côte Visitation. Lot pt 148, terrain 50 x 127 d'un côté et 100 de l'autre vacant. Le Shérif de Montréal à Henry Hogan; \$75 [65293].

Rue Poupard, No 251 à 255. Lot 169-35 et 36 avec maison en brique, terrain 57 x 78. Le Shérif de Montréal à Alexandre Lalapalmé \$1,600 [65320].

Rue Rouville. Lot ind 49-51 et 1/2 S. O. 49 52. Jos Radakir tuteur à son enfant mineur à Cléophas Moineau et Mélanie Couture, son épouse; \$543 76 [65343].

Rue Stadacona. Lot 76-48 et 49, terrains 26 x 96 chacun, vacants. Dominique Masson à Abraham Brochu et Albert St Pierre; \$1 347 84 [65375].

QUARTIER ST DENIS

Rue St Louis. Lot 198-82 et 83, terrain 24 3 x 107.9 d'un côté et 108 8 de l'autre, sup. 2624 pour l'un; 21 6 x 107 9 d'un côté et 107 de l'autre, sup. 2630 vacants. William Edm Blumhart à John Morris; \$2,002.67 [65256].

Rue Chambord. Lot 330 88, terrain 24 x 70, Adol. Duperrault à Alexandre Vaillancourt \$500 [65290].

Rue St-Hubert. Lot 7-112, terrain 25 x 109 vacant, sup. 2725. H. V. Meredith à Louis Lepchitz; \$231 63 [65312].

Rue St-Hubert, No 1575 et 1577. Lot 7-152 avec maison en brique, terrain 25 87, sup. 2175. Victor Nantel à A. J. H. St-Denis; \$900 [65319].

Rue St-Hubert. Lot 7-916 et 817, terrains 25 x 1 9 chacun vacants. Le Shérif de Montréal à F. X Roy; \$401 [65346].

Rue St Denis. Lot 162-213, terrain 22 x 95 vacant. Henry Wallace Stroud à Gaudias Marcoux; \$1,000 [65364].

QUARTIER ST GABRIEL

Rue Liverpool, No 324. Lot pt. 3239-45 avec maison en brique, terrain 22 6 x 80, sup. 1800. Samuel Mann à John Leaper; \$1,750 [65243].

Rue Ryde, Nos 198 à 218, 182 et 184. Lot 3399 97 à 101, 105, 106 avec maison en brique, terrain 23 x 71 chacun pour les 5 premiers, 24 x 71 chacun pour les 2 derniers. Adeline Pressault dit Fabien, veuve de Chs. Foucault dit Urbain à Emélie Biron, épouse de Cyp. Gélinas; \$13,400 [65370].

QUARTIER ST JEAN-BAPTISTE

Rue Berri. Lot 15-212, 213, 214 pt. S. E. 15-215, terrains 20 x 70 pour les 3 pre-

**Joseph Ferrault. Simon Lesage.
PERRAULT & LESAGE**
Architectes et Ingénieurs

**17, Cote de la Place d'Armes.
Téléphone Bell, 1809.**

Spécialité : Evaluation pour Expropriation.

L. R. MONTBRIAND,
ARCHITECTE et MESUREUR

380 — RUE ST. ANDRÉ — 280
MONTREAL

V. ROY & ALPH. CONTENT
Architectes et Evaluateurs.

No 207, Rue St-Jacques
BÂTISSÉ NORDHEIMER. CHAMBRE 11
Élévateur. Téléphone 3113.

J. B. RESTHER & FILS
ARCHITECTES,
Chambre 13 | Bâtisse "Impérial"
107 rue ST-JACQUES, - Montréal
Téléphone 1800.

L. Z. GAUTHIER
Cédeant de la société Roy & Gauthier
Tel. Bell 2287 ... Architecte et Evaluateur
180, St-Jacques, bloc Banque d'Épargne,
Élevateur, 3me étage. Chambre 7

J. EMILE VANIER,
Ancien élève de l'Ecole Polytechnique, Ingénieur Civil et
Arpenteur --- No 107 rue St-Jacques
En face du Carrefour de la Place d'Armes, Montréal.
Se charge de plans de ponts, aqueducs, égouts, de
tracés de chemins de fer et routes, d'arpentages
publics et particuliers, de demandes de brevets
d'invention, etc. Téléphone No 1800.

J. B. LAMONTAGNE, Evaluateur et
Mesureur.
1218, RUE DE MONTIGNY
Prix de fait toute concurrence.

LABRECQUE & MERCURE,
Entrepreneurs-Menusiers,
37 RUE ST-ANDRE, MONTREAL
Téléphone Bell 6828.

A. CHENEVERT & CIE, ENTREPRENEURS
Spécialité d'Escaliers et réparations de tous genres
Atelier : 77 RUE CRAIG | Résidence : 18 AVE PAPINEAU

EUG. PAQUIN, ENTREPRENEUR
CHARPENTIER - MENUISIER.
Régularité de toute sorte à des prix de fait toute compétition
No 32, RUE GAUDRY

Résidence : 58 et 585 St-André. Tel. Bell 6103

COUVRETTE & FILS
Entrepreneurs Menuisiers et Charpentiers
ATELIERS : ----- No 80 RUE BERARD

J. SAUVAGEAU,
ENTREPRENEUR, REPARATIONS DE TOUS GENRES.
110 rue St-Dominique, - Montréal.

J. A. BOYER, ENTREPRENEUR
REPARATIONS EN TOUS GENRES
185 & 187 ST-CHAS.-BORROMEE.
Tel. Bell 7120. Tél. des Marchands 10

L. M. JETTE & FILS, ENTREPRENEURS,
Escaliers, une spécialité
637 & 639 rue Beaudry, Montréal.

E. L. de la VALLÉE & Cie
Ingénieurs Civils et Entrepreneurs
17 Côte de la Place d'Armes, - MONTREAL.
Travaux Municipaux - Etude et Installation de
Distributions d'Eau, Ponts, Etc.

miers et 15 x 70 pour le 4e vacants. Fanny Choquette épouse de J. B. A. Alarie à Joseph Adrien Leguerrier ; \$2,220 [65245].

Rue Dufferin. Lot 7-195, terrain 26 x 80, supr. 2080 vacant. Thomas George Rice à William Hinton ; \$300 [65246].

Rue St-Dominique, No 879 à 879b. Lot 277 avec maison en brique, terrain 21 x 75, supr. 1575. David Labonté à James Rodger ; moyennant bonnes et valables considérations [65258].

Rue Ste-André, No 998 à 1000. Lot 10-147 et 148 avec maison en brique, terrains 23 x 44 chacun. J. B. Coulombe à Godfroi Charbonneau ; \$3,150 [65262].

Rue Chambord. Lot 6-161, terrain 24 x 70 vacant. Anastasie Poissant, épouse de Adl. Duperraut à Réal Cloutier ; \$500 [65271].

Rue Rivard. Lot 1/2 S. E. 15 314 et 1/2 N. O. 15-315, terrain 20 x 70 vacant. Alph. David exécuteur testamentaire de Ferd. David à Paul Coulombe ; \$660 [65277].

Rue Rivard. Lot pt. S. E. 15-315, terrain 20 x 70 vacant. Alph. David exécuteur testamentaire de Ferd. David à Paul Coulombe ; \$660 [65278].

Rues Sydenham & Marie-Anne. Lot 1 239 à 247, 192 à 198, 199, 200, 272 à 275, 16 terrains 25 x 100 chacun et 4 autres. 20 x 100 chacun vacants. Wm. Mann à Joseph Hogue ; \$8 000 [65282].

Rue St Denis, No 948 à 960 et Rachel No 395 Lot 15-577, 578, 579 et pt. S. E. 15 550 avec maison en pierre, terrain 83 4 x 100. Joseph Hogue à Wm. Mann ; \$32,000 [65283].

Rue Rivard. Lot pt. S. E. 15-311 et pt. N. O. 15-310, terrain 20 x 70 vacant. Alph. David ex Test. de Ferd. David à J. B. Coulombe ; \$660 [65285].

Rue Chambord. Lots 6-79, 80 et 153, terrains 24 x 70 chacun vacants. Raymond Préfontaine à Edouard Latreille et J. Latreille ; \$1,500 [65289].

Rue Sanguinet Nos 799 et 801. Lots 15-794 et 795 avec maison en brique, terrain 20 x 72. Julie Labelle à Dalbé Cousineau ; \$2,400 [65298].

St-Hyppolite, No 544 Lot 248 avec maison en bois, terrain 23 x 69, supr. 1587. Hon. J. O. Villeneuve à Damase Filion ; \$1,650 [65300].

Rue Rivard, No 520 et 522. Lot pt. N. O. 15 314 avec maison en pierre, terrain 22 x 70. Paul Coulombe à Eisa Walker Vve Wm Taylor ; \$2,700 [65327].

Rue Dufferin, No 45 Lot 7-151 avec maison en bois, terrain 25 x 80. Joseph Milord à Emile Bernadet ; \$1,400 [65349].

Rue St Urbain. Lot 456 7 avec maison en pierre et brique, terrain 22 6 x 110, supr. 2475. Marellin Paquette à Pierre Louis Nap. Barré ; \$5,500 [65350].

MILE END

Rue St Laurent. Lot 11-226 et pt. S. E. 11-227, terrain 285 x 107. Albert E. Lewis à Thos Francis Dubbin ; \$6 787 [65259].

Rue Clarke. Lot 24, 25, 26, terrains 42 6 x 93 4 chacun vacants. Robert S. C. Bagg à Hormisdas Pelletier ; \$2706 08 [65274].

St-Laurent. Lot 11-179, 180, 183 et 184, terrain 100 x 94 vacant. Helen Frances Mitcheson Bagg, épouse de A. E. Lewis à Mary Ann Holgate, épouse de Jos Logan Thompson ; \$4,170 [65302].

Rue Clark. Lot 11-107 à 111, terrain 21 x 107 vacants. R. S. C. Bagg à Geo Ed Lessage ; \$3,210 [65310].

Rue Cadieux. Lot 1/2 137-149, terrain 41.3 x 87.6. Nicolas Marra et Louisa Dantoui, son épouse à Paul Demers ; \$550 [65314].

Rue St Laurent. Lot 10-16, 17, 18 pt. N. O. 10-15 avec maison en pierre et brique, terrains 25 110 chacun pour les 3 premiers et 12 6 x 110 pour le dernier. Blouin Girard et Collard faillis à G. Norseley Townsend ; \$20,500 [65366].

Rue St Urbain. Lot 11-130 à 133, terrain 24 x 108.5 chacun, vacants. Amélia Joséphine Bagg, épouse de Joseph Mulholland à Hormisdas Pelletier ; \$2,592 [65371].

MONTRÉAL ANNEXE.

Rue Clark. Lot 1/2 N. O. 11-395, terrain 35 x 84 vacant. The Montreal Investment & Freehold Co. à George Byrne ; \$273 [65276].

WESTMOUNT

Rue Lewis. Lot pt. N. O. 1434-35 avec maison en brique, terrain spr. 1495. Amélia Maria Haliburton, épouse de Thos Henry, à Herbert J. Silver ; \$3,600 [65255].

Ave Victoria. Lot pt. N. E. 215-37, 38 et 39, terrain sup 15585 pds vacants. Richard Warminton à Adolphe Duperrault ; \$3,746 [65265].

Rue Sherbrooke. Lot 214-25d, 25h, 26d et 26, terrain 16267 vacant. Jane Kenny épouse de Wm. Mann à Octave Drouin ; \$9,771.30 [65284].

Rue St-Antoine. Lots 384-171 et 172 avec maison en pierre et brique, terrain sup 5500 pds. Victoria Martini, épouse de Nap. Deslauriers à Anatole Larose ; \$16 000 [65291].

Rue Grosvenor. Lot pt S. E. 219 6 et pt de la pt S. E. 219-5, terrain sup 5500 pds vacants. The Westmount Land Co à Chs. W. Davis ; \$2,700 [65295].

Ave Bellevue. Lot 282-203 à 206, 282-203-1, 282-204-1 et 282 211-1 à 6, 282-202-10 à 15, terrain 18869 pds vacants. Joshua A. Bell à Edith Outram Saunderson épouse de Edward M. Renouf ; \$2 725 [65296].

Ave Bellevue. Lot 282-207, 282-202, 16, 17 282-201-2 et ses droits dans pt. 282-211 avec maison en bois, terrain sup. 29129 pds. Joshua A. Bell à Archibald McGoun Jr ; \$775 [65297].

Rue Argyle. Lot 282-14b, 282-15a, 282-15b avec maison en pierre, terrain, sup 9488 pds. Oct. Drouin et J. A. E Drouin à Jean Kenney épouse de Wm Mann ; \$22,500 [65280].

Ave Metcalf, No 411 à 4 3. Lot 281-9-3 et 211 10-3 avec maison en brique et pierre, terrain 25 x 160. Mary Ann Holgate, épouse de Jos. Logan Thompson à Helen Frances Mitcheson Bagg, épouse de A. E. Lewis ; \$8,000 [65303].

Ave Victoria. Lot pt. N. E. 215-37 et 38, terrain sup. 11080 pds vacants. Adol. Duperrault à Alf. Fauteux \$1,007.83 [65322].

Rue Grosvenor. Lot 219-98, 99 et 100, terrain sup. 19425 vacant. The Westmount Land Co. à Henry Belfrage Picken ; \$4,995 [65326].

Ave. Western. Lots 350-6, 351-1, 358-1 et 2, 359 5 et 6, avec maison en brique et bois, terrain 50 x 67, supr. 3350 pds. Archibald Anderson Dickson à Ann Eliza Dickson, vve. de Geo. Anderson ; \$6,750 [65356].

Ave Elm Lot 375-38, avec maison en pierre et brique, terrain sup. 3094. Rév. Robert H. Warden à Emily Ward, épouse de Robert A. Dickson ; \$11,250 [65373].

ST-HENRI.

Rue Ste Rose de Lima, No 49 & 51. Lot 2045 avec maison en brique, terrain sup 3600 pds. Joseph Prosper Major à Charles Alliusi ; \$1,300 [65268].

Rue St-Pierre, No 65. Lot 1193 avec un couvent, terrain, supr. 31000 pds. Communauté des Sœurs de Ste-Anne à

la Commission Scolaire de la Municipalité de St-Henri ; \$48,500 [65308].

Rue Beaudoin, No 103. Lot 1722-97 avec maison en bois, terrain, supr 2208 pds. Desserres & Frères à Marie Lefebvre épouse de Aug Laparré \$406 32 [65308].

Rue Beaudoin, No 103. Lot 1722 97 97 avec maison en bois, terrain, supr. 2208 Aug. Laparé à Desserre & Frère ; \$406.32 [65307].

OUTREMONT

Lot pt. N. O. 21, terrain 100 x 120. George de Guerry Languedoc à Louise Henriette Amélie Juchereau Duchesnay épouse de Chs. H. D. Sincennes ; \$2,400 [65299].

VERDUN

Rue Wellington Lot 3267-1, 2, 3, 14, 15 et pt. 3267-13, 35 et 36. Wm. H. Cox égal. à Chas Cushing ; \$2 010 [65329].

COTE DES NEIGES

Lot pt. 53. Wm. Wallace Dunlop à Geo. R. Hooper et Hugh Patton ; \$1,800 [65309].

ST LAURENT

Ave du Coteau et rue Gilbert. Lots 35 8 à 11 et 34-9 à 12. Terrains 50 x 109 chacun vacants. Le Shérif de Montréal à Emery Choquette et Eugène Normandin ; \$955 [60275].

Lots 35-34 et 36, terrains 50 x 109 chacun vacants. Jos. Hilaire Leroux à Charles Mayrand ; \$114 [65317].

SAULT AUX RECOLLETS

Lots 228 376 et 377, terrain vacant. J. B. Péloquin à Philippe Ste Marie ; \$500 [65311].

Rue St Hubert. Lot 489-289, terrain 25 x 87.10. H. V. Meredith à Philias Benette ; \$55 [65313].

Rue Labelle. Lots 489-213 et 214, terrain 25 x 102 6 pour l'un et 30 x 102 6 pour l'autre. H. V. Meredith à Athanase Frigon ; \$140 95 [65316].

Lot pt S. E. 243, avec maison, etc., terrain 25 x 90. Pierre Robin dit Lapointe, père, à Léon Robin dit Lapointe ; \$500 [65336].

Rue St Hubert. Lots 489-311 à 314, terrains 25 x 85 6 chacun vacants. H. V. Meredith à George Brousseau ; \$220 [65362].

LACHINE

1ère Avenue. Lot 916-134, terrain 50 x 121 3. James Armstrong et John Cook à Marie Louise Gervais Vve de Jos Pagé ; \$200 [65355].

POINTE CLAIRE

Lot 49 avec maison etc, terrain irrg sup 102 arpens et 30 perches mesure française. Joséphine Paquette épouse de Moise Paquette à Amédée Paquette. \$5000 [65335].

ISLE BIZARD

Lot 86 avec maison etc., terrain irrg., supr. 99 arpens et 5 perches, mesure française. Alphonse Charette à Patrice Théoret ; 2,540 [65247].

STE ANNE DE BELLEVUE

Lot pt. 170b, terrain vacant. Pierre Vien & Madeleine Groulx son épouse à la Communauté des Sœurs de la Charité de l'Hôpital Général ; \$155 [65269].

Le rapport annuel du département des postes du Canada, pour l'année finissant le 30 juin 1896, accuse un déficit de \$630,997. Les recettes ont été de \$2,964,014, et les dépenses de \$3,605,001.