

Technical and Bibliographic Notes / Notes techniques et bibliographiques

The Institute has attempted to obtain the best original copy available for filming. Features of this copy which may be bibliographically unique, which may alter any of the images in the reproduction, or which may significantly change the usual method of filming, are checked below.

L'Institut a microfilmé le meilleur exemplaire qu'il lui a été possible de se procurer. Les détails de cet exemplaire qui sont peut-être uniques du point de vue bibliographique, qui peuvent modifier une image reproduite, ou qui peuvent exiger une modification dans la méthode normale de filmage sont indiqués ci-dessous.

Coloured covers/
Couverture de couleur

Coloured pages/
Pages de couleur

Covers damaged/
Couverture endommagée

Pages damaged/
Pages endommagées

Covers restored and/or laminated/
Couverture restaurée et/ou pelliculée

Pages restored and/or laminated/
Pages restaurées et/ou pelliculées

Cover title missing/
Le titre de couverture manque

Pages discoloured, stained or foxed/
Pages décolorées, tachetées ou piquées

Coloured maps/
Cartes géographiques en couleur

Pages detached/
Pages détachées

Coloured ink (i.e. other than blue or black)/
Encre de couleur (i.e. autre que bleue ou noire)

Showthrough/
Transparence

Coloured plates and/or illustrations/
Planches et/ou illustrations en couleur

Quality of print varies/
Qualité inégale de l'impression

Bound with other material/
Relié avec d'autres documents

Continuous pagination/
Pagination continue

Tight binding may cause shadows or distortion along interior margin/
La reliure serrée peut causer de l'ombre ou de la distorsion le long de la marge intérieure

Includes index(es)/
Comprend un (des) index

Title on header taken from: /
Le titre de l'en-tête provient:

Blank leaves added during restoration may appear within the text. Whenever possible, these have been omitted from filming/
Il se peut que certaines pages blanches ajoutées lors d'une restauration apparaissent dans le texte, mais, lorsque cela était possible, ces pages n'ont pas été filmées.

Title page of issue/
Page de titre de la livraison

Caption of issue/
Titre de départ de la livraison

Masthead/
Générique (périodiques) de la livraison

Additional comments: /
Commentaires supplémentaires:

This item is filmed at the reduction ratio checked below /
Ce document est filmé au taux de réduction indiqué ci-dessous.

10X	14X	18X	22X	26X	30X
<input type="checkbox"/>	<input type="checkbox"/>	<input type="checkbox"/>	<input type="checkbox"/>	<input type="checkbox"/>	<input checked="" type="checkbox"/>
12X	16X	20X	24X	28X	32X

SEMAINE COMMERCIALE

Bibliothèque du Banquet
ASSURANCE
MARCHÉS FINANCE
ORGANE DES INTÉRÊTS COMMERCIAUX DE QUÉBEC.

OL IV—2e année. No 7.

QUÉBEC, VENDREDI, 27 MARS 1896

PRIX D'ABONNEMENT: \$2.00

ULRIC BARTHE, *Rédacteur-en-chef.*

L. E. THOMPSON, *Administrateur.*

A. R. PRUNEAU

& Cie

IMPORTATEURS DE
Charbons de toutes sortes
— ET —

Matériaux de Construction

Ciments Portland et Canadien
Bâtre pour enduits et engrais
Craieux en grès, écossais et canadiens
Planches pour parquets et manteaux de
cheminée
Carreaux en tous genres
Carreaux à feu
Terre à feu, etc.

HAUTE NOUVEAUTE :

Carreaux vitrés pour pavages
Carreaux en métal nouveau modèle pour
briquettiers,
BLACK WALL PLASTER.

Can, Cour et Quai: 90 Rue Dalhousie.

**JOHN FISHER,
SON &
CO.**

MANUFACTURIERS ET
IMPORTATEURS DE
SERGES, TWEEDS ET
FOURNITURES POUR
TAILLEURS.

42 & 444 Rue St-Jacques
MONTREAL

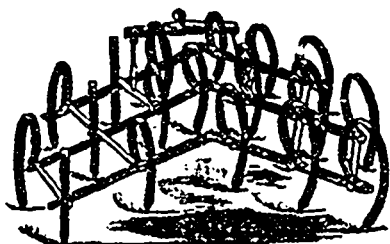
Can de Quebec:

101 et 103 rue St-Pierre.

GEO. LAMOTHE, Agent

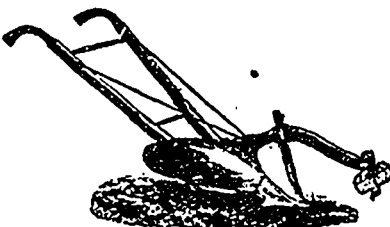
JOHN FISHER & SONS

LONDON, Eng. BELFAST, Irlanda.
GLASGOW, Ecosse.



Les célèbres HERSES à dents à ressort
en acier angulaire de
FROST & WOOD
Smith's Pat., O. U.

Ces herSES sont reconnues être les meilleu-
res sur le marché tant pour les matériaux et
la construction que pour la manière dont
elles font l'ouvrage.



Une ligne complète de CHARRUIS
en acier de plusieurs grandeurs
et modèles de la plus haute
qualité.

Aux personnes qui voudront ache-
ter de ces articles en quantité, nous les
vendrons au plus bas prix du marché

Aussi: Engins et chaudières de 6
forces en montant pour beurreries
ou tout autre ouvrage à des prix
spéciaux défiant toute compétition.

Planeurs, Moulins à Bardoaux et
toutes sortes de machineries pour
travailler le bois, de la maison

Waterous Engine Works Co.,

de Brantford, Ont.

Demandez les Circulaires et les prix

W. A. ROSS

Gérant,

70, Rue St Paul

Je viens de faire l'acquisition du stock
de la Pharmacie de M. Alex. LaRue,
rue St-Joseph. J'offrirai pour quel-
que temps les drogues, parfumeries, re-
mèdes patentés, articles de toilette, savons,
etc., etc., à grande réduction.

Argent comptant seulement

UN SEUL PRIX.

J. E. ROY PHARMACIEN

81, 83, 85, RUE ST-JEAN
Coin St-Stanislas.

TÉLÉPHONES 624 et 2181

J. H. JACQUES

Ancien commis de la maison O. L.
Richardson & Son

Marchand Importateur
—DE—

Cuirs, Harnais, Fournitures
pour Cordonniers et Sel-
liers, Garnitures de Selles.

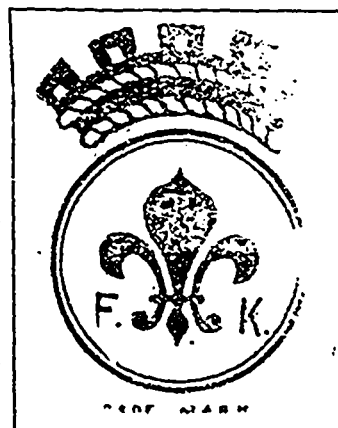
TOUS LES CUIRS EN STOCK:—
Cuir à selle, Cuir rouge, Cuir à har-
nais, Kid, Veau français importe

38 Rue St-Pierre,
QUEBEC

Ancien magasin de M. M. Amyot & Frères

QUEBEC EMPIORIUM CIGAR FACTORY

MARQUE EXTRA "DIAMOND STAR"



Fumer le "Petit Duc
et le "Quebec Beauty

870 RUE ST-VALLIER, Quebec
F. KEROACK & Cie,
Propriétaires.

M^cCALL, SHEHYN & CIE

(IMPORTATEURS DE MARCHANDISES
ANGLAISES,
FRANÇAISES
ALLEMANDES et
AMÉRICAINES

Constantment en magasin un assortiment
considérable d'effets canadiens provenant
des meilleures fabriques du pays, viz :

TWEEDS CANADIENS,
COTONNADES de
tous genres, Etc.

AUSSI - A chaque saison, un grand choix
dans les articles suivants : Chapeaux de
paille et de feutre pour Messieurs et pour
Dames, Fleurs artificielles, Parasols, U
les, Parasols et articles de fantaisie. Leur
assortiment dans ces différents genres est
très varié et très complet.

52 RUE ST-PIERRE
QUEBEC



Le commencement de la fin

Encore une semaine et le Carême sera fini. La demande pour les poissons diminuera et nos prix
vont aussi diminuer dans le but d'écouler notre stock. Nous offrons à des prix excessivement bas,
les meilleures qualités de poissons. Voici une liste de nos spécialités pour cette semaine :

- | | |
|------------------------------|--------------------------------|
| MORUE VERTE | SAUMON British Columbia |
| No 1 Draft boucuits 450 lbs | En quarts 200 lbs |
| No 1 Large en quarts 200 lbs | En 5 " 100 " |
| No 1 Moyenne do do | SAUMON Labrador |
| No 2 do do do | En quarts 200 lbs |
| TRUITE Saumonée | HARENGS Labrador |
| En quarts de 100 lbs | En quarts et demi quarts |

Aussi :
ANIGUILLE de qualité extra choix.
Un assortiment considérable de
conserves alimentaires, fruits secs,
vaporés, etc.
Demandez nos prix.

LAPORTE, MARIN & Cie **EPICIER EN GROS,**
72 A 78 RUE ST-PIERRE, MONTREAL

Pour le Printemps

AVIS AUX MARCHANDS

Vient - - -
d'arriver

75 Caisses Chapeaux de feutre et paille, Plu-
mes, Fleurs, Rubans, Satins, Velvetines, Den
telles de toutes sortes, Broderies, Point à
voiles, Mousselines, etc.

Les départements dans les
spécialités suivantes
sont au complet :

Fournitures de maisons, Articles
de toilette pour hommes, femmes
et enfants, Articles de fumeurs,
de pêche, Bijouteries, Tapisseries,
Coutellerie, etc.

Assortiment complet de Pièces Pyrotechniques, Pétards, Lanternes, Pavillons, etc
Spécialités venant directement du Japon et de la Chine.

JOS. AMYOT & FRERE Importateurs de nouveautés Europé-
ennes, Américaines et Canadiennes
45 Rue DALHOUSIE, Basse-Ville, Québec

JOBIN & ROCHETTE

Manufacturiers de CHAUSSURES et marchands de CLAQUES
MARQUE JACQUES-CARTIER

Fabrique : Coin des rues Colomb et Voltigeur, St. Roch
Succursale : Coin des rues ST-PIERRE et SOUS-LE-FORT

A la dernière Exposition Provinciale tenue à Québec. MM. Jobin & Rochette ont remporté
la médaille d'or offerte par l'honorable Jos. Shehyn, député de Québec-Est à la Législature.

AVIS

Nous mettons le public en garde contre
UN CERTAIN IMPOSTEUR qui col-
porte par les villes et les campagnes, se
servant de notre nom pour vendre des
thés, sucres, etc. Cet individu n'est nul-
lement autorisé et nous conseillons de ne
pas vous laisser tromper par cet intrus,
qui sera bientôt logé en prison.

Naz. Turcotte & Cie
54, 56 et 58 rue Dalhousie, Qué.

N. RIOUX & Cie
Epiciers en gros
162-164 RUE ST-PAUL, QUEBEC

Thés - :: - Cafés
Sucres, Etc.

Célèbres vins de Sicile **INGHAM**

LANGLOIS & PARADIS

Importateurs
QUEBEC

Eaux-de-Vie. Vins et Liqueurs des premières
maisons européennes.

Assortiment considérable de CAFÉS, THÉS
EPICES, etc., etc., de qualités indiscutables.

Echantillons sur demande.
Prix défiant toute compétition.

CORRESPONDANCE SOLLICITEE

THIBAUDEAU FRERES & CIE.

Importateurs et marchands en gros de

MARCHANDISES SECHES

Anglaises, Etrangères et Canadiennes

Nos. 41 et 43 rue Dalhousie

QUEBEC.

Branches: Thibaudau, Bros & Co, Montréal
Thibaudau, Bros & Co, Londres, E. C., Angl.

Couvreau, Belleau & Cie

Importateurs et Marchands en Gros de

Marchandises Sèches

Anglaises, Américaines et Canadiennes

Coin des rues

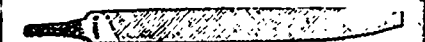
ST-PIERRE, ST-ANTOINE

et **SAULT-AU-MATELOT**

Quebec

LIMES ET RAPES " BEAVER "

(Marque garantie)



Fabriquées par la
" BEAVER FILE WORKS Co "

(Fabrique de limes " Castor ")

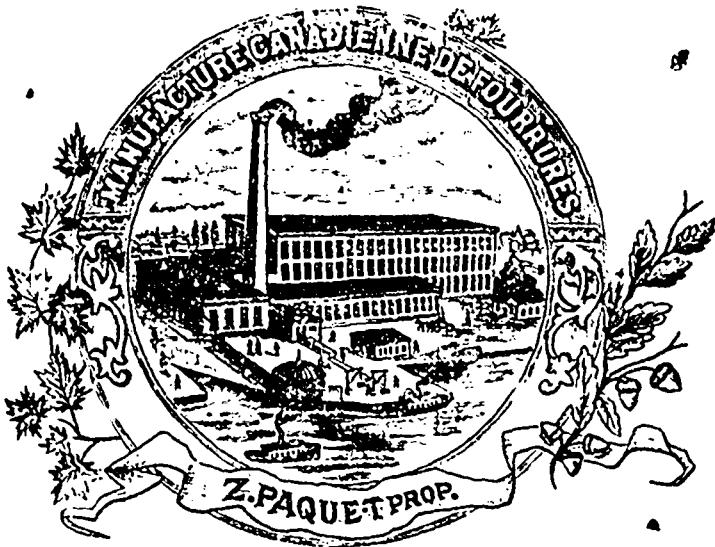
LÉVIS, QUÉBEC

Demandez le catalogue de nos prix.

No
Sema
7 SAUL
" LA SE
Par année.
Pour 6 mois
Pas d'aout
Les avis
sera de mē
resse, — ne
retement au
utrement.
T.
ère insertio
insertions au
Atel.
LA SEM
Atten
CARACTERE
pressions en
Papeterie
lol, Fac
Exécutés a
spécialité :
pour Beur
ceation partic
poste, s
Téléphone 744.
AUX
Pré de consul
la première pa
en retard de
de abonnement
frais de corres
de abonnement

Nos voyageurs feront prochainement leur route respective avec un set complet d'échantillons de **Pelleteries,**

**Fourrures Confectionnées,
Casques en imitation,
Gants,
Mitaines,
Souliers mous,
Calottes.**



La qualité, le fini et le bas prix de nos marchandises cette année seront sous tous les rapports exceptionnellement avantageux à nos clients.

Z. PAQUET,
2 LEBEC.

LA
Semaine Commerciale
7 SAULT-AU-MATELOT Téléphone 744.

ABONNEMENT A
"LA SEMAINE COMMERCIALE"
Par année.....\$2.00
Pour 6 mois.....1.00
Pas d'avis de refus d'abonnement, — il en sera de même des avis de changement d'adresse, — ne valent que s'ils sont adressés directement au bureau du journal, par écrit ou autrement.
TARIF DES ANNONCES
Chaque insertion.....10c. la ligne
Insertions subséquentes.....8c.
MESURE AGATE

Atelier Typographique
DE
"LA SEMAINE COMMERCIALE"
Attention et promptitude
CARACTERES NEUFS ET VARIÉS,
PRESSES MODERNES
Impressions en tous genres, Ouvrages de goût,
Papeterie de commerce, Formules de loi, Factums, Affiches et Cartes en couleurs,
Exécutés aux meilleures conditions
Spécialité : Papeterie imprimée pour Beurrieres et Fromageries.
Attention particulière pour commandes par la poste, adressées BOITE 233.
Téléphone 744.

AUX ABONNES
Prière de consulter le coupon d'adresse collé à la première page du journal. La date inscrite en regard de votre nom indique jusqu'où votre abonnement est payé. Evitez-nous, s.v.p., les frais de correspondance inutile, et renouvelez votre abonnement à l'échéance.
BARTH & THOMPSON.

QUÉBEC, VENDREDI, 27 Mars 1896

Une couple de petits renotages en passant :

—Encore une fois, nous demandons aux maîtres de poste de ne pas faire les choses à la légère, de toujours remettre les journaux aux destinataires, et de bien s'assurer, avant d'envoyer aux lettres mortes, si l'abonné refuse ou si ce n'est pas un numéro marqué qui lui est envoyé parcequ'il contient quelque chose qui l'intéresse.

—Quand les banquiers de Québec se décideront-ils à remettre à l'étude la question du "Clearing-House"? Nous reviendrons à la charge tant et aussi longtemps que cette question n'aura pas été résolue d'une manière ou de l'autre.

x

Il faut avoir la foi robuste pour espérer que l'Angleterre sacrifiera jamais un iota de ses intérêts pour les beaux yeux de ses sujets coloniaux. Ceux qui se bercent de rêves de tarifs préférentiels et de zolverein de l'Empire ont l'habitude de dire : *Blood is thicker than water.* Ils oublient que l'argent est plus substantiel que le sang.

Encore ces jours derniers, le cable nous apprenait que le gouvernement impérial refusait péremptoirement de lever son embargo sur le bétail canadien. On nous répond cette fois : Faites comme les Américains qui continuent à nous envoyer leur bétail, bien que nous exigeons qu'il soit abattu au débarquement.

Le plus sage parti à prendre, c'est de faire boucherie de ce côté de l'Atlantique et d'expédier la viande débitée par steamers réfrigérés. C'est toujours le problème des abattoirs qui se présente.

+

Toute idée tendant à rendre la force motrice plus économique devra être bien-

venue dans une ville comme Québec, qui a besoin d'industries pour vivre.

Il nous avait toujours semblé qu'avec les quelques accidents de terrain qui distinguent notre ville des autres, il devait y avoir beaucoup d'énergie de perdue. Nous causions ces jours-ci avec un ingénieur de la possibilité d'utiliser l'eau de l'aqueduc à cette fin.

—C'est réalisable, répondit-il, mais je doute que la ville y consente jamais. Mais il y a ailleurs des centaines et des centaines de chevaux qu'on laisse s'écouler sans en tirer parti. Je veux parler des égouts. Chaque pied de côte tout le long du promontoire offre une force hydraulique considérable ; il y a ça et là jusqu'à 100 pieds de chute. Des turbines installées en ces endroits pourraient transmettre la force motrice à de nombreuses industries. L'écoulement des eaux est constant dans les égouts. Quant aux gaz méphitiques, ils seraient moins à craindre avec des dispositifs spéciaux qu'ils ne le sont déjà avec les puisards semés dans toute l'étendue de la ville.

N'y a-t-il pas là une idée à exploiter ? Le Conseil municipal pourrait faire les installations nécessaires et les offrir aux industries nouvelles au lieu de primes en argent. La force motrice gratuite, plus d'engins à vapeur, plus de charbon, plus de hautes cheminées : ne serait-ce pas l'idéal ?

x

Nous lisons dans un journal politique :
" Aux dernières élections générales provinciales manitobaines, les 25,507 suffrages donnés se sont répartis comme suit :

Partisans de Greenway.....	11,178
Opposition.....	10,719
Indépendants et Patrons.....	3,610

Total..... 25,507

L'écart entre les voix données au gouvernement et celles obtenues par l'oppo-

contre
qui col-
mes, se
dro des
est nul-
s de ne
intrus,

Cie
Qu
Cie
S
LEBEC
és

GHAM
DIS
S

première
THÉS
blés

E
CIE.
de
IES
nes
ie

lontréal
Anz
Cie
de
hes
ves

ELOI
VER

S Ca

sition, dans toute la province, n'est donc que de 459.

Voilà les produits du "gerrymander". Des quarante députés à la législature provinciale du Manitoba, M. Greenway compte 35 partisans."

Ce ne sont pas là les fruits de ce que l'on appelle "gerrymander", mais bien du scrutin uninominal tel qu'il est pratiqué en ce pays. A chaque élection générale, on observe le même résultat, qu'il y ait eu remaniement des circonscriptions électorales ou non. Nous avons, en 1890, publié un travail où nous établissions qu'à toutes les élections générales de cette province depuis 1867, la majorité populaire avait été frustrée, quo souvent même la majorité de l'électorat s'était vue en minorité dans le Parlement.

C'est-à-dire que le régime électoral enfantin qui prévaut au Canada viole systématiquement le principe fondamental des sociétés constitutionnelles : la suprématie des majorités. Il ne faut pas s'attendre à autre chose avec un damier électoral comme le nôtre, où dix voix peuvent élire dix députés quand 1000 voix n'en élisent parfois qu'un seul.

Dans les pays plus avancés, on a imaginé divers moyens très ingénieux pour assurer l'équitable représentation des majorités et des minorités : tels sont le scrutin de liste ou plurinominal, et le scrutin cumulatif. Ici, on ne paraît guère s'inquiéter des droits de l'électorat. Aussi le système politique tout entier, vicieux par la base, laisse-t-il énormément à désirer.



LES FALSIFICATIONS ALIMENTAIRES

Existe-t-il des lois préventives sur cette matière ?—Oui, nous répond-on, mais ces lois n'existent à vrai dire que sur le papier ; la plupart sont lettre morte, parce qu'elles sont insuffisamment promulguées. On les ignore, ou l'on affecte de les ignorer, et l'autorité elle-même semble les tenir sous le boisseau. Elle croit avoir rempli son devoir quand elle a distribué chaque année au commerce quelques maigres bulletins spéciaux indiquant les principales constatations des laboratoires d'analyses établis dans les principales villes.

C'est là une situation intolérable, et nous croyons que le gouvernement devrait utiliser davantage les nombreux journaux de commerce du pays pour mettre le commerce et les consommateurs en garde contre les falsifications de plus en plus répandues. Un précis clair et net de la loi, comme notre gouvernement provincial a fait récemment pour les lois sur la sécurité et l'hygiène des édifices publics et des établissements industriels, ferait certainement un bien énorme.

Un chimiste, qui a pendant plusieurs années fait des analyses consciencieuses sur les produits alimentaires, nous a communiqué des faits révoltants. Ce qui se vend sous le nom de gingembre moulu ne contient souvent que 15 % de gingembre, avec addition de poivre rouge et d'une forte proportion de terre glaise pulvérisée pour rectifier la couleur. C'est au lait froûté qu'on peut attribuer 75 % des décès de jeunes enfants ; cependant, on réussit encore à déjouer l'inspection ordinaire au lactomètre, en donnant la densité réglementaire, par une addition de magnésie, à un mélange où la crème et le gras ne figurent que dans de très faibles proportions. Le café en grains lui-même n'est parfois que des pois moulus et pressés. L'acide pyroligneux, extrait du bois et tout à fait impropre aux usages domestiques, est souvent vendu pour du vinaigre. Cette fraude a gagné les conserves alimentaires ; hier encore, on nous faisait voir dans le commerce des fèves au lard apprêtées au saindoux, des sardines à l'huile préparées avec des huiles grossières.

Une réforme s'impose à plus d'un point de vue : la santé et la morale publiques, l'intérêt du consommateur, comme celui du producteur de bonne foi, l'exigent. Il n'est pas besoin de longues dissertations pour démontrer que l'état de santé du corps humain dépend beaucoup de la nature des aliments, et que l'état moral et intellectuel de l'individu dépend aussi de son état physique. La falsification des aliments est donc un véritable crime ; elle prépare des générations de phthisiques et de rachitiques, une population déprimée et abâtardie. Les fraudes de ce genre, tolérées par l'Etat, sont une école de démoralisation publique.

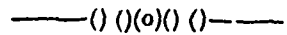
La responsabilité de l'Etat en ces matières est donc des plus graves. Le progrès industriel est tel dans notre siècle, les procédés de fabrication se sont tellement multipliés, que pour l'individu il est devenu extrêmement difficile, pour ne pas dire impossible, de tracer la ligne exacte qui sépare les substances alimentaires altérées de celles qui sont pures. Force lui est donc de se remettre de ce soin sur l'autorité constituée pour des fins de protection générale.

Le bon marché même d'un article ne saurait excuser son défaut de pureté. Le pauvre comme le riche a droit à une nourriture saine. Pour atteindre cet objet, il faut à tout prix des lois rigoureuses non pas seulement sur le papier, mais rigoureusement appliquées, décrétant la confiscation de toute marchandise vendue sous un nom usurpé.

Il y a des lois prohibitives, des laboratoires ça et là, mais à quoi sert tout cet

arsenal s'il n'est pas mis en œuvre ! Voici le point faible, d'après nos informations. L'Etat laisse aux particuliers toute la responsabilité, il compte sur la délation, et si nous sommes bien renseignés, n'agit même pas toujours quand il est ainsi mis en demeure. Nous prétendons que l'initiative appartient à l'Etat en ces délicates matières. La falsification des aliments étant un attentat à la santé, souvent même à la vie des administrés, c'est l'Etat qui devrait se porter accusateur, comme dans les causes de vol ou de meurtre. Le législateur qui fera amender la loi et prévaloir cette opinion, dont la justice nous paraît irréfutable, aura bien mérité de tous ses concitoyens.

Comme nous nous proposons de faire une étude particulière de cette grave question, nous serons reconnaissant à nos lecteurs pour toute information qu'ils voudront bien nous communiquer.



CUBA

Au moment où les patriotes de Cuba luttent plus vigoureusement que jamais pour délivrer leur pays du joug européen, quelques données sur la Perle des Antilles ne manqueront pas d'intérêt.

Cuba est une île oblongue mesurant 600 milles de longueur, sur une largeur variant de 21 à 111 milles, ce qui donne une superficie de 43,000 milles carrés. Dans cet étroit espace est concentrée une diversité de richesses naturelles telles qu'on n'en trouve nulle part ailleurs sous le soleil. Le sol, partout fécond, produit de quoi que ce soit depuis la pomme de terre jusqu'à l'ananas. On en tire de colossales quantités de sucre et de tabac. Il y a d'immenses forêts d'acajou et d'autres bois précieux. Sur les hauteurs, on cultive tous les produits de la zone tempérée ; dans les vallées, les plus savoureux fruits des tropiques. Les mines de fer, de cuivre et de manganèse y abondent. Tout autour de l'île, il y a des centaines de havres profonds. Il y règne un été perpétuel ; la température moyenne des mois les plus chauds ne dépasse pas 84° ; celle des saisons froides 72° ou 73°.

La population normale est de 1,700,000 composée de près de 1,000,000 créoles de descendance espagnole, 10,000 blancs étrangers, 44,000 Chinois et 500,000 noirs. En général, cette population est insouciante et peu laborieuse ; mais la production graduelle du capital américain était en train de révolutionner l'île, lorsque qu'est survenue l'insurrection de 1895 qui dure encore.

Les deux grands produits de Cuba sont le sucre et le tabac, qui rapportaient au mal an 85,000,000 pesos (dollars) avant la guerre. Les autres sources de revenus

sont les produits...
 Lo so...
 est inep...
 tiles, la...
 pieds de...
 Au p...
 peut-êtr...
 que cott...
 du Golf...
 Carab...
 immobr...
 gnes et...
 divisé...
 zual, fi...
 Christop...
 populati...
 de la pro...
 port, en...
 annuelle...
 Cuba c...
 ports de...
 Havane...
 nas, Mat...
 Malguel...
 Santiago...
 Santa Cr...
 Broa. Il...
 la plupart...
 compter...
 torrents d...
 Les énc...
 l'Espagne...
 indiquent...
 en retire...
 rection pr...
 que dirige...
 Gomez coi...
 rent asse...
 nime la j...
 arait av...
 érieuse au...
 américain...
 opportuni...
 applicatio...
 Am... que...
 e continen...
 estement s...
 on fait de...
 nsurrection...
 point de vu...
 on décisiv...
 indépenda...
 NE PRA...
 EN MA...
 Nous vou...
 concordat o...
 yer en ple...
 question...
 er récalcitr...
 t à tant d...
 fait offrir...
 us de sa cr...
 arangemer...
 La jurispr...

sont les mines de fer et de manganèse, produisant plus de 3,500,000 pesos par an. Le sol n'est pas seulement fertile, il est inépuisable. Les fertilisants sont inutiles, la terre riche ayant jusqu'à 27 pieds de profondeur.

Au point de vue du pittoresque, il n'est peut-être rien de plus beau sous le soleil que cette terre contournée par les eaux du Golfe du Mexique et de la mer des Caraïbes, échancrée de golfes et de havres innombrables, couverte de hautes montagnes et de plaines ravissantes. Cuba est divisée en six provinces. Hatann, la capitale, fondée 23 ans après l'arrivée de Christophe Colomb en Amérique, a une population de 260,000 âmes. Les deux tiers de la production de l'île passent par son port, en sucre seul, la Havane exporte annuellement 120,000,000 lbs.

Cuba compte plus de 200 excellents ports de mer, dont les principaux sont la Havane, Bahia Honda, Puerto de Cabanas, Matanzas, la Guanaja, Nuevitas, Malagueta, Manoti, Puerto del Padre, Santiago de Cuba, Manzanillo, Canto, Santa Cruz, Cienfuegos, Cochinos et La Broa. Il n'y a pas moins de 250 rivières, la plupart de faibles proportions, sans compter d'innombrables arroyos, lits de torrents desséchés et petits cours d'eau.

Les énormes frais de guerre que fait l'Espagne pour conserver cette possession indiquent éloquentement les profits qu'elle en retire. D'un autre côté, l'état d'insurrection presque constant, la lutte héroïque que dirige aujourd'hui le général Maximilien Gomez contre les troupes royales, montrent assez la soif d'indépendance qui anime la population. Le joug espagnol paraît avoir été jusqu'ici une entrave sérieuse au progrès de l'île. Le Congrès américain délibère en ce moment sur l'opportunité de l'intervention et de l'application de la doctrine Monroe : Américaine pour les Américains. Par tout le continent, l'opinion publique est manifestement sympathique aux insurgés, et on fait des vœux pour que la présente insurrection, si désastreuse qu'elle soit au point de vue commercial, amène la solution décisive du sempiternel problème de l'indépendance cubaine.

UNE PRATIQUE FRAUDULEUSE EN MATIÈRE DE FAILLITE

Nous voulons parler des signatures de concordat obtenues par la promesse de payer en plein par la suite. Voici comment la question peut être posée : un créancier récalcitrant refuse de signer le concordat à tant dans la piastre, le failli lui offre de lui faire offrir un billet postdaté pour le surplus de sa créance, et le créancier accepte l'arrangement ; ce marché est-il valide ? La jurisprudence a quelque peu varié

ETABLIE EN 1818
QUEBEC FIRE ASSURANCE COMPANY

Directeurs. — Edwin Jones, Président, Geo. R. Renfrew, Vice-Président ; W. R. Dean, Trésorier ; Hon. Pierre Garneau, Hon. C. A. P. Pelletier, A. S. Hunt Wm. Simons.

Succursales. — Montréal—J. H. Routh & Son ; Ontario—Geo. J. Pyke, Toronto, Manitoba—W. R. Allan, Winnipeg ; Nouveau-Brunswick—T. A. Temple, St-Jean ; Nouvelle-Ecosse—J. T. Turning & Son, Halifax ; Ile du Prince Edouard—E. R. Brow, Charlottetown ; Colombie Anglaise—W. S. Graveley, Vancouver.
Inspecteur—CHARLES LANGLOIS. *Secrétaire*—W. W. WELCH.

DROUIN, FRERES & CIE
EN RECEPTION 5 CHARS **TABAC EN FEUILLES**

Ce tabac, vieux de deux ans, que nous offrons au commerce à des prix très avantageux, ressemble beaucoup par la force et l'arome à l'ancien tabac anglais.

DEMANDEZ NOS PRIX, UNE VISITE EST SOLLICITEE

DROUIN FRERES & CIE
Manufacturiers et Epiciers en gros
52 Rue St-Paul, Quebec.



TELEPHONE 6057

E. L. ETHIER & CO.

Manufacture de **BILLARDS ET D'ACCESSOIRES**

AUSSI—Tables d'occasion à prix réduits et jeux de quilles et boules. Les réparations seront exécutées avec le plus grand soin.

La Compagnie vient de faire l'acquisition de la célèbre BANDE COLUMBUS patentée. Ce coussin est approuvé et reconnu ; sa supériorité est indiscutable.

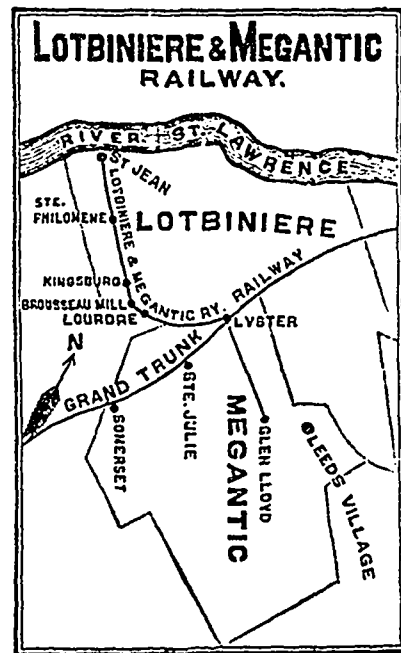
AVIS à ceux qui veulent renouveler leur billard. On achète des tables d'occasion.

E. L. ETHIER & CIE,
88 Rue St-Denis, Montréal

PATINOIR A ROULETTES DE ST-ROCH

COIN DES RUES
Notre-Dame des Anges et Dorchester
OUVERT TROIS FOIS PAR JOUR A L'EXCEPTION DU DIMANCHE
Orchestre tous les soirs, et les mardis, jeudis et samedis après-midi.

Chemin de fer **LOTBINIERE & MEGANTIC**



Allant à Kingsburg tous les jours, dimanche excepté.
Allant à Ste-Philomène les lundis, mercredis et samedis.
Raccordant à Lys... avec le convoi mixte du G.T.R., pour Lévis à 6 h. p. m., les lundis, mercredis et samedis.
Express pour Montréal, 9:45 P.M.
Express de Montréal, 5 h. A.M. tous les jours.

J. T. Morkill,
Ingén. et Surint.

Jas. King,
Président.

autrefois ; mais aujourd'hui elle s'est arrêtée à la décision qui paraît la plus sage : c'est que ces sortes d'arrangements sont nuls de plein droit.

Nous la trouvons établie avec beaucoup de force dans un jugement de la Cour de Revision, prononcé en 1892 dans une cause de Garneau et al vs Larivière. " Lorsque la nullité d'une fraude n'est qu'relative, ont dit les juges, elles ne peut être invoquée par ceux qui y ont participé. Mais il n'en est pas ainsi des nullités qui sont d'ordre public et que l'on appelle absolues. celles-là vicient radicalement le contrat, qui n'a d'existence légale pour personne, pas même pour les personnes qui ont participé à la fraude. L'intérêt public prévaut dans ce cas : l'ordre public, qui a été violé, met fin au contrat envers et contre tous. Le contrat est absolument nul et ne peut pas créer d'obligation."

Il est donc bon de mettre en garde les créanciers et les débiteurs contre une telle pratique. Le créancier qui ne signe l'acte de composition qu'en considération d'un billet postdaté pour la balance de sa réclamation commet une fraude, et le failli qui signe ce billet y participe. Comme il y a violation de l'ordre public, le débiteur ne sera pas tenu au paiement de son billet à échéance. L'acte de bonne foi et le seul valable est l'acte de composition. Aucune convention contraire intervenue privément entre le créancier et le débiteur n'est admise en justice ni n'a d'existence légale.

Industries Québécoises

LES FILATURES DE COTON DE MONTMORENCI

Nous avons eu récemment occasion de visiter les trois manufactures de coton qui ont surgi pour ainsi dire par enchantement au pied de la chute Montmorenci à peu de distance des définites grandes scieries Hall, et qui ont pris des proportions d'autant plus notables qu'elles n'ont guère fait de bruit. On a, en réalité, si peu de renseignements sur elles que les quelques données qui vont suivre seront une révélation pour la plupart de nos lecteurs.

Et d'abord cette mention de trois manufactures n'étonnera-t-elle pas beaucoup un public dont la classe la mieux informée ne connaissait, tout au plus, l'existence que de deux ? Cela demande explication. Il y a bien deux compagnies distinctes, la " Montmorenci " et la " Riverside ", mais il y a aujourd'hui trois exploitations également distinctes. La Montmorenci Cotton Mng Co, la première

en date, fabrique les tissus de coton. La " Riverside Cotton Mng Co " est née de celle-ci il y a environ un an et demi, et s'est donné pour mission exclusive de filer le coton de bonneterie (*hosiery yarn*) pour lequel elle a trouvé un excellent marché, dont les besoins vont croissant si l'on en juge par l'activité de ses opérations. Mêlés à une légère proportion de laine, ses fils soyeux servent à fabriquer des tricots économiques sous forme de caleçons et gilets (au Canada, on dit *camisoles*) qu'une foule de gens trouvent tout aussi hygiénique que la laine pure. Plus d'un Québécois ne se doute pas qu'il porte sur la peau un produit dont la matière première vient de chez lui.

Graduellement, un autre genre de fabrication s'est greffé à ceux-là. La " Montmorenci " a depuis 1895 ouvert un moulin qu'on appelle le moulin numéro 3, pour la filature du coton (*carpet yarn*).

Voilà donc trois industries extrêmement bien conduites établies à nos portes. La capacité des métiers de la " Montmorenci " est de 100,000 verges par semaine; cette production est absorbée, partie par le marché canadien, partie par le marché de Chine. Le moulin No 3 fournit 400,000 lbs de fil à tapis par année. De son côté, la " Riverside " a une capacité de 750,000 lbs de fil à bonneterie par année, et, comme elle marche jour et nuit, il est à présumer que c'est bien là sa production réelle.

Les trois moulins, adjacents et réunis sous une administration commune, forment un ensemble de constructions tout à fait imposant. Les ateliers de la " Montmorenci " à eux seuls présentent une façade de 285 pieds. La " Riverside " est logée dans un bloc rectangle de briques de 85 pieds sur chaque face. Les deux compagnies emploient 350 mains.

Nous avons visité aux Etats-Unis des filatures plus considérables. A Lowell en particulier, nous nous sommes, sans sourciller, laissé dire par des Américains également imperturbables, qu'une seule des huit grandes " corporations " échelonnées sur les bords de la rivière Merrimac pouvait alors englober—c'était en 1891—à peu près tout ce qu'il y avait de manufactures de coton au Canada. Mais nous pouvons au moins dire avec orgueil que nous n'en avons pas encore vu de mieux montées que celles du Sault Montmorenci. Cela s'explique assez du reste. La " Montmorenci " et la " Riverside " ont hérité de l'expérience de leurs devancières, aussi ont-elles ce qu'il y a de plus avancé, de plus perfectionné, en outillage. Nous y avons vu des machines qui sont de vraies merveilles d'automatisme et de célérité ; pour n'en mentionner qu'une,

disons qu'elle fait toute seule, à la perfection, le battage et le nettoyage du coton brut, opération qui se faisait plus ou moins parfaitement il n'y a pas très longtemps et qui coûtait beaucoup plus.

L'ordre et la propreté règnent également dans les trois moulins, témoignage d'une administration hors ligne, et ce n'est certainement pas l'une des moindres merveilles de l'endroit que la présence d'un jeune homme de 26 ans à peine à la tête de cette triple exploitation. Il est vrai que M. C. I. Whitehead, le jeune président de la " Montmorenci " et en même temps gérant général des trois factories, vient de race ; son père fut l'un des plus habiles *cotton men* de Canada. Mais, s'il a hérité, il n'en a pas moins fait profiter à gros intérêt ses cinq talents ; et nous avertissons le lecteur qu'il faut avoir la tête solide et claire pour rendre compte à un sou près, comme le fait M. Whitehead, de ce que coûte et rapporte chacune de ses myriades de bobines et canettes dans leur vertigineuse et incessante rotation.

Comme casse-tête et merveilles de précision, les filatures de coton sont peut-être inférieures aux métiers à soie comme nous en avons vu travailler à l'Exposition Colombienne en 1893. Ce sont tout de même des exercices d'alphas ou de fées, des jeux à brouiller et rompre les fils du cerveau le mieux organisé. Quelques données, très supérieures du reste, sur ce genre de travaux, compléteront notre pensée.

L'art de réduire en fil les substances filamenteuses est connu de toute antiquité ; les conditions à remplir se réduisent : 1o à disposer les fibres parallèlement les unes à côté des autres, 2o à les réunir par une torsion suffisante pour rendre le frottement des fibres les unes sur les autres assez considérable pour qu'elle rompent plutôt que de glisser. L'antique quenouille et le rouet, d'invention relativement moderne (16^e siècle) font comprendre l'opération ; mais le monde a fait du chemin depuis ce temps-là. Le coton brut, reçu en masses compactes et souillées, est d'abord nettoyé, défilé, puis ouvert, battu, épluché et cardé, c'est-à-dire que chaque filament, vu au microscope offre l'apparence d'un ruban transparent dans sa partie plate bordé d'un ourlet, doit être parfaitement isolé. Il faut ensuite le soumettre à plusieurs étirages successifs afin d'obtenir un parallélisme absolu, après quoi les rubans sont réunis par un enroulement sur des bobines, qui doit se faire avec une précision infinitésimale, si l'on songe que le temps employé pour déposer chaque once de coton sur les bobines augmente avec le diamètre de ces dernières.

La moindre de ces opérations, mesurée

ME

Téléphon

V^o

GI

Toute not
pour
voir n
merve
Le plus be
et Ha
nois
ment l
tant.
Nous avons
de Que
New Y

HU

The

commun
de l'adresse

**SHEET STEEL
BRICK
FIRE-PROOF**
WRITE FOR PRICES AND
CATALOGUE.
THE PEDLAR METAL ROOFING CO.
OSHAWA ONT.

CEILING
50 DESIGNS
THE PEDLAR METAL ROOFING CO.
OSHAWA ONT.

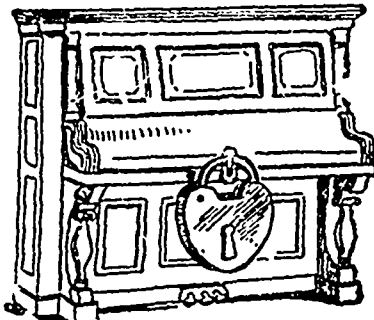
**STEEL
SHINGLES**
SOLD UNDER
GUARANTEE
CHEAP AS WOOD
WRITE FOR CATALOGUE
THE PEDLAR METAL ROOFING CO.
OSHAWA ONT.

**ROCK FACED
STONE SIDING**
MADE OF STEEL
CHEAP AS WOOD
WRITE FOR CATALOGUE
THE PEDLAR METAL ROOFING CO.
OSHAWA ONT.

MECHANICS SUPPLY CO., Sole Agents
Telephone 456. 96, ST-PETER STREET, QUEBEC.

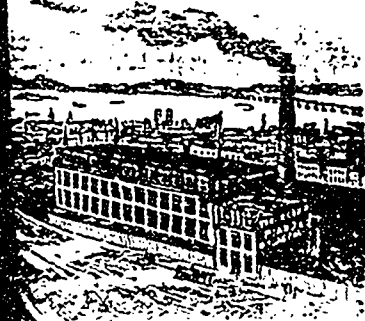
Voulant commencer la nouvelle année
avec éclat, nous sommes capables de
GRANDS SACRIFICES

Toute notre musique en fauille à moitié prix pour le mois de février seulement. Venez voir notre Piano Mandoline, la dernière merveille du siècle.
Le plus beau choix qu'il y a à Québec en Pianos et Harmoniums des premières marques que nous vendons à grande réduction. Paiement facile et gros escompte pour du comptant.
Nous avons l'agence exclusive pour la province de Québec de la célèbre machine à coudre New Williams garantie pour 10 ans.



HUDON, PARADIS & Cie
93-95 RUE ST-JEAN, QUEBEC

The THOS. F. C. FOISY PIANO MFG CO
Fabricants de
PIANOS DROITS, CARRÉS et à QUEUE.



Font le commerce de gros et de détail. Les communautés religieuses ont tout intérêt à s'adresser à cette maison.
Les pianos canadiens fabriqués par la maison, sont garantis pour sept ans.
Pianos faits à ordre pour convenir à l'ameublement des salons.
Les grandes réparations seulement sont faites par la maison Foisy, et exécutées dans le plus bref délai sur le même principe que les pianos neufs.
Agents demandés dans toutes les parties du pays

Nous avons toujours en magasin un assortiment
D'ORGUES des meilleures fabriques
The THOS. F. C. FOISY PIANO MFG. CO., 214 rue Papineau
MONTREAL.

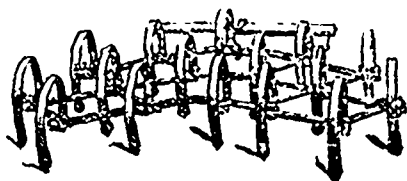
**LES BISCUITS FINS ET
DELICIEUSES CONFISERIES
DE HAMILTON
Sont les meilleurs.**

Ne vous en passez pas a table.

Est en vente dans toutes les bonnes épiceries
Agents :

BEATTIE & ELLIOTT
Négociants-Commis-
sionnaires en denrées
alimentaires.

LATIMER & LEGARÉ
Québec.

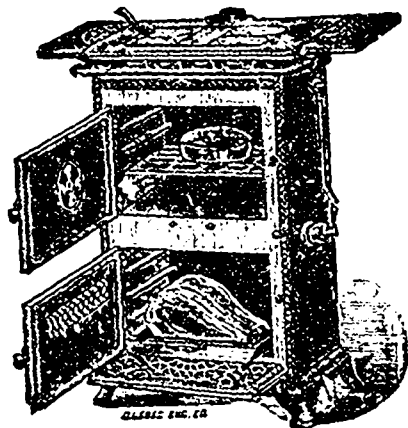


MM. les marchands:

Si vous desirez faire de l'argent en 1896, procurez-vous notre liste de prix de GROS et donnez-nous vos ordres pour :
Herse à ressorts en acier pour 1 et 2 chevaux;
do do avec Leviers;
do à Bêches;
Semoirs à 1 et 2 chevaux, combinés;
Charrues " Wilkinson " ;
Enfin tous les instruments aratoires dont le cultivateur peut se servir.
Notre assortiment de Voitures et Bicycles sera cette année le plus complet que vous puissiez voir.
Seuls agents pour les Engrais Chimiques et Superphosphate de " Nichols " lesquels ont donné satisfaction entière à qui en a fait usage.
Catalogues envoyés gratuitement sur demande.
Bons agents demandés dans les localités où nous ne sommes pas déjà représentés.

LATIMER & LEGARE
273, RUE ST-PAUL, ou 24 ST-VALLIER
QUEBEC.
Cassé: FRASERVILLE, P. Q.

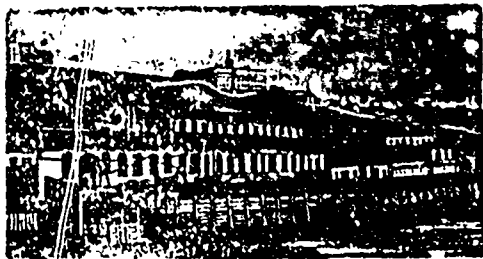
La cuisine rendue facile—
Economie de temps, de travail et d'argent par l'emploi du Poêle à Gaz—Pas de suie—Pas d'ordures—Pas de cendres—Pas de cuisine surchauffée.



10 CABINET \$16.00
La Cie du Gaz de Québec a en exposition et en vente, dans ses bureaux, un assortiment des plus recommandés Poêles à Gaz pour la cuisine. Conduites de service et compteurs fournis sans charge. Gaz fourni pour la cuisine par compteur spécial à raison de \$1.25 par 1000.

BEURRERIES ET FROMAGERIES

0000



NOUS AVONS des Bouilloires perfectionnées de tous les types et genres, tel que locomobile, portative, semi-portative, à seringue rond et à four carré, multibulaire, etc., etc.

Pour les fromageries, nous manufacturons une bouilloire toute spéciale qui est la plus simple, la plus économique et la meilleure dans le marché, la boîte à fumée se trouve à faire partie de la plaque qui forme le corps de la bouilloire, ce qui évite tout courant d'air qui pourrait y pénétrer par les fissures (tel que c'était le cas lorsque nous rapportions les boîtes à la fumée soit en tôle ou en fonte), et qui gênait la "draft" ou le

tir du tuyau à la fumée. Elle est du meilleur acier étampé Dalzell et contient 24 tubes de 2 pouces sur toute la longueur, c'est-à-dire 4 pds. Elle a en plus 5 tirants sur toute la longueur de la chaudière, ce qui lui permet de soutenir une pression de 100 lbs, si toutefois il y a besoin, et est pourvue d'un " mud port " sur le devant pour la nettoyer, ce qui est très important; elle est utile partout et est " testée " avant d'être livrée à 150 lbs de pression d'eau froide.

Nous manufacturons cette bouilloire en quatre grandeurs—3½ pds x 24—4" 0" x 24—3½ pds x 26—4" 0" x 20.

En fait d'engins, les propriétaires des nombreuses beurrieres de cette province peuvent certifier ce que notre maison peut faire. Nous venons justement de terminer un nouvel engin qui va révolutionner le marché, car dans la solidité et l'espace, nous avons combiné la force.

Les dimensions de ces engins sont de 4 pieds de long par 15½ pouces de largeur sur les consignes; ils sont actifs par une valve à piston et se lubrifient automatiquement par un nouveau système qui assure un graissage sûr et continu et qui n'offre aucun danger en même temps que c'est une grande épargne sur le lubrifiant: la valve à piston assure une marche régulière à l'engin et de tous les systèmes est celle qui est la moins apte à se déranger. Etant à lomatique, elle ne peut varier et produit en conséquence une grande économie sur le brûlage, ce qui est de nos jours une question assez sérieuse surtout pour une beurrierie.

L'engin est parfaitement balancé dans toutes ses parties et étant fait Interchangeable, aucune partie en cas d'accident à la machine peut être fournie sous le plus court délai.

Le système de régulateur employé est le " Judson " qui est reconnu le meilleur et est de notre propre fabrication.

Les personnes suivantes ont en main de ces engins—A. A. Nicolle, de St-Simon—J. A. Camirand, Sherbrooke—La Beurrierie de St-Magloire—J. de L. Taché, Québec—A. Fraser, Fraser ville—Beurrierie de St-Pamphile.

Nous aurons à l'Exposition un échantillon de ces engins et nous invitons gracieusement toutes les personnes à venir les visiter.

CARRIER LAINE & CIE LEVIS P.Q.

Demandez nos BALAIS *Les plus beaux, les meilleurs et les moins chers.*

Voyez nos échantillons et nos listes de prix avant de donner vos commandes.
Nos voyageurs sont sur la route.

BOISSEAU & MARGOTTE, Importateurs

41 et 43 Rue St-Pierre, Successeurs de BOISSEAU & BELAND
QUEBEC.

Attention!

J. A. LANGLAIS & FILS

123 RUE ST-JOSEPH et
10 Carré N-D. 13. V.

Etant à la veille de transporter notre magasin à l'ancien poste (ci-devant occupé par J. A. LANGLAIS au N. 123 rue St-Joseph, porte y étant des grands magasins Z. Paquet) nous désirons attirer l'attention de notre nombreuse clientèle et du public en général, qui nous ferons UNE REMISE DE 10 p.c. POUR ARGENT COMPTANT sur toutes les commandes que l'on voudra bien nous confier soit personnellement ou par la maille. Nous recevrons samedi prochain une consignment de PALMES qui nous est expédiée directement, que nous vendr. au 25 p.c. MEILLEUR MARCHÉ que les années précédentes. UNE VISITE EST SOLLICITEE.

LA CIE DE MATERIEL DE LAITERIE

Bureau, Beurrierie centrale et Glacière: Scott Junction, Québec.

Dépot à Québec: 15 RUE ST-ANTOINE, Basse-Ville

Agence générale des Ecremeuses centrifuges

"ALEXANDRA"

Ecremeuses { à turbines et à courroies pour les beurrieres, à bras pour les fermes, depuis 50 piastres

Materiel de Beurrieres et de Fromageries neuf ou de seconde main.

Circulaires envoyées sur demande.

Beurre ALEXANDRA en vente chez tous les épiciers de Québec.

Baylis Manufact'g Co 16 à 30 Rue Nazareth MONTREAL

Vernis

"Japan"
Wood Fillers
Blanc de Plomb
Peintures
&c., &c.

La plus considérable et la plus vieille établie des Manufactures de VERNIS au Canada.

HOTEL VICTORIA

Toujours au premier rang
POUR Voyageurs de Commerce et Touristes
Les meilleures Salles d'Échantillons du Canada

Prix spéciaux maintenant offerts aux familles à la recherche de pensions pour l'hiver.

L'HOTEL RIENDEAU

est un hôtel de première classe, situé au centre de la ville, tenu d'après les modes américains et européens. Peut loger à la fois 200 hôtes. Les touristes n'ont qu'à monter au pavillon sur le toit pour jouir des vues incomparables de la ville et du fleuve St-Laurent.

Les prix sont des plus raisonnables comme on peut en juger: \$2 à \$3 par jour, suivant la chambre qu'on occupe.
Une visite est respectueusement sollicitée.

JOS. RIENDEAU
58-60 JACQUES-CARTIER SQ.
MONTREAL.

Charles E. Roy

MARCHANT ET IMPORTATEUR DE CUIRS
413, 415, 417 RUE ST-VALIER, ST-ROCH
QUEBEC

SPECIALITÉ:—Cuir à semelle Spanish, Extrême, Botting, Bracebridge, Slaughter, Cuir Rouge, Cuir à Harnais, Veau Français S. U. Lyon, B. & F. H., & M. M. et D. d'Élastique.

— AUSSI —
Jubilés en chaussures.
Un assortiment d'Empelgues importées et de toutes espèces de Fouritures pour chaussures.
CORRESPONDANCE SOLLICITEE

La Société Artistique Canadienne

— BUREAUX —
210 ST-LAURENT, MONTREAL

Fondée dans le but de répandre et de développer le goût de la musique et d'encourager les artistes.

Incorporée par Lettres Patentes le 24 Décembre 1884

CAPITAL - - \$50,000
1 PRIX de \$1,000 - - 1 PRIX de \$500
1 PRIX de \$100.

Et 2848 autres prix variant de \$1 à \$50 distribués TOUS LES 8 JOURS.

PRIX DU BILLET

Mentionnez " La Société Artistique Canadienne " chez vos billets. Billets envoyés dans toutes parties du pays sur réception du prix et l'un timbre.

ON DEMANDE DES AGENTS RESPONSABLES
Pour la Campagne.

des ici très succinctement, a nécessité des calculs mathématiques à porte de vue. Pour se rendre compte des progrès accomplis, il faut voir à l'œuvre les "mules" — ces merveilleux rejets de la "Mullenny" le premier métier à filer *self-acting* (automate), inventé en 1775 par Samuel Crompton en Angleterre. Ces métiers sans cesse en mouvement, qui remplissent les ateliers modernes, paraissent vraiment doués d'intelligence; l'ouvrier n'a qu'à enlever et remplacer les bobines à mesure qu'elles sont achevées. Quant au métier à tisser, il est assez connu pour nous dispenser d'insister.

Grâce à ces étonnantes machines, la culture du coton a accompli les merveilles les plus caractéristiques de l'industrie moderne. C'est par la succession d'inventions qui ont illustré les noms de Hargraves, Crompton, et surtout grâce au génie organisateur d'Arkwright, qu'a été créée la factorie, élément capital de l'industrie manufacturière de l'Angleterre d'abord, et de la transformation de la soie moderne. Ce sont en réalité de puissantes machines, parfois actionnées comme les de Montmorenci par des forces élastiques, qui transforment en fils et en tubes le duvet du cotonnier, l'honnêteté plus qu'à surveiller et alimenter les machines, à rattacher les fils cassés. Ce bon marché qui en a résulté a fait des débouchés incroyables, et c'est ainsi qu'on voit notre filature de Montmorenci arriver, par des prodiges d'activité et d'économie de temps, à fabriquer et profiter pour le marché de Chine.

En fait, à titre d'information, que les métiers de Montmorenci sont sortis de son dernier du "combine" canadien et marchent indépendamment.

QUELQUES PROPRIÉTÉS DU GAZ ACÉTYLÈNE

Le gaz acétylène dispute à toutes les découvertes modernes la palme du moderne le plus aigu; depuis quelque temps, les choses ont été dites sur le nouveau gaz. On l'a étudié de toutes les manières, les journaux en ont condensé en quelques articles les nombreuses propriétés et applications qu'ils ont parfois accompagnés de chiffres d'une exactitude qui donnent lieu à de nombreuses controverses.

Quant à votre journal, si je ne me trompe pas, le premier au Canada qui ait fait connaître les effets de cette découverte, je suis sûr que vous l'avez fait avec une chose agréable à vos lecteurs en adressant les quelques renseignements qui suivent: les chiffres que je vous envoie sont ceux qui m'ont été fournis par les expériences personnelles.

En ce cas qui nous occupe, l'acétylène

est obtenu par la décomposition, au moyen de l'eau, du carbure de calcium.

Un cheval — an disponible 10 heures par jour pendant 300 jours de l'année produit 2 tonnes de carbure.

Une tonne de carbure fournit selon son degré de pureté de 10 à 11,000 pieds cubes de gaz donnant 40,000 carcels heures.

L'intensité lumineuse du nouveau gaz est égale à 15 fois environ celle du gaz de ville.

Ce gaz n'est toxique dans l'air qu'à dose dépassant 40 pour cent et non pas, comme beaucoup l'ont dit, au même degré de l'oxyde de carbone.

Les produits de sa combustion sont 1 volume de vapeur d'eau et 2 volumes d'acide carbonique, tandis que le gaz de ville donne 1,8 de vapeur d'eau et 0,6 d'acide carbonique.

Il se liquéfie aux pressions et températures suivantes:

A -50 degrés C. se liquéfie	A - 78 livres de press.
" -40 "	" -113 "
" -23 "	" -194 "
" + 0 "	" -383 "
" +15 "	" -557 "
" +20 "	" -629 "

La liquéfaction de l'acétylène a surtout donné lieu à des opinions différentes; les chiffres mentionnés ci-dessus résultent d'expériences faites avec le plus grand soin et peuvent être regardés comme rigoureusement exacts. J'aime à croire qu'ils pourront être de quelque utilité à vos lecteurs.

LÉON FÉVAL.

L'ALCOOL OBTENU AU MOYEN DE L'ACÉTYLÈNE

(PROCÉDÉ DE M. FÉVAL)

Dans le dernier numéro de notre journal, nous entretenions nos lecteurs d'un procédé permettant de fabriquer l'alcool absolument pur au prix de 5 cts la livre.

Nous sommes heureux de constater que notre article a intéressé un certain nombre de personnes qui sont venues à notre bureau pour avoir quelques renseignements à ce propos.

Voici ce que l'auteur du procédé nous dit à ce sujet:

"Au point de vue chimique, l'alcool est un composé de carbone, d'hydrogène et d'oxygène.

"Maintenant que la science électrochimique a permis d'obtenir le carbure de calcium à très bon marché et par ce fait l'acétylène à des prix excessivement bas, j'ai pris pour point de départ ce nouveau gaz qui fournit le carbone dont il est très riche, l'eau me donne l'hydrogène et l'oxygène."

L'alcool obtenu par cette méthode marque de 90 à 96° degrés centésimaux et

permettrait de manufacturer à des prix très bas du whisky, des eaux-de-vie et autres spiritueux de qualité supérieure, nous dit-on, à ceux actuellement sur le marché.

L'utilisation de l'acétylène à la production des boissons a donc un avenir très prochain; au point de vue pratique, le problème est résolu. Il serait à souhaiter de voir se former une société qui fabriquerait elle-même le carbure de calcium, et par ce moyen M. Féval nous affirme qu'un capital de 40,000 piastres serait suffisant à une installation produisant une moyenne annuelle de 50,000 gallons d'alcool pur au prix de revient de 4 à 5 cents la livre.

C'est un résultat fort encourageant pour ceux qui voudraient se faire les initiateurs d'une semblable entreprise.

L'auteur de ce système se met à l'entière disposition de ceux qui désirent faire des expériences en ce sens; c'est pourquoi nous laissons aux expérimentateurs le soin de commentaires plus détaillés.

L'AGE ET LA RÉFLEXION

Le *Moniteur du Commerce* dit que l'âge et la réflexion nous apprendront bien des choses. C'est possible. Mais hélas! la réflexion n'accompagne pas toujours l'âge, si nous en jugeons par la manière de raisonner de notre confrère. Voilà quinze jours que nous lui criions qu'il n'a que faire de venir fouiller dans les bordereaux de faillites de Québec pour trouver des arguments en faveur de la réforme des lois. Il a des exemples autrement éloquents sous la main, à Montréal même. Si notre confrère ne comprend pas que sa persistance à officier les liquidateurs de Québec à l'exclusion de tous les autres est nécessairement suspecte, c'est qu'il n'a pas encore l'âge de la réflexion.

Le *Moniteur* nous trouve aussi trop exclusif. Pardon, confrère, nous ne faisons que mettre en pratique l'excellent conseil qu'exprimait si bien, la semaine dernière encore, votre correspondant de Québec:

"Ceci nous prouve une fois de plus, disait-il, qu'au lieu d'encourager les institutions étrangères nous devons plutôt supporter les nôtres; car au moins nous savons ce qui s'y passe et nous pouvons contrôler la direction."

Nous supportons les nôtres, le *Moniteur* cache les siens. Chacun sa manière.

SIMÉON GOSSELIN & Cie
 MANUFACTURIERS DE
Vermicelli et Macaroni
160 RUE SAUVAGEAU
QUEBEC

ANCHOR WEAKNESS CURE guérit tous les cas de faiblesse

LA SITUATION

EN EUROPE

Du *Marché Français* du 11 mars :

« La pluie a tombé hier toute la journée sans interruption et aujourd'hui encore le temps est sombre et menaçant. Cette température ne fait pas précisément l'affaire de la culture, car, en même temps qu'elle favorise la pousse des mauvaises herbes dans les champs, elle retarde les travaux préparatoires pour les ensemencements de printemps.

Sur nos marchés de l'intérieur, les affaires sont toujours calmes et les prix varient peu.

A la Bourse de commerce de Paris, les affaires en farines douze marques ont été calmes et se sont limitées à quelques demandes du découvert sur les mois prompts dont les cours ont pu assez bien se maintenir tandis que les termes éloignés sont en perte de 5 à 6 centimes. En blé les affaires ont été languissantes et les prix n'ont pas varié.

Voici un résumé des différentes nouvelles concernant l'étranger, qui nous sont parvenues aujourd'hui :

Dans son numéro d'hier, le *Cincinnati Price Current* dit que les avis concernant la récolte de blé sont, dans une certaine proportion, un peu plus optimistes, toutefois la condition moyenne reste à peu près la même. Les chiffres d'estimation des réserves entre les mains des fermiers publiés par le gouvernement sont considérés comme raisonnables.

En ce qui concerne les Indes, d'après les avis de Bombay, en date du 22 février, les perspectives de la récolte du froment sur les hauts plateaux seraient décourageantes. Les ordres de vente sont rares. Les moulins du pays paient des prix supérieurs à ceux que l'exportation pourrait allouer.

Le correspondant de l'*Evening Corn Trade List* à Odessa écrit à ce journal qu'il y a actuellement 15 steamers en chargement à Odessa. Deux sont à destination de Londres, un pour Hull, 5 pour Rotterdam, un pour Marseille, un pour Anvers, un pour Hambourg, 1 pour Gênes et un pour Copenhague. La température reste douce à Odessa.

On mande de Braila que la Danube est en ce moment à peu près libre de glaces. Dans huit ou dix jours, l'exportation battra son plein. De Sulina on signale de nombreux navires se dirigeant vers Braila et Galatz.

En Italie, on a constaté de légères gelées dans le nord, mais la saison a été généralement douce. On désire de la pluie dans le sud. Les champs de froment ont un excellent aspect.

A New York, les cours du blé sont en baisse de 8 centimes environ par 100 kilos depuis deux jours, par suite des avis plus satisfaisants des récoltes, aux fortes délivraisons de l'ouest et aux câbles décourageants de l'étranger.

Aujourd'hui à Londres, les blés sont lourds la baisse des marchés américains rend les acheteurs réservés.

A Berlin la tendance est calme, le blé gagne 4 centimes sur juillet et on perd autant sur septembre, le seigle est en baisse de 6 centimes sur le terme éloigné.

Vienne est faible, le blé perd 9 centimes et le seigle 6 centimes.

Budapest envoie des cours en baisse de 19 centimes sur le blé et de 17 sur le seigle.

AU CANADA

Montréal, 24 mars

FARINES.—Marché inactif. Tant qu'il n'y aura pas un fort mouvement de hausse, la demande restera légère, et le mouvement sera restreint à la vente de petits lots pour les besoins courants. Prix mal tenus.

Nous cotons en lots de chars :

Patente d'hiver, \$4.25 à \$4.30. Patente du printemps, meilleures marques, de \$4.20 à \$4.25 ; Straight Rollers rollers, \$3.85 à \$4.10 ; do, en poches, \$1.90 à \$1.95. Fortes à boulanger, du Manitoba, meilleures marques, \$4.

FARINES D'AVOINE.—La faiblesse des prix des farines d'avoine s'accroît pour les marques ordinaires, quoique les bonnes marques soient assez bien tenues. La demande n'est, comme à l'ordinaire, que fort modérée.

Nous cotons en quantité de 1 à 5 quarts ou poches :

Farine Standard, quarts, \$3.15 à \$3.30, poches, \$1.50 à \$1.60. Farine granulée, quarts, \$3.25 à \$3.50 ; poches, 1.60 à \$1.70 ; avoine roulée, quarts, \$3.15 à \$3.30 ; poches, \$1.50 à \$1.60.

ISSUES DE BLÉ.—Le marché est tranquille et les prix sans changement, sauf un peu plus de faiblesse dans ceux du sud de Manitoba.

Nous cotons au char :

Son du Manitoba, la tonne, \$14.00 à \$14.50 ; do, d'Ontario, la tonne, \$15.00 à \$15.50 ; gru, la tonne, \$16.00 à \$17.00 ; moulée, la tonne, \$19.00 à \$21.00.

GRAINS.—Le marché de Chicago avait ouvert avec une grande fermeté, hier matin et il avait ensuite haussé jusqu'au cours de 63³/₄c pour le blé sur mai ; puis il y a eu débâcle et l'on est tombé à 62c. Cette baisse s'est produite en face d'une diminution de 775,000 minots dans le "visible supply" et de 1,255,000 minots dans la quantité totale de blé en vue.

Il est vrai que les marchés d'Europe sont cotés tranquilles, mais les prix y sont généralement soutenus ; mais d'un autre côté, les nouvelles les plus récentes de l'Argentine contredisent les rapports antérieurs et font prévoir que ce pays sera encore un gros exportateur cette année. D'un autre côté, les récoltes en Europe ont belle apparence partout et le mouvement du blé à l'intérieur des Etats-Unis est toujours actif. Il y a des gens qui prédisent quand même une hausse pour le mois prochain, sous le prétexte que depuis 27 ans il y a eu toujours, en avril, une hausse de 5c sur le bas prix de mars précédent. Si c'est une indication suffisante pour la spéculation à l'aveuglette, il n'y a pas là beaucoup d'encouragement pour le commerce légitime.

Les livraisons des cultivateurs, toute la semaine dernière, ont encore été libérales ; quelqu'un calculait qu'ils ont dû amener aux élévateurs des stations 100,000 minots par jour. Le fait est que les élévateurs sont remplis partout. Mais une dépêche, reçue hier ici, annonce que les chemins d'hiver se détériorent, ce qui implique la cessation du mouvement. Les prix payés aux stations ont été de 50 à 52c.

Dans le Haut-Canada, les prix sont faibles, le blé blanc et le roux se vendent 75c à la station. L'avoine est tranquille à 22¹/₄c pour la blanche et 22c pour la mélangée. Les pois sont ternes et en baisse ; on les offre à 49c. Le sarrasin et l'orge sont négligés.

A Montréal, la demande en avoine est nulle ; les arrivages sont toujours considérables, mais les détenteurs demandent toujours 29c pour l'avoine No. 2 d'Ontario ou de Manitoba. Les pois No. 2 sont détaillés à 59 et 60c. L'orge est fort peu demandée. Le sarrasin est faible et s'offre à 38c.

Voici les prix en gros :

Avoine par 34 livres, 29c.

Orge à moulée, par 48 livres, 38 à 49 cents

Pois à soupe, par 60 livres, 70 à 80 cents.

Pois No. 2, à engrais, par 60 livres, 55 à 59 cents.

Sarrasin, par 48 livres, 38c.

Blé d'Inde, par 60 livres, 46 à 48 cents

BEURRE ET FROMAGE.—Le beurre frais des crémeries se vend à la tinette de 2¹/₂ à 23c. le beurre d'automne, de 20 à 21c ; le beurre frais des townships, de 17¹/₂ à 19c.

Le fromage est encore calme, mais on dirait que les détenteurs sont plus inquiets pendant. On ne leur offre cependant que 8¹/₂c pour le fromage de choix, et ils résistent de vendre. Le câble hier cotait 45 à Liverpool.

ŒUFS.—Le froid d'hier et d'aujourd'hui a empêché la baisse de se continuer et l'on cote encore les œufs frais de 15 à 16c la douzaine.

SUCRES.—Une dépêche de Londres cote le sucre brut en baisse comme suit : Centrifuge, à 96 degrés, 13s 6d à 13s 6d ; muscovado, 12s ; betterave sur mars, 12s 7¹/₂d sur juin, 13s. C'est l'adoption par le Reichstag de la loi accordant une forte prime à l'exportation aux sucres allemands, qui a causé cette baisse.

A New-York le marché est resté ferme ; les raffineries ont acheté hier 23,000 sacs de sucre centrifuge à 4 3/4 1/2c. Les détenteurs sont fermes, ayant en leur faveur la position statistique des stocks. Les sucres raffinés sont fermes avec une bonne demande.

ANIMAUX DE BOUCHERIE.—Au marché des abattoirs de l'est, il y avait, hier, 100 veaux, 20 agneaux du printemps. Les prix, à cause de ce petit nombre de bœufs, ont été fermes et en hausse de 1/4c par livre. On a payé jusqu'à 12c par livre pour les beaux bœufs gras, bonnes qualités ont été vendues de 4¹/₂c. et les ordinaires de 3 à 3¹/₂c. Les vaches ont été vendues de \$15 à \$40 pièce. Les prix des veaux ont été faits de \$1 à \$7 la tête. Les agneaux ont été de \$2 à \$5, suivant qualité.

—o()o()o()o—

La "Canadian Watch Case Company" demande ses lettres-patentes. Capital \$10,000. Objet, fabrication de boîtiers pour montres de tout métal. Siège principal à Montréal. Requérants : J. L. Patterson, Jns. Knowles, R. S. Eaton, John D. Palmer, tous de Montréal.

Un sa
vient de
étude a
Cornevin
immédiat
bonne beu
Il a rec
pouvent c
es joues,
pres des
différentes
assable ou
Si ces p
ates, la b
Sont-elle
carrières s
Enfin, si
che est m
Une récer
l'Agricul
56 une pr
ne à suje
Bien qu
es un mar
nos expor
celles de
station ay
ettes en l
1894.
Le gouvern
année une
dispositio
Le bonus, c
par livre p
jun, juillet
régulière
conditions s
de beurre de
que toutes l
ze jours, m
re ainsi ex
jours de sa
es, aucune
ne devra
Il devra
péditi-n dar
tre déposé d
par le gouv
de son char
Les propri
briques, pou
nt signifier
tère et de l
ier avril pr
porter du beu
nt indiquer
maxima qu'il
expédition se
d'après les te
le départeme
à continuer
jusqu'à la
règlements p
contrat seror
mier avec le
né sera lais
le beurre de
beurre d'une
gouvernement
mer le bonus
ette date, si
ta se trouvait
uites jusqu'à
gouvernement
tion, et cha

INDUSTRIE LAITIÈRE

Un savant français, M. Ronoult-Lizot, vient de faire une découverte dont l'exactitude a été constatée par les professeurs Dornevin et Baron, et qui permet de dire immédiatement si une vache sera une bonne beurrière.

Il a reconnu que les papilles qui se trouvent dans la bouche, à la face interne des joues, dans le voisinage des commissures des lèvres, affectent des formes différentes selon que la bête est bonne, passable ou mauvaise beurrière.

Si ces papilles sont grosses, larges et plates, la bête est bonne beurrière.

Sont-elles seulement rondes, les qualités supérieures sont ordinaires.

Enfin, si les papilles sont pointues, la bête est mauvaise beurrière.

Une récente circulaire du Commissaire d'Agriculture à Québec annonce pour 1896 une prime sur le beurre exporté, et donne à sujet les détails que voici :

Bien que l'année 1895 se soit ouverte sur un marché encombré de vieux beurres nos exportations de l'année ont doublées de l'année précédente, notre exportation ayant été d'environ 78,000 tonnes en 1895, contre environ 39,000 en 1894.

Le gouvernement de Québec a mis cette année une somme plus considérable à disposition.

Le bonus, cette année, sera de un cent par livre pour la moitié du beurre fait en juin, juillet, août et septembre, et exporté régulièrement en Angleterre dans les conditions suivantes :

Le beurre devra être expédié de la façon suivante toutes les semaines ou tous les quinze jours, mais, à tout événement, le beurre ainsi expédié devra l'être dans les quinze jours de sa fabrication ; en d'autres termes, aucune partie du beurre ainsi exporté ne devra avoir plus de dix jours de retard.

Il devra être transporté aux ports par les chemins de fer dans des chars réfrigérants, et être déposé dans des glacières approuvées par le gouvernement en attendant la date de son chargement à bord des navires.

Les propriétaires ou représentants des fabriques, pour avoir droit au bonus, doivent adresser au département de l'Agriculture et de la Colonisation, avant le 15 avril prochain, leur intention de porter du beurre comme ci-haut, et indiquer en même temps la quantité maximale qu'ils auront à expédier.

Chaque expédition se fera, comme l'an dernier, d'après les termes d'un contrat passé avec le département, obligeant les fabricants à continuer l'expédition sans interruption jusqu'à la fin de la période fixée ; les règlements pour assurer l'exécution de ce contrat seront calqués sur ceux de l'année dernière avec les changements nécessaires.

Le gouvernement se réserve le droit de modifier le bonus le quinze août, ou à toute autre date, si la somme votée pour l'année se trouvait épuisée par les exportations faites jusqu'à cette époque.

Le gouvernement ne se charge pas de garantir, et chaque fabrique devra s'entendre avec son exportateur ou acheteur ordinaire pour la vente ou l'exportation de son beurre en Angleterre dans les conditions requises pour avoir le bonus.

À chaque expédition, une déclaration en double sera requise pour établir :

- 1.—Que le beurre est parti de la fabrique dans les dix jours de sa fabrication ;
- 2.—Qu'il a été reçu par l'exportateur à Montréal ou à Québec, ou du moment de son arrivée jusqu'à celui de son transport à bord des steamers, il a séjourné dans des compartiments frigorifiques désignés par l'inspecteur chargé de l'examen du beurre ;
- 3.—Qu'il a été soumis à l'inspection et a été accepté comme étant de qualité convenable ;
- 4.—Qu'il a été expédié en Angleterre par le plus prochain steamer utilisable après son arrivée à Montréal ou à Québec, et après examen par l'inspecteur.

Des formules spéciales seront fournies, et le président ou le vendeur de la fabrique, après avoir signé la partie qui le concerne, devra adresser la même formule en double, à l'exportateur, qui la complètera et la transmettra chaque mois au département de l'Agriculture.

Dans les cas où les fabriques exportent elles-mêmes, une déclaration solennelle aux mêmes fins sera requise. Il devra être compris entre la fabrique et l'exportateur que le beurre sera vendu le plus tôt possible après son arrivée en Angleterre, afin d'atteindre à l'état frais le consommateur.

La prime ou bonus sera payable à la fabrique, pour être distribué entre les propriétaires et les patrons comme le produit ordinaire des ventes. Cette prime pourra être transportée à l'exportateur ; elle ne sera payable qu'au premier novembre pour toute la saison.

Les expéditions devront commencer dès la première semaine ou quinzaine de juin et se continuer sans interruption jusqu'au premier octobre.

Les compagnies de chemins de fer feront circuler des chars à glace un jour fixé d'avance, chaque semaine, et le beurre devra être expédié dans ces chars.

Chaque fabrique devra consulter son exportateur au sujet des emballages à employer (tinettes ordinaires de 70 lbs, barils ou boîtes).

Le beurre expédié sous bonus sera adressé au moyen d'étiquettes spéciales qui seront fournies à chaque fabrique par le département de l'Agriculture.

Le fabricant choisira le meilleur beurre possible à chaque expédition ; il n'emploiera que des quarts, boîtes ou tinettes irréprochables comme qualité et comme apparence, et il devra laisser séjourner le dernier beurre fait au moins 36 heures dans l'endroit le plus frais de sa glacière pour lui permettre de durcir avant l'expédition et de supporter le voyage sans dommage.

Les patrons de chaque fabrique devront autoriser un représentant à signer un contrat avec le commissaire de l'Agriculture, aux fins ci-dessus.

Il y a sur le métier, au Parlement d'Ottawa, un projet de loi qui promet de réaliser un vœu souvent exprimé, en particulier par la *Semaine Commerciale*. Tout le beurre et le fromage devra être

marqué du mot "Canadien", et porter un numéro d'inscription, ainsi que l'indication du mois de fabrication. Il faudra s'inscrire à Ottawa pour y prendre son numéro d'inscription. Les Bourses laitières pourront faire enregistrer une marque de commerce spéciale pour leur district. Le tout sous peine d'une amende de 5 à \$25 pour chaque colis non marqué, ou de 3 mois de prison.

o(o)SSS(o)o

ACTES OFFICIELS

Le village de la Malbaie est détaché de la municipalité de St-Etienne de la Malbaie, et devient municipalité indépendante.

Lettres-patentes émises en faveur de la "Drummond Electric Co", capital \$10,000. M.M. Win. Mitchell, Houston, Newton et Ouellatte, tous du chemin de fer Drummondville, sont les actionnaires.

L'Ordre des Forestiers catholiques demande au gouvernement provincial l'autorisation de faire des opérations en cette province.

VENTE A L'ENCAN
PAR G. R. GRENIER & Co

Dans l'affaire de
HOMERE CLOUTIER
Epicier, Québec,
Insolvable.

AVIS est par le présent donné que
Mardi, 31 Mars 1896,
A 11 HEURES A.M.

On procédera à la vente à l'enchère de l'actif de cette succession composé comme suit :

A—Fonds de commerce d'épicerie, bois, liquors, etc. \$ 802 10
Ameublement du magasin. 83 75

B—Crédits suivant liste. 885 85
793 89

La vente se fera pour chaque item séparément. L'inventaire et la liste des crédits sont visibles à notre bureau.

Le stock et la liste des crédits pourront être examinés au magasin de l'insolvable, à Québec, No 17-19 rue Victoria, St-Sauveur, lundi, le 30 courant.

Conditions de paiement : COMPTANT.
La vente aura lieu à notre bureau, 44 rue Dalhousie, bâtisse de la Cie du Richelieu.

PARADIS & JOBIN
Bureau Curateurs.
44 rue Dalhousie,
Bâtisse de la Cie du Richelieu.
Québec, 27 mars 1896.

AVIS DE FAILLITE

IS-RE ROBITAILLE & LEPERRIERE
Marchands d'effets de marine,
Québec—Insolvables.

JEUDI, le 2 avril prochain,
A 11 HEURES A. M.

au magasin rues Sous-le-Fort et St-Pierre sera rendu à l'enchère, à tant dans la piastre, en deux items, ce qui suit :

A—Stock de fournitures de marine, ancres, cordage, poulies, peinture, draps, etc. \$1840 50
Ameublement de bureau et magasin. 59 00

B—Crédits de livres suivant liste. 8199 50
630 98

Le magasin sera ouvert pour l'enchère de 3 à 4 heures p.m. tous les jours en s'adressant à mon bureau.

D. ARCAND,
Curateur.
Ls. DECHENE,
Encanteur.
Québec, 27 mars 1896.

COLONNE DE L'ENTREPRENEUR

—M. G. S. Dorval, peintre décorateur de cette ville, doit aller prochainement à Ottawa, où il a entrepris la décoration d'une grande salle de Odd Fellows. Coût de l'ouvrage \$600.

—Nous faisons erreur la semaine dernière sur le nom de l'entrepreneur des travaux de la succursale de la Banque Nationale à St-Roch. La Banque a choisi M.M. F. Mongeon & Fils au lieu de M. P. DeCourcy.

—Laurent Moisan & Fils, sculpteurs, sont chargés d'exécuter les fines sculptures qui décoreront les trônes des deux grandes salles du nouvel Hôtel-de-Ville.

—Les Electriques pleuvent partout. La législature d'Ontario est saisie d'un bill constituant une Compagnie de chemin de fer électrique à St-Catharines.

A Ridgeway, Ont., on s'appête à commencer la construction d'un chemin de fer élevé à rail unique.

Une compagnie d'électricité (lumière et énergis) est en formation à Woodstock N. B.

L'Electrique de Hamilton, Ont., à Burlington, sera en opération le 1er juin.

—A St Jean, N. B., on dit que le gouvernement a promis d'aider à la construction d'un "cold storage".—L'ingénieur civique a préparé un rapport recommandant l'exécution d'améliorations au havre au montant de \$1,427,000. On dit que de son côté, le Pacifique va prolonger sa jetée de Sand Point de 400 pieds.

—A Montréal, il est question de rebâtir l'Académie de Musique, qui est devenue dangereuse.

—A London, Ont., on a décidé d'agrandir les écoles publiques; les travaux sont évalués à \$51,000.

—Les contribuables de Winnipeg sont appelés à voter \$700,000 pour l'approvisionnement d'eau au moyen d'un groupe de puits artésiens; de plus, il est question d'avoir un système d'éclairage au gaz, et un autre à l'électricité.

—A Toronto, un club de courses fait bâtir des écuries pour 400 chevaux, au coût de \$40,000.

—La municipalité de Pointe Gatineau, près d'Ottawa, songe à créer un aqueduc et un éclairage électrique.

—A Ottawa, on parle d'endiguer la chaudière durant l'été, au coût de \$40,000.

—On dit que deux pulperies vont être construites sur la rivière Rouge, près de son confluent avec l'Outaouais. Le promoteur est Eugène Swan de New-York, et la compagnie aura un capital de \$1,000,000.

—Il se fait en ce moment, à Chicago, un ouvrage digne de mention: le déblaiement d'une maison de brique de 50 pieds de front sur 73 de profondeur, à travers un passage de 46 pieds seulement. Lorsque le "North Western Elevated" faisait ses tracés, cette maison leur barrait le chemin; la Compagnie l'acheta au prix de \$26,000 et la mit ensuite à l'enchère; un particulier du nom de Schreiber l'acheta à raison de \$2,200 dans le but de la transporter sur un lot à lui. Mais pour cela il n'y avait qu'un passage de 46 pieds. L'entrepreneur ne fit ni une ni deux, il fit couper la maison en deux, sauf à rejoindre les deux moitiés par

la suite. On croit que c'est le premier exemple d'une maison de brique primitivement construite tout d'une pièce, séparée en deux, puis réunie dans sa forme première.

—La division de la paroisse de St-Roch est chose décidée. Mgr Bégin demande à la Ville un emplacement de 250' x 150' dans le Parc du Palais à proximité de l'hôpital civique pour y construire une église et un presbytère.

—En parlant du "Maze" que fait construire M. Michel Côté du Vendôme sur la rue St-Joseph, nous avons par inadvertance ajouté le mot restaurant. On nous informe qu'il n'est pas question d'y installer aucun débit de liqueurs.

—M. L. de G. Baillargé, l'un des vieux citoyens de Québec décédé il y a quelques jours, laisse une fortune de \$300,000, à partager entre cinq héritiers. Peu avant sa dernière maladie, il faisait don aux PP. Jésuites d'une somme de \$11,800 pour parachever l'intérieur de la chapelle Manrèse, à laquelle il avait déjà fait d'autres dons généreux. Les architectes Tanguay & Vallée ont mis la dernière main aux plans de cet intérieur d'église, qui sera, dit-on, un bijou du genre.

—Les architectes Berlinguet & LeMay ont préparé les plans d'une colonnade pour masquer le fond de l'avenue de l'Archevêché. Les plans ont été acceptés et les travaux commenceront prochainement.

Les soumissions pour la cathédrale de Charlottetown, I. P. E., ont été ouvertes à Charlottetown même, et les architectes Berlinguet et LeMay n'ont pas encore été informés du choix qui a été fait. Il se peut que ce soit un entrepreneur de Québec qui ait cet important contrat. On attend des nouvelles de jour en jour.

M.M. Berlinguet & LeMay n'ont plus que quelques travaux extérieurs, portique et vérandas, à terminer à l'élégante résidence de l'hon. F. Langelier, Grande-Allée.

—Chez l'architecte David Ouelle, nous avons appris que le contrat a été passé mardi soir entre les syndics de Ste-Christine (Portneuf) et l'entrepreneur C. Emile Morissette pour la construction d'un clocher et d'un presbytère. Coût: \$2,208.

—M.M. O. Picard & Fils viennent de terminer l'installation des appareils de chauffage au nouvel Hôtel-de-Ville. On a commencé à chauffer, et les travaux d'enduits vont maintenant marcher rapidement. La plomberie, les conduits téléphonique, électriques etc., par l'entrepreneur Paul Parent, sont aussi très avancés.

—L'intérieur d'une maison en réparation appartenant à M. Paradis, rentier, et située rue Tracy à St-Sauveur, a été abîmé par un incendie mercredi dans la nuit. Les pompiers ont eu facilement raison du feu.

—Le surintendant des affaires indiennes à Ottawa demande, d'ici au 30 juin, des soumissions pour fourniture des approvisionnements des tribus sauvages du Manitoba et du Nord-Ouest pendant l'année courante.

—Permis de construction enregistrés à l'Hôtel-de-Ville:

Entrepr. F. Mongeon & Fils, installation de la Banque Nationale 230 rue St-Joseph. Coût \$1,800.

Entrepr., N. Richard, grande écurie de 60' x 16' à 2 étages pour Elz. Pouliot,

marchand de chevaux, coin rues de la Reine et Daulac. Coût \$1,000.

Entrepr., E. T. Nesbitt, réparation pour Mme Stafford rue Port Dauphin, \$500.

NOTES SPECIALES

M. J. A. Couture venant de conclure les derniers arrangements avec M.M. Noi & Cie, marchands quincailliers, 264 1/2 rue St-Joseph, pour l'achat de leur stock, se propose de continuer le même commerce au même poste avec un assortiment des mieux assortis, et désirant faire place aux nouvelles importations, vendra dès au 1er avril au prix coûtant. Au public d'en profiter.

Nos remerciements à la maison Miller & Richard, de Toronto, pour leur calendrier de 1896, indiquant les différentes nuances d'encre d'imprimerie et de fontes de caractères qu'elle tient en stock.

La maison Z. Paquet a fait cette semaine une grande exposition d'articles de modes, en chapeaux, manteaux, lingeries pour dames, etc., qui a attiré des foules considérables.

M. F. X. Roy, marchand à St-Philippe de Néri, a un stock de tinettes à bonnettes fabriquées à la main, de capacités variées de 25, 30 et 50 lbs. Avis au commerce.

La maison B. Houde & Cie annonce dans ce numéro ses célèbres tabacs à fumer Honey Dew, Golden, Favorite et Champaign. Toutes sont d'excellentes marques, qui ne varient jamais.

MARCHÉ AUX CHEVAUX

(Ecrit expressément pour la Semaine Commerciale)

Le marché de Chicago pour la semaine dernière accuse des arrivées un peu moins fortes que la semaine précédente aux prix un peu plus élevés. Les chevaux de promenade vites, et les gros chevaux de travail ont rapporté des prix supérieurs à ceux des semaines précédentes. Le marché s'annonce ferme pour la semaine prochaine. Nous cotons:

Chevaux de traits pesants, de \$80 à \$175; chevaux de carrosses et de promenades, \$100 à \$280; chevaux communs \$25 à \$45.

On annonce les encans suivants de chevaux pour la semaine prochaine:

F. T. Berry au Dexter Park Horses Exchange, Chicago, du 23 au 27 mars.

Peter C. Kellogs au Madison Square Garden, New-York, vendra du 24 au 26 mars environ 300 chevaux de race provenant des meilleures fermes d'élevage des Etats-Unis.

Les M.M. Dussault du faubourg St-Joseph sont arrivés de Sherbrooke, où ils ont acheté deux juments de race, âgées de 5 ans et l'autre de 3 ans. Nous espérons que les amateurs auront le plaisir de les voir sur le champ de course l'été prochain.

La Cie du Haras de Québec se prépare pour faire une saison exceptionnelle de sport durant l'été. Plusieurs projets sont à l'étude et les officiers travaillent activement. J'en reparlerai plus tard. En attendant, je puis assurer les amateurs qu'ils seront satisfaits.

Avis de DÉMÉNAGEMENT

Le manque d'espace occasionné par l'augmentation constante de notre commerce de Chaussures, nous a obligés à nous assurer un local plus vaste que celui que nous avons occupé depuis cinq ans, et nous avons transporté nos magasins et entrepôts au **No 113 Cote de la Montagne** à l'encoignure de la rue **Notre-Dame**, où nous pourrons transiger nos affaires d'une manière plus satisfaisante que par le passé, et où nous espérons avoir la visite de notre nombreuse clientèle.

Campbell & Brodie

113 Cote de la Montagne, - QUEBEC.

Ventes par le Shérif

ARTHABASKA

Albert Lacerte, contre Joseph Frigon et al. Une terre située dans la paroisse de Ste-Clotilde de Horton. Vente en la dite paroisse, le 23 mai à 11 h. a. m. R. le 30.

BEAUC

George Simon Théberge, contre Dame Marceline Bilodeau. Deux terres situées en la paroisse de St-Elzéar, rang Ste-Anne, et une rang St-André. Vente à St-Elzéar le 23 d'avril. R. le 1er mai.

Joseph Fortin, contre Jean Breton. Une terre située dans le troisième rang du township de Tring. Vente à St-Vic le 1er d'avril. R. le 7.

Adelina Jacques, contre Edouard Corbeil. Deux terres situées dans le quatrième rang du canton de Frampton. Vente en la paroisse de St-Edouard de Frampton, le 28 d'avril. R. le 4 mai.

KAMOURASKA

Henri Joseph Sirois, contre Joseph Sirois. Un emplacement situé au village de St-George de Cacouna. Vente en la dite paroisse, le 22 mai à 10 h. a. m. R. le 1er juin.

QUÉBEC

La Cité de Québec, contre Paul Lagacé. Les quinze seizièmes indivis du lot No. 44, et les quinze seizièmes indivis du lot No. 383, et le No. 535 de la paroisse de St-Nicolas. Vente en la dite paroisse, le 22 mai à 11 h. a. m. R. le 30.

Felix Daigle, contre Pierre Daigle.

La moitié sud ouest du No. 195, et partie du lot No. 5 de la paroisse de St-Ambroise de la Jeune Lorette. Vente en la dite paroisse, le 17 d'avril, à 10 h. a. m. R. le 21.

Théophile Béland, contre Alfred Martineau, et Amédée Robitaille et Louis Rodolphe Roy, procureurs distrayants. Le lot No. 83 du cadastre officiel du quartier St-Jean. Vente au bureau du shérif, le 22 mai à 10 h. a. m. R. le 30.

Godfroid Roger, contre Octave Allard. Les lots Nos. 1 et 4 et le lot No. 409 de la paroisse de St-Antoine de Tilly, conté de Lotbinière. Vente en la dite paroisse le 22 mai, à 10 h. a. m. R. le 30.

Pierre Normand, contre Rémi Marion et Joseph Daigle. Le lot No 529 de St-Apollinaire, et lot No 71 de St-Flavien. Vente du premier à St-Apollinaire, le 27 et le second à St-Flavien, le 28 mars. R. le 31.

François Xavier Bilodeau, contre Ambroise Duquet. Partie du lot No. 205 de la paroisse de St-Etienne de Lauzon. Vente en la dite paroisse, le 4 d'avril. R. le 7.

Thomas Langlois et Henry George Langlois, contre Eliza Morissette. Le lot No. 438 de la paroisse de St-Raymond Nonat. Vente en la dite paroisse, le 24 d'avril. R. le 1er mai.

Théophile Jean, contre Alfred Lemieux. Le lot No. 662 du quartier Notre-Dame de la ville de Lévis. Vente en la dite paroisse, le 24 d'avril. R. le 31.

Docithé Arcand, contre Alfred Brousseau et Edouard Brousseau. Le lot No.

1202 du quartier Jacques-Cartier. Vente au bureau du shérif, le 24 d'avril. R. le 28.

La Cité de Québec, contre Herménégilde Gagnon. Le lot No. 585 de la paroisse de St-Sauveur. Vente au bureau du shérif, le 24 d'avril. R. le 28.

RIMOUSKI

Fabien Thibault, contre Narcisse Caron. Une terre située en les 2ième et 3ième rangs de la paroisse de Notre-Dame de l'Assomption de McNider. Vente en la dite paroisse, le 26 mai, à 10 h. a. m. R. le 1er.

Joseph Belanger, contre John H. Patton. Un moulin à scie, et une shed en bois dans St-Edouard des Méchins. Un emplacement dans Ste-Félicité. Vente des deux premiers, à St-Edouard des Méchins, le 27 mars, et du troisième à Ste-Félicité le 28 mars. R. le 1er d'avril.

Louis Horace Chouinard, contre Jean alias Johnny Pipe et Arthur Pipe. Une terre située en la paroisse de St-Ulric de la Rivière Blanche. Vente en la dite paroisse le 28 d'avril. R. le 30.

SAGUENAY

Michel Lavoie, et A. H. Simard, procureur distrayant, contre David Tremblay. Deux terres situées concession St-Antoine. Vente à St-Irénée, le 25 mai, à 10 h. a. m. R. le 6 juin.

Dame Mary Louisa Theresa Kane, contre George Audet dit Lapointe. Les lots Nos. 256, 257, de la paroisse de St-Fidèle, et une terre en la même paroisse. Vente en la dite paroisse, le 28 d'avril. R. le 4 mai.

Les marchands qui s'intéressent à leurs clients ont toujours en stock le **ANCHOR WEAKNESS CURE**

ST-FRANÇOIS

Robert Robert failli, et Louis A. Au det curateur. Les lots Nos. 1105 et 1379, de la ville de Magog. Vente à St Patrice de Magog, le 23 mai à 10 h. a. m. R. sans délai.

David Grenier, failli, et Clément Millier et John J. Griffith, curateurs conjoints. Le lot No. 14, dans le onzième rang du village de St-Olivier. Vente en la dite paroisse, le 26 mai, à 1 h. p. m. R. sans délai.

Pierre Lemieux, contre Louis Fredette. Une terre située dans le canton de Wotton. Vente à St-Hypolite de Wotton, le 22 mai, à une 1 h. p. m. R. le 26.

Robert Scott, failli, et Joseph Bourgeois, Curateur. La moitié nord du lot No. 14, et le lot No. 18 du second rang du canton de Marston. Vente à St-Zénon, à Piopolis, le 28 mai, à 10 h. a. m. R. sans délai.

The Sherbrooke Loan and Mortgage Company, contre l'hon. Joseph Gibb Robertson et Albert Gallatin Woodward, adjudicataire. Le lot No. 968 du cadastre de la cité de Sherbrooke. Vente en la dite cité, le 13 d'avril, à 10 h. a. m. R. le 24.

Joseph Beaulne, contre Neil Bouchard et Alfred Lefebvre. Un morceau de terre situé dans le deuxième rang du canton de Clifton. Vente à St-Malo d'Auckland le 10 d'avril. R. le 25.

William Henry Chaffiers, contre Joseph Morier et Louis Paquette. Le lot No. 18 dans le 4ième rang du canton de Brompton. Vente à St-François-Xavier, le 15 d'avril à 10 h. a. m. R. le 1er mai.

John Lyman House, contre Ebonzer Wheeler et al. Un lot de terre situé dans le canton de Magog. Vente à St-Patrice de Magog, le 23 d'avril. R. le 18 mai.

TROIS-RIVIÈRES

Narcisse Legris, contre Maurice Godin, Deux terres situées au 7ième rang de la paroisse de Ste-Eulalie. Vente en la dite paroisse le 26 mai, à 10 h. a. m. R. le 30.

Henry Archibald et al, contre Louis Lambert. Trois terres situées en la paroisse de Ste-Ursule. Vente en la dite paroisse, le 28 mai, à 10 h. a. m. R. le 28.

In re Demoiselle Myra Smardon, Débitrice cédante, et Charles Alfred Sylvestre, curateur. Un terrain situé en la cité des Trois-Rivières, au pied du coteau St-Louis. Vente en la dite cité, le 33 mai, à 10 h. a. m. R. le 5 juin.

Hercule Lefebvre, contre Joseph Brousseau. Une terre située en la paroisse de St-Antoine de la Rivière du Loup. Vente en la dite paroisse, le 27 d'avril. R. le 31.

Maxime Chrétien, contre Jos. Brousseau. Une terre située en la paroisse de St-Joseph de Maskinongé. Vente en la dite paroisse, le 27 d'avril. R. le 15 mai.

Pierre Thibeau, contre Hubert Veillet. Une terre située en la paroisse St-Narcisse. Vente en la dite paroisse, le 30 mars. R. le 31.

The Trust & Loan Company of Canada, contre James Ferguson Armstrong. Le fief Hope, dans la paroisse de St-Didace. Vente en la dite paroisse le 7 avril. R. le 9.

Lecture pour les Dames

LES FLEURS POPULAIRES

Sous ce titre, nous ne comprenons que les genres, les espèces ou variétés absolument rustiques, et méritant bien ce qualificatif de *populaires* par leurs propres mérites et la facilité de leur culture.

Par économie de place, nous réduisons ces choix aux sortes les plus méritantes et nous ne donnons que quelques indications sommaires, relatives à leur taille, la couleur des fleurs, leur époque de floraison, emploi, semis, etc.

ANEMONE.—Haut. 1 pied.—Semer de mars en juillet, en couches, en pots ou en terrine; repiquer en pépinière, relever les pattes lorsque les feuilles sont desséchées. Plante très ornementale.

BALSAMINE.—Haut. 1 pied.—Couleurs diverses. Fleurit en juin-septembre. Corbeilles et plates-bandes. Semer en pépinière ou couches.

BELLE DE JOUR.—Haut. 1 pied. Fleurs bleu et blanc. Fleurit de juin en septembre. Corbeilles et plates-bandes. Semer en place, en juin.

BELLE DE NUIT.—Couleurs diverses. Fleurit de juillet en octobre. Corbeilles et plates-bandes. Semer en pépinière.

CAMPANULE A GROSSES FLEURS.—Bisannuelle. Var.; *calycanthema*, très recommandable et *doubles*. Haut 4 pieds. Couleurs diverses. Plates-bandes, corbeilles et bouquets. Semer en juin, en couches. Fleurit en juin-juillet, à la deuxième année.

CAPUCINE.—Couleurs diverses. Fleurit de juillet en octobre. Semer en place, en juin.

BLEUET.—Couleurs diverses. Fleurit en mai et juillet. Corbeilles et bouquets. Semer de bonne heure en place.

CHRYSANTHÈME DES JARDINS.—Fleurs doubles, blanc et jaune. Fleurit de juin en septembre. Corbeilles, plates bandes et bouquets. Semer de bonne heure en pépinière ou couches.

CLARKIA.—Espèces et variétés diverses, *simples* et *doubles*. Haut. 20 à 27 pouces. Couleurs variées. Fleurit de juin en août. Corbeilles et plates bandes. Semer de bonne heure, en pépinière ou en place.

COLLINSIA BICOLORE.—Haut. 1 pied. Fleurs lilas et blanc. Fleurit de mai en juillet. Corbeilles et bordures. Semer en place en juin.

COREOPSIS ÉLÉGANT.—Haut. 32 pouces. Var.: *Naine*, 16 pouces, et *semi-doubles*. Fleurs jaune et brun, de juin en septembre. Corbeilles, plates-bandes et bouquets. Semer en avril, mai de préférence en couches chauds.

DIGITALE GLOXINOÏDE.—Bisannuelle. Haut. 4 à 5 pieds. Fleurs blanches, pourpres ou piquetées, en juin août. Touffes isolées dans les plates-bandes. Fleurit à la deuxième année. Semer en avril, en pépinière.

ENOTHÈRE A GRANDE FLEUR.—Bisannuelle. Haut. 4 pieds. Fleurs jaune vif, odorantes, de juin en août, à la deuxième année. Plates-bandes. Semer en place ou en pépinière.

GAILLARDE.—Var.: à *grandes fleurs* et à *fleurs doubles*, très recommandables. Haut. 20 pouces. Fleurs jaune orangé ou vifs, de juin en octobre. Corbeilles, plates-bandes et bouquets. Semer en avril en pépinière.

GIROFLÉE QUARANTAINE DOUBLE.—Haut. 1 pied. Couleurs diverses. Fleurit de juillet en septembre. Corbeilles, plates-bandes et bouquets. Semer en avril en pépinière.

IMMORTELLE A BRACTÉES.—Haut. 31 pouces: Var.: *naine*, 1 pied. Fleurs scarieuses, blanches, jaunes cuivrées, etc., se conservant bien sèches. Fleurit de juin en août. Corbeilles, plates-bandes et bouquets. Semer en avril en pépinière.

IMMORTELLE ANNUELLE.—Mêmes emplois et traitement. Préférable pour bouquets secs.

LAVATÈRE (MAUVE FLEURIE).—Haut. 4 pieds. Fleurs roses ou blanches, et juillet-août. Corbeilles, plates-bandes et bouquets. Semer en juin en place.

LUPIN.—Diverses races. *Cruikland hybride*, un des plus beaux. Haut. 1 pied. Fleurs jaune rosé et violet, de juillet en septembre. Corbeilles, plates bandes et bouquets. Semer en juin en place. Redoute le calcaire.

MYOSOTIS.—Hauteur 8 pouces. Var. *compacte*. Fleurs bleu, blanc et rose d'avril en juin. Corbeilles, bordures et bouquets. Semer en pépinière, en août.

ŒILLET DE CHINE DOUBLE.—Haut. 1 pied. Var.: *naine*, 6 pouces, et à *fleurs simples*. Couleurs variées. Fleurit de juillet en septembre. Corbeilles, bordures et bouquets. Semer en mai en pépinière.

PAVOT DOUBLE.—Hauteur 3 pieds. Var. *naine*, 70 cent. Couleurs variées et beaucoup d'effet. Fleurit de mai en juin. Corbeilles, Semer en septembre ou en mars, et clair.

PAVOT-COQUELICOT DOUBLE.—Haut. 20 pouces. De mai en juin, fleurs variées. Culture du précédent.

PENSÉE.—Haut. 6 pouces. Variétés nombreuses à fleurs de couleurs diverses de mars en juin. Corbeilles et bordures. Semer en juin en place.

PÉTUNIA.—Races nombreuses, à *grandes* ou *petites fleurs*, *simples* ou *doubles*. Fleurs de couleurs très variées, de juin jusqu'aux gelées. Corbeilles et plates-bandes; ou bordure avec les variétés naines. Semer en avril en pépinière.

PHLOX DE DRUMMOND.—Haut. 16 pouces. Var.: *naine* 1 pied. Fleurs à variétés, de juin en septembre. Corbeilles, bordures et bouquets. Semer en pépinière ou en place.

PIED D'ALOUETTE DES JARDINS.—Haut. 3 pieds. Var.: *naine*, 18 pouces. Fleurs variées, de mai en juillet. Corbeilles, plates-bandes et surtout bouquets. Semer de bonne heure en place.

REINE MARGUERITE.—Races très nombreuses. *Grandes*, 2 pieds; *naines*, 1 pied et *très naines*, 18 pouces. Fleurs très variées, de juillet en septembre. Corbeilles, plates-bandes et bouquets. Semer en avril en pépinière.

RÉSÉDA PYRAMIDAL.—Haut. 1 pied. Fleurs verdâtres ou jaune rougeâtre, incessivement parfumées, de juin en septembre. Bordures, potées et bouquets. Semer en juin en place.

ROSE TRÉMIÈRE DOUBLE.—Bisannuelle. Haut. 4½ pieds. Fleurs variées, de juin en septembre, à la deuxième année. Fleurs espacées dans les plates-bandes et les pelouses, Semer en avril en pépinière et transplanté à l'automne.

SCABIEUSE DES JARDINS.—Haut. 3 pieds. Var.: *naines*. Fleurs variées, de juin en septembre. Corbeilles, plates-bandes et bouquets. Semer en avril, en pépinière.

FAGUY, LEPINAY & FRERE

262, Rue et Faubourg St-Jean
 Grand détail en Nouveautés de tous genres

Toujours en stock, assortiment complet en
 Ettoffes a robes, Lainages et Cotton-
 nades, Vallées, Fournitures de
 maisons, Tapis, Prelarts, Rideaux,
 Couchettes en fer et matelas, Etc.

POUR MESSIEURS :
 Grand stock de
 TWEEDS, SERGES ET
 DRAPS, et CHAPEAUX feut-
 tre printemps et été.

L'attention des familles est respectueusement sollicitée.

Hector Grenier

MARCHAND-QUINCAILLIER

(EN GROS ET DETAIL)

436 Rue Saint-Jean, Quebec

Ayant agrandi son commerce, invite les commandes en
 FERRONNERIE POUR CONSTRUCTION, CARROSSERIE et
 MEUBLES, PEINTURES, HUILES, VERNIS, VITRES ETC
 ARTICLES DE CHASSE ET DE PÊCHE,
 PLATRE DU NOUVEAU-BRUNSWICK ET CIMENT DE PORTLAND
 Spécialité : **ARTICLES DE PLOMBERIE**

Téléphone 549

O. Picard & FILS

Plombiers, Gaziers, Ferblantiers, etc.

Poseurs d'APPAREILS DE CHAUFFAGE
 à air chaud, à eau chaude et à la vapeur.

Pose d'appareils électriques les plus perfection-
 nés et les plus modernes.

Installation de **Sonnettes Electriques.**

199 Rue St-Jean, Québec.

Pour les Produits exquis de **L'UNION SARDINIÈRE**

du St-Laurent

O. TALBOT

qui a contracté avec la Compagnie la vente de tous ses
 produits :

SARDINES à l'huile,
 en saumure.

HUILE D'OLIVE extra fine.

Pour cotations, voir page 30

53 Rue St-Pierre

BASSE-VILLE

Bureau de GEO. DEMERS

Courtier.

SOUCI DOUBLE.—Haut. 15 à 20 pouces.
 Fleurs jaune pâle ou vif, de juin en sep-
 tembre. Corbeilles et plates-bandes. Se-
 mer en mai en pépinière ou en place.

ZINNIA DOUBLE.—Haut. 32 pouces.
 Var : à grandes fleurs ; à petites fleurs
 (pompon) ; naines 20 pouces. Fleurs va-
 riées, de juin en octobre. Corbeilles et
 plates-bandes. Semer en juin en pépinière
 ou couches.

GRAINS de SEMENCE

Blé fife, rouge et blanc du Manitoba
 Blé blanc de Russie,
 Blé à barbe d'Ecosse,
 Avoine, pois, lentille, sarrasin, etc.
 Graine mil canadien et américain, etc
 Plâtre à terre.

Aussi : Fleur, Lard, Jambons, Barley, etc.

J. B. RENAUD & Cie
 126 à 140 Rue St-Paul, QUEBEC

POISSON!

Derniers arrivages

Hareng Extra Large qrts. & demi qrts.

" No 1 " "
 Morue, Saumon, Truite, etc.

—PAR—

GEO. TANGUAY,

Bureau: 48, rue St-Paul
 Magasin: 33 & 35, 34 & 36 St-André
 Quais : rue St-André & Dalhousie

Aussi : Fleur, Lard, Grains etc

La Compagnie **CAOUTCHOUC**
 Canadienne de ..
 DE MONTREAL
 CAPITAL \$1,500,000

Manufacturiers {
 Claques, Pardessus,
 Bottes, Tuyaux,
 Courroies, Paquetages,
 Etc., Etc.

Nous attirons l'attention du com-
 merce sur nos nouveautés en Claques et
 Pardessus, formes nouvelles, qualité et
 fini garantis.

Bureau principal:

333 et 335 rue St-Paul
MONTREAL.

Succursales à TORONTO et WINNIPEG.

C. E. TASCHEREAU
 — NOTAIRE —

Argent à prêter sur hypothèque à la
 ville et à la campagne par grosses ou
 petites sommes.

Facilités spéciales pour les fabriques et
 les municipalités.

Débitures Négociées

No 119 rue St-Pierre
 QUÉBEC.

Téléphone 497.

L. G. CHABOT
 RELIEUR ET REGLEUR
 34 Côte Lamontage, Québec

Cet établissement, quoique récemment fondé est déjà
 l'un des plus encouragés, grâce à ses prix modérés et à la
 satisfaction donnée au public en faisant de l'ouvrage de
 première classe.

Toute commande sera exécutée promptement à des
 prix défiant toute concurrence.
 Une visite est sollicitée afin de s'assurer ces prix.

Index classifié des annonces

Architectes	
D. Ouellet	25
A. Jos. Pageau	25
Tanguay & Vallée	25
Assurances	
La Canadienne (vie)	18
Quebec Fire Ass. Co	5
Avocats	
L. N. Carrier	25
L. G. Demers	25
J. A. Drouin	25
F. X. Drouin	25
Banques	
Banque Jacques-Cartier	18
Banque Nationale	18
People's Bank of Halifax	18
Banque de Québec	18
Billards	
E. L. Ethlor & Cie	5
Bimbeloterie	
Jos. Amyot & Frère	2
J. B. Bedard & Frère	18
Boisseau & Marcotte	8
Bois travaillés	
O. Gignac & Fils	25
Simon Peters	32
Caoutchouc	
Cie Canadienne de Caoutchouc	15
Charbons et Matériaux de construction	
A. R. Pruneau & Cie	1
Chemins de fer	
Lotbinière & Megantic	5
Quebec & Lac St-Jean	
Confiseurs	
J. B. Allard & Fils	32
Cuir et Chaussures	
J. H. Bégin	27
Campbell & Brodie	13
Felix Gourdeau & Frère	32
J. H. Jacques	1
Journ & Rochette	1
Charles E. Roy	8
Divers	
La Brasserie de Beauport	32
Le Bickensdorfer (type writer)	25
L. G. Dumas tailleur	27
J. U. Gervais propriétaire du Restaurateur	18
Patinoir à Roulettes	5
Société Artistique Canadienne	8
Washington Building Trust Co	21
Epiceries, Denrées alimentaires et Vins	
Beattie & Elliot	7
T. Blouin & Cie	21
S. Gossette & Cie (varmicelle)	15
Langlois & Paradis	2
Laporte, Martin & Cie	2
Lochere & Letellier	32
N. Rioux & Cie	2
E. Roumillac	23
A. Toussaint & Cie	25
Naz. Turcotte & Cie	2
Union Sardiniero	15
Fers et Métaux	
Beaver Pile Works (limes)	2
Cie Chino	25
Cie du Gaz de Québec (poeles)	7
J. E. Martineau	21
Mechanics Supply Co	7
J. H. E. Plamondon & Cie (coffres forts)	28
Terreau & Racine	27
Hector Greulier	15
Fourrures	
A. L. G. Dugal	21
J. B. Laberte	23
Z. Paquet	3
Grains et Provisions	
F. Kirouac & Fils	32
J. B. Renaud & Cie	15
Geo. Tanguay	15
Hotels	
Hôtel Blondeau	8
Hôtel Victoria	8
Librairie et Papeterie	
J. A. Langlais & Fils	8
J. B. Rolland & Fils	18
Liquidateurs	
D. Arcand	25
Lefalvre & Taschereau	25
Alfred Lemieux	25
Paradis & Jobin	18
Machines Voitures, etc.	
Carrier, Lalubé & Cie	8
Compagnie de Matériel de Laiterie	8
J. F. Guay (électricien)	21
Latimer & Legaré	7
W. A. Ross	1
Musique	
Hudon, Paradis & Cie	7
The Thos. F. G. Fosy Piano Mfg Co	7
Notaires	
O. E. Taschereau	15
Nouveautés en gros	
John Fisher Son & Co	1
Gauvreau, Belleau & Cie	2
McCall, Sheehy & Cie	2
A. Racine & Cie	23
Thibaudeau Frères & Cie	2

Nouveautés en détail	
Faguy, Leplunay & Frère	15
Pharmacie	
J. Emile Roy	1
Plomberie	
Geo. Br. usseau	23
O. Picard & Fils	15
Vandry & Matte	27
Rollure	
L. G. Chabot	15
Fabricants de Tabacs et Cigares	
F. Keronek & Cie	1
B. Houde & Cie	19
Négociants en Tabacs et Cigares	
Jos. Coté	22
Drouin Frères & Cie	5
Vernis	
Baylis Mng Co	8
Vinaigre	
Eureka Vinegar Works	23

DERNIERE HEURE

LES FAILLITES DE LA SEMAINE
D'après R. G. Dun & Co
Ont. Québec Aut. prov. Total 1895
Mars 19 27 16 6 49 33
Aux Etats-Unis, il y a eu 300 faillites contre 266 l'an dernier

Marchés de Montréal

26 mars 1896.

La Bourse en général a été peu active cette semaine, les prix ont cependant été assez fermes. L'un des événements a été le premier dividende déclaré par le Postal Telegraph à New-York, 1 p. c., soit sur le pied de 4 p. c. par année. Les ventes importantes d'hier ont été 125 Gaz à 202, et 230 Banque du Peuple à 2. L'argent reste ferme 5 à 5½ pour prêts à demande.

A Chicago, le blé a été assez agité, mais en somme assez ferme. Des maisons à commission ont fait de gros achats hier; on parle d'un achat de 2,000,000 minots pour Armour. La fermeté du blé tend à relever les valeurs des provisions.

Ici, semaine nulle en grains. On offre avoine Ontario No 2 à 29c. celle de Manitoba 29½ à 30. Les pois valent 58 à 59, l'orge à moulée 36 à 38, l'orge à drèche 51 à 53, le sarrasin 39 à 40. Les farines sont . str. Rollers 3.90 à 4.00, en sacs 1.90 à 2.00; superfine en sacs 1.75 à 1.85; Forte Manitoba 3.90 à 4.00; Pat printemps Man., 4.20 à 4.25; Pat. Hiver Ontario 4.20 à 4.25. La farine d'avoine 3.10 à 3.20, en sacs 1.50 à 1.60, son 14.50 à 15.00; gru 16.00, moulée 19.00 à 20.00.

Le marché au fromage est complètement nul; les prix sont simplement nominaux. Le ton du beurre est ferme, la demande passable et les stocks limités. Le meilleur crémier vaut 21 à 22, il s'en vend de bon à 20.

Les œufs sont aisés, les frais faisant 14c. Il en arrive plus que pour la demande.

Le commerce en viandes fumées est bon, mais il se fait peu d'affaires en lard et saindoux. Les prix sont fermes sur toute la ligne: Short cut \$14.50 à \$15.00; jambons 8½ à 9; bacon 9 à 10½; saindoux pur 7½ à 8, saindoux raffiné 5½ à 6.

LA SEMAINE A QUÉBEC

Québec, 27 mars 1896

La situation ne s'est guère améliorée depuis quelques jours, et le mois promet de s'en aller comme il est venu, sans avoir activé les affaires. Au reste, cet état n'est pas particulier à notre région. Montréal, Toronto conti-

nuent à se plaindre de dépression, et plusieurs de nos hommes d'affaires qui sont récemment allés dans l'ouest rapportent des conversations presque alarmantes qu'ils ont eues avec les grands négociants d'Ontario et du district de Montréal. A Toronto, l'argent est devenu encore plus serré, et la feuille de Dun nous dit qu'il est même difficile de s'en procurer à sur prêts à demande. Cependant les chefs des banques accusent un plus fort montant d'escompte que jamais à pareille saison, ce qui indique, dit le bulletin R. G. Dun & Co, de gros stocks et des marchés congestionnés faute d'écoulement. En d'autres termes, les affaires sont en retard et l'on prévoit que le volume des opérations de banques sera cette année inférieur aux précédentes.

En revisant les cotes des grains et provisions, nous constatons une baisse de 1c. sur l'avoine, de 5c., sur la farine Paten Hungarian, et de 50c. sur le porc alatt. Les arrivages de ce dernier produit commencent à arriver de l'ouest pour le marché de Pâques.

Dans les fruits, on nous signale la disparition des pommes fameuses du marché, l'orange Valence vaut maintenant \$5 à \$6.

Le *Canadian Grocer* signale une baisse de 1c. par gallon sur les mélasses Barbades, et une hausse de 5s. à Londres sur les noix en coquilles.

Echos

Il est venu récemment, au département de l'Agriculture, des lettres de France s'enquérant de la possibilité d'envoyer des bas du bétail maigre, qui serait engrais dans les riches pâturages de France. Le service transatlantique qui se fera à partir du mois prochain, directement de France au Canada, devra encourager le change de ces produits et de bien d'autres. La chambre de commerce de Montréal s'occupe beaucoup du mouvement et nos marchands ne devront pas y rester indifférents.

MM. Walbaum et Rosetti, commissionnaires-expéditeurs à Dunkerque, agents des lignes de Londres à Dunkerque, de Londres à Boston et Baltimore, ligne Johnston, sont à l'œuvre pour établir une ligne de paquebots entre Dunkerque et le Canada, faisant escale à St-Pierre Miqelon. Le service serait assuré par trois steamers de première classe, à marche rapide, jaugeant de 3,600 à 3,800 tonneaux, et aménagés pour passagers première classe, de deuxième classe pour émigrants.

Le Conseil-de-ville est maintenant complet, par l'élection de l'échevin Carde Cantin & Bresse, dans le quartier Vallier, et de l'échevin Thomas Duchesne dans le quartier St-Roch.

Notre article de la semaine dernière sur la conversion des dettes arrivait à propos. L'administration Parent, qui puis un an préparait sans bruit les voies est à la veille de recevoir des offres pour la conversion de sa dette anglaise, s'élève en chiffres ronds à 4 millions qui porte 4, 5 et 6 d'intérêt. Les circonstances sont favorables; le taux de l'argent est très bas en Europe, et le crédit de la ville est excellent. Seulement, une portion de cette dette, les £295,000 sterling qui échéaient en 1894 et qui ont été mis en réserve par le conseil municipal de Montréal a dû retourner au même taux pour un nouveau terme.

quarante années, il est évident que les négociations sont un peu plus difficiles ; les porteurs de ces débetures encore toutes jeunes seront certainement plus difficiles à convertir. Cependant, il y a lieu d'espérer la conclusion prochaine d'un marché englobant ce million de piastres avec les autres.

M. Hanson, de Montréal, l'agent de Coates & Son de Londres, est venu à Québec cette semaine pour étudier sérieusement l'affaire, et les bases d'un bon contrat ont été finalement arrêtées hier. Le Conseil sera prochainement saisi de l'affaire. Cela ira probablement en mai, avril étant absorbé par la question des évaluations.

On mande de Londres que les valeurs du gouvernement canadien sont plus fermes, avec avance de 1 à 2 p. c. Le 3½ Toronto a augmenté de 1% ; il est à 101. C-ci augure bien pour l'opération que la ville de Québec est à la veille de tenter.

Nous n'avons pu vérifier en dernière heure la nouvelle de la réception d'une dépêche de Baltimore aux bureaux du Q. M. & C. hier après-midi, annonçant que le projet de l'Électrique va bien, et que M. Beemer sera ici dans deux ou trois jours avec tout ce qu'il faut pour mettre l'affaire en marche.

On dit que le Pacifique va utiliser l'été prochain pour la première fois son élévateur à grains de la jetée Louise.

Le comité des chemins a décidé d'accepter les propositions de l'Institut Canadien, qui va s'installer dans le nouvel Hôtel-de-Ville. Les conditions sont déjà connues.

Les organes du gouvernement fédéral laissent prévoir les élections générales pour le 18 ou le 25 juin.

L'entrepreneur Gingras, de l'Hôtel-de-Ville, a chargé la fonderie Terreau & Racine de la confection des contrepoids en fonte qui entrent dans le mécanisme des portes et fenêtres de l'édifice.

Nous regrettons d'apprendre la mort de M. Charles Pageau, père de M. A. J. Pageau, architecte de cette ville.

La commission des chemins à barrières de la rive Nord paie actuellement les intérêts sur ses débetures. La structure en fer du pont Scott que la Commission fait reconstruire est arrivée et l'on va en commencer l'installation sur le champ.

Nouveaux médecins admis aux derniers examens du Laval en cette ville : Rudore Bernier, Lévis ; Louis Gauthier, Québec ; Urgèle Archambault, St-Pierre-les-Becquets ; Hector A. Bédard, Québec ; Alph. Claveau, Chicoutimi ; Jos. Gauvreau, Rimouski ; Emile Lelardier, St-Pierre-les-Becquets ; Armand Marcotte, St-Basile ; E. Martin, Rimouski ; Alfred Morissette, Ste-Hénédine ; Eug. Larochelle, Québec ; Alex. Lamothe, St-Arsène.

M. J. Beaudry, de la maison Gauvreau, Belleau & Cie, est parti aujourd'hui par l'Intercolonial pour Halifax, où il prendra demain le Vancouver. Il va faire les achats de la maison.

Les funérailles du regretté M. Barbeau ont eu lieu hier à St-Roch au milieu d'un grand concours de citoyens. L'ordonnance avait été confiée à l'entrepreneur

de pompes funèbres J. E. Labrecque, qui a fait les choses supérieurement.

Il nous fait plaisir d'apprendre que L. Richard & Cie, fabricants de carton-cuir, ont réussi à s'ouvrir un marché en Angleterre. Ils ont commencé à expédier cette semaine, et leurs correspondants promettent de nombreuses commandes.

La Banque Nationale vient de déclarer un dividende semestriel de 2 p. c. payable le 1er mai. L'assemblée annuelle des actionnaires est convoquée pour le 20 mai.

Bulletins de dernière heure

Coaticook.—E. H. Paquette, m. g., stock vendu le 7 avril.

Québec.—Robitaille & Laperrière, actif vendu le 2 avril.

—J. Miller, fabr. bretelles, ent. en aff.

—Alex. Visien, épicier, cession à Paradis & Jobin.

Richmond.—J. Alexander & Co, m. g., ass. des cr. le 26.

—Succ. J. C. Keegan, m. g., Mme Keegan a composé.

St-Casimir.—J. D. Trottier, failli.—Le-faivre & Tachereau, liquidateurs.—Actif vendu : stock et ameublement \$662.19 à R. Audette à 48c. dans la \$; crédits \$245.52 à Jos. Laberge à 26c.

St-Denis.—A. Dioune, failli. Paradis & Jobin liquidateurs. Actif vendu : Stock à 52½c. à E. Langlois ; crédits à 25c. à G. A. Dion. Police d'assurance vie retirée de la vente.

Windsor Mills.—J. R. Herbert, m. g., composition.

Une seule faillite nouvelle dans le district cette semaine.

ÉCHOS DE FRASERVILLE

Fraserville, 26 mars.

M. Oeo. St-Pierre, depuis dix ans chez Dubé & Fils, forme société avec M. Jos. Pineau, de J. Pineau & Cie, pour faire le commerce de farines et liqueurs en gros sous la raison sociale St-Pierre & Pineau.

DERNIÈRES COTES DE LIVERPOOL

25 mars

Blé print., 5/4 à 5/5 ; roux d'hiver 5/5 à 5/6 ; maïs 2/11½ ; pois 4/8½ ; lard 50 ; saindoux 26/6 ; bacon 26/6 ; suif 20 ; fromage 42/.

C'est avec un profond chagrin que nous enregistrons la mort prématurée de M. J. J. Barbeau fils, entrepreneur-couvreur. Cet habile ouvrier était universellement estimé.

Il n'avait que 46 ans, et a été emporté après six jours de maladie à peine. Très robuste pourtant, il a succombé en si peu de temps à une inflammation de poumons aggravée par l'assiduité au travail.

La famille en deuil a toutes nos sympathies dans son malheur.

JOB! JOB! JOB!—Environ 50 doz chapeaux pour hommes, garçons et enfants à \$3 la doz. Aussi 300 habillements à être sacrifiés.—Ed. Bélanger & Cie, 29 rue Notre-Dame, Basse-Ville, Québec.

STOCKS DE QUEBEC

La Banque Nationale s'est vendue ces jours-ci 73½, et la Banque de Québec 119½.

COMMERCE DE BOIS

Les belles perspectives du commerce de bois pour l'année ont donné de l'intérêt aux dernières ventes de concessions forestières. Le 18, on a vendu à Hull un bloc de 11 milles situé près de Quyon, qui a été acheté par Gillis Bros, de Braside, à \$225 le mille carré, soit \$2475 pour le tout ; un autre bloc de 6 milles carré, situé près de la rivière Coulouge, a été acheté par M. Thackray, d'Ottawa, à \$95 par mille. Un troisième bloc, de 13 milles, près du Lac Témiscamingue, a été retiré faute d'enchérisseurs.

Une limite à bois d'épinette de 9 milles de superficie, située sur la rivière l'Assomption, dans l'agence de l'Ottawa Inférieur, a été mise à l'enchère mardi au Département des Terres de la Couronne, et adjugée à MM. Edward Fisk et J. A. Renaud, de Joliette, au prix très élevé de \$456 par mille. Le produit total de la vente, y compris la rente foncière, est de \$4,131.95.

—Une saison très active se prépare pour l'exportation du bois. On mande de Londres, en date du 14, qu'il y a bon nombre d'engagements de vaisseaux contractés pour expédition de Montréal et Québec à Liverpool. Les prix convenus représentent environ 40s. par standard. A Londres, les armateurs ne concluent pas encore, espérant obtenir davantage, et les marchands ne se pressent pas non plus dans l'espoir de payer moins cher. La demande pour le bois reste bonne, à prix fermes.

AUX CONSTRUCTEURS

Les architectes, entrepreneurs et constructeurs en général obtiendront à nos bureaux des renseignements importants sur certaines classes de matériaux supérieures. MM. Ghysens, DeVillers & Cie ont établi à Montréal une agence de maisons belges en marbres, fers et aciers laminés, pavements céramiques, tuiles fines, incrustées à dessins, unies, plinthes, pavés céramiques pour trottoirs et étables, briques réfractaires, ciments, tuyaux, verres à vitre, glaces, etc. Nous mettrons avec plaisir nos lecteurs en relations avec cette importante agence.

La BANQUE NATIONALE

VENDREDI, le 1er MAI prochain et après, cette Banque paiera à ses actionnaires un DIVIDENDE de DEUX POUR CENT sur son capital pour le semestre finissant le 30 avril prochain. Le titre des transports d'actions sera formé depuis le 16 au 30 avril prochain inclusivement. L'assemblée annuelle des actionnaires aura lieu au bureau de la Banque, Basse-Ville, MERCREDI, le 20 MAI prochain, à 3 hrs. p.m. Les procurations pour voter devront, pour être valides, être déposées à la Banque cinq jours francs avant celui de l'assemblée, c'est-à-dire avant 3 h. p.m. mercredi le 13 mai prochain (joui le 14 mai étant fête légale).

Par ordre du Bureau de Direction.
G. CREBASSA,
Québec, 27 mars 1896. Gérant-Général.

J. B. BEDARD & Frères

44 et 46 Rue St-Pierre
QUEBEC.

Nous offrons au commerce un assortiment de balais des plus variés et de qualité supérieure, fabriquée par nous-mêmes.

Nous garantissons nos balais pour être plus pesants, le prix étant le même, et plus soignés dans la main d'œuvre que les balais venant de l'étranger.

Nous prions donc messieurs les marchands de voir nos échantillons avant d'acheter et, étant donné l'excellence de nos balais, d'encourager une industrie locale.

SITUATIONS VACANTES Pour AGENTS et COLLECTEURS à

Conseil d'Administration.
L'Honorable J. G. LAVIOLETTE, M. C. L. *Président,*
F. X. MOISAN, Négociant *Vice-Président,*
Hon. H. G. MALHOTR, J. C. S.,
Hon. J. E. HONIDOUX Avocat, *Ex-Proc. Gén.,*
A. S. HANLIN, *Vice-Prés. de la Banque Jacques-Cartier,*
J. G. LAVIOLETTE, M. D
J. Ls, MICHAUD, A. P., *Préfet Cdt. Jacq-Cartier*
P. GARON, *Secrétaire.*

"LA CANADIENNE"
Compagnie d'Assurance sur la Vie.
S'adresser personnellement ou par lettre au
BUREAU: 107, RUE ST-JACQUES,
EDIFICE IMPÉRIAL) CHAMBRES 30 e 31
MONTREAL.
ou à D. BUYS, asst. surt., 151 rue d'Alouillon
QUEBEC.

PARADIS & JOBIN

COMPTABLES et LIQUIDATEURS

S'occuper D'audition et de revision de livres. Collection de dettes.

Serviront d'arbitres dans les causes de compromis entre débiteurs et créanciers.

Liquidation d'affaires de faillites.

Agents pour la "NORTH AMERICA" compagnie d'assurance contre le feu.

Bureau:

44 Rue Dalhousie

Réd. de la Compagnie du Ri. l. Telephone 187.

La Compagnie de PAPIER ROLLAND

Fabricants de PAPIERS extra fins, collés à la gélatine et séchés à l'air

Superfine Linen Record invariablement Ledger No 1
Canadian Linen Ledger extra fort.

Earncliffe Linen Bond le "Sans Pareil" toile, extra fin, très fort.
Standard Pure Linen

Crown Linen vergé, toile, excellente qualité.

Rolland Superfine beau Vélín blanc, fort, superglacé
Donacoona

Canada Vélín blanc, superfin.

Ces Papiers n'étant pas surpassés pour l'excellence de la qualité et l'uniformité de la fabrication, sont partout reconnus comme tels, et acceptés de préférence aux plus beaux papiers importés, et se vendent aussi MEILLEUR MARCHÉ.

Demandez-les à votre libraire ou à votre imprimeur
N'acceptez pas d'imitations.

La Banque de Québec

INSTITUÉE 1818. INCORPORÉE 1821.
Capital autorisé - - - \$3,000,000
payé - - - - - 2,500,000
Reserve (rest) - - - - - 500,000

BUREAU PRINCIPAL - - - - - QUEBEC.

CONSEIL D'ADMINISTRATION:

R. H. Smith, Esq., *Président.*
Wm. Withall, Esq., *Vice-Président.*
Geo. R. Renfrow, Esq. Sam'l J. Shaw, Esq.
G. LeMoine, Esq. John T. Ross, Esq.
W. A. Marsh, Esq.
Thos. McDougall, *Gérant-général.*

SUCCURSALES ET AGENCES AU CANADA:

Ottawa, Ont. Toronto, Ont. Pembroke, Ont.
Montréal Est, Thorold, Ont. Trois-Rivières.
rue Ste-Catherine. St-Roch de Québec.
Agents à New-York—Bk. of British North Am.
Agents à Londres—The Bank of Scotland.

La Banque Nationale

BUREAU CHEF QUÉBEC
Capital payé \$1,200,000

DIRECTEURS:

R. AUDETT, Ecr., *Président.*
A. B. DUPUIS, Ecr. *Vice-Président.*
L'Hon. Juge CHAUVEAU, Ecr., M. P. P.
V. CHATEAUVERT, Ecr., M. P. P.
N. RIOUX, Ecr. NAZ. FORTIER, Ecr.
J. O. VILLENEUVE, Ecr., M. P. P.
GEORGE CREBASSA, *Gérant Général.*
P. LAFRANCE, *Gérant Bureau de Québec.*
Inspecteur.

SUCCURSALES:
Québec faubourg St-Jean, Ste-Marie, Beauce.
" Chicoutimi.
" St-Roch. Roberval.
Montréal. Ottawa.
Sherbrooke. Winnipeg, Man.
St-François Nord-Est, Beauce.

AGENTS

Angleterre: The National Bk of Scotland
France: Crédit Lyonnais, Paris et Succursale
MM. Grünbaum, Frères & Cie, Paris.
Etats-Unis: The National Bank of the Republic
New-York. National Revere Bank, Boston,
Mass.

Les collections reçoivent une attention spéciale et les retours en sont faits avec la plus grande promptitude.
On sollicite respectueusement la correspondance

People's Bank of Halifax

Fondée en 1864

BUREAU DE DIRECTION:
PATRICK O'MULLIN *Président*
JAMES FRASER *Vice-président*
Hon. M. H. RICHIEY—CHARLES ARCHIBALD
W. J. COLEMAN

Bureau principal: HALIFAX, N. E.
JOHN KNIGHT, caissier.

AGENCES:
Québec North End, Halifax, N.E.
Lévis, P. Q. Lunenburg, N.E.
Fraserville, P. Q. Canso, N.E.
Lac Mégantic P. Q. Edmundston, N.B.
Cookshiro P. Q. Woodstock, N.B.
Wolfville, N.E. Shediac, N.B.
Windsor, N.E. North Sydney, C.-B.
Port Hood, C.-B.

CORRESPONDANTS:
Montréal—Bank of Toronto.
Terrebonne—Bank of Nova-Scotia
St-Jean, N.-B.—Bank of New-Brunswick.
New-York—Bank of New-York.
Boston—New England Nat. Bank.
Minneapolis—North Western Nat. Bank
Londres—Union Bank of London.
Paris—Crédit Lyonnais.

LA BANQUE JACQUES-CARTIER

BUREAU PRINCIPAL MONTREAL

CAPITAL PAYÉ..... 0.0
FONDS DE RESERVE..... \$225,000
DIRECTEURS—L'hon. ALPH. DESJARDINS,
Président; A. S. HAMELIN, Vice-Président; DU
MONT LAVIOLETTE, JOEL LEDUC, A. L. DE
MARTIGNY, Directeur Gérant; TANCREDE HEN-
VENU, Asst. Gérant; E. G. ST-JEAN, Inspecteur;
J. E. A. LEFEBVRE, Asst. Inspecteur.
Succursales—St-Hyacinthe, A. Clément, gé-
rant; Drummondville, J. E. Girouard, géant;
Beauharnois L. Leduc, géant; Laurentides, P.Q.,
H. H. Ethier, géant; Hull, P.Q., J. P. de Marti-
gny, géant; St-Simon, D. Denis, géant.
QUEBEC, St-Sauveur, N. Dion, géant; Rue St-
Jean, C. S. Powell, géant.

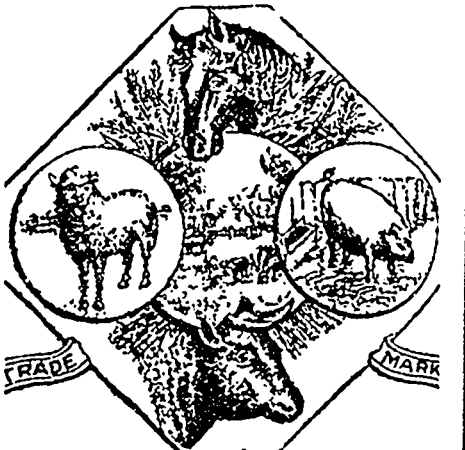
Fraserville, J. O. Leblanc, géant; Valleyfield,
Ls. de Marigny, géant; Victoriaville, A. Mar-
chand, géant; Plessisville, E. C. P. Chèvretts,
géant; Ste-Anne de la Pérade, J. A. Roussseau,
géant; Paspébiac, P.Q., H. Bourbeau, géant;
Edmonton, N.O., S. R. Benoit, géant.
BRANCHES A MONTREAL—St-Jean Baptiste, M.
Bourret, géant; Ste-Cunégonde, G.N. Ducharme,
géant; St-Henri, H. Dorion, géant; Rue Onta-
rio, A. Boyer, géant.

DEPARTEMENT D'EPARGNES—Au Bureau Prin-
cipal et aux succursales.
CORRESPONDANTS—Londres, Angleterre; Le
Crédit Lyonnais; do Glyn, Mills, Currie & Co;
Paris, France; Crédit Lyonnais; New-York: Na-
tional Bank of the Republic; do The Bank of
America; Boston: The Merchants Nat. Bank;
Chicago: Bank of Montreal; Canada: The Mer-
chants Bank of Canada; do: Bank of British Nth
America.

Emet des crédits commerciaux et des lettres
circulaires, payables dans toutes les parties du
monde

Demandez le célèbre... **RESTAURATEUR** de la santé des
animaux domestiques

Préparé par CHS. G. de LORIMIER
Médecin-vétérinaire, JOLIETTE, P. Q.
Diplômé à l'Université-Laval de Montréal



Universellement reconnu comme la meilleure
ton nutritive et curative pour tous les animaux domestiques.
Valeur du Restaurateur attestée par nombreux certifi-
cates. Vendu en boîtes de 1 lb chez les principaux phar-
maciens et épiciers.

Dépôt principal, J. U. GERVAIS & Cie
Seuls Propriétaires—Joliette, P. Q.
W. A. C. BALDWIN & Cie, Agents pour Québec.

Vous augmenterez votre commerce en vendant les



Tabacs à Fumer

Viz :

Honey Dew
Hudson
Golden Leaf
Favorite
Champaign

Manufacturés par

B. HOUDE & CIE



QUÉBEC.

Halifax

Président
Président
MIDAL

, N. E

Halifax, N.E
E.

.B.
.B.

C.-B.
B.

ick.

ank

TIER

REAL

0.0
\$225.00
ARDINS,
dent; DU
A. L. Dr
DE BREN
inspecteur;

ment, gé.
gérant;
tides, P.Q.,
de Marti-
ni.

; Rue St.
alloyfield,
A. Mar-
thévrelis,
Rousseau,
gérant;

ptiste, M.
ucharme,
Rue Onta-

reau Prin-
terre; Le
rie & Co;
York: Na
Bank of
at. Bank;
The Mer
ritish Nth

es lettres
parties du

. santé des
max: do-
restiques

TIER
E, P, Q
Montréal



ure
ux domesti

x certifiés
ix pharma

& Cie
atto, P. Q.
Québec.

BOURSE DE NEW-YORK

Tableau spécialement dressé pour la "SEMAINE COMMERCIALE"

26 MARS	JEUDI 19		VENDREDI 20		SAMEDI 21		LUNDI 23		MARDI 24		MERCREDI 25	
	Offert	Deman.	Offert	Deman.	Offert	Deman.	Offert	Deman.	Offert	Deman.	Offert	Deman.
Atchison, Topoka & Santa Fe.	15	15½	15½	15½	15½	15½	14½	14½	14½	14½	14½	15
American Cotton Oil Co.	15½	16	15½	15½	15½	16	15	15½	15	15½	15½	15½
" Tobacco Co.	81½	81½	83½	83½	83½	83½	83½	84	83½	84½	83½	83½
" Sugar Refining Co.	115½	115½	115½	115½	116½	116½	116½	116½	114½	115	114½	116
Canada Southern.....	49	49½	48½	49½	48½	49½	49	49½	48½	49	48½	49
Canadian Pacific.....	55	56½	54½	55½	54½	55½	53½	54½	53½	55
Chicago Gas Co's Fid. T. R..	64½	65½	64½	65	66½	66½	65½	65½	66½	66½	67½	67½
" Rock Island & Pacific.	70½	70½	70	70½	70	70½	68½	69	69	69½	69½	69½
" & Northwestern	102½	103	102½	103	103	103½	102½	102½	102	102½	102½	102½
Cleveland, Cin., C. & St. L...	35½	36½	35½	36½	35½	36	35	35½	35	35½	35	36
Chic., B. & Quincy.....	76½	76½	76	76½	76½	76½	74½	74½	74½	74½	74½	74½
" Mill. & St-Paul.....	76½	77	76½	76½	77	77½	74½	74½	74½	74½	76½	74½
" St-Paul & Min. & Om..	39½	40½	39½	40½	39½	40½	37½	38½	37½	38½	37½	38½
Delaware, Lackawanna & W..	160½	161	160½	161½	161	162	160½	161½	161	162	161	162
" & Hudson.....	126½	127½	126½	127½	126½	127½	126	127	126	127½	126½	127½
Dis. & Cattle F. Co.....	17½	17½	17½	17½	17½	17½	17½	17½	17½	17½	17½	17½
Erie.....	14½	14½	14½	14½	14½	15	14½	14½	14	14½	14	14½
General Electric Co.....	36½	37	36	36½	36½	36½	35	36½	35	35½	35½	35½
Lake Shore.....	145½	147	146	147	146½	147½	145½	146½	145½	147	145½	147
Louisville & Nashville.....	51½	51½	50½	50½	50½	50½	49½	49½	49½	49½	49½	50
Missouri Pacific.....	23½	23½	23	23½	23	23½	22½	23	22½	23	22½	23
Manhattan Elevated.....	103	103½	103½	104½	103½	104½	103½	103½	104	104½	103½	104½
National Cordage Co.....	4½	4½	4½	4½	4½	4½	4½	4½	4½	4½	4½	4½
New Jersey Central.....	105½	106½	105½	105½	105½	106	104½	105	104½	106	105	106
New York Central.....	96½	96½	96	97	96½	97	95½	96½	95½	96	96½	96½
" & New England..	40	50	40	46	40	46	40	45	39½	43	39½	43
Northern Pacific Preferred..	12	12½	11½	11½	11½	11½	11	11½	11½	11½	11½	12
National Lead Co.....	23½	24½	23½	23½	23	23½	23	23½	23½	24	23½	23½
Philadelphia & Reading.....	10½	10½	10½	10½	10½	10½	10	10½	10½	10½	10½	10½
Pacific Mail.....	25½	25½	27½	28	26½	27	26½	26½	26½	26½	26½	26½
Union Pacific.....	6½	6½	6½	6½	6½	6½	6½	6½	6½	6½	6½	6½
Western Union.....	84½	85½	83½	83½	83½	83½	83	83½	83½	83½	83	83½
Wabash Preferred.....	17½	17½	16½	17	17	17½	16½	16½	16½	16½	17	17½
Petroleum.....												

MARCHÉS DE CHICAGO

	JEUDI 19		VENDREDI 20		SAMEDI 21		LUNDI 23		MARDI 24		MERCREDI 25	
	Maxim.	Minim.	Maxim.	Minim.	Maxim.	Minim.	Maxim.	Minim.	Maxim.	Minim.	Maxim.	Minim.
BLÉ												
.....Mai	62½	62½	62½	61½	62½	61½	63½	62	62½	61½-¾	63½	62½-¾
.....Juillet	63½	63½-¾	62½	62½	63½-¾	62½	64	62½	63½	62½	63½	62½
MAÏS												
.....Mai	29½	29½	29½	29½	29½	29½	29½-¾	29½	29½	29½-¾	29½-¾	29½
.....Juillet	30½	30½	30½	30½	30½-¾	30½	30½	30½-¾	30½	30½-¾	30½	30½
AVOINE												
.....Mai	20½-¾	20½-¾	20½	19½	20½	19½	20½-¾	19½	19½	19½	19½	19½-¾
.....Juillet	20½	20½-¾	20½	20	20½	20½	20½-¾	19½	20	19½	20½	19½
LARD												
.....Janvier	9.47	9.10	9.15	9.02	9.25	9.15	9.27	8.95	8.97	8.77	8.85	8.70
.....Mai	9.67	9.32	9.37	9.25	9.45	9.35	9.42	9.17	9.17	8.97	9.00	8.92
SAINDOUX												
.....Mai	5.35	5.27-30	5.30	5.25	5.35	5.30	5.32	5.20	5.20	5.17	5.17	5.12
.....Juillet	5.45	5.40	5.45	5.37	5.47	5.42	5.47	5.35	5.35	5.30	5.32	5.27
SHORT RIBS												
.....Janvier	5.02	4.87	4.92	4.85	4.97	4.92	4.77	4.82	4.77	4.77	4.72	4.67
.....Mai	5.15	5.00	5.05	4.97	5.12	5.05	5.10	4.87	4.87	4.85	4.85	4.80

Moteurs polyphasés
 Dyna Fil
 COL
 Un neuf, en intérieur. S'ad.
 UN LI
 Nous ment au
 Hamer
 seur Ma
 ce livre
 peut se
 cette épa
 tions pa
 utilité é
 tous les
 l'organism
 bations r
 ments, su
 qu'à la fé
 manière
 suffrag
 C'est le
 dans tout
 faire part
 sin généra
 On se l
 la douzain
 J. Magna
 150 rue S

A. L. G. Dugal

NÉGOCIANT EN.....

Chapeaux et Fourrures

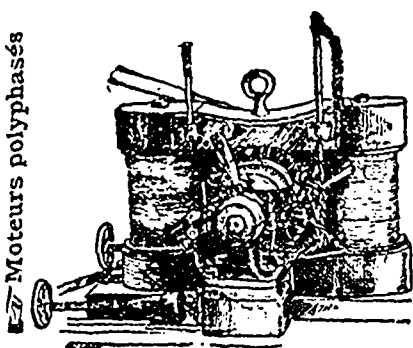


15 rue Notre-Dame, Basse-Ville, QUÉBEC.

Ordres sollicités.

J. F. GUAY & Cie

524 RUE ST-VALLIER



Dynamos, Téléphones, Fils, Cables, Etc., Etc.

COFFRE DE SURETÉ A VENDRE

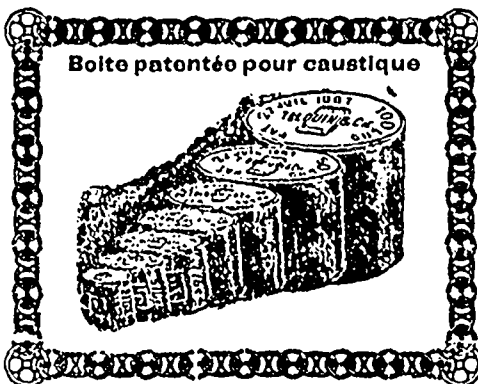
Un coffre de sûreté Victor, presque neuf acheté de la manufacture l'an dernier, et sans la moindre usure. Capacité intérieure : 15 pouces sur 22. S'adresser immédiatement à ce bureau.

UN LIVRE TOUJOURS D'ACTUALITÉ

Nous recommandons tout particulièrement aux marchands le nouveau livre : *Manue de Droit Civique*, par le professeur Magnan. Avec son index détaillé, ce livre répond à toutes les questions que peut se poser le citoyen. Précisément à cette époque où l'on ne parle que d'élections parlementaires ou municipales, son utilité éclate davantage. On y trouvera tous les renseignements nécessaires sur l'organisation politique du pays, les attributions respectives des divers gouvernements, sur le régime électoral, tout jusqu'à la formule du bulletin de vote et la manière de s'en servir. La question du suffrage y est traitée au long. C'est le livre désormais indispensable dans toutes les familles. Il devrait aussi faire partie de la librairie de tout magasin général à la campagne.

On se le procure au prix du gros : \$6 la douzaine, en s'adressant à l'auteur C. J. Magnan, à l'École Normale Laval, ou 150 rue St-Olivier, à Québec.

NOUVELLE EPICERIE En Gros



T. BLOUIN

& CIE

146 RUE SAINT-PAUL

BASSE-VILLE.

Assortiment complet d'épicerie choisies avec soin et vendues

AU PLUS BAS PRIX du marché

Vous pouvez aussi vous procurer à la même enseigne les célèbres Savons et Caustiques de la manufacture T. BLOUIN & Fils, au prix de la manufacture. *Visite sollicitée.*

J. E. MARTINEAU MARCHAND DE QUINCAILLERIES

EN GROS ET EN DETAIL

Enseigne de la Bouilloire

129 Rue St-Joseph, St-Roch - - QUÉBEC

Comme nous n'avons pas de frais de voyageurs de commerce à payer, c'est autant dont nous pouvons faire bénéficier l'acheteur.

Washington Building Trust Co'y

En peu de mots

Nos Actions de 7½ Ans, rapportant 8 p.c.

Sont vendues à \$70.00 par action ECHEANCE GARANTIE
Retrait après SIX MOIS si désiré avec intérêt.

Nos Coupons de 7 Ans rapportant 10 p.c.

Sont vendues au Pair (\$:00 par Action).
Retrait après UN AN si désiré, au Pair.

Nos Actions de 90 mois, à paiements partiels

Sont vendues à \$1 de droit d'entrée et d'un paiement mensuel de 60c par action (Coût total \$55) Echéance garantie.
Retrait de ces actions peut se faire en tout temps, est remboursable avec intérêt.

A l'Echéance toute Action vaut \$100 chacune
Cette Compagnie a aussi un Capital Garanti de \$400,000.00 payé.

Demandez le **PROSPECTUS**

J. L. ARTHUR GODBOUT, Gérant Succursale de Québec,
J. A. BOURBEAU, Agent spécial. 101 Rue St-Pierre.

Le ANCHOR WEAKNESS CURE guérit les femmes malades et les rend fortes

BUREAUX D'ENREGISTREMENT

ARTHABASKA

Testament	Reuben Adams	James A. Adams	Tingwick	
"	Do Sophia J. Stanly	"	"	
Vente	James A. Adams	Geo. W. Wadleigh	"	900
Testament	De V. Lomay Poullet	Ferd. Poullet	"	
Donation	La Gagnon père	Clovis Gagnon	St-Norbert	
Testament	Nap. Brunelle	Do Emma Brunelle	Princeville	
Vente	Gédéon Bergeron	George Hince	Tingwick	1100
"	De Emille Gimbret	Do Adél. Mallhot	Princeville	500
"	Pierre Brière	Hyac. Constant	Buistrade	150
"	De C. Picher et vir	Hercule St-Cyr	Princeville	925
Ces. droit suc.	Jean Pepin fils	Jean Pepin père	St-Victoire	
"	Nap. Pepin	"	"	
Vente	Adolard Pepin	"	"	40
Donation	Do R. D. Bergeron	Felix Bergeron	Bulstrode	
Vente	Félix Bergeron	Raphaël Pothier	"	300
"	Ev. Lamontagne	Nap. Marcoux	St-Victoire	155
"	Hector Polsson	Ferd Bisoan	St-Hélène	200
Obligation	Ludger Baril	Do Mary Ferguson	Stanford	400
Vente	Uld. Bussière et al	Philémon Goselin	Warwick	105
"	G. P. Nadeau	P. A. Brassard	Princeville	233.33 1/2
"	"	Jos. Bratvillers	"	116.66 2/3
"	L. P. Hamel	Omer Martel	St-Norbert	1500
Ball à loyer	Do G. E. Huston	J. R. Boisvert	Princeville	5000
Vente	Jos. Vézina et al	Wilf. Laurier et al	St-Paul	200

BEAUCHE

Donation	Ve Antoine Vallée	Edouard Nadeau	St-Victor	
Cession	David Paré	Ve Hon. M. Poyer	St-George	130 c
Vente	Edw. J. Cahill et al	John Breakoy	Metgermette	1600 c
"	Ve Michael Cahill	"	Marlow	720 c
"	Hermias Dupuis	Alph. Bén. Dupuis	St-Marie	30 c
Transport	Gervais Couturo	Rose St-Hilaire	Broughton	200 due par
Donation	Augustin Jacques	Joseph Jacques	Broughton	
Vte à réméré	Noël Poullin	Narcisse Drouin	St-Joseph	65.25 c
Vente	Créait Foncier	Marie Loe Vanulier	Metgermette	700 c
Vte à réméré	Marie L. Vannier	Ve Jacques Morin	"	400 c
Ball	Ve Jacq. Morin	Marie L. Vannier	"	100 à t
Transport	Fred. Chatfield et al	William Chatfield	Ditchfield	\$4 com. de et charges de succ.
Vente	Ve Chs B. H. Pamiel	Jean Bte Hervé	Woburn	60 n/c 30
"	Jos. Vallières	Ers Gagner	St-Victor	156.50 c
"	Joseph Boulet	Thomas Vachon	Broughton	450 n/c 316.60
Obligation	Edouard Nadeau	Homère Fauteux	St-Victor	300 7 p c
Oblig. et caut.	Geo. Carou fils	François Gagnon	St-François	300 8 p c
Oblig. et caut.	Philbert Maheux et al	Joseph Cliche	Jersey	145.76 6 p c
Jugement	Joseph Jacques	George Bolly	St-Joseph	99.60 6 p c 77.20
Obligation	Thomas Paré	Damaso Hébert	St-Elzéar	125 6 p c
"	Jean Vallée snr	Jean Guérard	Linière	400 6 p c
"	Louis Létourneau	Joseph Piquet	"	107.48 8 p c
"	Jean C. Fillon et al	Joseph Roy	St-Marie	1700 6 p c
"	Abraham Poullin	De Jean Labbé	Metgermette	350 6 p c
"	André Veilleux	Ve Michael Cahill	St-George	400 6 p c
"	Philias Veilleux	P. F. Renault	St-François	200 8 p c

BELLECHASSE

Ct. Mariage	Joseph Sylvestro	Anastasia Turgeon	St-Michel, pas de douaire	\$200 rente viag.
Jugement	Samson et vir	Samson et al		
Avis d'hyp.	Robitaille & Roy	Damaso Turgeon	Beaumont	303.29
Vente	François Beaudoin	Jos. Chouinard	St-Lazare	400
Tutelle	Louis Fournier	Mineurs feu Chs. Fournier	Malloux	

(CHARLEVOIX—BAIE ST-PAUL)

Obligation	Alrah. Allard	Chs Fortin	Baie St-Paul	503
Vente	Emilien Gauthier	Chs Tremblay	Eboulements	100 b due
Tutelle	Marie Plante	Nap. Plante tut.		
Convention	Ve Ed Bouchard	Jean Bte Pilote	St-Hilarion	
Vente	Narc. Rhéaume	Théod. Tremblay	Eboulements	20
"	Pierre Tremblay	Ovide Tremblay	"	1200
"	Pierre Tremblay	Philomène Tremblay	St-Urbain	

DORCHESTER

Vente	Dr Phil. Côté	Louis Goulet	St-Bernard	100 p
"	Zép. Longchamps	Jos. Guilmette	St-Isidore	1710 p 1200
Obligation	Elz. Gilbert	Aug. Laberge	Cranbourne	575 6 p c
Transport	Célest. Poullet	Felix Delsie	St-Anselme	200 5 p c
Acceptation	Jérémié Poullet	"	"	
Testament	Thos Audet	De Malv. Bélanger	"	
Vente	De Phil. Fecteau	Alex. Gravel	St-Bernard	325 p
"	Ant. Duclou	Narc. Brochu	"	100 p 25
Vte à réméré	Jean Boulet	J. P. Lessard	Cranbourne	325 p
Obligation	Phil. Cloutier et ux	"	"	150 7 p c
Vente	Dr Phil. Côté	Jos. Roy	St-Bernard	200 p
Testament	Rom. Gagné	Olympe Dugal	St-Hénédine	
Transport	Damaso Guilmette	Zép. Longchamps	St-Isidore	825
Acceptation	Norbert Pelchat	"	"	
Quittance	De Jos. Cloutier	Elz. Cloutier	Cranbourne	572 oblig.
"	De Marie Baillargeon	Norb. Pelchat	St-Isidore	475 ces-ten

LÉVIS

Vente	Naz. Couillard	Ferd. Côté	Lévis	500 p
"	ès-qté et al	Ed. Mercier	Blenville	717.34 p 100
"	Alph. Couette	"	"	

Donation	Jos. Bouffard	Jules Bouffard	St-Lambert	
Mariage	Adolard Roy	Georgiana Moffet	Lévis	
Testament	Ferd. Fréchette	Son épouse Rosa-He Méthot	St-Nicolas	
Obligation	Honoré Garneau	Soc. Const. Form.	Lévis	300
Quittance	Geo. Demers	John Dew on	Lévis	204
"	Soc. C. Per. Lévis	Honoré Garneau	Lévis	200
"	J. E. Mercier	Succ. feu Adj. Demers	Lauzon	750.23
"	Dr J. E. Ladrière	"	"	50.10
Mainlevée	Dlle Emma Demers	Ford. Côté	Lévis	
"	Do Raphaël Guay	"	"	
"	Ve Ed. Horlon	"	"	
"	Dlle Sophie Maranda	"	"	
"	A. Ed. Demers	"	"	
"	Do J. B. Boutin	"	"	
"	Dlle Luce Demers	"	"	

LOTBINIÈRE

Vente	Télesp Bergeron	Phil. Desrochers	St-Flavien	1200
Ball	François Tailleux	La Lemay N.P.	St-Croix	6 rente an.
Testament	De Honoré Toussignant	Son époux	433, 591 et 592 St-Jean	
Décl. de décès	Hon. Tousignant	Régislatour		
Vente	Lucien Lemay	Pierre Soucy	Leclercville	100
Conventions	Léon Langlois	Antoine Langlois	St-Louis conc. un aque-duc sur 6 et 7 St-Louis	
Donation	Sr et De Joseph Rogers	Damaso Rogers	39 St-Apollinaire	
Vente	Jos. Poulin et ux	Herm. Desrochers	St-Flavien	50
"	Eugène Desrochers ès-qté	"	"	50
Donation	De Ve France Desrochers	Abdon Desrochers	Partie 356 St-Croix	
Vente	E. Desrochers ès-qté	Abd. Desrochers	St-Croix	20
Saisie p. taxes	Séc. Trés. Conseil munic. M. L.	G. J. Côté	St-Agapie partie 344 St-Flavien	13.50
"	"	"	164 St-Gilles	30.00
"	"	"	143 "	10.00
"	"	"	221-222 "	17.00
"	"	"	Eusèbe Larochelle	St-Narcisse partie 75 St-Gilles
"	"	"	"	30.35
"	"	"	Mary O. Simpson	St-Patrice 133 St-Gilles
"	"	"	Ross	30.02
"	"	"	Art. Tremblay ès-qté	163 St-Gilles
"	"	"	Honoré Hamel	89 "
"	"	"	Rohmy Ramsey	43 "
"	"	"	Ferd. Coullomb	St-Edouard
"	"	"	George Boisvert	St-Croix
Obligation	Richard Lessard	Joseph Roy	St-Sylves re	1050
Vente	Napoléon Daigle	Dlle Emma Martineau	St-Antoine commu- nauté de biens	
Testamen	Louis Aubin	Joseph Aubin	"	
Déclar. décès.	Joseph Aubin	Registreur	mont. 3-270-406 St-Ant.	
Donation	Sr et De J. B. Jacques	Onésippe Jacques	mont. 217 St-Flavien	
"	De Ve Anselme Boisvert	Anselme Boisvert	ment. part. 71 St-Croix	
Quittance	Eugène Fortier	Rév Bazille Robin	St-Antoine	100
"	Jas McCutcheon	Richard Lessard	St-Sylvestre	1050

MÉGANTIO

Obligation	James Word	George Marcoux	St-Ferdinand	350 6 p c
"	Ed. Demers	Joseph Demers	Som. Nord	938 6 p c
Cession	Emélie Blanchard	Athénais Burk	Ple-sylville	
Vente	Jules Polsson	I. E. Philbaudeau	Som. Sud	200
"	Théophile Huard	Napo éon Garneau	"	1100
"	C. W. Campbell	O. L. Richardson	Halifax	1000
"	Alph. De-Isle	Joseph Ferland	Theiford	100
"	Télesp. Lantagne	Vincelas Nadeau	Plessisville	400
Obligation	Sinaï Rousseau	Nap. Rousseau	Theiford	130 7 p c
Vente	F. X. Lal ranche	Pierre Bourgault	"	175 p
"	Richard St-Pierre	G. & L. Perrault	Plessisville	9000 p 2000
"	George Dumais	Joseph O Paradis	Nelson	800 p
"	J. Bte Morin	Joseph Morin	"	9.71 p
"	Jose. h Vincet	Roberge & frère	Kingsville	30.82 p
"	Cyrille Larochelle	Jos. Larochelle	"	63.11 p
"	Succ. feu Jacques Bilodeau	Honoré Bilodeau	"	6.89 p
"	Ant. Bellemarre	Joseph Paradis	Ireland	46.61 p
"	Jos. Roy	Joseph Demers	"	31.99 p
"	John Meehan	Hugh Meehan	Inverness	18.70 p
"	Stephen Sands	Carloine George	"	7.45 p
"	Ve A. Logie	Agnes Walker	"	7.03 p
"	"	"	"	7.95 p
"	William Smston	Thomas Duff	"	10.31 p
Transport	Maxime Crépeau	Narcisse Hubert	"	
Vente	Honoré Fecteau	Onés. Laffamme	Ireland	200 p
Testament	Eloi Lemay	Del na Gagné	"	
Obligation	Napoléon Demers	Céline Chamberland	Som. Sud	400 6 p c
Hypothèque	Eléonore Pâquet	Isaie Noël	Inverness	510 7 p c
Vente	Alméd Houde	Benj. Pâquet	Som. Nord	123.60 p
Obligation	Richard Lessard	Joseph Roy	St-Sylvestre	1050 6 p c
Vente	Etienne Béliveau	Adolp. Morin et ux	Neison	800 à t
Obligation	Xavier Dubois	Pellatier & Roberge	St-Ferdinand	143 7 p c
Vente	Ignace Bélanger	Thomas Guay	St-Sylvestre	
Obligation	A. L. Bolly	Suzanna Blsson	Ireland	400 6 p c
"	F. X. Roy	Calixto Delamarro	Inverness	350 7 p c

MONTMAGNY

Tutelle	Eugénie Buteau	Télesphore Les-sard s.n. fils min.	Berthier	
Vente	Shérif	Nazaire Gaudreau	St-Thomas	2020
Ball à rente	L. H. Blais	Shérif Boulet	Montmagny	120 rte 7
Obligation	Onésime Deschamps	Etienne Lillols	Asburton	50
Réméré	Eugène Belleau	Arthur Richard	Cap St-Ignace	500
Titre nouvel	J. Bte Blanchet	Paul Mercier	St-François	1200
Obligation	Louis Morin	Ludger Laliberté	Armagh	100

Cautiom
Renonc.
droit de
Dons lon
Quittance
Quittance
Adjudica
Testament
Déclar. d
Vente
Donation
Obligatio
Vente
Marriage
Transport
Vente
Tra
Obligatio
Vente
Transport
Obligatio
Vente
Jugement
Avis d'hyp
Vente
Echange
Transport
Hypothèque
Donation
Vente
Ball
Testament
Obligation
LES
Date H
1er avr.

ACTIONS CIVILES à Québec

Cour Supérieure

No	Nature de l'action	Demandeur	Défendeur	\$	Rap.
2531	Detto	Ls. Dolbec	J. B. Perrault, S-Alban	102	31 mrs
2535	Obligation	Do M. A. Parent et vir	Chs. Groux, Beau., 464	amt do	
2539	Billets	A. B. Dupuis	P. E. Pelletier, Lévis		
2555		Corp. St-Jean I.O.	P. Pelletier, St-André	606	08 15 avr
2589	Obligation	Crédit Foncier F.C.	P.C. Blouin, S-Jean I.O.	806	4 "
2563		"	H. Ouellet, S-Alphonse	585	07 28 mrs
2581	"	"	Fra. Angors, St-Adrien	306	65 28 "
2585	"	"	F.X. Tremblay, S-Jos. Alma	540	50 7 avr
2589	Compto	C. L. Langlois	Emile Boivin, S-Domin.	596	25 7 "
2533	Annul. polico assurance	The Manufacturers Life Ins. Co	Alex. Visien, Québec	181	27 mrs
2589	Obligation	Crédit Foncier F.C.	Cyr. Coulombe, Montm.	5000	10 avr
2597	Bill. prom.	Wm. Paradis	Michel Harvey fils de		
2523		Narcisse Pelletier	Tunoth. e, S-Fulgence	809	8 "
2601	Detto	Archibald Simons	Chs. Groux, Beauport	157	25 1 "
2605	Personnelle	E. A. Jeffery et al	I. N. Belleau, Lévis		
2609	"	Max. Cautin	Eusèbe Belleau do		
2613	Detto	H. M. Prie	Laur. Stafford, Qué.,	346	72 8 "
2625	Pass. titre	Wm. Tierney	John McDonough,		
			St-Dunstan	160	18 8 "
			De. O. Carrier, S-Rom.	2240	9 "
			Geo. K. Van, Springhill	345	40 14 "
			De. S. A. Park, Qué.,	1300	10 avr

Cour de Circuit

898		Chs. Frost et al	C.M. Melrose, Perryboro	20	10 25 avr
900		"	Ls. Perrault, N.-D. Vict.	40	amt 30 mrs
901		Peter Kearney	Thos. Griffin, Québec	58	07 25 "
902		J. B. Fournier	Piero Blouin do	20	62 30 "
903		Chs. Frost et al	Nap. Lovasseur, S-Helene	22	25 avr
904		"	T. H. Aldrick, Hamston	49	35 9 "
911		Banque Nationale	T. Landry, Métis	25	13 "
912		Ernest Pacaud	Antoine Fiset, Québec	71	39 31 mrs
919		Achille Dussault	J. A. Savard, Fraserville	43	8 avr
920		Art. Dion et al	Ev. Gobeil, Québec		
921		M. S. Delisle	Z. Paquet, t-s	23	30 31 mrs
922		Virginio Roy	Agnus Frenette, Portneuf		
924		Geo. A. Dion	Alph. Labranche t-s	44	93 4 avr
925		Célaire Jobin	Cyr. Labonté, St-Henri		
929		F. X. Pagé	Franco Gosselin t-s	120	83 10 "
930		Adolphe Dombroski	Geo. Beaucage, S-Alban	22	30 2 "
931		Et. Devarences	Trefflé Campagna, Qué.,	40	30 mrs
933		Max. Frenette	Crysologue Gadoury do		
936		Wm. Paradis	Elie Jobin et al t-s	27	86 31 "
938		Aug. Couturo	Jos. Dubuc, S-Romuald	25	09 4 avr
940		The Massey Harris	Jos. Ferland, Sto. Cunég.	28	30 15 "
944		John Coté	Ls. Petit, St-Gilbert	99	20 "
945		Jean Rousseau	Hilaire Turgeon, Québec	67	1 "
946		Nap. Mercier	Ls. Faucher do	25	30 mrs
949		Célestin Poulin	Co Théod. Morin, S-Henri		
950	Sais. gag.	W.C. Languedoc è-q	Théodore Belanger t-s	41	75 4 avr
951		De. Sophie Lortie	Alcide Coté S-Dav. A.R.	25	31 mrs
			Jacq. Carreau et al, St-		
			Augustin	20	40 4 avr
			Jos. Roy, Cap Chatto	26	20 "
			Geo. Rochon, Québec	34	05 2 "
			The V. & B. Sporting		
			Goods Co, Qué.,	75	30 mrs
			Zéph. Hainse, Lévis		
			Téléphore Paradis t-s	34	35 4 avr

952	Sais. gag.	Michel Samson	Ferd. Lemieux, S-Dav. A.R.	35	86 4 "
953		Thos. McCord	Ant. Dubé, Québec	33	31 mrs
954		Ant. Guilbault	Henry O'Sullivan, S-Ambr.	27	95 4 avr
956		Hon. J. G. Bossé	Edm. Guillet et al, Q.,	21	32 31 mrs
958		Louis Mercier	J. B. Bélanger, Lévis	37	28 31 "
959		J. B. Bernier et al	J. H. A. Lemay, St-Tito	38	61 18 avr
960		Wm. Craig	Jas. Smith, Stoneham	75	7 "
964		G. R. Rinfrew et al	L. S. Forguos, S-Michel	27	50 7 "
965		Michel S. Dolislo	Agnus Frenette, Portneuf		
966		Jos. O. Goulet	Pélino Labranche t-s	44	93 4 "
968		J. H. Bégin	La Cio Union Libérale	85	92 4 "
969		O. Giguac et al	M. Lepage et al, S-Adolp.	52	18 13 "
			Dav. Goulet et al, Qué.,		
			Téléphore Savard t s	28	90 9 "

Rimouski

Cour Supérieure

2260	Dommages	P. Bourgoïn	Ls. Beaulieu, S-Octavo	200	1 mai
2261	Detto	R. H. McGroovy	Capt. H. G. Bre, absent	425	21 "
2262	Hypothéc.	A. C. Landry	Thos. Lobel, St-Octavo	71	05 10 avr
2263	Detto	Jos. Pinault	Lamb. Lafrance, S-Céc.	600	31 mrs
4727	Detto	Jos. Labrie	L. J. Langis, N-D.S.C.	18	26 mrs
4729	"	F. T. Thomas	L.H. Morissette, M.Joli	53	97 1 avr
4730	"	J. A. Martin	Frs. Gagné fils, S-Anac.	16	82 30 mrs
4732	"	L. N. Desrosiers	Alex. Levesque	65	71 18 avr
4734	"	Valmore St-Laurent	Alph. Ruest	27	24 8 "

Cour de Circuit

Trois-Rivières

Cour Supérieure—Actions

Detto	P. Lefebvre	Frs. Coasitte, St-Tito	250
	A. Leduc	E. Arcand, E-U.,	225
	Leandro Hamel	Ad.St-Onge, S-Sylvestre	375
	Jos. Guillemette	Epph. Houde, Louisev.	101

Cour Supérieure—Jugements.

A. R. Williams & Co Rémillard & Cie, 3 R. 217

Cour de Circuit—Actions

Detto	Da. M. L. Filteau	G. Massicotte, S-Genov.	65
	A. Gauthier	B. St-P erre, 3 Riv.,	19 20
	O. Carignan et al	F. Toutant, St-Maurice	78
	Jos. Lamotho	Jos. Thibaudeau, S-Grég.	11
	Geo. Fraser	N. Auger, S-Anne Per.,	50
	L. P. Guillet	A. Normandin, S-Gen.B.	10

Cour de Circuit—Jugements

A. Desrosiers	H. Durand, Louiseville	14
G. Lafontaine	J. H. Lebeau, E-U.,	50
Ed. Isabelle	Max. Duplessis, Montr.,	18 14
Gariépy et al	A. Marineau, Sto-A. Pér.,	17 20
Can. Paint Co	Saucier & Cio do	43
G. Lassalle è-q	J. Hardy, St-Tito	120
"	V. Vallée, Ste-Anne P.	150

Jugements divers

M. S. Labbé è-q	C. Routhier, Québec	250
F. Milotte	Jos. Bedard, Richm.ond	53
Banq. de Toronto	L.A. & W. Finley, Sherb.	525
Can. Sub. & Pub. Co.	A. N. Worthington do	44
Da. C. McKelvey	Jas. Hurley, Wolfestown	36

LES CHANGEMENTS DU PRIN-TEMPS

M. Eug. T. Coulombe, marchand-tailleur à St-Roch, ouvrira demain, le 28 courant, un magasin de vêtements confectionnés au No 179 rue St-Joseph, poste qu'il occupe depuis deux ans. Ce magasin a subi dernièrement toutes les améliorations que nécessite ce genre de commerce. M. Coulombe s'est assuré les services de M. Ed. Denéchaud, qui possède une expérience d'une douzaine d'années dans cette ligne. M. Coulombe continuera comme par le passé à s'occuper de son atelier de commandes au dessus de son magasin. Il aura les dernières nouveautés de tweeds anglais, écossais et canadiens.

M. J. A. Lapointe, barbier-coiffeur rue St-Jean, a déplacé son atelier d'une porte, et s'est fait une très jolie installation avec deux grandes vitrines très attrayantes sur la rue

M. J. A. Plamondon, marchand de grains et farines coin rue St-André et Dalhousie, s'associe son beau-frère M. Alf. Legendre, actuellement employé de la maison Z. Pâquet. La société prendra effet le 1er avril.

MM. P. Laurent et A. P. Laurent transporteront leurs bureaux le 1er mai dans le Bloc Martineau rue St-Joseph. M. A. P. Laurent a l'agence des fils Clapperton, et M. P. Laurent s'occupe d'assurance feu.

Hamel & Germain, organisateurs généraux de la " Mutual Aid Society of Montreal " ont ouvert un bureau dans le Bloc Martineau 133 rue St-Joseph. M. J. A. Hamel a la charge de directeur des bureaux, et M. F. X. Germain celle de directeur des agences.

M. Louis Déchène ouvrira un bureau d'encanteur le 1er mai au No. 33 rue Sault-au-Mafelot. Nous lui souhaitons

tout succès ; il a l'expérience requise et est très estimé du public québécois.

M. L. A. Trudelle, comptable de la " Sun Life " à Québec, et M. F. X. Dion, de St-Joseph de Lévis, agent de la même compagnie, ont été nommés conjointement pour occuper a feu M. Louis Tessier à la gérance de la succursale de Québec. Nos meilleurs souhaits.

ENGIN ET CHAUDIÈRE

A VENDRE

Justement l'article pour beurrieres ou fromageries, scieries ou quelque autre moyenno industrie. L'engin à 7 forces, est en excellent ordre, fonctionne à la perfection et est muni d'un regulateur (governor) breveté. La chaudière est verticale, tient peu de place, se chauffe également bien au bois ou au charbon et a 7 forces. Elle n'a servi que 7 mois et est a vrai dire toute neuve. Elle a été construite le dernier sur commande aux célèbres usines Carrier & Lainé. On vendra à d'excellentes conditions. S'adresser à ce bureau.

LOUIS G. DEMERS

AVOCAT
61 RUE ST-PIERRE, Québec.

F. X. DROUIN, C. R.

AVOCAT
61 RUE ST-PIERRE, QUEBEC
Téléphone 47

J. A. DIONNE, LL. L.

— AVOCAT —
56, RUE ST-PIERRE, QUEBEC
Bâtiſse de la Banque Union TÉLÉPHONE 84

L. N. CARRIER

AVOCAT
101 RUE ST-PIERRE
Basse-Ville, Québec

ALFRED LEMIEUX

COMPTABLE ET LIQUIDATEUR
Successions en Faillites
BUREAU

No. 61 Rue Saint-Pierre, Québec

+LEFAIVRE & TASCHEREAU

COMPTABLES ET LIQUIDATEURS
48 RUE ST-PIERRE
QUEBEC.

D. ARCAND

COURTIER, COMPTABLE ET LIQUIDATEUR

Spécialité de règlements d'affaires de faillite.
Possède la plus grande expérience et les meilleures relations pour agir comme médiateur entre débiteurs et créanciers pour effectuer des compromis.
Spécialité aussi d'administration et de règlement de successions et de placements d'argent.
Pourrait aux achats et ventes d'actions de banques et de valeurs de toutes sortes.

**BUREAU : 74 RUE ST-PIERRE
QUEBEC**

A. JOS. PAGEAU

Architecte, Dessinateur et
— — — Evalueur — — —

Pour commandes de plans d'églises, maisons privées et estimés, on pourra s'adresser au

No. 61 Rue St-Jean.

Tanguay & Vallée

Architectes et Dessinateurs
NOUVEAUX BUREAUX. 23, RUE D'AGUILLON, QUEBEC.

Attention spéciale portée à la construction des maisons privées.

DAVID OUELLET

ARCHITECTE - DESSINATEUR - EVALUATEUR
Plan, Tracé, Estimation, Installation
117 Rue St-Jean
Téléphone 314.
Ateliers d'exécution : 87 d'Aiguillon
Téléphone 953

ENGIN a vendre

Un engin horizontal de seconde main, 15 chevaux-vapeur avec chaudière verticale.

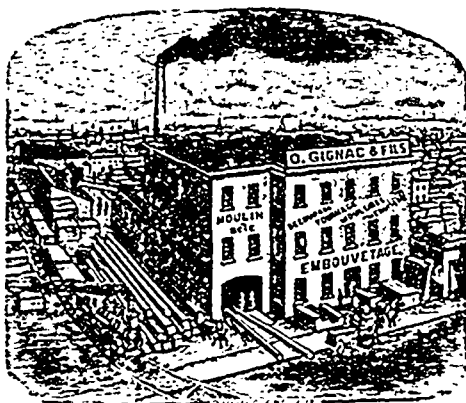
En excellent état.

A vendre à bon marché.

S'adresser à

Rue de la Chapelle, No 140 ✦
SAINT-ROCH, - - - QUÉBEC.

Médaille Exposition de Londres 1883
Diplôme Exposition d'Anvers 1885
Médaille Exposition de Paris 1889



Bureau : — 146 Rue de l'Eglise
MANUFACTURE :
149 Rue PRINCE-EDOUARD

ENTREPOTS:
140 Rue DE L'ÉGLISE

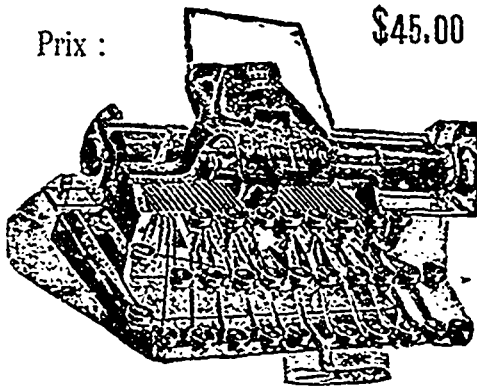
ST-ROCH
O. GIGNAC & FILS

MOULURES

Une spécialité

Demandez notre tableau de Moulures.

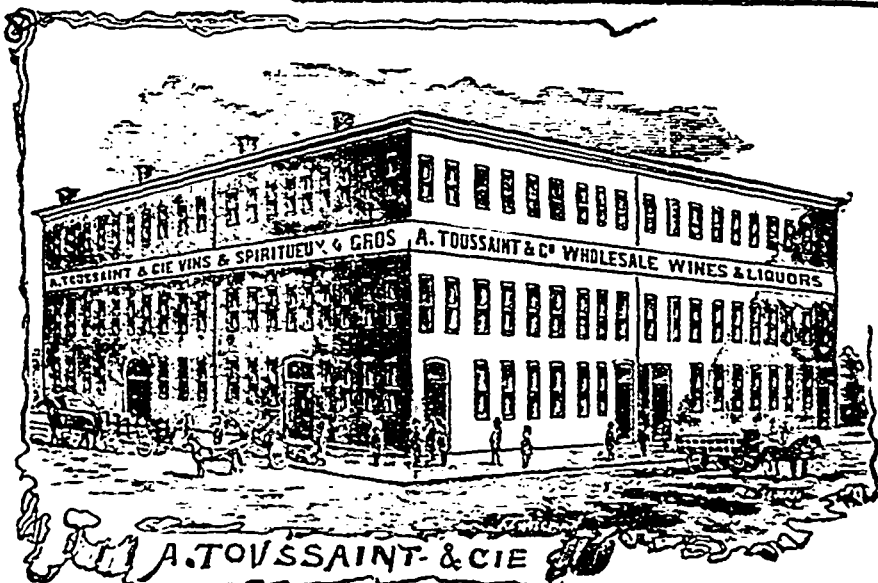
Prix : \$45.00



Clavier complet,
Ecriture constamment en vue,
Excellente machine à copier,
Caractères mobiles et pouvant se changer
Construction très simple,
Très moderne en tout,
Impression artistique,
L'instrument le plus durable.

H. B. POPE,
117 Rue St-Pierre
A. JACKSON.

Le Blickensderfer No 5.



A. TOUSSAINT & CIE
Importateurs et Fabricants de Vins
Coin Rues St-Paul et Dalhousie, B.-V., Québec.

Le ANCHOR WEAKNESS CURE rend fort et vigoureux l'Homme faible et épuisé.

Bulletin des Faillites

QUÉBEC

Actonvale.—J. E. Mercil, m. g., offre composition.
 Costicook.—J. H. Marshall, modiste, actif en vente.
 Hull.—M. B. Boyd, articles de fantaisie, actif vendu.
 Louiseville.—L. E. Caron, chauss., cess.
 Magog.—L. H. Grenier, chauss., actif vendu.
 —Louis Gaudreau, bois, cession.
 Malhaie.—Dufour & Fils, m.g., act. vendu.
 Montréal.—P. Grace & Cie, épïc., offre composition.
 —Jos. Bergeron & Cie, chauss., cession.
 —Casselman & Co, m. g., actif. vendu le 25.
 —Holler & Hecker, quinc., stock vendu.
 —La Cie d'Imprimerie Desaulniers, ass. cr. le 28.
 —Mercier & Villeneuve, épïc., prendront arrangement avec les créanciers.
 —Geo. Reed & Co, nouv., cession.
 —F. M. Sowdon, commerçant, ass. cr. 31.
 —John Findlay, fondeur, actif ann. en vente pour le 28.
 —Haines & Co, agents de manufactures, cession, ass. cr. le 31.
 —G. C. Huttmeier & Co., imprimeurs, ass. cr. le 31.
 —Arthur Hetu & Cie, hotel, ass. cr. 31.
 —J. C. Hemond & Cie, chaussures, off. composition.
 —J. S. Cowan & Co, quinc., act. en vente.
 —Mosés Perman, commer., ass. cr. le 28.
 —A. Nelson & Co, fourrur., ass. cr. le 31.
 —R. Penk, charretier, actif en vente.
 —Anthime Robillard, commer., ass. cr. le 26.
 —C. S. Thompson, épïc., ass. cr. le 28.
 —Troy Steam Laundry, buanderie, actif ann. en vente pour le 31.
 —B. L. & I. Vipond, bois, actif en vente.
 —A. Walker, confis., dem. ext. temps.
 —H. Watters & Co, chap., stock vendu North Hatley.—Jas. O'Leary, m. g., ass. cr. le 26.
 Québec.—E. E. Germain, épïc., stock vendu en détail.
 —G. W. Budds, voitures de louage, G. Darveau curateur.
 —H. Cloutier, épïc., act. ann. en vente pour le 31.
 Richmond.—W. H. Dubrule, diapièr, cess. Ass. cr. le 26.
 St-Casimir.—J. D. Trottier, m. g., stock vendu.
 St-Henri.—Mme P. Gingras, modiste, cess.
 Trois-Rivières.—P. Cerutti & Cie, tailleur, stock vendu.
 Valcourt.—H. Blanchard, boîtes de fromage, P. J. L. Pelletier curateur.
 Vaudreuil.—Barnabé & Laloude, m. g., cession.
 Windsor Mills.—L. A. Charron, m. g., cession.

Cessions de biens dans les autres Provinces.

NOUVELLE-ÉCOSSE

River John.—J. Mary Strawberg, épïc.

ONTARIO

Albion Tp.—Geo. Irwin, cession.
 Aurora.—H. B. Wilson, harnais, cession.
 Belleville.—S. A. Hymen, chapeaux, cess.
 Berlin.—J. W. Woolard, cession.

Galt.—Blair Bros., épïc., cession.
 Guelph.—Levy & Frieman, chiffons, do.
 Glencoe.—Geo. Dobie & Co, banquiers, paiements suspendus.
 Harwood.—Ross & Watson, m.g., cess.
 Petrolia.—Boyce, Huff & Co, meubles, do.
 Ste-Catherine.—R. Stanley, nouv., cess.
 Toronto.—Thos. Shaw, épïc., cession.
 —Thos. Funston, épïc., cession.

—o:o:o—

Régistre du Commerce

QUÉBEC

Coteau Station.—Arthur Lafevre, hotel, ent. en affaires.
 Deschambault.—Arthur Perrault, harnais, sur le point d'ent. en aff.
 Fitch Bay.—P. F. Rennick, fromage, ent. en affaires.
 —R. E. Scott, fromage, vente expirée.
 Granby.—Granby Iron Works, dissous.
 Maskinongé.—Lemire & Lafrenière, m. g., nouv. soc.
 Montréal.—Geo. Bail entrepren., société formée avec F. Deslauriers, sous le nom de F. Deslauriers & Cie, pour fabrication de portes et chassis.
 —C. W. Casselman, épïc., ent. en affaires.
 —John Coghlan, fruits, decédé.
 —A. Dumont, épïc., vendu à C. W. Casselman.
 —Meadow Sweet Cheese Mfg Co, nouv. société.
 —La Cie du Baume des Montagnes Vertes de Geo. Tucker, nouv. société.
 —Laniel & Cie, agents do.
 —British American Dyeing Co, société renouvelée pour 10 ans.
 —Canadian Aluminium Co., O. Vanier seul propriétaire.
 —Dagenais & Rochon, meubles, nouv. soc.
 —Dominion Soap & Oil Co, ent. en aff.
 —Mlle L. Dwyer, modiste, ent. en aff.
 —Jean Reuse Cigar Making Machine Co, of Canada Ltd., dem. incorporation.
 —Lapointe & Simpson, voitures, nouv. soc.
 —H. Rochon & Cie, épïc., domm. par feu.
 —M. Tessier & Fils, chauss., R. Tessier seul propriétaire.
 —Robt. Alan & Co, fleur, nouv. soc.
 —McBride, Harris & Co, fruits, dissous.
 Québec.—Wm. Hackett & Sons, bateaux de touage, nouv. société.
 —Leonard Bros., chauss., nouv. soc.
 Richmond.—Mickle m. g., sur le point d'ent. en affaires.
 —J. C. Michaud, meubles, ent. en aff.
 St-Charles.—C. C. Couture, meub., decédé.
 Ste-Cécile de Milton.—E. A. Aurèle Marc, m. g., ent. en affaires.
 St-Cyrille.—J. A. Leduc, m. g., ent. en affaires.
 St Cyrille de Wendover.—Roy & Robinson, moulin et m. g., magasin vendu.
 St-Hyacinthe.—Flibotte & Bousquet, commerçant, nouv. soc.
 St-Émile de l'Énergie.—Z. Dufresne, m. g. ent. en affaires.
 Sawerville.—John Graham, boucher, démenagé à Sherbrooke.
 Sherbrooke.—Nutter & French, liqueurs, dissolution au 1er mai.
 Trois Rivières.—Jas. Tebbut, chaussures, Tebbut Bros., successeurs.
 Valleyfield.—Dandurand & Durocher, voitures, di-sous.
 Valois.—F. Deslauriers, mfr portes, abandonne les affaires.

(OFFICIEL)

DÉCLARATIONS DE SOCIÉTÉ

"Leonard & Brothers" marchands—John Kirwin Leonard et Bernard James Leonard tous deux de Québec, associés.

"Société de fabrication de fromage numéro deux de la paroisse St-Louis de Lotbinière"—Philias Laliberté, Adélaré Plaisance, Gédéon Hamelin, Donat Beaudet et plusieurs autres faisant affaires sous le nom ci-dessus.

"William Hackett & Sons"—propriétaire de bateaux à vapeur—Wm. Hackett, Jos. Hackett et Michael John Hackett tous trois de Québec, associés.

"A. Turcotte & Cie" épïciers—F. X. Anselme Turcotte et Régis Lepage, tous deux de Québec, associés.

"Syndicat de Québec"—Ludger Bédard, Edouard Coté et Achille Coté tous trois de Québec, faisant affaires comme marchands sous le nom ci-dessus.

DISSOLUTION DE SOCIÉTÉ

"Syndicat de Québec"—Edouard Bédard, Ludger Bédard, Edouard Coté et Achille Coté, tous de Québec, associés.

—o:o:o—

FERS ET MÉTAUX

Les statistiques de la production de la fonte récemment publiées par l'Association américaine du fer et de l'acier donnent en quelque sorte l'estampille officielle aux divers rapports publiés sur la marée montante des prix du commerce de fer.

Comme dans les périodes précédentes de grande activité, toutes les évaluations relatives à la production des 6 derniers mois, ont tombé devant la production réelle. Un journal américain, l'*Iron Age*, s'exprime comme suit à ce propos :

Le total magnifique de toute l'année, 9,446,308 tonnes, a fait littéralement exulter ceux qui surveillent les progrès du commerce du fer aux États-Unis. Non-seulement le record de ce pays a été battu, mais tous les autres pays ont été laissés bien loin derrière.

Notre concurrent le plus sérieux, la Grande-Bretagne, se trouvera certainement de près d'un million de tonnes derrière nous, bien qu'il nous eût surpassé l'année précédente de plus de 700,000 tonnes.

La force récupérative des États-Unis n'a jamais été aussi fortement marquée que dans le saut qu'a fait la production de la fonte en 1895, savoir : de 4,087,558 tonnes pendant les premiers six mois à 5,358,750 tonnes pendant les six derniers mois.

La production importante ainsi obtenue a dépassé sans aucun doute les besoins du pays et le commerce de la fonte souffre aujourd'hui des conséquences de la production excessive.

Malgré les apparences actuelles, il est autant dire probable que l'année 1896 verra les chiffres de l'année 1895 dépassés et le chiffre de 10,000,000 de tonnes que nous attendons depuis plusieurs années sera finalement atteint et dépassé.

Voici, d'après la *Zeitschrift für Berg-Hütten-und Maschinen-Industrie*, le ré-

sur

sur

nu

,

alli

94

l'al

san

d'ot

l'al

cha

bru

d'al

viol

tres

une

et ti

une

lors

qu'à

guer

Al

Les

trou

tion

piec

durs

ca-sa

tres r

pheri

All

cui r

nicke

mais

ti ut

offran

des lo

tions

compè

nickel

l'or a

très bi

33 de

teute

que, d

l'alum

creuset

sont ce

A

Success

Les dé

feu Dam

vente de

reur de

sentir les

au bureau

de la ville

de Québec,

Qu

Québec, 1

—

DISTRIC

QUEB

trict de Q

de la m

pour d'AV

matin.

Nous do

qui venle

dans la p

alors et là

qu'il sera j

tous les ju

Officiers de

qu'ils aient

leurs rôles,

faire ce qu

être par ou

Bureau é

Québec, 17

sumé des études faites par M. G. Andrews sur un grand nombre d'alliages d'aluminium :

Alliages d'aluminium avec l'or.—Un alliage de 6 parties en poids, d'or avec 94 d'aluminium conserve la couleur de l'aluminium, mais est beaucoup plus cassant que le métal pur. Si la proportion d'or atteint 10%, l'alliage est plus dur que l'aluminium et ne peut être travaillé qu'à chaud ; sa couleur varie du violet clair au brun. Un alliage de 15% d'or avec 85 d'aluminium, est blanc avec irradiation violette, le grain est très fin et le métal très malléable. A 50% d'or l'alliage prend une belle couleur violette ; il est poreux et très malléable. A 80% d'or l'alliage a une couleur bleu-violet qui devient rose lorsque la proportion d'or augmente jusqu'à 90%. Tous ces alliages ne s'emploient guère que dans l'orfèvrerie.

Alliages d'aluminium avec l'argent.— Les alliages contenant de 4 à 8% d'argent trouvent leur application dans la fabrication des médailles, des bijoux et autres pièces d'argenterie. Ces alliages sont plus durs que l'aluminium pur et ne sont pas cassants. Ils prennent un beau brillant très résistant à l'action des agents atmosphériques.

Alliages d'aluminium, de nickel et de cuivre.—Les alliages d'aluminium et de nickel seul n'offrent pas grand intérêt ; mais lorsqu'on y ajoute du cuivre on obtient des alliages très durs, à grain fin, offrant une grande ténacité et pouvant dès lors trouver de nombreuses applications dans l'industrie. Ainsi un métal composé de 66 parties de cuivre, 21 de nickel et 10 d'aluminium, a la couleur de l'or à 10 carats et est susceptible d'un très beau poli. L'alliage à 55 de cuivre, 33 de nickel et 12 d'aluminium a une teinte un peu plus foncée. Il est à noter que, dans la préparation de ces alliages, l'aluminium ne doit être jeté dans le creuset que lorsque les deux autres métaux sont complètement fondus.

AVIS PUBLIC

Succession Dame *E. Brunet, St-Sauveur*

Les débiteurs et créanciers de la succession de feu Dame *W. E. Brunet, née F. D. A. Normand*, veuve de *W. E. Brunet*, pharmacien, de *St-Sauveur de Québec*, sont requis de payer ou de présenter leurs réclamations dûment attestées, soit au bureau du notaire *J. E. Boily*, 40 rue *St-Joseph*, ou à celui de *Prunseau & Kirouac*, libraires, *Haute-Ville, Québec*.

Par ordre
J. A. KIROUAC,
 Exécuteur testamentaire.



DISTRICT DE *QUEBEC*. UNE session de la Cour du *QUEBEC*. (Banc de la Reine pour le district de Québec, sera tenu au Palais de Justice, en la ville de Québec, **VENDREDI**, le **DIXIÈME** jour d'**AVRIL** prochain, à **NEUF HEURES** du matin.

Nous donnons, en conséquence, avis à tous ceux qui veulent agir contre les prisonniers détenus dans la prison commune de ce district, qu'ils soient alors et là présents pour agir contre eux en autant qu'il sera juste, et nous donnons également avis à tous les juges de Paix, Coroners, Connétables et Officiers de la Paix, dans et pour le district susdit, qu'ils aient à comparaitre personnellement avec leurs rôles, indictements et autres documents, pour faire ce qui, dans leurs différentes charges, doit être par eux fait.

Bureau du Shérif.
 Québec, 17 mars 1896.
CHS. A. ERN. GAGNON,
 Shérif.

M O D E S DE 1896
 POUR
Messieurs

Vient d'arriver chez

L. G. DUMAS

Marchand-tailleur

187 Rue St-Jean :

Un CHOIX COMPLET des derniers tweeds ANGLAIS, FRANÇAIS et ÉCOSSAIS.

Étoffes pour pardessus, Cheviots en tous genres, etc. Tweed IMPERMEABLE procédé Rigby

COUPE PARFAITE, GARANTIE

COMMANDES PAR LA POSTE EXÉCUTÉES AVEC ATTENTION.

VANDRY & MATTE.

HYGIENIQUE
 PLOMBERIE VENTILATION
 FERBLANTIER A EAU CHAUDE
 ETC. HAUFFAGE A AIR CHAUD
 ET A LA VAPEUR

CLAIRAGE AU GAZ ET A L'ÉLECTRICITÉ
 SONNERIES ETC.

COIN DES RUES
 ST-JEAN ET D'YOUVILLE
 TELEPHONE 809

QUÉBEC.

SOLIDITÉ — **ET** — **DURÉE**

Sont les deux qualités qui excellent dans nos chaussures.

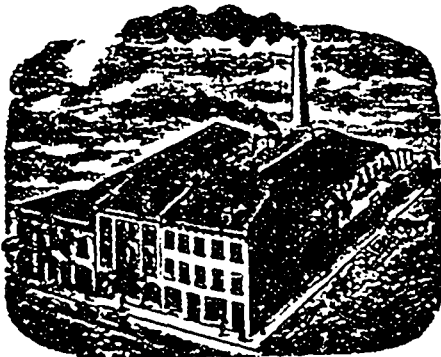
Essayez-les et vous verrez.

Nos voyageurs auront bientôt le plaisir de vous les montrer et vous en jugerez.

Adressez-vous aussi pour vos claques "Jacques-Cartier" et "Goodyear Patent" au plus grand entrepot de Québec.—chez

J. H. BEGIN,
 121 rue St-Joseph

Fonderie Terreau & Racine

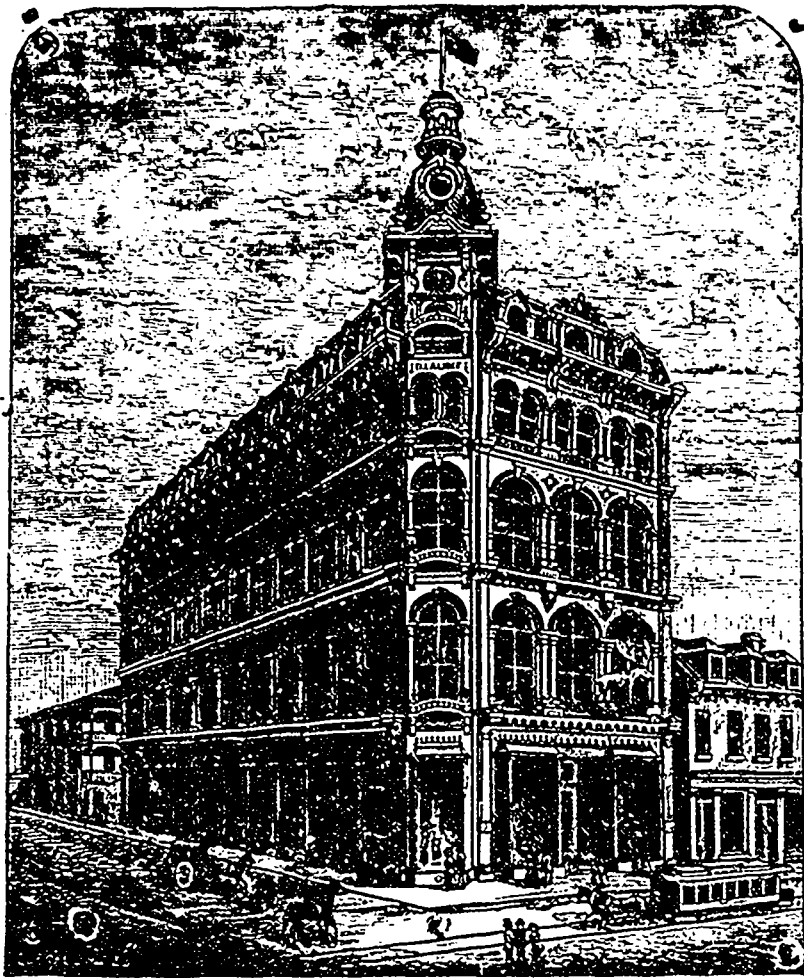


Successeurs de Dame Chs. Terreau

Rue St-Paul
222
QUEBEC

Toujours en stock le plus bel assortiment de **POÈLES DE CUISINE** depuis le **POÈLE SIMPLE, DOUBLE, A TROIS PONTS**, jusqu'aux **RANGÉS EN ACIER** de toutes dimensions, chauffant au charbon ou au bois à volonté, et rassurant la plus parfaite satisfaction au point de vue du chauffage et de la cuisson, **CAR CES POÈLES SONT VENDUS AVEC GARANTIE.**

Prix défiant toute rivalité.



J. B. Laiberte MARCHAND DE FOURBURES QUÉBEC.

Tapis & Prelarts



A. RAGINE & CIE

IMPORTATEURS ET JOBBERS

— EN —

MARCHANDISES SECHES

Générales DE TOUTES SORTES

340 et 342 RUE ST-PAUL

— ET —

— 179 et 181 —

DES COMMISSAIRES MONTRÉAL.

Agence de Québec:

33 Rue Sault-au-Matelot

J. E. ROCHETTE

J. H. E. PLAMONDON & C^{ie}

Marchands Généraux

SPECIALITÉ DE

Coffres de sûreté (safes) neufs et vieux, et réparations

Vitrines (show cases) de toute sorte,

Poeles, Fanges en acier pour

Maisons privées et pour hôtels

Une visite est sollicitée

MAISON DE CONFIANCE FONDÉE EN 1849
E. ROUMILHAC
IMPORTATEUR
57 rue St-Jean, Québec

LES DE BORDEAUX
ET DE BOURGOGNE,
CONSERVES ALIMENTAIRES,
DENRÉES COLONIALES.

Seul représentant à Québec des maisons
Guillaume Malifaud, St-Même Cognac,
Eaux-de-vie fines de Cognac,
A. Bosc & C^{ie}, Bordeaux,
Huile d'olive doublement clarifiée.



La célèbre marque de vinaigre EUREKA est la plus pure et celle qui est fabriquée avec le plus grand soin. Ce vinaigre est fait avec de l'eau de pluie claire, bouillie, puis parfaitement distillée à travers des lits de charbon de bois avant de passer au mélange. Dans la fabrication du célèbre vinaigre EUREKA, on n'emploie que des alcools purs du Canada et des vins canadiens. Ce vinaigre, s'il gèle, donne en fondant ensuite un article supérieurement aromatisé qui a retenu sa force. C'est une expérience à laquelle ne résistent pas les vinaigres ordinaires composés d'acides.

ALF. ROBITAILLE } Manufacturier de VINAIGRE ET MARINADES } Québec.
Demandes échantillons et liste de prix.

A VENDRE

Magnifique résidence au Château-Richer

Maison en pierre de 30 x 36, onze chambres avec une cuisine adjacente, hangar, etc., à proximité de l'église et du dépôt du chemin de fer Q. M. & C. Le tout en très bon ordre.

Il y a sur le terrain deux jardins où l'on pourrait cultiver des plantations.

Cette maison est située dans un des plus beaux sites de la côte de Beauport et commande l'un des plus beaux points de vue.

Prix modéré, conditions faciles.

S'adresser à **J. E. BOILY**,
Notaire

40 rue St-Joseph, Québec.

UN HOMME D'AFFAIRES devrait se tenir au courant des prix les plus bas. Sinon, ses concurrents achèteront leurs marchandises à des prix moindres, et il les verra s'enrichir, même pendant à des prix plus bas. Il est nécessaire aussi qu'un marchand soit renseigné sur tout ce qui se passe dans sa branche de commerce dans son pays et ailleurs. Nous donnons ces différentes informations chaque semaine ou chaque mois au taux de \$1.00 à \$2.00 par année. Un détaillant de Québec qui s'est pris soin de l'information que nous lui avons donnée, a fait sur sa seule transaction un profit de \$100. Echantillons franco sur demande.

The J. B. MacLean Co, journaux commerciaux, 146 St. James Street, Montréal. Canadian Grocer and General Storekeeper, Hardware and Metal Merchant; Dry Goods Review, Printer and Publisher; Bookseller and Stationer.

PRIX COURANTS EN GROS.—JEUDI 26 MARS 1896

Table with columns: Chaussures, Prix en gros, Hommes, Garçons, Enfants. Lists various shoe types like Brogans, Cloboures, Split Balmorals, etc.

Table with columns: A CHEVILLE, Femmes, Filles, Enfants. Lists shoe types like Split Batts, Split Balmorals, Kip, etc.

Table with columns: A COUTURE, 1 1/2, 1, 1 1/4, 1 1/2, 1 1/4, 1 1/2. Lists items like Pebbles Boutonnées, Buff lustré, Pebble, etc.

Articles d'assortiment general

Table listing various goods with prices: Allumettes, Anis, Barley Pot, Blanc Céruse, Briques à couteaux, etc.

Prix en gros

Table listing various oils and fats with prices: Huile de castor, Huile castor 4oz, Huile oliv Bartu & G, etc.

Table listing wine prices: Vins à barials, par gal, par doz, à tuyaux, par doz.

Produits de la BRASSERIE DE BEAUPORT

Table listing beer prices: Double baril 50 gal, baril 25, etc.

Balais J. B. BEDARD & Frères.

Table listing broom prices: Shaker 1c, manche teint, No 0, 1, 2, 3, 4, 5, 6, 7.

Conserves

Table listing various canned goods: Homards, Maquereau, Epurien, Saumon, Clams, Huitres, Tomates, etc.

Couteurs

Table listing various knives: Blanc de plû p.keg, No 1, No 2, etc.

Cuirs

Table listing various leather goods: Cuir à sem 1 B.A, Cuir à sem 2 B.A, Slaughter, etc.

Drogues et produits chim

Table listing various chemicals and medicines: Acide Tartrique, Acide Carb. Cryst. Md, Acide Oxal, etc.

Le ANCHOR WEAKNESS CURE guérit toutes les maladies nerveuses

Cafés verts: Mocha—Ajoutez de pour rôtissage et mouture. 0 28 0 31 Java. 0 25 0 30 Maracalbo. 0 23 0 24 Jamaïque. 0 18 0 23 Rio. 0 18 0 20 Plantation Ceylan. 0 23 0 25 Chicorée. 0 10 0 13 Cassi en nattes. 0 10 0 13 Macis arom. 0 00 1 00 Clou Girofle. 0 12 0 30 Gingembre Jamaïque lb. 0 17 0 25 " d'Afrique lb. 0 15 0 18 Cannelle. 0 14 0 28 Raisin Imp. mayers bte. 1 05 0 00 " Ext. loose Mucal. 1 05 2 25 " Imp. Ldon Layer. 2 00 2 10 " Imperial cabinet. 2 20 3 35 " Cluster. 2 40 4 00 " Fine Dehesa, bte. 3 25 3 90 " Valence. 0 11 0 07 " Corinthe. 0 03 0 04 " Sultana. 0 00 0 07

Sucres: Brun. 0 03 0 03 1/2 Jaunes. 0 04 0 04 1/2 Blanc. 0 04 0 04 1/2 Boucauts et quarts. Extra moulu. 0 06 0 00 " bte. 0 06 0 00 Cut loaf. 0 06 0 00 " bte. 0 06 0 00 " 1/2 bte. 0 06 0 00 Powdered. 0 05 0 00 Granulé. 0 04 0 05

Mélasse: Barbade tonne nouv. gl. 0 34 0 36 " tierce. 0 30 0 37 " quart. 0 37 0 38 Nuyitas. 0 39 0 40 Porto Rico. 0 30 0 34

Produits de l'Union Sarridi- nière du St-Laurent

(O. TALBOT, 53 rue St-Pierre)

Sardines d'huile: 1/2 boîte par 25 caisses. 8 75 " 5 " 9 00 " 1 " 9 50 " 1 " 12 00 " 1 " 12 50

Huile d'Olive: 1/2 bout. la doz. 2 00 " 3 25 Gr. 6 00 En can. par 1/2 gall. 1 00 " 1 " 3 00 " 5 " 2 50

Fruits: Pommes p. br (nominal) 2 75 3 50 Citrons Malaga la boîte " Me-sine " 3 00 3 50 Oranges Havane " 3 00 3 50 Oranges Valence. 5 00 6 00 " Californie. 3 00 3 50 Extra pruneaux Calif. lb. 0 12 0 00 Dattes. 0 04 0 05 1/2 Ficus au sac. 0 05 0 00 " en boîte. 0 08 0 00 Raisin Malaga le quart 5 50 6 50 Oignons pr b. 2 75 3 00

Fourrages

Les prix ci-dessous sont pour les peaux, lève qualité.

Castor du printemps, per lb. 4 00 4 50 Castor autom et hiver, lb. 3 00 3 50 Ours noirs grds p. pièce. 5 00 25 00 " petites " 3 00 15 00 Pécan. 5 00 7 00 Renard argé. p. pièce 14 50 65 00 " croisé. 2 50 5 00 Renard roux. 1 25 1 40 Loup Cervier. 1 50 2 50 Marie Claire. 1 00 0 00 Vison Foncé. 1 00 1 25 " clair. 0 00 0 75 Loure. 9 00 14 00 Rat musqué hiver. 0 00 0 14 " Aut. & print. 0 10 0 12 Chat Sauvage. 0 50 1 00 Bêt puante noir. 0 75 1 25 " varié. 0 15 0 25

Grains et Farines

Avoine nouv 34 lbs ord. 0 33 0 34 Orge ord. par 48 lbs. 0 50 0 53 Orge à Dreche. 0 60 0 65

Blé d'Inde. 0 50 0 55 Arrazul. 0 00 0 05 Farines: Patente d'hiver. 4 20 4 75 Patente Man. 4 40 4 50 Light Roller. 4 10 4 25 Extra. p. brl. 3 70 3 80 Superfine. p. brl. 3 40 3 50 Far. de boul.ger. brl. 4 00 4 20 Patent Hung. 98 lbs. 2 15 2 20 Far. fortes à levalus. 2 00 2 15 Patent d'Ontario. 1 90 2 00 Straight Roller. 1 90 2 00 Extra. 1 05 1 75 Superfine. 1 50 1 60 Fine. 1 40 1 45 Son, par 100 lbs. 0 77 1 50 Gru blanc. 1 10 1 10 Moulée d'avoine. 1 10 1 15 Avoine roulée. 1 80 1 90 Barley. 1 70 1 80 Farine de blé d'Inde. 1 00 1 10

Provisions

Bœuf salé mess. 200 brl. 14 50 16 00 Lard Short cut brl. 17. 14 50 16 00 Saïndoux canadien, lb 0 10 0 11 " mélangé, seau 1 40 1 45 Jambons. 0 09 0 10 " Anchor. 0 09 0 11 " Bacon. 0 09 0 10 Pore abattu. p. 100 lbs. 5 00 5 50 " p. char. 0 00 0 00 Cottoïene. seau 20 lbs 0 34 0 35 " tin. 13 lbs 0 94 0 60 " tin. 5 lbs 0 94 0 60 " tin. 3 lbs 0 94 0 60

Pommes de terre

Par lot de char pr sac. 00 25 00 30 Par jobs " 00 30 00 35

Fèves

Blanches triées, pr 60 lbs. 1 40 1 50 Yellow Eye. 1 50 1 60 Prov. de Québec. 1 50 1 80

Fourrages

Foin présé No 1 ton. 14 50 14 50 " No 2 " 13 00 13 50 Paille pressée. tonne. 6 10 6 50

Poissons

Hareng. 1 brl. 3 50 5 00 " C. Breton. 4 75 5 00 Morue sèche. cwt. 4 00 4 50 " No 1 vrt au quart 4 50 4 50 " No 2 vrt. 3 40 3 50 Saumon. 16 00 16 50

Huile

Huile de morue. gl. 0 30 0 32 Huile de mar-ouin. 0 35 0 37 1/2 " loup-marin raffiné. 0 37 0 40 " blanche ord. gl. 0 35 0 37 Huile de lard extra. gl. 0 80 0 90 " de lard No 1. gl. 0 65 0 70 " olive pr machine. gl. 1 00 1 10 " à lumière. gl. 0 00 1 00 " ed prime. gl. 0 00 0 00 " de lin crue. gl. 0 00 0 55 " de lin bouillie. gl. 0 00 0 53 " de balcine. gl. 1 90 2 00 Pétrole F.O.B. Qué. 0 00 0 15 Canadien. 0 00 0 22 1/2 Astrale. 0 00 0 22 1/2 Térébentine brl. 0 47 0 48 Huile pied bœuf le gal. 0 80

Laine

Tolson du Canada. p. lb. 0 18 0 20 Arrachée non usrtlep. lb. 0 20 0 22 A extra supère. p. lb. 0 23 0 25 B supérieure. p. lb. 0 19 0 20 Noire. p. lb. 0 17 0 19 Cap de B E grasse. p. lb. 0 13 0 15 Australie peignée. p. lb. 0 24 0 31

Charbons

Grate et Erg. 5 75 6 00 Stove et Chestnut. 0 00 6 25 Forge (New-Castle) p. ch. 8 00 " américain p. ton. 7 50 Steam. 3 50 4 00 Cok. à fonderie. 6 00 7 00

Bois marchand

Acajou 1 à 3 p. le pds 0 22 0 30 Cerisier 1 à 4 pcs. le pd. 0 09 0 15 Merisier 1 à 4 pcs. le ml. 20 30 00 30 Merier 5 x 6, 6 x 7, 7 x 8. le ml. 20 40 00 00

Erable 1 à 2 pcs. 15 00 25 00 Noyer tendre 1 à 2 p. 25 00 40 00 Tulepter de Virg. 1 à 4 pcs. 40 00 45 00 Bois blanc 1 à 4 pcs. 18 00 23 00 Chêne blanc 1 à 3 p. 50 00 60 00 Pruche, 1 à 3 p. 6 00 10 00 Chêne rouge. 30 00 40 00

Matériaux de construction.

Bois: Frêne 1 à 4 pc. p. m. 23 00 30 00 Bois carré p. pd. cub. 0 15 0 35 " blanc 1/2 p. m. 10 00 15 00 " 1 pc. 12 00 18 00 Noyer Noir, culls. 40 00 60 00 " 3 qual. 75 00 90 00 " 1 qual. 95 00 140 00 Cèdre rond. p. 0 05 0 10 " plat. 0 05 0 06 " carré. 0 11 0 12 Orm tendr. 1 qual. pm. 0 13 0 25 Orme dur. 1 qual pin 35 00 40 00 Shipping culls. 10 00 14 00 Epinette marchde. 8 00 11 00 " culls. 6 50 7 00 Charpente, Pin. 25 00 35 00 " Pruche. 15 00 18 00 " Epinette. 0 15 0 20 Lattes. 1 25 1 50 Bardeaux Pin No 1. 2 40 3 00 " No 2. 1 70 2 25 " Cèdre No 1. 2 90 3 00 Brdeaux Cèdre No 2 pin 2 40 0 00 " No 3 pin 1 40 1 50

Pin

Pin strips shipping culls, 6 à 16 p.m. 12 00 14 00 1 1/2, 1 1/2 et 2 p. 13 00 16 00 Pine shipping cul. si-dings. 10 00 18 00 1 1/2, 1 1/2 et 2 p. 0 00 18 00 p. qual. marc. 10 00 22 00 1 1/2, 1 1/2 et 2 p. 18 00 25 00 p. mil. cil. 2 rp. 9 00 10 00 1 1/2, 1 1/2 et 2 p. 9 00 10 00 p. mil. cil. sid'g. 10 00 11 00 1 1/2, 1 1/2 et 2 p. 11 00 12 00 pes. (R. cull) 8 00 10 00

Tuyaux en grès

10 o/o d'escompte. 4 pouces, pr long. de 3 p. 0 45 0 00 " 0 60 0 00 " 0 90 0 00 " 1 20 0 00 " 2 10 0 00 " 2 70 0 00

Coudes ronds

4 pouces chacun. 0 75 0 00 " 1 00 0 00 " 1 75 0 00 " 2 50 0 00

Tuyaux réduction

6 x 4 pouce chacun. 1 50 0 00 " 9 x 6 " 1 90 0 00 " 12 x 9 " 2 75 0 00

Connection simple, carrée ou fausse équerre

4 x 4 pouces chacun. 0 90 0 00 " 6 x 4 " 1 50 0 00 " 6 x 6 " 1 50 0 00 " 9 x 6 " 2 10 0 00 " 9 x 9 " 2 10 0 00 " 2 x 9 " 3 00 0 00 " 2 x 12 " 3 00 0 00

Connection double, carrée ou fausse équerre

4 x 4 pouces chacun. 1 46 0 00 " 6 x 4 " 1 90 0 00 " 6 x 6 " 1 90 0 00 " 9 x 6 " 2 75 0 00 " 9 x 9 " 2 75 0 00 " 12 x 9 " 4 00 0 00 " 12 x 12 " 4 00 0 00

Siphons

6 pouces. 1 40 2 00 " 1 90 2 75 " 2 75 3 30 " 4 00 6 00

Tuyaux à cheminée

9 pouces, pa. pied. 0 25 0 00 " 12 " 0 40 0 00 Brique rouge. 4 00 4 50 " choisie. 6 00 6 50 Brique à feu. 28 00 30 00 Ciment, Portland. 2 50 3 75 Plâtre à enduits. 1 50 1 85 Terre à feu, au quart. 2 00

Métaux

Cuivre, Lingot. p. lb. 0 12 0 13 " en feuille. 0 13 0 14

Etain, lingots. 0 18 0 17 " barres. 0 19 0 20

Plomb

Saumons. p. 100 lbs. 3 25 3 40 Tuyaux. p. lb. 0 04 0 05 Feuilles. 4 25 4 50 De chasse. 0 05 0 05 1/2

Zinc

Lingots "Spelter". 0 04 0 04 1/2 Feuilles, No 8. 0 04 0 05

Acier

Aressort. p. 100 lbs. 2 75 3 00 A lisse. 2 25 2 50 A badango. 3 60 0 00 A pinco. 2 75 3 00 Fondu. 11 00 0 00 Poule, ordn. 0 00 0 00 De mécanicn. 2 75 3 00

Fer en gueuse: En magasin,

Siemens. p. tonne. 18 50 19 50 Coltness. 31 00 00 00 Calder. 20 00 00 00 Langloan. 00 00 00 00 Summerlee. 20 00 20 50 Gartsherrie. 00 00 20 50 Carnbroo. 19 00 00 00 Eglinton. 18 50 00 00

Fer en barres

Ordinaire. p. 100 lbs. 1 75 1 90 Allié. 2 25 2 50 De Suède. 3 75 0 00 De Norvège. 3 75 0 00 Lowmoor. 5 25 5 50

Tôle et Boilers plate

Noire, Nos 10 à 16 b. 2 50 2 75 " Nos 17 à 20 2 25 2 50 " Nos 20 à 28 2 25 0 00 " No 28. 0 00 0 00 Boiler pl. plus de 1/2 pc. 1 90 2 50 Galvanisé, No 24. 0 04 0 00 " No 26. 0 04 0 05 1/2 " No 28. 0 04 0 06 1/2

Etamée,

No 24, 72 x 30. 0 06 0 07 No 26, 72 x 30. p. lb. 0 07 0 07 No 24, 84 x 36. 0 03 0 07 No 21, 84 x 36. 0 07 0 00 De Russie, Nos 8, 9 et 10. 0 00 0 00 Du Canada. p. boîte. 2 25 2 40

Fer blanc

Coke IC. p. boîte. 2 96 3 Chrbu de bois IC. boîte. 3 25 3 75 Pour chaque X-additionnel, ext. 0 00 0 75

Feuillard

A cercier. p. 100 lbs. 2 45 2 50 Double. 2 45 2 50

Quincaillerie

Fers à cheval: Ordinaires. p. 100 lbs. 3 75 4 00 Fers à Repasser: Par 100 lbs. 3 20 3 25

Fiches

Coupés, toutes dimensions. p. 100 lbs. 2 50 0 00 Pressés, do 1/2. 4 75 0 00 " 5/8. 4 50 0 00 " 3/4. 4 25 0 00 " 7/8. 3 00 0 00 " 1. 3 90 0 00 Escompte, 15 p. c. Galvanisés, extra par 100 lbs net \$2.50

Fil de fer

Poli, de No 1 à No 8, par 100 lbs. 2 00 2 70 No 9. 0 00 2 65 No 10. 0 00 2 75 No 12. 0 00 2 95 Passé au feu, de No 1 à No 8, par 100 lbs. 0 00 2 50 No 9. 0 00 2 50 No 10. 0 00 2 50 No 11. 0 00 2 50 No 12. 0 00 2 80 No 13. 0 00 3 10 No 14. 0 00 3 25 Galvanisé, de No 0 à No. 7, par 100 lbs. 0 00 3 00 No 9. 0 00 2 35 No 10. 0 00 2 30

Escompte 12 1/2, 15 o/o

A tuyau de poêle. No 18, par 100 lbs. 05 0 06 1/2 A cloture, barbelé, p. lb. 3 25 3 35

Fil de l A collats Fontes Par lb... Enlucures Charité et "Stri "E. rap" et p. lb... Clous en Co De 0 à 6 po De 5 à De 4 " à De 3 1/2 " à De 3 pouce De 2 à 2 1/2 De 2 à 2 1/4 De 1 1/2 à 1 1/4 De 1 1/4 à De 1 1/4 à De 1 à Clous en Co De 1 1/2 à 1 1/4 De 1 1/4 pouce Clous à antr 1 pouce... 1 1/2 " " 1 1/4 " " 1 1/2 " " et 2 1/2 et 2 3/4 pouces... Clous à qu 1/2 pouce... 1 1/2 " " Clous à riv 1 pouce.. 1 1/4 pouce... 1 1/2 à 1 1/4 pou 2 à 2 1/4 2 1/2 à 2 3/4 3 pouces et r Clous à ca 1 1/2 pouce, pa 1 1/2 " " 1 1/4 " " 1 1/2 " " 2 1/4 " " 2 1/2 " " 3 1/4 " " Pa Clous à ch 5 lbs... Escompte 5 6 lbs... 7 lbs... 8 lbs... 9 et 10 lbs... Clous et broquet Escompte... Broquettes, p En paquets, esc A la livre, escor Clou de broche 75 p. c. Boulons: A voiture, escor A têtes fraisées A charrie... A poêle... Filères et Cou Liste... escor Tarauds-merca (Taper Taps)... es Limes Rapés et 1ère qualité... 2ème qualité... Mèches de Tarié Escompte... Taraudés...

