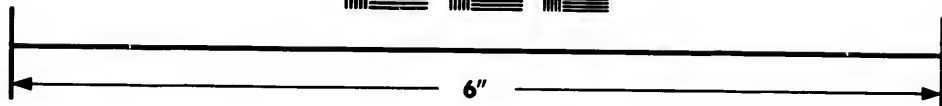
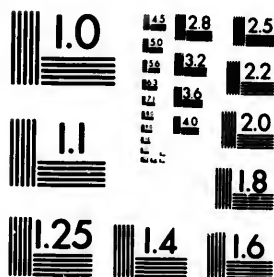


**IMAGE EVALUATION
TEST TARGET (MT-3)**



**Photographic
Sciences
Corporation**

23 WEST MAIN STREET
WEBSTER, N.Y. 14580
(716) 872-4503

**CIHM/ICMH
Microfiche
Series.**

**CIHM/ICMH
Collection de
microfiches.**



Canadian Institute for Historical Microreproductions / Institut canadien de microreproductions historiques

© 1983

Technical and Bibliographic Notes/Notes techniques et bibliographiques

The Institute has attempted to obtain the best original copy available for filming. Features of this copy which may be bibliographically unique, which may alter any of the images in the reproduction, or which may significantly change the usual method of filming, are checked below.

L'Institut a microfilmé le meilleur exemplaire qu'il lui a été possible de se procurer. Les détails de cet exemplaire qui sont peut-être uniques du point de vue bibliographique, qui peuvent modifier une image reproduite, ou qui peuvent exiger une modification dans la méthode normale de filmage sont indiqués ci-dessous.

- Coloured covers/
Couverture de couleur
- Covers damaged/
Couverture endommagée
- Covers restored and/or laminated/
Couverture restaurée et/ou pelliculée
- Cover title missing/
Le titre de couverture manque
- Coloured maps/
Cartes géographiques en couleur
- Coloured ink (i.e. other than blue or black)/
Encre de couleur (i.e. autre que bleue ou noire)
- Coloured plates and/or illustrations/
Planches et/ou illustrations en couleur
- Bound with other material/
Relié avec d'autres documents
- Tight binding may cause shadows or distortion
along interior margin/
La reliure serrée peut causer de l'ombre ou de la
distortion le long de la marge intérieure
- Blank leaves added during restoration may
appear within the text. Whenever possible, these
have been omitted from filming/
Il se peut que certaines pages blanches ajoutées
lors d'une restauration apparaissent dans le texte,
mais, lorsque cela était possible, ces pages n'ont
pas été filmées.
- Additional comments:/
Commentaires supplémentaires:

- Coloured pages/
Pages de couleur
- Pages damaged/
Pages endommagées
- Pages restored and/or laminated/
Pages restaurées et/ou pelliculées
- Pages discoloured, stained or foxed/
Pages décolorées, tachetées ou piquées
- Pages detached/
Pages détachées
- Showthrough/
Transparence
- Quality of print varies/
Qualité inégale de l'impression
- Includes supplementary material/
Comprend du matériel supplémentaire
- Only edition available/
Seule édition disponible
- Pages wholly or partially obscured by errata
slips, tissues, etc., have been refilmed to
ensure the best possible image/
Les pages totalement ou partiellement
obscurcies par un feuillet d'errata, une pelure,
etc., ont été filmées à nouveau de façon à
obtenir la meilleure image possible.

This item is filmed at the reduction ratio checked below/
Ce document est filmé au taux de réduction indiqué ci-dessous.

10X	14X	18X	22X	26X	30X
<input type="checkbox"/>	<input checked="" type="checkbox"/>	<input type="checkbox"/>	<input type="checkbox"/>	<input type="checkbox"/>	<input type="checkbox"/>
12X	16X	20X	24X	28X	32X

The copy filmed here has been reproduced thanks to the generosity of:

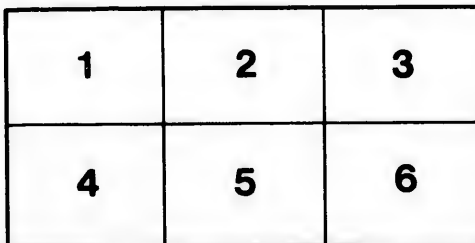
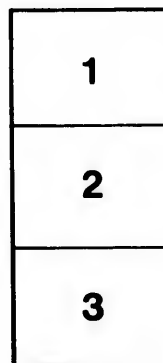
Bibliothèque nationale du Québec

The images appearing here are the best quality possible considering the condition and legibility of the original copy and in keeping with the filming contract specifications.

Original copies in printed paper covers are filmed beginning with the front cover and ending on the last page with a printed or illustrated impression, or the back cover when appropriate. All other original copies are filmed beginning on the first page with a printed or illustrated impression, and ending on the last page with a printed or illustrated impression.

The last recorded frame on each microfiche shall contain the symbol \rightarrow (meaning "CONTINUED"), or the symbol ∇ (meaning "END"), whichever applies.

Maps, plates, charts, etc., may be filmed at different reduction ratios. Those too large to be entirely included in one exposure are filmed beginning in the upper left hand corner, left to right and top to bottom, as many frames as required. The following diagrams illustrate the method:



L'exemplaire filmé fut reproduit grâce à la générosité de:

Bibliothèque nationale du Québec

Les images suivantes ont été reproduites avec le plus grand soin, compte tenu de la condition et de la netteté de l'exemplaire filmé, et en conformité avec les conditions du contrat de filmage.

Les exemplaires originaux dont la couverture en papier est imprimée sont filmés en commençant par le premier plat et en terminant soit par la dernière page qui comporte une empreinte d'impression ou d'illustration, soit par le second plat, selon le cas. Tous les autres exemplaires originaux sont filmés en commençant par la première page qui comporte une empreinte d'impression ou d'illustration et en terminant par la dernière page qui comporte une telle empreinte.

Un des symboles suivants apparaîtra sur la dernière image de chaque microfiche, selon le cas: le symbole \rightarrow signifie "A SUIVRE", le symbole ∇ signifie "FIN".

Les cartes, planches, tableaux, etc., peuvent être filmés à des taux de réduction différents. Lorsque le document est trop grand pour être reproduit en un seul cliché, il est filmé à partir de l'angle supérieur gauche, de gauche à droite, et de haut en bas, en prenant le nombre d'images nécessaire. Les diagrammes suivants illustrent la méthode.

Memorandum of



J. & H. Tardif *Montreal*

l'Almanach

LE NOUVEL
ALMANACH
DU BAS-CANADA,

POUR L'ANNÉE

1859:

Le tout calculé pour le Méridien de Montréal, situé au $45^{\circ} 30' 26''$ de latitude septentrionale, et au $73^{\circ} 34' 29''$ de longitude occidentale de l'observatoire Royal de Greenwich, contenant la température pour tous les jours de l'année, le lever et le coucher du soleil et de la lune, les éclipses, des variétés amusantes, etc., etc.



MONTREAL:

A vendre en gros et en détail à l'imprimerie de
LOUIS PERRAULT, Rue St. Vincent.
et à la Librairie de **FABRE & GRAVEL**.

Comput Ecclesiastique.

Nombre d'Or.....	17
Cycle Solaire.....	20
Epacte.....	27
Indiction Romaine.....	2
Lettre Dominicale.....	B

Fetes Mobiles.

Septuagésime	20	Février.
Sexagésime.....	27	Février.
Quinquagésime	6	Mars.
Les Cendres	9	Mars.
Dimanche de la Passion.....	10	Avril.
Dimanche des Rameaux.....	17	Avril.
Pâques.....	24	Avril.
Quasimodo	1	Mai.
Rogations	30, 31	Mai, et 1 Juin.
Ascension	2	Juin.
Pentecôte	12	Juin.
Sainte-Trinité.....	19	Juin.
Fête-Dieu	23	Juin.
Premier Dimanche de l'Avent,	27	Novembre.
Dimanches après la Pentecôte,	vingt-trois.	

Quatre-Temps.

Du Printemps.....	16.. 18.. 19	Mars.
D'Été.....	15.. 17.. 18	Juin.
D'Automne.....	21.. 23.. 24	Septembre.
D'Hiver	14.. 16.. 17	Décembre.

Commencement des quatre Saisons.

Le Printemps, le 20 Mars,	à 4h. 28m. du soir.
L'Été, le 21 Juin,	à 1h. 5m. du soir.
L'Automne, .. le 23 Septemb.	à 3h. 17m. du matin.
L'Hiver, le 21 Décemb.	à 9h. 4m. du soir.

SYNCHRONISME DE L'AN DE N. S. 1859.

Age du monde 5859.

L'an 5863 du monde selon Usher.

L'an 5619 du monde selon les Juifs.

L'an 7366 du monde, version des Septantes.

L'an 6572 de la Période Julienne.

L'an 5620 de l'ère juive commencera le 14 septembre.

L'an 1276 de l'ère mahométane commencera le 15 octobre.

L'an 1859 des Russes commencera le 13 janvier.

L'an 4035 des Chinois.

L'an 2612 de la fondation de Rome selon Varron.

L'an 2606 depuis l'ère de Nabonassar.

L'an 2635 depuis la 1re Olympiade d'Iphitus, ou la 5ème
année de la 658me Olympiade.

L'an 7367 d'après le calcul des Grecs Orientaux.

L'an 867 de la découverte de l'Amérique par C. Colombe.

L'an 251 de la fondation de Québec.

L'an 217 de la fondation de Montréal.

L'an 93 de la possession du Canada par l'Angleterre.

L'an 83 de la République des Etats-Unis, le 4 juillet.

L'an 55 de l'Empire Français, le 18 mai.

Etoiles du matin et du soir.

Vénus sera étoile du matin jusqu'au 27 septembre et
ensuite étoile du soir le reste de l'année.

Mars sera étoile du soir jusqu'au 21 juillet et ensuite
étoile du matin jusqu'à la fin de l'année.

Jupiter sera étoile du soir jusqu'au 25 juin, ensuite
étoile du matin le reste de l'année.

Saturne sera étoile du matin jusqu'au 29 janvier, en-
suite étoile du soir jusqu'au 8 août, et ensuite étoile du
matin le reste de l'année.

ECLIPSES SOLAIRES ET LUNAIRES EN 1859.

Il y aura durant cette année quatre éclipses de Soleil et deux de Lune comme suit, savoir :—

1^o—Eclipse partielle de Soleil, le 2 Février, invisible.

2^o—Eclipse totale de Lune, le 17 Février, visible en Canada comme suit :—Commencement de l'éclipse à 4h. 3m. du matin, sera totale depuis 5h. jusqu'à 6h. 38m., la lune se couchant à 4 ou 8m. après le lever du soleil.

3^o—Eclipse partielle de Soleil, le 4 Mars, invisible.

4^o—Eclipse partielle de Soleil, le 29 Juillet. Elle ne durera que quelques minutes ; commençant à environ une heure avant le coucher du soleil.

5^o—Eclipse totale de Lune. le 13 Août, invisible.

6^o—Eclipse partielle de Soleil, le 28 Août, invisible.

TEMPÉRATURE DE L'ANNÉE 1859.

JANVIER.—Du 1er au 4, froid ;—du 4 au 12 ce laps de temps sera bien froid à moins que le vent ne soit Sud ; du 12 au 18, neige et poudrière durant une partie de cet intervalle ;—du 18 au 25, beau et froid, si le vent est du Nord-Ouest. neige, s'il est Nord ou Nord-Est, pluie, s'il est Sud ;—du 25 au 2 Février, doux pour quelques jours.

FÉVRIER.—Du 2 au 10, beau et doux la majeure partie de cette durée, si le vent se tient au Nord-Ouest, mais neige ou pluie s'il est Sud ou Nord-Est ;—du 10 au 17, ce laps de temps sera presque tout beau et passablement froid ;—du 17 au 24, neige et gros vent durant cet intervalle ;—du 24 au 4 Mars, neige, si le vent est Nord, pluie s'il est Sud ou Nord-Est.

MARS.—Du 4 au 11, beau et doux une partie de cet intervalle ;—du 11 au 18, beau et froid durant quelques jours ;—du 18 au 26, beau et doux pendant cette durée ; du 26 au 3 Avril, il y aura l'un de ces jours une tempête et du grand vent.

AVRIL.—Du 3 au 10, grand vent et un peu de neige, l'un de ces jours ;—du 10 au 17, temps variable, tantôt mauvais, tantôt beau ;—du 17 au 24, ce laps de temps sera presque tout beau ;—du 24 au 2 Mai, un peu froid, mais assez beau.

MAI.—Du 2 au 9, le temps sera variable quoique plus souvent beau que pluvieux ;—du 9 au 16, cet intervalle sera pluvieux ;—du 16 au 24, temps variable, pluie d'un jour à l'autre ;—du 24 au 31, une grande partie de cet intervalle sera toute de beau temps.

JUIN.—Du 1er au 7, quelques jours de pluie ;—du 7 au 15, la majeure partie de cette durée sera belle et un peu chaude ;—du 15 au 23, ce laps de temps sera sujet aux ondées de temps à autre ;—du 23 au 30, temps variable ;—du 30 au 7 Juillet, le temps sera encore variable mais passablement chaud.

JUILLET.—Du 7 au 14, beau et chaud toute cette durée ;—du 14 au 21, le temps sera encore beau et chaud tant que le vent sera Sud-Ouest, mais pluvieux si le vent tourne au Sud ou Sud-Est ;—du 21 au 29, cet intervalle sera beau et très-chaud ;—du 29 au 5 Août, le temps sera encore chaud.

AOÛT.—Du 5 au 13, temps variable, quelques ondées de temps à autre ;—du 13 au 21, temps chaud et accompagné de quelques ondées de temps à autre ;—du 21 au 27, temps variable et passablement chaud ;—du 27 au 3 Septembre, ce laps de temps sera tout beau.

SEPTEMBRE.—Du 3 au 12, cet intervalle sera encore de beau temps et assez chaud ;—du 12 au 19, une partie de cet intervalle sera de temps cru accompagné de pluie de temps à autre ;—du 19 au 26, beau pendant une partie de cette durée et passablement chaud ;—du 26 au 3 Octobre, temps variable, pluie de temps à autre.

OCTOBRE.—Du 3 au 11, beau une partie de cette durée ;—du 11 au 19, beau tant que le vent sera du S. O. mais pluie s'il est N. E. ;—du 19 au 25, beau et un peu froid ;—du 25 au 31, passablement beau si le vent est S. O.

NOVEMBRE.—Du 1er au 10, passablement froid avec gros vent;—du 10 au 17, pluie ou neige si le vent est N. ou N. E.;—du 17 au 24, temps sombre et cru, neige ou pluie;—du 24 au 30, froid, variable et insupportable.

DÉCEMBRE.—Du 1er au 9, froid et neige une partie de cet intervalle;—du 9 au 16, beau et très froid toute cette durée;—du 16 au 24, passablement beau et froid; du 24 au 31, temps excessivement froid toute cette durée, si le vent se tient au Nord-Ouest, mais s'il tourne au Nord-Est, on aura neige et poudrierie pendant deux ou trois jours consécutifs.

DIFFÉRENCE DU TEMPS.

Le succès qu'a obtenu le Câble Atlantique a appelé l'attention sur la différence des heures dans les différentes parties du monde. Une table préparée depuis quelque temps par Mr. John R. Burnett, de Livingston, E. U., offre à cet égard quelques renseignements intéressants:—

Lorsqu'il est MIDI juste à New-York, le temps est comme suit dans les lieux suivants, savoir:—

AVANT MIDI.	H.	M.	S.	APRÈS MIDI.	H.	M.	S.
Buffalo	11	56	32	Londres, Angleter.	4	50	42
Charleston	11	39	40	Montréal	12	1	44
Cincinnati	11	16	18	Sébastopol	7	10	28
Nouvelle-Orléans.	10	55	40	St. Pétersbourg ..	6	57	20
Philadelphie	11	55	22	Jérusalem	7	17	24
Cité du Lac Salé.	9	27	40	Edimbourg	4	43	16
Orégon	8	46	40	Constantinople ..	6	51	44
Honolulu, Sand-				Calcutta	10	49	56
wich.....	6	24	8	Madrid	4	40	32
				Rome	5	46	3
				Liverpool	4	44	36

La différence du temps entre un bout et l'autre du câble du télégraphe sous-marin entre l'île Valentia (Irlande) et la baie de la Trinité (Terre-Neuve), est de 2h. 48m.

JANVIER.

Nouvelle Lune, le 4, à 0 heure 32 minutes du matin.
 Prem. Quartier, le 12, à 2 heures 29 minutes du matin.
 Pleine Lune, le 18, à 6 heures 53 minutes du soir.
 Dernier Quartier, le 25, à 8 heures 51 minutes du soir.

SEMAINE.	FETES RELIGIEUSES.	SOLEIL.	LUNE.
Same ⁽¹⁾	1 CIRCONCISION.	7 39 4 20	5h 58m
DIM.	2 Oct. S. Etienne.	7 38 4 21	6h 35m
Lundi	3 Oct. S. Jean.	7 38 4 22	Coucher.
Mardi	4 Oct. SS. Innocents.	7 37 4 22	5h 2m
Mercre	5 Vigile de l'Epipha.	7 36 4 23	6h 6m
Jeudi	6 EPIPHANIE. <i>obl.</i>	7 36 4 24	7h 11m
Vendre	7 2e jour } Octave.	7 35 4 24	8h 13m
Samedi	8 3e jour } Octave.	7 35 4 25	9h 16m
DIM.	9 1. ap. l'Epiph. Oct.	7 34 4 25	10h 17m
Lundi	10 4e jour } Octave.	7 33 4 26	12h 22m
Mardi	11 5e jour } Octave.	7 33 4 27	matin.
Mercre	12 6e jour } Octave.	7 32 4 27	0h 29m
Jeudi	13 Oct. de l'Epiphanie	7 31 4 28	1h 39m
Vendre	14 S. Hilaire, év.	7 30 4 29	2h 54m
Samedi	15 S. Paul, 1r. hermite	7 29 4 30	4h 11m
DIM.	16 2 S. Nom de Jésus.	7 28 4 31	5h 26m
Lundi	17 S. Antoine, abbé.	7 27 4 32	6h 21m
Mardi	18 Ch. de S. Pierre à R.	7 25 4 33	Lever.
Mercre	19 S. Canut, m.	7 24 4 35	6h 3m
Jeudi	20 SS. Fabien, Sébast.	7 23 4 36	7h 23m
Vendre	21 Ste. Agnès, v.	7 22 4 37	8h 40m
Samedi	22 SS. Vincent, Anast.	7 21 4 38	9h 52m
DIM.	23 3. Epousail. B. V. M.	7 20 4 39	11h 4m
Lundi	24 S. Timothée, mart.	7 18 4 42	matin.
Mardi	25 Convers. S. Paul.	7 17 4 43	0h 11m
Mercre	26 S. Polycarpe, mart.	7 16 4 44	1h 20m
Jeudi	27 S. Jean Chrysostôm	7 15 4 45	2h 26m
Vendre	28 S. Marcel, p. et m.	7 14 4 47	3h 32m
Samedi	29 S. François de S.	7 13 4 48	4h 31m
DIM.	30 4. après l'Epiphan.	7 12 4 49	5h 23m
Lundi	31 S. Pierre Nolasque.	7 11 4 50	6h 4m

Nouvelle Lune, le 2, à 8 heures 10 minutes du soir.
 Premier Quartier, le 10, à 2 heures 46 minutes du soir.
 Pleine Lune, le 17, à 5 heures 48 minutes du matin.
 Dernier Quartier, le 24, à 9 heures 28 minutes du matin.

SEMAINE.	FETES RELIGIEUSES.	SOLEIL.				LUNE.
Mardi	S. Ignace, év. m.	7	8	4	52	6h 41m
Mercrre	2 Purification.	7	7	4	53	Coucher.
Jehdi	3 Ste. Martine, v. m.	7	6	4	54	6h 4m
Vendre	4 S. André Corsin, év.	7	4	4	56	7h 9m
Samedi	5 Ste. Agathe, v. m.	7	3	4	57	8h 12m
DIM.	6 5. Sol. de la Purific.	7	3	4	58	9h 15m
Lundi	7 S. Romuald, abbé.	7	0	5	0	10h 20m
Mardi	8 S. Jean de Matha.	6	59	5	1	11h 27m
Mercrre	9 S. Tite, év. cf.	6	58	5	2	n atin.
Jehdi	10 Ste. Scholastique, v.	6	56	5	4	0h 40m
Vendre	11 S. Raymond de P.	6	55	5	5	1h 54m
Samedi	12 De la Conception.	6	53	5	7	3h 6m
DIM.	13 6. après l'Epiphan.	6	52	5	8	4h 13m
Lundi	14 S. Valentin, m.	6	50	5	10	5h 9m
Mardi	15 SS. Faustin, Jovite	6	49	5	11	5h 55m
Mercrre	16 De la férie.	6	47	5	13	Lever.
Jehdi	17 Du Sacrement.	6	46	5	14	6h 11m
Vendre	18 S. Siméon, év. m.	6	44	5	16	7h 23m
Samedi	19 De la Conception.	6	43	5	17	8h 41m
DIM.	20 <i>Septuagésime.</i>	6	41	5	19	9h 52m
Lundi	21 De la férie.	6	40	5	20	11h 3m
Mardi	22 Ch. de S. Pierre à A.	6	38	5	22	matin
Mercrre	23 S. Pierre Damien.	6	37	5	23	0h 14m
Jehdi	24 S. Mathias, ap.	6	35	5	25	1h .9m
Vendre	25 Prière de N S.J.C.	6	34	5	26	2h 21m
Samedi	26 De la Conception.	6	32	5	28	3h 16m
DIM	27 <i>Sexagésime.</i>	6	30	5	30	4h 3m
Lundi	28 De la férie.	6	29	5	31	4h 41m

Nouvelle Lune, le 4, à 2 heures 16 minutes du soir.
 Premier Quartier, le 11, à 11 heures 46 minutes du soir.
 Pleine Lune, le 19, à 4 heures 51 minutes du soir.
 Dernier Quartier, le 26, à 4 heures 52 minutes du matin.

UNE.	SEMAINE	FETES RELIGIEUSES.	SOL.		LUN.
41m	Mardi	1 De la férie.	5	27	5h 14m
ucher.	Mercre	2 De la férie.	6	26	5h 38m
4m	Jeu	3 Du S. Sacrement.	6	25	6h 1m
9m	Vend	4 De la Pass. N.S.J.C.	6	22	5 39 Coucher.
12m	Samedi	5 S. Casimire, cf.	6	21	5 40 7h 6m
15m	DIM.	6 <i>Quinquagésime.</i>	6	19	5 41 8h 11m
20m	Lundi	7 S. Thomas d'A.	6	18	5 42 9h 20m
27m	Mardi	8 S. Jean de Dieu.	6	16	5 44 10h 30m
atin.	Mercre	9 <i>Les Cendres.</i>	6	15	5 45 11h 43m
40m	Jeu	10 SS. 40 Martyrs.	6	14	5 46 matin.
54m	Vend	11 De la Ste. Couronne	6	12	5 48 0h 55m
6m	Samedi	12 S. Grégoire II, p. c.	6	10	5 50 2h 2m
13m	DIM.	13 1. Du Carême.	6	8	5 52 3h 3m
9m	Lundi	14 Ste. Françoise, ve.	6	7	5 53 3h 51m
55m	Mardi	15 De la férie.	6	5	5 55 4h 28m
ver.	Mercre	16 4 Temps. De la férie	6	4	5 56 4. 50m
11m	Jeu	17 S. Patrice, év.	6	2	5 58 5h 26m
23m	Vend	18 4 T. De la Lance, etc	6	0	6 0 Lever.
41m	Samedi	19 4 T. S. Joseph. Pat.	5	59	6 1 7h 29m
52m	DIM.	20 2 Dim. du Carême.	5	57	6 3 8h 42m
3m	Lundi	21 S. Benoit, ablé.	5	56	6 4 9h 52m
in	Mardi	22 S. Gabriel, arch.	5	54	6 6 11h 1m
14m	Mercre	23 De la férie.	5	52	6 8 matin.
.9m	Jeu	24 De la férie.	5	51	6 9 0h 6m
21m	Vend	25 Annon. B. V. M.	5	49	6 11 1h 7m
16m	Samedi	26 De la férie.	5	47	6 13 1h 56m
3m	DIM.	27 3 Dim. du Carême	5	46	6 14 2h 38m
41m	Lundi	28 De la férie.	5	44	6 16 3h 12m
	Mardi	29 De la férie.	5	43	6 17 3h 41m
	Mercre	30 De la férie.	5	41	6 19 4h 6m
	Jeu	31 De la férie.	5	40	6 20 4h 26m

Nouvelle Lune, le 3, à 5 heures 23 minutes du matin.
 Premier Quartier, le 10, à 6 heures 39 minutes du matin.
 Pleine Lune, le 17, à 4 heures 24 minutes du matin.
 Dernier Quartier, le 24, à 0 heure 3 minutes du matin.

SEMAINE.		FETES RELIGIEUSES.	SOLEIL.				LUNE.
Vendredi	1	Des Cinq Plaies.	5	39	6	21	4h 44m
Samedi	2	S. François de Paul	5	37	6	23	Coucher.
DIM.	3	4 Dim. du Carême.	5	36	6	25	7h 7m
Lundi	4	S. Isidore, év. cf.	5	35	6	27	8h 17m
Mardi	5	S. Vincent Ferrier.	5	33	6	29	9h 30m
Mercure	6	De la férie.	5	31	6	30	10h 45m
Jeudi	7	De la férie.	5	30	6	32	11h 55m
Vendredi	8	Du Précieux Sang.	5	28	6	33	matin.
Samedi	9	De la férie.	5	27	6	35	0h 57m
DIM.	10	Dim. de la Passion.	5	24	6	36	1h 47m
Lundi	11	S. Léon, pape, doc.	5	23	6	37	2h 29m
Mardi	12	De la férie.	5	21	6	39	3h 0m
Mercure	13	S. Hermenégilde, m	5	20	6	40	3h 28m
Jeudi	14	De la férie.	5	18	6	42	3h 50m
Vendredi	15	N. D. de la Pitié.	5	16	6	44	4h 12m
Samedi	16	De la férie.	5	15	6	45	Lever.
DIM.	17	DES RAMEAUX.	5	13	6	47	7h 30m
Lundi	18	De la férie.	5	12	6	48	8h 41m
Mardi	19	De la férie.	5	10	6	50	9h 50m
Mercure	20	De la férie.	5	9	6	51	10h 53m
Jeudi	21	Jeudi Saint.	5	7	6	53	11h 48m
Vendredi	22	Vendredi Saint.	5	6	6	54	matin.
Samedi	23	Samedi Saint.	5	4	6	56	0h 35m
DIM.	24	PAQUES.	5	3	6	57	1h 12m
Lundi	25	Oct. (Procession.)	5	1	6	59	1h 42m
Mardi	26	Octave.	5	0	7	0	2h 8m
Mercure	27	Octave.	4	58	7	2	2h 29m
Jeudi	28	Octave.	4	57	7	3	2h 47m
Vendredi	29	Octave.	4	55	7	5	3h 7m
Samedi	30	Octave.	4	54	7	7	3h 28m

Nouvelle Lune, le 2, à 5 heures 10 minutes du soir.
 Premier Quartier, le 9, à 0 heure 5 minutes du soir.
 Pleine Lune, le 16, à 4 heures 13 minutes du soir.
 Dernier Quartier, le 24, à 5 heures 53 minutes du soir.

LUNE.

SEMAINE.	FETES RELIGIEUSES.	SOLEIL.			LUNE.
		4	53	7 7	3h 50m
DIM.	1 QUASIMODO.	4	53	7 7	
Lundi	2 S. Athanase, év. d.	4	52	7 8	Coucher.
Mardi	3 Inv. de la Ste. Croix.	4	50	7 10	8h 29m
Mercr.	4 Ste. Monique.	4	49	7 11	9h 42m
Jeudi	5 S. Pie V, pape. cf.	4	47	7 13	10h 49m
Vendre	6 S. Jean, porte Lat.	4	46	7 14	11h 43m
Samedi	7 S. Stanislas, m.	4	44	7 16	matin.
DIM.	8 2. Pat. de S. Joseph	4	42	7 17	0h 28m
Lundi	9 S. Grégoire de Naz.	4	41	7 18	1h 4m
Mardi	10 S. Antoine, év. cf.	4	40	7 19	1h 30m
Mercr.	11 3. S. Marc, Ap.	4	39	7 21	1h 55m
Jeudi	12 SS. Néréc, Achillée	4	38	7 22	2h 20m
Vendre	13 SS. Philip., Jacques	4	37	7 23	2h 41m
Samedi	14 App. de S. Michel.	4	36	7 24	3h 3m
DIM.	15 3. Ste. FAM. J.M.J.	4	35	7 25	3h 29m
Lundi	16 S. Ubalde, év.	4	34	7 26	Lever.
Mardi	17 S. Paschal Baylon.	4	32	7 28	8h 38m
Mercr.	18 S. Venant, m.	4	31	7 29	9h 37m
Jeudi	19 S. Pierre Célestin.	4	30	7 30	10h 27m
Vendre	20 S. Bernardin.	4	29	7 31	11h 6m
Samedi	21 S. Anselme, év.	4	28	7 32	11h 41m
DIM.	22 4. S. Jean Nepom.	4	27	7 33	matin.
Lundi	23 S. Fidèle de Sigm.	4	27	7 33	0h 8m
Mardi	24 N.D. de Bonsecours	4	26	7 34	0h 30m
Mercr.	25 S. Grégoire VII, p.	4	25	7 35	0h 50m
Jeudi	26 S. Philippe de Nér.	4	24	7 36	1h 10m
Vendre	27 Ste. Marie Magdel.	4	23	7 37	1h 29m
Samedi	28 S. Pierre, m.	4	22	7 38	1h 50m
DIM.	29 5 après Pâques.	4	21	7 39	2h 14m
Lundi	30 Rog. Ste. Catherine	4	20	7 40	2h 47m
Mardi	31 Rog. SS. Soter, Caiüs	4	19	7 41	Coucher.

Nouvelle Lune, le 1, à 2 heures 16 minutes du matin.
 Premier Quartier, le 7, à 5 heures 54 minutes du soir.
 Pleine Lune, le 15, à 5 heures 24 minutes du matin.
 Dernier Quartier, le 23, à 9 heures 38 minutes du matin.
 Nouvelle Lune, le 30, à 9 heures 45 minutes du matin.

SEMAINE.	FETES RELIGIEUSES.	SOLEIL.	LUNE.
Mercre	1 Rogation.	4 19 7 41	5h 33m
Jeu	2 Ascension, d'ob	4 18 7 42	9h 36m
Vend	3 Oc ave.	4 17 7 43	10h 23m
Samedi	4 S. François Carac.	4 17 7 43	11h 4m
DIM.	5 Dim pendant l'oct.	4 16 7 44	11h 34m
Lundi	6 S. Norbert, év.	4 16 7 44	12h 0m
Mardi	7 Octave.	4 15 7 45	matin.
Mercre	8 Octave.	4 15 7 45	0h 22m
Jeu	9 Oct. de l'Ascension.	4 14 7 46	0h 45m
Vend	10 Ste. Marguerite, rn.	4 14 7 46	1h 7m
Samedi	11 Jeûne De la Vigile.	4 14 7 46	1h 32m
DIM.	12 Pentecote.	4 13 7 47	2h 0m
Lundi	13 Octave.	4 13 7 47	2h 34m
Mardi	14 Octave	4 13 7 47	Lever.
Mercre	15 4 Temps. Octave.	4 13 7 47	8h 22m
Jeu	16 Octave.	4 13 7 47	9h 5m
Vend	17 4 Temps. Octave.	4 12 7 48	9h 41m
Samedi	18 4 Temps. Octave.	4 12 7 48	10h 10m
DIM.	19 1. STE. TRINITÉ.	4 12 7 48	10h 35m
Lundi	20 S. Bernabé, ap.	4 12 7 48	10h 55m
Mardi	21 S. Louis de Gon	4 12 7 48	11h 14m
Mercre	22 S. Jean de Facond.	4 12 7 48	11h 33m
Jeu	23 FETE-DIEU. d'o	4 12 7 48	11h 51m
Vend	24 S. Jean-Bapt.	4 12 7 48	matin.
Samedi	25 S. Guillaume. ab.	4 12 7 48	0h 14m
DIM.	26 2. SS. Jean et Paul,	4 13 7 47	0h 40m
Lundi	27 Octave.	4 13 7 47	1h 12m
Mardi	28 Jeûne de la vigile.	4 13 7 47	1h 55m
Mercre	29 SS. PIERR ^e , PAUL	4 13 7 47	Coucher.
Jeu	30 Oct. de la Fête-D.	4 13 7 47	8h 13m

Pre
 Ple
 De
 No

SEM

Vend
 Same
 DIM
 Lun
 Mar
 Merc
 Jeud
 Vend
 Same
 DIM
 Lun
 Mar
 Merc
 Jeud
 Vend
 Same
 DIM
 Lun
 Mar
 Merc
 Jeud
 Ven
 Sam
 DIM
 Lun
 Ma
 Me
 J
 Ve
 Sa
 DI

Premier Quartier, le 7, à 1 heure 0 minute du matin.

Pleine Lune, le 14, à 7 heures 59 minutes du soir.

Dernier Quartier, le 21, à 10 heures 34 minutes du soir.

Nouvelle Lune, le 29, à 4 heures 48 minutes du soir.

LUNE.	SEMAINE.	FÊTES RELIGIEUSES	SOLEIL.	LUNE.
h 33m	Vendredi	1 Oct. de S. Jean-B.	4 15 7 47	8h 55m
h 36m	Samedi	2 Visit. de la Ste. V.	4 16 7 46	9h 35m
h 23m	DIM	3 3. Préc Sang, N.S	4 1 7 46	10h 1m
h 4m	Lundi	4 sacré Cœur de Jésus	4 15 7 45	10h 26m
h 34m	Mardi	5 S. Antoine de Pad.	4 15 7 45	10h 49m
h 0m	Mercredi	6 Oct. SS. Pierre, Paul	4 16 7 44	11h 10m
atin.	Jeudi	7 S. Bazile, Magn.	4 16 7 44	11h 55m
h 22m	Vendredi	8 Ste. Elizabeth, ve.	4 17 7 43	matin.
h 45m	Samedi	9 S. François Régis.	4 17 7 43	0h 3m
h 7m	DIM	10 4 DEDICACÉ.	4 18 7 42	0h 35m
h 32m	Lundi	11 SS. 7 Frères, mart.	4 19 7 41	1h 13m
h 0m	Mardi	12 S. Jean Gualbert, ab.	4 20 7 40	2h 1m
h 34m	Mercredi	13 S. Anaclet, p. m.	4 21 7 39	2h 55m
ver:	Jeudi	14 S. Bonaventure. év.	4 22 7 39	Lever.
h 22m	Vendredi	15 S. Henri, conf.	4 22 7 38	8h 13m
h 5m	Samedi	16 V. D. du Mont-C.	4 23 7 37	8h 39m
h 41m	DIM	17 5 Oct. de la Dédic	4 24 7 36	9h 0m
h 10m	Lundi	18 S. Camille de Lellis.	4 25 7 35	9h 18m
h 35m	Mardi	19 S. Vincent de Paul.	4 26 7 34	9h 38m
h 55m	Mercredi	20 S. Jérôme Emilien	4 27 7 33	9h 57m
h 14m	Jeudi	21 S. Roch, cf.	4 28 7 32	10h 17m
h 33m	Vendredi	22 Ste. Marie Magdel.	4 29 7 31	10h 40m
h 51m	Samedi	23 S. Apollinaire, év.	4 30 7 30	11 9m
in.	DIM	24 6. Du Dimanche.	4 31 7 29	11h 46m
h 14m	Lundi	25 S. Jacques, ap.	4 32 7 28	matin.
h 40m	Mardi	26 Ste. Anne.	4 33 7 27	0. 33m
h 2m	Mercredi	27 Ste. Julienne, Fal.	4 34 7 26	1h 37m
h 55m	Jeudi	28 SS. Nazaire, etc. m.	4 36 7 24	2h 51m
her.	Vendredi	29 Ste. Marthe,	4 37 7 23	Coucher.
h 3m	Samedi	30 Som. S. Paul, Ap.	4 38 7 22	7h 46m
	DIM.	31 7. S. Ignace, cf.	4 39 7 21	8h 28m

Premier Quartier, le 5, à 10 heures 23 minutes du matin.
 Pleine Lune, le 13, à 11 heures 42 minutes du matin.
 Dernier Quartier, le 21, à 8 heures 52 minutes du matin.
 Nouvelle Lune, le 27, à 11 heures 32 minutes du soir.

SEMAINE.	FETES RELIGIEUSES.	SOLEIL.		LUNE.
Lundi	1 Oct. S. Jacques.	3	40 7 20	8h 50m
Mardi	2 S. Alph. Liguori. év.	4	41 7 19	9h 14m
Mercr	3 Inv. S. Etienne.	4	42 7 18	9h 39m
Jeudi	4 S. Dominique.	4	43 7 17	10h 4m
Vendre	5 N. D. des Neiges.	4	45 7 15	10h 35m
Samedi	6 Trans. de N. S.	4	46 7 14	11h 12m
DIM.	7 8 S. Cajetan, cf.	4	47 7 13	11h 57m
Lundi	8 SS. Cyriac, etc. m.	4	48 7 12	matin.
Mardi	9 Vig. S. Pierre aux L.	4	50 7 10	0h 50m
Mercr	10 S. Laurent, mart.	4	51 7 9	1h 47m
Jeudi	11 Octave.	4	52 7 8	2h 48m
Vendre	12 Ste. Claire, vg.	4	54 7 6	Lever.
Samedi	13 Vigile de l'Assomp.	4	55 7 5	7h 5m
DIM.	14 9 Du Dimanche.	4	58 7 3	7h 24m
Lundi	15 ASSOMPTION.	4	59 7 2	7h 43m
Mardi	16 S. Hyacinthe, cf.	5	0 7 0	8h 3m
Mercr	17 Oct. de S. Laurent.	5	1 6 59	8h 23m
Jeudi	18 Octave.	5	3 6 57	8h 46m
Vendre	19 Octave.	5	4 6 56	9h 11m
Samedi	20 <i>Jeûne</i> . S. Bernard.	5	6 6 54	9h 43m
DIM.	21 10 S. Joachim, cf.	5	7 6 53	10h 26m
Lundi	22 Oct. de l'Assomp.	5	9 6 52	11h 19m
Mardi	23 S. Philippe de Ben.	5	10 6 50	matin.
Mercr	24 S. Barthélemi, ap.	5	11 6 49	0h 26m
Jeudi	25 S. Louis, roi.	5	13 6 47	1h 43m
Vendre	26 Ste. Jeanne de Ch.	5	14 6 46	3h 3m
Samedi	27 S. Joseph de Calas	5	16 6 44	Coucher.
DIM.	28 11 S. Cœur de Marie	5	17 6 43	6h 49m
Lundi	29 Décol. de S. J. B.	5	19 6 41	7h 15m
Mardi	30 Ste. Rose de Lima.	5	20 6 40	7h 39m
Mercr	31 S. Raymond, Non.	5	22 6 38	8h 5m

Premier Quartier, le 3, à 11 heures 11 minutes du soir.
 Pleine Lune, le 12, à 3 heures 37 minutes du matin.
 Dernier Quartier, le 19, à 5 heures 20 minutes du soir.
 Nouvelle Lune, le 26, à 9 heures 2 minutes du matin.

LUNE.	SEMAINE.	FETES RELIGIEUSES.	SOLEIL.		LUNE.
h 50m	Jeudi 1	S. Augustin, év.	5 23	6 37	8h 34m
h 14m	Vendre 2	S. Etienne, roi.	5 25	6 35	9h 10m
h 39m	Samedi 3	SS. Clet, Marcellin,	5 26	6 34	9h 53m
h 4m	DIM. 4	12 Du Dimanche.	5 28	6 32	10h 41m
h 35m	Lundi 5	S. Laurent Just. év.	5 29	6 31	11h 39m
h 12m	Mardi 6	S. Léon, p. cf.	5 31	6 29	matin.
h 57m	Mercre 7	S. Alexis, conf.	5 32	6 28	0h 41m
matin.	Jeudi 8	Nativ. Ste. Vierge.	5 34	6 26	1h 43m
h 50m	Vendre 9	De l'octave.	5 35	6 25	2h 48m
h 47m	Samedi 10	S. Nicolas, Tolentin	5 37	6 23	3h 50m
h 48m	DIM. 11	13 S. N. de Marie.	5 38	6 22	Lever.
ever.	Lundi 12	De l'Octave.	5 40	6 20	6h 10m
h 5m	Mardi 13	De l'Octave.	5 41	6 18	6h 28m
h 24m	Mercre 14	Exaltat. Ste. Crx.	5 43	6 17	6h 50m
h 43m	Jeudi 15	Octave de la Nativ.	5 45	6 15	7h 15m
h 3m	Vendre 16	SS. Corneille, etc.m	5 47	6 13	7h 46m
h 23m	Samedi 17	Stig. de S. François.	5 48	6 12	8h 24m
h 46m	DIM. 18	14 Oct. du S. N. M.	5 50	6 10	9h 14m
h 11m	Lundi 19	SS. Janvier, etc. m.	5 51	6 9	10h 14m
h 43m	Mardi 20	SS Eustache, etc.m	5 53	6 7	11h 22m
h 26m	Mercre 21	4 T. S. Mathieu, ap.	5 55	6 5	matin.
h 19m	Jeudi 22	S. Thomas de V.	5 56	6 4	0h 40m
atin.	Vendr 23	4 Temps. S. Lin, p. c.	5 58	6 2	1h 59m
h 26m	Samedi 24	4 T. N.D. de la Mer.	6 0	6 0	3h 19m
h 43m	DIM. 25	N.D. des 7 Douleurs	6 1	5 59	Coucher.
h 3m	Lundi 26	S. Joseph de Cuper.	6 3	5 57	5h 38m
ucher.	Mardi 27	SS. Côme, Damien.	6 4	5 56	6h 3m
h 49m	Mercre 28	S. Vinceslas.	6 6	5 54	6h 33m
h 15m	Jeudi 29	S. Michel, Arch.	6 8	5 53	7h 6m
h 39m	Vendre 30	S. Jérôme, cf. d.	6 9	5 51	7h 46m
h 5m					

Premier Quartier, le 3, à 3 heures 38 minutes du soir.
 Pleine Lune, le 11, à 6 heures 58 minutes du soir.
 Dernier Quartier, le 19, à 0 heure 49 minutes du matin.
 Nouvelle Lune, le 25, à 7 heures 39 minutes du soir.

SEMAINE	FÊTES RELIGIEUSES	SOLEIL .			LUNE.
Samedi	1 S. Remi, év.	5	10	5	8h 34m
DIM	2 16 S. Rosaire.	6	12	5	9h 30m
Lundi	3 SS Anges Gardiens	6	13	5	10h 30m
Mardi	4 S. François d'As.	6	15	5	11h 35m
Mercredi	5 SS. Pacide, etc. m	6	16	5	matin.
Jeudi	6 S. Bruno, conf.	6	18	5	0h 36m
Vendredi	7 S. Marc, cf.	6	19	5	1h 39m
Samedi	8 Ste. Brigitte, veu	6	21	5	2h 40m
DIM.	9 17 Maternité, BVM.	6	23	5	3h 41m
Lundi	10 S. François Borgm	6	24	5	4h 45m
Mardi	11 SS Denis, &c. m.	6	26	5	lever.
Mercredi	12 De la férie.	6	27	5	5h 19m
Jeudi	13 S. Edouard, cf.	6	29	5	5h 49m
Vendredi	14 S. Callixte, pape.	6	30	5	6h 24m
Samedi	15 Ste. Thérèse, vierg.	6	32	5	7h 8m
DIM.	16 18 Pureté de BVM.	6	33	5	8h 6m
Lundi	17 Ste. Hedwidge, veu.	6	35	5	9h 14m
Mardi	18 S. Luc, Evang.	6	37	5	10h 27m
Mercredi	19 S. Pierre d'Alcan.	6	38	5	11h 43m
Jeudi	20 S. Jean de Canti.	6	40	5	matin.
Vendredi	21 S. Hilarion.	6	41	5	1h 1m
Samedi	22 De la Conception.	6	43	5	2h 16m
DIM.	23 9 Patronage BVM.	6	44	5	3h 31m
Lundi	24 S. Raphaël, arch.	6	46	5	4h 46m
Mardi	25 SS. Chrysante, etc.	6	48	5	12 Coucher.
Mercredi	26 S. Evariste, p. m.	6	49	5	11 5h 1m
Jeudi	27 Vigile.	6	51	5	9 5h 39m
Vendredi	28 SS. Simon, Jude.	6	52	5	8 6h 25m
Samedi	29 De la Conception.	6	54	5	6 7h 18m
DIM.	30 20 Du Dimanche.	6	55	5	5 8h 17m
Lundi	31 Jeûne. Vigile.	6	57	5	3 9h 21m

Pre
Ple
Dern
Nou

SEMA

Mardi

Mercredi

Jeudi

Vendredi

Samedi

DIM.

Lundi

Mardi

Mercredi

Jeudi

Vendredi

Samedi

DIM.

Lundi

Mardi

Mercredi

Jeudi

Vendredi

Samedi

DIM.

Lundi

Mardi

Mercredi

Jeudi

Vendredi

Samedi

DIM.

Lundi

Mardi

Mercredi

Premier Quartier, le 2, à 11 heures 24 minutes du matin.
 Pleine Lune, le 10, à 9 heures 11 minutes du matin.
 Dernier Quartier, le 17, à 8 heures 13 minutes du matin.
 Nouvelle Lune, le 24, à 8 heures 49 minutes du matin.

LUNE.

8h 34m
 9h 30m
 0h 30m
 h 35m
 .atin.
 h 36m
 h 39m
 h 40m
 h 41m
 h 45m
 lever.
 h 19m
 h 49m
 h 24m
 h 8r.
 h 6m
 h 14m
 h 27m
 h 43m
 atin.
 h 1m
 h 16m
 h 31m
 h 46m
 ucher.
 h 1m
 h 39m
 h 25m
 h 18m
 h 17m
 h 21m

SEMAINE.	FETES RELIGIEUSES	SOLEIL.	LUNE.
Mardi	1 TOUSSAIN T.	6 58 5 2	10h 24m
Mercre	2 Les Trépassés.	6 59 5 1	11h 25m
Jeudi	3 De l'Octave.	7 1 4 59	matin.
Vendre	4 S. Charles Borromé	7 2 4 58	0h 28m
Samedi	5 De l'Octave.	7 4 4 56	1h 29m
DIM.	6 21 Du Dimanche.	7 5 4 55	2h 31m
Lundi	7 De l'Octave.	7 7 4 53	3h 34m
Mardi	8 Octave de la Touss.	7 8 4 52	4h 39m
Mercre	9 Déd. de la Basique.	7 10 4 50	Lever.
Jeudi	10 S. André Avellin.	7 11 4 49	4h 21m
Vendre	11 S. Martin, év.	7 12 4 48	5h 5m
Samedi	12 S. Martin I, p. m.	7 14 4 46	6h 0m
DIM.	13 22 Du Dimanche.	7 15 4 45	7h 5m
Lundi	14 S. Didace, cf.	7 16 4 44	8h 17m
Mardi	15 Ste. Gertrude.	7 17 4 43	9h 31m
Mercre	16 S. Stanislas Kostka.	7 18 4 42	10h 50m
Jeudi	17 S. Grégoire Thau.	7 19 4 41	matin.
Vendre	18 D. Basil. S.P; S.P.	7 20 4 40	0h 5m
Samedi	19 Ste. Elizabeth, v.	7 21 4 39	1h 19m
DIM.	20 23 S. Félix de Val	7 22 4 37	2h 30m
Lundi	21 Présentat. Ste. V.	7 23 4 36	3h 42m
Mardi	22 Ste. Cécile, v.m.	7 24 4 35	4h 54m
Mercre	23 S. Clément, p. m.	7 25 4 34	Coucher.
Jeudi	24 S. Jean de la Cx.	7 26 4 33	4h 17m
Vendre	25 Ste. Catherine, v.	7 27 4 32	5h 8m
Samedi	26 De la Conception.	7 28 4 31	6h 5m
DIM	27 1 Avent.	7 29 4 30	6h 53m
Lundi	28 SS Irenée, etc. m.	7 30 4 29	8h 11m
Mardi	29 V gile.	7 31 4 29	9h 14m
Mercre	30 Jeûne S. André, ap	7 32 4 28	10h 16m

Premier Quartier, le 2, à 8 heures 56 minutes du matin.
 Pleine Lune, le 9, à 10 heures 19 minutes du soir.
 Dernier Quartier le 16, à 4 heures 22 minutes du soir.
 Nouvelle Lune, le 21, à 0 heure 53 minutes du matin.

SEMAINE		FETES RELIGIEUSES.	SOLFIL.			LUNE.	
Jeudi	1	De la férie.	7	33	4	27	11h 17m
Vendre	2	<i>Jeûne.</i> Ste. Bibianne.	7	34	4	26	matin.
Samedi	3	S. François-Xavier.	7	34	4	26	0h 18m
DIM.	4	2 Avent.	7	35	4	25	1h 19m
Lundi	5	S. Pierre Chrysol.	7	36	4	24	2h 22m
Mardi	6	S. Nicolas, év.	7	37	4	23	3h 28m
Mercre	7	<i>Jeûne.</i> S. Ambroise.	7	37	4	23	4h 37m
Jeudi	8	CONCEPTION, BVM.	7	38	4	22	5h 48m
Vendre	9	<i>Jeûne.</i> De la Conc.	7	38	4	22	Lever.
Samedi	10	De la Conception.	7	39	4	21	4h 48m
DIM.	11	3 Avent.	7	39	4	21	6h 1m
Lundi	12	S. Damase.	7	39	4	21	7h 21m
Mardi	13	Ste. Luce.	7	40	4	20	8h 40m
Mercre	14	4 <i>Temps.</i> De l'Oct.	7	40	4	20	9h 55m
Jeudi	15	Oct. de la Concept.	7	40	4	20	11h 8m
Vendre	16	4 <i>Temps.</i> S Eusèbe.	7	40	4	20	matin.
Samedi	17	4 <i>Temps.</i> De la férie	7	41	4	19	0h 21m
DIM.	18	4 Avent.	7	41	4	19	1h 33m
Lundi.	19	Expect. Ste. Vierge.	7	41	4	19	2h 45m
Mardi	20	Vigile.	7	41	4	19	3h 56m
Mercre	21	<i>Jeûne.</i> S. Thomas, ap.	7	41	4	19	5h 5m
Jeudi	22	De la férie.	7	41	4	19	6h 14m
Vendre	23	<i>Jeûne.</i> De la férie.	7	41	4	19	Coucher.
Samedi	24	<i>Jeûne.</i> De la Vigile.	7	41	4	19	4h 54m
DIM.	25	NOEL.	7	41	4	19	5h 56m
Lundi	26	S. Etienne, 1er m.	7	40	4	20	7h 2m
Mardi	27	S. Jean. ap. évang.	7	40	4	20	8h 4m
Mercre	28	SS. Innocents.	7	40	4	20	9h 5m
Jeudi	29	S. Thomas. de C.m.	7	40	4	20	10h 5m
Vendre	30	S. Honorius.	7	39	4	21	11h 6m
Samedi	31	S. Sylvestre, pape.	7	39	4	21	matin.

VARIÉTÉS AMUSANTES.

LA MINE—Guillot Gorju disait à Turlupin : “ Tu m’as fait la mine.—Non, dit Turlupin ; si je te l’avais faite, tu l’aurais meilleure.”

LA CONCORDE.—Dans une sédition assez vive, un homme d’une excessive grosseur se présenta pour haranguer la populace. Tous les mutins se mirent à rire en le voyant. “ Vous riez de ma grosseur, leur dit-il ; si vous voyiez ma femme, elle est encore plus grosse que moi ; cependant quand nous sommes d’accord, nous tenons fort bien tous les deux dans le même lit ; mais lorsque nous nous querellons, la maison elle-même n’est plus assez grande pou. nous contenir.” Cet apologue fit effet sur l’assemblée ; les esprits se calmèrent et la sédition s’apaisa.

LE COQ DU CLOCHER.—“ Il y a longtemps que je cherchais à me rendre compte du motif pour lequel on met plutôt un coq qu’une poule au haut d’un clocher, et je crois avoir trouvé, disait le bedeau d’une paroisse : c’est que si l’on y mettait une poule, et qu’elle vint à pondre, les œufs se casseraient en tombant.”

LA BELLE GRACE.—Un homme étant tombé du haut d’une échelle en bas sans se faire de mal, quelqu’un lui dit : “ Dieu vous a fait une belle grâce.—Comment, dit-il, il m’a fait une belle grâce ! il ne m’a pas fait grâce d’un échelon.”

L’A-COMPTE.—Un chapelier présentait sa requête à un duc et pair pour être paye de ses fournitures : “ Est-ce que vous n’avez rien reçu, mon ami, sur votre mémoire ?—Je vous demande pardon, monseigneur, j’ai reçu un soufflet de monsieur votre intendant.”

NATHANIEL LEE.—Nathaniel Lee, poète dramatique dont la nation anglaise n'a peut-être pas assez honoré la mémoire, finit ses jours à l'hôpital des fous à Londres. Ce fut là qu'il composa, quoiqu'en démente, la tragédie des *Reines rivales*. Il y travaillait une nuit au clair de la lune. Un nuage léger en ayant tout à coup intercepté la lumière, il prononça d'un ton impérieux : " Jupiter, lève-toi et mouche la lune." Le nuage s'épaississant, la lune disparut entièrement ; alors il s'écria, en éclatant de rire : " L'étourdi ! je lui dis de la moucher ; il l'éteint."

INUTILITÉ DE LA VACCINE.—Un homme très-crédulaire disait qu'il n'avait pas de confiance dans la vaccine. " A quoi sert-elle ? ajouta-t-il, je connaissais un enfant, beau comme le jour, que sa famille avait fait vacciner.... eh bien ! il est mort deux jours après.—Comment ! deux jours après ?—Oui... il est tombé du haut d'un arbre, et s'est tué roide... Faites donc vacciner vos enfants après cela !"

LE QUART DE CONVERSION.—Vous ne vous convertirez donc jamais entièrement ? disait un confesseur à un militaire.—Je le crains, répondit celui-ci, un soldat ne fait que des quarts de conversion."

LA MEUNIÈRE DE POMPONNE.—Il y avait dans les environs de Pomponne une meunière si jolie et si cruelle, que les soupirs de ses amants, disait un poète, suffisaient seul pour faire tourner les aîles de son moulin.

UNE FAUTE D'IMPRESSION.—Dans une ville de province, le régisseur avait fait mettre sur l'affiche : *L'amour filial, ou la jambe de bois*. L'imprimeur se trompa, et mit à la place : " La jambe filiale, ou l'amour de bois."

UN CENSEUR SUISSE.—On proscrit en même temps en Suisse la *Pucelle* de Voltaire et le livre *De l'Esprit* par Helvétius. Un magistrat de Bâle, chargé de la censure et de la recherche de ces ouvrages pour les saisir, écrivit au sénat : “ Nous n'avons trouvé dans tout le canton ni *esprit* ni *pucelle* ”

CALEMBOURS HYGIÉNIQUES.—On a donné ce conseil à un frileux : “ Vous louez un appartement dans lequel se trouve un ' pièce ayant deux fenêtres et trois portes ; vous les ouvrez toutes et vous avez cinq ouvertures (*cinq couvertures*). Ou bien vous achetez un petit buste de Bonaparte en plâtre, vous lui cassez un bras, et vous avez un Bonaparte manchot (*bon appartement chaud*). ”

LA FORMULE CONSACRÉE.—Il y a quelques jours, on présenta à un maire de village un enfant âgé de trois ans, dont on avait omis de faire l'inscription sur le registre de l'état civil. Le maire, fidèle à sa routine habituelle, l'inscrivit ainsi : “ Aujourd'hui, etc., d'un tel et d'une telle, et en légitime mariage, est né un enfant âgé de trois ans. ”

LES CLOCHES ET LE FUMIER.—La marquise de Richelieu demeurait près d'une église dont le son des cloches l'incommodait. Elle s'en plaignait devant le comte de Roncey, son amant, qui lui dit : “ madame, que n'obtenez-vous du lieutenant de police de faire mettre du fumier devant votre porte ; cela empêche le bruit. ”

VARIÉTÉ DES LANGUES.—On demandait à Milton s'il ferait étudier les langues à ses filles. “ Une femme en a déjà bien assez d'une, répondit-il. ”

LA DISTINCTION DIFFICILE.—Un premier président demandait à un célèbre et savant avocat, pourquoi il se chargeait si souvent de mauvaises causes. “ Monseigneur, répondit l’avocat, j’en ai tant perdu de bonnes que je ne sais plus maintenant lesquelles prendre.”

UN BEAU MANGEUR.—Au milieu d’un dîner, on vint à parler d’un homme qui mangeait extraordinairement, et on cita des exemples de son prodigieux appétit. “ Il n’y a là rien de bien surprenant, dit un officier, et j’ai dans ma compagnie un soldat qui, sans se gêner, mange un veau tout entier.” Chacun de se récrier, mais l’officier propose un pari considérable, qui est accepté par tous ceux qui étaient présents. Au jour indiqué, les parieurs se rendent chez un restaurateur. L’officier, afin de mieux tenir en haleine l’appétit de son mangeur, avait fait apprêter à diverses sauces les différentes parties du veau. Le soldat se met à table ; les plats se succèdent et sont engloutis avec rapidité. Chacun admire, et les parieurs commencent à trembler. Le soldat avait déjà dévoré les trois quarts de la bête, lorsque, se tournant vers son capitaine : “ Ah ça, lui dit-il, il me semble qu’il serait temps de faire servir le veau ; autrement, je ne répons plus de vous faire gagner.” Il avait cru que tout ce qu’on lui avait servi jusqu’alors n’était que pour aiguïser son appétit.

On demandait à ce même soldat combien il croyait pouvoir manger de dindons : “ Une vingtaine.—Et de pigeons ?—Cinquante.—Combien donc mangerais-tu d’alouettes ?—Toujours, mon capitaine, toujours.”

LA BATTERIE DE CUISINE.—Le marquis de Bièvre regardant deux marmitons qui se battaient, et quelqu'un lui ayant demandé ce que c'était que ce bruit : "Ce n'est rien, répondit-il ; c'est une batterie de cuisine."

L'AMOUR, LE MARIAGE ET LE DIVORCE.—Danières demandait à son beau-père comment il définissait l'amour, le mariage et le divorce. "Ma foi, dit le père Doliban, je n'en sais rien.—Eh bien ! répondit Danières, je vais vous le dire, moi. L'amour est un nœud frais (œuf frais), le mariage un nœud dur (œuf dur), et le divorce un nœud brouillé (œuf brouillé)."

LE MILICIEN.—Lorsque la milice fut organisée à Douai, un jeune étudiant avait mis trois cartouches dans son fusil. En ajustant la pierre de la platine, le feu prit à l'amorce, et l'arme se déchargea. La force du coup renversa le nouveau guerrier ; on le cru mort ou au moins très-grièvement blessé ; on courut à son secours ; mais lorsqu'on voulut ramasser le fatal fusil qui lui était échappé des mains, il s'y opposa. "Prenez garde, s'écria-t-il, je n'ai déchargé qu'un coup, et j'avais mis trois cartouches dans le canon."

L'ESPRIT DES FEMMES.—Quelqu'un demandait à Santeuil pourquoi les belles femmes avaient ordinairement moins d'esprit que les femmes laides. "C'est, répondit-il, que les dernières cherchent sans cesse quelqu'un qui leur en donne, tandis que les autres fuient ceux qui voudraient leur en donner."

AVANTAGE DE L'ESPRIT.—"C'est agréable d'avoir de l'esprit, dit Alcide Tousez, on a toujours quelques bêtises à dire."

LES FUSILS DE POTIER.—Potier dit un jour à un de ses amis qu'il avait eu jadis des fusils excellents. "En quoi étaient-ils donc si merveilleux, reprit l'autre.—C'est qu'ils partaient aussitôt qu'il entrait des voleurs chez moi, quoiqu'ils ne fussent pas chargés.—Et comment cela?—Parce que les voleurs les emportaient."

UN REMÈDE HÉROÏQUE.—Certain marquis vantait un jour à la reine femme de Louis XV, un excellent remède dont lui seul avait le secret, et qu'il avait fait prendre à un de ses amis qui était à l'extrémité : "Votre ami fut-il guéri ? demanda la reine.—Madame, dès le lendemain, j'allai pour le voir, il était sorti.—Comment, sorti?—Oui, Madame, il était allé à Saint-Sulpice se faire enterrer."

L'OPÉRATION INUTILE.—Un officier français ayant reçu une balle dans la cuisse, fut transporté chez lui, où les médecins furent appelés. Pendant huit jours, ils ne firent que sonder et chercher. L'officier qui souffrait beaucoup, leur demanda ce qu'ils cherchaient : "Nous cherchons la balle qui vous a blessé.—Mille bombes ! s'écria l'officier, il fallait donc le dire plus tôt ; je l'ai dans ma poche."

AMOUR MATERNEL.—Des voleurs condamnés à être pendus sortaient d'une prison de Londres. L'un d'eux rencontre sa mère et le colloque suivant s'engage entre elle et lui : "Où vas-tu, mon enfant?—A la potence, ma mère.—Eh bien ! mon petit, veux-tu être bien gentil ? Ne te fais pas pendre avec tes beaux habits du dimanche, fais-m'en cadeau ; je t'assure que pour être pendu, ta veste de tous les jours est tout ce qu'il faut."

L
du t
jeu.
en p
" H
terro
carte

L
vers
dom
men
jeun
son ?
si ce
tout
vre
Com
est-c
ils so
pauv
les a
ter d
étein
diée.
par
bien
gens
flam
beau
votre
voilà
est i
ble
men

LA PERTE DE TEMPS.— Une dévote se confessait du trop grand attachement qu'elle avait pour le jeu. Son confesseur lui remontra qu'elle devait, en premier lieu, considérer la perte du temps ..
 “ Hélas ! oui, mon père, dit la pénitente en l'interrompant, on perd tant de temps à mêler les cartes.”

LES ACCIDENTS.— Un jeune étudiant de l'université d'Oxford reçut un jour la visite d'un des domestiques de son père qui lui fit les compliments de toute sa famille. “ Bon, bon, dit le jeune homme : comment se porte-t-on à la maison ? Quelles nouvelles ?—Aucune, répliqua John, si ce n'est que notre pie est morte —Est-ce là tout ? Mais de quoi est-elle donc morte, cette pauvre bête ?—D'avoir mangé trop de viande.—Comment ! et qui est-ce qui lui en a donné ?—Qui est-ce ? les quatre chevaux de carrosse.—Quoi ! ils sont morts aussi ? Explique-toi donc.—Oh ! les pauvres bêtes auraient vécu longtemps, si on ne les avait pas assommées à force de leur faire porter de l'eau.—De l'eau ! et pourquoi faire ?—Pour éteindre le feu, le jour que la maison a été incendiée.—Comment, notre maison est brûlée ! Et par quel accident, grand Dieu ?—Un accident bien malheureux, et qui ne serait pas arrivé si nos gens n'avaient pas été aussi négligents avec leurs flambeaux —Et qu'avaient-ils besoin de flambeaux ?—C'était pour l'enterrement de madame votre mère.—Comment, ma mère est morte ! et voilà la première nouvelle que j'en reçois ? Cela est incompréhensible.—Pas aussi incompréhensible que vous le croyez, car elle est morte subitement.... de chagrin.—Pour l'amour de Dieu, John,

dis-moi ce qui a pu causer ce chagrin.—Oh ! pour cela, elle n'avait pas tort. Betzy, qui était femme de chambre de votre maman il y a six mois, avait paru à une assemblée, dans le costume le plus à la mode et le plus élégant qu'on eût jamais vu dans le pays.”

TROIS HOMMES DE HAUTEUR.—Un colonel chargé d'inspecter les conscrits d'un arrondissement du département du Finistère, ordonna au maire de l'une des communes de cet arrondissement de rassembler ses hommes sur la place du village, et de les faire ranger sur *trois de hauteur*, annonçant qu'il les passerait en revue aussitôt qu'il aurait pris un léger repas chez un des principaux habitants. Au moment où il se disposait à se rendre sur la place pour faire l'inspection, il reçoit un message du maire, qui le prie de changer l'ordre qu'il lui avait donné, attendu que, malgré tous ses efforts et ceux de ses conscrit il ne pouvait parvenir à les mettre que sur *deux de hauteur*. Le bonhomme n'avait point compris l'expression employée par le colonel, et il croyait qu'il fallait que les hommes fussent rangés par trois, montés sur les épaules les uns des autres.

UN PRÊTÉ RENDU.—Madame Cornuel était en réputation, du temps de madame de Sévigné, par son esprit et ses bons mots. Madame de Saint Loup était allée lui faire visite, et lui dit après avoir passé plus d'une heure avec elle : “Madame, on m'avait bien trompée en me disant que vous aviez perdu la tête.—Vous voyez, lui répondit madame Cornuel. le fond que l'on doit faire sur les nouvelles ; on m'avait dit, à moi, que vous aviez retrouvé la vôtre.”

LE COMTE D'ALETS A LYON.—Le comte d'Alets, passant par Lyon, fut conduit chez le lieutenant du roi, qui, ne le connaissant pas, le reçut avec hauteur et lui dit : “ Mon ami, vous arrivez de Paris ; que dit-on dans ce pays-là ?—Des messe, répondit le comte.—J'entends bien ; mais quel est le bruit commun ?—Celui des charrettes et des haeres.—Mais je vous demande ce qu'il y a de nouveau ?—Des pois verts.” Le lieutenant, surpris qu'on osât lui répondre de cette sorte : “ Mon ami, comment vous appelez-vous ?—Les sots à Lyon m'appellent mon ami, et à Paris on m'appelle le comte d'Alets.”

LE REVENU DU MENDIANT.—Un mendiant qui n'était affligé que d'une légère infirmité, rencontre un jour un individu de la même profession dont la vue faisait horreur. “ Combien gagnes-tu par jour ? lui dit-il.—Quarante sous.—Quarante sous ! reprend l'autre, je ne donnerais pas ma journée pour vingt francs, si j'avais le bonheur d'être aussi infirme que toi.”

LA VERTU DU RÉPUBLICANISME.—On célébra à Douai, en 1794, avec grand pompe, l'anniversaire de deux époux qui comptaient cinquante ans de mariage. Le récit de la cérémonie a été imprimé et l'on y trouve ce *Sixain* adressé aux deux vieillards par un poète du terroir :

La France, cher papa, fait beaucoup de miracles,
Tous ses décrets sont pour nous des oracles ;

 Nous espérons que cette réunion

Nous donnera bientôt un beau petit poupon ;

 Nous l'attendons de votre amour sensible,

Aux vrais républicains il n'est rien d'impossible.

UN GRAND MALHEUR.—Un Parisien qui se trouvait avec sa femme dans le convoi du chemin de fer, lors de l'épouvantable catastrophe du 8 mai 1842, se sauva par miracle; sa femme y resta et périt. Notre homme revint chez lui, mais il s'aperçut en rentrant qu'il avait perdu son parapluie; il alla le lendemain le réclamer à la préfecture de police.—On ne l'avait point retrouvé.—Quand il raconte cette histoire, il ne manque jamais de dire: "J'y ai perdu ma femme et mon parapluie, un parapluie tout neuf."

BON TOUR D'UN CURÉ.—Un curé était tourmenté par la noblesse de son voisinage qui l'importunait fréquemment de ses visites et de sa gourmandise. Un jour qu'il arriva sept ou huit hobereaux chez lui, il leur fit bon accueil. "Messieurs, soyez les bienvenus. Ça! que l'on se dépêche, garçon! au vin, au colombier, au crochet, au poulailler, serviettes blanches!" Disant cela, il prend un surplis, un bréviaire; ce qui ne laissa pas que de les surprendre. "Où allez-vous donc si vite, Monsieur le curé?—Je reviens incontinent: je ne ferai qu'aller et venir; tandis que le dîner s'apprêtera, je vais réconcilier un pauvre pestiféré que j'ai confessé ce matin." Ce disant, il sortit; et soudain nos amateurs de sortir aussi, sans oser revenir de longtemps.

LE RHUME IMPRÉVU.—Un ambassadeur, arrivé tout récemment de Pologne, fut interrogé par une duchesse, qui lui demanda s'il était vrai que les Polonaises fussent aussi blanches et aussi froides que la neige de leur climat. "Cela est si vrai, madame, répondit l'ambassadeur, que souvent leur seule présence m'a fortement enrhumé."

Le
sente
de m
sa cr
est v
fin, p
ment
certa
peau
ri,"
médi
comp
rit be
lasse
dre d
autre
sébile
trouv
liquie
Quan
pièce
paru.

L'
bier
la M
après
ne s
dress
pièce
je ne
pour
sur c
"Je
pas

LE VOL A LA MÉLASSE.—Un individu se présente chez un de nos bons épiciers : “ Quatre livres de mélasse, s’il vous plaît ? ” Le marchand prend sa cruche pleine du liquide demandé : “ mais où est votre pot, votre bouteille, n’importe quoi, enfin, pour la mettre ? dit-il à l’acheteur, au moment d’opérer le pesage.—Un pot ?.... Ah ! oui certainement... le voici...” Et il étendit son chapeau. “ Mais...—Ah ! rassurez-vous, c’est un pari,” reprend aussitôt l’inconnu : puis il jette immédiatement une pièce de cinq francs sur le comptoir. Le marchand, complètement rassuré, rit beaucoup et s’exécute. Possesseur de sa mélasse, l’acheteur prie le marchand de ne lui rendre que des pièces de 50 c. Pour satisfaire cet autre désir, le marchand tire de son comptoir sa sèbile à monnaie ; mais, au même instant, il se trouve coiffé du chapeau rempli de mélasse, et le liquide sucré lui dérobe complètement la vue. Quand il put enfin y voir clair, la monnaie, la pièce de cinq francs et le voleur, tout avait disparu. La mélasse et le chapeau seuls étaient restés.

L’ÉVÊQUE D’AMIENS ET SON BARBIER.—Un barbier maladroit avait coupé, en le rasant, Mgr. de la Motte, évêque d’Amiens. Il s’en allait confus après avoir reçu son paiement. Mgr. de la Motte ne s’étant aperçu qu’à ce moment de sa maladresse le fit rappeler ; et, lui donnant une nouvelle pièce de monnaie : “ Mon cher, lui dit l’évêque, je ne vous avais payé que pour la barbe ; voilà pour la saignée.” Le barbier voulant s’excuser sur ce que le rasoir avait rencontré un bouton : “ Je vous entends, lui dit l’évêque, vous n’avez pas voulu que le bouton restât sans boutonnière.”

MOUCHER LA CHANDELLE.—On parlait devant Charles-Quint d'un homme qui se vantait de n'avoir jamais eu peur. " Il faut, dit l'empereur, que cet homme n'ait jamais mouché de chandelle avec ses doigts."

LE DIABLE, COUSIN DU ROI D'ANGLETERRE.—George II, roi d'Angleterre, était contrarié par ses ministres pour la nomination d'un vice-roi d'Irlande. Il s'était levé avec dépit et avait passé dans sa chambre, laissant les ministres dans le plus grand embarras, car il n'avait point pris de décision. Enfin, voyant que Sa Majesté ne revenait point, ils lui députèrent lord Chesterfield, comptant sur les ressources de son esprit pour calmer l'agitation du monarque, et pour obtenir ce qu'ils désiraient. Chesterfield ouvre tout doucement la porte, et s'approcha, d'un air très-respectueux, du fauteuil où le prince s'était jeté. " Je suis chargé, dit-il, Sire, de savoir de quel nom Votre Majesté veut qu'on remplisse le blanc laissé sur la patente.—Mettez-y le diable, répond le roi en colère.—Mais, Sire, dit d'un ton sérieux le ministre, le diable sera donc qualifié de féal et aimé cousin de Votre Majesté ?" George éclata de rire, et la paix fut faite.

EVE GOUDRONNÉE.—Un ministre protestant était monté en chaire, pour lire un passage de la *Bible* à ses ouailles. Après avoir mis ses lunettes, il lut : " Alors Dieu donna une compagne à Adam." Puis, tournant la page, le saint homme continua : " Et elle était goudronnée en dedans et au dehors, et pleine de toutes sortes d'animaux." Le révérend avait sauté un feuillet et était tombé au milieu de la description de l'arche.

L'IND
dans un
e prit s
vire : "
re vais

LE M
Etoriè
caises, le
ne foi
tion qu
même, d
l'objet.
l'église
entit p
e retour
qui le se
vous bie
l'onc, M
ouer, M
amarad
gé par u
fait sign
vous sa
moins d
en effet
ui, et a
mesure
prendre
Quelque
sieur, je
e'est fai
ne peut
s'esquiv
ant dar

L'INDISPOSITION.—Un homme s'étant embarqué dans un navire pour les Indes, l'envie de vomir le prit si fortement, qu'il dit au capitaine du navire : " Monsieur, je vous prie de faire arrêter votre vaisseau, parce que je veux vomir."

LE MARQUIS DE L'ETORIÈRE.—Le marquis de l'Etorièrre, officier au régiment des Gardes-Françaises, le plus bel homme qui fût dans Paris, fut une fois cruellement dupe de la bonne opinion qu'il ne pouvait manquer de prendre de lui-même, d'après l'admiration générale dont il était l'objet. Se trouvant au milieu de la foule, dans l'église de Quinze-Vingt, à la messe de midi, il se sentit pressé de côté assez singulièrement pour se retourner avec vivacité vers son voisin. Celui qui le serrait ainsi lui dit : " Monsieur, voudriez-vous bien vous tourner de l'autre côté ?—Pourquoi donc, Monsieur ?—Puisque vous me forcez de l'avouer, Monsieur, c'est que je suis peintre, et mon camarade, qui est dans la tribune à gauche, chargé par une jolie dame de faire votre portrait, me fait signe sur l'attitude dans laquelle il voudrait vous saisir." M. de l'Etorièrre doute d'autant moins de la vérité de cette assertion, qu'il aperçoit en effet en haut un homme qui avait les yeux sur lui, et auquel il crut voir un crayon en main. A mesure qu'il se sent touché, il a grand soin de prendre la position qu'il croit lui être indiquée. Quelques minutes après, son voisin lui dit : " Monsieur, je vous suis obligé ; ne vous gênez plus : c'est fait.—Ah ! Monsieur, reprit le marquis, on ne peut être plus leste." Le prétendu peintre s'esquive dans la foule, et M. de l'Etorièrre, fouillant dans ses poches, s'aperçoit que l'histoire du

portrait n'avait été qu'une ruse pour lui voler sa bourse, sa montre, sa boîte, et tout ce qu'il avait de bijoux sur lui.

LA CONSIGNE INTERPRÉTÉE PAR UN SUISSE.—Autrefois, à Versailles, il était d'usage, le jour de la Fête-Dieu, de sortir les tapisseries des Gobelins, en réserve au château, pour les tendre sur le passage de la procession. Comme ces tapisseries étaient dès lors, comme aujourd'hui, des morceaux d'une grande valeur, on prenait quelques précautions pour les préserver de tout accident. L'usage le plus habituel était de les faire garder par un des soldats de la maison du roi. Un Suisse fut, un jour de Fête-Dieu, chargé à son tour de cette surveillance. "Tu vas te placer là, en face de ces tapisseries, lui dit son colonel, et tu te promèneras de long en large, avec une baguette à la main, sans faire semblant de rien." Il était onze heures du matin. La procession passe, on rentre les tapisseries. Le soir, vers neuf heures, le colonel passe, en se rendant au château pour son service, dans la rue où, le matin, il avait placé son homme, et le retrouve continuant de se promener de long en large, en agitant agréablement sa baguette. "Eh ! que fais-tu là, à cette heure ?" lui dit le colonel étonné.—"Mon colonel, *je fais semblant de rien.*" L'officier supérieur se rappelle alors sa consigne du matin et se hâte de congédier, en riant, cette innocente victime de la fidélité à ses devoirs militaires. Le brave soldat n'avait apparemment vu dans cette consigne autre chose que l'ordre de *faire semblant de rien.*

UN PROPRIÉTAIRE MODÈLE.—Un propriétaire revenait d'un petit voyage, et comme il allait ren-

trer ch
châta
et fait
son de
tard e
dit-il,
sur un
retour
car s'il
tomber
ment.
homme

LA d
monter
que les
nettoyé
C'est q
les ché
peine d
mestiqu
set : "
déjeûne
aurez e
pas la p

UN s
Allema
s'excus
dit à se
pris po
le mar
vous pr

UN
qu'il é

trer chez lui, il aperçut un homme qui volait des châtaignes dans son parc. Il revient sur ses pas, et fait un détour d'une demi-lieue. A son arrivée, son domestique lui demanda la cause de son retard et d'une promenade si hors de propos. "C'est, dit-il, que j'ai aperçu dans mon parc un homme sur un arbre, qui volait des châtaignes; je suis retourné sur mes pas afin qu'il ne me vit pas; car s'il m'eût aperçu, la peur aurait pu le faire tomber, et peut-être se serait-il blessé mortellement. Des châtaignes valent-elles la mort d'un homme?"

LA CONSÉQUENCE LOGIQUE.—Swift étant prêt à monter à cheval demanda ses bottes, son domestique les lui apporta. "Pourquoi ne sont-elles pas nettoyées?" lui dit le doyen de Saint-Patrice.—C'est que vous allez les salir tout à l'heure dans les chemins et j'ai pensé que ce n'était pas la peine de les décrotter." Un instant après, le domestique ayant demandé à Swift la clé du buffet: "Pourquoi faire?" lui dit son maître.—Pour déjeuner.—Oh! repris le docteur, comme vous aurez encore faim dans deux heures d'ici, ce n'est pas la peine de manger à présent."

UN SOT.—Le maréchal de Schomberg, qui était Allemand, avait un maître d'hôtel qui, voulant s'excuser d'avoir mal réussi dans une commission, dit à son maître: "Je crois que ces gens-là m'ont pris pour un Allemand.—Ils avaient tort, répondit le maréchal avec beaucoup de flegme, ils devaient vous prendre pour un sot."

UN TOAST INATTENDU.—Le comte de Stair, lorsqu'il était ministre plénipotentiaire en Hollande,

donnait souvent des fêtes auxquelles il invitait tous les autres ministres étrangers qui, de leur côté, l'invitaient aussi aux leurs. Un jour qu'ils se trouvaient tous rassemblés chez l'ambassadeur de France, celui-ci, faisant allusion à la devise de Louis XIV, porta la santé du soleil levant : tout le monde fit raison. L'ambassadeur de l'Impératrice-reine but ensuite à la lune et aux étoiles fixes. On attendait comment le comte de Staël boirait à la santé de son maître : il se lève, et dit en invitant les autres. "A Josué, qui arrêta le soleil, la lune et les étoiles."

TROIS BÊTISES.—Le sieur Gaulard, voyant un jour au coin de sa cour un grand tas d'ordures, se fâcha contre son maître d'hôtel, qui ne les faisait pas ôter. Celui-ci dit pour excuse qu'on ne trouvait pas de charretiers à point nommé : "Des charretiers, dit Gaulard, hé ! que ne faites-vous faire une fosse où l'on enterrerait tout cela ?—Mais, répondit le maître d'hôtel, où mettra-t-on la terre qu'on tirera de cette fosse ?—Parbleu ! répondit Gaulard en colère, vous voilà bien embarrassé : faites faire la fosse si grande que tout puisse entrer."

—Un écolier s'étant allé baigner pour la première fois, pensa se noyer. Effrayé du péril qu'il avait couru, il jura qu'il ne se mettrait plus dans l'eau qu'il ne sût bien nager.

—Un homme ayant une cruche d'excellent vin la cacheta. Son valet, ayant fait un trou par-dessous, buvait le vin. Le maître, voyant son vin diminuer, quoique le cachet fût entier, était surpris et n'en pouvait deviner la cause. Quelqu'un lui dit : "Mais prenez garde qu'on ne le tire par

—Eh ! gros sot, reprit le maître, ce n'est pas par-dessous qu'il en manque, c'est par-dessus.”

LE CARREAU CASSÉ.—Un jeune enfant d'une école chrétienne avait, sans mauvaise intention, cassé l'un des carreaux de l'étude. On ne s'en était pas encore aperçu, mais le pauvre enfant semblait de peur chaque fois qu'on lui adressait la parole. Un dimanche, le curé de l'endroit vint présider le catéchisme, et interrogea quelques-uns des enfants parmi lesquels se trouvait le malheureux coupable. Le curé lui dit : “ Qu'est-ce qui a fait le ciel et la terre ? ” Tout préoccupé de son carreau, l'enfant répondit : “ Monsieur, ce n'est pas moi.—Comment, ce n'est pas toi ?—Eh bien ! Monsieur, c'est moi, mais je ne le ferai plus.”

LOUIS XIV ET LE VOLEUR.—Un filou s'avise un jour de décrocher une pendule dans un des appartements de Louis XIV. A l'instant où il fait son coup, le roi entre. Le voleur, sans perdre la tête, dit : “ Je crains bien que l'échelle ne glisse.” Le prince, persuadé que ce ne peut être que quelqu'un de service qui décroche cette pendule pour quelque réparation, tient le pied de l'échelle, de crainte d'accident. Quelques heures après, on se plaint au monarque qu'une pendule a été enlevée dans l'un des appartements, on ne sait par qui ni comment. “ N'en dites rien, dit le roi ; je suis complice du vol, car c'est moi qui ai tenu l'échelle pendant qu'on la décrochait.”

AU PUBLIC.

LE soussigné bien reconnaissant pour l'encouragement qu'il a reçu depuis vingt-cinq ans qu'il exerce l'art de l'imprimerie, a l'honneur, en cette occasion, de dire qu'il a ajouté à son matériel d'imprimerie une presse mécanique et à vapeur, et qu'il pourra travailler à plus bas prix que par le passé. Il continue de confectionner les ouvrages suivants dans le goût le plus élégant et à court avis, dans l'une ou l'autre langue, sur caractères nouveaux et enjolivés :

Affiches, grandes et petites.

Lettres funéraires.

Billets promissoires.

Lettres de changes.

Circulaires.

Chèques.

Cartes.

Catalogues.

Brochures.

Placards.

Étiquettes.

Pamphlets.

Factures.

BLANCS TOUJOURS EN MAINS : pour les Cours Supérieure, de Circuit, et des Commissaires, et des Juges de Paix, Avocats, Notaires, Huissiers, et pour les Municipalités.

Il n'emploie que les meilleurs ouvriers, et le papier est toujours de première qualité. Il se rendra responsable pour toutes défectiosités dans les ouvrages sortis de ses Presses. Ses prix seront des plus modérés, attendu la concurrence et surtout la pénurie.

LOUIS PERRAULT.

Montréal, (Octobre 1857.

rage-
il ex-
cette
naté-
à va-
x que
s ou-
et à
arac-

les

s-

i-

t le

se

lans

se-

e et

!

