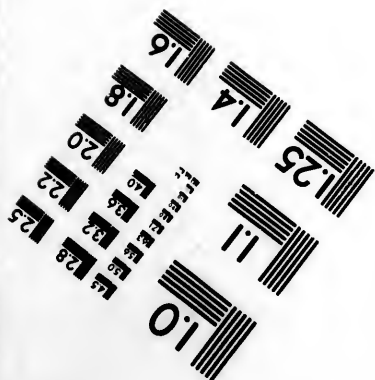
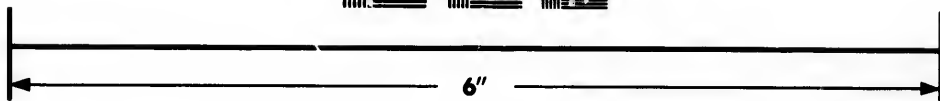
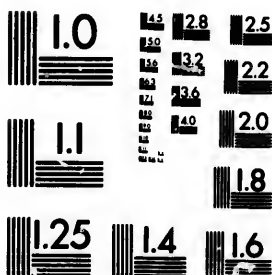


**IMAGE EVALUATION
TEST TARGET (MT-3)**



**Photographic
Sciences
Corporation**

23 WEST MAIN STREET
WEBSTER, N.Y. 14580
(716) 872-4503

**CIHM/ICMH
Microfiche
Series.**

**CIHM/ICMH
Collection de
microfiches.**



Canadian Institute for Historical Microreproductions / Institut canadien de microreproductions historiques

© 1983

Technical and Bibliographic Notes/Notes techniques et bibliographiques

The Institute has attempted to obtain the best original copy available for filming. Features of this copy which may be bibliographically unique, which may alter any of the images in the reproduction, or which may significantly change the usual method of filming, are checked below.

L'Institut a microfilmé le meilleur exemplaire qu'il lui a été possible de se procurer. Les détails de cet exemplaire qui sont peut-être uniques du point de vue bibliographique, qui peuvent modifier une image reproduite, ou qui peuvent exiger une modification dans la méthode normale de filmage sont indiqués ci-dessous.

- Coloured covers/
Couverture de couleur
- Covers damaged/
Couverture endommagée
- Covers restored and/or laminated/
Couverture restaurée et/ou pelliculée
- Cover title missing/
Le titre de couverture manque
- Coloured maps/
Cartes géographiques en couleur
- Coloured ink (i.e. other than blue or black)/
Encre de couleur (i.e. autre que bleue ou noire)
- Coloured plates and/or illustrations/
Planches et/ou illustrations en couleur
- Bound with other material/
Relié avec d'autres documents
- Tight binding may cause shadows or distortion
along interior margin/
La reliure serrée peut causer de l'ombre ou de la
distortion le long de la marge intérieure
- Blank leaves added during restoration may
appear within the text. Whenever possible, these
have been omitted from filming/
Il se peut que certaines pages blanches ajoutées
lors d'une restauration apparaissent dans le texte,
mais, lorsque cela était possible, ces pages n'ont
pas été filmées.
- Additional comments:/
Commentaires supplémentaires:
- Coloured pages/
Pages de couleur
- Pages damaged/
Pages endommagées
- Pages restored and/or laminated/
Pages restaurées et/ou pelliculées
- Pages discoloured, stained or foxed/
Pages décolorées, tachetées ou piquées
- Pages detached/
Pages détachées
- Showthrough/
Transparence
- Quality of print varies/
Qualité inégale de l'impression
- Includes supplementary material/
Comprend du matériel supplémentaire
- Only edition available/
Seule édition disponible
- Pages wholly or partially obscured by errata
slips, tissues, etc., have been refilmed to
ensure the best possible image/
Les pages totalement ou partiellement
obscurcies par un feuillet d'errata, une pelure,
etc., ont été filmées à nouveau de façon à
obtenir la meilleure image possible.

This item is filmed at the reduction ratio checked below/
Ce document est filmé au taux de réduction indiqué ci-dessous.

10X	12X	14X	16X	18X	20X	22X	24X	26X	28X	30X	32X
				✓							

The copy filmed here has been reproduced thanks to the generosity of:

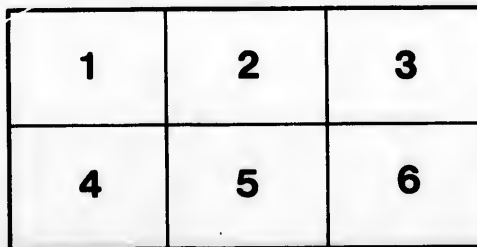
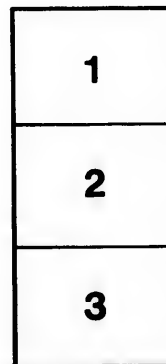
National Library of Canada

The images appearing here are the best quality possible considering the condition and legibility of the original copy and in keeping with the filming contract specifications.

Original copies in printed paper covers are filmed beginning with the front cover and ending on the last page with a printed or illustrated impression, or the back cover when appropriate. All other original copies are filmed beginning on the first page with a printed or illustrated impression, and ending on the last page with a printed or illustrated impression.

The last recorded frame on each microfiche shall contain the symbol \rightarrow (meaning "CONTINUED"), or the symbol ∇ (meaning "END"), whichever applies.

Maps, plates, charts, etc., may be filmed at different reduction ratios. Those too large to be entirely included in one exposure are filmed beginning in the upper left hand corner, left to right and top to bottom, as many frames as required. The following diagrams illustrate the method:



L'exemplaire filmé fut reproduit grâce à la générosité de:

Bibliothèque nationale du Canada

Les images suivantes ont été reproduites avec le plus grand soin, compte tenu de la condition et de la netteté de l'exemplaire filmé, et en conformité avec les conditions du contrat de filmage.

Les exemplaires originaux dont la couverture en papier est imprimée sont filmés en commençant par le premier plat et en terminant soit par la dernière page qui comporte une empreinte d'impression ou d'illustration, soit par le second plat, selon le cas. Tous les autres exemplaires originaux sont filmés en commençant par la première page qui comporte une empreinte d'impression ou d'illustration et en terminant par la dernière page qui comporte une telle empreinte.

Un des symboles suivants apparaîtra sur la dernière image de chaque microfiche, selon le cas: le symbole \rightarrow signifie "A SUIVRE", le symbole ∇ signifie "FIN".

Les cartes, planches, tableaux, etc., peuvent être filmés à des taux de réduction différents. Lorsque le document est trop grand pour être reproduit en un seul cliché, il est filmé à partir de l'angle supérieur gauche, de gauche à droite, et de haut en bas, en prenant le nombre d'images nécessaire. Les diagrammes suivants illustrent la méthode.

351.2

MODE DE PROCEDER

POUR LES

EXAMENS

DE

CANDIDATS

AU

SERVICE CIVIL

QUÉBEC :

IMPRIMÉ PAR P. G. DELISLE, 1, RUE PORT DAUPHIN.

1870.



T

MÔDE DE PROCEDER

POUR LES

EXAMENS

DE

CANDIDATS

AU

SERVICE CIVILE

QUÉBEC :

IMPRIMÉ PAR P. G. DELISLE, 1, RUE PORT DAUPHIN.

1870.

3713

MODE DE PROCEDER

POUR LES

EXAMENS DE CANDIDATS.

I.

POUR CERTIFICATS DE SECONDE CLASSE.

N.B.—Pour le premier des sujets suivants, les candidats pourront être examinés ensemble, ou séparément, tel que le Bureau le jugera à propos, mais quand cette partie de l'examen sera terminée, le ou les candidats se retireront, et seront appelés séparément, dans l'ordre de leur demande, pour être examinés sur les autres sujets.

Écriture et Dictée.

Un passage d'au moins douze lignes, d'un auteur classique, sera dicté lentement, par un membre du Bureau, désigné par le Président.

Pour perfection dans l'écriture, 300 points.

Pour exactitude grammaticale, 300 points.

N.B.—Si à raison de mauvaise écriture, erreurs, ou de mauvaise orthographe, un candidat n'obtient pas au moins la moitié des points prescrits, il sera considéré avoir failli dans son examen, et il ne sera pas nécessaire de continuer l'examen; mais le Bureau s'il le juge à propos pourra lui permettre de subir un nouvel examen.

Copie.

Des documents bien écrits, en anglais ou en français, devront être placés devant chaque candidat, pour être copiés.

Temps accordé pour une page de papier foolscap, 15 minutes.

Pour perfection, 300 points.

Arithmétique.

Cinq questions seront proposées, dont deux comprendront les quatre premières règles de l'Arithmétique Simple et Composée, une sur la Réduction, une sur les parties aliquotes, une sur la règle de proportion simple ou règle de trois.

Temps accordé, 45 minutes.

Pour perfection, 200 points.

N.B.—En Arithmétique, le candidat doit gagner la moitié des points auxquels les divers sujets sont évalués, pour obtenir le numéro deux, et au moins les deux tiers pour obtenir le numéro *un*.

II

POUR CERTIFICAT DE PREMIERE CLASSE.

Traduction et Dictée dans les deux Langues.

Des passages d'au moins douze lignes, dans les deux langues, tirés d'auteurs classiques, seront dictés lentement par des membres du Bureau désignés par le Président, après cette dictée, le candidat devra traduire chaque passage, d'une langue dans l'autre.

Temps accordé pour *chaque* traduction, 15 minutes.

Pour perfection, Dictée Anglaise, 300 points.

“ “ Française, 300 “

“ Traduction Anglaise, 300 “

“ “ Française, 300 “

N.B.—Si dans la traduction, un candidat n'obtient pas au moins la moitié des points ci-dessus prescrits, il sera considéré avoir failli dans son examen, qu'il ne sera pas nécessaire de continuer.

Copie et Sommaire de Documents.

Des documents bien écrits, d'au moins une page foolscap, dans chaque langue, devront être placés devant chaque candidat, pour être copiés, et en faire des sommaires suffisants.

Temps accordé pour chaque, une demi heure.

Pour copie et sommaire en Anglais, 300 points.

“ “ Français, 300 “

Arithmétique.

Il sera soumis une série de cinq questions, savoir *une* sur les fractions, *une* sur les fractions décimales, *une* sur la Règle de Trois Composée, *une* sur la règle d'intérêt, et *une* dans l'extraction de racines.

Temps accordé, 1 heure.

Pour perfection, 200 points.

Géographie.

Une série de cinq questions sera soumise.

Temps accordé, une demi heure.

Pour perfection, 200 points.

Histoire.

Une série de dix questions sera soumise.

Temps accordé, une demi heure.

Pour perfection, 300 points.

N.B.—Le candidat qui obtiendra la moitié des points dans chacun des sujets ci-dessus mentionnés, aura droit à la marque No. 2, et à la marque No. 1, s'il en obtient les deux tiers.

L'Histoire de France sera spécialement comprise, sous le titre d'Histoire Générale.

Les passages en anglais et en français, requis pour la dictée et la traduction, et les séries de questions sur l'Arithmétique, la Géographie et l'Histoire, devront être choisis et préparés d'avance, et remis au Président, au moins la veille du jour fixé pour chaque examen.

Le jour de l'examen, le Président soumettra au Bureau, pour approbation ou modification, les susdits passages et séries de questions, avant que les candidats soient appelés.

Les documents pour transcription et sommaires, devront être des documents officiels, de la teneur ou nature, que le Président indiquera lors de l'examen.

Les questions sur la Géographie, l'Histoire du Canada, l'Histoire d'Angleterre, de France, et l'Histoire Générale devront, jusqu'à nouvel ordre être choisies dans le livre intitulé "Règles et Règlements pour les examens," dont se sert le Bureau des examinateurs des institutions.

La décision sur le droit d'un candidat, aux marques No. 1 et 2 respectivement, ainsi que sur le nombre de points qui devront être déduits, à cause d'imperfections, devra être laissée aux membres qui conduisent l'examen, mais dans aucun cas, on ne devra déduire moins de quinze points, pour une imperfection.

Chaque fois qu'un examen aura lieu, la conduite en sera confiée à un comité de trois membres du Bureau, qui sera chargé de préparer les papiers, et qui fera un rapport au Bureau du résultat de chaque examen, avant que le vote soit pris sur l'octroi des certificats ; ce comité devra être changé tous les trois mois, à compter de la nomination du premier.

