

PREMIER COURANT

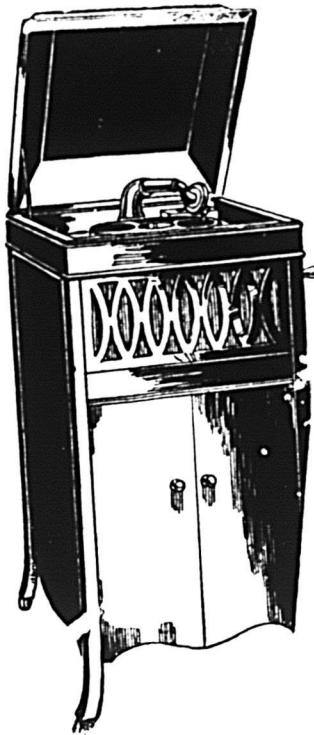


ndé en 1897

MONTREAL, vendredi 22 juin 1917

Vol. XXX - No 25

"The Chopin" Vous pouvez obtenir l'agence, pour votre ville, du Meilleur Gramophone qui soit sur le marché



La machine qui joue n'importe quel disque.

Six modèles au choix. En acajou, chêne doré et chêne séché à la fumée.

Le Gramophone Chopin est supérieur sous tous les rapports, mais son prix est modique.

On demande des Agents

dans chaque ville, village et district. *Ecrivez-nous maintenant pour avoir le catalogue et les conditions.*

Les demandes d'Agence seront prises en considération d'après l'ordre de leur réception.

"Notes de Quali"

Ecrivez Immédiatement

The Chopin Piano and Talking Machine Co.

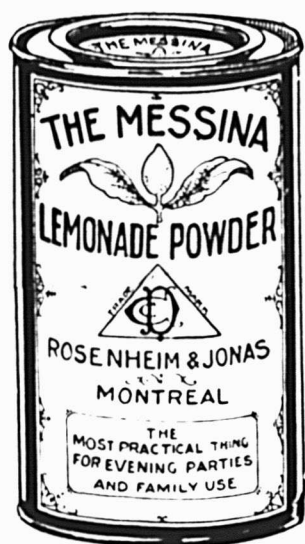
meuble Mappin & Webb, MONTREAL

Approvisionnez-vous maintenant

des articles de Jonas qui seront en grande demande pendant toute la belle saison et dont la vente vous donnera de beaux bénéfices. Parmi ces articles il faut mentionner les suivants:

LA SAUCE WORCESTERSHIRE PERFECTION DE JONAS

sans égale pour aiguiser l'appétit et relever le goût des soupes, viandes, poissons, salade etc.



La Poudre MESSINA

la meilleure qui existe pour faire Limonade et dont la marque de fabrique depuis longtemps célèbre a été obtenue en 1874 par Rosenheim et Jonas Pour faire une bonne limonade il suffit de faire dissoudre une à deux cuillerées à thé de cette poudre dans un verre d'eau. Le contenu de cette boîte est suffisant pour faire un demi-gallon.

Les Essences Culinaires de Jonas

dont il existe une très nombreuse variété et qui jouissent d'une grande faveur auprès de toutes les ménagères, en toute saison.

Le Vernis Militaire de Jonas

Ce vernis a fait ses preuves depuis longtemps et jouit d'une excellente réputation bien méritée. Il donne un brillant solide à la chaussure sans l'endommager.

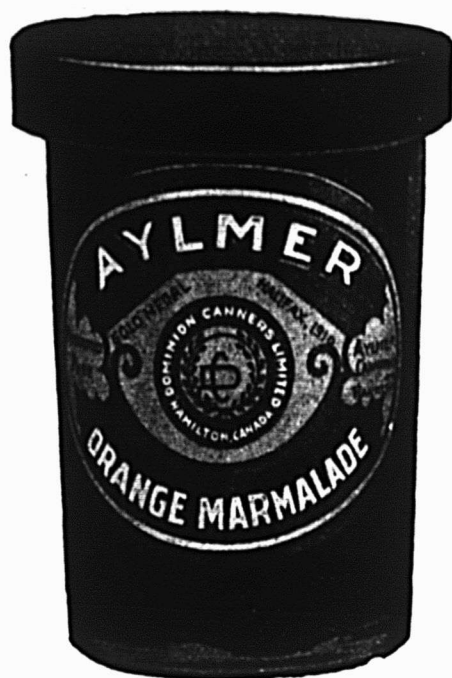


HENRI JONAS & C^{IE}

MAISON FONDÉE EN 1874

173-177 rue Saint-Paul Ouest, - Montréal

NE TARDEZ PAS



Achetez maintenant ce dont vous aurez besoin pour l'année en fait de Marmelade d'Orange.

Le verre devient rare.

On ne peut plus se procurer d'oranges amères

Le sucre est cher.

La Marmelade d'Orange d'Aylmer est faite avec les meilleures oranges amères et du sucre granulé.

Vous n'avez pas besoin de prendre des oranges sucrées mélangées avec des pamplemousses quand vous achetez la Marmelade d'Orange d'Aylmer.

DOMINION CANNERS LIMITED
HAMILTON (CANADA)

Le Soda à Pâte "COW BRAND"

est toujours fiable, pur, uniforme

En raison de sa qualité fiable bien connue, de sa pureté absolue et de sa force le Soda Cow Brand est le grand favori de toutes les ménagères partout. Il se vend constamment et vous rapporte un bon profit

Achetez-en de votre marchand en gros.

CHURCH & DWIGHT

(LIMITED)

Manufacturiers, - - MONTREAL.



"FAITS AU CANADA"

BERWICK 2½ pces.
GORDON 2½ pces.

FAUX-COLS ARROW

de forme ajustable

Taillés en courbe, ajustables au cou et aux épaules—N'effileront pas la chemise—Le gilet ne peut remonter sous le collet.

20c chaque, 3 pour 50c

CLUETT PEABODY & CO., INC. MONTREAL

PRIX COURANTS

Dans la liste qui suit sont comprises uniquement les marques spéciales de marchandises dont les maisons, indiquées en caractères noirs, ont l'agence ou la représentation directe au Canada ou que ces maisons manufacturent elles-mêmes. Les prix indiqués le sont d'après les derniers renseignements fournis par les agents, représentants ou manufacturiers eux-mêmes.

WALTER BAKER & CO., LTD.

Chocolat Premium, pains de ¼ liv. et de ½ liv., boîte de 12 liv. par liv. 0.37

Breakfast Cocoa, boîtes de 1.5, ¼, ½, 1 et 5 liv. 0.41

Chocolat sucré, Caracas, ¼ et ½ de liv. boîtes de 6 liv. 0.31
Caracas Tablets Cartons de 5c, 40 cartons par boîte, la bte. 1.25
Caracas Tablets, cartons 5c, 20 cartons par boîte, la bte. 0.65
Caracas Assort. tis, 33 paq. par boîte, la boîte 1.10

Chocolat sucré "Diamond", pain de 1-6 de liv., boîtes de 6 liv. la liv. 0.24

Chocolat sucré Cinquième, pains de 1.5 de liv., boîtes de 6 liv., la livre 0.23

Cacao Falcon (pour soda chaud et froid) boîtes de 1, 4 et 10 liv. la livre. 0.36

Les prix ci-dessus sont F.O.F., Montréal.

BRODIE & HARVIE, LIMITED

Farines préparées de Brodie La doz. "XXX" (Etiquette rouge) ppts.
3 lbs. 2.95
Paquets de 6 livres 5.80
Superb, paquets de 3 livres . . 2.75
Paquets de 6 livres 5.40
Crescent, paquets de 3 livres . . 2.85
Paquets de 6 livres 5.50
Buckwheat, ppts. de 1½ liv. . . . — — — 3 liv. . . . — — — 6 liv. . . .

Griddle Cake, paquets de 3 liv. Paquets de 6 livres
Pancake, paquets de 1½ livre. Les caisses content 12 paquets de 6 livres ou de 2 douzaines de 3 livres, à 20c chaque.

La pleine valeur est remboursée pour Caisses retournées complètes et en bon état seulement.

Pour les cartons contenant ½ doz. de paquets de 6 livres, ou 1 douzaine de paquets de 3 livres, pas de frais. Condition: argent comptant.

L. CHAPUT, FILS & CIE, LTEE, Montréal. "PRIMUS"

Thé Noir Ceylan et Indien
Etiquette Rouge, paquets de 1 lb. c-s 30 lbs., la livre 0.45
— — — ½ lb. c-s 30 liv., la livre 0.45
— — — ¼ lb. c-s 30 livres, la livre. . . . 0.46
Etiquette Argent pq. de 1 liv. c-s 30 livres, la livre 0.52

— — — ¼ liv. c-s 30 livres, la livre 0.52
— — — ¼ liv. c-s 29 livres, la livre 0.53

"PRIMUS"

Thé Vert Naturel, non coloré.

Etiquette Rouge, paquets de 1 lb., c-s 30 livres, la livre 0.45
— — — ½ liv. c-s 30 livres, la livre 0.45
— — — ¼ liv. c-s 29¼ livres, la livre 0.46
Etiquette Argent, pq. de 1 liv., c-s 30 livres, la livre 0.52
— — — ½ liv. c-s 30 livres, la livre 0.52
— — — ¼ liv. c-s 29¼ livres, la livre 0.53

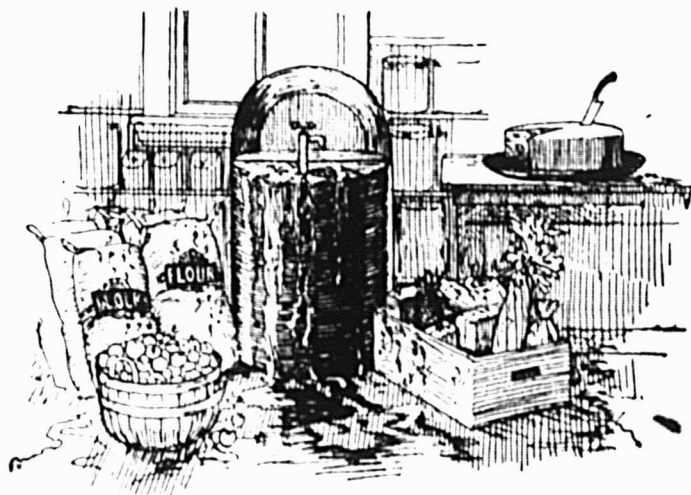
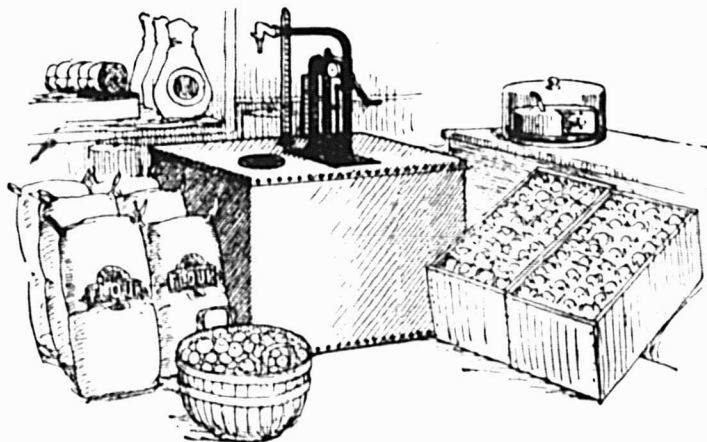
THE CANADA SAUCE AND VINEGAR CO.

Téléph. Adélaïde 3748.

519 rue King Ouest, Toronto.

LISTE DE PRIX No 12

SAUCE H.-G. (Qualité Supérieure)
15c la bouteille, . . . \$1.35 la douzaine
Dimension hôtel 20c, la bouteille, 1.75
En caisses de 4 douzaines.
SAUCE E.-P. (Epicurian)
20c la bouteille (carrée) \$1.80 la doz.
En caisses de 4 douzaines.



BENEFICE-- avec le **BOWSER**

PERTE-- sans lui

Comment tenez-vous votre Huile?

Le Système d'emmagasinage de Bowser pour l'huile vous aidera à faire rapporter des bénéfices à votre Département de l'Huile. Il arrête le gaspillage, la détérioration, l'évaporation de l'huile et la contamination d'un stock précieux. Il économise le temps de vos vendeurs et procure un meilleur service à vos clients. Il fait disparaître les planchers imprégnés d'huile et le danger d'incendie.

Le Système Bowser est fait pour le service—il est durable et permanent. Il mesure un gallon avec exactitude, d'un seul coup et indique exactement combien il faut faire payer pour chaque quantité mesurée.

Sans le Bowser le Bénéfice sur l'huile est impossible.

Ecrivez-nous tandis que vous y pensez.

S. F. BOWSER & CO., INC.

TORONTO, ONT., CAN.
BUREAUX DE VENTES REPRESENTANTS
DANS TOUS LES PARTOUT
CENTRES

VINAIGRE TA-BELL (Table)

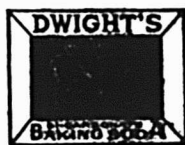
Préparé spécialement pour la table.
10c. la bouteille. . . . \$0.95 la douz.
En caisses de 4 douzaines.

Conditions: comptant, sans escompte.

Fret payé pour commandes de 10 caisses au moins pour n'importe quel endroit du Canada.

CHURCH & DWIGHT

Cow Brand Baking Soda.



En boîtes seulement.

Emballé comme suit:

Caisses de 96 paquets de 5c. \$3.20

Caisse de 60 paquets de 1 liv. 3.20
— 120 — ½ liv. 3.40
— 30 — 1 liv. 3.30
et 60 paq. mélangés, ¼ liv. . . 3.30

W. CLARK, LIMITED

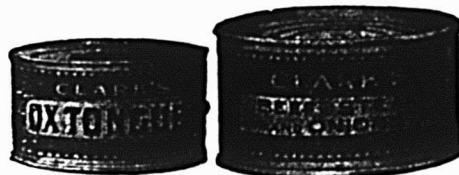
Montréal.

Conserves

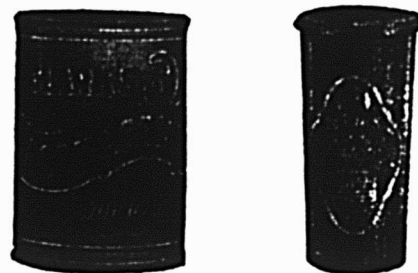
	La douz.
Corned Beef Compressé . . . ½s. 2.90	
— — — — — 1s. 4.25	
— — — — — 2s. 9.00	
— — — — — 6s. 34.75	
Corned Beef Compressé . . . 14s. 75.00	
Roast — — — — — ½ 2.90	
— — — — — 1s. 4.25	
— — — — — 2s. 9.00	
— — — — — 6s. 34.75	
Boeuf bouilli 1s. 4.25	
— — — — — 2s. 9.00	
— — — — — 6s. 34.75	
Veau en gelée ½s. 2.90	
Veau en gelée 1s. 4.25	
Fèves au lard, Sauce Chili, étiquettes rouge et dorée, caisse	

de 66 liv., 4 douz. à la caisse.
la douzaine 0.95
do. 43 liv., 4 douz., la douz. . . 1.25
do. grosses boîtes, 42 liv. 2
douzaines. la douz. 2.00
do boîtes plates, 51 liv. 2
douzaines la douz. 2.90

— — — — — 1s.
— de boeuf, boîtes en fer-blanc ½s. 8.75
— — — — — 1s. 7.00
— — — — — 1½s. 12.50
— — — — — 2s. 16.00



— à la Végétarienne, avec sauce tomates, boîtes de 42 liv. 2.00
— au lard grandeur 1½
Sauce Chili, la douzaine 1.85
— Tomates, la douzaine 1.85
Sans sauce la douzaine 1.60
Pieds de cochons sans os . . 1s. 3.50
— — — — — 2s. 8.00
Boeuf fumé en tranches, boîtes de fer-blanc ½s. 2.25
— — — — — 1s. 3.25
— — — — — pots en verre ¼s. 1.50
Boeuf fumé en tranches, pots en verre. ½s. 2.50
— — — — — 1s. 3.50
Langue, jambon et pâté de veau ½s. 1.95
Jambon et pâté de veau . . . ½s. 1.95
Viandes en pots épicées, boîtes en fer-blanc, boeuf, jambon, langue, veau, gibier . . . ¼s. 0.65
— — — — — pots en fer-blanc, boeuf, jambon, langue, veau, gibier . . . ½s. 1.30
— — — — — de verre, poulet, jambon, langue . . . ¼s.
Langues ½s.



— en pots de verre . . . 1s.
— de boeuf pots de verre . . . size 1½
— — — — — 2s.
Viande hachée en "tins" cachetées hermétiquement . . . 1s. 2.70
— — — — — 2s. 3.80
— — — — — 3s. 4.90
— — — — — 4s. 6.75
Viande hachée en "tins" cachetées hermétiquement . . . 5s. 10.30
Viande hachée.
En seaux, 25 livres 0.16
En cuves, 50 livres 0.16
Sous verre 3.25

KETCHUP AUX TOMATES

Bouteilles.
— 56 " 16 — 3.50
BEURRE DE PEANUT
Beurre de Peanut, 16 "—¼— 2 1.22
— — — — — 24 "—½— 2 1.70
— — — — — 17 "—1— 2 2.25
Boîtes carrées
Seaux, 24 livres 0.24
— 10 — 0.25
— 5 — 0.27

Une grande favorite
qui donne des
Renouvellements de Vente

LA
SAUCE E-P

(Sauce de fruits pour les
Epicuriens)

La Sauce E. P. est une délicate préparation faite avec les fruits et les épices orientaux les meilleurs que puissent produire les plus grands marchés de l'univers. Elle est préparée conformément à notre formule exclusive et est garantie par la Loi des Aliments et des Remèdes Pura du Canada.



Elle est
FAITE
au
CANADA

de sorte que vous
pouvez faire un

Bon Bénéfice

Donnez à la Sauce E. P. une place préminente sur votre comptoir et vos tablettes et voyez comment les ventes vont augmenter. Sa saveur délicate et ses qualités appétissantes en font un article qui se vend d'une façon merveilleuse. Nos prix sont raisonnables, à tel point que vous pourriez faire avec cette sauce un bénéfice plus considérable qu'avec n'importe quelle sauce importée. Permettez-nous de vous envoyer nos prix et des échantillons.

The
Canada Sauce & Vinegar Co.

519 King St. West, Toronto (Ont.)

Vous n'êtes pas satisfait d'un commerce simplement ordinaire

VOUS voulez avoir dans votre localité l'épicerie qui domine les autres de toute la tête. Comment y arriver? Voici une méthode qui a donné des bons résultats à des milliers de vos Confrères en Epicerie.

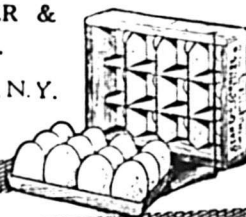
Choisissez quelque article et faites-le ressortir spécialement pour attirer à votre magasin de nouveaux clients. Cela fait, c'est à vous uniquement qu'incombe la responsabilité si ces clients vont ailleurs pour faire leurs achats.

La meilleure ligne que les Epiciers aient jamais pu trouver est le commerce des oeufs selon le SYSTEME STAR.

Celui-ci possède tout l'attrait voulu et, incidemment, laisse un bénéfice très important. Permettez-nous de vous dire comment les OEUFS peuvent faire augmenter votre commerce.

STAR EGG CARRIER & TRAY MFG. CO.

1623 Jay Street, Rochester, N. Y.



Clark's Fluid Beef Cordial, bouteilles de 20 onces, 1 doz. par caisse. 10.00

Œufs au lard, sauce tomate, étiquette bleue, caisse de 66 liv., 4 doz., à la caisse, la douz. zaine 0.95

do, 43 liv., 4 doz., la douz. 1.25

Clark Fluid Beef Cordial, bouteille de 10 onces, 2 doz. par caisse la douz. 5.00

do, 42 liv., 2 doz., la douz. 2.00

do, boîtes plates, 51 liv., 2 doz. la douz. 2.90

do, grosses boîtes, 68 liv., 2 doz. la douz. 3.20

do, grosses boîtes, 96 liv., 1 doz. la douz. 10.25

do, grosses boîtes, 82 liv., ½ doz. la douz. 19.50

FEVES AU LARD

Etiquette rose, caisse de 66 liv. 4 doz., à la caisse, la douz. 0.85

do, 43 liv., 4 doz., à la caisse la douz. 1.15

do, 42 liv., 2 doz., à la caisse, la douz. 1.75

do, boîtes plates, 51 liv., 2 doz. la douz. 2.45

do, grosses boîtes, 68 liv., 2 doz. la douz. 2.75

do, grosses boîtes, 96 liv., 1 doz. la douz. 9.00

do, grosses boîtes, 82 liv., ½ doz. la douz. 16.00

Pork & Beans Tomato, 1½ 1.85

Pork & Beans plain, 1½ 1.60

Veau en gelée 2s. 9.00

Hachis de Corned Beef ½s. 2.00

— — — — — 1s. 2.50

— — — — — 2s. 4.50

Beefsteak et oignons ½s. 2.90

— — — — — 1s. 4.25

— — — — — 2s. 9.00

Saucière de Cambridge 1s. 4.00

Pieds de cochons sans os 2s. 7.75
½s. 2.00
Prix sujets à changements sans avis.
Commandes prises par les agents sujettes à acceptation. (Produits du Canada).

THE CANADA STARCH CO., LTD.
Manufacturier des Marques
Edwardsburg.

Empois de buanderie. La liv.

Canada Laundry Starch (caisse de 40 liv.) 0.09¼

— White Gloss (caisse de 40 liv., paquets de 1 livre 0.09¼

Empois No. 1, Blanc ou Bleu, (caisses de 48 liv.), boîtes en carton de 3 livres 0.10¼

Kegs no 1 d'Empois Blanc no 1 (caisse de 100 livres) 0.09¼

Barils d'Empois Blanc no 1, (200 livres) 0.9¼

Edwardsburg Silver Gloss, paquets chromo de 1 liv., (30 livres) 0.10¼

Empois Silver Gloss (48 liv.), en bidons de 6 livres 0.12¼

— — (36 liv.) 0.12¼

boîtes à coulisses de 6 livres 0.12¼

Kegs Silver Gloss, gros crls. taux (100 livres) 0.10¼

Benson's Enamel (eau froide) (40 liv.) la caisse 3.50

Cellulose

Caisse contenant 45 boîtes en carton, par caisse 4.50

Empois de cuisine.

W. T. Benson's & Co's. Celebrated Prepared Corn (40 liv.). 0.10¼

Canada Pure Corn Starch (40 livres) 0.09¼

Farine pomme de terre raffinée 1 livre 0.15

née Casco, (20 liv.), paquets (Boîte de 20 liv., ¼c en plus), excepté pour la farine de pomme de terre).

Sirop de Blé-d'Inde. Marque Crown. Par caisse

Jarres parfaitement cachetées, 3 livres, 1 douz., en caisse 4.20

Boîtes de 2 liv., 2 doz., en caisse 4.60

Boîtes de 5 liv., 1 doz., en caisse 4.95

— 10 liv., ½ doz., en caisse 4.70

— de 20 liv., ¼ doz., en caisse 4.65

(Les boîtes de 5, 10 et 20 livres ont une anse en fil de fer.)

Barils, environ 700 livres 0.06½

Demi-Baril, environ 350 livres 0.06¼

Quart de baril, environ 175 liv. 0.07

Seaux en bois de 2 gals., 25 liv. chaque 2.15

— — 3 gals., 38½ liv. chaque 3.15

— — 5 gals., 65 liv. chaque 4.95

Sirop de Blé-d'Inde. Marque Lily White.

Par caisse

Boîtes de 2 liv., 2 doz. par caisse 5.10

— 5 liv., 1 doz., par caisse 5.45

— 10 liv., ½ doz., par caisse 5.20

— 20 liv., ¼ doz., par caisse 5.16

(Les boîtes de 5, 10 et 20 livres ont une anse en fil de fer).

Fret payé pour 5 caisses de sirop ou 250 livres, pour 10 boîtes d'empois ou 10 boîtes assorties de sirop et d'empois jusqu'à toute station de chemin de fer dans les provinces de Québec et d'Ontario à l'est ou au sud du Sault Sainte-Marie, Sudbury, North Bay et Mattawa et jusqu'à tous les ports des lacs pendant la saison de navigation.

Conditions, net 30 jours. Pas d'es compte pour paiement d'avance.



Pour servir dans chaque maison

KLIM

chaque fois qu'il faut du lait pour la cuisine

Ajoutez une autre marchandise principale à votre stock. Augmentez vos bénéfices

KLIM est du lait pur sous forme de poudre et mis en boîtes de dimensions commodes qui se vendent 35c. au détail.

KLIM est fait avec le lait le plus pur et le plus frais des laiteries d'Ontario. Sous forme de poudre, KLIM se conserve indéfiniment et il est toujours prêt à servir.

KLIM est employé pour la cuisine, pour faire le thé, le café, le cacao, les sucreries et dans tous les cas où il faut du lait pour cuisiner.

Commandez KLIM à votre marchand d'épicerie en gros et placez-en quelques boîtes sur votre comptoir. Vos clients se rendront bientôt compte des avantages d'avoir du lait frais sous une forme commode toujours sous la main, même quand l'approvisionnement de lait liquide fait défaut ou s'agit.

Commandez aujourd'hui une caisse de KLIM et ajoutez une ligne profitable à votre stock.

Canadian Milk Products, Limited

10-12 rue William, Toronto

Bureau pour le Québec, New Birks Building, Montréal

Tablettes de Chamberlain

UNE LIGNE PROFITABLE

Une ligne qui est annoncée avec persistance et constamment

Une ligne qui donne satisfaction à l'acheteur et au vendeur et attire les clients à votre magasin.

Une ligne dont la valeur ne se déprécie pas, ne fait pas engager de fortes sommes d'argent et que l'on peut se procurer partout chez les marchands en gros.

Une ligne que tous les épiciers devraient tenir.

Les Remèdes de Chamberlain se vendent d'un bout de l'année à l'autre en quantités toujours croissantes, grâce à la grande publicité dont ils sont l'objet dans les journaux et à leur qualité uniforme et satisfaisante. Tous les épiciers devraient tenir les Remèdes Modèles. Débutez vous-même dans cette ligne en vous approvisionnant de Tablettes Chamberlain.

Vous pouvez en avoir n'importe quelle quantité, à partir d'une douzaine à \$2 la douzaine, livrée à votre magasin. Annonces attrayantes de magasin sur demande.

NOUS AVONS CREE LA DEMANDE POUR LES REMÈDES CHAMBERLAIN PAR UNE GRANDE PUBLICITE DANS LES JOURNAUX. VOYEZ A CE QU'ON VOUS LES DONNE QUAND VOUS LES DEMANDEZ.

Chamberlain Medicine Co., Ltd.

TORONTO

BORDEN MILK CO., LIMITED MONTREAL

Liste des prix pour l'est de Fort William, (cette dernière ville comprise), dans les provinces d'Ontario, de Québec et Maritimes.

LAIT CONDENSE

	La caisse
Marque Eagle, 48 boîtes	8.25
— Reindeer, 48 boîtes	7.95
— Silver, 48 boîtes	7.40
— "Gold Seal" et "Purity", 48 boîtes	7.25
Marque Mayflower, 48 boîtes	7.25
— "Challenge", "Clover", 48 boîtes	6.75

Lait Evaporé

Marques St-Charles, Jersey, Peerless, "Hotel", 24 boîtes	6.15
"Tall", 48 boîtes	6.25
"Family", 48 boîtes	5.50
"Small", 40 boîtes	2.60

CAFE CONDENSE

Marque Reindeer, "Grande", 24 boîtes	5.60
— "Petite", 48 boîtes	5.80
— Regal, 24 boîtes	6.20
Cacao Marque Reindeer, 24 grandes boîtes	5.50
— Marque Reindeer, petites boîtes	5.80

Conditions: net, 30 jours.

Lots de 5 boîtes et plus, fret payé jusqu'à 50 cents par cent. Le surplus sera marqué sur la facture.

E. W. GILLETT COMPANY LIMITED

Toronto, Ont.



AVIS.—1. Les prix cotés dans cette liste sont pour marchandises aux points de distribution de gros dans Ontario et Québec, excepté là où des listes spéciales de prix élevés sont en vigueur, et ils sont sujets à varier sans avis.

Levain en Tablettes "Royal"
Caisse 36 paquets à 5c. ... la caisse \$1.40

Poudre à Pâte "Magic"



Ne contient pas d'alun	La doz.
6 doz. de 5c	\$0.65
4 doz. de 4 oz.	1.00
4 doz. de 6 oz.	1.45
4 doz. de 8 oz.	1.90
4 doz. de 12 oz.	2.40
2 doz. de 12 oz.	2.45
4 doz. de 1 lb.	2.85
2 doz. de 1 lb.	2.90
1 doz. de 2 1/2 lbs.	7.25
1/2 doz. de 5 lbs.	12.95
2 doz. de 6 oz.	à la cse
1 doz. de 12 oz.	
1 doz. de 16 oz.	8.15

Vendue en canistre seulement.

Remise spéciale de 5% accordée sur les commandes de 5 caisses et plus de la Poudre à Pâte "Magic".

LESSIVE PARFUMÉE DE GILLETT



	La cse
4 doz. à la caisse	4.85
3 caisses	4.75
5 caisses ou plus	4.70

Soda "Magic" la Cse



No. 1 caisse 60 pnts. de 1 lb.	3.45
5 caisses	3.40
No. 5, caisse de 100 pnts de 10 oz.	3.85
5 caisses	3.75

Bicarbonate de Soude supérieur de "Gillett" Caisse de 100 lbs.

par caisse	3.80
Barils de 400 lbs. par baril	10.15

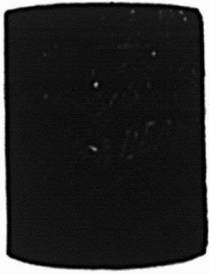
Crème de Tartre "Gillett"

1/4 lb. pnts. papier La Doz. (4 doz. à la caisse)	2.05
1/2 lb. pnts. papier (4 doz. à la caisse)	3.95
1/2 lb. Caisnes avec couvercle vissé. (4 doz. à la caisse)	4.60

Par Caisse

2 doz. pnts 1/2 lb. (Assortis \$15.45)	
4 doz. pnts 1/4 b.	
5 lb. canistres carrées (1/2 doz.) La lb. dans la caisse	0.69 1/2
10 lbs. caisses en bois	0.65
25 lbs. seaux en bois	0.64 1/2
100 lbs. en barillets (baril ou plus)	.60 1/2
360 lbs. en barillets	0.59 1/2

Feves au Lard



Vous comprenez, M. le commerçant, que la réputation est édiflée sur la qualité et que votre meilleur agent d'annonce est la "vente" de marchandises de qualité

de Clark

Nous pensons aussi que vous avez constaté que les Fèves au Lard de Clark sont les Fèves de qualité et ce qu'il y a de mieux pour édifier un commerce.



Que votre stock soit toujours modèle

W. Clark Ltd, Montréal

HENRI JONAS & CIE

Montréal.

Pâtes Alimentaires "Bertrand"

	La lb
Macaroni "Bertrand"	manquant
Vermicelle —	—
Spaghetti —	—
Alphabets —	—
Nouilles —	—
Coquilles —	—
Petites Pâtes—	—

SAUCISSE de DIONNE

Té1. Lasalle 92



Faite Exclusivement de

PORC FRAIS

La Meilleure Saucisse au Monde

Tenez-la en stock et ayez des clients satisfaits

DIONNE'S SAUSAGES
287 RUE ADAM, MAISONNEUVE

Les clients satisfaits sont le meilleur actif d'un commerce d'épicerie

Les préparations de

Cacao et de Chocolat de BAKER



sont dignes de confiance; toujours d'une qualité uniformément supérieure de vente facile, constamment en demande, ce sont les modèles des articles de leur genre.

Ils Donnent Toujours

Satisfaction

Registered Trade Mark

Faite en Canada par

Walter Baker & Co. Limited

Maison Fondée en 1780

MONTREAL (P.Q.) DORCHESTER (MASS)

UN BON VENDEUR

La Farine Préparée de Brodie

Voyez le Coupon des Epiciers dans chaque Carton.

Brodie & Harvie, Limited,
Tél. Main 436. MONTREAL

Service régulier et glace pure

THE CITY ICE CO. LIMITED

Bureau principal:

299 ST-JACQUES

Téléphone Main 8605
.. .. 8606
.. .. 8607

SIRÔP DE GOUDRON ET D'HUILE DE FOIE DE MORUE DE

Mathieu CASSE LA TOUX

Gros flacons,—En vente partout.

CIE. J. L. MATHIEU, Prop., SHERBROOKE P. Q.
Fabricant aussi les Poudres Nervines de Mathieu, le meilleur remède contre les maux de tête, la Névralgie et les Rhumes Fiévreux.



W. H. ESCOTT CO., LIMITED

COURTIERS EN EPICERIES EN GROS
AGENTS de MANUFACTURES ET MARCHANDS A COMMISSION

FONDEE EN 1907

Représentants de
ACADIA SUGAR REFINING CO.,
WAGSTAFFE LIMITED,
THOS. J. LIPTON,
VAN CAMP PRODUCTS CO. ET AUTRES.

WINNIPEG — REGINA — SASKATOON — CALGARY — EDMONTON

Etes-vous représentés convenablement et d'une façon satisfaisante dans

L'OUEST DU CANADA?

Dans la négative veuillez nous envoyer un mot. Permettez-nous de vous causer de cette affaire.

Bureau Principal:
181-183 avenue Bannatyne,
WINNIPEG.

Un article qui se vend constamment, c'est

GOLD DUST



Ayez un étalage de Gold Dust dans un endroit où les femmes puissent le voir, et votre approvisionnement disparaîtra rapidement, mais ne laissez pas celui-ci baisser, attendu que la demande est constante et persistante. Chaque femme a employé Gold Dust pour s'épargner du travail de quelque façon—elle l'aime—et notre publicité répandue partout suggère constamment de nouvelles façons de faire usage de Gold Dust.

Il ne vous reste qu'à rappeler Gold Dust aux clientes quand elles viennent dans votre magasin pour obtenir une commande.

THE N. K. FAIRBANK COMPANY

LIMITED

MONTREAL

“Laissez les JUMEAUX GOLD DUST faire votre ouvrage.”

Extraits Culinaires “Jonas” La doz.

1 oz. Plats Triple Concentré	0.88
2 oz. — — —	1.67
3 oz. Carrées — —	2.00
4 oz. — — —	2.50
4 oz. — — —	6.50
16 oz. — — —	12.67
2 oz. Rondes Quintessences	2.09
2 1/2 oz. — — —	2.34
5 oz. — — —	4.00
8 oz. — — —	7.00
8 oz. Carrées Quintessences	7.00
4 oz. Carrées Quintessences, bouchons émerl	4.00
8 oz. Carrées Quintessences, bouchons émerl	7.92
2 oz. Anchor Concentré	1.75
4 oz. — — —	1.42
8 oz. — — —	3.17
16 oz. — — —	6.34
2 oz. Golden Star “Double Force”	0.84
4 oz. — — —	1.50
8 oz. — — —	2.84
16 oz. — — —	5.09
2 oz. Plats Soluble	0.84
4 oz. — — —	1.54
8 oz. — — —	2.84
16 oz. — — —	5.00
1 oz. London	0.55
2 oz. — — —	0.84
Extraits à la livre de \$1.10 à 4.00	
— au gallon de \$7.00 à 25.00	
grandeur, 4 oz., par doz....	1.45
Canistres, 25c. Boîtes 2 doz., grandeur, 8 oz., par doz....	2.88
Mêmes prix pour les extraits de tous fruits	

Vernis militaire à l'épreuve de l'eau 2.00

Moutarde Française “Jonas” La gr.	
Pony	2 doz. à la caisse 10.00
Small	2 — — 9.00
Medium	2 — — 12.00
Large	2 — — manquant
Tumblers	2 — — 10.80
Mugs	2 — — manquant
Nugget	2 — — “
Athenian	2 — — “
Gold Band Tu	2 — — 13.80
No. 64 Jars	1 — — 19.80
No. 65 —	1 — — 22.80
No. 66 —	1 — — 25.80
No. 67 —	1 — — manquant
No. 68 —	1 — — “
No. 69 —	1 — — “
Molasses Jugs	1 — — 00.00
Jarres, 1/4 gal.	1 — — 00.00
Jarres, 1/2 gal.	1 — — 00.00

Poudre Limonade “Messina” Jonas	
Petites boîtes, 3 doz. par caisse, à \$12.00 la grosse.	
Grandes boîtes, 3 douzaines par caisse, à \$28.00 la grosse.	
Sauce Worcestershire	
“Perfection”, 1/2 pt. à \$12.00 la grosse.	
3 douzaines par caisse	

AGENCES



AGENCES
LAPORTE MAR-
TIN LIMITEE

Vernis à chaussures La doz.	
Marque Froment, 1 doz. à la caisse	0.75
Marque Jonas, 1 doz., à la caisse	0.75

Eau de Vichy

Admirable crown	.50 Btles.	9.50 c-s
Neptune	.50 Btles.	9.00 9.50 c-s

Limonade de Vichy

La Savoureuse	50 Btles	12.00 c-s
	100 1/2 Btles	14.00 c-s

Eau Minérale Naturelle

Ginger Ale et Soda Importés

Ginger Ale Trayder's—	
c-s 6 doz., chop.	1.35 doz. (ilège ou couronne)
— 6 doz., 1/4 btl.	1.25 doz.
Club Soda Trayder's—	
— doz., Splits, 1/4 btles	1.20 doz.
— 6 doz., chop.	1.30 doz.

Extrait de Malt.

Miller de Milwaukee, ca 2 doz.	4.25 c-v
— — Brl. 8 doz.	16.20 Brl

Lager Beer

Miller's High Life, Baril 10 doz.	15.00 Bl
-----------------------------------	----------

Bière Anglaise de Bass .. doz

Johnson & Co. c-s 4 doz. Btles	3.75
— — c-s 4 doz. 1/2 Btles.	2.25
— — c-s 10 doz., 1/4 Btles.	1.51

Thé du Japon

Marque Victoria, c-s 90 lbs.	30 lb.
------------------------------	--------

Thés Noirs

Marque Victoria, tins de 30 & 50 lbs	52
Marque Princess, tins de 30 & 50 lbs	50



Assortiment de Chocolat Bonne Chance La plus grande valeur qui ait jamais été offerte en fait de Chocolat

Nous offrons un assortiment de chocolat qui vous coûtera, livré, \$24.00 et se vendra \$30.00, ce qui vous donnera un bénéfice de \$6.00. Et en employant notre plan de vente spécial que nous faisons connaître gratuitement, l'assortiment entier pourra être vendu en un espace de temps extraordinairement court.

Nombre de nos clients qui vendent ces articles nous disent qu'ils ont vendu un assortiment entier en une seule journée.

Notre but est de vous fournir des marchandises de confiance et de valeur si élevée que nous aurons, vous et nous, un grand nombre de renouvellements de ventes.

D'après notre plan les marchandises se vendent vite. L'assortiment comprend les articles suivants:

- Boîtes de fantaisie de 2 liv. Boîtes de fantaisie de 1 liv.—Cerise.
- Boîtes de fantaisie de 1 liv. Boîtes de fantaisie de ½ liv.—Cerise.
- Boîtes de fantaisie de ½ liv.

Un bon assortiment de paquets de 10c., aussi Tablettes de Chocolat—300 paquets en tout.

Le plan de vente est organisé de telle façon que chaque client ne paye que 10c. qu'il s'agisse d'un grand ou d'un petit paquet.

Commandez un assortiment et jugez de la rapidité avec laquelle le bon chocolat peut être vendu. Envoyez aujourd'hui votre commande par la poste et les marchandises vous seront expédiées promptement.

THE MONTREAL BISCUIT COMPANY

FABRICANTS DE

Biscuits et de Confiserie, **MONTREAL**

Fait en Canada

Caisse assortie, contenant 4 douz.	3.60
Citron	2 — 1.80
Orange	2 — 1.80
Framboise	2 — 1.80
Fraise	2 — 1.80
Chocolat	2 — 1.80
Pêche	2 — 1.80
Cerise	2 — 1.80
Vanille	2 — 1.80

Poids, caisse de 4 douz., 15 liv., caisse de 2 douz., 8 liv.

Tarif de fret, 2e classe.



Fait en Canada

Caisse assortie, contenant 2 douz. 2.50

Chocolat,	— — 2.50
Vanille,	— — 2.50
Fraise	— — 2.50
Citron	— — 2.50
Sans essence	— — 2.50
Poids par caisse, 11 liv. Tarif de fret.	
2e classe.	

THE C. H. CATELLI CO., LIMITED

201 rue Bellechasse, Montréal

Téléph. St. Louis 8761

Macaroni au lait de Catelli

Le meilleur produit de la fabrique

Macaroni	} Par caisse contenant chacune 30 paquets \$2.40
Vermicelle	
Spaghetti	
"Ready Cut"	
Alphabets	
Etoiles	
Animaux	
Noodles	

La marque ci-dessus est mise en paquets seulement et est l'objet d'une publicité dans les journaux quotidiens, les magazines et par les affiches.

MARQUE SPINELLI

Macaroni, Vermicelle, Spaghetti	
30 paquets à la caisse	2.25
en boîtes non empaquetées, 30 livres par caisse	2.25
En boîtes, non empaquetées, 10 livres par caisse	0.80
En boîtes non empaquetées, 5 livres par caisse	0.43

LE MANITOBA, LA SASKATCHEWAN

ET L'ALBERTA

sont des provinces qui offrent un important marché. Les affaires n'ont jamais été sur une base aussi solide qu'actuellement, dans l'Ouest, et il ne pourrait y avoir de moment plus opportun pour cimenter davantage les relations que l'on peut avoir avec les Commerçants de cette partie du pays. Les principaux EPICIERS SPECIALISTES, GERANTS DE RAYONS D'EPICERIE et EPICIERS EN GROS de l'Ouest lisent le WINNIPEG & WESTERN GROCER. Ce journal est exclusivement consacré au Commerce d'Épicerie et est l'unique publication indépendante de son genre dans le Grand Ouest. Numéro échantillon, tarifs et détails complets envoyés sur demande.

WINNIPEG & WESTERN GROCER,
320, Immeuble McIntyre,
WINNIPEG

En annonçant leurs marchandises dans

LE PRIX COURANT

les manufacturiers et les commerçants en gros peuvent être sûrs de faire une

PUBLICITE PROFITABLE,

car notre journal est lu régulièrement par la plupart des marchands canadiens-français.

IL SE PEUT QUE VOS CLIENTS DEMANDENT DES ALLUMETTES SANS SPECIFIER CELLES D'EDDY

Non pas par indifférence, mais parce qu'ils s'attendent, naturellement, à ce que vous n'avez que ces dernières—**LES ALLUMETTES D'EDDY**—en magasin. Si vous êtes bien avisés vous verrez à ce qu'ils ne soient pas désappointés.

LES ALLUMETTES D'EDDY SONT EN GRANDE FAVEUR DEPUIS 1851 ET CETTE FAVEUR AUGMENTE TOUJOURS

LA SAISON DES CONSERVES

est très proche. Donnez à votre cliente le

St-Lawrence Granulé

et assurez de la satisfaction et du succès dans la préparation des confitures et des conserves.

MARQUE HIRONDELLE

Macaroni	} Par caisse contenant chacune 30 paquets \$2.40
Vermicelle	
Spaghetti	
"Ready Cut"	
Alphabets	
Etoiles	
Animaux	
Noodles	

Non empaquetés

Le même assortiment que ci-dessus en boîtes de 30 livres (sans empaquetage) \$2.40 la caisse.

Conditions: Net à 30 jours.

Transport payé pour tous les points du Canada.

Poids minimum pour un envoi: 300 livres net.

WM. H. DUNN
Montréal.

Edwards Soups.
(Potages Granulés. Préparés en Irlande), Variétés: Brun — Aux Tomates — Blanc ou assorti.
Paquets, 5s. Boîtes 3 doz. chaque (assorties) par doz. 0.45
Canistres, 15s. Boîtes 3 doz.

IMPERIAL TOBACCO COMPANY OF CANADA, Limited

CIGARETTES	Le 1,000
Bouquet, 7s. boîte 350, par bte.	6.22
Calabash	11.50

Columpia, petits cigares.	12.50
Dardanelles "Turques" bouts unis	13.00
Dardanelles "Turques", bouts en liège ou en argent.	13.00
Derby's, bte de 600 par bte	\$4.30 7.15
Fatima 20s	10.75
Guinea Gold	8.50
Gloria 7s.	6.32
Gold Crest 20s	6.50
Hasan "Turques", bouts en liège	8.80
Mecca "Egyptiennes", bouts unis	8.80
Mogul "Egyptiennes", bouts unis ou en liège	12.75
Murad "Turques" bouts unis	12.75



New Light, Petits cigares	8.80
Old Chum, bouts unis	8.50
Old Gold, 6s. bte de 600, la bte	\$4.10 6.83
Pall Mall, format ordinaire.	19.50
Pall Mall, format royal	26.00

Players Navy Cut 8.70



Richmond Straight Cut, bte de 10	11.50
Richmond Straight Cut, bte de 20	11.00
Sweet Caporal	8.80
Sweet Sixteen 7s, bte de 700, la boîte	\$4.85 6.22
Sub Rosa, petits cigares	8.80
Cigarettes importées.	
Capstan, douce et medlum	15.50
Capstan, bte de 10 avec porte-cigarettes	15.50
Soussa, importées du Caire, Egypte extra fine, No 25.	21.50
Soussa, extra fine, No. 30.	24.50
Soussa, Khedivial	22.50
Three Castles, bte de fer-blanc, 50s, bte de carton 10s.	19.00
Three Castles, bte de fantaisie	19.50
Tabacs à Cigarettes.	
B. C., No. 1, 14s.	1.18
Sweet Caporal, 15s	1.24

MAGIC BAKING POWDER MAGIC BAKING POWDER

Epiciers: La responsabilité du détaillant n'est pas une petite affaire--son succès dépend largement de son jugement dans le choix de son stock. La question de QUALITE exige plus de considération aujourd'hui qu'il n'y a quelques années. Les marchands qui obtiennent du succès de nos jours sont ceux qui tiennent des marchandises qui se sont élevées jusqu'à devenir des étalons de qualité. La Poudre à Pâte "Magic" est bien annoncée et se vend couramment, aussi ne perd-on pas de temps à en faire la vente.

MAGIC BAKING POWDER



LA SEULE POUDRE À PÂTE EN CANADA DONT TOUS
LES INGRÉDIENTS SONT MARQUÉS SUR L'ÉTIQUETTE

E.W. GILLET COMPANY LIMITED

TORONTO, ONT.

MONTREAL

WINNIPEG



MAGIC BAKING POWDER MAGIC BAKING POWDER



Les articles de la marque Brunswick ont popularisé partout les Ali- ments Marins Canadiens

"Délicieusement différent", voilà ce qui donne la meilleure idée de la qualité appétissante de chaque Produit de la Marque Brunswick. La situation idéale de nos lieux de pêche nous permet de nous procurer ce qu'il y a de plus choisi dans la prise de la saison.

Toutes les précautions sont prises dans la préparation et la mise en conserve afin de placer les Ali-ments Marins de la Marque Brunswick à la tête de leur classe respective. La demande qui augmente quotidiennement prouve que leur qualité est vivement appréciée partout.

Voyez quels sont les articles de "Connors" dont vous êtes à court, M. le Commerçant et donnez votre commande d'après la liste suivante:

¼ SARDINES A L'HUILE — ¼ SARDINES A LA MOUTARDE —
FINNAN HADDIES (Boîtes ovales et rondes) — KIPPERED HERRING
— HARENGS SAUCE TOMATE — CLAMS — SCALLOPS

CONNORS BROS. Limited, Black's Harbor (N.B.)

LE PRIX COURANT

REVUE HEBDOMADAIRE

Commerce, Finance, Industrie, Assurance, Etc.

EDITEURS

Compagnie de Publication des marchands détaillants
du Canada, Limitée,

Téléphone Est 1184 et Est 1185.

MONTREAL.

Bureau de Montréal: 80 rue Saint-Denis.

ABONNEMENT { Montréal et Banlieue . . \$2.50,
Canada et Etats-Unis . \$2.00 PAR AN.
Union Postale, frs . . 20.00 }

Circulation fusionnée { LE PRIX COURANT
Le Journal des Marchands détail-
lants
Liqueurs et Tabacs
Tissus et Nouveautés

Il n'est pas accepté d'abonnement pour moins d'une année.
A moins d'avis contraire par écrit, adressé directement à
nos bureaux, quinze jours au moins avant la date d'expiration
l'abonnement est continué de plein droit.

Toute année commencée est due en entier.

L'abonnement ne cesse pas tant que les arrérages ne sont
pas payés.

Tout chèque pour paiement d'abonnement doit être fait
payable au pair à Montréal.

Chèques, mandats, bons de Poste doivent être faits paya-
bles à l'ordre du Prix Courant.

Prière d'adresser les lettres, etc., simplement comme suit:

"LE PRIX COURANT", Montréal.

Fondé en 1887

LE PRIX COURANT, vendredi 22 juin 1917

Vol. XXX—No 25

LA CONVENTION DES MARCHANDS-DETAIL- LANTS DU MANITOBA

Les questions envisagées.

La troisième convention annuelle de la Succursale du Manitoba de l'Association des Marchands-Détaillants du Canada s'est tenue la semaine passée à Winnipeg, au milieu d'une très grande affluence de délégués. Le président C.-F. Rannard était à son poste. Son honneur le maire Davidson souhaite, au nom de la ville, la bienvenue aux visiteurs en termes choisis et fit l'éloge du travail fait par l'Association. Le président de la succursale de Winnipeg, G.-W. Markle offrit les souhaits de bienvenue à tous, de la part des différents membres résidant à Winnipeg. M. Horace Chevrier, président du bureau fédéral de l'Association, parla de ce qui a été accompli par l'Association dans son ensemble et particulièrement de l'activité développée par la succursale du Manitoba, une des plus nouvelles parmi les succursales provinciales. Le président Rannard, dans son discours, déplora l'esprit de parti régnant à Ottawa et qui cause beaucoup de tort au progrès du Canada. Il émit l'opinion que le véritable sentiment du public en général n'est pas exprimé par les représentants du pays à Ottawa.

La situation, déclara-t-il, apparaît surtout déplorable pour les hommes d'affaires. Après quelques mots sur l'effet de la prohibition, l'orateur préconisa l'extension des affaires au comptant; il conseilla également aux marchands de faire une étude plus approfondie des besoins du public.

Abordant la question d'efficacité dans la manière de gérer un commerce, M. Rannard expliqua que la conduite scientifique est introduite dans le champ industriel, et que c'est pour cela que plus on ira plus le coût de production sera réduit à son minimum. Si des principes d'efficacité sont appliqués avec succès à la culture et à la manufacture pourquoi n'en appliquerait-on pas à la distribution de la marchandise?

Le commerce de détail moderne exige une soigneuse étude par suite des nombreux et nouveaux problèmes qui surgissent sans cesse. Les marchands ne peuvent éviter les problèmes qui les confrontent en regard de la concurrence entre eux, de la concurrence avec les villes voisines, de la concurrence avec les villes éloignées, de la concurrence avec les diverses pratiques de vente directe au consommateur, etc. L'augmentation des prix due à la hausse des matières premières a réduit l'échelle des profits nets, c'est là une situation à laquelle nos marchands ne sauraient rester indifférents.

En ce qui concerne la question du comptant ou du crédit, M. Rannard estime que c'est un mauvais service à rendre au client que de lui permettre de se surcharger de dettes. Au point de vue des taxes, il y a aussi du chemin à parcourir pour arriver à une répartition plus équitable pour le commerce de détail régulier qui est sacrifié aux grosses entreprises par nos gouvernants. Un autre problème est celui de l'assurance. Les marchands, prétend l'orateur, devraient partir une assurance mutuelle contre l'incendie. L'organisation d'une mutuelle de ce genre n'est pas difficile. Les lois provinciales en rendent la réalisation aisée puisqu'il suffit d'une charte et de trente membres au moins garantissant \$50,000 d'assurance.

Tels sont en peu de mots les points marquants du discours de M. Rannard.

Le rapport du secrétaire-provincial, M. J.-H. Carle, fut un historique de l'Association des Marchands-Détaillants, soulignant son développement rapide et son influence incontestable.

M. W.-R. Ingram, de Swift & Co., représentant de l'Association des Manufacturiers à la Convention fit peser le poids du blâme pour le coût élevé de la vie sur les conditions générales de guerre et exonéra les classes manufacturières de la rumeur de profits illégitimes.

D'autres orateurs se firent entendre et captivèrent l'attention des assistants.

AUGMENTEZ VOS PROFITS EN VENDANT LE

TABAC NOIR A CHIQUER

Black Watch

EN PALETTES



LA CONVENTION DE L'ASSOCIATION DES MANUFACTURIERS CANADIENS

Des questions économiques de grande importance furent discutées à la quarante-sixième convention annuelle de l'Association des Manufacturiers Canadiens, tenue à Winnipeg pendant trois jours, du 12 au 14 juin.

Le président, le colonel Thomas Cantley, de New-Glasgow, Nouvelle-Ecosse, occupait le siège présidentiel. Environ cinq cents membres représentant les industries manufacturières du Dominion, étaient présents.

La question de l'établissement d'une Commission du Commerce Intérieur fut longuement considérée dans le rapport du comité de législation, car au début de l'année l'Association des Marchands-Détaillants et l'Union des Epiciers en Gros avaient fait appel aux manufacturiers pour s'unir à elles afin de demander au gouvernement, l'établissement d'une Commission du Commerce Intérieur.

Parmi les questions vivement discutées, il faut noter l'Ordre-en-Conseil de novembre dernier et le bill Knowles ayant pour objet d'amender le code criminel en vue de faire considérer comme offense punissable de 3 mois d'emprisonnement ou d'une amende de \$5,000, l'action de tout manufacturier ou marchand de gros de vendre ses marchandises sous toute forme de prix de vente fixe.

Cette loi, si elle est passée, affectera presque tous les articles de marque ou commodités qui sont annoncés d'une façon nationale comme achetables au détail à un prix fixe, tels que les automobiles, pianos, instruments aratoires, articles de commerce, préparations de toilette et toutes espèces de spécialités d'épicerie et de quincaillerie. Les manufacturiers ont proclamé l'opportunité de prendre une action énergique pour empêcher de passer la loi Knowles.

Le système des compensations pour les accidents de travail fut aussi à l'ordre du jour à la convention des manufacturiers.

Un rapport du comité des transports de l'Association des Manufacturiers traita de l'augmentation de cinq pour cent dans les tarifs pour l'Est du Canada et de la requête récente des chemins de fer pour une nouvelle augmentation de quinze pour cent sur tous les tarifs de fret et de passagers, afin de rencontrer les augmentations dans le coût du matériel et de la main-d'œuvre. La Commission des chemins de fer a été avisée par l'Association des Manufacturiers que l'augmentation demandée ne rencontrerait pas d'opposition de sa part, pourvu qu'elle soit considérée strictement comme une mesure de guerre, qu'elle comporte la garantie d'un bon service, et qu'elle ne soit applicable que pour une période limitée à être déterminée par la Commission.

NOUVELLES DE LA PROVINCE

M. Amédée Poitras, épicier, Montréal, est décédé.

M. David Haufman, de l'Épicerie du Mile-End, Montréal, s'est incorporé.

M. H.-A. Montmarquette, épicier de Lachine, a suspendu son commerce.

M. C. Ritz, gérant de Montréal pour Robin Hood Mills, est en voyage d'affaires dans l'Ouest à Moosejaw et Calgary.

M. R. Neilson, assistant-secrétaire de Lake of the Woods Milling Co., Ltd., Montréal, est de retour de New York.

M. W.-A. Matheson, gérant pour l'Ouest de Lake of the Woods Milling Co., a été nommé membre de la nouvelle commission des grains.

M. F. Mann, de Saint-Jean, Terre-Neuve, était en visite récemment à Montréal.

M. Edwin Scruton, représentant pour l'Alberta de Chase & Sanborn, importateurs de café, Montréal, était en visite au bureau principal de la maison, la semaine passée.

M. W. De Mar, représentant Granger & Co., propriétaires du café Royal Blend, qui était en voyage d'affaires dans les Provinces Maritimes, a passé à Montréal, en route pour Buffalo et est de retour ici. M. C.-B. Hart, commissionnaire, voit aux intérêts de cette maison, à Montréal.

Sir William-C. Macdonald, fondateur et chef de la Macdonald Tobacco Co., est décédé récemment à Montréal. Il laisse une immense fortune. Sir William était chancelier de l'Université McGill, directeur de la Banque de Montréal et de la Royal Trust Company, gouverneur de l'Hôpital Général, chef de la Macdonald Tobacco Co. et était aussi fondateur du collège Macdonald, de Ste-Anne-de-Bellevue.

RESPECT AU MARCHAND

On sait tout le tort causé par les sociétés coopératives au commerce de détail, non pas tant par la concurrence que par l'impression fautive qu'elles essayent de créer parmi le public contre le marchand. Dans la province de Québec, ces sociétés de plus en plus nombreuses, s'incorporent en vertu de la loi des céréales agricoles et ainsi constituées servent à un tout autre but que celui envisagé par la loi. Passe encore si ces sociétés ne déblatéraient pas toutes sortes de mensonges et ne s'efforçaient de ruiner le crédit du commerçant dans l'esprit du public. Le marchand-détaillant a, de tous temps, rendu d'immenses services dans les commerces où il est établi et c'est méconnaître ses mérites que de chercher à atteindre à sa réputation. Les conditions spéciales créées par la guerre, la hausse du coût de la vie due aux circonstances actuelles ont fourni une plate-forme facile aux ennemis du commerce légitime, les apparences les plus anodines ont été vite retournées contre les détenteurs de marchandises régulières et les conversations malsaines aidant, des légendes injustes se sont formées sur le compte du marchand local. Dans certaines paroisses, l'exception, heureusement, il existe des pressions morales qui agissent dans le sens que nous relatons et la chose est vraiment regrettable, car ce n'est point là, à ce que nous sachions, le moyen de pratiquer la charité chrétienne. Le marchand-détaillant de chaque localité sait le rôle éminemment utile de distributeur des marchandises qui lui incombe, et c'est, avec des principes de probité et de patriotisme qui lui font honneur qu'il remplit cette fonction nationale fondamentale. A ce titre, il mérite le respect de tous ses concitoyens.

CHEZ LES MARCHANDS-DETAILLANTS

Mardi soir, 19 juin courant, à la salle d'assemblée de l'Association des Marchands-Détaillants du Canada Incorporée, il a été tenu une importante assemblée des marchands de charbon et bois de Montréal, dans le but d'établir une résolution devant être présentée le lendemain à la Commission des chemins de fer qui siègeait à Montréal et faisant opposition à la hausse du fret sur le charbon.

Quarante-cinq marchands de charbon et bois avaient répondu à l'appel de l'Association et étaient présents. M. H.-A. Harrington, secrétaire de l'Association des Marchands de charbon et bois de Toronto, affiliée à l'Association des Marchands-Détaillants du Canada a exposé brillamment la situation. Il a été décidé unanimement par les marchands présents, de procéder de suite à l'organisation en association des marchands de charbon et dans ce but, une grande assemblée sera tenue mardi prochain, 26 courant, à 8.30 p.m., 80 rue Saint-Denis. Tous les marchands de charbon et bois de Montréal sont priés de vouloir bien y assister.

M. H.-A. Harrington, secrétaire de l'Association des marchands de charbon et bois de Toronto a présenté le plaidoyer des marchands devant la Commission des chemins de fer et à l'issue du débat, il a été annoncé qu'il n'y aurait pas d'augmentation sur le fret du charbon.

Monsieur D.-L. de Saulnier, organisateur de l'Association des Marchands-Détaillants du Canada, Inc., est à Saint-Hyacinthe cette semaine dans le but d'y former une succursale. D'après les rapports du bureau-chef d'organisation de Montréal, M. de Saulnier a été accueilli avec empressement, et bientôt une forte succursale de l'Association sera établie à Saint-Hyacinthe.

Il y aura assemblée mensuelle de l'Association des Marchands-Détaillants, succursale de Beauce et Dorchester, mardi prochain, le 28 courant, à 8 heures p.m. à Valley Junction. Tous les marchands de ces deux comtés devraient se faire un devoir d'y assister. Un représentant du bureau d'organisation de Montréal prendra part à l'assemblée.

LES "RETOURS DU PAIN"

La Chambre d'économie commerciale, du Conseil de Défense Nationale, de Philadelphie vient de publier une circulaire à l'effet de favoriser l'économie des ressources de blé, circulaire qui pourrait être prise en considération au Canada où, à l'heure présente, les mêmes besoins d'épargne d'alimentation se font sentir. Cette circulaire a trait à la pratique courante parmi les boulangers de reprendre le pain invendu chez le détaillant. D'après l'enquête tenue aux Etats-Unis, il appert qu'approximativement quatre pour cent de tout le pain livré par les boulangers aux détaillants restent invendus et sont repris par les boulangers, et qu'un tiers de ces "retours" est vendu pour l'alimentation des animaux.

Une partie du pain retourné est vendu à des prix réduits aux institutions charitables et aux pauvres. Cependant, la Chambre en question souligne le fait qu'en évitant aux boulangers ces "retours", ceux-ci pourraient, avec un peu d'effort, vendre la même quantité de pain aux mêmes prix réduits.

A part de rares exceptions, les boulangers américains consultés admirent que ces "retours" de pain se faisaient au détriment du public et devraient être discontinués. En conséquence, cette mesure fut adoptée. On pourrait vraisemblablement prendre cette même orientation, au Canada, tout le monde en profiterait—semble-t-il.

M. O'CONNOR REND JUSTICE AU COMMERCE CANADIEN

M. W. F. O'Connor, haut commissaire sous l'honorable T. W. Crothers a complété son rapport préliminaire sur l'enquête à propos du coût élevé de la vie. Que M. O'Connor proclame aujourd'hui sincèrement et honnêtement qu'il s'était trompé dans sa première attitude, est un triomphe rendu non seulement à son désintéressement, mais aussi au mérite des activités sur lesquelles il était chargé de poursuivre une enquête.

"Le Prix Courant" n'a cessé de proclamer hautement qu'il n'y avait pas de profits illégitimes réalisés, ou moins dans l'ensemble des classes commerciales en dépit de la suspicion créée parmi le peuple à l'égard des marchands. M. O'Connor, après avoir rendu compte en détail de l'information recueillie partout, estime que l'action des municipalités dans ses enquêtes ne tend qu'à créer aux représentants municipaux du capital politique et que dans la plupart des cas aucun résultat pratique n'en est obtenu.

A présent que les enquêteurs du gouvernement ont donné aux forces de manufacture et de distribution du Canada un certificat de probité, il est à espérer que le public y ajoutera foi.

UN CONTROLEUR DES VIVRES EN CANADA

Par un ordre en conseil en date du 16 juin, le Canada vient d'être doté d'un contrôleur des vivres en la personne de l'honorable W.-J. Hanna.

Cet ordre en conseil détermine comme suit les devoirs et pouvoirs du contrôleur des vivres :

"a—Pouvoir de faire les enquêtes jugées nécessaires pour les fins à obtenir sur les quantités, la localisation, la propriété des marchandises, sur les sources d'approvisionnement pour chaque article de consommation à l'usage du peuple du Canada, sur les prix de vente, sur les causes de ces prix ainsi que sur les causes de rétention pour vente ;

"b—D'assurer l'approvisionnement en vivres par tout le Canada et de faciliter l'exportation des surplus en Grande-Bretagne et dans les pays alliés ;

"c—De passer tous les règlements jugés nécessaires à l'intérêt public, sujets à l'approbation par le gouverneur en conseil.

(A suivre page 23)



Tanglefoot



Le destructeur de mouches non vénéneux

Sans danger, Hygiénique, Sûr

**Attrape 50,000,000,000 de mouches
chaque année**

LA BANQUE NATIONALE

Cinquante-septième rapport annuel—1917

Mercrèdi, le 13 juin, à 3 heures p.m., la cinquante-septième assemblée annuelle des actionnaires de La Banque Nationale a eu lieu dans les bureaux de la banque.

Étaient présents:

MM. Rodolphe Audette, J.-B. Laliberté, Victor Châteauevert, Nazaire Fortier, Charles Pettigrew, Nap. Lavoie, Révérend Tancrède-J. Paquet, MM. Thomas Breen, Alex. Blouin, Lieutenant-Colonel Chs.-A. Chauveau, J.-F. Dumontier, N.-Arthur Drolet, Pierre Drapeau, A.-S. Garneau, Charles Grenier, N.P., Elzéar Labrecque, M.D., M.-A. Labrecque, J.-B.-E. Letellier, J.-A. Mailloux, Adjudant Rivard, Jos.-O. Samson, T. Savard, Zottique Turgeon, Cyrille Tessier, N.P.; Geo.-V. Tessier, L.-P. Thibault, etc., etc.

M. Rodolphe Audette fut appelé à présider l'assemblée et M. P. Lafrance fut prié d'agir comme secrétaire.

Avant de procéder à la lecture du rapport annuel, les messieurs dont les noms suivent furent élus scrutateurs, savoir: MM. N.-Arthur Drolet, Charles Grenier, N.P. et Adjudant Rivard.

Le président donna alors lecture du rapport suivant:

RAPPORT DU BUREAU DE DIRECTION

Messieurs les actionnaires,

Nous avons l'honneur de vous soumettre le résultat des opérations de la banque pour l'année terminée le 30 avril 1917, suivant l'état de Profits et Pertes ci-dessous:

La Balance au crédit de Profits et Pertes, le 29 avril 1916	\$ 54,843.25
Les profits de l'année, après avoir pourvu pour les intérêts accrus sur dépôts et pour les dettes mauvaises et douteuses	417,622.58
Formant la somme de	\$472,465.83

Qui a été appropriée comme suit:

À Dividendes trimestriels, au taux de 8% par année (soit 2% payable les 1er août, 2 novembre, 1er février et 1er mai)	\$160,000.00
À Fonds de Réserve	100,000.00
À Dépréciations sur valeurs et contingents	75,000.00
À Fonds de Pension	50,000.00
À Taxe de Guerre sur Circulation	20,000.00
À Fonds Patriotique	7,500.00
	<hr/>
	412,500.00

Laissant au crédit du compte de Profits et Pertes une balance de

\$ 59,695.83

Nous ne vous cachons pas, messieurs, la satisfaction que nous éprouvons de mettre devant vous, non seulement ce compte de Profits et Pertes, qui est le plus beau que la banque ait jamais montré, mais aussi le bilan qui vous sera lu dans un instant et qui, à part une progression générale qui est considérable, démontre aussi que notre réserve a atteint un montant égal à notre capital:

C'est l'oeuvre de vingt-deux ans d'administration de la banque confiée à vos directeurs d'alors, les mêmes aujourd'hui, à part deux qui ont remplacé les disparus et qui ont travaillé avec les autres pour le même résultat: la réorganisation et la solidification de la principale institution québécoise et canadienne-française.

En 1895, la banque avait un capital de \$1,200,000; aujourd'hui, ce capital est de \$2,000,000; elle n'avait pas de réserve: nous avons \$2,000,000,000 de réserve, montant égal au capital; les dépôts, alors de \$2,382,167 sont de \$27,618,301.28; les prêts de toute nature, alors de \$3,290,351, sont maintenant de \$29,635,999.44; l'actif, de \$4,467,812, est aujourd'hui de \$36,596,248.42.

L'orgueil que nous éprouvons d'avoir atteint le but que nous avons en vue est bien légitime, car nous avons justifié votre confiance et donné à notre ville et à notre province une institution en position d'aider à leur développement et dont l'influence bienfaisante se fait sentir partout où nous sommes établis. Nous avons ramené la banque dans les sentiers tracés par les fondateurs; c'est-à-dire l'aide au petit commerce et à l'agriculture. On a prétendu que les banques établissaient des bureaux à la campagne pour drainer le capital et l'employer dans les villes. C'est une grave erreur en ce qui nous concerne: les prêts raisonnables aux cultivateurs sont accueillis avec empressement par nos gérants, qui ont instruction de les favoriser, et vous ne trouverez pas, dans toute la province, cinq cultivateurs qui peuvent avoir raison de se plaindre d'avoir essuyé des refus d'escompte pour les choses se rapportant à leur ferme, comme l'augmentation de leurs troupeaux, les grains de semence et autres besoins que rencontre un cultivateur dans son exploitation.

Comme intermédiaires auprès des cultivateurs, nos économistes et nos gouvernants trouveraient dans les banques, telles que constituées, l'organisation la plus efficace.

Sans vouloir disséquer le bilan de cette année, vous nous permettrez de mentionner l'item des dépôts, qui, à \$27,618,301.28, accuse une augmentation de \$5,408,338.43, c'est-à-dire près de 23% sur l'an dernier, ce qui nous a permis de donner une aide efficace au commerce, à l'industrie et à l'agriculture, et aussi contribué à porter durant l'année, jusqu'à \$3,300,000 nos prêts de guerre au gouvernement.

Notre succursale de Paris a légèrement augmenté ses dépôts et cela, en dépit des souscriptions patriotiques de nos déposants aux emprunts français, ce qui laisse entrevoir de grandes possibilités d'augmentation pour après la guerre. Cette succursale, rémunératrice depuis déjà plusieurs années, le sera davantage quand viendra la paix.

Les autres items du bilan démontrent une position enviable et des prêts bien divisés. L'item Edifice et Ameublement est plus élevé de \$122,000 sur l'an dernier. Cela est dû à l'achat de propriétés et à la construction à Chicoutimi, Mont-Joli, New-Carlisle, Cap Saint-Ignace, Grand'Mère, Hull et Belvédère, achats et construction que nous avons cru devoir faire dans l'intérêt de la banque.

Dans le cours de l'année, 5 succursales et 23 sous-agences ont été ouvertes et 8 sous-agences fermées, ce qui donne actuellement 81 succursales et 155 sous-agences.

Le montant de \$50,000 versé au Fonds de Pension de nos employés peut vous paraître un peu élevé, mais nous avons cru être justifiables d'agir ainsi en leur faveur. Cette année, nous atteignons un chiffre de réserve égal à notre capital; cette position enviable, nous l'avons atteinte avec leur aide, et ce Fonds de Pension ayant été constitué avec l'assentiment des actionnaires, il est de notre devoir et de notre intérêt de le soutenir comme font les autres banques. Cette année se prêtait à un pareil effort de notre part. Bien que La Banque Nationale soit une des plus anciennes banques du Canada, nous sommes une des dernières à avoir mis cette fondation en opération. Par ce versement nous avons placé ce fonds sur une bonne base et avec les versements annuels ordinaires, il se soutiendra parfaitement pour le plus grand bien de la banque et de ses employés.

L'an dernier, nous vous disions qu'aussitôt que notre réserve serait égale au capital nous augmenterions le dividende; c'est ce que nous ferons au 1er août prochain: le dividende sera sur la base de 9 pour cent par an.

Une grande prospérité a régné dans toute la Province; nous en avons eu notre bonne part; mais nous croyons sincèrement que nous devrions nous préparer pour une dépression considérable et avant qu'il soit longtemps; la prudence est nécessaire en tout temps, mais, dans ces temps de guerre, elle doit être plus que jamais à l'ordre du jour. Nous n'avons pas l'intention de faire de prédiction ni de faire de l'économie politique dans ce rapport, mais nous constatons qu'il est anormal qu'au milieu des désastres qui ravagent l'Europe, notre pays, le Canada, jouisse d'un si grand bien-être. Comme ce qui est anormal ne peut durer, soyons sur nos gardes, préparons-nous pour l'avenir. Que notre peuple, qui économise peu, réfléchisse et retranche sur ses dépenses inutiles, sur ses extravagances de vie que nous voyons tout autour de nous. Les voix les plus autorisées parmi les membres de l'Association des Banquiers, appuyées par le Ministre des Finances, conseillent aux banques d'être prudentes, de restreindre les crédits et ne s'engager que le moins possible dans les entreprises nouvelles. Les banques se rendent compte de cette nécessité de la prudence; nous comprenons aussi qu'avant la fin de la guerre, le gouvernement aura besoin de l'aide des banques; nous devrions faire notre devoir et la lui donner dans la mesure de nos forces.

À part la taxe de guerre de \$20,000 sur notre circulation, nous avons encore, cette année, contribué \$7,500 au Fonds Patriotique, oeuvre méritoire, digne de l'encouragement des citoyens et des institutions.

Nous espérons, quand nous viendrons devant vous l'an prochain, le faire dans un temps de paix, de paix victorieuse obtenue par les armes de la civilisation et de l'humanité.

L'inspection ordinaire de tous nos bureaux a été faite avec soin et nous devons des remerciements à notre personnel pour son zèle et son intelligence dans l'accomplissement de son devoir.

R. AUDETTE,

Président:

H. LAVOIE,

Gérant Général.

Québec, le 13 juin 1917.

BILAN AU 30 AVRIL 1917
PASSIF

Billets en circulation	\$ 3.591.936.00
Dépôts payables après avis	19.976.389.86
Dépôts payables à demande	6.403.798.46
Dépôts ailleurs qu'au Canada, payables après avis	1.238.112.96
	<hr/>
Dividendes non réclamés	744.55
Dividende payable le 1er mai	40.000.00
	<hr/>
	40.744.55
Dû à des agences de la banque en des pays étrangers	3.149.09
Billets payables	1.200.000.00
Acceptations sur lettres de crédit	30.965.00
Autres responsabilités	51.166.67
	<hr/>
	1.285.280.76
Total du Passif envers le public	\$32.536.282.59
Capital versé	2.000.000.00
Fonds de Réserve	2.000.000.00
Compte de Profits et Pertes	59.965.83
	<hr/>
	4.059.965.83
	<hr/>
	\$36.596.248.42

ACTIF

Espèces	\$ 240.865.94
Billets de la Puissance	1.913.779.75
Dépôts aux réserves centrales d'or	1.200.000.00
	<hr/>
	\$ 3.354.645.69
Billets de banques canadiennes	428.075.00
Chèques sur autres banques	1.200.148.38
Dû par d'autres banques au Canada	653.93
Dû par des agences de la banque dans le Royaume-Uni	59.355.96
Dû par des agences de la banque en pays étrangers	588.662.06
	<hr/>
	2.276.895.33
Dépôt au Gouvernement de la Puissance en garantie des billets en circulation	100.000.00
Valeurs des gouvernements Fédéral et Provinciaux	1.800.000.00
Effets de municipalités canadiennes, effets britanniques et étrangers	2.849.997.00
Obligations de chemins de fer et autres	1.049.060.74
Prêts à demande sur actions et débetures	2.446.783.58
	<hr/>
	8.245.841.32
Total des Ressources immédiates	\$13.877.382.34
Prêts courants, escomptes et avances au public (moins rabais d'intérêt, \$55,000.00)	20.683.320.33
Prêts courants, ailleurs qu'au Canada	250.000.00
Billets et effets de commerce escomptés, en souffrance (pertes pourvues)	23.612.62
Engagements sur lettres de crédit	30.965.00
Immeubles appartenant à la banque (autres que les édifices de la banque)	275.040.69
Hypothèques sur immeubles vendus par la banque	227.219.48
	<hr/>
	21.490.158.12
Edifices de la banque et ameublements	1.137.847.24
Autres ressources	90.860.72
	<hr/>
	1.228.707.96
	<hr/>
	\$36.596.248.42

N. LAVOIE,

Gérant Général

Conformément aux sous-sections 19 et 20 de la Section 56 de l'Acte des Banques de 1913, et en ma qualité de vérificateur de la Banque Nationale, j'ai l'honneur de vous soumettre le rapport suivant:

J'ai comparé le bilan ci-dessus avec les livres et les comptes tenus au Bureau-Chef de La Banque Nationale et avec les rapports certifiés reçus de ses différentes succursales à la date du 30 avril 1917. J'ai constaté l'argent en caisse et vérifié les garanties et autres valeurs au Bureau-Chef ainsi qu'à trois des principales succursales de la banque et après avoir obtenu toutes les informations et explications qui m'étaient nécessaires, je puis certifier que, d'après moi, ce bilan démontre un exposé fidèle et exact de l'état des affaires de cette banque jusqu'à la date du 30 avril 1917.

J'ai, de plus, dans le cours de l'année écoulée, contrôlé la caisse et vérifié les valeurs dans certaines succursales de la banque ainsi qu'à son Bureau-Chef, et les ai trouvées en tout conformes aux écritures s'y rapportant dans les livres de la banque et de ses succursales.

Je dois de plus mentionner que les différents employés de la banque m'ont fourni, à mon entière satisfaction, tous les renseignements nécessaires concernant les affaires de la banque et les transactions faites par eux, et je considère que toutes les opérations venues à ma connaissance sont en tout conformes aux pouvoirs de cette Banque.

OCT. BELANGER, L.I.C.,

Vérificateur.

Québec, le 21 mai 1917.

Proposé par M. Rodolphe Audette, secondé par M. J.-B. Laliberté:

Que le rapport du Bureau de Direction, ainsi que les états annexés, qui viennent d'être lus, soient approuvés, publiés et imprimés pour l'usage des actionnaires.—Adopté.

Proposé par M. Charles Grenier, N.P., secondé par M. N. Arthur Drolet.

Que, prenant en considération l'augmentation considérable des affaires de la banque, la responsabilité qui en découle, de même que la prospérité de l'institution, il soit résolu que la rémunération du Bureau de Direction, de huit mille piastres (\$8,000.00) depuis 1909, soit à l'avenir de douze mille piastres (\$12,000.00) par an.—Adopté.

Proposé par M. Zotique Turgeon, secondé par M. J.-A. Mailloux:

Que M. Octave Bélanger, comptable dûment qualifié suivant la section 56 de l'Acte des Banques, soit nommé vérificateur de la banque pour l'année 1917-18.—Adopté.

On procéda ensuite à l'élection des Directeurs, et les messieurs dont les noms suivent, ayant obtenu le plus grand nombre de votes, furent élus, savoir: MM. Rodolphe Audette, J.-B. Laliberté, Victor Châteauvert, Nap. Drouin, Naz. Fortier, Chas. Pettigrew et Nap. Lavoie.

Le président laisse le fauteuil, et M. A.-S. Garneau ayant été appelé à le remplacer, il est proposé par le Révérend Tancrede-J. Paquet, secondé par M. Zotique Turgeon:

Que des remerciements soient votés à M. le président et à MM. les directeurs pour les services rendus aux actionnaires durant l'année écoulée.—Adopté.

Proposé par M. J.-F. Dumontier, secondé par M. Thomas Breen:

Que les remerciements des actionnaires ici présents sont dus et offerts à M. Rodolphe Audette, pour les services qu'il a rendus à la présidence de cette assemblée, ainsi qu'à messieurs les scrutateurs et à M. le secrétaire, dans l'exercice de leurs devoirs respectifs.

Cette motion est approuvée et l'assemblée s'ajourne.

R. AUDETTE, Président.

P. LAFRANCE, Secrétaire.

Québec, le 13 juin 1917.

A une assemblée des directeurs, tenue le même jour, M. Rodolphe Audette a été réélu président et M. J.-B. Laliberté, secrétaire de la banque pour l'année courante.

P. LAFRANCE, Secrétaire.

Le Marché de l'Alimentation

LE MARCHÉ LOCAL DU GRAIN

Par suite des rapports favorables des centres de culture, tant au Canada qu'aux États-Unis, la tendance des marchés du blé est à la baisse, et les prix pour blé au comptant, sur le marché de Winnipeg étaient de \$2.41.

Le marché local du grain fut très calme par suite du fait que peu ou pas de demande fut la caractéristique de cette semaine, les acheteurs paraissant suffisamment approvisionnés.

L'avoine fut plus faible en sympathie avec la baisse du marché de Winnipeg.

Nous cotons les prix suivants:
 Avoine No. 2, Ouest Canadien 0.79½
 Avoine No. 3, Ouest Canadien 0.78
 Avoine extra No. 1 d'alimentation 0.78
 Avoine No. 1 d'alimentation 0.76½
 Avoine No. 2 d'alimentation 0.74½
 le boisseau, ex-magasin.
 Orge de l'ouest 2.61
 le boisseau, ex-magasin.
 Maïs américain jaune No. 2 1.85

Ces deux dernières cotations ont trait à des ventes pour fins de distillerie.

LE MARCHÉ LOCAL DE LA FARINE

Le ton du marché pour la farine cette semaine, fut à la baisse, par suite de la faiblesse continue du marché canadien du blé, au comptant. Les affaires continuent à être calmes du fait que les acheteurs dans la plupart des cas sont approvisionnés pour quelque temps, et les ventes enregistrées ne portent, en conséquence, que sur des petits lots mélangés.

Nous cotons les prix qui suivent:

Farine de blé du printemps:
 Premières patentes \$13.50
 Secondes patentes \$13.00
 Fortes à boulangers \$12.80
 le baril, en sacs.

Farine de blé d'hiver:
 Patentes de 90%, le baril, en

bois \$12.50 à \$12.80
 Patentes de 90%, en sac . . . \$6.00
 à \$6.15

ISSUS DE BLE ET AVOINE ROULEE

Le marché des issus de blé est en baisse et la chose est due à l'empressement de quelques meuniers à disposer de leurs approvisionnements. On fait rapport que des ventes de son ont été effectuées à \$30.00 la tonne pour la vraieison en juin et juillet. Le volume d'affaires est réduit tant pour la ville que pour la campagne et les ventes faites ont porté principalement sur des lots de chars assortis.

Les principaux meuniers cotent les prix ci-dessous:
 Son \$32.00
 Gru \$38.00
 Middlings \$40.00 à \$42.00
 Moulée pure . . . \$47.00 à \$49.00
 Moulée mélange \$44.00 à \$45.00
 la tonne, sacs compris.

Le marché pour l'avoine roulée se maintient ferme aux prix suivants:

Avoine roulée, qualités courantes, le sac de 90 livres . . . \$4.35
 à \$4.40

LE FOIN PRESSE

De bonnes affaires continuent à s'effectuer dans les meilleures sortes de foin pressé pour envoi aux États-Unis, mais à part cela, le marché est calme et les prix sont en léger déclin.

Nous cotons:
 Foin pressé No 2 . . \$13.00 à \$13.50
 Foin pressé No 3 . . \$11.00 à \$11.50
 Foin mélangé de trèfle, \$10.00 à \$10.50 la tonne, ex-voie.

LES OEUFS

Les achats d'oeufs à la campagne se sont faits, dans la plupart des cas, de 30c à 31c la douzaine f.o.b. wagons. Ces chiffres sont de 2c à 3c plus bas que ceux payés la semaine passée, et maintenant que le temps chaud est venu et que la qualité en est affectée considérablement, il est à prévoir que les prix des oeufs baisseront encore dans un avenir prochain.

Nous cotons les prix comme suit:

La douzaine
 Oeufs de choix 0.00 à 0.38
 Oeufs No 1, mirés . . . 0.00 à 0.35
 Oeufs No. 2, mirés . . . 0.32 à 0.33

LE MIEL

Il y a une bonne demande pour le miel et les prix suivants se maintiennent aisément:

Miel blanc en gâteaux 0.15½ 0.16
 Miel brun en gâteaux 0.13 0.14
 Blanc extrait 0.13½ 0.14
 Brun extrait 0.12½ 0.13
 Miel de sarrasin . . . 0.10 0.11

LES PRODUITS DE L'ÉRABLE

Pas de changements aux anciens prix qui demeurent:

Sirop, choix extra, boîtes 13 livres \$1.95 à \$2.00
 Sirop de choix, boîtes de 13 livres \$1.75 à \$1.85
 Sirop, bonne qualité, boîtes 13 livres \$1.60 à \$1.65
 Sirop, qualités inférieures, boîtes 13 livres . \$1.40 à \$1.50
 Sucre d'érable, la livre 14c à 16c

LES FEVES

Le ton du marché pour approvisionnements sur place demeure très ferme, du fait des offres réduites et de la bonne demande soutenue: de bonnes affaires sont faites dans le gros, aux prix suivants:

Fèves Rangoon . . . \$8.75 à \$9.00
 Fèves Yellow-eye (oeil jaune) \$8.00 à \$8.25
 Fèves Japonaises . . \$7.50 à \$7.75

LES POMMES DE TERRE

Le commerce des pommes de terre est plutôt calme et revêt le caractère de petites ventes, car les acheteurs ne sont pas disposés à faire leurs approvisionnements aux prix élevés qui se pratiquent en ce moment.

Les arrivages de pommes de terre nouvelles des États-Unis sont réguliers et ces produits se vendent dans le gros de \$11.00 à \$13.00 le baril, suivant qualité, tandis que les pommes de terre de l'ancien récolte canadienne se vendent de \$4.25 à \$4.40 le sac de 80 livres, ex-magasin.

LE MARCHÉ A PROVISION

Les affaires ont été calmes dans le marché à provision. Des ventes de pores, lots de choix, ont été faites de \$15.50 à \$16.00 les 100 livres, hors charrs et de pores pe-sants, de \$14.50 à \$15.00.

La demande pour porc apprê-té s'est confinée principalement à de petits lots pour répondre aux besoins immédiats. Des ventes d'a-nimaux fraîchement tués des abattoirs se sont faites, dans le gros à \$23.00 les 100 livres.

LES JAMBONS ET BACONS

Le ton du marché demeure ex-ccellent pour les viandes fumées et conservées et les prix montrent une certaine hausse pour les ba-cons.

	La livre
Jambon, de 8 à 10 livres030
Jambons, de 12 à 15 livres029
Jambons, poids lourds028
Bacon breakfast035
Bacon Windsor de choix037
Bacon Windsor désossé038

LE SAINDOUX

Pas de changement dans le prix du saindoux :

Saindoux pur, en seaux de 40 livres, en bois, la livre . . .	0.271½
à	0.28
Saindoux composé, en seaux de 20 livres, en bois, la li-vre	0.201½ à \$2.1

BEURRE ET FROMAGE

Le ton du marché du beurre est à la hausse et il ne serait pas sur-prenant que les prix baissent en-core avant longtemps par suite des gros approvisionnements qui nous arrivent et de la demande li-mité qui les accueille.

Les ventes faites cette semaine l'ont été en petits lots pour ré-pondre aux besoins courants.

Nous cotons les prix comme suit :

Beurre de crèmerie supérieur	0.37
à	0.371½
Beurre de crèmerie, fin	0.36
à	0.361½
Beurre de ferme supérieur . . .	0.33
à	0.34
Beurre de ferme fin	0.31 à 0.32
Beurre, qualités moins bonnes	\$2.29
à	0.30

Le ton du marché était ferme pour le fromage avec une bonne demande sur tous les arrivages.

Les prix ont été de 21¼ à 21½c la livre.

LES HALLES AU FROMAGE ET AU BEURRE

A la vente à l'enchère du beur-re au Board of Trade, lundi, 1. 244 colis ont été offerts et ont rapporté les prix suivants: 760 de No 2 à 36½c centins; 292 de No 2 à 35½ centins; 292 de pasteu-risé à 36½c centins.

Saint-Hyacinthe, 18. A la Halle au Beurre et au Fromage, ici, samedi, 100 colis de beurre se sont négociés à raison de 34½c la livre, tandis que 1,000 boîtes de fromage trouvaient preneurs à 20 cents 7/8.

Le prix du beurre a baissé de 3½c centins et le fromage en hausse de 3/8 à 207c centins.

Waterloo, P. Q., 18. A la ré-union de la Halle au fromage des Cantons de l'Est il y eut 1,380 colis de beurre de crèmerie mis en vente. La demande était bon-ne et les offres étaient en baisse de 15/8 à 13¼ centin par livre comparativement à la semaine dernière. Tout ce beurre a été vendu à 36¼c centins la livre. L'an dernier, à pareille date, il se vendait à 287c centins.

London, Ont., 18. De fortes oppositions se manifestent dans ce district au sujet de l'inspec-tion et de la pesée du fromage à Montréal et le ministre de l'agri-culture a reçu plusieurs télégram-mes lui demandant de nommer des inspecteurs pour déterminer la qualité et la pesanteur du fro-mage de l'ouest d'Ontario aux en-trepôts. Les ventes sont peu con-sidérables et les prix stationnai-res.

LES SUCRES

Les prix des sucres se main-tiennent fermes. Il y a eu un léger changement dans les sucres jau-nes qui se vendent, le No 1, \$7.85 au lieu de \$7.95 et le foncé \$7.75 au lieu de \$7.85.

Nous cotons:	les 100 livres
Sucres extra granulé, Atlan-tie et St-Lawrence	8.25
Sucres extra granulé, Acadia.	8.25
Sucres extra granulé, Cana-da	8.25
Sucres cristal granulé, Domi-nion	8.25

Sucres à glacer, Spécial, ba-rils	8.55
Sucres jaunes No 1	7.85
Sucres jaunes foncés	7.75
Sucres en poudre, barils	8.45
Sucres en morceaux, barils . .	8.95
Sucres en morceaux, boîtes . .	9.05
Sucres Crystal Diamonds, ba-rils	8.95
Sucres Crystal Diamond (boi-tes 100 livres)	9.05
Sucres, cubes à thé assortis, boîtes	8.95
Sucres en pains (boîtes 50 li-vres)	9.20
Sucres en pains (boîtes 25 li-vres)	9.40

Pour livraisons dans le district de la Cité de Montréal, ajoutez 5c au prix de raffinerie ci-dessus.

Pour saes de 50 livres et 25 li-vres, ajoutez 10c par 100 livres; pour saes de 20 livres ajoutez 15c par 100 livres; pour saes de 10 li-vres ajoutez 20c par 100 livres; pour cartons de 5 livres, ajoutez 25c par 100 livres, et pour car-tons de 2 livres ajoutez 30c par 100 livres. On peut obtenir le su-cre granulé et jaune en barils, à 5c de plus que les prix ci-dessus. Les sucres de fantaisie subissent une augmentation correspondante lorsque placés en petits paquets.

DIVERS

Conserves. Il y a de la ferme-té dans le marché des conserves. Sans aucun doute avant que la nouvelle récolte de conserves de fruits, légumes, etc., soit sur le marché, les stocks actuellement sur place seront tombés bien bas.

Les sardines canadiennes sont à \$7.00 la caisse avec peut-être quelques lots disponibles à \$6.75. Le saumon en boîte est rare dans certaines lignes et les prix fer-mes.

Fruits secs. Les prunes sur pla-ce sont plus fermes, et tandis que certaines maisons de gros cotent encore les anciens prix, d'autres ont augmenté de 1½ à 2c la li-vre, ce qui met les prunes Oregon 30s à 13c la livre et les 40-50s à 12½c.

Riz et Tapioca. — Il y a fai-blissement dans les prix du riz. Le riz Rangoon "B" est coté \$7.35 les 100 livres; le Siam No 2 chez certains marchands de gros est à \$7.25.

Le tapioca est ferme de 14c à 15c la livre.

LA BANQUE MOLSONS

Incorporée par Acte du Parlement en 1855

Capital Versé \$4,000,000
Fonds de Réserve 4,800,000

SIEGE SOCIAL - MONTREAL

— DIRECTEURS ET OFFICIERS —

V. M. MOLSON MACPHERSON .. Président
S. H. EWING Vice-Président
GEO. E. DRUMMOND, E. J. CHAMBER-
LIN, F. W. MOLSON, WM. M. BIRKS,
W. A. BLACK

EDWARD C. PRATT Gérant-Général
E. W. WAUD, Surintendant des Succursales.
H. A. HARRIS, Inspecteur.
T. BERESFORD PHEPOE, Inspecteur des
Succursales de l'Ouest
THOS. CARLISLE, Assistant Inspecteur.

LA BANQUE NATIONALE

FONDEE EN 1860

Capital autorisé \$5,000,000
Capital versé 2,000,000
Réserves 2,000,000

Notre service de billets circulaires pour voyageurs "Travellers Cheques" a donné satisfaction à tous nos clients; nous invitons le public à se prévaloir des avantages que nous offrons.

Notre bureau de Paris,

14 RUE AUBER

est très propice aux voyageurs canadiens qui visitent l'Europe.

Nous effectuons les virements de fonds, les remboursements, les encaissements, les crédits commerciaux en Europe, aux Etats-Unis et au Canada aux plus bas taux.

Nova Scotia Steel & Coal Co.,

LIMITED

MANUFACTURIERS

ACIER en BARRES MARCHAND, MACHINERIE à ROUES, TRANSMISSIONS en ACIER COMPRIME POLI, TOLES D'ACIER jusqu'à 48 pouces de large, RAILS en "T" de 12, 18, 28 et 40 livres à la verge, ECLISSES, ESSIEUX DE CHARS DE CHEMINS DE FER.

GROSSES PIECES DE FORGE, UNE SPECIALITE

Mines de Fer- Wabana, Terreneuve.-Mines de charbon. Hauts-Fourneaux, Fours à Réverbère à Sydney Mines, N.-E. — Laminoirs, Forges et Ateliers de Finissage à New-Glasgow (N.-E.).

Bureau Principal: New Glasgow (N.-E)

**SAVOIR FAIRE SES ACHATS EST UN
GROS AGENT DE SUCCES
DANS LE COMMERCE.**

En consultant les annonces qui figurent dans le "PRIX COURANT" vous obtenez les adresses des meilleurs maisons où vous approvisionner au mieux de vos intérêts.

BANQUE PROVINCIALE DU CANADA

CAPITAL AUTORISE \$2,000,000
CAPITAL VERSE ET RESERVE (au 31 déc. 1916) 1,700,000
82 Succursales dans les Provinces du Québec, de l'Ontario et du Nouveau Brunswick.

CONSEIL D'ADMINISTRATION:

Président: M. H. LAPORTE, de la maison Laporte Martin, limitée, administrateur du Crédit foncier franco-canadien.

Vice-Président: W-F. CARSLY, capitaliste.

Vice-Président: TANCREDE BIENVENU, administrateur Lake of the Woods Milling Co., limited.

M. G-M BOSWORTH, vice-président "Canadian Pacific Railway Co."

L'Hon. ALPHONSE RACINE, conseiller législatif, président de la maison de gros Alphonse Racine limitée.

M. L-J-O BEAUCHEMIN, de la Librairie Beauchemin limitée.

M. M. CHEVALIER, directeur général Crédit foncier franco-canadien.

BUREAU DE CONTROLE
(Commissaires-censeurs)

Président: l'hon. sir ALEXANDRE LACOSTE, C.R., ex-juge en chef de la cour du banc du roi.

Vice-Président: Docteur E-P LACHAPELLE, administrateur du Crédit foncier franco-canadien.

L'HON. N. PERODEAU, N. P., Ministre sans portefeuille dans le gouvernement de Québec.

BUREAU-CHEF

Directeur-général, M. TANCREDE BIENVENU.

Secrétaire, M.J.-A TURCOT

Inspecteur en Chef,

Chef Département de Crédit,

M.-M. LAROSE,

M. C.-A. ROY

Inspecteur,

M. ALEX. BOYER

BANQUE D'HOCHELAGA

Fondée en 1874.

Capital autorisé \$10,000,000
Capital versé et fonds de réserve 7,700,000
Total de l'actif 44,500,000

DIRECTEURS :

Messieurs J.-A. Vaillancourt, président;

l'hon. F.-L. Béique, vice-président;

A. Turcotte, E.-H. Lemay, l'hon. J.-M.

Wilson, A.-A. Larocque et A.-W. Bou-

ner.

Beaudry Lemay, gérant général.

Yvon Lamarre, inspecteur.

SIEGE SOCIAL: MONTREAL (112 rue St-Jacques)

Bureau Principal: 95 rue St-Jacques

F.-G. Leduc, gérant.

187 Succursales et Agences au Canada
42 Bureaux de Quartiers.

Tout dépôt D'UN DOLLAR ou plus ouvre un compte à la Banque sur lequel est payé deux fois par année un intérêt au taux de 3% l'an.

La Banque émet des LETTRES DE CREDIT CIRCULAIRES et MANDATS pour les voyageurs, ouvre des CREDITS COMMERCIAUX, achète des traites sur les pays étrangers, vend des chèques et fait des PAIEMENTS TELEGRAPHIQUES sur les principales villes du monde; prend un soin spécial des encaissements qui lui sont confiés, et fait remise promptement au plus bas taux de change.

FINANCES

LA NOTE AMERICAINE

Deuxième année. 20 juin, 1917.

Il ressort d'informations dignes de foi que la situation alimentaire en Allemagne est moins sérieuse qu'on a dit. Il apparaît clairement aujourd'hui à tous les yeux qu'on ne prendra pas le kaiser par la famine. L'offensive franco-anglaise procède avec une sage lenteur et nous sommes loin des jours où l'on espérait que les lignes allemandes s'effondreraient sous sa poussée irrésistible. On compte pour reprendre la partie, sur l'armée américaine, mais celle-ci ne pourra entrer en campagne avant l'hiver. Il faut remettre au printemps l'offensive que la révolution russe a fait rater. La fin de la guerre apparaît donc dans un lointain fuyant à peine visible. Or, au point de vue qui nous intéresse la prolongation de la guerre entraîne la prolongation de la période des gros profits industriels et aussi une longue période de hausse en Bourse. Qu'importe, si on se place à ce point de vue, que des causes momentanées de baisse surgissent, que des réactions plus ou moins sérieuses se produisent? A la vérité elles ne présentent que l'intérêt spéculatif d'assainir le marché et de rendre possible aux valeurs, un départ plus assuré, une marche plus rapide en montée. Ainsi s'explique la reprise de dernière heure après une liquidation à cours de baisse.

A la suite de deux jours de pessimisme, le monde de Wall Street s'est enfin éveillé à la claire vision des choses en pleine lumière. Il a compris que la situation est bonne et que les perspectives sont meilleures encore. Il a refusé de prêter l'oreille aux rumeurs ayant l'imagination pour base et d'accorder une importance réelle à des faits sans relation directe avec la Bourse. La chute du cabinet hongrois est de ce nombre ainsi que la rumeur de la réquisition possible des aciéries par le gouvernement qui du reste n'en saurait que faire.

La nouvelle des dégâts infligés à la marine anglaise par les corsaires a causé une impression pénible mais passagère. Elle marqua le dernier effort des baissiers qui durent reculer devant la marée montante de l'offre à cours de hausse assez sensible. Ainsi il semble que les indications spéculatives de fermeture soient intéressantes pour le haussier. Certes pour celui qui a le temps et les moyens d'attendre, c'est se mettre du côté du manche que de prendre avantage d'un recul pour acheter.

BRYANT, DUNN & CO.

LA BANQUE NATIONALE

L'assemblée annuelle des actionnaires de cette institution eut lieu mercredi le 13. Le bilan de la banque a été, comme de coutume, déposé en forme de tableau très clair. Vingt-deux ans d'administration progressive et prévoyante ont créé une situation des plus encourageantes pour l'avenir.

En 1895, la banque avait un capital de \$1,200,000; aujourd'hui, ce capital est de \$2,000,000; elle n'avait pas de réserve: elle a \$2,000,000 de réserve, montant égal au capital; les dépôts, alors de \$2,382,167 sont de \$7,618,301.28; les prêts de toute nature, alors de \$3,290,851, sont maintenant de \$29,635,999.44; l'actif, de \$4,467,812, est aujourd'hui de \$36,596,248.42.

A mentionner l'item des dépôts, qui, à \$27,618,301.28, accuse une augmentation de \$5,408,333.43, c'est-à-

dire près de 23% sur l'an dernier, ce qui a permis de donner une aide efficace au commerce, à l'industrie et à l'agriculture, et a aussi contribué à porter durant l'année, jusqu'à \$3,300,000 les prêts de guerre au Gouvernement.

Ces années de guerre sont favorables aux banques. Les industries de guerre de Québec et de Lévis, les prix élevés des produits agricoles, ont augmenté, dans la seule année dernière, de \$5,408,000 les dépôts confiés à la Banque Nationale.

Les bénéfices de l'année ont atteint la somme de \$417,622.58, soit 20.8 p.c. sur son capital, ce qui lui a permis, après avoir payé 8 p.c. de dividende, de verser \$100,000 à son fonds de réserve, de porter \$75,000 en amortissement de dépréciations possibles sur son portefeuille de valeurs mobilières, \$50,000 au fonds de pension de ses employés, de payer ses taxes de guerre, etc.

La politique de l'administration de la Banque Nationale est de favoriser autant que possible les cultivateurs pour les besoins de leur exploitation. Cette politique a droit à toutes les approbations.

Il y a donc lieu de féliciter les administrateurs et de souhaiter que leur succès aille en croissant encore.

LES SPECULATEURS

Les spéculateurs sur les denrées ont encaissé des profits de \$50,000,000 par mois depuis cinq mois, soit un total d'un quart de milliard de dollars soutiré du peuple américain, a déclaré Herber-C. Hoover, au Sénat, dans son explication du bill pour le contrôle des produits alimentaires présentement devant le congrès.

Réfutant entièrement la prétention que le bill allait créer une loi d'imposition, M. Hoover a déclaré que le but visé par ce bill était l'organisation des ressources du pays et pour l'avantage du peuple lui-même en créant une administration protectrice des denrées pour diminuer les commissions des agents intermédiaires et prévenir l'extorsion. "Avec des manufacturiers honnêtes et des distributeurs consciencieux", a dit M. Hoover "le prix de la farine n'aurait pas dû atteindre plus de \$9.00 le baril alors qu'il s'est élevé à une moyenne de \$14.00; de cette façon \$2,000,000 ont été extorqués au peuple américain en cinq mois."

La Banque Provinciale du Canada

DIVIDENDE TRIMESTRIEL No 54

AVIS est par les présentes donné qu'un dividende de UN ET TROIS QUARTS POUR CENT (1 3/4 %), étant au taux de SEPT POUR CENT L'AN, sur le Capital Payé de cette Institution, a été déclaré pour le trimestre finissant le 30 juin 1917, et lequel sera payable au Bureau-chef de la Banque et à ses succursales, le ou après le deuxième jour de juillet 1917, aux actionnaires enregistrés dans les livres le 23 juin prochain.

Par ordre du Bureau de Direction,

TANCREDE BIENVENU,

Vice-président et Gérant général.

Montréal, 26 mai 1917.

Les Prévoyants du Canada

Assurance fonds de pension

Capital autorisé \$500,000
Actif du fonds de pension.

le 30 décembre 1916 \$1,006,931.34

**ACHETEZ DES PARTS DES
PREVOYANTS DU CANADA**

Parce que c'est un placement sans pareil;

Parce que c'est avec la plus petite prime la plus grosse rente;

Parce que c'est la seule Compagnie à "Fonds Social" faisant une spécialité de fonds de pension.

TOTAL de l'actif du fonds de pension seulement . . . \$1,006,931.34

ANTONI LESAGE, gérant général.

BUREAU PRINCIPAL:

Edifice "DOMINION" 126 rue
S.-Pierre, Québec.

BUREAU A MONTREAL

Chambre 22, Edifice "La PATRIE";
X LESAGE, gérant.

A Propos de la "Canada Life"

Les agents de la "Canada Life" ont fait en 1915 pour \$1,000,000 de plus d'affaires en Canada que l'année précédente.

La "Canada Life" a payé aux porteurs de polices, en 1915, \$7,822,201, soit plus de \$2,000,000 de plus que les paiements pour les mêmes fins de n'importe quelle année précédente et les dividendes des porteurs de polices ont absorbé la majeure partie de cette somme.

Le revenu de la "Canada Life", en 1915, a été de \$9,333,632.19, soit le plus élevé dans les annales de la compagnie.

L'excédent gagné s'est élevé à \$1,480,866.

Le total des dividendes payés aux porteurs de polices, en 1915, a été de plus de \$2,800,000.

HERBERT C. COX

Président et gérant général

NOUVEAUX RECORDS

Les records obtenus pendant l'année dernière affirment de nouveau la position de la Sun Life of Canada comme la plus grande compagnie d'assurance sur la vie du Dominion.

Ses méthodes d'affaires loyales et progressives l'ont placée au premier rang pour les Nouvelles Affaires. le chiffre total des polices en vigueur, l'actif, les surplus de recettes, le surplus net, le revenu total, le revenu provenant des primes et les paiements aux assurés, chaque année.

**COMPAGNIE D'ASSURANCE
SUN LIFE OF CANADA**
SIDES SOCIAL-MONTREAL

WESTERN ASSURANCE CO.

Fondée en 1851

ACTIF, au-delà de \$3,000,000

Bureau Principal: TORONTO
(Ont.)

W. R. BROCK, Président

W. B. MEIKLE

Vice-président et gérant général

C. C. FOSTER, Secrétaire

Succursale de Montréal:

61, RUE SAINT-PIERRE

ROBT. BICKERDIKE, gérant.

l'Assurance Mont-Royal

Compagnie Indépendante (Incendie)

BUREAUX: EDIFICE LEWIS

17 rue S.-Jean, Montréal

L'hon. H.-B. Rainville, Président
E. Clément, Jr., gérant général

ESINHART & EVANS

Courtiers d'Assurance

— Bureau —

EDIFICE LAKE OF THE WOODS

39 rue S.-Sacrement

Téléphone Main 553 MONTREAL

ASSURANCES

**Cautonnements
Judiciaires**

Garantie de Contrats

Fidélité des Employés

**Vie, Accidents, Maladies
Vol, Bris de Glaces**

Atte'lages

Responsabilité

**de Patrons et Publique
Pharmaciens, Automobiles**

LA PREVOYANCE

160 rue S.-Jacques, Montréal

TEL. MAIN 1626

J C GAGNE, gérant général

Benoît & De Grosbois

COMPTABLES

Auditeurs et Liquidateurs

CHAMBRE 42

No 20, rue St-Jacques, Montréal

Téléphone Main 2617

La Compagnie d'Assurance Mutuelle du Commerce

Contre l'Incendie

Actif \$900,000.00

DEPOT AU GOU-

VERNEMENT . . . \$69,660.00

Bureau principal:—

179 rue Girouard, S.-Hyacinthe.

LISEZ

Régulièrement

LE

PRIX COURANT

Il vous donnera des indications sur la façon de commercer et vous tiendra au courant des prix du marché.



Bureau Principal

angle de la rue Dorchester ouest
et l'avenue Union, MONTREAL

DIRECTEURS:

J.-Gardner Thompson, Président et directeur gérant; Lewis Laing, Vice-Président et Secrétaire; M. Chevallier; A.-A.-G. Dent, John Emo, Sir Alexandre Lacoste, Wm. Molson Macpherson, J. C. Rimmer, Sir Frédéric Williams-Taylor, L.L.D., J.D. Simpson, Sous-Secrét.

UN CONTROLEUR DES VIVRES EN CANADA

(Suite de la page 15)

Les règlements que pourrait mettre en force le contrôleur des vivres pourront avoir la portée contenue dans les clauses ci-dessous:

1—Fixation des prix de n'importe quel article de consommation, mise en entrepôt, distribution, vente et livraison.

2—Conservation des aliments, moyens d'empêcher le gaspillage, consommation des vivres dans les hôtels, les restaurants, les cafés, les domiciles, les clubs et autres endroits.

3—Fabrication, préparation, mise en entrepôt et transport des aliments.

4—Acquisition, réquisitionnement, emmagasinage et création de magasins, vente et livraisons.

Espérons que le contrôleur des vivres n'usera pas arbitrairement de ses pouvoirs, mais qu'au contraire, il en fera l'application avec justice et discernement et que les armes mises entre ses mains sauront agir contre les véritables auteurs responsables de la cherté de la vie et non contre le marchand-détaillant qui est la première victime de cette situation anormale.

BOITE D'ETALAGE POUR LE POISSON

La Maison D. HATTON COMPANY distribué actuellement à sa pratique de bouchers, une boîte d'étalage-glacière qui ne manquera pas d'améliorer sensiblement le commerce de poisson. Ce plan a été suggéré par le département du Service Naval à Ottawa, et comme la Maison HATTON est toujours à l'affût quand il s'agit de faire prospérer le commerce de poisson l'idée lui a paru excellente et immédiatement elle a fait construire 200 de ces boîtes, qui ont été distribuées au commerce. L'avantage de cette amélioration est que le poisson est à la vue de l'acheteur, sans l'inconvénient d'être exposé à la poussière, aux mouches et à la chaleur.

Tous ceux qui s'en servent en font des éloges et constatent une augmentation sensible dans leurs ventes. Monsieur A. T. Gariépy, ex-président des Bouchers déclare que cette boîte-glacière est destinée à révolutionner le commerce de poisson en détail parce qu'elle permet aux Bouchers d'offrir du poisson à leurs pratiques tous les jours de la semaine, tandis qu'autrefois, à cause du manque de soin apporté au poisson, on en offrait seulement que le vendredi. Le poisson est un aliment sain et économique et en en favoriser la distribution, nous aidons le commerce et le consommateur en même temps.

LA MARGARINE

Au cours de la discussion récente au Parlement, sur les estimés agricoles, l'honorable Martin Burrel répondit à une question se rapportant à la levée de l'embargo sur la margarine pendant la guerre, que le gouvernement était à considérer l'opportunité d'admettre la margarine avec exemption de droits pendant la guerre. M. J. A. McMillan, de Glengary, quoique représentant d'un district laitier affirma qu'il soutiendrait le gouvernement dans tout le mouvement destiné à introduire la margarine franco de droits pendant la guerre, car il considère cela comme un moyen de soulager dans une certaine mesure, la détresse du pauvre.

LE COMMERCE DU CHARBON

M. C. A. Magrath, contrôleur du combustible du Canada, est revenu de Washington où il a consulté le contrôleur du combustible aux Etats-Unis, M. Peabody.

M. Magrath dit que les autorités américaines font face à la situation de la vraie manière. Elles ont ouvert un bureau et obtenu les services des autorités des mines et du transport. A Washington, le sentiment est favorable au Canada et l'on est disposé à traiter amicalement avec le Canada la question du combustible. M. Magrath croit que le Canada n'aura pas de difficulté à obtenir la quantité d'anthracite requise si les compagnies de transport sont capables de le distribuer promptement dans les parties du Dominion où on le demande.

La fourniture du charbon bitumineux présente un problème plus difficile. Le manque à Montréal de combustible de la Nouvelle-Ecosse et la réduction de la production dans les provinces de l'ouest à cause des troubles du travail ont rendu nécessaire une plus grande importation au Canada du charbon des Etats-Unis.

**ASSEMBLEE ANNUELLE DES COURTIERSS
D'ASSURANCE**

L'Association des Courtiers d'Assurance de Montréal a tenu sa 41ème assemblée annuelle le 11 courant, au cours de laquelle les rapports pour l'année furent lus et adoptés.

Les finances de cette association sont en excellentes conditions et le nombre des membres a grossi notablement.

Les officiers suivants ont été élus: Président, R. L. Charlton; vice-présidents, P. W. A. Burket et E. Hurlbut; trésorier, R. J. Wickham; secrétaire, Ernest C. Cole. Directeurs: R. P. Adams, G. G. Fox, C. T. Hare, G. Pacaud, J. Marchand, I. Crépeau, E. Gauthier, G. E. Lyman, F. W. Johnson, A. Lefort.

BRITISH COLONIAL**FIRE INSURANCE COMPANY****EDIFICE ROYAL, 2 PLACE D'ARMES, MONTREAL****CAPITAL AUTORISE, \$2,000,000****CAPITAL SOUSCRIT, \$1,000,000****Agents demandés pour les districts non représentés**

Pour les Marchands de Ferronnerie et de Quincaillerie

UN BON SYSTEME DE COMPTABILITE (1)

(Suite)

Il est fort probable que votre magasin est divisé en sections. S'il en est ainsi, vous pouvez numéroté les sections de 1 en montant. Les rayons, dans chaque section peuvent être aussi numérotés, en partant de 1 pour la planche la plus basse et en mettant un chiffre gradué sur chaque planche jusqu'en haut. Ainsi, les rayons se trouveront être numérotés dans chaque section de 1 en montant. Vous pouvez ensuite coller le numéro des sections sur les sections pour fins de référence, et lorsque vous marquez votre stock, vous l'inserez avec le numéro de la section et le numéro de la planche. Ainsi, si vous placez un article dans la section 5, à la planche 2, vous marquerez l'article 5-2. Ce chiffre sera placé dessus en connexion avec le numéro du stock. L'emploi de ces numéros vous donnera le contrôle de votre stock, ce qui ne saurait être obtenu convenablement d'aucune autre manière. Si une planche est partiellement garnie, vous pourrez le voir en vous en rapportant aux feuilles d'inventaire qui vous donneront quels articles figurent sur ces rayons.

En faisant usage de ces feuilles, vous simplifierez votre inventaire, et un certain nombre de personnes peuvent vous aider à relever votre stock sans rien mélanger.

Faire l'inventaire est, pour le marchand un véritable cauchemar. Il redoute le temps où il devra relever son stock pendant des nuits; pendant cette opération le magasin est, en général, sens dessus dessous, pendant plusieurs jours. Cet épouvantail peut être écarté largement, si le stock est divisé en départements et si les chiffres du stock sont conservés. Chaque département peut être inventorié en un certain temps de l'année, alors que le stock est bas. Ceci permet de faire l'inventaire n'importe quand, un département à la fois, au lieu d'essayer de faire ce travail d'un seul coup. Il est beaucoup plus satisfaisant de chéquer un département à la fois et d'éviter ainsi la confusion qui se produit généralement à l'inventaire.

Vous ne devez pas oublier de garder les chiffres des ventes faites pendant l'inventaire, de manière à ce que lorsque vous avez fini votre inventaire, les feuilles vous montrent le stock véritable que vous avez en mains.

Ces feuilles d'inventaire (comme reproduites dans notre dernier numéro) indiquent le département, l'article, l'endroit où il se trouve dans le magasin, les noms des commis qui relevèrent les quantités et les entrèrent et aussi ceux qui marquèrent et examinèrent les chiffres. Les colonnes prévues sont pour la quantité, l'unité (douzaine, grosse, livre, etc.), la description de l'article, le prix de revient à l'unité, le prix de détail à l'unité, le prix de revient total et le prix de détail total. Le prix de revient à l'unité est le prix pour chaque article, ou pour chaque livre, douzaine, grosse, etc., et le prix de détail à l'unité est le prix de vente. Le prix de revient total est obtenu en multipliant la quantité par le prix de revient à l'unité, et le prix de

détail total s'obtient en multipliant la quantité par le prix de détail à l'unité.

Il est de pratique courante parmi les marchands de quincaillerie en gros, de vendre leurs marchandises aux prix du tarif et ensuite, de déduire des escomptes commerciaux d'un ou plusieurs chiffres. Le coût à l'unité qui doit figurer sur les feuilles d'inventaire est le prix de revient net et non le prix du tarif. Le prix de revient à l'unité peut être trouvé en divisant le prix du tarif moins l'escompte, par la quantité achetée.

En ayant un commis pour appeler les marchandises, un autre pour inscrire le stock et quelqu'un pour calculer les évaluations que vous, comme propriétaire, vous faites, on peut se fier à l'exactitude que garantit le soin apporté par les personnes qui font l'inventaire. Vous pouvez ainsi chéquer et retracer les erreurs.

Beaucoup de marchands-détaillants ne gardent pas les chiffres des prix payés pour leurs marchandises. Lorsque vient le moment de commander à nouveau du stock de marchandises, ces marchands sont obligés de se fier à la parole du marchand de gros ou du manufacturier quant au prix payé pour la dernière livraison, ou bien, ils se trouvent dans l'obligation de faire de longues recherches parmi un tas de factures qui ne sont pas classées dans un ordre systématique.

Des cartes ou feuilles de prix devraient être conservées par tout détaillant pour chaque article tenu en stock. C'est là le seul moyen véritable d'avoir des renseignements complets et exacts qui seront toujours à votre disposition pour référence en cas de nécessité. Ce travail ne demande pas à être fait en une seule fois, mais il peut être matériellement facilité s'il est fait au moment de l'inventaire, parce qu'une bonne partie de l'information relevée sur les feuilles d'inventaire peut également être employée sur les cartes et feuilles de prix. Néanmoins, une telle carte de prix peut être commencée en petit lorsque les achats sont faits et se compléter graduellement. Ces cartes ou feuilles peuvent se classer en départements par ordre alphabétique, de manière à ce qu'on puisse y référer facilement. Un système comme celui-là vous indiquera d'un coup d'oeil où vous pouvez acheter tel ou tel produit pour votre magasin aux conditions les plus avantageuses.

(A suivre)

L'IMPORTANCE DE L'AGRICULTURE

L'agriculture ne doit pas seulement pourvoir pour soi, mais être le soutien d'autres industries. Sans l'agriculture, la houille et le fer resteraient enfouis dans le sein de la terre, les forêts sur pieds, les chemins de fer seraient abandonnés, les cités dépeuplées, les cours d'eau et les terres boisées redeviendraient des lieux de pêche et de chasse. Pouvons-nous, par exemple, oublier que la mine de houille ne donne qu'une moisson, et qu'il faut ensuite l'abandonner? Le sol, au contraire, produit des centaines et même des milliers de récoltes, tout en augmentant sa fertilité première, pourvu que nous et nos descendants sachions multiplier et lui rendre les éléments propres à produire ce résultat.

(1) Voir "Prix Courant" du 15 juin, pages 19-20.

Ferronnerie, Plomberie, Peinture

Marché de Montréal

LA SITUATION. — LE FER ET L'ACIER

La semaine dernière le prix du fer s'est élevé, à Pittsburgh, au niveau le plus haut qu'il ait jamais atteint ici, soit \$50 la tonne et celui du fer basique était de \$45 la tonne au commencement de la même semaine. Plus tard il y a eu des ventes de fer Bessémer en gueuse à \$52 et de fer basique à \$48.

Ces fortes augmentations sont le résultat de la grande activité qui règne dans l'industrie du fer et de l'acier et ne sont considérées que comme des signes avant-coureurs de prix beaucoup plus élevés encore.

Il y a eu aussi des augmentations notables dans les prix des débris employés dans la fabrication de l'acier, à la suite d'achats considérables de la Carnegie Steel

Company qui a des commandes très importantes à remplir. Le prix de ces débris s'est élevé de \$3 à \$5 la tonne.

Le gouvernement donne de fortes commandes de plaques d'acier, d'acier à construction, etc.; et pour remplir ces commandes les usiniers laissent de côté celles des particuliers.

A elle seule la compagnie Carnegie fournit au gouvernement assez de plaques d'acier pour la construction de trois navires de 3.000 tonnes par semaine. Bientôt elle pourra en fournir suffisamment pour la construction d'un navire de 3.000 tonnes chaque jour.

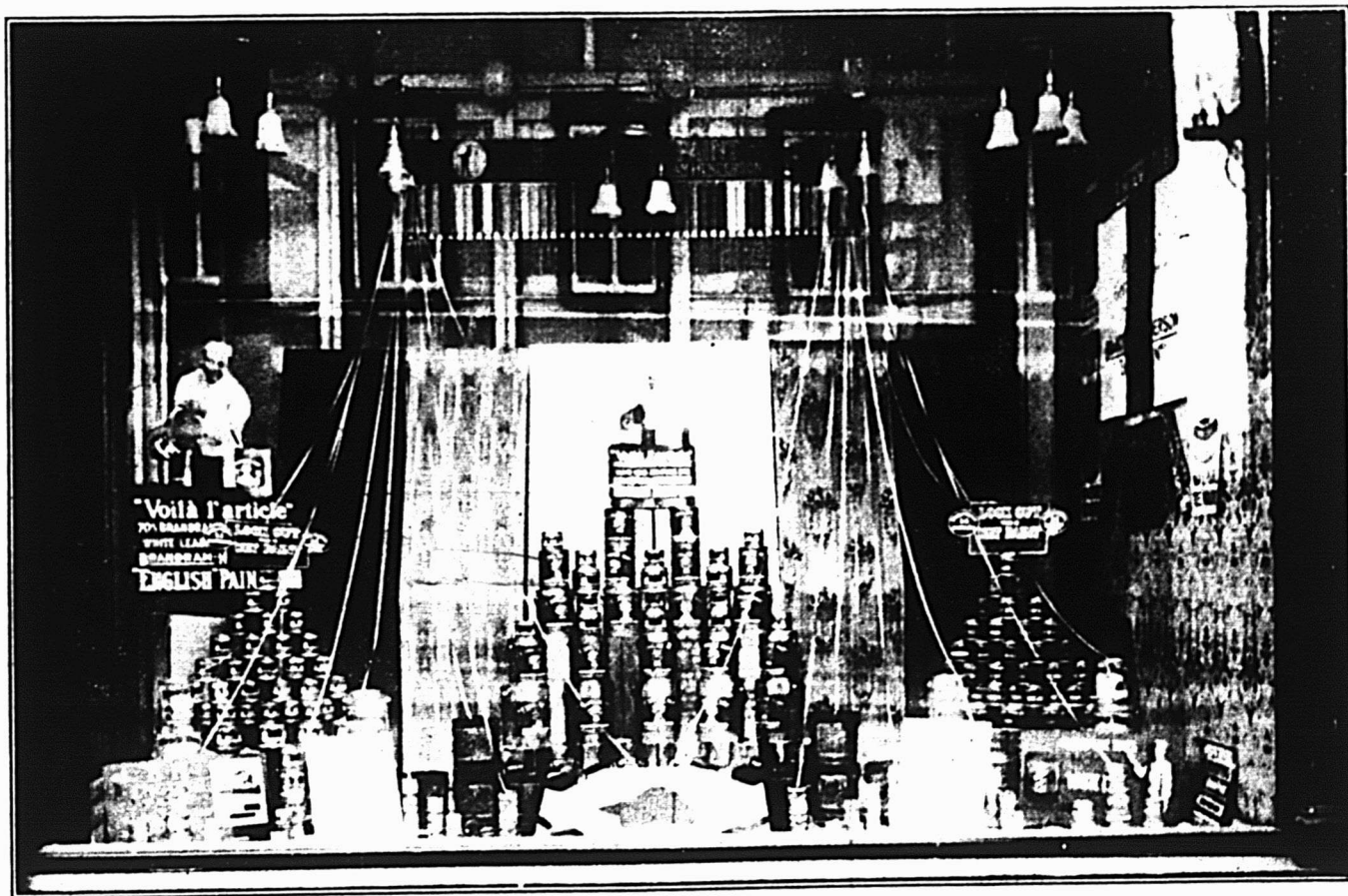
En mai dernier la production du fer en gueuse de tous genres a été de 3.417.340 tonnes par jour, ce qui ferait quarante millions de tonnes par année. La production

de l'acier en lingot, dans le pays, se monte à environ quarante-trois millions de tonnes par année.

Les difficultés qu'éprouvent les quincailliers pour se procurer les articles dont ils ont besoin augmentent toujours. En conséquence, ces articles renchérissent de jour en jour.

La demande pour les clous en broche se maintient très forte et les fabricants ne peuvent y faire face. Tous sont en retard de dix à douze semaines dans leurs livraisons. Le prix du clou de broche est fixé à \$3.50 (base) par baril, mais il se vend fréquemment \$3.75 et plus.

Les fabricants de fil de fer ont de fortes commandes à remplir pour le gouvernement et pour les Alliés et, conséquemment, cet article devient rare chez les marchands.



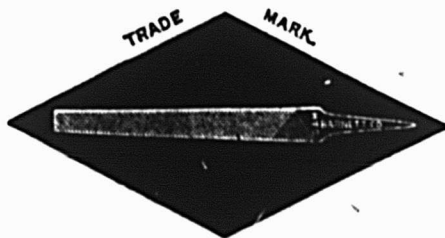
Maison Gaud, Lajeunesse, 721 rue Saint-Valier, Québec, établie en 1899; a été depuis son début toujours en augmentant; est aujourd'hui une des plus florissantes et à la tête des maisons de détail dans le district de Québec; faisant affaires comme marchand-quincaillier en gros et en détail; a toujours en magasin les Articles pour Plomberie, Accessoires Electriques, Fer en Barre, Tuyaux en Fer et Grès, Ciment, Clous, Vitres, Vernis Peinture, Tôle galvanisée et noire, Papier peint, Tapisserie, etc. Comme spécialité: La Célèbre Peinture Préparée B.-H. English, étant reconnue la meilleure sur le continent américain.

FABRIQUE DE LIMES BLACK DIAMOND

FONDEE EN 1863

Douze Médailles de
Récompense aux
Expositions

INTERNATIONALES



INCORPOREE EN 1895

Grand Prix Spécial
MÉDAILLE D'OR
Atlanta 1895

Catalogue envoyé gratuitement sur demande à toute personne intéressée dans le commerce de limes.

G. & H BARNETT COMPANY, - - - Philadelphie (Pe)

Propriété exploitée par la Nicholson File Co

Ventes par Huissier

NOTA.—Dans la liste ci-dessous les noms qui viennent en premier lieu sont ceux des demandeurs, les suivants ceux des défendeurs, le jour, l'heure et le lieu de la vente sont mentionnés ensuite et le nom de l'huissier arrive en dernier lieu.

- A. Lefort, Léna Plamondon, 23 juin, 10 a.m., 594 Saint-Laurent, Bissonnette.
- Z. Pesant, Wm. William, 23 juin, 10 a.m., 73 Condi, Racette.
- Rex, Paul Bergeron, 25 juin, 10 a.m., 552 des Erables, Coutu.
- Factories Insurance Co., Phil. Côté, 25 juin, 10 a.m., 627 Saint-Germain, Yinet.
- Rex, Demetro Parchin, 26 juin, 10 a.m., 302 du Havre, Coutu.
- Léandre Lepage, Téléphore Fortier,

- 26 juin, 11 a.m., 2428 Saint-Dominique, Bouchard
- M. Rose Labelle et vir. Anatole Gaudet, 27 juin, 41 a.m., 66 de Beaujeu Bouchard.
- Eusèbe Gaudet, H. Harabaner, 28 juin, 11 a.m., 1102 Clarke, Bouchard
- A. Daigneault, J.-L. Laplante, 25 juin, 10 a.m., 331 Centre, Dorion
- Jos. Racine, Mme. Avoise A. Bisson, 25 juin, 10 a.m., 276 de Larocbe, Coutu.
- Eug. Dufault, Raoul Deschevigny, 25 juin, 11 a.m., 25 Esplanade, Desmarais.
- Wm Furlong, D. Emlyson, 25 juin, 1 p.m., 143 Barré, Desmarais
- G.-B. Wood et al. Ale. Mackay, 26 juin, 10 a.m., 498 Avenue Argyle, Marson

- E. Saint-Pierre, M. Lebeuf et al, 26 juin, 10 a.m., 1274 Saint-Hubert, Dorion
- Jos. Grouard, Camille Gauthier, 26 juin, 10 a.m., 1607 Evereta, Coutu.
- Azore Roudan, H. David, 25 juin, 10 a.m., Saint-Léonard de Port Maurice, Trudeau
- J. W. Foster, John C. Hamilton, 26 juin, 11 a.m., 57A Westminster, Trudeau
- Jack Victor, Paul Archibovitch, 25 juin, 10 a.m., 587A Laval, Dockstader
- Henri Adam, Mme C. Champagne, 25 juin, 11 a.m., 471B Chambord, Normandin
- J. A. McKenzie, J. Kramis, 25 juin, 10 a.m., 1463 Cadieux, Duplessis

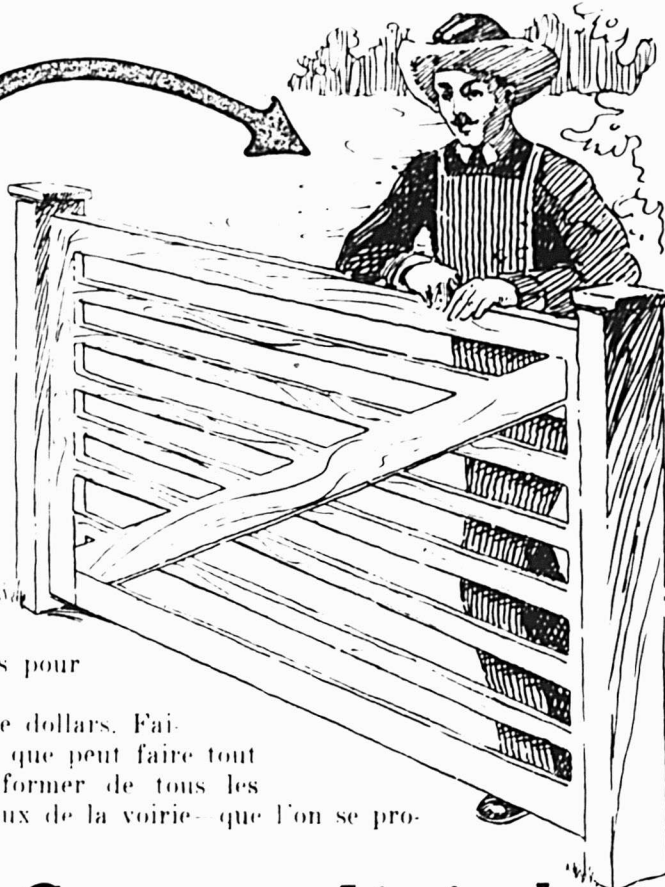
Votre Client—

Permettez-nous de vous aider a lui vendre plus de béton

Faire des ventes toujours de plus en plus considérables, c'est à quoi nous travaillons tous. C'est notre but et c'est aussi le vôtre.

Le cultivateur est votre client ainsi que le nôtre. C'est lui qui fixe le sort des nations. C'est lui qui décide si la première route qui sera construite sera en béton; il peut aussi employer beaucoup de béton sur sa ferme. Et voilà pourquoi une forte somme de l'argent que nous dépensons pour la publicité sert à instruire le cultivateur sur les avantages réels du béton. Par ce moyen nous créons d'année en année une plus forte demande pour le ciment, ce qui a pour résultat plus de ventes pour vous, le commerçant, et pour nous, les producteurs.

Grâce à ce moyen nous vendons pour des milliers de dollars. Faites-vous tout ce que vous pouvez? Ce que peut faire tout marchand de ciment, c'est de nous informer de tous les travaux publics — particulièrement ceux de la voirie — que l'on se propose de faire dans sa localité.



Canada Cement Company, Limited
86 IMMEUBLE DU HERALD, - - - MONTREAL

LA CONSTRUCTION

Cottage, \$10,000, avenue Nelson, Outremont (P.Q.). Prop. et entr., M. J.-A. Felowes, 337 avenue Wiseman.

Agrandissement d'une manufacture, Trois-Rivières (P.Q.). Prop., Wayagamack Pulp & Paper Co.; arch., M. D.-J. Spence, 46 Côte du Beaver Hall, Montréal.

Il s'agit d'un agrandissement considérable.

Garage, \$1,000, route Sainte-Catherine, Outremont. Prop. et entr., Mlle E. Bélanger, route Sainte-Catherine.

Travail à la journée.

Cinéma, \$53,000, rue Sherbrooke-Ouest, Montréal. Prop., J.-S. Jacobs et Wm. Bell, Immeuble Jacobs; arch., M. D.-J. Creighton, 282 rue Sainte-Catherine-Ouest; entr., J. Gillet & Co., 1206 rue Saint-Urbain.

Fabrique de boîtes, \$60,000, rue de Bellefeuille, Trois-Rivières (P.Q.). Prop., Three Rivers Box Co., gérant, M. N. Gilbert, D'Israëli (P.Q.); arch., M. A. Asselin, 174 rue Notre-Dame-Est.

Des soumissions seront demandées prochainement.

Usine, \$2,000, rue Saint-Dominique, Québec. Prop., M. F.-X. Boisvert, 2 rue Queen.

Travail à la journée.

Entrepôt pour marchandises, \$415,000, Québec. Prop., Commission du Port; entr., J. Gosselin Ltée, Lévis (P.Q.).

Théâtre, \$150,000, 260 rue Sainte-Catherine-Ouest. Psop., "Canadian Theatres Co.", London (Ont.); arch., M. D.-J. Spence, 46 Côte du Beaver Hall, Montréal; entr., John Hayman & Sons, 432 rue Wellington.

Magasin et logement, \$5,000, chemin des Forges, Trois-Rivières. Prop. et entr., M. W. Michellin.

Travail à la journée.

Maison, \$2,000, Pointe-du-Lac (P.Q.). Prop., M. W.-E. Roy, Trois-Rivières.

Ecole, \$15,000, rue Duquesne, Montréal. Prop., Commission scolaire protestante, 36 rue Belmont. Entr., Nicholson Construction Ltd., 960 rue Sainte-Catherine-Ouest.

Modifications à une maison, angle de l'avenue du Parc et de la rue Bernard. Prop., M. Geo. Gladianos; arch., M. C. Dufort, 195 rues Sainte-Catherine-Est et Saint-Laurent; entr., M. S. Marata, 521 rue Drolet.

Modifications à une maison, \$1,000, 6480 rue Chambord, Montréal. Prop. et entr., M. R. Hampfler, 562 boulevard Gouin.

Bungalow, \$2,000, Québec. Prop., Nor. Mount Realty Co., Ltd, 94 rue Saint-Joseph; entr., M. S.-E. Vincent, 8 avenue Bougainville.

Maison, Saint-Zéphirin (P.Q.). Prop., Harm. Courchesne.

Travail à la journée.

Hangar, \$3,000, Montréal. Prop., M.

W. Champagne, 1357 rue Saint-Hubert; entr., Collet et Frères, 1re avenue, Maisonneuve.

Ecole, \$7,500, Longueuil. Prop., Commission scolaire; entr., M. A. Tanguay, l'Étite-Bois.

Maison, \$3,500, coin Fabre, Gifford et Mont-Royal. Prop. et entr., M. Trefflé Saint-Louis, 496 rue Fabre.

Modifications à deux logements, \$8,000, 27 avenue Lincoln, Montréal. Prop., Mansions Ltd., 11A avenue Lincoln; entr., Nicholson Constructions, 960 Sainte-Catherine-Ouest.

Maison, \$3,000, 10e rue, entre 3e et 4e avenues, Québec. Prop. et entr., A. Thibault, 46, 8e avenue.

Travail à la journée.

Maison, \$8,000, avenue Laviolette, Trois-Rivières (P.Q.). Prop., M. Paul Dumoulin, Coteau Saint-Louis; entr., MM. Jos. Lacroix et Germain et Frères.

Maison, \$6,700, rue Lachevrotière, Québec. Prop., M. H. Gingras, coin Artillerie et Lachevrotière; entr., M. Chr. Jobin, 182 rue Latourelle.

Quatre maisons, \$8,000, rue Saint-Valler, Québec. Prop. et entr., M. L.-A. Robitaille, 1032 rue Saint-Valler.

Travail à la journée.

Maison, \$8,000, avenue Cartier, Québec. Prop., M. C. Lacroix; arch., Lacroix et Noseworthy, 58 Côte du Palais.

La peinture B-H assure de bonnes ventes

En vendant la peinture qui est reconnue par le public comme la meilleure que l'argent puisse procurer le marchand de peinture B-H se procure une classe distincte dans sa localité.

Quand les gens exigeants veulent faire exécuter des travaux de peinture ils demandent la Peinture Anglaise B-H. Ils savent que, quand ils l'emploient, ils ont une peinture absolument garantie.

Peinture
"Anglaise" **B-H** $\frac{70\% \text{ de Blanc de Plomb pur} + 30\% \text{ de Blanc de Zinc pur}}{100\% \text{ de Peinture Pure.}}$

Cette formule éprouvée produit une peinture dont la capacité pour la superficie qu'elle recouvre, pour sa pénétration et sa durabilité est au point maximum.

Nos matériaux sont choisis avec un soin si particulier et nos procédés de fabrication sont si parfaits que nous ne pouvons manquer de rendre chaque boîte digne de sa réputation d'excellence.

Nous serions heureux de nous mettre en communication avec un marchand progressif dans les localités où nous ne sommes pas représentés.

BRANDRAM-HENDERSON LIMITED
MONTREAL HALIFAX ST JOHN TORONTO WINNIPEG EDMONTON CALGARY

Articles en Fonte Emailée Port Hope

Une garniture dans laquelle on constate quelque défaut dû à la fabrication vous cause des ennuis, des dépenses et vous fait perdre du temps. C'est pour éliminer cela que

Nos garnitures hygiéniques en fonte émaillée sont faites de fontes sans aucun défaut.

Nous apportons un soin spécial au nettoyage et à la préparation des articles avant de les émailler.

Nous n'employons que le meilleur



leur émail et faisons tout notre possible pour rendre absolument parfaits les articles finis.

Nous pouvons donc dire en toute confiance que les défauts dans

LES ARTICLES EMAILLES PORT HOPE

sont excessivement rares.

Afin d'avoir ce qu'il y a de mieux exigez que vos garnitures portent la marque de commerce ci-contre.



PORT HOPE SANITARY MANUFACTURING COMPANY

— SALES D'ÉCHANTILLONS —

LIMITED

TORONTO

MONTREAL

WINNIPEG

VANCOUVER

Bureau et salles d'échantillons de Montréal. 234 Cote du Beaver Hall. Telephone Up 5834.



LES TRIBUNAUX

JUGEMENTS EN COUR SUPERIEURE. — PROVINCE DE QUEBEC.

G.-A. Holland & Sons Co. v. May Wilson, Montréal, 1re classe.
Ovila Daoust v. Scottish Can. Magnesite Co., Ltd., Montréal, \$623.
A.-E. Décarie v. Stanislas Samson et Albert Samson, Montréal, 1re classe.
Jos. Grégoire v. Albert Sévigny, Montréal, \$2,602.
J.-H. Décarie v. Thomas-M. Parker, Montréal, \$350.
L. Dansereau v. A. Ferland, Montréal, \$111.
Placide Brunet v. Michel Filiatrault, Montréal, \$350.
Chas. Ciceri Co., Ltd v. R. Burino, Halifax, N.-E., \$982.
Harry Brownltein v. Sidney Levine, Montréal, \$113.
E. Sauvé v. Horace O'Brien, Montréal 1re classe.
Ida-Gertrude Bytheway v. Gilbert-Wm. Lile, Montréal, 1re classe.
Vict. Lévesque v. E.-B. Forest, Québec (\$212).
L. & H. Maquin v. W.-N. Karp, bec, \$212.
Marie Dubreuil v. Sam.-A. Melançon, Montréal, 1re classe.
A. Durocher v. E. Caron, Montréal, \$2,086.
A. Durocher v. E. Caron, Montréal, \$1,043.

A.-L. Caron et al v. Raoul Lacroix, Montréal, \$400.
Alfred Pion v. Commissaires Ecoles Municipales Saint-Gégoire-le-Thaumaturge, Montréal, \$18,687.
J.-A. Jacques v. Arthur Sainte-Marie, Claxton-C. Smith et Smith & Sainte-Marie, Montréal, \$125.
Mme P. Beaudry v. Abraham Loyer, Montréal, \$9,576.
Ls. Goodman v. Evelyn Morrison, Mme Chas.-C. Brandt et Actonvale Land Co., Montréal, \$138.
Ville de Westmount v. Succession E.-Anaclet Généreux, Montréal, \$278.
Jos. Ethier v. Alf.-C. Saint-Pierre, Montréal, \$116.
Mme Henry Shapiro v. Iien Stein, Montréal, \$1,500.
Merchant & Empire Guarantee & Accident Co. v. Edgar Tremblay et Jos. Francoeur, Montréal, \$103.
Economic Realty, Ltd v. Bronislaw Gorska et vir et Mme Julien Korska, Montréal, \$196.
Gault Bros Co., Ltd v. Elz. Hébert et Mercerie Hébert, Maisonneuve, \$155.
Y. Lamarre v. Zénon Léveillé, Montréal, \$170.
Banque d'Hochelega v. Duncan McDonald, Montréal, \$4,500.
M. Eagan v. Nathan Galdblatt, Montréal, \$855.
Mendelsohn Co. v. E. Lefebvre, Montréal, \$40.
Paul Gaudry v. Armand Vinet, Montréal, \$211.

F. Lemoine v. Ville de Verdun, Verdun, \$761.
Saül Talbot v. Duncan McDonald, Montréal, \$1,293.
Frank Levasseur Co., Ltd v. J.-R. Goulet, Shawinigan Falls, \$409.
Camille Barrette v. Eddy Ducharme, Montréal, \$210.
Aurore Bernard v. Théodule Bénéard, Saint-Jean-de-Dieu, \$579.
David Brown v. Chas. Heatn, Montréal, \$195.
Zache Gauthier v. Can. Slegwart Beann Co., Montréal, \$114.
J. Chaput v. New Zealand Shipping Co., Ltd, Montréal, \$1,600.
Beaudoin, Ltd v. D. Schwartz & Son, Montréal, \$25.

ACTIONS EN COUR SUPERIEURE. — PROVINCE DE QUEBEC.

J.-A. Davies & Co., Ltd v. Fred.-G. Moses, \$187.
Gaston Maillet v. J.-A. Brodeur, 1re classe.
Geo. Marcell v. Jos. Nantel, \$151.
Geo. Marcell v. Conne Frenette, \$273.
Commissaires Ecoles Saint-François Solano, v. Ville de Maisonneuve, \$5,051.
Fres. Casidy v. James Summercide, \$125.
A. Beaulieu et al es qual v. Chas.-H. Beaulieu, \$15,222.
Anselme Letang v. H.-R. Richey, \$125.

F.-T. Enright v. W.-E. Charabut, \$114.
 Merchants Coal Co., Ltd. v. Jas.-H. Maher, \$195.
 Pierre Terrenault v. A.-W. Jacobs, Mme Zeligovitch, Nese Krasno, Mme Isane Greenplat, Leah Gross, Mme Jacob Lecker, Sarah Stoloff, Mme Herra Wilensky, et Moses Waxman, \$35,000.
 J.-D. Sheard es qual v. Adhémar Riendeau, 1re classe.
 J.-D. Sheard es qual v. Adhémar Riendeau, \$1,000.
 Commissaires Ecoles de la Municipalité de Pointe-Claire v. Valois Realty, Ltd, \$162.
 W.-F. Lighthall v. Jessie Allan Baird, \$113.
 La Baie v. Ville de Montréal, \$559.
 Henri Beauchamp v. Ville de Montréal, \$559.
 Henri Beauchamp v. Ville de Montréal, \$1,489.
 Gaston Maillet v. Emery Larivière, 1re classe.
 David Mendelsohn v. Médéric Masson, \$1,800.
 Thos.-W. Maguire v. H. Hicks & Co., \$336.
 Jos. Danzé v. M.T.Co., \$154.
 H. Trester v. Carl Rosenberg, \$13,127.
 Eusébe Boyer v. Jos. Parent, \$104.
 J.-O. Morin v. E.-W. Hopper, \$287.
 A.-W. Jacobs v. Alex.-M. McGregor, \$200.
 James Charle v. J.-M. Dorion, \$102,750.
 Jos. Saint-Arnaud v. Dominique Corbell, \$321.
 Gunns Ltd v. L. Laconture, 4e classe.
 Michelin Tire Co. v. Henri Sauriol, \$123.
 Tooke Bros., Ltd v. Elz. Hébert, \$766.

Réné Moncel v. Henri Tessier, \$116.
 Léonce Joubert v. René Fortin, \$213.
 Saint-Lawrence Brewery Ltd v. A. Laparme, \$1,475.
 Saint-Lawrence Brewery Ltd v. Arsène Fontaine, \$750.
 Isabelle Rollin v. François Larivée, 1re classe.
 Can. Stewart Co., Ltd v. Chas.-A. Barnard, \$30,902.
 Léon Prévost v. Marguerite Pieronne, Mme Emile Renart et Albert-Louis-Jos. Vanhoutte, \$378.
 McClary Mfg. Co. v. R.-N. Sévigny, \$608.
 Banque Nationale v. Kelly Shugar et Sam. Tafler, 1re classe.
 P. Laberge v. J.-Ed. Guénette, \$109.
 J.-M. Mercier v. Geo. Dubois, Jr., \$272.
 Imperial Tobacco Co. of Can., Ltd v. Morris Michaels, \$12,288.
 Alex. Moquin v. Marie-Louise Anagnon et Mme Ferd. Lespérance, \$5,395.
 Albert Shatilla et al v. Anna Rosen et Mme Isaac Kauffman, \$174.
 C.-W. Lindsay, Ltd v. R.-H. Crombie, \$990.
 Geo. Rabinovitch v. Francis Liemans, \$399.
 R.-P. Hawkins v. Wm.-J. Himphrey, \$5,000.
 E. Pitt et al v. A.-W. Hadrill, Dakers Cameron et Charles-H. Russell, 1re classe.
 P. Saint-Onge v. Can. N. Ry. Co., 1re classe.
 Hector Lamontagne, Inc., v. N.-C. Gendron, \$580.
 Euclide Desroches v. Morris Adelman, \$320.
 Mme S.-B. Blumenthal et vir v. Moses Solomon, \$1,045.

Elz. Marchand v. J.-M. Gabias, \$641.
 Bernardino de Francisco v. J.-A. Weinnaugh, \$500.
 Geo. Matthews Adams Service v. Daily Mail, \$798.
 Arthur Bouchard v. Alf. Rochon, \$110.
 Adcodat Brisebois v. Commissaires Ecoles Saint-Grégoire-le-Thaumaturge, 1re classe.
 Commissaires des Ecoles Catholiques de Montréal v. C.-W. Cowan, \$33.
 Commissaires des Ecoles Catholiques de Montréal v. Michael Frawley, \$14.
 Commissaires des Ecoles Catholiques de Montréal v. Allen McDonald, \$20.
 Commissaires des Ecoles Catholiques de Montréal v. J. Mahoney,
 Abitibi Power Co., Ltd v. John-W. O'Connor, \$156.
 Abitibi Power Co., Ltd v. M. Poster, \$701.
 J.-A. Vaillancourt Ltd v. J.-B. Dupuis, \$135.
 Dom. Gresham Guar. & Cas. Ltd v. Do'hard Legault, \$267.
 Stratheona Fire Ins Co. v. J.-A. Tremblay, \$113.
 Edmond Bernard v. Wilfrid Bessette, 1re classe.
 S.-D. Vallières v. Olivier Dubois, Geo. Dubois et Julie Dubois, \$1,174.
 Ben Robinson v. A. Clarke, \$120.
 Saint-Lawrence Brewery Ltd v. Mme Eustache Ménard, \$491.
 Emmanuel Beaulac v. F.-X.-A. Biron, \$127.
 Tobin Mfg. Co. v. S. Duncan, \$118.
 Hector Lamontagne Jr. v. Anglo-Franco Sadlery Co., Ltd, \$186.
 Wolf, Sayer & Heller Inc. v. Séminaire Saint-Sulpice, \$2,227.
 F.-J. Cockburn v. Wm.-J. O'Leary, 1re classe.

Crochets à Chapeaux et à Manteaux en Fil de Fer

Ces articles sont constamment en demande et vous devriez en avoir toujours un stock bien assorti. Nous les fournissons de 3 pouces, cuivrés (toujours en mains) ainsi que de 2½ et 3½ pouces, nickelés ou en laiton.

Poignées de Porte en Fil de Fer

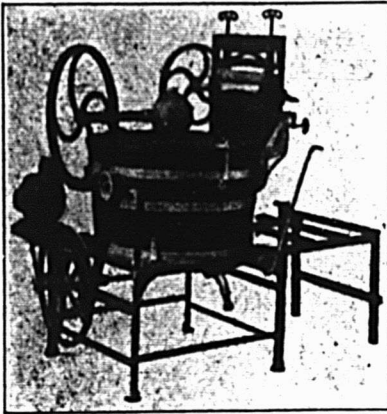
On peut les avoir, cuivrées ou vernies, en laque, de 5 pouces.

THE
STEEL COMPANY OF CANADA
 LIMITED

BUREAUX DE VENTES A

Hamilton Toronto Montréal Winnipeg Vancouver St-Jean (N.B.)

Tenez-vous cette

**HYDRO LAVEUSE SUR BANC
ELECTRIQUE***Maxwell ?*VOICI une ligne de vente excellente pour
votre commerce de haute classe — une
laveuse et tordeuse combinées. La "Hydro"

Maxwell est manœuvrée par un moteur de huit chevaux-vapeur qui peut se visser à toute commutation ordinaire. La tordeuse peut se déplacer comme on le désire. Toujours sous un parfait contrôle. Peut être mise en marche par moteur à gazoline, si on le veut. Lave les tissus les plus délicats sans aucun danger pour eux.

Ecrivez pour avoir un catalogue illustré.

MAXWELLS LIMITED

ST. MARYS' (Ontario.)

(C)

Tôles Galvanisées**"Queen's Head"**

Le type du genre connu depuis un demi-siècle.
Jamais égalees comme qualité

A. C. LESLIE & CO., LIMITED

- MONTREAL -

Feutre et Papier

N'IMPORTE QUELLE QUANTITE

Toitures Goudronnées (Roofing) prêtes à poser, 2 et 3.
Papiers de Construction, Feutre à Doubler et à Tapisser.
Produits de Goudron, Papier à Tapisser et à imprimer.
Papier d'Emballage Brun et Manille.

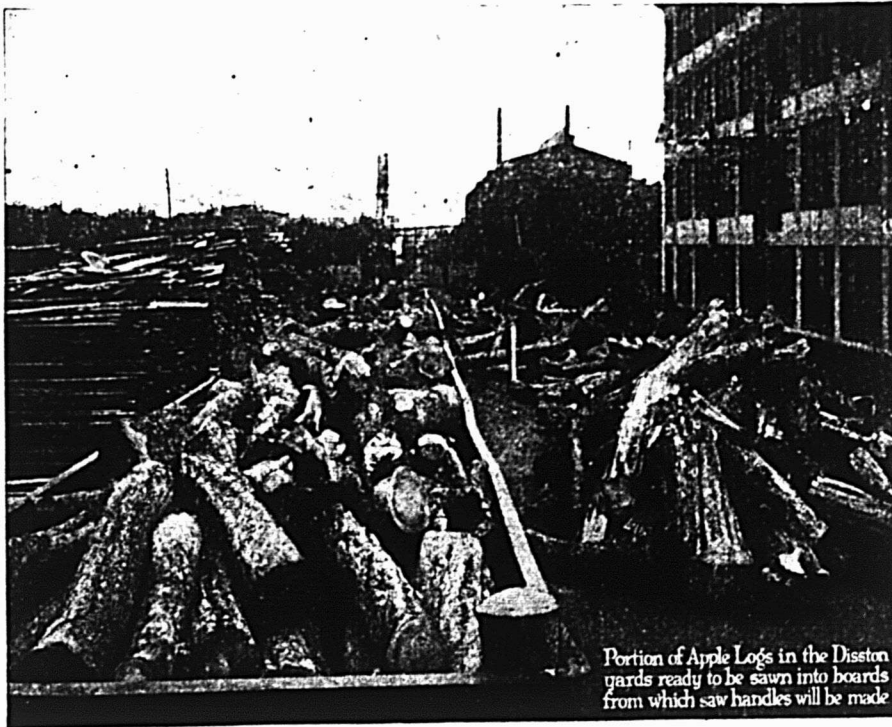
Fabricants du Feutre Goudronné

"BLACK DIAMOND"**ALEX. McARTHUR & CO., Limited**

82 RUE MCGILL

MONTREAL.

Manufacture de Feutre pour Toiture; Rues du Havre et Logan.
Moulin à Papier, Joliette, Qué.



Portion of Apple Logs in the Disston yards ready to be sawn into boards from which saw handles will be made

**Des charges et des charges de
Wagon de Troncs d'Arbres
sont nécessaires pour faire
les Manches de la Scie à
Main DISSTON**

La plupart des ouvriers de première classe connaissent parfaitement la **Qualité** Disston, mais très peu, probablement, se font une idée de l'importance de la production que rend nécessaire la popularité des scies Disston. La photographie reproduite ici en donne quelque idée. Elle représente **une partie** de la cour à bois de Disston et **une seule** espèce de bois, le pommier (plusieurs autres sont aussi employés).

Ces charges de wagon arrivent presque constamment. Le bois est débité en planches dans notre scierie et conservé pendant trois ans avant que l'on s'en serve.

Voilà le résultat produit par la réputation de Disston.

Demandez notre brochure S. gratis.

**HENRY DISSTON & SONS,
LIMITED**

2-20 AVENUE FRASER

TORONTO (CAN.)



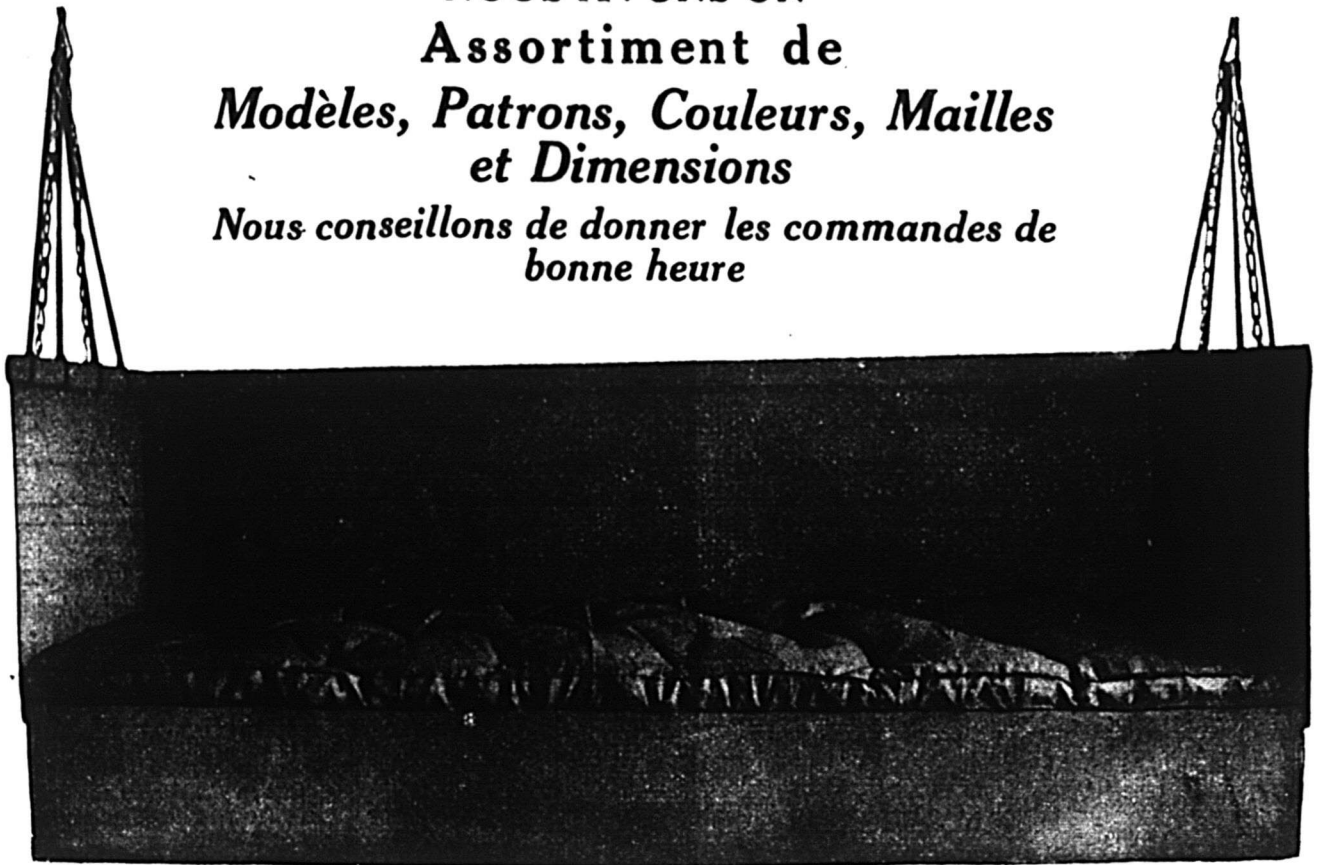
REG. U. S. PAT. OFF.

Marchandises
pour l'été



Hamacs pour tout le monde

NOUS AVONS UN
Assortiment de
Modèles, Patrons, Couleurs, Mailles
et Dimensions
Nous conseillons de donner les commandes de
bonne heure



Hamacs pour Bébés

Hamacs pour Enfants

Hamacs-Couchettes

Notre ligne d'articles de Tennis est complète. Les Accessoires de Croquet sont l'une de nos lignes qui se vendent le mieux.

LEWIS BROS.
LIMITED
MONTREAL

Nous avons un assortiment complet d'Escarpolettes, de Chaises de Campement, de Chaines et de Crochets pour hamacs.

Ecrivez-nous pour demander nos prix ou dites à notre commis-voyageur ce dont vous avez besoin. Notre envoi sera fait avec célérité.

LE BETON SUR LA FERME

C'est l'âge du béton. La ferme est appelée à en bénéficier aussi bien que la ville et les diverses constructions. Des murs et des parquets en ciment dans la remise au grain empêchent les rats d'y entrer. Les parquets d'étables cimentés retiendront le purin et seront un moyen qui aidera le cultivateur à en conserver les éléments fertilisants. Le béton est pour le puits une protection contre la pollution par les eaux de surface et les impuretés de l'extérieur. On s'en sert également pour faire des parquets de garages, dont le nombre s'accroît sur les fermes. Le béton sert à plusieurs autres fins; mais on l'emploie rarement à la construction d'un trottoir entre les étables et la maison d'habitation. Si toutes les fermes étaient pourvues d'une telle commodité, les cultivateurs ne traineraient pas de boue à la maison, à la grande joie des ménagères.

FOURS A COKE ET SOUS-PRODUITS

Multiplication du nombre au Canada

La "Dominion Iron and Steel Company" a commandé récemment une batterie de 120 fours à coke et sous-produits Koppers, d'une capacité individuelle de 15 tonnes, ce qui donne à la compagnie une production totale de 53 tonnes par charge.

La "Nova Scotia Steel and Coal Company" a aussi augmenté la capacité de son installation d'une batterie additionnelle de 40 fours à coke Bernard. Ces fours récupèrent le gaz comme sous-produit.

La transformation du charbon en coke dans les fours à sous-produits est un des exemples les plus pratiques de conservation. On conserve ainsi tous les principaux éléments constitutifs du charbon qui étaient perdus dans les fours en forme de ruche. Les sous-produits obtenus sont les suivants: le goudron, etc.; le gaz, employé comme combustible pour l'éclairage et le chauffage et dont on extrait la benzine, le toluol, etc., matières brutes employées à la fabrication des teintures d'aniline et de certaines espèces d'explosifs; la liqueur d'ammoniaque, qui entre dans la fabrication du sulfate d'ammoniaque et qui constitue un engrais précieux. Le coke est employé à la fusion des métaux.

La fabrication des briquettes de houille dépend d'une provision d'agglutinants à bas prix. La poix extraite du goudron est un bon agglutinant; sa fabrication en grande quantité en Nouvelle-Ecosse devrait encourager cette industrie et réduire le gaspillage du poussier. Elle contribue aussi à l'exploitation de plusieurs couches de charbon de qualité inférieure, dont la vente ne saurait se faire autrement d'une façon économique.

UN PAYEMENT D'AVANCE

M. Hale Holden, président du Chicago, Burlington & Quincy Railroad, a adressé la semaine passée un chèque de \$700,000 à Washington en paiement de la taxe sur les routes intérieures. Ce montant ne venait dû que dans deux mois, mais M. Holden dit qu'il pensait de son devoir de faciliter les finances du gouvernement pendant ce temps de crise. C'est un joli geste qui n'aura pas, malheureusement, beaucoup d'imitateurs.

L'avantage que vous avez de vendre des outils de qualité modèle c'est que vous pouvez être sûr que votre clientèle en sera satisfaite.

Par exemple, un acheteur s'attend à ce qu'une lime soit solide, tranchante et dure longtemps.

Quand vous lui vendez des Limes "Famous Five" il sait d'avance qu'il aura ce à quoi il s'attend.

Spécifiez-les en donnant votre commande.

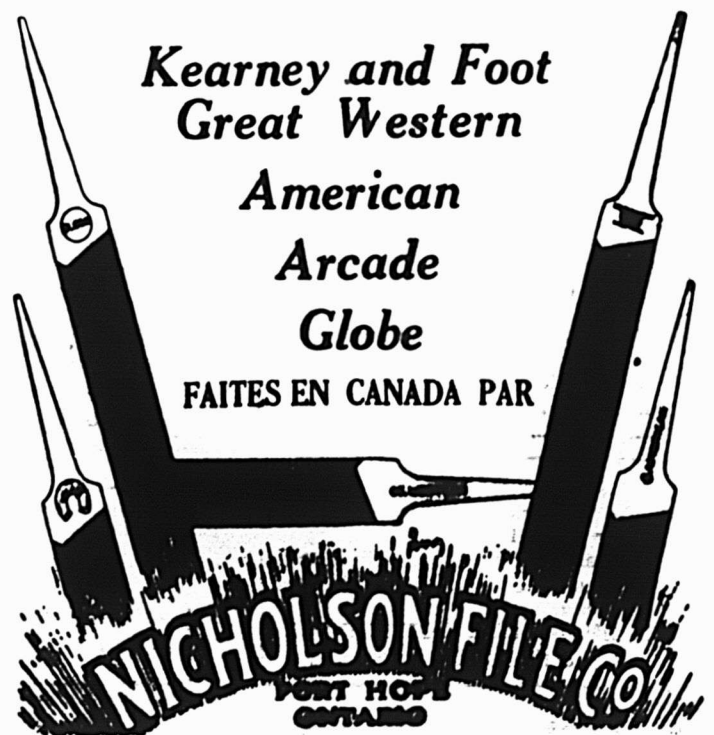


Table Alphabétique des Annonces

Assurance Mont-Royal 22	Chamberlain Medicine Co. 7	Fairbank 9	Montreal Biscuit 10
Baker & Co. (Walker) 8	Chopin Piano & Talking Machine	Fontaine Henri 34	Nicholson File 33
Banque d'Hochelega . . 20 Couverture	Fortier Joseph 34	Nova Scotia Steel Co. 20
-- Nationale 16	Church & Dwight 4	Gagnon & L'Heureux 34	Port Hope Sanitary . . 29
..... 17 et 20	Cie d'Assurance Mu-	Garrand, Terroux & Cie 34	P. Poulin & Cie. 34
-- Molson 20	tuelle du Commerce 22	Gillet Co. (Ltd) E. W. 12	Prévoyants du Canada (les) 22
-- Provinciale 20-21	City Ice Co. 8	Gonthier & Midgley . 34	
Barnett 27	Clark, Wm. 8	Imperial Tobacco . . . 13	Remington Arms 26
Benoit et de Grosbois 22	Cluett, Peabody 4	Jonas & Cie, H.	Rolland & Fils, J.-B. . 34
Bowser & Co. 5	Conors Bros. 12	.. Couverture intérieure	St-Amour, Ernest 34
Brandram-Henderson . 28	Cottam Bird Seed . . . 34	Lake of the Woods . . .	St. Lawrence Sugar Co 11
British Colonial Fire Ass. 23	Couillard, Auguste . . 34 Couverture	Star Egg 6
Brodie & Harvie 8		La Prévoyance 22	Steel of Canada 30
	Dionne's Sausages . . . 8	Leslie & Co., A. C. . . . 31	Sun Life of Canada . . 22
Canada Cement 27	Disston Saw 31	Lewis Bros. 32	Tanglefoot 15
Canada Life Assurance Co. 22	Dom. Canners (Ltd) . . . 3	Liverpool-Manitoba . . 22	
Canada Sauce & Vinegar 6	Eddy E. B. & Co. 11	Mathieu (Cie J.-L.) . . . 8	United Shoe Machinery Co. (Ltd) .. Couverture
Canadian Milk Products 7	Escott 8	McArthur A. 31	Winnipeg Grocer 10
Caron, L.-A. 34	Esinhart & Evans . . . 22	Maxwells Limited . . . 31	Western Ass. Co. 22
		Montbriand, L.-R. . . . 34	

Maison fondée en 1870.

AUGUSTE COUILLARD

IMPORTATEUR DE
Ferrermerie et Quincaillerie, Verres à Vitres, Peintures, etc.
Spécialité: Poêles de toutes sortes
Nos. 222 à 229 rue S.-Paul
Ventes 12 et 14 S.-Amable, MONTREAL

La maison n'a pas de commis-voyageurs et fait bénéficier ses clients de cette économie. Attention toute spéciale aux commandes par la maille. Messieurs les marchands de la campagne seront toujours servis au plus bas prix du marché.

L.-A. CARON, Téléphone Bell MAIN 3570

Comptable licencié

Institut des Comptables et Auditeurs de la Province de Québec.
48, Notre-Dame-O., Montréal.

PAIN POUR OISEAU est le "Cottam Bird Seed" fabriqué d'après six brevets. Marchandise de confiance; rien ne peut l'approcher comme valeur et comme popularité. Chez tous les fournisseurs en gros.

JOSEPH FORTIER

Fabricant-Papetier

Atelier de reliure, reliure, typographie, relief et gaufrage, fabrication de livres de comptabilité. Formules de bureau.
210 OUEST RUE NOTRE-DAME
(Angle de la rue S.-Pierre.) MONTREAL

New Victoria Hotel

H. FONTAINE, Propriétaire
QUEBEC
L'Hôtel des Commis-Voyageurs.
Plan Américain. Taux, à partir de \$2.50

GARAND, TERROUX & CIE

Banquiers et Courtiers
48 rue Notre-Dame Ouest, Montréal

L.-R. MONTBRIAND

Architecte et Mesureur,
230 rue S.-André, Montréal.

ERNEST ST-AMOUR

Curateur et Liquidateur de Faillites
Commissaire pour Québec
Edifice Banque de Québec
No. 11 Place d'Armes, MONTREAL
Téléphone Main 3285.
Chambres 713-714.

GEO. GONTHIER H. E. MIDGLEY
Licencié Inst. Comptable Comptable-Inst. sp. 16

GONTHIER & MIDGLEY

Comptables et Auditeurs
103 RUE S.-FRANCOIS-XAVIER, - MONTREAL
Téléphone MAIN 1701-819
Adresse télégraphique - "GONTLEY"

GAGNON & L'HEUREUX

COMPTABLES LICENCIÉS
(CHARTERED ACCOUNTANTS)
Chambres 315, 316, 317, Edifice Banque de Québec
11 Place d'Armes, MONTREAL
Téléphone Bell Main 4912.
P. A. GAGNON, C.A. J.-ARTHUR L'HEUREUX, C.A.

LIVRES POUR

LA DISTRIBUTION DES PRIX 1917

Nous avons l'honneur d'annoncer que nous venons de recevoir un Nouvel Assortiment de Livres de la Maison Mame & Fils, de Tours, France, pour la Distribution des Prix. Cette dernière importation offre un ensemble complet d'ouvrages capables de répondre aux besoins de toutes les conditions de l'Enfance et de la Jeunesse Chrétienne. Nos séries sont de tous les formats, depuis l'in-32 jusqu'à la série in-folio, et sont toutes revêtues de la haute approbation des communautés ecclésiastiques.

La Cie J.-B. Rolland & Fils

53 RUE SAINT-SULPICE, MONTREAL

Volaille Vivante, Oeufs Frais Pondus et Plume

Demandés par

P. POULIN & CIE

MARCHE BONSECOURS, MONTREAL
Remises Promptes Pas de Commission
Demandez les prix par lettre

QUAND UN ARTICLE PORTE
CETTE MARQUE

TRADE **USMC** MARK

*Vous pouvez avoir
Confiance en sa qualité*

United Shoe Machinery Company of Canada
LIMITED

122 rue Adélaïde Ouest,
TORONTO

28 rue Demers, Québec (P.Q.).
Kitchener (Ont.), 179 rue King Ouest.

MONTREAL (P.Q.).
Avenue Bennett et rue Royce,
MAISONNEUVE.



Vendez la farine la plus économique

DANS les grandes villes, où la classe ouvrière est nombreuse, la farine FIVE ROSES est d'un plus grand débit que toute autre marque.

Et pourtant cette marque n'est pas la moins dispendieuse!

La raison de cette demande se trouve facilement dans la réelle économie qu'apporte la farine FIVE ROSES à la ménagère canadienne. Ici comme ailleurs, la qualité fait l'épargne!

Profitez de la tendance populaire à l'économie en suggérant

La Farine **Five Roses**^{*} pour Pain·Gâteaux·Poudings·Pâtisseries

Expliquez à votre clientèle que la force peu commune de la FIVE ROSES lui assurera un rendement de pain plus fort que d'ordinaire, c'est-à-dire que la ménagère tirera plus de pain de la même quantité de farine.

Démontrez-lui que la qualité de la FIVE ROSES rendra son pain et ses pâtisseries plus nourrissants et plus digestibles.

Par l'entremise de la célèbre CUISINIÈRE FIVE ROSES, dont la distribution dans les deux langues dépasse 400,000 exemplaires, nous donnons à la ménagère plus de 1001 recettes pratiques et économiques, dont le but principal est d'augmenter le débit général du détaillant.

LAKE OF THE WOODS MILLING CO., Limitée
"Lac des Bois"
MONTREAL



24,700, Sacs de 98 livres.
Capacité Journalière