

PER  
B-226

S

11/2/26

760

# LE BULLETIN DE LA FERME

ORGANE DES  
CULTIVATEURS  
DE PROGRÈS



FONDE  
EN  
1913

Bibliothèque St-Sulpice  
340 rue St-Denis  
601-148-253

PARAIT TOUS LES JEUDIS

ORGANE OFFICIEL DE LA COOPERATIVE FEDEREE DE QUEBEC

ADMINISTRATION: 111 COTE DE LA MONTAGNE,  
(Édifice Morin) QUÉBEC

ABONNEMENT: CANADA EXCEPTÉ CITÉ DE QUÉBEC  
CITÉ DE QUÉBEC ET PAYS ÉTRANGERS

\$1.00

\$1.50

RÉDACTION: 114, rue SAINT-PAUL-EST, MONTRÉAL.

POUR LES SOCIÉTAIRES DE LA COOPÉRATIVE FÉDÉRÉE DE QUÉBEC .75

VOLUME XIV, No 6

QUEBEC

LE 11 FEVRIER 1926

**Grains de Semence**  
**Engrais Chimiques**  
**Cribles "Suprême"**

Une page complète à l'intérieur du présent numéro con-  
tient des renseignements très précieux à ce sujet.

NE MANQUEZ PAS DE LA VOIR.

**ENGRAIS ALIMENTAIRES**

Four Expédition Immédiate.

Engrais.	la tonne	Farine.	le sac
SON.....	\$29.00	CREME de L'OUEST.....	\$4.40
GRU ROUGE.....	\$31.00	CASTLE.....	\$4.15
GRU BLANC.....	\$38.00	WINNIPEG.....	\$3.90

Nos prix F. A. B. Montréal, avec balance de fret de l'Ouest pour les  
stations situées au delà de Montréal.

Nous offrons nos engrais à \$2.00 la tonne EN DESSOUS des  
prix du marché et nos farines à 30 sous de moins le baril.

## CHALUMEAUX

Garantis Première Qualité.

PRIX EXCEPTIONNEL \$1.90 LE CENT.

Le chalumeau est recouvert d'un mélange de plomb et d'étain qui le  
protège contre la rouille.

COMMANDEZ DES MAINTENANT

Coopérative Fédérée de Québec

114, Rue St-Paul Est, Montréal. (Case Postale 326)

ciels

Québec,

d'agronome

ka.  
EST-HILAIRE.  
cal.

FOUCHER,  
tingue.

n, Division No 1.  
VE PRINCE,  
ville Station.

n, Division No 2.  
J. PLOURDE,  
al.

on & Laval  
R. LANDEY,  
mption.

apierville,  
R. LAMARRE,  
rie.

RD BRISEBOIS,  
uald.

NO POTVIN,  
n Port-Joli.

ROY,  
iz.

AR ROY,  
ille.

MILLETTE,

RINFRET,  
illant.

D GELINAS,  
ille.

THERRIEN,

LVESTRE,  
ues-l'Acigan.

ARIGNAN,  
agny.

LELLETIER,  
Richer, village.

TAT JOYAL,

S ROLLIN,  
aville.

McQUAT,  
ell's Bay.

Division No 1,  
MAGNAN,  
imir.

Division No 2,  
ANTE,  
ile.

GAUTHIER,  
bourg.

ROULX,  
ionid.

PHANEUF,  
iski.

Chambly,  
MAYRAND,  
le Richelieu.

the,  
TO HAMELIN,  
acinthe.

Iberville,  
T-ARNAUD,  
lle.

ouski, P. Q.

etc., etc.

11

11

11

**Tribune libre.**

**Le paiement du lait suivant sa richesse est juste**

St-Casimir, 15 décembre 1925.

J'avais promis une deuxième et dernière lettre au sujet de ce mode de paiement du lait, et voici:

Je suis convaincu d'avance que ce mode de paiement du lait suivant sa richesse va subsister puisqu'il est le plus juste.

Je tiens d'abord à déclarer de suite que je ne veux faire de polémique avec personne mais je tiens aussi à réaffirmer que c'est le mode le plus juste et le plus équitable de payer le lait.

Je remercie tous nos amis cultivateurs, qui ont donné leur opinion à ce sujet.

Je dois vous déclarer que des autorités en industrie laitière m'ont dit que je perdais mon temps en demandant aux cultivateurs de la province ce qu'ils pensaient de cette loi si la majorité préférait le changement de cette loi, et de fait, je m'aperçois par mon comté que c'est du temps perdu. Cet automne un fabricant de fromage voulait payer le lait au 100 livres; il a préparé un contrat en conséquence; 2 sur 34 patrons ont signé; c'est bien un exemple frappant que ce mode de paiement est approuvé par la majorité des cultivateurs de la province.

J'ai fait une expérience personnelle en présence de témoins pour démontrer aussi l'exacitude du Babcock.

J'ai pris avec moi, ou mieux contre moi, un diplômé de l'Ecole d'Industrie Laitière, avant son certificat d'Expert-Essayeur de Lait avec la note "Très bien", M. Lacasse Langlois de St-Casimir, comté de Portneuf. Nous devions donner même les centimes et ceci s'est passé devant nos témoins. Remarquez la justesse du Babcock.

Lacasse Langlois	Emile Bouchard
Patron 1-3.8	3.8
2-4.6	4.6
3-3.8	3.8
4-4.4	4.3
5-4.92	4.82
6-4.2	4.2
7-4.3	4.1
8-3.95	3.92
9-4.1	4.15
10-3.8	4.0
11-4.6	4.6
12-4.20	4.15
Résultat	

Nous avons une différence de deux dixèmes pour deux patrons, et tous les autres sont exacts, c'est donc pour nous une preuve nouvelle et convaincante de la justesse de cette loi.

Je dirai aussi que M. Laurent Barré, nous a donné son opinion sur la justesse de cette loi. Sur mon invitation, M. Barré a dit:

On me demande mon opinion sur la loi du paiement du lait suivant sa richesse, je ne puis en dire bien long, mais je ne peux pas dire que cette loi n'est pas juste, ni dire qu'elle est juste, car je ne connais pas la manière de déterminer le gras, dans 100 livres de lait, je ne l'ai jamais étudié, et je dois vous dire, qu'advenant demande de rappel de cette loi, je serais avec vous, pour vous aider, mais tous les cultivateurs de mon arrondissement, avec moi nous continuerons à payer le lait suivant sa richesse en gras comme nous l'avons toujours fait depuis vingt ans...

J'espère donc que les cultivateurs ne m'en voudront pas d'avoir donné mon opinion sur cette loi, car je l'ai fait dans un bon but...

Croyez-moi M.M. les Cultivateurs, un ami de votre cause.

Emile Bouchard,  
St-Casimir, Cté Portneuf.

**L'EPARGNE DU CULTIVATEUR**

Le cultivateur doit placer ses épargnes dans sa ferme d'abord.

S'il lui en reste, il les placera en OBLIGATIONS, première hypothèque des industries qui font vivre l'agriculture, en commençant par celles de sa province, ou en titres d'emprunt émis par le gouvernement, les municipalités, les fabriques, les écoles de cette même province.

Pour toutes indications et suggestions utiles, s'adresser à la maison qui a le plus fait pour l'émancipation économique du Canada français.

Versailles-Vidricaires-Boulais, (limitée), Montréal, rue St-Jacques, immeuble Versailles.

**PANIER AUX LETTRES**

Nous avons une taure Ayrshire de 2 ans, garnie de verrues, au cou, aux oreilles, au pis. Ces excroissances augmentent toujours en grosseur et en nombre. Voudriez-vous m'indiquer un remède?

R. Les médicaments employés pour le traitement des verrues sont assez nombreux. Nous avons déjà conseillé l'application d'une solution de sulfate de cuivre (une partie de sulfate de cuivre dans huit d'eau) mais quand elles sont nombreuses on est souvent obligé d'avoir recours à l'excision à l'aide de ciseaux suivie d'une application de teinture d'iode ou d'une cauterisation soit au sulfate de cuivre soit au fer rouge.

Pour les verrues du pis vous pouvez les baigner dans de l'eau chaude contenant une cuillerée à soupe de soda à laver par chopine d'eau.

Je vous écris pour une jument que j'ai achetée en mars 1925 elle doit avoir 8 ans, elle urine très souvent et peu à la fois, elle paraît éprouver de la difficulté etc., etc.

R. Pour établir le diagnostic il faudrait voir l'animal et questionner le propriétaire car la maladie peut provenir:

1. De la consommation de l'eau de puit, de l'eau dure. L'animal reçoit-il de cette eau? Si oui, il faudrait lui donner de l'iot dure de potassium 1/4 à 1/2 once par jour. Son administration prolongée peut amener de l'iodisme qui est caractérisée par la congestion de la muqueuse de l'œil et du nez, alors cessez l'emploi de l'io dure.

2. Si la jument a pouliné, elle peut avoir une métrite qu'il faudrait traiter par des injections antiseptiques (permananate de potasse 1 dans 1000) dans la matrice.

3. Enfin elle peut être nymphomane, maladie qui se traduit par des chaleurs permanentes. Ici il y a bien peu de chose à faire.

S. V. P. m'envoyer des renseignements pour un cheval qui toussé depuis trois ans Il a pris cette toux après un refroidissement causé par un orage.

R. La maladie est, autant que je puis le présumer, incurable. Vous pouvez soulager votre animal en achetant de la liqueur de Fowler concentrée que vous réduirez en prenant 2 onces de cette liqueur pour en faire une livre. Vous administrez à doses croissantes et décroissantes comme il a été indiqué dans un numéro précédent. La dose est de 2 drachmes à une once

**Ne portez pas de bandage**

Confort parfait garanti



C. E. Brooks.

avec chaque appareil Brook. Nouvelle découverte. Merveilleuse. Ni ressort ni tampons nuisibles. Coussins à air automatique. Belle et amène les parties affectées ensemble, comme vous le feriez d'un membre fracturé. Pas d'onguent ni d'emplâtres Durable et bon marché. Afin d'en donner la preuve, j'envoie sur essai, Gare aux imitations. Cherchez la marque de commerce portant la photo et la signature de M. C. E. Brooks, qui se voient sur chaque appareil. Il n'y en a pas d'autre véritable. Renseignements, cartes et brochure envoyés gratuitement sous enveloppe cachetée.

BROOKS APPLIANCE CO.  
320a Siate St. Marshall, Mich

**Pour la Protection des Brevets**

Venez à moi avec confiance. Envoyez votre invention ou demandez un registre d'INVENTION GRATUIT.



Coupon  
Nom .....  
Adresse .....

**MARQUES DE COMMERCE**

En tout pays, demandez le GUIDE DE L'INVENTEUR qui sera envoyé gratuitement.

**MARION & MARION**

364, rue Université, - Montréal  
72 1/2 rue St-Pierre, - Québec  
et Washington, D. C.

**LA BANQUE PROVINCIALE DU CANADA**

Incorporée par Acte du Parlement en juillet 1900.

Capital autorisé	\$ 5,000,000.00
Capital payé et Réserve	\$ 4,500,000.00
Actif total (au 30 nov. 1924)	\$ 40,646,000.00

La seule banque au Canada dont les argents confiés à son département d'Épargne sont contrôlés par un Comité de Censeurs, ces messieurs examinent mensuellement les placements faits en rapport avec tels dépôts. Conformément aux règlements approuvés par ses actionnaires lors de sa fondation, cette banque ne prête pas d'argent à ses directeurs.

Président du Conseil d'Administration  
**L'HONORABLE SIR HORMISDAS LAPORTE**

Vice-président et Directeur-Général.  
**M. TANCREDE BIENVENU**

Président du Bureau des Commissaires-Censeurs  
**L'HONORABLE N. PERODEAU**

Lieutenant-Gouverneur de la Province de Québec.

350 Succursales et Sous-Agences dans les Provinces de Québec, d'Ontario du Nouveau-Brunswick et de l'Île du-Prince-Édouard.

**Inspection des étalons pour l'année 1926**

Itinéraire que suivront les inspecteurs du ministère de l'Agriculture de Québec du 17 au 18 février 1926.

Fev. 17—St-Evariste	Hotel Station	10.00 à 10.30 a.m.
" 17—Lambton	Hotel	1.30 à 2.00 p.m.
" 18—St-Ludger	Hotel	10.00 à 11.00 a.m.

L'inspection annuelle est obligatoire pour tous les étalons destinés à la monte. Veuillez avertir les propriétaires dans votre localité. Le permis obtenu pour 1925 doit être remis aux inspecteurs lors de l'inspection.

Votre dévoué

**OSCAR LESSARD,**

Secrétaire Comité de Surveillance des Etalons.



**GRATIS**

**Un Livre que vous seriez prêt à acheter**

Ecrivez afin d'avoir notre livre gratis "L'Utilité du Ciment pour le Cultivateur."

Vous pourrez en suivant les indications données faire facilement des améliorations en béton qui vous épargneront de l'argent et du temps.

Plus de 200,000 fermiers canadiens ont trouvé ce livre utile et ont construit suivant les indications données des poutrelles en béton, des planchers d'étables, murs de fondations, remises à fumier, caves à légumes et autres constructions à l'épreuve du temps, de l'eau et du feu—des améliorations qui leur ont fait épargner de l'argent. Demandez-nous ce livret qui vous enseigne la manière de le faire.

Canada Cement Company Limited  
807 Edifice Canada Cement Company  
Carré Phillips Montréal  
Bureau des ventes:  
Montréal Toronto Winnipeg Calgary



Mettez ce Coupon

Canada Cement Company Limited  
807 Edifice Canada Cement Company,  
Montréal

Envoyez-moi votre livre Gratis—

(Nom) .....  
(Adresse) .....

**LE BETON CANADA CIMENT EST PERMANENT**

ADMINISTRATION  
Abonnement payé  
Canada—Excepté  
Québec, .....  
Cité de Québec et  
étrangers.....  
Pour les Sociétés  
la Coopérative  
rée de Québec.....  
Tarif des annonces  
Annonces classifiées  
sous par insertion  
par mot additionnel  
de 25 mots, minimum  
Pour abonnements  
ces écrire au "Bulle-  
tine", Limitée,  
la Montagne, (Edi-  
Québec, Cassa po-  
Tél. 2-4297.

Volume XIV

**UN SU**

La Coopérative de petits producteurs plus haut

Depuis ses débuts d'immenses services conseils pratiques, derniers l'avantage l'uniformité de leur plus élevé et lut même sur les marchés la ferme bien classés ont maintenu les ventes qui ont été Italie, aux Etats-Unis produits de la province administrateurs de continuer le travail de développement de leurs efforts

Le chiffre d'affaires de plus qu'en 1924

Les frais d'administration en 1924, ont

Les opérations

On évalue à \$

Voilà un résumé générale annuelle Québec, tenue, la sous la présidence rection.

Presque tous part aux délibérations ou par l'entremise

L'honorable M attentivement la les explications qui sident du conseil

Le maire Sam et il a souhaité la

Parmi les autres quait MM. A.-T. (Ottawa, Oscar Les province, les abbé Savoie, le Dr Boré Unis de la province Catholique des Cul

Avant et après examiner à loisir ville, une superbe Cette exposition av bert, membre du Coopérative à Sain



11 FEVRIER 1926

VINCIALE

juillet 1900.

\$ 5,000,000.00  
\$ 4,500,000.00  
\$ 40,646,000.00

confiés à son départe-  
Censeurs, ces messieurs  
rapport avec tels dépôts.  
r ses actionnaires lors de  
ses directeurs.

on

LAPOORTE

ral.

NU

-Censeurs

EAU

e Québec.

ces de Québec, d'Ontario  
Prince-Edouard.

l'année 1926

re de l'Agriculture de Québec

10.00 à 10.30 a.m.  
1.30 à 2.00 p.m.  
10.00 à 11.00 a.m.

étalons destinés à la monte.  
Le permis obtenu pour 1925

tre dévoué

OSCAR LESSARD,

de Surveillance des Etalons.

RATIS

Un Livre  
que vous  
iriez prêt  
acheter

afin d'avoir notre livre  
L'Utilité du Ciment pour  
rateur."

rez en suivant les indications  
aire facilement des améliorations  
béton qui vous épargneront  
et du temps.

10,000 fermiers canadiens ont  
ivre utile et ont construit  
suggestions données des pou-  
béton, des planchers d'étables,  
ondations, remises à fumier,  
rues et autres constructions  
e du temps, de l'eau et de  
méliorations qui leur ont fait  
le l'argent. Demandez-nous  
ui vous enseigne la manière

Cement Company Limited  
Office Canada Cement Company  
rre Phillips Montréal  
Bureau des ventes  
Toronto Winnipeg Calgary

Allez ce  
Coupon

Cement Company Limited  
Office Canada Cement Company,  
Montréal

moi votre livre Gratis—

ADMINISTRATION ET PUBLICATION

Abonnement payable d'avance.

Canada—Excepté cité de  
Québec, 1.00  
Cité de Québec et pays  
étrangers, 1.50  
Pour les Sociétaires de  
la Coopérative Fédé-  
rée de Québec, 75c

Tarif des annonces 12c, la ligne  
Annonces classifiées 25 mots, 50  
sous par insertion, plus un sou  
par mot additionnel au-dessus  
de 25 mots, minimum, 50 sous.

Pour abonnement et annon-  
ces écrire au "Bulletin de la  
Ferme", Limitée, 111 Côte de  
la Montagne (Edifice Morin),  
Québec, Case postale 120—  
Tél. 2-4297.

## LE BULLETIN DE LA FERME

REVUE TECHNIQUE HEBDOMADAIRE

Consacrée au Service des Cultivateurs de Progrès



ADMINISTRATION  
111, CÔTE DE LA MONTAGNE, QUÉBEC.  
RÉDACTION  
114, RUE ST-PAUL-EST, MONTRÉAL

RÉDACTION ET COLLABORATION

Cette revue est consacrée aux  
intérêts de la ferme et du foyer  
rural.

Elle est rédigée par un comi-  
té de techniciens et de prati-  
ciens agricoles, assistés de colla-  
borateurs occasionnels et de  
correspondants de diverses ins-  
titutions agricoles. Toute col-  
laboration est sujette au con-  
trôle du directeur.

La correspondance concer-  
nant la rédaction doit s'adres-  
ser au Directeur du "Bulletin  
de la Ferme", Case postale 326,  
Montréal.

ORGANE OFFICIEL DE LA COOPÉRATIVE FÉDÉRÉE DE QUÉBEC

Vo'lume XIV

LE 11 FEVRIER 1926

Numéro 6

# UN PROFIT NET DE \$31,012.59 sur \$10,433,648.60 d'affaires

*La Coopérative Fédérée de Québec se contente de petits profits et remet aux cultivateurs le plus haut prix possible pour leurs produits*

## De succès en succès

Depuis ses débuts, la Coopérative Fédérée de Québec a rendu d'immenses services à la classe agricole de notre province. Les conseils pratiques qu'elle a donnés aux cultivateurs ont fourni à ces derniers l'avantage d'améliorer considérablement la qualité et l'uniformité de leurs produits, qui obtiennent maintenant un prix plus élevé et luttent avantageusement avec leurs concurrents, même sur les marchés étrangers. La centralisation des produits de la ferme bien classifiés et leur répartition habile sur les marchés ont maintenu les prix à un niveau plus élevé. La propagande et les ventes qui ont été faites en Angleterre, en France, en Belgique, en Italie, aux États-Unis et autres pays ont agrandi le marché des produits de la province de Québec. Au cours de l'année 1925, les administrateurs de la Coopérative ne se sont pas contentés de continuer le travail des années précédentes, et le résultat, juste couronnement de leurs efforts, a été vraiment merveilleux.

Le chiffre d'affaires a été de \$10,433,648.66, soit \$1,733,874.05 de plus qu'en 1924.

Les frais d'administration, qui étaient de 3.80% du chiffre d'affaires en 1924, ont été de 2.89% en 1925.

Les opérations de l'année laissent un profit net de \$31,012.59.

On évalue à \$528,898.30 la solvabilité de la Société.

Voilà un résumé très succinct de ce qui ressort de l'assemblée générale annuelle des actionnaires de la Coopérative Fédérée de Québec, tenue, la semaine dernière, à l'hôtel de ville de Québec, sous la présidence de M. Arsène Denis, président du Bureau de Direction.

Presque tous les actionnaires, au nombre de 11,471, ont pris part aux délibérations de cette réunion annuelle, personnellement ou par l'entremise de procureurs.

L'honorable M. Caron, ministre de l'agriculture, a écouté très attentivement la lecture du rapport des activités de l'année et toutes les explications qui ont été données par M. J.-Arthur Paquet, président du conseil exécutif et gérant général de la Coopérative.

Le maire Samson a assisté à l'ouverture de la première séance et il a souhaité la bienvenue aux délégués.

Parmi les autres personnes présentes à l'assemblée, on remarquait MM. A.-T. Charron, sous-ministre adjoint de l'agriculture, à Ottawa, Oscar Lessard, secrétaire du conseil de l'Agriculture de la province, les abbés J.-R.-I. Trudel, Plourde et Grondin, MM. A. Savoie, le Dr Bordeleau, James-P. Brady, secrétaire des Fermiers-Unis de la province de Québec, Laurent Barré, président de l'Union Catholique des Cultivateurs, et plusieurs autres.

Avant et après chaque séance, les délégués et les invités ont pu examiner à loisir dans un corridor, au deuxième étage de l'hôtel de ville, une superbe exposition des produits que vend la Coopérative. Cette exposition avait été préparée sous la direction de M. A.-G. Lambert, membre du conseil exécutif et gérant de la succursale de la Coopérative à Sainte-Rosalie, sur le même modèle que celles organi-

sées par les représentants de la Coopérative en Angleterre, en France, en Belgique, aux États-Unis et plusieurs autres endroits.

Elle a donné aux cultivateurs l'occasion de constater avec orgueil que la Coopérative Fédérée s'était donné pour mission de placer d'une manière très avantageuse leurs produits sur le marché.

Sous un magnifique treillis supportant légèrement des feuilles d'érable, étaient rangés en amphithéâtre des bocaux de verre de différentes formes et de différentes grosseurs contenant des échantillons de grains de semences criblés et nettoyés à Sainte-Rosalie Junction.

Les pyramides de bocaux de miel des Producteurs de miel de la Province de Québec voisinaient les colonnes de blé d'Inde sucré et de fèves jaunes provenant des fabriques de conserves inspectées et subventionnées par le gouvernement de la province de Québec.

Le fromage canadien emballé de toute façon ainsi que le beurre, montraient aux cultivateurs le rôle important que joue l'industrie laitière dans la province de Québec et l'attention soutenue et prévoyante que la Coopérative Fédérée porte à la mise sur le marché de ces deux produits.

Les tomates "Fédérée", mises en conserve par les fabriques inspectées par le gouvernement de la province de Québec, formaient au-dessus de cet exhibit une anse supportée par le miel mis en chaudières de 30, 10 et 5 livres par les meilleurs producteurs de la province de Québec.

Enfin, le sucre d'érable de la Beauce portait envie au saumon et au homard de la Gaspésie et les bluets mis en conserve par les Révérends Pères Trappistes de Mistassini faisaient songer au développement prodigieux de cette industrie.

Le tout était disposé avec un goût artistique qui révélait la longue expérience d'un étalagiste compétent.

Tous les orateurs ont vivement félicité les directeurs et les membres du conseil exécutif de leurs succès.

On a constaté avec une satisfaction toute particulière que les frais d'administration avaient été réduits pratiquement à leur plus simple expression. Mais ce qui intéressa les cultivateurs plus que toute autre chose, ce fut de constater que la Coopérative s'était contentée de très petits profits sur les ventes, afin de retourner aux cultivateurs le plus haut prix possible pour leurs produits. Les délégués ont appris avec plaisir l'augmentation considérable des affaires et les résultats de l'excellente propagande que la Coopérative continue de faire pour les produits de la province de Québec sur les marchés étrangers.

La Coopérative Fédérée a franchi une étape importante dans la voie du progrès au cours de la dernière année, et nous souhaitons à ses administrateurs de continuer de succès en succès.

Les directeurs et les membres du conseil exécutif ont été réélus à l'unanimité.

Le conseil exécutif comprend: MM. J.-Arthur Paquet, président, gérant-général; N.-A. Labbé, gérant du bureau de Montréal; A.-G. Lambert, gérant de la succursale de Sainte-Rosalie; Philippe Gingas, secrétaire; M. J.-M. Paquette, trésorier.

M. J.-Arthur Paquet a présenté un rapport très détaillé des opérations de chaque service ou département et de chaque succursale de la Coopérative au cours de l'année 1925, après avoir donné lecture du rapport financier. Tous les rapports ont été unanimement adoptés.

(Suite à la page 82)

11

11

11



Le cadeau le plus utile à votre meilleur ami, c'est un an d'abonnement au Bulletin de la Ferme.

Table with 4 columns: Day, Date, Soleil (Lev. Cou.), Lune (Lev. Cou.). Rows include V 12 Les Sept Fondateurs des Services, S 13 Ste-Catherine de Ricci, vierge, D 14 Quinquagésime, L 15 SS. Faustin et Jovite, martyrs, M 16 S. Onésime, évêque et martyr, M 17 Les Cendres, J 18 S. Siméon, évêque et martyr.

Si vous ne voulez être déçu, faites votre devoir sans jamais compter sur la reconnaissance d'autrui.

GRAINS DE SAGESSE, MIETTES DE BON SENS

La Nouvelle-Ecosse se propose d'abolir son Conseil Législatif, et si elle donne suite à son dessein, la province de Québec restera seule avec ce rouage.

La température est si douce dans la Saskatchewan que King n'y porte pas de pardessus. Mais il fait encore plus chaud à Ottawa où les collègues de M. King seraient plus à l'aise en bras de chemise.

A la base du succès: Tout cultivateur soucieux de ses intérêts doit lire régulièrement un journal agricole, afin de se renseigner sur les questions qui concernent l'agriculture et les marchés.

Le Bulletin de la Ferme vous fournira tous les renseignements que vous pouvez désirer à ce sujet.

Restons chez-nous. Malgré la publicité qu'on fait pour vanter les avantages de la Floride, il est évident que ce n'est pas un paradis terrestre.

Un enfant a été tué, 300 personnes sont sans abri et des dommages à la propriété ont été causés pour une somme de \$750,000.00, à cause d'un ouragan terrible qui a ravagé Greenacres, deux milles à l'ouest de Lake Worth, ces jours derniers.

Le vin et la bière aux Etats-Unis.—La Church Temperance Society, composée de ministres et de laïques de religion épiscopale, demande, par la voix de son surintendant national, le Rev. James Empringham, un amendement à la loi Volstead autorisant les bières et les vins légers, et cela pour protéger la jeunesse américaine. Le clergé épiscopalien est convaincu que la prohibition a augmenté l'usage de l'alcool chez les jeunes gens et le mépris des lois par tout le monde.

Contre le vacarme des rues. Un ingénieur américain a inventé à l'usage des intellectuels dont le vacarme des rues gêne le travail, une sorte de casque isolant composé de couches successives de liège, d'ouate et de feutre.

Pour respirer sous ce casque, l'écrivain scaphandrier aspire de l'oxygène par un chalumeau.

On sait que l'oxygène à haute dose est un gaz hilarant... l'appareil en question est recommandé aux humoristes.

Le temps approche rapidement où le Canada sera indépendant des Etats-Unis, pour son approvisionnement de charbon, a déclaré M. J.-A. Ellis, commissaire ontarien du combustible à Toronto, en réponse aux déclarations faites par M. Leslie R. Thompson, de Montréal, au congrès de l'Engineering Institute of Canada, la semaine dernière.

M. Thompson a affirmé que l'indépendance du Canada au point de vue du combustible, était économiquement impossible.

Utilisons nos produits. Le congrès de la Canadian Lumberman Association, qui avait lieu ces jours derniers à Montréal, s'est terminé par un banquet au cours duquel M. E.-W. Beatty, président du Pacifique Canadien, a démontré que l'industrie du bois au Canada ira en progressant de plus en plus, si tous les intéressés se donnent la main et travaillent constamment dans le but d'amener tous les consommateurs de bois à utiliser dans la construction, comme dans toutes les autres industries, le bois canadien de préférence à tout autre bois importé.

Au congrès Eucharistique. A la suite d'une lettre reçue ces jours derniers du secrétaire général du congrès eucharistique International de Chicago, l'invitant à prendre une part officielle aux grandes cérémonies religieuses qui se dérouleront dans la grande ville américaine au mois de juin prochain, la Société Saint-Jean-Baptiste de Montréal a décidé d'accepter cette invitation et d'inviter ses membres à accompagner nombreux les délégués qui représenteront officiellement la Société. Dans ce but, la Société a conclu avec la compagnie du Pacifique des arrangements pour la formation d'un train spécial sous les auspices de la Société Saint-Jean-Baptiste.

Le marché des engrais chimiques est exceptionnellement actif pour le temps de l'année. On constate une très vive demande pour les superphosphates et scories de la part des agriculteurs qui tiennent vraisemblablement à couvrir, avant de nouvelles hausses dans les prix, une partie de leurs besoins du printemps.

Afin d'éviter les troubles qui ont surgi l'an dernier à l'époque des livraisons, les fabricants nous recommandent de rappeler aux agriculteurs qu'ils doivent leur passer dès maintenant leurs commandes s'ils veulent se mettre à l'abri des hausses probables et être assurés d'une bonne livraison, les demandes pour engrais simples et composés devant dépasser cette année encore la capacité d'emmagasinage et de production des fabriques.

Le sommeil des fruits.—John MacLean Thompson, professeur de botanique de l'université de Liverpool, a découvert, dit le "Daily

Mail", une méthode pour la conservation des fruits, méthode qui doit remplacer l'entreposage frigorifique et rendre possible l'importation en Angleterre de fruits qu'on n'a jamais mangés ici. Le professeur MacLean a décrit sa méthode en disant qu'ils s'agissait "d'endormir les fruits". C'est un simple appareil par lequel une température et une humidité égales sont maintenues dans la chambre d'emmagasinage. Le professeur a fait des expériences pendant trois ans et il déclare qu'il a pu tout particulièrement conserver les pommes.

Quant on songe que la production annuelle de pommes au Canada est évaluée à environ 7 millions de dollars et que des quantités considérables de ce fruit délicieux se perdent chaque année, on est porté à croire que les pomiculteurs canadiens auront une forte dette de reconnaissance envers le professeur Thompson.

Indice de prospérité. Au cours de décembre 1924, 7,923 Canadiens qui avaient demeuré aux Etats-Unis six mois et plus sont revenus au Dominion, d'après un communiqué au département de l'immigration et de la colonisation.

Pendant les neuf mois du présent exercice fiscal le total des Canadiens rapatriés a été de 33,529.

Le total pour décembre est un record depuis avril 1924, alors que le département commençait à tenir compte des Canadiens rapatriés. C'est 2,796 de plus que durant le meilleur mois précédent, soit 5,127 en juillet 1924. Les fonctionnaires du département considèrent que cette augmentation du nombre des Canadiens revenant au pays est un indice de l'amélioration des affaires dans tout le pays.

L'immigration pour octobre, novembre et décembre 1925 accuse également une augmentation de 1,671 sur les trois mois correspondants de 1924.

Il est entré au pays durant les neuf premiers mois du présent exercice fiscal 74,115 immigrants. De ce nombre, 31,004 étaient anglais; 14,988 américains et 28,123 venaient d'autres pays.

Les attrait de l'Oncle Sam sont souvent trompeurs.

De succès en succès

(Suite de la page 81)

La séance de l'après-midi fut consacrée à la lecture, la discussion et l'adoption des rapports suivants concernant les opérations des divers services de la Coopérative Fédérée de Québec.

Rapport de M. J.-E. Lussier, gérant du département du beurre et du fromage de la Coopérative Fédérée de Québec.

Ce département est, sans contredit, le plus important de la Coopérative; aussi lui accorde-t-on toute l'attention qu'il mérite.

La Coopérative Fédérée s'est choisie, l'an dernier, des représentants en France, en Angleterre, en Belgique et en Italie. Sa réputation commerciale a pris une grande extension et, comme résultat pratique, la demande de nos produits a été très active. Le marché anglais apprécie de plus en plus la qualité du fromage de la province de Québec, et nous sommes de plus en plus confiants qu'avec le concours des fabricants, la qualité de nos produits laitiers rivalisera bientôt et facilement avec ceux des autres produits et, par le fait même, obtiendra des prix plus avantageux.

Il a été expédié et classifié à Montréal, pendant l'année 1925, 355,867 boîtes de beurre pasteurisé et non pasteurisé. Sur ce nombre, 121,040 boîtes ont été reçues par la Coopérative Fédérée, soit environ 35% du beurre classifié.

La Coopérative a reçu, en outre, 260,236 boîtes de fromage blanc et coloré, soit une augmentation de 20% sur l'année précédente. Il a été expédié à Montréal, pendant l'année 1925, 584,098 boîtes de fromage contre 469,863 en 1924.

La Coopérative Fédérée a donc reçu environ 45% du fromage classifié.

La Coopérative accuse une légère diminution dans la réception du beurre, mais, par contre, une augmentation assez considérable a été enregistrée dans la réception du fromage. Vu les hauts prix payés, la fabrication du fromage a été plus avantageuse dans le cours de la saison.

Une amélioration sensible est à noter dans la classification du beurre, surtout dans la qualité du beurre pasteurisé.

RAPPORT EDUCATIONNEL

Le Ministère de l'Agriculture, comme d'habitude, par l'entremise de M. Cayer, surveillant-classificateur, a continué à envoyer aux fabricants expédiant à notre Société un rapport éducationnel pour chaque lot de beurre et de fromage, indiquant les défauts constatés dans la fabrication et les moyens à prendre pour y amener amélioration s'il y avait lieu. De plus, une série d'articles concernant la fabrication du beurre et du fromage a été publiée dans le Bulletin de la Ferme.

De son côté, la Coopérative n'a rien négligé pour y apporter amélioration. Un grand concours a été organisé pour tous les fabricants expédiant à la Coopérative. Bon nombre de fabricants se sont améliorés considérablement et de plus ont obtenu, durant la saison, une prime avantageuse, laquelle a couronné leur succès.

PESAGE

Une grande amélioration a été constatée dans le pesage aux fabriques. Les balances ont sans doute été tenues dans de meilleures conditions. Les meules de fromage ont été fabriquées d'une manière plus uniforme et le marquage des peseurs sur les boîtes a été beaucoup plus satisfaisant.

NOMBRE DE FABRIQUES

851 fabriques ont consigné leurs produits à la Coopérative, dont 461 fabriques de fromage, 38 fabriques de beurre et 52 fabriques combinées. Sur ce nombre de fabriques, 123 fabriques ont consigné du beurre pasteurisé.

PASTEURISATION

Les fabriques qui ont fabriqué du beurre pasteurisé ont obtenu le déplus la livre que le beurre No 1 de qualité non pasteurisée.

Les fabriques qui sont en état de faire la pasteurisation devraient se mettre à l'œuvre dès le début de la nouvelle saison, se munir d'un pasteurisateur afin de profiter de cet avantage et de mettre sur les marchés, comme les autres pays rivaux, une qualité de beurre pasteurisé qui serait de nature à faire la bonne renommée de notre beurre canadien sur les marchés étrangers.

(Suite à la page 83)

De succès e

(Suite de la)

PROPAGA

Ce service a continué très bons résultats. Les clients et les propriétaires ont été renseignés sur nos produits et la surveillance apposition de la qualité du beurre. Comme par les années passées, la Coopérative Fédérée a tenu des encans de beurre à Montréal.

60 725 boîtes de beurre par encan. La balance, s'il y a lieu, a été vendue à ventes privées sur le marché local ou étrangers.

Les prix retournés au client ont été établis d'après les sources faites durant l'année.

Remarque: La Coopérative Fédérée a toujours dans le but de vendre notre fromage à cours pour les fabricants en primes aux fabricants en primes d'environ \$6,800.

Il est assez difficile d'obtenir une raison exacte de prix au détail dans plusieurs cas les prix ont été obtenus et les prix ne

EXPORTATION D

Environ 3 500 boîtes de fromage de première qualité ont été exportées directement par la Coopérative Fédérée au marché anglais. Ce chiffre est une amélioration sur l'année dernière. La Coopérative Fédérée a obtenu de la Coopérative Fédérée résultats obtenus ont été

PRIX DU FR

Si l'on compare les prix de l'an dernier, il est évident que cette année, la Coopérative Fédérée a obtenu un système de vente, à l'encan de prix qui existait auparavant et même à obtenir un prix plus élevé que celui qui dépassait l'an dernier. Tout de même, la Coopérative Fédérée a obtenu de la Coopérative Fédérée résultats obtenus ont été

EMBALLAGE DU

Chaque boîte de fromage de première qualité en Angleterre ou dans d'autres pays a été encadrée d'un fil de fer. Ce système de vente, à l'encan de prix qui existait auparavant et même à obtenir un prix plus élevé que celui qui dépassait l'an dernier. Tout de même, la Coopérative Fédérée a obtenu de la Coopérative Fédérée résultats obtenus ont été

CHAR POUR EXPED

MAGE EN

La Coopérative Fédérée a obtenu de la Coopérative Fédérée résultats obtenus ont été

PETITS FROMAG

La Coopérative a sur le marché anglais et qualité a été trouvée: au ballage attirant. Nouvelle demande considérable pour le fromage de la part des patrons de tout le district du Lac-Label. Les commandes considérables ont été envoyées et le fromage a été livré.

FABRICANTS S

En terminant, il nous faut dire que nous sommes intéressés de fabriquer, nos bureaux, qu'ils étendent leurs opérations avec la Coopérative Fédérée et les prix ne



ne voulez être déçu, voir sans jamais la reconnaissance

SENS

is fruits, méthode qui ndre possible l'impomangés ici. Le profesqu'ils s'agissait "d'enar lequel une tempérans la chambre d'em pendant trois ans et erver les pommes. e de pommes au Canas et que des quantités chaque année, on est auront une forte dette son.

bre 1924, 7,923 Canamois et plus sont reveu département de l'imarce. Fiscal le total des

depuis avril 1924, alors te des Canadiens rapa-eilleur mois précédent, s du département condes Canadiens revenant laires dans tout le pays. t décembre 1925 accuse rois mois correspondants

remiers mois du présent nombre, 31,004 étaient, d'autres pays. trompeurs.

ERT EDUCATIONNEL

ère de l'Agriculture, comme par l'entremise de M. Cayer, lassificateur, a continué à on-fabricants expédiant à notre apport éducationnel pour cha-surre et de fromage, indiquant constatés dans la fabrication us à prendre pour y amener s'il y avait lieu. De plus, uno les concernant la fabrication du fromage a été publié dans la Ferme.

té, la Coopérative n'a rien né-y apporter amélioration. Un urs a été organisé pour tous les xpédiant à la Coopérative, e de fabricants se sont améliorablement et de plus ont obte-la saison, une prime avanta-alle a couronné leur succès.

PESAGE

le amélioration a été constatée ge aux fabriques. Les balances té été tenues dans de meilleups. Les metes de fromage iquées d'une manière plus un-marquage des peseurs sur été beaucoup plus satisfai-

IBRE DE FABRIQUES

ues ont consigné leurs produits tive, dont 461 fabriques de fro-fabriques de beurre et 52 fabri-ques. Sur ce nombre de fabri-riques ont consigné du beurre

PASTEURISATION

ques qui ont fabriqué du beurre nt obtenu le de plus la livre que o 1 de qualité non pasteurisée. ques qui sont en état de faire sation devraient se mettre à le début de la nouvelle saison, un pasteurisateur afin de pro-avantage et de mettre sur los omme les autres pays rivaux, de beurre pasteurisé qui serait à faire la bonne renommée de re canadien sur les marchés

(Suite à la page 83)

De succès en succès

(Suite de la page 82)

PROPAGANDE

Ce service a continué à nous donner de très bons résultats. Les patrons, les fabricants et les propriétaires de fabriques ont été renseignés sur notre système de vente, et la surveillance apportée dans l'amélioration de la qualité du beurre et du fromage.

Comme par les années passées, la Coopérative Fédérée a tenu chaque semaine des encans de beurre au Board of Trade à Montréal.

60 725 boîtes de beurre ont été vendues par encan. La balance, soit 60 315 boîtes, a été vendue à ventes privées, c'est-à-dire sur notre marché local ou sur les marchés étrangers.

Les prix retournés aux fabricants ont été établis d'après les ventes de diverses sources faites durant chaque semaine.

Remarque: La Coopérative Fédérée, toujours dans le but d'améliorer notre beurre et notre fromage, a tenu un concours pour les fabricants. Elle a distribué en primes aux fabricants une somme totale d'environ \$6,800.

Il est assez difficile d'établir une comparaison exacte de prix avec les divers marchés locaux du beurre dans la province, car dans plusieurs cas les ventes sont faites privément et les prix ne sont pas publiés.

EXPORTATION DE BEURRE

Environ 3 500 boîtes de beurre pasteurisé de première qualité ont été exportées directement par la Coopérative sur le marché anglais. Ce beurre portait la marque "FEDEREE" et a été vendu sous cette marque. Il portait en outre le nom de la Coopérative Fédérée de Québec. Les résultats obtenus ont été satisfaisants.

PRIX DU FROMAGE

Si l'on compare les prix du fromage avec ceux de l'an dernier, il est à constater que, cette année, la Coopérative a réussi, par son système de vente, à diminuer la différence de prix qui existait entre divers marchés et même à obtenir une moyenne de prix plus élevée que certains marchés qui la dépassaient l'an dernier.

Tout de même, la Coopérative tient à noter qu'il est difficile d'établir d'une manière précise les moyennes de prix de certains marchés, étant donné qu'il arrive assez souvent que le prix offert est refusé et que le fromage est vendu privément ou qu'une certaine partie (quelquefois la petite) est vendue à l'encan et que l'autre partie (la plus grande) est vendue privément.

EMBALLAGE DU FROMAGE

Chaque boîte de fromage exportée en Angleterre ou dans d'autres pays étrangers a été encerclée d'un fil de fer. Au-delà de \$8,000.00 ont été dépensées à cette fin. Aussi, le fromage de la Coopérative est arrivé à destination dans les meilleures conditions possibles.

CHAR POUR EXPEDITION DU FROMAGE EN HIVER

La Coopérative Fédérée a réussi, cette année, à obtenir des compagnies de transport, des chars spéciaux pour l'expédition du fromage durant la température froide. Cette démarche a beaucoup été appréciée de la part des patrons de fabriques, surtout du district du Lac-St-Jean. Des frais considérables ont été évités dans le transport et le fromage a été livré en bonne condition.

PETITS FROMAGES LOCAUX

La Coopérative a surtout fait une campagne pour la vente des petits fromages de 5 livres. Ce fromage est de même qualité que les gros fromages de 80 livres "CHEDDAR".

Une assez forte quantité a été exportée sur le marché anglais et en Belgique. La qualité a été trouvée satisfaisante et l'emballage attrayant. Nous prévoyons une demande considérable pour l'an prochain, étant donné que le prix est de beaucoup moins élevé que d'autres fromages de même apparence, qui n'ont pas la valeur nutritive de notre vrai fromage canadien.

FABRICANTS SATISFAITS

En terminant, il nous fait plaisir d'apprendre de la part des fabricants et autres intéressés de fabriques, qui sont passés à nos bureaux, qu'ils étaient satisfaits de leurs opérations avec la Coopérative dans le cours de l'année qui vient de se terminer.

Rapport de M. J. A. Sabourin, gérant du département des produits de la ferme (de la Coopérative Fédérée de Québec.)

Ce département s'est occupé cette année, et avec succès, de nouvelles lignes, principalement de la vente de conserves alimentaires, blquets, tomates, fèves, blé d'Inde, etc.

La récolte des blquets pour certaines régions de la province est d'une importance capitale si l'on considère que cette récolte est un bénéfice net, n'exigeant aucun travail de culture, il suffit de la cueillette et de la mise en conserve.

Sept chars contenant chacun 900 caisses de blquets en conserves provenant du Lac-St-Jean et du Saguenay ont été expédiés aux Etats-Unis et vendus sur les marchés de Boston et de Chicago. Les acheteurs ont été satisfaits de la qualité de cette marchandise au point que déjà nous recevons des commandes pour les récoltes futures.

Cette année, six nouvelles fabriques de conserves ont été construites aux endroits suivants: Verchères, comté de Verchères; Saint-Césaire, comté de Rouville; Saint-François-Lac, comté d'Yamaska; Saint-Guillaume-d'Upton, comté d'Yamaska; N.-D. de Pierreville, comté d'Yamaska; Sainte-Marie-Salomé, comté de Montcalm.

Les gérants de ces coopératives ou compagnies de conserves alimentaires ayant compris que leurs intérêts étaient de ne pas se faire de compétition entre eux, ont obtenu de la Coopérative Fédérée qu'elle s'occupe de la vente de leurs conserves.

Les avantages qui ressortent d'une telle organisation sont les suivants:

- 1o. Achat en coopération de caisses à expédition;
2o. Achat en coopération de boîtes en conserves;
3o. Impression en coopération des étiquettes uniformes pour toutes les fabriques, d'où réduction du coût d'impression.

Enfin ces conserves sont vendues par une organisation, centrale sous une marque de commerce uniforme avec cependant un système d'identification pour chacun de leurs produits respectifs.

La Coopérative Fédérée peut fournir à tous ceux qui en feront la demande, des conserves de qualité "choix" fabriquées dans notre province de Québec.

OEUFS

La Coopérative Fédérée reçoit de grandes quantités d'œufs frais, lesquels sont classés rigoureusement d'après la loi fédérale; ceci a valu à notre société d'avoir une clientèle de consommateurs tellement nombreuse que les réceptions des cultivateurs de la province de Québec ne sont pas suffisantes pour répondre aux demandes.

MIEL

Depuis quelques années, la Coopérative Fédérée s'est engagée par contrat, à faire la vente du miel au comptoir de vente de la Fédération Apicole, appelée aujourd'hui l'Association des Producteurs de Miel de Québec. Cette année, à date, les membres de cette Association ont déjà consigné à la Coopérative Fédérée au-delà de 200,000 livres de miel, récolte de l'année. Nous sommes convaincus que ce mode de vente par l'Association des Producteurs de miel de la province de Québec est le plus économique et le moyen le plus sûr d'alimenter régulièrement le marché, sans cependant l'encombrer.

Aussi, nous conseillons fortement à nos membres producteurs de miel de faire partie de cette Association. Le miel vendu par l'Association des producteurs de miel de Québec est classé par les experts du gouvernement provincial, donc économie de main-d'œuvre pour la Fédérée et aussi frais de correspondance moins onéreux.

L'emballage du miel des membres de l'Association est uniforme et le miel est mis sur le marché par une seule organisation: "La Coopérative Fédérée"; cette dernière a réussi à faire connaître le miel de Québec sur le marché anglais; au-delà de 25,000 lbs de miel blanc, chaudières de 30 lbs, et une centaine de caisses de deux douzaines de bocaux d'une livre, ont été exportées en Angleterre.

SUCRE ET SIROP D'ERABLE

Comme pour le miel, la Coopérative Fédérée a entrepris, par contrat, la vente du sucre et du sirop d'érable des membres de l'Association des producteurs de sucre d'érable de la province de Québec. De cette association, nous avons reçu au-delà de 100,000 livres de sucre; 30,000 livres de sucre et 50 gallons de sirop ont été expédiés sur le marché anglais;

aussi des quantités assez considérables ont été expédiées sur le marché américain. Les prix obtenus pour les premières réceptions de sucre d'érable ont atteint au-delà de .20c la livre.

CHOUX DE SIAM

La Coopérative Fédérée distribue sur le marché de Montréal les choux de Siam "Sainte-Foy". Ces choux de Siam ont pratiquement une marque de commerce sur le marché de Montréal; ils sont d'une qualité tout à fait spéciale pour la table.

Cette année, nous avons obtenu jusqu'à \$21.00 la tonne, F. A. B. Montréal, expédition en grenier par char complet. Malheureusement, pour cette marchandise l'on ne surveille pas suffisamment la classification au point de chargement; le manque d'uniformité est parfois une cause de déception tant pour nous que pour nos acheteurs. Ainsi, il y a quelque temps, un acheteur très sérieux était forcé de nous refuser un char, parce que la qualité à l'intérieur du char n'était pas du tout la même qu'à la surface.

- a) Morue séchée..... 949,930 lbs
b) Saumon frais..... 171,822 "
c) Eperlan..... 7,498 "
d) Homard..... 4,391 "
e) Plie..... 2,307 "

Les prix obtenus ont été les suivants:

Table with 2 columns: Quantités and Retour moyen de. Lists various fish products and their prices per quintal or lb.

Rapport de M. A.-G. Lambert, gérant des entrepôts de grains de semences de Ste-Rosalie-Jct (De la Coopérative Fédérée de Québec)

L'état progressif des affaires de ce département de la Coopérative s'accroît d'année en année.

- Ainsi, en 1922, le chiffre d'affaires était de..... \$ 159,855. 83
En 1923, de..... 175,254. 54
En 1924, de..... 257,816. 88
En 1925, de..... 231,582. 73

Cette augmentation graduelle est due à l'aide des associations agricoles et à l'appréciation des cultivateurs des nombreux avantages qu'ils retirent de l'achat en coopération.

GRAINS ET GRAINES DE SEMENCES

L'outillage dont nos entrepôts sont pourvus nous permet de mettre sur le marché des semences de qualité supérieure. Toutefois, la préparation que nous leur faisons subir entraîne des dépenses assez considérables qui en augmentent le coût de revient. Néanmoins, malgré ces dépenses, nous avons fixé des prix de vente aussi bas que ceux de nos compétiteurs, faisant ainsi disparaître les critiques qui se faisaient autrefois sur ce sujet. Tout de même, avec les profits réalisés dans nos autres activités, l'année 1925 se clôt avec un profit net de \$3,430.95.

ENGRAIS CHIMIQUES

En 1925, il a été vendu 4,600 tonnes d'engrais chimiques, comparativement à 4,075 tonnes en 1924, soit une augmentation de 525 tonnes. Cette augmentation aurait été encore plus considérable si la rareté et des prix excessifs n'avaient rendu l'importation des Phosphates Thomas presque nulle.

NETTOYAGE ET VENTE DES GRAINES FOURRAGERES POUR LES CULTIVATEURS

En vertu de l'entente prise en 1924 avec le Conseil Provincial des Semences pour le nettoyage et la vente des graines fourragères récoltées, dans la Province, nous avons écoulé, à leur grande satisfaction, la récolte de plusieurs producteurs.

FICELLE D'ENGERBAGE

Durant l'année écoulée, une nouvelle activité a été ajoutée à notre département par la vente et la distribution de la ficelle d'engrèbage. Une quantité d'au-delà de 200,000 lbs a été vendue. Nous avons une ferme espérance que ce chiffre sera doublé en 1926.

FERME DE MULTIPLICATION

Les résultats obtenus sur la ferme de multiplication de la Coopérative sont remarquables. L'avoine a rendu 55.02 minots à l'arpent, les pois 13.07 et le blé 29.3.

REMERCIEMENTS

Nous tenons à noter l'encouragement que nous avons reçu des officiers du département de l'agriculture et des Ecoles d'Agriculture de la province.

Rapport de M. L.-A. Masson, gérant du Département du poisson (de la Coopérative Fédérée)

Nous avons eu tout neuf coopératives de pêcheurs, dont huit pour la pêche de la morue et du maquereau et une s'occupant de la pêche du saumon, de l'éperlan, du homard et de la plie. Le total des différentes sortes de poissons reçues et vendues est de 1,145,010 livres ainsi que 4,003 gallons d'huile de foie de morue et 352 gallons d'escaloppes répartis comme suit:

- f) Morue verte..... 7,050 lbs
g) Maquereau salé..... 400 "
h) Maquereau frais..... 987 "
i) Morue fraîche..... 625 "

Table with 2 columns: Quantités and Retour moyen de. Lists fish products and their prices per quintal or lb.

Avant l'établissement de coopératives les pêcheurs recevaient, pour leur morue séchée, \$5.00 à \$6.00 le quintal et on ne leur allouait absolument rien pour les rebuts. Aujourd'hui, par l'entremise de leurs coopératives, les pêcheurs reçoivent, pour leur morue, de \$9.30 à \$10.90 le quintal. Ils reçoivent pour le saumon frais 12 c la livre, lorsqu'on leur payait autrefois, 7c 1/2 à 8c.

L'huile de foie de morue était vendue sur la côte à 25 sous. C'est donc une différence de 25 sous par gallon que la Coopérative Fédérée a payés en plus aux pêcheurs.

Si nous comparons l'année 1924 avec l'an dernier, la Coopérative Fédérée a un excédent de ventes de 629,619 lbs de poisson 3,903 gallons d'huile de foie de morue et 352 gallons d'escaloppes.

Nous ne saurions trop insister sur la centralisation de nos pêcheurs; la construction de hangars à chacune des coopératives est absolument nécessaire afin d'obtenir une meilleure classification et un produit uniforme tout en simplifiant le travail. Nous avons la certitude que ces établissements seront faits cette année.

Rapport de M. Emile Bélanger, gérant de la succursale de Princeville (de la Coopérative Fédérée).

Le montant total des ventes à l'abattoir de Princeville a été de \$226,170.18, soit une augmentation d'une vingtaine de mille piastres sur l'année précédente.

Le commerce de viandes, branche principale de l'établissement, a sensiblement augmenté: il y a une augmentation de 500 têtes pour les lards abattus.

La demande qui s'accroît toujours pour les viandes fumées nous fait croire qu'il est possible d'en produire avec avantage une plus grande quantité. Nous avons ajouté la fabrication des saucissons, saucisses, etc., qui a donné jusqu'ici des résultats appréciables.

D'une manière générale, cette succursale de la Coopérative Fédérée reçoit l'encouragement tant des cultivateurs qui lui confient leurs produits que des bouchers et épiciers locaux qui y viennent s'approvisionner chaque semaine, d'assez fortes quantités de viandes et de beurre.

Les affaires de la beurrerie ont été relativement bonnes. La manipulation de grains et moulées a été moins considérable, due à une récolte plus abondante dans la région.

(Suite à la page 84)

Une journée passée à étendre la lessive laisse peu à dire. C'est cependant assez joli d'étendre du linge blanc sur l'herbe et de le voir flotter sur les cordes.

Eugénie de Guérin.



De succès en succès

(Suite de la page 83)

Rapport de M. Georges Gélinas, gérant de la succursale de Québec (de la Coopérative Fédérée).

Étant bien située et mieux aménagée que n'importe quelle maison de Québec, pour manipuler les produits que les cultivateurs lui consignent, elle est devenue leur maison de confiance.

Un grand nombre de cultivateurs nous font des consignations. De tous côtés et sur une distance de 30 à 40 milles, des trucks automobiles nous amènent leurs produits. Les cultivateurs nous sont reconnaissants de l'aide que nous leur donnons dans la vente de leurs produits et nous encourageons fortement. Au cours de 1924, nous avons reçu pour \$61,445.36 de lards, agneaux et veaux; en 1925, nous en avons reçu pour \$167,483.29. Inutile de vous dire que l'esprit de critique et de défiance à notre égard qui régnait chez la classe agricole des environs, à notre arrivée, a presque complètement disparu. Nous n'avons eu aucune plainte ou critique sérieuse au cours de l'année.

Plusieurs cercles nous consignent régulièrement leurs œufs. La quantité d'œufs reçus en consignation au cours de l'année a triplé. Enfin, en 1924, nous recevions 9845 boîtes de beurre alors qu'en 1925 nous en avons reçu 12 282. Voilà pour le producteur.

Quant aux consommateurs nous les avons aussi traités avec la plus stricte justice en nous efforçant de leur donner pleine et entière satisfaction sous tous rapports.

Nous avons au cours de l'année étendu nos activités à Lévis. Nous vendons actuellement à Québec et à Lévis à plus de 225 clients réguliers, sans compter les 59 communautés religieuses de Québec et d'ailleurs qui achètent régulièrement chez nous. Si nous prenons en considération le peu d'argent que nous avons déboursé pour annoncer notre marque de commerce, nous sommes d'opinion que cette augmentation est due à la qualité de nos produits et à la grande courtoisie de nos employés envers les clients.

Grâce à la direction sage et éclairée de notre bureau-chef et à l'aide précieuse de nos employés, nous avons aussi augmenté notre chiffre d'affaires de 91.6% en deux ans. Le chiffre d'affaires pour 1923 était de \$293,500.12; en 1924, \$360,105.05 et en 1925 \$582,364.52., donnant une augmentation de 56.1% sur 1924.

Notre succursale bouclait son bilan de l'année 1923 avec une perte de \$7,054.45. Après un changement radical fait dans la direction, l'année 1925 se termine avec un bénéfice net de \$1,330.68 en 1924. Bref, nous sommes convaincus que la succursale de Québec est maintenant sur une base solide et que malgré la compétition qu'elle a à subir de la part de certains commerçants, elle continuera à marcher de l'avant.

Rapport de M. Raoul Dumaine, directeur de la propagande agricole et coopératives affiliées

Au cours de l'année 1925, nous avons aidé à l'organiser de dix (10) nouvelles coopératives locales, lesquelles se sont immédiatement affiliées à la Coopérative Fédérée de Québec; ce sont les suivantes: St-Louis-Nazaire, Cté Lac-St-Jean. Ste-Anne, Cté Chicoutimi. St-Henri-Taillon, Cté Lac St-Jean. St-Gédéon, Lac-St-Jean. Vauchuse, Cté L'Assomption. L'Assomption, Cté L'Assomption. Ste-Amédée-de-Péribonka, L.-St-Jean. Knowlton, Cté Brome. St-Octave, Cté Matane. St-Eloi, Cté Témiscouata.

Au cours de la même année, douze autres coopératives locales déjà existantes se sont affiliées à la Fédérée. St-Eugène-de-Grantham, Drummond. St-Martin, Cté Beauce. Ste-Germaine, Lac-Etchemin, Cté Dorchester. St-Célestin, Cté Nicolet. Bécaneour, Cté Nicolet. St-Aimé, Cté Richelieu. St-Wenceslas, Cté Nicolet. St-Jacques-Achigan, Cté Montcalm. St-Narcisse, Cté Champlain. St-Augustin, Cté Portneuf. Ste-Anne-de-la-Pérade, Cté Champlain. St-Etienne-des-Grés, Cté St-Maurice.

Plusieurs autres paroisses ont demandé l'aide de nos propagandistes pour organiser ou affilier de nouvelles coopératives locales; nous répondrons assurément à ces demandes dès que sera terminée la série d'assemblées annuelles des coopératives locales affiliées.

Tel que convenu avec les propagandistes en industrie animale des Ministères d'Agriculture d'Ottawa et de Québec, nous avons assisté à la vente de 16,340 agneaux d'exposition dans les différents districts suivants: le bas de Québec, 24 expositions; Beauce 24; Lac-St-Jean 2; Berthier et Joliette 2; Champlain 4.

La Coopérative de St-Nazaire d'Acton, en 1924, a expédié 407 caisses de 30 doz., en 1925, elle en expédiait 625 caisses, soit un char et demi.

La Coopérative affiliée de St-Théodore-d'Acton qui n'avait pas encore expédié d'œufs à la Coopérative Fédérée, en a expédié 152 caisses en 1925.

Nous avons aussi contribué d'une façon efficace à la vente des dindes du comté de Charlevoix, en organisant la réception et l'expédition de deux chars de dindes abattues, dont le travail de propagande et de classification a été fait par les officiers des Ministères d'Agriculture d'Ottawa et de Québec.

Les remises nettes faites aux éleveurs de dindes par la Coopérative ont été les suivants: No 1: 40; No 2: 35; No 31, 32.

Rapport de M. Arthur Meunier, gérant du département des animaux vivants et abattus (de la Coopérative Fédérée de Québec).

La ligne de conduite que la Coopérative Fédérée a suivie l'année dernière, a eu pour but d'augmenter les consignations des différents produits et d'obtenir les meilleurs prix possibles.

La Coopérative Fédérée a également fait les remarques voulues sur chacune des feuilles de remises aux cultivateurs, tout particulièrement pour les marchandises de qualité inférieure, et cela dans le but d'améliorer la préparation des divers produits pour le marché. Elle a aussi travaillé à faire une meilleure répartition de produits sur notre marché, en faisant expédier, autant que possible, lorsque les marchés étaient les plus avantageux. Elle a, à cet effet, publié des commentaires qui ont été donnés dans le Bulletin de la Ferme, et envoyés chaque semaine aux coopératives affiliées, aux agronomes et aux expéditeurs réguliers.

La Coopérative a ainsi tenu les cultivateurs au courant des conditions des marchés et évité l'expédition d'une trop grande abondance de produits à certains moments, ce qui aurait pu causer l'effondrement des prix. Elle a, en agissant de cette manière, évité de réaliser des bénéfices considérables à la classe agricole, surtout en ce qui concerne les agneaux vivants.

Notre satisfaction nous avons remarqué une forte amélioration dans la qualité des agneaux et des porcs que nous avons manipulés l'année dernière. Avec cette amélioration sur les agneaux nous avons augmenté la compétition des acheteurs à un tel point que les maisons de Toronto à qui nous vendions les années passées, par téléphone et correspondance, ont envoyé des acheteurs sur notre marché, ce qui nous a permis de faire des ventes beaucoup plus rapidement et réduire les dépenses.

Pour ce qui concerne le département des animaux vivants, nous avons une augmentation de 2,177 têtes sur 1924, soit 8.70%. Nous attribuons une bonne partie de cette augmentation au travail fait à la campagne par notre département de propagande. Avec l'aide de ce département, nous avons assisté pratiquement à toutes les expositions d'agneaux de la province; et où nous n'avons pu obtenir de consignations, nous avons fait notre possible pour acheter les agneaux. Dans le cas où nous ne les avons pas eus, c'est parce que le prix était élevé pour nous, et dans chaque cas où les agneaux ont été adjugés à d'autres, ces acheteurs ne les ont pas eus en bas du prix du marché, et, par ce moyen, nous croyons avoir fait gagner aux cultivateurs une somme d'argent considérable, non seulement à nos expéditeurs, mais pratiquement à tous ceux qui avaient des agneaux à vendre.

Nous avons tout lieu de croire que les organisateurs de ces expositions ainsi que les cultivateurs en général sont très satisfaits des prix qui ont été obtenus pour leurs agneaux.

Nous tenons à faire remarquer que nous avons reçu plus de porcs en 1925 qu'en 1924, venant des cercles des jeunes éleveurs. Les résultats obtenus avec ces organisations, en 1925, nous font espérer une forte augmentation pour l'année en cours.

Nul doute que les cultivateurs ont obtenu de précieuses renseignements du département des animaux vivants de la Coopérative Fédérée. Il importe pour eux de se bien tenir au courant des conditions du marché en lisant nos commentaires de chaque semaine et en communiquant avec la Coopérative, au besoin.

AVIS PUBLIC
Cité de Québec, Bureau d'Hygiène.
Le Bureau d'Hygiène de la Cité de Québec donne avis à tous les cultivateurs et à tous les fournisseurs de lait et de crème, que le règlement concernant la consommation et la vente du lait et de la crème dans la cité de Québec n'a pas été amendé ni abrogé. Malgré les prétentions de certaines laiteries de Québec, ledit règlement est toujours le même et tout lait et crème qui entrent dans la Cité de Québec doivent provenir de vaches laitières qui ont subi ANNUELLEMENT l'épreuve à la tuberculine faite sous le contrôle et par le Vétérinaire de la Cité.
Le BUREAU D'HYGIENE de la Cité est décidé de faire observer le règlement dans toute son intégralité et les délinquants seront punis suivant la loi par la confiscation de leur marchandise ou l'amende.
Le Bureau d'Hygiène de la Cité de Québec, par Jos. GOSSELIN, M.D., D.H.P. Directeur du Service.

Rapport de M. J. E. Tessier, (gérant du département des ventes à la campagne de la Coopérative Fédérée de Québec).

Les expéditions de volailles ont aussi augmenté dans une proportion de 5%, comparé avec l'année 1924. C'est là une preuve de satisfaction chez les membres de la Coopérative, car si l'on remonte à l'année 1923, nous constatons, cette année, une augmentation de 25% dans les expéditions.

Disons d'abord que le chiffre d'affaires a sensiblement augmenté en 1925, pour les marchandises suivantes: Peintures préparées, blanc de plomb, huile de lin, gazoline, pétrole, huiles grasses, graisses, formaline.

Il y a cependant à noter une diminution pour les engrais alimentaires, laquelle est attribuée aux prix élevés, et surtout à la rareté qui existe depuis l'automne dernier. Cette rareté nous a empêchés de livrer toute la quantité d'engrais qui nous était demandée.

En raison de la situation difficile pour les engrais alimentaires, nous n'avons pas pu, comme par les années passées, accepter de commandes pour expéditions échelonnées de l'automne au printemps suivant. Le manque d'exportation de farine a mis les meuniers dans l'impossibilité d'accommoder aucun contrat pour expéditions futures, ni de garantir aucun prix, ne sachant pas s'ils pourraient livrer. La situation ne s'est guère améliorée, et les engrais sont toujours rares.

Un point important qu'il faut noter avec satisfaction, c'est que, malgré ces conditions anormales, nous avons réussi à faire épargner à ceux qui nous ont donné des instructions d'expédier au cours du mois de décembre, \$2.00 à \$3.00 par tonne sur les engrais et de 25 à 50 cents par sac sur les farines à pain. Encore aujourd'hui, nos prix sont \$2.00 par tonne en-dessous des prix du marché. Ce sont des avantages dont la Coopérative Fédérée a été heureuse de faire bénéficier les cultivateurs par l'entremise des coopératives locales affiliées.

Rapport de M. H.-C. Cornélius, (gérant de la Laiterie de la Coopérative Fédérée de Québec).

La Laiterie de la Coopérative Fédérée a manipulé en 1925, 222,419 gallons de lait, 2,000 gallons de crème distribuée à domicile pour la majeure partie.

Elle a vendu, en même temps qu'elle faisait la distribution du lait et de la crème, 26,000lbs de beurre et 16,500 douzaines d'œufs.

Le travail fait par la Laiterie de la Coopérative est surtout un travail d'éducation chez les patrons laitiers qui reçoivent constamment des conseils au sujet de la traite des vaches, propreté, etc., et sur la façon de conserver le lait avant l'expédition dans les villes.

La Laiterie de la Coopérative Fédérée qui distribue un lait strictement pur, compte aujourd'hui au-delà de 2,500 clients qui ont reconnu la qualité exceptionnelle du lait qu'elle distribue.

Il y aura un travail énorme de propa-

gande à faire vis-à-vis le consommateur dans le but de l'amener à acheter avant tout un lait strictement pur. La Laiterie de la Coopérative Fédérée fait beaucoup dans ce sens, ce qui lui amène de jour en jour de nouveaux clients.

Les valeurs que nous plaçons émanent presque toutes de sociétés industrielles ou de corps publics de la province de Québec. Dans leurs catégories respectives, elles combinent le maximum de sécurité avec le maximum de rendement. Elles sont émises en titres de \$100, de \$500., et de \$1,000, pour vous permettre de réduire vos risques au minimum en divisant votre placement. Mettre de l'argent dans ces valeurs, c'est aider au développement économique du Canada français, qui profitera à chacun de nous. Versailles-Vidricaires-Boulaie (limitée), Montréal, rue St-Jacques, Immeuble Versailles.

Sur quoi placer, et comment

Agents Vendeurs Sérieux Demandés Immédiatement
Pour districts où nous ne sommes pas représentés pour la vente d'arbres fruitiers et d'ornements, etc.
Territoire et marchandises exclusifs. 600 acres d'arbres fruitiers et d'ornementation. Etablie depuis 40 ans.
Ecrivez au gérant
Pelham Nursery, Co.
TORONTO, ONT.
Catalogue adressé sur demande.

Agents Vendeurs Sérieux Demandés Immédiatement
Pour districts où nous ne sommes pas représentés pour la vente d'arbres fruitiers et d'ornements, etc.
Territoire et marchandises exclusifs. 600 acres d'arbres fruitiers et d'ornementation. Etablie depuis 40 ans.
Ecrivez au gérant
Pelham Nursery, Co.
TORONTO, ONT.
Catalogue adressé sur demande.

SCIE PRATIQUE ET BON MARCHÉ
Nos montants de scies en fer et en acier sont des plus populaires, parce qu'ils s'ajustent bien, durent longtemps, ce qui les rend meilleur marché que toute autre.
Si votre marchand n'en garde pas écrivez-nous directement.
La Manufacture de Scies de Lévis
LEVIS, QUEBEC.

SCIE PRATIQUE ET BON MARCHÉ
Nos montants de scies en fer et en acier sont des plus populaires, parce qu'ils s'ajustent bien, durent longtemps, ce qui les rend meilleur marché que toute autre.
Si votre marchand n'en garde pas écrivez-nous directement.
La Manufacture de Scies de Lévis
LEVIS, QUEBEC.

Lisez le Bulletin de la Ferme

De succès en succès

(Suite de la page 83)

Rapport de M. Lucien Dupont, gérant de la succursale de St-Georges (de la Coopérative Fédérée de Québec).

La Coopérative a, à pas un entrepôt, mais un lieu de représentations pour les cultivateurs. Comme résultat de nos efforts, la Coopérative vendue dans ce district, ce huit chars d'engrais alimentaires, trois chars d'engrais chimiques, une bonne quantité de produits distribués. Notamment qu'elle a vendu des grains, fournitures de fabriques, etc., pour un montant de \$1,000. La Coopérative a également des consignations d'agneaux, volailles, de chevreaux et de dindes dont le total se chiffre à \$1,000. Bref, le chiffre d'affaires fait dans ce district est de \$1,000. Le représentant de la Coopérative a pris une part active dans des expositions d'agneaux, de volailles, à la Fédérée, de coopératives locales. Il a régulièrement une quarantaine de produits laitiers à la Coopérative pendant de fabrication.

Le chiffre d'affaires de la Coopérative a, à pas un entrepôt, mais un lieu de représentations pour les cultivateurs. Comme résultat de nos efforts, la Coopérative vendue dans ce district, ce huit chars d'engrais alimentaires, trois chars d'engrais chimiques, une bonne quantité de produits distribués. Notamment qu'elle a vendu des grains, fournitures de fabriques, etc., pour un montant de \$1,000. La Coopérative a également des consignations d'agneaux, volailles, de chevreaux et de dindes dont le total se chiffre à \$1,000. Bref, le chiffre d'affaires fait dans ce district est de \$1,000. Le représentant de la Coopérative a pris une part active dans des expositions d'agneaux, de volailles, à la Fédérée, de coopératives locales. Il a régulièrement une quarantaine de produits laitiers à la Coopérative pendant de fabrication.

Rapport de W. Alphonse J. succursale d'Hébert (Lac-St-Jean), (de la Coopérative Fédérée de Québec).

Le chiffre d'affaires de la Coopérative a, à pas un entrepôt, mais un lieu de représentations pour les cultivateurs. Comme résultat de nos efforts, la Coopérative vendue dans ce district, ce huit chars d'engrais alimentaires, trois chars d'engrais chimiques, une bonne quantité de produits distribués. Notamment qu'elle a vendu des grains, fournitures de fabriques, etc., pour un montant de \$1,000. La Coopérative a également des consignations d'agneaux, volailles, de chevreaux et de dindes dont le total se chiffre à \$1,000. Bref, le chiffre d'affaires fait dans ce district est de \$1,000. Le représentant de la Coopérative a pris une part active dans des expositions d'agneaux, de volailles, à la Fédérée, de coopératives locales. Il a régulièrement une quarantaine de produits laitiers à la Coopérative pendant de fabrication.

Rapport de M. Eugène C. succursale de St-Félicien (de la Coopérative Fédérée de Québec).

La Coopérative Fédérée a, à pas un entrepôt, mais un lieu de représentations pour les cultivateurs. Comme résultat de nos efforts, la Coopérative vendue dans ce district, ce huit chars d'engrais alimentaires, trois chars d'engrais chimiques, une bonne quantité de produits distribués. Notamment qu'elle a vendu des grains, fournitures de fabriques, etc., pour un montant de \$1,000. La Coopérative a également des consignations d'agneaux, volailles, de chevreaux et de dindes dont le total se chiffre à \$1,000. Bref, le chiffre d'affaires fait dans ce district est de \$1,000. Le représentant de la Coopérative a pris une part active dans des expositions d'agneaux, de volailles, à la Fédérée, de coopératives locales. Il a régulièrement une quarantaine de produits laitiers à la Coopérative pendant de fabrication.

Rapport de M. G.A. Mar succursale de Waterbury (de la Coopérative Fédérée de Québec).

La Coopérative Fédérée a, à pas un entrepôt, mais un lieu de représentations pour les cultivateurs. Comme résultat de nos efforts, la Coopérative vendue dans ce district, ce huit chars d'engrais alimentaires, trois chars d'engrais chimiques, une bonne quantité de produits distribués. Notamment qu'elle a vendu des grains, fournitures de fabriques, etc., pour un montant de \$1,000. La Coopérative a également des consignations d'agneaux, volailles, de chevreaux et de dindes dont le total se chiffre à \$1,000. Bref, le chiffre d'affaires fait dans ce district est de \$1,000. Le représentant de la Coopérative a pris une part active dans des expositions d'agneaux, de volailles, à la Fédérée, de coopératives locales. Il a régulièrement une quarantaine de produits laitiers à la Coopérative pendant de fabrication.

Rapport de M. G.A. Mar succursale de Waterbury (de la Coopérative Fédérée de Québec).

La Coopérative Fédérée a, à pas un entrepôt, mais un lieu de représentations pour les cultivateurs. Comme résultat de nos efforts, la Coopérative vendue dans ce district, ce huit chars d'engrais alimentaires, trois chars d'engrais chimiques, une bonne quantité de produits distribués. Notamment qu'elle a vendu des grains, fournitures de fabriques, etc., pour un montant de \$1,000. La Coopérative a également des consignations d'agneaux, volailles, de chevreaux et de dindes dont le total se chiffre à \$1,000. Bref, le chiffre d'affaires fait dans ce district est de \$1,000. Le représentant de la Coopérative a pris une part active dans des expositions d'agneaux, de volailles, à la Fédérée, de coopératives locales. Il a régulièrement une quarantaine de produits laitiers à la Coopérative pendant de fabrication.

La Coopérative Fédérée a, à pas un entrepôt, mais un lieu de représentations pour les cultivateurs. Comme résultat de nos efforts, la Coopérative vendue dans ce district, ce huit chars d'engrais alimentaires, trois chars d'engrais chimiques, une bonne quantité de produits distribués. Notamment qu'elle a vendu des grains, fournitures de fabriques, etc., pour un montant de \$1,000. La Coopérative a également des consignations d'agneaux, volailles, de chevreaux et de dindes dont le total se chiffre à \$1,000. Bref, le chiffre d'affaires fait dans ce district est de \$1,000. Le représentant de la Coopérative a pris une part active dans des expositions d'agneaux, de volailles, à la Fédérée, de coopératives locales. Il a régulièrement une quarantaine de produits laitiers à la Coopérative pendant de fabrication.



De succès en succès

(Suite de la page 84)

Rapport de M. Lucien Dupuis, gérant de la succursale de St-Georges de Beauce (de la Coopérative Fédérée de Québec.)

La Coopérative a, à cet endroit, non pas un entrepôt, mais un bureau de renseignements pour les cultivateurs du district. Comme résultat du bon travail de son représentant, la Coopérative Fédérée a vendu dans ce district, cette année, dix-huit chars d'engrais alimentaires, vingt-trois chars d'engrais chimiques ainsi qu'une bonne quantité des diverses lignes qu'elle distribue. Notons, en passant, qu'elle a vendu des grains de semence, fournitures de fabriques, brochures, toiles, etc., pour un montant de \$25,000.

La Coopérative a également reçu des consignations d'agneaux, de porcs, de volailles, de chevreaux et de sucre d'érable dont le total se chiffre à au-delà de \$50,000. Bref, le chiffre d'affaires que nous avons fait dans ce district est de \$109,919.00.

Le représentant de la Coopérative a pris une part active dans l'organisation des expositions d'agneaux et dans l'affiliation, à la Fédérée, de deux nouvelles coopératives locales. Il a également visité régulièrement une quarantaine de fabriques de produits laitiers qui ont expédié à la Coopérative pendant toute la saison de fabrication.

Rapport de W. Alphonse Blonin, gérant de la succursale d'Hébertville-Station (Lac-St-Jean), (de la Coopérative Fédérée.)

Le chiffre d'affaires de cette succursale comparé avec celui de l'année 1924, a augmenté, cette année, de 100%.

Il faut noter que le gérant de cette succursale, en outre de la propagande qu'il a faite chez les cultivateurs de son district en général, s'est occupé également de l'affiliation, à la Fédérée de quatre nouvelles coopératives qui ont contribué considérablement à augmenter le chiffre d'affaires de ladite succursale.

La présence d'un représentant de la Coopérative Fédérée dans cette région du Lac St-Jean contribue également à l'augmentation du chiffre d'affaires du bureau-chef. Ainsi, les expéditions de fromage, venant des diverses fabriques de ce district, peuvent être régulièrement suivies et les cultivateurs sont en mesure d'obtenir rapidement toutes les informations qu'ils peuvent désirer au sujet des conditions du marché ainsi que pour l'emballage et la préparation de leurs produits.

Rapport de M. Eugène Ouellet, gérant de la succursale de St-Félicien, (Lac St-Jean), (de la Coopérative Fédérée.)

La Coopérative Fédérée a manipulé, cette année, dans ce district, des marchandises pour une valeur d'au delà de \$40,000, soit en vente de grains et graines de semence, engrais chimiques, engrais alimentaires, boîtes à fromage, etc., ou en consignations qu'elle a reçues et consistant en agneaux vivants, volailles, veaux, etc.

A cet endroit, comme à Hébertville-Station d'ailleurs, notre gérant s'est occupé de l'affiliation des coopératives locales et de la surveillance des coopératives déjà affiliées.

Les fabriques de fromage ont également reçu une attention toute spéciale de la part de notre gérant et nous sommes heureux de constater que la presque totalité de ces dernières ont expédié régulièrement toute leur fabrication à la Coopérative Fédérée.

Rapport de M. G.A. Martin, gérant de la succursale de Waterloo (Shefford) (de la Coopérative Fédérée.)

La Coopérative Fédérée s'occupe surtout, à cet endroit, de la distribution d'engrais alimentaires, farines, etc.

Le chiffre des opérations de cette succursale s'est élevé, cette année, à \$131,398.52, soit une augmentation d'au delà de \$15,000.00 sur les opérations de l'année 1924.

Si l'on en juge par l'augmentation constante du chiffre d'affaires que la Coopérative Fédérée fait à cet endroit, nous pouvons conclure que les cultivateurs de ce district sont anxieux de profiter des avantages spéciaux que nous leur offrons, particulièrement dans les prix auxquels nous pouvons leur fournir les marchandises ci-haut mentionnées, et cela, dû au pouvoir d'achat que possède la Coopérative Fédérée.

M. l'abbé Plourde.

Lors de la lecture du rapport du Département des Pêcheries, à la réunion de l'après-midi, M. l'abbé Plourde, du diocèse de Gaspé, a, sur l'invitation de M. le président Arsène Denis, dit quelques mots concernant la coopérative des pêcheurs de sa région.

Après avoir rappelé les difficultés de la fondation de cette coopérative, il y a deux ans, M. l'abbé Plourde souligna les succès déjà obtenus par la coopérative gaspésienne et remercia la Coopérative Fédérée de Québec, de l'aide efficace qu'elle a donnée à cette dernière pour lui faciliter les moyens d'arriver à un plein succès. L'orateur fit l'éloge des pêcheurs de Gaspé, victimes, depuis de longues années, d'une exploitation mercantile à laquelle il ne s'agit rien moins que de mettre fin avec le temps et la coopération de tous les esprits.

M. l'abbé Plourde mentionna, en terminant, le fait de l'établissement de deux sociétés coopératives agricoles et de trois coopératives dans le diocèse de Gaspé, disant qu'elles répondent à un besoin de la population de cette importante région de notre province.

M. l'abbé J.-R.-I. Trudel, missionnaire agricole, de St-Etienne-des-Grès comté de St-Maurice, prononça, après M. l'abbé Plourde, une courte conférence sur les caisses populaires.

M. l'abbé J.-R.-I. Trudel LES CAISSES POPULAIRES

Monsieur le Président,

Messieurs, La Caisse Populaire est, comme le disait le Commandant Desjardins, "un organe destiné tout à la fois à inculquer aux classes laborieuses l'esprit d'épargne et à leur dispenser le crédit requis par leurs activités, en mettant à leurs services les fruits abondants de cette même épargne; et cela dans des conditions de sécurité indéfectibles et à la portée de tous, puisqu'elles reposent principalement sur l'esprit d'épargne et sur l'honnêteté."

Le but principal d'une Caisse n'est donc pas d'enrichir ses actionnaires, mais de leur inculquer l'esprit d'économie et de mettre à leur service ces mêmes économies.

La Caisse est avant tout une œuvre sociale, une société de personnes, non de capitaux. Qu'est-ce qu'une œuvre sociale? Voici la définition qu'en donnait Mgr Gibier:

"Une œuvre sociale se caractérise par le nom même que nous lui donnons. Elle agit moins sur les individus que sur les organismes sociaux. Elle est ainsi appelée parce qu'elle vise l'homme comme un être essentiellement social, qu'elle le secourt en améliorant les divers milieux où il est appelé à vivre et à se développer: milieu familial, milieu de cité, milieu de profession. "On se fait de l'être humain une double conception: une conception individualiste et une conception solidariste. Voici un homme qui est pauvre, qui vit dans un état voisin de la misère, qui a besoin d'être assisté; si je m'inspire de la notion individualiste, je me contente de lui donner du pain, des vêtements, un toit."

"Mais, si je pars de la notion solidariste, je m'ingénie à améliorer son milieu familial et professionnel. Je tâche de lui rendre son travail moins intermittent et plus rémunéré, je crée pour lui des institutions de prévoyance, je l'aide à sortir de la pauvreté et à s'élever à une situation meilleure en agissant sur le mécanisme social dont il fait partie une."

"Dans le premier cas, j'ai accompli une œuvre de charité, dans le second, je me suis appliqué à une œuvre sociale."

La Caisse Populaire est une œuvre sociale basée sur l'unité paroissiale. Ses membres ne sont pas des étrangers les uns aux autres; ils se connaissent, ils s'estiment, ils s'aiment. Pour eux, il ne s'agit pas de contribuer au succès de telle entreprise dont ils ignorent le plus souvent l'origine et le but. Ce qu'ils ont en vue, c'est le progrès sous tous les rapports de cette petite Patrie qui s'appelle la paroisse. La Caisse Populaire est une société composée d'honnêtes gens. Le pauvre est sur le même pied que le riche, puisque chaque sociétaire n'a droit qu'à un vote, quel que soit le nombre de ses actions. En outre, le pauvre qui offre des garanties morales, qui est honnête, économe, laborieux, peut facilement emprunter de la caisse même s'il ne peut offrir des garanties matérielles absolues. C'est pourquoi, sans moralité, sans amour du travail, sans prévoyance, le sociétaire n'a pas accès à ce genre de crédit. La Caisse ne consent pas de prêts aux paresseux, aux gaspilleurs et aux gens malhonnêtes. "Les opérations de la Caisse Populaire, disait feu le Commandant Desjardins, sont surtout basées sur la confiance mutuelle repo-

Pratts Régulateur Pour Volailles Garanti pour faire pondre plus d'oeufs à vos poules Livre Pratt sur l'Aviculture et Conseils Gratuits Demandez-le à PRATT FOOD CO. of CANADA, Limited, TORONTO



Plus gros, Plus Joli

et plus explicite que jamais est la quatrième édition du livre de plans de granges original de Loudon. Il vous fournit justement les renseignements qu'il vous faut—élimine toutes données à peu près—vous assure des constructions de bâtisses économiques. Votre copie est prête—Donnez-nous votre nom.

LOUDEN MACHINERY CO. OF CANADA, Limited 55 Crimea St., Guelph, Ontario 42

sant elle-même sur un ensemble de connaissances certaines de ce que vaut chacun des membres de la société, par ces qualités morales et intellectuelles, par sa compétence, par sa droiture consciencieuse, ses aptitudes, son honnêteté, son amour du travail, sa prévoyance et la sûreté de son jugement."

La Caisse Populaire est donc une œuvre éminemment patriotique, sociale et religieuse; aussi Sa Sainteté Léon XIII disait: "La Caisse est une œuvre moralisatrice, capable de protéger et de sauvegarder le peuple."

Au point de vue économique.

Au point de vue économique la Caisse Populaire est nécessaire pour protéger notre peuple contre les prêteurs usuriers. M. W.-M. Tory, dans son rapport sur le crédit agricole du 4 avril 1924, reconnaît que la Caisse Populaire Desjardins a eu dans notre province un succès financier d'un haut mérite et qu'elle contribue à délivrer les cultivateurs et les ouvriers de la tyrannie des taux élevés. Etant avant tout une école d'économie et de prévoyance, la Caisse Populaire ne saurait faire à ses membres des prêts qui seraient pour eux l'occasion d'une dépense inutile. La Caisse ne fait que des prêts productifs c'est-à-dire, des prêts qui sont pour l'emprunteur l'occasion d'un gain. Elle refusera un prêt pour l'achat d'un piano, parce que le piano est considéré comme un objet de luxe, au moins dans bien des cas; mais elle consentira volontiers un prêt pour l'achat d'une machine ou autre qui donnera un bénéfice."

Dans les villes la Caisse prête pour l'achat de terrain, la construction de maisons, afin de procurer à l'ouvrier l'avantage d'avoir un chez-soi. Elle prête également pour l'achat de provisions d'hiver. Grâce aux facilités de remboursements que possède la Caisse, l'ouvrier remet la somme empruntée par petits versements et il paie ainsi moins cher les provisions qu'il achète.

Dans les paroisses rurales, les cultivateurs trouvent à la Caisse Populaire l'argent nécessaire pour l'achat soit d'une machine, soit d'un animal, soit d'une quantité de grains qu'ils paient comptant et ils profitent de la réduction que les vendeurs accordent dans ces circonstances. En outre la Caisse Populaire offre l'avantage d'acheter en gros certaines provisions que l'on paie toujours moins cher. Elle consent aussi volontiers des prêts pour le paiement d'un ou de plusieurs versements annuels.

(Suite à la page 86)

Calculs biliaires. Mme Lydia Fuchs, de Monroe, Ind., écrit: "Il y a environ dix ans, je souffrais terriblement de calculs biliaires et j'étais abandonnée des docteurs. J'ai ensuite pu obtenir le Novoro du Dr. Pierre qui m'a soulagée de mon mal et qui, depuis, m'a toujours gardée en bonne santé. Je désire recommander ce remède à ceux qui souffrent comme j'ai souffert." Cette célèbre préparation végétale produit un effet remarquable sur le foie et les autres organes de sécrétion et d'excrétion, il les fortifie et aide à restaurer leur fonction normale. Ne demandez pas ce remède aux pharmaciens. Ecrivez au Dr. Peter Fahrney Sons Co., 2501 Washington Blvd., Chicago, Ill. Demandez des renseignements et brochures, c'est gratuit. Livré exempt de douane au Canada.



Procurez-vous ce GROS LIVRE GRATUIT et gardez-le à la main

Ne courez pas les risques de retarder vos travaux du printemps parce qu'un de vos chevaux boite. Le gros LIVRE GRATUIT—"Save-the-Horse" (Sauvegardez-le-cheval) vous enseigne exactement quoi faire quand vos chevaux boitent ou sont malades. Vous ne trouverez nulle part ailleurs les renseignements vétérinaires illustrés qu'il contient—renseignements compilés au cours des nombreuses années que nous avons soigné les chevaux aux Etats-Unis, au Canada, en Angleterre et dans tous les pays où l'on se sert de chevaux.

Des Témoignages

Il y a un an, j'employai "Save-the-Horse" (Sauvegardez-le-cheval) pour soigner un éparvin. Quoique le cheval fut âgé de neuf ans, qu'on ait souventes fois appliqué des vésicatoires, et qu'on ait usé de plusieurs autres remèdes dits à éparvins, sans succès une demi-bouteille de votre remède a suffi à le guérir. Il travailla comme à l'ordinaire. Je l'ai surveillé soigneusement depuis et rien n'indique que l'ancienne infirmité veuille re-apparaître. La guérison est complète et permanente, j'en suis convaincu. Vous trouverez ci-inclus un chèque pour une autre bouteille.

F. D. SHEARER, Huntingdon, Qué.

Je vous consultais il y a deux ans à propos de ma jument. Vous m'informez alors comment me servir du "Save-the-Horse" (Sauvegardez-le-cheval). Je m'en procurai à Cabri et ai guéri ma jument d'une atrophie musculaire et d'une cheville malade.

W. H. JOHNSON, Graydahl, Sask.

"Save-the-Horse" (Sauvegardez-le-cheval) est vendu avec garantie signée—le traitement guérit la maladie ou nous remboursons l'argent. "Save-the-Horse" (sauvegardez-le-cheval) est prouvé comme étant exactement le remède voulu pour guérir l'EPARVIN, Fistules, Maladies du sabot, Chevilles, Suros et autres cas sérieux.

ECRIVEZ AUJOURD'HUI

pour avoir ce gros livre des consultations du vétérinaire et une copie de la garantie; le tout GRATUIT.

TROY CHEMICAL CO. 520 rue Crawford, Toronto, Ont.

Pour vos Vaches—Nous manufacturons aussi les préparations "Cura-Bos" pour le bétail. Maladies du pis, fièvre du lait, excroissance du pis, trayons crevés, grappes et pourriture du pied, tout cela se rapporte à ces médecines préparées avec grand soin. Demandez la brochure de médecine vétérinaire illustrée.

"Save-the-Horse" et "Cura-Bos" sont vendus directement et expédiés franco, ou demandez-les à votre pharmacien ou à votre marchand.

LIC

au d'Hygiène.

avis à tous les cultivateurs le règlement concernant la dans la cité de Québec n'a pas certaines laiteries de Québec, crème qui entrent dans la es qui ont subi ANNUELLE-ôle et par le Vétérinaire de la

de faire observer le régle-eront punis suivant la loi par

ité de Québec, SELIN, M.D., D.H.P. Directeur du Service.

faire vis-à-vis le consommateur ut de l'amener à acheter avant it strictement pur. La Laiterie pérative Fédérée fait beaucoup ns, ce qui lui amène de jour enouveaux clients.

(Suite à la page 85)

ui placer, et comment

eurs que nous plaçons émanent toutes de sociétés industrielles rps publics de la province de

eurs catégories respectives, elles ut le maximum de sécurité avec um de rendement.

ont émises en titres de \$100, de e de \$1,000, pour vous permettre e vos risques au minimum en di-re placement.

de l'argent dans ces valeurs, er au développement économique a français, qui profitera à chacun

elles-Vidreaires-Boulaie (limitée), l, rue St-Jacques, Immeuble

ents Vendeurs Sérieux

andés Immédiatement

istricts où nous ne sommes pas repré-és pour la vente d'arbres fruitiers et d'ornements, etc.

ire et marchandises exclusifs. 600 l'arbres fruitiers et d'ornementation. Etalée depuis 40 ans.

u gérant

ham Nursery, Co.

NTO, QUEBEC, ONT. Catalogue adressé sur demande.

PRATIQUE ET BON MARCHÉ

montants de scies en fer et er sur des plus populaires, qu'ils s'ajustent bien, durent emps, ce qui les rend meilleur hé que toute autre. votre marchand n'en garde pas ez-nous directement.

anufacture de Scies de Lévis LEVVIS, QUEBEC.

le Bulletin de la Ferme



### De succès en succès

(Suite de la page 85)

Son Eminence feu le cardinal Bégin disait, en 1918: "il me paraît très important qu'à côté du foyer religieux et du foyer intellectuel, il y ait un centre économique d'où rayonne partout l'argent si nécessaire à la vie du corps et au bien-être de la paroisse. M. Yves Tessier Lavigné écrivait en 1924: "On a pensé à l'organisation canonique et politique des paroisses de notre pays: on n'a jamais songé, de nos jours à leur organisation économique."

La Caisse Populaire a pour principe de faire fructifier l'argent dans l'endroit même d'où il est tiré, contrairement à certaines institutions financières qui soutirent l'argent de nos paroisses, surtout celles de la campagne, pour alimenter d'autres centres éloignés. La charité bien ordonnée, commence par soi-même. Ce principe est non moins vrai dans l'ordre économique que dans l'ordre moral. Il est juste et équitable que les ressources financières d'une paroisse soient d'abord affectées au développement et au progrès de cette paroisse. Les besoins de chaque paroisse sont considérables, et il importe, plus que jamais, de canaliser et de centraliser ses épargnes. Avant de songer à venir en aide aux monopoles, aux accapareurs, même aux grandes industries, une paroisse rurale doit faire servir ses épargnes au développement de l'agriculture et de la colonisation. Quand chaque paroisse aura sa Caisse Populaire, quand l'argent sorti de nos mains aura été centralisé entre nos mains, nous verrons apparaître l'aurore de notre indépendance économique; nous pourrions alors lever plus haut et plus fièrement la tête et nous comprendrions mieux la nécessité de ces grandes œuvres sociales économiques que sollicite l'amour de notre peuple.

Nos paroisses ne seront parfaitement organisées que le jour où elles posséderont une Caisse Populaire et une société coopérative agricole. La Caisse Populaire, c'est la porte ouverte à la coopération. Les principaux obstacles à la fondation de ces œuvres sociales, c'est la défiance et l'inertie. Quand une Caisse Populaire a été fondée, qu'elle fonctionne bien, que ses membres se rencontrent souvent, qu'ils s'habituent à s'intéresser mutuellement de leurs affaires, la fondation, d'une coopérative de ventes et d'achats est plus facile. La Caisse Populaire fait largement crédit au bon citoyen et tient compte de son énergie et de sa bonne volonté. La coopérative agricole vient s'adjoindre à la Caisse, elle est comme son complément nécessaire. Si la Caisse Populaire permet à ses sociétaires d'échapper aux griffes des prêteurs usuriers, si elle provoque l'épargne et dispense le crédit à bon escient, la coopérative se présente pour utiliser ce crédit dans l'intérêt de tous et d'un chacun, elle protège ses membres contre les intermédiaires inutiles et leur procure tous les avantages de la coopération.

#### Au point de vue national

Si nous considérons les avantages de la Caisse Populaire au point de vue national, nous pouvons affirmer que cet organisme est absolument indispensable pour organiser notre indépendance économique. Cet organisme existe depuis vingt-cinq (25) ans; sachons l'utiliser. Il peut élever une véritable forteresse économique fondée sur l'immuable unité paroissiale si vivace parmi nous, forteresse où notre race encore jeune puisera la force de résistance et les concours nécessaires pour développer ses énergies et consolider son existence. Appuyés sur la force que donne la possession d'un capital à l'abri des trahisons de la cupidité ou de l'égoïsme individuel, capital qui se développera sans cesse par suite des avantages mêmes qui en découleront, nous pourrions accroître notre fortune nationale, grandir le prestige qu'elle comporte, prestige qui nous aidera à sauvegarder tout ce qui nous est cher et à étendre le domaine de notre légitime influence.

M. Edmas Minville disait dans l'"Action Française", livraison de juin 1924: "que l'épargne populaire est la dernière ressource sur laquelle un peuple peut compter pour secouer le joug étranger et organiser sa vie économique. Depuis longtemps chez nous, des institutions étrangères ont pratiqué le drainage de nos écus, elles ont vécu de nos deniers, s'en sont engraisées pendant que nos propres institutions végétaient."

Et M. Olivier Asselin écrivait dans la "La Rente", en 1924: "que c'est environ de 15 à 20 millions de dollars que nos compatriotes ont envoyé à l'étranger au bénéfice, des Français, des Allemands, des Russes, etc." "Il ne suffit pas de naître, disait M. Edouard Montpetit, il faut vivre."

La race canadienne-française est trop jeune pour envoyer ainsi à l'étranger ses capitaux; elle devrait les garder pour ne pas laisser entrer chez nous le capital étranger. On a dit et répété que l'argent est le nerf de la guerre. Il, est temps de montrer plus de prévoyance au point de vue national, de placer nos capitaux dans nos institutions si nous ne voulons pas être réduits au rôle de serviteurs.

Un économiste éminent a dit quelque part: "Une race, pour être forte, doit être maîtresse des institutions qui reçoivent ses épargnes".

Si depuis 25 ans que les Caisses Populaires existent nous avions su y placer nos économies, nous ne serions pas exposés à subir l'influence des capitaux étrangers, et nous aurions empêché un plus grand nombre des nôtres de passer aux États-Unis.

Le mal n'est pas irréprochable. Groupons nos énergies, N'attendons le secours de personne, mais travaillons à répandre parmi nous la Caisse Populaire Desjardins, type de Caisse plus parfait que ceux d'Europe. Le travail est difficile; mais qu'importe la difficulté en face de la nécessité. Les obstacles sont cependant moins grands que du temps de feu le Commandeur Desjardins. Mais quand même les obstacles seraient plus grands et plus nombreux, il faut que l'œuvre des Caisses Populaires se fasse puisque l'exigence du temps où nous vivons et les besoins matériels et spirituels de notre peuple demandent qu'elle se fasse.

M. l'abbé Trudel fit suivre son instructive conférence de commentaires appropriés.

La lecture des rapport terminés, M. Arsène Denis pria l'hon. M. Caron de clore la séance.

L'hon. M. Caron

L'hon. Ministre de l'Agriculture constate d'abord que tout le monde a l'air satisfait de la journée. Il rappelle ensuite les progrès remarquables faits par la Coopérative Fédérée et démontre qu'elle englobe maintenant dans ses affaires la plupart des activités agricoles. Ainsi c'est grâce à la concurrence de l'association sur le marché agricole que les marchands ont dû baisser leurs prix.

L'orateur rappela alors que les cultivateurs ne doivent pas cesser complètement de faire des affaires avec les marchands mais il ajouta qu'il serait de leur intérêt de s'associer par groupes pour faire venir par char leurs moulées, le son et autres produits dont ils ont besoin pour engraisser le bétail de leurs fermes. Un des buts des Coopératives est d'empêcher les cultivateurs d'être à la merci des marchands.

L'hon. M. Caron réitéra ensuite les remarques qu'il avait faites à la séance du matin au sujet du bienfaisant effet que les activités de la Coopérative Fédérée de Québec ont eu en Angleterre relativement au prix du fromage de la province.

Parlant ensuite de la réélection des sept directeurs de la Coopérative Fédérée, l'orateur déclara que c'est là une question d'affaires. Quant aux plaintes qu'il y aurait lieu de faire relativement aux actes de ces directeurs, l'hon. M. Caron demanda à ses auditeurs de les faire non pas dans le dos des membres de la Coopérative mais devant le Bureau de Direction.

L'orateur réitéra son invitation aux cultivateurs de la province de faire partie de la Coopérative Fédérée et rappela que le rôle du gouvernement à cet égard est d'aider, de seconder par tous les moyens à sa disposition les efforts que les agriculteurs font tout afin d'assurer un maximum de rendement à leur activité. Le chiffre d'affaires de la Coopérative Fédérée est tel qu'il prouve à l'évidence l'utilité de ses activités et la bienfaisance sociale des excellents résultats qu'elle sait atteindre.

Parlant ensuite de son attitude personnelle envers cette société, l'orateur dit que la seule nomination qu'il ait approuvée à votre Coopérative, a été celle de M. J.-Arthur Paquet, le président de votre comité exécutif. Si vous saviez les dangers que votre Coopérative a courus, dans le passé, vous nous seriez reconnaissants de ce que nous avons voulu que la nomination du Président de votre conseil exécutif soit approuvée par le gouvernement. Je ne suis pas un commerçant, ajoute l'hon. M. Caron, et j'ai tout intérêt, en qualité de ministre de l'Agriculture, à ce que votre Coopérative Fédérée marche de progrès en progrès.

L'hon. ministre de l'agriculture termina son allocution en mettant ses auditeurs en garde contre les fausses représentations des anti-coopératifs qui sont personnellement intéressés à ce que la Coopérative Fédérée de Québec manque son but.

Il termina son éloquent discours en énonçant ce principe, savoir que l'idée politique doit disparaître devant les nécessités so-

ciales de la coopération agricole (longs applaudissements).

M. O'Bready

M. O'Bready, secrétaire des Fermiers-Unis de la province dit ensuite quelques mots pour seconder les remarques de l'honorable ministre de l'agriculture et fit un vibrant appel en faveur de la coopération effective, cordiale et complète de tous les cultivateurs de notre province et de notre pays.

M. Laurent Barré

M. Laurent Barré, président de l'Union catholique des cultivateurs de la province de Québec, fut ensuite prié de dire quelques mots par le président M. Denis.

Il se défendit de faire un discours et dit, à l'amusement des auditeurs, qu'il ne pourrait être que le pousse-café du copieux banquet qui a été la réunion du jour.

M. Barré parla de la nécessité du progrès de réaliser dans le domaine agricole puis il déclara que l'union dont il est le président entend avoir les rapports les plus amicaux avec la Coopérative Fédérée de Québec. Il demanda en terminant, que tous les cultivateurs sans exception s'intéressent, aux activités de la Coopérative Fédérée de Québec dont les activités s'exercent au meilleur des intérêts de toute la classe agricole (Appl.).

M. Lyles, vice-président des Fermiers-Unis fit ensuite une brève allocution au cours de laquelle il félicita la Coopérative Fédérée de ses progrès. Il fit appel à tous les cultivateurs de la province pour qu'ils sachent promouvoir la coopération agricole en notre pays.

### Le Culte du Souvenir

La Photographie joue de nos jours un rôle de merveilles. — Pour donner à nos Villages le ton d'une certaine souveraineté artistique, pour propager le Souvenir dans nos Familles il faut la Photographie. Etablir dans nos Villages un lieu de "Possibilités Photographiques" est le But de notre Organisation. Nous faisons donc un appel aux Citoyens de tous les Villages de nos Campagnes pour les engager à accepter nos Propositions et à devenir notre Représentant.

Pour informations, s'adresser à

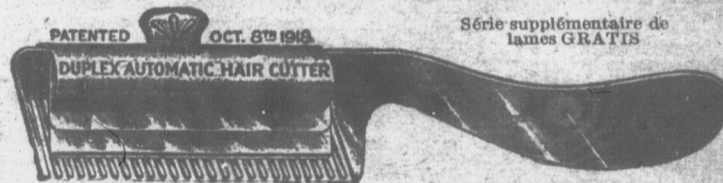
### Arto-Photo

Ancienne-Lorette, Comté de Québec.

M. le Dr. Charron sous-ministre de l'agriculture à Ottawa, clôtura la série des discours par une brève allocution où il se plut à souligner les progrès agricoles de la province de Québec.

La journée se termina par l'adoption unanime d'une motion de remerciements à l'honorable ministre de l'agriculture M. Caron, à M. J.-Antonio Grenier, sous-ministre, aux directeurs de la Coopérative Fédérée, aux officiers du département de l'agriculture, au maire de Québec à M. Lambert et Gélinais, de la Coopérative Fédérée, pour les succès de l'exposition organisée à l'occasion de l'assemblée générale annuelle de la société.

### Coupez vous-même vos Cheveux C'est plus facile que de se Raser



Pas n'est besoin d'expérience ni de pratique pour se servir de COUPE CHEVEUX AUTOMATIQUE DUPLEX. Il vous arrive prêt à employer, et cinq minutes après que vous l'avez reçu vous pouvez vous couper les cheveux mieux qu'ils ne l'ont jamais été.

Le DUPLEX coupera vos cheveux aussi courts ou de la longueur que vous voudrez. Avec le DUPLEX, la tondeuse ou les ciseaux ne sont plus nécessaires; il finit le travail complètement. Il coupe les cheveux de devant longs et ceux d'arrière courts. Il égalise les cheveux autour des oreilles, etc.

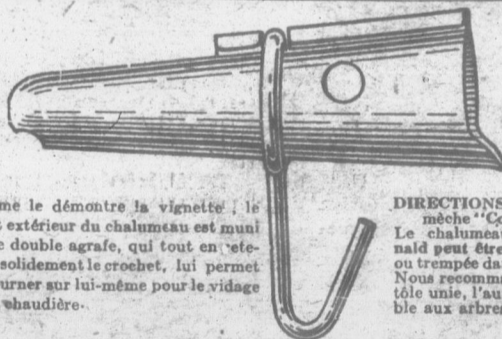
Dans quelques temps, il vous faudra payer \$2.00 pour le DUPLEX. Il se vend aujourd'hui \$2.00, mais tant que notre assortiment actuel durera, nous acceptons cette annonce comme \$1.00 en argent. Découpez-la et envoyez-la avec SEULEMENT \$1.00 et nous vous enverrons le COUPE CHEVEUX AUTOMATIQUE DUPLEX prêt à servir immédiatement, frais de poste payés à n'importe quelle adresse.

Ecrivez aujourd'hui. Envoyez cette annonce pour avoir lames gratis.

DUPLEX MANUFACTURING CO. DEPT. D.3 BARRIE, ONT.

### UN CHALUMEAU A CROCHET MOBILE QUI ECONOMISE DU TEMPS ET DE L'ARGENT

PERMET le TRANSVASAGE sans DECROCHER la CHAUDIERE



Comme le démontre la vignette, le point extérieur du chalumeau est muni d'une double agrafe, qui tout en étant solidement le crochet, lui permet de tourner sur lui-même pour le vidage de la chaudière.

DIRECTIONS: Employer la vraie mèche "Cook" de 7-16 pes. Le chalumeau amélioré McDonald peut être fourni en tôle unie ou trempée dans le zinc et le plomb. Nous recommandons cependant la tôle unie, l'autre étant préjudiciable aux arbres.

1° Le crochet du chalumeau McDONALD est mobile et peut être relevé du côté avec la chaudière suspendue, vous permettant de faire l'opération du transvasage de la chaudière en la moitié du temps requis, lorsqu'il vous faut décrocher cette dernière.

2° Les deux extrémités de la partie qui s'enfonce dans l'arbre ne sont pas jointes complètement, et l'enfoncement du chalumeau, en rapprochant ces deux parties, lui donne une pression suffisante pour le retenir solidement à l'arbre, évitant ainsi toute perte de séve.

3° Malgré ces avantages sur les autres chalumeaux, le McDONALD AMELIORE est proportionnellement le moins dispendieux de tous.

Manufacturé par:--

The United Maple Products Limited

P. O. Box 800

GRANBY, Cte SHEFFORD, P. Q.

### HOM

A QU

Le débat sur le dis prolonge à l'Assemblée nombreux députés ont cours de ce débat qu jours-ci. Aussitôt que sujet sera terminée, le mence à soumettre principaux projets de l au début de la session fait inscrire sur le fauil

Parmi ces projets de virement la populati comme celle des vill exploitation des pouv la loi des Accidents d

Le Gouvernement, Trône, a annoncé qu'une législation perm exploitation des pouvois tendu que l'exportatio trique sera prohibée, vices du Dominion q certaines conditions, o vince l'énergie électri vent avoir besoin.

Le Gouvernement a veut se créer de nouve nus pour établir un L'hon. M. Taschereau déclarait, ces jours de virement veut éser nel qui sera utilisé à l'enseignement primai sèignement secondaire, ralement à dire que tion de nos pouvoirs c nement entend établir nel. L'école du rang, l' vrait de ce fonds des Aussi la présentation intéresse-t-elle toute l

La loi des Accidents difiée entièrement. S intéresse davantage le mais elle s'applique au es campagnes, dans l nesse vivement les c travailler dans les ch pagnes forestières, et

Au sujet de l'Agrie l'hon. M. Caron a fait de la session, en répoi M. Sauvé, que son pas de nouvelles mesu année. Le Ministre e qu'il est mieux d'ap les lois passées ces d connaître le résultat avant de faire de noi Lors de ces remarques insisté sur la nécessité industrie laitière suiv plus aptes à donner u C'est la qualité qui p vateurs de garder le r gré la concurrence q pays.

Il se fera prochain sur le gouvernement légie du commerce de paraître les tavernes.

C'est ce que coisgné par le clerg adressée au premier texte même de cette encore que nous sach part:

Considérant que centres ruraux sont empêche l'ouverture sons alcooliques chez

Considérant que le de nos campagnes es sement de débits de l

Considérant que laissée, jusqu'ici, au grâce à la facilité d min, automobile, e grand mal, lequel e protection offerte par

Considérant que d' résulte un véritable rise les habitudes d jeunes gens:

Nous, curé soussig de solliciter une lég ce commerce des bié dans les centres qui n de-dépôts de boissons, soit respectée, et qu famille, qui ont à ce enfants contre un r l'ivrognerie, puissent que chance de succ protégés contre la s marchants.





ulte du Souvenir

phie joue de nos jours un rôle de... Pour donner à nos Villages le ton... souveraineté artistique, pour Souvenir dans nos Familles il faut phie...

Photo-Photo

ancienne-Lorette, Comité de Québec.

Charron sous-ministre de l'agriculture à Ottawa, clôture la série des... une brève allocution où il se... igner les progrès agricoles de la... Québec.

ée se termina par l'adoption... une motion de remerciements à... ministre de l'agriculture M... J. Antonio Grenier, sous-mi... directeurs de la Coopérative... ux officiers du département de... e, au maire de Québec à M... Gélimas, de la Coopérative... our les succès de l'exposition... l'occasion de l'assemblée gé... lle de la société.

veux que de se Raser

Série supplémentaire de lames GRATIS



vir de COUPE CHEVEUX AUTO... cinq minutes après que vous l'avez... jamais été.

la longueur que vous voudrez... nécessaires; il finit le travail co... plénaire courts. Il égalise les cheveux

o DUPLEX. Il se vend aujourd'hui... acceptations cette annonce comme... ENT \$1.00 et nous vous enverrons... à servir immédiatement. Frais de

voir lames gratis.

F. D. 3 BARRIE, ONT.

CHET MOBILE ET DE L'ARGENT

DOCHER la CHAUDIERE



DIRECTIONS: Employez la vraie... mèche "Cook" de 7-16 pcs... e chalumeau amélioré McDo... ald peut être fourni en tôle unie... u trempé dans le zinc et le plomb... tous recommandons cependant la... ble unie, l'autre étant préjudicia... le aux arbres.

ble et peut être relevé du côté... ire l'opération du transvasage de... ous faut décrocher cette dernière

ans l'arbre ne sont pas jointes... rapprochant ces deux parties. Lui... vent à l'arbre, évitant ainsi toute

le McDONALD AMELIORE

Products Limited

00 FORD, P. Q.

HOMMES ET CHOSES Chronique hebdomadaire

A QUEBEC

Le débat sur le discours du budget se prolonge à l'Assemblée Législative et de nombreux députés ont adressé la parole au cours de ce débat qui se terminera ces jours-ci. Aussitôt que la discussion sur ce sujet sera terminée, le Gouvernement commencera à soumettre à la Chambre les principaux projets de loi qu'il a annoncés au début de la session et qu'il a même déjà fait inscrire sur le feuillet du jour.

Parmi ces projets de loi deux intéressent vivement la population des campagnes comme celle des villes: la loi relative à l'exploitation des pouvoirs hydrauliques et la loi des Accidents du Travail.

Le Gouvernement, dans le discours du Trône, a annoncé qu'il voulait présenter une législation permanente quant à l'exploitation des pouvoirs d'eau? Il est entendu que l'exportation de l'énergie électrique sera prohibée, sauf pour les provinces du Dominion qui pourront, suivant certaines conditions, obtenir de notre province l'énergie électrique dont elles peuvent avoir besoin.

Le Gouvernement a laissé entendre qu'il veut se créer de nouvelles sources de revenus pour établir un fonds éducationnel. L'hon. M. Taschereau, premier ministre, déclarait, ces jours derniers, que le Gouvernement veut créer un fonds éducationnel qui sera utilisé à l'encouragement de l'enseignement primaire comme de l'enseignement secondaire. On s'accorde généralement à dire que c'est par l'exploitation de nos pouvoirs d'eau que le Gouvernement entend établir ce fonds éducationnel. L'école du rang, l'école primaire recevait de ce fonds des octrois substantiels. Aussi la présentation de la nouvelle loi intéresse-t-elle toute la population.

La loi des Accidents du Travail sera modifiée entièrement. Sans doute, cette loi intéresse davantage les ouvriers des villes, mais elle s'applique aussi aux ouvriers dans les campagnes, dans les villages. Elle intéresse vivement les cultivateurs qui vont travailler dans les chantiers pour les compagnies forestières, etc.

Au sujet de l'Agriculture en particulier, l'hon. M. Caron a fait remarquer au début de la session, en réponse à une critique de M. Sauvé, que son département n'avait pas de nouvelles mesures à présenter cette année. Le Ministre et ses officiers croient qu'il est mieux d'appliquer sérieusement les lois passées ces dernières années, d'en connaître le résultat et l'exacte valeur avant de faire de nouvelles modifications. Lors de ces remarques, l'hon. M. Caron a insisté sur la nécessité de développer notre industrie laitière suivant les moyens les plus aptes à donner une meilleure qualité. C'est la qualité qui permettra à nos cultivateurs de garder le marché anglais, malgré la concurrence que leur font d'autres pays.

Il se fera prochainement une pression sur le gouvernement pour qu'il prenne la réglementation du commerce des bières et fasse disparaître les tavernes.

C'est ce que comporte une requête signée par le clergé des campagnes et adressée au premier ministre. Voici le texte même de cette requête qui n'a pas encore que nous sachions été publiée nulle part:

Considérant que la plupart de nos centres ruraux sont sous le régime qui empêche l'ouverture de débits de boissons alcooliques chez eux;

Considérant que la volonté du peuple de nos campagnes est hostile à l'établissement de débits de boissons chez lui;

Considérant que la liberté qu'on a laissée, jusqu'ici, au commerce des bières grâce à la facilité du transport, par camion, automobile, etc., est devenue un grand mal, lequel contribue à ruiner la protection offerte par l'option locale;

Considérant que d'un tel état de choses résulte un véritable désordre, qui favorise les habitudes d'acoolisme chez nos jeunes gens;

Nous, curé soussigné, avons l'honneur de solliciter une législation réglementant ce commerce des bières de manière que, dans les centres qui ne veulent pas tolérer de débits de boissons, la volonté du peuple soit respectée, et qu'ailleurs, les chefs de famille, qui ont à cœur de protéger leurs enfants contre un mal aussi grand que l'ivrognerie, puissent le faire avec quelque chance de succès, étant au moins protégés contre la sollicitation des commerçants.

Tout censitaire a le droit de se libérer de la redevance au seigneur en versant d'un seul coup le capital de la rente qu'il paye.

Beaucoup ont profité de cette loi pour acquérir le fonds, mais il en reste encore qui payent rente.

M. Bouchard voudrait que le gouvernement prête aux conseil municipaux qui en feront la demande pour leur permettre de libérer leur territoire de toutes redevances.

Les conseils municipaux se rembourse- raient par une taxe spéciale.

M. Bouchard présentera un projet de loi à cet effet.

OTTAWA

Durant la dernière huitaine l'opposition conservatrice a mené une attaque furibonde contre le gouvernement King, qui ne s'en porte pas plus mal. L'impression qui nous en reste, c'est qu'en général les politiciens sont plutôt guidés par l'intérêt du parti que par l'intérêt public.

Le pays a besoin que se résolve au plus vite une situation parlementaire qui est une entrave à l'administration des affaires. Tout ce qui en retarde la solution est donc contraire à l'intérêt général et ne peut servir que des fins politiques.

On a empêché, par une opposition factive, M. King de se rendre à Ottawa, pour prendre la direction des affaires aux communes et en a soulevé des débats intéressants mais inutiles. Les libéraux voudraient ajourner pour faire élire le ministre qui entrerait dans le cabinet et les conservateurs font de l'obstruction.

Et sur cela est venue se greffer une motion de non confiance dans l'administration des douanes. Il est certain qu'il se fait de la contrebande au pays, et sur une grande échelle. On se rappelle l'incident de la berge Tremblay saisi avec \$350,000 de boissons à son bord. Il est probable qu'un nommé Bisailon, chef du service de prévention à Montréal, n'a pas eu les mains bien nettes dans cette affaire et dans d'autres aussi du même genre. Cet individu, depuis, a été destitué. Le gouvernement a lui-même proposé une enquête et un comité formé de quatre libéraux, un progressiste et quatre conservateurs, a été formé dans ce but.

Depuis le commencement de la session six votes ont été pris, avec les résultats que voici:

Le premier, le 13 janvier, sur l'amendement Meighen qui demandait un vote de non-confiance contre le gouvernement, fut de 120 à 123 pour le gouvernement, soit une majorité de 3.

Le second, le 1er février, qui fut pris sur l'amendement Meighen au discours du trône, fut de 115 à 125 pour le gouvernement, soit une majorité de 10.

Le lendemain, le 2 février, deux autres votes furent donnés sur deux résolutions demandant l'ajournement du débat. Le premier à minuit, fut de 114 à 124, soit une majorité de 10, le second, à 4 heures du matin fut de 118 à 119, soit une majorité de 1.

Les votes de vendredi furent de 119 à 113 contre l'amendement Stevens s'opposant à l'ajournement au 15 mars et le second de 120 à 112 pour la motion Lapointe demandant l'ajournement au 15 mars.

La Chambre sera donc ajournée au 15 mars, aussitôt qu'aura pris fin le débat sur l'adresse que l'opposition fera sans doute durer aussi longtemps qu'elle pourra.

LE SEL A BEURRE EXTRA SPECIAL WINDSOR EST LE MEILLEUR POUR LE BEURRE ESSAYEZ-LE

Vanité des vanités.—A Québec, on a pris l'habitude d'organiser chaque hiver une exposition de glace, sans doute pour rappeler aux étrangers que notre pays n'est pas celui où fleurit l'orange. On plante des sapins dans des blocs de glace, on installe à la porte des magasins des animaux en glace, voire même une canadienne dorlotant un bébé en glace, et on appelle ça, le Carnaval.

Parmi les gens qui s'amuse au Carnaval, il n'y en a pas beaucoup qui pensent à l'origine de ce mot, dont l'étymologie est CARNO, viande, et VALE, adieu, l'adieu à la viande.

En temps de Carnaval, beaucoup perdent la tête et se donnent infiniment de mal pour s'amuser... avant d'entrer en Carême. On dirait que durant ce temps tout le monde qui s'amuse devient un peu fou et perd la véritable notion des choses. Un Turc, après avoir passé quelques jours à Paris en plein carnaval et au commencement du carême, disait

très gravement dans ses impressions de voyage: "que les Français devenaient fous en certains jours, mais qu'un peu de cendre qu'on leur appliquait sur le front les ramenait à la raison." Il n'avait pas tout à fait tort; la remarque de ce Turc pourrait s'appliquer à bon nombre de Québécois.

Le temps du Carnaval, c'est le règne de la folie... ou du diable.

Parmi ceux qui s'amuse au Carnaval, qui dépensent sans compter pour des folies, combien pensent aux pauvres.—et il n'en manque pas à Québec cet hiver qui n'ont ni pain ni feu.

La part des pauvres... la part de Dieu... qu'est-ce que vous nous chantez-là?... C'est le temps du Carnaval, le temps de toutes les folies... Plus tard, en Carême, on pensera aux pauvres, on pensera à Dieu... Ne venez donc pas troubler nos fêtes en nous rappelant qu'il y a en qui souffrent... Nous voulons jouir... nous amuser... Après, nous verrons... Pauvres fous!

Pierre Fouille-Partout.

CHASSEURS!

La Maison Desjardins

est intéressée dans toutes sortes de fourrures brutes ou vertes prises dans le temps permis par la loi et paye les plus hauts prix du marché.

Nous n'achetons que les peaux de rat musqué strictement du printemps.

Nous sommes surtout intéressés dans les peaux de

RENARD ROUGE, CASTOR et VISON.

Faites nous un envoi comme essai.

Chas. DESJARDINS & Cie limitée

LA PLUS IMPORTANTE MAISON DE FOURRURES AU PAYS 1170 rue St-Denis, Montréal Dépt. P.



Il faut que le sirop d'érable soit pur!

Le gouvernement canadien exige que le sirop d'érable soit pur. De même le gouvernement de Barbade exige que la Véritable Mélasse de Barbade Extra Fancy soit absolument pure—rien autre chose que le pur jus de la fameuse canne à sucre de Barbade, riche en sels minéraux et en fer.

Protégez vous et votre famille contre la mélasse impure et falsifiée.

N'oubliez pas d'exiger que ce soit toujours de la Véritable Mélasse de Barbade Extra Fancy

LES BONS EPICIERS LA VENDENT.



MALADES DESESPERES

REPRENEZ COURAGE!

La Merveilleuse Méthode entièrement végétale qu'un prêtre a découverte, vous GUERIRA SUREMENT. Les 29 cures de l'abbé Hamon le Diabète, l'Albumine, les Bronches, (Toux, Bronchites, Asthmes, etc.) les Rhumatismes, les Maux d'Estomac, (Crampes, nausées, troubles digestions, lourdeurs, etc.), les Maladies des Nerfs, du Cerveau, (Palpitations, etc.) des Reins, du Foie, des Vésicules biliaires, de la Peau, du Sang, les Ulcères varicelleux, les Ulcères de l'Estomac, la Constipation, etc. etc.

Rien que des plantes. C'est la grande médication que le Créateur a donnée à notre portée, ne cherchez pas ailleurs. Dieu a placé dans la nature tout ce qu'il faut pour nous nourrir, nous réjouir, nous GUERIR! Monseigneur KNEIP. Ecrivez Laboratoires Botaniques, et Marins, 430 RUE ST-PIERRE, Montréal. Il vous sera envoyé GRATIS et FRANCO par retour, la Méthode convaincante, explicative et complète.

11

11

11



### L'aigreur d'estomac, dit-il, cause la mauvaise haleine

Cité de New-York. M. Ben Lohéide écrit: "J'étais auparavant la victime d'un dérangement constant d'estomac, du mauvais goût dans la bouche et d'une haleine très désagréable. J'avais l'intestin constipé tout le temps et rien ne me faisait de bien si ce n'est temporairement. Après avoir pris des Petites Pilules Carter pour le Foie, je suis venu à bout de tous ces maux et je suis spécialement fier d'avoir maintenant une bonne et saine haleine nette."

Les Petites Pilules Carter pour le Foie sont de format réduit, roulées dans le sucre, faciles à prendre par n'importe quel membre de la famille. Elles agissent sans violence sur l'intestin. Paquetages rouges, 25c. 75c. Chez les pharmaciens.



Produit de Chez Nous et de Qualité, la Poudre à Pâte Puritas a été placée au premier rang par l'analyse en chef du pays. C'est la seule du genre fabriquée dans la Province de Québec. Essayez-la.

DEMANDEZ NOTRE LIVRE DE CUISINE À PURITAS LIMITÉE 175 RUE ST-DOMINIQUE QUÉBEC



### COUPONS D'ETOFFE

Nous vous offrons un bel assortiment très varié de coupons de longueur convenable pour certains vêtements tels que costumes, matinées, jupons, et robes pour dames et jeunes filles; chemises d'hommes; ainsi d'autres coupons et pièces de tissus des plus récentes teintes et de la dernière mode. Argent remboursé si vous n'avez pas entière satisfaction. Prix \$1.00 franco. Gros lots bonne valeur à \$2.00, \$3.00 et \$5.00 franco. George Grattant, Agent Mfg. New Glasgow, Qué.

### Le "Bulletin de la Ferme"

Rédaction et Administration 111, Côte de la Montagne, (Edifice Morin) Revue publiée par le "Bulletin de la Ferme" Ltée. Imprimée par "Le Soleil Ltée". Téléphone, 2-4297. Case Postale 129

### L'AGRICULTURE A L'ÉCOLE OU LE MEMENTO AGRICOLE DE L'INSTITUTRICE

### La mentalité agricole

Certains esprits bien pensants et connaisseurs en matière d'éducation et d'instruction ont prétendu qu'il était inutile de meubler les jeunes intelligences de choses techniques regardant l'agriculture. Ils se sont opposés à la théorie de ceux qui croyaient que pour faire aimer la campagne et surtout la terre aux enfants, il fallait leur donner des leçons d'agriculture même à l'école primaire. Or, l'expérience a démontré que les jeunes gens, après être sortis de l'école ne conservaient pas grand chose de ce bagage scientifique. La conclusion, c'est qu'il est préférable d'inculquer à nos enfants "une mentalité agricole" plutôt que de leur servir des notions plus ou moins indigestes pour leur jeune âge. Pour nous, en nous autorisant d'une expérience acquise au cours de l'enseignement donné il y a quelques années déjà dans une institution agricole de cette province, nous nous rangeons du côté des premiers parce que nous croyons que s'il est difficile d'enseigner l'agriculture à des jeunes gens de dix-huit à vingt ans, cela doit être beaucoup plus difficile de le faire aux enfants de dix à quatorze ans.

Il y a autant de différence entre la science agricole et la mentalité agricole qu'il y en a entre l'instruction et l'éducation. On peut être très instruit et n'avoir pas d'éducation, c'est-à-dire être mal élevé, pour employer une expression commune. Dans les maisons d'enseignement, on s'efforce donc de donner à la jeunesse, non seulement la science, mais aussi la bonne conduite et les bonnes manières. On peut donner aux enfants de la science agricole, mais elle ne servira de rien s'ils n'ont pas une mentalité agricole.

Si l'instituteur veut réellement être à la hauteur de sa tâche, il doit avoir lui-même cette mentalité agricole, parce qu'il est impossible de communiquer une chose qu'on ne possède pas. Avoir une mentalité agricole, pour un instituteur ou institutrice de campagne, ce

### IL INVENTE UNE NOUVELLE LAMPE

Plus blanche et coûte moins cher que le gaz et l'électricité

Des brevets viennent d'être accordés par le Gouvernement à un ingénieur en éclairage du nom de Johnson pour une nouvelle lampe brûlant du pétrole ordinaire. Cette lampe produit une vapeur de l'huile faisant une flamme bleue qui se transforme comme un manteau, ce qui produit une lumière forte, douce et très blanche. Ne consommant que 6% d'huile avec 94% d'air, elle est excessivement économique. Elle est simple à employer; brûle sans odeur et sans faire de bruit et n'offre aucun danger.

N. D. Johnson, 248 rue Craig Ouest, Montréal désire des représentants locaux et offre un plan de vente absolument avantageux. Il offre même une lampe à titre gracieux à celui qui le premier en fera usage dans chaque localité et l'aidera à introduire cette nouvelle lumière. ann.

### La saveur originale du



se révèle pleinement dans la tasse.

n'est pas seulement une question de goût, c'est une question de convenances, j'allais dire de devoir.

Parmi les enfants qui vous écoutent, plusieurs seront plus tard des fermiers ou des fermières et si l'on dit généralement que les paroles s'envolent, il y en a certainement quelques-unes qui restent. En fouillant dans les recoins de votre mémoire, est-ce que vous ne trouvez pas derrière les années, des mots, des idées même, qui vous ont été communiqués par vos parents, par vos institutrices? Et quand même vous n'en trouveriez pas, est-ce que toutes les choses que vos éducateurs vous ont dites ont été perdues pour vous? Il serait imprudent de prétendre qu'il ne nous en reste rien, et dans la plupart des cas, il faudrait répondre qu'il nous en reste beaucoup.

Parmi les jeunes enfants qui vous écoutent, plusieurs d'entre eux ne recevront pas d'autres leçons que celles que vous leur donnez et vous seriez responsables si par votre négligence ou votre apathie pour les choses de la terre vous faisiez dévier chez vos élèves l'orientation que vous devez naturellement leur donner.

Vous avez maintes occasions de faire passer dans vos leçons des notions d'agriculture qui seraient aussi intéressantes et plus utiles pour vos élèves que de sèches leçons sur les principes. Que vos dictées, vos exemples, vos problèmes d'arithmétique parlent de choses de la terre. Si vous manquez vous-même des notions indispensables pour suivre ce conseil, sachez qu'il est de votre devoir de vous renseigner. La littérature agri-

cole ne manque pas pour ceux qui veulent s'instruire. Il se publie à Québec et à Ottawa des livrets ou bulletins sur un grand nombre de sujets qui peuvent vous intéresser. Pour les obtenir, vous n'avez qu'à écrire directement à l'un de ces ministères. Ces bulletins sont distribués gratuitement.

Sachons donc bien former nos enfants. Nos paroles et nos actes contribuent continuellement à les faire devenir ce qu'ils seront plus tard. S'ils doivent être cultivateurs, sachons leur inspirer l'amour de cette profession chaque fois que l'occasion s'en présentera.

André Lesage.

### Les cours ménagers

Des cours ménagers ont été donnés à Princeville sous les auspices du cercle des fermières, par le département de l'agriculture de Québec. L'ouverture fut présidée par M. le chanoine S. Poirier. M. Henri Lauzière, de Victoriaville, agronome du comté, adressa la parole et engagea fortement toutes les fermières et toutes les femmes de Princeville à suivre ces cours. M. le chanoine Poirier présenta les conférencières, Mmes Durand et Couturier et félicita le cercle de cette louable initiative. Il invita toutes les paroissiennes à suivre ces cours. Mmes Durand et Couturier surent intéresser vivement leur auditoire à chaque séance.

Ce qui contribue au bonheur des peuples, c'est la paix dans l'intérieur de l'Etat et dans le sein des familles; nulle paix à espérer dans l'un et dans l'autre sans un corps de lois politiques et civiles. Quelles doivent être ces lois? Justes, claires, appropriées au génie de la nation.

Louis XVI

### Une Chose que les Mamans Doivent Savoir

La valeur nutritive et reconstituante de notre Sirop de Maïs est reconnue par nombre de Médecins et de Diététistes.

THE CANADA STARCH CO., LIMITED MONTREAL

EDWARDSBURG

# CROWN BRAND SIROP DE MAÏS

### Faites SAVON

et économisez. Tout ce qu'il y a de la graisse de LESS FLOCO GILL. Directions de l'Intérieur de Québec. VOTRE EPICIER VEND



### Méthodes modernes faire le m

Autrefois, la tenue d'une femme soignée et élégante guère sans l'aide d'une servante d'hui, combien de femmes de servantes ou aides qu'elles ont, et veulent aussi raffinées et aussi caparavants! Est-ce possible nous le savons par l'expérience. Une telle et Une Telle d'entre nous se demandent s'y prennent.

Est-il possible que si délicate, n'ait, comme bonne ni femme de ménage mais sont toujours blanches, son teint frais, souples, légers et brillants une femme qui lave par pommes de terre, qui fait "Et Mme Y. . . qui prouve par quelques heures de ménage! Elle a plusieurs appartements bien tenus, presque tout son linge

### Rénovez-en la couleur les Teintures D



Un domestique à Dinar simploir froid teint faire des œufs Charent direct que n'importe quelle couleur de la lingerie, rubans, des jupes, des manteaux, des bas, draperies, des couvertures et remettre tout à neuf. Achetez les "Teintures" pas d'autre sorte—et d'ancien quel tissu vous si c'est de la laine ou de la coton ou des textures

### MUSIC

Vous trouverez des enregistrements chez

RAOUL V

3770 St-Denis,

(Catalogue envoyé s



le du  
DA  
RT  
JA  
F2  
s la tasse.

ue pas pour ceux qui veu-  
re. Il se publie à Québec et  
livrets ou bulletins sur un  
e de sujets qui peuvent  
er. Pour les obtenir, vous  
écrire directement à l'un  
tères. Ces bulletins sont  
tuitement.  
ne bien former nos enfants,  
t nos actes contribuent con-  
à les faire devenir ce qu'ils  
rd. S'ils doivent être culti-  
ons leur inspirer l'amour de  
ion chaque fois que l'occa-  
sentera.

André Lesage.

**Cours ménagers**

ménagers ont été donnés à  
us les auspices du cercle des  
le département de l'agricul-  
ec. L'ouverture fut présidée  
anoine S. Poirier. M. Henri  
Victoriaville, agronome du  
a la parole et engagea forte-  
es fermières et toutes les fem-  
eville à suivre ces cours. M.  
Poirier présenta les conféren-  
Durand et Couturier et l'éli-  
e de cette louable initiative,  
es les paroissiennes à suivre  
lles Durand et Couturier sur  
vivement leur auditoire à  
ce.

tribue au bonheur des peu-  
paix dans l'intérieur de l'Etat  
in des familles; nulle paix à  
l'un et dans l'autre sans un  
politiques et civiles. Quelles  
ces lois? Justes, claires,  
au génie de la nation.  
Louis XVI

s Mamans  
ir  
ive et  
tre Sirop  
par nombre  
tétistes.  
D., LIMITED  
IRG  
VN  
ND  
LAIS

**Faites Votre SAVON**

et économisez de l'argent!  
Tout ce qu'il faut, c'est  
de la graisse de rebut et de la

**LESSIVE FLOCONNÉE GILLETT**

Directions Complètes  
à l'intérieur de Chaque Canistre  
VOTRE EPICIER VEND CE PRODUIT!



**Méthodes modernes pour faire le ménage**

Autrefois, la tenue d'une maison par une femme soignée et élégante ne se concevait guère sans l'aide d'une servante. Aujourd'hui, combien de femmes doivent se passer de servantes ou aider beaucoup celles qu'elles ont, et veulent cependant rester aussi raffinées et aussi charmantes qu'au paravant! Est-ce possible? Oui, certes, nous le savons par l'exemple de Mmes Une telle et Une Telle, mais beaucoup d'entre nous se demandent comment elles s'y prennent.

Est-il possible que Mme X... si fine, si délicate, n'ait, comme elle le prétend, ni bonne ni femme de ménage? Pourtant ses mains sont toujours blanches, et ses ongles nacrés, son teint frais; ses cheveux sont souples, légers et brillants. Est-ce donc là une femme qui lave par terre, qui pèle des pommes de terre, qui fait la vaisselle, etc.?

Et Mme Y... qui prétend n'être aidée que par quelques heures de femme de ménage! Elle a plusieurs enfants, un grand appartement bien tenu, et nous dit que presque tout son linge est lavé chez elle!

**Rénovez-en la couleur avec les 'Teintures Diamant'**



Une belle teinture domestique est garantie avec les Teintures Diamant. Trempez simplement dans l'eau froide pour obtenir des teintes délicates, ou faire bouillir pour voir des couleurs plus foncées et permanentes. Chaque paquet de 15 cents contient des directions si simples

que n'importe quelle femme peut teindre ou colorier de la lingerie, des soieries, des rubans, des jupes, des blouses, des robes, des manteaux, des bas, des chandails, des draperies, des couvertures, des rideaux et remettre tout à neuf.

Achetez les "Teintures Diamant"—pas d'autre sorte—et dites à votre pharmacien quel tissu vous désirez teindre, si c'est de la laine ou de la soie, de la toile, du coton ou des textures mélangés.

**MUSICIENS**

Vous trouverez vos étrennes en musique et instruments chez

**RAOUL VENNET**  
3770 St-Denis, Montréal.  
(Catalogue envoyé sur demande)

**Chez-nous**  
Section féminine Le foyer, L'Ecole

**Le rôle de la femme**

Une correspondante m'écrit: Ne pensez-vous pas Cousine Avette que nous les femmes, nous sommes bien à plaindre? Du jour de notre naissance à celui de notre mort; nous suivons le même chemin étroit et monotone, et il nous est interdit, même en pensée, de nous en écarter.

Si nous voulons nous marier et posséder un foyer, il nous faut accepter celui qui se présente, quand c'est le voisin qui nous plairait davantage. Les hommes, eux, choisissent à leur guise, vont et viennent sans qu'on leur demande compte de leurs escapades, et les plus dissipés jouissent, quand même, de la considération générale.

Ma cousine, il me semble que vous vous emballez, permettez-moi de différer d'opinion avec vous et de croire que si la vie des femmes est à plaindre, ce n'est pas par la monotonie, l'intérêt résidant plutôt dans les petites choses, nous n'en sommes pas dépourvues. Il est vrai que les hommes ont plus de liberté et qu'ils obtiennent, à moins de risques et à peu de frais, ce que nous paierions chèrement, mais la plupart n'envient pas de telles licences. Notre voie n'est plus semée uniquement de ronces et d'épines, il y pousse quelques plantes que nous sommes fières de cultiver et de faire fleurir, et notre monde est moins fermé puisqu'une foule de carrières nous sont ouvertes où nous rencontrons plus d'obstacles et où nous avons plus de mérite à réussir, car nous ne devons pas faire seulement du bon travail, nous devons exceller.

Mais si nous nous bornons au rôle que la femme a toujours joué au foyer, il n'en tient qu'à nous de le rendre intéressant. Nous pouvons être des filles soumises et cependant trouver dans l'étude, dans l'art, dans les talents d'agrément, mille ressources contre l'ennui, des épouses dévouées sans nous laisser assombrir par le terre-à-terre des devoirs journaliers, en défendant contre la rouille notre intelligence et notre pensée, des mères admirables ayant pour nos enfants des infinies tendresses et un peu de l'orgueil de l'artiste qui a créé un chef-d'œuvre, mais sans nous enliser dans l'œuvrè maternelle au point de perdre toute personnalité.

L'intérêt romanesque de l'homme s'éteint avec son mariage tandis que la femme en vit jusqu'à son dernier jour. Il vient rarement à l'esprit de son mari qu'elle pourrait ne plus l'aimer, tandis qu'elle s'imagine toujours qu'une créature plus jeune ou plus jolie peut lui enlever son affection, et cette crainte la stimule et l'empêche de se fatiguer d'avoir toujours à contempler le même visage. Ainsi donc, ma chère cousine, ai-je pu vous convaincre que si la part de la femme a des inconvénients, elle a aussi des avantages et qu'elle n'a rien à envier à ces messieurs, sinon une liberté dont les plus sages se gardent bien de faire usage, et qui serait plus dangereuse encore dans des mains féminines.

**Cousine AVETTE.**

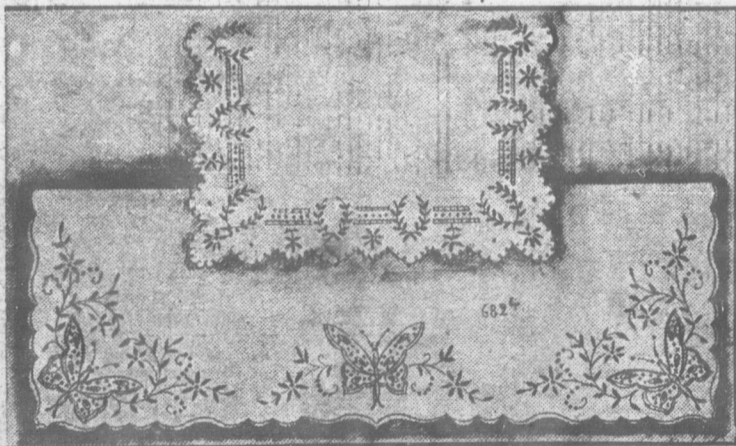
Comment peut-elle s'y prendre?

Je vais vous dire le secret de ces habiles personnes. Certainement Mme X... et Mme Y... se donnent du mal; elles travaillent beaucoup; elles s'efforcent de ne pas perdre une minute, mais, cependant, elles ménagent leur santé et même leur beauté. Et, si elles y arrivent, c'est que ce sont des femmes sachant trouver toutes

sortes d'économies et de simplifications, sachant profiter de toutes les inventions que les nécessités de la vie moderne ont créées.

Tenue d'une femme élégante pour faire son ménage.—Voyez leur tenue du matin, aux heures où elles s'occupent du ménage. Elles sont chaussées de jolies pantoufles

**La broderie est un agréable passe-temps**



Dessus de meubles 1041 et bia 9015 bis, deux modèles de genres très différents, le premier au Richelieu et à l'anglaise, le second au plumetis et à l'anglaise. Nous avons les patrons des toilettes d'oreiller assorties.

Patron carbone 25c. chaque, perforé 60c. chaque. Papier carbone bleu 15c. ou 25c. suivant grandeur de la feuille. Tout estampé de 18 pes de large sur 54 de long, sur coton fini toile \$1.10, sur toile \$1.75. Coton M. F. A. nécessaire à la broderie 6 écheveaux à 4c.

Demandez notre catalogue de broderie envoyé franco dans tout le Canada sur réception de 35c. Demandez notre catalogue de musique gratis.

LE BULLETIN DE LA FERME, CASE 129, QUÉBEC.

**King Cole**  
ORANGE PEKOE  
"L'EXTRA" DANS LE THÉ DE CHOIX.

faites par elles-mêmes (un de ces jours, je vous expliquerai comment). leur robe est couverte d'une blouse bien enveloppante; leurs cheveux sont préservés par un des jolis bonnets de dentelle dont votre journal vous offre maints modèles (il y en a qui se lavent et se repassent très aisément), et leurs mains son protégées par des gants de caoutchouc semblables à ceux dont se servent les chirurgiens pour opérer.

Les gants de caoutchouc.—On en trouve dans le commerce de 5 francs à 7 francs la paire, au moins les jours d'occasions spéciales. Toutefois, comme, en ces matières, la qualité doit être préférée au bon marché, je vous engage à mettre un peu plus cher. L'emploi de ces gants de caoutchouc et quelques soins de toilette suffisent pour que Mme X... puisse conserver des "mains de marquise", tout en lavant la vaisselle et en épluchant les légumes.

Comment laver par terre sans se baisser et sans se mouiller les mains.—Mais il est pourtant dans une maison certains travaux bien inélegants, bien pénibles; par exemple, quand il s'agit de laver le dallage de la cuisine ou le linoléum de la salle de bain ou le parquet d'une chambre d'enfant qu'on ne veut pas cirer! Je ne vois pas du tout Mme X... ou Mme Y... agenouillées par terre et procédant à cette opération!

Et, en effet, ce n'est pas ainsi qu'elles s'y prennent! Elles emploient tout simplement un de ces balais nouveau système qui, au lieu de soies ou de jones, portent une toile qu'un dispositif spécial permet de tordre ou de rincer sans se baisser ni se mouiller les mains. Elles lavent leur cuisine sans se fatiguer plus que vous ne le faites pour balayer la chambre la plus soignée. Ces balais, pour laver par terre, se trouvent, maintenant, chez la plupart des marchands d'ustensiles de ménage et coûtent une vingtaine de francs. Il n'est guère de maison où l'on ne puisse s'en procurer.

(A suivre)

**Pilules GALEGINES**  
Reconnu par le monde entier comme le remède le plus puissant pour le développement du buste.  
Le flacon \$1.00 par la poste.  
Brochure explicative.  
Agence Mondiale d'Importation  
46 St. Alexandre Ch. 811 Montréal



**GRATIS** Ce photographe ou 100 autres belles primes. Demandez 50 paquets de graines, quand vendus retournent \$3.00. Catalogue de 500 bargains gratis.

ALLEN NOUVEAUTES, ST-ZACHARIE, QUEBEC.

11

11

11



### Compte rendu officiel de l'exposition avicole de Montréal

Nous donnons ci-après la liste officielle des prix spéciaux décernés aux meilleurs exhibits. Ces prix furent proclamés au local de l'exposition, dans l'immeuble Caron, en présence d'une grande foule de visiteurs, sous la présidence de M. C.-C. Décarv, président du comité général de l'exposition. Les créateurs de la circonstance furent MM. Alexandre Thurbur, député de Chambly à la Législature de Québec; Me Léopold Nantel, avocat de S.-Jérôme, et le capitaine M. Mandeville, de Longueuil.

#### PRIX SPECIAUX

Coupe Challenge "Fédérée", offerte par la Coopérative Fédérée de Québec, 114 St-Paul Est, Montréal, pour le troupeau (des cinq races d'utilité) jugé le meilleur à la production des œufs, (pour être gagnée trois fois), gagnée par M. Tom-J. Adamson, propriétaire de la ferme avicole Laurel, Rougemont, Qué.

Coupe "Challenge" offerte par W. L. Hoger Co., 1573 Notre-Dame Est, Montréal, pour la meilleure collection (des cinq races d'utilité) comprenant coq, poule, cochet, poulette et cage d'élevage (pour être gagnée cinq fois), gagnée par M. E. Bertie, S.-Jérôme, Qué.

Coupe offerte par Gunn, Langlois, Lée, 105 St-Paul Est, Montréal, pour la meilleure collection de Plymouth Rock Barred, coq, poule, cochet, poulette et cage d'élevage, gagnée par M. l'abbé J.-E. Lachapelle, curé de Valouise, Qué.

Coupe d'œufs Chanteclerc (valeur \$15.00) offerte par le rev. Frère Wilfrid, institut agricole d'Okla, pour la meilleure collection de Chanteclerc, coq, poule, poulette, cochet, cage d'élevage, gagnée par M. J.-A. Lagasé, N.E. Windsor Mills, Qué.

Coupe offerte par la Maple Leaf Milling Co., pour la meilleure collection de Rhode Island, S. C. coq, poule, cochet, poulette, cage d'élevage, gagnée par M. J. E. Dupault, 14 Chemin Chambly, Longueuil.

M. J. E. Benoit, de Sainte-Scholastique, ayant conservé le même nombre de points, il a fallu faire tirer ce magnifique trophée qui alla définitivement à M. J.-E. Dupault.

Coupe offerte par M. H.-J. Déry, 29 rue Notre-Dame Est, Montréal, pour la meilleure collection de Livournes blanches, coq, poule, poulette, cochet, cage d'élevage, gagnée par M. E. Bertie, S.-Jérôme, \$5.00 en or offerts par P. Poulin & Cie, Ltée, 36-38 Marché Bonsecours, Montréal pour la meilleure collection de Wyandotte blanches, coq, poule, poulette, cage d'élevage, gagnée par M. Jos. White, Ottawa.

#### ŒUFS

\$5.00 en or, offert par H. Dubois & Cie, 173-177 St-Paul Est, Montréal, pour la meilleure collection d'œufs (comportant un exhibit dans chaque classe), gagnée par M. Ovide Lafitte, S.-Joseph du Lac des Deux-Montagnes.

Médaille de bronze, offerte par la Canadian Poultry Review, 184 Adelaide St. West, Toronto, pour la meilleure collection de Plymouth Rock blanches, coq, poule, cochet, poulette, cage d'élevage, gagnée par M. le Dr W. Watson, Howick, Qué.

5 devants de cages métalliques, offerts par Fletcher Bradley, Ottawa, Ont., pour la meilleure collection de Cornouailles T. V. coq, poule, cochet, poulette, cage d'élevage, gagnés par M. Galt-E. Brown, Pointe Fortune, Québec.

Un sac de grains mélangés, offert par M. E. W. Caron, 137, 139, 141 rue des Commissaires Est, Montréal, pour la meilleure collection d'Ancones, C. S. ou C. D., coq, poule, cochet, poulette, cage d'élevage, gagnés par M. Mandeville, 6 S.-Sylvestre, Longueuil, Qué.

4 sacs (25 lbs) de farine pour pente, offerts par M. E. W. Caron, 137, 139, 141 rue des Commissaires Est, Montréal, pour la meilleure collection de Minors noirs, crête simple ou crête double, coq, poule, cochet, cage d'élevage, gagnés par M. L.-J. Bélauger, Lachine, Qué.

25 poussins d'un jour, offerts par Seed & Birds Co., Regd., pour la meilleure collection de Livournes bruns (crête simple ou double), coq, poule, cochet

poulette et cage d'élevage, gagnés par M. David Partridge, Smith's Fall, Ont.

25 poussins d'un jour, offerts par Seed & Birds Co., Regd., pour la meilleure collection de Livournes T. A. V., coq, poule, cochet, poulette, cage d'élevage, gagnés par M. E. R. Jeffrey, Montréal.

Un foyetteur à crème "Whippet" offert par B. Trudell & Cie, 38 Place Youville, Montréal, pour la meilleure collection de Rhode Island à crête simple, coq, poule, poulette, cochet, cage d'élevage, gagnés par M. J. E. Benoit, Sainte-Scholastique, Qué.

Un abreuvoir "Wishborn" à l'épreuve de la gelée, offert par Dupuy & Ferguson, 42 Place Jacques-Cartier, Montréal, pour collection d'Orpington blancs et T. A. V., coq, poule, cochet, poulette, cage d'élevage, gagnés par la "Montreal Poultry Farm, Westmount, Montréal.

Un sac (25 lbs) farine à ponte, offerts par la Compagnie Blatchford, Toronto, pour la meilleure collection de Hambourgs de toutes variétés, coq, poule, cochet, poulette, cage d'élevage, gagnés par Perkins & Hervey, Foster, Qué.

Un sac (100 lbs) grains à volailles, offert par la Compagnie Blatchford, Toronto pour la meilleure collection de Polonaises de toutes variétés, coq, poule, cochet, poulette et cage d'élevage, gagnés par M. G. E. Brown, Pointe Fortune, Qué.

4 sacs (25 lbs) farine à ponte, offerts par la Compagnie Blatchford, Toronto, pour la meilleure collection de Hambourgs de toutes variétés, coq, poule, cochet, poulette, cage d'élevage, gagnés par Galt E. Brown, Pointe Fortune, Qué.

4 sacs (25 lbs) nourriture à poussins, offerts par la Compagnie Blatchford, Toronto, pour la meilleure collection d'Andalous ou espagnols, coq, poule, cochet, poulette, cage d'élevage, gagnés par M. C. E. Déary, président, du Conseil d'Agriculture, Dorval, Qué.

Une couvée d'œufs (Ancone), offerte par M. M. Mandeville, 16 S.-Sylvestre, Longueuil, pour la meilleure femelle de variété de Bantams à l'exception des cochins fauves, gagnée par M. A. Ross, 95, 6ième Ave. Ville S.-Pierre.

Une couvée d'œufs (Bantams cochins fauves), pour le meilleur mâle des variétés de Bantams, excepté les cochins fauves, gagnée par M. A. Ross, 95, 6ième Ave. Ville S.-Pierre.

Une coupe offerte par le capitaine M. Mandeville, Longueuil, pour le meilleur exhibit de Plymouth Rock fauves, gagnée par M. Karry Cross, Longueuil.

Une coupe offerte par M. Paul-U. Lachapelle, pour le meilleur exhibit de lapins, gagnée par M. A.-A. Finel, Montréal.

#### (A suivre)

Des milliers d'ivrognes descendant tous les ans dans la tombe ne laissant après eux que le déshonneur.

L'abbé Ch. Larocque.

Ce sont les grains légers qui rendent lourde la bourse.

Bacon.

Chaque être humain possède trois caractères: celui qu'il montre, celui qu'il a et celui qu'il croit avoir.

Alphonse Karr.

Une belle chose ne meurt pas sans avoir purifié quelque chose; il n'y a pas de beauté qui se perde. Il ne faut pas avoir peur d'en semer.

Meaterlinck.

La vie comme l'eau de mer, ne s'adoucit qu'en s'élevant vers le ciel.

A. de Musset.

On a toujours besoin d'un cœur aimé et Notre-Seigneur lui-même avait Saint-Jean.

Mme Swetchine.



## Ne laissez pas Vos Poussins geler à mort

Si vos poussins, jusqu'ici, ont gelé à mort; s'ils se sont entassés les uns sur les autres durant les froides nuits; écrivez-nous dès aujourd'hui. Nous vous fournirons les preuves qu'il est facile d'arrêter ces deux grands inconvénients et les pertes qu'ils causent? Notre nouvelle brochure sur les Eleveuses dit comment faire. Elle vous fournira la preuve qu'il est possible d'enrayer ces pertes de poussins et de profits. Ecrivez pour avoir ce nouveau livre dès maintenant. C'est GRATIS.

Cette Eleveuse brûle du CHARBON mou ou dur

Livre Buckeye gratuit

Voici quelques-unes des raisons pour lesquelles la Buckeye arrête le gelage, l'entassement et le surchauffage. Mais nous voulons que vous connaissiez toutes ces raisons. Malles le coupon aujourd'hui pour recevoir le nouveau livre sur l'Eleveuse. Il sera pour vous un guide sûr pour atteindre de plus gros profits.

Les Incubateurs Buckeye font éclore plus de poussins

Les incubateurs Buckeye font éclore tout œuf qui en est susceptible. Notre nouveau catalogue vous dit pourquoi. Il vous fournit également des plans et des méthodes qui ont valu de plus gros profits en aventure à des milliers et des milliers d'éleveurs. Procurez-vous ce livre sans délai ainsi que tous les renseignements de grande valeur qu'il contient. Remplissez simplement et maillez le coupon. Faites cela aujourd'hui.

The Buckeye Incubator Co. 2079 Euclid Ave. SPRINGFIELD, OHIO

Mallez ceci à Présent THE BUCKEYE INCUBATOR CO. 2079 Euclid Ave., Springfield, Ohio. Envoyez-moi le Livre sur l'Eleveuse Buckeye ainsi que les renseignements nécessaires pour faire plus d'argent en aviculture. Envoyez aussi renseignements relatifs à vos incubateurs. Nom: Adresse: Ville: Etat:

### Vous ne pouvez pas obtenir les succès Buckeye sans avoir les Eleveuses Buckeye

L'Eleveuse Buckeye, type Colonie, a prouvé son habileté à fournir une abondance de chaleur durant les nuits froides. Elle a prouvé qu'elle est capable d'empêcher que vos poussins aient froid, s'entassent ou souffrent d'un excès de chaleur, que la température soit très froide au dehors, ou qu'elle change subitement. Buckeye a prouvé son habileté à élever les poussins depuis 16 ans, entre les mains de plus de 250,000 aviculteurs. L'Eleveuse Buckeye, type Colonie, est complètement différente de tous les autres modèles d'eleveuses. Aucune autre eleveuse ne peut avoir le système de chauffage RADEX. Elle donne plus de chaleur. Elle garde la chaleur; elle ne se perd pas. Elle ne surchauffe pas ni ne sous-chauffe. Aucune autre eleveuse ne peut avoir le propagateur de chaleur Flecto-Fanic. Il garantit à chaque poussin de la colonie et non pas seulement à une partie de ceux-ci le degré de chaleur qu'il requiert. Il assure également à tous les poussins un volume d'exercice suffisant et de l'air frais en abondance.

# Buckeye

éleveuses à charbon, éleveuses et incubateur à l'huile.

Mallez le coupon à Buckeye Incubator Co., ou à un des distributeurs dont les noms suivent: Wood Alexander & James Hamilton, Ont. The J.-H. Ashdown Hdwe. Co., Winnipeg Man. A.-I. Johnson & Co. Ltd. Vancouver, B. C. Marshall-Wells Co. Vancouver, B. C. P.-T. Légaré Ltée., Québec P. Q.

## CONCOURS DE PONTE A L'EST ET A L'OUEST DU QUEBEC.

4ème année. Rapport hebdomadaire. Semaine No 13, finissant le 30 janvier 1926

Les concours se sont ouverts le 1er novembre 1925 et se continueront pendant 52 semaines. Chaque parquet contient 10 oiseaux numérotés de 1 à 10. Les tableaux ci-dessous donnent, dans la colonne de 1 à 10, un état de la production de chaque oiseau pour la semaine. Dans la colonne "H" se trouve le total de la production hebdomadaire de chaque parquet et dans la colonne "T", le nombre total d'œufs à jour dans chaque parquet. Lorsque le nombre total d'œufs est plus élevé que le nombre d'œufs pondus par chaque poule dans la semaine, cela indique que les œufs pondus sur le plancher ont été inclus dans le relevé total du parquet. Abréviations: Ch.—Chanteclers; L. B.—Livournes blanches; P. R. B.—Plymouth Rock Barred; R. I. R.—Rhode Island Rouges; W. B.—Wyandottes blanches; W. A.—Wyandottes argentées; X.—Parquet en tête; F.—Fièvre d'incubation; M.—Muant. Sous la direction de la Station Expérimentale A Sainte-Anne-de-la-Pocatière. Sous la direction de la Station Expérimentale de Lennoxville.

Table with columns: Parquet, Propriétaire et adresse, Race, 1-10, H, T. Rows include Calder, C. D., Dalcourt, E., Henry, H., Lachapelle, J. D., Carr, W. A., Fournier, Hilaire, Laflamme, E. K., Proulx, J. A., Station Exp., La Ferme, Station Exp., Ste-Anne, Collège l'Assomption, Cormier, Ovide, DeRoy, Adélaïde, DeRoy, Antoine, Galarneau, Eugène, Godbout, J. A., Hébert, Jos. V., Paquet, Chs E., Tremblay, J. H., Vallée, J. A.

Table with columns: Parquet, Propriétaire et adresse, Race, 1-10, H, T. Rows include Circle Bar P. Farm, Calumet, Qué., Lairel P. Far. Rougemont, Qué., Montreal W.P. Farm, Mont.-West, W. H. Parsons, Barnston, Qué., C. D. Calder, Cowansville, Qué., H. J. Hussey, Masawippi, Qué., J. C. Mercer, Markdale, Ont., Apple Grove P. Yds, Brigham, Qué., Miss R. G. Knight, Beebe, Qué., Bond Little, R.R. 1, North Hatley, Exp. Station, Lennoxville, Qué., Exp. Station, Lennoxville, Qué., Exp. Station, Lennoxville, Qué., H. R. Drew, R.R. 3, North Hatley, Mrs. Alex. MacKay, Tomifobia, Q., Wm. C. Strong, West Bromo, Qué., John E. Burnet, Cowansville, Qué., E. K. Laflamme, Ste-Germaine, Q., Fred Bell, Ayers' Cliff, Qué., Oka Agr. Institute, La Trappe, Q., Ch.

## Le Renouveau

### Soins à donner aux chevaux

En hiver il faut prendre des soins particuliers aux chevaux. Les poulines de ferme et grandissent de plus en plus naturelles que leur travail, n'ont pas besoin de la nature leur donner une épaisse et plus chaude température s'abaisse sensible aux changements que les vieux chevaux travaillant et sont en danger.

Quand un cheval est dans l'écurie et le lenoir requiert une attention particulière. S'il lui arrive de la pluie ou de la neige, le plus tôt possible l'on veut protéger sa peau de mettre la couverture. Il est très important de broser de façon à ce que le poil se couche dans sa position naturelle, le poil séchera plus vite, la première sortie de l'écurie, le cheval ne sera pas pénétré beaucoup jusqu'à la peau.

Le cheval doit-il être continuellement dans la tempête? Il est évident qu'il vaut mieux d'une légère cour dans un endroit où il y a un courant d'air, que de le laisser dans une écurie humide.

Cependant, il ne faut pas que la couverture soit trop épaisse, elle deviendra frileuse et la couverture additionnelle sera nécessaire pour maintenir la température de l'extérieur.

## Petite éleveuse

Je commence à faire enregistrer, veuillez de l'âge on doit faire véler tout d'abord, que cette importance capitale et nombre d'éleveurs ne l'ont pas suffisamment d'attention. D'après l'opinion de nos éleveurs, en général les taures trop jeunes doivent déterminer l'âge de véler sont les races sont plus précoces des soins égaux. Un Etats-Unis par Eckel mière période de charrentes races a lieu en avant.

Jersey... Guernsey... Holstein... Ayrshire...

D'après l'opinion de la Canadienne devient en mière fois entre le dix mois. 2e Le développement bien développée pour véler plus tôt qu'une tardive. L'alimentation dans le développement de l'animal. Un vélage de développement de l'année de aucun repos en espère d'une vingtaine de suffisamment développé sera arrêtée et on aura un animal inférieur au po à la moyenne de sa race. Un des avantages de celui de donner à la femelle.

Dans la plupart d'avantage à faire véler l'âge de 24 à 30 mois. La croissance est condée, on fera suivre le huit à vingt mois après pratique permet à l'animal sa croissance.



### Le Rendez-vous des Eleveurs

#### Soins à donner aux chevaux en hiver La vache laitière après le vêlage

En hiver il faut parfois couvrir vos chevaux. Les poulains qui trottent sur la ferme et grandissent dans des conditions plus naturelles que leurs compagnons de travail, n'ont pas besoin de couverture, car la nature leur donne un toison plus épais et plus chaud à mesure que la température s'abaisse. Ils sont moins sensibles aux changements de température que les vieux chevaux qui suent en travaillant et sont ensuite plus frileux.

Quand un cheval passe une journée dans l'écurie et le lendemain au dehors, il requiert une attention toute particulière. S'il lui arrive de suer ou d'endurer de la pluie ou de la neige, il faut l'assécher le plus tôt possible et le couvrir si l'on veut protéger sa santé. Et, avant de mettre la couverture sur le dos du cheval, il est très important de l'étriller ou de le brosser de façon à ce que le poil soit couché dans sa position naturelle, autrement, le poil séchera tout hérissé et, à la première sortie du cheval, le froid pénétrera beaucoup plus facilement jusqu'à la peau.

Le cheval doit-il porter une couverture continuellement dans l'écurie? cela dépend de la température de l'écurie. Il est évident qu'il vaut mieux le recouvrir d'une légère couverture et le loger dans un endroit un peu plus froid, sans courant d'air, que de le laisser sans couverture dans une écurie chaude et humide.

Cependant, il ne faut jamais une couverture trop épaisse parce que le cheval deviendra frileux et requerra une couverture additionnelle pour endurer la température de l'extérieur.

#### Petite Poste des éleveurs

Je commence à faire l'élevage de bétail enregistré, veuillez donc me dire à quel âge on doit faire veler les taureaux? Disons tout d'abord, que cette question est d'une importance capitale et qu'un trop grand nombre d'éleveurs ne lui donnent pas suffisamment d'attention. La grande erreur de nos éleveurs, en général, est de faire veler les taureaux trop jeunes. Les facteurs qui doivent déterminer l'âge auquel un taureau doit veler sont les suivants: 1. La race—Certaines races sont plus précoces que d'autres avec des soins égaux. Une enquête faite aux Etats-Unis par Eckels, révèle que la première période de chaleurs chez les différentes races a lieu en moyenne à l'âge suivant:

Jersey	8 mois
Guernsey	11 "
Holstein	11.4 "
Ayrshire	12.8 "

D'après l'opinion des éleveurs, la taureau Canadienne devient en chaleur pour la première fois entre le dixième et le douzième mois. 2e Le développement—Une taureau bien développée pourra, sans inconvénient veler plus tôt qu'une autre à croissance tardive. L'alimentation joue un grand rôle dans le développement plus ou moins hâtif de l'animal. Un vêlage précoce retarde le développement de l'animal et si l'on n'accorde aucun repos en espaçant le second vêlage d'une vingtaine de mois à la taureau insuffisamment développée, sa croissance sera arrêtée et on aura comme résultat un animal inférieur au point de vue de la taille à la moyenne de sa race.

Un des avantages du vêlage hâtif est celui de donner à la bête une apparence féminine.

Dans la plupart des cas, on trouvera avantage à faire veler la jeune taureau vers l'âge de 24 à 30 mois. Si l'on constate que la croissance est considérablement retardée, on fera suivre le second vêlage de dix-huit à vingt mois après le premier; cette pratique permet à l'animal de compléter sa croissance.

Au cours d'un récent article, nous avons parlé des soins que doit recevoir la vache laitière avant le vêlage; nous avons appuyé fortement sur la nécessité de la faire tarir au moins six semaines avant le vêlage et de lui prodiguer pendant cette période de repos une alimentation libérale et rafraîchissante à base de bon foin de trèfle, de son et de moulée d'avoine afin de refaire ses tissus et ses forces amoindries au cours de la dernière période de lactation et la préparer à la suivante en lui donnant un bon état de chair, condition indispensable en vue d'un fort rendement laitier.

Durant les huit jours qui suivent le vêlage, la vache doit être l'objet de soins particuliers puisqu'elle est considérablement affaiblie et exposée à différents troubles sérieux qu'il vaut toujours mieux prévenir ou du moins remédier sans retard sur constatation. Immédiatement après le vêlage et durant les deux ou trois jours qui suivent, la vache devra être maintenue dans un milieu exempt de courant d'air et s'il y a danger pour que l'animal soit incommodé par le froid, il est prudent de la couvrir avec une couverture et de ne servir que de l'eau tiède car le refroidissement de la bête entraîne dans bien des cas la non-délivrance. La traite doit être faite d'une manière incomplète et pratiquée trois ou quatre fois durant les deux ou trois premiers jours; cela pour éviter la fièvre vitulaire, cette fatale maladie qui atteint les meilleurs laitiers. La fièvre vitulaire (ou fièvre du lait) est spécialement à craindre durant les deux premiers jours qui suivent le vêlage et durant cette période, il est nécessaire de surveiller la vache adulte, les fortes laitiers tout spécialement, car elles sont les plus exposées. Les symptômes de cette maladie sont:

1. La nervosité, l'animal devient inquiet. 2. Les yeux deviennent ternes, 3. La démarche de la bête est irrégulière et après une heure ou plus, la vache se couche devient sans connaissance et prend cette position bien caractéristique de la maladie qui est de se porter la tête au flanc. Aussitôt ces symptômes constatés, l'éleveur devra avoir recours au service d'un vétérinaire. Le traitement de cette maladie est relativement facile et consiste à introduire de l'air préalablement désinfecté dans le pis de la vache. Bon nombre d'éleveurs trouveraient avantage à se munir de cet appareil peu dispendieux et indispensable dans le traitement de cette maladie. La ration devra être légère durant les huit premiers jours et être augmentée graduellement dans la suite. Une quantité de foin modérée, supplémentée par 3 ou 4 lbs. de son délayé dans l'eau chaude, constitue une ration idéale pour les 7 ou 8 jours qui suivent le vêlage. Lorsque l'inflammation du pis est disparu, on augmentera graduellement la ration de manière à amener la vache à sa pleine production. Dans le cas de non-délivrance, l'éleveur devra s'assurer des services d'un vétérinaire habile, car le traitement de tel cas est très délicat. Nous verrons dans un prochain article l'alimentation de la vache laitière en vue d'une forte production laitière.

#### Quelques conseils

Ne vous attendez pas d'acheter un taureau champion pour le prix d'un animal croisé; mais l'achat d'un bon taureau pur sang est un placement de premier ordre.

Les vaches laitières n'ont pas besoin d'une étable particulièrement chaude en hiver; assez de chaleur pour rendre leur demeure confortable leur suffit.

L'eau est absolument nécessaire au troupeau laitier en hiver et il faut en donner fréquemment et à des intervalles réguliers ou bien ce, qui est mieux encore, en tenir constamment devant les vaches.

Quelques laitiers croient qu'en donnant du sel journellement et en ayant de l'eau toujours en avant de leurs vaches, ils obtiennent une meilleure production laitière. L'eau ne devrait jamais être

### Engrais Chimiques

Phosphate Thomas, 16% A. P. soluble garanti	\$18.75
Superphosphate, 16/18% A. P. soluble (garantie minimum 16%)	17.00
Phosphate Agricole Naturel, 18/20% A. P. assimilable lentement	17.00
Muriate de Potasse	40.50
Sulfate de Potasse	51.00
Nitrate de Soude	62.50

Prix à la tonne de 2000 lbs sur char Quebec ou Montréal et pour 20 tonnes au minimum.  
Différents engrais chargés sur un même char.  
Livraison fin d'avril à l'arrivée du premier Steamer.  
Commandes acceptées jusque fin février courant.  
La quantité de Phosphate Thomas 16% étant très restreinte nous prions les acheteurs de se presser.

**OD. PRUDHOMMEUX, ENRG.**  
37, De la Couronne, Édifice Guilmette 303, Québec.

trop froide.  
Immédiatement avant la mise-bas ou après, une vache laitière ne doit pas manger une trop lourde ration de grains, ni boire de l'eau froide. On devrait lui donner de la moulée, des gâteaux d'huile et autre nourriture laxative.

#### Elections municipales

S.-Perpétue: MM. A. Beauchemin, A. Lafond et R. Raiche, élus conseillers.  
Baillargeon: MM. G. Guay et W. Huot, réélus et M. W. Marois, élu, conseillers.  
Bedford: Le Dr A. Tanguay, élu maire  
S.-Adelade de Pabos: MM. R. Hayes, R. McGinnis et D. Duguay, élus conseillers par acclamation.  
Perce: M. F. Despard, élu, et MM. J. Levesque et E. Méthé, réélus, conseillers.

Monsieur J. D. Hamel, a été réélu maire de Magog, par 97 voix de majorité, sur son adversaire M. C. C. McPherson. MM. Alphonse Girard, M. P. Marchand, Armand Boutin, H. R. Standish, Onias Tisdale et Didace Audet ont été élus échevins.  
A Saint-Octave-des-Métis, MM. Germain Vignola, Thomas Pelletier (fils) et J.-B. Perreault ont été élus conseillers.

Monsieur Thomas-Louis Bergeron vient d'être élu maire de la ville de Roberval par une majorité de 91 voix sur son adversaire M. George P. Marcotte, maire sortant de charge.

Monsieur R. Gladu, boulanger, a été élu échevin du village de la Providence.

A l'assemblée régulière des conseillers municipaux de la paroisse Saint-Roch-sur-Richelieu, tenue ces jours derniers, M. Barthélemi Chapdelaine a été élu maire pour un second terme.

KINGSEY FALLS, VILLAGE: M. E. Corriveau, réélu maire; MM. A. Langlois, réélu, F. Chassé et H. Loranger, élus conseillers.

KINGSEY FALLS, PAROISSE: M. Z. Dumouche, réélu-maire; MM. S. Dubois, R. L'Heureux et A. Corriveau, réélus conseillers.

A BORD-A-PILOUFFE, VILLAGE: MM. J.-B. Chartrand, H. Lafleur, et E. Ouellet, élus conseillers.

LAVALLÉE: MM. L. Turgeon, A. Boisjoly et Z. Robillard, élus conseillers.

ISLES-AUX-COUDRES: MM. S. Desgagnés et G. Bourdeau, réélus, et M. J. Perreault, élus conseillers.

NOTRE-DAME-DU-LAC: M. D. Demers, réélu, MM. P. Bonicalzi et E. Chauvette, élus conseillers.

NEUVILLE: M. L. Beaudry, élu maire, MM. J. Denis, J. Delisle et A. Langlais élus conseillers.

ORMSTOWN, PAROISSE: M. J. McKeegan, élu conseiller.

S.-SULPICE: MM. E. Pelletier, M. Payette et E. Chevalier, élus conseillers par acclamation.

### Nos Connaissances Sont À Votre Disposition

Lorsque vous êtes malade, vous vous adressez tout naturellement au médecin auquel vous avez le plus confiance—au spécialiste qui sait exactement ce qu'il vous faut. Vous vous rendez compte que lorsqu'il s'agit de votre santé, vous ne pouvez courir de risques.

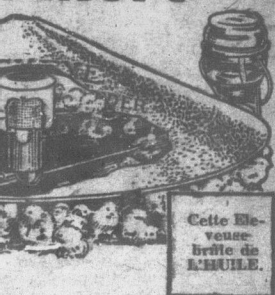
Agissez-vous ainsi lorsqu'il s'agit de la santé de vos animaux? Étudiez-vous quels sont les besoins minéraux et les divers aides qu'ils requièrent alors qu'ils subissent l'effort de la production intensive, durant la période de leur croissance, ou vous contentez-vous de vous fier au hasard? De nombreux éleveurs utilisent l'International pour leur aider à maintenir leur bétail en bon état de croissance, de santé et de production.

Il va de soi que des gens qui, depuis 38 ans, s'occupent exclusivement de la fabrication de préparations pour le bétail soient bien renseignés quant aux besoins médicaux des animaux.

Toute cette expérience, toutes ces connaissances pratiques, nos facilités d'achat par pleins chars, notre outillage moderne, les services d'experts professionnels—tout cela est combiné dans chaque produit International que vous achetez, vous assurant un produit possédant le maximum de fiabilité et des résultats certains—le produit le plus satisfaisant que vous puissiez acheter. La qualité de nos produits n'est pas due au hasard, mais est le résultat de nos efforts consciencieux et constants.

**INTERNATIONAL STOCK FOOD CO.**  
LIMITED  
TORONTO CANADA

Ne laissez pas pousser les poussins à mort



Cette Buckeye incubator

Unes des raisons pour lesquelles on arrête le gelage, l'entassement et le...

Les Buckeye font éclore plus de poussins

Les Buckeye font éclore tout ce qu'on peut. Notre nouveau catalogue...

Buckeye Incubator Co. Springfield, Ohio

Commandez ceci à Présent

Les Buckeye Incubator Co. ont un catalogue...

Commandez ceci à Présent

Les Buckeye Incubator Co. ont un catalogue...

Commandez ceci à Présent

Les Buckeye Incubator Co. ont un catalogue...

Commandez ceci à Présent

Les Buckeye Incubator Co. ont un catalogue...

Commandez ceci à Présent

Les Buckeye Incubator Co. ont un catalogue...

Commandez ceci à Présent

Les Buckeye Incubator Co. ont un catalogue...

Commandez ceci à Présent

Les Buckeye Incubator Co. ont un catalogue...

Commandez ceci à Présent

Les Buckeye Incubator Co. ont un catalogue...

Commandez ceci à Présent





# LA COOPÉRATIVE FÉDÉRÉE DE QUÉBEC

FOURNIT LES COMMENTAIRES SUIVANT SUR LES MARCHÉS

SECTION DES CONSIGNATIONS. — SEMAINE DU 30 JANVIER AU 6 FEVRIER 1926

## BEURRE

Le marché au beurre s'est maintenu ferme. La demande locale s'est continuée active.

Les arrivages de beurre frais ne sont pas très considérables à ce temps-ci de l'année et les stocks de beurre d'entrepôt s'écoulent rapidement.

Le marché américain a été plus tranquille avec baisse dans les prix. Le marché anglais a été stationnaire. Un marché stable est à prévoir pour d'ici quelque temps.

## FROMAGE

Le marché au fromage a été stationnaire. La demande s'est maintenue assez active pour le fromage de juin, juillet.

Les arrivages de fromage à livrer sont plutôt restreints mais les prix restent les mêmes depuis quelque temps.

Un marché stationnaire est à prévoir pour d'ici quelques jours.

## OEUF, (Québec)

Le prix des œufs frais a baissé d'environ deux cents la douzaine au cours de la semaine. Les temps froids que nous avons eus ont diminué la production en campagne et les arrivages ont été moins forts. Il est entré sur le marché au cours de la semaine, quelques chars d'œufs de la Colombie Anglaise et des Etats-Unis. Les demandes sont faibles et pour besoins immédiats.

Il n'y a pratiquement plus d'œufs d'entrepôt sur le marché local.

## OEUF, (Montréal)

Tel que nous l'avons dit dans nos commentaires de la semaine précédente le marché des œufs a subi au cours de la semaine dernière une légère augmentation de prix. Les arrivages ont été quelque peu moins nombreux à cause du froid que nous avons eu, lequel a diminué la production et les arrivages de la Colombie-Anglaise. En retour, quelques chars d'œufs frais et œufs conservés nous sont venus du marché américain.

Il se vend actuellement très peu d'œufs d'entrepôt, les prix sont baissés considérablement et les marchands ne refusent pas de prix raisonnables.

## FEVES ET POIS

Tel que nous l'avons dit dans nos commentaires de la semaine précédente, le marché des fèves s'est raffermi dans le cours de la semaine. On ne peut acheter aujourd'hui la fève canadienne triée à la main à moins de \$2.50 le minot. L'augmentation est donc de dix sous le minot.

Rien d'important à noter sur le marché des pois. Les prix sont les mêmes et les pois garantis bien cuisants se font assez rares sur le marché.

Nous payons les plus hauts prix du marché pour

## PELLETIERIES VERTES

Envoyez-nous les peaux par la malle ou par express et nous vous en donnerons les prix.

Ne pas oublier d'attacher une carte d'expédition donnant le contenu du colis.

Ecrivez pour notre liste de prix.

**Holt, Renfrew & Co.**  
Limited  
35 rue Buade  
QUEBEC

## SUCRE ET SIROP D'ERABLE

Rien d'important à noter sur le marché du sucre et sirop d'érable. La demande est plutôt faible et les arrivages sont pratiquement nuls.

## PATATES

Aucun changement à noter sur ce marché, les demandes se font surtout pour la consommation locale. Les prix, ces jours-ci, pour chars complets rendus à Montréal ont été de \$2.90 à \$3. par sac de 90 livres pour la patate de Québec et de 15 à 20 sous de plus pour celle du Nouveau-Brunswick.

## AGNEAUX ET MOUTONS

Malgré que les arrivages d'agneaux et de moutons aient été très légers la semaine dernière, la demande a été très limitée et les quelques ventes faites se composaient d'agneaux de mauvaises qualité qui ont obtenus de \$10 à \$11; les moutons obtinrent de \$4. à \$7. suivant la qualité.

## PORCS VIVANTS.

La demande pour les porcs a été très forte au cours de la semaine dernière, ceci est dû à de faibles arrivages c'est-à-dire un peu moins de 1200 têtes, sur les deux marchés lundi matin; et comme cette quantité n'était pas suffisante pour les bouchers locaux, le marché a été très actif et les prix ont monté; les arrivages après lundi ont aussi été très faibles et malgré que ce marché ait eu tendance à subir une légère baisse, il s'est maintenu aux mêmes prix obtenus les premiers jours de la semaine. Pores à bacon \$15.; lots mélangés, \$14.50 à \$14.85; truies \$12.25 à \$12.50.

Les arrivages de bétail sur les deux marchés de Montréal au cours de la semaine de dernière ont été comme suit: 951 bêtes à cornes, 669 veaux 3634 porcs et 123 moutons et agneaux; en outre 1566 bêtes à cornes sont passées sur le marché de Montréal en route pour les marchés étrangers. Dans ces arrivages il y avait un plus fort pourcentage de bons bouillons et taures de boucherie que les semaines précédentes mais le marché était plutôt lent. Les aures de bonne qualité ont trouvé preneur au prix de la semaine dernière et les prix ont été un peu plus bas sur les bouillons de bonne qualité, ceux de qualité moyenne ont été vendus environ les mêmes prix: bouillons de bonne qualité \$7.25; qualité moyenne \$6.50 à \$7.; qualité commune \$5. à \$5.25.

Les prix pour les bonnes vaches ont subi une légère baisse, ils ont varié entre \$5. et \$5.50 pour celles de bonne qualité et de \$3.75 à \$4.75 pour qualité moyenne.

Plusieurs bonnes taures ont été pesées à des prix qui ont varié entre \$6.75 et \$7. et celles de qualité moyennes de \$6.50 à \$6 quelques vaches très communes obtinrent \$2.50 à \$2.75; quelques bons taureaux en graissés ont été vendus de \$5. à \$5.50 et ceux de qualité commune \$3.50 à \$4.50.

## VEAUX VIVANTS

Il y a eu une très forte demande pour les quelques beaux de lait offerts en vente et tous furent vendus dès les premières heures du marché de chaque jour à des bouchers locaux et à des prix très avantageux. Les meilleurs obtinrent de \$11.50 à \$12.00; qualité moyenne \$11.00 et ceux de qualité commune et légers ont été vendus de \$10. à \$10.50.

Les veaux de champs dont difficiles à vendre et les prix obtenus pour les quelques arrivages qu'il y a eus ont varié entre \$5. à \$5.50.

## VEAUX ABATTUS

La demande se maintient très bonne et les prix sont à peu près les mêmes que la semaine dernière; on constate cependant une légère tendance à la hausse, ce qui est sans doute causé par le fait que les arrivages sont peu nombreux.

## PORCS ABATTUS

Les arrivages sont un peu plus nombreux que la semaine dernière, et la demande est bonne. Les prix se maintiennent très fermes et tendent parfois à monter.

## AUX CULTIVATEURS

du district de Québec

EXPEDIEZ VOTRE CREME

— A QUEBEC —

et sauvez sur les frais de transport. CALCULEZ quel montant vous économiserez pendant une année, nous sommes certains que vous expédirez votre crème à

**CIE LAITERIE LAVAL Enrg.**  
237, 4ième Avenue, - Limoilou, QUEBEC.

Capital, \$500,000.00

Références: Banque Canadienne Nationale et Banque de Montréal.

## VOLAILLES

Pour les volailles abattues, les conditions du marché de Montréal sont à peu près les mêmes qu'il y a 8 jours. Des arrivages peu nombreux suffisent à peine à satisfaire la demande qui se maintient très bonne. Les prix ont augmenté un peu et l'on prévoit un marché très ferme. Quant aux volailles vivantes, il y a une bonne demande, surtout pour les poules grasses, pesantes, et de bonne qualité.

L'homme qui voyant un profit à obtenir pense à la justice; qui voyant un péril, dévoue sa vie; qui n'aub'le pas ses engagements, celui-là est un homme accompli. Confucius.

Ayez quelque maxime qui au besoin raffermisse votre maison et fortifie vos principes.  
Mme de Lambert.

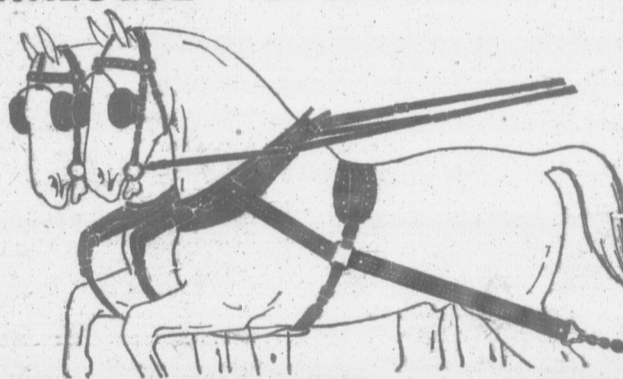
## OXYMEL (à l'Eucalyptus)

Ce nom ne vous dit peut-être pas grand chose; mais si vous employez jamais une bouteille de remède qui le porte "jamais vous ne l'oublierez".

Le bien qu'il vous aura fait vous portera à le bénir pendant le reste de vos jours. Il n'est pas la prétention de guérir de tous les maux, mais il en prévient plusieurs. Employé en temps, il vous évitera la bronchite, peut-être même la tuberculose, et dans tous les cas soulagera vos maux de gorge, votre toux et toute affection du larynx.

Doux à prendre, il ne contient aucune drogue nuisible et est recommandé par des autorités médicales. Toutes les bonnes pharmacies le vendent. Prix .50, par maille .50. F. LaRose, fabricant, 12, rue Garnier, Québec.

## NOTRE SPENDIDE CATALOGUE GRATIS



CHOIX --- COMMODITE --- ECONOMIE

Par le moyen de notre nouveau catalogue vous pouvez vous procurer au moment où vous en avez besoin, tous genres de harnais, colliers ou parties de harnais pour la ferme ou pour la promenade. Nos prix, DE LA MANUFACTURE, vous feront réaliser des économies qui vous surprendront. Notre maison est en relation avec la classe agricole depuis 50 ans.

**HENEY HARNESS CO. LIMITEE**  
292 rue Garnier --- Montréal

Mettez ce coupon à la poste aujourd'hui en y inscrivant votre nom et votre adresse.

**HENEY HARNESS CO. LIMITEE**  
292 Rue Garnier - Montréal  
Veuillez m'adresser votre catalogue immédiatement.  
Nom.....  
E. P.....  
Prov.....



# Le marché de la Coopérative Fédérée de Québec

114, rue St-Paul Est, Montréal, Boîte postale 326

Dépt. des achats

Les prix ci-dessous sont ceux en vigueur aujourd'hui. Ils sont sujets à changement sans avis.

Mode de paiement : traite, ou mieux, argent comptant avec la commande.

## Nos Grains de Semence Augmenteront notre Revenu.

Obtenez un rendement maximum de votre semence. Améliorez le revenu de votre terre et de votre travail. Ne semez que des grains de première qualité. Empressez-vous de donner vos commandes immédiatement afin de profiter d'un meilleur choix.

Aucune autre maison, au Canada, n'est aussi bien outillée que nous pour vous offrir des grains de semence de qualité supérieure. Nos prix sont généralement les mêmes que ceux de nos concurrents et nos grains sont incontestablement supérieurs.

Il arrive parfois que nous sommes forcés de vendre certains grains de semence de tout premier choix, à un prix un peu plus élevé, mais ces grains sont de beaucoup supérieurs à tout autre sur le marché.

Produisez la variété d'avoine Bannière 44 MC, recommandée pour la province de Québec par les plus grandes autorités agricoles. Son rendement est sensiblement supérieur aux autres variétés.

Afin de protéger les acheteurs de mil et de trèfle, les marques "Rosalie" et "La Reine" ont été enrégimentées. Exigez-les, car elles représentent la plus haute qualité possible.

Les variétés de semences imprimées en caractères gras, sur la liste, sont particulièrement recommandées par le "Conseil Provincial des Semences". Profitez de ces suggestions.

### LISTE DES PRIX DE GRAINS ET GRAINES DE SEMENCES

Avoine Bannière 44 M.C. enregistrée	Par 34 lbs.	\$1.55 sacs inclus
Avoine Bannière 44 MC No 1	" " "	1.20 " "
Avoine Bannière enregistrée	" " "	1.35 " "
Avoine Bannière No 1	" " "	1.10 " "
Avoine de semence No 1	" " "	1.00 " "
Avoine Alaska enregistrée	" " "	Prix sur demande
Avoine Alaska No 1	" " "	Prix sur demande
Blé Marquis enregistré (Kjellander)	Par 60 lbs.	\$3.25
Blé Marquis No 1	" " "	2.75
Blé Fife Rouge No 1	" " "	2.50
Blé Huron No 1	" " "	3.75
Sarrasin argenté No 1	Par 48 lbs.	1.60
Sarrasin japonais No 1	" " "	1.75
Orge Manchourie No 1	" " "	1.70
Orge O. A. C. No. 21, No 1	" " "	1.90
Orge Duckbill No 1, deux rangs	" " "	2.10
Pois vigne dorée No 1	Par 60 lbs.	2.75
Fèves blanches No 1	" " "	3.65
Lentille Noire No 1 importée	" " "	3.40
Lentille Noire No 1 Québec	" " "	2.50
Seigle de printemps No 1	Par 56 lbs.	2.75
Seigle d'automne No 1	" " "	2.35
Mil No 1 Rosalie	Par 100 lbs.	15.50
Mil No 1 La Reine	" " "	13.50
Mil No 1 Québec	" " "	15.50
Mil No 2 Québec	" " "	11.50
Trèfle Mammoth No 1 Rosalie	" " "	38.00
Trèfle Rouge No 1 Rosalie	" " "	33.00
Trèfle rouge No 1 La Reine	" " "	32.00
Trèfle Rouge No 1 Québec	" " "	35.00
Trèfle Rouge No 2 Québec	" " "	30.00
Trèfle Alsike No 1 Rosalie	" " "	28.00
Trèfle Alsike No 1 La Reine	" " "	26.00
Trèfle blanc No 1 Rosalie	" " "	75.00
Trèfle d'odeur White Blossom No 1	" " "	10.00
Luzerne Grimm No 1 (Véritable)	" " "	32.00
Luzerne Varigated No 1. (Peel County)	" " "	22.00
Luzerne Production du Nord No 2	" " "	16.50
Millet Japonais No 1	" " "	10.00
Graine de Lin No 1	" " "	6.00
Soleil Géant de Russie No 1	" " "	10.00
Dactyle Peletonné No 1	" " "	40.00
Fétuque des prés No 1	" " "	60.00
Pâturin des prés No 1	" " "	65.00
Navette Naine d'Essex No 1	" " "	10.00

Blé d'Inde :-

Longfellows No 1	Par 56 lbs.	\$2.85
Compton No 1	" " "	2.85
Sanford No 1	" " "	2.85

Wisconsin No 7 No 1	par 56 lbs.	2.35
Leaming amélioré No 1	" " "	2.20
Leaming fodder No 1	" " "	2.05
Red Cob No. 1	" " "	2.25
Golden Glow No 1	" " "	2.40
White Cap yellow dent No 1	" " "	2.40
North western dent No 1	Prix sur demande.	
Jaune de Québec No 28, No 1	" " "	5.00

Les sacs en jute sont chargés 0.20 chacun.  
Les sacs en coton sont chargés 0.50 chacun.  
Nous reprendrons les sacs ayant servi à l'expédition de 1923 à 50% du prix chargé, mais ils devront être retournés en bon ordre et frais de transport payés.

### GRAINS DE RACINES

	1 à 5 lbs.	5 lbs et plus.
Betteraves:—Jaune Stryno	\$0.70 la lbs.	\$0.60 la lbs.
Géante Rose	0.70 "	0.60 "
Mammoth Rouge Colossale	0.70 "	0.60 "
Géante Jaune Intermédiaire	0.70 "	0.60 "
Choux de Siam:—Magnum Bonum	0.70 "	0.60 "
Westbury de hall	0.85 "	0.75 "
Good luck	0.70 "	0.60 "
Carottes: Blanches des Vosges	0.90 "	0.80 "

Afin d'éviter tout retard, veuillez adresser vos commandes directement à **Sainte-Rosalie Jct., comté Bagot, Qué.**

Conditions de paiement générales:—Net comptant, F.A.B., Sainte-Rosalie Jct.

Prix sur demande pour quantités de chars complets ou assortis. Pour les Cercles agricoles, sociétés coopératives, sociétés d'agriculture et les syndicats d'élevage de la province de Québec, nous paieront le fret sur les mils et trèfles.

Un escompte de 3% sera alloué aux sociétés plus haut mentionnées pourvu que leur compte soit acquitté au plus tard le 1er juin 1926.

Tous ces prix sont sujets aux changements du marché et à notre confirmation finale.

### ENGRAIS CHIMIQUES

Nous offrons les engrais chimiques simples, pour livraison d'ici au 1er mai 1926, par char complet contenant au moins vingt tonnes, aux prix suivants:

	Titrage.	Pesanteur des sacs	Prix la tonne.
Superphosphate	16% Ac. ph. Ass	125 lbs.	\$20.00
Muriate de potasse	48% potasse	200 lbs.	45.00
Sulfate de potasse	48% potasse	200 lbs.	55.00
Nitrate de soude	15% d'azote	167 lbs.	68.00
Sulfate d'ammoniaque	20% d'azote	200 lbs.	70.00

Dans un même char, vous pouvez recevoir de tous les engrais mentionnés plus haut, mais la quantité totale de nitrate de soude et de sulfate d'ammoniaque ne doit pas excéder vingt pour cent du contenu du char.

Ces prix valent pour livraison à toutes les stations de la province de Québec, au sud du fleuve Saint-Laurent et à l'ouest de St-Charles Jct., comté de Bellechasse, ainsi qu'à celles situées au nord du St-Laurent entre Sainte Anne de Beaupré et St-Jérôme, comté de Terrebonne, mais ne s'étendant pas plus au Nord que Rivière-à-Ferrière et Hervey sur le C. N. R.

**PHOSPHATE THOMAS.** Il nous reste une quantité limitée de ce phosphate, titrant 16% d'acide phosphorique assimilable, que nous offrons par char complet, à raison de \$21.00 la tonne, f.a.b. Sainte-Rosalie Jct.

**CONDITIONS DE PAIEMENT:** Traite à vue attachée au connaissement. Pour toute commande moindre qu'un char, les prix sont de \$2.00 par tonne plus élevés que ceux spécifiés plus haut et l'acheteur doit payer le transport de Sainte-Rosalie à destination. Dans ce dernier cas, l'argent doit accompagner l'ordre.

### CRIBLES "SUPREME"

Les cribles "Suprême" rendent d'inestimables services en permettant au producteur de grains de mettre sur le marché un produit de meilleure qualité. Hâtez-vous de placer votre commande pour bénéficier des prix réduits que nous maintenons encore pendant quelque temps.

Crible "Suprême", No. 1, avec 15 passes	\$45.00
Crible "Suprême", No. 2, avec 15 passes	55.00

F. A. B. Sainte-Rosalie Jct. L'argent doit accompagner la commande.

### BOITE SANITAIRES EMAILLES NO 2 1/2 POUR CONSERVES.

En caisse de 250	\$12.50 la caisse
Couvercles supplémentaires	\$1.50 par 100

Les frais de transport sont à la charge de l'acheteur.

La Coopérative Fédérée de Québec, Sainte-Rosalie Jct., comté de Bagot, P. Q.

## LA C

### SECTION DES AC

#### LE BLE

Les demandes pour ex l'on évalue à 750,000 minot augmentation considérable que le blé a gagné quelques de la semaine.

Les ordres d'achat ven points ont fait monter les fin de la semaine. Les cour té de fortes commandes de

Quant aux autres grain etc... les prix se sont ar près les mêmes et le march rant toute la semaine un dioc.

#### FARINE

La demande pour l'ex faible au cours de la sem prix se sont maintenus aninoteries demandent en la première patente; \$8.66 me patente; \$8.20 pour boulanger.

#### SON—GR

Les sous-produits du b plus en plus rares à cause portation de la farine. Les gers semblent plutôt por blé et le faire moudre da ries.

Le prix du son se ma \$31.00 la tonne; le gru (s le gru blanc (middling) à

#### CRIBLUR

La demande est très fo les criblures de qualité su de la rareté des autres so un sous-produit très reco l'alimentation des volail et surtout des vaches lait

#### TOLE GALVA

Il existe à la portée de t des modèles de tole gal ondulée, pour les couver granges dépendances ai ouvrages divers, de fanta Les cultivateurs feraient aucun modèle sans être a lité de la marchandise.

Dans les fromageries tole à lambris est recom platands et murs; cette moderne qui ne se diffo posée et dont les joints jamais, elle se pose facil le plâtre des murs ou d qu'il soit nécessaire d' plâtre et elle offre une spéciale contre l'incendie

#### EXPLOSI

L'usage des explosifs d des souches, des pierres que pour assécher les m basses de terrain se répa Les cultivateurs font à temps et d'argent, en les



### Le radio pour

Après avoir assisté, à de chemin de fer, à des par radio, constaté l'irra graphies et bien d'autr moins intéressantes du sommes rendus à appre fait entendre les sourds.

En effet, le professeur de Northwestern Unive giner un appareil téléph adoucir d'une façon t supplice de ceux que la F de l'oute.

Le principe de son in transmettre les vibrati moyens mécaniques aux veuses de la peau qui, vent et interprètent ces

L'appareil nouveau e microphone relié à des p son de la voix et le trans téléphonique placé à l' Le diaphragme du récey les vibrations à la surfa







Les petites annonces

3 cochons P. R. B. pure races sélectionnés à trappe, record 160 à 260...

PLYMOUTH ROCK barrés et Rhode de race pure à \$4.00. Ofes Toulouse...

PLYMOUTH ROCK BARRES, nés pondueuses avec record de 200 à 260...

COCHETS P.R.B. A VENDRE. Exposition lignée d'exposition, \$5.00 la...

PLYMOUTH ROCK BARRES et provenant de pondueuses de 200 à...

COCHETS P.R.B. A VENDRE. Exposition lignée d'exposition, \$5.00 la...

PLYMOUTH ROCK BARRES, nés pondueuses avec record de 200 à 260...

PLYMOUTH ROCK BARRES, nés pondueuses avec record de 200 à 260...

PLYMOUTH ROCK BARRES, nés pondueuses avec record de 200 à 260...

COCHETS Leghorn blancs à vendre en Oeufs d'incubation au printemps...

COCHETS Leghorn blancs à vendre en Oeufs d'incubation au printemps...

COCHETS Leghorn blancs à vendre en Oeufs d'incubation au printemps...

COCHETS Leghorn blancs à vendre en Oeufs d'incubation au printemps...

COCHETS Leghorn blancs à vendre en Oeufs d'incubation au printemps...

COCHETS Leghorn blancs à vendre en Oeufs d'incubation au printemps...

COCHETS Leghorn blancs à vendre en Oeufs d'incubation au printemps...

COCHETS Leghorn blancs à vendre en Oeufs d'incubation au printemps...

COCHETS Leghorn blancs à vendre en Oeufs d'incubation au printemps...

COCHETS Leghorn blancs à vendre en Oeufs d'incubation au printemps...

COCHETS Leghorn blancs à vendre en Oeufs d'incubation au printemps...

COCHETS Leghorn blancs à vendre en Oeufs d'incubation au printemps...

COCHETS Leghorn blancs à vendre en Oeufs d'incubation au printemps...

COCHETS Leghorn blancs à vendre en Oeufs d'incubation au printemps...

COCHETS Leghorn blancs à vendre en Oeufs d'incubation au printemps...

COCHETS Leghorn blancs à vendre en Oeufs d'incubation au printemps...

LA LOI POUR TOUS

Consultation légales, par LeTarte & Rioux, avocats de l'arréau de Québec

Avis important. Nos correspondants que cette page intéresse sont instamment priés de tenir compte des règles suivantes établies par le journal.

DROIT DE PROPRIÉTÉ.

Réponse à A. P. Q. Il y aura cinq ans bientôt, j'ai vendu une propriété, y compris un lopin de terre en bois qu'on...

Réponse à A. P. Q. Lorsque un individu vend une propriété et qu'il la vend avec garantie de tout trouble d'éviction...

LOUAGE. Réponse à L. D. Q. Mon voisin m'a fait signer un bail pour deux ans par lequel il...

Réponse à A. B. Q. J'ai vendu une propriété il y a environ deux ans, et sur le prix de vente, j'ai reçu un certain montant d'argent...

Réponse à A. B. Q. J'ai vendu une propriété il y a environ deux ans, et sur le prix de vente, j'ai reçu un certain montant d'argent...

Réponse à A. B. Q. J'ai vendu une propriété il y a environ deux ans, et sur le prix de vente, j'ai reçu un certain montant d'argent...

Réponse à A. B. Q. J'ai vendu une propriété il y a environ deux ans, et sur le prix de vente, j'ai reçu un certain montant d'argent...

Réponse à A. B. Q. J'ai vendu une propriété il y a environ deux ans, et sur le prix de vente, j'ai reçu un certain montant d'argent...

Réponse à A. B. Q. J'ai vendu une propriété il y a environ deux ans, et sur le prix de vente, j'ai reçu un certain montant d'argent...

Réponse à A. B. Q. J'ai vendu une propriété il y a environ deux ans, et sur le prix de vente, j'ai reçu un certain montant d'argent...

Réponse à A. B. Q. J'ai vendu une propriété il y a environ deux ans, et sur le prix de vente, j'ai reçu un certain montant d'argent...

Réponse à A. B. Q. J'ai vendu une propriété il y a environ deux ans, et sur le prix de vente, j'ai reçu un certain montant d'argent...

Réponse à A. B. Q. J'ai vendu une propriété il y a environ deux ans, et sur le prix de vente, j'ai reçu un certain montant d'argent...

Réponse à A. B. Q. J'ai vendu une propriété il y a environ deux ans, et sur le prix de vente, j'ai reçu un certain montant d'argent...

Réponse à A. B. Q. J'ai vendu une propriété il y a environ deux ans, et sur le prix de vente, j'ai reçu un certain montant d'argent...

Réponse à A. B. Q. J'ai vendu une propriété il y a environ deux ans, et sur le prix de vente, j'ai reçu un certain montant d'argent...

Réponse à A. B. Q. J'ai vendu une propriété il y a environ deux ans, et sur le prix de vente, j'ai reçu un certain montant d'argent...

Réponse à A. B. Q. J'ai vendu une propriété il y a environ deux ans, et sur le prix de vente, j'ai reçu un certain montant d'argent...

TAXES ET TERRES DE LA COURONNE.

Réponse à J. B. Q. Suis-je obligé de payer la taxe municipale sur un lot que j'ai acheté de la couronne...

Réponse à J. B. Q. Suis-je obligé de payer la taxe municipale sur un lot que j'ai acheté de la couronne...

Réponse à J. B. Q. Suis-je obligé de payer la taxe municipale sur un lot que j'ai acheté de la couronne...

Réponse à J. B. Q. Suis-je obligé de payer la taxe municipale sur un lot que j'ai acheté de la couronne...

Réponse à J. B. Q. Suis-je obligé de payer la taxe municipale sur un lot que j'ai acheté de la couronne...

Réponse à J. B. Q. Suis-je obligé de payer la taxe municipale sur un lot que j'ai acheté de la couronne...

Réponse à J. B. Q. Suis-je obligé de payer la taxe municipale sur un lot que j'ai acheté de la couronne...

Réponse à J. B. Q. Suis-je obligé de payer la taxe municipale sur un lot que j'ai acheté de la couronne...

Réponse à J. B. Q. Suis-je obligé de payer la taxe municipale sur un lot que j'ai acheté de la couronne...

Réponse à J. B. Q. Suis-je obligé de payer la taxe municipale sur un lot que j'ai acheté de la couronne...

Réponse à J. B. Q. Suis-je obligé de payer la taxe municipale sur un lot que j'ai acheté de la couronne...

Réponse à J. B. Q. Suis-je obligé de payer la taxe municipale sur un lot que j'ai acheté de la couronne...

Réponse à J. B. Q. Suis-je obligé de payer la taxe municipale sur un lot que j'ai acheté de la couronne...

Réponse à J. B. Q. Suis-je obligé de payer la taxe municipale sur un lot que j'ai acheté de la couronne...

Réponse à J. B. Q. Suis-je obligé de payer la taxe municipale sur un lot que j'ai acheté de la couronne...

Réponse à J. B. Q. Suis-je obligé de payer la taxe municipale sur un lot que j'ai acheté de la couronne...

Réponse à J. B. Q. Suis-je obligé de payer la taxe municipale sur un lot que j'ai acheté de la couronne...

Réponse à J. B. Q. Suis-je obligé de payer la taxe municipale sur un lot que j'ai acheté de la couronne...

VOS IMPRIMÉS

POUR VOTRE COMMODITÉ

nous mettons à la disposition de la clientèle de la campagne et du district, notre service d'impression. Nous sommes outillés pour exécuter tous travaux d'impressions, entre autres :

- FORMULES, LETTRES DE FAIRE-PART, EN-TÊTES DE LETTRES, FACTURES, Etc., Etc. CIRCULAIRES.

Nos prix sont modiques. Demandes cotations. Prompte livraison.

LE "SOLEIL" Ltée

(Département de l'imprimerie)

Nous basons notre opinion sur l'article 343 qui oblige le curateur à remplir les mêmes formalités que le tuteur lors de sa nomination.

CHOIX DU SECRÉTAIRE-TRESORIER. Réponse à L. H. Q. Une corporation scolaire a fait l'élection du vice-président, mais il n'a pas été question du trésorier.

Réponse à L. H. Q. Une corporation scolaire a fait l'élection du vice-président, mais il n'a pas été question du trésorier.

Réponse à L. H. Q. Une corporation scolaire a fait l'élection du vice-président, mais il n'a pas été question du trésorier.

Réponse à L. H. Q. Une corporation scolaire a fait l'élection du vice-président, mais il n'a pas été question du trésorier.

Réponse à L. H. Q. Une corporation scolaire a fait l'élection du vice-président, mais il n'a pas été question du trésorier.

Réponse à L. H. Q. Une corporation scolaire a fait l'élection du vice-président, mais il n'a pas été question du trésorier.

Réponse à L. H. Q. Une corporation scolaire a fait l'élection du vice-président, mais il n'a pas été question du trésorier.

Réponse à L. H. Q. Une corporation scolaire a fait l'élection du vice-président, mais il n'a pas été question du trésorier.

Réponse à L. H. Q. Une corporation scolaire a fait l'élection du vice-président, mais il n'a pas été question du trésorier.

Réponse à L. H. Q. Une corporation scolaire a fait l'élection du vice-président, mais il n'a pas été question du trésorier.

Réponse à L. H. Q. Une corporation scolaire a fait l'élection du vice-président, mais il n'a pas été question du trésorier.

Réponse à L. H. Q. Une corporation scolaire a fait l'élection du vice-président, mais il n'a pas été question du trésorier.

Réponse à L. H. Q. Une corporation scolaire a fait l'élection du vice-président, mais il n'a pas été question du trésorier.

Réponse à L. H. Q. Une corporation scolaire a fait l'élection du vice-président, mais il n'a pas été question du trésorier.

Réponse à L. H. Q. Une corporation scolaire a fait l'élection du vice-président, mais il n'a pas été question du trésorier.

Réponse à L. H. Q. Une corporation scolaire a fait l'élection du vice-président, mais il n'a pas été question du trésorier.

frais d'une action de \$1500.00, mais il ne faut pas oublier que si votre avocat a pris une action de \$3000.00.

Réponse à N. C. Q. J'ai reçu un subpoena pour rendre témoignage devant la Cour, et je voudrais savoir quels sont les frais que j'ai droit de me faire rembourser, à qui dois-je adresser ma réclamation?

Réponse à N. C. Q. J'ai reçu un subpoena pour rendre témoignage devant la Cour, et je voudrais savoir quels sont les frais que j'ai droit de me faire rembourser, à qui dois-je adresser ma réclamation?

Réponse à N. C. Q. J'ai reçu un subpoena pour rendre témoignage devant la Cour, et je voudrais savoir quels sont les frais que j'ai droit de me faire rembourser, à qui dois-je adresser ma réclamation?

Réponse à N. C. Q. J'ai reçu un subpoena pour rendre témoignage devant la Cour, et je voudrais savoir quels sont les frais que j'ai droit de me faire rembourser, à qui dois-je adresser ma réclamation?

Réponse à N. C. Q. J'ai reçu un subpoena pour rendre témoignage devant la Cour, et je voudrais savoir quels sont les frais que j'ai droit de me faire rembourser, à qui dois-je adresser ma réclamation?

Réponse à N. C. Q. J'ai reçu un subpoena pour rendre témoignage devant la Cour, et je voudrais savoir quels sont les frais que j'ai droit de me faire rembourser, à qui dois-je adresser ma réclamation?

Réponse à N. C. Q. J'ai reçu un subpoena pour rendre témoignage devant la Cour, et je voudrais savoir quels sont les frais que j'ai droit de me faire rembourser, à qui dois-je adresser ma réclamation?

Réponse à N. C. Q. J'ai reçu un subpoena pour rendre témoignage devant la Cour, et je voudrais savoir quels sont les frais que j'ai droit de me faire rembourser, à qui dois-je adresser ma réclamation?

Réponse à N. C. Q. J'ai reçu un subpoena pour rendre témoignage devant la Cour, et je voudrais savoir quels sont les frais que j'ai droit de me faire rembourser, à qui dois-je adresser ma réclamation?

Réponse à N. C. Q. J'ai reçu un subpoena pour rendre témoignage devant la Cour, et je voudrais savoir quels sont les frais que j'ai droit de me faire rembourser, à qui dois-je adresser ma réclamation?

Réponse à N. C. Q. J'ai reçu un subpoena pour rendre témoignage devant la Cour, et je voudrais savoir quels sont les frais que j'ai droit de me faire rembourser, à qui dois-je adresser ma réclamation?

Réponse à N. C. Q. J'ai reçu un subpoena pour rendre témoignage devant la Cour, et je voudrais savoir quels sont les frais que j'ai droit de me faire rembourser, à qui dois-je adresser ma réclamation?

Réponse à N. C. Q. J'ai reçu un subpoena pour rendre témoignage devant la Cour, et je voudrais savoir quels sont les frais que j'ai droit de me faire rembourser, à qui dois-je adresser ma réclamation?

Réponse à N. C. Q. J'ai reçu un subpoena pour rendre témoignage devant la Cour, et je voudrais savoir quels sont les frais que j'ai droit de me faire rembourser, à qui dois-je adresser ma réclamation?

Réponse à N. C. Q. J'ai reçu un subpoena pour rendre témoignage devant la Cour, et je voudrais savoir quels sont les frais que j'ai droit de me faire rembourser, à qui dois-je adresser ma réclamation?

Réponse à N. C. Q. J'ai reçu un subpoena pour rendre témoignage devant la Cour, et je voudrais savoir quels sont les frais que j'ai droit de me faire rembourser, à qui dois-je adresser ma réclamation?

ESSEYEZ MURINE POUR LES YEUX IRRITÉS PAR LE Soleil, le Vent, la Poussière et la Cendre. Ayés constamment les yeux propres et en santé, en employant MURINE.

CONSTRUITES POUR DURER L'ALIMENTATION au grain moulu assure les plus forts rendements pour l'argent dépensé. S. VESSOT & CO. Jérette - Québec.

# L'INDUSTRIE LAITIÈRE EST-ELLE UNE INDUSTRIE HASARDEUSE OU PAYANTE?

## AVEZ-VOUS FAIT VOTRE INVENTAIRE ?

Si vous avez Négligé Travail, Mettez-vous à l'Œuvre immédiatement.

Certaines fabriques, assez importantes cependant, négligent encore aujourd'hui d'appliquer un système de contrôle rationnel et efficace à leur exploitation laitière.

Dans ces beurreries le travail est conduit au petit bonheur, presque au jour le jour, sans que leur gérant semble se rendre compte des effets désastreux que cela pourrait entraîner à la longue.

Une telle pratique de laisser-aller non seulement met des entraves continuelles à l'avancement de vos affaires, mais de plus elle ouvre largement la voie à des troubles dont vous ignorez longtemps la cause, faute de pouvoir les localiser.

Il est donc de votre intérêt, propriétaires de fabriques, de faire en détail le décompte de vos opérations de l'année. Que votre inventaire ne se limite pas tout simplement à balancer votre compte de caisse, lequel compte de caisse, à lui tout seul, ne peut guère refléter votre situation entière, englober toutes les opérations de la fabrique.

Bien que l'inventaire de votre laiterie soit le plus important item à étudier, afin d'être mis au fait de votre situation réelle, vous avez nécessairement à le faire entrer en ligne de compte avec l'état de vos recettes et dépenses, votre passif et votre actif, dans lequel dernier compte il figurera.

En estimant la valeur actuelle de votre laiterie pour le travail de l'inventaire, tenez compte de la distinction qu'il devrait y avoir entre :

1. la Valeur actuelle de votre Etablissement;
2. la Valeur actuelle de votre Outillage, car la dépréciation que vous appliquez à votre laiterie, d'année en année, n'est pas égale pour toutes les parties de votre installation.

Cette dépréciation se fait généralement dans les proportions suivantes :

- 5% de dépréciation aux Bâtisses;
- 15% de dépréciation à votre matériel roulant (voitures, harnais, camions et chevaux);
- 10% à votre outillage.

Chargez en outre 6% d'intérêt sur le capital investi. VOTRE INVENTAIRE, PAR L'ELOQUENCE DES CHIFFRES QU'IL RENFERME, DEVIENDRA LE MEILLEUR CONSEILLER SILENCIEUX DE VOS AFFAIRES, PROSPERES OU NON PROSPERES. VOTRE SUCCES DEPENDRA LARGEMENT CHAQUE ANNEE DE LA CONSULTATION QU'IL SERA A MEME DE VOUS DONNER.

Les estimations vagues, ne reposant que sur des données éparses, ne seront jamais suffisantes pour vous tenir au courant d'une manière positive du progrès de votre exploitation laitière.

Un homme d'affaires sérieux ne table que sur des renseignements précis, qu'il sait pouvoir puiser à bonnes sources, s'il tient une comptabilité en règle.

*Rendez-vous compte, analysez votre système d'exploitation en d'autres termes, faites un inventaire. Si vous n'avez pas l'habitude d'en faire, le moment est tout propice pour vous mettre à l'oeuvre dès maintenant.*



Service de l'Industrie Laitière

MINISTÈRE DE L'AGRICULTURE

de la Province de Québec.

PER  
B-226

S



ADMINISTRATION: 111  
(Édifice M)  
RÉDACTION: 114, rue S

VOLUME XI

Il est n

La vale

Aucune  
première quali

Donnez

Nous av

pour

aba

Expédiez

Nous les

Nous fou