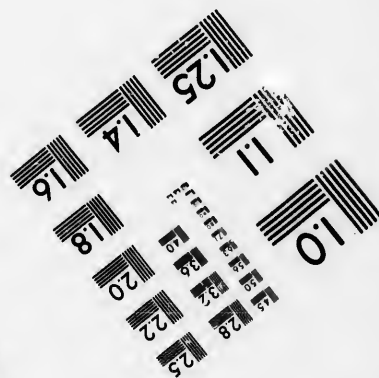
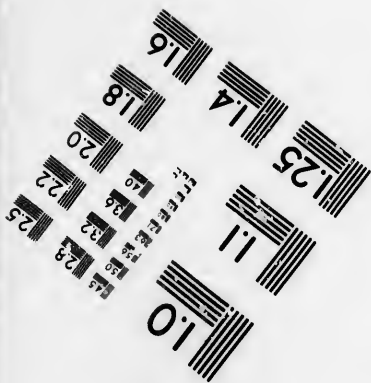
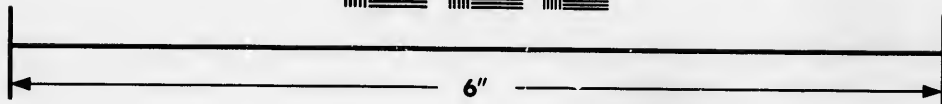
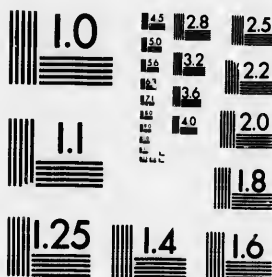


**IMAGE EVALUATION  
TEST TARGET (MT-3)**



**Photographic  
Sciences  
Corporation**

23 WEST MAIN STREET  
WEBSTER, N.Y. 14580  
(716) 872-4503

**CIHM/ICMH  
Microfiche  
Series.**

**CIHM/ICMH  
Collection de  
microfiches.**



**Canadian Institute for Historical Microreproductions / Institut canadien de microreproductions historiques**

**© 1986**

Technical and Bibliographic Notes/Notes techniques et bibliographiques

The Institute has attempted to obtain the best original copy available for filming. Features of this copy which may be bibliographically unique, which may alter any of the images in the reproduction, or which may significantly change the usual method of filming, are checked below.

L'institut a microfilmé le meilleur exemplaire qu'il lui a été possible de se procurer. Les détails de cet exemplaire qui sont peut-être uniques du point de vue bibliographique, qui peuvent modifier une image reproduite, ou qui peuvent exiger une modification dans la méthode normale de filmage sont indiqués ci-dessous.

- |  |  |
|--|--|
| <input type="checkbox"/> Coloured covers/<br>Couverture de couleur   | <input type="checkbox"/> Coloured pages/<br>Pages de couleur   |
| <input type="checkbox"/> Covers damaged/<br>Couverture endommagée  | <input type="checkbox"/> Pages damaged/<br>Pages endommagées   |
| <input type="checkbox"/> Covers restored and/or laminated/<br>Couverture restaurée et/ou pelliculée  | <input type="checkbox"/> Pages restored and/or laminated/<br>Pages restaurées et/ou pelliculées  |
| <input type="checkbox"/> Cover title missing/<br>Le titre de couverture manque   | <input checked="" type="checkbox"/> Pages discoloured, stained or foxed/<br>Pages décolorées, tachetées ou piquées   |
| <input type="checkbox"/> Coloured maps/<br>Cartes géographiques en couleur   | <input type="checkbox"/> Pages detached/<br>Pages détachées  |
| <input type="checkbox"/> Coloured ink (i.e. other than blue or black)/<br>Encre de couleur (i.e. autre que bleue ou noire)   | <input checked="" type="checkbox"/> Showthrough/<br>Transparence   |
| <input type="checkbox"/> Coloured plates and/or illustrations/<br>Planches et/ou illustrations en couleur  | <input type="checkbox"/> Quality of print varies/<br>Qualité inégale de l'impression   |
| <input type="checkbox"/> Bound with other material/<br>Relié avec d'autres documents   | <input type="checkbox"/> Includes supplementary material/<br>Comprend du matériel supplémentaire   |
| <input type="checkbox"/> Tight binding may cause shadows or distortion<br>along interior margin/<br>La reliure serrée peut causer de l'ombre ou de la<br>distorsion le long de la marge intérieure   | <input type="checkbox"/> Only edition available/<br>Seule édition disponible   |
| <input type="checkbox"/> Blank leaves added during restoration may<br>appear within the text. Whenever possible, these<br>have been omitted from filming/<br>Il se peut que certaines pages blanches ajoutées<br>lors d'une restauration apparaissent dans le texte,<br>mais, lorsque cela était possible, ces pages n'ont<br>pas été filmées. | <input type="checkbox"/> Pages wholly or partially obscured by errata<br>slips, tissues, etc., have been refilmed to<br>ensure the best possible image/<br>Les pages totalement ou partiellement<br>obscurcies par un feuillet d'errata, une pelure,<br>etc., ont été filmées à nouveau de façon à<br>obtenir la meilleure image possible. |
| <input checked="" type="checkbox"/> Additional comments:/<br>Commentaires supplémentaires: [Printed ephemera] [3] p.   |  |

This item is filmed at the reduction ratio checked below/  
Ce document est filmé au taux de réduction indiqué ci-dessous.

10X	12X	14X	16X	18X	20X	22X	24X	26X	28X	30X	32X
								/			

The copy filmed here has been reproduced thanks to the generosity of:

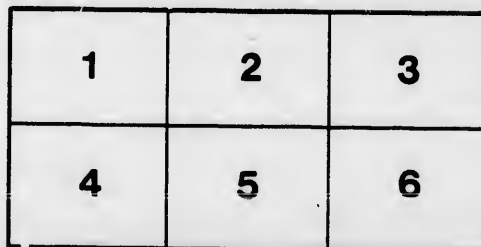
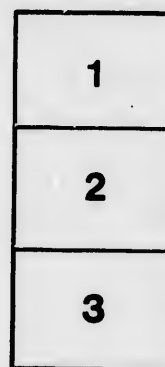
Seminary of Quebec  
Library

The images appearing here are the best quality possible considering the condition and legibility of the original copy and in keeping with the filming contract specifications.

Original copies in printed paper covers are filmed beginning with the front cover and ending on the last page with a printed or illustrated impression, or the back cover when appropriate. All other original copies are filmed beginning on the first page with a printed or illustrated impression, and ending on the last page with a printed or illustrated impression.

The last recorded frame on each microfiche shall contain the symbol  $\rightarrow$  (meaning "CONTINUED"), or the symbol  $\nabla$  (meaning "END"), whichever applies.

Maps, plates, charts, etc., may be filmed at different reduction ratios. Those too large to be entirely included in one exposure are filmed beginning in the upper left corner, left to right and top to bottom, as many frames as required. The following diagrams illustrate the method:



L'exemplaire filmé fut reproduit grâce à la générosité de:

Séminaire de Québec  
Bibliothèque

Les images suivantes ont été reproduites avec le plus grand soin, compte tenu de la condition et de la netteté de l'exemplaire filmé, et en conformité avec les conditions du contrat de filmage.

Les exemplaires originaux dont la couverture en papier est imprimée sont filmés en commençant par le premier plat et en terminant soit par la dernière page qui comporte une empreinte d'impression ou d'illustration, soit par le second plat, selon le cas. Tous les autres exemplaires originaux sont filmés en commençant par la première page qui comporte une empreinte d'impression ou d'illustration et en terminant par la dernière page qui comporte une telle empreinte.

Un des symboles suivants apparaîtra sur la dernière image de chaque microfiche, selon le cas: le symbole  $\rightarrow$  signifie "A SUIVRE", le symbole  $\nabla$  signifie "FIN".

Les cartes, planches, tableaux, etc., peuvent être filmés à des taux de réduction différents. Lorsque le document est trop grand pour être reproduit en un seul cliché, il est filmé à partir de l'angle supérieur gauche, de gauche à droite, et de haut en bas, en prenant le nombre d'images nécessaire. Les diagrammes suivants illustrent la méthode.

re  
détails  
es du  
modifier  
er une  
filmage

es

rrata  
to

pelure,  
n à

32X

( C O P I É . )

QUEBEC, le 3 de Mars, 1787.

MONSIEUR,

J'AI la satisfaction de vous transmettre les Ordres du Quartier General de ce jour, afin que vous les fassiez circuler parmi tous les Capitaines des Milices, pour être communiqués à leurs compagnies respectives, par lesquels vous verrez que son Excellence le Gouverneur en Chef a jugé à-propos d'annoncer, que des concessions de terres avec l'indulgence des vivres dans les mêmes proportions qu'elles ont été données aux autres troupes, qui ont été reformées, seront accordées aux Officiers et Miliciens des compagnies commandées par les Capitaines *Boucherville, Rouville, et Desfaunier Beaubien*, et qui s'y établiront.

L'indulgence de vivres a été donnée aux autres troupes reformées sur le pied suivant sçavoir,

Des vivres pour les hommes, femmes, et enfants au-dessus de dix ans, à la ration d'une livre de farine et de douze onces de lard par jour, pour deux ans ou pour sept cents trente jours; et la moitié de cette ration pour les enfants des deux sexes qui étoient au-dessous de dix ans.

Ces vivres étoient livrés chaque mois, sçavoir:

Dans la premiere année pour 365 jours,

Dans la seconde année pour 243 $\frac{1}{2}$  jours,

Dans la troisiéme année pour 121 $\frac{1}{2}$  jours.

dont je crois devoir vous prevenir afin que vous puissiez l'expliquer de même à tous ceux à qui il pourra être de conséquence de le sçavoir.

Je suis, Monsieur, avec considération,

Votre très obéissant

Et humble Serviteur,

HENRY HOPE.

(Signé)

*A Monsieur*

*Monsieur le Lieutenant-Colonel BABY,*

*Adjutant-General des Milices, à*

QUEBEC.





( C O P I E . )

ORDRES DU QUARTIER-GENERAL, QUEBEC, le 3 Mars, 1787.

SON Excellence le Gouverneur en Chef ayant jugé à-propos d'ordonner qu'une partie suffisante des terres non-concédées de sa Majesté qui ont été arpentées (immédiatement au dessus de la Seigneurie de Beauharnois sur le Lac St. François) soit concédée à tels Officiers et Miliciens des compagnies commandées par les Capitaines *Boucherville, Rouville, et Desaunier Beaubien*, qui seront disposés de s'y établir, dans la même proportion que les terres du Roi ont été concédées aux autres troupes reformées conformément aux instructions de sa Majesté, c'est-à-dire,

A chaque Capitaine	- - - -	Sept Cens Arpens.
A chaque Officier Subalterne	- - -	Cinq Cens Arpens.
A chaque Bas-Officier	- - -	Deux Cens Arpens.
A chaque Milicien	- - - -	Cent Arpens.

avec Cinquante Arpens à chaque personne dont consiste la famille de tel Officier et Milicien, le tout quitte d'aucune redevance pour dix ans, à compter de la date de leur concession.

Afin donc, que les arrangements nécessaires puissent être pris pour faciliter l'établissement de telles terres, et que les dépôts soient formés d'avance pour la distribution des vivres ordonnés aussi par sa Majesté, en récompense de leurs services fideles, les Capitaines des trois compagnies Canadiennes, ci-dessus citées, sont requis de transmettre aussitôt que possible, au Bureau du Secrétaire du Lieutenant-Gouverneur, des listes exactes et fideles de leurs compagnies respectives, dans lesquelles seront spécifiés la famille de chacun, et leur séjour actuel.

(Signé) FRAS. LE MAISTRE, S. M.

*LISTE des Officiers Canadiens dont le Rang Provincial et la Demie Paie ont été confirmés.*

C A P I T A I N E S,

BOUCHERVILLE,  
ROUVILLE,  
DESAUNIER BEAUBIEN.

LIEUTENANTS,

SALABERRY,  
D'ESTIMONVILLE,  
TONNANCOUR, l'Aîné,  
CUISSY,  
MARCoux,  
DE BONNE.

ENSEIGNES,

VASSAL,  
BAZIN,  
GASPE',  
FLEURIMOND,  
St. MARTIN,  
LA BROQUERIE,  
VIGNEAU.

GENIER, — *Aide Major.*

LA MOTTE, — *Capitaine d'une Compagnie qui fut formée au Détroit.*

(Signé) FRAS. LE MAISTRE, S. M.

