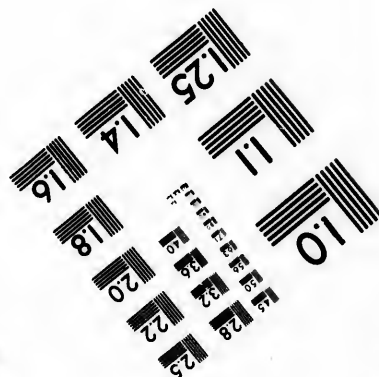
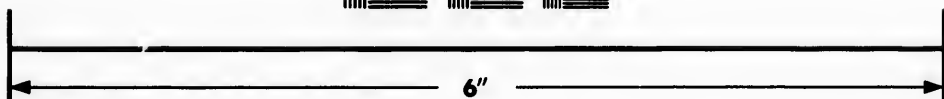
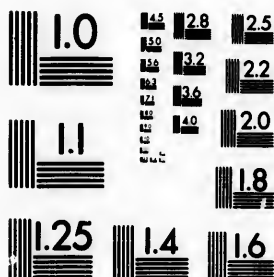


**IMAGE EVALUATION
TEST TARGET (MT-3)**



**Photographic
Sciences
Corporation**

23 WEST MAIN STREET
WEBSTER, N.Y. 14580
(716) 872-4503

1.8
2.0
2.2
2.5
2.8
3.2
3.6
4.0
4.5
5.0
5.6
6.3
7.0
8.0
9.0
10.0
11.0
12.5
15.0
18.0
20.0
22.5
25.0
28.0
32.0
36.0
40.0
45.0
50.0
56.0
63.0
70.0
80.0
90.0
100.0

**CIHM/ICMH
Microfiche
Series.**

**CIHM/ICMH
Collection de
microfiches.**



Canadian Institute for Historical Microreproductions / Institut canadien de microreproductions historiques

© 1985

1.8
2.0
2.2
2.5
2.8
3.2
3.6
4.0
4.5
5.0
5.6
6.3
7.0
8.0
9.0
10.0
11.0
12.5
15.0
18.0
20.0
22.5
25.0
28.0
32.0
36.0
40.0
45.0
50.0
56.0
63.0
70.0
80.0
90.0
100.0

Technical and Bibliographic Notes/Notes techniques et bibliographiques

The Institute has attempted to obtain the best original copy available for filming. Features of this copy which may be bibliographically unique, which may alter any of the images in the reproduction, or which may significantly change the usual method of filming, are checked below.

L'Institut a microfilmé le meilleur exemplaire qu'il lui a été possible de se procurer. Les détails de cet exemplaire qui sont peut-être uniques du point de vue bibliographique, qui peuvent modifier une image reproduite, ou qui peuvent exiger une modification dans la méthode normale de filmage sont indiqués ci-dessous.

- Coloured covers/
Couverture de couleur
- Covers damaged/
Couverture endommagée
- Covers restored and/or laminated/
Couverture restaurée et/ou pelliculée
- Cover title missing/
Le titre de couverture manque
- Coloured maps/
Cartes géographiques en couleur
- Coloured ink (i.e. other than blue or black)/
Encre de couleur (i.e. autre que bleue ou noire)
- Coloured plates and/or illustrations/
Planches et/ou illustrations en couleur
- Bound with other material/
Relié avec d'autres documents
- Tight binding may cause shadows or distortion along interior margin/
La reliure serrée peut causer de l'ombre ou de la distortion le long de la marge intérieure
- Blank leaves added during restoration may appear within the text. Whenever possible, these have been omitted from filming/
Il se peut que certaines pages blanches ajoutées lors d'une restauration apparaissent dans le texte, mais, lorsque cela était possible, ces pages n'ont pas été filmées.
- Additional comments:
Commentaires supplémentaires:

- Coloured pages/
Pages de couleur
- Pages damaged/
Pages endommagées
- Pages restored and/or laminated/
Pages restaurées et/ou pelliculées
- Pages discoloured, stained or foxed/
Pages décolorées, tachetées ou piquées
- Pages detached/
Pages détachées
- Showthrough/
Transparence
- Quality of print varies/
Qualité inégale de l'impression
- Includes supplementary material/
Comprend du matériel supplémentaire
- Only edition available/
Seule édition disponible
- Pages wholly or partially obscured by errata slips, tissues, etc., have been refilmed to ensure the best possible image/
Les pages totalement ou partiellement obscurcies par un feuillet d'errata, une pelure, etc., ont été filmées à nouveau de façon à obtenir la meilleure image possible.

This item is filmed at the reduction ratio checked below/
Ce document est filmé au taux de réduction indiqué ci-dessous.

10X	14X	18X	22X	26X	30X
<input type="checkbox"/>	<input type="checkbox"/>	<input type="checkbox"/>	<input type="checkbox"/>	<input checked="" type="checkbox"/>	<input type="checkbox"/>
12X	16X	20X	24X	28X	32X

The copy filmed here has been reproduced thanks to the generosity of:

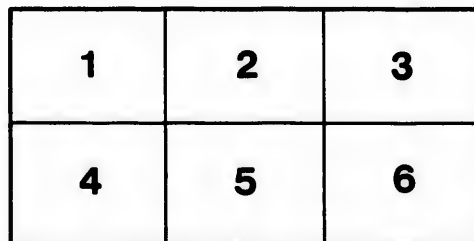
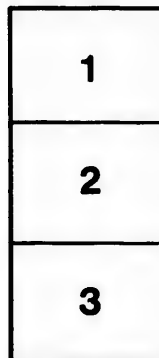
Seminary of Quebec
Library

The images appearing here are the best quality possible considering the condition and legibility of the original copy and in keeping with the filming contract specifications.

Original copies in printed paper covers are filmed beginning with the front cover and ending on the last page with a printed or illustrated impression, or the back cover when appropriate. All other original copies are filmed beginning on the first page with a printed or illustrated impression, and ending on the last page with a printed or illustrated impression.

The last recorded frame on each microfiche shall contain the symbol → (meaning "CONTINUED"), or the symbol ∇ (meaning "END"), whichever applies.

Maps, plates, charts, etc., may be filmed at different reduction ratios. Those too large to be entirely included in one exposure are filmed beginning in the upper left hand corner, left to right and top to bottom, as many frames as required. The following diagrams illustrate the method:



L'exemplaire filmé fut reproduit grâce à la générosité de:

Séminaire de Québec
Bibliothèque

Les images suivantes ont été reproduites avec le plus grand soin, compte tenu de la condition et de la netteté de l'exemplaire filmé, et en conformité avec les conditions du contrat de filmage.

Les exemplaires originaux dont la couverture en papier est imprimée sont filmés en commençant par le premier plat et en terminant soit par la dernière page qui comporte une empreinte d'impression ou d'illustration, soit par le second plat, selon le cas. Tous les autres exemplaires originaux sont filmés en commençant par la première page qui comporte une empreinte d'impression ou d'illustration et en terminant par la dernière page qui comporte une telle empreinte.

Un des symboles suivants apparaîtra sur la dernière image de chaque microfiche, selon le cas: le symbole → signifie "A SUIVRE", le symbole ∇ signifie "FIN".

Les cartes, planches, tableaux, etc., peuvent être filmés à des taux de réduction différents. Lorsque le document est trop grand pour être reproduit en un seul cliché, il est filmé à partir de l'angle supérieur gauche, de gauche à droite, et de haut en bas, en prenant le nombre d'images nécessaire. Les diagrammes suivants illustrent la méthode.

ails
du
odifier
une
image

rata
o

elure,
à

32X



Bibliothèque,
Le Séminaire de Québec,
3, rue de l'Université,
Québec 4 Q.T.E.

En v
Josep h
de nous
Comté
Evêque
une nou
habitans
des h ib
l'Husod
elle est
naire, en
être réfe

Nous
transpo
mois d'
tère du
assembl
tenue de
dimanch
curiales
mission
présent
10. C
porte le
20. C
tuaires d
30. C
outre q
trop pet
40. C
devenim
50. C
est à l'e
quens é
indispe
des lobl
Et à
dite par
certain
été con
change
expo-é
dépens
batimen
elle est
son op
ont rép
lquell
chnage
et ces c
répons
quoi e
somes
nommé
village
bitir u
Plamo
et quat
arpen
aux fin

J. B. B. Hébert. Québec,
A. P.

En vertu d'une Commission à nous adressée par l'illustre et Révérendissime Joseph Signé, Evêque de Québec, en date du deux d'octobre, présente année, à l'effet de nous transporter en la paroisse de St. François du Lac, Seigneurie de St. François, Comté d'Yamaska, pour y constater que la requête présentée à sa grandeur le dit Evêque de Québec, en date du dix-neuf mars de la présente année, demandant à bâtir une nouvelle Eglise dans une place plus centrale et plus commode à la majorité des habitans, est vraiment de ceux dont elle porte les noms et qu'ils forment la majorité des habitans et propriétaires de la dite Paroisse de St. François, y compris les fiels de l'Plusolière et de Parroville, y examiner si l'Eglise actuelle ne peut être réparée et si elle est trop petite pour la dite paroisse et de là à ce qu'une nouvelle église fût nécessaire, en fixer la place, en régler les dimensions et de tout dresser un procès verbal pour être référé au dit Seigneur Evêque.

Nous archevêque et curé de St. Jean Baptiste de Nicolet, soussigné, nous sommes transportés exprès dans la susdite paroisse de St. François, le treizième jour du même mois d'octobre de la présente année mil huit cent trente-trois, et étant dans le presbytère du dit lieu en présence d'un grand nombre de propriétaires de la dite paroisse, assemblés en conséquence de la convocation d'une assemblée générale des habitans tenanciers de la dite paroisse, par annonce faite au pré de la messe paroissiale du dimanche précédent, par Messire Luc Aubry vicaire du dit lieu, y faisant les fonctions curiales. Nous avons d'abord donné lecture à haute et intelligible voix de la dite commission à nous donnée, puis de la requête adressée au dit Seig. Evêque et procédant en présence de la dite assemblée à la vérification de la dite requête, nous avons constaté.

1o Qu'elle étoit véritablement de ceux, au nombre de trois cents quarante dont elle porte les signatures ou quelques certifiés.

2o. Que le dit nombre de trois cents quarante forme la grande majorité des propriétaires de la dite paroisse.

3o. Que l'église actuelle de la dite paroisse que nous avons soigneusement examinée, outre qu'elle est dans un état ruineux et peu susceptible d'être réparée, est absolument trop petite de plus de moitié pour contenir les dits paroissiens.

4o. Qu'en conséquence la construction d'une nouvelle église dans la dite paroisse est devenue indispensablement nécessaire.

5o Enfin que la place où l'église actuelle est située n'étant ni centrale (puis qu'elle est à l'extrémité de la paroisse) ni sûre pour y bâtir une autre église, à cause des fréquens éboulemens qui ont lieu dans les environs et dont ce lieu est menacé, il est indispensable de la construire ailleurs et dans un lieu plus commode pour la majorité des habitans.

Et à l'instant s'est présenté à nous Antoine Bazin, Ecclésiastique, Major de Milice de la dite paroisse, lequel nous a donné lecture d'un Ecrit juré main de Notaire, signé d'un certain nombre d'habitans de la dite paroisse, par lequel le dit Antoine Bazin, auroit été constitué procureur des dits signataires pour exposer leur moyen d'opposition au changement de place de la dite église, lequel en la dite qualité de procureur nous a exposé que la perte des batisses existante telle que l'église et le presbytère et les dépenses considérables qu'entraîneront la construction d'une nouvelle église et autres bâtimens nécessaires, lui paroissent des raisons suffisantes pour la laisser dans le lieu où elle est, en l'agrandissant et la réparant, ce qu'il croit possible, le dit lieu étant dans son opinion aussi commode que tout autre. &c ; auxquelles raisons les requerrants ont répondu dans le sens de leur requête qu'ils ont maintenant contenir la vérité et à laquelle ils se sont référés, se fondant sur ce que la majorité des habitans désirent ce changement et y trouvent de grands avantages qui compensent abondamment ces pertes et ces dépenses, qu'ils seront appelés à supporter pour leur part, tous lesquelles dires et réponses allégués de part et d'autre, nous avons rapporté au dit procès verbal, après quoi en vertu de la susdite commission et accord signé par un grand nombre des personnes composant la dite assemblée, nous nous sommes transportés sur la terre d'un nommé François Plamondon, de l'autre côté de la rivière St. François, vis-à-vis le village des Abenakis où ayant cherché le terrain et le local le plus commode pour y bâtir une église, nous nous mesuré deux arpents, à prendre sur la dite terre de François Plamondon de la ligne qui la sépare d'avec Elie Guille, les dits deux arpents en front et quatre en profondeur à prendre du chemin du Roi, lesquels forment un terrain de huit arpents en superficie, que le dit Sieur Plamondon offre de donner gratis à la paroisse aux fins sus dits, sauf un maison de bois qui se trouve dessus et qu'il consent de vendre

à la dite paroisse, selon l'estimation qui en seroit faite, ensuite nous avons planté des plaques aux quatre angles de la future église, sur le milieu de l'arpent plus au nord, à partir de la ligne du chemin de Roi et laissant un arpent devant le portail de la dite église à bâtir, pour une place, laquelle dite église devant être de cent vingt ou vingt cinq pieds sur cinquante ou soixante de largeur, les murs de vingt cinq pieds de haut avec des chapelles, une sacristie ou rond point de trente ou trente cinq pieds sur vingt, le tout mesure française; Enfin nous avons béni et planté une croix de bois à l'endroit où doit se trouver l'autel de la dite future église, le tout soumis à la décision de sa grandeur.

De toutes les susdites opérations nous avons dressé le présent procès verbal, dont nous avons fait lecture en présence des témoins sous-signés le jour et au que dessus, et qui nous avons clos en la maison du dit Sieur Plamondon.

(Signé)	J. B. Curtier,	J. Conrèche,
	L. Aubry, ptre.	P. Carpentier,
	François Lemire,	J. Roussseau,
	Charles Gariépy,	Jn. Raimbault.

Vu et approuvé le procès verbal ci-dessus des autres parts, et permis de procéder à la bâtisse de l'église et de la sacristie y mentionnées après qu'on aura fait dresser un plan par un architecte entendu, lequel plan nous sera reléré pour être par nous approuvé; voulant en outre que la longueur des dits édifices, ainsi qu'il déterminées dans le procès verbal soient prises de dedans en dedans, et que la mesure de la hauteur donnée dans le même procès verbal, au mur de la dite église soit prise entre le dessous des lambourdes et les sablières d'icelle.

Quebec 16 Janvier 1834.

(Signé.)

† Jos. Ev. de Québec.

Je Soussigné, Flavien Lottinville, Secrétaire des Commissaires nommés pour mettre à exécution dans le District des Trois-Rivières, l'Ordonnance du Gouvernement et Conseil Spécial de la ci devant Province du Bas-Canada, passée dans la deuxième année du Règne de Sa Majesté la Reine Victoria, chapitre vingt-neuf, intitulée "Ordonnance concernant l'érection des Paroisses et la construction et réparation des Eglises, Presbytères et Cimetières," et dûment appointé par les dits Commissaires, certifie que ce qui précède est une vraie copie du procès verbal de Messire Ju Raimbault, délégué de Monseigneur l'Evêque de Québec ci-dessus écrit et autres parts; et aussi vraie copie de l'acte du dit Sieur Evêque de Québec au bas du dit procès verbal approuvant le dit procès verbal, le tout filé dans la procédure qui a eu lieu devant les dits Commissaires au sujet de la bâtisse d'une nouvelle église dans la dite paroisse de Saint François du Lac, par les requerrants ce seizième jour du mois de Septembre mil huit cent quarante quatre.

Secrétaire.

Nous Soussignés, Commissaires nommés pour mettre à exécution dans le District des Trois Rivières, l'Ordonnance ci-dessus cité dans le Certificat ci-dessus, certifions que Flavien Lottinville, Ecyer, nommé au dit Certificat, a été dûment nommé par nous et est encore Secrétaire de nous dits Commissaires en vertu de la dite Ordonnance, et que le dit Certificat est signé de lui

Trois-Rivières, 16 Septembre, 1844.

PROVINCE DU BAS CANADA, }
DISTRICT DES TROIS RIVIERES. }

Trois-Rivières, le 13 Mars, 1840.

Présens.—L'Hon. Hughes Heney, René Kimber, Pierre Defossé et Valère Guillet, Ecyers, Commissaires.

Vu la requête présenté ce jour aux Commissaires, nommés pour exécuter l'Ordonnance de la 2e année de la Règne Victoria, chap 29, par la majorité des habitants de la Paroisse de St François du Lac, les dits Commissaires, permettent aux habitants de la dite paroisse de s'assembler à l'effet de procéder à l'élection de trois Syndics ou d'un plus grand nombre pour exécuter le décret de sa grandeur mon Seigneur l'Evêque

de Québec, ordonnant la construction d'une nouvelle Eglise dans la dite Paroisse. L'assemblée sera annoncée les deux dimanches après la réception du présent ordre et tenue et présidée suivant la 10^e clause de la dite Ordonnance.

Par ordre,

(Signé)

N. S. TURCOTTE, Secrétaire.

Je Soussigné, Flavien Lottinville, Secrétaire de Messieurs les Commissaires, nommés pour mettre à exécution dans le district des Trois-Rivières, l'Ordonnance du Gouverneur et Conseil Spécial de la ci devant Province du Bas Canada, passée dans la deuxième année du Règne de Sa Majesté la Reine Victoria, chapitre vingt neuf, intitulée "Ordonnance concernant l'érection des paroisses et la construction et réparation des Eglises, presbytères et cimetières," et dûment appointé par les dits Commissaires, certifie que ce qui précède est une vraie copie de l'acte des dits Commissaires d'alors qui permettent aux habitans de la paroisse Saint François du Lac d'élirent des Syndics pour la construction d'une nouvelle Eglise en la dite Paroisse, est un extract fidèle et correct du Registre des Commissaires, nommés pour mettre à exécution l'Ordonnance ci-dessus récitée.

Aux Trois-Rivières, ce quatorze du mois de Septembre mil huit cent quarante quatre.

Secrétaire.

Nous Soussignés, Commissaires nommés pour mettre à exécution dans le District des Trois-Rivières l'Ordonnance premièrement récitée dans le certificat ci-dessus, certifions que Flavien Lottinville, Ecuier, nommé au dit certificat a été dûment nommé par nous, et est encore Secrétaire de nous dits Commissaires, en vertu de la dite Ordonnance et que le dit certificat est signé de lui.

Aux Trois-Rivières 14 Septembre 1844.

Commissaires.

Trois-Rivières le 30^e avril 1840.

Présens :—L'Honorable H. Heney, René Kimber, Pierre Défussé et Valère Guillet, Ecuiers, Commissaires.

Les Commissaires ayant pris en considération la requête à eux présentée ce jour demandant la confirmation de l'élection des Syndics élus pour surveiller la construction d'une nouvelle église dans la paroisse de St. François, ayant de même pris en considération l'acte de la nomination des dits syndics, considérant que le dit acte ne se trouve pas conforme à l'ordre par eux donné le treize de mars dernier en autant qu'il a rapport à la construction d'une sacristie qui n'est point mentionnée dans le dit ordre non plus dans la requête des habitans de la dite paroisse ; les Commissaires rejettent le dit acte et la dite requête demandant sa confirmation et permettent aux habitans de la dite paroisse de s'assembler de nouveau à l'effet de procéder à une nouvelle élection de trois syndics ou d'un plus grand nombre pour exécuter le décret de sa grandeur Monseigneur l'Evêque de Québec, ordonnant la construction d'une nouvelle église dans la dite paroisse. L'assemblée sera annoncée les deux dimanches après la réception du présent ordre et tenue et présidée suivant la 10^e clause de l'ordonnance de la 2^e année de la Reine Victoria chapitre 29.

Par ordre,

(Signé)

N. S. TURCOTTE.

Je Soussigné, Flavien Lottinville, Secrétaire de Messieurs les Commissaires pour mettre à exécution dans le District des Trois-Rivières, l'Ordonnance du Gouverneur et Conseil Spécial de la ci-devant Province du Bas-Canada, passée dans la deuxième année du Règne de Sa Majesté la Reine Victoria, chapitre vingt neuf, intitulée, "Ordonnance concernant l'érection des paroisses et la construction et réparation des Eglises, Presbytères et cimetières," et dûment appointé par les dits Commissaires, certifie que ce qui précède est un extract fidèle et correct du Registre des dits commissaires, et que c'est une vraie copie de l'ordre ou sentence rendue par les Commissaires nommés en vertu de l'ordonnance ci-dessus citée, le treize Avril mil huit cent quarante, tel qu'entré dans le dit Registre qui se trouve en ma possession.

Trois-Rivières, le seizième jour du mois de Septembre, mil huit cent quarante quatre.

Secrétaire.

Nous Soussignés Commissaires, nommés pour mettre à exécution dans le District des Trois-Rivières, l'Ordonnance qui est mentionnée au certificat ci-dessus, certifions que Flavien Lottinville, Ecuier, nommé au dit certificat, a été dûment nommé et est encore Secrétaire de nous dits Commissaires, en vertu de la dite Ordonnance et que le dit Certificat est signé de lui.

Trois-Rivières, 16 Septembre, 1844.

Commissaires,

Je Soussigné Prêtre Curé de la paroisse de St. François du Lac, District des Trois-Rivières, certifie avoir reçu le neuf mai de la présente année l'ordre de l'autre part écrit et certifié de plus avoir publié et annoncé le dit ordre aux fidèles des Messes paroissiales des deux dimanches consécutifs du dix et du dix sept du présent mois et avoir eu même tems et lieu convoqué et fixé l'assemblée y mentionnée pour le dix huit de mai de la présente année à dix heures du matin au presbytère en la salle publique, qu'en conséquence je l'ai de nouveau convoqué au son de la cloche, tenu et présidé au lieu et tems susdits suivant l'ordonnance.

St. François du Lac 18 Mai 1840.

(Signé)

P. BELAND, Ptre. Curé.

Je Soussigné, Flavien Lottinville, Secrétaire des Commissaires nommés pour mettre à exécution dans le District des Trois-Rivières, l'Ordonnance du Gouverneur et Conseil Spécial de la ci-devant Province du Bas-Canada, passée dans la deuxième année du Règne de Sa Majesté la Reine Victoria, chapitre vingt-neuf, intitulée, "Ordonnance concernant l'érection des Paroisses et la construction et réparation des Eglises, Presbytères et Cimetières," et dûment appointé par les dits Commissaires, certifie que ce qui précède est une vraie copie du certificat donné par Messire Pierre Beland, Prêtre Curé desservant la paroisse de St. François du Lac, au dos d'une copie authentique de l'ordre des dits Commissaires rendu le treize avril mil huit cent quarante et dont une vraie copie est ci-dessus écrite, le dit certificat produit et filé devant les dits Commissaires, est demeuré de record avec toute la procédure en mon bureau et en ma possession.

Secrétaire.

Nous Soussignés, Commissaires pour mettre à exécution dans les District des Trois-Rivières, l'Ordonnance ci-dessus citée dans le Certificat ci-dessus, certifions que Flavien Lottinville, Ecuier, nommé au dit Certificat, a été dûment nommé et est encore Secrétaire de nous dits Commissaires en vertu de la dite Ordonnance et que le dit Certificat est signé de lui.

Aux Trois-Rivières, 20 Septembre 1844.

Commissaires.

A Messieurs les Commissaires nommés et appointés par Son Excellence le Gouverneur pour exécuter certains pouvoirs à lui donnés dans un acte ou ordonnance qui concerne la construction ou réparation des Eglises, Presbytères, Cimetières, &c., &c.

La très humble requête de Pierre Cartier, Louis Germanique Crevier de St. François, Jacques Bibaud, François Couturier dit Verville, Jean Cartier, Louis Crevier de St. François, Charles Barbeau, François Chevreuil dit Belleisle, Louis Jannel et Joseph Plamondon, domiciliés, cultivateurs et propriétaires de terre en la paroisse de St. François du Lac St. Pierre, Lesquels exposent très-respectueusement qu'ils auroient été élus Syndics à l'Communauté des suffrages des habitans de la dite paroisse, pour régler et surveiller la construction d'une nouvelle église dans la dite paroisse, et qu'ils désireroient pour y procéder, être autorisés à cet effet. Ce considéré, ils vous supplient de confirmer leur élection et de les autoriser à faire un état et estimation des dépenses auxquelles la construction de la dite église pourra monter, à faire une acte de repartition ou état de ce que chaque individu possédant des terres ou emplacements dans la dite paroisse, sera tenu de payer, fournir et contribuer, à prélever ainsi le montant de la somme pour laquelle chaque individu sera cotisé et colloqué pour sa part contributive, tant pour effectuer la construction sus-dite que pour subvenir aux frais qu'ils occasionneront et qui seront jugés par nous nécessaires et à faire les marchés, surveiller l'exécution des travaux pour la construction de la dite église, et à tout fin que de droit et serez justice, &c. Pour les supplions dont quelques uns ont signé, les autres ont apposé leurs marques pardevant témoins, ce dix huit Mai, mil huit cent quarante.

(Signé)

Pierre Cartier,
Joseph Plamondon,
Jean Cartier,
François Chevreuil dit Belleisle,
Louis Crevier de St. François,

L. G. C. de St. François,
Jacques Bibaud,
Charles Barbeau,
François Couturier dit Verville,
Louis Jannelle.

F. C. Deschenaux, } Témoins.
J. Rousseau, }

Je, Soussigné, Flavien Lottinville, Secrétaire de Messieurs les Commissaires nommés pour mettre à exécution dans le District des Trois-Rivières, l'Ordonnance du Gouverneur et Conseil Spécial de la ci-devant Province du Bas-Canada, passée dans la deuxième année du Règne de Sa Majesté la Reine Victoria, chapitre vingt-neuf, intitulée, "Ordonnance concernant l'érection des paroisses et la construction et réparation des Eglises, presbytères et cimetières," &c. et dûment appointé par les dits Commissaires, certifie que ce qui précède est un vrai copie de la requête des dits Syndics, en date du dix huit Mai, mil huit cent quarante, filé devant les dits Commissaires, le vingt neuf du dit mois de mai 1840, et tel que le dite requête se trouve de record avec toute la procédure en mon bureau et en ma possession.

Secrétaire.

Nous Soussignés, Commissaires nommés pour mettre à exécution dans le District des Trois-Rivières, l'Ordonnance ci-dessus citée dans le certificat ci-dessus, certifions que Flavien Lottinville, Ecuier, nommé au dit certificat, a été dûment nommé et est encore Secrétaire de nous dits Commissaires, en vertu de la dite Ordonnance et que le dit certificat est signé de lui.

Trois-Rivières 20 Septembre 1844.

Commissaires.

AUJOURD'HUI, le dix-huitième jour du mois de Mai, de l'année mil huit cent quarante, à dix heures du matin, un grand nombre des habitants et francs tenanciers de la Paroisse de Saint François du Lac, District des Trois-Rivières, Comté de Yamaska, s'étant rendu dans la salle publique du dit lieu, et disant qu'une majorité des habitants et francs tenanciers de cette dite Paroisse, ayant présenté une requête à Messieurs les Commissaires chargés d'exécuter les pouvoirs de Son Excellence le Gouverneur Général pour la construction et les réparations des Eglises, Cimetières, Presbytères, &c. en date du vingt-trois Septembre mil huit cent trente-neuf pour leur être permis de s'assembler aux fins d'élire trois, ou un plus grand nombre de Syndics pour diriger la construction d'une nouvelle Eglise et que telle permission leur ayant été accordée suivant l'ordre expédié aux Trois-Rivières, et daté du trente Avril de la présente année, signé du N. S. Turcotte, Ecuyer, Secrétaire, par ordre de l'Honorable Hugues Heney, de René Kimber, Pierre Défossés et Valère Guillet, Ecuyers, quatre des dits Commissaires, et après annonces faites aux prônes pendant les deux Dimanches qui ont immédiatement suivi la réception de la dite permission suivant la dixième clause de l'Ordonnance de la deuxième année de la Reine Victoria, cap. 29. En conséquence après les dits Avertissements faits et annoncés ils se sont assemblés aujourd'hui au son de la cloche en la manière accoutumée, Messire Pierre Beland, Prêtre, Curé d'icelle Paroisse, étant présent et président de la dite assemblée, et après mure délibérations, ont unanimement nommés pour Syndics pour diriger la construction de leur dite nouvelle Eglise, les ci-après nommés, savoir :—Pierre Cartier, Louis Germanique Crevier de Saint François, Jaques Bibeau, François Couturier dit Verville, Jean Carrier, Louis Crevier de St. François, Charles Barbeau, François Chevreuil dit Bélisle, Louis Jannelle, Joseph Plamondon, et Alexis Lemire, tous franc-tenanciers et résidants dans la dite Paroisse de St. François, dont et du tout nous a été requis et demandé acte a eux à l'instant octroyé pour valoir ce que de raison. Fait et donné dans la salle publique des habitants de la dite Paroisse de St. François du Lac, les jour et an susdits, en présence des Sieurs David Bourbeau, menuisier, et de François Crevier Deschenaux commis de la dite Paroisse de Saint François, témoins qui ont signé avec nous Notaires et le dit Messire Béland, lecture faite. Signé à la minute demeurée en l'étude de Maître Rousseau, Notaire, P. Beland, Ptre. Curé, Président, David Bourbeau, F. C. Deschenaux et du soussigné.

(Signé)

J. ROUSSEAU, N. P.

Je Soussigné, Flavien Lottinville, Secrétaire des Commissaires nommés pour mettre à exécution dans le District des Trois-Rivières, l'Ordonnance du Gouverneur et Conseil Spécial de la ci-devant Province du Bas-Canada, passée dans la deuxième année du Règne de Sa Majesté la Reine Victoria, chapitre vingt-neuf, intitulée "Ordonnance concernant l'érection des Paroisses et la construction et réparation des Eglises, Presbytères et Cimetières," et document appointé par les dits Commissaires, certifie que ce qui précède est une vraie copie de l'acte d'élection des Syndics concernant la bâtisse de l'Eglise de Saint François du Lac, en date du dix huit Mai mil huit cent quarante, telle qu'elle se trouve en ma possession.

Trois-Rivières, quatorze Juin mil huit cent quarante quatre.

Secrétaire.

Nous Soussignés, Commissaires nommés pour mettre à exécution dans le District des Trois Rivières, l'Ordonnance citée dans le Certificat ci-dessus, certifions que Flavien Lottinville, Ecuyer, nommé au dit Certificat, a été dument nommé et est encore Secrétaire de nous dits Commissaires en vertu de la dite Ordonnance, et que le dit Certificat est signé de lui.

Trois-Rivières, 14 Juin, 1844.

Trois-Rivières, le Sept Décembre 1840.

PRESENS.

L'Honorable H. Hency, Pierre Desfossé et Valère Guillet, Ecuvers,
Commissaires.

Les Commissaires après avoir entendu les parties par leurs procureurs respectifs et examiné le Rapport de M. Lassiseraye et autres papiers et documents à eux soumis et après avoir murement et à plusieurs reprises délibéré sur le tout sont d'opinion,

Que le rapport du dit M. Lassiseraye (toutes corrections faites) contient neuf cent dix-neuf noms de propriétaires dans la Paroisse de St. François (919) qu'il faut retrancher de cette somme totale, les mineurs qui ne peuvent requérir ni opposer et dont une très grande proportion, n'étant devenus tels et cohéritiers que depuis la requête présentée, n'étoient en aucun sens propriétaires conformément à l'Ordonnance : les femmes et les filles majeures qui sont généralement exclues de toute assemblée et délibérations publiques pour elections de représentants, de Marguilliers, de Syndics, de Sous-voyers, de Conseillers de Ville, &c.

Les propriétaires ou occupans de Paile ronde comme sauvages, et surtout comme propriétaires jouissant en commun, les gens absents non-seulement de la paroisse. mais de la Provinco depuis longues années et dont l'existence même est incertaine, ces quatre classes réunies forment ensemble deux cents soixante et six, (266) déduisant encore vingt et un individus (21) dont les uns ne sont qu'usufruitiers, les autres propriétaires depuis moins de six mois avant la requête cela forme en tout à déduire le nombre de deux cents quatre vingt sept (287) Quant à la question de la mission des sauvages, telle qu'élevée devant les commissaires, ils sont d'avis que les blancs qui ont pris en concession des terres des sauvages, sont paroissiens de Saint François, conséquemment peuvent requérir et opposer et sont contribuables. Les Commissaires ont d'autant moins hésité sur cet article qu'il est admis de part et d'autre que parmi les requérans comme parmi les opposans, ils se trouve des propriétaires dont les terres sont situées dans cette partie de la paroisse.

Les Commissaires sont d'avis qu'il y a dans la dite paroisse six cents trente deux personnes qualifiées par la loi à requérir ou à s'opposer valablement dans le cas actuel.

La requête est signée de trois cents quarante six noms qui d'après les principes établis plus haut, doivent être diminués de vingt quatre, laissant un total de trois cents vingt deux personnes qualifiées à requérir.

Les Commissaires ayant reconnu que les requérans avoient la majorité et prenant en considération la requête des syndics élus pour la construction de la dite église, demandant la confirmation de leur élection, approuvent et confirment la dite élection faite le dix huit mai dernier et les autorisent à procéder ultérieurement suivant la quatorzième section de l'Ordonnance 2e Victoria, chapitre 29.

Les Commissaires ordonnent que les papiers produit par les opposans, le cinq octobre dernier et à la reception desquels les requérans se sont opposés, soient remis aux dits opposans.

Les Commissaires ayant pris en considération le compte produit par Maître Lassiseraye, nommé par les parties pour exécuter l'ordre du trentième jour de juin dernier, estimant qu'il mérite d'avoir et recevoir des opposans la somme de trente livres cours actuel et que les opposans payeront aussi au secrétaire ses honoraires sur la contestation.

Par ordre,

(Signé,)

N. S. TURCOTTE,

Secrétaire.

Je soussigné, Flavien Lottinville, Secrétaire des Commissaires pour mettre à exécution dans le District des Trois-Rivières l'Ordonnance du Gouverneur et Conseil Spécial de la ci-devant Province du Bas-Canada, passée dans la deuxième année du Règne de Sa Majesté la Reine Victoria, chapitre vingt neuf, intitulé, " Ordonnance concernant l'érection des paroisses et la construction et réparation des églises, presbytères et cimetières," et dûment appointé par les dits Commissaires, certifie que ce qui précède est un extrait fidèle et correct du Registre des dits Commissaires pour mettre à exécution la dite Ordonnance et que c'est une vraie copie du jugement ou sentence de dits Commissaires en date du sept décembre mil huit cent quarante, homologuant l'acte d'élection des Syndics pour la construction d'une nouvelle église en la paroisse de Saint François du Lac, tel qu'entré dans le Régistre qui se trouve en ma possession.

Trois-Rivières trente mai mil huit cent quarante quatre.

Secrétaire.

Nous soussignés Commissaires nommés pour mettre à exécution dans le District des Trois-Rivières, l'Ordonnance citée dans le certificat ci-dessus, certifions que Flavien Lottinville, Ecuier, nommé au dit certificat, a été dûment nommé et est encore Secrétaire de nous dits Commissaires en vertu de la dite Ordonnance et que le dit certificat est signé de lui.

Trois-Rivières 30 mai 1844.

DISTRICT DES TROIS-RIVIERES. }
PAROISSE DE ST. FRANCOIS. }

Acte de Cotisation de la paroisse de St. François District susdit, pour subvenir aux dépenses nécessaires à la construction d'une Eglise et dépendances, dans la dite paroisse, suivant le devis et estimation annexés à la suite du présent.

En obéissance à une Ordonnance du sept de décembre mil huit cent quarante de la cour de Messieurs les Commissaires agissant dans le dit District en vertu de l'Ordonnance de la deuxième année de Sa Majesté la Reine Victoria, chapitre vingt neuf, Nous soussignés Syndics dûment autorisés à repartir sur les propriétaires d'immeubles situés dans la dite paroisse de St. François, à raison de l'étendue et de la valeur de chaque dit immeuble, la somme de quatre mille trois cent quatre vingt une livres trois chelins et demi, cours actuel, avons d'abord procédé à constater l'étendue et la valeur de chaque dite propriété immeuble située dans la dite paroisse, et après toutes les recherches et visites les plus attentives, Nous avons trouvé que les dite propriétés valent ensemble la somme de soixante et un mille neuf cents quarante livres onze chelins du dit cours, ce qui établit la cotisation de chaque dite propriété immeuble dans la proportion suivante, v. g. le montant de la valeur des dits immeubles, est au montant de l'estimation comme la valeur de chaque des dits immeubles est à sa quotepart de cotisation, or le quatrième terme de cette proportion se trouvent être de sept livres un chelin et huit deniers courant par chaque cent livres même cours, de la valeur des dits immeubles (ou £100 0 0 £7 1 8) nous avons sur cette échelle établi la quotepart de cotisation que chaque contribuable doit payer par chaque dit immeuble dont il est propriétaire réel ou putatif, et dont suit le tableau.

No.	NOMS DES PROPRIETAIRES.	Reçu.	Puntis.	RESIDENCE.	Terres.	Emplacements.
1	Jean Cartier, Syndic	1		Saint François	1	
2	Jéromiah Cartier	1		Yamaska	1	
3	Michel Cartier	1		Saint François	1	
4	John Gill	1		"	1	
5	Joseph Parenteau fils de Jean	1		"	1	
6	Jean Parenteau	1		Yamaska	1	
7	Joseph Parenteau fils de Pierre	1		"	1	
8	Michel Schmid	1		"	1	
9	Michel Kytion dit Tardif	1		"	1	
10	Marie Mondore veuve J. B. Beauchemin	1		"	1	
11	Alexis Nadeau	1		Saint François	1	
12	Narcisse Parenteau	1		"	1	
13	Joseph Giguère	1		"	1	
14	Joseph Forcier dit Nadeau	1		"	1	
15	Joseph Laplante	1		Yamaska	1	
16	Louis Arolle	1		Saint François	1	
17	Désiré Couturier dit Verville	1		"	1	
18	Hubert Lassalle fils de Jean Baptiste	1		"	1	
19	Jean Louis Giguère	1		"	1	
20	Jean Baptiste Couturier dit Labonté	1		"	1	
21	Louis Milliet pour Mr. La Vallé, absent	1		"	1	
22	Jean Baptiste Théroux	1		"	1	
23	Joseph Lalancette	1		"	1	
24	Pierre Bergeron	1		Yamaska	1	
25	Michel Bergeron	1		"	1	
26	Joseph Laplante	1		"	1	
27	Bazilo Giguère fils	1		"	1	
28	Pierre Prunier	1		Saint François	1	
29	Simon Pepin	1		"	1	
	"			"	1	
30	Jean Baptiste Hebert	1		Saint François	1	
31	Joseph Fournin dit Doré	1		"	1	
32	Pierre Bazilio Pelessier, Ecuyer	1		Yamaska	1	
33	Michel Labbé père	1		"	1	
34	Louis Labbé	1		"	1	
35	Michel Labbé fils	1		"	1	
36	Olivier Mondoux fils de Joseph	1		"	1	
37	Olivier Mondoux fils de Louis	1		"	1	
	"	1		"	1	
38	Joseph Mondoux	1		"	1	
39	Jean Lalancette	1		Saint François	1	
	"	1		"	1	
40	Pierre Fevrier dit Laramée	1		"	1	
41	Louis Cartier	1		"	1	
	"	1		"	1	
	"	1		"	1	
42	Jean Baptiste Cartier dit Lafotte	1		"	1	
43	Joachim Cartier	1		"	1	
44	François Cartier fils	1		Yamaska	1	
	"	1		"	1	
45	Regis Fenier dit Laramée <i>Fenier dit Laramée</i>	1		"	1	
	"	1		"	1	
46	Michel Parenteau	1		"	1	
47	Benoné Bibault	1		Saint François	1	
48	Pierre Mineau	1		"	1	

Terres.	Emplacements.	Etend. de cha- que propriété.	Propriétés bâties.	Valeur de cha- que Propriété.	Cotisation par chaque Propriété.	Cotisation par chaque Propriétaire.
1		60	1	£ 160 0 0	11 6 8	11 6 8
1		60	1	88 10 0	6 5 4½	6 5 4½
1		90	1	186 10 0	9 13 4½	9 13 4½
1		120	1	186 10 0	9 13 4½	9 13 4½
1		60	1	37 10 0	2 13 1½	2 13 1½
1		30	1	20 0 0	1 8 4	1 8 4
1		45	1	38 5 0	2 14 2½	2 14 2½
1		45	1	27 0 0	1 18 3	1 18 3
1		45	1	24 0 0	1 14 0	1 14 0
1		45	1	33 7 6	2 7 3½	2 7 3½
1		60	1	28 10 0	2 0 4½	2 0 4½
1		60	1	74 10 0	5 5 6	5 5 6
1		60	1	84 10 0	5 19 8½	5 19 8½
1		9	1	28 0 0	1 19 8	1 19 8
1		21	1	35 10 0	2 10 3½	2 10 3½
1		29	1	51 10 0	3 12 11½	3 12 11½
1		40	1	50 0 0	3 10 10	3 10 10
1		39	1	31 0 0	2 3 11	2 3 11
1		45	1	47 5 0	3 7 0½	3 7 0½
1		96	1	93 15 0	6 12 9½	6 12 9½
1		40	1	19 0 0	1 6 11	1 6 11
1		55	1	89 0 0	6 6 1	6 6 1
1		84	1	95 15 0	6 16 7½	6 16 7½
1		45	1	48 16 3	3 9 2	3 9 2
1		45	1	51 6 3	3 12 9	3 12 9
1		45	1	48 16 3	3 9 2	3 9 2
1		45	1	51 16 3	3 13 5	3 13 5
1		56	1	87 0 0	6 3 3	6 3 3
1		36	1	49 0 0	3 9 5	3 9 5
1		60	1	104 0 0	7 7 4	7 7 4
1		31½	1	126 15 0	8 19 6½	8 19 6½
1		24½	1	109 10 0	7 15 1½	7 15 1½
1		9	1	5 10 0	0 7 9½	0 7 9½
1		8	1	5 0 0	0 7 1	0 7 1
1		15½	1	9 13 9	0 13 9	0 13 9
1		19½	1	12 2 9	0 17 3	0 17 3
1		90	1	117 10 0	8 6 5½	8 6 5½
1		45	1	60 5 0	4 5 4½	4 5 4½
1		28	1	21 0 0	1 9 9	1 9 9
1		45	1	56 15 0	4 0 4½	4 0 4½
1		60	1	165 0 0	11 13 9	11 13 9
1		45	1	53 5 0	3 15 5½	3 15 5½
1		58	1	90 10 0	6 8 2½	6 8 2½
1		45	1	105 15 0	7 7 9½	7 7 9½
1		27	1	17 5 0	1 4 5½	1 4 5½
1		15	1	10 15 0	0 15 2½	0 15 2½
1		45	1	112 15	7 19 8½	7 19 8½
1		45	1	142 15 0	10 2 2½	10 2 2½
1		22½	1	28 0 0	1 19 8	1 19 8
1		45	1	53 0 0	3 15 1	3 15 1
1		22½	1	28 0 0	1 19 8	1 19 8
1		7½	1	17 0 0	1 4 1	1 4 1
1		45	1	41 15 0	2 19 1½	2 19 1½
1		60	1	92 10 0	6 11 0½	6 11 0½
1		60	1	94 5 0	6 13 6½	6 13 6½

Il a refusé de donner aucune information aux
Syndics.

No.	NOMS DES PROPRIETAIRES.	Réels	Putatifs.	RESIDENCE.	Terres.	Emplacements.
49	Louis Descheneau	1		Saint François	1	
50	Paul Descheneau	1		"	1	
51	Benjamin Blanchet	1		Grotham	1	
52	J. Olivier Arcand	1		Yamaska	1	
53	Pierre Forcier	1		"	1	
54	François Joyal	1		"	1	
	"	1		"	1	
55	Joseph Fourquin, père	1		"	1	
56	Michel Fourquin	1		"	1	
	"	1		"	1	
	"	1		"	1	
	"	1		"	1	
57	Catherine Giguere, veuve Jh. Cartier et les enfans	1		St. François.	1	
	"	1		"	1	
	"	1		"	1	
58	Louis Giguère	1		"	1	
59	Augustin Pelequin	1		"	1	
61	Louis Crevier, Syndic	1		Saint François	1	
	"	1		"	1	
	"	1		"	1	
	"	1		"	1	
	"	1		"	1	
62	Augustin Plamondon	1		"	1	
	"	1		"	1	
	"	1		"	1	
63	François Aly, fils	1		"	1	
	"	1		"	1	
	"	1		"	1	
64	Leger Lami	1		"		1
65	Joseph Tousignant	1		"		1
66	François Plamondon	1		"	1	
	"	1		"	1	
	"	1		"	1	
	"	1		"	1	
	"	1		"	1	
	"	1		"	1	
67	Charles Fortier	1		"	1	
68	Dr. Léon Rousseau	1		Yamaska		1
69	Pierre Rousseau	1		Saint François	1	
	"	1		"	1	
	"	1		"	1	
	"	1		"	1	
	"	1		"	1	
	"	1		"	1	
	"	1		"	1	
70	David et Felix Gill	1		"	1	

Terres.	Emplacements.	Etend. de cha- que propriétés arpas.	Propriétés bâties.	Valeur de cha- que Propriété.	Cotisation par chaque Propriété.	Cotisation par chaque Propriétaire.
1		45	1	48 0 0	3 8 0	3 8 0
1		63	1	65 0 0	4 12 1	4 12 1
1		25	1	40 0 0	2 16 8	2 16 8
1		33		16 10 0	1 3 4 $\frac{1}{2}$	1 3 4 $\frac{1}{2}$
1		50		25 0 0	1 15 5	1 15 5
1		25	1	40 5 0	2 17 0 $\frac{1}{2}$	
1		12		9 0 0	0 12 9	
						-3 9 9 $\frac{1}{2}$
1		36	1	92 0 0	6 10 4	-6 10 4
1		58	1	100 0 0	7 1 8	
1		18		12 10 0	0 17 8 $\frac{1}{2}$	
1		37		23 15 0	1 13 7 $\frac{1}{2}$	
1		2		6 0 0	0 8 6	
						-10 1 6
1		30	1	75 0 0	5 6 3	
1		45		40 0 0	2 16 8	
1		48		29 0 0	1 8 4	
						9 11 3
1		30	1	75 0 0	5 6 3	5 6 3
1		2		5 0 0	0 7 1	0 7 1
				£4140 3 0		£293 5 0

1		48 $\frac{1}{2}$	1	135 0 0	9 11 3	
1		4		8 0 0	0 11 4	
1		3 $\frac{1}{2}$		1 17 6	0 2 8	
1		2 $\frac{1}{2}$		5 0 0	0 7 1	
1		1		2 0 0	0 2 10	
1		60		30 0 0	2 2 6	
						12 17 8
1		52	1	133 10 0	9 9 1 $\frac{1}{2}$	
1		2 $\frac{1}{2}$		2 5 0	0 3 3 $\frac{1}{2}$	
1		4		4 0 0	0 5 8	
						9 18 1
1		13 $\frac{3}{4}$	1	36 0 0	2 11 0	
1		1 $\frac{1}{2}$		1 0 0	0 1 5	
1		1 $\frac{1}{2}$		0 11 3	0 0 9 $\frac{1}{2}$	
						2 13 2 $\frac{1}{2}$
1		1 $\frac{1}{2}$	1	13 10 0	0 19 5 $\frac{1}{2}$	0 19 5 $\frac{1}{2}$
1		1 $\frac{1}{2}$	1	13 15 0	0 19 5 $\frac{1}{2}$	0 19 5 $\frac{1}{2}$
1		92	1	213 0 0	15 1 9	
1		120	1	93 5 0	6 12 2 $\frac{1}{2}$	
1		40		38 0 0	2 13 10	
1		1 $\frac{1}{2}$		1 5 0	0 1 9 $\frac{1}{2}$	
1		1		1 0 0	0 1 5	
1		42	1	36 0 0	2 11 0	
1		10		10 0 0	0 14 2	
						27 16 2
1		16		15 0 0	1 1 3	1 1 3
1		1	1	15 0 0	1 1 3	1 1 3
1		11	1	12 10 0	0 17 8 $\frac{1}{2}$	
1		7 $\frac{1}{4}$		3 12 6	0 5 2	
1		6		4 5 0	0 6 0 $\frac{1}{2}$	
1		15		20 10 0	1 9 0 $\frac{1}{2}$	
1		7		5 5 0	0 7 5 $\frac{1}{2}$	
1		1		0 5 0	0 0 4 $\frac{1}{2}$	
1		80	1	185 0 0	13 2 1	
						16 7 10 $\frac{1}{2}$
1		7	1	211 0 0	14 18 11	14 18 11

No.	NOMS DES PROPRIETAIRES.	Reels.	Putatif.	RESIDENCE.	Terres.	Emplacements.	Etend. de cha- que proprié- tés
71	Felix Gill	1		Saint François	1		ars.
	"	1		"	1		22
	"	1		"	1		7
	"	1		"	1		42
72	David Gill	1		"	1		42
	"	1		"	1		42
73	Bazilide Desfossés	1		"		1	1
74	Pierre Mercure	1		"		1	1
75	Angèle Gill	1		"		1	1
76	Jean Baptiste Bergevin	1		"	1		45
77	Augustin Coté	1		"	1		84
78	Pierre Plante	1		"		1	1
79	Thomas Gamelin Chateaufvieu	1		"	1		42
80	Benonie Coté	1		"	1		90
81	Jos. Gamelin Chateaufvieu	1		"	1		90
	"	1		"	1		60
82	Joseph Lahaie dit Jardinier	1		"		1	1
83	Louis Toussignan	1		"	1		42
84	Toussaint Lagrave	1		"		1	1
85	François Gatineau	1		"	1		42
	"	1		"	1		2
86	François Toussignan	1		"	1		42
87	Louis Toussignan	1		"	1		42
88	Jean Baptiste Lessage	1		"	1		28
89	Joseph Lahaie dit Jardinier	1		"	1		56
90	Louis Bâfu dit Linnais	1		"	1		42
91	Louis Bourbeau	1		"	1		42
92	Jean Petitbois dit Goron	1		"	1		42
93	Jean Baptiste Joyal, fils	1		"	1		21
94	Ambroise Nadeau	1		"	1		21
95	Jean Baptiste Marcoux	1		"	1		42
96	François Lemois	1		"	1		42
97	Leonard Grénier	1		"	1		21
	"	1		"	1		29
98	Jean Baptiste Joyal, père	1		"	1		14
99	Hyacinthe Boisvert	1		"	1		28
100	Jean Baptiste Gagnières	1		"	1		42
101	Henry Crevier	1		"	1		63
	"	1		"	1		52
102	François Crevier	1		"	1		63
	"	1		"	1		8
	"	1		"	1		62
103	Emmanuel Daviau	1		"	1		42
	"	1		"	1		48
104	Jean Baptiste Morin	1		"	1		42
105	Bazile Morin	1		"	1		42
	"	1		"	1		60
106	Andre Cartier dit Canan	1		"	1		84
	"	1		"	1		72
	"	1		"	1		3
107	Théodore Coté	1		"	1		70
	"	1		"	1		67

CE.

Terres.	Emplacements.	Etend. de cha- que proprié- tés	Valeur de cha- que Propriété.	Cotisation par chaque Propriété.	Cotisation par chaque Propriétaire.
1	1	22 $\frac{1}{2}$	£ 175 0 0	7 11	
1	1	7 $\frac{1}{2}$	33 5 0	7 1 $\frac{1}{2}$	
1	1	42	15 0 0	1 3	
					15 16 9 $\frac{1}{2}$
1	1	42	15 0 0	1 1 3	
1	1	42	43 0 0	3 0 11	
					4 2 2
	1	1	15 0 0	1 1 3	1 1 3
	1	1	30 0 0	2 2 6	2 2 6
	1	1	30 0 0	2 2 6	2 2 6
	1	1	30 0 0	2 2 6	2 2 6
1	1	45	30 0 0	2 2 6	2 2 6
1	1	84	103 0 0	7 5 11	7 5 11
	1	1	15 0 0	1 1 3	1 1 3
1	1	42	40 0 0	2 16 8	2 16 8
1	1	90	50 12 6	3 11 9	3 11 9
1	1	90	156 5 0	11 1 4 $\frac{1}{2}$	
1	1	60	15 0 0	1 1 3	
					12 2 7 $\frac{1}{2}$
	1	1	2 10 0	0 3 6 $\frac{1}{2}$	0 3 6 $\frac{1}{2}$
	1	1	31 5 0	2 4 3 $\frac{1}{2}$	2 4 3 $\frac{1}{2}$
	1	1	10 0 0	0 14 2	0 14 2
1	1	42	26 5 0	1 17 2 $\frac{1}{2}$	
1	1	2	2 10 3	0 3 6 $\frac{1}{2}$	
					2 0 9
1	1	42	15 0 0	1 1 3	1 1 3
1	1	42	25 0 0	1 15 5	1 15 5
1	1	28	21 0 0	1 9 9	1 9 9
1	1	56	40 0 0	2 16 8	2 16 8
1	1	42	25 0 0	1 15 5	1 15 5
1	1	42	19 10 0	1 7 7 $\frac{1}{2}$	1 7 7 $\frac{1}{2}$
1	1	42	19 10 0	1 7 7 $\frac{1}{2}$	1 7 7 $\frac{1}{2}$
1	1	21	3 3 0	0 4 6	0 4 6
1	1	21	3 3 0	0 4 6	0 4 6
1	1	42	7 8 0	0 10 7 $\frac{1}{2}$	0 10 7 $\frac{1}{2}$
1	1	42	8 10 0	0 12 0 $\frac{1}{2}$	0 12 0 $\frac{1}{2}$
1	1	21	4 5 0	0 6 0 $\frac{1}{2}$	
1	1	29	7 15 0	0 10 11 $\frac{1}{2}$	
					0 17 0
1	1	14	4 17 6	0 6 11	0 6 11
1	1	28	7 16 0	0 11 1 $\frac{1}{2}$	0 11 1 $\frac{1}{2}$
1	1	42	19 10 0	1 7 7 $\frac{1}{2}$	1 7 7 $\frac{1}{2}$
1	1	63	96 0 0	6 16 0	
1	1	52	13 0 0	0 18 5	
					7 14 5
1	1	63	96 0 0	6 16 0	
1	1	8	14 0 0	0 19 10	
1	1	62	15 10 0	1 1 11 $\frac{1}{2}$	
					8 17 9 $\frac{1}{2}$
1	1	42	46 10 0	3 5 10 $\frac{1}{2}$	
1	1	48	12 0 0	0 17 0	
					4 2 10 $\frac{1}{2}$
1	1	42	48 0 0	3 8 0	3 8 0
1	1	42	52 10 0	3 14 4 $\frac{1}{2}$	
1	1	60	15 0 0	1 1 3	
					4 15 7 $\frac{1}{2}$
1	1	84	102 0 0	7 2 9	
1	1	72	18 0 0	1 5 6	
1	1	3	7 10 0	0 10 7	
					8 18 10
1	1	70	65 10 0	4 12 9 $\frac{1}{2}$	
1	1	67	16 15 0	1 3 8 $\frac{1}{2}$	
					5 16 6

Un Moulin à Farino.

No.	NOMS DES PROPRIETAIRES.	Réels	Putatifs.	RESIDENCE.	Terres.	Emplacements.	Etend. de cha- que section.
108	Jacques Grenier	1		Saint-François	1		arp)
	"	1		"	1		140)
109	Léandre Gatineau	1		"	1		41
110	Jean Baptiste Gatineau	1		"	1		60
	"	1		"	1		36
111	Joseph Gatineau	1		"	1		60
	"	1		"	1		55
112	Elizabeth Grant, veuve de Montenach	1		Montréal	1		150
	"	1		"	1		2
113	Pierre et Joseph Gamelin	1		St. François	1		70
114	Magloire Demers	1		"	1		68
115	Emilie Hamel, veuve Jh. Marcoux	1		"	1		3
116	Joseph Labrèque	1		"	1		3
117	Paschal Dauplairo	1		"	1		6
	"	1		"	1		2
118	Suzanne Gagnières, veuve Labrèque	1		"	1		3
119	Joseph Marcoux	1		"	1		3
120	François Niquette	1		"	1		7
	"	1		"	1		2
121	Léandre Lumi	1		"	1		
122	Calixte Turcot	1		"	1		2
123	Jean Baptiste Cole	1		"	1		4
	"	1		"	1		6
124	Louis Martel	1		"	1		1
125	François Grenier	1		"	1		
126	François Martel	1		"	1		
127	Jacques Bibeau, Syndic	1		"	1		8
	"	1		"	1		
	"	1		"	1		1
	"	1		"	1		
	"	1		"	1		
	"	1		"	1		
	"	1		"	1		
	"	1		"	1		
128	Jean Baptiste Grenier	1		"	1		2
	"	1		"	1		
	"	1		"	1		
	"	1		"	1		2
	"	1		"	1		4
	"	1		"	1		
	"	1		"	1		1
	"	1		"	1		
129	Jean Baptiste Lachapelle	1		"	1		1
	"	1		"	1		2
	"	1		"	1		
130	Michel Joyal dit St. Quentin	1		"	1		2
	"	1		"	1		3

ENCE.

çois

is

Terres.	Emplacements.	Etend. de cha- que propriété.	Propriétés baïes.	Valeur de cha- que Propriété.	Cotisation par chaque Propriété.	Cotisation par chaque Propriétaire.
1	arps.	140	1	£ 70 10 0	4 19 10 $\frac{1}{2}$	
1		22		5 10 0	0 7 9 $\frac{1}{2}$	
1		41		10 0 0	0 14 2	5 7 8
1		60	1	130 0 0	9 4 2	0 14 2
1		36		9 0 0	0 12 9	
1		60	1	60 0 0	4 5 0	9 16 11
1		55		13 15 0	0 19 5 $\frac{1}{2}$	
1		150	1	885 0 0	62 16 3	
1		21		10 10 0	0 14 10 $\frac{1}{2}$	
1		78	1	80 0 0	5 13 4	63 11 1 $\frac{1}{2}$
1		60	1	37 10 0	2 13 1 $\frac{1}{2}$	5 13 4
1		35	1	22 10 0	1 11 10 $\frac{1}{2}$	2 13 1 $\frac{1}{2}$
1		35	1	31 0 0	2 3 11	1 11 10 $\frac{1}{2}$
1		69	1	100 10 0	7 2 4	2 3 11
1		25		6 5 0	0 9 2	
1		30	1	61 0 0	4 6 5	7 11 6
1		30	1	49 0 0	3 9 5	4 6 5
1		72	1	130 0 0	9 4 2	3 9 5
1		21		12 10 0	0 17 8 $\frac{1}{2}$	
1		5		5 5 0	0 7 6 $\frac{1}{2}$	10 1 10 $\frac{1}{2}$
1		28	1	41 10 0	2 18 6 $\frac{1}{2}$	0 7 6 $\frac{1}{2}$
1		48	1	247 0 0	17 10 3	2 18 6 $\frac{1}{2}$
1		60	1	65 0 0	4 12 1	
1		15	1	36 5 0	2 2 4	
1		7	1	15 10 0	1 1 11 $\frac{1}{2}$	22 2 4
1		2		3 0 0	0 4 3	2 11 1 $\frac{1}{2}$
				£ 5105 16 3		1 1 11 $\frac{1}{2}$
						0 4 3
						£ 359 15 5

Moulin et dépendances.

1		87	1	194 0 0	13 14 10	
1		2 $\frac{1}{2}$		7 0 0	0 9 11	
1		1 $\frac{1}{2}$		3 5 0	0 4 7 $\frac{1}{2}$	
1		4 $\frac{1}{2}$		12 15 0	0 18 0 $\frac{1}{2}$	
1		1		2 0 0	0 2 10	
1		3 $\frac{1}{2}$	1	10 0 0	0 14 2	
1		2 $\frac{1}{4}$		4 2 6	0 5 11	
1		1		3 0 0	0 4 3	
1		1		3 0 0	0 4 3	
						16 18 10
1		20	1	76 5 0	5 8 0 $\frac{1}{2}$	
1		2 $\frac{3}{4}$		8 5 0	0 11 9 $\frac{1}{2}$	
1		3		9 0 0	0 12 9	
1		3 $\frac{1}{4}$		3 15 0	0 5 3 $\frac{1}{2}$	
1		25		31 5 0	2 4 3 $\frac{1}{2}$	
1		42		45 10 0	3 4 5 $\frac{1}{2}$	
1		9		8 0 0	0 11 4	
1		3		9 0 0	0 12 9	
1		15		52 10 0	3 14 4 $\frac{1}{2}$	
						17 5 1
1		18	1	89 0 0	6 6 1	
1		9		4 10 0	0 6 4 $\frac{1}{2}$	
1		26		14 0 0	0 19 10	
						7 12 3 $\frac{1}{2}$
1		20		117 10 0	8 6 5 $\frac{1}{2}$	
1		30		15 0 0	1 1 3	
						9 7 8 $\frac{1}{2}$

No.	NOMS DES PROPRIETAIRES.	Récol.	Produits.	RESIDENCE.	Superf.	Emplacements.	Etend. de cha- que propriété.
131	Pierre Desmarais	1		Saint François	1	1	arp. 89
	"	1		"	1	1	74
	"	1		"	1	1	24
	"	1		"	1	1	4
	"	1		"	1	1	29
	"	1		"	1	1	21
	"	1		"	1	1	11 1/2
	"	1		"	1	1	1
	"	1		"	1	1	88
	"	1		"	1	1	4
	"	1		"	1	1	39
	"	1		"	1	1	18
	"	1		"	1	1	36
	"	1		"	1	1	14
	"	1		"	1	1	18
132	Jean Baptiste Latteur	1		"	1	1	9 1/2
	"	1		"	1	1	1 1/2
133	Michel Joyal dit St. Quentin, père.	1		"	1	1	27
	"	1		"	1	1	25 1/2
	"	1		"	1	1	4 1/2
	"	1		"	1	1	80
	"	1		"	1	1	8
134	Bénonie Bibeau	1		"	1	1	10
	"	1		"	1	1	10
	"	1		"	1	1	7 1/2
	"	1		"	1	1	1
	"	1		"	1	1	3
	"	1		"	1	1	2
	"	1		"	1	1	30
135	Théodore Couturier dit Varville	1		"	1	1	27
	"	1		"	1	1	6 1/2
	" pr Flammand	1	1	"	1	1	8
	"			"			18
136	Louis Couturier dit Varville	1		"	1	1	22
	"	1		"	1	1	2
	" pr Flammand	1		"	1	1	2
	"			"			6
137	Narcisse Couturier dit Varville	1		"	1	1	150
	"	1		"	1	1	5
	"	1		"	1	1	2
	"	1		"	1	1	4 1/2
138	Joseph Lachapelle	1		"	1	1	120
	"	1		"	1	1	15
	"	1		"	1	1	8 1/2
	"	1		"	1	1	2 1/2
	"	1		"	1	1	10
	"	1		"	1	1	8
	"	1		"	1	1	26
139	Joseph Chapdelaine	1		"	1	1	81
	"	1		"	1	1	7 1/2
	"	1		"	1	1	18
	"	1		"	1	1	3
140	Pierre Desmarais	1		"	1	1	20
	"	1		"	1	1	16
	"	1		"	1	1	6
	"	1		"	1	1	1

DENCE.

ançois

Emplacements.	Etend. de cha- que propriété. Propriétés bâties.	Valeur de cha- que Propriété.	Cotisation par chaque Propriété.	Cotisation par chaque Propriétaire.
1	arpa.			
33	1	£ 81 0 0	5 15 11 $\frac{1}{2}$	
7 $\frac{1}{2}$		16 15 0	1 3 1 $\frac{1}{2}$	
2 $\frac{1}{2}$		3 11 0	0 4 11 $\frac{1}{2}$	
4		9 0 0	0 12 9	
2 $\frac{3}{4}$		6 10 0	0 9 2	
21		28 0 0	1 19 8	
11 $\frac{1}{2}$		17 0 0	1 4 1	
1		2 0 0	2 0 10	
8 $\frac{3}{4}$		26 5 0	1 17 2 $\frac{1}{2}$	
4		5 0 0	0 7 1	
3 $\frac{3}{4}$		4 18 0	0 6 8	
18		54 0 0	3 16 6	
36		27 0 0	1 18 8	
1 $\frac{1}{2}$		1 0 0	0 1 5	
18	1	28 0 0	1 19 8	
				— 1 18 6
9 $\frac{1}{2}$	1	78 10 0	5 11 2 $\frac{1}{2}$	
1 $\frac{1}{2}$		2 10 0	0 3 6 $\frac{1}{2}$	
				— 5 14 8 $\frac{1}{2}$
27	1	146 0 0	10 6 10 $\frac{1}{2}$	
25 $\frac{1}{2}$		23 0 0	1 12 7	
4 $\frac{1}{2}$		2 15 0	0 3 10 $\frac{1}{2}$	
80		40 0 0	2 16 8	
8		3 6 0	0 4 3	
				— 15 4 2 $\frac{1}{2}$
10	1	91 10 0	6 9 7 $\frac{1}{2}$	
10		25 0 0	1 15 5	
7 $\frac{3}{4}$		10 15 0	0 14 10 $\frac{1}{2}$	
1		2 0 0	0 2 10	
3		1 0 0	0 1 5	
2		9 0 0	0 12 9	
30		6 0 0	0 8 6	
		15 0 0	1 1 3	
				— 11 6 8
27	1	133 10 0	9 8 11 $\frac{1}{2}$	
6 $\frac{3}{4}$		10 10 0	0 14 10	
8		4 0 0	0 5 8	
18		9 0 0	0 12 9	
				— 11 1 5
22	1	83 0 0	5 17 11 $\frac{1}{2}$	
2		3 0 0	0 4 3	
2		1 0 0	0 1 5	
6		3 0 0	0 4 3	
				6 10 $\frac{1}{2}$
150	1	234 0 0	16 11 6	
5		6 10 0	0 9 9 $\frac{1}{2}$	
2		1 5 0	0 1 9 $\frac{1}{2}$	
4 $\frac{1}{2}$		3 10 0	0 9 2 $\frac{1}{2}$	
				— 17 11 8 $\frac{1}{2}$
120	1	310 0 0	21 19 2	
15		45 0 0	3 3 9	
8 $\frac{3}{4}$		26 0 0	1 17 2 $\frac{1}{2}$	
2 $\frac{1}{4}$		6 15 0	0 9 6 $\frac{1}{2}$	
10		19 5 0	1 7 3 $\frac{1}{2}$	
8		13 0 0	0 18 5	
26		17 15 0	1 5 1 $\frac{1}{2}$	
				— 31 0 6
81	1	114 0 0	8 1 6	
7 $\frac{3}{4}$		6 5 0	0 8 10 $\frac{1}{2}$	
18		11 10 0	0 16 3 $\frac{1}{2}$	
3		1 0 0	0 1 5	
				— 9 8 1
20	1	24 12 6	1 14 11	
16		8 0 0	0 11 4	
6		3 0 0	0 4 3	
1		1 0 0	0 1 5	
7		2	2	
7		11	11	2 15 5

No.	NOMS DES PROPRIETAIRES.	Réels	Prestif.	RESIDENCE.	Terres.	Emplacements.
141	Michel Clement dit Lacouture	1		Saint François	1	
	"	1		"	1	
	"	1		"	1	
	"	1		"	1	
142	Jacques Bibeau, fils de Jac	1		"	1	
	"	1		"	1	
	"	1		"	1	
143	Pierre Bibeau	1		"	1	
144	Joseph Chapdelaine	1		"	1	
	"	1		"	1	
	"	1		"	1	
	"	1		"	1	
145	Michel Bibeau	1		"	1	
146	Marieanne Chapdelaine veuve F. Desmarais	1		"	1	
147	Michel Chapdelaine	1		"	1	
	"	1		"	1	
	"	1		"	1	
	"	1		"	1	
	"	1		"	1	
	"	1		"	1	
	"	1		"	1	
148	Benonie Chapdelaine	1		"	1	
	"	1		"	1	
	"	1		"	1	
	"	1		"	1	
	"	1		"	1	
	"	1		"	1	
	"	1		"	1	
	"	1		"	1	
	"	1		"	1	
	"	1		"	1	
	"	1		"	1	
	"	1		"	1	
	"	1		"	1	
148	François Chapdelaine	1		"	1	
	"	1		"	1	
149	Charles Chapdelaine	1		"	1	
150	Philibert Chapdelaine	1		"	1	
	"	1		"	1	
	"	1		"	1	
	"	1		"	1	
	"	1		"	1	
	"	1		"	1	
	"	1		"	1	
	"	1		"	1	
	"	1		"	1	
	"	1		"	1	
	"	1		"	1	
	"	1		"	1	
	"	1		"	1	
151	Pierre Lachapelle	1		"	1	
	"	1		"	1	
	"	1		"	1	
	"	1		"	1	
	"	1		"	1	

Terres.	Emplacements.	Etend. de cha- que proprié- tés	Propriétés bâties.	Valeur de cha- que Propriété.	Cotisation par chaque Propriété.	Cotisation par chaque Propriétaire.
1		11	1	£ 9 17 6	0 14 0	
1		11	1	1 0 0	0 1 5	
1		1	1	1 0 0	0 1 5	
1		4	1	0 10 0	0 0 8½	
						0 17 6½
1		80	1	137 0 0	9 14 1	
1		6	1	12 0 0	0 17 0	
1		3	1	3 0 0	0 4 3	
						10 15 4
1		2	1	3 0 0	0 4 3	
1		8	1	69 0 0	4 17 9	
1		6	1	7 0 0	0 9 11	
1		11	1	2 0 0	0 2 10	
1		3	1	2 5 0	0 3 2½	
						5 13 8½
1		37½	1	31 5 0	2 4 3½	
1		2½	1	14 10 0	1 0 6½	
						2 4 3½
						1 0 6½
1		20	1	59 0 0	4 3 7	
1		1	1	3 0 0	0 4 3	
1		1	1	0 15 0	0 1 0½	
1		2½	1	6 5 0	0 8 10½	
1		17	1	20 15 0	1 9 4½	
1		1½	1	3 0 0	0 4 3	
1		1	1	1 10 0	0 2 1½	
						6 13 6
1		13	1	108 0 0	7 14 0	
1		8	1	20 0 0	1 8 4	
1		32	1	36 0 0	2 11 0	
1		9½	1	27 10 0	1 18 11½	
1		6½	1	18 10 0	1 6 2½	
1		60	1	48 0 0	3 8 0	
1		6	1	4 10 0	0 6 4½	
1		16	1	12 10 0	0 17 8½	
1		6	1	6 0 0	0 8 6	
1		2½	1	3 15 0	0 5 3½	
1		5	1	3 15 0	0 5 3½	
1		4½	1	4 7 6	0 6 3	
1		6/10	1	0 6 0	0 0 5	
1		4	1	3 0 0	0 4 3	
						21 0 7
1		60	1	75 0 0	5 6 3	
1		6	1	4 10 0	0 6 4½	
						5 12 7½
1		63	1	204 15 0	14 10 0½	
						14 10 0½
1		24	1	151 0 0	10 18 2	
1		7½	1	18 15 0	1 6 6½	
1		1½	1	3 2 6	0 4 6	
1		1	1	0 5 0	0 0 4½	
1		12	1	30 0 0	2 2 6	
1		7½	1	18 0 0	1 5 6	
1		7	1	7 10 0	0 10 7½	
1		30	1	23 0 0	1 12 7	
1		2½	1	7 10 0	0 10 7½	
1		1	1	1 0 0	0 1 5	
1		3½	1	3 2 0	0 4 5	
1		1½	1	1 5 0	0 1 9½	
1		1	1	0 10 0	0 0 8½	
1		2	1	1 5 0	0 1 9½	
1		½	1	0 10 0	0 0 8½	
						19 2 3
1		60	1	163 0 0	11 11 0	
1		26	1	24 0 0	1 14 0	
1		7½	1	3 15 0	0 12 4½	
1		9	1	6 15 0	0 9 6½	
1		4	1	12 0 0	0 17 0	
						15 3 11

No.	NOMS DES PROPRIETAIRES.	Réels.	Putatifs.	RESIDENCE.	Terres.	Emplacements.
152	Theophile Desmarais	1		Saint François	1	
	"	1		"	1	
	"	1		"	1	
	"	1		"	1	
	"	1		"	1	
	"	1		"	1	
	"	1		"	1	
	"	1		"	1	
153	Gabriel Morvant	1		"	1	
	"	1		"	1	
	"	1		"	1	
	"	1		"	1	
154	Antoine Chapdelaine	1		"	1	
	"	1		"	1	
155	Olivier Grenier	1		"	1	
	"	1		"	1	
	"	1		"	1	
156	André Lagotte	1		"	1	
157	Olivier Luchapelle	1		"	1	
	"	1		"	1	
	"	1		"	1	
158	Louis Luchapelle	1		"	1	
	"	1		"	1	
159	Benjamin Luchapelle	1		"	1	
	"	1		"	1	
160	Eustache Couturier dit Varville	1		"	1	
	"	1		"	1	
	"	1		"	1	
	"	1		"	1	
	"	1		"	1	
	"	1		"	1	
	"	1		"	1	
161	M. Benonie Couturier dit Varville	1		"	1	
	"	1		"	1	
	"	1		"	1	
162	Michel Lauzières <i>Lauzières</i>	1		"	1	
163	Joseph Couturier dit Varville	1		"	1	
	"	1		"	1	
164	François Xavier Marcotte	1		"	1	
165	Maxime Lauzières	1		"	1	
166	Charles Cartier	1		"	1	
	"	1		"	1	
	"	1		"	1	
	"	1		"	1	
	"	1		"	1	
167	Olivier Jean Parenteau	1		Yamaska	1	

Terres.	Emplacements.	Etend. de cha- que propriétés que propriétés bâties.	Valeur de cha- que Propriété.	Cotisation par chaque Propriété.	Cotisation par chaque Propriétaire.
1		80	£ 247 5 0	17 10 3½	
1		26	21 15 0	1 10 9½	
1		66	73 0 0	5 3 5	
1		12½	36 5 0	2 11 4½	
1		2	6 0 0	0 8 6	
1		16	20 0 0	1 8 4	
1		5	1 10 0	0 1 9½	
1		1	1 0 0	0 1 5	
1			0 15 0	0 1 0½	
1			0 5 0	0 0 4½	28 17 4
1		40	61 10 0	4 7 1½	
1		26	30 0 0	2 2 6	
1		7½	12 0 0	0 17 0	
1		4	4 0 0	0 5 8	
1		2½	1 15 0	0 2 5	7 14 8½
1		22	44 5 0	3 2 8½	
1		2½	3 15 0	0 5 3½	
1		1	1 0 0	0 1 5	3 9 5
1		68	119 10 0	8 9 3½	
1		20	13 0 0	0 18 5	
1		10	23 0 0	1 12 7	
1		4	3 0 0	0 4 3	11 4 6½
1		16	25 0 0	1 15 5	1 15 5
1		23½	77 10 0	5 9 9½	
1		28	26 5 0	1 17 2½	
1		9	6 5 0	0 8 10½	7 15 10½
1		40	157 10 0	11 3 1½	
1		65	90 0 0	6 7 6	17 10 7½
1		34	24 0 0	1 14 0	
1		6½	7 0 0	0 9 11	2 3 11
1		160	315 0 0	22 6 3	
1		10	10 10 0	0 14 10½	
1		37	47 10 0	3 7 3½	
1		27	36 10 0	3 11 8½	
1		4½	3 15 0	0 5 3½	
1		10	22 10 0	1 11 10½	
1		9	7 0 0	0 9 11	
1		1	2 10 0	0 3 6½	32 10 9
1		60	193 0 0	14 0 6	
1		15	20 10 0	1 9 0½	
1		15	10 15 0	0 15 2½	16 4 9
1		18	52 10 0	3 14 4½	3 14 4½
1		114	180 0 0	12 15 0	
1		18½	20 0 0	1 8 4	14 3 4
1		17	23 0 0	1 12 7	1 12 7
1		16	17 0 0	1 4 1	1 4 1
1		123	100 0 0	7 1 8	
1		30	22 10 0	1 11 10½	
1		2	1 0 0	0 1 5	
1		4½	2 5 0	0 3 2½	
1		3	6 15 0	0 9 6½	
1		101	25 5 0	1 15 9½	11 3 6
1		1	0 15 0½	0 1 0½	0 1 0½
			£ 6328 10 3		£ 417 0 4

No.	NOMS DES PROPRIETAIRES.	Bécs	P. unifié.	RESIDENCE.	Terres.	Emplacements.
168	François Couturier dit Varville, Syndic	1		Saint François	1	
	"	1		"	1	
	"	1		"	1	
169	Joseph Couturier dit Varville	1		"	1	
	"	1		"	1	
	"	1		"	1	
170	Joseph Forcier	1		"	1	
171	Michel Desmarais	1		"	1	
	"	1		"	1	
172	Barthelemi Crevier	1		"	1	
	"	1		"	1	
	"	1		"	1	
173	Bazile Lambert	1		"	1	
174	Theophile Couturier	1		"	1	
175	Pierre Danau dit Plante	1		"	1	1
176	Theophile Desmarais	1		"	1	
	"	1		"	1	
	"	1		"	1	
177	Jean Baptiste Larivière	1		"	1	
178	Joseph Labonté dit Marotte	1		"	1	
179	Joseph Cartier	1		"	1	
	"	1		"	1	
180	Heritiers Antoine Leprie	1		"	1	
181	Louis Lachapelle	1		"	1	
	"	1		"	1	
182	Louis Lorion	1		"	1	
183	Antoine Allard	1		"	1	
	"	1		"	1	
184	Michel Labonté dit Marotte	1		"	1	
185	Jean Baptiste Boisvert	1		"	1	
	"	1		"	1	
186	Joseph Lafond	1		"	1	
187	Benjamin Forcier dit Gaucher	1		"	1	
188	Joseph Autotte	1		"	1	
189	Pierre Desmarnis	1		"	1	
	"	1		"	1	
190	Olivier Gagnon	1		"	1	
191	Charles Desmarais	1		"	1	
	"	1		"	1	
192	Michel Allard	1		"	1	
193	Benonie Bibeau	1		"	1	
	"	1		"	1	
	"	1		"	1	
	"	1		"	1	
194	Benonie Duguay	1		"	1	
195	François Bibeau	1		"	1	

Terres.	Emplacements.	Etend. de cha- que propriété.	Propriétés bâties.	Valeur de cha- que Propriété.	Cotisation par chaque Propriété.	Cotisation par chaque Propriétaire.
1		37 $\frac{1}{2}$	1	283 10 0	5 18 3 $\frac{1}{2}$	
1		11	1	16 10 0	1 3 4 $\frac{1}{2}$	
1		20		10 0 0	0 14 2	7 15 10
1		37 $\frac{1}{2}$	1	80 0 0	5 13 4	
1		9 $\frac{1}{2}$	1	14 0 0	0 19 10	
1		20		10 0 0	0 14 2	7 7 4
1		60	1	82 0 0	5 16 2	5 16 2
1		18	1	90 10 0	6 8 2 $\frac{1}{2}$	
1		15		30 0 0	2 2 6	8 10 8 $\frac{1}{2}$
1		60	1	90 0 0	6 7 6	
1		4		8 0 0	0 11 4	
1		1 $\frac{1}{2}$		3 0 0	0 4 3	7 3 1
1		42		52 15 0	3 14 2 $\frac{1}{2}$	3 14 2 $\frac{1}{2}$
1		15	1	15 15 0	1 2 3 $\frac{1}{2}$	1 2 3 $\frac{1}{2}$
1	1	$\frac{1}{2}$	1	3 15 0	0 5 3 $\frac{1}{2}$	0 5 3 $\frac{1}{2}$
1		45	1	115 0 0	8 2 4	
1		6		9 0 0	0 12 9	
1		$\frac{1}{2}$		0 10 0	0 0 8 $\frac{1}{2}$	8 15 9 $\frac{1}{2}$
1		15	1	42 10 0	3 0 2 $\frac{1}{2}$	3 0 2 $\frac{1}{2}$
1		25 $\frac{1}{2}$	1	22 0 0	1 11 2	1 11 2
1		8		8 0 0	0 11 4	
1		3		3 0 0	0 4 3	0 15 7
1		12	1	14 5 0	1 0 2 $\frac{1}{2}$	1 0 2 $\frac{1}{2}$
1		25 $\frac{1}{2}$	1	90 0 0	6 7 6	
1		4		2 10 0	0 3 6 $\frac{1}{2}$	6 11 0 $\frac{1}{2}$
1		12	1	18 5 0	1 5 10 $\frac{1}{2}$	1 5 10 $\frac{1}{2}$
1		24	1	61 0 0	4 6 5	
1		9	1	14 0 0	0 19 10	5 6 3
1		32	1	30 0 0	2 2 6	2 2 6
1		20	1	28 15 0	2 0 8 $\frac{1}{2}$	
1		24		21 0 0	1 9 9	3 10 5 $\frac{1}{2}$
1		31	1	47 0 0	3 6 7	3 6 7
1		31	1	61 15 0	4 11 8 $\frac{1}{2}$	4 11 8 $\frac{1}{2}$
1		31		27 10 0	1 18 11 $\frac{1}{2}$	1 18 11 $\frac{1}{2}$
1		39	1	45 10 0	3 4 5 $\frac{1}{2}$	
1		8		4 0 0	0 5 8	3 10 11 $\frac{1}{2}$
1		23 $\frac{1}{2}$	1	29 5 0	2 1 5 $\frac{1}{2}$	2 1 5 $\frac{1}{2}$
1		80 $\frac{1}{2}$	1	59 10 0	4 4 3 $\frac{1}{2}$	
1		15		14 0 0	0 19 10	5 4 1 $\frac{1}{2}$
1		45		61 0 0	4 6 5	4 6 5
1		34	1	97 0 0	6 17 5	
1		2 $\frac{1}{2}$		5 0 0	0 7 1	
1		2 $\frac{1}{2}$		4 10 0	0 6 4 $\frac{1}{2}$	
1		1 $\frac{1}{2}$		2 5 0	0 3 2 $\frac{1}{2}$	7 14 1
1		15	1	41 15 0	3 3 4 $\frac{1}{2}$	3 3 4 $\frac{1}{2}$
1		34	1	97 0 0	6 17 5	

E.

Terres.	Emplacements.	Etend. de cha- que propriété.	Propriétés bates.	Valour de cha- quo Propriété.	Cotisation par chaque Propriété.	Cotisation par chaque Propriétaire.
1		2 $\frac{3}{4}$		£ 5 0 0	0 7 1	
1		2 $\frac{1}{2}$		4 10 0	0 6 4 $\frac{1}{2}$	
1		1 $\frac{1}{2}$		2 5 0	0 3 2 $\frac{1}{2}$	
1		30		19 0 0	1 6 11	7 14 1
1		45		27 10 0	1 18 11 $\frac{1}{2}$	1 6 11
1		52	1	69 0 0	4 17 9	1 18 11 $\frac{1}{2}$
1		37 $\frac{1}{2}$	1	48 0 0	3 6 0	4 17 9
1		12		10 0 0	0 14 2	
1		84	1	76 0 0	5 7 8	4 2 2
1		28		14 0 0	0 19 10	5 7 8
1		11 $\frac{1}{2}$	1	12 15 0	0 18 0 $\frac{1}{2}$	
1		130		100 0 0	7 1 8 $\frac{1}{2}$	1 17 10 $\frac{1}{2}$
1		65		50 0 0	3 10 10	7 1 8 $\frac{1}{2}$
1		65		50 0 0	3 10 10	3 10 10
1		18		13 10 0	0 19 1 $\frac{1}{2}$	
1		33		25 0 0	1 15 5	4 9 11 $\frac{1}{2}$
1		33		25 0 0	1 15 5	1 15 5
1		33		25 0 0	1 15 5	1 15 5
1		18		13 10 0	0 19 1 $\frac{1}{2}$	
1		2 $\frac{1}{4}$		6 5 0	8 0 10 $\frac{1}{2}$	
1		7		5 5 0	0 7 5 $\frac{1}{2}$	1 8 0
1		7		5 5 0	0 7 5 $\frac{1}{2}$	0 7 5 $\frac{1}{2}$
1		2		2 5 0	0 3 2 $\frac{1}{2}$	0 7 5 $\frac{1}{2}$
1		1 $\frac{1}{2}$		4 10 0	0 6 4 $\frac{1}{2}$	0 3 2 $\frac{1}{2}$
1		1		1 10 0	0 2 1 $\frac{1}{2}$	0 6 4 $\frac{1}{2}$
1		1		1 10 0	0 2 1 $\frac{1}{2}$	0 2 1 $\frac{1}{2}$
1		3		7 10 0	0 10 7 $\frac{1}{2}$	0 2 1 $\frac{1}{2}$
1		1		3 0 0	0 4 3	0 10 7 $\frac{1}{2}$
1		1		1 0 0	0 1 5	0 4 3
1		2		6 0 0	0 8 6	0 1 5
1		1		3 0 0	0 4 3	0 8 6
1		1		2 10 0	0 3 6 $\frac{1}{2}$	0 4 3
1		1		2 10 0	0 3 6 $\frac{1}{2}$	0 3 6 $\frac{1}{2}$
1		1		2 10 0	0 3 6 $\frac{1}{2}$	0 3 6 $\frac{1}{2}$
1		2 $\frac{1}{2}$		5 0 0	0 7 1	0 3 6 $\frac{1}{2}$
1		2 $\frac{1}{2}$		5 0 0	0 7 1	0 7 1
1		8		16 0 0	1 2 8	0 7 1
1		6		12 0 0	0 17 0	1 2 8
1		6		12 0 0	0 17 0	0 17 0
1		3		6 0 0	0 8 6	0 17 0
1		5		10 0 0	0 14 2	0 8 6
1		5		10 0 0	0 14 2	0 14 2
1		10		12 10 0	0 17 8 $\frac{1}{2}$	0 14 2
1		3		3 0 0	0 4 3	0 17 8 $\frac{1}{2}$
1		3		6 5 0	0 8 10 $\frac{1}{2}$	0 4 3
1		25		25 0 0	1 15 5	0 8 10 $\frac{1}{2}$
1		6		12 0 0	0 17 0	1 15 5
1		3		5 5 0	0 7 5 $\frac{1}{2}$	0 17 0
1		3		5 5 0	0 7 5 $\frac{1}{2}$	0 7 5 $\frac{1}{2}$
1		2 $\frac{1}{2}$		4 10 0	0 6 4 $\frac{1}{2}$	0 7 5 $\frac{1}{2}$
1		30	1	220 5 0	15 12 4 $\frac{1}{2}$	0 6 4 $\frac{1}{2}$
1		16		28 5 0	2 0 0 $\frac{1}{2}$	
1		8 $\frac{1}{2}$		25 0 0	1 15 5	
1		5 $\frac{1}{2}$		7 0 0	0 9 11	
1		15		23 10 0	1 13 8 $\frac{1}{2}$	
1		6		3 0 0	0 4 3	

$\frac{2}{3}$ d'un moulin a vent.

No.	NOMS DES PROPRIETAIRES.	Réels	Putatifs.	RESIDENCE.	Terres.	Emplacements.
	"	1		Saint François	1	
	"	1		"	1	
240	Ls. Germ. C. de St. François, Syndic	1		"	1	
	"	1		"	1	1
	"	1		"	1	
	"	1		"	1	
	"	1		"	1	
	"	1		"	1	
	"	1		"	1	
	"	1		"	1	
	"	1		"	1	
241	Les Propriétaires de la Commune de St. François dont les noms sont dans la Note A ci contre et le contrat ci-annexé.		1	"	1	
242	Joseph Duguay	1		"	1	
	"	1		"	1	
	"	1		"	1	
	"	1		"	1	
	"	1		"	1	
	"	1		"	1	
243	Marieanne Jannelle, ve. Frs. Landry	1		"	1	
	"	1		"	1	
	"	1		"	1	
	"	1		"	1	
	"	1		"	1	
244	Dr. Joseph Lemaitre	1		"	1	
255	Olivier Duguay	1		"	1	
	"	1		"	1	
	"	1		"	1	
	"	1		"	1	
	"	1		"	1	
256	Jerome Peltier	1		"	1	
	"	1		"	1	
	"	1		"	1	
	"	1		"	1	
257	Louis Crevier Deschenaux	1		"	1	
	"	1		"	1	
	"	1		"	1	
	"	1		"	1	
	"	1		"	1	
	"	1		"	1	
258	Augustin Lefebvre	1		"	1	
259	John Shooner	1		"	1	
	"	1		"	1	
260	François Allard	1		"	1	
	Tuteur d'Onésime Paradis	1		"	1	
261	David Manseau	1		"	1	
	"	1		"	1	
	"	1		"	1	

Terres.	Emplacements.	Etend. de cha- que propriétés Proprétés bâties.	Valeur de cha- que Propriété.	Cotisation par chaque Propriété.	Cotisation par chaque Pro priétaires.
1		arps.			
1		1	£ 1 10 0	0 2 1 $\frac{1}{2}$	
		1	1 10 0	0 2 1 $\frac{1}{2}$	21 19 6 $\frac{1}{2}$
1	1	24	78 0 0	5 10 6	
		1	9 0 0	0 12 9	
		1	1 0 0	0 1 5	
1		45	48 10 0	3 8 8 $\frac{1}{2}$	
1		14 $\frac{1}{2}$	16 0 0	1 2 8	
1		42	15 15 0	1 2 3 $\frac{1}{2}$	
1		25 $\frac{1}{2}$	12 10 0	0 17 8 $\frac{1}{2}$	
1		0	0 10 0	0 0 8 $\frac{1}{2}$	
1		7 $\frac{1}{2}$	5 15 0	0 8 1 $\frac{1}{2}$	
1		1	0 5 0	0 0 4 $\frac{1}{2}$	
1		1	0 11 3	0 0 9 $\frac{1}{2}$	13 12 9
1		260	260 0 0	18 8 4	18 8 4
1		12	94 0 0	6 13 2	
1		11 $\frac{1}{2}$	8 10 0	0 12 0 $\frac{1}{2}$	
1		8 $\frac{1}{2}$	25 10 0	1 16 1 $\frac{1}{2}$	
1		22 $\frac{1}{2}$	67 10 0	4 15 7 $\frac{1}{2}$	
1		1	1 0 0	0 1 5	
1		49 $\frac{1}{2}$	37 0 0	2 12 5	
1		79 $\frac{1}{2}$	49 0 0	3 9 5	20 0 2 $\frac{1}{2}$
1		53	317 0 0	22 9 1	
1		19 $\frac{1}{2}$	45 0 0	3 3 9	
1		40	30 0 0	2 2 6	
1		19 $\frac{1}{2}$	14 10 0	1 0 6 $\frac{1}{2}$	
1		90	63 10 0	4 9 11 $\frac{1}{2}$	
1		1	1 0 0	0 1 5	33 7 3
1		1	50 0 0	3 10 10	3 10 10
1		39	188 5 0	13 7 0 $\frac{1}{2}$	
1		22 $\frac{1}{2}$	67 10 0	4 15 7 $\frac{1}{2}$	
1		9	9 0 0	0 12 9	
1		51	32 0 0	2 5 4	
1		15	11 5 0	0 15 11 $\frac{1}{2}$	21 16 8 $\frac{1}{2}$
1		14 $\frac{1}{2}$	103 10 0	7 6 7	
1		8	24 0 0	1 11 0	
1		51	151 10 0	10 14 7 $\frac{1}{2}$	
1		10	7 10 0	0 10 7 $\frac{1}{2}$	20 5 10
1		28	170 0 0	11 0 10	
1		6	20 0 0	1 8 4	
1		18	41 0 0	2 8 1	
1		1 $\frac{1}{2}$	1 0 0	0 1 5	
1		9	6 15 0	0 9 6 $\frac{1}{2}$	
1		7	8 15 0	0 12 4 $\frac{1}{2}$	
1		11	5 10 0	0 7 9 $\frac{1}{2}$	
1		1 $\frac{1}{2}$	1 0 0	0 1 5	16 9 9 $\frac{1}{2}$
	1	1 $\frac{1}{2}$	12 10 0	0 17 8 $\frac{1}{2}$	0 17 8 $\frac{1}{2}$
	1	1 $\frac{1}{2}$	65 5 0	4 12 5 $\frac{1}{2}$	
1		10	7 10 0	0 10 7 $\frac{1}{2}$	5 3 1
1		16 $\frac{1}{2}$	92 10 0	6 11 0 $\frac{1}{2}$	
1		1	12 10 0	0 17 8 $\frac{1}{2}$	7 8 9
1		10	20 0 0	1 8 4	
1		72	27 0 0	1 18 3	
	1	1	50 0 0	3 10 10	6 17 5

No.	NOMS DES PROPRIETAIRES.	Réels.	Putatifs.	RESIDENCE.	Terres.	Emplacements.
262	Benonie Rouso dit <i>Courtois Coutou</i>	1		Saint François	1	
	"	1		"	1	
263	Charles Abraham Desmaray	1		"	1	
	"	1		"	1	
	"	1		"	1	
264	François Crevier Deschenaux	1		"	1	
	"	1		"	1	
265	Louis Modest C. de St. François	1		"	1	
	"	1		"	1	
	"	1		"	1	
	"	1		"	1	
	"	1		"	1	
266	Jean Cressé	1		Nicolet	1	
	"	1		"	1	
	"	1		"	1	
	"	1		"	1	
	"	1		"	1	
267	Antoine Crevier Deschenaux	1		St. François	1	
	"	1		"	1	
	"	1		"	1	
268	Michel Laferté	1		"	1	
269	François Despins	1		"	1	
	"	1		"	1	
	"	1		"	1	
	"	1		"	1	
	"	1		"	1	
	"	1		"	1	
270	Michel Lauzières, fils	1		"		
271	Pierre Crevier de St. François	1		"	1	
	"	1		"	1	
	"	1		"	1	
	"	1		"	1	
272	Jean Baptiste Morin	1		"	1	
273	Antoine Bazin	1		"	1	
	"	1		"	1	
	"	1		"	1	
	"	1		"	1	
	"	1		"	1	
	"	1		"	1	
	"	1		"	1	
	"	1		"	1	
274	Louis Dugast	1		"	1	
	"	1		"	1	
	"	1		"	1	
275	J. M. Veronneau	1		"	1	
	"	1		"	1	
276	Pierre Modeste Cartier	1		"	1	
	"	1		"	1	
	"	1		"	1	

Terres.	Emplacements.	Etend. de cha- que propriétés	Propriétés baïes.	Valeur de cha- que Propriété.	Cotisation par chaque Propriété.	Cotisation par chaque Propriétaire.
1		14	1	£ 60 10 0	4 5 8½	
1		12½	1	25 0 0	1 15 5	
1		11	1	52 0 0	3 13 8	6 1 1½
1		1½		1 2 6	0 1 8	
1		8		6 0 0	0 8 6	
1		1		0 10 0	0 0 8½	
1		1	1	30 0 0	2 2 6	4 4 2
1		8	1	56 10 0	4 0 0½	2 3 2½
1		5½		15 15 0	1 2 3½	
1		4		12 0 0	0 17 0	
1		4		9 0 0	0 12 9	
1		3¾		10 0 0	0 14 2	
1		3		9 0 0	0 12 9	
1		4		12 0 0	0 17 0	
1		2½		7 10 0	0 10 7½	
1		2		6 0 0	0 8 6	
1		1		1 0 0	0 1 5	
1		1¾		5 0 0	0 7 1	
1		1½		4 10 0	0 6 4½	
1		25½	1	54 0 0	3 16 6	
1		2		1 10 0	0 2 1½	
1		1		0 10 0	0 0 8½	
1		18	1	15 0 0	1 1 0½	3 19 4
1		32½	1	282 15 0	19 19 4	1 1 0½
1		20	1	31 0 0	2 3 11	
1		20	1	70 0 0	4 19 2	
1		60		30 0 0	2 2 6	
1		9		7 0 0	0 9 11	
1		1		1 0 0	0 1 5	
1	1	½	1	20 0 0	1 8 4	31 4 7
1	1	½	1	15 0 0	1 1 0½	1 1 0½
1		35	1	183 10 0	12 19 9½	
1		10½		30 0 0	2 2 6	
1		87		92 0 0	6 10 4	
1		16		21 0 0	1 9 9	
1		9	1	60 0 0	0 8 6	
1		35	1	65 0 0	4 12 1	23 10 10½
1		76¾		103 15 0	7 6 11½	
1		105		36 15 0	2 12 0½	
1		3		2 5 0	0 3 2½	
1		42	1	142 0 0	10 1 2	
1		30		37 10 0	2 13 1½	
1		2		1 0 0	0 1 5	
1		2½		3 5 0	0 4 7½	
1		4½		2 5 0	0 3 2½	
1		8		3 10 0	0 4 11½	
1		42	1	71 10 0	5 1 3½	23 10 8½
1		13½		6 15 0	0 9 6½	
1		2		1 10 0	0 2 1½	
1		42	1	149 10 0	10 11 1	5 12 11½
1		10		18 5 0	1 5 10½	
1		37¾	1	159 0 0	11 5 3	11 16 11½
1		8		7 10 0	0 10 7½	
1		1½		1 0 0	0 1 5	11 17 3½

Il n'a pas voulu donner le détail de ses immeu-
bles.

No.	NOMS DES PROPRIETAIRES.	Réels	Putatifs.	RESIDENCE.	Terres.	Emplacements.
277	Thimothé Despins	1		Saint François	1	
	"	1		"	1	
	"	1		"	1	
	"	1		"	1	
278	Antoine Despins	1		"	1	
	"	1		"	1	
	"	1		"	1	
279	Theophile Cartier	1		"	1	
	"	1		"	1	
	"	1		"	1	
	"	1		"	1	
280	Joseph Rousse dit Contois	1		"	1	
	"	1		"	1	
	"	1		"	1	
	"	1		"	1	
	"	1		"	1	
281	Charles Crevier	1		"	1	
	"	1		"	1	
	"	1		"	1	
	"	1		"	1	
	"	1		"	1	
282	Henry Joyal dit St. Quentin	1		"	1	
	"	1		"	1	
	"	1		"	1	
283	Louis Janelle, Syndic	1		"	1	
	"	1		"	1	
	"	1		"	1	
284	Louis Grondin	1		"	1	
285	Joseph Allard	1		"	1	
	"	1		"	1	
	"	1		"	1	
286	Theotiste Janelle, ve. J. B. Boisvert	1		"		1
	"	1		"		1
	"	1		"		1
	"	1		"		1
287	Louis Gouin	1		"	1	
288	Alexandre Gouin, père	1		"	1	
289	Louis Coulombes	1		"	1	
	" pr. Ant. Coulombes	1		"	1	
290	Alexandre Gouin, fils	1		"	1	
291	Joseph L'Evêque	1		"	1	
292	Vincent Plourde	1		"	1	
	"	1		"	1	

Terres.	Emplacements.	Etend. de cha- que Propriété.	Propriétés batter.	Valeur de cha- que Propriété.	Cotisation par chaque Propriété.	Cotisation par chaque Propriétaire.
1		30		£ 15 0 0	1 1 3	
1		54	1	150 0 0	10 12 6	
1		1½		1 0 0	0 1 5	
1		2½		1 17 6	0 2 8	
1		1		1 0 0	0 1 5	
1		42	1	59 0 0	4 3 7	11 19 3
1		3	1	40 0 0	2 16 8	
1		30		7 10 0	0 10 7½	
1		60	1	125 0 0	8 17 1	
1		4		4 0 0	0 5 8	
1		9		9 0 0	0 12 9	
1		1½		2 5 0	0 3 2½	
1		10		10 0 0	0 14 2	
1		70	1	140 0 0	9 18 4	10 12 10½
1		6½		10 0 0	0 14 2	
1		3		4 10 0	0 6 4½	
1		12	1	21 0 0	1 9 9	
1		2½		5 0 0	0 7 1	
1		30		7 10 0	0 10 7½	
1		45	1	123 0 0	8 14 3	13 6 4
1		13		15 0 0	1 1 3	
1		27		6 15 0	0 9 6½	
1		1		1 10 0	0 2 1½	
1		1½		1 10 0	0 2 1½	
1		67½	1	155 15 0	11 0 7½	10 9 3½
1		80		55 0 0	3 17 11	
1		60		15 0 0	1 1 3	
				£5367 6 3		15 19 9½
						£ 379 8 5½

1		90	1	200 0 0	14 3 4	
1		19		40 0 0	2 16 8	
1		8		11 0 0	0 15 7	
1		45	1	162 0 0	11 8 6	17 15 7
1		60	1	342 0 0	24 4 6	11 8 6
1		45	1	112 0 0	7 18 8	
1		39		19 0 0	1 6 11	
1		1½	1	80 0 0	5 13 4	33 10 1
1		1½		3 15 0	0 5 3½	
1		6	1	20 0 0	1 8 4	
1		25		12 15 0	0 18 0½	
1		120	1	480 0 0	34 0 0	8 5 0
1		90	1	297 0 0	21 0 9	34 0 0
1		3	1	15 0 0	1 1 3	21 0 9
1		45		28 10 0	2 0 4½	
1		82	1	110 0 0	7 17 3	3 1 7½
1		58½	1	124 0 0	8 15 8	7 17 3
1		3	1	24 0 0	1 14 0	8 15 8
1		45	1	45 0 0	3 3 9	4 17 9

No.	NOMS DES PROPRIETAIRES.	Réels.	Putatifs.	RESIDENCE.	Terres.	Emplacements.
293	Augustin Plourde	1		Saint François	1	
294	Antoine Grondin	1		"	1	
	"	1		"	1	
295	Pierre Gagnon	1		"	1	
296	Antoine Gagnon	1		"	1	
297	Joseph Gouin	1		"	1	
	" Frs. Grondin	1		"	1	
	"	1		"	1	
	"	1		"	1	
298	Joseph Joyal	1		"	1	
	"	1		"	1	
	"	1		"	1	
299	Jean Baptiste Jannelle	1		"	1	
300	Jean Baptiste Niquette	1		"	1	
	"	1		"	1	
	"	1		"	1	
301	Louis Bibeau	1		"	1	
	"	1		"	1	
	"	1		"	1	
302	Joseph Bibeau	1		"	1	
303	Jacques Bibeau	1		"	1	
	"	1		"	1	
	"	1		"	1	
304	François Niquet, père	1		"	1	
	"	1		"	1	
305	Benonie Niquette	1		"	1	
	"	1		"	1	
	"	1		"	1	
	"	1		"	1	
	"	1		"	1	
306	François Niquet, fils	1		"	1	
	"	1		"	1	
	"	1		"	1	
307	Antoine Chapdelaine	1		"	1	
	"	1		"	1	
308	Joseph Jannelle, fils d'Antoine	1		"	1	
309	François Jannelle	1		"	1	
	"	1		"	1	
	"	1		"	1	
310	Marieanne Lupien ve. Jutras	1		"	1	
	"	1		"	1	
	"	1		"	1	
311	Louis Courchêne	1		"	1	
312	Alexandre Courchêne	1		"	1	
313	Joseph Chorette	1		"	1	
	"	1		"	1	
314	Antoine Duquez	1		"	1	
	"	1		"	1	

Terres.	Emplacements.	Etend. de cha- que propriété.	Propriétés baies.	Valeur de cha- que Propriété.	Cotisation par chaque Propriété.	Cotisation par chaque Propriétaire.
1	100	1	1	£ 315 0 0	24 8 9	24 8 9
1	70	1	1	170 0 0	12 0 10	
1	39	1	1	19 0 0	1 6 11	
						13 7 9
1	75	1	1	200 0 0	14 3 4	14 3 4
1	75	1	1	295 0 0	20 15 11	20 15 11
1	75	1	1	269 0 0	19 1 1	
1	45	1	1	65 0 0	4 12 1	
1	45	1	1	177 0 0	11 9 9	
1	31	1	1	32 10 0	2 6 0½	
						37 8 11½
1	84	1	1	272 15 0	19 6 4½	
1	39	1	1	19 10 0	1 7 7½	
1	6	1	1	6 0 0	0 8 6	
						21 2 5
1	94	1	1	212 0 0	15 0 4	15 0 4
1	40	1	1	160 15 0	11 7 8½	
1	37½	1	1	37 10 0	2 13 1½	
1	39	1	1	19 10 0	1 7 7½	
						15 8 5½
1	47	1	1	185 0 0	13 2 1	
1	64	1	1	72 0 0	5 2 0	
1	21	1	1	5 5 0	0 7 5½	
						18 11 6½
1	13	1	1	14 7 6	1 0 5	1 0 5
1	45	1	1	169 10 0	12 0 1½	
1	66	1	1	72 0 0	5 2 0	
1	21	1	1	5 5 0	0 7 5½	
						17 9 7
1	5	1	1	6 5 0	0 8 10½	
1	13	1	1	2 10 0	0 3 6½	
						0 14 5
1	84	1	1	204 0 0	14 8 10	
1	6/10	1	1	1 0 0	0 1 5	
1	42	1	1	16 0 0	1 2 8	
1	3	1	1	2 5 0	0 3 2½	
1	45	1	1	41 5 0	2 18 5½	
						18 14 7
1	84	1	1	195 0 0	15 17 3	
1	3	1	1	2 10 0	0 3 6½	
1	6/10	1	1	1 0 0	0 1 5	
						14 2 2½
1	75	1	1	122 10 0	8 12 6½	
1	52½	1	1	50 10 0	3 11 6½	
						12 4 1
1	1	1	1	3 0 0	0 4 3	0 4 3
1	36	1	1	123 15 0	8 15 3½	
1	18	1	1	27 10 0	1 18 11½	
1	39	1	1	19 10 0	1 7 7½	
						12 1 10½
1	43	1	1	123 15 0	8 15 3½	
1	39	1	1	19 10 0	1 7 7½	
1	3½	1	1	3 10 0	0 4 11½	
						10 7 10½
1	63	1	1	96 17 6	6 17 3	6 17 3
1	50	1	1	61 15 0	4 7 5½	4 7 5½
1	45	1	1	130 0 0	9 4 2	
1	59½	1	1	48 0 0	3 8 0	
						12 12 2
1	70½	1	1	162 10 0	11 10 2½	
1	6	1	1	6 0 0	0 8 6	
						11 18 8½

Il s'est caché, il vient d'être vu.

Il dit n'avoir aucune propriété, mais il a signé avec les opposants comme propriétaire.

No.	NOMS DES PROPRIETAIRES.	Réels	Potatifs.	RESIDENCE.	Terres.	Emplacements.
315	Gabriel Dionne dit Deslauriers	1		Saint François		1
316	François Aly	1		"	1	
	"	1		"	1	
317	Michel Gagnon	1		"	1	
318	Antoinne Jannelle, fils de Jos.	1		"	1	
	"	1		"	1	
319	Louis Bussièrès	1		"	1	
320	François Fontaine	1		"	1	
	"	1		"	1	
	"	1		"	1	
	"	1		"	1	
321	Joseph Lefebvre	1		"		1
322	Maurice Grondin	1		"		1
323	Isaac Boisvert	1		"	1	
324	Moyse Boisvert	1		"	1	
	"	1		"	1	
	"	1		"	1	
325	Benjamin Jannelle	1		"	1	
	"	1		"	1	
	"	1		"	1	
	"	1		"	1	
326	Therese Courchéno	1		"	1	
327	Jean Baptiste Caya	1		"	1	
328	Jean Baptiste Morvant	1		"	1	
	"	1		"	1	
	"	1		"	1	
329	Louis Laforce	1		"	1	
	"	1		"	1	
330	Joseph Bussièrès	1		"		1
331	Antoinne Gagnon	1		"		1
332	Jean Baptiste Gauthier	1		"		1
333	Jean Baptiste Lefebvre	1		"		1
334	Charles Gay	1		"	1	
335	Charles Bernier	1		"	1	
336	Guillaume Allard	1		"	1	
	"	1		"	1	
337	Michel Laforce	1		"	1	
	"	1		"	1	
338	Vincent Grondin	1		"	1	
	"	1		"	1	
	"	1		"	1	
339	Alexis Manceau	1		"		1
340	François Gagnon	1		"	1	
341	Joseph Boisvert	1		"	1	
342	Charles Fraveng	1		"	1	
343	Joseph Boisvert dit Langlois	1		"	1	
344	Joseph Boisvert dit Langlois, fils	1		"	1	
345	Antoinne Jannelle, fils d'Ant.	1		"	1	
	"	1		"	1	
	"	1		"	1	

Terres.	Emplacements.	Etend. de cha- que propriétés	Propriétés bâties.	Valeur de cha- que Propriété.	Cotisation par chaque Propriété.	Cotisation par chaque Propriétaire.
	1	arp. 1/2	1	£3 10 0	0 4 11 1/2	0 4 11 1/2
1		65	1	183 15 0	13 0 3 1/2	
1		12		12 0 0	0 17 0	13 17 3 1/2
1		32 1/2	1	122 10 0	8 13 6 1/2	8 13 6 1/2
1		75	1	175 15 0	12 6 11	
1		21		15 15 0	1 2 3 1/2	13 9 2 1/2
1		51	1	91 5 0	6 9 3 1/2	6 9 3 1/2
1		96 1/2	1	254 0 0	17 19 10	
1		75		80 0 0	5 13 4	
1		18		20 0 0	1 8 4	
1		108		81 0 0	5 14 9	30 16 3
	1	1/2	1	0 5 0	0 0 4 1/2	0 0 4 1/2
	1	1/2	1	9 0 0	0 12 9	0 12 9
1		97	1	225 10 0	15 19 5 1/2	15 19 5 1/2
1		97	1	200 0 0	14 3 4	
1		1/2	1	25 10 0	1 16 1 1/2	
1		15		18 15 0	1 6 6 1/2	17 6 0
1		53	1	165 0 0	11 13 9	
1		22 1/2		23 5 0	1 12 11 1/2	
1		3/4		1 0 0	0 1 5	
1		16		29 10 0	2 1 9 1/2	15 9 11
1		23 1/2		23 10 0	1 13 3 1/2	1 13 3 1/2
1		15		37 10 0	2 13 1 1/2	2 13 1 1/2
1		56	1	256 0 0	20 2 8	
1		45	1	75 0 0	5 6 3	
1		42		30 0 0	2 2 6	27 11 5
1		37 1/2	1	132 10 0	9 7 8 1/2	
1		40 1/2		30 10 0	2 3 2 1/2	11 10 11
	1	1/2	1	2 0 0	0 2 10	0 2 10
	1	1/2	1	4 0 0	0 5 8	0 5 8
	1	1/2	1	0 10 0	0 0 8 1/2	0 0 8 1/2
	1	1/2	1	1 0 0	0 1 5	0 1 5
1		1		1 10 0	0 2 1 1/2	0 2 1 1/2
1		60	1	159 10 0	11 5 11 1/2	11 5 11 1/2
1		45	1	153 0 0	10 16 9	
1		5		2 10 0	0 3 6 1/2	11 0 3 1/2
1		45	1	98 5 0	6 19 2 1/2	
1		39		11 0 0	0 15 7	7 14 9
1		45	1	110 0 0	7 15 10	
1		21		15 15 0	1 2 3 1/2	
1		2 1/2		3 15 0	0 5 3 1/2	
	1	1/2	1	3 0 0	0 4 3	9 3 4
1		40 1/2	1	72 0 0	5 2 0	0 4 3
1		56	1	78 0 0	5 10 6	5 2 0
1		84	1	97 0 0	6 17 5	5 10 6
1		50	1	60 0 0	4 5 0	6 17 5
1		15	1	42 0 0	2 19 6	4 5 0
1		60	1	115 0 0	8 2 11	2 19 6
1		15	1	21 2 6	1 10 0	
1		12 1/2		15 7 10	1 4 10	10 14 9

Terres.	Emplacements.	Etend. de cha. que propriétés	Propriétés bâties.	Valeur de cha- que Propriété.	Cotisation par chaque Propriété.	Cotisation par chaque Propriétaire.
1		29 $\frac{1}{2}$	1	£ 43 5 0	3 1 3 $\frac{1}{2}$	3 1 3 $\frac{1}{2}$
1		42	1	56 10 0	4 0 0 $\frac{1}{2}$	
1		10		5 0 0	0 7 1	
	1	$\frac{1}{2}$	1	2 10 0	0 3 6 $\frac{1}{2}$	4 7 1 $\frac{1}{2}$ 0 3 6 $\frac{1}{2}$
1		84	1	188 10 0	11 7 0 $\frac{1}{2}$	
1		34		58 15 0	4 3 2 $\frac{1}{2}$	
1		45	1	89 10 0	2 15 11 $\frac{1}{2}$	
1		51	1	115 0 0	8 2 11	20 6 2 $\frac{1}{2}$ 8 2 11
1		54	1	65 10 0	4 12 9 $\frac{1}{2}$	4 12 9 $\frac{1}{2}$
1		40	1	110 0 0	7 15 10	
1		42	1	84 0 0	5 19 0	
1		50	1	82 0 0	5 16 2	13 14 10 5 16 2
1		50	1	137 10 0	9 14 9 $\frac{1}{2}$	
1		28		21 0 0	1 9 9	
1		1		1 0 0	0 1 5	11 5 11 $\frac{1}{2}$
1		30	1	132 10 0	9 7 8 $\frac{1}{2}$	
1		16		10 0 0	0 14 2	
1		40 $\frac{1}{2}$		30 0 0	2 2 6	
1		3 $\frac{1}{2}$		6 0 0	0 8 6	12 12 10 $\frac{1}{2}$
1		42		100 0 0	7 1 8	
1		9		5 10 0	0 7 9 $\frac{1}{2}$	
1		17 $\frac{1}{2}$		2 10 0	0 3 6 $\frac{1}{2}$	
	1	$\frac{1}{2}$	1	10 0 0	0 14 2	7 13 0
		6		8 0 0	0 11 4	
1		42	1	138 0 0	9 15 6	1 5 6 9 15 6
1	1	$\frac{1}{2}$	1	1 0 0	0 1 5	0 1 5
1		49	1	106 0 0	7 8 7	
1		40		30 0 0	2 2 6	
1		45	1	43 15 0	3 2 11 $\frac{1}{2}$	9 11 1 3 2 11 $\frac{1}{2}$
1		105	1	325 0 0	23 2 11	
1		75	1	110 5 0	10 0 4 $\frac{1}{2}$	
	1	2 $\frac{1}{2}$	1	36 0 0	2 11 0	
		1		1 10 0	0 2 1 $\frac{1}{2}$	
1		2 $\frac{1}{2}$		2 10 0	0 3 6 $\frac{1}{2}$	
1		3		3 0 0	0 4 5	36 4 2 $\frac{1}{2}$
	1	1	1	15 0 0	1 1 3	1 1 3
	1	$\frac{1}{2}$	1	10 0 0	0 14 2	0 14 2
1		110 $\frac{1}{2}$	1	265 15 0	18 16 5 $\frac{1}{2}$	
1		25	1	45 5 0	3 4 2 $\frac{1}{2}$	22 0 8
1		50		48 0 0	3 8 0	3 8 0
1		111	1	210 10 0	11 19 5 $\frac{1}{2}$	
1		8 $\frac{1}{2}$		25 0 0	1 15 5	
1		7	1	25 0 0	1 15 5	
1		40		56 0 0	3 19 4	
1		5		5 0 0	0 7 1	
1		3		3 0 0	0 4 3	23 0 11 $\frac{1}{2}$

NCE.

Terres.	Emplacements.	Étend. de cha- que propriété.	Propriétés baies.	Valeur de cha- que Propriété.	Cotisation par chaque Propriété.	Cotisation par chaque Propriétaire.
1		111	1	£212 10 0	15 1 0 $\frac{1}{2}$	
1		2 $\frac{1}{2}$		2 10 0	0 3 6 $\frac{1}{2}$	
1		30		32 10 0	2 6 0 $\frac{1}{2}$	15 4 7
1		8		14 0 0	0 19 10	
1		152	1	968 15 0	68 12 4 $\frac{1}{2}$	3 5 10 $\frac{1}{2}$
1		150		262 10 0	18 11 10 $\frac{1}{2}$	
1		48	1	99 5 0	7 0 7 $\frac{1}{2}$	
1		36		27 0 0	1 18 3	
1	1	1	1	12 10 0	0 17 8 $\frac{1}{2}$	96 3 1 $\frac{1}{2}$
1		2 $\frac{1}{2}$		2 10 0	0 3 6 $\frac{1}{2}$	0 17 8 $\frac{1}{2}$
1		6		6 0 0	0 8 6	0 3 0 $\frac{1}{2}$
1		22		11 0 0	0 15 7	1 4 1
				£11294 19 4		£1015 15 2 $\frac{1}{2}$

1		84	1	197 0 0	13 19 1	
1		80	1	110 0 0	7 15 10	
1		84	1	51 0 0	3 12 3	25 7 2
1	1	10		8 0 0	0 11 4	
1		2	1	11 0 0	0 15 7	1 6 11
1		38	1	51 10 0	3 12 11 $\frac{1}{2}$	3 12 11 $\frac{1}{2}$
1		38	1	75 0 0	5 6 3	
1		2 $\frac{1}{2}$		1 12 6	0 2 4	
1	1	3	1	7 10 0	0 10 7 $\frac{1}{2}$	5 8 7
1		8 $\frac{1}{2}$	1	22 5 0	1 11 10 $\frac{1}{2}$	0 10 7 $\frac{1}{2}$
1		7	1	11 0 0	0 15 7	1 11 10 $\frac{1}{2}$
1		32	1	64 0 0	4 10 8	0 15 7
1		3 $\frac{1}{2}$		5 5 0	0 7 5 $\frac{1}{2}$	
1		36	1	47 0 0	3 6 7	4 18 1 $\frac{1}{2}$
1		36	1	47 0 0	3 6 7	3 6 7
1		33	1	75 0 0	5 6 3	
1		6	1	26 0 0	1 16 10	
1		33		29 0 0	2 1 1	
1		1 $\frac{1}{2}$		1 10 0	0 2 1 $\frac{1}{2}$	
1		3 $\frac{1}{2}$	1	8 0 0	0 11 4	9 6 2 $\frac{1}{2}$
1		5	1	40 10 0	2 17 4 $\frac{1}{2}$	0 11 4
1		32 $\frac{1}{2}$	1	81 5 0	5 15 1 $\frac{1}{2}$	2 17 4 $\frac{1}{2}$
1		40 $\frac{1}{2}$		20 5 0	1 8 8	
1		25	1	62 10 0	4 8 6 $\frac{1}{2}$	7 3 10
1		89 $\frac{1}{2}$		44 17 6	3 3 7	4 8 6 $\frac{1}{2}$
1		22 $\frac{1}{2}$		29 5 0	2 1 5 $\frac{1}{2}$	
1		75		37 10 0	2 13 1 $\frac{1}{2}$	
1		7		10 10 0	0 14 10 $\frac{1}{2}$	
1		29 $\frac{1}{2}$	1	271 12 6	19 0 0	
1		7 $\frac{1}{2}$		5 12 6	0 8 0	
1		3		0 7 6	0 0 7	
1		3 $\frac{1}{2}$		6 0 0	0 8 6	
1		1 $\frac{1}{2}$		1 10 0	0 2 1 $\frac{1}{2}$	
1		1		0 5 0	0 0 4 $\frac{1}{2}$	
1		1		0 5 0	0 0 4 $\frac{1}{2}$	
1		6		4 10 0	0 5 4 $\frac{1}{2}$	
						28 17 4 $\frac{1}{2}$

ENCE.

pois

Terres.	Emplacements.	Etend. de cha- que propriété.	Propriétés bâties.	Valeur de cha- que Propriété.	Cotisation par chaque Propriété.	Cotisation par chaque Propriétaire.
1		25	1	£ 42 10 0	3 0 2½	3 0 2½
1		52½	1	184 0 0	13 3 2	
1		39½		20 0 0	1 8 4	
1		13½		16 16 8	1 3 10	
1		15		22 0 0	1 11 2	
1		7		10 10 0	0 14 10½	
1		1		0 11 3	0 0 9½	
1		1		0 10 0	0 0 8½	
						18 2 10½
1		26½		37 0 0	2 12 5	
1		19½		9 15 0	0 13 9½	
1		13½	1	53 5 0	3 15 5½	
1		15	1	9 15 0	0 13 9½	
1		7		10 10 0	0 14 10½	
1		1		0 11 3	0 0 9½	
1		1		0 10 0	0 0 8½	
						8 11 10
1		52½	1	167 0 0	11 16 7	
1		39½		19 15 0	1 7 11½	
1		27		20 10 0	1 9 0½	
1		30		18 10 0	1 6 2½	
1		14		21 0 0	1 9 9	
1		2		1 2 6	0 1 8	
1		2		1 0 0	0 1 5	
						17 13 7½
1		13½	1	52 10 0	3 14 2½	
1		1		0 11 3	0 0 9½	
1		1		0 10 0	0 0 8½	
						3 15 8
1		25	1	52 10 0	3 14 2½	
1		5½		3 0 0	0 4 3	
						3 18 5½
1	1	3	1	4 0 0	0 5 8	0 5 8
1		60	1	95 0 0	6 15 7	
1		4½		3 15 0	0 5 3½	
						7 0 10½
1		30		15 0 0	1 1 3	
1		6		7 10 0	0 10 7½	
						1 1 3
						0 10 7½
1		146½	1	212 0 0	15 0 4	
1		90	1	121 0 0	8 11 5	
1		3½		7 0 0	0 9 11	
1		2		3 0 0	0 4 3	
1		45		33 15 0	2 7 9½	
1		33		36 0 0	2 11 0	
1		2		4 0 0	0 5 8	
						29 10 4½
1		120	1	184 5 0	13 1 4	
1		3		3 15 0	0 5 3½	
						13 6 7½
1		64	1	108 10 0	7 13 8½	7 13 8½
1		64	1	83 10 0	5 18 3½	5 18 3½
1		15	1	213 10 0	15 2 5½	
1		118	1	135 0 0	9 11 3	
1		58		14 10 0	1 0 6½	
1	1	5	1	50 0 0	3 10 10	
1		99		37 0 0	2 12 5	
1		80		30 0 0	2 2 6	
1		25		6 5 0	0 8 10½	
1		9		4 10 0	0 6 4½	
1		50		31 0 0	2 3 11	

No.	NOMS DES PROPRIETAIRES.	Réels	Putatifs.	RESIDENCE.	Terres.
	"	1		Saint François	1
	"	1		"	1
	"	1		"	1
404	Héritiers Jacques Joseph Gill, tuteur John Gill	1		"	1
	"	1		"	1
405	Sophie Gill	1		"	1
406	Thomas Gill	1		"	1
	"	1		"	1
407	Louis Gill	1		"	1
	"	1		"	1
	"	1		"	1
408	Prosper Gill	1		"	1
409	François Gill	1		"	1
410	Simon Gill	1		"	1
	"	1		"	1
	"	1		"	1
411	Etienne Aly	1		"	1
	"	1		"	1
412	Joseph Gill	1		"	1
	"	1		"	1
	"	1		"	1
413	Ignace Daneau	1		"	1
	"	1		"	1
414	Michel Lafresnières	1		"	1
	"	1		"	1
	"	1		"	1
415	Louis Leroux	1		"	1
416	Isaïe Lemire	1		"	1
417	Michel Hamel, fils	1		"	1
418	Louis Rouse dit Courtois	1		"	1
419	Olivier Laperrières	1		"	1
420	Michel Boisvert	1		"	1
421	Louis Lemire, fils	1		"	1
	"	1		"	1
422	Pierre Lemire	1		"	1
423	Pierre Desmarais, fils de François	1		"	1
424	François Desmarais	1		"	1
425	Thomas Desmarais	1		"	1
426	Michel Hamel	1		"	1
427	André Cergeau dit René, fils	1		"	1
	"	1		"	1
428	Jean Baptiste Hamel, fils d'Ant.	1		"	1
429	Bruno Duchesne <i>ex Hamel</i>	1		"	1
430	Ambroise Traversy	1		"	1
	"	1		"	1
	"	1		"	1
	"	1		"	1
	"	1		"	1

NCE.

Terres.	Emplacements. Etend. de cha- que propriétés Propriétés bâties.	Valenr de cha- que Propriété.	Cotisation par chaque Propriété.	Cotisation par chaque Propriétaire.
1	arps.			
1	2	£ 2 0 0	0 2 10	
1	6	12 10 0	0 17 8½	
		15 0 0	1 1 3	39 0 11½
1	89½	156 0 0	11 1 0	
1	2	3 0 0	0 4 3	11 5 3
1	16	8 5 0	0 11 8½	0 11 8½
1	84	179 0 0	12 13 9	
1	78	18 0 0	1 5 6	13 19 3
1	140	382 0 0	27 1 2	
1	63	15 15 0	1 2 3½	
1	3	4 0 0	0 5 8	28 9 1½
1	56	88 0 0	6 4 8	6 4 8
1	80	89 10 0	6 6 9½	6 6 9½
1	80½	169 0 0	11 19 5	
1	121	93 0 0	6 11 9	
1	2	3 0 0	0 4 3	18 15 5
1	1½	45 0 0	3 3 9	
	42	22 0 0	1 1 11	4 5 8
1	84	85 0 0	6 1 5½	
1	75	75 0 0	5 6 3	
1	2	3 0 0	0 4 3	11 11 11½
1	75	65 0 0	4 12 1	
1	62½	15 10 0	1 1 11½	5 14 0½
1	84	95 0 0	6 15 7	
1	1½	1 10 0	0 2 1½	6 17 8½
1	42	42 0 0	2 19 6	2 19 6
1	84	91 10 0	6 9 7½	6 9 7½
1	42	32 10 0	2 6 0½	2 6 0½
1	88	80 5 0	5 13 8½	5 13 8½
1	42	26 10 0	1 17 6½	1 17 6½
1	½	5 0 0	0 7 1	0 7 1
1	56	14 0 0	0 19 10	
1	42	30 0 0	2 2 6	3 2 4
1	42	40 0 0	2 16 8	2 16 8
1	42	36 0 0	2 11 0	2 11 0
1	42	22 0 0	1 11 2	1 11 2
1	42	39 0 0	2 15 3	2 15 3
1	84	97 0 0	6 17 5	6 17 5
1	84	80 0 0	5 13 4	
1	44	11 0 0	0 15 7	
1	42	30 0 0	2 2 6	6 9 0
1	84	65 0 0	4 12 1	2 2 6
1	81	109 10 0	7 15 1½	4 12 1
1	½	0 7 0	0 0 6½	
1	27	30 0 0	2 2 6	
1	3½	2 12 6	0 3 8½	
1	2½	3 15 0	0 5 3½	10 7 2
		£6219 0 5		
			£139 19 3½	

Ambroise Traversy a refusé a répondre aux Syn-
dics et quelques jours après il leur a envoyé la
papier ci-annexé.
A la requisition de la terre d'Ambroise Traversy,
Chenail tardif, savoir, 3 arpents sur 27 de haut,
savoir un autre topin de 2 arpents et deux per-

No.	NOMS DES PROPRIETAIRES.	Réels.	Putatifs.	RESIDENCE.	Terres.
432	Charles Barbeau, Syndic	1		Saint François	1
	"	1		"	1
	"	1		"	1
433	Marie Deshaie, ve. Louis Caya	1		"	1
434	Angèle Caya ve. Jos. Foucault	1		"	1
435	Isaac Gill	1		"	1
436	Antoine Gill	1		"	1
	"	1		"	1
	"	1		"	1
437	Joseph Birabin dit Vadboncœur	1		"	1
438	Angelique Groudin ve. Ouellet	1		"	1
439	Joseph Proux	1		"	1
440	Toussaint Lavallé	1		"	1
441	Michel Gill	1		"	1
442	François Legendre, Ecuyer, Seigneur	1		"	1
443	Antoine Proux, fils de Joseph	1		"	1
444	François Proulx	1		"	1
445	Paul Lavallé	1		"	1
446	Joseph Fontaino	1		"	1
447	Antoine Proux	1		"	1
448	Paul Birabin dit Vadboncœur	1		"	1
449	Antoine Gauthier	1		"	1
	"	1		"	1
450	Louis Coulombes	1		"	1
	"	1		"	1
	"	1		"	1
451	Antoine Benoit	1		"	1
452	Joseph Lefebvre Decoteau	1		"	1
	"	1		"	1
453	Placide Coté	1		"	1
454	Joseph Jannelle	1		La Baie	1
455	J. Bapt. Lefebvre Decoteau	1		"	1
456	Gabriel Martin dit Barnabé	1		Québec	1
457	Jean Baptiste Lefebvre	1		St. François	1
	"	1		"	1
458	Héritiers J. Bapt. Cartier, tuteur P. Modeste Cartier	1		"	1
459	Antoine Courchène	1		La Baie	1
460	Jean Baptiste Benoit	1		"	1
461	Hyacinte Proux	1		"	1
462	Olivier Caya	1		"	1
463	François Chevretils Bétisle	1		"	1
464	Cléophas Chevretils Bétisle	1		"	1
465	Albert Gauthier	1		St. François	1
	"	1		"	1
466	Marguerite Quiretto	1		"	1
467	Etienne Lionnois	1		"	1
468	Noël Lefebvre Decoteau	1		"	1
469	Michel Lionnois, père	1		"	1
470	David Lionnois	1		"	1
471	Louis Gauthier	1		"	1
472	Jean Baptiste Proux	1		"	1
473	Charles Groudin	1		"	1
474	Augustin Gill	1		"	1
	"	1		"	1

NCE.

Terres.	Emplacements.	Etend. de cha- que propriétés	Propriétés bâties.	Valeur de cha- que Propriété.	Cotisation par chaque Propriété.	Cotisation par chaque Propriétaire.
1		135	1	£ 408 0 0	28 18 0	
1		39		19 10 0	1 7 7 $\frac{1}{2}$	
1		10		10 0 0	0 14 2	
1		54	1	20 0 0	1 8 4	30 19 9 $\frac{1}{2}$
1		9		2 10 0	0 3 6 $\frac{1}{2}$	1 8 4
1		43	1	37 10 0	2 13 1 $\frac{1}{2}$	0 3 6 $\frac{1}{2}$
1		43 $\frac{1}{2}$	1	85 0 0	6 0 5	2 13 1 $\frac{1}{2}$
1		21 $\frac{1}{2}$		15 0 0	1 1 3	
1		14		12 0 0	0 17 0	
1		6 $\frac{1}{2}$	1	7 0 0	0 9 11	7 18 8
1	1	2	1	6 0 0	0 8 6	0 9 11
1		12	1	25 0 0	1 15 5	0 8 6
1	1	1	1	10 0 0	0 14 2	1 15 5
1		45	1	69 0 0	4 17 9	0 14 2
1		43	1	25 0 0	1 15 5	4 17 9
1		18 $\frac{1}{2}$	1	14 5 0	1 0 2 $\frac{1}{2}$	1 15 5
1		12 $\frac{1}{2}$	1	64 10 0	4 11 4 $\frac{1}{2}$	1 0 2 $\frac{1}{2}$
1		10 $\frac{1}{2}$	1	13 15 0	0 19 5 $\frac{1}{2}$	4 11 4 $\frac{1}{2}$
1	1	15 $\frac{1}{2}$	1	3 0 0	0 4 3	0 19 5 $\frac{1}{2}$
1		15	1	12 10 0	0 17 8 $\frac{1}{2}$	0 4 3
1		45	1	36 10 0	2 11 8 $\frac{1}{2}$	0 17 8 $\frac{1}{2}$
1		8 $\frac{1}{2}$	1	17 0 0	1 4 1	
1		39		15 0 0	1 1 3	
1		31	1	25 0 0	1 15 5	2 5 4
1		3		2 0 0	0 2 10	
1	1	4	1	0 10 0	0 0 8 $\frac{1}{2}$	
1		1	1	1 0 0	0 1 5	1 18 9 $\frac{1}{2}$
1		13 $\frac{1}{2}$	1	38 0 0	2 13 10	0 1 5
1		26		13 0 0	0 18 5	
1		39		15 0 0	1 1 3	3 12 1
1		18 $\frac{1}{2}$		7 10 0	0 10 7 $\frac{1}{2}$	1 1 3
1		18 $\frac{1}{2}$		7 10 0	0 10 7 $\frac{1}{2}$	0 10 7 $\frac{1}{2}$
1		78		54 0 0	3 16 6	0 10 7 $\frac{1}{2}$
1		39	1	70 0 0	4 19 2	3 16 6
1		5 $\frac{1}{2}$		7 0 0	0 9 11	
1		39		15 0 0	1 1 3	5 9 1
1		76	1	56 0 0	3 19 4	1 1 3
1		39		15 0 0	1 1 3	3 19 4
1		39		15 0 0	1 1 3	1 1 3
1		39		9 15 0	0 13 9 $\frac{1}{2}$	1 1 3
1		39		15 0 0	1 1 3	0 13 9 $\frac{1}{2}$
1		39		15 0 0	1 1 3	1 1 3
1		45	1	52 0 0	3 13 8	1 1 3
1		39	1	32 10 0	2 6 0 $\frac{1}{2}$	
1		58	1	36 0 0	2 11 0	5 10 8 $\frac{1}{2}$
1		18 $\frac{1}{2}$		9 0 0	0 12 9	2 11 0
1		39		24 0 0	1 14 0	0 12 9
1		39	1	93 0 0	6 11 9	1 14 0
1		9	1	9 5 0	0 13 1 $\frac{1}{2}$	6 11 9
1		114	1	88 15 0	6 5 8 $\frac{1}{2}$	0 13 1 $\frac{1}{2}$
1	1	14	1	25 0 0	1 15 5	6 5 8 $\frac{1}{2}$
1		75	1	125 0 0	8 17 1	1 15 5
1		7	1	85 0 0	6 0 5	8 17 1
1		50		40 0 0	2 16 8	6 0 5

ches et demie sur 10 de haut ; un autre lopin 3 arpens large sur 9 de haut ; un autre prairie ou lopin d'environ 14 pas large sur environ 10 de haut ; ensuite 5 perches de large environ 5 arpens de haut en prairie, sur la terre faite c'est-à-dire en contant tout labourable environ 24 arpens ; le reste en bois de bout le bois est ainsi de sur il ne faut pas compter la terre étoit fait mais de peu de valeur, vous aurez tout mais n'oubliez pas qu'il n'y a de labourable que vingt quatre arpens cher Monsieur

Ambroise Langlois dit Traversy Chenail Tardiff.

A la Porté J. D. A.

No.	NOMS DES PROPRIETAIRES.	Réels	Pensifs.	RESIDENCE.	Terres.
475	Theotime Plourde, v. Aug. Courchéne	1		Saint François	1
476	Etienne Birabin dit Vadboncœur	1		"	1
477	Michel Caya	1		"	
478	Alexandre Bouchard	1		"	
479	Joseph Gauthier	1		"	
480	Michel Gauthier	1		"	1
	"	1		"	1
481	Antoine Birabin dit Vadboncœur	1		"	
482	Pierre Gauthier	1		"	1
	"	1		"	1
	"	1		"	1
483	Michel Barbeau	1		La Baie	1
	"	1		"	1
484	Jenn Baptiste Barbeau	1		"	1
485	Etienne Barbeau	1		"	1
485	Louis Barbeau	1		"	1
486	Joseph Rouillard	1		Saint François	1
	"	1		"	1
487	François Caya	1		"	1
488	Antoine Caya	1		"	1
489	Pascal Dionno	1		"	1
490	Antoine Courchéne	1		"	1
491	André Dupuis	1		"	1
492	Charles Dupuis	1		"	1
493	Benoite Dupuis	1		"	1
494	Joseph Minier dit Bellerose	1		"	1
495	Charles Isaac Caya, mineur, tuteur François Lemériso	1		"	1
496	Joseph Gauthier	1		"	1
497	François Lemériso	1		"	1
	"	1		"	1
498	Isidore Landry	1		"	1
499	Michel Gagnon	1		"	1
500	Antoine Gauthier	1		"	1
	"	1		"	1
501	Ant. Gauthier, pour les mineurs	1		"	1
502	Louis Desrochers	1		"	1
503	Joseph Lefebvre Descoteau	1		"	1
504	Antoine Baillargeon	1		"	1
505	Louis Coté	1		"	1
	"	1		"	1
	"	1		"	1
	"	1		"	1
506	Antoine Scaling dit Gros Os	1		"	1
507	Henry Gobert Coté	1		"	1
508	Michel Boffa dit Lionnois	1		"	1

NCE.

Terres.	Emplacements.	Etend. de chaque propriété.	Propriétés basses.	Valeur de chaque Propriété.	Cotisation par chaque Propriété.	Cotisation par chaque Propriétaire.
1		30	1	£ 43 0 0	3 0 11	3 0 11
1		60		63 0 0	4 9 3	4 9 3
	1	3½		6 0 0	0 8 6	0 8 6
	1		1	12 0 0	0 17 0	0 17 0
	1		1	5 0 0	0 7 1	0 7 1
1		30	1	82 0 0	5 16 2	
1		78		60 0 0	4 5 0	
	1	½	1	7 10 0	0 10 7½	10 1 2
						0 10 7½
1		90		252 10 0	17 17 8½	
1		78	1	50 0 0	3 10 10	
1		39		15 0 0	1 1 3	
						22 9 9½
1		45		45 0 0	3 3 9	
1		6		6 0 0	0 8 6	
						3 12 3
1		4		4 0 0	0 5 8	0 5 8
1		4		4 0 0	0 5 8	0 5 8
1		45		42 10 0	3 0 2½	3 0 2½
1		4½	1	12 15 0	0 18 0½	
1		46		11 10 0	0 16 3½	
						1 14 4
1	1	90	1	195 0 0	13 17 3	13 17 3
1		½	1	7 10 0	0 10 7½	0 10 7½
1		45	1	125 0 0	8 17 1	8 17 1
1		90	1	171 5 0	12 2 7½	12 2 7½
1		45	1	57 10 0	4 1 5½	4 1 5½
1		45	1	72 10 0	5 2 8½	5 2 8½
1		90	1	109 0 0	7 14 5	7 14 5
1		30	1	62 10 0	4 8 6½	4 8 6½
1		7½	1	8 0 0	0 11 4	0 11 4
1		45	1	85 5 0	6 0 9½	6 0 9½
1		90	1	38 0 0	6 4 8	
1		2		2 10 0	0 2 1½	
						6 6 9½
1		1		2 10 0	0 2 1½	0 2 1½
1		45	1	73 5 0	5 3 9½	5 3 9½
1		28½	1	37 10 0	2 13 1½	
1		10½		10 5 0	0 14 6½	
						3 7 8
1		15½	1	35 5 0	2 9 11½	2 9 11½
1		12	1	32 10 0	2 6 0½	2 6 0½
1		6	1	21 10 0	1 10 5½	1 10 5½
1		45	1	51 10 0	3 14 4½	3 14 4½
1		45	1	128 10 0	9 2 0½	
1		31		20 0 0	1 8 4	
1		70	1	55 10 0	3 18 7½	
1		2½		2 10 0	0 3 6½	
						14 12 6½
1		45	1	28 15 0	2 0 8½	2 0 8½
1		45	1	40 0 0	2 16 8	2 16 8
1		38½	1	60 10 0	4 5 8½	4 5 8½
				£1233 15 0		£ 297 16 2

No.	NOMS DES PROPRIETAIRES.	Réels.	Partif.	RESIDENCE.	Terrest.
510	François Chevreuil dit Béliale, Syndic	1		Saint François	1
511	Antoine Morin	1		"	1
512	François Morin	1		"	1
513	Joseph Martel	1		"	1
514	Louis Lafèvre	1		"	1
515	Alexis Chysothème Martel, tuteur Pierre Martel	1		"	1
516	Amable Boisvert	1		"	1
	"	1		"	1
517	François Lauzières	1		"	1
518	Antoine Senneville	1		"	1
519	Mario Lahonté, veuve Jos. Martel	1		"	1
520	Antoine Grenier	1		"	1
521	Louis Chevreuil Béliale	1		La Baie	1
522	François Chevreuil Béliale	1		St. François	1
523	Moyse Jannelle	1		"	1
	"	1		"	1
524	Alexis Chevreuil Béliale	1		"	1
	"	1		"	1
525	François Courchène	1		"	1
526	Joseph Chevreuil Béliale	1		"	1
	"	1		"	1
	"	1		"	1
527	Charles Belanger	1		"	1
528	Jean Baptiste Belanger	1		"	1
529	François sans Chagrin	1		"	1
530	Joseph Caya	1		"	1
531	Albert Laforce	1		La Baie	1
532	Louis Chevreuil Béliale, fils de Frs.	1		"	1
533	Louis Chevreuil Béliale	1		St. François	1
	"	1		"	1
534	François Chassé	1		"	1
	"	1		"	1
535	Pierre Vallières	1		"	1
536	Antoine Gauthier dit Gentés	1		"	1
537	Michel Gauthier dit Gentés	1		"	1
538	Joseph Courchène	1		La Baie	1
539	Joseph Senneville	1		"	1
540	Charles Labonté	1		"	1
541	Jean Baptiste Martel	1		"	1

ENCE.

çois

Terres.	Emplacements.	Etend. de cha- que propriété.	Propriétés bâties.	Valeur de cha- que Propriété.	Cotisation par chaque Propriété.	Cotisation par chaque Propriétaire.
1	arp.	56	1	£138 0 0	9 15 6	9 15 6
1		39	1	65 0 0	4 12 1	4 12 1
1		39	1	63 10 0	4 9 11 ¹ / ₂	4 9 11 ¹ / ₂
1		84	1	99 15 0	7 1 2 ¹ / ₂	7 1 3 ¹ / ₂
1		42	1	81 10 0	5 15 5 ¹ / ₂	5 15 5 ¹ / ₂
1		84		36 0 0	2 11 0	2 11 0
1		42	1	120 0 0	8 10 0	
1		42	1	29 0 0	2 1 1	
1		84	1	99 10 0	7 10 11 ¹ / ₂	10 11 1
1		42	1	62 15 0	4 8 10 ¹ / ₂	7 10 11 ¹ / ₂
1		42	1	59 2 6	4 3 10	4 8 10 ¹ / ₂
1		84	1	163 5 0	11 11 3 ¹ / ₂	4 3 10
1		42	1	40 2 6	2 16 11	11 11 3 ¹ / ₂
1		56	1	70 17 6	5 0 5	2 16 11
1		56	1	65 10 0	4 12 9 ¹ / ₂	5 0 5
1		45	1	76 10 0	5 8 4 ¹ / ₂	
1		42	1	131 0 0	9 5 7	10 1 2
1		42		21 0 0	1 9 9	
1		42	1	69 0 0	4 13 6	10 15 4
1		42		21 0 0	1 9 9	
1		56	1	118 0 0	8 7 2	4 13 6
1		44		22 0 0	1 11 2	
1		44		11 0 0	0 15 7	11 8 1
1		44		11 0 0	0 15 7	0 15 7
1		22		11 0 0	0 15 7	0 15 7
1		22		11 0 0	0 15 7	0 15 7
1		84		64 0 0	4 10 8	0 15 7
1		44		11 0 0	0 15 7	4 10 8
1		56	1	156 0 0	9 12 8	0 15 7
1		56		43 10 0	3 1 7 ¹ / ₂	
1		42		68 10 0	4 17 0 ¹ / ₂	12 14 3 ¹ / ₂
1		26		13 0 0	0 18 5	
1		42	1	54 10 0	3 17 2 ¹ / ₂	5 15 5 ¹ / ₂
1		102	1	116 0 0	8 4 4	3 17 2 ¹ / ₂
1		102	1	121 0 0	8 11 5	8 4 4
1		62 ¹ / ₂		31 5 0	2 4 4 ¹ / ₂	8 11 5
1		60		30 0 0	2 2 6	2 4 4 ¹ / ₂
1		42	1	37 0 0	2 12 5	2 2 6
1		42	1	32 5 0	2 5 8 ¹ / ₂	2 12 5
				£2451 7 6		£ 174 3 0

No.	NOMS DES PROPRIETAIRES.	Réels	Foncif.	RESIDENCE.	Terres.
542	Alexis Lemiro, Syndic	1		Saint François	1
	"	1		"	1
543	Theophile Boisvert	1		"	1
	"	1		"	1
544	Jean Baptiste Payé	1		"	1
	"	1		"	1
545	Antoine Fréchette	1		"	1
	"	1		"	1
546	Antoine Lemaire	1		La Baie	1
	"	1		"	1
547	Vincent Parent	1		Saint François	1
548	Etienn Lemaire	1		"	1
549	Pierre Lemaire	1		"	1
550	François Lupien	1		"	1
551	Louis Lorendeau	1		"	1
	"	1		"	1
552	Louis Marie Turcotte	1		"	1
553	Joseph Desrousseau	1		"	1
554	Joseph Turcotte	1		"	1
555	François Lemaire	1		"	1
556	Michel Senneville	1		"	1
	"	1		"	1
557	François Cayé	1		"	1
	"	1		"	1
558	Héritiers Toussaint Turcotte	1		"	1
559	Augustin Turcotte	1		"	1
560	Joseph Turcotte, fils d'Augustin	1		"	1
561	Thomas Proux	1		"	1
	"	1		"	1
562	Josias Boudreau	1		"	1
563	David Senneville	1		"	1
564	Theodore Boisvert	1		"	1
565	Maxime Grondin	1		"	1
566	Jules Jutra	1		La Baie	1
567	Louis Lafond	1		St. François	1
568	Eustache Derousseau	1		"	1
569	Charles Proux	1		"	1
570	Charles Labonté dit Marotte	1		"	1
571	François Lami	1		"	1
572	John Richman	1		"	1
573	Paul Alarie Grondin	1		"	1
	"	1		"	1
574	Alexis Biron	1		"	1
575	Hylaire Caron	1		"	1
576	Emelie Hamel, vo. Jos. Marcoux	1		"	1
577	Gabriel Biron	1		"	1
578	Michel Biron	1		"	1
579	Sevère Biron	1		"	1
	"	1		"	1
580	Edouard Gill	1		"	1
581	François Hamel, fils	1		"	1

ENCE.

Terres.	Emplacements.	Etendue de cha- que propriété.	Propriétés bâties.	Valeur de cha- que Propriété.	Cotation par chaque Propriété.	Cotation par chaque Propriétaire.
1		66	1	215 0 0	15 4 7	
1		45		22 10 0	1 11 10	
1		42		14 10 0	1 0 6½	16 16 5½
1		79	1	38 0 0	2 14 10	
1		27		27 15 0	1 19 3½	3 14 4½
1		30		15 0 0	1 1 3	
1		21		15 12 0	1 2 1	
1		2	1	10 0 0	0 14 2	3 0 6½
1		30	1	22 10 0	1 11 10½	1 16 3
1		20½		30 5 0	2 2 10½	
1		45		26 15 0	1 17 10½	3 11 9
1		45	1	98 0 0	6 14 10	1 17 10½
1		4	1	72 10 0	5 2 8½	6 18 10
1		45		30 0 0	2 2 6	5 2 8½
1		9	1	165 15 0	11 14 9½	2 2 6
1		30		7 10 0	0 10 7½	
1		45	1	375 0 0	26 14 3	12 5 5
1		15	1	36 15 0	2 12 0½	26 11 3
1		10½		67 12 6	4 15 10	2 12 0½
1		46	1	133 0 0	9 8 5	4 15 10
1		15½	1	65 5 0	4 12 5½	9 8 5
1		45		14 5 0	1 0 2½	
1		45		16 0 0	1 2 8	5 12 8
1		19½	1	66 5 0	4 13 10½	
1		81	1	97 0 0	6 17 5	5 16 6½
1		39	1	80 0 0	5 14 4	6 17 5
1		39		21 15 0	1 19 9½	5 13 4
1		45	1	95 5 0	6 16 7½	1 10 9½
1		34	1	29 10 0	2 1 9½	
1		89	1	66 13 0	4 14 5½	8 18 5
1		45	1	18 15 0	1 6 6½	4 14 5½
1		50	1	22 10 0	1 11 10½	1 6 6½
1		45	1	55 15 0	3 18 11½	1 11 10½
1		45		11 5 0	0 15 11½	3 13 11½
1		45	1	28 5 0	2 0 0½	0 15 11½
1		45		12 10 0	0 17 8½	2 0 0½
1		27		7 0 0	0 9 11	0 17 8½
1		38	1	15 0 0	1 1 3	0 9 11
1		58½	1	86 10 0	6 2 6½	1 1 3
1		51		12 15 0	0 18 0½	6 2 6½
1		550	1	97 10 0	6 18 3½	0 18 0½
1		60		25 0 0	1 15 5	
1		87	1	33 5 0	2 7 11½	8 14 8½
1		49½	1	80 0 0	5 13 4	2 7 11½
1		26	1	12 10 0	0 17 8½	5 13 4
1		49	1	58 15 0	4 3 2½	0 17 8½
1		49	1	31 5 0	2 4 3½	4 3 2½
1		77	1	122 10 0	8 13 6½	2 4 3½
1		50		23 10 0	1 13 3½	
1		75	1	56 0 0	3 19 4	10 6 10
1		90	1	23 15 0	1 13 7½	3 19 4

ENCE.

pois

Terres.	Emplacements.	Etend. de cha- que propriété.	Propriétés bâties.	Valeur de cha- que Propriété.	Cotisation par chaque Propriété.	Cotisation par chaque Propriétaire.
1		60		£ 25 0 0	1 15 5	
1		45	1	38 15 0	2 14 10½	
1		45	1	32 15 0	2 6 4½	4 10 3½
1		50	1	41 0 0	2 18 1	2 6 4½
1		10	1	7 10 0	0 10 7½	2 18 1
						0 10 7½
1		50	1	136 15 0	9 14 8½	
1		150	1	120 0 0	8 10 0	
1		33		16 15 0	1 3 8½	19 7 5
1		150	1	199 10 0	14 2 7½	14 2 7½
1		90	1	116 5 0	8 5 0½	8 5 0½
1		90	1	70 0 0	4 19 10	4 19 10
1		32	1	22 5 0	1 11 10½	1 11 10½
				£ 3639 9 6		£ 257 15 0½

1		90½	1	231 15 0	16 8 3½	
1		16	1	60 0 0	4 5 0	
1		3		6 0 0	0 8 6	
1		106½		26 15 0	1 17 10½	22 19 8
1		30	1	60 10 0	4 5 8½	
1		30	1	20 0 0	1 8 4	
1		12		6 0 0	0 8 6	
1		1½		3 0 0	0 4 3	
1		2½		2 10 0	0 3 6½	
1		2½		2 10 0	0 3 6½	
1		2½		1 0 0	0 1 5	
1		2		1 0 0	0 1 5	
1		5		8 15 0	0 12 4½	7 9 1
1	1	1	1	50 0 0	3 10 10	
1		5		5 5 0	0 7 9½	3 18 7½
1	1	1	1	150 0 0	10 12 6	10 12 6
1		50	1	130 0 0	9 4 2	
1		20		20 0 0	1 8 4	
1		42		17 0 0	1 4 1	11 16 7
1		48½	1	161 5 0	11 8 5½	
1		30		37 10 0	2 13 1½	
1		3½		4 0 0	0 5 8	
1		2		5 0 0	0 7 1	
1		3		1 10 0	0 2 1½	
1	1	½		5 0 0	0 7 1	14 16 5½
						0 7 1
1		115	1	223 0 0	16 2 10	
1		2½		5 12 6	0 8 0	
1		6	1	8 5 0	0 11 8½	
1		7½		9 0 0	0 12 9	
1		5½		4 12 6	0 6 7	18 1 10½
1		96	1	124 0 0	8 15 8	
1		60	1	101 0 0	7 3 1	
1		4	1	10 0 0	0 14 2	
1		3		3 0 0	0 4 3	
1		2		2 0 0	0 2 10	
1		1½		5 0 0	0 7 1	
1		12		9 0 0	0 12 9	17 19 10

No.	NOMS DES PROPRIETAIRES.	Réels	Putatifs.	RESIDENCE.	Terres.
601	Michel Lavallé	1		Saint François	
602	Jean Baptiste Charland	1		"	1
	"	1		"	1
	"	1		"	1
603	Benonie Lauzières	1		"	1
	"	1		"	1
	"	1		"	1
	"	1		"	1
	"	1		"	1
604	Joseph Joyal, fils de Michel	1		"	1
605	François Saloi	1		"	
606	Etienne Laliberté	1		"	
607	Joseph Boffu dit Lionnois	1		"	1
608	Jacques Peltier	1		"	1
	"	1		"	1
	"	1		"	1
609	François Peltier	1		"	1
	"	1		"	1
610	Pierro Joyal	1		"	1
	"	1		"	1
	"	1		"	1
611	Jacques Joyal	1		"	1
	"	1		"	1
612	Pierre Morvant	1		"	1
	"	1		"	1
	"	1		"	1
613	Joseph Bibeau	1		"	1
	"	1		"	1
614	Augustin Cartier	1		"	1
	"	1		"	1
	"	1		"	1
	"	1		"	1
	"	1		"	1
	"	1		"	1
615	Louis Cartier	1		"	1
	"	1		"	1
	"	1		"	1
616	Louis Allard	1		"	1
	"	1		"	1
	"	1		"	1
617	Jean Baptiste Cartier	1		"	1
	"	1		"	1
	"	1		"	1
618	Joseph Courchène	1		"	1
	"	1		"	1
	"	1		"	1
	"	1		"	1
	"	1		"	1
619	Jean Baptiste Courchène	1		"	1
	"	1		"	1
	"	1		"	1

NCE.

Terres.	Emplacements.	Etend. de cha- que propriété.	Propriétés bâties.	Valeur de cha- que Propriété.	Cotisation par chaque Propriété.	Cotisation par chaque Propriétaire.
	1	arps. 3	1	£ 10 0 0	0 14 2	0 14 2
1		27	1	84 5 0	5 19 4 $\frac{1}{2}$	
1		1 $\frac{1}{2}$		2 10 0	0 3 8 $\frac{1}{2}$	
1		20		16 0 0	1 2 8	7 5 9
1		15	1	90 0 0	6 7 6	
1		13 $\frac{1}{2}$		14 0 0	0 19 10	
1		15		25 0 0	1 15 5	
1		8 $\frac{1}{2}$	1	12 10 0	0 17 8 $\frac{1}{2}$	
1		5 $\frac{1}{2}$		5 0 0	0 7 1	
1		12 $\frac{1}{2}$	1	22 0 0	1 11 2	10 7 6 $\frac{1}{2}$
1	1	1	1	50 0 0	3 10 10	1 11 2
1		1	1	11 5 0	0 15 11 $\frac{1}{2}$	3 10 10
1		54	1	66 10 0	4 14 2 $\frac{1}{2}$	0 15 11 $\frac{1}{2}$
1		43 $\frac{1}{2}$	1	78 10 0	5 11 2 $\frac{1}{2}$	4 14 2 $\frac{1}{2}$
1		22 $\frac{1}{2}$		22 10 0	1 11 10 $\frac{1}{2}$	
1		4		3 0 0	0 4 3	
1		18 $\frac{1}{2}$	1	33 0 0	2 6 9	7 7 4
1		5		5 0 0	0 7 1	
1		76	1	165 10 0	11 14 5 $\frac{1}{2}$	2 13 10
1		13 $\frac{1}{2}$		12 0 0	0 17 0	
1		2		4 0 0	0 5 8	
1		36		54 0 0	3 17 2 $\frac{1}{2}$	12 17 1 $\frac{1}{2}$
1		1 $\frac{1}{2}$		4 0 0	0 3 6 $\frac{1}{2}$	
1		48	1	124 0 0	8 15 8	4 0 9
1		4		5 10 0	0 7 9 $\frac{1}{2}$	
1		1		1 0 0	0 1 5	
1		52 $\frac{1}{2}$	1	146 10 0	10 7 6 $\frac{1}{2}$	9 4 10 $\frac{1}{2}$
1		4		6 0 0	0 8 6	
1		80		233 0 0	16 17 2	10 16 0 $\frac{1}{2}$
1		60		50 0 0	3 10 10	
1		4		6 0 0	0 8 6	
1		4		7 0 0	0 9 11	
1		3		9 0 0	0 12 9	
1		3 $\frac{1}{2}$		7 0 0	0 9 11	
1		8		20 0 0	1 8 4	23 17 5
1		90 $\frac{1}{2}$	1	292 10 0	20 14 4 $\frac{1}{2}$	
1		16	1	60 0 0	4 5 0	
1		3		6 0 0	0 8 6	25 7 10 $\frac{1}{2}$
1		100	1	337 10 0	27 7 11 $\frac{1}{2}$	
1		49		12 5 0	0 17 4 $\frac{1}{2}$	
1		3 $\frac{1}{2}$		7 0 0	0 9 11	28 15 3
1		80	1	173 0 0	92 5 1	
1		63		15 15 0	1 2 3 $\frac{1}{2}$	
1		4		3 0 0	0 4 3	13 11 7 $\frac{1}{2}$
1		120	1	298 0 0	21 2 2	
1		120		78 0 0	5 10 6	
1		60		71 0 0	5 0 7	
1		6		6 0 0	0 8 6	
1		2 $\frac{1}{2}$		5 0 0	0 7 1	32 8 10
1		80	1	215 10 0	15 5 3 $\frac{1}{2}$	
1		90	1	90 0 0	6 7 6	
1		90		50 0 0	3 10 10	

No.	NOMS DES PROPRIETAIRES.	Réels.	Punitifs.	RESIDENCE.	Terres.
	"	1		Saint François	1
	"	1		"	1
	"	1		"	1
620	Honoré et Michel Chapelaino	1		"	1
621	Jean Millet Branchequin	1		"	1
622	Toussaint Laurion	1		"	1
623	Thimothé Chapelaino	1		"	1
	"	1		"	1
624	Michel Lacroix, fils de Chs.		1	"	1
625	Etienne Lozeau dit Carlin	1		"	1
	"	1		"	1
	"	1		"	1
	"	1		"	1
626	Nicolas Benonio Joyal	1		"	1
	"	1		"	1
	"	1		"	1
	"	1		"	1
	"	1		"	1
	"	1		"	1
	"	1		"	1
627	Antoine Joyal, père	1		"	1
	"	1		"	1
	"	1		"	1
	"	1		"	1
	"	1		"	1
	"	1		"	1
	"	1		"	1
	"	1		"	1
	"	1		"	1
	"	1		"	1
	"	1		"	1
628	Antoine Joyal, fils	1		"	1
	"	1		"	1
	"	1		"	1
	"	1		"	1
629	Honoré Joyal	1		"	1
	"	1		"	1
630	Joseph Joyal, fils de Pierre	1		"	1
	"	1		"	1
	"	1		"	1
	"	1		"	1
	"	1		"	1
	"	1		"	1
631	Louis Caya	1		"	1
632	Michel Deguire	1		"	1
633	Antoine Forcier	1		"	1
634	Joseph Forcier Laramée	1		"	1
	"	1		"	1
	"	1		"	1

ENCE.

ois

Terres.	Emplacements.	Etend. de cha- que propriété.	Propriétés baies.	Valeur de cha- que Propriété.	Cotisation par cinque Propriété.	Cotisation par cinque Propriétaire.
1	90			£ 50 0 0	3 10 10	
1	6			3 10 0	0 4 11½	
1	2½			2 10 0	0 3 6½	
1	40			30 0 0	2 2 6	25 12 1½
1	40			20 0 0	1 8 4	2 2 6
1	30			15 15 0	1 2 3½	1 8 4
1	30			22 15 0	1 12 2½	1 2 3½
1	1			0 10 0	0 0 8½	
1	40			22 0 0	1 11 2	1 12 10
1	21	1		70 0 0	4 19 2	1 11 2
1	1½			2 10 0	0 3 6½	
1	12½			15 0 0	1 1 3	
1	2			4 0 0	0 5 8	
1	1			0 15 0	0 1 0½	
1	45	1		116 0 0	8 4 4	6 10 8
1	9½			14 10 0	1 0 8½	
1	1			0 15 0	0 1 0½	
1	1			3 0 0	0 4 3	
1	1			3 0 0	0 4 3	
1	1			0 10 0	0 0 8½	
1	1			0 10 0	0 0 8½	
1	6½			3 2 6	0 4 6	
1	60	1		160 10 0	11 7 4½	10 0 6
1	2½			25 0 0	1 15 5	
1	2½			4 10 0	0 6 4½	
1	2½			2 0 0	0 2 10	
1	5½			2 15 0	0 8 10½	
1	2½			1 15 0	0 2 5	
1	1½			3 0 0	0 4 3	
1	1			1 0 0	0 1 3	
1	3			2 0 0	0 2 10	
1	1			0 10 0	0 0 8½	
1	30			2 5 0	1 17 2½	
1	29			30 0 0	2 2 6	
1	18			16 0 0	1 2 8	
1	30	1		40 0 0	2 11 8	
1	1			1 0 0	0 1 5	
1	10	1		54 10 0	3 17 2½	22 8 0
1	10			9 0 0	0 12 9	
1	11½			10 0 0	0 14 2	
1	15			11 5 0	0 15 11½	
1	15½	1		28 0 0	1 19 8	6 0 1
1	60			34 0 0	2 8 2	
1	60	1		114 0 0	8 1 6	4 7 10
1	4			4 10 0	0 6 4½	
1	1½			0 15 0	0 1 0½	
1	1½			3 0 0	0 4 3	
1	4			4 0 0	0 5 8	
1	1			0 10 0	0 0 8½	
1	1			1 0 0	0 1 5	
1	45	1		100 0 0	6 15 10	9 0 11½
1	54	1		157 10 0	10 17 5	6 15 10
1	30	1		77 10 0	5 9 9½	10 17 5
1	30	1		115 0 0	8 2 11	5 9 9½
1	60	1		92 0 0	6 18 8	
1	60	1		83 0 0	6 5 11	21 7 6

No.	NOMS DES PROPRIETAIRES.	Révis	Partiel	RESIDENCE.	Turres
635	Jean Forcier dit Nadeau	1		Saint François	1
636	François Petria	1		Yamaska	1
637	Narcisse Chapdelaine	1		Saint François	1
	"	1		"	1
638	Benoit Lalancette	1		"	1
639	Alexis Gauthier	1		"	1
640	Edouard Gaucher, forcier	1		"	1
641	Joseph Gauthier	1		"	1
642	Pierre Dumont	1		"	1
643	Benoit Forcier Laranée	1		"	1
	"	1		"	1
644	Edouard Lafleur	1		"	1
645	Michel Joyal	1		"	1
	"	1		"	1
	"	1		"	1
	"	1		"	1
	"	1		"	1
646	Michel Gaucin	1		Yamaska	1
647	Modeste Cardin	1		Saint François	1
	"	1		"	1
648	Joseph Pinard ve. P. Lafleur	1		"	1
649	Pierre Letendre	1		"	1
650	Louis Provençal	1		Sorel	1
651	F. Xavier C. de St. François	1		Saint François	1
	"	1		"	1
	"	1		"	1
	"	1		"	1
	"	1		"	1
	"	1		"	1
652	George Benoit	1		La Baie	1
653	Joseph Gauthier	1		Saint François	1
654	François Minier dit Belrose	1		"	1

RECAPITULATION.

	Valeur des Propriétés de chaque Division.	Montant des Propriétés.	Montant de l'Estimation.
1. Division du Syndic Jean Cartier	£ 4140 3 0	£ 293 5 0	
2. Do. Louis Crevier	5105 16 3	359 17 10	
3. Do. Jacques Bibean	6328 10 3	447 0 4	
4. Do. Louis Courcier dit Verville	2774 18 0	197 10 4	
5. Do. L. G. C. de St. François	5367 6 3	376 2 5½	
6. Do. Louis Janelle	14294 19 4	1015 15 2½	
7. Do. Joseph Plamondon	6249 0 5	439 19 3½	
8. Do. Charles Baubeau	4233 15 0	297 16 2	
9. Do. François Bévisle dit Chevrefils	2451 7 6	174 3 0	
10. Do. Alexis Lemire	3629 9 6	257 15 0½	
11. Do. Pierre Cartier	7365 5 6	518 18 10	
	£61940 11 0	£ 4381 3 6	£ 4381 53 6

Terres.	Empièvements.	Etendue de chaque propriété que propriétés bâties.	Valeur de chaque Propriété.	Cotisation par chaque Propriété.	Cotisation par chaque Propriétaire.
1	30	1	£ 55 0 0	3 17 1	3 17 1
1	30	1	42 5 0	2 19 10	2 19 10
1	60	1	105 0 0	7 8 9	
1	60	1	60 0 0	4 5 0	
1	60	1	140 0 0	9 11 4	11 13 9
1	30	1	58 0 0	4 2 2	9 11 4
1	30	1	96 0 0	6 16 0	4 2 2
1	30	1	43 10 0	3 1 7½	6 16 0
1	30	1	59 0 0	4 3 7	3 1 7½
1	27	1	42 0 0	2 19 6	4 3 7
1	27	1	18 0 0	1 5 6	
1	27	1	27 0 0	1 18 3	4 5 0
1	72	1	88 10 0	6 5 4½	1 18 3
1	1½	1	1 10 0	0 2 1½	
1	1	1	0 10 0	0 0 8½	
1	1	1	0 15 0	0 1 0½	
1	4½	1	6 5 0	0 8 10½	
1	6	1	7 10 0	0 10 7½	6 18 1½
1	60	1	69 0 0	4 17 9	0 10 7½
1	18	1	11 10 0	0 16 3½	
1	24	1	30 0 0	2 2 6	5 14 0½
1	5	1	2 10 0	0 3 6½	2 2 6
1	6	1	12 0 0	0 17 0	0 3 6½
1	4	1	15 0 0	1 1 3	0 17 0
1	2½	1	7 10 0	0 10 7½	
1	2	1	6 0 0	0 8 6	
1	1	1	1 0 0	0 1 5	
1	1½	1	5 0 0	0 7 1	
1	1½	1	4 10 0	0 6 4½	
1	39	1	15 0 0	1 1 3	2 15 3
1	1½	1	5 0 0	0 7 1	1 1 3
1	7½	1	23 0 0	1 12 7	0 7 1
			£ 7365 5 6		1 12 7
					£ 518 18 10

Lequel Acte de Cotisation nous Soussignés avons l'honneur de soumettre humblement à la consideration de Messieurs les Commissaires les priant de faire droit, &c.

St. François, le 10e jour de Septembre 1843.

(Signé) Jean † Cartier.
 Louis † Janelle.
 L. G. C. St. François.
 Charles † Barbeau.

Jacque † Bibeau.
 J. † Plamondon.
 Louis † Cartier.
 François † Bélisle Chevretils.

Pierre † Cartier,
 Alexis † Leauve.
 Fran. † Couturier Verville.

A. A. Asselin,
 J. Olivier Arcand, } Témoins.

**DISTRICT DES TROIS-RIVIERES, }
PAROISSE DE ST. FRANÇOIS DU LAC. }**

JE Soussigné, Prêtre, Curé de cette Paroisse, certifie que les devis, estimation et acte de cotisation des dépenses nécessaires à la construction d'une nouvelle Eglise dans cette Paroisse, ont été déposés par les Syndics, en la maison Presbyterale d'icelle, Mardi, le neuvième jour du courant mois, avant huit heures du matin, et qu'ils y sont demeurés ouverts, pour l'information des intéressés, ce dit neuvième jour du courant et tous les jours suivants, consécutivement entre huit heures du matin et cinq heures de l'après midi, jusqu'au vingt quatrième jour du Courant inclusivement. En foi de quoi j'ai signé le présent à St. François, le vingt quatrième jour de Janvier, à cinq heures et quinze minutes de l'après midi, dans l'année de notre Seigneur mil huit cent quarante quatre.

(Signé,)

P. BELAND, Ptre. Curé.

Je Soussigné, Flavien Lottinville, Secrétaire des Commissaires nommés pour mettre à exécution dans le District des Trois-Rivières, l'Ordonnance du Gouverneur et Conseil Spécial de la ci-devant Province du Bas-Canada, passé dans la deuxième année du Règne de Sa Majesté la Reine Victoria, chapitre vingt-neuf, intitulée, "Ordonnance concernant l'érection des paroisses et la construction et réparation des Eglises, Presbyterales et ciuitières," et document appointé par les dits Commissaires; certifie que l'acte de cotisation ci-dessus écrit et aux autres parts concernant la hausse d'une nouvelle Eglise en la paroisse de St. François du Lac est une vraie copie du dit acte de cotisation tel que homologué par Pierre Desjardé, Valère Guillet et George Bédoux, Ecuylers, trois des dits Commissaires formant la majorité des dits Commissaires (nommée en vertu de la dite Ordonnance) le seize du mois d'Avril de la présente année, et telle qu'elle se trouve en ma possession.

Trois-Rivières, ce quatorze du mois de Juin, mil huit cent quarante quatre.

Secrétaire.

Nous Soussignés Commissaires, nommés pour mettre à exécution dans le District des Trois-Rivières, l'Ordonnance citée dans le certificat ci-dessus, certifions que Flavien Lottinville, Ecuylers, nommé au dit certificat, a été dûment nommé et est encore Secrétaire de nous dits Commissaires, en vertu de la dite Ordonnance et que le dit Certificat est signé de lui.

Trois-Rivières,

184

Commissaires.

Nous Soussignés, requis par les Syndics pour la construction d'une Eglise dans la Paroisse de St. François du Lac, comme estimateurs pour faire une estimation des matériaux qui entreront dans l'Eglise de la dite Paroisse de St. François et du prix des ouvrages; après avoir pris les renseignements nécessaires des lieux et de la qualité des matériaux qui doivent y être employés nous avons fait l'estimation suivant, ayant eu soin de nous procurer les estimations faites dans les Paroisses voisines, afin d'estimer plus exactement la valeur des dits matériaux, et d'en donner un devis plus correct.

Pour creuser les fondations de la dite Eglise et faire le renhausage nécessaire a la demande des Syndics	£ 25 0 0
1030 toises de masonnerie y compris la main d'œuvre, la pierre de taille posée et les joints tirés en dehors a 16. la toise	800 0 0
264 coins de pierre de taille a 6s. pièce	79 4 0
100 pieds de pierre de taille pour la bande du portail a 2s. 6d. le pied	12 10 0
3 portes principales, avec corniches, suivant le plan	150 0 0
328 pieds de pierre de taille pour les ouvertures du portail, à part des portes a 2s. 6d. le pied	41 0 0
608 pieds de pierre de taille, pour les ouvertures des longs pans a 2s. 6d.	76 0 0
353 pieds de pierre de taille pour le cordon, 2s. 6d.	44 7 6
Pour les enduits a glasse de Plâtréur	60 0 0
Pour le ceintage de 34 ouvertures	15 0 0
à façon de 3 portes principales avec les esventails et pour les portes de derrières	40 0 0
toute la charpente de l'Eglise et des deux clochers	250 0 0
pour la couverture de l'Eglise et des clochers en planche emboufétée et la couverture en burdeaux	62 5 4
Pour le plancher de l'Eglise	35 10 0
Pour la façon de 3 rails de boues, un chassi a la Vénitienne et 16 chassiss pour les longs pans ferrés, peinturés, vitrés, mastiqués et posés, le tout aux frais de l'entrepreneur	105 12 6
Pour peinturer la couverture de l'Eglise y compris l'huile et la peinture 2 couches	55 0 0

Pour peindre et sabler les hâses des clochers	15 0 0
Pour couvrir les deux clochers en fer blanc	16 13 4
Pour 3 Croix de proportion et les poser	15 0 0
Pour 2 barres aux clochers, pour la tonnerre fournir le tout et les poser	6 0 0
120,000 Bardeaux de 13 pouces de longueur marchand et de 5 pour 2 pouces d'épaisseur, 12s.	72 0 0
400,000 Clous à Bardeaux, à 1s.	20 0 0
160,000 Clous à redoubler, à 12s. 6d.	30 0 0
450,000 Clous à Planches, à 6s.	13 10 0
20 Châsses de fer blancs à 60s.	60 0 0
30,000 Clous à fer blanc, à 2s. 6d.	3 15 0
Pour toute ferrure imprevue	50 0 0
Pour plomb, taile, &c.	37 10 0
300 toises de Pierre à 45s. bonno et marchand	525 0 0
1000 barriques de chaux, à 10s.	500 0 0
3000 barriques de sable, à 1s.	150 0 0
1000 tonnes d'eau à 5d.	20 16 8
1350 Madriers de 2 pouces à 100s. per cent	67 10 0
1100 Madriers d'échafaudage à 80s.	44 0 0
3000 Planches pour couverture, à 60s.	90 0 0
17,000 pieds de bois, à 3d.	212 10 0
10,000 pieds de bois d'échafaudage, à 2d.	20 16 8
Un bâtiment pour mettre la chaux	5 0 0
Pour les perrons a tout frais	20 0 0
Pour foyers, jambages et bouchons de cheminée	2 2 6
Pour frais de repartition par Mr. Arcaud	45 0 0
Pour frais imprevus	350 0 0
Pour frais de la présent estimation à Jern Baptiste Hebert	3 0 0
A François Boutier	4 0 0
Pour dresse et reduction de la présente estimation, à F. X. Rivard, N. P.	1 0 0
	£4231 13 6

Le 16 Octobre 1843.

FRANCOIS ROUTIER,
JEAN B. HEBERT, Estimateurs.

(Signé) F. X. Rivard, } Témoins.
E. G. Dugré }

St. François, 19 Octobre 1843.

Nous Soussignés, Syndics pour la construction de l'Eglise dont les frais d'érection sont ci-dessus estimés concourons avec Messieurs Hébert et Routier experts a l'estimation qu'ils ont faite et ci-dessus écrite et aux autres parts sans l'erreur commise par rapport au montant de l'estimation de la pierre qui n'est porté qu'à £525 0 0; tandis qu'il doit être de £675 0 0, faisant une différence de £150 0 0, a ajouter au total de l'estimation, ce qui donnera un total de £4381 13 6; dont il faut retrancher 10s. déduit sur la charge porté par Mr. Rivard pour reduction de la present estimation 10s. Vrai montant de l'estimation £4381 3 6.

(Signé) Pierre Cartier,	L. G. C. de St. François,
Jacques † Bibeau	Louis † Jannello,
Charles † Barbeau,	Jean † Cartier,
Joseph Plamondon.	François † Verville.
Louis † Crevier.	François Chevretil.

Joseph Maurant, Ptre. } Témoins.
J. Olivier Arcand }

Je Soussigné, Flavien Lottinville, Secrétaire des Commissaires pour mettre a exécution dans le District des Trois-Rivières, l'Ordonnance du Gouverneur et Conseil Spécial de la ci-devant Province du Bas-Canada, passé dans la deuxième année du Règne de Sa Majesté la Reine Victoria, chapitre vingt-neuf, intitulée, " Ordonnance concernant l'érection des paroisses et la construction et réparation des Eglises, Presbytères et cimitières," et dûment appointé par les dits Commissaires, certifie que ce qui précède est un vraie copie de l'acte d'estimation de la valeur des matériaux et autres choses concernant la batisse d'une nouvelle église en la paroisse de St. François de Lae, annexée a l'acte de cotisation concernant la dite Eglise, homologué par les dits Commissaires, le seize du mois d'Avril dernier et faisant partie du dit acte de cotisation.

Trois-Rivières, le quatorze du mois de Juin, mil huit cent quarante quatre.

Secrétaire.

Nous Soussignés Commissaires, nommés pour mettre à exécution dans le District des Trois-Rivières, l'Ordonnance citée au certificat ci-dessus, et le contre-certificat que Flavien Lavoixville, Ecuier, nommé au dit certificat, a été dûment nommé et est encore Secrétaire de nous dits Commissaires, en vertu de la dite Ordonnance et que le dit Certificat est signé de lui.

Trois-Rivières, 30 Mai, 181 .

Commissaires.

PARDEVANT le Notaire Public pour la Province du Bas-Canada, Soussigné, résident à St. François, et témoins et après nommés, fut présent Joseph Antoine Crevier de St. François, Ecuier, Seigneur de St. François, y demeurant en son manoir seigneurial, lequel a volontairement reconnu et confessé avoir accordé, cédé, quitté, transporté et concédé à titre onéreux de cens et rentes à tous les cohabitans de la dite Seigneurie et ci-après nommés ce acceptant pour les terres qu'ils possèdent dans la dite Seigneurie par les titres des quels ils ont droit de commune avoir:—François Xavier Crevier de François, Louis Crevier Deschenaux, Pierre Dugny, Ecuier, François Crevier Deschenaux, Charles Crevier St. François, Michel Joyal St. Quentin, Louis Dogos, Charles Crevier St. François, fils, André Millet Beauchemin, Jean Baptiste Cartier, fils, François Despins, Antoine Dugny, Jean Marie Veronneau, Jacques Landry, François Lallier, Joseph Abraham Desmarats, Joseph Lavallée, fils, Joseph Crevier Deschenaux, veuve de Jean Marie Pinard, Claire Lauzère, veuve Abraham Desmarats, Charles Conturier, Josephito Frontigny, veuve de Joseph Abraham Desmarats, Marie Claire Joyal, veuve de François Conturier, fils, Jean Baptiste Abraham Desmarats, Charles Chapdelaine, Joseph Chapdelaine, Jacques Bibeau, Michel Conturier, François Tremblay, Louis Allard, Michel Joyal Laperrière, François Lauzère, Michel Peltier, Bazile Prévost, Charles Longlois, François Bibeau, acceptant pour Nathaniel Douglas, Pierre Bazin, Ecuier, Joseph Bibeau, Ant. Bibeau, François Joyal, Jean Baptiste Courchène, Jean Joyal, André Morison, Clement Sillols, Augustin Guille, Marie Anne Lottinville, veuve de feu Michel Guille, François Cloutier, Michel Rénouil, Louis Berthomme, Louis Bibeau, son fils absent, Gabriel Courchène, Pierre Dupuis, Pierre Cartier, Angélique Cartier, veuve de Joseph Lemaitre, Joseph Lemaitre, Amable Boisvert, Hecay Rousseau, Ecuier, John Oakes, Michel Lemme, Nicolas Boisvert, Geneviève Cournoyer, veuve de Antoine Conturier, Antoine Cartier, Bazile Cartier, François Boisvert, fils, Gabriel Morvant, Pierre Joyal, Antoine Joyal, Augustin Rousseau, Jean Marie Veronneau, fils, Michel Lauzère, pour servir de commune aux dits preneurs pour le c'est à savoir une île située à l'entrée de la Rivière St. François, dans la dite Seigneurie, parage et herbage de leurs animaux seulement, telle quelle se présente et compose, et que les dits preneurs ont dit bien savoir et connaître et telle quelle a été ci-devant concédée devant M. Ferrer Notaire, le vingt un Septembre, mil six soixante et dix huit que les dits preneurs ont dits bien connaître pour en jouir par les dits preneurs et leurs successeurs, propriétaires des dites terres à perpétuité par acte savoir: que les dits preneurs seront tenus et obligés de payer et bailler par chaque année au dit St. Seigneur ou ses représentants au manoir de la dite Seigneurie, trois livres de vingt sous pour chacune des dites terres sur lesquelles ils tiendront feu et lieu et qu'ils feront valoir par eux mêmes seulement à l'exception de ceux qui ne doivent payer que deux livres quinze sous dit cours par leurs titres, lesquelles rentes seront payables au jour de la St. Martin au onze Novembre de chaque année, à commencer le onze Novembre prochain, et ainsi continuer d'année en année à perpétuité.

Il est spécialement convenu que les dits propriétaires de ce jour à l'avenir qui auront plusieurs terres ou il y aura feu et lieu ne payeront qu'un droit de commune à moins qu'ils ne mettent un fermier sur aucune des dites terres ou qu'ils les donnent ou vendent à d'autres, auquel cas il sera dû un droit de commune pour chaque terre et de plus il est encore convenu qu'il n'aura que les terres ou parties divisées de terres ou il est tenu feu et lieu actuellement qui auront droit de mettre à la commune sans que les propriétaires qui pourraient par la suite tenir feu et lieu sur les parties de terre, qui pourraient se diviser par la suite puissent avoir aucun droit dans la dite île n'y jamais y mettre ses animaux.

Que les dits preneurs nommeront à la pluralité des voix cinq personnes d'entr'eux dont le dit Seigneur sera ou pour Syndics de la dite commune, lesquels Syndics seront autorisés et tenus et obligés de faire et agir ainsi qu'il suit savoir:—1. Designer tous les ans le jour auquel les animaux seront admis à la commune avant le quel jour personne n'y pourra mettre d'animaux à peine de tous depens, dommages et intérêts.

2o. Fixer la manière dont les clôtures seront faites par chacun des dits preneurs et la quantité que chacun d'eux sera tenu d'en faire ainsi que de commander ceux qui devront travailler aux allonges quand il deviendra nécessaire.

3o. Les dits Syndics sont par le présent autorisés de poursuivre à la cour de tournée à la Baie St. Antoine, le treize du présent mois, quel qu'un des propriétaires de la dite commune qui refuseront de signer le présent acte afin de leur faire faire leur part de clôtures et les obligé de se conformer au présent acte, et généralement par la suite tous ceux qui négligeront de se conformer au règlement par eux faits tant pour les clôtures ou autres choses et dans le cas où les dits Syndics feroient quelques déboursés, ils seront repartis également sur les dits preneurs.

4o. Que les dits Syndics seront en charge pour deux années après lequel temps il sera nommé cinq personnes d'entre les dits preneurs, le dit Seigneur compris pour les remplacer avec les mêmes pouvoirs et autorités pour deux années, et ainsi toutes les deux années à perpétuité et ce dans une assemblée de sept preneurs qui sera convoquée quand besoin sera.

5o. Que les règimens que les dits Syndics feront, seront portés par écrit au bas du présent et lu à la porte de l'Eglise pour l'information des dits preneurs.

6. Et à l'instant les dits preneurs ont nommé à la majorité des voix pour Syndics, savoir le dit Joseph Antoine Crevier de St. François, Ecuier, et les sieurs François Xavier Crevier de St. François, Michel Cou-

Prérier, Nicolas Boisvert et Jacques Landry, lesquels feront et exécuteront la charge et devoir de Syndics pendant le dit espace de temps.

7. Que les réglemens que les dits Syndics feront cette année auront force et perpétuité; les dits Syndics qui leur succéderont, ne devant que les faire exécuter sans y rien innover.

Lesquelles charges, clauses et conditions les dits procureurs tant pour eux que pour leurs successeurs ont accepté et ont promis si conformer punctuellement et exactement a peine de tous depens dommages et intérêts. Car ainsi, &c. Et pour l'exécution des présentes les dits parties ont fait election de domiciles chacune en leur demeure ordinaire. Auquel lieu, &c. Promettant, &c. Obligéant, &c. Renouant, &c. Fait et passé au dit St. François, au manoir Seigneurial, l'an mil huit cent dix, le deuxième jour de Juillet avant midi, en présence des Sieurs Antoine Bazin et Joseph Trudelle, témoins pour ce appelés, et a le dit Sieur Seigneur, signé avec les dits Sieur Bazin et autres; le dit Joseph Trudelle et autres ayant déclaré ne le savoir faire de ce enquis, lecture faite.

(Signé)

J. S. C. de ST. FRANCOIS,

(Signé) François † Crevier.
Michel † Joyal.
Charles † Crevier.
Jacques † Bibeau.
Charles † Chaplelaine.
Michel † Poitevin.
François † Vertoux.
Bozile † Précourt.
Charles † Langlois.
Joseph † Desmarats.
Louis † Allard.
Antoine † Bibeau.
Claire † Lamière.
Joseph † Lavallée.
Joseph † Frontigny.
Louis † Berthiaume.
Marie † Claire Goyette.
Pierre † Dupuis.
Joseph † Lamoine.
François † Cloutier.
Amable † Boisvert.
François † Boisvert.
Charles † Cloutier.
André † Millet.

Louis † Dugas.
Joseph † Châteleain.
Louis † Deschemaux.
Michel † Courcier.
Jean Baptiste † Cartier.
François † Lauzière.
Charles † Crevier, fils.
Jean Bapt † Demarats.
Jacques † Landry.
P. Bazin.
François Dugas.
X. V. C. St. François.
Clement Salois.
J. M. Veronau.
Perr Divet.
Nath. Douglass.
Michel Joel.
Antoine Dugoye.
Nicholas † Boisvert.
Génévieve † Cournoyer.
Antoine † Cartier.
François † Boisvert.
Antoine † Joyal.

Pierre † Joyal.
Gabriel † Morvanot.
Auguste † Rousseau.
Michel Lamière.
J. M † Veronau.
Jean † Joyal.
André † Morison.
Jean Bapt. Courchéne.
Joseph † Trudelle.
Veuve J. M. Pinard.
Michel † Benoit.
François † Bibault.
Gabriel † Courchéne.
Pierre Cartier, fils.
Angélique ve. Lemaitre.
Michel Lemaitre.
Joseph Bibeau.
Bazile Currier.
François † Joyal.
Augustin Guille.
Marie Anne Lottinville.
John Oaks.
A. Bazin.

(Signé)

FRS. L. DUMOULIN, N. P.

Pour vraie Copie conforme a la Minute qui se trouve dans l'étude de feu Mre. Frs. L. Dumoulin, Notaire, déposée dans les Archives de la Cour du Banc du Roi, du District des Trois-Rivières, collationnée et vidimée sur la dite Minute, par nous soussigné gardien d'icelles et Prothonotaire de la dite Cour du Banc du Roi du dit District, les deux renvois a la première page, le premier renvoi a la seconde page, les deux renvois a la troisième page, et le renvoi a la quatrième page, qui sont paraphés que par quelques unes des parties, mais non du Notaire se trouvent ainsi dans la minute et le mot interligné a le fin de la troisième ligne de la première page, est ainsi interligné dans la dite minute, un mot rayé nul, aux Trois-Rivières, ce dix huit de Septembre, mil huit quarante-trois.

(Signé)

W. C. H. COFFIN, P. K. B.

Je Soussigné, Flavien Lottinville, Secrétaire des Commissaires nommés pour mettre a exécution dans le District des Trois-Rivières, l'Ordonnance du Gouverneur et Conseil Spécial de la ci-devant Province du Bas-Canada, passée dans la deuxième année du Règne de Sa Majesté la Reine Victoria, chapitre vingt-neuf, intitulée, "Ordonnance concernant l'érection des Paroisses et la construction et réparation des Eglises, Presbytères et Cimetières," et dûment appointé par les dits Commissaires, certifie que l'acte de titre nouvel ci-dessus écrit et aux autres parts, annexé au dit acte de cotisation concernant la baïsse d'une nouvelle Eglise en la Paroisse de Saint François du Lac, homologué le seize du mois d'Avril dernier, est une vraie copie de la copie certifiée par W. C. H. Coffin, Ecuier, Prothonotaire de la Cour du Banc du Roi du District des Trois-Rivières, annexé au dit acte de cotisation comme en fessent partie.

Trois-Rivières, quatorze du mois de Juin, mil huit cent quarante quatre.

Secrétaire.

Nous Soussigné, Commissaires nommés pour mettre a exécution dans les District des Trois-Rivières, l'Ordonnance ci-dessus citée dans le Certificat ci-dessus, certifions que Flavien Lottinville, Ecuier, nommé au dit Certificat, a été dûment nommé Secrétaire des dits Commissaires en vertu de la dite Ordonnance et que le dit Certificat est signé de lui.

Trois-Rivières, 14 Juin 1844,

Commissaires.

Et venant le septième jour de Juillet après midi, sont comparu devant le dit Notaire et témoins ci-après nommés, Joseph Antoine Cravier de St. François, Eroyer, François Xavier Cravier de St. François, Michel Couturier, Nicolas Boisvert et Jacques Landy, dénommés en l'Acte des autres parts, les quels nous auront dit et déclaré qu'en vertu et en exécution du dit acte, ils désireroient assemblés ce jour d'hui et après avoir comparé entr'eux seroient convenus des réglemens suivans pour la commune mentionnée au dit acte savoir.

1o. Les parts de clôtures qui ont été faites entretenues anciennement jusqu'à ce jour seront faites et entretenues par tous ceux qui les ont faites et possédés sans quelles soient dans le cas d'être partagées ou d'être tirées au sort.

2o. Les Propriétaires qui ont pris des parts de clôtures depuis la clôture de Jacques Landy, n'aller du côté du petit chenail jusqu'au grande chenail entreprendront les dites parts comme elles ont été tirées et partagées l'année dernière.

3o. Les clôtures qui sont à être partagées et à être faites au bas du petit chenail du côté du Lac St. Pierre, seront partagées c'est-à-dire depuis la clôture du Capt. François Cravier Deschemin en descendant jusqu'à la dernière part qui est la plus basse ou à la sortie du bois et n'auront que quarante pieds de long et les autres parts en descendant sur la batture n'auront que vingt pieds de largeur et le reste ou allonge sera fait et entrepris par tous les tenanciers qui mettront des animaux dans la dite commune et ceux qui n'y mettront point d'animaux ne seront point obligés à travailler à l'allonge ou au payement du Gardien si il en étoit mis un.

4o. Il ne sera mis aucun animal quelconque dans la dite commune avant le lendemain du jour que l'annonce aura été faite à la porte de l'église un dimanche ou jour de fête d'Obligation après le service divin du matin, par un des Syndics que les dits propriétaires pourront mettre leurs animaux à la dite commune pourvu que les clôtures soient faites autant que la hauteur des eaux le permettra et aucun des dits propriétaires qui mettront des animaux à la dite commune avant la dite annonce seront poursuivis en loi par les dits Syndics pour être condamnés à ce que justice en ordonnera.

5o. Ceux des dits tenanciers qui mettront des cochons dans la dite commune seront obligés de bien les aneller en les y mettant et les entretenir anellés tout le tems qu'il y seront et ceux qui seront trouvés des anellés et que les propriétaires des dits cochons après avertissement d'un des dits Syndics n'anelleront pas de nouveau sous vingt quatre heures, seront pris et les propriétaires poursuivis en loi comme il est dit ci-dessus.

6o. Lorsque les animaux sortiront de la dite commune et causeront des dommages sur les terres qui avoisinent la dite commune si il est prouvé que ce ne soit pas par une échapée ou un accident imprévu, les dommages seront payés par ceux à qui appartiendront les animaux suivant ce que justice en ordonnera.

7o. Il ne sera mis aucun animal dans la dite commune qui sera connu ou prouvé être nuuis soit au monde ou aux autres animaux ou nuisible aux clôtures.

8o. Les tenanciers de la dite commune ne pourront mettre aucun animal dans la dite commune excepté le dit Seigneur, sans qu'il soit marqué à leurs marque et que la marque soit montré ou fait connoître aux Syndics ou l'un d'eux à l'exception des chevaux qu'il ne sera pas nécessaire de marquer, mais ceux qui en mettront avertiront un des dits Syndics.

9. Que les clôtures seront faites de grandes perches avec des piquets encochés de cinq coches, toutes les perches entrées par le petit bout entre deux piquets qu'elles n'auront pas moins de quatre pieds et demi de hauteur les piquets chevillés de bois franc, excepté depuis la part de Joseph Lavallée en descendant au Lac ou les propriétaires des parts ne seront pas tenu les faire à cheville, mais avec des bonnes lisses ou harts recevables par les dits Syndics, ceci ne s'entends pas d'empêcher ceux qui voudront faire leur clôture pleine de la faire si bon leur semble ceux des propriétaires dont les clôtures sont faites; mais pas conforme au présent réglemant et dont les Syndics recevront les parts de clôtures seront obligés de les refaire l'année prochaine, conformément au présent réglemant.

10o. Toutes les parts de clôtures qui sont faites ou qui sont à faire, seront reçues par Syndics.

11. Les Syndics seront obligés d'aller chaque semaine à leur tour, faire la visite des clôtures et se rendre compte tous les dimanches de ce qu'il y aura à faire pour le bon ordre dans la commune.

12. Les dits tenanciers n'auront le droit que de mettre à la commune leurs propres animaux ceux qui prouveront avoir eu quelques chevaux ou bœuf à leur service pour l'hiver et leur semence pourront les mettre à la dite commune.

13o. Tous les tenanciers qui ont des animaux dans la dite commune avertiront les Syndics de leur division et ceux qui sont pour en mettre cette année s'avertiront aussi immédiatement afin que les dits Syndics puissent diviser l'allonge.

14. Que la division des dits Syndics sera comme suit F. A. C. de St. François l'isle du fort Michel Couturier la grande terre; Nicolas Boisvert le Chenail Tardif et Jacques Landy les isles St. Joseph et l'isle St. Jean.

15. Il sera fait une liste des parts de clôtures suivant quelles se tiennent pour être annexée au présent acte, dont et du tout acte requis et octroyé, les jour et un susdits, en présence des sieurs Antoine Bazin et Joseph Trudel témoins pour ce appellé qui ont signé à l'exception des sieurs Couturier, Boisvert, Landry et Trudel, qui ont déclaré ne savoir signer de ce enquis, lecture fait.

(Signé) Michel † Couturier. F. X. V. C. St. François.
F. A. C. de St. François. Nicolas Boisvert.
A. Bazin.

(Signé) F. L. DUMOULIN, N. P.

Pour vraie Copie conforme à la minute qui se trouve dans l'étude de feu Mre. Frs. L. Dumoulin, Notaire, déposée dans les archives de la Cour du Banc du District des Trois-Rivières, collationnée et vidimée sur la dite minute par nous Soussigné Gardien d'icelles et Prothonotaire de la dit Cour du Banc du Roi du dit District. Aux Trois-Rivières, ce dix-huit de Septembre, mil huit cent quarante trois.

(Signé) W. C. H. COFFIN, P. K. B.

Je Soussigné, Flavien Lottinville, Secrétaire des Commissaires nommés pour mettre à exécution dans le District des Trois-Rivières, l'Ordonnance du Gouverneur et Conseil Spécial de la ci-devant Province du Bas-Canada, passée dans la deuxième année du Règne de Sa Majesté la Reine Victoria, chapitre vingt-neuf, intitulée, "Ordonnance concernant l'érection des Paroisses et la construction et réparation des Eglises, Presbytères et Cimetières," et dûment approuvée par les dits Commissaires, certifie que ce qui précède est une vraie copie de la copie annexée à l'acte de cotisation homologué le seize du mois d'Avril dernier, comme faisant partie du dit acte de cotisation.

Trois-Rivières, le quatorze du mois de Juin, mil huit cent quarante quatre.

Secrétaire.

Nous Soussignés, Commissaires pour mettre à exécution dans le District des Trois-Rivières, l'Ordonnance citée au Certificat ci-dessus écrit et aux autres parts certifiées que Flavien Lottinville, Ecuyer, nommé au dit Certificat, a été dûment nommé et est encore Secrétaire de nous dits Commissaires en vertu de la dite Ordonnance et que le dit Certificat est signé de lui.

Trois-Rivières, 14 Juin 1844.

Commissaires.

PROVINCE DU CANADA.
DISTRICT DES TROIS-RIVIERES. }

Trois-Rivières, le seizième jour du mois d'Avril, mil huit cent quarante quatre.

Présens.—Pierre Défosse, Valère Guillet, et George Badeux, Ecuyers, Commissaires.

Dans l'Affaire des Syndics pour la bâtisse d'une nouvelle Eglise en la paroisse de St. François du Lac, Raquerrants, et Michel Lemaire et autres, Opposants.

LES Commissaires nommés pour mettre à exécution dans le District des Trois-Rivières l'Ordonnance du Gouverneur et Conseil Spécial, passée dans la seconde année du Règne de Sa Majesté la Reine Victoria, chapitre vingt-neuf, intitulée "Ordonnance concernant l'érection des paroisses et la construction et réparation des Eglises, Presbytères et Cimetières," après avoir entendu Maître Pierre Benjamin Dumoulin, procureur de Michel Lemaire et Antoine Bazin, Ecuyers, et Maître Joseph Elouard Turcotte, procureur des Syndics élus, et nommé pour la construction de la dite Eglise, sur la forme de l'opposition produite et faite le vingt-sept de mars dernier, le dit Maître Pierre Benjamin Dumoulin, pour le dit Michel Lemaire et Antoine Bazin et autres, tendant à faire rejeter l'acte de cotisation soumis à eux dits Commissaires par être homologué, examinés la dite opposition et sur le tout délibéré, considérant que la dite opposition est infirme, non suffisamment établie et ne contient que des allégués vagues et généraux sans préciser aucun fait, ont rejeté et renvoyé, rejetent et renvoient la dite opposition et condamnent les dits Michel Lemaire et Antoine Bazin, seuls opposants nommés, aux dépens envers les dits Syndics et les dits Commissaires besont droit sur la demande à eux faite par le dit Joseph Elouard Turcotte pour les dits Syndics, après avoir examiné le dit acte de Cotisation et les pièces au soutien par lesquelles il appert que les formalités voulues par la loi, ont été remplies et en avoir délibéré, ont homologué et homologuent ledit acte de Cotisation pour être suivi et exécuté en tout son contenu selon sa forme et teneur et en conséquence ordonnent que la somme de quatre mille trois cent quatre vingt une livres, trois chelins et demi du cours actuel de cette Province, sera payée aux dits Syndics par les contribuables nommés au dit acte de Cotisation aux époques et dans les proportions suivantes, savoir : un huitième à demande, un huitième dans six mois de cette date, et ensuite un huitième à l'expiration de chaque six mois jusqu'au parfait paiement de la dite somme de quatre mille trois cent quatre vingt une livres, trois chelins et six deniers du dit cours, et après la dite bâtisse terminée, les dits Syndics rendront compte aux dits propriétaires contribuables dans une assemblée d'iceux de l'emploi de la dite somme et s'il y a un résidu soit en argent ou en matériaux, il sera employé de la manière dont la majorité de la dite assemblée en décidera.

Par ordre,

(Signé.)

Secrétaire.

Je Soussigné, Flavien Lottinville, Secrétaire des Commissaires pour mettre à exécution dans le District des Trois-Rivières, l'Ordonnance du Gouverneur et Conseil Spécial de la ci-devant Province du Bas-Canada, passée dans la deuxième année du Règne de Sa Majesté la Reine Victoria, chapitre vingt-neuf, intitulée, "Ordonnance concernant l'érection des paroisses et la construction et réparation des Eglises, Presbytères et cimetières," et dûment approuvée par les dits Commissaires, certifie que ce qui précède est un extrait fidèle et correct du Registre des Commissaires pour mettre à exécution la dite Ordonnance, et que c'est une vraie copie de leur jugement homologuant l'acte de cotisation concernant la bâtisse d'une nouvelle Eglise en la paroisse de Saint François du Lac, en date du seize du mois d'Avril dernier, tel qu'entré dans le dit Registre qui se trouve en ma possession.

Trois-Rivières, quatorze Juin mil huit cent quarante quatre.

Secrétaire.

Nous Soussigné, Commissaires nommés pour mettre à exécution dans le District des Trois-Rivières, l'Ordonnance ci-dessus citée dans le certificat ci-dessus, certifions que Flavien Lottinville, Ecuyer, nommé au dit certificat, a été dûment nommé et est encore Secrétaire de nous dits Commissaires, en vertu de la dite Ordonnance et que le dit certificat est signé de lui.

Trois-Rivières

1844.

Commissaires.

