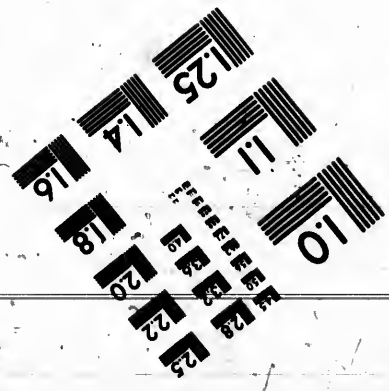
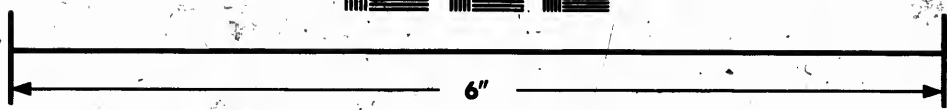
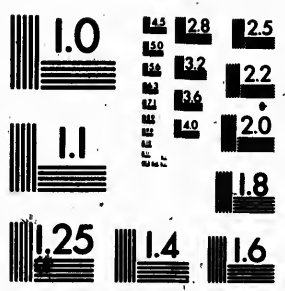


**IMAGE EVALUATION
TEST TARGET (MT-3)**



**Photographic
Sciences
Corporation**

23 WEST MAIN STREET
WEBSTER, N.Y. 14590
(716) 872-4503

18
20
22
25

**CIHM
Microfiche
Series
(Monographs)**

**ICMH
Collection de
microfiches
(monographies)**



Canadian Institute for Historical Microreproductions / Institut canadien de microreproductions historiques

10
11

© 1991

Technical and Bibliographic Notes / Notes techniques et bibliographiques

The Institute has attempted to obtain the best original copy available for filming. Features of this copy which may be bibliographically unique, which may alter any of the images in the reproduction, or which may significantly change the usual method of filming, are checked below.

L'Institut a microfilmé le meilleur exemplaire qu'il lui a été possible de se procurer. Les détails de cet exemplaire qui sont peut-être uniques du point de vue bibliographique, qui peuvent modifier une image reproduite, ou qui peuvent exiger une modification dans la méthode normale de filmage sont indiqués ci-dessous.

- Coloured covers/
Couverture de couleur
- Covers damaged/
Couverture endommagée
- Covers restored and/or laminated/^{pp}
Couverture restaurée et/ou pelliculée
- Cover title missing/
Le titre de couverture manque
- Coloured maps/
Cartes géographiques en couleur
- Coloured ink (i.e. other than blue or black)/
Encre de couleur (i.e. autre que bleue ou noire)
- Coloured plates and/or illustrations/
Planches et/ou illustrations en couleur
- Bound with other material/
Relié avec d'autres documents
- Tight binding may cause shadows or distortion
along interior margin/
La reliure serrée peut causer de l'ombre ou de la
distorsion le long de la marge intérieure
- Blank leaves added during restoration may appear
within the text. Whenever possible, these have
been omitted from filming/
Il se peut que certaines pages blanches ajoutées
lors d'une restauration apparaissent dans le texte,
mais, lorsque cela était possible, ces pages n'ont
pas été filmées.

- Coloured pages/
Pages de couleur
- Pages damaged/
Pages endommagées
- Pages restored and/or laminated/
Pages restaurées et/ou pelliculées
- Pages discoloured, stained or foxed/
Pages décolorées, tachetées ou piquées
- Pages detached/
Pages détachées
- Showthrough/
Transparence
- Quality of print varies/
Qualité inégale de l'impression
- Continuous pagination/
Pagination continue
- Includes index(es)/
Comprend un (des) index

Title on header taken from: /
Le titre de l'en-tête provient:

- Title page of issue/
Page de titre de la livraison
- Caption of issue/
Titre de départ de la livraison
- Masthead/
Générique (périodiques) de la livraison

- Additional comments: /
Commentaires supplémentaires:

This item is filmed at the reduction ratio checked below/
Ce document est filmé au taux de réduction indiqué ci-dessous.

10X	12X	14X	16X	18X	20X	22X	24X	26X	28X	30X	32X
				✓							

The copy filmed here has been reproduced thanks to the generosity of:

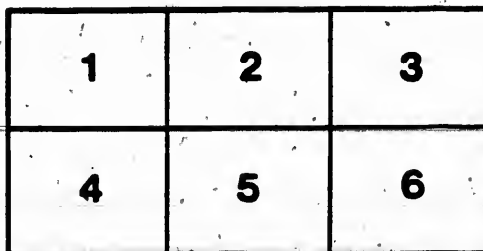
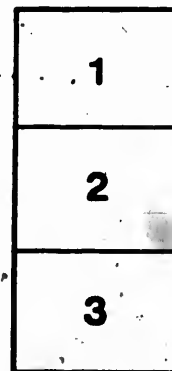
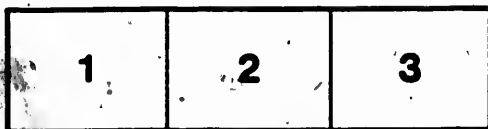
Société du Musée
du Séminaire de Québec

The images appearing here are the best quality possible considering the condition and legibility of the original copy and in keeping with the filming contract specifications.

Original copies in printed paper covers are filmed beginning with the front cover and ending on the last page with a printed or illustrated impression, or the back cover when appropriate. All other original copies are filmed beginning on the first page with a printed or illustrated impression, and ending on the last page with a printed or illustrated impression.

The last recorded frame on each microfiche shall contain the symbol \rightarrow (meaning "CONTINUED"), or the symbol ∇ (meaning "END"), whichever applies.

Maps, plates, charts, etc., may be filmed at different reduction ratios. Those too large to be entirely included in one exposure are filmed beginning in the upper left hand corner, left to right and top to bottom, as many frames as required. The following diagrams illustrate the method:



L'exemplaire filmé fut reproduit grâce à la générosité de:

Société du Musée
du Séminaire de Québec

Les images suivantes ont été reproduites avec le plus grand soin, compte tenu de la condition et de la netteté de l'exemplaire filmé, et en conformité avec les conditions du contrat de filmage.

Les exemplaires originaux dont la couverture en papier est imprimée sont filmés en commençant par le premier plat et en terminant soit par la dernière page qui comporte une empreinte d'impression ou d'illustration, soit par le second plat, selon le cas. Tous les autres exemplaires originaux sont filmés en commençant par la première page qui comporte une empreinte d'impression ou d'illustration et en terminant par la dernière page qui comporte une telle empreinte.

Un des symboles suivants apparaîtra sur la dernière image de chaque microfiche, selon le cas: le symbole \rightarrow signifie "A SUIVRE"; le symbole ∇ signifie "FIN".

Les cartes, planches, tableaux, etc., peuvent être filmés à des taux de réduction différents. Lorsque le document est trop grand pour être reproduit en un seul cliché, il est filmé à partir de l'angle supérieur gauche, de gauche à droite, et de haut en bas, en prenant le nombre d'images nécessaire. Les diagrammes suivants illustrent la méthode.

Henry Wilfred

17th Mai 1848

2

ELEMENTS 48

DE

GEOGRAPHIE MODERNE,

Imprimés sous la direction de la Société d'Éducation des

District de Québec :

A L'USAGE DES ECOLES ELEMENTAIRES.

NOUVELLE ÉDITION



Revue, Corrigée et considérablement Augmentée

PAR L'AUTEUR.

Quebec :

Librairie Ecclésiastique et Classique de

J & O. CREMAZIE,
RUE LA FABRIQUE, No. 12.

1842.

PROVINCE DU }
CANADA. }

QU'IL SOIT NOTOIRE, que le premier de Février en l'année de Notre Seigneur, mil-huit-cent-quarante-huit, J. & O. CREMAZIE de la Cité de Québec, dans le district de Québec, Libraires et Papetiers, ont déposé dans ce Bureau, un pamphlet imprimé dont le titre est dans les termes suivants :— C'est-à-savoir :— "*Eléments de Géographie Moderne imprimés sous la direction de la Société d'Education du District de Québec ; à l'usage des écoles élémentaires. Nouvelle Edition, Recue, Corrigée et considérablement augmentée par l'AUTEUR, dont ils réclament le droit comme propriétaires.*"



BUREAU DU REGISTRATEUR PROVINCIAL,
Montréal, 1er. Février 1848.

Je certifie que ce qui précède est une copie vraie et correcte de l'entrée originale, faite dans les *Records* de ce Bureau, dans le vol. A. H. fol. 55.

(Signé.) R. A. TUCKER,
Régistrateur.

ELEMENTS DE GEOGRAPHIE MODERNE.

NOTIONS PRELIMINAIRES.

LA Géographie est une science qui a pour objet la description de la terre. La forme de la terre est à peu près celle d'une boule. La terre a deux mouvements, l'un par lequel elle tourne sur elle-même dans l'espace de 24 heures ou d'un jour; l'autre est celui par lequel elle tourne autour du soleil dans l'espace d'une année.

On appelle *Axe* de la terre, une ligne imaginaire, autour de laquelle la terre tourne chaque jour.

Les *Pôles* sont deux points où l'axe perce la terre; on les distingue par les noms de *Pôle Arctique* et *Pôle Antarctique*.

Les quatre points *Cardinaux* sont le *Nord* ou *Septentrion* qui se place ordinairement au haut de la carte géographique; le *Midi* ou *Sud* qui se place au bas; l'*Orient*, *Est* ou *Levant*, qui se place à la droite de la personne qui regarde la carte; et l'*Occident*, *Ouest* ou *Couchant*, qui se place à sa gauche. Les points *Cardinaux* servent à indiquer la position des lieux entre eux.

L'*Equateur* est une ligne circulaire qui fait le tour de la terre et la coupe en deux parties ou moitiés égales, appelées *Hémisphères*, ou moitiés de sphères. La partie qui se trouve du côté du

pôle arctique, se nomme *Hémisphère Boréal*, et celle qui est du côté du *pôle antarctique*, prend le nom d'*Hémisphère Austral*.

On appelle encore l'Equateur, *Ligne Equinoxiale*, parceque le soleil dans son mouvement de chaque jour, parait décrire cette ligne sur la terre, ce qui arrive le 20 mars et le 23 septembre de chaque année, temps, où par toute la terre, les jours sont égaux aux nuits.

Le *Méridien* est une ligne circulaire qui fait le tour de la terre en passant par les deux pôles et partage la terre en deux hémisphères, l'un vers l'Orient, appelé hémisphère *Oriental*, l'autre vers l'Occident, appelé hémisphère *Occidental*.

On appelle cette ligne *Meridien*, parceque, lorsque le soleil est au-dessus dans sa révolution journalière, il est midi pour tous les peuples qui se trouvent dans la partie du monde éclairée par le soleil ; et minuit pour ceux qui se trouvent sur la même ligne dans la partie non éclairée.

Le méridien des Anglais passe par l'observatoire de Greenwich près de Londres ; celui des Français par celui de Paris.

On appelle *Degrés de Latitude*, les lignes que l'on voit sur les cartes tracées dans le même sens que l'Equateur. Ils servent à marquer à quelle distance de l'Equateur se trouvent les diverses parties du monde.

Il y a deux sortes de degrés de Latitude,

savoir, les degrés de latitude Septentrionale, et ceux de latitude Méridionale. Les premiers se comptent depuis 0 jusqu'à 90 au-dessus de l'Equateur; les seconds se comptent de la même manière au-dessous de l'Equateur.

On appelle *Degrés de Longitude*, les lignes que l'on voit tracées sur les cartes dans le même sens que le Méridien, et qui comme lui passent par les pôles du monde. Ils servent à marquer à quelle distance les diverses parties du monde se trouvent éloignées du Méridien.

Il y a deux sortes de degrés de longitude, savoir, les degrés de longitude orientale qui sont à la droite du Méridien, et les degrés de longitude occidentale qui se trouvent à la gauche du Méridien; ces deux espèces de degrés se comptent depuis 0 jusqu'à 180.

Les *Tropiques* sont deux petits cercles parallèles à l'Equateur, ils en sont éloignées de 23 degrés 27 minutes. L'un des Tropiques situé dans l'hémisphère Boréal, s'appelle *Tropique du Cancer*; l'autre situé dans l'hémisphère Austral, s'appelle *Tropique du Capricorne*.

Ces cercles sont appelées *Tropiques* d'un mot grec qui signifie *tourner*, parce que le soleil y étant arrivé ne les dépasse jamais, mais semble s'y arrêter pour retourner ensuite vers l'Equateur. Lorsque le soleil se trouve au Tropique du Cancer ce qui arrive tous les ans vers le 23 juin, c'est alors pour nous le *solstice d'été* et le plus

long jour. Lorsqu'il se trouve au Tropicque du Capricorne vers le 22 décembre, c'est le *solstice* d'hiver, et le plus court jour de l'année.

Les cercles polaires sont deux petits cercles placés à 23 degrés 27 minutes des pôles.

Les deux tropiques et les deux cercles polaires divisent la surface du globe en cinq parties appelées *Zones* ; celle qui se trouve entre les deux tropiques porte le nom de zone *torride* ou *brûlante* ; on appelle zones *tempérées*, celles qui se trouvent entre les tropiques et les cercles polaires ; et zones *glaciales* celles qui sont entre les cercles polaires et les pôles.

On appelle Continent, une grande étendue de terre non interrompue par les mers.

Une Ile est une partie de terre plus petite qu'un continent et entourée d'eaux de toutes parts.

On appelle *Archipel*, un espace assez considérable de mers couvert d'îles.

Une *Presqu'île* ou *Peninsule* est une partie de terre entourée d'eaux et qui ne tient à la terre que par un seul point.

Un *Isthme* est une langue de terre qui unit une presqu'île à un continent, ou un continent à un autre continent.

On appelle Bancs de Sable ou Bas-Fonds, des endroits où la mer offre peu de profondeur.

Un Cap ou Promontoire est une pointe de terre élevée qui s'avance dans la mer.

On appelle *Pic*, une montagne isolée et qui s'élève en forme de *cône*.

Un Volcan est une montagne qui lance du feu ; son ouverture s'appelle *cratère*.

On appelle Mer ou Océan, l'immense étendue d'eau salée qui couvre près des trois quarts du globe.

Un Golfe ou une Baie, est une étendue d'eau qui s'avance dans les terres.

Un Détroit est une portion de mer resserrée entre deux terres, qui fait communiquer ensemble deux mers ou deux parties de mer.

Un lac est une grande étendue d'eau qui se trouve dans les terres.

La Source d'un fleuve ou d'une rivière est l'endroit où ils commencent à couler ; et leur *Embouchure* est l'endroit où ils entrent ou dans la mer ou dans une autre rivière ou fleuve.

On appelle Confluent, l'endroit où deux rivières se réunissent.

Un Canal est une espèce de rivière faite par les hommes pour faire communiquer deux rivières entre elles, ou une rivière avec la mer, ou deux mers entre elles.

DIVISION DU MONDE.

Le monde est divisé en cinq parties, savoir : l'Europe, l'Asie, l'Afrique, l'Amérique et l'Océanie.

D'après le célèbre Géographe BALBI, la population du monde entier peut être répartie comme suit :

Europe.....	227 millions 700 mille habitans.
Asie.....	390 millions.
Afrique.....	8 millions 516 mille.
Amérique.....	39 millions.
Océanie.....	20 millions 300 mille.

Cette population est divisée en trois races principales, savoir :—la blanche qui a peuplé l'Europe, l'Quest de l'Asie, et le Nord de l'Afrique, et qui a établi des colonies dans toutes les parties du monde.

La jaune qui occupe le centre et l'est de l'Asie, l'Océanie et l'Amérique. La nègre, qui occupe le centre et le sud de l'Afrique et une partie de l'Océanie.

On compte sur la terre quatre religions principales, savoir : 1o. la religion chrétienne établie par Jésus-Christ. 2o. le judaïsme ou religion Juive, fondée sur l'ancien testament. 3o. le mahométisme ou islamisme fondé au septième siècle par Mahomet, et dont la doctrine est contenue dans le Koran ou Alcoran. 4o. le paganisme ou polythéisme qui admet plusieurs dieux.

PRINCIPALES MERS DU GLOBE.

Les mers se divisent en mers extérieures qui entourent les continents, et en mers intérieures situées au milieu des terres.

Les mers extérieures sont au nombre de cinq savoir : l'Océan Atlantique, le Grand Océan, la Mer des Indes, l'Océan Glacial Arctique et l'Océan Glacial Antarctique.

Les principales mers intérieures sont au nombre de cinq, savoir : la mer Baltique, la Mer Méditerranée, la mer Rouge et la mer Caspienne. Il y a encore la mer de Marmara, la mer Noire et la mer d'Azof.

DE L'AMÉRIQUE.

L'Amérique est un vaste continent borné au nord par l'Océan Glacial Arctique ; à l'est par la Baie de Baffin et l'Océan Atlantique ; au sud par le détroit de Magellan ; à l'ouest par la mer Pacifique.

Sa plus grande longueur est d'environ 3200 lieues, et sa plus grande largeur de 1,300.

L'Amérique a été découverte en 1492 par un navigateur Génois nommé Christophe Colomb. Le nom d'Amérique lui vient de celui d'un voyageur appelé *Americo Vesputti*, qui visita ce continent plusieurs années après Colomb.

La population d'Amérique est d'environ 46 millions et demi, divisée comme suit, savoir : 20 millions de blancs, 10 millions de sauvages, 8 millions de nègres et 8 millions et demi de races mêlées.

L'Amérique se divise en deux parties, l'une au nord, appelée Amérique Septentrionale, l'autre

au sud, appelée Amérique Méridionale, jointes ensemble par l'Isthme de Panama.

AMÉRIQUE SEPTENTRIONALE.

L'Amérique Septentrionale est bornée au nord par la mer Glaciale ; à l'est, par la Baie de Baffin et l'Océan Atlantique ; au sud, par l'Isthme de Panama ; à l'ouest, par l'Océan Pacifique.

Les principales Baies de l'Amérique Septentrionale sont la Baie de Baffin et la Baie d'Hudson. Les Golphes, sont le golphe St. Laurent, le golphe du Mexique et le golphe de Californie ou la Mer Vermeille.

Les Détroits sont ceux de Bhéring entre l'Amérique et l'Asie ; ceux de Lancaster et Borrow entre la Baie de Baffin et l'Océan Glacial Arctique ; celui de Davis entre la Baie de Baffin et l'Océan Atlantique ; celui de Belle-Ile entre Labrador et Terre-Neuve.

Les principales Isles sont l'Islande, le Groënland, les Isles du Golphe St. Laurent et celles du Golphe du Mexique.

Les Isles du Golphe St. Laurent sont 10. Terre-Neuve, dont la capitale est St. Jean. C'est près de cette Ile que se fait la pêche de la morue. 20. Le Cap Breton dont les villes principales sont Arichat et Sidney. 30. L'Ile du Prince-Edouard dont la capitale est Charlotte-Town. 40. Les Isles de la Magdeleine. 50. L'Ile d'Anticosti.

Les Iles du Golphe du Mexique sont les Antilles qui comprennent un grand nombre d'Iles.

Les principaux Lacs de l'Amérique Septentrionale sont: le Lac du Grand-Ours, des Esclaves, les Lacs Supérieur, Michigan, Huron, Erié et Ontario; enfin, le Lac Timpanogos dans le Mexique.

Les Fleuves sont: le McKenzie qui a sa source dans les Montagnes Rocheuses et se jette dans l'Océan Glacial Arctique; le St Laurent qui sort du Lac Ontario et se jette dans le golphe St. Laurent; le Mississipi qui a sa source près du lac Supérieur et se jette dans le golphe du Mexique; la Rivière Colombie ou *Colombiu* qui descend des Montagnes Rocheuses et se jette dans l'Océan Pacifique. Près de cette rivière, des prêtres Canadiens avec un zèle digne des temps apostoliques, ont établi une mission pour la conversion des sauvages infidèles.

DIVISION DE L'AMÉRIQUE SEPTENTRIONALE.

L'Amérique Septentrionale se divise en cinq parties principales, savoir: au nord, les Possessions Anglaises, le territoire Russe; au Milieu, les États de l'Union Américaine, appelés États-Unis d'Amérique; au Sud, le Texas, le Mexique et le Guatemala.

POSSESSIONS ANGLAISES.

Les Possessions Anglaises dans l'Amérique Septentrionale, sont le Canada, le Nouveau-Brunswick, la Nouvelle-Ecosse et la Nouvelle-Bretagne.

- CANADA.

Le Canada est borné au nord par la Nouvelle-Bretagne ; à l'est, par le golphe St. Laurent et le Méridien de l'Anse au Blanc-Sablon, sur le détroit de Belle-Ile ; au sud-est par le Nouveau-Brunswick ; au sud et à l'ouest par les Etats-Unis d'Amérique.

Le Canada fut découvert en 1534 par Jacques Cartier, Navigateur de St. Malo en France.

Le Canada en 1781, par un Acte du Parlement de la Grande-Bretagne, fut divisé en deux Provinces, sous le nom de Haut et Bas-Canada. Un nouvel Acte du même Parlement passé en 1840, et proclamé et mis en force le 10 février 1841, a réuni de nouveau ces deux Provinces en une seule sous le nom de Province du Canada. L'ancienne division se conservera longtemps encore dans le langage ordinaire.

BAS-CANADA.

Le Bas-Canada est séparé du Haut-Canada par une ligne qui commence près de la Pointe au Baudet sur le bord nord du lac St. François, se prolongeant au nord-ouest, à l'angle occidental de la Seigneurie de Rigaud, puis au nord-quart-nord-est jusqu'à la Rivière des Outaouais ou Ottawa, qu'elle remonte jusqu'au lac Témiscaming ; de là cette ligne s'étend jusqu'au territoire de la Baie d'Hudson.

Le Bas-Canada comprend trois grands Districts, ceux de Québec, de Montréal et des

Trois Rivières ; et deux Districts Inférieurs, qui sont ceux de St. François et de Gaspé. Ces cinq Districts se divisent en 36 Comtés qui se subdivisent en Paroisses et Townships. Le Bas-Canada comprend maintenant les Comtés suivants, savoir :—Beauharnais, Bellechasse, Berthier, Bonaventure, Chambly, Champlain, Dorchester, Drummond, Gaspé, Huntingdon, Kamouraska, Leinster, l'Islet, Lotbinière, Mégantic, Missisquoi, Montmorency, Montréal, Nicolet, Ottawa, Portneuf, Québec, Richelieu, Rimouski, Rouville, Saguenay, Sherbrooke, Shefford, Stanstead, St. Hyacinthe, St. Maurice, Lac des Deux-Montagnes, Terrebonne, Vaudreuil, Verchères et Yamaska.

Les principales montagnes du Bas-Canada sont les montagnes de Ste. Anne, dans le District de Gaspé, dont la hauteur est de 3,973 pieds ; le Cap-Tourmente dans le District de Québec, haut de 1,800 pieds ; la montagne de Belœil dont la hauteur est de 1,100 pieds, sur le sommet de laquelle se trouve un lac ; celles d'Yamaska, de Rougemont, de Ste. Thérèse ou le mont Johnson, et la montagne de Montréal, située dans l'île de ce nom.

Les principales rivières sont le St. Laurent, l'un des plus grands fleuves de l'univers, dont le cours est d'environ 740 lieues. Ce fleuve forme la célèbre chute connue sous le nom de *Chute de Niagara* ; la Rivière des Outaouais ou Ottawa, au Nord du St. Laurent ; le St. Maurice, la

Rivière St. Charles près de Québec, le Saguenay, le Betsiamis, le St. Jean, et le Nitigamiou vers le Détroit de Belle-Isle; et enfin la rivière Montmorency où se trouve la chute de ce nom. Au Sud du fleuve St. Laurent, sont les rivières Chambly, le St. François, et la rivière Chaudière qui renferme une jolie chute connue sous le nom de *Saut de la chaudière*.

Les lacs du Bas-Canada sont le lac Témiscaming, le lac Abbitibi; le lac St. Jean, traversé par le Saguenay; le lac Champlain situé presque entièrement dans les Etats-Unis--la partie comprise dans le Bas-Canada s'appelle Baie de Missiskoui; les lacs Memphramagog et Mégantic; le lac Témiscouata; le lac des Deux-Montagnes; le lac St. François; les lacs St. Louis et St. Pierre qui sont des élargissements du fleuve St. Laurent.

Les principales Iles sont: l'Ile de Montréal située au confluent du St. Laurent et de l'Ottawa, l'Ile Jésus, l'Ile d'Orléans, l'Ile d'Anticosti, la Grosse Ile, l'Ile aux Coudres, et enfin l'Ile Ste. Hélène, toutes situées dans le fleuve St. Laurent; et l'Ile aux Noix, dans le haut de la Rivière Chambly.

Les villes du Bas-Canada sont: Québec, ci-devant capitale de cette Province et de toute l'Amérique Anglaise; Montréal, aujourd'hui capitale de la Province du Canada, située dans l'Ile de ce nom, et les Trois-Rivières, près de laquelle se trouvent les mines et forges de St. Maurice.

Québec fut fondé en 1608, par M. de Champlain. C'est près de cette ville que se donna le 12 Septembre 1759, la bataille qui fit perdre aux Français la possession du Canada et ses dépendances, alors connus sous le nom de *Nouvelle-France*.

A trois lieues environ de la ville de Montréal, se trouve le canal appelé Canal de Lachine, construit aux frais de la Province. Le Bas-Canada possède aussi les canaux de Beauharnais et de Chambly.

Les articles de commerce que fournit le Bas-Canada, sont le bois de construction, la potasse, la perlasse, les huiles, le poisson, les viandes salées et les pelleteries.

La Province du Bas-Canada possède six collèges, où la jeunesse Canadienne reçoit une éducation soignée et variée. Ces collèges sont, ceux de Québec, de Montréal, de Nicolet, d'Yamaska, de Chambly et de Ste. Anne. Tous ces établissements ont été bâtis ou fondés par le zèle et aux dépens du clergé catholique de la Province. Les personnes du sexe prennent leur éducation dans les couvents des Dames Religieuses Ursulines, des Dames de la Congrégation et de l'Hôpital-Général à Québec; des Ursulines aux Trois-Rivières, et des Dames de la congrégation à Montréal. Ces dernières, ont aussi des établissements ou maisons d'école dans diverses parties du Bas-Canada.

La population du Bas-Canada est d'environ

700 mille habitants, dont environ 500,000 sont catholiques et d'origine Française ; le reste de la population est composé d'émigrés venus en grande partie de la Grande-Bretagne et appartenant à diverses religions.

HAUT-CANADA.

Les bornes du Haut-Canada sont au Nord, le territoire de la Baie d'Hudson ; à l'Est, le Bas-Canada ; au Sud et à l'Ouest, il est borné par une ligne qui commence au village St. Régis sur la partie Nord du lac St. François, d'où elle se prolonge par le milieu du fleuve St. Laurent, du lac Ontario, de la Rivière Niagara, du lac Érié, de la communication par eau entre le lac Érié et le lac Huron, et enfin qui passe par le milieu du lac Supérieur, de la rivière et du lac de la Pluie jusqu'au lac des Bois.

Le Haut-Canada est divisé en vingt Districts, qui sont les Districts de Eastern, Ottawa, Bathurst, Johnstown, Midland, New-Castle, Home, Niagara, Gore, London, Western, Dalhousie, Prince-Edouard, Victoria, Colborne, Simcoe, Wellington, Talbot, Brock et Huron. Ces Districts sont divisés en 41 Comtés et *Ridings* ou Divisions, savoir :—Brockville, Bytown, Carleton, Cornwall, Dundas, Durham, Essex, Frontenac, Glengarry, Haldimand, Halton-Est, Halton-Ouest, Hamilton Hastings, Huron, Kent, Lanark, Leeds, Lennox, Addington, Lincoln-

Nord, Lincoln-Sud, London, Middlesex, Niagara, Norfolk, Northumberland-Nord, Northumberland-Sud, Ottawa, Oxford, Prescott, Prince-Edward, Russell, Shefford, Simcoe, Stormont, Wentworth, York, 1ère, 2e, 3e et 4e Divisions.

Les lacs, outre ceux que nous avons nommés en expliquant les bornes de cette Province, sont le lac Nipissing, le lac Simcoé et Ste. Claire.

Les quatre grands lacs, sont le lac Supérieur de 500 lieues de circuit les lacs Huron, Erié et Ontario.

Les principales Iles sont : l'île Royale, dans le lac Supérieur, et celles du Grand-Manitoulin dans le lac Huron.

Les principales Rivières sont : le St. Laurent, l'Ottawa, l'Espagnole, celle de la Lune, la Tamise, la Grande-Rivière, le Trent, le Madawaska, le Mississippi et le Rideau.

Les Canaux sont : ceux de Welland entre les lacs Erié et Ontario, le canal Rideau, le canal de Grenville, les canaux de Cornwall et de la Baie de Burlington.

Le climat du Haut-Canada est plus doux que celui du Bas-Canada ; l'air y est salubre, excepté dans le voisinage des lacs, où les étrangers sont exposés aux maladies connues sous le nom de fièvres tremblantes.

Les productions sont : le bled et autres grains, le tabac et les fruits. C'est de cette Province que

viennent les bois de construction exportés en Angleterre.

Les villes du Haut-Canada sont, Kingston, et Toronto, cidevant capitale du Haut-Canada, toutes deux situées sur le lac Ontario ; Niagara sur le fleuve St. Laurent, Brockville, Prescott, Queenstown et Bytown.

La population du Haut-Canada est d'environ 500 mille habitants, d'origine Anglaise, Ecos-saise, Irlandaise et Américaine. Les principales religions sont celle des Méthodistes, des Bap-tistes, des Presbytériens, des Anglicans, et la religion Catholique Romaine.

NOUVEAU-BRUNSWICK.

Le Nouveau-Brunswick séparé de la Nou-velle-Ecosse en 1785—est borné au Nord, par le Bas-Canada ; à l'Est, par le Golphe St. Laurent et la Nouvelle-Ecosse ; au Sud, par la Baie de Fundy ; à l'Ouest par l'Etat du Maine.

Cette Province est divisée en 10 Comtés qui envoient 26 membres à la Législature.

Les Baies du Nouveau-Brunswick, sont : la Baie des Chaleurs, la Baie de Miramichi, la Baie de Fundy, la Baie de Shoodie ou de Passama-quoddy qui le sépare du Maine.

Les Rivières de cette Province sont, le St. Jean, la Rivière Ste. Croix, le Miramichi, le Ristigouche, le Richibouctou et le Petitcodiac.

Le climat est à peu près celui du Bas-Canada,

mai
asse
pier
et d
part

L
la ri
Jean
à Pe

L
d'en
sont

L
le D

le D
l'Oc
Nord

L
nom
Séba
pée
en ai

L
seme
se su
Baie
Baie

Le
Le

mais, le froid y est moins grand. Le sol y est assez fertile. Il y a beaucoup de plâtre, de pierre à chaux et à meules, du charbon, du fer et du manganèse ; ces articles font la principale partie du commerce de cette Province.

Les villes sont celles de Frederickton, sur la rivière St. Jean, capitale de la Province ; St. Jean, à l'entrée de la même rivière ; St. André, à l'embouchure de la rivière Ste. Croix.

La population du Nouveau-Brunswick est d'environ 150,000 habitants, dont 30 à 35 mille sont Catholiques.

NOUVELLE-ECOSSE.

La Nouvelle-Ecosse est bornée au Nord, par le Déroit de Northumberland ; au Nord-Est, par le Déroit de Canso ; à l'Est et au Sud, par l'Océan ; à l'Ouest, par la Baie de Fundy ; au Nord-Ouest, par le Nouveau-Brunswick.

La Nouvelle-Ecosse, autrefois connue sous le nom de l'Acadie, a été découverte en 1497 par Sébastien Cabot, natif de Bristol, et a été occupée par les Français en 1604 jusqu'à ce qu'ils en aient été chassés par les Anglais en 1758.

La Nouvelle-Ecosse comprend cinq arrondissements, qui se divisent en dix comtés ; ceux-ci se subdivisent en districts, et townships. La Baie principale de la Nouvelle-Ecosse est la Baie d'Annapolis.

Le plus grand lac, est le Lac Rossignol.

Le seul Canal est celui de Shubenacadie qui

fait communiquer la Baie d'Halifax avec celle de Minas, ou l'Atlantique avec la Baie de Fundy.

Le climat est à-peu-près celui du Nouveau-Brunswick. On y trouve de mines de charbon et de fer, le plâtre, la pierre à chaux et à meules et l'ardoise, ainsi que des minerais de cuivre et de plomb.

Le commerce consiste en poisson, peaux de loups-marins, huile, bois de construction, plâtre, charbon, chaux, bœuf et lard salés, beurre, fromage, orge et avoine.

La capitale de la Nouvelle-Ecosse est Halifax. Cette ville fondée en 1750, est située sur la Baie de Chebouctou. Son port est un des plus beaux et des plus vastes de l'Amérique.

La population est d'environ 140 mille habitants; d'origine britannique et française.

Le Cap-Breton dépend de la province de la Nouvelle-Ecosse.

NOUVELLE-BRETAGNE.

La Nouvelle-Bretagne comprend 1o. la Péninsule de Labrador; 2o. le Territoire de la Baie d'Hudson; 3o. le Territoire du Nord-Ouest entre la Baie d'Hudson et les possessions Russes; 4o. les terres Arctiques situées à l'est des dernières et au nord des autres.

Ces vastes contrées sont peuplées par une foule de nations sauvages presque toutes idolâ-

avec celle de
de Fundy.

du Nouveau-
de charbon
et à meules
de cuivre et

de peaux de
de tation, plâtre,
de beurre, fro-

est Halifax.
sur la Baie
plus beaux

de mille habi-
e.
nce de la

o. la Pe-
re de la
ord-Ouest
s Russes;
des der-

par une
s isolé.

ures, parmi lesquelles les *Esquimaux* sont les plus remarquables.

Le principal port de ces pays est le Port de *Nain*.

La population du Labrador est d'environ 1,200 *Esquimaux*, 3,000 Anglais, Irlandais et Canadiens.

Le principal endroit de la Baie d'Hudson est *Yorck*, situé à l'embouchure de la Rivière *Nelson*, qui sort du lac *Winipeg*; la population en est d'environ 5 à 6 mille habitants.

La place principale du territoire du Nord-Ouest est la mission de la *Rivière Rouge*, peuplée de 3,070 habitants, dont 1,750 sont Catholiques. Il y a un Evêque Catholique, et quelques Prêtres Canadiens du Diocèse de Québec, qui se sont consacrés à la conversion des Sauvages de cette partie du monde. Le seul commerce est celui des pelleteries.

GROENLAND.

A l'Est de la Baie de *Baffin* est situé le *Groenland*, habité par des *Esquimaux*, les *Danois* et les *Norvégiens* qui y ont formé des établissements de commerce. La population est de 21,000 âmes.

AMERSQUE Russe.

L'Amérique Russe est bornée au Nord par la Mer Glaciale et le Détroit de *Bhering*; à l'Est,

13
par la Nouvelle-Bretagne ; au Sud, par la ligne
54 degrés, 40 minutes Nord ; à l'Ouest par l'Océan
Pacifique.

L'Amérique Russe comprend les Iles Aléou-
tiennes, plusieurs Archipels situés le long des
côtes Nord-Ouest, et le comptoir de Bodega sur
la côte de la Nouvelle-Californie.

Le climat est moins froid que celui de la Nou-
velle-Bretagne. Le lieu principal de l'Amé-
rique Russe est le Nouveau-Arkhangel, dans l'île
de Sitka.

La population en est d'environ 131,800 habi-
tants, dont 16,400 suivent la religion grecque.

ETATS-UNIS.

Les Etats-Unis sont bornés au Nord par les
possessions Anglaises ; à l'Est, par l'Océan
Atlantique ; au Sud, par le golphe du Mexique ;
à l'Ouest, par l'Océan Pacifique.

Les Anglais ont fondé dans cette partie de
l'Amérique en 1607, leurs premiers établisse-
ments, et s'y sont maintenus jusqu'en 1774, à
laquelle époque les habitants se révoltèrent
contre la Grande-Bretagne et établirent leur
indépendance.

Lors de la séparation de la Grande-Breta-
gne, les Etats-Unis n'étaient qu'au nombre de
treize, aujourd'hui on compte 26 Etats, six Terri-
toires et un District Fédéral. Ils sont divisés en
Etats du Nord, du Milieu, du Sud et de l'Ouest.

ETATS DU NORD.

- Maine.....Augusta, — Capitale.
- Newhampshire.....Concord
- Vermont.....Montpellier
- Massachusetts.....Boston
- Rhode-Island.....Providence
- Connecticut.....Hartford

ETATS DU MILIEU.

- New-York.....Albany
- New Jersey.....Trenton
- Pensylvanie.....Harrisburg
- Delaware.....Dover

ETAT DU SUD.

- Maryland.....Annapolis
- Virginie.....Richmond
- Caroline du Nord.....Raleigh
- Caroline du Sud.....Columbia
- Géorgie.....Milledgeville
- Alabama.....Tuscaloosa
- Mississippi.....Jackson
- Louisiane.....N. Orleans

ETATS DE L'OUEST.

- Ohio.....Columbus
- Kentucky.....Frankfort
- Tennessee.....Nashville
- Indiana.....Indianapolis
- Illinois.....Vandeville
- Michigan.....Detroit
- Missouri.....Jefferson-City
- Arkansas.....Little Rock

Les six Territoires sont : la Floride, capitale, Tallahassee, le Wisconsin, capitale, Madison, Iowa, capitale, Iowa City, le Territoire Indien, le Territoire du Missouri, le Territoire de l'Oregon, capitale, Oregon City. Le District Fédéral est celui de Columbia qui a pour ville principale, Washington, capitale des Etats-Unis, où se tiennent les sessions du Congrès des Etats-Unis.

Les montagnes sont : les monts Apalaches ou Allégany à l'Est, et les Montagnes Rocheuses à l'Ouest.

Les lacs sont : les quatre grands lacs du Canada dont nous avons parlé plus haut, et le lac Michigan.

Les baies sont : celles de Passamaquoddy, Penobscot, de Massachusetts, de New-York, de Delaware, de Chesapeake et de Mobile.

Les golphes sont : ceux de *Long-Island*, d'Albermale et de Pamlico.

Les principales rivières sont : le Mississippi, l'Illinois, le Missouri, l'Arkansas, la Rivière-Rouge, le Wabash, le Connecticut, l'Hudson, le Delaware, le Susquehannah, le Potomac, et la rivière Colombe.

Le climat est assez froid dans les Etats du Nord, tempéré dans les Etats du Milieu et de l'Ouest, et chaud dans les Etats du Sud.

Les productions des Etats-Unis sont : le fro-

ment, le blé d'Inde, et autres grains, le riz, le coton, la canne à sucre, le tabac et une grande variété de fruits.

Les pâturages sont la richesse des Etats du nord ; le blé, celle des Etats du milieu et de l'ouest ; le tabac et le blé, celle du Maryland et de la Virginie ; et enfin le coton, celle des Etats situées au Sud de la Virginie et du Kentucky.

On trouve des mines d'or, dans la Virginie, les Carolines et la Géorgie ; de cuivre, près du lac Supérieur ; de plomb, dans l'Etat de Missouri ; de charbon, dans la Pensylvanie ; de fer, dans presque tous les Etats. Le marbre et l'ardoise abondent dans la Pensylvanie, dans Vermont et New-York.

Le commerce des Etats-Unis est presque aussi étendu que celui de l'Angleterre. Des manufactures s'y trouvent dans tous les Etats.

Les villes principales des Etats-Unis sont : Washington, New-York, la plus peuplée des Etats, et la plus commerçante après Londres ; Philadelphie, Baltimore, Boston, la Nouvelle-Orléans, Charlestown, Cincinnati et Albany.

La population des Etats-Unis est d'environ 17 millions, 69 mille, 453 habitants, dont 14,189,705 sont blancs ; le reste de la population est composé de nègres libres ou esclaves, et de sauvages.

Il n'y a point de pays au monde où il existe une aussi grande variété de sectes religieuses ; les plus nombreuses sont : les Baptistes, Métho-

distes, Presbytériens, &c. Les Catholiques Romains forment environ un treizième de la population.

Le gouvernement est une république fédérative. Chaque Etat a son gouvernement indépendant des autres et se donne des lois. Le gouvernement général ou le *Congrès* est chargé des intérêts généraux de tous les Etats. Il est composé d'un Président et Vice-Président, d'un Sénat et d'un corps de Représentants, tous élus par le peuple ou par ses députés. Le Président et le Vice-Président sont élus tous les quatre ans, et les Représentants tous les deux ans.

Le gouvernement de chaque Etat particulier se compose d'un Gouverneur, d'un Sénat, et d'une Chambre de Représentants. Rhode-Island et Vermont n'ont pas de Sénat.

TEXAS.

Le Texas est borné au Sud par le golphe du Mexique; à l'Est, par l'Etat de la Louisiane; au Nord, par l'Etat du Missouri; à l'Ouest, par le Mexique. Cet état qui faisait partie de la république du Mexique, forme depuis 1835, une république indépendante. Les principales rivières du Texas sont la Trinidad, (*Trinitle*) le Rio-Brazos, le Rio-Colorado et le Rio-Gandallape.

Les principales villes sont Austin, capitale; Galveston sur la rivière Trinidad; Nacogdoches, Houston, Matagorda, San Felipe.

Les habitants du Texas sont en grande partie des Anglo-Américains émigrés des Etats-Unis. Population, environ 150 mille. Le commerce du Texas est déjà très étendu. Le principal port est Galveston.

MEXIQUE.

Le Mexique est borné au Nord par les Etats-Unis ; à l'Est, par le Texas et le golphe du Mexique ; au Sud-Est, par le Guatimala ; au Sud et à l'Ouest, par l'Océan Pacifique.

Le Mexique a été découvert en 1519 par une troupe d'aventuriers Espagnols sous la conduite de Fernand Cortez, qui s'y souillèrent d'excès et de crimes de tout genre. Les descendants des colons Espagnols ont depuis quelques années secoué le joug du roi d'Espagne et se sont formés en république.

La république Mexicaine en 1831 comprenait 19 Etats.

Les Montagnes du Mexique sont principalement les *Cordilières* dont la plus remarquable est Popoca-Tepett, ou *montagne fumante*.

Le climat y est d'une chaleur excessive ; on y cultive la canne à sucre, le coton, l'indigo, les cocos, les bananes, le maïs et le manioc aussi appelé *cassava*. Le sol y produit abondamment les grains et les fruits. Il arrive souvent qu'on y fait la récolte du maïs deux ou trois fois par année.

Les lacs sont le lac Chapala, Xexoco, près

de Mexico, et le lac Tamiagua sur le golphe du Mexique.

Les rivières sont : l'Arkansas, le Rio-del-Norte, le Colorado, le Santiago et le Rio-Gila.

Le Mexique contient des mines d'or et d'argent, de cuivre, de plomb, d'étain et de fer.

Le commerce du Mexique consiste en or et argent, cochenille, sucre, farine, salsepareille, indigo, vanille, jalap, bois de campêche et d'acajou.

Mexico est la capitale du Mexique ; cette ville est élevée de 7,400 pieds au-dessus du niveau de la mer.

Les autres villes principales après Mexico sont : Guadalajara, Puebla, Guanaxuato, Xalapa, Oaxaca, Vera-Cruz et Acapulco.

La population du Mexique est d'environ 8 millions d'habitants presque tous catholiques romains.

YUCATAN.

En 1841, la province de Yucatan s'est séparée du Mexique ; depuis cette époque elle forme une république séparée qui a pour capitale Mérida.

COLONIE DE LA BALISE.

A l'Est de la république de Yucatan, est l'établissement ou Colonie de la Balise qui a pour capitale la ville du même nom. Cette colonie appartient à l'Angleterre.

GUATIMALA OU AMERIQUE CENTRALE.

Le Guatemala est borné au Nord, par le

golphe du Mexique ; à l'Est, par la mer des Antilles ; au Sud, par l'Océan Pacifique ; à l'Ouest, par les Etats Mexicains. C'est une république fédérative composés de cinq Etats, qui sont : Guatimala, San-Salvador, Honduras, Nicaragua et Costo-Rica.

Les montagnes sont les mêmes que celles du Mexique.

La Baie de Honduras est célèbre par le commerce que les Anglais y font des bois de teinture et de l'acajou. Ils ont fondé une colonie dans cette Baie.

Les lacs sont : celui de Nicaragua au milieu duquel est un volcan toujours enflammé ; et le lac Léon.

Le climat est un des plus beaux du monde. Le pays est fertile et très-sujet à de grands tremblements de terre. Les articles de commerce sont les mêmes que ceux du Mexique. Ce pays possède des mines très riches.

Les villes sont : St. Salvador, capitale, Guatimala, Nicaragua, Léon, Cartago et Truxillo.

La population est de plus de deux millions, tous catholiques.

ILES DU GOLPHE DU MEXIQUE.

Ces Iles nommées *Antilles* et *Indes Occidentales*, se divisent en quatre classes, savoir : 1o. Les Iles Lucayes ou de *Bahama* au nombre d'environ 500. Les plus remarquables sont : St.

Salvador et New-Providence, dont la capitale est Nassau.

20. Les *Grandes Antilles*, qui sont: Cuba, qui a pour capitale la Havanne; *Haiti* ou St. Domingue de 3,300 lieues en superficie, et dont la capitale est Port-au-Prince, aujourd'hui appelé *Port-Républicain*. Cette île appartenait autrefois à la France; mais pendant la première révolution française, les nègres esclaves se sont révoltés et se sont constitués en république. La population est de 900,000 nègres et 30 mille blancs; cette île produit le plus beau bois d'acajou.

La Jamaïque, qui est traversée par des montagnes qu'on appelle *Montagnes Bleues*. La capitale est Spanishtown. Cette île dont la population est de 415 mille habitants, appartient à l'Angleterre.

Porto-Rico, dont la capitale est St. Juan de Porto-Rico.

30. Les îles Caraïbes qui se divisent en *Îles sous le vent*, au Nord, et en *Îles au vent*, au Sud.

Les *Îles sous le vent* sont la Barbade, St. Eustache, St. Barthélemy, et un grand nombre d'autres moins importantes. Antigua, la Guadeloupe, la Désirade et Marie-Galante.

Les *Îles du vent* sont la Martinique, Ste. Lucie, St. Vincent, la Barbade, Grenade et Tobago.

40. Les *Petites Antilles*, qui sont: Trinidad, Ste. Marguerite et Guayana.

Les Espagnols possèdent les îles de Cuba,

Porto
celles
Galan
Eust
et la
presq
sept

Les
sont s
degré
de les
Ces il
litaire
Îles
comp
d'une
habita
de ce

L'A

par l'
au No
au Su
par PC

Les
Andes
siliens
Les P
Saints
Georg

Porto-Rico, et Ste. Marguerite. Les Français, celles de la Guadeloupe, la Désirade, Marie-Galante et la Martinique. Les Hollandais, St. Eustache et Caracoua. Les Anglais, la Jamaïque et la plupart des autres Iles importantes, qui, presque toutes, ont des gouvernements représentatifs.

ILES BERMUDES.

Les Iles Bermudes au nombre d'environ 400, sont situées dans l'Océan Atlantique, par les 32 degrés 20 minutes Nord de latitude, et 67 degrés de longitude Ouest; la principale est St. George. Ces Iles sont le lieu de station de la marine militaire anglaise, pour l'Amérique Septentrionale. Elles jouissent d'un gouvernement constitutionnel composé des Conseils Exécutif, Législatif et d'une Chambre d'Assemblée.—Population, 9,240 habitants. Ville capitale, St. George, dans l'Ile de ce nom.

AMÉRIQUE MÉRIDIIONALE.

L'Amérique Méridionale est bornée au Nord, par l'Isthme de Panama et la mer des Antilles; au Nord-Est et à l'Est, par l'Océan Atlantique; au Sud, par le détroit de Magellan; à l'Ouest, par l'Océan Pacifique.

Les principales montagnes sont: à l'Ouest, les Andes ou *Cordillères*, et à l'Est, les *Monts Brésiliens*.

Les Baies principales sont: celles de Tous-les-Saints, de l'Assomption, de St. Mathias, de St. George et de Panama.

Les golpes, ceux de Darien, de Maracaibo, de Paria, de Guaytecas et de Guayaquil.

Les détroits sont : ceux de Magellan et de Lemaire.

Les principaux lacs sont : ceux de Maracaibo, dans la Colombie, de Los-Patos, sur la côte du Brésil, de Titicaca, dans la Bolivie.

Les fleuves et rivières les plus remarquables sont : le fleuve des Amazones ou *Maranon*, le plus grand de la terre, dont l'embouchure a 60 lieues de large ; le *Rio de la Plata*, et l'*Orénoque*.

Les îles sont : celles de Marajo dans le fleuve des Amazones ; les îles Malouines ou *Falkland*, la Terre de Feu, St. Juan-Fernandez et l'Archipel de Gallapagos.

Le climat de l'Amérique Méridionale en général est fort chaud, mais tempéré par les fleuves, les rivières et les forêts dont elle est couverte.

L'Amérique Méridionale produit les plantes et fruits du Mexique, des Antilles et de l'Europe. Elle est riche en mines d'or, d'argent, de cuivre, en diamans, en pierres précieuses. On y trouve des lions, des tigres, des léopards, des singes, des autruches, des crocodiles et d'énormes serpents.

La population est estimée à environ 14 millions d'habitants, à certaines exceptions près, tous sous le gouvernement républicain, dont les bases sont chancelantes au milieu des révolutions et des

gue
dep
L
d'hu
par
pen
à l'
rou
Rép
guay

L
des
par
Océ
D
répu
Gre
zuel
Equ
situ
pale
ma

l.
gent
com
mau

* Y
haute

Maracaibo, quil.
an et de Le
Maracaibo, la cote de
marquables
laron, le
ouchure a
a, et l'Oré-
ns le fleuve
Falkland,
et l'Archi-
e en géné-
es fleuves,
ouverte.
plantes et
l'Europe.
de cuivre,
y trouve
ingés, des
erpents.
4 millions
tous sous
ases sont
s et des

guerres civiles qui agitent cette partie du monde depuis un grand nombre d'années.

L'Amérique Méridionale comprend aujourd'hui 13 états, qui sont au nord, la Colombie, partagée depuis peu en deux républiques indépendantes, la Nouvelle-Grenade et le Venezuela; à l'Est, la Guyane et le Brésil; à l'Ouest, le Pérou et la Bolivie; au Sud, les Provinces-Unies, la République *Cisplatine*, le Nouvel-Etat de l'Uruguay, le Paraguay, le Chili et la Patagonie.

COLOMBIE.

La Colombie est bornée au Nord, par la mer des Antilles; à l'Est, par la Guyane; au Sud, par le Brésil et le Pérou; à l'Ouest, par le Grand Océan.

Depuis 1831, la Colombie est divisée en trois républiques indépendantes, celle de la Nouvelle-Grenade, qui a pour capitale Bagota. Le Venezuela, capitale Caraccas, et enfin la Province *Equador* (Equateur,) dont la capitale est Quito, * située à la hauteur de 9,500 pieds. Les principales villes sont Carthagène, Porto-Bello, Panama et Maracaibo.

La Colombie renferme des mines d'or et d'argent, de cuivre, des pierres précieuses. Son commerce consiste en indigo, tabac, café et animaux vivants.

* Près de Quito, se trouve le Pic de Chimborazo, la plus haute montagne de l'Amérique, haut de 21,500 pieds.

Le climat de la Colombie varie à l'infini, froid près des montagnes, brûlant et pestilentiel sur les bords de la mer. Ce pays est souvent exposé aux tremblements de terre.

GUYANE.

La Guyane située sur l'Océan Atlantique, se divise en trois parties, savoir: 1o. la Guyane Anglaise, dont la capitale est Georgetown, sur la rivière Demerari — population, 80 mille habitants; 2o. la Guyane Hollandaise ou Surinam, dont la capitale est Paramaribo sur la rivière de Surinam — population 80 mille habitants; 3o. la Guyane Française, qui a pour capitale Cayenne dans l'île de ce nom — population, 75 mille habitants.

La Guyane produit en abondance le sucre, le café, l'indigo, le cacao, le coton, le poivre rouge, l'aloès, les oranges, les citrons, les figues, &c.

BRESIL.

Le Brésil est borné au Nord, par la Colombie, la Guyane et l'Océan Atlantique; à l'Est, par le même Océan; au Sud, par les Provinces Unies, le Paraguay et l'Uruguay; à l'Ouest, par la Bolivie, le Pérou et la Colombie.

Ce pays qui appartenait au Portugal, s'en est séparé en 1821. Il forme un royaume indépendant. Le gouvernement est monarchique constitutionnel et le prince souverain porte le nom d'Empereur du Brésil. C'est le seul royaume qui existe dans toute l'Amérique.

Par
Par
il e
cha
tag
L
l'Ép
blé,
foré
de
tire
bois
L
de f
dian
L
don
L
Seb
vado
Mer
L
la n
L
à PE
à PC

Les rivières sont, le fleuve des Amazones, le Parnaíba, le Parana, le San-Francisco et le Paraguay.

Le climat varie suivant la latitude ; au Sud, il est doux ; au Nord, on y éprouve de grandes chaleurs tempérées par les forêts et les montagnes dont le Brésil est couvert.

Le sol est fertile, et produit le coton, le sucre, l'épicacuanha et autres plantes médicinales, le blé, les grains et beaucoup de fruits. Les forêts sont remplies de troupeaux innombrables de bœufs sauvages. C'est du Brésil que l'on tire les bois de teinture connus sous le nom de *bois du Brésil*.

Le Brésil renferme des mines d'or et d'argent, de fer, d'étain et de plomb. On y trouve les diamants en abondance.

Le commerce consiste dans les productions dont nous venons de parler.

La capitale du Brésil, est Rio Janeiro ou *St. Sébastien*. Les villes principales sont San-Salvador, Pernambouc, Para, Rio-Grande, Ports de Mer, et Tejuco, Villa Rica et Cuyaba.

La population est de plus de 5 millions dont la moitié est esclave.

PEROU.

Le Pérou est borné au Nord par la Colombie ; à l'Est, par le Brésil ; au Sud, par la Bolivie à l'Ouest, par le Grand-Océan. Ce pays qui a sé-

coué la domination espagnole en 1821, formé une république.

Le Pérou, dont le sol et les productions sont à peu près semblables à celle de la Colombie, est exposé aux tremblements de terre. Sa population est d'environ un million 700 mille habitants.

Parmi les oiseaux du Pérou, on remarque le Condor, qui a 3 à 4 pieds de haut, et dont les ailes ont quatorze pieds d'envergure. Il enlève, dit-on, les veaux et les brebis.

Le Pérou renferme les mines d'or et d'argent les plus célèbres que l'on connaisse ; des mines de mercure, de cuivre, de plomb, et des émeraudes. Le commerce consiste en or, argent, vin, eau-de-vie, sucre, piment, quinquina, sel et laines.

La capitale du Pérou est Lima, les autres villes sont, Cuzco, Ariquepa, Calhao, port de mer, et Truxillo.

Ce pays avant sa découverte en 1531, était habité par un peuple civilisé et policé, gouverné par des rois appelés *Incas* qui se prétendaient les *fils du Soleil*. L'avarice insatiable des Espagnols sous la conduite de l'infâme Pizarre, détruisit cet empire puissant et fit nager dans le sang, les infortunés habitants de ce pays, un des plus beaux et des plus riches de la terre.

BOLIVIE.

La Bolivie, ou *Haut-Pérou*, est bornée au Nord-Est, par le Brésil ; au Sud-Est, par les

Provinces-Unies; au Sud-Ouest, par le Chili et le Grand Océan; au Nord-Ouest, par le Pérou. Ce pays s'est formé en république indépendante depuis 1825.

Les productions, le climat et le commerce de ce pays sont les mêmes que celles du Pérou.

La capitale est la Plata ou Chuquisaca. Les villes principales, sont Lapaz, Potosi et Cochabamba.

La population est d'environ 1 million 766 mille habitants.

PROVINCES-UNIES, OU REPUBLIQUE DE BUENOS-AYRES.

Les Provinces-Unies sont bornées ou Nord, par la Bolivie; à l'Est, par le Paraguay, l'Uruguay et l'Océan Atlantique; au Sud, par la Patagonie; à l'Ouest, par le Chili.

On y remarque les lacs *Mimi* et *Los Patos*. Les rivières, sont: le Paraguay et le Parana qui se réunissent pour former le *Rio de la Plata*; le Colorado et le Rio-Negro.

Le climat y est fort chaud près de la mer, tempéré et agréable près des montagnes. Les productions sont les mêmes que celles du Brésil et du Pérou.

Les articles de commerce, sont les peaux, le suif et viandes de bœufs, les laines, les chevaux et les mulets.

(27. Anst 1859) (R. L.)

On y trouve des lions, des tigres et des chiens sauvages.

La capitale est Buénos-Ayres. Les autres villes principales, sont : Santa-Fé, Mendoza et Corrientes. Population, environ 900 mille habitants.

PARAGUAY.

Ce Pays situé entre les Provinces-Unies et le Brésil, a 200 lieues de long et 70 de large.

Le Paraguay est très-riche en grains, en coton, sucre, tabac et en fruits.

La capitale est l'Assomption, sur la rivière Paraguay.

URAGUAY.

La république de l'Uruguay est bornée au Nord, par le Paraguay ; au Sud, par la Rivière Paraguay ; à l'Ouest, par la rivière Uruguay ; à l'Est par le Brésil.

Elle a pour capitale, Montevideo. Sur la partie supérieure de la rivière Uruguay, se trouvent les établissements connus sous le nom de réductions, formés par les Jésuites pour la conversion et la civilisation des sauvages. Lors de la suppression des Jésuites, ces établissements compartaient plus de 100,000 sauvages qui, pour la plupart, ont repris leur vie errante. Les productions de l'Uruguay sont les mêmes que celles des pays qui l'avoisinent.

CHILI.

Ce pays est borné au Nord, par le désert d'Attacama; au Sud par la Patagonie et le golphe de Guaytecas.

Le climat est tempéré et salubre. On y trouve des mines d'or, d'argent, de mercure, de cuivre, d'étain, de plomb, de sel, d'antimoine et de charbon. La partie du Sud produit le blé, le maïs, le sucre, le coton, le vin et les figes.

Le commerce consiste en or, argent, cuivre, étain, blé, farine, chanvre, peaux, viandes et fruits.

La capitale est San-Iago; et les principales villes sont: Valparaiso et la Nouvelle-Conception.

Population, environ 1 million 400 mille habitants.

PATAGONIE.

Ce pays peu connu a été découvert en 1520, par Magellan. Il est habité par un grand nombre de nations sauvages, d'une taille fort élevée et robustes. Ces peuples au nombre de 200 mille, sont pasteurs et n'ont pas d'habitation fixe,

Fin de la Géographie de l'Amérique

EUROPE.

L'Europe, quoique la plus petite partie du monde, en est la plus importante. Elle surpasse par son commerce, par sa puissance et sa civilisation toutes les autres parties de la terre. Elle est la patrie des sciences, des arts et de l'industrie ; et proportion gardée de son étendue, c'est la plus peuplée des cinq parties du monde.

L'Europe est bornée au Nord, par la Mer Glaciale ; à l'Est, par les monts Ourals, la rivière Oural et la mer Caspienne ; au Sud par la Caucasia, la mer d'Azof, la mer Noire, la mer de Marmara et la Méditerranée ; à l'Ouest, par l'Océan Atlantique.

La plus grande longueur de l'Europe est d'environ 1,250 lieues, et sa plus grande largeur de 900.

Les mers intérieures de l'Europe sont : la mer Blanche, la mer Baltique, la Méditerranée, la mer de Marmara, la mer Noire, la mer d'Azof et la mer Caspienne.

Les principaux golphes sont ceux de Bothnie, de Finlande, de Livonie, de Zuydersée, de Gascogne ou baie de Biscaye, de Lyon, de Gènes, de Venise et de Tarente.

Les principaux détroits sont : le canal de St. George entre l'Irlande et le pays de Galles ; le

canal de Bristol, en Angleterre ; la Manche et le pas de Calais, le détroit de Gibraltar, de Bonifacio, entre la Corse et la Sardaigne ; le phare de Messine entre l'Italie et la Sicile ; le détroit des Dardanelles entre l'Archipel et la mer de Marmara ; celui de Constantinople, qui joint la mer de Marmara à la mer Noire ; le détroit de Caffa ou Ienikalé, qui joint la mer Noire à celle d'Azof.

Les lacs sont, en Suède, les lacs Wener, Weter et Meler ; en Russie, les lacs Ladoga, Onega, Saïma et Peypus, près de St. Pétersbourg ; en Hongrie, le lac Balaton ; en Suisse, les lacs de Constance et de Genève ; en Italie, les lacs Majeur, de Côme et de Garde.

Les principales îles sont : dans l'Océan Atlantique, l'Islande, la Grande-Bretagne et l'Irlande ; dans la mer Glaciale, le Spitzberg et la Nouvelle-Zemble ; dans la mer Baltique, l'île de Zeeland ; dans la Méditerranée, les îles de Corse, de Sardaigne, de Sicile et de Candie.

Les îles moins considérables sont celles de Guernsey et Jersey, dans la Manche ; les îles Baléares au Sud de l'Espagne ; l'île d'Elbe, au Nord de la Corse, (*) de Malte au Sud de la Sicile et les îles Ioniennes, à l'Ouest de la Grèce.

Les montagnes les plus remarquables, sont : les monts Koelen entre la Norvège et la Suède ; les monts Ourals ou Poyas, entre l'Europe et

(*) Célèbre par le séjour de Napoléon en 1814.

l'Asie ; les Pyrénées, entre la France et l'Espagne ; les Alpes, entre la France et l'Italie ; les Apennins, qui parcourent toute la longueur de l'Italie ; les monts Carpathes, qui séparent la Hongrie de la Gallitzie ; enfin les monts Balkans en Turquie.

Le mont *Blanc*, dans les Alpes, est la plus haute montagne de l'Europe ; sa hauteur est de 15,665 pieds au-dessus de la mer.

Les Volcans sont : l'Etna, en Sicile ; le Vésuve, en Italie, près de Naples ; le mont Hécla, en Islande.

Les rivières et fleuves les plus remarquables sont : le Wolga en Russie ; c'est le plus grand de l'Europe ; le Don, le Dnieper, le Danube et le Rhin.

Les autres rivières sont : le Niémen, la Vistule et l'Oder qui se jettent dans la Baltique ; l'Elbe et le Weser ; la Seine qui se jette dans la Manche ; la Loire et la Garonne, dans la baie de Biscaye ; le Duero, le Tage, la Guadjana, le Guadalquivir, dans l'Océan Atlantique ; l'Elbe et le Rhône, dans la Méditerranée ; et le Po, dans le golphe de Vénise.

L'Europe étant presque en entier située sous la Zone tempérée, jouit généralement d'un climat doux et d'un sol fertile.

L'Europe produit le blé et les grains, le vin, les fruits, la soie, le lin et le coton ; rien n'excelle le degré de perfection des manufactures et

de l'agriculture de l'Europe. L'agriculture, surtout en Angleterre et en Suisse, est portée au plus haut point de perfection.

Les principales langues de l'Europe sont : l'Italien, l'Espagnol, le Portugais, le Français, l'Allemand et l'Anglais.

La population de l'Europe est d'environ 233 millions et demi, dont 119 millions sont catholiques.—La population augmente par année d'environ un million.

DIVISION DE L'EUROPE.

L'Europe est maintenant partagée en 15 parties principales, savoir :

4 Au Nord ; les Iles Britanniques, le Danemark, la Suède avec la Norvège, et la Russie d'Europe.

6 Au milieu ; la France, la Suisse, les Pays-Bas, formant les Royaumes de Belgique et de Hollande ; la Confédération Germanique, la Prusse et l'Autriche.

5 Au Sud ; l'Espagne, le Portugal, l'Italie, la Turquie d'Europe et la Grèce.

ILES BRITANNIQUES OU GRANDE-BRETAGNE.

Les Iles Britanniques se composent de la Grande-Bretagne, qui comprend l'Angleterre proprement dite, la principauté de Galles et l'Ecosse ; de l'Irlande, des Iles Hébrides, Orkney, Shetland et de quelques autres. Ces Iles

réunies, forment l'empire du *Royaume-Uni de la Grande-Bretagne et d'Irlande*, communément appelé *Angleterre*.

Le gouvernement Anglais est monarchique constitutionnel, formé de trois branches qui sont : le Roi, la Chambre des *Lords* ou Seigneurs, et la Chambre des *Communes* ou des représentants nommée par le peuple. Le roi est le chef de l'Etat et de l'Eglise. Il est majeur à 18 ans. Les affaires sont conduites par ses ministres qui seuls sont responsables. Les femmes comme les hommes succèdent à la couronne d'Angleterre. Le fils aîné du Roi porte toujours le nom de Prince de Galles. La reine actuelle d'Angleterre est Sa Majesté *Victoria*, fille du duc de Kent, et petite fille de George Trois.

La Chambre des *Lords* est composée de deux Archevêques et de vingt Evêques. Le nombre des autres membres est indéfini, le roi pouvant l'augmenter à sa volonté; cependant 16 sont nommés par la noblesse d'Ecosse, et 28 par celle d'Irlande. Les membres de la Chambre des *Lords* sont aussi appelés *Pairs*.

La Chambre des *Communes* est composée de 656 membres; dont 471 représentent l'Angleterre proprement dite, 29 la principauté ou pays de Galles, 50 l'Ecosse, 106 l'Irlande.

La Chambre des *Communes* propose les lois, accorde les taxes et les subsides, et s'informe des griefs soit des individus ou de la nation.

La population est de 27 millions, dont un tiers environ professe le catholicisme ; le reste appartient à différentes sectes.

La Grande-Bretagne est l'empire le plus puissant de la terre sous le rapport du commerce, et de sa marine tant militaire que marchande.

ANGLETERRE.

L'Angleterre proprement dite est bornée au Nord par l'Ecosse : à l'Est, par la mer du Nord ; au Sud, par la Manche ; à l'Ouest, par le canal St. George et la mer d'Irlande ; sa superficie est de 6,400 lieues carrées.

L'Angleterre et le pays de Galles qui en fait partie se divise en 52 comtés. Le climat est tempéré ; l'air y est ordinairement humide et le ciel couvert de nuages ; le sol fertile en blé et en grains, produit en abondance le houblon, le chanvre et le lin, des légumes et des fruits.

Elle renferme des mines de cuivre, d'étain, de plomb, de fer, de charbon et de sel-gemme.

Ses manufactures l'emportent sur toutes celles des autres pays, par leur variété, leur perfection et leur importance.

Les principales rivières de l'Angleterre sont : la Tamise le Severn et l'Humber.

La Capitale est Londres, sur la Tamise qui la traverse et qui est navigable pour les plus gros vaisseaux. Cette ville qui est aussi la Capitale de l'Empire Britannique, a plus d'un mil-

lion 700 mille habitants, et est la plus commerçante de l'univers. On y compte 400 églises, et six ponts magnifiques sur la Tamise. Depuis quelques années, on a fait sous les eaux de cette rivière, un chemin souterrain appelé *Tunnel*.

Les édifices les plus remarquables sont : la cathédrale de St. Paul, l'église de St. Etienne, le palais de *St. James*, résidence du souverain; celui de *Whitehall*, le bureau de la Poste, la Douane, l'hôtel de la Compagnie des Indes, la Bourse, la Banque, le Musée-Britannique, la Tour de Londres et l'Arsenal de la Marine. Londres contient une foule d'établissements scientifiques, littéraires et de bienfaisance.

Les villes principales après Londres sont : Liverpool, Manchester et Birmingham, célèbres par leurs manufactures ; Leeds, centre du commerce, des draps et des flanelles ; Bristol, Bath ; Portsmouth et Plymouth, ports militaires ; Norwich, remarquable par des manufactures de crêpes, de bombasins et d'étoffes de laine et de soie ; Hull, York, Cantorbery, Oxford et Cambridge, célèbres par leurs universités composées de plusieurs collèges.

Les Iles qui dépendant de l'Angleterre proprement dite, sont celles de Wight, de Jersey, Guernsey, Aurigny, Scilly, Anglesea et de Man.

ECOSSE.

L'Ecosse est bornée au Nord, à l'Est et à

l'Ouest par l'Océan ; au Sud, par les Monts Cheviots et la rivière Tweed qui la séparent de l'Angleterre. Sa superficie est d'environ 3,090 lieues carrées.

L'Ecosse est divisée en *Haute-Ecosse* qui comprend les montagnes, et en *Basse-Ecosse* qui renferme les parties basses. Ces deux parties sont divisées en 33 comtés.

On remarque en Ecosse les monts Grapiam, Cheviots et Pentland ; le pic de Ben-Nevis dans le comté de Perth est haut de 4,350 pieds.

Les rivières remarquables sont le Forth, la Tweed, la Tay, le Dee, le Spey et la Clyde.

Le climat est très froid sur les montagnes ; les terres basses ont le même climat que celui de l'Angleterre.

L'Ecosse produit le blé, l'orge, l'avoine, le lin, le chanvre et les légumes. Les mines sont de charbon, de plomb, de fer, et d'alun ; on y trouve du cristal de roche.

Le commerce de l'Ecosse consiste en avoine, étoffes de coton, toiles, fer, plomb, mousseline, bottines, papier, &c.

Le village de Carron dans le Comté de Sterling, possède les forges les plus étendues de l'Europe.

La Capitale est *Edimbourg*, bâtie sur trois collines à deux tiers de lieues de la rivière Forth. Cette ville a un grand nombre de sociétés sa-

vantes ; ses écoles de médecine et de philosophie sont très célèbres.

Les autres villes considérables sont, Glasgow, Aberdeen, Greenock, Perth, Dundee et Carron.

Les Iles qui dépendent de l'Ecosse sont, les Iles Shetland, les Orcades et les Hébrides.

IRLANDE.

L'Irlande est située à l'Ouest de la Grande-Bretagne ; sa superficie est de 3,600 lieues carrées ; elle est divisée en 32 comtés. Les rivières sont, le Shannon, la Lee, la Nore, le Barrow, la Liffy, la Boyne et le Banne.

Le climat de l'Irlande est moins humide et plus chaud que celui de l'Angleterre. Le sol y est fertile. On y trouve des minerais d'or et d'argent, de cuivre, de zinc, d'antimoine, de fer et de charbon.

Le commerce de ce pays consiste en grains, toiles, viandes salées, beurre, bêtes à cornes, étoffes de laine, harengs et whiskey.

La capitale est Dublin, sur la rivière Liffey, elle est la résidence du vice-roi d'Irlande. On y trouve une université, des manufactures et de beaux édifices.

Les villes principales sont, Cork, Waterford, Belfast, Limerick, Londonderry, Galway et Sligo. La population est de 8 millions, dont les quatre cinquièmes sont catholiques.

DANNEMARK.

Le Dannemark est borné au Nord par la Norvège ; à l'Est, par le Sud qui la sépare de la Suède ; au Sud par la Baltique et l'Elbe ; à l'Ouest, par la mer du Nord.

Le Dannemark comprend, le Jutland, les Duchés de Sleswig, de Holstein et de Lauenburg, et les îles Ferroé.

La seule rivière remarquable est l'Elbe.

Le climat est un peu froid et le sol assez fertile.

Le commerce consiste en poisson, bois, chevaux, bêtes à cornes, beurre, huiles, goudron, et duvet appelé *Edredon*.

La capitale est Copenhague : cette ville, une des premières de l'Europe, est située dans le fond du golphe de l'île de Zéland.

Les villes les plus importantes sont, Altona, Flensbourg, Elseneur et Roskilde, ancienne capitale.

La population est 2 millions 100 mille habitants, presque tous luthériens. Le gouvernement est monarchique absolu.

L'Islande, appartenant au Dannemark, est une île située vers la Zone glaciale, au Nord-Est de l'Europe ; dans cette île est le mont Hécla, qui lance des pierres et des torrents de lave enflammée.

LAPONIE.

La Laponie s'étend de l'Est à l'Ouest depuis

la mer Blanche jusqu'à l'Océan Atlantique ; et du nord au sud depuis la mer Glaciale jusqu'au 64e degré de latitude. Ce pays très froid est peuplé par une race d'hommes dont la taille a quatre pieds et demi, à peu près sauvages. Les uns sont bergers, les autres vivent de pêche et de chasse. L'animal le plus utile est la renne, espèce de cerf, qui sert à la fois de cheval et de vache.

La Laponie appartient aux divers états qui l'entourent. Population environ 60 mille habitants moitié chrétiens moitié payens.

Le commerce de ce pays consiste en peaux de rennes, pelleteries et poisson sec.

SUEDE ET NORVEGE.

La Suède et la Norvège forment un seul royaume, borné au Nord par la mer Glaciale ; à l'Est, par la Russie et la mer Baltique ; au Sud, par la Baltique ; à l'Ouest par l'Océan Atlantique.

La Norvège formait autrefois un état indépendant ; mais depuis 1814, elle est réunie à la Suède. Elle a cependant conservé ses lois et ses privilèges.

La Suède et la Norvège sont partagées en six grandes portions.

Les principales rivières sont en Suède, la Tornea, et en Norvège, le Glommen.

Le climat est très froid en hiver et fort chaud en été.

Le sol y est peu fertile, et produit le seigle, l'orge, l'avoine, les légumes et le blé ; aussi du lin, du chanvre, des patates, et du tabac dans la partie du Sud. Le Nord est couvert de forêts, d'où l'on tire quantité de bois de construction. Le sapin de la Norvège est préféré pour la ma-
ture des bâtimens à celui des autres pays.

Le commerce de la Suède consiste en fer, acier, cuivre, bois, vaisseaux neufs, alun, potasse et térébenthine.

Celui de la Norvège, en bois, fer, morue et hareng, huile de poisson, goudron et bêtes à cornes.

La Capitale est Stockholm ; les autres villes importantes sont, Gœteborg, Malmaë, Carlsrona, Calmar, Upsal et Christiana, Capitale de la Norvège.—La population de la Suède et de la Norvège, est de plus de 4 millions 120 mille habitans.

La religion dominante est le luthéranisme. Le gouvernement est une monarchie absolue.

Les Iles qui appartiennent à la Suède sont : Oland, Gotland et St. Barthélemi, cette dernière située dans les Antilles.

RUSSIE.

La Russie se divise en deux parties qui sont la *Russie d'Europe* et la *Russie d'Asie*. La *Russie d'Europe* est bornée au Nord, par la mer

Glaciale ; à l'Est, par la rivière Kara, les monts Oural et la rivière Oural ; au Sud-Est et au Sud, par la mer Caspienne et la Caucasic, la mer d'Azof, la mer Noire et la Turquie ; à l'Ouest, par l'Autriche, la Prusse, la Baltique, le golphe de Bothnie et la Suède. Sa superficie égale la moitié de celle de l'Europe entière.

La Russie est divisée en 47 gouvernements.

La Russie d'Europe renferme des mines d'or, d'argent, de cuivre et de fer.

Les principales rivières sont : le Wolga, le Don, le Dwina, le Niémen et la Neva.

Dans la partie du Nord, le froid est très rigoureux ; le climat est plus doux dans la partie du Sud jusqu'au 50e degré de latitude ; en deça, il est tempéré.

La Russie produit le blé, le vin, l'huile et le miel, la cire, le tabac, la cochenille dans la partie du Sud. Les vastes forêts de la Russie, sont couvertes de pins, de sapins et de chênes. Toutes ces productions font la plus grande partie de son commerce.

La Capitale est St Petersbourg, ville magnifique située à l'embouchure de la Neva, et qui ne le cède en rien aux autres capitales de l'Europe.

Les autres villes remarquables sont : Moscow, autrefois capitale. Cette ville fut brûlée par les Russes en 1812, à l'arrivée de l'armée Française

conduite par Napoléon : Kassan, Kiew, Astrakan sur la mer Caspienne, Odessa sur la mer Noire, Toula, Kronstadt, forteresse, Riga et Arkangel sur la Dwina.

La Russie d'Europe contient plus de 52 millions d'habitants, dont 42 millions sont de la religion grecque schismatique, c'est-à-dire, qui ne reconnaissent point le Pape comme chef de l'Eglise. Il y a 6 millions de Catholiques ; le reste appartient à différentes sectes, et beaucoup sont idolâtres.

Le gouvernement est despotique, et le souverain porte le nom d'*Autocrate* ou de *Tzar* de toutes les Russies.

Les paysans russes sont esclaves.

Les Iles qui dépendent de la Russie sont, le Spitzberg, la Nouvelle-Zemble et l'*Œsel* ou *Iles-Grues*.

POLOGNE.

La Pologne était autrefois un état indépendant. Elle fut divisée vers la fin du dernier siècle, entre la Russie, la Prusse et l'Autriche : chacune de ces puissances s'empara de la partie qui lui convenait, et détruisit ainsi ce royaume. Depuis, la Russie s'est emparée de la plus grande partie de ce pays, et vers 1815, l'a érigé en royaume sous le nom de *nouveau royaume de Pologne*. Les Polonais en 1830, ayant voulu secouer le joug et la domination tyrannique des

Russes, ont succombé après une guerre désastreuse : et en 1832 la Pologne a été annexée à la Russie.

Le nouveau royaume de Pologne était borné au Nord et à l'Ouest par la Prusse ; au Nord-Est, par le Niémen ; à l'Est, par le gouvernement de Grodno (Russie) ; au Sud, par la Galitzie ou Pologne Autrichienne. Quoique la Pologne ne soit maintenant qu'une province Russe, ses bornes sont les mêmes.

Le commerce de ce pays consiste en blés et autres grains, bêtes à cornes, laines, et cire.

Le capitale est Warsaw ou Varsovie, située sur la Vistule. Population, 4 millions, dont 3 millions 4 cent mille sont catholiques.

PAYS-BAS.

Les Pays-Bas sont bornés au Nord et à l'Ouest, par la mer du Nord ou d'Allemagne ; à l'Est, par les états de la Confédération Germanique ; au Sud, par la France.

Depuis 1830, les Pays-Bas forment deux royaumes séparés et indépendants, savoir : le royaume de Hollande et le royaume de Belgique.

HOLLANDE.

Ce royaume comprend, la Hollande Méridionale et Septentrionale, la Zélande, Utrecht, Gueldre, Over-Issel, Drenthe, Groningue, Frise

et le Brabant Septentrional, le Limbourg et le Luxembourg.

La capitale est La Haie. Les villes principales sont Rotterdam, Utrecht, Leyde, Groningue, Harlem et Amsterdam.

Population environ 3 millions. Le calvinisme est la religion dominante.

BELGIQUE.

La Belgique contient sept provinces, savoir : le Brabant Méridional, le Hainaut, Namur, Liège, Anvers, la Flandre orientale et occidentale.

La capitale est Bruxelles. A quatre lieues de cette ville, se donna en 1815, la célèbre bataille de *Waterloo*, où toute l'Europe se réunit pour accabler Napoléon.

Les villes principales de la Belgique sont, Gand, Anvers, Liège, Bruges, Tournay et Louvain. Population, plus de 4 millions d'habitants. Gouvernement représentatif. Le catholicisme est la religion de plus des deux tiers de la population.

Les principales rivières de la Hollande et de la Belgique, sont le Rhin, la Meuse et l'Escaut.

FRANCE.

La France est bornée au nord par la Manche, la Belgique et l'Allemagne ; à l'Est, par l'Allemagne, la Suisse et l'Italie ; au sud, par la Méditerranée et l'Espagne ; à l'Ouest, par l'O-

céan Atlantique. Son étendue est d'environ 220 lieues de longueur sur 212 de largeur.

La France est divisée en 86 départements.

Après les Alpes et les Pyrénées, les montagnes les plus remarquables sont : le mont Jura qui la sépare d'avec la Suisse, les Vosges, les Ardennes et les Cévennes.

Les rivières sont : la Loire, la Garonne, le Rhône, la Seine, le Rhin, la Meuse, la Somme, la Dordogne, la Saône, l'Allier, le Cher, la Marne et l'Oise.

On trouve en France, le canal du Languedoc, le plus beau de l'Europe ; il fait communiquer l'Océan avec la Méditerranée ; sa longueur est d'environ 40 lieues.

Le climat de la France varie suivant la latitude.

Le sol de la France est fertile ; il produit au Nord, le blé, le lin, le chanvre et les fruits communs ; au milieu, les vins ; au Sud, des vins exquis, les olives, les vers à soie, les figues, les oranges, les citrons, le miel et la cire, etc. Les vins les plus estimés sont ceux de la Champagne et de la Bourgogne.

La France contient des mines de fer, de charbon, de plomb, de cuivre, de couperose, de manganèse, d'antimoine et d'arsenic, etc. On y trouve des carrières de marbre, d'albâtre, de granit, d'ardoise, de craie, de plâtre et des pierres à moulanges.

Le commerce consiste dans les productions dont nous venons de parler, et en articles de modes, soiries, étoffes, bijoux, quincailleries, huile d'olive, livres, papier, tapisserie, etc.

La capitale de la France, est Paris, ville la plus peuplée de l'Europe après Londres, et la plus belle après Rome sous le rapport des édifices. Paris est le rendez-vous de l'Europe et presque du monde entier, et le centre des sciences, des lettres et des arts. Ses manufactures sont célèbres ; entre autres, celles des Gobelins, de draps, de tapis, de bijouterie, de glaces et d'horlogerie.

Les villes principales sont : Lyon seconde ville de la France connue par ses manufactures de soie, ses étoffes d'or et d'argent ; Marseille, Bordeaux, Rouen, Nantes, Lille, Toulouse, Strasbourg, Metz, Amiens et Orléans.

Les ports de mer sont Marseille et Bordeaux ; Brest et Toulon, ports militaires ; Dunkerque, Calais, Boulogne, Havre de Grâce, Cherbourg, St. Malo, Nantes, La Rochelle, Rochefort et Bayonne. Population environ 34 millions, dont 28 millions et plus sont catholiques.

Le gouvernement est constitutionnel, et est une imitation de celui de la Grande-Bretagne.

Depuis la révolution de juillet 1830, le Souverain prend le titre de *Roi des Français*.

Les Iles qui dépendent de la France sont les Corse, capitale Ajaccio. C'est la patrie de Na-

poléon Bonaparte. Population 186,000. La Camarque, les Hyères, Ouessant, Groaix, Bellelle, Noirmoutiers, l'île Dieu, l'île de Ré et Oleron.

SUISSE.

La Suisse aussi appelée *République Helvétique* est bornée au Nord et à l'Est, par l'Allemagne ; au Sud, par l'Italie ; à l'Ouest, par la France.

La Suisse est divisée en 22 cantons dont 9 sont catholiques, 7 protestants et 6 mixtes, dont voici les noms :

Soleure, Fribourg, Lucerne, Zug,	} Catholiques.
Schwytz, Underwald, Uri,	
Tessin et Valais,	

Bâle, Berne, Vaud, Schaffouse,	} Protestants.
Zurich, Genève et Neuchâtel,	

Argovie, Glaris, Thurgovie, Saint Gall, Appenzel et Grisons.	} Mixtes.

(Les Cantons de Bâle-Champagne et Schwytz-Extérieur ont été ajoutés à la Suisse depuis peu.)

La Suisse est le pays le plus montagneux de l'Europe ; le Jura la traverse du Sud-Ouest au Nord-Est, et les Alpes au Sud et au Sud-Est.

Les Alpes se divisent en Alpes Hautes, Moyennes et Basses. Les Hautes Alpes s'élèvent à 8,000 pieds de hauteur, et leur sommet est toujours couvert de glaces et de neiges. On traverse les Alpes par deux passages ou cols ;

l'un est celui du mont St. Gothard, et l'autre celle du Simplon, construit par Bonaparte lorsqu'il envahit l'Italie à la tête de l'armée de la république française. On trouve dans les Alpes le couvent du Grand St. Bernard, dont les religieux se consacrent au secours des voyageurs.

Les rivières de la Suisse sont le Rhin, le Rhône, l'Aar et le Tésin.

Le climat de la Suisse est froid dans les montagnes et tempéré dans les plaines. Le sol produit les bois, les grains, les vins, le chanvre, le lin, les fruits, les patates et les autres légumes. Les bêtes à corne sont remarquables par leur grosseur. Le beurre et le fromage y sont excellents; Gruyères, ville du canton de Fribourg, produit le fromage connu sous le nom de *Fromage de Gruyères*.

Les mines, sont de porphyre, marbre, albâtre; on y trouve des métaux de toutes sortes, du cristal de roche, du soufre et des eaux minérales.

Le commerce consiste en bêtes à corne, fromage, beurre, suif, peaux, chanvre, lin, horlogerie, étoffes de coton, mousselines, bas, tabac et tissus de paille.

Les villes principales, sont: Genève, sur le lac du même nom, importante par ses fabriques; Berne, Bâle, Zurich, Lausanne, St. Gall et Schaffouse, près de laquelle le Rhin en se précipitant forme une chute de 70 pieds.

Population 2 millions 100 mille habitants, dont plus de 775 mille sont catholiques.

Le gouvernement de la Suisse est une république fédérative à peu près semblable à celle des Etats de l'Amérique. La Diète ou assemblée fédérative tient ses séances alternativement à Berne, Lucerne et Zurich.

* Le canton de Neuf-Châtel reconnaît la Souveraineté du roi de Prusse, qui est à peu près nominale.

Tout citoyen à l'âge de 20 ans est soldat, et doit se pourvoir à ses frais d'un habillement militaire. La langue française se parle dans les cantons près de la France ; l'italienne dans ceux qui sont près de l'Italie, partout ailleurs on parle allemand.

ALLEMAGNE.

On entend ordinairement sous le nom d'Allemagne, l'union de rois et souverains liés et confédérés pour leur mutuelle sûreté. Cette union s'appelle Confédération Germanique, et ses assemblées (Diètes) se tiennent à Francfort.

Les états de la Confédération Germanique, sont au nombre de 39 dont les principaux, sont la Bohême, la Moravie, l'Archiduché d'Autriche et l'Illyrie, dépendances de l'Autriche ; la Silésie, le Brandebourg, et les Provinces de Saxe, de Westphalie et du Bas-Rhin, appartenant à la Prusse, les royaumes de Bavière, Hanovre, Wurtemberg, Saxe, et la République de Han-

bourg
dants
L'
d'Alle
l'est,
au su
talie
Pays
Le
le R
dans
Vistu
tha, l
L
tude
tout
rope
L
grai
nes,
mus
P
tant
I
Mo
d'A
Sty
litz

bourg, et nombre d'autres petits états indépendants.

L'Allemagne est bornée au nord par la mer d'Allemagne, le Dannemark et la Baltique ; à l'est, par la Pologne, la Gallitzie et la Hongrie ; au sud, par la Croatie, le golphe de Venise, l'Italie et la Suisse ; à l'ouest, par la France et les Pays-Bas.

Les Rivières de l'Allemagne sont : le Danube, le Rhin, l'Ems, le Weser, l'Elbe qui se jettent dans la mer du Nord ou d'Allemagne ; l'Oder, la Vistule, le Niemen, dans la Baltique ; la Wartha, la Moselle et le Mein.

Le climat d'Allemagne varie suivant la latitude. Le sol y est fertile et fournit presque toutes les productions des autres pays de l'Europe. On y trouve des mines de toute espèce.

Les articles de commerce, sont : les blés, grains, huile de lin, tabac, chevaux, bêtes à cornes, vins, toiles, soieries, bijoux, instruments de musique, armes, cuirs, teinture et quincaillerie.

Population plus de 34 millions 821 mille habitants, dont 18 millions Catholiques.

AUTRICHE.

L'empire d'Autriche comprend, la Bohême, la Moravie et la Silésie Autrichienne, l'Archi-Duché d'Autriche, le Comté de Tyrol, le Duché de Styrie, les royaumes d'Illyrie et d'Istrie, la Gallitzie, la Transylvanie, la Hongrie, l'Esclavonie,

la Croatie, la Dalmatie et le royaume Lombard-Vénitien en Italie.

La Capitale est Vienne sur le Danube, une des plus importantes de l'Europe. Gouvernement, monarchie absolue.

BAVIÈRE.

Le royaume de Bavière est formée de la Bavière, des principautés de Wurtzbourg, de Bamberg, dans la Franconie, des Margraviats d'Anspach, de Bareith, de la ville d'Ausbourg dans la Souabe et du Palatinat de Bavière.

La capitale est Munich sur l'Iser.

Monarchie représentative.

WURTEMBERG.

Ce royaume comprend une partie de la Souabe. La Capitale en est Stutgard.—Gouvernement représentatif.

GRANDS DUCHES DE BADE ET DE HESSE-DARMSTADT.

Le Duthé de Bade situé sur la rive Orientale du Rhin depuis le lac Constance jusqu'au Duché de Hesse-Darmstadt, est formé de deux territoires séparés par celui de Frankfort sur le Mein. La capitale est Darmstadt ; Mayence ville célèbre appartient à ce Duché.

HANOVRE.

Le royaume de Hanovre, possède un gouvernement constitutionnel et dépend de la Cour

ronne

Pop
viron.
de Ge

La
et la l
à l'ou
méran
le Du
dental
la-Co
Berlin
scient

Le
Dant
mille
Le g

Le
vince
Bavi
millie
La
l'Elb

L
par l
sud

ronne d'Angleterre. La capitale est Hanovre.

Population 1 million 600 mille habitants, environ. Le Souverain actuel est le roi Ernest, fils de George Trois, roi d'Angleterre.

PRUSSE.

La Prusse est bornée au nord par la Baltique et la Russie ; à l'est, par la Pologne ; au sud et à l'ouest, par la Silésie, le Brandebourg et la Poméranie. Elle comprend trois Provinces, savoir : le Duché de Posen, la Prusse orientale et occidentale, sans compter 7 états qui font partie de la Confédération Germanique. La Capitale, est Berlin, ville remarquable par ses institutions scientifiques, son commerce et ses manufactures.

Les autres villes sont Posen, Kœnigsberg et Dantzick. Population plus de 13 millions, 54 mille habitants dont plus de 5 millions catholiques. Le gouvernement est une monarchie absolue.

SAXE.

Le royaume de Saxe est situé entre les Provinces Prussiennes au nord, la Bohême et la Bavière au sud. La population est d'environ un million 500 mille habitants.

La capitale est Dresde, belle ville, située sur l'Elbe, remarquable par sa bibliothèque.

BOHEME.

La Bohême est un royaume borné au nord-est par la Silésie ; au sud-est, par la Moravie ; au sud et sud-ouest par la Bavière ; au nord-ouest

et au nord, par la Saxe. La Capitale est Prague, célèbre par son université.

ESPAGNE.

L'Espagne est bornée au nord, par la baie de Biscaye et les Pyrénées ; à l'est et au sud, par la Méditerranée, le détroit de Gibraltar et l'Atlantique ; à l'ouest, par l'Atlantique et le Portugal.

Les principales montagnes, sont celles : de la Castille, les monts de Tolède, de Sierra-Morena et Sierra-Nevada.

Le climat varie suivant la position des lieux ; dans le centre, le climat est tempéré, dans le midi extrêmement chaud, et près des Pyrénées un peu froid et humide.

Le sol de l'Espagne est riche en céréales, fruits de toutes sortes, vignes et oliviers. C'est en Espagne que l'on trouve les moutons connus sous le nom de *merinos*, dont la laine est si renommée ; les chevaux de l'Andalousie, de race arabe, passent pour les plus beaux de l'Europe. L'Espagne, est divisée en 41 provinces. L'Espagne contient des mines de cuivre, de fer, de plomb, de mercure, et de cristal.

Le commerce consiste en eau-de-vie (*Brandy*), vins, laines, figues, raisins, oranges, citrons, huile d'olive, soie, sel et grains :

La Capitale est Madrid, sur la rivière Manzanarès. Elle possède de nombreux établissements

de litt
thèqu

Le
ville,
Cord

La
renom

L

chirè

L

les l

Maj

L

l'Es

L

gal

pag

I

sub

I

dro

L

Du

de

Br

de littérature et de bienfaisance, et une bibliothèque royale de 150 mille volumes.

Les villes principales, sont : Barcelone, Séville, Grenade, Valence, Sarragosse, Cadix et Cordoue.

La ville de Gibraltar sur le détroit de ce nom, renommée par sa situation militaire, appartient aux Anglais.

La population est d'environ 14 millions d'habitants. La religion dominante est la Catholique. Le gouvernement est constitutionnel.

L'Espagne depuis plusieurs années est déchirée par la guerre civile.

Les Iles qui dépendent de l'Espagne, sont, les Iles Baléares dont les plus importantes, sont : Majorque et Minorque.

PORTUGAL.

Le Portugal est borné au nord et à l'est, par l'Espagne ; au Sud et à l'ouest par l'Atlantique.

Le sol, le climat et les productions du Portugal sont à peu près semblables à ceux de l'Espagne.

Le Portugal est divisé en 6 provinces, qui se subdivisent en 44 districts.

La Capitale est Lisbonne bâtie sur la partie droite de la rivière du Tage, à son embouchure.

Les villes principales, sont : Porto, sur la rivière Duero, renommée par le vin connu sous le nom de vin de Porto ou de Port ; Coïmbre, Stubal, Braga et Elvas.

Population plus de 3 millions 580 mille habitants. Le gouvernement est représentatif.

Le catholicisme est la religion dominante.

ITALIE.

L'Italie est bornée au nord, par la France, la Suisse et l'Allemagne ; à l'est, par la mer Adriatique ; au sud, par le détroit de Messine ; à l'ouest, par la Méditerranée.

L'Italie est divisée en 11 états principaux, savoir : au nord, les Royaumes de Sardaigne, Lombard-Vénitien et la principauté de Monaco ; au milieu, les Duchés de Parme, de Modène, de Massa, de Lucques, le Grand-Duché de Toscane, la république de St. Marin et les Etats du Pape ; au sud, le Royaume de Naples ou des deux Siciles.

Les montagnes de l'Italie, sont les Alpes, et les Apennins. Dans ces derniers se trouvent les volcans de l'Etna et du Vésuve. Près du Vésuve, plusieurs villes, entre autres Herculanium et Pompeï, furent en l'an 79, ensevelies sous les cendres et la lave enflammée vomies par ce volcan.

Les principales rivières, sont : le Pô, l'Adige, le Tésin, l'Arno et le Tibre.

Entre les Alpes et les Apennins, le climat est assez froid ; dans d'autres parties, il est tempéré et doux ; et dans d'autres, il est très chaud.

La partie située dans la vallée du Pô, est d'une

habite. fertilité extrême ; elle produit, le froment, le vin, la soie, le riz, le maïs, le miel, la cire, et les fruits ; dans les autres parties, le sol produit l'huile, le blé, l'olivier, les oranges et les citrons, le coton, la canne à sucre et les bananes.

On trouve en Italie, l'albâtre, le marbre, le porphyre et les pierres fines. Tous ces objets entrent dans le commerce de l'Italie.

Le gouvernement de l'Italie, est monarchique, excepté dans la petite république de Saint-Marin, et la religion dominante est le catholicisme.

SARDAIGNE.

Ce royaume comprend l'île de Sardaigne, le Piémont, le comté de Nice et Gènes.

La Capitale est Turin ; les villes principales sont Gènes, patrie de Christophe Colomb, Alexandrie, Nice et Cagliari, dans l'île de Sardaigne. Population environ 4 millions 300 mille, catholiques.

ROYAUME LOMBARD-VÉNITIEN.

Ce royaume est borné au nord, par la Suisse et le Tyrol ; à l'est par l'illyrie et le golphe de Vénise ; au sud, par les états du Pape, les duchés de Modène et de Parme ; à l'ouest, par le royaume de Sardaigne.

La Capitale est Milan, ville importante par ses manufactures et son commerce ; les autres villes sont : Vénise, Vérone et Padoue.

Population plus de 4 millions 280 mille habitants. Ce royaume appartient à l'Autriche. Le catholicisme est la religion dominante.

PARME, MODÈNE, MASSA ET LUCQUES.

Le Duché de Parme situé au sud du Pô, contient une population de plus de 455 mille habitants. La Capitale est Parme.

Le Duché de Massa situé entre ceux de Parme et de Modène, est la plus belle partie de l'Italie ; la Capitale est Mossa.

Le Duché de Modène qui a pour Capitale, Modène, appartient à l'empereur d'Autriche.

Le Duché de Lucques, est situé entre les Duchés de Massa et de Toscane. La Capitale est Lucques. Population Totale—145 mille environ.

DUCHE DE TOSCANE.

Ce pays renommé pour la richesse de son sol et sa beauté, a pour Capitale Florence. Les villes principales sont : Livourne, Pise, et Sienne. Population 1 million 313 mille habitants.

La ville et république de St. Marin, sur le golphe de Venise, possède un territoire de 5 lieues carrées. Sa population est d'environ 7,200 habitants.

ETATS DU PAPE OU DE L'EGLISE.

Ces Etats sont bornés au nord, par le royaume Lombard-Vénitien ; à l'est, par la mer Adriatique ; au sud par le royaume de Naples ; au sud-

ouest
de To
trois

La
ville
du P
sus-C
tants.

Anc

Vec

P

habi

Ro

C
dion

treiz

roya

a pl

taux

Ta

I

aat

Sy

mi

bu

no

so

le

M

ouest et à l'ouest, par la Méditerranée, les Duchés de Toscane et de Modène. Ils sont divisés en trois districts et treize légations.

La Capitale est Rome, sur le Tibre ; c'est la ville la plus célèbre de l'univers et la résidence du Pape. Elle a été fondée 752 ans avant Jésus-Christ ; sa population est de 156 mille habitants. Les villes principales sont : Bologne, Ancône, Pérouse, Ravenne, Ferrare et Civita-Vecchia.

Population totale environ 2 millions 650 mille habitants, dont 15 mille sont Juifs.

ROYAUME DE NAPLES OU DES DEUX-SICILES.

Ce royaume comprend toute la partie Méridionale de l'Italie, et la Sicile. Il se divise en treize provinces. Naples, est la Capitale de ce royaume. Cette ville renferme 200 églises ; elle a plusieurs collèges et un grand nombre d'hospitaux. Les villes les plus remarquables sont : Tarente et Reggio.

L'île de Sicile a pour Capitale, Palerme. Les autres villes sont : Messine, Catane, Trapani, et Syracuse. Population plus de 7 millions 640 mille habitants.

TURQUIE D'EUROPE.

La Turquie est divisée en deux parties qui sont la *Turquie d'Europe* et la *Turquie d'Asie*.

La Turquie d'Europe est bornée au Nord, par l'empire d'Autriche et la Russie ; à l'Est, par la Mer Noire et le détroit de Constantinople ; au

Sud, par la mer de Marmara, le détroit des Dardanelles, l'Archipel et la Grèce ; à l'Ouest, par la Méditerranée et l'Adriatique.

Le climat est en général doux et tempéré ; le sol fournit à peu près les productions de l'Italie. On y trouve des mines de fer et de cuivre. Les objets de commerce sont : la soie, les blés, les grains, les laines, coton, pierres précieuses, les tapis, les maroquins, les drogués et épiceries.

La capitale est Constantinople, que les Turcs appellent *Stamboul*. Cette ville bâtie par l'empereur Constantin, est admirablement située sur sept collines.

Les villes principales de la Turquie d'Europe sont Andrinople, Salonique, Bukarest et Belgrade. Population environ 9 millions d'habitants.

Le gouvernement est le plus despotique que l'on puisse voir. Le souverain prend le titre de *Hautesse* et est appelé ordinairement *Sultan*, Grand-Turc ou Grand Seigneur. Sa cour s'appelle la *Sublime-Porte* ou la *Porte*.

La religion des Turcs est un mélange des religions Juive et Chrétienne.

Le chef de la religion s'appelle le Grand-Mufti, et les prêtres, *Imans*. Les *Dervis*, sont des espèces de religieux.

Le conseil du Grand-Seigneur se nomme *Diva* ; et les gouverneurs sont appelés *Bachas*.

Le s
mes da
civilisa

Les
tion de
Une lu
ne fut
l'Angl
En
divisé
vernet
rain, e
ler, fi

Le
quie,
de l'île
ques a

On
riété
grains
d'or,
nomb

Le
l'huil
de C
les la

Le
longh
de N

Le sultan Mahmoud a fait de grandes réformes dans l'empire, et y a introduit les arts et la civilisation de l'Europe.

GRECE.

Les Grecs longtemps asservis sous la domination des Turcs en secouèrent le joug en 1820. Une lutte longue et sanglante en fut la suite, et ne fut terminée qu'en 1829, par l'intervention de l'Angleterre, de la France et de la Russie.

En 1829, le royaume de Grèce fut érigé et divisé en 13 départements. Cet Etat a un gouvernement constitutionnel. Le premier souverain, et celui qui y règne actuellement, est Othon Ier, fils du roi de Bavière.

Le royaume de Grèce, situé au sud de la Turquie, est composé de la Livadie, de la Morée, de l'île de Négrepont, des îles Cyclades et quelques autres dans l'Archipel.

On y trouve comme en Italie, une grande variété de climats. Le sol y produit les blés, les grains, la vigne, l'olivier; on y trouve des mines d'or, d'argent, de fer, de plomb et d'étain; de nombreux troupeaux, et beaucoup de poisson.

Les articles de commerce sont: les vins, l'huile d'olive, le coton, la soie, les blés, le raisin de Corinthe, les figues, les oranges et les citrons, les laines, le fromage et le miel.

Les villes sont celles d'Athènes, de Missolonghi, de Napolie-Romanie, de Tripolitza, de Navarin, de Patras et de Lépante.

Population en son 1 million 500 mille habitants.

ILES DE L'EUROPE.

Les principales Iles de l'Europe, outre celles dont nous avons déjà parlé, sont : 1o. l'Île de *Malte*, entre la Sicile et l'Afrique. Elle produit les oranges, les citrons, le coton, l'indigo, le safran et du miel délicieux. Elle appartient aux Anglais. Population 100 mille âmes, en y comprenant celle des deux petites îles qui l'avoisinent. 2o. l'Île de *Candie*. 3o. les Iles Ioniennes près de la côte occidentale de la Grèce, qui sont, *Corfou*, *Pago*, *Ste. Maure*, *Céphalonie*, *Teacki*, *Zanthe* et *Cérigo*. Ces Iles appartiennent à l'Angleterre, et leur gouvernement est une république aristocratique. La capitale est *Corfou*, dans l'Île de ce nom. Population 220 mille habitants partagés en trois classes, celles des nobles, des bourgeois et des cultivateurs.

Fin de la Géographie de l'Europe.



ASIE.

L'Asie, la plus grande partie du monde après l'Amérique, fut le berceau du genre humain. C'est en Asie que se sont formées les premières sociétés et les premiers gouvernements; c'est encore en Asie que se sont accomplis tous les mystères de la religion chrétienne.

L'Asie est bornée au Nord, par la mer Glaciale; à l'Est, par l'Océan Pacifique; au Sud, par la mer des Indes; à l'Ouest, par la mer Rouge, l'Isthme de Suez, la Méditerranée, l'Archipel, la mer de Marmara, la mer Noire, la mer d'Azof et la Russie d'Europe.

Sa longueur est de 2,500 lieues, et sa largeur de 1,900 lieues.

L'Asie produit les blés, les vins, le riz et tous les fruits délicieux; on en tire les drogues, les parfums, le café, les pierres précieuses, les perles, les épiceries, les soies, les cotons et la porcelaine: on y trouve des mines d'or et d'argent et des diamants en abondance.

Les animaux de l'Asie sont principalement, le lion, le léopard, le tigre, l'éléphant, le rhinocéros, le chameau, le crocodile, les tortues, les singes, et les perroquets.

Les religions dominantes en Asie, sont celle de Mahomet et la religion payenne.

Les mers extérieures sont: l'Océan Glacial Arctique, la mer Pacifique, la mer des Indes, et la mer de la Chine.

Les mers intérieures sont : la mer Caspienne, la mer Noire, la mer de Marmara, la Méditerranée et la mer Rouge ou Golphe Arabique.

Les golphes principaux sont ceux de Cara et Obi dans la mer Glaciale ; de Tonquin et de Siam, dans la mer de la Chine ; ceux de Bengale et d'Oman formés par la mer des Indes ; le golphe Persique et le golphe Arabique ou mer Rouge.

Les principaux détroits sont : ceux de Behring entre l'Asie et l'Amérique ; de Corée, entre la Chine et le Japon ; de Malaca entre l'Indo-Chine et l'Océanie ; de Bab-el-Mandeb, entre le golphe d'Ormus et la mer Rouge ; et enfin ceux des Dardanelles et de Constantinople.

Les îles les plus importantes sont ; celles du Japon, de Lieù-Kiou, de Formose, de Ceylan ; les Maldives ; de Chypre dans la Méditerranée ; de Rhodes, de Samos et de Scio dans l'Archipel.

Les presqu'îles principales sont : l'Indo-Chine, l'Indoustan, l'Arabie et l'Anatolie.

Les principaux lacs, sont : la mer Caspienne, le lac d'Aral, le Baikal ou Lac-bleu et le lac Asphaltite ou mer Morte.

Les principales montagnes sont : les monts Ahsî ; les monts Belours entre la Tartarie indépendante et la Chine ; les monts Himalaya les plus hauts de la terre, dont le plus élevé est 26

mille
Taurus
C'es
Thabo
dans le
Les
du Ka
Les
Hoan
Mei-
le Pé
l'Indu
dans
La
et les
se t
chau
Le
le C
nois
181
La
L'
L'
120

mille pieds de hauteur ; le Caucase, et le Taurus.

C'est en Asie que se trouvent les monts Liban, Thabor, Carmel, Sinaï et Horeb, si célèbres dans les livres saints.

Les volcans le plus remarquables sont ceux du Kamtchatka et du Japon.

Les principaux fleuves et rivières, sont : le Hoang-ho, le Yang-Tsé-Kiang en Chine ; le Mei-Nam, dans le royaume de Siam ; l'Ava et le Pégu dans l'empire Birman : le Gange et l'Indus dans l'Indoustan ; l'Euphrate et le Tigre dans la Turquie d'Asie.

Le climat de l'Asie varie suivant les latitudes et les zones, sous lesquelles cette partie du monde se trouve placée ; mais en général, il est fort chaud.

Les langues principales de l'Asie, sont l'Arabe, le Grec, le Turc, le Persan, le Japonais, le Chinois, le Russe, l'Indou et le Mongol.

La population est d'environ 405 millions, dont 18 millions sont chrétiens.

DIVISION DE L'ASIE.

L'Asie est divisée en onze grandes parties.

La Russie d'Asie,	} au Nord
L'empire Chinois, le Japon,	
L'Indo Chine, l'Indoustan	} au centre et à l'Est.
l'Inde,	

Le Bélouchistan, le Caboul, }
 la Tartarie indépendante, } à l'Ouest.
 la Perse, l'Arabie et la }
 Turquie d'Asie, }

I. RUSSIE D'ASIE.

La Russie d'Asie est bornée au Nord, par la mer glaciale Arctique ; à l'Est par le détroit de Behring et le Grand-Océan ; au Sud, par l'empire de la Chine, la Tartarie indépendante et la Perse ; à l'Ouest par l'Europe, et la Turquie d'Asie.

Elle comprend la Sibérie ; au Nord du mont Caucase, la Caspiasie, la Circassie et le Daghestan ; au Sud, l'Abazie, la Mingrétie, l'Immerette, la Géorgie, le Shirvan et l'Érivan (cédant l'Arménie persanne, conquise en 1827.)

1o. *Sibérie.* Ce pays qui est très grand et le plus froid de la terre, est situé dans le Nord de l'Asie. La partie du Sud et de l'Ouest est assez fertile ; ailleurs le sol n'est pas susceptible de culture. La Sibérie est renommée par ses fourrures. On y trouve des mines d'or et d'argent. C'est dans ce pays que le gouvernement russe envoie les prisonniers politiques et les criminels.

La capitale est Tobolsk.

Population de la Sibérie, 2 millions, composés de différents peuples.

2o. *Pays Caucasiens.* On les appelle ainsi

parcequ'ils sont situés près du mont Caucase ; ils sont au nombre de neuf, dont nous avons donné les noms plus haut. Le climat de ces régions renferme tous les différents climats de l'Europe et en produit les fruits.

Les femmes de la Géorgie et de la Circassie passent pour les plus belles de l'Asie ; on les vend aux Tartares, aux Turcs et aux Persans.

Les villes principales des pays Caucasiens, sont : Tiflis, Erivan et Bakou.

Population plus de 1 million 500 mille.

II. EMPIRE CHINOIS.

Les bornes de cet empire sont, au Nord, la Sibérie ; à l'Est, la mer du Japon, la mer Jaune et la mer Bleue ; au Sud, la mer de la Chine et les Indes ; à l'Ouest, la Tartarie indépendante.

Il se divise en 4 grandes parties, qui sont : 1o. au nord la Kalmoutie, la Mongolie et la Mantchousie ; 2o. à l'Est, la Corée ; 3o. au Sud-Est, la Chine proprement dite ; 4o. au Sud-Ouest, le Grand et le Petit Thibet.

L'empire Chinois renferme une grande variété de climats et de productions.

Le commerce fournit le camphre, l'aloès, le vernis, la porcelaine, le thé et quantité de drogues et plantes, le nankin, les cotons, la gomme-laque, etc.

La capitale est Pékin ; les villes principales sont, Nankin, Canton et Macao. Population 150 millions, dont environ 150 mille catholiques.

Le gouvernement est despotique : l'empereur s'appelle *filz sacré du Ciel*. On adore sa personne. Les grands dignitaires s'appellent *Mandarins*. (*)

La langue Chinoise est composée de 350 monosyllabes ; et l'écriture de 80 mille signes hiéroglyphiques. Cet empire fermé jusqu'à nos jours aux Européens, vient de leur être ouvert par suite des traités faits entre l'Angleterre et la France. Les Etats-Unis ont aussi fait un traité avec les Chinois. Par le traité de 1843, la Chine a cédé à l'Angleterre, l'isle de Hong-Kong.

III. JAPON.

Cet empire est composé d'îles situées entre le Grand Océan et la mer du Japon. Elles ont été découvertes en 1542 par *Mendez Pinto*, navigateur Portugais.

Le Japon éprouve successivement de grands froids et de grandes chaleurs. Le sol offre les productions de la Chine.

Les étrangers sous peine de mort, ne peuvent aborder au Japon. Les Hollandais et les Chinois en ont seuls la permission. La capitale est Iédo, dans l'île de Nippon. Population du Japon, environ 25 millions—le gouvernement est absolu.

IV. INDE OU HINDOUSTAN.

Les bornes sont : au nord, le Thibet ; à l'est,

(*) La Chine est quelquefois appelée *le céleste Empire*.

L'Indo-Chine et le Golphe de Bengale ; au sud, la mer des Indes ; à l'ouest, le Golphe d'Oman, le Béloutchistan et le-Caboul.

On peut diviser l'Hindoustan en 4 parties. 1o. les possessions Anglaises ; 2o. les états alliés ou tributaires des Anglais ; 3o. les états indépendants ; 4o. les possessions des autres Puissances Européennes.

Les possessions Anglaises, comprennent les provinces de Bengal, de Madras et de Bombay. — Les états alliés ou tributaires sont : le Né-paul, l'état de l'Oude, les possessions des Radjepoutes, l'état de Mizam, de Mysore et de Travancore.

L'Hindoustan étant presque en entier situé, sous la Zone Torride, il y fait des chaleurs excessives : cependant en général, le climat est délicieux, l'air pur ; et le sol fertile y produit tous les fruits de l'Europe et de l'Amérique, outre l'arbre à suif, le bétel, la jalap, l'opium, le gingembre, l'aloès, le camphre, les bois précieux, les diamants et les perles, l'or et l'argent.

L'Hindoustan fournit au commerce, outre les productions dont nous venons de parler, les soieries, le sucre, le riz, le zinq et le salpêtre.

Les villes principales des possessions Anglaises, sont : Calcutta, Capitale ; Surate, Madras, Bombay et Delhi.

Population 134 millions, dont 123 millions sont

sujets ou tributaires des Anglais. Chrétiens, un million et demi.

La *Compagnie des Indes*, société de marchands Anglais, a possédé pendant longtemps le gouvernement et le commerce des possessions Anglaises ; mais dernièrement les privilèges de cette Compagnie puissante ont été révoqués ; le commerce des Indes est maintenant libre, et les possessions de la Compagnie font partie de l'empire Britannique.

La population des Etats indépendants est d'environ 10 à 11 millions ; celle des possessions Françaises 100 mille ; la capitale est Chandernagor. — Possessions Portugaises, 130 mille. Les possessions Danoises, 20 mille.

Les Iles de l'Inde Occidentale, sont Ceylan qui appartient aux Anglais et dont les villes sont Columbo, capitale ; Candy et Trinquemalée, les maldives et les Laquedives.

V. INDO-CHINE.

Ses bornes sont : au nord, le Thibet et la Chine ; à l'est, la mer de Chine ; au sud, le détroit de Malaca ; à l'ouest, le golphe de Bengale et l'Indoustan.

Ce pays se divise en 5 parties, savoir : les possessions Anglaises, l'empire Birman, le royaume de Siam, l'empire d'Annam et la presqu'île de Malaca.

Le climat et les productions sont semblables à ceux de l'Indoustan.

10. province
Tenessa

20. Ava. L
l'empere
environ
despotie

30. tale Si
millions

40. L
capitale
Souvera

50. aux An

Born
Sindhi
par la l

Ce p
est Kél

Les
boul, c
environ
absolu.

Born

10. *Les Possessions Anglaises* sont : les provinces d'Aracan, de Tavai, de Mergui et de Tenessarim, conquises sur les Birmans en 1826.

20. *L'Empire Birman*, dont la capitale est Ava. Le premier personnage de l'empire après l'empereur, est un éléphant blanc. Population, environ 3 millions 500 mille. Gouvernement despotique.

30. *Le Royaume de Siam*, qui a pour capitale Siam ou Juthia. Population environ 3 millions. Gouvernement très despotique.

40. *L'empire d'Annam*, divisé en 5 provinces; capitale Saigou. Population 14 millions. Le Souverain s'intitule *le Roi des Cieux*.

50. *La Presqu'île de Malaca*, qui appartient aux Anglais—population 1 million et demi.

VI. BELOUTCHISTAN.

Borné au nord, par le Caboul, à l'est, par le Sindhi; au sud, par le golphe d'Oman; à l'ouest, par la Perse.

Ce pays se divise en 5 provinces; la capitale est Kélat. Population 2 millions, environ.

VII. CABOUL OU AFGHANISTAN.

Les principales villes de ce pays sont: Caboul, capitale; Candahar et Balk—Population, environ 6 millions 500 mille. Gouvernement absolu.

VIII. TARTARIE INDEPENDANTE.

Bornée au nord, par la Sibérie; à l'est, par la

Kalmoukie, la Bakarie et le petit Thibet ; au sud, par le Caboul et la Perse ; à l'ouest, par la mer Caspienne et les monts Ourals qui la séparent de l'Europe.

Le climat est généralement froid ; on y trouve des pierres précieuses et des animaux à fourrures.

La Capitale est Boukara ou Bukara. Population 4 million. Gouvernement absolu ; le Souverain s'appelle, *le Prince des Croyants*.

IX. PERSE OU IRAN.

Bornée au nord, par la Russie d'Asie ; à l'est, par le Caboul et le Béloutchistan ; au sud, par le détroit d'Ormuz et le golphe Persique ; à l'ouest, par la Turquie d'Asie. Ce pays se divise en 10 grandes provinces.

Les parties situées près de la mer Caspienne éprouvent de fortes chaleurs en été, et un hiver très doux ; dans les autres parties, la température est humide.

Les productions sont en général celle de l'Europe et de l'Asie.—Le commerce consiste en soie, étoffes de soie, tapis appelés *de Turquie*, schalls, poil de chèvre, vins, chevaux, porcelaine et bijoux. La capitale est Téhéran ; les autres villes principales sont : Ispahan, Tauris, Casbin et Hérat.—Population, environ 14 millions. Gouvernement despotique. Le Souverain s'appelle *le Schah de Perse*.

X. ARABIE.

Bornée au nord, par la Turquie d'Asie ; à

l'est, a
d'Oma

Elle
jaz, le

l'Yem
ne où

vient
millio

L'A

sur la
ville

du c

Bo

d'As

rabie
pel ;

nelle
tanti

L
voir

mér

la S

son

dan

la s
pul

Sch
écr

l'est, au sud et à l'ouest, par les golfes Persique, d'Oman et la mer Rouge.

Elle se divise en 6 provinces qui sont : l'Hedjaz, le Nedjez, l'Hajar, l'Omman, l'Hadramaut et l'Yemen. Villes principales, la Mecque, Médine où est le tombeau de Mahomet, Moka, d'où vient le café de ce nom.—Population environ 12 millions d'habitants.

L'Angleterre possède la ville d'Aden, située sur la partie Sud-Est de la Mer-Rouge. Cette ville par sa position, rend les Anglais maîtres du commerce de la Mer-Rouge.

XI. TURQUIE D'ASIE.

Bornée au nord, par la mer Noire et la Russie d'Asie ; à l'est, par la Perse ; au sud, par l'Arabie et la Méditerranée ; à l'ouest, par l'Archipel ; au nord-ouest, par le détroit des Dardanelles, la mer de Marmara et le détroit de Constantinople.

La Turquie d'Asie se divise en 8 parties, savoir : l'Anatolie, le Roum, la Camaranie, l'Arménie, le Kurdistan, le Diarbékir, l'Iraq-Arabi, la Syrie avec la Palestine. Les principales villes, sont : Trébisonde dans l'Anatolie ; Erzeroum dans l'Arménie ; dans l'Iraq-Arabi, Bassora ; dans la Syrie, Alep, Damas, Acre et Jérusalem. Population 12 millions d'habitants.

Les îles de la Turquie d'Asie, sont : Ténédos, Scio, Rhodes, Chypre et Patmos où St. Jean a écrit l'Apocalypse.

Fin de la Géographie de l'Asie.

AFRIQUE.

L'Afrique est bornée au nord, par la Méditerranée ; à l'est, par l'isthme de Suez, la mer Rouge, la mer des Indes ; au sud, par le Grand-Océan Austral ; à l'Ouest, par l'Océan Atlantique. Longueur 1,800 lieues sur 1,700 de largeur.

L'intérieur de cette partie du monde est peu connue.

L'Afrique se divise en 15 parties, savoir :

L'Egypte, la Nubie.	} au Nord-Est.
La Barbarie, et le Sahara ou Grand-Désert,	} au Nord.
La Sénégambie, la Guinée, le Congo.	} à l'Ouest.
La Nigritie, la Cafrérie,	} au Milieu.
Le Cap de Bonne-Espérance, le Pays des Hottentots,	} au Sud.
Les côtes d'Ajan, le royaume d'A. de Zanguébar, le Mozambique, Sofala et le Monomotapa.	} à l'Est.

Les golfes principaux sont ceux de Tunis, d'Aden, de Guinée, de Benin et de Biafra.

Les détroits, ceux de Gibraltar, de Bab-El-Mandeb et de Mozambique.

Les fleuves sont le Nil, le Niger ou Quorra, le Coanza, le Congo et le Sénégal.

Les monts

Le c et plus

Pres ties de

Les phant, singes des st

On le cui précie les, le etc.

Pr sont

L' Moy

L ferti

du M cipa

Syo

P Cop Juif

Les principales montagnes sont : l'Atlas, les monts Kong, et les monts Lupata.

Le climat de l'Afrique est en général brûlant, et plusieurs parties en sont malsaines.

Presque toutes les productions des autres parties de la terre se trouvent en Afrique.

Les animaux de l'Afrique sont le lion, l'éléphant, le chameau, le buffle, le rhinocéros, les singes, l'hippopotame, l'auruche, le crocodile et des serpents énormes, etc.

On trouve en Afrique l'or le plus pur, le fer, le cuivre, le sel, le salpêtre, le natron, des pierres précieuses, l'ivoire, l'ambre, le corail et les perles, les épices, les gommes, la myrrhe, l'encens, etc. Population environ 4 millions.

Presque tous les gouvernements de l'Afrique sont despotiques et cruels.

I. EGYPTE.

L'Egypte se divise en trois parties, la Haute, Moyenne et Basse Egypte.

Le climat en est chaud et peu salubre et le sol fertile est en grande partie arrosé par les eaux du Nil. La capitale est le Caire ; les villes principales sont : Alexandrie, Damiette, Rosette et Syout.

Population, environ 4 millions, composée de Cophtes, de Turcs, d'Arabes, de Grecs et de Juifs.

L'Egypte jusqu'à 1833, était une province de la Turquie ; depuis ce temps, c'est un état indépendant gouverné par Méhémet-Ali.

II. NUBIE.

La Nubie est située au sud de l'Egypte. La capitale est Sennaar.—Population environ 2 millions.

III. ABYSSINIE.

L'Abyssinie est au sud-est de la Nubie. Le sol en est très fertile. La capitale est Antalo. Population 3 à 4 millions d'habitants, la plupart chrétiens.

IV. BARBARIE.

Ce pays se divise en trois parties, qui sont la régence de Tunis, de Tripoli, et le royaume de Maroc, dont les Capitales portent les mêmes noms.

Les chevaux de Barbarie ont une grande réputation. Population 10 à 12 millions.

ALGER.

La régence d'Alger qui faisait autrefois partie des états de la Barbarie, appartient depuis 1830 aux Français, qui y ont établi une Colonie sous le nom d'Algérie, et continuent leurs conquêtes dans les parties environnantes. Les villes principales sont Alger, Constantine, Bone, Oran et Tlemsen.

V. DESERT SAHARA.

Cette partie de l'Afrique est couverte de sable mouvants qui, lorsqu'ils sont soulevés par le vent,

enseve
errante

Ce
Popul
un éta

C'e
negan
un ét
rovia.
20,00

Va
long
d'or,
fic h

E
en l
pula
seul
port
holl
d'A
la C

don
Lo

ensevelissent les voyageurs. La population est errante, et se compose à peu près d'un million.

VI. SÉNÉGAMBIE OU SENEGAL.

Ce pays est très fertile, très chaud et malsain. Population 2 millions environ. Les français y ont un établissement dont le chef-lieu est St. Louis.

LIBÉRIE.

C'est une colonie Américaine joignant la Sénégalie. Fondée en 1821, la Libérie est dans un état prospère. La ville principale est Monrovia. La population est de 3,500 colons et de 20,000 natifs.

VII. GUINÉE.

Vaste pays au sud de la Sénégalie, situé le long de la mer. On tire de ce pays la poudre d'or, l'ivoire, et des esclaves dont on fait un trafic honteux.

SIERRA-LEONE.

Est une colonie anglaise établie dans la Guinée en 1787, ayant pour capitale Freetown. La population est d'environ 30,000, dont 100 blancs seulement. Le climat est des plus malsains. — Les portugais possèdent un comptoir à Judah ; les hollandais possèdent les royaumes d'Ahanta et d'Accra ; les danois, le fort Christiansbourg sur la Côte d'Or.

VIII. CONGO.

Le Congo se divise en plusieurs royaumes dont les principaux sont ceux d'Anzico, de Loango, d'Angola, du Congo proprement dit, de

Matamba et de Benguela. Villes principales, San Salvador et St. Paul de Loanga.

Le climat est très malsain pour les Européens.

Les Portugais possèdent le Congo proprement dit.—Population 15 millions d'habitants environ.

IX. NIGRITIE.

La Nigritie renferme une quantité d'états indépendants, dont les plus remarquables sont : Kong, Bambara, Tombouctou, Houssa, Bornou, Boussa, Darfour et Cordovan. L'état de Bornou passe pour le plus considérable. La ville la plus importante est Tombouctou.

Population, 25 millions d'habitants.

X. CAFRERIE.

La Cafrerie est située au sud de la Nigritie, et est presque entièrement inconnue. Les anglais y ont formé un établissement nommé Port-Natal.

XI. CAP DE BONNE-ESPERANCE ET PAYS DES HOTTENTOTS.

Le Cap de Bonne-Espérance fut découvert par les Portugais vers l'an 1488.

Depuis 1806, les Anglais sont maîtres de cette colonie importante. Cette partie de l'Afrique, en y comprenant le pays des Hottentots, a une étendue de 300 lieues. La capitale du Cap, est *Cape-Town*.

XII. CÔTE D'AJAN, ETC.

CÔTES ORIENTALES DE L'AFRIQUE.

Toute cette partie de l'Afrique est peu connue.

Elle r
del, le
Mono

Le
Soc
celle
Fran
l'île
celle
color

A
dère
Fun
nen
col
gais
Ste
mo
tier
de
tro
de
pit
tie
vir

Elle renferme, la côte d'Ajan, le royaume d'Adel, le Zanguebar, le Mozambique, Sofala et le Monomotapa.

ILES DE L'AFRIQUE.

Les îles de l'Afrique, sont : à l'Orient, l'île Socotora, Seychelles, Amirantes, Comores et celle de Madagascar, longue de 375 lieues. Les Français ont trois établissements dans cette île ; l'île de Bourbon, qui appartient aux Français ; celle de France, aujourd'hui appelée *Mauritius*, colonie anglaise, dont la capitale est Port-Louis.

A l'Occident : les Açores ; les îles de Madère connues par le vin de ce nom, capitale. Funchal ; les îles du Cap-Vert, qui appartiennent aux Portugais ; St. Mathieu, Fernando-Po, colonie anglaise ; l'île de St. Thomé, aux Portugais ; Annobon, aux Espagnols ; l'Ascension et Ste. Hélène. C'est dans cette île que Napoléon mourut le 5 mai 1821. Ces deux îles appartiennent aux Anglais. Les Canaries au nombre de 13, dont la principale est Ténériffe où se trouve la fameuse montagne connue sous le nom de *Pic de Ténériffe*, haute de 12,500 pieds ; Capitale Santa-Cruz. C'est de ces îles qui appartiennent aux Espagnols, que vient le vin appelé vin de Ténériffe.

Fin de la Géographie de l'Afrique.

OCEANIE.

L'Océanie ou Australasie, est composée d'une multitude immense d'îles situées dans le Grand-Océan Boréal ou mer du Sud, aussi appelée mer Pacifique.

Elle se divise en trois parties principales, savoir : à l'Ouest, l'Archipel-Indien ou Notasie ; au Sud, l'Australie ; au Nord et à l'Est, les Polynésies Septentrionale et Méridionale.

L'Océanie étant en grande partie située entre les deux tropiques, est en général exposée à de grandes chaleurs. Les productions sont à peu près celle de l'Inde.

Les principaux détroits de l'Océanie, sont : le détroit de Malaca entre la presqu'île de Malaca et l'île de Sumatra ; de Macassar entre les îles Bornéo et de Célèbes ; de Torrès entre la Nouvelle-Hollande et la Nouvelle-Guinée : de Bass entre la Nouvelle-Hollande et l'île de Van-Diemen ; et de Cook entre, les îles de la Nouvelle-Zélande.

Les montagnes les plus remarquables de l'Océanie sont : le mont Ophn dans l'île de Sumatra, les montagnes *Bleues* dans la Nouvelle-Hollande, et les monts *Cristallins* dans l'île de Bornéo.

I. ARCHIPEL-INDIEN.

Les îles les plus importantes de l'Archipel

Indien
Sumat

S
aux
posse
4 mil
rough

Jav
Batav
lition

Bo
îles a
Born
poss

2
Luç
ville
par
don
néo
Ma

No
Z

a
S
v

Indien sont : 1o. les îles de *La Sonde* qui sont Sumatra, Java et Bornéo.

Soumatra a 375 lieues de long, appartient aux Hollandais en grande partie. Population 4 millions, 300 mille habitants. Les anglais y ont des établissements, le fort de *Malacca* et *Penang*.

Java a 250 lieues de long ; la capitale est *Batavia*, ville bien bâtie mais malsaine. Population, 4 millions.

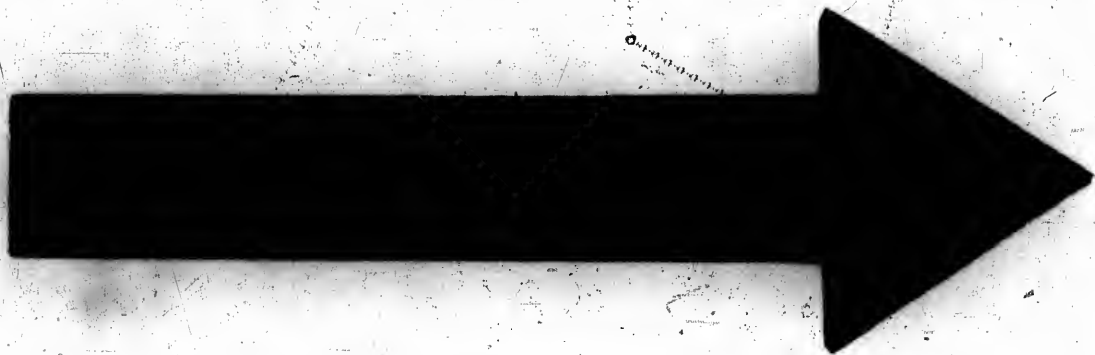
Bornéo, qui a 300 lieues de long—ces deux îles appartiennent aussi aux Hollandais, capitale *Bornéo*. Population, 3 millions. Les anglais y possèdent la ville de *Sambas*.

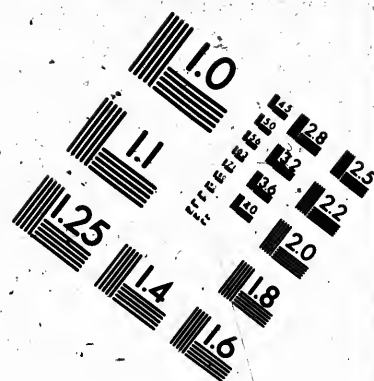
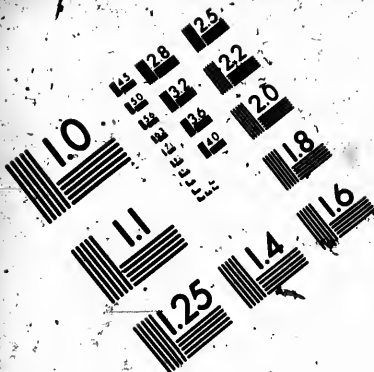
2o. Les Philippines, dont la principale est *Luçon*. La capitale est *Manille*, grande et belle ville peuplée de 38 mille habitants. Elles appartiennent aux Espagnols. 3o. les Moluques dont la principale est *Célèbes*, séparée de *Bornéo* par le détroit de *Macassar* ; la capitale est *Macassar*. Cette île appartient aux Hollandais.

II. AUSTRALIE.

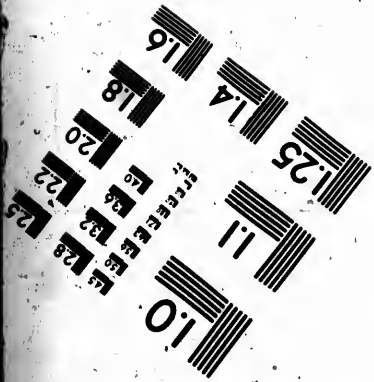
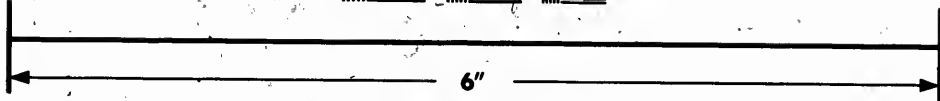
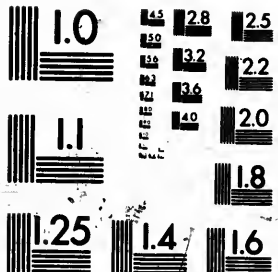
Les îles principales de l'Australie sont la Nouvelle-Hollande, Van-Diemen, la Nouvelle-Zélande.

1o. La Nouvelle-Hollande que l'on pourrait appeler un continent, a 700 lieues du Nord au Sud, et 900 de l'Ouest à l'Est. Elle fut découverte par les Hollandais en 1605. Les Anglais





**IMAGE EVALUATION
TEST TARGET (MT-3)**



**Photographic
Sciences
Corporation**

23 WEST MAIN STREET
WEBSTER, N.Y. 14580
(716) 872-4503

ES 28 25
ES 22
ES 20
18

10

— dans la partie orientale ont fondé une colonie florissante appelée *Nouvelle-Galles Méridionale*, dont Sidney est la capitale ; les autres villes, sont Port-Jackson, Paramatta, Bótany-Bay et New-Castle. Tous les ans il part des Isles Britanniques un nombre considérable d'Emigrés, qui vont s'établir dans les établissements que les Anglais ont formés dans l'Australie.

20. Van-Diemen au Sud de la Nouvelle-Hollande, dont la capitale est Hobart-Town. Ces deux îles appartiennent aux Anglais, qui y transportent leurs criminels. C'est dans cette île qu'ont été transportés les exilés politiques canadiens. Population, environ 50 mille âmes.

30. La Nouvelle-Zelande est une grande terre divisée en deux parties par le détroit de Cook. Le climat en est froid. Population 210 mille habitants, environ. Les anglais y ont une colonie.

III. POLYNESIE SEPTENTRIONALE.

Elle renferme principalement les îles, Pelew, Marie-Anne, Caroline, Mulgrave et Sandwich.

ILES SANDWICH.

Elles ont été découvertes par Cook en 1778, qui y fut massacré par les natifs en 1779. La principale est Onyhee. Le commerce de ces îles se fait principalement avec l'Angleterre, la France et les Etats-Unis. Le roi dirigé par l'influence anglaise, a introduit dans ses états sauvages, la civilisation de l'Europe. Les mi-

nistre
porté
sionn
l'influ
un o
Cath
à le
cont
gna
Fra
onn
tion
ligi
pul
île
liss
Se
pr
vi

N
le
u
P
c

niêtres protestants, et les sociétés bibliques ont porté dans ces îles, leur christianisme ; les missionnaires catholiques y ont aussi pénétré ; mais l'influence des prédicants a jusqu'à présent été un obstacle à la conversion de ces insulaires au Catholicisme ; et il y a quelques années, le roi à leur instigation, fit un édit de proscription contre les missionnaires catholiques, leur enjoignant de quitter sans délai, ses états. La France étant intervenue, et ayant pris les missionnaires sous sa protection, l'édit de proscription a été rappelé. Le libre exercice de la religion catholique y est maintenant permis. Population 200 mille habitants. La capitale de ces îles est Hanarourou. Les habitants de l'établissement de la rivière *Columbia* dans l'Amérique Septentrionale, portent aux îles Sandwich leurs productions, et en rapportent du lard et des viandes salées.

IV. POLYNESIE MERIDIONALE.

Elle comprend les îles Fidji, des Amis, des Navigateurs, de la Société, l'Archipel dangereux, les Marquises qui appartiennent à la France, et un grand nombre d'autres peu importantes. — La plus remarquable de ces îles est celle de Taïti ou Otaiti, l'une des îles de la Société, appelée la Reine de l'Océan Pacifique ; elle a 39 lieues de circonférence. Elle est sous la protection de la France.

La population de l'Océanie est estimée à 28

millions, dont environ 3 millions sont chrétiens ; le reste est plongé dans les ténèbres de la plus grossière idolâtrie.

En mai 1838, le capitaine Wood, du navire *Richmond*, découvre par le 15^e degré 37 minutes de latitude Sud, 175 degrés 43 minutes de longitude Ouest, une grande île bien boisée et habitée ; comme cette île ne paraît pas avoir encore été connue, il lui a donné le nom de *Brimmade*. (Gazette des îles Sandwich du 27 Octobre 1838.)



étien; ¹⁰
a plus

navire
7 mi-
tes de
sée et
avoir
om de
du 27

