

PER
B-226

1974) 24

S

LE BULLETIN DE LA FERME

ORGANE DES
CULTIVATEURS
DE PROGRÈS



FONDÉ
EN
1913

PARAIT TOUS LES JEUDIS

ADMINISTRATION: 111 COTE DE LA MONTAGNE,
(Edifice Morin), QUÉBEC

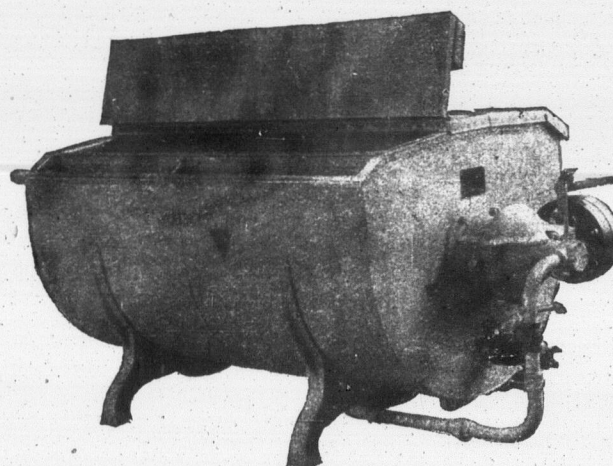
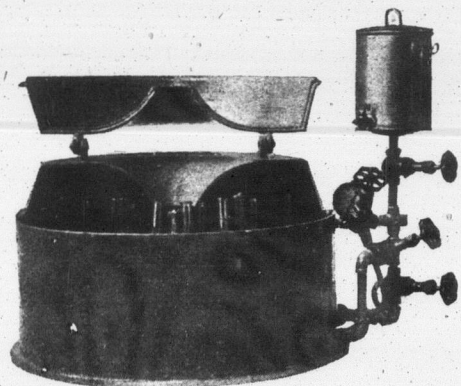
ABONNEMENT: CANADA, EXCEPTÉ CITÉ DE QUÉBEC 75c
CITÉ DE QUÉBEC ET PAYS ÉTRANGERS \$1.50

VOLUME XII, No 16

QUEBEC

LE 17 AVRIL 1924

Babcock et Pasteurisateur



Fabricants, y avez-vous songé? Le premier est nécessaire pour le 15 mai; le second se paie de lui-même.

Le BABCOCK est devenu nécessaire dans toutes les fabriques de cette province, par la loi du paiement du lait au gras. Mais vous pouvez sauver \$10.00 sur son coût d'achat, si vous envoyez votre beurre à la Coopérative.

Le PASTEURISATEUR est une machine que vous avez intérêt à faire installer le plus tôt possible, dans votre fabrique:

1o: parce qu'un octroi de \$200.00 sur le coût d'achat, vous est accordé par la Coopérative;

2o Parce que la Coopérative, en vous garantissant une cent de plus par livre, pour le beurre pasteurisé Spécial et No 1, que pour le beurre non pasteurisé No 1, vous permet de payer très vite ce pasteurisateur, sans diminuer, en aucune manière, les revenus ordinaires de la fabrique.

En appliquant la cent de plus, par livre de beurre, que rapporte à une fabrique, le fonctionnement d'un pasteurisateur

de \$1,000.00, par exemple, celui-ci prendrait pour se payer (déduction faite de l'octroi):

57 semaines pour les petites fabriques produisant en moyenne 25 boîtes de beurre par semaine, soit: (deux saisons):

47 semaines	pour celles fabriquant	30	hts	par	semaine	
35	"	"	"	"	"	
35	"	"	"	"	"	
28	"	"	"	"	"	
14 à 20 semaines	ou deux mois et demi	à	quatre	mois	et	demi

pour les grandes fabriques produisant en moyenne 70 à 100 boîtes par semaine, durant la saison de fabrication.

Est-il un placement plus productif et plus sûr, suivant les conditions de la Coopérative, que l'achat d'un pasteurisateur De Laval à double fond? Non.

Patrons, fabricants, commandez sans délai votre Babcock et votre Pasteurisateur de la Coopérative Fédérée, ainsi que vos boîtes à beurre et à fromage et tout le matériel nécessaire pour vos fabriques.

COOPÉRATIVE FÉDÉRÉE DE QUÉBEC

114, rue St-Paul-Est,

MONTREAL

17

17

17

PANIER AUX LETTRES

Question.—Auriez-vous l'obligeance de publier le tarif des colis postaux. Cela nous serait bien utile. Aussi, on me dit que l'on peut expédier des marchandises par la poste et payables sur livraison, c'est-à-dire C.Q.D.; tout comme par l'express. Est-ce vrai, et quelles sont les conditions?

Rép. 10: Tarif d'affranchissement des colis mis à la poste dans la Province de Québec. (Celui des Provinces Maritimes est sensiblement le même.)

Adressés à	1 liv.	2 liv.	3 liv.	4 liv.	5 liv.	6 liv.	7 liv.	8 liv.	9 liv.	10 liv.	11 liv.
Tout bureau de poste dans un rayon de 20 milles,* y compris le bureau d'origine	\$0.05	\$0.06	\$0.07	\$0.08	\$0.10	\$0.12	\$0.14	\$0.16	\$0.18	\$0.20	\$0.22
Tout bureau de poste au delà de 20 milles dans la province de Québec.	.10	.15	.20	.25	.30	.35	.40	.45	.50	.55	.60
Tout bureau de poste dans l'Ontario ou dans les provinces maritimes.	.10	.17	.24	.31	.38	.45	.52	.59	.66	.73	.80
Tout bureau de poste dans le Manitoba.	.12	.21	.30	.39	.48	.57	.66	.75	.84	.93	1.02
Tout bureau de poste dans la Saskatchewan.	.12	.24	.36	.47	.58	.69	.80	.91	1.02	1.13	1.24
Tout bureau de poste dans l'Alberta, dans la Colombie-Britannique ou le Yukon.	.12	.24	.36	.48	.60	.72	.84	.96	1.08	1.20	1.32

L'affranchissement maximum sur tout colis ne doit pas excéder un cent par once.
*Ce tarif s'applique aussi lorsque la distance de 20 milles se prolonge dans une province voisine.

20 Service des Envois contre remboursement. (Abréviation en français C. R.; en anglais C.O.D.)

Rép. La poste a aujourd'hui ce service, absolument comme les messageries ou Compagnies d'express. Nous en publierons la semaine prochaine les principaux règlements.

Réponses sommaires, en attendant commentaires:

10. A Beurrier, de Bellechasse.—La loi exige, sous peine d'amende, que le lait soit payé d'après sa richesse. Voir notre édition du 14 février, aussi, présente édition, étude de M. le Dr Charron.

Le lait écrémé est-il bon pour les vaches? demande un autre abonné.

Rép. Certainement, s'il n'est pas sûr, et pourquoi pas, puisqu'il est bon pour les vaches. Mais ce lait peut être utilisé plus avantagement qu'à nourrir les vaches.

Le budget.--Réduction de la dette et des taxes

Le tableau ci-après donne une idée générale des propositions contenues dans le discours du budget du Canada.

La dette nette a été réduite de trente millions.
Les réductions de taxe sont estimées à 24 millions.
Pas de changements dans la taxe du revenu.

Taux général de la taxe des ventes réduit de six à cinq pour cent.
Droits réduits sur les instruments aratoires. Les manufacturiers de ces instruments profiteront en retour d'une réduction sur les matériaux bruts, fer en gueuse, fer en barre, acier en barre, lorsqu'ils en feront l'importation.

Droits réduits sur les instruments servant à l'industrie laitière, et l'industrie avicole.

L'industrie du coke sera favorisée par une réduction des droits sur la machinerie nécessaire au nettoyage du charbon et à la fabrication du coke.

Les autres machineries nécessaires aux mines sont favorisées d'une réduction dans quelques cas.

Les droits sont abaissés sur la machinerie nécessaire à l'industrie forestière.

Les cordages, les crochets et les filets, pour la pêche sont mis sur la liste de l'entrée libre, et la taxe de vente sur les bottes est réduite.

La taxe des ventes est enlevée sur les céréales préparées, les viandes salées et fumées, et réduits sur les biscuits et les légumes en conserve, ainsi que les fruits préparés.

La taxe des ventes est réduite de moitié sur les bottes et les chausures.

Les matériaux servant aux filatures, exempts de la taxe des ventes.

La liste des exemptions sous l'empire de la taxe des ventes est considérablement étendue. Les nouveaux items comprennent: l'insuline, le lait en poudre, les livres scientifiques, les séparateurs de crème et autres instruments agricoles et la ficelle.

Taxe des ventes enlevée sur les matériaux servant à la fabrication des instruments aratoires et des matériaux servant à la fabrication d'instruments sur lesquels les droits sont réduits.

L'exemption de la taxe des ventes pour les manufactures fabricant pour moins de dix mille dollars est abolie.

Le rhum importé pour être employé à des arts industriels est mis sur la liste d'entrée libre, là où il avait droit au taux préférentiel, et sujet à un droit de soixante cents le gallon, sous l'empire des autres tarifs.

Préférence britannique:—Clause étendant ces taux aux produits des autres pays sur lesquels, un pays britannique auquel s'applique la préférence exerce un mandat sous la juridiction de la Société des Nations.

Les changements apportés au tarif et à la taxe des ventes prendront effet le 11 avril. La suppression de l'exemption de la taxe des ventes pour les petites manufactures ne prendra effet que le 1er juillet prochain.

SOMMAIRE des principaux sujets traités dans ce numéro.

- Panier aux lettres; Le Budget etc;
- Page de la Coopérative Fédérée de Québec;
- Vendredi saint;
- Le paiement du lait d'après sa richesse en matière grasse, par le Dr A.-T. Charron; La coopération;
- Grains de sagesse, miettes de bon sens;
- Revue de la huitaine, par Pierre Fouille-Partout;
- Le fromage et le cerveau, par Jean de la Glèbe;
- Pour avoir des tomates de bonne heure;
- Les chantiers d'autrefois; par E.-Z. Massicotte;
- La plante et l'humidité; (Coin des Jeunes); A. Desautels.
- Actualités avicoles: Les cent poiles d'un curé, etc.;
- Chez-Nous: (pages féminines);
- La loi pour tous; Revue des marchés, etc, etc.

BANQUE PROVINCIALE

DU CANADA

Fondée en 1900.....Siège Social, Montréal

Capital autorisé.....\$5.000.000
Capital versé et réservé.....\$4.500.000

L'agriculteur progressif trouve son profit à se tenir constamment en contact avec une institution financière solide.

Cette Banque donne une attention toute spéciale aux affaires qui lui sont confiées par les cultivateurs; elle compte maintenant 314 bureaux (Succursales et Sous-Agences) dans les Provinces de Québec, Ontario, Nouveau-Brunswick et Ile du Prince-Edouard.

En vertu de règlements particuliers à cette banque, les argents confiés à son département d'Épargne sont contrôlés par un Comité de Censeurs.

Votre compte de Banque est votre meilleur ami



\$5.00
la tonne
(en 80 lbs.)
sacs compris

CULTIVATEURS

Le Ministère de l'Agriculture recommande fortement le chaulage des terres de la Province; déjà plusieurs agriculteurs ont obtenu des résultats surprenants et à bon marché.

Pourquoi n'en faites-vous pas l'expérience?

Demandez à votre agronome quels seraient les avantages d'une bonne application de pierre à chaux moulue, sur votre terre, ce printemps.

Ecrivez-nous ensuite pour plus amples détails.

Deschambault Quarry Corporation
52, RUE ST-PAUL - QUEBEC

ADMINISTRATION ET PUBLICATION
Abonnement payable d'avance.
Canada—Excepté cité de Québec.....7
Cité de Québec et pays étrangers.....
Tarif des annonces 10c. la ligne
Annonces classées 1c. du minimum .50 sous.
Pour abonnement et annonces écrire au "Bulletin de la Ferme", 111 Côte de la Montagne, (Édifice Morin) Québec
Caser postal 129—Télép. 4

Volume XII

Page de la Coopérative

LA

La Coopérative

pasteurisé, tant Spécial

LA LIVRE, de plus

No 1.

L'intention qu'

TROIS QUART I

donc être considérée c

Les patrons et

note.

Ce supplément

pasteurisé Spécial et

de fabrication, à com

Le nombre de l

BEV

PLUS
COO

COM

DISP

COU

Coopér

Coopérate

ADMINISTRATION ET PUBLICITÉ
Abonnement payable d'avance.
Canada—Excepté cité de Québec... 75c.
Cité de Québec et pays étrangers... 1.50
Tarif des annonces 10c. la ligne
Annonces classifiées 1c. du mot
minimum .50 sous.
Pour abonnement et annonces
écrire au "Bulletin de la Ferme", 111 Côte de la Montagne,
(Édifice Morin) Québec
Cassier postal 129—Télép. 4297

LE BULLETIN DE LA FERME

REVUE TECHNIQUE HEBDOMADAIRE

Consacrée au Service des Cultivateurs de Progrès



RÉDACTION ET COLLABORATION

Cette revue est consacrée aux intérêts de la ferme et du foyer rural.

Elle est rédigée par un comité de techniciens et de praticiens agricoles, assistés de collaborateurs occasionnels et de correspondants de diverses institutions agricoles. Toute collaboration est sujette au contrôle du directeur.

Les correspondances concernant la rédaction doit s'adresser au Directeur du "Bulletin de la Ferme", Cassier postal 129, Haute-Ville, Québec.

Volume XII

QUEBEC, LE 17 AVRIL 1924

Numéro 16

Page de la Coopérative Fédérée de Québec

SON ADRESSE

IMPORTANT

La Coopérative donnera, cette année encore, pour le beurre pasteurisé, tant Spécial que No 1, une prime de UNE CENT LA LIVRE, de plus que le prix du beurre non pasteurisé No 1.

L'intention qu'avait la Coopérative de ne garantir que TROIS QUART DE CENT pour le pasteurisé No 1, devra donc être considérée comme non avenue.

Les patrons et fabricants sont priés d'en prendre bonne note.

Ce supplément de une cent par livre, pour tout beurre pasteurisé Spécial et No 1, sera payé pendant toute la saison de fabrication, à commencer du 1er mai prochain.

C'est bien M. Stanislas Gagnon, fils, qui a gagné le troisième prix (\$90.00), pour le concours de fromage, de la Coopérative, tel que nous l'avons annoncé dans notre Bulletin du 13 mars.

Malheureusement, nous avons donné M. Stanislas Gagnon, fils, comme étant de St-Félicien, Lac St-Jean, alors qu'en réalité, M. Gagnon est de Ste-Croix, Lac St-Jean.

Nous rectifions volontiers.

ENGRAIS CHIMIQUES

Entres autres considérations qu'il importe de bien peser, avant de donner sa commande d'engrais chimiques, il y a celles-ci:

Bien considérer si l'engrais chimique est vendu en sacs de 200 livres, 140 livres ou 100 livres. Ceci n'est pas sans avoir une certaine influence sur les prix. D'ordinaire, l'empochage en sacs de 200 livres coûte meilleur marché, mais il est loin d'être aimé des cultivateurs.

On côtoie souvent les engrais chimiques composés, par chars complets pour chacun d'eux, alors que si l'on faisait la vente par chars assortis de ces divers engrais, y compris quelques engrais simples, on serait forcé de demander des prix plus élevés. Ceci est encore un point important.

Il y en a beaucoup d'autres, relativement au transport, au dosage, aux quantités de matières assimilables, au choix de certains engrais pour certaines cultures déterminés et au rejet de divers autres dans certains cas spéciaux, etc.

Si nous sommes acheteurs d'engrais chimiques, ne manquons pas de prendre toutes nos sûretés et pour cela, écrivons un mot à la Coopérative Fédérée de Québec, Ste-Rosalie-Jonction, Bagot.

Le nombre de NOUVELLES Fabriques qui ont expédié à la Coopérative, l'an dernier est: 200

BEURRE -- FROMAGE

PATRONS, FABRICANTS, PROPRIETAIRES de fabriques, ASSUREZ-VOUS les PLUS HAUTS PRIX DU MARCHE en consignnant régulièrement vos produits laitiers à votre COOPERATIVE.

SOYEZ EN GARDE CONTRE LES COMMERCANTS qui vous offrent CERTAINES COMMISSIONS alléchantes au début de la saison, mais COUTEUSES pour vous plus tard.

AYEZ A CŒUR DE PROTÉGER VOS INTERETS.

LA COOPERATIVE FEDEREE DE QUEBEC est plus que jamais, organisée pour DISPOSER avec AVANTAGE du BEURRE ET DU FROMAGE qui lui seront consignés.

FABRICANTS:—INSCRIVEZ-VOUS immédiatement pour prendre part à nos CONCOURS de fabrication, pour lesquels 250 PRIX seront distribués.

Coopérative Fédérée de Québec, - MONTREAL.

Coopérateurs, donnons-nous la main et nous allons dépasser ce chiffre en 1924.

17

17

17

VARIEZ VOS CULTURES

Ne comptez pas simplement sur une seule des industries de la ferme, cette industrie fût-elle l'industrie laitière.

1924

AVRIL

SOLEIL
LEV. COC.

S	19	SAMEDI SAINT	4 50	6 40
D	20	PAQUES,	4 48	6 41
L	21	Del'octave (Fête légale).	4 46	6 42
M	22	Del'octave, dbl. 1 cl.	4 44	6 43
M	23	Del'octave.	4 42	6 44
J	24	Del'octave.	4 41	6 45
V	25	Del'octave. Messe des Rogations.	4 39	6 46

Donnez l'exemple, soyez du mouvement, consommez vous même du fromage à votre table familiale.



VENDREDI SAINT

(Dépouillement de la croix)

O mon peuple, que t'ai-je fait? En quoi t'ai-je affligé? Réponds-moi.

Est-ce parce que je t'ai tiré de la terre d'Égypte que tu as dressé une croix pour ton Sauveur?

Est-ce parce que durant quarante ans, j'ai été ton conducteur dans le désert, que je t'y ai nourri de la manne, que je t'ai ensuite introduit dans une terre excellente, que tu as préparé une croix à ton Sauveur?

Qu'aurais-je pu faire de plus pour toi, que je n'ai pas fait? Je t'ai planté comme la plus belle de mes vignes, et tu n'as eu pour moi qu'une amertume extrême; car, dans ma soif, tu m'as donné du vinaigre à boire, et tu as percé d'une lance le côté de ton Sauveur.

Pour l'amour de toi j'ai frappé l'Égypte avec ses premiers nés; toi, tu m'as livré à la mort après m'avoir flagellé.

O mon peuple que t'ai-je donc fait...

Je t'ai tiré de la terre d'Égypte, et j'ai submergé Pharaon dans la mer Rouge; et toi tu, m'as livré aux princes des prêtres—O mon peuple...

Je t'ai ouvert un passage dans la mer, et toi, tu m'as ouvert le flanc avec une lance. O mon peuple...

J'ai marché devant toi dans une colonne de nuée, et toi, tu m'as mené au prétoire de Pilate. O mon peuple...

Je t'ai nourri de la manne dans le désert, et tu m'as présenté de soufflets et de coups de fouet. O mon peuple...

Je t'ai abreuvé de l'eau salubre sortie du rocher, et toi, dans ma soif, tu m'as présenté du fiel et du vinaigre. O mon peuple...

A cause de toi j'ai exterminé les rois de Chanaan; et toi, tu m'as frappé la tête avec un roseau. O mon peuple...

Je t'ai donné le sceptre de la royauté, et toi, tu as mis sur ma tête une couronne d'épines. O mon peuple...

Le paiement du lait d'après sa richesse en matière grasse

(Par le Dr A.-T. Charron, D.S.A., directeur de l'École Provinciale de laiterie de St-Hyacinthe)

I

La loi relativement au paiement du lait d'après sa richesse en matière grasse, sanctionnée le 19 mars 1921 est maintenant obligatoire pour toutes les fabriques de beurre et de fromage dans la Province de Québec depuis le 1er janvier 1924. Depuis qu'elle a été sanctionnée, cette loi a été discutée et commentée par les inspecteurs et les autres autorités en industrie laitière chaque fois qu'ils en ont eu l'occasion. En dépit des nombreux éclaircissements qui ont pu être donnés, il semble qu'un certain nombre de personnes ne sont pas encore convaincues de la nécessité et de la justice de cette loi. De par sa nature, une loi est un lien qui restreint plus ou moins la liberté individuelle que celui qui aime l'indépendance absolue—indépendance impossible pour des êtres vivant en société—cherche des raisons de ne pas se soumettre. Tout être intelligent, toutefois, ce moment de révolte naturelle passé, après avoir pesé les raisons qui ont motivé la loi, accepte de bon gré les quelques contrariétés qui sont exigées afin de contribuer sa quote-part au progrès de tous.

Ce que la loi exige.—Les principaux articles de la loi et des règlements s'y rapportant qui doivent surtout retenir l'attention des intéressés sont les suivants:

"Article 2031r. Toute fabrique doit payer tout lait et toute crème qu'elle reçoit de ses patrons d'après leur pourcentage de matière grasse obtenu par l'épreuve au Babcock."

"Article 2031t.—L'épreuve doit être faite conformément à l'enseignement donné à l'École de Laiterie de la Province de Québec."

"Article 2031w.—Personne ne peut prélever d'échantillons de lait ou de crème, ni faire l'épreuve du lait ou de la crème, sans être muni d'un certificat d'expert-essayeur de lait de l'École de Laiterie de la province de Québec."

"Règlement A.—Toute personne qui prélève un échantillon de lait ou de crème devant servir à une épreuve au Babcock, doit prendre toutes les précautions pour s'assurer que cet échantillon est bien représentatif."

Règlement B.—Toute personne ou société qui exploite une fabrique et fait les épreuves journalières, doit garder une quantité suffisante des échantillons originaux de lait ou de crème qui ont servi à l'épreuve au Babcock jusqu'au lendemain à dix (10) heures, afin de permettre aux officiers chargés de les contrôler d'en faire une nouvelle épreuve au besoin."

"Règlement C.—Les échantillons composés du lait ou de la crème doivent être gardés pendant huit (8) jours après que l'épreuve en a été faite."

"Règlement D.—Tout échantillon de lait ou de crème prélevé à une fabrique dans le but d'en faire une épreuve doit être gardé dans un endroit frais, dans un bocal ou bouteille en verre hermétiquement fermé, clairement étiqueté, avec le nom ou le numéro du fournisseur ou vendeur."

"Règlement F.—L'officier chargé de contrôler les épreuves faites journalièrement peut ordonner, par lettre recommandée, à toute personne ou société qui exploite une fabrique de garder jusqu'à cinquante (50) échantillons, qu'il peut désigner, des épreuves du jour précédent, jusqu'à trois (3) heures p. m. du jour suivant."

Il suffit de lire attentivement ces divers articles pour se convaincre. 1o Que la loi est obligatoire pour toutes les fabriques de la province, (article 2031r) 2o Que les épreuves du lait et de la crème doivent être faites d'après un procédé uniforme—celui enseigné à l'École de Laiterie de la Province de Québec. (Article 2031t). 3o Que les personnes qui feront le prélèvement des échantillons et la détermination de la matière grasse seront compétentes puisqu'elles devront avoir obtenu un certificat de compétence de l'École de Laiterie de la Province de Québec (Article 2031w). 4o Que toutes les précautions ont été prises pour que l'échantillonnage soit bien fait, les échantillons convenablement conservés afin de permettre aux inspecteurs de contrôler la bonne exécution de la loi et l'efficacité du travail (Règlements A. B. C. D. et F.)

(A suivre)

Je t'ai élevé en déployant une haute puissance; et toi, tu m'as attaché au gibet de la croix.

O mon peuple, que t'ai-je donc fait? En quoi t'ai-je affligé? Réponds-moi.

Nous adorons votre croix, Seigneur; nous célébrons et glorifions votre sainte résurrection; car c'est par la croix que la joie a reparu dans le monde entier.

Que Dieu ait pitié de nous et qu'il nous bénisse; qu'il nous regarde avec bienveillance, et qu'il nous fasse miséricorde.

Extrait de l'office du vendredi Saint. — (Dépouillement de la croix).

Tribune libre

La Coopération

Le grand succès

Comité de Champlain 7 avril 1924.

Monsieur le Directeur,

J'ai publié dans votre "tribune libre" en date du 7 février dernier un article sur la "Coopération" Le grand succès. Dans cet article, je faisais allusion à un petit catéchisme de coopération public par "Le Comité des Œuvres sociales et Économiques des Missionnaires Agricoles et le "Comité Coopératif à l'usage des sociétés coopératives locales. Comme preuve de l'efficacité de ce livret je dois vous déclarer que j'ai assisté tout dernièrement à une assemblée d'une société coopérative, que cette société a résolu d'adopter ces statuts et règlements comme moyen de régis interne et ce qui a été le plus impressionnant c'est que le président a commencé à suivre l'ordre du jour mentionné dans ces règlements par la prière ce qui ne s'était pas encore fait. Pourquoi? Parce que ces coopérateurs n'avaient pas eu l'avantage plus tôt d'avoir à leur usage ces statuts et règlements qui enseignent les principes et les notions fondamentales de la bonne coopération. Ce livret contribuera pour une large part à aider à former la mentalité de coopération chez le producteur du sol, s'il est répandu, étudié et mis en pratique. Si le succès coopératif est lent, c'est je le répète, qu'il n'y a pas de mentalité coopérative, ce qu'il faudrait crier, non seulement chez le producteur, mais aussi chez certain fonctionnaire des coopératives. Je lisais dans les glanures de la "Page Agricole" de l'Action Catholique, en date du 29 de mars, une reproduction du "Canadian Cooperator" qu'un fonctionnaire ne peut remplir son rôle avec succès s'il n'étudie pas les principes coopératifs, s'il ne comprend pas les buts du mouvement, et s'il ne s'adonne pas entièrement à la poursuite de ce but. A ce sujet, il est observé, qu'un certain nombre de fonctionnaires de nos grandes coopératives, remplissent très bien leur rôle, mais quelques-uns s'amuse trop et ne donnent pas toute leur énergie à l'accomplissement des devoirs dont ils ont été chargés.

Un bon administrateur pour réussir commence à éliminer tout ce qui ne rapporte pas de bénéfices. Les coopérateurs ont le devoir d'observer et de faire connaître charitablement ce qu'ils croient être à l'avantage ou au désavantage de leur institution. Ayons l'œil ouvert. Les roches parlent.

Sincère "Coopérateur."

Grains de

Le Budget du Canada la dette nationale diminue de \$67,750,000. Pour de

Engrais chimique L. Beaudet sur le sucrage, l'I. A. O; sur le mélanage, l'épandage.

Manuel pratique intéressante brochure révisée des cultivateurs Quinquinol, 111, rue St-Jacques, dont le style est d'appréciables services

La Cie Canadienne nos lectrices ont pu voir de belles pages d'illustrations pour l'effort que le bon goût dans le vêtement que toutes les modes ont de bon aloi.

"Un diner sans que un œil", disait un écrivain français, autre

A ce compte, que ne figure encore sur la page Mais, grâce au Canada, on ne peut prélever sur la vente de produits qui vont peut-être s'améliorer

Il ne faut pas mettre se des nations. Apres qu'il faut varier les cultures, seule des industries aléas et les fluctuations culièrement sage et prudent, par exemple, ne, beaucoup trop né

Le fromage.—C'est une entreprise par le milieu de la sommation domestique qu'à présent. Examinez la vente du fromage tenant de 1000 lbs. Ajoutons que le Canada en a produit de 150,000, livres

Dactyle—Cette herbe connue dans la Prusse trouve bien. Le dactyle mil et donne deux récoltes par an, frais et même les tiges, l'herbe des vergers, c'est que le trèfle et le maïs font un fourrage plus mûr de bonne heure. Qu'on l'essaie donc.

Nos pâturages sont pas assez variés, on trouve que du mil, c'est gère quelconque, gère En Ecosse, par exemple, vingt-neuf herbes font un bon pâturage. Sans aller beaucoup plus loin, les éléments de l'Agriculture d'excellentes formules

Œufs frais... On croit ce qu'on dit, mais il se passe de la chose. Des gens partis de la recherche de profit, dans certains derniers au public. Pour mettre fin à tout cela, faut lâcher le mot d'ordre d'un inspecteur du lait où il pourra à son tour. Donc, à l'avenir

Grains de sagesse, Miettes de bon sens

Le Budget du Canada.—Les taxes sont réduites de \$24,000,000; la dette nationale diminuée de \$30,000,000. Surplus pour le trésor \$67,750,000. Pour détails voir 2e page de la couverture du journal.

Engrais chimiques.—La semaine prochaine, suite de l'étude de M. L. Beaudet sur le sujet; aussi un article du professeur Nagant, de l'I. A. O; sur le mélange des engrais, lequel sera suivi de directions sur l'épandage.

Manuel pratique de médecine vétérinaire.—Tel est le titre d'une intéressante brochure de quelque cinquante pages, publiée dans l'intérêt des cultivateurs canadiens, par la Cie des produits vétérinaires Quinquinol, 111, rue St-Timothée, Montréal. Nous croyons que cet opuscule, dont le style est à la portée de tous, est destiné à rendre d'appréciables services aux éleveurs.

La Cie Canadienne Cosmos.—La Cie Canadienne Cosmos, dont nos lectrices ont pu admirer dans notre dernière édition les quatre belles pages d'illustrations artistiques, mérite certainement des félicitations pour l'effort considérable qu'elle fournit à l'effet de développer le bon goût dans le vêtement féminin. On a pu remarquer, en effet, que toutes les modes préconisées par cette maison sont décentes et de bon aloi.

"Un diner sans fromage, c'est un beau monsieur à qui il manque un œil", disait au siècle dernier Brillat-Savarin, gastronome et écrivain français, auteur de la *Physiologie du goût*.

A ce compte, que de diners borgnes nous faisons, puisque le fromage ne figure encore sur nos tables que comme rare exception.

Mais, grâce au concours des grands épiciers, qui ont décidé de ne prélever sur la vente du fromage qu'un profit raisonnable, les choses vont peut-être s'améliorer.

Il ne faut pas mettre tous les œufs dans le même panier, dit la sagesse des nations. Appliqué à l'agriculture générale ce proverbe signifie qu'il faut varier les cultures, et ne pas compter uniquement sur une seule des industries de la ferme pour se faire des revenus. Vu les aléas et les fluctuations des marchés depuis la guerre, il est tout particulièrement sage et prudent de varier ses cultures, d'accorder plus d'attention, par exemple, à l'aviculture, et à la culture maraîchère et fruitière, beaucoup trop négligées dans la plupart des régions de la Province.

Le fromage.—Campagne fructueuse.—La campagne récemment entreprise par le ministère de l'Agriculture en vue d'accroître la consommation domestique du fromage s'est poursuivie avec succès jusqu'à présent. Exemple typique: dans une seule épicerie de Québec la vente du fromage, qui était d'environ 40 lbs par semaine, est maintenant de 1000 lbs.

Ajoutons que le Département de l'Agriculture a distribué au-delà de 150,000, livrets de recettes culinaires sur l'usage du fromage.

Dactyle.—Cette précieuse plante fourragère est encore bien peu connue dans la Province. Pourtant ceux qui l'ont essayée s'en trouvent bien. Le dactyle ou *orchard grass*, épuise moins le sol que le mil et donne deux récoltes annuelles. Il vient bien dans les terrains frais et même les terrains ombragés, de là le nom *orchard grass*, ou herbe des vergers, que les Anglais lui ont donné. Il est moins riche que le trèfle et le mil, mais possède quand même des qualités qui en font un fourrage précieux, et comme pâturage et comme foin. Il mûrit de bonne heure, et, coupé un peu vert, est très appétissant. Qu'on l'essaie donc.

Nos pâturages.—Les plantes qui composent nos pâturages ne sont pas assez variées: c'est reconnu—Règle trop générale, on n'y trouve que du mil, des trèfles, et par-ci par-là une autre herbe fourragère quelconque, généralement de la fétuque.

En Ecosse, pays d'élevage par excellence, on a compté jusqu'à vingt-neuf herbes fourragères dans la composition de la semence pour pâturage. Sans aller jusque-là, nous y gagnerions à varier un peu beaucoup plus la composition de nos prés et pacages. Les départements de l'Agriculture, à Ottawa et à Québec, fournissent sur le sujet d'excellentes formules. Pourquoi ne pas les demander.

Œufs frais... et autres... sur les marchés publics.—Si l'on en croit ce qu'ont dit l'autre jour à l'Hotel-de-ville les échevins de Québec, il se passe de drôles de choses sur certains de nos marchés publics. Des gens partis de chez eux avec des œufs frais les échangent, avec profit, dans certaines épiceries pour des œufs vieillis, puis offrent ces derniers au public du marché comme œufs frais.

Pour mettre fin à cet abus de confiance, à cette fraude, puisqu'il faut lâcher le mot, nos échevins ont décidé d'accepter les services d'un inspecteur du gouvernement fédéral, et de lui ériger un kiosque où il pourra à son aise faire le mirage des œufs offerts en vente.

Donc, à l'avenir, gare aux fraudeurs, et gare à l'inspecteur.

Le contrôle laitier.—Nous résumerons éventuellement les opérations et résultats du contrôle des vaches laitières par tout le Canada, mais avec plus de détails pour la Province de Québec. Un examen attentif de ces tableaux convaincra les plus incrédules que le contrôle est un excellent moyen de sélection des troupeaux et d'augmentation de la production laitière.

L'une des conclusions du rapport officiel est la suivante:

"Les relevés indiquent un plus grand nombre de bons troupeaux de race mêlée dans les différentes sections du pays et qui sont arrivés à ce degré de perfection au moyen du contrôle laitier. Les tableaux récapitulatifs par centres d'essai, pour chaque province, démontrent ce qui peut être accompli pour l'amélioration d'un troupeau au moyen de la sélection bien comprise et l'enlèvement des mauvais sujets unis à une bonne alimentation et l'emploi de reproducteurs de race pure provenant de bonne lignée".

Jobards ou roublards?—Un avocat d'une ville de l'Est de la Province nous écrit:

"Les marchands vendent ici ce qu'ils appellent le fromage "d'Ontario", 35c la lb. C'est un fromage canadien, mais assez fort.

Je me demande si le fromage du "Québec" ne pourrait être aussi en renommée, une fois vieilli: Eh comment! on laisse faire une renommée au fromage d'Ontario dans la province de Québec, quand le nôtre devra't pour le moins être aussi bon? Quand les marchands nous disent: "C'est du fromage d'Ontario", ils croient avoir nommé le meilleur fromage canadien."

Nous nous demandons si ces marchands sont aussi naïfs que veut bien charitablement le croire notre correspondant. Nous nous demandons si ces marchands sont des naïfs ou des rusés; en d'autres termes, des jobards à qui l'on en a fait accroire, ou des roublards, qui exploitent la babauderie de ceux qui croient que tout ce qui vient d'ailleurs est meilleur.

En tout cas, l'acheteur qui se laisse "coller" un fromage étranger à un prix plus élevé que celui du nôtre mais nullement supérieur au nôtre, n'est certainement pas un roublard; il appartient plutôt à l'autre catégorie.

De plus, à prix égal et à valeur égale, un patritote n'hésite jamais à acheter le produit de son propre pays, de sa région à lui.

Pourquoi pas chez-nous aussi?—A propos de culture de luzerne, on lit dans la livraison de mars de "Conseils pour la Saison", bulletin trimestriel des Fermes Expérimentales:

"Le progrès de la luzerne marque un profond changement dans l'agriculture de l'Ontario en ces dernières années. Entre 1917 et 1922, l'étendue en luzerne a augmenté de 52,000 à 221,000 acres. Dans le Michigan, les luzernières occupent actuellement quatre fois plus d'espace qu'il y a quatre ans, et une augmentation très sensible s'est produite également dans les autres Etats du centre. Ces progrès s'expliquent par le fait que l'on réussit mieux la culture de la luzerne aujourd'hui qu'autrefois et que le rendement de cette plante dépasse beaucoup celui des autres plantes à foin.

"Puisqu'il en est ainsi, il est bon de connaître ce qu'il faut faire pour réussir et les écueils à éviter. Si le cultivateur n'est pas sûr que la luzerne puisse pousser sur sa ferme, qu'il adopte un mode d'essai qui ne lui coûtera pas trop cher au cas où il échouerait. Le moyen le plus simple consiste à mélanger quelques livres de graines de luzerne, disons environ 6 livres par acre, avec le mélange régulier de graine de trèfle et de graminée. Si la luzerne pousse bien, on aura plus de foin et ce foin sera plus nourrissant. Si elle ne pousse pas bien, les semis réguliers de foin donneront la récolte habituelle et tout ce que l'on perdra sera la graine de luzerne, et ce n'est pas grand'chose si l'on n'a essayé que quelques acres.

"La cause principale des échecs est l'emploi de graine de luzerne de mauvaise qualité; une grande partie de cette graine est produite dans les climats chauds et n'est pas suffisamment résistante pour notre hiver. Il est essentiel que l'on se procure de la graine produite au Canada, ou venant d'un pays également froid. La luzerne panachée cultivée au Canada et la luzerne de Grimm ont toutes deux donné de très bons résultats. Si le champ sur lequel on doit semer la luzerne n'a jamais encore porté cette plante, ni du mélilot blanc qui exige la même inoculation, il faudra inoculer la graine avec une culture ou avec de la terre venant d'une luzernière.

"Choisissez pour essayer la luzerne un champ égoutté et assez fertile.—C'est perdre du temps et de l'argent que d'essayer de cultiver cette plante sur une terre sujette à être inondée ou à mauvais égouttement naturel. Le drainage n'est pas nécessaire si l'égouttement de surface est bon et si le niveau d'eau n'est pas trop près de la surface. La luzerne vient bien sur argile lourde, bien égouttée. Un sol en assez bon état de fertilité offre plus de chances de succès qu'un sol appauvri, surtout pour commencer. Les sols acides ne valent rien; il faudra les chauler pour en corriger l'acidité si l'on juge bon d'y essayer la luzerne."

Pour plus de détails sur cette culture, par trop négligée dans le Québec, voir ce que nous en avons déjà dit dans le *Bulletin* ou demander à la Ferme Expérimentale à Ottawa la publication précitée, ou encore demander au Service des Publications, Département de l'Agriculture, Québec, le Bulletin sur les trèfles et la luzerne.

HOMMES ET CHOSES

Revue de la huitaine

L'espoir du monde : Le Christ ressuscite. — Une recette mirabolante : Moyen infallible de tuer la guerre. — Réaction universelle : Assez de sang ; l'ordre dans l'autorité. Est-ce le dernier acte de la comédie allemande ? — La prohibition et Mlle McPhail.

Le Christ est vivant ! L'écho de ce cri poussé par les pieuses femmes de Jérusalem trouvant vide le tombeau de Notre-Seigneur se fera entendre dimanche prochain dans toutes les églises de la catholicité.

Une lourde pierre n'a pu tenir fermé le tombeau du Christ, il est vivant ! Toutes les forces de l'enfer liguées ne pourront empêcher que son Règne arrive !

Sur la colline vaticane et au Montmartre parisien, sur le Mont-Royal et au sommet des Andes, brille le signe par lequel le Christ a vaincu le Monde. Il est vivant !

Qu'il vive donc dans nos cœurs, dans nos familles, dans la nation !

O mon âme, tressaille d'allégresse : le Fils De Dieu fait homme mort pour ton salut est ressuscité. Il est allé te préparer une place dans le Royaume de son Père. Resurrexit, Alleluia ! Le Christ est vivant !

Un bon moyen de rendre impossible tout autre conflit armé entre nations serait une loi décrétant la confiscation de toutes les fortunes le jour où la guerre serait déclarée.

Comme ce sont ceux qui possèdent beaucoup, les gros bonnets, les magnats qui déclenchent les guerres, ils verraient bien vite alors à ce que l'harmonie règne entre les nations.

Et nous n'aurions plus de guerres.

Mais, d'un autre côté, comme ce sont ces mêmes gens qui contrôlent les gouvernements, il n'est point probable que pareille loi soit jamais votée.

On a souvent entendu parler d'impôt sur le capital en temps d'élections, en Angleterre, par exemple, où c'était le principal article du programme de M. McDonald. Celui-ci, arrivé au pouvoir, s'est-il empressé de passer pareille mesure ? Pas de danger ! Le voudrait-il réellement, qu'il en serait incapable : tous ceux qui possèdent se ligueraient contre lui. On ne gouverne pas un pays avec les gueux pour associés.

Il y aura donc encore des guerres. Il y en aura aussi longtemps qu'on trouvera, d'un côté, des jeunes gens prêts à risquer leur vie par amour des aventures et d'une gloire à rebours, et de l'autre, des gros bonnets qui trouvent dans les conflits armés une source de profits exorbitants.

Qu'importe la misère des peuples et le sang répandu, pourvu qu'engraissent les Stinnes de toutes les nations ! (1)

(1) Depuis que ce qui précède a été écrit Stinnes, le multimillionnaire, le roi de l'industrie allemande est mort.

Grands comme petits, tous sont égaux devant la mort.

Du vase du temps s'écoule le flot de nos jours — Fragilité ! Vanité des vanités tout n'est que vanités !

Ludendorf a été acquitté du crime de rébellion. On lui a même fait une ovation. En plein tribunal, on l'a couvert de fleurs. On devait s'y attendre. Sa condamnation eut été le signal d'émeutes sanglantes. Ludendorf incarne l'idéal allemand de domination par la force. Il voulait le retour à la monarchie, au pouvoir absolu. C'est ce que désirent tous les Boches. L'Allemand ne comprend bien qu'une chose, la férule : dominer ou être dominé ; la liberté ne lui dit rien qui vaille. Il n'a peut-être pas tout à fait tort. L'autocratie avec tous ses inconvénients vaut encore mieux qu'une démocratie corrompue. La pire des tyrannies est peut-être celle de la démocratie, qui veut tout niveler et, au nom de la liberté divinisée, tuer toutes les libertés.

Il y aura des élections en Allemagne au commencement de mai. Qu'en sortira-t-il ? La République affermie, un monarque ou un dictateur ? C'est le secret de Dieu, qui mène les nations où Il veut. Une seule chose est certaine, c'est que l'Allemagne n'a pas fini d'expier les monstrueux crimes qu'elle a commis.

Il y aura aussi, peu après, des élections en France. Poincaré sera-t-il maintenu malgré l'impopularité des mesures fiscales draconiennes, qu'à force de volonté il a réussi à faire adopter pour sauver la devise française de l'abîme dans lequel est tombé le mark allemand. Nous le croyons, pour la même raison que nous croyons au retour de la monarchie en Allemagne : c'est que le peuple français, comme le peuple allemand, veut unité de direction, un maître, et Poincaré est un maître qui sait ce qu'il veut, comme Mussolini qui a sauvé l'Italie de l'anarchie. Ces deux hommes dominent les institutions de leur pays et y substituent leur propre volonté, autoritaire, autocratique, pour le plus grand bien des nations qu'ils gouvernent.

La grande guerre, comme toutes les guerres d'ailleurs, a été le signal d'une réaction générale dans la mentalité des peuples.

Le rapport des experts chargés de peser l'Allemagne pour savoir ce qu'elle vaut a enfin été rendu public. Il conclut à la capacité de l'Allemagne de payer les réparations et lui en indique les moyens.

L'Allemagne capitulera-t-elle enfin ? Un avenir prochain nous l'apprendra.

Et finit la comedia. — La mauvaise farce de la prohibition ontarienne prendra fin au plébiscite qui sera tenu chez notre voisine en juin prochain.

Nulle part la prohibition n'a pu être appliquée pour la bonne

raison que le peuple n'en veut pas. Une loi pour être efficace, doit être appuyée sur l'opinion publique.

“Les lois contre les meurtres et le brigandage sont bien observées, parce que l'opinion publique réprovoie le meurtre et le brigandage. Mais de la loi de la prohibition on se moque”. — Miss Agnes McPhail, député d'un comté d'Ontario au parlement fédéral.

BREVETS

Envoyez une esquisse, une photographie ou un modèle de votre invention pour premières recherches ou rapport gratuit sur la possibilité d'être patentée. Liste des inventions demandées par les fabricants envoyée gratis sur demande.

THE RAMSAY CO. Dépt. B. F.
273 rue Bank, Ottawa, Ont.

Pierre Fouille-Partout.

Lisez le Bulletin de la Ferme



STALLES ET COLLIERS LOUDEN

Les stalles et Colliers Louden donnent aux vaches dans l'étable le même confort qu'elles ont au pâturage — et une augmentation immédiate dans le rendement en lait rembourse le cultivateur.

Les Stalles en "Y" de Louden sont fortes, polies, simples et sûres. Elles empêchent le gaspillage de la nourriture.

Le collier volant permet à la vache de se tourner la tête et de se lécher.

Les meilleurs français au Canada sont aménagés avec les installateurs Louden. Les bons marchands vous fourniront des renseignements ou bien encore écrivez-nous directement. Faites-le aujourd'hui.

The Louden Machinery Co. of Canada, Limited
41 rue Crimea Guelph, Ont.
Succursales à Vancouver, St-Jean, N. B. et à Québec.
Edmonton et Winnipeg: Alberta Dairy Supplies.

NOUVELLE AVOINE "WASA"



Nouvelle avoine donnant le double du rendement de toutes les autres variétés cultivées dans la même section, l'année-passée.

Une avoine blanche qui a attiré beaucoup d'attention favorable en Suède, un pays renommé pour ses avoines merveilleuses.

Cette variété a non seulement donné la preuve du plus fort rendement des avoines blanches, mais son grain est de la plus haute qualité et est en grande demande par les manufacturiers des Avoines roulées. Cette avoine vient aussi bien en terre pauvre qu'en bon terrain à avoine. Un sol sablonneux léger, bien préparé, donnera un rendement merveilleux. De maturité demi-hâtive. Paille de moyenne hauteur et très forte. La panicule est courte et très petite, et branches très raides. Les épillets sont ordinairement de trois grains, qui se tiennent fermes et ne tombent pas. Le grain est court, plein, à écorce mince et de couleur blanc perle.

Prix, 4 lbs., \$0.75, malle payée; ¼ minot, \$0.65; minot, \$1.75. — F.A.B. nos magasins.

Nouvelle Avoine Noire "Black Bell" (4 lbs malle payée \$1.00) ¼ minot \$1.00 ½ Minot \$1.50, minot \$2.50.

Avoine "New Leader" Enregistrée, ¼ minot 50c; minot \$1.60.
Blé d'Inde à fourrage et à Silo ayant une germination plus élevée

que celle requise par la loi des semences.

Orge à 6 rangs de Bark Enregistré.

Blé Marquis Enregistré.

Mil et tréfiles No 1 Etalon du Gouvernement.

AVOINE BANNIERE Américaine Enregistrée

Belle avoine pure à gros grains, \$1.25 le minot.

AVOINE VICTOIRE enregistrée, \$1.25 le minot.

Ecrivez-nous pour notre Liste de Prix de Grains. Nous pouvons vous épargner de l'argent. Achetez directement de

DUPUY & FERGUSON

38-42, Place Jacques-Cartier,

MONTREAL

A

Le fro

Bis repetita placent, répétées plaisent, dit aphorisme.

Répétons donc, sans rémonies, un bout de dont je délectais les Bulletin voici déjà deux mois. (1)

Il y a quelques années le trajet en chemin de bec aux confins de Bellefleur de la frontière néo-brunswickaise à Ste-Sabine, centre forestière, je liai connaissance avec un M. Morisson, homme affable et bien élevé, protestant je crois, (détail.) Les habitués Frontenac, où il descend, doivent avoir connu un sympathique meneur, plus modeste de ses opinions que leurs. M. Morisson était taise ou gérait généralement les chantiers forestiers de la région. Ses dits flottaient tous le long du parcours de la route, de la frontière à la Baie de Fundy.

“J'estime beaucoup les triotes, dit M. Morisson des centaines de “lurons” (hommes de chantiers) autre je préfère le Canadien. Il est intelligent, vaillant, pas du tout loyal à son patron, etc.

— Je vous sais gré de votre toisie, M. Morisson, de ma race je vous aime, mais ne versez-vous pas dans le lyrisme... je flatterie, à notre égard.

— Pas du tout ! Je ment sincère, à preuve me le permettez je ne nant signaler un très grand vice des plus graves qui sévit chez tout de la société. Je le flirissant chez les pens Frontenac que chez n

— ? ? ? (Je connais aux travailleurs des b imperfections, je leur m me quelques péchés mis aux habitués du quoi supposer ? Où, vice va-t-il maintenant demandais-je, int

— Les Canadiens-finiens M. Morisson, d'affaiblir considérablement remarquable vitalité mal les ronger...

— La goutte ?

— Pis que cela, j

Il est de vos compatriotes sent des liqueurs f même les ouvriers les trouvent dans votre frein qui m'étonne et tège contre les débauchées. La débauche livrent toute l'année votre race, est celle de Vous en consommez trop; vous vous en vous en gorgez ! Au lieu de se démolissent

(1) Voir, sous le titre: “Célestins”, le “Bulletin de la Ferme” 1922.

A LA VEILLEE

Glose hebdomadaire

Le fromage et le cerveau

Bis repetita placent, les choses répétées plaisent, dit un antique aphorisme.

Répétons donc, sans plus de cérémonies, un bout de la causerie dont je délectais les lecteurs du Bulletin voici déjà deux fois douze mois. (1)

Il y a quelques années, je faisais le trajet en chemin de fer de Québec aux confins de Bellechasse et de la frontière néo-brunswickoise. A Ste-Sabine, centre d'activité forestière, je liai connaissance avec un M. Morisson, homme instruit, affable et bien élevé, écossais, et protestant je crois, (retenez ce détail.) Les habitués du Château Frontenac, où il descendait souvent, doivent avoir conservé de ce sympathique meneur d'hommes le meilleur souvenir, tout comme le plus modeste de ses ouvriers d'ailleurs. M. Morisson était propriétaire ou gérant général de grands chantiers forestiers dont les produits flottaient tous les printemps, sur le parcours de la rivière St-Jean, de la frontière québécoise à la Baie de Fundy.

"J'estime beaucoup vos compatriotes, dit M. Morisson, j'emploie des centaines de "lumber jacks" (hommes de chantiers), et à tout autre je préfère le Canadien-français. Il est intelligent, rude travailleur, pas du tout turbulent, loyal à son patron, etc., etc."

— Je vous sais gré de votre courtoisie, M. Morisson, et au nom de ma race je vous en remercie; mais ne versez-vous pas un peu dans le lyrisme... je veux dire la flatterie, à notre égard?

— Pas du tout! Je suis absolument sincère, à preuve que si vous me le permettez je vais maintenant signaler un très grand défaut, un vice des plus graves chez vous, et qui sévit chez toutes les classes de la société. Je le trouve aussi florissant chez les pensionnaires du Frontenac que chez mes ouvriers.

— ??? (Je connaissais bien aux travailleurs des bois quelques imperfections, je leur soupçonnais même quelques péchés mignons, mais aux habitués du Frontenac, quoi supposer? Où, diantre, le vice va-t-il maintenant se loger? me demandais-je, interloqué...)

— Les Canadiens-français, continua M. Morisson, sont en train d'affaiblir considérablement leur remarquable vitalité. Un grand mal les ronge...

— La goutte?...
— Pis que cela, j'oserais dire. Il est de vos compatriotes qui abusent des liqueurs fortes; mais même les ouvriers les plus ignares trouvent dans votre religion un frein qui m'étonne et qui les protège contre les débauches prolongées. La débauche à laquelle se livrent toute l'année les gens de votre race, est celle de la viande. Vous en consommez beaucoup trop; vous vous en gavez, vous vous en gorgez! Aussi les individus se démoussent l'estomac et

ruinent peu à peu la vigueur native de leur race.

— Oh! ça, c'est un cas d'atavisme si obstiné qu'il serait bien difficile, à peu près impossible, de songer à obtenir un changement rieur...

— Atavisme! Mais vous en avez vaincu un pire cas! Vous savez bien que vos pères venus de France, ne connaissaient, d'autre boisson de table que le cidre, le vin ou une autre liqueur fermentée.

— Oh! cela remonte même au temps de César et de Vercingétorix. Les Anciens Gaulois, nos premiers ancêtres, buvaient déjà de la cervoise, une bière autrement plus légère et moins malfaisante que celles d'aujourd'hui, paraît-il.

— Comme vous voyez, continua M. Morisson, l'atavisme chez les premiers colons du Canada était assez fort! Cependant vous en avez eu raison, vous l'avez vaincu. Chez toutes les classes de la société, au Château comme au chantier, les Canadiens boivent maintenant du thé comme des Anglais.

— Et... du "scotch" comme des Ecossais, M. Morisson?

— Pas tant que cela! D'ailleurs, j'ai déjà répondu à cette question. Vos ouvriers respectent leurs curés et sont attentifs à leurs avis; aussi la tempérance est-elle en progrès.

— Oui, mais si l'ouvrier écoute son pasteur lorsqu'il lui recommande d'être sobre, l'écouterait-il bien lorsqu'il lui demandera de manger moins de viande?

— Ecoutez mon expérience. Lorsque je commençai à employer de vos compatriotes, je fus étonné de leur vigueur, de leur savoir-faire, et surtout de leur résistance aux durs travaux; mais lorsque m'arrivèrent les comptes de mes fournisseurs de victuailles, je fus encore plus étonné de la robustesse de ces estomacs canadiens-français! Que de viande! que de viande! que de **pork and beans** ils avaient consommés! Dans le but de réagir contre cet abus, je procurai à toutes les cuisines des légumes et du fromage. La première année j'achetais le chou de Siam au sac, et le fromage à la meule, et les deux duraient assez longtemps. Aujourd'hui, j'achète le chou de Siam au char et le fromage par 1,000 lbs; et dès qu'il en manque au chantier, les hommes s'en ennuiant. Aussi ils consomment actuellement un tiers moins de viande qu'autrefois, ne s'en portent que mieux et sont contents. Ce n'est pas si difficile que cela à renverser l'atavisme, chez-vous....

M. Morisson, qui avait lu des ouvrages scientifiques sérieux, termina l'entretien par une énumération des vertus des légumes et du fromage.

Je me rappelle une longue citation d'une célébrité médicale, anglaise ou américaine, établissant que le fromage et le poisson, ce dernier à cause du phosphore qu'il contient, sont plus riches en nour-

Pour avoir des tomates au commencement d'août, et même fin de juillet. Le secret. Transport des plants par la poste, etc.

I—Plants de tomates

Il ne manque pas de gens qui, faute de couches chaudes, font croître leur plants de tomates à la maison même, dans une boîte quelconque, tenue près de la fenêtre, afin que la jeune plante puisse capter le plus possible de rayons de soleil, chose indispensable à sa croissance normale. Un autre élément aussi indispensable à la vigueur du plant est l'air atmosphérique pur.

C'est pourquoi les plants élevés à la maison ne vaudront jamais ceux qui ont cru en plein air, dans les couches, dans les serres chaudes, où l'air atmosphérique est à peu près normal.

Aussi, sans condamner la production du plant à la maison, méthode qui avec les précautions voulues peut réussir d'une manière satisfaisante, les praticiens déclarent qu'il vaut cependant encore mieux recourir, lorsqu'on peut le faire, aux plants élevés en couche ou en serre.

La chose, aujourd'hui, est souvent assez facile, grâce aux jardiniers de profession qui écoulent à bon marché le surplus de leurs plants, ou qui font une spécialité de l'élevage, pour la vente, de plants de tomates, choux, celeri, asperges etc., dont le coût d'achat est minime, et qui s'expédient également à bon marché et avec sécurité par la poste.

Il n'y a généralement qu'à consulter la page des petites annonces des revues agricoles pour trouver où se procurer ces plants.

II—Pour avoir des tomates de bonne heure—Le secret

Il est encore une foule de personnes qui ignorent les deux grands secrets de la production des tomates hâtives, des tomates de prime saison, ou primeurs.

Ces deux secrets sont les suivants: repiquage des plants et taille.

riture cérébrale que les viandes: "They contain more brain food" ... Pour citer textuellement: "Ils contiennent plus de nourriture pour le cerveau."

Jean de la Glèbe.

Parle d'après expérience. Mme Peter Weber de Dunlap, Ia., écrit: "Après une expérience de plus de trente ans je veux dire sincèrement que le Novoro du Dr Pierre a toujours été un remède efficace dans notre famille. Quelque chose me manque quand la dernière bouteille est finie et que la remplaçante n'est pas encore arrivée." Si le Novoro du Dr Pierre est employé comme il convient il économisera de fortes notes de docteur, quand il est le remède de famille. C'est un remède multiple. Son efficacité comme curatif et sa pureté ont fait de ce simple remède végétal la plus populaire des médecines de famille. A cause de son action inoffensive et de son goût agréable, il est le favori des jeunes et des vieux. Il n'est pas vendu chez les pharmaciens, des agents spéciaux le procurent. Pour renseignements écrire au Dr Peter Fahrney & Sons Co., 2501 Washington Blvd., Chicago, Ill.

Livré exempt de droits au Canada.

Le repiquage consiste à déplanter les tout jeunes plants et à les replanter en leur donnant plus d'espace.

Cette opération se fait avec profit jusqu'à deux fois avant repiquage définitif en pleine terre.

Ces repiquages successifs retardent la croissance en longueur et en feuilles de la plante, mais ce qu'elle perd en longueur et en feuilles elle le gagne en vigueur et en précocité. C'est dire que le repiquage hâte la maturité de la plante, et lui permet de produire des fruits plus tôt.

Tenons donc pour acquis que pour avoir des tomates de bonne heure il faut recourir au repiquage.

Pour obtenir des tomates de bonne heure le repiquage, ou repiquage temporaire, est quasi aussi nécessaire que l'émondage, que la taille elle-même.

Un bon moyen de pratiquer le repiquage est d'acheter des plants tout jeunes, alors qu'ils ont de deux à trois pouces de hauteur; ils coutent alors bien bon marché. En les recevant on les repique, puis un peu plus tard on fait la plantation définitive.

Il va sans dire que le même procédé s'applique aux plants élevés à la maison.

Nous avons dit pourquoi il faut repiquer. Plus tard, nous verrons pourquoi, quand et comment il faut pincer et émonder.

P. S.—Règle générale, le transport des plants, boutures etc; est payé par l'expéditeur.

Nous publions d'ailleurs, et une fois pour toutes, en 2e page de la couverture, sous le titre **Panier aux lettres**, les conditions et tarif du transport par la poste de ces produits agricoles. Voir tarif des colis postaux.

Que diriez-vous si vos cheveux repoussaient dans un mois?

Vous devenez chauve, vos cheveux se fanent et tombent? Si vous désirez refaire immédiatement votre chevelure, je vous enverrai, gratuitement, un échantillon du fameux **Glandahair Alexander**. Aucun déboursé, aucune obligation de votre part. Envoyez simplement votre nom à **Alexander Laboratoire**, 242 Edifice Bohan, Toronto, Canada.

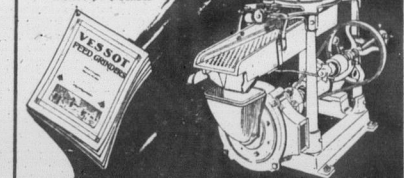
CONSTRUITES POUR DURER

La construction solide des MOULANGES VESSOT assure leur parfait fonctionnement et leur longue durée. Ces machines absolument pratiques résultent de 40 années d'expérience dans la fabrication.

Ecrivez aujourd'hui pour demande brochure illustrée, informations complètes et prix.

S. VESSOT & CIE.
Manufacturiers - JOLIETTE, P.Q.

Vendues par
International Harvester
Co. of Canada, Limited
HAMILTON, Canada



MOULANGES
VESSOT

17

17

17

ANIMAUX

A

VENDRE



ANIMAUX ENREGISTRÉS A VENDRE.—Yrshire enregistrés et complètement accredités, mâles et femelles de tous âges. Cochons Chester Blancs, mâles et femelles; aussi moutons Oxford Down. Conditions faciles. S'adresser à Ephrem Pelletier, Lavatrie, P. Q., 17 av. P. tp.

A VENDRE.—Porcelets Chester Blanc nés le 5 janvier et le 27 février. Olery Laflamme, Mont-St-Grégoire, Iberville, Qué. 17 av.—P05

A VENDRE.—Quatre portées de porcelets Yorkshire améliorés nés en février, mars et avril provenant d'un père de deux ans, et de un an. Samuel Houle, Ste-Hélène, Bagot, Qué. 17 av.—P05

A VENDRE.—Cochons Chester-White enregistrés, nés le 17 février. Extra beaux sous tous rapports. D'autres qui naîtront à la fin d'avril. Aussi veaux canadiens enregistrés des deux sexes. J.-O. Couture, Val-Brillant, Qué. 17-4 P. tp

A VENDRE.—Yrshire enregistrés de l'année. Yorkshire nés le 25 mars, au premier mai, \$9.00. 2 portées Chester à 5 semaines, mâles, \$9.00; femelles, \$8.00. Eugène Nolin, Victoriaville, Qué. 17 av.—P. tp

A VENDRE.—Yrshire, Chester Blanc, Yorkshire. Bétail enregistré tout âge. Cinq portées de porcelets enregistrés, sujets de choix, nés en mars et avril. Prix modéré. Geo. E. Morin, Saint-Hyacinthe, Qué. R. R. No 2, 8-22 mai P. 65

A VENDRE.—Jeunes Porcelets Chester Blanc enregistrés \$11. à 6 semaines, un de un an à prix modéré. Aussi œufs de Plymouth Rock Barrée de race pure, \$1.75 la couvée de 15. S'adresser à J. C. Bernard, R.R. No 2, St-Pie, Co. Bagot, Qué. 17a Im P. tp

A VENDRE.—Un veau Ayrshire 2 ans, 2 de 1 an; plusieurs veaux du printemps, tous Ayrshire enregistrés. Plusieurs portées de porcelets Yorkshire et Chester blancs nés en février et mars; prix modérés. S'adresser à A. P. LARD MORIN, encanteur, Saint-Hyacinthe, Qué. 17a-Im. P. yw

A VENDRE.—Un taureau Ayrshire 2 ans, et 2 d'un an, plusieurs veaux du printemps, tous Ayrshire enregistré et en voie d'accréditation. Plusieurs portées de porcelets Yorkshire et moutons Hampshire, nés en mars et avril, prix modérés. S'adresser à Adélaïde Carlier, Saint-Guillaume-d'Upton, 17a-Im. P. yn

A VENDRE.—Bétail Holstein Canadien enregistré, tout âge et sexe; éprouvés à la tuberculine, de bonne sélection. Cochons Chester, Moutons Leicester. Prix modéré pour prompt livraison. S'adresser à C.-E. Noisette, St. Jean Baptiste Co., Rouville Qué. 3-174 P. tp

A VENDRE.—deux étalons percheron, enregistrés, avec permis de monte No. 1, à vendre. Un noir et un gris; champions à toutes les grandes expositions de la province bons reproducteurs. Pour prix et renseignements, s'adresser à Wilfrid H. Martinette, 42 rue Saunders, Québec. J.N.O. X yr

A VENDRE.—Un troupeau Ayrshire accredité y compris 7 mâles et 17 femelles de différents âges; 6 vaches inscrites au Livre d'Or. Deux portées de Cochons Yorkshire qui naîtront en avril. Brebis Leicester de tous âges. Le tout à prix modérés. Pour information s'adresser à Antonio Bergeron, B. P. Savoie Plessisville, Qué. 3-17a—P. yw

A VENDRE.—Cochons Grand Yorkshire améliorés, nés en mars, provenant de vieilles mères, père énorme importé d'Écosse, vrai type à bacon, \$15.00 à huit semaines. S'adresser à G.-Aug. Pelletier, St-Roch des Aulnaies, Cté. L'Islet, Qué. 1-15 mai—P. tp

A VENDRE.—Beaux porcelets Yorkshire enregistrés à très bonnes conditions. Taureaux Ayrshire d'un an provenant de "Springburn Countermark" 66840 dont la mère est au "Livre d'Or" avec 10,520 lbs de lait et 442 lbs de gras en 10 mois. Aussi veaux du printemps troupeau en voie d'accréditation. S'adresser à LAUREAT BOULANGER, Montmagny, Qué. 17-24 av.—P 97-

AYRSHIRE de haute qualité; taureaux et génisses de un an; veaux du printemps des deux sexes, provenant de vaches au Livre d'Or, donnant 50 lbs de lait par jour. Epreuve moyenne 4.50 de gras. Le père de ces animaux a obtenu le second prix à l'Exposition Provinciale de Québec, troupeau accredité. Aussi plusieurs portées de Yorkshire améliorés à naître en avril. Satisfaction garantie. Jean Rioux, & Fils St-Arsène, Cté Témiscouara, P. Q. 24a-8m P. ir

DÉCORNEZ VOTRE BÉTAIL.—Plus d'argent pour votre bœuf, plus de lait et du meilleur lait de vos laitières. Demandez notre brochure traitant du décornage du bétail. FRED. A. BOUTLER, 219 1/2, rue Robert Toronto, Ont. 17a-1m P. tr

DESIRE ACHETER vache Holstein, 4 à 6 environ 4 ans, bonne laitière, pas encore vêlée. A vendre un couple de chèvres laitières, blanches, Lapins Russes, Rosaire Beaudoin St-Joseph, Cté. Beauce, Qué 17av—105

DOMINANT.—Étalon Percheron enregistré au No 14447 sous poil noir avec permis première classe très recommandé, âgé de 6 ans; pesant 2100 lbs. Ernest Roy, Prop. St Charles sur Richelieu, Qué. 24 10m P. tp

Achetez et vendez par le moyen des petites annonces



Bétail Ayrshire—Porcelets Yorkshire.—Taureaux d'un an, d'autres qui naîtront au printemps provenant d'un troupeau accredité Porcelets nés le 20 et le 31 janvier, parents âgés de deux ans, primés à l'exposition, vrai type à bacon. Thadée Caron, Village-des-Aulnaies, comté de L'Islet, Qué. 24a-8m P. yq.

ÉTALON CANADIEN âgé de 4 ans enregistré, permis No 1 de couleur brun foncé, pesant 1300 lbs., premier prix, exposition de Trois-Rivières 1923. S'adresser à Joseph Camirand, 7, rue Niverville, Trois-Rivières, Qué. 17 av. P. tp

PORCELETS enregistrés Grand Yorkshire améliorés, nés 5, 6, 7 février et 18 mars, provenant de mère adulte de haute valeur. Prix: mâle, \$13.00; femelle, \$10.00. Donat Gagnon, cultivateur, Frinceville, comté d'Arthabaska, 17 av.—X 05

PORCS TANWORTH, BERSHIRE ET CHESTER WHITE.—Six portées de porcelets de ces différentes races, nés en février, mars et avril. Prix modérés. S'adresser à Ernest Sylvestre, Saint-Hyacinthe, 17a-1m P. tp

Reines Italiennes pures 33-44 Abeilles à la livre.—Après 18 ans de sélection dans les reines d'abeilles nous sommes parvenus à produire des reines de grand choix, belles, prolifiques et grosses récolteuses de miel. Cette année la mère de nos jeunes reines a été importée du célèbre apiculteur Serfioni de Milan, Italie, elle nous coûte \$200.00 un superbe record; les faux bourdons qui fécondent nos reines sont de grande sélection. Prix ces reines: 1 à 10, \$1.25; 10 à 25, \$1.15; 25 et plus \$1.00.

Abeilles à la livre.—Paquet de 2 lbs, avec une reine \$5. Paquet de 3 lbs avec une reine \$6.50. Le tout garanti en bonnes conditions. Faites vos chèques payables au pair. A. Saulty, St-Césaire, P. Q. 5-19jn. P. qpp

TAUREAUX AYRSHIRE.—Un de 17 mois un de 6 mois, mère avec record de 10,000 lbs de lait, troupeau accredité. Aussi Yorkshire jeunes sujets. Prix \$12.00, et veaux de tous âges. S'adresser à Delphis Roy, West Brouh-ton, M.É. antic. P. Q. 15-29 mai—P. tp

VEAU CANADIEN mâle Pur sang à vendre né en mars. Prix modéré. Pour plus de renseignements, s'adresser à Jos. Nadeau, St-Léon de Standon, Cté. Dorchester, P. Q. 24av—P05

YORKSHIRE.—Beaux sujets enregistrés nés le 16 mars, mâles et femelles. Prix \$12.00 à huit semaines, femelles \$9.00. Un mâle de 12 mois à vendre, veaux mâles et génisses venant de bonnes laitières, Ayrshires enregistrés, prix raisonnables. J.-B. Ferrault, Saint-Casimir, comté de Portneuf, Qué. 17 av. 70-45

\$25. PREMIEREMENT CHEVÈ \$25.—Un veau Holstein "Reg" âgé de 2 semaines, enregistré par le fils de S. J. Linnicopia, gras de beurre 33.37. Dan Plus Triumph Hengeweld, 2ème souveur de Hellenia Burke Keyes 33.28 beurrier. Veau d'exposition presque tout blanc, génisse de 3 semaines enregistrée sujet d'exposition tel que le veau ci-haut. Prix \$50.00 M. W. McCaulay, Peterboro, Ont. 17 av. P. 98

OEUFs ET VOLAILLES A VENDRE



A VENDRE.—Poulettes Espagnoles face blanche aussi Coqs, Poulettes Rhode Island, pure sélectionnées au nid à trappe.—ARTHUR LEMELIN, St-Nicolas, Cté. Lévis, Qué. 17av. p. ty

A VENDRE.—Coqs Chantecler et Plymouth Rock Barré. Pour incubation, œufs Chantecler \$3 et \$5, la couvée. Œufs Plymouth Rock Barré \$3, \$5, et \$10, la couvée. Coquets premier prix Exposition Québec, 1924. J. E. COULOMBE, Ste-Angèle de Laval, Cté Nicolet, Qué. J. NO

CHANTECLERS.—Œufs pour incubation provenant de sujets ayant obtenu les premiers prix aux expositions de Montréal, Sherbrooke et Saint-Hyacinthe (Voir rapport de ces expositions). \$3, et \$5, la couvée de 15. Aussi très beaux coquets de 9 lbs à \$5, chacun. J.-A. LAGASSE, N. P. Windsor, Qué. 24 av. p. tp.

COCHETS ET POULETTES.—Plymouth Rock Barrée et Wyandotte Blancs aussi œufs pour incubation de Plymouth Rock Barrée Wyandotte Blanc, Rhode Island Rouge, Canard Coureur Indien Mallard et Canards de huppe. Tous des sujets sélectionnés au nid rapide. Emile Bouchard, Lavatrie, Berthier, Qué. 17av. Im. P. tp

OEUFs POUR INCUBATION.—Des mâles et femelles élevés pour la ponte.—Plymouth Rock Barrée—lauréates de l'exposition de Sherbrooke. Aussi une quantité limitée de couvées de Plymouth Rock Barrée de E. B. Thompson de N. Y., prix \$4.00 pour 15.—Jame Geo. HARKNESS, 174 rue Victoria, Sherbrooke, Qué. 17 av. P. 07

HOUDANS.—Pommelés, bons sujets vigoureux (pas de consanguinité) ma spéci. lité depuis 35 années. Troupeau composé de la lignée de Peterson, Mr. Avoy, et de sujets importés de France. Œufs \$3, la couvée de 13. JOS. LACHANCE B. P. 312 St-Jean, P. Q. 24a-8m P. yq.

INCUBATEURS A VENDRE.—Un Cyphre 350 œufs à \$30.00. Un Peerless 200 œufs à \$20.00. Une éleveuse "Des Moines" 200 poulets \$10.00. Le tout en bonnes conditions. S'adresser à S. Faber, Loretteville, Tel. 476-s-23. 24-10 mai P. tp

Œufs pour incubation provenant de volailles Plymouth Rock Barré de race pure à \$1.50 la couvée de 15 œufs. Aussi beau coq de la même race à bonnes conditions. S'adresser à JOS. A. MORIN, St-André, Kamouraska, P. Q. 24 av.—P. 66

OEUFs POUR INCUBATION.—Chantecler, \$3.00 la couvée de 15. S'adresser à Alf. J. Perreault, St-Casimir, Cté. Portneuf, Qué. 3-17a—P. tp

OEUFs POUR INCUBATION.—Provenant de poules sélectionnées au nid trappa. Rhode Island Rouge, crête simple, Chantecler, Dindes bronzées, Canards Pékin, Beaux jeunes dindons, dindes, canards à vendre pour la reproduction. S'adresser aux Frères du Sacré-Cœur, Arthabaska, Qué. 3-14/4 P. tp


OEUFs POUR INCUBATION.—Race Plymouth Rock Barrée, provenant de troupeaux sélectionnés et contrôlés au nid à trappe. \$2.50 la couvée de 15 œufs. Adressez-vous à David Mercier, Saint-Anselme, comté de Dorchester, Qué. 8-22 mai X. tp

OEUFs POUR INCUBATION.—Œufs de Dindes bronzées, 10 pour \$5, ou 20 pour \$9. Œufs de Rhode Island Rouges sélectionnées au nid trappa, 15 pour \$3; 30 pour \$5, 60 pour \$7, 100 pour 10.00. Poussins d'un jour, 100 pour \$25, un couple de jeunes dindes \$15.00 Chas-E. Paquet, Ferme Avicole, Pont-Rouge, P. Q. 24a-8m P. tp

ŒUFs POUR INCUBATION.—Ancona, crête double, gr. ndes pondueuses d'hiver, sélectionnées spécialement pour la ponte, contrôlés au nid à trappe. Premier prix pour troupeau et Coq, à l'Exposition Avicole de Québec 1924. Troupeau No 1, 15 Œufs \$4.00; 20 œufs \$7.50. Troupeau No 2, 15 œufs \$3.00; 30 œufs \$5.00. S. Boiteau, Loretteville Cté., Québec. J.N.O.—X

OEUFs POUR INCUBATION.—Plymouth Rock Barrée, Rhode Island et Wyandotte provenant de très bonnes pondueuses, \$1.50 la couvée de 15; aussi poussins d'un jour, 30c chacun, \$25.00 le cent. Magnifique cochet Wyandotte, \$5.00. S'adresser à J. Alcide Saindon, Sainte-Arsène, comté de Témiscouata Qué. 1-15m—P. tp

Fermes, Fromageries, Beurreries.



ATTENTION.—60 belles terres à vendre dans un des belles parties des Cantons de l'Est, dans le comté de Missisquoi, Qué. demandez les circulaires et elles vous seront adressées tout de suite par maille. Pour autres informations adressez-vous à M. Larose, agent d'immeubles, Freleighsburg, Qué. 5-19jn. Xuw.

A VENDRE.—Bonne beurrerie dans les Cantons de l'Est, 72,000 lbs dans le village, ne recevant que de la crème. S'adresser au Bulletin de la Ferme, 111, Côte de la Montagne, Québec. 24 av.—p 05

A VENDRE.—Ferme de 318 acres, planche, bon sol, maison, trois granges, bien pourvue d'aqueduc et de bois, 150 acres défrichés. J. A. Ryan, Matapédia, Qué. 24a-8m P. tp

FROMAGERIE A VENDRE à Bulstrode Station à 4 à 5 arpents de la station. Reçoit 5000 lbs de lait. Fabrique enregistrée, à très bonnes conditions. S'adresser à J. E. St-Cyr, St-Valère de Bulstrode, Arthabaska, P. Q. 30 mi X. tp

PETITE FERME à vendre, bien bâtie près de la rivière à 18 milles de Montréal, bonne route. S'adresser à J. R. Reid, Châteauguay Village, P. Q. 24 av.—P05

ST BARTHELEMI.—Maison neuve, moderne, quelques pas du village, un arpent de terre, grange, écurie, hangar, bon site pour commerce. Vendra pour \$2,200. S'adresser à Jos. Morand, St-Barthélemi, Berthier, Qué. 24av—P05

TERRE A VENDRE.—Terre magnifique en deux morceaux formant une superficie de 125 acres située dans les Cantons de l'Est. S'adresser à P. H. Cadrin, St-Anselme, Cté. Dorchester, Qué. 24-4 X. tp

DIVERS

CATARRHE.—Le spécifique absolument sûr et le seul pouvant vous débarrasser sûrement d'un catarrhe chronique, c'est l'onguent NAZALINE du Dr Chrétien Zangg, assurant un soulagement immédiat. En vente partout, ou expédié sur récépissé de 35c à Boîte postale 28, Boucherville, Qué. 8-22 mai P. 06

CHARRUES A VENDRE.—4 charruos Legaré No 5, 1 charruo No 25, \$15.00; 1 charruo Sulky No 35, \$40.00. Ces charruos ont servi à un concours de labour seulement, elles sont en parfait ordre. Aussi une bonne grosse expresse, capacité 2,000 lbs. 1 Volture promenade "Boulevard", couverte, presoue neuve. S'adresser à J.-B. Laroche, Sainte-Foy, Qué. 8-22mai P. 07

GRAINES DE JARDINS.—Pourquoi payer 10c le paquet pour vos graines de légumes si de fleurs lorsque vous pouvez en avoir d'aussi bonnes pour 5c. le paquet.

BULBES DE GLAIEUX.—En mélange des meilleures variétés, vous donneront des fleurs du milieu d'août à la fin de septembre, 30 bulbes pour \$1. Veuillez maintenant envoyer vos commandes à ma nouvelle adresse, M. Savard, Doncona, P. Q. 24 av. X. lo.

MERES.—Toutes les mères devraient avoir notre catalogue printemps et été, d'article indispensables à la maison. Epargnez de l'argent. Adressé gratuitement sur demande à Martin Co'y, Station Eq., Toronto, Ont. 8 mai—P. tp

PATATES CARMEN.—No 1, \$1.25 la poche, No 2, \$1.15 la poche. Ces pommes de terre ont été inspectées et ont remporté le premier prix à l'Exposition. S'adresser à M. Raymond Plamondon, rang Saint-Patrice, Saint-Raymond, comté de Portneuf. 1-15m. P 05

PLANTS DE FRAISIERS.—Variétés idéales et de production constante. Prix et qualité corrects. Les plus gros producteurs et expéditeurs de plants de fraisiers au Canada. Aussi ligne complète de plants de petits fruits, d'arbustes d'ornement, de vignes, de roses, plantes vivaces, etc. Gros catalogue illustré de 32 pages adressé gratuitement. The McConnell Nursery Company, Port Burwell, Ont. 22mai X. yo

SILOS CREOSOTES à vendre.—Soldes, faciles à ériger, prix raisonnables. Ecrivez-nous vos besoins. Agents demandés, Papeauville Lumber Co. Papeauville, Qué. Avril 3-10-24, Mai 8-15-22, Ju 5-12-19 tp

SUR RECEPTION DE 28 CTS.—Nous enverrons un beau paquet de 50 timbres différents émis durant et après la guerre, inclus poste aérienne, militaire, civil, etc. et cent motifs etc., avec un billet allemand de cent mille marks et un timbre de cinq millions. Cox & Fox, rue Wolfe 178, Apt No 1, Montréal. 24a-8m—Puw.

VOULEZ-VOUS RIRE?—Envoyez 10 cts pour l'Oracle du Mariage, catalogue français de farces, attrapes, monologues, chansons, librairie. Edif. Hartman 1302-B, Saint-Denis, Montréal. J.N.O. X. tp

FRAMBOISIERS ! FRAMBOISIERS !

18000 beaux plants "La New Colonial", nouvelle variété rouge, ne tige presque pas, la plus belle, la meilleure encore connue, et produisant plus longtemps que toute autre. Prix spécial à \$2.50 la Coz; \$4.00 pour 25; \$10.00 le 100. Autres variétés, Herbert, Cuthbert et Newman, à \$2.00 la doz. Plants de fraisiers, Glen Mary, Williams, Dunlop, à \$1.50 le 100. La nouvelle fraise progressive à \$3.00 le 100. S'adresser à Fregau Frères, pépiniéristes, Rougemont, Qué., ou 34, Place Jacques-Cartier. Tel. Main 5163. 8-22 mai X011

Il y en a un pour vous GRATIS

Manuel Pratique de Médecine Vétérinaire



Tous les cultivateurs soucieux du bien-être de leurs Chevaux et Bestiaux devraient avoir une copie de ce livre. Il sera envoyé gratis sur réception de votre nom et adresse.

Quinquimol Stock Tonic Co. Enrg.
111, rue St-Timothée, Montréal

"Le Bulletin de la Ferme"

EST LE PORTE-PAROLE OFFICIEL

De la Coopérative Fédérée de Québec.

Prix de l'abonnement pour les membres: 50c par année.

ABONNEZ-VOUS SANS TARDER

Vieux

"Colligite fr"

(Recueillons)

Il y a 100 a

Les chantiers c

que l'on y

l'on trouve

La journée d

"Sitôt le déjeuner

rendaient à leur pos

son dîner, car il ne

semblable bagatelle

et d'une tranche de

le soumettre à la c

mait autant s'en p

Le travail fini

du campe. Cette i

était plaquée ou "i

hache des entailles

pour se guider.

Le travail se fi

tier. Deux homm

50 billots de douze

et la densité de la

par un charretier,

sur divers points

rivière au temps c

La "banque"

minimum requis, a

c'est une réserve

l'ordinaire et dans

travail trop difficil

l'idée de flâner. D

épinettes et l'on

instants de paresse

ceur qui fait oubl

celles où il avait

dans une épaisse

jusqu'à la poitrine

au campe après

Toilette et les

vus de lavabos, de

générale des plus s

et ne changeaient

besoin d'ajouter q

l'homme ne manq

Pour s'en dé

vêtements et le lin

poignée de gros se

qui, prétend-on, re

L'approvisi

détrempe des rou

vivres au chantier

de faire transport

semaine, le contre

chercher les provi

dépôt campe six i

vont le matin de

partent chargés ch

pois, la troisième c

pesanteur de 64 li

était placée sur le

au moyen d'une la

Les porteurs, d

devaient se tenir c

position fatiguante

un instant ils ne

vée au campe, les

afin de les débarr

aider à s'asseoir o

envers les débuta

milles, ployés sous

étaient allégées p

journée, étaient p

"plongeaient en av

L'informateu

Revenu au chanti

Il se coucha sans

Ce mode d'a

début et à la fin

Vieux temps, vieilles choses

"Colligite fragmenta ne pereant—Joan, VI-12"
(Recueillons les miettes avant qu'elles ne se perdent)

Il y a 100 ans, --- 50 ans, --- 36 ans, --- etc.

Les chantiers d'autrefois.— La vie rude et laborieuse que l'on y menait, comparativement à celle que l'on trouve au chantier forestier d'aujourd'hui.

III—(Suite et fin)

La journée de travail.—Elle commençait "au petit jour". "Sitôt le déjeuner avalé", les bûcherons prenaient leurs haches et se rendaient à leur poste, parfois à un mille ou deux. Chacun emportait son dîner, car il ne fallait pas songer à retourner au **campe** pour une semblable bagatelle. Ce repas se composait d'un morceau de pain et d'une tranche de lard, lequel était parfois gelé si dur qu'il fallait le soumettre à la chaleur pour "l'attendrir". Ce qui fait qu'on aimait autant s'en passer quand l'estomac n'était pas trop "creux".

Le travail finissait avec la chute du jour et l'on reprenait la route du **campe**. Cette route était facilement reconnaissable parce qu'elle était plaquée ou "balisée". Autrement dit, on avait pratiqué à la hache des entailles dans les troncs d'arbres, de distance en distance, pour se guider.

Le travail se faisait par équipe de deux bûcherons et d'un charretier. Deux hommes étaient supposés bûcher, chaque jour, environ 50 billots de douze pieds. Le chiffre variait selon les espèces de bois et la densité de la forêt. Un cheval attelé sur une traîne et conduit par un charretier, "hâlait" à mesure les billots. On les entassait sur divers points d'où ils pouvaient être facilement lancés à la rivière au temps du dégel.

La "banque".—Il arrivait parfois qu'on abattait plus que le minimum requis, alors l'équipe se faisait une "banque". La banque c'est une réserve accumulée aux jours où l'on travaille plus qu'à l'ordinaire et dans laquelle on puise lorsque le mauvais temps rend le travail trop difficile, et lorsque le beau temps donne au voyageur l'idée de flâner. Dans ce dernier cas, on monte à la tête des pins et des épinettes et l'on se chauffe au soleil "comme des lézards". Ces instants de paresse, sous les accolades du renouveau ont une douceur qui fait oublier bien des heures pénibles, telles par exemple celles où il avait fallu couper un arbre dont le tronc était engagé dans une épaisse neige folle et molle. Souvent alors on enfonçait jusqu'à la poitrine. Imaginez en quel état le bûcheron arrivait au **campe** après une semblable journée!

Toilette et lessive.—Les chantiers d'autrefois n'étaient pas pourvus de lavabos, de serviettes ni de savon, ce qui rendait la toilette générale des plus succinctes. Les bûcherons couchaient tout habillés et ne changeaient de sous-vêtements "qu'avec raison". Est-il besoin d'ajouter que dans ces conditions, la vermine qui s'attaque à l'homme ne manquait pas de visiter les **campes**.

Pour s'en débarrasser on faisait de temps à autre bouillir les vêtements et le linge dans un grand chaudron où l'on jetait quelques poignées de gros sel. Cela avait un effet magique sur les parasites qui, prétend-on, résistent à un ébouillantage à l'eau douce.

L'approvisionnement.—A l'automne et au printemps, la terre détrempée des routes à peine tracées ne permet pas de voiturier les vivres au chantier. Durant ces périodes, chaque **gang** est obligé de faire transporter ses provisions à dos d'homme. Trois fois la semaine, le contremaître désigne quatre jeunes gens et les envoie chercher les provisions au lieu de ravitaillement général nommé le **dépôt campe** six à quinze ou vingt milles. Les "portageux" s'en vont le matin de bonne heure. Après avoir diné au dépôt, ils repartent chargés chacun d'une poche: l'une contient le lard, l'autre des pois, la troisième des fèves et la dernière de la farine. Il y avait une pesanture de 64 livres dans chaque poche, qui, comme il a été dit, était placée sur le haut des épaules du porteur et maintenue en place au moyen d'une large courroie passant sur le front.

Les porteurs, de même que les "portageux" chargés de "paquetons", devaient se tenir courbés en avant et faire tout le trajet dans cette position fatigante. S'ils voulaient allumer la pipe ou se reposer un instant ils ne pouvaient que s'appuyer sur un arbre. A l'arrivée au **campe**, les bûcherons s'approchaient au plus tôt des porteurs afin de les débarrasser de leur sacs, et aussi pour les soutenir et leur aider à s'asseoir ou à se coucher. Cette précaution était nécessaire envers les débutants surtout. Car, après une marche de 15 à 20 milles, ployés sous leurs fardeaux, les novices, dès que leurs épaules étaient allégées du poids qu'elles avaient soutenu durant une demi-journée, étaient pris de vertige ou bien ils perdaient l'équilibre et "plongeaient en avant".

L'informateur avait seize ans lorsqu'il fit son premier trajet. Revenu au chantier, il était fatigué au point qu'il rendait l'âme. Il se coucha sans pouvoir souper.

Ce mode d'approvisionnement durait cinq à six semaines, au début et à la fin de l'hivernement; il cessait dès qu'il était possible

d'établir des chemins et d'assurer la circulation des traîneaux ou des voitures.

Le missionnaire.—Un prêtre visite les chantiers dans le cours de l'hiver. C'est un missionnaire spécialement désigné pour cela ou c'est un curé d'une paroisse des alentours. La visite commence par une causerie générale, puis le prêtre sermonne l'auditoire, enfin tout le monde se confesse derrière un écran formé d'une couverture fixée dans un angle de la hutte. Le lendemain matin la messe est dite et la communion est distribuée. A l'issue de la cérémonie, chaque bûcheron offre une petite aumône au missionnaire.

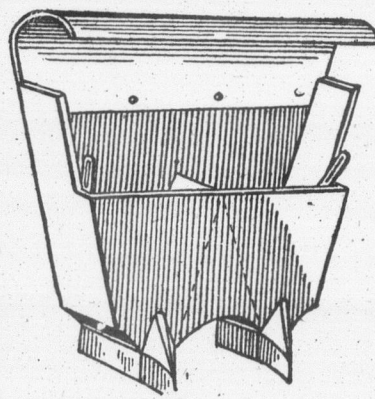
Les veillées du campe.—Le soir, après un souper chaud, on tirait une "touche" autour du feu qui flambait dans le foyer. La journée avait été rude et comme il fallait se lever tôt, la causerie durait peu. Par ailleurs, personne ne devait allumer de chandelles ou de lampe. Seul, le **cook** avait le privilège de faire usage d'un mode d'éclairage quelconque pour vaquer à sa besogne. Tout le monde devait être au lit à 9 heures. Telle était la règle, du dimanche au vendredi soir.

Le samedi soir.—Le samedi soir par exception, on pouvait se coucher tard. C'était la veillée de détente et de réjouissances. On la passait à chanter, à conter des contes, des histoires de revenants, de loup-garous, de feux-follets, de lutins. Chaque chantier formait un foyer de dissémination folklorique. Après un hivernement, les mieux doués savaient toutes les chansons des uns des autres. La danse était également bien estimée quand il se trouvait quelque bûcheron musicien qui avait emporté son instrument: violon, concertina, harmonica (dit "ruine-babines") ou guimbarde (dit bombarde) et trompe? S'il n'y avait pas de musique "on dansait sur la gueule". Tout se passait bien, personne ne se dérangeait, la boisson n'étant pas tolérée dans les **campes**.

On pratiquait aussi divers jeux ou trucs de force et d'endurance, tels "le tir au bâton", le "tir à la jambette", le "tir au poignet", le "tir au crochet", etc.

Les fêtes.—Au temps des fêtes, les bûcherons avaient huit jours, de congé et ceux qui demeuraient dans un rayon de quelques lieues en profitaient pour aller voir leur famille et changer d'atmosphère. Les autres "se faisaient du plaisir" comme ils pouvaient.

E.-Z. Massicotte



POUR

MENAGER LES CHEVAUX
FAIRE PLUS DE TRAVAIL
BIEN ENRICHI LE SOL
AVEC MOINS D'ENGRAIS

IL VOUS FAUT

L'Épandeur "JUTRAS"

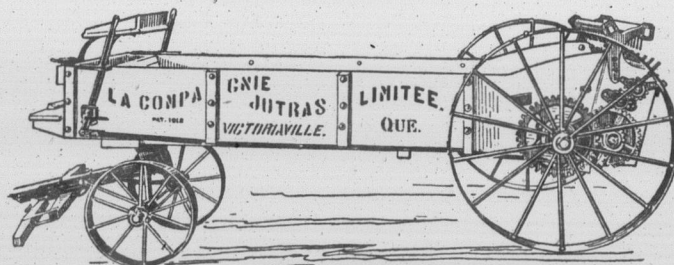
AVEC LA CHARRUE DISTRIBUTRICE

Nous résumons dans le titre de cette annonce les principales qualités particulières à l'épandeur "JUTRAS".

Parce qu'il est le plus léger qui soit, deux chevaux le conduiront bien chargé dans n'importe quel terrain. Ils feront plus de travail en moins de temps, et avec moins de fatigue.

Pour les cultures sarclées il est d'autant plus recommandable qu'il est le seul auquel s'adapte la célèbre charrue Jutras qui, suivant l'épandeur, ouvre les rangs et distribue l'engrais juste au milieu des rangs, ce qui représente une économie appréciable.

DEMANDEZ CIRULAIRE ET PRIX



RS

que absolument débarrasser sûrement, c'est l'onguent Zang, assurément en vente partout, 5c à Boîte postale 8-22 mai P. 06

4 charrues \$15.00. 1 char- charrues ont servi- ment, elles sont une bonne grosse voiture prome- e, presque neuve. Sainte-Foy, Qué. 8-22mai P. 07

Pourquoi payer s delé, umes cu de en avoir d'aussi

En mélange des meront des fleurs eptembre, 30 bul- intenant envoyer l'adresse, M. Sa- 24 av. X 10.

s devraient avoir et 6c. d'article Epargnez de l'ar- t sur demande à Toronto, Ont. 8 mai—P tp

No 1, \$1.25 la Ces pommes de t remporte le pre- dresser à M. Ray- nt-Patrice, Saint- if. 1-15m. P 05

ERS. — Variétés constante. Prix gros producteurs aisiers au Canada. ts de petits fruits, vignes, de roses, talogue illustré de it. The McConnell irwell, Ont. 22mai X yo

endre. — Solides, les. Ecrivez-nous adés. Papineau- ville, Qué. 15-12-19 tp

8 CTS, nous en- 50 timbres diffé- la guerre, inclus es raire, c n n é alternatif de cent cinq millics. Cox No 1, Montreal. 24a—8m—Puw.

Envoyez 10 cts catalogue français res, chansons, li- 12-B, Saint-Denis, I.N.O. X tp

AMBOISIERS !

w Colossal," ncu- e presque pas, la re connue, et pro- toute autre. Prix 0 pour 25: \$10.00 rbert, Cuthbert et ants de traaisers, op. à \$1.50 le 100. ve à \$3.00 le 100. res, pépini' ristes, lace Jacques-Car- 8-22 mai X011

our vous GRATIS

Tous les cultivateurs soucieux du bien-être de leurs Chevaux et Bestiaux devraient avoir une copie de ce livre. Il sera envoyé gratis sur réception de votre nom et adresse.

ic Co. Enrg. s, Montréal

la Ferme"

OLE EL erativé Québec.

ent pour les 100. NS TARDER

17

17

17

LE COIN DES JEUNES

Le rendez-vous des élèves-fermiers et jardiniers

LA PLANTE

Conditions essentielles à sa croissance

L'HUMIDITE

Maintenant que nous avons vu d'où vient l'eau, où elle va, voyons comment la plante va l'utiliser. Je vous parlais dans ma dernière causerie de la façon dont l'huile brûle dans une lampe.

Eh bien l'eau dans la racine grimpe aussi de la même manière. Mieux que cela. Tout être vivant est organisé pour vivre et se survivre. Ainsi, si la plante se trouve dans un terrain sec, sa racine va se diriger là où elle a des chances de trouver un peu d'eau, et même elle s'allongera demesurément vers cet élément indispensable à la vie. C'est si vrai, qu'il faut tenir compte de ce fait lorsqu'on pose des drains. Ceux-ci doivent être hors de la portée des racines. Ainsi, si vous placez un drain trop près de racines de trèfle ou de luzerne, ces racines vont pénétrer dans ce drain, et vont se développer assez pour le boucher si vous n'intervenez pas.

Nous appelons racine la continuation de la plante dans le sol. Elle commence où change la couleur de celle-ci, à l'endroit désigné du nom de collet. Nous parlerons plus tard des diverses espèces de racines. Pour aujourd'hui disons quelques mots de la racine en général.

La nature fait bien ce qu'elle fait. Pour empêcher les substances trop rudes, trop compactes, trop grosses de pénétrer, quelques cellules pour le bien commun meurent plus vite que les autres, et forment au bout des racines un filet protecteur qu'on appelle "la coiffe". C'est exactement comme les passes que nous fixons à l'entrée des drains pour empêcher leur obstruction. Vraiment, nous ne pouvons faire mieux que la nature, et en la suivant de près nous apprenons à devenir ingénieurs.

Maintenant examinons une jeune racine. Faites germer par exemple une graine de citrouille entre deux papiers buvards que vous maintenez humides, vous allez voir pousser la racine. Vers le milieu, remarquez-vous comme elle est duveteuse. Ce sont les poils absorbants, et c'est par là que l'eau du sol pénètre par la plante. Si vous en doutez, faites l'expérience suivante: prenez 3 graines de citrouilles, faites-les germer, et mettez-les dans 3 vases contenant de l'eau et de l'huile. Vous savez par expérience que l'huile flotte sur l'eau, c'est parce que tous les liquides se séparent d'après le poids de chacun d'eux. Dans le vase A, il doit y n'avoir de l'eau que pour la pointe de la racine, et de l'huile pour le reste. Dans le vase B les poils absorbants doivent être dans l'huile. Enfin dans le dernier vase seule la région des poils absorbants se trouve dans l'eau. Les plants des 2 premiers vases se dessèchent et meurent, celui du dernier reste vigoureux parce que sa racine absorbe l'eau par ses poils absorbants. Nous verrons dans une prochaine causerie l'importance de ce fait pour les plantes à diverses racines, ainsi que le phénomène de nutrition de la plante par ce passage délicat qu'est le poil absorbant.

Adrien Desautels.

DISPOSEZ — DE VOTRE CREME AVANTAGEUSEMENT

En commençant dès maintenant à l'expédier régulièrement à Québec, à notre laiterie. Vous recevrez toujours les meilleurs prix—vous aurez vos remises promptement. Nous vous garantissons un service sans reproche. Pour plus amples détails, écrivez-nous dès ce soir.

LA LAITERIE DE QUEBEC

75 AVENUE DU SACRE-COEUR

- QUEBEC -

Etablissement où le ciment se vendra meilleur marché qu'au Etats-Unis et en Canada

La nouvelle usine de la Compagnie de Ciment Nationale sera des plus modernes, tant pour ce qui a trait à la construction qu'à l'outillage. Elle possède la matière première en abondance et elle est à proximité d'un marché très vaste qui se développe constamment.

Richard K. Meade de Baltimore, un des experts en ciment le mieux connu d'Amérique, qui a fait les plans et maintenant surveille la construction de l'usine de la Compagnie de Ciment Nationale, a déclaré que la ville de Montréal possédait pour la fabrication du ciment, tous les facteurs favorables à l'installation d'une nouvelle usine, économique et assurée d'un plein succès. Comme question de fait, a-t-il ajouté, il ne connaît pas d'endroits où les conditions soient plus avantageuses. Il ne fait qu'une restriction quand il dit qu'un établissement de ce genre serait dans des conditions parfaites, si on pouvait trouver le combustible aux environs. Dans ce cas cependant on n'aurait pas comme ici, un marché à proximité pour les produits de l'entreprise. La présence d'une mine de charbon auprès d'une grande ville est un événement qui ne se réalise que rarement. Dans le Québec ce serait impossible car le charbon n'y existe pas.

Un des facteurs les plus favorables pour la Compagnie de Ciment Nationale c'est qu'elle s'établit en plein centre d'un grand marché pour ses produits et qu'elle possède en abondance à côté de son établissement, toute la matière première dont elle a besoin. Pour ce qui a trait à l'établissement lui-même, M. Meade a déclaré catégoriquement, que, dans toute l'Amérique, il n'y avait pas un seul moulin qui pourrait produire à un prix de revient aussi peu élevé. Lorsqu'on lui a demandé comment cela pouvait se faire, M. Meade a répondu que depuis quelques années la construction et l'outillage des fabriques de ciment avaient fait des progrès considérables. Toutes ces méthodes modernes ont été utilisées dans l'établissement de la Compagnie de Ciment Nationale, qui sera par le fait même le plus moderne à date. M. Meade prétend par ailleurs, que les moulins du genre, déjà établis en Canada et aux Etats-Unis, ne sont pas construits de la même façon et n'ont pas cet outillage moderne parce que depuis quelques années, à cause de la guerre et de la réaction qui a suivi le conflit, les travaux de construction ont diminué considérablement, à tel point que les moulins qui n'ont pas été obligés de fermer en Canada et aux Etats-Unis n'ont pu faire d'améliorations. Depuis la reprise des travaux de construction les fabriques de ciment ont pu répondre à la demande. Ils ne le pourront plus cependant d'ici peu, par suite de

l'augmentation des travaux de construction des maisons, des usines, des rues, des ponts, des chemins, etc.

Les vieux établissements, ajoute M. Meade, peuvent être modernisés quelque peu, mais ils ne seront jamais capables de produire du ciment d'une façon aussi économique que la Compagnie de Ciment Nationale va pouvoir le faire. C'est que l'usine de cette Compagnie, comme il a déjà été dit, est des plus modernes et que son outillage est des plus perfectionnés. Plusieurs établissements ont été améliorés de temps à autre. Jamais cependant ils ne pourront rivaliser avec une fabrique construite d'après les méthodes modernes.

C'est pour toutes ces raisons que M. Meade est si convaincu que la Compagnie Nationale va être en mesure de produire du ciment à un prix de revient moins élevé que toutes les autres entreprises du genre soit aux Etats-Unis, soit en Canada. C'est pourquoi aussi il croit que les perspectives d'avenir de la nouvelle compagnie sont si brillantes parce qu'il prétend, à juste titre, que le prix de revient est le facteur qui compte d'abord dans une industrie de cette nature.

M. Meade a aussi été favorablement impressionné par la qualité de la matière première que possède la Compagnie de Ciment Nationale qui, pour au moins quatre-vingt-dix ans à venir, n'a pas à s'inquiéter sous ce rapport. Cette matière première est facile d'accès et, après avoir passé par les divers procédés de fabrication, elle peut être mise sur le marché dans des conditions très avantageuses.

Pour ce qui a trait au prix de revient, de 90 cents par baril dont il est question dans le prospectus de la nouvelle compagnie, M. Meade prétend que ce prix est des plus raisonnables, et il se pourrait bien qu'il fut moins élevé encore. C'est ce qui donne à la Compagnie de Ciment Nationale un avantage sur toutes les autres entreprises du genre au pays.

M. Meade a une vaste expérience dans l'alaboration des plans, la construction, l'évaluation et la mise en opération des fabriques de chaux, de ciment et de plâtre. Il est membre de l'American Institute of Chemical Engineers (vice-président de 1912 à 1914), membre de l'American Society of Mechanical Engineers et de l'American Chemical Society. Il a publié plusieurs volumes sur l'industrie et fut titulaire de la chaire de Chimie au Collège Lafayette.



Pourquoi Est-ce

que tant de maladies qui semblent déjouer le savoir de grands médecins répondent à l'influence d'un simple remède de famille, tel que le

NOVORO

Du DR. PIERRE

C'est parce que ce remède va directement à la racine du mal, l'impureté du système. Il est fabriqué d'herbes et de racines pures et salutaires, et a été en usage depuis plus de cent ans.

Ce n'est pas une médecine de droguiste, mais est fournie directement par le Laboratoire de

DR. PETER FAHRNEY & SONS CO.
2501 Washington Blvd. CHICAGO, ILL.

(Déjà libre de tous droits au Canada)

L'Agri

L'ét

L'ETUDI

Est-il besoin d'être connaisseur, et surtout une utopie. Car plus grands naturalistes, plus chose. Et beaucoup de sur les toits, ne sont pas pour des lanternes.

Les mystères naturelles, connaissances diverses des phénomènes connus avec toutes celles que ignorons encore. Très nature pour l'enseigne

N'oublions pas que cieuse si elle est bien "pourquoi" auxquels v en tirer si vous ne savez bambin troublant. V Si, au contraire, il com fesseur, il en conclura Vous en ferez ainsi un pour lui, donner sur t facile à retenir. N'ess sible.

Un jour, un institut ves de leur donner la nature. Au retour de patates. "Dis donc g professeur, il nous dit découvrir. "Ah repri que tubercule, si tor patate qu'il m'en fasse

Les savants ont limiter à des parcelles

N'oubliez pas que que délicate, noble p demain, d'après dem être "trop tôt dans un

Les conditions de aussi, et pour réussir devanciers, se renseig de la routine en tout, simple et pratique si notre vie "à l'américaine que la lenteur, le ma et de sens des affaire l'optimiste.

Sans dénigrer la je dis qu'à l'instar des il faut, dès l'enfance, ir et d'initiative nécessai de la nature peut préte

AY RSHIRE!

Troupeau établi en qu'il y a de mieux. Ne des prix très attrayants
FRANK PEWTRESS, G
Phillips

Cultivez de

Envoyez-nous votre cc laps-Parson F

Réduction de \$1. par envoyés frais de poste tre saison" et 50 Dunl tions complètes pour tenant.

Cyrus & Mann

L'Agriculture à l'Ecole
L'étude de la nature

L'ETUDE DE LA NATURE

Est-il besoin d'être un Buffon, un Linné, pour enseigner les sciences naturelles, et surtout à des enfants? Ce serait une présomption, une utopie. Car plus le monde s'est énoré de la vaste science des grands naturalistes, plus ceux-ci ont constaté qu'ils savaient peu de chose. Et beaucoup de ceux qui crient leurs prétendues découvertes sur les toits, ne sont souvent que des "jobards" prenant des vessies pour des lanternes.

Les mystères naturels dépassent tant notre savoir borné, que les connaissances diverses des chercheurs pèsent peu dans la balance des phénomènes connus si nous pouvons comparer ces connaissances avec toutes celles que peuvent nous donner les phénomènes que nous ignorons encore. Trêve donc à l'hésitation, nous pouvons étudier la nature pour l'enseigner avec succès, et sans être un spécialiste.

N'oublions pas que l'enfance est curieuse. C'est une qualité précieuse si elle est bien dirigée. Plus d'un bambin vous lancera dès "pourquoi" auxquels vous resterez bouche bée. N'essayez pas de vous en tirer si vous ne savez quoi répondre. Gardez la confiance de ce bambin troublant. Vous la perdrez s'il voit que vous l'avez trompé. Si, au contraire, il constate que la science n'est pas le privilège du professeur, il en conclura qu'il y a droit aussi, et par ses propres ressources. Vous en ferez ainsi un petit observateur. Mais soyez assez au courant pour lui donner sur tous les problèmes soumis, une réponse claire et facile à retenir. N'essayez pas à tout résoudre cependant, c'est impossible.

Un jour, un instituteur libre-penseur se faisait fort devant ses élèves de leur donner la clef de toutes les questions embarrassantes de la nature. Au retour de la classe, le grand père d'un élève récoltait ses patates. "Dis donc grand père, lui cria le gamin, il est savant notre professeur, il nous dit que la science aujourd'hui vient à bout de tout découvrir. "Ah reprit le vieillard en ramassant lentement un magnifique tubercule, si ton professeur est si malin que ça, porte-lui cette patate qu'il m'en fasse faire une pareille."

Les savants ont un champ si vaste à scruter qu'ils doivent se limiter à des parcelles

N'oubliez pas que votre tâche est belle; elle est ardue aussi parce que délicate, noble parce qu'elle consiste à former la génération de demain, d'après demain même. Et cette génération arrivera peut-être "trop tôt dans un monde trop vieux."

Les conditions de vie évoluent, les chances de succès changent aussi, et pour réussir aujourd'hui, il faut profiter des erreurs de nos devanciers, se renseigner encore plus qu'ils ne l'ont fait, se départir de la routine en tout, suivre le progrès, et apprendre à vivre une vie simple et pratique si nous voulons tirer notre épingle du jeu. Car notre vie "à l'américaine" est remplie de complications quotidiennes que la lenteur, le manque de précision, de clairvoyance, d'entregent et de sens des affaires "calent" l'inepte, l'oublieux, l'insouciant ou l'optimiste.

Sans dénigrer la formation obtenue par nos méthodes actuelles, je dis qu'à l'instar des pays qui réussissent dans le monde économique, il faut, dès l'enfance, inculquer cet esprit d'observation, de prévoyance et d'initiative nécessaire au succès dans la vie d'aujourd'hui. L'étude de la nature peut prétendre à former cet triple esprit. J'en reparlerai.

Adrien Desautels.

AYRSHIRES LAKESIDE, PHILIPSBURG, Qué.

Troupeau établi en 1893, sous le contrôle fédéral. Nos Ayrshires sont ce qu'il y a de mieux. Nous offrons une collection de choix de jeunes taureaux à des prix très attractifs. Ecrivez pour avoir catalogue.

FRANK FEWTRASS, Gérant,
Phillipsburg, Qué.

GEO. H. MONTGOMERY, Prop.
Edifice Dominion Express, Montréal.

Cultivez des fraises pour faire de l'argent

Envoyez-nous votre commande pour vos plants de fraises ce printemps. Dunlaps-Parsons Beauty—Dr. Burrell etc. \$6.00 le mille. Premier Glen Mary: \$7.00 le mille.

Réduction de \$1. par mille sur commande de 4,000 plants et plus. 200 plants envoyés frais de poste payés à n'importe quelle adresse. 50 Progressifs "quatre saisons" et 50 Dunlaps, poste payée \$2. Catalogue en anglais avec instructions complètes pour planter envoyé gratuitement. Commandez dès maintenant.

Cyrus & Manning Ells

Port Williams, N. S.



Combien de lait vos vaches donnent-elles?

Jemina Johanna of Riverside, une vache Holstein, champion du Canada a produit en 365 jours, 30373.2 livres de lait et 1280. livres de beurre. Pour arriver à produire autant de lait et de beurre, il faut qu'une vache mange bien, digère bien et assimile bien sa nourriture, et il faut de plus, que cette nourriture possède une saveur appétissante. Donnez à vos vaches

"OMAZON"

elles vous donneront plus de lait et de beurre et se maintiendront en santé. "OMAZON," nourriture Canadienne et médicinale est composée d'ingrédients nourrissants, d'extraits de plantes bienfaisantes qui stimulent l'appétit, aident la digestion et l'assimilation des fourrages.

En vente partout 60 cents.

Dr. Ed. MORIN & Cie, Limitée, Québec, Qué.



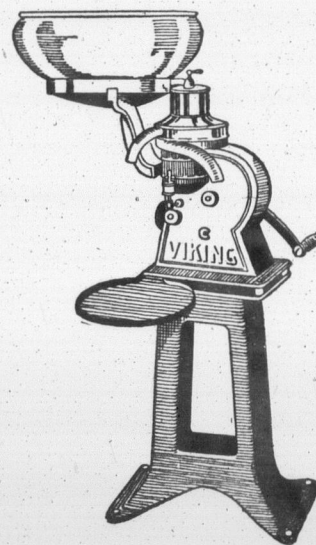
VIKING

Paiements Mensuels:

- Modèle "A"—Capacité 200 lbs.; comptant avec commande \$ 7.00
- 8 paiements mensuels de 4.00
- (Avec pied—10 paiements mensuels de \$4.00)
- Modèle "B"—Capacité 350-400 lbs.; comptant avec commande 9.00
- 11 paiements mensuels de 5.00
- Modèle "C" Capacité 550-600 lbs.; comptant avec commande 15.00
- 12 paiements mensuels de 7.00
- Modèle "D" Capacité 900-1000 lbs.; comptant avec commande 18.00
- 12 paiements mensuels de 9.00

Les modèles B. C. D. se vendent avec pieds.

Les prix pour notre ajustement à l'électricité et à courroie seront donnés sur demande.



Voyez notre agent local ou écrivez immédiatement pour catalogues et détails à la

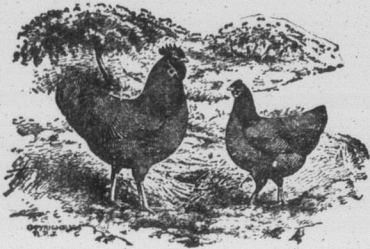
SWEDISH SEPARATOR COMPANY LIMITED

36A NOTRE-DAME OUEST, MONTREAL, QUEBEC.

17

17

17



Actualités

Avicoles

Poulettes précoces, ponte précoce

L'avantage des poulettes précoces se résumant dans les avantages de leur ponte.

Un des facteurs les plus importants influençant la production des œufs, et particulièrement la ponte précoce, c'est l'incubation faite de bonne heure. Par là on aura, avec des bons soins d'élevage, des poulettes qui auront la chance d'arriver à maturité à bonne heure et qui ne tarderont pas à payer leur pension après leur rentrée dans les quartiers d'hiver. Or, c'est justement à ce temps-là, au commencement de la saison froide, que le marché des œufs offre des prix élevés, et qui continuent à monter jusqu'à décembre. Pour bénéficier, dès le début, des avantages de ce marché, il est donc de toute importance d'avoir des poulettes qui pondent de bonne heure. En général, on sait cela, mais on ne se préoccupe guère de pratiquer l'incubation de bonne heure, quitte ensuite à constater les beaux bénéfices que l'on perd pour avoir suivi la sempiternelle routine. On aura beau avoir des bonnes poules de race pure, les avoir bien logées et nourries, avoir bien soigné l'incubation, si cette incubation ne se fait pas de bonne heure, on ne devra pas s'attendre à des profits valant la peine sous le rapport de la ponte.

Non-seulement les poulettes précoces pondront à bonne heure, mais aussi elles fourniront les œufs plus économiquement que les autres. Qu'il suffise de citer à ce sujet quelques rapports des Fermes Expérimentales.

Voici sur le sujet le résultat d'une expérience de quatre années à la station Expérimentale de Lennoxville, près Sherbrooke.

	Nombre	Coût nourriture	No. d'œufs	Profit net
Précoces 1919-20.....	25	\$27.51	750	\$24.21
Tardives 1919-20.....	25	27.44	738	21.98
Précoces 1920-21.....	25	26.77	1798	93.34
Tardives 1920-21.....	25	24.45	1068	43.89
Précoces 1921-22.....	25	16.15	1668	70.83
Tardives 1921-22.....	25	15.60	1124	42.78
Précoces 1922-23.....	50	37.23	2710	97.82
Tardives 1922-23.....	50	39.29	2450	81.23

Cet autre exemple, tiré des expériences de la Ferme Expérimentale du Cap Rouge, près Québec, est peut-être encore plus concluant.

Cette dernière expérience a duré cinq années, commençant le 1er novembre et finissant à la fin de février.

L'expérience a été faite sur 5 parquets de 25 poulettes précoces, ou nées de bonne heure, et sur 5 parquets de 25 poulettes tardives ou nées tard dans la saison.

Parquet de poulettes précoces 25	Nombre d'œufs vendus a 60c la doz.	Valeur des œufs	Valeur totale du produit	Valeur totale des aliments consommés	Profit
	474	\$23.69	\$34.31	\$18.46	\$15.85
Parquet de poulettes tardives: 25	173	8.67	22.23	18.87	3.36

La conclusion s'impose: Elever de bonne heure.

L. G.

GOITRE
enlevé sans couteau ni douleur. Goitre réducteur l'excroissance immédiatement. 17 années de succès. Ecrivez pour OFFRE GRATUITE. Goitre en Co. 519w 63rd Street Chicago

LE "BULLETIN DE LA FERME"
Rédaction et Administration
111, Côte de la Montagne, (Edifice Morin)
Revue publiée par un comité de techniciens.
Imprimée par "Le Soleil", Ltée.
Téléphone 4297 - - Case Postale 129

Lisez le Bulletin de la Ferme

CONCOURS DE PONTE, A L'EST ET A L'OUEST DE QUEBEC

Les concours se sont ouverts le 1er novembre 1923 et se continueront pendant 52 semaines. Chaque parquet contient 10 oiseaux, numérotés de 1 à 10.

Les tableaux ci-dessous donnent dans les colonnes 1 à 10, un état de la production de chaque oiseau pour la semaine. Dans la colonne "H" se trouve le total de la production hebdomadaire de chaque parquet et dans la colonne "T", le nombre total d'œufs à jour dans chaque parquet. Lorsque le nombre total d'œufs est plus élevé que le nombre totalisé d'œufs pondus par chaque poule dans la semaine, cela indique que les œufs pondus sur les planchers ont été inclus dans le relevé total du parquet.

Remarques.—Les parquets des Stations Expérimentales sont inscrits en vue de l'enregistrement, mais ils n'ont pas droit aux prix offerts.

Abréviations:—C.H.—Chanteclercs; L.B.—Livournes blanches; P.R.B.—Plymouth Rock Barrées; R. I. R.—Rhode Island rouges; W.B.—Wyandottes blanches; W.A.—Wyandottes argentées; Z.—Parquet en tete; F.—Fièvre d'incubation; M.—Muant.

Sous la direction de la Station Expérimentale à Ste-Anne de-la-Pocatière
2ème année. Rapport Hebdomadaire. Semaine No 23. Finissant le 9 avril 1924

Sous la direction de la Station Expérimentale de Lennoxville.
2ème année. Rapport Hebdomadaire. Semaine No 23. Finissant le 9 avril 1924

Parquet	Propriétaire et adresse	Race	1	2	3	4	5	6	7	8	9	10	H.	T.
1	Institut Agricole d'Oka, La Trappe.	Ch.	4	3	6	3	3	4	4	4	5	32	436	
2	J. G. Liard, St-Alexis, Qué.	L.B.	6	6	4	5	5	4	5	5	6	X46	605	
3	W. A. Carr, Ste-Agathe, Qué.	P.R.B.	6	4	3	5	4	5	3	5	3	3	41	x813
4	Elie Jodoin, Varennes, Qué.	P.R.B.	5	3	4	4	3	3	5	2	3	25	509	
5	Raoul Pettigrew, Isle Verte, Qué.	P.R.B.	5	2	2	3	4	3	3	3	22	281		
6	J. A. Proulx, Montmagny, Qué.	P.R.B.	5	5	4	4	5	3	4	4	21	363		
7	Station Expérimentale, La Ferme.	P.R.B.	4	3	4	4	5	6	4	4	26	531		
8	Station Expérimentale, Ste-Anne.	P.R.B.	5	4	5	4	3	3	5	2	31	607		
9	Acad. St. Ls de France, St. Jacques.	R.I.R.	4	3	5	3	2	4	4	2	27	593		
10	Auguste Beaulieu, Grand Remou.	R.I.R.	1	2	2	3	3	4	5	5	30	481		
11	J.-S. Blais, East Broughton, Qué.	R.I.R.	5	5	6	3	3	2	5	3	4	36	461	
12	Georges Bouchard, M.P., Ste-Anne.	R.I.R.	3	3	6	3	4	4	3	2	28	522		
13	Antoine DeRoy, Princeville.	R.I.R.	3	1	5	4	2	2	1	2	20	418		
14	Alexandre Fournier, Montmagny.	R.I.R.	4	6	5	3	5	5	3	6	42	796		
15	Jos.-C. Hébert, N.P., Montmagny.	R.I.R.	6	5	5	4	5	5	3	6	45	642		
16	Chs.-E. Paquet, Pont-Rouge, Qué.	R.I.R.	4	2	4	4	4	1	3	4	22	565		
17	Station Expérimentale, Ste-Anne.	R.I.R.											514	9097

Production: 43.2%.

Poulette	No 42 appartenant à M. W. A. Carr, Ste Agathe, a pondu à date	112 œufs
"	" 41 M. W. A. Carr, " " " " " " " "	108 " "
"	" 106 Académie St-Ls. de France " " " " " " " "	108 " "
"	" 49 M. W. A. Carr, Ste Agathe, " " " " " " " "	107 " "

Gérant du Concours: Jean-L. Roy. Régisseur, J.-A. Ste-Marie.

N. B.—Adressez toute correspondance au Régisseur, Station Expérimentale, Ste-Anne de-la-Pocatière, Qué.

Parquet	Propriétaire et adresse	Race	1	2	3	4	5	6	7	8	9	10	H.	T.
1	Laurel P. Farm, Rougemont.	L.B.	6	5	5	5	3	0	4	5	5	2	40	x738
2	Jos. Williams, Sawyerville.	L.B.	5	5	3	5	5	6	0	5	4	4	42	579
3	H. S. Beane, Beebe, Qué.	L.B.	4	3	4	5	2	5	6	4	5	4	42	567
4	Elmhurst P. Farm, Rougemont, Qué.	L.B.	2	2	2	3	2	3	3	3	4	26	408	
5	Dr. John Watson, Howick.	L.B.	6	4	5	1	4	3	5	5	4	2	39	464
6	E. G. White, Lennoxville, R.R. No 1.	W.B.	1	5	1	5	1	4	2	4	4	2	29	731
7	H. S. Beane, Beebe, Qué.	W.B.	4	1	6	F5	5	3	5	6	4	40	657	
8	Bond Little, North Hatley.	W.B.	4	4	5	4	5	1	2	4	4	4	37	677
9	Fred Bell, Ayer's Cliff.	W.B.	5	2	3	7	4	6	4	7	5	3	46	569
10	Miss R. G. Knight, Beebe, Qué.	W.B.	5	6	5	5	6	3	3	5	4	4	46	637
11	Chas Ruitter & Sons, Cowansville.	W.A.	5	1	0	3	1	2	1	4	2	0	19	397
12	Exp. Farms, Ste-Anne-de-la-Pocat.	R.I.R.	0	2	0	0	1	5	6	0	3	0	17	246
13	Fred Bell, Ayer's Cliff.	R.I.R.	4	6	6	3	5	5	3	3	4	6	45	439
14	Laurel P. Farm, Rougemont.	P.R.B.	4	B	1	0	2	2	3	3	3	3	21	479
15	Exp. Station, Lennoxville.	P.R.B.	4	3	4	4	6	5	5	1	2	6	40	568
16	Exp. Station, Lennoxville.	P.R.B.	7	6	6	6	7	5	4	5	7	1	x54	667
17	A. P. Hillhouse, Foster.	P.R.B.	3	3	1	4	3	4	2	4	4	1	29	558
18	Dr. Stockwell, Stanstead.	P.R.B.	1	0	1	1	0	1	0	3	2	9	165	
19	Wm. C. Strong, West Brome.	P.R.B.	3	0	4	2	0	6	0	2	4	23	372	
20	H. R. Drew, North Hatley.	P.R.B.	1	3	0	5	3	4	4	0	6	4	30	506
													674	10424

Production: 50%

La poule No 82 de Bond Little, North Hatley, R.I.R., a pondu à date	112 œufs.
" " 18 de Laurel P. Farm, Rougemont, Qué., a pondu à date	107 " "
" " 64 de E. G. White, Lennoxville, a pondu à date	97 " "
" " 13 de Laurel Farm, a pondu à date	95 " "

Gérant du Concours: J. D. Lang. Surintendant: J. A. McClary.

N. B.—Prière d'adresser toute correspondance au surintendant de la Station Expérimentale, Lennoxville, Qué.

Actualités Avicoles

Ce que valent en aviculture

- 1o Les sujets lignés;
- 2o Les nids-t;
- 3o La sélection

(1) Deux bon

M. J.-C. Gaudreau, bien, Rimouski, qu'aviculture il y a un écrivain le 4 avril Basse-Cour Belvédère expérimentale, Québec d'affaires dont nous qui suit:

Il s'agit de poussins que M. Gaudreau a dernier de cette ferme Québec.

"Vous me demandez rais vous dire les nids-tent les poulettes a de poussins de l'Université, le printemps. Ce sont les plus beaux mon troupeau, tant leur que pour la production actuellement 75 œufs. Je vous transmets les 25 poulettes dont j'ai œufs pour incubation. Le nombre d'œufs pondus d'elles depuis janvier.

"Il m'est impossible de donner le nombre d'œufs avant janvier, parce qu'il a commencé à pondre et que je ne fais pas de relevés depuis janvier."

Total de la ponte du 1er janvier au 31 c-à-d. en 3 mois.

Poules No

503
x508
x509
506
511
527
529
530
x533
532
535
543
x550
552
553
555
x556
x557
562
570
575
589
593
594

Total

x: Choiesies spéciales la couleur. Production des 9

Lignée.—Il ressort de ces lignes et du tableau que la poule gagne à se procurer le prix en serait un des sujets de bonne lignée, et sélectionnés. Voilà pour la ligne

(1) Pour 2e exemple,

Actualités Avicoles

Ce que valent en aviculture :

- 1o Les sujets de bonne lignée ;
- 2o Les nids-trappe ;
- 3o La sélection.

(1) Deux bons exemples

M. J.-C. Gaudreau, de St-Fabien, Rimouski, qui débutait en aviculture il y a un an seulement, écrivait le 4 avril courant, à la Basse-Cour Belvédère, Union Expérimentale, Québec, une lettre d'affaires dont nous extrayons ce qui suit :

Il s'agit de poussins d'un jour que M. Gaudreau a fait venir l'an dernier de cette ferme avicole de Québec.

"Vous me demandez si je pourrais vous dire les numéros que portent les poulettes achetées à l'état de poussins de l'Union Expérimentale, le printemps dernier. Ce sont les plus beaux sujets de mon troupeau, tant pour la couleur que pour la ponte. Je lève actuellement 75 œufs par jour. Je vous transmets les numéros des 25 poulettes dont je ramasse les œufs pour incubation, et le nombre d'œufs pondus par chacune d'elles depuis janvier."

"Il m'est impossible de vous donner le nombre d'œufs pondus avant janvier, parce qu'elles ont commencé à pondre en novembre et que je ne fais du nid-trappe que depuis janvier."

Total de la ponte de 25 poulettes du 1er janvier au 1er avril 1924 ; c-à-d. en 3 mois.

Poules No	Nombre d'œufs
503.....	61
x508.....	4
x509.....	11
506.....	37
511.....	34
527.....	34
529.....	48
530.....	42
x533.....	12
532.....	50
535.....	36
543.....	76
x550.....	16
552.....	72
553.....	58
555.....	24
x556.....	17
562.....	47
570.....	60
575.....	25
589.....	66
593.....	37
594.....	30
Total.....	945

x: Choisis spécialement pour la couleur.
Production des 91 jours: 37.8%

Lignée.—Il ressort de ces quelques lignes et du tableau, qu'on y gagne à se procurer, quand même le prix en serait un peu plus élevé, des sujets de bonne race, de bonne lignée, et sélectionnés depuis au moins quelques générations.
Voilà pour la lignée.

(1) Pour 2e exemple, voir article suivant.

Nid-Trappe.—Un coup d'œil jeté sur le tableau suffit pour constater que, bien que ce troupeau de 25 poulettes ait en général donné satisfaction, six de ces poulettes—celles portant les nos 508, 509, 533, 550, 556 et 557, n'ont pas fait grand chose depuis trois mois. Peut-être se reposent-elles un peu après une ponte abondante en novembre et décembre. Mais nous ne pouvons savoir ce qu'elles ont fait avant le jour de l'an, attendu que le nid-trappe ne fonctionnait pas encore. Supposons qu'elles n'aient rien fait, en novembre et décembre et qu'elles continuent à se négliger jusqu'à la fin de la saison. M. Gaudreau aura à supprimer ces 6 poulettes, soit le quart ou à peu près de son troupeau, qui ne fait qu'en diminuer les profits généraux.

Comment M. Gaudreau pourrait-il faire ces constatations s'il n'avait eu recours au nid-trappe?

L'utilité, la quasi-nécessité du nid-trappe, est donc évidente pour qui veut faire la sélection.

Sélection.—Les avantages de la sélection découlent de ce que ci-haut — Les poulettes médiocres n'engendreront, évidemment, que des sujets également médiocres. Donc, il faut les exclure de l'élevage, et ne choisir pour cet élevage que des œufs provenant des meilleures pondeuses.

En toute justice, cependant pour les six poulettes soupçonnées de paresse et de félonie, il ne nous faut pas oublier qu'elles sont peut-être de celles qui ont commencé à pondre en novembre, et ont pu pondre tout novembre et tout décembre, puis, se reposer. Mais les nids-trappe n'ayant commencé

Une découverte scientifique permet de chasser la vermine

L'eau minéralisée remplace les poudres insecticides. Les oiseaux se débarrassent eux-mêmes des poux. Excellent pour tous jeunes poussins et pour toute la basse-cour.

Ce merveilleux produit immunise la volaille contre les poux, et cela d'une manière permanente, et sans travail aucun de la part de l'éleveur. C'est la méthode la plus simple, la plus facile et la plus sûre jusqu'ici découverte.



H. T. Thorne, de Fleming, Saskatchewan dit: "J'ai essayé le Lice-Go et ne saurais maintenant m'en passer".

G. W. Marshall, Stewiacke, N. S., dit: "L'été dernier j'ai employé le Lice-Go pour mes poussins et mes poules et je crois que c'est un bon article."

H. N. Olson, C. P. 28, Edgerton, Alta, dit: "Vos tablettes Lice-Go ont produit des merveilles sur nos poulettes et tous nos voisins veulent en avoir".

M. A. Urquhart, Zephyr, Ont., dit: "Les comprimés Lice-Go sont exactement tels que vous les représentez. Je vous en ferai plus tard une commande plus considérable."

Le Lice-Go est versé dans l'abreuvoir, absorbé par la constitution de l'animal il en sort par les glandes huileuses de la peau, et alors les poux et les mites s'enfuient. Garanti l'éclosion et n'affecte la saveur ni des œufs ni de la chair; inoffensif et n'affecte pas non plus le plumage. Quelques jours de traitement au début, puis ajouter un peu de Lice-Go dans l'eau, une fois par mois suffit. N'envoyez pas d'argent, mais votre nom et votre adresse seulement. Une carte suffit. Nous sommes si sûrs que Lice-Go vous débarrassera de tous poux ou mites que nous vous enverrons pour \$1. un paquet (double force) suffisant pour 100 gallons d'eau. Lorsqu'il vous arrivera vous paierez à la poste \$1. plus quelques sous pour le transport. Si après essai de 30 jours vous n'êtes pas absolument satisfait votre argent vous sera rendu.

THE A. B. WARDER Coy., Warton, Ont. Box 11 G. Commande payée comptant, 3 paquets pour \$2.00.

Les cent poules d'un curé
Leur bilan après cinq mois d'opérations

Monsieur J.-D. Barbeau, Basse-Cour Belvédère, Québec.

Cher monsieur : Voici un état de mes dépenses et de mes recettes à partir du 1er novembre 1923 au 1er avril 1924.

Dépenses	
1500 lbs Blé d'Inde rond à 2c.....	\$30.00
20 minots d'avoine à 0.60.....	12.00
300 lbs orge à \$1.10 le cent.....	5.40
500 lbs viande de cheval à 0.02.....	10.00
500 lbs blé d'Inde moulu à 2c.....	10.00
300 lbs middling à 2c.....	6.00
400 lbs gros son à \$1.45 le cent.....	5.80
10 minots choux de Siam à 0.50 le minot.....	5.00
200 lbs écailles d'huîtres à 0.02 la lb.....	4.00
Total des dépenses.....	\$88.20

N. B.—Les choux de Siam ont été servis cuits et mêlés aux moulées de blé et de blé d'Inde.

Recettes	
En novembre: 50 doz. d'œufs à 80c la doz.....	\$ 40.00
" décembre: 75 doz. d'œufs à 75c la doz.....	56.25
" janvier: 125 doz. d'œufs à 70c la doz.....	87.50
" février: 110 doz. d'œufs à 60c la doz.....	66.00
" mars: 140 doz. d'œufs à 40c la doz.....	56.00
Total des œufs 500 doz.....	\$305.75
Total des dépenses.....	88.20
Profits nets.....	\$217.55

J'avais 100 poules, dont la moitié vient de la ferme Belvédère. Il n'y a pas eu de maladie. La litière de paille (changée tous les huit jours) m'a été donnée.

Dans l'espoir que ces chiffres encourageront d'autres aviculteurs et contribueront à montrer la sagesse des conseils de l'agronome de Wolfe, monsieur Lemire, qui m'a dirigé, de même que l'excellente organisation qu'est le département de l'Aviculture à Québec,

Je me souseris;

Votre reconnaissant,

Arsène-E. Goyette, ptre curé.

à fonctionner qu'au 1er janvier, on ne peut rien prouver contre elles. On ne peut en réalité les accuser, et on ne peut non plus les exonérer des soupçons qui pèsent sur elles, cela faute de preuves, faute de témoins à charge, comme on dit au palais. Et ici les témoins sont les nids-trappe; mais ils restent muets sur tout ce qui s'est passé de novembre à janvier.

En pareil cas la jurisprudence britannique donne à l'accusé le bénéfice du doute. Or les poules de M. Gaudreau font partie de l'Empire Britannique; et pour peu qu'elles continuent

dans la voie où elles sont entrées, elles en augmenteront même encore la richesse.

BREVETS D'INVENTION

En tout pays. Demandez le GUIDE DE L'INVENTEUR qui sera envoyé gratuit.

MARION & MARION

364 rue Université, Montréal
72 1/2 rue St-Pierre, Québec
et Washington. D. C.

Poultry Fencing

NOUS PAYONS LE FRET DE NOTRE MANUFACTURE A VOTRE STATION

Sur toutes les clôtures Sarnia. Nous faisons notre part pour aider aux éleveurs de volailles, au Canada—à faire plus d'argent—ils en feront s'ils achètent de la vraie clôture à poulailler.—La clôture à poulailler Sarnia est fabriquée dans nos propres usines.—Nous la vendons directement aux aviculteurs. Nous ne nous réservons qu'un faible profit. Vous gardez le reste et ce qui plus est vous avez de la vraie bonne clôture donnant satisfaction. Nous avons remplacé par de vrais bas prix et une politique de vente directe aux fermiers les anciens prix élevés que nous avons démolis. Un seul achat vous prouvera que non seulement vous obtenez de meilleurs prix mais une qualité supérieure et de meilleurs résultats.

LA CLÔTURE A POULAILLER SARNIA est fabriquée avec le meilleur fil galvanisé, bien éprouvé et inspecté, résistant à la rouille. Plusieurs cultivateurs la trouvent assez forte pour clôturer les enclos destinés au bétail. Il y a forte demande pour une clôture légère convenant également à la basse-cour—aux vergers, jarolins et autres besoins sur la ferme. Laissez-nous vous coter les prix de l'espèce dont vous avez besoin livrée à votre station; poteaux d'acier, barrières, clôtures à jardins et pelouse—aussi pour fil barbelé vendu dans les mêmes conditions.

L'Ouest du Canada est desservi par Winnipeg. Demandez liste de prix spéciale, blanc de commande—littérature descriptive. Economisez en commandant en groupe.—Entendez-vous avec vos voisins ou votre cercle agricole.

THE SARNIA FENCE COY Ltd.
WINNIPEG MAN. SARNIA ONT.

Chez-nous

Section féminine

Le Foyer, L'Ecole

PAQUES FLEURIES

Le dimanche des Rameaux est appelé en certains pays, le dimanche de Pâques fleuries. Cette appellation viendrait des bouquets que l'on portait autrefois le jour des Rameaux sur de hautes tiges, cette coutume subsiste encore en Bretagne.

Au pays de France le rameau est une branche de buis ou de laurier, au Canada c'est tout bonnement une branche de sapin, l'un des seuls arbres qui soient vert en cette saison. En Italie et en Espagne, l'usage des palmes a prévalu. En Angleterre, l'on fait bénir des branches de saule, en Hollande, des branches de houx. Quelle que soit sa nature, le rameau béni est révérend dans tous les pays chrétiens "Chacun protège du buis sacré ce qu'il a de plus cher au monde! La mère l'attache au berceau de son fils, le malade à son lit de douleur, le laboureur à sa charrue ou à la corne de ses bestiaux, le mendiant à sa besace, l'ouvrier à son établi, le soldat à son épée. La branche qui parle à l'âme accompagne le chrétien de son premier vagissement jusqu'à son lit de mort. C'est le buis de Pâques qui veille trempé dans l'eau bénite et qui passe entre les mains de ses parents, de ses amis, de ses frères en Dieu."

En Espagne la palme repose entre les mains du mort et l'on dit que s'il est prédestiné, son rameau fleurit tous les ans dans son tombeau.

Lorsque les Espagnols découvrirent les Florides ce fut le jour de Pâques fleuries, d'où le nom donné à cet archipel.

L'Hymne Gloria Laus, qui se chante le dimanche des Rameaux fut composé par Théodulphe, évêque d'Orléans, qui fut emprisonné par Louis le Débonnaire, qui passant près de sa prison l'entendit chanter cet hymne et lui rendit sa liberté.

La fête de Pâques tombe cette année le 20 avril. Chacun sait que c'est la lune qui décide que telle année Pâques tombera à telle date.

Cette fixation de la plus grande de nos fêtes religieuses a été l'objet de dates conciliaires solennelles. Jésus étant mort au temps de la Pâque juive et la célébration de ces mystères devant remplacer les rites mosaïques qui n'en étaient que la figure, l'Eglise conserva pour la fête de Pâques la manière de compter des Juifs. Entre l'année lunaire et l'année solaire, il y a onze jours d'intervalle d'où il résulte pour la fête de Pâques une variation entre le 22 mars et le 25 avril. Le Concile de Nicée décida qu'elle se célébrerait toujours après la pleine lune du 21 mars qui suit le 22 mars.

Pâques fait surgir des œufs multicolores depuis l'énorme œuf de chocolat jusqu'à simples œufs durs décorés de diverses manières.

La coutume de donner des œufs de Pâques remonte au temps où les lois de l'Eglise interdisaient d'en manger pendant le carême. Les œufs étaient mis en conserves, durcis, teints de couleurs variés et distribués aux parents, aux amis aux domestiques dès que les cloches de Pâques sonnaient l'Alleluia.

COUSINE AVETTE.

HYMNE DE PAQUES

Voici venir les jours de nos fêtes sereines
Voici finir les jours de désolation
Que l'on n'entende plus, en lamentables trênes
Gémir l'opprobre de Sion.

Avril, l'ardent avril étreint la terre éprise,
Et tandis qu'au zénith monte l'astre vermeil,
Le cycle de la vieille et toujours jeune Eglise
Nous ramène le vrai Soléil.

Bien morts avec le Christ, à tout ce qui nous souille,
Sentant l'homme nouveau tressaillir dans nos cœurs,
Ne la reprenons pas notre vieille dépouille,
De ce monde et de nous, vainqueurs.

Sourions à l'espoir de notre récompense,
Et qu'à nos fronts rayonne une telle clarté,
Qu'il semble que pour nous, dès ici-bas, commence
La Pâque de l'Eternité.

Louis Le Cardonnel.

Les thés verts du Japon ou de Chine

ne sont que de malheureux substituts
du véritable thé vert

"SALADA"

Faites l'essai du "Salada" et convainquez-vous
par vous-même. Sur réception d'une simple carte
postale nous vous en expédierons un échantillon.

Adresse—SALADA, MONTREAL.

L'HOTE

Au plus profond de la forêt de Fougères, dans un ravin, existe encore une maison basse, dont les vents ont éparpillé le toit de glui. Mais ses quatre murailles de granit brut ont tenu bon sous les ondées et les rafales. Là, vivait un bûcheron. Toussaint Mâchefer, avec sa femme Marie-Ange.

Un vrai miracle que dans ce pays, dont les habitants en grande majorité tenaient pour leurs Messieurs et obéissaient au mot d'ordre des émigrés, Mâchefer, qui était bleu, n'eût jamais reçu de balles dans la peau.

C'est qu'il n'était pas facile à surprendre, étant rusé comme une bête des bois et que par ailleurs, il avait des poings à broyer un maillon de chaîne.

Un soir, un passant fonça sur la porte, fit irruption dans la chaumière et s'abattit le long du sol: "Ayez pitié! Cachez-moi..."

Marie-Ange s'était dressée d'une pièce et, les yeux agrandis, considérait cet étranger: un garçon svelte, aux traits fins, un

aristocrate certainement. Il crispait sa bouche pour ne pas geindre.

—Avez-vous une étable où je puisse m'étendre sur du foin, dit-il encore d'une voix défaillante. Je souffre, j'ai le bras droit cassé.

Emue par son accent douloureux, Marie-Ange l'aidera à se mettre debout et le conduisit vers l'alcôve:

—Couchez-vous là.

Elle retourna à son rouet, mais ses doigts étaient paralysés et une angoisse l'obsédait.

Dehors, le vent pleurait dans les branches. Tout à coup son front se déplissa. Par-dessus les rumeurs de la forêt, un cri monta, tout proche, un appel familier.

Son homme annonçait sa venue.

Elle courut à l'huis. Déjà il franchissait le seuil et elle faillit tomber à la renverse en l'apercevant, les vêtements déchirés, nu-tête, la face toute blême, balafnée par une rigole de sang.

—Toussaint!... Ils t'ont fait du mal!...

(Suite à la page 283)



En vente partout en
sacs de 7 - 14 - 24½
et 98 lbs., et en barils
de 98 et 196 lbs.

ST. LAWRENCE FLOUR MILLS COMPANY, LIMITED
MONTREAL

Farine Regal

Les modèles illustrés
page donnent encore
à votre choix. Des
robes-manteaux, tr
mais aussi pratique
l'autre. Le collet e
l'une font contrast
l'autre est garnie s
haut en bas, d'une
derie qui peut fa
remplacée par une
laine ou de soie.
La blouse élégant

TEINTURERIE N

79 DU PONT

TEINTURIER

ET NETTOY

Nettoyer à sec Costume
habit pour Monsieur
Teindre: Costume et ha
pour Monsieur...
Teindre: Manteaux p
Dame et pardessus p
Monsieur
Département spécial
de la campagne.

Expédiez par la poste

sagerie. (express).



LA MODE PRATIQUE

Les modèles illustrés dans cette page donnent encore plus de variété à votre choix. Deux nouvelles robes-manteaux, très différentes, mais aussi pratiques l'une que l'autre. Le collet et le veston de l'une font contraste, tandis que l'autre est garnie sur le côté, du haut en bas, d'une bande de broderie qui peut facilement être remplacée par une soutache de laine ou de soie.

La blouse élégante en soie, en

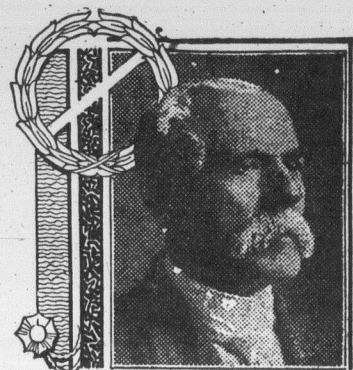
crêpe de chine ou en mousseline imprimée, ajoutera une note plus gaie à la sévérité du tailleur.

Le jupon-combinaison est facile à faire et consiste tout bonnement en un bout d'étoffe grande largeur qui représente deux fois sa hauteur. Il est coupé à la taille et l'on enlève un morceau sous les bras, en formant des plis, dans l'ampleur de la jupe. On ajoute des épaulettes.

Un groupe de chapeaux complète ces deux pages de modes qui

seront très utiles à nos lectrices, nous en sommes persuadés pour leurs achats du printemps et leurs toilettes de la saison. On peut acheter les formes toutes faites et on peut aussi les confectionner en crin ou en paille à la verge. Les garnitures consistent en guirlandes de fleurs ou en broderies qui s'exécutent sur le bord du chapeau. Il y a beaucoup de noir et blanc pour la demi-saison et les formes sont petites.

Un vétéran de Crimée louange "Fruit-a-tives"



LE MAJOR GEO. WALKER

Le major George Walker, qui est devenu une figure familière à Chatham, Ontario, est l'un des hommes qui affrontèrent la terrible mutinerie indienne. Voici ce qu'il dit: "Je suis un vétéran de la guerre de Crimée et de la mutinerie indienne et servis sous lord Roberts. La bataille dans les furieux corps-à-corps et l'exposition constante aux intempéries firent de moi une malheureuse victime du rhumatisme, à tel point que mes jambes enflèrent, me mettant dans l'impossibilité de marcher. La constipation devint telle aussi que je fus dans un état affreux jusqu'à ce que je commençasse l'usage de 'Fruit-a-tives.' Ce remède me délivra tant du rhumatisme que de la constipation. Aujourd'hui, je jouis d'une santé parfaite et n'ai plus ni rhumatisme ni constipation."

"Fruit-a-tives" est le célèbre remède aux fruits—jus de fruits intensifiés combinés avec des toniques—qui vous rend et vous conserve bien portant. 25c et 50c chez tous les marchands ou de Fruit-a-tives Limited, Ottawa, Ont.

—Il est là!... Pardonne-moi. Il est entré ici, exténué, misérable, me demandant assistance... Il faut soulager son prochain... Si j'avais su!

Mâchefer alluma une chandelle de résine et s'approcha du lit.

L'autre, qui avait entendu la conversation, s'attendait au coup de la mort.

Mâchefer haussa les épaules:

—La femme ne vous a pas poussé dehors et elle vous a couché dans notre lit. Elle a bien fait. On vous soignera, on vous nourrira, on vous guérira. Nous autres, jusque-là, nous nous allongerons sur la paille. Nous n'avons pas les reins délicats. Seulement, je vous dispense de réflexions et de compliments. Pas un mot, entre nous, vous entendez! ni cette nuit, ni jamais. Nous n'avons pas les mêmes idées, ce seraient des paroles perdues.

Il en fut ainsi. L'étranger garda son mutisme farouche.

Toussaint et Marie-Ange allaient, venant à travers la maison, sans une phrase. Elle connaissait des herbes qui soulagent. Lui, à moitié rebouteur, s'entendait à panser les fractures.

Il se remit promptement. Quand il fut bien d'aplomb, Mâchefer retrouva sa langue pour lui signifier brièvement qu'il pouvait partir. Il acquiesça d'un signe de tête et tendit la main au bûcheron.

—Non. Pas de reconnaissance. Ça nous gênerait tous les deux!

Le chouan disparut au tournant du sentier et le lendemain Mâchefer recommençait sa vie d'embuscades.

Huit jours plus tard, en repassant au logis, après avoir joyeusement baisé les joues de Marie-Ange, l'index levé comme s'il eût voulu donner plus de solennité à la nouvelle qu'il apportait, il dit gravement:

—Je l'ai tué!

—Tu aurais peut-être mieux fait de le conduire aux juges du district?

Mâchefer fronça les sourcils et lentement:

—On ne livre pas son hôte... Quand on a fait pareille chose, son fantôme, la nuit, vient nous souffleter... Mais, au plein ciel, face à face, dans un combat loyal, on abat son ennemi avec joie. Bonsoir, je suis fatigué. Je vais bien dormir.

GRATIS—Cette bague ou mes. Demandez 50 paquets de graines à 6c. Quand vendues, retournez \$3.00. Catalogue gratis. Adressé.

ALLEN NOUVEAUTES, ST-ZACHARIE, QUEBEC.

TEINTURERIE NATIONALE
79 DU PONT - QUEBEC
TEINTURIER - PRESSEUR ET NETTOYEUR

Nettoyer à sec Costume et habit pour Monsieur... \$ 1.25
Teindre: Costume et habit pour Monsieur... 3.00
Teindre: Manteaux pour Dame et pardessus pour Monsieur... 2.50

Département spécial pour commandes de la campagne.
Expédiez par la poste ou par messagerie. (express).

(Suite de la page 282)
Il plongea sa figure dans une terrine, tout en causant:
—C'est un chouan qui m'est tombé dessus sans crier gare, comme j'épiais les gens du ci-devant La Rouërie qui tenaient conciliabule avec ceux d'Entrain. Ah! le sauvage! Pas même le temps d'atteindre ma hache que j'avais posée sur la mousse, à côté de moi... Et lui ne voulait pas se servir de son pistolet pour ne pas donner l'alarme... Mais il jouait du poignard, le brigand! Heureusement—il montra ses biceps—que j'ai là deux manches de marteau solides. Je m'en suis servi et avant que sa lame ne m'ait taraulé la cervelle, je lui ai mis un bras en marmelade. Le sang m'aveuglait. Il en a profité pour déguerpir. Marie-Ange, montrant l'alcôve à Toussaint, lui dit:

ACHETEZ

Les deux grands succès de la saison:

Valse de l'Oiseleur
Chant et piano... 40

Valse de la Fille Quaker
Chant et piano... 50

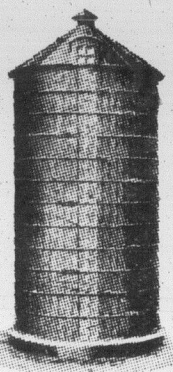
RAOUL VENNET
642 St-Denis, ::: Montréal.
Demandez notre catalogue.

17

17

17

Doublez vos Profits par une alimentation plus appropriée



Le bon blé d'inde d'ensilage assure une production à un prix de revient moins élevé.

SILO à Douves "CHAMPION" sur votre ferme vous permet cette culture payante et qui assurera à vos laitiers une nourriture substantielle, tout le temps de leur séjour à l'étable.

PRIX SPECIAL. Profitez de mon prix spécial vous économisant frais de voyage et commission en commandant par la poste.

DEMANDEZ CATALOGUE Catalogue gratuit à votre disposition.

EUG. GALARNEAU, PONT-ROUGE, QUE.

A VENDRE

Un étalon percheron noir importé de France, né en avril 1915, poids 1,750 livres.

Ce cheval a remporté plusieurs premiers prix aux grandes expositions.

Un jeune taureau Ayrshire de 15 mois.

12 veaux Ayrshires nés depuis décembre.

Le troupeau est accrédité depuis deux ans.

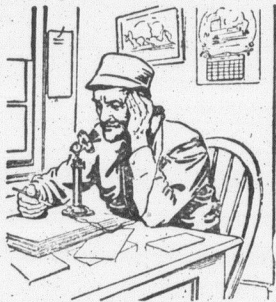
Plusieurs jeunes cochons Yorkshires nés en mars, le père est importé d'Angleterre.

Œufs d'incubation Rhode Island Rouge.

S'adresser à :

LOUIS J. BOIS

ST-JEAN PORT-JOLI,
L'Islet, P. Q.



Cours du Marché

Par Longue Distance

Les prix que vous obtenez pour votre bétail ou vos produits dépendent largement de votre connaissance des cours du marché. Le Longue Distance vous tiendra au courant des derniers cours et vous permettra de vendre au moment favorable.

Il y a maintenant 500,000 téléphones en Ontario et Québec.



Chaque Téléphone Bell est une Station de Longue Distance.

LA LOI POUR TOUS

Consultations légales, par Letarte & Rioux, avocats du Barreau de Québec.

Avis important.—Nos correspondants que cette page intéresse sont instamment priés de tenir compte des règles suivantes établies par le journal. 1o Seuls les abonnés peuvent bénéficier de ce service de consultations; c'est pourquoi toute demande de renseignements doit être signée, afin que nous puissions constater si le correspondant est abonné; 2o Les questions doivent être adressées directement au Bulletin; 3o Nos avocats consultants ne sont tenus de répondre qu'aux questions ordinaires, usuelles, concernant les lois qui gouvernent les choses de la vie rurale. Les cas extraordinaires, ou qui nécessiteraient une longue étude, sont choses à traiter entre le correspondant et les avocats; 4o Si le correspondant désire une réponse immédiate, par lettre, nos avocats consultants peuvent exiger des honoraires.

DROITS DE SERVITUDE.—Réponse à E. M.—Q. J'ai acheté une terre où se trouve une source très abondante; j'ai permis à mon voisin d'y prendre l'eau au moyen d'un drainage, et il s'y abreuve depuis une vingtaine d'années je n'ai jamais reconnu à ce voisin aucun droit de servitude par écrit; c'est par simple tolérance qu'il s'alimente chez-nous.

Or à certaines époques de l'année, l'eau de cette source devient si abondante qu'elle cause des dommages à mon voisin sur deux arpents de prairies où elle se répand. Mon voisin égoutte cette terre comme il le peut au moyen de fossés, de rigoles etc. Ai-je le droit d'interdire l'usage de ma source, si mon voisin refuse de me payer une indemnité raisonnable? D'autre part ce dernier peut-il m'obliger à conduire les eaux de ma source de manière à ce que je ne lui cause aucun dommage?

2o Je possède une servitude sur la terre de mon voisin: elle consiste dans un droit de passage qui me permet d'abreuver mes animaux dans un ruisseau à proximité; cette servitude n'est constatée cependant par aucun titre écrit. Puis-je être troublé dans l'exercice de mes droits sur ce point? J'ajouterais que mon voisin dont il est parlé dans la première question a travaillé avec moi à la construction d'un puits ce qui représente un travail très considérable pour lequel mon voisin ne s'est pas fait payer, en considération de l'eau que je lui fournissais. Peut-il aujourd'hui m'en réclamer le paiement, si je lui interdis l'usage de ma source?

R. Il n'y a aucun doute pour nous que notre correspondant a le droit absolu non seulement d'obtenir une indemnité de son voisin, en compensation de l'usage qu'il fait de sa source, mais, de plus notre correspondant a le droit, s'il le veut, d'interdire l'usage de cette source à l'avenir.

Car, il n'y a pas de servitude sans titres, c'est-à-dire, qu'une personne ne peut exercer un droit chez son voisin à moins a) que ce droit soit constaté par écrit, et b) que cet écrit soit enregistré suivant la loi. Pour compléter notre réponse, ajoutons que notre correspondant n'est pas obligé de conduire l'eau de sa source, mais ce devoir appartient au propriétaire du terrain chez qui cette source se déverse naturellement. C'est ce que dit l'article 501 du code civil qui se lit comme suit:

Art. 501.—C. C.—Les fonds inférieurs sont assujettis envers ceux qui sont plus élevés à recevoir les eaux qui en découlent naturellement sans que la main de l'homme y ait contribué.

Le propriétaire inférieur ne peut pas élever de digue qui empêche cet écoulement. Le propriétaire supérieur ne peut rien faire qui aggrave la servitude du fonds inférieur.

Le droit du propriétaire d'une source d'en faire ce qu'il veut est établi par l'article 502 du Code civil, dont voici la teneur:

Art. 502 C. C.—Celui qui a une source dans son fonds peut en user et en disposer à sa volonté.

2o Par notre réponse à la première question, nous répondons nettement à la seconde; en effet nous y disions qu'il n'y a pas de servitude sans titre et par conséquent le voisin de notre correspondant peut redresser sa clôture de ligne quand bon lui semblera, car en l'absence d'écrits enregistrés notre correspondant n'exerce son droit que par tolérance.

Quant aux travaux que le voisin de notre correspondant a faits sur la terre de ce dernier, nous croyons qu'il ne peut s'en faire payer, s'il les a faits sans cette intention et sans convention à ce sujet. Comme considérations générales, disons qu'il nous paraît que les deux voisins ont un intérêt commun à s'entendre à l'amiable puisqu'ils se rendent mutuellement des services qui augmentent le confort d'une personne, sans leur causer des dommages appréciables. Nous croyons donc que les moyens de rigueur de part et d'autre ne devraient être pris qu'à la dernière extrémité. D'un autre côté il nous paraît que, pour éviter dans l'avenir des ennuis considérables, il serait préférable de régler définitivement, et par écrit devant notaire autant que possible, les droits et les obligations de chacun des voisins vis-à-vis les uns les autres. En effet si l'un des propriétaires vient à vendre son bien, il n'est pas douteux que cela pourrait entraîner des procès qu'il serait facile d'éviter en mettant la situation au clair.

A PROPOS DE TAXES.—Réponse à R. B.—Q. Un cultivateur a acheté une coupe de bois en 1920 sur une certaine partie de terre. Dans le contrat de vente, une clause dit: "Cette vente est faite en

outre sans charges publiques ni devoirs de voisin." Lorsque j'ai acheté cette coupe de bois, le terrain ne portait pas de taxe, aujourd'hui le conseil de la municipalité où il se trouve l'a évalué et taxé. L'acheteur est-il obligé de payer cette taxe ou si c'est le vendeur qui, en vertu de la clause ci-dessus, reste obligé aux impôts?

R. Le vendeur d'un immeuble ne peut céder que les droits qui lui appartiennent: dans le présent cas, il nous paraît qu'il a vendu seulement le bois et non la terre, et nous ne voyons pas comment l'acheteur devrait payer les taxes à la municipalité dans un pareil cas, surtout lorsqu'il est dit dans l'acte que l'acheteur est exempté par le vendeur des charges publiques.

Conséquemment nous croyons que le vendeur demeure responsable du paiement des taxes, et que l'acheteur a le droit de réclamer justice du conseil, c'est-à-dire, d'obliger ce dernier à tenir le vendeur responsable du paiement des taxes.

Au cas où le conseil municipal ne voudrait rien entendre, nous croyons que l'acheteur a le droit de revenir contre son vendeur et, se basant sur son contrat, réclamer le remboursement des sommes qu'il aura dû payer pour les impôts à la municipalité.

ABOLITION D'UN CHEMIN.—Réponse à G. D.—Q. Plusieurs contribuables d'un arrondissement ont fait signer une requête pour demander à leur conseil municipal d'abolir une certaine route. Quelques cultivateurs prétendent avoir besoin de ce chemin pour se rendre sur leur terre à foin. Le conseil municipal a-t-il le droit d'abolir cette route et d'en laisser l'entretien à ceux qui en feront usage?

Dans le cas où le conseil déciderait de se rendre à la dite requête est-il vrai que les propriétaires riverains de la route auraient le droit de la fermer, et d'obliger ceux qui y passeraient, à payer une certaine somme pour en faire usage?

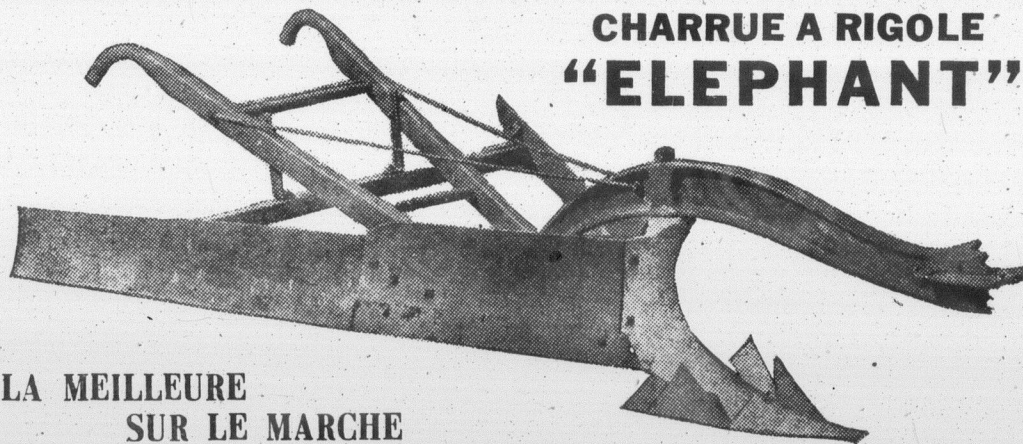
R. Le code municipal donne le droit aux municipalités de fermer un chemin, ou une route qui n'aurait plus d'avantages pour la circulation.

Lorsque ce chemin a été pris à même les terres qui le bordent leur abolition a pour effet de permettre aux propriétaires intéressés de reprendre le terrain qui a été cédé

(Suite à la page 286)

Où se cultive le meilleur thé

La plante de thé pousse surtout sur les coteaux d'une montagne bien drainée, dans un pays où il y a beaucoup d'humidité et une grande chaleur. Certaines parties de Ceylan, des Indes et de Java sont idéales pour la production des meilleures variétés de thé. Le "SALADA" est un mélange des meilleures qualités de thé produites en ces trois pays, les plus fertiles du monde pour la production de thé.



LA MEILLEURE SUR LE MARCHÉ

La rigole bien faite contribue sa large part à l'assainissement du sol—partant, à assurer une plus forte récolte.

"L'ELEPHANT", manufacturée par nous depuis plusieurs années, a fait sa réputation. Les cultivateurs qui s'en servent la proclament hautement LA MEILLEURE SUR LE MARCHÉ.

Dans la prairie ou dans le chaume elle fait un travail de première classe. Les oreilles à extension s'enlèvent, se baissent et se relèvent au besoin. Quand vous connaîtrez notre prix, vous regretterez de ne pas en avoir eu une à votre service avant cette année.

Mettez le coupon ci-contre à la poste aujourd'hui.

LA CIE BEDARD LTEE L'Assomption - - Québec.

Je désirerais recevoir, sans m'engager envers vous en aucune manière, description et prix des machines suivantes que j'ai indiquées d'une croix.

Planteurs de Tabac.
Charrue à rigole "Elephant"
Charrue à Patates.
Herse à dents.

Nom.....

B. P.....

Co.....

17

liques ni devoirs
l'ai acheté cette
ne portait pas de
seil de la municipi-
a évalué et taxé.
de payer cette
eur qui, en vertu
reste obligé aux

immeuble ne peut
lui appartiennent:
nous paraît qu'il
is et non la terre,
comment l'acheteur
à la municipalité
ut lorsqu'il est dit
r est exempté par
publiques.

s croyons que le
onsable du paie-
acheteur a le droit
onseil, c'est-à-dire,
nir le vendeur res-
es taxes.

municipal ne vou-
s croyons que l'a-
evenir contre son
r son contrat, ré-
ent des sommes
ur les impôts à la

CHEMIN.—Ré-
usieurs contribu-
ent ont fait signer
nder à leur conseil
e certaine route.
prétendent avoir
our se rendre sur
conseil municipal
ette route et d'en
eux qui en feront

eil déciderait de se
est-il vrai que les
de la route au-
rmer, et d'obliger
à payer une cer-
ire usage?

donne le droit aux
un chemin, ou une
l'avantages pour la

été pris à même les
ur abolition a pour
ropriétaires intéres-
rain qui a été cédé
page 286)

meilleur thé

asse surtout sur les
gne bien drainée,
beaucoup d'humid-
chaleur. Certaines
Indes et de Java
roduction des meil-
Le "SALADA"
meilleures qualités
trois pays, les plus
r la production de

LE
T"

sans m'engager
e manière, des
chines suivantes
e croix.
ic. "Eléphant"

bec.

Avez-vous
commandé
votre

Ford?



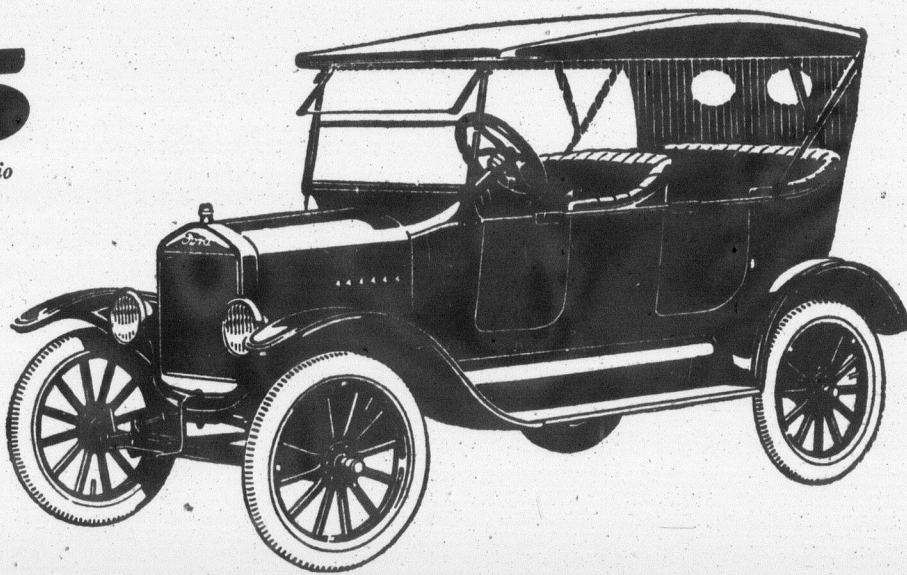
L'été est à nos portes et avec lui nous arrivent de nouvelles corvées quotidiennes et pressantes.—D'où la nécessité d'un auto pour les accomplir vivement.

Combien vous serait utile le robuste et sûr Ford Touring, pour ces voyages urgents et inévitables, qu'il vous faut faire à la ville ou au village pour vous procurer les pièces de rechange et autres articles innombrables dont vous avez absolument besoin au printemps.

Le Ford touring est le "char" idéal pour les besoins usuels de la ferme; de plus il est le Touring le moins dispendieux actuellement sur le marché.

\$ 445

f. a. b. Ford, Ontario
Taxe en plus.



Adressez-vous à tout agent autorisé de Ford.
Ford MOTOR COMPANY OF CANADA, Limited, FORD, Ont.

CN-36

17

17

LA LOI POUR TOUS

(Suite de la page 284)

lors de la construction des dites routes. Voici ce que dit l'article 467 du code municipal à ce sujet:

Art. 467—C. M. "Tout terrain de chemin aboli revient de droit au terrain dont il a été détaché, et est à la charge de l'occupant de ce terrain."

"Si le terrain du chemin aboli n'a pas été détaché des terrains voisins, il revient de droit aux terrains entre lesquels il est situé, pour moitié à chacun."

"Néanmoins, si un des propriétaires voisin du chemin aboli fournit le terrain ou une partie du terrain nécessaire au nouveau chemin, le terrain de l'ancien lui appartient en proportion de celui qu'il a fourni."

"Les personnes qui ont des parts de clôture dans le chemin aboli ont le droit de les enlever dans les quinze jours après la fermeture de ce chemin."

Mais dans notre cas spécialement la municipalité ne fait-elle pas une injustice aux contribuables, dont les terres n'ont pas d'autres issues, en fermant de chemin à leur accès.

Nous croyons que les intéressés devraient faire une requête et la présenter au conseil, demandant le maintien de cette route sous la condition que l'entretien soit à leur charge. Nous croyons que la municipalité ne peut avoir des raisons sérieuses pour refuser une demande aussi légitime. Mais si la municipalité en venait à la décision de fermer le chemin malgré la requête des contribuables, il n'est pas douteux que les propriétaires riverains s'ils ont droit à l'emplacement du chemin auront également le droit de réclamer une certaine rémunération de ceux qui voudront en faire usage.

MARIAGE ENTRE ONCLE ET NIECE.—Réponse à R. L.—Q. L'oncle et la nièce ont contracté mariage, et de cette union plusieurs enfants sont nés.

Quelles dispositions faut-il prendre pour assurer une succession à l'un ou à l'autre des époux?

R. Le droit canonique permet le mariage entre l'oncle et la nièce lorsque la dispense requise a été obtenue des autorités religieuses. Mais si le mariage est valide au point de vue religieux, il n'en est pas de même au point de vue civil. En effet l'article 126 du code civil déclare ceci: "Le mariage est aussi prohibé entre l'oncle et la nièce, la tante et le neveu." Par conséquent si l'un des époux venait à mourir sans testament, dans le présent cas, la loi des successions, qui protège la femme et les enfants en les déclarant les héritiers du mari, ne s'applique pas car le mariage étant illégal les enfants nés de ce mariage sont considérés comme des enfants naturels et non comme des enfants légitimes. Il ne reste donc qu'un moyen, dans le mariage entre oncle et nièce, pour protéger la femme et les enfants, c'est de profiter de ce que la loi de notre pays donne à chacun leur liberté de faire son testament en faveur de qui il désire. Il est donc prudent que les époux disposent par testament, et cela sans tarder, des biens qu'ils possèdent soit à l'égard de leur conjoint, soit à l'égard de leurs enfants.

BILLET A LIENS.—Réponse au même. Q.—J'ai vendu un cheval et lors de la vente, l'acheteur m'a donné un billet en paiement et sur ce billet, il est dit que l'animal reste la propriété du vendeur aussi longtemps qu'il n'est pas payé. Le vendeur perd-il son droit contre l'acheteur si le cheval a été changé sans sa permission?

R. Il n'y a pas de doute que le vendeur garde ses droits contre l'acheteur jusqu'au paiement du billet, et de même il peut intentionnellement des procédures au criminel contre son acheteur qui vend ou échange le cheval sans sa permission.

A PROPOS DE BILLET.—Réponse à R. L.—Q. J'ai vendu un cheval et l'acheteur m'a donné un billet en paiement. Ce billet est échu et n'a pas été payé, pas plus d'ailleurs que l'intérêt. Si l'acheteur mourait, ai-je le droit de reprendre mon cheval?

R. Lorsque le billet est fait avec la réserve que le cheval demeure la propriété du vendeur aussi longtemps que le prix d'achat n'est pas entièrement payé, le vendeur a le droit de se faire remettre le cheval ou de le saisir comme sa propriété

lorsque l'acheteur ne remplit pas les conditions de la vente. D'autre part, si le billet est fait en la forme ordinaire et sans condition, le vendeur a seulement le droit de prendre une action contre l'acheteur et d'obtenir jugement contre lui; ce jugement lui permet ensuite de faire saisir le cheval et de la faire vendre à son profit.

FLOTTAGE DU BOIS.—Réponse à J. D.—Q. Un homme s'occupe du commerce de bois, et pour le flottage de ce dernier il se sert d'une rivière qui a été à cet usage pendant 6 ans. Dernièrement les cultivateurs de l'endroit ont construit des ponts sur la rivière, et ils ont placé des piliers de place en place au milieu de la Rivière; de plus ces ponts ne sont élevés que de 2 1/2 pieds au-dessus de la surface de l'eau. Cet homme peut-il être responsable des dommages, si lors de la descente de son bois, les piliers sont brisés ou endommagés d'une manière quelconque?

R. Il nous semble que personne n'a le droit de mettre obstacle à l'usage que l'on peut faire des cours d'eau par le flottage du bois. Nous ne croyons pas que les cultivateurs aient le droit de construire des ponts à une si faible hauteur, et surtout avec des piliers qui sont une entrave à la descente des billots. Nous croyons donc que notre correspondant ne doit pas être tenu responsable des dommages que causerait à ces ponts le passage de son bois. En effet il est d'intérêt public que personne n'a le droit de construire sur les rivières des ponts ou chaussées qui interceptent le passage des trains de bois. C'est ce que semble dire l'article 7297 des statuts refondus de la province de Québec qui se lit comme suit: "Le présent paragraphe ne s'applique pas aux barrages, écluses ou ponts construits sur les rivières, criées ou cours d'eau, ni aux actes de bonne foi exécutés en faisant tels barrages, écluses ou ponts, ni à l'obstruction causée par les arbres coupés et jetés pour servir de pont, à moins que le cours de l'eau et le passage des trains de bois, ne soient interceptés."

Quand au droit de faire flotter et descendre le bois dans les rivières, il existe en vertu de l'article 7298 desdits statuts, en rapport avec les particuliers.

Voici en effet ce que déclare l'art. 7298: "Sujet aux dispositions du présent paragraphe, il est permis, lors de la crue des eaux, au printemps, en été et en automne, à toute personne, société ou compagnie de faire flotter et descendre les trains, bois, radeaux et embarcations, dans les rivières, lacs, étangs, criques et cours d'eau en cette province."

En conséquence notre correspondant devrait procéder comme suit: soit a) Avertir par lettre les propriétaires des ponts d'avoir à les enlever ou à les améliorer et cela d'ici à la prochaine crue des eaux sinon, il devrait supporter sans autre recours les dommages que le passage des trains de bois pourrait leur causer. Ou b) s'il existe un notaire dans la localité, faire servir aux propriétaires desdits ponts un protêt notarié au même effet, y mentionnent les articles de la loi qui s'appliquent dans le présent cas.

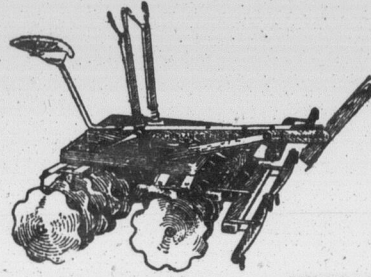
En prenant ces précautions notre correspondant, nous en sommes sûrs, n'aura pas à craindre les recours en dommages, surtout s'il est en mesure d'établir que la rivière en question a servi au flottage de bois pendant plusieurs années, et qu'elle est encore dans les conditions nécessaires pour servir à ces fins.

ENTRETIEN DE CHEMIN.—Réponse à E. S. A.—Q. Il a été vendu sur ma ferme un morceau de terre, et le propriétaire qui jusqu'aujourd'hui a toujours entretenu sa part de chemin refuse aujourd'hui de le faire. Ai-je le droit d'exiger qu'il entretienne la partie sur laquelle son terrain a front?

R. Nous ignorons les termes même de l'acte de vente, de sorte que nous ne savons pas si, à ce moment il n'y a pas une clause de l'acte qui exempté le propriétaire actuel de l'emplacement du devoir d'entretenir le chemin sur le front de sa propriété. S'il n'existe pas une entente spéciale à ce sujet, c'est la loi générale qui s'applique c'est-à-dire que: tout propriétaire occupant d'un terrain doit entretenir le chemin, pour sa part, sur toute la largeur de son front.

Qui ne peut économiser 6 sous par mois pour recevoir, toutes les semaines, le journal qui lui convient: "Le Bulletin de la Ferme"?

Herse à Double Rangée de Disques Tranchants "BÉLANGER"



Meilleure, plus Economique, plus Efficace, plus Pratique

pour vous qui avez un TERRAIN DIFFICILE A HERSER
Nombreux témoignages d'appréciation.
Toutes les Fermes Expérimentales et les Cultivateurs avancés s'en servent.
Voyez notre agent local, ou écrivez-nous avant de faire le choix d'une herse.

A. BÉLANGER, Limitée

(Etablie en 1867)

Poêles, Charrues, Herse, Etc.

MONTMAGNY, Qué.



Semez les graines de choix Dery

Inspectées par le gouvernement fédéral avec garantie estampée sur chaque paquet.

Transport payé sur achat de \$15.00 ou plus à la fois

POCHES EXTRA POUR MIL ET TREFLE, 50c
PIECE, POUR GRAINS 10c.

	25 lbs	100 lbs
Mil King No 1 de Dery très beau	\$3.85	\$15.00
Mil choix de Québec No 1	3.65	14.00
Mil spécial No 1	3.50	13.00
Mil Queen No 2, pureté No 1	3.25	12.00
Trèfle Rouge Diamond de Dery No 1	6.50	25.00
Trèfle Rouge Spécial de Dery No 1	6.25	24.50
Trèfle Rouge Grand Mammoth No 1	7.00	27.00
Trèfle Alsike Diamond de Dery No 1	4.00	15.00
Trèfle Alsike Spécial de Dery No 1	3.50	13.50
Trèfle d'odeur No 1	4.00	14.75
Trèfle Lucerne en Alfa No 1	6.25	24.00
Trèfle Blanc à paccage fancy No 1	19.00	75.00
Trèfle Alsike et mil mêlés, prêt à semer	3.50	13.50
Trèfle Rouge Alsike et mil mêlés en bonne portion pour la semence No 2	4.00	15.00
Herbe Japonaise	3.00	9.00
Betterave fourragère, variété à votre choix, lb		40c
Chou de Siam, variété à votre choix, lb		45c
Carottes blanches, variété à votre choix, lb		60c
Navette naine d'Essex, lb		12c

GRAINES DE LEGUMES ET DE FLEURS TOUTES ESPECES. DEMANDEZ LE CATALOGUE GRATIS.

GRAINS DE SEMENCE F.O.B. MONTREAL.

Avoine Banner No 1	\$0.95 le minot
Avoine Banner Enregistrée de l'Ouest	1.15
Avoine Victory No 1	1.00
Avoine Victory enregistrée de l'ouest	1.20
Blé Marqués No 1	2.20
Blé Fife Rouge No 1	2.25
Blé Fife blanc No 1	2.40
Orge Manchourie No 1 (six rangs)	1.35
Orge Duckhill No 1 (2 rangs)	1.50
Fèves Blanches No 1 de Semence	3.25
Lentille Noire No 1	3.50
Lentille Blanche No 1	3.60
Sarrazin argenté No 1	1.35
Sarrazin Japonais No 1	1.70
Pois Vigne Doré No 1	1.70
Pois Arthur No 1, très beau	2.85
Seigle du Printemps No 1	1.65
Blé d'Inde Longfellow No 1	2.40
Blé d'Inde Sanford blanc No 1	2.40
Blé d'Inde Wisconsin No 7 No 1	1.70
Blé d'Inde White Cap Yellow Dent No 1	2.00
Blé d'Inde Leaming Am. No 1	1.75
Blé d'Inde Red Cob No 1	1.75

TOUTES NOS SEMENCES GARANTIES OU L'ARGENT REMIS. Adresses:

Hector L. Dery

(Boîte B. F. 626)

17 A 23 NOTRE-DAME EST, MONTREAL

L'A
v
la ven
dans l
entier
public
semain
milles
Livre
campa
qu'à s
l'Agric

tout
main
ce su
men

en c
dans
à bo

liv
à 2
liv

Et t
le fromage
nous néglig

Si c
rapporterai
bien de fa

Q Tou
mage
souci
d'enc
mir la

L'A

L'ASSOCIATION des marchands détaillants de la Province de Québec, qui a toujours eu à coeur d'aider à la vente de nos produits et de garder autant que possible dans le Québec l'argent du consommateur, donne son entier et chaleureux concours à la grande campagne de publicité que le gouvernement provincial a lancé depuis une semaine en faveur du fromage canadien. Toutes les familles de Québec et de Lévis recevront cette semaine un **Livre de Recettes au Fromage**. Les marchands de la campagne désireux d'en distribuer à leur clientèle n'ont qu'à s'adresser au Service de Publications du Ministère de l'Agriculture.

Les marchands ont diminué les prix du fromage pour le mettre davantage à la portée de toutes les bourses. N'allez pas chez votre fournisseur sans acheter du fromage. Acquérez dès maintenant l'habitude de manger du fromage. Consommons plus de fromage canadien ! Que ce soit un mot d'ordre ! La province et chacun de nous en bénéficieront. La vogue de cet aliment accroîtra la prospérité économique du Québec et rendra les santés robustes.

Le fromage est l'aliment sain, nutritif, agréable par excellence. Indispensable aux enfants en croissance, à cause de sa richesse en éléments constituants de l'organisme, il a sa place fixée dans tous les menus, soit comme mets principal, soit joint à d'autres plats. C'est un aliment à bon marché, parce que c'est un aliment concentré, très nutritif.

¶ Une livre de fromage équivaut à 2 livres $\frac{1}{2}$ de bifteck, à 6 livres $\frac{1}{2}$ de poulet, à 1 livre $\frac{4}{5}$ de jambon, à 6 livres de poisson, à 21 oeufs, à 3 livres $\frac{1}{2}$ de fèves, à 7 livres $\frac{3}{5}$ de pois et à 19 livres $\frac{3}{4}$ de tomates.

Et tandis que le peuple anglais, gros mangeur de fromage, consomme du fromage canadien, tandis que le fromage du Québec jouit de la plus grande vogue dans la mère patrie, parmi toutes les classes de la société, nous négligeons, nous, de donner à cet excellent produit la place convenable dans notre alimentation.

Si chaque adulte de la province consommait une livre de fromage par semaine, cette vente rapporterait \$15,000,000 à nos cultivateurs. Quelle aide ce serait pour eux dans la crise qu'ils traversent ! Combien de familles béniraient dans nos campagnes cette nouvelle source de revenus !

¶ Tout nous commande donc de consommer plus de fromage du Québec, l'intérêt de notre santé, d'abord, puis le souci d'acheter un aliment à bon marché, la préoccupation d'encourager l'industrie laitière et, par là même, de raffermir la base de notre prospérité : l'agriculture.

L'Association des Marchands Détaillants du Canada
PROVINCE DE QUÉBEC

sques

Eco-
Effi-
tiqueRSER
avancés
le choix

NY, Qué.

es
de
erynement fé-
mpée surt de
ois

FLE, 50c

bs	100 lbs
85	\$15.00
65	14.00
50	13.00
25	12.00
50	25.00
25	24.50
00	27.00
00	15.00
50	13.50
00	14.75
25	24.00
00	75.00
50	13.50

00	15.00
00	9.00
.....	40c
.....	45c
.....	60c
.....	12c

TOUTES
GRATIS.

5 le minot

5 "

0 "

0 "

0 "

25 "

10 "

15 "

50 "

25 "

10 "

30 "

15 "

70 "

0 "

35 "

35 "

10 "

10 "

70 "

0 "

75 "

75 "

Adresses:

y

AL

17

17

17

LE MARCHÉ | PRIX PAYÉS | THE MARKET

SEMAINE FINISSANT LE 12 AVRIL 1924

BEURRE.

BEURRE	BUTTER	Beurre de Ferme	Dairy Butter
Pasteurisé Spéc.—Pas- teurized.....	28½c la lb.	Boîtes de 56 lbs solide.—Boxes of 56 lbs solid.	
Pasteurisé No 1.—Past No 1.....	28½c " "	No 1.....	24c la lb.
No 1.....	27½c " "	No 2.....	23c " "
No 2.....	26c " "	No 3.....	22c " "

PRODUITS DIVERS

Oeufs,	Eggs	Sirop d'érable,	Maple Syrup
Frais spéciaux.....	0.28 doz.	En canistres de ½ ou 1 gallon impérial	In cans of ½ or 1 gallon (imp-rial)
Frais extras.....	0.26 " "	No 1.....	\$2 10 gall.
Frais premiers.....	0.24 " "	No 2.....	1 90 " "
Frais seconds.....	0.22 " "	No 3.....	1.65 " "
Changements omis la semaine dernière.		En barils (non retourna- bles) de 5 gal. ou plus:	In barrels of 5 gallons or more
Fèves,	Beans	No 1.....	\$1.85 gall.
Blanches	No 1 (Triées à la main... Hand pick)	No 2.....	1 65 " "
White	No 2.....	No 3.....	1.40 " "
Sucre d'érable,	Maple Sugar	Les barils ne sont pas remis à l'expéditeur. En canistres et barils (retournables) 5 gal- lons et plus:	
	Pain 1 lb.	Gros Pains	Barrels are not return- ed to shippers. In cans and barrels (returnable) of 5 gallons or more.
No 1.....	21c	19c	No 1.....
No 2.....	20c	18c	No 2.....
No 3.....	16c	"	No 3.....

ANIMAUX VIVANTS

Bouillons,	Steers	Porcs vivants,	Live hogs
Extra choix—Sele ted	7c la lb	Porcs à bacon (choix), Select Bacon Hogs..	160 à 210 lbs... 9c
Choix—Choix.	6½c " "	Porc épais.....	160 à 21 lbs... 8½c
No 1.....	5½c " "	Thick-Smooth Hogs.	
No 2.....	5c " "	Porcs à étal.....	120 à 160 lbs.- 8½c
No 3.....	4c " "	Shop Hogs	
No 4.....	3½c " "	Porcs lourds.....	210 à 260 lbs.. 8c½
		Heavy.	
Vaches	Taures	Extra lourds.....	plus de over
Extra choix.....	6	Extra heavies....	260 lbs 1.7½c
Choix.....	5½	Porcs légers.....	moins de less than
No 1.....	4½	Lights & Feeders	120 lbs. 8c
No 2.....	4	Truies No 1.....	moins de under
No 3.....	3½	Sows No. 1....	350 lbs. 7½c
No 4.....	3	Truies No 2.....	plus de more than
Taurailles No 1.....	2½	Sows No. 2....	350 lbs. 7c
Veaux	D lait Soignés D'Herbe	Adressez vos animaux vivants à Coopé- rative Fédérée de Québec, Montréal Stock Yard, Pte St-Charles Mtl.	
Choix.....	8		
No 1.....	7		
No 2.....	6		
No 3.....	5½		
No 4.....	4		
Agneaux du Printemps	Spring lambs		
Choix.....	11.00 par tête		
No 1.....	9.00		
No 2.....	7.00		
No 3.....	5.00		

Ces prix sont pour chaque tête et non du 100 lbs.

ANIMAUX ABATTUS

Veaux,	Dressed Calves	Agneaux,	Lambs
	Engraissés au lait.	Milk fed	
Choix.....	11c la lb	Choix.....	18c la lb
No 1.....	9½c " "	No 1.....	16c " "
No 2.....	8½c " "	No 2.....	14c " "
No 3.....	7½c " "	No 3.....	12c " "
Porc frais,	Fresh Pork	Moutons,	Sheep
No 1, 99 à 140 lbs.....	11c la lb	Choix.....	8½c la lb
No 2, 140 à 175 lbs.....	10½c " "	No 1.....	7½c " "
No 3, 175 à 225 lbs.....	10c " "	No 2.....	6½c " "

Les exp. d'animaux abattus doivent être faites à 114, rue ST-PAUL-EST, Mtl

VOLAILLES

Vivantes Poulets	Poules	Canards	Abattues Poulets	Poules
Choix.....	29c.....	30c.....	32c la lb	
No 1.....	25c.....	27c.....	30c " "	Extra choix.....
No 2.....	23c.....	22c.....	28c " "	Choix.....
Vieux coqs.....	13c " "			No 1.....
Lapins vivants.....	15c " "			No 2.....
Pigeons vivants.....	50c coupl.			No 1.....
				No 2.....

PRODUITS DIVERS

Peaux	Hides	Laine	Wool
Moins de 47 lbs.....	09c la lb.	Lavée, No 1.....	35c la lb.
Peaux de bœufs, plus de 47 lbs.	07c " "	Lavée, No 2.....	30c " "
Peaux de taureaux pesantes.....	05c " "	Non lavée, No 1.....	26c " "
Peaux de veaux de lait.....	15c " "	Non lavée, No 2.....	23c " "
Peaux de moutons.....	\$1.25 à \$1.75	Non lavée, No 3.....	18c " "
Peaux de chevaux.....	\$2.75 à \$3.00	PLUMES DE VOLAILLES	
(suivant la grandeur)		Plumes de Poules.....	25c lb
		de Canards No 1.....	30c " "
		No 2.....	25c " "
		Oies No 1.....	70c " "
		No 2.....	50c " "

CULTIVATEURS

Tous les produits que vous avez à vendre, offiez-les d'abord a la Coopérative.

Toutes les les marchandises dont vous avez besoin, demandez-les en premier lieu à la Coopérative.

Nous sommes en état de vous protéger efficacement.

COOPÉRATIVE FÉDÉRÉE DE QUÉBEC
114, RUE ST-PAUL-EST, MONTREAL.

FAITES DE L'ARGENT

AVEC
VOS VOLAILLES VIVANTES | VOS VEAUX ABATTUS | VOS AGNEAUX DE PAQUES

En les expédiant en temps voulu à la Coopérative, c'est-à-dire: **MAINTENANT.**

REMARQUEZ NOS PRIX

POUR
LE SUCRE D'ERABLE | LES OEUFS FRAIS | LE SIROP D'ERABLE

Profitez des meilleurs prix du marché en expédiant ces produits **MAINTENANT.**

REVUE

BEURRE

Le marché au beurre assez ferme dans les premières semaines. Cependant le déclin s'est fait sentir ces jours et les prix ont fléchis sous à 5 sous la livre.

D'un autre côté le beurre de Nouvelle-Zélande et de tario ainsi que l'au arrivages de beurre fra de Québec sont les prin cette dernière baisse.

Le marché a semblé d'être au surplus de stock l'année.

Les ventes sur notre se font que par petites beurres de qualité second en assez grande quantita bas prix.

Le marché américain suffisamment approvisionné. Il est assez difficile que sera le marché, d'ici mais, à moins d'amélior dans le commerce d'export avec l'augmentation de nous aurons sous peu, est plutôt à prévoir.

FROMAGE

Le marché continue à n'y a aucun changement dans les prix qui se maint à 13c la livre, pour le arrivé dans le cours de

Il n'y a aucune demande anglaise, qui semble suff visionné pour le moment.

OEUF

Nous recevons de notre marché, quelques l'Ouest. Ces oeufs peu deux de moins que nos b vince, mais nous pouvo sification n'est pas faite que nous faisons la note que cette semaine nous forte demande pour les blement maintiendra n mes sur la baisse qui s semaine.

FEVES ET

Rien d'important à n des fèves et des pois. tant pas très fortes, les nent à peu près comme dernière. Quelques cen japonaises ont été ache mois et ces fèves nous an que temps, sur notre m les quantités achetées élevées, il est peu proba ché en soit affecté.

SUCRE ET SIROP

Il s'est fait une forte d'érable, dans la prem production, c'est-à-dire zaine de jours.

La mauvaise temp avons eue a presque par les conditions ne chan il est probable que la p saison sera encore m dernière.

Comme nous n'avon d'une assez bonne dem été en mesure d'obten meilleurs pour les qua été confites.

Nous allons donc c voir donner quelques c expéditeurs pour le suc ble.

Nous persistons à r ment aux cultivateurs sans délai tout le sucre dont ils peuvent dispos la demande pour ce pr temps du sucre. Elle es ble par la suite.

MIEL

Le marché au miel e naire. Nous avons éco tité de ce produit, au dernière.

Aucun changement r les prix du marché, po

REVUE DES MARCHES

Du 5 au 12 avril inclusivement
Donnée par La Coopérative Fédérée de Québec, (Dep't des consignations)

BEURRE

Le marché au beurre s'est maintenu assez ferme dans les premiers jours de la semaine. Cependant une baisse considérable s'est fait sentir dans ces derniers jours et les prix ont fléchi d'environ 3 sous à 5 sous la livre.

D'un autre côté le beurre arrivé de la Nouvelle-Zélande et de l'ouest de l'Ontario ainsi que l'augmentation des arrivages de beurre frais de la province de Québec sont les principales causes de cette dernière baisse.

Le marché a semblé être démoralisé, dû au surplus de stock à ce temps-ci de l'année.

Les ventes sur notre marché local ne se font que par petite quantités. Les beurres de qualité secondaires ont offerts en assez grande quantité, mais à de très bas prix.

Le marché américain semble être suffisamment approvisionné pour le moment. Il est assez difficile de prévoir ce que sera le marché, d'ici quelque temps, mais, à moins d'amélioration sensible dans le commerce d'exportation, surtout avec l'augmentation des arrivages que nous aurons sous peu, un marché faible est plutôt à prévoir.

FROMAGE

Le marché continue d'être tranquille. Il n'y a aucun changement à rapporter dans les prix qui se maintiennent de 12 à 13c la livre, pour le fromage d'herbe arrivé dans le cours de la semaine.

Il n'y a aucune demande du marché anglais, qui semble suffisamment approvisionné pour le moment.

ŒUFS

Nous recevons de temps à autre, sur notre marché, quelques chars d'œufs de l'Ouest. Ces œufs peuvent coûter le ou deux de moins que nos bons œufs de la province, mais nous pouvons dire que la classification n'est pas faite aussi sévèrement que nous faisons la nôtre. Il est probable que cette semaine nous aurons une assez forte demande pour les œufs, ce qui probablement maintiendra notre prix assez fermes sur la baisse qui s'est produite cette semaine.

FEVES ET POIS

Rien d'important à noter sur le marché des fèves et des pois. Les demandes n'étant pas très fortes, les prix se maintiennent à peu près comme ceux de la semaine dernière. Quelques cents poches de fèves japonaises ont été achetées il y a quelques mois et ces fèves nous arriveront dans quelque temps, sur notre marché, mais comme les quantités achetées ne sont pas très élevées, il est peu probable que notre marché en soit affecté.

SUCRE ET SIROP D'ERABLE

Il s'est fait une forte quantité de sirop d'érable, dans la première semaine de la production, c'est-à-dire, il y a une quinzaine de jours.

La mauvaise température que nous avons eue a presque paralysé la récolte. Si les conditions ne changent pas d'ici peu, il est probable que la production de cette saison sera encore moindre que l'année dernière.

Comme nous n'avons cessé de bénéficier d'une assez bonne demande, nous avons été en mesure d'obtenir des prix un peu meilleurs pour les quantités qui nous ont été confiées.

Nous allons donc cette semaine pouvoir donner quelques cents de plus à nos expéditeurs pour le sucre et le sirop d'érable.

Nous persistons à recommander fortement aux cultivateurs de nous expédier sans délai tout le sucre et le sirop d'érable dont ils peuvent disposer. Encore une fois, la demande pour ce produit se fait dans le temps du sucre. Elle est généralement faible par la suite.

MIEL

Le marché au miel est toujours stationnaire. Nous avons écoulé une petite quantité de ce produit, au cours de la semaine dernière.

Aucun changement n'a été observé dans les prix du marché, pour le miel.

BŒUFS VIVANTS

Il est arrivé, au cours de la semaine, 630 têtes de bétail, sur les deux marchés de Montréal. Nous avons bénéficié d'une demande un peu meilleure que la semaine dernière. Il en est résulté une avance de 10c à 25c sur les prix de la semaine dernière, suivant les qualités.

VEAUX VIVANTS

Le marché des veaux vivants s'est maintenu à peu près stationnaire, au cours de la semaine dernière.

Une demi-douzaine de veaux choisis s'est vendue lundi, à \$8.00 du cent livres. Une couple de veaux très beaux, de choix, ont obtenu, l'un \$7.50 et l'autre \$7.00 du cent livres.

Les lots de veaux de lait, de qualités diverses, ont obtenu de \$5.50 à \$6.50 du cent livres. Ceux de qualité commune ont été payés de \$4.75 à \$5.25. Il s'en est même vendu à \$4.50 du cent livres.

AGNEAUX

Les agneaux du printemps ont obtenu de \$12.00 à \$13.00 du cent livres. Les moutons ont obtenu de \$7.00 à \$7.50 du cent livres. Environ une douzaine de bons agneaux du printemps a été vendue de \$7.00 à \$11.00 chacun, suivant la pesanture et le degré de préparation.

Les agneaux du printemps, légers, ont été peu en demande.

PORCS VIVANTS

Le marché des porcs vivants s'est ouvert, lundi, avec une avance de 25c du cent livres sur les prix de la semaine dernière. Les porcs épais et à étal ont obtenu de \$8.50 à \$8.75 du cent livres.

Les transactions du mercredi et les jours suivants ont été un peu plus lentes. Les prix obtenus ont été d'environ \$8.65 du cent livres. Les porcs à bacon, classés "select", ont été payés \$9.00 du cent livres.

Les truies se vendaient à \$6.00 et \$6.50 du cent livres.

VEAUX ABATTUS

Nous avons bénéficié d'arrivages très nombreux de veaux abattus, cette semaine. La demande a été assez bonne.

Nous avons obtenu les mêmes prix. Les conditions actuelles du marché nous permettent de croire à une bonne demande ainsi qu'à des prix fermes, pour la semaine à venir.

PORCS ABATTUS

Les arrivages de porcs abattus ont été moins nombreux. La demande a continué d'être ferme, avec deux prix assez avantageux.

Fumez "Le Tabac de Qualité" OLD CHUM



Paquet scellé 15¢
(conserve le tabac en parfaite condition)

aussi en boîtes métalliques d'une 1/2 lb.

Manufacturé par "Imperial Tobacco Company of Canada Limited"

Nous pouvons compter sur un marché ferme pour les huit jours à venir.

VOLAILLES ABATTUES

Les arrivages de volailles abattues ont été à peu près nuls. Il y aurait une assez bonne demande pour ce produit et des prix avantageux.

VOLAILLES VIVANTES

Les arrivages sont de plus en plus nombreux. La demande s'est montrée très forte, surtout pour les volailles grasses.

Les fêtes juives qui ont lieu cette semaine ont été la cause de cet augmentation de la demande, comme nous l'avons laissé prévoir.

Nous serions en mesure de disposer d'une forte quantité de volailles vivantes.

Commencez Votre Voyage



en partant d'une gare moderne, commode et confortable: Windsor Place Viger ou du Palais



entre

Québec et Montréal

LE FRONTENAC quitte à 1.30 p.m. tous les jours. Arrive à la gare Windsor à 6.30 p.m.

LE VIGER quitte à 4.40 p.m. tous les jours (dimanche excepté). Arrive à la gare Viger à 9.40 p.m.

LE TRAIN DE JOUR quitte à 9.00 a.m. (dimanche excepté). Arrive à la gare Viger à 3.15 p.m.

L'EXPRESS DE NUIT quitte à 11.55 p.m. tous les jours. Arrive à la gare Viger à 6.50 a.m. et à la gare Windsor à 7.20 a.m.

Le FRONTENAC et l'Express de nuit s'arrêtent à Montréal-Ouest, à Westmount et à la gare Windsor

Tous les trains de jour sont pourvus de wagons-ralons. Le train de nuit est pourvu de wagons-lits à compartiments et de wagons-lits ordinaires.

Voyagez Par le



PACIFIQUE CANADIEN

Le marché de la Coopérative Fédérée de Québec

114, rue St-Paul Est, Montréal Dépt. des Achats

Les prix ci-dessous sont ceux en force aujourd'hui. Il sont sujets à acceptation et à changement sans avis. Paiement: traite attachée ou mieux, argent accompagnant la commande.

FARINES

A pain	le sac	A engrais	le 100 lbs
"Crème de l'Ouest"	\$ 2.95	"Idéale"	1.95
"Castle"	2.70	Commune	
"Winnipeg"	2.60	"Pilote"	2.15
A pâtisserie		Gruau	
"Crescent"	2.60	Avoine (sac de 90 lbs)	3.00

ENGRAIS ALIMENTAIRES

Simple	la tonne	Composés	le sac
Son	\$26.00	Moulée spéciale:	
Gru Rouge	28.00	Pour les veaux (50 lbs)	\$1.50
Gru Blanc, (middlings)	34.00	Moulées Monarch:	
Criblures de blé	26.75	Pour engraisser	2.85
		De luzerne très fine	2.25
Tourteaux de lin	\$2.30	Pour développer les poulets	3.05
Gluten Meal (25% protéine)	2.20	Pour développer les volailles	3.35
Blé-d'Inde moulu	2.10	Pour activer la ponte	3.45
Blé-d'Inde cassé	2.10	Grains Monarch:	
Moulée d'avoine pure	1.95	Pour poulets, (Chick-feed)	3.25
Moulée d'orge pure	1.90	Pour volailles	2.75
		Melasse pour animaux le gal.	0.28

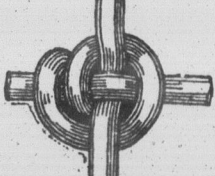
A ajouter \$0.15 par sac pour quantités moindres qu'un char. Ces prix sont pour chars complets ou mélangés de 500 sacs ou plus. Fret payable de Montréal.

GRAINS ALIMENTAIRES

Orge	Exp. imm.	Avoine	Exp. imm.	15 jrs	- mai
No 3 (le minot)	81½	2 C. W.	52	52	53
No 4	77	3 C. W.	50	50½	52
A engrais	72½	1 alimentation	49½	50	50½
		Echantillon	48½	48½	49
Blé-d'Inde:		2 C. W. Alberta	58½	59	60
No 2, (le jaune minot)	98¾	Ajouter ½c pour expédition en avril.			
No 3 séché	95¾	F. A. B. Montréal. Ces prix pour le blé-d'Inde sont payables en fonds américains			
No 4 jaune	94½				

PROVISIONS POUR LA MAISON

* Tabac, en mains, paquets de 25 lbs.		* Morue salée (White nape, Très blanche)	
Grand Rouge, Grand Havane et Connecticut, 1 lb.	\$0.21	Barils de 200 livres ou Caisnes de 150 livres	
Comstock, 1 lb.	0.22	No 1, petite, la lb.	\$0.05
Rose Quesnel, 1 lb.	0.36	No 1, moyenne, la lb.	0.06½
Quesnel, ½ lb.	0.47	No 1, grosse, la lb.	0.07
* Saïndoux pur		Pour quantités moindres, ½c en plus.	
Seaux de 20 lbs.	\$0.16½ la lb	Bluets (ang. 15c par doz No 2	
Tinettes de 60 lbs.	0.16	" 30c " " No 10	
Boîtes de 56 lbs.	0.15½	Beurre	Boite de: Prix
Boîtes de 50 lbs en pains de 1 lb.	0.18	Pasteurisé, pains 1 lb.	50 lbs... 32
Crates de 60 lbs en chaudières de 3 lbs.	0.17½	Pasteurisé, solide	56 " ... 31½
Crates de 60 lbs en chaudières de 5 lbs.	0.17½	No 1 (choix) pains 1 lb.	50 " ... 31
* Graisse composée		No 1 (choix) solide	56 " ... 30½
Chaudières de 20 lbs.	\$0.14	Fromage	
Crates de 60 lbs en chaudières de 3 lbs.	0.15½	Fromage blanc et coloré en meules d'environ 25 lbs, 4 par bte. 20c la lb.	
Crates de 60 lbs en chaudières de 5 lbs.	0.15	Fromage Kraft Bte. de 5 livres. 35c la lb.	
* Viande fumée		Œufs, la douz.	
Jambon (Fesse) 10 à 15 lbs.	\$0.25 la lb	Frais Extras	\$ 0.30
" " 15 à 20 lbs.	0.24	Frais Premiers	0.29
" (Rolls) 3 à 6 lbs.	0.20	Caisnes de 30 douz., (caisses comprises).	
Bacon (Flanc)	0.20	* Miel	
Jambon cuit (carré)	0.36	Caisnes	Blanc Ambré Brun
* Lard salé (Le Barils de 200 lbs)		24 chaudières 2½ lbs.	15
Gras de dos 30 à 40 morceaux	\$35.00	12 chaudières 5 lbs.	14
" 40 à 50.	34.00	6 chaudières 10 lbs.	13½
Gras d'épaule 25 à 35 morceaux	30.00	Chaudières 30 lbs.	12
(Barils de 100 lbs)		Chaudières 60 lbs.	10½
Gras de dos 40 à 50 morceaux	18.50		



Fret payé pour 50 perches



TOLE GALVANISÉE POUR COUVERTURES DE TOITURE ET PIGNONS-NE S'USE PAS ESTIMÉS FOURNIS GRATUITEMENT SUR DEMANDE.

FABRICANTS DU LAC ST-JEAN et CHICOUTIMI

La Coopérative a quatre chars de nouvelles boîtes à fromage rendues à ses entrepôts de Hébertville Station et St-Félicien.

Donnez votre commande. Et pour l'an prochain, ne vous engagez pas ailleurs!

La Coopérative sera alors installée pour fabriquer sur place ses nouvelles boîtes à fromage. Donc, réduction du prix de revient.

De plus, il s'agit d'une boîte moderne que seule la Coopérative peut fournir. Vous voyez tout de suite que vous avez grandement intérêt à vous en remettre entièrement à la Coopérative, pour la fourniture de vos boîtes à fromage.

*Sucre et sirop d'érable pur

En pains d'une lb.	\$0.23 la lb.
En pains de 2 à 5 lbs.	0.21 "
Sirop d'érable en canistre d'un gallon, No 1.	\$2.25
Sirop d'érable en canistre d'un gallon, No 2.	\$2.05

Bluets en conserves.

Sans sucre:

En boîte d'une chopine: \$1.95 la douzaine de boîtes, (Caisnes de 2 douzaines)
En boîte d'un pot: \$3.85 la douzaine de boîtes, (Caisnes de ½ douzaine).

Avec sucre:

En boîtes d'une chopine: \$2.20 la douzaine de boîtes, (Caisnes de 2 douzaines).
En boîtes d'un pot: \$10.00 la douzaine de boîtes, (Caisnes de ½ douzaine).

F.A.B. Montréal.

*Fèves (Par poches de 120 lbs)

Blanches No 1	\$0.05½ la lb
Par quantités de 5 poches ou plus	0.05¼ "
Par quantités de 10 poches et plus	0.05 "

*Pois (Par poches de 120 lbs) la lb.

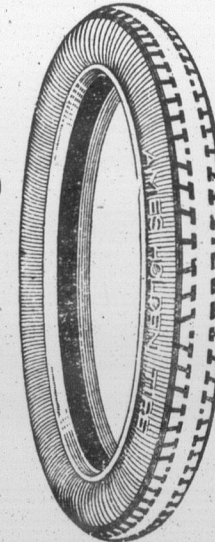
No 1 garantis bien cuisants	\$0.05¼
Par quantité de 5 poches et plus	0.05
Par quantité de 10 poches ou plus	0.04¼

*Sel Prix

Sel en pierre, sac de 100 lbs.	\$1.10
Gros sel, le sac de 140 lbs.	\$1.20

PNEUS et TUBES (express payé)

HUILES GAZOLINE PETROLE PEINTURES FORMALINE Ficelle D'Engerbage Etc.



SON à \$26.00 la tonne

f. a. b. Montréal

CHARBON à environ \$12.00 la tonne

des mines à Montréal

Quel prix, des mines à votre station?

COOPÉRATIVE FÉDÉRÉE DE QUÉBEC

114 rue St-Paul-Est, Montréal.

REVUE

FARIN
Le marché de la farine. Il y a cependant p l'exportation. On a fiance que les prix se tendu que l'on fabriq farine en profitant de le blé.

SON ET
Baisse de \$1.00 la du son et du gru. Cett tranquillité dans les d portation.

Après Pâques, les marché local et pour l dront sûrement leur Avec ces conditons no engrais pourraient bier meté. Cette baisse e avantage pour les cu besoin d'engrais alimen Nous ne doutons pas q fiter en commandant s de concentrés dont ils

MOUL
Le marché des moul tionnaire, au cours de Le peu de variati tations dans le march influence sur le march Les prix actuels son blement plus bas que sées, à pareille date. en plus avantage à fai lées pour l'alimentatio

GRAI
Le marché aux grain raffermi, au cours de l Nous devons cepend pour le blé-d'Inde, leq 1½c pour le No 3 et l L'avoine a gagné ½ demeure encore à de a subi peu de variatic Nous prévoyons un pour les grains, pour le

CRIBLURE
Bien que la criblure d tenant 75c plus cher q pas croire qu'il faille y la criblure de blé est pl dans une proportion forte que la présente entre ces deux concen Nous continuons de commander cet engrais ser le son et pour dor une alimentation plus et plus économique.

Toutes les personne resses à acheter des c dront bien se mettre communication avec l

PAIN D
Plus que jamais, le c sous la main ce concer pain de lin est indispen du bétail. L'leveur a mais d'y avoir recours permanence. Pour l'élevage des équilibrer une ration de de lin est l'appoint n guère de substitut. Il e que les moulées prépa il entre généralement forte proportion. Je do satisfaction au cultiva ployer.

FORMA
C'est le temps de fa formale pour traiter menée et les patates de l'avance une certaine secticides par excellen ladies microbiennes des Nous pouvons être semences sont plus ou germes maladies de tot maline protège le cul contre les surprises de toute semence mise en

VERT DE
S'il est un insectici pulaire, c'est bien e v devons convenir d'aill Paris a donné, depuis satisfaction à ceux qui loi fédérale oblige des de-Paris à doser cet ins tité minimum de poisol sement, l'acheteur isol

REVUE DES MARCHES

Du 5 au 12 avril inclusivement

Donnée par Coopérative Fédérée de Québec, Section des Achats

FARINE

Le marché de la farine est demeuré ferme. Il y a cependant peu de demande pour l'exportation. On a généralement confiance que les prix se maintiendront, attendu que l'on fabrique actuellement de la farine en profitant de prix très bas pour le blé.

SON ET GRU

Baisse de \$1.00 la tonne dans les prix du son et du gru. Cette baisse est due à la tranquillité dans les demandes pour l'exportation.

Après Pâques, les demandes pour le marché local et pour l'exportation reprendront sûrement leur activité habituelle. Avec ces conditions nouvelles, les prix des engrais pourraient bien reprendre leur fermeté. Cette baisse est, en tous cas, un avantage pour les cultivateurs qui ont besoin d'engrais alimentaires, actuellement. Nous ne doutons pas qu'ils sauront en profiter en commandant sans délai la quantité de concentrés dont ils ont besoin.

MOULEES

Le marché des moulees est demeuré stationnaire, au cours de la dernière semaine. Le peu de variations que nous constatons dans le marché des grains a son influence sur le marché des moulees.

Les prix actuels sont à un niveau sensiblement plus bas que par les années passées, à pareille date. Il y a donc de plus en plus avantage à faire l'achat des moulees pour l'alimentation.

GRAINS

Le marché aux grains s'est quelque peu raffermi, au cours de la dernière semaine. Nous devons cependant faire exception pour le blé d'Inde, lequel a perdu de 1c à 1½c pour le No 3 et le No 2 jaune.

L'avoine a gagné ½c à ¾c, mais elle demeure encore à de bas niveaux. L'orge a subi peu de variations.

Nous prévoyons un marché stationnaire pour les grains, pour les huit jours à venir.

CRIBLURES DE BLE

Bien que la criblure de blé se vende maintenant 75c plus cher que le son, il ne faut pas croire qu'il faille y renoncer. En effet, la criblure de blé est plus riche que le son dans une proportion sensiblement plus forte que la présente différence de prix entre ces deux concentrés.

Nous continuons donc toujours de recommander cet engrais et pour économiser le son et pour donner à nos animaux une alimentation plus balancée, plus riche et plus économique.

Toutes les personnes qui seraient intéressées à acheter des criblures de blé voudront bien se mettre immédiatement en communication avec la Coopérative.

PAIN DE LIN

Plus que jamais, le cultivateur doit avoir sous la main ce concentré si précieux. Le pain de lin est indispensable pour la santé du bétail. L'éleveur averti ne manque jamais d'y avoir recours, pour ainsi dire, en permanence.

Pour l'élevage des jeunes veaux, pour équilibrer une ration de concentrés, le pain de lin est l'appoint nécessaire et qui n'a guère de substitut. Il est plus économique que les moulees préparées dans lesquelles il entre généralement d'ailleurs pour une forte proportion. Je donne pleine et entière satisfaction au cultivateur qui sait l'employer.

FORMALINE

C'est le temps de faire sa provision de formaline pour traiter les grains de semence et les patates de semence. Ayons à l'avance une certaine quantité de cet insecticide par excellence, contre les maladies microbiennes des plantes.

Nous pouvons être sûrs que toutes nos semences sont plus ou moins chargées de germes maladies de toutes sortes. La formaline protège le cultivateur prévoyant contre les surprises toujours à redouter de toute semence mise en terre.

VERT DE PARIS

S'il est un insecticide d'emploi très populaire, c'est bien le vert-de-Paris. Nous devons convenir d'ailleurs que le vert-de-Paris a donné, depuis de longues années, satisfaction à ceux qui l'ont employé. La loi fédérale oblige des fabricants de vert-de-Paris à doser cet insecticide d'une quantité minimum de poison, etc. Malheureusement, l'acheteur isolé n'est pas toujours

en mesure de contrôler si ces conditions sont parfaitement remplies dans l'insecticide qu'il achète.

Un groupe de cultivateurs, comme la Coopérative, prend tous les moyens nécessaires pour garantir cette efficacité du produit dont on veut faire soi-même usage. Le lieu donc tout indiqué où les cultivateurs devraient placer leurs commandes d'insecticides est bien la Coopérative, tant pour des raisons de prix que pour des raisons de qualité.

ARSENATE DE PLOMB

Depuis quelques années, le commerce offre aux cultivateurs un nouvel insecticide, dit: l'arséniate de plomb.

Cet insecticide est au moins aussi bon que le vert-de-Paris et il a en plus l'avantage de ne pas brûler les feuilles des plantes. On peut en mettre une plus forte quantité à la fois.

L'arséniate de plomb adhère parfaitement aux feuilles des plantes et agit avec efficacité durant plusieurs jours.

Le prix est un peu moins élevé que le vert-de-Paris, mais il y a plus de précautions à prendre sous le rapport de la force du poison que cet insecticide est supposé contenir.

Tous les cultivateurs qui ont acheté leur arséniate de plomb depuis nombre d'années, à la Coopérative, se sont montrés très satisfaits de leurs achats.

CHARBON

La Coopérative Fédérée vend encore du charbon pour ses sociétaires, cette année. Elle a obtenu des mines des conditions très avantageuses, lesquelles augmentent d'importance d'année en année, suivant la quantité de chars de charbon que manipulerait la Coopérative.

Nos sociétaires qui achètent leur charbon chaque année ont donc tout intérêt, prix pour prix, à augmenter le volume d'achat de leur société coopérative.

Ecrivez sans retard pour prix des diverses qualités de charbon.

BROCHE A CLOTURE

Nous prévoyons des ventes considérables de broche à clôture, cette année. D'importantes commandes nous sont venues et dans beaucoup de paroisses, il sera placé de fortes quantités de cette marchandise.

Avec l'évolution de plus en plus considérable dans nos méthodes d'élevage la broche à clôture devient d'un emploi apprécié. Le cultivateur n'a plus le temps de préparer les bois pour faire d'interminables clôtures de perches. Il y a plus de profit pour lui à travailler davantage en vue de vendre ses produits sur le marché, même s'il est obligé de produire plus pour rapporter la même somme d'argent qu'autrefois.

BROCHE A PARTERRE

Outre la broche à clôture et tous les accessoires pour poser la broche, y compris poteaux et barrières, la Coopérative vend toutes sortes de broche à parterre.

Les cultivateurs dont les fermes bordent les grandes routes devraient avoir à cœur de bien orner les abords de leur maison. La Coopérative leur offre, sous ce rapport, des avantages particuliers, sous forme de clôture à parterre. Demandez nos prix, suggestions, etc.

TOLE A COUVRIR

Les pluies printanières ne tarderont pas à éprouver les toits de nos bâtiments. Faisons donc une inspection sévère de ceux-ci. En s'adressant à la Coopérative, on pourra se procurer toutes sortes de tôles à couvrir, de toutes dimensions, épaisseur, etc.

La Coopérative vend également la tôle ondulée, de faitais, pour intérieur de maison, plafond, etc., ainsi que la tôle imitation de brique et de pierre, pour lambrisage.

PAPIER A COUVRIR

Moins cher que la tôle, le papier à couvrir est d'un emploi opportun pour certaines constructions. La Coopérative vend toutes les sortes de papier à couvrir à des prix réellement avantageux. Les intéressés n'ont qu'à se mettre immédiatement en communication avec nous et ils pourront avoir, dans le même temps, les estimés et toutes suggestions qui pourraient leur être utiles.

PEINTURES

Le cultivateur est ordinairement son propre peintre, mais il est rarement au courant des prix de la peinture. C'est ainsi

qu'il trouvera, en écrivant à la Coopérative, toute la garantie et toute la protection dont ont besoin ses intérêts financiers.

La Coopérative vend aussi les teintures et vernis, pour instruments, meubles, planchers, etc. Demandez nos prix et cartes de couleurs.

PNEUS ET TUBES

Rien n'est plus facile que de faire venir ses pneus à la Coopérative. Il suffit d'y penser 24 heures à l'avance. Les pneus et tubes vendus par la Coopérative sont livrés à votre station, par express et frais de transport payés.

Consultez notre liste de prix et vous réaliserez quelle économie considérable peut vous faire faire l'achat de vos pneus et tubes.

GRAINS DE SEMENCE

Beaucoup de cultivateurs et quelques associations agricoles ne se sont pas encore approvisionnés de grains de semence. Nous réitérons nos recommandations déjà faites ici, de ne pas oublier de faire l'essai germinatif de la semence que nous voulons mettre en terre. C'est le moins que nous pouvons faire, cette année, si nous croyons pouvoir nous dispenser d'acheter nos grains de semence de l'extérieur.

Craignons de faire de fausses économies en achetant nos grains de semences. Soyons bien prudents sous le rapport de la qualité.

GRAINES DE SEMENCE

La Coopérative est organisée pour faire le criblage des graines de semences produites dans la province.

Nous avons déjà eu l'occasion de publier à quelles conditions les cultivateurs peuvent faire préparer leurs graines de semence par la Coopérative. Il est absolument reconnu que nos graines de semence produites chez nous et acclimatées, valent beaucoup mieux que les semences importées.

S'il nous faut commander des graines de semence, soyons prudents sur les termes employés par les vendeurs qui nous font des offres qui nous paraissent quelquefois avantageuses, mais qui ne le sont malheureusement pas toujours.

PATATES DE SEMENCE

Les cultivateurs de cette province qui désirent renouveler leurs patates de semence pourront s'adresser à M. J.-Ernest Pinal, agronome, Rimouski.

Nous ne saurions trop recommander aux cultivateurs qui ne produisent pas une variété de patates de semence recommandable ou estimée du marché, de changer de semence de patates le plus tôt possible.

C'est dans le temps où les prix d'un produit sont bas qu'il faut employer les moyens radicaux pour en augmenter la qualité, afin d'éliminer les concurrents étrangers.

UNE GRANDE OFFRE AUX HERNIEUX

5.000 personnes qui souffrent de la hernie recevront Plapao à l'essai et livre de M. Stuart sur la hernie absolument gratis

La merveille du jour—que des milliers de victimes emploient à l'heure actuelle. Les PLAPAO-PADS ADHESIFS de STUART ont obtenu la médaille d'or à Rome et le grand prix à Paris. Prenez la résolution de mettre de côté votre vieux bandage à torture. Cessez de vous miner la santé avec ces bandes d'acier et de caoutchouc. Les PLAPAO-PADS sont doux comme du velours, faciles à poser et coûtent bon marché. Ni courroies, boucles ou ressorts attachés. Faites demander dès aujourd'hui PLAPAO D'ESSAI GRATUIT. Nous croyons au vieux adage: "Ne craignez jamais de mettre vos articles à l'essai," donc n'envoyez pas d'argent—simplement vos nom et adresse à PLAPAO LABORATORIES, 2677, Stuart Bldg., St. Louis, Mo. E. U.

Nous achetons la Crème et les Oeufs à l'année

NOUS PAYONS DE HAUTS PRIX

ECRIVEZ-NOUS

J. Joubert
LIMITEE

975, rue St-André
MONTREAL

"L'UNIVERSEL"

LE GAGNANT DE LA
MÉDAILLE D'OR

AUX EXPOSITIONS PROVINCIALES
1921 - 1922 - 1923

Trois années consécutives des jurés impartiaux et des experts de premier ordre ont décerné à L'UNIVERSEL la plus grande récompense accordée aux produits manufacturés.

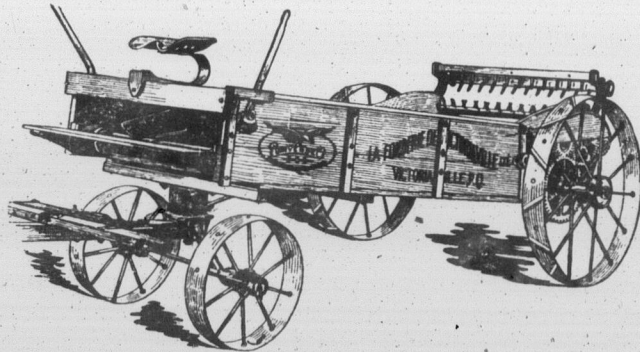
L'UNIVERSEL est universellement reconnu comme le meilleur épandeur sur le marché.

Son prix vous intéressera.
Ecrivez-nous AUJOURD'HUI.

LA FONDERIE DE VICTORIAVILLE LTÉE

VICTORIAVILLE,

QUE.



Une Mine d'Or à Exploiter !

La désinfection des semences rapporte du 1000%

- C'est 1—Une pressante nécessité pour tous les agriculteurs.
2—Un placement extraordinaire pour une dépense minime.
3—Une assurance pour la récolte et une garantie de succès.

QUELQUES VERITES ELEMENTAIRES :

Les maladies charbonneuses des céréales sont répandues partout.
Elles coûtent à la province de Québec de 6 à 10 millions par année.
Chaque cultivateur perd de ce fait au moins \$50 annuellement.

CULTIVATEURS

IL EST TEMPS DE METTRE FIN A CE COULAGE NEFASTE:

Assurez-vous que vos labeurs et votre argent rapportent profit en employant

LA FORMALINE

le remède par excellence contre ces dangereuses maladies des céréales.

LA FORMALINE: Coûte peu: de $\frac{1}{2}$ à $\frac{3}{4}$ de sous par minot désinfecté.
Traite en une heure 50 minots.
Tue tous les germes de charbon.
N'endommage pas les grains couverts comme l'avoine et l'orge.
Débarrasse les patates de la gale et autres maladies.
Procure une récolte de choix et un rendement supérieur.

Faites-en cette année un loyal essai

Le prix de la formaline varie de 15 sous à 40 sous la livre, selon que vous achetez en gros ou en détail.

Groupez vos commandes, achetez en coopération et vous ne paierez que 15 sous la livre pour une cruche de 5 gallons (50 livres).



RENSEIGNEMENTS SUPPLEMENTAIRES

sur

Prix - Achats en Gros - Mode d'emploi - Vendeurs - Résultats - Etc.

En vous adressant à l'AGRONOME de votre comté ou au

BUREAU DE L'ENTOMOLOGIE

MINISTERE DE L'AGRICULTURE

QUEBEC

PER
B-226



ADMINISTRATION
(Etc.)

VOLUME X

Chaque ch
du sucre et du
MAINTENANT
ou à l'automne,

Ceux qui
récolte de sucre
à placer cette
baisse de prix.

Le consom
d'érable. De p
mais perdent pl

C