



Canadian
Participation
EXPO '92
Seville, Spain

Participation
canadienne
EXPO '92
Séville, Espagne

Participación
canadiense
EXPO '92
Sevilla, España

Le Canada à Expo 92

VOL. 1, N° 2 — AOÛT 1991

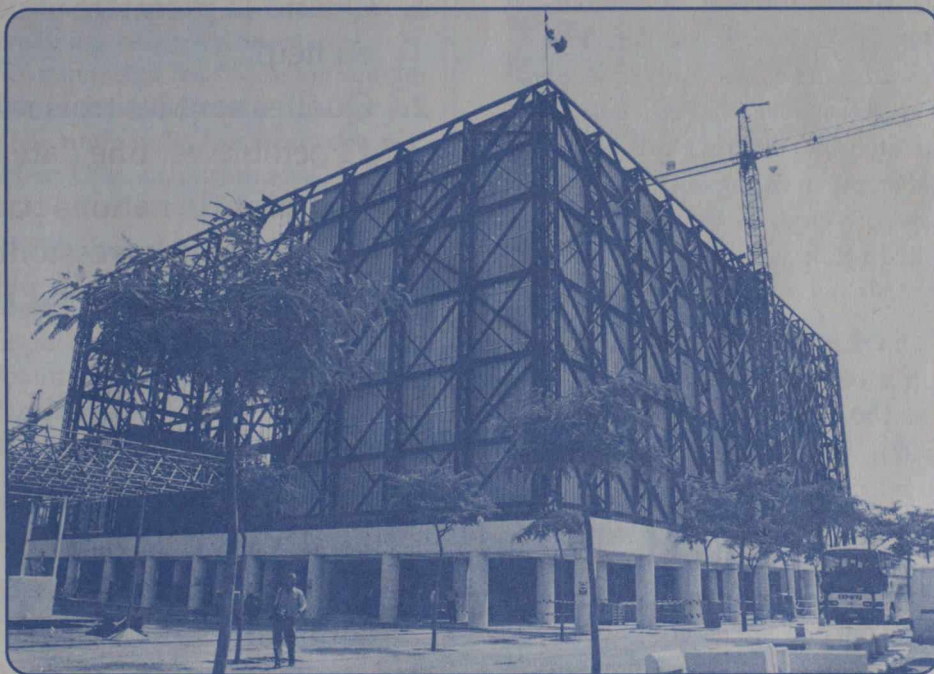
Le Pavillon du Canada se concrétise

L'honorable Michael Wilson constate lui-même l'avancement des travaux

La construction du pavillon se déroule tel que prévu et la structure métallique de 27,5 mètres de hauteur est en place, prête à accueillir les feuilles de zinc qui formeront la façade, unique en son genre.

Gordon Smith, Commissaire général adjoint à la construction, rapporte que malgré le soleil estival qui plombe, l'enthousiasme est débordant car le pavillon se concrétise davantage de jour en jour. Les rampes situées de chaque côté du théâtre IMAX sont bien installées et les travaux de finition, tel le plâtre, la plomberie et la charpenterie seront bientôt complétés.

Des ajustements mineurs sont prévus lorsque le pavillon sera terminé en décembre 1991 afin d'être fin prêt pour l'inspection des autorités espagnoles. Celles-ci donneront leur approbation finale



De toutes les nations participantes, le Canada demeure le plus avancé dans la construction de son pavillon.

en avril, une fois les travaux d'installation du restaurant/boutique d'artisanat et de souvenirs, et des expositions fédérale et provinciales terminés.

Le ministre de l'Industrie, de la Science et de la Technologie et ministre du Commerce extérieur, l'honorable Michael Wilson, s'est rendu sur les lieux au début juillet afin de constater lui-même l'avancement des travaux. M. Wilson a pu déambuler sous la colonnade vers la cour intérieure pour ensuite visiter l'aire des expositions, les bureaux administratifs et le salon des invités de marque. Lors d'une

brève cérémonie, l'Industrie canadienne du zinc, commanditaire de la façade du pavillon du Canada, a présenté au ministre, en un geste symbolique, la première feuille de zinc destinée au recouvrement de la façade. Le ministre s'est d'ailleurs dit très satisfait de la progression des travaux : «La concrétisation du pavillon marquera le fruit de bien des efforts et tout indique que notre site sera une véritable source de fierté pour le Canada.»

D'autres commanditaires du pavillon du Canada étaient aussi présents à la cérémonie. En effet,

*(Voir à la page 2 —
Les touches finales...)*

**Connaissez-vous
les expositions**



**Essayez l'Expo-Quiz
à la page 3**

Les touches finales...

— Suite de la première page

M. Grant Geall, président et éditeur de **Inside Guide Magazine Limited**, M. Tom Appleton, vice-président exécutif de **Canadair** («Jet Division») représentant **Bombardier**, M. Andrew Jones, Directeur des produits et systèmes spaciaux, **Spar Aerospace**, M. Ted Hally, directeur général de **Northern Telecom**, en Espagne et M. Jim Law, directeur de **Cominco**, succursale du Royaume-Uni ont aussi visité le pavillon.

L'Office National du Film poursuit la réalisation du film IMAX qui sera projeté sur un écran de 24 mètres de hauteur et 33,6 mètres de largeur. Les designers des gouvernements du Canada, de l'Ontario, du Québec, de la Colombie-Britannique et des Territoires du Nord-ouest ont octroyé les contrats de fabrication et s'affairent maintenant à mettre les touches finales à leurs projets. D'ailleurs, les fournisseurs précisent déjà les détails de l'envoi des matériaux en Espagne !

Le Canada avait été la première nation à entamer les travaux de construction du pavillon en avril 1991 et celui-ci demeure un des plus avancés.

UN PETIT QUIZ AMUSANT...

Alors que les foires font partie de la vie urbaine depuis l'antiquité, les foires mondiales - ou les expositions, comme elles sont communément appelées - sont plutôt récentes.

Voyons si vous connaissez bien Expo 92 et les autres expositions en général ...

Voir les réponses à la page 5.

1. Quand la première exposition «officielle» a-t-elle eu lieu?
2. Quelles sont les trois raisons pour lesquelles le 12 octobre est une date importante?
3. Combien de nations participent à Expo 92?
4. Un nombre impressionnant d'arbres et d'arbustes a été planté sur le site d'Expo 92. À combien se chiffre ce nombre?
5. Pouvez-vous nommer la mascotte officielle d'Expo 92?
6. Alors que Séville bourdonnera d'activités lors de l'exposition, Madrid et Barcelone seront aussi le site d'événements importants en 1992. Quels sont-ils?
7. Quelles sont les dimensions du site d'Expo 92?
8. On estime à 40 millions le nombre de visites à Expo 92. Quels moyens de transport pourront emprunter tous ces gens?
9. Quelle entité est responsable de la gestion des expositions?
10. Quelle ville sera l'hôte d'Expo 2000?



Le Canada à Expo 92 est publié périodiquement par la Direction des expositions internationales d'Affaires extérieures et Commerce extérieur Canada (AECEC).

L'équipe d'Expo 92 chargée de la préparation de la participation canadienne à Séville regroupe des membres d'AECEC et du Centre des expositions et de l'audio-visuel du

gouvernement canadien.

Pour obtenir plus de renseignements, communiquez avec la Direction des expositions internationales (BKE), Affaires extérieures et Commerce extérieur Canada, 125 prom. Sussex, Ottawa K1A 0G2.

Daniel Marchand — Directeur des expositions internationales

Natalie Lavigne — Coordonnatrice des communications

Téléphone : (613) 993-5745.

Télex : (613) 993-4604.

Les commanditaires au pavillon du Canada

De plus en plus de compagnies s'engagent dans le parrainage d'événements spéciaux. Plusieurs organisations canadiennes ont saisi l'occasion de s'engager dans la participation canadienne à Expo 92.

En effet, pour les commanditaires d'Expo 92, l'ampleur, la qualité et le prestige de cette exposition font de celle-ci une scène idéale où se rassembleront une multitude de visiteurs, de gens d'affaires et de dignitaires. Le Canada a d'ailleurs toujours connu beaucoup de succès tant au niveau de la qualité de sa participation, qu'au niveau des chiffres d'assistance.

Le pavillon du Canada offrira aux commanditaires l'occasion unique de se faire connaître auprès des 3,2 millions de visiteurs attendus sur le site canadien. Au Canada et à Séville, les commanditaires, secondés par Affaires extérieures et Commerce extérieur Canada, auront aussi la chance de promouvoir leur association au pavillon du Canada en l'incorporant à toutes leurs activités de commercialisation.

Le salon des invités de marque du pavillon du Canada sera l'endroit par excellence où les commanditaires pourront rencontrer et recevoir des gens d'affaires dans un environnement paisible et accueillant. Les organisateurs du pavillon du Canada prévoient aussi des tournées organisées sur le site canadien ainsi que plusieurs réceptions et événements spéciaux où les commanditaires pourront échanger opinions et idées avec les chefs de file venant de la Communauté européenne et de partout au monde.

«Inside Guide Magazine Limited» publiera FUTUR

Une autre corporation vient de s'ajouter à la liste des commanditaires. «Inside Guide Magazine Limited» de Toronto devient ainsi l'éditeur de FUTUR, le magazine officiel du pavillon du Canada.

FUTUR, qui sera distribué dans le salon des invités de marque au pavillon du Canada ainsi que dans les missions canadiennes à l'étranger, servira à promouvoir le Canada comme endroit touristique par excellence et comme pays propice à l'investissement et aux affaires.

Il est ainsi facile de se faire connaître en Europe : simplement contacter Denise Castonguay au (416) 962-9184 afin de réserver votre espace publicitaire et joignez-vous à l'équipe de FUTUR !

L'industrie canadienne du zinc parraine la façade du pavillon du Canada

Une commandite unique en son genre

En avril dernier, la participation canadienne annonçait que les membres de l'industrie canadienne du zinc s'étaient regroupés pour parrainer la façade de zinc du pavillon du Canada.

Sous l'initiative d'Affaires extérieures et commerce extérieur Canada, les compagnies Cominco Ltée, Curragh Resources Inc., Falconbridge Limitée, Metall Mining Corporation, les Minéraux Noranda Inc., Teck Corporation, La Compagnie minière et métallurgique de la Baie d'Hudson Ltée et Ressources Westmin Limitée se sont unies pour cette première

dans l'histoire de l'industrie.

Conçu par l'architecte Bing Thom de Vancouver, le pavillon du Canada sera l'une des structures revêtues de zinc les plus remarquables au monde. Les deux façades, d'une surface totale de 3 200 mètres carrés, seront tapissées de feuilles métalliques de 1 m sur 1 m (environ 50 tonnes !) de zinc pré-oxydé.

«Le zinc est l'un des métaux les plus polyvalents qui soient et il est recyclable», a commenté M. Thom. «Le mur extérieur du pavillon du Canada montre la beauté du zinc, un produit qui conserve naturellement, et en permanence, sa couleur

initiale et sa patine».

«Depuis de nombreuses années, le zinc est largement utilisé dans les constructions en Europe», a indiqué Stephen Wilkinson, porte-parole de l'industrie canadienne du zinc. «C'est un exemple de la polyvalence du zinc, et nous espérons qu'en parrainant des projets comme celui-ci, nous pourrions étendre le marché du zinc en architecture, en Amérique du Nord. A l'heure actuelle, le zinc est utilisé principalement pour la galvanisation de l'acier, le moulage sous pression et la production de laiton et d'oxyde de zinc».

Un des sept ponts traversant le Guadalquivir fut mis à l'épreuve à l'université de «Western Ontario»

Le pont Alamillo : une nouveauté canado-espagnole



Peter King, professeur d'ingénierie à l'université de «Western Ontario», observe une réduction authentique du pont Alamillo dans un environnement de soufflerie.

Même s'il passera encore bien de l'eau sous les ponts avant l'ouverture d'Expo 92, l'aménagement du site avance à pas de géant. Les autorités s'affairent, entre autre, à planter plus de 325 000 arbres et arbustes, à paver 30 kilomètres de routes et à construire sept nouveaux ponts. De ces ponts destinés à la traversée de la rivière Guadalquivir, un en particulier se distinguera par son concept unique au monde.

Le pont Alamillo, idée originale de l'architecte espagnol Santiago Calatrava et construit par les compagnies Fomento de Obras y Construcciones, S.A. et Dragados y Construcciones, S.A., rejoindra les rives est et ouest au nord de l'île de la Cartuja et permettra ainsi aux visiteurs de se rendre sur le site d'Expo 92.

Le caractère unique du pont se

situe dans la tour inclinée qui s'élève à 138 mètres de hauteur. Ce mât supporte le tablier du pont qui s'étend sur une longueur de 200 mètres, à l'aide de câbles épousant

Le 'Boundary Layer Wind Tunnel' est reconnu pour ses études sur les effets éoliens.

la forme d'une harpe. Au fur et à mesure que la construction du tablier avance, la tour est inclinée en sens inverse, balançant ainsi les câbles qui retiennent à leur tour le plancher du pont. Les piétons, quant à eux, auront leur propre chaussée construite au-dessus du tablier du pont.

La réalisation du projet fut

rendue possible grâce, en grande partie, à la collaboration de «Boundary Layer Wind Tunnel Laboratory» de l'université de «Western Ontario» à London (Ontario). Ce laboratoire, reconnu à travers le monde comme un centre de première classe, étudie les effets éoliens sur les édifices, les structures côtières et sur de nombreuses autres structures, incluant les ponts à grandes étendues.

Les ponts à grandes étendues sont particulièrement sensibles aux forces éoliennes en raison de leurs caractéristiques en formes d'ailes. En effet, la résistance d'un pont face au déchaînement de la nature

est grandement déterminée par les forces des vents dits «drag» et «lift». Un pont dont le concept aérodynamique est inadéquat sera susceptible d'osciller même dans des vents modérés. Voilà de quoi inquiéter le piéton le plus téméraire !

Avant le début des travaux de construction, l'université de «Western Ontario» a effectué plusieurs tests sur une maquette fidèle aux caractéristiques du pont en tenant compte des différents facteurs tels celui des rafales et des turbulences dans des situations de soufflerie ou «wind tunnel».

En plus de ses recherches sur le pont Alamillo, le «Boundary Layer Wind Tunnel Laboratory» a participé à l'élaboration d'un concept d'un pont au Danemark dont l'étendue de 1 700 mètres fera de cette structure, la plus longue en Europe.

Carbone 14 jouera au théâtre d'Expo 92

«Le Café» cadre parfaitement avec le thème de la découverte de l'exposition

Qui dit théâtre avant-gardiste, dit «Carbone 14».

En effet, depuis 1975, la compagnie montréalaise fondée par Gilles Maheu développe un langage théâtral original qui prend ses racines à l'école européenne du mime corporel d'Étienne Decroux, d'Yves Lebreton et d'Eugenio Barba, avec lesquels M. Maheu a étudié de 1970 à 1975.

À l'occasion de l'exposition, une toute nouvelle production de «Carbone 14» fera sa grande première européenne au théâtre d'avant-garde d'Expo 92 le 1er et 2 juillet 1992. Ce projet d'envergure internationale fut rendu possible grâce à une collaboration entre les autorités d'Expo 92, la corporation des Célébrations Montréal 1642-1992 et Affaires extérieures et commerce extérieur Canada.

«Le Café» (titre provisoire), dont la conception et la mise en scène

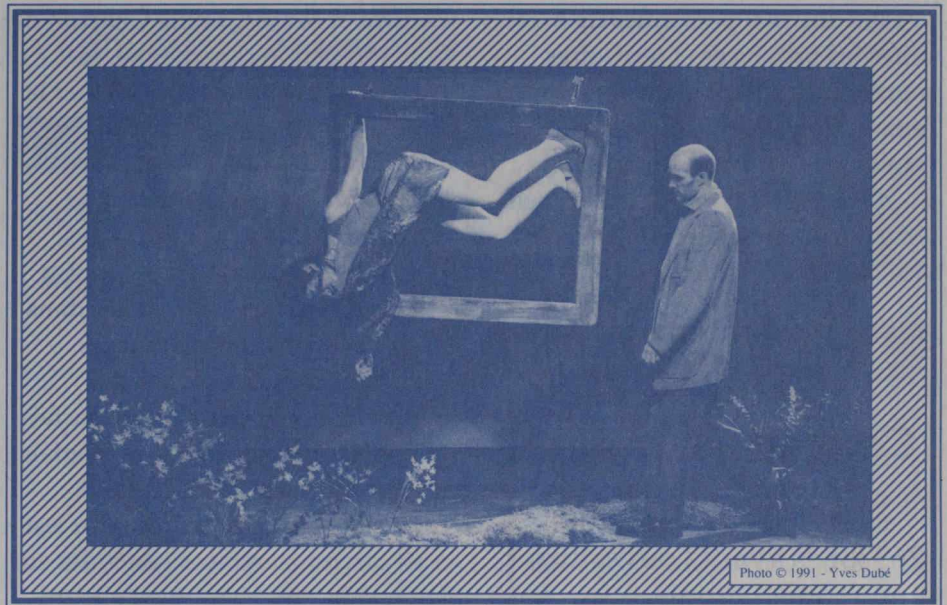


Photo © 1991 - Yves Dubé

Avec «Le Café», Carbone 14 nous promet un spectacle aussi «renversant» que «Peau, Chair et Os» !

sont signées Gilles Maheu, aura comme toile de fond les routes empruntées par l'exploitation et la commercialisation du café en Amérique, par exemple l'établissement des comptoirs et des colonies, les grandes plantations ainsi que

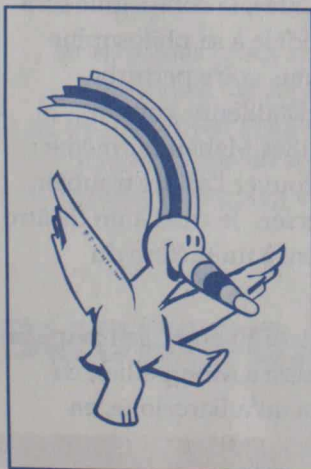
l'apparition dès le XVIII^e siècle des cafés littéraires européens, où prennent naissance de nouveaux projets de société. «Le Café» nous promet un spectacle où le chant, la

(Voir à la page 6 —

Carbone 14 à Montpellier

Réponses au Expo-Quiz

1. L'exposition de Londres en Angleterre en 1851 est considérée comme la première exposition universelle de l'ère moderne.
2. Le 12 octobre marquera la fin d'Expo 92. C'est aussi le jour en 1986 où Sa Majesté le roi Juan Carlos a annoncé la participation de Séville en tant qu'hôte d'Expo 92. Enfin, c'est le 12 octobre 1492 que Christophe Colomb débuta son grand voyage vers l'Amérique.
3. Cent onze nations ainsi que 22 organisations internationales et 30 corporations multi-nationales participent à Expo 92.
4. Les autorités espagnoles rapportent que 25 000 arbres ainsi que 300 000 arbustes furent plantés sur le site de l'exposition.
5. La mascotte officielle se nomme Curro et comme une image vaut mille mots ...
6. Les XXV^{èmes} Jeux Olympiques auront lieu à Barcelone en 1992 et cette même année, Madrid sera la capitale culturelle de la Communauté européenne.
7. Le site sur l'île de la Cartuja est de 215 hectares, soit l'équivalent de 36 terrains de football !
8. Pour ceux que la marche à pied intéresse moins, notons que le site peut être visité en auto, en autobus, en train, en bateau, en hélicoptère et même en carriole !
9. Le Bureau international des expositions à Paris a vu le jour en 1928 suivant un accord international. À ce jour, cette organisation compte 43 membres, dont le Canada.
10. Expo 2000 aura lieu à Hannover en Allemagne.



3 600 candidats postulent pour les positions de préposés à l'accueil

Plus de 3 600 personnes de toutes les provinces et territoires ont répondu à l'appel des Services Temporaires Kelly qui, en avril dernier, avait obtenu le contrat de sélection des 78 préposés à l'accueil. Mme Carol-Anne Scanlon, directrice de la succursale Kelly à

Ottawa et Mme Camille Charron de la participation canadienne, se préparent maintenant à entamer la série d'entrevues à travers le pays.

En raison du grand nombre de postulants et postulantes qui se trouvaient à l'extérieur du pays, plusieurs candidats et candidates ont écrit l'examen obligatoire dans divers bureaux internationaux affiliés à l'agence ou dans des ambassades. En plus d'être parfaitement trilingues - français, anglais et espagnol - les candidats et candidates devaient réussir un test écrit de connaissances générales sur le Canada, son histoire, sa géographie, sa culture et son peuple.

Les préposés seront choisis avant en décembre 1991 et se rendront sur le site d'Expo 92 peu avant l'ouverture officielle du 20 avril pour un entraînement intensif.

EXPO 92 : Compte à rebours

1^{er} août 1991 : plus que
263 jours avant l'ouverture
de l'exposition

LES PRIX D'ENTRÉE - EXPO 92

Les autorités espagnoles ont dévoilé les nouveaux prix d'entrée pour Expo 92.

Les prix d'entrée en dollars canadiens sont approximatifs. Les chiffres entre parenthèses représentent les prix d'entrée fixes en pesetas.

JOURNÉE COMPLÈTE

(de 10h à 4h)

Adolescents et adultes (15 to 65 ans) :

Billet simple\$40 (4 000)
Billet de trois jours \$100 (10 000)
Billet d'abonnement
(6 mois)\$300 (30 000)
Enfants de moins
de 5 ansentrée gratuite

Enfants de 5 à 14 ans et adultes de 65 ans et plus :

Billet d'une journée\$15 (1 500)
Billet d'abonnement
(6 mois)\$150 (15 000)

SOIRÉE

(de 20:30 à 4h du matin.)

Billet simple\$10 (1 000)
Billet d'abonnement
(6 mois)\$100 (10 000)

Les pavillons seront ouverts de 10 h à 22h alors que les restaurants ne fermeront qu'à minuit.

Carbone 14 se produit à Montpellier et à Barcelone

— Suite de la page 5

danse et la musique évoqueront les mystérieuses migrations humaines et les métissages de société et de culture qui en découlent. La distribution comprend quatre musiciens et 16 interprètes d'origines ethniques différentes.

Le nom «Carbone 14» provient de l'élément radioactif qui permet de dater les vestiges de l'humanité. Nom que plusieurs jugent très approprié pour une compagnie qui ne cesse de réfléchir sur la condition humaine.

En 1990, «Carbone 14» renversa critiques et spectateurs lors de sa tournée dans 19 villes européennes. Avec «Le Café», la compagnie sera sûrement fidèle à sa philosophie qui en étonne, voire perturbe plusieurs. D'ailleurs, comme l'affirme Gilles Maheu lui-même : «Il faut retrouver l'art de troubler, de bouleverser. Je crois à un théâtre de l'émotion, à un théâtre du corps.»

À la suite d'Expo 92, la troupe se produira aussi à Montpellier, en France ainsi qu'à Barcelone, en Espagne.

CA1
EA522
C11
v.1 #2
Aug. 1991
DOCS

Canadian
Participation
EXPO '92
Seville, Spain

Participation
canadienne
EXPO '92
Séville, Espagne

Participación
canadiense
EXPO '92
Sevilla, España

Canada at Expo '92

Dept. of External Affairs
Ministère des Affaires extérieures

AUG 12 1992

RETURN TO DEPARTMENTAL LIBRARY
RETOURNER A LA BIBLIOTHEQUE DU MINISTERE



VOL. 1, NO. 2 — AUGUST 1991

Canada Pavilion Reaches Skyward

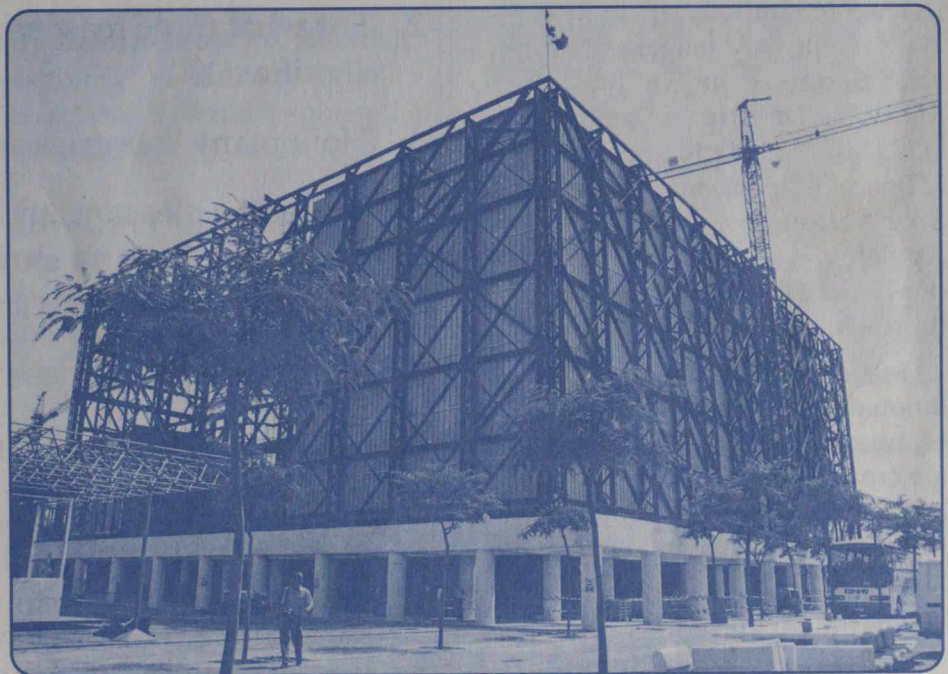
Concept nears reality as construction and related activities continue on four fronts

The basic structure for the Canada Pavilion stands completed on the site of the Universal Exposition of Seville '92.

Structural steel rises 27.5 metres high while under its framework groups of construction workers and trades people are busy with flooring, drywall, plastering, plumbing, carpentry, installation, and electrical work.

Activities related to the Canada Pavilion are proceeding on four fronts:

- Construction of the building.
- Exhibit areas featuring interactive displays run by the Federal, British Columbia, Ontario and Quebec governments.
- A restaurant/arts and crafts boutique and souvenir outlet managed by the Northwest Territories.



At Expo '92, construction on the Canada Pavilion remains the most advanced.

- A 15-minute IMAX film on Canada, produced by the NFB.

The pavilion will be completed in December. Adjustments to the building will be made as needed and will be ready for inspection and approval by Expo '92 authorities in the new year. As for the exhibits and restaurant, they will be phased in from January 1 to March 31, 1992.

An inspection of the Canada Pavilion was made on July 13 by the Minister of Industry, Science, Technology Canada and Minister for International Trade, The Honourable Michael H. Wilson.

Mr. Wilson and his party walked under the completed colonnade that flanks two sides of the pavilion, past the outer screen wall and into the courtyard. From there the party proceeded to the exhibit area.

Mr. Wilson also saw the administration offices and VIP lounge areas. The Minister took ceremonial delivery of the first zinc sheet which will be used to clad 3,200 square metres of the pavilion walls. The sheets are each one metre square. The zinc

*Continued on page 2 —
Preparations at Home*

**DO YOU KNOW
EXPO**



**Pursue Expo Trivia
on Page 3**

Preparations at Home Continue

Continued from page 1

facade was sponsored by the Canadian Zinc Industry.

Also present at the ceremony were Mr. Grant Geall, president and publisher of **Inside Guide Magazine Limited**, Mr. Ted Hally, General Manager of **Northern Telecom**, Spain, Mr. Jim Law, Managing Director of **Cominco**, U.K., Mr. Andrew Jones, Director of Space Systems and Products, **Spar Aerospace** and Mr. Tom Appleton, Executive Vice-President of Jet Division, **Canadair**, representing **Bombardier**.

Meanwhile, in Canada, exhibition design companies in Montreal, Toronto and Vancouver are creating the elements of what are planned as exciting, interactive displays which will be enjoyed by over 3.2 million visitors.

Northwest Territories' officials in Yellowknife are working on plans for the restaurant/arts and crafts boutique and souvenir outlet.

The National Film Board of Canada continued production on its IMAX film which will be almost as big as all outdoors—shown on a screen 24 metres high by 33.6 metres wide.

EXPOSITIONS TRIVIA QUIZ

Fairs have been a feature of urban life since ancient times. The world's fairs, or expositions, as we now know them are a comparatively recent phenomenon.

Here is a trivia quiz to test your knowledge. See answers on page 5.

1. When was the first "world's fair" held?
2. For what three reasons is the date October 12 significant?
3. How many countries are participating in Expo '92?
4. To create a pleasant landscape at the exposition site, an ambitious tree and shrub planting program was undertaken. How many trees and shrubs were planted?
5. Name the official mascot of Expo '92.
6. Seville is the location for Expo '92. In the same year, Madrid and Barcelona are host cities for important events. What are they?
7. What are the dimensions of the Expo '92 site?
8. It is estimated that there will be 40 million visits to Expo '92. What means of transport will be used by visitors?
9. Name the governing body of international world expositions.
10. What city will be host for Expo 2000?



Canada at Expo '92 is published periodically by International Expositions Division (BKE), External Affairs and International Trade Canada (EAITC).

The project team preparing the Canada Pavilion for Expo '92 consists of personnel from EAITC and the Canadian Government's Expositions and Audio-Visual Services.

For further information, please contact International Expositions Division (BKE), External Affairs and International Trade Canada, 125 Sussex Drive, Ottawa K1A 0G2.

Daniel Marchand — Director, International Expositions Division

Natalie Lavigne — Communications Coordinator for the Canada Pavilion

Telephone: (613) 993-5745.

Fax: (613) 993-4604.

Corporate Sponsors at the Canada Pavilion

A limited number of companies are being offered sponsorship opportunities in the Canada Pavilion.

The size, quality and prestige of Expo'92 will provide corporate sponsors of the Canada Pavilion with international exposure to visitors—business, professional and recreational, during 1992. Canada Pavilions at previous world expositions have consistently been leaders in design and visitor attendance.

The Canada Pavilion will enable corporate sponsors to establish a profile among the 3.2 million visitors expected to tour the pavilion. Through their own marketing activities, sponsors would heighten the visibility of their association with the Canada Pavilion, both on the Expo site and in Canada.

The Canada Pavilion will provide a dynamic environment for corporate entertainment and networking. Through organized pavilion and site tours, events and receptions, corporate sponsors will be exposed to influential political and business leaders in the European community and the rest of the world.

Inside Guide Magazine Limited to Publish FUTUR

Inside Guide Magazine Limited of Toronto has recently joined the growing number of corporate sponsors by signing on as the publisher of the Canada Pavilion official magazine: FUTUR.

Distributed in the VIP lounge of the Canada Pavilion as well as through Canadian missions abroad, FUTUR will profile Canada as a country to do business with, to invest in and to visit.

Getting your voice heard in Europe has never been so simple! Call Denise Castonguay today at (416) 962-9184 to reserve your advertising space and join FUTUR!

Canadian Zinc Covers Canada Pavilion

Zinc facade of the Canada Pavilion is the result of a unique sponsorship effort

Members of the Canadian Zinc Industry have joined together to sponsor the zinc facade for the Canada Pavilion at Expo'92 in Seville, Spain. The facade completely covers two exterior walls of the pavilion.

The zinc companies sponsoring the facade include **Cominco Ltd., Curragh Resources Inc., Falconbridge Limited, Hudson Bay Mining Company, Metall Mining Corporation, Noranda Minerals Inc., Teck Corporation and Westmin Resources Limited.**

Designed by Vancouver architect **Bing Thom**, the Canada Pavilion will be one of the most distinctive zinc-clad structures in the

world. The two facades and the wrap-around to the other walls will cover 3,200 square metres of space with one metre square sheets of pre-weathered zinc weighing around 50 tonnes.

"Zinc is one of the most versatile metals and is recyclable," Mr. Thom said. "The exterior wall of the Canada Pavilion demonstrates the beauty of zinc, a product that naturally and permanently retains its initial colour and patina. The material will take on a 'life' and an 'inner glow' that will give the pavilion a striking and ever-changing image throughout the day and night."

The use of zinc on the Canada

Pavilion ties in with the main theme of the exposition: The Age of Discovery. 'Discovery' will be manifest in part through the architectural achievements of pavilions at Expo'92.

Zinc has been used widely in architectural applications in Europe for many years," said Stephen Wilkinson, spokesman for the Canadian Zinc Industry. "This is an example of how versatile zinc is and we hope that by sponsoring projects such as this we can develop the market for zinc in architecture in North America. Currently zinc is used primarily for the galvanizing of steel, die casting and in the production of brass and zinc oxide."

Model of the magnificent Expo site bridge put through its paces in Canada

Alamillo Bridge has Canadian Connection



Peter King, engineering professor at the University of Western Ontario, surveys scale model of the Alamillo bridge in wind tunnel environment.

If one approaches the site for Expo'92 from the northeast, one crosses over the spectacular "Paso del Alamillo" cable-supported bridge. This forms part of the elevated "Circunvalacion" Expressway running east-west across the north end of the island on which Expo is situated and crosses the San Jeronimo meander of the Guadalquivir River.

The unusual feature of the bridge is the raked back tower, 138 metres high, which supports the 200-metre span bridge by means of cables configured like harp strings. The deadweight of the roadway is supported by the cables which in turn are balanced by the dead weight of the tower leaning backwards.

The designer of this unique structure is Santiago Calatrava of

Spain; it is being constructed by a Joint Venture of Fomento de Obras Y Construcciones, S.A., and Dragados Y Construcciones, S.A.

The Boundary Layer Wind Tunnel is a leading international centre for studying the effects of wind.

A significant Canadian contribution to this bridge was made by the Boundary Layer Wind Tunnel Laboratory of the University of Western Ontario, London, Ontario. This laboratory is a leading international centre for studying the effects

of wind on buildings, offshore structures and many other structures including long-span bridges.

Long-span bridges, because of their slender wing-like characteristics, are vulnerable to wind. Wind forces, both drag and lift, are major factors in determining the strength of the bridge in gale force winds. In addition, even moderate winds can make bridges vibrate if the shape of deck cross section is aerodynamically unsuitable. Pedestrians would easily feel vibrations—an

unsettling experience!

The model of the bridge tested at the University of Western Ontario was constructed in the scale of 1:135 and its stiffness and weight properties were scaled exactly to those of the bridge. Tests have been carried out in a representation of the site in the wind tunnel. The character of the wind itself, its turbulence and gustiness, as well as the increase in speed with height above the ground, was scaled accurately in the wind tunnel.

The Boundary Layer Wind Tunnel has recently been concerned with a number of major bridges in Europe and elsewhere. These include the Great Belt bridge in Denmark under construction. Its 1700 metre span will be longest in Europe.

Carbone 14 Takes the Stage at Expo Theatre

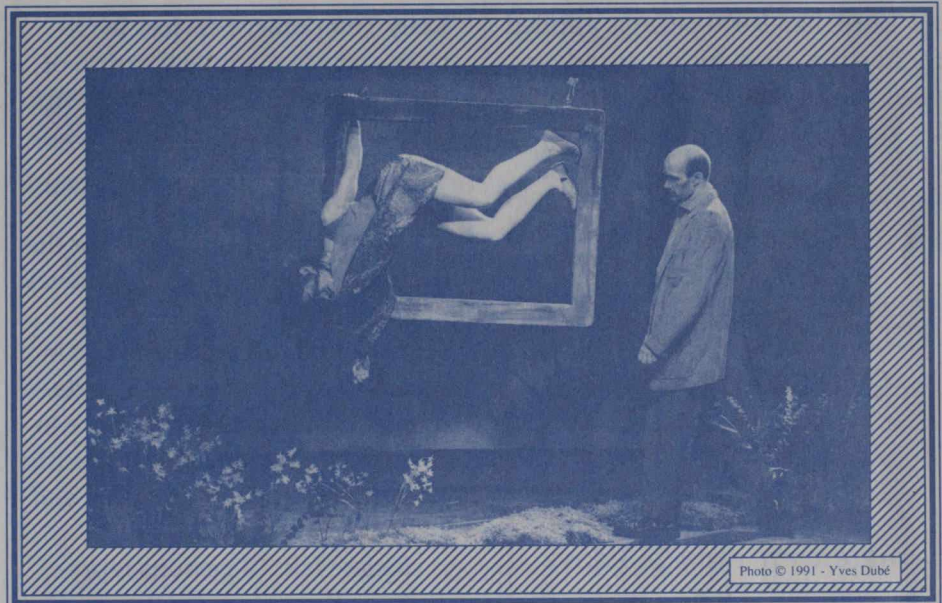
Montreal performing group's "Le Café" adds new dimension to Expo's 'Discovery' theme

Carbone 14, an avant-garde performing group from Montreal, will be on stage at the Avant Garde Theatre in Expo'92 on July 1 and 2, 1992. The group will perform "Le Café," (provisional title) a historical-psychological production which dramatizes the colonialization process that accompanied the quest for coffee. Following their appearance at the universal exposition, Carbone 14 will also perform in Montpellier, France and Barcelona, Spain.

The performance is sponsored in collaboration with the Expo'92 show authority, la Corporation des Célébrations Montréal (1642 -1992) and External Affairs and International Trade Canada.

The four musicians and 16 actor-dancers performing in "Le Café" will draw on the language of music, dance, mime, theatre and mixed media to communicate with their audience.

Heading up Carbone 14 is Gilles



'Getting the picture' of a Carbone 14 production is an audience challenge.

Maheu who founded the group in Montreal in 1975. The group's name is derived from the radioactive element carbon 14, used for measuring the age of substances.

The group is concerned with more than time-measurement and

historical flashbacks. It is concerned with comprehending what happened in theatrically outrageous terms at time, with a view to making the audience better under-

*Continued on page 6 —
Leaping Cultural Boundaries*

Answers to Expo Trivia Quiz

1. What is generally agreed upon as the first world's fair was held at the Crystal Palace in London, England in 1851.
2. October 12, 1992, marks the end of Expo '92. On this day in 1986 His Majesty King Juan Carlos of Spain announced that Seville would be the site of Expo '92. This date also marks the 500th anniversary of Christopher Columbus' voyage to the Americas.
3. Some 111 countries are participating in Expo '92 along with 22 international organizations and 23 multinational companies.
4. Expo authorities report that 25,000 trees and 300,000 shrubs were planted on the expo site.
5. The official mascot of Expo '92 is Curro. Words can't describe the creature, so here's a picture. (Picture inset.)
6. Madrid is the Cultural Capital of the European Community for 1992 while Barcelona is host city for the Summer Olympic Games.
7. The site on Cartuja Island is 215 hectares—the equivalent of 36 football fields.
8. The Expo site is accessible by foot, automobile, bus, train, helicopter and horse-drawn carriage.
9. The governing body of international expositions is the Bureau International des Expositions, headquartered in Paris, established by international agreement in 1928.
10. Hannover, Germany, will be host city for Expo 2000.



3,600 Apply for Hosting Staff Positions

Cross-Canada interviews will mark the last stage of selection process

More than 3,600 persons applied for hosting jobs which were advertised in newspapers across Canada by Kelly Temporary Services of Ottawa which, last April, won the contract for the selection process. Ms. Carol-Anne Scanlon, director of

Kelly Temporary Services in Ottawa and Ms. Camille Charron of the Canadian Participation in Expo '92 are now getting ready to begin the interviews on their cross-Canada tour.

Linguistic requirements for the hosting positions called for fluency in English, French and Spanish. Some candidates wrote the test in agencies or embassies in Canada. As well, applicants would have to pass a test on Canada with specific reference to its people, history and geography.

By late fall, 78 persons representing all provinces and territories will be chosen as hosting staff for

the Canada Pavilion at Expo'92. They will be on-site in Seville before Expo'92 opens on April 20 and will wind up their duties shortly after the closing date of October 12.

COUNTDOWN TO EXPO '92

As of August 1, there were only 263 days until Expo'92 opens ...

Leaping Cultural Boundaries, Carbone 14 Travels the Globe

— Continued from page 5

stand the human condition.

The hard edges of Carbone 14's shock performances have not been softened with 16 years of acceptance. One critic noted that the group "hit exposed nerves." Another called a Carbone 14 performance, "inspired mayhem." Their performance will certainly add new context to the "Discovery" theme of Expo'92.

In 1990, Carbone 14 performed in 19 cities in Europe and North America. Any group that can "knock 'em in the aisles" in both Glasgow and Helsinki leaps cultural boundaries and plays to universal humanity.

During 1967 and 1968 Mr. Maheu studied mime and the grammar of body movement in Denmark, France and Switzerland.

In 1972 he helped create the production, "Possession" with Yves Lebreton. He performed in it for three years in a European and North American tour.

Mr. Maheu also teaches performing arts at l'Université de Montréal and l'Université de Québec. His dramatic work includes film performances.

ADMISSION PRICES - EXPO '92

The official entrance ticket prices for the Universal Exposition to be held in Seville, Spain, in 1992 have been published.

Prices are approximated in Canadian dollars. Bracketed figures are the fixed prices in Spanish Pesetas.

FULL DAY

(10:00 a.m. - 4:00 a.m.)

Adolescents and adults 15 to 65:

Single entrance\$40 (4,000)

Three day-pass (consecutive or not) ... \$100 (10,000)

Season pass (six months)\$300 (30,000)

Children under five ...free

Children five to 14; adults over 65:

One day ticket\$15 (1,500)

Season pass (six months)\$150 (15,000)

EVENINGS

(8:30 p.m. - 4:00 a.m.)

Single entrance\$10 (1,000)

Season pass (six months)\$100 (10,000)

Pavilions and restaurants open at 10:00 and close at 22:00.
Restaurants close at midnight.