

LE PRIX COURANT

REVUE HEBDOMADAIRE

Du Commerce, de la Finance, de l'Industrie, de la Propriété Foncière et des Assurances

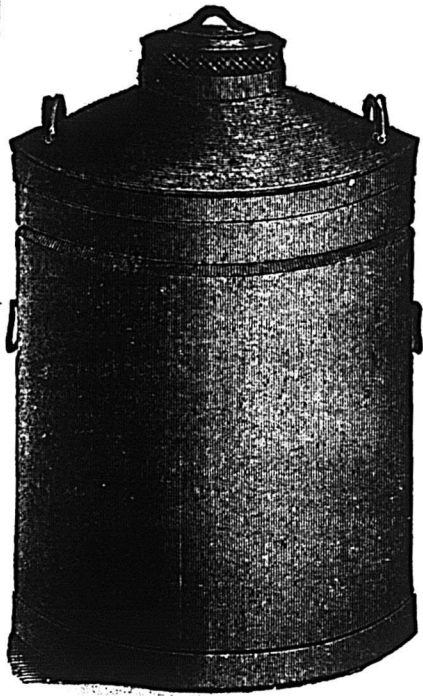
BUREAU : 85 rue St-Jacques, Montréal.

ABONNEMENTS : { Montréal, un an, \$2.00
Canada, " 1.50

VOL XI

MONTRÉAL, VENDREDI, 6 JANVIER, 1893

No 19



CANISTRE A LAIT "EMPIRE STATE"

Et les PRESSES et MOULES A Fromages de

W. W. CHOWN & Cie, de Belleville, Ont.

AUSSI, AGENT POUR LES CÉLÈBRES

Bois à Boîtes de Fromage et Moulin à Plier les Boîtes

de MacPHERSON & SHELL
d'Alexandria, Ont.

M. Bédard a constamment en main tous les matériaux nécessaires pour monter une fromagerie complète, avec outillage le plus perfectionné



FLEUR, SON, GRUE.

Ecrire à

THOMAS McLAUGHIN

NO. 210, BOARD OF TRADE

Toronto, Ont.

Pour Echantillons et prix.

Livrés à toutes les stations

L. J. HERARD

MARCHAND DE

Ferronnerie, Outils, Quincailleries
Ustensiles de Cuisine, etc.

No 26 RUE ST-LAURENT

Téléphone Bell, 6664

MONTRÉAL

HOTEL ST-LOUIS

QUEBEC, CANADA.

Le principal Hôtel de Québec.
Le plus beau et le plus complet au Canada.

TERMES MODÉRÉS.

Wm. G. O'NEIL - - - Gérant.

NAP. MATTE

Comptable, Auditeur et Liquidateur

-: BUREAU :-

Bâtisse de la Banque Nationale,
75 rue St-Pierre, Basse-Ville, Québec
TELEPHONE BELL Bureau, 731 - TELEPHONE BELL Résidence, 872

Spécialité: - Règlement de Faillites

MARTIN & GOUETTE

Manufacturiers de

Portes, Chassis, Jalousies, Moulures,
Tournages et Découpages, Bois
de Charpente, etc.

Préparés en tous genres à court délai.

Bureau et Manufacture,

Rue Shearer, coin St-Patrick,
MONTRÉAL.

DUCKETT, HODGE & Cie

EXPORTATEURS DE

BEURRE ET FROMAGE

et Marchands de

PROVISIONS EN GENERAL

104 rue des Sœurs Grises

Coin de la rue William

MONTRÉAL

Revue des Marchés

Montréal, 5 janvier 1893.

GRAINS ET FARINES

Marché de grès.

Le dommage causé par les froids intenses de ces derniers jours aux céréales en Europe continue à préoccuper les marchés et à soulever les prix avec une grande force, non pas qu'il y ait eu panique et que les cours aient monté avec cette rapidité qui caractérise les *corners* réussis aux Etats Unis ; mais chaque jour a ajouté sa hausse à celle de la veille et chaque télégramme quotidien de Beerbohm nous signale : "turn deaver" les prix ont monté d'un cran. Depuis que les marchés ont pris cette tournure, les négociants ang s qui dédaignaient de s'occuper du blé qu'on leur offrait, se sont mis à étudier la situation avec un peu plus d'attention. Ils ont vu les quantités disponibles diminuées tant en Angleterre qu'aux Etats-Unis ; les importations, presque complètement arrêtées—par leur dédain, d'un côté, et par le manque de stock disponible, de l'autre ; et ils se sont mis de nouveau à acheter du blé et des farines. Conséquence : fermeté des marchés.

En France, les marchés de province sont fermes et en hausse. Dès le 17 décembre l'*Economiste Français* prévoyait comme nous ce résultat : "La neige qui couvrait les champs, dit-il, est fondue et de trop fortes gelées pourraient maintenant causer quelques dégâts."

Aux Etats-Unis, l'Ouest, dont le blé d'hiver a été fortement éprouvé, est plein d'activité ; Minneapolis a reçu des commandes de farines considérables et s'ils ne s'était pas trouvé des maisons trop fortement engagées à la

baisse qui ont vendu libéralement, la hausse serait considérable.

Voici les cours des principaux marchés des Etats-Unis :

	28 déc.	4 janv.
Chicago (mai).....	0.77½	0.78½
New-York (mai).....	0.81½	0.83
St-Louis (disp).....	0.67	0.67½
Duluth (disp).....	0.67½	0.69

Au Manitoba, les prix ont subitement haussés et la demande de l'est étant bonne, les marchés de Winnipeg et de Port Arthur sont actifs. La hausse est due aux rapports de dommages aux blés durs du Nord-Ouest américain. On paie aujourd'hui à la campagne de 60 à 65c pour les beaux échantillons.

Dans le Haut Canada les blés sont mieux tenus, mais les pois, l'orge et l'avoine restent faibles.

A Toronto, on cote ; blé blanc, 62 à 63 ; blé du printemps, 60 à 61 ; blé roux d'hiver, 60 à 62c. Pois No. 2, 53 à 54c ; orge No. 2, 42 à 44c ; avoine No. 2, 29 à 30c.

On a payé l'avoine à la campagne de 26 à 27c et les pois 53c, le tout livré aux chars.

Le marché de Montréal a été à peu près mort toute la semaine ; les fêtes éloignant des affaires. Le mouvement, d'ailleurs est très restreint et les sorties d'entrepôt sont exclusivement destinées à la consommation locale. Voici, d'après les relevés du *Board of Trade*, les

SAINDOUX



EMPAQUETÉ EN

Seaux de 3, 5, 10 et 20 lbs.
et en tinettes de 50 lbs.

LE SAINDOUX

ANCHOR

est bien supérieur aux saindox de Chicago.
Et se vend à meilleur marché.

M. LAING & SONS

Empaqueurs, Montréal.

DEMANDEZ LA LISTE DES PRIX

En vente chez tous les Epiciers
Bureau : Telephone No. 344

MAISON D'EMPAQUETAGE :

Telephone No. 608

NATIONAL Business College

256 - RUE ST-JACQUES - 256

QUATRE COURS.

COMMERCE, — STÉNOGRAPHIE,
CALLIGRAPHIE, — ANGLAIS.

Classes du jour et du soir.—Demandez les circulaires.

Ouverture le 1er Novembre 1892.

VENTE AU COMPTANT



ET... GRANDE PUBLICITÉ

Attirer Chez soi les acheteurs au Comptant, et en même temps se procurer une publicité énorme, voilà ce que tout détailleur peut faire au moyen de la

COOPERATION COMMERCIALE

**35 rue St-Jacques
Montréal**

La: **Coopération: Commerciale** fournit aux détailleurs des BONS et des ACTIONS COOPÉRATIVES, au moyen desquels ils peuvent distribuer à leurs acheteurs des PRIMES remboursables en ARGENT

Grande publicité pour les adhérents dans les journaux de Montréal.

∴ Nos Agents sont partis pour visiter tous les magasins de Montréal.

∴ Les marchands de la campagne recevront par la maille, sur demande, toutes informations nécessaires.

Dès qu'un chiffre d'affaires suffisant lui sera offert dans chaque localité, à la campagne, la "Coopération Commerciale" annoncera dans les journaux locaux.

au bure

société

No 35 rue St-Jacques, Montréal | Téléphone No 2802

HUDON, HÉBERT & CIE.

IMPORTATEURS DE

Vins, Liqueurs et Provisions

EN GROS

304 et 306 RUE ST-PAUL — 143 et 145 des Commissaires.

N. B.—Nous faisons une spécialité des VINS DE MESSE, et tenons constamment en mains, pour cet usage, les vins de Sicile, Tarragonne et les Sauternes.

Les Sucres Granulés,
les Sucres Jaunes et
les Sirops de la

St. Lawrence Sugar Refining Co.
SONT PURS.

- PAS DE BLEU -

Aucune matière colorante n'est employée
dans la fabrication de

NOS SUCRES GRANULÉS.

FONDÉE EN 1867

L. W. TELMOSSE & Cie.

(Successeurs de Gaucher & Telmosse.)

IMPORTATEURS DE

Epicerie, Vins, Liqueurs, Conserves alimentaires etc,
87 et 89 Rue des Commissaires, 2 244 et 246 rue St-Paul, Montréal

N. B.—Nous faisons une spécialité des VINS DE MESSE, SICILE, TARRAGONNE et nous tenons constamment en mains les vins de SAUTERNE et CLARETS.

G. G. GAUCHER.

Farines, Provisions, Produits de la ferme,

SEUL AGENT EN CANADA DE

LA POUDRE ENGRAISSIVE et NOURRISSANTE pour les Chevaux et bêtes à corne.

Tonique, Stomachique, Depurative et Vermifuge.

91 et 93 rue des Commissaires,
MONTREAL.



A. RACINE & CIE

IMPORTATEURS DE

Marchandises françaises, anglaises et américaines.

Toujours en mains, un assortiment complet de

Fils de coton de Brooks, Chapeaux de Paille, Tabac Canadien.

Laine et toile du pays échangées pour des marchandises sèches. Nous avons aussi toujours en mains les CLAQUES et PARDESSUS que nous vendons avec les plus forts escomptes alloués.

334 et 336 rue St-Paul et 160 rue Des Commissaires, Montréal.

A. Ferland & Cie

FABRICANTS

Soda, Ginger Ale, Cidre Champagne

Et de toniques au houblon.

Agents de la célèbre eau minérale
St-Benoit.

103 & 109 RUE CAMPEAU.

ordres promptement exécutés
TELEPHONE 6606.

ETABLIS EN 1855.

J. CHRISTIN & CIE.,

FABRICANTS DE

BOISSONS GAZEUSES,

Cidre Champagne, une spécialité.
Ginger Ale.

Mexican Cream Soda | Eaux Apolinaris, Soda
" Lemonade | et Vichy en Syphons et
" Ginger Beer | en Cylindres.
Etc, Etc, Etc.

Seuls agents pour l'Eau Minérale de Varennes

MARCHANDS DE GLACE.

149 Rue Sanguinet, Montréal.

D. W. GAGNON, GÉRANT.

SAINDOUX! SAINDOUX!!

Nous avons eu l'avantage d'acheter une quantité considérable de Saindoux avant la dernière hausse, et nous pouvons offrir les marques suivantes à des prix exceptionnels:

"FAIRBANKS" "PRINCESS" "ANCHOR" "GLOBE"

N. B. Demandez nos prix.

LAPORTE, MARTIN & CIE

MONTREAL.

Nous recevons 4,500 boîtes de

RAISINS VALENCE

Que nous offrons à des prix exceptionnellement bas.

Ecrivez pour nos prix.

N. QUINTAL & FILS,

— EPICIER EN GROS —

274 Rue St-Paul, - MONTREAL.

Médaille d'Or à l'Exposition e Québec.

Médaille à l'Exposition de Toronto

Compagnie Centrale de la Charente

ALEXANDRE MATIGNON & CIE

COGNAC

Véritable Cognac, Fine Champagne, en fûts, bouteilles, flasks, carafes.

AGENTS:

A Québec: H. Beutey, rue de la Fabrique.

A Brantford: T. S. Hamilton & Cie.

A MONTREAL: J. A. McCARVILLE, 280 St-Jacques, coin McGill.

Prêre de se méfier des contrefaçons.

THIBAUDEAU BROS & CO

IMPORTATEURS DE

MARCHANDISES, FRANCAISES, ANGLAIS ET AMERICAINES.

332 RUE ST-PAUL, Montréal,

QUÉBEC, WINNIPEG ET LONDRES, ANGLETERRE.

EAU DE CONTREXEVILL.

—SOURCE DU PAVILLON—

bue comme eau de table, prévient et guérit la gravelle, la goutte, le diabète et les maladies des voies urinaires.

EAU DE VICHY

—SOURCE DUBOIS—

rétablit l'estomac, prévient et guérit la dyspepsie, rend l'appétit.

Se trouvent chez tous les pharmaciens, et chez

And. Brisset et Fils, Importateurs, 393 rue St-Paul, Montréal.

MAISON FONDÉE EN 1864.

D. C. BROSSEAU

EPICIER EN GROS

Importateur directe des pays de productio

Thés, Cafés, Vins, Liqueurs, Sucres, Sirops, Mèlasses
Conserves alimentaires, et article
d'assortime général.

SPECIALITÉ.—Epices et Cafés moulus et empaquetés à son moulin à épices "City Coffee and Spice Mills."

SPECIALITE.—Célèbres poudres à pâte "Victoria" et "Alba-bi". [Marque de la fabrique enregistrée.]

VINAIGRES purs de la grande manufacture de vinaigre "Brosseau et Cie.", coin des rues Bonsecours et Champ de Mars

ENTREPOTS ET BUREAUX

NOS 1436, 1438 ET 1440, RUE NOTRE-DAME
MONTREAL.

MAISON FONDÉE EN 1886.

Renseignements Commerciaux et Contentieux.

Renseignements minutieusement contrôlés sur toutes les Maisons de Commerce et d'Industrie du Canada.

- Chaput Freres -

10 PLACE D'ARMES

MONTREAL.

LA SEMAINE COMMERCIALE ET FINANCIERE

Montréal, 5 janvier 1893.

FINANCES

Le marché monétaire a pris un peu de relâchement; à Londres et à New-York les fonds sont plus abondants et nos banques n'ont plus autant de profit à exporter leur argent. On cote chez nous les prêts à demande à 5½ p. c. avec une tendance à la baisse; les escomptes restent stationnaires à 7 p. c. pour les bons billets à un ou quatre mois.

A Londres, le marché est aussi un peu plus facile; les effets de banque se cotent de 1½ à 1½ p. c. La banque d'Angleterre maintient son taux à 3 p. c., ce qui n'empêche pas que de temps en temps on lui demande encore beaucoup d'or pour l'étranger.

Le change sur Londres a renchéri.

Les banques vendent leurs traites à 60 jours à une prime de 97/16 à 99/16 et leurs traites à demande, de 9½ à 10. La prime sur les transferts par le câble est 10 1/16. Les traites à vue sur New-York font de ½ à ½ de prime.

Les francs valaient hier à New-York 5.17½ pour papier long et 5.15½ pour papier court.

La bourse s'est réveillé mardi après les fêtes, avec encore de l'activité et beaucoup de fermeté dans les cours. Les réjouissances du jour de l'an ont évidemment laissé une impression favorable chez les boursiers.

La banque de Montréal s'est tenue entre 236 et 237, ce qui est une hausse de 1 à 2 p. c. sur la semaine. La banque du Commerce est restée ferme à 114; la banque des Marchands est cotée en clôture 164½ vendeurs et 163 acheteurs. La banque Molson a des ventes à 172 et 172½, et la banque Union à 101.

La banque du Peuple a eu une vente vendredi à 108½.

Les banques canadiennes sont cotées en clôture comme suit :

	Vend.	Ach.
B. du Peuple	110	109
Banque Jacques-Cartier	136	128
B. Hochelaga	125	120
B. Nationale
B. Ville-Marie

Le Richelieu varie entre 70½ et 71; le Pacific entre 88 et 90; le Câble Commercial entre 177½ et 178½.

La plus grande activité s'est portée sur le Gaz et les Chars Urbains. Le Gaz paraît être poussé à la hausse par un syndicat puissant qui a déjà fait monter quelques autres valeurs et qui voit la possibilité d'une bonne spéculation à la hausse sur ce stock. Il a débuté mardi à 230 et a été parti, en deux jours, à 232½; il clôture à 232 vendeurs et 231½ acheteurs.

Les Chars Urbains sont sur le point d'émettre les nouvelles actions nécessaires pour porter leur capital à \$1,800,000. Ces \$900,000 de nouvelles actions vont être distribuées aux actionnaires

actuels au pair, une action nouvelle pour chaque actionnaire. L'émission se fera samedi le 14 janvier prochain. Déjà l'on a offert une prime de \$30 par action pour le privilège de partager dans cette émission, et les actions actuelles sont cotées à 252. Les appels sur les nouvelles actions seront comme suit : 25 p. c. le 15 février; 25 p. c. le 15 mars et 50 p. c. le 31 mars 1893.

Le téléphone Bell a été vendu 155½; la Royale Electric est cotée 250 vendeurs et 230 acheteurs. La Dominion Cotton Co a fait 137 et la Canadian Colored Cotton Co. 110. Les obligations de cette dernière compagnie valent 102½.

COMMERCE

Les fêtes de Noël et du jour de l'an se continuent, par convention tacite jusqu'aux Rois; pendant ce temps les affaires sont plus ou moins négligées et l'on oublie les soucis du commerce dans les réjouissances de la famille. Ce n'est donc guère que la semaine prochaine qu'un mouvement quelconque pourra s'établir, et encore, comme doit rester du stock invendu chez les marchands, la demande de marchandises de la saison, en gros, restera probablement calme jusque vers la fin du mois.

Le détail dans notre région, paraît satisfait des ventes de la saison des fêtes.

La température se maintient très basse: la neige est à peine suffisante en ville pour le trafic des voitures d'hiver; mais on nous dit qu'à la campagne, il y en a suffisamment pour faire de bons chemins d'hiver. Malheureusement il n'y en a pas assez pour protéger les prairies et l'on peut déjà prévoir que la prochaine récolte de foin pourrait bien en être diminuée.

Alcalis.—Marché tranquille; arrivages légers et peu de demande. Les prix sont nominalement stationnaires. Nous cotons: potasses premières \$4.30; seconnes \$3.60; perlasse \$5.20.

Bois de construction.—Le marché local est tranquille et ne reçoit guère que des commandes de détail. Les contrats pour le printemps dorment encore dans les cartons des architectes et l'on ignore s'ils seront assez nombreux pour donner plus de vie au marché des matériaux.

Chaussures.—Dans l'industrie de la chaussures on continue jusqu'aux Rois le chômage des fêtes; les voyageurs ne repartiront pour leur tournée d'en bas que la semaine prochaine. La perspective est bonne pour le printemps.

Cuir et peaux.—Les cuirs sont tranquilles vu la tranquillité de la chaussure et l'absence de commandes pour l'exportation. Les prix sont stationnaires, avec l'avantage du côté de l'acheteur.

Dans les peaux vertes, il y a abondance dans l'offre et la demande n'est pas très active; les prix sont faibles quoique nous ne baissions plus nos

107 AVENUE PAPINEAU

JOS. ROBERT & FILS

Marchands de BOIS DE SCIAGE

ET MANUFACTURIERS DE

Portes, Chassis, Jalousies, Moulures, Cadres

COMPTOIRS et FIXTURES de MAGASIN, BANCS D'EGLISE, BIBLIOTHEQUE

SPÉCIALITÉ

Nous avons un SECHOIR A BOIS le plus grand et le plus perfectionné du Canada.

Telephone: 6258.

cotes. Les peaux d'agneaux valent 90c. On paie à la boucherie :

No 1	\$0.00 à 5.00
No 2	0 00 à 4.00
No 3	0 00 à 3.00
Veaux	0.00 à 0.05
Agneaux	0.00 à 0.90
Moutons tondu	0.30 à 0.40
Moutons laine	1.00 à 1.15

Draps et nouveautés.—La vente des fêtes a été excellente pour le détail et les marchands de gros, qui se préparent pour payer les marchandises canadiennes, font des rentrées satisfaisantes. Le détail, maintenant, n'achète pas ou très peu: les détailliers vont faire leur inventaire avant de prendre d'autre stock.

Epiceries.—Depuis lundi, les épiciers de gros se reposent et sont obligés de se contenter surtout d'encaisser; ce qui, d'ailleurs, se fait d'une manière satisfaisante.

Les raffineurs ont haussé les prix des sucres de 18c. Ils donnent pour raison que les statisticiens donnent des estimés très diminués de la récolte de betteraves en Europe. Les épiciers ont, généralement, reproduit cette hausse dans leurs prix.

Nous cotons :

Extra ground, en quarts	5½c
" " " boîtes	5½c
Cut loaf en quarts	5½c
" " " en boîtes de 100 lbs	5½c
Cut loaf en demi-boîtes de 50 lbs	5½c
Powdered en quarts	5½c
" " en boîte de 50 lbs	5½c
Extra granulé en quarts	4½c
" " quarts	4½c

Les sucres jaunes valent de 3½ à 1½c par gradations de ¼c par chaque degré en qualité et en couleur.

Le marché des fruits secs est toujours ferme; les bonnes qualités sont maintenant rares en premières mains, et doivent se payer le plein prix.

Fers, ferronneries et métaux.—Rien de changé aux fontes qui se meuvent lentement à nos cotes; les fers en barre, acier et métaux ont actuellement fort peu de demande, mais conservent leurs prix.

Les manufacturiers de clous n'ont pas encore communiqué au commerce les nouvelles conditions de la vente de leurs produits. Le clou américain pourrait être placé ici, droits payés, à \$2.45, de sorte qu'il n'y a pas beaucoup de marge pour une hausse.

Huiles, peintures et vernis.—La hausse se maintient dans les huiles de poisson; nous cotons aujourd'hui l'huile de loup marin raffinée de 45 à 50c le gallon.

Nous aurons probablement à annoncer la semaine prochaine une hausse de 3c sur l'huile de lin; nos informations en ce moment ne sont pas assez certaines pour que nous puissions faire le changement dans nos prix courants.

Rien de nouveau dans les huiles de pétroles.

Les peintures et les verres à vitres se tiennent fermes.

Produits chimiques.—A la fermeté générale des produits chimiques, nous ajouterons une légère hausse du soda à laver que nous cotons aujourd'hui de 95c à \$1.10.

Poisson.—Marsé toujours ferme.

Nous cotons :

Morue, No. 1, petite, le quart	\$5.25
do grosse do	6.00 6.50
do do en draft	6.75 7.00
Hareng, cap Breton, le quart	5.50 à 5.75
do French Shore do	0.00 à 0.00
do Labrador (genuine)	5.75 à 6.25

Saison.—Le lard est très ferme avec tendance à la hausse.

La maison "M. Laing & Sons." cote :

Lard Canada Short Cut Mess	\$20.00
" " " le ¼ quart	10.25
" " Short Cut Clear	\$17.50 à 19.00
" de dos	19.00
" de flanc	17.50

La graisse Fairbank se vend en gros \$2.00 le seau et la graisse Anchor \$1.70. Cependant les épiciers de gros en ont des stocks achetés il y a quelque temps, qu'ils écoulent aux prix de \$1.00 à \$1.70.

Les cochons abattus se vendent de plus en plus cher; on a obtenu cette semaine \$8.25 par 100 livres.

Montréal, décembre 1890. J'ai déjà eu l'occasion de me servir de diverses préparations à la térébenthine et je m'en suis toujours bien trouvée dans les affections de bronches et de la gorge. J'ai dernièrement administré à plusieurs de mes enfants du Sirop de Térébenthine du Dr. Laviolette, et en ai obtenu des efforts prompts et remarquables, surtout dans les cas de *Toux Coupale*. Mme recorder B. A. T. DE MONTIGNY.

Louis Lapivé, Jr.

COURTIER GENERAL ET AGENT DE MANUFACTURES

Seul Représentant au Canada de la Savonnerie Continentale de Paris, Paris

ET DE

ODORLESS DESINFECTANT CO., NEW-YORK

MANUFACTURIERS DU CÉLÈBRE

"King of Germ Killers"

508 RUE ST. PAUL, MONTREAL.

DEMANDEZ DES CATALOGUES.



Nos Prix Courants

Table of market prices for various goods including coffee (Cafés verts, Cafés rôtis), sugar (Sucre), flour (Farine), and other commodities. Includes sub-sections like 'Epiceries' and 'Liquors Cuisiniers'.

Table of market prices for various wines (Vins) and vinegars (Vinaigre), including different varieties and brands like 'Champagne Mumm' and 'Vinaigre Bordeaux'.

Table of market prices for various oils (Huiles), fats (Saindoux), and other food products. Includes sub-sections like 'Saindoux', 'Huiles', and 'Produits chimiques'.

Table of market prices for various specialties (Spécialités) and medicinal products. Includes sub-sections like 'Spécialités de L. Robitaille', 'Spécialités de Wallace Dawson', and 'CUIRS'.

LE PRIX COURANT

REVUE HEBDOMADAIRE

Du Commerce, de la Finance, de l'Industrie,
de la Propriété foncière et des Assurances.

BUREAU : No 35, rue St-Jacques, Montréal

ABONNEMENTS :

Montréal, un an.....\$2.00
Canada et États-Unis.....1.50
France.....fr. 12.50

Publié par

Société de Publication Commerciale

J. MONIER, Directeur.

F. E. FONTAINE, Gérant.

Téléphone 2602.

MONTRÉAL, 6 JANVIER 1892

NOTRE CIRCULATION

Notre circulation dans la province de Québec est actuellement plus considérable que celle de tous les autres journaux commerciaux. Nous sommes prêts à en faire la preuve dès que cette assertion sera sérieusement contestée.

Café composé

Une décision rendue en appel la semaine dernière, établit définitivement l'interprétation qu'il faut donner à la loi concernant les falsifications. Tout article qui contient des substances étrangères à celle dont il porte le nom, ne doit être livré à l'acheteur que dans des sacs ou paquets portant le mot "composé" ou, en anglais "compound." Le café, les épices, le poivre, tous les autres articles dans lesquels les empaqueteurs font entrer diverses substances étrangères pour diminuer le coût, ne devront par conséquent être livrés par le détailleur à son acheteur, soit dans l'emballage originaire, soit, s'il faut défaire le paquet, dans des sacs portant visiblement le mot "composé" ou "compound." La loi, a dit le juge, a été faite dans l'intérêt du consommateur et pour le protéger; il faut donc qu'il sache bien que ce qu'il achète n'est pas l'article absolument pur afin que, s'il préfère un mélange de chicorée, de pois et de café, le pain grillés au véritable M. L. n'aura pas à reprocher à l'acheteur de le tromper sur la nature de sa marchandise.

Evidemment c'est une nouvelle source de tracas et de trouble pour le détailleur, qui, neuf fois sur dix, vend ses produits tels qu'ils les achète, sans s'inquiéter s'ils sont purs ou non, pourvu qu'ils plaisent à sa clientèle. Il y a deux manières, croyons-nous, de réduire ce trouble à son minimum: la première dépend du détailleur qui, en achetant ses sacs de papier, pourrait faire imprimer sur une partie le mot "composé," ou bien encore avoir un timbre de caoutchouc pour timbrer ses sacs de ce mot indispensable. La seconde est à la disposition des empaqueteurs et nous croyons que ceux d'entre eux qui l'encourageront auront de l'encouragement de la part des épiciers: ce serait d'empaqueter leur marchandise en quartiers, demi-livres et livres, afin

que le détailleur pût toujours la vendre dans son emballage originaire. Le coût extra de cet emballage ne devrait pas être bien considérable et la protection, l'économie de temps et de trouble pour le détailleur vaudrait bien sans doute une légère augmentation de prix.

Quant aux épiciers qui font eux-mêmes leurs mélanges, ils devront avoir recours aux sacs estampés s'ils veulent rester dans les limites de la loi.

Ici se pose une question qui paraît assez difficile à résoudre. On sait que la graisse commune que les épiciers et les bouchers achètent au seau n'est pas un produit pur de la graisse du porc. Il y entre une quantité plus ou moins considérable d'huile de graine de coton, substance parfaitement inoffensive, qui ne diminue point la valeur de l'article au point de vue de l'alimentation, mais enfin qui n'est pas de la graisse. Or, cette graisse se détaille sans emballage: où faudra-t-il que le détailleur mette le fameux mot "composé"?

VANILLE.

La vanille est le fruit de plusieurs espèces du genre *Vanilla*, plantes herbacées et grimpantes de la famille des Orchidées, originaires des contrées chaudes de l'Amérique et de l'Asie.

Ces végétaux s'accrochent au tronc des arbres, à l'aide de racines aériennes et s'élèvent ainsi à des hauteurs considérables. Leurs gousses nous arrivent desséchées et diminuées de volume de moitié ou des trois quarts.

Pour les préparer, on en réunit un certain nombre qu'on trempe dans l'eau bouillante et qu'on expose ensuite, pendant une journée, à l'air libre et à quelques rayons du soleil. On les enduit alors très légèrement d'huile d'acajou, afin qu'elles se dessèchent lentement et conservent leur mollesse, et chacune d'elles est entourée d'un mince fil de coton, qui prévient la séparation des valves. Une liqueur visqueuse ne tarde pas à s'écouler de l'extrémité renversée: on en facilite l'écoulement par une légère pression, et les gousses ne tardent pas à acquérir leur parfum et leurs différentes qualités.

Sortes commerciales. — La vanille comprend trois sortes principales savoir: LA VANILLE LEC (*Vanilla Sativa* Schiede), qui est la plus estimée. Elle est formée de gousses d'un brun noirâtre ou rougeâtre, onctueuses et souples, longues de 15 à 20 centimètres, épaisses de 7 à 9 millimètres, amincies à leurs extrémités, recourbées à leur base et remplies d'une liqueur noire huileuse et balsamique dans laquelle nage une infinité de très petites graines noires et brillantes. Leur surface est ridée longitudinalement et se recouvre avec le temps de petites aiguilles cristallines (acide vanillique ou vanilline), disposées perpendiculairement. On la désigne sous le nom de *vanille grivée*.

La VANILLE ÉTARDE ou V. SIMAROQNA (*Vanilla Sylvestris*, Schiede), simple variété de la précédente et moins estimée. Elle est plus courte et moins épaisse, blonde, moins onctueuse et ne givre pas.

La VANILLE BERA ou VANILLON (*Vanilla pompona*, Schiede), est en gousses plus courtes et plus épaisses, mesurant 0m16 sur 0m018, ordinairement bouvertes et enduites d'un liquide sirupeux noirâtre.

Usages. — La vanille nous vient presque exclusivement du Mexique où elle croît dans les lieux humides et ombragés du littoral de l'État de Vera-Cruz, etc. est ordinairement par la voie de France qu'elle parvient sur le littoral européen.

La culture de la vanille a pris depuis quelques années, une grande importance à la Réunion où elle remplace celle du girofle. Les échantillons exposés à Vienne en 1873 ne le cédaient en rien aux plus beaux spécimens du Mexique et vous pouvez voir, messieurs, qu'il en est de même de cet échantillon exposé à Paris deux ans après, lors du Congrès de géographie, et qui fait actuellement partie de la collection du Muséum de Rouen. L'exportation de cette colonie, qui n'était en 1849 que de 3 kilogrammes, s'élevait en 1865 à 35,376 kilogrammes. Mais cet apport considérable sur les marchés européens détermina une grande baisse de prix, de sorte que les mécomptes qui en résultèrent pour les planteurs, joints à une maladie qui apparut sur les vanilliers, diminua notablement la production. L'exportation de 1870 fut réduite à 3,983 kilogrammes et remonta à 15,826 kilogrammes l'année suivante.

La vanille est employée comme aromate: on en fait une grande consommation dans la confiserie et la pâtisserie, ainsi que dans la préparation des chocolats, en utilisant en même temps la propriété qu'elle a de préserver les corps gras de la rancidité. Son principe actif, la vanilline (C₁₆H₈O₆), est un aldéhyde qui s'y trouve dans la proportion moyenne de 2 p. c.

Actualités.

Un homme bien portant mange en moyenne près de deux livres et demi de nourriture solide par jour. Quelques races mangent plus que d'autres: mais on peut contrebalancer cela par la consommation moindre des enfants et des individus délicats des nations civilisées. Maintenant comme d'après les calculs les plus récents, il y a sur notre planète 1,497,000,000, d'êtres humains, on peut en conclure qu'il se consomme, dans le monde entier 3,607,770,000 livres soit 1,610,612 tonnes de nourriture solide par jour.

Et comme chaque individu boit en moyenne près de deux chopines et trois quart par jour, on calcule que la susdite quantité de nourriture est arrosée de 4,047,888,000 chopines de liquides quelconque, c'est-à-dire, de quoi remplir un réservoir de 144 verges de longueur,

d'autant de largeur et d'autant de profondeur.

On prédit que les pièces spéciales de 50c, frappées en souvenir de l'exposition de Chicago vont donner lieu à la contrefaçon sur une grande échelle. On peut produire une pièce exactement semblable, et de même titre pour 40c chaque, tandis qu'on va pouvoir les vendre \$1.00, ce qui laisse un bénéfice net de 60 p. c.

L'honorable M. Taillon, premier ministre, a déclaré que les marchands devront payer la taxe pour cette année, mais la législation fiscale va être amendée pour l'année prochaine.

La peau du saumon à chien (saumon commun dont les sauvages nourrissent leurs chiens dans la Colombie Anglaise) donne au tonnage un cuir d'un grain très fin, très durable imperméable et presque le meilleur cuir du commerce.

On va faire l'essai du pavage en acier, à Chicago. C'est-à-dire, du pavage sur acier. On met, sur un lit de ciment, de béton ou de sable, des plaques d'acier solidement accrochées les unes aux autres et garnies de cases où viennent s'emboîter les blocs de bois qui forment le dessus du pavage.

Les chutes de Niagara ont un débit estimé de 100,000,000 de tonnes d'eau par heure, ce qui représente un pouvoir de 16,000,000 de chevaux vapeur. La production total du charbon dans le monde entier pendant une année ne serait pas suffisante pour pomper cette eau et la reporter en avant des chutes.

Au pied du Mont Blanc se trouve le plus vieux châtaignier du monde; il a une circonférence de 213 et est âgé de 2000 ans.

L'approvisionnement d'eau de Jérusalem vient des bassins construits par Salomon et est conduit par un aqueduc construit par les croisés.

La première découverte du charbon en Amérique est due au Père Hennepin, qui a signalé ce précieux minéral à Ottawa, Illinois, en 1669.

Nous avons reçu de MM. Thibaut frères & Cie, nos grands importateurs de nouveautés de la rue St-Paul, de magnifiques étrennes: c'est un calendrier, en forme de pupitre, artistement décoré avec les dates inscrites sur trois tambours mobiles qui les amènent, ressortant en blanc et noir sur le ton général d'un jaune crème. Le pupitre est creux et, en l'ouvrant, nous y avons trouvé un assortiment d'enveloppes de grandeurs assorties et de première qualité.

Nos meilleurs remerciements.

Le congrès de la propriété foncière

Quel que soit le respect traditionnel que nous ayons pour le Code civil 1804, cependant dès 1812, l'avocat Antoine signalait qu'au point de vue des hypothèques et des transcriptions, il contenait des dispositions contradictoires et des lacunes. D'après l'article 939, toute donation doit être transcrite dès qu'elle a pour objet des biens susceptibles d'hypothèques; mais s'il s'agit d'une mutation à titre onéreux, la transcription n'est plus obligatoire. De plus, l'article 1583 laisse de côté la validité du titre translatif à l'égard des tiers.

En 1826, M. Casimir Périer ouvrit un concours pour donner un régime hypothécaire "une base plus large et plus solide". M. Decourdemanche publia, à ce sujet, une étude ayant pour titre: *Du danger de prêter sur hypothèque*. De 1830 à 1843, vingt-neuf Conseils généraux émis des vœux demandant des modifications au régime de la propriété foncière. Le 16 avril 1836, à la Chambre des députés, M. La vieille attaqua, avec beaucoup de force, le système des hypothèques occultes et demanda qu'on imposât la publicité "à tous les droits qui affectent la propriété". Il résulta, de cette discussion, l'enquête de 1841, faite auprès des Cours et des Facultés de droit.

Toutes, sauf celle de Toulouse, de Bordeaux et la moitié des membres de celle de Rouen, adoptèrent, avec des nuances diverses, le principe de la publicité des hypothèques. Quelques-unes même, comme les Cours de Riom et de Montpellier, les Facultés de Caen et de Paris, réclamèrent la constitution de livres fonciers ayant le cadastre pour base; toutefois, elles considéraient la transcription, non comme la constatation légale du droit du nouveau propriétaire, mais comme le moyen de la rendre opposable aux tiers. L'enquête, publiée en 1844, fut le point de départ de divers travaux qui aboutirent au projet de la loi du 4 avril 1850; il revenait au régime de la publicité absolue de la loi de brumaire an VII, faisait de la transcription la condition nécessaire de la transmission de la propriété foncière à l'égard des tiers et organisait la publicité et la spécialité des hypothèques. Ce projet, voté en seconde lecture, le 20 mars 1851, fut abandonné comme "portant nue main sacrilège" sur le Code et aboutit à la loi du 23 mars 1855 qui admit la nécessité de la transcription pour rendre le transfert opposable aux tiers, sauf pour les partages, sous prétexte qu'étant des actes "déclaratifs" et non translatifs, ce serait porter une atteinte à l'article 883 du Code civil.

Actuellement, il est certain que la transcription consolide les titres d'acquisition; mais elle n'efface que les vices et les causes de résolution qui peuvent affecter le titre du vendeur; elle ne démontre pas le droit de propriété; elle ne prouve que le fait du transfert. Les registres des conser-

servateurs des hypothèques ne font pas connaître le vrai propriétaire, mais seulement le propriétaire apparent. La transcription n'a pour effet, que d'assurer à l'acquéreur, qui le premier y a eu recours un rang de priorité sur ses adversaires. Ce qui est rendu public dans le système de la loi française, c'est l'acte du transfert et non le droit de propriété.

Mon discours inaugural au Congrès de 1892 contenait le passage suivant.

" Certes, nous ne prenons pas au pied de la lettre ce que disait Dupin de notre régime foncier: "Celui qui achète n'est pas sûr d'être propriétaire, celui qui paie de n'être pas obligé de payer deux fois, et celui qui prête d'être remboursé"; mais nous devons constater que près de trois mille actions en revendication sont intentées chaque année; qu'il y a des régions en France où la transmission se fait sous seing privé et est dépourvue de tout caractère de certitude.

" Bien plus, supposons un acquéreur convaincu que la méfiance est la mère de la sûreté. Il veut non pas même acquérir une terre à délimitation incertaines, mais une maison de ville parfaitement déterminée. Il va au bureau de la conservation des hypothèques; il vérifie toutes les inscriptions pour toute la liste des mutations; il s'assure que l'immeuble n'est pas grevé d'hypothèques du chef du vendeur ni de celui des auteurs successifs. Il demande à un notaire de soumettre à l'examen le plus minutieux tous les documents. Il va même jusqu'à la purge des hypothèques occultes. Il achète. Il fait opérer la transcription de son achat: et il n'est pas sûr d'être propriétaire.

" Non, car les livres de conservations des hypothèques sont tenus par noms de personnes. Il suffit d'une intervention de noms, d'une irrégularité d'orthographe, d'une confusion de prénoms, et tous les renseignements donnés sont viciés. L'acquéreur a eu la situation d'un propriétaire vrai ou faux, il n'a pas eu la situation de l'immeuble. En outre, par des successions testamentaires ou légitimes, cet immeuble a pu passer sous des noms nouveaux sans que le conservateur en soit informé: les certificats qu'il donne n'ont qu'une valeur de copies. La transcription rend publique la transmission de la propriété, mais ne confère ni ne prouve la propriété. Qu'une donation soit révoquée pour survenance d'enfant, qu'une aliénation soit viciée par la violence ou le dol, ou consentie par un incapable, et toutes les transcriptions concernant l'immeuble en questions sont illusoire.

" En un mot, l'acquéreur ne peut trouver nulle part une garantie de la validité des transactions qu'il pourra opérer sur des immeubles. Il est obligé d'avoir recours à des recherches plus ou moins longues, plus ou moins onéreuses et plus ou moins aléatoires."

Ce passage fut accueilli par les murmures d'une partie de l'assemblée qui montra une fois de plus

que toute vérité n'est pas agréable à entendre. Mais dans les discussions qui ont eu lieu au cours du Congrès, ces faits, loin d'être contestés, ont été confirmés.

La loi de 1872 qui organisa la propriété foncière en Prusse, la loi de 1881 dans l'Autriche-Hongrie, le régime hypothécaire existant en Allemagne provoquèrent l'attention des esprits curieux comme MM. Paul Gide, Challamel, Léon Michel, et beaucoup de leurs collègues de la *Société de la législation comparée*. Je fus assez heureux pour faire connaître en France le système Torrens en vigueur en Australie depuis 1858. M. Cambon en appliqua le principe en Tunisie, en 1885. M. Leroy-Beaulieu attira l'attention sur cette tentative. M. Alfred Dain, professeur à la Faculté de droit d'Alger montra qu'il était applicable en Algérie. M. Charles Gide en saisit la *Société de législation comparée*. M. Daniel, avocat général à Bourges, en fit le sujet du discours de rentrée en 1887. MM. Georges Rondel, Emile Worms, de France de Tersant, Léon Donnat, Flour de Saint-Genis firent sur les réformes à apporter à notre régime foncier des études considérables. La Faculté de droit de Paris mit ce projet au concours: le prix fut remporté en 1890 par M. Emmanuel Besson, dont l'ouvrage: *les Livres fonciers et la Réforme hypothécaire*, est très complet, très clair et très concluant.

Un Congrès pour l'étude de la transmission de la propriété foncière fut réuni en 1889 sous la présidence de M. Duverger, professeur honoraire de la Faculté de droit. Des professeurs de droit, comme MM. Léon Michel et Massigli, des fonctionnaires de l'enregistrement, comme M. Fravaton, des géomètres comme MM. Piat et Sanguet, y prirent une part active. M. Duverger avait indiqué, dans les termes suivants, l'objet de ses travaux:

" Le propriétaire a droit à la certitude de ne pouvoir être évincé quand, de bonne foi, il s'est conformé aux dispositions de la loi pour acquérir; il a le droit de ne pas être gêné ni pour aliéner ni pour hypothéquer; il a le droit de ne pas être exclu, par le vice de la loi, du prêt à long terme, remboursable par annuités. La société, d'autre part, est fondée à réclamer une circulation des immeubles telle que la propriété foncière arrive le plus tôt possible aux mains de ceux qui sauront le mieux en tirer parti."

Le Congrès aboutit aux conclusions suivantes:

Etablissement d'un livre foncier, réel et non personnel, avec le principe de la force prévalant ou principe de la légalité; inscription au titre foncier constituant le titre irrévocable du droit, manifesté par l'inscription à l'égard de toute personne intéressée; publicité et spécialité de toutes les hypothèques et privilèges; publicité étendue aux actes déclaratifs et aux mutations par décès, constatation de l'immatriculation par un certificat de titre remis au propriétaire, et de la cession de sa propriété à un tiers par

un acte authentique de transfert; toutes les inscriptions du registre foncier portées sur le certificat du titre.

Il examina également la réfection du cadastre: et à ce sujet, il envisagea deux hypothèses: celle où pouvant être effectué à bref délai aux frais de l'Etat, le cadastre entraînerait simultanément la confection des livres fonciers et la réforme hypothécaire avec immatriculation obligatoire pour les immeubles; celle où il serait ajourné, et, dans ce cas, la réforme hypothécaire et l'établissement de livres fonciers devraient être l'Etat; ici, l'immatriculation serait facultative.

Après avoir voté les résolutions le Congrès ne considéra pas toutefois sa tâche comme terminée et il chargea une commission permanente de rédiger des rapports sur un certain nombre de ces questions et de provoquer une nouvelle session du Congrès. Les rapporteurs désignés furent MM. Dansaert, président du Congrès foncier de Belgique, et Hubert Brunard, avocat à Bruxelles, Dain, Massigli, Chalbamel, Flour de Saint-Genis, Gonse, Duverger et, comme rapporteur général, M. Léon Michel. La mort malheureusement priva la commission de MM. Duverger, Dain et Gonse.

Le ministre des Finances institua par le décret du 30 mars 1891 la Commission extra-parlementaire du cadastre. Le rapport qui le précède indique qu'elle doit étudier les moyens d'arriver à la détermination physique et juridique de l'immeuble dont les effets doivent être constatés dans un document public et authentique qui est le titre de propriété.

(A Continuer)

PIMENTS.

Sous le nom de piments, on désigne les fruits de plusieurs espèces des genres *Capsicum*, famille des Solanées et *Myrtus*, famille des Myrtacées; notamment le *Capsicum annum*, L. ou piment annuel; le *Capsicum frutescens* ou piment de Cayenn, et le *Myrtus pimenta*, L. *Eugenia pimenta*, DC. ou Myrte piment.

Piment annuel. — Les capsules de piment annuel, piment ou corail des jardins, poivre ou piment d'Espagne, poivron, ont une forme conique allongée, l'apparence d'une vesic desséchée et sont ridés à leur surface, qui est d'un rouge vif. A leur base se trouve un calice aplati à cinq ou six dents. Elles sont biloculaires et renferment un grand nombre de graines réniformes et jaunâtres.

Les éléments anatomiques qui caractérisent le piment annuel, consistent en cellules épidermiques à stomates (provenant du calice ou du pédoncule); — cellules épiscopariennes à concours sinueux, et dont les parois sont épaissies et jaunes; — cellules mésocarpiales polyédriques à angles arrondis, à parois minces, renfermant pour la plupart des

gouttelettes d'une huile rouge; ce tissu est traversé dans le fruit par par des faisceaux fibrovasculaires, dont on rencontre également des débris dans le champ du microscope — Cellules endocarpiennes à contours sinueux et rappellent celles de l'épicarpe. — Cellules épispermiques, jaune clair, à paroi extérieure mince, à parois intérieures et latérales épaisses, très flexueuses et composées de couches superposées, de telle sorte que, vues sur une coupe, les parois contiguës de deux cellules apparaissent comme autant de dents du sommet desquelles partent des espèces de petites pinces allant s'insérer à la mince paroi superficielle du tégument. Vues de face, ces cellules stratifiées ont des contours extrêmement sinueux et une très petite cavité. Elles recouvrent une couche de cellules aplaties à minces parois; — cellules de l'albumen, très petites, anguleuses, à parois épaisses, remplies de gouttelettes d'huile jaune ou rougeâtre et de granules arrondies de gluten.

Ce piment annuel réduit en poudre est très souvent falsifié, notamment avec des substances minérales (ocre, minium, cinabre, sel marin), avec des farines diverses, du curcuma, des tourteaux de navette et du poivre de Cayenne, que l'analyse chimique et l'examen microscopique font reconnaître sans difficulté.

Il est fréquemment employé comme condiment, particulièrement en Espagne et en Sicile. En France, notamment à Paris, on fait confire ces fruits dans du vinaigre et on les vend sous le nom de "poivre long," mais ils sont d'un usage très restreint.

Piment de Cayenne.—Réduites en poudre, les capsules du *Capsicum frutescens*, qui croît dans les régions tropicales de l'Amérique, donne le poivre ou piment de Cayenne employé comme condiment. Ces fruits, d'abord verdâtres, puis d'un rouge orangé sont moins volumineux et moins foncés en couleur que ceux du piment des jardins, mais leur saveur est tellement forte que le poivre de Cayenne est souvent désigné sous le nom de "piment enragé."

La structure anatomique et les falsifications sont les mêmes que pour l'espèce voisine, décrite précédemment.

Myrte piment.—Le Myrte piment, nommé aussi piment de la Jamaïque, poivre-girofle, poivre ou piment des Anglais, toute-épice, épice-nouvelle, appartient, non plus à la famille des Solanées, mais à celle des Myrtacées.

Il est produit par un petit arbre originaire de l'Amérique et particulièrement cultivé à la Jamaïque. Les fruits pisiformes, dont la surface est parsemée de petites saillies produites par des réservoirs oléifères sous-épidermiques, sont récoltés avant leur complète maturité puis séchés au soleil et deviennent alors d'un brun gris ou rouge. Ils sont un peu ridés et ombiliqués à leur sommet.

Ce piment moulu se distingue par les caractères microscopiques suivants: fragments d'épicarpe avec

petites cellules, stomates, poils à parois épaisses et réservoirs d'huile qu'on aperçoit par transparence; autres réservoirs huileux provenant de la superficie de l'embryon: cellules pierreuses de divers diamètres, à parois très épaisses traversées par des canalicules ramifiés, provenant de la coque du fruit; petits cristaux rhomboédriques d'oxalate de chaux, provenant surtout des cloisons intérieures de cette coque; cellules de l'embryon régulièrement polyédriques, à minces parois, et remplies soit exclusivement de granules amylacées, soit d'amidon et d'une matière violette colorable en bleu indigo par une solution ferrugineuse.

Ces éléments anatomiques permettent de différencier le poivre anglais des substances nombreuses employées pour le falsifier.

La saveur piquante et aromatique de ce condiment, rappelle à la fois celle du girofle et de la cannelle; elle est due à l'huile volatile dont nous venons de parler et qui possède les mêmes propriétés que l'huile de girofle. On l'obtient par la distillation.

Renseignements Commerciaux

DISSOLUTIONS DE SOCIÉTÉS

MM. J. A. Naud et Emile Naud, de Montréal, ont dissous la société qui existait entre eux sous la raison sociale "The Montreal Framing Co," le 22 décembre 1892.

MM. Charles Foucault et Joseph Foucault (Charles Foucault et fils) entrepreneurs menuisiers, ont dissous leur société le 24 décembre 1892.

MM. Joseph et Placide Brunet (J. et P. Brunet) marbrerie, etc., Montréal ont dissous leur société le 8 juillet 1892.

NOUVELLES SOCIÉTÉS

"Auclair et Cie," hôteliers, Montréal, Onésime Auclair et Jos. Omer Brisson, depuis le 14 décembre 1892.

"S. Cole et Co'y" magasin général, Pointe Fortune, Ernest A. St. Denis et Salomon Cole; depuis le 20 décembre 1892.

"J. Devine & Co" plombiers, Montréal, Thomas Henry et James Devine; depuis le 22 décembre 1892.

"Smith & Chambers," éditeurs, Montréal, Edgar R. Smith, Henry R. Smith, Edgar M. Smith, de St-Jean et Ernest J. Chambers, de Montréal; depuis le 21 décembre 1892.

"Langevin & Lane," commerçants de chevaux, Montréal, Alexandre Langevin de Montréal et Phincas Lane, de Lachute, depuis le 28 décembre 1892.

"Larose & Gingras," entrepreneurs menuisiers, Montréal, Stanislas Larose et Elias Gingras, du 24 décembre 1892.

"Frappier et Meloche," forgerons de Montréal, Norbert Frappier et Pierre Meloche, depuis le 27 décembre 1892.

"Racette & Cie.," entrepreneurs maçons en brique, Montréal, Narcisse Racette et Horace Racette, depuis le 5 décembre 1892.

"Jacques Beaulne et Cie.," hôteliers, constructeurs etc., Montréal, Jacques Beaulne et Jacques A. Beaulne, depuis le 23 décembre 1892.

"Paterson & Foster," instruments de chirurgie, Montréal, James D. Pa-

terson et Robert B. Foster, depuis le 22 décembre 1892.

"Foucault & Fils," entrepreneurs menuisiers, Montréal, Charles et Joseph Foucault, depuis le 24 décembre 1892.

"Duchesneau, Duchesneau & Cie.," nouveautés en gros, Montréal, Joseph Zotique et Magloire Edmond Duchesneau, depuis le 1er décembre 1892.

"Leduc & Barbeau," confections, Montréal; Albert Barbeau et P. A. Leduc; depuis le 23 décembre 1892.

"W. Maitland & Co.," fruits, etc., Montréal; Wm. Maitland et Jacob Anderson; depuis le 1er décembre 1892.

"Dastous & Léger," agents d'assurances, Montréal; Louis Dastous et Odilon Léger; depuis le 28 décembre 1892.

"Théophile St-Maurice & Cie," fermiers, Ste-Anne de Bellevue; depuis le 8 octobre 1892.

"Lyons & Ford," restaurateurs, Montréal; Thomas B. Lyons et John Ford; depuis le 28 septembre 1892.

"La Coopération Commerciale," agence de publicité, Montréal; Jean-Bte. Monier, journaliste et Paul Gallimard; depuis le 3 novembre 1892.

RAISONS SOCIALES

"A. Lalonde & Cie," Montréal; Pamela Laberge, épouse de M. Alphonse Lalonde, seule; depuis le 22 décembre 1892.

"Arthur Héty & Cie," agence, Montréal; Clara Gariépy, épouse de Arthur Héty, seule; depuis le 24 décembre 1892.

"Jos. Madore & Cie," épicerie, Lachine; Maria Angelina Caron, épouse de Jos. Madore, seule; depuis le 27 décembre 1892.

"Turcotte & Cie," entrepreneurs peintres, Montréal. Edmond Turcotte, seul; depuis le 18 novembre 1892.

"Bruneau, Curry & Company," farines, son, etc., Montréal. James Curry, seul; depuis le 27 décembre 1892.

"M. Amiot & Cie," épicerie, toin, grains, etc., Montréal. Régina Trudel, épouse de Moise Amiot, seule; depuis le 1er décembre 1892.

"H. A. Laroche & Cie," agence de manufacture, Montréal. David Kay, seul, depuis le 31 décembre 1892.

DEM. DE SEPARATION DE BIENS

Dame Julia Jane Chisholm, épouse de William R. Fee, de Montréal.

Dame Marie Lefebvre, épouse de M. Augustin Laparé, de Montréal.

DIVIDENDES DE FAILLITES

Dans l'affaire de George Savard, de Québec; premier et dernier dividende, payable à partir du 16 janvier 1893, Geo. Darveau, curateur.

CURATEURS

M. J. A. Mailloux a été nommé curateur à la faillite de M. J. F. Belleau, de Québec.

MM. Kent et Turcotte ont été nommés curateurs à la faillite de M. Jos. A. Naud, de Montréal.

FAILLITES

Montréal. MM. Beaudry et Cie, vaiselle etc. ont fait cessions de leurs biens: MM. Kent et Turcotte.

Une demande de cession de biens a été signifiée à M. Pierre Hamelin, entrepreneur menuisier.

Québec. MM. Blagdon et Paradis, nouveautés, ont fait cession de leurs biens. Sherbrooke. M. Alphonse Bessette, magasin général, a reçu une demande de cession.

VENTE PAR LE SHÉRIF.

Pour la semaine prochaine.

ADOLPHE PAYETTE ET AUTRES, FAILLIS.

Rue St-Hubert.—Lots 1203-181 du quartier St-Jacques, terrain mesurant 25x 120, bâtisses No. 670 rue St-Hubert. Evaluation civique \$2,500.

Vente au bureau du Shérif le 13 janvier à 11 heures a. m.

L'ECONOMISTE FRANÇAIS

Sommaire de la livraison du 17 décembre 1892.

PARTIE ECONOMIQUE

Une Enquête de la Chambre des Communes sur les scandales financiers anglais; la Chambre des députés française; le budget et la situation financière, p. 769.

Le Commerce extérieur de la France pendant les onze premiers mois de l'année 1892, p. 770.

La France au Dahomey: après la conquête; le parti à prendre; esquisse d'un plan de conduite, p. 770.

La baisse de l'argent et la situation monétaire aux Etats-Unis.

Le marché du travail; le placement des ouvriers et des employés, p. 770.

Les Républiques de l'Amérique Centrale: Guatémala, San Salvador, p. 777.

Lettre d'Angleterre: l'établissement de l'étalon d'or aux Indes et le régime monétaire de l'Union latine; la municipalisation du travail et la journée de huit heures; remèdes contre le chômage, p. 780.

Correspondance: la vente des terres domaniales en Algérie, p. 781.

Revue économique, p. 781.

Bulletin bibliographique, p. 781.

Nouvelles d'outre-mer: Equateur, Mexique, République Argentine, Paraguay, p. 782.

PARTIE COMMERCIALE

Revue générale, p. 783.—Sucres, p. 785.—Prix courant des métaux sur la Paris, p. 785.—Correspondances particulières: Lyons, Bordeaux, Marseilles, le Havre, p. 785.

REVUE IMMOBILIERE.

Adjudications et ventes amiables de terrains et de constructions à Paris et dans le département de la Seine, p. 786.

PARTIE FINANCIERE.

Banque de France.—Banque d'Angleterre.—Tableau général des valeurs.—Marché des capitaux disponibles.—Marché anglais et chemins de fer américains.—Rentes françaises.—Obligations municipales.—Obligations diverses: Crédit Foncier.—Actions de chemins de fer.—Institutions de crédit: Banque de France.—Fonds étrangers: Fonds Egyptiens et Espagnols.—Rente Portugaise.—Valeurs diverses: Compagnie Parisienne du Gaz, Suez.—Assurances: Foncière-Vie.—Renseignements financiers: Recettes des omnibus de Paris, de la Compagnie Française de Tramway et du canal de Suez.—Cours des changes.—Recettes hebdomadaires des chemins de fer, p. 787 à 790.

Un modèle d'une mine d'or, complète dans tous ses détails sera exposée à Chicago l'année prochaine. Il est l'œuvre de Wm. Keast, de Central City, Colorado, un mineur d'expérience, qui a passé trois ans à la construire.

NOS PRIX COURANTS

BOIS DE SERVICE

Table listing various wood products and their prices, including Pin, Epinette, Pruche, Charpente en pin, Bois carré-pin, Charpente en pruche, and Bois Durs.

BOIS DURS

Table listing various hard wood products and their prices, including Acajou, Cèdre rouge, Noyer noir, Cerisier, Frêne, Merisier, Erable, Orme, Noyer tendre, Cotonnier, Bois blanc, and Chêne.

Geo. Bradshaw & Cie

Marchands de Bois de Sciage et de Charpente. Bureaux, 41 rue du Bassin. Manufacture de Boîtes d'Emballage, Sciage et Planaage.

THIBODEAU & BOURDON

No. 1203 Rue Ste-Catherine. Coin de la rue Papneau. Ont constamment en mains une quantité considérable de

Bois de Sciage Sec

Qu'ils vendent à bas prix. Vente par char et par pile avec légère avance. Téléphone No 0089.

T. PREFONTAINE. H. BOURGOIN.

T. PREFONTAINE & Cie

MARCHANDS DE Bois de Sciage

BUREAU: Coin des Rues Napoléon et Tracey. STE-CUNÉGONDE

Clos à Bois: le long du Canal Laohine, des deux côtés

Tel. Bell 8141 MONTREAL

WILLIAM RIOPEL. ALPHONSE BOURDON

RIOPEL & BOURDON

(Successeurs de EUGENE MALO)

Marchands de Bois de Sciage

Coin des rues Vitré et des Allemands. Enarrre de Drill Shed MONTREAL.

Chronique de Québec.

Québec, 4 Janvier, 1893.

Le calme le plus complet a succédé à l'activité extraordinaire de la dernière quinzaine de l'année 1892. Aussi on a commencé les inventaires presque partout dans le commerce de détails en nouveautés.

Comme cela arrive presque tous les ans on va s'apercevoir dans certaines maisons d'affaires qu'on a encore trop acheté de certaines étoffes à manteaux etc, qui vont rester, et qui sont destinées à passer à plusieurs inventaires à venir, à moins qu'on les pousse au prix coûtant ou même en dessous du prix coûtant, et cela sans parler des jouets, bimbloterics, etc, qu'on est déjà à monter dans le dernier étage pour là, se détériorer et dormir, jusqu'à la Noël prochaine.

Pour celui qui en fait son unique ligne d'affaire scit, mais pour le marchand de nouveautés sérieux, je soutiens qu'il en achète et qu'il en achètera toujours trop, car non seulement il n'y a pas de profits pour lui à réaliser sur la vente de ces objets, mais encore, souvent il perdra une bonne vente de marchandises dispendieuses et payantes parce que l'un de ses meilleurs vendeurs est occupé à vendre des flutes etc. Ces réflexions faites je dois cependant dire en toutes justice pour un grand nombre de nos marchands, qu'ils ont été plus prudents cette année que par les années passées dans l'achat de ces articles de fantaisie; puisse cette tendance au raisonnement s'accroître de plus en plus et nous conduit rapidement au temps où nous ne verrons plus nos marchands de nouveautés installer des chaussures, de la graisse à roue, du noir à souliers et des flûtes.

EPICERIES

La semaine a été nécessairement bonne à cause des fêtes et les prix sont restés fermes, le beurre et les œufs sont encore à la hausse; la collection est assez facile et en somme on paraît satisfaits.

Sucres:

Table listing sugar products and prices: Jaune, Powdered, Boite, Cut Loaf, Quart, Boites, Granulé, 1/2 quart, 1 lb, Extra ground 6c, Boite.

Sirops:

Table listing syrup products and prices: Barbades Tonne, Tierce, Quart.

Conserves:

Table listing conserve products and prices: Homard, Saumon, Tomates, Ble d'Inde, Pois Canadiens.

Sels:

Table listing salt products and prices: En magasin, Gros, Fin, demi sacs, Gros sacs, Huile de Charbon.

Alcalis:

Table listing alkali products and prices: Soda à laver, à pâte, Caustics cassés, Allumettes Dominion, Cartes, Levisiennes, Amendes terragones.

Table listing various goods and prices: Avelines, Océles, Turkish, Pommes.

Pommes:

Table listing apple products and prices: D'hiver, Russets, greenings et Baldwins, Fameuses, Oranges Measine, Baril, Floride, Jamaïque, Citrons, Poires, Péches, Pommes évaporées.

Raisins:

Table listing grape products and prices: Bleu Can, Rouge, Vert, Malaga.

Oignons:

Table listing onion products and prices: Spanish, Canadian Red, Fromage, Beurre frais, fromagerie, marchand, Exportation, Œufs frais, chaumés, Dindes, Ois, Poulets.

Farines:

Table listing flour products and prices: Superfine, Fine, Extra, Patent, S. Roller, S. Baker.

LARDS.

Table listing lard products and prices: Frais, Mess dessossé, Mess, Saindoux en chaudière.

Grains:

Table listing grain products and prices: Avoine par 34 lbs, Orge, Fèves, Suif en panne.

CUIRS ET PEAUX.

Le marché au cuir n'a subi aucun changement et les transactions ne montrent pas d'augmentation sur la semaine dernière.

Nous cotons:

B. A. No 6, 18 à 19c; B. A. No 2, 16 à 17c; Spanish No 1, 16 à 18c; No 2, 15 à 16; Buffalo, 14 à 15; Bellies, 14 à 15; Buff No 1, 11 à 12c; No 2, 9 à 10; Pebble No 1, 9 à 10 1/2; No 2, 8 1/2 à 9c; Glove grain No 1, 9 1/2 à 10c; No 2, 8 à 8 1/2c; Dull kid No 1, 9 1/2 à 10c; No 2, 8 à 8 1/2c; Slits Junior, 11 à 12c; Splits fortes, 12 à 13c; Oil goat, 18 à 22c.

Peaux:

Québec No 1, 5 à 6c, No 2, 4c; No 3, 3c. Montreal No 1, 5c; No 2, 4c; No 3, 3 1/2c. Toronto No 1, 5c; No 2, 4 1/2c; No 3, 3 1/2c. Chicago buff, 5c. B. Hides, 4 1/2c; No 2, 4c.

Le feu vient de détruire deux de nos plus importantes maisons d'affaires ici; la maison Reid, Craig & Cie, manufacturiers de papiers, etc., et la maison A. B. Dupuis, marchand de confiseries en gros. La rapidité avec laquelle le feu s'est propagé a fait craindre pendant un instant qu'une partie de notre rue St-Paul allait être réduite en cendres. Les deux compagnies d'assurance London & Globe et North British American méritent certainement les remerciements des citoyens de Québec pour l'empressement qu'ils ont montré en payant à M. Dupuis \$18,000 trois jours après l'incendie. On a déjà commencé à reconstruire ces deux immenses blocks.

Encore une vente de liqueurs confisquées d'annoncée pour cette semaine à la douane, quelle plaie! Je me demande quand on va en finir avec ces ventes désastreuses. Dans les pays civilisés d'Europe, l'Etat brûle toutes boissons confis-

quées par les officiers de douane; ici notre gouvernement les vend à son profit et au détriment du marchand honnête qui se trouve sans cesse en face d'une compétition illégitime due à ces ventes désastreuses. A mon point de vue ces injustices sont suffisantes pour rendre contrebandier le marchand de liqueurs le plus honnête et le mal au lieu de diminuer, ira certainement toujours en augmentant si nos législateurs n'adoptent quelques changements radicaux à ce sujet.

La nouvelle suivante donnée par un journal Québécois à mis la population de notre ville en liesse: "Des personnes en position d'être bien renseignées sur le sujet, ont déclaré que la Cie du Pacifique a décidé de transférer au printemps sur la ligne transatlantique ses paquebots de la ligne du Pacifique, faisant maintenant le service entre la Colombie Anglaise et le Japon. Ce service est actuellement fait

par trois grands steamers: *l'Empress of India, l'Empress of Japan et l'Empress of China.* Tous trois jaugent 6,000 tonneaux et font leurs 19 nœuds à l'heure.

Tous trois sont de mêmes dimensions, aménagés de la même manière et sont peints en blanc. Ils ont une longueur de 485 pieds, une largeur de 51 et une profondeur de 36 pieds. Ils sont à double hélice, avec machine à triple expansion, de la force de 10,000 chevaux-vapeur.

Ce nouveau service aura pour effet de raccourcir de plus d'une journée la distance entre Liverpool et Québec.

On dit que c'est la ligne Guion qui va se charger du service du Pacifique.

Si cette nouvelle est vraie, et j'ose espérer qu'elle l'est, inutile de dire de quelle augmentation de trafic notre port sera gratifiée, on va même jusqu'à dire que le Pacifique aurait décidé de construire un autre aile à son hôtel et de compléter immédiatement ce nouvel et superbe édifice. Bravo!

On a découvert dans l'Inde une plante électrique qui influence une aiguille magnétique à une distance de 25 pieds.

A. DEMERS C. BRUNET
faisant affs sous les noms de

DRAPEAU, SAVIGNAC & CIE

140 Grande Rue St-Laurent, Montreal
Ferblantiers, Plombiers, Couvresseurs
ET POSSEURS D'APPAREILS DE CHAUFFAGE.

Assortiment très varié et complet d'Ustensils de cuisine, Coutellerie, Lampes, Gazeliers, Brackets, Globes, etc., à des prix très modérés.

Ils se chargent de tout ouvrage, tel que Couvertures en Ardoise, en Ferblanc, en Tôle galvanisée, et toutes espèces de réparations à des prix très modérés.

Spécialité pour la pose et les réparations des Fournaies à l'eau chaude, à vapeur, haute et basse pression, des Fournaies à l'air chaud, et des Fournaies à l'eau chaude et à l'air chaud écombins.

LA BANQUE JACQUES-CARTIER
DIVIDENDE No 54

AVIS est par le présent donné qu'un dividende de trois et demi (3½) pour cent, sur le capital payé de cette institution, a été déclaré pour le semestre courant, et sera payable au Bureau de la Banque, à Montréal, le et après le

Premier decembre prochain

Les livres de transferts seront fermés du 16 au 30 novembre aussi prochain, les deux jours inclus.

A. L. DEMARTIGNY,
Directeur Gérant
Montréal, 19 Octobre 1892.

de PLUS de TÊTES CHAUDES ni de CHEVEUX GRIS.

CAPILLINE

PROPRETÉ, BEAUTÉ & EFFICACITÉ SONT LES QUALITÉS DE CE RESTAURATEUR PHARMACIEN.

50c

DES CARTES-AFFICHES

Bien placées, aident à la vente des Marchandises.

Tout Marchand peut obtenir

Les Cartes-Affiches du JOHNSTON'S FLUID BEEF

EN S'ADRESSANT À

The Johnston's Fluid Beef Company,

MONTREAL.

C. A. MARTIN & CIE.,

FABRICANTS DES

Téléphones Patentés de Martin,

POUR

BUREAUX, MAGASINS ET MANUFACTURES, ANNONCIATEURS,

Gloches et autres Instruments Electriques de tout genre.

Manufacture et Bureau: 8 Rue St-Antoine - MONTRÉAL.

Tous nos instruments sont garantis de valeur égale à ceux des meilleures fabriques américaines et sont vendus à des prix aussi bas qu'il est possible d'atteindre avec une fabrication de première classe.

Sur demande nous fournirons des estimés et des Catalogues.

H. C. LETOURNEUX, prés. C. LETOURNEUX, vice-prés. J. LETOURNEUX soc. tré

LETOURNEUX, FILS & CIE

MARCHANDS-FERRONNIERS

NOS. 261, 263 ET 265, RUE ST-PAUL

A l'enseigne de l'enclume,

MONTREAL

LA BOUILLOIRE A EAU CHAUDE "STAR"

POUR LE CHAUFFAGE DES EDIFICES ET RESIDENCES

Reconnue aujourd'hui comme étant supérieure à toutes autres.

VALLEYFIELD, 9 mai 1892.

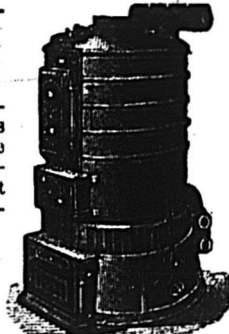
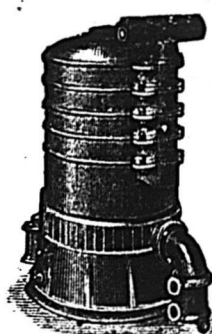
MM. E. A. MANNY & CIE.

MESSIEURS, — Je suis très heureux de constater que les fournaies "Star" installées dans l'église de Ste-Cécile, en novembre dernier, ont donné pleine et entière satisfaction. L'église a été mieux chauffée et nous avons dépensé quinze tonnes de charbon de moins que l'hiver précédent.

Votre obéissant serviteur,

J. O. ROUSSIN, Ptre, Curé.

Brevetée en Canada et aux Etats-Unis
MANUFACTUREE PAR



E. A. MANNY & CIE

590 Rue Craig, Montreal

Demandez nos catalogues, certificats, circulaires et listes de prix.

ROBIN & SADLER

MANUFACTURIERS DE

COURROIES EN CUIR

2518, 2520 et 2522 Rue Notre-Dame, MONTREAL.

THE EDWARD CAVANAGH CO

MANUFACTURIERS ET IMPORTATEURS.

Ferronneries, Poêles, Ustensiles de Ménage, Fournitures de Plombiers, Tuyaux en grès, etc., Peintures, Huiles, Vernis, Verres à Vitres, etc.

Huiles à lubrifier et à bruler. Composé "Sun" pour Bouilloires. Charbon "Scranton" de la Delaware Lakawanna & Western R. R. Co'y

2547, 2549, 2551 & 2552 RUE NOTRE-DAME, MONTREAL.

Téléphone Bell No. 8025.

Coin de la rue des Seigneurs

HORMISDAS CONTANT,
Contracteur Platrier.
475½ Rue Lagachetiere, MONTREAL

EUSEBE PAQUETTE o:
ENTREPRENEUR-BRIQUETIER
264 LOGAN, Montréal.

LAMBERT & FILS : Constructeurs
—129-131—
Tel. 6443. Rue Berri, Montréal

LEANDRE DEMERS
MENUISIER ET CHARPENTIER
56 Rue St-Dominique, Montréal.

LABREQUE & MERCURE,
ENTREPRENEURS-MENUISIERS,
37 ruelle ST-ANDRÉ, Montréal.
Tel. Bell 6323.

FRANÇOIS RIVEST,
ENTREPRENEUR-MENUISIER
4 Mitcheson Avenue.

**COMPAGNIE DE CHEMIN DE FER
DU GRAND TRONC.**

Fêtes de Noel et du Jour de l'An!

DES BILLETS DE RETOUR entre toutes les stations de cette compagnie, à l'est de Déroit et Port Huron, seront émis AU TAUX D'UN SEUL PASSAGE DE PREMIERE CLASSE, les 24, 25 et 26 décembre, valides pour revenir le 27. Et aussi le 31 décembre et les 1er et 2 janvier, valides pour revenir le 3 janvier 1893.

UN PASSAGE ET UN TIERS DE PREMIERE CLASSE émis les 23, 24, 25, 26 et 30 décembre, valide pour revenir le 3 janvier 1893.

Les Professeurs et les Etudiants,

Sur présentation d'un certificat en forme régulière partant du 9 au 31 décembre, se procureront des passages valides jusqu'au 31 janvier 1893.

Il y aura aussi passages réduits pour divers points sur d'autres chemins de fer canadiens. Pour les billets ou toutes autres informations, s'adresser au No. 43 rue St-Jacques, ou à la station Bonaventure.

BELL TÉLÉPHONE 2392

R. G. GAUCHER
Peinture à l'épreuve du feu et l'eau

Premier prix obtenu à l'Exposition Provinciale OTTAWA 1879 | Diplome obtenu à l'Exposition de Mont réal 1881-1882

IMPORTATEUR DE

FERRONNERIES

218 et 221 rue St-Paul

MONTREAL.

NOS PRIX COURANTS

Table listing various commodities and their prices. Includes sections for 'MÉTALUX', 'Plomb', 'Zinc', 'Acier', 'Fontes', 'FERRONNERIE ET QUINCAILLERIE', and 'Clous'.

Table listing various commodities and their prices. Includes sections for 'res et Coussinets', 'TOLE', 'FERBLANC', 'TUYAUX', 'Siphon', 'Ciments', 'PLATRE POUR LA TERRE', 'BRIQUES', and 'PEINTURES'.

Table titled 'VERRES A VITRES' listing prices for various types of glass.

L. B. LAPIERRE MAGASIN DE CHAUSSURES NO. 60 Rue St-Dominique, Montréal.

L. B. L. a le plaisir d'annoncer à ses noms breuses pratiques qu'il vient de s'attacher les services p ouvriers capables, et qu'il espère, par la qualité du cuir, la bonté et l'élégance de l'ouvrage, continuer à mériter une bonne part de leur patronage.

W. & F. P. CURRIE & CIE. No. 100 Rue des Sœurs Grises MONTREAL

IMPORTATEURS DE Tuyaux d'Egouts Ecosais, Ciment de Portland, Têtes de cheminées, Tuyaux pour ventilateurs, Couvertures de conduits, Ciment Romain, Ciment Canadien, Chaux hydrauliques, Briques à feu, Terre à feu, Plâtre de Paris.

OSCAR GAUDET AVOCAT 1572, NOTRE-DAME MONTREAL

J. M. Marcotte COMPTABLE ET AUDITEUR LIQUIDATEUR DE FAILLITES. 58, Rue Saint-Jacques, MONTREAL.

Geo. H. Plourde AVOCAT 32 RUE ST-GABRIEL Bureau du soir, 313, Rue Richmond

Marbrerie Canadienne Granit et Marbre de différentes couleurs 36 Rue Windsor, - - Montréal

A. R. CINTRAT MARBRIER SCULPTEUR Monuments, Pierres Tumulaires et Devants de Cheminées en tous genres, Carrelage en Marbre et Mosaïque, Tables pour Plombiers, Meublans, etc

Garand Terroux & Cie BANQUIERS ET COURTIER No 3 Place d'Armes, Montréal. Effets de commerce achetés. Traités émis sur toutes les parties de l'Europe et de l'Amérique.

Banque Ville-Marie BUREAU PRINCIPAL, MONTREAL Capital souscrit \$500,000 DIRECTEURS: W. WEIR, pres., W. STRACHAN, vice-prés. O. FAUCHER, JOHN T. WILSON, GONF. WEIR.

La Banque Jacques-Cartier Bureau principal, Montréal. CAPITAL PAYE \$500,000 RESERVE 175,000 DIRECTEURS: Alph. Desjardins, M.P., président. A. S. Hamelin, vice-président. Lucien Huot, Dumont Laviolette. A. L. de Martigny.

Beauharnois, Drummondville, Fraserville, Hull, P. Q., Laurentides, Q., Plessisville, St Sauveur, Québec, St Hyacinthe, St Valon, Valleyfield, Victoriaville, Ste Cunégonde, Mont., G. N. Ducharme, St Jean Baptiste, Rue Ontario, St Henri, Q., Correspond. à Londres, Glyn, Mills, Currie & Co. do à Paris, Crédit Lyonnais. do à New York, Nat. Bank of Republic. do à Boston, The Merchants Nat. Bank do à Chicago, Bank of Montreal.

Banque d'Hochelaga Capital versé \$710,100 Réserve 200,000 F. X. St Charles, président. R. Bickerdike, vice-président. G. Chaput, J. D. Rolland, J. A. Vaillancourt Directeurs. M. J. A. Prendergast, gérant. C. A. Giroux, assistant-gérant. A. W. Blouin inspecteur.

Bureau Principal MONTREAL Succursales Trois-Rivières - C. A. Sylvestro gérant Joliette - A. A. Larocque gérant Sorel - W. L. M. Desy, gérant Valleyfield - S. Fortier gérant Abattoirs de l'Est - Vankleek Hill, Ont. - C. A. Gareau gérant Winnipeg - H. N. Boire, gérant Montréal, 1376 Ste-Catherine, O. Tessier, gérant. Département d'épargne, au bureau principal et aux succursales. Correspondants: Londres, Ang., The Clydesdale Bank, limited. Paris, France, Le Crédit Lyonnais. New York, National Park Bank, Importers and Traders Nat. Bank Ladenburg, Thalmann & Co. Boston, Third National Bank, National Bank of Redemption. Collections dans tout le Canada aux taux les plus bas. Emet des crédits commerciaux et des lettres circulaires pour les voyageurs, payables dans toutes les parties du monde.

La Banque du Peuple FONDEE EN 1835. CAPITAL 1,200,000 RESERVE 480,000 JACQUES GRENIER, Ecr., président. J. S. BOUSQUET, Ecr., caissier. WM. RICHER, Ecr., assistant caissier ARTHUR GAGNON, inspecteur.

SUCCURSALES: Québec, basse-ville, P. B. Dumoulin, gérant do St Roch, Nap. Lavoye, gérant Trois-Rivières, Ph. Panneton, gérant St Jean, Ph. Beaudoin, gérant St Jérôme, J. A. Théberge, gérant St Rémi, C. Bédard, gérant Coaticook, J. B. Gendreau, gérant Montréal, rue Ste Catherine, A. Fournier, gérant Montréal Notre-Dame Ouest, H. St-Mars, gérant CORRESPONDANTS: Londres, Ang., M.M. Glyn, Mills, Currie & Co do The Alliance Bank (limited). New York, The National Bank of the Republic Boston The National Revere Bank. Revue économique, page 621.

A. E. POIRIER AVOCAT 35 Rue St-Jacques, Montréal Téléphone 9090 Résidence, 277 rue St-Hubert. Téléphone 6318.

ARCHITECTES

B. P. Bolte 509. Eléveur. Téléph. 9321.

Roy, Gauthier & Daoust,

Architectes et Evaluateurs

Et Bureaux d'Arbitrage et d'Expropriation

162, Rue St-Jacques, - - Montréal.

BLOC BARRON.

VICTOR ROY. L. Z. GAUTHIER. TH. DAoust.

F. NAUBERT & FILS

Agents d'Immeubles et d'Assurances

Inspecteurs pour la "Sun Life Ass. Co.

SPÉCIALITÉ :

Collections, Inventaires, Comptabilité, Location

Argent à prêter sur première hypothèque

1608 Rue Notre-Dame, - Montréal

Tel. Bell No. 511. Chambre 9.

J. HAYNES

ARCHITECTE

TEL. BELL, 1723,

Ingénieur civil et Mécanicien

180, Rue St-Jacques

Solliciteur de Brevets.

3e étage, Chambre 8

Perrault & Lesage

Ingénieurs Civils, Architectes, Arbitres et Evaluateurs

17, Cote de la Place d'Armes, Montréal

Téléphone Bell No 1869 - Téléphone Fédéral 838

Spécialité: Evaluation pour Expropriation.

R. Montbriand

ARCHITECTE ET MESUREUR

42, RUE ST-ANDRE, 42

MONTREAL

J. EMILE VANIER

(Ancien élève de l'Ecole Polytechnique)

Ingénieur Civil et Arpenteur

No 107 RUE ST-JACQUES

En face du Carré de la Place d'Armes

se charge de plans de ponts, aqueducs, égouts, de tracés de chemins de fer et routes d'arpentages publics et particuliers, de demandes de brevets d'invention etc.

Téléphone No 1800

A. BONNIN & G. MANN

Ingénieurs Civils, Architectes

NEW-YORK LIFE BUILDING

CHAMBRE 215

Téléphone Bell 1820

J. H. LECLAIR

ARPEUTEUR, INGENIEUR CIVIL ET ARCHITECTE

se charge d'Arpentages publics et privés, Confection de Cadastres et Livres de Renvoi, Chemins de fer, Aqueducs, Egouts, Brevets d'Invention et Marques de Commerce, etc.

No 73, Rue St-Jacques

MONTREAL

J. B. RESTHER & FILS

ARCHITECTES

Chambres 60 et 66 - Bâtisse "IMPERIAL"

107 rue ST-JACQUES, Montréal.

Tel. 1800.

Quand bébé fut malade, elle prit du Castoria; Quand elle fut enfant, elle en voulut encore; Quand elle devint plus grande, elle disait: Je l'adore; Depuis tous ses enfants ont pris du Castoria.

AGENTS D'IMMEUBLES

LACHLAN MACKAY

Agent d'Immeubles, d'Assurances et de Finances

BATISSE DU TEMPLE

No 185 ST-JACQUES.

CH. HOLLAND

VENTE ET ACHAT

- DE -

PROPRIETES SUR COMMISSION

249, rue St-Jacques

R. GOHIER & FILS

AGENTS D'IMMEUBLES ET DE FINANCES

Evaluateurs et Règlements des Pertes causés par les Incendies

Prêts d'Argent sur Hypothèque

Bureau No. 4 rue St-Laurent, Montréal

(Coin de la rue Craig)

Bell Telephone 7087

Chambre No. 1

C. J. McCuaig, Toronto.

R. A. Mainwaring, Montréal.

McCuaig & Mainwaring

DE MONTREAL ET TORONTO

Courtiers d'Immeubles et Placements.

BUREAUX:

147 rue St-Jacques, | 18 rue Victoria, MONTREAL. | TORONTO.

Téléphone Bell 2433.

E. R. Gareau

AGENT D'IMMEUBLES ET PRETS D'ARGENT

1586 1/2 Rue NOTRE-DAME

Vis-à-vis le Palais de Justice.

OFFRE EN VENTE propriétés de ville et de campagne.

A LOUER, magasins et maisons privées.

PRETS D'ARGENT sur première hypothèque à 5 o/o.

LOCATION de MAISONS, attention particulière donnée à cette branche.

Téléphone Bell 2940,

EXTENSION

- DES RUES: -

ST-LAURENT et

St-Charles Borromée.

BUREAUX:

No 116 rue St-Jacques

Vis-à-vis le Bureau de Poste

MONTREAL.

J'ai le plaisir d'annoncer aux acheteurs sur l'extension des rues St-Laurent et St-Charles Borromée que j'occupe à présent des bureaux plus confortables et plus accessibles à l'adresse ci-dessus, ou dorénavant seront transigées toutes les affaires ayant rapport à l'Extension des rues St-Laurent et St-Charles-Borromée.

FRED R. ALLEY.

J. Cradock Simpson & Cie

AGENTS D'IMMEUBLES ET DE FINANCES

OFFRENT EN VENTE—Résidences de première classe; bonnes maisons; propriétés commerciales et magnifiques lots à bâtir.

OFFRENT A LOUER—Maisons meublées, maisons non meublées et Magasins FONT DES PRETS sur bonnes hypothèques à des taux d'intérêt très bas.

ASSURENT les risques de tout genre dans les Compagnies de premier ordre. ADMINISTRENT LES PROPRIETES pour les propriétaires ou fidé-commissaires, au mieux de leurs intérêts.

VENTE D'IMMEUBLES A L'ENCAN, tous les quinze jours, le MERCREDI.

Bâtisse de l'Assurance la Guardian

181, RUE ST-JACQUES, MONTREAL

REVUE IMMOBILIERE

Montréal, 5 janvier 1893.

La dernière semaine de 1892 n'a pas été brillante; le total des ventes pour 1892 se clot à \$12,900,000 en chiffres ronds; l'année 1891 avait donné \$12,791,758; ce n'est donc qu'une centaine de mille piastres en sus.

A en juger par les prix qui sont déclarés dans les actes de vente, il n'y a pas de progression sensible depuis quelques mois dans la valeur de la propriété foncière; mais il faudra désormais tenir compte du fait que l'on déclarera souvent un prix fictif, en dessous du prix réel, pour payer moins de taxe. C'est fâcheux au point de vue de la statistique.

Les lots à bâtir ont rapporté les prix suivants:

Table listing real estate prices by location: Ville (Rue Pantaléon, Carré du Beaver Hall, etc.), Mile End (Rue St-Laurent), St-Henri (Rue St-Ferdinand, Avenue Chateauguay, etc.), Côte St-Antoine (Chemin de la Côte St-Antoine, etc.).

Voici les totaux des prix de vente par quartiers:

Table showing total sale prices by district: Quartier Ste-Marie, St-Jacques, St-Louis, St-Laurent, St-Antoine, Ste-Anne, Centre, St-Jean-Baptiste, Hochelaga, Mile-End, Ste-Cunégonde, St-Henri, Côte St-Antoine.

Semaine précédente: \$93,176.84

Semaine correspondante 1891: \$94,381.54

Total de l'année 1891: \$12,794,798.01

Total de l'année 1890: \$10,756,410.65

Total de l'année 1889: \$9,349,424.87

Total de l'année 1888: \$7,479,159.13

Il y a peu d'animation pendant les fêtes dans les emprunts sur hypothèques. Les taux restent les mêmes, mais comme il n'y a pas de gros placements, nous ne trouvons qu'un tout petit prêt à 5 p. c. pour \$210; deux à 5 1/2 p. c. pour \$3,050 et \$10,000. Les autres portent 6, 7 ou 8 p. c.

Voici les totaux des prêts par catégories de prêteurs:

Compte de prêt: \$21,098

Table of insurance statistics: Assurances, Autres corporations, Successions, Particuliers for 1892 and 1891.

JOHN JAMES BROWNE, Architecte. JOHN JAMES BROWNE & SON, Agents d'Immeubles.

Si vous désirez acheter, vendre ou acquérir Des Propriétés

Adressez-vous à

JOHN JAMES BROWNE & SON

(Bâtisse Nordheimer), 207 Rue St-Jacques.

Evaluation de propriétés. Règlement de pertes d'incendie.

VENTES ENREGISTREES

Semaine terminée le 31 Décembre 1892.

MONTREAL EST

QUARTIER STE-MARIE

Rue Maisonneuve, lot 1055, quartier Ste-Marie, terrain mesurant 40x113, maison en bois et briques Nos 303 à 307 rue Maisonneuve, vendu par Jos. Hornidas Lefebvre à Alexis Patenaude; prix \$3,000.

Rue Ste-Catherine, lot 494-1, quartier Ste-Marie, terrain mesurant 40x80, maison en bois et briques, Nos 985 à 987 Ste-Catherine, vendu par W. H. Halpin à Amélie Gagnon, épouse de Ls. N. Desmarais; prix \$6,300.

Rue Maisonneuve, la moitié ind. du lot 826, quartier Ste-Marie, terrain mesurant 40x110, maison en bois et brique No 175 rue Maisonneuve, vendus par Thomas Murphy et autres à Agnès Murphy; prix \$2,400.

QUARTIER ST-LOUIS.

Rue Pantaléon, lots 896-7 et 8, quartier St-Louis, terrain mesurant 33x82 50, vacants, vendu par John Moore à Bridgie Gboley, prix \$1500.

MONTREAL OUEST.

QUARTIER ST-ANTOINE.

Carré Beaver Hall p. du lot 1161 (non subdivisé), quartier, St-Antoine, terrain mesurant 18x111-3 d'un côté, 112 de l'autre, vacant, vendu par James Ferrier à la succession Wm. Dow prix \$1800.

Rue St-Jacques, p. du lot 401, quartier St-Antoine, terrain mesurant 54x88, vacant, vendu par la succession

ARGENT A PRETER

en tout temps, sur propriété de cité de première classe. Intérêt peu élevé et conditions très faciles pour remboursement.

Sun Life Assurance Company OF CANADA

R. MACAULAY, Directeur-Gérant,
1766 rue Notre-Dame, Montréal.
Revenu. Actif. Assurance sur la vie en vigueur
920,174.57 2,885,571.44 19,436,961.84
Polices sans condition.

**H. A. MILLER
Peintres de Maisons, d'Enseignes et de Rideaux**

Tapissier et Décorateur, Doreur, Vitrier, Imitateur, Blanchisseur, etc.

1996 RUE STE-CATHERINE, MONTREAL
Résidence, 95 rue Jacques Cartier.

John McDougall à François Xavier Craig ; prix \$6,500.

Rue Lamontagne, p. du lot 596, quartier St-Antoine, terrain mesurant 27x157, vacant, vendu par Mme H. A. Brault à A. L. Kent et A. Turcotte, prix \$4,230.

QUARTIER STE-ANNE

Rue Menai, lot 468 quartier Ste-Anne, terrain mesurant 25x80, maison en brique Nos 62 et 64 rue Menai, vendu par John O'Hearn à John James Keys, prix \$950.

QUARTIER CENTRE.

Rue St-Paul, la moitié indivise du lot 28, quartier Centre, terrain mesurant 2209 p. en superficie maison en pierre No. 368 rue St. Paul, vendu par la succession Joseph Gauvin et autres à Marie Sophie Perrault épouse de E. A. Généreux, prix \$4,562.50.

HOCHELAGA**QUARTIER ST-JEAN-BAPTISTE**

Rue Mont-Royal, lot 14-24 quartier St-Jean Baptiste, terrain mesurant 22.6x88 maison en bois et brique Nos. 108 et 110 rue Mont-Royal, vendu par R. H. Buchanan à P. A. Larivière, prix \$4,000 (retrocession.)

Rue Mentana, lot 10-15 quartier St-Jean Baptiste, terrain mesurant 25x100 maison en bois et brique Nos. 208 et 300 rue Mentana, vendu par J. Bte. Huot à Joseph Villeneuve, prix \$1,550.

Rue St-Urbain, lot 513 quartier St. Jean-Baptiste, terrain mesurant 56x176, ou 9855 pieds en superficie, vacant, vendu par The Montreal Loan à Anthime-Guénette et A. N. Fauteux, prix \$3,816.58.

Rue Cadieux, lot 27 quartier St-Jean Baptiste, terrain mesurant 37.6x148 maison en bois No. 1051 rue Cadieux, vendu par J. C. McArthur et C. C. Cornelle à Chas. Alfred Sharpe, prix \$2,140.

Rue Drolet, lots 15.702, 703 et 704 quartier St-Jean Baptiste, terrains mesurant 20x70 chacun vacants, vendus par Alph. David et autres à Philéas Comte, prix \$1,500.

QUARTIER HOCHELAGA

Rue Darling, lots 31-59 à 62, quartier Hochelaga, terrains mesurant le 1er 23x91 et les autres 24x91 chacun, vacants, vendu par Mme veuve Thos, Darling à Sophie Ferland, épouse de F. F. Ferland, prix \$2593.50.

MILE END

Rue St-Laurent, p. du lot 55, Mile-End, vacant pour l'ouverture de la rue Fortin, vendu par Joseph Plouffe à la corporation de Mile-End, prix \$531.63.
Rue St-Laurent, lots 11-271 et 272

P. A. BEAUDOIN, L.L.B.**NOTAIRE**

ARGENT A PRETER sur hypothèque et propriétés achetées et vendues.

Téléphone 2421.

1er étage, Chambre 20 et 21, Bâtisse Impérial.

Mile-End, terrain mesurant 50x84, vacant, vendu par Albert E. Lewis à François David, prix \$1,260.

STE-CUNEGONDE

Rue Delisle, lot 500, Ste-Cunégonde, terrain mesurant 30x80, maison en brique, Nos 144 et 146 rue Delisle, vendu par Mme Gilbert Leroux et autres à Joseph Leroux, prix \$2900.

Rue Quesnel, lots 833, 834 et 837, Ste-Cunégonde, terrain mesurant chacun 30x80, maison, etc., vendu par Moïse Rochon à Bénoni Gervais, prix \$11,300]

ST-HENRI

Rue St-Ferdinand, lot 1852, St-Henri, terrain mesurant 30.4 x 73, vacant, vendu par L. O. Seers et autres à Adhémar Delorme; prix \$700.

Avenue Châteauguay, lot 385-137, St-Henri, terrain mesurant 22.6 x 80, vacant, vendu par Alex. Walker à Siméon Brais; prix \$810.

Avenue Châteauguay, lots 385 et 136, St-Henri, terrain mesurant 22.6 x 80, vacant, vendu par Alex. Walker à Nap. Lavoie; prix \$810.

Avenue Châteauguay, lot 385-136, St-Henri, terrain mesurant 22.6 x 80, vacant, vendu par Alex. Walker à Chs. De l'Etoile; prix \$810.

Rue Albert, la moitié ind. des lots 800 et 891, St-Henri, terrains mesurant ensemble 4,624 pds. en superficie, vacants, vendu par Henry Archibald et autres à Maurice N. Delisle et autres; prix \$1,080.31.

VILLAGE TURCOT

Rue Milton, lot 186-14, village Turcot, terrain mesurant 22x80, vacant, vendu par J. B. Cazalais à Félix Larivière; prix \$250.

CÔTE ST-ANTOINE

Chemin de la Côte St-Antoine, lot 282-123, Côte St-Antoine, terrain mesurant 58x107 d'un côté et 177 de l'autre, vacant, vendu par F. W. Evans à Wm T. Lewis; prix \$3,362.26.

Avenue Montarville et Boulevard, lots 282-52 à 59, 60a.6c, 61a.6c, 62b c. j. 63b, c. d. 64 c. d. et 65 d., Côte St-Antoine, terrain mesurant 11,254.6 p. en superficie, vacant, vendu par The Westmount Homestead Co. à Anson Mckim; prix \$16,881.94.

Rue Lansdowne, lots 220-50, 51 p. de 40 et de 52, Côte St-Antoine, terrain mesurant 14,925 p. p. en superficie vacant, vendu par Geo. C. Bishop à Mary Stephen épouse de Thos. Badenach, prix \$2,900.79 (21c. le pied.)

Avenue Somerville, lot 208-15 Côte St-Antoine terrain mesurant 50x99.6 vacant, vendu par John James Musgrave à Wm. Patterson, prix \$1,119.33 (22c. le pied.)

Rue Souvenir, lots 1639-42 à 51, quartier St-Antoine, terrains mesurant 24 x 91 chacun, soit en tout une superficie de 22,150 pieds, vacants, vendus par R. B. Angus et autres à S. D. Vallières, J. Thibault et A. Fauteux; prix \$11,075, (50c le pied).

BANQUE D'EPARGNE DE LA CITE ET DU DISTRICT de MONTREAL.

Avis est par le présent donné qu'un dividende de huit dollars par action sur le capital de cette institution a été déclaré et sera payable à son bureau principal, à Montréal, le et après mardi, le 3 janvier 1933. Les livres de transferts seront fermés du 15 au 31 décembre prochain, ces deux jours compris. Par ordre du bureau des directeurs. H. BARBEAU, gerant. Montréal, le 30 novembre 1932. 27-jao

Propriétés à Vendre**A Vente Privée**

Par J. Cradock Simpson & Cie

RUE ST-URBAIN

Une grande maison en brique solide avec cuisine en allonge, en bon état, à cinq minutes du bureau de poste. Prix \$4,200.

RUE CADIEUX

Cottage confortable en brique, 9 chambres, en bon état, murs peints à l'huile, manteaux de cheminées en marbre, tuyaux à gaz partout. Prix \$2,100 seulement.

RUE DE SALABERRY

Près de la rue Craig, bâtisse en brique solide de 119x89 pouvant servir à tous usages qui demandent une bâtisse solide et vaste.

AVENUE DU COLLEGE MCGILL

Un lot de façade de choix comprenant en tout 235 pieds de façade sur l'Avenue du Collège McGill, avec une profondeur de 100 pieds bornée par une ruelle. Trois maisons, dont celle du coin de la rue Burnside, avec les deux belles maisons à façade en pierre Nos. 52 et 54 Avenue du Collège McGill. C'est une magnifique occasion qui s'offre de réorganiser une magnifique propriété centrale pour résidences à un prix très modéré. Pour détails, s'adresser au bureau.

RUE NOTRE-DAME

Un terrain de 22,000 pieds, avec 154 pieds de front sur la rue Notre-Dame, presque en face de la rue Moreau et une profondeur d'environ 150 pieds jusqu'à la ligne des quais. Il y a une bonne maison en pierre à 2 étages bien construite, avec appareil de chauffage à l'eau chaude et bonnes dépendances sur le coin nord-est de la propriété. Le terrain vacant sera vendu à part si on le désire.

RUE ONTARIO

Un bloc de trois maisons, contenant six logements, près de la rue Bleury; donnant un loyer annuel de \$1,400. Excellent placement, les maisons se louent toujours bien à une bonne classe de locataires.

AVENUE DU PARC

Audessus de la rue Milton, un bloc bien situé de maisons à façade en pierre, en bon état, donnant un bon revenu. Prix \$5,750 chacune.

RUE PANET

Un lot de 80x80 pieds, à 75 pieds de la rue Craig, avec une bâtisse en brique solide à 2 étages et trois ailes en brique solide pouvant servir à une institution ou une manufacture

RUE RACHEL

Un block de logements à façade en pierre, contenant 6 logements, faisant face au parc Logan. Eau froide et eau chaude à tous les étages; gaz, etc., hangars et écuries.

RUE ST-DENIS

Maison à deux côtés de 25x40 sur un lot de 30 pieds sur la meilleure partie de la rue; en bon état et bien louée. Prix \$7,000.

RUE ST-HIPPOLYTE

Petite propriété lambrissée en brique sur fondation en pierre; en bon ordre et bien oué. Prix \$2,000.

RUE ST-LAURENT

Block de bâtisses sur un lot de 71x84 avec l'usage d'un passage jusqu'à la rue St Dominique; comprenant un magasin en brique avec logement audessus, deux côtés de amaisons en brique et une maison en bois loyer annuel dépassant \$900 doit sûrement augmenter de valeur.

RUE CHAUSSÉE

Un terrain de 40x100. Prix \$500 seulement.

J. CRADOCK SIMPSON & CIE

Agent d'Immeubles et

Encanteurs d'Immeubles

181 rue St. Jacques.

A VENDRE

PAR

R. GOHIER & FILS

\$20,000 Rue St Antoine Ouest.—Deux magnifiques côtés de maison nouvellement construite, façade en pierre solide, 8 logements (flats) finis de 1ère classe. Conditions faciles.

\$1,000 Rue St Dominique en haut.—Maison en bois à trois logements, y compris une maison en arrière à un logement. Le tout rapportant 10 p. c. d'intérêt par année. Conditions faciles.

\$13,500 Rue St-Dominique près Ontario.—Un bloc en brique solide, nouvellement construit à 3 étages, toit français, bain, w. c. dans chaque logement 8 logements très bien loués. Bons termes.

\$1,500 Rue Knox, quartier St Gabriel.—1 maison en bois et brique solage en pierre, à 2 logements loués \$144 par année. Conditions faciles.

\$26,000 Rue Sherbrooke, coins des rues Amherst et rue Wolfe.—1 bloc en brique solide; à 7 côtés rue Sherbrooke, très bien loués y compris 1 maison rue Wolfe à 4 logements en bois et briques à 2 étages toit plat, cours et hangars. Le tout en parfait ordre. Conditions faciles.

\$4,350 Rue Sanguinet près Roy.—1 cottage en brique nouvellement construit à 2 logements, toit français, bain, w. c. et cuisine d'extension grandeur, 24x36. Terrain, 24x12 avec ruelle. Termes faciles.

\$2,500 A St Lambert sur le bord du fleuve. Une bonne maison en pierre solide y compris 43,200 pieds de terre en superficie. Comptant \$500.00 balance à 6 p. c. par année.

\$7,500 Rue Cherrier, près St-Hubert.—Une magnifique maison en pierre nouvellement construite, en pierre solide à 3 étages toit français, bain, w. c. dans chaque logement, 3 logements (flats) finis de 1ère classe. Conditions faciles.

\$10,000 Rue Coursol, coin Atwater.—Un magnifique bloc en bois et brique, à 3 étages, toit plat, bain, w. c. 9 logements très bien loués, terrain en superficie 4,200 pieds. Conditions faciles.

\$10,000 Avenue Laval en face du carré St-Louis.—Un magnifique cottage en pierre solide, nouvellement construit, à 3 étages, toit français, bain, w. c. cuisine d'extension, fournaise à eau chode. Le tout est de 1ère classe. Conditions faciles.

Lots à vendre dans tous les parties de la ville à des conditions très avantageuses.

Argent à prêter, \$38,000, à prêter sur propriétés, première hypothèques aux taux les plus bas.

AVIS.—Ceux qui veulent acheter ou vendre des propriétés recevront une attention spéciale en s'adressant aux soussignés.

**R. GOHIER & FILS
Agents d'Immeubles et Evalueurs**

No. 4 Rue St-Laurent

Chambre No. 1 2

Tel. Bell 7067.

**PROPRIETES
A VENDRE**

PAR

E. R. GAREAU

\$2,700 A vendre, rue Berri.—Maison neuve à deux étages, contenant deux logements de 6 appartements avec bain et w. c. tuyaux à gaz, grandeur de la bâtisse 20x38 avec allonge de 25 pieds à deux étages, fondation en pierre. Condition \$700 comptant balance à 6 p. c.

\$6,500 A vendre, rue Lagauchetière près de la rue St-Hubert.—Maison contenant trois logements, bain, w. c. tuyaux à gaz, grandeur de la bâtisse 24x65 à trois étages grandeur du terrain 24x92 avec ruelle.

\$15,000 A vendre, rue St-Hubert.—Maison en pierre, contenant plusieurs logements. Loyer \$446, grandeur du terrain 50x129 avec ruelle.

\$2,900 A vendre, rue Workman.—Maison à trois étages, comble français, contenant trois logements de 4 5 et 6 appartements chacun, fondation en pierre, grandeur du terrain 39x74 avec ruelle. Conditions \$1000 comptant balance dans trois ans à 6 p. c.

\$3,500 A vendre, rue Laval.—Maison neuve à trois étages, contenant six logements, et w. c. grandeur de la bâtisse 40x32, grandeur du terrain 40x70 avec ruelle Loyer \$420 par année. Conditions faciles.

\$7,000 A vendre, rue Notre-Dame Ouest.—Magasin avec quatre logements, grandeur du terrain 22x120 avec ruelle loyer \$650. Conditions faciles.

\$4,000 A vendre, rue Cherrier.—Cottage en pierre, à trois étages, grandeur 20x36, avec allonge, grandeur du terrain 20x100 avec ruelle. Conditions \$1000 comptant balance dans trois ans, intérêt à 6 p. c.

\$6,200 A vendre, rue Ontario.—Bloc trois étages, contenant neuf loge

ments et w. c. bonne fondation en pierre, grandeur de la bâtisse 70x32, grandeur du terrain 70x101 avec ruelle.

\$2,500 A vendre, rue Vinet, St-Cunégonde. — Un terrain faisant le coin de deux rues, grandeur 55x65 avec maison en brique solide, contenant deux logements. Conditions \$1000 comptant balance à 6 p. c.

90c A vendre, rue Chatham près de la rue St-Antoine. — Lot vacant mesurant 50x130 avec écurie construit au fond du terrain, mesurant 50x30 à deux étages contenant 16 places, fondation en pierre. Condition faciles.

\$2,900 A vendre, rue Lamontagne. — Maison en brique à trois étages avec comble français, contenant deux logements, fondation en pierre, grandeur du terrain 26x90. Conditions \$1000 comptant balance à 6 p. c.

\$5,900 A vendre. — Maison neuve en brique, contenant cinq logements, bain, w. c. tuyaux à gaz. Loyer \$720. Conditions \$1400 comptant balance à 6 p. c.

\$3,500 A vendre rue Ontario. — Maison en brique à quatre étages avec comble français, contenant deux logements, bain, w. c. tuyaux à gaz, grandeur du terrain 22x100 avec ruelle. Conditions faciles.

\$8,000 A vendre, rue St-Hubert. — Trois belles résidences en pierre, contenant 12 appartements chauffés à eau chaude, grandeur de la bâtisse 27x33, grandeur du terrain 27x154.

50c. A vendre, rue St-Denis. — Trois lots vacant mesurant 22x100 avec ruelle. Prix 50c. du pied.

S'adresser à

E. R. GAREAU,

1588, RUE NOTRE-DAME

Vis-à-vis le Palais de Justice.

Heures de Bureaux, de 9 à 12 a.m.

CHOLERA !

Prévenez cette TERRIBLE MALADIE en vous procurant de suite

L'ANTICHOLÉRIQUE du Dr NEY

La Diarrhée, quoique n'ayant pas ordinairement le caractère grave du Choléra, a souvent des conséquences funestes, si elle est négligée.

Quelques doses d'ANTICHOLÉRIQUE du Dr NEY arrêtent à son début ce mal si redoutable.

M. A. CASAYANT, pharmacien, aux Etats-Unis, écrit ce qui suit :

M. L. ROBITAILLE,

Monsieur et Cher Confrère,

"Je me fais un devoir de témoigner en faveur de l'ANTICHOLÉRIQUE du Dr NEY, que vous êtes, parait-il, en voie de faire connaître au public canadien. Voilà plus de dix ans que je suis dans la Pharmacie en différentes localités aux Etats-Unis, et je dois dire en toute sincérité que je ne connais pas de préparation qui ait donné autant de satisfaction que l'ANTICHOLÉRIQUE du Dr NEY. J'ai eu occasion de voir cette excellente préparation employée dans une foule de cas et toujours avec le plus grand succès. D'après mon expérience, c'est véritablement le spécifique par excellence contre le Choléra et la Diarrhée." Bien à vous,

A. D. CASAYANT, Pharmacien
Fall River, Mass. 2 avril 1892.

En vente partout à 50 cts la bouteille
SEUL PROPRIÉTAIRE

L. ROBITAILLE, Chimiste
JOLIETTE, P. Q.

PICAULT & CONTANT

PHARMACIENS et CHIMISTES

No 1475 Rue Notre-Dame, Montréal

Manufacturiers et Marchands en Gros

d'Essences culinaires, Huiles à cheveux, Parfumeries, Vernis à chaussures, Lessive en caisses, Caustique en canistres, Huile d'Olive en bouteilles, Huile de Castor, etc., etc.
Prix modérés et commandes exécutées avec diligence

DESJARDINS.

F. E. PERRAULT

Desjardins & Perrault

Importateurs en Gros et en Détail de

FRUITS

Etrangers et Domestiques

142-143, Marché Bonsecours

MONTREAL

Ci-devant occupé par O. & E. art.

Toute commande promptement exécutée.

Tel. Bell 1742 — Tel. Federal 75.

A VENDRE

\$4,500 Un magasin avec logement au-dessus, sur la rue St-Laurent. Conditions faciles.

\$10,000 Sur la rue Cadieux, près de la rue Ontario, un magnifique pâté de maisons en brique, donnant un revenu de \$1,116 par an.

\$8,500 Sur le carré St-Louis, une magnifique maison en pierre à deux logements, louée \$650.

\$5,200 Une maison en bois et brique sur la rue St-Dominique, louée \$696.

\$9,500 Deux beaux cottages sur la rue Laval. En pierre, comprenant quatorze pièces chacun avec fournaise à eau chaude.

\$12,500 Sur la rue St-Dominique, un pâté de maison en brique, loué \$1,200, termes faciles.

\$6,500 Une belle maison en pierre de taille sur la rue St-Antoine, à un seul logement.

\$3,100 Une maison à deux logements en bois et brique sur la rue Roy, louée \$300.

\$5,200 Au coin de l'Avenue des Pins et Cadieux, une maison en brique à trois étages, louée \$480.

\$9,300 Sur la rue Mignonne, un beau bloc de maisons en brique, loué \$966. Conditions faciles.

Sur la rue Sherbrooke, plusieurs beaux lots vacants, à des prix réduits.

\$3,300 Sur la rue Beaudry, une bonne maison en brique, terrain de 42 pds par 75 pds de profondeur avec des bonnes écuries.

Sur la rue St-Hubert, nous avons plusieurs belles maisons à un seul et deux logements, à des conditions les plus faciles.

\$5,300 Sur la rue Mignonne, une magnifique maison à deux logements, près de la rue St-Hubert.

\$7,000 Deux belles maisons sur la rue St-André, en bois et brique, louées \$684. Conditions faciles.

\$8,500 Sur la rue St-George, deux bonnes maisons en bois et brique, louées \$768.

\$7,500 Sur la rue du Parc, deux beaux cottages en pierre avec toutes les améliorations modernes. Termes faciles.

\$15,000 A quelques milles de Ste-Scholastique, un magnifique moulin à farine, et un moulin à scier le bois et à embouvetter, nous échangerons pour des propriétés de ville.

\$12,000 Sur la rue Quesnel, un beau bloc en bois et brique, donnant un revenu de onze pour cent.

\$15,000 Dans une petite ville des townships de l'Etat, un magnifique queduc donnant un revenu de \$2,000 par an.

\$10,000 Sur la rue Coursol et Atwater, un beau bloc de maisons en bois et brique, loué \$1080. Conditions faciles.

Nous avons encore un grand nombre de propriétés dans presque toutes les différentes parties de la ville, et un grand nombre de lots vacants à des prix très bas.

Argent à prêter à 5 et 6 p. c.

GUIMOND & BROUSSEAU

Agents d'Immeubles et Evaluateurs et Agents pour la Kootney Mining Investment Co.

1562 Rue Notre-Dame.

Marble and Granite Works

Côte-des-Neiges, Montréal.

J. & P. BRUNET

Importateurs et Manufacturiers de

Monuments, Tombes, Charniers, Poteaux, Copings et toutes sortes d'Ouvrages de Cimetières

Réparations en tous genres à des prix très modérés.

Résidence : J. BRUNET Côte-des-Neiges
Téléphone 4666.

MACHINE A MOUDRE DE VESSOT



1er prix à l'Exp. Provinciale, Montréal, 1884 et Hamilton, 1885.
Diplômes à Sherbrooke, 1885, 1891, 1892, et Ottawa, 1891. Nous attirons l'attention des cultivateurs et des meuniers sur nos machines à moulinet améliorées. "Le Petit Champion" est adapté surtout à être mu par pouvoir à chevaux, et se vend à bien bon marché. Nos gros moulins pour les moulins, moulent de 20 à 50 minots à l'heure et aussi fin que désiré; n'employant qu'environ la moitié du pouvoir que requièrent les meules en pierres. Environ 600 sont en usage dans le Canada.

Demandez la circulaire. Agents demandés. Adresses : S. VESSOT & CIE seuls manufacturiers JOLIETTE, P. Q. Canada

J. L. DUHAMEL

Marchand-Tailleur

1680 rue Ste-Catherine

3e porte de la rue St-Denis. Montréal.

Assortiment complet

— DE —

Tweeds Français, Anglais, Ecossois, Etc., Etc.

à très bas prix.

Bilodeau & Renaud

COMPTABLES, AUDITEURS ET COMMISSAIRES

No 15, rue ST-JACQUES

SPECIALITÉ :

Règlement des Affaires de Faillites

Téléphone 2003

Le petit professeur de l'Art d'annoncer

PRINTERS' INK

Journal hebdomadaire pour les Annonceurs.

Sera envoyé à toute adresse

Depuis la date de l'ordre jusqu'au 1er janvier 1891, pour

UNE PIASTRE

Après le 31 décembre 1892 le prix de l'abonnement sera haussé à \$2.00 par année.

ADRESSEZ

(avec une piastre incluse)

PRINTER'S INK

10 Spruce St., - New-York.

Pour cinq piastres un exemplaire du American Newspaper Directory pour l'année courante (1 500 pages) sera expédié franc de port, à tout ordre et l'achat du livre donne droit à un abonnement payé à Printers' Ink pour un an.

Scientific American Agency for



CAVEATS, TRADE MARKS, DESIGN PATENTS, COPYRIGHTS, etc.

For information and free Handbook write to MUNN & CO., 361 BROADWAY, New York. Oldest bureau for securing patents in America. Every patent taken out by us is brought before the public by a notice given free of charge in the

Scientific American

Largest circulation of any scientific paper in the world. Splendidly illustrated. No intelligent man should be without it. Weekly \$3.00 a year; \$1.50 six months. Address MUNN & CO., PUBLISHERS, 361 Broadway, New York.

AUX MARCHANDS DE GROS.

Premières maisons de vins et liqueurs France, demandent représentant de Canada. S'adresser par lettres

L. A. C. 228 jno - B. P. Boite 958 a

F. VALENTINE

Comptable et Liquidateur de Faillites

TROIS - RIVIERES.

Renseignements commerciaux donnés confidentiellement sur demande.

ANNONCEZ

— : DANS : —

LE



Prix Courant

— : POUR : —

ACHETER

— OU —

VENDRE

— DES —

PROPRIÉTÉS

L'EQUITABLE, des *Etats-Unis*, Compagnie d'assurance sur la Vie.

—x 1er Janvier 1892 x—

ACTIF	\$136,198,518 58
PASSIF — Y compris la Réserve sur toutes polices en vigueur (calculée à 4 p. c.) et la Réserve spéciale (pour l'établissement d'une évaluation à 3 p. c.) de \$1,500,000	109,905,537 82
Excédant total non distribué	\$ 26,292,980 56
Reve	\$ 39,054,943 85
Nouvelles polices souscrites en 1891	\$233,118,331.00
Assurances en cours	\$804,894,557.00

La POLICE TONTINE LIBRE (la dernière forme d'assurance de la société) ne contient aucune restriction au sujet de la résidence, des voyages, de l'occupation au bout d'un an. Incontestable après un an, et non-confiscable après trois ans. Les réclamations sont payées immédiatement sur réception de preuves satisfaisantes du décès.

SEARGENT P. STEARNS, Gérant gén'l pour le Canada. P. H. LAFERRIERE, Inspecteur.

LION BRAND



REGISTERED TRADE MARK

CONFITURES, GELEES et MARMELADES DE FRUITS

GARANTIES FRUITS et SUCRE

Pour MÉNAGES et pour le COMMERCE

SÉCIALEMENT préparées pour l'usage des Pâtisseries, Boulangers, Confiseurs, etc.; pour Ménages, Pensions, Hôtels, Clubs, Lycées, Couvents, Hôpitaux, etc., etc.

RIX SPÉCIAUX pour commandes excédant 1 tonne (2,000 lbs.)
Aussi—VINAIGRES PURS, garantis sans addition d'acide. Conserves au vinaigre, etc.

La plus grande usine du genre dans la Puissance.
MICHEL LEFEBVRE & Co.,
NÉGOCIANTS-INDUSTRIELS
MONTREAL.

Agence Commerciale, Union du Crédit.
A. BERTIN & CIE.

COLLECTION de factures, mémoires, comptes notes, billets, etc., etc., sous commission de 2 à 5 pour cent net pour tous frais. (Conditions spéciales pour le commerce de gros.)
AVANCES de 30 à 50 pour cent sur le montant des bordereaux remis en collection.
ESCOMPTE au taux légal, de tout effet de commerce ou billet promissoire, sous solvables signatures.
PRETS sur marchandises, valeurs, immeubles, titres, etc.
ACHAT de marchandises en solde, créances, vieux stock, etc., etc.
VENTE ET ACHAT de fonds de commerce.
REPRÉSENTATION commerciale et d'affaires.
GERANCE d'immeubles et de succession
RENSEIGNEMENTS commerciaux.

DEPOTS—8 p % l'an d'intérêt bonnes garanties sont offertes pour les dépôts d'argent qui sont disponibles à demande; et 8 à 10 p. % pour dépôts à long termes fixés.
TRADUCTION. — Service spécial pour la traduction anglaise et française de tous documents judiciaires ou autres, annonces, réclames, correspondances, etc.
CONTENTIEUX.— Affaires litigieuses, poursuites ou défenses devant les cours de la province à des conditions avantageuses.

L'Agence se charge: de règlement et vérification de compte, liquidation de société, de faille, de succession; convention de créanciers en vue d'arrangement; correspondance, démarches, rédaction d'actes sous seing privé, travaux d'écriture et de comptabilité à prix raisonnables. Téléphone 7248 441 Lagachetière, Montréal

T. FRENETTE

MANUFACTURIER

COFFRES-FORTS
PORTES de VOUTES

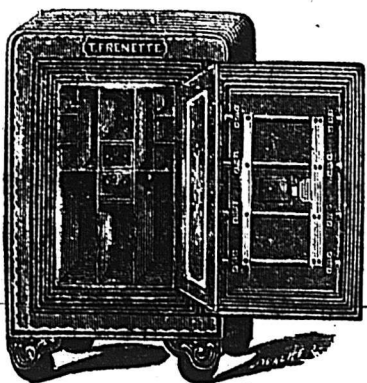
Fournaises pour plâtriers, Grillage et Serrurier.

372—RUE CRAIG—372

MONTREAL

Entre les rues Sanguinet et St-Denis

Construc en fer et Réparations faites avec soin et à Prix Modérés.



“LA ROYALE”
D'ANGLETERRE

BUREAU PRINCIPAL, AU CANADA MONTREAL

CAPITAL \$ 10,000,000
VERSEMENTS \$29,000,000

Montant placé au Canada pour la protection des porteurs de police, principalement au fonds du gouvernement, \$800,000. Responsabilité des actionnaires illimitée.
LA ROYALE a le plus grand surplus d'actif au-dessus du passif de toutes les Compagnies d'Assurance contre l'Incendie du monde.

WILLIAM TATLEY, Agent principal et Gérant résidant.
E. HURTUBISE et A. ST-CYR, Agents principaux du Départ. français, Montréal.

“ LA CANADIENNE ”

COMPAGNIE D'ASSURANCE SUR LA VIE

Bureau Principal: 114 rue St-Jacques, Montreal
EN FACE DU BUREAU DE POSTE.

Président: HON. J. G. LAVIOLETTE M. C. L.; vice président: F. X. MOISAN.
Secrétaire et Gérant: P. GARON.

DEMANDE DES AGENTS ET PERCEPTEURS

Pour la cité et les environs.

On exigera de bonnes références et un cautionnement ou dépôt . . .

S'adresser à

H. H. DECELLES, Surintendant,
282 RUE ST-ANDRÉ,
ou au bureau principal susdit.

N. B.—En faisant votre demande, mentionnez }
“Le Prix Courant.”

“L'IMPERIALE”

DE LONDRES

Compagnie d'Assurance contre le Feu

FONDÉE EN 1803

ACTIF: AU-DESSUS DE \$9,000,000.

Bureau principal pour le Canada et Bureau pour Montreal:
Dans le splendide Edifice de la Compagnie, sur la PLACE d'ARMES

EN FACE DE L'EGLISE NOTRE-DAME

E. D. LACY, Gérant-résidant

MAISON

Laurent, Laforce & Bourdeau

(FONDEE EN 1860)

No. 1637 RUE NOTRE-DAME

Téléphone Bell, 1297

MONTREAL

SEULS IMPORTATEURS DES CELEBRES PIANOS



HARDMAN, de New-York.

MARSHALL & WENDELL,
d'Albany, N.-Y.

IVERS & POND, de Boston.

ET DES MEILLEURS

Pianos et Orgues

FABRIQUÉS AU CANADA.

Cette maison, si avantageusement connue par l'excellence des instruments qu'elle importe, se recommande généralement qu'elle a toujours dans son entant plus de trente années l'expérience, méritée à juste titre la confiance que lui ont donnée ses clients à toujours jouir.

RÉPARATIONS ET ENTRETIENS à des conditions très acceptables, et tous les instruments à la vente à des prix d'occasion.