

Technical and Bibliographic Notes / Notes techniques et bibliographiques

The Institute has attempted to obtain the best original copy available for filming. Features of this copy which may be bibliographically unique, which may alter any of the images in the reproduction, or which may significantly change the usual method of filming, are checked below.

L'Institut a microfilmé le meilleur exemplaire qu'il lui a été possible de se procurer. Les détails de cet exemplaire qui sont peut-être uniques du point de vue bibliographique, qui peuvent modifier une image reproduite, ou qui peuvent exiger une modification dans la méthode normale de filmage sont indiqués ci-dessous.

Coloured covers/  
Couverture de couleur

Coloured pages/  
Pages de couleur

Covers damaged/  
Couverture endommagée

Pages damaged/  
Pages endommagées

Covers restored and/or laminated/  
Couverture restaurée et/ou pelliculée

Pages restored and/or laminated/  
Pages restaurées et/ou pelliculées

Cover title missing/  
Le titre de couverture manque

Pages discoloured, stained or foxed/  
Pages décolorées, tachetées ou piquées

Coloured maps/  
Cartes géographiques en couleur

Pages detached/  
Pages détachées

Coloured ink (i.e. other than blue or black)/  
Encre de couleur (i.e. autre que bleue ou noire)

Showthrough/  
Transparence

Coloured plates and/or illustrations/  
Planches et/ou illustrations en couleur

Quality of print varies/  
Qualité inégale de l'impression

Bound with other material/  
Relié avec d'autres documents

Continuous pagination/  
Pagination continue

Tight binding may cause shadows or distortion along interior margin/  
La reliure serrée peut causer de l'ombre ou de la distorsion le long de la marge intérieure

Includes index(es)/  
Comprend un (des) index

Title on header taken from: /  
Le titre de l'en-tête provient:

Blank leaves added during restoration may appear within the text. Whenever possible, these have been omitted from filming/  
Il se peut que certaines pages blanches ajoutées lors d'une restauration apparaissent dans le texte, mais, lorsque cela était possible, ces pages n'ont pas été filmées.

Title page of issue/  
Page de titre de la livraison

Caption of issue/  
Titre de départ de la livraison

Masthead/  
Générique (périodiques) de la livraison

Additional comments: /  
Commentaires supplémentaires:

This item is filmed at the reduction ratio checked below /  
Ce document est filmé au taux de réduction indiqué ci-dessous.

10X	14X	18X	22X	26X	30X
<input type="checkbox"/>	<input type="checkbox"/>	<input type="checkbox"/>	<input type="checkbox"/>	<input type="checkbox"/>	<input checked="" type="checkbox"/>
12X	16X	20X	24X	28X	32X

# SEMAINE COMMERCIALE

ASSURANCE MARCHÉS FINANCE INDUSTRIE

ORGANE DES INTÉRÊTS COMMERCIAUX DE QUÉBEC.

VOL. III—2e année. No 12.

QUÉBEC, JEUDI, 31 OCTOBRE

PRIX D'ABONNEMENT: \$2.00

ULRIC BARTHE, *Rédacteur-en-chef.*

L. E. THOMPSON, *Administrateur.*

**A. R. PRUNEAU**  
 - - - - & Cie  
**IMPORTATEURS DE**  
**Charbons de toutes sortes**  
 — ET —  
**Matériaux de Construction**

**Ciments** Portland et Canadien  
**Plâtre** pour enduits et engrais  
**Tuyaux** en grès, écossais et canadiens  
**Tuiles** pour parquets et matériaux de cheminée  
**Briques** en tous genres  
**Briques à feu**  
**Terre à feu, etc.**

**HAUTE NOUVEAUTE:**  
**BRIQUE** vitrifiée pour pavages  
**OISEAUX** en métal nouveau modèle pour briquetiers,  
**ROCK WALL PLASTER.**

Bureau, Cour et Quai: 90 Rue Dalhousie.

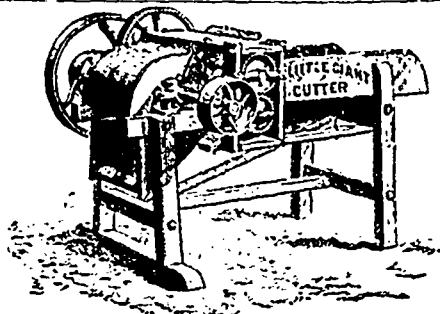
**J. A. PLAMONDON**

Fleur, Grains et Provisions

**EN GROS**  
**QUEBEC.**

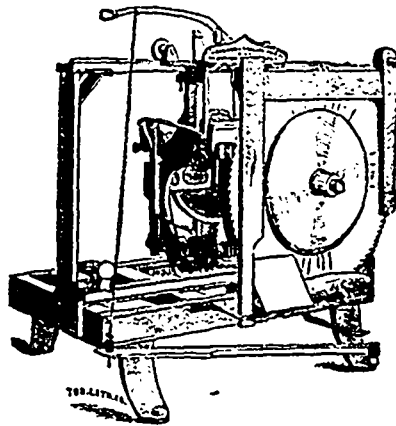
**THÉS!**

NOUVELLE RECOLTE  
 Ex. *Empress of India,*  
*Japan*  
 Un grand assortiment de  
**THÉS VERTS, NOIRS**  
 et du JAPON  
 Aussi: Assortiment complet  
**D'ÉPICERIES ET LIQUEURS**  
**Naz. Turcotte & Cie**  
 54, 56 et 58 rue Dalhousie, Québec.



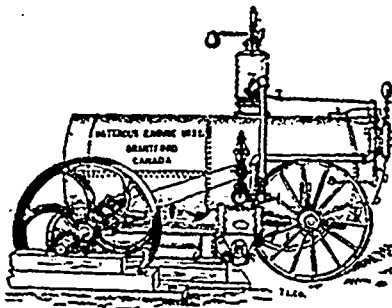
Le célèbre Hache-fourrage 'Ross'

Cette machine est préférée à toute autre tant pour sa construction que pour la manière parfaite dont elle fait l'ouvrage.



**AUSSI:**

Toutes sortes de machines pour travailler le bois, telles que: Moulin à scie et à bardeau déligneurs, Planeurs, etc. Ainsi que les **ENGINS & BOUILLOIRES** de la Cie Waterous de Brantford Ontario.



**Aussi:** une ligne complète d'*Instrumente Aratoires* de la célèbre maison **FROST & WOOD** toujours en mains.  
 Demandez les Circulaires et les prix  
**W. A. ROSS, 78, Rue St-Paul**

Sedlitz Chanteaud 59c Bot.  
 Eno's Fruit Salt 75c Bot.  
 Pilules de Carter pour le foie 18c Bot.  
 Pilules Purgatives du Dr Hill 25c Boite  
 Nos prix sont plus bas que ceux annoncés dans les catalogues qui circulent dans le public.

**J. EMILE ROY**  
**Pharmacien**  
**81-83-85 RUE SAINT-JEAN**  
 Coin St-Stanislas  
 TÉLÉPHONE 624.

**J. H. JACQUES**  
 Ancien commis de la maison O. L. Richardson & Son

**Marchand Importateur**  
 —DE—  
**Cuirs, Harnais, Fournitures pour Cordonniers et Selliers, Garnitures de Selles.**

**TOUS LES CUIRS EN STOCK:—**  
 Cuir à semelle, Cuir rouge, Cuir à harnais, Kid, Veau français importé  
**38 Rue St-Pierre, QUEBEC**

Ancien magasin de M.M. Amyot & Frères

**Forgues & Wiseman**

**LIBRAIRES & JOBBERS,**  
**68 RUE ST-PIERRE**

—o: + o:—  
 Marchandises de 1ère Qualité vendue à très bas prix.  
 Nous ne vendons qu'aux **BONS** marchand

# M<sup>c</sup>CALL, SHEHYN & CIE

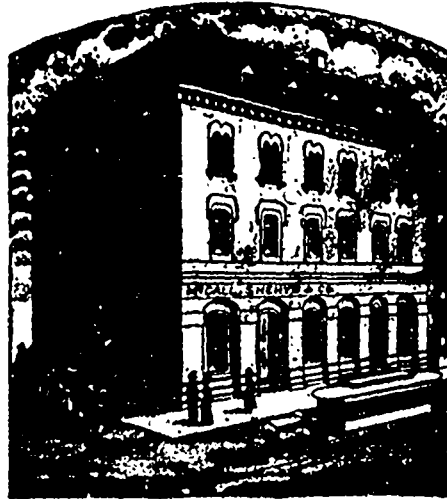
IMPORTATEURS DE MARCHANDISES  
ANGLAISES,  
FRANÇAISES,  
ALLEMANDES et  
AMÉRICAINES

Constantment en mains un assortiment  
considérable d'effets canadiens provenant  
des meilleures fabriques du pays, viz :

TWEEDS CANADIENS,  
COTONNAGES de  
tous genres, Etc.

AUSSI—A chaque saison, un grand choix  
dans les articles suivants Chapeaux de  
paille et de feutre pour Messieurs et pour  
Dames, Fleurs artificielles, Rubans, Dentel-  
les, Parasols et articles de fantaisie. Leur  
assortiment dans ces différents genres est  
très varié et très complet.

**52 RUE ST-PIERRE**  
QUEBEC



Nous offrons à des prix spéciaux :

**RAISINS** VALENCE ORDINAIRES  
" LAYERS  
CÛRRANTS, Etc.

Venant de nous arriver par Vap. ESCALONA.

Nous attendons sous peu :

Nos fruits secs, de toutes sortes, que nous offrons à des  
Prix excessivement bas pour livraison à l'arrivée.

Ecrivez pour les prix. Mentionnez ce journal

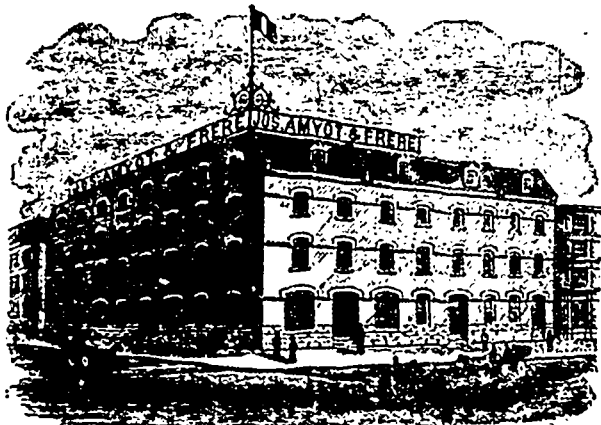
**Laporte, Martin & Cie** EPICIERS  
de gros  
72 à 78, rue St-Pierre, Montréal

## JOS. AMYOT & FRERE

Importateurs de Nouveautés Européennes, Américaines  
et Canadiennes

Bimbloteries !

En gros seulement



Bimbloteries !

Spécialités en Chapeaux, Rubans, Dentelles et Fleurs, et toutes les dernières  
Nouveautés, Bijouteries, Jouets, Feux d'Artifices, Articles  
du Japon et de la Chine.

45 Rue DALHOUSIE, Basse-Ville, Québec

## JOBIN & ROCHETTE

Manufacturiers de CHAUSSURES et marchands de CLOUSES  
MARQUE JACQUES-CARTIER

Fabrique : Coin des rues Colomb et Voltigeur, St. Roch

Succursale : Coin des rues ST-PIERRE et SOUS-LE-FORT

A la dernière Exposition Provinciale tenue à Québec, MM. Jobin & Rochette ont remporté  
une médaille d'or offerte par l'honorable Jos. Shehyn, député de Québec-Est à la Législature.

## Baylis Manufact'g Co

16 à 30 Rue Nazareth  
MONTREAL

### Vernis

"Japans" -  
Wood Fillers  
Blanc de Plomb  
Peintures  
&c., &c.

La plus considé-  
rable et la  
plus vieille  
étalée des Ma-  
nufactures  
de VERNIS au  
Canada.

### D. ARCAND

COURTIER, COMPTABLE ET LIQUIDATEUR

S'occupe spécialement de règlements d'affaires  
de faillite.

Possède la plus grande expérience et les meil-  
leurs relations pour agir comme intermédiaire  
entre débiteurs et créanciers pour effectuer des  
compromis.

S'occupe aussi d'administration et de règlement  
de successions et de placements d'argent.

Pourvoit aux achats et ventes d'actions de ban-  
ques et de valeurs de toutes sortes.

**BUREAU : 74 RUE ST-PIERRE**  
QUEBEC

UN HOMME D'AFFAIRES devrait se tenir  
au courant des prix les plus bas. Sinon, ses con-  
currents achèteront leurs marchandises à des  
prix moindres, et il les verra s'enrichir, même  
en vendant à des prix plus bas. Il est nécessaire  
aussi qu'un marchand soit renseigné sur tout ce  
qui se passe dans sa branche de commerce dans  
son pays et ailleurs. Nous donnons ces diffé-  
rentes informations chaque semaine ou chaque  
mois au taux de \$1.00 à \$2.00 par année. Un dé-  
tailleur de Québec qui s'est prévalu de l'informa-  
tion que nous lui avons donnée, a fait sur  
une seule transaction un profit de \$100. Echan-  
tillons franco sur demande.

The J. B. MacLean Co, journaux commer-  
ciaux, 145 St. James Street, Montréal. Cana-  
dian Grocer and General Storekeeper ; Hard-  
ware and Metal Merchant ; Dry Goods Review ; Prin-  
ter and Publisher ; Bookseller and Stationer.

## LANGLOIS & PARADIS

Importateurs

QUEBEC

Eaux-de-Vie. Vins et Liqueurs des premières  
maisons européennes.

Assortiment considérable de CAFÉS, THÉS  
ÉPICES, etc., etc., de qualités indiscutables.

Echantillons sur demande.

Prix défiant toute compétition.

CORRESPONDANCE SOLICITÉE

### THE HORSEMAN,

RECOGNIZED AS THE  
LEADING

Turf Journal of America.

ALWAYS DESIRABLE,  
And during the racing season  
ALMOST INDISPENSABLE.

Its treatment of turf matters and  
subjects of interest to horsemen in all  
sections is comprehensive and impar-  
tial, its news is up to date, its editor-  
ials are practical and its reports of  
sales, private and public, and of races,  
are accurate and complete.

Your subscription will be taken at  
the office of this paper. Send to the  
publishers for a sample copy.

ADDRESS,

**THE HORSEMAN,**  
323-325 Dearborn-st., Chicago, Ill.

# Importateur de Pelleteries brutes, Apprêteur, Teinturier et Manufacturier de Fourrures.



**Seul Etablissement du genre en Amérique**

Toujours en mains un stock immense de fourrures en peaux et confectionnées.

Manufacture: POINTE-AUX-LIÈVRES.  
Bureaux et Entrepôts: 187-189-171, RUE ST-JOSEPH, Que.  
Succursales: 7 CARRÉ VICTORIA, Montréal,  
82 RUE BAY, Toronto.

LA  
**Semaine Commerciale**  
7 SAULT-AU-MATELOT Téléphone 744.

ABONNEMENT A

"LA SEMAINE COMMERCIALE"

Par année.....\$2.00  
Pour 6 mois..... 1.00

Les avis de refus d'abonnement, — il en sera de même des avis de changement d'adresse, — ne vaudront que s'ils sont adressés directement au bureau du journal, par écrit ou autrement.

TARIF DES ANNONCES

1ère insertion..... 10c. la ligne  
Insertions subséquentes..... 8c.

MESURE AGATE

**Atelier Typographique**

DE

"LA SEMAINE COMMERCIALE"

Attention et promptitude

CARACTÈRES NEUFS ET VARIÉS,

PRESSES MODERNES

Impressions en tous genres, Ouvrages de goût,  
Papeterie de commerce, Formules de loi, Factums, Affiches et Cartes en couleurs,

Exécutés aux meilleures conditions

Spécialité : Papeterie imprimée pour Bûcheres et Fromageries.

Attention particulière pour commandes par la poste, adressées BOITE 232.

Téléphone 744.

**AUX ABONNÉS**

Prière de consulter le coupon d'adresse collé sur la première page du journal. La date inscrite en regard de votre nom indique jusqu'où votre abonnement est payé. Évitez-nous, s.v.p., des frais de correspondance inutile, et renouvelez votre abonnement à l'échéance.

BARTHE & THOMPSON.

QUÉBEC, JEUDI, 31-Oct. 1895

Vu la fête religieuse de vendredi, nous devons avancer d'un jour la publication de notre journal.

Cette circonstance nous force à remet-

tre à huitaine diverses insertions importantes, entré autres une étude sur la grande entreprise industrielle que la maison Z. Paquet annonce en tête de ces colonnes, ainsi qu'un article sur la fabrique de tabacs B. Houde & Cie etc.

Nous aurions eu aussi quelque chose de nouveau à dire au sujet de la singulière position prise par la Société de Bord qui vient de se prononcer en majorité contre l'emploi de la vapeur pour le chargement et le déchargement des vaisseaux. La même raison nous oblige de remettre l'étude de cette épineuse question à la semaine prochaine.

Nous sommes bien déterminé à la traiter carrément au mérite, d'une manière raisonnée et sans passion.

—():—

Les lecteurs de notre journal feront une faveur spéciale s'ils veulent mentionner *La Semaine Commerciale* lorsqu'ils écrivent aux annonceurs.

×

L'industrie du lin continue à se propager dans la province d'Ontario. Des capitalistes d'Essex se proposent d'établir une filasserie à Tilbury-Centre. Notre gouvernement devrait profiter de la présente session pour encourager cette industrie.

×

La Chambre de Commerce de Chatham, Ont., étudie la question de l'établissement d'une fabrique de verre en cet endroit. On dit que le promoteur est un Montréalais. Nous signalons à l'attention des ingénieurs qu'il y a dans la région de Kamouraska d'excellents gisements de silice à vitre, qui ne demandent qu'un peu de capital pour être exploités avec profit.

×

Quelques remarques très sensées du *Dry Goods Review*:

"Maintenant que le traité conclu entre le Canada et la République Française

est enfin mis en force, il faut espérer que les industriels et négociants de ce pays tarderont moins à en recueillir les bénéfices que nos législateurs n'ont mis de temps à ratifier le traité.

Les retards ont été vexatoires et en bien des cas absolument inutiles. Près de trois ans se sont écoulés depuis que l'acte a été d'abord soumis à l'attention du Parlement canadien, et même en tenant compte des lenteurs qu'on peut appeler inévitables, voilà au moins dix-huit mois que le traité devrait être en opération. La difficulté est que, tant dans le cabinet que dans la Chambre, il y a lacune non seulement de ce qui fait les honnêtes d'Etat, mais même du sens élémentaire des affaires. Le marchand qui gèrerait ses affaires comme nos législateurs ont agi dans cette affaire du traité français serait bientôt banqueroutier.

"Montrons, de grâce, au peuple français que l'esprit des affaires tel qu'il existe dans le Parlement est tout autre que celui des négociants et industriels de notre pays."

×

Puisque le Canada paraît destiné à être le grand fournisseur du continent pour la pulpe, tout ce qui touche au papier est d'un puissant intérêt chez nous.

Un statisticien allemand a dressé une statistique assez curieuse : celle de la consommation du papier dans le monde. Il existe, en activité, 3,985 moulins, usines diverses, produisant un total annuel de 1,450 millions de kilogrammes (environ 1,500,000 tonneaux) de papier. L'imprimerie à elle seule consomme la moitié de cette énorme production ; les journaux notamment en mettent en œuvre 335 millions : depuis dix ans cet emploi spécial a augmenté de 110 millions de kilogrammes. Le statisticien a même été jusqu'à calculer combien consommait de cette matière spéciale chaque habitant des diver-

ses nations. Nous citerons l'Anglais, qui vient en tête avec une consommation annuelle de 6 kil. 50, puis l'Américain avec 5 k. 70 ; l'Allemand consomme seulement 4 k. 40, le Français 5 k. 20 ; l'Italien et l'Autrichien en emploient à peu près 2 kilog., le Mexicain 1 k. 20, l'Espagnol 0 k. 85 ; enfin, le Russe vient en dernier dans cette assez longue série descendant avec une consommation de 0 k. 75 par an.

Cette statistique est assez curieuse ; le papier est le grand diffuseur d'enseignement, d'instruction, et c'est aussi un intermédiaire forcé dans les relations commerciales ; mais ces chiffres ont-ils une valeur spéciale ? Ils sont comme un thermomètre assez précis. Ils confirment des données déjà acquises : on sait que l'Anglais et l'Américain lisent plus de journaux qu'aucun autre peuple et écrivent beaucoup plus de lettres que les Français, par exemple, ou les Allemands.

UNE LEÇON DE CHOSES

La semaine dernière, plusieurs négociants et journalistes se sont rendus à l'invitation de la maison A. Toussaint & Cie et sont allés jeter un coup d'œil sur sa fabrication de vins, qui occupe les trois étages des deux tiers du Bloc Murphy, rue Dalhousie et St-Paul.

L'industrie créée par M. Toussaint touche à des intérêts qui nous semblent si importants que la question nous paraît digne de toute l'attention de la presse. Il ne s'agit pas en effet de faire vendre des barriques de vin à tel ou tel marchand, mais de propager la consommation d'un article capable de modifier pour le mieux le caractère de tout un peuple.

Telles étaient les réflexions exprimées à voix haute par toutes les personnes présentes à la réunion de la semaine dernière. On a pu avoir là une idée de l'intéressant travail des grandes fabrications des pays vinicoles. Le raisin bleu d'Ontario broyé à la machine sur un tram de vingt tonneaux par jour par la force irrésistible d'un moteur électrique, puis coulé dans des tonneaux pour en exprimer le jus pur ; ce moût, à son tour jeté dans les grandes cuves de fermentation d'une capacité collective de 63,000 gallons par mois ; les produits de cette fermentation savante étincelants à travers le cristal : tout cela était bien de nature à intéresser vivement les invités.

On est sorti de là convaincu de la possibilité d'établir au pays un commerce de vin profitable à tous les points de vue. Le grand point dans ce genre de fabrication est de faire en sorte que le consommateur sache ce qu'il y a dans le vin qu'il boit ; c'est justement là le point obscur

pour une infinité de vins d'importation inférieurs, qui sont jetés dans le commerce et ont notablement contribué, dans le passé, à détruire la réputation du vin en général.

Nous persistons à croire que les boissons fermentées en général, le vin en premier lieu, ne sauraient être trop encouragés, et nous sommes persuadé que la fabrication du vin canadien, loin de nuire à l'importation des crûs étrangers, est destinée à en faire pénétrer profondément le goût dans la population.

M. Toussaint mérite les félicitations de tous pour avoir pris l'initiative de la fabrication du vin canadien sur une aussi grande échelle.

—o—o—o—o—

LE TRAITE FRANCO-CANADIEN

(Du Marché Français)

M. Pallain, conseiller d'Etat, directeur général des Douanes, vient de publier ses instructions pour l'application du décret, que nous avons fait connaître hier, portant promulgation de l'arrangement franco-canadien.

On sait qu'en vertu de ce traité, la France accorde le bénéfice de son tarif minimum à un certain nombre de produits que nous avons également énumérés sous la double condition qu'ils soient accompagnés de certificats d'origine et importés directement du Canada.

Les certificats d'origine devront émaner, soit des consuls français du Canada, soit des autorités locales. Dans ce dernier cas, ils devront porter le visa de l'agent consulaire français du port d'embarquement.

La condition de l'importation en droiture à laquelle est surbordonnée la concession du tarif minimum aux produits ci-dessus désignés, n'a donné lieu à aucun échange de vues entre les plénipotentiaires des deux pays. A défaut d'une stipulation conventionnelle sur ce point particulier, il a été réglé que cette clause devra être interprétée comme ne dérogeant en rien aux lois et règlements douaniers actuellement en vigueur. Il suit de là que l'on considérera les produits dont il s'agit comme importés en droiture lorsqu'ils seront importés directement du Canada, sans transit ni transbordement par un pays tiers. En cas d'escale sans transbordement ni mise à terre, il devra être justifié par un certificat consulaire que les marchandises n'ont pas quitté le bord pendant l'escale. Si le transport était effectué par un bateau faisant un service régulier, il n'y aurait pas lieu d'exiger cette justification.

Conformément aux dispositions rappelées dans la circulaire no 2129 du 1er février 1892, le service admettra au bénéfice du tarif minimum les produits canadiens énumérés dans l'arrangement lorsqu'ils seront importés directement ou par la voie d'un pays ayant droit également au tarif minimum. Ceux de ces produits qui emprunteraient la voie d'un pays soumis au tarif général perdraient le bénéfice de leur origine. Lorsque l'importation aura lieu par la voie d'un pays

d'Europe, la surtaxe d'entrepôt demeurera en toute hypothèse exigible.

Une distinction est à faire, dans le cas d'importation par la voie d'un pays d'Europe, selon qu'il s'agit ou non de produits dont les similaires européens sont assujettis à l'importation directe du pays d'origine :

Pour les produits dont les similaires européens sont soumis à l'importation directe du pays d'origine, il sera fait application du tarif général et de la surtaxe d'entrepôt.

Pour les produits dont les similaires européens ne sont pas assujettis à l'importation en droiture, il y aura lieu à admission au tarif minimum avec surtaxe d'entrepôt, pourvu que le pays européen de provenance ait droit lui-même au tarif minimum.

Quant aux produits d'origine canadienne dénommés dans l'arrangement franco-canadien et repris également dans la convention avec les Etats-Unis (loi du 27 janvier 1893, circulaire no 2247), ils conservent le bénéfice du tarif minimum à l'importation directe des Etats-Unis. Il est bien entendu que ce même tarif n'est pas applicable aux produits canadiens transitant par les Etats-Unis et non repris dans la convention franco-américaine.

L'arrangement demeurera en vigueur jusqu'à l'expiration d'un délai de douze mois après que l'intention d'un faire cesser les effets aura été notifiée par l'une ou l'autre des parties contractantes. Dans le cas où les vins non mousseux de 15 degrés, ou moins, ou bien les vins mousseux seraient ultérieurement l'objet d'un relèvement de droits à l'entrée au Canada, le gouvernement français pourrait, en dénonçant l'arrangement, en faire cesser immédiatement les effets, sans attendre l'expiration du délai de douze mois.

—o—o—o—

A TRAVERS QUEBEC

CONFISERIE J. B. ALLARD & FILS

Nous demandions l'autre jour si Québec possédait autre chose, dans le gros, que des agences de confiseries étrangères, et s'il existait ici quelque grande confiserie fabriquant pour le gros.

On nous répondit : Mais certes oui ; allez chez J. B. Allard & Fils, et vous serez surpris !

En effet, notre surprise a été complète. M. Allard est un autre de ces modestes qui font peu de bruit et beaucoup de besogne. Derrière la façade peu prétentieuse de son magasin, porte voisine du majestueux bloc Laliberté, s'élève un atelier de 3 étages où sont confectionnés en grand ces savoureux produits qui ont déjà par eux-mêmes, sans effort de réclame, porté au loin la réputation de cette excellente maison.

L'institution ne date pas d'hier ; c'est en 1859 que M. J. B. Allard père a commencé les affaires, et il a toujours tenu ferme au vieux poste bien connu où son

filis continue aujourd'hui les traditions de probité attachées à son nom.

M. Allard est le seul à Québec qui fasse à la fois la confiserie et la pâtisserie en tous genres pour le gros, en outre de son commerce de détail. Voilà 15 ans sonnés que la maison a entrepris le gros, et son succès a été complet. Elle a des voyageurs sur la route, et toute sa fabrication est vendue au fur et à mesure, ce qui fait voir à quel point ses produits sont recherchés.

Rien d'appétissant comme l'intérieur d'une confiserie moderne. Au rez-de-chaussée de l'atelier Allard, on fait la pâtisserie fine et les biscuits en caisse. La pâte pétrie, roulée, découpée à la machine, dans des conditions d'excessive propreté, est livrée au grand four cylindrique à rotation. L'intérieur de cette imposante pièce de maçonnerie est maintenu à haute température par des feux de gaz allumés en dessous, et les aubes horizontales de la grande roue qui y circule se présentent à tour de rôle à la gueule du four pour recevoir la pâte. Dix minutes suffisent pour une cuite ordinaire. Ainsi outillée, la pâtisserie Allard livre à l'aise ses 100 caisses de biscuits par jour, et elle en fabrique une trentaine de variétés, de puis le populaire biscuit village à 4c. la lbs, jusqu'au recherché biscuit à la Reine ou au vin.

Aux étages supérieurs, on fait les sucreries de tous genres. M. Allard a les appareils les plus expéditifs pour façonner ces délicieux bonbons nuancés qui font la joie des jeunes.

Les seuls colorants employés ici sont de source végétale pure et absolument inoffensifs. Le "mélange" Allard est moulu sur des machines anglaises du dernier perfectionnement. Les sucres sont travaillés sur des tables de métal creux, refroidies par un filet constant d'eau courante. M. Allard fait à ses ateliers un bonbon chocolat à bon droit recherché. Il se fabrique ici 800 lbs de pastilles de menthe (peppermint) par jour.

L'établissement possède la seule machine qu'il y ait à Québec pour moudre le sucre. Le granulé, livré à l'appareil qui atteint 3000 révolutions à la minute, est transformé instantanément, sur un train de 1,500 lbs. par jour, en cette fine poudre de sucre qui joue un si grand rôle dans la pâtisserie.

M. Allard fait aussi pour le détail les gâteaux et feuilletés en tous genres, et dignes des tables les plus aristocratiques.

Sur la foi de ces observations, faites sur place, nous pouvons en toute confiance recommander l'adresse de J. B. Allard & Fils aux marchands du district, qui sont cordialement invités au vieux poste, No. 149 rue St-Joseph.

ETABLIE EN 1818

## QUEBEC FIRE ASSURANCE COMPANY

Directeurs.—Edwin Jones, Président; Geo. R. Renfrew, Vice-Président; W. R. Dean, Trésorier; Hon. Pierre Garneau, Hon. C. A. P. Pelletier, A. S. Hunt Wm. Sitons.

Succursales.—Montréal—J. H. Routh & Son; Ontario—Geo. J. Pyke, Toronto  
Manitoba—W. R. Allan, Winnipeg, Nouveau-Brunswick—T. A. Temple, St-Jean  
Nouvelle-Ecosse—J. T. Turning & Son, Halifax, Ile du Prince Edouard—E. R. Brow, Charlottetown; Columbia Anglaise—W. S. Graveley, Vancouver.

Inspecteur—CHARLES LANGLOIS. Secrétaire—W. W. WELCH.

## DROUIN, FRERES & CIE

EN RECEPTION  
5 CHARS  
**TABAC EN FEUILLES**

*Ce tabac, vieux de deux ans, que nous offrons au commerce à des prix très-avantageux, ressemble beaucoup par la force et l'arôme à l'ancien tabac anglais.*

**DEMANDEZ NOS PRIX,  
UNE VISITE EST SOLLICITEE**

**DROUIN FRERES & CIE**  
Manufacturiers et Epiciers en gros  
52 Rue St-Paul, Quebec.

TELEPHONE 6057



## E. L. ETHIER & CO.

Manufacture de  
**BILLARDS**  
ET D'ACCESSOIRES

AUSSI—Tables d'occasion à prix réduits et jeux de quilles et boules. Les réparations seront exécutées avec le plus grand soin.

La Compagnie vient de faire l'acquisition de la célèbre

BANDE COLUMBUS patentée. Ce conseil est approuvé et reconnu; sa supériorité est indiscutable.

AVIS à ceux qui veulent renouveler leur billard. On achète des tables d'occasion.

**E. L. ETHIER & CIE,**  
88 Rue St-Denis, Montréal

## EMOND & COTE

Négociants en  
Produits de la Ferme

**SPÉCIALITÉ :**  
**BEURRE DE BEURRERIE**

Fromage, Oeufs, Lard,  
Saindoux, Etc.

Nous offrons le beurre de Crèmerie 1ère  
classe **POUR 20 Cts.**



**LA PHARMACIE DE LA CROIX ROUGE**  
42, Rue de la Fabrique, Québec.

J. EDMOND DUBE

Ex Elève de l'Ecole Supérieure de Pharmacie, Paris,  
Ex Interne au Laboratoire Lafon

Vend à meilleur marché que les prix annoncés dans les catalogues en circulation.

## LE PORT DE QUEBEC

LE PONT.—LES STEAMERS RAPIDES.—  
L'APPROFONDISSEMENT DES CANAUX

Vendredi dernier, la Chambre de Commerce était convoquée en séance extraordinaire pour entendre une très intéressante allocution de M. Livingston, de Détroit, président de l'Association des Transports des Grands Lacs (Lake Carriers' Association), venu ici pour étudier sur place l'étendue des possibilités qu'offre le port de Québec en vue de l'expédition des grains de l'ouest par la voie du St-Laurent.

Nous comprenons que c'était une réunion impromptu, convoquée le matin même, et que les avis ordinaires n'avaient pu être distribués à tout le monde. Tout de même, c'est à peine s'il y avait une dizaine de marchands présents à l'assemblée. Pour une ville de 70,000 âmes, le spectacle était vraiment pénible. Il entre dans notre rôle d'organe commercial de rechercher les causes de cette singulière apathie, ainsi que les moyens qu'on pourrait bien prendre pour la secouer. Nous étudierons cela à l'occasion de la réunion plénière annuelle qui se tiendra en décembre.

En attendant, tâchons de suppléer à cette déplorable abstention par toute la publicité possible. Le conférencier américain de vendredi dernier nous a donné un véritable cours d'économie au point de vue de la distribution du trafic de l'ouest. Jusqu'ici, ce trafic est absorbé par les lignes de chemin de fer américaines; mais aujourd'hui l'ouest demande à grands cris de nouvelles voies qui permettraient à la navigation des lacs d'atteindre la mer. Deux routes sont en présence: celle du St-Laurent et celle du canal Erié. La première est un peu plus longue, mais plus économique et plus rapide, offrant un moindre parcours de canaux. Pour réaliser le projet par le canal Erié de Buffalo à Albany, il faudrait donner au canal une profondeur de 20 pieds, ce qui coûterait \$1,000,000 par mille, soit 150 millions de piastres pour le tout. L'énormité de la dépense à faire, qui dépasse même le coût probable du canal de Nicaragua, fait assez voir que la réalisation du projet n'est pas une question d'aujourd'hui ni même de demain, et que nous avons tout le temps de la réflexion.

M. Livingston est venu assurer aux hommes d'affaires de Québec que l'ouest préférerait de beaucoup la voie du St-Laurent, et que Québec est prédestiné par la nature pour être le point de raccordement de la navigation des lacs avec celle de la mer. Il nous a informés que déjà, avec le parachèvement de quelques travaux

d'élargissement au canal St-Clair et ailleurs dont le gouvernement américain est actuellement saisi, il existe déjà de fait une navigation continue à 20 pieds de profondeur jusqu'au Lac Ontario et au Canal Welland. Il est venu demander au commerce de Québec de s'associer à un mouvement ayant pour objet l'approfondissement de nos canaux artificiels, projet qui serait de réalisation relativement plus facile et beaucoup moins dispendieuse que le projet américain.

M. Livingston a profité de l'occasion pour faire l'éloge de notre concitoyen M. R. R. Dobell, qui à la récente grande convention de Cleveland, Ohio, a chaleureusement plaidé en faveur du St-Laurent et de Québec et a fini par obtenir la promesse que la prochaine convention des "waterways" se tiendrait l'an prochain à Québec.

C'est la première fois que le projet favori de M. Dobell est présenté dans toute son envergure devant un public québécois, et nous devons dire que l'impression lui est décidément favorable. La démarche de M. Livingston, parlant au nom des grands expéditeurs de l'ouest, est une très forte attestation en sa faveur.

Notre ville a certainement tout à gagner à se liguier avec les expéditeurs des pays à blé de l'ouest, dès qu'on lui prouve qu'elle a la chance d'attirer à elle la navigation des grands lacs.

Cette question se accorde naturellement à celles des steamers rapides et du pont. Nous sommes d'opinion que le corps commercial de Québec devrait s'unir comme un seul homme sur ce triple programme et en faire une condition essentielle de son appui aux hommes politiques des deux partis.

Non pas qu'il faille compter uniquement sur le gouvernement pour la réalisation de tous ces grands projets. Nous sommes par principes opposé à cette systématique obsession de l'Etat à propos de tout. Dans l'espèce, il faut lui demander son concours, rien de plus.

Les événements ont prouvé, par exemple, que, si l'on compte uniquement sur les gouvernements pour bâtir un pont à Québec, on attendra longtemps. Si nous voulons que le ciel nous aide, commençons par nous aider nous-mêmes. Il est hors de doute que le pont de Québec à Lévis peut être construit à bien meilleur marché qu'on ne l'a cru jusqu'ici, bien que l'évaluation fixée par M. Livingston — \$2,500,000 — nous paraisse trop basse. Il est également hors de doute que ce serait un placement de capitaux destiné à payer de beaux dividendes, et que la ville et le district gagneraient énormément au raccordement de tous les chemins dans une grande gare Union.

Pourquoi n'on reviendrait-on pas à l'idée première? En 1854 lors du parachèvement du Grand-Tronc, sous la mairie de sir N. F. Belleau, la ville était prête à construire un pont de suspension; le coût, beaucoup plus considérable alors qu'aujourd'hui, ne lui faisait pas peur. On sait ce qui est arrivé alors, c'était l'âge d'or des ponts suspendus, celui de Niagara venait d'être construit, et la catastrophe du petit pont de Montmorency se produisit sur ces entrefaites. Ce fut assez pour tuer le projet.

A notre époque de cantilevers gigantesques, on est à l'abri de pareilles terreurs. Pourquoi la ville de Québec ne reprendrait-elle pas l'idée de 1854, et ne prendrait-elle pas l'initiative, soit par une contribution directe à l'entreprise, soit par une prime d'encouragement à la compagnie qui se chargerait des travaux?

Le moment nous paraît exceptionnellement favorable pour agiter ces grosses questions. La *Semaine Commerciale* a déjà commencé à consulter le sentiment de ses principaux concitoyens, et ne manquera pas de faire part au public du résultat de son enquête.

: o o o :  
ACTES OFFICIELS

La Cité de Montréal demandera de nouveaux amendements à sa charte à la session qui vient de s'ouvrir.

x

La "Coulange and Crow River Boom Company" demande un acte d'incorporation. Requérants: John et George Bryson, de Fort Coulange; A. Barnett et George B. Campbell, de Renfrew; Alex. Fraser et J. R. Booth, d'Ottawa. Capital \$25,000.

x

Un projet de loi sera présenté pour amender les taux de péage de l'ancien pont de Becancour, dont la charte a été octroyée à Léon Montplaisir.

x

La Cité de St-Henri demande des amendements permettant le prolongement de quelques-unes de ses rues.

TELEPHONE 2240.

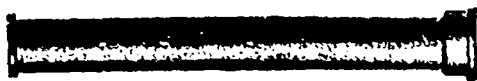
**J. B. ALLARD & FILS****CONFISEURS**

— ET —

Manufacturiers de Biscuits

— 147-149 —

**RUE ST-JOSEPH, ST-ROCH,  
QUEBEC.**



Tuyaux en fonte, en fer et en plomb



BASSINS EN FONTE

ET EN FAIENCE



Le plus grand assortiment de matériaux de plomberie de cette ville **AU PLUS BAS PRIX**

**MECHANICS SUPPLY CO.,**

Téléphone 456

96, ST-PETER STREET, QUEBEC.

**HUDON, PARADIS & Cie**

93-95, RUE ST-JEAN, HAUTE-VILLE

C'EST CERTAINEMENT DU AU **BON MARCHÉ** DE NOS MARCHANDISES s'il y a toujours foule dans notre magasin.

**NOUS VENONS DE RECEVOIR UN GRAND CHOIX DE MUSIQUE EN FEUILLE** que nous vendons à 5 c. et 10 c.

**NOUS AVONS ACHETÉ D'UNE MANUFACTURE 30 HARMONIUMS** à grande réduction que nous vendrons à MOITIÉ PRIX. Venez voir pour vous convaincre par vous-même du bon marché.

**NOUS AVONS SEULS** aussi l'agence du célèbre

**PIANO DOMINION**  
De Bowmanville

dans lequel il y a cinq patentes d'introduites.

**Albany** . . . . . New-York

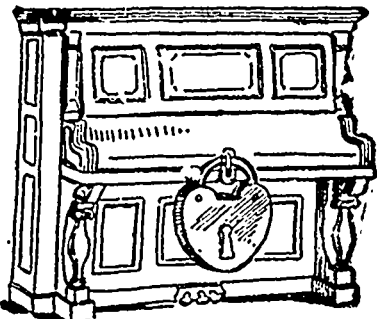
**Columbian** . . . . . New-York

**Chicago** . . . . . Chicago

**Harmonium Doherty** de Clinton

dont la réputation n'est plus à faire.

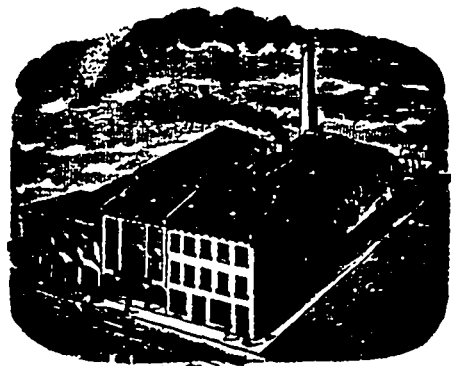
**NOUS** avons l'agence exclusive pour la Province de Québec de la célèbre machine à Coudre **NEW-WILLIAMS** garantie pour dix ans.



**HUDON, PARADIS & Cie**

93-95 RUE ST-JEAN, QUEBEC

**Fonderie Terreau & Racine**



Successors de Dame Chs. Terreau

**Rue St-Paul**

**222**

**QUEBEC**



Toujours en stock le plus bel assortiment de **POÊLES DE CUISINE** depuis le **POÊLE SIMPLE, DOUBLE, A TROIS PONTS,** jusqu'aux **RANGES EN ACIER** de toutes dimensions, chauffant au charbon ou au bois à volonté, et rassurant la plus parfaite satisfaction au point de vue du chauffage et de la cuisson, **CAR CES POE. LES SONT VENDUS AVEC GARANTIE.**

**Prix défiant toute rivalité.**

**LES BISCUITS FINS ET**

**DELICIEUSES CONFISERIES**

DE HAMILTON

**Sont les meilleurs.**

Ne vous en passez pas a table.

En vente dans toutes les bonnes épiceries

Agents :

**BEATTIE & ELLIOTT**

Négociants-Commissionnaires en denrées alimentaires.

**LOUIS G. DEMERS**

AVOCAT

51 RUE ST-PIERRE, Québec.

**F. X. DROUIN, C. R.**

AVOCAT

61 RUE ST-PIERRE, QUEBEC

Téléphone 47

J. FRÉMONT, LL. D., M. P. J. LANGLOIS BELL, LL. B.

**Fremont & Bell**

AVOCATS

Bureau: 118 Rue St-Pierre, Québec

Téléphone 633.

**J. A. DIONNE, LL. L.**

— AVOCAT —

56, RUE ST-PIERRE, QUEBEC

Banque de la Banque Union TÉLÉPHONE 840

**J. ELZ. POULIOT**

— AVOCAT

Rivière-du-Loup (en bas)

**L. N. CARRIER**

AVOCAT

101 RUE ST-PIERRE

Basse-Ville, Québec

**ALFRED LEMIEUX**

COMPTABLE ET LIQUIDATEUR

Successions en Faillites

BUREAU

No. 61 Rue Saint-Pierre, Québec

G. EMILE TANGUAY

A. VALLE

**Tanguay & Vallée**

Architectes-Dessinateurs

NOUVEAUX BUREAUX : 20 1/2 RUE D'AIGUILLON, QUEBEC

Attention spéciale portée à la construction des résidences privées.

**DAVID OUELLET**

ARCHITECTE - DESSINATEUR - EVALUATEUR

Bureaux d'architecture, nouvelle installation

117 Rue St-Jean

Téléphone 314.

Ateliers d'exécution : 87 d'Aiguillon

Téléphone 953



## BEURRERIES ET FROMAGERIES

0000



**N**OUS AVONS des Bouilloires parfaites de tous les types et genres, tel que locomobile, portative, semi-portative, à fourneau rond et à four carré, multibulbairre, etc., etc.

Pour les fromageries, nous manufacturons une bouilloire toute spéciale qui est la plus simple, la plus économique et la meilleure dans le marché, la boîte à fumée se trouve à faire partie de la plaque qui forme le corps de la bouilloire, ce qui évite tout courant d'air qui pourrait y pénétrer par les fissures (tel que c'était le cas lorsque nous rapportons les boîtes à la fumée soit en tôle ou en fonte), et qui gêne la "draft" ou le tir du tuyau à la fumée. Elle est du meilleur acier étampé Duizell et contient 23 tubes de 2 pouces sur toute la longueur, c'est-à-dire 4 pds. Elle a en plus 5 tirants sur toute la longueur de la chaudière, ce qui lui permet de soutenir une pression de 100 lbs, si toutefois il y a besoin, et est pourvue d'un " mud port " sur le devant pour la nettoyer, ce qui est très important; elle est étanche partout et est " teste " avant d'être livrée à 150 lbs de pression d'eau froide.

Nous manufacturons cette bouilloire en quatre grandeurs—3 $\frac{1}{2}$  pds x 24—4' 0" x 24—3 $\frac{1}{2}$  pds x 20—4' 0" x 20.

En fait d'engins, les propriétaires des nombreuses beurrieres de cette province peuvent certifier ce que notre maison peut faire. Nous venons justement de terminer un nouvel engin qui va révolutionner le marché, car dans la solidité et l'espace, nous avons combiné la force.

Les dimensions de ces engins sont de 4 pieds de long par 15 $\frac{1}{2}$  pouces de largeur sur les coussinets, ils sont actives par une valve à piston et se lubrifient automatiquement par un nouveau système qui assure un graissage sûr et continu et qui n'offre aucun danger en même temps que c'est une grande épargne sur le lubrifiant: la valve à piston assure une marche régulière à l'engin et de tous les systèmes est celle qui est la moins apte à se déranger. Étant automatique, elle ne peut varier et produit en conséquence une grande économie sur le brûlage, ce qui est de nos jours une question assez sérieuse surtout pour une beurrière.

L'engin est parfaitement balancé dans toutes ses parties et étant fait interchangeable, aucune partie en cas d'accident à la machine peut être fournie sous le plus court délai.

Le système de régulateur employé est le " Judson " qui est reconnu le meilleur et est de notre propre fabrication.

Les personnes suivantes ont en main de ces engins—A. A. Nicolle, de St-Simon—J. A. Camirand, Sherbrooke—La Beurrière de St-Magloire—J. de L. Taché, Québec—A. Fraser, Fraserville—Beurrière de St-Pamphile.

Nous aurons à l'Exposition un échantillon de ces engins et nous invitons gracieusement toutes les personnes à venir les visiter.

## CARRIER LAINE & CIE

### LEVIS P. Q.

## BOISSEAU & MARCOTTE

IMPORTATEURS

VENEZ VOIR NOS PRIX AVANT DE DONNER VOS COMMANDES

**POUR LES FETES !!!**

Poupées, Jouets,  
Bonbonnières,  
Boîtes de fantaisie, Etc.

41 ET 43 RUE SAINT-PIERRE

Successeurs de BOISSEAU & BELAND

QUEBEC.

## J. A. LANGLAIS & FILS

LIBRAIRES-EDITEURS

Importateurs de France, d'Angleterre, d'Espagne, d'Allemagne, de Belgique et d'Italie

Nous vendons à des prix réduits. Il suffit de vous faire une visite à l'un ou à l'autre de nos magasins pour être convaincu que nous vendons à meilleur marché que n'importe quelle autre maison.

123 RUE ST-JOSEPH—10-12 CARRÉ NOTRE-DAME

## LA CIE DE MATERIEL DE LAITERIE

Bureau, Beurrière Scott Junction, Québec.  
centrale et Glacière.

Dépôt à Québec: 15 RUE ST-ANTOINE, Basse-Ville

Agence générale des Ecumeuses centrifuges

**"ALEXANDRA"**

Ecumeuses { à turbines et à courroies pour les beurrieres,  
- - - à bras pour les fermes, depuis 50 piastres.

Matériel de Beurrieres et de Fromageries neuf ou de seconde main.

Circulaires envoyées sur demande.

Beurre ALEXANDRA en vente chez tous les épiciers de Québec.

## CASTLE SQUARE HOTEL

423 A 431 RUE TREMONT

— ET —

2 A 18 RUE CHANDLER

**BOSTON (Mass.)**

500 Chambres à coucher, chacune ayant sa baignoire particulière

DEPUIS \$1 par jour EN MONTANT pour une ou deux personnes

PLAN EUROPÉEN

GEO. H. TESSIER & Cie

Propriétaires

## HOTEL VICTORIA

### QUEBEC, CAN.,

: 0.0.0 :

Le plus central de tous les hôtels de la ville  
Première classe sous tous les rapports

APPARTEMENTS AVEC BAINOIRES ATTENANTES  
Salles d'échantillons spacieuses et bien éclairées pour les voyageurs de commerce

BILLARDS, Etc., Etc.

Quartiers généraux du Touriste et de l'homme d'affaires

BENJ. TRUDEL, A. RESTHER,  
Propriétaire Gérant

## HOTEL JACQUES-CARTIER

Le meilleur hôtel canadien-français de Montréal est l'HOTEL JACQUES-CARTIER, situé sur la place Jacques-Cartier, à proximité des stations de bateaux et de chemin de fer. Comme confort il ne le cède en rien aux meilleurs hôtels du pays. C'est le rendez-vous choisi de tout le commerce provincial. Le service est parfait sous tous les rapports. S'adresser à Thomas E. Shallow, propriétaire, Montréal.

## RESTAURANT COMMERCIAL

THEO. LANCTOT, Prop.,

1612, RUE NOTRE-DAME, MONTRÉAL

Succursale: No. 1761 Rue Ste-Catherine

Excellents LUNCH et DINER à prix réduits.

VINS, LIQUEURS et CIGARES de choix.

Les gens de la campagne qui visiteront la ville sont spécialement invités à venir visiter l'établissement de

**M. THEO. LANCTOT,**

où ils trouveront en tout temps complète satisfaction

Salle de billard sous l'habile surveillance de

**M. FRANK LACHAPPELLE.**

## L'HOTEL RIENDEAU

est un hôtel de première classe, situé au centre de la ville, tenu d'après les modes américains et européens. Peut loger à l'aise 200 hôtes. Le touriste n'a qu'à monter au pavillon sur le toit pour jouir des vues incomparables de la ville et du fleuve St-Laurent.

Les prix sont des plus raisonnables comme on peut en juger. \$2 à \$3 par jour, suivant la chambre qu'on occupe.

Une visite est respectueusement sollicitée.

JOS. RIENDEAU.

58-60 JACQUES-CARTIER SQ.,  
MONTREAL.

## FRS. BERROUARD

MANUFACTURER OF

Mocassins, Boots & Shoes Packs

397 & 399 St-Vallier St.  
St-ROCH, QUEBEC

## LES NON-VALEURS DE LA TERRE

(Suite)

Les conseils municipaux laissent dire et ne vendent guère, lorsque la loi du 19 juin 1857 vint les mettre au pied du mur. On leur donnait douze ans pour assaier et ensemercer leurs 150,000 hectares. Il fallut trouver de l'argent; une moitié du communal fut vendue au profit de l'autre. Les acquéreurs se présentèrent en foule; ces terrains, sans valeur il y a quelques années, atteignirent de fort bons prix; et bientôt les municipalités, mises en goût, vendirent à qui mieux mieux. Elles ont aliéné 85,000 hectares; elles se déferont incessamment des 65,000 autres. Le prix des terres, qui était de 6 francs il y a une quarantaine d'années, de 30 francs il y a quinze ans, s'est élevé jusqu'à 300 francs. Les communes s'enrichissent à vue d'œil, à mesure qu'elles se dépouillent. L'argent abonde; partout où le communal est vendu, on voit croître des édifices d'utilité publique.

Les travaux d'assainissement communal, qui devaient être achevés en 1869, aux termes de la loi, seront finis en 1865. C'est peut-être la première fois depuis bien des siècles qu'un travail d'utilité publique aura été conduit à bonne fin avant le terme prescrit. Il est vrai que l'intérêt personnel poussait à la roue.

Dans deux ans, il n'y aura pas un hectare inculte dans les landes de la Gironde. Dans trente ans, on n'y trouvera pas un hectare qui rapporte moins de cent francs, qui en vaille moins de deux mille. Et cette immense étendue, qui ne représentait pas un million lorsque nous étions au collège, en vaudra six cents en 1893. Et si l'on n'a pas le bon esprit de conserver quelques mètres de vieille lande comme échantillon du passé, nos enfants lèveront les épaules au récit de cette féerie, et diront qu'on abuse de leur crédulité.

Mais ce n'était pas tout d'assainir et de cultiver les landes, il y avait encore un tour de force à accomplir. Le drainage général de 300,000 hectares a pour résultat de verser rapidement dans un immense réservoir toute la pluie qui tombe en un hiver sur 3,000 kilomètres carrés. Ce réservoir existe; il s'étend, sur une longueur de 88 kilomètres, entre le plateau des landes et la barrière impénétrable des dunes; il aboutit d'un côté au lit de la Gironde, de l'autre au canal de Légo et au bassin d'Arcachon; c'est un marais de 22 lieues de long sur une largeur qui varie sans cesse.

Dans un pays où la pente des terrains ne dépasse pas un millimètre, une élévation de niveau d'un mètre entraîne l'inondation d'un quart de lieue. Réciproquement, chaque fois que le niveau s'abaisse d'un mètre, l'eau découvre, en se retirant, un quart de lieue de marécages sur 22 lieues de longueur. Par cette malheureuse condition, tous les terrains situés entre l'extrémité des landes et les premières pentes des dunes semblaient condamnés à la stérilité; la fièvre, chassée des landes, s'était réfugiée dans les marais du littoral.

Le dessèchement de ces 22 lieues humides présentait un problème aussi gigantesque et aussi compliqué que les travaux du lac Fucino. La masse d'eau à écouler

est à peu près égale; l'étendue des terrains à conquérir est sensiblement la même: 15,000 hectares environ. Ces 15,000 hectares, couverts d'eau, valaient 8 fr. 15 l'un dans l'autre, d'après une estimation régulièrement faite en 1859 et en 1860. Desséchés, ils acquerront nécessairement une plus-value moyenne de 225 francs, c'est-à-dire qu'ils vaudront demain vingt-huit fois ce qu'ils valent aujourd'hui.

Mais viendra-t-il jamais, ce généreux lendemain qui doit enrichir tant de propriétaires? Rassurez-vous: il est tout venu. M. Chambrelent a trouvé le moyen d'évacuer sûrement, régulièrement, toutes les eaux que le ciel répand sur la lande et que la lande drainée en tous sens déverse dans les marais. Il en a fait deux parts, dont l'une sera jetée dans le bassin d'Arcachon, et l'autre dans le lit de la Gironde. Les travaux du premier canal touchent à leur fin. J'ai déjà parcouru à pied sec de vastes étendues où je m'étais promené en bateau six années auparavant. Le sol conquis est une couche moderne épaisse de plus d'un mètre. On y a créé des pâturages; on y voit des troupeaux magnifiques, bien différents de ces vaches maigres qui brouaient les roseaux, tandis qu'une légion de sangsues brouait leur pauvre corps ensanglanté. Les marais transformés en prairies fourniront 3,000 kilos de foin à l'hectare et 1,200 kilos de regain.

Un système complet d'irrigation permet de leur donner 50,000 mètres cubes d'eau par an et par hectare. On conserve sur ce versant, pour les besoins de l'irrigation et pour l'avenir de la pisciculture, deux étangs d'une superficie totale de 10,000 hectares. Tout ce travail est fait; il n'y manque plus que le coup de pioche de l'inauguration officielle. Tous les riverains sont dans la joie, excepté un. C'est un médecin, plus artiste que philanthrope. Il a menacé d'un procès les ingénieurs qui, en supprimant la fièvre paludéenne, lui avaient enlevé tous ses malades.

Le canal qui aboutit à la Gironde offrait de plus grandes difficultés, car l'eau du fleuve, à la marée haute, monte jusqu'à trois mètres au-dessus des marais à dessécher. Il a fallu établir des portes de flot et arrêter l'écoulement des eaux six heures sur douze. Mais, en revanche, on a de ce côté une irrigation splendide, aussi féconde, ou peu s'en faut, que les inondations du Nil. Les eaux de la Gironde, introduites à volonté, déposent une alluvion qui s'élève annuellement jusqu'à cinq centimètres. Et telle est la fécondité de ce dépôt qu'une terre irriguée par le fleuve a donné sans engrais 28 hectolitres de blé à l'hectare dans la campagne de 1862.

En résumé, voici le bilan des progrès que le génie et la persévérance d'un homme auront réalisés dans l'espace de quelques années: 3,000 kilomètres carrés assainis, mis en culture, acquis à l'usage de l'homme; 150 kilomètres carrés annexés au sol de la France par une victoire sans armes; la fièvre chassée d'un pays qu'elle rendait inhabitable; la race humaine et toutes les espèces d'animaux utiles améliorées et multipliées; une énorme augmentation d'être, ou de bien, produite à la surface de la terre.

M. Chambrelent, dès le début de son entreprise, a été secondé par les deux

grands auxiliaires du progrès: le journal et le capital.

Il a trouvé un avocat éloquent, dévoué, infatigable, dans notre confrère André Lavortujon, candidat écrasé, publiciste harcelé, mais, n'en déplaise à l'administration, un des cinq ou six écrivains dont le talent honore la presse française en 1863.

La question du capital avait aussi son importance. Rien que pour dessécher les marais du littoral, il fallait 800,000 francs d'argent net et sonnante. Deux grands propriétaires du pays apportèrent la somme. L'un d'eux, M. Teysier, est un véritable Landais; il habite au bord des lacs plus souvent qu'à la ville; le pin des Landes distille la térébenthine, et M. Teysier en distille l'essence dans son usine de la Canau. L'autre, M. J. B. Clerc, est un vrai citadin, armateur commerçant, exportateur, le type du grand négociant bordelais. Il s'est donné pour maison de campagne le château du pape Clément, et il a ressuscité par des efforts et des dépenses incroyables le fameux cru pontifical.

Ce haut commerce de Bordeaux est plus athénien qu'on ne pense; il lit, il raisonne, il gasconne, il plaisante finement; il a des façons d'agir assez grandes et qui ne sentent pas la boutique. Les terrassiers qui creusaient canal le buvaient de l'eau médiocre; on vint dire à M. Clerc que leur santé pourrait bien souffrir: "Si l'eau ne leur convient pas, répondit l'excellent homme, qu'ils boivent du grog!" Il leur adjugea un décilitre de tafia par jour, et cette innocente plaisanterie lui coûta 20,000 francs. Mais on n'eut pas de malades sur le chantier, et c'est peut-être le seul dessèchement de marais qui n'ait pas fait une victime.

Il faut rendre justice à tout le monde: l'administration elle-même a favorisé cette grande entreprise. L'officiel, en France, n'est pas méchant ni malveillant par nature; il n'est qu'ignorant et routinier. Mais lorsqu'on est parvenu à lui faire entrer une idée dans la tête, il se persuade aisément qu'il en est l'auteur et s'y intéresse en père. Qui ne connaît ce mot admirable et mélancolique du colonel X? Il avait inventé, sous le premier Empire, un nouveau caisson d'artillerie, infiniment supérieur à tous les autres: "Ce qui m'a donné le plus de mal, disait-il, ce n'est ni la construction de mon caisson, ni la suspension, ni l'attelage; le difficile a été de faire comprendre le système au général Y, qui, d'ailleurs, a bien voulu lui donner son nom."

J'écarte les questions d'amour-propre et j'arrive au fait. L'Etat, qui doit contribuer à tous les travaux de salubrité publique, a fourni une subvention de 64,000 francs: le département et les communes en ont donné 46,000. MM. Clerc et Teysier se rembourseront des 690,000 francs restants sur la plus-value des terrains assainis, et l'on peut espérer dès à présent qu'ils auront fait, eux aussi une bonne affaire. Le Progrès n'est pas toujours un maître ingrat, quoi qu'on dise; il récompense quelquefois ceux qui l'ont servi.

Dans le département du Nord, aux portes de Dunkerque, s'élève une chaîne de montagnes sablonneuses, mobiles et envahissantes. Impossible d'arrêter ces

dunes par le procédé de Brémontier, le pin maritime ne réussit pas sous cette latitude, et d'ailleurs il n'y a pas un arbre qui tienne contre les vents farouches de la mer du Nord. Il fallait inventer autre chose. Un ancien représentant de 1848, M. Gaspard Malo, armateur à Dunkerque, a trouvé le secret d'utiliser le fléau, de changer le mal en bien, de tourner à notre avantage ces mêmes dunes qui semblaient n'exister que pour nous nuire. Non-seulement il les fixe, mais il les cultive avec profit. Il plante en lignes une sorte de chiendent indigène connu dans le pays sous le nom d'oya. L'oya trace beaucoup, ne pivote point et s'attache par toutes ses racines à la surface du sol. Dès que la plantation a pris, la dune est fixée. Le cultivateur revient alors, et, sur ce fonds désormais immobile, il sème de la luzerne. Le sable blanc des dunes n'est stérile qu'en apparence; il contient une énorme quantité de calcaire; l'Océan, qui l'a roulé dans ses vagues, l'a chargé de sels précieux. La luzerne y lève bien; elle y plonge indéfiniment ses racines pivotantes, et bientôt, étouffant l'oya, elle s'étend libre et maîtresse en belles prairies ondulées. Je ne crois pas que personne ait encore loué publiquement l'heureuse et simple découverte de M. Malo. J'en parle de visu, mais c'est un pur hasard qui m'a conduit jusqu'aux dunes de Dunkerque. Qu'importe si l'inventeur obtiendra jamais la gloire qu'il mérite! Il est sûr de laisser la France un peu plus belle et plus riche qu'elle ne l'eût été sans lui. Il a supprimé une non-valeur de la terre.

Les non-valeurs abondent encore dans notre pays, quoique la France soit un des sept ou huit coins du monde où il en reste le moins. Sous un ciel privilégié, sur un sol cultivé depuis bien des siècles, on trouve de vastes étendues de terre inutiles aux hommes. Parcourez la Sologne, la Dombes, la Bretagne, la Camargue, et vous serez de mon avis. Presque tous les sommets de nos montagnes sont nus à faire peine. Or, les montagnes déboisées nous procurent des inondations, comme les marais croupissants nous donnent la fièvre: on dirait que la nature a voulu, pour stimuler notre zèle, que toute richesse négligée devint un danger de mort.

Il faut ajouter à la liste des non-valeurs absolues celle des non-valeurs relatives. Par exemple une terre à viande comme la vallée d'Avye ou le Cotentin, si on la cultive en blé; une rivière à truites, si elle ne nourrissait que du brochet, un étang à carpes, si l'on n'y trouvait que des ablettes. Tout grand jardin sans abeilles est une non-valeur relative, puisqu'on y perd tous les ans, sans profit pour personne, un bon quintal de miel. Une terre où le braconnage a détruit le gibier ne donne pas tout ce qu'elle doit à l'homme, et, fût-elle aménagée dans la perfection à tous les autres égards, elle rentre par un côté dans la catégorie des non-valeurs.

L'existence des non-valeurs, soit absolues, soit relatives, s'explique par trois causes, qui sont l'ignorance, la pauvreté ou l'indifférence du possesseur. Exemple: j'ai cent hectares de mauvaises terres en Sologne, mais je ne sais pas qu'il serait facile de les améliorer par la chaux; ou je le sais, mais il me manque les 20,000 francs dont j'aurais besoin pour en ga-

agner 100,000; ou je possède ce bien sans en être propriétaire, et je n'ai aucun intérêt à me priver de mes revenus pour accroître un capital qui ne m'appartient pas.

De ces trois causes, la première est combattue activement par la propagation des lumières; les Bixio, les Barral, les Jourdiar, les Léonce de Lavergne et leurs disciples auront bientôt appris à tous les propriétaires tout ce qu'ils ont intérêt à savoir. La seconde disparaîtra presque aussi vite, grâce aux institutions de crédit foncier, qui sont une des merveilles de notre temps. Mais, quant à la troisième, on ne la supprimera pas sans l'emploi des moyens héroïques; il faudra éveiller l'intérêt personnel par des mesures qui sont toute une révolution.

Je ne crains pas de dire que la presque totalité des non-valeurs de la terre appartient aujourd'hui à des êtres impersonnels: l'Etat, les communes, les établissements de bienfaisance. Un hospice possède un champ de 10,000 francs; il l'affirme au premier paysan solvable par un bail de neuf années, et s'assure un revenu net de 250 francs à 2 1/2. Supposez que le fermier, homme instruit et à son aise, vienne dire au conseil d'administration: "Remettez-moi le fermage des quatre premières années, je drainerai ce champ qui en a bon besoin, et je vous payerai 4 1/2 pour le reste du bail". Le conseil pourrait d'une voix unanime: "Nous savons assez d'arithmétique pour comprendre que 450 multiplié par 5 égale 250 multiplié par 9; mais vous ne pouvez mourir au bout de quatre ans, ou faire de mauvaises affaires. D'ailleurs, les pauvres, nos pupilles, ne peuvent pas vivre d'espérance durant quatre ans. Enfin, nous n'avons pas été investis de l'administration d'un hospice pour augmenter ses revenus, mais pour les percevoir et les employer régulièrement." Ces messieurs sont dans leur rôle, et personne n'a le droit de les blâmer; mais s'ils vendaient le champ à ce paysan solvable et capable, les 10,000 francs, placés à 5, rapporteraient 500 francs aux malheureux et le champ drainé rendrait 7 ou 8 au propriétaire. Tout le monde y gagnerait, les pauvres, le paysan et les administrateurs eux-mêmes, qui pourraient consacrer quelques heures de plus par semaine à leurs affaires ou à leurs plaisirs.

Si quatre cents villageois possèdent en commun une propriété de vingt hectares, vous pouvez dire à l'avance que ce terrain ne sera ni drainé, ni amendé, ni fumé, ni cultivé. Chacun en tirera ce qu'il peut, personne n'y dépensera un sou de capital ou un quart d'heure de travail. Les conseillers municipaux, chargés d'administrer la fortune publique, donneront l'exemple de l'incurie ou du gaspillage, et le communal, fût-il une terre à chanvre de première qualité, ne rendra pas 1 1/2 pour 100. La raison? Parce que c'est le communal. Vendez ces vingt hectares au premier venu; je ne dis pas à un Gasparin ou un Mathieu de Dombasle, mais à ce petit berger qui rôde là-bas avec douze moutons: la commune aura bientôt une maison d'école, et les douze hectares produiront cinq cents hectolitres de bié.

(A continuer)



DÉPARTEMENT DES TERRES DE LA COURONNE

Section des Bois et Forêts

Québec, 5 octobre 1895.

Avis est par le présent donné que conformément aux sections 1334, 1335 et 1336 des statuts refondus de la province de Québec, les limites à bois ci-après désignées, suivant l'étendue donnée, plus ou moins, et dans l'état où elles sont actuellement, seront offertes en vente, à l'enchère, dans la salle de ventes du département des terres de la Couronne, en cette ville, JEUDI, le SEPT NOVEMBRE prochain, à DIX heures ET DEMIE A. M., à la mise à prix mentionnée ci-après vis-à-vis chaque limite:

Agence de l'Ottawa Inférieur

	Superficie mille carrés	Mise à prix par mille
Canton Harrington.....	2 1/2	\$25
" Wentworth.....	3 1/2	25

Agence de Grandville

No 45.....	14	25
Canton Armand, No 1....	19	25

Agence de Rimouski-Ouest

Rivière Kedzwick, No 3..	41	16
" No 4..	18	16

Agence de la Vallée de la Matapédia

Canton Cabot, No 2.....	2 1/2	20
" McNider, No 1....	3 1/2	15
" McNider, No 2....	8	15
Fraser Brook.....	15	15

Agence de Bonaventure-Ouest

Trout Brook.....	10	15
White Brook.....	14	15
Rivière Patapédia, Branche Ouest, No 2 ouest.....	23 1/2	16
Petite Rivière, Branche Ouest.....	2 1/2	15

Agence du Lac Saint-Jean-Est

Rivière Ha! Ha! No 119..	20	4
Canton Simoa.....	8	8

Agence de Gaspé Centre

Gaspé Baie Sud, No. 2....	1	10
---------------------------	---	----

Conditions de la vente

Ces limites seront adjudgées au plus haut enchérisseur, sur paiement du prix d'achat au comptant ou par des chèques acceptés par une banque incorporée.

Le commissaire pourra imposer comme condition lors de la vente, qu'une limite vendue devra être exploitée dans un délai de deux ans, sous peine d'annulation de la licence.

Les limites, une fois adjudgées, seront sujettes aux dispositions des règlements concernant les bois de la Couronne, maintenant en force ou qui pourront le devenir plus tard.

Des plans, indiquant les limites ci-dessus désignées, sont déposés au département des terres de la Couronne, en cette ville, et au bureau des agents des terres et des bois pour les diverses agences où sont situées ces limites, et seront visibles jusqu'au jour de la vente.

E. J. FLYNN,

Commissaire des Terres de la Couronne

CHRONIQUE DU VIN

LES RAISINS DE CORINTHE

La récolte des raisins de Corinthe (Grèce) est aujourd'hui terminée, dans des conditions favorables. Elle est inférieure de 20 % sur celle de l'année dernière. La qualité est meilleure que celle de l'an passé, excepté dans les districts de Corinthe et de Vostizza, où elle est toujours exceptionnellement bonne. Les propriétaires, il est vrai, se plaignent partout des bas prix du marché actuel. Ceci est d'autant plus grave que la culture du raisin de Corinthe est la principale ressource du pays, et, si cette culture souffre, elle ne peut qu'entraîner des difficultés financières.

\*\*\*

LA BATAILLE DES VINS  
(Du Bulletin véricole de Paris)

Depuis que les morticoles dénoncent tout ce qui se boit et se mange, anathématisent, les uns l'alcool, les autres le vin, cette boisson nationale, il est bon de leur opposer l'expérience des siècles. Sans remonter à Noé de biblique mémoire, à Bacchus, regardons en France. Depuis qu'elle est France, on y boit du vin. c'est à lui qu'on attribue l'esprit pétillant de la race. Les morticoles objecteront qu'autrefois l'on ne falsifiait pas ; ce qui prouve que l'on falsifia davantage aujourd'hui.

Nous avons un laboratoire sévère, injuste, arbitraire. Malgré son zèle policier, il ne parvient pas à découvrir la falsification, puisque nous avons à Paris très peu de condamnations pour ce délit, nous sommes en droit d'inférer que la grande majorité des vins consommés à Paris sont naturels, quoi qu'on disent les morticoles et les Méridionaux.

Il est incontestable que la vinification a fait des progrès ; le vin naturel d'aujourd'hui vaut donc mieux que le vin naturel d'il y a cent ans, cinq cents ans, mille ans, époque où l'on plâtrât sans discernement.

Donc, si les vins aujourd'hui font du mal, ils ont dû en faire auparavant. Aucun médecin jusqu'à M. Lancereau, en passant par Guy-Patin et d'autres, n'avait trouvé celle-là ; ce sera la gloire de cet académicien d'avoir trouvé que le vin est un poison ; peut-être M. Lancereau, que nous n'avons pas l'honneur de connaître, est-il comme certains membres de société de tempérance qui se culent abominablement, après avoir recommandé à ceux qui veulent bien les écouter que l'eau est la seule boisson naturelle ? Que ne sont-ils logiques jusqu'au bout en traitant l'homme en animal ? S'il ne peut plus boire des boissons fermentées, préparées par son industrie, pourquoï mange-t-il la viande cuite, ne préfère-t-il pas l'herbe des prés ou les noix de coco comme les singes ?

Tout produit alimentaire préparé par l'industrie humaine a modifié les caractères de sa nature ; les morticoles doivent les proscrire ; pourquoi ne le font-ils pas ?

Ne nous appesantissons pas là-dessus, les médecins sont, aujourd'hui, aussi ridicules que du temps de Molière ; c'est un travers inhérent à leur métier : lorsqu'ils disent des bêtises, ils sont naturels ; que leur demander de plus ?

Chassez leur naturel, il revient au galop.

Laissons les médecins à leurs divagations et revenons au vin.

De tout temps il fut chanté ; un joli fabliau d'Andeli composé, au XIIIe siècle, intitulé la *Bataille des vins*, vaut la peine qu'on en cause. Ce petit poème plein de vivacité et d'invention fait connaître les crus les plus estimés au XIIIe siècle ; cela peut, nous l'avons pensé, intéresser nos amis en ce temps de vendanges.

L'auteur suppose que le roi de France, après avoir pu un peu plus de vin blanc qu'il n'était nécessaire pour apaiser sa soif, mande à sa table tous les vins. Ce roi nommé Philippe et que Legrand d'Aussy, dans la *Vie privée des Français*, suppose être Philippe Auguste, est déterminé à les juger tous et à proclamer le meilleur.

Un prêtre anglais qui figure au débat, "vraie tête folle," dit le trouvère, excommunie d'abord les vins de Beauvais, de Clermont, d'Etampes et de Châlons, et leur défend de se montrer en bonne compagnie. Cet exemple fait fuir les vins communs du Mans, d'Argence, de Rennes et plusieurs autres. Le débat s'engage entre le vin d'Auxois et celui de la Moselle qui se vantent d'abreuver les Allemands ; mais le vin de la Rochelle prend la parole et leur imposant silence : "Je désaltère, dit-il, toute l'Angleterre, les Norvégiens et les Danois, et je rapporte de ces pays de beaux esterlins."

Le vin de St-Jean d'Angély passe à son tour et rappelle au trouvère qu'il lui a troublé les yeux ; puis viennent Angoulême, Bordeaux, Saintes, Poitiers avec son vin blanc.

Qui n'a cure de charretiers.

La Guyenne et le Limousin avec leurs vins divers. Les vins de France disent aux vins du Midi : "Vous êtes plus forts que nous, mais nous sommes plus savoureux et plus doux. Le prêtre anglais goûtait de tous, jurant par St-Thomas et St-Martin, donnait un éloge à chacun et anathématisait les bières de Flandre et d'Angleterre. Enfin le roi Philippe, juge du différend, couronne pape des vins le vin de Chypre, nomme cardinal légat en France le vin d'Aquille et crée trois rois, trois comtes et douze pairs.

Quant à l'auteur, il exprime sa prédilection pour les vins blancs de Chablis et de Beaune.

Ce fabliau ne vous repose-t-il pas des racontars de nos modernes *Diavolus* ?

Demandez les Vins de  
**A. SAUTET & CIE**

Fabrication et maison de vente

89 RUE ST-PAUL, B.V.

—:—

Vin rouge depuis 50 cts le gallon

Vin blanc depuis 60 cts le gallon.

—:—

Tous nos Vins sont garantis pur Raisin

Verret, Stewart & Co

QUEBEC et MONTREAL

REPRÉSENTANT

L'UNION SAULNIERE D'ANGLETERRE

(The Salt Union of England)

Attendu régulièrement par vaisseaux, et livrable à flot, à bord des chars et en magasin.

Gros Sel ordinaire

Sel Fin de qualité supérieure

POUR LE FROMAGE ET LE BEURRE

A vendre au plus bas prix  
du marché.

QUAI DES INDES,  
QUEBEC.

NOUVEAU MOULIN

E. T. NESBITT

A l'honneur d'annoncer à MM. les Marchands de bois, Menuisiers, Entrepreneurs et autres, qu'il a établi un moulin à son chantier,

Coin rues St-Roch et de la Reine, St-Roch  
QUEBEC.

pour appareiller le bois, embouvetter et blanchir, scier, déligner, découper et faire des moulures, etc. Il y a une voie d'évitement (siding) du chemin de fer dans le chantier, qui est à la disposition des pratiques du moulin pour y décharger ou charger des chars de bois.

L'ouvrage qu'on voudra bien lui confier sera exécuté avec le plus grand soin et à des prix modérés.

E. T. NESBITT,

Coin des rues St-Roch et de la Reine.

La Société Artistique Canadienne

—BUREAUX—

210 ST-LAURENT, MONTREAL

Fondée dans le but de répandre et de développer le goût de la musique et d'encourager les artistes.  
Incorporée par Lettres Patentes le 25 Décembre 1891.

CAPITAL - - \$50,000

1 PRIX de \$1,000 - - 1 PRIX de \$400  
1 PRIX de \$150.00.

Et 2848 autres prix variant de \$1 à \$50 sont distribués TOUS LES 8 JOURS.

PRIX DU BILLET, - - - 10 Cts

Mentionner "La Société Artistique Canadienne" quand vous achetez vos billets. Billets envoyés dans toutes parties du pays sur réception du prix et d'un timbre.

ON DE ANDE DES AGENTS RESPONSABLES  
Pour la Campagne.

POISSON!

Derniers arrivages

Hareng Extra Large qrts. & demi qrts.

" No 1 "

Morue, Saumon, Truite, etc.

—PAR—

GEO. TANGUAY,

Bureau: 48, rue St-Paul

Magasin: 33 & 35, 34 & 36 St-André

Quais : rue St-André & Dalhousie

Aussi : Fleur, Lard, Grains etc.]

LE COMMERCE CHINOIS

Le commerce extérieur de la Chine a pris, dit M. Paul Leroy Beaulieu, depuis 1880, un développement presque régulier; à partir de cette date, il se trouve augmenté de 64 0/0, si on l'estime en monnaie du pays, le tael d'argent, et sans tenir compte de la dépréciation de ce métal. Si, au contraire, on tient compte de cette dernière, comme l'argent perdait déjà environ 20 0/0 en 1880 et qu'il perd aujourd'hui approximativement 50 0/0, il en résulte que l'augmentation du commerce extérieur de la Chine depuis 1880, estimé en argent, ne dépasse que légèrement l'accentuation de la perte de l'argent depuis cette même année; évalué en or, le commerce de la Chine représente 10 à 12 o/o de plus en 1894 qu'en 1880. Cela ne laisse pas que d'être un résultat satisfaisant, avec la baisse générale des prix et pour un pays aussi fermé que l'Empire chinois.

Tel qu'il est, d'ailleurs, le commerce extérieur de la Chine se trouve encore bien modique pour une aussi colossale masse d'hommes. Il monte, en effet, en 1894, à 290,207,000 taëls seulement. Le tael d'Hai-Koan vaut théoriquement 7 fr. 25 (environ \$1.45); mais la baisse de l'argent en a ramené la valeur moyenne à 4 02 en 1894; de sorte que, en estimant le tael au pair, le commerce extérieur de la Chine atteindrait 2 milliards 103 millions de francs, et, en le ramenant au cours actuel du change, 1 milliard 166 millions de francs seulement.

Ainsi, exportations et importations réunies, les Chinois ne font un commerce que de 3 fr. environ par tête. Chaque Chinois achète en moyenne pour 1 80 de marchandises étrangères, nous ne disons pas européennes, car une certaine partie des importations vient de l'Asie, et chaque Chinois vend, en moyenne, à l'étranger pour 1 20 de produits.

Les Anglais détiennent les deux tiers du commerce chinois. Hong-Kong prend à lui seul 133 millions de taëls, la Grande Bretagne 40 millions 1/2 de taëls, les Indes anglaises 22 millions 1/2, ensemble 196 millions de taëls sur 290 du total.

Viennent ensuite les Etats-Unis d'Amérique, 25,705,008 de taëls, puis l'Europe continentale (moins la Russie), dont le principal participant doit être l'Allemagne; 34 millions 889,000 taëls, le Japon en fait presque autant, soit 18,356,000 taëls.

On dira peut-être qu'il n'y a pas de signe de bon vouloir de la part du Gouvernement chinois et que les massacres des missionnaires témoignent que la population chinoise de son côté, n'est nullement portée vers les Européens, cela est vrai. Mais des événements comme la guerre sino-japonaise ne peuvent glisser sur la Chine sans y laisser de traces. C'est toujours la guerre qui a ouvert de nouveaux domaines à la civilisation; qu'elle le veuille ou non, la Chine sera forcée, avant peu d'années, de rester moins isolée, de s'ouvrir davantage et de ne plus repousser si hautement ces instruments et des méthodes dont la privation lui a imposé de telles humiliations et une telle déchéance.

La belle maison de ville de Mme F. E. Roy, rue Ste Ursule, mise à prix ces jours-ci à \$9000, a été retirée, le plus haut enchérisseur n'offrant que \$6,750.

CHRONIQUE DE LA NAVIGATION

La compagnie de navigation Richelieu et Ontario demande au gouvernement fédéral d'élever à \$25,000 par année son octroi pour le transport des colis postaux sur ses bateaux. Les compagnies de chemin de fer qui, pourtant, ont reçu de l'Etat des crédits s'élevant à des millions de piastres, sont, prétend-elle, mieux rémunérées qu'elle.

Cette compagnie donne de l'emploi à 1,100 personnes et paie, en salaires et approvisionnements, \$600,000 par année. Pour réparation de ses bateaux, elle paie à Sorel et autres endroits, l'hiver, plus de \$10,000 de salaires par mois.

MOUVEMENT MARITIME

Arrivés dans le port de Québec

- 25 oct.—Chr W. B. Boudreau, Pointe-aux-Esquimaux.
- Marie du Sacré Cœur, Landry, Pointe-aux-Esquimaux.
- Marie Anne, Marquis, Pointe-aux-Esquimaux.
- Gleaner, Cormier, Pointe-aux-Esquimaux.
- 26 oct.—SS Laurentian, McDougall, Liverpool.
- 17 oct, Allans, Rac & co, 91 passagers et carg. gén.
- Turret Bell, Boyd, Sydney, Geo. M. Webster & co, pour Montréal, charbon.
- Schr Mario Adeline, Levesque, Toisie.
- 27 oct.—SS Anvers, Forat, Anvers, 15 oct, pour Montréal, carg. gén.
- 28 oct.—Schr C. J. Brydges, Garrett, New-Carlisle.
- River Belle, Chicoinc, New-Carlisle.
- 29 oct.—SS Tritonia, Roll, Glasgow, 19 oct, Ross & co, pour Montréal, carg. gén.
- Cobau, Fraser, Sydney, Geo. M. Webster & co, pour Montréal, charbon.
- America, Dahl, Greenock, Price Bros & co, lest, en chargement à St Thomas.

Inscrits pour chargement

- 26 oct.—Cito, 511 Truro, The McArthur Bros Co (Ltd), New Liverpool Cove.
- 28 oct.—Greta Holme, 2678, Greenock, H. Kennedy, Indian Cove.

Acquittés

- 25 oct.—SS Cacouna, Whalen Sydney, Geo. M. Webster & co.
- Campana, Baquet, Pictou, et ports intermédiaires, Québec SS Co.
- Schr La Jeune Perdrix, Boudreau, Moisie.
- Mignonette, Gauthier, St-Etienne, P.Q. Price Bros & co.
- 26 oct.—Schr River Pride, Boucher, Gaspé, Weston Hunt & Son.
- River Dale, Adams, Gaspé.
- 25 oct.—Bark Cattie, Bionnes, Tralee, King Bros.
- 29 oct.—SS Sunshine, Merrix, Plymouth, H. Kennedy.
- 28 oct.—SS Sardinian, Moore, Liverpool, Allans Rac & co.
- 28 oct.—SS Glenmorven, Potts, Londres, H. Kennedy.
- Schr Golden Bow, Allison, Thunder River.

HEURES DE LA MARÉE HAUTE

NOVEMBRE

Samedi, 2.....	6.09 p.m.	6.25 a.m.
Dimanche, 3.....	6.40 "	6.57 "
Lundi, 4.....	7.10 "	7.26 "
Mardi, 5.....	7.43 "	8.00 "
Mercredi, 6.....	8.18 "	8.37 "
Jeudi, 7.....	8.56 "	9.16 "
Vendredi, 8.....	9.36 "	10.02 "

Pour savoir l'heure de la marée haute aux endroits suivants, il faut soustraire les heures suivantes des heures correspondantes à Québec:

Ile Madame.....	1 heure 12 minutes
Piliers.....	1 " 52 "
Traverse.....	2 " 32 "
Kamouraska.....	2 " 52 "
Brandy Pot.....	3 " 52 "
Ile Verte.....	4 " 37 "
Chicoutimi.....	3 " 30 "

La marée haute au cap à La Roche, 50 milles plus haut que Québec, se fait 3 heures plus tard. De nier quartier samedi 9 à 6.06 h. p. m.

TARIF DU FRET

Pour le Golfe

Québec à Gaspé et Percé 30c p. baril, \$3 50 p. ton. Par steamer à Summerside, Charlottetown, Pictou, etc 25c. par baril, \$3 à \$3.50 p. t. Par goélette, 20 à 25c. p. b.

Intérieur

Montréal.—Mélasse 75c. p. tonneau. Sel, 8c. par sac. Charbon, \$1, Fer, \$1 p. tonne, voilier. Vieux fer, \$1.10 p. t. Bois séché, pin et épinette \$1 p. 1000 p. m. p.; tamarac, \$1.25. Sur Burlington, Whitehall et Plattsburg, bois \$1.00 p. m. p. mes. planche. Sur New-York, \$2.50 p. mille pieds. Sur Cohoes, N. Y. bois de pulpe, \$3 la corde. Sur Trois-Rivières.—Sel 7c. p. sac. Charbon, 75c. Sur Larabée Point.—Dormants tamarac, 8c. De Batiscan à Burlington, Plattsburg et Whitehall, bois, \$1.40 par 1000 p. De Montréal.—Farine, 8c. p. b. et 4c. sac. Lard, 12c. p. b. Marchandises lourdes 5c. p. 100 blocs et frais accessoires ou 6c. net. Son, par tonneau de 2000 lbs., \$1.

COMMERCE DE BOIS

Les grands moulins Fitch à Etchemin sont à la veille de reprendre leurs opérations suspendues depuis quelques mois pour cause de surproduction.

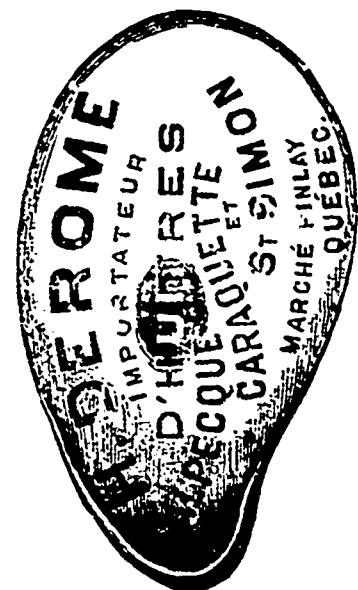
MARCHE AUX BESTIAUX

Le marché aux bestiaux, samedi 26 oct. 1895. Le marché a diminué un peu. Les prix sont les mêmes; le beurre 15 à 20 cts la livre sur le marché et de 13 à 15 cts au lot en gros. On remarquait au delà de 30,000 poireaux de 25 à 30c. la botte de 100. Le lard a une tendance à la hausse; il se vend maintenant 6 cts au lieu de 3 1/2. Il en est arrivé 40 par bateau.

LA SANTÉ PAR LES TEMPS FROIDS

Pour conserver la santé par les temps froids, il est prudent, avant de sortir, de prendre une cuillerée à thé de *Baume Rhumal*, le précieux spécifique contre toutes les affections de la gorge et des poumons. Le *Baume Rhumal* fortifie la gorge et donne aux poumons une grande force de résistance contre le danger du froid.

Dans toutes les pharmacies et épiceries En gros chez M. Brunet et Cie.



M. Derome reçoit chaque jour, directement des bords de pêche, un choix d'huiles d'alpages, Canaquettes et autres. Les commandes sont servies promptement.

# VENTE COLOSSALE

de Marchandises Emailées

**AGATE ET GRANIT**

Couleur magnifique. . . . . Qualité extra

Chez **J.B. BÉDARD & FRÈRES**

44 & 46 RUE ST-PIERRE, Québec.

✱ ✱ **\$ 16,000** ✱ ✱

Consistant en Théières, Cafetières, Chaudrons, Marmites, Bouilloires, Plats à vaisselle, Casseroles, Assiettes, Etc., Etc.

Ces articles seront vendus de 30 à 50 p. c. à meilleur marché qu'ils ont jamais été offerts.

**ESPACE RETENU** Par

## Vandry & Matte

(OCTAVE MATTE, Successeur)

**MAITRES-PLOMBIERS**

169 Rue St-Jean, Québec.

## N. RIOUX & Cie

Epiciers en gros

162-164 RUE ST-PAUL, QUEBEC

Thés - : - Cafés

Sucres, Etc.

Célèbres vins de Sicile INGHAM

## JOSEPH BERGERON

COMMERÇANT

ETAL 34-36

Marché Champlain

Québec.

Téléphone 1040.

## AUX PATINEURS SUR ROULETTES

**AVIS**

Le nouveau patinoir à roquettes de Lévis, près du grand escalier, en face des moulins Paradis, sera, à partir de cette date, ouvert tous les jours, aux heures suivantes: 9.30h. à 11.30 a.m., 2.30h. à 5h. p.m. et de 7.30h. à 10h. p.m.

Lévis, 2 octobre 1895.

## LA BANQUE NATIONALE

**SAMEDI**, le 2 novembre prochain, et après, cette banque paiera à ses actionnaires un **DIVIDENDE DE DEUX POUR CENT**, sur son capital pour le semestre finissant le 31 octobre prochain. Le livre de transport d'actions sera clos depuis le 16 au 31 octobre prochain, inclusivement.

Par ordre du bureau de direction,  
**GEO. CRÉBASSA,**  
Gérant Général.

Québec, 27 septembre 1895.

## LA BANQUE JACQUES-CARTIER

BUREAU PRINCIPAL: MONTREAL

CAPITAL PAYÉ.....\$500,000  
FONDS DE RESERVE.....\$225,000

DIRECTEURS—L'hon. ALPH. DESJARDINS, Président; A.S. HAMELIN, Vice-Président; DU MONT LAVIOLETTE, JOEL LEDUC, A.L. DE MARTIGNY, Directeur Gérant; TANCREDE BIENVENU, Asst-Gérant; E. G. ST-JEAN, Inspecteur; J. E. A. LEFEBVRE, Asst-Inspecteur.

SUCCESSALES—St-Hyacinthe, A. Clément, gérant; Drummondville, J. E. Girouard, gérant; Beauharnois, L. Leduc, gérant; Laurentides, P.Q., H. H. Ethier, gérant; Hull, P.Q., J. P. de Martigny, gérant; St-Simon, D. Denis, gérant; Québec, St-Sauveur, N. Dion, gérant; Rue St-Jean, C. S. Powell, gérant.

Fraserville, J. O. Leblanc, gérant; Valleyfield, Ls. de Martigny, gérant; Victoriaville, A. Marchand, gérant; Plessisville, E. C. P. Chèvrefeils, gérant; Ste-Anne de la Pérade, J. A. Rousseau, gérant; Paspébiac, P.Q., H. Bourbeau, gérant; Edmonton, N.O., S. R. Benoit, gérant.

BRANCHES A MONTREAL—St-Jean Baptiste, M. Bourret, gérant; Ste-Canégonde, G.N. Ducharme, gérant; St-Henri, H. Dorlon, gérant; Rue Ontario, A. Boyer, gérant.

DEPARTEMENT D'ERARGNES—Au Bureau Principal et aux successales.

CORRESPONDANTS—Londres, Angleterre; Le Crédit Lyonnais; do Glyn, Mills, Currie & Co.; Paris, France; Crédit Lyonnais; New-York: National Bank of the Republic; do The Bank of America; Boston: The Merchants Nat. Bank; Chicago: Bank of Montreal; Canada: The Merchants Bank of Canada; do: Bank of British Nth America.

Emet des crédits commerciaux et des lettres circulaires, payables dans toutes les parties du monde.

## People's Bank of Halifax

Fondée en 1864

BUREAU DE DIRECTION:

PATRICK O'MULLIN . . . . . Président  
JAMES FRASER . . . . . Vice-président  
Hon. M. H. RICHEY—CHARLES ARCHIBALD  
W. J. COLEMAN

Bureau principal: HALIFAX, N. E.  
JOHN KNIGHT, caissier.

AGENCES:

Québec	North End, Halifax, N-E
Lévis, P. Q.	Lunenburg, N.-E.
Fraserville, P. Q.	Canso, N.-E.
Lac Mégantic P. Q.	Edmonton, N.-B.
Cookshiro P. Q.	Woodstock, N.-B.
Wolfville, N.-E.	Shediac, N.-B.
Windsor, N.-E.	North Sydney, C.-B.
	Port Hood, C.-B.

CORRESPONDANTS:

Montréal—Bank of Toronto.  
Terrebonne—Bank of Nova-Scotia  
St-Jean, N.-B.—Bank of New-Brunswick.  
New-York—Bank of New-York.  
Boston—New England Nat. Bank.  
Minneapolis—North Western Nat. Bank  
Londre —Union Bank of London.  
Paris—Crédit Lyonnais.

## La Banque du Peuple

Bureau principal: MONTREAL.

ÉTABLIE EN 1874

CAPITAL PAYÉ . . . . . \$1,200,000  
FONDS DE RESERVE . . . . . 600,000

Bureau de direction:

Jacques Grenier, écr. . . . . Président  
George Brush, écr., Vice-Président  
M. Branchaud, écr.; Wm. Francis, écr.; Chs. Lacaille, écr.; Alph. Leclair, écr.; A. Provost, écr.  
J. S. BOUSQUET . . . . . Caissier  
Wm. RICHER . . . . . Asst-Caissier  
M. ARTHUR GAGNON . . . . . Inspecteur

Successales:

Québec, basse-ville: P. B. DUMOULIN, gérant.  
Québec, St Roch: NAP. LAVOIE, gérant.  
Trois-Rivières: P. E. PANNETON, gérant.  
St-Jean, Qué.: H. ST-MARS, gérant.  
St-Rémé, Qué.: C. BÉDARD, gérant.  
St-Jérôme, Qué.: J. A. THEBERGE, gérant.  
Montréal, rue Ste-Catherine Est: A. FOURNIER, gérant.

Montréal, rue Notre-Dame Ouest: J. A. BLEAU, gérant.

St-Hyacinthe: J. LAFRAMBOISE, gérant.

Agents en Canada:

Ontario: Tolson's Bank et ses successales.  
Nouveau-Brunswick: Banque de Montréal.  
Nouvelle-Ecosse: Bank of Nova Scotia.  
Ile du Prince-Edouard: Merchant's Bk of Halifax  
Agents aux États-Unis:  
New-York: The National Bank of the Republic.  
New-York: Hanover National Bank.  
Boston: National Revere Bank.

Correspondants en Europe:

Angleterre: The Alliance Bank Ltd, Londres.  
France: Le Crédit Lyonnais, Paris.  
La Banque du Peuple émet des lettres circulaires payables dans toutes les parties du monde.  
Pour faciliter les petites épargnes, la Banque reçoit des dépôts de tous montants depuis 25cts, à 4 p. c. comme pour les gros dépôts.

## Ferronnerie générale

SPÉCIALITÉS D'ARMES À FEU

FUSILS de CHASSE, CARABINES de toutes sortes, accoutrements de chasse etc.

Le tout à des prix réduits. Une visite est sollicitée.

## Vve Frs. Dumas

MARCHAND DE FER

363—Rue St-Paul, Palais—363

**QUEBEC**

## L. G. CHABOT

RELIEUR ET REGLEUR

34 Côte Lamontagne, Québec

Cet établissement, quoique récemment fondé est déjà l'un des plus encouragés, grâce à ses prix modérés et à la satisfaction donnée au public en faisant de l'ouvrage de première classe.

Toute commande sera exécutée promptement à des prix défiant toute concurrence. Une visite est sollicitée afin de s'assurer des prix.

## COLONNE DE L'ENTREPRENEUR

Les appareils de chauffage modernes se propagent rapidement, même hors des villes. Pour peu que cela continue, avant longtemps il ne restera plus guère d'églises de paroisse chauffées à l'antique. L'exemple est vite imité par les particuliers à l'aise, car il suffit de goûter une fois à la chaleur uniforme et réglable à volonté des grands édifices modernes pour en avoir envie pour sa propre habitation. Il s'en suit une ère d'activité extraordinaire pour les ateliers de plomberie, comme on a déjà pu le voir par les longues nomenclatures qui ont paru dans ces mêmes colonnes. Le point important, c'est de ne confier ces sortes d'ouvrages qu'à des ouvriers expérimentés; car c'est tout un art que l'installation des appareils de chauffage, soit à eau chaude, à vapeur ou à air chaud.

—La nouvelle manufacture W.H. Polley, rue St-Vallier, est presque terminée. Les plans sont de l'architecte A. Jos. Pageau, mais la surveillance des travaux a été confiée à l'entrepreneur Walter Sharpe, et M. Pageau nous prie de dire qu'il ne se tient responsable de ces travaux en aucune manière.

La maison que l'entrepreneur A. Lortie construit sur la rue Ste-Marguerite, à St-Roch, est aussi presque terminée, sur les plans et sous la surveillance de l'architecte Pageau. La division intérieure est unique en son genre; on ne peut rien désirer de mieux pour une habitation de locataires. M. Pageau prépare aussi pour M. Lortie les plans d'une maison à 4 étages. Le même architecte travaille en ce moment aux plans de trois autres constructions qui seront, dit-on, un ornement pour la ville. Il aura aussi deux grands hôtels à bâtir dans la Gaspésie au printemps prochain.

—Le Patinoir à roulettes que M. P. Bergeron fait construire en ce moment rue N.-D. des Anges à St-Roch, sera prêt dans une dizaine de jours. Les travaux marchent rapidement. Le pavillon est spacieux, de fort belle apparence et avantageusement situé à deux pas de l'immeuble de l'Association Athlétique de St-Roch. C'est un grand quadrilatère de 140' x 65'; l'intérieur est tout d'une venue, sans un seul pilier pour masquer la vue, le toit est soutenu par une fine et solide membrure en fer. Le plan a été imité d'un édifice d'Ingénieurs Royaux. Le toit est couvert en tôle plombée, article assez rare ici. Le parquet du patinoir est en merisier. Pendant l'hiver, l'édifice sera chauffé par quatre gros calorifères à charbon. Outre la grande salle, il y aura des pièces spéciales, un fumoir, et des salles séparées pour les dames et les messieurs. Nous annoncerons probablement au prochain numéro l'ouverture de l'établissement. Tous les soirs, ainsi que dans l'après-midi de mardi, jeudi et samedi, il y aura musique. On servira sur place pendant la soirée du café, du chocolat, du thé, du thé de bœuf, des cigares.

—Les travaux de l'église catholique de Cornwall, Ont., sont très avancés. On a commencé l'intérieur, blanc et or dans le genre de la Basilique de Québec, fort admirée par le révérend M. Corbett, curé de l'endroit, lors de sa dernière visite à Québec.

L'autre jour, un des ouvriers de l'église de Cornwall a eu une aventure qui ne l'engagera pas à récidiver. Etant sur un échafaudage du clocher à une hauteur de 150 pieds au-dessus du sol, il eut la malencontreuse idée d'éprouver du pied la solidité d'un madrier plus que suspect. La pièce de bois se rompit par le milieu et l'homme fut précipité en bas en tournoyant sur lui-même. Fort heureusement, à mi-chemin ses mains se cramponnèrent au passage à un câble qu'il y avait là, et le choc le jeta sur le toit où ses camarades purent aller le recueillir; il n'avait pas eu de mal.

—M. G. E. Tanguay, de retour d'une visite à ses travaux de Cornwall et de l'église de l'Immaculée Conception, rapporte que ce dernier ouvrage est en bonne voie. On travaille aux fondations qui nécessitent des massifs de maçonnerie d'une profondeur qui va jusqu'à 35 pieds, vu la nature mouvante du terrain.

—A l'Hôtel-de-Ville, on a commencé lundi à poser la couverture en tôle galvanisée. On y emploie la marque "Gorbals," qui est en ce moment l'article supérieur dans le genre. Cette tôle est vendue au Canada par la maison Thomas Robertson & Co, de Montréal.

—Echos d'ailleurs.—On est sur le point de construire une nouvelle église catholique à Chesley, Ont.—Il est question d'un Patinoir à Eganville, Ont.—M. Robert Jackson se fait construire une maison de \$40,000 à Mitchell, Ont.—Une compagnie au capital de \$50,000 vient de se former pour doter la petite ville de Barris, Ont., d'un tramway électrique.—Les soumissions sont en ce moment reçues pour la plomberie de l'édifice de la "Canada Life" à Montréal.—L'architecte Th. Duoust à Montréal prépare les plans d'une académie de filles pour la nouvelle paroisse de Ste-Elizabeth.—Le Royal Hôtel, à St-Jean, N. B., vient d'être restauré, et le Dufferin sera agrandi au printemps.

—La "Dominion Cold Storage Co" s'apprête, dit le *Contract Record* de Montréal, à bâtir un entrepôt frigorifique à Halifax. La même compagnie est en pourparlers avec le Conseil-de-Ville de St-Jean, N. B., pour la construction d'un entrepôt du même genre en cet endroit.

—L'entrepreneur Et. Paquet fait actuellement des réparations au montant de \$500 à la résidence du Dr. Jolicœur, rue St-Vallier, qui est relevée d'un étage, avec toit français.

—La nouvelle manufacture que M. Wm. B. Berry fait construire près de Lorette sur le chemin de Lac St-Jean, sera bientôt terminée. Elle servira à la fabrication d'articles en amiante et de boîtes pour les chaussures. Les matériaux seront amenés par le chemin de fer Québec et Lac St-Jean qui construira une voie d'évitement. Cette voie servira en même temps de station pour les résidents du Lac St-Charles.

—o:~:~:~:—

### MANIFESTES DU PRÉSIDENT DE LA BANQUE DU PEUPLE

AUX DÉPOSANTS ET AUTRES CRÉANCIERS DE LA BANQUE, AINSI QU' AUX ACTIONNAIRES

— La Banque du Peuple, se trouvant en face de circonstances malheureuses, a sus-

pendu temporairement ses paiements le 16 juillet dernier.

Depuis, la circulation a été rachetée, moins un montant sans importance, qui n'a pas été présenté; l'encaisse s'élève maintenant au-delà d'un million, et les créanciers de la Banque, comprenant que la gêne n'était que temporaire, ont consenti à accorder des termes qui permettront la réalisation avantageuse de l'actif de la banque. Les directeurs regrettent cependant qu'un certain nombre des déposants n'ont pu être trouvés et que d'autres ont refusé de se joindre au mouvement-général des intéressés pour aider une des plus anciennes institutions canadiennes à sortir de cet embarras.

En présence de cette situation, les directeurs n'ont pas oublié qu'il était de leur devoir de protéger les intérêts de tous, de n'accorder de préférence à personne et de rendre justice égale. Ils ont, en conséquence, décidé :

1o. De réouvrir les portes de la Banque le 4 novembre prochain aux heures ordinaires ;

2o. D'accepter et de payer, jusqu'à concurrence de 25 pour cent, les chèques tirés sur les comptes des personnes qui n'ont pas encore signé la convention qui leur a été soumise par la circulaire du 7 octobre pourvu qu'en présentant tels chèques, ces personnes signent en même temps l'engagement déjà signé par les déposants pour au delà de \$3,000,000.

3o. D'accepter et de payer jusqu'à concurrence de 25 pour cent les chèques tirés par les personnes qui ont signé l'engagement déjà signé l'engagement mentionné dans la dite circulaire, nonobstant le délai de 6 mois accordé par ces personnes pour quart de leur créance; cette décision du bureau ne devant pas être considérée comme une renonciation au délai déjà accordé par les créanciers pour la totalité de leur créance. Ces déposants auront l'option de retirer les 25 pour cent de leur créance quand ils le jugeront à propos, sans que le taux d'intérêt soit changé.

J. GRENIER,

Président.

Avis est donné au public qu'une demande sera faite au Parlement du Canada, à la prochaine session, de la part de la Banque du Peuple, ayant son principal bureau d'affaires à Montréal pour certains amendements à sa charte, entre autres pour en changer les dispositions spéciales incompatibles avec "l'Acte des Banques" de manière à rendre les directeurs éligibles par les actionnaires des autres banques; pour déterminer la valeur actuelle du capital de la banque et la réduction que les actionnaires devront subir dans le montant de leurs actions, afin de reconstituer le capital de la banque au moyen d'une émission de nouvelles actions, et généralement pour faire tomber la dite Banque du Peuple sous l'effet de "l'Acte des Banques," comme toutes les autres banques de la Puissance.

J. GRENIER,

Président.

—o:~:~:~:—





QUÉBEC, 25 OCTOBRE 1895

## LES FAILLITES DE LA SEMAINE

D'après R. G. Dun & Co  
Ont. Québec Aut. prov. Total 1894  
Oct 24. 23 10 5 38 52

Aux Etats-Unis, les faillites ont été  
231 contre 231 l'an dernier, même date.

## Marchés de Montréal

Montréal, 30 oct. 1895.

Stocks plus forts depuis hier, surtout  
Gas et Montreal street Railway. A Lon-  
dres et Paris, vive agitation à cause des  
fonds coffres, qui ne tarderont pas à ame-  
ner une catastrophe.

Le seul fromage sur le marché est du  
Québec. On cote : automne Ontario  
9½ à 9¾, Québec 9 à 9¼, été 8 à 8½. Beur-  
re ferme : Crémorie septembre, 22½ à 23½,  
août 19 à 19½ ; Laiterie Townships 17 à  
18, Ouest 14 à 15. Oeufs en hausse ; les  
bons font jusqu'à 18 cts. Patates 35 à  
40 cts. la poche par lots de char. Fèves  
\$1.10 à 1.15 le minot pour hand picked,  
en lots de char.

Marché aux provisions stationnaire aux  
prix ordinaires. Vu un surcroît de de-  
mande des marques d'Ontario, il y a haus-  
se de 5 à 10c. par quart sur ces farines.

## LA SEMAINE A QUÉBEC

Québec, 31 octobre 1895.

Le commerce est assez actif, mais l'ar-  
gent toujours rare et les recouvrements  
difficiles. Peu de faillites encore pour la  
saison.

Une des sensations du moment, c'est  
la baisse des peaux vertes, comme on  
peut le voir plus loin aux cotes.

Dans le fer, on nous signale une réduc-  
tion d'escompte sur fil de fer galvanisé,  
et une hausse sur vitre de 50 pieds.

L'événement du moment, c'est l'ouver-  
ture des chambres. La rentrée des légis-  
lateurs, comme toujours, anime sensible-  
ment la situation.

A peu près l'unique paragraphe offrant  
un intérêt direct aux marchands dans le  
discours du Trône que le lieutenant-gou-  
verneur a lu hier en présence d'un Conseil  
Législatif encombré de jolies femmes, est  
celui-ci :

"L'état de nos finances permettra à  
mon gouvernement de vous proposer l'a-  
bolition des "licences des manufactures et  
de commerce et des taxes directes sur  
certaines personnes." Mais la situation  
financière ne pourra être réglée définitive-  
ment qu'après que les entreprises de  
chemins de fer qui sont sur le métier  
auront été complétées ou abandonnées, et  
après que la commission chargée d'arbitrer  
les comptes en dispute entre le gouverne-  
ment du Canada et les gouvernements de  
Québec et d'Ontario aura fini sa tâche."

Voici les noms des députés arrivés à  
Québec, et présents à la séance d'hier :

I. A. Baker, N. Bernatchez, A. G.  
Bourbonnais, E. H. Bisson, F. Curbray,  
Dr A. P. Cartier, Hon. T. C. Casgrain,  
V. Châteauvert, Dr H. Cholette, J. A.  
Chicoyne, F. G. M. Déchéne, Chs. Des-  
jardins, C. Doyon, L. T. N. L. Duplessis,  
R. N. England, C. Fitzpatrick, Hon. E.  
J. Flynn, D. Gillies, J. Girard, V. Gladu,  
W. Greig, Dr P. Grenier, Dr J. J. Gue-  
rin, Hon. M. F. Hackett, Hon. J. S.

Hall, E. H. Laliberté, Hon. P. E. Le-  
Blanc, F. X. Lemieux, M. McDonald,  
C. McClary, Hon. F. G. Marchand, J.  
Marion, F. Martineau, J. Morin, Hon.  
A. W. Morris, Hon. G. A. Nantel, T. E.  
Normand, L. E. Panneton, S. N. Parent,  
D. Parizeau, Hon. L. P. Pelletier, H.  
Petit, L. F. Pinault, Jos. Poirier, N.  
Rioux, A. F. Savaria, L. Ste-Marie, W.  
J. Simpson, E. E. Spencer, Hon. L. O.  
Taillon, J. M. Teller, Jules Tessier, A.  
Turgeon.

## La situation du fromage

On mande de l'ouest qu'à peu près toute  
la fabrication d'automne a été achetée d'a-  
vance par contrat et est maintenant con-  
trôlée par des exportateurs montréalais et  
quelques maisons d'Angleterre. Ceci pour-  
rait donner à penser que la hausse subite  
de ces derniers temps est due à la spécul-  
ation. On pourrait le croire si la hausse  
était locale, mais les avis d'Angleterre  
signalent une notable reprise de valeur.  
Ainsi, le fromage frais qui jusqu'ici  
n'avait pas dépassé la pénible limite de  
40/, a sensiblement monté aux dernières  
nouvelles. Un cablegramme, reçu samedi  
dernier à la Banque Nationale, cotait 43/  
à 44/ les 112 lbs, et l'on s'attend à voir  
la hausse s'accroître encore à Liverpool  
comme il arrive toujours du reste à l'au-  
tomne. L'an dernier, les prix ont atteint  
54/. Cette année, la fabrication de fro-  
mage canadien d'automne est moindre  
que l'an dernier, et l'on dit que l'Australie  
a aussi moins fabriqué, ce qui semble  
encore confirmer cette prévision.

Il est bon de noter du reste que les  
prix anglais ne sont pas encore des prix  
d'exportation aux chiffres actuels du mar-  
ché canadien. En effet 9c. la lb. équiva-  
lent à 42/ de ce côté de la mer, et il y a  
à ajouter les frais de transport, commis-  
sion etc.

Le Syndicat de Chicoutimi a fait sa  
marque cette saison, si l'on en juge par  
les consignations qui en ont été faites en  
Angleterre par l'entremise de la Banque  
Nationale, sans compter ses ventes par  
des maisons de Montréal. Depuis juin,  
il y a eu 8 expéditions par la Ban-  
que Nationale, formant un total de  
10,797 boîtes de cette seule source.

## Produits de la ferme

A Québec, le beurre est coté 20 à 22  
pour crémorie choix, 12 à 15 pour laite-  
rie. Le fromage est 8 à 9, et les œufs  
15 à 16c.

## Echos

Deux steamers, le *Linwood* et le *Tur-  
ret Bay*, ont touché fond cette semaine  
près de Montréal.

Incendie ce matin à la confiserie Payet-  
te rue du Porche. Le feu a été facilement  
circonscrit. Encore un argument contre  
les compagnies d'assurance.

M. L'vernois vient de finir une admi-  
rable photographie du grand pont canti-  
lever de Grand'Mère.

M. T. L. Lemieux, fleuriste rue St-  
Jean, a été chargé par les amis de feu M.  
Mercier de préparer un tribut floral de  
grand prix pour être déposé demain sur  
sa tombe.

## Bulletins de dernière heure

Magog.—A. A. Côté, hôtel, ass. cr. 4  
nov.

Rivière Ouelle.—Amédée Gagnon et  
Cie, m. g., hors des aff.

St-Charles.—Adélaïde Patry, forgeron,  
transféré de St-Michel.

Plamondon, Dumas et Cie, m. g., hors  
des aff.

Eudore Poiré, sellier, hors des aff.

St-Gabriel.—Val. St-Pierre, forgeron,  
transféré à Sagabec.

St-Gervais.—Aug. Blouin, forgeron  
hors des aff.

Alphonse Girard, m. g., ent. en aff.

St-Michel.—Dr. Zéphirin Gravel, dé-  
ménagé.

Jos. Letellier, m. g., aff. commerce en  
vente.

Trois-Rivières.—J. M. Spenard, épïc.,  
sur le point d'ouvrir.

Trois-Saumons.—Germain Caron, m.  
g., comp. à 75 c. dans la piastre, d'ici à 24  
mois, non garanti.

Québec.—F. X. Soucy, cabaretier, ann.  
de v. par huissier.

Beauport.—David Grenier, m. g., actif  
vendu.

St-Bruno.—J. E. Desbiens, off. 50c.  
dans la \$ à 4, 8 et 12 mois garantie.

St-Raphaël.—Pierre Bernard, épïc., et  
farine, vendu à François Bolduc.

St-Philémon.—G. Couture, scierie, sorti  
des aff.

St-Vallier Station.—Oliv. Carbonneau,  
forgeron, décédé.

St-Vallier.—J. B. Fontaine, forgeron,  
sorti des affaires.

Montmagny.—Bélangier & Talbot, em-  
bouteilleurs, sortis des aff.

## MARCHE AUX CHEVAUX

(Ecrit pour *La Semaine Commerciale*)

Assez actif depuis une huitaine tant  
aux Etats-Unis qu'au Canada, spéciale-  
ment dans l'Ouest d'Ontario. Les expor-  
tations en Angleterre ont été plus consi-  
dérables et les prix plus élevés que l'an  
dernier à même époque : et cela malgré  
les cris d'une certaine classe sur les mar-  
chés d'Angleterre qui essaient de dépré-  
cier par tous les moyens la valeur du  
stock que nous exportons. On tente de  
faire là pour les chevaux ce que l'on a  
essayé depuis longtemps de faire pour les  
bêtes à cornes. Heureusement que la  
preuve est grande maintenant pour les  
acheteurs anglais que nous pouvons leur  
fournir des chevaux de travail aussi résis-  
tables que partout ailleurs. Quand je dis  
nous, j'entends par là la population d'On-  
tario, car je ne sache pas encore que la  
province de Québec exporte beaucoup.

A Chicago et à New-York, la hausse  
se fait sentir, et plus tôt que d'habi-  
tude. Les onans de la semaine der-  
nière qui sont les premiers de la saison  
ont encouragé les éleveurs. Des prix su-  
perbes ont été obtenus pour des chevaux  
de route (fast road horses) *standard  
bred* :

Metsor par Harry Pulling, Dr. Cattanach,  
New-York..... \$2,200.00  
Ruth par Charles Reade, Dr. Cattanach,  
New-York..... 3,700.00  
W. D. Grand et King Oscar, John Ar-  
thur New-York..... 1,900.00  
Superior par Clay Pilot  
Surprise par Dollard's, J. T. Murray,  
Alexander N. Y. \$2,250.00  
Monarch, Performer, J. F. Salmage,  
Brooklyn..... 3,000.00

A l'encan tenu par M. Grand au American Horse Exchange, N. Y., la semaine dernière, il y avait une nombreuse assistance, anxieuse de connaître quel serait l'heureux gagnant de la magnifique coupe en argent offerte par W. D. Grand au consignataire de 6 chevaux à l'encan qui rapporteraient les prix les plus élevés. M.M. Strauss et Hexter de New York l'ont emporté, 6 de leurs chevaux s'étant vendus à une moyenne de \$1,575.50 chacun. C'est un beau résultat et qui fait voir aux éleveurs l'importance du *breeding* même chez les chevaux de promenade.

A Québec, M. E. Pouliot a reçu toute une cargaison de chevaux d'Ontario qu'il vend à des prix très raisonnables. Aux amateurs d'en profiter. M. D. M. Atherton de Sussex N. B., doit arriver ces jours-ci avec 3 ou 4 chevaux de premier choix des Provinces Maritimes. Ils seront chez M. Elzéar Savard où les *sportsmen* pourront aller les examiner, et... les acheter s'ils en veulent. — Le Horseman de la semaine dernière publiait une notice biographique avec un magnifique portrait de Mme Stoker de New-York. Mme Stoker épouse du capitaliste plusieurs fois millionnaire de ce nom, est non seulement une femme belle et charmante, mais elle est aussi la plus jeune, et une des figures les plus prééminentes du sport hippique. Elle s'intéresse peu aux coursiers et ses écuries ne renferment que des trotteurs ou ambleurs. Elle suit leurs progrès avec intérêt et a droit d'être fière quand elle possède Miss Rita 2.09 $\frac{3}{4}$ , pouliche de 3 ans, et possédant le meilleur record à l'an ble pour son âge; Angie D 2.07, meilleur record à l'amble pour ju ment; Josie B 2.13 $\frac{1}{4}$ , J. T. Anderson 2. 19, père de Miss Rita, et une quantité de poulains de 1 an, 2 ans et 3 ans. Ce n'était pas assez et à l'occasion du 20ème anniversaire de sa naissance, son mari lui a fait cadeau de la femelle jument trotteuse Benzetta, record dans une course 2.06 $\frac{3}{4}$  qui est le meilleur avec cette dernière et Miss Rita (ambleuse) sous l'habile direction du fameux Driver O Hickok. Mme Stoker caresse l'espoir de casser les records existants à l'amble et au trot l'an prochain. Nous le lui souhaitons.

PERSONNEL

M. Jos. Valiquet de Lynn, Mass, et Mme Valiquet (née Bédard), sont venus à Québec ces jours-ci pour placer leurs deux jeunes nièces Mlles Chandler au Couvent des Ursulines. M. Valiquet est un des plus grands restaurateurs en gros de l'Etat du Massachusetts. Il est l'entrepreneur en titre du ravitaillement des troupes de l'Etat qui bivouaquent deux fois l'an, en juin et septembre. Il a fourni des diners de 1000 couverts et davantage pour les plus grandes salles de Boston. Diners de noces, grands soupers de clubs, entrent dans sa spécialité. M. Valiquet est natif de St Hilaire, et fils d'un ancien professeur de l'Ecole Normale à Montréal. C'est un grand admirateur de Québec, comme il l'a prouvé en y prenant femme; le coup d'œil de la Terrasse l'a particulièrement émerveillé, et il conseille fortement à ses compatriotes de ne négliger aucun moyen d'attirer le capital américain, qui pourrait en quelques années métamorphoser Québec et ses environs, et y créer un

STOCKS DE QUEBEC

DERNIÈRES QUOTATIONS

FOURNIES PAR

D. ARCAND, courtier

	Montant de l'action	Montant payé	Dernier Div. par an	Dernière vente % sur Prix payé
La Banque Nationale.....	\$ 30	30	4%	77
Quebec Bank.....	100	100	5%	119 $\frac{1}{2}$
Union Bank of Canada.....	60	60	6%	100
Soc. de Prêts et Placements.....	100	100	7%	110
Soc. Construction Permanente.....	50	50	7%	100
La Caisse d'Economie N. D.....	400	100	10%	200
Quebec S. S. Co.....	100	100	6%	80%
L'Assurance de Québec.....	45	20	6%	75
Quebec Gas Co.....	200	200	8%	135
Quebec Street Ry Co.....	50	50	12%	225
Quebec & Levis Ferry Co.....	100	100	8%	135
Montmorency Elec. Power Co.....	100	100	6%	112
Cie Ostréicole de Québec.....	50	25		
Montmorency Cotton Mng Co.....	100	100	8%	150
Riverside Manufacturing Co.....	100	75	1e ann	Pair.
Ch. fer Q. & L. St-Jean, obligations.....	£ 100	£ 100	5%	£ 34
" Grand Nord "	£ 100	£ 100	5%	

marché extraordinaire pour tous les produits du district.

—M. P. T. Legaré, de Latimer & Legaré, est parti hier pour l'Ouest où il est allé faire ses achats de voitures et instruments aratoires pour 1896.

—M. J. F. Belleau, agent de l'Equitable pour le district de Québec, est de retour de Montréal, où il a assisté à une réunion des agents généraux de la Province convoqués pour rencontrer M. Tarbell, de New-York, le vice-président de cette puissante compagnie. La réunion a eu lieu au Windsor jeudi de la semaine dernière.

—M. Geo. Crebassa, gérant général de la Banque Nationale, est attendu demain à Québec. Il est décidé que la succursale de Winnipeg va être fermée.

—Les principaux officiers du steamer Mariposa échoué au détroit de Belle Isle sont de passage à Québec et logent au Blanchard; ce sont M.M. Capt Cave; H. Williams; F. G. Williams; J. P. Ross; W. Schellin; Thos. Holt; J. Orme.

Remarqué aussi au Blanchard: M.M. A. Auclair, St-Jean Iberville; J. Auclair, St-Jean Iberville; A Pelland, Montréal; Eug. Tarte, Montréal; F. Trudel, Trois-Rivières; T. Gaumont, Ste-Croix; Parkin Bishop et dame, Portneuf; J. B. Lasnier, Lévis; Frank J. Hunsy, Sydney C. B.; M. L. J. Hunsy, London Eng; C. E. Guay, Chicoutimi; J. H. Cormier, Chicago; Ls. Desjardin et dame, Fraserville; L. J. Fitzpatrick, Fraserville; Jos Hamel, Fraserville; E. LeBrun, St-Pacome; Z. Perreault, Deschambault; E. M. Leger, Montréal; Jos. C. Besset, Portneuf; Mme Walsh, Cap St-Ignace; Ed. Tait, Tarrytown, N. Y.; J. E. Pouliot, Montréal; F. Lardem, London Eng; Paul Samson, Paris France; J. Martin, Rimouski; J. A. Girard, Fraserville; Nap. Rioux, Trois Pistoles; J. Ls. Roberge, Thedford Mine; A. Bélanger, Montmagny; Sam. Taylor, Rich-

mond; H. Guilmette, Minneapolis; J. H. Hunter, Montréal; M. A. Hawkins, Sherbrooke; A. G. Bourbonnais, M. P. P., Montréal; M. A. Côté, Ste Anne des Monts; Joseph Rioux et fils, Trois Pistoles; Chs. Bertrand, Isle Verte; La. Mayrand, St-Jean; O. Côté, St-Alphonse.

—Remarqué au Mountain Hill:

M.M. L. Bernard, St-Hyacinthe; S. Alphonse Boulé, St-François Montmagny; T. E. Hyman, Gaspé; D. M. Bernard, Somerset; Geo. St-Pierre et dame Fraserville; J. B. Poisson, Gentilly; L. A. Aubert, Louisville; Eug. Piché, Dame et Demoiselle; W. Levesque, Bagotville; Edouard Warren, Pointe à Pic; J. E. Larivée, Sandy Bay; John Lestie, Toronto; M. Cader and wife, Montréal; H. J. Sirois, Cacouna; J. A. Lavigne, Trois Pistoles; L. P. Decourval, Arthabaskaville; E. Vallée; Joseph Brassard, Riv. au Sable; Damase Jalbert, Lac St-Jean; H. Petit, Chicoutimi; Auguste Hudon, Hebertville; Aug. Lafrance, St-Flavie; Mme Rheault, d'Israéli; G. V. Lamarche, Mascouche; Thom. Letarte, St-Basile; Delle de Villers, Lotbinière; Mme J. B. de Villers, Lotbinière; D. A. Arsenault, Lévis; C. A. Desjardins, St-André; Delle M. Dumais, Roberval.

C. E. TASCHEREAU

— NOTAIRE —

Argent à prêter sur hypothèque à la ville et à la campagne par grosses ou petites sommes.

Facilités spéciales pour les fabriques et les municipalités.

Débitures Négociées

No 119 rue St-Pierre

QUÉBEC.

Téléphone 497.

## LECTURE POUR LES DAMES

### COMMENT RAFRICHER LES CHAPEAUX

Notre gravure de ce jour représente une jolie coiffure de magasinage et de sortie journalière. Une vieille forme de chapeau marine à rebord étroit en arrière fera l'affaire. Elle est recouverte en braid fantaisie brun or. La calotte est ceinturée de ruban blanc; sur les côtés, on dispose des roses et aigrettes, et l'on ajuste en arrière deux oiseaux pour donner l'illusion de hauteur qui convient aux personnes délicates

### VIANDE REVENUE

Hachez bien fin n'importe quelle sorte de viande maigre cuite, assaisonnez avec poivre et sel. Mettez un lit de cette viande dans un plat beurré, ensuite un lit de miettes de pain, quelques cuillerées de sauce et répétez le procédé, ayant soin d'avoir un bon lit de miettes de pain sur le dessus, sur lesquelles vous mettez de petits morceaux de beurre; faites cuire jusqu'à ce qu'il atteigne un beau jaune. C'est un excellent plat pour le déjeuner.

### CROQUETTES DE MORUE

Prenez de la morue bouillie, hachez-la en petits morceaux, ajoutez-y une égale quantité de patates pelées, miettes de pain; poivrez bien et si c'est trop doux, mettez du sel; passez-les dans la farine et roulez ce mélange en forme de petites galettes plates, jetez-les dans la graisse très-chaude et laissez cuire.



### CHAPEAU FANTASIE POUR DAMES

#### SAUCE AUX HUITRES

Prenez une chopine d'huitres, la moitié d'un citron, 2 cuillerées à soupe de beurre, 1 cuillerée à thé de farine, une tasse à thé de lait ou de crème, poivrez au goût. Faites bouillir les huitres dans leur propre jus pendant cinq minutes et ajoutez alors le lait. Quand ceci bouille de nouveau, coulez et remettez dans le vaisseau, épaissez avec de la farine, ajoutez du beurre et l'autre moitié du citron.

#### PLAT AUX TOMATES

Pelez et coupez en tranches minces vos tomates. Rangez vos tranches dans un plat à *pudding* mettant un lit de tomates et un lit de miettes de pain, beurre, sel, poivre et un peu de sucre. Faites cuire une demi-heure.

#### CONCOMBRES MARINÉS SANS LES FAIRE

##### BOUILLIR

Lavez vos concombres et mettez-les dans la saumure pendant 24 heures. La-

vez-les encore, faites-les essorer et mettez-les ensuite dans 2 gallons de vinaigre froid dans lequel vous aurez mis un sac contenant les épices suivantes:  $\frac{1}{2}$  livre de graine de moutarde noire concassée, 4 onces de gingembre, 3 onces de piment, 3 onces de poivre noir, 1 once de clou de girofle, 1 paquet d'ail si vous le désirez, 2 gallons de vinaigre et un oignon. Prenez vos épices dans une bonne pharmacie. Cette recette peut se faire avec si peu de peine que vous pouvez préparer vos cornichons par petites quantités, chaque fois que vous pouvez cueillir assez de concombres. Les petits sont les meilleurs.

#### GATEAUX AU RIZ

Dans une chopine de farine, mettez une cuillerée à thé de sucre, une cuillerée à thé de crème de tarte, une demi-cuillerée à thé de soda, faites passer à travers un tamis; ajoutez 1 œuf bien battu, une tasse de lait et une tasse de riz bouilli. Battez bien le tout et faites cuire dans un moule à biscuits.

### LE VOYAGE EN FRANCE

On a fait, en France, une intéressante expérience. Il y a trois ans, le prix de transport des voyageurs a été abaissé de 12,32 centimes (lère), 9,24 (2e) 6,776 (3e) par kilomètre, à 11 20, 7,56, 4,928 respectivement, pour billets simples: ce qui équivaut à peu près à 3 cents de notre monnaie par mille en lère, 2c. en 2e, 1 $\frac{1}{2}$ c. en 3e.

Le résultat a été celui-ci.

On comptait, en 1891, 7,674,464,016 voyageurs kilomètres: en 1893, le nombre en passe à 9,236,089,755, en augmentation de 20 36 0/0, alors que la moyenne normale est, en France, de 2 1/2 à 3 0/0 par an. Cette normale est le chiffre de l'augmentation pour les voyageurs de première classe; ceux de deuxième l'ont dépassée un peu; mais le nombre de ceux de troisième est en augmentation de 25 0/0. D'autre part le parcours moyen a laissé, si bien que l'on peut affirmer que l'augmentation du trafic est due surtout aux petits parcours et à la troisième classe.

Il y a eu avantage pour le voyageur, au point de vue de la quantité des services rendus; mais ne l'a-t-il pas payé par une augmentation de ses dépenses?

La réponse à cette question est, satisfaisante. En 1891, les voyageurs avaient payé leurs déplacements, en bloc 420 millions, et 404 millions en 1893, soit en moins 16 millions ou 3 76 0/0.

D'une part donc, augmentation de près de 20 1/2 0/0 dans les voyages et de l'autre, diminution de 4 0/0 dans les dépenses; voilà un résultat assez agréable pour le voyageur.

x

Les voyageurs qui vont à Paris seront enchantés de la nouvelle que voici, empruntée à un échange parisien:

La Compagnie des chemins de fer de l'ouest vient de prendre une initiative dont il nous semble que le public peut attendre d'excellents résultats.

Un service d'enlèvement à domicile et d'enregistrement à l'avance des bagages des voyageurs est organisé à Paris pour toutes les destinations au départ de la gare St-Lazare. Le service comprend la

descente et le chargement des bagages au domicile, leur transport à la gare au moment du départ, une enveloppe contenant leurs billets de place et le bulletin des bagages enregistrés.

Le tarif est fixé d'après le poids à 30 cent. par fractions de 10 kilogrammes (minimum 2 50) et les commandes sont reçues à la gare St-Lazare, au bureau des renseignements.

Un service analogue à celui du départ fonctionne à l'arrivée de tous les trains des grandes lignes à la gare St-Lazare. Le tarif est fixé à 1 fr. jusqu'à 30 kilog. comprenant le chargement à la gare, les formalités d'octroi, le transport à domicile et la montée aux étages.

—(o) o (o)—

### GUIDE DU VOYAGEUR

#### CHEMINS DE FER

*Pacificque*.—A partir du 30 septembre, 3 trains par jour: départs de Québec, tous les jours 1.10 p.m.; 10 h. 30 tous les jours dimanche excepté.

*Embranchement des Piles*.—2 trains par jour. Départs de Trois-Rivières: Express 12.21 p.m.; mixte 7h.30 a.m. Départ des Grandes Piles 1.55 p.m., 3.30 p.m. 33 a. m.; fret 7 h. a. m.

*Grand-Tronc*.—2 trains par jour. Départs de Lévis: tous les jours: Express No 3 11.55 a. m., Express No 1, 7.55 p. m.; tous les jours dimanches excepté.

*Intercolonial*.—Départ de Lévis, tous les jours, dimanche excepté: Accom. pour Rivière-du-Loup & Petit Métis, 7.50; Express St-Jean, Halifax et Sydney, 14.30; Rivière-du-Loup, 17.00; Arrivées à Lévis: Accom. de Rivière-du-Loup, 5h.30, Express direct de Halifax (lundi excepté) 11.50; Accom. de Rivière-du-Loup tous les jours, 13.15.

*Témiscouata*.—Départs de Rivière-du-Loup Junction, dimanche excepté: 8.15 a. m.

*Québec et Lac St-Jean*.—A partir du 23 septembre, départ de Québec: Express direct, mardi et jeudi à 7 h. 30 a. m.; Poste locale tous les jours dimanche excepté 4.15 p. m. sur St-Raymond, et lundi, mercredi et vendredi jusqu'à Rivière à Pierre; Express direct sur Roberval et Châteaufort, samedi soir à 6 h. 40. Retour: Poste locale, départ de St-Raymond tous les jours dim. excepté, à 6.15 a. m., et de Rivière à Pierre mardi, jeudi et samedi à 4.45; Express direct, départ de Châteaufort lundi, mercredi et vendredi à 6 h. a. m. et de Roberval à 8 a. m.

*Basses-Laurentides*.—Départs de Québec: Express, mardi et jeudi à 7h. 30 a. m., arrivée à St-Tite Junction à 1 h. 30 p. m. Retour: départs de St-Tite Junction lundi, mercredi et vendredi à 2.10 p. m. arr. à Québec à 8.40 p. m. Train local: départ de Rivière à Pierre Junction à 8 h. a. m. lundi, mercredi, vendredi et samedi, arr. à St-Tite Junction à midi. Départ de St-Tite Junction samedi à 2.10 p. m., mardi et jeudi à 2 h. 30, arr. à Rivière à Pierre Junction à 5 h. et 5.30 respectivement.

*Québec-Central*.—3 trains par jour. Départs de Lévis: Express via Sherbrooke, Boston, New-York, 2 h. p. m. arrive à Sherbrooke 7.50 p. m., à Megantic 8.15 p. m. à Boston 8.15 a. m., à New-York 11.33 a. m. Accommodation, 11.30 p. m. (dimanche soir au lieu du samedi soir) Mixte sur St-François, 4.10 p. m.

*Québec, Montmorency & Charlevoix*.—Départs de Québec sur Ste-Anne: 7.55 et 10 a. m., 5 et 6.15 p. m., la semaine; 6 h. et 7.10 a. m., 2 h. et 6.15 p. m. le dimanche. Services spéciaux sur St-Joachim: Départ la semaine 5 p. m., dimanche 2 p. m.

*Loebinière et Mégantic*.—Départs pour Kingsburg tous les jours, dimanche excepté, pour Ste-Philomène, lundi, mercredi et samedi. Express pour Montréal 9.45 p. m.

#### NAVIGATION

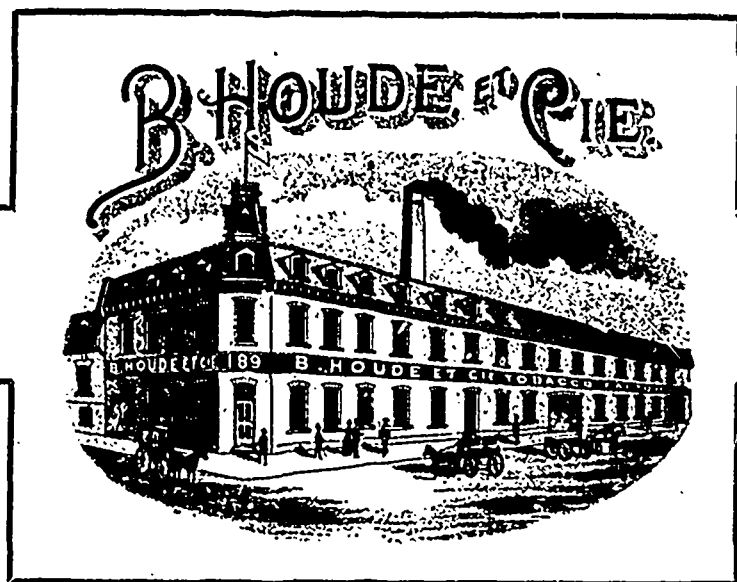
*Service Ile d'Orléans, vap. Orléans*.—Départs de l'Isle 5, 6.45, 8.15, 10 a. m., 1, 3.00, 5.00 p. m.; de Québec, 6, 7.15, 9.15, 11.30 a. m., 2, 4.00, 6.00 p. m. —Le dimanche de l'Isle: 1.30, 3.15, 5; de Québec, 1, 2.20, 4, 6.

*Service de Sillery et St-Romuald, vap. Lévis*.—Départs de St-Romuald: 5, 8, 10 a. m., 1, 3, 5 p. m. de Québec, 6, 9, 11.30 a. m., 2, 4, 6.15 p. m. Le dimanche de St-Romuald: 2, 5 p. m.; de Québec, 1.30, 3, 6 p. m.

*Vapeur Montmagny*.—Départs de Québec, 4 p. m. tous les jours, excepté samedi 4.15.

*Vapeur Admiral*.—Départs de Dalhousie pour Gaspé les mercredi et samedi.

— Pour Compagnie Richelleu & Ontario et Traversé Québec-Lévis, voir aux annonces.

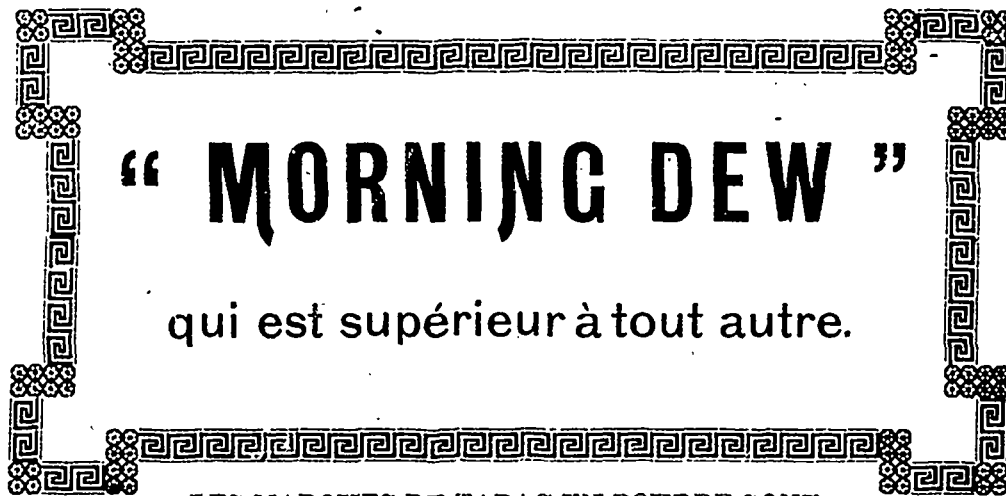


**.. Bureau, 350 rue St-Jean ..**

**MANUFACTURE et ENTREPOT :** Nos 189-191-193-195-197, rue RICHELIEU  
QUEBEC

**LA PLUS GRANDE MANUFACTURE DE**  
Tabac coupé et en poudre du Dominion

**Demandez le célèbre Tabac de la Virginie**



LES MARQUES DE TABAC EN POWDRE SONT :

**Rose et Fève, Rose Extra ..**

**.. Rose No 1, Naturel No 2**

**DEMANDEZ NOS LISTES DE PRIX**

## LES MARQUES DE CIGARES



**La Nueva . . .**

**Primeros . . .**

**Gold Crown . . .**

Se détaillent 10c chaque ou 3 pour 25c. Les connaisseurs les aiment mieux que les cigares importés qui se vendent 12 et 15c chaque.

### Nos Célèbres Marques

**Gold Star**

**Washington-Columbus**

**La Delicia**

à 5c chaque ou 6 pour 25c sont reconnus aujourd'hui par tous les Marchands de Tabacs ou amateurs de cigares comme supérieures à toute autre marque du même prix. Si vous n'avez pas une ou plusieurs de nos marques ci-dessus, demandez nos prix de manufacture, par quantités à nous ou aux marchands de gros et jobbers de cette ville.

# H. D. BARRY,

**Fabricant de Cigares, . . . Quebec.**

*Bureau, Entrepôts et Manufacture : 197 RUE RICHELIEU. Téléphone 135.*

**Si vous Toussez**  
PRENEZ LE  
**BAUME RHUMAL**

En vente partout  
25 Cts la Bouteille.

**PARADIS & JOBIN**  
COMPTABLES ET LIQUIDATEURS  
S'occupent d'audition et de revision de livres.  
Perception de dettes  
Servent d'arbitres dans les causes de compromis entre  
**DEBITEURS et CRÉANCIERS**  
Liquidation D'AFFAIRES DE FAILLITES  
Agents pour la  
"NORTH AMERICA"  
Compagnie d'assurance contre le feu  
BUREAU : Bâtisse de la Cie du Richelieu  
**44 Rue Dalhousie, QUEBEC.**

**H. A. Nelson & Son**  
— MONTREAL —  
Ont l'honneur d'informer leur nombreuse clientèle qu'ils ont ouvert  
**UNE SUCCURSALE**  
— AU —  
**No. 74 Rue St-Joseph ST-ROCH DE QUÉBEC**  
Représentant : **J. H. E. MICHAUD**

La Compagnie Canadienne de **CAOUTCHOUC**  
DE MONTREAL  
CAPITAL \$1,500,000

Manufacturiers de...  
Claques, Pardessus, Bottes, Tuyaux, Courroies, Paquetages, Etc., Etc.

Nous attirons l'attention du commerce sur nos nouveautés en Claques et Pardessus, formes nouvelles, qualité et fini garantis.

Bureau principal:  
**333 et 335 rue St-Paul MONTREAL.**  
 Succursales à TORONTO et WINNIPEG.

**Hector Grenier**  
**MARCHAND-QUINCAILLIER**  
(EN GROS ET DETAIL)  
**436 Rue Saint-Jean, Quebec**

Ayant agrandi son commerce, invite les commandes en  
**FERRONNERIE POUR CONSTRUCTION, CARROSSERIE et MEUBLES, PEINTURES, HUILES, VERNIS, VITRES ETC**  
**ARTICLES DE CHASSE ET DE PÊCHE,**  
**PLATRE DU NOUVEAU-BRUNSWICK ET CIMENT DE PORTLAND**

Spécialité : **ARTICLES DE PLOMBERIE**  
Téléphone 549

**SITUATIONS VACANTES**  
**Pour AGENTS et COLLECTEURS a "LA CANADIENNE"**  
Compagnie d'Assurance sur la Vie.  
S'adresser personnellement ou par lettre au  
**BUREAU : 107, RUE ST-JACQUES, (EMPIRE IMPÉRIAL) CHAMBRES 30 et 31 MONTREAL.**  
ou a D. BUYS, asst. surt., 151 rue d'Alouillon QUEBEC.

Conseil d'Administration.  
L'Honorable J. G. LAVIOLETTE, M. C. L., *Président,*  
F. X. MOISAN, Négociant *Vice-Président,*  
Hon. H. G. MALHOTR, J. O. S.,  
Hon. J. E. ROUBOUX Avocat, *Ex-Proc. Gén.,*  
A. S. HAMELIN, *Vice-Prés. de la Banque Jacques-Cartier,*  
J. G. LAVIOLETTE, M. D.  
J. Ls, MICHAUD, A. P., *Préfet Cdt. Jacq-Cartier*  
P. GARON, *Secrétaire.*

**TRAVERSE DE QUEBEC ET LEVIS**  
DEPARTS  
DES BATEAUX PASSEURS (le dimanche excepté) le temps le permettant :  
DE QUÉBEC. DE LEVIS.  
Pour le GRAND-TRONC

A.M. 9.00 Mixte pour Richmond.	A.M. 7.00 Malles de l'ouest
11.30 Eclair Express pour l'ouest.	P.M. 2.15 Eclair Express de l'ouest.
P.M. 7.30 Malles pour l'ouest	

Pour L'INTERCOLONIAL.

A.M. 7.30 Accom. via Chaudière à R. du L.	A.M. 6.00 Mixte de Riv.-du-Loup.
7.30 Malles pour Campbellton.	11.45 Malles de Halifax
P.M. 2.00 Malle pour Halif.	P.M. 1.30 Malles de Campbellton.
4.30 Accommodation pour R. du Loup.	

Pour le QUEBEC CENTRAL.

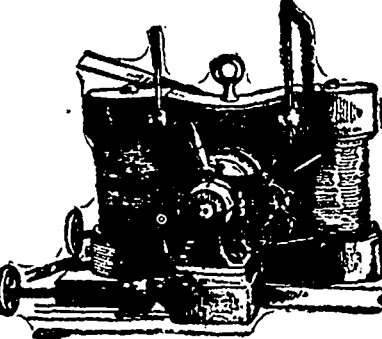
P.M. 12.30 Mixte pour S-Jos.	A.M. 10.30 Mixte de St-Jos.
1.30 Express pr. Sherbr.	P.M. 2.00 Ex. de Sherbrooke
11.00 Accommodation	9.30 Accommodation

GEORGE VAN FELSON LOUIS BRUNEAU  
**The V. & B. SPORTING GOODS Co., Québec**  
**BICYCLES**  
Accessoires et Sports variés  
SEULS AGENTS, pour Québec et le district, de  
Warwick Cycle Co—Cycles Perfection Warwick  
Pope Man'g Co — Cycles Columbia et Hartford  
Gendron Man'g Co — Cycles Gendron et pour enfants  
Hyslop Son & McBurney—Cycles Crescent Whitworth, Hyslop  
Wanderer Cycle Co—Cycles Wanderer et sans chaînes  
Comet Cycle Co—Cycles Comet.  
Dunlop Tire Co—Bandages et jantes de Dunlop.  
*Bicycles pour hommes, femmes et enfants de \$10 à \$125*

VENDS COMPTANT OU A TERMES  
— Catalogues sur demande —  
RÉPARATION DE BICYCLES  
LOUAGE DE BICYCLES  
N.-B.—Nos conseils et notre expérience pour rien.

**J. F. GUAY**  
524 RUE ST-VALLIER

Moteurs polyphasés



construits sur commande

**Dynamos, Téléphones, Fils, Cables, Etc., Etc.**

**Bedard & Papillon**  
**CHAPELIERS & MANCHONNIERS**  
Spécialité :  
Fabrication de Fourrures pour le gros et le détail  
Toujours en magasin : Assortiment de Chapeaux et Fourrures de premier choix.  
Toute commande est exécutée sous la surveillance immédiate des patrons.  
**358 RUE ST-JEAN Québec**

# BUREAUX D'ENREGISTREMENT

Nat. de l'acte	Par	En faveur de	Lieu de l'immeuble affecté ou résidence.	Montant
<b>BRAUCE</b>				
Vente	Vve D. H. Doyon	Dme L. Dawson	Ste-Marie	100 c
Donation	John Neilson	O. alias J. Cloutier	St-Joseph	1400 à t
Cession	Joseph Mathieu	Napoléon Mathieu	St-Victor	gratuite
Ball à rt. fonce.	C. Blanchet et al	Louis Rouleau	Broughton	13.8 r. a.
Vente	Louis Rouleau	Joseph Landry	"	6 rt an.
Vt à réméré	Pierre Penon fils	G.L. Thérberge	N.P.	400 p
Vente	Joseph Thompson	Louis Lessard	Shenley	39 p
Transport	John Walsh	Jacques Routhier	St-Elzéar	450 à t
"	Etienne Rodrigue	George Poulin	St-Ephrem	100 du par N. Rodrigue
"	"	Dme G.H. Lacoursière	St-Ephrem	225
Vte à réméré	Firmin Bourget	William Bourget	St-Victor	350 273 p
Donation	Bénoni Poulin	W. Poulin et al	"	400
Garant. hyp.	O. alias J. Cloutier	John Neilson	St-Joseph	1400 à t
Obligation	Vital Boucher	Nap. Mathieu	St-François	400 7 p c
"	Godf. Chamberland	George Morin	Lindere	150 6 p c
"	Jo. Champagne	Louis Ferland	Shenley	100 6 p c
"	Joseph Lessard	D.E.E. Larue N.P.	Broughton	200 6 p c
"	Gédéon Roy	Vve F. Morency	St-George	1000 "
"	Firmin Bourget	Louis Doyon	St-Victor	62.50
"	William Poulin	Onézime Desisle	"	230 6 p c
<b>CHARLEVOIX (Baie St-Paul)</b>				
Vente	Alfred Bouchard	A & G. Dufour	Baie St-Paul	40 6 p c
Obligation	Zéphirin Bergeron	Elzéar Girard	St-Hilaire	75 350 p
Marché	M. E. Dufour	Benj. Simard	Baie St-Paul	37 78 6 p c
Cession	Achille Perron	Nap. Guérin	Éboulement	240 à t
Vente	Evariste Bluteau	Aldais Tremblay	Petite Rivière	à la charge de payer les dettes
"	Frs Duchesne	E. Duchesne	Baie St-Paul	400 bal du 300 payable par termes sans intérêt
<b>DORCHESTER</b>				
Tutelle	Théo. Laflamme	Alp. Laflamme	Ste-Claire	"
Obligation	Jos. Dulac	Pierre Bisson	St-Edouard	100 6 p c
Vente	Noël Laverdière	Frs Bo'selle	Ste-Claire	200 100 p
Donation	Aug. Bolduc	Rév. E. Laliberté	Ste-Marguerite	"
Testament	Olivier Loignon	Pierre Loignon	St-George	"
Obligation	David Larose	Phil. Ouellet	St-Idore	1500 6 p c
Donation	Prudent Bourcier	Olivier Boucher	"	121
Cession	Edouard Bernier	Théop. Bernier	Ste Marguerite	"
Quitance	Arç. Côté	J. B. Côté	St-Prospér	"
"	Dme M. Pozer	Elz. Lefebvre	St-Bernard	450 3 obl
"	And. Haslett	Pierre Audet	St-Edouard	500 vte
"	Julie Larivière	Et. Larivière	Ste-Hénéline	50 vte
"	Ls Fournier	Alp. Gagné	Ste-Claire	60 vte
<b>KANOURASKA</b>				
Partage	Vve Ths. Ward	Hérit. Ths. Ward	VII. Kam	"
Jugement	Ignace Lavole	Alph. Beaulieu	St-Pacome	"
Vente	Eugène Gagnon	Ludger Plead	Riv. Ouelle	2600
"	Jos. Provencher	L. Lévesque	St-Pacome	275
Donation	Chs O. Michaud	Vve W. Ouellet	St-André	250
Garantie	Prudent Morin	Cyrilas Morin	"	"
"	Hyac. Lizot	Hyac. & H. Lizot	St-Onésime	"
Marriage	Daniel Lebel	François Massé	Ste-Anne	400
Testament	Nazaire Lavole	Thomas Fox	St-Eléuthère	500
"	Vilmaire Soucy	Dme M. Paradis	St-Onésime	"
"	Elisabeth Pelletier	Frs Alexandre	St-Pacome	"
"	Sophie Gagné	Olivier Boucher	Ste-Anne	"
"	Pierre Dionne	Éléonore Ouellet	St-Philippe	"
Titre-nouvel	J. & Pierre Roy	Dme J. B. Dupuis	Ste-Anne	"
Convention	Léon Chouinard	Joseph Bossé	St-Louis	"
<b>LOTBINIÈRE</b>				
Vente	Eug. Boissonneau	J. H. Paradis	St-Narcisse	75
"	Zoël Marois	Joël Fortier	St-Agathe	100
Donation	J. C. Marchildon	Narc. Laliberté	St-Jean	400
Obligation	Narc. Laliberté	Zéphir Laliberté	"	619 "
Vente	Z. Laliberté	Dme O. Beaudet	Ste-Philomène	200
"	F.X. Desrochers	Éz. Léon Bernier	Ste-Emmérie	140
"	Ernest Beaudet	Z. Beaudet	St-Jean	440
Donation	Damase Beaudet	Frs Germain	Leclere Ville	211
Obligation	Frs Boucher	William Bo	183 Ste-Croix	233 St-Ls.
"	S. Lamontagne	Dme J. Li	St-Antoine	800
Vente	J. Bte Garneau	Godfroid Rog	"	1030
Obligation	Joseph Moreau	H. Rousseau	St-Apollinaire	525
Quitance	Vve X. Laroche	Ed. Laroche	St-Flavien	400
"	J.C. Marchildon	Narc. Laliberté	St-Jean	300
"	Cyr. Garneau	J. Bte Demers	St-Antoine	120
"	Ferd. Poulin	Frs Poulin	St-Flavien	275
<b>MATANE</b>				
Ratification	Dlle H. A. Darcy	d'un acte de vente	P. J. Darcy John W. Dawson	Métis
Obligation	L. A. Darcy	"	"	"
"	Hypolite Canuel	Joram Beaulieu	Ste-Angèle	"
Vente	Philéas Lauzier	P. Savard fils	Canton Tessier	"
"	F. P. Redpath	Lady Dawson	Métis	"
"	Thomas Lobel	Joseph Joubert	"	"
Accord	H. Charette sr	Narcisse Richard	St-Octave	"
Donation	Vilben Nadeau	Alfred Nadeau	Cedar Hall	"
<b>MONTMAGNY</b>				
Vente	Narcisse Morin	Ludger Couillard	Cap.	400
"	Ludger Couillard	Délina Morin	"	500
"	George Guilmont	Louis Labelle	"	55

Obligation	Sifroid Plead	Vve E. Hamel	St-Thomas	100
"	Jos. Fournier	F. Boraier	-Montmagny	200
Transport	Xavier Gauvreau	Dme E. Hamel	St-Paul	100
Obligation	Estorio Bernier	Louis Lobel	Cap.	route
Quitance	Désiré Bernier	Dme Frs Bernier	"	200
"	Etienne Vézina	"	"	100
<b>PORTNEUF</b>				
Jugement	T. Langlois et al	Vve S. Alain	St-Raymond	102.63
Vente	Wilbrod Dellato	Hubert Perron	St-Ubald	625 50 p
Saisie	Shérif	Victor Côté	St-Cath. Pt. aux Tramb	"
Quitance	Vm. Paquin	Alfred Marcotte	"	200 bal
"	Louis Lecomte	Etienne Paquet	"	700 bal
Tutelle	Minéurs de Simdon	Leclerc	"	"
Obligation	François Vézina	Nazaire Moreure	St-Jeanne	250
Vente	S. Leclerc et al	J. H. Marcotte Cap	Santée	1030 p
<b>QUÉBEC</b>				
<b>Obligations</b>				
	François Falardeau	Dme C.F. Delage	251 St-Ambroise	"
	Arthur Rochette	Victor Carlin	1838 qrt J. Cartier	"
	M. E. Berry	E. W. Berry	1123 St-Ambroise	"
	Ferd. Bussières	Soc. constr.	3418 qrt St-Jean	"
	Vve J. D. Molsan	"	1033-1035 St-Sauv.	"
	Pierre Bernard	Soc. Prêts	102 St-Sauveur	"
	François Jobin	Succ. W. Drum	3202-3203 qrt St-Jean	"
	Charles Paradis	F. X. Vallée	985-986 Charlebourg	"
	Dme N. Malouin	Dme C.F. Delage	1533-1 St-Sauveur et	"
	"	"	3491 3003 qrt St-Jean	334 Charlebourg
	Albert Fillon et al	L. P. Sirois	974 qrt St-Roch	1650 qrt J. Cartier
	François Parent	Jacques Bedard	993-1004-1053 St-Amb	"
	Dme H. Ghroux	Jean Lacombe	531 7a Beauport	"
	Ferdinand Boivin	George Dufresno	182p Anc. Lorette	"
	Vve E. Turcotte	Gaudiose Royer	938 qrt St-Roch	"
	Dme L. Dessaué	Vve J. F. Gauvreau	3200-1 avec droit de	mitoyenneté 8308 qrt St-Jean
Hypothèque	Vve Chs Binet	Joseph Binet	559.1 qrt St-Roch	"
<b>Ventes</b>				
Cession	Dme H. Rousseau et al	Dme O. Plamondon	de tous leurs	"
"	Vve Chs Hough	Dme O. Plamondon	droits 2727 qrt St-Louis	"
"	"	"	de ses droits d'u-	"
"	"	"	sufruit 2727 qrt St-Louis	"
Vte à réméré	E. Molsan et al	Virgile Plamondon	225 Ste-Foye	"
"	Vve J. Falardeau et al	Theop. Bernier	9e rang Stoneham	"
Procuration	Dme C. Turcotte et vir	Dme N. Malouin	1533-1 St-Sauveur	"
"	Arthur Fillon	Albert Fillon	974 qrt St-Roch	1650 qrt J. Cartier
Transport	F. Gourdeau & frere	Pierre Payeur	1444 qrt J. Cartier	"
"	Succ. W. Neilson	Vve W. Neilson	131 St-Gabriel et de	"
"	"	"	divers montants dus par Fab. N.D.	de Québec 2833 qrt
"	"	"	du Palais 2141 qrt St-Pierre	3104 qrt St-Jean 2500 qrt St-
"	"	"	Louis 47 St-Félix 274 Ste-Foye	40-80-87-88 St-Gabriel 39-
"	Vve P. Renaud	Corp. Limoulou	705-707 Charlebourg	"
"	J. B. Magnan	"	696-599-703	"
"	Chs N. Hamel	"	693-694-695	"
"	Dilo A.M. Johnston	"	692	"
"	Succ. G. Johnston	"	691	"
"	Barthélemi Bedard	"	689	"
"	Dme E. Dussault	"	688	"
"	Fab. Charlesbourg	"	675	"
"	Louis Dubaut	"	670	"
"	J. B. Galerneau	"	672	"
Accord	Dme C. T. Côté	"	569 St-Roch Nord	"
"	Shérif Québec	Canadian Montréal Loan & Investment	Company 129-130 Sillery	641 Beauport
<b>RIMOUSKI</b>				
Vente	Arthur Roy	Eustache Roy	Ste-Cécile	"
"	Achille Desrosiers	Michel Charette	Ste-Luce	"
"	T. Bélanger	Ls Jos. Gagnon	Ste-Cécile	"
Donation	F. X. Lavole	Joseph Pineau	"	"
"	Vincent Gauvin	Léon Gauvin	N.D. Sacré Cœur	"
"	J. Bte Lavole	Isidore Lavole	Nelgette	"
"	"	André Lavole	"	"
"	Herménégilde Roy	Arthur Roy	Ste-Cécile	"
Testament	Vve U. Caouette	Chs Caouette	St-Simon	"
"	Edouard Plante	Lumina Beaulieu	Ste-Angèle de Mérici	"
"	Alex. Lortie	Léocadie Ouellet	Ste-Flavie	"
Hypothèque	Chs Caouette	Joseph Roux	St-Simon	"
"	Pierre Claveau	C. E. L. Dionne	Ste-Luce	"
"	Alfred Paquet	Joseph Roy	St-Anaclet	"
"	André Climon	Arcadius Jouvin	Ste-Luce	"
Quitance	Elzéar Côté	Hermas Desrosiers	"	oblig.
"	Et. Turcotte	Joseph Chénard	Ste-Cécile	"
"	Succ. O. Roy dit	Desjardins L. Péroccini	St-Fabien oblig	"
"	J. Bte Caron	Arthur Charette	Ste-Luce vente	"
"	"	A. Desrosiers	"	"
Société	P. E. Beaulieu fils	Mont Joli	Pascal Emile Beaulieu	"
"	Joseph Emile Jean Henri,	Moïse & Thomas M.	Beaulieu	"
<b>SHERBROOKE</b>				
Donation	Charles Bresse	Dme M.E. Bresse (Dme Roy)	Ascot	"
Hypothèque	Dlle M. Fuller et al	Auguste Beauway	Compton	1200
Testament	Parley Hugues	"	"	"
Transmission	"	"	"	"
Vente	Fred Bedard	Municipalité	Orford	50
"	Abel H. Church	Dme J. Hasselden	Ascot	250
Hypothèque	R. L. Parker	Thos. W. Fuller	Sherbrooke	1000
Vente	Charles Eryon	Martin Baird	Orford	40
Quitance	Betty J. Wilder	R. L. Parker	Sherbrooke	"
"	Dlle B.S.H.C. Jeffery	M. McKechnie	"	"
"	Dlle C. Hobson	"	"	"
Vente	Dme J. Petit	Elle Lefebvre	"	500
Quitance	"	"	"	"
"	-Banque Nat.	C. O. Genest	"	"

Vente	Miller & Griffith curateurs	F.X. Simouneau	Codero fils & Cie	Ratification	N. W. Thomas	Alox. Lapointe	Degolé
"	Eugène Bresso	C. Bresso et ux	Sherbrooke 2800	Partage	Ach. Dumas	Jos. Maclure	Isle Verte
Renouv. end.	Trust & Loan Co of Can.	J.B. Watts	Compton	Vente	T. P. Pelletier	Ilulde Bérubé	T. Pistoles 2800
Vente	Dmo O. Gendron et al	V. Lambert	Sherbrooke 1200	"	Pierre Roux	Emile Roux	Bégon 500
Transport	Hérit. sou W.E. Ibbotson	Parker & Bourque	" 4800	V. motillère	Joseph Ouellet	Alfred Ouellet	Cacouna 1000
Quittance	Clark Gordon	Sherbrooke Loan Co	Sherbrooke 3500	Cession	Edmond Pelletier	Alfred Pelletier	Bégon 40
Donation	Charles Bresso	Meril Granter	Compton	Obligation	P. Dancuso fils	Herm. Mercier	Cacouna 300
"	L. Cyr père	I. Cyr fils	Arcot	Jugement	Peoplo B. of Halifax	Alfred Sirols	St-Antoine 39.77
Hypothèque	Charles Boissé	M. Boissé	Orford	Vente	Yve C. Perreault	Dom. Bérubé	St-Arsène 1350
Vente	M. Boissé	T. Bergeron	" 450	"	Narc. Michaud	Chs Malloux	St-Moderate 26
"	E. Pelletier	F. Rivet	Arcot 900	Donation	Callixte Boucher	A. Castonguay	Denonville 1800
Quittance	Pierre Turgeon	Robert Gills	" 215	Vto à réméré	Ed. Bérubé	Jos. Pelletier	St-Arsène
Hypothèque	Dlle E. Ware et al	E. Bira	Sherbrooke	Vente	J. Malenfant	Jos. Roux	Hocquart 60
	Antoine Bayle	A. Godbois	" 600	"	Alfred Sirols	Olivier Bérubé	St-Antoine 120
				Renonciation	Yve S. Madde	T. D. Shipman	Cacouna 1
				Vente	M. Shipman et al	"	" 2000
				Quittance	T. D. Shipman	R. M. Stocking	"
					Dme G.G. Turcot	Dme D. Rossignol	

TÉMISCOUATA

Rétrocession Joseph Choulnard Cloris Choulnard St-Arsène

NOTES SPÉCIALES

MM. A. Sautet & Cie ont récemment transféré leur fabrique de vin canadien de Place Sans Bruit au No. 89 rue St-Paul. Les deux associés, MM. Sautet et Mailard, sont deux Français parfaitement au fait des procédés de vinification. Nous publions ailleurs leur annonce, espérant qu'elle leur attirera de nombreuses commandes.

La Canadian Rubber Co, la plus puissante fabrique de caoutchouc du pays, commence aujourd'hui à mettre son nom sous les yeux des lecteurs de la *Semaine Commerciale*. Cette institution a déjà une réputation universelle et ses produits sont en grande faveur partout. Elle mérite à tous les titres le patronage du commerce.

Nouveaux textes d'annonces à signaler au lecteur :

La maison J. B. Renaud & Cie annonce ses poissons.

MM. J. B. Bedard & Frères ont reçu un choix superbe d'ustensiles en émaillé.

M. A. H. Peters, gérant de la fabrique S. Peters, énumère en page 32 les produits de son industrie.

M. Ls. Deschênes fait une spécialité de vente de livres. Toutes personnes ayant des livres à faire vendre pourront s'adresser à lui. Satisfaction garantie.

EPICERIES

La découverte du sucre semble se perdre dans la nuit des temps. Les Chinois le connaîtraient depuis plus de trois mille ans. D'Asie, d'où on l'extrayait d'un roseau, la canne à sucre probablement, il fut importé en Grèce, par un des généraux d'Alexandre-le-Grand ; en l'année 325 avant Jésus-Christ, le médecin Galanus ordonnait le sucre comme remède pour certaines maladies. Quant au raffinage, qui était pratiqué en Angleterre vers 1659, il fut probablement inventé par les Arabes. On prétend, en effet, qu'un marchand de Venise apporta le secret de la fabrication en Sicile, après l'avoir acheté aux Sarrasins pour la somme, considérable pour l'époque, de 100,000 couronnes.

La *Revue Universelle des Inventions nouvelles* fait observer que la langue anglaise est particulièrement riche en abréviations de toutes sortes, constituant de véritables hiéroglyphes pour ceux qui nous sont pas habitués : cet usage des abréviations se retrouve aussi bien dans les livres écrits en langage courant que dans ceux où l'on emploie le langage

tectonique. C'est ainsi que *lb* signifie *pound* ou *livre*, *oz* veut dire *ounce* ou *once*, *B. I. British India* ou *Inde anglaise* ; de même *hundred weight* ou *quintal* se représente toujours par ce signe *cwt*. Nous ne pouvons passer en revue et expliquer tous les signes analogues dont on se sert en Angleterre et aux Etats-Unis, d'autant qu'ils se multiplient chaque jour, mais nous voudrions dire simplement quelle est l'origine de ce dernier signe *cwt* si bizarre en apparence et se rapprochant si peu des doux mots, *hundred weight*, qu'il représente. Le *c* initial de ce symbole est la première lettre du mot latin *centum*, cent ; quant au *w* et au *t*, c'est la première lettre et la dernière du mot anglais *weight*, poids. Cela voulait donc dire "cent en poids", le quintal représentant cent fois une mesure unitaire qui n'est plus usitée aujourd'hui ; aujourd'hui le quintal ou *cwt* anglais vaut, non point 100, mais 112 *pounds* ou livres "avoir-du-poids", et il équivaut à 50,8 kilogrammes. Ajoutons cependant qu'aux Etats-Unis, puis au Canada, on l'a ramené à 100 *pounds*, ce qui correspond à 45,35 kilogrammes.

CHRONIQUE DU CUIR

L'ancienne raison sociale J. E. Leclerc & Fils, fabricants de chaussures à St-Roch, est récemment devenue la société Leclerc & Dubois. Cette maison fait un chiffre d'affaires de \$150,000 par an ; elle emploie 127 hommes et a trois voyageurs sur la route. On y fait toute sorte d'ouvrage, à la main comme à la machine. Leclerc & Dubois tiennent aussi un magasin de détail au coin des rues St-Vallier et Massue.

FINANCES

Les "clearing-houses" de la semaine dernière :

	1895.	1895.	1894.
	24 oct	17 oct	25 oct
Montréal.....	\$12,465,170	\$11,172,524	\$12,699,646
Toronto.....	6,191,078	6,200,581	5,488,647
Halifax.....	1,165,000	1,186,954	1,206,572
Winnipeg....	1,925,803	1,005,016	1,477,891
Hamilton....	723,411	843,931	683,575

Total..... \$23,476,362 \$21,018,066 \$21,928,331

A quand le Clearing-house de Québec ?

La Banque de Québec donne avis, dans nos colonnes, d'un dividende semestriel de 2 1/2 %.

Nous commençons aujourd'hui à consacrer toute une page aux stocks de New-York et de Chicago.

Le temps nous manque pour faire un relevé complet cette semaine ; mais à

l'avenir on pourra suivre par notre journal les fluctuations de ces divers stocks d'une semaine à l'autre.

Un incident auquel il est bon de donner autant de publicité que possible.

L'autre jour, on a vu passer à St-Romuald une tribu de Bohémiens déguenillés qui allaient de porte en porte offrant de donner leurs enfants, de pauvres petits misérables entassés dans des paniers attachés à la selle de leurs chevaux. Ils faisaient cependant exception pour une petite fille de deux ou trois ans qu'ils entraînaient avec eux. Blonde et blanche, cette enfant n'est manifestement pas de la famille. Est-ce un bébé volé quelque part ? Son histoire est-elle une réédition de celle de Mignon ? C'est l'impression que cause à tous ceux qui la voient sa présence au milieu de ces gueux, qui refusent péremptoirement de se séparer d'elle. La publicité aiderait peut-être des parents désolés à retrouver sa trace. C'est peut-être en Europe que la petite a été volée.

BANQUE DE QUEBEC

AVIS est par le présent donné qu'un dividende de deux et demi pour cent, sur le stock capital payé de cette institution, a été déclaré pour les six mois courants, et qu'il sera payable aux bureaux de la banque en cette ville, et à ses succursales, le et après le LUNDI, 2e JOUR DE DECEMBRE prochain.

Les livres de transfert seront fermés du 18 au 30 novembre, ces deux jours inclusivement.

Par ordre du bureau, THOMAS McDUGALL, Gérant Général.

Quebec, 23 octobre 1895.

VENTE A L'ENCAN

Par LS. DESCHENES.

Vente d'une BIBLIOTHÈQUE considérable contenant environ 1500 volumes, parmi lesquels se trouvent des ouvrages très rares et presque introuvables aujourd'hui.

J'ai reçu instruction de vendre par enchère publique, sans réserve, MARDI, le 5 NOVEMBRE 1895 à 7.30 p. m., aux salles de MM. J. A. Lynch & Cie, rue St-Jean, Haute-Ville (Casey Building) une collection magnifique de livres (au-delà de 1500 volumes) composée d'ouvrages canadiens les plus rares, romans par les auteurs européens les plus en renom, plusieurs encyclopédies, livres de classes en usage dans nos séminaires et collèges, etc. Inutile d'essayer de donner ici un résumé des ouvrages qui sont offerts en vente. Nous invitons plutôt le public à se procurer le catalogue qui est déposé chez tous les libraires et marchands de journaux de cette ville afin de se convaincre par eux-mêmes de l'importance de cette vente.

On pourra visiter les livres le jour de la vente de 9 h. a. m. à 6 h. p. m. Vente à 7.30h précises.

LS. DESCHENES, Encanteur.



**ACTIONS CIVILES À QUÉBEC**

*Cour Supérieure*

No	Nature de l'action	Demandeur	Défendeur	\$	Rap.
767	Bill. prom.	P. A. Drolet	Joséphine Girard, Qué.	200	2 nov
771	Obligation	Crédit Foncier F.C.	L. Fortier, S-Alb. War.	276	10 "
777	"	Arène Chalifour	Géd. Hamelin, St-Chs.		
781	"	Crédit Foncier F.C.	des Grondines	390	12 "
785	Cautionnement	De. Marie Simard	J. O. Toussaint, Qué.	749 81	8 "
787	Sur prêt	" et vir	Geo. Galarneau, Beauport	208	12 "
617	Saisie av. jugement	J. U. Gregory	Geo. E. Galarneau, St-L.A.I. Galarneau, St-Gervais	1560	18 "
791	Hypothéc.	La Cité de Québec	L. S. Odell, Québec		
793	In factum	Frs. Denis	Wm. Sample, St-Malo		
801	"	Jos. Auclair	The Equitable Life ass.		
783	Obligation	De. Marie Simard	Soc. of the U.S., Montr.		
803	Billet	La Banq. Nationale	The Montreal Life ass.		
805	Sais.g. pr. loyer	Honoré Belleau	Co. of New-York, do	1050	29 "
807	" & expuls.	D. McClary ès-q	Jas. O'Doherty, Québec	65 80	12 "
3943		Amer. Wringer Co	De. Marie A. Samson	200	9 "
3944		W. J. G. Miller	J. E. C. Pelletier, Québec	317 25	19 "
3945		Jos. Charest	Et. Paradis, Charlesb., Alex. Paradis	100 64	5 "
3946		Banque Nationale	Wm. Desbiens, Québec	126	do
3949		Alf. Martineau	Thos. Sheehan, do	122	do
3952		Amos Campbell et al	G. Lajeunesse, Chertsey	95 90	18 nov

*Cour de Circuit*

3954	Gasp. Lemoine et al	S. Z. Cote, St-Anaclet	25 34	20 "
3956	Le Barreau de Qué.	J. O. Toussaint, Qué.	20	31 oct.
3957	"	Edm. J. Paré	do	31 "
3958	Gasp. Lemoine et al	Dom. Gullien, Caraque	74 87	16 déc
3959	Olivier Plamondon	C. H. Marcoux, Québec	24 60	31 oct
3964	Bovendic.	Phil. Labranche et al	Jos. Desmeules	do 23 35 31 "
3965	"	Frs. Bouchard	Alfred Tremblay	do 25 do
3967	"	Laz. Gravel	Is. St-Pierre, Ch. Rich.	21 75 5 nov
3969	"	L. A. Fortin	De. Elmina Laliberté, Q.	20 75 2 "
3972	Revendic.	A. A. B. McKibbin	Elz. Côté	do 95 4 "
3973	"	Gabr. Valin	John Flynn	do 28 99 4 "
3975	"	Edrd. Morin	Art. Filteau, Fecteau	Mills 42 50 12 "
3978	"	Jos. H. Bégin	Narc. Lepage et al, St-Adolphe	85 86 9 "
3979	"	"	Gabr. Berberi, St-Côme	85 58 9 "
3980	"	Chs. Vézina	Chs. Simard, B-St-Paul	29 8 "
3981	Revendic.	A. A. B. McKibbin	P. C. D'auveuil, Québec	24 9 "
3982	Sais. gag.	Célestin Poulin	J. H. E. Plamondon	do 34 31 oct.
3986	"	Art. Dion et al	John Connolly, Cal. Beauport	67 89 4 nov
3987	"	"	Jos. Drolet, Cap Rouge	86 89 6 "
3988	"	"	Alex. Leclerc, Québec	25 33 4 "
3989	"	"	Frs Savard, do	48 53 4 "
3992	"	De. Eug. Germain	Alex. Leclerc	do 25 33 4 "
3993	Sais. gag.	L. P. Pelletier	A. Sautet, St-Malo	68 66 31 oct.
3995	Revendic.	Geo. Foisy et al	Chs. Murphy, Québec	25 11 nov
4000	"	Caroline Côté	Méd. Dubuc, St-Raym.,	32 8 "
4002	"	Ls. Dugal	Matthew Allison, Qué.	40 6 "
4003	"	F. X. Delisle	Chs. Martel, Place sans b.	25 4 "
4004	"	Jos. A. Blais	Chs. Marceau et al, Qu.	88 57 4 "
4008	"	Is. Dugal	Matthew Allison, do	40 6 "
4015	"	Télesp. Gellay,	Ludg. Lemieux, Lévis	37 4 "
4016	"	Wm. J. Doyle	J. Daignault, Québec	86 6 "
4018	"	Corp. paroisse Qué.	Ls. Lessard, N.-D. Que.	31 08 6 "
4022	"	Ludger Boulanger	P. Laverdière, S-Magl.	59 90 25 "

**Rimouski**

*Cour de Circuit*

4615	Sais. arrêté	Célestin Bariault	Wm. Storey, Mont-Joh	9 73 30 nov
4616	Dette	Jos. L'Italien	Jos. Valcourt, St-Gabr.	75 25 "

× La "Quebec Paper Bag Co" fabrique un article de 1ère classe. ×  
+ Commandes sollicitées. +

**MARCHÉ DE DÉTAIL DE QUÉBEC**

Québec, 29 oct 1895.

Bœuf 1ère, qualité, par 100 lbs.	10.00	@
" 2e " " " "	9.00	
" 3e " " " "	7.00	8.00
" par livre	0.05	0.15
Veau, " " " "	0.08	0.12
Mouton, " " " "	0.07	0.10
Agneau, " " " "	2.50	4.00
Porc frais par 100 lbs.	5.50	6.00
" par livre	0.12	
Porc, salé, par baril	16.00	17.50
" par livre	0.10	0.11
Jambon, frais, par livre	0.07	0.08 1/2
" fumé, " " "	0.09	0.10
Farine Hungarian, par baril	3.85	4.25
" Extra, " " "	3.60	3.65
" Forte à boulangier, " " "	4.20	4.30
" Extra du print, " " "	3.50	3.60
" Superfine, " " "	3.45	3.61
" Fine, " " "	3.25	3.50
" en poche, 35 lbs.	1.90	2.10
" d'avoine, par baril	4.40	4.50
Blé d'Inde, blanc, " "	3.00	3.25
" jaune, " " "	2.60	2.70
Saumon No 1, baril 200 lbs.	15.00	15.50
" par livre	0.12	0.13
Morue verte, par baril	4.00	4.25
" en draft, " " "	4.50	4.75
" par livre, " " "	0.04	0.00
" par quintal, " " "	4.50	4.75
Huile de morue, par gallon	0.29	0.36
Hareng Labrador No 1, baril	4.50	5.00
Volailles, par couple	0.70	1.00
Poulets du printemps, par couple	0.60	1.00
Dindes, par couple	2.00	3.00
Ferdrix, " " "	0.50	0.60
Canards noirs, " " "	0.75	0.00
Patates (Early rose), minot	0.32	0.33
Avoine, par minot, 34 lbs.	0.32	0.33
Beurre salé, par livre	0.15	0.20
" frais, " " "	0.15	0.18
" en pain, " " "	0.20	0.25
Fromage, par livre	0.12	0.12 1/2
Oufs, par doz	0.18	0.22
Foin, par 100 bottes	7.75	8.00
Paille, " " "	4.00	5.00
Bols, par corde (2 1/2 pieds)	3.50	4.50
" " (3 " " )	3.50	5.50

**COURS ET STOCKS**

**COURS STERLING**

New-York, 30 oct. 11.50 h. a.m.—A vue, 4.83.  
Solxante jours, 4.83.

*Bourse de Montréal*

Montréal, 30 oct 1895.

Canadian Pacific Railway, 59 1/2 à 50 1/2	Ventes, 25 actions à 59 1/2
Duluth Com., 6 1/2 à 6	
Duluth Preferred, 11 1/2 à 10 1/2	
Commercial Cable Company, 161 1/2 à 161 1/2	Ventes, 25 actions à 159 1/2
Wabash, preferred, 14 1/2 à 12	
Montreal Telegraph Company, 167 à 165	
Richelieu & Ontario Nav. Co., 94 à 92	
Montreal Street Railway, 204 1/2 à 204 1/2	
Montreal Street Railway, nouv., 205 1/2 à 205 1/2	Ventes, 250 actions à 212 1/2
Montreal Gas Company, 200 1/2 à 199 1/2	Ventes, 50 actions à 205 1/2
Bell Telephone Company, 157 1/2 à 155	
Royal Electric Light Company, 143-130	Ventes, 20 actions à 151 ; 50 à 152 1/2
Toronto Street Railway, 77 1/2 à 77 1/2	Ventes, 525 actions à 82 1/2
Bank of Montreal, 223 1/2 à 223	
Quebec Bank, 118 offert.	
Ontario Bank, 83 offert.	
Banque du Peuple, 20 à 16	
Molson's Bank, 182	
Bank of Toronto, ex-div., 240 offert	
Banque Jacques-Cartier, 100 demandé.	
Merchants Bank, 171 à 167 1/2	
Merchants Bank of Halifax, 164 à 162	
Banque Nationale, 80 à 70	
Union Bank, 110 à 100	
Bank of Commerce, ex-div., 139 1/2 à 135	
Imperial Bank, 185 à 186	
Eastern Townships Bank, 145 à 135	
North-West Land Company, 50 à 40	
Montreal Cotton Company, 125 à 124	Ventes, 50 à 125
Canada Colored Cotton Company, 67 1/2 à 62 1/2	
Dominion Cotton Company, 97 1/2 à 95	

*Bourse de New-York*

New-York, 30 oct. 1894.

Atchafson, 20 1/2
C. B. & Q., 85 1/2
Canada Pacific, 60 1/2
Canada Southern, 55 1/2
Delaware & Hudson, 131 1/2
Delaware & Lackawanna, 168
L. & N., 61 1/2
Lake Shore, 151
Michigan Central, 109
Norfolk & Western, 4 1/2
Northern Pacific, preferred, 19
North-Western, 106 1/2
New-York Central, 160 1/2
Rock Island, 77 1/2
St-Paul, 76
St-Paul, preferred, 126 1/2

**NOUVEAUTÉS**

Samedi à Montréal, on parlait beaucoup sur la rue d'une transaction qui vient de s'opérer sur le marché de Londres par l'entremise de M. David Morrice. Au 2 janvier prochain, des débentures de la Dominion Cotton Co, au montant d'un million et demi, à six pour cent d'intérêt, deviennent dues. On dit que tout ce montant est entre es mains des capitalistes montréalais. Un câblegramme reçu de M. Morrice dit que toute l'émission des nouvelles débentures a été prise à Londres à 4 1/2 pour cent, en conséquence on peut s'attendre que d'ici à quelques jours une grosse somme d'argent arrivera ici. D'un autre côté, les détenteurs canadiens auront à chercher de nouveaux placements pour leur argent. Le séminaire de Saint-Sulpice de Montréal a pour \$100,000 dans ses débentures et la Banque Hochelaga autant.

\* \*

On continue à se plaindre de l'irrégularité du poids de la laine filée. Le ballot, qui régulièrement doit être de 6 lbs., n'est souvent que de 4 1/2 lbs. Les marchands commandent parfois à la filature des écheveaux de laine de 14 onces, quelquefois moins. Rigoureusement, il n'y a pas de supercherie, le consommateur achetant la laine à l'écheveau et non à la livre. Les seuls trompés sont les ignorants qui croient toujours qu'il y a quatre écheveaux à la livre.

Compagnie de navigation Deschambault & Lotbinière (limitée).—Jusqu'à nouvel ordre, départ de l'Étoile de St-Jean lundi et vendredi, touchant à Grondines, St-Eminélie, Deschambault, Lotbinière, Portneuf, Cap-Santé et Platon. Départ de Québec mardi et samedi. Tous les 15 jours voyage à Montréal.

# COMPAGNIE CHINIC

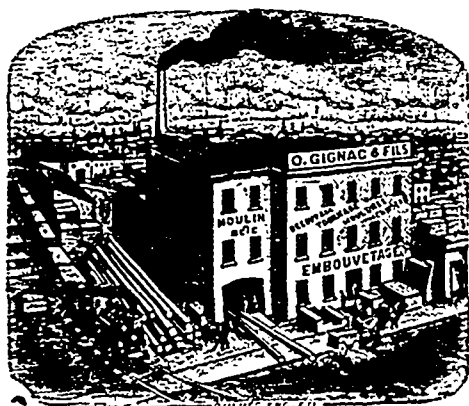
**Marchands quincailliers**  
 et **FABRICANTS DE MOULANGES**  
**QUEBEC.**

Spécialité de Matériels et d'articles de  
**Beurreries et de Fromageries**  
 AUX PRIX DE FABRIQUE

Sel à beurre de Ashton et de Higgins  
 Présure et Couleur à beurre de haute marque  
 Bois à boîtes et tinettes  
**BEURRES ET DES FROMAGES**

et généralement, tous les articles quelconques nécessaires à la fabrication des

Médaille Exposition de Londres 1887  
 Diplôme Exposition d'Anvers 1885  
 Médailles et diplômes Exposition Québec 1887



Bureau: —146 Rue de l'Eglise  
 MANUFACTURE :  
 149 Rue PRINCE-ÉDOUARD

ENTREPOTS:  
 140 Rue DE L'ÉGLISE

**ST-ROCH**  
**O. GIGNAC & FILS**

**MOULURES**

Une spécialité

Demandez notre tableau de Moulures.

## T. ARMAND

Horloger, Bijoutier,  
 Graveur et Opticien  
 440 RUE ST-JOSEPH, ST-SAUVEUR  
**QUEBEC.**

## LIMES ET RAPES "BEAVER"

(Marque garantie)

Fabriquées par la  
**"BEAVER FILE WORKS Co.**  
 (Fabrique de limes "Castor")  
 LÉVIS, QUÉBEC

Demandez le catalogue de nos prix.

## N. CONSIGNY

Machiniste  
 304 rue St-Joseph, St-Roch  
**QUEBEC.**

## THIBAudeau FRERES & CIE.

Importateurs et marchands en gros de  
**MARCHANDISES SECHES**  
 Anglaises, Etrangères et Canadiennes  
 Nos. 41 et 43 rue Dalhousie  
**QUEBEC.**

Branches: Thibaudau, Bros & Co, Montréal  
 Thibaudau, Bros & Co, Londres, E. C., Angl.

## Charles E. Roy

MARCHAND ET IMPORTATEUR DE CUIRS  
 413, 415, 417 RUE ST-VALLIER, ST-ROCH  
**QUEBEC**

SPÉCIALITÉ:—Cuir à semelle Spanish, Eagle, Penetang, Biacebridge, Slaughter, Cuir Rouge, Cuir à Harnais, Veau Français S. U. Lyon, Bals & Fils, et M. M. et D., Kid Élastique.

—AUSI—

Jobber en chaussures.  
 Un assortiment d'Empèignes importées et toutes espèces de Fournitures pour chaussures.

CORRESPONDANCE SOLLICITEE

## Poissons! Poissons!!

Harengs du Labrador, du Cap Breton, de Point Mouton—en quarts et demi quarts.—

Morue "1 et "2 et grande, Morue sèche, Saumon, Anguille, Sardines, Nauves: Huile morue, Huile loup-marin, Huile marsouin, Huile raffinée à la vapeur.

**J. B. RENAUD & Cie**  
 126 à 140 Rue St-Paul, QUEBEC.

LA COMPAGNIE DE NAVIGATION  
 RICHELIEU & ONTARIO

Ligne de Montréal

Départs de Québec: 5 h. tous les jours de la semaine,  
**Ligne du Sagouay**

Départs de Québec mardi et vendredi à 5 h.

**Ligne de Hamilton**

Départs de Montréal: tous les jeudis à 4 h. p.m.

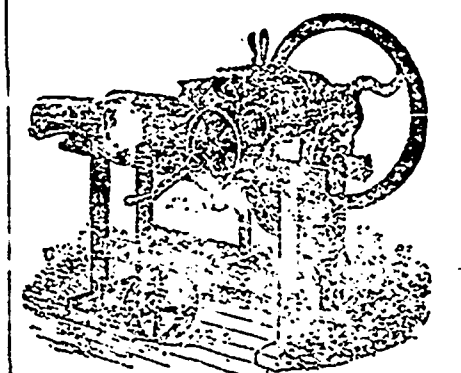
Prière de s'adresser aux bureaux de la Cie rue Dalhousie pour billets, fret et autres informations.  
 L. H. MYRAND, Agent

## Etablissement de Sellerie VERREAULT

73, 75 & 77 rue Commerciale  
 Fondé en 1859  
 MANUFACTURIER DE  
 HARNAIS LEGERS, SIMPLES & DOUBLES de toute sorte  
 Harnais de travail, Selles, Brides, etc.

Aussi constamment en stock:  
 Fouets, Valises, Courroies, Couvertes  
 assortiment de grelots, et tout ce qui concerne cette branche de commerce.  
 En GROS et en DETAIL Prix modérés  
 Les marchands de la campagne sont invités à nous donner leurs commandes.

## LE PLUS GRAND ASSORTIMENT



## COUPE PAILLE

que vous puissiez voir  
 Nous avons l'Oliver, le Bell, le Cummings et le Moody

La seule place où vous pouvez vous procurer les célèbres machines WILKINSON

Moulins à battre américains et Canadiens  
 Et toutes sortes d'instruments aratoires  
 Prix très bas. . . . GROS ET DETAIL

**LATIMER & LEGARE**  
 273, RUE ST-PAUL, ou 24 ST-VALLIER  
**QUEBEC.**

Aussi: FRASERVILLE, P. Q.  
 Agents demandés dans les localités où nous n'en avons pas

## J. H. E. PLAMONDON & Cie

Marchands Généraux  
 SPÉCIALITÉ DE  
 Coffres de sûreté (safes) neufs et vieux, et réparations  
 Vitrines (show cases) de toute sorte,  
 Poêles, Ranges en acier pour  
 Maisons privées et pour hôtels  
 Une visite est sollicitée

## La Caisse d'Economie de N.-D. de Québec

AVIS est par la présente donné que le et après le 1er novembre prochain, et jusqu'à nouvel ordre, le taux maximum d'intérêt alloué sur les dépôts à cette banque sera de TROIS ET DEMI par cent par année, d'après une entente entre les banques de cette ville.

L'intérêt sera calculé sur la balance minimum du mois, comme par le passé.

Par ordre. L. C. MARCOUX,  
 Québec, 5 octobre 1886. Sec.-Trés.

**Bulletin des Faillites****COLOMBIE ANGLAISE**

Victoria.—Fredk. Landsberg, preteur sur gages, cession, ass. cr. le 31.

**NOUVEAU-BRUNSWICK**

Sackville.—J. A. Robinson, forgeron, cession.

**ONTARIO**

Amaranth.—Thos. Cooper, cession.  
Chatham Tp.—J. H. Boulton, do.  
Cobourg.—A. D. Longmore, editeur, cession.  
Franktown.—E. D. Edwards, m. g., cession.  
Kingston.—Jos. Saulter, encanteur do.  
Norwick S.—R. H. Wilcox, cession.  
Smiths Falls.—Alex. Allen, do.  
Sudbury.—H. S. French, éditeur do.  
Woodstock.—E. A. Dunn, épïc., do.

**QUÉBEC**

Black Cape.—Wm. Howatson jr., m. g., act. ann. en vente pour le 7 nov.  
Buckingham.—Grondin & Racicot, bois et m. g., J. M. Duff nom. curateur.  
Clifton E.—Neil Bouchard, comm. ces.  
East Templeton.—MacCraken, Boyle & Cie, bois, cession.  
Joliette.—Mme G. Piché, mc. liste, composition.  
Knowlton.—J. S. Williams, comm., J. E. Fay nom. curateur.  
Magog.—A. A. Coté, hotel, cession.  
Montréal. Alb. Jetté, meubles, cession  
A. Renaud & Cie, actif ann. en vente pour le 4 nov.  
L. F. Rhéaume & Cie, nouv., act. ann. en vente pour le 2 nov.  
A. Courville & Cie, restaur., ass. cr. le 31 oct.  
H. C. Heimerdinger, mfr cigares, ass. cr. le 31.  
M. Havard, nouv., stock vendu.  
Jos. Mercier, tailleur, actif ann. en v. pour le 31.  
Patenande & Cie, charbon et bois, act. ann. en vente pour le 4 nov.  
H. Golberg, commerçant, R. Prévost nom. curateur.  
Havana Cigars Co., composition.  
D. Whelan, bois de corde, actif vendu  
Nouvelle W.—N. C. Corbett, m. g. et bois, J. Doherty nom. gard. provis. et ass. cr. le 9 nov.  
Québec.—G. Vézina & Cie, embout. de bière, ass. cr. le 31.  
Riv. au Sable.—Donat Brassard, m. g., actif ann. en vente pour le 7.  
Ste. Anne de Sorel.—J. H. Houde, hôtel, cession.  
St-Guillaume.—A. J. Allaire, m. g., cession.  
St-Grégoire.—J. F. Therien, m. gén., composition.  
St-Henri de Lévis.—Léon Larochelle, m. g., immeuble vendu.  
St-Hyacinthe.—T. Robitaille & Cie, tailleurs, embarras financiers.  
J. A. Guertin, chauss., C. Desmarceaux nommé curateur.  
St-Jérôme.—J. D. Fournelle, chauss., offre composition.  
St-Jérusalem.—Prosper Piché, bois, cession.  
St-Louis de M. E.—Thos. Dagenais, chauss., actif en vente.  
St Pierre les Becquets.—O. Chandon-

net, m. g., act. ann. en vente pour le 31.  
Vercheres.—Théop. Duphily, m. g., act. ann. en vente pour le 31.  
Ways Mills.—Johnson & Son, moulin à carder, ass. cr. le 5 nov., J. P. Royer nommé gardien provisoire.

— : o : o : o : —

**Régistre du Commerce****QUÉBEC**

Cacouna.—J. B. Plourde, m. g., vendu à J. E. Plourde.  
Granby.—Mme E. Bourbeau, modiste, incendie.  
Hébertville.—E. Emond, tailleur, déménagé à St-Alphonse.  
Montréal.—Hurtéau & Faucher, pianos, nouvelle société.  
Jos. Jobin, poêles, etc., annonce vente par huissier.  
Jobin & Matte, quincailliers, nouvelle société.  
La Cie Elect. St-Jean Bte. demande de liquidation judiciaire accordée.  
J. A. Trépanier, nouv., ent. en affaires.  
W. Duquette, fleur, dommages par le feu  
N.-D. de Lourdes.—Ls. Taschereau & Cie, m. g., Mme L. Taschereau seule pr.  
Pont Rouge.—Dlle Odile Lesage, m. g., incendie.  
Frs. Vézina, nouv., incendie.  
Québec.—Chs. Villeneuve, boulanger, décédé.  
St Alphonse. E. Emond, tailleur, arrivant de Hébertville.  
Ste-Hélène.—Laurent Bossé, comm., décédé.  
Ste-Monique.—Lafrance & Guériu, moulin à scie, nouv. société.  
St-Nte.—L. P. Marchand & Cie, m. g., nouv. société.  
Sherbrooke.—Forest & St-Germain, m. g., nouv. société.  
Thetford.—Megantic Medicine Co., nouv. société.  
Warwick.—Demers & Martel, bois, nouv. société.

**DÉCLARATIONS DE SOCIÉTÉ**

“Larochelle & Fils,” marchands.—Léon Larochelle et Jos. Théop. Larochelle, tous deux de St-Henri, associés.

— : o : o : o : —

**LICITATIONS**

Jacques Delphis Trudel de Québec, coryeur, et Paschal Louis Zéphirin Trudel plombier et al. No 3495 quartier St-Jean. Vente le 4 décembre cour tenante. Miller & Dorion proc. du demandeur.

**Ventes par le Shérif****ARTABASKA**

William Watson Ogilvie, contre William Frawley. Un terrain dans le premier rang du canton de Warwick. Vente à St-Médard de Warwick, le 30 décembre. R. le 8 janvier.

**BEAUCE**

L'hon. Henri Thomas Taschereau et Louis Alexandre Taschereau de Québec, contre Richard Cloutier, de St-Odilon de Crandbourne. Deux terres à St-Joseph de la Beauce. Vente en la dite paroisse, le 30 décembre. R. le 7 janvier.

Antoine Baril contre Fortunat Veilleux. Une terre située dans la paroisse de St-George de Beauce. Vente en la dite paroisse le 31 décembre. R. le 15 janvier.

**KAMOURASKA**

Dame Marie Léocadie Emma Renaud contre Dame Marie Juanita Têtu. Une terre à Trois-Pistoles No. 50. Vente à Trois-Pistoles le 8 novembre. R. 11 nov.

**QUÉBEC**

Thomas Langlois et Henri George Langlois, contre Eliza Morissette. Deux lots dans la paroisse de St-Raymond Nounat. Vente en la dite paroisse le 27 décembre. R. 10 janvier.

La cité de Québec contre Mary Ann McKenna et al. Lots dans le quartier Montcalm. Vente à Québec le 2 nov. R. 9 nov.

**RIMOUSKI**

Joseph Alphonse Letellier, contre Octave Thériault. Un emplacement situé dans St-Germain de Rimouski. Vente en la dite paroisse le 31 décembre. R. le 1 février.

**SAGUENAY**

Isaac Thérien contre Arthur Bouchard des Escoumains. Vente au bureau du registrateur le 3 décembre. R. le 16.

Magloire DesGagné de l'Isle-aux-Coudres et Chs. Angers son procureur distrayant, contre Ls. Tremblay du même lieu. Les lots Nos 20, 33, 34, 376, 377 et 378 de l'Isle-aux-Coudres. Vente en la dite paroisse le 26 novembre. R. 10 déc.

**ST-FRANÇOIS**

Peter S. G. MacKenzie contre George Bond Coram. Un morceau de terre situé dans le village de Melbourne. Vente à Ste-Bibiane de Richmond, le 27 décembre. R. le 29 février.

Ernest Sylvestre, notaire, contre Jos. Poulanger. Partie du lot No 11 du canton de Broughton. Vente à St-François Xavier le 29 novembre. R. le 20 janvier.

Le Crédit Foncier Franco-Canadien, contre Normand Matheson. Lot No 50 dans le 2e rang, et No 50 dans le 3e rang du canton de Whitton. Vente au bureau du registrateur le 29 novembre. R. le 13 décembre.

**TROIS-RIVIÈRES**

Joseph Onezime Emile Dorris es-q. contre Dame Rose De Lima Geest et vir. Moitié indivise des lots 404, 2018 et 2016. Vente au bureau du Shérif le 28 décembre. R. le 4 janvier.

François Gélinas contre Hercule Mailhiot fils de Clément. Un emplacement dans le village de Yamachiche. Vente à Ste-Anne le 13 novembre. R. 3 décemb.

— : o : o : o : —

L'association des bouchers a fait ses élections avec le résultat suivant :

Jean Drolet, Président ; Joseph Bergeron, Vice-président ; Léandre Lamonagne, Secrétaire ; Omer Emond, Assistant Secrétaire. Comité : Isidore Caouette, Téléphore Verret, John Martin, Hubert Lachance ; Joseph Bélanger, marchand, Pierre Dion, assistant marchand.

**VENTE A L'ENCAN**

PAR G. R. GRENIER & CIE

Dans l'affaire de

**DONAT BRASSARD,**

Marchand de St-Dominique de Jonquières.—**FAILLI.**

**A** VIS EST PAR LE PRÉSENT DONNÉ que

**Judi, le 7 Novembre 1895**  
A 11 HRS A. M.

sera vendu par enchère publique, au bureau des sous-saignés, No 48, rue St-Pierre, Québec, tout l'actif mobilier de cette succession comme suit :

A—Fonds de commerce général.	\$ 323 00
B—Roulant : chevaux, vaches, cochons, instruments d'agriculture, voitures.	822 00
C—Récolte de foin, grain, etc., évaluée à.	200 00
D—Dettes actives en comptes courants et billets.	4092 27
<b>Totaux.</b>	<b>5347 27</b>

La vente se fera pour chaque item séparément à tant dans la plastre.

L'inventaire et la liste des crédits sont visibles à notre bureau.

Le stock, le roulant et la récolte pourront être examinés en s'adressant sur les lieux à M. François Brassard de cette date au jour de la vente en aucun temps.

LEFAIVRE & TASCHEREAU,  
Curateurs-conjoints.

G. R. GRENIER & CIE,  
Encanteurs.

Dans l'affaire de

**WILLIAM HOWATSON, jr.,**

Marchand de Black Cape.  
**FAILLI.**

**A** VIS EST PAR LE PRÉSENT DONNÉ que

**Judi, le 7 Novembre 1895**

sera vendu par enchère publique au bureau des sous-saignés No 48, rue St-Pierre, Québec, tout l'actif de cette succession comme suit :

A—Fonds de Commerce (général).	\$ 635 68
Ameublement du magasin.	21 80
<b>Totaux.</b>	<b>657 48</b>
B—Dettes actives en comptes courants et billets.	1031 87
C—Bons pour salaire des employés du chemin de fer Baie des Chaleurs et Atlantic & Lake Superior Railway.	491 42
<b>Totaux.</b>	<b>2,780.72</b>

La vente se fera pour chaque item séparément à tant dans la plastre.

Le stock pourra être examiné au magasin de l'insolvable ed s'adressant à M. Ferdinand Bélanger, de Black Cape.

Conditions de paiement : Comptant.

LEFAIVRE & TASCHEREAU,  
Curateurs-conjoints.

G. R. GRENIER & CIE,  
Encanteurs.

**Vente de Propriétés**

Dans l'affaire de

**DONAT BRASSARD,**

Marchand de St-Dominique de Jonquières.—**FAILLI.**

**L**ES SOUSSIGNÉS recevront des soumissions pour les immeubles de cette succession jusqu'au **14 Novembre prochain 1895**, comme suit :

- 10—Pour la partie des lots de terre Nos 22 et 23 du cadastre officiel comprenant environ 150 acres, avec bâties dessus construites, maison, magasin, granges, hangars, tel que le tout est actuellement, moins la beurrerie et fromagerie avec un emplacement à distraire sur la propriété ci-haut désignée.
- 20—Partie des lots de terre 8, 9 et 10 du 4ème rang de Jonquières contenant environ 40 acres et connue sous le nom de "LA RATIERE."
- 30—Une Beurrerie et Fromagerie combinée de première classe, en parfait ordre et pourvue de toutes les améliorations récentes, engin, centrifuge, etc., avec emplacement et terrain où elle est située, suffisant pour les besoins, et droit de passage jusqu'au chemin public tel que le tout existe actuellement.

De plus amples informations seront fournies sur demande.

Les soumissions pourront être faites pour le tout ou pour chaque item séparément.

Conditions de paiement : **COMPTANT.**

Les soussignés ne s'engagent pas à accepter la plus haute ni aucune des soumissions.

Québec, 23 octobre 1895.

LEFAIVRE & TASCHEREAU,  
Curateurs-conjoints.

Bureau : 48, rue St-Pierre.



**BELMONT RETREAT**

**QUÉBEC**

J. M. Mackay, Propr.

**L'INTEMPERANCE GUERIE**

Traitement sûr et permanent

Les alcoolisés sont des malades; envoyez-nous les, nous les guérirons.

**Avantage Extraordinaire**

NOUS OFFRONS AUX MARCHANDS DES AVANTAGES UNIQUES POUR LEURS ACHATS DE CLAQUES, VEUILLEZ EN BÉNÉFICIER EN PLAÇANT VOS COMMANDES DESUITE.

Nous tenons en magasin un immense assortiment dans les

**CLAQUES "JACQUES-CARTIER" ET "GOOD YEAR PATENT"**

— DEMANDEZ NOS ECHANTILLONS, CHEZ —

**J. H. BEGIN,**

Marchand en gros et à Commission de Chaussures et Claques - - -

121, Rue St-Joseph, St-Roch, QUEBEC.



La nouvelle route conduisant au célèbre Saguenay

**TERRES A BLÉ**

BON CLIMAT, BON BOIS, EXCELLENTE EAU

Le gouvernement provincial offre en vente au-delà de 2,000,000 d'acres des plus belles terres à blé qui se puissent trouver dans la province de Québec à 20 centins l'acre, à une distance de 10 heures seulement de Québec (190 milles) par voie ferrée.

Toutes ces terres sont faciles d'accès par bateau à vapeur, sur le lac, et par les chemins du gouvernement, à partir du terminus du chemin de fer à Roberval.

Le chemin de fer de QUEBEC et du LAC ST-JEAN offre les avantages suivants.

**TRANSPORT GRATUIT** de Québec au Lac St-Jean des colons et de leurs familles, de 300 livres d'effets de ménage pour chaque adulte, et de 150 livres pour chaque enfant. Tout excédant de 300 livres d'effets de ménage—mais pas au-delà d'un chargement de char pour chaque famille—sera transporté au prix nominal de 9 centins par 100 livres.

Les colons de bonne foi qui désireront seulement aller examiner les terres obtiendront un demi-passage de Québec au Lac St-Jean et retour pour \$275 chacun.

Les colons trouveront à acheter de belles terres en culture au Lac St-Jean.

Pour renseignements concernant la vente des terres, etc., s'adresser à l'agent des Terres de la Couronne, à Roberval, Lac St-Jean. Pour autres renseignements, demandez notre brochure sur la colonisation et nos indicateurs.

Trains réguliers entre QUEBEC, ROBERVAL, LAC ST-JEAN et CHICOUTIMI.

**BUREAU PRINCIPAL :** Terminus, rue St-André, Qué.,  
**ALEX. HARDY,** J.G. SCOTT,  
Agent général du fret et des passagers. Sec. et gérant.

**Tapis & Prelarts**



**A. RAGINE & CIE**

IMPORTATEURS ET JOBBERS

— EN —

MARCHANDISES - - -  
- - - - - SECHES

Générales DE TOUTES SORTES.

340 et 342 RUE ST-PAUL

ET —

— 179 et 181 —

DES COMMISSAIRES

MONTRÉAL.

Agence de Québec :

33 Rue Sault-au-Matelot

J. E. ROCHETTE

**SIMÉON GOSSELIN & Cie**

MANUFACTURIERS DE

**Vermicelli et Macaroni**

**160 RUE SAUVAGEAU**

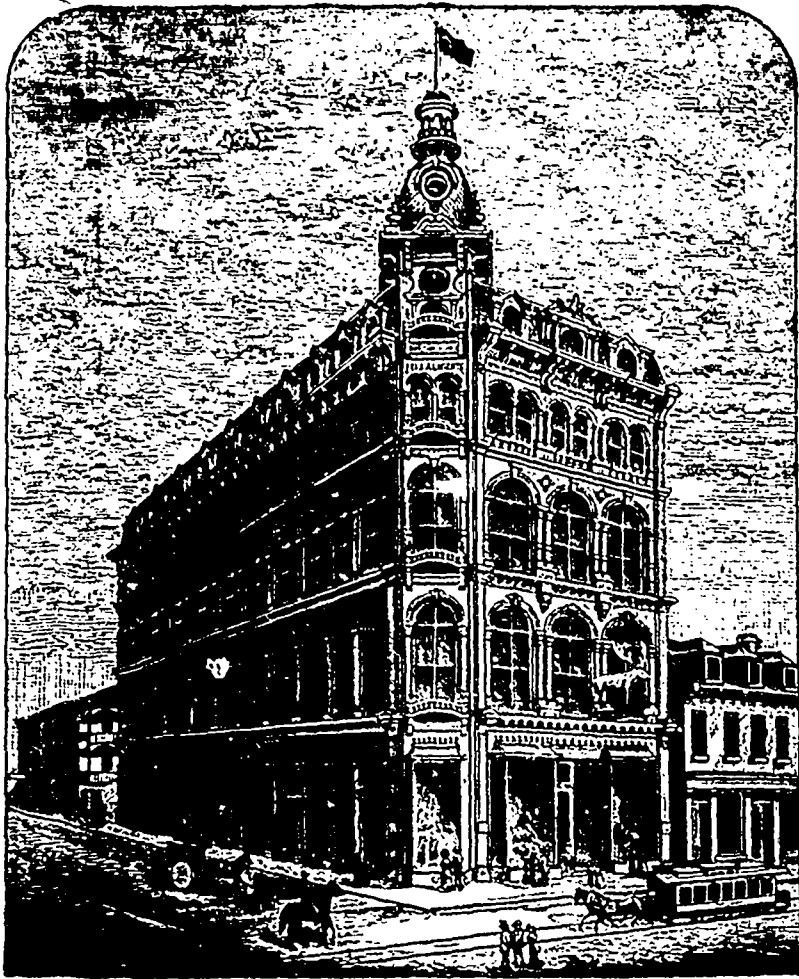
**QUEBEC**

Cet espace est réservé

— PAR —

**ARTHUR GINGRAS**

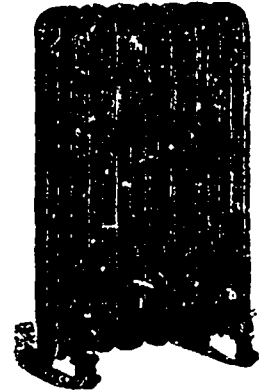
AGENT D'ASSURANCE



J. B. Laliberté MARCHAND DE FOURRURES QUÉBEC.

A. PICARD O. PICARD  
**O. PICARD & FILS**  
 Plombiers, Gaziers,  
 Ferblantiers, etc.  
 Poseurs d'Appareils de chauffage

A  
 air et à  
 chaud, la  
 à la  
 eau  
 chaude vapeur



Pose d'Appareils Electriques les plus perfectionnés et les plus modernes.

INSTALLATION DE  
**Sonnettes Electriques**  
 — 199 —  
**RUE SAINT-JEAN**  
 QUEBEC.

(MAISON DE CONFIANCE) fondée en 1875  
**E. ROUMILHAC**  
 IMPORTATEUR  
 57 rue St-Jean, Québec

VINS DE BORDEAUX  
 ET DE BOURGOGNE,  
 CONSERVES ALIMENTAIRES,  
 DENRÉES COLONIALES.

Seul représentant à Québec des maisons  
 Guillaume Malifaud, St-Même Cognac,  
 Eaux-de-vie fines de Cognac,  
 A. Bose & Cie, Bordeaux,  
 Huile d'olive doublement clarifiée.

**FELIX GOURDEAU & Frere**  
 Tanneurs et Corroyeurs

Manufacturiers de **Cuir de toutes sortes**  
 Cuir de couleur, Dongola glacé  
 et mat, Buff, Pebble, Marsouin, Etc.

Exportateurs de **Cuir domestiques**

Importateurs de **Cuir étrangers**

**430 RUE ST-VALLIER, QUEBEC.**

— LA —  
**Meilleure qualité**  
 COUTE TOUJOURS LE  
**Meilleur marché**

— 000 —  
 Les REGISTRES ou LIVRES DE MINUTES dans lesquels on inscrit des documents importants, ainsi que les GRANDS LIVRES ou LEDGER, auxquels il faut référer si souvent, ne devraient toujours être fabriqués qu'avec du papier de première qualité.

Les papiers de qualité supérieure, comme le "SUPERFINE LINEN RECORD," le "CANADIAN LINEN LEDGER," le "STANDARD" ou "EARNSCIFFE" sont des papiers soigneusement fabriqués avec des chiffons de toile de premier choix et ne peuvent manquer de donner la plus entière satisfaction. Il est certain qu'une fois que vous en aurez fait usage vous leur donnerez toujours la préférence.

Ces papiers ont obtenu la plus haute récompense à l'Exposition universelle de Chicago. Ils sont fabriqués par la COMPAGNIE DE PAPIER ROLLAND, et vous pouvez vous les procurer chez tous les principaux libraires ou marchands de papier du Canada.

**J.-B. ROLLAND & Fils,**  
 Rue St-Paul, Québec



La célèbre marque de vinaigre EUREKA est la plus pure et celle qui est fabriquée avec le plus grand soin. Ce vinaigre est fait avec de l'eau de pluie claire, bouillie, puis parfaitement distillée à travers des lits de charbon de bois avant de passer au mélange. Dans la fabrication du célèbre vinaigre EUREKA, on n'emploie que des alcools purs du Canada et des vins canadiens.

Ce vinaigre, s'il gèle, donne en fondant ensuite un article supérieurement aromatisé qui a retenu sa force. C'est une expérience à laquelle ne résistent pas les vinaigres ordinaires composés d'acides.

**ALF. ROBITAILLE** } Manufacturier de VINAIGRE ET MARINADES } Québec  
 Demandez échantillons et liste de prix.

PRIX COURANTS EN GROS.—JEUDI 24 OCTOBRE 1895

Chausures - Prix en gros. Homme, Garçon, Enfants. Brogans, Cobourgs, Split Balmorals, Kip, Buff, Veau, Buff Congros, Veau, Split boots, Kip, Veau, Bottes en feutre, Rep., Wigwams.

A CHEVILLE - Prix en gros. Femme, Filles, Enfants. Split Batts, Split Balmorals, Kip, Buff, Pebble, Buff Bals, clous en cuivre.

A COUTURE - Prix en gros. Pebbles Boutonnées, Buff lustré, Pebble, Lustré, Chèvré, Veau poli, Chevreau français, Chevreau canadien.

Articles d'assortiment general - Prix en gros. Alumettes, Steamship, Railroad, Dom'n ese, Dom'n X, Phoenix, Eddy's Teleg, Parloir, Anis, Barley Pot, Pearl, Blanc Céruse, Briques à couteaux, Brul. de lampes, Bouillons comm., Broses, Bleu Parisien, Cable coton, Cable Sisal, Cable Jute, Cire d'ab. vierge lère, Confitures, Blackwell, Camomille, Clous ronds, Cannelle, Empoits Wit Laundry, Canada Corn Starch, Benson, Epoussettes, Epingles bois, Essences 55.1.00, Essence café, Ext bois Campécne, Eau Javelle pour lavage, Ficelles, Graisse tins, Graine de lin, canari, chanvre, Rapé, Huile castor, Taploca perlé.

Prix en gros. Taploca Flako, Tabac rose, Vinaigres cruches, Colle forte, Graisse prov., Huile pd., Poil à plâtre, Crin par lbs., Balais J. B. BEDARD & Frères.

Conserves - Sardine Union Sardiñiere, Homards, Maquereau, Epurlan, Saumon, Clams, Huitres, Tomates, Pêches, Poires, Fraises, Pommes, Blé d'Inde, Ananas, Bleuets, Bluets 3 lb, Pois canadien, Bœuf, Langues de bœuf, Bœuf salé, Couteurs.

Cuirs - Cuir à sem., Slaughter, Harnais, Vache crée mince, Vache crée forte, Vache sur le grain, Vache grain éoss, Taure française, Taure anglaise, Taure canadienne, Veau canadien, Veau français, Vache fendue moy., Vache fendue forte, Vache fendue pte, Carton cuir cam., Cuir verni grainé, Cuir verni uni, Buff cow, Pebble cow, Cuir grainé, Chevreau glacé, Mouton mince.

Prix en gros. Mouton épals., Brush kid., Russet pesant., No 2., à sallerie., Imilt, veau fr., English Oak., Rough le No., Dongola extra., No 1., ordinaire.

Drogues et produit chimiques. Acide Tartrique, Acide Carb. Cryst. Md., Acide Oxal., Acide sulfur. Carboy., Acide nitrique., Acide hydrochlor., Acide acétique glac., Aloès du Cap., Antipyrine, oz., Antimoine noir., Ammon. carb., Benzine., Bismuth subn., Borax crist., Borax poudre., Bicarb. potasse., Bicarb. soude., Camphre Howard, Camphre allem., Crème de tartre angl., Couperose., Chlorate de potasse., Chlor. chaux paq., Cire blanche, Cire jaune., Créosote de Hétr., Citr. de fer et qu., Citr., Glycerine 1250., Gomme arabique com., catechu., shellac orange., adraganthe c., Ire q., Huile de castor au Can., Huile d'olive (c.s.), Huile foie de m. Norv., de citron extra., de menthe H., a moulin., de Bergm. ext., Iodoforme., Liqueur amin. fort., Morphine acet., sulph., Menthol., Opium., Potass. bromid., bichrom., lodid., Quinin: Howard., Rhubarbe cubes., ang., Strychnine., Soufre en farine., en canon., Sel epsom., Sulpêtre., Séné., Vitriol., Vaseline jaune., Huiblon asst., Indigo., Insecticide., Os de poisson.

Epiceries. Thés: 1/2 bte et caddy, Japon nou. com. moy., bon moy. à fin., fin à choisi., Yng Pison. com. bon., fin à t. fin., Gun Pder. c. à moyen., bon à fin., très fin., Impérial, may. à bon., fin à très fin., Twankay. com. à bon., Oolong., Congo commun., bon comau., bon à très fin., Souchong. commun., bon., bon., fin à choisi., poussière., Ceylan.

Table listing various goods and their prices in gros. Includes sections for 'Cafés verts', 'Sucres', 'Mélasse', and 'Fruits'.

Table listing various goods and their prices in gros. Includes sections for 'Fruits' and 'Fournitures'.

Table listing various goods and their prices in gros. Includes sections for 'Fournitures' and 'Laine'.

Table listing various goods and their prices in gros. Includes sections for 'Laine', 'Charbons', and 'Bois marchand'.

Table listing various goods and their prices in gros. Includes sections for 'Provisions' and 'Fèves'.

Table listing various goods and their prices in gros. Includes sections for 'Fournitures' and 'Huile'.

Table listing various goods and their prices in gros. Includes sections for 'Huile', 'Laine', and 'Charbons'.

Table listing various goods and their prices in gros. Includes sections for 'Laine', 'Charbons', and 'Bois marchand'.

Table listing various goods and their prices in gros. Includes sections for 'Erable 1 à 2 pcs' and 'Noyer tendre 1 à 3 p'.

Table listing various goods and their prices in gros. Includes sections for 'Matières de construction', 'Bois', and 'Pin'.

Table listing various goods and their prices in gros. Includes sections for 'Pin', 'Tuyaux en grès', and 'Coudes ronds'.

Table listing various goods and their prices in gros. Includes sections for 'Tuyaux réduction', 'Connection simple', and 'Connection double'.

Table listing various goods and their prices in gros. Includes sections for 'Tuyaux à cheminée', 'Brique rouge', and 'Métaux'.

Table listing various goods and their prices in gros. Includes sections for 'Etain, lingots' and 'Plomb'.

Table listing various goods and their prices in gros. Includes sections for 'Zinc', 'Acier', and 'Fer en gueuse'.

Table listing various goods and their prices in gros. Includes sections for 'Fer en barres' and 'Tôle et Boiler plate'.

Table listing various goods and their prices in gros. Includes sections for 'Tôle et Boiler plate' and 'Feuillard'.

Table listing various goods and their prices in gros. Includes sections for 'Quincaille', 'Fers à cheval', and 'Fils de fer'.

PRIX COURANTS EN GROS.—JEUDI, 31 OCTOBRE 1895.

Table with multiple columns listing prices for various goods such as 'Fil de Latton', 'Fontes', 'Charnières', 'Clous coupés à chaud', 'Clous coupés à froid', 'Clous en acier', 'Clou à finir', 'Clous à river', 'Clous à chevet', 'Clous à cheval', 'Clous et brochettes', 'Boulons', 'Filières et Coussinets', 'Turand-meres', 'Limes Rayes', 'Mèches de Tavière'.

Table with multiple columns listing prices for 'Vins et Liqueurs' and 'Produits de la ferme'. Includes items like 'Vins, à bords', 'Verres à Vitrés', 'Peaux et Suif', 'Fromage', 'Divers', 'Liqueurs Cusciner', 'Sherris', 'Porte', 'Clarets et Sauternes', 'Brandies'.

Table with multiple columns listing prices for 'Cognac', 'Whisky', 'Clarets', 'Champagne', and 'Specialités'. Includes items like 'E Puct', 'Cognac Malifaud', 'Whisky Importés', 'Clarets, Jules Clauvin', 'Champagne', 'Specialités'.

Table with multiple columns listing prices for 'Pepsin Tutti Frutti', 'Horehound Tutti Frutti', 'Cash Register', 'Tutti Frutti', 'Variety Gum', 'Orange Blossom', 'Filtration Gum', 'Monte Cristo', 'Sappota', 'Black Jack', 'Red Rose', 'Magic Trick', 'Red Spruce', 'Pot cristal', 'Sucrier', 'Porte cuiller', 'Souvenir Art', 'Premium Gum', 'Fluid Beef', 'Milk Granules', 'Agents: BEATTIE & ELLIOTT', 'Specialités du Dr Ed. Morin & Cie', 'Anti-Choléra', 'Anti-Coryza', 'Borax', 'Benzine', 'Camomille', 'Extraits asst.', 'Eau pour les yeux', 'Glycerine', 'Huile à moullins', 'de Fole de Morue', 'de Norvège', 'Terreneuve', 'de castor', 'd'olive', 'à cheveux', 'No 359', 'No 212', 'No 405', 'No 202', 'Onguent Miraculeux', 'Pilules Anti-Bilieuses', 'Pilules de Viel', 'Pastilles à vers', 'Pastilles au chlorate de potasse', 'Recuperator', 'Sirop de Tolu, Senega et Gomme d'Epinette', 'Sirop Calmant', 'Sirop de Viel', 'Spécific contre la Jys-pestic', 'Vin à la Créosote de Hêtre', 'Vin, Bauf et Fer', 'Vin de Quinine', 'Vin au Quinquina', 'Vin de Pepsine'.



# RINFRET & MARCOTTE

IMPORTATEURS DE MARCHANDISES

Françaises, Anglaises, Allemandes et  
Américaines

**COMPRENANT :**

Articles d'utilité et de fantaisie,  
Mercerie, Bimbelotterie, Parfumerie,  
Coutellerie, Papeterie, Nouveautés, etc.

**EN GROS Seulement**

L'encouragement toujours croissant que nous avons reçu depuis la fondation de notre établissement, est la meilleure preuve de l'excellence de qualité de nos marchandises et de la médiocrité de nos prix.

Prière à MM. les marchands avec qui nous n'avons pas encore eu l'avantage de transiger, de vouloir bien nous faire l'honneur d'une visite.

Téléphone 706.

Geo. BROUSSEAU



Ferblantier,

Plombier

et

Coureur

79-83 RUE SAINT-PAUL, B-V.,  
QUEBEC.

Manufacture et réparation de balances

Seul Manufacturier du Célèbre  
Poêle "L'ÉTOILE"

Estampes faites sur cuivre une  
Spécialité.

## GRAND DEPOT DE TABACS CANADIENS A QUEBEC

**Tabacs coupés :**

Le THÉO (à fumer et à chiquer, en paquets de 1 lb) Btc. de 5 lbs  
Le ROUGE (à fumer) " 1/10 " 10% escomp.  
Le QUESNEL " " 1/3 " to par 100lbs

**Tabacs pressés:**

PIPE — 12 lbs au caddy, 5 piugs à la livre  
CHIQUE—10 " " 12 "  
HONEY DEW, tablettes de 1 lb. rayées en 6. (5 lbs. par boîte)  
CIGARES PUR HAVANE—"ST-LOUIS"—"7-20-4"—"DOCTEUR"  
TABACS EN FEUILLE—QUESNEL—PETIT HAVANE—ROUGE  
En outre, toujours en stock la plus grande variété à Québec en tabacs étrangers,  
Cigares et Cigarettes, Pipes, Etc.

ENTREPOT : 188 Rue St-Vallier

MAGASIN : 335 Rue St-Paul

TÉLÉPHONE 475

JOSEPH COTÉ

Établi en 1863.

**LECLERC &  
LETELLIER**

Épiceries et Provisions

EN GROS

104 et 106, Rue St-Paul

QUÉBEC.

**VIDAL,  
FILS  
&  
CIE**

**SPECIALITES:  
ENGIN WESTINGHOUSE**  
(Economie de moitié en vapeur sur les engins ordinaires)

**CHAUDIÈRES KINGSLEY**

Matériels complets de laiterie ( La Centrifuge " RUSSE IMPERIALE" garantie donner un rendement absolu de 3 onces par 100 lbs de lait de plus que les autres)

Et machines de toutes sortes, tours à fer, tours à bois, planeurs etc

OCCASIONS: Une CENTRIFUGE DeLAVAL,

Un engin de 25 forces

Et un nombre considérable de machines à bois et à fer de seconde main.

Boite Post. 567 **SIMON PETERS** Téléphone 139

**Entrepreneur**

Propriétaire de Moulins à Scie, Embouvetage et Préparation générale de tous les Bois.

AUSSI. Manufacture de Portes, Chassis, Jalousies, Ouvrages d'Escaliers, Tournage, Découpage, Boîtes d'emballage de toute description, et Moulures une spécialité.

Toujours en mains. Bois préparé de toute sorte, Pin, Epinette, Pruche, Bois blanc, Merisier, Cersier, Frêne, Chêne, Érable, Noyer noir et tendre, etc., etc. Bois de Charpente.

INTÉRIEURS DE MAISON finis en toute sorte de bois. Tout ouvrage garanti. Estimation pour toutes sortes d'ouvrages fournis sur application

Maison et Bureau. Rues Grant et Prince-Edouard,

St-Roch, Québec.

**ALB. H. PETERS,**  
Gérant.

