

L'Alliance Nationale

Organe de la Société de secours mutuels "L'Alliance Nationale"

"VINCIT CONCORDIA FRATRUM."

Vol. V, No 1.

Montréal, Janvier-Février 1899.

50 cts par an.

LE LIVRE DE LA VIE

Le livre de la vie est vraiment monotone ;
Le nombre des feuillets en est seul varié.
La préface promet beaucoup plus qu'il ne donne,
Et le bonheur en est le chapitre oublié !

Sa lecture jamais n'a satisfait personne.
En brochure il se brise, et s'il est relié
N'est-ce pas *en chagrin* ? Pour moi ce qui m'étonne,
C'est qu'on lise toujours ce livre décrié !

Il est vrai que parfois la tranche en est dorée,
Mais l'or est toujours mince et dure peu de temps ;
L'hiver flétrit si tôt les couleurs du printemps !

La page en est aussi quelquefois décorée ;
Mais les gais ornements sont rares et perlus
Parmi les dessins noirs et les pleurs répandus !

A. B. ROUTHIER.

SUR LE LAC ST-JEAN

Enorme pan d'azur tombé du firmament
Au milieu d'une plaine insonnable et féérique,
Le lac, ceint d'un bandeau d'ombrage titanique,
Resplendit et chatoie ainsi qu'un diamant.

Le couchant, teignant d'or chaque plante aquatique,
Allume sur les eaux un vaste embrasement
Où les arbres du bord, au profil fantastique,
De leurs fronts radieux mêlent le verdoisement.

Un immense concert de voix mystérieuses
S'élève des ajoncs et des vagues rieuses,
D'enivrantes fraîcheurs tombent de l'infini.

Sentant l'ombre venir, le cerf des flots s'approche ;
Et dans les profondeurs du lointain rembruni
L'on entend par moments les soupirs d'une cloche.

W. CHAPMAN.

MONSEIGNEUR PAUL BRUCHESI

Archevêque de Montréal.—Président honoraire de l'Alliance Nationale

C'est au mois de septembre 1897, que Sa Grandeur Mgr Bruchesi, accepta le titre de Président Honoraire de l'Alliance Nationale. Une nombreuse délégation, composée des

nouvel archevêque de Montréal se rendit aux vœux de l'Alliance Nationale et lui assura ses sympathies, sa bénédiction et ses prières.

Le ciel a ratifié ces paroles de notre premier pasteur et la protection divine n'a cessé de se manifester d'une façon évidente pour cette œuvre à laquelle nous collaborons tous



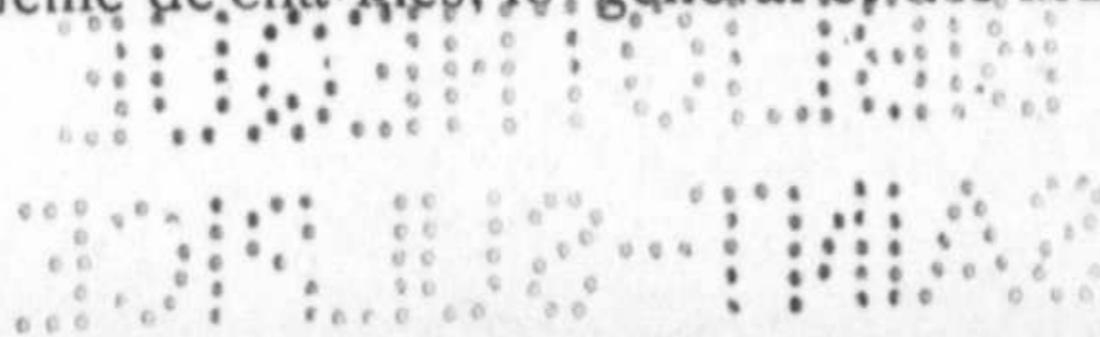
MONSEIGNEUR PAUL BRUCHÉSI.

membres du Bureau Exécutif et des officiers de la plupart des cercles de Montréal et de la banlieue, avait présenté une adresse à Sa Grandeur, pour l'assurer de sa soumission et lui demander de vouloir bien succéder au regretté archevêque Fabre, dans la charge honorifique qu'il occupait dans notre association.

Dans une allocution pleine de charmes, le

dans la mesure de nos forces.

La Providence, nous n'en doutons pas, écoutera aussi nos vœux et nous conservera, longtemps encore, le vénéré prélat, dont la haute éloquence, les qualités transcendantes et le dévouement infatigable pour les œuvres charitables lui assurent l'entier respect et la profonde gratitude de tous les fidèles en général et des mutualistes en particulier.



Notre Revue

UN NOUVEAU PROGRÈS

L'ALLIANCE NATIONALE, en 1893, n'était encore qu'une "nébuleuse". Il fallait aux mutualistes un bien puissant télescope pour la distinguer dans la brume qui enveloppe les sociétés naissantes. Aujourd'hui, cette association, si peu connue il y a six ans, a pris définitivement sa place. Une poussée encore, mutualistes ! et notre institution, que vous aurez placée au premier rang, deviendra une étoile de grandeur respectable.

C'est dans ce but que nous souhaitons ardemment à tous les sociétaires la continuité de leurs efforts. Qu'ils se rappellent bien que la persévérance est la pierre de touche de la prospérité et des brillants résultats.

Pour sa part, l'organe de l'Alliance Nationale continuera sa mission, en portant, aux quatre coins de la province de Québec, les idées généreuses tendant au développement du bien-être social par la mutualité. Et, pour lui permettre d'être accueilli avec encore plus de faveur que par le passé, de forcer plus sûrement l'attention de chacun, et aussi pour être fidèle aux engagements qu'il a pris lorsqu'il a demandé l'augmentation de la rétribution semi-annuelle, le Bureau Exécution a voulu que l'organe de la société fut égal, sinon supérieur, à toutes les publications du genre au Canada.

De là cette pimpante toilette !

Assez longtemps nous nous sommes contentés de mettre sous les yeux de nos lecteurs des noms et des faits, maintenant nous y ajouterons l'illustration qui complètera l'œuvre et fixera dans la mémoire de tous les portraits de ceux qui ont bien mérité de l'association, par leurs travaux et par leur influence. Cela ne peut avoir qu'un bon effet et ne peut que nous donner une plus haute idée de la force et du progrès de cette Alliance Nationale, à laquelle nous sommes fiers d'appartenir, et au succès de laquelle nous sommes tous heureux de participer.

Pages d'aujourd'hui

L'HOMME D'ACTION

Nous extrayons du remarquable ouvrage du célèbre Père Didon : *L'Education présente*, ce fragment de son discours sur l'homme d'action. Après avoir dit que pour former un homme d'action il fallait lui inculquer la volonté, il ajoute que les deux qualités essen-

tielles au rôle de la volonté sont d'abord l'initiative, puis l'endurance ! Voici comment il débute dans cette seconde partie où il s'élève contre les parents qui font la vie trop facile à leurs enfants :

La seconde qualité nécessaire à la volonté pour un homme d'action, c'est l'endurance, — la patiente, l'infatigable endurance. La raison en est simple : nous vivons dans un monde où nous ne pouvons rien sans travail et où tout travail est labeur. L'homme le mieux doué ne produit aucune œuvre sans fatigue, sans effort ; il n'en achève aucune sans quelque angoisse. Si encore il avait un certain penchant pour la douleur, la peine, l'âpre travail ! Mais non, il en a l'horreur instinctive. Interrogez les pères de ces enfants ; tous vous répondront : " Ils ne veulent pas de la peine, ils n'en veulent à aucun prix ; le moins possible d'efforts, d'ennuis, de résistance et d'accablement : tout cela, ils le repoussent avec un instinct qui est une loi de nature." S'ils vivaient dans un monde où la douleur pût être écartée, je les laisserais faire ; mais ils vivent dans un état où la douleur est une nécessité fatale, et alors nous voyez-vous, nous qui cherchons à élever la jeunesse, nous voyez-vous, mères, obligés d'enseigner à vos enfants à être (je vais vous faire frémir) des hommes de douleur, sachant souffrir, sachant lutter, sachant peiner, endurer tout, et mourir au besoin à la tâche ! Quelle dure fonction ! Comment la remplir ? Si je m'inspirais de votre esprit, au lieu d'arriver au but, nous marcherions vers le pôle opposé. Vous ne cherchez, vous, dans votre tendresse maternelle, qu'à épargner à vos enfants douleur, fatigue, effort ; et nous, éducateurs, destinés à façonner l'homme d'action futur, nous sommes contraints, avec une science délicate et une virile tendresse, de multiplier devant eux, à tout instant, les obstacles et les difficultés. Ne vous effrayez pas pourtant : la douleur n'est pas un poison, elle est une nourriture, un tonique amer, mais puissant. Plus la volonté en absorbe, plus la volonté se fortifie. Malheur à ceux qui ont été sevrés de ce breuvage et qui n'ont pas connu l'effort ! Malheur à ceux qui, en venant au monde, ont trouvé un nid de duvet dans lequel une affection immodérée les a couvés trop longtemps au delà de l'enfance ! Malheur à ceux qui ont vu toutes les portes ouvertes devant eux, qui n'ont pas eu la moindre roche dure à briser sur leur route, le moindre sommet sourcilleux, anguleux, audacieux à gravir ! Ces êtres-là ne sont pas du bronze, mais un verre fragile.

PÈRE DIDON.

M. HORMIDAS LAPORTE

Président Général de l'Alliance Nationale

La biographie de notre distingué Président Général est suffisamment connue des sociétaires pour nous dispenser de la publier de nouveau.

— Nous savons tous quel travail persévérant, quelle ardeur et quelle intelligence il a fallu à ce fils d'un humble meunier pour gravir rapidement, sans appui, les divers échelons

“ Laporte Martin & Cie., a été réélu Président Général de la jeune et puissante association de bienfaisance canadienne-française, l'Alliance Nationale, à sa convention biennale du mois d'août 1898. M. Laporte est un *self made man* dans la plus pure acception du terme, et les délégués de l'Alliance Nationale ne pouvaient mettre en de meilleures mains la direction de leur société dont les succès sont peut-être sans précédents dans nos annales.



M. HORMIDAS LAPORTE.

de l'échelle sociale jusqu'aux postes d'honneur et de confiance qu'il occupe aujourd'hui dans le monde des affaires et dans la société canadienne.

Nous préférons, plutôt, mettre sous les yeux de nos lecteurs l'appréciation suivante parue, quelque temps après la dernière convention, dans une publication étrangère qui ne saurait être taxée de parti pris :

“ M. H. Laporte, échevin de la ville de Montréal, le principal associé de la maison

“ Homme actif et énergique, financier de premier ordre, il a toutes les qualités nécessaires pour mener à bien l'œuvre qu'il a vue grandir et prospérer sous sa sage et ferme administration. Son nom est une garantie et les sociétaires le comprennent si bien qu'ils n'ont pas encore voulu lui permettre de se retirer. Il présidera donc aux destinées de l'Alliance Nationale jusqu'en 1900 et plus longtemps encore, nous n'en doutons pas, si Dieu lui prête vie. ”

L'ALLIANCE NATIONALE

Aux Lecteurs

Nous prions nos lecteurs de nous pardonner le retard apporté dans la publication de notre premier numéro de la revue pour l'année 1899. Les changements considérables que nous avons faits sont la cause de ce retard, nous avons pris nos mesures pour que ce léger désagrément ne se répète plus à l'avenir. L'apparence de la première page de la couverture doit aussi être changée, mais le dessin n'ayant pas été prêt à temps, nous en commencerons l'impression dans la livraison du mois de mars.

Pages Canadiennes

L'AMOUR DE LA PATRIE

L'amour de la patrie est naturel à l'homme. Si l'on passe rapidement des époques reculées jusqu'à nos jours, on trouve que partout le culte de la patrie était cher à l'homme. Chez les Hébreux, chez les Romains, on portait un grand amour à la patrie. *Pro aris et focis!* disaient les Romains,—pour nos autels et nos foyers,—c'est-à-dire pour la conservation de ce que nous avons de plus cher ici-bas.

Puis vinrent les peuples barbares qui peuplèrent les pays d'Europe, d'où nous tirons notre origine. Comme nous, ils affectionnaient le pays qui les avait vus naître et qu'ils appelaient leur patrie.

Enfin, on sait que les enfants des bois, les sauvages eux-mêmes, bien qu'ils aient eu des continents à partager, sont, eux aussi, battus du mal des autres, et qu'ils affectionnent les forêts, les montagnes, les fleuves de leur patrie.

Les Esquimaux eux-mêmes, qui vivent dans les glaces du Nord, dans un pays où il fait noir une moitié de l'année, préfèrent à tout autre le coin de terre qui les a vus naître, leur pays, leur patrie.

Eh bien ! qu'est-ce donc que la patrie ?

La patrie, c'est le coin de terre où nous sommes nés, où nous avons grandi sous le toit paternel, dont nous avons parcouru la surface en tous sens : les champs, les bois, les vallons, les collines, les ruisseaux et les rivières, le petit sentier conduisant à l'école et à l'église ; c'est le village natal, le clocher du temple rustique, le cimetière de campagne où reposent les restes de nos ancêtres ; c'est la ferme exploitée par la famille, le centre où s'amassent les fortunes ; c'est l'endroit béni et sacré où nous avons rencontré pour la première fois celle qui est devenue notre

épouse, la mère de nos enfants ; c'est là que nous avons vécu au milieu de nos frères et de nos sœurs, comme une joyeuse couvée de poussins sous l'aile protectrice de la mère ; c'est là que nous espérons nous retrouver un jour pour y mourir au milieu de nos parents et de nos proches, à l'ombre d'institutions bienfaisantes ; enfin, la patrie, c'est le territoire que la Providence nous a donné comme peuple et sur le sol duquel nous sommes *chez nous!*

Voilà ce que c'est que la patrie.

La Patrie, c'est ce que nous avons de plus cher ici-bas ; c'est ce que nous aimons le plus après Dieu !

L. C. BÉLANGER.

Pour les Femmes

Un savant allemand vient de consacrer trois volumes à l'étude de la bouche et du menton des femmes, qui peuvent, selon lui, d'après des données extrêmement scientifiques, nous renseigner sur leur caractère et aussi leurs défauts.

Bornons-nous à quelques indications générales publiées en manière de préface :

Menton rond, duveteux, à fossette (Caractère de sa propriétaire) : Faiblesse de la volonté, goût du plaisir et des friandises. Amie de la musique, de la danse. Pas ménagère. Cœur bon, serviable aux amis, mais capricieuse et gentiment boudeuse.

Menton petit : Facilement mobilisée, mais capricieuse. Plus d'imagination que de cœur. Désir de paraître. Goût des vanités du monde qui ne se satisfont pas. Mélange de sentimentalité et de sens pratique. Caprices, jalousie. Cette femme rendra malheureux ceux avec lesquels elle vivra, mais servira par sa coquetterie et l'art de tenir un salon les visées d'un mari ambitieux.

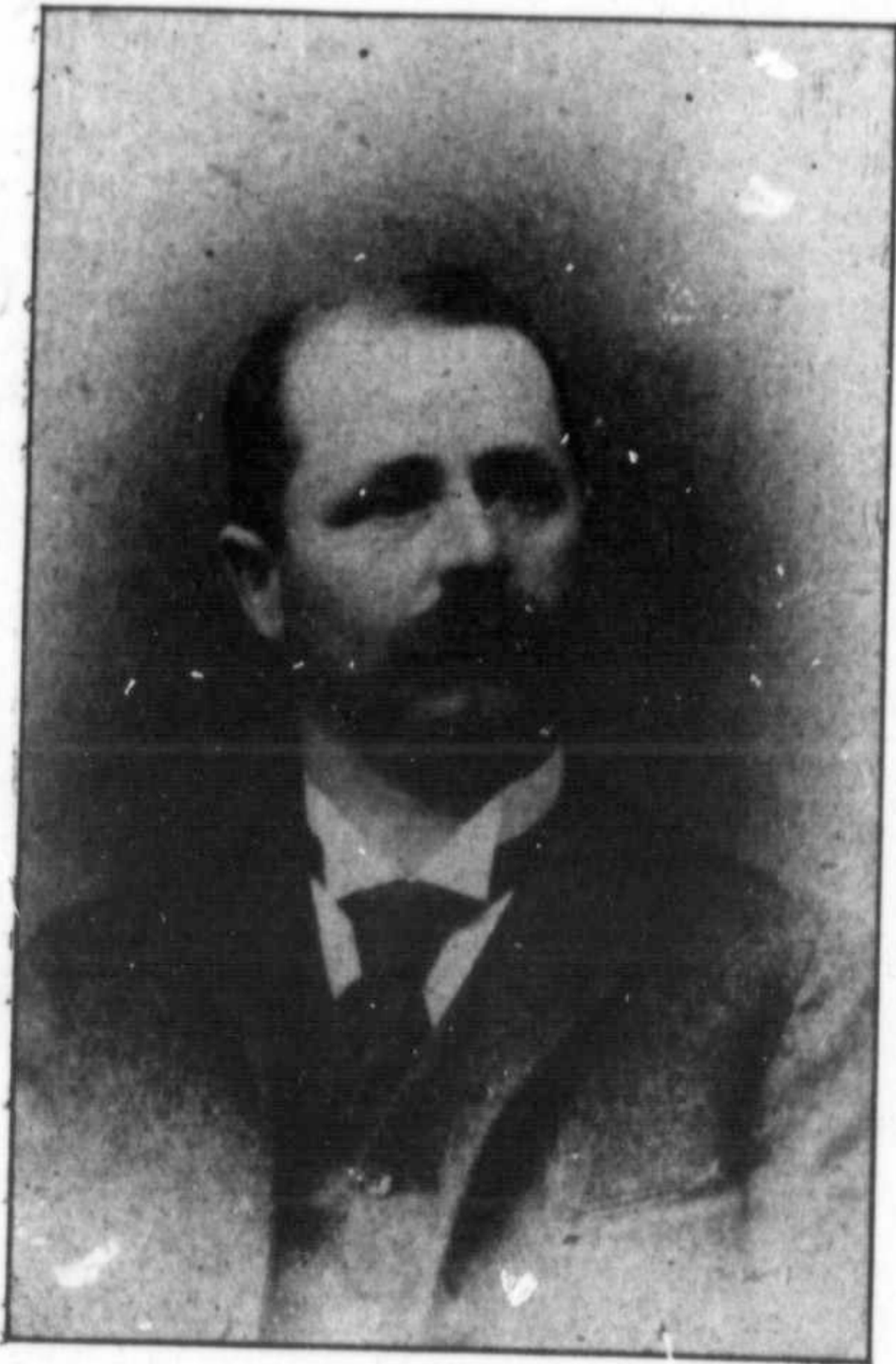
Lèvres légèrement charnues, la supérieure légèrement en saillie : Fierté publique ; cœur froid, ombrageux, modération dans les sentiments. Nature calme et réfléchie, mais orgueil, ambition muette et égoïsme, etc.

Les descriptions continuent ainsi pendant des pages sans que les caractères se présentent sous un jour plus séduisant.

D'où il faut conclure que, quelles que soient les formes de la bouche et du menton des dames, il sera toujours très prudent de se défier de leur caractère.

Le savant allemand serait-il aussi misogyne que Diderot qui disait que, parmi les femmes, la meilleure ne valait rien ?

M. J. E. MARCILE, M. P., BAGOT



Monsieur J. E. Marcile est né à Contre-cœur le 22 octobre 1854, d'une famille de cultivateurs que des infortunes obligèrent de quitter l'endroit pour aller chercher du travail dans les mines de cuivre d'Acton Vale, en 1859. Depuis cette époque M. Marcile a toujours vécu dans cette dernière localité. Il travailla dès son bas âge, dans les mines, dans les forêts et les moulins à scie et ne pût fréquenter que l'école élémentaire.

En 1870, un incendie détruisit le moulin à scie dans lequel il travaillait depuis 4 ans. Durant ce chômage forcé, son père le mit de nouveau à l'École modèle d'Acton, sous l'habile direction de mademoiselle Aristide Boulay, aujourd'hui madame J. H. Turgeon, professeur de l'Académie de St Liboire.

Il y fit de rapides progrès et le 1er avril 1872, il entra comme commis chez M. J. E. Morrier, alors marchand d'Acton, à l'emploi duquel il resta pendant 13 années, aidant de son salaire sa famille qui était pauvre. Enfin, en 1885, il établissait un magasin pour son compte.

Au cours de sa carrière il a occupé divers postes d'honneur qui témoignent de la considération de ses concitoyens, pour ce vail-

lant travailleur. Ainsi, il a été conseiller municipal, commissaire d'école et juge de la cour des commissaires, charge qu'il occupe encore. Il est membre de la Société des Artisans Canadiens-français, qu'il représente à Acton et il est secrétaire et l'un des principaux actionnaires de la "Cie de pouvoir électrique d'Acton."

Comme couronnement d'une vie de labeur honnête et en récompense de son dévouement à la chose publique, l'automne dernier, son comté l'a choisi comme son député au parlement fédéral.

Relativement à l'Alliance Nationale, il compte au nombre de nos amis les plus dévoués. C'est lui qui fut le fondateur et l'organisateur du cercle St-André, No. 14, et c'est sous son impulsion irrésistible que ce cercle a remporté la première bannière d'honneur du premier concours organisé par notre Association en 1894.

Pour terminer, ajoutons à sa louange qu'il a été jugé digne de faire partie du Bureau Exécutif de l'Alliance Nationale de 1894 à 1896. C'est le plus délicat hommage que ses confrères en mutualité pouvaient lui décerner.

L'Hermine de Bretagne

Un des premiers rois bretons, Conan Mériadec, allant en expédition guerrière, aperçut un jour, prise entre un ruisseau bourbeux et sa troupe, une petite hermine qui poussait des cris de détresse.

Le prince la crut blessée et témoigna le désir de s'en emparer.

—Seigneur, dit un officier, cette blanche petite bête n'est point blessée; la seule cause de sa douleur, c'est ce ruisseau qu'elle ne peut traverser sans salir sa fourrure; l'hermine préfère la mort à la moindre tache.

Le roi s'avança: la pauvre petite hermine tourna vers lui son œil désespéré et vint se réfugier dans ses mains étendues. Il l'emporta, il la combla de soins. Elle, reconnaissante, s'attacha au prince et aux siens, le suivant partout. C'est pourquoi, à sa mort et en souvenir d'elle, Conan Mériadec fit broder une hermine sur ses vêtements et sur ses bannières, avec cette inscription: *Potius mori quand fœdari* (plutôt la mort que la souillure) qui est devenue celle des armes de Bretagne.

C'est participer à une bonne action que de la louer.—LA ROCHEFOUCAULD.

Pages Oubliées

LE PLUS BEAU TABLEAU, MESDAMES !

Ce chapitre est un des plus jolis de l'immortel ouvrage de X. de Maistre : *Voyage autour de ma Chambre*. Nos lecteurs nous saurons gré, sans doute, de leur rappeler cette page spirituelle qu'ils reliront avec plaisir.

Les étampes et les tableaux dont je viens de parler pâlisent et disparaissent au premier coup d'œil qu'on jette sur le tableau suivant : les ouvrages immortels de *Raphaël*, de *Corrège* et de toute l'École d'Italie ne soutiendraient pas le parallèle. Aussi je le garde toujours pour le dernier morceau, pour la pièce de réserve, lorsque je procure à quelques curieux le plaisir de voyager avec moi ; et je puis assurer que, depuis que je fais voir ce tableau sublime aux connaisseurs et aux ignorants, aux gens du monde, aux artisans, aux femmes, aux enfants, aux animaux même, j'ai toujours vu les spectateurs quelconque donner, chacun à sa manière, des signes de plaisir et d'étonnement : tant la nature y est admirablement rendue !

Eh ! quel tableau pourrait-on vous présenter, quel spectacle pourrait-on mettre sous vos yeux, plus sûr de votre suffrage que la fidèle représentation de vous-mêmes ? Le tableau dont je parle est un miroir, et personne jusqu'à présent ne s'est encore avisé de le critiquer, il est, pour tous ceux qui le regardent, un tableau parfait auquel il n'y a rien à redire.

On conviendra sans doute qu'il doit être compté pour une des merveilles de la contrée où je me promène.

Je passerai sous silence le plaisir qu'éprouve le physicien méditant sur les étranges phénomènes de la lumière qui représente tous les objets de la nature sur cette surface polie. Le miroir présente au voyageur sédentaire mille réflexions intéressantes, mille observations qui le rendent un objet utile et précieux.

Vous que l'amour a tenus ou tient encore sous son empire, apprenez que c'est devant un miroir qu'il aiguise ses traits et médite ses cruautés ; c'est là qu'il répète ses manœuvres, qu'il étudie ses mouvements, qu'il se prépare d'avance à la guerre qu'il veut déclarer ; c'est là qu'il s'exerce aux doux regards, aux petites mines, aux bouderies savantes, comme un acteur s'exerce en face de lui-même avant de se présenter en public. Toujours impartial et vrai, un miroir renvoie aux yeux du spectateur les roses de la jeu-

nesse et les rides de l'âge sans calomnier et sans flatter personne. — Seul entre tous les conseillers des grands, il leur dit constamment la vérité.

Cet avantage m'avait fait désirer l'invention d'un miroir moral, où tous les hommes pourraient se voir avec leurs vices et leurs vertus. Je songeais même à proposer un prix à quelque académie pour cette découverte, lorsque de mûres réflexions m'en ont prouvé l'inutilité.

Hélas ! il est si rare que la laideur se reconnaisse et casse le miroir ! En vain les glaces se multiplient autour de nous et réfléchissent avec une exactitude géométrique la lumière et la vérité : au moment où les rayons vont pénétrer dans notre œil et nous peindre tels que nous sommes, l'amour-propre glisse son prisme trompeur entre nous et notre image, et nous présente une divinité.

Et de tous les prismes qui ont existé, depuis le premier qui sortit des mains de l'immortel *Newton*, aucun n'a possédé une force de réfraction aussi puissante et ne produit des couleurs aussi agréables et aussi vives que le prisme de l'amour-propre.

Or, puisque les miroirs communs annoncent en vain la vérité, et que chacun est content de sa figure ; puisqu'ils ne peuvent faire connaître aux hommes leurs imperfections physiques, à quoi servirait mon miroir moral ? Peu de monde y jetterait les yeux, et personne ne s'y reconnaîtrait, excepté les philosophes. — J'en doute même un peu.

En prenant le miroir pour ce qu'il est, j'espère que personne ne me blâmera de l'avoir placé au-dessus de tous les tableaux de l'École d'Italie. Les dames, dont le goût ne saurait être faux, et dont la décision doit tout régler, jettent ordinairement leur coup d'œil sur ce tableau lorsqu'elles entrent dans un appartement.

J'ai vu mille fois des dames, et même des damoiseaux, oublier au bal leurs amants ou leurs maîtresses, la danse et tous les plaisirs de la fête, pour contempler avec une complaisance marquée ce tableau enchanteur, — et l'honorer même de temps à autre d'un coup d'œil, au milieu de la contre danse la plus animée.

Qui pourrait donc lui disputer le rang que je lui accorde parmi les chefs-d'œuvre de l'art d'Apelles ?

XAVIER DE MAISTRE.

Plus on aime quelqu'un, moins il faut qu'on le flatte. — MOLIÈRE. (*Le Misanthrope*)

M. ET MME S. L'ARCHEVÊQUE

Monsieur Stanislas L'Archevêque est l'un des fondateurs et a été le premier président du cercle St-Pierre, un des premiers cercles qui aient été fondés dans la partie est de Montréal. Il lui incombait donc la tâche de faire connaître notre jeune société dans cette partie de la métropole. Personne plus que

sance, seconda puissamment son valeureux époux en cette circonstance.

M. S. L'Archevêque, depuis sa présidence, n'a pas présenté moins de 100 membres, et sur ce nombre, son épouse, qui se rend compte du rôle de la mutualité parmi notre population, n'a pas contribué pour un petit nombre à assurer ce recrutement considérable. *L'Alliance Nationale* est donc heureuse



M. S. L'ARCHEVÊQUE



MME S. L'ARCHEVÊQUE.

lui du reste, ne pouvait obtenir de plus brillants résultats. Marchand avantageusement connu et estimé, possédant la confiance de tous, doué d'une énergie et d'une activité supérieures, il fit des merveilles pour notre association.

De son côté madame L'Archevêque, dont le dévouement était apprécié dans l'organisation des œuvres de charité et de bienfai-

de pouvoir les remercier publiquement, dans son organe officiel afin que tous les sociétaires leur accordent la part de reconnaissance qui leur est due pour leur magnifique dévouement, pour une cause qui nous est si chère.

En récompense de ses nombreux états de services M. L'Archevêque a été nommé R. P.G., au cours de l'année dernière.

La Mutualité

Ainsi que nous l'avons annoncé dans notre dernier numéro nous avons le plaisir de mettre sous les yeux de nos lecteurs divers fragments de la conférence faite par M. J. A. Chicoyne, M.P.P. le 2 décembre 1898 devant le cercle Vierge-Marie, à Montréal, et qui a valu de si chaleureuses félicitations à son auteur :

COUP D'ŒIL SUR LA MUTUALITÉ DANS LA PROVINCE DE QUÉBEC

Quels que soient les nouveaux aspects réservés à la question sociale dans un avenir plus ou moins rapproché, il est un fait indéniable : c'est que le monde actuel évolue dans le sens de l'association, et l'esprit de solidarité semble se propager surtout au sein des peuples

catholiques, sous l'énergique impulsion donnée par l'église de Rome.

Les charitables exhortations de l'immortel Pie IX, les sages conseils de son glorieux successeur, compris et mis d'abord en pratique chez les nations européennes, ne tardèrent pas à produire leurs fruits sur les rives du Saint-Laurent.

Inaugurée depuis peu d'années au sein de la Nouvelle-France, l'œuvre de la mutualité chrétienne y repose déjà sur les meilleurs éléments. Et, sauf de rares exceptions, elle se développe sous des auspices tellement solides et recommandables qu'elle promet d'être couronnée par les plus beaux résultats.

Pour s'en convaincre, il suffit de regarder autour de nous et de noter ce qui a été

accompli au sein de cette belle métropole du Canada.

Et si ce coin béni du sol natal, où s'écrivirent en lettres d'or tant de pages mémorables de nos temps héroïques, peut montrer au reste du pays avec un légitime orgueil les plus riches monuments de notre foi et de nos aspirations patriotiques, c'est encore ici que nous voyons le flambeau de la fraternité jeter un éclat réellement merveilleux.

L'antique Ville-Marie,—j'aime à employer ce nom pour désigner Montréal, ce nom qui évoque tant de souvenirs chers au cœur du Canadien—, Ville-Marie, dis-je, peut se vanter de posséder dans ses murs des associations qui comptent leurs membres par milliers et recrutent leurs adhérents jusque dans nos districts les plus éloignés, des associations à la tête desquelles je vois des citoyens éclairés, habiles et animés d'un zèle intelligent.

Dans toutes nos villes secondaires, et même dans nos villages importants, on voit planer l'étendard de la mutualité catholique et française, grâce à une institution d'une nature locale et indépendante ou grâce à la succursale de l'une de nos grandes sociétés à ramifications...

ROLE SOCIAL DE LA MUTUALITE

En provoquant la répartition de la richesse nationale sur un plus grand nombre de têtes au moyen de la prévoyance et de l'épargne, la mutualité développe l'aisance générale et rétrécit la voie fatale du paupérisme et du prolétariat.

Rendre les masses plus heureuses, les soustraire à la misère, c'est les rendre meilleures. On a raison de dire que le diable est toujours au fond d'une bourse vide et l'un des puissants moyens de sauvegarder la moralité d'un peuple consiste, après l'enseignement religieux, à le faire monter dans l'échelle du bien-être par le travail, la bonne conduite et l'économie...

J'ose affirmer que l'influence sociale des Canadiens-français est trop souvent compromise par leur infériorité économique. Il ne manque pas d'endroits en ce pays où nous possédons le nombre, la valeur morale et intellectuelle, tout en restant néanmoins condamnés à y jouer un rôle secondaire...

Une grande source de progrès social, dont nous sommes redevables à la mutualité, c'est l'harmonie des classes. Elle rapproche et unit par des liens sympathiques, les différentes catégories de citoyens.

Nous avons vu que les jurandes avaient en-

ennobli le travail en groupant les membres de chaque art sous la bannière d'une confrérie. La mutualité moderne fait un grand pas de plus : elle convie au même foyer, au même banquet de la fraternité, tous les travailleurs sans distinction. Dans nos réunions, on voit, en effet, surgir le savant à côté de l'homme peu instruit, le théologien qui passe sa vie à méditer les profonds mystères de la foi s'y mêle aux artisans les plus modestes, l'homme d'état, l'orateur, le poète et l'ingénieur le plus habile y prennent place avec le simple ouvrier, on voit la main du magistrat, chargée de tenir la balance de la justice et d'en tracer les sentences, venir serrer la main durcie au contact du rabot ou des mancherons de la charrue.

Pendant que l'esprit révolutionnaire souffle partout la haine et la jalousie, pendant que les utopistes sèment la discorde en dénonçant comme une injustice l'inégalité des conditions, la société de secours mutuel sert de trait d'union entre les divers degrés de l'échelle sociale et donne l'exemple de ce que doit être la saine démocratie, en faisant pratiquer la maxime : tous pour un, un pour tous.

C'est dans les cercles mutualistes, et par les heureux contacts qu'ils amènent, que les préjugés s'émeussent et que les causes de friction disparaissent. Pendant que l'homme haut placé fait des actes de bienfaisance envers un confrère qui se trouve audessous de lui, ce dernier apprend à contempler, sans murmure ni convoitise, les avantages que donnent la supériorité des talents ou les faveurs de la fortune; il acquiert la conviction que les inégalités sociales sont inhérentes à notre nature déchue, qu'il y a toujours eu et qu'il y aura toujours des individus plus mal doués ou mieux partagés que les autres.

ROLE PATRIOTIQUE DE LA MUTUALITE

Le sang qui coule dans nos veines ne sait ni mentir, ni trahir. Et en restant fidèles à nos origines, nous donnons la meilleure garantie de notre ferme allégeance envers la constitution du pays.

Quand cette double loyauté aura besoin d'un foyer d'alimentation, elle le trouvera au sein de nos sociétés de secours mutuel. Les principes qui y dominent ne sauraient engendrer les perturbateurs de l'ordre établi, et, si jamais notre nationalité était sérieusement menacée, si les défections se multipliaient autour de son drapeau, c'est dans les rangs mutualistes qu'elle trouverait ses derniers défenseurs.

La plus belle mission de la mutualité sera donc de fortifier le sentiment patriotique de ses membres, de nourrir dans leurs cœurs le respect des ancêtres et des nobles traditions qu'ils ont léguées aux générations futures.

Pour maintenir la Nouvelle-France au niveau de son passé illustre et de ses hautes destinées, il faut l'union cordiale et fraternelle de ses enfants.

Comme le dit notre poète national :

Pour conserver cet héritage
Que nous ont légué nos aïeux ;
Malgré les vents, malgré l'orage,
Soyons toujours unis comme eux,
Marchant sur leur brillante trace,
De leurs vertus suivons la loi ;
Ne souffrons pas que rien n'efface
Et notre langue et notre foi.

Jurisprudence Américaine

L'acceptation de contributions n'est pas un désistement de la clause de nullité de la police pour fausses déclarations dans l'examen médical, si la fausseté était inconnue à l'époque où le paiement a été affectué. (Mich) *Finch vs Modern Woodmen* 71 N. W. Rep. 1104.

Après une prise d'action, l'avis donné par erreur d'avoir à payer une contribution n'est pas un désistement de la défense produite en réponse à l'action. (Wis) *Agnew vs Ins Co.* 70 N. W. Rep. 554.

La perception des contributions usuelles d'un membre après sa suspension, dans le délai pendant lequel il peut obtenir sa réintégration en payant ses contributions et autres redevances n'est pas un désistement de la suspension.

L'association n'est pas responsable si ce membre meurt pendant qu'il est en défaut et il ne peut être réintégré après sa mort bien que le délai pour sa réintégration ne soit pas expiré. *Carlson vs A. L. of H.* 115 Cal., 466.

La loi disant qu'un membre qui négligera de payer ses contributions dans un délai sera suspendu, est exécutoire par le fait même et celui qui est dans cette position à son décès n'est pas un membre en règle aux termes de son certificat de bénéfices. (Wis.) *Freckman vs Royal Arcanum*, 70 N. W. Rép. 1113.

Un membre peut changer de bénéficiaire lorsqu'il est autorisé par les lois de l'association lors même que le premier bénéficiaire aurait payé des contributions ou encouru des dépenses de ce fait. (Tenn.) *Fisher vs Fisher*, 42 S. W. Rep. 448.

La mauvaise désignation de nouveaux

bénéficiaires ne révoque pas les anciens. *Coyne vs Bowe*, 48 N. Y. Supp. 937.

Une personne assurée dans une association de bienfaisance peut charger son bénéficiaire de payer des dettes avec l'indemnité qu'il recevra. (Mich.) *Woodruff vs Tillman*, 70 N. W. Rep., 420.

Fonds de Réserve

Nous lisons ce qui suit dans le "Catholic Forester" organe de l'Ordre des Forestiers Catholiques. Ces observations sont d'autant plus importantes qu'elles émanent de l'organe officiel d'une société qui s'est refusé jusqu'ici à établir des contributions suffisantes pour lui permettre l'accumulation d'un capital de réserve :

Presque toutes les institutions d'assurance fraternelle les plus en vue aux Etats-Unis sont à discuter la question des fonds de réserve, et l'idée dominante est en faveur d'un fonds mortuaire. La grande objection qu'on lui oppose paraît être le danger de prendre soin d'un aussi fort montant d'argent et la tentation offerte à ceux qui en ont la garde ; mais ce sentiment s'éteint graduellement, et il est sûr de prédire que les cinq prochaines années vont apporter un grand changement d'opinion touchant cette importante question.

Un fonds de réserve peut être environné de sauvegardes nombreuses et il n'y a qu'une négligence grossière qui puisse permettre qu'un seul dollar en soit distrait malhonnêtement.

Il est beaucoup mieux de se préparer à l'avance pour les cas d'urgence que d'attendre au temps où les taux établis ne seraient plus suffisants pour rencontrer les demandes faites au fonds de dotation par les lois inévitables de la mortalité. Non seulement la double-répartition (double-header) serait accueillie avec déplaisir, mais un manque de confiance dans la Société se manifesterait et le trouble ne tarderait pas à se produire.

Ce qu'il faut à toute institution d'assurance fraternelle, c'est la solidité, et il est inutile de dire qu'il ne peut y avoir aucune solidité sans les ressources nécessaires pour payer toutes les réclamations légitimes dans un temps raisonnable.

Cette question est remplie d'actualité et devrait être considérée attentivement et discutée avec soin par tous ceux qui s'intéressent au bien-être permanent des institutions d'assurance fraternelle.

(Catholic Forester.)

AUX PATINEURS

Courez, glissez légers sur la lisse surface :
Tournez, et tels qu'un vol d'oiseau capricieux
Allant et revenant sous l'infini des cieux,
Que votre tourbillon gaiement passe et repasse.

Que patins et traîneaux dessinent sur la glace
Une arabesque folle aux contours gracieux ;
Et du lac sous vos pieds trop lourds, mondains joyeux,
Que jamais le cristal perfide ne se casse !

Mais au sein des plaisirs raffinés et si doux,
Qu'ainsi vous imposez au frimas, songez-vous
A ceux pour qui l'Hiver n'eut jamais de caresse.

Et pensez-vous, bien chauds sous vos manteaux fourrés,
A la mère en haillons, qui voit—noire détresse ! —
Ses enfants par la faim et le froid torturés ?

JEAN D'ORBIEU.

La Femme Modèle

Elle ne descend jamais pour déjeuner en papillotes.

Elle ne gronde pas quand son mari lui amène un ami à dîner, même " s'il n'y a rien à la maison. "

Elle ne s'oppose pas à ce que son mari mette les pieds sur le garde-feu ou les essuie sur le paillason placé tout exprès à la porte d'entrée.

Elle ne s'abonne à aucun cabinet de lecture, et, quand elle lit un roman, elle s'endort dessus.

Elle confectionne les pâtés avec un talent particulier, et elle possède une connaissance approfondie des " puddings. "

Elle ne parle jamais politique.

Jamais on ne l'entend ni *désirer d'être morte*, ni fermer brusquement les portes ou s'enfermer dans sa chambre sous prétexte qu'elle a un mal de tête nerveux.

Elle ne pleure pas facilement et elle ne croit pas aux vapeurs.

Elle consent à ce qu'il y ait un chien dans la maison.

Nul grain de poussière n'échappe à son regard perçant, mais elle n'assomme pas son mari de plaintes au sujet des domestiques.

Elle ne s'évanouit jamais.

Elle ne pense pas qu'il soit nécessaire d'aller à la campagne pour la santé de ses enfants.

Elle suit les modes, il est vrai, mais à plusieurs années de distance ; elle a la plus faible affection possible pour les bijoux et elle habille ses enfants avec ses vieilles robes.

Elle n'est jamais délicate, et elle rougirait d'envoyer chercher le médecin parce qu'elle

se sentirait un peu faible ou " toute drôle. "

Elle ne décachète jamais les lettres de son mari.

Elle conserve sa robe de noce avec un respect virginal.

Elle ne se trouve pas " la plus malheureuse des femmes, " si elle reste chez elle un jour de fête, et elle ne se met pas en pénitence pour bouder dans son arrière-salon si elle ne va pas à la campagne lorsque la saison est terminée.

Elle raccommode ses bas et elle fait des confitures qui ne laissent rien à désirer.

Elle ne refuse pas de sortir avec son mari parce qu'elle n'a pas une robe neuve, et " parce qu'on ne peut pas sortir décentement avec une robe pareille. "

Elle demande rarement de l'argent.

Elle s'habille toujours pour le dîner.

Elle ne cache jamais le passe-partout pour empêcher son mari de rentrer tard.

Elle fait rarement la coquette, et la tête lui tourne trop pour qu'elle puisse valser. La femme modèle attend son époux jusqu'aux heures les moins conjugales, et pourtant elle ne prend pas un visage sombre quand il rentre. Elle ne s'écrie pas tragiquement : " Tu me tues ! "

Je vous souhaite à tous, chers lecteurs de L'ALLIANCE NATIONALE une femme qui réalise l'idéal qui précède.

FABLE MODERNE

Une bien jolie petite fable, cueillie dans un journal de Paris. On demande l'auteur.

LE VEAU

Un veau pleurait comme un veau pleure ;
A l'étable on l'avait laissé
Presque tout seul en la demeure,
Car le travail était pressé.
Vaches et bœufs, à l'attelage,
S'exterminaient sur le sillon,
Phœbus les mordait avec rage,
Leurs flancs saignaient sous l'aiguillon.
L'étable était ombreuse et fraîche,
Pleine d'arôme et de confort.
Le sainfoin filtrait de la crèche :
Mon veau n'en pleurait que plus fort.
Alors, une poule couveuse,
 Craignant qu'il n'écrasât son œuf.
Lui dit, d'une voix douceuse :
" Console-toi, tu seras bœuf ! "

L'activité est la marchandise qui rapporte le plus.—PROVERBE ÉCOSSAIS.

Quiconque parle trop de soi s'expose, par un juste retour, à ce que personne ne parle de lui ni même n'en veuille entendre parler.

L'Alliance Nationale

PUBLIE PAR

LA SOCIÉTÉ DE SECOURS MUTUELS
L' "ALLIANCE NATIONALE"

A MONTREAL

7 Place d'Armes

B. P. Boîte 2172

Tel. Bell 2255. Tel. Mar. 803.

MONTRÉAL, JANVIER-FEVRIER 1899

Ça et là

Il existe encore des sociétaires enthousiastes, actifs et dévoués. Lisez le rapport du concours et vous en serez convaincus.

Le cercle Mont-Royal arrive bon premier dans la lutte pour l'augmentation de l'effectif. Il y a des travailleurs dans ce cercle.

Bien qu'en retard nous ne saurions nous dispenser d'adresser à tous nos lecteurs, amis connus et inconnus, les vœux les plus sincères pour leur bonheur.

Lecteurs ! lisez le tableau du dernier concours et apprenez les noms des vaillants sociétaires qui ont consacré de nobles efforts pour le progrès de notre société.

Chaque nouveau jour et chaque nouvelle année devraient être marqués par de nouvelles résolutions de vie meilleure. Commençons bien et continuons de même.

M. J. Labelle du cercle Garneau, a fait un travail considérable, comme le prouve le nombre de 27 nouveaux membres qu'il a proposés. Il a droit à notre admiration.

C'est un membre d'un cercle de la campagne, M. A. A. DuBord, du cercle Sagard, Sault au Récollet, qui a gagné le 1er prix dans le dernier concours. Nous l'en félicitons doublement.

La lecture du tableau des récompenses du dernier concours est consolante. Nous y voyons les noms de cercles qui ont dû faire un travail de géant pour arriver à ces résultats. C'est un excellent signe.

La bienfaisance se résume dans ces paroles divines : aidez-vous les uns les autres. Sublime pensée qui, si elle était véritablement mise en pratique par tous, donnerait à l'humanité entière la joie, l'amour, la paix et le bonheur.

Nous prévenons les sociétaires qu'en outre du téléphone Bell, le Bureau Exécutif s'est abonné à la Cie du Téléphone des Marchands depuis qu'il s'est installé dans ses nouveaux bureaux. Le numéro d'appel est 803.

MM. les Substituts qui étaient en fonction l'année dernière continuent à l'être jusqu'à la nomination de leurs successeurs par le Président Général. Ceux qui sont de nouveau suggérés n'ont pas besoin de nouvelle commission.

Il n'est pas prudent de remettre au lendemain ce qui doit être fait aujourd'hui. Beaucoup d'hommes sont morts et ont laissé leur succession dans un état déplorable parcequ'ils avaient remis à plus tard la décision de devenir membre d'une société de bienfaisance.

A l'aurore de cette nouvelle année, si les vétérans de cette association jettent un regard en arrière ils doivent constater avec satisfaction, ce que six années seulement de bonne entente, de confiance réciproque, ont procuré d'avantages à notre société et à nos sociétaires.

Nos lecteurs apprendront sans doute avec plaisir que l'Alliance Nationale a maintenant transporté ses bureaux dans le magnifique édifice de la Banque Jacques-Cartier, 7 Place d'Armes, où elle occupe tout le troisième étage. Le local est spacieux, bien aménagé et digne en tous points de notre belle et prospère association.

Messieurs les officiers de cercles, vous devriez au début de cette année faire une petite enquête pour savoir si les membres de votre cercle reçoivent tous le journal de l'association et s'ils le lisent. Cela est important si vous voulez réussir. Vous remarquerez que les membres les plus zélés et les plus dévoués sont ceux qui lisent notre revue le plus attentivement.

Le vagabondage est l'école primaire du vice ; la maison de détention en est l'école normale.—M. DU CAMP.

CONCOURS DE RECRUTEMENT

1ER OCTOBRE AU 31 DÉCEMBRE 1898

ADJUDICATION DES PRIX. RECOMPENSES HONORIFIQUES

PRIX PERSONNELS

Premier Prix.—Médaille d'or, gagnée par M. A. A. DuBord, du cercle Sagard, No 48.
Deuxième Prix.—Méd. d'argent, gagnée par M. J. Labelle, du cercle Garneau, No 118.

| NOM DU MEMBRE | NOM DU CERCLE | NOMBRE DE MEMBRES PROPOSÉS | RÉCOMPENSE |
|------------------------|--------------------------|----------------------------|----------------------|
| A. A. DuBord | Sagard, No 48..... | 29 | \$50 |
| Jos. Labelle | Garneau, No 118..... | 27 | 50 |
| B. Dianault..... | Mont Royal, No 2..... | 25 | 50 |
| A. Raymond..... | St-Stanislas, No 22..... | 25 | 50 |
| H. Campeau..... | Duvernay, No 123..... | 24 | 35 |
| J. N. E. Gélinas..... | Ste-Elizabeth, No 19... | 15 | 25 |
| I. Lavoult..... | St-Charles, No 10..... | 10 | 15 |
| M. Granger..... | Montcalm, No 31..... | 10 | 15 |
| O. Blain..... | Richelieu, No 102..... | 10 | 15 |
| Dr W. Desaulniers..... | St-Lambert, No 121.... | 10 | 15 |
| A. Sénécal..... | Mont Royal, No 2..... | 7 | 6 |
| E. Duplantis..... | do | 7 | 6 |
| N. Bélisle..... | St-Jérôme, No 15..... | 7 | 6 |
| W. A. Moreau..... | St-Hyacinthe, No 67 ... | 7 | 6 |
| Rév. J. M. Duhamel.... | N.-D. de la Garde No 24 | 6 | 6 |
| F. Turcot | St-Joseph, No 1 | 5 | 6 |
| Dr V. Bourgeault..... | St-Stanislas, No 22..... | 5 | 6 |
| S. Beauchamp..... | Sacré-Cœur, No 6..... | 4 | Une photographie des |
| O. Champagne..... | St-Pierre, No 8..... | 4 | M.C.G. et un insigne |
| A. Chagnon | Hochelaga, No 29 | 4 | du \$100,000.00. |
| R. Vincent..... | Olier, No 127..... | 3 | do |
| J. A. Laliberté..... | St-Henri, No 12..... | 3 | do |
| J. A. Magnan..... | St-Jérôme, No 15..... | 3 | do |
| J. A. Guilbault..... | Joliette, No 17..... | 3 | do |
| Ant. Lalonde | N.-D. de la Garde, No 24 | 3 | do |
| H. Pilon..... | do | 3 | do |
| I. Laberge | Ste-Martine, No 45..... | 3 | do |
| E. Claude..... | Jacques-Cartier, No 49. | 3 | do |
| J. Provençal..... | St-Guillaume, No 50... | 3 | do |
| J. W. Tremblay..... | Soulanges, No 60..... | 3 | do |
| L. V. Benoit..... | St-Hyacinthe, No 67 ... | 3 | do |
| A. D. Dugal..... | N.-D. de Lourdes, 104. | 3 | do |
| L. J. Trudeau..... | St-Rémi, No 106..... | 3 | do |
| O. N. Paré..... | N.-D. de Granby, No 116 | 3 | do |

PRIX DE CERCLES

Décernés aux cercles qui ont augmenté leur effectif de membres en règle comme suit :

| CERCLES | AUGMENTATION DU NOMBRE DE MEMBRES | RÉCOMPENSE |
|--------------------------|-----------------------------------|----------------------------------|
| Mont-Royal, No 2..... | 36 | Une série d'insignes d'officiers |
| St-Stanislas, No 22..... | 31 | do |
| Sagard, No 48..... | 28 | do |
| Garneau, No 118..... | 26 | do |

Abréviations

Nous attirons l'attention des lecteurs sur cette clef des abréviations qui seront employées à l'avenir dans les pièces officielles ou autres relatives à l'Association.

| | |
|---------------|--------------------------------------|
| Av. L. | Aviseur Légal. |
| Aud. G. | Auditeur Général. |
| Aud. | Auditeur de cercle. |
| A. N. | Alliance Nationale. |
| B. E. | Bureau Exécutif. |
| B. M. | Bureau Médical. |
| B. P. | Bureau de perception. |
| C. G. | Conseil Général. |
| Cmr. O. G. | Commissaire ordonnateur général. |
| C. O. | Commissaire ordonnateur. |
| Com. R. | Comité de Régie. |
| Com. S. | Comité de Surveillance. |
| D. | Directeur. |
| I. | Introduiteur. |
| I. G. | Introduiteur du Conseil Général. |
| Md. C. | Médecin en Chef. |
| Md. E. | Médecin Examineur. |
| M. B. E. | Membre du Bureau Exécutif. |
| M. C. G. | Membre du Conseil Général. |
| M. Com. R. | Membre du Comité de Régie. |
| M. Com. S. | Membre du Comité du Surveillance. |
| Per. | Percepteur. |
| Prés. | Président. |
| Prés. Com. S. | Président du comité de Surveillance. |
| P. G. | Président Général. |
| R. P. G. | Représentant du P. G. |
| R. P. P. G. | R. Provincial du P. G. |
| R. D. P. G. | R. District du P. G. |
| R. C. P. G. | R. Comté du P. G. |
| S. A. | Secrétaire-archiviste. |
| S. F. | Secrétaire-financier. |
| S. G. | Secrétaire Général. |
| Sb. P. G. | Substitut du P. G. |
| T. | Trésorier de cercle. |
| T. G. | Trésorier Général. |
| V. P. | Vice-Président. |
| V. P. G. | Vice-Président Général |

A TRAVERS LES CERCLES

CERCLE ST-JOSEPH, No. 1.

Le cercle St-Joseph a eu une jolie assemblée pour ses élections annuelles.

Tous les officiers en charge étaient présents et ils ont reçu de leurs confrères un témoignage non équivoque de confiance.

M. le Président Général, M. Laporte et M. Eug. Godin M. B. E. qui étaient venus prendre part aux élections ont adressé au cercle leurs félicitations et leurs souhaits pour son succès futur.

Ont aussi parlé, le Président du cercle M. Lemire les autres officiers élus. La vue du succès des sociétés-sœurs dans la paroisse St-Joseph semble avoir stimulé le zèle du cercle St-Joseph et l'Alliance Nationale peut s'attendre à un fort recrutement de ce côté dans l'année qui commence.

En avant, cercle St-Joseph !

FÉLICITATIONS

CERCLE DORVAL, No 4.

Il a été proposé par M. R. B. Descary, secondé

par MM- F. Lacroix et J. B. Lefebvre qu'un vote de félicitation soit donné en faveur de notre Secrétaire-financier, M. J. B. Descary, à l'occasion de sa nomination comme gérant d'une des succursales de la Banque d'Epargne et que copie de la présente résolution soit envoyée au Conseil Général pour la faire paraître dans la *Revue* mensuelle.—Adopté.

Votre tout dévoué,

(Signé) R. LEFEBVRE,
Sec.-Arch.

FÉLICITATIONS

CERCLE ST-CHARLES, No 10.

A sa réunion du onze janvier courant, ce cercle a adopté la résolution suivante.

Proposé par M. J. A. Trudel, secondé par M. Jos. Pepin : Qu'un vote de félicitation soit envoyé à M. T. Cypihot, médecin en chef de l'Alliance Nationale, à l'occasion de son élection comme échevin, au Conseil Municipal de Ste-Cunégonde.

Que copie de la présente soit envoyée à la *Revue* de l'Association pour publication.

(Signé) N. BÉLISLE,
Sec.-Arch.

CERCLE SAGARD, No. 48.

Les membres du cercle Sagard (Sault au Récollet) ont fait preuve dans le dernier concours de recrutement d'un zèle qui leur fait grandement honneur. Aussi leur travail n'est pas resté infructueux et ils ont démontré que pour eux vouloir était synonyme de pouvoir.

Nous voulons n'en donner d'autres preuves que celle de l'admission de quinze nouveaux membres à une seule séance.

Ce fait et d'autres de même nature suffisent pour démontrer que les officiers et les membres de ce cercle sont animés d'un esprit de progrès dont l'association a lieu de les féliciter.

CERCLE BOURGET, No 79.

Le cercle Bourget dont on ne peut que louer grandement l'esprit de progrès vient encore de se signaler par une séance très intéressante et de plus très remarquable, surtout sur le point de l'assistance des membres. En effet, sur les cent quatorze membres que le cercle compte dans son effectif, cent étaient présents. Cette proportion n'a probablement jamais été atteinte par les cercles de plus de cinquante membres. M. J. S. Teasdale, le président sortant de charge a fait un rapport très élaboré dans lequel il a su avec adresse, parler du but des sociétés de bienfaisance, faire l'éloge de notre association et du cercle Bourget. Il fut suivi par M. Marois, le Secrétaire-financier et M. Gauthier, le Trésorier, M. le docteur Daigle, MM. Jacques et Desaulniers. Tous ces orateurs ont démontré d'une manière habile et avec des faits à l'appui que le cercle Bourget est dans une excellente position financière et qu'il a droit d'espérer de nouveaux succès pour l'avenir. Le Bureau Exécutif était représenté par M. A. Lavallée, un des directeurs, qui installa les nouveaux officiers dans leur charge après les élections dont nous publions le résultat dans une autre colonne.

CONDOLÉANCES

CERCLE BEAUHARNOIS, No 3.

A l'assemblée régulière du Cercle tenue lundi, le 9 janvier courant.

Il a été proposé par MM. Dr A. I. Coté, J. L. E. Guimond, J. B. Loïselle, secondé par D. Leduc, A. Douthier et Will. Bourdon, et adopté à l'unanimité.

10 Que les membres du cercle Beauharnois No 3 ont appris avec peine la mort de l'épouse bien-aimée de M. Joseph Legault, membre du dit Cercle, et qu'ils lui offrent leurs plus sincères condoléances.

20 Que copie de la présente résolution soit transmise à la famille éplorée, ainsi qu'à la *Revue* de l'Alliance Nationale pour reproduction.

Beauharnois, 13 janvier 1899. J. E. LARICHELIÈRE,
Sec.-Arch.

CERCLE PAPINEAUVILLE, NO 40.

A une assemblée spéciale du cercle, tenue au lieu ordinaire de ses réunions, dimanche, le 11 décembre 1898, sous la présidence de M. L. N. Desjardins président actif, les résolutions suivantes ont été adoptées :

Préposé par F. Marineau secondé par F. Malette que les membres du cercle ayant appris avec regret la mort du père de notre Rév. curé et membre de l'Alliance Nationale, que des condoléances lui soient offertes ainsi qu'à sa famille et que le cercle assiste en corps aux funérailles. Adopté.

Proposé par E. Bélisle, secondé par T. Bonhomme. Que copies des présentes résolutions soient transmises à la revue de l'Alliance ainsi qu'aux autres journaux. Adopté.

J. H. LAUZON,
Sec.-Arch.

CERCLE JEANNE D'ARC, NO 53.

A une assemblée du cercle Jeanne d'Arc, No 53 ; il a été unanimement résolu :

Proposé par le Dr C. A. Daigle, MM. Victor Martineau et autres secondé par MM. J. Euclide Pilon, P. A. Gagnon et autres que les membres de ce cercle prient MM. Pierre, N. et R. Desforges d'agréer leur vive sympathie et leurs plus sincères condoléances dans la rude épreuve qui vient de fondre sur eux par la perte de leur vénérable mère. Adopté.

Il est unanimement décidé que copie de la présente résolution soit transmise aux MM. Desforges et à la *Revue* de l'Alliance Nationale.

Montréal, 22 décembre 1898. J. ALCIDE CHAUSSÉ,
Sec.-Arch.

CERCLE BOURGET, NO 79.

Il est proposé par le Dr C. A. Daigle, T. Trudeau, Jos. Marois, secondé par T. A. Gauthier, A. Jacques, O. Dépatie qu'une résolution de condoléance soit adressée à notre confrère dévoué et ancien officier M. B. Dufresne, à l'occasion de l'épreuve douloureuse qu'il vient de subir dans la perte de son père vénéré. Adopté.

Il est proposé par J. A. Teasdale et Jos. Galarneau, secondé par tous les membres présents, qu'une copie de cette résolution soit envoyée à la revue de l'Alliance Nationale avec prière de reproduire. Adopté.

J. A. JACQUES,
Sec.-Arch.

CERCLE DUVERNAY, NO 123.

A l'assemblée du cercle Duvernay No 123, tenue à Ste-Cunégonde, le 16 décembre, il a été proposé par J. N. Landry, appuyé par MM. H. Campeau M. D. et A. Gougeon et résolu à l'unanimité.

10 Que nous avons appris avec une vive douleur la mort tragique de notre regretté confrère et ami monsieur J. P. Piché.

110 Que des résolutions de condoléances soient adoptées par le cercle.

III0 Que copie des présentes résolutions soient transmises à la famille du défunt et à la revue de l'Alliance Nationale ainsi qu'à la Presse pour publication.

IV0 Que par respect pour la mémoire du défunt la présente séance s'ajourne immédiatement.

J. N. LANDRY,
Sec.-Arch.

Accusés de Réception

M. L. J. D. Papineau,
Sec. Général.

Cher Monsieur,

J'accuse réception du chèque de \$1000 de l'Alliance Nationale en paiement du certificat de dotation dont feu Léopold DeBellefeuille, notre fils regretté, était titulaire. Nous devons nos remerciements à cette société, dont vous êtes le secrétaire, pour l'exactitude qu'elle met à remplir ses engagements, nous espérons qu'elle continuera à grandir rapidement et nous faisons des vœux pour que tous les bons canadiens encouragent le noble but qu'elle s'est imposé.

Veillez nous croire, Monsieur,
Vos biens reconnaissants,

LÉON DE BELLEFEUILLE,
LÉOCADIE TOUPIN.

Montréal, 13 décembre 1898.

M. L. J. D. Papineau,
Sec. Gén. de l'Alliance Nationale.

Monsieur,

C'est avec plaisir que je vous offre mes remerciements pour le prompt règlement du montant du certificat dont Joseph Montpetit, mon fils, était titulaire.

J'ai l'honneur d'être,
Votre toute dévouée,

MARCELINE BEAULIEU.

St-Joseph de Montréal, 23 janv. 99.

M. L. J. D. Papineau,
Secrétaire Général.

Monsieur,

J'ai l'honneur d'accuser réception d'un chèque au montant de \$1000.00, chiffre du certificat de dotation que feu Ernest Mailhot, mon époux, détenait comme membre de votre société.

J'ai été touché des bons procédés de votre société à mon égard et je suis satisfait de la promptitude avec laquelle cette réclamation a été réglée.

Veillez agréer l'expression de ma sincère reconnaissance, et me croire,

Monsieur le Secrétaire Général,

Votre, etc.,

(Signé) GEORGIANA HOULE.

Une rime riche au bout d'un mauvais vers,
c'est un mouchoir blanc dans une main sale.

DUMAS père.

Bureaux de Perception

Nous avons le plaisir de présenter à nos confrères les Bureaux de Perception suivants, institués par le Bureau Exécutif. C'est aussi avec bonheur que nous publions les noms du président et autres membres du Comité de Surveillance élus par chaque Bureau de Perception ainsi que ceux des percepteurs et des médecins-examineurs nommés par le Bureau Exécutif.

ST-ISIDORE, No 1.—Institué à St-Isidore, comté de Laprairie. Com.S., MM. J. S. R. Pagé, Prés.; A. Trudeau et S. Girard; Perc., M. S. Longtin; Md.E., D. Chouinard.

ST-HUGUES, No 2.—Institué à St-Hugues, comté de Bagot. Per., M. P. J. H. Bélanger; Md.E., J. E. Michaud.

ST-LOUIS DE GONZAGUE, No 3.—Institué à St-Louis de Gonzague, comté de Beauharnois. Com.S., MM. J. N. Bourbonnais, Prés.; M. Dame J. P. A. Dansereau; Per., A. Viau; Md.E. P.A. Dansereau.

ST-PIERRE AUX LIENS, No 4.—Institué à St-Pierre aux Liens, comté d'Hochelaga. Com.S., MM. B. Décarie, Prés.; Pascal Lemieux et E. Leguerrier; Per. et Md.E., C. Robillard.

ST-LIBOIRE, No 5.—Institué à St-Liboire, comté de Bagot. Com.S., And. Parent, Prés.; P. L. Beauregard et C. Laliberté; Per., John Morel; Md.E., N. Chagnon.

STE-SCHOLASTIQUE, No 6.—Institué à Ste-Scholastique, comté des Deux-Montagnes. Com.S., MM. J. H. Ethier, M. P., Prés.; E. Brossard et V. Fortier; Per., Jos. Fortier; Md.E., S. Lamarche.

CHÉNÉVILLE, No 7.—Institué à Chénéville, comté Labelle. Com.S., MM. S. Heygin, Prés.; Louis Chalebois et Tél. Racine; Per., Lucien Quesnel; Md.E., M. H. Baulne.

HUDSON, No 8.—Institué à Hudson, comté de Vaudreuil. Per., Ch. Léger; Md.E., J. H. Bastien.

NOMINATIONS

SUBSTITUTS

Le Président Général a nommé comme ses Substituts auprès des cercles ci-dessous désignés les confrères dont les noms suivent :

MM. Mag. Havard, cercle St-Pierre, No 8; Jos. Prévost, cercle Sagard, No 48; L. P. H. Lorrain, cercle Charlemagne, No 73; Jos. Brisebois, cercle Duvernay, No 123; Joseph Pepin, cercle St-Charles, No 10; Th. Durnin, cercle St-Stanislas, No 22; Benjamin Décarie, cercle Dorval, No 4; O. Robert, cercle Garneau, No 118; Raoul Tourangeau, cercle Ville-Marie, No 5; J. W. Marceau, cercle St-Auguste, No 117; Ad. Lessard, cercle St-Cuthbert, No 59; J. Théo. Leclerc, cercle Jacques-Cartier, No 49; L. T. Caron, cercle Maskinongé, No 39; Ald. Guilbault, cercle Ste-Geneviève, No 9; W. Surprenant, cercle St-Cyprien, No 107; Oct. Desloges, cercle Richelieu, No 102; J. H. Hamelin, cercle Jeanne d'Arc, No 53; L. J. Kéroack, cercle St-Ephrem, No 47; Alex. Doutre, cercle Beauharnois, No 3; J. S. Teasdale, cercle Bourget, No 79; J. A. Riopel, cercle St-Edouard, No 126; A. B. Baron, cercle St-

Paul, No 36; Elz. Paquet, cercle N.-D. des Victoires, No 94; Séverin Létourneau, cercle St-Henri, No 12.

MÉDECINS-EXAMINATEURS

Le Bureau Exécutif a confirmé le choix des messieurs ci après dénommés comme médecins-examineurs auprès des cercles et bureaux de perception suivants :

O. E. Milot, cercle St-Joachim, No 92; Louis Geoffrion, cercle N.-D. de Bonsecours, No 89; L. D. Rochette, cercle St-Cyprien, No 107; J. A. Marcotte, cercle N.-D. de Lourdes, No 104; J. E. D'Amour, cercle Papineauville, No 40; Wm. Foucraut, cercle St-Paul, No 36; Nap. Lambert, cercle Trifluvien, No 124; Delph. Chouinard, B. P. St-Isidore, No 1; P. A. Dansereau, B. P. St-Louis de Gonzague, No 3; C. L. Robillard, B. P. St-Pierre aux Liens, No 4; Sim. Lamarche, B. P. Ste-Scholastique, No 6; M. H. Baulne, B. P. Chénéville, No 7.

CAUTIONNEMENTS D'OFFICIERS

Le Président Général a accepté les cautionnements donnés en faveur du Conseil Général par les Secrétaires-financiers, les Trésoriers et les Percepteurs ci-après mentionnés.

CERCLES

| Titulaires. | Fonctions. | Cercles. | No | Approuvé par Cercles. |
|-------------------------|------------|--------------|-----|-----------------------|
| J.H. Berthelette | T | Sagard..... | 48 | 23 déc. '98 |
| J. O. Ledoux.... | S.F. | St Ephrem... | 47 | 23 " " |
| L. N. Caston-guay..... | S.F. | Monte Bello. | 55 | 25 " " |
| Jos. Séguin..... | S.F. | Masson..... | 130 | 26 " " |
| Jos. Montpetit.. | T. | Soulanges .. | 60 | 30 " " |
| U. Beaunoyer.. | T. | St Hyacinthe | 67 | 31 " " |
| G. Gagnier..... | S.F. | Ste-Marine.. | 45 | 3 jan. '99 |
| Jos. St-Pierre . | T. | St Ephrem... | 47 | 28 " " |
| Elz Perras..... | T. | St-Lambert.. | 121 | 29 " " |
| Rév. F. X. Ra-beau..... | S.F. | St-Lambert.. | 121 | 29 " " |

Bureaux de Perception

| | | | Approuvé par B.E. |
|-------------------------|------|------------------------|-------------------|
| S. Longtin | Per. | St-Isidore... | 1 28 déc. '98 |
| Jos. Fortier..... | " | Ste Schol'que | 6 28 " " |
| Lucien Quesnel, jr..... | " | Cheneville .. | 7 18 jan. '99 |
| Ad. Viau..... | " | St-Louis de Gonzague.. | 3 18 " " |

ÉLECTIONS D'OFFICIERS

Nous reproduisons ci-après les rapports d'élection de Cercles qui nous sont parvenus jusqu'à ce jour.

Nous constatons avec plaisir que nos cercles ont encore choisi cette année pour officiers des hommes compétents et actifs qui continueront à faire marcher leur cercle dans la voie du progrès que leur ont tracée leurs prédécesseurs.

Cercle St-Joseph, No 1.

MM. Ernest Lemire, Prés; C. U. Ouellette, V.P.; O. Bourdon, S.A.; C. Dallaire, S.F.; A. B. Genand,

- T. ; G. E. Larin, Md.E. ; O. Taillefer, C.O. ; G. Surprenant, I.
Suggéré comme Sb.P.G.—J. L. Crevier, présent titulaire.
- Cercle Mont-Royal, No. 2.
MM. J. A. Naud, Prés. ; A. Sénécal, V.P. ; E. A. Grisé, S.A. ; S. Legault, S.F. ; J. B. Trempe, T. ; J. U. Lalonde, Md.E. ; Alph. Labelle, C.O. ; Art. Morin, I.
Suggéré comme Sb.P.G.—Alex. Montbriand, présent titulaire.
- Cercle Beauharnois, No 3.
MM. J.-Bte Primeau, Prés. ; Oscar Montpetit, V.P. ; J. L. E. Larichelière, S.A. ; Oscar Leduc, S.F. ; Wilbrod Bourdon, T. ; A. T. Côté, Md.E. ; William Faubert, C.O. ; Ernest Venne, I.
Suggéré comme Sb.P.G.—Alexis Doutre.
- Cercle Dorval, No 4.
MM. David Rousse, Prés. ; Placide Lalonde, V.P. ; Rodolphe Lefebvre, S.A. ; G. B. Décary, S.F. ; R. B. Décary, T. ; P. A. Valois, Md.E. ; J. A. Lefebvre, C.O. ; Dolphis Massie, I. ; J. B. Lefebvre, J. L. Décarie, Auditeurs.
Suggéré comme Sb.P.G.—B. Décary.
- Cercle Ville-Marie, No 5.
MM. J. N. Marcil, Prés. ; A. L. Gagnon, V.P. ; E. Z. Massicotte, S.A. ; A. J. Tourangeau, S.F. ; James O'Donoghue, T. ; S. J. Girard, Md.E. ; J. Lefrançois, C.O. ; E. J. Allard, I.
Suggéré comme Sb.P.G.—Raoul Tourangeau.
- Cercle Sacré-Cœur, No 6.
MM. J. O. Ricard, Prés. ; Ab. Valiquette, V.P. ; A. Jolicœur, S.A. ; Ab. Dupont, S.F. ; P. R. Perron, T. ; L. J. Barolet, Md.E. ; Nap. Fournier, C.O.
Suggéré comme Sb.P.G.—J. Perras.
- Cercle Ste-Anne de Bellevue, No 7.
MM. Hector Valois, M. D., Prés. ; F. R. Vinet, V.P. ; M. C. Bezner, S.A. ; Alfred Lamarche, S.F. ; Urgel Brunet, T. ; L. N. F. Cypihot, Md.E. ; Aimé Blais, C.O. ; Joseph Bériault, I.
Suggéré comme Sb.P.G.—A. Chauret, présent titulaire.
- Cercle St-Pierre, No 8.
MM. M. Martineau, Prés. ; O. Champagne, V.P. ; I. Bénard, S.A. ; J. A. Mignault, S.F. ; P. Lamontagne, T. ; A. F. Jeannotte, Md.E. ; Ant. Charland, C.O. ; S. Bourget, I.
Suggéré comme Sb.P.G.—M. Havard.
- Cercle Ste-Geneviève, No 9.
MM. J. B. Meloche, Prés. ; O. Lavigne, V.P. ; Z. St-Pierre, S.A. ; T. St-Pierre, S.F. ; J. A. Chauret, T. ; D. Ladouceur, Md.E. ; Magloire Charette, C.O. ; Aldéric Boileau, I.
Suggéré comme Sb.P.G.—Aldéric Guilbault.
- Cercle St-Charles, No. 10.
MM. Jos. Lussier, Prés. ; J. A. Trudel, V.P. ; Nap. Bélisle, S.A. (réélu) ; Chs. Duquette, S.T. (réélu) ; P. Dubuc, T. (réélu) ; L. N. Délorme, Md.E. (réélu) ; I. J. Sarault, C.O. (réélu) ; A. Thompson, I. (réélu).
Suggéré comme Sb.P.G.—Jos. Pepin.
- Cercle St-André, No. 14.
MM. L. H. Gauvin, Prés. ; Louis Lajoie, V.P. ; J. M. Bordua, S.A. ; J. E. Marcile, S.F. ; Elz. St-Amour, T. ; F. H. Daignault, Md.E. ; C. Couillard, C.O. ; C. Dinelle, I.
Suggéré comme Sb.P.G.—V. Lapointe, présent titulaire.
- Cercle St-Jérôme, No. 15.
MM. Charles Godmer, Prés. ; Jos. E. Parent, V.P. ; Louis Labelle, S.A. ; Alphé Labelle, S.F. ; F. C. Vanier, T. et Md.E. ; Alexis Galipeau, C.O. ; Julien Lapointe, I.
Suggéré comme Sb.P.G.—Narcisse Bélisle, présent titulaire.
- Cercle Joliette, No. 17.
MM. Pierre Chevalier, Prés. ; N. I. Charland, V.P. ; J. P. L. Ducharme, S.A. ; J. Alex. Guilbault, S.F. ; L. N. Roy, T. ; J. Chs. Bernard, Md.E. ; Téléphore Gravel, C.O. ; Jules Breton, I.
Suggéré comme Sb.P.G.—Adolphe Fontaine, présent titulaire.
- Cercle Ste-Elizabeth, No. 19.
MM. Auguste Deschènes, Prés. ; Jos. Forget, V.P. ; Eugène Gadoury N.P., S.A. ; Joseph Gadoury N.P., S.F. ; P. L. Gadoury, T. ; J. Alp. Magnan, Md.E. ; Joseph Lavallée, C.O. ; Maxime Boisvert, I.
Suggéré comme Sb.P.G.—A. H. Beaulieu, présent titulaire.
- Cercle St-Valier, No. 20.
MM. L. T. Poitras, Prés. ; E. Leclerc, V.P. ; G. Lajeunesse, S.A. ; F. Blouin jr., S.F. ; E. G. Poitras, T. ; J. A. Marcoux, Md.E. ; C. V. Gagné, C.O. ; Phil. Daigle, I.
- Cercle Laval, No 21.
MM. J. A. Marier, Prés. (réélu) ; J. B. Plamondon, V.P. ; J. A. Bélanger, S.A. (réélu) ; J. Cloutier, S.F. (réélu) ; L. E. Grondin, T. (réélu) ; J. Guérard, Md.E. (réélu) ; J. W. Villeneuve, C.O. ; J. T. St-Pierre, I. (réélu).
Suggéré comme Sb.P.G.—J. Patoine, présent titulaire.
- Cercle St-Stanislas, No 22.
MM. H. Lalonde, Prés. ; Chs Blanchette, V.P. ; E. Laberge, S.A. ; V. Bourgeault, S.F. et Md.E. ; A. Raymond, T. ; Léon Lamert, C.O. ; Louis Leduc, I.
Suggéré comme Sb.P.G.—Thomas Durnin.
- Cercle Larocque, No 25.
MM. T. Bélanger, Prés. ; Jos. Simoneau, V.P. ; E. P. Bédard, S.A. ; Jos. Thibodeau, S.F. ; Willie Lacroix, T. ; P. Pelletier, Md.E. ; Aug. Watier, C.O. ; J. O. Bouchard, I.
Suggéré comme Sb.P.G.—Etienne Charretier, présent titulaire.
- Cercle St-Louis de Terrebonne, No 26.
MM. Augustin Beausoleil, Prés. ; J. N. Gauthier, V.P. ; E. Roy, M. D., S.F. ; E. S. Mathieu, S.A. ; D. Gauthier, T. ; Jos. Thérien, C.O. ; V. Dufour, I.
Suggéré comme Sb.P.G.—Parfait Joubert, présent titulaire.
- Cercle Ste-Thérèse, No 27.
MM. J. A. Duquette, Prés. ; M. N. Guénette, V.P. ; H. Caron, S.A. ; O. Forget, S.F. ; J. B. Lefebvre, T. ; L. Desjardins, Md.E. ; Sim. Desjardins, C.O. ; A. Dion, I.

Cercle Hochelaga, No 29.

MM. J. H. Garceau, Prés. et Md.E. ; Arthur Chagnon, V.P. ; Wilfrid Desjardins, S.A. ; Cléophas Dignard, S.F. ; Jos. Patenaude, T. ; Arsène Veine, C.O. ; Jacques Charron, I.

Suggéré comme Sb.P.G.—Flavien Lambert, présent titulaire.

Cercle Montcalm, No 31.

MM. Amédée Dugas, Prés. ; Georges Forest, V.P. ; Magloire Granger, S.A. ; Damase Forest, S.F. ; G. Eug. Courteau, T. et Md.E. ; Euclide Marion, C.O. ; Prospère Granger, I.

Suggéré comme Sb.P.G.—Alexis Melançon, présent titulaire.

Cercle Princeville, No 32.

MM. J. A. Beauvilliers, Prés. ; Herm. Jacques, V.P. ; C. A. Gauvreau, S.A. et S.F. ; Jos. Baril, T. ; P. A. Brassard, Md.E. ; Ths St-Ours, C.O. ; Léon Samson, I.

Suggéré comme Sb.P.G.—G. P. Nadeau, présent titulaire.

Cercle St-Ignace, No 33.

MM. Ludger Séguin, Prés. ; Delp. Houle, V.P. ; H. C. St-Amour, S.A. ; S. A. Dauth, S.F. ; A. Dumesnil, T. ; Henri Dauth, Md.E. ; J.-Bte Juillet, C.O. ; A. Roy, I.

Suggéré comme Sb.P.G.—Nap. St-Amour, présent titulaire

Cercle St-Paul, No 36.

MM. Clovis Laporte, avocat, Prés. ; David Côté, V.P. ; J. C. Dauphinais, S.A. ; Moïse Jodoin, S.F. ; Théodore St-Germain, T. ; William Foucrault, Md.E. ; Charles Dominique, C.O. ; Grégoire Machabée, I.

Suggéré comme Sb.P.G.—A. B. Baron.

Cercle Contrecoeur, No 37.

MM. Alfred Champagne, Prés. ; J. Beaugard, V.P. ; H. Fortin, S.A. ; L. E. Charron, S.F. ; H. Tétreault, T. ; C. C. Tétreault, Md.E.

Cercle Ste-Julienne, No 38.

MM. A. E. Thibodeau, Prés. ; Léopold Ethier, V.P. ; G. A. Archambault, S.A. et S.F. ; G. Lambert, T. ; Ademar Ricard, C.O. ; G. Lambert, jr, I.

Suggéré comme Sb.P.G.—M. l'abbé Alph. Viau, curé, présent titulaire.

Cercle Papineauville, No 40

MM. L. Nap. Desjardins, Prés. ; H. A. Belisle, V.P. ; J. C. Lessard, S.A. ; A. S. Lauzon, S.F. ; Félix Marineau, T. ; J. E. D'Amour, Md.E. ; Frédéric Malette, C.O. ; J. S. Bock, I. ; H. Bourassa, I. Bonhomme, Auditeurs.

Suggéré comme Sb.P.G.—H. Bourassa, présent titulaire.

Cercle St-Félix, No 41.

MM. G. DesRosiers, Prés. ; Félix Bellerose, V.P. ; H. Ducharme, S.A. ; H. Bacon, S.F. ; Max. Poirier, T. ; G. DesRosiers, Md.E. ; Jos. Beausoleil, C.O. ; P. Poirier, I.

Cercle St-Vincent, No 42.

MM. P. Larivière, Prés. ; L. Daignault, V.P. ; H. Paquette, S.A. (réélu) ; E. Lachapelle, S.F. (réélu) ; H. Wolff, T. (réélu) ; F. Lefils, Md.E. (réélu) ; M. St-Amand, C.O. ; J. Lafrance, I.

Suggéré comme Sb.P.G.—L. J. R. Bellefeuille, présent titulaire.

Cercle Ste-Martine, No. 45.

M. l'abbé R. N. Aubry, Prés. Honoraire ; MM. Honoré Doutre, Prés. ; Edmond Archambault, V.P. ; J. Omer Michaud, S.A. ; Armand McGowan, S.F. ; Hormidas Prud'homme, T. ; Toussaint A. Demers, Md.E. ; Joseph Lapensée, C.O. ; Cyprien Cliche, I. ; Guillaume Gagnier et Ls. Touchette, Auditeurs.

Suggéré comme Sb.P.G.—Edouard McGowan, présent titulaire.

Cercle Rigaud, No. 46.

MM. J. A. Chevrier, Prés. ; Gédéon Boutin, V.P. ; John McMillan, S.A. ; Jules A. Desjardins, S.F. ; Ubald Séguin, T. ; J. H. Bastien, Md.E. ; Michel Gauthier, C.O. ; Léonard Ladouceur, I.

Suggéré comme Sb.P.G.—John McMillan, présent titulaire.

Cercle St-Ephrem, No. 47.

MM. Ambroise Gauthier, Prés. ; Aimé Joutras, V.P. ; P. Fafard, S.A. ; J. O. Ledoux, S.F. ; Jos. St-Pierre, T. ; O. Ledoux, Md.E. ; Stanislas Legault, C.O. ; Emilien Joutras, I.

Suggéré comme Sb.P.G.—L. J. Kérouack.

Cercle Sagard, No. 48.

MM. H. Pelletier M.D., Prés. et Md.E. ; A. A. Dubord, V.P. ; Eugène Giguère, S.A. ; Napoléon Delorme, S.F. ; J. H. Berthelette, T. ; A. Lamontagne, C. O. ; G. Gervais, I.

Suggéré comme Sb.P.G.—Jos. Prévost.

Cercle Jacques-Cartier, No. 49.

MM. Adhémar Paré, Prés. ; Cyprien Binette, V.P. ; Joseph Fournier, S.A. ; A. E. Sarra Bournet, S.F. ; Alphonse Pelletier, T. ; J. B. Martin, Md.E. ; Edouard Claude, C.O. ; Ulric Cherrier, I.

Suggéré comme Sb.P.G.—J. Théo. Leclerc.

Cercle St-Guillaume, No 50.

MM. L. D. Frigault, Prés. ; Jos Provençal, V.P. ; L. A. D. Gauthier, S.A. ; L. O. Théod. Vanasse, S.F. ; Louis Cartier, T. ; S. Lamoureux, Md.E. ; Joseph Roy, C.O. ; Horm Fagnan, I.

Cercle Yamaska, No 51.

MM. Adolphe Auclair, Prés. ; Ferd Arel, V.P. ; Willie Lassalle, S.A. ; Ls Véronneau, S.F. ; Arthur Charland, T. ; Pierre Bergeron, Md.E. ; Pierre Nadeau, C.O. ; Joseph Maclure, I.

Suggéré comme Sb.P.G.—Evariste Roberge, présent titulaire.

Cercle Jeanne d'Arc, No 53.

MM. Chs. Mathieu, Prés. ; J. N. Duhamel, V.P. ; J. Alcide Chaussé, S.A. ; J. Euclide Pilon, S.F. ; J. O. Larivière, T. ; C. A. Daigle, Md.E. ; J.A. Cypriot, C.O. ; L. Thériault, I.

Suggéré comme Sb.P.G.—J. H. Hamelin.

Cercle Monte Bello, No 55.

MM. Zéphirin Fournier, Prés. ; Hormidas Renaud, V.P. ; F. F. Aubry, S.A. ; L. N. Castonguay, S.F. ; Jérémie Charlebois, T. ; Albert Desgroseilliers, Md.E. ; F. Huneaut, C.O. ; Jos Guitard, I.

Suggéré comme Sb.P.G.—Hector Chauvin, présent titulaire.

Cercle St-Cuthbert, No 59.

MM. Onésime Bourgeault, Prés. ; Hercule Lafontaine, V.P. ; Aug. Roberge, S.A. ; L. P. A. Roberge,

- S.F. ; Chs Desorcy, T. et Md.E. ; Joseph Payette, C.O. ; Octavien St-Germain, I.
Suggéré comme Sb.P.G.—Adolphe Lessard.
- Cercle Soulanges, No 60.
MM. Canut Laboursodière, Prés. ; Avila Dundurand, V.P. ; W. Cuillierier, S.A. ; J. Tremblay, S.F., Joseph Montpetit, T. ; Noé Roberge, Md.E. ; Euclide Valade, C.O. ; Ferd. Leroux, I.
Suggéré comme Sb.P.G.—J. O. Cuillierier, présent titulaire.
- Cercle St-François-Xavier, No 65.
MM. Joseph Lamarche, Prés. ; Joseph Ethier, V.P. ; Georges Pelletier, S.A. ; Téléphore Mercier, S.F. ; Joseph Riopelle, T. ; Isidore Ethier, Md.E. ; Sévère Chaussé, C.O. ; Gilbert Coderre, I.
Suggéré comme Sb.P.G.—Téléphore Mercier, présent titulaire.
- Cercle St-Hyacinthe, No 67.
MM. E. Ostigny M.D., Prés. ; Joseph Godbout, V.P. ; W. A. Moreau, S.A. ; L. A. Breton, S.F. ; L. V. Benoit, Md.E. ; H. Beaunoyer, T. ; Eus. Brais, C.O. ; O. Parenteau I.
Suggéré comme Sb.P.G.—J. W. A. Lebel, présent titulaire.
- Cercle St-Georges, No 69.
MM. J. D. Martineau, Prés. ; Joseph Chalifoux, V.P. ; H. A. Gendron, S.A. ; A. Beaupré, S.F. ; J. P. Fafard, T. ; P. Lussier, Md.E. ; Joseph St-Germain, C.O. ; W. Bouliant, I.
Suggéré comme Sb.P.G.—A. Beaupré, présent titulaire.
- Cercle Berthier, No 70.
MM. F. Plante, Prés. ; Ls. A. Rousseau, V.P. ; V. Plante, S.A. ; J. O. Tellier, S.F. ; Ls. H. DeGrandpré, T. et Md.E. ; J. Pagé, C.O. ; Jos. Massé, I.
Suggéré comme Sb.P.G.—M. A. L. Aubin, présent titulaire.
- Cercle Lanoraie, No 71.
MM. J. Edgar Arpin, Prés. ; Alphonse Desrosiers, V.P. ; Norbert Destosiers, S.A. ; P. H. Lavallée, S.F. et Md.E. ; A. B. Champagne, T. ; Wilfrid Dupuis, C.O. ; Atchez Champagne, I.
Suggéré comme Sb.P.G.—Zéphirin Picard, présent titulaire.
- Cercle Charlemagne, No 73.
MM. Emery Benoit, Prés. ; Napoléon Guilbeault, V.P. ; Achille Dagenais, S.A. ; C. A. Clément, S.F. ; Louis Beaubien, T. ; A. Dagenais, Md.E. ; Evangéliste Lalonde, C.O. ; J. F. Bachand, I.
Suggéré comme Sb.P.G.—L. P. H. Lorrain.
- Cercle Ste-Anne de Danville, No 76.
MM. Victor Roux, Prés. ; Antoine Légaré, V.P. ; F. A. Brien, S.A. et S.F. ; Joseph Masson, T. ; E. R. Darche, Md.E. ; H. Dupont, C.O. ; D. St-Ours, I.
Suggéré comme Sb.P.G.—M. l'abbé L. A. Masson, présent titulaire.
- Cercle Bourget, No 79.
MM. T. Charpentier, Prés. ; E. Germain, V.P. ; A. Jacques, S.A. ; Jos. Marois, S.F. ; A. Gauthier, T. ; C. A. Daigle, Md.E. ; Jos. Galarneau, C.O. ; A. Charbonneau, I.
Suggéré comme Sb.P.G.—J. S. Teasdale.
- Cercle Pierreville, No 80.
MM. J. M. Brisebois, Prés. ; Georges McLure, V.P. ; H. L. Shooner, S.A. et S.F. ; P. E. Gélinas, T. et Md.E. ; Napoléon Veuilleux, C.O. ; Alphonse Trudel, I.
Suggéré comme Sb.P.G.—H. L. Shooner, présent titulaire.
- Cercle St-Casimir, No 82.
MM. Phydime Dolbec, Prés. ; J. A. Bélanger, V.P. ; Napoléon Tessier, S.A. ; J. E. Guertin, S.F. ; Frédéric Charretier, T. ; Ph. Dolbec, Md.E. ; Jos. Lud. Trottier, C.O.
Suggéré comme Sb.P.G.—J. E. Guertin, présent titulaire.
- Cercle d'Argenteuil, No 84.
MM. J. E. Valois, Prés. (réélu) ; M. Thibeau, V.P. (réélu) ; Jos. Prévost, S.A. (réélu) ; E. Lavigne, S.F. (réélu) ; Jos. Lavigne, T. (réélu) ; Tho. Robinson, C.O. ; Alex. Gibeault, I.
- Cercle N. D. de Bonsecours, No 89.
MM. Stanislas Dorais, Prés. ; Wilfrid St-Pierre, V.P. ; Prudent Sénécal, S.A. ; J. M. Bourgeois, S.F. ; Joseph Reid, T. ; Louis Geoffrion, Md.E. ; Joseph Couture, C.O. ; Nazaire Godhue, I.
Suggéré comme Sb.P.G.—Louis Lavigne, présent titulaire.
- Cercle St-Joachim, No 92.
M. G. A. Tétrault, Prés. ; R. A. Ringuette, V.P. ; M. B. Picher, S.A. ; J. E. Lesage, S.F. ; J. A. Vadebonceur, T. ; G. E. Milot, Md.E. ; H. Leblanc, C.O. ; Frs. Leblanc, I.
Suggéré comme Sb.P.G.—Onés. Veillet, présent titulaire.
- Cercle N.-D. des Victoires, No 94.
MM. J. Ernest Bouchard, Prés. ; Elzéar Dalaire, V.P. ; J. M. Lapointe, S.A. ; J. P. W. Galibois, S.F. ; J. Aug. Galibois, T. ; Art. Potvin, Md.E. ; Pierre Godbout, C.O. ; Pierre Loupret, I.
Suggéré comme Sb.P.G.—Elzéar Paquet.
- Cercle Matane, No 95.
MM. J. E. Gagnon, Prés. ; Frs. Charest, V.P. ; F. X. Rinfret, S.A. ; Geo. Durette, S.F. ; Geo. Santerre, T. ; A. Bouillon, Md.E. ; Thos. McKewon, C.O. ; Alph. Tremblay, I.
Suggéré comme Sb.P.G.—J. E. Gagnon, présent titulaire.
- Cercle Ste-Rose, No 98.
MM. Félix Labelle, Prés. ; Théophile Chalifoux, V.P. ; J. E. E. Léonard, S.A. ; A. A. Legault, S.F. ; W. Chartrand, T. ; J. A. Ed. Ouimet, Md.E. ; Joseph Gagnon, C.O. ; Alphonse Joly, I.
Suggéré comme Sb.P.G.—L. A. Chauvin, présent titulaire.
- Cercle Richelieu, No 102.
MM. Ed. Mallette, Prés. ; Philiza Blain, V.P. ; Zénophile St-Jean, S.A. ; Arthur Gagnon, S.F. ; Charles Jeannotte, T. ; E. E. Campeau, Md.E. ; Siméon Chassé, C.O. ; Octave Parent, I.
Suggéré comme Sb.P.G.—Octave Desloges.
- Cercle N.D. de Lourdes, No 104.
MM. Amédée Forgues, Prés. ; Régis Ménard, V.P. ; Edmond Larochelle, S.A. ; Alphonse Dugal, S.F. ;

Alphonse Asselin, T. ; O. J. A. Marcotte, Md.E ; Léon Mercier, C.O. ; Joseph Roberge, I.

Suggéré comme Sb.P.G.—O. E. Talbot, M.P. présent titulaire.

Cercle Montmagny, No 105.

MM. J C Lislois, Prés. ; G M Pion, V.P. ; J M Roméo Lespérance, S.A. ; A E Michon, S.F. ; Alphonse Caron, T. ; J G Paradis, Md.E. ; Pierre Nicol, C.O. ; Alfred St-Hilaire, J.

Suggéré comme Sb.P.G.—A E Michon, présent titulaire.

Cercle St-Rémi, No 106.

MM. J Bte Blouin, Prés. ; Lévis Lachapelle, V.P. ; L A Bédard, S.A. ; L M Cornellier, S.F. ; L P Lazure, T. ; J P Trudeau, Md.E. ; Hilaire Lamarre, C.O. ; C Martin, I.

Suggéré comme Sb.P.G.—J L Trudeau, présent titulaire.

Cercle St-Cyprien, No 107.

MM. G Boivin, Prés. ; Euc Charbonneau, V.P. ; L D Rochette, S.A. ; C Bourgeois, S.F. ; R Fortin, T. ; L D Rochette, Md.E. ; A Leblanc, C.O. ; L Beauvolks, I.

Suggéré comme Sb.P.G.—W Surprenant.

Cercle Champlain, No 108.

MM. J. T. Rondeau, Prés. ; Emile Hébert, V.P. ; P. H. Tardivel, S.A. ; L. A. Gaucher, S.F. ; Jos. Savard, T. ; P. H. Bédard, Md.E. ; T. Coté, C.O. ; Victor Chénier, I.

Suggéré comme Sb.P.G.—A. E. Hébert, présent titulaire.

Cercle Carillon, No 111.

MM. Th N Gauthier, Prés. ; J S Lalonde, V.P. ; Géd. Desjardins, S.A. et S.F. ; H Legault, Md.E. ; P Landry, C.O. ; O Lefebvre, I.

Suggéré comme Sb.P.G.—W A Lafond, présent titulaire.

Cercle Delorimier, No 112.

MM. Léon Desautels, Prés. ; Eucher Loiseau, V.P. ; Georges D Bourret, S.A. ; F C Laberge, S.F. ; Cyrille Garnier, T. ; L A Lacombe, Md.E. ; Théodore Rocheleau, C.O. ; Naz Goyette, I.

Suggéré comme Sb.P.G.—Vitalien Villeneuve, présent titulaire.

Cercle St-Valentin, No 113.

MM. Louis St-Hilaire, Prés. ; J A Boissonnault, V.P. ; I P Martin, S.A. ; A Messier, jr, S.F. et T. ; N A Hébert, Md.E. ; Philippe Toupin, C.O. ; Frédéric Trahan, I.

Suggéré comme Sb.P.G.—N A Hébert M.D., présent titulaire.

Cercle N D de Granby, No 116.

MM. O N Paré, Prés. ; O Troie, V.P. ; Edgard Duhamel, S.A. ; A Paré, S.F. ; R Boire, T. ; Auguste Mathieu, Md.E. ; Jos Dussault, C.O. ; C Labris, I.

Suggéré comme Sb.P.G.—L A Lessard, présent titulaire.

Cercle St-Auguste, No 117.

MM. Ad Bazin, Prés. ; Jos Robillard, V.P. ; Alb Marceau, S.A. ; Louis Desrosiers, S.F. ; Jos O Trudel, T. ; O H Letourneau, Md.E. ; Jos Cazalais, C.O., Présent I.

Suggéré comme Sb.P.G.—J W Marceau.

Cercle Garneau, No 118.

MM. J M Marcotte, Prés. ; F X Charbonneau, V.P. ; Geo Normandin, S.A. ; F X Dubé, S.F. ; J W Michaud, T. ; J E Dubé, Md.E. ; L Lamarre, C.O. ; J Labelle, I.

Suggéré comme Sb.P.G.—O Robert.

Cercle St-Lambert, No 121.

MM. l'abbé F X Rabeau, Prés. et S.F. ; Charles Breux, V.P. ; Edmond Desaulniers, S.A. ; Elzéar Perras, T. ; E Merrill Desaulniers, Md.E. ; Théodule Trudeau, C.O. ; Hector Trudeau, I.

Suggéré comme Sb.P.G.—Elzéar Perras, présent titulaire.

Cercle St-Barnabé, No 122.

MM. Isaac Guillemette, Prés. ; A Boulanger, V.P. ; A Panneton, S.A. ; A Rivard, S.F. ; Max Matteau, T. ; L O Bournival, Md.E. ; O Ferron, C.O. ; A Bellerive, I.

Suggéré comme Sb.P.G.—L O Bournival, présent titulaire.

Cercle Trifluvien, No 124.

MM. C J N. Teasdale, Prés. ; J A Comeau, V.P. ; J B M Barthe, S.A. ; Chs Edouard Caron, S.F. ; L A Dasylva, T. ; Nap Lambert, Md.E. ; F E Turcotte, C.O. ; Fred Manseau, I.

Suggéré comme Sb.P.G.—C D Hébert, présent titulaire.

Cercle St-Edouard, No 126.

MM. Louis Boire, Prés. ; Césaire Sauriole, V.P. ; J T Ledoux, S.F. ; C B Lacasse, S.A. ; O Lesage, T. ; J D Vézina, Md.E. ; J Hébert, C.O. ; E Foisy, I.

Suggéré comme Sb.P.G.—J A Riopelle.

Cercle Oliei, No 127.

MM. J L Chalifoux, Prés. ; J E Fournier, V.P. ; J H Lefebvre, S.A. ; J D Léger, S.F. ; L H Guertin, T. ; L A Gagnier, Md.E. ; J Danberry, C.O. ; O Bourget, I.

Suggéré comme Sb.P.G.—Aug Comte, présent titulaire.

Cercle Labelle, No 129.

MM. J P Lahaie, Prés. (réélu) ; T F Bisson, V.P. ; M A Ménard, S.A. (réélu) ; A Rodrigue, S.F. (réélu) ; Désiré Lahaie, T. (réélu) ; A Rodrigue, Md.E. (réélu) ; F Proulx, C.O. (réélu) ; Cyrille Joannisse, I. (réélu).

Cercle Masson, No 130.

MM. Olivier Pagé, Prés. ; Joseph Girogue, V.P. ; André Mongeot, S.A. ; Joseph Séguin, S.F. ; G B F ribault, T. et Md. E. ; David St-Germain, C.O. ; Damase Charette, I.

Suggéré comme Sb.P.G.—Rv M J B Routhier, présent titulaire.

Cercle St-Eugène, No 133.

MM. Napoléon Lemieux, Prés. ; J N Thibodeau, V.P. ; Lucien Levesque, S.A. ; J A Chabot, S.F. ; Joseph Lemelin, T. ; J Arthur Milette, Md.E. ; Frs L Sévigny, C.O. ; Joseph Laroche, I.

Suggéré comme Sb.P.G.—Adolphe Becigneul, présent titulaire.

Cercle St-Ephrem de Tring, No 136.

MM. Jos Cloutier, Prés. ; Rv J Valin, V.P. ; L C Cloutier, S.A. ; J N Fortin, S.F. ; Oct Roy, T. ; Roméo Beauchesne, Md.E. ; Achille Routhier, C.O. ; Philias Longchamp, I.

Suggéré comme Sb.P.G.—Jos Hamel, présent titulaire.

ETAT FINANCIER

Au 30 Novembre 1898

CAISSE DE DOTATION

RECETTES

| | |
|--|---------------------|
| Balance au 31 oct. 1898. | \$124,373.66 |
| Produit des Contributions novembre 1898..... | 5,315.80 |
| | \$129,689.46 |

DÉBOURSÉS

| | |
|---|---------------------|
| Par Caisse Générale, 5 % | 265.79 |
| Par bénéficiaires de feu Léopold de Bellefeuille..... | 464.26 |
| Par bénéficiaires de feu J. B. Lajoie | 500.00 |
| Par bénéficiaires de feu J. A. Letellier. | 1,000.00 |
| Par Roy et Beauregard <i>re</i> J. A. Letellier..... | 2.60 |
| Par balance au 30 Nov. 1898.... | 127,456.81 |
| | \$129,689.46 |

RÉSUMÉ

| | |
|---|---------------------|
| Caisse Dotation. Excédant des recettes sur les déboursés..... | \$127,456.81 |
| Caisse d'Épargne. Dépôts des cercles | 963.00 |
| | \$128,419.81 |

| | |
|----------------------------|---------------------|
| Moins Caisse Générale..... | 998.02 |
| | \$127,421.79 |

PLACEMENT DES FONDS.

| | |
|---|---------------------|
| Fabrique (Vaudreuil et Dorion). .. | \$12,500.00 |
| Municipalité Scolaire..... | 1,500.00 |
| Prêts hypothécaires..... | 96,050.00 |
| Les Banques Jacques-Cartier et Hochelaga..... | 17,602.08 |
| | \$127,652.08 |

| | |
|--|---------------------|
| Cercles, etc.—Surplus de remises non couvertes par les rapports mensuels, etc..... | 230.29 |
| | \$127,421.79 |

En foi de quoi j'ai signé,

L. J. D. PAPINEAU,
Montréal, 1er Décembre 1898. *Sac.-Gén.*

Certifié correct,

O. BOURDON,
RAOUL TOURANGEAU, } *Auditeurs.*

MORTALITÉS

- No. 63.—LÉOPOLD DE BELLEFEUILLE, 25 ans, admis dans le cercle Notre-Dame de la Garde No. 24, le 3 décembre 1893, est décédé le 23 août 1898. Cause : *Noyé*.
Bénéficiaires : Héritiers légaux, \$1000.
- No. 64.—JOSEPH MONTPETIT, 29 ans, admis dans le cercle Notre-Dame de la Garde No. 24, le 25 mai 1895, est décédé le 15 septembre 1898. Cause : *Pleurésie*.
Bénéficiaire : Marceline Beaulieu, sa mère, \$1000.
- No. 65.—CHARLES LÉTOURNEUX, 46 ans, admis dans le cercle St-Charles No 10, le 24 juillet 1893, est décédé le 3 octobre 1898. Cause : *Pneumonie*.
Bénéficiaire : Zoé Gougeon, son épouse, \$2000.
- No. 66.—ERNEST MAILHOT, 36 ans, admis dans le cercle St-Joseph No. 1, le 10 octobre 1894, est décédé le 25 octobre 1898. Cause : *Phygmatisisme*.
Bénéficiaire : Georgiana Houle, son épouse, \$1000.

Cartes de cercles

N. B.—Le coût de l'insertion d'une carte de cercle est de \$2.00 par année.

No 1—CERCLE ST-JOSEPH, Montréal

Sb.P.G., J. L. Crevier, 104 Coursol, Ste-Cunégonde; Prés., Ernest Lemire, 367 Richmond; V.P., C. U. Ouellette, 196 Quesnel; S.A., O. Bourdon, 201 Versailles; S.F., C. Dallaire, 2579 Notre-Dame; T., A. B. Genand, 247 Richmond; Md.E., G. E. Larin, 232 St-Antoine; C.O., Oct. Taillefer, 2285 Notre-Dame; I., G. Surprenant, 83 Guy. Réunions, 2e et 4e jeudis, sous-sol église St-Joseph.

No 2—CERCLE MONT-ROYAL, Cité de Ste-Cunégonde

Sb.P.G., H. Alex. Montbriand, 345 Delisle; Prés., J. A. Naud, 330 Delisle; S.A., E. A. Grisé, 198 Richelieu; S.F., S. Legault, 1792 Ste-Catherine; Md.E., J. U. Lalonde, 3156 Notre-Dame. Réunions, 2e et 4e jeudis, 8 hrs p. m., 45 Vinet.

No 3—CERCLE BEAUHARNOIS, Beauharnois

Sb.P.G., Alex. Dautre; Prés., J. B. Primeau; S.A., J. L. E. Larichelière; S.F., Osc. Leduc, jr; Md.E., A. T. Côté. Réunions, 2e et 4e lundis, rue Ellis, Beauharnois.

No 4—CERCLE DORVAL, Co. Jacques-Cartier

Sb.P.G., B. Décarv; Prés., D. Rouse; S.A., Rod. Lefebvre; S.F., G. B. Décarv; Md.E., P. A. Valois (Lachine). Réunions, 2e et 4e vendredi, école Dorval.

No 5—CERCLE VILLE-MARIE, Montréal

Sb.P.G. Raoul Tourangeau, 61 Av du Parc, St-Henri; Prés., J. N. Marcil, 52 St-Vincent; S.A., E. Z. Massicotte, 3109 Notre-Dame, Ste-Cunégonde; S.F., A. J. Tourangeau, 61 av. du Parc, St-Henri; Md.E., S. J. Girard, 387 St-Antoine. Réunions, 2e et 4e mardis, Bâtisse Banque des Marchands d'Halifax, coin des Seigneurs et Notre-Dame.

No 6—CERCLE SACRE-CŒUR, Montréal

Sb.P.G., Pierre Picard, 1046 Ontario; Prés., J. O. Ricard, 999 Ontario; S.A., A. Jolicœur, 1088 Ontario; S.F., A. L. Dupont, 358 Amherst; Md.E., L. J. Barolet, 442 Beaudry. Réunions, 2e et 4e mercredis sous-sol église Sacré-Cœur.

No 7—CERCLE STE-ANNE DE BELLEVUE

Sb.P.G., Am. Chauret; Prés., Dr H. Valois; S.A., M. O. Bezner; S.F., A. Lamarche; Md.E., L. N. F. Cypihot. Réunions, 3e mercredis, 7½ p. m., salle M. C. Bezner.

No 8—CERCLE ST-PIERRE, Montréal

Sb.P.G., M. Havard, 280a St-André; Prés., Méd. Martineau, 1385 Ste-Catherine; S.A., T. Bénard, 15 Ste-Elizabeth; S.F., J. A. Migneault, 97 Roy; Md.E., A. F. Jeannotte, 205 Visitation. Réunions, salle Gareau, 119 Maisonneuve, 2e et 4e mardis.

No 9—CERCLE STE-GENEVIEVE, Co Jacques-Cartier

Sb.P.G., Ald. Guilbault; Prés., J. B. Meloche; S.A., Z. St-Pierre; S.F., T. St-Pierre; Md.E., D. Ladouceur. Réunions, dernier mercredi, à 7 heures p. m., salle de la Fanfare Militaire.

No 10—CERCLE ST-CHARLES, Montréal

Sb.P.G., Jos. Pepin, 491 du Grand Tronc; Prés. Hon., Rv. Jos. Bonin; Prés., Jos. Lussier, 94a Laprairie; S.A., N. Belisle, 12 Chateauguay; S.F., Chs. Duquette, 210 Centre; Md.E., L. N. Delorme, 347 Centre. Réunions, 2e et 4e mercredis, salle Nationale, 167 Ropery.

No 11—CERCLE NOTRE-DAME, Montréal

Sb. P. G., J. E. Noisieux, 2157 Notre-Dame; Prés., Dr G. Demers, 2153 Notre-Dame; S.A., L. E. Simoneau, 355 St-Jacques; S.F., Régis Bélanger, 481 des Seigneurs; Md.E., Dr H. Hervieux, 2252 Notre-Dame. Réunions, 2ème et 4ème mardi du mois, au No 2151 Notre-Dame.

No 12—CERCLE ST-HENRI, Cité de St-Henri

Sb.P.G., Sév. Létourneau, 1900 St-Jacques; Prés., L. A. Delorme, 27 avenue du Parc; S.A., J. E. Perras, 17 Agnès; S.F., P. G. Poirier, 206 St-Ferdinand; Md.E., J. O. A. Archambault, 3597 Notre-Dame. Réunions, 2e et 4e jeudis, sous-sol du Collège St-Henri.

No 13—CERCLE ST-JACQUES, Montréal

Sb.P.G., W. J. Wilson, 102 Dubord; Prés., Arsène Lavallée, 170 Parc Logan; S.A., E. H. Godin, 30 St-Jacques; S.F., J. E. Lafontaine, 187 St-Hubert; Md.E., P. F. Casgrain, 367 St-Denis. Réunions, dernier samedi du mois (après-midi) au No 30 St-Jacques.

No 14—CERCLE ST-ANDRE, Acton Vale, Co. Bagot

Sb.P.G., Victor Lapointe; Prés., L. H. Gauvin; S.A., J. M. Bordua; S.F., J. E. Marcile; Md.E., F. H. Daigneault. Réunions, 1er et 3e dimanches, 7 hrs p. m., Salle Marcile.

No 16—CERCLE ST-MEDARD, Coteau, Co Soulanges

Sb.P.G. et S.F., Rvd. J. A. Lippé; Prés., Pierre Doucet; S.A., H. R. Smith; Md.E., J. C. Prieur. Réunions, 4e vendredi chez M. P. Doucet.

No 17—CERCLE JOLIETTE, Joliette

Sb.P.G., A. Fontaine; Prés., P. Chevalier; S.A., J. P. L. Ducharme; S.F., J. A. Guilbault; Md.E., J. C. Beraard. Réunions, 2e et 4e jeudis, salle de l'Institut.

No 19—CERCLE STE-ELISABETH, Ste-Elisabeth

Sb.P.G., A. H. Beaulieu; Prés., Aug. Deschênes; S.A., Eug. Gadoury; S.F., Jos. Gadoury; Md.E., J. A. Magnan. Réunions, dernier mardi du mois, Ecole Modèle du Village.

No 20—CERCLE ST-VALIER, Québec

Rvd. A. Gauvreau, chapelain; Sb.P.G., H. Moisan, 578 St-Valier Prés., L. T. Poitras, 212 Ste-Hélène; S.A., G. Lajeunesse, 92 Bédard; S.F., F. Blouin, jr, 566 St-Valier; Md.E., J. A. Marcoux, 628 St-Valier. Réunions, 1er et 3e mercredis du mois, Salle Moisan.

No 21—CERCLE LAVAL, Québec

Sb.P.G., Jean Patoine, 250 St-Joseph; Prés., J. A. Marier, 286 du Roi; S.A., J. A. Bélanger, jr, 94 Des Commissaires; S.F., J. Cloutier, 1 St-Simon; Md.E., J. Guérard, 189 Desfossés. Réunions, 2me et dernier dimanche du mois, Salle Patoine, 250 St-Joseph.

No 22—CERCLE ST-STANISLAS, Co Beauharnois

Sb.P.G. Th. Durnin; Prés., H. Lalonde; S.A. Emery Lamberge; S.F. et Md.E., Victor Bourgeau. Assemblées, dernier vendredi, salle Bourgeault.

No 24—NOTRE-DAME DE LA GARDE, I. Perrot, Co Vaudreuil

Sb.P.G., Révd J. M. Duhamel, curé; Prés., A. Lalonde; S. A., W. Pilon; S.F., J. Daoust; Md.E., L. N. F. Cypihot, (Ste-Anne de Bellevue). Réunions, 3e jeudi du mois, offi e du Substitut.

No 25—CERCLE LAROCQUE, Sherbrooke

Sb.P.G., Etienne Charretier; Prés. T. Bélanger; S.A., F. P. Bédard; S.F., Jos. Thibaudeau; Md.E., P. Pelletier. Réunions, 3e jeudi du mois, à 8 hrs p. m., Salle Murray rue King.

No 26—CERCLE ST-LOUIS DE TERREBONNE

Sb.P.G., P. Joubert; Prés., Aug. Beausoleil; S.A., E. S. Mathieu; S.F. et Md.E., Ed. Roy. Réunions, 2e et 4e mercredi, à 7 hrs p. m., chez le notaire Mathieu.

No 28—CERCLE ST-MARTIN, St-Martin

Sb.P.G., W. Boucher; Prés., J. L. Allard; S.A., Jos. Brabant; S.F., P. C. Descotes; Md.E., A. E. Lecavalier. Réunions, 2e et dernier dimanches du mois à 11½ hrs a. m.

No 29—CERCLE HOHELAGA, Montréal

Sb.P.G., F. Lambert, 90 Désery; Prés. et Md.E., J. H. Garceau, 164 Désery; S.A., W. Desjardins, 257 St-Germain; S.F., C. Dignard, 31 Hudon. Réunions, 2e et 4e mercredis, Ecole des Frères, rue Désery.

No 30—CERCLE MASCOUCHE, Co L'Assomption

Prés. Hon. Révd. L. J. Lauzon, curé; Sb.P.G., J. O. Poitras, Prés., J. I. Brien; S.A., J. P. Lamarche; S.F., Arth. Vaillancourt; Md.E., J. O. Poitras. Réunions, dernier mardi du mois. Bureau Dr Poitras.

No 31—CERCLE MONTCALM, St-Jacques, Co Montcalm

Sb.P.G., Alex. Melançon; Prés., A. Dugas; S.A., M. Granger, N.P.; S.F., Dam. Forest; Md.E., E. G. Courteau. Réunions, dernier dimanche après vêpres à la salle publique.

No 32—CERCLE PRINCEVILLE, Stanfold, Co Archabaska

1er Prés. Hon., Revd. A. Desaulniers, ptre; 2e Prés. Hon., Revd. C. F. Baillargeon; Sb.P.G., G. P. Nadeau; Prés., J. A. Beauvilliers; S.A. et S.F., C. A. Gauvreau, M. P.; Md.E., Dr P. A. Brassard. Réunions, dernier dimanche du mois, après vêpres, à la salle.

No 33—CERCLE ST-IGNACE, Coteau du Lac, Co Soulanges

Sb.P.G., Nap. St-Amour; Prés., Ludger Séguin; S.A. H. C. St-Amour; S.F., G. A. Dauth; Md.E., Henri Dauth. Réunions, dernier dimanche du mois, Salle publique.

No 34—CERCLE SALABERRY, Valleyfield

Sb.P.G., M. Th. Préfontaine; Prés., God. Leduc; S.A., S. Thibaudeau; S.F., Henri Lefebvre; Md.E., J. T. A. Gauthier. Réunions, 1er et 3ème mercredi, salle Monette, rue Ste-Cécile.

No 36—CERCLE ST-PAUL, Co Hochelaga

Sb.P.G., A. B. Baron; Prés., Clov. Laporte; S.A., J. C. Dauphinais; S.F., M. Jodoin; Md.E., Wm. Foucrault. Réunions, dernier mardi, Salle Daoust.

No 37—CERCLE CONTRECEUR, Co Verchères

Prés., A. Champagne; S.A., H. Fortin; S.F., L. E. Charron; Md.E., C. C. Tétrault. Réunions, dernier dimanche du mois, bureau de M. L. E. Charron.

No 41—CERCLE ST-FELIX, St-Félix de Valois, Co Joliette

Sb.P.G., Prés. et Md.E., G. DesRosiers; S.A., H. Ducharme; S.F., H. Bacon. Réunions, dernier dimanche du mois, chez le Dr DesRosiers.

No 42—CERCLE ST-VINCENT, Montréal

Sb.P.G., L. J. R. Bellefeuille, 239 Dufresne; Prés., P. Larièvre, 643 Notre-Dame; S.A., H. Paquet, 224 Fullum; S.F., J. E. Lachapelle, 714 Ste-Catherine; Md.E., F. Letlis, 751 Ste-Catherine. Réunions, dernier jeudi, salle St-Martin 87a coin Parthenais et Ste-Catherine.

No 44—CERCLE ST LOUIS, Montréal

Sb.P.G., L. M. P. Bérard, 65 Cherrier; Prés., Jos. Lambert, 665 St Hubert; S.A., Emile Dumont, 10 Chambord; S.F., J. V. Vaudreuil, 697 Berri; Md.E., G. T. Moreau, 858 St-Denis Réunions, 1er et 3e mercredis du mois, No 668 Berri.

No 45—CERCLE STE-MARTINE, Co Chateauguay

Prés. Hon., Rév. R. N. Aubry; Sb.P.G., Ed. McGowan; Prés., Honoré Dautre; S.A., J. O. Michaud; S.F., Arm. McGowan; Md.E., T. A. Demers. Réunions, dernier samedi du mois.

No 46—CERCLE RIGAUD, Co Vaudreuil

Sb.P.G. et S.A., John McMillan; Prés., J. A. Chevrier; S.F., Jules A. Desjardins; Md.E., J. H. Bastien. Réunions, le dernier dimanche du mois au bureau de Jules A. Desjardins.

No 47—CERCLE ST-EPHREM, Co Bagot

Sb.P.G., L. J. Kéroack; Prés., A. Gauthier; S.A., P. Fafard; S.F. et Md.E., J. O. Ledoux. Réunions, le 4e dimanche du mois, salle Labine.

No 49—CERCLE JACQUES-CARTIER, Lachine

Sb.P.G., J. Théo. Leclerc; Prés., Adh. Paré; S.A., Jos. Fournier; S.F., A. E. S. Bournet; Md.E., J. B. Martin. Réunions, 2ème et 4ème vendredis, salle Ranson.

No 50—CERCLE ST-GUILLAUME, Co Yamaska

Sb.P.G., M. Adgémire Bélisle; Prés., D. Frigault; S.A., L. A. D. Gauthier; S.F., L. D. T. Vanasse; Md.E., J. B. S. Lamoureux. Réunions: 3e dimanche, à 7 heures du soir, salle Publique.

No 51—CERCLE YAMASKA, Co Yamaska

Sb.P.G., E. Roberge; Prés., Ad. Auclair; S.A., Willie Lasalle; S.F., La. Veronneau, N. P.; Md.E., P. Bergeron. Réunions, le dernier samedi du mois, salle du cercle.

No 53—CERCLE JEANNE D'ARC, Montréal

Sb.P.G., J. H. Hamelin, 394 St-André; Prés., Ch. Mathieu, 263 Amherst; S.A., J. A. Chaussé, 153 Shaw; S.F., J. E. Pilon, 49a Champlain; Md.E., C. A. Daigle, 96a Visitation. Réunions, 2ième et 4ième mercredis, Salle Dionne, 1342 Ste-Catherine.

No 54—CERCLE ST-JEAN CHRYSOSTOME, Co Chateauguay

Sb.P.G., J. B. Dumouchel; Prés., A. Beaudin; S.A., C. Dérome; S.F., Tref. Hébert; Md.E., A. J. Toupin. Réunions, dernier jeudi du mois, salle du Conseil

No 58—CERCLE STE-JUSTINE, Comté de Vaudreuil.

Sb.P.G., Révd M. O. Dufault; Prés., J. Courville; S.A., D. Ménard; S.F., J. St-Denis; Md.E., H. Cholette, M. P. Réunions, dernier dimanche du mois, chez M. N. Bédard.

No 59—CERCLE ST-CUTHBERT, Co Berthier

Prés. Hon. Revd. A. Brien, ptre, curé; Sb.P.G., Ad. Lessard; Prés., O. Bourgeault; S.A., Aug. Roberge; S.F., L. P. A. Roberge; Md.E., Chs. Desorcy. Réunions, 15 du mois, bureau de T. G. Chenevert.

No 60—CERCLE SOULANGES, Les Cèdres.

Sb.P.G., J. O. Cuillierier; Prés., C. Laboursadière; S.A., Wil. Cuillierier; S.F., Jean Tremblay; Md.E., Noé Roberge. Réunions, dernier vendredi du mois, salle de l'Ecole Modèle du village.

No 61—CERCLE MAISONNEUVE, Montréal

Sb.P.G., Nap. Fortin, 1639 St-Hubert; Prés., P. O. Lasalle, 745 Lafontaine; S.A., L. P. Fortin, 600 St-Paul; S.F., J. E. Delcourt, 110 St-André; Md.E., Isid. Laviolette, 86 Maisonneuve. Réunions, les 1er et 3e vendredis, salle St-Pierre, 1079 rue de Montigny (ci-devant Mignonne).

No 63—CERCLE ST-GABRIEL, Co Berthier

Sb.P.G., Tél. Michaud; Prés., Ev. Beausoleil; S.A., H. Champagne; S.F., H. Roch; Md.E., J. E. Lafontaine. Réunions, 4e dimanche du mois, à la Salle Champagne.

No 64—CERCLE NOTRE-DAME DE HULL, Co d'Ottawa

Sb.P.G., H. Charlebois; Prés., P. Th. Desjardins; S.A., Hor. Pitre; S.F., F. P. Sabourin; Md.E., Urgel Archambault. Réunions, 4e vendredi, salle Charron, encoignure rues Pont et Charles.

No 65—ST-FRS-XAVIER, l'Epiphanie, Co l'Assomption

Sb.P.G., et S.F., Téléspore Mercier. Prés., Jos. Lamarche S. A., Geo. Pelletier; Md.E., I. Ethier. Réunions, dernier samedi du mois, chez M. Edm. Blanchard.

No 66—CERCLE LAPRAIRIE, Co Laprairie

Sb.P.G., Rvd J. A. Larose; Prés., J. B. J. Brassard, M. D.; S.A., E. Cardinal; S.F., A. F. Grodin; Md.E., S. A. Longtin. Réunions, 4e lundi du mois, chez Mme Gravel, rue Ste-Marie.

No 67—CERCLE ST-HYACINTHE, St-Hyacinthe

Sb.P.G., J. W. A. Lebel; Prés. Emile Ostiguy, M. D.; S.A., W. A. Moreau; S.F., L. A. Breton; Md.E., L. V. Benoit. Réunions, 1er et 3e jeudis, 197 rue Cascades.

No 69—CERCLE ST-GEORGES, Maisonneuve

Sb.P.G. et S.F., A. Beaupré; Prés., J. D. Martineau; S.A., H. A. Gendron; Md.E., P. Lussier. Réunions, 25e jour du mois, salle des Forestiers.

No 71—CERCLE LANORAIE, Co. Berthier.

Sb.P.G., Zéph. Picard; Prés., J. E. Arpin; S.A., Norbert Desrosiers; S.F. et Md.E., P. H. Lavallée. Réunions, 1er lundi du mois, salle de l'Académie.

No 73—CERCLE CHARLEMAGNE, Mile-End.

Sb.P.G., G. L. O. H. Lorrain, 1186 St-Laurent; Prés., Em. Benoit, 130 Boulevard; S.A. et Md.E., Ach. Dagenais, 1405 St-Denis; S.F., Ch. Clément, 300 St-Timothé, Montréal. Réunions, 3e vendredi de chaque mois, salle Municipale du Mile-End.

No 79—CERCLE BOURGET, Montréal

Sb.P.G., J. S. Teasdale, 179b Beaudry; Prés., T. Charpentier, 157 Papineau; S.A., Alf. Jacques, 123 St-Christophe; S.F., Jos. Marois, 152 Plessis; Md.E., C. A. Daigle, 96a Visitation. Réunions, 2e et 4e jeudis, salle Gareau, rue Maisonneuve, à 8 hrs p. m.

No 83—CERCLE ST-LAURENT, St-Laurent.

Sb.P.G., P. Cousineau; Prés. Hon., Rév. Père Dion; Prés., A. Jasmin; S.A. et Md.E., J. B. T. Jasmin; S.F., Jos. Delorme. Réunions, 4e vendredi du mois, salle publique.

No 97.—CERCLE BEAUPORT, Co. Québec.

Sb.P.G., J. E. Bédard; Prés., J. D. Marcoux; S.A., Léon Terrien; S.F., E. C. Giroux; Md.E., C. S. Roy.

No 102—CERCLE RICHELIEU, Montréal.

Sb.P.G., Oct. Deloge, 120 St-Martin; Prés., Ed. Mallette, 48 Lamontagne; S.A., Z. St-Jean, 3366 Notre-Dame, St-Henri; S.F., Arth. Gagnon, 6 St-Laurent; Md.E., E. C. Campeau, 2311 Notre-Dame. Réunions, 2e et 4e mercredis, Salle Liggett, 280 Richmond.

No 112—CERCLE DELORIMIER, Co d'Hochelaga.

Sb.P.G., Vitalien Villeneuve, 76 av. Dumont; Prés., Léon Désautels, 1449 St-Laurent, Mile End; S.A., G. D. Bourret, 352 Delorimier; S.F., F. C. Laberge, 129b Rachel; Md.E., L. A. Lacombe, 33a Rachel. Réunions, 1er et 3me mercredis, à 8 hrs p. m., 589 Ave Papineau.

No 117—CERCLE ST-AUGUSTE, Ste-Elizabeth, St-Henri.

Sb.P.G., J. H. Marceau, 27 Agnès; Prés., Ad. Bazin, 2001 St-Jacques; S.A., Alb. Marceau, 2341 St-Jacques; S.F., Lou's Desrosiers, 2352 St-Jacques; Md.E., O. H. Létourneau, coin des rues Beaudoin et Notre-Dame. Réunions, 2me et 4me mardis, No 315, Ste-Elizabeth.

No 118—CERCLE GARNEAU, Montréal.

Sb.P.G., O. Robert, 1682 Notre-Dame; Prés., J. M. Marcotte, 83 St-Jacques; S.A., Geo. Normandin, 30 St-Jacques; S.F., F. X. Dubé, 93 Chatham; Md.E., J. E. Dubé, 252 St-Antoine. Réunions, 3me mercredi du mois, salle Duvernay, rue Vinet, Ste-Cunégonde.

No 126—CERCLE ST-EDOUARD, Boulev. St-Denis, Montréal

Sb.P.G., J. A. Riopel, 1858 St-Hubert; Prés., Ls. Boire, 2052 Labelle; S.A., C. B. Lacasse, rue Beaubien; S.F., J. T. Ledoux, 1643 St-André; Md.E., J. D. Vézina, rue Beaubien. Réunions, 2ème et 4ème lundis, chez C. B. Lacasse, rue Beaubien.

No 127—CERCLE OLIER, Montréal

Sb.P.G., Aug. Comte, 19 Carré Chaboillez; Prés., J. L. Chailifoux, N. Y. Life Bldg; S.A., J. H. Lefebvre, 722 St-Laurent; S.F., J. D. Léger, 627 Dorchester; Md.E., L. A. Gagnier, 1643 Ontario. Réunions, 1er et 3e mercredi, au Monument National.

JOSEPH CONTANT

Pharmacien . . .

1475 Rue Notre-Dame, - MONTREAL

Importateur de . . .

Drogues, Produits Chimiques,
Parfumeries, Articles de Toilette, etc., etc.

Prescriptions préparées avec soin par des employés compétents et avec les drogues les plus pures.

N.B.—Une invitation toute spéciale est faite aux membres de l'Alliance Nationale.

[Membre fondateur de l'Alliance Nationale.]

N. F. BEDARD

MARCHAND DE FROMAGE A COMMISSION

— ET NEGOCIANT DE —

FOURNITURES POUR FROMAGERIES ET BEURRERIES.

AGENT POUR
LA VENTE DE

La célèbre canistre "EMPIRE STATE," à l'usage des Patrons de Beurreries et Fromageries.
L'Excellent Extrait de Pressure et Couleur à Fromage B. d'or.
La "POUDRE PRÉSERVALINE," pour conserver le Lait, le Beurre, le Fromage et les Œufs.

VOUS TROUVEREZ A MON ENTREPOT tous les matériaux nécessaires pour organiser complètement une Fromagerie, avec l'outillage le plus perfectionné.—aussi fonds, couvercles et cercles pour boîtes à fromage, et moulins à main pour confectionner les boîtes.—LE TOUT A DES PRIX MODÉRÉS.

Demandez mon Catalogue illustré et liste des Prix avant que d'acheter ailleurs.

N. F. BEDARD,

BOITE.—BUREAU DE POSTE, 62 } 32 et 34 Rue des Enfants Trouvés, Montréal.
TELEPHONE BELL, 2461.

(Membre fondateur de l'Alliance Nationale.)

LA BANQUE JACQUES-CARTIER

FONDÉE EN 1862 — BUREAU CHEF : MONTREAL.

| | |
|------------------------|-----------|
| Capital payé | \$500,000 |
| Surplus | 260,000 |

DIRECTEURS :

Honorable Alph. Desjardins, président.
A. S. Hamelin, vice-président.
Dumont Laviolette, G. N. Ducharme,
L. J. O. Beauchemin

Tancrède Bienvenu, gérant-général.
E. G. Saint-Jean, inspecteur.

SUCCESSALES :

Montréal, (Rue Ontario.)
" (Sainte-Cunégonde.)
" (Saint-Henri.)
" (Saint-Jean-Baptiste.)
Beauharnois, P. Q.
Valleyfield, P. Q.

Québec, (Rue Saint-Jean.)
" (Saint-Sauveur.)
Ste-Anne de la Pérade,
Hull,
Fraserville,
Victoriaville,
Edmonton, (Alberta) T.N.O

DEPARTEMENT D'EPARGNE—Au Bureau Chef et aux Succursales

CORRESPONDANTS A L'ÉTRANGER :

PARIS, Comptoir National d'Escompte de Paris
Le Crédit Lyonnais
NEW YORK, Bank of America
National Park Bank
Hanover National Bank
Chase National Bank
National Bank of the Republic

LONDRES, Comptoir National d'Escompte de Paris
Le Crédit Lyonnais
Glynn, Mills Currie & Co.
BOSTON, National Bank of the Commonwealth
National Bank of the Republic
Merchants' National Bank
CHICAGO, Bank of Montreal

Emet des crédits commerciaux et des lettres circulaires pour les voyageurs, payables dans toutes les parties du monde.

Collections faites dans toutes les parties du Canada.