

28/4/27

PER
B-226

S

LE BULLETIN DE LA FERME

ORGANE DES CULTIVATEURS DE PROGRÈS



FOI
E
19

Bibliothèque St-Sulpice
340 rue St-Denis
604-14-6-23

PARAIT TOUS LES JEUDIS

Organe officiel de la Coopérative Fédérée de Québec et de la Société des Jardiniers-Maraichers de la province de Québec

Administration et Rédaction:
111 Côte de la Montagne,
Québec.

ABONNEMENT:

Canada, excepté Cité de Québec:	\$1.00
Cité de Québec et pays étrangers:	\$1.50
Pour les Sociétaires de la Coopérative Fédérée de Québec et de la Société des Jardiniers-Maraichers:	.75

VOLUME XV, No 17

QUÉBEC

LE 28 AVRIL 1927

AVOINE DE SEMENCE

Nous avons encore quelques chars d'avoine de semence No. 1, mais ils partent rapidement.

Hâtez-vous de communiquer avec nous pour vous procurer de la bonne avoine, si vous voulez avoir une bonne récolte.

**Coopérative Fédérée de Québec,
Ste-Rosalie Jonction.**

BEURRE ET FROMAGE

Déjà, un grand nombre de fabriques de beurre et de fromage ont commencé à nous expédier leur production.

Comme nous sommes mieux organisés que jamais pour donner plus entière satisfaction à nos consignateurs, nous invitons tous les fabricants à nous confier la vente de leur beurre et de leur fromage et nous garantissons des avantages exceptionnels que seule la Coopérative Fédérée peut leur offrir.

Coopérative Fédérée de Québec, 114, St-Paul Est, Montréal
(Casier Postal 326)

28

28

28

mes

e Soude ap-
ent un baril
re, compa-
verger, qui

tels résultats
e le nitrogène
ent au sol, et
la seule forme
antes.
verger—vous
ous les traitez
et notre bro-

lie, directeur)
ronto 2

ude

COISSANCE

ide

ix sièges à glissoire.
èle Coach donnent
e facilité d'accès et
fort pour les passa-
d'en avant.

leur d'air amélioré
le l'équipement régu-
les modèles.

filtre à l'huile garan-
changements d'huile
longue durée au mo-

890.00
655.00
490.00
645.00

PANIER AUX LETTRES

Q. Pourriez-vous m'enseigner quels moyens prendre pour détruire l'herbe, le chiendent. J'ai une partie de ma terre qui est infectée. C'est un vrai fléau. F. L., St-Gédéon.

Rép. Le chiendent est une des plantes les plus difficiles à détruire quand elle est une fois introduite dans un terrain. Le chiendent se multiplie très rapidement par ses graines et ses racines.

Cette plante peut cependant se détruire au moyen de jachère nue ou demi-jachère. La jachère nue est plus sûre, mais elle fait perdre une année complète de production au terrain à nettoyer.

La demi-jachère consiste à faire un labour de déchaumage (très mince, pas plus de 4 pouces) à bonne heure en été, soit sitôt après que la récolte de foin a été enlevée, si le terrain est en prairie.

Après avoir laissé ce labour, qui devra nécessairement être très plat, exposé au soleil pendant 8 à 10 jours, lui donner un hersage des plus énergiques à la herse à ressorts (les instruments tranchants comme la herse à disques et la herse-bêche ne devraient jamais opérer sur un terrain où pousse le chiendent). Les racines de chiendent qui seront arrachées devront être ramassées soigneusement après chaque hersage, lesquels devront se répéter tous les 8 à 10 jours jusqu'au 15 octobre, alors que l'on fera un deuxième labour aussi profond que pourra le permettre le terrain.

Ce deuxième labour devra aussi être hersé énergiquement 8 à 10 jours plus tard et après avoir ramassé avec précaution, toutes les racines ce même terrain sera mis en billon pour hivernement.

Au printemps de la deuxième année, des hersages énergiques devront encore être faits, après quoi ce même champ devrait être mis en cultures sarclées, soit blé d'Inde, patates, choux-de-Siam, etc., suivant la nature du sol et les besoins du propriétaire.

Dans le cas où un cultivateur serait dans l'impossibilité de faire une culture sarclée, le terrain en question pourrait être ensémençé en sarrasin avec semis très dense, pas moins de 2 1/2 mts à l'arpent.

Arrêtez cette démangeaison

Souffrez-vous après cette sensation douce et rafraîchissante que vous ressentez lorsque la démangeaison est dissipée. Alors faites l'essai de la prescription D. D. D. C'est un baume qui lave et adoucit et qui donne un soulagement instantané, à la première application.

Des l'instant que ce liquide adoucissant rafraîchissant touche la peau, la démangeaison disparaît. Elle disparaît absolument; la torture de cette cuisante démangeaison cesse.

Prescription D. D. D. et savon D. D. D. en vente chez tous les pharmaciens.

D.D.D. Bouteille d'essai

D. D. D. Co. 27W Lyall Ave., Toronto, Canada

Envoyez-moi un flacon d'essai de D.D.D. Ci-joint 10 Cents de Dollar pour frais d'emballage et de poste.

Non.....

Adresse.....

FOURRURES BRUTES

Nous achetons toutes sortes de fourrures brutes

VISON, RENARD, CASTOR

ET SPÉCIALEMENT

Les peaux de rat musqué du printemps

FAITES-NOUS UN ENVOI de peaux de rat musqué et nous vous paierons le plus haut prix possible.

Chas. DESJARDINS & CIE., LIMITÉE,
1170, rue St-Denis, Montréal, Qué.

Pour lire à la veillée

La terre de chez nous

(Ecrit spécialement pour le Bulletin de la Ferme)

Pensées—III

Ce cultivateur est indigne de son métier et de son noble titre qui décourage ses enfants et ses concitoyens.

Le cultivateur qui fait la grimace sur les petits profits est de ceux qui ne réussissent pas; tel irait à la beurrerie si ça payait 25 sous de plus la livre, mais ça ne donne que quelques sous...

Parmi les cultivateurs qui disent que "ça ne paie pas", il en est qui n'ont pas de poules à tuer pour leur foyer l'automne, et parfois pas de bœuf non plus.

Sans doute ça ne paie pas quand on achète au lieu de produire.

La terre permet de bien vivre, de rester chez soi avec sa femme et ses enfants et d'être indépendant.

La terre qui paie le mieux, c'est la terre neuve; alors pourquoi ne pas défricher un peu tous les ans, tout en vous faisant une réserve raisonnable de bois?

Le cultivateur fait le travail le plus nécessaire, il produit ce qui fait vivre les autres qui ne cultivent pas.

Le cultivateur est l'homme qui utilise le mieux la terre donnée par Dieu. N'importe qui, pour ainsi dire, peut se faire journalier, mais pour être bon cultivateur il faut de grandes qualités que tout le monde ne possède pas.

La campagne crée et transmet la vie, la ville dévore, mine et épuise la vie, la sève forte de la campagne.

Si ça paie tant de travailler à la journée, pourquoi, dans les villes, les sociétés de bienfaisance sont-elles obligées de pourvoir de bois et de pain tant de familles sans ouvrage? A la campagne une telle chose est presque inconnue.

La ville est le gouffre qui dévore l'espèce humaine; au bout de quelques générations la lignée est en péril, et parfois disparaît. La campagne est la source de la santé.

Le sort du cultivateur n'est pas le sort des élus, mais il est parmi les malheureux de la terre le plus heureux, car il faut travailler et gagner le ciel.

C'est à pleurer quand on voit des fils qui ne veulent pas continuer ce que leur père a si bien commencé.

Qui dira la valeur surprenante d'un bien conservé de génération en génération?

Si nos ancêtres avaient voulu vivre sans produire et sans se priver, nous auraient-ils transmis des propriétés?

Combien font de manière à ne laisser en héritage aux leurs que le catalogue de Eaton.

(à suivre)

Les géantes des mers intérieures

Détroit, face à la rivière Sainte-Claire, et Chicago, bordant sur plusieurs milles de longueur la rive du Lac Michigan, sont peut-être les deux plus grandes villes au monde, situées en eau douce. L'absence d'air salin et d'eau de mer qu'accompagne ordinairement la croissance des municipalités géantes, n'a pas nui au progrès de ces deux grandes cités de l'intérieur.

Les intérêts d'affaires ne connaissent pas de frontières et se moquent des distances, et des milliers de Québécois ont des relations étroites avec Chicago et Détroit à la fois. Pour les accommoder le Canadien National a mis en opération, sur sa voie double et avantageusement connue, un service de trains rapides et commodes et comportant l'aménagement le plus luxueux.

Renseignements complets de tout agent du Canadien National ou aux bureaux des billets en ville, 10, rue Ste-Anne et 231, rue St-Joseph, Tél. 2-8200.

BANQUE PROVINCIALE DU CANADA

Incorporée par Acte du Parlement en Juillet 1900

Capital autorisé..... \$ 5,000,000.00
Capital payé et Réserves..... \$ 5,776,000.00
Actif total (au 30 nov. 1926)..... \$ 47,880,000.00

La seule banque au Canada dont les argentiers confiés à son département d'Epargne sont contrôlés par un Comité de Censeurs, ces messieurs examinent mensuellement les placements faits en rapport avec tels dépôts.

Conformément aux règlements approuvés par ses actionnaires lors de sa fondation, cette banque ne prête pas d'argent à ses directeurs.

Président du Conseil d'Administration
L'HONORABLE SIR HORMISDAS LAPORTE

Vice-président et Directeur-Général
M. TANCREDE BIENVENU

Président du Bureau des Commissaires-Censeurs
L'HONORABLE N. PERODEAU

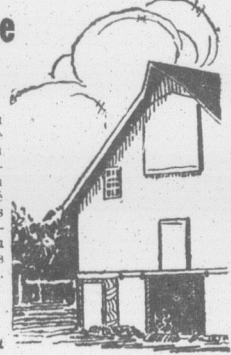
Lieutenant-Gouverneur de la Province de Québec.

131 Succursales dans les Provinces de Québec, d'Ontario, du Nouveau-Brunswick et de l'Île du Prince-Edouard.

Si Vous Construisez Une Grange
Procurez-vous nos tracés bleus

Un tracé bien donnant en détail, toutes les dimensions du plancher est d'un puissant secours lorsque l'on construit une grange. Nous vous enverrons absolument gratuit un tracé bleu de plancher de grange convenant particulièrement à vos besoins, si vous voulez bien nous laisser savoir les dimensions du bâtiment que vous voulez construire de même que la quantité d'animaux que vous devrez loger. Nous possédons dans nos classeurs des milliers de plans différents parce que nous manufacturons les appareils Louden (accessoires propres à sauver du travail dans la grange). Rappelez-vous que nous n'exigeons pas un seul centin pour ce service de tracés bleus. Faites-en usage.

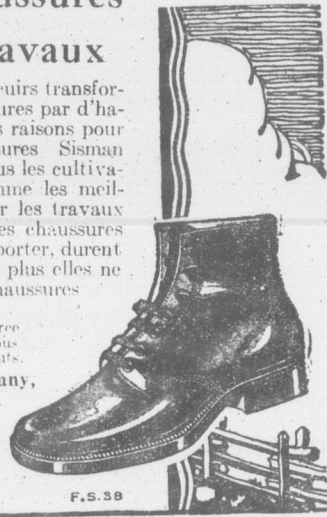
Louden Machinery Co. of Canada, Ltd.,
45 rue Crimea - Guelph, Ont.



Vraies chaussures POUR les gros travaux

De véritables bons cuirs transformés en bonnes chaussures par d'habiles ouvriers, sont les raisons pour lesquelles les chaussures Sisman sont reconnues par tous les cultivateurs du Canada, comme les meilleures chaussures pour les travaux de tous les jours. Les chaussures Sisman sont légères à porter, durent plus longtemps, et de plus elles ne coûtent pas plus que des chaussures ordinaires.

Cherchez la marque de commerce Sisman sur les chaussures que vous achetez. N'acceptez pas de substituts.
The T. Sisman Shoe Company, Limited
Aurora, Ontario



CHAUSSURES SISMAN

Pourquoi Est-ce

que tant de maladies qui semblent déjouer le savoir de grands médecins répondent à l'influence d'un simple remède de famille, tel que le

NOVORO

Du DR. PIERRE

C'est parce que ce remède va directement à la racine du mal, l'impureté du système. Il est fabriqué d'herbes et de racines pures et salutaires, et a été en usage depuis plus de cent ans

Ce n'est pas une médecine de droguiste; mais est fournie directement par le Laboratoire de

DR. PETER FAHRNEY & SONS CO.
2501 Washington Blvd. CHICAGO, ILL.
(Déjà libre de tous droits au Canada)

ADMINISTRATION ET PU
Abonnement payable d'
Canada— Excepté cité de Qu
Cité de Québec et pays étran
Pour les Sociétaires de la Co
tive Fédérée de Québec et
Société des Jardiniers-Mara

Tarif des annonces 15c. la lig
classifiées 25 mots, 50 sous
plus un sou par mot additionn
de 25 mots, minimum, 50 sous

Pour abonnement et annonc
"Bulletin de la Ferme", Limit
de la Montagne, (Édifice Mer
Case postale 129.—Tél. 2-4297

Volume XV—Henri
Québec, 28 avril
**Pour cré
la t**

Dans notre nur
que le chômage de r
sérieux, voire même
venus suffisants dan
S'il est facile d'a
tance capitale, il fa
plusieurs aspects et
Produire du lait, du
ver, c'est, selon l'o
un peu l'ordre de la
des choses. Sur un
animaux constitue l
vernement le simple
tif.

Ce système qui
situation anormale
animaux augmentent
ensuite rapidement
mum de production
produits frais et de
production qui soit
rapidement la quest
au triple point de vi
Le cultivateur
troupeaux en hiver
ment et de les loger
d'œuvre, nous savo
et plutôt rare en été
de ses récoltes pour
hiver à son bétail et
bâtiments de façon

La nécessité de
de l'année est évide
et la capitalisation
jours s'élevant, il de
sources de revenus.
productifs en hiver
nombre de fermes.
acre de terre fera pr
lation que si on en
ce qui est de l'élev
vaincus qu'il est très
aux truires portières,
à la fin de l'été. Qu
hiver, admettons qu
payant de préparer
personne n'osera le
En résumé, sou
notre production ag
un meilleur salaire si
nos campagnes, des
et les œufs, durant t
voit dans certains d
Unis—nous aurons
che à grands pas ver

**Le développem
l'horticulter
Choses que n**

Il existe certaines con
tiques dans le domaine l

ICIALE

\$ 5,000,000.00
\$ 5,776,000.00
\$ 47,880,000.00

à son département
messieurs examinent
dépôts.
tionnaires lors de sa
leurs.

ORTE

du Nouveau-Brun-



ISMAN

-ce

déjouer le savoir
ence d'un simple

RO

la racine du mal.
de racines pures
ans
est fournie

NS CO.
CHICAGO, ILL.

ADMINISTRATION ET PUBLICITE
Abonnement payable d'avance.

Canada— Excepté cité de Québec. \$1.00
Cité de Québec et pays étrangers. 1.50
Pour les Sociétaires de la Coopéra-
tive Fédérée de Québec et de la
Société des Jardiniers-Maraichers 75c

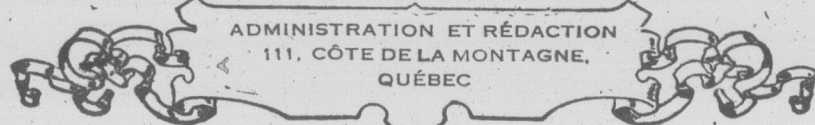
Tarif des annonces 15c. la ligne. Annonces
classées 25 mots, 50 sous par insertion,
plus un sou par mot additionnel au-dessus
de 25 mots, minimum, 50 sous.

Pour abonnement et annonces écrire au
"Bulletin de la Ferme", Limitée, 111 Côte
de la Montagne, (Édifice Morin) Québec.
Case postale 129.—Tél. 2-4297.

LE BULLETIN DE LA FERME

REVUE TECHNIQUE HEBDOMADAIRE

Consacrée au Service des Cultivateurs de Progrès



ORGANE OFFICIEL DE LA COOPÉRATIVE FÉDÉRÉE DE QUÉBEC
et de la Société des Jardiniers-Maraichers de la Province de Québec

REDACTION ET COLLABORATION

Cette revue est consacrée aux intérêts de
la ferme et du foyer rural.

Elle est rédigée par un comité de techni-
ciens et de praticiens agricoles, assisté
de collaborateurs occasionnels et de corres-
pondants de diverses institutions agricoles.
Toute collaboration est soumise au contrôle
du directeur.

La correspondance concernant la rédac-
tion doit s'adresser au Directeur du "Bul-
letin de la Ferme", Case postale 129,
Québec.

Volume XV—Henri Gagnon, Président

LE 28 AVRIL 1927

Frs. Fleury, Gérant—Numéro 16

Québec, 28 avril, 1927.

Pour créer des revenus sur la ferme en hiver

Dans notre numéro du 17 avril dernier nous avons signalé que le chômage de nos fermes en hiver constituait un problème sérieux, voire même le principal obstacle à la réalisation de revenus suffisants dans la culture.

S'il est facile d'admettre que cette question est d'une importance capitale, il faut aussi reconnaître qu'elle se présente sous plusieurs aspects et que sa solution offre quelques difficultés. Produire du lait, du porc, des œufs, etc., durant les mois d'hiver, c'est, selon l'opinion de plusieurs cultivateurs, renverser un peu l'ordre de la nature ou du moins, changer le cours normal des choses. Sur un grand nombre de fermes, l'hivernement des animaux constitue le gros problème et entend-on encore par hivernement le simple entretien des troupeaux à l'état improductif.

Ce système qui a prévalu depuis nombre d'années a créé la situation anormale que nous connaissons: les prix des produits animaux augmentent sensiblement durant l'hiver pour fléchir ensuite rapidement en été alors que les fermes sont à leur maximum de production. Les exigences du consommateur pour des produits frais et de bonne qualité est constante, il n'y a que la production qui soit irrégulière. Il convient donc de considérer rapidement la question de la production des troupeaux en hiver au triple point de vue: *Possibilité, Nécessité et Economie.*

Le cultivateur qui désire organiser la production de ses troupeaux en hiver doit être en mesure de les nourrir abondamment et de les loger confortablement. Pour ce qui est de la main-d'œuvre, nous savons qu'elle est toujours disponible en hiver et plutôt rare en été. Le fermier qui sait organiser la production de ses récoltes pourra facilement fournir une bonne ration en hiver à son bétail et il lui sera également facile d'aménager ses bâtiments de façon à les rendre confortables.

La nécessité de faire produire la ferme durant tous les mois de l'année est évidente. Avec les exigences actuelles de la vie et la capitalisation des fermes et du mobilier agricole allant toujours s'élevant, il devient impérieux de songer à de nouvelles sources de revenus. Est-il payant de maintenir les troupeaux productifs en hiver? Nous le croyons, du moins pour un grand nombre de fermes. Ainsi, nous savons que la récolte d'une acre de terre fera produire plus de lait à un troupeau en stabulation que si on en donnait l'herbe à brouter au pâturage. Pour ce qui est de l'élevage du porc, nous sommes également convaincus qu'il est très recommandable de faire donner deux portées aux truies portières, la première au printemps et une deuxième à la fin de l'été. Quant à la question de produire des œufs, en hiver, admettons qu'il faille *se lever un peu matin.* Qu'il soit payant de préparer à bonne heure des poulettes pour la ponte, personne n'osera le nier.

En résumé, souhaitons qu'il devienne possible d'augmenter notre production agricole durant l'hiver comme moyen de faire un meilleur salaire sur nos fermes. Le jour où nous verrons, dans nos campagnes, des laiteries bien organisées pour recevoir le lait et les œufs, durant tous les mois de l'année,—ainsi que cela se voit dans certains districts agricoles du Canada et des Etats-Unis—nous aurons l'assurance que notre classe agricole marche à grands pas vers la prospérité.

Le développement commercial et industriel de l'horticulture dans la province de Québec

Choses que nous connaissons plus ou moins

Il existe certaines conditions écono- province de Québec, avec lesquelles
piques dans le domaine horticole de la tout le monde n'est pas très familier.

Ainsi, aux abords de la capitale se trouve la belle et fertile Ile d'Orléans, une place de villégiature idéale pour les Québécois, mais également un centre intense de culture maraichère et fruitière. A voir l'aspect pastoral et paisible de l'île, on ne se douterait pas qu'il se produit dans ce coin discret un million de chopines de fraises d'une valeur commerciale de \$200,000; 125,000 chopines de framboises; 25,000 minots de pommes; 5,000 minots de prunes; 150,000 minots de pommes de terre; 85,000 paquets de poireaux, des centaines de charges de légumes variés.

A une courte distance de Québec se trouve l'Ile-aux-Coudres, remarquable notamment par sa production de pommes et de patates de la meilleure qualité possible, exemptes de maladies ou de piqûres d'insectes.

Sur cette île se trouve une pépinière besogneuse qui fournit aux cultivateurs des environs une moyenne de 5000 pommiers de variétés domestiques.

La culture de la Prune dans Charlevoix

De là, passons à 60 milles dans la direction nord de la ville de Québec, où nous atteignons une autre place intéressante, Charlevoix, déjà réputée pour sa production de dindes. A Charlevoix nous trouvons la fameuse prune bleue de Damas, poussant dans des conditions idéales. Cette prune bleue de Damas est d'une si délicate saveur qu'on l'a surnommée "le raisin de Québec". Aucune autre variété de prune ne lui est comparable pour la préparation de confiture et, pour vous en convaincre, la prochaine fois que vous voyagerez dans cette direction, faites un petit relais à Charlevoix et demandez à n'importe quelle bonne ménagère de la localité de vous faire goûter à cette friandise, elle fait les délices de ceux qui aiment les douceurs.

La production de cette prune bleue de Damas, dans la région en question, est de quelques 50,000 gallons par année.

Les Bleuets du Lac St-Jean

Nous commettrions un oubli impardonnable en ne parlant pas un peu au long de la production des bleuets dans le district du Lac St-Jean.

On trouve des bleuets pratiquement dans toute la région du Lac St-Jean, mais c'est surtout dans la partie nord du Lac que la récolte est la plus fructueuse. Les cantons Taché et Labrecque, le nord de la paroisse de L'Ascension, Augustin, Péribonca, Ste-Jeanne-d'Arc et Mistassini, les cantons Dumais, Girard, Dufresne et Ashuapmouchouan sont les principaux endroits du Lac St-Jean où la cueillette des bleuets donne lieu à une véritable industrie. La production totale des bleuets dans cette région pourrait être estimée à 100,000 boîtes équivalent à 100 chars.

Les Circonscriptions Fruitières Par Excellence Sont:

1. Le grand district à fruits de la ré-

gion de Montréal, qui convient d'une manière éminente à la culture fruitière générale.

2. La partie nord du comté des Deux-Montagnes, des monts Chambly, St-Hilaire, Rougemont, St-Paul-d'Abbotsford, Johnson et la lisière du territoire longeant la frontière américaine, se trouvant comprise entre Frelighsburg, Lacolle et Huntington.

3. La lisière du bas du fleuve.

4. La région de Québec, comprenant les îles d'Orléans et aux Coudres, deux lisières riveraines d'une largeur moyenne d'un mille s'étendant de Grondines à Tadoussac, au nord du fleuve, et de Lotbinière à Kamouraska au sud.

5. Nicolet jusqu'à Rimouski, englobant la région du Saguenay, Charlevoix.

6. Le district de la Baie des Chaleurs.

7. Le district de Gaspé.

La culture des pommes est surtout encouragée dans les comtés de Rouville, Missisquoi, Huntington, St-Jean, Deux-Montagnes, Chambly, Rougemont, etc. Charlevoix est surtout favorable à la culture des prunes.

La poire pourrait très bien réussir dans tous les endroits abrités où prospèrent les variétés de pommes "Fameuse" et "McIntosh".

Les comtés de Missisquoi, St-Jean, Huntington et Lacolle, aux abords du Lac Champlain, conviennent à la pêche, à la vigne et aux poires.

La vigne réussit fort bien dans certains endroits favorables de la région de Montréal, on y voit même du "Chasselas" dans les parages de la grande ville.

Le sud de Huntington est si favorable à la culture fruitière qu'on le compare, pour sa fertilité, à la péninsule de Niagara.

Le sol de la province de Québec, en général, convient très bien à la culture fruitière, notamment dans les zones respectives ci-dessus mentionnées où l'industrie fruitière est en vogue, les vergers bien entretenus et en production rapportant des revenus fort alléchants à leurs propriétaires.

Cependant, il y a lieu de tenir compte des conditions particulières de milieu, lorsqu'il s'agit de l'établissement de grands vergers dans la province. Ainsi, il a été reconnu qu'il ne serait pas toujours très avantageux de cultiver des variétés de pommes d'hiver sur une grande échelle et que par prudence il vaudrait mieux se limiter à planter dans les districts de Montréal et Québec les variétés "Melba", "Wealthy", "McIntosh" et la "Fameuse".

Culture Maraichère

La culture maraichère dans Québec n'est pas moins intéressante à connaître.

Parmi les produits qui ont acquis un nom, une réputation bien établie sur le marché de la province, mentionnons le

(Suite à la page 327)

28

28

28

Le Bulletin de la Ferme atteint l'élite des cultivateurs de la Province de Québec. Son tirage est de vingt cinq mille. C'est le médium incomparable pour tous ceux qui ont quelque chose à offrir aux gens de la campagne.

1927	MAI	SOLEIL		LUNE	
		Lev.	Cou.	Lev.	Cou.
1	D II apr. Paques, SS. Philippe et Jacques	4 30	6 56	7 40	
2	L St-Athanase, év.	4 29	6 58		
3	M Invention de la Ste-Croix	4 27	6 59		
4	M Solemnité de St-Joseph	4 25	7 1		
5	J St-Pie V.	4 23	7 3		
6	V St-Jean, Ap.	4 21	7 5		
7	S St-Stanislas, év.	4 20	7 6		

Le soleil, le vent, la pluie détériorent vite les bâtiments. Vite, une couche de chaux, ou si vous le pouvez une bonne couche de peinture.

Page de la Coopérative Fédérée de Québec.

Contre l'embargo

M. Georges Cayer donne des conseils pratiques aux fabricants qui avaient l'habitude de ne s'occuper que d'exportation du lait et de la crème aux Etats-Unis

Comme nous le disions dernièrement, la Coopérative Fédérée accorde une attention toute particulière aux fabricants de beurre et de fromage qui, après avoir abandonné la fabrication pour exporter du lait et de la crème aux Etats-Unis, sont maintenant forcés, par l'embargo, à remettre la fabrique en opération.

Voici quelques conseils que M. Georges Cayer, classificateur-surveillant, adressait à ces fabricants quelques jours après que l'embargo fut déclaré sur le lait et la crème venant du district compris dans un rayon de deux cents milles autour de Montréal.

"Comme vous n'avez peut-être pas fait de beurre en ces dernières années, ayant été occupé surtout à l'expédition de la crème en nature, nous croyons opportun de rappeler à votre mémoire les quelques points suivants:

"N'oubliez pas que la température de la pasteurisation de la crème expédiée n'est pas assez élevée pour empêcher le beurre de réagir à l'épreuve Storch. Il faut qu'elle soit classifiée au moins à 170 et gardée dix minutes avant le refroidissement. Afin que toute la masse de la crème soit pasteurisée, il faut vider les chantepleurs et retourner cette crème au bassin immédiatement après la pasteurisation terminée.

"Les beurres trop colorés ne sont pas appréciés. Pour éviter ce défaut, commencez par ajouter un faible pourcentage de colorant, juste pour que le beurre ait nuance du beurre d'herbe. Augmentez s'il le faut, mais bien graduellement d'une barattée à une autre, afin qu'il n'y ait pas de fortes différences de nuance dans un même lot.

"Mettez seulement 2 livres de sel par cent livres de beurre afin que votre beurre puisse être exporté au besoin.

"Ne pas oublier que l'eau libre est considérée maintenant comme un défaut. Voyez donc à ce que le beurre soit en état de supporter tout le travail de malaxage nécessaire pour incorporer l'eau parfaitement et éviter en même temps les défauts de couleur.

Règlements établis pour l'application de la loi modifiée concernant l'industrie laitière, 1914

31. A partir de 1er juin 1927, il sera interdit d'exporter du Canada du beurre de beurrerie, à moins que ce beurre ne soit mis dans des boîtes du genre de construction appelé "coins en queue d'aronde (dove-tail) coins entrecroisés (lock-corner) ou coins à feuillures à clous doubles (Rabbeted corner double nailed) qui répondent aux spécifications que voici:

- (a) Les boîtes doivent mesurer 12 1/2" x 12 1/2" x 11 1/4" de hauteur, mesures intérieures;
- (b) Il ne sera employé dans la construction de ces boîtes que du bois d'épinette (spruce) sain, bien séché, sans aubier, ni écorce, ni trous de vers, ni trous de nœuds ou nœuds lâches;
- (c) Chaque couvercle doit être renforcé au moyen de deux languettes de bois dur, d'au moins 3/8" d'épaisseur par 1 1/2" de large, collées et enfoncées dans les extrémités des couvercles;
- (d) Il ne doit pas être employé plus de 2 morceaux dans les extrémités des boîtes, ni plus de 4 morceaux dans les fonds des boîtes; les jointures des morceaux dans les côtés des extrémités et les fonds doivent être emboutés (à rainure et languette) et collées; les jointures des extrémités et des côtés doivent chevaucher correctement, et au moins un pouce d'écartement, et les jointures des extrémités des boîtes doivent être renforcées par deux attaches d'acier ondulé, appliquées sur l'intérieur de la boîte et enfoncées d'au moins 1-16" sous la surface du bois.

(e) Il ne doit pas être employé moins de 2 clous dans chaque côté, et 6 clous dans chaque extrémité pour fixer les fonds qui contiennent 3 morceaux de bois, et pas moins de 2 clous dans chaque côté et 7 clous dans chaque extrémité pour fixer les fonds qui contiennent 4 morceaux de bois. Les clous doivent être enduits de ciment, du calibre 14 et de 1 3/4" de long.

(f) Les couvercles doivent être appliqués de façon à ce que le grain du bois dans le couvercle aille dans la même direction que le grain du fond. Il ne doit pas être employé de crochets, et les couvercles doivent être fixés avec au moins 3 clous dans chaque extrémité du couvercle. Il ne doit être employé pour cela que des clous bleus, à caisse, de 1 3/4" de long et du calibre 14.

(g) L'intérieur des boîtes et des couvercles doit être complètement paraffiné.

32. Outre les spécifications contenues dans le règlement 31, les boîtes des types à coins entrecroisés et à coins en queue d'aronde doivent également se conformer aux spécifications que voici:—

- (a) Les boîtes doivent être en bois planés de deux côtés, et n'ayant pas moins de 1/2" d'épaisseur après planage.
- (b) Les tenons doivent être coupés lisses, et l'intérieur des coins ne doit pas présenter des éclats de bois; les coins doivent être collés et bien pressés en place.
- (c) Les côtés extérieurs des coins doivent être dressés sur une roue sablée et les boîtes doivent être bien faites et bien finies.

33. Outre les spécifications contenues dans le règlement 31, les boîtes du type à coins à feuillures, à clous doubles, doivent encore répondre aux spécifications que voici:—

- (a) Les boîtes doivent être en bois plané des deux côtés, et n'ayant pas moins de 3/8" d'épaisseur aux extrémités et pas moins de 1/2" d'épaisseur sur les côtés, les dessus et les fonds après planage.
- (b) Les extrémités des boîtes chevauchant sur les côtés ne doivent pas avoir moins de 5-16" d'épaisseur.
- (c) Les clous employés doivent être des clous cimentés de 1" du calibre 14; il ne sera pas employé moins de dix clous dans chaque coin et les clous au sommet des coins doivent être placés aussi près du sommet de la boîte que cela est pratique.
- (d) Les coins ne doivent pas présenter d'éclats de bois et les boîtes doivent être bien faites et bien finies.

34. (a) A partir du 1er juin 1927, tout beurre de beurrerie présenté pour l'exportation devra porter le dessin suivant sur une extrémité de l'emballage:—

- (b) Le numéro de barattage (No de Bat), le numéro d'enregistrement, la marque de la date et les mots "56 livres net" doivent être placés exactement aux endroits indiqués sur ce dessin.
- (c) Tout beurre emballé dans des boîtes de 56 livres et destiné à l'exportation doit porter la date de la fabrication. Les chiffres de la date doivent être de la même dimension que les chiffres du numéro de barattage. La marque de la date doit indiquer le mois de l'année et le jour du mois; par exemple 21/1; le chiffre supérieur représente le jour du mois et le chiffre inférieur représente le mois de l'année. Le marquage inexact de la date sera considéré comme une contravention à la loi.
- (d) La date de fabrication du beurre destiné à l'exportation doit être marquée sur les paquets qui contiennent ce beurre au moment même où le beurre est emballé, et il est interdit à qui que ce soit d'enlever, d'effacer, d'oblitérer ou de modifier, ou de faire enlever, effacer, oblitérer ou modifier une marque quelconque de date sur les paquets qui contiennent du beurre.

(e) Les lignes formant l'oval du dessin doivent avoir 1/4" de large et doivent être tracées à 3/8" d'écartement; l'intérieur de la ligne ovale extérieure doit mesurer 10" horizontalement et 7 1/2" verticalement.

(f) Les mots "Beurre canadien" et le nom de la province où le beurre est fabriqué, doivent être en lettres majuscules de 3/8" de hauteur et aucune ligne du dessin ne doit avoir moins de 1-16" de largeur.

(g) Le dessin doit être imprimé sur les boîtes avec de l'encre noire seulement; il ne doit jamais être marqué au patron ou au timbre.

(h) L'espace à l'intérieur de l'oval peut contenir tout nom et toute marque de commerce, tout dessin ou tout texte qui ne s'écartent pas de ces règlements ou des règlements établis sous le régime de la loi des produits laitiers.

35. (a) Quelles que soient les dispositions contenues dans les règlements 31 à 33 inclusivement; un délai suffisant sera accordé aux fabricants de boîtes de beurre pour écoulé les boîtes de beurre fabriquées avec les matériaux qu'ils avaient en magasin lorsque ces règlements sont devenus exécutoires, et qui, pourraient ne pas convenir pour la fabrication de boîtes de beurre répondant aux spécifications contenues dans les règlements 31 à 33 inclusivement.

(b) Quelles que soient les dispositions contenues dans les règlements 31 à 33 inclusivement, un délai suffisant sera accordé aux fabricants de boîtes pour écoulé les boîtes fabriquées conformément au règlement 35 (a).

(c) Quelles que soient les dispositions contenues dans les règlements 31 à 34 inclusivement, les fabricants de beurre auront jusqu'au 31 décembre 1927, pour écoulé les boîtes de beurre qu'ils ont encore en magasin lorsque ces règlements sont devenus exécutoires, et qui ne répondent pas aux règlements 31 à 34 inclusivement.

36. Avant d'exporter le beurre, les exportateurs doivent faire renforcer chaque paquet contenant ce beurre avec au moins une bande de métal appliquée autour du centre de chaque boîte, à angles droits au grain du bois dans le couvercle et le fond de la boîte; cette bande doit être bien serrée, et doit être en métal non recuit d'au moins .018" d'épaisseur et de 1/2" de large, ou en fil de fer d'une étendue de section équivalente (calibre 12 environ).

Ottawa, 18 mars 1927.

Le m
Com
Ce q

Les élections

L'électeur devra par son vote, s'il s'approuve. Réfléchissons pas em... thousiasme exag... sons pas non plu... critique injuste... sons bien le pou... quand viendra l... serutin, laissons... non la passion t... conseiller: donne... ligent.

Nous signalior... nier numéro la r... L.-P. Roy, chef... Grande Culture... vncial de l'Agri... président général... Techniciens agr

CULTIVA
et FAB

Nous avons const... boîtes à beurre de 5... mes et acceptées par... gouvernement.

PRIX CHAC

CANISTRE

25 GALLONS
8 "

AUX FA

Nous gardons const... tous articles et acc... bonne exploitation d... ou de fromage.
Un bon outillage es... produit de qualité.

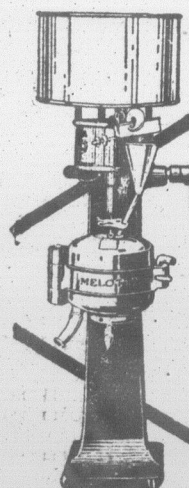
Nous sommes les se... célèbre baratte "SUC... pasteurisateur "SUC

Nos prix sont exc

Nos conditions exc... tagieuses. Ecrivez-no... et renseignements.

V. DIONN
St-Georges, Cté

Satisf



Conditions de paiement f... miee générreuse sur écrém... te marque.

Grains de sagesse, Miettes de bon sens

Le monde est ainsi fait, loi suprême et funeste,
Comme l'ombre d'un songe, au bout de peu d'instant.
Ce qui charme s'en va, ce qui peine... nous reste!

Les élections approchent. — L'électeur devra dire, le 16 mai, par son vote, s'il approuve ou désapprouve. Réfléchissons, ne nous laissons pas emballer par un enthousiasme exagéré, ne nous laissons pas non plus aveugler par la critique injuste ou intéressée. Pensons bien le pour et le contre, et quand viendra le grand jour du scrutin, laissons parler la raison, non la passion toujours mauvaise conseillère: donnons un vote intelligent.

Nous signalions dans notre dernier numéro la nomination de M. L.-P. Roy, chef du Service de la Grande Culture au Ministère provincial de l'Agriculture, comme président général de la Société des Techniciens agricoles du Domi-

nion. Cet honneur échu à un canadien-français d'autant plus remarquable que de mille membres diplômés en agriculture qui composent cette société, 177 seulement sont Canadiens-français. Cette Société compte dans tout le Dominion seize sections, dont trois seulement canadiennes-françaises. C'est dire que les techniciens anglais des autres provinces se sont donné le mot pour élire M. Roy à la présidence de leur Société. L'honneur en est d'autant plus grand pour notre estimé concitoyen. Nous lui réitérons nos plus cordiales félicitations.

Nous avons souvent insisté sur l'importance de la classification des produits destinés aux marchés étrangers. Une résolution récemment adoptée pour la Chambre de Commerce Canadienne, de Londres, nous confirme dans cette opinion. Nous la citons en entier:

"Il est résolu que cette assemblée des membres de la Chambre directement intéressés dans les produits alimentaires canadiens, en ce pays, insiste fortement auprès du Conseil, sur l'importance d'attirer l'attention des autorités compétentes du Canada sur l'urgence nécessaire de maintenir un standard et une classification propre des marchandises expédiées en Grande-Bretagne, spécialement à cause de l'adoption récente du Merchandise Marks Act et des efforts du Empire Marketing Board de concourir dans la création de la demande pour les produits de l'Empire. Ceci s'applique principalement au bacon, au jambon, au fromage, aux produits en boîtes et aux autres produits qu'il est possible de standardiser et de classer."

Les producteurs de sucre d'étranger vont sans doute être surpris d'apprendre que ce délicieux produit du terroir se vend à Québec jusqu'à 28 sous la livre au détail. Le sucre qui atteint ce prix est en petits pains d'un beau grain, d'une belle couleur dorée, emballés avec soin dans du papier ciré. Ça paye d'être soigneux.

CULTIVATEURS et FABRICANTS

Nous avons constamment en mains les boîtes à beurre de 56 lbs, garanties conformes et acceptées par les classificateurs du gouvernement.

PRIX CHACUNE - - 28c

CANISTRES A LAIT	
25 GALLONS.....	\$8.60
8 ".....	4.65

AUX FABRIQUES

Nous gardons constamment en magasin tous articles et accessoires nécessaires à la bonne exploitation d'une fabrique de beurre ou de fromage. Un bon outillage est indispensable à un produit de qualité.

Nous sommes les seuls distributeurs de la célèbre baratte "SUCCESS" et du fameux pasteurisateur "SUCCESS".

Nos prix sont excessivement réduits

Nos conditions exceptionnellement avantageuses. Ecrivez-nous pour listes de prix et renseignements.

V. DIONNE & FILS
St-Georges, Cité Beauce P. Qué.

Satisfaction Universelle - depuis 1888



ECREMEUSE
Melotte

DEPUIS plus de vingt ans, écrit M. Bernard Kellett, je me sers d'une écrémeuse Melotte avec la plus grande satisfaction. Dans le monde entier, les propriétaires d'Ecrémeuses Melotte obtiennent une réelle satisfaction de leurs machines.

R.A. Lister Co. (Canada) Limited
113 Rue St-Paul - Québec

Veillez m'envoyer votre catalogue illustré GRATUIT d'Ecrémeuses Melotte.

Nom.....
Adresse.....

Conditions de paiement faciles. Remise généreuse sur écrémeuse de toute marque.

Si vous voulez que votre CRÈME

vous rapporte pour sa pleine valeur, et qu'elle vous soit payée toujours

LE PLUS HAUT PRIX DU MARCHÉ

expédiez-la, immédiatement à

BROOKSIDE DAIRY, Ltd.
Chemin St-Louis - - - - Québec

Qui est une de nos affiliations, entièrement sous notre contrôle.

J. B. RENAUD & CIE., Inc.
Québec

Remises faites 2 fois par mois; Chèques payables au pair.

Pour les gens pressés

—Des bandits ont volé \$20,000 dans une banque à Toronto, à la pointe du revolver.

—Inondation désastreuse dans la vallée du Mississippi, cinquante mille personnes sont sans abri.

—M. Ernest Legendre, maire du Lac Mégantic a succombé à une angine de poitrine. Il était âgé de 69 ans.

—Le gouvernement provincial a accordé le contrat pour le chemin du lac Saint-Jean. Les travaux commenceront incessamment.

—De son côté, le gouvernement ontarien va pousser jusqu'à Rouyn le T. N. O. lequel pénétrera aussi 27 milles en province de Québec.

—La France a versé récemment 150 millions, acompte sur ce qu'elle doit à l'Angleterre pour avances faites durant la grande guerre.

—Une dame Coroan d'Ottawa est morte à l'âge de 101 ans. Elle laisse une nombreuse descendance: 12 enfants 41 petits enfants et cent arrière-petits enfants.

—Mussolini promulgue la charte faciste du travail. Grèves et lock-out sont prohibés. Il n'y aura pas de salaires fixes en Italie. Chacun sera payé suivant son mérite.

—Toutes nos sympathies à M. Joseph Girouard du deuxième rang de Ditchfield, près de Mégantic, dont la grange a été détruite par le feu. Dans cet incendie ont péri neuf vaches, 10 moutons, 2 chevaux et plusieurs poules. M. Girouard n'a que \$400 d'assurance c'est une dure épreuve.

—Nouveau désastre au Japon mille maisons incendiées. Près de trois millions de piastres en fumée. Il n'y a peut-être pas de pays au monde aussi fréquemment éprouvé que le Japon par l'eau et le feu quand ce n'est pas par quelque terrible tremblement de terre comme celui qui a détruit Tokio.

—Le Japon traverse une crise économique. Plusieurs banques ont fermé leurs portes et l'empereur a proclamé un moratorium de vingt-un jours. C'est-à-dire que pendant cette période tous paiements seront suspendus. C'est une mesure extrême adoptée pour donner aux institutions financières du pays le temps de tirer la situation au clair.

—Québec se prépare à recevoir un plus grand nombre de touristes que jamais. On ajoute une nouvelle annexe à l'Hôtel Clarendon au coût de \$155,000. L'Hôtel Victoria construit un spacieux édifice à dix étages rue St-Jean, et la compagnie Hgoman doit, paraît-il commencer prochainement la construction d'un hôtel sur la place du marché Montcalm. C'est un autre indice d'une prospérité grandissante.

LE CHEZ-NOUS du MARAICHER

Cultures de primeurs

Ce que nous produisons

QUELQUES CULTURES A ESSAYER

Il est fort intéressant pour les fêtes de Pâques de donner un coup d'œil sur l'étalage que fait chaque commerçant dans le but d'annoncer sa marchandise. Dans toutes les branches du commerce, c'est à qui fera le mieux, à qui aura la meilleure vitrine, la plus variée, la plus soignée, chacun rivalise de bon goût, de compétence, de coquetterie pour exposer ses produits et les rendre attrayants pour l'acheteur.

Les produits horticoles n'échappent pas à cette règle, et cette semaine nous regardions tant à Montréal qu'à Québec, et c'est la même chose dans les autres villes, le choix qu'il y avait dans l'installation des produits maraîchers. Là aussi, il y avait de fort beaux étalages, des produits de primeurs de toutes sortes, fort bien préparés, ce qui les rendait attrayants au milieu des autres produits.

Il y en avait de toutes sortes et pour tous les goûts, il y en avait même où les fleurs et les légumes étaient combinés

de manière à former un ensemble très attrayant et intéressant.

Mais ce qui nous intéresse dans ces étalages, c'est de savoir quelle est la part de production de nos maraîchers, c'est de constater ce qu'ils ont fourni dans cet ensemble de produits et surtout ce qu'ils n'ont pas fourni et qu'ils auraient pu produire. Nous ne parlerons pas des fleurs, le choix était excessivement varié et les produits de qualité insurpassable, ce qui fait honneur aux fleuristes assez nombreux qui environnent les principales villes.

Reste les légumes où nous ne pouvons certainement pas dire la même chose, dans les primeurs où nos maraîchers tiennent une toute petite place. Il est vrai que l'on trouve en abondance la laitue frisée, les radis et quelques autres petits produits, mais il est vrai aussi qu'il pourrait y avoir plus, qu'il y a certains légumes que nous devrions produire en plus grande quantité.

Ainsi, par exemple, le Dent-de-Lion

(Pissenlit) manque presque totalement, et cependant c'est un produit en grande demande. On trouve bien chez le commerçant le pissenlit des champs, mais il manque de préparation, il n'a subi aucun blanchiment, il en serait tout autrement si l'on cultivait les variétés améliorées qui sont d'un fort rendement et facile à blanchir.

La culture en est facile et en semant au mois de mai on peut obtenir une bonne récolte dès l'année suivante. Lorsque les plantes sont éclaircies à tous les six pouces, il n'y a plus ensuite qu'à donner les soins de culture nécessaires pour tenir la terre meuble et exempte de mauvaises herbes.

A l'automne, la plantation est couverte de cinq à six pouces de terre ou même de sable. Au printemps suivant on peut hâter la production en couvrant la terre de cinq à six pouces de fumier chaud, ou bien en se servant de couches chaudes.

Les propriétaires de serre peuvent même arracher les racines l'automne et les forcer en les enterrant sous les tablettes de la serre.

Chez les maraîchers qui ont un grand nombre de couches chaudes, il pourrait y avoir plusieurs cultures de ce genre à essayer et parmi elles, nous pourrions citer l'asperge, l'échalotte, le pissenlit, la rhubarbe. Ce sont des légumes qui ne demandent pas beaucoup de chaleur pour se développer, et qui ne craignent guère les changements de température, pourvu qu'ils ne soient pas trop excessifs.

Comme aux premiers beaux jours du printemps, il y a toujours un bon nombre de couches qui ne servent pas, elles auraient leur emploi tout indiqué dans ces genres de culture. Pour cela, il s'agirait de choisir de bonnes expositions et d'y faire les semis ou plantations par planche de la largeur des châssis.

A l'automne, les planches sont butées et protégées par un matériel quelconque et au printemps, les coffres et châssis sont placés sur les plantations, le plus tôt possible.

On peut hâter le forçage en entourant les coffres de couches de bon fumier chaud. Nous croyons ces cultures assez intéressantes pour être essayées, elles ne demandent presque pas de soins spéciaux, et elles auraient l'avantage de pouvoir faire servir un matériel qui reste souvent immobilisé jusqu'au premier avril et même plus tard.



**C'est Bon pour les Hommes
Comme pour les Animaux**

Une préparation en usage depuis 48 ans. Souveraine pour le traitement efficace des blessures, des coupures ou des contusions des chevaux. Ce Baume est doué de propriétés médicinales si excellentes qu'il fait disparaître aussi les mêmes affections chez l'homme.

The Lawrence-Williams Co.
Toronto, Ont. 203 F

SOUFFLERINE

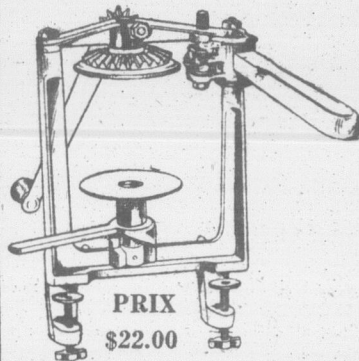


Garantie pour la Gourme, la Toux, le Souffle du cheval. Les certificats que nous détenons, attestent le vrai mérite de "Soufflerine". Ne négligez pas, écrivez de suite pour vous en procurer.

Deux grandeurs seulement: 5 lbs \$4.80, 10 lbs \$9.00. Livré par la Poste, transport payé, Mandat, Chèque, C.O.D.

"MAINLAPBERT" boîte Postale, 1597, Montréal. Dept. A

Pour vos conserves en boîtes procurez-vous une sertisseuse **BURPEE**



PRIX

\$22.00

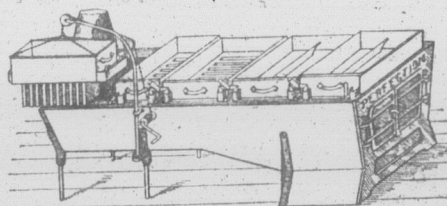
Je vends aussi des boîtes sanitaires par quantité de 100 et plus. Demandez ma circulaire avec liste de prix.

J.-ALBERT AUCLAIR

Agent de Manufactures.
B. P. Monument, Giffard, Québec.

Nous sommes sur la terre comme le voyageur descendu à un hôtel pour quelque temps; nous passons.

GRAND CONCOURS POUR 6 MOIS
Pour encourager l'achat à bonne heure



Tout acheteur achetant pour une valeur de \$100. et plus, recevra un billet de tirage pour l'une de nos célèbres fournaises à sucre et en plus nous lui rembourserons le fret.

Il y a donc avantage pour vous de demander des prix sans délai pour votre outillage d'érablière.

Le fameux évaporateur Cantin, fabriqué en seize grandeurs différentes de 2 x 7 pieds jusqu'à 4 x 16 pieds.

H.-E. CANTIN, Manufacturier, BELAIR, P. Q.

RAPPORTS TELEGRAPHIQUES OFFICIELS SUR LES MARCHÉS DE:

LE 21 AVRIL 1927.

MONTREAL.

Commerce bon.
Marché des pommes et des pommes de terre soutenu.
Légumes frais et fruits, commerce animé.
Température belle et chaude.
Pommes de terre du N.-B., blanches, 80 lbs, Canada "A" \$1.40 à 1.60
Pommes de terre de Québec, blanches, 80 lbs, Canada "A" 1.20 à 1.25

Importés:

Oignons du Texas, argent, cageot de choix..... 5.50 à 6.50
Oignons jaunes, régulier, cageot..... 3.00
Pommes de terre, nouvelles, Baril, Canada "B"..... 7.00
Laitue Iceberg, cageot..... 5.00 à 5.50
Céleri de Californie, cageot..... 7.00 à 8.00
Céleri de Floride, cageot..... 3.50 à 4.25
Epinards, panier..... 1.50 à 1.75
Carottes, betteraves, nouvelles, panier..... 2.00 à 2.25
Tomates du Mexique, panier No 1..... 2.00 à 3.00
Choux nouveaux, 120 lbs..... 3.00 à 4.00
Choux-fleurs, régulier..... 3.00 à 3.25
Asperges, cageot d'une douz..... 6.50 à 7.00

Arrivages de wagons du 13 au 20 inclusivement:

N. B. 13 de pommes de terre.
Québec, 39 de pommes de terre.
Ont., 1 de pommes.

Importés:
2 de pommes de terre, 12 de pommes, 9 de céleri, 11 de concombres, 21 de tomates, 1 d'asperges, 10 de laitue, 3 de pois, 2 de carottes, 1 de rhubarbes, 9 de choux, 5 de fraises, 1 d'épinards, 7 de légumes mélangés, 7 d'oignons, 7 d'ananas, 1 de cocos, 3 de pamplemousses, 31 d'oranges, 5 de citrons, 21 de bananes.

QUÉBEC

Commerce bon.
Légumes nouveaux en abondance.
Pommes de terre, tranquille.
Pommes de terre de Québec, qt., Canada "A"..... 1.10
Pommes de terre de Québec, qt., Canada "B"..... 1.00
Laitue Curly, douz..... 1.10
Oignons rouges Globe, d'Ont., qtl..... 4.50

Importés:

Oignons d'Egypte, qtl., choisi..... 5.50
Tomates, mexicaines, panier..... 3.00
Tomates de Floride, cageot de 6, beaux..... 5.00
Concombre, panier..... 5.00 à 5.50
Céleri de Floride, cageot..... 4.75
Choux, cageot..... 4.50
Choux-fleurs, cageot..... 4.50
Ananas, cageot..... 6.00
Laitue de Boston, cageot de 5 douz..... 7.00
Cardottes nouvelles, betteraves, panier d'un boisseau..... 2.75
Echalottes, botte d'une douzaine..... .80
Epinards, panier d'un boisseau..... 2.50

Arrivages de wagons du 14 au 20 inclusivement:

Ont., 1 d'oignons.

Importés:
2 de pommes, 1 d'oignons, 2 de choux, 3 d'oranges, 1 de tomates, 6 de bananes, 1 de citron.
J. H. L.

"Je le cite
"La luzerne est
en azote que le so
chimiste nous dit
tient 12% d'azote
le trèfle alsique 8%
Et l'agriculteur ve
moins pour produ
zerne que pour pr
tonne de son. L
actuellement env
partient pas de tr
de la luzerne, ma
pour les profanes,
ne coûte moins che
Un conférencier d
d'Ontario, M. Gle
de produire annue
de 5 à 6 tonnes de
de la produire à
dépassant pas \$2.
tut Agricolt. d'Oka
que ses trane ar
donnent bon an r
de 4 tonnes à l'ar
prix de revient il a
pas \$2.00 la tonne
"Une vache peu
mer 20 lbs. par jo
ces 20 lbs lui four
zote nécessaire po
besoins dans l'esp
de la sécrétion du
de foin qui, d'après
denning, à savoir
coûterait que deux
d'azote que 18 ll
d'après le marché
exactement 27 c."

Bien que la lu
autre plante, ait se
coup de faits ont
qu'on peut la cult
tous les sols, des glai
sols sableux et grav
drainage soit bon
sante.

Les racines de la
dans le sol jusqu'à
deur, en quête de
évident que le milie
et le plus favorab
ment, sera un sol
riche en principes
poreux et facilemen
racines.

Il faut éviter les
compacité empêche
développer conven
les sols où on peut
pieds une couche de

Disons, pour ré
destiné à la culture
réunir les condition

Sol profond.
racines pénétrantes

Un homme heureux
par des maux d'eston
como Coggi de Cortla
res environ après ch
tais une douleur dans
malade que; souvent,
Aucun remède ne m
un court emploi de N
ma condition de sant
maintenant un hom
manger et boire sans
leur". Pour les désor
le manque d'action d
tion et d'élimination,
mède herbeux ne man
ter du soulagement.
de commerce, t
agents spéciaux seule
du Laboratoire du D
Sons Co., Chicago, Ill.
Livré exempt de do

L'ACTUALITÉ AUX CHAMPS

La culture de la luzerne

(Suite)

"Je le cite textuellement :—
 "La luzerne est presque aussi riche en azote que le son lui-même. Aussi le chimiste nous dit que le son de blé contient 12% d'azote; et la luzerne 11%; le trèfle alsique 8%; le trèfle rouge 6%. Et l'agriculteur vous dira qu'il en coûte moins pour produire une tonne de luzerne que pour produire ou acheter une tonne de son. La tonne de son vaut actuellement environ \$30.00. Il ne m'appartient pas de traiter de la production de la luzerne, mais il est évident, même pour les profanes, que la tonne de luzerne coûte moins cher que la tonne de son. Un conférencier du Farmer's Institute d'Ontario, M. Glendenning, se fait fort de produire annuellement, en 3 coupes, de 5 à 6 tonnes de luzerne à l'arpent et de la produire à un prix de revient ne dépassant pas \$2.00 la tonne. A l'Institut Agricole d'Oka, l'agriculteur me dit que ses trente arpents de luzerne lui donnent bon an mal an une moyenne de 4 tonnes à l'arpent et que quant au prix de revient il affirme qu'il ne dépasse pas \$2.00 la tonne.

"Une vache peut facilement consommer 20 lbs. par jour de foin de luzerne; ces 20 lbs lui fourniront la somme d'azote nécessaire pour satisfaire tous ses besoins dans l'espèce, y compris ceux de la sécrétion du lait. Et cette ration de foin qui, d'après les prix de M. Glendenning, à savoir: \$2.00 la tonne, ne coûterait que deux sous, fournira autant d'azote que 18 lbs de son, lesquelles, d'après le marché du jour, coûteraient exactement 27 c."

Le sol

Bien que la luzerne, comme toute autre plante, ait ses préférences, beaucoup de faits ont prouvé à l'évidence qu'on peut la cultiver avec succès sur tous les sols, des glaises lourdes jusqu'aux sols sableux et graveleux, pourvu que le drainage soit bon et la fertilité suffisante.

Les racines de la luzerne s'enfoncent dans le sol jusqu'à une grande profondeur, en quête de nourriture, et il est évident que le milieu le plus convenable et le plus favorable à un développement, sera un sol à sous-sol profond, riche en principes minéraux, ouvert, poreux et facilement pénétrable par les racines.

Il faut éviter les sols d'argile dont la compacité empêcherait les racines de se développer convenablement, ainsi que les sols où on peut rencontrer à trois pieds une couche de tuf.

Disons, pour résumer, que tout sol destiné à la culture de la luzerne doit réunir les conditions suivantes:

Sol profond. — à cause de ses racines pénétrantes et qui s'enfoncent

Un homme heureux. "J'étais tracassé par des maux d'estomac", écrit M. Giacomo Coggi de Cortland, N.Y. "Deux heures environ après chaque repas je ressentais une douleur dans l'estomac et étais si malade que, souvent, je craignais le pire. Aucun remède ne me soulageait. Après un court emploi de Novoro du Dr. Pierre ma condition de santé s'améliora et je suis maintenant un homme heureux. Je puis manger et boire sans ressentir aucune douleur". Pour les désordres de l'estomac et le manque d'action des organes de digestion et d'élimination, ce remarquable remède herbeux ne manque jamais d'apporter du soulagement. Ce n'est pas un article de commerce, il est fourni par des agents spéciaux seulement et directement du Laboratoire du Dr. Peter Fahrney & Sons Co., Chicago, Ill.

Livré exempt de douane au Canada.

profondément dans le sol pour y puiser leur nourriture.

Sol bien égoutté.—La luzerne redoute beaucoup un excès d'eau qui lui est très préjudiciable, surtout lorsque l'eau demeure sur le champ pendant l'hiver. Il faut cultiver la luzerne sur un terrain bien égoutté où l'excès d'eau peut être enlevé promptement.

Sol fertile.—Une fois établie, la luzerne exige une grande quantité de nourriture, et puisqu'elle doit donner plusieurs récoltes pendant une période de 7 ou 8 ans, il convient de choisir un sol fertile.

Sol bien approvisionné en chaux.—Une récolte peut être faible parce que le sol manque d'azote, d'acide phosphorique ou de potasse, parce que la température est mauvaise ou à cause des maladies et des insectes.

Cependant le manque de chaux est le plus souvent et peut-être à lui seul la cause d'une mauvaise récolte, et ceci est surtout vrai pour la luzerne.

La chaux corrige l'acidité du sol si mauvaise pour la luzerne. Elle fournit une base essentielle au développement des combinaisons de principes fertilisants nécessaires à la culture de la luzerne et elle améliore l'état physique du sol.

Toutes ces choses ont été clairement démontrées par des champs de démonstration, du Service de la Grande Culture, où il a été impossible dans 90 pour cent des cas d'obtenir de bonnes récoltes de luzerne sans chaux, et où l'on a obtenu au moyen d'un apport généreux de chaux des récoltes de deux à trois fois plus élevées.

Or, puisqu'il est parfaitement établi que l'emploi de la chaux laisse généralement dans le sol un bénéfice par l'augmentation du rendement qu'elle produit, et que la chaux représente la clef de voûte sur laquelle il sera possible d'élever de plus fortes récoltes de luzerne, cette question mérite toute notre attention et le chaulage s'impose.

La pierre à chaux broyée répond bien

aux exigences de la plupart des sols ainsi qu'aux exigences des légumineuses et tout spécialement de la luzerne. Elle peut être appliquée en n'importe quelle quantité sans crainte d'accident. Cependant, on considère comme une bonne application une quantité de cinq à six mille livres à l'arpent dont l'effet se fera sentir au moins pendant 8 ans. Sur les terres légères, on pourra faire les applications moins fortes, mais les répéter plus souvent.

Elle peut s'appliquer indifféremment au printemps ou à l'automne. Ce qu'il y a de plus important, c'est que la pierre à chaux doit être tenue près de la surface. C'est-à-dire qu'il faut l'appliquer à la terre labourée, pour l'incorporer ensuite au sol par des façons culturales.

Préparation du sol

Le sol labouré à l'automne constitue toujours pour la semence un meilleur lit que la terre labourée au printemps. Cependant, dans les terres légères, la différence n'est pas grande, surtout si le labour peut être exécuté assez à bonne heure au printemps pour permettre au sol de se raffermir et de se presser suffisamment avant de recevoir la semence. Dans un cas ou dans l'autre, c'est une erreur d'ameublir le sol trop profondément. Un sol trop meuble sèche si rapidement que la luzerne ne peut pousser aussi vite qu'elle le devrait, et on voit alors les mauvaises herbes la devancer. La terre labourée à l'automne ne devrait pas être travaillée plus profondément qu'il n'est nécessaire au printemps pour la destruction des mauvaises herbes.

Si les mauvaises herbes ont tellement poussé qu'il est devenu nécessaire de travailler le sol, celui-ci doit être raffermi de nouveau en passant le rouleau.

La labour du printemps doit être raffermi, disqué, et ensuite roulé. Après quoi, on devra faire des hersages superficiels et assez fréquents pour détruire les mauvaises herbes pendant qu'elles sont encore petites.

Pour résumer, disons que le sol doit être bien préparé, bien égoutté, bien raffermi, et débarrassé des mauvaises herbes, surtout du chiendent.

Ensemencement

Comme pour tout autre ensemencement, le semis en ligne est préférable au semis à la volée. Le travail est plus uniforme et demande moins de graine.

SOULAGE L'INDIGESTION Promptement



Les petites pilules Carter pour le foie, aident la nature dans ses facultés digestives. Plusieurs fois, une de ces petites pilules, lorsque prise après les repas ou au moment du coucher, accomplira des merveilles, plus particulièrement lorsque vous avez trop mangé, ou souffrez de constipation. Rappelez-vous qu'elles sont recommandées comme prescription par les médecins, et n'importe qui de la famille peut en faire usage. Paquet rouge 25c.

Les petites Pilules Carter pour le Foie.

Le semis s'exécute de la même façon que celui du trèfle rouge, avec cette différence toutefois qu'au lieu de semer 12 livres à l'arpent, la quantité de graine de luzerne à semer sera de 20 livres. Quant à la plante-abri, soit l'orge ou le blé hâtif, la quantité à semer sera d'environ 1 minot. Dans tous les cas, quelque soit la plante-abri, elle doit être semée clair. Une fois le semis effectué, raffermir de nouveau le sol en passant le rouleau, et si un peu plus tard, une croûte se forme à la surface du sol, il ne faudrait pas négliger de passer la herse à dents inclinées (herse à diamant) pour briser cette surface durcie, empêcher l'évaporation, aérer et réchauffer le sol.

(à suivre)

LA DOULEUR!

La douleur disparaît devant le Liniment Minard

Si vous avez mal à la tête, frictionnez-vous le front au Minard coupé d'eau. Pour le mal de dents, lotionnez le visage au Minard et mettez, dans la cavité, un peu d'ouate saturée de Minard.

Soulagement rapide et assuré. 57F

LINIMENT MINARD

TRIOMPHE DE LA DOULEUR



Les Hommes et les Animaux

en usage Souverainement efficace des coupures de la cheville est doué il fait disparaître même les affections.

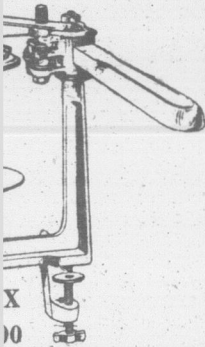
Williams Co. Toronto, Ont. 203 F

LERINE

Garantie pour la Gourme, la Toux, le Souffle du cheval. Les certificats que nous détachons, attestent le vrai mérite de "Souffrine". Ne s'égalez pas. Écrivez de suite pour vous en procurer. Deux grandeurs seulement: 5 lbs \$4.80, 10 lbs \$8.00. Transport payé. Man-

boîte Postale, 1597. Dept. A

servies en boîtes' une sertisseuse RPEE



si des boîtes sanitai- é de 100 et plus. circulaire avec liste

ART AUCLAIR

Manufactures. Giffard, Québec.

es sur la terre com- our descendu à un elque temps; nous

6 MOIS de heure

acheteur achetant pour leur de \$100. et plus, recevra un billet de tirage pour une célèbre fourniture à sucre. Plus nous lui rembourse- fret.

a donc avantage pour vous uander nos prix sans délai, votre outillage d'érablière. ameux évaporateur Cantin, ué en seize grandeurs dif- de 2 x 7 pieds jusqu'à 10 pieds.

LAIR, P. Q.

Encore de grandes occasions chez Christie

HARNAIS A CHARRUE A PRIX ETONNAMMENT BAS SEULEMENT \$6.95

LICOUS
 Licous en tavelle avec 6 pieds de corde, chacun... 30c
 Licous de l'armée, en cuir, usagés, en bonne condition. Prix chacun 65c et 86c.
 Licous ajustables; pouvant être employés aussi comme bride pour le travail dans les champs, chacun 95c.
 Complet avec agraffe et mors, chacun \$1.25.
 Nouveaux Licous, surplis du Gouvernement, rivés et cousus chacun. \$1.25

comprend quatre traits faits du meilleur câble d'acier, enfilé dans du cuir choisi, fort et de haute qualité, attachements pour convenir aux attelles Concord, deux sellettes et deux sangles.

Plus de 75,000 paires de ces harnais sont présentement en usage au Canada. Voici votre chance exceptionnelle d'acheter à ce bas prix de \$6.95. Ce harnais est garanti vous satisfaire sous tous rapports, sinon, nous serons heureux de vous remettre votre argent.

NOUVELLES ATTELES en bois dur ou en acier verni, \$2.25 allant avec le harnais ci-haut, la paire

COUVERTES DE L'ARMÉE
 Couvertes de longue durée, dans de jolies teintes foncées. Grandeur: 64 x 84. Sans pareilles pour usage sur la ferme. \$1.65 et \$1.95

DEMANDEZ LA LISTE DE PRIX CHRISTIE
 La ligne John Christie comprend plusieurs autres articles pour emploi sur la ferme et sur lesquels vous pouvez facilement épargner jusqu'à 30% du prix. Demandez cette liste par lettre si vous ne trouvez pas dans cette annonce ce qui vous convient.

ARGENT REMIS SI PAS SATISFAIT
 Notre marchandise doit donner satisfaction ou nous voyons à ce qu'elle le donne. Chaque article que nous vendons l'est avec la garantie que si vous n'êtes pas satisfait votre argent est remboursé. Faites vos remises par bon poste, traites de banque ou chèques acceptés.

JOHN CHRISTIE
 Assortiments de choix de marchandises du Gouvernement Anglais et de marchandises de fabrication anglaise.
 521 RUE ST-JACQUES, MONTREAL

28

28

28

A LA TRIBUNE

Monsieur le directeur du "Bulletin de la Ferme".

Cher Monsieur,

Vous tenez mordicus à ce qu'il ne soit pas question de politique dans votre journal. Et je vous approuve. On fait trop de politique dans la province de Québec avec toutes sortes de questions, je suis d'accord avec vous là-dessus; mais permettez-moi de vous dire que vous ne devez pas ignorer une question intéressante au plus haut point la classe agricole, simplement parce que d'autres l'exploitent pour des fins politiques. Ce serait manquer à votre mission, trahir la confiance de vos lecteurs. C'est pourquoi j'espère que vous ne refuserez pas d'insérer la présente, afin d'exposer sous son vrai jour un sujet que l'on a tenté d'embrouiller à une assemblée tenue à Ayer's Cliff.

A cette assemblée, M. Ponton, de Montréal, que nous connaissons bien, dans le but de faire tort au ministre de l'Agriculture, l'a accusé d'être la cause indirecte de l'embargo mis par les Etats-Unis sur la crème et le lait provenant d'un rayon de deux cents milles de la Métropole. L'accusation est sottise, mais elle est bien dans le genre Ponton. Comment peut-il espérer faire croire à des gens intelligents que M. Caron est responsable de l'épidémie de typhoïde et de l'embargo qui s'en est suivi. Autrefois on aurait dit: c'est la faute à Papineau. Pour M. Ponton, tout ce qui arrive de désagréable, c'est la faute à Caron.

Mais il faudra autre chose que des assertions aussi ridicules pour nous faire perdre la confiance que nous reposons en un homme qui depuis tant d'années consacre son temps et ses talents à la défense de nos intérêts. Mais passons. Il ne vaut pas la peine vraiment de s'attarder à réfuter une accusation aussi stupide.

M. Laurent Barré, qui a aussi parlé à cette même assemblée d'Ayer's Cliff, a été plus honnête que M. Ponton. "Je ne suis pas prêt, dit-il, à lancer le blâme à pleines mains au ministre de l'Agriculture". Attrapez M. Ponton.

Mais voici qui est plus sérieux, M. Ponton a dit dans son journal, et des orateurs l'ont répété à Ayer's Cliff, que "le marché anglais est dans un tel état d'esprit que plusieurs se demandent s'il continuera d'accepter le beurre et le fromage de la province de Québec fabriqués avec le lait rejeté par les Etats-Unis".

M. Ponton feint d'ignorer que les Etats-Unis acceptent notre beurre et notre fromage. Je vois même par les rapports d'expédition que dans le cours du présent mois, qui n'est qu'aux trois quarts écoulé, nous avons exporté 6,224 boîtes de fromage aux Etats-Unis.

Pourquoi donc M. Ponton appelle-t-il ainsi l'attention des importateurs anglais sur une question dont ne se préoccupent nullement les Etats-Unis, puisqu'ils continuent d'importer notre beurre et notre fromage?

Quel but poursuit-il et quel avantage espère-t-il retirer en cherchant ainsi à nuire à l'exportation de nos produits laitiers? Ses remarques reproduites par les journaux anglais ne sont certainement pas de nature à aider à la classe agricole, qu'il prétend aimer d'un amour aussi grand que sa haine de M. Caron.

Un penseur l'a dit il y a bien longtemps déjà: La haine est mauvaise conseillère. Pour nuire quand même à l'hon. M. Caron, M. Ponton dit tout ce qui lui passe par la tête, débite des sornettes, évoque des fantômes, lance des défis et se discrédite de plus en plus dans l'opinion des gens sérieux.

A la fin de l'assemblée d'Ayer's Cliff, M. Ponton invita les quelque 200 personnes présentes à dire d'où elles venaient. L'un des auditeurs, devrais-je dire spectateur? répondit: "Je suis du comté de Richmond, mais cela ne veut pas dire, M. Ponton, que je partage votre opinion dans tout ce que vous avez dit." Ce cultivateur exprimait bien ce que nous faisons tous, nous les cultivateurs: nous prenons avec un gros grain de sel les déclarations de maître Ponton.

Merci, monsieur le directeur, de votre bonne hospitalité.

St-Jean, 25 avril.

Quelqu'un qui le connaît bien.

FAITES DE L'ARGENT
SUR VOS TERRAINS
INCULTES

RENARDS ARGENTÉS BEETZ Limited

Les meilleurs sur le marché, ils ont une réputation mondiale. Sommes les pionniers en cet élevage, 34 années d'expérience. A vendre couples de renards noirs argentés parfaits sous tous rapports. Tous sont enregistrés au "CANADIAN NATIONAL LIVE STOCK RECORD" à Ottawa. N'achetez que des renards de toute première qualité, ils vous coûteront moins cher que des renards médiocres que l'on offre beaucoup sur le marché à de bas prix.

Nos prix défient toute concurrence vu la qualité de nos sujets. De plus, nous tenons nos pratiques au courant des soins et nourriture à donner, pendant une année entière, ce qui est un gage de réussite certaine pour elles puisqu'elles profitent alors de nos 34 années d'expérience. Toutes nos bêtes offertes ont une très belle fourrure, sont parfaitement développées et sont très prolifiques. Nous pouvons aussi garder vos couples en pension dans nos ranchs si vous le désirez.

N'achetez pas sans nous avoir écrit. Venez visiter nos ranchs. Johan Beetz, 54 Blvd. St-Germain, St-Laurent près de Montréal.

Hommes et Choses

Chronique Hebdomadaire

Le Sacré-Cœur, il faut qu'il règne! Sa fête approche. A quand le temple votif?

LE SACRÉ-CŒUR.—Si nous ne nous faisons illusion, la dévotion au Sacré-Cœur n'est pas si vive, du moins pas aussi démonstrative au diocèse de Québec. Nous nous rappelons les immenses processions qui se déroulaient dans les rues de Québec, et nous avons encore dans les oreilles les échos des voix de milliers de personnes clamant vers le ciel: "Faites cesser la guerre, au nom du Sacré-Cœur."

La guerre a pris fin, mais ce n'est pas une raison pour que diminue au pays la dévotion au Sacré-Cœur, Roi des rois. N'avons-nous donc plus rien à demander? Notre race et notre foi ne sont-elles pas sans cesse menacées par les modes païennes et les flots d'immigrants de toutes races et de toutes croyances qu'appelle une propagande intense et souvent mensongère faite par des compagnies intéressées?

La fête du Sacré-Cœur suit de près, il est vrai, la Fête-Dieu et ne précède que de quelques jours la Fête Nationale, mais cela ne devrait pas empêcher de lui donner un cachet de solennité et de foi.

Il fût un temps où la dévotion au Sacré-Cœur paraissait devoir devenir la dévotion nationale par excellence. Le Père Lelièvre, qui s'en était fait l'apôtre, parcourait la province, et à son appel des monuments surgissaient dans grand nombre de paroisses, le Sacré-Cœur était intronisé dans les ateliers, les magasins, au foyer. Les statues sont encore là, mais qui y pense, qui les salue, qui s'agenouille à leurs pieds?

La dévotion au Sacré-Cœur dans la Province de Québec, il aurait fallu la concrétiser dans un grand monument votif, un temple du vœu national. La France, la Belgique, l'Italie ont leur temple national au Sacré-Cœur. Pourquoi le Canada n'aurait-il pas le sien? Est-ce parce que nous avons le sanctuaire de Ste-Anne de Beauport et l'Oratoire de Saint-Joseph, au Mont-Royal, que nous devons négliger le Christ-Roi?

Notre dévotion serait-elle moins ardente, moins sincère que celle de nos cousins d'outre-mer?

Et pour l'érection d'un temple au Sacré-Cœur, quel plus beau site que les hauteurs du Cap-Diamant, berceau de la colonie, que les Plaines où se jouèrent, en 1760, les destinées de notre pays?

Du haut de notre fier promontoire, le geste bénissant du Sacré-Cœur dominerait le fleuve géant et la vallée des Laurentides.

Nous attendons l'apôtre qui nous annoncera la bonne nouvelle de l'érection prochaine d'une basilique, symbole de la dévotion au Sacré-Cœur de la race canadienne-française.

Pierre Fouille-Partout.

Palpitation de Cœur Vertige, Défaillance

Mme M.-A. Gagnon, Donatville, Alb., écrit: "Il y a quelque temps je devins très nerveuse, incapable de dormir la nuit; j'avais souvent des attaques de vertige, de défaillance, de palpitation de cœur, et j'étais si faible que je ne pouvais faire mon ménage; il me fallait tout laisser là et m'asseoir."

"J'avais inutilement dépensé sans résultat un lot d'argent à l'achat des remèdes du docteur."

Enfin une amie me conseilla d'essayer les Pilules de Milburn pour le Cœur et les Nerfs et après en avoir pris une couple de boîtes, je n'étais plus la même femme. Je commençai à me sentir bien mieux et quelques boîtes de plus suffirent à me remettre en parfaite santé. Je les recommande toujours à tous ceux que je sais souffrir d'affection cardiaque."

Prix 50c. la boîte chez tous les pharmaciens et marchands, ou par la poste directement sur réception du prix par La Cie T. Milburn (limitée), Toronto, Ont.



TEL. MAIN 3264

DEMETRIUS BARIL, B.S., L.L.B.
AVOCAT

Chambre 702
EDIFICE VERSAILLES
90 St-Jacques MONTRÉAL.

THÉ - CAFÉ - EPICES

Qualité supérieure

V. CHARTRAND & CIE

15 Place Jacques-Cartier

Commandes par maille MONTRÉAL

Vous pouvez guider un cheval à l'abreuvoir mais—

Utiliser le téléphone pour découvrir le marché le plus profitable avant de vous diriger vers la ville, semble très logique.

Autrement, au lieu de vendre avantageusement, vous pouvez être à la merci de l'acheteur et forcés d'accepter ce qu'il vous offre.

Faites du téléphone votre vendeur.



Si vous avez des animaux ou n'importe quoi à vendre, ne perdez pas votre temps à chercher un acheteur. Mettez tout de suite une petite annonce dans "Le Bulletin de la Ferme". C'est infallible.



UN PRÊTRE, L'ABBÉ HAMON (Curié de Veunmoise, France), possède le moyen radical de guérir: **DIABÈTE, ALBUMINE, CŒUR, REINS, FOIE, ESTOMAC, RHUMATISME, BRONCHES** et toutes les maladies chroniques réputées incurables.

AUCUN RÉGIME - - - - - RIEN QUE DES PLANTES

Brochure explicative et très intéressante, française ou anglaise, gratis et franco sur demande. Adressez—

LABORATOIRES BOTANIQUE ET MARINS
430, rue St-Pierre - - - - - Montréal.

L'Ag
OU LE MEM

L'inoc

On désigne sous le nom de cette famille, représentée en agriculture, la luzerne, le maïs, les vesces (les fèves et les vesces) (les fèves de cette famille) capter l'azote de l'air, une grande partie au profit d'une famille ou d'une propriété fort précieuse les légumineuses pas pour améliorer le sol, cultive en lui rendant de lui en ôter comme plupart des autres plantes d'autant plus apprécié du commerce fournissant un produit chimique coûteux.

Cette fixation se fait par le diaire de petits tubercules (patates) qui se développent en présence de substances spéciales. Il est facile lorsqu'on arrache un tubercule de fève avec précaution de plantes de la famille à ses microbes spécifiques ces petits tubercules ceux du trèfle ne se développent sur la luzerne et ainsi veut dire que lorsqu'on sème une ferme une nouvelle récolte, la récolte de conditions de sol, de climat donnera rarement attendus lorsque le sol est déjà les microbes ou vent lui aider dans son développement. Toutes les autres conditions convenables, cela nous la difficulté qu'on se prendre le trèfle sur un terrain jamais porté et il n'y a aucune explication faisant la luzerne est si difficile d'obtenir dans les endroits où il n'y en a pas dans les environs. Il y a un moyen à cela, c'est d'introduire dans le sol les microbes.

Essaya plusieurs remèdes

Alors Mme L. Diodor Dodds pour l

Une dame de Québec de reins est très en proie des pilules Dodd

Iberville P. Q., 25 av

"J'ai pris de vos pilules et suis très satisfaite, déne, une résidente de la localité". Je considère mes pilules comme les meilleures pilules pour le bon état. J'avais avant que je ne connaisse je sens quelque malaise diatement. J'en ai te J'ai été longtemps médecin sans obtenir Les pilules Dodd po directement sur les re devenus un remède tout l'univers parce c essayées et les ont tro sont tout simplement rognons. Elles soul humbago, mal de dos troubles urinaires, ps maladies sont ou des r ou sont causées par c état d'accomplir leur

Il n'y a pas de raison de continuer à souffrir, vous procurez dans les pilules Dodd pour van à The Dodds Toronto.

**de Cœur
Défaillance**

mon, Donatville, Alb.,
quelque temps je devins
sable de dormir la nuit;
attaques de vertige, de
pitation de cœur, et
je ne pouvais faire mon
fait tout laisser là et

ment dépensé sans ré-
sultat à l'achat des re-

me conseilla d'es-
de Milburn pour le
et après en avoir pris
s, je n'étais plus la mè-
me femme. Je
commençai à me
sentir bien mieux
et quelques boîtes
de plus suffirent
à me remettre en
parfaite santé. Je
les recommande
toujours à tous
ceux que je sais
souffrir d'affection
cardiaque.

chez tous les phar-
maciens, ou par la poste
à l'exception du prix par La
mitée), Totonto, Ont.

AIN 324

ARIL, B.S., L.L.B.
OCAT

ES MONTRÉAL.

É - EPICES
supérieure
RAND & CIE

ques-Cartier
le MONTRÉAL

z guider un
l'abreuvoir

éléphone pour
marché le plus
ant de vous di-
lle, semble très

lieu de vendre
ent, vous pou-
nerci de l'ache-
d'accepter ce



animaux ou n'importe
erdez pas votre temps
teur. Mettez tout de
once dans "Le Bulle-
"est infailible.

uri de Voumoise, France),
DIABÈTE,
FOIE, ESTO-
MACHES et toutes
irables.

UE DES PLANTES
çais ou anglais,
19262

ET MARINS
- Montréal.

**L'Agriculture à l'École
OU LE MEMENTO AGRICOLE DE L'INSTITUTRICE**

L'inoculation des légumineuses

On désigne sous le nom de Légumi-
neuses cette famille de plantes qui est
représentée en agriculture par les trè-
fles, la luzerne, le mélilot, les pois, les
fèves et les vesces (lentilles). Les plan-
tes de cette famille ont la propriété de
capturer l'azote de l'air et d'en fournir
une grande partie aux plantes. C'est là
une propriété fort précieuse qui fait que
les légumineuses passent à juste titre
pour améliorer le sol dans lequel on les
cultive en lui rendant de l'azote au lieu
de lui en ôter comme cela arrive pour la
plupart des autres plantes. Ce service
est d'autant plus appréciable que l'azote
du commerce fourni sous forme d'en-
grais chimique coûte fort cher.

Cette fixation se fait par l'intermé-
diaire de petits tubercules (petites
patates) qui se développent sur les ra-
cines en présence de certains microbes
spéciaux. Il est facile d'en apercevoir
lorsqu'on arrache un plant de trèfle ou
de fève avec précaution. Chaque espèce
de plantes de la famille des légumineuses
a ses microbes spéciaux pour produire
ces petits tubercules, c'est-à-dire que
ceux du trèfle ne se développeront pas
sur la luzerne et ainsi de suite. Cela
veut dire que lorsque l'on cultive sur
une ferme une nouvelle espèce de légu-
mineuse, la récolte même dans de bonnes
conditions de sol, de nourriture ou de
climat donnera rarement les résultats
attendus lorsque le sol ne contient pas
déjà les microbes ou bactéries qui peu-
vent lui aider dans son développement.
Toutes les autres conditions étant
convenables, cela nous explique un peu
la difficulté qu'on a parfois de faire
prendre le trèfle sur une terre qui, n'en a
jamais porté et il n'y a pas d'autre
explication faisant voir pourquoi la
luzerne est si difficile à établir dans les
endroits où il n'y en a jamais eu dans
les environs. Il y a un moyen de remé-
dier à cela, c'est d'introduire artificielle-
ment dans le sol les bactéries dont la

plante a besoin et cela se fait de deux
manières; (1) En transportant dans le
champ de la terre qui vient d'un autre
champ où l'on a déjà cultivé la plante
qu'on veut y mettre; (2) En trempant
la graine de la plante dans un bouillon
de culture où l'on a fait développer les
bactéries voulues. La première métho-
de demande beaucoup d'ouvrage et
n'est pas toujours possible. Pour se
servir de la seconde, il faut se procurer
une sémence du microbe que l'on peut
se procurer gratuitement en s'adressant
au "Bactériologiste du Dominion"
Ferme Expérimentale, Ottawa. La
seule condition est de promettre de faire
un rapport à la fin de la saison, ce qui
n'est pas bien malin. Tout envoi est
accompagné d'instructions indiquant
la manière de s'en servir. Il faut les
suivre à la lettre parce qu'elles sont
importantes et que l'insuccès peut venir
d'un détail mal observé. Il se distribue
des microbes de culture pour la luzerne
et le trèfle.

Quand faut-il inoculer? 1) Chaque
fois que l'on met dans un sol du trèfle
ou de la luzerne pour la première fois.
2) Il est aussi bon d'inoculer lorsque le
sol n'a pas vu cette culture depuis long-
temps. Un autre détail important, c'est
que les bactéries de légumineuses
périssent ordinairement dans un sol
trop acide, c'est-à-dire ne contenant pas
assez de chaux.

André Lesage.

**Le cercle d'études agri-
coles de Plessisville**

A une assemblée des membres de ce Cer-
cle d'études agricoles, MM. Antonio
Cloutier et Oscar Germain donnèrent cha-
cun une conférence.

M. Cloutier établit des comparaisons
entre la vie actuelle du cultivateur et celle
d'il y a 25 ans, entre le cultivateur et le
citadin, entre le cultivateur qui cultive
sa terre avec amour, et celui qui cultive
sa terre sans ambition pensant plutôt
aux attraits de la ville.

M. Cloutier parla aussi de l'aide pré-
cieuse que donne aujourd'hui les agrono-
mes par leurs conseils et leurs visites, ren-
dant le succès plus facile. Il dit un mot
de la production selon les exigences du
marché et enfin de la vente en coopéra-
tion. En somme M. Cloutier sut intéres-
ser l'assemblée par sa causerie toute
pratique.

M. Germain prit ensuite la parole et
intéressa en parlant des porcs et des mou-
tons. Il rappela quelques remarques fai-
tes par M. Rodrigue lors des cours abrégés.
M. Germain parla des races de porcs et de
moutons qu'il faut garder, de la prépara-
tion pour le marché, de l'exigence du con-
sommateur, et de la vente en corporation.

M. A. Gélinas, agronome, remercia en-
suite les jeunes orateurs pour leur bonne
volonté, surtout pour les succès remportés.

**Essaya plusieurs
remèdes sans succès**

Alors Mme L. Dionne prit des pilules
Dodd pour les rognons.

Un : dame de Québec qui souffrait du mal
de reins est très enthousiaste au sujet
des pilules Dodd pour les rognons

Iberville P. Q., 25 avril, (Spécial).

"J'ai pris de vos pilules Dodd et j'en
suis très satisfaite, déclare Mme L. Dion-
ne, une résidente bien connue de cette
localité". Je considère qu'elles sont les
meilleures pilules pour vous garder en
bonne santé. J'avais beaucoup souffert
avant que je connaisse vos pilules. Quand
je sens quelque malaise, j'en prends immé-
diatement. J'en ai toujours à la maison.
J'ai été longtemps sous traitement du
médecin sans obtenir de succès.

Les pilules Dodd pour les reins agissent
directement sur les rognons. Elles sont
devenues un remède de la famille dans
tout l'univers parce que les gens les ont
essayées et les ont trouvées bonnes. Elles
sont tout simplement un remède pour les
rognons. Elles soulagent: rhumatisme,
lumbago, mal de dos, maladie de cœur,
troubles urinaires, parce que toutes ces
maladies sont ou des maladies de rognons,
ou sont causées par des rognons, non en
état d'accomplir leur travail.

Il n'y a pas de raison pour que vous
continuez à souffrir, quand vous pouvez
vous procurer dans toutes les pharmacies
les pilules Dodd pour les reins, ou en écri-
vant à The Dadds Medicine Co., Ltd.,
Toronto.

**Une Chose que les Mamans
Doivent Savoir**

La valeur nutritive et
reconstituante de notre Sirop
de Maïs est reconnue par nombre
de Médecins et de Diététistes.

THE CANADA STARCH CO., LIMITED
MONTREAL

EDWARDSBURG

**CROWN
BRAND
SIROP DE MAÏS**

M. Dionne parla du concours de porcs
qui aura lieu à l'automne. Il en expliqua
les conditions, qui sont différentes de cel-
les de l'an dernier. A nous d'en assurer le
succès.
Bref, séance des plus intéressantes et
qui ne manquera pas de rendre encore plus
populaire notre cercle d'études.
Fernand Fortier.

**Une nouvelle Chevelure.
Grace au KOTALKO**



"Depuis longtemps je perdais graduelle-
ment mes cheveux. Je devins presque complè-
tement chauve n'ayant plus que quelques rares
cheveux.

"La petite photographie a été découpée d'un
groupe de joueurs de ballon, et un grand nom-
bre de personnes peuvent vous affirmer que c'est
bien moi quand j'étais chauve. La plus grande
a été prise après que j'eus employé trois boîtes
de Kotalko. Remarquez la différence".

Telle est la déclaration certifiée de Jack
Evans, l'athlète bien connu. Ce n'est qu'une
personne entre des milliers qui ont fait usage
de Kotalko et qui déclarent hautement, sans
solicitation, qu'il a arrêté la chute des che-
veux, fait disparaître les pellicules ou fait croître
une nouvelle et abondante chevelure. Vous
pouvez vous procurer le véritable Kotalko
dans n'importe quelle bonne pharmacie, ou
écrivez et demandez-en une

BOITE D'ESSAI GRATUITE

Afin de prouver l'efficacité de Kotalko
sur la chevelure des hommes et des femmes,
les manufacturiers sont prêts à en envoyer
une boîte gratuite à l'essai, à quiconque en fera
la demande. Pas de frais de douane à payer.
Écrivez à la
KOTAL CO. A-173, Station L., New-York.



VIOLON
Magnifique violon de large dimension au son
clair avec clefs, touche, portes-cordes, archet, jeu de
corder, et boîte de résine, livre d'instruction gratis.
En vendant 30 jolies gravures artistiques à 10c cha-
cune. Écrivez pour en avoir dès aujourd'hui.
Bluine Mfg Co., 5024 Rue Mill, Concord Jct.,
Mass U. S. A.

ARGENT A PRÊTER
Argent à prêter et à placer sur hypothè-
ques et autres garanties, en ville et à la
campagne, aux particuliers, aux fabricants
et aux municipalités.
E.-BOISSEAU PICHER
NOTAIRE
Prêts et Placements
80 rue St-Pierre
Québec, -:-: Tél.: 2-3200

La Saveur riche
et délicieuse de
**THE
"BARODA"**
en fait un breuvage toujours
apprécié.
Coupon de valeur dans cha-
que paquet.

Lisez le Bulletin de la Ferme

Cuisson des Légumes à la Vapeur

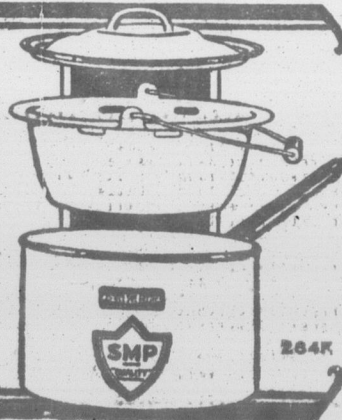
Les plus grandes sommités médicales du
monde entier s'accordent sur un point
au moins, et c'est que "pour se garder
en santé, il faut manger des légumes
cuits à la vapeur." Voilà un sage con-
seil dont tout le monde peut faire son
profit.

La vapeur cuit les aliments sans rien
leur faire perdre de leurs propriétés

nutritives. C'est pourquoi il devrait y
avoir, dans chaque cuisine, une Casse-
role SMP pour la Cuisson des Légumes.
Émaillée de porcelaine pure et solide
SMP et fabriquée par

THE SHEET METAL PRODUCTS CO. OF CANADA,
LIMITED
MONTREAL TORONTO WINNIPEG
EDMONTON VANCOUVER CALGARY

**Casserole SMP pour la
Cuisson des Légumes**



LE FEUILLETON DU BULLETIN DE LA FERME No 11

La Campagne canadienne

Publication autorisée par l'auteur le R.-P.-ADELARD DUGRÉ, S. J.

CHAPITRE TROISIÈME A LA MAISON

A ce moment François prenait place avec son père dans le banc principal de la famille Barré, celui qu'on occupait depuis près d'un demi-siècle. Marie était déjà rendue, installée au fond, armée de son gros paroissien et de son lourd chapelet garni de médailles. Sur la tablette du banc elle avait déposé ses gants, son mouchoir, sa tabatière et son étui à lunettes. Quand Philippe arriva, un peu après les autres, Baptiste, au lieu de se ranger, sortit du banc et fit prendre à son fils la seconde place, celle du bord étant réservée au chef de la famille, comme celle du fond revenait à la mère. François retrouvait avec plaisir toutes ces petites coutumes, tout ce protocole de la hiérarchie familiale auxquels les vieux tiennent tant.

Comme ça ne changeait pas, après tout, la Pointe-du-Lac! Tout à l'heure à la porte de l'église, il avait reconnu une foule de vieux amis. Assurément, ceux-là avaient changé. Il les avait laissés jeunes gens, il les retrouvait pères de famille, portant au-dessus des yeux la marque inflexible de leurs soucis journaliers. Mais l'ensemble était le même. On avait avancé d'une génération, c'était tout. Les jeunes gens d'aujourd'hui avaient le même air, la même gaieté, les mêmes plaisanteries que ceux d'il y a trente ans; dans ses compagnons d'âge, il reconnaissait les papas qu'il avait vus autrefois, et les papas d'autrefois, devenus grands-pères, rappelaient parfaitement les vieillards qu'il avait connus enfant. L'église était la même, plus propre peut-être et mieux finie, mais facile à reconnaître. Les bancs avaient gardé le style primitif, qu'ils avaient autrefois. Tout autour des Barré, dans les bancs voisins, c'étaient encore les mêmes familles, les Garceau, les Montour, les Bourassa. Dans le chœur de chant il eut démêlé des voix qu'il avait entendues jadis, celle de Georges Gauvin, par exemple.

Ce n'est pas sans sourire qu'il suivait les évolutions des enfants de chœur et des servants de messe. Soutanes et sur-

plis paraissaient mieux soignés qu'autrefois, mais ces gros garçons de campagne, robustes et basanés, avaient encore les mains trop robustes et l'encolure trop forte pour ces vêtements de soie et de dentelle. Quelques soutanes trop courtes et trop étroites laissaient voir des jambes puissantes, des bras nerveux, qui allongeaient trop vite, et des poitrines qui faisaient craquer les boutons.

François se revit lui-même avec ses frères, trente ans plus tôt, petits paysans ensoutanés, aux manières gauches et frustes, toujours prêts à faire le coup de poing pour revendiquer leur droit à l'encensoir ou aux flambeaux. On n'avait pas alors de soutanes rouges. Il de ces surplis légers comme une gaze, pomponnés de soie rouge et ornés de rubans, où l'on reconnaissait les doigts de fée des religieuses. Ce, qu'il avait connu, lui c'était l'âge de fer, sous le vieux curé Laframboise, au temps des soutanes à mi-jambes et des surplis d'un blanc douteux, quand les vieux chantres de la paroisse s'obstinaient encore à prendre place au sanctuaire, bien qu'on eût un harmonium neuf dans un jubé tout exprès. Cet harmonium, ce jubé, c'en avait été une histoire pour installer tout cela!

Quand on attaqua le *Kyrie*, François se souvint des vacances de son temps de collège, lorsqu'avec son cornet il accompagnait les chantres aux parties principales de la messe. Quel entrain il communiquait au chœur! Et puis il y avait les cantiques français, à l'offertoire. Les jours de fête, quand Georges Gauvin et Philippe Bissonnette chantaient quelque duo pris dans la *Lyre angélique* ou dans la *Muse du sanctuaire*, c'était irrésistible. Ce n'était pas de la musique bien recherchée: c'était du bon Lambillotte, facile à suivre, doux à l'oreille, sensible au cœur. Parfois, quand Georges faisait danser un escalier de notes claires, tandis que Philippe menait grand train sa partie de baryton un frisson secouait toute l'église. Le bonhomme Adolphe Millette se tournait alors tout rond pour scruter les profonds du jubé d'où s'échappait tant d'harmonie. Les dévotes joignaient les mains, les vieux s'accoudaient plus profondément encore sur le rebord du banc et quand ça finissait, le silence était si profond qu'on entendait dans toute l'église le bruissement des chapelets et le cliquetis de l'encensoir.

De sa voix puissante et fausse, le curé entonnait alors la préface et l'organiste, aux jours de grande solennité, faisait des modulations pour soutenir la lenteur de son chant.

Pendant que François pensait à tout cela, la messe avançait. Son air distraît n'avait pas manqué d'attirer l'attention de sa mère, qui se scandalisait de le voir dans l'église sans prier.

A vrai dire, le Dr Barry n'était pas dévot. A Superior il allait à l'église pour plaire à Gladys et satisfaire un sentiment patriotique, plus que pour répondre aux exigences de sa foi religieuse. Il assistait à la messe, mais il ne communiait pas et ne s'était pas confessé depuis de longues années. En le voyant ainsi tourner les yeux de part et d'autre, sans livre et sans chapelet, Marie eut l'idée de lui glisser l'un ou l'autre de ses

LE THÉ "SALADA"

sa qualité ne varie jamais—exigez-le.

instruments de prière. Elle l'aurait sûrement fait trente ans plus tôt, car elle voyait à ce que ses garçons fussent pieux et elle avait le commandement énergique. Elle n'osa pas s'exécuter ce jour-là. Les voisins auraient pu remarquer son mouvement, et puis François était maintenant trop gros monsieur, avec son veston de soie blanche, ses breloques en or et ses cheveux si bien taillés.

Le dernier évangile n'était pas encore lu que la sortie commençait tumultueuse. Les groupes se reformaient, plus bruyants encore après ces deux heures de silence recueilli. Un cercle considérable entoura bientôt François. Tandis qu'on allumait, des vieux, des camarades d'enfance, venaient lui serrer la main, évoquaient des souvenirs anciens, s'informaient, l'invitaient. François répondait avec un empressement qui n'oubliait pas les distances. Un habitant de

Québec, après tout, n'est pas un docteur américain. La coupe de son habit, ses

(Suite à la page 311)

LA CAMPAGNE CANADIENNE

La Campagne Canadienne est en vente dans les principales librairies de Québec et de Montréal. On peut l'obtenir directement de l'Imprimerie du Messager, 4280, rue de Bordeaux, Montréal, aux conditions suivantes:

75 sous l'exemplaire broché; 85 sous par a poste.

\$6.00 la douzaine; \$40.00 le cent.
Relié en toile, \$1.25 l'exemplaire.
Relié en cuir, \$1.50 l'exemplaire.

Édition illustrée, format livre de prix:

\$1.50 l'exemplaire, \$10.00 pour 10 exemplaires.

N'Oubliez pas d'Employer OLD DUTCH

pour la Propreté Hygiénique

CHASSE LA SALETTE

Fabrication Canadienne

UN REMÈDE EFFICACE POUR LES MALADIES DES FEMMES DIX JOURS DE TRAITEMENT GRATUIT

"Orange Lily" est un remède efficace pour toutes les maladies des femmes. Il s'applique localement et est absorbé dans les tissus douloureux. La matière morte défectueuse de la région congestionnée est expulsée, donnant un soulagement immédiat, mental et physique; les vaisseaux sanguins et les nerfs sont tonifiés et renforcés; la circulation redevient normale. Comme ce traitement est basé sur des principes strictement scientifiques et agit sur la localité actuelle de la maladie, il ne peut qu'être bon dans toutes les formes des maladies féminines, y compris la menstruation retardée et douloureuse, leucorrhée, descente de matrice etc. Prix \$2.00 la boîte, suffisante pour un traitement de 30 jours.

Un traitement d'essai gratuit de 10 jours valant 75c. sera envoyé gratuitement à toute femme souffrante qui m'enverra son adresse. Envoyez 3 timbres et votre adresse à Mme Lydia W. Ladd, Dept. 57, Windsor, Ontario.

Vendu partout par les principaux pharmaciens

Embellissez-le

avec les Teintures "DIAMOND"

Plongez seulement pour rafraîchir, faites bouillir pour teindre.



Chaque paquet de 15 sous contient des directions si simples que n'importe quelle femme peut obtenir les nuances les plus délicates ou les couleurs riches et permanentes en lingerie, soies, rubans, jupes, gilets, costumes, manteaux, bas, chandails, draperies, couvertures, rideaux, — n'importe quoi!

Achetez les Teintures "Diamond" — pas d'autres — et dites à votre pharmacien quelle sorte de matériel vous voulez colorer, laine ou soie, toile ou coton, ou tissu mélangé.

LA VIEILLE



Employez la Lessive Gillette pour faire SAV et pour tout nettoyage DESINFECTANT. La Lessive Gillette pour votre santé et votre argent.

La Campagne

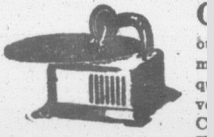
(Suite de la page 311)

gants couleur paille, fumait et sa figure artinguaient nettement. L'accent légèrement français enlevait encore effusions. Puis il était ce qu'il avait sous le s'évertuait à dominer les proclamations et âmes, des voitures roucailloux; le défilé des filles retournait mes réglait des cahiers des marchés avaient repris leur pipe et leurs enfants couraient et taient sous le nez d'écouter jaser. Tout plaisir de se revoir grouillante et tapageuses dévotes s'attardaient faire le chemin de la Dame de Pitié; quelques au cimetière.

C'est devant l'autel vint dire à Marie de attendre la voiture.

GOIT

"Une dame qui, par tout essayé en vain le REMÈDE certain et nisme, envoi tous de MENT. Mentionnez ce Pelissier St., P.O. Box



ALLEN NOUVEAUTES.

ABONNE

au Journal N BRODE MUSI

VENI

3770, St-Deni

25c P

A"
F 26
exigez-le.

ut, n'est pas un docteur
coupe de son habit, ses
à la page 311

**AGNE
DIENNE**

Canadienne est en vente
des librairies de Québec et
peut l'obtenir directement
du Messenger, 4280, rue de
réal, aux conditions sui-
van-

plaire broché: 85 sous par

ine: \$40.00 le cent.

. \$1.25 l'exemplaire.

\$1.50 l'exemplaire.

, format livre de prix:

plaire, \$10.00 pour 10 ex-

mployer



**ES DES FEMMES
GRATUIT**

des femmes. Il s'applique
rte déficiente de la région
onnée est expulsée, don-
in soulagement immédiat,
et physique; les vais-
sanguins et les nerfs sont
et renforcés; la circulation
nt normale. Comme ce
ent est basé sur des princi-
ciellement scientifiques et
r la localité actuelle de la
s, il ne peut qu'être bon
utes les formes des mala-
émies, y compris la
usion retardée et doulou-
leucorrhée, descente de
e etc. Prix \$2.00 la botte,
ite pour un traitement de
ra.

traitement d'essai gratuit
jours valant 75c. sera en-
ratement à toute femme
e adresse à Mme Lydia W.

pharmaciens

LA VIEILLE AMIE

GILLETTS
PURE 100% FLAKE
LYE
EMIGLETT COMPANY LIMITED
TORONTO, CANADA

Employez la Lessive Gillett
**POUR FAIRE VOTRE
SAVON**
et pour tout nettoyage et
DESINFECTANT

La Lessive Gillett protège
votre santé et économise
votre argent.

La Campagne Canadienne

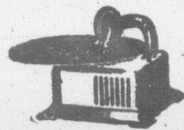
(Suite de la page 326)

gants couleur paille, le bon cigare qu'il fumait et sa figure aristocratique le distinguaient nettement des cultivateurs. L'accent légèrement étranger de son français enlevait encore de l'élan à ses effusions. Puis il était distrait par tout ce qu'il avait sous les yeux. Le crieur s'évertuait à dominer le bruit pour faire les proclamations et les ventes pour les âmes, des voitures roulaient déjà sur les cailloux; le défilé des femmes et des jeunes filles retournait au village; les hommes réglèrent des comptes ou amorçaient des marchés; les jeunes gens avaient repris leur place sous les arbres, leurs pipes et leurs joyeux propos; des enfants couraient et criaient, ou se plantaient sous le nez des papas pour les écouter jaser. Tout était animation et plaisir de se revoir dans cette foule grouillante et tapageuse. Seules, quelques dévotes s'attardaient dans l'église à faire le chemin de la croix ou à réciter des prières devant la statue de Notre-Dame de Pitié; quelques autres entraient au cimetière.

C'est devant l'autel de la Vierge qu'on vint dire à Marie de ne pas trop faire attendre la voiture. Les gens du Sa

GOITRE

"Une dame qui, pendant des années, a tout essayé en vain et a enfin trouvé un REMEDE certain et inoffensif à l'organisme, envoie tous détails GRATUITEMENT. Mentionnez ce journal. Alice May, Pelissier St., P.O. Box 12, Windsor, Ont."



ALLEN NOUVEAUTES, ST-SACHARIE, QUE.

ABONNEZ-VOUS
au Journal Mensuel de
**BRODERIE et
MUSIQUE**

VENNAT
3770, St-Denis, Montréal.
25c PAR AN

Chez-nous
Section féminine Le foyer, L'école

Que ferons-nous de notre vie?
Conseils aux jeunes filles

Le bon accueil fait à notre série d'articles sur l'enfant, sa beauté, ses joies et ses peines, nous encourage à en commencer une nouvelle qui s'adressera spécialement aux jeunes filles, surtout à celles qui commencent la vie, pour les mettre en garde contre ses écueils, leur en faire goûter les joies véritables.

C'est aux jeunes que je parle, à celles qui sortent du couvent et dont l'âme est pleine d'enthousiasme, l'esprit débordant d'illusions; qui croient que le monde leur appartient et qu'il ne renferme que des joies, que la piété est inutile et qu'elle doit être mise au rancart, qu'elles n'ont qu'à se faire belles et qu'à guetter au carrefour, le prince charmant dont elles rêvaient parfois sur leurs livres d'écolières et qui négligent d'orienter leur volonté vers un but déterminé.

Elles n'ont pas voulu croire que leur meilleur temps fut celui des études puisqu'elles n'avaient alors ni soucis ni responsabilités, et elles n'ont pas su l'apprécier, et au moment de se mettre en route pour le grand voyage de l'existence, elles oublient souvent les seuls bagages qui leur seront de quelque utilité. L'éducation religieuse leur est indispensable, car une foi raisonnée fera contre-poids avec leur imagination trop ardente, protégera leur cœur et aiguillonnera leur volonté du côté du devoir plutôt que du plaisir; devant les décisions pénibles à prendre, les problèmes douloureux, elle seule indiquera la véritable solution.

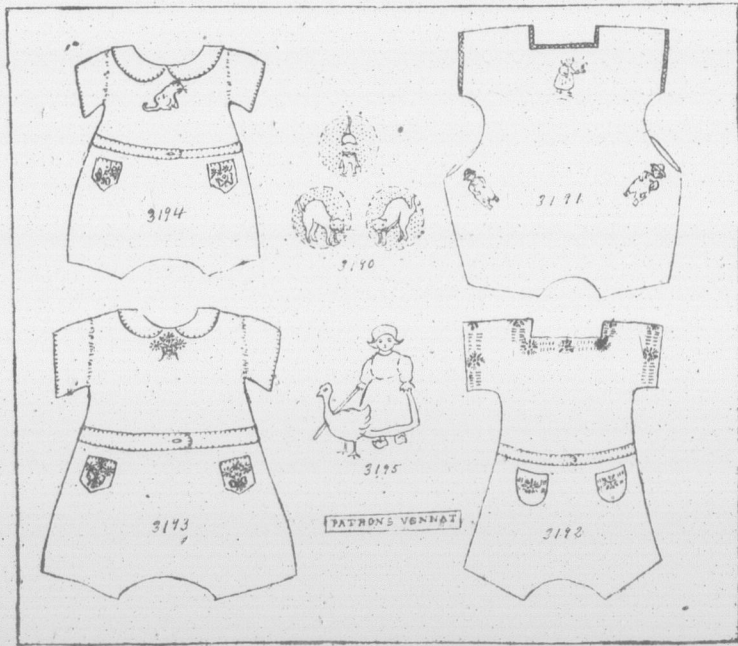
La jeune fille qui a conquis des brevets et certificats d'étude qui flattent sa petite vanité ne doit pas se croire assez savante et fermer ses livres, mais elle ne donnera pas uniquement en pâture à son esprit les romans à la mode, le théâtre qu'elle ne veut pas croire immoral et les intrigues de cinéma qui bafouent ses croyances les plus chères et les obligations les plus essentielles de la vie chrétienne.

L'adolescente qui a été courbée pendant dix ans sous le joug de la discipline en classe comme à la maison ne deviendra pas tout à coup oisive, ne s'occupant que de bagatelles, de visites, de toilettes, d'inutilités. Elle ne donnera pas ses pensées, ses affections au monde qui lui tendra des pièges et ne lui fera bon accueil que si elle est belle, riche, élégante, si elle a des relations influentes, et encore ces faveurs ne dureront-elles que quelques années, autant que sa fraîcheur de visage, de cœur et d'âme.

C'est-à-dire qu'il n'existe pas de distractions pour la jeunesse et qu'elle ne peut compter pour la reposer de son travail que sur la messe du matin, sur le salut du soir et sur les fêtes de famille?... Peut-être que cet idéal, qui lui suffisait hier, lui semblerait bien austère aujourd'hui, mais elle doit conserver un règlement de vie qui l'empêche d'agir uniquement à sa fantaisie, le lever à une heure fixe, et lorsque c'est possible, l'assistance à la messe. Il viendra assez de circonstances où elle devra se passer de ce doux viatique de la prière au pied de l'autel, en commençant une journée ennuyeuse ou difficile.

(à suivre) Cousine Avette.

La broderie est un agréable passe-temps



Nos 3190; 3191; 3192; 3193; 3194; 3195: Modèles pour barboteuses d'enfants. 2 et 3 ans. Patron à tracer 20c, perforé 50c, au fer chaud 35c. Tout estampé sur coton jaune chacun 95c, sur piqué \$1.10, sur toile écru légère \$1.30.

Coton M. F. A. de couleur nécessaire à la broderie 30c.

Catalogue de broderie 35c. Catalogue de musique gratis.

Revue mensuelle de broderie et musique 25c l'abonnement par an.

BULLETIN DE LA FERME, Case 129, Québec.



GRATIS

Magnifique service en porcelaine.
14 morceaux. (Valeur \$4.50.) Donné gratis
avec

Le THE et CAFE

MIKADO

VERT, NOIR ou JAPON
EN VENTE PARTOUT—DEMAN-
DEZ-LE A VOTRE FOURNISSEUR
GLOBE TEA CO.

309 Notre-Dame Ouest, Montréal.
Tél. Main 5036.

avaient téléphoné des Trois-Rivières au bureau de poste pour avertir qu'ils entendaient la messe en ville et qu'ils seraient à la maison de bonne heure. On repartit donc bientôt. Les enfants restèrent seuls pour le catéchisme et les vêpres. Léon, très affairé, confia son cheval à Georges et garda la bicyclette.

Quand on arriva à la maison, Fanny était sur la galerie, prenant plaisir à voir les paroissiens revenir de l'église. Comme la veille, elle avait dormi la grasse matinée et déjeuné après dix heures, avec Harold. Ils étaient à table quand le Sanctus sonna à la chapelle voisine. Louise avait alors réuni les enfants et tous, à genoux dans la porte ou sur la galerie, tournés vers le sanctuaire, ils avaient récité le chapelet. Le bébé lui-même avait été transporté dans le cercle pieux, pour qu'il joignit sa prière à celle des autres. Fanny regardait en curieuse cette scène nouvelle. Harold, tournant le dos et mis en appétit par l'heure tardive, remarqua à peine la famille en prière. Après déjeuner il partit vers le rivage, poussa au large une barque que Léon avait mise à sa disposition et canota jusqu'à midi.

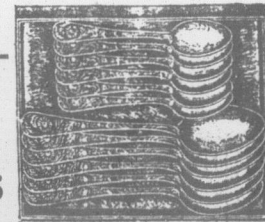
(A suivre)

**Elle a mis fin à
son rhumatisme**

Sachant par expérience les terribles souffrances causées par le rhumatisme, Mme J.-E. Hurst, demeurant à 204 Avenue Davis, E-266 Bloomington Ill., est tellement fière de s'être débarrassée du rhumatisme que, par pure gratitude, elle tient à dire à toutes les autres victimes comment se délivrer de leur torture chez soi par un simple moyen.

Mme Hurst n'a rien à vendre. Découpez tout bonnement cette note, adressez-la lui par la poste avec votre nom et adresse, et elle se fera un plaisir de vous envoyer cet excellent remède à titre tout à fait gracieux. Ecrivez-lui tout de suite avant de l'oublier.

**Coutel-
lerie
Gratis**



1 doz. de Cuillères en argent données
GRATIS aux personnes qui vendront pour
nous 16 gros livres d'Aiguilles arsorties avec
un De à coudre et un Sachet parfumé à raison
de 25c pour les 3 articles.

Ecrivez pour recevoir ces marchandises
et catalogue pour cadeaux.

PREMIUM MAIL ORDER Reg'd.

Edifice Bédard, Québec.

Dept. 266

PLUS D'OEUFS! PLUS DE PROFITS!

CHICKADEE

NOURRITURE A BASE DE LEVAIN

Pour VOLAILLES

Riche en Vitamins
AUGMENTE LA PRODUCTION DES OEUFS

Maintient les volailles en bonne et vigoureuse santé.
CHEZ TOUS LES FOURNISSEURS
LA CIE. E. W. GILLET LTEE.
TORONTO, CANADA

Ce qui importe avant tout ce n'est pas tant d'augmenter le nombre de vos poules que de faire produire à celle que vous avez plus qu'elles vous coûtent.

Une poule qui ne pond pas au moins cent œufs ne gagne pas sa nourriture. Tordez-lui le cou, mettez-la au pot au feu ou portez-la au marché.

Actualités avicoles.

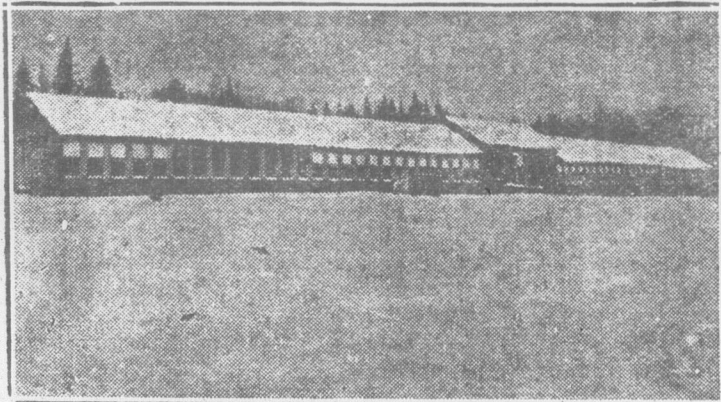
Un poulailler modèle

Cette vignette représente le poulailler érigé par M. Wm.-A. Carr, à Ste-Agathe-des-Monts, comté de Terrebonne.

M. Carr est un vétéran de la grande guerre, où il fut blessé; il est infirme et vit du seul revenu de son poulailler, dont il a fait un succès qui mérite d'être signalé, car il illustre bien ce que peut une volonté énergique au service d'un but déterminé.

M. Carr débute en 1921 avec six poulettes et un cochet. Il possède aujourd'hui 500 volailles, 4 incubateurs, 3 éleveuses et cheval et voiture.

En 1923, M. Carr prenait part au concours de Ste-Anne avec ses Plymouth Rock Barrées. Il arriva second avec une production totale de 1896 œufs. L'une de ces volailles se plaça aussi deuxième avec 268 œufs.



Poulailler moderne de M. Wm A. Carr, Ste-Agathe, Terrebonne

SAUVEZ LES POUSSINS

Faites en des poulettes fortes, robustes, productives et BONNES PONDEUSES. Cela coûte une bagatelle de plus mais revient beaucoup meilleur marché A LA FIN; jugez-en par les résultats. Le surplus de poussins que vous saluez et élevez paie beaucoup plus que la valeur que vous dépensez en NOURRITURE POUR LES POUSSINS PRATTS. Demandez-les à votre marchand. Il y en a un près de chez-vous

NOURRITURE POUR LES POUSSINS
Ecrivez pour avoir le Livre de Pratt sur les volailles
GRATUIT

Pratts

PRATT FOOD CO., of CANADA, LTD.
328 Ave. Carlaw, Toronto.



Une poule de 278 œufs, propriété de M. Wm A. Carr, Ste-Agathe, P. Q.

En 1924, il entra au concours des Leghorns et des Barrées qui prirent 1ère, 3e et 5e positions avec une production respective de 2050, 1980 et 1755 œufs. L'une des Leghorns arrivait première avec 278 œufs.

A Lennoxville, ses Leghorns prenaient première place avec 1993 œufs, et quarante oiseaux qu'il avait mis au concours donnaient une moyenne de 194 œufs.

En 1925, M. Carr était malade et arriva en retard avec ses poulettes. L'une donna encore cependant 221 œufs.

Dans le concours de 1926 à Ste-Anne, le troupeau de M. Carr a donné. (Voir le tableau que nous avons publié.) La première année, M. Carr contrôla la ponte au moyen du nid-trappe, et toutes les poulettes qui, du 1er novembre au 15 mars, ne donnèrent pas 50 œufs furent portées au marché de même que celles qui durant l'année donnèrent moins de 150 œufs.

M. Carr répéta la même expérience l'année suivante, mais cette fois il exigea de ses poulettes 175 œufs, et celles qui n'atteignaient pas cette marque furent impitoyablement sacrifiées.

Son poulailler était maintenant fondé

Pour tous les

DÉSORDRES du REIN

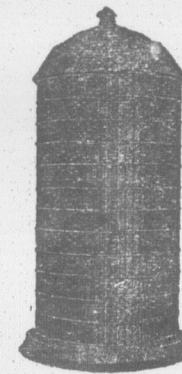
prenez les

Pihules Dodd pour le Rein

sur une base solide, et aujourd'hui M. Carr fournit au commerce des troupeaux qu'il garantit pouvoir prendre l'une des trois premières positions dans n'importe quel concours.

En présence de ces faits qui osent encore prétendre que l'élevage des volailles ça ne paye pas?

LE NOUVEAU SILO A-DOUVE "CHAMPION"



Tout fabriqué en acier Rouge est fort ment recommandé par les autorités du Ministère de l'Agriculture.

Sa construction est absolument forte et son nouveau toit à croupe est particulièrement très apprécié.

Vous bénéficierez d'un prix spécial en transigeant directement par correspondance et vous ne devriez pas manquer de demander dès aujourd'hui ma circulaire descriptive et illustrée.

Agents demandés où je ne suis pas représenté

EUG. GALARNEAU
PONT-ROUGE QUL.

Le "Bulletin de la Ferme"

Rédaction et Administration
111, Côte de la Montagne, (Edifice Morin)
Revue publiée par le "Bulletin de la Ferme" Ltée.
Imprimée par "Le Soleil Ltée."
Téléphone, 2-4297. • • • Case Postale 120

CONCOURS DE PONTE A L'EST ET A L'OUEST DE QUEBEC

Les concours se sont ouverts le 1er novembre 1926 et se continueront pendant 52 semaines. Chaque parquet contient 10 oiseaux numérotés de 1 à 10. Les tableaux ci-dessous donnent, dans la colonne de 1 à 10, un état de la production de chaque oiseau pour la semaine. Dans la colonne "H" se trouve le total de la production hebdomadaire de chaque parquet et dans la colonne "T", le nombre total d'œufs à jour dans chaque parquet. Lorsque le nombre total d'œufs est plus élevé que le nombre d'œufs pondus pour chaque poule dans la semaine, cela indique que les œufs pondus sur le plancher ont été inclus dans le relevé total du parquet.

Abréviations:—Ch.—Chanteclers; L. B.—Livournes blanches; P. R. B.—Plymouth Rock Barrées; R. I. R.—Rhode Island rouges; W. B.—Wyandottes blanches; W. A.—Wyandottes argentées; X.—Parquet en tête; F.—Fièvre d'incubation; M.—Muant.

Sous la direction de la Station Expérimentale, à Sainte-Anne-de-la-Pocatière.
5ème année. Rapport hebdomadaire. Semaine No 24 finissant le 17 Avril, 1927.

Sous la direction de la Station Expérimentale de Lennoxville.

Propriétaire	Race	1	2	3	4	5	6	7	8	9	10	H.	T.	Total Points
1 Calder, C. D.	L.B.	6	6	4	5	5	5	5	5	6	4	x51	578	597.9
2 Gavrilchuck, Jos.	L.B.	3	4	5	4	5	6	5	5	6	48	656	624.3	
3 Liard, J. Geo.	L.B.	5	4	3	3	1	2	5	2	2	25	408	387.8	
4 Station Expérimentale	P.R.B.	5	4	5	3	3	7	5	3	3	38	762	659.5	
5 W. S. McCall	P.R.B.	1	2	1	1	1	5	1	1	1	12	345	378.9	
6 H. E. Sherk	P.R.B.	2	2	5	5	3	1	3	21	383	393.4			
7 W. A. Carr	P.R.B.	1	1	3	5	7	3	2	5	28	904	x878.1		
8 H. R. Drew	P.R.B.	3	1	2	3	2	1	2	2	16	460	440.3		
9 Hilaire, Fournier	P.R.B.	3	5	1	4	3	2	18	456	459.7				
10 J. K. Laflamme	P.R.B.	3	3	6	4	5	5	6	1	33	611	535.5		
11 Geo. Nadeau	P.R.B.	6	5	5	1	6	3	5	1	32	414	370.2		
12 Sta. Exp. La Ferme	P.R.B.	5	3	6	5	5	6	2	5	42	845	785.6		
13 Sta. Exp. Ste-Anne	P.R.B.	2	4	3	6	2	4	3	5	3	33	915	741.7	
14 F. C. Fess	R.I.R.	4	3	1	2	6	6	5	27	402	467.5			
15 Ovide Cormier	R.I.R.	2	1	2	5	2	3	4	2	21	643	673.3		
17 Antoine DeRoy	R.I.R.	5	5	7	5	5	1	4	4	36	673	683.0		
18 Leclerc, Alphonse	R.I.R.	6	3	3	1	6	1	4	1	26	556	507.3		
19 Chs E. Paquet	R.I.R.	0	2	3	2	3	7	3	1	22	501	527.1		
20 Tremblay, J. H.	R.I.R.	2	1	2	2	1	4	3	0	3	18	473	486.3	
												547	10438	10597.4

Propriétaire	Race	1	2	3	4	5	6	7	8	9	10	H.	T.	Total Points	
1 Montreal W. P. Farm	L.B.	6	4	6	5	5	6	6	7	5	55	675	690.2		
2 Circle Bar P. Farm	L.B.	5	6	6	6	7	6	6	2	6	6	56	785	854.5	
3 H. Henry, S.-Aga.-des-M.	L.B.	5	6	3	5	6	5	6	4	0	45	642	660.6		
4 Laurel Poultry Farm	L.B.	6	5	5	5	5	6	6	6	5	54	754	702.4		
5 W. M. Parsons	L.B.	6	7	5	7	4	6	4	5	5	54	691	761.0		
6 C. D. Calder	L.B.	6	7	7	2	6	6	6	6	7	x59	760	787.1		
7 J. E. Burnet	L.B.	3	3	0	5	4	6	5	4	6	5	41	580	533.0	
8 Fred Bell	L.B.	6	4	5	6	6	5	5	5	4	0	46	851	981.7	
9 Macdonald College	L.B.	5	6	4	5	5	6	6	6	43	684	638.6			
10 O. Moring, Dorval, Qué.	L.B.	5	5	5	4	2	4	6	5	6	48	794	750.7		
11 R. A. Robertson	W.B.	5	4	5	4	4	5	6	4	5	46	509	507.1		
12 Bond Little, North Hatley	W.B.	5	5	6	6	7	5	5	3	6	53	1056	972.5		
13 Fred Bell Ayers 'Cliff, Q.	W.B.	6	7	5	6	2	6	5	1	5	48	735	768.3		
14 Miss R. G. Knight, Beebe	W.B.	6	5	7	4	4	5	1	6	4	48	899	871.6		
15 Miss R. G. Knight, Beebe	W.B.	6	6	4	5	5	5	6	5	5	52	1035	x1034.4		
16 J. E. Burnet	P.R.B.	4	4	0	5	6	6	1	1	4	31	440	417.3		
17 H. R. Drew, R. R. 5	P.R.B.	6	7	5	5	7	4	3	5	4	7	50	665	695.7	
18 Exp. Sta. Len. Que.	P.R.B.	7	8	6	7	5	6	4	6	7	4	52	948	920.9	
19 Macdonald College, Qué.	R.I.R.	5	6	4	5	6	5	2	4	5	6	48	638	626.7	
20 Oka Agr. Institute	Ch.	1	4	6	2	0	4	5	4	3	1	30	394	387.8	
													959	14535	14622.1

VOLAILLES A

A VENDRE Oeufs pour incubation. Races: Rhode Island, Dinde Bronzé, Rouen. Aussi cochet chantant, crê-Cœur, Arhabaska, P. Q.

A VENDRE œufs pour incubation. Races: Rhode Island, Dinde Bronzé, Rouen. Aussi cochet chantant, crê-Cœur, Arhabaska, P. Q.

A VENDRE œufs d'incubation. Races: Rhode Island, Dinde Bronzé, Rouen. Aussi cochet chantant, crê-Cœur, Arhabaska, P. Q.

A VENDRE œufs d'incubation. Races: Rhode Island, Dinde Bronzé, Rouen. Aussi cochet chantant, crê-Cœur, Arhabaska, P. Q.

A VENDRE 25,000 poussins de Rhode Island blancs élevés en vue de la ponte de prix et conditions. Aussi mentionnez vos besoins. Incubateur Ferme Avicole de Lavaltrie, P. Q.

A VENDRE OEUFS D'INCUBATION. Races: Rhode Island, Dinde Bronzé, Rouen. Aussi cochet chantant, crê-Cœur, Arhabaska, P. Q.

A VENDRE.—Sujets d'élite de Rhode Island, Dinde Bronzé, Rouen. Aussi cochet chantant, crê-Cœur, Arhabaska, P. Q.

A VENDRE Oeufs pour incubation. Races: Rhode Island, Dinde Bronzé, Rouen. Aussi cochet chantant, crê-Cœur, Arhabaska, P. Q.

A VENDRE.—Oeufs d'incubation de Rhode Island, Dinde Bronzé, Rouen. Aussi cochet chantant, crê-Cœur, Arhabaska, P. Q.

J'AI GAGNÉ; lus de ruban rouge que n'importe quel autre. 6 bleus, 2 rouges, 1 blanc. Oeufs sujets Plymouth Rock Barrés de \$2.50 à \$15, par 15 œufs. Agathe-des-Monts, Cité Terrel.

OEUFS P. R. BARRES.—Suffi pour faire vendre 18 œufs que je possède est connue de Sujets d'exposition avec "pedigree" au tiers du prix, \$2.00 la couv. J.-E. Coulombe, St-Angèle de P. Q.

OEUFS A COUVER de Rhode Island, Dinde Bronzé, Rouen. Aussi cochet chantant, crê-Cœur, Arhabaska, P. Q.

OEUFS D'INCUBATION. Races: Rhode Island, Dinde Bronzé, Rouen. Aussi cochet chantant, crê-Cœur, Arhabaska, P. Q.

OEUFS DE RACE PURE. Races: Rhode Island, Dinde Bronzé, Rouen. Aussi cochet chantant, crê-Cœur, Arhabaska, P. Q.

PETITS POULETS D'UN jour. Races: Rhode Island, Dinde Bronzé, Rouen. Aussi cochet chantant, crê-Cœur, Arhabaska, P. Q.

OEUFS D'INCUBATION. Races: Rhode Island, Dinde Bronzé, Rouen. Aussi cochet chantant, crê-Cœur, Arhabaska, P. Q.

A VENDRE.—Rhode Island, Dinde Bronzé, Rouen. Aussi cochet chantant, crê-Cœur, Arhabaska, P. Q.

Achetez et vendez par le moyen des petites annonces

VOLAILLES A VENDRE

A VENDRE Oeufs pour incubation sélectionnés au nid-trappe. Races: Rhode Island, Chantecler, Leghorn Blanche, Dinde Bronzé, Canards Pékin et Rouen. Aussi coquets chantecler. Pères du Sacré-Coeur, Arihabaska, P. Q. 12-4fs P05

A VENDRE oeufs pour incubation Rhode Island r uges c.s. race pure. Prix \$1.25 la couvée de 15. S'adresser à Gonzague Bérubé, Trois-Pistoles, Cité Témiscouata, P. Q. 18-B

A VENDRE oeufs d'incubation, poussins d'un jour Plymouth Rock barrés sélectionnés au nid-trappe, record de poules 273-249 de coq 281 poule enregistrée au concours record 208. Joseph Laflamme, Ste-Germaine Cité Dorchester, P. Q. J.N.O. p76

A VENDRE oeufs d'incubation Rhode Island rouge, c.s. race pure poules sélectionnées depuis plusieurs générations, accouplées avec coquets supérieurs. Troupeau No 1, 15 oeufs \$1.50 cent \$7.00 No 2, 15 oeufs \$1.25 cent \$6.00. Poussins d'un jour, cent \$25.00. Alphonse Lecter, aviculteur, Ste-Claire Cité Dorchester, P. Q. 9-7 f.-4g p97

A VENDRE 25,000 poussins d'un jour Plymouth Rock barrés, Rhode Island rouges, Wyandottes blanches élevés en vue de la ponte. Demandez liste de prix et conditions. Aussi mâles et vaches. Mentionnez vos besoins. Incubateur, éleveurs, etc. Ferme Avicole de Lavaltrie, Lavaltrie, Cité Berthier, P. Q. J.N.O. c 76

A VENDRE OEUFS D'INCUBATION Wyandottes blanches, lignée de 240 et 260 oeufs. 15 œufs \$3.00, le cent \$7.00. Poulettes Livourne blanches de 235 œufs Wyandottes blanches \$1.00 et \$1.50 l'unité. Livraison le 15 juin. A. E. Derome R. R. 2 Ste-Genève de Pierrefonds, Cité Jacques-Cartier, P. Q. 14-6fs P76

A VENDRE.—Sujets d'élite sélectionnés pour la ponte des races Plymouth Rock barrés, Rhode Island rouge, Wyandottes blanches, coquets et pouettes. Aussi articles d'aviculture mentionnez vos besoins. Ferme Avicole de Lavaltrie, Lavaltrie, Cité Berthier, P. Q. x 05 j.n.o.

A VENDRE Oeufs pour incubation, Rhode Island, Wyandotte blanches, Leghorns blanches, Leghorns brunes, Canards Pékin, \$1.00 la douz. Canard muet Muscovy \$1.50 la douz. Pintades \$5 la douz. Dindes bronzées \$2.50 la couvée, tous ces oiseaux sont bons sujets de ponte et d'exposition. Xavier Lanoie, St-Hugues, Cité Bagot, P. Q. 13-4fs P56

A VENDRE.—Oeufs d'incubation et poussins d'un jour provenant de ponduses Rhode Island rouges et Plymouth Rock barrés, sélectionnés au nid-trappe depuis plusieurs années, accouplées avec coquets supérieurs. Record 221 à 243. Prix œufs \$7.00 le cent; poussins \$25.00 le cent. Station Avicole, Ste-Rose, Cité Dorchester, P. Q. 15-2fs P05

J'AI GAGNÉ, lus de rubans aux concours de ponte que n'importe quel autre éleveur de Québec, 6 bleus, 2 rouges, 1 blanc. Oeufs pour incubation de sujets Plymouth Rock Barrés avec record officiel, de \$2.50 à \$15, par 15 oeufs. W.A. Carr, Ste-Agathe-des-Monts, Cité Terrebonne, P. Q. 11-9fs. P 06

OEUFs P. R. BARRES.—Une seule annonce a suffi pour faire vendre 18 couvées d'oeufs. La lignée que je possède est connue de plusieurs provinces. Sujets d'exposition avec "pedigree" de ponte offerts au tiers du prix, \$2.00 la couvée, trois pour \$5.0". J.-E. Coulombe, St-Angèle de Laval, Cité Nicolet, P. Q. 16-4fs. P65

OEUFs A COUVER de races Plymouth Rock barrées et Rhode Island rouges, c.s. 1er choix, 15 œufs \$5.00; 2e choix 15 œufs \$2.00; 100 et plus \$7.00 le cent. Le coquet Plymouth Rock barré à la tête de ce troupeau a décroché en coq d'élevage, le 1er prix à la grande exposition de Montréal. Clovis Ouhmet, Ste-Rose, Cité Laval, P. Q. 15-2fs P08

OEUFs D'INCUBATION:—Plymouth Rock Barrées et Leghorn Blanches \$1.00 la douzaine, provenant d'excellentes ponduses. Sujets d'exposition P.R.B. \$2.00 la douz. Canards Pékin et Rouen \$2.00 la douz. Dindes bronzées \$0.40 l'unité. Frères de la Charité, St-Guillaume D'Upton. 9-9fs. P06

OEUFs DE RACE PURE.—Plymouth Rock barrée, c. s., provenant de fortes ponduses sélectionnées au nid-trappe, 90% garantie fécondité. Ceux qui désirent avoir des informations sur mon troupeau, adressez-vous à L.-P. Morin, agronome avicole, à Terrebonne, P. Q. Pour prix, adressez-vous à Léon Bisson, aviculteur, St-Jovite, Cité de Terrebonne, P. Q. 13-4fs P 56

PETITS POULETS D'UN JOUR.—Demandez notre catalogue et liste de prix. Nous les avons dans dix (10) races différentes à 100% de livraison garantie. Tous garantis de race pure. Laurencelle & Routhier, 1421 rue Bleury, Montréal. 30 mai x 45

POUSSINS D'UN JOUR.—(Livourne Blanche et Rock Barrés). Poulettes de dix semaines et prêtes à pondre. Elevées à Montréal et provenant du plus beau stock engendré en vue de la ponte. Pourquoi importer des sujets étrangers quand on peut se procurer meilleur et plus vigoureux chez nous. Membre du Record de production (R. O. P.) sous contrôle du gouvernement. Les visiteurs sont toujours bienvenus sur notre ferme. Montréal Poultry Farm, Hudson Avenue, Montréal-Ouest. 14-8 fs x 28

OEUFs D'INCUBATION A VENDRE.—Oeufs de Chantecler, race pure et beaux sujets ayant obtenu les premiers prix aux Expositions de Bonaventure et Trois-Rivières à vendre à \$3.00 et \$4.00 la couvée de 15 œufs. Aussi œufs de dindes bronzées et Oies Toulouse à 40c l'œuf. S'adresser à Mme J.-Alp. Guité, Maria Cité, Bonaventure, P. Q. 17-4fs P05

A VENDRE.—Rhode-Island Rouge, c.s. coquets oeufs pour incubation poussins d'un jour, provenant de ponduses sélectionnées, mes reproducteurs nés de poules enregistrées, record 200 à 220 œufs, donné vos commandes immédiatement. Antoine DeRoy, Princeville, Qué. x26

ANIMAUX A VENDRE

A VENDRE, grands Yorkshire nés mars, prix \$10.00 à 6 semaines. Aussi veaux Ayrshires du printemps. Ernest Beaudet, R. R. No 2, Lotbinière, B-17.

A VENDRE jeunes veaux Holstein enregistrés des deux sexes provenant de vaches avec record de 10 à 12 mille livres de lait. S'adresser à J.-A. Grandines Frère, Grandines station, Cité Portneuf, P. Q. 15-2 fs P05

A VENDRE un taureau Jersey de un an provenant de parents accredités, à vendre à de bonnes conditions. S'adresser à J.-V. Marc-Aurèle, Eastman, Cité Brome, P. Q. 15-2fs-P05

A VENDRE jeunes porcs Yorkshire nés en mars de vieille mère et de vieux père de 2 ans. Prix modéré. S'adresser à Louis Pelletier, Ladurantalay, Cité Bellechasse 15-4fs-B

A VENDRE taureau Short-Horn à lait, né le 11 avril. S'adresser à Phil. Filion, St-Augustin Cité, Deux-Montagnes, P. Q. 17-B

A VENDRE jeune veau Jersey d'un mois, enregistré descendant de la fameuse Queen Marie 8882. F. Marcotte, Warwick Cité, Arthabaska, P. Q. 17-B

A VENDRE porcelets Grand Yorkshire enregistrés, nés le 9 mars 1927 de parents primés à l'exposition du comté de Montcalm. Pour informations s'adresser à Hector Gorceau, St-Jacques-de-Montcalm, P. Q. 17-B

A VENDRE 2 étalons canadiens enregistrés, de 9 et 4 ans, très bien domptés, excellents reproducteurs. Aussi jument canadienne de 3 ans. S'adresser à Joseph Couture, Loretteville, P. Q. 15-2fs-P05

A VENDRE.—Ayrshire de haute qualité, femelle de tout âge, votre choix sur 25 têtes. Un sujet est sollicité. Jos.-P. Beauchemin, Ferme St-Blain, Verchères, P. Q. 15-4fs. P 45

A VENDRE.—Deux portées de Chester enregistrés \$10.00 pour les mâles et \$8.00 pour les femelles. Agneaux Costwood enregistrés. S'adresser à Alexis Richard, St-Pascal Cité, Kamouraska, P. Q. 16-2fs P05

A VENDRE.—Beaux jeunes cochons mâles et femelles "Grand Yorkshire" améliorés nés en mars. Pour conditions s'adresser à Sadath Tessier, Ste-Anne de la Pêrade Cité, Champlain, P. Q. 16-2fs P05

A VENDRE magnifiques porcelets Yorkshire nés en mars de lignée exceptionnelle, portées de dix-sept, mâles \$12.00 femelles \$10.00 à huit semaines. Aug. Pelletier, Roberval, P. Q. 16-4fs. P05

A VENDRE.—Animaux Ayrshires des deux sexes, troupeau accredité avec généalogie au Livre d'Or. Cochons Yorkshire améliorés, des deux sexes. Moutons Hampshire. Le tout à bas prix Jacques Rousseau, Gould Cité, Compton. B-18.

A VENDRE 4 taureaux Ayrshires enregistrés et accredités, un de deux ans et trois d'un an. Deux sont fils d'une mère qualifiée provenant d'un père acheté à la Ferme St-Sulpice d'Oka. Les ancêtres sont importés d'Ecosse et ont été entrés au Livre d'Or. M. Arthur Lavaltrie, St-Guillaume, Co. Yamaska, P. Q. MG-18.

A VENDRE 3 beaux taureaux Ayrshires d'un an, aussi génisses d'un et deux ans descendant de père inscrit dans la classe d'élite, mère qualifiée et autres au contrôle, troupeau accredité depuis deux ans. Prix raisonnables. Joseph Castonguay, village des Arnaques, P. Q. 16-4fs P66

A VENDRE 5 jeunes taureaux Shorthorn de 7 mois, 3 de un mois, 4 provenant de mâles inscrites au Livre d'Or. Aussi taureau, 5 ans, provenant d'une mère inscrite au Livre d'Or avec 12,000 livres de lait. Troupeau complètement accredité. Hector Brunelle, Gould Village Cité, Compton, P. Q. B-18

A VENDRE cochons Yorkshire, une portée provenant de vieille mère au prix de \$10.00 chacun d'autres de jeune mère au prix de \$8.00 chacun livrable à six semaines c'est-à-dire à la fin avril. S'adresser à J.-D. Thiboutot, Ste-Hélène, Cité Kamouraska, P. Q. 15-2fs-P05

A VENDRE taureau Holstein d'un an accredité, Yorkshire nés en février et mars. Tamworth naitront en mai, tous sujets de choix issus de vieux parents primés aux expositions de Trois-Rivières, Sherbrooke et Québec. Rodrigue Beauregard, St-Damase, Co. St-Hyacinthe, P. Q. 15-2fs P55

A VENDRE.—Bétail Ayrshire de troupeau accredité et contrôlé, taureau de 1 et 2 ans, veaux des deux sexes avec généalogie au Livre d'Or, aussi porc Yorkshire amélioré, nés le 12 janvier. Pour information, s'adresser à Athanase Bergeron, Ste-Sophie, Cité Mégantic, P. Q. 13-4 fs P 16

A VENDRE Holsteins et Yorkshires, magnifiques veaux d'un an enregistrés à vendre à bonnes conditions ainsi que plusieurs veaux du printemps, tous issus d'excellentes laitières et d'un troupeau accredité ainsi qu'un magnifique verrat de deux ans enregistré. S'adresser à Arthur Roy, Ste-Perpétue, Cité, Nicolet, P. Q. 15-2fs P07

A VENDRE animaux Canadiens enregistrés, accredités de tout âge, excellents laitiers. Veaux du printemps, quelques-uns venant de mère qualifiée, 5 veaux d'un an prêts pour le service. Coqs Minorca primés sélectionnés. (Oeufs excellente ponduse, \$1.00 pour 12 œufs. Troupeau entièrement enregistré. S'adresser à Aristide Précourt, Ferme Beauvillage, Pierreville Cité, Yamaska, P. Q. 17-2fs P07

A VENDRE taureaux Canadiens de très bonne qualité provenant de vache inscrite au Livre d'Or; quelques-uns enregistrés dans la classe "A" âgé de un an et un de deux ans. Troupeau entièrement accredité. Aussi quelques veaux mâles du printemps provenant de vache au Livre d'Or et d'un taureau enregistré dans la classe "A". S'adresser à Joseph Desmarais, Ferme Bellevue, Froidens, Cité, Richmond, P. Q. B-18.

A VENDRE un très beau taureau canadien enregistré de 9 mois, les ancêtres sont au livre d'Or avec de très bons records; aussi veaux du printemps. Porcelets Grands Yorkshire enregistrés, nés le 20 mars d'une vieille mère et d'un père de 2 ans, livrés à 8 semaines au prix de \$12.00. S'adresser à Jos.-L. Dionne, St-Pascal Cité Kamouraska, P. Q. 14-4fs-P08

A VENDRE.—Animaux Ayrshires et Yorkshire de haute qualité, vaches de deux ans, et plus taureaux, jénisses d'un an, veaux des deux sexes, mères au livre d'Or et sous contrôle. Troupeau accredité. Yorkshire des deux sexes nés en mars de parents âgés, excellents sujets sous tout rapport. Visite sollicitée. S'adresser à J.-E. Rioux, St-Arsène Cité Témiscouata, P. Q. B-17

A VENDRE.—20 couples de Renards noirs argentés, haute qualité, belle fourrure, race pure, enregistrés, excellents reproducteurs. Acceptera paiements différés et gardera en ranch la pre mière saison, et garantit augmentation de 100% et plus. Vous ne pouvez rien perdre en achetant à de telles conditions. The MacIntyre Ranch, Bathurst, N. B., Canada. 17-4 fs P 38

A VENDRE très bon taureau ayant remporté es premiers prix aux grandes expositions de 1926 issu de mère au Livre d'Or ayant une production de 11,423 livres de lait et moy. emme de 423 de gras, descendant du fameux Alta Crest Conqueror importé, âgé de 26 mois pesant 1150 livres. Aussi animaux de tout âge. S'adresser à Henri Levasseur, Bécancourt, Cité, Nicolet, P. Q. 16-2fs P78

A VENDRE jeunes cochons Grand Yorkshire, enregistré venant de vieux sujets de 4 ans, mâles \$12.00, femelles \$10.00 à 6 semaines. Aussi veaux portés non parents avec les autres, un jour de différence, venant d'une jeune mère, mâles \$10.00 femelles \$9.00 à 6 semaines, livrables les premiers jours de mai. Satisfaction garantie. Aussi veaux d'ineubation R.I.R., 15 œufs \$1.00, belle sélection de sujets d'exposition. Wm. Watkins, St-Germain de Grantham, P. Q. 16-2fs P57

YORKSHIRES A VENDRE.—Cochons Yorkshires nés en février et en mars provenant des meilleures familles d'Amérique. Satisfaction garantie. Pour prix et détails s'adresser à Antoine-R. Phaneuf, St-Antoine Cité, Verchère, P. Q. 17-X35

A VENDRE.—Taureau Ayrshire de 12 à 15 mois provenant de mères ayant des records cumulatifs au Rôle d'Honneur. Troupeau accredité depuis quatre ans. Prix raisonnables. M. Ste-Maxime & Fils, R. R. No 2 Compton, P. Q. 17-2fs P07

A VENDRE.—Taureau Ayrshire d'un an de 640 livres. Vaches taures, veaux des deux sexes, tous accredités. Cochons Yorkshires. Prix raisonnables, satisfaction assurée. Jos. Lessard, St-Léon, Cité Maskinongé, P. Q. 17-2fs X

A VENDRE 2 taureaux Ayrshires de deux ans enregistrés, mères sous contrôle. La mère et grand-mère du père au Livre d'Or. Aussi deux veaux mâles du mois de novembre dernier. Troupeau passé à la tuberculine. S'adresser à Louis Dionne, Village des Aulnaies, Cité Islet, P. Q. 17-2 fs P05

AYRSHIRE DE 18 MOIS et veaux du printemps, de mère au contrôle et tous accredités, descendant du troupeau de R. R. Ness. Le père-grand et sept filles au Livre d'Or. Cochons Chester et Yorkshire nés le 15 mars. (Oeufs de P. R. B. \$1.00 la couvée de 15 œufs. Jos. Leclerc, fils, St-Charles, Cité Bellechasse, P. Q. 3 fs 13-15-17-P05

AYRSHIRE CHESTER ET YORKSHIRE A VENDRE.—2 veaux d'un an de vingt mois, plusieurs veaux mâles et femelles d'un an, tous enregistrés. Troupeau accredité et sélectionné. Plusieurs portées de porcelets, Chester blanc, Yorkshire améliorés, nés en mars et avril. Prix modérés. S'adresser à Adélard Morin, St-Hyacinthe, P. Qué. 12-4 fs P 05

AYRSHIRE, YORKSHIRE, CHESTER BLANC A VENDRE.—Taureau de 18 mois, 2 de 1 an, provenant de mères inscrites au livre d'or, troupeau devant être accredité sous peu. Plusieurs portées de porcelets nés en mars, avril, mai. Sujets de choix et enregistrés. Prix modérés. Georges-E. Morin, St-Hyacinthe, Tél. Bel 7116-2. R. No 2. 15-8fs P26

AYRSHIRE A VENDRE.—Troupeau accredité, plusieurs génisses et taureaux d'un an prêts pour le service. Aussi veaux des deux sexes, plusieurs descendants de vache au Livre d'Or. S'adresser à Hidelbert Létourneau, St-Pierre Cité, Montmagny, B-19

LAPINS DEMANDES, peu importe la race Mentionnez prix et quantité disponible. S'adresser à R. Rochette, 32 Deligny, Québec, P. Q. 15-4fs-x05

NOUVELLE IMPORTATION D'ETALONS PERDHORN ET BEGE justement reçues 30 étalons devant absolument être vendus avant le 30 de mai. Nos bas prix et nos conditions faciles vous surprendront. Ecrivez pour avoir renseignements. Arnold & Fils, Grenville, P. Q. 17-4fs. X05

FORCS YORKSHIRE ET CHESTER BLANC de race pure, sevrés, \$10.00. Taureaux Holstein prêts pour le service, aussi veaux. Arnold & Fils, Grenville, Qué. 12-4 fs P 05

RENARDS! RENARDS!—Je prends maintenant 20 à 25 renards par semaine. Demandez immédiatement notre catalogue avec informations données gratuitement. Adressez Institut St-Joseph (Incorporée) 4611 rue Franchère, Montréal, P. Q. 12-4fs-P36

RENARDS NOIRS argentés, enregistrés par le gouvernement. Placez vos commandes maintenant pour livraison d'automne. Conditions faciles. Faciles à élever. Prix variant selon l'âge et la valeur de la fourrure. \$350 à \$700, la paire le couple. Les peaux d'argentées se vendent de \$100 à \$400, chacune. Envoyez timbres pour renseignements. Valley Silver Fox Farm, St-Stephen, N. B. 11-6 fs x 08.

YORKSHIRE! YORKSHIRE! Magnifiques sujets Yorkshire des deux sexes à vendre nés le 25 mars de mère-âge. Mâles \$12.00 à 6 semaines, femelles \$10.00. Satisfaction assurée. Jean-Marie Nicole, Montmagny, P. Q. 15-2fs P55

YORKSHIRES A VENDRE 20 mâles, Yorkshires provenant d'un père (norme, tous nés au commencement d'avril. Prix spéciaux pour Cereles Agricoles. S'adresser à Albani Nichols, La Présentation Cité, St-Hyacinthe, P. Q. 17-4fs P05

FERME A VENDRE

A 3 1/2 milles de la ville de Québec, comprenant roulant complet. Porcherie moderne bâtie selon les plans du gouvernement, pouvant contenir 250 lards. Terre à bois. Bâtisses en parfaite condition et des plus modernes. Conditions faciles, s'adresser à

Emond & Côté Enrg. 95, rue Dalhousie, Québec.

VISITEZ NOTRE TROUPEAU AYRSHIRE fondé depuis 50 ans avec à sa tête le fameux MacDonald White Gift gagnant la médaille d'Or pour le meilleur taureau de toutes les races à l'Exposition de l'Assomption, frère de Dorothy gagnante de la coupe d'argent dans la classe 2 ans H.B. 1926, fils MacDonald Holly 2e représentant la Province de Québec à l'Exposition Milwaukee et petit fils Auckenbrain White Beauty, 2e surnommée la mère suprême de l'Ayrshire des Etats-Unis. Vous aurez aussi le plaisir de voir des vaches telles que Stoney Croft, Annie Lauris gagnante de la médaille d'or pour la meilleure vache de toutes les races aussi à l'Assomption. 60 bêtes sélectionnées et accreditées parmi lesquelles vous pouvez vous procurer de bons sujets de fondation à des prix populaires, Yorkshire enregistrés \$10.00 à quatre semaines, vaches L. R. c.s. et Chantecler, Pigeons, Lapins des Flandres de choix. Adressez à Louis-G. Beauchemin, Collège l'Assomption, l'Assomption, P. Q. 17-2fs 081

POUR VOUS

AGRICULTEURS PRATIQUES.—Sociétés d'Agriculteurs Cercles agricoles.—Un taureau Ayrshire de 20 mois et cinq d'un an, mère de ces sujets veaux inscrits au Livre d'Or, troupeau accredité. Aussi veau naissant en avril, provenant de bonne mère. (Le père de ces animaux arrivant premier à toutes les expositions de comté. Prix et conditions raisonnables. S'adresser à Arthur Pettigrew, Isle Vert, Cité Témiscouata, Qué. 15-2fs-P521

A VENDRE

Un étalon percheron noir, âgé de 3 ans, pesant 1,500 livres, enregistré sous le No 11930, permis de monte "Très Recommandé", 6 jeunes taureaux Ayrshires de 12 à 18 mois, plusieurs veaux de l'année dont quelques-uns provenant de vaches inscrites au Livre d'Or. Plusieurs génisses de tout âge. Troupeau accredité depuis 4 ans; jeunes porcs Yorkshire et Chester nés en février et mars. Jeunes chiens Policiers Allemands. S'adresser à Louis J. Bois, St-Jean-Port-Joli, Comté l'Islet, P. Q. 14-4fs, x051

PLANTEZ! PLANTEZ! !

NOUS OFFRONS POUR LE PRINTEMPS 1927 Les meilleurs semenciers grêffés, trois ans, prix spécial aux planteurs de vergers, arbres d'ornementations, arbustes, haies, embellissons nos habitations avec des fleurs vivaces. Le framboisier Latham ayant produit 5430 pintes à l'acre. Besonin il y a dans tous les jardins. Prix sur demande. E. T. Nursery Reg'd., Louis Gervais, Pépiniériste, Sherbrooke, Qué. 10-16 P 001



SOUSSION POUR CHARBON

DES soumissions cachetées, adressées à l'acheteur du ministère des Travaux publics, Ottawa, seront reçues par lui jusqu'à midi (heure avancée), le mardi 10 mai 1927, pour la fourniture du charbon pour les édifices du Dominion dans toute la province de Québec.

On peut se procurer des spécifications et des formulaires de soumission en s'adressant à l'acheteur du ministère des Travaux publics, Ottawa; à G. S. Gingras, station postale "H", Montréal; à J. Mines, ville édifiée du Revenu de l'Intérieur, Place d'Youville, Montréal, et à Arthur Poullet, Edifice de la Douane, Québec.

Nulle soumission qui ne sera pas faite sur les formulaires fournis par le ministère, conformément aux spécifications et conditions ministérielles, ne sera considérée.

Le ministère se réserve le droit d'exiger de l'adjudicataire un dépôt ne dépassant pas 10 p. 100 du montant de la soumission, pour assurer la bonne exécution du contrat.

Par ordre, S. E. O'BRIEN, Secrétaire, Ministère des Travaux publics, Ottawa, le 19 avril 1927.

(Suivi de la page 317)

melon "Muscat" de la Côte des Neiges, celui d'Oka; les tomates de l'île Bizard et de Ste-Dorothée; le céleri de St-Martin, les navets de Repentigny; les asperges de Deschambault, les choux-de-Siam de Ste-Foy; les pommes de terre de St-Vincent-de-Paul, St-Nicolas, l'île-aux-Coudres et Maria; les petits pois de Ste-Genève et Cap Hope; les choux-fleurs de Laval-des-Rapides et Carlton.

Le développement horticole dans la province a entraîné à sa suite l'évolution remarquable de l'industrie des fruits et légumes en conserve.

LES du REIN DODD'S KIDNEY PILLS

et aujourd'hui M. merce des troupeaux air prendre l'une des itions dans n'importe ces faits qui osera l'élevage des vos?

SILO A-DOUVES "PIPION"

Tout fabriqué en cèdre Rouge est fortement recommandé par les autorités du Ministère de l'Agriculture.

Sa construction est absolument forte et son nouveau toit à croupe est particulièrement très apprécié.

Vous bénéficiez d'un prix spécial en transigeant directement par correspondance et vous ne devriez pas manquer de demander dès aujourd'hui ma circulaire descriptive et illustrée.

CHARNEAU

de la Ferme Administration lagne, (Edifice Morin) lletin de la Ferme" L161. "Le Soleil Lité. Case l'ostale 129

de la Ferme

ouve le total de la œufs est plus élevé parquet. andottes blanches; e Lennoxville.

Table with 3 columns: H., T., Total Points. Rows of numerical data.

959 14535 14622. 1.

28

28

28

LA COOPÉRATIVE FÉDÉRÉE DE QUÉBEC

FOURNIT LES COMMENTAIRES SUIVANTS SUR LES MARCHÉS

SECTION DES CONSIGNATIONS.

SEMAINE DU 16 AU 23 AVRIL 1927

BEURRE

Contrairement à ce qui avait été prévu, le marché au beurre a été très ferme au cours de cette dernière semaine. Une hausse d'environ 3 cts la livre a été enregistrée dans les prix.

Il y a actuellement très peu de beurre en entrepôt. Les arrivages de la semaine n'ont pas été aussi considérables qu'on s'y attendait et n'ont pu suffire à la demande locale. Ceci a été de nature à rendre le marché très actif et très ferme et a occasionné cette dernière hausse.

Le marché américain a été plus faible avec baisse dans les prix. Aucun changement à noter sur le marché anglais qui s'est maintenu stationnaire.

A moins d'augmentations considérables dans les arrivages, un marché ferme est à prévoir pour d'ici quelques jours.

FROMAGE

Il n'y a eu aucun changement à noter au cours de la semaine.

Le peu d'arrivages que nous avons actuellement est de nature à maintenir notre marché tranquille.

Aucune demande n'a été enregistrée de la part du marché anglais et ce marché est plutôt fait le dans le moment.

Un marché stationnaire est à prévoir pour d'ici quelque temps.

ŒUFS (Québec)

Plusieurs maisons de gros désirent profiter du mois d'avril pour mettre des œufs en entrepôt. Comme les quantités en entrepôt à date sont plutôt faibles la demande est très forte. Les prix ont monté de \$0.20 la douzaine au cours de la semaine, et le marché est très ferme. Nous prévoyons un marché stationnaire pour la semaine prochaine. Cependant dès que les quantités en entrepôt seront assez fortes, les prix baisseront rapidement parce que la production est abondante et que les arrivages sont nombreux.

ŒUFS (MONTRÉAL)

La forte demande occasionnée par l'entreposage et la consommation a réussi à faire monter les prix.

Les arrivages continuent d'être de plus en plus forts et il est de plus en plus évident que la production est plus forte que l'an dernier. Néanmoins le marché se maintient très ferme.

Certains œufs de l'Ouest et de l'Île du Prince-Edouard sont encore achetés sur notre marché à des prix plus élevés que ceux de la Province de Québec et de l'Ontario, et il s'en vend un peu pour l'entreposage. Mais il faut bien remarquer que ces œufs sont livrés mirés dans des caisses qui sont données avec les œufs tandis que les œufs qui viennent des cultivateurs de la Province de Québec ou de l'Ontario sont mirés aux frais de ceux qui les reçoivent.

PATATES

Le marché des patates est encore à la baisse, et cela s'explique assez facilement

quand on sait que la récolte de l'an dernier fut très abondante et que, depuis quelque temps la température a permis aux chemins de se raffermir et ainsi favoriser le chargement des patates dans les centres de production.

A la fin de la semaine il y avait encore vingt-trois chars de patates dans les cours et sur les voies d'évitement des diverses lignes de chemins de fer de Montréal.

On ne prévoit pas que le marché ait des jours meilleurs à brève échéance, à moins que la température devenant maussade, l'état des chemins n'empêche ou rende plus difficile le chargement des patates.

Les patates nouvelles de la Floride font de rares apparitions sur notre marché. Il en est venu un char cette semaine. Elles se vendaient environ \$10.50 par baril de 165 livres.

Le prix des vieilles patates de Québec se tient autour de \$1.05 par 90 livres. Les Green Mountain du Nouveau Brunswick) obtiennent environ \$1.30 par 90 livres, f.à.b. Montréal.

SUCRE ET SIROP D'ÉRABLE

Le sucre et le sirop d'érable sont à la baisse. La récolte abondante, mise sur le marché en trop grande quantité, a affaibli les prix, et il arrive que certaines maisons non seulement ne semblent plus en acheter mais refusent d'en recevoir une consignment à aucun prix.

Aussi longtemps que le surplus de la récolte n'aura pas été écoulé, il est probable que le marché se maintiendra plutôt faible; surtout si des approvisionnements trop importants restent sur notre marché local.

POIS

Le prix des pois a monté de quelques cents par minots au cours de la semaine. Le marché est très ferme. La demande est bonne et le chiffre des arrivages ne varie pas beaucoup.

FÈVES

Le marché des fèves est aussi ferme que celui des pois. Cependant les prix n'ont pas encore monté; mais on commence à s'attendre à une augmentation. Les importateurs de fèves danubiennes se plaignent qu'ils ont de la difficulté à trouver l'approvisionnement nécessaire à la clientèle.

AUX CULTIVATEURS

du district de Québec

EXPÉDIEZ VOTRE CREME

:: A QUEBEC ::

et sauvez sur les frais de transport.
CALCULEZ quel montant vous économisez pendant une année, nous sommes certains que vous expédieriez votre crème à

CIE LAITERIE LAVAL Enrg.

237, 4ième Avenue, - Limoulu, QUEBEC.

Capital, \$500,000.00

Références: Banque Canadienne Nationale et Banque de Montréal.

VOLAILLES VIVANTES

Le marché des volailles vivantes est actif. Plusieurs cultivateurs profitent de l'activité du marché et des prix avantageux que l'on peut obtenir pour sélectionner leurs troupeaux et mettre en vente toutes les poules qui ne sont pas classées bonnes pondeuses. Cela nous semble une excellente pratique et tous les cultivateurs qui veulent retirer de bons revenus de leurs troupeaux de volailles aurait avantage à suivre cet exemple.

ANIMAUX VIVANTS

Sur les deux marchés de Montréal, il y eut cette semaine 537 bêtes à cornes, 3620 veaux, 1178 porcs et 75 moutons et agneaux.

VEAUX ABATTUS

Le prix des veaux abattus est le même que la semaine dernière. Les arrivages ont été forts. Il y eut un pourcentage remarquable de veaux de qualité médiocre.

PORCS ABATTUS

Le chiffre des arrivages cette semaine a été à peu près le même que la semaine dernière.

Les prix n'ont pas subi de changements. La qualité s'est maintenue à peu près au même niveau et on ne prévoit pas de changements d'ici quelque temps.

(Suite de la page 331)

MASSEY-HARRIS

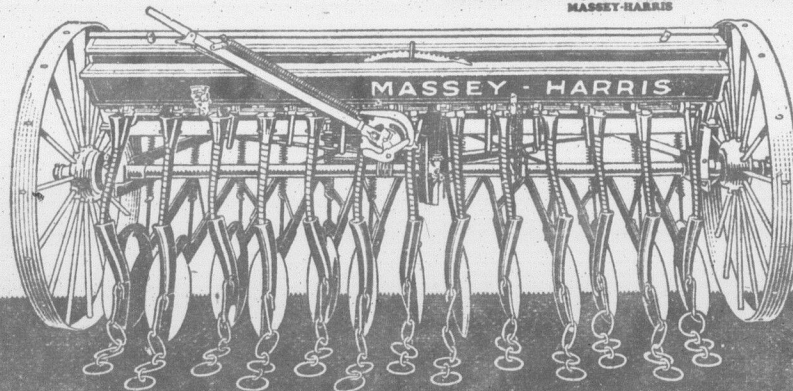
LES SEMOIRS MASSEY-HARRIS ENSEMENCENT CONVENABLEMENT

Les Semoirs Massey-Harris déposent la semence au fond d'un large sillon, ou elle est recouverte d'une manière convenable et à une profondeur uniforme. Vos terres seront ensemencées parfaitement bien si vous employez un Semoir Massey-Harris.

La Lubrification "ALEMITE" est une Nouvelle Caractéristique pour 1927 sur les Semoirs Massey-Harris No. 4 et 5

Ce système rend le graissage efficace et chose facile, tout en procurant un fonctionnement aisé et une longue durée.

Demandez de Plus Amples Renseignements à Votre Agent
MASSEY-HARRIS



LA COMPAGNIE MASSEY-HARRIS, LIMITEE.

Moncton, Montréal, Toronto, Winnipeg, Brandon, Regina, Saskatoon,
Swift-Current, Yorkton, Calgary, Edmonton,
Ottawa, Québec, Sherbrooke, St-Hyacinthe, Roberval.

AGENCES PARTOUT

ENVOYEZ-NOUS VOS FOURRURES BRUTES

Nous achetons des fourrures de toutes sortes particulièrement les

RATS MUSQUÉS DE PRINTEMPS

Nous payons absolument les plus hauts prix du marché.

Holt, Rensfrew & Co.
Limited

35 rue Buade :: Québec

KET

1927

E DE QUÉBEC

oules
\$0.25
.23
.18
.15

attus de Québec.
\$0.14 1/2 la lb.
.13 1/2
.12 1/2

engraissés au lait.
\$0.11
.09
.08
.06

ursale de Québec.

Sheep

7c la lb.
6c
4c

Live hogs

170 à 200 lbs 11 1/4c
2.00 par tête

170 à 200 lbs 11 1/4c

120 à 170 lbs. 10 1/4c

220 à 270 lbs. 10 1/4c

270 lbs. 10 1/4c
120 lbs
10 1/4c

350 lbs. 9 1/4c
350 lbs. 9c

animaux vivants à Coopé-
de Québec, Montréal
St-Charles, Montréal,
à case postale 326,

Dressed Calves

Milk feed

10c la lb.
8c
7c
5c

s satisfaits de nos

s vides, ainsi que

AIT

es veaux de lait.
e la plus entière

a préparation des

28

28

28

Le marché de la Coopérative Fédérée de Québec

114 rue St-Paul Est Montréal, Case postale 326.

Dépt. des achats

Les prix ci-dessous sont ceux en vigueur aujourd'hui. Ils sont sujets à changement sans avis.

Mode de paiement: traite, ou mieux, argent comptant avec la commande.

FARINES		le 100 lbs.	
A pain	le sac	A engrais	
Crème de l'Ouest, 1ère patente	\$3.95	Farine commune Pilote	\$2.85
"Castle" 2ème patente	3.70	Idéale	2.40
"Winnipeg" (forte à boulangers)	3.55		
A pâtisserie:		Grau:	
"Silver Moon"	\$3.50	D'Avoine (sac de 90 lbs)	\$3.40
ENGRAIS ALIMENTAIRES			
Simples		Composés:	
la tonne		le sac	
Son	\$32.00	Moulée spéciale:	
Gru Rouge	34.00	Pour les veaux (50 lbs)	\$2.25
Gru Blanc, (middlings)	40.00		
Criblures de blé moulées:		Moulées Monarch:	
En poches neuves	\$34.50	Pour les poulets	\$3.50
En poches usagées	33.50	Pour engrais	2.50
Criblures de blé non-moulées	29.00	De luzerne très fine	2.25
Tourteaux de lin	2.50	Pour activer la ponte	2.65
Blé d'Inde rond	1.75		
Blé d'Inde moulu	1.85	Grains Monarch:	
Blé d'Inde cassé	1.85	Pour poulets, (Chick feed)	\$3.25
Moulée d'avoine pure	2.30	Pour volailles	2.50
Moulée d'orge pure	2.20	Pour développer les poulets	3.00
Avoine d'alimentation No 1	2.10		
Blé, engrais No 1	2.25		

Ces prix s'appliquent à des commandes par wagons complets de 500 sacs au plus. Pour quantité moindre, ajoutez 15c par sac. Fret payable de Montréal.

GRAINS ALIMENTAIRES		Blé d'Inde jaune américain	
Avoine	Exp. imm.	Blé d'Inde jaune américain	Expédition immédiate
No 2 C. W., Standard (fret local)	73c		Montréal
No 3 C. W. "fret local"	65½c	"Fresh Shelled" Empire, le minot 77½	
No 1 d'alimentation (fret local)	60½c	F. A. B. Montréal, avec fret local.	
No 2 C. W. Tough fret transit	71c	Blé d'Inde Américain No 3 jaune 86c	
No 3 C. W. "fret transit"	65½c		No 3 séché 89c
No 1 alimentation	62c		
Orge No 3 C. W.	91c		
No 4	90c		
Blé à engrais No 1	\$1.31		
No 2 avec fret local	\$1.11		

Les prix des grains sont pour chaux en v. et en grenier. Les secrétaires de coopératives sont priés de communiquer avec nous à nos frais, pour s'assurer que les prix que nous publions sont encore en vigueur avant de grouper leurs commandes.

PEINTURE "FÉDÉRÉE"		le gal.	
Peinture de 1ère qualité pour tous les usages			
Peinture pour maison, intérieur et extérieur, aussi peinture à plancher.		EMAIL BLANC (Première qualité).	
		Bidon, 1 gallon	\$6.50
		Bidon, ½ gallon	3.40
		Bidon, ¼ gallon	1.79
		Bidon, 1 chopine	.95
		Bidon, ½ chopine	.60
Couleurs ordinaires No 36		VERNIS A PLANCHER "Everlastic"	
Vert à jalouse No 57		Bidon, 1 gallon	\$4.05
Vermillon Blanc Intérieur et extérieur		Bidon, ½ gallon	4.50
		Bidon, ¼ gallon	5.00
		Bidon, 1 chopine	5.60
Baril, en v. 50 g. \$3.20		VERNIS "GOLD MEDAL"	
½ bar. en v. 30 g. 3.20		Pour tous les usages.	
Bidon, 5 gall. 3.40 3.90 4.30 3.75		Bidon, 5 gallons	\$3.80
Bidon, 1 gall. 3.45 4.00 4.40 3.85		Bidon, 1 gallon	4.10
Bidon, ½ gall. 3.60 4.15 4.55 4.00		Bidon, ½ gallon	4.40
Bidon, ¼ gall. 3.75 4.30 4.70 4.15		Bidon, ¼ gallon	4.60
Spécial Peinture à grange.		Blanc de plomb pur, étiquette du gouvernement, le 100 lbs. \$13.50	
SPECIAL: PEINTURE A GRANGE		En chaudières de 25 livres.	
Prix spécial		Fret payé pour toute commande au montant de \$25. ou plus de Peinture pour Maison, Peinture à Plancher, Teinture à vernis, Peinture à Voiture et Instruments aratoires. Peinture à Grange, Blanc de Plomb et Vernis.	
Rouge Gris vert Noir		Blanc de Plomb pris à nos entrepôts de Montréal, \$0.50 de moins le 100 livres.	
Baril (env. 50 gal)	\$1.15 \$1.55 \$1.50	Prix sur demande pour huile de lin crue ou bouillie, térébenthine, shellac, couleurs en poudre ou à l'huile, mastic, etc.	
½ baril (env. 30 gal)	\$1.15 \$1.60 \$1.55	Demandez nos cartes de couleurs. Pour éviter les erreurs, toujours mentionner la couleur et le numéro.	
Bidon, 5 gallon.	\$1.15 \$1.75 \$1.65		
Bidon 1 gallons.	\$1.70 \$1.80 \$1.75		
Peinture à voitures et instruments aratoires			
Couleurs ordinaires			
Bidon de ½ gall.	\$ 3.00 \$ 3.65		
Bidon de ¼ gall.	3.15 3.80		
TEINTURE AU VERNIS			
Bidon, 1 pinte	la pinte \$1.00		
Bidon, 1 chopine	la chopine .55		
Bidon, ½ chopine	la ½ chop. .30		
TEINTURE A BARDEAUX			
Couleurs Gris-vert ordinaires			
½ bar. (env. 30 g.)	\$1.35 \$1.40		
Bidon de 5 gallons.	1.50 1.55		
Bidon de 1 gallon.	1.60 1.65		

PROVISIONS POUR LA MAISON		CONSERVES ALIMENTAIRES.	
BEURRE:		Nouvelle production	
Pasteurisé, pains 1 lb.	50 lbs 44c	Fèves jaunes en gousses, de qualité	
Pasteurisé, solide	56 " 43½c	Choix "Fédérée" boîtes 2	
No 1 (choix), pains 1 lb.	50 " 43c	la douzaine. \$1.60	
No 1 (choix), solide	50 " 42½c	Tomates qualité choix "Fédérée", boîtes 2½	
FROMAGE:		Blé-d'Inde sucré, qualité choix "Fédérée", boîtes 2 \$1.40	
Fromage paraffiné et coloré en meules d'environ 20 lbs.	20c	Blé-d'Inde sur épis, de qualité choix "Fédérée", boîtes No 4	
En meules de 5 lbs.	23c	No 4	
Fromage, fort blanc, en meules de 20 lbs.	25c	\$2.90 la douz.	
Fromage d'Oka, en meules de 5 lbs.	35c	Ces conserves se vendent par caisses de 2 douzaines.	
Kraft	33c	SAINDOUX PUR:	
ŒUFS FRAIS:		Seaux de 20 lbs. 17c	
Extras	36c	Tinnettes de 60 lbs. 16½c	
Premiers	34c	Boîtes de 56 lbs. 16½c	
Seconds	31c	Boîtes de 50 lbs, en pains de 1 lb. 18c	
Caisses de 30 douz. (caisses comprises)		Caisse de 60 lbs, en chaud. de 3 lbs. 17½c	
*Miel Caisses	Blanc Ambré Brun	Caisse de 60 lbs, en chaud. de 5 lbs. 17½c	
24 chaud., 2½ lbs	15½c	GRAISSE COMPOSÉE:	
12 chaud., 5 lbs.	15c 12c 11c	Chaudières de 16 lbs. 14½c	
6 chaud., 10 lbs.	14½c 11½c 10½c	Tinnettes de 60 livres. 14½c	
Chaudières 30 lbs.	14c 11c 10c		
Chaudières 60 lbs.	13c 10c 9c		
Les chaudières de 2½, 5 et 10 livres se vendent par caisses de 60 livres, c'est-à-dire 24, 12 et 6 chaudières.		VIANDES FUMÉES	
*Fèves (Par poches de 120 lbs) la lb.		Jambon-Fesses —10 à 15 lbs. 0.30	
Blanches No 1		—15 à 20 lbs. 0.29	
Par quantité de 5 poches ou plus		—20 à 25 lbs. 0.27	
Par quantités de 10 poches et plus		—25 et plus. 0.25	
*Pois (Par poches de 120 lbs) la lb.		Jambon-Epaules—4 à 8 lbs. 0.21	
No 1 garantis bien cuisants		Cottage-Rolls—3 à 6 lbs. 0.28	
Par quantité de 5 poches et plus		Bacon (flancs)—8 à 12 lbs. 0.32	
Par quantité de 10 poches ou plus		MORUE SALÉE	
SIROP D'ERABLE PUR:		Moyenne (2 à 4 livres) 6c la livre	
Bidon d'un gallon		PETITE MORUE FRAICHE (TOM COD)	
\$1.80		En sac de 100 livres. \$2.50 sac	
SUCRE D'ERABLE PUR:			
la lb.			
Pain d'une livre et plus			
17c			

GAZOLINE FÉDÉRÉE		le gal.	
1ère qualité		23c	
PETROLE FÉDÉRÉE:		le gal.	
1ère qualité		22½c	
HUILES:		Baril d'environ 45 gals	
Huile à cylindre à vap. Fédérée		le gal. 85c	
Huile à cylindre à vap. Fédérée		" 60c	
Huile à cylindre à vap. Fédérée		" 50c	
Huile à séparateur à bras		" 40c	
Huile à séparateur à vapeur		" 60c	
Huile à séparateur à vapeur		" 65c	
Huile à engin à gazoline		" 48c	
Huile à engin à gazoline		" 43c	
Huile à engin à gazoline		" 36c	
Huile à tracteur		" 80c	
Huile à moteur, 1ère qualité Légère, Médium, Pesante		" 70c	
Huile à transmission		" 65c	
Huile à harnais		" 60c	
Huile à harnais, bidon de 1 gal.		" \$1.10	
N. B.—Par demi-baril, ajouter 3 sous par gallon; pour quantité moindre, 25 sous par gallon.			
F. A. B. Montréal.			
ALIMENTS POUR VOLAILLES		le sac	
Farine de viande, 60% Prot.		4.55	
" 55%		4.30	
Farine de viande, et d'os 50%		4.05	
Os broyés		3.25	
Farine d'os broyés		3.10	
Écaillés d'huitres		1.30	
Charbon de bois (sacs de 50 lbs)		1.50	
HUILE DE FOIE DE MORUE:			
Bidon d'un gallon (bidon compris)		\$1.25 le gal.	
Bidon de 5 " " " "		1.10 "	
Baril (environ 40 gallons)		1.00 "	
F. A. B. Nos entrepôts.			
Melasse pour les animaux, en barils d'environ 45 gallons, 26c le gallon, F. A. B. nos entrepôts.			

DIVERS

"PAPIER A COUVERTURE"
 Marque "Fédérée"
 (deux côtés caoutchoutés)

1 pli..... le rouleau \$2.00
 2 plis..... " 2.35
 3 plis..... " 2.75

MARQUE "CC"
 (deux côtés caoutchoutés)

1 pli..... le rouleau \$1.40
 2 plis..... " 1.70
 3 plis..... " 2.10

PAPIERS secs à lambris. (Pour intérieur).

Pesanteur: 16 livres, 32" de large
 400" carrés, le rouleau..... \$0.60

Papiers goudronnés à lambris.

Pesanteur: 25 livres, 32" de large
 440" carrés, le rouleau..... \$0.90

F. A. B. Nos entrepôts.

CHARBON:
 Anthracite américain de première qualité par wagons complets seulement.

Egg..... \$8.65 la tonne de 2,240 livres
 Stove..... 9.05 la tonne de 2,240 livres
 Chestnut. 8.55 la tonne de 2,240 livres

Frais de transport à la charge de l'acheteur. Demandez renseignements.

*SEL: Prix:
 Sel en pierre, sac de 100 lbs..... \$1.25
 Gros sel, sac de 140 lbs..... 1.50

Demandez nos prix pour wagon complet.

LE ministère des Travaux publics a reçu, le 25 avril 1927, des soumissions de 311 pieds 4 pouces de quai pour la reconstruction de 191 pieds de quai, à Sorel, comté de Richelieu. Les soumissions devront être cautions, et porter sur leur adresse, les mots: "Soumission du quai, Sorel, P. Q.". On peut consulter les plans, et se procurer des copies de soumission au ministère des Travaux publics, à Ottawa, aux bureaux des stations postales H. Montréal, bureau de poste, Québec, P. Q., bureau de poste de Sorel, P. Q.

On ne tiendra compte que des soumissions combinées en un seul document, et conformes aux conditions desdites formules.

Un chèque égal à 10 p. de la soumission, fait à l'ordre des Travaux publics et accepté par le ministre des Travaux publics, devra accompagner chaque soumission. On acceptera aussi comme garantie le dépôt de 10 p. de la soumission au Canada ou des bons de chemin de fer National-Canadien, un chèque, si c'est nécessaire, pour compléter le montant.

REMARQUES.—On peut se procurer les plans des Travaux publics des Travaux publics en fournissant un chèque de la somme de \$20.00, payable des Travaux publics. Ce chèque sera remis au soumissionnaire après l'ouverture des soumissions.

Par ordre,
 S. E. C.
 Ministère des Travaux publics
 Ottawa, le 21 avril 1927.

LA C

SECTION DES

GRAND

L'ouverture de la renaitre l'activité du r Montréal, et dans pres nion. Les exportations la vigueur du marché d les prix de quelques Cependant les acheteu pas tous très empressés des quantités, et l'on se étrangers reçoivent un considérable de l'Argè pays producteurs.

Au cours de cette se tions de l'Argentine se chiffres suivants: 4,961, 4,452,000 minots de blé minots d'avoine, co 3,423,000 minots de blé de blé d'inde, 1,084,00 pendant la semaine (l'année dernière.

FARIN

La fermeté du marché ter le prix des farines de



SOUSSIONS PC

DES soumissions cachetées signées et portant en s "Soumission pour dragage Michel-de-Bellechasse, P. Q. à midi (heure avanc 1927.

On ne tiendra compte faites sur les formules four et conformément aux con dans lesdites formules.

On peut se procurer les soumission combinées en s gné, ainsi qu'au bureau d trict, édifice du bureau de

Les soumissions devront mor quage de la drague et et retour.

Les dragues et autre out ployés pour les travaux d enregistrés au Canada, à l tion des soumissions, ou ay Canada après l'envoi de l.

Un chèque égal à 5 p. trat, fait à l'ordre du M publics et accepté par ur devra accompagner chaq nul cas, le chèque ne devra cente dollars. On accepte rantie des bons du Dominé bons de la compagnie du c nal-Canadien, ou des bons nécessaire, pour compléter

Par ordre.

Ministère des Travaux pu Ottawa, le 25 avril 19



LE ministère des Travaux qu'à midi (heure av mai 1927, des soumissions de 311 pieds 4 pouces de q la reconstruction de 191 pie quai, à Sorel, comté de Richelieu. Les soumissions devront être ca soumission, et porter sur leur l'adresse, les mots: "Soumission du quai, Sorel, P. Q.". On peut consulter les plan

et se procurer des copies de soumission au ministère des Travaux publics, à Ottawa, aux bureaux des stations postales H. Montréal, bureau de poste, Québec, P. Q., bureau de poste de Sorel, P. Q.

On ne tiendra compte que des soumissions combinées en un seul document, et conformes aux conditions desdites formules.

Un chèque égal à 10 p. de la soumission, fait à l'ordre des Travaux publics et accepté par le ministre des Travaux publics, devra accompagner chaque soumission. On acceptera aussi comme garantie le dépôt de 10 p. de la soumission au Canada ou des bons de chemin de fer National-Canadien, un chèque, si c'est nécessaire, pour compléter le montant.

REMARQUES.—On peut se procurer les plans des Travaux publics des Travaux publics en fournissant un chèque de la somme de \$20.00, payable des Travaux publics. Ce chèque sera remis au soumissionnaire après l'ouverture des soumissions.

Par ordre.

S. E. C.
 Ministère des Travaux public Ottawa, le 21 avril 1927.

LA COOPÉRATIVE FÉDÉRÉE DE QUÉBEC

Fournit les commentaires suivants sur les marchés

SECTION DES ACHATS.

SEMAINE DU 16 AU 23 AVRIL 1927

GRAINS

L'ouverture de la navigation a fait renaître l'activité du marché du grain à Montréal, et dans presque tout le Dominion. Les exportations sont plus fortes et la vigueur du marché du blé a fait monter les prix de quelques cents par minots. Cependant les acheteurs ne se montrent pas tous très empressés à vendre de grandes quantités, et l'on sent que les marchés étrangers reçoivent un approvisionnement considérable de l'Argentine et d'autres pays producteurs.

Au cours de cette semaine, les exportations de l'Argentine se sont élevées aux chiffres suivants: 4,961,000 minots de blé; 4,452,000 minots de blé d'inde; 1,218,000 minots d'avoine, comparativement à 3,423,000 minots de blé; 1,964,000 minots de blé d'inde, 1,084,000 minots d'avoine pendant la semaine correspondante de l'année dernière.

FARINE

La fermeté du marché du blé a fait monter le prix des farines de dix sous par baril.



SOUSSIONS POUR DRAGAGE

DES soumissions cachetées, adressées au sousigné et portant en suscription les mots: "Soumission pour dragage, Rimouski et Saint-Michel-de-Bellechasse, P.Q.", seront reçues jusqu'à midi (heure avancée), le jeudi 5 mai 1927.

On ne tiendra compte que des soumissions faites sur les formules fournies par le Ministère et conformément aux conditions mentionnées dans lesdites formules.

On peut se procurer les devis et formules de soumission combinés en s'adressant au sousigné, ainsi qu'au bureau de l'ingénieur de district, édifice du bureau de poste, Québec, P.Q.

Les soumissions devront comprendre le remorquage de la drague et ses accessoires, aller et retour.

Les dragues et autre outillage qui seront employés pour les travaux devront être dûment enregistrés au Canada, à l'époque de la réception des soumissions, ou avoir été construits au Canada après l'envoi de la soumission.

Un chèque égal à 5 p. 100 du prix du contrat, fait à l'ordre du Ministre des Travaux publics et accepté par une banque à charte, devra accompagner chaque soumission; dans nul cas, le chèque ne devra être moins de quinze cents dollars. On acceptera aussi comme garantie des bons du Dominion du Canada ou des bons de la compagnie du chemin de fer National-Canadien, ou des bons et un chèque, si c'est nécessaire, pour compléter le montant.

Par ordre,

S. E. O'BRIEN,

Secrétaire

Ministère des Travaux publics,
Ottawa, le 25 avril 1927.



LE ministère des Travaux publics recevra jusqu'à midi (heure avancée), le jeudi 12 mai 1927, des soumissions pour la démolition de 311 pieds 4 pouces du quai à haut niveau, et la reconstruction de 191 pieds 4 pouces du même quai, à Sorel, comté de Richelieu, P.Q., lesquelles soumissions devront être cachetées, adressées au sousigné, et porter sur leur enveloppe, en sus de l'adresse, les mots: "Soumission pour la reconstruction du quai, Sorel, P.Q."

On peut consulter les plans et les formules de contrat, et se procurer des devis et des formules de soumission au ministère des travaux publics à Ottawa, aux bureaux des ingénieurs de district, station postale H. Montréal, P.Q., édifice du bureau de poste, Québec, P.Q., ainsi qu'au bureau de poste de Sorel, P.Q.

On ne tiendra compte que des soumissions faites sur les formules fournies par le ministère conformément aux conditions mentionnées dans lesdites formules.

Un chèque égal à 10 p. 100 du montant de la soumission, fait à l'ordre du ministre des Travaux publics et accepté par une banque à charte, devra accompagner chaque soumission. On acceptera aussi comme garantie des bons du Dominion du Canada ou des bons de la compagnie du chemin de fer National-Canadien, ou des bons et un chèque, si c'est nécessaire, pour compléter le montant.

REMARQUES.—On peut se procurer au ministère des Travaux publics des tracés bleus (blue prints) en fournissant un chèque de banque accepté pour la somme de \$20.00, payable à l'ordre du ministre des Travaux publics. Ce chèque sera remis si le soumissionnaire offre une soumission régulière.

Par ordre,

S. E. O'BRIEN,

Secrétaire

Ministère des Travaux publics,
Ottawa, le 21 avril 1927.

Le chiffre des exportations a été un peu plus élevé que pendant la semaine dernière.

La demande locale est toujours à peu près la même. Les derniers prix cotés par les meuniers sont les suivants: farine première patente \$8.10 le baril; farine deuxième patente \$7.60 le baril; farine forte à boulanger \$7.40 le baril.

SON ET GRU

Le marché des engrais alimentaires se montre stationnaire. La demande locale est forte et les prix sont très faibles, parce que les meuniers ont à peine les quantités suffisantes pour satisfaire au besoin de la consommation immédiate.

Le son se vend \$32.00 la tonne; le gru rouge \$34.00 la tonne; le gru blanc \$40.00 la tonne.

BROCHE A CLOTURE

Les ventes de broche à clôture sont de plus en plus fortes, et la plupart des cultivateurs recherchent la broche à clôture de qualité supérieure pour ne pas avoir à recommencer le même travail tous les ans.

Les prix sont à peu près les mêmes que l'an dernier, et l'on prévoit pas de changement prochain.

TOLE

La tôle remplace de plus en plus le bardeau et le chaume pour la couverture des granges et la plupart des bâtiments de la ferme.

PEINTURE

Les ventes de peintures sont très actives. Les cultivateurs semblent s'approvisionner pour faire tous leurs travaux de peinture à l'extérieur des bâtiments, et ils achètent surtout les peintures de bonne qualité.

Section des consignations

Suite de la page 329

BÉTAIL VIVANT

La plupart des maisons de commerce ont fermé leurs portes le lundi de Pâques. La demande était plutôt restreinte au commencement de la semaine et le commerce marchait lentement. Les arrivages étaient plus faibles à l'exception des veaux. Le marché s'est nettoyé assez facilement à des prix aussi élevés que ceux de la semaine précédente.

Des bons bouvillons rapportèrent de \$8.50 à \$8.75. Le prix monta même jusqu'à \$8.90. Les sujets de qualité moyenne se vendirent de \$7.50 à \$8.00, tandis que ceux de qualité commune rapportèrent de \$6.25 à \$7.25 mais il n'y en eut un très petit nombre vendu à un prix inférieur à \$7.00.

Le prix des bonnes vaches s'est maintenu entre \$6.25 et \$6.50 et il monta jusqu'à \$6.75. Les vaches moyennes rapportèrent de \$4.75 à \$6.50.

Un beau taureau de choix se vendit sur une base de \$7.00 et la plupart des taureaux pesants rapportèrent de \$5.50 à \$6.25.

VEAUX

Le marché des veaux fut passablement bon. Des lots complets de veaux de qualité moyenne rapportèrent de \$6.25 à \$7.25 et la moyenne des prix s'est maintenue aux environs de \$6.50.

Quelques sujets de qualité supérieure trouvèrent preneurs à \$7.50 et \$8.00, et il s'est vendu aussi quelques veaux maigres légers, à des prix variant entre \$5.25 et \$5.75.

MOUTONS ET AGNEAUX

Une demi-douzaine de moutons légers de bonne qualité fut vendue sur une base de \$8.50 et l'on vit un nombre à peu près égal de sujets de qualité inférieure se vendre \$5.00.

Le prix des agneaux du printemps varia entre \$6.00 et \$10.00.

La plupart des agneaux offerts en vente étaient trop légers pour notre marché.

PORCS VIVANTS

Le marché des porcs a été fort. Les arrivages ne suffisaient pas à la demande des bouchers locaux et ces derniers s'emparèrent d'à peu près tout ce qui fut mis

Nous achetons la Crème et les Oeufs à l'année

NOUS PAYONS DE HAUTS PRIX

ECRIVEZ-NOUS

J. J. Joubert
LIMITEE

4141 rue St-André

MONTREAL

en vente à des prix variant entre \$11.50 et \$11.75 d'après la classification. Le prix des truies s'est maintenu entre \$8.25 et \$9.00. Les maisons de salaisons offraient \$8.25 et \$9.00.



un mets hygiénique pour un enfant affamé

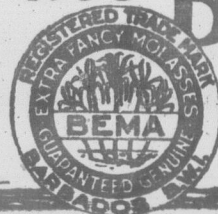


LES PETITS corps ont souvent besoin de manger entre les repas. Est-il possible de leur offrir un meilleur "festin" que celui composé de bon pain et de la Véritable Mélasse Extra Fancy des Barbades — cette Mélasse, pure, excellente et hygiénique, qui contient trois fois autant de fer que

les raisins—qui est, de tous les sirops, le plus riche en vitamines!

Les enfants qui grandissent ont besoin de fer et de vitamines. Ils peuvent avoir les deux, et en plus une saveur riche et exquise qui les fera en demander davantage, si vous leur donnez

La Véritable
MELASSE
Extra Fancy
des **BARBADES**



Ne se vend qu'en quantité chez tous les bons épiciers.

302-f

Québec

hats avis.

usages
C (Première qualité).
le gallon \$6.50
" " 3.40
" " 1.79
" " .95
" " .60

ANCHER "Everlastic"
le gallon \$4.05
" " 4.50
" " 5.00
" " 5.60

"GOLD MEDAL"
us les usages.
le gallon \$3.80
" " 3.90
" " 4.10
" " 4.40
" " 4.60

b pur, étiquette
ent, le 100 lbs. \$13.50
ères de 25 livres.

ur toute commande au
5, ou plus de Peinture
Peinture à Plancher,
ris, Peinture à Voiture
aratoires. Peinture à
de Plomb et Vernis.

pris à nos entrepôts de
de moins le 100 livres.
nde pour huile de lin
uillie, térébenthine,
uleurs en poudre
ile, mastic, etc.

cartes de couleurs-
reurs, toujours men-
leur et le numéro.

R A COUVERTURE"

que "Fédérée".

côtés caoutchoutés)

le rouleau \$2.00
" " 2.35
" " 2.75

ARQUE "CC"

côtés caoutchoutés)

le rouleau \$1.40
" " 1.70
" " 2.10

s à lambris. (Pour intérieur).

6 livres, 32" de large

le rouleau \$0.60

onnés à lambris.

25 livres, 32" de large

le rouleau \$0.90

s entrepôts.

éricain de première qualité

s complets seulement.

5 la tonne de 2,240 livres

5 la tonne de 2,240 livres

5 la tonne de 2,240 livres

port à la charge de l'ache-

mandez renseignements.

Prix:

sac de 100 lbs. \$1.25

le 140 lbs. 1.50

s prix pour wagon complet.



C'EST CONNU DEPUIS VIEILLE DATE

que les prix que nous retournons toujours très régulièrement, sont invariablement LES PLUS HAUTS DU MARCHE

VOTRE CREME

à la laiterie populaire par excellence de Québec. Références: Banque Canadienne Nationale.

LAITERIE DE QUEBEC 75 Avenue du Sacré-Cœur QUEBEC

Achetez et vendez par le moyen des petites annonces

HOMMES DEMANDES

AGENTS DEMANDES.—Dans toutes municipalités de la province, pour vendre articles nouveaux nécessaires à chaque personne.

AGENTS DEMANDES.—Pourquoi travailler à petit salaire lorsque vous pouvez vous créer un commerce profitable avec les Produits Watkins.

DEMANDE.—Epicier en gros, commis voyageur ou agent pour me représenter dans Québec, pour article s'utilisant dans tout foyer.

ETUDIANT EN APICULTURE.—On demande, pour la prochaine saison, un jeune homme désireux d'étudier l'apiculture, dans un grand rucher moderne.

REPRESENTANT demandé dans chaque paroisse, pour vendre avec l'aide de notre agent général, nos paratonnerres "Security" en cuivre, avec garantie.

DIVERS

A VENDRE Silos Crotés, bons prix. Papi-neau Lumber Co., Ltd., Papi-neauville, Qué.

A VENDRE une bonne bouilloire de fromagerie 4 forces. Bonnes conditions. S'adresser à Jos. Boi-ard, St-Léon de Standon, Cté. Dorchester, P. Q.

A VENDRE.—Tabac canadien haché au plus bas prix. Demandez na liste de prix et échantillon 10c. Manufacturé par Hermas Lamarche, St-Roch L'Achigan, Cté L'Assomption.

A VENDRE a bon marché une paire de roues de tombereau de six pouces de largeur et une autre paire de 2 1/2 pouces; vendra avec tombereau si désiré.

A VENDRE.—Fraisiers et Framboisiers. Procurez-vous des plants rustiques et vigoureux, provenant d'un champ de démonstration.

A VENDRE.—Magnifiques framboisiers Newman au prix de \$5.00 le cent. Je reçois les commandes à présent.

CHASSEURS.—Je prends de 45 à 50 renards par 4 à 5 semaines. Je puis enseigner à tout lecteur de ce journal comment le faire.

CULTIVATEURS qui gardes des moutons, procurez-vous les carcans d'acier patentés pour moutons.

CREMERIE LAURIER, AVIS AUX CULTIVATEURS DU DISTRICT DE QUEBEC, nous achètons la crème et le lait, nous payons le plus haut prix du marché de la semaine.

CREDIT FONCIER FRANCO-CANADIEN fondé en 1881, tél.: 2-1139, Québec, 96 rue Saint-Pierre.

"JE PAIE LES PLUS HAUTS PRIX POUR LA PAILLE PRESSEE" en lot de chars. N'importe quelle quantité. Léger-L. Hardy, St-Basile, Qué.

COURROIES.—De seconde main. Courroies en bonne condition aux prix minimes suivants: 3 pouces, 4 plis, 15 cents du pied; 4 pouces, 4 plis, 20 cents du pied; 5 pouces, 4 plis, 25 cents du pied; 6 pouces, 4 plis, 30 cents du pied; 8 pouces, 4 plis, 40 cents du pied; 12 pouces, 4 plis, 65 cents du pied.

JOSEPH BLANCHETTE, South Durham, Qué., fabriquant d'articles en laine, tels que flanelle, étoffe, châle, mackinaw, couvertes pour lit et voiture, manufacture la laine pour les cultivateurs à prix raisonnable; achète la laine pour argent comptant.

LA MAGIE DEVOILEE.—Seize tours mystérieux et notre gros catalogue français illustré de magie, farces, curiosités, monologues comiques, 10c. S. Allard, 1217 Marie-Anne, Montréal.

MADemoiselle ou MADAME, désirez-vous savoir comment avoir un beau buste, beau teint et engraisser, sans remède, 25 cents. Discretion. Le Correspondant, 3442 Cartier, Montréal, P. Q.

MESDAMES.—Poils et duvets superflus sont enlevés pour toujours par Gypsia, produit importé de Paris. Employé par toutes les actrices.

POURQUOI NE PAS GAGNER de \$3.00 à \$5.00 par jour en ramassant la gomme et déchets de vieille épinette pour Row & Co.

POUR AVOIR DU PLAISIR, devenir farceur, magicien, connaître les secrets d'amour et d'argent. Catalogue 10 cents. Curiosités Hill-La-Régy, 2150 Lartigue, Montréal.

RENARDS.—Rats musqués, vision, castor, martre, en prenons maintenant 20 à 30 de chaque par semaine. Vous pouvez en faire autant. Envoyez \$1.00 pour chaque grand secret.

TABAC NATUREL, en feuille, récolté au pays, 12 variétés. Tabac coupé, mélange, doux, exécuté sur commande. Liste de prix et échantillon 1-20, 10c. Adressez J.-J. Gareau, St-Roch l'Achigan, Qué.

VOULEZ-VOUS RIRE?—Demandez Oracles du mariage, 15 cents, avec catalogue français; farces, monologues, chansons, livres rares, curieux, magie. Edg. Hartman, 4804 Saint-Denis, Montréal.

ARGENT A PRÊTER SUR HYPOTHEQUE et autres garanties à la ville ou à la campagne, aux particuliers, fabriques et municipalités, aux taux de 5%, 6% et 7% suivant les garanties offertes.

Remèdes pour Hernie Hernie, varicocelle, difformité spinale, faiblesse abdominale. Consultations gratuites. J. G. Smith spécialiste en remèdes anglais, 15 rue Downie; Stratford, Ont.

TOMBER D'UN MAL Des centaines d'épileptiques ont retrouvé la santé grâce au fameux EPILEXITE.—Traitement scientifique et rationnel, facile à suivre à la maison et peu dispendieux.

GRATIS.—Sur réception de 25 cents pour emballage et transport nous vous expédions une bouteille échantillon et livret donnant le mode de traitement.—S'adresser à RUMAX COMPOUND REG'D Casier Postal 711. 08 Québec.

ARTICLES ET ACCESSOIRES POUR BOUCHERS JOS. GALARNEAU, marchand de Peaux vertes et accessoires pour bouchers. Spécialité: peaux de bœufs, veaux, chevaux, moutons, orin et laine.

BOYAUX de moutons pour saucisse, boyaux pour bouddin. Assaisonnements pour saucisses et bologna. Papier pour envelopper en rouleau ou en feuilles. Sel Crystal spécial pour salaison de viande, couteaux de toutes sortes à pleumer, à saigner, à steak, sacs de papier, etc.

TERRES DEMANDEES pour vendre, avez donc la votre immédiatement annoncée dans notre CATALOGUE que beaucoup d'acheteurs demandent déjà! "Crédit Immobilier Franco-Canadien", 15a Notre-Dame Ouest, Montréal, P. Q.

POUR RENSEIGNER LES PRODUCTEURS Prix du marché à Montréal DERNIERE HEURE

Table with market prices for various goods including Butter, Cheese, Hay, and Potatoes. Columns list item names and prices per unit.

FERMES, BEURRERIES, FROMAGERIES

A VENDRE 100 Acres de belle terre cultivable avec tout le rouling, magasin et boucherie compris en face de l'église.

A VENDRE.—Une des belles terres de St-Gervais, 275 arpents sur quarante. 800 frables, gros rouling, 16 bêtes Ayrshires enregistrées et accréditées.

A VENDRE une très belle laiterie située à 15 arpents du village, détaillant 40 gallons de lait par jour l'hiver, 50 l'été et 5 à 6 gallons de crème par semaine.

A VENDRE terre de 135 arpents en culture, 20 vaches à lait, 12 jeunes animaux, 4 chevaux de prix, cochons, volailles, bonnes machines agricoles.

VOULEZ-VOUS VENDRE OU ECHANGER VOTRE PROPRIETE.—Si oui, rappelez-vous que je m'occupe encore comme par le passé de la vente et échange de propriétés de toutes sortes situées un peu partout dans les paroisses du comté de Châteauguay et du Lac St-Jean.

FAUT VENDRE.—Pour régler une succession il faut vendre sans délai une maison à 2 logis à St-Liboire, sur la rue principale, près de l'église.

FERME A VENDRE.—Belle ferme située sur route Lévis, St-Lambert, 461 arpents dont 250 en culture, balance en bois, à vendre à bonnes conditions.

FERME A VENDRE A WARWICK.—Située au milieu d'un très beau village, sur la route nationale, comprenant environ 100 acres de terre tout en culture.

LA SOCIETE NATIONALE DE COLONISATION créée par LA SOCIETE SAINT-JEAN-BAPTISTE DE MONTREAL 95, rue St-Jacques, Montréal. Tél. Harbour 2185 Est 4215

Si vous aimez la vie, ne prodiguez pas le temps; car c'est l'étoffe dont la vie est faite.

LA Consultations lé

AVIS IMPORTANT priés de tenir compte des renseignements pondant est abonné; tin; 3o Nos avocats c usuelles, concernant traordinaires, ou qui le correspondant et diate, par lettre, nos a

CONSTRUCTION D A. P.)—Q. Une corpe verbaliser un chemin de l ment pour donner un pe certain endroit et qui n'a tion a verbalisé ce chemi propriétaire en entretien est presque à refaire à neu annuable?

R. Nous ne croyons pas passé ses droits en verb est question ici, car l'ou l'entretien, etc., d'un chei crétion du conseil, et to assujéti aux travaux d'u qu'il possède des biens- municipalité.

CONTRAT DE MARI MENT.—(Réponse à J. renseignements du bur sujet de mon contrat d semblent contredire ceu j'ai conclus. Je craind des procès plus tard; q

R. Il nous faudrait ex Fiage et savoir quels ter pondant a reçu du a fin de donner la situati suivie.

CHEMIN D'HIVER.—La corporation a ouvert min de commodité pour dans la terre faite, et i aux terrains et aux clé moulin et plusieurs conti chemin et ne me deman de passer. Ai-je le droit passer chez-moi, ou si j les dommages? Le cons liser un chemin d'hive d'été, bien que les cher comme d'habitude?

R. Pour la commodité municipale peut passer d'ouvrir un chemin d'h pour transporter des bi ou le bois de corde; mais vent être payés au pro doivent être établis par l De plus, d'après la juru mis de tracer un chemin terre et cela, sans auu propriétaire de cette te

TESTAMENT.—(Ré Q. Un homme qui dom testament, peut-il rever ger sa donation? Dans de se faire payer des g

R. Une personne peu timent, aussi longtem sion de ses facultés pou mer de gages de son pi dans l'intention de dev et que pendant ce temp et la nourriture à la m testament aussi souveni de qui on le désire.

CONTRIBUTION M L. H.)—Q. Notre mari la moitié de l'entree Est-ce que le conseil- comptes au conseil de

R. La loi relative l'obligation au conseil de l'entretien d'un allé gent, et qu'il n'a perm de lui fournir un alim a un recours contre la dait l'allié avant son i personnes, soit le père e core les enfants de celu

Les e des yeux sont l la poussière.

Quand vos yeux cause des effets irr poussière, faites laquelle corrige ce même qu'elle soula causée par l'éclat depuis longtemps ni belladone ni autr



LA LOI POUR TOUS

Consultations légales, par Létarte & Rioux, avocats du barreau de Québec.

AVIS IMPORTANT.—Nos correspondants que cette page intéresse sont instamment priés de tenir compte des règles suivantes établies par le journal: 1o Seuls les abonnés peuvent bénéficier de ce service de consultation; c'est pourquoi toute demande de renseignements doit être signée, afin que nous puissions constater si le correspondant est abonné; 2o Les questions doivent être adressées directement au Bulletin; 3o Nos avocats consultants ne sont tenus de répondre qu'aux questions ordinaires, usuelles, concernant les lois qui gouvernent les choses de la vie rurale. Les cas extraordinaires, ou qui nécessiteraient une longue étude, sont choses à traiter entre le correspondant et les avocats; 4o Si le correspondant désire une réponse immédiate, par lettre, nos avocats consultants peuvent exiger des honoraires.

CONSTRUCTION DE CHEMIN.—(Réponse à A. P.)—Q. Une corporation a-t-elle le droit de verbaliser un chemin de front qui a été fait simplement pour donner un passage aux voitures à un certain endroit et qui n'a pas de fossé. La corporation a verbalisé ce chemin et elle veut que chaque propriétaire en entretienne une partie. Le chemin est presque à refaire à neuf. Ce procès-verbal est-il annulable?

R. Nous ne croyons pas que le conseil ait outrepassé ses droits en verbalisant le chemin dont il est question ici, car l'ouverture, la construction, l'entretien, etc., d'un chemin municipal est à la discrétion du conseil, et tout contribuable peut être assujéti aux travaux d'un tel chemin, du moment qu'il possède des biens-fonds imposables dans la municipalité.

CONTRAT DE MARIAGE ET ENREGISTREMENT.—(Réponse à J. V.)—Q. J'ai reçu certains renseignements du bureau d'enregistrement au sujet de mon contrat de mariage, et ceux-ci me semblent contredire ceux de certains avocats que j'ai consultés. Je craindrais que ce contrat entraîne des procès plus tard; que faire?

R. Il nous faudrait examiner le contrat de mariage et savoir quels renseignements notre correspondant a reçus du bureau d'enregistrement, afin de donner la situation exacte et la conduite à suivre.

CHEMIN D'HIVER.—(Réponse à D. P.)—Q. La corporation a ouvert sur ma propriété un chemin de commodité pour l'hiver; ce chemin passe dans la terre faite, et il entraîne des dommages aux terrains et aux clôtures. Un propriétaire de moulin et plusieurs contribuables charroient par ce chemin et ne me demandent jamais la permission de passer. Ai-je le droit d'exiger un paiement pour passer chez-moi, ou si je ne puis seulement réclamer les dommages? Le conseil a-t-il le droit de verbaliser un chemin d'hiver en dehors des chemins d'été, bien que les chemins d'été restent ouverts comme d'habitude?

R. Pour la commodité du public, une corporation municipale peut passer un règlement dans le but d'ouvrir un chemin d'hiver à travers les champs, pour transporter des billots, le bois de charpente ou le bois de corde; mais s'il y a des dommages, ils doivent être payés au propriétaire. Ces dommages doivent être établis par les évaluateurs municipaux. De plus, d'après la jurisprudence, il n'est pas permis de tracer un chemin sur toute la longueur d'une terre et cela, sans aucune indemnité en faveur du propriétaire de cette terre.

TESTAMENT.—(Réponse au même (D. P.))—Q. Un homme qui donne ses biens à son fils, par testament, peut-il revenir sur sa décision et changer son testament? Dans ce cas, le fils a-t-il le droit de se faire payer des gages depuis le testament?

R. Une personne peut toujours changer son testament, aussi longtemps qu'elle a la pleine possession de ses facultés mentales. Le fils ne peut réclamer de gages de son père s'il a travaillé pour lui, dans l'intention de devenir plus tard son héritier, et que pendant ce temps il a reçu du père l'entretien et la nourriture à la maison. On peut changer son testament aussi souvent qu'on le veut et en faveur de qui on le désire.

CONTRIBUTION MUNICIPALE.—(Réponse à L. H.)—Q. Notre municipalité est appelée à payer la moitié de l'entretien de trois ou quatre aliénés. Est-ce que le conseil peut refuser de payer ces comptes au conseil de comté?

R. La loi relative aux asiles d'aliénés impose l'obligation au conseil de comté de payer la moitié de l'entretien d'un aliéné, lorsque celui-ci est indigent, et qu'il n'a personne qui soit légalement obligé de lui fournir des aliments. Le conseil de comté a un recours contre la municipalité locale où réside l'aliéné avant son internement. S'il existe des personnes, soit le père ou la mère de l'aliéné ou encore les enfants de celui-ci qui soient en mesure de

payer cette pension, nous croyons que la corporation municipale a le droit de les obliger au remboursement de la somme que la corporation a dû payer.

OUVERTURE DE CHEMIN D'HIVER.—(Réponse à J. D.)—Q. J'ai un chemin de front qui avait une épaisseur de deux pieds à trois pieds de neige, laquelle supportait le poids des voitures, avant la pluie. La corporation municipale a-t-elle le droit d'ordonner l'ouverture de ce chemin pour les voitures d'été, bien que cette neige s'étende sur une longueur de près d'un mille?

R. Le code municipal donne le droit à une municipalité de donner toutes instructions convenables touchant le mode d'entretien des chemins d'hiver sous sa direction. Ces instructions obligent les contribuables ainsi que les officiers de la corporation qui sont obligés à ces travaux.

USURE.—(Réponse à N. B.)—Q. J'ai en main un certain montant d'argent pour cinq ans, et j'ai promis de rendre le double de la somme à l'échéance, donnant une hypothèque en garantie pour la dite somme. Suis-je obligé de rembourser une somme aussi considérable?

R. La loi fédérale considère comme infraction à la loi tout prêt où il est chargé plus de douze pour cent d'intérêt annuel; nous croyons que notre correspondant peut s'exempter de payer tout cet intérêt.

SERVITUDE NON APPARENTE.—(Réponse à B. V.)—Q. J'ai acheté un terrain d'un individu qui me l'a garanti sur son contrat, franc et quitte de toutes charges et hypothèques; quelque temps après, je fus informé que certains gens de la municipalité avaient le droit de passer sur ce terrain pour aller chercher de la gravelle sur un autre lot; et cela, par contrat. Quels sont mes droits?

R. Notre correspondant devrait d'abord se rendre compte si la servitude ou droit de passage est enregistré sur l'achat; s'il n'y a pas d'enregistrement, nous sommes d'opinion qu'il peut empêcher les gens de passer chez-lui. S'il y a un enregistrement, l'acheteur peut demander l'annulation de la vente, si la servitude est tellement importante qu'il ne l'aurait pas achetée, s'il l'avait connue. Dans le cas où la servitude n'est que d'importance secondaire, il peut demander une indemnité au vendeur, proportionnée au prix d'achat du terrain; et il peut intenter son action aussitôt qu'il est informé de l'existence de la servitude.

VENTE ET GARANTIE.—(Réponse à J. L.)—Q. J'ai acheté une fournaise à air chaud que l'agent m'a garanti donné satisfaction; or, cette fournaise ne chauffe pas la moitié de ma maison. J'ai donné en paiement des billets promissaires que la compagnie possède encore. Voyant le peu de satisfaction que j'avais avec ma fournaise, j'ai écrit à la compagnie de venir chercher la marchandise et de me renvoyer mes billets; mais ils n'ont même pas répondu à ma demande. Que dois-je faire?

R. Il faudrait connaître les termes du contrat que notre correspondant a sans doute signé, et l'agent m'a garanti que l'agent n'a pas donné de garantie écrite, notre correspondant ne peut invoquer que la garantie indiquée sur le contrat et il lui sera difficile de faire annuler la vente. Nous croyons que le mieux est de s'adresser à la compagnie et de lui demander, par lettre, dont notre correspondant conservera copie, d'avoir à mettre la fournaise en parfait ordre afin qu'elle donne la satisfaction attendue. Si la compagnie refuse de se rendre à cette demande, notre correspondant pourra alors la poursuivre en annulation de vente.

ANNULATION D'UN REGLEMENT.—(Réponse à J. L. J.)—Q. Un conseil municipal a passé un règlement pour graver un chemin, et ce règlement a été homologué et approuvé par le lieutenant-gouverneur. Le même conseil peut-il casser ce règlement, s'il survient quelque chose qui leur paraîtrait défavorable. Le règlement doit-il être approuvé par le directeur?

R. En règle générale, un règlement peut toujours être annulé par un autre règlement, et nous croyons que cette règle s'applique en l'espèce. Nous ne croyons pas nécessaire l'approbation des contribuables sur la décision qu'a prise le conseil pour graver un chemin.

INTERDICTION POUR PRODIGALITE.—(Réponse à J. N. B.)—Q. Faisons-nous faire mettre en tutelle, un membre de notre famille, célibataire, qui, n'étant pas complètement privé de ses facultés mentales ne peut conduire ses affaires et les verser à la prodigalité. Il ne paye pas ses dettes et dissipe ses biens. Pouvons-nous le protéger, et pouvons-nous nous dire quelle est la marche à suivre en cette affaire, et quels sont, à peu près les frais à encourir?

R. L'article 326 du Code civil dit que l'on peut interdire des individus qui se portent à ces excès de prodigalité et qui donnent lieu de craindre qu'ils ne dissipent leurs biens. Toute personne est admise à demander l'interdiction de son parent ou allié qui prodigue ainsi ses biens. La demande doit en être faite devant un juge pour le protonotaire de la Cour de district où réside la personne à interdire. Il y a alors convocation du conseil de famille, et alors jugement est rendu, nommant un curateur, c'est-à-dire une personne spécialement chargée de voir à l'administration des biens du prodigue. Notre correspondant devra s'adresser à un avocat pour faire les procédures requises ou encore à un notaire, car ce dernier peut aussi agir comme procureur en l'espèce. Les frais peuvent varier mais ne dépassent généralement pas cent dollars.

VOS IMPRIMÉS

POUR VOTRE COMMODITÉ

nous mettons à la disposition de la clientèle de la campagne et du district, notre service d'impression. Nous sommes outillés pour exécuter tous travaux d'impressions, entre autres:

- FORMULES, LETTRES DE FAIRE-PART, EN-TÊTES DE LETTRES, FACTURES, Etc., Etc. CIRCULAIRES, Demandez cotations.

LE "SOLEIL" Ltée

(Département de l'imprimerie)

LICENCE DE COMMERCE.—(Réponse à E. T.)—Q. Quels sont les droits ou licences exigibles du propriétaire d'un magasin général qui fait en même temps le commerce de boucherie. Ces commerçants payent-ils la même licence que ceux qui ne font que l'un de ces commerces?

R. Les corporations sont autorisées à imposer des taxes annuelles sur tout commerce qui s'exerce dans la municipalité; dans ce cas, la municipalité passe une licence de commerce ne peut dépasser une somme de cent dollars. Nous croyons donc que la licence peut varier suivant que le règlement distingue dans le cas présent entre ceux qui exercent un seul ou plusieurs commerces à la fois.

RESPONSABILITE DU LOCATAIRE.—(Rép. à A. D.)—Q. J'ai loué une voiture de promenade dans laquelle nous étions quatre personnes. Nous avons rencontré une automobile sur la route nationale, et bien que j'aie donné plus de la moitié du chemin, la machine frappa ma voiture et endommagea l'un des essieux. Je n'ai pas eu le temps de prendre le numéro de l'automobile. Suis-je obligé de payer la réparation?

R. En vertu de l'article 1627 du Code civil, le locataire répond des dégradations et des pertes qui arrivent à la chose louée, pendant sa jouissance, à moins qu'il ne prouve qu'elles ont eu lieu sans sa faute. Donc, la loi présume responsable des dommages celui qui est en possession d'une chose louée; et ce n'est pas au propriétaire à prouver qu'il n'y a eu faute de la part du locataire, mais c'est au locataire à établir que les dommages étaient inévitables et qu'il n'en est pas la cause, ni directement, ni indirectement. Notre correspondant n'est donc pas responsable s'il est en mesure de faire une preuve claire sur ce point.

RESPONSABILITE.—(Rép. à J.-B. G.)—Q. Une ligne de téléphone passe le long de mon terrain où j'ai buché un arbre qui penchait vers la ligne, mais j'ai fait la coup, dans le sens contraire; cependant, un coup de vent a jeté l'arbre à terre et a brisé les fils du téléphone. Suis-je responsable?

R. Notre correspondant aurait pu, croyons-nous éviter l'accident, en prenant des précautions toutes spéciales, puisque l'arbre était une menace de dommages et qu'il pouvait s'attendre à ce que l'arbre tombât du côté vers lequel il penchait. Nous croyons à sa responsabilité.

DOMMAGES.—(Rép. au même.)—Q. Une ligne de téléphone longe un terrain en culture, et la compagnie à qui elle appartient a placé des appuis sur le terrain en question pour soutenir leurs poteaux. Le propriétaire du terrain peut-il réclamer des dommages?

R. Il y a lieu de réclamer des dommages, surtout si la compagnie a placé ses installations sur le terrain de notre correspondant sans sa permission. Ce même propriétaire peut encore, en l'absence de convention, obliger la compagnie à enlever les pièces de bois qui lui sont nuisibles.

ACCIDENT DU TRAVAIL.—(Rép. à H. L.)—Q. Un cultivateur qui engage un homme pour travailler sur sa ferme, est-il responsable des accidents qui peuvent survenir à cet homme au cours de son travail?

R. La loi des accidents du travail ne s'applique pas à ceux qui subissent des accidents pendant qu'ils travaillent à l'exploitation d'une ferme. Cependant, s'il s'agit non pas de défrichage ou de culture mais de travail industriel, il y a responsabilité.

FOSSE DE LIGNE.—(Rép. à H. L.)—Q. J'ai un fossé de ligne qui descend et traverse ma terre pour se rendre au ruisseau. Suis-je obligé de faire seul les travaux de ce fossé, ou bien si mon voisin doit m'aider, car c'est lui qui en profite?

R. Il n'y a rien dans la loi qui puisse nous porter à conclure que le fossé tracé pour écouler un fossé de ligne doit être entretenu à frais communs, lorsque ce fossé est entièrement sur la propriété d'un individu. Nous croyons cependant que dans le présent cas il serait juste que les deux parties intéressées contribuent pour leur part aux travaux.

QUI DOIT PAYER LES FRAIS.—(Rép. à J. L.)—Q. Une requête signée par un certain nombre de contribuables a demandé à la commission scolaire de transporter l'école au centre de l'arrondissement. Une contre-requête signée par une trentaine de contribuables insiste au contraire pour que l'école demeure où elle était. Les commissaires ont décidé d'accorder la première requête. Ils ont alors donné ordre de transporter l'école et se sont aventurés à faire passer la maison sur les propriétés privées; mais les propriétaires s'y sont opposés, de sorte qu'il a fallu ramener l'école à sa place. Ce va et vient a provoqué des dépenses considérables, aucunement utiles à la municipalité, qui doit payer ces frais?

R. Nous croyons que les commissaires d'école ne sont responsables personnellement que lorsqu'ils agissent d'une façon illégale ou qu'ils sont de mauvaise foi. Dans le présent cas, il est assez difficile de conclure qu'il y a eu mauvaise foi de la part des commissaires qui ont agi non pas de leur propre initiative, mais sur la requête des contribuables, et non pas dans leur intérêt personnel, mais pour ce qu'ils considéraient, à tort ou à raison être d'intérêt public.

SAISIE DE BILLET.—(Rép. à T. V.)—Q. Un billet a été saisi et la cour a ordonné au débiteur de payer au bureau de perception. Mais la cour n'annule pas le bill. Il est à remarquer que ce billet a été vendu à une tierce-personne qui réclame aujourd'hui paiement. Le créancier et le tiers sont aux Etats-Unis. Que dois-je faire?

R. Nous avons peu de détails importants pour répondre à cette question. Nous devons donc répondre généralement. Celui qui a un billet promissaire en sa possession est supposé jusqu'à preuve du contraire, en être le propriétaire légal. Lorsqu'une tierce-personne a acheté un billet elle est donc supposée l'avoir en sa possession, pour faire valoir ses droits. A tout événement, si le débiteur n'a pas le billet à son échéance, il a le droit, en payant le bill, de réclamer qu'on lui remette cet effet de commerce immédiatement; sinon, il peut faire offrir la somme par un notaire et faire constater son offre dans un procès.

TAXE DE COMMERCE.—(Rép. à M.-E. B.)—Q. Je vends certains marchandises à commission et les acheteurs déposent un certain montant pour payer ma commission, et paye leurs achats sur réception. La corporation municipale peut-elle m'imposer une taxe d'affaires ou m'obliger à prendre une licence de commerce?

R. En vertu de l'article 700 du Code municipal une municipalité a droit d'imposer une licence sur tout commerce, manufacture, etc., occupation, arts, métiers ou moyens de profits ou d'existence exercés dans la municipalité. Les termes de l'article sont très généraux qu'il y a un doute sur le fait de savoir si notre correspondant tombe ou non sous cette loi mais, dans notre opinion personnelle, nous le croyons soumis à une telle taxe.

DROITS DU RIVERAIN.—(Rép. à C.-E. M.)—Q. Mon terrain est voisin d'une rivière non navigable. Puisse-je empêcher les chasseurs de tendre des pièges le long de cette rivière et en face de mon terrain sur la grève?

R. Lorsqu'il s'agit d'une rivière non navigable et fluviale, les propriétaires riverains de chaque côté sont aussi propriétaires de la rivière, jusqu'à la ligne que l'on suppose tracée au milieu de la rivière. Par conséquent, s'il s'agit d'une rivière de cette catégorie, notre correspondant peut empêcher les chasseurs ou les pêcheurs d'y faire la chasse ou la pêche.

VENTE AU CONSEIL DE COMTE.—(Rép. à J. D.)—Q. Un lot a été vendu pour les taxes. Dans les deux années pendant lesquelles le droit du retrait existe, le propriétaire est-il obligé de payer des intérêts en plus du prix d'adjudication, et celui qui a acheté ce terrain pour les taxes peut-il se faire payer les dépenses qui n'étaient pas absolument nécessaires sur ce lot?

R. Le propriétaire d'un immeuble vendu qui veut retirer cet immeuble dans les deux ans de la vente doit payer, outre la somme déboursée pour le prix de l'acquisition, le prix du certificat d'acquisition, celui de l'avis au registraire, et aussi les intérêts à raison de 10% par année. Toute fraction d'année quand il s'agit d'intérêt est comptée comme une année entière. Ajoutons que seul le prix des améliorations et réparations nécessaires peut aussi être réclamé avec intérêt à 10% par an. Les améliorations et réparations non nécessaires n'étant pas prévues par le Code municipal sont donc faites au risque de l'adjudicataire.

ACCESSOIRES DE LA VENTE.—(Rép. à G. C.)—Q. J'ai acheté une propriété avec toutes ses dépendances. Il y a une fournaise à air chaud qui est installée dans la cave. Il n'a été faite aucune réserve sur le contrat à ce sujet. Le vendeur a-t-il le droit d'entever cette fournaise, ou si elle reste la propriété de l'acheteur?

R. Nous croyons que la fournaise fait partie de l'immeuble, lorsqu'elle y est installée, et qu'on n'a, au cours de cette installation peré des planchers de manière à ce que, si elle était enlevée, la maison ne serait plus complète. Il est évident que si la fournaise n'est pas installée pour remplir les fins pour lesquelles elle existe, elle reste meuble et ne peut être réclamée par l'acheteur.

Lisez le Bulletin de la Ferme

EURS
il
c la livre.
c la livre.
c la livre.
c la livre.

la livre.
la livre.
la livre.

1.50 la tonne
3.50 la tonne
1.50 la tonne

la douzaine
la douzaine
la douzaine

1.45 le gallon
1.30 le gallon
1.15 le gallon
1.00 le gallon

5c la livre
14c la livre
3c la livre
2c la livre

ar 80 livres
ar 115 livres

arpents, 4 milles de Québec
nées d'autobus, téléphone
educ. Onésime Allard
Tél. 2-8669-4.

140 arpents, dans village
sur route nationale, 150
min de fer. Médaille d'or,
Isale Lefebvre, St-Ma-
2c la livre
15-4 fa P06

près de la route nationale,
île de la ville 3 1/2 arpents
bles, 14 bêtes à cornes 3
essus roulant. Une ces
mont, bien planche avec
déclat Macomeau, Beau-
16 Bettechasse.
15-2fa P27

0 arpents de long sur 3 de
large et mou. Machines a
stock d'animaux, bonnes
un mille de l'église, du vil-
1 arpents des moulins, près
de de bonnes conditions
adresser à Mrs. Herm. Na-
ticheasse, P. Q. 17-B

RE.—située à St-Jean-
terre, terre de trois arpents
terre blanche, pas de
mille de l'église et de la
de Lévis. À vendre pour
comptant, balance en
s'adresser à Adjudat
irysostème ou à Mme
que, 94, 11ème Rue,
P. Q. B-17

NDRE OU ECHANGER
—Si oui, rappelez-vous que
ne par le passé de la vente
de toutes sortes situées
paroisses du comté de Chi-
an. J'ai toujours en main
uns, fromageries, boutique
à échanger à de très bonnes
itions venez me voir, écrits
j'irai vous voir, je crois
à assez facilement, mon
à la disposition des inté-
et Dubuc, 229—J. Edgar
St-Dominique, Jonquières

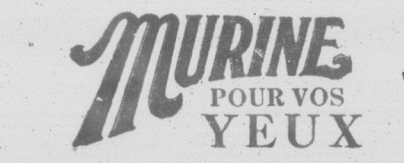
A VENDRE
plus ferme du comté de
de belles de la province de
tionnelles ont avantageuses
de St-Jean qui désireraient
région agricole de Lotbini-
ute nationale—160 acres
ure. Bâtisses de première
Roulant comprenant les
nes toutes en parfait ordre
utons, 4 chevaux.
i des affaires Une occasion
S'adresser au Bulletin
Québec. 17—2fa P001

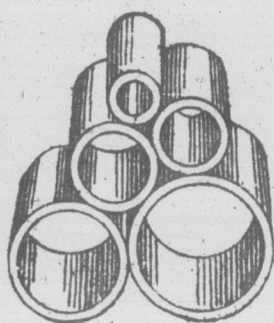
héter une ferme dans
s ou nouvelles vous
rmédiaire sûr dans
NATIONALE DE
ISATION
e par
AINT-JEAN-BAP-
MONTREAL
Tél. Harbord 2185
Est 4215

vie, ne prodiguez pas
l'étoffe dont la vie

Les ennemis des yeux sont le soleil, le vent et la poussière. Combattez-les!

Quand vos yeux s'injectent de sang à cause des effets irritants du vent et de la poussière, faites usage de la Murine, laquelle corrige cet état désagréable de même qu'elle soulage la tension des yeux causée par l'éclat du soleil. Cette lotion depuis longtemps éprouvée ne contient ni belladone ni autres ingrédients nuisibles.





TUYAUX de DRAINAGE EN TERRE CUITE

"CITADELLE"

3-4-6-8 et 9 pouces

DEMANDEZ NOS PRIX

Manufacturés par

BRIQUE CITADELLE, Ltée

14-16 rue St-Joseph - QUEBEC

Pour vos animaux.

L'UNITE NUTRITIVE AU PLUS BAS PRIX

est incontestablement

LA DRÈCHE de DISTILLERIE

Aliments d'une valeur reconnue.

Les zootechniciens et experts en alimentation des bestiaux s'accordent à dire que les drèches de distillerie, provenant spécialement du blé d'Inde, sont en tête des aliments concentrés pour bovins laitiers (vaches et génisses). Ces drèches contiennent plus de protéine digestible et d'unités nutritives que les drèches de brasserie, et beaucoup plus que l'avoine et le blé d'Inde.

VALEURS EXCEPTIONNELLES DES DRÈCHES DU GIN MELCHERS:

Les drèches de la Melchers Distillery Co. proviennent de la distillation de grains mélangés comme suit: 75% de blé d'Inde, 15% d'orge et 10% de son. Au dire d'une autorité en alimentation, ces drèches peuvent être classées parmi les aliments ayant la plus belle valeur alimentaire.—Elles constituent le concentré qui offre aujourd'hui l'unité nutritive au plus bas prix.—Vendues par quantité de chars;—mis en sacs d'environ 100 livres.

Pour autres renseignements et prix s'adresser

MELCHERS DISTILLERY Co., Limited

Bureau: 263 rue St-Jacques,
MONTREAL.

Distillerie à:
BERTHIERVILLE, P. Q.

EMPECHEZ LES FEUX DE FORETS



Depuis soixante ans

LA FORET a joué un rôle prépondérant dans le développement économique du Canada. La stabilité de nos industries forestières est menacée par les incendies de forêt, lesquels ont détruit cinq fois plus de bois que l'industrie n'en a utilisé. Ce lamentable état de choses est dû au manque de précautions de ceux qui font usage du feu dans les bois. Faisons-nous notre part pour mettre fin à cette dévastation et assurer la continuation de la prospérité du Canada?

CHARLES STEWART
Ministre de l'Intérieur.

Protégeons Nos Forêts

Semaine de la Forêt Canadienne, du 24 au 30 avril 1927

INVENTIONS

En tout pays demandez le GUIDE DE L'INVENTEUR qui sera envoyé gratuitement

MARION & MARION

364, rue Université, Montréal.
72 1/2 rue St-Pierre, Québec et Washington, D.C.

CHEMIN DE FER NATIONAL

Changement D'HORAIRE

en vigueur

DIMANCHE le 1er mai 1927

Pour plus de renseignements
s'adresser aux Agents Tél. 2-8200.

PERCHERONS — BELGES CLYDESDALES

CHEVAUX REPRODUCTEURS DE HAUTE VALEUR

Importés récemment de l'Ouest Américain, le pays des champions de Chicago.

Age: de 4 à 6 ans

Occasion exceptionnelle pour les sociétés d'agriculture, les cercles agricoles et les particuliers qui veulent se procurer un étalon de haute qualité à un prix modéré.

Notre réputation vous permet de reposer votre entière confiance en nous.

Communiquez immédiatement avec nous ou venez nous voir à

**110 Bridge St., Pointe St-Charles,
STOCK YARDS, M. R. O'DONNELL,
MONTREAL.**

Remarquez la
BARRURE
SECURITY



La clôture de Broche
repliée
SECURITY

La seule véritable
Clôture de Broche repliée,
BIBLIOTHÈQUE NATIONALE Fabriquée au Canada.

La clôture Security est fabriquée par les pionniers dans la fabrication de la clôture de fil de fer tissé. C'est un produit exclusivement canadien de la mine au produit fini. La broche repliée employée provient du cœur du plus pur acier et est fortement galvanisée de façon à la rendre à l'épreuve de la rouille.

La barrure Security, une particularité de la clôture Security—ferme la broche en tous sens elle ne retient pas l'humidité, est faite de broche de même grosseur que les fils horizontaux et verticaux.

La clôture Security possède donc une plus grande force de résistance contre les heurts, et au rétrécissement ou à l'allongement dus aux conditions climatiques. Bien construite, la clôture Security donnera un excellent service toute une vie durant.

Procurez-vous ce qu'il y a de mieux en fait de clôture. Si votre marchand ne peut vous en fournir, écrivez-nous directement pour avoir notre catalogue illustré et notre liste de prix.

SECURITY

FENCE COMPANY Limited

1521, Ste-Catherine Est,
MONTREAL.

28

28

28