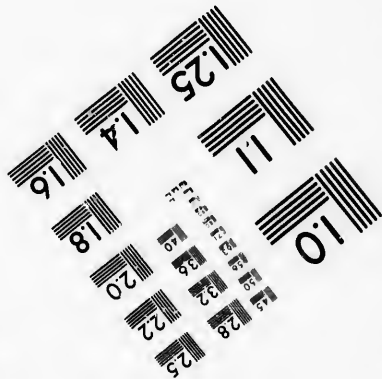
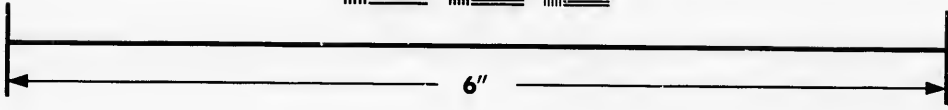
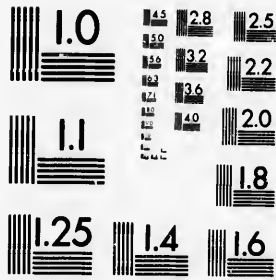


**IMAGE EVALUATION
TEST TARGET (MT-3)**



**Photographic
Sciences
Corporation**

23 WEST MAIN STREET
WEBSTER, N.Y. 14580
(716) 872-4503

0
14
12
13
15
16
18
20
22
25

**CIHM/ICMH
Microfiche
Series.**

**CIHM/ICMH
Collection de
microfiches.**



Canadian Institute for Historical Microreproductions / Institut canadien de microreproductions historiques

11
10
9
8
7
6
5

© 1986

Technical and Bibliographic Notes/Notes techniques et bibliographiques

The Institute has attempted to obtain the best original copy available for filming. Features of this copy which may be bibliographically unique, which may alter any of the images in the reproduction, or which may significantly change the usual method of filming, are checked below.

L'Institut a microfilmé le meilleur exemplaire qu'il lui a été possible de se procurer. Les détails de cet exemplaire qui sont peut-être uniques du point de vue bibliographique, qui peuvent modifier une image reproduite, ou qui peuvent exiger une modification dans la méthode normale de filmage sont indiqués ci-dessous.

- Coloured covers/
Couverture de couleur
- Covers damaged/
Couverture endommagée
- Covers restored and/or laminated/
Couverture restaurée et/ou pelliculée
- Cover title missing/
Le titre de couverture manque
- Coloured maps/
Cartes géographiques en couleur
- Coloured ink (i.e. other than blue or black)/
Encre de couleur (i.e. autre que bleue ou noire)
- Coloured plates and/or illustrations/
Planches et/ou illustrations en couleur
- Bound with other material/
Relié avec d'autres documents
- Tight binding may cause shadows or distortion along interior margin/
La reliure serrée peut causer de l'ombre ou de la distorsion le long de la marge intérieure
- Blank leaves added during restoration may appear within the text. Whenever possible, these have been omitted from filming/
Il se peut que certaines pages blanches ajoutées lors d'une restauration apparaissent dans le texte, mais, lorsque cela était possible, ces pages n'ont pas été filmées.
- Additional comments: /
Commentaires supplémentaires: [Printed ephemera] 1 feuille (verso blanc)

- Coloured pages/
Pages de couleur
- Pages damaged/
Pages endommagées
- Pages restored and/or laminated/
Pages restaurées et/ou pelliculées
- Pages discoloured, stained or foxed/
Pages décolorées, tachetées ou piquées
- Pages detached/
Pages détachées
- Showthrough/
Transparence
- Quality of print varies/
Qualité inégale de l'impression
- Includes supplementary material/
Comprend du matériel supplémentaire
- Only edition available/
Seule édition disponible
- Pages wholly or partially obscured by errata slips, tissues, etc., have been refilmed to ensure the best possible image/
Les pages totalement ou partiellement obscurcies par un feuillet d'errata, une pelure, etc., ont été filmées à nouveau de façon à obtenir la meilleure image possible.

This item is filmed at the reduction ratio checked below.
Ce document est filmé au taux de réduction indiqué ci-dessous.

10X	12X	14X	16X	18X	20X	22X	24X	26X	28X	30X	32X
							✓				

The copy filmed here has been reproduced thanks to the generosity of:

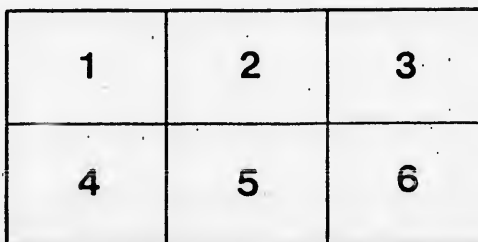
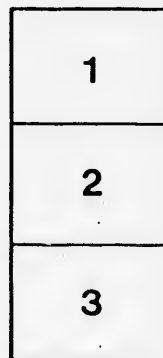
Seminary of Quebec
Library

The images appearing here are the best quality possible considering the condition and legibility of the original copy and in keeping with the filming contract specifications.

Original copies in printed paper covers are filmed beginning with the front cover and ending on the last page with a printed or illustrated impression, or the back cover when appropriate. All other original copies are filmed beginning on the first page with a printed or illustrated impression, and ending on the last page with a printed or illustrated impression.

The last recorded frame on each microfiche shall contain the symbol \rightarrow (meaning "CONTINUED"), or the symbol ∇ (meaning "END"), whichever applies.

Maps, plates, charts, etc., may be filmed at different reduction ratios. Those too large to be entirely included in one exposure are filmed beginning in the upper left corner, left to right and top to bottom, as many frames as required. The following diagrams illustrate the method:



L'exemplaire filmé fut reproduit grâce à la générosité de:

Séminaire de Québec
Bibliothèque

Les images suivantes ont été reproduites avec le plus grand soin, compte tenu de la condition et de la netteté de l'exemplaire filmé, et en conformité avec les conditions du contrat de filmage.

Les exemplaires originaux dont la couverture en papier est imprimée sont filmés en commençant par le premier plat et en terminant soit par la dernière page qui comporte une empreinte d'impression ou d'illustration, soit par le verso du plat, selon le cas. Tous les autres exemplaires originaux sont filmés en commençant par la première page qui comporte une empreinte d'impression ou d'illustration et en terminant par la dernière page qui comporte une telle empreinte.

Un des symboles suivants apparaîtra sur la dernière image de chaque microfiche, selon le cas: le symbole \rightarrow signifie "A SUIVRE", le symbole ∇ signifie "FIN".

Les cartes, planches, tableaux, etc., peuvent être filmés à des taux de réduction différents. Lorsque le document est trop grand pour être reproduit en un seul cliché, il est filmé à partir de l'angle supérieur gauche, de gauche à droite, et de haut en bas, en prenant le nombre d'images nécessaire. Les diagrammes suivants illustrent la méthode.

crata
o

alure,
à

d
C

p
p
b
s
à

V
le
cc
ca
na

S
sa
de
pr
cu

le
re
pr

qu
co
ob

Jun 1847

*Aux Honorables Chevaliers, Citoyens et Bourgeois représentant
les Communes du Canada, assemblés en Parlement
Provincial.*

L'humble Requête des prêtres soussignés, membres du clergé catholique des diocèses de Québec et de Montréal, comprenant cette partie de la province ci-devant appelée Bas-Canada, expose respectueusement.

Qu'ayant lieu de croire que Votre Honorable Chambre, durant la présente Session, prenant en considération les moyens les plus propres à avancer l'instruction publique en cette province, s'occupera de nouveau de l'important sujet de l'appropriation des revenus des biens du ci-devant ordre des Jésuites, vos pétitionnaires doivent insister respectueusement sur le droit qu'a l'Eglise catholique du Bas-Canada de réclamer ces biens pour les employer à leur destination première.

Que les sentiments et les opinions exprimés à ce sujets dans la Requête présentée à Votre Honorable Chambre durant la dernière Session du Parlement par Nos Seigneurs les Archevêque et Evêques des diocèses ci-dessus mentionnés, et dans le Mémoire qui accompagnait cette Requête, sont partagés par vos pétitionnaires et par toute la population catholique dont les sentiments et les désirs à cet égard sont très-connus de vos pétitionnaires.

Que vos pétitionnaires considérant que Votre Honorable Chambre, dans sa dernière Session, n'a approprié, que pour une année seulement, le revenu de ces biens, dans le but, sans doute, de mieux connaître les vues et les intentions du clergé et du peuple catholique de cette Province, croient devoir représenter à Votre Honorable Chambre, que toute appropriation de ces biens qui tendrait à les divertir de leur destination première, serait pour eux un sujet d'affliction profonde.

Que la demande de vos pétitionnaires étant fondée sur un sentiment de justice envers le peuple confié à leurs soins, ils se croient obligés de joindre, dans cette occasion, à tout le respect dû au Gouvernement et à la Législature du pays, une fermeté et une persévérance proportionnées à l'importance de la mission qui leur est échuë.

Pourquoi vos pétitionnaires supplient Votre Honorable Chambre de prendre leur Requête en sa favorable considération, et d'adopter les mesures que dans sa sagesse elle croira convenable, pour approprier les biens du ci-devant ordre des Jésuites à l'accomplissement des objets auxquels ils ont été originiairement destinés.

Et, comme par devoir, vos pétitionnaires ne cesseront de prier.

Jun 1847.

