

Др. МИХАЙЛО КОС

# ПРО ПОЛОВІ СПРАВИ

Четверте змінене видане  
з образками.



1916

Накладом Руської Книгарні 850 Мейн Стр. Вінніпег, Ман.



## ВСТУПНЕ СЛОВО.

Полові справи заскакують молодіж без ніякого знання і приготована до сеї дуже важної хвилі в життю; молодіж, як хлопці так дівчата, зовсім не поучена, в чім лежить суть полового дозрівання, який спосіб природного заспокоювання полових почувань і які заходять притім небезпеки з огляду на полові заразливі хвороби; також не поінформована яка шкода для тіла, коли заспокоює ся полові почування неприродним способом. Сьому винен наш погляд на виховане молодіжи, що наказує держати її у невідомости про полові справи з уваги на соромливість і моральність. Моралісти уважають за неморальну річ навіть предметово поучити молодіж про природні (фізіологічні) прояви в життю людського (і звіринного) організму з обсягу полових справ. Натуралісти зі своєю засадою, що природні справи не погані, не мають приступу до офіційального виховання молодіжи. І виходить із того таке, що про полові справи мовчить ся дома і в школах, наче би їх зовсім не було; мовчки полишає ся молодіжи, щоби вона здобувала собі інформації про полове жите організму на власну руку. І молодіж, приневолена в своїм

книжочки не буде читати. (но) гектури, той лише зродить, коли отжеї півкати в отєм пильмі приперченої (пикант-мү розумноку. Хто думавон іначе і хотів би үки, про те в чистіи ціли і зовсім всий кождо-в ціли поучени, в ціли доповненя пильної на єхуть ся полови часті тїла, то діе ся се єдино єхутьи про неї. Коли в дальних стрічках они прїльних книжках має своєю причинү і не мєні в часті тїла. Се проучекане полових органів ү сь, тоєське тїло, а при тїм үсе онуєкаєсь поло повинити прогалинү в них, книжках, де онує-в их органів. Рівночасно має отже пильмо ви-вєне природних пров, що дотикають поло-в рүйі боїай коротє, але прєдметовє прєдста пїоїи вона в хвилі полового розриваня мала, потрїбніици вїдомости про полови вїдносини, тодік і ставлять соїи за задачу подати їи най-үгї стрїчки мають на үвазі головно мо-но школах.

лікарів, яких треба їи в тїи ціли үстановити лю, в офіційальній школі, головно від пильних мывала ся про полови справи в вїдповіднү хви-Було їи показано, щоїи молодїк інфор-про почати.

товү зарозливү недүлү, з якою знов не знає, стїх жерел, за дүже доролү онгату, бо за по-жерел, тїи не до того понаїоїльше з нечи-полови справи майже без вїмкү з певних часїи половими поучаваннми, розвїдє ся про

## I. АНАТОМІЯ ПОЛОВИХ ЧАСТИЙ ТІЛА.

Поговорім найперше про будову полових частин тіла (анатомію) у мужчини і жінки та про призначення і ділянку (фізіологію) поодиноких частин полових органів.

### а) У мужчини

Долішня частина черевної ямки, обнята бедровими кістками, крижовою кісткою і хвостовою кісткою називається лоханню. Бедрова кістка кожного боку складається з трьох частин, а саме з клубової кістки, соромної кістки і сідальної кістки. Де ті три кістки зростаються, там на їх внутрішній боці є ямка для розміщення головки удової кістки. В лоханні і її найближньому сусідстві містяться полові частини тіла (пор. образок 1).

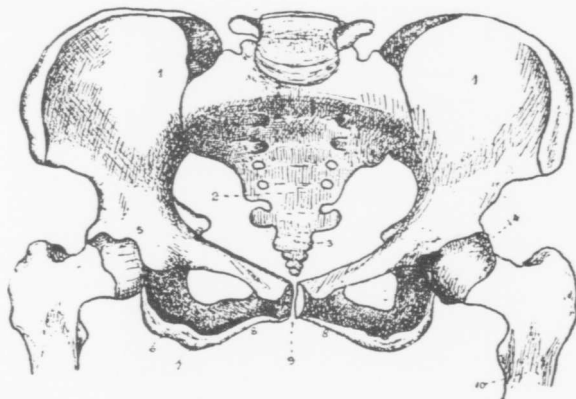
Головною причиною мужчини є дві залози, звані яйцями, де виробляється мужеське сім'я. Яйця (пор. образок 2) розміщені в шкіряній мішці, званій мошонкою, який вистелений підшкірною веретовою гладких м'язових волокон, званою тунікою дартос. Мошонка розділена окремим стінкою на ліву і праву половину для розміщення лівого і правого яйця. Ліва половина мошонки звисає звичайно трошки нижче, як права і ліве яйце стоїть трошки нижче, як праве. Мужеське яйце має вид і величину го-

лубячого яйця, воно складає ся з великого числа рурочок, чи там каналиків, де витворює ся мужеське сімя. Ті каналики сплітають ся зі собою, а остаточно виходить лиш кільканайцять каналиків крізь задню стіну болонки, що обгортає саме яйце.

Поза яйцем сплітає ся зі собою тих кільканайцять каналиків поновно і творить приййче, що лежить при задній стіні яйця; само яйце стоїть довною своєю осею з гори на діл, приййче прилягає поздовж до яйця і творить із яйцем одну цілість. Приййче грає велику роллю при тришровій хоробі мочної цівки, бо то воно запалює ся під впливом тришрової зарази, і загально знана ся болюча хороба під назвою запалення яйця, хоч дійсно се запалене приййча. Приййче грубіше в своїй горішній часті, а чим далше в долину тим менше воно обемісте, аж у кінці переходить в оден-одинокий провід сімени, який веде від долішного кінця приййча в гору, щоби через пахвинний канал в черевній стіні дістати ся до черевної ями. Разом із сіменним проводом маємо між яйцем а пахвинним каналом іще кровоносні судини, нерви і властивий мяз, що підносить яйце, а все те зібране разом творить сіменний мотузок, який можна вимацати крізь шкіру в мошнах. При сильнійшій стисненю сіменного мотузка між пальцями відчуває осмотрюваний мужчина властивий біль, що походить від нервів, обнятих у сіменнім мотузку. Також при натисканю на мужеське яйце

Пухляковий канал лезить у черевній стіні і пробіває скісно черевні м'язи, яких є три верстви. Той кінець пухлякового каналу, що входить сім'яним провідом лезить даліше черевної діли тіла. Даліше біжить пухляковий канал на вні від черевної тіла, а в нім сім'яний провід разом зі своїми кровоносними судинами і нервами і входить до черевної ями, де вже відлучують ся кровоносні судини і нерви від сім'яного проводу. Рівноносні судини і нерви йдуть до більших своїх пнів, а сім'яний провід подає ся до довшинної стіни мочового міхура, де лезить сім'яний міхурець, призначаючи на те, щоб там зобразило ся на запис муря, витворене в янціях і доведене сю сім'яними проводами. Лівий і правий сім'яний міхурець полученні з сім'яним провідом свого боку і підчас потової згуби виходить сім'я до сім'яного проводу, який переходить даліше через крокову залозу до мочової піпки. Частина сім'яного міхура аж до вхо-

входу в черевну яму. Звуження кров виходить із янці до гори, до черевної ями до янці, отже з гори в долину; терці (бюрки), що доводять свіжю кров, йдуть у сім'яним міхурі в двох напрямках, а то: артерії хвиногового каналу. Рівноносні судини йдуть до нарости, чи гуса в мошпах і околони пахити мурякєкє від можливості хорообити оль так, що по нім можна дооре відірвати мураку, а дуже дитки-

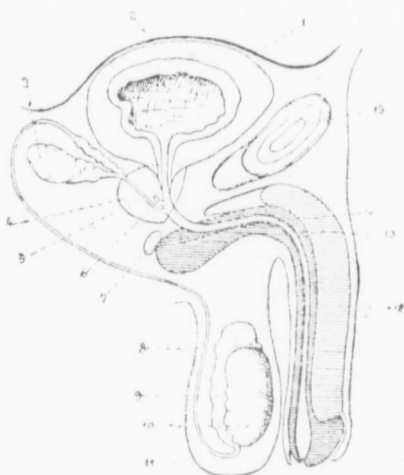


Образок 1.

**Л о х а н ь.**

1. Os ilei. 2. Os sacrum. 3. Os coccygis. 4. Caput ossis femoris. 5. Os pubis. 6. Os ischii. 7. Tuberositas ossis ischii. 8. Arcus ossium pubis. 9. Symphysis ossium pubis. 10. Os femoris.





Образок 2.

### Шематичний перекрій мужеських полових частий тіла з переду в зад.

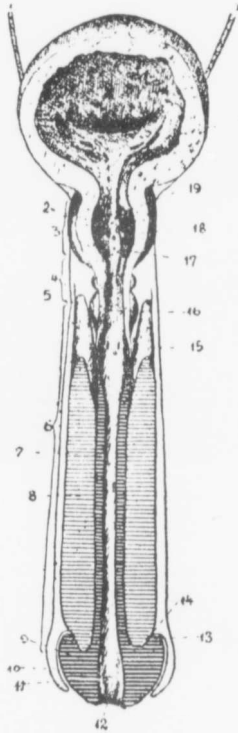
- |   |                                    |
|---|------------------------------------|
| 1. Peritoneum.                            | 10. Testis.                        |
| 2. Vesica urinaria.                       | 11. Scrotum                        |
| 3. Vesicula seminalis.                    | 12. Corpus cavernosum<br>penis.    |
| 4. Prostata                               | 13. Corpus cavernosum<br>urethrae. |
| 5. Ductus ejaculatorius.                  | 14. Urethra.                       |
| 6. Vesicula prostatica                    | 15. Symphysis ossium<br>pubis.     |
| 7. Glandula bulbourethralis<br>(Cowperi). |                                    |
| 8. Ductus deferens                        |                                    |
| 9. Epididymis.                            |                                    |

ду в мочову цівку, називає ся проводом до виприскування сімени, бо мужеське сімя не випливає з него підчас полової злуки одностайно та рівно, але виприскує то сильнійше то слабше. Крокова залоза має вид і величину каштана, зверненого грубшим кінцем до гори, а тоншим на діл. Крізь крокову залозу переходить мочова цівка зараз по виході з мочового міхура і то так, що мочова цівка лежить ближше передньої поверхні, а з заду мочної цівки лежить більша часть крокової залози. І крізь ту задню грубшу часть крокової залози пробиваєть ся провід до виприскування сімени скієно з заду і гори на перед і діл тай входить у тім самим напрямі в мочову цівку. Лівий і правий провід сімени має в мочовій цівці осібний вхід, а межі обома вхідними пунктами лежить сіменний горбочок (пор образок 3), чи там троха грубший фалд слизної болони. По обох боках сіменного горбочка лежить по кілька усть проводів, що доводять сюда витвір крокової залози, який лучить ся підчас полової злуки з мужеським сіменем і разом із ним виприскує із мочної цівки до похви женщины. Мочовий міхур лежить із заду за соромними кістьми в лохани; до мочового міхура спливає моч з двох нирок, що лежать в околиці крижій, через два мочоводи, а ті входять до мочового міхура, пробиваючи скієно його задню стіну. Моч спливає мочоводами безнастанно, збирає ся в мочовім міхури, а коли назбирає ся в більній

скільки, міхур відчуває потребу віддати її. Віддаване мочи залежить від волі чоловіка; годі натискають стіни міхура на моч і викидають її крізь мочову цівку на двір. В стінах міхура лежать гладкі волокна мязові і вони то мають здібність стягати ся і так сильно напирати на моч, щоби її видалити.

Мочова цівка довга на 15 до 17 см. починає ся в долішній частині міхура, а кінчить ся зовнішнім отвором в головці мужеського члена. Самий початок мочної цівки коло міхура переходить через крокову залозу, обнятий нею зі всіх боків і називає ся кроковою частиною мочної цівки. Коли крокова залоза за діяльність, скалічення або тиснення якого повороту і т. п. побільшить ся, то гине на мочову цівку, а часом і цілком її стискає так, що моч не може відпливати з мочового міхура і треба конче лікарської помочи, щоби випустити її на вні. Понизше крокової частини мочної цівки йде так само довгий кусень цівки, необнятий нічим, а найвузший з цілої цівки. Вся дальша частина мочної цівки окружена ямистим тілом, в яким є ями, що можуть наповнювати ся кровю. Ямисте тіло мочної цівки починає ся там, де вона переходить поперем зросту обох соромних костей і буває тутки грубіше ніж у дальшій перебігу та називає ся бульбус уретрає, сама-ж мочова цівка в тім місці троха розширена. В тій частині мочної цівки вливають ся проводи двох невеличких, мов горох, залоз, що лежать позаду свободної

Шематичний перекрій мужеського  
члена з лівого боку в правий бік.



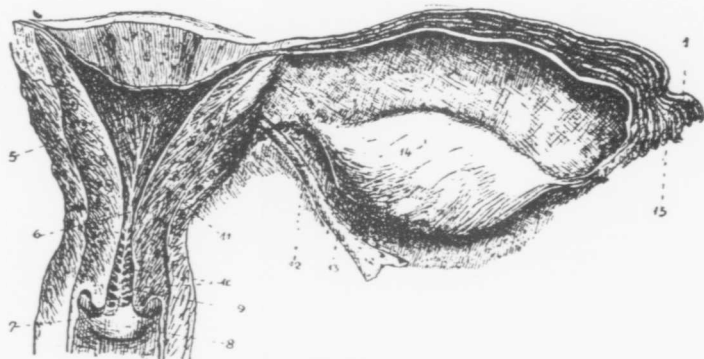
- 20
1. Ureter.
  2. Ureter vesicae prostaticae.
  3. Pars prostatica.
  4. Pars membranacea.
  5. Ureter ductus prostatici.
  6. Pars cavernosa.
  7. Corpus cavernosum urethrae.
  8. Corpus cavernosum penis.
  9. Glans penis.
  10. Praeputium
  11. Fossa navicularis.
  12. Orificium cutanum.
  13. Corona glandis
  14. Sulcus retroglandularis.
  15. Ureter glandulae Cowperi.
  16. Pars bulbosa.
  17. Ureter ductus ejaculatorii.
  18. Prostata.
  19. Colliculus seminalis.
  20. Ureter мочовода.

Образок 3.

части мочевої цівки і долучають свій витвір до сімени виприскуваного підчас полової злуки. Дальший перебіг мочевої цівки в ямистім тілі не представляє нічого особливого, аж перед самим виїшним отвором розширяє ся мочова цівка незначно і ся часть називає ся лодковою, а звісна вона з того, що тут осідає тришовий заразок підчас зараження трипром і тутки почуває хоршій найперше, що запалена слизна болона пече і виділяє білий гній. Ямисте тіло мочевої цівки грубіє при виїшнім кінці цівки значно і творить головку мужеського члена, покриту подвійним листком шкіри, званим залуною. Залуну можна пальцями стягнути на зад головки, а обнажена головка показує ся покрита ніжною шкіркою, дуже вражливою на подразнення, дотиканє і потиранє, бо в ній приміщені вельми ніжні нерви, які грають головну ролю при половім подразненю так, що мужчина почуває в головці мужеського члена полову розкіш підчас полової злуки, а головно підчас спусканя сімени. Головка мужеського члена має на заднім краю згрубілий вал, а за ним є ровик, де в шкірі приміщені дрібні залози, що витворюють лойовату масу, яка має властивий собі запах. На долішній части головки прикріплена залуна до головки привязкою так, що тут залуни не можна відтягнути цілковито поза головку, бо привязка не пускає. При половій злуці грає привязка дуже часто прикру ролю, бо при нагіім і безогляднім ввводженю мужесько

го члена до похви, розриває ся привязка, або бодай надтирає ся, а в так повсталу ранку може увійти заразок полових недуг без перешкоди. Часом трапляє ся, що залуца звужена на краю і не дає себе зтягнути з головки. Те звуженє залуци може бути причиною запалєня головки, бо чищенє головки стає неможливе, особливо, коли дістануть ся під залуцу хобові заразки. Нераз буває так, що звужена залуца дасть ся з трудом зтягнути з головки, але зараз же загне ся за головою і не дасть ся зтягнути назад. Сей стан називаємо парафімосіє і він також прикрій, бо парафімосіє угнітає мужеський член, доводить до опухненя головки і нерідко доходить до того, що жива тканина на стисненім місци завмирає..

Мужеський член складає ся побіч ямистого тіла мочової цівки, ще з двох ямистих тіл властивих, що прирослі до тої галузи сідальної кости, яка йде від сідального гуза до соромної кости. Під місцем зросту соромних костий стикають ся оба ямисті тіла мужеського члена, а в рівчику між ними обома, на дол. стороні, укладаєсь ямисте тіло моч. цівки. Всі три ямисті тіла, злучені зі собою злучною тканиною і заосмотрені доводячими і відводячими кровноносними судинами таї нервами, творять мужеський член. Ямисті тіла мають у собі ями, чи там простори, де може набирати ся багато крови, а коли її відплив здержить ся відповідними запорами, тоді ямисті тіла набирають більшого обєму і твердості



Образок 4.

**Перекрій матиці з лівого боку на правий бік.**

1. Fimbriae. 2. Tuba Fallopii. 3. Fundus uteri. 4. Ostium uterinum tubae. 5. Cavum uteri.  
 6. Orificium internum uteri. 7. Orificium externum uteri. 8. Pars vaginalis uteri. 9. Canalis cervicalis.  
 10. Plicae palmatae. 11. Corpus uteri. 12. Ligamentum ovarii. 13. Ligamentum teres. 14. Ovarium.  
 15. Ostium abdominale tubae.

Цією женького пола є яєчник (пор. о-  
 бразок 4), залога, що втворює лютеїне яє-  
 чко. Яєчник є два, лівий і правий; прикри-  
 плені вони до лівого і правого боку матки  
 власними прив'язками. Яєчники і матки при-  
 кріплені в лохані. Яєчник с величчии велико-  
 го об'ового зєрна, тоншим кінем зєвернений  
 до матки і тим кінем прив'язаний до неї сво-  
 єю прив'язкою. Коли яєчко дозріє в яєчнику,

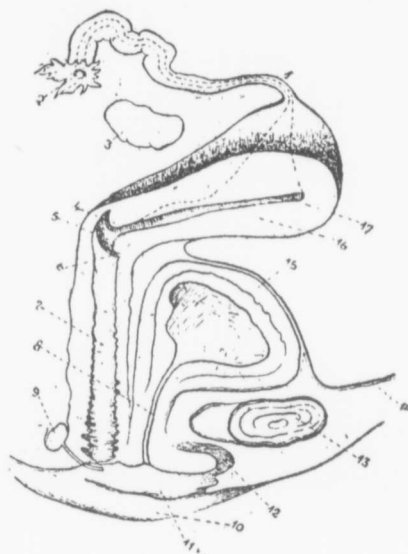
б) Яєчнннн.

Венери.  
 сене понад єстїство, то називає ся горюком  
 оєю пороста водосем, а що воно трохи підне-  
 околітїю, покриває шкіра, у носово дозрілїх  
 єя горомні кости обох боків, і їх найблизїшу  
 Місце, де в середїні лїтї тїла зостають  
 на назад і в долинї.  
 ромних кости. Вїдїтїсть євого місця зєверне-  
 вїдїтї місце там, де вїдїтїла з нїї зросту єо-  
 в долинї, через що мочова цївка дїстає дїтїє  
 мужєського члена зі своїм вїдїтїним отвором  
 ри. В станї єупочинї зєвернена оїльна часть  
 моч. цївки зєвернений наперед і трошка до го-  
 місце зросту єоромних кости, вїдїтїний отвір  
 нене до гори там, де вона перєхоуїть понїдї  
 мужєського члена має лїни оїно вїдїтїє зєвер-  
 мужєської мочової цївки в станї напїрїжєна  
 жєського члена називає ся єреїєю. Перєбїтї  
 в похвї жєнщини. Такий стан напїрїжєня мї-  
 так, що мужєський член може бїти вєєїєний



то дускає тоненька болонка вєча на тїм міс-  
цї і вєчко дїстає ся з вєчника до тїх части че-  
рвнї вми що бонята бєрєвими кїстками. що-  
би вєчко дїстало ся до матиці, на те признаєчє  
на пївка (трьока) Фалььбоня, так названа  
від імени насилїдувача анатома, що її найпер-  
ше описав, а прикінчена нонадї вєчком. Трьока  
одиним кінцєм впадає до матиці, а другий ко-  
нєць оцнєцько вєчника, але до нього не при-  
тирає. Сєй конєць трєха розширєний і за-  
смотрєний на бєрєгах торєчками. Від зрїє вє-  
чєко вїнниє з вєчника, тоді торєчки оцхооблю-  
ють нєло, вєзять у трьоху Фалььбоня і про-  
вєзять до сєрєдїни матиці.

Матица лєжить у лоханї, з виду подїюна  
до трєхи сплєщенї трьохки, вєличини дєрєдї  
єшєвки або нєвєличкї трьохки. Трьохним кін-  
цєм звєрнєна до гори, а вєзпнїк на доїнїу.  
Матица єглонєна з нєрєдї до заїу. Горнїя  
часть матиці творить влєстивє тїло, а дої-  
нїя видєжєна називає ся шнїєкою матиці.  
Сама вєрхня часть тїла матиці найширша і  
називає ся шїдєтавою. Доїнїя часть єтор-  
чїть до нєхви і називає ся похововою частїю  
матиці. В сєрєдїнї матиці є прєєстр, що має  
вид трьохутника на нєнєрєчнїк нєрєкєрою мати  
пї з лївого бєку до правого. В обох горнїних  
кїстках трьохутника впадають до матиці рїрко-  
кати прєвєдї від вєчникїв, званї трьохками  
Фалььбоня; доїнїнї кїст трьохутника має  
такєж отвір, що вєдє до нєхви чєрєз шнїєку  
матиці.



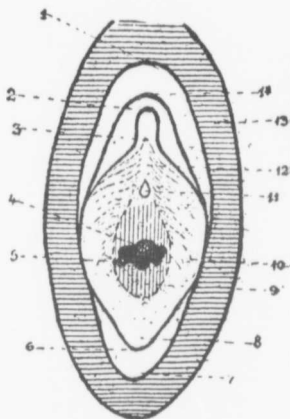
Образок 5.

**Шематичний перекрій жіночих поло-  
вих частий тіла з переду в зад.**

1. Tuba Fallopieae.
2. Fimbriae.
3. Ovarium.
4. Labium posterius.
5. Orificium externum uteri.
6. Labium anterius.
7. Vagina.
8. Urethra.
9. Glandula vestibularis major (Bartolini).
10. Labium majus.
11. Labium minus.
12. Clitoris.
13. Symphysis ossium pubis.
14. Peritoneum.
15. Vesica urinaria.
16. Corpus uteri.
17. Fundus uteri.

Каналом шийковим матиці називає ся той видовжений провід у долішнім куті матичного простору що веде до похви. Середна матиці вистелена слизною болоною, котра в шийковім каналі має поперечні зморцки. Усте шийкового каналу до похви (пор образок 5) обняте троха згрубілим, гладким берегом похвової части матиці, на якім відріжняємо передню і задню губу. Але губи похвової части матиці гладкі лишень у дівчат і у жінок, що не родили. Коли жінка родила, то видно зморцки на похвовій части матиці. Стіни матиці зложені головню з гладких волокон мясних. (Звичайні мязи, пр. ті, що згинають по нашій волі руки або ноги звані в звичайнім життє мясом, мають поперечні пружки і називають ся пружковатими). Гладкі волокна ріжнять ся тим від поперечно пружковатих, що вони стягають ся, коли їх житева задача того вимагає, а не тоді, коли чоловік хоче. Противно задача поперечно пружковатих мязів залежить від волі чоловіка. Мясні волокна матиці мають здібність незвичайно розростати ся коли того по треба. А така потреба заходить підчас вагітно сти, де обєм матиці доходить до величчии більшої ніж голова у дорослого чоловіка, коли противно звичайно вона так велика, як мала грушка.

Матиця прикріплена до стін лохані двома широкими привязками і двома мотузковатими привязками. Ті чотири привязки, дві з лівого, а дві з правого боку, разом із мязами,



Образок 6.

### Внішні полові части тіла у дівчини.

- |                                   |                            |
|-----------------------------------|----------------------------|
| 1. Commissura labiorum anterior.  | 8. Fossa navicularis.      |
| 2. Glans clitoridis.              | 9. Hymen fimbriatus.       |
| 3. Frenulum clitoridis.           | 10. Labium minus.          |
| 4. Ostium vaginae.                | 11. Orificium urethrae.    |
| 5. Uter glandulae Bartolini.      | 12. Vestibulum vaginae.    |
| 6. Frenulum labiorum.             | 13. Labium majus.          |
| 7. Commissura labiorum posterior. | 14. Praeputium clitoridis. |

Похва, що тьвітє ся від долішньої часті матиці до вишнього свого входу (пор образок 6), довга на 8 до 10 см. і висічена сгнаною головою, уложеною в огато поперецьних зморщків. О ті поперецьні зморщкі потирає ся підчас пологової злітки нікка нікка на голову ці мужеського члена і підчас обильного пологового подраженя. Вишній вхід до похви у дві частини заставляєні дівочою головою, яка однаково поділяє ще дві полові місця, що-би кров із матиці підчас місячки могла вобіти на всі відкриті. Дівоча голова се ратєтво фаллєсній голови похви і раз більше раз менше розвинена. Дівоча голова подірає ся звичайно підчас першої пологової злітки з мужькою через ввєдєне мужеського члена в стані напруженя до похви. Сеї акт поділений з об-лем і утливом крові з розтертої головою дівочою

що творять дво дохані, підєржкують матицю в правильнім положєнню носєрєс дохані. Ці дві часті разок з єчиниками і трыбками фаллєсній покрита з верху (від сторони черевної ямки) гладкою тонкою головою, яка покриває і всі інші твори в черевній ямці, як кишкы, печинку і т. д. Се черевна голова бєрє халі у хободах матиці, а узя нас особливо важке її закладєне при трыбовім зараженю полових органив жєнщини, бо западаєне очеревної в логани дуже болючє і руйнує здоровє в високім стєпєннн. Похвова часть матиці обнята горішнюю частію похви.

чої; вона ще більше роздірає ся при породах дитин і онисляв остаеть із неї на дальноше жите генди покарбовани останки.

Вінніні подові або соромні часті у женціни творять дві пари г'ю. Великі г'юи про-стятать ся від горіка венери аж до межкпро-ча т. є той часті пік'ри, що лежить межк д'ю-т'иник кінцем жіночого сорому а отвором зад-ньої кінки. Великі г'юи, се ф'алди пік'ри, по-дослі волосем у носово доріп'их, на границіи межкпроча подучені зі собою привязкою, за якою родить ся мала д'учка або загл'ублене, де звичайно здирасть ся г'ни хорої похви, ко-ли вона заражена трипоровою хороною. Великі г'юи обох боків стикають ся зі собою, а боро-зда на місці з'т'яжена називають ся соромною бороздою. Великі г'юи прикривають собою малі г'юи, які мають, гетьо покарбовани бере-ти, не мають поросту і є цілком гладкі. Д'ю-т'ині кінці малих г'ю г'ублять ся по обох бо-ках вхоу до похви, а горішніи конець кож-дої малої г'юи ділять ся на дві г'ал'узки, з яких д'ю-т'инні г'ал'узки, доходять до роз-к'инніи і творять так звану привязку розк'инніи, а горішні г'ал'узки д'учать ся зі собою і творять так звану загл'убу розк'инніи. Ці назви відповідають назвам на му-жеським члені, бо розк'инніи уважає ся за нерозвиненні мужеський член. Розк'инніи еглядає ся з двох ямнестих т'л, які відповіда-ють обоом ямнестим т'лам мужеського члена, тільки не так сильно розвинених. Вони д'у-

чать ся з собою, творять на своїм переднім кінці частинну головку і та головка розкішні ці дізнає підчас полової злуки анальогічного почуття розкоші, яке відчуває мужчина в головці свого мужеського члена. Простір межи розкішницею і входом до похви називає ся передсінком похви і жіноча цівка мочова має тутки своє усте, значить воно відділене від обох ямистих тіл, які творять розкішницю, коли противно у мужчини мочова цівка зі своїм ямистим тілом прилучена до обох ямистих тіл мужеського члена і творить одну цілість. По обох боках передсінка похви лежить богато сплетених жил, що підчас полового побудження або полової злуки наповняють ся обильно кровю і творять також органи розкоші у жєнщини.

По обох боках входу до похви мають своє усте залози, що витворюють лойовату масу о властивім запаху, а відповідають своїм значінем відповідним залозам у мужчини. Мочовий міхур лежить у жєнщини за місцем зросту соромних костий, а перед матицею. Мочова цівка у жєнщини значно коротша як у мужчини і виносить 4 см.; вона ширша також як у мужчини і має своє усте в передсінку похви, та відділена від ямистих тіл розкішниць (пор. образок 6).

До половых органів жєнщини належать також грудні залози. Вони приміщені під шкірою передної грудної стіни і складають ся з великого числа малих залоз такого виду, як



Образок 7.

**Перекрій грудної  
залози з переду  
в зад.**

1. Papilla mammae.
2. Ductus lactiferi.



грозно винограду, де витворює ся молоко, потрібне до кормлення новородка. Всі проводи молочні лучать ся в яких двацять головнійших проводів і ті мають своє устє в бородавці грудної залози (пор образок 7). Грудні залози досягають у дівчини в часї полового дозріваня цілковитого розвою; їх великість становить розвій елементів, що мають витворювати молоко, а також відповідне нагромадження товщу помежи властивими елементами грудної залози, але вони розвинені дуже мало так, що звичайно лишень бородавка і троха нагромаженого товщу представляють залозу. Однак часом приходить, що і у мужчини розвиває ся неправильно одна або й обі грудні залози до значного об'єму, до величини доброго кулака, або і ще більше.

## II. ФІЗІОЛЬОГІЯ ПОЛОВИХ ЧАСТИЙ ТІЛА.

### а) У мужчини.

Коли полові части тіла дозріють, показує ся ось яке природне (фізіольогічне) їх діланє. У мужчини витворює ся в яйцях мужеське сїмя, переходить через приййче, дальше через провід сїмени і збирає ся на запас у сїменних міхурцях. Підчас полової злуки виходить сїмя з сїменних міхурців, переходить через проводи до виприскуваня сїмени і впливає до мочної цївки по обох боках сїменного горбочка, а з відси дальше через мочову цїв-

ку виходить із мужеського тіла через внішній отвір мочевої цівки. Підчас того, як сімя переходить через мочову цівку, домінує ся до нього витвір крокової залози, який вливає ся до мочевої цівки також по обох боках сіменного горбочка і витвір залоз Купера, який вливає ся до мочевої цівки в початку ямистої частини мочевої цівки. Витвір тих обох категорій залоз (крокової і Купера) прибільшує скількість слизоватої маси, що виходить на вні мужеського члена, однак її найважнійшою частиною є сімя, яке вишло з сіменних міхурців, бо лиш воно має в собі сіменні клітини. Сімя не впливає одноставно з мочевої цівки на вні, але виприскує то сильнійше, то слабше задля того, що початок ямистої частини мочевої цівки окружений умисними мязами, які в даній хвилі стягають ся і виприскують сімя з більшою силою. Сіменна клітина так маленька, що її можна добре оглянути лише при помочи побільшаючого шкла (мікроскопу); вона складає ся з кліточки, або комрочки, наповненої плязмою (творчою субстанцією) і з ниткватої вицуетки, наче хвостика, який має здібність безнастанно рушати ся і тим способом посуває сіменну клітину наперед.

#### б) У ж е н щ и н и .

У полово дозрілої жєнщини витворює ся (дозріває) в яєчнику людське яєчко; воно кругле, завбільшки на п'яту часть міліметра, і відістає ся з яєчника до черевної ями тим спо-



Образок 8.

Шематичний перекрій жіночих полових частин тіла з ліва на право; показує положення мандруючого яєчка і положення заплідненого яєчка в матиці.

1. Черевний отвір трубки.
2. Права трубка.
3. Яєчник.
4. Простір трубки.
5. Яєчко.
6. Привязка яєчника.
7. Болена довкола плоду.
8. Яєчко.
9. Ліва трубка.
10. Яма матиці.
11. Стіна матиці.
12. Яма шийки.
13. Усте шийки.
14. Ковдон.
15. Отвір мужеської шівки мочної.
16. Велика губа.
17. Мала губа.
18. Похва.
19. Стіна похви.
20. Похвова часть матиці.
21. Шия.
22. Широка привязка матиці.
23. Кульочка Графа.
24. Вадруюче яєчко.

себод, що очеревна боюна на вєчннкү пүкає на тїк мїсцї, дє лєкнть дєрїдє вєчкө, а колн вєчкө опүстлєд вєчннк, то кров наповнєє тє мїсцє, дє лєжало вєчкє і потөкү перєкннєє єв тєм яє ч єннкү на нїрїдї, потїм і пнєнєтї євї-жї мєєв, дє бїлн дєрїдї вєчкє. На мїсцєх, дє дєвнннє дєрїєвєдн вєчкє, вїднє зєтнєннї нє вєчннкї нрємн. Вєчкө дїєтє єв дє устє трїб-кн Фєлєчєлєвнє, вєє євїднкн тєрєчєкємн і пєрє-члєсє нєлө, вєдїтє дє прөвөдү трїбкн і пєрє-вєдїтє дє внүтрїннєлө нрөстөдү мєтнї (нр-єбразєк 8).

Пөдлөвє дєрїєвєнє жєнннннї зєзнєчүє єв нє внї пөввөю вїдлнєвү кровнї зє єлєзнөї бөдө-ннї в нїтрї мєтнї, вєє нєзнєвєєкө нрөстөдк өбө-мїєвчкөтө, бө вөнө пөвтөрєє єв прєвнлнєнө (пє рїөднчнө) шө мїєвчє. Мєєннннє трєтнть прн-мїєвчнї 100 дө 200 күбїчннх сєнтїмєтрїєв крө-вн. Мїєвчкє пөвєвчє єв рївнөчєєннє з дєрїєвє-нєк в вєчкє в вєчннкү і пөхөдїтє з төтө, шө єлн-знє бөдөєнє мєтнї прнөтөрєвє єв нє прнєвчєє дєрїєвєчөтө вєчкє, вєє мөкннєвө бїдүє зєтнїдү пєнє мүкєєькємн єїмєнєк і пөчнє дєлнєчє рөз-внєвчтє єв в мєтнї, вєє пнїдү. Көлн өднєкө вє-чкө нє єтєнє зєтнїдєннє, төдї пөкєзүє єв тє прнөтөвєнє прнөдү зєтнє, крөвөнөєннї єднї-нн пєрєпөвнєннї крөвнө трїєкєтєтє з крөв вннлн-вєє чєрєз пөхөрєє устє мєтнї дө пөхвн, а дєлї чєрєз вхїд дө пөхвн нє внї жннөчөтө тїлє.

Көлн дєрїдє лөдєькє вєчкө мєє бїтн зє-плїднєннє, то вөнө мєєтнть злүчнтї єв з єїмєн-нөю кїтїнннөю мүкєєькөтө єїмєннн. Пнїдчєє пө-

Лової злґґки винриксґє сїмя із мужського члє  
на в похвї жєнщини прєдґ сажою поховою  
члєстїю матицї до сєрєдїни матицї і коли твѣ-  
ки стрїнєть сѧ з вєчкѡм, заплїднєє нѡго. За-  
плїднєє вїдґвѧє сѧ тїм спѡсѡбѡм, що сїмєн-  
на кѧтїна погґвѧна на прєдґ євѡм хвѡстї-  
кѡм, прѡбївѧє сѧ крїзь бѡлончґкґ, що попри-  
вѧє вєчкѡ, вхѡдїть до нѡго сєрєдїни і пѧзма  
сїмєннѡї кѡмїрки дґчїнь сѧ в ѡднѡ з пѧзжѡю  
(творѡю сґбѡстѧнцїєѡ) вєчкѧ. Бѡлончкѧ вє-  
чкѧ дѡпґсґкѧє до сѡбї сєрєдїни лїнї ѡднґ сї-  
мєннґ кѧтѡчкґ, почїм зарѧз за нѡю заплїднєє  
сѧ і нє дѡпґсґкѧє ѡлґнє жлґдѡї. Пїдґѧє нѡго-  
вѡї злґґки винриксґє сѧ в сїмєнї мужчїни дґчї-  
кѧє вєлїкє чїслѡ сїмєннїх кѧтїн, аґє до за-  
плїднєнѧ вєчкѧ потрїбнѧ лїнї ѡднѧ, вєї нїнї  
вїдґтґ на мѧрнѡ. Зплїднєє мѡжє вїдѡтї сѧ в  
мѧтїцї, аѡв в трґвѡї Фѧльбѡнцѧ, аѡв нѧвїть у  
чєрєвнїї вѧмї, ѡв сїмєннѧ кѡмїрка погґшѧє сѧ  
на прєдґ тѧк довгѡ, аґ знѧєє вєчкѡ. І сїрѧв-  
дґ знѧємѡ в прѧктїчнїм жїтїѡ нє лїше прѧ-  
вїлнї вѧтїностї т. є. сєрєдґмѧтїчнї, аґє тѧ-  
кѡж нєпрѧвїлнї т. є. позѧмѧтїчнї, що розвї-  
вѧють сѧ сєрєдґ трґвѡї Фѧльбѡнцѧ і в чєрє-  
внїї вѧмї. Нєпрѧвїлнї вѧтїностї нѡгґѡн дґчї  
дїтїни, ѡв в тѧкїх рѧзѧх нє мѡжє вїдѡтї сѧ  
прѧвїлнїї нѡрїдґ чєрєз мѧтїцѡ і похвї. Нє  
прѧвїлнї вѧтїностї трѡѧ ѡпєрґвѧтї, щѡбї  
снѧстї жїтє мѧтєрї; жїтє дїтїнї в тѧкїх рѧзѧх  
трѡѧ пожєрґвѧтї, ѡв нєпрѧвїлнї вѧтїно-

плѡдґ .

Коли наступило запліднене яєчка, починає ся в тілі жінчини стан вагітності, який триває дев'ять соняшних місяців або десять місячних місяців, значить 275 — 280 днів по трібних на правильний розвій плоду. На весь той час устає місячний відплив крові з матиці, бо засоби материнного тіла йдуть на живлене плоду. Підчас вагітності побільшають свій об'єм також грудні залози, де має витворювати ся молоко, потрібне до кормлення ново родка. Тоді витворює ся в грудних залозах кльийкий плин, але материнське молоко появляєть ся аж по породі дитини.

Вагітність триває дев'ять соняшних місяців, підчас яких розвиває ся із мікроскопово малої комірки яєчка дитина, слосібна до життя поза тілом матери. Тіло жінчини-матери проте значно стислійше получене з будучою дитиною ніж тіло мужчини-батька, який лиш підчас запліднення яєчка бере уділ у покликано до життя дитини. Акт плодження запотребовує проте тіла жінчини без порівняня більше, довше й інтімнійше, ніж тіла мужчини і тим поясняє ся значно більший інтерес чи привязанє матери до своєї дитини, ніж батька.

Підчас вагітності підпадає тіло жінчини значним змінам: місячка перестає показувати ся, об'єм грудних залоз, а особливо об'єм черевної ями, побільшає ся. Розвій заплідненого яєчка, яке тепер треба називати плодом, відбуває ся з разу (через три місяці) в малій

лохани, а в дашних місяцях побільшена ма-  
тиця не може помістити ся в малій лохані, під  
носить ся до великої лохані т. є до той часті  
черевної ями, що лежить повисше соромних  
костей і доходить своїм горніним краєм по-  
висше пупця. Шкіра на передній стіні чере-  
вної ями розтягає ся значно, розстїпає ся на  
богатових місцях, показуючи червоні сердинки  
рні розриви, які по поротї багдїнюють, але коли  
шають на завжди знаки в видї пірмів, білих-  
пих нїяк рента нїри (попородові пірмат).  
Поділи знаки творять ся і на шкірі грудних  
загроз. Набільшної змінї дізнає матиця; вона  
побільшає ся з обємю лоороді єлики до обємю  
більш голови лоородого чоловіка. В ній розро-  
дїють ся гадки волокна м'яси, які творять  
стїни матиці, а потрібні також до того, щоб  
розвиненнї під вигискати підчас породу  
(зголів) із ями матиці. Діагане гадких м'я-  
сних волокон не затекають від води чоловіка,  
тож і при породі стїпають ся вони тоді, коли  
під дозрів і сама природа каже його видати-  
ти з матиці. Стїпане м'ясних волокон матиці  
звісне під іменем породових богів, які насту-  
пають у відстїпах, довших по кільба або кіль-  
кананцяють мінуть, а яким товаринить також  
напід мязів черевної стїни. Під лежить у ма-  
тиці в так званім плодівім м'яку, утворенім  
по часті зі єлизнаї боюни матиці, а по часті  
з самого плоду. Плодовий м'ясок обортяє  
пірє до ями матиці, а вгнїрїшннї бїк зверне

ни до плоду обіймає троха ( $\frac{1}{2}$  до 1 літра) плиню, званого плодовою воєю, в якій плин вільно порушає ся, через що обсягненний він налігх змін тишена або її уларів, що миву волі або укисно мекуть доєвити черевну часту матери. Одна часть плодового мінка зва на «місцек», що відзначає ся великим заобом кровоносних судін і має форму плянка, є завбільшки доброго кугака і звідси титне ся до нинішя плоду нинішєвий мотуз, атокєний з трох кровоносних судін (двох матерій і одної жили). Пунісєвою живою доплыває до тіла материами вертає з життя кров із тіла плоду до «місця». Кровоносні судини матери і плоду не стоять у прости звязи зі собою, але кров матери переходить до кровоносних судін плоду тим способом, що просякає крізь дуже тоненькі стіни. Пунісєві кровоносні судини відвзаяють ся по породи плоду і перепязують ся (звядєи конвенціональний зворот у повидо-мєних про породи дитини, що «мати шєаєиво розвзана»). В ті хвилі дитина перєстає дєставати кров від матери, відчыває потребу до брої (черевної) крові і єє першні стмул, що дитина починає дихати, втрати воздух у свої гєтї, шєби кичєк воздуха відновляти кров свого тіла. Ся хвиля означає єя першим пла-чем (криком) дитини. Вона кричить не з бо-лю, ає з голоду воздуха, що входить тєпер у гєтї і розширяє їх. Крим дитини по породи є конєчнєсто, добрим знаком. Коли у ватноі



жінчини покажуть ся перші поро́ди бо́лі, значить перше стігане м'ясних волокон мати-ці, починають ся «з'яогі», себто цілі поро́ди. Поро́ди бо́лі мають за задачу розширити ка-нал у шийці мати́ці і се відбуває ся так, що пло́дова вода тисне на пло́довий мішок і сей витискає ся в шийку мати́ці і розширяє її. За час вагітності всі часті пло́вових орґанів жен-щини значно змякли (виділікатилі) і тому цілі виглядом напирючого пло́дового мішка розширяє ся похвава часть мати́ці, хоч вона в звичайнім стані майже хрящюватю твєрдю. Їюти шийка мати́ці доволі розширилася ся, три-єкає пло́довий міхур, пло́дова вода відливає на ви́ї і генер цілі родить со́бі вже до́рогу го-ловкою. Перо́дохлячи через похвовний вхід, го-ловка звичайно розриває те місце, де зросли ся великі г'юби і дуже часто надриває також часть межкряча, яке після поро́ди знов зро-стає ся а пераз треба його операційно зніма-ти. Після поро́ди шийки і перепізаня шийкови-ни (шуйцевих артерій і жил) поглинає ся шість в мати́ці, яка опісля витискає його скор-ченєм своїх стін. Ма мати́ці є тенер великою ранюю, закровляеюю і позовляеюю глизною болюю. В протилу яких дєсятюх днів стіпає ся мати́ця, її обєм мєншає, глизна болюна від-роджує ся і жєнщина опускає д'якко. До зви-чайної величини вертає мати́ця аж по яких шістьюх тижнях. Кормленє шийки молокою власної матери є для шийки найліпше і три-

вас вітх дєсять мїсїцїв. Потїм рїке може дїти  
 на обїлїтї єя бєз матїрното молєка та кормїть  
 єя молєком коровї і пнїнїмї єтравама. Нєрїз  
 оїнако кормїть матєри євоїх дїтїй і дївцї,  
 рїз томї, нїо «їм жїль» вїдїчїтї дїтїнї, а  
 потомї нїє и томї, бо нїдїєє того вї дїтїна  
 сєє рїдїнї матїр, то у матєри нє показує єя мї-  
 євчїа і жєнїнїнї дїмїають, нїо тєпєр нє мо-  
 жїтї єтїтї вїтїтї. Оїнако єє нє вєє єправ-  
 дїжїє єя. Дївцїє кормїтєє дїв дїтїнїнї очєвїд-  
 нїо дїбрє, агє дїв матєри частїо полїчєнєє з за-  
 нєнаїдом вїдїжївїєнїя тїлї і зїоровїя вїзїагїтї.

### III. ПОЛОВА ЗРІЛІСТЬ.

Полєвє дїзрїванє настїпїєє в нїшїм пїд-  
 єонїо у дївцїт звїчїанїо 12 до 14, а у хлїощїв  
 звїчїанїо в 14—16 роцї жїтїя. Вїшїкї бївїають  
 оїначє нє рїдїкї так, нїо полєвє дїзрїванє вї-  
 нєрїжїєє поїданїї термінї або оїзнаєє єя. Вє-  
 лїкото значїня на полєвї зрїлїстї є вїкїстї бї-  
 дївнї тїлї, пєрєбїтї хоробї, вїкїстї вїдїжївїє-  
 нїї і таке нїнїє. Зїаїтї полєвої зрїлїстї настї-  
 пїєє пєрємїна в тїлї хлїощї чї дївчїнїї і вїа-  
 дїєє в очї вїнїнїо кожїкомї, бо з дїтїнїнї-хлїощ-  
 нїї і з дїтїнїнї-дївчїнїнї єтїєє хлїощєць-мїжчїнїна  
 і дївчїнїна-жєнїнїна. У хлїощїя пєрємїнає єя  
 голєєє із єопранєвогє на тєнєрєвнїї (мїтїаїя  
 голєєє), зїаїтїє єя зрїстї на лїцї, а в обоч по-  
 лїтї такєє зрїстї на голєвїх частїях тїлї, голо-  
 внїо на горєкї Вєнєрї, а такєє пїд пїахїамї.  
 Вїрїз лїцїя до тєпєр дїтїнїчїнї, значїть полє-  
 во оїндїфєрєнтнїї, набїраєє хїарактєрї євогє

пола, а як хлопець так дівчина, відчувають взаємно противний пол, скажім пол самця і самиці. У дівчини показує ся що місяця уплив крови із слизної болони матиці; дівчина підчас менструації стає більше вразлива в психічній сфері, її тіло стає більше приступне на шкідливі внішні впливи, тому вона не повинна тоді купати ся, наражати ся на простуду, перемочене ніг, не повинна гімнастикувати ся, танцювати і т. п. У дівчини розвивають ся сильнійше грудні залози і вистають понад стіну грудної клітки. Клубові кости розростають ся у дівчат ширше як у хлопців і взагалі лохань, то є простір, обнятий бедровими кістьми, у жєнщини обширїйший, ніж у мужчини, бо у жєнщини сей простір призначений на те, щоб там могла вигідно помістити ся матиця зі своїм змієтом підчас вагітнєсти. Тому дівчину пізнати по розрослих бедрових костях навіть тоді, коли вона перебере ся за хлопця. Є ще одна ріжниця в будові лохани у мужчини і жєнщини, якої зовнішно не видно. Є се кут, під яким стикають ся зі собою ті рамена соромної кости, що йдуть від зрєсту на долину. Сей кут у мужчини острїйший, а у жєнщини тупїйший, значить ширший, бо вихід із лоханї на долину в напрямі до входу похви потрібний як найширший для переходу для дитини при породі. З половою зрілєстю повстають у мужчини напружєня мужєського члена. Під впливом полового подразнєня напливає багато крови до ям усїх трьох ямистих

Д-  
дів  
гь  
н-  
е-  
у-  
е-  
у-  
а-  
І-  
па  
зя  
ія  
ю  
І-  
І.  
ю  
ю

тіл мужеського члена задержує ся в ямах і доводить до напруження мужеського члена, який стає з мясисто м'ягкого майже хрящковато твердим. Прилади до напруження члена є вже в дитини, але що дитина-хлопець не має полових почувань, то й напружене мужеського члена не показуєть ся у нього. Се наступає аж наспілою половою зрілостю. В стані напруження мужеського члена шкіра стає для нього мала, тому відтягає ся залуца з головки мужеського члена, а віделонена головка стискає ся ніжно своєю шкіркою з поперечними фалдами на слизній болоні похви і як при введеню члена до похви, так і при дальних рухах, дізнає що раз то більшого подразнення, яке досягає свого верховного пункту в хвили виприскування сїмени із муж. члена до похви. В сій хвили находить ся виїчний отвір мочової цївки перед самим похвовим отвором шийки матиці і сїменні клітини можуть входити до ями матиці, де можливо стрітять дозріле яєчко із женеського яєчника. Полову розкіш відчуває мужчина в головці муж. члена. Після того, як муж. сїмя виприснуло із моч. цївки, починає віділивати назбирана кров в ямах ямистих тіл мужеського члена і мужеський член прибирає назад свою мясисту м'яккість. Цілий організм мужчини переходить зі стану подразнення в стан загального задоволення, заспокоєня і оспалости, часто находить на мужчину серед того сон. В стані утоми тіла після половної снодуки наступають також в інших нер-

вах переміни; і так: запах жіночого тіла, який перед хвилиною мужчину подразняв і був йому дуже пожаданий, дотик шкіри жінчини, гладжене, примилуване — все те стає йому тепер або байдужне, або противне. Ту чисто змислову жажду одного пола получить ся полово з другим полом називаємо лібідом есекуаліє. Здасть ся, що се змислове пожадане у мужчини більше, ніж у жінчини, як загалом у цілій половій злуці мужчина грає більше діяльну ролю ніж жінчина, яка заховає більше пасивну ролю.

У жінчини, коли вона вперше полово дучить ся з мужчиною, роздираєть ся серед більшого або меншого болю ніжна дівоча болонка у входу до похви підчас введеня мужеського члена. Полове подразнене жінчини побільшає ся дотиком мужеського члена до фалдів слизної болони в похві, а головню з розкїнницею і обома силетами жил по обох боках передїнка похви. Обї похвовї залози витворюють лїфовату масу, яка має улекнати терте мужеського члена при входї до похви. Полової розкїні дізнає жінчина подїбно як мужчина відчуваючи її в розкїнниці і в силетах жил без впливу або виприскуваня якого небудь плинну анальогїчного з мужеським сіменем. Однак того почутя не все дізнають оба пола рївночасно підчас полової злуки, бо дразливість обох одиниць, які лучать ся полово, може бути неоднакова. А що мужчина висту-

З хвилею поговоро дорівняв мало коли задоволюють хліпці свої половий гіп прир-одним способом через погов з злук з особод дрогого пола. Звичайно застає погов зр-дність хліпця неприготованого, значить не-ввідомого, що з ним діє ся. А хоч хліпця і по-

#### IV. НЕПРИРОДНЕ ЗАСВОКЮВАНЕ ПОЛОВОГО ГОНУ.

Що до частости, з якою може наступати погов злук мужчини і жєнщини без нікого дії тла обоїх, нанє дуже велика ріжнород-ність. Можність погов злук у молодих і здо-рових осіб загально більша, у ехоріпих, зє-відживлєних, єтарих, мєнна. Однак загаль-них правил тут годї вєтановити. Найбільше знана в тім зглядї вєзівка Лютра, якїй від-злук дає рази на тижєнь, значить, у році єго чотирі, бо є » не нікодіть ні тоді, ні мє-ні«.

Що до частости, з якою може наступати погов злук у половій злук.

розкоші, бо по угливі єімєни мужчина пере-рази вєзгалї не доходїть до почутя погові єкорпє, як у жєнщини, то жєнщина в такім мужчина і у нєлого погов розкоші настуєє пасивна. Коли жєнщина мєнше вєзлєна, як лє, бо жєнщина в дальшїм тєлу злук остєє жєнщинною, у якїй орєзмєє приходїть єкор-він може задоволюєти євої погові почувана із нєє при поговій злукї як єторона дїяльна, то

ученій про значінє напруженя мужеського члена, то все таки стоїть на перешкодї до фізіологічної злуки соромливість і цілий ряд товариських (соціяльних) перешкод. Полове житя розвиває ся правильно єдино в правильнім подружжю, а сього не заключає ся в нас в 15 році житя. Полове житє молодого хлопця звернене проте на дорогу проституції, а коли на сю дорогу його не впускають моральні зглядї або пострах перед заразливими хоробами, то хлопець мусить вибрати тілесну чистоту (кастітає), значить цілковите здержанє від полових зносин з особою другого пола — і се найліпше; або він попадає в порок онанії (мастурбації) (самонасильства, самооскверненя). Додержуванє тілесної чистоти для здорovia зовсім нешкідливе; тілесна чистота ще ніколи нікому не пошкодила. Але вона вимагає моральної сили, на яку не кождий годен здобути ся. Колиж хлопець заховує тілесну чистоту, то має знати, що витворенє сїмя в яйцях і перехованє до часу в сїменних міхурцях відбиває від часу до часу власновільно в сні, найчастійше під впливом любовних (еротичних) снів, де здаєть ся хлопцеві, що він зближає ся або й злучує ся полово з особою другого пола. Сей вплив сїменї називаємо полюцією і він получений звичайно в безпосереднім наслідстві з великою утomoю цілого тіла, значно більшою чим се спричиняє вплив сїмени підчас природної злуки з женщи-

ною. Ся утома триває кілька годин і переходить без якихнебудь шкідливих наслідків. Тому не треба уважати полюцій за щось хоробливе, коли вони виступають самі з себе в міру того, як назбирає ся подостатком сімени в сіменних міхурцях. Сі полюції треба остро відрізнити від виприскування під впливом умисного дразнення полових частин, головню мужеського члена через потиранє рукою і зтяганє залуши, потиранє одінем, через виконуванє соромливих рухів тілом, при чім притискає ся полові органи до других предметів, як постіль, земля і т. и. в тій ціли, щоби довести до полові розкоші через виприскуванє сімени. Подібним способом можуть дівчата подрозняти свої полові части тіла потиранєм рукою, або одінем, вводити палець або різні предмети до похви, можуть угнітати грудні залози, стискати уда, виконувати соромні рухи своїм тілом проти твердих предметів аж до викликания полові розкоші. Навіть самі гадки про похову злуку, повторювані з упертостію, можуть у вразливійших дівчат доводити до не природної полові розкоші. Але дівчата при тім не нищать свого тіла так як хлопці, бо у дівчат нема чогось такого як вплив сімени у хлопців; а коли і наступить вплив слизного плинну, то є се досить байдужне виділенє з слизних залоз у похві. Інший так само неприродний і ві веїх наслідках шкідливий спосіб заспокоюваня полового гону є недерастія (у



мужчин) і грецька любов (у дівчат). Є се по-лові зносини з другою особою того самого пола. У мужчин відбуває ся се звичайно тим способом, що мужеський член одного мужчини вводить ся в відходову кишку другого мужчини і доводить ся до виприскування сімени. У женщин доводять пристрасні обійми, взаїмне цілованє, соромне ляганє на себе, сти-сканє грудних залоз і потиранє полових ча-стий до неприродної пологої розкоші. Як пе-дерастія так і грецька любов не приходять у здорових людей що мають природні полові почування. Хто почуває полові зворушення під впливом другої особи того самого пола, такого чоловіка треба уважати за аномального (не-правильного); його успособленє є хоробливе і називає ся гомосексуальським (рівнополо-вим). Гомосексуальність є неприродним по-чуванєм і великим нещастєм для чоловіка, вивінованого таким збоченим нахилом. Го-мосексуальні зносини заборонені в Австрії і Німеччині карним законом; на людей, що ви-конують такі зносини, назначені тяжкі кари, що очевидно ще побільшає нещастє чолові-ка, настроєного гомосексуально, бо він му-сить укривати ся зі своєю хоробливою приро-дою з товариських причин і з уваги на кар-ний закон. Такі люди справді гідні пожалува-ня. По біблійному оповіданю була педерастія причиною кари, якій підпали Содом і Гомо-ра. Нині називаємо содомією неприродне за-

спокоюване полового гону через полові зносини зі звірятами другого пола (скотоложство). Карні закони забороняють і карають тяжко такі полові зносини.

## V. НАСЛІДКИ ОНАНІЇ.

Як у хлопців, так і в дівчат онанія, то є насильний спосіб доводити полові часті тіла до чистотий подібних до природних, вельми шкідлива і для тіла і для духової сили. Онанія (самонасильство) грає меншу роль у дівчат задля насильності їх пола в половых зносинах взагалі, коли протинно в розвою тілеснім і умисловім хлопців онанія грає нераз дуже, а дуже сумну роль.

Непоучена молодіж є зразу, коли віддає ся онанії, в цілковитій невідомості того, що вона робить; вона навіть не догадує ся, що самонасильство відконус сили власного організму в дуже високій мірі; хвилево дізнає молодіж тілесної розкоші, уживає і надуживає її потайно так довго, аж сама або її оточенє спостереже, що шкідливий вплив самонасильства відбив ся очевидно на тілі і на духовій владі молодого організму.

Під впливом самонасильства підупадає тіло і хлопець (чи дівчина) попередно жвавий, еястичний, червоний на лиці, стає блідий, з синіми смугами пошід очима, все наче певненаний, утомлений, слабий. В духовій сфері показує ся, що хлопець (дівчина) по-

передно цікавий, який легко піймав всяку науку, стає тупий, байдужний, непонятливий невитревалій при духовій праці навіть лекшого рода. Загальний настрій переміняє ся з веселого в мрачний (песимістичний) так, що вишаде недавно веселого хлопця (дівчину) назвати молодим старцем, бо він молодий віком, але тяжкий, прибитий і сумний, неначе у схорованого, дряхлого старця. Очевидно, що такий стан, така переміна в природі хлопця (дівчини) не може уїти уваги і самого хлопця (дівчини) і його учителів, чи родичів тай вихователів або сповідників. Тепле, сердечне поученє зі сторони старших певно все влучить у молоде і чутливе серце хлопця (дівчини) і він повинен зібрати весь запас сили волі, щоби не сповнювати насильства на власнім тілі. Бо шкода заподіяна молодому тілу не ogranicує на саму одиницю. Треба тямити, що з одиниць складає ся родина, з родини суспільність, цілий нарід. Всяке ушкодження одиниці, повторюване і помножуване, муєть відбити ся некорисно на родині онаніста, в першій мірі на його дітях; винищений організм онаніста не годен витворити сильне го тілом і духом потомства, бо звісно, що сова не зродить сокола, а хирляк годен сплудити лиш хирляка.

При ліченю самонасильства грає головну ролю добра воля хорого, бож годї не назвати хорим такого, що винищив своє тіло і

свої духові спосібности самонасильством. Під впливом онанії тернить дуже значно сила волі, а до того полова дразливість значно збільшає ся. Ерекції мужеського члена у хлопців викликає ся дуже легко чи то близькістю осіб другого пола, чи то через незначне потиранє однієм або пальцями, а навіть через стидливі думки або погляди на соромні образи і предмети. Тим способом нападає хлопець (дівчина) у блудне колесо: онанія зменшує силу волі, а знов брак сили волі здержує хлопця (дівчину) від онамятання тай здержливості, а про довжувана онанія зменшує що раз більше духову енергію (волю) і тілесну відпорність. Доходить до того, що підчас снаня під впливом еротичних (любовних) снів або і без них легко і часто настунають полюції, то є уцлив сімени неначе підчас природних зносин полових або під впливом самонасильства, а дальше, дальше доходить до випливу сімени із мочевої цівки і без звичайного почування полової розкоші. Сей стан називаємо витіканєм сімени (сперматоррге). Такий стан дуже прикрий, бо тепер навіть найкращше зібрана сила волі показує ся безсильною супротив сграти сімени проти волі, в білий день і при цілковитій свідомости. В анальогічний спосіб доводять дівчата самонасильством свої полові части тіла до випливу слизного плинку з похви в хвили найбільшого полового подразнення, а сей вплив потягає за собою загаль-

ну втому тіла, обезсилене його, умову утому і тупість. В таких хвилях знаходить на онаніста все велике моральне пригноблене. Він (вона) відчуває тілесно трохи не бiль у цілiм організмі, а морально відчуває велике понижене і обриджене і все будять ся острi закиди сумлiня, що таке поступоване (самонасиельство) є поведенем морально обридливим і плогавим. Дуже багато онаністів приходить у такiм моральнiм сокрушеню до похвальної постанови, закинути самонасиельство — себто доходять до тези »пізнай себе« — і додержують сеї постанови онісли через память на той стан обиджаючий все благородне в їх душі, який настає по ушлiві сімени, полученiм із вичерпанем тілесних і умових сил. Навiть дуже значно підкопана сила волі зриває ся в тих хвилях до твердих рішень — і щасливий той, хто ведений сумлiнем, рішає ся тепер закинути онанію і додержує свою постанову, зобовязуючи себе неначе словом чести перед самим собою.

Наслiдком довготреваючої онанії постає загальне ослаблене нервiв у високiм степенi (неврастенія), при чiм вразливiсть на внішні впливи, як крик, сiв, тріскане дверми або навiть троха голоснiйше говорене, нагле отворене дверей, стає так велике, що всі ті дрібницi видають ся хорому невиносимi. Онаніст неспосiбний до довшої або тяжкої праці, невитревалий на тілесні труди, його воля

цілковито підорвана і тому-то не можна в ніякім ділі спустити ся на нього. Він стає задля того тягарем для свого окруження, бо не лиш для нього не ужиточний, але навпаки вимагає від окруження всяких послуг і старань. Довго триваюча онанія може довести мужчину до полової імпотенції, то значить до цілковитої неспосібности виконувати правильні полові зносини з особою другого пола, бо у нього не приходить до ерекцій мужеського члена під впливом полового природного подразнення, а се знов впливає дуже некорисно на душевне успособленє онаністів, викликає в них такий прикрий (песимістичний) настрій духа, що доводить їх не раз до самовбійства. У дівчини доводить довготриваюча онанія попри загальне підкопанє сил тіла і духа, ще до місцевих недуг у полових частих тіла, а саме до катарального запаленя слизної болони похви і матиці. Також мясна часть, (стїна) матиці бере з часом удїл у хронічнім (довготривалім) запаленю слизної болони, грубіє, пухне і спричинює глухий біль серед лохані. Сей глухий біль спричинений тим, що спухла матиця побільшає ся в своїм обємі, прибирає на вазі і тягне сильнійше свої привязки (лігаментум латум, лігаментум терес), які удержують її в правильнім положеню і сходять троха низше в лохань, як повинна лежати. При тим гнєте троха більше на мочовий міхур, згинає ся сама неправильно в котрийнебудь бік, тисне

Хорих на онанію треба дуже остро на-  
глядати в дні і в ночі, щоб їх тим способом  
зврятувати від самотності. Не треба їх  
позинати на самоті, чи то на самотних про-  
ходах, чи то в помешканні. Треба наглядати,  
щоб вони ніколи не зврятувалися в яких-  
ках, іовніе, ніж се конечно потребиє. Треба їх  
перестерігати перед злим товариством інших  
хлопців чи дівчат, що самі зврягають ся она-  
ни, а моралью зинговані, ведуть безсоромні,  
ціннічні розмови, які обиджають кождого, хто  
випіє перед зорового і морального округення.  
Когли хто понав у такє зингованє товариство,  
то треба його відтргати звідтам і зліми можли-  
вими способами. При тим уже має говорити на-  
дїв. Привзні слова тих осіб мають вводити в хо-  
доло се переконанє, що його поступованє

## VI. МЧЕНЕ ОНАНІ.

на вечник, твиге за собою трыбу Фрательо-  
на. Задля того підпадає з часом вечник запла-  
деню, пухне, подьльняє ся і з головним же-  
редом інертних, ювротверзатих і прикрпих, хоч  
не точно означених, бо дїв в лоханні. Сї бо дїв  
підкопують своєю дорогою в високій мїрї зго-  
релє жіночого організму. Катраральне зана-  
денє єшзної боготи матиці, повнїненє в зва-  
чній мїрї, може буть причиною нездолности  
женїнїни.

шкідливе для тіла, а з етичного боку в високім степені неморальне. Особливо можуть впливати на онаністів лікарі і щирі сповідники, бо сї особи законно обовязані до виховання тайни перед третими особами про все те, чого довідають ся титулом свого званя. Онаніст може проте звертати ся до них із цілковитою певністю, що його зізнаня, які творять тайну його душі, остануть тайною для всіх. Звернути ся до лікаря, зглядно до сповідника, випадє онаністови пераз уже й тому, що він непевний, чи справді піддав ся онанії. Не один онаніст думає, що він не поповняє онанії, коли з початком виприскування сімени сильно тисне рукою мочову цівку так, що сімя не може виприскувати на виї, але остає в цівці, зглядно впливає до мочового міхуря. Інший онаніст знов думає, що він вибрав із двох злих менше зло, бо рішив ся онанізувати, замість вдавати ся з проституткою, відки може набрати ся заразливої хвороби.

Треба, щоби хорі, які підлягають онанії, не читали таких книжок, що подразняють їх уяву в половім напрямі, треба уникати розмов про полові справи, ведених в очевидно нечистих цілях, як се власне роблять морально звехнені товариші. Не треба оглядати образів, що представляють голе тіло другого пола або самі полові органи в очевидній цілі впливати побуджаючо на полові думки глядача. Треба старати ся зайати онаніста духовою



працею, гарною лектурою, а ще більше заняти його всякими розривками і забавами, полученими з рухом на свіжійм воздуху і довшинами проходами в товаристві других; механічною роботою (як столярством, огородництвом і т. д.), щоби онісля утомлене тіло могло з апетитом приймати страви і добре (без еротичних снів) спати. Перед сном треба умисно менше їсти, ніж у день, тай то треба вечеряти зо три години перед сном. Коли в ночи пробудить ся онаніст задля того, що в міхурі набиравало ся мочі, треба, щоб зараз віддав моч (хоч би і кілька разів підчас ночи), бо наповнений міхур мочою спричинює ерекцію мужеського члена, а дальше і виприскуванє сімени підчас снана. Ерекцію мужеського члена треба усунути тим способом, що відкриває ся ціле тіло на охолону, або навіть через поливанє напруженого члена холодною водою. Рано не треба вилежувати ся довго в ліжку, особливо в мягкім, повнім подушок і перин, але треба, щоби онаніст зараз уставав, скоро пробудить ся, бо інакше легко підлягає покусі і онанізує ся. Ліжко нехай буде тверде, т. зн. під головою тверда волосяна або й соломьяна подушка, сінник наповнений соломою, за накривало нехай служить твердий вовняний коц, а в літі вистарчить простирало. Спати треба все на боці, а ніколи на хребті (назнак), руки треба тримати на покривалі, а коли вишаде руки ховати задля зимна під

поривало, то треба тримати їх при руках, а  
 ніколи при потових частях тіла. В однім так  
 ку нехай ніколи не єсть двоє або й більше  
 осіб, але все нехай єсть онаніє сам один.  
 Алькоголю нехай онаніє унікає цілковито  
 і у вській формі, бо алькоголь поурзанное по-  
 лові органі і жене хорото до самонасибельста.  
 Умнати єь треба онанієтови все змнною во-  
 дою і то не лише аніє, але патрять  
 думи і глуми і хребет змнною водою.  
 Треба виготівати єь читати такі книжки  
 про полоти хороби і про онаніє, що писані не-  
 сульчиники авторами-дурисвітими (напри-  
 митам) в очевидній ділі настрашувати невя-  
 домих і неосвідчених. В таких книжках пред-  
 ставляють єь полоти хороби і наслідки онаніє  
 в так страшних красках, що онаніє, чи там  
 ходити на полоти хороби, третій полоти, по-  
 нудєє в розумку. Але автор-дурисвіт показує  
 в єї же хвилі на себе, як на думному донку  
 спасєня. Однеє дичити (очевидно за кривдо)  
 дитовно, однеє поєгати діки потакмуду,  
 дитовно, — і доннає євого, то є вибори-  
 стовує незанє і неосвідченє молодого она-  
 нієта і одирає його з іроніи, а дивночасно  
 наносить йому без порівнаня більшу нікому  
 на хубі, ніжкопуючи єябі моральні єяли она-  
 нієта або й вичерпуючи їх цілковито. Такі  
 книжки єють борато єяа, тому треба знати

IX й унікати.

Очевидно, що коли онаніє на підставі

сих вказівок не годен собі дати ради, треба, щоби звернув ся за порадою до лікаря або щирого, розумного сповідника, де все знайде тепле, поучаюче слово і приязну моральну потіху, тай покріплене.

І так при згідливім, щирім поученю зі сторони старших, а добрій вірі хорих у любов і приязнь їх опікунів тай при добрій волі можна відзискати давне, молодече здоровле, бо молодість доказує чудес. Треба лише зрозуміти шкідливість самонасильства, треба кріпко постановити собі покинути самонасильство, а осягне ся по довпшій часі бажану ціль, то є що тіло кріпшає, страта сімени меншає, сила волі і всі духові здібности вертають до природної сили і з молодого старця стає знов повний сили молодець як на тілі, так і на душі.

## VII. ПРИРОДНІ ПОЛОВІ ЗНОСИНИ.

Половий гін у осіб обох полів показує ся тоді, коли полові части тіла дозріють і здібні до виконування природної (фізіологічної) задачі. У плоду повстають полові части тіла у обох полів у околиці крижий там, де лежать пізнійше нирки, по обох боках хребетного стовпа. З разу не видно в них ріжниць мужського і женського пола, аж при дальшій розвою плоду виступає ріжниця обох полів. Одна ко часом родять ся неправильно розкинені плоди з такими половими частями тіла, що

про них годі сказати чи вони мужеські чи женські, бо стрічають ся деякі прикмети одного пола, а деякі прикмети другого пола. Такі діти називаємо гермафродитами (мішаного пола) і коли вони підростуть то мають нераз дуже утруднене товариське (соціяльне) положення, бо самі не знають, до якого пола їм зачисляти ся, або знов тому, що відчувають полове не так, як впадало би їх офіційально в метриці зашесаному полові.

Розвій полових частин тіла, а головню яєць (тестікулі) у мужчин і яєчників (оварія) у женщин, має великий вплив на розвій цілого тіла, бо коли в дитинстві позбавимо тіло хлопця яєць, а тіло дівчини яєчників через умисну операцію (кастарачію, валанане), то такі кастровані організми розвивають ся зовсім инакше, ніж звичайно і впадають в очи своїм зверхнім і тілесним виглядом і душевним, внутрішнім уособленем. У кастрованих мужчин, званих евнухами (різанцями), остає дитинячий тонкий голос, заріст на лиці у них або дуже скупий або й зовсім не показує ся. У кастрованих женщин не розвивають ся бедра так сильно, як у правильної женщины. У обох кастрованих полів є багато примх, надмірної нервової вразливости, хроблива честялюбивість і т. д., одним словом розвій їх організмів звихнений, неприродний. Є се виключний вплив усуненя полових органів, яєць і яєчників, бо такого лихого впливу

на організмі не видимо, коли кастрацію виконає ся на організмі, який вже розвинув ся і полово дозрів. Розвинений, але кастрований мужчина, годен полово получити ся з женщиною, однако випрескуване »сімя« не має в собі насінних клітин, а складає ся головню з виділення крокової залози. Кастрована женщина може полово злучити ся, але не може стати вагітною, бо у неї не витворюють ся яєчка; у неї може навіть показувати ся і місячка, наче би правильно дозрівали яєчка. В нашій суспільности не трапляють ся різанці, хіба що задля хороби або скалічення треба усунути яйця або счники з організму і то звичайно у дорослого осібника. Вітчиною різанців (євнухів) є орієнт (Туреччина і т. д.), де мужеські різанці призначені до стереження численних жінок (гаремів) богатих господарів.

Коли здорові полові части тіла розвинули ся і дозріли правильно, тоді повстає в них гін до природного ділання, зразу неозначено в виді бажання і неточної туги за особами другого пола, однако без виразного стремління до полової злучки. Коли для полово недозрілого організму був другий пол байдужний і його не потягав до себе, то тепер добавчує полово дозрілий осібник в осібнику другого пола цілий ряд об'явів, які його подразняють і потягають до себе. Вираз лица, погляд очий, спосіб ходу, особливі властивости убрання, строю і т. д., все те будить у нїм полово тугу аж до того степеня, що у мужчины виступає мимо-

вільне виприскуванє сїмени (польлюціо) або доводить його до насильного спусканя сїмени (онанії) або до заспокоєня полового гону через полову злуку з особою другого пола. Чисте змислове жаданє злучити ся з собою другого пола називаємо лїбїдо сексуалїс (полова пожадливість) і вона кінчить ся з хвилею заспокоєня полового гону, то є з хвилею видаленя сїмени з сїменних міхурців, де воно зібрало ся було на запас. Подібна пожадливість полова у жєнщини стремить до того, що би через полову злуку з мужчиною заспокоїти половий гїн. Полова пожадливість дуже ріжна у ріжних одиниць: коли вона надмірно розвинена у мужчини, називаємо її сатириязїс (від мітольоґїчних сатирів, про яких йде традиція, що вони були вельми кохливі), а коли надмірна полова пожадливість проявляєть ся у жєнщини, називаємо її нимфоманія (від подібної прикмети у мітольоґїчних нїмф). Надмірна полова пожадливість у мужчини получена з більшою утомою цілого тіла, нїж у жєнщини, бо при виприскуваню сїмени, мужчина тратить багато білковатої субстанції, чого у жєнщини нема. Однако не треба думати, що надмірна полова жадоба у жєнщин обходїть ся без коштів для цілого тіла; вона дізнає подразненя цілого нервового систему і тим вичерпує сили організму. Як довго мужчина в силї виконувати полову злуку, так довго він полого здібний і та полова здібність трєває звичайно до 60 року житя, а часто й дов-



Щопри полову пожадливість треба осібно піднести висшу любов, яка справляє, що двоє людей противних полів тужать за собою і бажають бути близько себе, жити з собою і завести родину. Висша любов не вільна від полової жадоби, але коли полова жадоба уступає з хвилиєю успокоєня полового гону, то висша любов остає дальше і править житєм тих осіб. Висша любов має свій осідок у душі (в звоях великого мозку і вона опановує істоту жєнщини в висшїм стєпени, як мужчину. Жєнщина бере уділ у половім житю значно довше і глибше, як мужчина, бо коли запліднене яєчка сїменем вимагає від мужчини лиш одної злуки з сїменем, то вагітність після сього запліднення трєває в тілі жєнщини девять місяцїв, а потому кормленє новородка вимагає знов 6 до 10 місяцїв чинности жєнського органїзму. Тому видно, що любов (полове житє) грає значно більшу ролю в житю жєнщини, як у житю мужчини, і що завід, нещастє і клошоти полового житя дотикають жєнщину без порівнаня більше, ніж мужчину.

Полова жадоба і висша любов не звязані з собою так, щоби кожде з тих почувань, не могло ієнувати осібно. І се приходить до сить часто, що полова жадоба може повстати у мужчини, звязаною висшою любовю в щасливім подружю, на вид нової жєнської появи, яка притягає його якоюсь властивою прикметою, чи будовою тіла, чи способом ходу, чи зором так, що він зараз забажає полу-



чити ся з нею полово, хоча нераз у своїй мисли погорджає нею і після половой злуки найрадше бажав би про неї забути. При тім її крихту не обнизила ся його висша любов до своєї жінки, до якої він задля навикнення, відчуває полово жадобу у меншій степені. Подібної наглої половой жадоби не відчувають жінщини, звязані висшою любовю з мужчиною, бо у них більше розвинений моноандричний нахил (нахил до богатых жінок), а також тому, що етичні згляди мають більшу вагу у жінщини звязаної висшою любовю, ніж у мужчини.

Коли осібняки різного пола дозрілі, зійдуть ся разом, та обоє собою зацікавлять ся, то зачинає ся між ними залицяне (флірт). Мужчина виступає як зацінна сторона і то звичайно так, щоби в разі відкинення залицяня він міг усунути ся без образи свого самолюбного чутя. Коли ж жінщина приймає його залицяне, то ознаки взаємної симпатії стають щораз виразнійші і йдуть звичайно від поглядів через слова до дотику. Час залицяня може бути дуже різно довгий, заки доходить до половой злуки.

Законне подруже серед наших соціальных відносин неможливе в тім часі, коли дозрівають полові части тіла у мужчини і жінщини, бо в тім віці молоді люди не мають засобів до заснования родини і до илекания дитий. Тому заспокоєне полового гону у дівчат аж до вступу замуж, то є до 18—20 року жита

виключене, в мужчин же виключене воно до часу женитьби, то бодай до 24 — 25 року жити. Тай то треба знати, що полові органи надають ся до полових функцій, як довго не розвинули ся цілковито, особливо у жінки, доки не розвинула ся добре лохань, а то настає аж між 18 або 21 роком жити. Однакж пераз мужчини заспокоюють половий гін дорогою проституції. Проститутками називаємо ті одвинці жіночого пола, що задля тяжких житєвих відносин, задля нужди, нерівної борби про щоденний хліб, при браку відповідного вихованя, освіти або занятя, віддають ся мужчинам за гроші. Проститутки творять клясу людського товариства дуже бідну з морального боку, як рівнож нужденну матеріяльно; між ними є доволі таких, що свідомі своєї тяжкої долі рвуть ся до світла, та рідко з добрим успіхом. Про се належить намятати і треба радше схиляти ся до співчутя, ніж до того, щоби кидати на них каменем погорди.

З уваги на те, що проститутки віддають ся кождому мужчині за гроші, не вважаючи на його стан здоровля, то вони підпадають дуже часто зараженю половими (венеричними) недугами, коли мужчина, сам діткнений половою хворобою, в стані спосібнім заразити проститутку сходить ся полово з нею. Під зглядом полових недуг люди, як мужчини, так і проститутки, дуже несовісні, неуважні. Хорий мужчина свідомий того, що він може заразити проститутку, а від неї може заразитись

цілий ряд інших мужчин, звичайно так безоглядний, на своїх ближних та безсовісний, що пам'ятає лиш на свій егоїзм. Заражені проститутки відплачують ся мужчинам тою самою дорогою. Звідси походить, що вигублене полових (венеричних) недуг стрічає непобориму перешкоду в самій людській несовісності.

Щоби молодіж зовсім певно охоронити від полових (венеричних) недуг, найліпше цілковито здержати ся від полових зносин із проститутками, то зн. заховати цілковито чистість тіла, а за те звернути енергію молодого, полово - дозріваючого тіла на инше поле, а то, заставити тіло до сильнішої і духової і фізичної праці, при якій зужие ся найбільша часть тої енергії, яка пішла би на витворенє полових почувань. Таким занятєм для молодого тіла є інтензивна духова праця і забави на вільнім воздуху, получені з працею мязів: кичка, пилка, всякі вправи гімнастичні прогульки за місто, крокет, лавитенніє, ніжна пилка і т. и. Се все дуже розширені забави в західній Европі, головно в Англії і відповідають цілш. Тіло стає при захованю чистоти кріпшим, бо весь запас відживлюючих субстанцій зужитковує ся на потреби доростаючого організму. Тай ще треба й те знати, що полові зносини, розпочаті в дуже молодих літах перед 20-тим роком життя, підкопують у високім степені здоров'є організму і смертність таких осіб значно більша, ніж тих осіб, що до

держали своє тіло в половій чистоті поза 20 рік життя.

### VIII. ПОЛОВІ (ВЕНЕРИЧНІ) НЕДУГИ

Полові (венеричні) недуги, яких можна на́брати ся підчас природного заспокоюваня молодих почувань, є отєї: 1) трипер; 2) твердий прищ (твердий шанкер) і загальний сїфіліс (улкує дурум ет сїфіліс конституціоналіс); 3) м'який прищ (м'який шанкер) (улкує молле); 4) запалене головки мужеського члена (баланітіс); 5) бородавковаті парости (бородавки) на виїнних полових органах (конділомата аккуміната). Крім того будемо говорити про 6) вуни на полових частях тіла (педікулі пубіс) і 7) коросту (скабі), бо сї два галанаси переходять дуже часто підчас полових зносин із особою занечищеною ними.

#### 1. Трипер (*blenorhoe urethrae*).

Трипер є запаленєм слизної болони в мочовій цївці. Причиною трипра є мікроскопово малий галанас гонококкує (дїп्लоккоккує Нейссери), який найлекше бачити в тільцях роши, що впливає з мочової цївки, навіщеної трипром. Коли гонокок дістає ся із хорої похви жєнщини на слизну болону мочової цївки мужчини, то мужчина на разї не знає про те, аж за кілька днів, за тиждень, а часом ще довше стане він відчувати печене в тій части

мочної цівки, що називає ся лодковою (фосса навікуляріс), бо там задля розширення мочної цівки гонокок найперше усадовлює ся і розмножує ся, приводячи слизну болону той лодкової часті в стан запаленя, то зн. що слизна болона червоніє, трошка запухає і болить, а підчас виділиву мочи пече, особливо з хвилию коли останні каплі мочи виїшли з мочної цівки викликає у хорого почутє, що йому треба пускати моч, немов би мочовий міхур був повний. В дійсности однако в міхурі дуже мало мочи. Потреба частого випущуваня мочи тим більша і частійша, чим острійше запаленє слизної болони в мочовій цівці і доходить пераз до того, що хорий мусить пускати моч що 10 — 15 минут. А при тім усе при останніх каплях мочи змагає ся печене в лодковій часті так значно, що хорі аж сичать із болю, тай затискають зуби. Моч, що в здоровім стані ясна, слабо жовтавої краски, стає каламутна, а коли ще й трохи ясна, то плавають у ній нитки або клаптики слизи витвореної захорілою слизною болоню в мочовій цівці.

З лодкової часті розширює ся гонокок дальше на слизну болону цілої цівки, хорий відчуває печене в цілій мочовій цівці, хоч у меншій мірі. Однако печене безупинне, і тому воно впливає звичайно дуже пригноблюючо на загальний настрій хорого, якому нічо не миле. Задля безупинного подразненя слизної болони в мочовій цівці приходить ча-

сто до подразнення полових органів взагалі, на ступає ерекція мужеського члена, особливо в сні, а ерекція нераз получена з полоцією; як ерекція сама, так получена з полоцією, дуже болюча і заострює вже й так острый стан запаленя слизної болони в мочовій цівці.

Коли трипер обмежить ся лишень на мочову цівку, то можна ще такий стан назвати менше шкідливим. Дуже часто однако розширює ся трипер і на інші части полових органів, або й цілого тіла, коли хорий недбалый, не лічить ся задля несвідомости або легковажить перестороги лікаря. Через те очевидно стає недуга що раз то більше зложеною (скомплікованою), а тимсамим щораз то тяжшою. Не один думає, що трипер не грізна хвороба, що можна її легковажити, але така думка дуже хибна і приносить велику шкоду хорим на трипра. Се показуєть ся ясно, як узгляднить ся комплікації трипра, що виступають на жаль дуже часто при недбалости або несвідомости хорого. Трипер може перейти з мочової цівки до мочового міхуря і викликає тут трипрове запаленє слизної болони міхуря. Моч стає ще більше каламутна, ніж при трипрі самої мочової цівки; міхур не може вдержати більшої скількості плину і тому треба значно частійше пускати моч, як у здоровім стані. Коли хорий ще і з запаленем міхуря заховує ся невідповідно, то пускає ся кров із запаленої слизної болони в мочовім міхурі, та кров застигає, а кусники застиглої крові мо-

якуть заткати частинно або й цілковито мочо-  
 ву ціпкву так, що взагалі не може вийти з мі-  
 хуря ні капля мочи. Се дуже болячі і прикри-  
 овані хороби і тут не може обійти ся без лі-  
 карської помочі, бодай на те, щоб вицугсти-  
 ти моч із міхуря.  
 З мочового міхуря може трипер мандря-  
 вати в гору вазовж мочоводів (уретер) аж до  
 нирок і викликати запаленє в мочоводів, так  
 і нирок. Се дуже тяжка комплікація трипра,  
 бо прозять катю хоробо.  
 З мочової ціпки перехожуть трипер че-  
 рез провід сімени (вас деференс) до янця  
 (тестікуляс) і викликає запаленє сїх залоз,  
 і се дуже боляче так, що навіть найбільше  
 терпеливі люди не в силі хотіти, ані навіть  
 стояти, але мусять снокінно лежати в ліжку.  
 Запаленє янця може буть по одній стороні, а-  
 бо й по обох сторонах рівночасно. Запаленє  
 янця робить найчастіше сю залозу неспособо-  
 ною втворювати сімя і коли ціле янцє захо-  
 рило від трипра, то тим самик стає неплідним.  
 Коли хорий перебує запаленє обох янцїв так,  
 що обі залози в цілості були хорі, то такій  
 чоловік стає неплідним і не може мати дітти.  
 Перенесенє гонорка (трипорового гною,  
 в якім гонорка ризається) на залучнище ока  
 дуже можливе через напад самого хоробо, ко-  
 ли він затре собі око трипоровим гноем, що ви-  
 пливає з мочової ціпки. Трипорове запаленє  
 залучнищ все дуже острє, а для ока в високім  
 степені небезпечне, бо трипоровий гній часто

перегризає рогівку (корнеа), по чім око заходить більмом через витворене шпрану (цікатріке) на місци рогівки. Досвід показує, що лишень одна третина тришрових запалень ока кінчить ся корисно для ока. Друга третина очий перебуває недугу з захованєм лише дуже малої бистроги зору, а дальша третина очий цілком сліпне.

Рівно тяжкою комплікацією трипра є т. зв. тришровий гостець (ревматизм) задля того, що гонококи переходять у кров, а з крови переходять на поверхні костий в суставах. Тришровий гостець у суставах остає дуже часто памяткою на ціле житє,

Коли тришер тріває довго, то приходить нераз до звуженя мочевої цівки (стріктура уретре). Очевидно, що звуженє з початку незначне і хорий може про те нічого не знати, але звуженє доходить нераз до того, що зовсім затикає ся мочова цівка і ані одна капля мочи не може вийти з мочевого міхуря. Конечним наслідком сього дуже прикрого, вельми болючого стану, є те, що моч пробиває собі нові отвори крізь стїну міхуря, або тої части мочевої цівки, що лєжить межч міхурем і звуженєм цівки і тепер просякають мочєю усї сусідні ткани, а дальше пробиває ся моч крізь шкіру на верх, на бедрах, животї, мошнах і т. д. Сей стан небезпечний для життя се дуже тяжка недуга, получена з високою горячкою, маяченєм, утратою памяти і т. д.

Дуже небезпечною комплікацією трипра



є трипрове запаленє осердя (мішка з гладкої болони, що вистелює серцеві ями із середини (ендокардітіє); при останній хоробі (ендокартітіє) можна навіть стратити житє, а що найменше полишає ся чоловік калікою на ціле житє, бо найчастійше наслідком сеї хороби є хіба серця (віціом кордіє).

У женщин виступає зараженє трипром найперше в похві через те, що гонокок переходить із хорого мужеського члена підчас половой злуки на слизну болону похви. З похви переходить трипер на мочову цівку і аж тепер стає він болючий для зараженої женщины. В дальнім перебігу переходить трипер на слизну болону матиці, відси на трубки Фальльонія, де творять ся часто боляки, що руйнують сили і здоровлє женщины, спричинюють дуже довгі і болючі недуги, які можна усунути лишень тяжкими операціями.

З трубок Фальльонія може трипрове запаленє перенестись на яєчники і на очеревну. Запаленє очеревної болони є тяжкою недугою що часто кінчить ся смертю. Веї ті недуги бувають дуже часто причиною неплодности женщины. Замужні женщины заражують ся найчастійше від тих своїх мужів, які ломлять подружню віру, заражують ся самі у проституток і переносять потім зараженє на власну жінку. Таке поступованє мужчин признаємо за неморальне з етичного боку, а з уваги на знищенє здоровлє власної жінки, зовсім невипинної, що

не прочуває ніякої біди, треба назвати таке  
 поступоване мужів каритивним.  
 Такий образ трипра, представляєний в го-  
 ловних ризах, треба б'ути дуже шнєртим або  
 дуже короткозорим, аби уважати трипра за  
 легку хоробу. Противно! трипер дуже тяжка  
 порога хороба і небезпечна, може взагалі най-  
 тяжка зі всіх полових недуг.  
 Тричене трипра держить ся ось яких за-  
 гад: на пернім плані — як при кожній хоро-  
 бі — стоить засада, що налітине вистерпяти  
 ся зараженя (профілактикє). При трипрі се мо-  
 жливе, коли взагалі уникає ся таких осіб дру-  
 того пола, про які звісно, або б'удати можна до-  
 гадувати ся, що вони заражені тою хоробою.  
 Іншим способом є уживане охоронних  
 предметів, якими є конюшни, кондон, се мі-  
 нок, якими є зробленіні з тоненького кавчука,  
 або з рибьчої оболонки і призначеніні на те,  
 проби того натягнати на мужьскій член у  
 стані напруженя (ерекції) перед уведенєм до  
 похви жєнщїни. Цим осягає ся, що мужь-  
 скій член зівсім не стикає ся з половими ча-  
 стками жєнщїни і згуба того не може ввійти  
 вонком із можливо хорої похви на глизню бо-  
 лоню мужьского члена. Теоритично сей спо-  
 соб діє в практиці показують ся ось  
 які недогати: заожєнні кондон розтирає ся  
 під час наглого введеня мужьского члена до  
 похви або під час д'уху, коли член уже в по-  
 хви. Задля того може вонком заразити глизню  
 болоню мочової цївки там, як би конюшна не

було. Кондон має дашлик ту зліу прикмету, що обнімає в значній мірі почуте прикмето-сти цілесу неговою зліуи так, що не даром говорять ся про нього, що він є навутииіск проти зараженя а нащипром проти роакції. Вастиве дічене тринра жадає, щобо хо-рній заховував ся енокіино; наліиіне, гекати в джкку, класти зимну воуу, чи там діу на за-наліиіні музесельки член, на мочовий міхур, на ящі. Страви мають буть боз празлиних приирав, як перець, наприка, хрип, тринива (мунтарда); напнтком бдиінока вода обо мо-доко, сиратта, квас; зівсім нікідливо ділає дькоголь у всякій формі, як вино, пиво, рум, горіжка, мід. Варади треба мало їсти, менше мяса, обільше ярнин.

Річно дікар є означити, чи вільно ужи-вати діків, коли зачинати їх уживати і в якій формі.

При відмовіиім дічено і поведеню хоро-го на тринра можна відічати ся за яких ніиіть до вісім недіть. Обіиіокии миритом, що тринер відіченні, є мікрокомонні роєстї, чи в мочовій ціви іце є тонокки. Се може зробиіи ліиіненъ дікар. Очевидно, що яка не-буть комплікація, або невідповідне заховане хорого продовжає елабїть на місци і діта, часом рообїть, чоголика калікою на ціле житє, а часом напике його і передуаісною могилою.

2. Твердий прищ (твердий шанкер, vitis durum) і сифіліс (потруха, пранці, фпанці; syphilis, luës).

а) Т в е р д и и п р и щ .

Всі ті хороші трева позбавити вазом, бо сифіліс є все конечним настїдком зараженя твердим шанкером. Тому називаємю твердий прищ пернорудним сифілісом (сифіліс прїма-рїя), а затїм чїни сифіліс називаємю рудто-рвїним сифілісом (сифіліс сєкундарїя єт тер-тарїя). Зараженє твердим шанкером чї так заразком сифіліса виникнє мають вїаєстїва мїрсоконово малєнька жївотїна (мїрсо), звана *spirochaete pallida*. Вона має форму прїтика (пабочки), позатїманого як корко-тїт. Зараженє настїпає звичайно так, що до ранки, малїо заїрпї на нїкїрї, прищадковото одтерї нїкїри олїзаню дїстає єя заразок, ко-ли дїткє єя здрананє мїсцє здоровї особи з хорою частїною тїла (другої особи), єпо-єїною до зараженя. З того вїходїть, що за-раженє може настїпити не лише чї на подо-вїх орїанах мїзачїни та жєнщїни, але може настїпити і на позаноговїх частях тїла, як на пальцїх, губах (устах), повїках, на нїкїрї прїдїлїх залоз, на очнїй галтїї і т. т. Зара-женє одже може буть на готовїх частях і на всїкїх нїнїх частях тїла поза подовїм ор-ганам. Мєжї обома мїєвїма зараженя нека звичайнїо рїзнїцї в дозровї і настїдках хо-роби.

Заражене полове відбуває ся ось як: Приким, що жінщина заражена на своїх по-  
лових органах або твердим напиром або при-  
цем званім конділома далам, що є власти-  
вни діти так званих дуродящих обвив сифі-  
літичних (про які буде мова нижче). Ова ті  
принцип гноють ся а той гній (рота, парва) має  
в собі якраз сифілітичний заразок. Коли муж-  
чина сполучує ся полого з такою жінщиною,  
а на своїм мужеськім члені має десь задріпту  
пирку, або її зрпаєє собі пірку, чи там де  
сильніше поранить ся підчас сполучи, то  
заразок із ронячого місця хорої жінщини  
має випідний вступ до рани зрорового мужчи-  
ни, а з рани до лимфи таї до крові. Коли раз  
дістане ся заразок до лимфи або до крові, то  
в протягу дуже короткого часу дістає ся до за-  
гального кружения крові і заражує цілий орга-  
нізм. Ніяке мите спостережені рани не дає  
полової сполучки (навіть дуже сильними де-  
сифекційними кільками) не усуне заразка,  
не знівечить зараженя, бо заразок уже далеко  
від місця входу, вже в цілм тілі.

Заражене полове сифілісом відбуває  
ся аналогічним способом. Втім, що хо-  
рні мужчина має сифілітичний принцип дурдо-  
рядний на устах, або на язичі. Коли зрпереви  
чоловик із потрісканими губами при тлованю  
діткенє гновою поверхні прища на устах хо-  
рото чоловіка, або локки, скляччи, і т. и. пред-  
метів, що перед хвигею взяли на себе гній  
з прища сифілітика, який має ті предмети в

ЯКІШО, ТО ЗАРАЗОМ ПЕРЕХОДИТЬ У РІСНУ ЗДОРОВ'Я ЧОЛОВІКА ТАМ, ДЕ ЙОМУ ПОТРІБКА В ЛІДУ, І ЗАРАЖЕ ЙОГО ПОДІЙНИМ СПОСОБОМ ВІ ПРИ ЗА-  
 РАЖЕННІ ЧОЛОВІКА ЗАРАЗЕННЯ СЯ  
 ПО ТІМ, ВЯ ЗДОРОВИЙ ЧОЛОВІК ЗАРАЗЕН СЯ  
 СІФІЛІСТИЧНИМ ЗАРАЗКОМ, МИНАЄ ЗНАЧАЙНЕ ДІВ,  
 ТРИ, АЖ ДО СІМОХ НЕДІЛЬ, А ВІН ЧУЄ СЯ ВСЕ ЗДО-  
 РОВИМ, БО НЕЗНАЧНЕ ЗАРАЖАННЯ НЕ ЙОГО М'ЯКЕ-  
 БЬКИМ ЧЛЕНІ, НА УСТАХ І Т. Д. ЗАТОДИЛО СЯ БЕЗ  
 СЛІДУ. НєРАЗ ВІН І НЕ СПОСТЕРІВ ПЕРІОДУ  
 ЗАРАЖАННЯ. СІФІЛІСТИЧНИЙ ЗАРАЗОК ПОТРЕБУЄ СВО  
 ТО ЧАСУ НА ТЕ, ЩОБИ РОЗВИНУТИ СЯ ДО ТАКОГО  
 СТЕПЕНЯ, АЖ СВОЄЮ СИЛОЮ ПЕРЕМОЖЕ ЦІЛИЙ ОР-  
 ГАНІЗМ ЧОЛОВІКА. ПО ТІМ ЧАСІ ХОРПИ ПОБАЧИТЬ,  
 ЦЮ БЕЗ ПРИЧИНИ ПОЧИНАЄ ВРИТИ СЯ ТЕ МІСЦЕ,  
 ДЕ ПЕРШІ КІЛЬКОМА НЕДІЛЯМИ БУЛО НЕЗНАЧНЕ  
 ЗАРАЖАННЯ, А ПОТОМУ НА ЙОГО НЕДОЛГУ ПОТІХУ ЗА-  
 ГОЛО СЯ БЕЗ СЛІДУ. АНІ МИТЕ, АНІ ВИПРАНЕ  
 ОЧИЩУЮЧИМИ (ДЕСІНФЕКЦІЙНИМИ) ЛІКАМИ НЕ  
 ГОДИО ЄДИНИТИ, ЩОБИ ПРИШ, (ШАНКЕР) НЕ  
 ОБІЛШАВ, ЙОГО ДІНО НЕ ТВЕРДО, ЙОГО ПОВЕРХНЯ  
 НЕ ПЛОДА ЄВ. ШАНКЕР ДОХОДИТЬ У КІЛЬКОХ  
 ДНІХ ДО ВЕЛИЧИННИ ОДНОГО-ДВОХ СЕНТИМІВ, ПОТИ-  
 ЄННИ ПІЛЬВИМИ БОЛИТЬ, ДУЖЕ МАЛО І ЗДАЄ СЯ,  
 НЕКОРА ОН БУВ З ХРИЩКИ, ВІД ЧОГО Й ПОХОДИТЬ,  
 ЙОГО НАЗВА ТВЕРДИЙ ПИЩІ (ШАНКЕР, ПРИЩІ).  
 В ЄХІДІВІ ТОГО МІСЦЯ, ДЕ НАСТУПИЛО ЗАРА-  
 ЖЕННЯ, НАПУХАЮТЬ ЗАЛОЗІ. (ТАКЕ КОЛИ ТВЕРДИЙ ПИЩІ  
 ПОКАЗУЄ СЯ НА УСТАХ, ТО НАПУХАЮТЬ ЗА-  
 ЛОЗИ НА НИІ, КОЛИЖ ТВЕРДИЙ ПИЩІ РОЗВИРАЄ  
 СЯ НА М'ЯКЕБІЛИМ ЧЛЕНІ, ТО НАБОЛЯЮТЬ ЗАЛОЗИ  
 В НАХВИЛІХ І ТО ЗНАЧНИМЕ ПО ТІМ БОЦІ, ДЕ ДЕ-  
 ЯКІТЬ ТВЕРДИЙ ПРИЩ, АЛЕ ВОНИ БОЛЯТЬ ДУЖЕ

Без огляду на те, чи твердий принцип під впливом дієння затопить ся, чи ні, виступають дальші ознаки сифілістичного зараження цілого організму, а ті ознаки називаємо дураторними сифілістичними ознаками. За які два мисли після того як показав ся твердий принцип, виступає по цілїм тілі на шкірі сифілістична ознака (екзантема сифілістична) у виді червоних, плям різної величини, таких, як зерно проса, як до таких як двосотикова монета або й ще більших. Нераз являють ся замість плям принципі різної величини, знов показують ся трохі білий принцип, що гноють ся, а той принцип засихає і пориває принцип стріпанн на шкірі стовть одна попри другу Нераз усі ті форми стовть одна попри другу на шкірі хорого. Підчас ознаки виступає звичайно горячка і триває кілька днів, а її супроводить біль голови, брак апетиту, запальна утомка і т. д. Цим часом понанувають майже всі лімфатичні залози в пахвинах, на шиї, під долинною впливою, кожді лікті і т. д. Від ті залози почаву білі пухляки в хвилі появи нервічного твердого принци. Підчас єно з ознакою починає звичайно боляти горло; воно почервоніло й запухло, а на мінуті-

о б в н .  
 6) Дураторні сифілістичні

Т. д. бувають дуже болячі. Іноші (не сифілістичної) природи на ногах і наки опухненя пр. заліз занеціненя ран пухненя залоз, що вони не болячі, коли нав- мало, — і се властиве для сифілістичного о-

ках виступають звичайно біляві плями. Сі прищі властиві другорядному сифілісови можуть появити ся на слизній болоні устної ями, в кутках уст, на язиці. На шкірі при вході до відходової кишки, на мошнях у мужчин, на половых губах у жєнщини появляють ся подібні гноячі прищі і називають ся конділомата лата. Всі сї гноячі прищі другорядного сифіліса містять у своїй ролі (гною, перві) сифілістичний заразок, спосібний заразити здорового чоловіка. Підчас того як виступають другорядні обяви сифілістичні, розвиває ся в тілі значна недокровність і хорий виглядає звичайно дуже блідий.

Дальший розвій сифілістичного зараження залежить від лічення. Коли хорий задля невідомости або задля недбальства не лічить ся, то хід недуги буває ось який: первісний прищ може загоїти ся і без лічення за яких сїм до чотирнайцять днів. Але без лічення не уступає побільшенє (запухненє) лімфатичних залоз, другорядні прищі на шкірі і слизних болонях горла, носа, устної ями і т. д. На очах виступає заналенє дугівки, зорового перву і т. д. Всі отєї обяви розвивають ся в протягу кільканайцятьох місяців — і їх називаємо другорядними обявами сифілістичними.

в) Третьорядні обяви  
сифілістичні.

Є ще й третьорядні обяви сифілістичні. Вони не відграничені остро від другорядних, але творять осїбну групу через те, що явля-



ють ся пізнійше по описаних вище, друго-  
рядних об'явах. Характеристичною прикме-  
тою третьорядного сифіліса є витворюванє за-  
пальних гүзів т. зв. гуматів, які нераз гноять  
ся і розпадають ся. Той розпад не держить ся  
на поверхні сифілістичного гүза, але йде і в  
глуб і доходить до того, що пр. стїна (межи  
лівою і правою половиною) носа вигниває,  
а в стїні повстає діра; може бути й те, що м'яг-  
ке піднебіє вигниває, що тверде (кістне)  
піднебіє порозділює ся так, що задля того  
ті сифілістики говорять вугнаво. До третьо-  
рядних об'явів сифілістичних зачисляємо сифілі-  
стичне запаленє окоєтних болон, сифілі-  
стичні запаленя печінки, легких, серця, моз-  
ку і т. д. Одним словом, нема в людськїм тілі  
такого органу або його части, що була би без  
печна перед сифілісом. Є се дуже важкі недуги,  
а важність їх залежить просто від важно-  
сти дотичного органу (як серце, мозок) для  
людського життя. Сифіліс уважає ся також при-  
чиною так званого розмягченя мозку, і висиханя  
хребетного мозку, а се хвороби смертель-  
чі.

Всім тим тяжким недугам і то, яз ми ба-  
чили, всіх можливих органів людського тіла,  
зглядно великим спустошеням у тих органах,  
запобігає успішно розумне, умієтне ліченє,  
переведене в свій час. Сифіліс є тяжкою не-  
дугою, але при розумнім ліченю можна хоро-  
го цілковитого вилічити так, що не лишить ся  
з неї ні слїду в тілі хороєго сифілістика — і се  
є нагородою для лікаря і для хороєго за дов-

гий і мозольний труд підчас лічення. Властивим, (специфічним) ліком на сифіліс є ртуть (живе срібло) у різних хемічних формах і йод. Се вже діло лікаря вибрати форму ліка, означити його скількість і означити час як довго треба уживати тих ліків, щоби цілковито подужати.

### 3. Мягкий прищ (мягкий шанкер, *ulcus molle*).

Мягкий прищ (шанкер) є заразливою недугою, викликаною мікробами; їдь його містить ся в роні гноячого мягкого прища і заражує здорового чоловіка або жінку тим способом, що входить в рану, хочаби й дуже маленьку, яка повстала через драпанє, обтертє шкіри і т. д. Спосіб зараження зовсім подібний, як при зараженю твердим прищом (сифілісом). Велика різниця межі твердим і мягким прищом (шанкром) лежить у тім, що твердий прищ є загальною (конституціональною) хворобою, яка розходить ся по цілім тілі, коли навпаки мягкий прищ є місцевою (локальною) недугою, ограниченою лиш до того місця, яке занедужало; значить, коли мягкий прищ загоїть ся, то на тім уже й кінець хвороби. З хвилею появи того прища (шанкра) дуже тяжко осудити на певно, чи має ся діло з мягким, чи твердим прищом; навіть досвідчений лікар не зуміє нераз порішити се важне питанє, хіба аж по довнім вижиданю. Загально беручи різниця тих недуг лежить у тім, що мягкий прищ, коли його стискає ся

навіть, він є як живий, ніж твердий; а  
 даєше в тім, що який притів може бути  
 в кілька разів, коли противно твердий притів  
 напачастинне лини оїдн. Також і в тім ріжн-  
 ці, що залоз в нахвниках, опухаючи при м'я-  
 кім притіві, болючі, дуже часто затівають ся,  
 творять великі і болючі боляки (бубо), які  
 даютьне гускають і з них випиваєть ся боляго  
 нарви (гною), коли противно при твердім  
 притіві опухненне залоз у нахвниках доходить  
 до меншого степеня, неболюче і опухає залоз-  
 за в ніколи не затівають ся. Розріжненне тих  
 обох притівів часом ще в тому не можливе,  
 що ова зараженя, і м'яким і твердім притівом,  
 можуть вигнати рівночасно. Лоді очевидно  
 кожний притів діяє себе має свій властивий хо-  
 родинний розвів.

М'який притів може затіти ся за 4 — 5  
 неділь. Ліченне зміряє до того, щоб притів у-  
 держати можливо в чистім стані при помочі  
 дезинфекційних ліків, а надто недопустити  
 до творення боляків (бубонів), що повста-  
 ють звичайно при значнім гнобною квіткою  
 притіві таї неспокійнім захованню хорого. Ко-  
 ли вже стала червонити шкіра нона упухати-  
 ми залозами в нахвниках, треба конечно те-  
 жати в ліжку, прикладати зм'яку вогу до  
 діт, а коли боляки наповнили ся наврою (гно-  
 ем), треба їх розтати ножем і лічати так як  
 хирьд. З того ясно кожному, що бубони є у-  
 же непоказанною комплікацією притіву, бо ці-  
 ла нехота стає через те довшою і притовує

Ще припринимки оубрають комлікації  
 митого припа; 1) коли виступає завмбранє  
 ткани в еусідєтї митого припа так, що ціду  
 хороу називаемо *ulcus molle gangraeno-*  
*sum*; 2) коли митїи припї показує накин-  
 що раз дашьне розширїти єя і заїкати єу-  
 єтїду пірї, пічас коли перш хорї мїєтї го-  
 вї єя і покривають єя прамаки. Сєн пірї мїє-  
 кото припа називає єя *ulcus molle serpig-*  
*nosum* (митїи припї повзючий); він може  
 трєвати навїть кілька аоо і кільканашївть мї-  
 єнїє.

#### 4. Запалєнє головки мужєського члена (*balanitis*).

Головка (жодуць) мужєського члена по-  
 крїта у новонародженї дїтїни заїдуноу. Але  
 пічас положового дєрїваня показує єя припрї-  
 на потреба заїдїти мужєський член, то зн.  
 вїдївїтї заїду з головки в заї так, шобї  
 головка обнажила єя. Ліє єя єє, черєз напру-  
 жєнє (єрєкцію) мужєського члена, при чїм  
 головка неначє висїває єя з пірї заїдїни. Ко-  
 ли заїдїна на перєї звїжєна так, що не може  
 вїдївїтї єя, то пірї нею наїдрає єя доводї  
 допєратї маси, аоо перєз занєчїшїє єя го-  
 ловка пірї заїдуноу трїпрїовим гїєм і вїд того  
 всього пїхнє, червонїє і стає болючоу пірїа  
 головкї, а сєї стан називаємо запалєнєм го-  
 ловкї. В горячі часї в дїтї в горячїх ємлях,  
 як Arabia, Палєстїна, виступає єє запалєнє  
 частїїнє нїж у зїмї аоо в зїмнїх краях. То-  
 му то завєдєно у народїв у горячїм пієсонї,

Бородавкати нарости виростають, часом у жінчин на голові члена, особливо по боках обличчя приваєки залуци і в довжик позад головою, а у жінчини у вході до похви на залуци перед звичайних відноски, линець залуци нечистого утержування полових органів. Найчастіше причиною великого розросту бородавоч на полових органах є ослабстанне по-уражковане гіном із ювотриваюти трипривот нехути. З тих бородавчатих наростів не-грає ся легко кров, особливо підчас полових

**5. Бородавкати нарости на полових частях тіла (condylomata acuminata)**

лічєне запалєна головки члена має голвно на меті очисєне захорїти части. Коли залуца доводї ширєка і дєсть ся легко від-тпнїти, то вистарить уакє саме змиванє чи-стотою перекварєною воїю і єухє утержуванє хорої части. Колиж залуца звужєна, то треба хуїти звужєнє через розїзанє залуци (не «обрїзанє»). (Чєвїлно, що се може зробити лише лікар.

лічєне запалєна головки члена має голвно на меті очисєне захорїти части. Коли залуца доводї ширєка і дєсть ся легко від-тпнїти, то вистарить уакє саме змиванє чи-стотою перекварєною воїю і єухє утержуванє хорої части. Колиж залуца звужєна, то треба хуїти звужєнє через розїзанє залуци (не «обрїзанє»). (Чєвїлно, що се може зробити лише лікар.

зноєш, а при тім виступає біль у міру того, чим більше бородавок і чим більше вони вросли. Щоби їх позбути ся, треба їх видранати острою ложкою, вишалити лийісом і треба утримувати головку члена чисто; інакше вони відростають. Дрананє і вишалюванє — се виключно діло лікаря.

### 6. Вуши (*pediculi pubis*)

Кругом полових органів розводять ся часто вуши, відмінної породи від вушній звичайних на одію. Вушний можна набрати ся від другого, коли вони на нїм уже є, а про се не тяжко підчає полових зноєш. Вуши розсїдають ся в волосю на полових органах, а коли їх довгий час полинить ся в снокою, то вони розлазять ся і на волосє під пахами і на брови. Вуши є причиною, що шкіра свербить на тім місци, де вони розвели ся і чоловік мусить безнастанно чихати ся і дранати ся. Через дрананє поветає по цілім тілі багато прищів, що ще збільнають сверблячку. Вуши з товариських зглядів не менше прикрі, як сверблячка і прищі.

Звичайно вистарчить один раз намазати всі завушені місця шарою мастию (*unguentum hydrargyri cinereum*), зробленою з ртути і товцю, щоби вигубити всі вуши і очистити шкіру. Треба втирати бодай чверть години; а взяти до того 5 — 10 грамів шарої масти. За добу треба взяти теплу кувіль і обмити тіло від масти і убитих вушній.

## 7. Короста (scabies)

Короста се галапас, подібно як вош, але значно менший. Короста вкопуєть ся під припкірок особливо на тих місцях, де творять ся фалди шкіри, бо там їй теплійше. Отже: меж пальцями на руках, на мошнах, на мужеськім члені здовж пояса, де одіне все сильнійше притиснене до тіла і т. д. Підчас полових зносин із особою, що має коросту, переходить короста з її полових орґанів на полові орґани здорової особи, вдирає ся під припкірок і спричиняє велику сверблячку, більшу в ночі, ніж у день, бо в ночі огріває ся тіло під покривалом у ліжку, а в теплі короста успішнійше розвиває ся під припкірком.

Коросту можна вигубити стираксовою мастию; масти тої треба на один раз ужити 50 — 100 ґрамів, а втирати треба енерґічнійше і довше (45 — 60 минут), чим при вушах, щоби масть зайшла під припкірок. По добі треба взяти легку купіль, треба перемінити біле на собі і на ліжку, а коли сверблячка не уступила цілковито, то треба за кілька днів натиранє повторити. Стираксова живиця, якої вживають до приготування масти, має властивий запах, для деяких осіб дуже немилий.

### ЗАКІНЧЕНЄ.

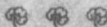
Із того, що було сказано, слідує, що довго управляна онанія нищить здоровлє безповоротно, а знов заразливі хвороби полові, трипер і твердий прищ (шанкер) зі своїм коне-

чим насладіком загальною сифіліса, є великим нещастям для кожного, хто заразився своєю з тих недуг. Не тому нещастям, немов би сі хвороби приносили нечесть, бо в очах лікарів кожний хворий є лише хворим чоловіком, що потребує помочі, але нещастям тому, бо трипер і сифіліс є в силі при неприємних відносинах зворувати зворувати чоловіка, хоча би він був до тепер найздоровішим. Зі знищенням зворувати нищити є в ціле щастє чоловіка, бо хто неспосібний до праці, той не спосібний до повного життя, зوجهного в-раз із розумного поділу між тілесну і духову частину світу. Велич нещастя оцінити у повній мірі лише той, хто вже втратив зворувати. І жаль великий, що чужа втрата має за маю поганою силі для оцінки з повним зворувати. Хто втратив зворувати і мусів зречися дуже вчасно тих житєвих замірів, які стувались речення, що хвалили передетної розкошності, при чім надавав є таккоі заразитивою хвороби, не стоїть у ніяким відношенню до той втраченї, яку поніє рівночасно; і признаєть певно, що туді понесенні при захованню цілюватої чистоти тіла, є дрібницію проти тих мук тіла, а ще більше дучи, яких приходять є зазнавати кожому, хто стоїть під впливом перекорданї, що втратив безповоротно своє кріпке зворувати. Бо хоча і вилічить єя, то всеж воно не буде те первісне, непорочне зворувати, але



ЧИТАЙТЕ

# КАНАДИЙСКИЙ ФАРМЕР



Найбільша і найпопулярніша українська часопись в Канаді, заснована 12 років тому назад; найбільше розповсюджена від океану до океану.

Читачі знайдуть в ній всі найважливіші канадійські і загальні новини і багато різних цікавих артикулів.

Оголошення в Канадійскім Фармері суть найліпшим посередником між кунцями в Українію в Канаді.

ВИХОДИТЬ ЩО ТИЖНЯ

при 901-903 Main Street  
Winnipeg, Man.

Передплата: для Канади — \$1.50 заплаче-  
на наперед; для старого крива — \$2.00,  
в тав само і для Злучених Держав.

Адресуйте всі кореспонденції:

## Canadian Farmer

Box 3656 Winnipeg, Man.