

PER
B-226

29/8/24

180

S

LE BULLETIN DE LA FERME

ORGANE DES CULTIVATEURS DE PROGRÈS



INDÉ
EN
913

Bibliothèque St-Sulpice
340 rue St-Denis
21-14-6-21

PARAIT TOUS LES JEUDIS

ADMINISTRATION: 111 COTE DE LA MONTAGNE,
(Edifice Morin), QUÉBEC

ABONNEMENT: CANADA, EXCEPTÉ CITÉ DE QUÉBEC 75c
CITÉ DE QUÉBEC ET PAYS ÉTRANGERS \$1 .50

VOLUME XII, No 35

QUEBEC

LE 28 AOUT 1924

NOS EXPEDITIONS



Au réfrigérateur de la Commission du Havre de Montréal une partie du chargement du fromage de la Coopérative Fédérée, consigné pour l'Angleterre.

COOPERATIVE FEDEREE DE QUEBEC - 114 rue St-Paul-Est, MONTREAL.

28

28

28

PANIER AUX LETTRES

Paille de seigle pour bourreliers.—Notre correspondant de Kamouraska trouvera la réponse à sa question dans la lettre suivante que nous venons de recevoir de Lamontagne Limitée, 338 rue Notre-Dame, Montréal.

“Votre bureau de Montréal nous a téléphoné, nous demandant de vous donner la manière de préparer la paille de seigle pour être employée dans la fabrication des colliers, nous nous rendons à sa demande avec plaisir.

“Cette paille doit être longue, battue au fléau pour ne pas la briser, et elle doit être mise en ballots de 12 lbs chacun.

“Vos dévoués,
“Lamontagne Limitée.”

Encore le seigle.—Cette fois c'est un abonné de l'Alberta qui nous soumet un assez long questionnaire au sujet du seigle. La déclaration officielle suivante, extraite d'une récente publication du gouvernement fédéral renseignera parfaitement notre abonné. Le morceau est intitulé: “La culture du seigle au Manitoba, et se lit comme suit:

“La culture du seigle au Manitoba a beaucoup augmenté depuis cinq ans et on peut se demander jusqu'à quel point cette plante deviendra une récolte régulière dans cette province. Le seigle a, dans certains districts, une tendance à remplacer le blé comme récolte marchande. Plus généralement cependant il est employé comme expédient temporaire. Quelle est sa place? Pour apprécier au juste sa valeur il faut voir pour quelles raisons on le cultive et les résultats qu'il donne.

“On cultive surtout le seigle d'automne pour remplacer le blé qui a manqué complètement ou presque. Le seigle en effet n'exige pas de conditions aussi favorables que le blé. On met généralement une terre en seigle lorsque l'on constate qu'elle ne peut plus produire une bonne récolte de blé. C'est parce qu'elle a été cultivée depuis trente ou quarante ans et que la crème en a été enlevée. Elle est sale, se soulève facilement aux vents, et n'est plus aussi fertile. Le blé n'y produit plus autant qu'autrefois tandis que le seigle, qui supporte la misère, rapporte plus; voilà pourquoi on cultive le seigle. Je suis convaincu cependant que ce n'est pas là le moyen de résoudre le problème, ce peut être un expédient nécessaire, ce peut être un des meilleurs de sortir d'une difficulté mais ce n'est pas un remède. Ce n'est pas le seigle en effet qui réparera le tort que la culture du blé a fait au sol. Le seigle réussit parce qu'il peut continuer plus longtemps le procédé d'épuisement. Ce n'est pas en changeant du blé au seigle que l'on remédiera au mal; il faut des récoltes d'un caractère entièrement différent, des graminées pour restorer les fibres du sol, du trèfle pour lui rendre sa fertilité, du blé d'Inde et d'autres récoltes de ce genre pour abaisser les frais de préparation.”

La tourbe comme combustible.—Rép. à M. J.-B. St-Cyr.—“Le combustible, dites-vous, se fait de plus rare dans les vieilles paroisses, où le bois est très cher, et le charbon à des prix tels que la ferme ne saurait l'utiliser. Je sais des gisements de tourbe assez considérables. Lorsque j'ai visité l'Irlande j'ai vu que les paysans s'accommodaient très bien de la tourbe comme élément de chauffage.—Ne pourrait-on pas utiliser la même matière pour le même objet, au Canada?”

Rép. Des expériences ont déjà été faites sur le sujet autour de Thetford Mines, P. Q., et de Alfred, Ont., Elles ne furent pas très concluantes, le prix de revient de la tourbe séchée étant alors trop élevé.

Depuis, le gouvernement fédéral a continué les expériences, et les a confiées à la division des mines. Les dernières expériences sont plus encourageantes, et laissent entrevoir le jour où la tourbe pourra économiquement remplacer le charbon et le bois pour certains usages.

Pour renseignements complets procurez-vous au Ministère des Mines, à Ottawa, le Bulletin intitulé: “Renseignements sur la tourbe”.—Il vous sera envoyé gratuitement sur demande.

Diocèse de Sherbrooke.—Un prêtre de ce diocèse nous dit: “Je trouve très intéressant les notes historiques que vous publiez sous la rubrique de **Vieux temps, Vieilles choses**, mais ne pourriez-vous pas y ajouter des notes sur nos paroisses et nos diocèses?”

Ainsi le 32 août dernier le diocèse de Sherbrooke célébrait le 50e anniversaire de sa fondation. Pour ma part je serais heureux de trouver dans votre journal un résumé historique de cette fondation et de ses progrès, depuis 1874.

Réponse.—Nous nous efforcerons de fournir ce résumé dans notre prochaine édition. En attendant, voici quelques statistiques concernant le diocèse de Sherbrooke dont le territoire entier ne comptait en 1834 que 280 familles; en tout 1,224 âmes, dont la plupart d'origine irlandaise. Aujourd'hui, d'après les plus récentes statistiques, on trouve dans ce diocèse la population et les institutions suivantes:

Catholiques.....	103,187
Prêtres.....	156
Religieux.....	18
Religieuses.....	620
Séminaristes.....	35
Collège classique.....	1
Eglises ou chapelles.....	94
Hôpitaux.....	2
Missions.....	6
Paroisses.....	91
Séminaire.....	1
Pensionnats.....	20
Académies.....	14
Ecoles.....	410
Asile pour orphelins, vieillards.....	1
Crèches.....	2

Liqueur de sureau blanc.—Réponse à un Abonné de Bulstrode.—Procédez comme pour la fabrication des vins à base de petits fruits sucrés. Ajoutez environ une livre de sucre par gallon de sureau écrasé et faites fermenter en bouteilles.

BREVETS

Liste des inventions requises par les manufacturiers, et toute autre information fournie gratuitement sur demande.
THE RAMSAY CO. Dépt. B. F.
273 rue Bank, Ottawa, Ont.

SOMMAIRE des principaux sujets traités dans ce numéro.

- Panier aux lettres;
- Page de la Coopérative Fédérée de Québec;
- Le manque d'uniformité dans le beurre, par GEO. CAYER;
- Grains de Sagesse, Miettes de bon sens;
- Le radio et le “Bulletin de la Ferme” à l'Exposition;
- A la veillée, par Pierre et Jacques;
- Revue de la huitaine, par Pierre Fouille-Partout;
- A travers les annales judiciaires;
- Des glaciers à l'Exposition; Engrais chimiques; Le Congrès de l'Apiculture
- Le coin des jeunes: le trèfle rouge;
- Le Congrès de l'Apiculture; Ecumeuse perfectionnée;
- Resumé, à date, du concours de ponte à S.-e.-Anne-de-la-Pocatière; Concours de ponte à l'Est et à l'Ouest;
- A l'Exposition (Pour les aviculteurs);
- CHEZ-NOUS: la culture du lin, etc.;
- La loi pour tous: revue des marchés, Gravures, etc., etc.

BANQUE PROVINCIALE DU CANADA

Incorporée par acte du Parlement en juillet 1900

Capital autorisé.....\$5.000.000
Capital versé et réserve.....\$4.500.000

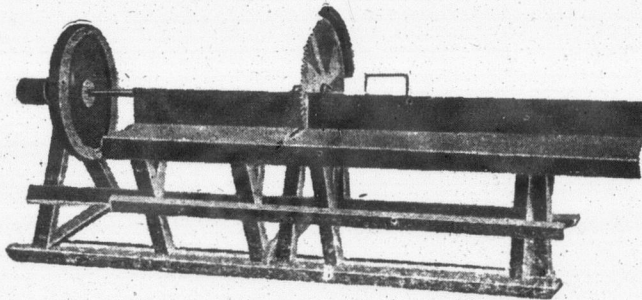
L'agriculteur progressif trouve son profit à se tenir constamment en contact avec une institution financière solide.

Cette Banque donne une attention toute spéciale aux affaires qui lui sont confiées par les cultivateurs; elle compte maintenant 314 bureaux (Succursales et Sous-Agences) dans les Provinces de Québec, Ontario, Nouveau-Brunswick et Ile du Prince-Edouard.

En vertu de règlements particuliers à cette banque, les argents confiés à son département d'Epargne sont contrôlés par un Comité de Censeurs.

Votre compte de Banque est votre meilleur ami

“JE N'EN CONNAIS PAS DE MEILLEUR”, dit le Cultivateur.



LE BON ET FAMEUX ST-ANSELME
COMMUNE — FORT — DURABLE — PAS CHER
EN USAGE SUR DES MILLIERS DE FERMES
Circulaires à votre disposition.
Visible à notre nouvelle salle de vente au Nos 30-32 rue Dalhousie, Québec.
PRIX \$40.00 A QUICONQUE PRESENTERA CETTE ANNONCE A NOS VENDEURS
LA FONDERIE ST-ANSELME LTEE
ST-ANSELME DORCHESTER QUE.

AYRSHIRES A VENDRE

Beaux animaux Ayrshire dont plusieurs tzeurs et veaux de différents âges. Père: “SIR SIMON” 69987, fils du célèbre “AUCHINBAY SIR ANDREW, IMP”, champion à Toronto et à Ottawa en 1917; Grand champion à Sherbrooke et à Québec en 1918, petit-fils de “NETHERTON VICEROY”, dont la mère a donné 14,470 livres de lait en 42 semaines et dont le père “BRAE RISING STAR”, champion d'Ecosse, a dix descendants au Livre d'or écossais, avec une production moyenne de 10,928 livres de lait et 434.6 de gras, grand-père de “AUCHINBRAIN TEREADOR”, il fut champion à Ayr, Glasgow et à Kilmanock, Ecosse, et qui fut verdu \$15,000.00.

Plusieurs vaches sont sous contrôle laitier. Le troupeau est accrédité et sous contrôle gouvernemental.

Prix des veaux: \$30.00 jusqu'à l'âge d'un mois, plus \$5.00 pour chaque mois ou fraction de mois supplémentaire. Une attention spéciale est aussi donnée aux animaux Yorksnaire et Oxford Down, dont quelques très bons sujets sont à vendre à des prix très attrayants.

LA FERME BELLEVUE

ELPHEGE LAGACE, propriétaire

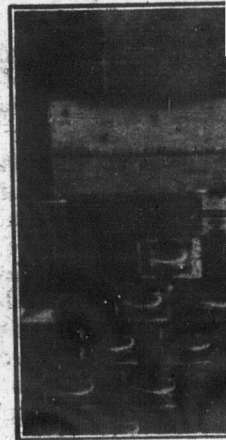
R. R. No 1. ST-HYACINTHE, QUE. Tél local.

ADMINISTRATION ET PUBLIC
Abonnement payable d'avance.
Canada—Excepté cité de Québec..... 7
Cité de Québec et pays étrangers..... 1
Tarif des annonces 10c. la li
Annonces classifiées le. du minimum .50 sous.
Pour abonnement et annonces écrire au “Bulletin de la Ferme”, 111 Côte de la Montagne, (Édifice Morin) Québec
Cassier postal 129—Télép. 4

Volume XII

Page de la Coopérative

Le ch



Le fa

La vignette rep Carleton, où l'on pr selle pour la vente e ques semaines, des inonderont le march

Les fabricants s du saumon de Gasq gouvernement prov sous tous rapports e car le saumon frais e qualités lorsqu'il es L'usine de Carleton et fonctionne sous s gérant.

D'at
Le paieme

M. Wilbrod Bo de beurre et de fro “Dans mon hu ment qui se rappo qui se commettait l'eau ou enlever de faire car chacun est “On reçoit du plus fort et le prod ration très sensible à sélectionner son t remarquables. M quent une diminit faire disparaître. étaient payés au

M. Pierre Pl très satisfait du s donner à chacun e “C'est aussi, p bon fromage en ay du marché pour cl seront prêts, comm plus grand intérêt

LE BULLETIN DE LA FERME

REVUE TECHNIQUE HEBDOMADAIRE

Consacrée au Service des Cultivateurs de Progrès

ADMINISTRATION & RÉDACTION

111 CÔTE de la MONTAGNE 111
QUÉBEC

ADMINISTRATION ET PUBLI-
CITÉ

Abonnement payable d'a-
vance.

Canada—Excepté cité
de Québec..... 75c.

Châ de Québec et pays
étrangers..... 1.50

Tarif des annonces 10c. la ligne

annonces classifiées le. du mot
minimum .50 sous.

Pour abonnement et annonces
écrire au "Bulletin de la
Ferme", 111 Côte de la Mon-
tagne, (Édifice Morin) Québec
Caser postal 129—Télep. 4297

RÉDACTION ET
COLLABORATEURS

Cette revue est consacrée aux
intérêts de la ferme et du foyer
rural.

Elle est rédigée par un com-
ité de techniciens et de prati-
ciens agricoles, assistés de colla-
borateurs occasionnels et de
correspondants de diverses ins-
titutions agricoles. Toute col-
laboration est soumise au con-
trôle du directeur.

La correspondance concer-
nant la rédaction doit s'adres-
ser au Directeur du "Bulletin
de la Ferme", Casier postal 129,
Haute-Ville, Québec.

Volume XII

QUÉBEC, LE 28 AOÛT 1924

Numéro 35

Page de la Coopérative Fédérée de Québec

Le choix des gourmets



Le fameux saumon de Gaspé!

La vignette représente une partie de la fabrique de conserves de Carleton, où l'on prépare le saumon de Gaspé, de réputation universelle pour la vente en conserves. C'est un premier essai, et dans quelques semaines, des milliers de boîtes d'une livre et d'une demi-livre inonderont le marché de Montréal, de la province et de l'étranger.

Les fabricants se sont faits une spécialité de la mise en conserves du saumon de Gaspé, sous la surveillance étroite d'inspecteurs du gouvernement provincial. Ils offrent donc un produit excellent sous tous rapports et comptent recevoir un encouragement empressé, car le saumon frais de Gaspé déjà si recherché ne perd aucune de ses qualités lorsqu'il est mis en conserves.

L'usine de Carleton est affiliée à la Coopérative Fédérée de Québec et fonctionne sous sa direction. M. Eugène Morin en est le secrétaire-gérant.

D'autres témoignages

Le paiement du lait d'après sa richesse en matière grasse

M. Wilbrod Boulanger, de Saint-Narcisse (Champlain), fabricant de beurre et de fromage depuis trente ans, nous écrit:

"Dans mon humble opinion, je crois que c'est de mode de paiement qui se rapproche le plus de la justice, puisqu'il détruit la fraude qui se commettait par des gens peu scrupuleux, comme ajouter de l'eau ou enlever de la crème. Aujourd'hui personne n'a intérêt à le faire car chacun est payé pour le soin qu'il apporte à son lait.

"On reçoit du meilleur lait, le rendement de la fabrication est plus fort et le produit est de meilleure qualité; c'est donc une amélioration très sensible de nos produits laitiers. De plus chacun travaille à sélectionner son troupeau et dans quelques années les résultats seront remarquables. Mes clients sont bien encouragés; quand ils remarquent une diminution du gras, ils en savent la cause et travaillent à la faire disparaître. Autrefois, ils ne s'occupaient de rien, puisqu'ils étaient payés au cent livres."

(Signé) Wilbrod Boulanger,
Saint-Narcisse.

M. Pierre Plante, de Saint-Paul de Chester, déclare qu'il est très satisfait du système, "parce que c'est le moyen le plus juste de donner à chacun ce qui lui appartient."

"C'est aussi, poursuit-il dans sa lettre, le seul moyen de faire un bon fromage en ayant du bon lait, et de rapporter le plus haut prix du marché pour chaque produit laitier. J'espère que les cultivateurs seront prêts, comme moi, à accepter cette loi qui a été faite dans leur plus grand intérêt."

(Signé) Pierre Plante,
Saint-Paul de Chester.

Commandez à l'avance

Nos sociétaires nous adressent souvent leurs commandes avec la mention: "Expédiez vite, c'est pressé!" Et si la marchandise retarde de leur arriver, ils sont portés à en jeter tout le blâme à la Coopérative Fédérée. C'est une habitude qui tend à se généraliser.

Fort heureusement, la Coopérative Fédérée n'est point seule en cause. Dans l'expédition d'une commande, les compagnies de transport entrent pour un facteur essentiel; elles sont cause de tous les retards; parce qu'elles ne peuvent servir tout le monde à la fois ou au même endroit. Nous leur rejetons forcément les plaintes qu'on nous adresse.

Pour obvier à ces inconvénients, nous recommandons à tous nos sociétaires de placer leurs commandes en prévoyant leurs besoins deux ou trois semaines d'avance. Ils nous donneront ainsi une marge raisonnable qui permettra la régularité des expéditions et leur arrivée à destination, juste au temps voulu.

C'est d'ailleurs une méthode commune à toutes les maisons importantes. Donc, dans l'intérêt de tous, et de la Coopérative Fédérée et des sociétaires, prenez l'habitude de commander à l'avance.

LE FOIN

Une assemblée spéciale extraordinaire de tous ceux qui s'intéressent à l'industrie du foin, est convoquée pour vendredi à 1.30 P.M. heure d'été, le 5 septembre à la Chambre de Commerce, de Montréal, 76, rue St-Gabriel, Montréal.

Un rapport sera soumis de la gratification que les directeurs de l'Association ont obtenue des ministères d'Agriculture de Québec et Ottawa, pour favoriser la bonne culture du foin et aider au relèvement des prix de ce produit. Il est de l'intérêt de tout producteur d'être présent.

A. S. Comeau,
Sec.-Trés.

Encore une affiliation

Dimanche soir, le 17 août se tenait à la salle publique de St-Casimir, Cté Portneuf, une assemblée spéciale des membres de la Société Coopérative Agricole de St-Casimir, assemblée convoquée par écrit à la demande du Président.

Les cultivateurs présent ont unanimement choisi leur dévoué agronome, M. J.-C. Magnan, comme président de l'assemblée. M. Magnan a fait une brève allocution sur les avantages que les cultivateurs pourraient retirer par la coopération pour la vente de leurs produits, et l'achat de certaines marchandises indispensables à l'exploitation d'une ferme.

M. J.-B. Cloutier, directeur des Coopératives, a beaucoup intéressé les coopérateurs sur l'application des principes coopératifs.

M. J. E. Mongrain, propagandiste de la Coopérative Fédérée de Québec pour les comtés de St-Maurice, Champlain et Portneuf, a traité pendant quelques instants du mode d'expédition de certains produits.

M. R. Dumaine a exposé brièvement les conditions et avantages de l'affiliation d'une coopérative à la Coopérative Fédérée de Québec.

Après un peu de discussion, il fut unanimement résolu que le bureau de Direction de la Société Coopérative agricole de St-Casimir, soit autorisée à affilier cette Société à la Coopérative Fédérée de Québec.

À la même séance, les membres donnèrent à leur secrétaire M. O. Tessier, des commandes pour près d'un char de broche à foin.

A GENTILLY

Lundi soir le 18 août, la presque totalité des membres de la Coopérative de Gentilly répondaient à l'invitation que leur avait adressée leur président, de se réunir à la salle publique de cette paroisse pour traiter de coopération et d'affiliation. L'assemblée était présidée par le président, M. Onésime Dumont, cultivateur de Gentilly.

Sue le sujet de coopération, M. Alphonse Roy, propagandiste du Ministère Fédéral de l'Agriculture, division de l'aviculture, les a vivement intéressés; il leur a démontré les multiples avantages de la vente en coopération des produits de la basse-cour.

Comme la question d'affiliation avait déjà été discutée dans une assemblée antérieure, les membres ont ensuite attaqué immédiatement cette question, qui a prêté à de multiples explications. La grande majorité des membres se sont déclarés favorables à l'affiliation dans le plus court délai possible. Aussi une résolution a été immédiatement adoptée pour autoriser le bureau de direction à conclure l'affiliation dans l'intérêt de la Coopérative locale de cette paroisse, à la Coopérative Fédérée de Québec.

Grains de sagesse, Miettes de bon sens

Les expositions agricoles, industrielles et autres, n'ont pas été créées pour procurer des amusements au public, mais pour l'instruire et pour aider le cultivateur, l'industriel, l'artisan, etc., à améliorer son sort. Le côté amusement, ne l'oublions pas, ne doit être qu'accidentel et accessoire. S'il en était autrement les pouvoirs publics ne seraient pas justifiables de dépenser tant d'argent pour attirer les foules à ces concours destinés d'abord à instruire le peuple et à rendre plus lucratives les industries dont il tire sa subsistance.

Une surprise.— Une surprise vous attend si vous passez par le bureau du **Bulletin de la Ferme** à l'Exposition (Palais de l'Industrie Section F). La surprise se présentera à vous sous la forme de trois billets d'une valeur globale de \$1.50; soit 50 sous chacun.

L'Union Expérimentale des Agriculteurs de Québec. En entrant à l'Exposition, à gauche, on trouvera la série de pavillons de l'Union Expérimentale des Agriculteurs de Québec, aussi les installations du Service de l'Aviculture. C'est là que les amateurs de volailles doivent se donner rendez-vous, pour se renseigner sur les détails de l'élevage des poussins. L'Exposition de volailles vivantes à lieu, comme d'habitude, au Pavillon de l'Aviculture.

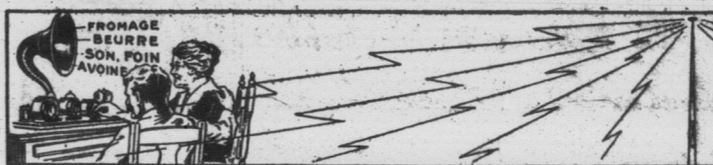
Le peuple méconnaît l'annonce.— Que de personnes ont de choses à vendre et ne les vendent pas parce que ceux qui ont besoin de ces choses ne savent où les trouver. Nous constatons ce fait tous les jours au **Bulletin de la Ferme**, grâce aux lettres de nos correspondants. C'est dire que le peuple, en général, ne connaît pas encore suffisamment la valeur de l'annonce.

À l'effet de lui faciliter cette connaissance et de l'habituer à annoncer **Le Bulletin de la Ferme** aura recours, pendant l'Exposition, à un procédé qui exige de sa part quelques sacrifices pécuniaires, mais qui rendra beaucoup service à ses lecteurs. Qu'on se le dise, et que l'on visite notre installation, au Palais de l'Industrie, section F.

Les filous à l'exposition.— Une note pénible s'est produite lors d'une récente réunion agricole, celle de Ste-Anne de la Pérade. Des voleurs à la tire se sont introduits dans la foule et ont dépoillé plusieurs personnes de leur porte-monnaie. Que l'on ait l'œil ouvert sur ces pickpockets, qui ne manqueront pas d'essayer de faire des victimes à l'Exposition, sur les chemins de fer et partout où il y aura foule la semaine prochaine. Pourquoi ne pas porter dans son porte-monnaie ordinaire que juste le numéraire suffisant pour quelques heures et mettre le gros de son argent bien en sûreté sous un vêtement où la main du voleur le plus habile ne saurait se glisser sans attirer l'attention. Si l'on ne recourt à ces précautions, les voleurs à la tire feront encore des victimes la semaine prochaine.

Seigle.— Appuyé sur les expériences concluantes du Service de Grande culture et sur les rapports de particuliers qui ont essayé de la culture du seigle, nous avons à maintes reprises recommandé cette culture. Nous avons relaté que dans la banlieue de Québec même nous avons vu la volaille pâturer le seigle d'automne dès le 1er avril. Quelques jours plus tard, les brebis et tout le bétail de la ferme se régalaient de cette herbe tendre et juteuse, alors que ça et là les champs n'avaient pas encore verdi.

Nous le répétons, il est déjà temps de semer du seigle d'automne. Voulez-vous avoir de la verdure de bonne heure le printemps, semez, tout de suite du seigle. Semez de préférence en terre légère. C'est le sol de prédilection du seigle. Essayez-en un peu, et vous serez satisfait.



"Le Bulletin de la Ferme" et le radio à l'Exposition

Tel qu'annoncé la semaine dernière, au cours d'une étude intitulée "Radiophone", **Le Bulletin de la Ferme** s'est assuré dans sa propre installation à l'Exposition, l'usage d'un appareil radiotéléphonique, vulgo radio. Nos visiteurs pourront bénéficier sans frais du service de cet appareil, installé chez nous tout spécialement à leur intention.

Notre but en leur procurant ce service est de fournir à tous l'occasion de connaître et d'étudier le radio, mais surtout de donner aux cultivateurs l'occasion de formuler, avec connaissance de cause, un jugement sur la valeur et l'importance des services que cette invention peut être appelé à rendre à la classe agricole, dans un avenir tout prochain. La vignette qui précède ces quelques lignes, indique que le radio est d'un puissant secours pour faire connaître quasi instantanément, à travers tout un pays, les prix obtenus, sur les grands marchés ou les grandes foires, pour les principales denrées agricoles, beurre, fromage, et autres produits de la ferme, grains, farines, foin, etc.

Nous n'entendons nullement imposer notre opinion aux cultivateurs sur la valeur de ce mode si rapide de transmission des nouvelles les intéressant. Bien au contraire, nous désirons, avant de nous prononcer définitivement sur le sujet, nous désirons éclairer cette opinion et l'étayer sur les appréciations que nous invitons les cultivateurs à formuler en l'espèce.

Tel était notre objectif lorsque nous nous sommes assuré le service d'un radio à nos bureaux temporaires à l'Exposition (Palais de l'Industrie, Section F). Aussi notre plus grand désir est maintenant de voir le plus grand nombre possible de cultivateurs—theurs épouses et leurs filles, les fermières en général—étudier à notre installation même, les possibilités de succès du radio à la ferme, cela avec l'espoir que dames et messieurs voudront bien nous faire connaître le fruit de leurs observations, en d'autres termes nous dire le "pour et le contre" au sujet du radio à la ferme. En l'espèce, les cultivateurs, et tout particulièrement les dames fermières et leurs filles sont meilleurs juges que les citoyens.

L'élevage du mouton dans Dorchester

Belle initiative de Ste-Germaine du Lac Etchemin

Nous reproduisons avec plaisir, et comme modèle à imiter, le programme suivant, que l'on nous transmet de Ste-Germaine. Exposition et ventes d'agneaux, à Ste-Germaine Station, le 15 septembre.

But.—1. D'encourager un meilleur élevage et une alimentation plus rationnelle et améliorer les conditions du marché des agneaux.

2. De vulgariser la vente des agneaux suivant leur qualité.

3. De permettre aux éleveurs de moutons, de déterminer la demande des agneaux sur le marché, suivant le type, la pesanteur, et la qualité.

4. De stimuler un plus vif intérêt dans l'industrie bovine ainsi que pour en perfectionner les méthodes.

LISTE DES PRIX

1. Lot de dix agneaux.
\$14.00; \$13.00; \$12.00; \$11.00; \$10.00; \$9.00; \$8.00; \$7.00; \$6.00; \$5.00; \$4.00; \$3.00; et \$1.00 pour chacune des autres entrées.

2. Lot de cinq agneaux.
\$10.00; \$9.00; \$8.00; \$7.00; \$6.00; \$5.00; \$4.00; \$3.00; \$2.00; et \$1.00 pour chacune des autres entrées. Total \$55.00

3. Un bélier pur sang, et 3 de ses descendants femelles, jugés au point de vue du type de la race.
\$6.00; \$4.00; \$2.00. Total—\$12.00.

4. Concours d'appréciation (de juges) pour les fils de cultivateurs âgés de 14 à 25 ans.
\$10.00; \$8.00; \$6.00; \$4.00; \$2.00; \$1.00; Total—\$31.00.

Des prix spéciaux seront demandés et, s'ils sont obtenus, seront partagés comme suit:

1. Pour les deux meilleures agnelles.
2. Pour les deux meilleurs agneaux.
3. Prix supplémentaires dans la section

REGLEMENTS

1. Tous les agneaux et moutons, qui doivent être exposés ou vendus devront être sur le terrain de l'Exposition le 15 septembre.

2. L'exposant devra montrer des agneaux prêts pour le marché.

3. Les agneaux qui seront exposés, devront être choisis parmi le lot et placés dans un endroit à part; les autres destinés à la vente, iront dans un enclos spécial à cet effet.

4. Tous les agneaux, exception faite des agnelles destinées à l'élevage, devront être offerts en vente.

5. Ceux qui ont des moutons, et qui voudraient profiter de cette vente, n'ont qu'à se rendre sur le terrain avec leurs produits, et ceux-ci seront vendus d'après leur qualité.

6. Tous les agneaux exposés devront être castrés, et avoir la queue amputée.

7. Rien ne sera négligé pour avoir des acheteurs présents, de sorte que les offres et les ventes se feront le jour même de l'exposition. Les offres seront acceptées par un comité composé de 3 membres.

8. Au cas où il n'y aurait aucune vente le jour de l'exposition, les agneaux seront envoyés à Montréal, pour être vendus, suivant leur valeur respective et l'argent sera rendu à chaque exposant.

9. Les représentants de la Division de l'Industrie animale, ainsi que ceux du Ministère de l'Agriculture de Québec, seront sur le terrain dans l'avant-midi pour surveiller les agneaux et les moutons jusqu'à ce qu'ils soient vendus. Les exposants devront nourrir leurs agneaux à leur propre frais.

10. Comme la plus grande partie de cet argent est fourni par les Ministères d'Agriculture Fédéral, et Provincial, ceux-ci se réservent le droit de retirer les octrois offerts si le nombre de tous les agneaux exposés en vente, est inférieur à 300.

Pendant l'après-midi il y aura démonstration sur la préparation des agneaux à l'exposition et causeries appropriées à la circonstance.

Une exposition de laine aura lieu, qui promet d'être attrayante autant qu'instructive et d'autres renseignements qui ne manqueront pas d'intéresser les éleveurs de moutons seront donnés. Rien ne sera omis pour expliquer et illustrer la qualité de la laine sur différentes toisons.



INVITATION Aux Visiteurs de l'Exposition de Québec MOTORISTS SAVINGS ASSOCIATION

La Coopérative qui protège les automobilistes et leur permet d'épargner sur tous leurs achats—2c par gallon de gazoline, 25c par gallon d'huile—20% sur les pneus—20% sur les accessoires—15% sur pièces Ford—10% sur pièces de toutes marques, vous invite à visiter ses représentants au pavillon du "Bulletin de la Ferme", section F du Palais Industriel.

Vous avez foi en la coopération

Ayez foi en nous!

Bureau Chef pour l'Est
de la Province :
QUÉBEC
43 de la Couronne

185 succursales dans
toute la Province

BUREAU CHEF :
MONTRÉAL
10 Victoria

Représentants demandés partout.

ulletin
l'In-
tra à
es, un
et un

E

se servant
le bassin à
dissement.
à double

barattée,
malaxe plus
ir la même
sera pas la
t de cons-
leur d'une
la journée
La couleur
eut varier,
s dans les
les temps
ire, travail
se mélange
bien incor-

je viens
s parfaite-
encore s'il
n sera tou-
fois que la
nsidérable-
mpérature
aire se pro-
au beurre.
fait chaud
e sel qu'on
plus grande
e et avant
uantité est
chappe du

lage avant
us grands,
endant que
C'est aussi
paraître les
rs, car ces
libre, col-
roviennent
née dans la
se trouve
numérer la
uffisant de
ce que la
mps froide
malaxage
Tandis
ce que le
supporter
ne texture
de même
e, suivant
n archés,

dire qu'en
ois points,
qu'on peut
dra aussi

AYER.

28

28

28

A LA VEILLEE

Glose hebdomadaire

Les contes philosophiques de nos pères

La veuve et son valet Jean.— Filles à marier.— Une "blonde" laborieuse mais non laborieuse.

Les contes philosophiques de nos pères.—La veuve d'un fermier voulait épouser son valet Jean. Elle demandait conseil au curé, "Je suis encore d'âge à pouvoir me marier".

Mariez-vous, répondit le prêtre.

—Mais on dira peut-être que mon futur est beaucoup trop jeune pour moi!

—Alors ne vous-mariez pas.

—C'est qu'il m'aiderait bien à faire aller la ferme.

—Donc, mariez-vous.

—Mais j'ai peur qu'il ne me prenne que pour ma richesse.

—Eh bien, ne vous mariez pas.

—Mais d'autre part on trompe de tous côtés, une pauvre veuve sans apui.

—Mariez-vous, vite.

La consultation allant de ce train-là, menaçait de se terminer sans résultat.

Enfin, M. le Curé, s'écrie la veuve: "Pour une bonne fois, est-ce oui ou non?"

—Ma chère enfant, répliqua le curé, si vous voulez sortir d'embarras prenez le conseil des cloches: la prochaine fois qu'elles sonneront à pleines volées, tâchez de comprendre ce qu'elles vous diront. Et faites ce qu'elles vous auront dit de faire. On affirme qu'étant la voix de Dieu, elles sont toujours de bon conseil.

La première fois que les cloches sonnèrent, la veuve écouta, et entendit qu'elles disaient:

"Prends ton valet Jean."

Sur quoi la veuve se maria, mais ne tarda point à s'en repentir.

Et comme elle se plaignait vivement au curé de l'avoir adressé au fallacieux oracle des cloches:

—Vous les aurez mal entendues, dit le prêtre. Ecoutez-les encore une fois. Précisément, elles sonnent. Que chantent-elles?

—Hélas! fit la veuve, vous avez raison. Elles disent: "Ne prends pas ton valet Jean"! Ne prends pas ton valet Jean!"

* * *

Les filles à marier.—C'est une tâche assez embarrassante que d'avoir des filles à marier. Les papas qui en ont une demi-douzaine sur les bras en savent quelque chose.

Qu'ils nous permettent de leur donner ici quelques petits conseils.

Ne donnez pas votre fille à un brasseur: il la mettrait dans la bière.

Non plus à un serrurier: il la jetterait dans les fers.

Le boulanger l'aurait vite mise dans le pétrin.

Le tanneur la tannerait sans pitié!

Surtout, méfiez-vous des tailleurs: leur métier les expose à tourner capots... et vestes.

Le menuisier la scierait du matin au soir.

Le fabricant d'allumettes lui ferait voir que tout le monde souffre chez lui.

Le musicien la nourrirait de son.

Un typographe lui imposerait son caractère.

Donnez-la donc à un brave laboureur: Elle aura toujours de quoi sur la planche.

* * *

Pour finir une anecdote vécue.

—J'ai connu dans ma jeunesse un brave homme de laboureur, aussi brave, bon, robuste et honnête qu'illettré. Il s'était épris de la gentille maîtresse d'école du rang, aussi gentille que bonne et fluette, et généralement ignorante des devoirs qui incombent à une fermière.—Mais elle aimait le brave homme de cultivateur et lui dit: "Ecrivez à maman; demandez-lui ce qu'elle pense de notre projet".

La maman, consciencieuse comme le sont toutes les mères canadiennes, répondit par lettre que je dus lire au destinataire: "Votre demande nous honore beaucoup, mais je ne sais si ma fille, pauvre orpheline élevée dans un pensionnat, est assez robuste et même assez laborieuse pour devenir fermière."

Interloqué, estomaqué, l'honnête amoureux s'exclama:

—Pas assez laborieuse! mais la pauvre vieille pense-t-elle que je vais mettre ma femme à labourer...

Les amoureux s'épousèrent et élevèrent honorablement une nombreuse famille, dont les membres, aujourd'hui, savent que laborieuse et laborieuse sont deux choses bien distinctes, mais également honorables.

Pierre et Jacques.

On a bien de la peine à avoir du plaisir.
Mme du Delfant.

L'âpreté du caractère ne se rencontre guère chez la femme dont la raison seule a contrarié les penchants.
Mme de Rémusat.

CHAMPION CANADIEN AMELIORE

Souffleur à paille, s'adapte à toutes les batteuses en usage soit à toile ou à fourches, etc. Ce souffleur peut retenir la balle ou l'expulser avec la paille. Avec toile pour la balle pour batteuses à fourches ou à baguettes.
Ce souffleur est détaché de la batteuse relié seulement par une courroie et garantie donner satisfaction.
Voyez notre agent local sinon demandez notre circulaire traitant du travail de cette machine dans tous ces détails. Nous vendons à de bonnes conditions

Wilfrid Ouellet & Cie
STE-SCHOLASTIQUE - QUEBEC

Le ministre des Travaux publics recevra jusqu'à midi (heure avancée), le mardi 2 septembre 1924, des soumissions pour la construction d'un prolongement de 460 pieds au quai de grondines, dans le comté de Portneuf, P. Q., lesquelles soumissions devront être cachetées, adressées au soussigné, et porter sur leur enveloppe, en sus de l'adresse, les mots: "Soumissions pour un prolongement au quai, à Grondines, P. Q."

On peut consulter les plans et les formules de contrat, et se procurer des devis et des formules de soumission au ministère des Travaux publics, à Ottawa, aux bureaux des ingénieurs de district, édifice du bureau de poste, Trois-Rivières, P. Q., à l'édifice du bureau de poste, Québec, P. Q., et à la station postale "H", Montréal, P. Q., ainsi qu'au bureau de poste, Grondines, P. Q.

On ne tiendra compte que des soumissions faites sur les formules fournies par le ministère conformément aux conditions mentionnées dans lesdites formules.

Un chèque égal à 10 pour 100 du montant de la soumission, fait à l'ordre du ministre des Travaux publics et accepté par une banque à charte, devra accompagner chaque soumission. On acceptera aussi comme garantie des bons du Dominion du Canada et des bons de la compagnie du chemin de fer National-Canadien, ou des bons et un chèque, si c'est nécessaire pour compléter le montant.

Remarque.—On peut se procurer au ministère des Travaux publics des tracés bleus (blue prints) en fournissant un chèque de banque accepté, pour la somme de \$20.00 payable à l'ordre du ministre des Travaux publics. Ce chèque sera remis si le soumissionnaire offre une soumission régulière.

Par ordre, S. E. O'BRIEN, Secrétaire.

Ministère des Travaux publics,
Ottawa, le 11 août 1924.

SOUSSIONS POUR DRAGAGE

DES soumissions cachetées, adressées au soussigné et portant en suscription les mots: "Soumission pour dragage, Saint-Antoine de Tilly, P. Q.", seront reçues jusqu'à midi (heure avancée) le mardi 2 septembre 1924, pour le dragage requis à Saint-Antoine de Tilly, P. Q.

On ne tiendra compte que des soumissions faites sur les formules fournies par le ministère, et conformément aux conditions mentionnées dans les dites formules.

On peut se procurer les devis et formules de soumission combinés en s'adressant au soussigné, ainsi qu'aux bureaux des ingénieurs de district, à l'édifice du bureau de poste, Trois-Rivières, P. Q., et à l'édifice du bureau de poste, Québec, P. Q.

Les soumissions devront comprendre le remorquage de la drague et ses accessoires, aller et retour. Les dragues et autres outillage qui seront em-

ployés pour les travaux devront l'être dûment enregistrés au Canada, à l'époque de la réception des soumissions, ou avoir été construits au Canada après l'envoi de la soumission.

Un chèque égal à 5 pour 100 du prix du contrat, fait à l'ordre du ministre des Travaux publics et accepté par une banque à charte, devra accompagner chaque soumission; dans nul cas, le chèque ne devra être moins de quinze cents dollars. On acceptera aussi comme garantie des bons du Dominion du Canada et des bons de la compagnie du chemin de fer National-Canadien, ou des bons et un chèque, si c'est nécessaire pour compléter le montant.

Par ordre, S. E. O'BRIEN, Secrétaire.

Ministère des Travaux publics,
Ottawa, le 22 août 1924.
7894

SOUSSIONS POUR DRAGAGE

DES soumissions cachetées, adressées au soussigné et portant en suscription les mots: "Soumission pour dragage, Saint-Jean des Châtillons, P. Q.", seront reçues jusqu'à midi (heure avancée), le mardi 2 septembre 1924, pour le dragage requis à Saint-Jean des Châtillons, P. Q.

On ne tiendra compte que des soumissions faites sur les formules fournies par le ministère et conformément aux conditions mentionnées dans lesdites formules.

On peut se procurer les devis et formules de soumission combinés en s'adressant au soussigné, ainsi qu'aux bureaux des ingénieurs de district, à l'édifice du bureau de poste, Trois-Rivières, P. Q., et à l'édifice du bureau de poste, Québec, P. Q.

Les soumissions devront comprendre le remorquage de la drague et ses accessoires, aller et retour. Les dragues et autres outillage qui seront employés pour les travaux devront être dûment enregistrés au Canada, à l'époque de la réception des soumissions, ou avoir été construits au Canada, après l'envoi de la soumission.

Un chèque égal à 5 pour cent du prix du contrat, fait à l'ordre du ministre des Travaux publics et accepté par une banque à charte, devra accompagner chaque soumission; dans nul cas, le chèque ne devra être moins de quinze cents dollars. On acceptera aussi comme garantie des bons du Dominion du Canada et des bons de la compagnie du chemin de fer National-Canadien ou des bons et un chèque, si c'est nécessaire, pour compléter le montant.

Par ordre, S. E. O'BRIEN, Secrétaire.

Ministère des Travaux publics,
Ottawa, le 22 août 1924.
7897

LISEZ LE BULLETIN DE LA FERME

L'EXPOSITION PROVINCIALE QUEBEC

LE GRAND ÉVÉNEMENT

Agricole et social,
'Manufacturier
Commercial, sportif.

30 août—6 septembre

Le vice-amiral, Sir Frederick L. Fields, commandant des dreadnoughts anglais actuellement dans le port présidera à l'ouverture de l'Exposition, le samedi, 30 août.

Exposition mellifère internationale

(Plus de 2000 exposants)

Le Palais des Beaux-Arts entièrement affecté à cette exposition avec, au centre une miniature de la Tour Eiffel.

LE PALAIS DE L'INDUSTRIE
AU COMPLET
Plus de 300 exposants.

PROGRAMME D'ATTRACTIONS
SANS PRECEDENT.
Les Cavaliers Royaux.

Conservez votre coupon d'entrée, il vous vaudra peut-être \$50.00 ou moins demandez à ce sujet des renseignements à

LA COMMISSION DE L'EXPOSITION

HOMM

Une entente co
Dawes sera n
pire britannique

L'imbroglio franco-

Nous n'avons rien ce que nous avons déjà sultat de la confédération: M. Herriot cède ligne. Les Allemands l'outrecuidance jusqu'le départ immédiat d'autant de troupes fbelges qu'il sera possible avoir une preuve tarbonne foi française." Bien humblement M consenti à une évacuation complète de la R an.

C'est une solution quible l'application du pour le rétablissement de l'Allemagne et le p reparations.

Un homme énergi Poincaré aurait-il réus de meilleures conditi possible, c'est même car les nations, fatig attente de six année situation économique voulaient une solution

Reste maintenant à par le parlement alle parlement français l'intervenu. Cela n'ir seul: le sénat franç bien refuser d'endosser coup considèrent com faite pour la France.

Ça branle! Les ho brianniques s'inquiète l'esprit d'indépendanc nifeste un peu partout l'on est convenu d'aj pire britannique. D terre a été obligée d'espèce d'autonomie à faire aux Indes des importantes, et d'aba protectorat sur l'Egy cependant gardé la m le Soudan, où se dé une grande échelle la coton, dont elle ag pour ses filatures. clame la suzeraineté danais; l'Angleterre ne peut consentir à l'ber le Soudan dan anarchie sanglante. magnanime Angleterre de l'avant la cause d tion et de l'humanit intérêts sont en jeu. nécessaire d'être pr prédire que l'Empir durer longtemps dar tution actuelle. A n développent les diffés qui en font partie, n un esprit d'indépen trouvera complète sat dans la sécession et u solue.

Le Canal de Suez .. nayens", du 19e

A la question de relie celle du Canal l'Anglais ne peut co

HOMMES ET CHOSES

Revue de la huitaine

Une entente conclue entre les nations. — Le plan Dawes sera mis à l'essai. — La situation de l'empire britannique. — La science. — Le vrai paysan.

L'imbroglie franco-allemand. — Nous n'avons rien à ajouter à ce que nous avons déjà dit du résultat de la conférence de Londres: M. Herriot cède sur toute la ligne. Les Allemands ont poussé l'outrecuidance jusqu'à demander le départ immédiat d'Allemagne d'autant de troupes françaises et belges qu'il sera possible, "pour avoir une preuve tangible de la bonne foi française."

Bien humblement M. Herriot a consenti à une évacuation partielle immédiate, et à une évacuation complète de la Ruhr d'ici un an.

C'est une solution qui rend possible l'application du plan Dawes pour le rétablissement économique de l'Allemagne et le paiement des réparations.

Un homme énergique comme Poincaré aurait-il réussi à obtenir de meilleures conditions? C'est possible, c'est même probable, car les nations, fatiguées d'une attente de six années et d'une situation économique intolérable, voulaient une solution à tout prix.

Reste maintenant à faire ratifier par le parlement allemand et le parlement français l'arrangement intervenu. Cela n'ira pas tout seul: le sénat français pourrait bien refuser d'endosser ce que beaucoup considèrent comme une défaite pour la France.

Ca branle! Les hommes d'Etat britanniques s'inquiètent fort de l'esprit d'indépendance qui se manifeste un peu partout dans ce que l'on est venu d'appeler l'Empire britannique. Déjà l'Angleterre a été obligée d'accorder une espèce d'autonomie à l'Irlande, de faire aux Indes des concessions importantes, et d'abandonner son protectorat sur l'Égypte. Elle a cependant gardé la main-mise sur le Soudan, où se développe sur une grande échelle la culture du coton, dont elle a grand besoin pour ses filatures. L'Égypte réclame la suzeraineté sur les Soudanais; l'Angleterre répond qu'elle ne peut consentir à laisser retomber le Soudan dans l'ancienne anarchie sanglante. Toujours, la magnanime Angleterre met ainsi de l'avant la cause de la civilisation et de l'humanité, quand ses intérêts sont en jeu. Il n'est pas nécessaire d'être prophète pour prédire que l'Empire ne pourra durer longtemps dans sa constitution actuelle. A mesure que se développent les différents peuples qui en font partie, naît et grandit un esprit d'indépendance qui ne trouvera complète satisfaction que dans la sécession et une liberté absolue.

Le Canal de Suez ... et les "Canayens", du 19e siècle.

A la question de l'Égypte se relie celle du Canal de Suez, et l'Anglais ne peut comprendre que

le droit de le protéger puisse être laissé aux Égyptiens. Le Canal de Suez a été construit par un Français: il est international, par conséquent, il est aux Anglais! (Dans une prochaine causerie il sera question du rôle que joua la jeunesse canadienne-française en Égypte, lors de la guerre du Soudan.)

Ineffable John Bull! le monde admire ton esprit de justice et ton désintéressement à nul autre pareil! John Bull ne comprendra jamais que le monde ne pense pas comme lui et que ses **colonistes** ne soient plus aussi empressés à froter ses bottes et à payer le cirage, soit dit sans jeu de mots.

Ohé, le "boss"! — De temps autre, le boss John Bull envoie à des émissaires dans ses possessions d'outre-mer prêcher l'évangile du dévouement sans bornes aux intérêts de l'Empire. Il voudrait que chaque partie subordonne ses intérêts propres à ceux de son omnipotence. Il faudrait quelques coups de foudre pour lui dessiller les yeux. Déjà le tonnerre gronde dans le lointain, mais il n'entend point. Il continue de caresser avec amour son dada. On se rappelle la visite mystérieuse et inexplicable de l'amiral Jellicoe et la récente gaffe de l'amiral Field, dont nous avons déjà parlé. Un autre quidam galonné et de même acabit vient de déclarer à Halifax qu'il ne peut s'expliquer que le Canada s'obstine à ne pas vouloir contribuer au maintien de la plus grande marine du monde.

Qui donc fera comprendre à ces gens-là que nos affaires ne les regardent pas et que nous entendons bien les régler à l'avenir comme bon nous semblera, n'en déplaise à tous les **jingos** impérialistes. S'ils avaient un peu plus de jugeotte, au lieu de nous demander de nouveaux sacrifices, ils s'appliqueraient à nous faire oublier ce que nous a coûté, en territoire, en argent et en vies humaines, notre allégeance britannique.

Nous ne voudrions pas être discourtois: nous comprenons qu'on reçoive ces gens-là avec certains honneurs, même dans la vieille cité de Champlain, mais de grâce, qu'ils nous dispensent de leurs jérémiades impérialistes. Les Canadiens en ont soupé, et ne s'y laisseront plus prendre.

Les beautés de la science. — Les grands savants qui ont siégé à Toronto ont admis qu'ils ne peuvent expliquer l'admirable mécanisme de l'univers. Tout ce qu'ils peuvent affirmer, c'est que le carbone est à la base de la vie végétale ou animale.

S'ils avaient ouvert le petit catéchisme, ils auraient trouvé à la première page la solution du problème qui les tarabuste tant:

"Dieu est le Créateur du Ciel et de la terre et de toutes les choses visibles et invisibles.

"L'homme est un être composé d'un corps et d'une âme, et créé par Dieu pour le connaître, l'aimer et le servir, et par ce moyen acquérir la vie éternelle."

Voilà le résumé de toute science. Que valent toutes les théories plus ou moins creuses des savants comparées à cet énoncé si clair de vérités révélées à l'homme par Dieu lui-même, le Créateur de toutes choses.

L'habitant. — Où sont les modes d'antan, les jupes de droguet et les capelines de nos grand'mères? les pantalons d'étoffe du pays et la ceinture fléchée de nos pères? Hélas? on les a relégués au grenier ou vendus au marchand de guenilles. Pourtant ils valaient bien les tissus à la mode d'aujourd'hui.

Me trouvant l'autre jour de passage dans une paroisse de l'Île d'Orléans, je frappai à la première porte venue pour demander un renseignement. La porte me fut ouverte et je m'assis au foyer. Personne n'eût l'indiscrète curiosité de m'adresser des questions sur mon voyage et sur moi-même. Moins réservé que ne l'étaient mes hôtes, en remarquant chez eux la grande sévérité du costume traditionnel de l'habitant canadien d'autrefois, je ne pus m'empêcher d'en témoigner ma surprise.

— Monsieur, me dit le maître du logis, qui pouvait bien avoir cinquante-cinq ans, et dont la franche et noble figure prévenait en sa faveur, tous dans la famille nous sommes restés à la mode de jadis. Il n'y en a malheureusement plus beaucoup comme ça dans la paroisse. Quant à nous, nous resterons ainsi encore longtemps s'il plaît à Dieu, car il me semble que c'est un témoignage d'amour filial, de bon souvenir et de sens commun. Je m'habille comme s'habillait mon père et mon grand-père en bonne étoffe du pays, et j'espère bien que mes fils feront comme moi. Respecter le costume de ses ancêtres, c'est respecter la vie et les habitudes de famille; c'est montrer qu'on aime sa condition

et qu'en l'améliorant on n'a pas idée d'en sortir...

Tel j'ai été élevé, tel j'éleve mes enfants. Le travail nous console de nos peines. Nous sommes heureux par lui, et, sans repousser les bonnes choses, les inventions utiles que le temps amène, nous tenons aux anciennes jusqu'à ce qu'il nous soit prouvé que les nouvelles sont préférables. Aucun de nous n'a l'idée de changer de position ou de spéculer sur des entreprises qu'on ne connaît pas. L'argent économisé sert à l'amélioration de nos terres et non à l'achat d'automobile et de gramophone, et la terre nous récompense généreusement de ce que nous faisons pour elle.

Ce paysan—philosophe, bien dans la tradition de ses pères, se fait rare aujourd'hui. L'Île d'Orléans, bien qu'aux portes de la grande ville de Québec, est peut-être l'endroit de la province où les vieilles traditions se sont le mieux conservées et où l'habitant n'a pas honte de porter des vêtements simples et solides, tissés de la laine de ses moutons ou du chanvre recueilli sur sa terre.

Pierre Fouille-Partout.

"L'International Limitée"

Depuis un quart de siècle l'International Limitée parcourt quotidiennement son double chemin d'acier entre Montréal, la métropole canadienne, et Chicago, la grande cité américaine. Ce train de luxe est la perfection de confort et de la sûreté en voyage. Voys dinez à bord tout aussi bien qu'à votre hôtel favori et prenez votre repos de la nuit dans une couchette plus confortable que la plupart des lits. Sans bruit et sans ostentation en prévient vos moindres désirs et l'on y satisfait. Le matériel roulant de ce train vous offre un choix varié d'accommodation: vous pouvez réserver un fauteuil dans le wagon-salon-panorama, bibliothèque ou un lit dans les wagons-lits modernes. La locomotive géante attelée à ce train de luxe est du modèle 6000 si justement fameux. "L'International Limitée" part de Montréal à 10.00 A. M. tous les jours et arrive à Chicago à 8.00 A. M. le lendemain. La route suivie est via Toronto, Hamilton, London, Windsor et Détroit. De Québec, le raccordement se fait à Montréal par "Le Mont-Royal" partant de la Gare du Palais à 11.45 P. M. tous les jours. Pour tous autres renseignements, réserves de lits ou de fauteuils, prière de s'adresser à n'importe lequel des agents du chemin de fer National.

POUR ETRE SUR D'UN BON SERVICE

Il vous faut dès aujourd'hui commencer à envoyer votre Crème à Québec, à notre laiterie.
La laiterie de Québec paie les meilleurs prix du marché.
La Laiterie de Québec fait les remises promptement....
La Laiterie de Québec vous garantit Satisfaction.
Voulez-vous d'autres renseignements?
Ecrivez-nous dès ce soir.

LA LAITERIE DE QUEBEC
75 Avenue du Sacré-Coeur
QUEBEC

28

28

28

Vieux temps, vieilles choses

"Colligite fragmenta ne pereant—Joan, VI-12"
(Recueillons les miettes avant qu'elles ne se perdent)

A travers les annales judiciaires

Comment Buck, voleur et assassin, finit ses jours à Moncton, N. B.

Un quotidien, dont l'édition hebdomadaire circule encore à travers la Province, cherche à se faire de la popularité en relevant les crimes perpétrés dans le pays depuis des années et des années. Pour contrebalancer l'effet, généralement pernicieux, surtout auprès de l'enfance et de la jeunesse de ces récits macabres, nous relatons aujourd'hui l'histoire véritable d'un grand criminel, qui, il y a un quart de siècle, occupa l'attention de la justice du Canada.

Le théâtre de ses derniers exploits fut parmi nos frères les Acadiens, chez qui les Canadiens-français de toute origine, font actuellement, sous la patronage du "Devoir" un patriotique pèlerinage.

Nous devons l'histoire de "Buck" à notre vaillant confrère **Moniteur Acadien**.

En la relisant on constatera, qu'il y a encore, dans notre siècle de bons larrons.

Avis à ceux qui nous en veulent. Ils peuvent toujours se repentir à la dernière heure, et comme Buck, se reconnaître et faire une bonne fin.

"Buck, mon pauvre Buck!"

Buck était un voleur de profession.

A quatorze ans, il quittait le toit paternel pour s'enrôler dans la société des pillards de maisons.

Américain de naissance, il avait exercé son métier un peu partout.

C'est lui qui, entre autres méfaits, avait fait sauter le coffre-fort du bureau de poste de Farnham, il y a quelques trente ans, pensant y trouver une somme de cinq mille piastres. Heureusement que le maître de poste avait eu du flair et qu'au lieu de mettre l'argent dans la voûte de sûreté, il était allé le déposer à la Banque des Cantons de l'Est.

Or, un jour, à Moncton, N. B., Buck fut pris en flagrant délit de vol.

La police paya cher sa capture; car Buck, dans le but de se sauver, tua un des agents. Il fut appréhendé, conduit à la prison de Dorchester, jugé et condamné à être pendu.

* * *

Celui qui appelle Buck "Mon pauvre Buck", "Mon ami Buck", c'est le P. Cormier, C.S.C. aumônier de pénitencier. Buck avait été baptisé et c'était tout. Point de première communion, point de catéchisme, point d'assistance aux écoles catholiques. Buck avait grandi dans le vice, et n'eut jamais d'autres soucis que de se perfectionner dans l'art de prendre le bien d'autrui.

Le P. Cormier s'acharna à sa conversion. Il eut à combattre, outre les mauvais instincts de la nature dégradée, toute l'influence protestante. Ministre, méthodiste, anglican, baptiste, presbytérien, vinrent tout à tour offrir leurs services au condamné. Mais la lecture froide d'un simple passage de l'Écriture sainte ne disait rien ni à son cœur ni à son intelligence. Aussi Buck envoya-t-il promener les ministres, quelques-uns avec des paroles très injurieuses.

Le P. Cormier s'y prit autrement et chercha tout d'abord à gagner l'amitié du détenu. La nature franche, la parole intéressante du Père produisirent une partie de l'effet désiré. Pour Buck, le P. Cormier devint le type du gentleman.

Il faut bien avouer que le Père prit un moyen fort simple, mais efficace pour conquérir son estime. Il s'intéressa à son sort temporel et voulut ni plus ni moins qu'ob-

tenir une commutation de peine. Requête, lettres de voyages à Ottawa, il fit tout pour parvenir à son but.

Buck admirait ce dévouement. Mais cette admiration restait platonique.

Quand on lui parlait de vie future, de conversion, c'était des emportements et des des blasphèmes épouvantables. Il fallait ne souffler mot ni de religion, ni de ciel pour récompenser les bons, ni d'enfer pour punir les méchants. Ces vérités l'exaspéraient et provoquaient chez lui des accès de rage.

Et pourtant la présence du P. Cormier n'avait d'autre but que de les lui faire connaître et accepter. Le bon Père multiplie ces visites. Il converse des heures entières avec son prisonnier, et pour lui faire trouver moins longues les heures de la nuit, il veille avec lui tard dans la soirée. Il lui rappelle le souvenir de son père, de sa mère, ses années d'enfance.

Buck apprécie tout cela; sur ses yeux, on verra même perler des larmes. Mais se reconnaître, se convertir, point.

Le Père a recours alors à la prière des âmes saintes. Il écrit à droite, à gauche dans les communautés religieuses, pour obtenir de Dieu qu'il fléchisse ce cœur endurci.

Buck est toujours dur comme le rocher. On le dirait marqué d'avance du signe de la réprobation.

* * *

Que faire dans ces conjonctures? Au moins, la sainte Vierge pourra-t-elle attendrir ce cœur endurci?

Le P. Cormier s'ouvre à elle. Poussé par une inspiration intérieurement, il prend sa médaille, la fait bénir par le R. P. Lefebvre qu'il connaissait comme homme d'une grande vertu, et se dirige vers la prison pour la centième fois peut-être.

L'entretien avec Buck fut amical. Celui-ci, sensible à tant de dévouement, ne voulut pas être taxé d'ingratitude.

"Comme je vous dois de la reconnaissance, mon Père, pour ce que vous faites pour moi! Que je vous dois de remerciements! Y a-t-il un moyen quelconque de vous récompenser?"

—Ah! mon pauvre Buck, je ne veux rien. Je n'ai fait que mon devoir à ton égard. Mais puisque tu désires me payer à tout prix, je vais te demander quelque chose qui me dédommagera entièrement.

—Qu'est-ce donc?

—Tiens, vois-tu ce petit emblème religieux? Et le P. Cormier lui montre la médaille.

—Qu'est-ce que c'est que cela?

—C'est l'image de la sainte Vierge.

—Qu'est-ce que la sainte Vierge!

—Oh! c'est une femme bien puissante, bien bonne.

—Et que voulez-vous que je fasse de cette médaille?

—Simplement que tu la suspendes à ton cou.

—Par-dessus mes habits?

—Oh! non, par-dessous, les autres prisonniers ne verront rien.

—J'y consens: après tout c'est pas cher pour vous payer de toutes vos bontés."

Et ils se séparèrent.

Ceci se passa trois jours avant l'exécution.

Le P. Cormier était anxieux de savoir ce que la sainte Vierge allait faire.

* * *

A l'heure convenu, il se trouvait le lendemain à la prison.

Quelle déception! Le géolier qui avait la garde du condamné à mort, vint au devant du Père lui apportant la médaille: "J'ai trouvé, dit-il, cet objet à la porte de la cellule de Buck."

Le P. Cormier mit la médaille dans sa poche de soutane, le cœur navré. La sainte Vierge elle-même était donc impuissante à convertir Buck!

* * *

Buck est de nouveau en présence de son ami.

"Comment es-tu ce matin, lui dit le Père — Je suis bien.

—Tant mieux... Mon pauvre Buck le jour fatal arrive. Tâche de te montrer brave."

Buck paraissait nerveux, sa figure était sombre plus que d'habitude. Il ne pouvait rester tranquille sur son siège. Que se passait-il donc?

"Savez-vous, mon Père, que je me suis mal conduit à votre égard? que je suis lâche?"

—Toi, un lâche; mais non! c'est impossible, après avoir bravé tant de dangers exposé ta vie tant de fois!

—Oui, je suis un lâche! La médaille que vous m'avez donnée hier; en avez-vous entendu parler? vous l'a-t-on remise?"

—Oui... Je n'y comprends rien.

—Eh! bien, vers 10 h. hier soir, je l'ai arrachée de mon cou et jetée par la porte.

—Pourquoi donc as-tu fait cela, pauvre Buck?"

—Je ne pouvais m'endormir: cette médaille pesait comme une montagne et son cordon m'étranglait.

—Pauvre Buck! Tu as raison de dire que tu es un lâche. Comment? tu n'as pu supporter une médaille si légère? son cordon t'étranglait? Toi, fort comme un Hercule?"

—Ce n'est ni de la superstition, encore moins de l'hallucination. Je sentais réellement son poids peser sur ma poitrine, comme si elle eut voulu me l'enfoncer. Son cordon me gênait au point que je ne pouvais respirer.

—Mais Buck, ne trouves-tu pas étrange le pouvoir de ce cordon et de cette médaille?"

—Oui, vraiment...

—Est-ce que la sainte Vierge qui est représentée sur cette médaille n'y serait pas pour quelque chose?"

—C'est possible.

—Oh! alors, c'est un avertissement que tu ne devais pas mettre de côté.

—Cette médaille a certainement une vertu extraordinaire.

—C'est la sainte Vierge qui t'avertit de te préparer à la mort en bon chrétien?"

Pour la première fois, la voix de Buck devint timide...

"Oh! dit-il, d'un ton suppliant, voulez-vous me redonner ma médaille?"

—Oui, mais à condition que tu la gardes bien sur toi.

—Je vous le promets."

* * *

Buck était vaincu. Son âme s'ouvrait toute large aux effluves de la grâce.

Il se jette entre les bras du P. Cormier et lui demande pardon.

Le lendemain, Buck se confessait. Et quelle confession! Elle se fit à six reprises différentes et avec des sanglots.

Buck fut désormais tout entier aux choses du ciel.

Il passait son temps à lire l'Imitation de Jésus-Christ.

Le jour de l'exécution, il fit sa première communion. Et vraiment l'enfant qui reçoit son divin Rédempteur pour la première fois, n'y met pas plus de sentiments de piété tendre et d'amour.

Ses dernières paroles, alors que son corps était lancé dans le vide, furent: "Jésus!... Jésus!..."

* * *

Le voyageur qui visite le cimetière de Dorchester y trouve quelque part, une pierre tombale.

Cette pierre a été érigée à la mémoire de notre meurtrier par les soins de son Père spirituel.

Que de fois le bon P. Cormier est allé y déposer une prière et des larmes.

Vous tous qui lirez ces lignes, admirez la bonté de la sainte Vierge, en même temps que le zèle et le dévouement du prêtre.

L.-E. C.

Chemin de Fer National du Canada

Service entre Montréal, Québec et La Malbaie

Du 9 juin au 27 septembre le Chemin de Fer National fera circuler un train direct entre Montréal et La Malbaie. Ce train partira de Montréal (Gare Bonaventure) à 9.25 a.m. tous les jours dim. exc. arrivera à Québec à 2.45 p.m., en repartira à 3.30 p.m. et arrivera à La Malbaie à 7.30 p.m. Au retour le train quittera La Malbaie à 8.30 a.m. tous les jours dim. exc. arrivera à Québec à 12.30 p.m. repartira à 1.20 p.m. et rentrera à Montréal à 6.05 p.m. Outre ce service un train quittera Québec (Gare du Carré Parent) à 8.00 a.m. (au lieu de 8.15 a.m.) le samedi seulement et arrivera à La Malbaie à midi. Il repartira de La Malbaie à 5.45 p.m. le dimanche seulement et arrivera à Québec à 10.00 p.m. au lieu de 9.45 p.m.) Le voyage entre Montréal et La Malbaie et vice versa sera direct et s'effectuera sans aucun changement à Québec. Ces trains seront munis d'un matériel roulant des plus modernes: wagon buffet-salon et wagon salon-panorama, wagons de première et de seconde. La course entre Québec et Montréal s'effectuera via le Pont de Québec. Pour tous autres renseignements, réserve de fauteuils etc., prière de s'adresser au Bureau de la Ville, 10 rue Ste-Anne, tél. 529, à la Gare du Palais, tél. 2125, à la Gare du Carré Parent, tél. 3427 ou à n'importe lequel des Agences du Chemin de Fer National du Canada.

COLLEGE DE L'ISLET

(71ème année)

Cours commercial complet } Pension: \$15.00
Cours: \$3 ou \$5

14-21-28a

Des glaciers à l'E

Une belle innovation v... ducteurs de beurre et veulent exposer leurs produits à l'Exposition provinciale. En effet, de l'Exposition vient de... des glaciers dans la part... tral où sont généralement... duits et d'autres comme... produits de l'érablière... Ces glaciers, qui coûteront... peu près \$5,000 seront in... du théâtre du Palais Cen... ra ainsi garder les produ... tres marchandises périss... temps que l'on voudra... aucune détérioration.

Les exposants dans... seront, nous annonçons... cette année si l'on en jug... tions déjà faites. Ces ex... de toutes les parties de l... prix affectés à cette... seront fort discutés.

Voici les noms des cu... sont déjà inscrits pour le... D. Cossette, de Saint-St... plain; Adélaïde Héroux, du... comté de Saint-Maurice;... Saint-Lazare, comté de F... Lessard, Saint-Joseph-de... Lepage, de Garthby, S... de Proulxville, comté... Léopold Paré, de Saint... Trudel, Saint-Stanislas;... Saint-Marcel, L'Islet; G... Saint-Victor-de-Tring;... de Sainte-Sabine, comté...

Les exposants dans les... core plus nombreux du... aujourd'hui: Les voici... Brochu, Sainte-Emélie... Hervé Chagnon, Sainte... de Compton, Gaudios C... de Bellechasse, François... Georges de Beauce, Josep... Saint-Hyacinthe, Eugè... Boyer, comté de Bellech... Saint-Martin, comté de... Leblond de Saint-Damie... chasse, Cyrille Lemay... Philibert Pomerleau, de... thur Paquet, de Issou... Cyrille Sanfaçon, de Ch... J.-C. Toutant, de Lot... Rioux, de Trois-Pistoles... de Trois-Pistoles, Josep... Demers et Wilfrid Bo... Honoré de Shenly, J... l'Épiphanie, Lucien Des... Damien, de Bellechasse... neau, de Saint-Jean-I... Paradis, de Saint-Edo... Pour l'exposition de ce... mission de l'Exposition a... me de \$488,000 en prix... laitiers.

CONSTR... POUR DU

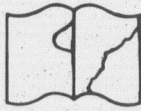
La construction solide des... GES VESSOT assur... fonctionnement et leur... Ces machines absolument... résultent de 40 années d... dans la fabrication.

Écrivez aujourd'hui pour demander broch... illustrée, informations complètes et p... S. VESSOT & CIE.
Manufacturiers - JOLIETTE, P.Q.

Vendues par... International Harvester... Co. of Canada, Limited... HAMILTON, Canada.



MOULA VESS



Des glaciers à l'Exposition

Une belle innovation va réjouir les producteurs de beurre et de fromage qui veulent exposer leurs produits à l'Exposition Provinciale. En effet, la Commission de l'Exposition vient de décider d'installer des glaciers dans la partie du Palais Central où sont généralement exposés ces produits et d'autres comme les légumes, les produits de l'érablière, les fleurs, etc. Ces glaciers, qui coûteront une somme d'à peu près \$5,000 seront installés tout près du théâtre du Palais Central. L'on pourra ainsi garder les produits laitiers et autres marchandises périssables aussi longtemps que l'on voudra et ne craindre aucune détérioration.

Les exposants dans cette catégorie seront, nous annonce-t-on, très nombreux cette année si l'on en juge pas les inscriptions déjà faites. Ces exposants viennent de toutes les parties de la province et les prix affectés à cette classe d'exhibits seront fort discutés.

Voici les noms des cultivateurs qui se sont déjà inscrits pour le fromage: Bruno-D. Cossette, de Saint-Stanislas-de-Champlain; Adéard Héroux, du Lac-Bellemare, comté de Saint-Maurice; Isidore Lavertue, Saint-Lazare, comté de Bellechasse; J.-V. Lessard, Saint-Joseph-de-Beauce, Adjudant Lepage, de Garthby, Sévère Mongrain, de Proulxville, comté de Champlain; Léopold Paré, de Saint-Lazare; Albert Trudel, Saint-Stanislas; Benoit Hamelin, Saint-Marcel, L'Islet; Gédéon Giroux de Saint-Victor-de-Tring; Léopold Goupil, de Sainte-Sabine, comté de Bellechasse.

Les exposants dans les beurres sont encore plus nombreux du moins à venir à aujourd'hui: Les voici: MM. Gérard Brochu, Sainte-Émilie de Lotbinière, Hervé Chagnon, Sainte-Édvide, comté de Compton, Gaudios Coté, Saint-Valier, de Bellechasse, François Demers, Saint-Georges de Beauce, Joseph Dansereau, de Saint-Hyacinthe, Eugène Demers, de Boyer, comté de Bellechasse, P. Garneau, Saint-Martin, comté de Beauce, Edmond Leblond de Saint-Damien, comté de Bellechasse, Cyrille Lemay, Sainte-Émilie, Philibert Pomerleau, de Coaticook; Arthur Paquet, de Issoudum, Lotbinière, Cyrille Sanfaçon, de Charlesbourg-Ouest, J.-C. Toutant, de Lotbinière; Charles Rioux, de Trois-Pistoles, Alphonse Rioux, de Trois-Pistoles, Joseph Poirier, Francis Demers et Wilfrid Boucher, de Saint-Honoré de Shenly, J.-A. Philibert, de l'Épiphanie, Lucien Desrosiers, de Saint-Damien, de Bellechasse, Narcisse Monneau, de Saint-Jean-Fort-Joli. Albert Paradis, de Saint-Edouard, Lotbinière.

Pour l'exposition de cette année, la Commission de l'Exposition a affecté une somme de \$488,000 en prix pour les produits laitiers.

Engrais chimiques Gros bon sens

Depuis 25 ans, il s'est vendu dans la province des engrais et amendements pour des montants d'argent quasi-fabuleux.

Si tous ces engrais employés dans le sol québécois avaient produit une action aussi efficace que celle que doivent produire de bons engrais appliqués d'une façon raisonnée et appropriée, la puissance productive de nos terres serait-elle telle que nos rendements nous permettraient aujourd'hui, sinon d'aller concurrencer chez elle l'agriculture étrangère, du moins de la concurrencer avantageusement chez nous. Bien connaître les conditions qui déterminent le degré de fertilité du sol, de même que les règles qui gouvernent l'application des engrais, et, ne faire usage que de bons engrais, voilà le moyen de prévenir les échecs, d'augmenter le rendement des terres.

Pour être en mesure de faire des applications appropriées d'engrais et amendements, il faut tenir compte:

- 1.—De la constitution chimique du sol, c'est-à-dire, de sa teneur en azote, acide phosphorique, potasse de chaux, afin de ne lui restituer qu'en proportion convenable ceux d'entre ces éléments qu'il ne contient pas en quantité suffisante;
- 2.—De la constitution physique du sol, c'est-à-dire, de sa nature (sableuse ou argileuse), de sa perméabilité et de son pouvoir absorbant (1);
- 3.—Des exigences particulières des plantes à cultiver (2);
- 4.—Du degré de richesse et d'assimilabilité des engrais employés (3);
- 5.—De la loi du minimum qui veut que: "les plantes régent l'absorption des éléments assimilables contenus dans le sol sur celui d'entre eux qui s'y trouve en moins grande quantité". (Arn, Furst) (4). (Extrait du Bulletin No 87, "La culture raisonnée de la Pomme de terre."

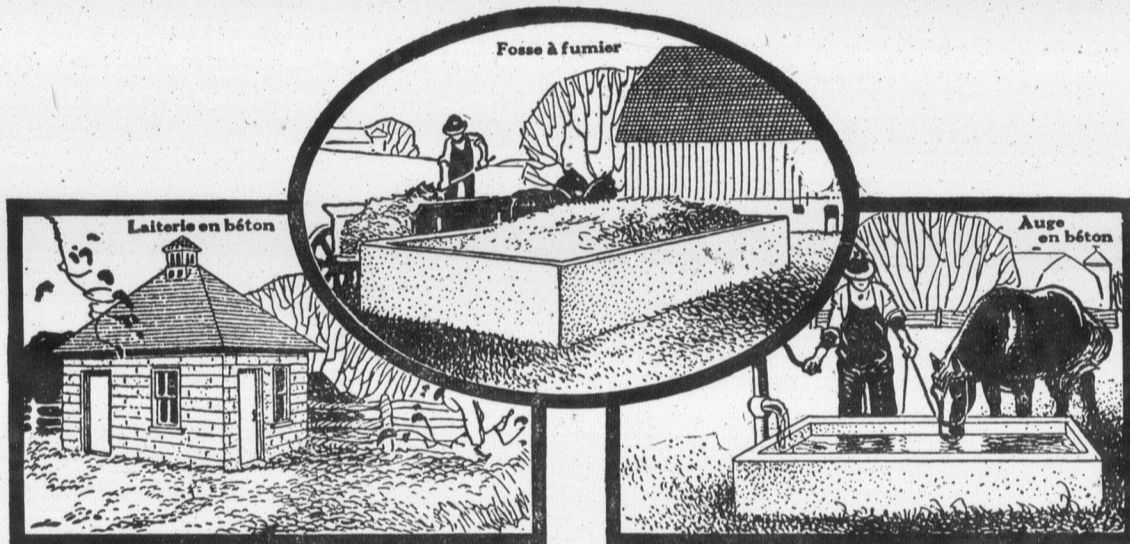
CRISES

Demandes le livre gratuit donnant des renseignements complets au sujet de la préparation Trench universellement réputée contre l'épilepsie et les convulsions. Simple traitement domestique. Plus de trente ans de succès. Témoignages de toutes les parties du monde, plus de 1,000 en un an. Écrivez immédiatement à

TRENCH'S REMEDIES LIMITED
37 St. James Chambers, 79 Adelaide St. E.
Découper cette annonce. Toronto, Ontario.

LE "BULLETIN DE LA FERME"
Rédaction et Administration
111, Côte de la Montagne, (Édifice Morin)
Revue publiée par un comité de techniciens.
Imprimée par "Le Soleil", Ltée.
Téléphone 4297 - - Case Postale 129

Rés. Tél. 1385w Bureau Tél. 1022w
CHARLES M. LE TARTE
Avocat — Advocate
— DE —
LE TARTE & RIOUX
52, rue St-Joseph, - Québec.
COLLECTION & REGLEMENT



LE BETON

EST IMPORTANT AU SUCCES DE LA CULTURE

Les vieilles méthodes sont disparues. Les cultivateurs savent que la nourriture réglée, des bâtisses convenables et permanentes apportent le succès et les profits.

Chaque ferme devrait avoir un silo en béton, une laiterie, des auges, un pontage. Ces constructions représentent un actif de grande valeur qui rapporte des profits tous les jours.

Les fosses à fumier sont un exemple frappant de ce que le béton

Notre livret "L'Utilité du Ciment pour le Cultivateur" vous enseigne comment construire ces choses et autres améliorations.

peut faire pour vous. Il y a 40% de perte lorsque le fumier chauffe et perd son jus.

Considérez l'épargne en convertissant votre fumier dans une fosse qui conserve toutes les qualités de fertilisation et vous permet de retirer de meilleures récoltes.

Les cochons qui sont nourris sur un plancher en béton rapportent de meilleurs profits car ils ne mangent pas de saletés avec leur nourriture.

Canada Cement Company Limited

354 Bâtisse Canada Cement Company
Carré Phillips - Montréal

Bureaux de vente à: Montréal Toronto Winnipeg Calgary

Le Ciment "CANADA" est en vente partout par plus de 2,000 marchands distribués dans les villes et villages du Canada. Si vous ne pouvez trouver un marchand, écrivez à notre bureau de vente le plus rapproché

LE BETON
CANADA CIMENT
EST PERMANENT

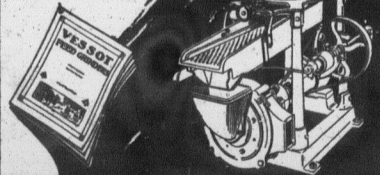
CONSTRUITES POUR DURER

La construction solide des MOULANGES VESSOT assure leur parfait fonctionnement et leur longue durée. Ces machines absolument pratiques résultent de 40 années d'expérience dans la fabrication.

Écrivez aujourd'hui pour demander brochure illustrée, informations complètes et prix.

S. VESSOT & CIE.
Manufacturiers - JOLIETTE, P.Q.

Vendues par
International Harvester
Co. of Canada, Limited
HAMILTON, Canada.



MOULANGES VESSOT

voix de Buck
pliant, voulez-
ville?
ue tu la gardes

âme s'ouvrit
à grâce.
du P. Cormier

confessait. Et
fit à six re-
sanglots.
ut entier aux

ire l'imitation

fit sa première
l'enfant qui
r pour la pre-
de sentiments

lors que son
vide, furent:

e cimetière de
que part, une

à la mémoire
soins de son

ormier est allé
es larmes.

ignes, admirez
ge, en même
vouement du

L.-E. C.

Fer
Canada

Québec et

bre le Chemin
uler un train
Malbaie. Ce
(Gare Bota-
les jours dim.
2.45 p.m., en
arrivera à La
retour le train
a.m. tous les
Québec à 12,30
et rentrera à
utre ce service
Gare du Carré
u de 8.15 a.m.)
vera à La Mal-
de La Malbaie
seulement et
p.m. au lieu
ntre Montréal
sera direct et
hangement à
t munis d'un
odernes: wagon
lon-panorama,
seconde. La
ontréal s'effec-
c. Pour tous
ve de fauteuils
i Bureau de la
529, à la Gare
Gare du Carré
orte lequel des
r National du

L'ISLET
née)

on: \$15.00
s: \$3 ou \$5

14-21-28a

28

28

28



Le congrès de l'Apiculture

Vendredi de la semaine dernière, se tenait à Montréal sous la présidence de M. C. Vaillancourt, chef du service provincial de l'apiculture, une dernière réunion du comité d'organisation local du congrès International d'Apiculture qui siégera à Québec, du 1er au 6 septembre, cette année.

Le choix des présidents de sections aux diverses séances du Congrès et le choix des rapporteurs ont été fixés. Quelques séances seront présidées par le Dr. A.T. Charron, chimiste en chef de la Province, et des rapports internationaux seront présentés par MM. Miller, apiculteur en chef de Fredericton, N.-B., R.-E. Thawse S.B.A., du Collège MacDonald, A. Désilets, B.S.A., de Québec, MM. Birch, Robinson et Martineau.

Des dispositions ont été prises pour assurer le succès des excursions et des visites que feront les congressistes dans la région apicole des cantons de l'Est, dans Chateauguay et Missisquoi, et des réceptions leur seront faites par le Collège Agricole MacDonald, par le Cercle des Fermières de Laprairie, par des Apiculteurs éminents de cette partie de la province, comme par ceux des environs de Québec.

La plupart des séances d'études auront lieu à la salle des Chevaliers de Colomb Grande Allée; le public est cordialement invité. On sait aussi que durant l'exposition Provinciale, une grande partie du Palais de l'Agriculture sera occupée par les exhibits de plusieurs milliers d'apiculteurs. Et jamais on n'aura vu autant de miel réuni en une même exposition ni autant d'autorités professionnelles en apiculture groupées en un même congrès.

Calculs biliaires. "Je souffrais de maux de reins et de calculs viliaires", écrit Mr. S. J. Kaczka de Little Rock, Ark. "Les docteurs me dirent que je devais subir une opération. Au lieu de ça, j'ai commencé à prendre du Novoro du Dr. Pierre. Ma santé a été complètement restaurée et je me sens bien plus jeune." Des milliers ont eu la même expérience. Ce remède végétal n'est pas vendu dans les pharmacies mais directement. Ecrire au Dr. Peter Fahrney & Sons Co., 2501 Washington Blvd., Chicago, I.I. Livré exempt de douane au Canada.

LE COIN DES JEUNES

Le rendez-vous des élèves-fermiers et jardiniers

LE TREFLE ROUGE

La culture du trèfle, disais-je est très utile pour aérer le sol, l'enrichir d'azote, et améliorer sa texture en produisant de l'humus par son altération dans le sol.

Voyons-donc en peu de mots la culture du trèfle rouge.

En fait de sol, ce trèfle se montre peu exigeant, mais préfère une terre argileuse. Comme preuve de ceci, nous le voyons pousser comme une véritable mauvaise herbe dans les argiles lourdes de l'Abitibi.

Bien que cette plante se plaise dans un sol humide, ce dernier doit bien s'égoutter, sinon le trèfle n'y séjournera guère plus de deux ans.

La chaux est nécessaire au trèfle. Par conséquent les terres neuves, mal égouttées ne lui conviennent pas, car elles sont acides: ce que vous pouvez constater à première vue par les plantes qui poussent: foin plat, oseille, queue de renard.

Vu ses longues racines, le trèfle a besoin d'un sol poreux, profond. Le chiendent, s'il abonde, a toujours le dessus sur le trèfle si vous tenez quand même à le faire pousser avec ce perfide ennemi. C'est dire qu'une récolte sarclée prépare admirablement bien le sol pour cette plante légumineuse.

Tout en requérant un sol bien ameubli, cet ameublissement ne doit pas immédiatement précéder le semis mais plutôt la récolte sarclée préparatoire à la culture du trèfle, autrement le trèfle gardera pour longtemps une piteuse mine, car un labour profond juste avant le semis ramène à la surface une terre pauvre et peu aérée.

Le trèfle est plus avide d'éléments minéraux à base de potasse, soude, chaux que de matières ammoniacales contenues dans le fumier, parce qu'il tire cet ammoniacque directement de l'air, comme je l'expliquais dans une causerie antérieure.

Donc un bon apport d'engrais pour le trèfle serait du plâtre et des cendres. Le plâtre appliqué en raison de deux minots à l'arpent fournirait de la chaux, et les cendres de la potasse, de la soude et autres sels minéraux.

Une bonne application de cendres serait dix-huit minots à l'arpent à peu près.

Dans une autre causerie, nous parlerons encore de cette plante si utile au sol et aux animaux.

Adrien Desautels.

Industrie de chez-nous qui prospère

La Fonderie de St-Anselme Ltée vient d'ouvrir à Québec au Nos 30 et 32 rue Dalhousie, près du débarcadère des bateaux qui font la traversée de Québec à Lévis, une spacieuse salle d'échantillon. A l'avenir, les cultivateurs pourront donc très facilement, lorsqu'ils seront de passage à Québec, aller se rendre compte

sur place de la valeur des machines que leur offre cette importante fonderie de "Chez-Nous".

La Fonderie de St-Anselme se spécialise tout particulièrement dans la fabrication de bancs de scie, godendards, et c'est elle également qui a mis sur le marché le fameux écorceur "Le Colon" breveté et qui a décroché les plus hautes récompenses à l'Exposition Provinciale de Québec.

On ne s'en portera jamais plus mal en encourageant les nôtres.

Ecrèmeuse perfectionnée

Le monde agricole et manufacturier du Canada a appris avec plaisir la mise sur le marché canadien de l'écrèmeuse "Libella".

La "Libella" est déjà bien connue dans plusieurs des pays du monde; et en Europe ou elle est fabriquée, elle est considérée comme le principal appareil du genre.

Elle sort des grands établissements de la Skoda Works of Prague en Tchécoslovaquie, l'une des plus grandes entreprises industrielles de l'Europe, et même du monde entier. On aura une idée de l'importance de cet établissement lorsque l'on saura qu'il n'emploie pas moins de 35,000 personnes et parmi lesquelles plus de 3,000 commis ou ruralistes. La Compagnie ne limite pas son activité à une ligne particulière de machinerie, mais elle embrasse toutes; elle fabrique depuis la simple pompe jusqu'au tracteurs, aux charrues mécaniques, aux engins de transatlantiques, de locomotives, et même les générateurs hydro-électriques destinés aux chutes de Niagara. Le champ d'action de la Compagnie s'étend donc par le monde entier, et il est probable qu'aucune autre compagnie n'est mieux cotée dans le monde de la mécanique. Ses produits alimentent presque toutes les industries modernes.

Bien que les bureaux-chefs de la Compagnie soient à Prague, capitale de la nouvelle et progressive république de Tchécoslavie, on en trouve des succursales sur beaucoup d'autres territoires.

C'est grâce à l'expérience universelle de la Compagnie dans la fabrication des machines de toutes formes de toute destination qu'elle a pu donner au monde une écrèmeuse de mérite si peu ordinaire.

L'écrèmeuse "Libella" compte sept modèles de capacité différentes, savoir: 100, 135, 225, 350, 450, 700 et 900 lbs de lait à l'heure. Ses fabricants assurent que la "Libella", grâce à sa construction absolument scientifique est douée d'une perfection telle qu'aucun autre appareil ne peut l'égaliser. En effet le pourcentage de gras retenu par le lait qui passe par la "Libella" n'est que de 0.01 ou de 0.02, c'est-à-dire pratiquement nul.

Chemin de Fer National du Canada

Service entre Québec et Montréal

Le service de trains du Chemin de Fer National entre Québec et Montréal est des plus commodes. Les trains quittent Québec (Gare du Palais) à 5.15 A. M. dimanche excepté, et 12.01 P. M. tous les jours via Richmond, 1.20 P. M. et 11.45 P. M. tous les jours via Drummondville arrivant à Montréal (Gare Bonaventure) à 11.59 A. M., 6.20 P. M., 6.05 P. M. et 6.25 A. M. respectivement. Au retour, les trains quittent Montréal à 9.25 A. M. dim. exc. via Richmond, 5.00 P. M. et 11.30 P. M. tous les jours via Drummondville arrivant à Québec à 2.45 P. M., 9.45 P. M. et 6.45 A. M., respectivement. Wagons salon, wagons café-salon, wagon-salon-panorama aux trains de jour, wagons-lits modernes à salons et à compartiments aux trains de nuit. Pour tous autres renseignements, réserves de places, etc., prière de s'adresser au Bureau de la Ville, 10, Sainte-Anne, Tél. 529, à la Gare du Palais, Tél. 2125, ou à n'importe lequel des Agents du Chemin de Fer National du Canada.

Concours de ponte - 10e période - 6 août 1924

Sommaire des records individuels de chaque poulette ainsi que des parquets du concours de ponte, depuis le 1er novembre 1923.

Table with columns: Parquet, Propriétaire et adresse, Race, 1, 2, 3, 4, 5, 6, 7, 8, 9, 10, P., T. It lists various farms and their egg production records.

par parquets: 1080 œufs. Ste-Anne-de-la-Pocatière P. Q. 18357 par oiseau: 108 œufs.

Advertisement for WINDSOR SEL A BEURRE EXTRA SPECIAL. Text: LE SEL A BEURRE EXTRA SPECIAL WINDSOR EST LE MEILLEUR POUR LE BEURRE ESSAYEZ-LE

Actualités Avic

A L

Que l'o

Un conseil

Annonces gr passeront "BULLETIN

Ce que les char Bulletin de la Ferme à l'Exposition. Ces tant à l'Exposition fier, ou trop affairées prônées de la marcha fession. La plupart, pons. Tout de mêm ciste le plus honnête ceurs peu scrupuleu lance le cri EN GAR

Section de l'avi annoncera peut-être ailleurs, des préparat à l'abri de toute vern

La plupart de ce Etats-Unis, serre-ch humbug.

Mais voici que le protéger le public co fédéral de l'agricultu ments auxquels les d'éloigner à tout jam

Les concours se s Les tableaux ci-des la production hebdomada que le nombre totalisé d Remarques.—Les Abréviations.—C.I W.A.—Wyandottes arge Sous la direction de 2ème année. Rapport E

Table with columns: Propriétaire et adresse, 1, 2, 3, 4, 5, 6, 7, 8, 9, 10, P., T. It lists various farms and their egg production records.

Production: 45.04 Poulette No. 41 à 23 à 42 à Gérant du Concou N. B.—Adressez toute de-la-Poc

Actualités Avicoles.

A L'EXPOSITION

"Caveat emptor"

Que l'acheteur se défie

Un conseil à tous ceux qui élèvent des poules

Annonces gratuites pour les cultivateurs qui passeront par le bureau temporaire du "BULLETIN de la FERME" à l'Exposition

Ce que les charlatans, dont les annonces ont été refusées au Bulletin de la Ferme, vont en offrir des marchandises de pacotille à l'Exposition. Ces faiseurs espèrent ainsi se rattrapper en exploitant à l'Exposition la bonne foi de personnes incapables de vérifier, ou trop affairées pour faire vérifier les qualités si éloquemment prônées de la marchandise offerte en vente par des gonins de profession. La plupart, des journaux refusent les annonces de ces fripons. Tout de même, et avec la meilleure foi du monde, le publiciste le plus honnête peut se laisser prendre aux filets de ces annonces peu scrupuleux. C'est pourquoi "Le Bulletin de la Ferme" lance le cri EN GARDE, contre cette espèce de bateleurs.

Section de l'aviculture, sous prétexte d'aider l'aviculture, on annoncera peut-être à l'Exposition Provinciale, comme on l'a fait ailleurs, des préparations qui, ingurgitées par la volaille, la mettent à l'abri de toute vermine; poux, mites, vers, intestineux, etc., etc.

La plupart de ces machins, ont vu leur jour, naturellement, aux Etats-Unis, serre-chaude par excellence de tous les produits du humbug.

Mais voici que le gouvernement des Etats-Unis intervient pour protéger le public contre certains de ces produits. Le Département fédéral de l'agriculture des E.-U. a fait analyser plusieurs des médicaments auxquels les producteurs et vendeurs attribuent la vertu d'éloigner à tout jamais la vermine. Il a trouvé que ces préparations

étaient, pour la plupart, composées de mélanges de soufre, de charbon de bois, de sulfate de fer, de noix vomique, de capsicum, de carbonate de soude, de combinaisons chimiques où entrent du napte, de la chaux, du chlore, du sel; et de mélanges où l'on trouve du sable.

Le Bulletin de la Ferme n'en peut dire plus long sur le sujet: Il s'exposerait à des poursuites judiciaires, tout au moins à des ennuis sérieux, tant que les autorités américaines n'auront pas expressément condamné les produits que nous dénonçons lorsqu'ils sont offerts sous l'étiquette plus haut indiquée. Mais, bientôt le gouvernement américain agira, s'il ne l'a déjà fait à l'heure ou nous écrivons, et défendra le transport par la poste de tels produits sous l'étiquette mentionnée. En attendant, aviculteurs, ne dépensez pas à l'Exposition vos trente sous, à acheter de tels produits.

Dans l'incertitude adressez-vous aux officiers de la section avicole de l'Exposition, ou l'Union Expérimentale des Agriculteurs de Québec, qui s'occupe de ces choses; à moins que vous ne préfériez consulter Le Bulletin de la Ferme, à son installation au Palais de l'Industrie, Section F. Pour les choses de la volaille, Le Bulletin vous accordera, pour trois fois, une annonce gratuite, dans sa page des Petites Annonces, la plus importante et la plus efficace au point de vue des cultivateurs, et tout particulièrement des aviculteurs.

Vous ne pouvez manquer cela !



Tout cultivateur canadien trouvera fort intéressant l'exhibit du "LIBELLA" à l'Exposition Provinciale de Québec.—la meilleure crèmeuse du monde entier. Bons agents sérieux et responsables demandés. 313 Edifice St-Nicholas, Montréal.

LIBELLA La meilleure Ecremeuse de l'Univers entier

CONCOURS DE PONTE, A L'EST ET A L'OUEST DE QUEBEC

Les concours se sont ouverts le 1er novembre 1923 et se continueront pendant 52 semaines. Chaque parquet contient 10 oiseaux, numérotés de 1 à 10.

Les tableaux ci-dessous donnent dans les colonnes 1 à 10, un état de la production de chaque oiseau pour la semaine. Dans la colonne "H" se trouve le total de la production hebdomadaire de chaque parquet et dans la colonne "T", le nombre total d'œufs à jour dans chaque parquet. Lorsque le nombre total d'œufs est plus élevé que le nombre totalisé d'œufs pondus par chaque poule dans la semaine, cela indique que les œufs pondus sur les planchers ont été inclus dans le relevé total du parquet.

Remarques.—Les parquets des Stations Expérimentales sont inscrits en vue de l'enregistrement, mais ils n'ont pas droit aux prix offerts.

Abréviations:—C.H.—Chanteclercs; L.B.—Livournes blanches; P.R.B.—Plymouth Rock Barrées; R. I. R.—Rhode Island rouges; W.B.—Wyandottes blanches; W.A.—Wyandottes argentées; Z.—Parquet en tete; F.—Fièvre d'incubation; M.—Muant.

Sous la direction de la Station Expérimentale à Ste-Anne-de-la-Pocatière

Sous la direction de la Station Expérimentale de Lennoxville.

2ème année. Rapport Hebdomadaire. Semaine No 42. Finissant le 20 août 1924

2ème année. Rapport Hebdomadaire. Semaine No 42. Finissant le 20 août 1924

Parquet	Propriétaire et adresse	Race	1	2	3	4	5	6	7	8	9	10	H.	T.
1	Institut Agricole d'Oka, La Trappe.	Ch.	5	1	4	5	6	5	5	7	38	1018		
2	J. G. Liard, St-Alexis, Qué.	L.B.	5	5	5	5	5	5	5	5	7	53	1603	
3	W. A. Carr, Ste-Agathe, Qué.	P.R.B.	6	5	5	7	5	5	5	6	44	1535		
4	Elie Jodoin, Varennes, Qué.	P.R.B.	5	5	5	4	6	4	4	4	28	982		
5	Raoul Pettigrew, Isle Verte, Qué.	P.R.B.	5	6	1	1	1	1	1	1	4	18	816	
6	J. A. Proulx, Montmagny, Qué.	P.R.B.	4	5	4	5	4	4	6	3	4	36	1000	
7	Station Expérimentale, La Ferme.	P.R.B.	5	6	1	1	1	1	1	1	3	32	1171	
8	Station Expérimentale, Ste-Anne.	P.R.B.	7	3	6	1	1	1	1	1	6	36	1150	
9	Acad. St. Ls de France, St. Jacques.	R.I.R.	5	4	1	2	6	6	5	3	31	1094		
10	Auguste Beaulieu, Grand Remou.	R.I.R.	4	4	1	1	1	1	1	1	6	25	1072	
11	J.-S. Blais, EastBroughton, Qué.	R.I.R.	1	4	1	1	1	1	1	1	5	26	919	
12	Georges Bouchard, M.P., Ste-Anne.	R.I.R.	3	5	1	1	1	1	1	1	3	31	1047	
13	Antoine DeRoy, Princeville.	R.I.R.	6	1	1	1	1	1	1	1	3	34	1156	
14	Alexandre Fournier, Montmagny.	R.I.R.	6	5	6	5	4	4	4	4	4	38	1092	
15	Jos.-C. Hébert, N.P., Montmagny.	R.I.R.	5	5	5	7	1	1	1	1	2	4	28	1474
16	Chs.-E. Paquet, Pont-Rouge, Qué.	R.I.R.	7	6	1	1	1	1	1	1	5	5	30	1356
17	Station Expérimentale, Ste-Anne.	R.I.R.	5	3	2	1	1	1	1	1	10	944		
Production: 45.04 %													536	19429

Poulette No. 41 à M. W. A. Carr, Ste-Agathe, a pondu à date, 209 œufs.
 " 23 à M. J. G. Liard, St-Alexis, " " 206 "
 " 42 à M. W. A. Carr, Ste-Agathe, " " 203 "

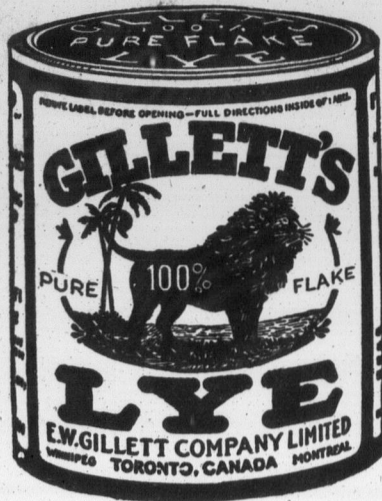
Gérant du Concours: Jean-L. Roy. Régisseur, J.-A. Ste-Marie.

N. B.—Adressez toute correspondance au Régisseur, Station Expérimentale, Ste-Anne-de-la-Pocatière, Qué.

Parquet	Propriétaire et adresse	Race	1	2	3	4	5	6	7	8	9	10	H.	T.
1	Laurel P. Farm, Rougemont.	L.B.	5	5	6	5	7	M	7	3	0	6	44	1683
2	Jos. Williams, Sawyerville.	L.B.	6	5	0	5	0	6	0	5	4	5	36	1435
3	H. S. Beane, Beebe, Que.	L.B.	5	4	5	5	6	4	2	1	5	5	41	1418
4	Elmhurst P. Farm, Rougemont, Qué.	L.B.	6	5	5	6	5	4	6	6	5	5	53	1231
5	Dr. John Watson, Howick.	L.B.	5	6	5	4	4	5	3	5	1	1	39	1323
6	E. G. White, Lennoxville, R.R. No 1.	W.B.	5	5	0	5	5	5	1	5	7	37	1245	
7	H. S. Beane, Beebe, Qué.	W.B.	5	2	4	2	3	1	4	3	1	26	1389	
8	Bond Little, North Hatley.	W.B.	4	4	6	5	1	5	5	5	6	1	42	1504
9	Fred Bell, Ayer's Cliff.	W.B.	4	0	2	5	7	0	5	5	0	28	1245	
10	Miss R. G. Knight, Beebe, Qué.	W.B.	5	5	5	4	5	5	4	3	47	1389		
11	Chas Ruiters & Sons, Cowansville.	W.A.	6	B	0	5	3	6	1	3	0	24	1025	
12	Exp. Farms, Ste-Anne-de-la-Pocat.	R.I.R.	W	i	t	h	d	r	a	w	n			
13	Fred Bell, Ayer's Cliff.	R.I.R.	0	4	0	3	5	5	1	6	4	4	32	1296
14	Laurel P. Farm, Rougemont.	P.R.B.	4	0	4	7	B	5	6	6	B	B	32	1135
15	Exp. Station, Lennoxville.	P.R.B.	5	6	0	6	6	5	0	1	6	5	40	1426
16	Exp. Station, Lennoxville.	P.R.B.	6	6	5	6	7	1	7	0	5	B	43	1571
17	A. P. Hillhouse, Foster.	P.R.B.	6	2	5	5	6	5	6	0	1	5	41	1292
18	Dr. Stockwell, Stanstead.	P.R.B.	M	6	0	0	0	0	6	0	0	5	17	656
19	Wm. C. Strong, West Brome.	P.R.B.	4	5	6	5	B	1	5	7	4	B	36	1008
20	H. R. Drew, North Hatley.	P.R.B.	M	2	7	5	6	6	0	5	6	3	41	1336
													699	25016

Gérant du Concours: J. D. Lang. Surintendant: J. A. McClary.

N. B.—Prière d'adresser toute correspondance au surintendant de la Station Expérimentale, Lennoxville, Qué.



Les petites vertus

Poursuivre avec zèle l'acquisition des vertus chrétiennes—vertus théologiques et vertus morales—qui constituent la base fondamentale, l'élément nécessaire de la perfection, c'est bien, c'est obligatoire. Mais au-dessous et à côté de ces vertus capitales, existe tout un vaste domaine à mettre en valeur, c'est la région des petites vertus. Celles-ci, sœurs cadettes des premières, peut-on dire, sont certes bien moins nobles, bien moins indispensables que leurs aînées; et, pourtant, quel beau rôle ne jouent-elles pas dans la vie! Elles y apportent du parfum, du soleil, de la joie, de la gaieté, du bonheur. C'est plus qu'il ne faut pour nous les rendre chères et recommandables. Appliquons-nous donc à les connaître pour les faire régner. Leur nombre est légion; mais quelques-unes méritent une mention spéciale. Nommons, au premier rang l'ordre, la propreté, la discrétion, la modestie, la simplicité, la distinction, la douceur, la patience, la bonté.

1. L'ordre et la propreté.

Ne serait-ce pas une anomalie qu'on s'occupe d'acquérir des vertus surnaturelles et qu'on ne se préoccupe pas de posséder les ver-

WRIGLEY'S
Après chaque repas

C'est une friandise agréable qui procure aussi un bénéfice durable.

Bonne pour les dents, l'haleine et la digestion.

Donne un meilleur goût à votre prochain cigare.

Cachetée dans une enveloppe hygiénique

R34

WRIGLEY'S
SPEARMINT
THE PERFECT GUM
MINT LEAF FLAVOR

Chez-nous

Section féminine Le Foyer, L'Ecole

LA CULTURE DU LIN

Parmi les industries que nous avons eu l'occasion de voir de près en Europe et qui nous semblent peu ou point développées chez nous, il y a la culture du lin d'où découle la fabrication du fil et de la toile.

Le lin vient dans notre climat puisqu'on le cultive avec succès dans certaines parties de notre province. Les Cercles de Jeunes Fermières de la Beauce et des Cantons de l'Est et de bien d'autres villages apportent à l'Exposition provinciale des toiles superbes. Au lac St-Jean le tissage du lin est également en honneur.

Il nous a été donné d'admirer à Pérenchies, dans le voisinage de Lille, une grande filature, entouré d'un village modèle qui prouve qu'elle source de richesse la culture du lin peut être pour une région. Depuis les champs immenses recouverts de la plante aux petites fleurs bleues jusqu'à la fabrique où l'on sépare à l'aide de puissantes machineries la paille de la filasse, au bain qui la blanchit; on peut suivre la merveilleuse transformation.

De puissants demêloirs la peignent comme une chevelure et la déposent dans les corbeilles d'où on l'envoie aux fileuses mécaniques qui en font des fils de différentes grosseurs suivant l'usage auquel on les destine, et qui sont enroulés sur des bobines et destinés au commerce ou bien tissés en toiles solides pour les voiles de bâtiments, pour les auvents ou en tissus plus fins unis ou démassés. Tous ces métiers sont mus par une machine puissante dont l'acier poli brille comme de l'argent, un monstre bridé par le génie humain.

La filature des Pérenchies a été complètement détruite au début de la guerre. Tout ce que les Allemands n'ont pas réussi à transporter chez eux, ils l'ont détruit sur place ou mis hors d'usage. Les membres des familles ouvrières qui n'étaient pas sous les drapeaux durent se disperser et se réfugier ailleurs. Ceux qui réussirent à se cacher dans les environs furent secourus par les propriétaires qui quand le danger eut disparu se remirent à reconstruire. L'on édifia des abris temporaires dont le toit en métal offrait de plus résistance contre les obus. Le travail de reconstruction est maintenant presque complètement terminé. De jolies maisons de briques aux toits de tuile rouge entourent la fabrique et les occupants paient un loyer dont le prix est fixé par un syndicat. Cette redevance diminue en raison du nombre d'enfants et l'ouvrier qui a cinq enfants paient cinq fois moins cher que celui qui n'en a qu'un.

Il y a des terrains de jeux, une salle de fêtes, un orchestre composé uniquement des employés de la fabrique. Chaque maison a son petit jardin de fleurs et son carré de légumes. En dehors du village, il y a de grands champs consacrés à la culture maraîchère dont chacun peut avoir sa part à cultiver. Il ne doit pas y avoir de grève ici, disions-nous à la femme de l'un des directeurs?—Non pas, à la filature, nous répondit-elle en souriant, mais il y en a déjà eu à nos usines de produits chimiques, l'on s'habitue à tout, même à être bien traité et l'ingratitude est un sentiment très humain.

Cousine Avette.

tus naturelles élémentaires? Et parmi ces dernières, rangera-t-on la propreté en place d'honneur? Elle le mériterait, car elle est conditionnée par un grand nombre de dispositions qui, toutes, ont leur prix. Une maison propre suppose que ceux qui l'habitent sont diligents, laborieux, précautionneux, délicats, amis de l'harmonie. L'habitation reflète les âmes; l'ordre est frère inséparable de la propreté, et là d'où sont exclus désordre et malpropreté, se meuvent habituellement des êtres bons, fins, équilibrés.

On peut être pauvre, ce n'est pas un vice; mais cela n'autorise pas un vice; mais cela n'autorise

La propreté et l'ordre ressortissent à la dignité personnelle, soit intérieure, soit extérieure.

Un vétéran de Crimée louange "Fruit-a-tives"



LE MAJOR GEO. WALKER

Le major George Walker, qui est devenu une figure familière à Chatham, Ontario, est l'un des hommes qui affrontèrent la terrible mutinerie indienne. Voici ce qu'il dit: "Je suis un vétéran de la guerre de Crimée et de la mutinerie indienne et servis sous lord Roberts. La bataille dans les furieux corps-à-corps et l'exposition constante aux intempéries firent de moi un malheureux victime du rhumatisme, à tel point que mes jambes enflèrent, me mettant dans l'impossibilité de marcher. La constipation devint telle aussi que je fus dans un état affreux jusqu'à ce que je commençasse l'usage de 'Fruit-a-tives.' Ce remède me délivra tant du rhumatisme que de la constipation. Aujourd'hui, je jouis d'une santé parfaite et n'ai plus ni rhumatisme ni constipation."

"Fruit-a-tives" est le célèbre remède aux fruits—jus de fruits intensifiés combinés avec des toniques—qui vous rend et vous conserve bien portant. 25c et 50c chez tous les marchands ou de Fruit-a-tives Limited, Ottawa, Ont.

La cuisine canadienne

La cuisine est la pièce de la maison qui exige le plus de soins et le plus de propreté, car c'est dans cette pièce que se préparent les aliments. On sait que l'usage d'aliments sales ou préparés d'une façon malpropre, peut être très dangereux pour la santé.

De plus la cuisine, est la pièce la plus exposée à être salie par tous les travaux qu'on doit y effectuer.

Quelle est la première des conditions qui permette de tenir une cuisine propre? C'est de l'aérer très facilement et très largement. Dans la cuisine, en effet, il a toutes sortes de vapeurs malsaines provenant les unes des appareils de chauffage: cuisinière, fourneaux à gaz, à pétrole, à charbon, etc.; les autres de la cuisson des aliments. Ces différentes vapeurs répandues dans la pièce vicient l'air et le rendent irrespirable.

Une deuxième condition c'est de laver très facilement et très fréquemment le sol. Il est préférable que ce dernier soit en carreaux de céramique qu'en bois. Les taches sont superficielles sur les premiers, et s'enlèvent par un simple nettoyage à l'eau chaude au savon et à la brosse. Sur le plancher, au contraire, elles pénètrent et imbibent le bois.

Les murs s'ils sont peints doivent être lavés.

La table de la cuisine demande un très grand soin. Elle doit être nettoyée très minutieusement et très fréquemment.

MUSICIENS

Pour tous vos achats de Musique Religieuse et Profane, Vocale et Instrumentale, Fanfares et Orchestres.

Ecrivez, sans hésiter à

RAOUL VENNAT

642 St-Denis, :: Montréal.

Le meilleur assortiment, les meilleurs prix

Merci d'avance, Salutations empressées

Recettes cul

Panade.—La panade est une recette française qui permet de faire des restes de pain proprement. Croûtes et mies doivent être trempées dans de l'eau salée avec un peu de beurre. Cette panade est ensuite passée à la passoire avec du gruyère ou du fromage. Si à cette panade on ajoute de cerfeuil, d'estragon ou de persil on obtient un potage maigre.

Utilisons les restes.—Il est bon d'utiliser les restes de volaille, de veau rôti, arrosez avec du jus. Mélangez la purée ainsi obtenue avec une égale quantité de purée de pommes de terre, un morceau de beurre, du zeste de Zite, sel, poivre, moutarde et persil hachés, un ou deux œufs. Si votre purée est trop épaisse, ajoutez un peu de farine pour l'épaissir. Faites bouillir les boulettes de la grosseur d'une noix, vous passez dans la friture à friture bouillante. Servez avec du jus.

Aubergines à la crème.—Faites cuire deux aubergines sans sel, dans de l'eau. L'intérieur, hachez-le et ajoutez une sauce blanche très épaisse. Ajoutez du fromage et garnissez de ce mélange d'aubergines et faites cuire.

Quelques plats. Tartes aux tomates.—Faites une pâte avec de la farine, du beurre et du sel. Garnissez cette pâte de tomates coupées en tranches, disposez-y des morceaux de beurre et sautez-les dans de l'eau légèrement salée, disposez-les sur la tarte. Sautez les tomates dans une sauce tomate très épaisse et sautez-les dans de l'eau légèrement salée. Faites cuire au four ordinaire. Très rapide.

Tomates napolitaines.—Faites cuire deux tomates dans de l'eau, enlevez la peau, coupez-les en morceaux, ajoutez du beurre, du fromage rapé, du zeste de citron, battez deux jaunes d'œufs dans de l'eau, remettez la pâte et faites cuire 30 minutes.

Tomates farcies aux tomates.—Faites cuire vos tomates et emplissez-les de sauce mayonnaise à laquelle vous ajoutez des œufs durs pilés et du fromage. C'est une entrée délicieuse.

Purée de pommes de terre.—Faites bouillir avec du lait, de la terre des navets à raison de deux pommes de terre par litre de purée en écrasant le tout avec du lait et du sucre. Faites cuire au four comme à l'habitude. C'est une purée saine.

Un bon fromage à la crème.—Faites bouillir le lait caillé. Six grands œufs, égouttés de la crème, dans une passoire fine en l'écrasant et tombe en porcelaine profonde. Ajoutez une tasse de crème fraîche, battez 10 minutes, ajoutez deux jaunes d'œufs battus en neige, mettez dans une terrine, garnissez avec une mousseline blanche. Mettez-y votre fromage et laissez cuire 2 heures et servez.

Confiture de Rhubarbe.—Faites cuire la rhubarbe dans de l'eau pendant 10 minutes, ajoutez du sucre et laissez cuire encore 10 minutes. Recouvrez les tiges de rhubarbe avec un peu de sucre et laissez cuire encore 10 minutes. Mettez dans des pots et laissez cuire encore 10 minutes. Mettre en pots comme d'habitude.

Prunes au vinaigre.—Faites cuire 4 kilos de belles prunes dans de l'eau pendant 10 minutes, piquez de tous côtés, mettez dans un pot en grès. Faire bouillir le vinaigre avec 4 kilos de sucre, 4 clous de girofle, 1 onces de cardamome et verser le tout dans le pot. Laissez tremper les prunes dans le jus, quand elles sont prêtes, ajoutez les prunes et laissez bouillir encore 10 minutes. Soient cuites sans sel, enlevez les prunes les unes après les autres et faire réduire le jus à moitié.

Recettes culinaires

Panade.—La panade est une vieille recette française qui permet d'utiliser les restes de pain proprement conservés. Croûtes et miettes doivent mijonner à feu doux dans de l'eau salée avec un bon morceau de beurre. Cette préparation peut être passée à la passoire fine et présentée avec du gruyère ou du Parmesan rapé. Si à cette panade on ajoute un peu d'oseille de cerfeuil, d'estragon finement hachés, on obtient un potage maigre exquis.

Utilisons les restes.—Hachez très finement les restes de volailles, d'agneaux, de veau rôti, arrosez avec un peu de lait. Mélangez la purée ainsi obtenue avec égale quantité de purée de pomme de terre un morceau de beurre ou une cuillerée de Zite, sel, poivre, muscade, échalote et persil hachés, un ou deux œufs crus. Si votre purée est trop claire ajoutez un peu de farine pour l'épaissir. Faites des boulettes de la grosseur d'une noix que vous passez dans la farine et faites frire à friture bouillante. Servez très chaud.

Aubergines à la crème.—Coupez en deux les aubergines sans les peler, enlevez l'intérieur, hachez-le et mélangez-le avec une sauce blanche très épaisse à laquelle on ajoute du fromage de Gruyère rapé. Garnissez de ce mélange l'intérieur des aubergines et faites cuire au four.

Quelques plats. Tarte de riz aux tomates.—Faites une pâte à tarte ordinaire, mais que vous salez au lieu de sucrer. Garnissez cette pâte de riz, cuit préalablement dans de l'eau ou du bouillon légèrement salé, disposez dessus quelques morceaux de beurre et couvrez d'une sauce tomate très épaisse et bien assaisonnée. Faites cuire au four comme une tarte ordinaire. Très nourrissant.

Tomates napolitaines.—Coupez les tomates en deux, enlevez les pépins et les plus grosses fibres, salez, poivrez. Faites une sauce très épaisse avec de la farine, du beurre, du fromage rapé, un peu d'eau, ajoutez deux jaunes d'œufs, les blancs battus en neiges. Remplissez vos tomates de cette pâte et faites cuire au four 20 à 30 minutes.

Tomates farcies aux crevettes.—Videz vos tomates et emplissez-les d'une bonne mayonnaise à laquelle vous avez ajouté des œufs durs pilés et assez de crevettes. C'est une entrée délicieuse.

Purée de pommes de terre aux navets.—Faites bouillir avec vos pommes de terre des navets à raison d'un navet pour deux pommes de terre et faites votre purée en écrasant les deux ensemble, avec du lait et du beurre. Mettez au four comme à l'habitude et vous verrez comme votre purée sera savoureuse.

Un bon fromage à la crème.—Utilisez le lait caillé. Six grandes cuillerées de lait caillé égoutté de la veille. Mettez-le dans une passoire fine et faites-le passer en l'écrasant et tomber dans une terrine en porcelaine profonde. Mettez-y une tasse de crème fraîche très épaisse, tournez 10 minutes, ajoutez deux blancs d'œufs battus en neige, fouettez légèrement le tout, garnissez une éclipse d'osier avec une mousseline blanche très propre. Mettez-y votre fromage. Laissez égoutter 2 heures et servez.

Confiture de Rhubarbe.—Economique et très bon. Enlevez la première peau qui recouvre les tiges de rhubarbe, coupez-les par morceaux de un à deux centimètres, les peser et prendre 400 grammes de sucre par 700 grammes de rhubarbe. Mettez la rhubarbe dans une bassine avec un peu d'eau pour l'empêcher de brûler. Après une demi-heure de cuisson ajoutez le sucre et faites cuire à grand feu, écumez plusieurs fois. S'assurer du degré de la cuisson en mettant quelques gouttes de confiture sur une assiette si elle ne coule pas quand on incline l'assiette elle est cuite. Mettre en pots comme de la confiture ordinaire.

Prunes au vinaigre de vin.—Prendre 4 kilos de belles prunes, les essayer et les piquer de tous côtés, les mettre dans un pot en grès. Faire bouillir 1 litre 1/2 de vinaigre avec 4 kilos de sucre cristallisé, 4 clous de girofle, 1 once de cannelle en bâton et verser le tout bouillant sur les prunes. Laissez tremper neuf jours puis faire rebouillir le jus, quand il bout ajouter les prunes et laisser bouillir jusqu'à ce qu'elles soient cuites sans toutefois se crevasser, enlever les prunes les remettre dans le pot et faire réduire le jus jusqu'à ce qu'il de-

La mode d'été



La première de ces toilettes est essentiellement féminine avec ses volants de dentelles et le bouffant de ses manches. De petits bouquets de fleurs parsèment l'étoffe de la seconde si élégante dans sa simplicité et les grandes rayures romaines de la troisième en font une création unique; mais toutes les trois sont des modèles populaires que vous aimerez à confectonner à l'aide des patrons Mc-Call. Si vous ne pouvez les avoir chez vous écrivez à 90 Bond St., Toronto.

3751—14 à 16 ans—36 à 44, 45c.
3745—14 à 16 ans—36 à 42, 45c.
3743—14 à 16 ans—36 à 44, 45c.

vienne en sirop. Versez sur les prunes laissez refroidir et couvrir. Se sert avec viande froide.

La "conscience" de la maison

Françoise.
Langouste à l'américaine.—Voici la recette de la langouste à l'américaine. Coupez les langoustes en deux dans le sens de la longueur et faites-les roussir dans du beurre ou de la graisse suivant les goûts (quelques personnes font noircir le beurre). Arrosez-les de cognac et faites-les brûler. Mettez un bon morceau de beurre dans une casserole aux oignons, thym, écorce d'oranges, clous de girofle, beaucoup de tomates, un peu de jambon, le tout coupé en morceaux, laissez roussir un peu, mouillez avec un verre de vin blanc et très peu d'eau, laissez cuire une heure, passez cette sauce et la versez sur les langoustes. Laissez mijoter un peu. Hacher du persil en parsemer le plat et servir. On peut ajouter quelques huîtres, moules, comme garniture.

Françoise.
La femme doit être la pacificatrice du foyer, la bonté, le sourire, le censeur discret et sûr. Elle doit être encore, dit René Bazin, la "conscience de la maison". La vie extérieure, quelle que soit l'occupation de l'homme, tend à diminuer et à ruiner sa conscience. Quand un homme rentre chez lui, après une journée de travail ou de loisir, il rapporte presque toujours une idée, une image, un exemple, un projet qui le trouble. Il a vu des compromissions nombreuses, des lâchetés, des marchés d'ambition, des intrigues; il a entendu des flatteries, des paradoxes, des mensonges et, même s'il est jugé, il peut se dire: "Après tout, ne puis-je pas aller jusqu'à tel point, tout le monde le fait?" S'il a épousé une femme d'une vraie valeur morale, c'est d'elle qu'il attend la solution souvent sans l'avouer. Beaucoup



Le meilleur des tue-mouches, 10c le paquet chez tous les Pharmaciens, Epiciers et Marchands Généraux.

de maris ne demandent pas conseil, au début de leur mariage, surtout ils croient à l'indépendance. Il faudra que la femme devine le cas de conscience. Il faudra qu'elle soit l'inflexible honneur, l'inflexible fierté, l'idéal, la foi, et qu'elle dise: "Non, ne faites pas cela. Vous ne le pouvez pas, c'est indigne de vous. Ou bien: "Vous avez eu tort, vous avez été faible". Et il y aura des reproches. On lui ripostera: "Vous ne comprenez pas... Les femmes ne se rendent pas compte des nécessités de la vie... Je voudrais vous voir dans ma situation..." Au fond, toute parole juste porte. L'homme reconnaît la légitimité des blâmes qu'il a reçus. Il finit par demander avant d'agir: "Que pensez-vous de ce que j'ai résolu de faire?" Cela devient une habitude, la plus douce de toutes; il s'accoutume au respect; il admire l'intégrité de cette conscience, qui a gardé la sienne.

René Bazin.

Le moyen d'être riche

Est riche, celui qui dépense moins qu'il gagne.
Est riche celui qui remet à plus tard l'achat d'un objet qui n'est pas indispensable.
Est riche, celui qui ne fait pas de dettes.
Est riche, celui qui donne aux pauvres. L'aumône n'a jamais appauvri personne: qui donne aux pauvres prête à Dieu.

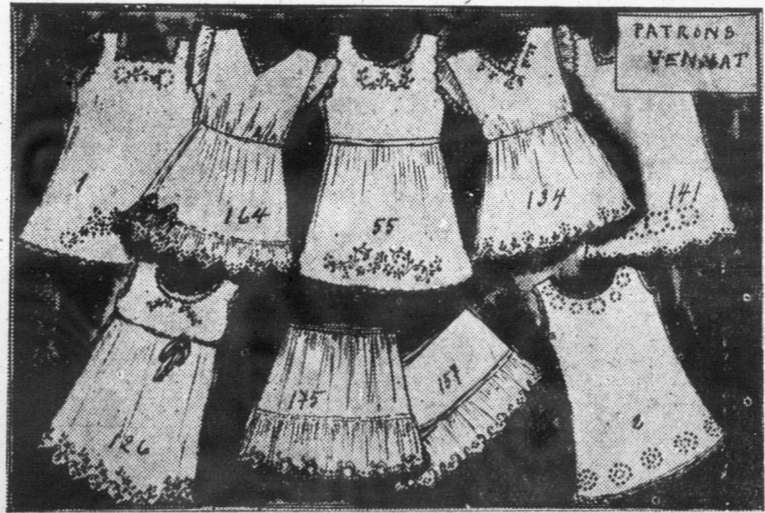
La cuisine canadienne

Plumpoudding.—Une douzaine d'œufs bien battus, six cuillerées de farine, trois demiards de lait froid, du raisin suivant le goût, de la muscade et cannelle, un peu d'écorce d'orange bien pilée, une tasse de suif de bœuf, une pinte de mie de pain; ébouillantez un sac, et faites bouillir pendant trois heures; au bout d'une demi-heure que le pudding aura bouilli, tournez-le et brassez le sac, afin que le raisin se mêle.

Plum-pouding à la bouillie.—Délayer un quart de farine avec une chopine de lait, vanillez, sucez d'un quart de sucre et faites cuire sur le feu en remuant constamment; lorsque cette bouillie se détache de la casserole, ajoutez-y une demi-livre de beurre frais, un peu de sel. Versez cette bouillie dans une terrine et ajoutez-y, en battant vigoureusement, six jaunes d'œufs et six blancs. Lorsque la pâte est légère, mettez dans un moule beurré et faites cuire une heure à four modéré.

Gaufres.—Délavez de la farine et poids égal de sucre avec de la crème, que vous versez peu à peu jusqu'à consistance d'une bouillie très caire; ajoutez un peu de fleur d'oranger et, si vous voulez, quelques œufs; graissez le gaufrier, que vous avez fait chauffer, avec un pinceau trempé dans du beurre tiède; mettez une bonne cuillerée de pâte dans le gaufrier, que vous posez sur un feu de charbon bien allumé.

La broderie est un agréable passe-temps



Neuf petits jupons de fillettes, 18 pos de hauteur. Patrons au carbone, 20c; perforés, 35c. Etampés sur nansouk fin, chacun, \$1.05. Sur nansouk plus fin, \$1.40. Coton M.F.A. nécessaire à la broderie, 4 échevaux de M.F.A à 4c.
Grande feuille de papier carbone, bleu ou blanc, 15c.
Petite feuille de papier carbone, bleu, blanc, rouge ou noir, 8c. la feuille, 2 pour 15c.
Demandez notre catalogue de broderie, envoyé franco dans tout le Canada, sur réception de 35c.

Le Bulletin de la Ferme, Case 129, Québec.

GRATIS ce PHONOGRAPHE.
Demandez notre catalogue. Sur réception de 25c. vous recevrez un échantillon parfum, Secret du Cœur. Adressez à ALLEN NOUVEAUTES, St-Zacharie, Québec.

28

28

28

LA LOI POUR TOUS

Consultations légales, par Letarte & Rioux, avocats du Barreau de Québec.

Avis important.—Nos correspondants que cette page intéresse sont instamment priés de tenir compte des règles suivantes établies par le Journal. 1o Seuls les abonnés peuvent bénéficier de ce service de consultations; c'est pourquoi toute demande de renseignements doit être signée, afin que nous puissions constater si le correspondant est abonné; 2o Les questions doivent être adressées directement au Bulletin; 3o Nos avocats consultants ne sont tenus de répondre qu'aux questions ordinaires, usuelles, concernant les lois qui gouvernent les choses de la vie rurale. Les cas extraordinaires, ou qui nécessiteraient une longue étude, sont choses à traiter entre le correspondant et les avocats; 4o Si le correspondant désire une réponse immédiate, par lettre, nos avocats consultants peuvent exiger des honoraires.

FERMETURE D'UNE ECOLE.—(Réponse à J.-P. C.)—Q. Une école a été fermée dans un certain arrondissement par les commissaires; il n'y a pas d'institutrice depuis trois ans environ dans cette école. Il y a douze enfants de 5 à 16 ans qui pourraient fréquenter l'école de cet arrondissement les contribuables auraient-ils absolument besoin de cette école; y a-t-il un moyen de forcer les commissaires à la réouvrir et à engager une institutrice à cette fin?

R. L'article 2610 du Code scolaire exige qu'il y ait une école dans chaque arrondissement scolaire, cependant cet article ajoute: "mais les commissaires et les syndics d'écoles peuvent, s'ils le jugent nécessaire, réunir deux ou plusieurs arrondissements par une même école et la séparer de nouveau."

L'article 2608 du même code ne semble cependant pas favorable au désir des contribuables intéressés dans le présent cas. En effet, notre correspondant nous dit qu'il y a douze enfants de cinq à seize ans pouvant fréquenter l'école, alors que pour être établi, un arrondissement doit contenir au moins 20 enfants âgés de cinq à seize ans; mais lorsqu'il s'agit d'un arrondissement déjà existant, le même article ajoute que lorsque dans le cours d'une année scolaire la totalité des enfants est inférieure à dix la Commission scolaire peut fermer l'école de cet arrondissement et, si la chose est nécessaire, faire transporter les enfants à une ou plusieurs des écoles de sa municipalité.

Comme conclusion, nous devons ajouter que les commissaires d'écoles, en ce qui regarde l'annexion d'un arrondissement ou la fermeture d'une école, jouissent d'une grande discrétion et nous croyons même que la décision des commissaires sur ce point n'est pas sujette à appel.

Dans le présent cas, il faudrait donc établir que l'école fermée par les commissaires possède une moyenne d'au moins dix élèves pouvant fréquenter l'école pendant le cours de l'année scolaire. En plus, il serait bon d'établir que les enfants de cet arrondissement se trouvent empêchés, pour quelques-uns du moins, de recevoir l'instruction nécessaire par le fait qu'ils ne peuvent facilement se rendre à l'école qui leur est désignée. Quoique, comme nous l'avons déjà dit, nous sommes d'opinion que les commissaires d'écoles sont maîtres de la situation, il serait peut-être bon de soumettre le cas au Surintendant de l'Instruction publique, qui pourrait peut-être judicieusement intervenir dans la question, et régler le cas qui nous occupe.

RESPONSABILITE DES CONSEILLERS MUNICIPAUX.—(Réponse à R. T.)—Q. Les conseillers d'une municipalité locale sont-ils responsables, personnellement, s'ils laissent prescrire les taxes des contribuables?

R. Nous ne connaissons pas d'article du Code Municipal déclarant en particulier que es officiers d'une municipalité sont responsables vis-à-vis de la Corporation s'ils laissent prescrire les taxes; mais, d'un autre côté, nous comprenons que le pouvoir du secrétaire-trésorier est de veiller à la perception des taxes et s'ils manquent à ce devoir, par négligence, nous sommes d'opinion que sa responsabilité peut être engagée: quant au maire et aux conseillers leur contrôle doit s'exercer comme celui de tout bon administrateur.

Cependant, nous avouons que nous ne connaissons pas de précédent dans ces cas, c'est-à-dire que les tribunaux, à notre connaissance, n'ont pas encore été appelés à décider de la responsabilité ou de la non-responsabilité des officiers de la Corporation en ce qui regarde la prescription des taxes. Nous ne pouvons donc trancher la question nettement, il nous faut rester sur des considérations générales comme celles que nous donnons précédemment.

DOMMAGES.—(Réponse à E. B.)—Q. Je possède un champ de foin dans lequel les femmes, les fillettes et les enfants des environs viennent cueillir des fruits, malgré ma défense, j'ai posé à cet endroit des affiches défendant d'entrer sur mon terrain, et cependant les mêmes gens y viennent quand même.

Quelle mesure dois-je prendre pour me protéger contre les dommages qui résultent de ces intrusions?

R. Lorsque certaines personnes entrent sur le terrain d'autrui et y causent des dommages, ils sont responsables de ceux-ci en vertu de la règle générale du Code civil concernant les délits savoir l'article 1053 qui se lit comme suit: "Toute personne capable de discerner le bien du mal, est responsable du dommage causé, par sa faute à autrui, soit par son fait, soit par imprudence, négligence ou inhabilité." Conséquemment, nous croyons que le meilleur conseil que nous puissions donner à notre correspondant, c'est de prendre les noms et adresses des personnes qui viennent dans son champ malgré lui et sa défense, et de leur faire écrire une lettre d'avocat leur réclamant les dommages dont ils sont la cause.

Il y aurait bien aussi un recours au criminel, c'est-à-dire que le droit criminel déclare qu'une personne qui entre chez autrui sans sa permission et contre sa défense commet un délit criminel et est passible en conséquence d'amende et de prison; mais nous ne croyons pas que notre correspondant puisse se prévaloir d'une pareille disposition de la loi, parce qu'il ne s'agit pas en somme, de personnes qui agissent avec aucune mauvaise intention mais qui se laissent guider par l'irréflexion ne se rendant pas compte des effets désastreux qu'entraîne au propriétaire leur va et vient à travers les récoltes.

RIVE DU SAINT-LAURENT.—(Réponse à O. G.)—Q. Ma terre est située sur la rive sud du fleuve Saint-Laurent, où je possède un quai pour mon usage personnel; ce quai en s'avancant dans le fleuve entre de vingt pieds chez mon voisin.

Ce voisin peut-il faire démolir ce quai ou s'en emparer s'il le veut en faire un pour son usage?

R. Nous croyons que les rives du Saint-Laurent ne sont la propriété de personne, c'est-à-dire que le public peut y avoir accès sans que personne n'ait le droit d'en interdire le passage. Le seul droit de propriété que nous reconnaissons sur les rives du fleuve Saint-Laurent, mais seulement sur une certaine partie de la rive sud, c'est le droit exclusif d'y prendre le foin de grève vis-à-vis de sa propriété et même de vendre ou de transporter ce droit à son gré. En tout cas, une chose certaine, c'est que personne n'a le droit de s'emparer du quai dont il est question pour le convertir à son propre usage. La démolition même de ce quai est problématique, car il y a des doutes sur les droits de votre voisin à en demander la destruction, et en second lieu, il ne pourrait certainement pas le faire sans prendre des procédures contre vous.

DROITS DU PROPRIETAIRE.—(Réponse à D. G.)—Q. Un cultivateur est allé cueillir des fruits dans un bois et trouvant sur sa route un camp qui servait d'écurie et dont la porte était ouverte, il détela son cheval et l'attacha dans l'écurie sans causer aucun dommage. Pendant son absence, le propriétaire du camp est arrivé s'est saisi du cheval et est allé le mener chez un autre voisin.

Si le propriétaire a souffert des dommages, l'individu qui s'est emparé de son cheval est-il responsable?

R. Nous supposons que les dommages n'ont pas dû être considérables, et nous croyons qu'il n'est pas opportun de mettre devant les Cours de Justice une cause assez insignifiante en somme.

D'ailleurs il est clair que personne n'a le droit d'entrer chez un autre et de s'y installer comme chez lui, même sans y causer de dommages. Nous conseillons à notre correspondant qui est un peu dans son tort lui-même de ne pas attacher trop d'importance à cette aventure.

FAUSSE REPRESENTATION.—(Réponse à L. H. G.)—Q. Un homme a fait signer une requête par certains contribuables sous de fausses représentations afin d'obtenir un faveur de la Corporation municipale.

Les signataires ont-ils le droit de revenir en dommages contre celui qui leur a fait signer la requête en employant un pareil moyen?

R. Nous croyons que les signataires de la requête ont peu de chance d'obtenir des dommages de celui qui les a induits à donner leur consentement, car il y a fausse représentation vis-à-vis d'une personne lorsqu'on obtient de cette personne un avantage pécunier ou autre en lui représentant comme réelles des choses qui n'existent pas; mais encore faut-il que la personne qui poursuit en dommages puisse établir qu'elle a souffert des dommages, et nous ignorons quels dommages les signataires d'une requête peuvent souffrir du fait que cette requête a été accordée par la Corporation municipale. Nous croyons qu'il serait plus pratique, dans la circonstance, si le conseil municipal constate qu'il a été trompé, d'annuler la décision qu'il a prise par une nouvelle résolution ou un nouveau règlement suivant le cas.

AMENDEMENT DU ROLE D'EVALUATION.—(Réponse à J. D.)—Q. J'ai acheté une terre au prix de \$175.00 et elle a été évaluée par les évaluateurs de la municipalité à \$400.00. Le 7 juillet le rôle d'évaluation a été révisé et depuis la confection du dernier rôle, les habitations qui garnissent la terre en question avaient été enlevées. Cependant l'évaluation n'a pas été baissée en proportion de la diminution de valeurs.

Je n'ai pas présenté mes raisons devant le conseil en juillet, comme j'aurais dû le faire, mais j'ai vu plus tard les conseillers de la Corporation municipale intéressés qui ont admis que mes raisons étaient bonnes, mais ils ont prétendu que le rôle d'évaluation étant homologué, le conseil municipal n'a pas le droit de l'amender avant la confection d'un nouveau rôle. Je voudrais savoir à quoi m'en tenir au point de vue légal.

R. Nous sommes d'opinion que le conseil municipal n'a pas le droit, en dehors de la révision annuelle du rôle d'évaluation d'amender le dit rôle après son homologation, mais nous croyons que la corporation doit attendre la révision annuelle pour le faire.

En effet, en 1914, la Cour d'appel dans une cause de Dionne vs La Corporation de Grantham 46, C. S. page 359, on cite le cas où une propriété a été surévaluée parce qu'on n'a pas tenu compte de la valeur des bâtisses, il a été décidé que la partie intéressée ne s'étant pas prévaluée de son droit de porter plainte devant le conseil local et n'ayant fait aucune preuve de l'injustice après l'homologation du rôle, il a été considéré que ce silence était un acquiescement, et une ratification du rôle tel qu'homologué.

Au surplus, nous croyons que l'article 662 du Code municipal doit être strictement observé, cet article déclare: "Quiconque se croit lésé par le rôle d'évaluation préparé par les estimateurs peut demander à le faire amender de manière à obtenir justice, en produisant sa demande écrite au bureau de la corporation locale, le ou avant le jour fixé pour l'examen du rôle par le conseil, ou en articulant verbalement sa plainte devant le conseil lors de cet examen."

Conséquemment un propriétaire, même s'il n'est pas résidant dans la municipalité est supposé connaître l'avis public qui a été affiché lors de l'ouverture du rôle à l'examen des intéressés et, c'est cette présomption de la connaissance de cet avis qui nous porte à croire que notre correspondant, dans le présent cas, aurait dû produire sa plainte devant le conseil lors de l'examen du rôle ou au bureau de la Corporation locale avant le jour fixé pour cet examen.

VERBALISATION DE ROUTES.

(Réponse à E. R.)—Q. Un propriétaire d'une grande étendue de terre l'a divisée en lots à bâtir, pour permettre à ses acheteurs d'entrer chez eux, il a tracé une route qui sépare les lots et l'a clôturé de chaque côté, mais cette route n'a pas la largeur nécessaire pour que deux voitures puissent se rencontrer, or, les occupants de ces lots ont demandé au conseil municipal de verbaliser ce chemin; dans ce cas, le conseil municipal est-il obligé d'accorder la verbalisation de cette route, alors qu'elle n'a pas la largeur voulue par la loi?

R. Nous comprenons que la route actuelle est un chemin privé dont les voisins se servent par simple tolérance, à moins que leur contrat ne possède une clause établissant leur droit sur ce chemin, et dans ce dernier cas, la route est encore un chemin privé à l'usage exclusif des occupants voisins, mais l'ancien propriétaire ne peut la fermer.

Maintenant, la route en question ne peut être verbalisée sans posséder la largeur fixée par le Code municipal, c'est-à-dire sans être conforme à l'article 468 du Code municipal, cet article exige: "Que tout nouveau chemin doit avoir trente-six pieds de largeur, mesure française, entre les clôtures de chaque côté."

"Néanmoins toute corporation peut, avec la permission du lieutenant-gouverneur obtenir sur requête à lui adressée dans des cas spéciaux et exceptionnels, ordonner que la largeur soit moindre que celle ci-dessus prescrite, mais pas moindre toutefois, que vingt-six pieds, mesure française, entre les clôtures de chaque côté."

La Corporation municipale a bien le droit, par procès verbal, de déclarer chemin public, la ruelle en question, mais nous croyons qu'elle n'a pas l'obligation de le faire. Nous conseillons, dans le présent cas une entente à l'amiable à l'effet que les propriétaires actuels des terrains à desservir par la route, cèdent chacun pour leur part une bande de terre suffisante pour établir un chemin suivant la loi, le conseil municipal en agissant autrement, devra indemniser les propriétaires riverains du chemin en question, de façon à construire le dit chemin suivant l'article 468.

Ajoutons que la Corporation municipale a le droit d'entrer chez les riverains de la route et de prendre chez chacun d'eux la moitié du terrain nécessaire pour donner à ce chemin la largeur voulue par la loi, à condition que les avis légaux aient été donnés aux propriétaires que telle bande de terre est requise en vertu d'une résolution à cet effet.

Pour conclure ajoutons, que le conseil municipal peut déclarer ce chemin, chemin public, sans le consentement des propriétaires riverains et en second lieu, prendre le terrain voulu pour donner au dit chemin la largeur fixée par la loi.

(Suite à la page 643)

Voyage Transcontinental

Dans un pays immense comme le nôtre le confort des voyageurs doit être pris en considération lorsqu'il s'agit d'un voyage transcontinental. La distance de Montréal à Vancouver par le Chemin de Fer National est de 2,397.5 milles—un voyage d'un peu plus de quatre jours constamment sur le train. Dans les conditions de transport moderne ce voyage a bord du "Continental Limité" peut être envisagé avec plaisir. Rien n'a été oublié pour rendre la vie confortable à bord du train: les wagons-lits modernes sont aménagés de grandes cabines qui vous assurent des nuits pleines de repos. Les wagons-panorama sont abondamment pourvus de revues populaires et de livres choisis, les wagons-réfectoire fournissent un service à nul autre pareil. Le "Continental Limité" part de Montréal à 10.15 p.m. tous les jours, en route pour Ottawa, North Bay, Cochrane, Winnipeg, Saskatoon, Edmonton et Vancouver. De Québec le raccordement se fait soit à Montréal par "Le Montréal" partant de la Gare du Palais à 1.20 p.m. ou à Cochrane par "Le Transcontinental" quittant la Gare du Palais, à 6.15 p.m. les lundis, mercredis et vendredis. A Winnipeg le raccordement se fait pour tous les centres importants de l'Ouest du Canada. Pour plus amples renseignements, prière de s'adresser au Bureau de la Ville, 10 rue Ste-Anne, Québec, tél. 529 ou à n'importe lequel des Agents du Chemin de Fer National du Canada.

LE PHONO

A
Q

Le phonographe de l'orgue céleste

VOYEZ-LE Ferme", section

CO
AU

FABRIQUÉ

REPRESENTÉ

ENCOURAGEZ

Feu M. Alfred Be

Victoriaville.—La fam

M. Alfred Bergeron in

fromageries, qui a

mort tragique jeudi de

dernière, dans un acci

locomotive et une

sont venues en confi

d'accepter les sincères

du Bulletin de la

l'irréparable malheur

le décès prématuré de

chef.

Nos pata

Enfin nous avons le plaisir de l'apparition d'une étude très et bien documentée sur les années de la Pomme de terre est le titre de l'ouvrage, qui méro 87 des Bulletins du Département de l'agriculture, et dont l'auteur est M. J.-H. Lavoie, chef de bureau de l'horticulture. Le livre porte 120 pages, illustrées, et est aussi soignée qu'elle-même. Cette dernière partie est le mérite d'avoir si bien traité les nombreux éléments de l'ouvrage que même le lecteur expérimenté n'éprouve pas de difficulté à trouver le chapitre qui l'intéresse. L'ouvrage est en vente à la vente gratuite du Bulletin de la Ville de Québec, Publications, Département de l'agriculture, Québec.

Lettres-Circulaires

MULTIGRAPH

La lettre circulaire au MULTIGRAPH est achetée de préférence par les personnes qui ont des lettres à pondancer. Nous garantissons un service soigné et satisfaction parfaite.

Demandez échantillon et prix à

H. M. - Case 129

Lisez le Bulletin de

LE PHONOGRAPHE CASAVANT A L'EXPOSITION DE QUEBEC

Le phonographe Casavant est en tous points digne de l'orgue célèbre de la même marque.

VOYEZ-LE au pavillon du "Bulletin de la Ferme", section F du Palais Industriel.

**CONDITIONS SPECIALES
AUX COOPERATEURS.**

FABRIQUE - ST-HYACINTHE, QUE.

REPRESENTANTS DEMANDES PARTOUT

ENCOURAGEZ LES INDUSTRIES CANADIENNES

Feu M. Alfred Bergeron, de Victoriaville.—La famille de feu M. Alfred Bergeron inspecteur de fromageries, qui a trouvé une mort tragique jeudi de la semaine dernière, dans un accident où une locomotive et une automobile sont venues en conflit, est priée d'accepter les sincères sympathies du Bulletin de la Ferme pour l'irréparable malheur où la plonge le décès prématuré de son digne chef.



Nos patates

Enfin nous avons le plaisir de saluer l'apparition d'une étude tout appropriée et bien documentée sur la "culture raisonnée de la Pomme de terre".—Telle est le titre de l'ouvrage, qui porte le numéro 87 des Bulletins du département de l'agriculture, et dont l'auteur n'est autre que M. J.-H. Lavoie, chef du Service provincial d'horticulture. Le volume comporte 120 pages, illustrées, et la typographie en est aussi soignée que la rédaction elle-même. Cette dernière a en particulier le mérite d'avoir si bien classifié les très nombreux éléments qui constituent l'ouvrage que même le lecteur le moins expérimenté n'éprouve aucune difficulté à trouver le chapitre qui l'intéresse. Tout cultivateur ou villageois peut se procurer gratuitement le Bulletin No 87. Il n'y a qu'à en faire la demande au Service des Publications, Département de l'Agriculture, Québec.



Fermes, Fromageries, Beurreries.

ATTENTION.—60 belles terres à vendre dans une des belles parties des Cantons de l'Est, dans le comté de Missisquoi, Qué. Demandez les circulaires et elles vous seront adressées tout de suite par maille. Pour autres informations, adressez-vous à M. Larose, agent d'immeubles, Frelighsburg, Qué. 21a-18s-P 27

A VENDRE 230 acres de terre plane, pas rocheuses, voisines du village, près des stations, sucreries bien installées, gros roulant, 20 vaches, 4 chevaux, autres animaux, eau à commodité. Prix \$12,500. \$3,500 comptant. Adressez DAMASE ST-LAURENT, Acton Vale, C16 Bagot 28a—P05

A VENDRE—Ferme, à peu près 100 acres située à un mille plus haut que Norton Station, côté nord de la rivière. La maison est avec planchers en ciment à l'épreuve de l'eau et de la gelée. Grange moderne avec aqueduc, lumière électrique. Vendu avec ou sans roulant. S'adresser à J. R. Campbell, 42 rue Princesse, St. John, N. B. Mai—P57

A VENDRE—Fromagerie recevant 6000 lbs de lait par jour, construite en neuf en 1920 sur le plan moderne avec logement privé, située dans le village de Montebello, Qué., tout près du chemin de fer et des bateaux. Conditions faciles. S'adresser à Alfred Deschamps Montebello, Qué 18 7-2 oct. P07

BEURRIERIE A VENDRE, située dans un beau centre du bas de Québec; reçoit actuellement 10000 lbs de lait par jour; pasteurisateur Alpha 2 séparateurs Alpha, etc. Bonnes conditions. Vente: cause de mauvaise santé. Pour plus de renseignements, s'adresser à "Bulletin de la Ferme" Case 129, Québec. 14-28-at P76

EXCELLENTE FERME A VENDRE—Grandeur cultivable, 100 arpents; superficie en bois; 25 arpents; situé à 1/2 mille de la station et de l'église s'adresser à Edm. Meunier, St-Joachim, C16 L'Assomption, Qué. 4-18s—P05

Achetez et vendez par le moyen des petites annonces

DIVERS

AGENTS DEMANDES.—Pour vendre à domicile, homme, femme ou fille, toute personne ambitieuse peut se faire un salaire entre \$25. et \$50. par semaine en vendant directement du manufacturier au consommateur les bas que nous manufacturons, ainsi que des agences de tabliers en caoutchouc. La Cie Manufacturière Lafontaine, 2690 rue Lafontaine Est, Montréal 288-P. 87

ARTICLES A VENDRE.—Batteries \$12.00; régulateurs pour Ford 65c; Lumières d'arrêt \$1.65 Ventilateurs de tabliers (avec outil tranchant, forêt, etc.) \$1.50; Sirène électrique \$2.25; Portefeuilles (cristal taillé) \$1.50; Amortisseur de choc "Trico" \$10.00; Parures de radiateurs (nickelées) \$1.00 à \$11.50; Couvertures de sièges \$8.00; Poignées en caoutchouc pour volants \$1.95; Fougères; (Spot Lights) (\$2.95); Nettoyeur de pare-brises automatique \$4.50; Porte-bagage, \$1.55; Phares d'avant, de côté, montures de phares, etc., à moitié prix. Pièces et ciment pour pneus, 35c; Prix spéciaux sur forêts, fraises, pas et filières, etc. Spedomètres Corbin employés par les policiers, \$21.00; Gripes-freins "Jiffy" remettent les vieux freins à l'état de neufs, 60c. Nettoyeur "Way-cross" pour pare-brise, nettoie toute la largeur automatiquement \$12.00. Un tourne-vis donne automatiquement à chaque acheteur. Prix spéciaux pour couvertures de soufflets. Harry B. Kennedy, 114 rue King Ouest, Toronto-Ont. 4-18s. X 351.

AMATEURS DE PHOTOGRAPHIES—Si vous désirez avoir vos films bien développés, des portraits bien finis et qui ne changent pas, un service assez rapide et des prix très bas, ce qui veut dire une économie pour vous, écrivez pour liste de prix et détails à Photographe, Case 104, Québec. 21a-4s. P47

ARGENT A PRETER sur hypothèque, en ville, à la campagne. S'adresser Ed. Boisseau Picher, notaire, édifice bloc Morin, 111 Côte de la Montagne, tél: 116. j.n.o.x05

GRAIN DE SEMENCE NETTOYE-TARARES—Je fournis les passers en fils ou en zinc pour les Tarares Chatham ou autres marques. Aussi accessoires pour incubateurs, et thermomètres Manson Campbell, Chatham, Ont. 4-18 Sept—P25.

Gratuitement, une personne indiquera comment se guérir des maladies Rhumatisme, Anémie, Maladies du sang, etc. Ecrire à J. Leclerc, Bte 52 Station No Montréal 11-25s. P05

LAINAGE—Joseph Blanchette, South Durham, P. Q., fabricant d'articles de laine tels que flanelles, étoffe, drap de lit, châle, couvertures de voiture, cardé et file la laine pour les cultivateurs, etc. Une commande d'essai vous donnera satisfaction. Ecrivez pour prix et renseignements. 28-11s-P 66

LAINES DEMANDEES—Employez la laine que vous produisez aux prix suivants de la manufacture. Épargnez les profits des intermédiaires et des détaillants. Vous épargnez de 50 à 75% en faisant fabriquer par Bancroft Woollen Mills, couvertures, maskinaws imperméables, étoffes, flanelles, serges, tissus à par-dessus, coton à couvre-pieds. Échantillons et liste de prix envoyés sur demande. Fret payé en un sens seulement sur envoi de 100 lbs et plus. D. Fuller & Son, Boite 29, Bancroft, Ont. 21-8-45-P00,1.

NOUVELLE METHODE.—Anglais par correspondance, succès garanti par écrit, en 2 mois, 20c. la leçon. Pour détails s'adresser à S. A. Fortier, St-Ubald, C16 Fortneuf, Qué. 18-2 oct. P. 25

POELES USAGES—Nous avons une grande quantité de poêles usagés de tous genres, bois, charbon, gaz, électricité, complètement remis à neuf à vendre à très bonnes conditions. Aussi balance de notre stock de meubles, tel que lits et sommiers, buffets, tables, etc., que nous vendons en bas du prix coûtant vu que nous discontinuons cette ligne. Belanger & Bolduc Lée, 119-123 rue du Pont, tél 7055 X 09 18s—2 oct.

SEIGLE D'AUTOMNE à vendre, prix sur demande. S'adresser Louenzo Laroche, Pont-Rouge, C16 Fortneuf, Qué 11 s. X05

SURPLUS DE L'ARMEE.—Nous garantissons que nos marchandises ne viennent pas en contravention à la loi et peuvent être portées par qui que ce soit. Bottines culottes, chemises, jambières, etc. écrivez pour catalogue. Magasin de Surplus Militaire, 294 ouest, Notre-Dame, Montréal. 76 28a 18s

TRAPPEURS? TRAPPEURS?—Préparez-vous pour faire une grosse chasse. Méthodes sûres et garanties de prendre les renards au piège, prix modéré. Ferdinand Couture, South Durham, Qué. P05-2-30 oct.

TRICOISEUSE AUTO-KNITTER—Une tricoiseuse Auto-Knitter toute neuve à vendre bon marché. S'adresser à P. Chartrand, Chicoutimi Ouest côté Chicoutimi, P. Qué. 14a—P05.

VOULEZ-VOUS RIRE.—Demandez Oracle du mariage, 10 cents, avec catalogue français; farces, monologues, chansons livres rares, curieux, magie, Edg. Hartman, 1302B Saint-Denis, Montréal. j.n.o.

ANIMAUX A VENDRE

A VENDRE—6 beaux jeunes cochons reproducteurs, de race Yorkshire, enregistrés, né le 10 avril, pesant 125 lbs., très bon sujets. S'adresser à Nap Fortier, St-Pierre Baptiste, C16 Mégantic, P. Q. x05 28a

A VENDRE—Veau Ayrshire de race pure, né le 9 juillet, engendré par Theodore de Springbank 69151 dont la mère a un record de 15178 lbs de lait, 646 lbs de gras. Prix: \$25.00. Troupeau accredité. Ecrivez en français ou en anglais à Wilkins Bros. Farnham, Qué 18-2 oct. P76

A VENDRE—Moutons Shropshire des deux sexes, de tout âge; jeunes taureaux Canadiens de 6 mois; jeunes mâles Berkshire Prix modérés satisfaction assurée. S'adresser à Albani Nichols La Présentation, C16 St-Hyacinthe, P. Q. 21-8-4s. P. 05

LA FERME D'ELEVAGE DE RENARDS NOIRS ARGENTES DE MACINTYRE, à Bathurst Basin, N.-B., offre en vente de beaux couples de sujets reproducteurs sélectionnés, bien élevés et bien fermés. Provenant des troupeaux de l'île du Prince-Edouard et de la baie d'Hudson, ont rapporté 200% et plus l'an dernier parmi tous les couples des fermes de la localité. Paiement à termes. Conditions avantageuses seront faites aux clients sérieux et responsables, pour la pension et l'élevage des sujets pourvu qu'ils nous mentionnent ce qu'ils désirent avoir comme pension des sujets et termes de paiements 18-8-2oct. P39

PEAUX DE MOUTONS—Nous achetons les peaux et moutons et d'agneaux, nous cherchons dans chaque comté ou ville un homme capable de nous les acheter à la commission ou autrement. Ecrire Bastien & Bernadet, tanneurs, Loretteville, Qué. 21a et 45 x 16.

TROUPEAU AYRSHIRE accredité et sélectionné taureau 2 ans et un an; veau 1924, femelles de tous âges; verrat Yorkshire 6 mois; une portée née premier août. S'adresser à Athanas Bergeron, Ste-Sophie, Mégantic, P. Qué. P05 28a.

TROUPEAU AYRSHIRE ACCREDITE—A vendre.—Vaches pour exposition ou laitières vélées en août, femelles ou mâles de tous âges; vaches insérées au livre d'Or. Moutons LIECESTER de tout âge des deux sexes, Cochons Grand Yorkshire âgés de 4 mois, des deux sexes. Pour information s'adresser à ANTONIO BERGERON, Plessisville, Qué. 4-18 s—P4

YORKSHIRES ENREGISTRES—4 cochons Yorkshires enregistrés nés le 6 mai aussi plusieurs moutons mâles et femelles nés en avril 1920 à vendre à prix très intéressants. Ecrire à Raoul Asselin, RR. No 1, Montjoli, Matane, Qué. 4-18 sept P05.

Agneaux et Agnelles Leicester de premier choix, neuf premiers prix l'an dernier à notre exposition de Montmagny. Premier prix spéciaux pour le troupeau obtenus aux deux dernières années. Conditions faciles, satisfaction assurée. S'adresser à Jean-Marie NICOLE, Montmagny, Qué. 4 sept. P05.

OEUFS ET VOLAILLES A VENDRE

VOLAILLES—Plymouth Rock barrées, Wyandottes blanches, Rhode Island rouges, provenant de poules sélectionnées au nid à trappe. Poulettes \$1.50, Cochets \$2.00; sujets éclos le 12 avril. Emile Robillard, Lavaltrie, Berthier, P. Q. 21a-4s—P05

TRAPPEURS

Demandez le nouveau catalogue de Pièges "TWO TRIGGER" et "HUMAN" de Gibbs Ce sont les seuls pièges propres à prévenir les déchirures. Ce catalogue contient également des informations utiles pour les chasseurs. W. A. GIBBS & SON Dept. B. T-8, Toronto, Can. ou Dept. B. T-8 Chester, Pa.

ROUTES.—Un propriétaire erre l'a divisée entre à ses acheteurs il a tracé une route l'a clôturé de route n'a pas la route deux voitures, les occupants au conseil municipal; dans ce cas il est obligé de cette route, leur voulue par

ue la route accordent les voisins France, à moins de une clause ce chemin, et ne est encore un plusif des occupants propriétaire

on question ne posséder la l'arunicipal, c'est-à-à l'article 468 article exige: nin doit avoir rgeur, mesure ures de chaque

poration peut, lieutenant-goute à lui adressée exceptionnels, r soit moindre rite, mais pas vingt-six pieds, les clôtures de

pale a bien le e déclarer che- tion, mais nous obligation de le ans le présent à l'effet que les trains à desser-acun pour leur suffisance pour la loi, le con- autrement, de- taires riverains façon à const- l'article 468. ration munici- ez les riverains e chez chacun nécessaire pour leur voulue par vis légaux aient aires que telle en vertu d'une

que le conseil e chemin, che- ement des pro- fond lieu, pren- donner au dit la loi.

e 643)

ntinental

omme le nôtre oit être pris en git d'un voyage ance de Mont- Chemin de Fer les—un voyage jours constam- es conditions de age à bord du t être envisagé t être oublié pour bord du train: sont aménagés us assurent des Les wagons- ment pourvus e livres choisis, issent un service e "Continental 10.15 p.m. tous Ottawa, North eg, Saskatoon, De Québec le à Montréal par de la Gare du echrane par "Le nt la Gare du andis, mercedis eg le recorder- centres impor- da. Pour plus ère de s'adres- d rue Ste-Anne, porte lequel de er National du

Lettres-Circulaires MULTIGRAPHIÉES

La lettre circulaire imprimée au MULTIGRAPHIE donne un cachet de personnalité à vos correspondances. Nous garantissons un travail soigné et satisfaction parfaite.

Demandez échantillons et prix à

H. M. - Case 129 - Québec

Lisez le Bulletin de la Ferme

LE MARCHÉ | PRIX PAYÉS | THE MARKET

SEMAINE FINISSANT LE 30 AOUT 1924

WEEK ENDING AUGUST 30th 1924

BEURRE.

BEURRE	BUTTER	FROMAGE	CHEESE
Pasteurisé Spéc. —	35 ⁵ / ₈ c la lb.	Blanc	
Pasteurisé No 1. —	35 ⁵ / ₈ c " "	Spéc.	17
No 1.	34 ⁵ / ₈ c " "	No 1.	16 ³ / ₄
No 2.	33 ⁵ / ₈ c " "	No 2.	15 ³ / ₄
Beurre de Ferme	Dairy Butter	Coloré	
No 1.	28c la lb	Spéc.	17 ¹ / ₄
No 2.	27c " "	No 1.	17
No 3.	25c " "	No 2.	

PRODUITS DIVERS

Œufs,	Eggs	Les barils ne sont pas remis à l'expéditeur. En canistres et barils (retournables) 5 gal- lons et plus:	Barrels are not return- ed to shippers. In cans and barrels (returnable) of 5 gallons or more
Frais spéciaux.	0.44c douz.		
Frais extras.	0.39c " "		
Frais premiers.	0.33c " "		
Frais seconds.	0.27c " "		
Fèves,	Beans.		
Blanches	No 1 Triées à la main. 4 ³ / ₄ la lb		
Whites	Hand Picked		
	No 2. 3 ³ / ₄ la lb		
Sucre d'érable,	Maple Sugar		
	Pains Gros 1 lb. Pains		
No 1.	15c 13c la lb		
No 2.	14c 11c " "		
No 3.	9c " "		
Sirap d'érable,	Maple Syrup		
En canistres de 1/2 ou 1 gallon impérial	In cans of 1/2 or 1 gallon (imperial)		
No 1.	\$1.85 gall.		
No 2.	1.65 " "		
No 3.	1.40 " "		
En barils (non retourna- bles) de 5 gal. ou plus:	In barrels of 5 gallons or more		
No 1.	\$1.60 gall.		
No 2.	1.40 " "		
No 3.	1.15 " "		
		Peaux	Hides
		Moins de 47 lbs.	9 ¹ / ₂ c la lb.
		Peaux de bœufs, plus de 47 lbs.	8 ¹ / ₂ c " "
		Peaux de taureaux pesantes.7c " "
		Peaux de veaux de lait.16c " "
		Peaux d'agneaux.	\$.75 à \$1.00
		Peaux de moutons avec laine.	\$1.25 à \$2.00
		Peaux de chevaux.	\$2.00 à \$3.00
			(suivant la grandeur)

VOLAILLES VIVANTES

Poulets	Poules	Canards	Vieux coqs
Choix. 31c.	No 1. 23c. 18c	la lb
No 1. 26c	No 2. 20c. 16c	" "
No 2. 22c.	No 3. 17c. 14c	" "

Les Poulets du printemps doivent peser au moins 2 lbs.

Ficelle d'engrègement, "FÉDÉRÉE" PURE MANILLE" 650 pieds
PREMIERE QUALITE

Par quantité de 50 lbs à 1000 lbs \$ 0.14 la livre
 " " " 1000 " 5000 " 13⁷/₈ " "
 " " " 5000 " et plus " 13³/₄ " "

Ficelle de 600 pieds 1/2c de moins par lb. que la 650 pieds.
 Ficelle de 550 pieds 1 1/2c de moins par lb. que la 650 pieds.

Ces prix sont nets, sans aucune taxe.
 Fret payé sur toutes commandes de 200 livres et plus. Paiement après livraison.

Nous vous mettons en garde contre ceux qui vous livrent de la ficelle de 600 ou 550 pieds en vous mettant sous l'impression que vous avez de la 650 pieds. C'est un truc pour essayer de rencontrer les prix de la COOPERATIVE.

ANIMAUX ABATTUS

Veaux,	Dressed Calves	Agneaux,	Lambas
	Engraisés au lait.	Milk fed	
Choix.	15c la lb	Choix.	19c la lb
No 1.	12c " "	No 1.	18c " "
No 2.	11c " "	No 2.	16c " "
No 3.	10c " "	No 3.	14c " "
Porc frais,	Fresh Pork	Moutons,	Sheep
No 1, 99 à 140 lbs.	13c la lb	No 1.	10c la lb
No 2, 140 à 175 lbs.	12c " "	No 2.	9c " "
No 3, 175 à 225 lbs.	11c " "	No 3.	8 " "

Les exp. d'animaux abattus doivent être faites à 114, rue ST-PAUL-EST, Mt

ANIMAUX VIVANTS

Bouvillons,	Steers	Moutons,	Sheep
Extra choix—Selected.	6 ¹ / ₂ c la lb	No 1.	5 ¹ / ₂ c la lb
Choix—Choice.	5 ³ / ₈ c " "	No 2.	4 ¹ / ₂ c " "
No 1.	5c " "	No 3.	4c " "
No 2.	4c " "		
No 3.	3 ¹ / ₂ c " "	Porcs vivants,	Live hogs
No 4.	3c " "	Porcs à bacon (choix),	
Taurailles No 1.	2 ¹ / ₂ c	Select Bacon Hogs.	170 à 220 lbs. 10 ¹ / ₂ c
		Porc épais.	170 à 200 lbs. 10 ¹ / ₂ c
		Thick-Smooth Hogs.	
		Porcs à étal.	120 à 170 lbs. 10 ¹ / ₂ c
		Shop Hogs	
		Porcs lourds.	220 à 270 lbs. 9c
		Heavies.	
		Extra lourds.	plus de 270 lbs. 8c
		Extra heavies.	
		Porcs légers.	moins de 120 lbs. 9 ¹ / ₂ c
		Lights & Feeders	
		Truies No 1.	moins de 350 lbs. 6c
		Sows No. 1.	
		Truies No 2.	plus de 350 lbs. 5 ¹ / ₂ c
		Sows No. 2.	
		Adressez vos animaux vivants à Coopé- rative Fédérée de Québec, Montreal Stock Yard, Pte St-Charles, Mt.	

A VENDRE



La basse-cour de la Coopérative Fédérée à Princeville.

Cochets PLYMOUTH-BARRES et RHODE-ISLAND ROUGES avec ou sans certificat de généalogie.

PRIX: \$3.00 ET \$2.00 CHACUN

Aussi poulettes Rhode-Island Rouges, à \$1.25 et \$1.50

Les premières commandes auront le premier choix.

REVUE

BEURRE

Il n'y a aucun changement à noter sur le marché au prix sont pratiquement le Le marché américain stable, sans changement Les arrivages ont été considérables que la sem- mais ont facilement tro- aux derniers prix. Notre marché local a été assez forte quantité de r été exportés sur le march ces derniers jours. Ave prévue de ce marché, les devraient se maintenir tendance à la hausse.

FROMAGE

Comme nous l'avions p ne dernière, le marché au plus faible dans ces dern prix ont fléchi de 1-4c la dant, le fromage colo é demande, nous avons enc prime de 1-4c la livre s blanc

Le marché anglais est t ventes sur ce marché son et ne se font que par pe L'augmentation des marché anglais et sur est très considérable à l'année.

A moins d'améliorati marché anglais sous pe faible avec baisse dans prévoir.

ŒUFS

Les-prix sont à la hau sœurs semaines. Les ce quantité ont augmenté de 39 sous, tandis que ceux d ont monté de trois sous à

Les œufs strictement fr la primeur du marché et i aux cultivateurs de ne pas les expédier en plusieurs d'un même endroit se tâche de remplir une cai il en résulterait un avanta nous et de beaux profits importe de faire les exp vite possible; le classeme et les prix plus élevés.

Nous prévoyons un ma pour les œufs de bonne q ques semaines; les prix v augmentant.

FEVES ET F

Nous offrons tout spécia en poche de 120 livres et d quantité, à un prix exc bas, 5 sous et quart et 5 s sont des produits de qual notre offre durera deux ment.

Le marché est stationn ques temps et les prix se demi sou et plus d'augm mande est actuellement t sera davantage lorsque colte viendra sur le mar

MIEL

Nous avons des quant à la disposition de nos so cédon pour le miel blanc en chaudière de trente liv pour le miel ambré et l miel brun.

La récolte de miel ble cette année; près de la m l'an dernier. On attribu tion aux gelées et à la s avons eu tout le printen commencement de l'été.

C'est le temps de profi qui dureront aussi long réserves ne seront pas épu

SIROP D'ERA

Le marché est fort tran sont à la baisse. Nous d'érable à 17 sous la livi livre à 15 sous en pain de sirop à \$2.10 le gallon.

Le moment n'est pas fa transactions en grande qu

REVUE DES MARCHES

Du 9 au 16 août inclusivement

Donnée par La Coopérative Fédérée de Québec, (Dep't des consignations)

BEURRE

Il n'y a aucun changement important à noter sur le marché au beurre. Les prix sont pratiquement les mêmes.

Le marché américain est demeuré stable, sans changement dans les prix. Les arrivages ont été un peu plus considérables que la semaine dernière mais ont facilement trouvé preneurs aux derniers prix.

Notre marché local a été actif. Une assez forte quantité de notre beurre a été exportée sur le marché anglais dans ces derniers jours. Avec la demande prévue de ce marché, les derniers prix devraient se maintenir fermes avec tendance à la hausse.

FROMAGE

Comme nous l'avions prévu la semaine dernière, le marché au fromage a été plus faible dans ces derniers jours. Les prix ont fléchi de 1-4c la livre. Cependant, le fromage coloré étant plus en demande, nous avons encore obtenu une prime de 1-4c la livre sur le fromage blanc.

Le marché anglais est tranquille. Les ventes sur ce marché sont assez difficiles et ne se font que par petites quantités.

L'augmentation des stocks sur le marché anglais et sur notre marché est très considérable à ce temps-ci de l'année.

A moins d'amélioration sensible du marché anglais sous peu, un marché faible avec baisse dans les prix est à prévoir.

OEUFS

Les prix sont à la hausse depuis plusieurs semaines. Les œufs de première qualité ont augmenté de un sou à 44 et à 39 sous, tandis que ceux des autres grades ont monté de trois sous à 33 et à 27 sous.

Les œufs strictement frais ont toujours la primeur du marché et nous conseillons aux cultivateurs de ne pas tarder pour nous les expédier en plusieurs caisses; si ceux d'un même endroit se partageant la tâche de remplir une caisse d'œufs frais, il en résulterait un avantage marqué pour nous et de beaux profits pour eux. Il importe de faire les expéditions le plus vite possible; le classement sera meilleur et les prix plus élevés.

Nous prévoyons un marché très ferme pour les œufs de bonne qualité d'ici quelques semaines; les prix vont sans cesse en augmentant.

FEVES ET POIS

Nous offrons tout spécialement des fèves en poche de 120 livres et des pois en même quantité, à un prix exceptionnellement bas, 5 sous et quart et 5 sous la livre. Ce sont des produits de qualité supérieure et notre offre durera deux semaines seulement.

Le marché est stationnaire depuis quelques temps et les prix sont stables à un demi sou et plus d'augmentation; la demande est actuellement très forte, elle le sera davantage lorsque la nouvelle récolte viendra sur le marché.

MIEL

Nous avons des quantités de bon miel à la disposition de nos sociétaires, nous le cédon pour le miel blanc à 13 sous la livre en chaudière de trente livres, et à 12 sous pour le miel ambré et 11½ sous pour le miel brun.

La récolte de miel blanc sera pauvre, cette année; près de la moitié de celle de l'an dernier. On attribue cette diminution aux gelées et à la saison que nous avons eu tout le printemps et même au commencement de l'été.

C'est le temps de profiter de nos prix, qui dureront aussi longtemps que nos réserves ne seront pas épuisées.

SIROP D'ERABLE

Le marché est fort tranquille, et les prix sont à la baisse. Nous vendons le sucre d'érable à 17 sous la livre en pain d'une livre à 15 sous en pain de deux livres, et le sirop à \$2.10 le gallon.

Le moment n'est pas favorable pour les transactions en grande quantité.

ANIMAUX VIVANTS

Il est arrivé sur le marché 1197 têtes de bestiaux, 1953 veaux, 3474 moutons et agneaux et 3658 porcs; de plus, 1600 têtes de bestiaux ont passé par les cours d'exportation, expédiées à Saint-Jean, N. B.

On a remarqué 500 têtes de bestiaux de moins que la semaine dernière, et le marché a été passablement actif. Les bouchers en gros avaient des réserves encore, par suite de forts achats contractés les deux semaines précédentes; les ventes ont été lentes à partir par le fait même, mais le marché a pris vite une autre tournure et les bouvillons ont trouvé un prix excellent vu leur qualité.

Les bons bouvillons ont fait \$6.25 et \$6.50 pour quelques-uns, la moyenne se tenant en deça de \$6.40. Les bouvillons moyens qui formaient la grosse partie des arrivages ont été cédés au prix de \$5.25 à \$5.75, quelques-uns atteignant \$6.00. Les communs se sont vendus de \$4. à \$5.

Un petit lot de bonnes têtes a trouvé acquéreur au prix de \$6.25; d'autres, de qualité moyenne, au prix de \$4. à \$5.; et les ordinaires, à \$3. et \$4.

Deux wagons de vaches du Nord-Ouest de bonne qualité, dont quelques-unes de qualité supérieure, ont enlevé le marché à \$4.40; un groupe de vaches grasses a trouvé le prix de \$3.87½. Les vaches communes ont varié de \$2.75 à \$3.25.

Les taureaux offerts étaient de qualité inférieure et le tout a été sacrifié à \$2.25 et \$2.50.

VEAUX VIVANTS

Le marché est très fort, vu les arrivages de 1953 têtes. Les veaux de qualité supérieure ont trouvé le prix de \$7.50 à \$8.00 et ceux de qualité moyenne, de \$6.50 à \$7.00. Ceux nourris à l'herbe se sont vendus 25 sous et 50 sous plus cher que la semaine dernière à \$3.50 et \$4.00. Les veaux nourris à l'étable ont fait \$4.50 et \$5.

AGNEAUX

Avec des arrivages s'élevant à 3474 têtes, le marché a subi une baisse considérable, mais la demande très forte a maintenu les prix au même niveau pratiquement.

Les agneaux de bonne qualité ont fait \$11.50 et \$12.00 et ceux de qualité moyenne \$10.50 et \$11.00. Les communs se sont vendus \$8.25 avec un lot à \$9.00. Les moutons ont varié de \$3.00 à \$5.50.

PORCS VIVANTS

Le marché continue à monter. On a signalé plusieurs porcs dont la pesanture était faible, ce qui a réduit leur prix de \$1.00 à \$1.50 le cent livres. Plusieurs des envois avaient exclusivement des lots d'une pesanture de 100 à 140 livres.

Les bons porcs ont été vendus immédiatement aux bouchers à \$10.25 et \$10.50, la majeure partie à \$10.50, et un lot de bonne qualité a trouvé le prix de \$11.00.

Les choix ont fait \$10.75, et les légers \$9.00 à \$9.50. Quelques truies ont été vendues à \$5.75 et à \$7.

VOLAILLES VIVANTES

Les prix ont subi une baisse générale, à cause de forts arrivages, la diminution est sensible dans toutes les variétés. Pour les poulets du printemps, la demande est encore bonne ainsi que pour les poules grasses.

Les cultivateurs semblent se débarrasser de leurs déchets de basse-cour; il vaut mieux envoyer moins de volailles, mais choisir la qualité. Le marché remontera alors et les profits reviendront plus élevés à nos sociétaires.

VEAUX ABATTUS

Les arrivages se maintiennent au même niveau et les prix varient peu. La demande est très bonne et le marché s'améliore.

PORCS ABATTUS

Le marché reste au même point avec des arrivages peu nombreux. Les prix sont stationnaires, mais on prévoit une forte demande la semaine prochaine.

(Suite de la page 647)

BROCHE A CLOTURE

Nous vendons beaucoup de broche à clôture par le temps qui court et nous en avons des quantités pour satisfaire tous nos sociétaires. Nos prix sont avantageux et les cultivateurs devraient davantage placer leurs commandes chez-nous.

Malgré la qualité et le prix de cette marchandise, il se trouve encore des gens qui prêtent foi à des agents qui nous déprécient, en leur donnant leur commande, ils reçoivent dans la plupart des cas des produits inférieurs, malgré les prix forts qu'ils ont payés. La leçon devrait porter, et tous reconnaîtront un jour ou l'autre que nous sommes outillés pour commander les prix du marché et obtenir une marchandise supérieure.

Placez vos commandes sans tarder. C'est le moment.

PAPIER A COUVERTURE

Nos marques Fédérée, cc et mika ont fait leurs preuves et nous obtenons avec elles les meilleurs succès. Nous les vendons à un pli, deux plis, ou trois plis, pour

des prix qui rivalisent avec ceux d'autres maisons responsables.

Nous en avons pour tous les usages, caoutchoutés ou à surface minérale, et même les lambris d'intérieur. Ainsi, nous recommandons tout spécialement un papier à lambris, fabriqué pour les cloisons des beurreries et des fromageries; ce papier de belle apparence, ne dégage aucune odeur et sert bien pour ces fins où la plus stricte propreté est de rigueur.

Nous attendons vos commandes.

Sujet à vente préalable nous offrons

\$150,000

CORPORATION EPISCOPALE D'OTTAWA

Obligations à 5½% échéances séries

1 A 30 ANS

PRIX: 100 ET INTÉRÊTS ACCRUS

Demandez notre circulaire

CREDIT ANGLO FRANÇAIS LTEE

132 rue St-Pierre

Tél. 6427-6428

QUÉBEC.

Les villégiatures du Maine

Qui n'a pas rêvé à une vacance au bord de la mer et qui, ayant une fois goûté au plaisir d'une telle vacance, n'a pas soupire y retourner? Le piquant de l'air marin, les brises rafraichissantes, le clapotement de la vague, la plage sablonneuse, le plaisir du bain à l'eau salée, le canotage et la pêche ont une fascination irrésistible au villégiateur. Parmi les nombreuses et magnifiques plages d'Amérique il n'y en a pas de plus populaires que celles des Cotes du Maine. Demandez un livret descriptif traitant de Portland By the Sea, Casco Bay, Old Orchard Beach, Kennebunk et York Beach à n'importe lequel des Agents du Chemin de Fer National.

BREVETS D'INVENTION

En tout pays. Demandez le GUIDE DE L'INVENTEUR qui sera envoyé gratuit.

MARION & MARION

364 rue Université, - Montréal

72½ rue St-Pierre, - Québec

et Washington, D. C.

SERVICE de TRAINS

AMELIORE ENTRE

QUEBEC ET MONTREAL

"LE FRONTENAC"

Départ de la Gare du Palais à 1.30 p.m., tous les jours. Arrive Gare Windsor 6.30 p.m. Arrêts aux gares de l'Avenue du Parc, Montréal Ouest et Westmount.

"LE VIGER"

Départ 4.40 p.m., tous les jours. Arrive Mile End 9.25 p.m. et Gare Viger 9.40 p.m.

"L'EXPRESS DU MATIN"

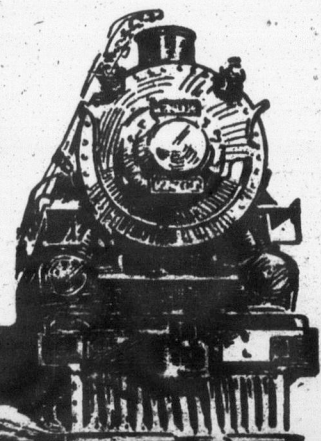
Départ 9.00 a.m., tous les jours, sauf le dimanche. Arrive Mile End 3.00 p.m. et Gare Viger 3.15 p.m.

"L'EXPRESS DE NUIT"

Départ 11.55 p.m., tous les jours. Arrive Gare Viger 6.50 a.m., et Gare Windsor 7.20 a.m. Arrêts à Mile End et aux gares de Montréal Ouest et Westmount.

Wagons-salon et restaurant sur trains de jour. Wagons-lits ordinaires et à compartiments sur trains de nuit.

Service tout aussi commode dans la direction inverse.



PACIFIQUE CANADIEN

28

28

28

Le marché de la Coopérative Fédérée de Québec

114, rue St-Paul Est, Montréal

Dépt. des Achats

Les prix ci-dessous sont ceux en vigueur aujourd'hui. Ils sont sujets à changement sans avis.
Mode de paiement: traite, ou mieux, argent comptant avec la commande.

FARINES

A pain	le sac	A engrais	le 100 lbs
"Crème de l'Ouest".....	\$ 3.55	"Idéale".....	2.10
"Castle".....	3.30	Commune.....	2.40
"Winnipeg".....	3.20	"Pilote".....	2.40
A pâtisserie		Gruau	
"Crescent".....	3.20	Avoine (sac de 90 lbs).....	3.15

ENGRAIS ALIMENTAIRES

Simple	la tonne	Composés	le sac
Son.....	\$28.00	Moulée spéciale:	\$2.00
Gru Rouge.....	30.00	Pour les veaux (50 lbs)	
Gru Blanc, (middlings).....	36.00	Moulées Monarch:	
Criblures de blé.....	25.60	Pour engraisser.....	2.85
Tourteaux de lin.....	\$46.00	De luzerne très fine.....	2.25
Blé-d'Inde rond.....	2.50	Pour développer les poulets.....	3.05
Blé-d'Inde moulu.....	2.75	Pour développer les volailles.....	3.35
Blé-d'Inde cassé.....	2.75	Pour activer la ponte.....	3.45
Moulée d'avoine pure.....	2.00	Grains Monarch:	
Moulée d'orge pure.....	2.25	Pour poulets, (Chick-feed).....	3.25
Avoine pulvé Al.....	2.05	Pour volailles.....	2.75
Moulée de luzerne très fine.....	2.25	Ecailles d'huîtres.....	1.35
		Melasse pour animaux, le gal.....	0.28

A ajouter \$0.15 par sac pour quantités moindres qu'un char. Ces prix sont pour chars complets ou mélangés de 500 sacs ou plus. Fret payable de Montréal.

GRAINS ALIMENTAIRES

Avoine	Exp. Imm.	Blé-d'Inde:	le minot
No 2 C. W.....	65 1/2c	No 2 Jaune.....	1.35
No 3 C. W.....	63c	Ces prix pour le blé-d'Inde sont payables en fonds américains.	
No 1 Extra d'alimentation.....	63c	Exp. de Mt.	
No 1 d'alimentation.....	60 1/2c	Les prix ci-dessus pour grains sont pour chars complets en grenier.	
No 2 ".....	60c	F. A. B. Montréal.	

Expédition de Montréal par fret local pour avoine.

PROVISIONS POUR LA MAISON

Beurre	Boîte de:	Prix	*Sucre et sirop d'érable pur
Pasteurisé, pains 1 lb.....	50 lbs.....	28c	En pains d'une lb..... \$.17c la lb.
Pasteurisé, solide.....	56 ".....	37 1/2c	En pains de 2 à 5 lbs..... .15c "
No 1 (choix) pains 1 lb.....	50 ".....	37c	Sirop d'érable en canistre d'un gallon, No 1..... \$2.10
No 1 (choix) solide.....	56 ".....	36 1/2c	
Fromage			*Saïndoux pur
Fromage blanc et coloré en meunier.....	les d'environ 25 lbs, 4 par bte.	19c la lb.	Seaux de 20 lbs..... \$.18 1/2c la lb
Oufs,	la douz.		Tinettes de 60 lbs..... 18 1/2c "
Frais Premiers.....		36c	Boîtes de 56 lbs..... 17 1/2c "
Caisses de 30 douz., (caisses comprises).			Boîtes de 50 lbs en pains de 1 lb. 19 1/2c "
			Caisse de 60 lbs en chaudières de 3 lbs..... 19 1/2c "
			Caisse de 60 lbs en chaudières de 5 lbs..... 19 1/2c "
*Miel			*Graisse composée
Caisses	Blanc	Ambré	Brus
24 chaudières 2 1/2 lbs.....	15c	—	—
12 chaudières 5 lbs.....	14c	—	13c
6 chaudières 10 lbs.....	13 1/2c	—	12 1/2c
Chaudières 30 lbs.....	13c	12c	11 1/2c
			*Viande fumée
			Jambon (Fesse) 10 à 15 lbs..... \$.26c la lb
			" " 15 à 20 lbs..... 25c "
			" (Rolls) 3 à 6 lbs..... 20c "
			Bacon (Flanc)..... 22c "
			Jambon cuit (carré)..... 42c "
			*Lard salé
			(Le Barils de 200 lbs)
			Gras de dos 30 à 40 morceaux..... \$39.00
			" 40 à 50..... 38.00
			Gras d'épaule 25 à 35 morceaux..... 35.00
			(Barils de 100 lbs)
			Gras de dos 40 à 60 morceaux..... 20.50
			LAINES
			Laine cardée blanche..... 58c la livre
			Laine blanche lavée..... 38c la livre
			Laine blanche non lavée..... 28c la livre

SPECIAL

Pour deux semaines seulement

Lèves (par poche de 120 livres).
Par quantité d'une poche et plus..... 5 1/2c la liv.
Pois (par poche de 120 livres)
Par quantité d'une poche et plus..... 5c la livre.
Le tout de première qualité; à vous d'en profiter.

A VENDRE

INSECTICIDES	*Sel	Prix
Arséniate de plomb (Poudre):	Sel en pierre, sac de 100 lbs.....	\$ 1.10
1 lb. boîtes carton.....	Gros sel, le sac de 140 lbs.....	\$ 1.20
5 " barils.....		
10 " ".....	*Tabac, en mains, paquets de 25 lbs,	
25 " ".....	Grand Rouge, Grand Havane et	
50 " ".....	Connecticut, 1 lb.....	\$.30c
100 " ".....	Comstock, 1 lb.....	.31c
	Rose Quesnel, 1 lb.....	.42c
	Quesnel, 1/2 lb.....	.53c

Arséniate de chaux (Poudre):	le sac
1 lb. boîtes carton.....	28c la livre.
5 " barils.....	26c "
25 " ".....	24c "
50 & 100 lbs. barils.....	23c "

Le prix des écailles d'huître est de \$1.35 le sac.

Bouillie Bordelaise "Empoisonnée":	le sac
1 lb. boîtes carton.....	30c la livre.
5 & 10 lbs. barils.....	28c "
25 lbs ".....	26c "
50 " ".....	25c "
100 " ".....	24c "

Vert-de-Paris:	le sac
1 lb. boîte carton.....	45c la livre.
25 lbs. barils.....	43c "
50 " ".....	41c "
250 " ".....	40c "
Vitriol bleu.....	08 1/2c "

Fret payé sur commande de 25 lbs. et plus.

Peintures Préparées "Fédérées":	Prix
Peinture pour maison, intérieur et extérieur:	
Couleur ordin. (Baril env. 50 gal).....	\$3.20
" (Demi baril, env. 30).....	3.20

Bidons	Prix
5 gal.....	1.20
1 1/2 gal.....	1.10
1/2 gal.....	1.10

Couleur ordinaire:	Prix
No 36; vert à ja-	\$3.40 3.45 3.60 3.75
lousie.....	3.90 4.00 4.15 4.30
No 37; vermillon.....	4.30 4.40 4.55 4.70

Blanc intérieur et extérieur..... 3.75 3.75 4.00 4.15
Demandez cartes de couleur ainsi que liste de prix complète pour peinture à plancher, à granges, voitures et instruments aratoires, teinture à bardeaux et teintures au vernis et huile de lin.

Blanc de plomb pur, étiquette du Gouvernement (en chaudières de 25 lbs): \$14.50 le 100 lbs.
Fret payé sur toute commande de \$25.00 et plus.

"Papier à couverture"	Prix
Marque "Fédérée" (deux côtés caoutchoutés)	
1 pli.....	\$1.65 le rouleau.
2 ".....	\$2.00 "
3 ".....	\$2.40 "

Marque "CC"	Prix
(deux côtés caoutchoutés)	
1 pli.....	\$1.15 "
2 ".....	\$1.40 "
3 ".....	\$1.75 "

Marque "Mika"	Prix
(un côté caoutchouté, 1 côté surf-minérale)	
1 pli.....	\$1.30 le rouleau.
2 ".....	\$1.60 "
3 ".....	\$1.90 "

F. A. B. Montréal.
Classification.

*Sel

Sel en pierre, sac de 100 lbs.....	Prix
\$ 1.10	
Gros sel, le sac de 140 lbs.....	\$ 1.20

*Tabac, en mains, paquets de 25 lbs,	Prix
Grand Rouge, Grand Havane et Connecticut, 1 lb.....	\$.30c
Comstock, 1 lb.....	.31c
Rose Quesnel, 1 lb.....	.42c
Quesnel, 1/2 lb.....	.53c

*Bluets en conserves.
Sans sucre:
Boîte No 2: \$1.95 la douzaine de boîtes, (Caisses de 2 douzaines).
F.A.B. Montréal.

Avec sucre:
Boîte No 2: \$2.20 la douzaine de boîtes, (Caisses de 2 douzaines).
F.A.B. Québec.

*Thé Naturel "Le Réveil":
Caisses de 5 et 10 lbs..... \$.55c la b
F.A.B. Montréal.

*Huile à mouche:
Bidon de 1 gal..... 1.20 le gal.
" 5 gal..... 1.10 "

Vaporisateurs pour formaldéhyde et huile à mouche..... 55c et .70c
*Gazoline Fédérée 1ère qualité..... 29 1/2c gal.
*Pétrole Fédéré 1ère qualité..... 23c "

*HUILES:
Huile à moteur 1ère qualité pour automobile, légère, médium et pesante..... 70c "

Huile à tracteur, extra pesante..... 80c "
Huile à transmission Scio..... 65c "
Huile à cylindre à vapeur..... 85c "
" " "..... 60c "
" " "..... 50c "

Huile à engin à gazoline..... 48c "
" " "..... 42c "
" " "..... 36c "
Huile à machine..... 50c "
" " "..... 44c "
" " "..... 38c "

Huile à Séparateur à vapeur..... 60c "
" " "..... 63c "
" " bras..... 40c "
Huile à harnais..... 60c "

Les prix ci-dessus pour les huiles de toutes sortes sont pour quantités d'un baril d'environ 45 gallons. Ajoutez 03c par gallon pour quantité 1/2 baril et 25c par gallon pour bidon de 5 gallons.

*GRAISSES:
Graisse à essieux:
Cse 48 boîtes 1 lb \$6.40 la caisse
" 24 " 3 " 8.80 "
" 12 " 5 " 7.40 "
boîtes 10 lbs..... 1.45 la chaud.
" 25 lbs..... 3.00 "

Graisse à godet "Cup Grease":
Cse 36 Chaudières 1 lb \$6.00 la caisse
" 12 " 5 " 8.20 "
" 6 " 10 " 7.70 "
Chaudière 25 lbs..... 3.35 la chaud.

REVUE

FARINES

Le marché a subi des variations de la semaine et les prix ont baissé à \$8.30 pour la 1ère patte pour la 2e patente. La 1ère patte se vend bien à \$3.20 de Winnipeg fait \$3.20. Le moment est propice en quantité, car le marché aux cultivateurs et aux agriculteurs.

SON ET

Le son reste encore à \$30. Malgré ce marché, nous sommes en son et du gru à \$1. de cause des réserves que nous avons en temps propice. s'épuisent rapidement et nous pourrions plus donner à mêmes avantages.

Le moment approche mentaires seront la vedette cause d'une moisson qui sera fructueuse.

GRAINS

On note une baisse de tation, dans les trois dernières semaines d'Inde jaune américain stable pour les autres grains car la moisson est excellente. Les cultivateurs peuvent nos prix de rabais en quantité, au wagon complet ceux d'une même localité grouper ensemble et compléter. Nos prix sont à Montréal.

MOULÉES

Bien que le marché soit ment dans ce compartiment à la disposition de nos réserves excellentes pour l'Inde des poulets et des volailles Monarch à \$2.85 et à pas encore surpassées. C'est le temps de s'écarter que le marché est fermé feront une bonne affaire nos réserves, que nous avons marché que partout ailleurs.

CRIBLURES

Notre succursale de St-Jean fait de bonnes transactions maine, depuis quelque temps a écoulé déjà une forte quantité de criblures à des prix avantageux. La récolte nouvelle, elle sera d'avantage, mais à des prix pas encore surpassés. Déjà nous accusons une baisse depuis des semaines à \$25.60 la tonne, soit une semaine dernière.

Nous sommes pratiquement sur le marché à faire des criblures de blé; nous avons dans l'intérêt des cultivateurs avons remarqué que des par les campagnes pour quelques qui ne sont pas à des prix tablés sur le marché.

Nous avons toujours et la meilleure qualité clients et nos sociétaires s'en rendre compte.

INSTRUMENTS

À la demande de nos entrepreneurs la vente de machines de première qualité Oliver universellement service que nous leur avons à cœur l'amélioration riel roulant et le progrès. Nous mettons donc charrues, des heresses, des rouleaux, etc., à des prix ment bas, afin de mériter exorbitants des agents diaires qui abusent de leur position.

Dorénavant, adressez à nous et comme résultat marchandise supérieure mêmes de votre argent bienfaits de la coopération c'est d'amener la réussite car avec les machines Oliver terez votre rendement vos profits. Nous vous prions de votre commande. C.

REVUE DES MARCHES

Du 16 au 23 août inclusivement

Donnée par Coopérative Fédérée de Québec, Section des Achats

FARINE

Le marché a subi des variations au cours de la semaine et les prix sont restés fermes à \$8.30 pour la 1ère patente et à \$7.70 pour la 2e patente. La farine Crème de l'Ouest se vend bien à \$3.55 le sac, et celle de Winnipeg fait \$3.20.

Le moment est propice pour des achats en quantité, car le marché est stable. Aux cultivateurs et aux autres d'en profiter.

SON ET GRU

Le son reste encore à \$28. la tonne et le gru à \$30. Malgré ces prix fermes du marché, nous sommes en état d'offrir du son et du gru à \$1. de moins la tonne, à cause des réserves que nous avons accumulées en temps propice. Cependant elles s'épuisent rapidement et bientôt nous ne pourrions plus donner à nos sociétaires les mêmes avantages.

Le moment approche où les engrais alimentaires seront la vedette du marché, à cause d'une moisson qui s'annonce très fructueuse.

GRAINS

On note une baisse de l'avoine d'alimentation, dans les trois degrés, et du blé d'Inde jaune américain. Le marché est stable pour les autres grains alimentaires car la moisson est excellente.

Les cultivateurs peuvent bénéficier de nos prix de rabais en commandant par quantité, au wagon complet, par exemple ceux d'une même localité devraient se grouper ensemble et commander au wagon complet. Nos prix sont francs à bord, Montréal.

MOULEES

Bien que le marché n'offre de changement dans ce compartiment, nous avons à la disposition de nos sociétaires des moules excellentes pour l'engrais des veaux, des poulets et des volailles. Notre moulée Monarch à \$2.85 et à \$3.45 le sac n'est pas encore surpassée.

C'est le temps de s'en procurer tandis que le marché est ferme, les cultivateurs feront une bonne affaire en profitant de nos réserves, que nous offrons meilleur marché que partout ailleurs.

CRIBLURES DE BLE

Notre succursale de Sainte-Rosalie Junction fait de bonnes transactions dans ce domaine, depuis quelques semaines, elle a écoulé déjà une forte consignment de criblures à des prix avantageux. Avec la récolte nouvelle, elle sera en état de faire davantage, mais à des prix plus élevés.

Déjà nous accusons une hausse croissante depuis des semaines; le prix est rendu à \$25.60 la tonne, soit \$1. de plus que la semaine dernière.

Nous sommes pratiquement les seuls sur le marché à faire le commerce des criblures de blé; nous nous en occupons dans l'intérêt des cultivateurs, car nous avons remarqué que des agents circulaient par les campagnes pour offrir des criblures quelconques qui ne sont que des balayures, à des prix tablés sur les nôtres ou à peu près.

Nous avons toujours les meilleurs prix et la meilleure qualité pour satisfaire nos clients et nos sociétaires; tous peuvent s'en rendre compte.

INSTRUMENTS ARATOIRES

À la demande de nos sociétaires, nous entreprenons la vente de machines agricoles de première qualité, de la fabrique Oliver universellement connue; c'est un service que nous leur rendons, car nous avons à cœur l'amélioration de leur matériel roulant et le progrès de leur ferme.

Nous mettons donc sur le marché des charrues, des herbes, des cultivateurs, des rouleaux, etc., à des prix exceptionnellement bas, afin de mettre fin aux profits exorbitants des agents et des intermédiaires qui abusent de la confiance des cultivateurs.

Dorénavant, adressez-vous directement à nous et comme résultat vous aurez une marchandise supérieure et les profits mêmes de votre argent. C'est un des bienfaits de la coopération; un autre, c'est d'amener la réussite de votre ferme, car avec les machines Oliver vous augmenterez votre rendement et vous doublerez vos profits.

Nous vous prions de ne plus retarder votre commande. Consultez nos cata-

logues et listes de prix que nous avons distribués par toutes nos succursales. Faites diligence, afin de profiter de l'automne.

FICELLE D'ENGERBAGE

Nous pouvons vous procurer une ficelle d'engrèbage de première qualité, et c'est le moment propice pour vous de renouveler votre réserves en prévision de la récolte prochaine. La ficelle qui nous vous offrons provient d'une des fabriques les plus considérables du pays; elle est faite de pure manille et mesure 650 pieds à la livre.

Déjà nous en avons expédié plusieurs wagons à nos sociétaires; l'exemple vaut d'être suivi car en plaçant vos commandes dès maintenant vous prévenez la hausse des prix qui est toujours possible. De plus, nous garantissons la livraison à l'époque qui vous agré les mieux, et nous vous protégeons contre ceux qui sans nous pourraient vous vendre de la ficelle inférieure à la nôtre à des prix beaucoup plus élevés.

Vous avez donc tous les avantages en vous adressant chez nous.

BROCHE A FOIN

La récolte de foin promet d'être très abondante, et nous avons à la disposition des cultivateurs de grandes quantités de broche à foin No 13, No 14, No 15 que nous livrons en rouleaux de 50 livres, et aussi en longueurs préparées de 3 à 11 pieds.

Nous avons des prix spéciaux très avantageux pour ceux qui, groupant leurs commandes dans une même localité, nous demandent un wagon complet de 24,000 livres.

ENGRAIS CHIMIQUES

Nous avons reçu une forte consignment du meilleur engrais sur le marché, le Phosphate Thomas Belge, à dose de 16 pour cent d'acide phosphorique assimilable, et nous sommes en état de le livrer aux cultivateurs en sacs doubles de 200 livres à \$18.50 f.a.b. Québec.

C'est un engrais très riche et très soluble reconnu par le monde entier pour ses propriétés d'enrichir les sols; nous en conseillons l'essai. Nous prevenons les cultivateurs contre les manœuvres de certains agents qui chercheront à leur vendre des engrais chimiques à meilleur compte, en les faisant passer pour du Phosphate Thomas Belge; au prix que nous avons fixé, qui est le strict minimum, aucun marchand ne peut rivaliser avec nous à cause des grandes quantités que nous avons achetées à la fois.

Nos sociétaires ont ainsi tous les avantages d'une solide organisation mise au service de la coopération bien comprise.

On est prié de grouper les commandes et de demander un wagon complet, à la succursale de Coopérative Fédérée à Sainte-Rosalie Junction.

PNEUS ET TUBES

Toutes les semaines, nous expédions de fortes consignations de pneus et de tubes à air, à nos diverses succursales pour l'usage de nos sociétaires qui se servent de camion-automobile ou d'une automobile. Nous en avons acquis en quantité, vu le marché favorable, pour en faire bénéficier nos clients. Nous leur offrons ainsi une bonne qualité à des prix raisonnables.

Les cultivateurs pourront se convaincre en consultant nos prix que nous leur vendons une marchandise aussi bonne qu'ailleurs et à meilleur marché. C'est donc leur avantage de se procurer chez nous les pneus et les tubes dont ils ont besoin.

INSECTICIDES

Les cultivateurs qui souhaitent une bonne culture doivent employer fréquemment des insecticides, vert de Paris, formoline, brouille-bordelaise, arséniate de plomb, etc., afin de se débarrasser des insectes, moucheron qui s'attaquent aux plantes maraichères. Nous avons une bonne réserve des meilleurs insecticides et nous vous indiquerons la manière de vous en servir d'une façon pratique.

Toutes les variétés d'insecticides sont dans des paquets qui conviennent à tous les besoins; les petits paquets coûtent plus chers en proportion des autres. Nous vous conseillons ceux de dix livres ou de vingt-cinq livres, car vous bénéficierez d'un prix moins élevé avec un produit de même qualité.

La bonne Bière

"FRONTENAC"



DONNE
FORCE
ET
COURAGE

Riche en matériel, d'un arôme et d'un goût exquis et unique, la "Frontenac", cette bonne vieille bière du pays, donne la santé, la force et le courage pour endurer les rayons du soleil de plomb des mois de nos étés canadiens.

Comme breuvage nourrissant et désaltérant, quand vous êtes tout en sueurs, adoptez la bonne vieille bière

Frontenac Export Ale

HUILES ET GAZOLINE

Nous avons toutes les variétés d'huiles de pétroles et de graisse, aux meilleurs prix du marché, et les cultivateurs peuvent s'approvisionner chez nous en quantité et en qualité.

Huiles à moteur, à tracteurs, à transmission, à cylindre, à machine, à séparateur, à harnais; graisse à essieux, à godet, pétrole, marque Fédérée; gazoline, etc., nous pouvons tout fournir en baril de 45 gallons ou en moindre quantité à des prix exceptionnellement bas. Que l'on jette un coup d'œil sur nos listes de prix!

Il y a avantage à commander d'avance un baril d'huile ou de gazoline, ou une chaudière de graisse, car ce sont des produits d'usage courant sur la ferme il est bon de ne pas s'exposer à en manquer. Chez-nous, il ne faut pas l'oublier, vous aurez la qualité et la quantité, au meilleur prix.

PEINTURES

Notre assortiment de peintures les plus variées répond au besoin des cultivateurs, qui s'adressent chez nous de préférence, parce qu'ils sont certains de trouver un bon produit à des prix fort raisonnables. Nos peintures, marque Fédérée, pour intérieur et extérieur de maisons, ont fait leur réputation; on les vend en barils de 50 gallons, ou en petits barils de 30 gallons ou bien en bidons de 5 gallons, de un gallon, de un demi-gallon et de un quart de gallon.

Nous fournissons aussi des peintures spéciales pour les instruments aratoires, d'une qualité supérieure, durable et brillante; ainsi que des peintures à bardeaux, et des teintures ou vernis et huile de lin.

C'est le moment propice d'appliquer une bonne couche de peinture sur vos bâtiments et votre maison, afin de leur donner un bel apparence. C'est un travail facile et agréable, grâce à nos bonnes peintures.

(Suite à la page 644)

Nous achetons la Crème et les Oeufs à l'année

NOUS PAYONS DE HAUTS PRIX

ECRIVEZ-NOUS

J. Joubert
LIMITEE

975, rue St-André
MONTREAL

bec
s

Prix
..... \$ 1.10
..... \$ 1.20
paquets de 25 lbs,
lavane et
..... \$.30c
..... .31c
..... .42c
..... .53c

zaine de boîtes,
(es).

zaine de boîtes,
(es).

..... \$.55c la b

..... 1.20 le gal
..... 1.10

maline et huile à
..... 55c et .70c

qualité..... 29 1/2c gal.
talité..... 23c

qualité
..... 70c
..... 80c
..... 65c
..... 85c
..... 60c
..... 50c
..... 48c
..... 42c
..... 36c
..... 50c
..... 44c
..... 38c
eur..... 60c
..... 63c
as..... 40c
..... 60c

pour les huiles de
ur quantités d'un
lons. Ajoutez 03c
lé 1/2 baril et 25c
le 5 gallons.

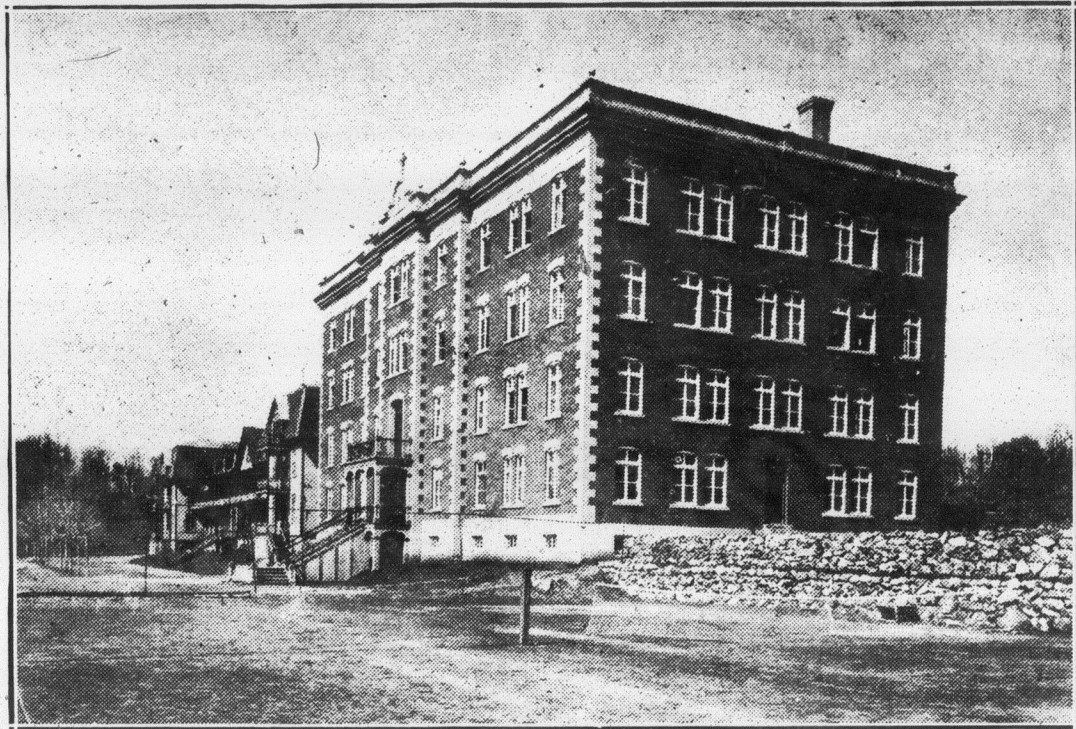
lb \$6.40 la caisse
" 8.80 "
" 7.40 "
" 1.45 la chaud.
" 3.00 "

Crease":
lb \$6.00 la caisse
" 8.20 "
" 7.70 "
" 3.35 la chaud.

COURS MOYEN D'AGRICULTURE

A

L'INSTITUT AGRICOLE D'OKA



Edifice principal de l'Institut Agricole d'Oka.

But de ce cours de deux ans.—Le but unique de ce cours moyen est de former des agriculteurs modèles pour chaque paroisse de notre province, et avancer ainsi le progrès rural.

Il s'adresse spécialement aux jeunes gens sérieux qui se destinent à cultiver la terre, et qui veulent se mettre bien au courant des méthodes modernes de culture.

Résumé du Programme.—Leçons de français, calcul et comptabilité; Leçons de choses pratiques sur les sciences naturelles: botanique, physique et engrais chimiques.

Avant tout cependant la plus grande partie du temps sera consacrée à la connaissance des travaux de la ferme:

1. **Elevage des animaux:** vaches, chevaux, porcs, moutons, comprenant l'alimentation, le contrôle laitier, l'appréciation des animaux pour la vente et l'achat, la construction et l'hygiène des bâtiments de ferme, ainsi que des notions pratiques de médecine vétérinaire usuelle.
2. **Culture des céréales,** avec indication des meilleures variétés de semence actuellement connues et appropriées à notre province, leur sélection, leur culture, les insectes qui leur sont nuisibles et les moyens de contrôle des maladies; culture des plantes-racines et fourragères, des prairies et des pâturages, l'ensilage et construction des silos.
3. **Culture fruitière et potagère.**—Nos jardins et nos vergers se prêtent magnifiquement à ces études.
4. **Elevage des volailles:** étude des diverses races de poules, leurs avantages respectifs pour la ponte ou la chair, l'incubation naturelle et artificielle, l'élevage des poussins et des poulets, le chaponnage et l'engraissement des volailles pour le marché, etc.
5. **Elevage des abeilles:** production et vente du miel etc.

Conditions d'admission.—Le candidat doit avoir au moins 16 ans, et avoir fait un bon cours d'école primaire.

Le gouvernement de Québec accorde une bourse de \$9. par mois à tous les élèves pour payer leur pension. Grâce à ce généreux concours, les élèves n'ont à payer que les frais suivants: \$48.50 à la rentrée de septembre, et \$25. à celle de janvier suivant.

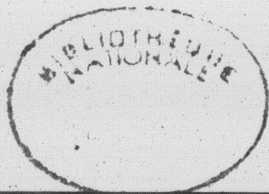
Rentrée des classes.—Pour cette année, 1924, la rentrée des élèves de ce **Cours Moyen** est fixée au mardi, 3 septembre.

Pour les élèves du **Cours Scientifique**, la rentrée aura lieu le 9 septembre pour les nouveaux élèves, et le 12 pour les anciens.

Pour détails complémentaires, s'adresser au

Réverend Père Directeur,

Institut Agricole d'Oka, La Trappe, P. Q.



28

28

28