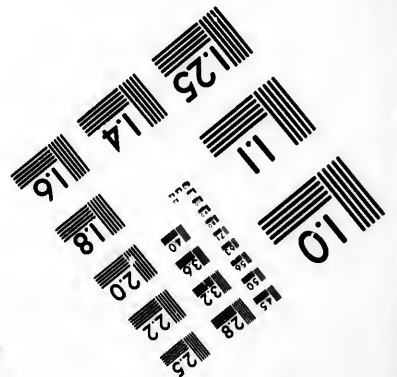
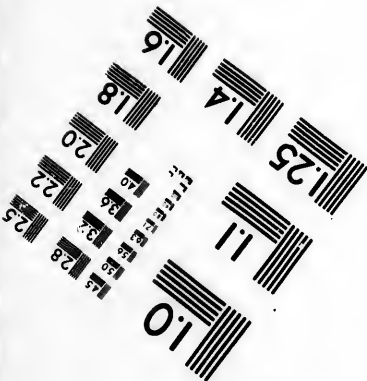
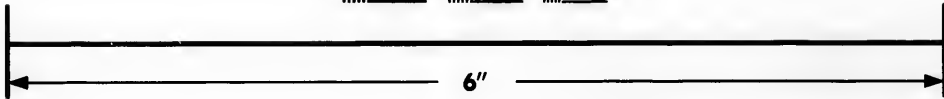
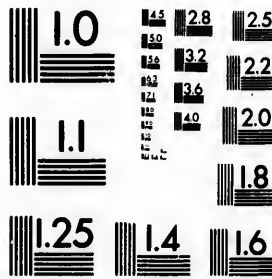


**IMAGE EVALUATION
TEST TARGET (MT-3)**



**Photographic
Sciences
Corporation**

23 WEST MAIN STREET
WEBSTER, N.Y. 14580
(716) 872-4503

15
18
20
22
25
28
32
36

**CIHM/ICMH
Microfiche
Series.**

**CIHM/ICMH
Collection de
microfiches.**



Canadian Institute for Historical Microreproductions / Institut canadien de microreproductions historiques

© 1985

01
05
07

Technical and Bibliographic Notes/Notes techniques et bibliographiques

The Institute has attempted to obtain the best original copy available for filming. Features of this copy which may be bibliographically unique, which may alter any of the images in the reproduction, or which may significantly change the usual method of filming, are checked below.

L'Institut a microfilmé le meilleur exemplaire qu'il lui a été possible de se procurer. Les détails de cet exemplaire qui sont peut-être uniques du point de vue bibliographique, qui peuvent modifier une image reproduite, ou qui peuvent exiger une modification dans la méthode normale de filmage sont indiqués ci-dessous.

- Coloured covers/
Couverture de couleur
- Covers damaged/
Couverture endommagée
- Covers restored and/or laminated/
Couverture restaurée et/ou pelliculée
- Cover title missing/
Le titre de couverture manque
- Coloured maps/
Cartes géographiques en couleur
- Coloured ink (i.e. other than blue or black)/
Encre de couleur (i.e. autre que bleue ou noire)
- Coloured plates and/or illustrations/
Planches et/ou illustrations en couleur
- Bound with other material/
Relié avec d'autres documents
- Tight binding may cause shadows or distortion along interior margin/
La reliure serrée peut causer de l'ombre ou de la distorsion le long de la marge intérieure
- Blank leaves added during restoration may appear within the text. Whenever possible, these have been omitted from filming/
Il se peut que certaines pages blanches ajoutées lors d'une restauration apparaissent dans le texte, mais, lorsque cela était possible, ces pages n'ont pas été filmées.
- Additional comments:
Commentaires supplémentaires:

- Coloured pages/
Pages de couleur
- Pages damaged/
Pages endommagées
- Pages restored and/or laminated/
Pages restaurées et/ou pelliculées
- Pages discoloured, stained or foxed/
Pages décolorées, tachetées ou piquées
- Pages detached/
Pages détachées
- Showthrough/
Transparence
- Quality of print varies/
Qualité inégale de l'impression
- Includes supplementary material/
Comprend du matériel supplémentaire
- Only edition available/
Seule édition disponible
- Pages wholly or partially obscured by errata slips, tissues, etc., have been refilmed to ensure the best possible image/
Les pages totalement ou partiellement obscurcies par un feuillet d'errata, une pelure, etc., ont été filmées à nouveau de façon à obtenir la meilleure image possible.

This item is filmed at the reduction ratio checked below/
Ce document est filmé au taux de réduction indiqué ci-dessous.

10X	14X	18X	22X	26X	30X
<input type="checkbox"/>	<input type="checkbox"/>	<input type="checkbox"/>	<input checked="" type="checkbox"/>	<input type="checkbox"/>	<input type="checkbox"/>
12X	16X	20X	24X	28X	32X

The copy filmed here has been reproduced thanks to the generosity of:

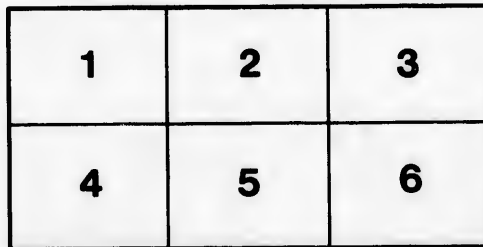
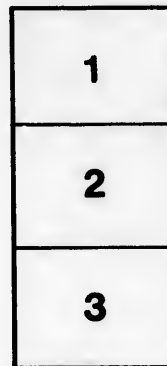
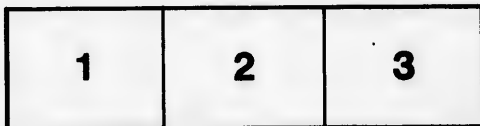
Bibliothèque nationale du Québec

The images appearing here are the best quality possible considering the condition and legibility of the original copy and in keeping with the filming contract specifications.

Original copies in printed paper covers are filmed beginning with the front cover and ending on the last page with a printed or illustrated impression, or the back cover when appropriate. All other original copies are filmed beginning on the first page with a printed or illustrated impression, and ending on the last page with a printed or illustrated impression.

The last recorded frame on each microfiche shall contain the symbol \rightarrow (meaning "CONTINUED"), or the symbol ∇ (meaning "END"), whichever applies.

Maps, plates, charts, etc., may be filmed at different reduction ratios. Those too large to be entirely included in one exposure are filmed beginning in the upper left hand corner, left to right and top to bottom, as many frames as required. The following diagrams illustrate the method:



L'exemplaire filmé fut reproduit grâce à la générosité de:

Bibliothèque nationale du Québec

Les images suivantes ont été reproduites avec le plus grand soin, compte tenu de la condition et de la netteté de l'exemplaire filmé, et en conformité avec les conditions du contrat de filmage.

Les exemplaires originaux dont la couverture en papier est imprimée sont filmés en commençant par le premier plat et en terminant soit par la dernière page qui comporte une empreinte d'impression ou d'illustration, soit par le second plat, selon le cas. Tous les autres exemplaires originaux sont filmés en commençant par la première page qui comporte une empreinte d'impression ou d'illustration et en terminant par la dernière page qui comporte une telle empreinte.

Un des symboles suivants apparaîtra sur la dernière image de chaque microfiche, selon le cas: le symbole \rightarrow signifie "A SUIVRE", le symbole ∇ signifie "FIN".

Les cartes, planches, tableaux, etc., peuvent être filmés à des taux de réduction différents. Lorsque le document est trop grand pour être reproduit en un seul cliché, il est filmé à partir de l'angle supérieur gauche, de gauche à droite, et de haut en bas, en prenant le nombre d'images nécessaire. Les diagrammes suivants illustrent la méthode.

ails
du
odifier
une
image

rrata
to

pelure,
n à



32X

4
C6

[Faint handwritten text, possibly bleed-through from the reverse side]

445
C 647

Augustine Bureau Québec 1847

QUESTIONS

SUR LA

GRAMMAIRE FRANÇAISE

DE LHOMOND.

PAR J. B. COCQUEMPOT,

INSTITUTEUR.

DEUXIÈME ÉDITION,

REVUE ET AUGMENTÉE.

~~*Cocquempot & Co. Québec 1840*~~
~~*Le Petit Libraire*~~

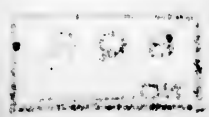
QUÉBEC,

DE L'IMPRIMERIE DE T. CARY & CIE.

Marché de la Haute-Ville.

1845.

Augustine



445
C647

A. Juineau.

Quebec 1847.

~~_____~~

Augustin
Juineau

PC
2109
C62
1845

15

~~_____~~
~~_____~~
~~_____~~

B. Q. R.
NO. 1608

QUESTIONS

SUR

LA GRAMMAIRE FRANÇAISE

DE LHOMOND. S 445 ✓

~~~~~  
C 647

### INTRODUCTION (\*)

1. Qu'est-ce que la Grammaire ?
2. De quoi se sert-on pour parler et pour écrire ?
3. De quoi sont composés les mots ?
4. Combien y a-t-il de sortes de lettres ?
5. Quelles sont les voyelles ?
6. Pourquoi les appelle-t-on voyelles ?
7. Combien y a-t-il de sortes d'*e* ?—Quelles sont-elles ?
8. Qu'est-ce que l'*y* grec ?
9. Quelles sont les consonnes ?
10. Pourquoi les appelle-t-on consonnes ?
11. Qu'est-ce que l'*h* muette ?
12. Qu'est-ce que l'*h* aspirée ?
13. Qu'est-ce que les voyelles brèves ?
14. Qu'est-ce que les voyelles longues ?
15. Citez des mots où il y ait des voyelles brèves ;—citez-en où il y ait des voyelles longues ?
16. Combien y a-t-il d'accents ?—Quels en sont les noms, la forme et l'emploi ?
17. Combien y a-t-il de parties du discours ?—Quelles sont-elles ?

---

(\*) Comme il est très-utile, pour ne pas dire indispensable, de combiner mes exercices pratiques sur la grammaire de Lhomond, avec ces exercices théoriques, j'indique les exercices qu'il faut faire avant de passer à de nouvelles questions.



## CHAPITRE PREMIER.

*Le Nom ou Substantif.*

18. Qu'est-ce que le nom ou substantif ?
19. Combien compte-t-on de sortes de noms ?
20. Qu'est-ce que le nom commun ?
21. Qu'est-ce que le nom propre ? (1)
22. Que faut-il considérer dans les noms ?
23. Quels sont les noms de genre masculin ?
24. Quels sont les noms du genre féminin ? (2)
25. Qu'est-ce que le singulier ?
26. Qu'est-ce que le pluriel ? (3)
27. Comment forme-t-on le pluriel dans les noms ?
28. Comment écrit-on au pluriel les noms qui finissent au singulier par *s*, *x* ou *z* ?
29. Comment forme-t-on le pluriel des noms qui se terminent au singulier par *au*, *eu*, *ou* ?— Citez quelques exceptions.
30. Comment forme-t-on le pluriel des noms terminés par *al* ou *ail* ?
31. Quels sont les noms en *al* ou *ail* qui prennent une *s* au pluriel ?
32. Quel est le pluriel des noms *aïeul*, *ail*, *œil*, et *ciel* ? (4)

~~~~~  
CHAPITRE II.*L'Article.*

33. Qu'est-ce que l'article ?
34. Devant quels noms met-on l'article *le* ?— *la* ?—*les* ?

(1) Exercices, 2 à 4.— (2) Exercices, 5 à 9.— (3) Exercices, 10 à 11.— (4) Exercices, 12 à 27.

35. Quand faut-il écrire *l'* ? (1)
 36. Que faut-il pour joindre un nom à un mot précédent ?
 37. Au lieu de dire *de le, de les*, que dit-on ?
 38. Au lieu de dire *à le, à les*, que dit-on ? (2)

CHAPITRE III.

L'Adjectif.

39. A quoi sert l'adjectif ?
 40. Comment sait-on qu'un mot est adjectif ?
 41. De quel genre sont les adjectifs ? (3)
 42. Comment forme-t-on le féminin dans les adjectifs.
 43. Quel est le féminin des adjectifs, *cruel, pareil, fol, mol, ancien, gros* ?
 44. Quel est le féminin de *beau, nouveau* ?
 45. Quel est le féminin de *blanc, franc, sec, frais, public, caduc, grec, turc* ?
 46. Comment forme-t-on le féminin des adjectifs en *f* ?
 47. Quel est le féminin de *long, de malin, de benin* ?
 48. Comment se forme le féminin des adjectifs en *eur* ?
 49. Comment se forme le féminin des adjectifs en *aux* ? (4)
 50. Comment forme-t-on le pluriel dans les adjectifs ?
 51. Quels sont les adjectifs qui n'ont pas de pluriel au masculin ? (5)

(1) Exercices, 28 à 31. — (2) Exercices, 32 à 40. — (3) Exercices, 41 à 43. — (4) Exercices, 44 à 49. — (5) Exercices, 50 à 51.

52. Comment fait-on accorder un adjectif avec un nom ?—Donnez quelques exemples ?

53. Quand un adjectif se rapporte à deux noms singuliers, à quel nombre faut-il le mettre ?

54. Si les deux noms auxquels se rapport un adjectif sont de genre différents, à quel genre faut-il mettre cet adjectif ? (1)

55. Quelle place doit occuper l'adjectif ?

56. Comment joint-on un nom à un adjectif précédent ?

Degrés de signification dans les adjectifs.

57. Combien compte-t-on de degrés de signification dans les adjectifs ?

58. Comment sait-on qu'un adjectif est au positif ?

59. Comment sait-on qu'il est au comparatif de supériorité ?

60. Comment sait-on qu'il est au comparatif d'égalité ?

61. Comment sait-on qu'il est au comparatif d'infériorité ?

62. De quel mot se sert-on pour joindre les deux termes d'une comparaison ?

63. Quels sont les adjectifs qui forment seule une comparaison ?

64. Comment connaît-on qu'un adjectif est au superlatif.

65. A quel degré est un adjectif précédé de l'un des mots *très, fort, bien* ?

66. Qu'est-ce que le superlatif absolu ?—le superlatif relatif ? (2)

Noms et Adjectifs de nombre.

67. Qu'est-ce qu'un nom de nombre ?

(1) Exercices, 52 à 59. — (2) Exercices, 60 à 63.

68. Quels sont les nombres cardinaux ?
69. Quels sont les nombres ordinaux ?
70. Comment se forment les nombres ordinaux ? (1)

~~~~~  
CHAPITRE IV.

*Le Pronom.*

71. Qu'est-ce qu'un pronom ?
72. Qu'est-ce que les pronoms personnels ?
73. Combien y a-t-il de personnes dans les pronoms ?
74. Qu'est-ce que la première personne ? — Quels en sont les pronoms ?
75. Qu'est-ce que la deuxième personne ? — Quels en sont les pronoms ?
76. De quel genre sont les pronoms de la première et de la deuxième personne ?
77. Quel est le pluriel de *je*, de *tu*, de *moi*, de *toi* ?
78. Quand le pronom *vous* se dit-il au singulier ?
79. Qu'est-ce que la troisième personne ?
80. Quels en sont les pronoms pour le masculin ?
81. Quels sont ceux pour le féminin ?
82. Quels sont les pronoms de la troisième personne pour les deux genres ?
83. Comment appelle-t-on les pronoms *se* et *soi* ? (2)
84. Quelle est la règle des pronoms personnels ? (3)
85. Qu'est-ce qu'un pronom adjectif ( possessif ) ?

---

(1) Exercice, 64. — (2) Exercices, 65 à 67. — (3) Exercices, 68 à 69.

86. Quels sont les pronoms adjectifs (possessifs) pour le masculin singulier ?—pour le féminin singulier ?—pour le singulier des deux genres ?

87. Quel est le pluriel des pronoms adjectifs (possessifs) ?

88. Dans quel cas *mon, ton, son*, s'emploient-ils devant un nom féminin ? (1)

89. De quel genre sont les pronoms adjectifs (possessifs) *le mien, le tien, la mienne, la, tienne, etc.* ? (2)

90. A quoi servent les pronoms adjectifs (démonstratifs) ?

91. Devant quels noms faut-il employer *ce, cette, cet, etc.* ? (3)

92. Quelle différence y a-t-il entre *celui-ci* et *celui-là* ?

93. De quel genre sont les pronoms *celui ceux, etc.* ? (4)

94. Qu'est-ce qu'un pronom relatif ?

95. Comment nomme-t-on le mot auquel se rapporte un pronom relatif ?

96. De quel genre sont les pronoms relatifs *que, qui, dont* ?

97. Quelle règle suit-on pour les pronoms relatifs ? (5)

98. Qu'est-ce qu'un pronom interrogatif ?

99. Comment le distingue-t-on du pronom relatif ? (6)

100. Qu'est-ce qu'un pronom indéfini ?

101. Citez-en quelques-uns ? (7)

---

(1) Exercices, 70 à 73. — (2) Exercice, 74. — (3) Exercices, 75 à 78. — (4) Exercice, 79. — (5) Exercices, 80 à 81 — (6) Exercice, 82. — (7) Exercices, 83 à 87.

CHAPITRE V.

*Le Verbe.*

102. Qu'est-ce que le verbe ?—A quoi sert-il ?
103. Comment connaît-on un verbe en français ?
104. Comment sait-on qu'un verbe est à la première, à la deuxième ou à la troisième personne ?
105. Combien compte-on de nombres dans les verbes ?
106. Comment sait-on qu'un verbe est au singulier ou au pluriel ?
107. Combien y a-t-il de temps dans les verbes ?
108. Combien distingue-t-on de temps passés ou prétérits dans les verbes ?—Quels sont-ils ?
109. Combien distingue-t-on de futurs ?
110. Combien y a-t-il de modes dans les verbes ?—Quels sont-ils ?
111. Qu'est-ce que le mode indicatif, le mode conditionnel, etc. ?
112. Qu'est-ce que conjuguer un verbe ?
113. Combien y a-t-il de conjugaisons ?
114. Comment les distingue-t-on ?
115. Que veut dire *verbe auxiliaire* ?—Quels sont les deux verbes auxiliaires ? (\*) (1)

*Des temps Primitifs.*

116. A quoi servent les temps primitifs ?
117. Quels sont-ils ?
118. Récitez les temps primitifs du verbe *aimer*, du verbe *jouer*, du verbe *finir*, etc. ?

---

(\*) On peut faire un grand nombre de questions sur les modes et les temps des verbes : Comment dit-on au présent du verbe *avoir*, au même temps du verbe *être*, au futur du verbe *aimer*, du verbe *rendre*, etc.

(1) Exercices, 88 à 107.

119. De quel temps primitif se forme *l'imparfait*, et comment ?

120. Quelles sont les exceptions ? (1)

121. De quel temps primitif forme-t-on *l'imparfait du subjonctif*, et comment ? (2)

122. De quel temps primitif forme-t-on le *futur de l'indicatif*, et comment ?

123. Quelles sont les exceptions pour chaque conjugaison ?

124. Comment forme-t-on le *conditionnel* ? (3)

125. De quel temps primitif forme-t-on *l'imparfait de l'indicatif* ?

126. Quelles sont les exceptions ? (4)

127. De quel temps primitif forme-t-on la première personne plurielle du *présent de l'indicatif* ?—la deuxième, la troisième ?

128. Quelles sont les exceptions ? (5)

129. De quel temps primitif forme-t-on le *présent du subjonctif* ?

130. Quelles sont les exceptions pour chaque conjugaison ? (6)

131. De quel temps primitif forme-t-on les temps composés, et comment ? (7)

132. Qu'entendez-vous par *verbes irréguliers* ?—par *verbes défectifs* ?

133. Quels sont les temps primitifs des verbes *aller, courir, déchoir, battre, etc* ?

134. Sur quels verbes faut-il conjuguer *promettre, admettre, refaire, satisfaire, accueillir*, et autres *verbes composés* ? (8)

---

(1) Exercices, 108 à 110. — (2) Exercices, 111 à 112. —  
 (3) Exercices, 113 à 118. — (4) Exercices, 119 à 120. —  
 (5) Exercices, 121 à 123 — (6) Exercices, 124 à 126, — (7)  
 Exercice, 127. — (8) Exercices, 128 à 138.

*Accord des Verbes avec leur sujet ou nominatif.*

135. Qu'est-ce que le sujet d'un verbe ?

136. Comment trouve-t-on ce sujet ?

137. Qu'entendez-vous par *faire accorder un verbe avec son sujet* ?

138. A quel nombre faut-il mettre un verbe qui a deux sujets singuliers ?

139. A quelle personne faut-il mettre un verbe qui a des sujets de différentes personnes ?

140. Quand on donne à un verbe des sujets de différentes personnes, lequel doit être placé le premier ?

141. Peut-on dire : *vous et lui, eux et vous, nous et vous, moi et lui, toi et moi* ?—Comment faut-il dire ? (1)

*Des Verbes actifs—De leurs régimes.*

142. Qu'est-ce qu'un *verbe actif* ?

143. A quoi le reconnaît-on ?

144. Comment trouve-t-on le régime direct d'un verbe actif ?

145. Quelle est la place du régime direct d'un verbe actif ?

146. Quel autre régime peut avoir un verbe actif ?

147. Comment distingue-t-on le régime indirect d'un verbe actif ? (2)

*Des Verbes passifs.*

148. Qu'est-ce qu'un *verbe passif* ?

149. Quel auxiliaire prend-il dans sa conjugaison ?

150. Comment forme-t-on les verbes passifs des verbes actifs ?

---

(1) Exercices, 139 à 142. — (2) Exercices, 143 à 158.



151. Quelle règle suit-on pour le régime des verbes passifs ? (1)

*Des Verbe neutres.*

152. Qu'est-ce qu'un *verbe neutre* ?

153. Comment le connaît-on ?

154. Quel auxiliaire prennent les verbes neutres ?

155. ~~Quels~~ sont les verbes neutres qui prennent *être* ?

156. Indiquez-en quelques-uns qui prennent *avoir* ?

157. Quelle est le régime des verbes neutres ?

*Des Verbes réfléchis.*

158. Quels sont les *verbes réfléchis* ?

159. Comment se conjuguent-ils ?

160. Quel auxiliaire prennent-ils ?

161. Quels sont les régimes des verbes réfléchis ?

162. Les pronoms *me, te, se, nous, et vous*, devant les verbes réfléchis, sont-ils des régimes directs ou indirects ?

*Des Verbes impersonnels.*

163. Qu'est-ce qu'un *verbe impersonnel* ?

164. Comment sait-on qu'un verbe est impersonnel ?

~~~~~  
CHAPITRE VI.

Le Participe.

165. Qu'est-ce que le participe ?

166. Pourquoi tient-il du verbe ?—Pourquoi tient-il de l'adjectif ?

(1) Exercices, 159 à 161.

Du participe présent.

167. Le participe présent est-il variable ou invariable ?

168. Qu'est-ce que le gérondif ?

169. Qu'est-ce que l'adjectif verbal ?

170. Comment le distingue-t-on du participe présent ? (1)

Du participe passé.

171. Quand le participe passé s'accorde-t-il avec le sujet du verbe ?

172. N'y a-t-il pas une exception à cette règle ?
—Quelle est cette exception ?

173. Quand le participe passé ne s'accorde-t-il pas avec le sujet du verbe ? (2)

174. Quand le participe passé s'accorde-t-il avec son régime direct ?

175. Quels sont les pronoms, régimes directs, avec lesquels les participes s'accordent ordinairement ?

176. Quand le participe passé ne s'accorde-t-il pas avec son régime direct ? (3)

177. Pourquoi dans cette phrase : *les vices que j'ai résolu d'éviter*, le participe *résolu* est-il invariable, etc. ?

178. Comment connaît-on si le régime direct dépend du participe ? (4)

~~~~~  
CHAPITRE VII.

*La préposition.*

179. A quoi sert la préposition ?

180. Expliquez un exemple ou deux ?

---

(1) Exercices, 162 à 164. — (2) Exercices, 165 à 170. —  
(3) Exercices, 171 à 177. — (4) Exercices, 178 à 186.

181. Pourquoi la préposition est-elle ainsi appelée ?

182. Quelles sont les prépositions qui servent à marquer l'union, la séparation, le lieu ou la place ?

183. Quelles sont celles qui servent à marquer l'ordre, l'opposition, le but, la cause, le moyen, etc. ? (1)

~~~~~  
 CHAPITRE VIII.

L'adverbe.

184. A quoi sert l'adverbe ?

185. Distingue-t-on plusieurs sortes d'adverbes ?

186. Quels sont les adverbes qui marquent la manière ?

187. Comment sont-ils terminés ?

188. Comment forme-t-on les adverbes de manière ? (2)

189. Quels sont les adverbes d'ordre, de lieu, de temps, de quantité, de comparaison, etc. ?

190. Certains adjectifs ne sont-ils pas employés quelquefois comme adverbes ? (3)

~~~~~  
 CHAPITRE IX.

*La conjonction.*

191. Qu'est-ce qu'une proposition ; de quels mots se compose-t-elle ?

192. A quoi sert la conjonction ?

193. Quelles sont les conjonctions qui marquent la liaison ?

---

(1) Exercices, 187 à 193. — (2) Exercices, 194 à 195. —  
 (3) Exercices, 196 à 199.

194. Quelles sont celles qui servent à marquer l'opposition, la division, l'exception, etc. ?

195. Quelle est la conjonction la plus ordinaire ? (1)

196. Quelles sont les conjonctions qui veulent le verbe suivant au subjonctif ?—Quelles sont celles qui veulent l'indicatif ? (2)

~~~~~  
CHAPITRE X.

L'interjection.

197. A quoi sert l'interjection ?

198. Quelles sont les interjections qui servent à exprimer la joie, la douleur, la crainte, l'aversion, etc. ? (3)

~~~~~  
REMARQUES PARTICULIÈRES

SUR CHAQUE ESPECE DE MOTS.

*Remarques sur les lettres.*

199. L'*h* est-elle aspirée dans *héroïsme*, *héroïne* ?

200. Quand la lettre *l* est-elle mouillée ?

201. Comment se prononce une *s* entre deux voyelles ?

202. Comment se prononce *d* final, quand il est suivi d'une voyelle ou d'une *h* muette ?

203. Comment prononce-t-on *gn* ?

204. Dans quels mots *t* ne se prononce-t-il pas, même étant suivi d'une voyelle ?

---

(1) Exercices, 200 à 203. — (2) Exercices, 204 à 206. —  
(3) Exercices, 207 à 216.

*Remarques sur les noms composés.*

205. Quand un nom est composé d'un nom et d'un adjectif, comment en forme-t-on le pluriel ?

206. Si entre les deux mots d'un nom composé il y a une préposition, lequel des deux prend la marque du pluriel ? (1)

207. Comment forme-t-on le pluriel des pronoms, des verbes, des adverbes, des prépositions, qui font partie d'un nom composé ?

*Remarques sur les noms de nombre.*

208. Quant *cent et vingt* prennent-ils une *s* ?

209. Quand faut-il écrire *mil* ?

210. Comment se prononce *neuf* devant une voyelle ?—Devant une consonne ?

211. Quand le mot *demi* est-il invariable ?—Quand s'accorde-t-il en genre ? (2)

*Remarques sur les noms partitifs.*

212. Quels sont les noms qu'on appelle *partitifs* ?

213. Quelle règle faut-il suivre à l'égard des noms partitifs ?

214. Peut-on dire : *j'ai acheté des belles maisons* ? (3)

*Remarques sur les pronoms.*

215. Quand le pronom *vous* est employé pour *tu*, à quel nombre faut-il mettre le verbe et l'adjectif qui s'y rapportent ?

216. Quand *le, la, les*, sont-ils articles ?—Quand ces mots sont-ils pronoms ?

217. Quand le pronom *le* ne prend-il ni genre ni nombre ?

218. Quand faut-il faire usage du pronom *soi* ?

---

(1) Exercices, 217 à 219. — (2) Exercices, 220 à 222. — (3) Exercices, 223 à 225.

219. Quelle règle faut-il suivre à l'égard de *son, sa, ses, leur*, mis par un nom de chose ?

220. Peut-on dire *c'est en Dieu en qui, c'est à vous à qui ? c'est là où ?*—Comment faut-il dire ? (1)

221. Peut-on dire : *moi qui a, toi qui a, lui qui a ?*

222. Peut-on dire : *la science à qui, la table de qui, le cheval sur qui ?*—Comment faut-il dire ?

223. Quand *ce* devant le verbe *être* veut-il ce verbe au pluriel ? (2)

224. Quand le mot *tout* est-il invariable ?—Quand s'accorde-t-il ?

225. Quand *quelque* est-il invariable ?

226. *Quelque* suivi d'un nom, s'accorde-t-il avec ce nom ?

227. Quand faut-il écrire *quel que*, en deux mots ? (3)

228. Comment emploie-t-on *celui-ci, celui-la ?*

229. De quel genre est le mot *personne* ? (4)

#### *Remarques sur les verbes.*

230. Dans quels cas le sujet se place-t-il après le verbe ?

231. Que faut-il ajouter au verbe qui finit par une voyelle et qui est suivi de l'un des pronoms *il, elle; on ?*

232. Peut-on dire : *cours-je ? dors-je ? vends-je ?*

233. Comment faut-il dire en pareil cas ?

234. Quand la phrase commence par *tel*,

---

(1) Exercices, 226 à 232. — (2) Exercices, 233 à 234. — (3) Exercices, 235 à 237. — (4) Exercices, 238 à 239.

*ainsi, peut-être, en vain, encore, à peine, faut-il* mettre le sujet avant ou après le verbe ? (1)

235. Quand faut-il employer le passé défini ? — le passé indéfini ? — Peut-on dire : *j'écrivis ce matin ? tu chantas hier ?* (2)

236. (\*) Quels sont les verbes qui veulent après eux le subjonctif ?

237. Quelles sont les conjonctions qui régissent ce mode ? (3)

238. A quel temps du subjonctif faut-il mettre le verbe qui est après la conjonction *que*, quand le premier verbe est au présent ou au futur ? — A quel temps faut-il le mettre, si le premier est à l'un des passés ou aux conditionnels (\*\*)? (4)

*Remarques sur les prépositions.*

239. Quelle différence y a-t-il entre *autour* et *à l'entour* ? — *avant* et *auparavant* ? — *au travers* et *à travers* ? (5)

*Remarques sur les adverbes.*

240. Peut-on dire : *davantage de, davantage que*, au lieu de dire, *plus de, plus que* ?

241. Quelle différence y a-t-il entre *près de* et *prêt à* ?

242. Quand faut-il dire : *en campagne, à la campagne* ? (6)

*Remarques sur le régime.*

243. Un nom peut-il être à la fois le régime de deux verbes, ou de deux adjectifs ?

(\*) On trouvera dans mes exercices les réponses aux deux questions suivantes.

(\*\*) Le passé du subjonctif correspond avec les mêmes temps de l'indicatif que le présent ; le plus-que-parfait, avec les mêmes temps que l'imparfait.

(1) Exercices, 240 à 241. — (2) Exercices, 242 à 243. — (3) Exercices, 244 à 249. — (4) Exercices, 250 à 267. — (5) Exercices, 268 à 269. — (6) Exercices, 270 à 271.

244. Pourquoi ne peut-on pas dire : *cet enfant est cher et chéri de sa famille* ? (1)

DE L'ORTHOGRAPHE.

*Orthographe des noms.*

245. Qu'est-ce que l'orthographe ?

246. Par quelle lettre doivent commencer les noms propres ?

247. Quand un nom ne finit pas par une *s* au singulier, qu'y ajoute-t-on au pluriel ?

248. Le mot *compte* ne s'écrit-il pas encore de deux autres manières (\*) ?

249. Citez quelques mots en *ace*, quelques autres en *asse*, quelques autres en *ance*, en *ence*, quelques autres en *èce*, en *esse*, etc (2)

*Orthographe des verbes.*

250. Quand la première personne d'un verbe finit par un *e* muet, comment doit se terminer la deuxième et la troisième ?

251. Si la première personne finit par *s*, quelle lettre doit finir la deuxième ?

252. Citez quelques verbes qui finissent par un *d* à la troisième personne.

253. Quelle est la finale de la première personne plurielle ?

254. Quelles sont celles de la deuxième et de la troisième ?

255. Quelles sont les finales de l'imparfait, du passé défini, du futur, du conditionnel, etc ? (3)

---

(1) Exercices, 272 à 273. — (2) Exercices, 274 à 278. — (3) Exercices, 279 à 281.

(\*) Quand deux mots ont la même prononciation et une orthographe différente, ils sont *homonymes*.



*Orthographe des pronoms, adverbés, et autres mots.*

256. Quand le mot *leur* ne prend-il jamais d's — Quand s'accorde-t-il ?

257. Quand faut-il écrire *notre* ou *nôtre*, *votre* ou *vôtre* ?

258. Quand faut-il écrire *la* ou *là*, *a* ou *à*, *ou* sans accent, *où* avec accent ? (1)

*De l'apostrophe, du trait d'union, etc.*

259. De quoi l'apostrophe tient-elle lieu ? — Quand faut-il l'employer ? (2)

260. Quand faut-il faire usage du trait d'union ? — Du tréma ? — De la cédille ? — De la parenthèse ?

DE LA PONCTUATION.

261. A quoi sert la ponctuation ?

262. Quand faut-il employer la virgule ? — Le point avec la virgule ? — Les deux points ? — Le point ? (3) (\*)

OBSERVATIONS

*Sur certains verbes, tirées de la Grammaire Française de M.M. Noël & Chapsal.*

PREMIERE CONJUGAISON.

1.— Dans les verbes terminés en *ger*, le *g* doit toujours, pour la douceur de la prononciation, être suivi d'une *e* muet devant les voyelles *a, o*: *nous parlageons, je mangeais, il mangea.*

(1) Exercices 282 à 283. — (2) Exercice, 284. — (3) Exercices, 285 à 291.

(\*) Dans les Exercices de récapulation, on peut faire rendre raison de chaque correction par des questions y relatives.

2.— Les verbes terminés à l'infinifif par *cer*, comme *menacer*, *placer*, prennent une cédille sous le *c* devant les voyelles *a* et *o*, afin de lui conserver la prononciation douce : *il menaç**a*, *nous plaç**o**ns*.

3.— Les verbes en *er* qui ont la syllabe finale de l'infinifif précédée d'une *é* fermé, comme *considérer*, *régler*, changent cet *é* fermé en *è* ouvert, devant une syllabe muette : *ré**c**è**l**er*, *je recè**l**e* ; *ré**p**è**t**er*, *je répè**t**er**ai*.—*Exception*. Il faut excepter de cette règle les verbes en *éger*, comme *abrég**er*, *protég**er* qui conservent toujours l'accent aigu sur l'*é* qui précède le *g* : *j'abrè**g**e*, *tu protég**er**as*.

4.— Les verbes en *er* qui ont la syllabe finale de l'infinifif précédée d'un *e* muet, comme *lever*, *mener*, changent cet *e* muet en *è* ouvert devant une syllabe muette : *lè**v**er*, *je lè**v**e*, *je lè**v**er**ai*, ; *sem**er*, *tu sèm**e**s*, *il sèm**er**ait*, *que tu sèm**e**s*.

5.— Les verbes terminés à l'infinifif par *eler* ou *eter*, comme *appeler*, *niveler*, *jeter*, *projeter*, doublent les consonnes *l* et *t* devant un *e* muet : *j'appè**l**e*, *j'appè**l**l**er**ai*, *qu'il jè**t**e*, *il jè**t**t**er**ait*, etc. ; mais on dira avec une seule *l* ou un seul *t* : *nous appè**l**o**n**s*, *vous appè**l**e**z*, *il jè**t**a*, *ils jè**t**è**r**e**n**t*, etc., la voyelle qui suit *l*, *t*, n'étant pas un *e* muet.

*Première remarque*. L'Académie ne double jamais les consonnes *l*, *t*, dans les six verbes *acheter*, *bourreler*, *décèler*, *geler*, *harceler*, *pèler*. Elle écrit : *j'achè**t**e*, *tu bourrè**l**e**s*, *ils décè**l**e**n**t*, *il gè**l**e*, *nous har**c**è**l**er**o**n**s*, *vous pè**l**er**ie**z*.

*Seconde remarque*. Le doublement des consonnes *l*, *t* ne saurait avoir lieu dans les verbes *révéler*, *empièter*, *végéter*, ces verbes étant terminés à l'infinifif par *èler*, *éter*, et non par *eler*, *eter*.

6.—Les verbes terminés au participe présent par *iant*, comme *prier*, *lier*, *nier*, etc., dont le participe présent est *priant*, *liant*. *niant*, prennent deux *i* à la première et à la seconde personne plurielle de l'imparfait de l'indicatif et du présent du subjonctif : *nous priions*, *vous priiez* ; *que nous liions* *que vous liiez*.

7.—Les verbes terminés au participe présent par *yant*, comme *payer*, *ployer*, *appuyer*, etc., dont le participe présent est *payant*, *ployant*, *appuyant*, prennent un *y* et un *i* à la première et à la seconde personne plurielle de l'imparfait de l'indicatif et du présent du subjonctif : *nous payions*, *vous ployiez* ; *que nous payions*, *que vous ployiez*. De plus, ces verbes changent l'*y* en *i* devant un *e* muet : *je ploie*, *tu essuies*, *ils essaient* ; *j'appuierai*, *tu paierais*, etc.

*Première remarque.* Quelques auteurs conservent l'*y* devant l'*e* muet dans les verbes en *ayer* : *je paye*, *j'essaye* ; *je payerai*, *j'essayerai* ; mais il vaut mieux employer l'*i* comme plus usité et plus régulier. *Grasseyer*, par raison de prononciation, prend plus généralement un *y* qu'un *i* : *je grasseye*, *tu grasseyeras*.

*Seconde remarque.* L'emploi de deux *i* et de *yi* à la première et à la seconde personne du pluriel de l'imparfait de l'indicatif et du présent du subjonctif a également lieu dans les verbes des autres conjugaisons dont le participe présent est en *iant* ou *yant* ; tels sont *rire*, *croire*, *voir*, etc. Imparfait de l'indicatif : *nous riions*, *vous riiez* ; *nous croyions*, *vous croyiez*. Présent du subjonctif : *que nous riions*, *que vous riiez* ; *que nous croyions*, *que vous croyiez*.

8.—Les verbes terminés à l'infinitif par *éer*, comme *créer*, *agréer*, prennent deux *e* de suite dans toute la conjugaison : *je crée*, *tu crées*, *je créerai*, *je créerais*,

*nous créerons, vous créeriez, crée, etc.* Excepté devant les voyelles *a, o, i, :* *je créai ; nous créâmes ; nous créons ; vous créez.* Au participe passé féminin, ils prennent trois *e* : *une proposition agréée.* Ainsi conjuguent les verbes suivants, qui sont les seuls en *éer* :

*Créer, recréer, récréer, gréer, agréer, désagréer, procréer, suppléer.*

## SECONDE CONJUGAISON.

1.—Le verbe *bénir*, a deux participes passés : *benit, benite*, qui signifie *consacré par une cérémonie religieuse* : *de l'eau BÉNITE, du pain BÉNIT—et béni, bénie*, qui a toutes les autres significations du verbe : *peuple BÉNI de Dieu, famille BÉNIE du ciel.*

2.—*Hair* prend deux points sur l'*i* dans toute la conjugaison, excepté aux trois personnes singulières du présent de l'indicatif : *je hais, tu hais, il hait ; et à la seconde personne du singulier de l'impératif : hais.*

*Remarque.* Aux deux personnes plurielles du passé défini, *nous haïmes, vous haïtes*, et à la troisième du singulier de l'imparfait du subjonctif *qu'il haït*, les deux points sur l'*i* remplacent l'accent circonflexe.

3.—Le verbe *fleurir*, employé au figuré, c'est-à-dire en parlant de la prospérité d'un empire, des sciences, etc., fait *florissait* à l'imparfait de l'indicatif, et *florissant* au participe présent.

*L'empire des Assyriens FLORISSAIT à cette époque ; alors les sciences FLORISSANT en Egypte.*

## 24 OBSERVATIONS SUR CERTAINS VERBES.

### TROISIEME CONJUGAISON.

1.—Parmi les verbes de la troisième conjugaison, il n'y a que ceux qui sont terminés en *evoir* qui se conjuguent sur *recevoir*. Tous les autres verbes en *oir*, comme *voir*, *mouvoir*, *savoir*, etc., se conjuguent irrégulièrement.

2.—*Devoir* et *redevoir* prennent un accent circonflexe au participe masculin singulier : *dû*, *redû*.

### QUATRIEME CONJUGAISON.

1.—Parmi les verbes de cette conjugaison terminés en *dre*, il y en a qui, aux trois personnes du singulier, remplacent *ds*, *ds*, *d*, par *s*, *s*, *t* : *je joins*, *tu joins*, *il joint*. Ce sont : ceux qui sont terminés à l'infinitif par *indre* ou par *soudre*, comme *peindre*, *craindre*, *joindre*, *absoudre*, *résoudre*, etc., *je peins*, *tu peins*, *il peint* ; *je résous*, *tu résous*, *il résout*.

FIN.

## S VERBES.

conjugaison,  
*avoir* qui se  
es verbes en  
e conjuguent

accent cir-  
culaire : *dû, redû.*

conjugaison termi-  
nées du sin-  
gulier : *je joins, tu*  
terminés à  
l'infinitif : *peindre,*  
c., *je peins,*  
*résout.*

