

**PAGES
MANQUANTES**

LE PRIX COURANT

REVUE HEBDOMADAIRE

Commerce, Finance, Industrie, Propriété Foncière, Assurance

Publié par ALFRED et HENRI LIGNAIS, éditeurs-propriétaires, au No 25 rue Saint-Gabriel, Montréal, Téléphone Bell Main 2547, Boite de Poste 917. Abonnements: Montréal et Banlieue, \$2.00; Canada et États-Unis, \$1.50; France et Union Postale, 15 francs. L'abonnement est considéré comme renouvelé, à moins d'avis contraire au moins 15 jours avant l'expiration, et ne cessera que sur un avis par écrit, adressé au bureau même du journal. Il n'est pas donné suite à un ordre de discontinuer tant que les arrérages et l'année en cours ne sont pas payés.

Adresser toutes communications simplement comme suit: **LE PRIX COURANT, MONTREAL, Can.**

VOL. XXVI

VENDREDI, 29 DÉCEMBRE 1899

No 13

A NOS LECTEURS

Nous ne pouvons mieux terminer l'année qu'en offrant à nos lecteurs, abonnés et annonceurs, nos remerciements pour l'encouragement que nous avons reçu d'eux pendant les douze mois qui prennent fin avec ce numéro. Avec nos remerciements, nous leur offrons nos meilleurs souhaits et nos vœux les plus sincères pour que l'année dans laquelle nous allons bientôt entrer, leur soit favorable à tous les points de vue.

Un vieux dicton populaire dit : "on sait ce qu'on quitte et on ne sait ce qu'on trouve."

C'est vrai.

L'année 1899 s'en va et laissera en devra laisser derrière elle bien des regrets, car, pour beaucoup, elle aura été une année d'abondance.

Si nous examinons ce que le Canada lui doit, nous voyons des champs couverts de bonnes récoltes, des mines ouvertes à la pioche du mineur, des forêts livrées à la hache du bûcheron, des troupeaux nombreux donnant un lait abondant, des toisons luxuriantes, de la viande à profusion.

Les produits des champs, des mines, des forêts et de l'industrie pastorale donnent lieu à un commerce d'exportation florissant.

Ces exportations laissent aux producteurs, aux compagnies de transport, aux commerçants, des bénéfices qui se répartissent sur toute la population, sur toute la surface du territoire.

La faculté d'achat de chacun s'en trouve augmentée et nos industries locales peuvent importer plus de matières premières, et procurer plus de travail aux classes ouvrières.

En un mot, l'année 1899 a vu le Canada prospère, très prospère et, c'est pourquoi, beaucoup demanderont que l'année 1900 lui ressemble. Demander mieux serait peut-être demander trop.

Comme on le verra dans une autre partie de ce journal, l'année financière a été excellente, quoique nous ayons eu à déplorer quelques exceptions. Une banque a disparu, elle était depuis plusieurs années en liquidation; une autre a sombré qui, depuis longtemps, ne se soutenait que grâce à des expédients; l'année 1899 ne saurait être tenue responsable de leur mort. Une troisième banque a fermé ses portes pour les rouvrir ensuite, il est vrai; elle non plus ne peut accuser l'année 1899 du malheur qui l'a frappée, sa faiblesse antérieure lui a valu l'attaque dont elle souffre encore et dont elle ne se relèvera peut être pas.

En réalité, l'année 1899 n'est pas une grande coupable, puisqu'elle a été bienfaisante à tous dans un sens général.

Souhaitons donc que l'année 1900 ne soit pas inférieure à sa devancière et qu'elle termine heureusement le 19^e siècle que nous nous complaisons à baptiser le siècle du progrès.

LE COMMERCE, INDUSTRIE ET FINANCE

Nos grands journaux quotidiens se distinguent en cette fin de siècle : *La Presse* et *La Patrie* avaient deux numéros volumineux—surtout sous le rapport des annonces—et abondamment illustrés. Pour la page en couleurs, la palme appartient certainement à *La Patrie*. *La Presse* avait un intéressant résumé chronologique des événements qui se déroulent au Transvaal. Nous suivons avec intérêt la lutte des deux organes en vue de la métropole, lutte que nous préférons voir engagée sur le terrain des améliorations et du progrès : cela vaut mieux assurément que le spectacle éternel de polémiques et de personnalités blessantes et stériles. Nos compliments à nos deux confrères et nos souhaits pour l'année 1900.

L'inconvénient de la fumée dans les villes devient de plus en plus grave ; on n'a encore trouvé aucun moyen pratique pour y remédier : les appareils fumivores, le lavage de la fumée ne se sont pas montrés pratiques, l'emploi du combustible pulvérulent, sur lequel on avait fondé de grandes espérances, présente de sérieuses difficultés, pour la préparation et la conservation de la matière. Le chauffage au coke paraît être la seule solution. Ce mode de chauffage présente les avantages suivants, comparativement à l'emploi de la houille : 1o absence de fumée ; réduction des pertes de calorique, d'où économie, par la combustion plus complète ; moins d'action corrosive sur les grilles et plus grandes durées de celles-ci ; 4o absence de mâchefer ; 5o suppression du danger de la combustion spontanée ; 6o plus de facilité dans

la conduite du feu ; 7o absence de flammèches ; 8o pas de détérioration du combustible à l'air ; plus grande vaporisation ; vaporisation plus uniforme ; 11 économie en argent.

Nous apprenons qu'en vertu de lettres patentes supplémentaires accordées à l'Edwardsburg Starch Co. Ltd. de Montréal et de Cardinal Ont., cette compagnie vient de porter son capital social à la somme de \$500,000.

Depuis longtemps de nombreux efforts ont été tentés pour solidifier le pétrole de rebut et l'employer comme combustible. Suivant *Industries and Iron*, les dernières recherches dans ce sens sont dues à un bavaois, M. Kohlenderfer. Voici comme il procède : 10 parties de lessive de soude et 10 parties de graisse sont mélangées et chauffées, puis on ajoute la quantité nécessaire de pétrole de rebut à la masse chaude pour former 100 parties. Le tout est chauffé pendant une heure en remuant constamment sans que, toutefois, la température atteigne le point d'ébullition du pétrole. Dans cet état, la masse absorbe de grandes quantités de naphte liquide. Le mélange est alors moulé puis, après refroidissement, découpé en blocs de dimensions convenables.

Le 8 janvier 1900 qui correspond au 27 décembre 1899 pour les Russes s'ouvrira, à Saint-Petersbourg, le premier Congrès des électriciens russes, convoqué avec l'autorisation des ministères de l'intérieur et des finances, sous les auspices de la Société impériale technique de Russie.

Le but poursuivi par ce Congrès consiste dans le rapprochement ré

ciproque entre les électriciens russes, dans la démonstration des inventions les plus récentes dans le domaine de l'électricité et son application à l'industrie, l'étude de l'état actuel de l'industrie, de l'instruction électrotechnique en Russie, les mesures à prendre pour son développement, etc.

En même temps sera organisée, dans les locaux de la Société impériale technique de Russie (Panteleimonskaja, 2), où auront lieu les séances du Congrès, une exposition des plus nouveaux appareils et des inventions électriques, où seront admis aussi les dessins, plans et modèles de ces inventions des électriciens russes et étrangers. Le ministère des finances a concédé aux exposants étrangers la franchise de droit de douane sur les objets exposés à la condition que les objets soient de nouveau réexpédiés à l'étranger dans le délai d'un mois après la clôture de l'Exposition.

.

On construit en ce moment à Chicago, un palais d'acier qui offrira toute garantie contre les tremblements de terre.

Il y a quelque temps, on a demandé du Japon s'il serait possible de construire une grande maison assez solidement pour qu'elle résiste aux tremblements de terre les plus violents.

Plusieurs ingénieurs de Chicago firent des plans et les envoyèrent au Japon. Un de ces plans fut accepté, et l'architecte a appris que la maison projetée était pour le prince royal. Le travail est commencé, et les parties séparées de la maison seront transportées au Japon, quand elles seront prêtes, pour y être assemblées.

On dit que le palais sera tout entier en acier, et qu'il aura la forme d'une grande boîte. Il sera tout à

fait à l'épreuve des tremblements de terre ordinaires, et il ne pourrait être endommagé que dans le cas où un tremblement de terre le renverserait entièrement.

.

Suivant une ancienne tradition, M. W. W. OGilvie a fait distribuer vendredi une superbe dinde à chacun de ses quatre cent quatre-vingt employés—le cadeau de christmas ! Inutile de dire que cette annuelle distribution a été accueillie avec reconnaissance.

.

Les chemins de fer en Afrique: d'après un relevé publié dans la *Revue de Statistique* et complété par le *Mouvement géographique*, le réseau ferré actuellement en exploitation sur le continent noir et les îles s'élève à 19,024 kilomètres et se décompose comme suit :

Egypte et Soudan orient	3358
Algérie	3303
Tunisie	948
Sénégal	284
Soudan français	159
Sierra-Leone	50
Côte de l'Or	60
Lagos	75
Etat Indépendant du Congo	431
Angola	393
Sud-Ouest africain allemand	260
Colonie du Cap	4487
Natal	795
Etat libre d'Orange	960
Transvaal	1935
Mozambique	400
Afrique orientale allemande	90
Afrique orient. anglaise (Ouganda)	480
Côte française des Somalis	50
Erythrée	27
Ile Maurice	127
Ile de la Réunion	127

A cette liste, nous ajouterons 9 kil. pour Madagascar (de Tamatave à Ivondro).

Au point de vue de la nationalité de ces lignes, on compte 6220 kil. dans les colonies anglaises, 4842 dans les colonies françaises, 3358 en Egypte et au Soudan, 1935 au Transvaal, 960 dans l'Etat d'Orange, 793 dans les colonies portugaises, 431 dans l'Etat Indépendant, 350 dans les colonies allemandes et 27 dans les colonies italiennes.

Il est question de construire un tunnel sous-marin entre la Grande-Bretagne et l'Irlande. Une députation a présenté un projet dans ce but au ministre, M. Balfour, qui, avec une réserve toute diplomatique, a répondu qu'en effet l'entreprise était extrêmement intéressante au point de vue scientifique, industriel et international, mais sans donner d'autre assurance.

Le tunnel serait établi entre la côte d'Antrim et celle de Wigtown (Ecosse), à 45 mètres au-dessous du fond de la mer. Sa construction ne laisse pas que de soulever des difficultés sérieuses ; les ingénieurs prévoient d'ores et déjà une dépense de 250 millions de francs, et les financiers de l'opération demandent que le gouvernement garantisse un revenu de 3 pour 100 à ce capital d'abord, à ce capital augmenté de 50 millions ensuite, après achèvement du tunnel, ce qui n'indique pas une confiance excessive dans les résultats de l'exploitation.

M. Balfour aurait déclaré que, si les chiffres donnés étaient sûrs, il ne paraissait y avoir aucune difficulté à ce que le gouvernement accordât la garantie demandée, mais il s'est hâté d'ajouter qu'en pareille matière l'incertitude régnait en matière, et que les exemples antérieurs étaient de nature à faire hésiter le gouvernement.

A qui le record de la vitesse ? C'est de la vitesse en chemin de fer que nous voulons parler, dit M. de Nansouty. Eh bien ! ce record appartient pour le moment au Sud-Express français. Emprisons-nous d'ajouter que cette assertion ne nous est pas dictée par un esprit de concurrence mettant en œuvre, pour les besoins de la cause, des calculs nouveaux. Non ! c'est précisément un concurrent anglais dont la plume est justement estimée, M. Charles Rous Marten qui, dans des études parfaitement documentées du *Transport* et de l'*Engineer*, établit le record en faveur de la France et décerne la "Coupe" aux Compagnies françaises.

En effet, de Paris à Bayonne, le Sud-Express (train spécial à la vérité, mais régulier) réalise une vitesse de 86 kil. 98 à l'heure. Aux Etats-Unis, le célèbre *Empire state Express*, n'excède pas, entre New-York et Buffalo, 85 kil. 82, et en Angleterre, celui qui va de Londres à Edimbourg par la côte Est n'atteint que 81 kil. 44. Il paraît donc bien que le record de vitesse commerciale, vitesse moyenne en pleine marche entre deux points d'arrêt consécutifs, appartient actuellement aux Compagnies d'Orléans et du Midi. Loin de nous l'idée de nous exagérer ce succès et de penser que, d'un bout à l'autre de notre territoire nous allons galvaniser les trains omnibus ; mais en considérant le mieux, on se suggestionne du bien. Caressons donc l'espérance de nombreux records analogues.

La Corticelli Silk Company va ouvrir une succursale à Vancouver.

Elle installera ses bureaux et entrepôts dans la bâtisse connue sous le nom de Brinsmead Block.

LA SITUATION DES BANQUES

Le rapport des banques incorporées pour le mois de novembre dernier ne tient plus compte de la Banque du Peuple dont la liquidation est aujourd'hui un fait accompli par le paiement aux créanciers du dernier dividende.

Le capital versé des banques présente par ce fait une diminution. Le capital de la Banque du Peuple était de \$1,200,000 ; il ne disparaît pas seulement des chiffres du rapport, car les actionnaires perdent cette somme entière, moins bien partagés que les créanciers ordinaires qui ont reçu 75 centins dans la piastre. Ainsi se termine cette malheureuse affaire sur laquelle nous n'aurons plus à revenir.

Mais le capital des banques réunies ne diminue pas de ce montant, il en faut retrancher \$237,795 provenant des versements sur le capital augmenté de sept banques différentes.

La réserve de la banque Jacques Cartier, qui était portée dans le rapport d'octobre pour \$265,000 n'existe plus dans celui de novembre, tandis que, par contre, le montant total de la réserve reçoit les augmentations partielles suivantes : Banque Impériale du Canada, \$9,490 ; Banque d'Ottawa, \$146,745, et Banque des Marchands d'Halifax, \$9,743.

La circulation a diminué, comme il fallait s'y attendre. Elle reste néanmoins supérieure de cinq millions et demi au chiffre de novembre 1898, malgré un recul de un million trois quarts sur le mois d'octobre.

Mais cette diminution provient moins d'un ralentissement des affaires que du chiffre des dépôts du public qui a augmenté de plus de trois millions pendant le mois sous revue, malgré la disparition de

\$1,291,608 de dépôts à la banque du Peuple.

Les escomptes et avances au commerce sont en progression de trois millions sept cent cinquante mille piastres, ce qui indique une plus grande activité commerciale et industrielle. Au mois de novembre 1898, le montant des escomptes était de \$229½ millions et, au même mois de l'année suivante, il atteignait \$263½ millions, gagnant ainsi, durant l'espace d'un an 34½ millions.

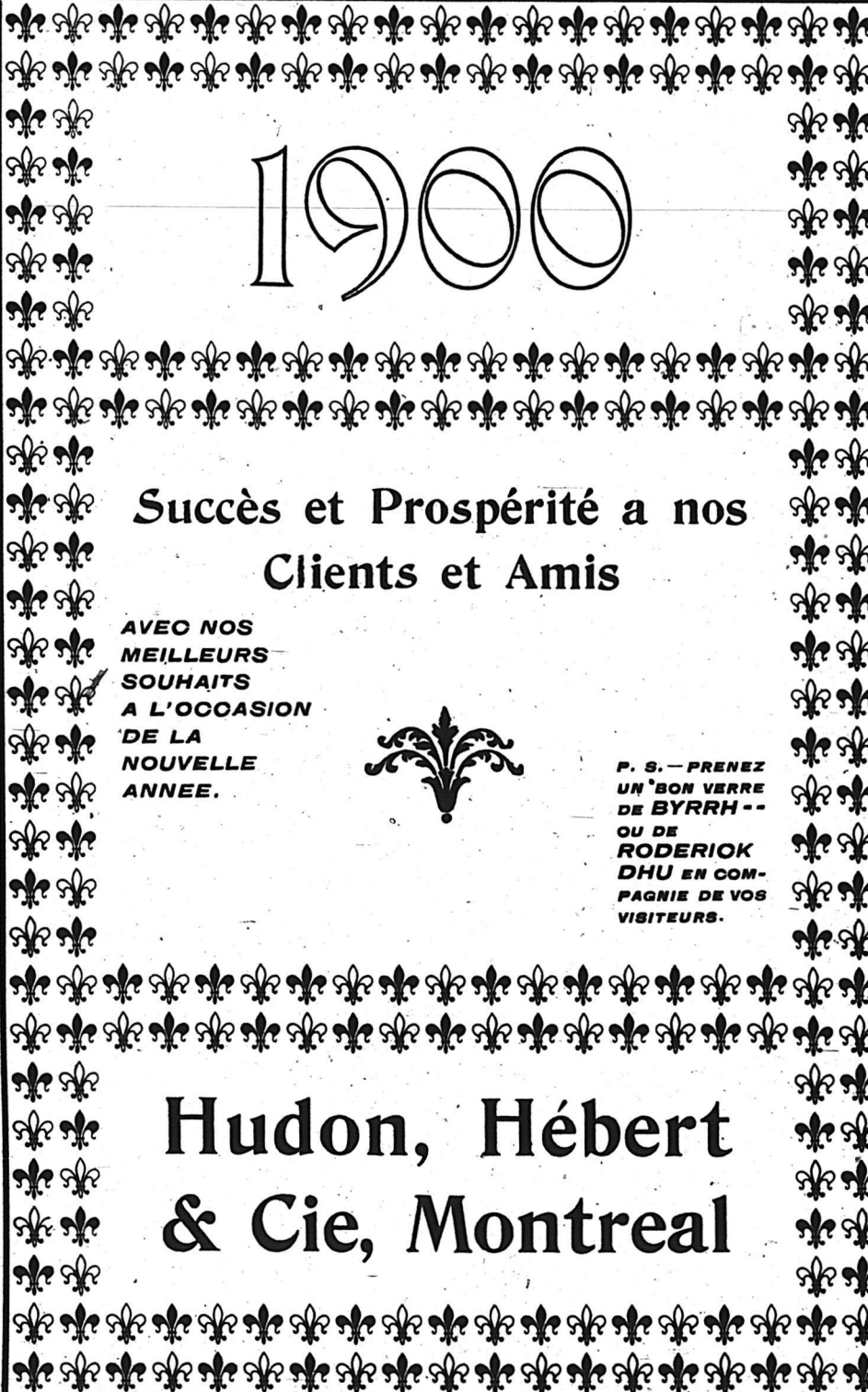
Contentons-nous de signaler les progrès marqués accomplis pendant cette période et rappelons-nous que, si la situation est saine, c'est grâce à une certaine dose de sagesse et de prudence. N'imitons pas les nations qui ont voulu marcher trop vite dans la voie du progrès et qui ont fait de telles chutes ensuite qu'elles ne parviennent que difficilement à se relever.

Nos banques ont toujours été à la hauteur des circonstances, elles ont plus que qui que ce soit et plus que quoi que ce soit aidé et contribué au développement de nos ressources, de notre commerce et de nos industries en dispensant le crédit.

Dans ces derniers temps, elles se sont montrés faciles, plus faciles que de coutume. Il était nécessaire qu'elles le fussent afin que le Canada pût aussi bénéficier de la prospérité générale à toutes les nations en voie de progrès. Mais avec les quelques nuages qui, dans ces derniers jours, se sont levés à l'horizon, elles auront peut-être, dans un avenir très prochain, à adopter une politique un tant soit peu différente.

Voici le tableau résumé de la situation des banques au 31 octobre et au 30 novembre derniers :

PASSIF.	31 octobre	30 novembre
	1899	1899
Capital versé.....	\$64,327,636	\$63,365,431
Réserves.....	29,630,785	29,531,762



1900

**Succès et Prospérité a nos
Clients et Amis**

**AVEC NOS
MEILLEURS
SOUHAIITS
A L'OCCASION
DE LA
NOUVELLE
ANNEE.**



**P. S. — PRENEZ
UN BON VERRE
DE BYRRH --
OU DE
RODERIOK
DHU EN COM-
PAGNIE DE VOS
VISITEURS.**

**Hudon, Hébert
& Cie, Montreal**

Circulation	\$49,588,236	47,839,506
Dépôts des gouvernements	6,277,471	5,225,266
Dépôts du public remb. à demande	100,799,465	101,437,399
Dépôts du public remboursables après avis	172,037,773	174,437,445
Dépôts ou prêts d'autres banques garantis	703,090	566,935
Dépôts ou prêts d'autres banques non garantis	3,950,800	4,257,551
Balances dues à d'autres banques au Canada	190,534	179,794
Balances dues à d'autres banques à l'étranger	1,390,716	1,126,823
Balances dues à d'autres banques en Angleterre	5,927,798	4,749,895
Autres dettes	417,056	1,023,132
Totaux du Passif	\$341,286,017	\$340,841,820
Diminution		\$444,197

ACTIF.

Espèces	\$9,194,944	\$9,153,391
Billets du Dominion	18,666,887	18,593,777
Dépôts en garantie de la circulation	2,071,443	2,056,344
Billets et chèques d'autres banques	12,400,827	11,712,172
Prêts à d'autres banques en Canada, garantis	616,645	429,886
Dépôts faits à d'autres banques au Canada	4,720,341	5,259,584
Dé par d'autres banq. sur échanges journaliers	296,724	297,193
Balances dues par banques étrangères	28,067,780	27,118,605
Balances dues par banques anglaises	13,521,740	13,533,511
Obligations fédérales	4,893,727	4,782,800
Valeurs mobilières	31,631,862	31,457,133
Prêts sur titres et valeurs	34,654,363	34,317,790
Escomptes et avances en cours	259,848,951	263,597,683
Prêts aux gouvernements	2,297,142	1,852,167
Effets en souffrance	2,450,463	1,943,325
Immeubles	1,723,443	1,190,417
Hypothèques	623,753	666,009
Immeubles occupés par les banques	6,244,311	5,950,326
Autres créances	3,851,503	3,694,399
Totaux de l'Actif	\$437,787,044	\$437,606,702
Diminution		\$180,342

Moyen d'enlever les peintures anciennes

1o On frotte la peinture avec une solution d'une partie de carbonate de soude et une partie d'eau à laquelle on ajoute un peu de chaux caustique. On lave avec cette solution jusqu'à ce que la peinture soit détruite.

2o On enduit l'objet avec du savon noir : au bout de vingt-quatre heures, on peut enlever la peinture par un simple lavage à l'eau.

3o On enduit l'objet de térébenthine chaude, qui dissout les couleurs, qu'on enlève ensuite facilement.

C'EST FAIT !

Le syndicat Connors a maintenant son contrat en bonne et valable forme. Les règlements passés par la Commission du Havre à l'effet de louer au dit syndicat pour une période de quarante années deux emplacements sur les terrains du port pour l'établissement d'élevateurs à grains et d'entrepôts de marchandises ont été sanctionnés par le gouverneur général en Conseil.


Il n'y a donc plus lieu de discuter maintenant s'il eût été préférable que la Commission du Havre fit elle-même les travaux nécessaires pour outiller notre port selon les exigences du commerce moderne.

Ce que nous devons souhaiter désormais c'est que les travaux se fassent vite et bien et que notre port soit mis en mesure, dès la prochaine saison de navigation, d'attirer un immense trafic de l'ouest tant américain que canadien.

Si nous en jugeons d'après ce qu'en disent les journaux américains, d'immenses quantités de blé américain prendront à l'avenir la route des canaux canadiens et du St-Laurent au détriment des ports des Etats-Unis.

C'est précisément le résultat que tout le monde cherchait ici ; nous aurions sans doute préféré qu'il fût atteint à l'aide d'une entreprise et de capitaux purement canadiens et, autant que possible, par une entreprise privée qui aurait fait œuvre d'initiative et probablement, pour ne pas dire sûrement, une excellente affaire. A défaut d'une entreprise privée, nous aurions encore donné la préférence à la Commission du Havre qui, n'ayant pas d'actionnaires à rémunérer aurait nécessairement dû imposer au commerce des charges moindres que le devra faire tout autre propriétaire d'élevateurs.

Cependant, la commission du



1900

Avec nos meilleurs
souhaits de nouvel
an, nous offrons à
nos clients et amis
nos remerciements
bien sincères pour
leur constant bien-
veillant patronage.

Laporte, Martin & Cie
Montréal.

hâvre n'aurait pu, comme un syndicat peut et doit le faire pour tirer tout le parti des améliorations d'outillage du port, créer une flotte tout entière pour le transport des grains de l'ouest. Sans cette flotte que l'intérêt même du syndicat exige, l'établissement d'élevateurs dans notre port perdait une partie de son utilité.

Il faut, en effet, se rendre compte que l'intérêt du port est maintenant intimement lié à celui du syndicat et que notre commerce de transit, de même que notre commerce de grains canadiens seront d'autant plus prospères que le syndicat le sera lui-même.

Comme nous voulons la prospérité de notre port et du commerce canadien, nous ne pouvons, en même temps que souhaiter au syndicat Conners succès et prospérité, tout en regrettant que nos souhaits ne s'adressent pas à un syndicat purement et entièrement canadien.

Pour Purifier l'Air

Quand une pièce a été habitée un certain temps, durant la saison chaude surtout, et qu'on ne peut y renouveler convenablement l'air, on y éprouve une impression pénible qui résulte tout simplement de ce que l'air y est impur. C'est ce que l'on nomme, et avec raison, de l'air expiré, par conséquent déjà respiré.

On peut purifier l'air, ou du moins lui enlever son odeur si caractéristique et désagréable, en pulvérisant dans la pièce en question un liquide formé principalement de térébenthine. Dans un litre d'eau de pluie, on verse une cuillerée à soupe d'essence de térébenthine, où l'on a ajouté au préalable quelques gouttes d'acide acétique [ce qui n'est guère que du vinaigre]; on secoue énergiquement, jusqu'à ce que le mélange prenne un aspect laiteux, puis on pulvérise, et une odeur rafraîchissante des plus agréables se répand partout et procure une impression de vrai bien-être à ceux qui se trouvent dans la pièce.

LE COMMERCE EXTERIEUR DE LA FRANCE EN 1898

(De la *Gazette Commerciale*)

(Suite)

20 La quantité de laine mise à la disposition de l'industrie dans le monde en 1898 est évaluée à 1.024 millions de kilogrammes, au lieu de 1,044 millions de kilogrammes en 1897. La moyenne de 1895 à 1897 était de 1,042 millions de kilogrammes.

On peut décomposer ainsi le total de 1,024 millions de kilogrammes : production des pays manufacturiers, 394 millions de kilogrammes, France, 43 ; Grande-Bretagne 63 ; continent d'Europe, France excepté, 161 ; Amérique du Nord, 127 ; exportation des pays d'élevage, 631 millions de kilogrammes (Australie, 275 ; Cap, 41 ; Plata et Uruguay, 232 ; autres pays hors d'Europe, 82).

30 La laine brute jetée sur le marché s'est répartie de la manière suivante : Grande-Bretagne, 255 millions de kilogrammes ; continent d'Europe, 598 millions de kilogrammes ; Amérique du Nord, 172 millions de kilogrammes.

Les approvisionnements de la Grande Bretagne et de l'Europe continentale dépassent largement ceux de 1897. Au contraire, ceux des Etats Unis ont diminué de 40% ; cela tient à ce que, pendant l'année 1897, l'industrie américaine avait fait, sous la menace du tarif Dingley, des importations très supérieures à ses besoins normaux.

40 Pour la France, on estime à 255 millions de kilogrammes le poids de la laine à l'état brut retenue en 1898 sur notre marché : tonte française, 43 millions de kilogrammes ; laines d'importation, 180 millions de kilogrammes ; laines de peaux importées, 31 millions de kilogrammes ; laines de moutons importés vivants, 1,800,000 kilogrammes.



A nos Clients et Amis

Nous adressons, avec nos remerciements pour la confiance dont ils nous ont honorés dans le passé, nos meilleurs souhaits de bonheur et de prospérité à l'occasion de la nouvelle année.



L. CHAPUT, FILS & CIE,

Epiciers en Gros

Montréal.

Nous avons gardé 264 millions de kilogrammes en 1896, mais seulement 236 millions en 1897.

La quantité de laine lavée à fond, mise à la disposition de nos manufactures, a été de 103 millions de kilogrammes en 1898, contre 94 millions de kilogrammes en 1897. C'est à peu près le chiffre moyen de la dernière période décennale.

50 Le cours de la laine fine s'est élevé de 8 à 10 %. Cette hausse semble devoir s'accentuer : en effet, la mode s'oriente de nouveau vers les laines fines, alors que la production s'est rarefiée. Au contraire, les prix des laines croisées fines sont restées stationnaires et ceux des laines croisées communes ont baissé de 15 à 25 p. c. La hausse des laines fines a profité à nos négociants, qui avaient su s'approvisionner à temps, et le commerce des laines a été très prospère en France.

L'importation des soies et bourres à soie s'est abaissée de 14,840.000 kilog. valant 266 millions en 1897 à 13,880.000 kilogrammes valant 234 millions en 1898, (soie en cocons, 1,110.000 kilos., soie grège, 5,942.000 kilog. ; déchets de soie, 45.000 kilog. soie ouvrée ou moulinée, 32.000 kilog. ; bourre en masse, 6,546.000 kilog. ; bourre peignée, 196.000 kilog.)

L'exportation est stationnaire : 6.270.000 kilog. et 119 millions de francs en 1898, au lieu de 6.380.000 kilog. valant 118 millions en 1897 (soie en cocons, 210.000 kilog. ; soie grège, 2,619.000 kilog. ; déchets de soie, 1,315.000 kilog. ; soie ouvrée ou moulinée, 418.000 kilog. ; bourre en masse, 1,200.000 kilog. ; bourre peignée, 506.000 kilog.)

Les principaux pays d'importation sont : pour la soie en cocons, l'Italie, la Turquie, la Russie et l'Espagne ; pour la soie grège, la Chine qui en fournit les 3/5, le Japon, l'Italie et la Turquie ; pour les déchets de soie, l'Angleterre et la Suisse ; pour les soies ouvrées ou moulinées,

l'Italie ; pour la bourre, l'Italie, la Chine, le Japon, la Turquie, la Suisse et la Russie. Nos ventes les plus importantes de soie en cocons ont eu lieu en Italie ; celles de soie grège, en Italie, en Suisse, en Angleterre, en Espagne ; celles de déchets, en Suisse et en Allemagne ; celles de soie ouvrée ou moulinée, dans les mêmes pays ; celles de bourre en masse, en Italie, en Allemagne, en Suisse, en Angleterre ; celles de bourre peignée, en Suisse.

Voici les faits essentiels mis en lumière par le rapport de la quatrième section :

10, Le nombre des éducateurs continue à diminuer en France. Il était de 133.000 en 1897 ; il n'est plus que de 123.000 en 1898. Une partie notable de nos populations du Midi semble se désintéresser de l'élevage du ver à soie pour reporter son activité sur la culture de la vigne et des légumes.

Au lieu de 199.000 onces de graines, nous n'en avons mis que 185.000 à l'éclosion. Enfin le rendement en cocons de l'once de graines s'est encore abaissé de 39 à 37 kilog. Aussi la récolte de cocons n'est plus en 1898 que de 6.893.000 kilog., au lieu de 7.760.000 kilog. en 1897.

2^{em}. La récolte dans les autres pays européens a, au contraire, été généralement meilleure que celle de l'année 1897, particulièrement en Hongrie, en Italie, en Espagne. Les cocons produits en Europe et en Europe et en Asie Mineure représentent ensemble 67.843.000 kilog., au lieu de 66.085.000 kilog. en 1898.

30 La quantité de soie mise à la disposition de l'industrie en 1898 a été de 14,724,000 kilog., au lieu de 15,257,000 kilog. en 1897.

Dans ce total, la récolte de l'Europe et de l'Asie Mineure entre pour 5,334,000 kilog. et l'exportation de l'Extrême-Orient pour 9,390,000 kilog. (Chine, 6,065,000 kilog. ; Japon,

N^o 834



CE DESSIN — (style Renaissance Période Fleurie)—attire l'attention de la clientèle la plus exigeante par la grande élégance de ses formes et son aspect majestueux. Les ors liquides employés à sa fabrication, ainsi que les coloris les plus riches et harmonieux sur fonds crème, ivoire, cluny, cuir et chêne, bleu campana, et rouge pékin, aident beaucoup à rehausser les effets charmants de décoration faite avec des papiers de ce genre.

La marque "WATSON-FOSTER" sur la Tapisserie est une garantie de qualité supérieure, beauté et originalité. ...Les marchands et décorateurs feront bien de se rappeler que nous fabriquons la ligne de Tapisserie la plus moderne et profitable en Amérique.

**ECHANTILLONS FOURNIS
GRATIS SUR DEMANDE ...**

La Cie Watson-Foster

(LIMITÉE)

Montreal.

3,050,000 kilog.; Indes anglaises, 275,000 kilog.).

Pendant les trois périodes 1890-1892, 1893-1895, 1896-1898, la moyenne annuelle a été respectivement de 12,530,000 kilog., 14,936,000 kilog. et 14,519,000 kilog. La dernière moyenne triennale est donc inférieure à celle de la période précédente.

Notre propre production de soie, diminuant avec une régularité inquiétante, s'est abaissée de 624,000 kilog. en 1897, à 550,000 kilog. en 1898.

4o Le commerce français a eu à sa disposition, en 1898, 6,640,100 kilog. au lieu de 8,210,400 kilog. en 1897. Mais le chiffre de l'année 1897 était tout à fait exceptionnel, et il n'en reste pas moins acquis qu'en 1898 les 45 centièmes de la soie produite dans le monde ont encore été mis en vente sur le marché de la France; or, la moyenne pour la période triennale 1896-1898 est de 46.6.

5o Suivant des relevés minutieux, les quantités de soie livrées aux fabriques en 1898 ont été: pour la France, de 3,578,000 kilogrammes, au lieu de 4,927,000 en 1897; pour les Etats Unis, de 3,815,000 kilog., au lieu de 4,500,000 kilog.; pour l'Allemagne, de 2,758,000; au lieu de 2,600,000; pour la Suisse, de 1,556,000 au lieu de 1,835,000; pour la Russie, de 1,350,000 kilog., au lieu de 1,250,000; pour l'Angleterre, de 1,063,000 kilog., au lieu de 920,000; pour l'Italie, de 900,000 kilog. au lieu de 750,000; pour l'Autriche-Hongrie, de 700,000 kilog., au lieu de 645,000, etc.

Il résulte de ces chiffres que la France, qui était jusqu'à présent le plus grand consommateur de soie du monde, a été distancée en 1898 par les Etats Unis. Mais elle conserve l'avantage, si, au lieu de s'attacher au résultat de la dernière année, on examine le chiffre moyen de la dernière période triennale

(1896-1898): elle arrive en tête avec 3,881,000 kilog., alors que les Etats-Unis n'ont que 3,418,000 kg.

6o Si l'on chiffre les quantités de soie conditionnée en Europe, on trouve: pour la France, 8,699,000 kilog. en 1898, au lieu de 9,265,000 kilog. en 1897; pour l'Italie, 8,790,000 kilog. en 1898, au lieu de 8,726,000 kilog. en 1897; pour l'ensemble de l'Europe, 21,155,000 kilog., au lieu de 21,679,000 kilog.

Ici encore nous avons perdu le premier rang, qu'a conquis l'Italie. Nous ne pouvons que le regretter vivement, car notre pays a tout avantage à rester le grand marché international de la soie.

7o On évalue à 7,166,000 kilog. en 1898, au lieu de 8,430,000 en 1897, le poids des cocons approvisionnés par la filature française.

On estime à 13,982 le nombre des bassines en activité durant l'année 1898, au lieu de 13,386 en 1897. Mais elles n'ont filé que 810,000 kilog. de soie, au lieu de 845,000 kilog. On se rappelle que des changements avaient été apportés en 1898 au régime des primes à la filature.

D'autre part, on constate dans cette industrie une tendance de groupement dans des ateliers plus importants.

8o L'industrie du moulinage reste stationnaire en France: on évalue sa production totale à 3 millions de kilogrammes.

9o L'année 1898 a été une année de grande production pour la filature de schappe. Mais la hausse sur la matière première, ayant été beaucoup plus forte que celle qui s'est produite sur les fils, les bénéfices n'ont pas été considérables.

10o Les cocons frais dont on a signalé la rareté sur le marché, ont bénéficié en 1898 d'une hausse de 20 % sur les prix de 1897. Pour les soies, la hausse fut entravée d'abord par les inquiétudes causées par la

DWIGHT'S
 SUPER-CARB
SODA

Soda à Pate "Cow Brand"

a fait une bonne impression
dans la Province de Quebec.

Les ménagères apprécient la qualité supérieure et la force de ce soda qui donne aussi un bon profit au détailleur. — Nous annonçons dans votre Province. Ne désappointez pas vos clients, mais ayez à la main un stock de "Cow Brand."

John Dwight & Co., 34 rue Yonge, Toronto.

La Machine à Laver...



"Sunlight"

DES cylindres en haut et en bas qui travaillent réciproquement dans une direction opposée. Le meilleur système connu pour approcher le lavage à la main. Très facile pour les vêtements. Donnant complète satisfaction sous tous les rapports. La roue qui fait fonctionner la machine est tellement facile à faire marcher qu'aucun effort n'est nécessaire pour faire l'ouvrage.

Le tout dernier modèle.

Elle se vend à vue.

Demandez circulaires et prix à

W. L. HALDIMAND & SON, Agents de l'Est,

MONTRÉAL.

The Dowsell Mfg. Co., Limited

HAMILTON, Ont.

guerre hispano-américaine ; mais le mouvement se dessina franchement en fin d'année.

La récolte du coton dans le monde, en 1898, peut être estimée à 18,065,500 balles de 200 kilog. Elle s'est répartie de la manière suivante : Etats-Unis, 11,972,000 balles ; Indes Anglaises, 2,222,000 balles ; Egypte, 1,373,000 balles ; autres pays producteurs, 2,498,000 balles. Cette récolte correspond à un poids de 3,600 millions de kilogrammes ; celle de 1897 n'avait été que de 2,900 millions de kilogrammes et celle de 1896, de 2,700 millions de kilogrammes. C'est donc une augmentation de 24 % par rapport à l'année 1897 et de 17 % par rapport à la moyenne des trois dernières années.

Aux Etats-Unis, la récolte de 1898 a été la plus forte que l'on ait constatée. Les Américains continuent à porter leurs efforts vers cette culture, qui, sans doute, leur donnera dans l'avenir des résultats plus considérables encore.

En tenant compte du stock existant à la fin de 1897 et de celui qui reste à la fin de 1898, on estime à 2,790 millions de kilogrammes la consommation industrielle du monde au cours de l'année.

L'importation en France s'est élevée à 203 millions de kilogrammes et 166 millions de francs en 1898, au lieu de 216 millions de kilogrammes et 205 millions de francs en 1897. D'autre part, notre exportation a atteint le même poids qu'en 1897, soit 27 millions de kilogrammes, valant 25 millions de francs, au lieu de 26 millions. Sur les 203 millions de kilogrammes qui constituent nos entrées, 164 millions de kilogrammes venaient des Etats-Unis, 18 millions d'Egypte, 9 millions et demi des Indes anglaises. Nos sorties ont surtout été dirigées vers l'Allemagne, la Belgique, la Suisse et l'Espagne.

La quantité de coton restée en France pour la consommation a atteint le chiffre de 175,700,000 kilogrammes au lieu de 189,100,000 kilogrammes en 1897. On estime que le poids de coton effectivement transformé en fils au cours de l'année se rapproche sensiblement de ce chiffre.

Les cours des cotons ont été assez mouvementés en 1898 ; mais l'abondance de la récolte les a forcément inclinés vers la baisse ; le prix moyen de l'année est inférieur de 14 % à celui de 1897.

LES GRANDS PAQUEBOTS MODERNES

(Suite).

Les installations intérieures peuvent abriter 600 passagers de 1re classe (chiffre énorme), 400 de 2e classe et jusqu'à 1,000 émigrants. Installés à l'arrière du pont supérieur et du pont-promenade, les voyageurs de 2e classe ont une salle à manger confortable sur le premier de ces ponts (avec salle spéciale pour enfants et domestiques), un salon et un fumoir, et enfin une promenade spéciale.

Voyez maintenant la magnifique salle à manger des passagers de 1re classe : on y accède par un escalier monumental descendant du pont-promenade ; elle n'a pas moins de 100 pieds sur 62 pieds et une hauteur de 10 pieds ; chose extraordinaire, elle peut recevoir à la fois les 600 passagers de 1ère classe. A côté, est un petit salon pour les enfants et les domestiques. Outre cette immense salle, qui peut servir de grand salon en dehors des heures de repas, il existe un salon de 60 pieds sur 30, largement éclairé par des baies et des coupoles, puis une bibliothèque et un fumoir de 40 pieds sur 32. Toutes les cabines ont 10



HEINZ

Les Pickles sucrés ont été continuellement améliorés pendant trente ans jusqu'à ce qu'ils soient arrivés à former un assaisonnement agréable qui les caractérise.

Vendus par

LES AGENTS AU CANADA :

Hudon, Hébert & Cie Montréal. H. P. Eckardt & Co., Toronto.

LE

Blé d'Inde préparé de Benson

Il n'y a pas de sophistication dans le Blé d'Inde Préparé de Benson—il n'y a aucune nécessité de le falsifier parce qu'il s'est vendu complètement sur son mérite comme un blé d'Inde préparé pur, pendant au-delà de quarante ans.

La délicatesse de son arôme est presque passée en proverbe.

On fait des comparaisons avec le Blé d'Inde Préparé de Benson comme base—vous entendez dire partout — “Il est tout aussi bon que celui de Benson.” Vous savez ce que signifie “juste aussi bon” — une tentative de vendre un article inférieur à un prix inférieur. Le Blé d'Inde Préparé de Benson est le type—quarante années l'ont prouvé indiscutablement.

EDWARDSBURG STARCH CO., LIMITED

ETABLI EN 1858

CARDINAL, Ont, et MONTREAL, Qué.

pieds de hauteur sous plafond, et beaucoup ne sont qu'à un seuil lit.

Quand tout est occupé à bord de la *Campania*, elle porte une population de 2,415 personnes, l'équipage comprenant 415 individus, dont 61 pour les officiers et matelots, 195 pour les machines et 159 pour le service (garçons, femmes de chambre, etc.).

L'alimentation d'une pareille population a une importance toute particulière, d'autant que les menus des passagers de 1re classe sont toujours des plus soignés. Dans la cuisine, qui a 33 pieds de long sur 24½ pieds de large, on peut préparer à la fois 170 plats différents ; les moulins à café sont mus par de petits moteurs à vapeur, les légumes cuisent dans des chaudières à vapeur. Comme approvisionnements, pour chaque voyage, 10 tonnes de bœuf frais, 500 de bœuf salé, 5,000 de mouton frais, 1,500 de poisson frais, 10,000 volailles, 30 tonnes de pommes de terre, 18,000 œufs, 1,000 livres de thé, 1,500 de café, 5,000 de sucre, 3,000 de fromage, autant de beurre, 6,000 de jambon, 16,000 de lard ; le reste à l'avenant. —

Si gigantesques que soient la *Campania* et la *Lucania*, voici cependant, toujours en vertu de la concurrence acharnée que se font les diverses nations, un peu plus d'une année que navigue un paquebot qui distance sensiblement, à tous les points de vue, les deux admirables transatlantiques. Il s'agit du *Kaiser-Wilhelm-der-Grosse*, qui appartient au "Norddeutscher Lloyd", de Brême. Sa mise à l'eau fut un événement.

C'est un véritable Léviathan, car il a 648 pieds de longueur totale et 625 pieds entre perpendiculaires, pour une largeur de 66 pieds. Il pèse plus de 18,000 tonnes. Une particularité à noter, c'est que l'on a voulu réaliser avec ce magnifique

paquebot même vitesse qu'avec la *Campania* et la *Lucania*, bien que ses machines soient moins puissantes et que le navire à déplacer soit de beaucoup plus considérable ; nous allons voir qu'on a su parfaitement arriver à ce résultat, pourtant malaisé.

Pour construire ce gigantesque transatlantique, on a employé (sans parler des machines) 7,800 tonnes d'acier et 116,500 pieds de bois ; le seul gouvernail pèse 35,000 livres, autant que quatre wagons à marchandises ordinaires ; quant aux machines, il y entre 3,800 tonnes de métaux divers.

Ces machines sont au nombre de deux, avec d'énormes cylindres qui ont jusqu'à 8 pieds de diamètre ; elles développent une puissance de 28,000 chevaux ; leurs condenseurs, c'est-à-dire les appareils qui condensent la vapeur d'échappement, comptent plus de 11,000 tubes qui, bout à bout, formeraient une longueur de plus de 25 milles. Il y a deux hélices, comme dans tous les paquebots modernes ; elles ont 22½ pieds de diamètre et pèsent chacune 26 tonnes. En vingt-quatre heures, les foyers qui fournissent la vapeur dévorèrent environ 550 tonnes de charbon. A son premier voyage, le *Kaiser-Wilhelm* a pu donner régulièrement une vitesse de 21,39 nœuds. Mais ce n'était qu'un début ; car, dans une traversée ultérieure, il a marché d'une façon continue à raison de 22,51 nœuds à l'heure. Cela dépasse, du moins comme moyenne, la fameuse *Campania* et sa sœur la *Lucania*.

C'est admirable ; mais notre sentiment d'admiration va encore grandir si nous parcourons le géant. Sous le pont-abri qui supporte les embarcations, s'étend le pont promenade, qui offre effectivement, sur chaque bord, aux voyageurs avides de marcher, une promenade d'au moins 10 pieds de large sur toute la

Bonne et Heureuse Année!

Le plaisir d'abord, *maintenant* et les affaires après. Adieu les troubles et les soucis. Bonne et Heureuse Année! Pensez aux cigares que l'on fume a pendant les fêtes — avez-vous en stock mes "Pharaoh" et mes "Pebble" ?

Rappelez-vous, j'assume tous les risques—

Vous avez six mois pour me les retourner et recevoir votre argent en retour s'ils ne se vendent pas. Fiez-vous à mon jugement pour vous faire un assortiment d'un millier de mes cigares. Tous ce que vous avez à faire c'est de m'indiquer le prix que vous voulez payer — laissez le reste à votre fournisseur de gros ou à moi, parce que, voyez-vous, j'assume tout le risque. Bonne et Heureuse Année de la part du manufacturier des

Cigares de Payne.

J. Bruce Payne, Mfr, Granby, Qué.

Un mélange intelligent de Café,
plaît au marchand intelligent.



Essayez
les Cafés
Pure Gold

The Pure Gold Mfg. Co., Limited, - Toronto.

longueur du navire. Vers l'arrière, se trouvent le fumoir de la 2e classe, une série d'appartements de luxe, qui jouissent du plein air, le fumoir des premières, un salon de musique, puis d'autres appartements de luxe, au nombre de quatre seulement, qui comprennent chacun un salon, deux chambres et une salle de bain.

Si nous descendons d'un étage, sur l'*upperdeck*, voici, à l'arrière, la plus grande partie des cabines de 2e classe, avec un grand salon au centre; elles sont confortables; les passagers ont d'excellentes salles de bains à leur disposition. Vers l'avant, se trouve l'ensemble des cabines de 1re classe, de part et d'autre du grand vide qu'il faut laisser libre pour les machines et pour la verrière qui amène air et lumière dans l'immense salle à manger des premières. C'est sur le pont qui est au dessous, et qu'on appelle pont principal, qu'est située cette salle à manger, mesurant 59 pieds sur 64; elle peut recevoir simultanément trois cents passagers. On a poussé le confort jusqu'à disposer aux quatre coins de la grande salle des salles plus petites, contenant chacune vingt huit personnes et où l'on peut s'isoler relativement.

Un peu plus à l'avant, est la salle à manger des enfants, et à l'arrière une disposition analogue a été adoptée pour les passagers de 2e classe. Sur le pont inférieur se trouvent, à l'avant, les aménagements pour les voyageurs d'entrepont, tandis que les chambres des machines, les soutes à charbon sont au centre. Sur ce même pont inférieur est logée la plus grande partie du personnel. On pourrait encore, en descendant un dernier étage, atteindre le faux pont, sur lequel reposent machines et chaudières et où sont installés les bagages et les marchandises.

Dans cette cité flottante peuvent loger 602 passagers de 1re classe,

dont 68 sur le pont-promenade, 324 de 2e classe, dont 160 seulement sur le pont inférieur, et enfin 800 passagers d'entrepont; cela fait donc au total 1,726 personnes. Le personnel comprend 458 individus, dont 60 officiers et marins seulement, mais 174 chauffeurs, 45 mécaniciens, 37 cuisiniers, etc.

La compagnie *White Star* a fait mettre sur chantier un transatlantique plus grand que tout ce que nous avons décrit, l'*Océanic*: il aura 704 pieds de long, jaugera 17,000 tonneaux bruts et coûtera bien près de \$1,600 000. Mais il ne marchera guère qu'à 22 nœuds.

C'est qu'en effet il ne semble pas, au moins en l'état présent des choses et en conservant le moteur à vapeur, que l'on puisse pratiquement et économiquement atteindre des allures plus rapides pour des transports commerciaux. Nous pourrions aussi insister sur les dangers qu'entraînent ces courses à toute vitesse à travers l'océan; mais le naufrage de la *Bourgogne* est assez récent pour que nous n'ayons que faire d'aborder ce chapitre.

Il ne nous paraît donc pas qu'on puisse aller plus loin, en fait de vitesse, qu'on ne va aujourd'hui, d'autant que ces géants coûtent au moins autant qu'ils rapportent.

Mais ces bateaux réclament sont de véritables merveilles de l'industrie moderne et ils contribuent puissamment, avec les chemins de fer, à cette transformation des moyens de transport qui a déjà révolutionné le monde.

Bidons de pétrole

Voici un procédé pour nettoyer les bidons de pétrole. Le lait de chaux additionné d'une très petite quantité de chlorure de chaux convient très bien à cet effet. Ce liquide enlève toute trace d'odeur de pétrole.



La Pureté et l'Arôme appétissant de la nouvelle marque d'

Avoine Roulée The Nor-West

ont été appréciés par les consommateurs, et il y a une forte et toujours croissante demande pour ce produit alimentaire du déjeuner, si hautement classé. Tous les marchands entreprenants devraient l'avoir en magasin L'avez-vous ?

McKay Milling Co., Ottawa.

Succursale de Montréal: 303, Board of Trade.

REGLISSE en bâtons cannelés Y. & S., paquets 80 à la boîte de bois; caisses de 20 boîtes, breveté 20 août 1899; une nouveauté unique et désirable en bâtons de réglisse. Réglisse en bâtons Y. & S. (ordinaire), boîte de 5 lbs. et en vrac, caisse de 25, 50 et 125 lbs. net. Pastilles de réglisse Acme, boîtes de 5 lbs. et paquets de 5 cts. Lozanges de réglisse Y. & S., boîtes de 5 lbs. et flacons de 5 lbs. Manhattan Waters (Réglisse mou) empaqueté en boîtes de 2½ lbs., un délicieux bonbon en réglisse. Vendus par les Droguistes en gros du Canada. Catalogue sur demande adressée aux manufacturiers.

☐ Etablis en 1845.

YOUNG & SMYLLIE, Brooklyn, N.Y.

LA PRODUCTION DE L'ÉTAÏN DANS LE MONDE

Le *Mining Journal* a publié dernièrement sur l'ensemble de la production de l'étain, une étude qui, en raison du changement survenu récemment dans le prix de ce métal, offre un grand intérêt.

L'étain est un des rares métaux qu'on ne trouve qu'en quantités relativement petites sur différents points du globe tels que la Cornouaille, la péninsule malaise et son archipel, l'Australie et la Bolivie. La production de l'étain du monde entier s'est élevée de 55,100 tonnes en 1890 à 87,380 tonnes en 1896, à 77,710 tonnes en 1897 et à 77,330 tonnes en 1898.

La péninsule malaise a fourni la part la plus considérable de l'ensemble de cette production, car pendant les dernières années les établissements du détroit ont exporté 60, 6 p. c. de la production générale. La part des Indes Orientales Hollandaises est de 19 p. c. ; l'Australie n'a fourni que 7, 9 p. c., le comté de Cornouaille 6, 1 p. c. et la Bolivie 6 p. c.

Cornouaille.—Il n'y a pas encore 40 ans, la Cornouaille faisait la loi sur le marché de l'étain : la production de ce comté formait alors 50 p. c. de l'ensemble de la production du monde. Depuis lors le centre de production de l'étain s'est déplacé : les mines du pays de Galles, au point de vue de la capacité de production, ont rétrogradé : actuellement c'est la production de l'extrême-Orient qui dépasse celle de toutes les autres régions. La principale mine dans la Cornouaille est celle de Dolcoath qui a fêté dernièrement le centenaire de son existence et qui a fourni de l'étain pour une valeur de 6 millions de livres sterling. La production annuelle de cette mine s'est élevée en moyen-

ne à 2,200 tonnes, d'après les données des dernières décades. D'un autre côté, la production de tout le comté est descendue de 12,000 à 6,000 tonnes et le nombre des mines en exploitation de 80 à 25. Cependant ce mouvement rétrograde ne doit pas être attribué à une diminution de richesse du minerai mais exclusivement au prix de 70 liv. st. par tonne qu'a atteint le métal pour l'étain noir et de 36 liv. st. par tonne pour le minerai.

Les mines anglaises ne pourraient, en conséquence, devenir de nouveau une industrie rémunératrice que si on limitait la production : grâce à l'amélioration actuelle des prix le moment est très opportun pour garnir toutes les mines en question de machines perfectionnées permettant d'économiser du travail de manière que la Cornouaille soit prête, lorsque le moment de la réaction arrivera.

On devrait, en général, suivre l'exemple donné par la mine Dolcoath et grouper un certain nombre de petites mines en grandes Sociétés de manière à pouvoir effectuer une extraction considérable de minerai au moyen des machines perfectionnées et travaillant avec économie.

Péninsule malaise.—La zone considérable de l'Asie qui fournit l'étain s'étend de la Birmanie et du Siam au nord, jusqu'à Sumatra dans le sud. C'est un parcours de 1,000 milles maritimes environ, dont la grande partie n'a pas encore été exploitée. Jusqu'à présent on n'a travaillé que dans des couches d'alluvion et comme l'exploitation dans ces terrains est en général primitive, on s'explique pourquoi le district de l'Asie Orientale a pu concourir avec tant de succès avec tous les autres genres d'extraction.

On ne peut fournir des indications précises sur la production du district parce qu'une grande partie

TABAC A FUMER...

EMPIRE

— En Palette : de 5c., 10c. et 15c.

L'Empire est un excellent tabac à fumer, frais et doux, c'est le plus gros, le meilleur marché et le meilleur au Canada...

Grosses Palettes pour Peu d'Argent

Cette marque donne un bon profit et plaira à chacun.
Demandez à votre marchand de gros un échantillon en boîte à

36c. LA LIVRE.

THE EMPIRE TOBACCO COMPANY, Limited, GRANBY, P. Q.



Voyez à ce que vous ayez la marque du

Trèfle (Club) sur votre



TABAC A CHIQUER

On peut toujours s'y fier ; il est de fabrication et de saveur uniforme ET vous paie un meilleur profit que les autres tabacs à chiquer.

En vente chez votre fournisseur de gros.



Vendu en 5ms et 10ms à la lb.
Prix : 39c. la lb.

The Joliette Tobacco Co.

JOLIETTE, P. Q.

du métal va directement au Siam et en Chine et qu'on n'en dresse pas la statistique. Vraisemblablement ces pays de destination en reçoivent de 500 à 1.000 tonnes. En 1898, la production des établissements du détroit s'est élevée à 38,942 tonnes contre 46,618 tonnes en 1897 et 49,215 tonnes en 1896 : comme on le voit, la production a considérablement diminué pendant les trois dernières années. Celle de la Birmanie a également diminué de 67 tonnes en 1894 à 15 tonnes seulement en 1895. Ces résultats ne sont nullement satisfaisants, mais ils ne signifient pas qu'on a atteint la limite extrême de la capacité de production des districts dont il s'agit qui contiennent partout des dépôts non encore exploités.

Dans les possessions hollandaises de Banca, Billiton et Singkep la production a atteint en 1898 à peu près 1,4265 tonnes contre 14,920 en 1897 et 16,975 en 1896.

Chine.—La production annuelle de l'étain en Chine est diversement évaluée : de 1,000 à 2,000 tonnes. Quoi qu'il en soit, la production ne suffit pas à la consommation.

Japon.—Le Japon ne livre pour la consommation générale qu'une quantité fort peu considérable—52 tonnes en 1890, 39 en 1893, 48 en 1894 et 50 tonnes en 1896.

Australie.—En Australie, c'est la Tasmanie qui produit le plus : elle a fourni en 1898, 3,229 tonnes contre 4,507 tonnes en 1897 : ce dernier chiffre a, du reste, été le plus élevé des dix dernières années.

La colonie qui occupe le second rang pour la production de l'étain est la Nouvelle-Galles du Sud. Elle en a produit 1,150 tonnes en 1897 et 1,775 en 1896. Mais ces chiffres sont les plus bas des dernières huit années, car le chiffre le plus élevé a été atteint en 1890 avec 3,610 ton-

nes. De 1890 à 1897, le Queensland a eu la production la plus élevée, de 1,980 tonnes en 1890 tandis qu'en 1897 elle n'a produit que 802 tonnes ; en 1896 la production a atteint 1,036 tonnes. Pendant la même période Victoria et l'Ouest Australien ont accusé une production très changeante.

La production la plus considérable de Victoria eut lieu en 1891 (1,152 tonnes), celle de l'Ouest Australien en 1894 (468 tonnes), tandis que le chiffre le plus bas de Victoria est de l'année 1896 (30 tonnes) et celui de l'Ouest Australien de 1890 (90 tonnes). L'Australie du Sud ne fournit des données statistiques que pour trois années. La production n'y a pas été très importante, bien qu'elle ait été en augmentation, 10 tonnes en 1891, 20 en 1893 et 47 en 1895. La production totale de l'Australie a été, par suite, de 9,598 tonnes en 1890 et de 6,586 en 1897.

Mexique.—Dans l'Amérique du Nord, le Mexique seul produit de l'étain, en moyenne 100 tonnes environ par an.

Bolivie.—Dans l'Amérique du Sud la Bolivie seule possède des dépôts d'étain très importants ; elle a expédié en Europe 1,664 tonnes d'étain en 1890, 5,505 tonnes en 1897 et 4,465 tonnes en 1898.

Les indications qui précèdent résumement la production d'étain du monde entier : il ne reste plus à dire que quelques mots de la consommation. En 1898, la consommation du monde entier s'est élevée à 83,000 tonnes, en 1897 à 75,500 tonnes : les quatre principaux pays consommateurs ont été les Etats-Unis, la Grande-Bretagne, l'Allemagne et la France.

Les Etats-Unis en ont pris en 1898 25,000 tonnes contre 25,000 tonnes en 1897.

La Grande-Bretagne en a pris en

THE ST. LAWRENCE SUGAR REFINING CO.

..... LIMITED

MONTREAL.

FABRICANTS DES QUALITÉS LES PLUS CHOISIES DE

Sucres Raffinés Comprenant nos Jaunes Efflorescents



(Bloomy Yellows)

Gafé Glair (Bright Coffee Sugars)

Phenix (qualité suivant le granule)

Granulés "Extra Standard"

Les Meilleurs sur le Marché.

Les Cigares Populaires par Excellence!

KEYSTONE CHERROOTS

Composés de

50% Tabac Canadien,

50% Tabac Etranger.

de fabrication supérieure. Sont très agréables à fumer et se détaillent à

10c. LE PAQUET DE 5 Cigares.

Tous les Marchands de Tabacs, Epiciers, Marchands Généraux tireront un très bon bénéfice de la vente de ces excellents cigares.

J. M. Fortier, Montréal

1898, 13,000 tonnes contre 15,000 tonnes en 1897.

L'Allemagne en a pris 14,500 tonnes contre 12,500 tonnes en 1897.

La France en a pris 8,500 tonnes en 1897.

On peut, par les statistiques d'exportation du fer-blanc, se rendre compte de quelle manière ces quantités d'étain absorbées par chaque pays ont été employées.

L'exportation de fer-blanc de la Grande Bretagne s'est élevée en 1898 à 251,769 tonnes contre 271,907 tonnes en 1897 auxquelles il faut encore ajouter annuellement 150,000 tonnes pour la consommation locale. En Amérique la production de 1898 s'est élevée à 326,915 tonnes contre 256,598 en 1897. Pour l'Allemagne il n'y a pas de statistique pour les deux dernières années, mais on a le chiffre de 21,000 tonnes pour 1890 et de 33,500 tonnes pour 1896.

La production du monde entier en fer-blanc est évaluée à 750,000 tonnes; pour leur fabrication, il faut de 20 à 25,000 tonnes d'étain. Le développement ultérieur de cette industrie dépend exclusivement de l'augmentation de la consommation et du meilleur marché dans la production.

Nettoyer la peinture des portes des appartements

Les jolies petites mains de vos enfants on laissé de vilaines traces noires sur la peinture de vos portes: ne vous indignez pas, cela arrive par tout; pourquoi aussi met-on les plaques de propreté à la hauteur des mains des grandes personnes, qui doivent savoir se les laver, tandis qu'on ne met rien pour les mains de ceux qui ne savent encore que se les salir?

N'y employer ni la brosse ni le savon: une cuillerée de soude ou de chaux dans un verre d'eau suffira; se servir du mélange à froid avec une éponge ou un linge, en un instant toute maculature disparaîtra. Essuyez ensuite avec un linge sec, pour que la peinture ne suive pas la tache dans sa retraite.

REVUE COMMERCIALE

ET FINANCIÈRE

FINANCES

Montréal, 28 décembre 1899.

La Gazette du Canada donne avis que, le 3 janvier prochain, un troisième dividende de cinquante pour cent sera payé sur la base des billets de circulation de la Banque Ville-Marie.

La Gazette du Canada publie également le règlement passé le 20 décembre courant à une assemblée générale spéciale des actionnaires de la Banque Union d'Halifax. Ce règlement autorise l'augmentation du capital-actions de la dite banque qui, par la création de 20,000 actions nouvelles de chacune \$50, sera porté de \$500,000 à \$1,500,000.

Après la panique de la semaine dernière qui, soit dit en passant, a remis à leur vraie place quelques valeurs par trop enflées par la spéculation, la bourse de Montréal a passé une assez bonne semaine écourtée par les fêtes de Noël. Les cours de nos bonnes valeurs de spéculation se relèvent peu à peu avec parfois cependant de légères réactions passagères.

Les bourses de Londres et de New-York son également mieux tenues et à moins qu'il arrive de mauvaises nouvelles du théâtre de la guerre, nous pouvons espérer qu'après les quelques jours de congé que vont prendre à partir de demain les habitués de la bourse, il y aura une bonne reprise.

Ci-dessous le tableau indiquant les changements survenus par suite des ventes opérées dans la semaine.

	Ventes précédentes	Dernières ventes
War Eagle.....	\$2.55
Payne Mining.....	1.05	1.01
Republic.....	1.04	1.04
Centre Star.....	1.81
Montreal & London.....	0.35½
Virtue.....	0.50	0.56
Chars de Montréal.....	275	284
do Toronto.....	96½	101½
Twin City.....	57½	63
“ pref.....	138	138
C.P.R.....	87	91½
Montreal Telegraph.....	176	175
Duluth, pref.....	12½	..
“ com.....	5	..
Dominion Cotton.....	90	94
“ “ pref.....	119	100
Coloured Cotton (actions	70
“ “ (bons)...	101½
Montreal Cotton.....	140
Merchants Cotton.....	140
Rich. et Ontario.....	97½	103½

1900

GUSTAVE BUSSEAU
EUG. POITEVIN

J. F. BERNIER

ED. DEROME
A. DEROUIN

**Nous souhaitons à nos
Nombreux Amis et Clients
Une Heureuse et Prospère Année**

Nous les remercions tous et chacun pour leur
généreux patronage, et nous les invitons à nous
réserver la faveur de leurs ordres qui seront
remplis à leur entière satisfaction.

L. H. HEBERT

Ferronneries en Gros - - - 297 et 299 Rue St-Paul, Montreal.

Les Sirops "True Fruit"



de SMITH, pour fontaine, et ses
fruits écrasés n'ont pas de rivaux.

En vente chez presque tous
les meilleurs Jobbers des
Etats-Unis et du Canada.

The J. HUNGERFORD SMITH CO.,

Limited

TELEPHONE
239.

MANUFACTURIERS - CHIMISTES,

Manufacture : 19, 21, 23 rue Alice, Toronto, Ont.

Royal Electric.....	175	189
Gaz de Montréal	177½	185½
Loan & Mortgage.....	140	...
Cable Commercial.....	185	187
Dominion Coal com.....	50	45
“ “ pref.....	119	117
“ “ (bons).....	111
Bell Telephone.....	176½
Heat and Light.....	12
Ottawa Electric.....	100
Halifax tram.....	90	94½

Les actions des banques ont changé de mains aux prix suivants:

Banque de Montréal à.....	253
“ du Commerce.....	140
“ Molson.....	191
“ des Marchands à..	162½

COMMERCE

Faute de chemins, les affaires ont été peu brillantes cette semaine pour le commerce de gros. Les voyageurs ont commencé à revenir pour la période des fêtes et reprendront leur tournée, il faut l'espérer, dans des conditions meilleures sous le rapport de la facilité des transports.

Les fêtes de Noël ont été profitables au commerce de détail et nous souhaitons que celles du jour de l'an lui soient plus profitables encore, bien que l'hiver tardif soit pour les marchands de nouveautés un fâcheux contretemps.

Cuir, Peaux et Laines—Au moment d'aller sous presse nous recevons avis de changements dans la liste des prix des cuirs à semelles, à empeignes, et à harnais. Ces changements ne peuvent prendre place dans le présent numéro, nous les donnerons la semaine prochaine. La hausse que nous prévoyions s'est produite et comme elle est très élevée pour certains articles, ceux qui ont acheté en prévision de la hausse n'auront qu'à se louer de leur prévoyance.

Les prix des peaux vertes sont simplement soutenus en l'absence d'affaires; après les fêtes il y aura sans doute un réveil.

Les laines sont exactement dans les mêmes conditions, peu de ventes et prix sans changement.

Draperies et nouveautés.—Le commerce de détail espérait mieux faire pour les fêtes de Noël, il a eu contre lui la température. Il est un peu tard maintenant et cependant tout n'est pas perdu pour la marchandise sèche, un froid vif pendant quelques jours améliorerait la situation; peut-être même les marchands de fourrures dont la saison est bien compromise y trouveraient-ils encore leur compte, quoique pour eux

plus que pour tout autre un hiver hâtif et rigoureux soit nécessaire.

Epiceries, vins et liqueurs.—Les magasins de gros ne sont pas sur les dents, il est vrai qu'elles ont eu fort à faire durant les semaines qui ont précédé celle sous revue; cependant, n'eût été l'absence de chemins à la campagne, il ne manquerait pas d'ordres à remplir. Il y a non seulement des retardataires, les ouvriers de la dernière heure, qui attendent toujours le dernier moment mais aussi ceux qui pour différentes raisons renouvellent souvent leurs approvisionnements, ces deux catégories alimentent généralement le travail de la semaine qui précède le jour de l'an. Espérons pour eux qu'ils ont mieux opéré cette année et que, toutes leurs précautions ayant été prises, ils ne perdront pas de ventes par suite de manque de précautions.

Les prix sont fermes dans toutes les lignes.

Le seul changement que nous ayons à enregistrer est une hausse dans le clou rond (piment) que nous cotons de 10 à 12c, soit une avance de 1c par lb.

Fers, ferronneries et métaux.—On s'attend à une hausse sur les clous et le fer en barres canadien dans la première dizaine de janvier; d'autres articles également pourront souffrir d'une avance dans les prix.

La réunion des manufacturiers qui aura lieu à Montréal dans la première semaine du mois prochain n'a pas pour but de baisser les prix, on peut en être certain.

Pour cette semaine, le seul changement est une hausse dans les tuyaux coudés pour poêles qu'on cote pour les 5, 6 et 7 pouces \$1.60 pour le No 1 et \$1.80 pour le No 2 au lieu de \$1.15 et \$1.25 respectivement. Les coudes poids 20c en plus par douz. comme de coutume.

Salaisons, saindoux, etc.—Affaires tranquilles; sans changement dans les prix.

Revue des Marchés

Montréal, 28 décembre 1899.

**GRAINS ET FARINES
MARCHES ETRANGERS**

Les derniers avis reçus par le câble cotent, comme suit, les principaux marchés européens:

Londres—Marché ferme. Acheteurs et vendeurs à part; lots No 1, blé printemps du Nord par vapeur 29s 7½d; lots No 1 Manitoba, dur, par vapeur, janvier 29s 3½. Chargement Victorian janvier et février, 28s 3½.

Tant que vous n'aur- z
pas goûté les célèbres

Echantillons
envoyés
gratuits
sur
demande.



TABACS EN POUÐRE.... FRECHETTE

vous ne saurez pas ce que c'est qu'un
tabac vraiment supérieur vendu
avec la garantie des fabricants.

Miller & Lockwell, - - Quebec

Bernier & Cie



Marchands de Farines

Grains,
Moulées,
Graines
de Semences,
Graines
Fourragères,
Etc.

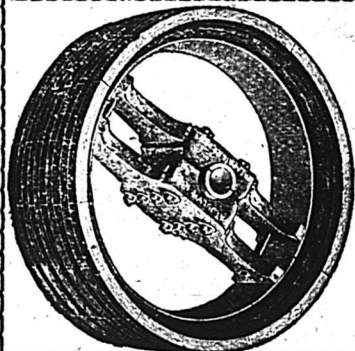
Prix Spéciaux par quantité
de char ou pour char assorti.

BUREAU ET ENTREPOT :

Près la Gare du Grand Tison.

St-Hyacinthe

CORRESPONDANCE SOLICITÉE.



POULIES "STANDARD Wood Split" de DODGE

La Poulie Wood Split Standard
reconnue dans le monde entier.

QUEBEC SHERBROCKE MONTREAL
F. H. Andrews & Sons. Jenckes Machine Co. Laurie Engine Co.,
321, St-Jacques.

LES MANUFACTURIERS
DODGE MAN'FG CO. OF TORONTO, Lim TORONTO, Ont.

Liverpool—Décembre 27. Blé disponible, No 2, rouge d'hiver ouest ferme, 5s 9d; No 1 blé du printemps nord ferme, 6s 1½d. Blé futurs ont fermé forts; mars, 5s 1½d; mai, 5s 1½d. Maïs, disponible américain mélangé tranquille, 3s 5½d; futurs soutenus, décembre, 3s 5½d; janvier, 3s 6½d; février, 2l. 6½d. Les importations de blé à Liverpool ont été pour la semaine dernière de 55,000 quarts des ports de l'Atlantique et de 18,000 quarts des autres ports. Les importations de maïs des ports de l'Atlantique se chiffrent par 82,600 quarts pour la semaine dernière. Le marché de blé de Liverpool était plus fort que vendredi. Le blé de maïs a fermé en hausse de ¼d sur la clôture de vendredi à 5s 1½d. Blé de mai ferme à 5s 1½d.

Anvers—Marché soutenu à 16 frs pour blé rouge d'hiver No 2 disponible.

Paris—Marché ferme aujourd'hui. Blé, décembre, fermant à 18.90 frs et juin à 19.55 frs. Temps nuageux en France.

Nous lisons dans le *Marché Français* du 9 décembre :

“Le temps, encore assez beau le premier jour de la semaine, s'est mis à la pluie à partir de mardi et les averses se sont succédées depuis, presque sans discontinuer, jusqu'à hier midi. Puis, brusquement, le régime pluvieux a cessé pour faire place à un temps sec, par vent du Nord, avec fortes gelées la nuit dernière. Au point de vue agricole, la pluie a été en général très favorablement accueillie, comme devant faciliter le développement des dernières céréales ensemencées. La gelée ne rencontrera peut-être pas partout le même bon accueil, mais il est encore bien difficile de formuler une opinion d'ensemble à cet égard, car, dans beaucoup de régions où les blés, même tardivement faits, ont déjà acquis une force de résister ce suffisante, on réclamait du froid pour achever de purger les terres des mauvaises herbes et de la vermine. Quelques bonnes chutes de neige, qui ne paraissent d'ailleurs nullement improbables, concilieraient sans doute toutes les exigences.”

Les marchés américains se sont raffermis après les fêtes de Noël en sympathie d'ailleurs avec les principaux marchés européens qui étaient hier à la hausse. Les pays producteurs de blé en Europe n'ont pas suffisamment de neige, d'après le câble, pour protéger la récolte contre les froids rigoureux qui y sévissent. D'après Bradstreet le visible aurait décré de trois quarts de millions de boisseaux.

On s'attend à une demande meilleure pour l'exportation et les vues de nos voisins à ce sujet sont optimistes.

On cotait hier, le blé disponible sur les différents marchés des Etats-Unis :

Chicago, No 2, rouge.....	69
New-York, No 2, rouge.....	74½
Duluth, No 1 du Nord.....	64½
Détroit, No 2, rouge.....	70½

Les principaux marchés de spéculation ont fermé comme suit à la date d'hier :—

	Déc.	Mai
Chicago	66	69½
New-York	72½	75½
Duluth.....	64½	69½
Détroit.....	70½	73½

Voici les prix en clôture sur le marché de Chicago pour chaque jour de la semaine écoulée pour les livraisons futures :—

	Déc.	Mai
Jeu'di.....	66½	69½
Vendredi.....	68½	69½
Samedi.....	65½	69½
Lundi.....	pas de marché	
Mardi.....	65½	69½
Mercredi.....	66	69½

On cotait hier en clôture sur le marché de Chicago; blé d'inde 30½c décembre et 32½c mai. Avoine 22c décembre et 23½c mai.

MARCHÉS CANADIENS

Nous lisons dans le *Commercial* de Winnipeg le 23 décembre 1899 :

“Le marché local a suivi de très près les cotes de marchés de l'extérieur, mais les affaires sont vraiment tranquilles et les transactions d'un faible volume.

Le prix du No 1, dur, est tenu au-dessus de la valeur à l'exportation, sur la base des frets de transit aux ports de la Grande Bretagne; conséquemment il ne se fait pas de transactions pour l'exportation de blé de ce marché, et les achats en spéculation sont véritablement très restreints.

La semaine dernière, le No 1 dur en magasin à Fort William s'est vendu à 65½c par minot. Avec l'avance de lundi, le prix a atteint 67c par minot; mais depuis cette époque il a graduellement baissé à 64½c par minot; c'est le plus haut prix qui ait pu être obtenu hier et les acheteurs étaient très rares et indifférents à ce prix.

Il s'est fait peu de ventes, vu que les détenteurs généralement ne voulaient pas accepter moins de 65c.

Le No 2 dur et le No 1 du Nord sont de 2½c à 3c au-dessous du No 1 dur.

Le No 1 *frosted* est à 5½c et le No 2

Téléphone Bell Main 2461.
Téléphone des Marchands 238.

...Boite Poste 62.

N. F. BEDARD

MARCHAND ET COMMISSIONNAIRE EN

BEURRE, FROMAGE, ŒUFS, Etc.

ET NEGOCIANT DE

Fournitures et Matériaux pour les Fromageries et Beurrieres

BOIS DE BOITE A FROMAGE, PROVENANT DES MEILLEURS MOULINS D'ONTARIO.

Cotations spéciales pour quantités d'un char ou plus livrés dans toutes les parties de la province.

Ganistré **EMPIRE STATE**, SANS RIVALE
AU CANADA
PRIX MODÉRÉS ET CONDITIONS FACILES.

N. F. BEDARD, 32-34 rue Foundling, Montreal

Petits Artisans

Ils travaillent pour vous pendant que vous dormez —
C'est ce que font les Carrés de Soupe Lazenby. Ils
vous annoncent, vous et votre magasin parmi les
fabricants de soupes économiques partout.

Un de ces carrés donne 1 ½ pinte d'une soupe riche
et nutritive. Essayez-les chez vous.

Carrés de Soupe Lazenby.

A. P. TIPPET & CO., Agents Généraux,
MONTREAL.

frosted à 49c par minot, tous en magasin à Fort William.

Toronto, 27 décembre. — Blé soutenu de 65 à 65½c, centre rouge et blanc, ouest; printemps, pas de changement à 65c. est; Blé Arancota (goose wheat) pas de changement à 69c ouest, et 70c fret réduit pour New-York; Manitoba, soutenu, No 1 dur coté à 78c-moulins en transit, Owen Sound et Sarnia, et 73½ à 74c sur rail Midland; No 1 Nord, 75c, fret de Montréal. Farine, tranquille, chars de Straight rollers, en barils, cotés de \$2.80 à \$2.85, ouest. Issues de blé, soutenues et fermes de \$14 à \$15 pour gru et de \$12 à \$12.50 pour son, ouest. Orge, soutenu à 38c pour No 2 et à 39c pour No 1, ouest. Sarrasin, tranquille à 48½c, est, et à 47c, ouest. Seigle, soutenu à 49c, au dehors. Maïs, soutenu à 31c pour canadien, jaune, ouest; américain, coté à 40½c pour No 3 vieux, 41c pour No 2 et 38½ à 39c, pour No 3 nouveau, Toronto. Avoine, soutenue de 26 à 26½c pour blanche, est; mélangée cotée à 25c et blanche, 25½c, ouest. Farine d'avoine, soutenue à \$3.25 par chars de sacs et à \$3.35 par barils sur place. Pois, tranquilles, à 58c, est, et à 57c, ouest.

Le marché de Montréal offre peu d'intérêt, en ce moment; grains et farines sont au calme plat.

Nos cotes sont plutôt nominales pour le sarrasin.

Les farines de blé bien que la demande soit réduite à la plus simple expression, maintiennent leurs prix.

Les farines d'avoine n'ont qu'une demande de détail; les agents offrent maintenant à \$3.50 en barils, et à \$1.70 en sacs par lot de char, sur rails à Montréal.

Les issues de blé sont à prix soutenues avec une bonne demande pour le son.

GRAINS

Blé roux d'hiver, Can. No 2.	\$0 00 à 0 00
Blé blanc d'hiver " No 2.	0 00 à 0 00
Blé du Manitoba No 1 dur.	0 80 à 0 81
" " No 2 dur.	0 00 à 0 00
Blé du Nord No 1.	0 77 à 0 79
Avoine blanche No 2.	0 30½ à 0 30½
Blé d'inde Américain	0 41 à 0 43
Orge, 48 lbs.	0 43 à 0 52
Pois, No 2 par 60 lbs.	0 00 à 0 65
Sarrasin, par 48 lbs.	0 00 à 0 50
Seigle, par 56 lbs.	0 58 à 0 60

FARINES

Patente d'hiver.	\$3 75 à 3 90
Patente du printemps.	3 90 à 4 10
Straight rollers.	3 40 à 3 50
Fort de boulanger (cité).	3 60 à 3 70
Fort de Manitoba, seconde	3 20 à 3 25

FROMAGE

MARCHE ANGLAIS

MM. Hodgson Brothers nous écrivent de Liverpool le 16 décembre 1899 :

"Le fromage a eu une demande modérée, l'approche des fêtes de Noël ayant son influence sur les affaires. Le marché, cependant, est ferme.

"Nous cotons aujourd'hui :

Fromage Canadien coloré,	s d s d
(Sept.) choix	59 0 à 60 0
do do blanc,	do 57 0 à 58 0
do Etats-Unis, coloré	58 6 à 59 6
do do blanc	58 6 à 57 6
Qualités inférieures, suivant	
qua i.é. B nne demande. Ap-	
provisionnement à peu près	
nul.	50 0 à 56 0
"Skims" et Half meats"	de... 45 0 à 51 0

MARCHE DE MONTREAL

Peu de transactions cette semaine, le ton du marché reste néanmoins très ferme et les détenteurs sont absolument confiants. Nous cotons nominalemeent de 11½ à 12c pour le fromage de qualité supérieure.

On cotait hier à Liverpool pour septembre choix de 58 à 59s coloré et de 58 à 57s pour blanc. A Londres les prix variaient de 53 à 60s.

BEURRE

MARCHE ANGLAIS

MM. Hodgson Brothers nous écrivent de Liverpool le 16 décembre :

"Le beurre est plus ferme, spécialement dans les qualités de choix qui sont plus chères et ont une tendance à la hausse. Les qualités de second choix sont peu demandées.

Nous cotons aujourd'hui :

Crémeries Canadiennes, choix	en boîtes, frais.	106s à 112s		
Second choix		90s à 100s		
Etats-Unis, tinettes, choix		92s à 96s		
Ladles et imitation Crémeries et beurres de fermes canadiennes. — lents.		74s à 82s		
Qualités inférieures, nominal.		00s à 70s		
Australien, 1er choix.		100s à 110s		
Danois.		116s à 128s		
Cork, Premiers	} par {	00s à 93s		
— Seconds			} quin-	00s à 88s
— Troisièmes				

MARCHE DE MONTREAL

Les exportateurs disent que leurs limites ne leur permettent pas d'acheter aux prix actuels du marché et se tiennent sur la réserve. Avec une diminution dans la fabrication qui, pour beaucoup de crémeries, touche à sa fin, on

Nos Harnais...

Pour Voitures de Promenade pendant cette période de fêtes, où l'on voyage beaucoup, sont de nature à intéresser le commerce. Nous en avons pour tous les goûts, à des prix variant suivant choix et qualités. Nous en disons autant de

Nos Valises...

Qui ont rapidement conquis la faveur du public-voyageur. Notre assortiment est si considérable qu'il nous est impossible d'en faire même une énumération.

VOTRE VISITE NOUS FERA PLAISIR.

HECTOR LAMONTAGNE & CIE

304 et 306, rue St-Paul, Montréal.

Etablis en 1856.

Adresse par cable "Hodgson," Liverpool.

HODGSON Brothers

27 & 29, rue Stanley,

LIVERPOOL, Angleterre

Marchands à Commission. Provisions Canadiennes. Provisions Générales.

..... Facilités spéciales pour l'écoulement directe du.....

BEURRE ET FROMAGE

aux consommateurs anglais aux plus hauts prix du marché.
Avances libérales faites sur consignations qui peuvent nous être envoyées directement ou par L'INTERMÉDIAIRE de

MM. Abram. Hodgson & Sons, Mercantile Exchange Bldg., New York, E. U. A.

OU BIEN ENCORE PAR L'INTERMÉDIAIRE DE

Hodgson Brothers, 65-69, rue William, Montréal.

Qui ont des succursales à Montréal, St-Hyacinthe, Lawrencéville et Cowansville.

peut espérer que d'ici peu l'exportation sera en mesure d'offrir de meilleurs prix qu'actuellement. D'après les derniers avis, le marché de Liverpool est faiblement approvisionné. Nous cotons les beurres frais de crémeries de 20½ à 21½ suivant choix, et les beurres en rouleaux de 18 à 19c la lb.

ŒUFS

On nous écrit de Liverpool le 15 décembre 1899 :

“ Les œufs sont en bonne demande à prix soutenus.

Nous cotons :

	s. d.	s. d.
Œufs frais du Canada.....	8 10	à 9 6
“ d'Irlande.....	11 0	à 12 6
“ du Continent....	6 8	à 8 4
“ chaulés du Canada..	7 0	à 7 4
“ glycerinés.....	7 6	à 7 10

La demande à Montréal est satisfaisante ; les œufs frais sont rares de 23 à 25c la doz. avec tendance à des prix plus élevés, les œufs mirés font, suivant choix, de 16 à 18c ; œufs chaulés de Montréal de 16 à 17c et les œufs chaulés d'Ontario de 14 à 16c.

POMMES

Dans leur circulaire hebdomadaire, M.M. J. C. Houghton, de Liverpool, content comme suit le marché aux pommes, à la date du 14 décembre :

“ Toutes les meilleures qualités de pommes américaines et canadiennes sont fort recherchées à pleins prix ; les fruits de condition inférieure ne sont pas aussi fermes et les prix pour ces qualités ont baissé. Les approvisionnements continuent à être assez abondants.

POMMES AU BARIL—PRIX A L'ENCA

	Vendredi, 8 Déc.		Lundi, 11 Déc.		Mercredi, 13 Déc.	
	s	d	s	d	s	d
<i>Américaines.</i>						
Albemarle Newtown Pippins..			15 6	29 6	16 6	80 6
King.....						
Baldwin.....	10 0	20 0	6 3	20 6	10 0	20 6
Greening.....	14 9		7 3	13 9	8 0	13 9
Winesap.....						
Snow.....						
York Imperial...			16 9	24 0	9 6	15 9
Smith Cider.....					10 3	11 6
Ben Davis.....						
N. Spy.....						
<i>Canadiennes.</i>						
King.....	18 3	25 0	15 0	23 0	13 0	26 8
Baldwin.....	15 9	19 6	13 3	24 0	14 3	23 0
Greening.....	10 9	18 3	8 6	13 6	6 6	18 6
N. Spy.....	11 0	16 3	13 0	20 0	12 3	18 6
G. Russett.....	17 0	18 9	13 9	17 6	14 9	18 0
Ben Davis.....	19 3				18 0	18 6
Snow.....	13 3	15 3			9 0	12 0

Nouvelle-Ecosse.

King..... 24 0, 15 0 22 6 20 6 23 6

Arrivages pour la semaine se terminant le 12 déc. 1899...47633 barils

Arrivages précédents depuis le 1er juillet 1899.....354267 “

Total des arrivages au 12 déc. 1899.....401900 “

Du 1er juillet 1898 au 12 déc. 1898.....446321 “

LEGUMES

Les pommes de terre valent au char de 37½ à 42½c et au détail de 40 à 50c le sac de 90 lbs.

Les prix des haricots triés à la main restent élevés de \$1.55 à \$1.60 par minot en lot de char complet.

On cote : Salade, 40c la doz. ; salade de Boston, \$1.25 la douzaine de paquets ; choux, 25c la doz ; carottes, \$1.50 le quart ; navets, de 40c le sac ; céleri, de 25 à 60c la doz ; oignons d'Espagne, de 65 à 70c la boîte ; oignons rouges et jaunes de \$1.50 à \$1.75 le quart ; patates sucrées, \$3.00 le quart ; fèves vertes et jaunes américaines, \$3.75 le panier ; tomates, 25c la livre.

FRUITS VERTS

Nous cotons cette semaine :

Bananes de \$2 00 à \$2.50 le régime, suivant choix ; oranges de Jamaïque, de \$3.50 à \$4 le qrt et \$2.50 la boîte ; oranges de Valence : boîtes de 420, de \$4.50 à \$5 et boîtes de 714, de \$5.50 à 66 ; citrons de Messine, de \$2 50 à \$3.00 la caisse ; raisins de Malaga, en demi-barils, de \$2.50 à \$3.00 en barils de \$5.00 à \$6.50 et poires de Californie de \$3.50 à \$4.00 la boîte.

En fruits canadiens, les prix sont : pommes de \$1.50 à \$3.50 le quart suivant espèce et qualité ; atocas, de \$5.50 à \$7.00 le qrt.

VOLAILLES ET GIBIERS

Le marché est bien approvisionné, les affaires sont tranquilles. Nous cotons à la lb : dîdes de 9 à 10c ; canard, de 8 à 8½c ; poulets de 7 à 8c ; poules de 5 à 6c et oies de 6 à 7c.

La vente du gibier touche à sa fin, on vend au détail : chevreuil, bête entière, 6c la lb ; perdrix, de 60c la paire No 1 et de 4½ à 50c pour No 2 ; lièvres, 20c la paire.

PORCS ABATTUS

La demande est très tranquille et les prix varient peu. Après les fêtes et avec la température qui enfin paraît devoir se fixer au froid on peut s'attendre à une meilleure demande et aussi sans doute à des prix un peu plus élevés. On cote actuellement 5c la lb. pour les gros porcs et de 5½ à 5½c pour les petits.

ST-ARNAUD & CLEMENT, 4 rue Foundling

MONTREAL

Achètent ferme ou reçoivent en consignation tous les produits de la ferme :

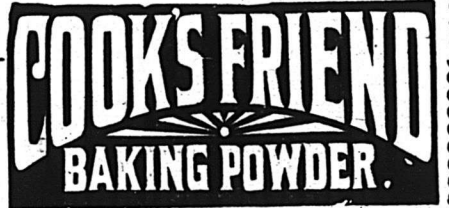
Beurre de Crémeries ou de Ferme, Volailles, Porcs, Œufs, Etc.**AU PLUS HAUT PRIX DU MARCHÉ.**

PAS DE STOCK COMPLET SANS

La meilleure à acheter.
La meilleure à vendre.
La meilleure à employer.

Les ingrédients sont tous absolument purs.

La véritable poudre à pâte "Cook's Friend," avec la
marque sur chaque paquet, est en vente dans le gros.



ENTREPOTS

Boeuf, Mouton,
Porc, Huitres,
Volailles, Gibier,
Légumes, Fruits.

Tel. Bell Main 3146



FRIGORIFIQUES

Conservation d'après les
méthodes scientifiques les plus
approuvées. Ventilat on par-
faite, air sec, température approp-
riée à la nature des produits à
conserver.

COIN DES RUES
des Sœurs Grises
et William

GLOBE SPICE MILLS CO.

ÉPICES en tous genres.
CAFÉS verts, grillés et moulus.
POUDRE A PÂTE "GLOBE," en boîtes
de 1 lb, $\frac{1}{2}$ lb, $\frac{1}{4}$ lb. 4 doz. à la caisse.
MOUTARDE Française, Diaphane, à
la ravigote, au gallon, en verres de
formes variées—très recherchées par les
consommateurs
CONFITURES en saux, en canistres et
en verres de fantaisie.
POUR LES PRIX, VOIR NOS PRIX COURANTS.

No 956, rue Saint - Denis,
MONTREAL

TEL. MAIN 1961

Modes d'Hiver

Les dernières créations de la mode

pour Hommes.

Grand Choix d'Étoffes Nouvelles.
Pas de vieux Stock. Prix Raisonables.
Coupe Garantie.

ARTHUR L. BRAULT

MARCHAND-TAILLEUR

No 53, rue Bleury, Montréal.

FOIN PRESSE ET FOURRAGES

MM. Hosmer, Robinson & Co, nous écrivent de Boston le 21 décembre 1899 :

“ Les arrivages pour la semaine écoulée sont de 425 chars de foin et 30 chars de paille et 135 chars de ce foin pour l'exportation. La semaine correspondante, l'an dernier, 366 chars de foin et 13 chars de paille et 38 chars de ce foin pour l'exportation.

Les arrivages de foin sont un peu plus abondants, mais nous ne pouvons pas noter grand changement dans la situation. Nous avons une bonne demande pour toutes les qualités de foin.

La paille de seigle est tranquille et sans changement. Nous ne changeons pas nos cotes sur le foin et la paille.

	Grosses balles.	Petites balles.
Foin, choix	\$16.00 à \$17.00	\$16.00 à \$16.50
— No 1.	15.00 à 16.00	15.00 à 16.00
— No 2.	14.00 à 14.50	11.00 à 14.50
— No 3.	13.00 à 14.00	13.00 à 14.00
— mél. de trèfle.	13.00 à 14.00	13.00 à 14.00
— trèfle.	13.00 à 14.00	

Paill. de		
seigle long.	13.50 à 14.00	
seigle, mêlée	9.00 à 10.00	9.00 à 10.00
— d'avoine	7.00 à 8.00	7.00 à 8.00

Le marché de Montréal est tranquille pour la demande locale. A l'exportation on compte beaucoup non seulement pour le présent mais pour l'avenir également, que le Canada obtiendra une grosse part des commandes de foin destiné aux troupeaux de l'Afrique du Sud.

Les prix sur place sont tous fermes et, à la campagne, les cultivateurs tirent parti de la situation.

Nous cotons au char à Montréal :

Foin pressé, No 1 à choix	..\$9 00 à \$10 00
do do No 2.....	7 50 à 8 50
do mél. de trèfle.....	7 00 à 7 50
Paille d'avoine.....	0 00 à 4 00

Étiquettes pour Bouteilles

Quand on met des étiquettes sur des flacons de verre, elles ont le déplorable défaut de s'enlever avec une grande facilité, et ce n'est pas sans avoir de réels inconvénients, car on ne sait plus dès lors quelle substance contient le flacon. Il y a plusieurs procédés qui permettent d'écrire directement sur le verre et d'une façon indélébile.

On prépare ou on se fait préparer chez un marchand de produits chimiques une solution contenant 30 grammes de fluorure de sodium et 7 gr. mmes de sulfate de potasse dans 500 grammes d'eau, puis une seconde solution formée de 14 grammes de chlorure de zinc et de 65 grammes d'acide chlorhydrique dans un litre d'eau également: si l'on ne veut employer

qu'une faible quantité de substance à graver, on réduit en conséquence et proportionnellement ces divers constituants. Au moment d'écrire les indications, on mélange les solutions par parties égales, on écrit sur le verre avec un pinceau ou une plume d'oie, puis on laisse sécher une demi-heure et on lave à l'eau ordinaire.

Nouveau procédé de fabrication des vins blancs

La consommation des vins blancs s'est tellement accrue qu'on a cherché à rendre pratique la fabrication des vins blancs avec des raisins rouges, et pour cela on a, jusque dans ces derniers temps, employé le vieux procédé de fabrication qui repose sur l'emploi de l'acide sulfureux pour effectuer la décoloration, procédé cependant bien définitif, car il enlève le bouquet et la saveur et aussi la qualité; il donne, en revanche, un goût souvent désagréable.

De plus, ce procédé, en décomposant la matière colorante, lui enlève de l'oxygène. Et le vin, étant appelé à revenir au contact de l'air dans les manipulations qu'il subit, va absorber de nouveau l'oxygène, et dès lors la matière colorante se reformera et le liquide deviendra rosé.

Si donc un vin blanc ainsi fabriqué est vraiment blanc et neutre de goût, on peut dire qu'il est en équilibre instable entre ces deux situations également défectueuses; l'excès d'acide sulfureux qui lui donne mauvais goût, et son défaut qui lui rend rosé.

En 1895, M. Martinand a étudié un procédé de décoloration des moûts beaucoup plus rationnel et qui semble appelé en pratique à un certain avenir. Il consiste à oxyder la matière colorante et à la précipiter au lieu de la voiler simplement par un phénomène de réduction.

On a fait des expériences pour simplifier la méthode Martinand; il résulte de ces expériences qu'il n'est pas indispensable de séparer la matière colorante avant toute formation d'alcool. L'expérience a montré qu'il est possible de pratiquer une aération suffisante avant que la production d'alcool soit sensible. La séparation de la matière colorante oxydée est inutile. Tout porte à croire grâce aux améliorations apportées au procédé Martinand, que le commerce pourra trouver du vin blanc franc de goût, de bonne tenue, susceptible de rendre les mêmes services que les vins de cépages blancs et n'ayant pas les inconvénients des vins faits avec l'acide sulfureux.

LEDUC & DAOUST MARCHANDS DE GRAINS et de PRODUITS

Spécialité : Beurre, Fromage, Œufs et Patates.

EN GROS ET A COMMISSION
AVANCES LIBERALES FAITES SUR CONSIGNATIONS.
CORRESPONDANCE SOLICITEE.....

1217 ET 1219, RUE SAINT-JACQUES, MONTREAL

A. D. MCGILLIS

596, RUE ST-PAUL, MONTREAL.

ACHETE LE BEURRE, LE FROMAGE, LES ŒUFS ET LES PROVISIONS GENERALES.
ENTREPOT FRIGORIFIQUE SUPERIEUREMENT INSTALLE.

LAKE OF THE WOODS MILLING CO., Ltd.

Les moulins à farines les plus parfaits en Canada.

Capacité : 2,500 barils par jour.

Moulins à KEEWATIN et PORTAGE LA PRAIRIE, Manitoba.

Des élévateurs à toutes les localités importantes à blé dans le Nord-Ouest. Toutes sortes de farines de blé dur, en barils et en sacs. Les prix et les autres informations sont fournis sur demande.

Bureau : Edifice du Board of Trade, MONTREAL.



**FORCE,
COULEUR,
Qualité Uniforme.**

Adressez :

LEITCH BROS., MEUNIERES
OAK LAKE, MANITOBA

AVOINES ROULÉES

" MAPLE LEAF DE THOMSON "

La vente des avoines roulées " Maple Leaf " de Thomson dépasse la vente combinée de toutes les autres marques. Tous les épiciers de gros les vendent aux prix du marché.

LA FARINE

A obtenu une

MEDAILLE D'OR

A Chicago en 1893:

" KENT MILLS "

En Barils et en Sacs de 98 lbs, 49 lbs et 24½ lbs.

Trois autres grades " STANDARD " de farines peuvent être expédiées avec la " KENT " ainsi que de la farine de blé d'Inde, des avoines roulées, des fèves, etc.

MES PRIX VOUS INTÉRESSERONT.

John Wilkins, Agent, - - 281 rue des Commissaires, Montréal.

NOTES SPECIALES

M. Alex. Desmarteau, a commencé à payer 60c dans la piastre dans l'affaire de F. X. Lasalle & Fils marchands de chaussures en difficultés qui ont obtenu un concordat avec leurs créanciers par l'entremise de M. Alex. Desmarteau.

La maison Laporte, Martin & Cie, a la bonne habitude de nous envoyer chaque année un calendrier. Nous avons reçu celui pour l'an 1900 qui ne le cède en rien à celui des années passées. Nous remercions cette maison de son envoi et nous la félicitons en même temps du sujet qu'elle a choisi et qui est d'actualité. Le Canada, l'Australie et les Indes unis à l'Angleterre sont en effet les boulevards de l'Empire personnifié par la reine d'Angleterre dont le portrait est encadré par les armes et les drapeaux de chacune de ces nations. Soldats et marins, canons et navire de guerre sont là pour attester la puissance offensive et défensive de l'Empire.

Les premières personnes qui verront apparaître le vingtième siècle, d'après les calculs d'un écrivain dans le numéro du mois de janvier du *Ladies' Home Journal*, sont les habitants d'un groupe d'îles du Pacifique moyen. Pour les dames qui comptent aller à l'Exposition de Paris l'année prochaine, "Edith and Tin Paris," publié dans le même magazine sera utile et intéressant. "The Boer Girl of South Africa," "The Mother of the Star," un récit sommaire des aventures de Maria Mitchell et "The Home-Coming of the Nakanies," sont des articles très intéressants contenus dans le numéro de janvier. Franklyn Fyles, donne "The Rehearsal of a Play" et l'auteur de "Mr. Dooley" donne un compte-rendu des plus amusants d'une soirée musicale chez Molly Donahue. Athol W. Smith fait paraître des vers charmants et amusants. Edward Bok écrit un article contre "A National Crime at the Feet of American Parents" et par contraste on publie "The New Idea in Teaching Children." On lira aussi l'article de Tan Maclaren "The Minister and the Organ," et les dernières lettres échangées entre Gail Hamilton et Whittier. De plus il y a une vingtaine d'articles intéressants pour les dames se rapportant au foyer domestique. Publié par *The Curtis Publishing Company*, Philadelphia. Une piastre par an; dix cents le numéro.

La compagnie de Thés "Salada" qui a révolutionné le commerce des thés noirs dans ce pays par l'introduction des Thés de l'île de Ceylan vient à présent placer devant le public canadien les Thés Verts de Ceylan avec la conviction que ces Thés remplaceront entièrement les Thés du Japon d'ici à peu d'années, tout comme le Thé Noir de Ceylan a remplacé tous les autres Thés noirs. C'est un fait reconnu dans le commerce des thés qu'il n'y a pas une seule livre de Thé du Japon qui entre dans ce pays qui ne soit quelque peu colorié. Bien entendu le dehors des caisses de Thé du Japon porte l'étiquette "Strictement non colorié," mais il n'en est pas moins vrai qu'une matière colorante est toujours employée dans leur préparation afin d'attirer l'œil de l'acheteur. Les Thés Verts de Ceylan que la Compagnie "Salada" place actuellement sur le marché sont presque identiques en ce qui se rapporte à l'arôme, mais ils ont en plus deux fois plus de corps et de force que ne possèdent les Thés du Japon, et si l'on tient compte de l'empressement avec lequel les Thés Noirs de Ceylan ont été accueillis au Canada, la Compagnie Salada ose prédire que dans les années prochaines les Thés Verts de Ceylan remplaceront les Thés du Japon dans les Districts Ruraux.

Nous conseillons fortement à nos lecteurs qui font usage de Thé du Japon de demander à leurs épiciers, un paquet d'étain de Thé Vert "Salada" de Ceylan. Ce faisant, ils auront un thé sans coloration aucune et sans adulation, et bien que le prix d'une livre soit un peu plus élevé, une livre de Thé Vert de Ceylan fera plus de profit qu'une livre de Thé du Japon, ce qui le ramène au même prix.

L'odeur, dans les appartements fraîchement peints est souvent intolérable et elle persiste quelquefois très longtemps: on peut s'en débarrasser en quelques heures. On met dans chaque pièce deux ou trois assiettes sur lesquelles on verse 2 oz d'acide sulfurique. En quelques heures, les vapeurs de l'acide absorbent des odeurs dégagées; il ne reste plus qu'à ventiler.

Déposez dans les appartements nouvellement peints trois ou quatre vases remplis d'eau et mettez-y quelques gouttes de vitriol. Renouvelez l'addition des gouttes de vitriol durant quatre jours: la mauvaise odeur aura alors disparu.

Les Piliers de ma maison :

Les Marchandises que je vends !

Thés :-

du Japon, de Chine, noirs et verts, de Formosa, Oolong, de l'Inde, de Ceylan. Tous des meilleures maisons des pays de production. J'ai des prix et des valeurs UNIQUES dans les thés communs—noirs, verts et du Japon. Demandez mes prix et mes échantillons.

Cafés :-

Ma marque spéciale—rôtis et moulus, en boîtes scellées. Chase & Sanborn — qui sont très connus et de haute réputation.

Épices :-

PURES, RONDES ET MOULUES.

Montarde Keens en boîtes et en cruches.

“ Américaine Durham, boîtes 10 lbs.

“ Préparée Henri Jonas & Cie.

Essences de “

et autres marques.

Poivres, Clous de Girofle, Gingembre,

Cannelle, Crème de Tartre.

Toutes épices moulues qui porteront ma marque de commerce seront garanties pures.

Poudres à Pâte :-

Ma Marque,

“ La Royale,” “ Cooks Friend,” “ Cooks Favorite.”

J'engage ma réputation sur la qualité des marchandises que je vends.

Vous pouvez y avoir toute confiance.

DEMANDEZ MES PRIX, QUI SONT INTERESSANTS A COMPARER.



E. D. MARCEAU

296 Rue St-Paul, = = MONTREAL.

Une nouvelle étoile a fait son apparition dans le commerce de l'épicerie. Le **THÉ DE CEYLAN**

...Vert "Salada"

Un thé vert absolument pur. Pas de matières colorantes. Pas de fraude.
Salutaire, délicieux, préparé proprement et d'une force merveilleuse.

En paquets d'étain scellés, seulement **40c la livre.**

Demandez une petite boîte échantillon. Prix de vente en gros fournis sur demande.

"SALADA" TEA CO., MONTREAL.

FUMEZ LE CIGARE

Champlain ...à... **5c. Straight**

\$2.25 la boîte de 50.

Jos. Coté, 179, St-Joseph, Québec.



Le seul brillant à poêle (Stove Polish) à la hauteur du progrès au Canada, c'est le

TIGER STOVE POLISH

Le plus avantageux pour l'acheteur, et le meilleur. Il ne sèche pas et donne au poêle un beau lustre, qui reste. Vendu en deux grandeurs, boîtes de cinq et de dix cents.

10, rue St-Jean, Montréal.

F. F. DALLEY CO., Limited, HAMILTON, Canada.

La
Compagnie **John L. Cassidy, Limitée**

IMPORTATEURS DE



Porcelaines, Faiences,
Cristaux, Argenterie, Coutellerie,
Articles d'Eclairage, Etc., Etc.

339 et 341 Rue St-Paul, Montréal

Chronique de Québec

Mercredi, 27 décembre 1899.

J'ai déjà remarqué que nos marchands avaient une tendance générale à soigner l'installation de leurs articles de commerce et qu'il y avait progrès considérable dans l'art d'attirer l'attention du public acheteur. Les étalages de fin d'année surpassent en richesse et en élégance tout ce qui s'est fait jusqu'ici.

L'émulation, à ce sujet, ne s'étend pas seulement d'un magasin à l'autre, mais aussi d'un quartier à l'autre, de sorte qu'aujourd'hui les amateurs sont sérieusement embarrassés de décider quel quartier a remporté la palme, de Saint-Roch, de la Haute-Ville, du faubourg Saint-Jean ou de Saint-Sauveur.

Ce qui est certain, c'est que partout il y a eu des installations originales et de bon gout; absolument à l'avantage du commerce.

A cette manière pratique de placer la marchandise bien en évidence s'ajoute, en beaucoup d'endroits la louable habitude de mettre le prix de vente sur chaque objet. Du coup, l'acheteur est fixé et mis à l'aise, et c'est un avantage dont les conséquences sont inappréciables pour faciliter les ventes, sans marchandages et sans pertes de temps.

Pas besoin de dire que les efforts de nos marchands ont été couronnés de succès, et que les ventes de la semaine ont été particulièrement importantes. Dans le but d'écouler le plus de stock possible, quelques-uns ont annoncé et fait de réelles réductions dans les prix des fan aisies et jouets d'occasion. D'autres maisons, nous regrettons de le dire, ont pratiqué le vieux truc d'attirer la clientèle en faisant les mêmes promesses de réductions, mais en continuant de tenir les prix fermes. Elles en ont été pour les frais de leur tentative d'exploitation du public. La concurrence est trop grande aujourd'hui, et les nouvelles s'apprennent trop vite, pour que de semblables méthodes puissent réussir.

ÉPICERIES

Nos épiciers détailliers sont dans la jubilation. Ils s'accordent tous à dire que la vente a été exceptionnellement bonne. La collection pourrait être meilleure, mais les ventes au comptant étant abondantes, on se console avec cela. Les prix sont fermes avec peu de changements.

Strops : Barbades pur, tonne, 400 à

440; Extra, 38 à 39c; Fajardos, 00 à 42½ Hamacao, 40 à 42c.

Sucres : Jaunes \$3.65 à \$3.75 les cent livres; Granulé, \$4.45; Powdered, 6 à 6½; Paris lump, 6½ à 6¾.

Conserves en boîtes : Saumon, \$1.20 à \$1.50; homard, \$2.75, \$3.00; tomates, \$1.00 à \$1.10; blé-d'Inde, \$1.20; pois, 900 à \$1.00.

Beurre : Frais 16 à 17c; Marchand 14c à 16c; de beurrerie, 21c à 21½.

Allumettes : Dominion, \$2.75 à \$3.00.

Raisins : Valence, 7 à 8c; Sultana, 10 à 12c; Californie, 6 à 8c; O. Cluster, \$2.20; Imp. Cabinet, \$2.00; Pruneaux de Californie, 8½ à 10c.

FARINES, GRAINS ET PROVISIONS

Un calme relatif se fait sentir dans cette ligne d'affaires.

On procède à l'inventaire partout afin de se rendre compte des résultats obtenus. D'après nos informations, l'année a été satisfaisante pour tous et la perspective est encourageante.

Farines (en poches) : Fine \$1.40 à \$1.45; Superfine, \$1.50; Extra, \$1.60 à \$1.70; Patent, \$1.75 à \$1.85; S. Roller, \$1.75; Forte à levain, \$1.90 à \$2.00.

Grains : Avoine (par 34 lbs) Ontario, 35 à 36c; De Province, 33 à 34c; Orge, 55c à 60; Son, 80c à 85c; Blé-d'Inde, 47c; Pois, 85 à 90c; Fèves, \$1.45 à \$1.50.

Sel : En magasin, 38c; fin, ¼ de sac, 28 à 30c; gros sac, \$1.00 à \$1.10.

Lard : Short Out, \$15.00; Clear \$16.00 à \$16.50; Saindoux pur, en seaux, \$1.50 à \$1.60; Composé, \$1.35 à \$1.40; en chaudière, \$1.35 à \$1.40.

Poissons : Hareng Labrador No 1, \$5.75 à \$6.00; do No 2, \$5.00 à \$5.25. Morue, Large, \$5.00; do No 1, \$4.75 à \$5.00; do No 2, \$4.40 à \$4.60. Saumon No 1, \$16 à \$16.50; do No 2, \$14.50 à \$15. Aiguille, 3½ à 4c la livre. Sardine au quart, \$4 à \$4.50.

Nos hommes d'affaires se plaignent avec raison, croyons-nous, des communications actuellement existantes entre Québec et Lévis en ce qui concerne le départ et l'arrivée des trains de l'Intercolonial.

La Chambre de Commerce a une réunion, aujourd'hui même, pour adopter des résolutions qui devront être soumises au gouvernement fédéral à ce sujet. Il s'agit, ou d'obliger le gouvernement à établir, dès cette saison, un système de bateaux-passeurs pour l'avantage des voyageurs, ou de l'engager à modifier son horaire de manière à ce que les chars arrivent à Lévis ou en partent selon que les intérêts particuliers de Québec le requièrent.

Il ne coûte pas plus cher et c'est le meilleur pour la table,
le meilleur pour le beurre, le meilleur pour le fromage,

LE SEL WINDSOR

Tous les Epiciers de Gros le vendent.

MAISON FONDÉE
EN 1858.

Cognac Sorin Domaine du Mortier COGNAC

MEDAILLES AUX CONCOURS : 1868-1887-1889

Bouteilles: Carte Bleue, Carte Rouge, Carte d'Or. Flasks: caisse
de 24, avec verre. 1/2 Flasks: caisse de 48, avec verre.
Fûts, Quarts, Octaves, Demi-Octaves.

J. SORIN & CIE, COGNAC.

REPRÉSENTÉS PAR

A. Robitaille & Cie, 354-356, rue St-Paul, Montréal

TELS.: BELL, MAIN 705; MARCHANDS 321.



De Bon Aloï. La popularité de nos Chaussures est de bon aloï. Nous sommes encore
à rencontrer un client qui n'est pas satisfait de nos marchandises.

Messieurs les Marchands, si vous avez besoin de...

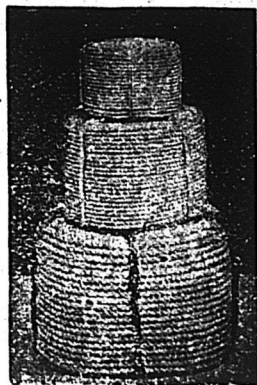
Chaussures, Claques, Vernis, Lacets, Etc.

Veillez nous écrire pour cotations ou échantillons, et nos voyageurs se
feront un plaisir de vous voir. Vous serez certains d'être satisfaits

J. H. BEGIN

Chaussures et Claques en Gros.

No 121, rue St-Joseph, QUÉBEC



Consumers Cordage Co., Ltd.

283 Rue St-Patrick, Montréal, Qué.



Manufacturiers de

Fil à Liens et Gordages de toutes descriptions

Cable Manille, Cable Sisal, Cable en Jute, Cable de Rus-
sie, Ficelle goudronnée pour les lattes, Merlin goudronné,
Cable de Russie goudronné, Paquetage, Cordes à linge,
Lignes dormantes, Licous en corde, Cable à lier.

Corde à Poches et Ficelle à Paquets.

Convenons d'abord, en ce qui concerne un changement d'horaires, qu'il est légitime que les intérêts des autres villes et villages échelonnés le long de l'Intercolonial soient aussi consultés, ce qui a dû être fait avant aujourd'hui, et que, dans le cas d'un changement ces mêmes intérêts pourraient être compromis. Pour ce qui est du service amélioré des bateaux-passeurs, si le gouvernement y contribue, cela entraîne une dépense de deniers publics qui doit être autorisée par le vote des chambres, ce qui pourrait bien occasionner des retards jusqu'à l'ouverture de la navigation d'été. Nous faisons ces remarques simplement pour constater le fait qu'il y a loin entre le désir et la réalité, et que ceux-là même qui ont le plus à se plaindre des inconvénients du système actuel devront prendre patience, sans crier leurs jérémiades à tous les coins de rues, comme cela se fait trop souvent.

L'année 1899 restera mémorable pour Québec, non pas tant par suite d'entreprises nouvelles et grandioses que par suite d'un développement général et très important dans le commerce, dans l'amélioration de la voirie, dans l'esprit public des citoyens, dans la confiance des financiers en l'avenir de notre ville. Manifestement, aux yeux mêmes de ceux qui se refusent à voir la transformation de Québec, c'est du progrès dans le meilleur sens du mot, c'est-à-dire un progrès systématique et normal, sans l'artifice, ni les soubresauts de la spéculation.

Le crédit de la ville, de nos institutions monétaires, de nos industries, de nos maisons de commerce, est solide comme les assises du rocher de Québec. La paix règne dans la classe ouvrière qui est un élément essentiel de la prospérité.

L'année se termine comme le soir d'un beau jour, présage d'un lendemain serein et d'une prospérité que tout laisse entrevoir.

Nos lecteurs voudront bien en accepter l'augure avec nos meilleurs souhaits pour leur bonheur.

L. D.

Conservation des Fourrures.—Pour garantir les fourrures contre les ravages des insectes, on les enferme dans des boîtes qu'on ferme hermétiquement, après avoir saupoudré les fourrures d'une poudre composée de 15 parties de pyrètre et 2 parties de camphre.

Ventes de Fonds de Banqueroute par les Curateurs

Par John McD. Hains, le stock de fourrures et de chapeaux de Alfred Larroque à 50c dans la piastre à M. Lasser.

Par Gagnon & Caron, le stock de J. R. Lemire, magasin général à Nicolet, pour 70c dans la piastre, à C. Lemire et les dettes de livres à 45c dans la piastre à C. Lemire.

Par Alex. Desmarteau, le stock de meubles de F. F. McGrath & Co., à 75c dans la piastre à J. D. Shapira et les dettes de livres à 19½c dans la piastre à E. Major.

La Banque d'Épargne de la Cité et du District de Montréal.

AVIS—Pour donner le temps d'ajouter l'intérêt aux comptes des déposants, les bureaux de la Banque seront fermés au public **SAMEDI LE 30 DÉCEMBRE**, tel que pourvu par sa charte.

HY. BARBEAU,

Montréal, 23 Déc. 1899.

Gérant.

--- LA ---

Société Nationale de Sculpture

LE PROCHAIN TIRAGE AURA LIEU

LE 24 JANVIER 1900

au No 175 rue St-Jean, Québec.

OUVRAGE D'ART

1 Lot.....	\$10,000.....	\$10,000
1 Lot.....	4,000.....	4,000
1 Lot.....	2,000.....	2,000
1 Lot.....	1,000.....	1,000
2 Lots.....	500.....	1,000
5 Lots.....	200.....	1,000
25 Lots.....	60.....	1,500
63 Lots.....	25.....	1,575
100 Lots.....	40.....	4,000
200 Lots.....	20.....	4,000
300 Lots.....	12.....	3,600
530 Lots.....	8.....	4,000

LOTS APPROXIMATIFS

100 Lots.....	\$20.....	\$2,000
100 Lots.....	12.....	1,000
100 Lots.....	8.....	800

LOTS TERMINATIFS

999 Lots.....	\$4.....	\$3,996
999 Lots.....	4.....	3,996
3,500.....		\$49,742

PRIX DES BILLETS : 25c., 50c. et \$1.00
EN VENTE PARTOUT

Le CHOCOLAT de FRY et le CACAO

ONT FAIT LEUR MARQUE

DANS LE MONDE ENTIER

275 MEDAILLES D'OR ET DIPLOMES

D. MASSON & CIE, Seuls Agents pour la Province de Quebec
et Agents Conjoints pour les Provinces de l'Ouest

S. V. P. ne pas nous oublier pour vos achats

Raisins, Amandes, Liqueurs Fines, Vins, Alcools
et autres articles d'actualité pour les fêtes.

NAZAIRE TURCOTTE & CIE, - Rue Dalhousie, QUEBEC.

Les MOUTARDES PURES DE DUNN

donnent une satisfaction sans mélange.

La raison en est — qu'elles donnent du profit aux marchands et de la satisfaction aux consommateurs.

DUNN'S MUSTARD WORKS, HAMILTON, ONT.

Vignoble Concordia,

E. GIRARDOT & CO.

Viticulteurs et
Manufacturiers de Vins Canadiens.

SANDWICH, Co. ESSEX, Ont.

Nos célèbres Clarets et Sauternes sont en usage dans tout le Dominion,
et donnent la plus grande satisfaction. Vin de messe une spécialité.
Pour prix et renseignements, s'adresser à

E. GIRARDOT & CO., SANDWICH, ONT.

Le "WALLA GALLA" (Enregistré)

ou Thé de la Croix Rouge

Vendu en paquets, à 40c., 50c. et 60c. par livre.

Clubhouse (Enregistré)

Vendu en Canistres de 2 livres et en boîtes de
ferblanc de 50 et 100 livres. Ce sont les thés les
plus choisis qu'il y ait au Canada. Tous les
épiciers trouveront leur profit à les vendre.

Empaquetés et mélangés par

The

Cowan, Ramsay Co. Ltd., Toronto.

La Grande Popularité des

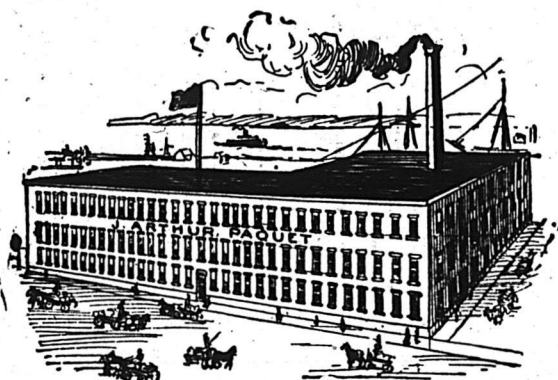
GAGAO et
de CHOCOLAT Gowan

Est due à sa pureté absolue
et à son excellence.

Ils devraient se trouver dans toutes les
maisons. Chaque épicier du Dominion de-
vrait les avoir en magasin.

DEPOT DE GROS :

454, St-Paul - - Montréal.



**LES MEILLEURES VALEURS
AUX PLUS BAS PRIX.**

Fourrures, Gants, Mitaines,
Souliers-mous, Raquettes, Calottes,
Chapeaux: Paille et Futre.

J. ARTHUR PAQUET

Pointe-aux-Lièvres, QUÉBEC.

SALLES D'ÉCHANTILLONS:

5, Carré Victoria, Montréal. 52, rue
Bay, Toronto.—Rue Main Winnipeg.
338, rue Hasting, Vancouver.

The Canada Sugar Refining Co.

MONTREAL.

Limited

Manufacturiers de Sucres Raffinés,
de la Célèbre Marque

REDPATH

De qualité et pureté les plus hautes, d'après les derniers procédés
et les machines nouvelles qui n'ont de supériorité nulle part.

SUCRES EN MORCEAUX.—Boîtes de 50 et 100 lbs.

GRANULÉ "CROWN."—Marque spéciale, la plus belle qu'on puisse produire.

EXTRA GRANULÉ.—Qualité très supérieure.

SUCRES "CRÈME."—Non séché.

SUCRES JAUNES.—De tous les grades.

SIROPS.—De toutes qualités, en barils et demi barils.

Seuls fabricants de Sirops fins en canistres de 2 lbs. et de 8 lbs.



LE MEILLEUR DES SAVONS DE BUANDERIE



UN SAVON PUR
A PRIX MODÉRÉ

LE
**SAVON
ECLIPSE**

SON EMPLOI
DONNE TOUJOURS SATISFACTION



FABRIQUÉ PAR

JOHN TAYLOR & C^{IE}

TORONTO.





A. BLONDIN

Appareils de Chauffage à Eau chaude, à Vapeur, Haute et Basse Pression.
Buanderies et Cuisines à Vapeur.
Devis et Prix fournis sur demande.
Ouvrage garanti. Prix raisonnables.

ECRIVEZ-NOUS.

A. BLONDIN & CIE.

PLOMBIERS

SAINT-HYACINTHE, P.Q.



O. DAoust

LES CHEVEUX GRIS....

reprennent la couleur noire de la jeunesse et acquièrent avec le

" Restaurateur de Robson "

une souplesse et un lustre absolument incomparables.

EN VENTE PARTOUT, 50c LA BOUTEILLE.

J. T. GAUDET, PROP., JOLIETTE, P. Q.

Faites de l'Argent...

En vendant les meilleures bières de la ville.

ALES PASTEURISÉS DE EKER - PORTER, LAGER DE MILWAUKEE

Se conservent fraîches et pétillantes pendant des mois et se vendent bien. Bouteilles, quarts et barils délivrés dans l'espace d'une heure.

Toujours Tél. East 172.

JNO BROADHURST & Co., 708 rue St-Laurent

AGENT POUR LA VENTE.

AUGMENTEZ VOTRE COMMERCE

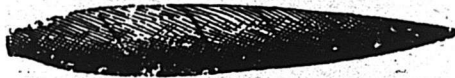
GOLD FIELD

G. & A.

ROSY VIEW

TIP TOP

EN VENDANT LES CÉLÈBRES CIGARES



MANUFACTURÉS PAR

MANILA ROSE

SWEET HEARTS

ALFIO

DOUBLE LUCK

SAUCIER & FRERE,

Essai Sollicité.

Pont Maskinongé, Qué



PARK, BLACKWELL & CO., Ltd.,

MARCHANDS DE PROVISIONS EN GROS,

Empaqueurs de Lard
et de Viandes de Bœuf.

Toronto, Ont.

Faites l'essai d'un baril échantillon de nos **JAMBONS FUMES** et **DOUX** ainsi que notre **BACON** pour le déjeuner. Ce qu'il y a de plus délicieux et appétissant

A. W. OSGOOD, représentant, 15 rue de l'Hôpital, Montréal

Farines préparées.

Farine préparée, Brodie	2 20
" " XIX, 8 lbs	2 10
" " " " " "	2 10
" " superb 8 "	2 10
" " " " " "	2 10
Orge mondée (pot barley) sac 4 25	4 40
" " perlée.....sac	3 50

F. F. Dailley Co.

Buckwheat, pas 2-3 lbs, case 3 doz.	1 20
Pancake " 2 "	1 20
Tea Blent " 2 "	1 20
Graham Flour " 2 "	1 20
Bread & Pastry " 2 "	1 20

Fruits verts.

Ananas, pièce.....	0 00
Atoocas.....baril	5 50
Bananes.....	7 00
Fonnes.....	3 50
Bains Malaga baril.....	5 50
Oranges Valence (420).....	5 50
" (714).....	5 50
" Rofé (128).....	0 00
" (180).....	0 00
" (200).....	0 00
Jamaïque, baril.....	3 50
Citrona Messine.....caisse	2 50
Malaga, bte 70 dz.....	0 00
Oignons rouges.....baril	0 00
" jaunes.....	0 00
" d'Égypte, 112 lbs	0 00
Oignons d'Espagne, boîte	0 65
Noix de coco, par 100.....	3 25

Grains et Farines.

Blé roux d'hiver Can. No 2.....	0 00
Ble blanc d'hiver Can. No 2.....	0 00
Ble du Manitoba No 1 dur.....	0 80
" " No 2	0 00
Ble du Nord No 1.....	0 77
Avoine blanche No 2.....	0 30 1/2
Ble d'Inde Américain.....	0 41
Orges, 48 lbs.....	0 43
Fois No 2 ordinaire, 60 lbs.....	0 00
Sarrasin, 48	0 00
Seigle, 58 " " " " " "	0 00

FARINES.

Patente d'hiver.....	3 75
Patente du printemps.....	3 90
Straight roller.....	3 40
Fortes de boulangers, cité.....	3 60
Fortes du Manitoba, secondes 3 20	3 25

FARINES D'AVOINE.

Avoine roulée baril.....	3 50
" " sac.....	1 70

ISSUES DE BLÉ

Son d'Ontario, au char, ton	15 00
" de Manitoba " "	15 00
Gru de Manitoba.....char	16 00
" d'Ontario....." "	16 00
Mouliée....." "	17 50

Liqueurs et spiritueux.

Brandies (droits payés)	à la caisse.
Sorin—Carte blanc.....	\$ 8 50
" " " " " "	9 50
Carte rouge.....	11 00
Carte d'or.....	9 00
24 Flasks avec verre.....	10 00
48 1/2 Flasks avec verre.....	10 00
Quarts.....	4 00
Octaves.....	4 25
by oct.....	4 25
Hennessy pintes.....	13 00
" " chopines.....	14 25
" " pintes.....	14 25
" " V. O. Pines.....	17 25
Martel *pintes.....	17 25
" " chopines.....	17 00
" " V. O. Pines.....	17 00
" " V. S. O. Pines.....	18 00

Par lot de 10 caisses assorties ou non, 25c de moins par caisse.
F. O. B. Montréal, net 30 jours ou 1 1/2 10 jours.

Boutelleau & Co., F. P.....	9 10
" " O. B.....	10 00
" " V. O. B.....	14 00
" " X. V. O. B.....	16 00
" " 1824.....	21 00
Ph. Richard. S. C.....	22 50
" " F. C.....	15 00
" " V. S. O. P.....	12 00
" " V. O.....	10 00
Conturier.....	8 00
" " flasks.....	8 00
Maxton.....	6 00
" " flasks.....	7 00
Rivière-Gardas.....	17 00
Ortwin.....	9 25
Renaud & Co.....	12 25
E. Puet *.....	19 00
" " " " " "	10 75
" " " " " "	12 50
" " " " " "	14 50
" " " " " "	16 25
" " " " " "	20 25
" " " " " "	26 25
" " " " " "	30 25
" " " " " "	36 25
" " " " " "	6 75
J. Borjanne *.....	5 75
Fin Champagne.....	5 15
Ph. Richard, V. S. O. P.....	3 50
" " V. O.....	4 10
Conturier.....	3 80
Mason.....	3 40

Hennessy.....	0 00	6 75
Martel.....	0 00	6 75
E. Puet.....	0 00	8 75
J. Borjanne depuis.....	0 00	4 75
Rivière-Gardas.....	0 00	3 12
Blauit-Dubouché.....	4 30	@ 4 50
Renaud & Co.....	4 10	@ 4 30
Boutelleau & Co.....	3 80	@ 4 00

Rhums

St-Georges, 12 lit.....	à la caisse.
Chauvet cachet or 12 lit.....	13 50
" " rouge 12 lit.....	14 50
St-John.....	0 00
St-Joseph, Jamaïque.....	0 00
St-Félix, Martinique.....	0 00
St-Marc.....	0 00
Jamaïque.....	4 25

Whiskey Ecosais.

Mullmore.....	6 25	7 50
Heather Dew.....	10 00	10 50
" " flasks.....	7 00	0 00
" " stones.....	11 25	0 00
Special Reserve.....	12 50	0 00
Ex. Spe Liqueur, flacons.....	9 00	10 00
Dewar's Special Liqueur.....	9 50	0 00
Dewar Extra Special.....	12 25	12 50
H. Fairman & Co.....	9 25	8 50
Royal Eagle.....	9 50	8 50
Shelley R. O. spec.....	10 00	10 00
" " " " " "	8 25	8 50
Glenfalloch.....	8 25	8 50
Glenlivet.....	9 00	10 25
" " " " " "	0 00	8 75
Cabinet 1 crown.....	0 00	8 50
" " " " " "	0 00	10 75
Harvey's E. O. S. spec. lig.....	0 00	12 50
" Fitz-James 3 y old.....	0 00	9 75
Alex. McAlpine old scotch.....	0 00	6 75
Watson old scotch, grts.....	0 00	8 75
" " " " " "	0 00	9 75
Thom & Cameron.....	0 00	6 75
Bernard's Emcure.....	0 00	6 75
Bullock, Lade & Co.....	0 00	7 75
Special blend.....	9 25	9 50
" " extra special.....	10 75	11 50
" " L. Katrine.....	0 00	8 75
Usher's O. V. G.....	0 00	8 75
" " special reserve.....	0 00	8 75
" " G. O. H.....	0 00	12 00

C. H. LETOURNEUX, prés. C. LETOURNEUX, vice-prés. J. LETOURNEUX, sec.-trés.
LETOURNEUX, FILS & CIE, Lim., MARCHANDS-FERRONNIERS
 Nos 259, 261, 263 ET 265 RUE SAINT-PAUL MONTREAL

EDMOND BOUCHER

BOUCHER & ROFFEY

HARRY ROFFEY

...TAILLEURS...

Coin des rues St-Pierre et Notre-Dame,

Téléphone Main 1548.

MONTREAL

Costumes d'Hiver Haute-Nouveauté. Faites votre
choix, c'est le bon temps!



Les étoffes nouvelles pour la saison main-
tenant prochaine viennent d'arriver chez

JOSEPH LAMOUREUX & CIE, Marchands-Tailleurs Fashionables,
1615 Rue Ste-Catherine, coin St-Hubert, Montréal.

Dominion Mf'g. Co.**- BISCUITS -**

Nous sollicitons vos commandes et vous
garantissons entière satisfaction.

574 Rue Amherst,

✉ Ecrivez pour Liste de Prix.

Montreal.**Pour Noël et le Jour de l'An...**

La Maison Ed. Léveillé & Cie. exécute de jolies reliures, d'un style approprié au genre de l'ouvrage que l'on choisit pour l'offrir en cadeau à l'occasion des fêtes.
L'exécution de tout travail de reliure confié à cette maison est toujours parfaite. Ses prix sont modérés.
C'est le moment aussi de renouveler les livres de commerce : une spécialité de

ED. LÉVEILLÉ & Cie, Relieurs, Doreurs et Règleurs**35 RUE SAINT-GABRIEL, MONTREAL.****LES HUITRES !**

Pour les ouvrir, il faut un bon couteau.
Celui qui est reconnu le meilleur est le "BOSTON",
vendu en gros et en détail, seulement par

L. J. A. SURVEYER, Quincaillier, 6, rue St-Laurent, Montréal.

BREVETS

Si vous voulez faire breveter une invention, écrivez à
FETHERSTONHAUGH & CIE, Canada Life Bldg., Montréal.

Bureaux à Toronto, Ottawa et Washington, D. C.

FAUCHER & Fils

Importateurs et Marchands-Ferrenniers

Bois et Garnitures de Voitures

Fournitures pour Carrossiers et Forgerons, telles que Fer en barres, Acier, Charbon de forge, Peintures, Vernis, etc.

Nos. 796 à 802, Rue Craig,

MONTREAL.

Téléphone Main 576

THE

TEL. BELL UP 971

Canada Electric Co.,

L. ROUSSEAU Gérant

2501, STE-GATHERINE, COIN ORESOENT

Installations de lumière électrique et d'Horloges de contrôle électrique
 Téléphones pour eau, pôts,
 Cloches Electriques, Etc., Etc.

SEULS AGENTS POUR LA

STANDARD ELECTRIC TIME CO

de Waterbury, Con

L. N. DENIS

Tapissier-Decorateur

Blanchissage,

Peinture a façon.

Stock considérable de Papiers Peints,
 Ferronneries. Prix défiant toute
 concurrence.



Tel. Bell East 1774

Tel. Marchands 166

313 rue St-Laurent,
MONTREAL

THE JAMES ROBERTSON CO.,

**MARCHANDS DE METAUX,
 FABRICANTS DE TUYAUX EN PLOMB.**

Coudes en plomb comprimé, Plomb de chasse, Mastic, Blanc de plomb. Spécialité de l'enveloppe des Fils Electriques avec du plomb; aussi Scies rondes Scies à moulins, Godendards et autres scies.

Bureaux : 144 rue William.

Usines: coin rues William et Dalhousie, MONTREAL.

**N. SIMONEAU**

ENTREPRENEUR-ELECTRICIEN

2151, Notre-Dame, Montréal

Spécialité: Installations pour
 lumières électriques.

Tel. Bell Main 1275.

COURSE POUR LES TAPIS...

Tel est le mot qui exprime le mieux l'activité qui prévaut en ce moment dans les Tapis, Rideaux et Couvertures de plancher à chacun de nos Trois Grands Magasins de Tapis.

THOMAS LIGGET,

1884 rue Notre-Dame, Montréal.
 2448 rue Ste-Catherine, Montréal.
 175 à 179 rue Sparks, Ottawa.

**FERRONNERIES. HUILE,
 PEINTURES. CHARBON,
 ETC., ETC.**

E. Caranighlo
 COR NOTRE-DAME & SEIGNEURS

Manufacturiers et Importateurs,
 Montréal.

BREVETS D'INVENTION

(France-Etranger)

Marques de Fabrique, Procès en contrefaçon, etc.

CASALONGA

Ingenieur-Cons
 eil (depuis 1867
PARIS
 15 r. des Halles

Prop. Direct. (depuis 1878) du Journal (25 f. par an) LA

"CHRONIQUE INDUSTRIELLE"

F. F. Dalley Co.

Silver Cream, 1/2 lb, case 48 doz, la doz.	0 75
English " 1 " 2 à 4 "	2 00
Kitchen Queen, 1/2 " 4 à 6 "	0 55
English Cream, en verres, " 9 25	0 50
" " pots de 1/2 lb, " 2 25	0 50
" " 1 1/2 lb, " 2 25	0 50
" "Globe", " 4 ca, case 4 doz, la doz.	0 45
" " 1 lb, " 3 doz, " 1 50	0 50
En verres case 2 doz, " 0 65	0 65

Moutarde française "Globe"

Verres à eau 1/2 lb case 2 dz, la doz.	0 50
" à bière, " 1 10	1 10
En beurriers cristal, " 1 75	1 75
En suciers, " 1 75	1 75

Soda à pâte

Boite 40 paquets de 1 lb, " 3 00	3 00
" 30 lb et 60 1/2 lb, " 3 00	3 00
" 96 paquets 10 oz à 5c, " 3 00	3 00



Produits de la ferme.

(Prix payés par les épiciers.)	
Beurre,	
Townships frais, " 0 19	0 19
Rouvenot, " 0 18	0 18
Crémontepay, " 0 00	0 00
do " 0 00	0 00
do " 0 22	0 22
Fromage,	
De l'Onest, " 0 00	0 00
De Québec, " 0 12	0 12
Chufs,	
Frais pondus, choix, dz, " 0 23	0 23
Mirés " 0 16	0 16

Chufs chamils, Montréal, " 0 16	0 16
" " Ontario, " 0 14	0 14
Strop et sucre d'érablé,	
Strop d'érablé en gros, lb, " 0 00	0 00
Sucro d'érablé en caudière, " 0 85	0 85
Sucro d'érablé pis pains lb, " 0 10	0 10
viens, " 0 00	0 00
Miel et cire,	
Miel rouge coulé, " 0 07	0 08
" blanc, " 0 06	0 06
" rouge en gâteaux, " 0 13	0 14
" blanc, " 0 13	0 14
Cire vierge, " 0 23	0 23

Produits Pharmaceutiques.

Spécialités Pharmacie Gaudel:	
Restaurateur de Robson, Doz.	Gros.
Ellixir Resin ux Pectoral, 4 00	40 00
1 75	16 00
Fules Anti-Bilieuses 1 50	13 50
Dr. Ney, Vermifuges 1 40	14 00
Anti-Cholériques Dr. Ney, 1 75	16 00
Anti-Asthmatiques, Prof. 3 25	30 00
Poudres Opisthion, Prof. 1 75	16 00
Vink, " 3 00	30 00
Colla Cure Prof Vink, 3 50	35 00
Spavine Cure Prof Vink, 3 50	35 00
Spécialités de J. A. E. Gaurin:	
Strop Menthol, " la doz.	1 65
Strop d'Anis Gaurin, " par 3 doz	1 50
" " prix net par 5 grosses	0 03
Graine de lin, " moulu, " 0 00	0 04

Spécialités de Picault & Contant.

Ellixir Pulmon, Balsam., Doz.	Gros.
1 75	18 00
Sirop Purgat. Parisien., 1 20	12 00
Facile à verser, " 1 50	12 00
Poudre de confection, " 1 20	12 00
" " 1 20	13 00
" " 1 20	13 00
Huile foie de morue, 8 oz.	18 00
" " 6 oz.	15 00
Emulsion foie de morue, 0 00	4 00
Huile vétérinaire, " 0 00	1 50
Essence d'épinette, " 0 00	0 50

Régilasse

Young & Smythe,	
Y. & S. en bâtons (stickers),	0 40
Rte de 5 lbs, bois ou papier, lb, " 1 25	1 25
" Fantaisie lb (36 ou 50 bâtons) lb,	1 25

" Ringed, " botte de 5 lbs, " 0 40	0 40
" " Amm's Pelets, botte de 5 lbs, (can.)	2 00
" " Acme's Pelets, botte fantaisie papier, (40 mots), " 1 25	1 25
Régilasse au goudron et caoutchouc, Toile, bis de 5 lbs, (can.), " 2 00	2 00
Pastilles réglisse, jarre en verre 5 lbs, " 1 75	1 75
Pastilles de réglisse, botte de 5 lbs (can.), " 1 50	1 50
" " Purity " réglisse, 200 bâtons, " 1 45	1 45
Régilasse Flexible, bte de 100 mor-coaux, " 0 72 1/2	0 72 1/2
Navy plugs, " 0 70	0 70
Tripple Tunnel Tubes, " 0 70	0 70
Mint puff straws, " 0 70	0 70

Riz

B. 1 @ 9 sacs 3 25	3 50	Pch.	Feb.
10 et plus, " 3 25	3 50	3 50	3 50
Patna Imp., sac 224 lbs, lb, " 0 44	0 44	0 44	0 44
C.C. 10c. de moins par sac que le riz B.			

Saisons, Saindoux, etc.

Yard Can. Sibt Cnt Mess et, 15 00	15 50
" " S. C. C. " " 14 00	15 00
" " S. C. C. " " 16 25	16 75
Jambons, S.C. de l'Onest, lb, 00 10	00 11
Lard fumé, " 00 00	00 11 1/2

Saindoux

Pur de panne en seaux, " 1 45	1 75
Canifères de 10 lbs, " 0 07 1/2	0 09 1/2
" " 3 " " 0 07 1/2	0 09 1/2
Composés, en seaux, " 0 00	0 08 1/2
Canifères de 10 lbs, " 0 00	0 08 1/2
" " 3 " " 0 00	0 08 1/2
Fairbanks, en seaux, " 1 37 1/2	1 40
Cottolene en seaux, " 0 00	0 08 1/2

Sauces et Marinades.

Marinades Morton, " dz	2 10
" " Gross & Blackwell, " 0 40	2 10
" " Smith, 10 ca., " 0 00	1 80
Essences d'anchois, " 0 00	3 20
Sauce Worcester, lb, " 3 50	3 70
" " chop, " 3 25	3 55
" " Harry, " 1 00	4 00
Catnap de tomates, " 1 90	3 55
Sauce aux anchois, " ds	3 40
Sauce Chill, " " 3 75	4 05



John Taylor & Co.

Eclipse (100 à la bte) la bte,	\$4 00
lots de 5 btes, " 3 90	3 90
Sel fin, quart, 3 lbs, " 2 85	2 85
" " 7 " " 2 80	2 85
" " 5 " " 2 40	2 50
" " 1/2 sac 56 lb, " 0 00	0 30
" " sac 2 cwts, " 0 00	1 00
" gros, sac livré en ville	0 40

Strops.

Matchless, " lb	0 00
Amber, 1/2 qts, " 0 02 1/2	0 02 1/2
Diamond, " 0 02 1/2	0 02 1/2
Perfection, " 0 02 1/2	0 02 1/2
Strop Redpath, tins 8 "	0 00
Perfection, a 25 lbs. sean.	0 00
" sean 3 gall, " 1 30	1 30

Suores.

Jannes bruis, " sac, lb.	0 95 1/2
Jannes raffinés, " " \$3 95	\$4 00
Extris ground, " " 5 20	5 20
Canifères, " " 5 30	5 30
Cut loaf, " " 4 90	4 90
" " " 4 95	4 95
" " " 4 95	4 95
Powdered, " " 4 70	4 70
Extra, granulé, " " 4 35	4 35
" " " 4 35	4 35
" " " 4 50	4 50

Tabacs Canadiens.

Spécialités de Joseph Côté, Québec	
Tabac en feuilles,	
Tabac naturel, ler choix, " 0 12	0 12
" " menottes enveloppées, " 0 14	0 14
Petit Havane, " 0 20	0 20
Quebec, parfum d'Italie, " 0 35	0 35

Conservez vos Sacs Vides

Ceux qui emploient la **FLEUR PREPAREE** "XXX" DE BRODIE, et qui voudront conserver et nous remettre les sacs vides, recevront les primes suivantes :

POUR 12 SACS DE 6 LIVRES { Une belle image en couleurs avec splendide cadre doré, 12 x 16 pcs.
POUR 24 SACS DE 6 LIVRES { Une image plus grande avec beau cadre doré, 18 x 24 pouces.

NOTE.— Nous n'accepterons que les sacs avec "Etiquette Rouge" XXX. On peut envoyer deux sacs de trois livres à la place d'un sac de six livres.

BRODIE & HARVIE

Bureau : 10 et 12 rue Bleury, MONTREAL.

EMPOIS CHINOIS

Enregistré le 20 Avril 1899

L'empois supérieur, donne des résultats merveilleux.

Gros :

1094, 1096, rue St-André, Montréal

TEL. MARCHANDS 1931.



A. RACINE & CIE

IMPORTATEURS ET JOBBERS

— EN —

Marchandises Sèches

Générales

DE TOUTES SORTES.

340 et 342 Rue St-Paul

— ET —

179 et 181 rue des Commissaires

MONTREAL.

La Banque d'Épargne de la Cité et du District de Montréal.

AVIS est par le présent donné qu'un dividende de huit dollars et un bonus de deux dollars par action sur le capital de cette institution, ont été déclarés et seront payables à son bureau principal à Montréal,

LE ET APRÈS MARDI, LE 2 JANVIER PROCHAIN.

Les livres de transfert seront fermés du 15 au 31 décembre prochain, ces deux jours compris. Par ordre du bureau des directeurs.

HENRI BARBEAU,
Gérant.

Montréal, 30 novembre 1899.

Téléphone 13.

JOS. AMYOT

No 45 rue Dalhousie,

QUEBEC

Négociant en Marchandises



Européennes,

Américaines,

et....

Canadiennes.

J. W. HILL

Propriétaire d'Entrepôts

ENTREPOT, REFRIGERATEUR PUBLIC
POUR EFFETS PERISSABLES EN
DOUANE OU LIBRES

Entrepot No 73

Magasin :

Goin des rues
William et Queen

Bureau :

No 48 rue William
MONTREAL

Marchands

Ne laissez pas vieillir vos comptes. Faites les collecter ou vendez-les à

JEAN C. BRAZIER,

97 rue St-Jacques.

Tel. Main 2784.

C. A. MARCHAND

IMPRIMEUR ET RELIEUR

No 38, Côte St-Lambert

DEMANDEZ LES PRIX POUR

Impressions de luxe et commerciales.

TEL. Bell Main 2935
des Marchands 968

C. H. WALTERS & CO. BANQUIERS

3, Rue Saint-Sacrement, Montréal.

Achat et vente de Billets de Commerce.

Négociation de Bons et Débitures.

Les Poèmes d'Eugène Field, Un Ouvrage de \$7.00

Le livre du siècle, magnifiquement illustré par trente-deux des plus grands artistes du monde entier.

C'est grâce à la libéralité des grands artistes du monde, si cet ouvrage a pu être établi à moins de \$7.00. Les fonds réalisés seront partagés également entre la famille du défunt Eugène Field et l'érection d'un monument à la mémoire du poète aimé de l'enfance.

Adresse: Eugène Field Monument Souvenir Fund

Aussi chez les libraires. 133 MONROE ST., CHICAGO.

Si vous désirez envoyer des timbres, ajoutez 10c.

Donnés Gratis

à chaque personne qui souscrit au Fonds du Mouvement à élever à la mémoire d'Eugène Field. Souscrivez le montant que vous voudrez. Des souscriptions à la faible somme de \$1 donneront droit au donateur à ce coquet volume artistique.

"FIELD FLOWERS" reliure toile (8x11) comme certificat de souscription au fonds. Ce volume contient un choix des pièces les meilleures et les plus renommées de l'œuvre de Field, et il est prêt à être livré aux souscripteurs.

Chaque Numero du Office Magazine

A. O. KITTREDGE, F.I.A., C.P.A., Editeur,

contient des informations sur les affaires de bureau

Valant plusieurs fois son
prix annuel.

Il ne publie que des articles pratiques sur des sujets pratiques par des hommes d'affaires pratiques.

Echantillon Gratuit.

Publié mensuellement. Abonnement, \$1. par an. Publicité, taux fournis sur demande.

ACCOUNTING ASSOCIATION, Editeurs.

37 Lancashire Building, New-York, N. Y.

Almanach Agricole, Commercial et Historique

POUR 1900

Renseignements les plus complets sur l'Eglise du Canada, le Gouvernement, etc., etc.

5 Cts l'Exemplaire.

Almanach des Familles,

POUR 1900

Belles histoires, légendes, conseils pratiques.

En vente chez tous les libraires et principaux marchands.

5 Cts l'Exemplaire.

J. B. Rolland & Fils, Editeurs, rue St-Vincent, Montréal

50 YEARS'
EXPERIENCE

PATENTS

TRADE MARKS
DESIGNS
COPYRIGHTS & C.

Anyone sending a sketch and description may quickly ascertain our opinion free whether an invention is probably patentable. Communications strictly confidential. Handbook on Patents sent free. Oldest agency for securing patents.

Patents taken through Munn & Co. receive special notice, without charge, in the

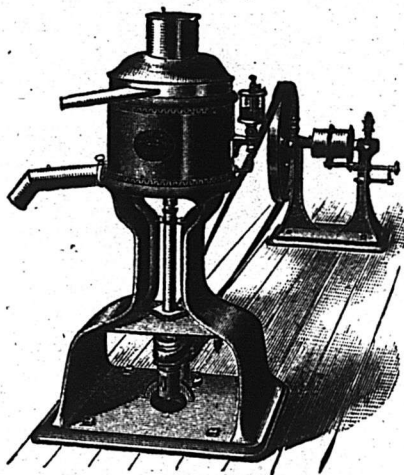
Scientific American.

A handsomely illustrated weekly. Largest circulation of any scientific journal. Terms, \$3 a year; four months, \$1. Sold by all newsdealers.

MUNN & Co. 361 Broadway, New York

Branch Office, 625 F St., Washington, D. C.

La Célèbre Ecrémeuse Centrifuge "United States."



Coupe du Roi et premier prix d'honneur en 1891, à l'Exposition de Gottenburg, en Suisse, la patrie par excellence des écrémeuses centrifuges. Premier prix à l'Exposition de Chicago, en 1892. La plus solide, la plus durable, la meilleure. Toutes les grandeurs et tous les prix depuis \$75.00 à \$625.00.

AGENT ALFRED TRUDEL, St-Proper, Co. Champlain

PAIN POUR OISEAUX Est le "Cottam Seed," fabriqué d'après six brevets. Marchandise de confiance; rien ne peut l'approcher comme valeur et comme popularité. Chez tous les fournisseurs de gros.

COMPTABLES.

MAURICE BOISVERT, ci-devant gérant de banque. S'occupe d'administration de successions, location de propriétés, collection de loyers, d'achats ou recouvrement de créances sur comptes et billets.

25 ans d'expérience le recommandent au public.

No 90 rue St-Jacques, Montréal.

RILODEAU & RENAUD,

Comptables, Auditeurs et Commissaires. Spécialité: Règlement des affaires de Faillites.

Téléphone Main 2003. No 15 rue Jacques, Montréal.

GAGNON & CARON,

Curateurs, Experts Comptables.

Bâtisse des Chars Urbains,

Tel. Bell Main 815. B. P. 911 Montréal.

Arthur Gagnon, Gérant de la Succession Hon. Jean Louis Beaudry.

L. A. Caron, Auditeur de la ville de Maisonneuve et de la Chambre de Commerce du district de Montréal.

ALEX. DESMARTEAU,

Successor de Charles Desmarteau, Comptable, Auditeur, Liquidateur de Faillites. Commissaire pour Québec et Ontario.

1598 et 1608 rue Notre-Dame, Montréal

Tél: Bell, Main 1257. Marchands 257. Résidence, Bell East 1313.

A. W. BLOUIN

(Ancien Inspecteur Banque d'Hochelaga)

Auditeur et Expert Comptable

Liquidateur de faillites et Administrateur de Successions

118 Rue Saint-Jacques - Montréal.

Placements d'argent.

Débitures achetées ou vendues.

GEO. GONTHIER

Expert Comptable et Auditeur

Expert Représentant The Account, Audit & Assurance Co'y, Limited., New York.

11 et 17, Côte de la Place d'Armes

Tel. Bell Main 1480.

Spécialité: Audition de livres et organisation de comptabilité d'après méthode appelée "Balance Sheet System of Accounts."

LOTS • **BATIR** - Localité Superbe, de Grand Avenir. S'adresser à A. & H. Lionals, 25, r. St. Gabriel, Montréal.

JOS. CONTANT Pharmacien et Chimiste

GROS ET DETAIL

No 1475 rue Notre-Dame, MONTREAL

IN DE LA RUE BONSECOURS

Tel. Bell Main 100.

UNE MEDECINE IDEALE

Pour la famille. Contre l'indigestion, l'état bilieux, le mal de tête, la constipation, le mauvais goût, la mauvaise haleine, et tous les dérangements de l'estomac, du foie et des intestins.

Les "RIPANS TABULES"

Agissent doucement et promptement. Une digestion parfaite résulte de leur emploi. Une seule soulage. En vente par tous les pharmaciens, ou envoyées par maille

Ripans Chemical Co., 10 Spruce St., N. Y.

La Viatorine

EMULSION SUPERIEURE D'HUILE DE FOIE DE MORUE.

GUÉRIT Toux, Bronchite, Asthme, Rhume, Scrofule, Pituite, Dyspepsie, Débilité Générale. 25c, 50c, \$1.00 la bouteille. En vente partout.

DÉPOT PRINCIPAL

Institution des Sourds-Muets, St-Louis du Mile End.

LES MARCHANDS...

Qui vendent le

SIROP D'ANIS DE GAUVIN

Donnent satisfaction à leurs clients et réalisent un-honnête profit.

Tous les marchands de gros vendent le SIROP D'ANIS DE GAUVIN.

DÉPOT GENERAL

J. A. E. GAUVIN

1286, rue Ste Catherine, Montreal.

L'Alcoolisme Guéri.

On arrive aujourd'hui à guérir ce qui n'est en réalité qu'une maladie, au moyen d'un remède végétal qui a fait ses preuves et que l'on emploie à l'insu de tout le monde, sans perte de temps, ni autre inconvénient quelconque. Ce traitement n'exige pas d'injections hypodermiques auxquelles certaines personnes se montrent si réfractaires. La CURE DIXON a raison des cas les plus graves. Envoi gratis sous pli cacheté d'une brochure explicative.

Dixon Cure Co.

J. B. LALIME, Gérant,

572 rue St-Denis, Montréal.

RENSEIGNEMENTS COMMERCIAUX

PROVINCE DE QUEBEC

CESSATIONS DE COMMERCE

Montréal—Idler W. G., boucher; H. C. Ness succède.

Valleyfield—Trempe L. A. & Co, épici. et quincaillerie.

CESSIONS

Montréal—Deschamps David.

Desjardins & Viens, nouv.

Frappier J. A. S., négociant.

Gagnon & Parent, nouv.

Labelle & Deschamps, plombiers.

Québec—Maguire J. P., chaussures.

St Louis Mile-End—Bélangier Joseph (1474 rue St Laurent), épici., etc.

Trois-Rivières—Desrosiers W., constructeur.

CURATEURS

Campbell's Bay—Hyde John à Paul McNally, mag. gén.

Laprairie—Kent & Turcotte à Jos Brault, mag. gén.

Montréal—Dupuis & Chevrier à P. L. A. Lefebvre, épici.

Québec—Darveau Geo. à George Dumas, mfr de chaussures.

St Gédéon—Paradis V. E. à L. O. Couture, mag. gén.

St-Louis Mile-End—Dupuis & Chevrier à P. H. Villen-uve, meubles, etc.

DECÈS

Montréal—McGrath F. F. & Co, meubles; Francis F. McGrath.

DISSOLUTIONS DE SOCIÉTÉS

Montréal—Caille H. A. & Co, bouchers Millen John & Sons, quincaillerie et peintures; une nouvelle société est formée.

Marson L. & Co, contracteurs.

Metropolitan (The) Dyeing & Cleaning Co; Jos Jacobson continue.

Québec—Le syndicat des Funérailles de Québec; une nouvelle société est formée; même raison sociale.

Victoriaville—Perrault & Frère, hôtel; chacun contin. à son propre compte

EN DIFFICULTÉS

Beauport—Morel Louis, mag. gén. offre 50c dans la piastre.

Montréal—Gohier & Lafond, restauran.

La Pharmacie Nationale (E. Giroux, jr.)

St-Henri de Montréal—Brosseau Wm C., hôtel.

FONDS A VENDRE

Montréal—Flynn Ed, chaussures.

Québec—Alcide Shoe Co, mfrs de chaussures, 23 déc.

Dumas Geo, mfr de chaussures.
Trenholmville—Hall John, mfr de lainage, 29 déc.

FONDS VENDUS

Coteau Station—Montpetit G., mfr de portes et chassiss.

Montréal—Larocque Alfred, merceries Lefebvre Michel & Co, mfrs de vi. aig. Lyn Shoe Co.

INCENDIES

New Richmond—Robertson J.H., mag. gén.

NOUVEAUX ÉTABLISSEMENTS

Louiseville—Côté R. & Cie, agents de mfrs; Fabiola B-audoine.

Montréal—Lewis J. E. & Cie, plombiers; Horm, Lewis.

Bérard E. & Co, épici. Mde Emile Bérard.

Café Ste Marie; Mde G. Lalumière. Charette & Paquin, constructeurs; Avila Charette et Nap. Paquin.

Ra hbone, Gos elin & Co, agents généraux; J.W. Rathbone et Jules Gosselin. William A. T. & Co, nouv.; Mde A. T. William.

Wire & Cable (The) Co.
Shawenegan—Bourassa W. & Cie, négociants; Wilbrod et Sévère Bourassa.
Ste Anne de la Pêrade—Desaulniers & Lacoursière thés et Poteries; F. X. O. Lacoursière et A. L. Desaulnier.

St Boniface—Gravel J. E. & Co, mag. gén.; Jos W. Aubin et J. E. Gravel. Schlachter N. & Bro, mag. gén.

St Jérôme—Desbiens, Lévesque & Co, mag. gén.

St-Louis Mile-End—Bélangier J. A. & Co, épici.

Trois-Rivières—Bégin J. & Cie; fruits; Marie Gélinas.

Warwick—Warkick (The) Button Works.

PROVINCE D'ONTARIO

CESSATIONS DE COMMERCE

Chippewa—Fischer Albert, hôtel; Isaac E. Powell succède.

Hamilton—Scollard Mde J. W., épici. etc.

Ottawa—Allen Wm E., articles de fantaisie.

Legault A., hôtel.

Vineland—Moyer F. W., épici.; C. B. Reece succède.

CESSIONS

Cobden—Amy E. G., bijoutier.

Hamilton—Berman F. W., hôtel.

Listowell—Howe Edw, harnais.

L'Original—Winter Onésime, mag. gén.

St Catharines—Stuart James A., pharmacien.

GRAINS DE SEMENCE Blé Manitoba, Blé Russie, Avoine Banner, Merveilleuse, Manitoba, &c. Orge Sarrasin, Pois, Blé d'Inde à silos, Lentilles, Graine de Mil canadienne et américaine, Graine de Trèfle rouge, blanc, alsike, Mammoth, Vermont. Plâtre à terre, Engrais chimiques, (le plus hautement recommandé). Assortiment des plus complets. Spécialité pour Cercles Agricoles.

J. B. RENAUD & CIE,

Negociants en gros. Farines, Provisions, Etc.

126 - 140, rue St-Paul, QUEBEC

The National Life Assurance Co. of Canada

INCORPORÉE PAR ACTE SPÉCIAL DU PARLEMENT DU CANADA.

CAPITAL AUTORISÉ - - - - - \$1,000,000

Bureau Principal: Temple Building, Toronto.

H. S. HOWLAND, Président. R. H. MATSON, Directeur-Gérant. F. SPARLING, Sec.-Trésorier.

Les personnes qui ont l'intention de s'assurer devraient examiner les plans attrayants de la "National Life," avant de s'assurer ailleurs.

On demande des agents actifs et de confiance, dans tous les comtés de la Province de Québec: ils devront être des hommes d'une réputation inattaquable. S'adresser au Bureau Principal, Temple Building Toronto, ou à

A. McTEER, A. BOURBONNIERE, Bâtisse New York Life, Montreal, P.Q.

MUTUAL LIFE INSURANCE COMPANY DE NEW-YORK

Cette Compagnie est dans sa cinquante-huitième année et n'a cessé de progresser à pas de géants et s'est toujours tenue au premier rang parmi toutes les compagnies d'assurance sur la vie.

Dans les cercles d'assurance elle est désignée comme la plus puissante compagnie du monde, son actif étant de 277 millions de dollars.

Afin de suivre le progrès et d'agir dans l'intérêt de ses clients, elle a émis une nouvelle police garantissant des avantages spéciaux.

Dans le but d'étendre ses opérations, cette compagnie a organisé un département français sous la direction de John P. Daly aidé d'agents d'expérience et de confiance.

Ceux qui désirent s'occuper d'assurance sur la vie, directement ou indirectement, ne peuvent faire mieux que de prendre un engagement avec cette compagnie qui accorde des contrats très avantageux et des conditions libérales. Pour toutes informations s'adresser à

FAYETTE BROWN, Gérant,

BATISSE IMPERIALE.

Mutual Life Insurance Company, MONTREAL, P.Q.

LOTS A BATIR

dans la plus belle et la plus saine partie de la Ville Haute.



AU GRAND AIR

Pour Résidences Privées

PRIX AVANTAGEUX POUR L'ACQUÉREUR.

Il y a des lots de toutes grandeurs et à tous prix, au choix de l'acheteur.

TOUT LE CONFORT DESIRABLE

Eau—Canaux—Trottoirs et Macadam—Gaz—Lumière Electrique. Eglise—Ecole—Couvent—Médecins—Pharmacie—Boucherie—Epiceries déjà installées

CHOISISSEZ-VOUS UN "HOME" A VOUS.

Service de Tramways irréprochable. Toutes informations fournies avec plaisir.

A. & H. Lionais, Propriétaires, 25 rue St-Gabriel

DÉCÈS

Hamilton—Donohue & Bradley mfrs de cigares; Denis Donohue.

DISSOLUTIONS DE SOCIÉTÉS

Rat Portage—Klippert & Johnson, meubles; J. E. Klippert continuee.

Wyoming—Blaquier & Jones, mag. gén.; Jones & Anderson succèdent.

EN DIFFICULTÉS

Aultsville—Elliott E., hôtel.

Hamilton—Bearman F. W., hôtel.

Hespeler—Kreig Herman, bois et charbon.

London—Greene R. mfg Co, hardes en gros.

Toronto—Burnett A. R., épïc. etc.

Morley & Armstrong, chaussures en gros.

FONDS A VENDRE

Berlin—Gruhn Bros, mfrs de cigares.

Brockville—Birks Wm, tailleur.

Carlisle—Campbell S., meunier.

Hamilton—Livingston W. L., cigares, etc., par huissier.

Petrolea—Abell S. D., tailleur, etc.

St Catharines—St Catharines Box & Basket Co Ltd.

Toronto—Horsman Co, hôtel.

FONDS VENDUS

Caledonia Springs—McMaster Mde Dan, hôtel.

Galt—Lawrason W. W., épïc.

Horning's Mills—Akitt Jos, quincaillerie à E. Rutledge.

Kingsmills—Eisley D. W., mag. gén., à Geo. Dean.

Niagara Falls Centre—Pyper Alex, hôtel à Albar. Fischer.

Ottawa—Grimes T. J., épïc.

Pageau A. E. & Co, nouv. et chaussures à 65 $\frac{1}{2}$ dans la piastre.

St Thomas—Miner & Co, épïc.

Smith E. A., pharmacien à John Christmas.

NOUVEAUX ÉTABLISSEMENTS

Caledonia Springs—Ledin P., hôtel.

Hamilton—Grant Spring Brewery Co Ltd, au lieu de Grant Lottridge (The) Brewing Co, hôtel.

Ottawa—Mills Sam. W., hôtel.

Puilan Hy, épïc.

Reynolds & Son, articles de fantaisie, etc.

Lavoie J. M., (The) Ltd, tabac et cigares,

Rat Portage—Waverly (The) Hotel Co.

St Thomas—Snyder Albert, nouv.

Stacey Hardware Co.

Toronto—People's (The) Knitting Syndicate of Toronto Ltd.

Vanleek Hill—Wilson & McCormick, mag. gén.

NOUVEAU-BRUNSWICK

CESSATIONS DE COMMERCE

St-Jean—White Edw & Co, produits.

CESSIONS

St-Jean—McKiuney James, pharmacien.

EN DIFFICULTÉS

Fredericton—Clarke Hy M., contracteur.

NOUVELLE-ECOSSE

CESSATIONS DE COMMERCE

Digby—Houldsworth G. H. & Son, épïc.

Kentville—Vaughan Wm N., restaurant.

CESSIONS

Windsor—Dodge John W., épïc.

DÉCÈS

Greno W. I., tailleur.

DISSOLUTIONS DE SOCIÉTÉS

Westport—Bower E. O. & Co, mag. gén. et poisson.

EN DIFFICULTÉS

Springhill—Fraser G. R. & Co, mag. gén.

FONDS VENDUS

Sydney—Martin Alex, épïc., à John H. Bertram.

NOUVEAUX ÉTABLISSEMENTS

Halifax—Castle & Colquhoun, boulangers et confiseurs.

National Cycle and Automobile Co.

Kentville—Cornwallis Valley Packing Co Ltd.

North Sydney—Burney & McCarty, épïc.

Scott R. P., boulanger, a ouvert un restaurant.

Sydney—Ingraham Geo. B., poisson et viandes.

Westville—Chesley Chs, épïc.

MANITOBA ET TERRITOIRES DU NORD-OUEST

CESSIONS

Hartney—Parkin et Moore, épïc., etc.

Portage La Prairie—McLeod & Rothwell, merceries et chaussures.

FONDS VENDUS.

Dauphin—Corbitt L. J., mag. gén., à 80c dans la piastre à Ramsay & Philip.

COLOMBIE ANGLAISE

CESSATIONS DE COMMERCE

Fernie—Warwick & Card, hôtel; Geo. Johnson succède.

J. G. LAVIOLETTE, Pres. G. de G. LANGUEDOC, Sec.-Trés. F. GAUTHIER, Gérant.

ST. LAWRENCE Compagnie d'Assurance contre le **FEU****BUREAU PRINCIPAL: 7, PLACE D'ARMES, MONTREAL**

Certificat de dépôt: — QUÉBEC, 10 Décembre 1896. Je certifie par les présentes, que la COMPAGNIE D'ASSURANCE CONTRE LE FEU "ST. LAWRENCE," de Montréal, a déposé entre les mains du Gouvernement de la Province de Québec, la somme de VINGT-CINQ MILLE DOLLARS, tel que requis par l'Ordre en Conseil du 20 Juin 1896. (Signé) H. T. MACHIN, Asst. Trésorier de la Province de Québec

MARCOTTE & LECLERC, Agents Généraux, 28 Côte de la Montagne, Québec.

Les Polices de UNION MUTUAL renferment tout ce qui est libéral, désirable, de valeur, dans l'état avancé des connaissances en matière d'assurance sur la vie.

QUELQUES VALEURS

Cie d'Assurance sur la Vie

PLANS PRINCIPAUX**COMPTANT — PRETS
ASSURANCE PAYÉE****UNION MUTUAL****VIE ENTIERE****PAIEMENTS LIMITÉS
DOTATION — TONTINE**

Extension d'assurance
d'après la loi de non-confi-
sation du Maine.

Adresse: HENRI E. MORIN,
Pour agences dans la division ouest de la Province de Québec et pour l'Est d'Ontario, s'adresser à

PORTLAND, Maine.
FRED. E. RICHARDS, Président.
ARTHUR L. BATES, Vice-Président.
Agents actifs toujours de mandés.

Agent en chef pour le Canada, 151 rue St-Jacques, Montréal, Can.
WALTER I. JOSEPH, Gérant, 151 rue St-Jacques, Montréal.

WESTERN ASSURANCE CO.

Compagnie d'Assurance contre le Feu et sur la Marine.

Incorporée en 1861.

CAPITAL SOUSCRIT

\$2,000,000

CAPITAL PAYÉ

1,000,000

ACTIF, au-delà de

2,400,000

REVENU ANNUEL, au-delà de

2,280,000

BUREAU PRINCIPAL, TORONTO, Ont.

Hon. GEO. A. COX, président. J. J. KENNY, vice-prés. et directeur gérant. C. C. FOSTER, secrétaire
J. H. ROUTH & SON, gérants, succursale Montréal, 189 RUE ST-JACQUES.

AGENTS ET COLLECTEURS DEMANDÉS

...PAR

La Canadienne

S'adresser personnellement
ou par lettre à

F. GARON, Gérant,

Compagnie d'Assurance sur la Vie**BUREAU PRINCIPAL: 7, PLACE D'ARMES, MONTREAL.**

3

Argent à prêter sur première hypothèque

LONDON & LANCASHIRE**LIFE INSURANCE COMPANY****Bureau Principal pour le Canada, Montréal**

RT. HON. LORD STRATHCONA & MOUNT ROYAL, Président.

B. HAL. BROWN, Gérant Général pour le Canada.

J. L. KERR, Asst Gérant Général.

F. SICOTTE, Gérant Département Français.

Golden — Mack Joseph, restaurant, etc.; Dainherd & Holland succèdent.

Rosland — Green Geo. H., hôtel; Netterfield Bros succèdent.

Vancouver — Summers & Orsell, articles de fantaisie, etc.

Schulte Ohs hôtel; Ohs Dashaway succède.

Wellington — Johnson Geo., hôtel; parti pour Fernie.

DÉCES

New Westminster — Richmond A. A., hardes et merceries.

Vancouver — Scuitto G. B., hôtel.

FONDS A VENDRE

Kamloops — Latremouille J. B., hôtel.

FONDS VENDUS

Nanaimo — McKeen Sarah, épïc. à John Rowan.

Vancouver — Schulte Hy, hôtel.

NOUVEAUX ÉTABLISSEMENTS

Greenwood — Craig G. F., pharmacie, etc.

Kamloops — Logan R., tailleur.

Landers — Kwong Tong Chong Co, mag. gén.

Vancouver — Corticelli Silk Co Ltd.

Fraser & Fraser, merceries.

TOUR DU MONDE. — Journal des voyages et des voyageurs. — Sommaire du No 50 (16 décembre 1899). — 1o Le territoire contesté Franco-Brsilien, par M. Georges Brousseau. — 2o A Travers le monde: Autour de la Question sociale belge. — La Mine de la Vieille-Monagne. — 3o Dans le monde du travail: Les Progrès de la Navigation à Vapeur. — 4o Parmi les races humaines: Les Démons du lac Marguerite. — 5o A travers la nature: Une nouvelle plante à gutta-percha. — La culture de l'ucomia. — 6o La France à l'Etranger: Un observatoire météorologique au Tonkin. — La Télégraphie sans fil en mer et les ri-ques d'abordage. — 7o Livres et Cartes. 8o Conseils aux voyageurs: Pour les Voyageurs. — Collectionneurs. — Récolte des Annélides. — Habitat des Annélides. — Conservation des Annélides, par Paul Comb. s.

Abonnements: France: Un an, 26 fr. Six mois, 14 fr. Union-Postale: Un an, 23 fr. Six mois 15 fr. Le numéro: 50 centimes.

Bureaux à la librairie Hachette & Cie, 79, boulevard Saint-Germain Paris.

—◆—

Le marchand qui, pour pousser ses affaires, compte sur les annonces qu'il a publiées l'année précédente, ne tarde pas à s'apercevoir qu'il n'a guère à compter que sur le résultat de ses ventes de l'année précédente,

—◆—

PROVINCE DE QUEBEC

Cour Supérieure.

ACTIONS

DÉFENDEURS **DEMANDEURS. MONTANTS**
Acton Vale

Roussin C. Jos. Mayer 1e cl.

Bordeaux

Zale Dame Victoria A. Canada Paper Co 126

Coteau du Lac

Sauvé L. A. J. A. U. Coté 121

De Lorimier

Benoit H. T. Bédard 300

Grosboillot Jules. T. Bédard 300

Granby

Bonnette Paul. Clément Lafleur 505

Lachine

Méloche J.-B. Ths Davidson 2e cl.

Maisonnette

Gagné N. O. Laperrière 379

Montreal

Alaska Feather & Down Co. A. Kent et al 138

Archambault A. R. et al. Hon. D. A. Smith 1e cl.

Boyd Wm W. S. Parker 121

Blumenthal J. H. et al. Bank of Toronto 131

Bertrand E. D. Bertrand 322

Bradshaw Geo. John S. Hall 152

Bélanger Ls R. T. F. G. Foisy 122

Baillie Geo. Quebec Bank 255

Bourbonnais A. G. A. L. Kent et al 277

Bayard F. T. Bédard 300

Brown W. S. C. Laurier 133

Can. Pac. Ry Co. I. Bras 120

do E. Tremblay 135

do J. Duff 176

Carrière Jos. Jos. Simard 114

Desrosiers Ls Dame E. M. Mussen 200

Globensky E. et al. Canada Paper Co 246

Généreux E. H. Aline Prévost 645

Gervais Nap. A. Montambault 211

Hickey Martin. F. J. Curran 107

Henrichon Joseph. J. A. Christin 140

Herbert E. James Walker 750

Jaib-rt Vve Prudent. Ludger Larose 250

Lebar E. E. P. A. Emmans 304

Lebeuf J. Almina. Nina M. Welever 161

Lancôt C. Z. et al. Dame A. Montambault 170

Mallette Dame L. Z. et vir. S Pagnuelo 280

Menard Les héritiers de P. B. C. Bastien 102

Michaud Fred et al. Ths Brien (dommag-s) 1999

Merchant Cotton Co. G. E. Amyot et al 1900

Osborne Dame L. J. et vir. J. Murphy et al 221

Paquette Delphis. Dame Eugénie Groulx 500

Rolland G. H. Lenoir. J. A. Mann 2572

Rosenthal Judah. C. F. Clarke 199

Bathburn (The) Co. James Walker jr. 107

Reinhardt E. A. S. J. M. Bailey 2500

Stevens Dame Vve Nath. Paul Galibert 112

Wake F. A. Chs W. Casselman 145

Nicolet

Bourassa Geo. A. Kent et al 574

♦Rivière Beaudette

Parker A. J. James Slessor 349

Ste Adèle

Deschamps Isaie. C. F. Smith 240

The American Fire Insurance Co.

...DE NEW YORK...

—ETABLIE EN 1857

Bureau Principal pour le Canada, TORONTO.

JAS. BOOMER, Gérant.

DES DEMANDES D'AGENCES SONT SOLLICITEES DANS TOUT LE DOMINION.

N. B.—Les porteurs de polices de cette Compagnie ont la garantie additionnelle de la Manchester Fire Assurance Co., d'Angleterre.

FEU :: :: FONDÉE EN 1833 COMPAGNIE D'ASSURANCE MARINE BRITISH + AMERICA

Capital en Argent - \$750,000.00. Actif Total, au-delà de \$1,510,827.88
Pertes payées depuis sa fondation \$16,920,202.75

Bureau Chef à Toronto, Ont. Geo. A. C. Cox, Président; J. J. Kenny, Vice-Président; P. H. Sims Sec

EVANS & JOHNSON, Agent Résident, Bâtisse "Canada Life," MONTREAL

Fondée en
1710

SUN FIRE INSURANCE

LONDRES,
Angleterre.

La plus ancienne compagnie au monde, faisant exclusivement des opérations d'assurance contre le feu.
Le surplus, au-delà du capital et des obligations, excède \$7,000,000.

Succursale Canadienne à TORONTO, Ont. H. M. BLACKBURN, Gérant.

On a besoin d'agents dans tous les districts non représentés.

Provident Savings Life Ass. Society of New York

La meilleure Compagnie pour les Assurés et les Agents.

Les agents habiles, et les personnes recherchant une position rémunératrice peuvent s'adresser au bureau principal ou à aucun des agents généraux de la Compagnie.

Bureau Principal pour Ontario : Temple Building, Toronto.

do do do Québec : Temple Building, Montréal.

THE FEDERAL LIFE ASSURANCE COMPANY

Bureau principal : HAMILTON, Ont.

CAPITAL ET ACTIF.....	\$1,475,283.41
SURPLUS AUX PORTEURS DE POLICES.....	717,884.21
PAYÉ AUX PORTEURS DE POLICES EN 1898.....	143,702.25

Les Polices-Contrats les plus désirables.

JAS. H. BEATTY,
Président.

DAVID DEXTER,
Directeur Gérant.

J. K. McCUTCHEON,
Surint. des Agences.

St Isidore	
Pagé G. S. R.	A. Fyle et al 245
Ste Justine de Newton	
Beauchamp F. X.	A. G. Cross 118
St Louis Mile End	
Bélanger Jos.	J. A. Lambert 185

St Stanislas	
Trudel Théop.	P. N. Chaillez 450
Trois Rivières	
Normand T. E. et al.	R. P. Gilmour 285

Cour Supérieure

JUGEMENTS RENDUS

DEFENDEURS.		DEMANDEURS. MONTANTS.	
Barnston			
Howe Hiram et al.	H. Howe	397	
Farnham			
Robert Alph.	A. D. Greeley	168	
Granby			
Booth Samuel.	J. G. Amasley	612	
Montreal			
Baxter James.	W. E. Phillips	4100	
Bélanger J. B. et Jos.	Martin Hickey	130	
Baxter James.	J. E. Renaud	150	
Bellefleur C.	E. Labelle	128	
Bare O.	Jos. Riendeau	268	
Brown W. S. et al.	F. W. Newman	233	
Cité de Montréal.	Jos. C. Couturier	250	
Cité de Montréal.	Jos. St Pierre	175	
Cité de Montréal.	H. H. Manseau	3000	
Deslauriers Emery et al.	W. H. Caswell	211	
Desormeau F.	O. L. Hénault	105	
Doré L.	V. Cusson	100	
Davidson Thos Co.	Dame Mary McCarthy	600	
Douglas Jas et al.	O. Dufresne et al	202	
Gaudet O. et al.	Dame Eva St Amand	175	
Guerin Dame M. E.	F. H. Greene et al	3475	
Galipeau A.	Corp. Village Dorval	191	
Gaudet Dr et al.	B. Benoit	127	
Hodgins T. J. et al.	W. L. Hogg	153	
James E.	Dame Mary C. McKay	9631	
Launzon A.	Horm. Renaud	80	
Lalonde D.	G. Deserres	177	
Lamarche A. et al.	W. A. Darling	184	
Moriu J.	G. Deserres	149	
Montreal Street Ry.	Ed Rooney	150	
Montreal Park & Island Ry Co.	Dame Mary H. Bagg et vir	9000	
McCallum D. C.	Geo. Marcell	800	
Roch Louis et al.	Pierre Beauchamp	40	
Robert Alex.	A. L. Kent et al	1282	
Roy Jos.	R. A. Lester & Co.	287	
Shackell S.	Montreal Loan and M. Co.	5518	
Snyder G. C.	The J. C. McLaren Belting Co.	100	
Union Mutuelle de Bienfaisance.	J. Lavigneur	100	
Vernon Geo.	Louis Cramer	724	
Nicolet			
St Laurent Théop.	A. Raïne & Co.	328	
Scottstown			
Taylor Wm.	J. Linton	188	
Sherbrooke			
Cité de Sherbrooke.	Dame M. F. Roy equal	2048	
Morrison Donald D.	C. Noble	154	
Steanstead			
Merrill Chs. W.	A. Burbank	265	
St Alexandre			
Santoire Pierre.	A. A. L. Brien	486	
St Césaire			
Bousquet Ls.	D. Bisailon	206	

Cour de Circuit

JUGEMENTS RENDUS

DEFENDEURS.		DEMANDEURS. MONTANTS	
Ancienne Lorette			
Moisan E. A.	E. A. Lefebvre	29	
Clifton			
Turcot Louis.	C. N. Coss	54	
Compton			
McClary W. P.	F. J. Bodreau	94	
Eaton			
Brodeur Emery.	B. J. Boucher	12	
Ely			
Ferland N.	J. P. Gendron et al	21	
Leclair Amédée.	J. P. Gendron et al	10	
Emberton			
Rioux Hilaire.	E. C. Gatien	34	
Hull			
Laporte Albertine.	E. A. Lefebvre	67	
Lachine			
Grant Donald.	Bell Bros & Co	11	
Bélanger Arth.	Stephen St Denis	7	
Montréal			
Archambault Mde.	S. Cooperman	45	
Burns Wm.	Arth. Desjardins	5	
Bélanger O.	J. E. L'ouséjour	19	
Blacklock J.	W. Bentham	38	
Bélanger Dame M.	J. Lapensée	13	
Beaudoin Is.	C. Noel	45	
Bélanger Ulric.	A. Langlois	28	
Boyer Pierre.	H. W. Atwater	9	
Chagnon A. T. A.	L. A. St Louis	18	
Cusson F.	F. Lapointe	6	
Coté F. H.	O. Proulx	5	
Can Pac Ry Co.	Adelard Prévost	60	
Club C anadien.	I. M. Aird	47	
Carcoran J. J.	D. L. Lockerby et al	60	
Carrière Jos.	J. R. Savignac	91	
Chartrand O.	H. Desureau	6	
Charlebois J. E.	J. Normandin	21	
Charlebois A. & Cie.	J. C. W. Jack et al	25	
Collette J.	A. Michand et Cie	31	
Duplessis M.	V. Vaillancourt	43	
Dunham E. H. & Co.	Can. Electric Co	15	
Desputeau Isaie.	L. Galipeau	60	
Doré P. S.	A. Labrecque	17	
Desjardins J. A.	O. Marin	12	
DeFlois Is.	N. G. Valiquette	89	
Egg Chs H.	S. Simpson et al	20	
Franco-Am. Chemical Co.	Alf. Brunet	13	
Fortier Jos.	Moïse Longtin	64	
Faber L. et al.	A. Jean	48	
Girardin A.	J. C. Mollere	99	
Gariéty F. X.	Ernestine Cnaumeau	27	
Gaudet O. et al.	O. Proulx	84	
Gagnon Dame M.	M. Keegan	33	
Gagné Dame C.	Alf. E. Howe et al	73	
Head John.	H. Paquet	10	
Hibbard A. L.	Chs A. Bull	26	
Irwin Rich.	Jos. Ettenberg	10	
Iron F.	Ed. Guerin	27	
Kennedy A.	T. Corbeil	15	

G. ELIE AMYOT
 IMPORTATEURS D'ARTICLES DE
Modes et Hautes Fantaisies
 EUROPÉENNES ET AMÉRICAINES
 Téléphone 887 ♦ En gros seulement
 59, rue Dalhousie, B. V., Québec

Téléphone Bell Main 2681

Marc A. Brodeur
Marchand
Tailleur...

1858 Rue Notre - Dame

A quelques portes à l'ouest
 de la rue McGill,

MONTREAL.

THIBAudeau BROTHERS & CO.

Importateurs de

Marchandises Seches

332 RUE ST-PAUL,

THIBAudeau FRERES & CIE

— QUEBEC —

Montreal.

THIBAudeau BROTHERS & CO.

— LONDON —

SPECIALITE DE

Tapis et Prélarts.

LS. DESCHENES
ENCANTEUR DE COMMERCE

— ET —
Jobber en Chaussures
No 60 RUE ST-JEAN
QUEBEC

N. B.—Messieurs les marchands de la campagne
 épargneront de l'argent en venant me faire visite
 avant d'acheter ailleurs. J'ai constamment en
 mains toutes sortes de jobs pour leur commerce

T. F. TRIHEY
..Immeubles..
 Argent à prêter sur Propriétés de ville
 et sur Fermes améliorées.
ASSURANCES—EVALUATIONS
 Téléphone Main 3090
 Chambre 33, Bâtisse "Imperial"
107 RUE ST-JACQUES.

VIE!



Les nuages noirs qui
 s'amoncellent au - dessus
 de la maison des gens dans
 le deuil, alors que la mort
 a enlevé celui qui gagne
 le pain de la famille, sont
 argentés pour les êtres
 chéris de ceux qui ont eu
 suffisamment de prévoyance
 et de prudence pour
 assurer leur avenir, en
 contractant une assurance-
 vie dans une compagnie
 responsable comme la
 North American Life.
 Si vous ne vous êtes pas
 préoccupés de cette im-
 portante affaire jusqu'à
 présent, faites-le mainte-
 nant, avant qu'il soit trop
 tard.

Quelleque chose d'intéressant aux personnes qui
 ont l'intention de s'assurer, sera envoyé sur deman-
 de au bureau principal ou à un des agents de la
 compagnie.

WM. McCABE, DIRECTEUR CERANT. L. GOLDMAN SECT.
NORTH AMERICAN LIFE CO.
 112-118 King St. West, Toronto, Ont.

AULT & MCCONKEY,
 Gérants pour la Province de Québec.
 190 Rue St-Jacques, Montréal.

Lussier Jos.....	Pat. Doherty	9			
Lefrançois F. X.....	A. W. Dagenais	50		St Henri	
Lecompte Arth.....	O. W. Legault	53	Tidswell Sam.....	A. Griffin	5
Lewis Hy.....	R. Sauvageau	12	Robert Jos.....	A. Gravel	11
Labelle H.....	A. Deschamps	11	Voyer Sim.....	H. A. Dépocas	14
Lawson F.....	T. Corbeil	13	Paquette A.....	L. A. Cloutier	32
Laverdure Nap.....	Amédée Barbe	5		St Hyacinthe	
Leclair Nap.....	L. J. R. Hubert	32	Dalbec A.....	E. Authier et al	30
Lightstone J.....	Dame M. M. Prendergast	72	Lapensée Azarie.....	D. Fréchette	6
Lefebvre J. H.....	J. Murphy	15		St Lambert	
Lowe Herbert.....	A. L'archevêque	6	Bourdeau C. C. & Cie.....	Dame E. A. Huguenin	35
Lougley A.....	J. J. Bonin	11		St Laurent	
McAvoy P.....	G. Bowell et al	8	Théoret J. A.....	Dame P. Mitchell et al	67
McEthern Pat.....	M. Clark	12		St Louis Mile End	
Mann W.....	A. A. Valiquette	27	Foster J. et al.....	S. Simpson	28
Morris Israel.....	Sam. Jaslow	12		Ste Marthe	
McInnes Dame Aunie.....	Ths J. O'Ne l	7	Milmore Ths et al.....	F. de S. A. Bastien	68
Nichol Wm G.....	Wm Scott et al	14		St Paul de Chester	
O'Neil T. J.....	Ths C. Fleeming	7	Paquet Dosithé.....	L. Simoneau	13
Powell Fred. F.....	The Lloyds Glass Ins. Co	30		St Théophile	
Quenneville Dame Jos.....	L. Bonsquet	27	Paquet Ed.....	N. Potvin	15
Renaud Alph.....	T. Necoll	35		St Tite	
Robidoux A.....	R. Saucier	20	Léveillé Sim.....	W. Price & Bros	10
Katelle H.....	H. Dansereau	5	Massicotte Mar.....	do	5
Sauval M.....	B. Damiens	10		Ste Victoire	
Smeall D.....	F. X. Deom	56	Fournier Eugène.....	L. Pepin	36
Smeall David A.....	Alf. E. Howe	96		Trois Rivières	
Sterneck Mde de.....	Mary Hardy	53	Gondreault Jos.....	P. Hudon	17
Sturgess H. E.....	A. Saunders	14	Poliquin Hyp.....	W. Price & Bros	22
Trudel A.....	A. Deschamps	21		Thurso	
Tansay B.....	A. Mireau et al	7	Edwards F. R.....	W. Agnew et al	58
Whelan Ellen.....	Dam. Généreux	35		Verdun	
Wood R. E. et al.....	C. A. Dépocas	16	Evans Wm jr.....	C. Lafontaine	21
Warfield F. A.....	Chs L. Farrer	17		Waterville	
	Notre Dame de Grâces		Taylor John et al.....	A. Durocher	21
Godreau E.....	T. H. Stephen	25		Windsor Mills	
	Pierreville		Knoble Geo. K.....	Massey Harris Co.	35
Comtois U.....	E. Beauregard	24		Westmount	
	Scottstown		Gilmour A. E.....	Massey Harris Co.	26
Taylor Wm.....	J. S. Mitchell	41			
	Sherbrooke				
McLean D. M.....	C. E. Daigneault	5			
L'Heureux Jean.....	J. Léonard	8			
Pépin Félix.....	G. St Cyr	21			
	South Winslow				
Corp. de South Winslow.....	A. Leblanc	65			
	Stoke				
Bourbeau Jos.....	O. Geoffroy	16			
Gendron Félix.....	S. Fortier	24			
Lavoie Henri.....	L. C. Bélanger	14			
	St Albert				
Laliberté Aimé.....	A. Poisson	15			
	Ste Adèle				
Valiquette S. jr.....	E. A. Lefebvre	25			
	Ste Cunégonde				
Turcotte Jos.....	A. E. J. Bissonnet	13			
Shea J.....	J. B. Labelle	19			
State F.....	J. B. Labelle	9			
Turcot Sim.....	J. B. Bonhomme	6			
Verdon C.....	O. L. Hénault	64			
Lapointe O.....	Jos. E. Gauthier	10			
	Ste Christine				
Gaumont Ed.....	J. P. Gendron et al	4			
Lamoureux Edm.....	J. P. Gendron et al	23			
	St Fortunat				
Fortier Elie.....	Chalifoux & fils	7			

JOURNAL DE LA JEUNESSE.—Sommaire de la 141e livraison (16 décembre 1899).— Le Mystère de la Chauve-Souris, par Gustave Toudouze.— La Grand'mère, conte de Noël, par Jean Maurice.— Frère Philippe, par G. Fanton.— Les Deux Henri, par François Deschamps.— Khartoum et Omdourman, par H. Norval.

Abonnements: France: Un an, 20 fr. Six mois, 10 fr. Union Postale: Un an, 22 fr. Six mois, 11 fr. Le numéro: 40 centimes.

Hachette & Cie, boulevard Saint-Germain, 79, Paris.

Il résulte plus de faillites d'un peu trop peu de publicité que d'une publicité un peu trop large.

J. CRADOCK SIMPSON & CO.

Propriétés Immobilières, Assurances, Prêts Hypothécaires

Administration de successions, Collection de loyers, Evaluations,
Achat et Vente de propriétés immobilières à commission. . . .

181 RUE SAINT-JACQUES, - - MONTREAL.

H L. PUTNAM

Immeubles.

Hypothèques. Evaluations.

BATISSE TEMPLE

— Bell Tel. Main 3390

E. R. GAREAU

AGENT D'IMMEUBLES

1511, RUE NOTRE-DAME, MONTREAL

Près de la rue Bonsecours.

TELEPHONE BELL MAIN 2154

MARCOTTE FRERES

Encanteurs et Agents d'Immeubles

Avances faites sur Consignations. . . .

Emprunts négociés sur Hypothèques.

No 69 Rue St-Jacques, Montréal.

BICYCLES ET MACHINES A ECRIRE

J'ai un grand nombre de bicycles que j'ai repris en échange, qui sont en bon état, et que j'offre à des prix variant de huit à quinze dollars chacun. Bicycles nouveaux, de 20 dollars en montant.

MACHINES A ECRIRE.

Machines en tous genres vendues, louées ou réparées. J'appelle l'attention sur le nouveau modèle: **REMINGTON-SHOLES** qui est pourvu du nouveau charriot à billes anti-friction. rouleau à balancement, écriture visible et charriot longueur extra mobile à volonté.

Les machines commandées avant le 1er novembre, seront pourvues d'un tabulateur sans augmentation de prix. Agence de "Manhattan," \$100; "Jewett," \$120; "Franklin," \$85; "Empire," \$55; "Blickensderfer," \$35.

Pour n'importe quel genre de machine à écrire, n'employez que les rubans et papiers Carbone Multi-Copy, marque "Star." Ils vous donneront les meilleurs résultats.—Bureaux et fournitures de bureau.

Tél. Main 2400.

JAMES FERRES, 21 Rue Bleury, MONTREAL.

Ventes enregistrées à Montréal.

Pendant la semaine terminée le 23 déc. '99.

MONTREAL EST

QUARTIER ST-JACQUES.

Rue Mentana, Nos 259 à 265. Lots 1211-90 à 93, 93a, 93b et 93c, et autre partie du quartier St Jean-Baptiste, avec maison en pierre et brique, terrain 150 x irrég., supr 8282. Jos Adrien Leguerrier à Odilon Vanier; \$23,950 [49842].

Rue Mentana. Lot $\frac{1}{2}$ ind 1207-133, terrain 24x94, supr 2256, vacant. Arsène Dufresne à Eldridge Dufresne; \$65.00

Rue Mentana. Lot $\frac{1}{2}$ ind 1207-133, terrain 24x94, supr 2256, vacant. Angélique Dufresne veuve de Joseph Riher à Eldridge Dufresne; \$60.00 [49863].

Rue Mentana, Nos 137 à 141. Lot 1211-65, avec maison en pierre et brique, terrain 25x106. John Morris à P. Arthur Gagnon; \$4400 [49880].

Rue Wolfe, Nos 575 à 579. Lots 974-175 et 176, avec maison en brique, terrain 44 x 72. J. B. Handegrave dit Champagne à Séraphin Vinet; \$2300 [49882].

QUARTIER ST-LAURENT

Rue Elgin, Nos 113 et 115. Lots $\frac{1}{2}$ ind. 115-2 et 3, avec maison en brique, terrain irrég. supr 3827. Julia Clifford épouse de Wm Meikle à Mary Ann Clifford épouse de Geo E. Matthews; \$1500 et autres considérations [49847].

Rue Elgin. Lots $\frac{1}{2}$ ind. 115-1 et 4, terrain irrég. supr 3865, vacant. Mary Ann Clifford épouse de Geo E. Matthews à Julia Clifford épouse de Wm E. Meikle; Pas de prix mentionné [49848].

QUARTIER ST-LOUIS

Rue Ste Elizabeth, Nos 86 à 92. Lot $\frac{1}{2}$ ind 369, avec maison en brique, terrain 94 d'un côté 97.6 de l'autre x 95.6, supr 9144. Annie B. Tiernan à Georgina A. Leslie épouse de Chs Gurd; \$2000 [49851].

Rue St Laurent, Nos 635 à 649. Lot 1022, avec maison en brique, terrain 84x73 supr 1632. Louis G. Leclerc à Robert R. Gould; \$13,000 [49857].

Avenue Hôtel de Ville, Nos 663 à 671. Lots 897-11 pt N.-O. 897-12, pt S.-E. 897-12, pt N.-O. 897-13, avec maison en pierre et brique, 1 terrain 22x60; 1 do 25 x 60. Jos H. Macduff à Frédéric D. Laurence; \$11,000 [49874].

Rue Sanguinet, No 420. Lots 902-24 à 27, 2 terrains 24x70.1 supr 1681.11; 1 do 24x70.2 supr 1683.10; 1 do 24x70.3 supr 1686 chacun vacants. Maurice Nolan Delisle et al à Guillaume alias Wm. Gariépy; \$2824.65 [49883].

QUARTIER STE-MARIE

Rue Poupart, No 184. Lots pt N. 1363-27 et 34, pt S.-E. 1362-1, avec maison en brique, terrain 34x9'. Adol. Favreau à Séraphin Lecavalier fils; \$1000 [49875].

MONTREAL OUEST

QUARTIER STE-ANNE

Rue Grand Trunk. Lot pt 675, avec bâtisse en brique, terrain supr 3248. Dame Eva St Jean épouse de Etienne Robert à Pierre Milot; \$600 [143170].

QUARTIER ST ANTOINE

Rue Notre-Dame. Lot pt 485, terrain 28x58.2 d'un côté 59.10 de l'autre, supr 1652 vacant. Dame Elizabeth Harriet Edward épouse de Nathan Hy Coughtry et al à Joseph Germano; \$2000 [133133].

Rue Stanley, No 161. Lot 1461-15, avec maison en pierre et brique, terrain 24.6x76.9 supr 1880. Dame Helen Townsend veuve de Edw. Lusher à Dame Annie R. Macfarlane épouse de John E. Logan; \$9650 [133140].

Rue Shaver, No 3. Lot 1845-b 2, avec maison en pierre et brique, terrain 20.6 x 107 supr 2193. La succession Wm Brown Hamilton à Ursen A. Empey; \$4000 [133147].

Rue Bruchesi, No 15. Lots $\frac{1}{2}$ ind 769, 770 et 771, avec maison en bois et brique, terrain 75 x 86. Dame Azilda Dandelin épouse de Ed Gauthier et al à Wm Miller Ramsay; \$3000 [133148].

Rue Dominion, Nos 75 et 81. Lots 86-16, 17, 1, avec maison en brique, terrain irrég. supr 5895. Elzéar Montpetit à Dame Marie Louise Brossau épouse de Alph. Bouthillier; \$4950 [133149].

Rue Gay, No 310. Lot pt 1604, avec maison en brique, terrain 24 x 86. Melle Margaret L. Lawson à Charles Cushing; \$2200 [143150].

Rue Dorchester, No 1117. Lots pt S.O. 1622-6, pt N.E. 1622-7, avec maison en pierre, terrain 23.4 x 127.6 d'un côté et 129.9 de l'autre. Wm Rutherford à Dame Anna Maria Morris épouse de Chs S. Reinhardt; \$22,000 [143152].

Rue Chomedey. Lot pt 1654-69, une lière. Dame Gret. Mary Beasley épouse de Ed W. Mudge à D. me Jane Taylor veuve de Wm S. Gillelan; \$70 [143156].

Rue Ste Catherine, No 2728. Lot 1628-e avec maison en pierre et brique, terrain 24x150. Dame Margery Irwin épouse de Richard Hy Holland à Dame Anna Maria Morris épouse de Chs Smith Reinhardt \$12,000 [133164].

Rue Dorchester, No 1119. Lots pt S.O. 1622-7, pt N.E. 1622-8, avec maison en pierre, terrain 23.5 x 129.9 d'un côté et 132.2 de l'autre. Dame Anna Maria Morris épouse de Chs S. Reinhardt à Charles C. Holland; \$18,000 [133165].

The Investment Company

(LIMITED)

MONTREAL, P. Q.

OFFICIERS. — Hon. A. W. Ogilvie, Président
C. H. Catelli, Ecr., Vice-Président; W. L. Hogg,
Ecr., Gérant.

DIRECTEURS.—Hon. A. W. Ogilvie, Sénateur du
Canada; Hon. Richard Turner, Québec; C. H. Ca-
telli, Esq., Manufacturier; W. Barclay Stephens,
Ecr., Gérant de la Western Loan and Trust Com-
pany; W. Dale Harris, Ecr., Président de la Montreal
Inland Belt Line Railway S. Beaudin, Ecr., Avoca-
t; W. L. Hogg, Ecr.

AUDITEUR.—P. S. Ross & Sons.

NOTAIRE PUBLIC.—Hugh Brodie.

AVOCATS.—MM. Beaudin, Cardinal, Loranger et
St. Germain.

BANQUIERS.—Imperial Bank of Canada.

THE MOLSONS BANK

Incorporée par acte du

Parlement en 1855

BUREAU PRINCIPAL - - - - - MONTREAL.
Capital versé.....\$2,000,000.00
Réserve.....\$1,562,000.00
Réserve pour rabais sur escomptes
courants.....\$80,000.00
Compte de Profits et Pertes.....15,909.47 1,720,909.4.

BUREAU DE DIRECTION.

WM. MOLSON MACPHERSON, Président. S. H. EWING,
Vice-Président. W. M. RAMSAY, Samuel Finley. Henry
Archibald. J. P. Cleghorn. H. Markland Molson.
F. WOLFRESTAN THOMAS, Gérant Général.
A. D. DURNFORD, Inspecteur. H. LOCKWOOD, } Asst.-Insp
W. W. L. CHIPMAN, }

SUCOURSALES: Alvinston, O., Aylmer, O., Brockville, O.,
Calgary, Alb., Chesterville, O., Clinton, O., Exeter, O., Fra-
serville, Q., Hamilton, O., Hensall, O., Kingsville, O., Knowl-
ton, Q., London, O., Meaford, O., Montréal, Q., rue Ste-
Catherine, Morrisburg, O., Norwich, O., Ottawa, O., Owen
Sound, Q., Port Arthur, O., Québec, Q., Revelstoke Sta., B.C.,
Ridgetown, O., Simcoe, O., Smith's Falls, O., Sorel, Q., St.
Thomas, O., Toronto, O., Toronto Junc., O., Trenton, O.,
Valleyfield, Q., Vancouver, B.C., Victoria, B.C., Victoria-
ville, Qué., Waterloo, O., Winnipeg, Man., Woodstock, O.

AGENCES à Londres, Paris, Berlin et dans toutes les
principales villes du monde.
Emission de Lettres de Crédit pour le commerce et lettres
circulaires pour voyageurs.

Attention sérieuse apportée aux Collections.

THE WESTERN LOAN & TRUST CO.

(LIMITÉE)

CONSTITUÉE PAR ACTE SPECIAL DE LA LEGISLATURE

CAPITAL AUTORISÉ \$2,000,000.50
ACTIF 2,417,237.86

Bureaux: 13, rue St-Sacrement, Montréal, P. Q.

DIRECTEURS.

Hon. A. W. Ogilvie; MM. Wm. Strachan; W.
Barclay Stephen; R. Préfontaine, M. P.; R. W.
Knight; John Hoodless; J. N. Greenshields, C. R.;
W. L. Hogg.

OFFICIERS.

HON. A. W. OGILVIE, Président Wm. STRACHAN
Vice-Président; — W. BARCLAY STEPHEN,
Gérant; J. W. MICHAUD, Comptable.

Procureurs: — MM. Greenshields & Greenshields.
Banquiers: La Banque des Marchands du Canada.

Cette Compagnie exerce les fonctions de Syndic
Administrateur, Exécuteur, Fidéli-Commissaire
Receveur, Curateur aux Aliénés, Gardien, Liqui-
dateur, Etc., et aussi d'agent pour ces fonctions.

Débiteurs émises pour trois ou cinq ans. Ces
débiteurs et l'intérêt peuvent être perçus en
aucune partie du Canada, sans frais.

Pour autres détails s'adresser au Gérant.

R. WILSON SMITH

COURTIER EN
DEBENTURES



Débiteurs Municipales, des Gou-
vernements et des Chemins de Fer
achetées et vendues. - - - - -
Débiteurs de premier ordre pour
placements de fonds en fidéli-dé-
pôts, toujours en mains. - - - - -
Bâtisse Standard Life

151 rue St-Jacques, Montréal

FOURRURES



Importateur, Exportateur
et Manufacturier en gros
de **FOURRURES** en
tous genres pour hommes
femmes et enfants. Les
plus hauts prix du marché
seront payés pour toutes
sortes de fourrures non-
apprêtées.

N. B.—Le plus haut prix
payé pour cire d'abeilles et
ginseng.

HIRAM JOHNSON

494-RUE ST-PAUL, MONTREAL.

ART. C. BOURASSA & CIE

Agents d'Immeubles,
Courtiers d'Assurances et de Mines,
Location,
Collection de Loyer,
Dettes de Livres,
Administrateurs de Successions,
Argent à prêter
sur propriétés et débiteurs.

4 à **6%**

28 rue St-Jacques, Montréal.

TEL. BELL MAIN 1881

Rue Shuter, No 100, Avenue Lorne, No 25. Lots 1822-28, 1822-46, avec 2 maison en pierre et brique, terrain 22 x 79.10; sup^r 1757; 1 do 20x82. David Seath à John Kay; \$500 et les hypothèques [143169].

HOCHELAGA ET JACQUES-CARTIER**QUARTIER HOACHELAGA**

Rue Ste Catherine, Nos 172 à 178. Lots 31-160 et 161, avec maison en brique, terrain 50x90. Gustave Gravel à Geo Maxime Gravel; \$5000 [82430].

Rue Joliette. Lot 29-139, terrain 24 x 85 sup^r 2040 vacant. The Montreal Land & Improvement Co à Joseph Chamberland; \$367.20 [82447].

QUARTIER ST DENIS

Avenue Christophe-Colomb. Lots 5-366, 367, 499, 502, 503 et 504, 4 terrains 25 x 125 sup^r 3125; 2 do 25 x 130 sup^r 3250 chacun vacants. Le Shérif de Montréal à The Montreal Loan & Mortgage Co; \$276 [82379].

Rue Massue, Nos 2 à 8. Lots 325-24 et 25, avec maison en pierre et brique, terrain 52x72. Le Shérif de Montréal à Laura M. Harrington; \$50 [82417].

Rue St Hubert. Lot 7-736, terrain 25 x 96.8 d'un côté et 96.6 de l'autre, sup^r 2414 vacant. The St. Denis Land Co à Arth. Corbell; \$84 [82421].

Rue Lagarde, No 6. Lot 250, avec maison en bois, terrain 43 x 41.6, sup^r 1784. Félix Pigeon à Alfred Guilbault; \$600 [82435].

Rue Rivard. Lot 162-153. Terrain 22 x 70, sup^r 1540 vacant. James Robertson à Enoch James Stuart et Robert Herbert; \$400 [82438].

Ave. Christophe Colombe, No 11. Lots 5-347 et 348, avec maison en brique. Terrain 50 x 130. Adolphe Gladu à Thomas Forest; \$2700 [82477].

QUARTIER ST GABRIEL

Rue Ryde, Nos 120 et 122. Lots 3332-5, 6, 7; 3331-7, 8, 9, 3340-7 et 3341-1, avec maison en brique, 2 terrains 25 x 79.5, sup^r 2025. Anne Davies Vve de Wm Fowler et al à Wm Todd; \$1700 [82404].

Rue Coleraine. Lots 3239-161 à 164, terrain 22.6 x 80, sup^r 1800, chacun vacants. Bernard Connaughton à Léonie Lamarre; \$2050 [82411].

QUARTIER ST JEAN-BAPTISTE

Ave. Duluth, Nos 12 à 30. Lots 8-3a, 8-3b, 8-3c, 8-3d et 8-3e et autres immeubles, avec maison en pierre et brique, 1 terrain 105.6 x 21 d'un côté et 15 de l'autre, sup^r 2015. Jos. Adrien Leguerrier à Odilon Vanier; Voir prix au quartier St Jacques [82364].

Rue Rivard. Lots 15-292 à 297, terrains

20 x 70, sup^r 1400 chacun, vacants. Narcisse Pageau à Rémi Champagne; \$3626 [82380].

Rue Rachel. Lot 8-64, terrain 24 x 99 d'un côté et 99.3 de l'autre, sup^r 2379 vacant. Charles Strubbe à Edouard Roy; \$2379 [82444].

Ruelle St Hubert. Lot 12-187, terrain 20 x 44, sup^r 880 vacant. Michel Bigras à Charles Larose; \$249 [82463].

Ruelle St Hubert. Lot 12-188, terrain 20 x 44, sup^r 880 vacant. Michel Bigras à Fortunat Doucet; \$249 [82464].

ST LOUIS—MILE END

Rue Clark. Lot pt N. E., 11-46, terrain 45 x 107, sup^r 4815 vacant. Rollin Pariseau & Cie à Wilfrid Ouimet; \$1394.50 [82424].

Avenue Fairmont. Lot pt N. E., 11-572, avec maison en brique, terrain 25 x 100. Emélie Biron épouse de Cyprien Gélinas à George Label; \$2400 [82426].

Rue Hutchison. Lot 12-2-97, 98 et 99, avec maison en brique, terrain 21.6 x 75. Florida Bolduc épouse de Jos. Albert Guimond à John Taylor Gladstone; \$2800 [82434].

Ave. Fairmont. Lot pt N. E., 11-572, avec maison en pierre et brique, terrain 26 x 100. George Label à David Major; \$3000 [82452].

Rue Hutchison. Lot 12-8-29, avec maison en brique, terrain 50 x 110.6, sup^r 5525. Le Shérif de Montréal à The Birbeck Investment Security and Savings Co.; \$5 [82453].

Rue St Urbain. Lot 11-566-2, avec maison en brique, terrain 25 x 80. Rose Alma Lusignan épouse de Jos. Juteau à Emélie Biron épouse de Cyprien Gélinas; \$2715 [82466].

Ave. Casgrain. Lot ½ N. O. 10-82, terrain 21.3 x 6, sup^r 1827.6 vacant. L'Institut Catholique des Sourds Muets à Charles Beauchamp; \$275 [82472].

STE-CUNEGONDE.

Rue Delisle. Lot 674, avec maison en brique, terrain 40 x 80. Rodrigue Leroux à André Silfrid Delisle; \$1400 [82425].

Rue St Antoine. Lots 386-121 et 122, avec 3 maisons en brique, terrain 55 de front, 105 en arrière x 110, sup^r 9744. Alexandre Salomon à Annie Kemp Vve de Wm McMillan; \$11,600 [82441].

WESTMOUNT.

Ave. Roslyn. Lots 219-179, 180 et 181, terrain 50 x 111 chacun, vacants. The Westmont Land Co à James Baillie; \$5275.50 [82370].

Rue Selby. Lot 384-122 avec maison en pierre et brique, terrain 23 x 88.8 d'un côté et 87.10 de l'autre. Frédéric Daniel

Les Hommes d'Affaires

Ont très peu de temps à dépenser. Je me tiens à leur disposition à toute heure du jour ou du soir.

HARDOUIN LIONAIS,

D.C.D., L.C.D.,

CHIRURGIEN DENTISTE,

Gradué du "Philadelphia Dental College," licencié du Collège Dentaire de la P. de Q.

2359 RUE STE-CATHERINE

MONTREAL.

Tél. de Bureau: Up 2498. Résidence, E. 870.

BLEU CARRÉ PARISIEN



Le "Bleu Carré Parisien" est exempt d'indigo et ne tache pas le linge.

Il est plus fort et plus économique que n'importe quel autre bleu employé dans la buanderie

A obtenu une Médaille 'Or.

TELLIER, ROTHWELL & CIE,
Seuls fabricants. MONTREAL

Préparez-vous pour le
Commerce des Fêtes

En donnant vos commandes pour le

Mince Meat de Clark

BOITES—1's, 2's, 3's, 4's, 5's.

Se détaillent à 10 cts, 20 cts, 30 cts, 40 cts, 50 cts.

SIMPSON, HALL, MILLER & CO.

Manufacturiers d'Articles Fins en Electro-plaqué et seuls propriétaires et manufacturiers des

Célebres Couteaux, Fourchettes et Cullers de WM. ROGERS.

Bureau Principal et Manufacture, Wallingford, Conn.

Succursale du Canada, 1794 rue Notre-Dame Montréal. A. J. WHIMBEY, gérant.

W. H. WEIR

F. H. WEIR

W. H. WEIR & SON
COURTIERS

113 RUE ST-FRANCOIS-XAVIER, Montréal.

M. W. H. WEIR, membre du "Montreal Stock Exchange," achète et vend tous les stocks qui figurent sur la liste du Stock Exchange, au comptant ou à terme. Les dernières informations régulièrement classées. Correspondants spéciaux à New-York.

CHS. LACAILLE & CIE

Epiciers en Gros

IMPORTATEURS DE

Mélasses, Sirops, Fruits Sees,
Thés, Vins, Liqueurs, Sucres,
Etc., Etc.

Spécialité de Vins de Messe de Sicile et Tarragoné.

329 rue St-Paul et 14 rue St-Dizier
MONTREAL

Poudre Engraisive

Pour les CHEVAUX
et le BÉTAIL

Stomachique, dépurative et vermifuge donne au cheval une vigueur et une allure superbes.

Elle combat efficacement le manque d'appétit, la migraine, la constipation, la congestion du foie et des poumons, du cerveau, a gourme, etc.

Agence générale pour le Canada

G. G. GAUCHER

MARCHAND DE PROVISIONS EN GROS
Farines, Grains, Moulée

83 et 85, rue des Commissaires,

et 22, Place Jacques-Cartier, Montréal

Laurence à Jos Honoré Macduff; \$5500 [82399].

Rue Stanton. Lot 282-11, terrain 50 x 175.6 supr 8775 vacant. Eléonard Shearer épouse de Hugh Watson à Annie Maria Ross épouse de Sydney Smith Boxer; \$3729.37 [82437].

Avenue Lansdowne. Lot ½ S. E. 220-21, avec maison en pierre et brique, terrain 25 x 130. Alonzo C. Mathews à Isabel Sarah Compain épouse de Hugh J. McGuire; \$7000 [82440].

Avenue Grosvenor. Lot 219-128, terrain 50 x 111 vacant. David Fraser Gurd à Chs N. Blackley; \$2220 [82459].

Avenue Argyle. Lot 282-128 terrain 50 x 186.6 vacant. Le Shérif de Montréal à The Sun Life Assurance Co \$2300 [82468].

ST-HENRI.

Rue Ste Marguerite. Lot pt S. E. 1734, avec maison en bois, terrain 17.3 x 90. Herménégilde Lemay dit Delorme à Moïse Provost; \$1500 [82360].

Rue St Antoine, Nos 664 à 668. Lot 385-33, avec maison en pierre et brique, terrain 25 x 100. Fred Daniel Laurence à Jas Honoré Macduff; \$6500 [82398].

Rue St Ferdinand. Lot pt N. O. 1565, terrain supr 228 vacant. Isidore Charbonneau à la Cité de St Henri; \$136.80 [82442].

MAISONNEUVE

Rue Adam. Lots 8-161 à 165, 235 et 236 et autres immeubles, 4 terrains 24 x 120, supr 2880; 1 do 24 5 x 120, supr 2930; 2 do 25 x 100. Jacques R. Savignac et al à Anastasie Poissant épouse de Adol. Dupereault; \$4200 [82402].

Rue Adam. Lot pt S. E., 8-169 à 173, terrain 125 x 6 vacant. L'œuvre et Fabrique du Très Saint Nom de Jésus à la Ville Maisonneuve; \$397.94 [82443].

OUTREMONT

Ave. McCulloch. Lot pt N. O., 21, avec maison etc., terrain 100 x irrég. Chs Philippe Beaubien et al à Keegan & Heffernan; \$7000 [82378].

VERDUN

Coin des rues Wellington et Rielle. Lot 4487, avec maison en brique, terrain 20 x 131.6. Edward May à Walter Thos Brook; \$1000 [82445].

NOTRE-DAME DE GRACES

Lot ½ S. E. 51-9, terrain 162.10 x 170, supr 27681.8 vacant. Frédéric Daniel Laurence à Jos. Honoré Macduff; \$2768.18 [82400].

Avenue Prud'homme. Lot 180-24, terrain 25 x 100 vacant. Pierre Arthur Gaugnon à John Morris; \$500 [82451].

SAULT AUX RECOLLETS

Rue Boyer. Lot 488-137a, terrain 25 x 95 vacant. La Cie des Terres du Parc Amherst à Antoine Brazeau \$90 [82454].

Rue Boyer. Lot 488-86a, terrain 25 x 95 vacant. The Amherst Park Land Co à George Livingstone; \$100 [82461].

ST LAURENT

Lot 409-76. Céles in Ladouceur à Ludger Cousineau & Ed Gohier; \$ [82365].

Lot pt 453-60. Ed Gohier à David Allan M. Norman Millar; \$1000 [82366].

STE ANNE DE BELLEVUE

Lot 38, avec maison etc., terrain supr 101 arpents et 10 perches. Prosper Poudrette dit Lavigne à James Morgan; \$3800 [82423].

Voici les totaux des prix de ventes par quartiers :

St Jacques.....	\$ 30,775 00
St Laurent.....	1,500 00
St Louis.....	28,824 65
Ste Marie.....	1,000 00
Ste Anne.....	600 00
St Antoine.....	78,370 00
Hochelaga.....	5,387 20
St-Denis.....	4,110 00
St Gabriel.....	3,750 00
St Jean-Baptiste.....	6,503 00
St Louis-Mile End....	12,599 50
Ste Ounégonde.....	13,000 00
Westmount.....	26,024 87
St Henri.....	8,136 80
Maisonneuve.....	4,597 94
Outremont.....	7,000 00
Verdun.....	1,000 00
N.-Dame de Grâces..	3,268 18

\$236,417 14

Les lots à bâtir ont rapporté les prix suivants :

Rue Sanguinet, quartier St Louis, 419/10c le pied.

Rue Notre Dame, quartier St Denis, \$1.21 le pied.

Rue Joliette, quartier Hochelaga, 18c le pied.

Rue St Hubert, quartier St Denis, 3½ le pied.

Rue Rivard, quartier St Denis, 26c le pied.

Rue Coleraine, quartier St Gabriel, 27c le pied.

Rue Rivard, quartier St Jean-Baptiste, 43 1/6c le pied.

Rue Rachel, quartier St Jean-Baptiste, \$1.00 le pied.

Ruelle St Hubert, quartier St Jean-Baptiste, 28 3/10c le pied.

Rue Clark, St Louis-Mile End, 29c le pied.

McARTHUR, CORNEILLE & CIE

— Importateurs et fabricants de —

Peintures, Huiles, Vernis, Vitres ordinaires et de fantaisie, Produits Chimiques et Matières colorantes de tous genres.

Spécialité de Colles-fortes et d'Aniles à Machinerie.

DEMANDEZ NOS PRIX.

310, 312, 314, 316, RUE ST-PAUL
MONTREAL.

ARCHITECTES ETC.

V. L. ACOMBE, 897 rue Ste-Catherine.

GAMELIN & HUOT, No 58 rue St-Jacques,

J. EMILE VANIER, Ingénieur Civil et Architecte.
Ancien élève de l'Ecole Polytechnique. Constructions Civiles et Religieuses, Aqueux, Egouts, Pavages. -- 20 années de pratique.
107 rue St-Jacques, Montréal.

L. Z. GAUTHIER, Architecte et Evaluateur.
Ci-devant de la société Roy & Gauthier.
Bâtisse Banque d'Epargnes, Chambre 7, Elevateur, 3me étage,
Tel. Bell Main 2287. 180 rue St-Jacques.

L. R. MONTBRIAND, Architecte et Mesureur,
No 230 rue St-André,
Montréal.

BOIS

Tel. Bell 8141 Tel. Marchands 1381

T. PREFONTAINE & CIE

LIMITÉ

Bois de Sciage et de Charpente

GROS ET DETAIL

Bureau: coin des rues NAPOLEON ET TRACY

STE-CUNEGONDE

Clos à bois, le long du Canal Lachine, des deux côtés. Téléphone Bell 8141, Montréal.

Spécialité: Bois préparés de toutes façons, assortis par longueurs et largeurs en grande quantité.

MENUISERIE

I. CHARBONNEAU & CIE, Manufacturiers.
Spécialité; Balcon, galerie en tournage, lucarne et menuiserie de fantaisie de tout genre.
Nos 1890 à 1896 rue St-Laurent, Mile-End.

EUG. PAQUIN, Entrepreneur Charpentier-Menuisier. Réparations de toute sorte à des prix défiant toute compétition. 1126B rue St-Antoine, St-Henri.

PEINTRES

L. Z. MATHIEU,

Peinture et Décoration à bon marché,
No 245 rue Richelieu,
Ste-Cunégonde.

O. M. L AVOIE,

Peintre-Décorateur,
Peintre d'Enseignes
et de Maisons. -- --
Tapissier et Blanchisseur,
No 482 rue St-Hubert,
Montréal.
Telephone East 1412.

THEO. DAVID, PEINTRE et DECORATEUR

(ENSEIGNES ET MAISONS). Enseignes artistiques sur Bois, Toile Cirée, Coton, Ecrans. Dorure sur Verre. Lettres en bois, — ma spécialité.

500^e RUE ORAIG,
(A 3 portes de la rue St-Laurent.)

PLATRE ET MARBRE

HORMISDAS CONTANT, Entrepreneur Plâtrier, 290 rue Beaudry. Phone Bell E. 1177.

PLOMBIERS ETC.

E. D OUVILLE, 137B rue St-Urbain, Montréal.

L. GIRARD & CIE, Plombiers, Couvresse, Ferblantiers. Spécialité: Corniche en tôle galvanisée. 350 rue St-Laurent. Tel. Marchands 116.

BELL TEL. EAST 1517.

TOUT OUVRAGE GARANTI

J. G. DUQUETTE

Autrefois de la
Montreal Roofing Co.

Couverture et Pavage

-- GENERAL --

Bureau et Atelier, 949 de Montigny, Montreal.

Spécialités pour les couvertures en Gravois et en Ciment. Planchers en Asphalte, Planchers en Volcanite, Caves mises à l'épreuve des rats et de l'humidité.

Réparations de toutes sortes faites avec promptitude.

Neige enlevée des toits par des hommes expérimentés.

EMILE JOSEPH, LL. B.

AVOCAT

MONTREAL.

New York Life Bldg.

Chambre 701

Tél. Bell Main 1787

Avenue Casgrain, St Louis-Mile End, 15c le pied.

Avenue Roslyn, Westmount, 31½ le pied.

Rue Stanton, Westmount, 42½ le pied.

Avenue Grosvenor, 40c le pied.

PRÊTS ET OBLIGATIONS HYPOTHÉCAIRES

Pendant la semaine terminée le 23 décembre 1899, le montant total des prêts et obligations hypothécaires a été de \$108,963, divisés comme suit, suivant catégories de prêteurs :

Particuliers	\$ 69,049
Successions.....	9,500
Cies de prêts.....	20,300
Assurances	8,814
Autres corporations....	1,500
	<hr/> \$108,963

Les prêts et obligations ont été consentis aux taux de :

- 3 % pour \$350.
- 4½ % pour \$1,500 ; \$2,500 et \$8,000.
- 5 % pour \$500 ; \$550 ; \$1,624 ; \$1,800 ; \$2,500 ; \$3,000 ; \$4,000 ; 5,000 ; \$8,000 et \$8,614.
- 5½ % pour \$1,000 ; \$3,500 et \$20,000.

Les autres prêts et obligations portent 6 et 7 pour cent d'intérêt à l'exception de deux prêts à 8 pour cent et \$1,275 à 10 p. c. d'intérêt.

Pour les Etoffes Noires

Voici un procédé pour raviver les couleurs noires des étoffes rougies ou ternes. On prend environ 2 oz. de bois de campêche que l'on coupe en petits morceaux et que l'on fait bouillir dans une chaudière en cuivre avec une quantité d'eau suffisante pour immerger complètement l'étoffe que l'on veut raviver. Il faut préalablement laver cette étoffe dans de l'eau légèrement chaude, et pendant qu'elle est encore humide on la plonge dans la chaudière, ou on la laisse dans la solution bouillante pendant 20 minutes environ; au bout de ce temps, on retire l'étoffe et l'on ajoute à la solution ¼ à ½ oz. de sulfate ferreux, qui donne au liquide une coloration noire; puis, dans le bain ainsi préparé, on plonge une seconde fois l'étoffe: au bout d'une demi-heure d'ébullition on la retire, on l'égoutte, on la laisse refroidir, puis on la rince à l'eau pure. Dans la plupart des cas, et s'il n'y a pas destruction et usure profonde de l'étoffe, la teinture reprend en grande partie sa fraîcheur et sa vivacité.

La Construction

Contrats donnés

Chez V. Roy, architecte, rue St Jacques. No 146 : deux bâtisses, rue Notre-Dame Ouest, à 3 étages, formant 2 logements et 2 magasins.

Maçonnerie, Louis Ouimet.
Charpente et menuiserie, Zotique Beauchamp.

Couverture, Frs Bonhomme.

Plombage, do

Brique, Jos Daniel.

Enduits, G. Léveillé.

Peinture et vitrerie, à donner.

Propriétaire, Toussaint Deslauriers.

NOTES

M. P. A. Gamelin, architecte, prépare les plans et devis pour une résidence que M. Ed Allard fera ériger à St Alexis

M. Victor Roy, architecte, demande des soumissions pour la plomberie, les appareils de chauffage et les enduits pour une addition et les réparations à une maison, rue St Gabriel, dont M. Léon Larue jr est propriétaire.

Ventes par le Shérif.

Du 2 au 9 janvier 1900.

DISTRICT DE MONTRÉAL

U. Garand et al vs Michael Guerin et al.

Montréal—Le lot 385 du quartier St Jean-Baptiste, situé rue St Laurent, avec bâtisse ainsi que le lot 609 du quartier St Laurent, situé rue St Charles Borromée, avec bâtisses.

Vente le 4 janvier, à 11 h. a. m., au bureau du shérif.

La Corporation de Verdun vs John Slade.

Verdun—Les lots 4407 et 4412, situés avenue Rockland.

Vente le 4 janvier, à 10 h. a. m., au bureau du shérif.

The Sun Life Ass. Co. vs Gilbert Dumont.

Montréal—Les lots 138 et 140 du quartier Ste Marie, situés rue de Salaberry, avec bâtisses.

Vente le 5 janvier, à 10 h. a. m., au bureau du shérif.

Moise Leroux vs Joseph Lalonde fils.

Ste Justine de Newton—Le lot 83, avec bâtisses.

Vente le 4 janvier, à 11 h. a. m., à la porte de l'église paroissiale.

Moise Leroux vs Delle Louise Bériault.
St Polycarpe—Le lot 476-15, avec bâ-
tisses.

Vente le 4 janvier, à 11h. a.m., à la
porte de l'église paroissiale.

Dame Vve Wm S. Gillelau vs la succes-
sion John Whelan.

Montréal—Le lot 466 du quartier St
Laurent, situé rue St George, avec 4
maisons.

Vente le 5 janvier, à 11 h. a.m., au
bureau du shérif.

Fred. Bernard vs Leonidas Demers.

Belœil—La partie du lot 28, avec bâ-
tisses.

Vente le 4 janvier, à 11h. a. m., à la
porte de l'église paroissiale.

U. Garand et al vs Joseph Brouillet.

St Henri — Le lot 1629-1-2, situé rue
St Antoine, avec bâtisses.

Vente le 4 janvier, à 2 h. p.m., au bu-
reau du shérif, à Montréal.

DISTRICT DE BEAUHARNOIS

Eusèbe Turcôt vs Albert Charters.

St Jean Chrysostôme—Le lot 878.

Vente le 3 janv., à 1 h. p. m., à la porte
de l'église paroissiale.

DISTRICT DE MONTMAGNY

Emilie Bilodeau vs Jérôme Bilodeau.

St Philémon—Les lots 12 et 13, avec
bâtisses.

Vente le 3 janv., à 10h. a. m., à la porte
de l'église paroissiale.

DISTRICT D'OTTAWA

E. N. Reid vs Robert Junkins

Canton Aylwin — Les lots 50 et 51,
avec bâtisses.

Vente le 2 janvier, à 10h. a.m., au bu-
reau d'enregistrement à Hull.

Alex. Chatelle vs Louis Blanchette père

Canton Aumond—Les lots 47 à 50 du
5ème rang et les lots 48 et 52 du 4ème
rang, avec bâtisses.

Vente le 2 janvier, à 10 h. a. m., au
bureau d'enregistrement à Hull.

DISTRICT DE QUÉBEC

Lazare Boulanger vs Cain Martin.

Ste Agathe de Lotbinière—Le lot 179,
avec bâtisses.

Vente le 5 janvier, à 10h. a.m., à la
porte de l'église paroissiale.

L. Boulanger vs Dame Vve Ths Barden.

Ste Agathe—Le lot 185, avec bâtisses.

Vente le 5 janvier à 9 h. a.m., à la
porte de l'église paroissiale.

Geo. T. Slater & Son vs Polley & Scott.

Québec—Les lots 3755-11 et 30 du quar-
tier St Jean, situés rue St Jean, avec bâ-
tisses.

Vente le 5 janvier, à 10h a.m., au bu-
reau du shérif.

Joseph Garneau vs Louis Gingras.

St Apollinaire—Le lot 52, avec bâtisse.

Vente le 5 janvier, à 10h. a.m., à la
porte de l'église paroissiale.

DISTRICT DE RICHELIEU

The Union Brewery vs André Lavallée.

Sorel—Le lot 754, situé rue Sophie,
avec bâtisses.

Vente le 3 janv., à 10h. a.m., au bureau
du shérif.

DISTRICT DE SAGUENAY.

Onésime Lajole vs Elzéar Tremblay.

St Agnès—Les lots 302, 304, 371 et 372,
avec bâtisses.

Vente le 3 janvier, à 10h. a.m., à la
porte de l'église paroissiale.

DISTRICT DE ST. FRANÇOIS

Alf. C. Hale Bowen vs Wm Galvin.

St Edmond de Coaticook—Les parties
des lots 3b, 4a.

Vente le 2 janvier à 10h. a.m., à la
porte de l'église paroissiale.

DISTRICT DES TROIS-RIVIERES

L. P. Guillet vs Dolphis Germain.

Ste Sophie de Levrard—Le lot 749.

Vente le 3 janvier, à 10h. a.m., à la
porte de l'église paroissiale.

On désire souvent bleuir des petits
objets en acier, on rendre leur couleur
bleue à des objets qui l'ont perdue.
Pour obtenir ce résultat, on commence
par bien polir leur surface, soit en em-
ployant la pierre ponce, soit (ce qui ris-
que moins de faire des rayures) en recou-
rant à l'émeri. On chauffe ensuite au
rouge une barre de fer, et on la place
au-dessus d'un vase rempli d'eau: sur la
barre en question, on pose l'objet à
bleuir, le côté poli en dessus, et on le
voit bientôt bleuir. Quand il a pris la
couleur désirée, il ne re te plus alors
qu'à le faire tomber brusquement dans
l'eau, cette espèce de trem je fixant dé-
finitivement la teinte bleue.

Placez votre publicité dans
les journaux dans lesquels
vous aurez reconnu des me-
diams efficaces et utiles à
votre commerce ou à votre
industrie.