

# LE PRIX COURANT

REVUE HEBDOMADAIRE

Du Commerce, de la Finance, de l'Industrie, de la Propriété Foncière et des Assurances

VOL. XIII

MONTRÉAL, VENDREDI 1er SEPTEMBRE, 1893

No 1

## LE PRIX COURANT

**A. & H. LONAI**  
ÉDITEURS-PROPRIÉTAIRES

CHAMBRE DE BÂTISSÉ "NEW YORK LIFE."  
Téléphone No 2547  
Boîte de Poste No 1714

25 rue St-Gabriel.  
Téléphone 2602.

MONTRÉAL, Canada

**BIBLIOTHÈQUE**

ABONNEMENTS  
(Stratagemme payables d'avance)

Montréal et Banlieue un an	\$2.00
Canada et Etats-Unis,	1.50
Franco et Union Postale	fr. 12.50

Adresser toutes communications comme suit :

### LE PRIX COURANT,

Montréal, Canada.

### A NOS LECTEURS

En changeant de propriétaires, le PRIX COURANT change également de format et fait toilette complètement neuve.

De nouvelles et importantes modifications ont été apportées au présent numéro et seront désormais continuées.

Nous nous contenterons d'en énumérer quelques-unes, laissant à nos lecteurs le soin de juger de nos efforts pour faire de ce journal un organe commercial, industriel et financier très complet, très renseigné, ne le cédant en rien aux meilleures publications du genre.

La LISTE DES PRIX des diverses catégories de marchandises a été considérablement augmentée, de manière à donner satisfaction à toutes les branches du commerce en général.

La BOURSE DE MONTRÉAL fait

l'objet d'un tableau spécial indiquant les cours et les fluctuations des valeurs sur lesquelles portent les placements de capitaux et la spéculation.

Le MARCHÉ DE CHICAGO, qui intéresse à un si haut point le commerce des grains et provisions, avait sa place toute marquée dans nos colonnes, nous lui consacrons désormais un chapitre spécial.

La REVUE IMMOBILIERE si appréciée des capitalistes, architectes, ingénieurs civils, agents d'immeubles, aura tous nos soins comme par le passé et fera l'objet d'une étude toute spéciale.

La Rédaction dans des articles de fond étudiés au point de vue absolument pratique, traitera des questions d'actualités et tiendra les lecteurs au courant des progrès réalisés un peu partout, des débouchés nouveaux qui pourront s'ouvrir pour nos produits, etc...

Les QUESTIONS ECONOMIQUES et FINANCIÈRES, plus à l'ordre du jour que jamais, trouveront place dans le PRIX COURANT où elles seront traitées tout particulièrement au point de vue canadien.

Le but de ce journal est d'aider au développement commercial et industriel de notre pays par ses avis, ses conseils, ses études et ses recherches; avec le présent numéro il est entré dans la voie qu'il suivra désormais et nous espérons que nos efforts recevront l'approbation et l'appui de tous les gens d'affaires.

## LA SITUATION DES BANQUES

La circulation des banques à fonds social au 31 juillet 1893 est probablement la plus considérable de l'histoire de ces institutions à pareille date. L'année dernière, au 31 juillet, la circulation n'était que de \$32,615,000; elle est cette année de \$33,573,000, soit tout près d'un million de plus. Et ce rapprochement frappe encore plus lorsque l'on réfléchit que plusieurs de nos grandes industries sont affectées par la crise financière des Etats-Unis et ne répondent pas dans le public, les jours de paie, autant de billets de banque que d'ordinaire. Mais cette restriction de débouché d'un côté est compensé et au delà par le mouvement des fonds vers la campagne produit par l'augmentation très considérable du commerce de foin, de l'exportation des grains, de la fabrication du fromage et du beurre pour l'exportation. Le foin, les grains, les produits laitiers, ont eu un marché très actif en juillet; ce marché est peut-être un peu plus calme en août; mais, pour peu que nos cultivateurs mettent leur récolte actuelle de bonne heure sur le marché, nos banques vont avoir l'occasion de faire circuler leurs billets au maximum de leur pouvoir. Il n'y a pas lieu de prévoir, comme conséquence, une disette de monnaie courante comme aux Etats-Unis; mais les fonds seront, croyons-nous, assez serrés et très chers.

Les chiffres des dépôts du public accusent une augmentation aussi frappante, de \$9,000,000, sur l'année dernière. Mais les escomptes et avances en cours qui accusent une augmentation de \$15,000,000 sont encore ce qu'il y a de plus remarquable.

De juin à juillet, cependant, le chiffre des escomptes a diminué de près de \$2,000,000, tandis que les avances sur garantie de titres ont augmenté de \$300,000 seulement. Les effets en souffrance ont augmenté de \$500,000. Ces variations, sauf la dernière qui n'est pas très

satisfaisante, sont peu importantes et n'indiquent aucun changement dans la situation financière générale.

Voici un tableau résumé des totaux des principaux chapitres de l'état officiel, comparés à ceux de la fin du mois précédent :

	PASSIF.	
	30 Juin 1893	31 Juillet 1893
Capital versé.....	\$61,954,314	\$63,170,654
Réserves.....	26,007,668	26,031,245
Circulation.....	\$33,483,413	\$33,573,408
Dépôts des gouvernements.....	7,186,841	6,734,509
Dépôts publics remboursables après avis.....	64,975,441	64,563,263
Dépôts ou prêts d'autres banques garantis.....	172,583	153,266
Dépôts ou prêts d'autres banques non garantis.....	2,503,558	2,616,681
Balances dues à d'autres banques au Canada.....	253,587	167,081
Balances dues à d'autres banques à l'étranger.....	210,628	124,796
Balances dues à d'autres banques en Angleterre.....	4,751,476	4,600,301
Autres dettes.....	287,387	327,591
Totaux, passif.....	\$219,666,006	\$219,319,527

	ACTIF.	
	30 Juin 1893	31 Juillet 1893
Espèces.....	\$6,412,342	\$6,597,642
Billets du Dominion.....	12,135,327	12,607,562
Dépôts en garantie de la circulation.....	1,761,259	1,827,267
Billets et chèques d'autres banques.....	7,333,418	8,554,319
Prêts à d'autres banques en Canada, garantis.....	175,000	125,000
Dépôts faits à d'autres banques au Canada.....	3,650,210	3,274,546
Dû à d'autres banques sur échanges journaliers.....	168,310	124,121
Balances dues par banques étrangères.....	17,331,728	15,616,213
Balances dues par banques anglaises.....	1,587,320	3,860,549
Obligations fédérales.....	3,191,492	3,188,572
Valeurs mobilières.....	14,787,248	15,080,602
Prêts sur titres et valeurs	14,880,373	15,161,457
Escomptes et avances en cours.....	208,793,415	206,937,953
Prêts aux gouvernements.....	1,751,016	1,036,635
Effets en souffrances.....	2,326,010	2,856,682
Immuebles.....	1,050,259	918,768
Hypothèques.....	673,457	668,861
Immuebles occupés par les banques.....	4,877,593	4,892,584
Autres valeurs.....	1,477,583	1,118,892
Totaux, actif.....	\$304,363,370	\$304,428,029

## FOIN POUR L'EXPORTATION

Le gouvernement fédéral publie, dans la circulaire No. 9 du département du commerce, les notes suivantes à propos de l'exportation du foin :

“ Durant les six derniers mois, la Grande-Bretagne a importé 62,762 tonnes de foin, contre 26,066 pendant les six mois correspondants de 1892. La demande a diminué un peu par suite des fortes importations, mais il y a encore un marché pour d'autres expéditions pourvu que le foin soit de bonne qualité,

convenablement préparé pour le marché et puisse être livré à des prix raisonnables. On a saisi l'occasion du voyage en ce pays d'une personne très au courant de ce commerce en Angleterre, pour lui demander de faire la tournée des parties du pays où il croirait que, pourvu que le fret ne fût pas excessif, l'on pourrait trouver du foin à exporter; le résultat de cette inspection a été un rapport sommaire qui traite de la qualité, du pressage et de l'expédition.

“ Quant à ce dernier point, le rapport insiste sur la nécessité de marquer convenablement les balles, de manière à ce qu'on puisse les reconnaître au débarquement. A ce propos, on signale une lettre écrite par un commissionnaire en Angleterre au sous-ministre du commerce, dans laquelle on rapporte le fait suivant:—Un navire avait apporté en Angleterre trois consignations de foin, en tout 255 balles faisant 120 tonnes, mais comme les balles ne portaient aucune marque distinctive, elles ont été déchargées pêle et mêle et livrées de même; de sorte que l'un des consignataires recevait son nombre exact, de balles, 55, mais une tonne et quatre quintaux de plus que son compte, tandis que les deux autres ne recevaient pas leur poids. La différence de poids sur les 120 tonnes n'était que de 200 livres; mais par suite du mélange des balles, on ne pouvait ajuster les livraisons. On sortit de la difficulté en tirant au sort pour savoir lequel des trois consignataires vendrait le lot entier de 120 tonnes.

“ La circulaire dit qu'un petit piquet, un morceau de bois ou une étiquette ne suffisent pas pour l'identification des balles. Ce qu'il faudrait, ce serait une lame ou une pièce de barreau, large de deux pouces et demi, qui passerait sous le fil de fer des balles pressées à la presse Dederick ou sous deux ou trois des crochets des grosses balles, marquée lisiblement au stencil, avec une marque distinctive.

## LA VALEUR DE L'ARGENT

Nous avons souvent parlé de la dépréciation de l'argent, métal qui est la cause première de la crise financière aux Etats-Unis. Tandis que l'or, étalon monétaire reconnu dans tous les pays, conserve toujours sa valeur, tant par le consentement général de tout le monde, que parce que le métal n'étant pas en surabondance, a une valeur intrin-

sèque constante, l'argent, qui n'est admis comme monnaie que par quelques nations et n'est accepté par les autres qu'à sa valeur marchande comme métal, subit toutes les fluctuations du marché de ce métal.

La base sur laquelle repose la plupart des systèmes bi-métalliques qui survivent, c'est la relation de la valeur de l'argent à celle de l'or. Cette relation était, il y a trente à quarante ans, de 16 à 1, c'est-à-dire qu'il fallait, par exemple, 16 onces d'argent pour représenter la valeur de 1 once d'or. Mais la découverte et l'exploitation des mines si riches de l'Ouest des Etats-Unis, d'Australie, etc. mit sur le marché tant d'argent métal que cette relation a constamment tendu à s'élever, depuis ce temps, ce qui constitue la dépréciation de la monnaie d'argent pour les échanges où cette monnaie n'est admise qu'à sa valeur marchande.

Voici un tableau du poids qu'il faudrait donner au dollar d'argent, aux neuf-dixièmes, pour équivaloir au dollar d'or, suivant les relations des deux métaux :

Relation	Poids (Grains)	Valeur actuelle en or
16 à 1	412.8	58 cts.
17 1	438.6	61½
18 1	464.4	65½
19 1	490.2	68½
20 1	516.0	72½
21 1	541.8	76½
22 1	567.6	79½
23 1	593.4	83½
24 1	619.2	87
25 1	645.0	90½
26 1	670.8	94½
27 1	696.6	97½
28 1	722.4	101½
29 1	748.2	105½
30 1	774.0	108½

Un partisan de l'argent a proposé au Congrès de fixer la relation à 20 à 1 pour la frappe de la monnaie; c'est encore évaluer l'argent trop cher puisque, d'après le tableau qui précède, cela donnerait un dollar ne valant intrinsèquement que 73 cents. Il faudrait prendre la relation de 28 à 1 et faire le dollar du poids de 722 grains et 4 dixièmes d'argent pur, au lieu du poids actuel de 412 grains et 8 dixièmes.

## CANDIDATS TROP PRESSÉS

Bien que plusieurs mois encore nous séparent des élections municipales, déjà certains candidats font circuler des réquisitions en plusieurs quartiers de la cité.

Ces candidats sont trop pressés et nous invitons les marchands à qui semblables réquisitions sont actuellement présentées de différer leur



signature jusqu'à la période électorale.

Tous les candidats, tant s'en faut, ne se sont pas encore fait connaître, ils se présenteront quand le moment sera opportun, c'est alors que chacun devra choisir et appuyer celui qui lui semblera le plus digne, le plus méritant et le plus honnête.

Ceux qui se présentent actuellement ont déjà le grand tort de déranger inutilement les marchands qui, en ce moment même, ont besoin de tout leur temps pour préparer la nouvelle saison d'affaires et n'ont pas un instant à perdre pour écouter les discours oiseux des ambitieux.

Chaque chose doit se faire en son temps ; et, la période électorale est suffisamment longue déjà pour ne pas en avancer inconsidérément l'époque et en allonger la durée outre mesure.

Le commerce souffre toujours plus ou moins de l'agitation électorale, et ceux qui, par leurs agissements, tendent à créer cette agitation dès maintenant, travaillent contre les intérêts de ceux dont ils briguent les suffrages.

C'est avec beaucoup de difficultés qu'une nouvelle loi électorale municipale a été obtenue pour Montréal, les marchands ont escompté d'avance le fruit qu'ils retireraient d'un changement radical du conseil de ville et ils ne sont pas prêts à l'abandonner, ils feront à ces candidatures hors de saison l'accueil qu'elles méritent.

Nous ne saurions trop recommander aux marchands de laisser s'ouvrir la période électorale proprement dite. Quand tous les candidats seront sur les rangs, ils choisiront ceux qui méritent le plus leur confiance et les appuieront alors de tout leur crédit et de tout leur pouvoir.

D'ailleurs, dans certains quartiers de la ville, les élections sont absolument entre les mains des commerçants, qu'ils se réunissent donc, quand le temps sera venu, et, qu'entre eux, ils choisissent ceux qui seront les plus dignes de les représenter à l'Hotel de Ville.

## LES RECOLTES DANS ONTARIO

En publiant ici le rapport officiel du gouvernement provincial d'Ontario sur les récoltes de cette province, nous ne pouvons nous empêcher d'exprimer encore une fois le vœu qu'un travail de statistique du même genre se fasse, aussitôt que possible dans la province de Québec.

Nous n'avons, dans notre province, aucun bureau de centralisation où l'on puisse collectionner tous les renseignements reçus des diverses parties du territoire ; et le commerçant est obligé de s'en rapporter le plus souvent à des informations particulières que l'intérêt ne laisse pas toujours parfaitement impartiales.

Dans Ontario, dit le rapport en question, les rapports indiquent, pour le blé d'automne, un rendement moyen sur toute la province de 19.6 minots à l'arpent.

On a commencé les battages, mais la plupart des rapports sont basés sur une évaluation d'après le nombre des gerbés. Comme on se plaint dans toutes les parties de la province que la paille est courte et le grain ratatiné, et comme les champs sont assez irréguliers, les rapports subséquents faits sur le résultat exact des battages, donneront peut être une moyenne plus basse. La condition est égale à la moyenne, on entend assez fréquemment parler de rouille, mais on n'entend peu ou point parler de dommages par les insectes. Dans plusieurs régions le grain s'est rempli trop rapidement et il en est resté petit et même ratatiné. En somme, cependant, le rendement paraît être moyen et la qualité assez bonne.

Le blé du printemps est probablement la plus mauvaise récolte de la saison. Tout paraît lui avoir été défavorable, les semailles tardives à cause du printemps pluvieux, puis la sécheresse qui l'a échaudé.

Quant à l'orge, le rendement sera en dessous de la moyenne, le grain est plus léger que d'habitude, mais la couleur est excellente.

La récolte d'avoine n'a pas rendu tout ce qu'elle promettait le 1er juillet. Les chaleurs excessives ont arrêté la croissance de la paille qui est, en conséquence, plus courte que de coutume et donnera un moindre rendement à l'acre. Le grain ne s'est pas formé parfaitement et sera un peu léger, le rendement sera assez bon.

Les pois promettent d'être bons et beaux. La plante a bien produit des cosses, mais la sécheresse a nui à la formation des grains. Dans les comtés du centre et du Lac Erié on a constaté que le ver a fait des ravages considérables. En prenant la province en détail, on trouve dans certaines parties un rendement léger, par suite de la sécheresse et de la rapidité de la maturation ; dans d'autres, les pois ont beaucoup souffert du ver et dans d'autres enfin, la récolte est excellente. Dans l'en-

semble la récolte arrivera à peu près à la moyenne.

La cueillette des haricots (fèves) se fait lentement, le semis s'étant fait en différents temps. Les premiers semis donnent un rendement moyen de bonne qualité ; les semis tardifs resteront au-dessous de la moyenne en qualité et en quantité. Les rapports indiquent une augmentation considérable de la superficie ensemencée en haricots, mais, en définitive, il n'y aura qu'un rendement modéré.

Le maïs, en moyenne, est bien beau, quoiqu'il ait aussi souffert de la sécheresse.

Les pommes de terre n'atteignent que la moyenne et encore à peine. Dans plusieurs régions, surtout dans l'ouest de la province, elles ont souffert de la sécheresse, tandis que dans d'autres elles paraissent petites et noueuses, sans qu'on en donne les raisons.

Les pommes manquent partout. Bien peu de rapports arrivent au tiers d'une récolte ordinaire ; la plupart au contraire disent qu'elles est complètement manquée. Dans la région du lac Erié, les raisins paraissent très beaux, les poires sont au-dessus de la moyenne. Dans la région du lac Huron, les cerises et les raisins sont bons. A la Baie Géorgienne, les cerises donnent une bonne récolte, tandis qu'à Simcoe, les raisins sont assez bons.

Les pâturages ont été bons partout jusqu'au 20 juillet, mais à partir de cette date, l'herbe a souffert de la sécheresse.

## MODES ET NOUVEAUTÉS

L'ouverture des magasins de modes en gros pour la saison d'automne a commencé cette semaine ; elle avait amené en ville une foule de marchands et de modistes de la campagne, et les modistes de la ville ne sont pas restées en arrière. M.M. Caverhill, Kissock & Oie. constatent que la saison s'ouvre sous d'excellents auspices.

La forme de chapeau qui prédomine est plate, en feutre, avec garniture de satin. Un joli chapeau exposé était composé d'une plaqué de feutre, d'un marron pâle, garni d'une couronne de jais, d'une plume noire d'autruche avec un bouquet de fleurs noires et jaunes sous le bord relevé de devant et des brides de satin noir réunies en nœud sur le derrière.

# THIBODEAU, BROS & CO

IMPORTATEURS DE

Marchandises Françaises, Anglaises et Américaines

332 RUE ST-PAUL, Montreal

QUEBEC, WINNIPEG ET LONDRES, ANGLETERRE

# A. RACINE & CIE

IMPORTATEURS DE

MARCHANDISES FRANCAISES, ANGLAISES ET AMERICAINES

Toujours en mains, un assortiment complet de

FILS DE COTON DE BROOKS, CHAPEAUX DE PAILLE, TABAC CANADIEN

Laine et toile du pays échangées pour des marchandises sèches. Nous avons au si toujours en mains les Claques et Pardessus que nous vendons avec les plus forts escomptes alloués.

340 et 342 rue St-Paul et 179 rue des Commissaires, Montreal.

H. C. LETOURNEUX, prés. C. LETOURNEUX, vice-prés. J. LETOURNEUX, sec.-tr.

**LETOURNEUX, FILS & CIE**

MARCHANDS-FERRONNIERS

Nos 261, 263 et 265, RUE ST-PAUL, MONTREAL. A l'enseigne de l'Enclume.

# REDUCTION DE 50 P. C.

Dans les taux d'assurance sur bâtisses situées dans la cité de Montréal, effectuée depuis les mois de mai 1891.

— PAR LA —

# Cie d'Assurance Mutuelle contre le Feu

DE LA CITE DE MONTREAL

Bureau: No. 9 Côte Saint-Lambert

# "LA ROYALE"

D'ANGLETERRE

BUREAU PRINCIPAL AU CANADA, MONTREAL

CAPITAL, \$10,000,000  
VERSEMENTS - - - 29,000,000

Montant placé au Canada pour la protection des porteurs de police, principalement au fonds du gouvernement, \$300,000. Responsabilité des actionnaires illimitée.

LA ROYALE a le plus grand surplus d'actif au-dessus du passif de toutes les Compagnies d'Assurance contre l'Inconduite du monde.

WILLIAM TATLEY,

Agent principal et Gérant résident.

E. HURTUBISE et A. ST-CYR, Agents principaux du Départ. français, Montréal.

107 AVENUE PAPINEAU, MONTREAL

# JOS. ROBERT & FILS

# MARCHANDS DE BOIS DE SCIAGE

ET MANUFACTURIERS DE

Portes, Chassis, Jalousies, Moulures, Cadres, Comptoirs et Fixtures de Magasin, Bancs d'Eglise, Bibliothèques.

SPÉCIALITÉ:—Nous avons un SÉCHOIR A BOIS le plus grand et le plus perfectionné du Canada.

Téléphone: 6258.

# DUCKETT, HODGE & CIE

Exportateurs de

Beurre et Fromage

Et Marchands de Provisions en Général,

104 Rue des Sœurs Grises.

Coin de la rue William. MONTREAL.

# J. A. VAILLANCOURT

Marchand-Commissionnaire de Provisions

333 RUE DES COMMISSAIRES, MONTREAL.

Beurre, Fromage et Œufs placés aux prix les plus avantageux. Attention spéciale donnée aux consignations de beurre et de fromage. Avances libérales sur consignations. Tinettes en belle épingle à anche, 30, 50 et 70 lbs., fournitures pour fromagerie. Spécialité de tinettes pour beurrerie. Aussi, meilleur sel anglais pour beurrerie. Sollicite la consignation de toutes sortes de produits agricoles.



# G. G. GAUCHER

Farines, Provisions, Produits de la ferme

EST SEUL AGENT EN CANADA DE LA POUDRE ENGRAISSIVE et NOURRISSANTE pour les Chevaux et bêtes à corne.

TONIQUE, STOMACHIQUE, DEPURATIVE et VERMIFUGE.

91 et 93 Rue des COMMISSAIRES MONTREAL.

# SAINDOUX



EMPAQUETÉ EN

SEAUX DE 3, 5, 10 et 20 Lbs.

ET EN TINETTES DE 50 LBS.

# LE SAINDOUX ANCHOR

est bien supérieur aux saindox de Chicago, et se vend à meilleur marché.

# M. LAING & Sons

Empaqueteurs, Montréal.

Demandez la liste des prix. En vente chez tous les épiciers. Maison d'empaquetage: Telephone 6034.



Les plumes d'autruche vont être beaucoup portées cet hiver, mariées avec de larges rubans de velours, de satin et de double satin de couleurs ombrées ou miroitantes. Il y aura aussi des aigrettes de fantaisie et des ailes de Mercure de différents matériaux.

MM. Thomas May & Cie., ont eu besoin de tenir tout leur personnel en alerte pour répondre à la nombreuse clientèle qui a visité leurs magasins lundi et encore ils ont dû s'excuser de l'impossibilité de faire un meilleur service. MM. John McLean, D. McCall & Cie, Lindsay Richardson & Cie, ont eu également beaucoup de monde.

La récolte de soie en Turquie promet d'être bonne, dit un rapport de la Chambre de Commerce de Constantinople. "Si cette perspective se réalise, et que les prix actuels se maintiennent, ceux qui s'occupent du ver à soie en retireront de bons bénéfices. Les feuilles de mûrier sont abondantes, ce qui assure un élément important pour la production à bon marché.

La fabrique de cotonnade de la Merchants Manufacturing Co., est agrandie d'une aile qui va augmenter considérablement la capacité de cet établissement.

MM. F. et J. Leclaire ont de bonnes nouvelles de la situation de la province à l'est de Québec où leurs voyageurs font de meilleures ventes que depuis bien des années.

### L'ANNONCE

Il est peu de côtés de la carrière commerciale que nos négociants et marchands canadiens entendent si peu généralement que l'annonce. Au contraire, leurs concurrents de langue anglaise sont très entendus sur cette matière et ils se servent de ce moyen de publicité avec une virtuosité qui démontre une étude approfondie et une grande pratique.

Le fait est que, dès qu'un commerçant ou homme d'affaires quelconque de langue anglaise vient s'établir quelque part, il commence par le faire savoir à tous ceux avec qui il désire avoir des relations d'affaires; pour atteindre cette fin, il prend les moyens nécessaires: il met une enseigne à son magasin, et une annonce dans le journal de sa localité ou dans le journal qui est lu par sa future clientèle. C'est dira-t-on, un

acte de simple bon sens. Cependant, voyez un canadien-français dans la même situation; neuf fois sur dix, il néglige ce premier élément du succès et si, à force de travail et d'économie, il finit par ramasser quelques sous, là où un autre plus éclairé aurait ramassé autant de piastres, il ne manque pas de se vanter d'avoir réussi sans annoncer.

Seulement, ceux qui réussissent ainsi, à peu près, ne sont guère que un ou deux sur cent qui faillissent. Allez leur demander pourquoi ils n'annoncent pas. S'ils sont francs, ils vous diront que l'annonce coûte trop cher et qu'ils n'ont pas d'argent à jeter par les fenêtres. S'ils veulent biaiser, ils vous diront qu'ils font assez d'affaires pour leur capital et qu'ils n'en désirent pas plus. D'autres prétendront que la clientèle procurée au moyen de l'annonce ne vaut rien; que c'est le rebut des autres marchands, ceux à qui tous les autres ont fermé leur compte.

Ce préjugé contre l'annonce est tellement enraciné, surtout chez les négociants de l'avant-dernière génération, que lorsqu'ils vous donnent une annonce, ils disent—et ils en sont convaincus—que c'est pour vous obliger, pour vous encourager. Aussi, comme ils ne vous encouragent qu'à leur corps défendant, ils se contentent d'un petit espace, d'une petite carte perdue parmi les tire-l'œil de leurs concurrents et, naturellement, ils n'en tirent que peu de bénéfice, ce qui les confirme encore dans leur erreur.

Il est évident, pourtant, il nous semble du moins qu'il soit impossible de nier cette proposition, que du moment qu'un marchand a quelque chose à vendre, il est utile que tous les acheteurs possibles le sachent. Or, pour arriver là, il n'y a pas cinquante moyens. L'enseigne sur la porte du magasin est une annonce qui parle au passant, pour peu que le passant regarde autour de lui. Mais l'enseigne ne peut donner qu'une idée générale, abstraite, du commerce qui se fait dans le magasin qu'elle surmonte. La circulaire, bien souvent, n'est pas lue; elle est jetée au panier, ou envoyée à la cuisine pour allumer le feu. L'annonce dans un journal fait connaître ce que vous avez à vendre, avec les détails nécessaires et en faisant ressortir les avantages offerts, à une foule de gens qui ne passent pas dans votre rue et qui ne lisent pas les circulaires. Le journal est lu, c'est un commis-vendeur que vous envoyez au domicile du

client, qui est toujours bien accueilli et qui lui parle comme il faut lui parler. L'annonce dans les journaux est non seulement aussi utile que l'enseigne et la circulaire, mais elle peut, au besoin, remplacer l'une et l'autre. Essayez-en, libéralement, et vous ne tarderez pas à vous en convaincre.

### CAUSERIE AGRICOLE

FABRICATION DU FROMAGE ET SES EXIGENCES.

(De la Gazette des Campagnes.)

L'émulation que l'on constate dans différents pays, ayant pour but d'obtenir les meilleurs produits, tant pour la fabrication du fromage que pour celle du beurre, commande actuellement la sérieuse attention des fromagers et de tous ceux qui veulent encourager l'industrie laitière.

Les fabricants de fromage et de beurre peuvent être classés en trois catégories. D'abord tous les fabricants qui par les moyens en leur pouvoir, s'efforcent de produire le meilleur fromage et le meilleur beurre et qui, après avoir atteint ce but prennent les moyens d'obtenir tous les renseignements possibles pour favoriser davantage cette industrie; ils ont de plus recours à des pratiques de fabrication pouvant davantage contribuer à augmenter la qualité du beurre et du fromage, au point de vue de l'exportation sur les marchés étrangers. Ces fabricants doués d'une ambition bien justifiable ne craindront pas de dire à qui veut les entendre, que plus ils acquièrent de connaissances quant à la fabrication du beurre et du fromage, plus ils sont convaincus qu'il y a encore beaucoup à apprendre pour atteindre aussi près que possible à la perfection de ces deux produits, qui n'ont une valeur commerciale payante que s'ils sont de première qualité.

Il y a une deuxième catégorie de fabricants de beurre et de fromage qui se trouvent satisfaits en obtenant des produits de seconde qualité, soit en beurre, soit en fromage, pourvu qu'ils trouvent des acheteurs. Leur ambition ne va pas au-delà. Cependant, ils ne tardent pas à s'apercevoir que la vente en est plus lente et qu'ils doivent se contenter de l'offre qui leur est faite d'un centin ou deux de moins que le prix du marché, et même moins quant au beurre qui n'est que médiocre. Ils considé-



## ARCHITECTES

B. P. Tiroir 509. Téléphone 704.

**Théo. DAoust**

(Ci-devant de Daoust &amp; Gendron)

**Architecte et Evalueateur**162 RUE ST-JACQUES, MONTREAL  
2me Etage. Bloc Barron. Elevateur.**Joseph Perrault. Simon Lesage.**  
**PERRAULT & LESAGE**  
Architectes et Ingenieurs17, Cote de la Place d'Armes.  
Téléphone Bell, 1880.

Spécialité: Evaluation pour Expropriation.

**J. HAYNES**

Architecte. Ingenieur Civil et Mécanicien. Solliciteur de Brevets.

180 RUE ST-JACQUES, MONTREAL  
Tél. Bell, 1723. - 3e étage, Chambre 8.**J. EMILE VANIER,**  
(Ancien élève de l'Ecole Polytechnique)  
**INGENIEUR CIVIL et ARPEUTEUR**  
No. 107 rue ST-JACQUES,  
En face du Carré de la Place d'Armes, Montréal  
so-charge de plans de ponts, aqueducs, égouts, de tracés de chemins de fer et routes, d'arpentages publics et particuliers, de demandes de brevets d'invention, etc. **Téléphone No. 1800.****G. DE G. LANGUEDOC**

Ingenieur Civil et Architecte

**BUREAU: 180 rue St-Jacques, Montreal.**  
**Téléphone No. 1723 - Chambre 7, 3e Etage.**

Chemins de fer, Ponts, Canaux, Constructions Civiles, etc. Brevets d'invention, Marques de Commerce, Evaluations.

**V. ROY & L. Z. GAUTHIER,**

Architectes et Evalueateurs.

162, Rue St-Jacques

BLOC-BARRON.

Elevateur. Téléphone 2113.

**COX & AMOS**

Architectes et Ingenieurs

**A. Arthur Cox, A.R.I.B. A. L. A. Amos, I. C.**

Chambre 61, Batisse Temple,

Téléphone Bell 2758.

**R. MONTBRIAND**

ARCHITECTE et MESUREUR

42 - RUE ST. ANDRÉ - 42

MONTREAL.

**F. NAUBERT & FILS****Agents d'Immeubles et d'Assurances**

Inspecteurs pour la "Sun Life Ass Co."

— SÉCIALITÉ —

Collections, Inventaires, Comptabilité, Location

Argent à prêter sur première hypothèque

**1608 Rue NOTRE-DAME**  
**MONTREAL.**

Tel. Bell No. 511.

Chambre No. 9

**J. B. RESTHER & FILS,**

ARCHITECTES,

Chambres 60 et 66 | Bâtisse "Impérial"

107 rue ST-JACQUES, Montréal.

Téléphone 1800.

## AGENTS D'IMMEUBLES

**LACHLAN MACKAY**

Agent d'Immeubles d'Assurances et de Finances

BATISSE TEMPLE

185 Rue ST. JACQUES, MONTREAL

**CHARLES HOLLAND**

VENTE ET ACHAT

— DE —

**PROPRIETES**

SUR COMMISSION

246 RUE SAINT - JACQUES, MONTREAL

C. J. McCuaig,  
Toronto.R. A. Mainwaring  
Montréal.**McCuaig & Mainwaring**

DE MONTREAL ET TORONTO

**COURTIERS D'IMMEUBLES****ET PLACEMENTS**

— BUREAUX —

147 RUE ST-JACQUES, 18 RUE VICTORIA

MONTREAL.

TORONTO.

Téléphone Bell 2433

Bureau d'Experts, d'Evalueateurs et de Dessinateurs.

**A. GENDRON, JAS. I. BOGUE,**

Architecte et Evalueateur, Comptable, Expert et Evalueateur.

**L. F. LAROSE;**

Agent d'Immeubles, Expert et Evalueateur

Spécialité: Evaluation pour Expropriation.  
Tél. Bell 2540. 99 rue St-Jacques, Montréal.**E. R. GAREAU**

AGENT D'IMMEUBLES

Et PRÊTS D'ARGENT

1586, RUE NOTRE-DAME

Vis-à-vis le Palais de Justice,

MONTREAL

OFFRE EN VENTE, Propriétés de ville et de campagne.

A LOUER, magasins et maisons privées.  
PRÊTS D'ARGENT sur première hypothèque à 5 o/o.

LOCATION de MAISONS, attention particulière donnée à cette branche.

Téléphone Bell 2940.

**R. GOHIER & FILS**

AGENTS D'IMMEUBLES ET DE FINANCES

Evaluations et Règlements des Pertes  
causées par les Incendies.

Prêts d'Argent sur Hypothèque

Bureau, No 4 rue St-Laurent, Montreal

Coin de la rue Craig.

Bell Tél. 7067.

Chambres No 1 et 2.

## AGENTS D'IMMEUBLES

JOHN JAMES BROWNE, Architecte.  
JOHN JAMES BROWNE & SON, Agents d'Immeubles

Si vous désirez acheter, vendre ou acquérir des

**PROPRIETES**

Adressez-vous à

**JOHN JAMES BROWNE & SON**

207 RUE ST-JACQUES, MONTREAL

(Bâtisse Nordheimer)

Evaluation de propriétés,  
Règlement de pertes d'incendie.**J. N. BEAUDRY,**

AUDITEUR ET COMPTABLE.

Agent d'Immeubles, louage de maisons et  
Collection de Loyers, de succession,  
de finances, d'assurance.

Argent à prêter aux taux les plus bas.

Bâtisse "Impérial," Chambre No. 18, Tél. Bell 2506.

**LOTS A BATIR**

— AU —

**PARC AMHERST ET AILLEURS****Propriétés à Vendre**

— AU MOIS

Résidences d'été à vendre ou à louer à

Vaudreuil, Ste-Anne, Pointe-Claire,  
Lachine, Sault au Récollet, Victoria Parc,  
St-Lambert, Longueuil, Varennes.**ASSURANCES**Prêts négociés aux plus  
bas taux**L. F. LAROSE**

Agents d'Immeubles

99 RUE ST-JACQUES, Montréal

William Riopel.

Alphonse Bourdon.

**RIOPEL & BOURDON**

(Successeurs de EUGENE MALO)

Marchands de Bois de Sciage.

**CLOS:**Coin des rue Vitre et des  
Allemands. Coin des rues Lafontaine  
et Papineau.  
Bell Téléphone 6214. Bell-Téléphone 7127.

rent que l'augmentation obtenue dans le prix de vente, ne paie pas les précautions à prendre pour obtenir du fromage et du beurre de première qualité. Ils ne tiennent aucun compte de la vente toujours prompte, certaine et lucrative que procure la réputation qu'un fromager se fait de toujours fabriquer du fromage et du beurre de choix.

Il y a une troisième catégorie de fromagers qui, quoiqu'en petit nombre, sont cependant une source d'embarras et même une nuisance constante aux autres fromagers, de même qu'à l'industrie laitière en général, parce que leurs produits peuvent être substitués quelquefois à d'autres produits similaires, mais de meilleure qualité, sur les marchés étrangers, affectant par là la vente de ce produit.

Il n'est pas donné à tous les fromagers d'être très habiles dans la fabrication du beurre et du fromage, tous ne sont pas portés par goût ou autrement, à y attacher autant de soins, à faire de nombreuses expériences sur tout ce qui pourrait contribuer à favoriser la bonne qualité du beurre et du fromage. Les progrès réalisés dans la fabrication de ces produits devront nécessairement amener de nouvelles découvertes pour augmenter davantage la qualité.

Pour se tenir au niveau de ces progrès, le fabricant devra nécessairement se livrer à de nombreuses expériences. Afin d'être à la hauteur de sa position, comme fabricant de beurre, il devra étudier et connaître tous les principes qui constituent les différentes branches de l'industrie laitière. La bonne tenue des vaches laitières, comme le bon aménagement des prairies et des pâturages ne doivent pas lui être étrangers. Rien de ce qui a rapport à l'alimentation des vaches laitières ne doit lui être étranger, afin que par ses connaissances il puisse rendre d'éminents services aux cultivateurs fournisseurs de lait, en les encourageant à bien améliorer les prairies, en leur enseignant à bien nourrir leurs bestiaux, et en leur donnant une foule de renseignements qui se rapportent de près comme de loin à l'industrie laitière. Pour le plus grand avantage des cultivateurs associés à l'industrie laitière, le fromager devrait être en constante relation avec eux, leur donner souvent ce qu'on pourrait appeler une "causerie familière" se rattachant tout particulièrement à l'industrie laitière; c'est-à-dire que les fromagers pourraient de temps à autre

donner un plus grand développement aux renseignements fournis par les "assistants commisaires de l'industrie laitière" et par les conférenciers de la "Société d'industrie laitière," qui à chaque convention de cette société, laissent ample matière à discussion qui pourrait être soumise à l'attention des cultivateurs par les fromagers, pour l'avantage des cultivateurs.

Ces "causeries familières" de la part du fromager, seraient très profitables aux cultivateurs, en ce qu'il pourrait y faire entrer une foule de détails importants qu'autrement il ne lui serait pas possible de signaler à leur attention, sans paraître trop intéressé, quoique nécessairement il ait en vue leurs intérêts tout aussi bien que le sien pour la fabrication du fromage et du beurre de première qualité.

Si le fromager tient à maintenir sa fromagerie sur un pied propre à y attirer des acheteurs qui payent le haut prix pour des articles de première qualité, tout ce qu'il pourrait enseigner aux cultivateurs tendrait nécessairement à ce but qui leur serait également profitable. A l'égard de cette industrie, comme pour tout autre industrie, le fromager devra toujours de plus en plus viser au perfectionnement pour ne pas être surpassé par d'autres fabricants pour la qualité de ses produits, soit en beurre, soit en fromage, ou les deux à la fois.

## BOIS DE TEINTURE

**BOIS DU BRÉSIL.**—Le bois du Brésil proprement dit est de couleur rouge-brûlée lorsqu'il vient d'être débité; mais il brunit au contact de l'air. Il est susceptible de poli. Ce sont les teinturiers néanmoins qui en font la plus grande consommation.

Le bois de *Brésillet* est du même genre que le précédent, mais la matière colorante qu'il fournit est moins abondante et moins belle. On ignore à quelle espèce du genre *Cesalpinia* il faut l'attribuer.

On distingue, dans le commerce, le bois de *Brésillet* en deux sortes qui se reconnaissent surtout à la différence des dimensions de leurs bûches; ce sont le *gros Brésillet* et le *petit Brésillet*.

La première vient principalement d'Haïti. Les bûches ont de 3 à 6 pieds de long.

La seconde sorte est en bûches taillées grossièrement dans les bran-

ches imparfaitement dépouillées de leur aubier, n'ayant pas plus de deux pouces de diamètre, et ne fournissant qu'une teinture rose peu foncée.

Le petit *Brésillet* vient principalement des Indes Orientales.

Les nuances fournies par les bois de Brésil, de *Brésillet* et autres du même groupe, sont peu solides, ce qui n'empêche point ces bois d'être fort employés, à cause de leur bas prix, pour la teinture de la laine, du coton et même de la soie.

Ces nuances sont le rouge vif, le cramoisi, et le ponceau faux, imitant jusqu'à un certain point ceux qu'on obtient avec la cochenille. La matière colorante à laquelle elles sont dues a été désignée par M. Chevreul sous le nom de *brésillerie*.

Elle est soluble dans l'eau par décoction et par infusion, et communique à la liqueur une teinte rose, plus ou moins intense, suivant que la solution est plus ou moins concentrée. Elle est précipitée, mais non dénaturée par l'eau de chaux ou de baryte, par l'acétate de plomb et par le protochlorure d'étain. Les alcalis et les sels alcalins la font virer au violet; sous l'influence des acides minéraux énergiques et des sels acides, elle tourne au rouge clair ou au jaune orangé. Cette dernière teinte est également obtenue par l'action des acides organiques concentrés.

On teint la laine en un jaune très beau et très solide, en la traitant, soit par le jus de citron, soit par le phosphate acide de chaux, après qu'elle a été teinte en rouge avec la décoction de bois de Brésil ou de *Brésillet*. Cette décoction est employée non seulement pour la teinture sur étoffes, mais aussi dans la maroquinerie et dans plusieurs autres industries.

**BOIS DE CAMPÊCHE.**—Le bois de campêche, bois d'Inde, est un arbre épineux, toujours vert, haut de 40 à 45 pieds, de la tribu des *Cesalpinies*.

Originaire de baie de Campêche (Mexique) il a été transporté à la Jamaïque, à Saint-Domingue et aux Antilles. Il est devenu l'objet d'un grand commerce; il est expédié dépouillé de son aubier qui est de couleur jaunâtre, en bûches plus ou moins grosses, pesant quelquefois au-delà de 400 livres. L'espèce la plus recherchée provient des côtes du Mexique et est connue dans le commerce sous le nom de *Coupe d'Espagne*; les coupes d'Haïti, de la Martinique et de la Guadeloupe, sont de qualité inférieure.



# Sénécal & Dépatie

Agents d'Immeubles

Et gérants de la Cement & Artificial Stone Coy. pour pavages en **Bookledge**, de trottoirs, planchers de cuisine, covrs, hall, écuries, etc., etc.

52 & 54 RUE SAINT-JACQUES

Téléphone B-11 2831

## A VENDRE

No 156 rue Cadieux, Mile-End

\$2,000—Une maison en brique et bois, avec écurie en brique et bois, 20 x 24.

A Maisonneuve

428 à 430 rue Lecours, une maison bois et brique, deux logements, avec un terrain vacant de 25 x 100. Le tout serait vendu pour \$1600. Un bargain.

\$4,250—Rue Cherrier No 37D, un beau cottage en pierre contenant 4 chambres à coucher, salon double, salle à dîner avec extension. Terrain 20 x 100 avec ruelle. En parfait ordre, tout l'intérieur ayant été peint à neuf ce printemps.

Au pied du courant

\$14,000—Faisant face sur la ruelle Longueuil, Parc Bellerive, et le chemin de fer du Pacifique, un beau terrain contenant à peu près 14,000 pi. ds de terrain avec maison bois et brique bien louée, et autres bâtiments. Il reste assez de terrain vacant pour être loué pour cœur à charbon ou salle de tir. Ce terrain sera bientôt requis par la Compagnie du P. canadien. Il y a une jolie spéculation à faire.

\$3,000—No 92 rue des Erables, un beau cottage en brique avec cuisine en extension, très bien fini.

A LONGUEUIL

No 187 rue Saint Charles

Une maison en pierre avec un grand terrain s'étendant jusqu'au bord de l'eau, peut se bâtir sur le bord de l'eau et sur la rue St-Charles, vue magnifique sur le fleuve.

\$3,500—Rue Rivard, Nos 22, 24 et 26, une maison en brique, 3 logements très bien finis et bien loués; il y a un joli marché à faire.

\$7,000—123a à 125 avenue Lava', une très belle maison en pierre, 3 logements.

\$2,750—216 à 218 avenue DeLorimier, belle maison bois et brique, 3 logements, très bon placement.

\$5,250—Rue St Laurent, passé l'église catholique du Mile-End, 1 maison de pierre occupée par M. Ouimet, comme hôtel, et une autre maison en bois, 7,000 pieds de terrain.

\$3,000—21 à 26 rue Rolland, maison bois et brique, 3 logements.

\$3,750—91 à 93 rue Versailles, maison bois et brique, 3 logements.

\$9,000—164 à 170 rue St Charles, un bloc de maisons brique solide, 8 logements.

\$8,000—17 à 39 Davidson, bloc de maisons en brique, 12 logements en très bon ordre. Le tout loué \$900.

\$11,500—1551 à 1560 Ontario, 2 très belles maisons en pierre de taille, quatre étages, 4 logements.

\$30,000—Coin nord-ouest des rues St Hubert et Mignonne, 30,000 pieds de terrain. Très beau site pour résidence.

\$13,500—511 à 515 rue St Laurent, 3 magasins et logements au-dessus.

\$7,500—51 rue St Luc, une superbe maison en pierre, écuries pavées en ciment, etc., etc.

\$4,000—15 et 17 avenue Impériale, une belle maison en brique, 3 logements.

\$3,800—176 à 180 rue Quesnel, une maison en brique solide, un magasin et deux logements.

\$5,500—344 à 348 rue Amherst, une maison en brique, 4 logements.

\$2,200—Rue Frontenac, Nos 162 et 304, une maison bois et brique, 2 étages, avec toit français, 2 logements. Le tout loué \$20 par année.

\$19,000—Nos 219 à 269 rue Cadieux, un bloc de maisons en brique solide, 6 logements avec passage mitoyen. En arrière du bloc suédois, un autre bloc contenant aussi 6 logements, le tout loué \$178 par mois. Très bon placement.

Lots vacants situés dans les rues Amherst, Mignonne, Boyer, Bleury, Cadieux, Duluth, Pantaleon, Canning, Charlevoix, Dufferin, Hibernia, Lasalle, Moreau, Mullin, Notre-Dame, Ontario, St Denis, St Thomas, William, Ottawa, St Hubert, Ste Catherine, Stadacona, Sherbrooke, Wellington, Logan, Brébeuf, à Longueuil et dans tous les alentours de Montréal.

A HAWKESBURY

\$9,000—Un très grand hôtel meublé, 87 x 28 et extension 18 x 30 avec très grand terrain, hangars, remises, écuries 32 places, situé près de la gare du Canada Atlantic et du débarcadère des bateaux à vapeur qui voyagent entre Montréal et Ottawa. Excellente place d'affaires. Pour vue photographique et autres détails, s'adresser au bureau. Le propriétaire actuel desire vendre pour cause de santé.

A LONGUEUIL

\$2,750—No 40 rue St Thomas, un très beau cottage en bois, en parfait ordre, bâti à 50 pieds du chemin et ombragé de très beaux arbres, 9 appartements, hangar et remise et jardin en arrière, terrain 64 x 108.

A ST HENRI

\$2,000—No 93 rue Beaudoin, une jolie maison en bois, une grocery et 2 logements, bonne localité pour les affaires.

St Louis du Mile-End

\$2,000—Rue Robin, 135 x 138, maison bois et brique, 2 étages, 2 logements bien loués.

Coin des rues Ontario et St Hubert

\$28,000—Rue Ontario, deux maisons en brique solide, 4 magasins et 3 logements; rue St Hubert, une maison, façade en pierre à bosse, 3 étages, 3 logements. Rue St Christophe, vis-à-vis la maison ci dessus décrite—1 écurie de louage, 15 places, belle cour pontée, le tout loué \$200 par mois, beau placement.

Plusieurs belles terres situées à Rigaud, Ste Thérèse et Varennes, ainsi que divers terrains et propriétés de ville à échanger.

\$5,500—1558 et 1560 rue Ontario, deux maisons, façade en pierre, 4 étages, 2 logements, bâtisse de première classe.

\$3,700—510 Dorchester, une maison en brique solide, un seul beau logement. Terrain 32 x 110 avec passage sur la rue.

Coin des rues Wellington et Charlevoix, un beau terrain de 57 pieds rue Wellington, par 91 Charlevoix, très belle localité. L'on désire vendre de suite pour régler une affaire en litige. Aussi cinq lots rue Logan dans les mêmes conditions.

\$6,000—381 à 383 rue St Hubert, une belle maison en pierre, 2 logements bien loués, \$2,000 comptant, balance à 51 p. c.

\$3,000—449 à 451 rue Beaudry, une maison bois et brique, 2 logements et un magasin, le tout bien loué.

SÉNÉCAL & DÉPATIE

J. L. DUHAMEL,

Marchand-Tailleur,

1680, rue Ste-Catherine,

3e porte de la rue St-Denis, Montréal.

Assortiment complet de Tweeds Français, Anglais, Ecosais, etc., etc.,

A très bas prix.

# A VENDRE

PAR

J. N. BEAUDRY,

AUDITEUR ET COMPTABLE

Agent d'Immeubles, louage de Maisons et Collection de loyers, de Successions, de Finances et d'Assurances

Argent à prêter aux taux les plus bas.

Batisse 'Imperial' 1er Etage-Chambre No 18

Bell Tel. 2566.

\$7,750 RUE LAGAUCHETIÈRE, près des Allemands, deux bonnes maisons en pierre de taille et brique solide, 41 x 36, à deux étages avec soubassement et grenier, terrain 3627 pi. ds.

\$52,000 RUE ST. PAUL, près de St. François-Xavier, deux solides magasins à trois étages, de 28 et 31 x 49 avec entrepôts en arrière de 134 x 24, terrain 10,057 pi. ds.

\$21,000 RUE DES COMMISSAIRES, coin de St-François-Xavier, un superbe magasin et entrepôt en pierre de taille de 28.9 x 80.6, à quatre étages, superficie 2,367 pi. ds.

\$9,500 AVENUE DE LORIMIER. Cette magnifique propriété, maison 42 x 40 à deux étages, avec dépendances. Terrain 16,000 en superficie.

\$9,850 RUE ST. DENIS, une maison double en brique 35 x 42 à trois étages, avec allonge. Terrain 5,600 pi. ds en superficie.

Un grand nombre de lots vacants, sur les rues St-Denis, Royer, Amherst, Sherbrooke et Avenue Mont-Royal, de 25 centins à \$1.00 le pied.

\$3,500 A BOUCHERVILLE, rue Ste-Famille, une magnifique maison en pierre de 82 x 28, glacière, hangar, écurie et grange, superficie 28,500 pi. ds. Avantageux pour être divisé en lots.

\$7,500 A BERTHIERVILLE, à vendre ou échanger pour une propriété de ville, une terre en parfait état de culture de 120 arpents en superficie, bien boisée, à un quart de mille en haut de l'Eglise, avec maison de 32 x 32, laiterie en brique, 3 granges, etc., \$1,500 comptant, balance à 6 p. c.

\$12,500 A LONGUEUIL, cette splendide maison de première classe en brique solide à quatre étages de 45 x 40 avec toutes les améliorations modernes et les dépendances désirables. Terrain 50,000 pi. ds en superficie.

A COATICOOK, P. Q., un grand nombre de terres en bon état de culture, bien bâties. Avec vergers, sucreries, etc., etc., prix de \$4 à \$20 l'acre. Suivant leur qualité et proximité des villes, villages et chemins de fer, grandeur de 20 à 600 acres.

\$7,200 RUE ST-HUBERT, entre Mignonne et Ontario, une maison récemment décorée à deux logements en pierre de taille et brique solide de 25 x 40, avec hangars et écuries. Terrain 25 x 90. Ruelle en arrière.

\$18,000 RUE ST-DENIS, cette splendide maison en pierre et marbre avec toutes les améliorations modernes et les dépendances désirables. Terrain 12,500 pi. ds en superficie.

# L'EXPOSITION

DE MONTREAL

4 AU 9 SEPTEMBRE

Sera un attrait et un enseignement pour les commerçants et les industriels.



**BOIS DE FERNAMBOUC.**—Quoique rangé parmi les bois de Brésil et de Brésillet, ce bois, qui provient des *Cesalpinia echinata* et *crista* donne une couleur rose précieuse pour la teinture, et dont l'industrie fait une espèce de laque utilisée en peinture. Le bois de Fernambouc est dur et compacte et très employé par les ébénistes, les luthiers et les tourneurs.

Les confiseurs l'emploient également pour colorer les bonbons, dragées, etc.

**BOIS DE FUSTET.**—On le connaît aussi sous le nom de *bois jaune de Hongrie*. C'est un arbrisseau du genre Sumac qui croît aux Antilles et dans les parties Méridionales de l'Europe et même dans le sud de la France.

Il contient une matière jaune employée dans la teinture des laines; avec les mordants d'alumine, il donne une couleur orangée très fugace.

En Turquie et dans le Tyrol, on s'en sert pour tanner les cuirs fins, principalement ceux qui doivent être teints en jaune ou en rouge. Ce bois arrive ordinairement en paquets de bagnettes jaunes ou en branches refendues, dépouillées de leur écorce.

Le fustet d'Amérique est le plus estimé.

**BOIS JAUNES.**—Sous cette dénomination on comprend : 1° les *bois jaunes de Cuba* (les meilleurs); si employés pour teindre la soie; 2° le *bois jaune de Tampico*, aujourd'hui rare; 3° le *bois jaune de Tuspan*; 4° le *bois jaune de la Côte-Ferme*, de Fernambouc, des Indes, etc.

Tous ces bois ont la propriété de fournir une couleur jaune qui se communique par infusion ou décoction, à l'eau dans laquelle on les traite.

En général, cette couleur rougit au contact de l'air. Les alcalis fixes et l'ammoniaque le brunissent, les acides concentrés la détruisent; les acides étendus ou faibles la rendent seulement plus pâle. Les sels agissent diversement sur elle; la plupart la précipitent en l'altérant plus ou moins.

Le protochlorure d'étain et l'alun la rendent plus vive et plus belle; l'acétate de plomb la fait virer à l'orangé et l'acétate de cuivre au brun; les sels de fer la changent en noir ou en olivâtre foncé.

**Si vous voulez être bien renseignés sur la valeur des Stocks, lisez "Le Prix Courant."**

## UNE EXPOSITION POMOLOGIQUE INTERNATIONALE.

Le Syndicat pomologique de France communique la note suivante :

1. La Société de culture fruitière de Russie organise à Saint-Petersbourg, avec l'autorisation de sa Majesté l'Empereur, une Exposition internationale pour l'automne de 1894, dans le but de faire connaître l'état actuel de la culture fruitière et potagère, de la viticulture et vinification, de différentes cultures horticoles spéciales et de la fabrication de leurs produits.

2. Un Congrès de pomologues sera convoqué simultanément avec cette Exposition.

3. Tous ceux qui s'intéressent aux progrès de l'horticulture et de la pomologie, tant en Russie que dans tous les autres pays, sont invités à prendre part à cette Exposition internationale.

4. L'exposition comprendra les sections suivantes : 1 fruits frais, 2 légumes frais, 3 fruits et légumes secs, en conserves, confitures, etc.; 4 vins, cidres, poirés et autres boissons de fruits; 5 houblon, plantes officinales; 6 semences fruitières et potagères; 7 arbres et arbustes fruitiers; 8 instruments et machines horticoles, technique de la production; 9 littérature, auxiliaires d'enseignement, collections, plans, etc.

5. Les règlements détaillés de l'exposition et les programmes de concours seront publiés et distribués à la fin de l'année 1893.

6. Les personnes qui désirent prendre part à l'exposition internationale sont priées de s'adresser pour plus amples informations, au bureau de l'exposition de culture fruitière en 1894, à Saint-Petersbourg, Musée Impérial d'agriculture, Fontanka, 10, et chez M. Eugène Vimont, à Paris, rue Jean-Jacques Rousseau, 33.

X.

## THIBAudeau BROS & CO

A la tête du commerce Canadien français, la première des maisons de gros dans la nouveauté, de notre nationalité et une des premières, parmi les maisons de gros de toutes les origines au Canada, on trouve la maison Thibaudeau Bros & Co.

Fondée vers 1809, sous la raison sociale de "Robertson & Co," elle compte par conséquent presque un siècle d'existence. A. Robertson & Co succédèrent Robertson, Mas-

son & Co, puis Robertson, Masson, Larocque & Co. En 1832, la raison sociale fut changée en celle de Robertson, Masson, Strong & Co. Un peu plus tard M. Bruyère fut admis dans la société qui prit le nom de "Robertson, Masson, Bruyère & Co.

En 1845, le nom du fondateur Robertson, disparaissait de la raison sociale qui devenait "Masson, Bruyère, Thomas & Co. C'est en 1849 que le nom des propriétaires actuels paraît pour la première fois dans la raison sociale: "Thomas, Thibaudeau & Co." En 1867, nouveau changement; M. Thomas disparaît et est remplacé par M. Généreux: "Thibaudeau, Généreux & Co. Enfin en 1879 la maison prenait la raison sociale actuelle, "Thibaudeau Bros & Co."

Les noms de plusieurs de nos anciennes familles canadiennes les plus distinguées: Masson, Laroque, Bruyère, Généreux, figurent dans arbre généalogique de notre grande maison canadienne. Sous la raison sociale Thibaudeau Bros & Co. elle a compté entr'autres, l'honorable M. le sénateur Rosaire Thibaudeau, actuellement shérif du district de Montréal, et l'honorable M. Isidore Thibaudeau, qui vient de s'éteindre à Québec.

Les associés actuels sont: pour la maison de Montréal, MM. Alfred Thibaudeau, et Rodolphe Audette; pour la maison de Québec, MM. Alfred Thibaudeau, Rodolphe Audette Roger Larue et George Larue.

Deux grands établissements, l'un à Montréal, et l'autre à Québec, avec une agence à Londres, appartiennent à MM. Thibaudeau Bros & Co; qui tiennent un fonds de marchandises d'environ \$350.000 dans chaque établissement, soit un total de \$700.000 environ, ce qui suppose un chiffre d'affaires d'un million et demi à deux millions de piastres.

Chaque établissement occupe un personnel de trente-cinq à quarante commis.

On y trouve l'assortiment le plus complet et de plus varié de toutes les marchandises qui peuvent se vendre dans le commerce des draps et nouveautés, et l'acheteur qui se tient constamment sur les lieux de production met la maison Thibaudeau Bros & Co, à même de saisir et de se procurer dès le début les dernières nouveautés de chaque saison.

**Etes-vous intéressé dans la propriété foncière? Lisez "Le Prix Courant."**

# A. L. CALDERHEAD & CIE

(Ci-devant Gérant de la maison D. Muir & Co.)

**Exportateurs et Commissionnaires**

**Beurre, Fromage, Œufs**

**83 RUE NOTRE-DAME, Montreal**

Sollicitent des consignations de produits agricoles de tous genres—Consignations placées aux plus haut prix du marché. Avances libérales sur consignations. Entrepôt de première classe.  
On sollicite la correspondance.

## PRODUITS DES RR. PERES TRAPPISTES D'OKA

VINS DE MESSE, DE TABLE, BEURRE FIN.

### FROMAGE DE LA TRAPPE D'OKA.

Ces fromages fabriqués par un Frère Trappiste venu du Port du Salut, France, a les mêmes qualités que le fameux fromage du Port du Salut qui a obtenu les grandes médailles de Londres et de Paris.

SEULS DÉPOSITAIRES:

**AND. BRISSSET & FILS, IMPORTATEURS,**

21, 23, 25, rue Gosford et rue du Champ de Mars, Montreal.

MAISON FONDÉE EN 1864

# D. C. BROUSSEAU

ÉPICIER EN GROS

IMPORTATION DIRECTE

DES

## PAYS DE PRODUCTION

Thés, Cafés, Vins, Liqueurs, Sucres, Sirops, Mélasses, Conserves Alimentaires, et Articles d'Assortiment Général.

**SPÉCIALITÉ.**—Épices et Cafés moulus et empaquetés à son moulin à épices "City Coffee and Spice Mills."

**SPÉCIALITÉ.**—Célèbres poudres à pâte "Victoria" et "Albani." [Marque de fabrique enregistrée.]

**VINAIGRES** purs de la grande manufacture de vinaigre "Brousseau et Cie," coin des rues Bonsecours et Champ de Mars.

ENTREPOTS ET BUREAUX :

**1436, 1438 et 1440, Rue Notre-Dame**

**MONTREAL.**

**AVIS AUX DÉTAILLEURS**

Nous recevons actuellement une consignment des célèbres thés Japon, marques :

**"VICTORIA" ET "PRINCESSE-LOUISE"**

En boîtes de 5, 10, 20, 30, 40 et 80 livres, que nous offrons à des prix excessivement bas.

**ÉCHANTILLONS ENVOYÉS SUR DEMANDE.**

**ÉCRIVEZ POUR NOS PRIX.**

**LAPORTE, MARTIN & CIE,**

2548, RUE NOTRE-DAME, MONTREAL.

**A VENDRE**

**POIS CUISANTS DE CHOIX**

— ET —

**FARINES DE TOUTES SORTES**

Demandez les prix.

**THOMAS McLAUGHLIN**

Marchand de Grains et Farines

TORONTO, ONT.

## Pilules Antibiliauses.



MARQUE DE COMMERCE

**Du Dr NEY**

Remède par excellence contre les Affections Biliauses: Torpeur du foie, Excès de bile et autres indispositions qui en découlent: Constipation, Perte d'appétit, Maux de tête, Etc.

Le Dr D. Marsolais, praticien distingué, écrit ce qui suit :

Voilà plusieurs années que je fais usage des Pilules Antibiliauses du Dr Ney et je me trouve très bien de leur emploi.

Je ne puis que faire l'éloge de leur composition que vous avez bien voulu me faire connaître. Ne contenant pas de mercure, elles peuvent être administrées sans danger dans une foule de cas où les pilules mercurielles seraient tout à fait nuisibles.

Non-seulement je fais un usage considérable de ces Pilules pour mes patients, mais j'en ai aussi employées en maintes circonstances pour moi-même et le résultat a été des plus satisfaisants.

C'est donc avec plaisir que j'en recommande l'usage aux personnes qui ont besoin d'un purgatif DOUX, EFFICACE, ET INOFFENSIF.

Lavalrie, 1er mai 1887. Dr D. MARSOLAIS.

EN VENTE PARTOUT

SEUL PROPRIÉTAIRE

**L. ROBITAILLE, Chimiste**  
JOLIETTE, P. Q.

PRIX SEULEMENT 25 CTS LA BOITE.

SPÉCIALITÉS DE

## WALLACE DAWSON

Pharmacien - Chimiste

No. 169, RUE ST. LAURENT, MONTREAL.

**DYSPEPSINE.**—Spécifique du Dr Norwood contre l'indigestion, les maladies bilieuses et toutes formes de dyspepsie. Prix 50c la bouteille.

**CREMES DE CHOCOLAT** de Dawson pour les vers. Les médecins les recommandent spécialement. Prix 25c la boîte.

**STOP-IT** de Dawson.—Remède contre le mal de dents. Prix 15c la bouteille.

**REMEDE ANTI-RHUMATIQUE** de Dawson.—Remède interne pour la Goutte, le Rhumatisme inflammatoire, la Sciatique et toutes les douleurs rhumatismales. Prix 50c. la bouteille.

**MORRHUO-CREOSOL.**—Un excellent remède pour la Consommation, la Bronchite, l'Asthme, le Rhume et tous les dérangements de la gorge et des poumons. Prix 50c. et \$1.00 la bouteille.

**CÉLÈBRE REMÈDE ANGLAIS** du Dr D. W. Park, contre tous les désordres du sang, tels que les boutons, les pustules, les dartres, les clous, etc., etc. Prix \$1.00 la bouteille, 6 pour \$5.

Si vous ne pouvez vous procurer quel'un de ces médicaments d'un marchand local, nous vous les expédierons immédiatement sur réception du prix.

Demandez-le à vos fournisseurs.



### COMPAGNIE D'APPROVISIONNEMENTS ALIMENTAIRES DE MONTREAL (LIMITÉE)

La Compagnie d'Approvisionnement Alimentaires est une de nos agences de vins et liqueurs qui attire le plus l'attention de notre commerce de gros, avec lequel La Compagnie traite de grosses affaires d'importation.

Le comité de Direction composé de notabilités canadiennes de la finance et du commerce est, chose rare à noter, admirablement secondé par des maisons françaises de premier ordre qui, également actionnaires de la Compagnie, ont tout intérêt à exécuter avec le plus grand soin les ordres que leur font transmettre les acheteurs.

La Compagnie dont M. Alfred Vidal est le directeur-gérant, s'est d'ailleurs, tellement toujours bien acquittée des charges qui incombent à un véritable agent, en suivant du début jusqu'à leur conclusion parfaite les ordres qui lui ont été confiés, que sa réputation acquise lui a permis en peu de temps d'élever son chiffre d'affaires au niveau de celui des premiers agents de notre place et d'étendre ses opérations d'Halifax à Vancouver.

### ENTREPOT GLACIÈRE

Nous avons visité l'autre jour sur l'ancienne rue du Collège, maintenant le prolongement de la rue St Paul, un établissement dont l'utilité, nous devrions dire la nécessité, est fort appréciée. C'est un entrepôt-glacière, sorte de vaste magasin où l'on garde, pour le compte des propriétaires, les marchandises dont ils n'ont pas l'écoulement immédiat et qui sont exposées à se détériorer par le temps et la chaleur.

L'entrepôt consiste en un vaste bâtiment à trois étages, ylus un sous-sol, le tout divisé en immenses chambres de 30 x 60 pieds, et même de 60 x 60 pieds, dont la plus grande partie est déjà remplie de meules de fromage, de tinettes de beurre, etc. Un compartiment spécial est affecté à la conservation du poisson frais.

La réfrigération se faisait autrefois au moyen de la glace; mais la compagnie a adopté cette année le système français de l'ingénieur Pictet. Elle a installé dans l'établissement un outillage perfectionné qui lui permet de graduer à volonté la température. Cet outillage se compose d'une machine à vapeur de la force de 150 chevaux, d'une machine

double à comprimer le gaz, de deux grands bassins, servant, l'un de réservoir à la saumure et l'autre de condensateur.

La machine pompe la saumure qui, mêlée à son départ avec le gaz, circule dans des tuyaux d'un développement de 50,000 à 60,000 pieds, et qui sont posés le long des cloisons des compartiments à refroidir. C'est la circulation de ce mélange qui abaisse la température; chaque compartiment est relié directement à la machine et la plus ou moins grande quantité de saumure saturée de gaz qui y circule, y fait le froid plus ou moins intense.

Le jour où nous avons visité cette glacière, la température extérieure était très chaude; mais en entrant dans les compartiments, nous avons songé à l'utilité d'un pardessus. Le long des tuyaux le peu d'humidité qui pénètre dans ces compartiments soigneusement isolés, se dépose en frimas; et dans la salle même des machines, la machine à comprimer le gaz, pièce compacte d'environ six pieds de long par trois de large et 4 de hauteur, offrait un spectacle étrange pour qui n'en a pas l'explication. A un bout sont les pistons, mus par la vapeur et de la chambre desquels s'échappent des bouffées de vapeur; à 3 pieds de là, la marmite à comprimer est couverte de frimas.

Cet établissement est unique encore à Montréal, et comme il offre des avantages précieux à ceux qui veulent conserver des marchandises au froid, à des conditions très faciles, nous nous faisons un plaisir de le signaler aux commerçants de beurre, fromage, fruits, poissons, etc.

La compagnie propriétaire se charge de payer le fret et le charroyage sur les marchandises consignées; elle assure les marchandises, les laisse visiter sur ordre écrit du propriétaire, négocie le fret maritime, expédie, assure sur mer, et remet les connaissements à qui de droit. Elle fait, en un mot, tout ce que comporte l'entreposage, sans frais extra, son entreposage payé.

L'adresse de la "Montreal Cold Storage and Freezing Company" est Nos. 604 à 610, rue St-Paul, Montréal.

### LA MOUTARDE

Tout le monde connaît la moutarde moulue qui se vend, soit en boîtes de fer blanc, soit en jarres de pierre ou de verre, soit enfin, en grandes jarres qui se détaillent à la

livre ou au quarteron, suivant les besoins du client.

On sait aussi—il n'y a qu'à comparer les prix pour s'en assurer, que la moutarde la plus pure est celle qui est importée en petites boîtes et vendue dans le paquetage originaire. Celle qui se débite à la livre est souvent falsifiée, mais comme elle coûte meilleur marché et donne au détailleur le plus de profit, les épiciers sont tentés d'en pousser la vente au détriment de l'article pur.

Les moutardes françaises, sont appréciées de ceux qui préfèrent un condiment de bon goût à celui qui emporte le gosier; mais elles coûtent très cher, comparativement. Les épiciers dont la clientèle apprécie ce genre de condiment pourraient parfaitement fournir à leur clientèle une bonne qualité de moutarde préparée, à un prix raisonnable en s'y prenant comme ceci:

Pour une livre de moutarde sèche, on prend quatre cuillers à thé de sel, autant de poivre, autant de clous de girofle moulus, une tête d'ail écrasée mêlée à la moutarde que l'on délaie dans de bon vinaigre où l'on aura laissé tremper pendant huit jours au moins un bouquet de fines herbes: persil, cerfeuil, thim, marjolaine et sarriette.

On peut aussi, si l'on veut adoucir la moutarde, y ajouter de l'huile d'olive, soit quatre cuillers à thé par livre de moutarde.

Mettez en tumblers à confitures, fermés hermétiquement par un couvercle en fer blanc et plus elle sera vieille, plus elle gagnera en arôme et en velouté.

Les fabricants français ne font pas macérer les fines herbes, ils les écrasent au pilon et emploient le jus seul. On peut, au besoin, se contenter de les écraser en pâte et les employer dans cet état.

### LE CAFÉ.

**HISTORIQUE DU CAFÉ.** — Le café est le fruit du caféier ou cafier d'Arabie (*coffea Arabica*) de la famille des Rubiacées.

L'arbre qui produit le café est originaire de la haute Ethiopie.

L'ouvrage le plus ancien sur le café est un manuscrit arabe qui date du 15<sup>e</sup> siècle de notre ère; l'auteur, Schehabeddin Ben, attribue à Gemaleddin, muphti d'Aden, ville de l'Arabie Heureuse, la première introduction du café dans cette contrée.

Gemaleddin ayant eu occasion de faire un voyage en Perse, y vit



## ENTREPRENEURS

## HORMISDAS CONTANT,

Contracteur Plâtrier.

475, Rue Laguchetière, Montréal.

## LEANDRE DEMERS

Menuisier et Charpentier

56 Rue St-Dominique, Montréal.

LAMBERT &amp; FILS, Constructeurs.

—129-131—

Rue Berri, Montréal.

EUSÈBE PAQUETTE,

ENTREPRENEUR-BRIQUETIER,

264 Logan, Montréal.

FRANÇOIS RIVEST,

ENTREPRENEUR-MENUISIER,

4 Mitcheson Avenue, MONTREAL.

LABRECQUE &amp; MERCURE,

Entrepreneurs-Menuisiers,

37 RUELLÉ-ST-ANDRE, MONTREAL

Béléphone Bell, 6328.

## THIBODEAU &amp; BOURDON

No. 1203 Rue Ste-Catherine.

Coin de l'Avenue Papineau - MONTREAL

Ont constamment en mains une quantité considérable de **BOIS DE SCIAGE SEC** qu'ils vendent à bas prix. Vente par char et par pile avec légère avance. Noyer noir et cotonnier de 1 à 4 pouces. Téléphone No 6039.

T. PREFONTAINE.

H. BOURGOIN.

## T. PREFONTAINE &amp; CIE

Marchands de Bois de Sciage.

BUREAU:

COIN DES RUES NAPOLEON ET TRACEY, Ste CUNEGONDE

Coin à Bois: le long du Canal Lachine, des deux côtés.

Téléphone Bell 8141.

Montréal.

## MARTIN &amp; GOUETTE

Manufacturiers de

Portes, Chassis, Jalousies, Moulures, Tournages et Découpages, Bois de Charpente, etc.

Préparés en tous genres à court délai

Bureau et Manufacture,

Rue Shearer, Coin St-Patrick,

MONTREAL.

## GEO. BRADSHAW &amp; CIE

MARCHANDS DE

Bois de Sciage et de Charpente

BUREAUX, 41 RUE DU BASSIN

Près de l'église Ste-Anne.

MONTREAL.

Manufacture de Boîtes d'Emballage, Solage et Planage

Bois durs et mous de toutes sortes, bruts, blancs ou préparés, toujours en stock.

Les épiciers de détail feraient bien de lire les cotes dans "Le Prix Courant."

## J. CRADOCK SIMPSON &amp; CIE,

AGENTS D'IMMEUBLES ET DE FINANCES.

OFFRENT EN VENTE—

Résidences de première classe; bonnes maisons; propriétés commerciales et magnifiques lots à bâtir.

OFFRENT A LOUER—

Maisons meublées, maisons non-meublées et Magasins.

FONT DES PRETS—

Sur bonnes hypothèques à des taux d'intérêt très bas.

ASSURENT—

Les risques de tout genre dans les Compagnies de premier ordre.

ADMINISTRENT LES PROPRIETES—

Pour les propriétaires ou fidéli-commissaires, au mieux de leurs intérêts.

VENTE D'IMMEUBLES A L'ENCAIN—

Tous les quinze jours, le MERCREDI.

Bâtisse de l'Assurance "Guardian,"

181, RUE ST-JACQUES, MONTREAL.

TELEPHONE

## ANDRE DESJARDINS

Importateur en Gros et en Détail de

## FRUITS ETRANGERS ET DOMESTIQUES

142-148 MARCHE BONSECOURS

MONTREAL,

Ci-devant occupé par O. &amp; E. HART.

Toute commande promptement exécutée.

Téléphone Bell 1742.

## H. A. MILLER

Peintre de Maisons, d'enseignes et de Rideaux.

Tapissier et Décorateur, Doreur, Vitrier, Imitateur, Blanchisseur, etc.

1996 rue Ste-Catherine, Montréal

Résidence, 95 rue Jacques-Cartier.

RHUMES ET BRONCHITES  
CHRONIQUES

Liqueur de Goudron de Norvège

tant recommandé par les médecins les plus célèbres de l'Europe et du Canada.

25 et 50c. la Bouteille

A VENDRE CHEZ

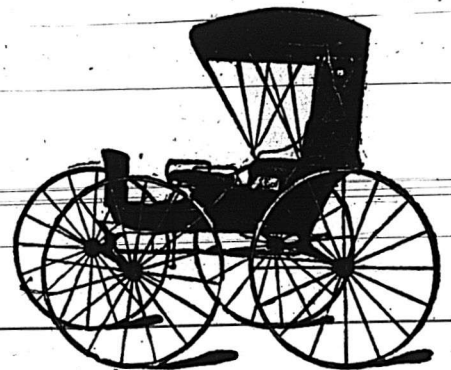
M.M. Laviolette &amp; Nelson

PHARMACIENS

Agents des Remèdes Brevetés Français

1605 RUE NOTRE-DAME

Coin de la rue St. Gabriel, MONTREAL.



## BUGGY à SIEGE REVERSIBLE

Pour deux ou quatre personnes

Les marchands de la campagne qui ont besoin d'une voiture quelconque, d'express d'épiciers, d'express pour livraisons, ne sauraient mieux faire que de venir examiner nos échantillons et de s'informer de nos prix avant d'acheter. Voitures en tout genre, gros et détail. Des centaines de commerçants font plus d'argent à acheter nos voitures et les revendre à leurs pratiques, qu'avec l'ancien système de tenir un magasin général. S'il vous faut quelque chose en fait de voitures ou d'instruments aratoires, écrivez-nous un mot ou demandez notre catalogue illustré. Marchandises de première classe complètement garanties, bas prix et conditions faciles.

## R. J. LATIMER

592 Rue St-Paul, - Montréal.

ETABLIS EN 1855.

## J. CHRISTIN &amp; CIE.,

FABRICANTS DE

Boissons Gazeuses, Cidre Champagne une spécialité, Ginger Ale.

Mexican Cream Soda	Eaux Apollinaris, Soda
" " Lemonade	et Vichy en Syphons et
" " Ginger-Beer	en Cylindres.
Etc., Etc., Etc.	

Seuls agents pour l'Eau Minérale de Varennes.

MARCHANDS DE GLACE

149 Rue SANGUINET, MONTREAL

D. W. GAGNON, GERANT.

Tous les marchands devraient lire "Le Prix Courant."

prendre cette liqueur en boisson. Étant retourné chez lui, et se trouvant indisposé, il voulut faire sur lui la même expérience qu'il avait vue chez les Persans; le succès couronna son attente, et il découvrit aussi ses autres propriétés de guérir la céphalalgie, de prévenir la somnolence, etc. Il en recommanda aussitôt l'usage aux *Dervis*, afin qu'ils pussent, par ce moyen, passer plus facilement la nuit en prières. Bientôt après, les lettrés et les hommes de loi en adoptèrent l'usage qui fut, peu de temps après, recherché par les négociants et les artisans même, surtout quand ils avaient à travailler la nuit; enfin, l'emploi en devint général dans la ville d'Aden, d'où il s'étendit graduellement aux villes voisines, et parvint à La Mecque, d'abord chez les dervis, comme un motif de religion.

Les habitants de La Mecque devinrent par la suite si enchantés de ce breuvage, que, sans aucun motif de religion ou d'étude, ils le burent publiquement dans des maisons qui prirent le nom de cafés, de celui de cette semence, et où ils passaient leur temps joyeusement à se divertir, jouer et causer.

L'usage du café s'étendit ensuite dans plusieurs villes arabes, et particulièrement à Médine, au Grand Caire, et notamment dans la province du Yémen qui, en raison de sa prodigieuse fécondité, a reçu le nom d'Arabie Heureuse. Les dervis du Yémen la buvaient dévotement dans une grande tasse de terre qu'ils recevaient respectueusement des mains de leurs supérieurs. Les dévots du Caire imitèrent bientôt ceux du Yémen.

Enfin, les plus rigides mahométans commencèrent à désapprouver l'usage du café à cause des fréquents désordres qui survenaient et qui ressemblaient à ceux du vin. Le gouvernement se vit contraint à restreindre l'usage du café; mais il devint si général, qu'on finit par laisser à chacun la liberté d'en boire.

Cette boisson passa successivement en Syrie, à Damas et à Alep, sans aucune opposition. En 1554, onze ans après son introduction à Aden, elle fut introduite à Constantinople par deux hommes nommés Schems et Hekin, qui venant, l'un de Damas et l'autre d'Alep, y ouvrirent deux cafés élégamment décorés qui furent d'abord fréquentés par les poètes, les littérateurs et ceux qui venaient s'y désennuyer.

Les Imans commençaient à se plaindre fortement que les mosquées

étaient désertes, parce que tout le monde courait au café. Les dervis et les autres religieux turcs murmurèrent contre cet abus, qu'ils regardèrent comme étant plus répréhensible que celui de boire du vin. A cet effet, ils présentèrent une supplique au muphti, qui condamna la boisson du café comme étant contraire au Coran.

Dès lors, personne n'osa contrevenir ouvertement à la sentence, les cafés furent fermés, et des officiers veillaient à l'exécution des ordres du muphti. Mais l'habitude est une seconde nature; elle était devenue si forte, et l'usage du café si agréable, que chacun en buvait, malgré les défenses, dans sa propre maison.

Dans l'impossibilité où il se voyait de déraciner cet abus, le gouvernement songea à en retirer un profit; en conséquence, il permit d'en vendre moyennant un droit, et d'en boire, pourvu que ce ne fût pas publiquement. Peu à peu on se relâcha, les cafés se rouvrirent, et un muphti, moins scrupuleux que son prédécesseur, déclara que le café n'avait aucune relation avec le charbon, comme l'avait déclaré le précédent muphti, et que sa boisson n'était nullement contraire à la loi de Mahomet.

Le grand-vizir ayant obtenu une autorité particulière sur le café le soumit à un droit très fort. Ordinairement chaque cafetière devait payer un sequin par jour et l'on ne pouvait pas faire payer la tasse plus d'une aspre (il en faut 143 pour un sequin.)

D'après la traduction du manuscrit arabe par M. Galland, les cafés furent permis du temps de la guerre de Candie, tandis que les affaires ottomanes étaient dans une situation critique, afin de mettre fin aux conversations politiques qui y régnaient, malgré cela on n'en buvait pas moins du café; on le vendait publiquement dans les grandes rues, sur les places, où on le préparait sur des petits fourneaux. Cette défense n'avait lieu que pour Constantinople; dans toutes autres villes et dans tous les villages, ils étaient ouverts. Cette rigueur augmenta même la consommation du café: Turcs, Juifs, Grecs, Arméniens, tout le monde en but au moins deux fois par jour; enfin, l'emploi du café devint tel, qu'en refusant à sa femme, c'était une raison légale de divorce.

Les Turcs boivent le café bien chargé, très clair et sans sucre; ils y mettent de temps en temps une pincée d'anis étoilé ou de petite

cardamome, ou bien une goutte d'essence d'ambre.

Il n'est point aussi aisé de déterminer l'époque à laquelle l'usage du café passa de Constantinople aux pays de l'Orient de l'Europe. Il paraît cependant que les Vénitiens furent les premiers qui en firent usage. Pierre Della Valle, vénitien, dans une lettre écrite de Constantinople, en 1615, annonça à un de ses amis, qu'à son retour, il lui porterait du café.

M. Galland raconte que Thévenot, au retour de son voyage d'Orient, en 1657, porta à Paris du café avec lequel il régala ses amis. Il arriva ensuite quelques Arméniens qui en entendirent l'usage, qui ne commença cependant à devenir général qu'en 1671, à l'occasion de l'ambassade de Soliman-Aga, envoyé en France en qualité d'agent diplomatique par Mohamet IV. Le café était cependant connue à Marseille en 1644; on l'y avait apporté pour un gentilhomme qui avait accompagné M. de Lahaye dans son ambassade à Constantinople. En 1660, on en fit venir plusieurs balles d'Egypte, et l'usage en devint plus général; en 1671 on vit s'ouvrir le premier café.

Le premier auteur européen qui ait parlé du café est Rauvolfo (en 1673); mais le premier qui ait donné la description du caféier, est Prosper Alpin, dans son histoire des plantes d'Egypte, publiée à Venise en 1691.

Les Hollandais, qui exerçaient alors le monopole du commerce, s'empressèrent de transporter cette plante à Batavia.

Nicolo Witsen, bourgmestred'Amsterdam et gouverneur de la compagnie des Indes Orientales, ayant obtenu par le moyen du gouvernement de Batavia, quelques petits plants provenant des semences de Moka, les planta dans le jardin d'Amsterdam où ils crurent et se multiplièrent. L'un de ces pieds envoyé à Louis XIV par les magistrats de cette ville (en 1714) fut cultivé au jardin des Plantes de Paris et servit de souche à plusieurs autres plants.

En 1718, la colonie hollandaise de Surinam commença à planter le café; et en 1722 les Français en firent autant à l'île de Cayenne.

En 1727, plusieurs plants furent confiés à M. Declieux pour les transporter à la Martinique, mais le passage fut long et pénible, et la sécheresse eût fait échouer ce projet, si ce généreux citoyen n'eût, pour conserver le précieux dépôt dont il était chargé, noussé le zèle au point



de se priver d'une partie de la portion d'eau à laquelle il avait droit, pour arroser le seul plant qui fût resté.

En 1732 le café fut planté pour la première fois à la Jamaïque.

Le premier des établissements auxquels on donna le nom de cafés fut ouvert à Londres, en 1662. Un négociant nommé Edward, dit Mac-Culloch, qui commerçait avec la Turquie, ayant rapporté du Levant quelques sacs de café, et amené avec lui un serviteur grec accoutumé à le faire, vit bientôt sa maison assiégée par une foule de gens qui, sous prétexte de lui rendre visite, venaient pour goûter cette nouvelle espèce de liqueur. Pour satisfaire ses amis qui devenaient plus nombreux chaque jour, tout en se délectant de l'embarras qu'ils lui causaient, il permit à son serviteur de s'établir où il lui plairait pour faire du café et le vendre au public.

En conséquence de cette permission, le grec ouvrit un café à l'endroit même où est aujourd'hui le café de Virginie (Virginia coffee house). Le célèbre café de Garra-may, où se font tant de ventes à l'encan, fut le premier qui ouvrit après le grand incendie de 1666.

Par une proclamation publiée en 1675, Charles II essaya de supprimer les cafés, sur le motif qu'ils servaient de lieu de réunion aux mécontents qui inventaient et répandaient des bruits mensongers et calomnieux pour diffamer le gouvernement du roi et troubler le repos de la nation. Les douze juges ayant été consultés sur la légalité de cette mesure, déclarèrent que la vente en détail de la décoction de café pouvait être un trafic innocent; mais que, comme on en usait pour nourrir la sédition, propager des mensonges et calomnier de grands personnages, ce pouvait être aussi une chose nuisible, et qu'il convenait de la prohiber!...

Les princes arabes, pour se conserver le monopole du café, avaient défendu, sous peine de mort, d'exporter du pays aucun plant de caféier; défense d'ailleurs assez difficile à enfreindre, attendu qu'on ne trouve cette plante qu'à vingt-cinq lieues de Moka, seul port où il fut permis aux navires européens d'aborder. On dit même que les Arabes poussaient la précaution jusqu'à stériliser les semences du café au moyen d'un certain degré de torréfaction qu'ils leur faisaient subir avant de les livrer au commerce. En dépit de tous leurs efforts, les Hollandais réussirent à se procurer soit

## ROBIN & SADLER

### MANUFACTURIERS DE COURROIES EN CUIR

2518, 2520 et 2522 RUE NOTRE-DAME, MONTREAL.

des plants, soit des graines demeurées fécondes, et naturalisèrent le caféier aux environs de Batavia.

*A suivre.*

#### NOTES COMMERCIALES

La maison A. Racine et Cie, qui a dû récemment abandonner son ancienne place pour s'installer dans un édifice plus vaste où elle peut plus facilement servir sa clientèle et exhiber ses marchandises, continue à augmenter en popularité et en prospérité. L'immense assortiment de marchandises de toutes provenances qu'elle offre aux marchands vaut bien la peine qu'on aille la visiter pendant le temps où l'exposition amènera les marchands de la campagne à portée de la rue St Paul; à Montréal.

MM. Hudon, Hébert & Cie comptent parmi les deux ou trois plus grandes maisons d'épicerie en gros de Montréal. Le choix des marchandises qu'ils placent sur le marché ne laisse rien à désirer et personne ne sait mieux qu'eux s'attirer la confiance des détaillants par la manière consciencieuse, honorable et obligeante au besoin dont ils font les affaires. Mais ils ne tiennent à compter parmi leurs clients que les marchands pouvant offrir des garanties sérieuses et l'ouverture d'un compte chez eux équivaut à un certificat de solvabilité incontestable.

M. Chas. H. Letourneau, un des pionniers du commerce de ferronneries de la rue St-Paul, a voulu, avant de goûter, en se retirant des affaires, un repos bien gagné, assurer la continuation du succès de la maison qu'il a fondée il y a cinquante ans, en l'organisant en compagnie à fonds social, dont il a souscrit une partie du capital, le reste étant fourni par ses fils, MM. Joseph Letourneau et Charles Letourneau. Sous la sage direction du père, les jeunes gens ont su maintenir la réputation de la maison avec des marchandises toujours bien assorties, un traitement honorable de la clientèle et la plus scrupuleuse attention aux besoins des clients:

Une maladie nouvelle. Elle s'observe aux Etats-Unis, chez les agriculteurs qui se consacrent à la culture et à la fabrication de conserves de pêches, et se manifeste au moment de la cueillette. Les symptômes consistent en une vive irritation de la muqueuse nasale, qui est rouge et qui secrète un mucus abondant; les sinus frontaux, la conjonctive et les bronches sont également atteints, et il peut y avoir des accès d'asthme. La peau est également irritée: des macules ou papules se montrent aux poignets, aux avant-bras, au cou et au front; il y a malaise et hyperhémie, la température montant de 1 ou 2 degrés. S'agit-il d'une irritation due au duvet de la pêche ou à quelque organisme habitant ce duvet? On ne sait trop. Tous les travailleurs ne sont pas également susceptibles, et il se fait une accoutumance évidente. Le mal s'ac-

#### CIE D'EXPOSITION PROVINCIALE DE MONTREAL.

FOIRE AGRICOLE ET INDUSTRIELLE DU 4 AU 9 SEPTEMBRE 1893.

Plus considérable! Plus Attrayante!!

Grande Ouverture **4 SEPT.**

LUNDI, LE

Fête du Travail! Fête Civique!  
Tous les Départements complets!  
Fanfares Militaires et autres!

Grande Exposition de Bestiaux: Chevaux, Bêtes à Cornes, Moutons, Porcs, Volailles.  
Machineries en mouvement.—Produits agricoles, industriels et de mécanique.  
Exposition monstre d'Horticulture, Plantes, Fruits, Fleurs.

La troupe Japonaise Impériale dans ses actes sans rivaux.

Grande Illumination Pyrotechnique. L'incendie de Moscou: Feu d'artifice; Illuminations électriques.

Le navire de guerre "MOHAWK" pourra être visité dans le port durant l'exposition.

Prix réduits sur les chemins de fer pour passagers et le fret.

Les plus hauts prix accordés.

Excursions à bon marché.

Attractions sans rivales.

Le chemin de fer électrique se rend directement sur les terrains.

Ouvert Jour et Nuit. Admission, 25 cts.

S. C. STEVENSON,  
Gérant et Secrétaire.

76 rue St-Gabriel, Montréal.

## VERNIS



"UNICORN"

VERNIS A MEUBLES

Qualité supérieure,  
Canistres commodes,  
Faciles à ouvrir,  
Faciles à fermer.

PAS DE BOUCHONS! PAS DE PERTE!

Empaqueté pour le commerce dans des caisses faciles à manœuvrer, avec de belles cartes d'annonces dans chaque caisse.

MANUFACTURÉ SEULEMENT PAR

**A. RAMSAY & SON**  
MONTREAL

compagne parfois de symptômes psychiques marqués, parmi lesquels le délire des grandeurs domine. (*Revue Scientifique*).

Revue Immobilière.

Montréal, 31 août 1893.

La semaine que nous avons achevée samedi dernier a été peu féconde en enregistrements de ventes. Comme nous le disions l'autre jour, d'ailleurs, il n'y a pas lieu de s'en



étonner et il ne faut s'attendre à quelque activité que vers la fin de septembre. L'obligation de faire enregistrer les ventes dans les trente jours a eu l'effet de maintenir un mouvement assez régulier des enregistrements pendant l'été, contrairement à l'habitude d'autrefois, où l'on remettait cette formalité au retour des vacances.

Parmi les localités où le mouvement de la propriété paraît se maintenir le mieux, il faut citer la partie du quartier Ste-Marie qui se trouve à l'est de l'Avenue de Lorimier. Sur cette Avenue et sur les rues à l'est, il y a un bon nombre de terrains bien situés, à proximité des usines et fabriques, qui sont recherchés par ceux qui veulent bâtir des logements d'ouvriers.

Les lots à bâtir ont rapporté les prix suivants :

Ville :	LE PIED
Rue Iberville.....	33½c
" St-Denis.....	\$1.00
" Dorchester.....	1.10
<b>Maison neuve :</b>	
Avenue Lassalle.....	16½c
<b>Mile End :</b>	
Rue Mance.....	14½c
<b>Ste-Cunégonde :</b>	
Rue Williams (Duvernay).....	15c
<b>Côte St-Antoine :</b>	
Avenue Victoria.....	28c
Rue Ste-Catherine.....	46c
" Sherbrooke.....	20c
<b>Montreal Junction :</b>	
Avenue Herald.....	15c

Voici les totaux des prix de vente par quartiers :

Quartier Ste-Marie.....	\$ 4,330.40
" St-Jacques.....	5,000.00
" St-Louis.....	2,545.00
" Est.....	528.00
" St-Antoine.....	5,051.75
" Ste-Anne.....	9,500.00
" St-Gabriel.....	6,000.00
Maison neuve.....	2,000.00
Mile End.....	1,798.13
Ste-Cunégonde.....	530.00
St-Henri.....	3,950.00
Côte St-Antoine.....	18,347.99
Montreal Junction.....	660.00
	<b>\$ 60,241.27</b>
Semaine précédente.....	163,252.65
Ventes antérieures.....	6,937,389.25
Depuis le 1er janvier.....	<b>\$7,160,913.17</b>
<b>Semaine correspondante.</b>	
1892.....	\$ 92,972.70
" 1891.....	216,684.45
" 1890.....	223,466.86
" 1889.....	56,111.92
" 1888.....	85,510.50
<b>A la même date</b>	
1892.....	\$10,164,057.26
" 1891.....	8,645,283.21
" 1890.....	6,966,231.24
" 1889.....	5,618,486.65
" 1888.....	5,112,549.57

Les prêts hypothécaires sont toujours assez actifs, la proportion des prêts destinés, apparemment, à la construction est d'environ 50 p. c. Les taux sont assez fermes. Il y a quatre prêts à 5 p. c. pour \$9,500,

\$13,000, \$18,000 et \$20,000 ; cinq à 5½ p. c. pour \$5,000, \$6,000, \$6,300, \$8,000, \$9,000. Les autres sont à 6, 7 et 8 p. c.

Voici les totaux des prêts par catégories de prêteurs :

Cies de prêts.....	\$23,100
Assurances.....	6,000
Autres corporations.....	.....
Successions.....	38,509
Particuliers.....	63,785
<b>Total.....</b>	<b>\$131,385</b>
<b>Semaine précédente.....</b>	
Semaines antérieures.....	211,237
	5,154,685
<b>Depuis le 1er janvier.....</b>	
	<b>\$5,430,297</b>
<b>Semaine correspondante.</b>	
1892.....	\$114,176
" 1891.....	160,384
" 1890.....	110,185
" 1889.....	138,900
" 1888.....	80,548
<b>A la même date</b>	
1892.....	\$4,051,457
" 1891.....	4,692,551
" 1890.....	3,349,253
" 1889.....	2,049,837
" 1888.....	2,748,627

## Ventes enregistrées

Pendant la semaine terminée le 2 août 1893

### MONTREAL EST

#### QUARTIER STE-MARIE

Rue Iberville, lots 1362, 46, 47 et 48, quartier Ste-Marie et 168 et 4 et 5 quartier Hochelaga ; trois terrains mesurant, les deux premiers 12 x 80 chacun et le 3ème 23.6 en front, 25.5 en arrière x 80, vacants, vendus par Eloïse Lauzon à Théophile Goulet ; prix \$1,830.40 (34611.)

Rue Poupart, lot 1362-28 p. de 29-30, quartier Ste-Marie, terrain mesurant 28 x 14 en superficie, maison Nos 209 à 215 rue Poupart, vendu par Pierre Lemieux à Vincenzo Sarocco ; prix \$2,500 (34620.)

#### QUARTIER ST-JACQUES

Rues Montcalm, Visitation et Fullum, lots 1154, 3 c. et 4 quartier St-Jacques, 953, 1408, 9, 10 et 11 quartier Ste-Marie, avec maisons, vendus par Mme veuve Alfred Roy à Alfred Napoléon Roy ; prix, vente annuelle de \$1,300 (34618.)

Rue St-Denis, lot 1200-13, quartier St-Jacques, terrain mesurant 25 x 100, vacant, vendu par les Delles Cherrier à Léon Larue, fils ; prix \$2,500 (34619.)

Rue Montcalm, partie du lot 1144-6, quartier St-Jacques, terrain mesurant 1216 pieds en superficie, maison Nos 421 et 423 rue Montcalm, vendu par Victor Nantel à Odilon Ritchot ; prix \$1,200 (34622.)

#### QUARTIER ST-LOUIS

Rue St-Laurent, lot 1059 quartier St-Louis, terrain mesurant 42.7 x 78, maison Nos 711 et 711A rue St-Laurent, vendu par Pierre Labelle et autres à Michel Drouin ; prix \$2,545 (34609.)

#### QUARTIER EST

Rue St-Jacques, partie du lot 120, quartier Est, terrain mesurant 309 pieds en superficie, bâtisse en bois, vendu par Sa Majesté la Reine à Alfred Roy, fils ; prix \$528 (34615.)

### MONTREAL OUEST

#### QUARTIER ST-ANTOINE

Rue Dorchester, lot 1639-60 et partie de 61, quartier St-Antoine, terrain mesurant 41.9 x 110, vacant, vendu par Mme Geo. J. Crowdy à Napoléon Deslauriers ; prix \$5,051.75 (124 380.)

#### QUARTIER STE-ANNE

Rue Shearer, lot 922, quartier Ste-Anne, terrain mesurant 32 x 83.5, maison Nos 62 à 68 rue Shearer, vendu par James S. Thompson à Mary Ann et Catherine Daley ; prix \$2,000 (124 382.)

Rues Ste-Catherine et Windsor, lots 447 quartier Ste-Anne et 633-4 quartier St-Antoine, terrains avec maisons, vendus par Patrick McDermott, jr., à Patrick McDermott, sr. ; prix \$7,500 (124 391.)

### HOCHELAGA

#### QUARTIER ST-GABRIEL

Rue Coleraine, lots 3239-178 et 179, quartier St-Gabriel, terrain mesurant 22.6 x 80 chacun, maison Nos 17 à 21 rue Coleraine, vendus par Joseph Cusson à Joseph C. Cusson ; prix \$3,000 (48207.)

Rue Coleraine, lots 3239-178 et 179 quartier St-Gabriel, terrains mesurant 22.6 x 80 chacun, maisons Nos 17 à 21 rue Coleraine, vendus par Joseph C. Cusson à Marie-Louise Dubois, épouse de Joseph Cusson ; prix \$3,000 (48208.)

### MAISONNEUVE

Rue Adam, Lots 8-152 et 153, Maison neuve, terrains mesurant 25 x 120 chacun, maison, etc., vendu par Alexandre Renaud à Charles Desjardins, prix \$1,500 (48148.)

Avenue Lasalle, Lot 9,25, Maison neuve, terrain mesurant 30 x 100, vacant, vendu par Joseph Gallipeau à Théophile-Denis, prix \$500 (48155.)

### MILE END

Rue Cadieux, Lot 137-119, Mile End, terrain mesurant 42-6 x 87-6, maison en bois, etc., vendu par Léonidas Villeneuve et Cie à Edmond Painchaud, prix \$1,050 (48191.)

Rue Mance, lot 12-13-10 Mile End, terrain mesurant 50 x 105, maison vacant, vendu par The Consolidated Leon & Investment Co à Lucinda McGlaughlin, épouse de Walter James Moodie, prix \$748.13 (48199.)

### STE CUNÉGONDE

Rue Williams (Duvernay), lot 2417a Ste Cunégonde, terrain mesurant 3,500 pieds en superficie, vacant, vendu par le shérif de Montréal à La Banque Jacques-Cartier, prix \$530 (48203.)

### ST HENRI

Rue Willie, p. des lots 1304 et 1305 St Henri, terrain mesurant 25 x 84-6 maisons, etc., vendu par Edouard Dépocas à Henri-Arthur Dépocas ; prix \$2,500 (48174)

Rue Gareau, lot 1707-16 St Henri, terrain mesurant 24 x 73, vendu par James C. Wilson à Jean-Bte Robillard ; prix \$500 (48180.)

Rue Delinelle, lot 1707-48 St Henri, terrain mesurant 24 x 73 maison, etc., vendu par Madame Louis Duprat à Edouard Larose ; prix \$950 (48183.)

### COTE ST ANTOINE

Avenue Victoria, lot 215-77 Côte St Antoine, terrain mesurant 50 x 125-6 vacant, vendu par George Bury à Peter J. Coyle ; prix \$1,756.90 (48170.)

Rue Ste Catherine, lots 1434-199 à 207

## AGENTS D'IMMEUBLES

## EXTENSION

DES RUES

St Laurent et St Charles Borromée

BUREAUX:

No 116 Rue St. Jacques

Vis-à-vis le bureau de Poste.

MONTREAL

J'ai le plaisir d'annoncer aux acheteurs sur l'extension des rues St-Laurent et St Charles Borromée que j'occupe à présent des bureaux plus confortables à l'adresse ci-dessus, où dorénavant seront transigées toutes les affaires ayant rapport à l'Extension des rues St-Laurent et St Charles Borromée.

FRED. R. ALLEY.

**A VENDRE**

PAR

C. E. L. DESAULNIERS,

AGENT D'IMMEUBLES

No. 62, RUE ST. JACQUES,

MONTREAL.

Telephone 9027.

\$27,500 A vendre, un bloc de maison formant le coin des rues Ontario et St. Hubert, contenant quatre magasins et plusieurs logements. Loué \$85 par mois.

\$3,600 Rue Delisle, Ste. Cunégonde. Une maison à quatre logements. Grand terrain.

Terrain à vendre coin des rues Notre-Dame et Visitation.

\$12,500 Rue Craig. — Une très bonne maison contenant deux magasins et logements. Loué \$1330.

\$10,200 Rue Willie, près du carré, très beau site, très bien construit, beau placement. Conditions faciles.

Terrain à vendre, coin des rues Notre-Dame et L'Élinelle.

\$10,000 Une très belle résidence rue St. Denis, près du carré St. Louis. Conditions faciles.

\$15,000 Rue Ontario. — Une maison contenant trois magasins, dans la partie commerciale.

A vendre. — Un beau moulin à farine, avec un beau pouvoir d'eau; ainsi que deux cents arpents de terre sur la rivière Ottawa.

\$3,600 Rue Champlain, près de la rue Ontario. Une bonne maison contenant six logements. Condition: \$600 comptant.

\$650 A vendre à St. Vincent-de-Paul, une maison dans le village, près de l'église, avec un beau terrain, ainsi que deux fourneaux à chaux.

\$3,500 A vendre rue Gain, une maison contenant quatre logements. Conditions faciles.

**AVIS.**

Ceux qui désirent vendre leurs propriétés sont invités à s'adresser au soussigné. Si vous désirez acheter quelques propriétés sur demande, je vous enverrai un catalogue contenant un grand nombre de bonnes propriétés.

C. E. L. DESAULNIERS,

62, rue Saint-Jacques.

Heures de bureau: de 9 heures à midi.  
Bureau du soir: 104, rue Visitation.

## AGENTS D'IMMEUBLES

**A VENDRE**

PAR

R. GOHIER &amp; FILS

4, RUE ST. LAURENT.

\$13,800 Rue Ste. Elizabeth, près Mignonne. Une bonne maison en brique à deux étages; un logement avec fournaise à air chaude (Beaupré); Grandeur 17 x 30, avec extension 11 x 31, terrain 17 x 63 avec ruelle.

Conditions faciles.

\$8,500 Rue Sherbrooke, près des Allemands. Une belle maison en pierre et brique solide à trois étages. (Self contained), fournaise à eau chaude, etc. Grande cour, hangar et écurie.

Bonnes conditions.

\$2,800 Rue Frontenac, entre Lafontaine et Mignonne. Une maison en bois et brique à deux étages; trois logements, rapportant 10 p. c. d'intérêt par année.

Bon placement.

\$8,500 Rue Cadieux, près Avenue des Pins. Une maison en brique solide, à trois étages; logements, fournaise à eau chaude, etc. Grande cour, hangar et écurie.

Conditions faciles.

\$1,200 A Laprairie, P.Q. Un cottage avec ameublement, grand jardin et arbres fruitiers, situé dans la plus belle partie du village, près du fleuve. Loyer pour la saison d'été avec ameublement \$100.

Une très belle place.

\$3,000 A Boucherville, P.Q., sur les bords du fleuve. Une maison en pierre solide à deux étages; grandeur 40 x 20 avec extension; grand jardin avec beaux arbres fruitiers. Cette propriété vient d'être réparée et finie de première classe.

Conditions avantageuses.

ARGENT A PRÊTER. — \$25,000 à prêter sur propriétés, première hypothèque, à 5½ et 6 p. c.

AVIS. — Catalogues et listes de propriétés envoyés sur demande.

**A LOUER**

Plusieurs belles résidences à louer dans les campagnes environnantes. Nous avons encore quelques maisons à louer dans la ville.

R. GOHIER &amp; FILS

AGENTS D'IMMEUBLES ET EVALUATEURS,

No. 4, RUE ST. LAURENT, — MONTREAL.

Bell Tel. 7067. — Chambres Nos. 1 et 2.

**Argent a Preter**

En tout temps, sur Propriétés de cité de première classe. Intérêt peu élevé et conditions très faciles pour remboursement.

**SUN LIFE ASSURANCE COMPANY**

OF CANADA,

R. MACAULAY, Directeur-Gerant,

1766 rue Notre-Dame, Montréal.

Revenu.	Actif.	Assurance sur la vie en vigueur.
1,131,867.61	3,403,700.88	23,901,016.64

Polices sans condition.

## AVOCATS

GEO. H. PLOURDE

AVOCAT

32 RUE ST-GABRIEL.

Bureau du soir, 313 rue Richmond.

**A. E. POIRIER**

AVOCAT

35 Rue St-Jacques, Montréal.

Téléphone 9090

Résidence, 277 rue St-Hubert.—Téléphone 6318.

**OSCAR GAUDET**

AVOCAT

1572, NOTRE-DAME

MONTREAL.

NOTAIRES

A. J. H. ST-DENIS, L.L.B.

NOTAIRE

No. 62 rue St-Jacques, Montréal

Résidence, 168 rue St-Denis.

Argent à prêter sur billets et hypothèques.

Téléphone 6027.

P. A. BEAUDOIN, L.L.B.

NOTAIRE.

ARGENT A PRÊTER sur hypothèque et propriétés achetées et vendues.

107 ST-JACQUES, MONTREAL.

Téléphone 2421.—1er étage. Chambres 18 et 20. Bâtisse "Impérial."

COMPTABLES

**BILODEAU & RENAUD**

COMPTABLES, AUDITEURS ET COMMISSAIRES.

No. 15 rue ST-JACQUES.

Spécialité:

Règlement des Affaires de Faillites.

Téléphone 2003.

**NAP. MATTE,**

Comptable, Auditeur et Liquidateur.

BUREAU:

Bâtisse de la Banque Nationale,

75 RUE ST-PIERRE, BASSE-VILLE, QUEBEC.

Téléphone Bell, Bureau, 731

Téléphone Bell, Résidence, 872.

SPÉCIALITÉ:—Règlement de Faillites.

**J. M. MARCOTTE,**

COMPTABLE ET AUDITEUR,

LIQUIDATEUR DE FAILLITES.

58 RUE ST-JACQUES,

MONTREAL.

**F. VALENTINE**COMPTABLE ET LIQUIDATEUR DE FAILLITES  
TROIS-RIVIERES.

Renseignements commerciaux donnés confidentiellement aux abonnés.



**La Construction:**

Contrats donnés et en préparation pour la semaine terminée le 26 août 1893.

Chez MM. J. B. RESTHER & FILS, Architectes.

Rues diverses.—Cinq bâtisses à 2 étages, écuries pour les chevaux de la patrouille de police, aux stations de police Nos 2, 4, 7, 9 et 14.

Maçonnerie, charpente et menuiserie, couverture, plomberie, brique, etc., etc. Bourgouin & Cadieux.

Propriétaire, la Cité de Montréal. Rue Sherbrooke.—Coin St-Denis, une maison à 2 étages, résidence.

Maçonnerie, Gauthier & Côté. Charpente et menuiserie, R. A. Précourt.

Couverture, plomberie, chauffage, brique, enduits, peinture et vitrerie, ouvrages en fer, pas encore donnés.

Propriétaire, L. J. A. Derome. Rue des Inspecteurs.—Une bâtisse à 3 étages formant 2 logements et 2 magasins.

Maçonnerie, Chapleau & Lemay. Charpente et menuiserie, A. Lavallée.

Couverture, pas donnée. Plomberie, pas donnée. Brique, Eusèbe Paquette. Enduits, pas donnés. Peinture et vitrerie, pas donnés. Ouvrages en fer, pas donnés. Propriétaire, Geo. H. Mathews.

NOTES

MM. J. B. Resther & Fils ont encore en préparation les contrats pour les écuries de M. Geo. H. Mathews, en arrière des magasins ci-dessus.

Chez M. A. F. DUNLOP, Architecte.

Rue Bleury.—Une bâtisse à 3 étages, 3 magasins et 3 logements.

Maçonnerie, Wm. Owen. Charpente et menuiserie, Louis Beaudry.

Couverture, Drapeau, Savignac & Cie.

Plomberie, McCrae & Watson. Appareil de chauffage....

Enduits, Wm. Bremner. Peinture et vitrerie, O. Cauchon. Ouvrages en fer....

Propriétaire, Alex. Douglas.

NOTES

M. A. F. Dunlop vient de recevoir des soumissions pour la construction de deux maisons à la Côte St-Anoine.

**Chronique de Québec**

QUÉBEC, 31 août 1893.

Nous venons de subir une averse qui, de mémoire de Québec, n'a pas eu sa pareille depuis le mois d'octobre 1880, date du fameux éboulement de la rue Champlain. En revanche aujourd'hui, nous avons une température vraiment agréable. La ville commence à perdre sa physionomie monotone pour prendre un cachet plus gai. Cela est dû surtout au retour d'un grand nombre de citadins qui, après avoir été savourer les douceurs de la villégiature, nous reviennent armes et bagages. La rentrée prochaine des élèves dans nos différentes maisons d'éducation a ramené un peu d'activité dans le commerce de détail en nouveautés.

Ce changement est vu avec plaisir par un grand nombre, qui trouvent là un appoint précieux pour les échéances du 4 septembre.

Dans le gros, la collection est satisfaisante, partout on constate un regain d'activité dû à l'expédition des ordres d'automne.

EPICERIE.

Semaine assez tranquille, collection bonne. Les sucres sont élevés comparativement aux sirops Barbades qui se vendent à bas prix avec une tendance plutôt à la baisse.

Sucres: Jaune, 4½ à 5c; Powdered, 6½c; Cut Loaf, 6½c; granulé, 5½; ext. granulé, 6½c; ¼ quart, 6½c; boîtes, 6½c.

Sirop; Barbade, tonne, 32 à 33c; tierce, 34 à 35c; quart, 35 à 36c.

Fromage: 10½c à 11½c.

Beurre: frais, 22 à 24c; marchand, 16 à 18c.

Raisins: Currants, 5½ à 6c; Valence, 7 à 7c; Vert, \$1.50 p. 10 lbs.; Bleu, \$1 p. 10 lb.

Conserves: Homard, No. 1, \$1.90 à \$1.95; do, No. 2, \$1.50; Saumon, \$1.50 à \$1.60; Tomates, 95c à \$1; blé-d'Inde, 95c à \$1; Pois, Can., \$1.10 à \$1.15.

Alcalis: Soda à laver, \$1.00 à \$1.10; do, à pâte \$2.50 à \$2.75; Empois, No. 1, 5½c; do, satin, 7½c; caustique cassé, \$3.25 à \$3.35.

Sel: En magasin, 46 à 48c; fin, 1 sac, 35 à 38c; gros sacs, \$1.45 à \$1.50.

Huile de charbon: 11½ à 12c.

Allumettes: cartes, \$3.10 à \$3.25; Dominion, \$2.50 à \$2.75.

Fruits: Pommes nouvelles, \$2.50 à \$3; Astrakan, \$2.50 à \$3; Canadian Duchess, \$3 à \$3.25. Oranges, Californie, \$1; Nectarine, \$2. Citrons, Catane, \$1.50. Bananes, \$1.25 à \$2. Tomates, 75c la boîte. Cocos, \$5 le cent. Pruneaux, 9½c. Prunes bleues, \$1.50 à \$2. Melons d'eau, 40 à 45c la pièce. Pêches, Californie, \$1.75. Poires, Californie, \$3.50 la boîte.

Legumes: Choux 30c la doz; oignons en sac 2½c la lb.

Grains et farines: Le marché aux grains et farines est stationnaire, ventes irrégulières, collection bonne: Avoine par 34 lbs 42 à 45c; orge 55c; son 75c; gruau \$4.25 à \$4.50; fèves \$1.50 à \$1.60; pois No 1, 90c; pois No 2, 75 à 80c; blé d'Inde 65 à 67c.

Farines: Superfine \$2.90 à \$3.10; fine \$2.60 à \$2.75; forte \$4.25 à \$4.50; extra \$3.25 à \$3.50; S. Roller \$3.60 à \$3.75; S. Baker \$4.90 à \$5.00.

Lard: Short Cut \$22.50; Mess Chicago \$22.00; Saindoux en seaux \$1.90 à \$1.95; do en chaudière 10½ à 11c; suif 5½ à 6c; do en panne 3½ à 4c.

Chaussures: Activité générale dans cette industrie et les commandes sont satisfaisantes partout.

Je tiens de source certaine que le contre-maître de M. O. Migner entend continuer les affaires de cette importante maison. N'en déplaise à un journal de Montréal qui la semaine dernière annonçait, pour le moins prématurément, que l'une des principales manufactures de chaussures de Québec fermait ses portes faute de commandes.

De plus, une compagnie composée de MM. Georges Roy, marchand de cuir, A. D., Cimon et P. O. Mignola, vient de s'organiser pour exploiter aussi l'industrie de la chaussure à Québec sur une haute échelle. Ce qui prouve que l'industrie de la chaussure, au lieu de diminuer, augmente dans notre ville.

L'Evènement termine ainsi un article intitulé "Vente de Whiskey de Contrebande aux Enchères":

"Nous protestons contre ces ventes injustes et illégales d'alcool; nous prions encore une fois le gouvernement fédéral de vendre le whisky de contrebande aux distillateurs, ou de le garder lui-même en entrepôt durant la période légale voulue; ou bien encore qu'il fasse convertir cet alcool pour des fins médicinales ou industrielles. Un gouvernement, pas plus qu'un individu, n'a le droit d'empoisonner les gens, même à petits coups."

Je félicite sincèrement le confrère sur l'attitude énergique et vraiment honnête qu'il prend sur ce sujet. J'avais déjà, à deux ou trois reprises différentes, touché cette question dans ces colonnes; aussi suis-je heureux de constater que l'Evènement tombe entièrement dans le même sens. Il y a, dans cette question de vente de boissons de contrebande, un principe moral que l'autorité doit sauvegarder nécessairement.

Répondant à la Chambre de Commerce de Québec qui se plaignait de cet état de choses, le contrôleur des douanes M. "Clarke Wallace" disait que la question était sous considération et qu'à l'avenir on emploierait le whisky de contrebandes pour des fins pharmaceutiques seulement.

Pourquoi ne met-on pas cette quasi-promesse en pratique?

Pour l'honneur du gouvernement, j'espère qu'il fera justice à la demande de l'Evènement et mettra fin à un état de choses vraiment déplorable tant au point de vue sanitaire que moral.

Le dernier bulletin de MM. R. G. Dun & Co. constate que le nombre des faillites dans la province de Québec n'a été que de huit la semaine dernière dont une seulement était cotée au-dessus de \$1,000.00.

Dans tout le Dominion le nombre en a été de vingt-sept contre trente-deux la semaine précédente. Cette diminution, sans être énorme, n'en est pas moins appréciable.

L. D.

NOUVELLE LIGNE MARITIME.

Le premier départ des paquebots de la Compagnie Franco-Canadienne s'est effectué de Rouen le 19 et de La Rochelle le 20 de ce mois.

L'Olba est un paquebot de 3,000 tonnes, éclairé à la lumière électrique, muni d'emménagements confortables pour les passagers. Il est commandé par le capitaine Bouille.

Les bureaux de la Compagnie sont à Paris, au 9, rue de Londres. Les principales agences sont: Rouen, La Rochelle, Saint-Pierre-et-Miquelon, Québec, Montréal et Halifax (en hiver).

Maison Fondée en 1862.

**J. O. VILLENEUVE et CIE**

IMPORTATEURS DE

**VINS, LIQUEURS, EPICERIES, ETC.,**

EN GROS

Spécialité : **VINS** et **LIQUEURS**.

1258 et 1260 rue St-Laurent, - - Montreal

**TOMATES**

En boîtes de 8 lbs., Qualité Garantie

**A 80 CTS LA DOUZ.****N. QUINTAL & FILS**

EPICIER EN GROS

274 rue St-Paul, - - Montreal

Fondée en 1867.

**L. W. TELMOSSÉ & CIE**

(Successors de Gaucher et Telmosse)

Importateurs d'Épicerie, Vins, Liqueurs, Conserves Alimentaires, Etc.

87 et 89 rue des Commissaires, 242, 244 et 246 rue St-Paul, Montréal.

N. B.—Nous faisons une spécialité des Vins de Messe, Sicile, Tarragonne, et nous tenons constamment en mains les vins de Sauterne et Clarets.

**The EDWARD CAVANAGH CO.****MANUFACTURIERS ET IMPORTATEURS**

Ferrermeries, Poêles, Ustensiles de Ménage, Fournitures de Plombiers, Tuyaux en Grès, etc., Peintures, Huiles, Vernis, Verres à Vitres, etc.

**Huiles à Lubrifier et à Bruler, Composé "Sun" pour Bouilloires**

Charbon "Scranton" de la Delaware Lakawana &amp; Western R. R. Co'y.

2547, 2549, 2551 et 2553 rue Notre-Dame, Montréal

Téléphone Bell, 8025.

Coin de la rue des Seigneurs.

MAISON

**LAURENT, LAFORCE & BOURDEAU**

Fondée en 1860.

**No 1637 Rue Notre-Dame, Montréal.**

Téléphone Bell 1297.

SEULS IMPORTATEURS DES CÉLÈBRES PIANOS

**HARDMAN, de New York, MARSHALL & WENDELL, d'Albany, N. Y., IVERS & POND, de Boston,**Et des meilleurs **PIANOS** et **ORGUES** fabriqués au Canada.

Cette maison, si avantageusement connue par l'excellence des Instruments qu'elle offre en vente, et par la satisfaction générale qu'elle a toujours donnée pendant plus de trente années d'existence, mérite à juste titre la confiance illimitée dont elle a toujours joui

**RÉPARATIONS ET ÉCHANGES** à des conditions très acceptables, et toutes sortes de **PIANOS D'OCCASION** en mains.**PAPINEAU LIME CO.**

FOURS A CHAUX DE DESJARDINS

Traverse C. P. R., Chemin Papineau

**Bureau, - - 30 rue St Francois-Xavier, Montreal**

(H. McLaren &amp; Cie)

La meilleure qualité de Chaux, fraîche cuite, livrée promptement, telle que requis,  
TELEPHONE No 7367.**L. J. HERARD**

— MARCHAND DE —

**Ferrermerie, Outils, Quincalleries, Ustensiles de Cuisine, etc.****No. 26 rue St-Laurent,**

Téléphone Bell, 6664. - - - MONTREAL.

A. DEMERS.

Tél. 589.

C. BRUNET.

Faisant affaire sous les noms de

**DRAPEAU, SAVIGNAC & CIE**

140 Grande Rue St-Laurent, Montreal

**FERBLANTIER, PLOMBIER, COUVREUR,****Et Poseurs d'Appareils de Chauffage**

Assortiment très varié et complet d'Ustensiles de cuisine, Coutellerie, Lampes, Gazeliers, Brackets, Globes, etc., à des prix très modérés.

Ils se chargent de tout ouvrage, tel que Couverture en Ardoise, en Ferblanc, en Tôle galvanisée, et toutes espèces de réparations à des prix très modérés.

Spécialité pour la pose et les réparations de Fournaises à eau chaude, à vapeur, haute et basse pression, et Fournaises à l'air chaud. Fournaises à l'eau chaude et à l'air chaud combinés.

**W. & F. P. CURRIE & CIE****No. 100 Rue des Sœurs Grises****MONTREAL**

Importateurs de

**Tuyaux d'Égouts Écossais, Ciment de Portland****Têtes de cheminées, Tuyaux pour ventilateurs, Couvertures de conduits,**

Ciment Romain,

**Ciment Canadien, Chaux Hydrauliques, Briques à feu, Terre à feu, Borax, Plâtre de Paris, Blanc de Céruse, Glaise à Porcelaine, Fabricants d'Acier Bessemer, Ressorts de Sofas, Fautouils, Lits, Etc****NEW YORK****Toilet Supply Co.**

Bureau : CHAMBRE No. 39

**BATISSE : TEMPLE****MONTREAL**

Téléphone Bell, No. 2054.

**Essuie-mains, Broses à cheveux, Peignes,****Balais, Epoussettoires, Verres, Savon,**

— LE TOUT POUR —

**25c PAR SEMAINE**

Tous ces articles sont renouvelés après usage.



PRIX COURANTS.—MONTREAL, 1er SEPTEMBRE 1893.

Allumettes.		Prix en gros		Prix en gros		Prix en gros	
<b>Allumettes.</b>		Ficelles 6 fils, 30 "		Rio.....		Pois très fins.....	
Télégraphe, la caisse.....	\$3 70	" 40 "	0 75	Maracaibo.....	0 15 0 20	boîte 0 15 0 17	
Tiger.....	3 40	" 48 "	1 03	Jamaïque.....	0 20 0 22	" extra fins.....	0 17 0 19
Telephone.....	3 50	" 60 "	1 20	Chicorée.....	0 19 0 23	doz. 0 80 1 15	
Star No. 2.....	2 50	" 72 "	1 60	<b>Cafés rôtis.</b>			
Carnaval.....	2 80	" 100 "	2 10	Standard Java.....	36c	Clams, 1 lb.....	doz. 1 40 1 50
Parlor.....	1 75	Vernis à harnais, gal.....	0 00 1 80	Old Gov.....	31½c	Homards.....	" 1 85 1 90
Louiseville.....	\$2 70 à 3 00	doz.....	1 10 1 20	Imperial.....	31½c	Hultres, 1 lb.....	" 1 40 1 50
<b>Articles divers.</b>		" à tuyaux, gal.....	0 00 0 99	Arabian Mocha.....	36c	" 2.....	" 0 00 2 60
Briques à couteaux, doz.....	\$0 37½ 0 00	" Parliien, doz.....	0 70 0 75	Pure.....	33c	Maquereau.....	" 0 95 1 00
Bouchons communs gr.....	0 20 0 30	Royal polish, doz.....	0 00 1 25	Standard Java et Mocha.....	37c	Sardines 1 canad.....	boîte 0 00 0 05
Bleu Parliien.....	0 11 0 13	3.....	1 60 1 70	Old Gov. Java et Mocha.....	35½c	" am.....	" 0 00 0 09
Brûleurs pour lampes No 1, doz.....	0 90 1 03	Pipes, en boîtes.....	0 60 0 90	Java Siftings.....	31½c	" frs.....	" 0 08 0 11
" No 2.....	0 00 0 80	Laveuse Nelson favorite.....	1 20 0 00	Jamaïque.....	27c	Smelts (Eperlans).....	" 0 00 0 04
" No 3.....	0 00 0 70	Planet, doz.....	1 60 1 80	Maracaibo.....	30c	Saumon.....	doz. 1 45 1 70
Bougie Paraffine, lb.....	0 12 0 13	Graine de lin, lb.....	0 00 0 03½	Rio.....	24 à 27c	<b>Fruits :</b>	
London Sperm.....	0 00 0 11½	" moulue, lb.....	0 00 0 04	Ananas, 3 lbs.....			
Fourrier.....	0 16 0 19	" canari, lb.....	0 05 0 06½	doz. 2 25 3 00			
" trouées.....	0 00 0 21	" chanvre, lb.....	0 00 0 05	Blucots, 2 lbs.....			
" couleur.....	0 00 0 23	" Rapé, lb.....	0 00 0 07	" 3 lbs.....			
Chandelles, lb.....	0 12 0 16	canari paq., lb.....	0 00 0 07	" 3 lbs.....			
Cartes à jouer, doz.....	0 40 2 60	<b>Balais.</b>		Fraises.....			
Camomille, lb.....	0 25 0 35	Balais A à 4 cordes (esc. 7½).....	\$3.85	" 3 lbs.....			
Epingles à Hinge, bt. 5 gr.....	0 60 0 07	" B à 3.....	3.15	Pêches, 2 lbs.....			
Lastis concentré, com.....	0 35 0 40	" M à 4.....	2.80	" 3 lbs.....			
" pur.....	0 00 0 70	" X à 3.....	2.45	Poires, 2 lbs.....			
Mine Royal Dome g.....	1 70 0 63	" C à 2.....	2.30	" 3 lbs.....			
James.....	2 40 0 03	" O à 3.....	2.00	Pommes, gal.....			
Rising Sun large doz.....	0 70 0 00	" P à 2.....	1.65	" 3 lbs.....			
" small doz.....	0 40 0 00	No 5.....	1.35	Divers :			
Sumbeam large doz.....	0 70 0 00	Petits balais, dust.....	2.00	Beef, 1 lb.....			
" small doz.....	0 00 0 35	Balais "Nelson".....	2.00	" 2 lbs.....			
Shyrine grande, doz.....	0 75 0 00	Ex Carpet, 4 cordes, manche faut.....	4.45	" 14 lbs.....			
Mèches à lampe No. 1.....	0 18 0 22	Manches en bois dur.....	3.45	Corn Beef, 1 lb.....			
" No. 2.....	0 00 0 15	Ex. Carpet, 4 cordes.....	3.45	" 2 lbs.....			
" No. 3.....	0 12 0 13	No X Parlor, 3 cordes.....	3.20	Dinde rôtie, 1 lb.....			
Savons, boîte.....	1 00 3 45	Louise, 3 cordes.....	3.20	" 2 lbs.....			
Savon de Marseille (Castille) lb.....	0 08 0 10	Extra Daisy, 3 cordes.....	3.00	Langue, 1 lb.....			
Cable coton 1 pce., lb.....	0 18 0 22	No. 0 Hurl, 4 cordes.....	2.90	" 2 lbs.....			
Manilla, lb.....	0 13 0 14	No. 1.....	2.40	Fèves au lard Windsor, 3 lbs.....			
Sisal, lb.....	0 11 0 12	No. 2.....	2.10	doz. 0 00 1 35			
Jute, lb.....	0 08 0 09	No. 3.....	1.80	Pieds de cochon, 1 lb.....			
Ficelles 3 fils, 30 pieds.....	0 45	OK, 2 cordes.....	1.45	" 0 00 2 30			
" 40.....	0 60	<b>Cafés.</b>		Poulets rôtis, 1 lb.....			
" 48.....	0 70	Cafés verts.....		" 0 00 2 30			
" 60.....	0 85	Mocha.....	0 23 à 0 26	Soupes assorties, 1 lb.....			
" 72.....	1 00	Java.....	0 22 0 25	" 0 00 1 70			
" 100.....	1 25	Ceylan Plant.....	0 22 0 25	<b>Marinades :</b>			

# REVUE COMMERCIALE ET FINANCIERE

MONTREAL, 31 août, 1893.

## FINANCES.

Avec le taux d'escompte à 5 p. c. la Banque d'Angleterre pourra, sans doute, arrêter l'émigration de son or; le mouvement qui l'entraînait vers les Etats Unis, d'ailleurs, paraît devoir s'arrêter de lui-même si l'on en croit les bruits qui viennent du Trésor des Etats Unis. Le trésor fédéral aurait donné l'ordre aux hôtels des monnaies de frapper en pièces de \$10.00, \$5.00, \$1.00 et 50c des lingots d'or au montant de \$45,000,000 qui reposent depuis des années dans ses caisses et ne pourraient être utilisés vu qu'il n'y a pas de marché pour l'or en barre. Si les Etats Unis convertissent ces lingots en monnaie, il est clair que c'est en prévision de l'occasion de s'en servir et ils ne sauraient s'en servir plus utilement qu'en faisant cesser la crise actuelle.

Le Congrès des Etats Unis a donné un vote, ces jours-ci, qui est de bon augure pour le succès du rappel de la loi Sherman. La Chambre des Représentants a repoussé à des majorités variant de 130 à 150, voix de propositions de M. Bland demandant la liberté de la frappe de l'argent à une relation avec l'or d'abord de 16 à 1, puis de 18 à 1 et enfin de 20 à 1. Le bill rappelant purement et simplement la clause de la loi Sherman ordonnant l'achat d'argent sous

le mois est donc à peu près sûr de passer à la chambre basse.

L'horizon semble donc s'éclaircir un peu et l'on s'imagine déjà avec un peu de bonne volonté, voir poindre l'aurore de jours meilleurs, quoique la situation réelle des finances internationales n'ai pas changé encore d'une manière bien appréciée.

A Londres, comme nous l'avons dit en commençant, le taux d'escompte de la Ba que d'Angleterre est à 5 p. c. les escomptes à 4 mois sont à 4½ p. c. à 3 mois, à 3½ p. c. et à vue à 2 p. c.

A New York, la prime payée sur la monnaie courante est tombée à ½ p. c., de sorte que l'on considère la crise comme sur le point de prendre une meilleure tournure. Les banques vont probablement recommencer ces jours-ci à payer les chèques en greenbacks au comptoir. Les capitaux disponibles ne s'écouleront hier qu'à 2 p. c.

A Montréal, le mouvement des capitaux est modéré; la bourse étant peu active et le commerce tranquille. Voici le résumé des opérations de la semaine à la Chambre de compensation des banques:

1893.	Bordereaux.	Soldes.
Total pour la semaine terminée le 31 août.....	\$ 8,339,173	\$1,081,991
Semaine corresp. 1892.....	10,413,453	1,393,457
" " 1891.....	9,939,936	1,480,580
" " 1890.....	9,270,019	1,550,875

Les institutions financières tiennent encore la dragée haute aux spéculateurs; et les demandent de 6 à 7 p. c. d'escompte pour les prêts sur titres. L'escompte commercial est toujours à 7 p. c.

Le change sur Londres s'est raffermi.

Les banques vendent leurs traites à 60 jours à une prime de 8½ à 9 et leurs traites à demande, de 9½ à 9¾. La prime sur les transferts par le câble est de 10. Les traites à vue sur New-York se vendent de ¼ à ½ de prime. Les francs valaient hier à New-York 5.23½ pour papier long et 5.20½ pour papier court.

Il y a un meilleur ton à la bourse; la meilleure situation des capitaux à l'étranger faisant espérer une détente ici dans les taux d'intérêt. La banque de Montréal faisait hier 213 et 214; en clôture, elle est cotée aujourd'hui 220 vendeurs, et 214½ acheteurs.

La banque Molson a fait 150 lundi, 158 mardi et 159 hier. La banque du Commerce mardi a fait 133; on la cote aujourd'hui 133 vendeurs et 132½ acheteurs.

La banque d'Hochelaga a eu une vente, vendredi dernier à 124. Les autres banques n'ont pas eu de transactions.

Les banques canadiennes sont cotées en clôture comme suit:

	Vend.	Ach.
B. du Peuple, ex-d.....	117	111
B. Jacques-Cartier.....	120	.....
B. Hochelaga.....	126	120
B. Nationale.....	100	.....
B. Ville-Marie.....	90	.....

Le Richelieu est en baisse; on le cote aujourd'hui en clôture 55 vendeurs et 47½ acheteurs. Les Chars Urbains, nouvelles actions, se sont vendus à 158. L'action ordinaire est cotée en clôture 170 vendeurs et 166 acheteurs.

Le Gaz a fait hier 188 et 187, mais il est remonté considérablement aujourd'hui, car

PRIX COURANTS.—MONTREAL, 1er SEPTEMBRE 1893.

Empois et Fécules.		Prix en gros		Pommes.		ISSUES DE BLE	
Prix en gros		Noix Marbot..... lb. 0 13 0 14	Priy en gros		Prix en gros		
Canada Laundry lb, esc. 3 p.c.	42	" Grenoble..... " 0 15 0 16	Pommes hâtives, le qrt.	0 00 à 2 50	Son d'Ontario au char, t.....	14 00 15 00	
Canada White Laundry la lb.	42	" Brésil..... " 0 11 0 00	" d'automne, "	0 00 à 0 00	" de Manitoba .....	13 00 14 00	
Benson's No. 1 White la lb.	51	Peanuts..... " 0 10 0 00	" Fameuses, "	0 00 à 0 00	Grue .....	17 50 19 00	
Blue la lb.	51	Pecan..... " 0 08 0 17	" St. Laurent, "	0 00 à 0 00	Moulée .....	19 00 22 00	
1st quality White Laundry la lb	51	Figues, layers..... " 0 10 0 11					
Lily White Gloss en livres "	7	en paillons..... " 0 05 0 07	Grains et Farines		Huiles et graisses.		
Benson's en lbs, la lb.	71	Dattes, en boîtes..... " 0 05 0 06	GRAINS		HUILES.		
en 1/2 lb.	71	en paillons..... " 0 04 0 05	Blé roux d'hiver Can. No 2	0 00 0 00	Huile d. morue T.N. gal.	\$0 00 à \$0 45	
St. Lawrence en lbs la lb	71	Pommes séchées..... " 0 05 0 06	Blé blanc .....	0 00 0 00	" loup-marin raffi. "	0 42 à 0 00	
Brantford Rice St'ch en lbs la lb	71	Pommes évaporées..... " 0 09 0 10	Blé du printemps .....	0 62 0 63	" paille .....	0 42 à 0 00	
Berger en 1/2 lbs la lb.	104	Fruits Verts.		Blé du Manitoba No 1 dur.	0 00 0 00	" de lard, extra .....	0 90 0 00
en lbs la lb.	114	Citrons de choix, la boîte	\$0 00 à \$1 00	No 2 dur.	0 78 0 00	" "No.1 .....	0 81 0 00
Glucose en bts de 1/2 grosso la gr.	2 50	ordinaires.....	2 00 à 3 00	No 3 dur.	0 74 0 75	" d'olive p. mach. "	1 15 0 00
Canada Corn Starch la lb.	7	Oranges, boîte de 160	0 00 à 3 00	Blé du Nord No 2.....	0 00 0 00	" à salade, .....	0 95 1 00
Durham .....	7	200 0 00 à 3 50		Avoine.....	0 39 40 1	" d'olive à lampion "	1 20 1 40
Challenge .....	7	300 0 00 à 4 00		Blé d'Inde, en douane.....	0 00 0 00	" de spermaceti "	1 60 1 85
British America Corn St'ch la lb	71	0 00 0 00 à 0 00		Blé d'Inde, droits payés.....	0 62 0 61	" de marsouin "	0 50 0 60
Benson's No. 1 .....	71	" (sanguines) bo. 100	0 00 à 0 00	Pois, No 1.....	0 82 0 83	" de pétrole, par char.....	0 12
Epices.		Ananas, la pièce.....	0 00 à 0 00	Pois No 2, ordinaire.....	0 70 0 71	" p. 10 qrt.....	0 13
Poivre blanc, lb.....	0 15 0 20	Bananes, le régime.....	0 50 à 1 00	Orge, par minot.....	0 43 0 50	" de 1 à 5 qrt.....	0 13
" noir, lb.....	0 18 0 20	Cocos, le cent.....	0 00 à 4 00	Sarrasin, par 50 lbs.....	0 50 0 51	" Américaine, par char.....	0 00
Cannelle, lb.....	0 12 0 14	Oignons d'Egypte, le sac	0 00 à 2 25	Seigle, par 56 lbs.....	0 56 0 57	" par 10 qrt.....	0 19
Clous de girofle, lb.....	0 25 0 30	Fruits de Californie.		FARINES		" par 5 qrt.....	0 18 1/2
" ronds, lb.....	0 08 0 10	Poires, la boîte.....	\$2 00 à \$2 50	Patente d'hiver.....	3 80 4 00	" par qrt.....	0 19 1/2
Cassia en nattes.....	0 62 0 08	Prunes, .....	1 25 à 1 50	Patente Américaine.....	5 25 5 50	" de coton (union) "	0 95 1 00
Gingembre Jâm. moulu..	0 15 0 25	Pêches, .....	1 25 à 1 50	Straight roller.....	3 15 3 25	" olive, Barton &	
" racines.....	0 00 0 00	Oranges, .....	3 50 à 3 75	Extra.....	2 90 3 00	G. qts.	0 00 7 50
" Afrique moulu.....	0 00 0 00	Raisins.		Superfine.....	2 65 2 75	" pints	0 00 3 50
" racines.....	0 00 0 00	Malaga, le quart.....	0 00 à 0 00	Forté de boulanger, cité.....	3 80 3 90	" Possel, qrts	0 00 2 75
Muscade blanche.....	0 00 0 00	Raisin bleu, le panier.....	0 00 à 0 00	Sorte du Manitoba.....	3 70 3 80	" pint	0 00 3 50
" non blanche.....	0 00 0 00	" vert, .....	0 00 à 0 00	EN SACS D'ONTARIO		" 4 doz, 1/2 "	0 00 3 75
Macis.....	0 62 0 70	" Catawba, .....	0 00 à 0 00	Medium.....	1 70 1 80	Loubon, la	
Piment.....	0 10 0 10	" Delaware, .....	0 00 à 0 00	Superfine.....	1 30 1 40	caisse 3d.	0 70 0 75
Anis.....	0 08 0 10	" Niagara, .....	0 00 à 0 00	FARINES D'AVOINE		" Plagniol c.	6 00 9 50
Fruits Secs.		" Californie, .....	0 00 à 0 00	Farine d'avoine standard,		Graisses à lubrifier.	
Raisins frais Valence, lb.	0 04 0 04 1/2	Fruits du pays.		en barils.....	4 50 0 00	Graisse tins	3 lbs, 0 00 0 09 1/2
Eleme.....	0 00 0 00	Poires, le quart.....	0 00 à 0 00	do en sacs.....	2 25 2 30	" "	5 lbs. 0 00 0 09 1/2
" Loose Muscatels, bte	0 00 1 00	Prunes, le panier.....	0 00 à 0 00	Garine d'avoine granulée,		" "	10 lbs. 0 00 0 09 1/2
" London Layers.....	0 00 2 25	Pêches, .....	0 00 à 0 00	en barils.....	4 50 0 00	" à roues imp' doz	0 00 0 60
" Black Baskets.....	3 40 3 50	Bluetts, la boîte.....	0 00 à 0 00	do en sacs.....	2 25 2 30	" Diamond doz	0 00 0 75
" Black Crown.....	0 00 4 25	Atocas, le quart.....	0 00 à 0 00	Avoine roulée en barils.....	4 50 4 55	Fraser doz	0 00 1 00
" Fine Dehesa.....	4 90 5 00			do do en sacs.....	2 30 0 00		
" Sultana..... lb.	0 07 0 08 1/2						
" Corinth.....	0 05 0 05 1/2						
Prunes de Bordeaux.....	0 07 0 00						
Amandes 1/2 molles.....	0 13 0 14						
" molles.....	0 15 0 16						
Noisettes.....	0 09 0 10						

il est coté en clôture 200 vendeurs et 194 acheteurs.

Le Télégraphe a fait 138 et 139 1/2 ; en clôture, il est coté 140 vendeurs et 139 acheteurs.

Le Câble est actif et il a regagné 10 p. c. sur les cotes de la semaine dernière. Hier il faisait 126 et 127 et aujourd'hui il clot à 127 vendeurs et 126 1/2 acheteurs.

Le Pacifique Canadien a vu beaucoup d'activité hier, avec une cote ascendante ; ouvert à 73 et arrive en dernier cours à 74 1/2. Aujourd'hui il est coté 75 1/2 vendeurs et 74 1/2 acheteurs.

COMMERCE.

La tempête de mardi, qui est l'extrémité d'un cyclone dont la Floride a eu la plus violente expression, fournit le sujet de toutes les conversations parmi les hommes d'affaires. Il est malheureusement avéré qu'elle a fait un dommage très considérable dans nos campagnes aux récoltes qui sont encore en grande partie sur le champ. L'avoine qui était coupée aura besoin de plusieurs jours de temps sec pour sécher suffisamment de manière à pouvoir être rentrée ; le sarrazin est couché et restera ainsi jusqu'à maturité. L'avoine sera évidemment décolorée, celle qui était encore debout a été tellement broyée qu'il en restera une partie considérable sur le champ ; perte par conséquent en quantité et en qualité.

On a peut-être, au premier moment, un peu exagéré les dommages en faisant hausser de 2c par minot le prix de l'avoine ; mais il y a évidemment un dommage qui sera très sensible.

Le commerce en général est encore tranquille mais il y a des signes assez sensibles du retour de l'activité, et l'on se prépare à une saison d'automne active. L'ouverture de l'exposition la semaine prochaine nous amènera probablement un bon nombre de marchands qui feront des achats et régleront leurs comptes.

Bois de construction.—La demande aux clos de la ville est un peu meilleure et en quantités plus fortes, ce qui est d'un bon augure. Les prix sont soutenus généralement.

Charbons.—Il n'y a pas encore de nouvelle hausse dans les charbons durs qui sont cotés à \$6.50 pour le stove et le chestnut et à \$6.00 pour le egg, grate et le furnace.

Cuir et peaux.—En ce moment les fabricants de chaussures achètent avec beaucoup de réserve ; ils sont à peu près au bout de leur fabrication d'automne, et ils n'achèteront désormais que ce qui leur sera nécessaire pour le réassortiment et l'échantillonnage du printemps.

L'exportation prend encore de temps en temps quelques lots ; ainsi, la semaine dernière, un lot de 20 tonnes de cuirs à semelles a été vendu pour l'Angleterre.

Les peaux vertes ont baissé de 1/2c par livre ; la concurrence des peaux de Chicago qui sont importées en grande quantité pèse lourdement sur ce marché.

No 1.....	\$4.00 à 0 00
No 2.....	3 00 à 0 00
No 3.....	2 00 à 0 00
Veaux.....	0 07 à 0 00
Agneaux.....	0 45 à 0 50
Moutons tonus.....	0 00 à 0 30
Moutons laine.....	0 00 à 0 00

Draps et nouveautés.—L'ouverture des modes d'automne a eu lieu cette semaine et a été aussi brillante qu'on pouvait le désirer. L'exposition, la semaine prochaine amènera à la ville les marchands de la campagne ; les maisons de gros se préparent à faire un bon accueil à leurs clients et ils ont rappelé pour cela tous leurs voyageurs. Les collections de la campagne sont sensiblement améliorées, et l'échéance du 4 septembre paraît devoir être honorée mieux que par le passé.

Epiceries.—Nos lecteurs trouveront nos prix courants pour l'épicerie considérablement augmentés ; nous les compléterons encore par la suite en ajoutant les prix plus détaillés de certains articles combinés. Les sucres ont baissé de 1/2c par livre.

Extra ground, en quarts.....	5 1/2c
" boîtes.....	6 1/2c
Cut loaf en quarts.....	5 1/2c
" en 1/2 quarts.....	5 1/2c
" en boîtes de 100 lbs.....	5 1/2c
" en demi-boîtes de 50 lbs.....	5 1/2c
Powdered en quarts.....	5 1/2c
" en boîtes de 50 lbs.....	5 1/2c
Extra granulé en quarts.....	5 1/2c
" en 1/2 quarts.....	5 1/2c

Les sucres jaunes valent de 4 1/2c à 5c par gradation de 1/2 par chaque degré en qualité et en couleur.

La mélasse de Barbades se vend partout maintenant 34c, en tonnes et 37 1/2c en futs.

Fers, ferronneries et métaux.—La demande de la campagne commence à renaître et le commerce d'automne va prendre vie la semaine prochaine.



Table of market prices for various goods including liquors (Liqueurs et spiritueux), grains (Céréales), oils, and other commodities. Columns list item names, quantities, and prices in different currencies (gold, silver).

Nous n'avons rien à changer dans notre liste de prix pour le moment. Huiles, peintures et vernis.—Les huiles sont sans changement sur place mais l'huile de graine de lin est tout à fait à la hausse en Angleterre ce qui fait présager un marché plus ferme pour cet automne.

Revue des Marchés Montréal, 31 Août 1893. GRAINS ET FARINES MARCHÉS DE GROS Le ministère de l'Agriculture de Hongrie, pays exportateur de blé, a publié un état estimatif de la récolte du blé dans le monde entier cette année.

Amérique et lorsque ces trois nations se feront concurrence sur le marché Américain, il faudra s'attendre à des prix plus élevés. Beerbohm à la date du 30 août, cote le marché de chargements de blé ferme à Londres avec tendance à la hausse, et les marchés français de province lourds.

**Saisons, Saindoux, etc.**  
*Liste de M. Laing and Son.*

**Prix en gros**

Lard Canada Short Cut Mess le quart \$22 00  
 " " " le quart 11 50  
 " " Short Cut Clear le quart 22 00  
 " " " le quart 11 50

**Saindoux :** —  
 Pur de panne en saeux \$2 40  
 Canistres de 10 lbs 12 c  
 " " 5 " 12 c  
 " " 3 " 12 c

Composé, 'Anchor' en saeux 1 70  
 Canistre de 10 lbs 89c  
 " " 5 " 89c  
 " " 3 " 9 c

Jambons, la lb. 14 c

**Saindoux-Painbank**  
 Standard, en saeux 1 90  
 Globe, " 1 70

**Divers :**  
 Lard fume, la lb. 0 12 0 12½  
 Lard salé de l'Ouest le qrt 20 00 22 00

**Sel.**  
 Sel fin, quart, 3 lbs. \$2 90 à \$3 00  
 " " 5 lbs. 2 75 2 80  
 " " 7 lbs. 2 40 2 60  
 Sel gros livré, sac 0 00 0 50

**Sirops.**  
 Sirop américain gal. 0 19½ 0 24  
 Ambor " 4 qts 0 30 0 00  
 Extra V. H. " 0 35 0 38  
 Sirop canadien tins 2 lbs. 0 00 0 09  
 " " 8 lbs 0 00 0 33

**Sucres.**  
 Jaunes raffinés 0 04½ 0 05  
 Boucauts et quarts.  
 Extra ground qts 0 05½ 0 00  
 " " " qts 0 06½ 0 00  
 Cutloaf " qts 0 05½ 0 00  
 " " " qts 0 05½ 0 00  
 " " " bte 0 05½ 0 00  
 " " " " 0 05½ 0 00  
 Powdered qts 0 05½ 0 00  
 " " " bte 0 05½ 0 00  
 Extra granulé qts 0 05½ 0 00  
 " " " qts 0 05½ 0 00

**Suif.**

Suif raffiné, la livre 0 05 à 0 06  
 Suif brut, " 0 03 à 0 04

**Thés.**  
 Japon commun à bon 0 14 0 23  
 " bon à choix 0 18 0 40  
 Nagasaki commun à bon 0 15 0 18  
 Congou 0 15 0 50  
 Oolong, bon à fin 0 45 0 50  
 Formosa 0 00 0 00  
 Y. Hyson commun à bon 0 14 0 20  
 " moyen à choix 0 25 0 35  
 " choix extra 0 60 0 65  
 Poud. à canon com. à bon 0 15 0 33  
 " moyen à fin 0 24 0 46  
 " fin à extra 0 47 0 65  
 Impérial, moyen à bon 0 25 0 30  
 " fin à extra 0 35 0 50  
 Souchong 0 25 0 60

**Vinaigres.**  
 Vinaigre Bordeaux 0 62½ 0 65  
 " M. Lefebvre & Cie, en cruche 1 60 0 00  
 " Malt, gallon 0 55 0 00  
 " La Bruyère 1 60 0 00

**Vins.**  
**Non Mousseux :**  
 Bordeaux ord., caisse 00 00 00 00  
 " " gallon 00 00 00 00  
 Bordeaux Médor, caisse 00 00 00 00  
 " St Julien, " 00 00 00 00  
 " Châteaux, " 00 00 00 00  
 Bourgogne, caisse 00 00 00 00  
 " gallon 00 00 00 00  
 Stolle, gallon 00 00 00 00  
 Sherry, caisse 00 00 00 00  
 " gallon 00 00 00 00  
 Porto, caisse 00 00 00 00  
 " gallon 00 00 00 00  
 Moselle, caisse 00 00 00 00

**Mousseux :**  
 Champagne Mumm, c. 26 00 31 00  
 " Arthur Roederer, c. 25 00 25 00  
 " Ve Cliquot, caisse 30 00 32 00  
 " Pomery, caisse 31 00 33 00  
 " Morizet, caisse 25 00 27 00  
 " Fréminet, caisse 28 00 27 00  
 Bourgogne Mousseux, c. 00 00 00 00  
 Moselle Mousseux, c. 00 00 00 00  
 Hook Mousseux, caisse 00 00 00 00

**Drogues et Produits Chimiques**

**Prix en gros**

Acide tartrique... la lb. 0 40 0 45  
 " carbonique 0 40 0 45  
 " oxallique 0 08 0 12  
 " citrique 0 61 0 65  
 Alun 0 013 0 24  
 Aloès du Cap 0 13 0 15  
 Borax raffiné 0 09 0 12  
 Bleu (carré) 0 12 0 16  
 Bromure de Potass. 0 38 0 42  
 Bicarbonate de Soude 0 00 2 50  
 Bichrom. de Potasse 0 10 0 12  
 Pearlina, boîte 5 00 0 00  
 Camphre anglais lb. 0 85 0 95  
 Camphre américain 0 00 0 75  
 Chlor. de Potasse 0 00 0 00  
 Chlorure de chaux 0 02½ 0 03  
 Crème de tartre 0 25 0 30  
 Cendres de soude 0 11 0 02  
 Couperose, 100 lbs. 0 80 1 00  
 Garance lb. 0 00 0 00  
 Glycérine oz. 0 17 0 20  
 Gomme arabique lb. 0 65 1 25  
 Gomme épinette lb. 0 25 0 00  
 Indigo Madras lb. 0 70 0 80  
 Indigo Bengal lb. 1 50 1 75  
 Soda à Javer par 100 lbs. 0 90 1 00  
 Soda à pâte par baril 0 00 2 50  
 Soufre poudre 2 50 3 00  
 Soufre bâtons 2 50 3 00  
 Soda caustique 60° 100 lbs 2 25 2 50  
 Soda caustique 70° 100 lbs 2 50 3 00  
 Sels d'Kpsom 1 75 3 00  
 Sel de soude 100 lbs 0 90 0 95  
 Extrait de Campêche lb. 0 10 0 11  
 Extrait de en aquets lb. 0 12 0 14  
 Sulphate de morphine lb. 1 90 2 00  
 Sulphate de cuivre lb. 0 00 0 00  
 Strychnine oz. 0 90 1 00  
 Sumac lb. 0 00 0 00  
 Opium lb. 4 00 4 25  
 Phosphore lb. 0 00 0 75  
 Iodure de potasse lb. 3 75 4 00  
 Quinine oz. 0 40 0 45  
 Salpêtre lb. 0 07 0 08  
 Vert de Paris 0 00 0 00  
 Vitriol 0 05 0 08

**Produits Pharmaceutiques.**

Huile de ricin (castor), la lb. 0 10 à 0 11  
 " " " 1 oz. p. doz 0 35  
 " " " 2 " " 0 50

**Prix en gros**

Huile de ricin (castor), 1 oz. p. doz 0 75  
 " " " 4 " " 0 90  
 " " " 6 " " 1 00  
 " de foie de morue, demiards par doz 1 50  
 " " " Wyeth's demiards par doz 6 50  
 " " " par gal. 1 20 à 1 50  
 Trésor des nourrices, par doz 1 45  
 Sirop Dr Coderre (5 p.c.) " 1 75  
 Hop Bitters, " 7 00  
 Radway-Ready-Relief, " 1 75  
 Pain Killer, par doz 1 75 à 2 00  
 Eau de Cologne " 1 50 0 00  
 " Hoyt's " 1 85 0 00  
 Eau de Floride, Murray & Lenman 4 75 0 00  
 Essences 55c, \$1, 1 50 1 75  
 " café \$2, 3 50 6 75

**Spécialités de L. Robitaille, Joliette.**

Elixir Résineux Pectoral Doz. Gros. \$1 75 \$18 00  
 Restaurateur de Robson 3 50 38 00  
 Pilul. antibill. du Dr Ney 1 50 15 00  
 Spéc. antiasthmat. 6 25 65 00  
 " " pet. grand. 3 25 33 00  
 Anticholériq. du Dr Ney 3 50 40 00  
 Salsepareille 7 00 90 00  
 " " petite grand. 3 75 40 00  
 Onguent antihémor. 1 75 18 00  
 " antidart. 1 75 18 00  
 " magique 1 75 18 00  
 " mag. pet. gran. 1 00 10 00  
 Pommade " c. ler cors 1 75 18 00  
 Baume Catarrhal 7 00 75 00  
 " " pet. gran. 3 50 36 00  
 Tue-douleur dentaire 1 75 18 00  
 Poudre dépurative, Vink 1 75 18 00  
 Spécifique du prof. Vink 6 00 65 00  
 Vermifuge " 1 00 42 00  
 Spavin-Cure " 7 00 80 00  
 " " petite grand. 3 50 38 00  
 Colic-Cure " 3 00 33 00  
 Pastilles Vermif. français. 1 40 15 00

**Spécialités de Wallace Dawson.**

Spécifique du Dr Noswood (Dyspepsine) 3 50 36 00  
 Crème de Chocolat 1 75 18 00  
 Stop-it 1 00 9 00

" Pas d'avoine canadienne en offre ; le marché reste ferme.  
 " Pois, commerce lent, vendeurs à 26s sans acheteurs. Un lot signalé en passage pour Londres est encore invendu.  
 " Foin. Grande baisse dans les prix. Par suite de fortes consignations arrivant non vendues et jetées sur le marché, les cours ne peuvent être maintenus. Les vendeurs demandent £5 10s c. i. f. pour expédition en septembre et décembre, mais on n'offre que £5."  
 Aux Etats-Unis, la tendance des cours cette semaine a été vers la hausse, mais les variations ont été fort légères et le gain de chaque jour ne dépassait pas l'importance d'une fraction de centin.  
 En se rapportant au marché de Chicago qui était, mercredi de la semaine dernière à 61½ pour septembre et qui est tombé jeudi à 60½, il y a eu depuis un mouvement constant de réaction procédant par huitièmes qui a ramené le cours de septembre à 61½. La tempête de mardi a tellement dérangé les communications télégraphiques, que nous n'avons que peu de nouvelles des marchés de l'ouest des Etats-Unis, New-York même étant mal relié à nous par le télégraphe.  
 Dans le Haut-Canada, les cultivateurs ne se pressent pas de vendre leurs grains. Nos lecteurs trouveront dans une autre colonne un résumé du rapport sur l'état des récoltes compilé par le gouvernement de la province.  
 A Toronto on cote: blé blanc, 60 à 61c.; blé du printemps, 58 à 59c.; blé roux, 60 à 61c.; pois No. 2, 55 à 56c.; orge No. 2, 40c.; avoine No. 2, 34 à 35c.  
 On a offert hier à Toronto du blé No. 2

de Manitoba nouveau à 66c. à flot à Port Arthur.  
 A Montréal, le marché de l'avoine a fait hier un violent soubresaut par suite de la tempête de mardi qui a dû endommager considérablement la récolte encore dans les champs. Qu'elle fut coupée ou sur pied, les dégâts ont été importants. L'avoine coupée va prendre jusqu'à la fin de la semaine pour sécher et elle sera noire; l'avoine sur pied est toute couchée et brisée; elle est mûre et va s'égrener, surtout comme il faudra la moissonner à la main.  
 On a, dit-on, vendu hier de l'avoine No. 1 à 41c., et l'avoine No. 2 était cotée de 40 à 40½c. par 34 livres. Les existences en entrepôt sont légères et les arrivages sont à peu près nuls pour le moment.  
 Les pois baissent encore en Angleterre et ici. Des détenteurs ont mis en offre ici à 71c; on leur a offert 70½c, puis cette offre a été retirée et remplacée par 70c. Le mouvement d'exportation est léger.  
 Les autres grains n'ont pas de marché en gros - en ce moment.  
 Les farines sont nominalement aux mêmes cours que précédemment, mais on trouve toujours les détenteurs disposés à se laisser arracher des concessions.  
 Les farines d'avoine sont fermes.  
 Nous cotons en gros:  
 Blé roux d'hiver, Can. No 2. \$0 00 à 0 00  
 Blé blanc d'hiver, " No 2. 0 00 à 0 00  
 Blé du printemps " No 2. 0 62 à 0 63  
 Blé du Manitoba, No 1 dur... 0 00 à 0 00  
 " " No 2 dur... 0 78 à 0 79  
 " " No 3 dur... 0 73 à 0 75  
 Blé du Nord No 2... 0 00 à 0 00

Avoine..... 0 39 à 0 40½  
 Blé d'inde, en douane..... 0 00 à 0 00  
 Blé d'inde, droits payés ..... 0 63 à 0 65  
 Pois, No 1..... 0 82 à 0 83  
 Pois, No 2 (ordinaire)..... 0 70 à 0 71  
 Orge, par minot..... 0 40 à 0 42  
 Sarrasin, par 50 lbs ..... 0 50 à 0 55  
 Seigle, par 56 lbs..... 0 00 à 0 10

**FARINES**

Patente d'hiver..... \$3 80 à 4 00  
 Patente du printemps ..... 3 85 à 4 00  
 Patente Américaine..... 5 25 à 5 50  
 Straight roller..... 3 15 à 3 40  
 Extra..... 2 80 à 2 90  
 Superfine..... 2 65 à 2 75  
 Forte de boulanger (cité)..... 3 70 à 3 80  
 Forte du Manitoba ..... 3 60 à 3 70

**EN SACS D'ONTARIO**

Medium ..... \$1 70 à 1 87  
 Superfine ..... 1 30 à 1 40  
 Farine d'avoine standard, en barils..... 4 50 à 0 00  
 Farine d'avoine granulée, en barils ..... 4 50 à 0 00  
 Avoine roulée en barils..... 0 00 à 4 60

Les marchands qui auraient besoin de son et de gru devraient s'adresser à MM. E. Durocher & Cie, agents de moulins à farine, No 97 rue des Commissaires, qui peuvent disposer d'une quantité considérable de ces produits ainsi que de toutes sortes de farines. Ils peuvent consigner, soit au char soit en moindre quantité, à toutes les stations.



PRIX COURANTS.—MONTREAL, 1er SEPTEMBRE 1893.

Prix en gros	
Rheumatic Cure.....	4 00 45 00
Morrhuo-Creosol, 1/2 flacon.....	4 00 47 00
flacon.....	8 00 84 00
Remède du Dr. Park.....	8 00 84 00

**Spécialités de Picault & Contant.**  
Doz. Gros.  
Elixir Pulmon. Balsami. \$1 75 \$18 00  
Biscuit Purgat. Parisien 1 20 12 00  
Pastille à vers..... 1 50 15 00  
Poudre de condition 1/2 lb. 0 80 7 20  
                                  1 lb. 1 25 13 00  
                                  1 lb. 1 80 18 00  
Huile d. foied. morue 8 oz 18 00  
                                  6 oz 15 00  
Emulsion " " " " 4 00  
Hulle Vétérinaire..... 1 50  
Essence d'épinette..... 0 80

**Spécialité de L. R. Baridon.**  
Doz. Gros.  
Baume Rhumal..... 1 75 20 00  
                                  par 5 grosses..... 18 00 60 00  
                                  5 p. c. 35 jours.

**Spécialité de A. C. Dionne.**  
Sirop de merisier compos. 0 00 \$1 50

**Cuir et peaux.**

**Cuir.**  
Cuir à sem. No. 1 spanish  
B. A..... p. lb. c 20 à 22  
Cuir à sem. No. 2 spanish  
B. A..... p. lb. 0 17 0 19  
Cuir à sem. span. ord. p. lb. 0 17 0 18 1/2  
Slaughter sole No. 1. p. lb. 0 00 0 21  
                                  " étampé p. lb. 0 17 0 18 1/2  
                                  " sans ac. p. lb. 0 00 0 19  
Taureaux..... p. lb. 0 00 0 20  
                                  finis à la roue p. lb. 0 20 0 25  
                                  supérieur..... p. lb. 0 00 0 26  
Harnais..... p. lb. 0 20 0 25  
Vache cirée mince..... p. lb. 0 28 0 27  
                                  forte No. 1 p. lb. 0 00 0 25  
                                  " No. 2 p. lb. 0 00 0 21  
Vaches gr. pesante p. lb. 0 00 0 25  
                                  " Hm, M. Lm le p. " 0 00 0 12  
                                  " écossaise..... p. lb. 0 00 0 26  
Taure française..... p. lb. 0 00 0 85

Prix en gros	
" anglais..... p. lb. 0 00 0 60	
" canad. en peau p. lb. 0 00 0 51	
Veau can. 25 à 30 lbs p. lb. 0 60 0 70	
36 à 45 " p. lb. 0 57 0 62 1/2	
45 et plus p. lb. 0 55 0 57 1/2	
Vache fendue moy. p. lb. 0 14 0 15	
" forte de Q. p. lb. 0 00 0 13	
" petite..... p. lb. 0 00 0 17	
Vache vernie..... le pied. 0 00 0 15	
M et A " 0 00 0 18	
Cuir verni uni, grainé " 0 00 0 16	
Mouton mince..... p. lb. 0 00 0 45	
épais..... p. lb. 0 00 0 40	
Buff..... p. lb. 0 00 0 12	

**Peaux.**  
**Prix payés aux bouchers.**  
Peaux vertes, par 100 lbs. No. 1 \$1 00  
do do No. 2 3 00  
do do No. 3 2 00  
Veaux, la livre..... 0 07  
Agneaux, la pièce..... 0 45 à 0 50  
Moutons, laine..... 0 90 à 1 05  
Moutons, tondus..... 0 09 à 0 00  
Peaux de l'Ouest..... No. 1 4 50  
do do do No. 2 3 50  
do do do No. 3 5 00  
Les tanneurs paient 50 cts de plus pour les peaux assorties et inspectées.

**Laines.**  
Toison du Canada, la lb. 0 18 à 0 20  
Arrachée, non assort. " 0 20 à 0 21  
A, extra supérieure, " 0 21 à 0 22  
B, supérieure, " 0 00 à 0 00  
Noire, " 0 19 à 0 20  
Cap de B. E. en suint, " 0 14 à 0 16  
Australie, lavée, " 0 36 à 0 38  
Buenos Ayres, " 0 37 à 0 38  
Natal, en suint, " 0 16 à 0 18

**Fourrures.**  
**Prix payés à Montréal.**  
Vison, la pièce..... \$1 00 à \$1 50  
Rat musqué (printemps) 0 18 0 00  
Marte, No. 1..... 0 90 1 00  
Renard roux..... 1 00 1 50  
Loup-cervier..... 2 50 4 00  
Bête puante..... 0 40 0 75  
Ours..... 12 00 20 00  
Castor, la livre..... 3 00 4 00  
Chat sauvage..... 0 49 0 60

**Chaussures.**

Prix en gros.	
Hommes.	Garçons.
Brogans..... \$1 75 à 1 00	\$0 70 à 0 80
Cobourgs..... 0 90 1 10	0 80 0 95
Split Balmorals..... 0 85 1 10	0 80 1 05
Kip..... 1 15 1 40	0 91 1 15
Buff..... 1 20 1 90	1 00 1 40
Veau..... 1 95 3 85	
Buff Congress..... 1 55 1 70	
Veau..... 2 10 3 40	
Split boots..... 1 40 2 15	1 25 0 60
Veau..... 2 00 2 90	1 60 1 90
Kip..... 2 75 3 90	
Veau..... 1 50 2 00	
Bottes en feutre..... 1 70 2 59	
Wigwams..... 0 75 0 90	
Mocassins..... 2 10 2 15	

**A CHEVILLE.**

Prix en gros.	
Split Boots..... \$1 60 à 0 70	Filles.
Split Balmorals..... 0 95 1 05	\$0 55 à 0 70
Kip..... 1 00 1 10	0 70 0 85
Buff..... 0 90 1 25	0 85 1 00
Pebble..... 1 00 1 25	0 90 1 00
Buff Bals clous en cuivre..... 0 90 1 15	0 90 1 00

**A COUTURE.**

Pebbles Boutonnées..... 1 10 1 30	0 95 1 05	0 70 0 80
Buff lustré "..... 1 10 1 20	0 95 1 05	0 70 0 80
Pebble "..... 1 10 1 50	0 85 1 00	0 65 0 80
Lustré "..... 1 25 1 50	0 80 1 10	0 70 0 85
Chèvre "..... 1 50 1 90	1 20 1 40	0 90 1 15
Veau poli..... 1 30 1 60	1 10 1 30	0 85 1 00
Chevreau français..... 1 80 3 50	1 90 2 59	1 40 1 70

**Fers et Métaux.**

**FERRONNERIE ET QUINCALLERIE.**

**Fers à cheval :**  
Ordinaires..... par 100 lbs 3 50 3 75  
En acier..... 0 00 0 00  
Verre à repasser..... par lb 0 00 0 03 1/2

**Fiches :** Coupées, toutes dimensions..... par 100 lbs 3 15 3 75  
Pressées, do..... Esc. 20 p.c. 3 90 0 00  
                                  7-16 " 3 90 0 00  
                                  " " 4 25 0 00  
                                  5-16 " 4 50 0 00  
                                  " " 4 75 0 00

**Fil de fer :**  
Poli, de No 0 à No 8, par 100 lbs Esc. 15 p.c..... 2 60 0 00

**Prix en gros.**

Prix en gros.		Prix en gros.	
Hommes.	Garçons.	Filles.	Enfants.
\$1 75 à 1 00	\$0 70 à 0 80	\$0 55 à 0 70	\$0 65 à 0 75
0 90 1 10	0 80 0 95	0 70 0 85	0 70 0 75
0 85 1 10	0 80 1 05	0 85 1 00	0 70 0 75
1 15 1 40	0 91 1 15	0 90 1 00	0 80 0 95
1 20 1 90	1 00 1 40	0 90 1 00	0 90 1 00
1 95 3 85			
1 55 1 70			
2 10 3 40			
1 40 2 15	1 25 0 60		
2 00 2 90	1 60 1 90	1 25 1 50	
2 75 3 90			
1 50 2 00			
1 70 2 59			
0 75 0 90			
2 10 2 15			

**Femmes.**

\$0 60 à 0 70	
0 95 1 05	
1 00 1 10	
0 90 1 25	
1 00 1 25	
0 90 1 15	

**Enfants.**

\$0 65 à 0 75	
0 70 0 75	
0 70 0 75	
0 80 0 95	
0 90 1 00	
1 25 1 50	
0 50 0 60	
0 60 0 70	
0 50 0 65	
0 50 0 65	
0 70 0 80	
0 70 0 80	
0 65 0 80	
0 70 0 85	
0 90 1 15	
0 85 1 00	
1 40 1 70	

**Galvanisé..... 3 35 0 00**  
**Huile et brulé..... 2 70 0 00**  
**Esc. 20 p.c.**  
**Brûlé pour tuyau, la lb. 0 06 1/2 0 08**  
**Fil de taiton, à collets par lb 0 35 0 40**  
**Fentes Mailleables..... 0 69 0 10**  
**Enclumes..... 0 10 1 11**  
**Charnières :**  
**T et "Strap"..... par lb 0 05 0 05 1/2**  
**Strap et Gonds filetés 0 04 0 05**

**CLOCS, ETC.**

**Clous coupés à chaud :**  
**De 5 1/2 à 6 pcs, par 100 lbs \$2 25**  
**5 pcs..... " 2 30**  
**2 à 4 1/2 " " 2 35**

MARCHÉ DE DÉTAIL

L'avoine nouvelle se vend sur nos marchés de 80 à 85c la poche ; la vieille, de 85 à 90c.  
En magasin, les commerçants vendent l'avoine de 95 cts à \$1.00 par 80 livres.  
L'orge No 1 d'Ontario vaut \$1.20 les 96 lbs.  
Le blé d'inde jaune des Etats-Unis 65c par minot, et blanc 70c.  
Les pois No 2 valent 75c et les pois cuisants 80c par 60 lbs.  
La graine de lin par minot de 60 lbs. vaut \$1.00 à \$1.10.  
L'orge No 2 de la province vaut de \$1.00 à \$1.05 par 96 livres.  
Le blé pour les animaux vaut de 90c à \$1.00 par 100 lbs.  
La farine de seigle vaut \$2.00 par 100 livres.  
La farine d'avoine vaut \$2.25 à \$2.50 par 100 lbs.  
La farine de sarrasin vaut \$2.20 à \$2.30 par 100 lbs.

BEURRE

**MARCHÉ DE LIVERPOOL**  
On écrit de Liverpool à la date du 19 août :  
Le beurre a été tranquille, la demande est à peu près restreinte aux qualités de choix de crémeries dans les cours de 98 s. à 102 s. par quintal. Tout ce qui est inférieur est lourd et est offert entre 80 et 85 s. par quintal. Le beurre d'Irlande vaut de 90 à 97 s.

**MARCHÉ DE MONTREAL**  
Il n'y a aucun changement notable dans la situation du marché des beur-

res. Les exportateurs paraissent assez indifférents et ne parlent guère, pour les beurrieres d'août, que de 20c. la livre, à Montréal. De fait, il est à notre connaissance que plusieurs lots ont été vendus ici à ce prix. Généralement, cependant, les beurriers tiennent à un prix plus élevé. Le commerce local paie jusqu'à 20 1/2c. pour les beurrieres de choix. Les détailliers paient de 21 à 22c.

Une bonne partie de la fabrication de la fin de juillet et d'août est encore dans les beurrieres, attendant que le marché monte et c'est précisément une des raisons qui l'empêchent de monter. Les pâturages s'épuisent et le lait diminue ; s'il n'y avait pas de stock en réserve, il faudrait payer plus cher pour la fabrication actuelle.

Les townships de choix sont toujours rares, les secondes qualités sont peu recherchées. Les beurres de l'Ouest sont faibles ; on pourrait en acheter quelques lots au-dessous de 17c.

FROMAGE.

**MARCHÉ DE LIVERPOOL.**  
On écrit de Liverpool à la date du 19 août :  
"Le fromage de choix est resté ferme toute la semaine avec une bonne demande de la consommation ; les cours de la semaine précédente ont été bien tenus. Nous cotons aujourd'hui : coloré de choix, 47s à 48s ; do blanc, 46s à 46s 6d."

MARCHÉ DE NEW-YORK.

Canton, N. Y., 26 août.—On a mis en vente aujourd'hui 3,500 fromages qui ont été vendus à 8 1/2c. Il a été offert 24c pour le beurre.  
Ogdensburg, N. Y., 26 août.—Mis en vente, 1848 meules de fromage. Ventes : 105 à 8 1/2, 3,170 à 8 1/2, 31 à 8 1/2c.  
Ulrica, N. Y., 28 août.—Ventes de fromage : 150 meules à 8 1/2c, 4,113 à 8 1/2, 1740 à 8 1/2, 338 à 9c, 137 à 9 1/2c, 54 à commission, 86 tinettes de crémeries à 25c.  
Little Falls, New-York, 28 août.—Ventes de la journée, 152 meules à 8c, 1070 à 8 1/2c, 229 à 8 1/2c, 2365 à 8 1/2c, 110 à prix secret ; 420 à commission ; 85 tinettes de crémérie à 25c.

MARCHÉS D'ONTARIO

London, 26 août.—Au marché aujourd'hui, 22 fromageries ont mis en vente 4917 fromages de juillet et août, ventes : 790 à 9 1/2c. Marché lourd.  
Ingersoll Ont., 29 août.—En vente aujourd'hui 3811 meules, dont 2820 de la fin de juillet et 991 de la première quinzaine d'août. Pas de ventes. Pas d'amélioration dans le marché. Les fromagers demandent 9 1/2c.  
Woodstock Ont., 30 août.—Seize fromageries ont mis en vente 4,903 meules, de la fin de juillet, ventes, différents lots, 2240 meules à 9 1/2c.  
Napanee Ont., 30 août.—En vente 1285 fromages colorés ; ventes 140 à 9 1/2c.

Prix en gros		Prix en gros		Prix en gros		PEINTURES	
3 1/2 à 4	2 40	<b>Etain.</b>		<b>Feuillard.</b>		Prix en gros	
3 pcs.	2 45	Lingots.....	0 24 0 24	A cercler..... par 100 lbs	2 50 2 75	Blanc de plomb pur, par baril de	
2 1/2 à 2 3/4	2 50	Barres.....	0 25 0 00	Double.....	2 70 2 75	25 à 100 lbs.	5 50 6 00
2 1/2 à 2 3/4	2 65			<b>Tôles.</b>		No 1.....	5 00 5 50
1 1/2 à 1 3/4	2 75	<b>Plomb.</b>		Noire, Nos 10 à 20, p. 100 lbs	2 50 2 60	2.....	4 50 5 00
1 1/2 pouce.	3 15	Saumons..... par lb	0 03 1/2 0 03 1/2	22 à 24.....	2 30 2 40	3.....	4 00 4 50
<b>Clous coupés à froid:</b>		Barres.....	0 05 0 05 1/2	28 par 100 lbs.	2 40 2 50	sec.....	5 50 6 00
Do 1 1/2 à 1 3/4 pcs, par 100 lbs	2 75	Feuilles.....	0 05 0 05 1/2	23 par 100 lbs.	2 50 2 60	Rouge de Paris, Red Lead	4 00 5 00
1 1/2 pouce	3 15	De chasse.....	0 08 0 00	Galvanisée Morewood.....	0 06 1/2 0 06 1/2	Rouge de Venise, Anglais	1 75 2 00
<b>Clous à finir par 100 lbs:</b>		Tuyau..... par 100 lbs	5 25 5 50	Queen's head. 0 05 0 05 1/2		Ocre jaune.....	1 75 2 00
1 pouce.....	4 50	<b>Zinc.</b>		No. 21, 72x30.....	0 08 1/2 0 08 1/2	Ocre rouge.....	1 75 2 00
1 1/2.....	4 00	Lingots, Spelter. par lb	0 05 1/2 0 06	No. 26.....	0 08 1/2 0 08 1/2	Blanc de Céruse.....	0 50 0 60
1 3/4 à 1 1/2.....	3 60	Feuilles, No. 8.....	0 06 0 06 1/2	No. 28, 8ix36 p. 100 lbs.	0 08 1/2 0 08 1/2	Peintures préparées, gal.	1 00 1 20
2 et 2 1/2.....	3 40	<b>Acier.</b>		Russie, Nos 8, 9 et 10, par lb.	0 12	Huile de lin-crue.....	0 61 0 62
2 1/2 à 2 3/4.....	3 25	A ressort..... par 100 lbs	3 00 3 25	Canada, par boîte.....	2 55 à 2 60	boTille.....	0 63 0 61
3 à 6.....	3 10	A lisse.....	2 25 2 50	<b>Ferblanc.</b>		Ess. de Térébenthine.....	0 46 0 47
<b>Clous à quarts par 100 lbs</b>		Américain.....	5 50 6 00	Coke I C par boîte.....	3 75	Mastic par 100 lbs.....	2 00 2 50
1 pouce.....	4 00	A bandage.....	2 75 3 00	Charbon de bois I C par boîte	4 00	Papier goudronné, la lb.....	0 01 1/2 0 02
1 1/2.....	3 75	A pince.....	3 25 3 50	IX.....	5 00	Papier feutre, le rouleau.....	0 65 0 00
1 3/4.....	3 75	Fondu..... par lb	0 12 0 18	Pour chaq. X additionnel extra	1 00		
1 1/2.....	3 75	Poule, ordinaire.....	0 00 0 07	Charbon de bois D C.....			
		De mécanicien.....	0 00 0 04	I C Bradley 5 75 à 6 00			
<b>Clous à river par 100 lbs:</b>		<b>Fontes.</b>		Ferblanc terne.....	7 50 8 00		
1 1/2 pouces.....	4 75	Siemens..... par tonne	17 25 18 00	<b>Matériaux de Construction</b>			
1 1/2.....	4 25	Coltness.....	0 00 00 00	<b>CIMENTS</b>			
1 3/4 à 1 1/2.....	4 00	Calder.....	0 00 00 00	Ciment de Portland.....	2 00 2 50		
2 à 2 1/2.....	3 40	Langloan.....	0 00 18 50	Romain.....	2 30 2 50		
2 1/2 à 2 3/4.....	3 00	Summerlee.....	18 50 19 00	de Q'ébec.....	1 50 1 75		
3 à 6.....	3 25	Gartshorrie.....	00 00 00 00	Plâtre calciné.....	1 90 2 00		
<b>Clous d'acier..... 10c en sus</b>		Glengarnock.....	0 00 00 00	Chaux, maçonne p. 100 lbs	0 40 0 00		
Clous galvanisés, par 100 lbs.....	\$0 25	Carnbroe.....	17 00 17 50	<b>PLATRE POUR LA TERRE</b>			
Clous à ardoise.....	4 50	Eglinton.....	17 25 17 75	Le quart.....	0 95 1 00		
Clou à cheval No 7.....	2 30	Shotts.....	00 00 00 00	Au char.....	0 00 0 95		
" " " " " " " " " " " "	2 20	Canadienne.....	17 00 17 25	<b>BRQUES</b>			
" " " " " " " " " " " "	2 10	<b>Fer en barres.</b>		De Montréal.....	7 50 8 00		
<b>Limes, râpes et tiers-points:</b>		Canadien..... par 100 lbs	1 95 2 00	Du bord de l'eau.....	4 50 5 00		
1ère qualité, escompte.....	50 \$0 00	Anglais.....	2 25 2 30	Réfractaires.....	21 00 23 00		
2me qualité, " " " " " "	60 0 00	Affine.....	2 55 2 65	Brique pressée.....	0 00 00 00		
Mèches de tarière, esc.....	60 0 00	De Suède.....	4 25 4 50				
Tarières escompte.....	40 0 00	De Norvège.....	4 25 4 50				
Vis, à bois, escompte.....	77 1/2 0 00	Lowmoor.....	6 50 0 00				
Boulons à voiture, esc.....	65 0 00	" en verge.....	0 00 0 10				
Boulons à bandage.....	55 0 00						
Boulons à lisses.....	65 0 00						
<b>Métaux.</b>							
Cuivre.....	\$ c. 8 c.						
Lingots..... par lb	0 12 0 13						
En feuill.....	0 25 0 26						

MARCHÉ DE MONTREAL

Quoiqué le câble-public continue à coter le fromage à Liverpool à 46s 6d pour le blanc et 47s 6d pour le coloré. Notre marché a vu disparaître à peu près complètement, pour le moment, la différence qui existait entre les prix du blanc et ceux du coloré; ce dernier ne rapporte plus que le même prix que le blanc et il faut que l'un et l'autre soient de choix pour se vendre 9c.

Au quai, lundi, les 3,500 meules soiffertes en vente ont été vendues de 8 1/2 à 9c et depuis les consignations ont été placées dans les mêmes prix.

La demande paraît cependant s'être ranimée un peu, depuis un jour ou deux, et quoique les exportateurs prétendent qu'on leur a baissé leurs limites, le fait qu'ils vont voir et marchander les fromages indique, au moins, qu'ils ont des ordres d'acheter à un prix quelconque, ce qu'ils se plaignaient de ne pouvoir obtenir la semaine dernière. Les marchés de l'Ouest d'Ontario paraissent un peu plus actifs aussi. On signale des contrats passés, aux environs de Belleville, pour le reste de la saison, à 10 1/2c.

Les exportations de la semaine ont été:

	Fromage.	Beurre.
En 1893.....	\$24,951	\$1,138
En 1892.....	40,843	2,111
Jusqu'à cette date on a exporté:		
En 1893.....	\$828,105	\$26,408
En 1892.....	873,965	23,956
En moins.....	\$44,860 en plus	\$2,452

CEUFS.

Le marché est stationnaire; les exportations prennent un peu plus d'importance, mais elles ne sont encore faites pour soulager le marché plutôt que dans un but de profit. Les œufs mirés frais se détaillent à la caisse à 12 1/2c. En gros, on cote de 11 à 12c.

POMMES DE TERRE.

Il n'y a pas encore d'offres de lots de gros en pommes de terre sur notre marché; la consommation locale est approvisionnée amplement et à bon marché par les cultivateurs des environs.

MIEL ET CIRE.

Le miel en rayons se vend à la caisse de 10 à 10 1/2c la livre et le miel coulé de 9 à 9 1/2c. La cire vaut de 25 à 26c.

FRUITS.

Les deux associations de marchands de fruits se sont fusionnées avant-hier et les consignations reçues se vendent à la même salle d'encan. Le résultat de l'abolition de la concurrence a été de hausser un peu les prix des fruits de Californie, mais ces prix restent encore à bas prix. On en attend un chargement direct de 20,000 régimes par le "City of Kingston."

Nous cotons:

Citrons de choix, la boîte.....	\$4 00
" ordinaires.....	\$2 3 00
Oranges, boîte de 160.....	3 50
" " " " " " " " " " " "	200..... 3 50
" " " " " " " " " " " "	300..... 4 00
Ananas, la pièce.....	0 12 à 0 18

Bananes, le régime.....	0 50 à 1 25
Cocos, le cent.....	4 00
Oignons d'Egypte, le sac.....	2 25

Les fruits de Californie se vendent aux détailliers:

Poires, la boîte.....	\$3 00 à \$3 50
Prunes, do.....	1 00 à 1 50
Pêches, do.....	1 25 à 1 20
Oranges, do.....	3 50 à 3 75

FOIN PRESSÉ ET FOURAGES

A Boston on cote:

Choix à fancy en grosses balles.....	\$19 00 à \$20 00
Choix à fancy en petites balles.....	18 00 à 19 00
Beau à bon.....	16 00 à 17 00
Pauvre à ordinaire.....	13 00 à 15 00
Mêlé.....	13 00 à 14 00
Paille de seigle.....	13 00 à 14 00
" d'avoine.....	6 50 à 7 00

Arrivages de la semaine, 98 chars de foin et 68 de paille. Semaine correspondante 1892: 86 chars de foin et 9 chars de paille.

Les arrivages de foin sont peu considérables; mais il en reste encore une quantité sur les voies de garage et dans les cours des différents chemins de fer, qui s'écoule lentement. Nos cotes sont pour le vieux foin. Il est arrivé un peu de foin nouveau qui, s'il est en bonne condition, se vend à \$1.50 ou \$2.00 en dessous du prix du vieux. Nous cotons le marché soutenu pour les qualités de choix, lourd et faible pour les qualités moyennes et pauvres. (Circulaire de MM. Hosmer, Robinson & Co. de Boston).



PRIX COURANTS.—MONTREAL, 1er SEPTEMBRE 1893.

Prix en gros		Prix en gros		Bois de Service		Prix en gros	
<b>Connection simple carrée ou fausse équerre :</b>				<b>Tuyaux à cheminée :</b>			
4 x 4 pouces chacun.....	0 90	9 pouces, par pied .....	0 25	<b>Pin.</b>			
6 x 4 " " " " .....	1 50	12 " " " " .....	0 40	1 pouce strip shipping cull,	6 à 16 pieds	10 M.	\$12 00 13 00
6 x 6 " " " " .....	1 50	<b>Charbons.</b>		1 1/2 et 2 pces. do	do	do	12 00 13 00
9 x 6 " " " " .....	2 10	Stove par tonne de 2000 lbs. \$6 50		1 pouce shipping cull sidings	do	do	15 00 18 00
9 x 9 " " " " .....	2 10	Chestnut do .....	6 50	1 1/2 et 2 pces do	do	do	15 00 18 00
12 x 9 " " " " .....	3 00	Egg do .....	6 00	1 pouce qualité marchande	do	do	20 00 30 00
12 x 12 " " " " .....	3 00	Grate do .....	6 00	1 pouce mill cull, strip, etc. No. 2	do	do	7 50 9 00
<b>Connection double, carrée ou fausse équerre :</b>				Furnace do .....	6 00	do	9 00 12 00
4 x 4 pouces chacun.....	1 40	Scotch Grate do .....	6 00	1 1/2 et 2 pces. do	do	do	9 00 12 00
6 x 4 " " " " .....	1 90	Scotch Steam par 2240 lbs. ....	5 50	3 pces. do	do	do	9 00 11 00
6 x 6 " " " " .....	1 90	Pictou do .....	\$3 75 à 4 00	do No 2	do	do	6 00 8 00
9 x 6 " " " " .....	2 75	Cape Breton do .....	3 85 à 4 25	<b>Épinette.</b>			
9 x 9 " " " " .....	2 75	Blacksmith par 2000 lbs. ....	6 25	1 pouce mill cull	5 à 9 pouces	do	9 00 10 00
12 x 9 " " " " .....	4 00	Amer. Cumberland do .....	6 50	1 1/2 et 2 pces. mill cull	do	do	10 00 11 00
12 x 12 " " " " .....	6 00	Lehigh do .....	6 50	3 pces mill cull	do	do	9 00 10 00
<b>Syphon :</b> simple. double.				Coke par chaldron \$6.75 à 7 00	do	do	12 00 13 50
4 pouces.....	1 40 2 00	<b>Bois de chauffage.</b>		<b>Pruche.</b>			
6 " " " " .....	1 90 2 75	(Aux chars ou à quai, Montréal.)		1, 2 et 3 pces	do	do	9 00 10 00
9 " " " " .....	2 75 3 30	Erable la corde.....	\$5 25 à \$5 50	Colombages en pin, 2 x 3, 3 x 3 c 3 x 4—aux chars	do	do	10 00 11 00
12 " " " " .....	4 00 6 00	Merisier do .....	4 75 à 5 00	Lattes—1ère qualité	do	do	1 80 2 00
<b>Bois durs.</b>				Bouleau, &c. do .....	2ème do	do	1 40 .....
Acajou de 1 à 3 pouces	le pied	22 à 24		Bardeaux pin XXX	16 pouces	do	2 90 3 00
Cèdre rouge 1 pouce	do	10 à 12		do XX	do	do	2 40 2 50
Noyer noir 1 à 4 pouces	do	10 à 14		do X	do	do	1 50 .....
Noyer noir 6 x 6, 7 x 7, 8 x 8	do	12 à 13		do 1ère qualité	18 pouces	do	3 00 .....
Carisier 1 à 4 pouces	do	8 à 10		do 2ème do	do	do	1 75 .....
Frêne 1 à 3 pouces	le M.	18 00 à 22 00		Bardeaux cèdre XXX	16 pouces	do	2 90 3 00
Merisier 1 à 4 pouces	do	20 00 à 25 00		do XX	do	do	2 40 2 50
Merisier 5 x 5, 6 x 6, 7 x 7, 8 x 8	do	26 00 à 25 00		do X	do	do	1 50 .....
Erable 1 à 2 pouces	do	20 00 à 30 00		Bardeaux pruche marchande	do	do	1 75 .....
Orme 1 à 2 pouces	do	18 00 à 25 00		<b>Charpente en pin.</b>			
Noyer tendre 1 à 2 pouces	do	25 00 à 30 00		de 16 à 24 pieds—3 x 6 à 3 x 11	do	do	16 00 .....
Cotonnier 1 à 4 pouces	do	40 00 à 45 00		de 25 à 30 do do do	do	do	18 00 .....
Bois blanc 1 à 4 pouces	do	18 00 à 22 00		de 31 à 35 do do do	do	do	21 00 .....
Chêne 1 à 2 pouces rouge	do	20 00 à 25 00		de 16 à 24 do —3 x 12 à 3 x 14	do	do	18 00 .....
Chêne 1 à 2 pouces blanc	do	40 00 à 50 00		de 25 à 30 do do do	do	do	20 00 .....
<b>Plaquage (veneers):</b>				de 31 à 35 do do do	do	do	23 00 .....
Uni	par 100 pieds.....	93 à 1 00		<b>Bois carré—pin.</b>			
Français	la feuille.....	15 à 25		de 16 à 21 pieds—de 5 à 11 pouces carré	do	do	17 00 .....
Américain	do	15 à 18		de 25 à 30 do do do	do	do	19 00 .....
Erable piqué	le pied.....	00 à 5		de 31 à 35 do do do	do	do	21 00 .....
Noyer noir ondulé	do	00 à 5		de 16 à 21 do —de 12 à 14 pouces carré	do	do	19 00 .....
Acajou (mahogany)	do	8 à 10		de 25 à 30 do do do	do	do	21 00 .....
				de 31 à 35 do do do	do	do	23 00 .....
				<b>Charpente en pruche.</b>			
				de 17 à 30 pieds jusqu'à 12 pouces	do	do	15 00 .....
				Charpente en épinette	do	do	16 00 .....
				do en épinette rouge	do	do	25 00 30 00

A Montréal la baisse continue et sur le foin nouveau et sur le vieux. Il se confirme que le marché anglais est encombré, par les consignations énormes faites de New-York, Philadelphie, Boston, Baltimore et Montréal. La dernière cote reçue ici est de 90s c. i. f. à Liverpool ou à Londres. Aussi les exportateurs ne peuvent plus payer les prix de fantaisie d'il y a un mois ou deux et les cours sont ramenés à un niveau raisonnable. Nous avons connaissance d'un lot de No 1 qui a été vendu livré à bord du steamer ici, à \$11.00.

On dit qu'il a été expédié déjà du foin nouveau pressé; ce qui est très regrettable car ce foin va nécessairement chauffer et, rendu en Europe, fera une mauvaise réputation au foin du Canada.

A la campagne, les prix offerts sont, comme la semaine dernière, de \$8.00 à \$9.00 pour le foin pressé et livré aux chars.

Nous cotons en détail :

Foin nouv. pressé la tonne.....	10 00 à 11 00
Foin vieux pressé No 1, la tonne.	14 00 à 00 00
do do No 2, do	13 00 à 00 00
do do No 3, do	00 00 à 00 00
Paille vieille do	5 50 à 6 50
Moulée. extra la tonne.....	21 00 à 23 00
do No 1 do	19 00 à 20 00
do No 2, do	00 00 à 19 00
Gru blanc do	21 00 à 22 00
do No 2, do	00 00 à 20 00
do No 3, do	00 00 à 19 00
Son (Manitoba) do	00 00 à 00 00
do (Ontario) do	16 00 à 16 50
do au char.....	14 50 à 15 50
Blé-d'inde jaune moulu.....	00 00 à 23 00
Farine de blé-d'inde, 100 lbs.....	1 75 à 00 00
Blé-d'inde broyé, la tonne.....	00 00 à 24 00

MARCHE AUX ANIMAUX

Il y avait lundi aux abattoirs de l'Est :  
 Bêtes à cornes .....500  
 Moutons et agneaux .....400  
 Veaux .....100

On peut donner les prix suivants comme moyenne :

Bêtes à cornes, 1er qual. 3 1/2 à 4 1/2 c.  
 " 2e " 4 à 3 1/2 c.  
 Moutons, la livre..... 2 1/2 à 3 c.  
 Agneaux " ..... 3 à 3 1/2 c.  
 Veaux par tête .....2.50 à 10.00  
 Porcs sur pied p. 100 lbs. à 6.00 à 6.50

Les exportations de la semaine ont été de 2334 têtes de bêtes à cornes.

Un officier, attaché au dépôt de remonte de La Chapelle (Nord), vient de faire des recherches sur l'origine d'un chêne extraordinaire qu'on remarque dans la cour du dépôt, et sur le tronc duquel se trouve l'inscription suivante :  
 " Ce chêne abrita Henri IV lors de la reconnaissance qu'il fit de la forteresse de La Chapelle, occupée par les Espagnols en 1594."

D'après examen minutieux, l'arbre est âgé d'au moins cinq cents ans. Il mesure 17 pieds de circonférence à la base, et un peu plus de 9 1/2 pieds à hauteur d'homme.  
 Les habitants du pays l'ont dénommé le "Capellois," et sa description avec annotations est aujourd'hui consignée dans les archives communales.

MARCHE DE CHICAGO.

	SEMAINE.	Plus haut.	Plus bas.	Clôture.	Clôture précédente.
<b>BLÉ—</b>					
Comptant.					
Août .....	61 1/2	67 1/2	61 1/2	60 1/2	
Septembre..	67 1/2	67 1/2	67 1/2	64 1/2	
Décembre ..					
Mal .....					
<b>MAIS—</b>					
Comptant.					
Août .....	37 1/2	36 1/2	37 1/2	37 1/2	
Septembre..					
Décembre ..					
Mal .....	40 1/2	40	40 1/2	39	
<b>AVOINE—</b>					
Comptant.					
Août .....	23 1/2	23 1/2	23 1/2	23 1/2	
Septembre..					
Décembre ..					
Mal .....	29 1/2	29 1/2	29 1/2	29 1/2	
<b>LARD—</b>					
Comptant.					
Août .....	14.55	12.87	14.55	13.05	
Septembre..					
Octobre .....					
Janvier .....	12.75	12.45	12.75	12.80	
<b>SAINDOUX—</b>					
Comptant.					
Août .....	8.10	8.00	7.90	8.12	
Septembre..	7.90	7.80	7.80	7.92	
Octobre .....					
Janvier .....					
<b>FLANCS—</b>					
Comptant.					
Août .....	8.55	8.00	8.57	8.10	
Septembre..	8.07 1/2	7.75			
Octobre .....		6.75			
Janvier .....					

D'après le dernier recensement, une population de 23,010 000 habitants des Etats-Unis vivent de l'agriculture, 11,520,000 des manufactures et 15,620,000 du commerce.

ETAT DE SITUATION DES BANQUES à fonds social au 31 Juillet 1893,

PASSIF

NOM DE LA BANQUE.		Capital souscrit.	Capital versé.	Fonds de réserve.	Dividende déclaré. Taux annuel.	Billets en circulation.	Balance due au gouvernement fédéral. Déduction faite des avances sur crédits ouverts bordereaux de paie, etc.	Balance due aux gouvernements provinciaux.	Dépôts du public remboursables à demande.
<b>ONTARIO.</b>									
Bank of Toronto.....	Toronto.	2,000,000	2,000,000	1,800,000	10	1,477,215	22,989		5,326,095
Canadian Bank of Commerce..	do	6,000,000	6,000,000	1,100,000	7	2,720,375	31,285	935,859	5,008,730
Dominion Bank.....	do	1,500,000	1,500,000	1,450,000	10	1,021,189	21,354	215,048	2,789,456
Ontario Bank.....	do	1,500,000	1,500,000	315,000	7	947,738	19,840	415,041	1,533,183
Standard Bank.....	do	1,000,000	1,000,000	550,000	8	627,833	16,629	201,980	1,613,493
Imperial Bank of Canada.....	do	1,963,609	1,931,140	1,100,560	8	1,370,500	33,590	295,017	2,907,989
Traders do.....	do	607,400	607,400	75,000	6	564,285		63,819	769,639
Bank of Hamilton.....	Hamilton.	1,250,000	1,250,000	650,000	8	932,815	20,440	228,949	1,258,132
Bank of Ottawa.....	Ottawa.	1,500,000	1,346,069	712,075	8	839,150	18,459		970,975
Western Bank of Canada.....	Oshawa.	500,000	369,055	86,000	7	267,070			198,888
<b>QUEBEC.</b>									
Bank of Montreal.....	Montreal.	12,000,000	12,000,000	6,000,000	10	5,119,443	1,371,369	290,738	13,311,618
Bank of British North America	do	4,866,666	4,866,666	1,338,333	7 1/2	1,167,334	3,347	95	2,229,436
Banque du Peuple.....	do	1,200,000	1,200,000	800,000	6	788,568	5,317	167,318	1,436,134
Banque Jacques-Cartier.....	do	500,000	500,000	215,000	7	413,131	19,967	50,000	681,660
Banque Ville-Marie.....	do	500,000	479,500		6	326,150	6,113		166,346
Banque d'Hochelega.....	do	710,100	710,100	230,000	6	590,396	19,897	23,784	696,630
Molson's Bank.....	do	2,000,000	2,000,000	1,130,000	8	1,717,077	17,464	11,869	5,073,50
Méchants' Bank of Canada.....	do	6,000,000	6,000,000	2,900,000	7	2,760,182	207,528	3,014	3,307,047
Banque Nationale.....	Québec.	1,200,000	1,200,000	30,000	6	1,038,274	3,902	10,371	871,471
Quebec Bank.....	do	2,500,000	2,500,000	550,000	7	783,939	13,056	3,086	4,552,792
Union Bank of Canada.....	do	1,200,000	1,200,000	250,000	6	1,008,535	6,186	337,024	1,207,252
Banque de St. Jean.....	St. Jean.	500,200	254,937			53,618		15,418	7,210
Banque de St. Hyacinthe.....	St. Hyacinthe	504,600	310,275	25,000	6	242,450		4,029	24,517
Eastern Townships Bank.....	Sherbrooke.	1,500,000	1,499,905	650,000	7	839,822	20,087	10,535	551,483
<b>NOUVELLE ECOSSE.</b>									
Bank of Nova Scotia.....	Halifax.	1,500,000	1,500,000	1,050,000	8	1,265,741	281,745	2,964	1,311,857
Merchants' Bank of Halifax	do	1,100,000	1,100,000	510,000	6	1,054,075	183,311	7,474	1,213,759
People's Bank do.....	do	700,000	700,000	130,000	6	467,228	5,344		396,066
Union Bank do.....	do	500,000	500,000	120,000	6	304,210	3,660		502,245
Halifax Banking Company.....	do	500,000	500,000	210,000	6	483,558	23,482		412,141
Bank of Yarmouth.....	Yarmouth.	300,000	309,000	60,000	6	113,254	16,019		82,915
Exchange Bank of Yarmouth.	do	280,000	249,788	30,000	6	61,953			44,538
Commercial Bank of Windsor.	Windsor.	500,000	260,000	80,000	6	82,922	8,488		39,253
<b>NOUVEAU BRUNSWICK.</b>									
Bank of New Brunswick.....	St. John.	500,000	500,000	525,000	12	470,125	48,158	17,977	484,246
People's Bank do.....	Fredericton.	180,000	180,000	195,000	8	132,756	10,288		4,676
St. Stephen's Bank.....	St. Stephen.	200,000	200,000	45,000	6	110,742	18,789		100,348
Grand Total y compris Manitoba et Col. Brit. et l'Île du P. E.		63,170,654	61,954,773	26,031,245		33,573,468	2,757,991	3,976,518	61,563,263

NOM DE LA BANQUE.		Dépôts du public remboursables après avis ou à une date fixe.	Emprunts faits à d'autres banques ou dépôts faits par d'autres banques en Canada, garantis.	Dépôts remboursables sur demande ou après avis, ou à une date fixe faits par d'autres banques en Canada.	Dû à d'autres banques en Canada.	Dû à des agences de la banque ou à d'autres banques ou agences dans les pays étrangers.	Dû à des agences de la banque ou à d'autres banques ou agences du Royaume-Uni dans le	Engagements non compris dans les items qui précèdent.	Total du passif.
<b>ONTARIO.</b>									
Bank of Toronto.....	Toronto.	3,240,223		142,281	48,435	14,733		315	10,272,294
Canadian Bank of Commerce..	do	11,955,677		268,442	3,726	5,477	852,360	2,642	21,784,577
Dominion Bank.....	do	6,518,726			29		178,292		10,744,086
Ontario Bank.....	do	3,108,481		32,725					6,707,016
Standard Bank.....	do	3,158,928			47		332,047		5,930,960
Imperial Bank of Canada.....	do	6,331,466			3,461				9,945,026
Traders do.....	do	2,508,796			1,880				4,175,861
Bank of Hamilton.....	Hamilton.	3,521,665		2,661	780	6,122	265,439		6,321,866
Bank of Ottawa.....	Ottawa.	2,851,342		100,949	147		347,298		4,907,520
Western Bank of Canada.....	Oshawa.	1,069,069			401	11,981	123,493	1,275	1,549,190
<b>QUEBEC.</b>									
Bank of Montreal.....	Montreal.	12,896,601		578,581	5,817			111,953	33,681,152
Bank of British North America	do	7,102,620		15,912	321	8,685		179	10,527,929
Banque du Peuple.....	do	3,800,916			11,113		31,083	3,105	6,213,558
Banque Jacques-Cartier.....	do	1,891,358			4,493		24,822	3,163	3,088,597
Banque Ville-Marie.....	do	619,047				1,671		10,989	1,159,347
Banque d'Hochelega.....	do	2,413,826			95			16,232	3,761,702
Molson's Bank.....	do	5,904,094		62,017	9,508	17,005	126,843	25,208	10,964,699
Méchants' Bank of Canada.....	do	6,518,120		903,886	3,688		644,345	4,273	14,352,087
Banque Nationale.....	Québec.	1,678,161		22,012	58,835	934			3,683,964
Quebec Bank.....	do	1,837,101		34,014	3,339		32,514		7,279,444
Union Bank of Canada.....	do	1,881,822		31,458	299	606	341,917		5,821,102
Banque de St. Jean.....	St. Jean.	71,537			147			93	148,024
Banque de St. Hyacinthe.....	St. Hyacinthe	752,276							1,023,273
Eastern Townships Bank.....	Sherbrooke.	2,332,403							3,751,332
<b>NOUVELLE ECOSSE.</b>									
Bank of Nova Scotia.....	Halifax.	4,373,612		77,087	5,254	40,706		59,369	7,418,339
Merchants' Bank of Halifax	do	3,063,178		104,662	1,284	93,517		33,097	5,754,661
People's Bank do.....	do	967,232		9,679	519			2,389	1,850,461
Union Bank do.....	do	639,757		58,110	5,604	245,437		18,750	1,777,775
Halifax Banking Company.....	do	1,535,702			48			20,186	2,475,120
Bank of Yarmouth.....	Yarmouth.	437,432		16,412	3,505				669,540
Exchange Bank of Yarmouth.	do	161,701			411			816	269,422
Commercial Bank of Windsor.	Windsor.	305,973		35,509				5,798	477,945
<b>NOUVEAU BRUNSWICK.</b>									
Bank of New Brunswick.....	St. Jean.	1,147,982		43,004			24,208		2,235,702
People's Bank do.....	Fredericton.	163,716		60,915					415,352
St. Stephen's Bank.....	St. Stephen.	105,360				979		150	336,369
Grand Total y compris Manitoba et Col. Brit.		106,458,471		2,616,681	167,081	124,796	4,600,301	327,591	219,319,527





BANQUES

**LA**  
**Banque Jacques-Cartier**

BUREAU PRINCIPAL—MONTREAL.

CAPITAL PAYÉ - - - - \$500,000  
FONDS DE RÉSERVE - - - - 215,000

DIRECTEURS :  
L'Hon. ALPH. DESJARDINS, Président.  
A. S. HAMELI, Vice-Président.  
DUMONT LAVIOLETTE,  
A. L. DE MARTIGNY,  
ZOEL LEDUC.

A. L. DE MARTIGNY, Directeur-Gérant.  
TANCREDE BIENVENUE, Assist.-Gérant.  
E. G. ST. JEAN, Inspecteur.

SUCCURSALES :

St. Hyacinthe,	A. Clément,	gérant.
Drummondville,	J. E. Girouard,	"
Beauharnois,	H. Dorion,	"
Laurentides, Q.,	H. H. Ethier,	"
Hull, P.Q.,	J. P. de Martigny,	"
St. Simon,	D. Denis,	"
St. Sauveur, Québec,	N. Dion,	"
Québec, rue St. Jean,	F. Leclère,	"
Fraserville,	J. O. Leblanc,	"
Valleyfield,	L. de Martigny,	"
Victoriaville,	A. Marchand,	"
Plessisville,	E. C. P. Chèvrefils,	"

BRANCHES A MONTREAL :

St. Jean-Baptiste,	M. Bourret,	gérant.
Ste. Cunégonde,	G. N. Ducharme,	"
St. Henri,	A. Boyer,	"
Rue Ontario,	D. W. Brunet,	"

CORRESPONDANTS :

Londres, Angleterre,	Le Crédit Lyonnais.
	Glyn, Mills, Currie & Co.
Paris, France,	Crédit Lyonnais.
New-York,	National Bank of Republic.
Boston,	The Merchants Nat. Bank.
Chicago,	Bank of Montreal.
Canada,	The Merchants Bank of Canada.
	Bank of British North America.

**La Banque du Peuple**

FONDÉE EN 1835.

CAPITAL - - - - - \$1,200,000  
RESERVE - - - - - 550,000

JACQUES GRENIER, Ecr., Président.  
J. S. BOUSQUET, Ecr., Caissier.  
WM RICHER, Assistant-Caissier.  
ARTHUR GAGNON, Inspecteur.

SUCCURSALES :

Québec, basse-ville,	P. B. Dumoulin, gérant.
" St. Roch,	Nap. Lavoie, "
Trois-Rivières,	P. E. Panfeton, "
St. Jean,	H. St-Mars, "
St. Jérôme,	J. A. Théberge, "
St. Rémi,	C. Bédard, "
Montréal, rue Ste-Catherine,	A. Fournier, "
" Notre-Dame Ouest,	J. A. Bleau, "
St. Hyacinthe,	J. Laframboise, "

CORRESPONDANTS :

Londres, Ang.,	M. M. Glyn, Mills, Currie & Co.
" "	The Alliance Bank (limited).
New-York,	The National Bank of the Republic.
Boston,	The National Revere Bank.
Ontario,	La Banque Molson.
Nouveau-Brunswick,	La Banque de Montréal.
Nouvelle-Ecosse,	Bank of Nova-Scotia.
Ile du Prince-Edouard,	Merchants Bank of Halifax.

**HOTEL ST-LOUIS.**  
QUEBEC, CANADA.

Le principal Hôtel de Québec. Le plus beau et le plus complet au Canada.

Termes modérés.

Wm G. O'NEILL - - - - Gérant.

BANQUES

**Banque Ville-Marie**

BUREAU PRINCIPAL—MONTREAL.

Capital souscrit - - \$500,000

DIRECTEURS :

W. WEIR, Président,  
W. STRACHAN, Vice-Président,  
O. FAUCHER,  
JOHN T. WILSON,  
GODF. WEIR.

SUCCURSALES :

Berthier, Hull, Lachute, Louiseville  
Nicolet, St. Césaire, Ste. Thérèse.

DÉPARTEMENT DE L'ÉPARGNE :

Bureau Principal : Hochelaga et Pointe St. Charles, Montréal.

AGENTS A :

New-York : The National Bank of the Republic.  
Londres : Banque de Montréal.  
Paris : La Société Générale.

**Banque d'Hochelaga**

BUREAU PRINCIPAL—MONTREAL.

Capital versé - - - - \$710,100

Réserve - - - - - 230,000

DIRECTEURS :

F. X. ST. CHARLES, Président.  
R. BICKERDIKE, Vice-Président.  
C. CHAPUT,  
J. D. ROLLAND,  
J. A. VAILLANCOURT.

M. J. A. PENDERGAST, Gérant.  
C. A. GIROUX, Assistant-Gérant.  
A. W. BLOUIN, Inspecteur.

SUCCURSALES :

Trois-Rivières,	C. A. Sylvestre, gérant.
Joliette,	A. A. Larocque, "
Sorel,	W. L. M. Déry, "
Valleyfield,	S. Fortier, "
Abattoirs de l'Est,	"
Vankleek Hill, Ont.,	C. A. Gareau, "
Winnipeg, Man.,	H. N. Boire, "
Montréal, 1376 Ste-Catherine, O.	Tessier, "

DÉPARTEMENT D'ÉPARGNE :

Au Bureau Principal et aux Succursales.

CORRESPONDANTS :

Londres, Anglet.,	The Clydesdale Bank, limited.
Paris, France,	Le Crédit Lyonnais.
	National Park Bank.
New-York,	Importers and Trade's Nat. Bank.
	Ladenburg, Thalmann & Co.
	Third National Bank.
Boston,	National Bank of Redemption.

Collections dans tout le Canada aux taux les plus bas.

Emet des crédits commerciaux et des lettres circulaires pour les voyageurs, payables dans toutes les parties du monde.

**"LA CANADIENNE"**

COMPAGNIE D'ASSURANCE sur la VIE

BUREAU PRINCIPAL :

107, RUE ST-JACQUES, Montréal.

EDIFICE IMPERIAL, Bureaux 30 et 31

Président : Hon. J. G. LAVIOLETTE, M. C. L.; Vice-Président : F. X. MOISAN; Gérant et Secrétaire : P. GARON.

Situations vacantes pour agents et collecteurs. S'adresser personnellement ou par lettre à

P. GARON, Gérant.

Argent à prêter sur première hypothèque. N. B.—En faisant votre demande, mentionnez LE PRIX COURANT.

Les Capitalistes qui veulent placer des fonds sur la propriété immobilière pourront se reporter avec avantage à notre revue sur la matière.

COURTIERS

UBALDE GARAND. TANCREDE D. TERROUX.

**GARAND, TERROUX & Cie.,**

BANQUIERS ET COURTIERS,  
No. 3, Place D'armes, MONTREAL.

Effets de commerce achetés. Traités émises sur toutes les parties de l'Europe et de l'Amérique. Traités des pays étrangers encaissés aux taux les plus bas. Intérêt alloué sur dépôts. Affaires transigées par correspondance.

**LOUIS LARIVÉ, Jr**

Courtier Général

— ET —

AGENT DE MANUFACTURES

Seul représentant au Canada de la Savonnerie Continentale de Paris, France, et de

Odorless Desinfectant Co., New York

Manufacturiers du célèbre

"**KING OF GERM KILLERS**"

164 Rue Saint-Laurent

Demandez des Catalogues. MONTREAL.

**CIE de TELEPHONE BELL du Canada**

— BUREAU PRINCIPAL —

30—RUE ST. JEAN—30

MONTREAL.

La Compagnie vendra ses instruments à des prix variant de \$7 à \$25 par paire. Les "Standard Bell Telephone set" (protégés par une marque de fabrique enregistrée) dont le but spécial est de donner un service parfait et constant, est celui dont la compagnie se sert pour ses abonnés et il est supérieur à tout autre outillage téléphonique qui ait été mis jusqu'ici sur le marché.

Les abonnés du service de Montréal et le public peuvent maintenant obtenir la communication téléphonique sur ses lignes de circuit à longue distance, avec Québec, Ottawa et Sherbrooke et les localités intermédiaires, aux prix suivants :

	Abonnés	Public
Pour Québec	60c	\$1.00
" Ottawa	50c	75c
" Sherbrooke	50c	75c

On trouvera des cabinets isolés pour la conversation à l'agence de la Compagnie, à Montréal, No. 1730 rue Notre-Dame, où l'on pourra obtenir toutes informations au sujet des prix et des localités en communication.

**MARBLE AND GRANITE WORKS**

Côte des Neiges, Montréal

**JOS. BRUNET**

Importateurs et manufacturiers de

Monuments, Tombes, Charniers, Poteaux, Copings et toutes sortes d'Ouvrages de Cimetières

Réparations en tous genres à des prix très modérés.

Résidence : J. BRUNET, Côte des Neiges.

Telephone 4666.

Les marchands feront bien de suivre attentivement les cours des marchés.

On s'attend à ce que les mauvais temps de la saison actuelle influent fortement sur les cours.



# BOURSE DE MONTREAL.

Cotes de MM. L. J. FORGET & CIE, Courtier, 1715, rue Notre-Dame, à Montréal.

VALEURS. ACTIONS. BANQUES.	CAPITAL.				SEMAINE. DU 25 AU 31.		CLOTURE DU 31 AOUT 1893.		CLOTURE PRÉCÉDENTE.	
	Capital versé.	Réservo.	Pair des Va- leurs.	Dernier divid.	Plus haut.	Plus bas.	Vendeurs.	Acheteurs.	Vendeurs.	Acheteurs.
Bank of Montreal .....	12,000,000	6,000,000	\$200	10	214	211	220	214½	213	211
Ontario Bank .....	1,500,000	345,000	100	9			114		114	
Bank of British N. America .....	4,866,666	1,338,333	248½	7½						
Banque du Peuple .....	1,200,000	550,000	50	6				111	117	110
Molson's Bank .....	2,000,000	1,150,000	50	8	159	158	165		165	157
Bank of Toronto .....	2,000,000	1,800,000	100	10					245	230
Banque Jacques-Cartier .....	500,000	215,000	25	7						145
Merchant's Bank .....	6,000,000	2,900,000	100	7	150	150	160	150	155	
Merchant's Bank of Halifax .....	1,100,000	510,000	100	6					140	130
Eastern Township Bank .....	1,499,905	650,000	50	7					135	130
Quebec Bank .....	2,500,000	550,000	100	7						122
Banque Nationale .....	1,200,000	30,000	30	6						
Union Bank .....	1,200,000	250,000	100	6						
Canadian Bank of Commerce .....	6,000,000	1,100,000	50	7	133	133	133	132½	138	130
Banque Ville-Marie .....	479,500		100	6						
Banque d'Hochelega .....	710,100	230,000	100	7	124	124	126	120	131	122½
Commercial Bank of Manitoba .....	552,650	50,000	100	6						
<b>CHEMINS DE FER.</b>										
Canadian Pacific .....	65,000,000		100		74½	71½	75½	74½	70½	69
Duluth SS. & Atlantic .....	12,000,000		100		8	6½	8	7½	7	6
do do .....	10,000,000		100		16	16	17½	16½	16	14
Grand Trunk, 1st pref. ....										
do do 2nd pref. ....										
Wabash .....			100							
do pref. ....			100							
Montreal Street Railway .....	2,000,000		50	8	160½	160	170	166	165	161
do nouvelles actions. ....										
<b>TELEGRAPHERS, Etc.</b>										
Commercial Cable .....	10,000,000		100		127	117	127	126½	119	117½
Montreal Telegraph .....	2,000,000		40	4	139½	134	146	139	135	133
Bell Telephone Co. ....	2,500,000		100		135	129	135	133	130	126
<b>DIVERS.</b>										
Montreal Gas Co. ....	2,500,000		40	12	188	184	200	194	185	183½
Royal Electric .....	1,000,000		100				168½	150½	168½	150
Intercolonial Coal Co. ....			100				50	32	50	36
do do pref. ....			100							
North West Land Co. ....			100					73		73
Canada Shipping Co. ....										
Canada Paper Co. ....										
National Cordage Co. ....										
Montreal Loan & Mortgage Co. ....	1,000,000		25	7			110	89	140	130
Guarantee Company of N. A. ....										130
Accident Insurance Co. ....										
Ottawa Electric Street Ry. ....			100							
Diamond Glass Co. ....										
Richelieu & Ontario Nav. Co. ....	1,350,000		100				55	47½	51	46
<b>CIÉS DE COTON.</b>										
Montreal Cotton Co. ....	1,002,000		100	8	75	75	120	110	120	110
Canadian Col. Cotton Mills. ....	3,000,000		100				80	72	75	70
Merchant's Man'g Co. ....	1,000,000		100				121	101	121	101
Dominion Cotton Mills. ....	3,000,000		100				117½	108	115	108
<b>OBLIGATIONS.</b>										
Bell Telephone Co. Bonds .....							100	99½	100	99½
Canada Central Bonds. ....							117	114½	117	114½
Châmpain & St. Lawrence Bonds. ....										100
Pacific Land Grant Bonds. ....										
Colored Cotton Mills Bonds. ....					97		100	94	99	94
Dominion Cotton Mills Bonds. ....							101	98	101	98

Côte St Antoine, terrain mesurant le 1er 27 en front, 33-9 en arrière x 100 ; les 7 suivants 27 x 100 chacun et dernier 30 en front, 23 en arrière x 100, vacants, vendus par Robert Reford et autres à Edwin P. Heton : prix \$11,315.54, (48171).  
Rue Sherbrooke, partie du lot 207 Côte St Antoine, terrain mesurant 15-717 pieds en superficie, vacant, vendu par Eliza Jane Coy et autres à Edwin P. Heaton : prix \$5,275.55, (48172).

**MONTREAL JUNCTION**

Avenue Herald, lot 140-28 Montreal Junction, terrain mesurant 50 x 88, vacant, vendu par Rev. S. J. Taylor à Rev. Duncan McDonald : prix \$660, (48169).

MAISON FONDÉE EN 1886.

Renseignements minutieusement contrôlés sur toutes les Maisons de Commerce et d'Industrie du Canada.

Renseignements Commerciaux et Contentieux

**CHAPUT FRERES**

10, PLACE D'ARMES.

**MONTREAL.**

# L'EQUITABLE, DES COMPAGNIE D'ASSURANCE ETATS-UNIS SUR LA VIE.

1<sup>er</sup> JANVIER 1892

ACTIF.....	\$136,198,518 00
PASSIF—Y compris la Réserve sur toutes polices en vigueur (calculée à 4 p. c.) et la Réserve spéciale (pour l'établissement d'une évaluation à 3 p. c.) de \$1,500,000.....	109,905,537 82
Excédant total non distribué.....	\$26,292,980 56
Réserve.....	\$ 89,054,943 88
Nouvelles polices souscrites en 1891.....	\$233,118,331.00
Assurances en cours.....	\$804,894,557.00

La POLICE TONTINE LIBRE (la dernière forme d'assurance de la société) ne contient aucune restriction au sujet de la résidence, des voyages de l'occupation au bout d'un an. Incontestable après un an, et non-conflitable après trois ans. Les réclamations ont payées immédiatement sur réception de preuves satisfaisantes du décès.

SEARGENT P. STEARNS, Gérant général pour le Canada. PH. LAFERRIERE, Inspecteur.

## LA BOUILLLOIRE A EAU CHAUDE "STAR"

POUR LE CHAUFFAGE DES EDIFICES ET RESIDENCES

Reconnue aujourd'hui comme étant supérieure à toutes autres.

VALLEYFIELD, 9 mai 1892.

MM E. A. MANNY & CIE.

MESSIEURS.—Je suis très heureux de constater que les fournaises "Star" installées dans l'église de Ste-Cécile, en novembre dernier, ont donné pleine et entière satisfaction. L'église a été mieux chauffée et nous avons dépensé quinze tonnes de charbon de moins que l'hiver précédent.

Votre obéissant serviteur,

J. O. ROUSSIN, Ptre, Curé

Brevetée en Canada et aux Etats-Unis.

MANUFACTURÉE PAR

### E. A. MANNY & CIE

590, Rue Craig, Montréal.

Demandez nos catalogues, certificats, circulaires et listes de prix.

## Actualités.

L'Etat de l'Ohio a imposé une taxe de \$300 pour le gros et \$100 pour le détail sur le commerce des cigarettes.

En 1892, les industries électriques nouvelles aux Etats-Unis, ont occasionné le placement d'un capital de 700,000,000.

On fabrique maintenant à Berlin, sous la protection d'un brevet d'invention, une nouvelle substance appelée *ratzin* qui est, dit-on, deux cents fois plus sucrée que le sucre et qui n'a aucun des inconvénients de la saccharine.

Pour l'établissement d'un système général d'éclairage électrique pour la cité de Londres, les frais de premier établissement, constructions, machines, réseau, etc, exigeraient une dépense de capital de plus de £4,000,000 stg.

Il vient de se fonder à Lowell Mass., une Association Franco-Américaine d'épiciers dont les membres sont en nombre considérable. La constitution a été discutée et adoptée l'autre jour à une assemblée présidée par M. Thériault, avec M. J. V. Morin pour secrétaire.

Le département d'Etat de Washington a donné instruction aux consuls des Etats-Unis dans les ports de la Méditerranée d'empêcher les expéditions d'oranges et de citrons pour les Etats-Unis, jusqu'à ce que le choléra ait disparu de ces ports.

Un train de chemin de fer marchant jour et nuit à la vitesse de 50 milles à l'heure, arriverait à la lune en six mois; au soleil en 200 ans et à l'étoile Alpha du Centaure, la plus rapprochée des étoiles fixes, en 42,000,000 d'années. Un boulet de canon, conservant la vitesse de 200 milles à l'heure, n'atteindrait pas cette étoile avant 2,700,000 ans.

Il n'y a de Kangourous indigènes qu'en Australie. Le pays en contient environ 11,000,000. Il est expédié chaque année 1,000,000 de peaux de Kangourous aux Etats-Unis pour la fabrication de chaussures. Chaque peau peut fournir environ quatre paires de chaussures ordinaires.

Les ventes de la maison Armour & Cie de Chicago et Kansas City en 1892-93 ont été de \$210,000,000, ce qui donne plus de \$300,000 pour chaque jour ouvrable de l'année. La maison a abattu 1,750,000 porcs, 1,080,000 bêtes à cornes, 625,000 moutons. Elle emploie 11,000 personnes et débourse en salaires \$5,000,000. Elle a un matériel de 4,000 chars et 700 chevaux.

Nous appelons l'attention des marchands sur l'annonce d'autre part, de la maison Laporte, Martin et Cie, épiciers en gros, à Montréal. Cette maison, qui compte parmi les plus importantes pour son chiffre d'affaires, parmi les plus honorables pour sa façon de traiter les affaires, est également une des plus anciennes du commerce de gros.

MM. Laporte, Martin et Cie sont les seuls agents au Canada pour les célèbres cognacs de la maison Philippe Richard, de St Jean d'Angély, France; nous référons nos lecteurs à nos listes de prix pour les cotes de ces cognacs.



Voici, Madame, le vrai "SIROP DE MERISIER COMPOSÉ," de A. C. DIONNE, le seul remède qui peut guérir de ce Rhume et de cette Toux mortels.

Ce remède composé de Savoyanne, de Marruo (Horum), de Gomme d'Épinette et de Sirop de Verisier, etc., est reconnu comme ce qu'il y a de plus certain pour guérir la Toux, l'Enrouement et le Rhume. Voici ce qu'écrivit un médecin:—

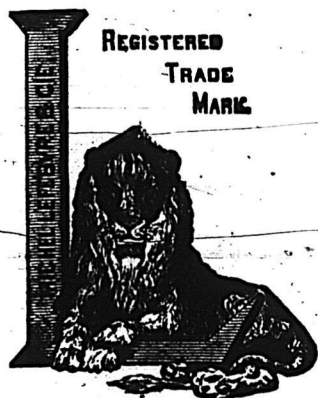
Monseigneur.—Ayant prescrit votre SIROP DE MERISIER COMPOSÉ dans plusieurs cas de Toux et de Rhume opiniâtres, etc., je puis affirmer que c'est un véritable spécifique; aussi je ne cesserais de le recommander. Votre, etc., L. J. ROY, M. D.

ALB. C. DIONNE, No. 243 Rue Lafontaine, Montréal

DEMANDEZ-LE.

IL EST EN VENTE PARTOUT.





LION



BRAND

Confitures, Gelées et Marmelades de Fruits

GARANTIES FRUITS ET SUCRE

Pour Ménages et pour le Commerce.

Spécialement préparées pour l'usage des Pâtisseries, Boulangers, Confiseurs, etc. ; pour Ménages, Pensions, Hôtels, Clubs, Lycées, Couvents, Hôpitaux, etc. etc.

PRIX SPÉCIAUX pour commandes excédant 1 tonne (2,000 lbs).

Aussi VINAIGRES PURS, garantis sans addition d'acide. Conserves au vinaigre, etc.

La plus grande usine du genre dans la Puissance.

**MICHEL LEFEBVRE & CO.,**

MONTRÉAL.

Négociants Industriels.

LA CHALEUR AFFAIBLIT



RENFORCIT

Accroissez vos Forces en le prenant  
régulièrement.

— LES —

SUCRES GRANULÉS,

— LES —

SUCRES JAUNES et les SIROPS

— DE LA —

St. Lawrence Sugar Refining Co.

SONT PURS

PAS DE BLEU

Aucune matière colorante n'est employée dans la fabrication de

NOS SUCRES GRANULÉS

## Renseignements Commerciaux

**DEMANDES DE SÉPARATION DE BIENS**  
 Mme Victorine Boucher, épouse de M. Adolphe Lebeau, du Sault-au-Récollet.  
 Mme Philomène Vondal, épouse de M. Louis Sylvestre, de St Simon.  
 Mme Emélie Côté, épouse de M. Benoit Benoit, de St Hyacinthe.

### DIVIDENDES DE FAILLITES

Dans l'affaire de M. David Bertrand ; premier et dernier dividende payable à partir du 11 septembre. J. B. Prince, curateur, Trois Pistoles.

Dans l'affaire de Wulff et Cie, de Montréal ; premier et dernier dividende payable à partir du 11 septembre. A. W. Stevenson, curateur.

Dans l'affaire de G. A. Mooney et Cie, de Montréal ; premier et dernier dividende payable à partir du 11 septembre. A. T. Riddell, curateur.

Dans l'affaire de Wm Benoit, de Saint Jean-Baptiste de Rouville ; premier et dernier dividende payable à partir du 3 octobre. A. Girard, curateur.

Dans l'affaire de L. A. Mongenais, de Rigaud ; troisième et dernier dividende payable à partir du 12 septembre. Lamarche et Olivier, curateur.

Dans l'affaire de M. Jos. Petitclerc ; premier et dernier dividende payable à partir du 11 septembre. F. Valentino, curateur.

### CURATEUR

M. Geo. Darveau a été nommé curateur à la faillite de M. Laurent Moisan.

MM. Roger et Burrage ont été nommés curateurs à la faillite de Joseph Emond & Cie, de Sherbrooke.

M. John McD. Hains a été nommé curateur à la faillite de Dubrule et Cie de Richmond.

MM. C. Millier et J. J. Griffith ont été nommés curateurs à la faillite de M. Chérie Breault.

M. Chas. Desmarteau a été nommé curateur à la faillite de L. N. Lussier & Cie, de Montréal.

M. Chas Desmarteau a été nommé curateur à la faillite de M. Alfred Gervais, de Montréal.

### FAILLITES

Québec.— MM. Masson et frère, libraires, ont fait cession de leurs biens.

Joynt P. Q.— Thompson frères, commerçants, ont fait cession de leurs biens.

Sherbrooke.— Madame Adeline Bernard, épouse de Jos. Emond, (Joseph Emond & Cie) a fait cession de ses biens.

Buckingham.— Mme Mary Thompson, épouse de Chas. W. Higgins, a fait cession de ses biens.

Sandy Bay.— M. Louis N. Desrosiers, magasin général est en faillite. Il offre, dit-on, 60 p. c. à ses créanciers.

Montréal.— James O. Dea, hôtel, a reçu une demande de cession qu'il conteste.

Madame Corinne Paquin, (Napoléon Tourangeau & Cie) formes et moules etc., a fait cession de ses biens. Passif environ \$4,500. Assemblée des créanciers le 6 septembre.

M. Alexis Toupin, hôtel, a fait cession de ses biens. Passif environ \$900. Actif nul.

M. J. P. Beaudoin, agent d'immeubles, a fait cession. Passif environ \$50 000. Assemblée des créanciers le 6 septembre.

M. Alexis Lortie, épiciier, est en faillite.

St-François du Lac.— M. Sigefroid Cartier, magasin général, a fait cession de ses biens.

# HUDON, HEBERT & CIE,

IMPORTATEURS EN GROS DE

## PATES ALIMENTAIRES ET CONSERVES

DES MEILLEURES MARQUES FRANÇAISES ET ITALIENNES.

AUSSI, EPICERIES DE TOUTES SORTES, VINS ET LIQUEURS

Grande Variété en VINS DE BORDEAUX, BOURGOGNE, du RHIN, d'ESPAGNE et d'ITALIE.

### NOTE SPECIALE:

Nous importons nos THÉS directement de CHINE et du JAPON.

304, 306 rue St-Paul, et 143, 145 des Commissaires,  
MONTREAL.

C. H. LETOURNEUX,  
Président.

CHAS. LETOURNEUX,  
Vice-Président.

J. LETOURNEUX.  
Secrétaire-Trésorier.

## LETOURNEUX FILS & CIE, (Limitée)

**Marchands-Ferronniers**

HUILES, PEINTURES, VERNIS, VERRÉS A VITRES, ETC., ETC.

Nos. 259, 261, 263 ET 265, RUE ST-PAUL,  
MONTREAL.