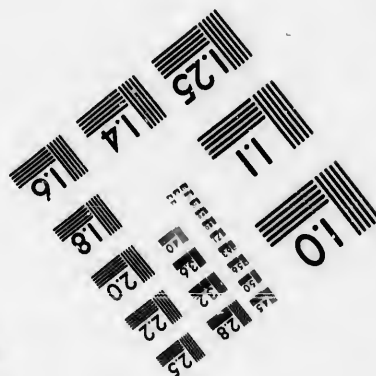
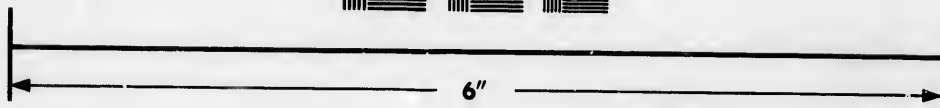
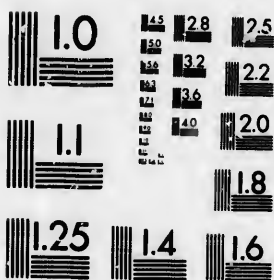


**IMAGE EVALUATION
TEST TARGET (MT-3)**



**Photographic
Sciences
Corporation**

33 WEST MAIN STREET
WEBSTER, N.Y. 14580
(716) 872-4503

**CIHM/ICMH
Microfiche
Series.**

**CIHM/ICMH
Collection de
microfiches.**



Canadian Institute for Historical Microreproductions / Institut canadien de microreproductions historiques

© 1986

Technical and Bibliographic Notes/Notes techniques et bibliographiques

The institute has attempted to obtain the best original copy available for filming. Features of this copy which may be bibliographically unique, which may alter any of the images in the reproduction, or which may significantly change the usual method of filming, are checked below.

L'Institut a microfilmé le meilleur exemplaire qu'il lui a été possible de se procurer. Les détails de cet exemplaire qui sont peut-être uniques du point de vue bibliographique, qui peuvent modifier une image reproduite, ou qui peuvent exiger une modification dans la méthode normale de filmage sont indiqués ci-dessous.

- | | |
|--|--|
| <input checked="" type="checkbox"/> Coloured covers/
Couverture de couleur | <input type="checkbox"/> Coloured pages/
Pages de couleur |
| <input checked="" type="checkbox"/> Covers damaged/
Couverture endommagée | <input type="checkbox"/> Pages damaged/
Pages endommagées |
| <input type="checkbox"/> Covers restored and/or laminated/
Couverture restaurée et/ou pelliculée | <input type="checkbox"/> Pages restored and/or laminated/
Pages restaurées et/ou pelliculées |
| <input type="checkbox"/> Cover title missing/
Le titre de couverture manque | <input checked="" type="checkbox"/> Pages discoloured, stained or foxed/
Pages décolorées, tachetées ou piquées |
| <input type="checkbox"/> Coloured maps/
Cartes géographiques en couleur | <input type="checkbox"/> Pages detached/
Pages détachées |
| <input type="checkbox"/> Coloured ink (i.e. other than blue or black)/
Encre de couleur (i.e. autre que bleue ou noire) | <input checked="" type="checkbox"/> Showthrough/
Transparence |
| <input type="checkbox"/> Coloured plates and/or illustrations/
Planches et/ou illustrations en couleur | <input type="checkbox"/> Quality of print varies/
Qualité inégale de l'impression |
| <input type="checkbox"/> Bound with other material/
Relié avec d'autres documents | <input type="checkbox"/> Includes supplementary material/
Comprend du matériel supplémentaire |
| <input type="checkbox"/> Tight binding may cause shadows or distortion
along interior margin/
La reliure serrée peut causer de l'ombre ou de la
distorsion le long de la marge intérieure | <input type="checkbox"/> Only edition available/
Seule édition disponible |
| <input type="checkbox"/> Blank leaves added during restoration may
appear within the text. Whenever possible, these
have been omitted from filming/
Il se peut que certaines pages blanches ajoutées
lors d'une restauration apparaissent dans le texte,
mais, lorsque cela était possible, ces pages n'ont
pas été filmées. | <input type="checkbox"/> Pages wholly or partially obscured by errata
slips, tissues, etc., have been refilmed to
ensure the best possible image/
Les pages totalement ou partiellement
obscurcies par un feuillet d'errata, une pelure,
etc., ont été filmées à nouveau de façon à
obtenir la meilleure image possible. |
| <input checked="" type="checkbox"/> Additional comments:/
Commentaires supplémentaires: Pagination irrégulière : [1]- 48, 65 - 80, 65 - 113 p. | |

This item is filmed at the reduction ratio checked below/
Ce document est filmé au taux de réduction indiqué ci-dessous.

10X	12X	14X	16X	18X	20X	22X	24X	26X	28X	30X	32X
						✓					

The copy filmed here has been reproduced thanks to the generosity of:

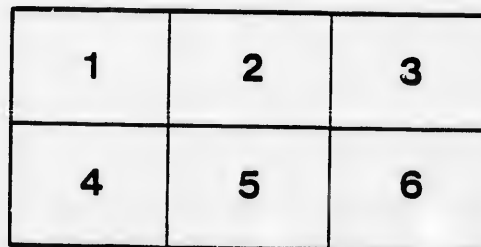
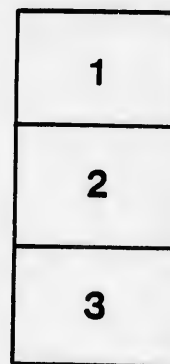
Seminary of Quebec
Library

The images appearing here are the best quality possible considering the condition and legibility of the original copy and in keeping with the filming contract specifications.

Original copies in printed paper covers are filmed beginning with the front cover and ending on the last page with a printed or illustrated impression, or the back cover when appropriate. All other original copies are filmed beginning on the first page with a printed or illustrated impression, and ending on the last page with a printed or illustrated impression.

The last recorded frame on each microfiche shall contain the symbol \rightarrow (meaning "CONTINUED"), or the symbol ∇ (meaning "END"), whichever applies.

Maps, plates, charts, etc., may be filmed at different reduction ratios. Those too large to be entirely included in one exposure are filmed beginning in the upper left hand corner, left to right and top to bottom, as many frames as required. The following diagrams illustrate the method:



L'exemplaire filmé fut reproduit grâce à la générosité de:

Séminaire de Québec
Bibliothèque

Les images suivantes ont été reproduites avec le plus grand soin, compte tenu de la condition et de la netteté de l'exemplaire filmé, et en conformité avec les conditions du contrat de filmage.

Les exemplaires originaux dont la couverture en papier est imprimée sont filmés en commençant par le premier plat et en terminant soit par la dernière page qui comporte une empreinte d'impression ou d'illustration, soit par le second plat, selon le cas. Tous les autres exemplaires originaux sont filmés en commençant par la première page qui comporte une empreinte d'impression ou d'illustration et en terminant par la dernière page qui comporte une telle empreinte.

Un des symboles suivants apparaîtra sur la dernière image de chaque microfiche, selon le cas: le symbole \rightarrow signifie "A SUIVRE", le symbole ∇ signifie "FIN".

Les cartes, planches, tableaux, etc., peuvent être filmés à des taux de réduction différents. Lorsque le document est trop grand pour être reproduit en un seul cliché, il est filmé à partir de l'angle supérieur gauche, de gauche à droite, et de haut en bas, en prenant le nombre d'images nécessaire. Les diagrammes suivants illustrent la méthode.

4
GRANDE
EXPOSITION



PROVINCIALE

PRIX OFFERTS

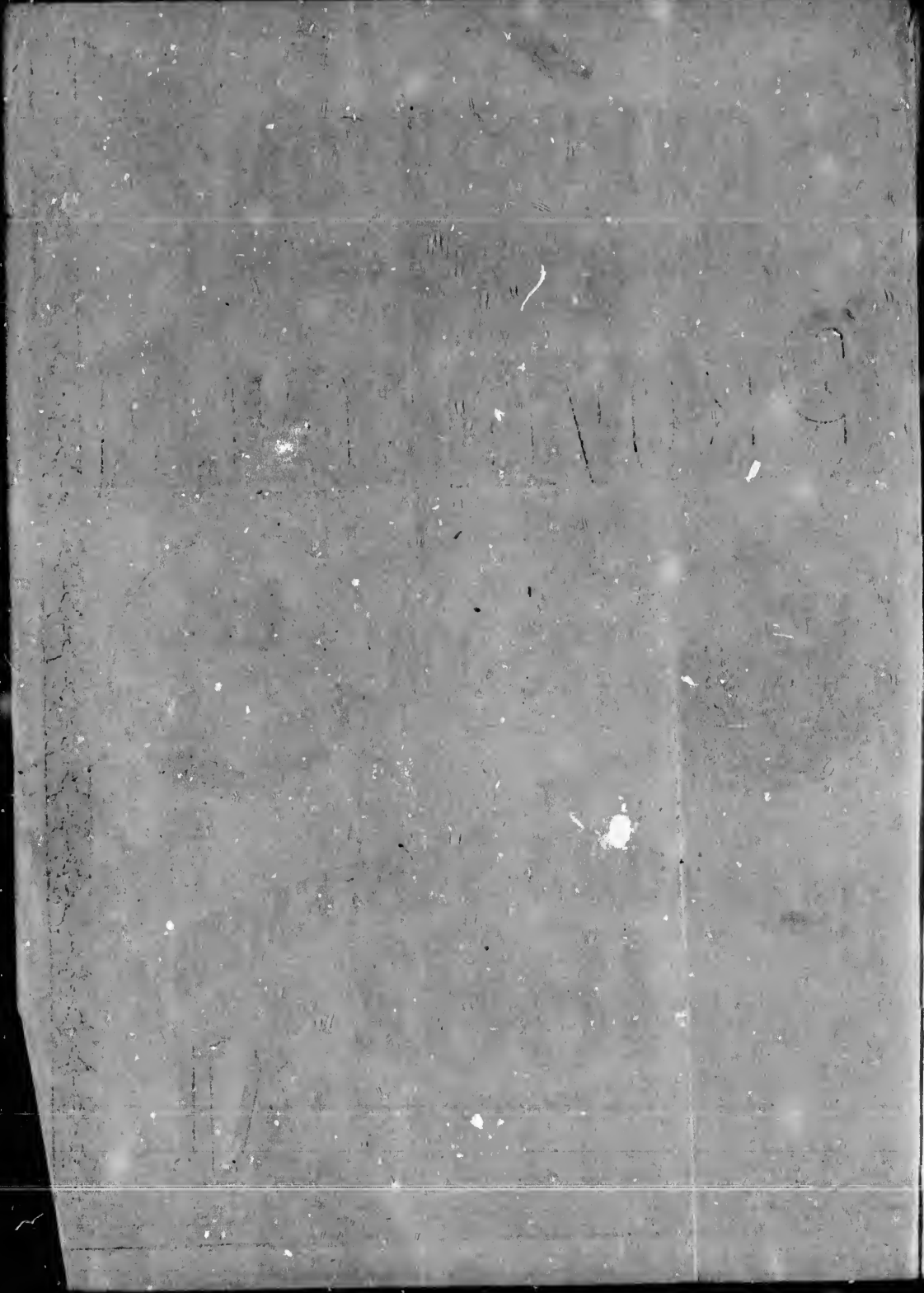
\$25.000



OUVERTE A L'UNIVERS

DU 14 AU 23 SEPTEMBRE
1882
MONTREAL

Bibliothèque,
Le Séminaire de Québec,
8, rue de l'Université,
Québec, QUE.



212

Expositions N° 4

LISTE DES PRIX

DE

L'Exposition Agricole et Industrielle

DE LA

PROVINCE DE QUEBEC.

OUVERTE A L'UNIVERS.

QUI AURA LIEU

SUR LE TERRAIN DE L'EXPOSITION, MILE-END,

DANS LA

CITÉ DE MONTRÉAL.

L'OUVERTURE SE FERA LE 14 SEPTEMBRE 1882, A 9 HEURES A. M. ; ET LA
CLOTURE LE 23 SEPTEMBRE, A 2 HEURES P. M.

(L'Exposition des Chevaux, Bêtes à Cornes, Moutons et Cochons,
s'ouvrira Lundi, le 18 Septembre.



\$25,000 OFFERTS EN PRIX.

BUREAU DU COMITE PERMANENT D'EXHIBITION :

No. 76 RUE ST. GABRIEL.

LISTE DES PRIX

L'Exposition Agricole et Industrielle

PROVINCE DE QUEBEC



250,000 OFFERTS EN PRIX

H
P
S
J.
A
A
E
Ja
E.

ORGANISATION.

PATRON.

SON HONNEUR LE LIEUT.-GOUVERNEUR DE LA PROVINCE DE QUEBEC.

VICE-PATRONS.

LES LIEUTENANTS-GOUVERNEURS DES PROVINCES DE LA PUISSANCE.

L'HONORABLE MINISTRE D'AGRICULTURE.

L'HONORABLE E. DIONNE COMMISSAIRE DE L'AGRICULTURE.

DIRECTEURS HONORAIRES.

QUÉBEC.

Hon. J. A. Chabreau, *Premier de la Province.*

Hon. J. L. Beaudry, M.L.C., *Maire de la Cité de Montréal.*

L. H. Massue, Ecr., M.P., *Président du Conseil d'Agriculture.*

C. W. Carrier, Ecr., *Président du Conseil des Arts et Manufactures.*

CONSEIL D'AGRICULTURE

—DE LA—

PROVINCE DE QUEBEC.

HON. E. DIONNE, *Commissaire de l'Agriculture et Travaux Publics*

HON. GÉDÉON OUMET, *Surintendant de l'Instruction Publique.*

L. H. MASSUE, Ecr., M.P. *Président.*

ED. J. DE BLOIS, Ecr., *Vice-Président.*

G. LECLÈRE, Ecr., *Secrétaire.*

Hon. L. Beaubien.

P. B. Benoit, Ecr., M.P.

S. N. Blackwood, Ecr.

J. M. Browning, Ecr.

A. Casavant, Ecr.

Aug. Casgrain, Ecr.

Eug. Casgrain, Ecr.

James Cochrane, Ecr.

E. J. DeBlois, Ecr.

J. N. E. Faribeault, Ecr.

L. N. Gauvreau, Ecr.

J. L. Gibb, Ecr.

A. Guilbault, Ecr.

I. J. A. Marsan, Ecr.

Rev. F. Pilote.

Alex. Somerville, Ecr.

Hon. J. J. Ross.

Rev. S. Tassé.

O. Gauthier, Ecr., M. P. P.

ARBITRE ET MÉDECIN VÉTÉRINAIRE CONSULTANT,

D. McEACHRAN, F. R. C. V. S.

CONSEIL DES ARTS ET MANUFACTURES

—DE LA—

PROVINCE DE QUEBEC

HON. E. DIONNE, *Commissaire de l'Agriculture.*

HON. E. T. PAQUET, *Secrétaire Provincial.*

HON. GÉDÉON OUIMET, *Surintendant de l'Instruction Publique.*

C. W. CARRIER, *Ecr., Président*

HENRY BULMER, *Ecr., Vice-Président.*

S. C. STEVENSON, *Ecr., Secrétaire.*

J. B. Rolland, *Ecr.*

Thos. White, *Ecr., M.P.*

A. Lévêque, *Ecr.*

C. A. Dansereau, *Ecr.*

A. A. Stevenson, *Ecr.*

H. Bulmer, *Ecr.*

N. Bourassa, *Ecr.*

A. Boyd, *Ecr.*

G. Boivin, *Ecr.*

S. E. Dawson, *Ecr.*

M. J. F. Quinn, *Ecr.*

Rev. O. Audet.

Jas. Carrel, *Ecr.*

L. I. Boivin, *Ecr.*

T. Millette, *Ecr.*

A. G. Lomas, *Ecr.*

COMITE PERMANENT DE L'EXPOSITION.

HENRY BULMER, *Ecr., Président.*

HON. L. BEAUBIEN, *Vice-Président.*

P. B. Benoit, *Ecr., M.P.*

J. M. Browning, *Ecr.*

L. H. Massue, *Ecr., M.P.*

A. Somerville, *Ecr.*

T. White, *Ecr., M.P.*

A. A. Stevenson, *Ecr.*

L. I. Boivin, *Ecr.*

J. B. Rolland, *Ecr.*

G. Leclère, *Ecr.*

S. C. Stevenson, *Ecr.* } *Secrétaires.*

A. A. Stevenson, *Ecr., Trésorier.*

REPRESENTANTS LE CONSEIL DE VILLE.

Echevin Grenier,

Echevin Donovan,

Echevin Laurent,

Echevin Fairbairn.

Echevin Mooney.

Representants Le Comite Des Citoyens.

David Morrice, *Ecr.*

M. P. Ryan, *Ecr.*

A. A. Trottier, *Ecr.*

J. A. Cantlie, *Ecr.*

Jas. Stewart, *Ecr.*

Thos. Robin, *Ecr.*

A. C. Hutchison, *Ecr.*

RES

Provincial.
Publique.

Ecr.
Ecr.

r.

cr.

ON.

I.P.
Ecr.

t,
rn.

r.
.
r.

GRANDE
EXPOSITION PROVINCIALE,
MONTREAL,

DU 14 AU 23 SEPTEMBRE, 1882.

CONCOURS OUVERT A L'UNIVERS.

INTRODUCTION.

Le succès sans précédents des deux dernières expositions qui ont eu lieu à Montreal, et les brillantes espérances de la présente année, devraient attirer un plus grand nombre d'exposants et de visiteurs qu'en aucune occasion passée. Le Comité, désireux de voir la présente Exposition surpasser toutes celles qui ont eu lieu antérieurement au Canada, a cru devoir augmenter la liste des prix tant en quantité qu'en valeur. On a fait des améliorations considérables et l'accès au terrain de l'Exposition sera grandement facilité. Le Comité Permanent, à sa liste de prix ordinaire, a cette année ajouté une liste de prix spéciale pour les fruits et les produits de l'Horticulture, et dans laquelle il s'est montré d'une libéralité peu douteuse.

En consultant la liste des prix on se convaincra facilement que le Comité de l'Exposition ne s'est pas ralenti dans ses bonnes dispositions et que tous ses efforts ont été dirigés en vue de rendre l'Exposition de 1882, beaucoup supérieure à celle de 1881; tout ce qui a pu intéresser le public l'an dernier, se retrouvera cette année considérablement augmenté, et le Comité se propose d'y ajouter de nouvelles sources d'attractions qui ne manqueront pas de satisfaire les plus exigeants.

Une somme de vingt-cinq mille dollars est destinée à être distribuée en prix, et sera sans doute une compensation suffisante, en argent, aux heureux exposants. Quelque soit la grandeur de cette somme d'argent offerte en prix, elle est peu de chose, si on prend en considération les avantages que donne, à un exposant à la Grande Exposition Provinciale, la prime gagnée par un animal ou un objet quelconque, avantages qu'on ne saurait obtenir autrement.

DISPOSITIONS GENERALES.

L'Exposition s'ouvrira Jendi, le 14 Septembre à 9 heures a. m., et demeurera ouverte jusqu'à deux heures p. m., Samedi le 23 Septembre, et se fermera tous les jours à 6 heures p. m.

Tous les articles destinés à l'Exposition devront être placés le jour d'ouverture (14 Septembre), exceptés chevaux, les bêtes à cornes les moutons, les cochons, qui, cependant, devront être sur place et installés, *a midi du 18 Septembre*, afin de permettre au jury d'adjuger les prix dans les divers départements sans délai.

Les officiers et employés doivent être à leurs postes avant l'ouverture des portes.

Toutes les voitures servant à transporter les provisions, etc., et toute personne n'étant pas directement intéressée à l'Exposition, devront quitter le terrain tous les jours avant 9 heures a. m.

Il y aura sur le terrain un nombre d'hommes de police suffisant pour arrêter tous ceux qui enfreindraient la loi, ou les règlements du Comité Permanent d'Exposition.

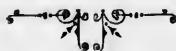
Les Surintendants des Départements verront à ce que leurs divisions soient dans un état convenable pour la réception des objets exposés et pour le confort des exposants et des visiteurs.

Les Surintendants des Départements, pour tous les actes ou offenses commis contre les règlements de l'Exposition, autant tous les droits et privilèges de connetables, et seront responsables au Comité Exécutif de l'administration de leur Département.

Les Surintendants des Départements veilleront à ce qu'aucun objet confié à leur garde, ne soit enlevé sans la présentation d'un coupon correspondant avec le numéro de la carte d'entrée, ce coupon devant être remis à la livraison des objets.

Les exposants auront toutes les facilités possibles et seront traités avec tous les égards ; mais le Comité n'assumera aucune responsabilité pour le transport, damages, accidents ou pertes qui pourraient arriver.

Une fanfare de musique sera présente tous les jours pendant la durée de L'Exposition.



PROGRAMME.

L'Exposition sera ouverte au public Jeudi, les 14 Septembre, à 9 heures a.m., et demeurera ouverte tous les jours de 9 heures a.m., à 6 heures p.m., jusqu'à Samedi, le 23 Septembre. L'Exposition sera considérée comme officiellement terminée à 2 heures p.m., Samedi, le 23 Septembre, date après laquelle les exposants devront enlever leurs effets du terrain ou des bâtisses. Aucun animal ou objet, ne pourra, sous aucune considération, être enlevé du terrain sans une permission spéciale du Comité.

Son Honneur le Lieutenant Gouverneur de la Province de Québec fera l'ouverture officielle de l'Exposition et à cette occasion on a lieu d'espérer compter sur la présence des Gouverneurs des Etats limitrophes, des Lieutenant-Gouverneurs du Dominion du Canada et d'un grand nombre de personnages distingués.

La partie Horticole et Industrielle de l'Exposition, comprenant toutes les classes de Manufactures, d'Instruments, de Machines, de Beaux Arts, d'Ouvrages de Dames, Volailles, Produits Agricoles, des Fruits et des Végétaux, etc., sera visible depuis le commencement jusqu'à la fin. Les Chevaux, Bêtes à corne, Montons et Cochons n'arriveront et ne seront en place que le 18 Septembre, époque après laquelle l'Exposition sera au grand complet.

REGLES ET REGLEMENTS GENERAUX.

Ceux qui ont l'intention d'exposer ou de visiter cette Exposition sont instamment requis de lire et d'étudier les Règles et Règlements suivants qui, dans tous les cas, seront rigoureusement observés.

ADMISSION SUR LE TERRAIN.

Le prix d'admission sera de 25 cts. pour chaque entrée. L'admission sera faite au moyen de tourniquettes-compteurs, **et toute personne doit être munie de la monnaie nécessaire avant d'entrer.**

On trouvera près des portes d'entrée les bureaux d'échange ou on pourra se procurer la monnaie nécessaire.

Les personnes ayant la **surveillance strictement nécessaire** des Animaux ou des Machines, etc., recevront des cartes spéciales en en faisant la demande au Bureau du Secrétaire, sur le terrain. Ces cartes porteront le nom de la personne en faveur de laquelle elles sont émises, et seront confisquées si elles sont présentées par d'autres personnes.

Les employés strictement nécessaires recevront des billets d'admission quand leur présence sera considérée comme indispensable.

Il ne sera accordé aucun billet de retour à l'Expositior.

Tout exposant peut acheter un **billet d'Exposant** et dans le cas d'associés par l'un d'eux, admettant cette personne *une seule fois* chaque jour; *ce billet n'est pas transférable*. On peut se procurer ces billets sur le terrain, au Bureau du Secrétaire, au prix de \$1.00 pour toute la durée de l'Exposition.

Les étiquettes attachées aux animaux ou objets admettront, sans autre billet, les personnes qui les accompagnent pour les placée sur le terrain de l'Exposition. Ces personnes devront ensuite se munir de billets convenables tel que mentionné ci-dessus.

Les éditeurs et *reporters* de journaux, reconnus et autorisés par les journaux qu'ils représentent, sur demande, recevront des billets spéciaux, et une liste de leurs noms et de leurs résidences sera conservée.

Les journaux hebdomadaires ne recevront que deux billets d'admission pour chaque journal.

ENTRÉES.

Toutes les entrées dans le Département Agricole doivent être faites sur des blancs imprimés qu'on peut se procurer du Secrétaire du Conseil d'Agriculture, et des Secrétaires des Sociétés d'Agriculture de Comté; et dans le Département Industriel, il faudra s'adresser au Secrétaire du Conseil des Arts et Manufactures. L'exposant doit remplir et signer ces blancs et les transmettre au Secrétaire de chaque département le au avant Vendredi, 1er Septembre.

Le prix d'entrée doit toujours être envoyé en même temps que l'entrée elle-même. Aucune entrée ne sera reçue sans cela.

En faisant leurs entrées les exposants doivent faire attention de donner, avec leurs noms et prénoms, leur adresse postale, le numéro et la rue de leur résidence, quand ils habitent la ville. Cette précaution aidera beaucoup le Trésorier à faire des paiements prompts en même temps qu'elle évitera de longs délais.

Pour éviter toute perte de travail et de temps, les exposants sont priés de **n'entrer que les objets qu'ils se proposent d'exhiber.**

On attire, d'une manière toute particulière, l'attention des exposants sur l'importante nécessité de faire les entrées aux époques ci-dessus mentionnées, afin de donner le temps nécessaire pour examiner les bulletins d'entrée, pour répondre à la correspondance, et corriger les erreurs et les omissions; cette règle ne souffrira aucune exception quelconque,

Dans la classe des animaux, toutes les entrées devront être faites au nom de la personne qui en est le propriétaire de *bonne foi*; sans la plus stricte observation de cette règle, aucun prix ne sera donné et s'il est accordé, il sera retenu. Toute personne exhibant un animal, dont elle n'est pas propriétaire de *bonne foi*, perdra tout prix qu'elle aura remporté et sera exclue des concours à venir.

Dans les autres classes, les entrées devront être faites au nom du producteur, ou du fabricant seulement, ou par des agents dûment autorisés pas eux. Si quelqu'un entre un article pour l'exposition comme étant produit ou manufacturé par lui-même, quand en réalité il ne l'a pas été, il ne pourra pas prétendre à la prime décernée pour tel article et sera exclu des concours à venir.

Personne ne pourra exhiber plus d'un spécimen dans une section de classe à moins qu'il ne diffère du premier, tant par le nom que par la forme, excepté avec la permission spéciale du comité. Cette règle ne s'appliquera pas aux animaux, mais elle sera de rigueur pour toutes espèces de grains, de végétaux, d'objets manufacturés, etc., dans lesquels tout spécimen additionnel ne serait qu'une répétition des premiers.

Entrées supplémentaires.—Autant que possible, tout article doit être entré sous le nom sous lequel il est désigné dans la liste régulière des prix; mais si cet article diffère essentiellement de ceux qui sont mentionnés dans la liste, il pourra alors être entré dans la section *extra* de la classe de laquelle il se rapproche le plus. Cependant aucun article ne pourra être entré comme *extra* par défaut de quantité ou de nombre ou pour toute autre cause, lorsqu'il ne diffère pas de ceux de même espèce et qui a été mentionnée dans la liste; dans ce cas l'article ne pourra pas être exposé.

Pour chaque entrée d'animal ou d'article, l'exposant recevra un bulletin ou carte indiquant la classe, la section, le numéro d'ordre, et nom de l'exposant **cette carte devra demeurer attachée à tel animal ou article pendant toute la durée de l'Exposition.**

Le droit d'accepter un objet *sous conditions* et de le refuser entièrement est réservé au Comité ; et sous aucune considération on recevra des articles nuisibles tant par leur odeur que par leur apparence, ou qui seraient d'une nature combustible ou explosive; mais si, par hasard, de tels objets étaient exposés, le Comité aura le droit de les retirer du concours et de les enlever.

En faisant leurs entrées le plutôt possible les exposants rendront un bien grand service aux officiers du Comité de l'Exposition.

Aucun animal ou article ne peut être enlevé de l'Exposition sans l'approbation spéciale du Comité.

Aucun travail de forcats ne sera admis à l'Exposition ou au concours.

PRIX DES ENTRÉES.

Le prix exigé pour exposer à cette Exposition sera réglé par le nombre des objets et de l'espace occupé, et, sous ces circonstances, il a été établi aussi bas que possible, comme suit :

- Chevaux—entrée gratuite : \$1.00 par étal,
 - Bêtes à-cornes—entrée gratuite : 50 centins par tête, par étal.
 - Moutons—entrée gratuite : 25 centins par tête, par étal.
 - Porcs—entrée gratuite : 25 centins par tête, par étal.
 - Volaille—25 centins pour chaque entrée.
 - Instruments d'agriculture—50 centins chaque entrée.
 - Produits agricoles et ceux de la Laiterie—10 entrées et moins, 50 centins ; au dessus de 10 entrées, \$1.00.
 - Horticulture—10 entrées et moins, 50 centins ; au-dessus de 10 entrées, \$1.00.
 - Département Industriel, \$1.00 dans chaque classe.
 - Bâtisses des Machines—\$1.00 du pied de front.
 - Département des Beaux-Arts—50 centins par entrée.
 - Ouvrages de Dames—cinq entrées et moins, 50 centins ; au-dessus de cinq entrées, \$1.00.
 - Manufactures Domestiques, 5 entrées, et moins 50 cts., au dessus de 5 entrées, \$ 1.00
 - Dans tous les Départements ou Classes, outre que ceux mentionnés plus haut, le prix sera d'une piastre d'entrée pour chaque.
- L'argent pour entrée ou pour l'espace devra immédiatement être envoyé en même temps que l'entrée.**

DEMANDE POUR ESPACE.

Les exposants qui désireraient se procurer de l'espace dans le Département Industriel, la bâtisse des voitures, ou celle des machines, devront en faire la demande en faisant leur entrée. On peut se procurer des formules de demande en s'adressant au Secrétaire, 76 Rue St. Gabriel, Montréal.

Le Comité recevra et prendra aussi sous considération toute demande pour espace en dehors des localités sus-mentionnées jusqu'à Mercredi, 30 Août, des personnes désirant exposer des spécialités soit pour concours, soit pour exposition seulement.

Le Comité se réserve le droit de vendre l'espace, qu'il jugera convenable, et donera avis de cette vente par annonce dans les journaux.

Les personnes désirant des places espéciales, doivent en faire la demande par écrit le plutôt possible.

OUVRAGE PRÉPARATOIRE.

Les exposants, leurs agents et leurs ouvriers, seront admis sur le terrain et dans les bâtisses, Mardi, 7 Septembre et après, pour préparer leur installation, et placer leurs machines ou instruments.

**LIVRAISON DES ARTICLES ET LEUR SURVEILLANCE
PENDANT L'EXPOSITION.**

Tous les articles dans le Département Industriel, comprenant, les Machines, les Poeles, ouvrages des dames, etc., etc., doivent être rendus sur le terrain et être installés dans leurs départements respectifs à 5 heures p.m., Mercredi, 13 Septembre.

Les Chevaux, les Bêtes-à-cornes, les Moutons et les Porcs doivent être rendus sur le terrain, Lundi, 18 Septembre, et en aucun cas ils ne seront reçus plus tard.

Tous les échantillons qui doivent être exposés dans le Département des Beaux-Arts doivent être livrés dans la Galerie des Beaux-Arts, au plus tard Mercredi, 13 Septembre, afin d'être convenablement classifiés et suspendus avant le jour d'ouverture.

Les animaux et objets qui arriveraient postérieurement aux dates ci-haut mentionnées seraient mis hors concours. Pour éviter toute cause de confusion on espère que les

exposants de Machines et d'autres articles lourds les transporteront sur le terrain et les y placeront au moins une semaine avant l'Exposition.

Tous les colis, enveloppes et autre matériel d'emballage devront être enlevés et le tout laissé dans l'ordre le plus parfait avant 6 heures p.m. Mercredi, 13 Septembre.

Les exposants devront veiller à la livraison des articles sur le terrain de l'Exposition. Le Comité ne peut ni s'occuper du transport des dits articles, ni encourir des dépenses soit pour leur réception sur le terrain, soit pour leur renvoi. Toutes les dépenses qui ont rapport aux dits articles devront être faites par les exposants eux-mêmes.

Les objets qui ne seront pas accompagnés de leurs propriétaires peuvent être adressés aux soins des Secrétaires de l'Exposition qui les recevront à leur livraison sur le terrain d'Exposition ; mais en aucun cas, ces articles ne seront reçus sur le terrain et mis en concours, si ce n'est par le propriétaire ou son agent. *Tous les frais de transport (y compris camionnage) doivent être payés d'avance sur tous les objets ainsi envoyés.*

En arrivant avec les articles les exposants devront s'adresser au Bureau principal, où on leur indiquera la place que ces articles doivent occuper.

En tous temps les exposants devront nécessairement se charger personnellement du soin des objets qu'ils exhibent et après l'Exposition ils devront en prendre la garde.

Aucun objet ne pourra être enlevé du terrain avant la clôture de l'Exposition sans une permission spéciale du Comité. Toutes les facilités possibles pour transiger des affaires seront données, mais la livraison des objets vendus pendant l'Exposition ne pourra être faite sans arrangement préalable avec le Comité.

Le Comité prendra dans le temps, toutes les précautions possibles pour la sûreté des objets envoyés à l'Exposition ; cependant qu'il soit clairement entendu et compris que les exposants doivent seuls prendre la responsabilité de les exhiber et que dans le cas où tel objet serait échangé, endommagé, perdu ou volé, on prêtera tout le concours possible pour le recouvrer, sans nullement s'obliger à **en payer la valeur.**

A la clôture de l'Exposition, les exposants devront se charger du soin des objets exposés et les enlever le plus tôt possible.

ANIMAUX.

Des bâtisses nouvelles et commodes ont été construites sur le terrain pour la réception des animaux. On trouvera, sur le terrain, à des prix raisonnables, le fourrage nécessaire aux chevaux, bêtes à cornes, moutons et porcs. Les exposants sont priés de faire connaître au Comité toute plainte qu'ils pourraient avoir au sujet de prix exorbitants.

BATISSES DES MACHINES AGRICOLES.

Le département des machines agricoles comprend quatre magnifiques constructions reliées entr'elles par de larges corridors ; et deux de ces bâtisses seront spécialement réservées pour les machines en mouvement, et elles sont amplement pourvues d'arbres-de-couche placés sous le plancher. Le diamètre de arbres de couche est de $2\frac{3}{8}$ pouces mesure précise, ayant une vélocité de 80 révolutions à la minute. Les deux autres bâtisses avec leurs corridors seront réservées pour les machines agricoles n'exigeant pas de force motrice.

Les exposants qui préféreraient exposer leurs machines en plein air peuvent obtenir tout l'espace nécessaire.

Comme il n'y a pas dans ce département une charge extra pour espace (*l'entrée n'étant que d'une piastre*) les exposants comprendront facilement les immenses avantages pour eux d'exposer leurs machines agricoles sous des circonstances aussi favorables, et pour cela le comité a lieu d'espérer que cette partie de l'exposition sera la meilleure de son espèce dans la Puissance.

Les entrées doivent être faites avant le 1er Septembre.

Le Comité désire attirer l'attention des exposants au paragraphe, (page 14) qui a trait aux poulies, aux arbres et contre-arbres de couche, et qui regarde également les exposants de machines et d'instruments d'agriculture.

VENTE D'ANIMAUX PAR ENCAN.

Dans le but de favoriser les exposants qui déséreraient vendre leurs animaux, il a été décidé, que pendant l'exposition, il y aurait vente par encan.

La date de ces ventes, et les détails seront annoncées plus tard.

DÉPARTMENT DES MANUFACTURES ET DE L'INDUSTRIE.

Dans ce Département la liste des prix a été faite dans le but spécial de s'assurer une entière exposition dans toutes les branches de l'industrie, et quoique, dans la majeure partie des classes, le concours soit ouvert à l'univers, cependant un grand nombre de prix sont offerts au concours des fabricants canadiens seulement.

Avec les objets exposés, les fabricants sont priés de donner un état indiquant la quantité de leur production, ainsi que le prix des objets. Ces informations sont nécessaires aux Juges, dont la décision sera basée sur la combinaison de la qualité, du style et du prix, ainsi que sur la rapport des articles avec le but pour lequel ils sont fabriqués.

Les objets manufacturés, qui auraient été primés à des Expositions antérieures, ne pourront être mis au concours pour les prix offerts cette année ; mais, si dans l'estimation des Juges, ces objets sont considérés comme supérieurs à aucun de ceux exhibés, et s'ils en sont trouvés dignes, le Comité pourra leur accorder un Diplôme.

PROCÉDÉS DE FABRICATION.

Dans le but d'encourager, autant que possible, l'étalage des procédés mis en usage dans la fabrication des diverses branches de l'Industrie, la Bâtisse aux Machines a été considérablement agrandie. L'engin-moteur devant être en opération pendant toute la durée de l'Exposition, on espère que les fabricants comprendront qu'il est de leur plus cher intérêt d'exposer leur industrie et leurs produits en pleine opération. Tout en contribuant à augmenter l'intérêt de l'Exposition, nul doute que ceci aurait pour effet de rapporter des bénéfices considérables aux exposants.

BÂTISSÉ DES MACHINES.

Toute machine en mouvement, les locomobiles exceptées, doit être exposée dans la Bâtisse aux Machines.

Toutes les machines exposées dans cette Bâtisse, doivent, autant que possible, être mises et maintenues en mouvement à leur travail régulier et spécial.

A cette effet l'espace et la force motrice seront fournis. L'engin-

moteur sera en operation et prêt à fonctionner depuis le commencement jusqu'à la fin de l'Exposition. Le principal arbre de couche de cette bâtisse ne devant ni être dérangé, ni séparé, les exposants sont priés de se pourvoir de poulies-folles ; ces poulies devront être faites en deux parties égales, finies au tour, parfaitement équilibrées et porter sur le bord intérieur le nom du propriétaire lisiblement marqué. Les arbres-de-couche contre-arbres les supports et les courroies devront être fournis par les exposants.

On attire l'attention de fabricants de machines sur le fait que la bâtisse aux machines a été considérablement aggrandie, domant ainsi dans ce département des facéletes spéciales.

Le prix pour espace dans cette bâtisses est \$1.00 par pied courant.

Deux lignes d'arbres-de-couches sont installées ; leur diamètre est de 3 pouces, mesure précise. La vitesse sur ces deux lignes est de 160 révolutions à la minute. Les exposants devront se guider en conséquence.

Aucune poulie excédant 3 pieds ne pourra être assujétie au principal arbre-de-couche dans la bâtisse aux machines. Les exposants desirant une plus grande vitesse sont priés de se pourvoir de contre arbres.

Afin de permettre au Comité d'accorder un espace convenable à chacun, les exposants de machines sont priés de vouloir bien envoyer leurs entrées avant le 1st September.

Les engins à vapeurs et toutes les machines mues par la vapeur seront sur la surveillance d'un surintendant spécial, et, pour éviter toute cause d'accident, ses ordres devront être strictement obéis.

DÉPARTEMENT DES BEAUX-ARTS.

Toutes les entrées faites dans ce Département seront reçues sujettes à l'approbation d'un Comité changé d'en faire le choix.

Le Comité se réserve le droit d'exclure tout travail qui ne serait pas trouvé à la hauteur d'excellence voulue, et dans le cas de refus le prix d'entrée serait remboursé. Les ouvrages ainsi rejetés demeureront aux risques de l'artiste et sujets à son ordre.

Tout ouvrage doit être celui de l'exposant et porter la signature de l'artiste.

Tout ouvrage exposé doit être un original, les copies étant exclues. On en excepte cependant les dessins faisant voir le cours d'éducation suivi dans les écoles publiques, pour lesquels il y aura un certain espace réservé.

Le nom et l'âge de l'exposant d'un dessin doivent être indiqués sur chaque spécimen exposé.

Tout dessin doit porter sur sa surface une étiquette indiquant qu'il a été fait sur "Copie," "Dictée," "Mémoire," "Sur Nature," "en Perspective," "Formes Géométriques," ou qu'il est d'un dessin "Original," suivant les circonstances. Les dessins doivent être marquées "Entièrement Original," "Combinaison Originale," un "Original le sujet ayant été donné."

Tous les spécimens de calligraphie doivent être faits en copiant de l'imprimé. L'exposant n'est pas limité quant au nombre, mais en aucun cas le spécimen exposé ne devra pas être une copie déjà présentée par un autre concurrent. L'intention était de faire voir l'adresse en écrivant soit par dictée, soit en copiant de l'imprimé.

Aucun spécimen de calligraphie ne devra contenir moins de quatre lignes d'écriture.

OUVRAGES DE DAMES.

Tout ouvrage mis au concours dans cette classe doit être l'ouvrage de l'exposant, être véritablement un ouvrage de dame et entré au nom de la personne qui l'a confectionné. Les ouvrages qui ont été primés à des expositions antérieures ne peuvent être mis au concours pour les prix offerts cette année.

VAPEURS, CHEMINS DE FER, DOUANES.

Le Comité a fait les meilleurs arrangements possibles avec les compagnies de vapeurs, chemins de fer, pour le transport des personnes et des objets à des prix réduits.

Des dispositions ont été prises avec le département des douanes pour l'entrée en franchise des objets exposés venant de pays étrangers.

PROTETS.

Tout protêt doit être fait par écrit et adressé au Secrétaire avant midi, le jour suivant le placement des cartes de prix, époque après laquelle ces protêts ne seront reçus sous aucun prétexte.

PAIEMENTS DES PRIX.

Les personnes ayant droit à des primes payables en argent, sont priées d'en faire la demande au Bureau du Secrétaire, qui leur remettra un ordre sur le Trésorier pour le montant. Ces ordres devront être endossés, étant payables à ordre et non au porteur, et sur présentation au Trésorier, et étant correctement endossés ils seront payés en argent ou par chèque sur une banque.

Le Trésorier sera prêt à payer le montant de primes, à son bureau sur le terrain, à tout exposant résidant hors de la Cité, Samedi, le 23, après la clôture de l'Exposition, jusqu'à 6 heures p.m. Ceux qui résident à Montréal recevront leur argent au Bureau du Secrétaire en ville, Lundi, et les jours suivants. Avis convenable leur en sera donné.

Les personnes en dehors de la ville qui obtiendront des prix sont invitées à se présenter, pour en retirer le montant, avant leur départ de Montréal, ou à laisser une procuration écrite à quelqu'un pour en retirer le montant, ayant soin de mentionner les articles pour lesquels elles réclament des prix et la classe dans laquelle elles ont exposé.

Les ordres pour prix, qui ne seraient pas réclamés comme ci-dessus, seront transmis par le Secrétaire, et le montant en sera expédié sur réception d'instructions convenables.

Toute personne obtenant un prix en fera la demande de paiement aux Secrétaires du Comité, le ou avant le 30 Novembre de chaque année, pendant laquelle tel prix aura été obtenu, sous peine de le perdre.

MÉDAILLES ET DIPLOMES.

Avec l'approbation du Comité Permanent de l'Exposition, les exposants, quand ils le préféreront, pourront recevoir une Médaille ou un Diplome au lieu d'une prime en argent.

Médaille d'Or.—Pour des inventions originales considérées comme d'un mérite suffisant par le Comité, et pour des collections représentant les principales entreprises et les industries les plus importantes du Dominion, tels que dans les classes d'Animaux, Outillage Agricole, Machines, Tissus Fabriqués, etc., dans lesquels l'excellence de l'objet exposé ou le montant des primes obtenues seront considérés suffisants par le Comité.

Médaille d'Argent.—Au lieu de premiers prix, (pas moins de \$20), et pour des industries importantes, exposées à l'Exposition en pleine opérations, quand le Comité les trouvera d'un mérite suffisant.

Médaille de Bronze.—Au lieu de prix de moindre valeur, et aux mêmes conditions que les médailles d'argent.

Les Diplômes seront accordées à la discrétion du Comité.

Les demandes de médailles au lieu de primes en argent, doivent être faites par écrit et être adressées aux Secrétaires avant la clôture de l'Exposition.

Les Diplômes et les Médailles seront préparés de suite et livrés sous le plus bref délai possible.

LES JUGES ET LEURS DEVOIRS.

Les Juges seront nommés par le Comité et recevront une lettre circulaire les informant de ce fait, et les priant d'agir en cette capacité.

Toute personne, acceptant la place de Juge et se trouvant dans l'impossibilité de remplir cette charge, est priée d'en donner immédiatement avis au Secrétaire afin de permettre la nomination d'une autre personne à sa place.

Personne ne pourra être Juge et exposant en même temps dans une classe.

Les Juges, dans toutes les classes, excepté dans celles du Département Agricole, sont priés de se présenter au Bureau du Secrétaire, sur le terrain d'Exposition, avec la circulaire de leur nomination, Vendredi, 15 Septembre, à 9 heures, a.m., pour recevoir leurs insignes de distinction.

Les Juges des chevaux, bêtes à cornes, moutons et cochons sont priés de se présenter au Bureau du Secrétaire sur le terrain d'Exposition, avec la circulaire de leur nomination, Lundi, 18 Septembre, à 9 heures a. m.

Les Juges devront donner avis de leur présence à M. le Secrétaire et s'adresser à lui dans tous les cas de doute ou de difficulté.

Il est désirable que les Juges dans chaque classe, se rendent ensemble pour remettre leur rapport aux secrétaires, au lieu de l'envoyer porter par un d'entre eux, et ceci afin de rectifier avec promptitude les erreurs de doute et autres.

Les Juges voudront bien signer leurs rapports et les remettre au Secrétaire, le plus tôt possible. Ils sont priés de faire un rapport détaillé sur tous les objets intéressants et de grande importance, et de faire telles recommandations que pourraient leur suggérer les circonstances ou leur expérience.

Lorsque dans une section il n'y a pas concurrence, ou que les animaux ou articles exposés sont d'une qualité inférieure, les Juges sont priés de n'accorder que les prix suivant le mérite. L'adjudication d'un premier, second ou troisième prix est alors laissée à leur discrétion.

En outre des prix offerts pour les objets énumérés dans la liste publiée, les juges auront le droit de recommander d'en donner d'autres pour les objets qu'ils en croiront digne ; dans tous les cas le montant accordé sera fixé par le Comité. Les Juges ne devront pas accorder d'autres prix que ceux mentionnés dans la liste des prix. Pour les animaux ou objets qu'ils trouveront dignes de remarques, et qui n'auront pas reçu de prix, les Juges pourront attirer l'attention du comité sur eux en mettant sur les cartes "Hautement recommandé" ou "Recommandé." Mais ces cartes ne donneront point aux porteurs le droit d'exiger un paiement en argent.

Sous le titre de "Extra" dans chaque classe, lorsqu'il y a plusieurs entrées d'articles de même nature, ils devront être jugés comme concurrents pour un premier et un second prix, comme dans les sections régulières, et dans le cas d'une seule entrée, l'article, sera jugé digne d'un premier ou d'un second prix suivant son mérite. Cependant les juges sont invités à N'ACCORDER DES PRIX, soit dans les sections "régulières," soit dans celles des "Extras" qu'en autant que ces articles se rapprochent le plus de la plus grande "Perfection." Aucun prix extra ne sera payé sans avoir été sanctionné par le comité.

Chaque adjudication de prix doit être inscrite d'une manière claire et lisible sur une feuille blanche dans le livre d'entrée, vis-à-vis le nom.

Dans le Département des Beaux-Arts et dans celui des Machines, outre les primes en argent, il sera accordé des Diplômes pour tout objet nécessitant une grande science et une grande habileté pour sa production, ou jugé digne de cette insigne distinction par les Juges, mais cette décision sera toujours sujette à l'approbation du Comité auquel toutes ces questions seront référées.

Les exposants qui désireraient savoir quand les Juges examineront leurs animaux ou leurs articles pourront l'apprendre en s'informant au Surintendant des divers Départements. On ne recevra aucune plainte ou appel basé sur l'omission des Juges à examiner un animal ou article.

Dans l'exécution de leurs devoirs les Juges doivent apporter le plus grand soin à n'agir qu'avec la plus sévère impartialité ; ils doivent faire leurs entrées d'une manière claire et lisible, et dans les cas difficiles ou douteux, en référer librement au Secrétaire ou au Comité.

Toute personne qui essaiera de nuire aux Juges ou de les gêner dans

l'exécution de leurs devoirs, ou qui plus tard, sur le terrain de l'Exposition, tiendra envers eux, l'arbitre, ou toute autre personne occupant une position officielle, un langage grossier au sujet de leurs décisions, perdra son droit au prix qu'elle aurait pu mériter et sera exclue de concourir pendant l'année qui suivra l'Exposition. Les Juges sont priés de faire savoir de suite toute infraction à cette règle.

A la découverte d'aucune fraude, imposture ou supercherie, soit dans la préparation d'un objet exhibé, soit dans sa possession ou de toute autre manière qui influencerait ou qui tendrait à influencer la décision des Juges, le Comité aura le droit de retenir le paiement de la prime accordée, et pourra exclure les coupables du concours pendant une ou plusieurs années, et s'il le trouve à propos, il pourra en publier les noms.

DIVERS.

Les exposants doivent se familiariser avec la Liste des Prix et la bien connaître ainsi que les règles et Règlements, et bien s'assurer de la classe et de la division auxquelles appartiennent les entrées.

Si quelqu'un, par ignorance des Règlements, apporte quelque objet sur le terrain, sans en avoir fait l'entrée dans le temps fixé pour cela, cet objet, au choix du Comité, pourra être mis sur le terrain et placé de manière à être vu du public, mais il ne pourra pas être classifié ni examiné par les juges, et aucun prix ne lui sera accordé.

Quand on a accordé un espace à un exposant et que cet exposant n'a pas fait ou ne maintient pas une montre convenable, le Comité sera au droit de s'emparer de cet espace et de le déclarer confisqué.

Le Comité se réserve le droit de prescrire la grandeur de toute enseigne, et généralement la direction de l'arrangement des articles exposés, autant que nécessaire pour la simétrie et l'harmonie de la chose.

Les cartes de prix apposées aux objets doivent y demeurer attachées pendant toute la durée de l'Exposition. Toute infraction à cette règle sera punie par la confiscation du prix accordé.

Celui qui fournira les rafraichissements au restaurant, et les grains ou fourrages, ou toute personne ayant une place de restaurant, devra y faire rendre ses provisions tous les jours avant 8.30 heures a.m.

Sur information qu'à aucune Exposition, un exposant s'est rendu coupable de fraude dans ses entrées d'articles pour un prix, le Comité aura le droit de retenir le montant du prix que les Juges auront pu accorder à cet exposant, ou sur toute autre entrée frauduleusement faite à cette Exposition.

Toute personne qui endommage ou détruit quelque objet sur le terrain d'Exposition, trouble les employés et les empêche de remplir leurs devoirs, ou fait de l'embaras dans l'exécution de leur devoir, aux hommes de police ou constables dûment nommés, ou qui s'introduira sur le terrain contrairement aux règlements, sera passible d'une amende de pas moins de un dollar ni plus de vingt.

Les membres du Comité pourront faire exécuter ces règlements et auront le droit de défendre toute espèce de jeux de hasard, représentations théâtrales, cirques, les tours de saltimbanques et les expositions de charlatans, et aussi d'empêcher les revendeurs et les commerçants de fruits, bibelots, etc., de vendre leurs articles sur le terrain du Comité ou à une distance d'au moins trois cents verges; et toute personne qui, après avoir reçu avis et information, sera trouvée en contravention avec ces règlements, sera exposée à se voir éloigner du lieu de l'Exposition par les officiers ou les hommes de police.

Ceux qui louent du terrain, des barraques ou des places autant que possible, seront protégés dans tous leurs droits et contre toute violation de la part des personnes non autorisées; mais elles perdront leurs droits et privilèges lorsqu'elles en abuseront.

Les colporteurs et vendeurs d'objets divers, n'étant ni entrés, ni placés sur le terrain de l'Exposition, devront préalablement obtenir un permis du Secrétaire et ils seront tenus de le présenter au Comité ou à un de ses officiers chaque fois que requis.

Toute question non comprise ou pourvue par les présents règlements sera soumise au Comité d'Exposition.

POLICE ET PROTECTION CONTRE LE FEU.

Toutes les précautions possibles contre l'incendie seront prises, et moyennant ces précautions on espère éviter les moindres causes d'un tel malheur, mais les exposants qui désireraient se protéger par les assurances doivent y veiller personnellement.

Pendant toute la durée de l'Exposition, un corps suffisant de Police fourni par la Cité, fera la garde jour et nuit. Il y aura aussi constamment des gardiens, mais les exposants doivent s'attendre à exercer une surveillance continue sur leurs articles, le Comité ne voulant, en aucun cas, être responsable des pertes ou dommages causés par vol, incendie ou autrement. Les petits objets, et ceux qui ont quelque valeur, peuvent être exposés dans des vitrines pouvant facilement se fermer à clef quand on le voudra.

INFORMATION.

Toutes informations au sujet de l'Exposition ou des arrangements qui s'y rattachent, doivent, avant l'ouverture, être adressées aux Secrétaires, à Montréal. Pendant l'Exposition ces informations pourront s'obtenir au Bureau d'affaires, et tout employé, sur demande, donnera l'information requise ou référera la question à qui de droit. On reconnaîtra les divers employés par leurs insignes.

LA PRESSE.

Toutes les facilités possibles seront accordées aux membres de la Presse, et toute information dont ils pourraient avoir besoin leur sera promptement donnée.

TELEGRAPHE ET BUREAU DE POSTE.

La compagnie de télégraphie du Great North-Western ouvrira probablement des bureaux sur le terrain ; il y aura aussi un Bureau de Poste pour la livraison et l'expédition de la correspondance. Il y aura également une communication téléphonique entre la Cité et le terrain d'Exposition.

AUX VISITEURS.

Les visiteurs peuvent être assurés de trouver, pendant le jour, sur le terrain d'Exposition tout le nécessaire pour le bien-être et le confort des personnes jeunes ou âgées. Les restaurants spacieux, munis de salle à manger, dirigés par des personnes compétentes, et sous la surveillance du Comité, quant aux prix et qualités des aliments, serviront à des prix raisonnables, des repas pendant toutes les heures de l'Exposition. Pour l'avantage des visiteurs, des chambres de bagage confiées à des personnes responsables, ont été placées sur le terrain pour y recevoir les sacs, habits, etc. Les Hôtels de la Cité, plus que suffisants pour la circonstance, maintiendront leurs prix réguliers ; et de concert avec les officiers du Comité, les autorités municipales, de toute manière pratique, veilleront à la sûreté des visiteurs et contribueront largement à leurs plaisirs.

ACCES AU TERRAIN D'EXPOSITION.

Le terrain de l'Exposition est admirablement situé sur l'Avenue Mont-Royal, aux confins nord-ouest de la Cité, d'où l'on peut obtenir une vue superbe de la Cité, du majestueux St. Laurent et du pays environnant. Le terrain est facilement accessible et on peut s'y rendre en quelques minutes par les chars urbains.

Lisez ces règles avec attention, envoyez vos entrées le plus tôt possible et soyez certains que ces entrées soient accompagnées de l'argent nécessaire.

S. C. STEVENSON,

Sec. Département Industriel.

G. LECLERE,

Sec. Département Agricole.

BUREAU, 76 RUE ST. GABRIEL, MONTRÉAL.

LISTE DES PRIX.

DEPARTEMENT DE L'AGRICULTURE.

Animaux, Instruments, Produits Agricoles, &c.

CONCOURS OUVERT AU MONDE ENTIER.

CHEVAUX.

L'Age des Chevaux "pur sang" date du 1er Janvier; celui des autres races du 1er Mai.

CLASSE. 1.—**Pur sang anglais.**

(Dans cette classe on doit produire le pedigree.)

Sect.		1er	2me	3me
1.	Etalon de 4 ans et plus	\$30	\$25	\$15
2.	Etalon de 3 ans	25	15	10
3.	Etalon de 2 ans	15	10	5
4.	Poulin de 1 an	10	6	4
5.	Pouliche de 3 ans	15	10	5
6.	Pouliche de 2 ans	12	8	5
7.	Pouliche de 1 an	8	6	4
8.	Jument poullnière avec son poulain	20	12	6

CLASSE **Clydes, race pure.**

1.	Etalon de 4 ans et plus	30	25	15
2.	Etalon de 3 ans	25	15	10
3.	Etalon de 2 ans	15	10	5
4.	Poulin de 1 an	10	6	4
5.	Pouliche de 3 ans	15	10	5

† Le "pedigree" doit être approuvé par les juges, et, dans le cas de dissidence, par l'arbitre, à moins que ce "pedigree" ne soit entré dans un "Stud Book" connu et approuvé.

Sect.	1er	2me	3me
6. Pouliche de 2 ans	12	8	5
7. Pouliche de 1 an	8	6	4
8. Jument poulinière avec son Poulin	20	12	6
9. Paire de Chevaux appareillés (hongre ou jument)	20	15	10

CLASSE 3.—Percherons.

1. Etalon de 4 ans et plus	30	25	15
2. Etalon de 3 ans	25	15	10
3. Etalon de 2 ans	15	10	5
4. Poulin de 1 an	10	6	4

CLASSE 4.—Suffolks.

1. Etalon de 4 ans et plus	30	25	15
2. Etalon de 3 ans	25	15	10
3. Etalon de 2 ans	15	10	5
4. Poulin de 1 an	10	6	4

CLASSE 5.—Routiers pour voitures.

1. Etalon de 4 ans et plus	30	20	10
2. Etalon de 3 ans	20	15	10
3. Etalon de 2 ans	15	10	5
4. Pouliche de 3 ans	15	10	5
5. Pouliche de 2 ans	12	6	4
6. Jument poulinière et son Poulin	20	15	10
7. Paire de Chevaux appareillés (hongre ou jument)	20	15	10
8. Un Cheval de carrosse (hongre ou jument) ...	15	12	8

CLASSE 6.—Chevaux de carrosse.—Animaux de 3 ans et plus, de 15½ mains et plus.

1. Etalon de 4 ans et plus	30	20	10
2. Etalon de 3 ans	20	15	10

Pour Médailles et Diplomes voyez la page 16 de cette Liste de Prix.

TURE.

&c.

lui des

2me 3me
 \$25 \$15
 15 10
 10 5
 6 4
 10 5
 8 5
 6 4
 12 6
 25 15
 15 10
 10 5
 6 4
 10 5

dissidence,
 and Book

Sect.

	1er	2me	3me
3. Etalon de 2 ans	15	10	5
4. Pouliche de 3 ans	15	10	5
5. Pouliche de 2 ans	12	6	4
6. Jument poulinière et son Foulin	20	15	10
7. Paire de Chevaux appareillés (hongre ou jument)	15	12	8
8. Paire de Chevaux appareillés (hongre ou jument), moins de 15½ mains	20	15	10
9. Un seul Cheval de carrosse (hongre ou jument) ...	15	12	8

CLASSE 7.—Chevaux de gros trait, non compris les Clydes, les Suffolks, et les Percherons, entrés dans les autres classes comme animaux de race pure.

1. Etalon de 4 ans et plus, pesant 1400 lbs., et plus	25	15	10
2. Etalon de 3 ans pesant 1200 lbs., et plus... ..	15	10	6
3. Etalon de 2 ans... ..	12	8	6
4. Pouliche de 3 ans, pesant 1200 lbs., et plus ...	15	10	5
5. Pouliche de 2 ans	12	8	4
6. Jument poulinière avec son poulin (1400 lbs., et plus)	20	12	6
7. Attelage de 2 Chevaux de ferme (hongres ou juments)	20	15	10
8. Attelage de Chevaux de roulage harnaches, pesant au-dessus de 1400 lbs., chaque	20	15	10

CLASSE 8.—Chevaux de trait, non compris les Clydes, les Percherons, et les Suffolks, entrés dans les autres classes comme animaux de race pure.

1. Etalon de gros trait, 4 ans en plus, pesant moins de 1400 lbs	25	15	10
2. Etalon de 3 ans, au-dessous de 1200 lbs	15	10	6
3. Etalon de 2 ans	12	8	4
4. Pouliche de 3 ans, au-dessous de 1200 lbs	15	10	5
5. Pouliche de 2 ans	12	8	4
6. Jument poulinière et son Poulin, pesant moins de 1400 lbs.	20	12	6
7. Attelage de 2 Chevaux de ferme (hongres ou juments) au-dessous de 1400 lbs., chaque.	20	15	10

Pour Médailles et Diplomes voyez la page 16 de cette Liste de Prix.

CLASSE 9.—Chevaux de Chasse et de Selle.

Sacr.	1er	2me	3me
1. Chevaux de Selle (hongre ou jument)	15	12	8
2. Cheval de chasse devant sauter des barrières, 182 lbs.	15	12	8
3. Cheval de Chasse, devant sauter des barrières, 154 lbs.	15	12	8
4. Chevaux de Ferme devant sauter des barrières ...	10	8	6

CLASSE 10.—Poney Shetland.

1. Etalons	5	3	2
2. Juments	5	3	2

CLASSE 11.—Petits Chevaux et Poneys.

1. Petits Chevaux moins de 14 mains et plus de 12 mains.	5	3	1
2. Poneys, moins de 12 mains	5	3	2

CLASSE 12.—Anes.

1. Anes	5	3	2
----------------	---	---	---

Il ne sera pas permis de rentrer un cheval pour concourir dans plus d'une classe ou section, excepté dans le cas des paires, où les juments poulinières pourront concourir.

En faisant l'entrée, il faudra mentionner la race, le nom de l'éleveur, s'il est connu ; le nom et l'adresse du propriétaire ; le nom de l'animal, s'il en a un, sa couleur, son âge et son sexe.

Pour les chevaux de 4 ans et plus il faut donner la hauteur et le poids, et déclarer si sa pesanteur est estimée ou établie par pesée ; sa hauteur mesurée doit être donnée, et à moins d'une déclaration contraire, cette hauteur sera censée prise avec ses fers.

Dans la classe des "Pur-sangs," un *pedigree* dûment certifié doit accompagner l'entrée. Il ne sera pas permis de faire concourir un animal comme "pur-sang" sans un certificat régulier tiré du "Stud

Pour Médailles et Diplomes voyez la page 16 de cette Liste de Prix.

Book " ou sans preuve suffisante que tel animal descend directement de telle race, excepté pour les Clydes et autres chevaux de gros traits pour lesquels il n'y aurait pas de "Stud Book" régulier.

Aucune prime ne sera accordée à un cheval s'il n'est pas sain, on excepté les étalons et les juments poulinières qui auraient pu être blessés par des accidents qui ne seraient pas de nature à diminuer leur utilité. L'opinion de l'arbitre devra toujours être prise quand il y aura doute sur la santé des animaux.

Les chevaux doivent être montrés sans couverture et de la manière requise ou permise par les Juges; et si les concurrents refusent de se soumettre aux exigences des Juges, leurs animaux seront mis hors concours.

Des chevaux, ne possédant aucun mérite et n'ayant pas les qualités requises pour le concours, ayant déjà été entrés dans l'unique but de faire établir, le Comité en charge de ce département, dans des cas semblables, aura le pouvoir de faire sortir ces animaux du terrain d'Exposition, et l'argent payé pour l'entrée de ces animaux sera confisqué.

Les exposants pourront retirer leurs chevaux tous les soirs en déposant \$10 entre les mains du Secrétaire; ce dépôt sera confisqué si tel cheval n'est pas ramené à l'Exposition à 8 heures le matin suivant.

Les exposants ne pourront pas faire usage des étaux pour y mettre le fourrage, et le Comité pourra en tout temps prendre possession des étaux ainsi employés.

ESPECE BOVINE.

(L'Age des Animaux datera du 1er Janvier.)

CLASSE 13.—Durhams.

Sect.		1er	2me	3me
1.	Mâle de 4 ans et plus	40	30	20
2.	Mâle de 3 ans	30	20	10
3.	Mâle de 2 ans	25	15	8
4.	Mâle de 1 an	15	10	5
5.	Veau au-dessous de 1 an	10	8	4
6.	Femelle de 4 ans et plus	30	20	10
7.	Femelle de 3 ans	25	15	8
8.	Femelle de 2 ans	15	10	5
9.	Génisse de 1 an	10	8	4

Sect.		1er	2me	3me
10.	Génisse (au-dessous d'un an)	10	8	4
11.	Troupeau de Durhams composé de 1 mâle et cinq femelles de tout âge, et possédé par l'exposant. Ce prix ne sera accordé que si deux troupeaux concourent ... Diplome et	40	10	0

CLASSE 14. — **Herefords.**

1.	Mâle de 4 ans et plus	35	25	15
2.	Mâle de 3 ans	30	20	12
3.	Mâle de 2 ans	20	15	10
4.	Mâle de 1 an	15	10	6
5.	Mâle au dessous de 1 an	10	8	4
6.	Femelle de 4 ans et plus... ..	25	15	10
7.	Femelle de 3 ans	20	15	10
8.	Génisse de 2 ans	15	12	8
9.	Génisse de 1 an	12	8	6
10.	Génisse au dessous de 1 an	8	6	4
11.	Troupeau de Herefords composé de un mâle et de cinq femelles de tout âge, possédé par l'exposant. Ce prix ne sera accordé que si deux troupeaux concourent. Diplome et	30	10	00

CLASSE 15. — **Devons,**

1.	Mâle de 4 ans et plus	30	20	15
2.	Mâle de 3 ans	25	15	10
3.	Mâle de 2 ans	15	10	8
4.	Mâle de 1 an	10	8	5
5.	Femelle de 4 ans et plus	15	10	8
6.	Femelle de 3 ans	15	10	8
7.	Génisse de 2 ans	10	5	3
8.	Génisse de 1 an	8	4	2

CLASSE 16. — **Ayrshires.**

1.	Mâle de 4 ans et plus	35	25	15
2.	Mâle de 3 ans	30	22	12

Pour Médailles et Diplomes voyez la page 16 de cette Liste de Prix.

SECT..	1er	2me	3me
3. Mâle de 2 ans... ..	20	15	10
4. Mâle de 1 an	15	10	6
5. Mâle (au dessous de 1 an)	10	8	4
6. Femelle de 4 ans et plus	25	15	10
7. Femelle de 3 ans'	20	15	10
8. Génisse de 2 ans	15	12	8
9. Génisse de 1 an	12	8	6
10. Génisse au dessous de 1 an	8	6	4
11. Troupeau de Ayrshires composé de un mâle et cinq femelles de tout âge, possédé par l'exposant. Ce prix ne sera accordé que si trois troupeaux concourent. Diplôme et ...	30	10	00

CLASSE 17.—**Polled Angus, ou Aberdeens.**

1. Mâle de 4 ans et plus	35	25	15
2. Mâle de 3 ans	30	20	12
3. Mâle de 2 ans	20	15	10
4. Mâle de 1 an	15	10	6
5. Mâle au dessous de 1 an	10	8	4
6. Femelle de 4 ans et plus	25	15	10
7. Femelle de 3 ans	20	15	10
8. Génisse de 2 ans	15	12	8
9. Génisse de 1 an	12	8	6
10. Génisse au-dessous de 1 an	8	6	4
11. Troupeau de Angus ou Aberdeens composé de un mâle et cinq femelles de tout âge, possédé par l'exposant. Ce prix ne sera accordé que si deux troupeaux concourent. Diplôme et	30	10	00

CLASSE 18.—**Jersey ou Alderney.**

1. Mâle de 4 ans et plus	35	25	15
2. Mâle de 3 ans	30	20	10
3. Mâle de 2 ans	20	10	5
4. Mâle de 1 an	12	8	4
5. Mâle au-dessous de 1 an	10	6	3

Pour Médailles et Diplomes voyez la page 16 de cette Liste de Prix.

LISTE DES PRIX.

31

SÉCT.		1er	2me	3me
6.	Femelle de 4 ans et plus	20	15	10
7.	Femelle de 3 ans	15	10	6
8.	Génisse de 2 ans	15	10	6
9.	Génisse de 1 an	12	8	4
10.	Femelle au-dessous de 1 an	10	6	3
11.	Troupeau de Jerseys ou Alderneys composé de un mâle de cinq femelles de tout âge, possédé par l'exposant. Ce prix ne sera accordé que si deux troupeaux concourent. Diplôme et	30	10	00

CLASSE 19.—Races Croisées pour laiterie, provenant de race pure.

1.	Femelle de 4 ans et plus	20	15	10
2.	Femelle de 3 ans	15	10	8
3.	Génisse de 2 ans	10	8	4
4.	Génisse de 1 an	8	6	4

CLASSE 20.—Bœufs gras et de travail, de toute race.

1.	Bœuf ou Bouvillon Grass	15	10	5
2.	Vache ou Génisse grasse	15	10	5

En faisant l'entrée il faut mentionner la race, le nom de l'éleveur, s'il est connu ; le nom et l'adresse du propriétaire ; le nom de l'animal, s'il en a un, sa couleur, son âge et son sexe.

Dans les races pures il faudra un certificat du "Herd Book" ou un pedigree enregistré, ou une référence suffisante au "Herd Book" dans lequel ces animaux sont enregistrés.

Aucun animal ne pourra concourir dans plus d'une classe ou division, excepté comme faisant partie d'un troupeau entré pour concours. Tous les animaux seront exhibés dans des enceintes circulaires, et les exposants devront se tenir toujours prêts à les y conduire quand ils seront appelés.

L'âge précis des jeunes animaux devra être mentionné sur les pancartes, et en rendant leur jugement les juges devront prendre cela en considération, et toute personne diminuant l'âge d'un animal perdra le prix auquel elle aurait pu prétendre.

Pour Médailles et Diplomes voyez la page 16 de cette Liste de Prix.

Si l'exposant le désire, il pourra faire concourir les animaux plus jeunes dans des classes plus âgées que celles auxquelles ils appartiennent réellement ; mais il devra choisir la classe dans laquelle il veut concourir ; il ne pourra pas plus tard changer de section et aucun animal ne devra concourir dans plus d'une des sections précédentes excepté pour le concours des troupeaux.

Toutes les femelles exposées dans les classes ci-dessus devront donner du lait pendant l'Exposition ou porter veau d'une manière évidente.

Un animal ne pourra concourir comme femelle de trois ans à moins d'avoir déjà eu un veau, ou porter veau d'une manière évidente ; mais une femelle de deux ans, ayant déjà eu un veau, pourra concourir comme génisse de deux ans si l'exposant le désire.

Il y aura des prix efferts pour des animaux d'autres races que celles mentionnées plus haut, s'ils en sont trouvés dignes.

Les prix pour troupeaux ne seront accordés que si les juges les trouvent assez méritants.

ESPECE OVINE.

CLASSE 21. Leicesters.

SECT		1er	2me	3me
1.	Mâle de 2 ans et plus	15	10	5
2.	Mâle de 1 an	15	10	5
3.	Mâle de l'année	12	8	4
4.	Deux Femelles de 2 ans et plus	15	10	5
5.	Deux Femelles de 1 an	15	10	5
6.	Deux Femelles de l'année	12	8	4

CLASSE 22. C. Swolds.

7.	Mâle de 2 ans	15	10	5
8.	Mâle de 1 an	15	10	5
9.	Mâle de l'année	12	8	4
10.	Deux Femelles de 2 ans et plus	15	10	5
11.	Deux Femelles de 1 an	15	10	5
12.	Deux Femelles de l'année	12	8	4

Pour Médailles et Diplomes voyez la page 16 de cette Liste de Prix.

CLASSE 23. **Autres Races Longues.**

13. Mâle de 2 ans et plus	15	10	5
14. Mâle de 1 an	15	10	5
15. Mâle de l'année	12	8	4
16. Deux Femelles de 2 ans et plus	15	10	5
17. Deux Femelles de 1 an	15	10	5
18. Deux Femelles de l'année	12	8	4

CLASSE 24. **Southdowns.**

19. Mâle de 2 ans et plus	15	10	5
20. Mâle de 1 an	15	10	5
21. Mâle de l'année	12	8	4
22. Deux Femelles de 2 ans et plus	15	10	5
23. Deux Femelles de 1 an	15	10	5
24. Deux Femelles de l'année	12	8	4

CLASSE 25.—**Shropshire, Hampshire, Oxfordshire Doves.**

25. Mâle de 2 ans et plus	15	10	5
26. Mâle de 1 an	15	10	5
27. Mâle de l'année	12	8	4
28. Deux Femelles de deux ans et plus	15	10	5
29. Deux Femelles de 1 an	15	10	5
30. Deux Femelles de l'année	12	8	4

CLASSE 26.—**Mouton gras de toute sorte.**

31. Deux meilleurs Mâles	12	8	4
32. Deux meilleurs Femelles	12	8	4

En faisant l'entrée, il faut mentionner la race, le nom de l'éleveur, celui du propriétaire et son adresse, en même temps l'âge et le sexe de l'animal.

Les moutons doivent avoir été tondus le ou après le premier Mai, et la date de la tonte fera partie du certificat d'entrée; les exposants sont priés de vouloir bien faire une attention particulière à cette règle qui sera strictement exécutée, et les Juges sont priés de ne pas accorder de prix

Pour Médailles et Diplomes voyez la page 16 de cette Liste de Prix.

animaux plus
elles ils appar-
laquelle il veut
tion et aucun
s précédentes

essus devront
une manière

trois ans à
ère évidente;
ra concourir

es que celles

es juges les

2me	3me
10	5
10	5
8	4
10	5
10	5
8	4

10	5
10	5
8	4
10	5
10	5
8	4

Prix.

aux moutons qui n'auront pas été tondus strictement en conformité à cette règle ; il est de plus enjoint aux Juges en faisant leur adjudication des prix de se guider plutôt par la pureté de la race que par la grosseur du mouton et par la quantité de laine.

Les femelles de deux ans et plus, excepté les brebis grasses, doivent avoir agnelé cette saison, et ce fait doit être mentionné dans le certificat d'entrée.

Les moutons exposés dans d'autres sections, ne peuvent pas être mis aux concours dans la section des moutons gras.

ESPECE PORCINE.—PETITES RACES.

CLASSE 27.—**Berkshires.**

Sect.	1er	2me	3me
1. Mâle de 2 ans et plus	15	10	5
2. Mâle au-dessus de 1 an et moins de deux	15	10	5
3. Mâle au-dessus de 6 mois et moins de 12	15	10	5
4. Mâle au-dessous de 6 mois	12	8	4
5. Femelle de 2 ans et plus	15	10	5
6. Femelle au-dessus de 1 an et moins de 2	15	10	5
7. Femelle au-dessous de 6 mois et moins de 12	15	10	5
8. Femelle au-dessous de 6 mois	12	8	4

CLASSE 28.—**Suffolks.**

1. Mâle de 2 ans et plus	15	10	5
2. Mâle au-dessus d'un an et moins de deux	15	10	5
3. Mâle au dessus de 6 mois et moins de 12	15	10	5
4. Mâle au-dessous de 6 mois	12	8	4
5. Femelle de 2 ans et plus	15	10	5
6. Femelle au-dessus de 1 an et moins de 2	15	10	5
7. Femelle au-dessus de 6 mois et moins de 12	15	10	5
8. Femelle au-dessous de 6 mois	12	8	4

Pour Médailles et Diplomes voyez la page 16 de cette Liste de Prix.

1. M
2. M
3. M
4. M
5. F
6. F
7. F
8. F
En
l'éleveu
animau

Po

SECT.

CLASSE 29.—**Essex.**

	1er	2me	3me
1. Mâle de 2 ans et plus	15	10	5.
2. Mâle au-dessus de 1 an et moins de 2	15	10	5.
3. Mâle au-dessus de 6 mois et moins de 12	15	10	5.
4. Mâle au-dessus de 6 mois	12	8	4.
5. Femelle de 2 ans et plus	15	10	5
6. Femelle au-dessus de 1 an et moins de 2	15	10	5
7. Femelle au-dessous de 6 mois et moins de 12	15	10	5.
8. Femelle au-dessous de 6 mois	12	8	4.

CLASSE 30.—**Poland China.**

	1er	2me	3me
1. Mâle de deux ans et plus	15	10	5
2. Mâle au-dessus de 1 an et moins de 2	15	10	5
3. Mâles au-dessus de 6 mois et moins de 12	15	10	5
4. Mâle au-dessous de 6 mois	12	8	4
5. Femelle de 2 ans et plus	15	10	5
6. Femelle au-dessus de 1 an et moins de 2	15	10	5
7. Femelle au-dessus de 6 mois et moins de 12	15	10	5
8. Femelle au-dessous de 6 mois	12	8	4

GRANDES RACES.

CLASSE 31.—**Yorkshires et autres.**

	1er	2me	3me
1. Mâle de 2 ans et plus	15	10	5
2. Mâle au-dessus de 1 an et moins de 2	15	10	5.
3. Mâle au-dessus de 6 mois et moins de 12... ..	15	10	5.
4. Mâle au-dessous de 6 mois	12	8	4
5. Femelle de 2 ans et plus	15	10	5.
6. Femelle au-dessus de 1 an et moins de 2	15	10	5.
7. Femelle au-dessus de 6 mois et moins de 12	15	10	5.
8. Femelle au-dessous de 6 mois	12	8	4.

En faisant l'entée il faut mentionner le nom de la race, celui de l'éleveur, le nom et la résidence du propriétaire, et l'âge précis des animaux.

Pour Médailles et Diplomes voyez la page 16 de cette Liste de Prix.

n conformité à
leur adjudica-
ce que par la

resses, doivent
ns le certificat

nt pas être mis

ACES.

er	2me	3me
15	10	5
15	10	5
15	10	5
12	8	4
15	10	5
15	10	5
15	10	5
12	8	4

de Prix.

CLASSE 32.—GALLINACEES, ETC.

(Un trio de chaque variété.)

SECT.		1 ^{er}	2 ^{me}
1.	Brahmas, couleur légère	3	2
2.	Brahmas, couleur foncée	3	2
3.	Cochinchinois, couleur de perdrix	3	2
4.	do noirs	3	2
5.	do chamois	3	2
6.	do blancs	3	2
7.	do pea Comb Partridge	3	2
8.	Lanshangs	3	2
9.	Dorkins, blancs	3	2
10.	do gris argentés	3	2
11.	do colorées	3	2
12.	Hambourgs	3	2
13.	do à raies argentées ou dorées	3	2
14.	do blancs et noirs	3	2
15.	Espagnols, face blanche	3	2
16.	Leghorns, blanc	3	2
17.	do blancs	3	2
18.	do noirs	3	2
19.	Houdans	3	2
20.	Crève-cœurs	3	2
21.	Laffèche	3	2
22.	Polish Blancs crête Blanches	3	2
23.	do moustachés	3	2
24.	do à barbe	3	2
25.	Game, felle brun noir	3	2
26.	Game, brun	3	2
27.	do Duckwing	3	2
28.	do Pile	3	2
29.	do toute autre variété	3	2
30.	Bantams Game, à felle rouge noire	3	2
31.	do do à felle brun noir	3	2
32.	do do Duckwing	3	2
33.	Bantams Game, Pile	3	2
34.	do do toute autre variété	3	2
35.	Bantams, Seabright	3	2
36.	do Rosecomb	3	2

Pour Médailles et Diplomes voyez la page 16 de cette Liste de Prix.

SECT.

	1er	2me
37. Bantams du Japon à pattes blanches	3	2
38. Plymouth Rocks	3	2
39. Toute autre variété ...	3	2
40. Dinde Bronzé ...	3	2
41. Toute autre variété ...	3	2
42. Paons	3	2
43. Pintardes	3	2
44. Faisans	3	2
45. Oies, Embden	3	2
46. do de Toulouse	3	2
47. do de Chine	3	2
48. do d'Afrique et d'Egypte	3	2
49. Canards, Aylesbury	3	2
50. do de Rouen	3	2
51. do de Pékin	3	2
52. do Huppe Blanche	3	2

PIGEONS.

53. Pouters, Pied	2	I
54. do Solid	2	I
55. Pouters, Isabels	2	I
56. Messagers	2	I
57. Fantails à plume blanche, Calcutta, Smooth-head	2	I
58. Fantails, noirs et blancs	2	I
59. Fantails, Rouges et Jaunes	2	I
60. Tumblers, Amande	2	I
61. do Bearded and Baldhead	2	I
62. do Agathe, Kite and Ermine	2	I
63. Barbs	2	I
64. Owls, Anglais	2	I
65. Owls, Africains	2	I
66. Turbits,	2	I
67. do Winged	2	I
68. do Colored Tails	2	I
69. Jacobins, Blancs et Bleus	2	I
70. Jacobins, de toute autre couleur	2	I

Pour Médailles et Diplomes voyez la page 16 de cette Liste de Prix.

SECT.								1er	2me
71.	Prêtres	2	I
72.	Hirondelles	2	I
73.	Pies	2	I
74.	Trumpeters,	2	I
75.	do	Molted	2	I
76.	do	de Russie	2	I
77.	Runts,	2	I
78.	do	Molted	2	I
79.	Nuns	2	I
80.	Antwerps,	Checkered	2	I
81.	do	Solid	2	I
82.	Archanges,	couleur légère	2	I
83.	do	couleur foncée	2	I
84.	Dragons	2	I
85.	Toute autre variété	2	I

L'intention du Comité étant de promouvoir les intérêts des éleveurs de volailles, en encourageant l'élevage soigné des espèces les plus choisies, ainsi que l'amélioration des races communes du pays, ce qui en élèverait la valeur, les exposants sont priés de fixer un prix de vente à tous les spécimens en faisant leur entrée.

Tous les spécimens doivent être exhibés dans leur condition naturelle. La pancarte du Comité doit être attachée à chaque cage, avec le nom de l'exposant, la race et si à vendre, le prix de vente. On ne pourra mettre aucune autre pancarte sur les cages avant l'adjudication des primes.

Le Comité s'engage à fournir toutes les cages nécessaires mais l'alimentation devra être faite aux frais de l'exposant.

Toutes les entrées doivent être faites au nom du véritable propriétaire.

Tout attentat à enfreindre cette règle, soit en empruntant un ou plusieurs sujets, soit en les achetant avec l'entente qu'ils seront rendus après l'Exposition, ou qu'ils seront rendus s'ils ne sont pas vendus, ou toute autre condition semblable, sera une cause suffisante pour interdire le concours à toute personne s'en rendant coupable, si telle offense est découverte.

Tous les sujets exposés doivent être dans leur condition naturelle, on en excepte cependant les Games et les Games Bantams qui peuvent

Pour Médailles et Diplomes voyez la page 16 de cette Liste de Prix.

être coupés et razés en la manière ordinaire. Il est défendu d'arracher les fausses plumes, de colorer et d'aiguiser les éperons, d'insérer ou d'épiser les plumes ou toutes autres pratiques semblables.

Toute infraction à cette règle déqualifiera le concurrent.

INSTRUMENTS D'AGRICULTURE.

CLASSE 33. Instruments et Machines d'Agriculture pour Exposition seulement.

Dans cette classe, sur la demande de nombreux fabricants, les articles sous-mentionnés ne seront entrés que *hors concours*. Mais ces articles doivent être entrés dans les livres de la même manière que les articles dans les autres classes, et pour l'espace comme pour leur exposition ils recevront toute l'espace voulu. Toutefois, le Comité, sur la recommandation des juges, pourra décerner des prix d'un mérite spécial.

1. Semoir à grain.
2. Semoir à graine pour semer un ou deux sillons de betteraves, navets ou autres graines.
3. Semoir à la volée pour grains et graines.
4. Semoir à betteraves.
5. Faucheuse.
6. Moissonneuse.
7. Faucheuse ou Moissonneuse combinées.
8. Moissonneuse-javeuse automatique.
9. Moulin à battre, trilleur avec manège.
10. Moulin à battre, trilleur à vibrations.
11. Sabat (Smut).
12. Moulin à battre le tréfle.
13. Cultivateur en fer à 2 chevaux.
14. Cultivateur en bois à 2 chevaux.
15. Charrue bisocle.
16. Charrue double à deux tranchants.
17. Cultivateur cylindrique.
18. Charrue ou Machine à drainer.
19. Instrument ou Machine pour récolter les pois.

Pour Médailles et Diplomes voyez la page 16 de cette Liste de Prix.

20. Moulanges portatives.
21. Concasseur de grain.
22. Ecraseur de blé-d'Inde.
23. Arracheur de lin.
24. Manège de 2 chevaux pour usage général de la ferme.
25. Scie de travers.
26. Presse à emballer le foin.

CLASSE 34.—Instruments d'Agriculture.

REGLE.—Il est clairement entendu que toute ornementation inutile et superflue sur les Instruments d'Agriculture est strictement défendue et les Juges sont prévenus de ne pas accorder des prix aux instruments ainsi finis et embellis.

SECT.		1 ^{er}	2 ^{me}	3 ^{me}
	1. Charrue à deux oreilles			
	2. Charrue polysocle	\$10	\$7	\$4
	3. Charrue, train en fer, socle en acier, manches en bois	12	8	4
	4. Charrue en fer	12	8	4
	5. Charrue sous-sol	15	10	5
	6. Charrue en bois	12	8	4
	7. Herses en fer	12	8	6
	8. Herses en bois	10	8	6
	9. Rouleau en fer	6	4	2
	10. Rouleau en bois	6	4	2
	11. Houe à cheval ou cultivateur en fer, à un cheval	4	3	2
	12. Houe à cheval ou cultivateur en bois, à un cheval	4	3	2
	13. Rateau à cheval, sans roues	4	3	2
	14. Rateau à cheval (Sulky)	4	3	2
	15. Semoir amélioré, à engrais liquide, à deux sillons pour navets, betteraves, etc	6	4	2
	16. Coupe racines pour animaux	10	8	6
	17. Arrache-patates	8	6	4
	18. Coupe-paille	8	6	4
	19. Arrache-souche	8	6	4
	20. Arrache-pierre	8	4	0
	21. Presse à cidre	8	4	0

Four Médailles et Diplomes voyez la page 16 de cette Liste de Prix.

Sect.	1er	2me	3me
22. Collection d'Instruments aratoires	10	0	0
23. Tombereau Ecossais	6	4	2
24. Charette à foin	6	4	2
25. Waggon pour marché	6	4	2
26. Herse à sillons	6	4	2
27. Arrosoir de vert de Paris	6	4	2
28. Charrue à sillons en bois	6	4	2
29. Extras	0	0	0

CLASSE 35.—Instruments d'Agriculture ou Outils à main.

Sect.	1er	2me	3me
1. Machine à drains	15	10	0
2. Jeux d'outils à drainer	6	4	2
3. Assortiment de tuiles à drainer	4	3	2
4. Demi-douzaine de Bêches	3	2	1
5. Demi-douzaine de Houes en acier... ..	3	2	1
6. Demi-douzaine de Pelles en acier	3	2	1
7. Demi-douzaine d'Ecopes à grain	3	2	1
8. Demi-douzaine de Fourches-à-fumier	3	2	1
9. Demi-douzaine de Fourches bêches	3	2	1
10. Semoir ou Brouettes pour navets, etc	4	3	2
11. Semoir à mil... ..	4	3	2
12. Rouleau pour jardins	3	2	1
13. Demi-douzaine de Manches de Faulx	3	2	1
14. Javeliers pour grains	2	1	0
15. Demi-douzaine de Faulx à foin	3	2	1
16. Demi-douzaine de Faulx pour javeliers	3	2	1
17. Faucheuse à Bras	3	2	1
18. Demi-douzaine de Rateaux à foin	3	2	1
19. Demi-douzaine de Fourches-à-foin	3	2	1
20. Demi-douzaine de Fourches de bois pour paille ou orge	3	2	1
21. Cribles Trilleurs	10	8	6
22. Presse à fromage	8	6	0
23. Barattes	3	2	1
24. Eclises à fromage	8	5	3
25. Assortiment de Sceaux et de Bidons à lait	5	3	2
26. Demi-douzaine de Manches de haches	2	1	0

Pour Médailles et Diplômes voyez la page 16 de cette Liste de Prix.

SÉCT	1 ^{er}	2 ^{me}	3 ^{me}
27. Fers-à-cheval	3	2	1
28. Jougs et Attelage pour bœufs	2	1	0
29. Barrières pour ferme	3	2	0
30. Echantillon de Clôture en bois pour ferme	3	2	0
31. Echantillon de Clôture en fil de fer, pas moins de 2 perches, plantée sur le terrain	8	6	4
32. Assortiment de Garnitures en fer maléable appli- quées à l'agriculture	12	8	0
33. Assortiment d'Outils à main de manufacture Cana- dienne	10	0	0
34. Vaisseaux à lait, pour au moins 10 vaches	8	4	2
35 Collections d'ustensils de Laiterie, en bois	8	4	2
36. do do do en ferblanc	8	4	2
37. Evaporateurs pour l'eau d'au moins 150 érables	8	4	2
38. Sceaux pour eau d'érable	4	3	2
39. Goutterelles	4	2	1
41. Trille patates.	4	2	1
40. Appareil pour fabriquer le sucre de canne	10	5	3

Les Instruments d'Agriculture doivent porter sur les étiquettes le nom de la machine, ses usages et le prix de détail ; et dans leur construction et fini doivent, en tout, être semblables à ceux vendus aux cultivateurs, et non pas des échantillons préparés spécialement pour l'Exhibition.



Pour Médailles et Diplomes voyez la page 16 de cette Liste de Prix.

PRODUITS AGRICOLES.

CLASSE 36—Grains, Graines, Etc.

Sect.	1er	2m	3me
1. Blé blanc d'automne, 4 minots	6	4	2
2. Blé roux d'automne, 4 minots	6	4	2
3. Blé blanc du printemps, 4 minots	6	4	2
4. Blé roux du printemps, 4 minots	6	4	2
5. Orge à deux rangs, 4 minots	6	4	2
6. Orge à six rangs, 4 minots	6	4	2
7. Seigle, 4 minots	6	4	2
8. Avoine blanche, 4 minots	6	4	2
9. Avoine noire, 4 minots	6	4	2
10. Pois, 4 minots	6	4	2
11. Pois, Marrowfat, 2 minots... ..	6	4	2
12. Lentilles, 2 minots	6	4	2
13. Fèves blanches, 2 minots	6	4	2
14. Blé-d'Inde blanc, en épis, 12 épis	6	4	2
15. Blé-d'Inde jaune, en épis, 12 épis	6	4	2
16. Graine de Mil, 2 minots	6	4	2
17. Graine de Trèfle rouge, 2 minots	6	4	2
18. Trèfle Alskye, 2 minot	6	4	2
19. Graine de Chanvre, 2 minots	8	5	3
20. Graine de Lin, 2 minots	8	5	3
21. Graine de Moutarde, 1 minot	6	4	2
22. Graine de Navets de Suède, 20 lbs	6	4	2
23. Graine de Carotte de Belgique, 14 lbs	6	4	2
24. Graine de Betterave à vaches, rouge, 14 lbs	6	4	2
25. Graine de Betterave à vaches, jaune, 12 lbs	6	4	2
26. Balle de Houblon, 112 lbs	12	8	4
27. Fèves à cheval, 2 minots	6	4	2
28. Sarasin, 4 minots	6	4	2
29. Millet, 2 minots	6	4	2

Tous les grains et graines doivent être le produit de la récolte de 1882, excepté la graine de trèfle et celle de mil qui pourront être de la récolte de 1881.

Pour Médailles et Diplomes voyez la page 16 de cette Liste de Prix.

Prix.

Les exposants en faisant leurs entrées devront mentionner le nom des différentes variétés de blé ou d'autre grain.

Les récoltes racines devront être certifiées comme ayant été cultivées par l'exposant.

CLASSE 37.—**Récoltes-Racines.**

SECT.		1er	2me	3me
	1. Patates Garnet Chili, rouge, 1 ½ minot ...	3	2	E
	2. Patates Garnet Chili, blanches, 1 ½ minot ...	3	2	I
	3. Patates Early Goderich, 1 ½ minot ...	3	2	I
	4. Patates Early Rose, 1 ½ minot ...	3	2	L
	5. Patates, variétés diverses, 1 ½ minot ...	3	2	I
	6. Patates Collection ...	3	2	I
	7. Navets de Suède (18) ...	3	2	L
	8. Navets Globe, blancs (18) ...	3	2	I
	9. Navets jaunes d'Aberdeen (18) ...	3	2	I
	10. Carottes rouges (20) ...	3	2	F
	11. Carottes blanches (20) ...	3	2	F
	12. Betteraves rouges longues (18) ...	3	2	I
	13. Betteraves rouges Globe (18) ...	3	2	I
	14. Betteraves jaunes Globe (18) ...	3	2	I
	15. Betteraves jaunes longues (18) ...	3	2	I
	16. Kohl-Rabi (18) ...	3	2	I
	17. Betteraves à sucre (18) ...	3	2	F
	18. Panais (18) ...	6	4	2
	19. Citrouilles pour animaux (2) ...	3	2	F
	20. Tabac en feuilles (20 lbs.) récolte de 1881. ...	3	2	I
	21. Tabac coupé (20 lbs) ...	3	2	F
	22. Balle de foin pour exportation ...	3	2	F
	23. Sorgho à balais (28 lbs) ...	3	2	F
	24. Lin en filasse (112 lb) ...	3	2	I
	25. Chanvre en filasse (112 lbs) ...	12	8	6
	26. Cane à sucre ...	12	8	6
		3	2	L



Pour Médailles et Diplomes voyez la page 16 de cette Liste de Prix.

2. Tous les échantillons devront être placés sur les étagères à 10 heures a.m., le premier jour de l'exposition.
Le nom de fabrique devra être donné en faisant les entrées
3. Les rapports seront faits et les primes accordées sur le mérite comparé et intrinsèque des échantillons exposés. Les éléments de mérite comprendront les considérations se rattachant à la qualité, à l'art de fabrication, l'utilité, l'économie, le coût et les rapports aux besoins publics.
4. Le Jury fera mention favorable des échantillons de mérite qui n'auraient remporté ni prime ni diplômes.
5. Il est strictement défendu de troubler les juges dans l'exécution, de leur devoirs ; et toute personne qui par lettre ou autrement, essaierait à déranger les Juges sera exclue du concours.
6. Les membres de Jury ne feront rapport que des objets primés.
7. Toute contestation au sujet du droit d'une entrée, ou d'un article de concourir dans telle ou telle section, sera, par le Jury, référée au Comité pour être par lui décidée.
8. En décidant du mérite du Beurre et du Fromage, les Juges suivront l'échelle de points d'excellence suivants :

CINQUANTE COMME PERFECTION.

BEURRE.

Goût	10
Propriété de se conserver	10
Fermeté	10
Couleur	10
Fabrication et Salaison	10
Total	50

FROMAGE.

Fabrication	10
Goût	10
Fermeté	10
Couleur	10
Propriété de se conserver	10
Total	50

N.B.—Ceux qui remporteront un premier prix auront droit de concourir dans la section ouverte au Canada et aux Etats-Unis.

Pour Médailles et Diplomes voyez la page 16 de cette Liste de Prix.

CLASSE 39.—MIEL, APICULTURE.

SUBT.	1er	2me	3me
1. Meilleur Miel en gâteau, d'une livre et plus ...	3	2	1
2. Meilleur Miel en pots, d'une livre et plus ...	2	1	1
3. Meilleure Machine à extraire le miel ...	4	2	1
4. Meilleure colonie d'abeilles Italiennes... ..	3	2	1
5. Meilleure exhibition avec une colonie d'abeilles, dans des ruches à cadre mobile, et leur manipulation publique	4	2	1
6. Meilleure exhibition de Cire d'abeilles	3	2	1
7. Meilleur Ruche pour tous usages	3	2	1

Les Sucres et Sirops d'érable, ainsi que les manufactures domestiques sont inclus dans le Département Industriel.



Pour Médailles et Diplômes voyez la page 16 de cette Liste de Prix.

DEPARTEMENT DE L'HORTICULTURE.

REGLES ET REGLEMENTS.

Tous les objets entrés dans ce Département seront exposés dans la Bâtisse Horticole spécialement érigée dans ce but.

Tous les échantillons mis au concours pour primes doivent *bona fide* être le produit de la culture de l'exposant ou de son employé, et dans le cas contraire le concurrent sera privé des prix qu'il aura remportés à cette Exposition.

Les objets peuvent être entrés pour l'Exposition, *hors concours*, et les Juges pourront, dans leur rapport, faire mention de ceux qu'ils en trouveront dignes.

Toutes les plantes, fruits et végétaux doivent être étiquetés avec leurs noms propres.

Les exposant horticulteurs de profession ou amateurs ne peuvent concourir que dans leurs classes respectives, excepté dans celles ouvertes à tout le monde. Les concurrents ne peuvent faire qu'une seule entrée et ne recevoir qu'un seul prix dans une même section.

En plaçant les fruits sur les tables, autant que possible, les exposants devront mettre les différentes variétés en groupes distincts. Toutes les variétés devront être correctement nommées. Quand le nombre de variétés est spécifié, dans la liste des prix il ne doit pas y en avoir plus du moins.

Les prix ne seront pas accordés lorsque les échantillons en seront indignes.

Tous les objets mis au concours devront demeurer sur le terrain jusqu'à la clôture de l'Exposition, et l'Exposant n'aura ni le droit de les enlever ni celui de les déplacer, sans une permission des officiers ou du Surintendant en charge du Département dans lequel ils sont exposés.

Le Surintendant, quand il le jugera à propos, pourra faire sortir tout le monde de la bâtisse, jusqu'à ce que toutes les primes soient décernées.

Pour Médailles et Diplomes voyez la page 16 de cette Liste de Prix.

5^{ME} CLASSE.—Matériaux à bâtir, Peintures, Ouvrages
en Marbre, Briques, Tuiles pour parquet,
Ardoises, Etc.

1^{ERE} PARTIE.—**Briques, Tuiles, Etc.**

Sect.		1 ^{er}	2 ^{me}
1.	Assortiment de toutes espèces de Briques à bâtir Blanches ou Rouges	10	5
2.	Assortiment de toutes espèces de Briques à bâtir droites et à biseau	8	4
3.	Briques ordinaires à bâtir, 1 douzaine... ..	6	3
4.	Echantillon de chaux hydraulique	6	3
5.	do de ciments do	6	3
6.	Assortiment de tuiles en ardoise pour paquet, dessus de tables, marches et tablettes ...	8	4
7.	Assortiment de bassins, lavoirs, évier et autres ma- nufactures en ardoise pour usage domestique ...	5	3
8.	do d'Ardoises et Crayons pour écoles ...	6	3
9.	do d'Ardoises pour toiture	5	2
10.	do de Tuiles d'ornementation		
11.	do de Tuiles de drainage, avec les joints, les coudes, etc	5	2
12.	Composition pour sentiers, caves, planchers, etc...	5	2
13.	Échantillon de Pierre Artificielle pour décors en rapport avec la construction... ..	5	2
14.	Manteau de cheminée en marbre	10	5
15.	do do en marbre Canadien	8	4
16.	do do Ardoise polie	6	3
17.	Monument en marbre Canadien	15	8
18.	do do Granit Canadien	15	8
19.	Echantillon de ciselure sur marbre autre que Sculpture	8	4
20.	Echantillon de ciselure sur pierre à bâtir ...	8	4
21.	Assortiment d'ouvrage en marbre, employé par les plombiers	8	4
22.	Assortiment de fleurs de centre en plâtre dessus et sculpture faits en Canada	8	4

Pour Médailles et Diplomes voyez la page 16 de cette Liste de Prix.

SECT.	1er	2me
23. Assortiment de corniches et autres ornements d'après dessins et sculptures faits en Canada	6	3
24. Assortiment de consoles d'après dessins et sculptures faits en Canada	8	4
25. Extras.		

2ME PARTIE.—Ouvrage de Menuiserie qui entre dans la construction générale des bâtisses.

26. Assortiment de Moulures faites à la machine ...	8	4
27. do de Jalousies, Chassis, Portes, etc., faits à la machine où à la main	6	3
28. Porte d'entrée ou Porte en pin, avec architraves et garniture complète, dessin et main d'œuvre à être considérés	8	4
29. Porte d'entrée ou Porte en Noyer noir ou autre bois dur, avec architraves et garniture complète, dessin et main d'œuvre à être considérés ...	8	4
30. Poteau d'escalier en Noyer noir ou autre bois d'ur	6	3
31. Assortiment d'Ouvrages de Tourneurs pour bâtisse	5	2
32. Echantillon de Sculpture en bois en décoration pour bâtisse	6	3
33. Assortiment d'ouvrages en bois découpés pour bâtisse	6	3
34. Extras.		

3EME PARTIE.—Peinture et Verrerie qui entrent dans la construction générale des bâtisses.

35. Echantillons de peinture en imitation de bois et marbe, etc	10	5
36. Paneaux ou autres dessins en peinture à fresque ...	8	4
37. Echantillon d'enseigne peint...	10	5
38. Figure peint sur verre	8	4
39. Dorure sur verre, en or ou argent	8	4
40. Abat-jour de fenêtre peint	8	4
41. Assortiment de cartes d'annonces [Show Cards] ...	10	4

Pour Médailles et Diplomes voir la page 16 de cette Liste de Prix.

	1er	2me
	6	3
	8	4
e dans la		
	8	4
	6	3
	8	4
	8	4
	6	3
	5	2
	6	3
	6	3
dans la		
	10	5
	8	4
	10	5
	8	4
	8	4
	8	4
	10	4
Prix.		

Sect.	1er	2me
42. Enseigne peinte sur verre	8	4
43. do do sur bois ou métal, le dessin à être considéré... ..	8	4
44. do do sur papier	6	3
45. Assortiment de Panneaux découpés ou gravés pour bâtisses ou chars... ..	10	5
46. Assortiment de Panneaux en verre peint et plombés	6	3
47. do de Verre colorié pour chassis avec figures	10	5
48. do do do sans figures	6	3
49. Extras		

4ME PARTIE.—Ouvrages de Plombier, Ouvrages en Cuivre, Ouvrages de Fondeur en Fer et autres métaux pour bâtir.

50. A. sortiment de coudes en plomb	6	3
51. do de robinets à compression en cuivre ...	6	3
52. do de do plaqués, pour bains, bassins, et autres	6	3
53. do de soupapes pour appareil de chauffage	5	2
54. Cabinet d'aisances de manufacture Canadienne ...	8	4
55. Assortiment de loquets de portes en cuivre ...	6	3
56. do de pentures et poignées de portes plaquées en argent	6	3
57. do do do do en bronze	6	3
58. do de Bouions de chassis	5	2
59. do serrures de portes, à mortaise ou autres	6	3
60. do de tuyaux de d'écoulement en fonte avec joints, soupapes, coudes, etc	8	4
61. do d'écrans en fonte pour panneaux et appareil de chauffage	6	3
62. do de registres ventilateurs et à air chaud en fonte	6	3
63. do de étier, coudes, garnitures, &c., &c., pour appareil de chauffage	6	3
64. do de Bains, Eviers, &c.,	6	3
65. do garniture d'étable en fer	6	3
66. Echantillon de colone d'ornementation en fonte...	8	4

Pour Médailles et Diplomes voyez la page 16 de cette Liste de Prix.

Sect.		1er	2me
67.	Assortiment de balustrade et de couronnements en fonte	8	4
68.	Echantillon de finale en fer forgé	6	3
69.	do de balustrade en fer forgé	6	3
70.	do de grande porte en fonte	8	4
71.	do do en fer forgé	8	4
72.	Assortiment de ballustrades en fonte autre que couronnements pour bâtir	6	3
73.	Assortiment de fer bronzé et laqué pour bâtir ...	8	4
74.	Série de tréteaux de cheminée en cuivre	6	3
75.	Echantillon de fer galvanisé pour corniche ...	6	3
76.	Chaudière en fonte pour chauffée	8	4
77.	Fourneau à repli pour chauffage	6	3
78.	Chaudière de tout autre genre pour chauffage ...	8	4
79.	Montre d'objets sanitaires et leurs applications, comprenant cabinets d'aisance, bassins, urinoirs, bains plombés et autres objets en plomb de manufacture quelconque	10	5
80.	Bain étamé en cuivre	6	3
81.	Bouilloire en cuivre pour chauffer l'eau	6	3
82.	Cloche Electrique en opération	8	4
83.	do Pneumatique en opération	6	3
84.	Entrées Extra:		

6^{EME} CLASSE.—Engins à Vapeurs, Machineries, Appareils à l'usage des Chemins de fer.

Entrée \$1.00 voir règlements concernant machines en mouvement.

1^{ER} PARTIE.—Engins à Vapeurs.

1.	Engin à vapeur fixe, de la force de pas moins de 20 chevaux, en opération	25	15
2.	Engin à vapeur, à tiroir de distribution simple, de la force de pas moins de 10 chevaux, en opération	20	10
3.	Engin à vapeur portatif, en opération	15	10
4.	Grue révocable, en opération.	12	6

Pour Médailles et Diplomes voyez la page 16 de cette Liste de Prix

Sectr.

	1er	2me
5. Engin à vapeur alimentaire	10	5
6. Engin à vapeur rotoratoire, en opération	7	8
7. Pompe à incendie portative, en opération	15	8
8. Modèle d'engin à vapeur amélioré	10	5
9. Marteau-Pilon à vapeur, en opération	10	5
10. Engin à vapeur pour usage ruraux, en opération	15	8
11. Engin à chemin (road engine)	20	10
14. Chaudière pour Engin à Vapeur	12	8
13. Chaudière et Fournaise pour usages ruraux	12	8
14. Injecteurs et Ejecteurs d'eau	8	4
15. Indicateur d'eau basse	5	3
16. Régulateurs pour engin à vapeur	5	3
17. Manomètre	5	3
18. Sifflet d'alarme à la vapeur	12	8
19. Soupapes à vapeur	5	3
20. do de surétées	4	2
21. Engin Hydraulique	12	6
22. Treuil do	10	5
23. do a main	5	3
24. Engin a gaz	15	8
25. Engin fonctionnant par électricité	15	8
26. Accouplements pour boyaux de pompes a incendie	5	3
30. Extras		

2ME PARTIE.—**Pompes à vapeur, Roues Hydrauliques, Pompes à bras, Régulateurs, Soupapes, Etc.**

1. Pompe à vapeur	10	5
2. do pour alimenter les chaudière	10	5
3. do à vapeur à l'usage des Aqueducs	10	5
4. do do centrifuge	8	4
5. do à rotation	6	3
6. do à bras, en metal pour habitations ..	5	3
7. do pour usage des navires	5	3
8. do en bois pour usages de la ferme, bâtiment ou autres	4	2
9. do aspirante à main	4	2
10. do à chapelet (chain pump)	6	3

Pour Médailles et Diplomes voyez la page 16 de cette Liste de Prix.

Sect.		1er	2me
11.	Pompe aspirante ou à compression à simple effet ...	0	0
12.	do aspirante ou à compression à double effet ...	8	4
13.	do aspirante et à compression pour usage extérieur, à l'épreuve de la gelée ...	0	
14.	Assortiment de Pompes pour Puits, Citernes ou à compression ...	10	5
15.	Roue Hydraulique turbine... ..	10	5
16.	Moulin à vent en opération	12	8
17.	Extras.		

**3EME PARTIE.—Machinerie pour ouvrages en Métaux,
ouvrages en Mécaniciens, Outils, Etc.**

1.	Machine à raboter les métaux	10	6
2.	Tour pour travailler le fer	8	4
3.	do do le cuivre jaune	8	4
4.	Tour à percer	8	4
5.	do pour formes irrégulières	6	3
6.	Foret à vapeur pour percer le roc	12	6
7.	Foret à pointe en diamant	10	5
8.	Machine à percer à main	6	3
9.	Foret Radical	6	3
10.	Percoir à rochet	8	4
11.	Tour mécanique pour faire les vis	6	3
12.	Etau a polir	5	3
13.	Etau de mécanicien	5	3
14.	Assortiment d'outils de mecanicien pour travailler les métaux	15	8
15.	Machine à fraiser	10	5
16.	do pour faire le filet des boulons et écrous... ..	8	4
17.	do à trancher (milling)	12	6
18.	Tordeuse et perceuse mécaniques	8	4
19.	Roue à émeri	10	6
20.	Arbre de couche avec support et engrenage ..	8	4
21.	Souffleur mécanique	8	4
22.	Robinet graisseur Automatique pour machines ...	5	3
23.	Racloir et Ebarboir de conduits du feu ...	6	3
24.	Souffleur Mécanique	5	3
25.	Souffleur de Forge à main	8	4

Four Médailles et Diplomes voyez la page 16 de cette Liste de Prix.

LISTE DES PRIX.

71

1er	2me
0	0
8	4
0	
10	5
10	5
12	8

Métaux,
etc.

10	6
8	4
8	4
8	4
6	3
12	6
10	5
6	3
6	3
8	4
6	3
5	3
5	3
15	8
10	5
8	4
12	6
8	4
10	6
8	4
8	4
5	3
6	3
5	3
8	4

Prix.

Sect.	1er	2me
26. Soufflet de forge	5	4
27. Forge de Forgeron	4	2
28. Forge portative	5	3
29. Souffleur de Cubilot, pour fournaïses	6	3
30. Marteau mécanique pour étamer et forger... ..	10	5
31. Lien de Poulies pour arbre de couche	8	4
32. Lien de charnière, (rail joint fastener)	8	4
33. Machine à écraser et à moudre	10	5
34. Chèvre à vis pour locomotif	6	3
35. Tour à pédale pour amateurs	5	3
36. Machine pour couper les boulons	8	4
37. Série de Filières	6	3
38. Assortiment de Mandrins de Tours, Outils, et Chapeaux de Vis	10	5
39. Assortiment de roues éméries	8	4
40. Extras.		

4ME PARTIE.—Machinerie de Moulin et de Fabrique.

1. Machine à cheviller les semelles de chaussures	10	5
2. do à raper les chevilles	10	5
3. Toile à bluteau	8	4
4. Machine embauchoir	8	4
5. do à dresser les talons	10	5
6. do à polir les talons	8	4
7. do à dresser les bords	8	4
8. do à polir les bords... ..	8	4
9. Série de machines à carder, pour manufactures	10	5
10. do do do pour ouvrage de pratique	10	5
11. Machine à nervure, Canadienne	8	4
12. do à confectionner et à ajuster les talons... ..	8	4
13. do à découper la semelle	8	4
14. do à fendre le cuir	8	4
15. Rouleau pour cuir	10	5
16. Machine à repasser le cuir	10	5
17. do à rabattre	10	5
18. do à faire les courroies en cuir pour machines	10	5
19. do coupe-papier	10	5
20. do pour faire les sacs en papier	10	5

Pour Médailles et Diplomes voyez la page 16 de cette Liste de Prix.

Sect.		1er	2me
21.	Machine pour polir les livres	10	5
22.	Presse à imprimer, à la vapeur et à pédale ...	15	10
23.	do do à la main	8	6
24.	do a relier	8	4
25.	do à imprimer à <i>Platine</i>	10	5
26.	do do à vapeur	20	10
27.	do do les cartes	12	6
28.	Machine mêle-pâte	8	4
29.	do brise-pâte	8	4
30.	do à faire les biscuits	8	4
31.	do à filer	8	4
32.	do à tisser, à la main	8	4
33.	do do à pouvoir	10	5
34.	Assortiment de couteaux pour tailler les collets en papier	8	4
35.	Moulin à moudre l'écorce... ..	10	5
36.	Machine à faire les briques	12	6
37.	do à presser les briques	10	5
38.	do à faire les tuiles	10	5
39.	do à faire le Cable et Cordage	10	5
40.	Moulin à peinture	8	4
41.	Machine pour attacher les lattes	12	6
42.	do do do les bardeaux	15	8
43.	Extras.		

5ME PARTIE.—**Machines pour Moulins à Farines.**

1.	Moulin portatif à moudre	15	0
2.	Paire de meules de moulin	10	0
3.	Piqueur de Meule de moulin	5	0
4.	Exhausteur de do do	6	0
5.	Séparateur d'Avoine	5	0
6.	Brosse Mécanique à Polir... ..	5	0
7.	Ecraseur de grueau	10	0
8.	Disintegrateur de Son	5	0
9.	Netoyeuse de Son	5	0
10.	Middlings Purifier, on actual test	12	6
11.	Assainisseur des grains	4	0
12.	Aspirateur de Son... ..	5	0

Pour Médailles et Diplomes voyez la page 16 de cette Liste de Prix.

1er	2me
10	5
15	10
8	6
8	4
10	5
20	10
12	6
8	4
8	4
8	4
8	4
8	4
10	5

8	4
10	5
12	6
10	5
10	5
10	5
8	4
12	6
15	8

rines.

15	0
10	0
5	0
6	0
5	0
5	0
10	0
5	0
5	0
12	6
4	0
5	0

de Prix.

Scr-	1er	2me
13. Separateur d'orge... ..	5	0
14. Moulin à émonder le sarrasin	5	0
15. Rafrichissoir de farine de Blé	5	0
16. Elevateur à augets... ..	5	0
17. Machine alimentaire silencieuse	5	0
18. Emballeuse de farine	5	0
19. Meilleur assortiment de machineries pour moulins à farines	10	0
20. Extras.		

6ME PARTIE.—Outil lage de Chantiers.

1. Assortiment de leviers	8	0
2. do Saw do	8	4
3. Leviers à Plançons	6	3
4. do Swamp do	6	3
5. do Sacking do	6	3
6. Chaines pour estacade flottante	8	4
7. Chaines pour radiaux	8	4
8. Pince do	8	4
9. Sack do	6	3
10. Chaines d'attelage	5	2
11. Assortiment de broches à bras	8	4
12. do Pics à vis... ..	6	3
13. do Marteaux à estamper... ..	5	2
14. do Saw Swages and Setts	5	2
15. do Cleaves	5	2
16. Extras.		

7ME PARTIE.—Machineries à travailler le bois.

1. Machine à bardeaux	10	5
2. do à mortaiser, avec pouvoirs	10	5
3. do do à pédale	8	4
4. do à onglet, avec pouvoir... ..	8	4
5. do do à pédale	6	3
6. do à moulure en bois, 4 têtes	8	4
7. do do do 1 do	6	3
8. do à râboter le bois et à allumettes, simple	8	4
9. do do do do double	8	4

Pour Médailles et Diplomes voyez la page 16 de cette Liste de Prix.

Ser.		1er	2me
10.	Scie à découper	5	3
11.	Machine à fausse équerre	5	3
12.	Scie à ruban	5	3
13.	do à panneaux... ..	5	3
14.	do à aneaux	5	3
15.	do à bois de corde	5	3
16.	do à planches et son affût... ..	5	3
17.	do Verticale	5	3
18.	<i>Saw Gummor</i>	5	3
19.	Scie à deux mains	5	3
20.	do Circulaire et son affût... ..	6	4
21.	Assortiment de Scies circulaires... ..	5	3
22.	Machine pour tailler les douves	15	6
23.	do pour joindre do	5	3
24.	Tour à bois... ..	8	4
25.	Machine à assemblage à queue d'aronde	5	3
26.	do à épingles à linge... ..	5	3
27.	Scierie de poulies	5	3
28.	Rabot pour aplanir (Surface Planer)	5	3
29.	Machine pour appareiller les rayons de roues	5	3
30.	do à cerceaux (Hoop Machine)	5	3
31.	do à fraiser (Shaping Machine)	6	4
32.	Série de machines pour jalousies	5	3
33.	Machine pour percer les poteaux	5	3
34.	do pour travailler le bois généralement	6	4
35.	Languettes de portes <i>Door Clamps</i>	5	3
36.	Rabot Circulaire	8	4
37.	Machine à faire des tenons	5	3
38.	do à faire les barils	6	3
39.	Assortiment de machines à travailler le bois	6	4
40.	Extras.		

8ME PARTIE.—Appareils de Chemin de fer.

1.	Assortiment d'Appareils de Chemin de fer	15	8
2.	Fanal de Locomotive	8	4
3.	Frein Automatique... ..	12	6
4.	Frein de Char amélioré	8	4
5.	Chèvre à Char, (Car Lifter)	12	6

Pour Médailles et Diplomes voyez la page 16 de cette Liste de Prix.

	1er	2me
...	5	3
	5	3
...	5	3
	5	3
...	5	3
	5	3
...	5	3
	5	3
...	5	3
	5	3
...	5	3
	6	4
...	5	3
de	15	6
...	5	3
	8	4
...	5	3
	5	3
...	5	3
	5	3
...	5	3
	5	3
...	5	3
	6	4
...	5	3
	5	3
...	6	4
	5	3
...	8	4
	5	3
...	6	3
	6	4

SÉCT.	1er	2me
6. Assortiment de ressorts à char	15	8
7. Accouplement de Char	12	6
8. Joints de Chemins de fer	10	5
9. Aiguille	12	6
10. Cœur, (Frog)	8	4
11. Lampes pour Chars de passagers	8	4
12. Calorifère pour Chars	12	6
13. Ventilateur pour Chars	10	5
14. Char pour Tramways	15	8
15. Char Restaurant (Dining Room)	25	10
16. Char Parloir (Parlour Car)	25	10
17. Char Salon (Drawing-Room)... ..	25	10
18. Char Dortoire (Sleeping Car)	25	10
19. do pour Passagers de première classe	25	15
20. do do do de seconde classe	20	12
21. do à Express et de Poste	20	12
22. do de Fret	20	10
23. do Plate-forme	15	8
24. Moyeux de Chars	8	4
25. Alarme Electrique	6	3
26. Extras.		

7ME CLASSE.—Ouvrages Mécaniques et en métaux, comprenant, Poêles, Fontes, Quincaillerie, Armes à feu, Coffres de Surété, Garniture de Gaz, Bijouteries, Etc., Etc.

1ERE PARTIE.—Poels, Fournaies, Grilles, Fontes, Landiers, Etc., Etc.

Il n'y aura aucun prix en argent donné pour les Poels, Fourneaux à Cuisine, ou Grilles, mais des médailles ou Diplômes pourront être adjugés pour telles inventions nouvelles et améliorées, qui seront considérées méritoires.

Four Médailles et Diplomes voyez la page 16 de cette Liste de Prix.

er.	15	8
	8	4
	12	6
	8	4
	12	6

de Prix.

SECT.

	1er	2me
1. Poêle à cuisine à bois		
2. Poêle de cuisine à charbon		
3. Fourneau à cuisine de famille		
4. do do pour hôtel... ..		
5. do do portatif		
6. Poêle de Salon, à bois,		
7. do do à charbon		
8. do de cuisine et de chauffage à bas, prix pour domicile d'ouvrier		
9. Poêle de passage, à bois		
10. do do à charbon, (base illuminée)		
11. do à charbon, à grille		
12. Grille à charbon, complète		
13. Fournaise à air chaud		
14. do de Buanderie		
15. Système pour le meilleur moyen de chauffer et d'aérer une maison, avec modèles et des- sins explicatifs	6	3
16. Poêle à huile de charbon		
17. do à Gaz... ..		
18. Assortiment d'ustensils de Poêles, Fourneaux, etc.	8	3
19. do d'ustensils émaillés	8	3
20. do de fontes pour poeles	6	3
21. Série de tréteaux, "Dogs Irons" pour grilles ou cheminée	6	3
22. Tuyau à clef amélioré	5	2
23. Amélioration dans les tuyaux de poeles	6	3
24. Coudes à tuyaux à côtes	5	2
25. Appareil de chauffage par conduits du feu	6	3
26. do do par vapeur	6	3
27. do do par eau chaude	6	3
28. Entrées Extra.	6	3

2EME PARTIE.—Fontes, Clôtures en fer, Etc.

1. Fontes pour machinerie en général	8	4
2. do pour chars de de chemin de fer et loco- tives	10	5
3. Une paire de Roues de chars	5	0

Pour Médailles et Diplomes voyez la page 16 de cette Liste de Prix.

Sect.	ter	ame
4. Roues de fonte, droites ou à biseau, ne pesant pas moins de 50 lbs	8	0
5. Assortiment d'ouvrages d'ornement en fonte ...	10	0
6. Fontaine en fonte	15	10
7. Assortiment de palissades en fer... ..	8	6
8. do de statues en fonte	10	8
9. Pavillion en fer	8	6
10. Assortiment de chaises en fer	5	4
11. Échantillons de Garnitures en fonte pour moulins et machines	6	6
12. Assortiment d'appareils en fontes maléables pour tuyaux à vapeur et à gaz	8	6
13. do de fontes maléables pour carrosses et harnais	8	6
14. Entrées Extra.		

3^{EME} PARTIE.—Outils d'Artisans, Fer à Cheval, Etc.

1. Assortiment de tarières, emporte-pièces et autres instruments pour percer le bois ...	10	5
2. do rabots	6	3
3. do haches, doloires, etc	8	4
4. do marteaux, masses en fer, piques, etc ...	6	3
5. do pelles et bèches	8	4
6. do limes, râpes, etc	8	4
7. do tarauds pour carrosserie	6	3
8. do do pour machines	6	3
9. do Boulons et écrous	6	3
10. do pointes	6	3
11. do clous pour fer à cheval, faits à la main	6	3
12. do clous pour fer à Cheval, faits à la machine	6	3
13. do d'instruments tranchants pour menuisiers et tonneliers	10	5
14. do Truelles	5	3
15. Entrées Extra.		

Pour Médailles et Diplomes voyez la page 16 de cette Liste de Prix.

4^{EME} PARTIE.—Armes à feu, Coffres de Sûretés, Coutellerie, Balances, Quincaillerie, Cloches, Etc.

SPCM		ter	anc
1.	Assortiment d'armes à feu	8	4
2.	Equipement de Chasse	6	3
3.	Carabine se chargeant par la culasse	6	3
4.	Fusil de Chasse	6	3
5.	Collection de "Révolvers"	6	3
6.	Assortiment de Coutellerie de table	8	4
7.	do de Patins	6	3
8.	do do améliorés	6	3
9.	Assortiment de Balances à comptoir	8	4
10.	do do à plateforme	10	5
11.	Coffre de sûreté à l'épreuve des voleurs... ..	12	8
12.	do do à l'épreuve du feu	12	8
13.	do do combiné à l'épreuve des voleurs et du feu	15	8
14.	Portes de voûtes et de coffre-forts	8	4
15.	Serrure de combinaison pour coffre de sûreté	6	3
16.	Ouvrages de serrurie	6	3
17.	Assortiment de Cadenas, etc	6	3
18.	do de clous coupés, 25 lbs, chaque lon- gueur	5	2
19.	do de clous pressés, 25 lbs. chaque lon- gueur	5	2
20.	Clous pressés à chaud	5	2
21.	Assortiment de Clous à vis	6	3
22.	do de forges d'objets légers forgés	6	3
23.	Monlin à Café	5	2
24.	Assortiment de Cloches d'Eglise et d'Ecole	8	4
25.	do do à main	6	3
26.	Extras		

5^{EME} PARTIE.—Ouvrages en Métal et en fil de Fer, Garniture à Gas et de Lampes, Tuyaux de Plomb, Etc.

1.	Assortiment d'ouvrages en cuivre jaune en feuille, fait à la main	6	3
2.	do d'ouvrages en cuivre rouge en feuille, à la machine	6	3
3.	do d'ouvrages en cuivre rouge en feuille, à la machine	6	3

• Pour Médailles et Diplomes voyez la page 16 de cette Liste de Prix.

Coutellerie,
Etc.

	ter	anc
...	8	4
...	6	3
...	6	3
...	6	3
...	6	3
...	8	4
...	6	3
...	6	3
...	8	4
...	10	5
...	12	8
...	12	8
...	15	8
...	8	4
...	6	3
...	6	3
...	6	3
...	5	2
...	5	2
...	5	2
...	6	3
...	6	3
...	5	2
...	8	4
...	6	3
...	6	3

Fer, Garni-
mb, Etc.

...	6	3
...	6	3
...	6	3

de Prix.

Sacr.

ter anc

4.	Assortiment d'ouvrages en cuivre rouge en feuille, à la main	6	3
5.	do d'ouvrages de Fer en feuille	6	3
6.	do do de Zinc en feuille	6	3
7.	do do en Fil de fer	6	3
8.	do de Fil de fer	4	2
9.	do de Fil d'acier	4	2
10.	Assortiment de Fil en cuivre rouge	4	2
11.	do de Fil galvanisé	4	2
12.	do d'ouvrages de Ferblanterie	6	3
13.	do ferblanterie pressé	6	3
14.	do d'ouvrages en métal Anglais	6	3
15.	Lâque sur ferblanc ou autre métal	6	3
16.	Assortiment de garniture à Gaz	10	5
17.	Garniture de lampes comprenant pendants, piédou- ches, etc., un assortiment	10	5
18.	Assortiment tuyaux à eau et à Gaz	5	3
19.	do do de plomb sans soudure	5	2
20.	do plomb de chasse	5	2
21.	Appareil de bain et garniture de chambre de bains	6	3
22.	do de Fontaine d'eau de Soude	6	3
23.	Extras		
6EME PARTIE.—Galvanoplastie, Ouvrages d'Orfèverie, Bijouterie, Etc.			
1.	Echantillons de dorure galvanique	6	3
2.	do galvanoplastie en nickel et poli	6	3
3.	do do en argent et poli	6	3
4.	Collection d'objets en Galvanoplastie	10	5
5.	Assortiment de Bijouterie, plaquée en or	6	3
6.	do Chaîne en or et Gardes	5	2
7.	do Locquet en or	5	2
8.	do Epinglettes et pendant d'oreilles, en or	5	2
9.	do Plumes à écrire, en or	5	2
10.	do Bijouteries, en argent	5	2
11.	do Médailles en or et en argent	6	3
12.	do d'Horloges	8	4
13.	Assortiments Mouvements de montre seulement ...	6	3
14.	Collection d'ouvrages en bronze	6	3
15.	Assortiment de Bijoux en cheveux	6	3

Pour Médailles et Diplomes voyez la page 16 de cette Liste de Prix.

Sect.		1er	2me
16.	Enchantillon de monture en diamants, à jour et solide...	6	3
17.	Assortiment de Boites, à Bijoux diplôme et ...	8	4
18.	Vitrines de comptoir Diplôme et ...	8	4
19.	Extra.		

8ME CLASSE.—Poterie, Verrerie, Faiences, Ftc.

1ERE PARTIE.—Poterie, Faïence, et ouvrages en Argiles, Etc.

1.	Meilleur collection d'ouvrage de Poterie ...	6	3
2.	Assortiment d'objets de décoration en grés, ...	10	5
3.	do Granit blanc, uni ...	10	5
4.	do Faïence commune ...	8	4
5.	Collection d'ouvrages, en décorés dorés et émaillés	0	0
6.	do d'ouvrages en Faïence commune, unit ...	0	0
7.	do do en Faïence Pointe, Epongée ou autre Faïence commune ...	0	0
8.	do d'ouvrages en Figures coloriées ...	0	0
9.	do d'ouvrages en Figures vitrifiées ou en couleurs ...	0	0
10.	do d'ouvrages en Porcelaine ...	0	0
11.	do do en grés ...	4	3
12.	do do Argile, "Rockingham" ...	6	2
13.	do de Argile rouge ...	6	3
14.	Soupape de Ventilation pour égouts ...	8	4
15.	Pipes à fumer, en Argile ...	5	2
16.	Argile à l'usage des Potiers ...	5	2
17.	Couronnement de Cheminée ...	6	3
18.	Extras.		

2EME PARTIE - Verrerie, Etc.

1.	Echantillons de Verre uni, (Flint Glass) ...	10	5
2.	do de Verre pressé ...	10	5
3.	do Verre coupé ...	8	4
4.	Assortiment de verrerie, manufacture Canadienne	10	5
5.	do Globes et cheminée en verre ...	8	4
6.	Verre en relief ...	8	4
7.	Gravure sur verre ...	8	4
8.	Gravure à l'eau forte sur verre, (Etching) ...	6	3
9.	Echantillon de verre à bouteille ...	5	3

Pour Médailles et Diplômes voyez la Page 16 de cette Liste de Prix.

5^{ME} CLASSE.—Matériaux à bâtir, Peintures, Ouvrages
en Marbre, Briques, Tuiles pour parquet,
Ardoises, Etc.

1^{ERE} PARTIE.—Briques, Tuiles, Etc.

Sect.		1 ^{er}	2 ^{me}
	1. Assortiment de toutes espèces de Briques à bâtir Blanches ou Rouges	10	5
	2. Assortiment de toutes espèces de Briques à bâtir droites et à biseau	8	4
	3. Briques ordinaires à bâtir, 1 douzaine... ..	6	3
	4. Echantillon de chaux hydraulique	6	3
	5. do de ciments do	6	3
	6. Assortiment de tuiles en ardoise pour paquet, dessus de tables, marches et tablettes ...	8	4
	7. Assortiment de bassins, lavoirs, évier et autres ma- nufactures en ardoise pour usage domestique ...	5	3
	8. do d'Ardoises et Crayons pour écoles ...	6	3
	9. do d'Ardoises pour toiture	5	2
	10. do de Tuiles d'ornementation		
	11. do de Tuiles de drainage, avec les joints, les coudes, etc	5	2
	12. Composition pour sentiers, caves, planchers, etc...	5	2
	13. Échantillon de Pierre Artificielle pour décors en rapport avec la construction... ..	5	2
	14. Manteau de cheminée en marbre	10	5
	15. do do en marbre Canadien	8	4
	16. do do Ardoise polie	6	3
	17. Monument en marbre Canadien	15	8
	18. do do Granit Canadien	15	8
	19. Echantillon de ciselure sur marbre autre que Sculpture	8	4
	20. Echantillon de ciselure sur pierre à bâtir ...	8	4
	21. Assortiment d'ouvrage en marbre, employé par les plombiers	8	4
	22. Assortiment de fleurs de centre en plâtre dessus et sculpture faits en Canada	8	4

Pour Médailles et Diplomes voyez la page 16 de cette Liste de Prix.

S/CT.	1er	2me
23. Assortiment de corniches et autres ornements d'après dessins et sculptures faits en Canada	6	3
24. Assortiment de consoles d'après dessins et sculptures faits en Canada	8	4
25. Extras.		

**2ME PARTIE.—Ouvrage de Menuiserie qui entre dans la
construction générale des bâtisses.**

26. Assortiment de Moulures faites à la machine ...	8	4
27. do de Jalousies, Chassis, Portes, etc., faits à la machine ou à la main	6	3
28. Porte d'entrée ou Porte en pin, avec architraves et garniture complète, dessin et main d'œuvre à être considérés	8	4
29. Porte d'entrée ou Porte en Noyer noir ou autre bois dur, avec architraves et garniture complète, dessin et main d'œuvre à être considérés ...	8	4
30. Poteau d'escalier en Noyer noir ou autre bois d'êtr	6	3
31. Assortiment d'Ouvrages de Tourneurs pour bâtisse	5	2
32. Echantillon de Sculpture en bois en décoration pour bâtisse	6	3
33. Assortiment d'ouvrages en bois découpés pour bâtisse	6	3
34. Extras.		

**3EME PARTIE.—Peinture et Verrerie qui entrent dans la
construction générale des bâtisses.**

35. Echantillons de peinture en imitation de bois et marbe, etc	10	5
36. Paneaux ou autres dessins en peinture à fresque ...	8	4
37. Echantillon d'enseigne peint... ..	10	5
38. Figure peint sur verre	8	4
39. Dorure sur verre, en or ou argent	8	4
40. Abat-jour de fenêtre peint	8	4
41. Assortiment de cartes d'annonces [Show Cards] ...	10	4

Pour Médailles et Diplomes voyez la page 16 de cette Liste de Prix.

SECT.		1er	2me
42.	Enseigne peinte sur verre	8	4
43.	do do sur bois ou métal, le dessin à être considéré... ..	8	4
44.	do do sur papier	6	3
45.	Assortiment de Panneaux découpés ou gravés pour bâtisses ou chars... ..	10	5
46.	Assortiment de Panneaux en verre peint et plombés	6	3
47.	do de Verre colorié pour chassis avec figures	10	5
48.	do do do sans figures	6	3
49.	Extras		

4ME PARTIE.—**Ouvrages de Plombier, Ouvrages en Cuivre, Ouvrages de Fondeur en Fer et autres métaux pour bâtir.**

50.	Assortiment de coudes en plomb	6	3
51.	do de robinets à compression en cuivre	6	3
52.	do de do plaqués, pour bains, bassins, et autres	6	3
53.	do de soupapes pour appareil de chauffage	5	2
54.	Cabinet d'aisances de manufacture Canadienne	8	4
55.	Assortiment de loquets de portes en cuivre	6	3
56.	do de pentures et poignées de portes plaquées en argent	6	3
57.	do do do do en bronze	6	3
58.	do de Boulons de chassis	5	2
59.	do serrures de portes, à mortaise ou autres	6	3
60.	do de tuyaux de d'écoulement en fonte avec joints, soupapes, coudes, etc	8	4
61.	do d'écrans en fonte pour panneaux et appareil de chauffage	6	3
62.	do de registres ventilateurs et à air chaud en fonte	6	3
63.	do de étier, coudes, garnitures, &c., &c., pour appareil de chauffage	6	3
64.	do de Bains, Eviers, &c.,	6	3
65.	do garniture d'étable en fer	6	3
66.	Echantillon de colone d'ornementation en fonte... ..	8	4

Pour Médailles et Diplomes voyez la page 16 de cette Liste de Prix.

Sect.		rer	ame
67.	Assortiment de balustrade et de couronnements en fonte	8	4
68.	Echantillon de <i>finale</i> en fer forgé	6	3
69.	do de ballustrade en fer forgé	6	3
70.	do de grande porte en fonte	8	4
71.	do do do en fer forgé	8	4
72.	Assortiment de ballustrades en fonte autre que couronnements pour bâtir	6	3
73.	Assortiment de fer bronzé et laqué pour bâtir	8	4
74.	Série de tréteaux de cheminée en cuivre	6	3
75.	Echantillon de fer galvanisé pour corniche	6	3
76.	Chaudière en fonte pour chauffée	8	4
77.	Fourneau à repli pour chauffage	6	3
78.	Chaudière de tout autre genre pour chauffage	8	4
79.	Montre d'objets sanitaires et leurs applications, comprenant cabinets d'aisance, bassins, urinoirs, bains plombés et autres objets en plomb de manufacture quelconque	10	5
80.	Bain étamé en cuivre	6	3
81.	Bouilloire en cuivre pour chauffer l'eau	6	3
82.	Cloche Electrique en opération	8	4
83.	do Pneumatique en opération	6	3
84.	Entrées Extra.		

6EME CLASSE.—Engins à Vapeurs, Machineries, Appareils à l'usage des Chemins de fer.

Entrée \$1.00 voir règlements concernant machines en mouvement.

1ER PARTIE.—Engins à Vapeurs.

1.	Engin à vapeur fixe, de la force de pas moins de 20 chevaux, en opération	25	15
2.	Engin à vapeur, à tirroir de distribution simple, de la force de pas moins de 10 chevaux, en opération	20	10
3.	Engin à vapeur portatif, en opération	15	10
4.	Grue révoicable, en opération.	12	6

Pour Médailles et Diplomes voyez la page 16 de cette Liste de Prix

1er		2me	
8	4		
6	3		
6	3		
8	4		
8	4		
6	3		
8	4		
6	3		
6	3		
8	4		
6	3		
8	4		
10	5		
6	3		
6	3		
8	4		
6	3		
SECT.			
5.	Engin à vapeur alimentaire	10	5
6.	Engin à vapeur rotatoire, en opération	7	4
7.	Pompe à incendie portative, en opération	15	8
8.	Modèle d'engin à vapeur amélioré	10	5
9.	Marteau-Pilon à vapeur, en opération	10	5
10.	Engin à vapeur pour usage ruraux, en opération	15	8
11.	Engin à chemin (road engine)	20	10
14.	Chaudière pour Engin à Vapeur	12	8
13.	Chaudière et Fournaise pour usages ruraux	12	8
14.	Injecteurs et Ejecteurs d'eau	8	4
15.	Indicateur d'eau basse	5	3
16.	Régulateurs pour engin à vapeur	5	3
17.	Manomètre	5	3
18.	Sifflet d'alarme à la vapeur	12	8
19.	Soupapes à vapeur	5	3
20.	do de surtêtées	4	2
21.	Engin Hydraulique	12	6
22.	Treuil do	10	5
23.	do a main	5	3
24.	Engin a gaz	15	8
25.	Engin fonctionnant par électricité	15	8
26.	Accouplements pour boyaux de pompes a incendie	5	3
30.	Extras		

Appareils

vement.

2ME PARTIE.—**Pompes à vapeur, Roues Hydrauliques, Pompes à bras, Régulateurs, Soupapes, Etc.**

1.	Pompe à vapeur	10	5
2.	do pour alimenter les chaudière	10	5
3.	do à vapeur à l'usage des Aqueducs	10	5
4.	do centrifuge	8	4
5.	do à rotation	6	3
6.	do à bras, en metal pour habitations	5	3
7.	do pour usage des navires	5	3
8.	do en bois pour usages de la ferme, bâtiment ou autres	4	2
9.	do aspirante à main	4	2
10.	dc à chapelet (chain pump)	6	3

Pour Médailles et Diplomes voyez la page 16 de cette Liste de Prix.

e Prix

SUJET.	1er	2me
11. Pompe aspirante ou à compression à simple effet ...	0	0
12. do aspirante ou à compression à double effet ...	8	4
13. do aspirante et à compression pour usage extérieur, à l'épreuve de la gelée ...	0	
14. Assortiment de Pompes pour Puits, Citernes ou à compression ...	10	5
15. Roue Hydraulique turbine... ..	10	5
16. Moulin à vent en opération	12	8
17. Extras.		

**SEME PARTIE.—Machinerie pour ouvrages en Métaux,
ouvrages en Mécaniciens, Outils, Etc.**

1. Machine à raboter les métaux	10	6
2. Tour pour travailler le fer	8	4
3. do do le cuivre jaune	8	4
4. Tour à percer	8	4
5. do pour formes irrégulières	6	3
6. Foret à vapeur pour percer le roc	12	6
7. Foret à pointe en diamant	10	5
8. Machine à percer à main	6	3
9. Foret Radical	6	3
10. Perceur à rochet	8	4
11. Tour mécanique pour faire les vis	6	3
12. Etau à polir	5	3
13. Etau de mécanicien	5	3
14. Assortiment d'outils de mécanicien pour travailler les métaux	15	8
15. Machine à fraiser	10	5
16. do pour faire le filet des boulons et écrous... ..	8	4
17. do à trancher (milling)	12	6
18. Tordeuse et perceuse mécaniques	8	4
19. Roue à émeri	10	6
20. Arbre de couche avec support et engrenage ..	8	4
21. Souffleur mécanique	8	4
22. Robinet graisseur Automatique pour machines ...	5	3
23. Racloir et Ebarboir de conduits du feu ...	6	3
24. Souffleur Mécanique	5	3
25. Souffleur de Forge à main	8	4

Pour Médailles et Diplômes voyez la page 16 de cette Liste de Prix.

	1er	2me
	0	0
	8	4
	0	
	10	5
	10	5
	12	8

**Métaux,
Etc.**

10	6
8	4
8	4
8	4
6	3
12	6
10	5
6	3
6	3
8	4
6	3
5	3
5	3
15	8
10	5
8	4
12	6
8	4
10	6
8	4
8	4
5	3
6	3
5	3
8	4

de Prix.

Sect.	1er	2me
26. Soufflet de forge	5	4
27. Forge de Forgeron	4	2
28. Forge portative	5	3
29. Souffleur de Cubilot, pour fournaies	6	3
30. Marteau mécanique pour étamper et forger... ..	10	5
31. Lien de Poulies pour arbre de couche	8	4
32. Lien de charnière, (rail joint fastener)	8	4
33. Machine à écraser et à moudre	10	5
34. Chèvre à vis pour locomotif	6	3
35. Tour à pédale pour amateurs	5	3
36. Machine pour couper les boulons	8	4
37. Série de Filières	6	3
38. Assortiment de Mandrins de Tours, Outils, et Cha- peaux de Vis	10	5
39. Assortiment de roues éméries	8	4
40. Extras.		

4ME PARTIE.—Machinerie de Moulin et de Fabrique.

1. Machine à cheviller les semelles de chaussures ...	10	5
2. do à raper les chevilles	10	5
3. Toile à bluteau	8	4
4. Machine embauchoir	8	4
5. do à dresser les talons	10	5
6. do à polir les talons	8	4
7. do à dresser les bords	8	4
8. do à polir les bords... ..	8	4
9. Série de machines à carder, pour manufactures ...	10	5
10. do do do pour ouvrage de pratique	10	5
11. Machine à nervure, Canadienne	8	4
12. do à confectionner et à ajuster les talons...	8	4
13. do à découper la semelle	8	4
14. do à fendre le cuir	8	4
15. Rouleau pour cuir	10	5
16. Machine à repasser le cuir	10	5
17. do à rabattre	10	5
18. do à faire les courroies en cuir pour machines	10	5
19. do coupe-papier	10	5
20. do pour faire les sacs en papier	10	5

Pour Médailles et Diplomes voyez la page 16 de cette Liste de Prix.

SECT.		1 ^{er}	2 ^{me}
21.	Machine pour polir les livres	10	5
22.	Presse à imprimer, à la vapeur et à pédale	15	10
23.	do do à la main	8	6
24.	do a relier	8	4
25.	do à imprimer à <i>Platine</i>	10	5
26.	do do à vapeur	20	10
27.	do do les cartes	12	6
28.	Machine mêle-pâte	8	4
29.	do brise-pâte	8	4
30.	do à faire les biscuits	8	4
31.	do à filer	8	4
32.	do à tisser, à la main	8	4
33.	do do à pouvoir	10	5
34.	Assortiment de couteaux pour tailler les collets en papier	8	4
35.	Moulin à moudre l'écorce... ..	10	5
36.	Machine à faire les briques	12	6
37.	do à presser les briques	10	5
38.	do à faire les tuiles	10	5
39.	do à faire le Cable et Cordage	10	5
40.	Moulin à peinture	8	4
41.	Machine pour attacher les lattes	12	6
42.	do do do les bardeaux	15	8
43.	Extras.		

5^{ME} PARTIE.—**Machines pour Moulins à Farines.**

1.	Moulin portatif à moudre	15	0
2.	Paire de meules de moulin	10	0
3.	Piqueur de Meule de moulin	5	0
4.	Exhausteur de do do	6	0
5.	Séparateur d'Avoine	5	0
6.	Brosse Mécanique à Polir... ..	5	0
7.	Ecraseur de grueau	10	0
8.	Disintegrateur de Son	5	0
9.	Netoyeuse de Son	5	0
10.	Middlings Purifier, on actual test	12	6
11.	Assainisseur des grains	4	0
12.	Aspirateur de Son... ..	5	0

Pour Médailles et Diplomes voyez la page 16 de cette Liste de Prix.

1er	2me	3me	4me	5me	6me	7me	8me	9me	10me	11me	12me	13me	14me	15me	16me	17me	18me	19me	20me
10	5																		
15	10																		
8	6																		
8	4																		
10	5																		
20	10																		
12	6																		
8	4																		
8	4																		
8	4																		
8	4																		
10	5																		

6^{ME} PARTIE.—Outillage de Chantiers.

1.	Assortiment de leviers	8	0
2.	do Saw do	8	4
3.	Leviers à Plançons	6	3
4.	do Swamp do	6	3
5.	do Sacking do	6	3
6.	Chaines pour estacade flottante	8	4
7.	Chaines pour radeaux	8	4
8.	Pince do	8	4
9.	Sack do	6	3
10.	Chaines d'attelage	5	2
11.	Assortiment de broches à bras	8	4
12.	do Pics à vis...	6	3
13.	do Marteaux à estamper...	5	2
14.	do Saw Swages and Setts	5	2
15.	do Clevices	5	2
16.	Extras.						

7^{ME} PARTIE.—Machineries à travailler le bois.

1.	Machine à bardeaux	10	5
2.	do à mortaiser, avec pouvoirs	10	5
3.	do do à pédale	8	4
4.	do à onolet, avec pouvoir...	8	4
5.	do do à pédale	6	3
6.	do à moulure en bois, 4 têtes	8	4
7.	do do do 1 do	6	3
8.	do à râboter le bois et à allumettes, simple	8	4
9.	do do do do double	8	4

Pour Médailles et Diplomes voyez la page 16 de cette Liste de Prix.

nes.

15	0
10	0
5	0
6	0
5	0
5	0
10	0
5	0
5	0
12	6
4	0
5	0

Prix.

NUM.		1er	2me
10.	Scie à découper	5	3
11.	Machine à fausse équerre	5	3
12.	Scie à ruban	5	3
13.	do à panneaux... ..	5	3
14.	do à aneaux	5	3
15.	do à bois de corde	5	3
16.	do à planches et son affût... ..	5	3
17.	do Verticale	5	3
18.	<i>Saw Gummor</i>	5	3
19.	Scie à deux mains	6	4
20.	do Circulaire et son affût... ..	5	3
21.	Assortiment de Soies circulaires... ..	Diplôme	15 6
22.	Machine pour tailler les douves	5	3
23.	do pour joindre do	8	4
24.	Tour à bois... ..	5	3
25.	Machine à assemblage à queue d'aronde	5	3
26.	do à épingles à linge... ..	5	3
27.	Scierie de poulies	5	3
28.	Rabot pour aplanir (Surface Planer)	5	3
29.	Machine pour appareiller les rayons de roues	5	3
30.	do à cerceaux (Hoop Machine)	5	3
31.	do à fraiser (Shaping Machine)	6	4
32.	Série de machines pour jalousies	5	3
33.	Machine pour percer les poteaux	5	3
34.	do pour travailler le bois généralement	6	4
35.	Languettes de portes <i>Door Clamps</i>	5	3
36.	Rabot Circulaire	8	4
37.	Machine à faire des tenons	5	3
38.	do à faire les barils	6	3
39.	Assortiment de machines à travailler le bois	6	4
40.	Extras.		

8ME PARTIE.—Appareils de Chemin de fer.

1.	Assortiment d'Appareils de Chemin de fer	15	8
2.	Fanal de Locomotive	8	4
3.	Frein Automatique... ..	12	6
4.	Frein de Char amélioré	8	4
5.	Chèvre à Char, (Car Lifter)	12	6

Pour Médailles et Diplomes voyez la page 16 de cette Liste de Prix.

1er	2me	SUCT.	1er	2me
5	3	6. Assortiment de ressorts à char	15	8
5	3	7. Accouplement de Char	12	6
5	3	8. Joints de Chemins de fer	10	5
5	3	9. Aiguille	12	6
5	3	10. Cœur, (Frog)	8	4
5	3	11. Lampes pour Chars de passagers	8	4
5	3	12. Calorifère pour Chars	12	6
5	3	13. Ventilateur pour Chars	10	5
6	4	14. Char pour Tramways	15	8
5	3	15. Char Restaurant (Dining Room)	25	10
15	6	16. Char Parloir (Parlour Car)	25	10
5	3	17. Char Salon (Drawing-Room)... ..	25	10
8	4	18. Char Dortoire (Sleeping Car)	25	10
5	3	19. do pour Passagers de première classe	25	15
5	3	20. do do do de seconde classe	20	12
5	3	21. do à Express et de Poste	20	12
5	3	22. do de Fret	20	10
5	3	23. do Plate-forme	15	8
5	3	24. Moyeux de Chars	8	4
5	3	25. Alarme Electrique	6	3
6	4	26. Extras.		

7^{ME} CLASSE.—Ouvrages Mécaniques et en métaux, comprenant, Poêles, Fontes, Quincaillerie, Armes à feu, Coffres de Surêté, Garniture de Gaz, Bijouteries, Etc., Etc.

1^{ERE} PARTIE.—**Poels, Fournaises, Grilles, Fontes, Landiers, Etc., Etc.**

Il n'y aura aucun prix en argent donné pour les Poels, Fourneaux à Cuisine, ou Grilles, mais des médailles ou Diplômes pourront être adjugés pour telles inventions nouvelles et améliorées, qui seront considérés méritoires.

Pour Médailles et Diplomes voyez la page 16 de cette Liste de Prix.

Sect.		1er	2me
1.	Poele à cuisine à bois		
2.	Poele de cuisine à charbon		
3.	Fourneau à cuisine de famille		
4.	do do pour hôtel... ..		
5.	do do portatif		
6.	Poele de Salon, à bois,		
7.	do do à charbon		
8.	do de cuisine et de chauffage à bas, prix pour domicile d'ouvrier		
9.	Poele de passage, à bois		
10.	do do à charbon, (base illuminée)		
11.	do à charbon, à grille		
12.	Grille a charbon, complète		
13.	Fournaise à air chaud		
14.	do de Buanderie		
15.	Système pour le meilleur moyen de chauffer et d'aérer une maison, avec modèles et dessins explicatifs	6	3
16.	Poele à huile de charbon		
17.	do à Gaz... ..		
18.	Assortiment d'ustensils de Poeles, Fourneaux, etc.	8	3
19.	do d'ustensils émaillés	8	3
20.	do de fontes pour poeles	6	3
21.	Série de tréteaux, "Dogs Irons" pour grilles ou cheminée	6	3
22.	Tuyau à clef amélioré	5	2
23.	Amélioration dans les tuyaux de poeles	6	3
24.	Coudes à tuyaux à côtes	5	2
25.	Appareil de chauffage par conduits du feu	6	3
26.	do do par vapeur	6	3
27.	do do par eau chaude	6	3
28.	Entrées Extra.	6	3

2EME PARTIE.—Fontes, Clôtures en fer, Etc.

1.	Fontes pour machinerie en général	8	4
2.	do pour chars de de chemin de fer et locomotives	10	5
3.	Une paire de Roues de chars	5	0

Pour Médailles et Diplomes voyez la page 16 de cette Liste de Prix.

Sect.	1er	2me
4.	Rondes de fonte, droites ou à biseau, ne pesant pas moins de 50 lbs	8 0
5.	Assortiment d'ouvrages d'ornement en fonte	10 0
6.	Fontaines en fonte	15 10
7.	Assortiment de palissades en fer... ..	8 6
8.	do de statues en fonte	10 8
9.	Pavillon en fer	8 6
10.	Assortiment de chaises en fer	5 4
11.	Échantillons de Garnitures en fonte pour moulins et machines	8 6
12.	Assortiment d'appareils en fontes maléables pour tuyaux à vapeur et à gaz	8 6
13.	do de fontes maléables pour carrosses et harnais	8 6
14.	Entrées Extra.	

3EME PARTIE.—Outils d'Artisans, Fer à Cheval, Etc.

1.	Assortiment de tarières, emporte-pièces et autres instruments pour percer le bois	10 5
2.	do rabots	6 3
3.	do haches, doloires, etc	8 4
4.	do marteaux, masses en fer, piques, etc	6 3
5.	do pelles et bèches	8 4
6.	do limes, râpes, etc	8 4
7.	do tarauds pour carrosserie	6 3
8.	do do pour machines	6 3
9.	do Boulons et écrous	6 3
10.	do pointes	6 3
11.	do clous pour fer à cheval, faits à la main	6 3
12.	do clous pour fer à Cheval, faits à la machine	6 3
13.	do d'instruments tranchants pour menuisiers et tonneliers	10 5
14.	do Truelles	5 3
15.	Entrees Extra.	

Pour Médailles et Diplomes voyez la page 16 de cette Liste de Prix.

4^{EME} PARTIE.—Armes à feu, Coffres de Sûretés, Coutellerie, Balances, Quincaillerie, Cloches, Etc.

SFCM		ter	2me	
1.	Assortiment d'armes à feu	8	4	
2.	Equipement de Chasse	6	3	5.
3.	Carabine se chargeant par la culasse	6	3	6.
4.	Fusil de Chasse	6	3	7.
5.	Collection de "Révolvers"	6	3	8.
6.	Assortiment de Coutellerie de table	8	4	9.
7.	do de Patins	6	3	10.
8.	do do améliorés	6	3	11.
9.	Assortiment de Balances à comptoir	8	4	12.
10.	do do à plateforme	10	5	13.
11.	Coffre de sûreté à l'épreuve des voleurs... ..	12	8	14.
12.	do do à l'épreuve du feu	12	8	15.
13.	do do combiné à l'épreuve des voleurs et du feu	15	8	16.
14.	Portes de voûtes et de coffre-forts	8	4	17.
15.	Serrure de combinaison pour coffre de sûreté	6	3	18.
16.	Ouvrages de serrurie	6	3	19.
17.	Assortiment de Cadenas, etc	6	3	20.
18.	do de clous coupés, 25 lbs, chaque lon- geur	5	2	21.
19.	do de clous pressés, 25 lbs. chaque lon- geur	5	2	22.
20.	Clous pressés à chaud	5	2	23.
21.	Assortiment de Clous à vis	6	3	6E
22.	do de forges d'objets légers forgés	5	2	1.
23.	Monlin à Café	6	3	2.
24.	Assortiment de Cloches d'Eglise et d'Ecole	5	2	3.
25.	do do à main	8	4	4.
26.	Extras	6	3	5.
				6.
				7.
				8.
				9.
				10.
				11.
				12.
				13.
				14.
				15.

5^{EME} PARTIE.—Ouvrages en Métal et en fil de Fer, Garniture à Gas et de Lampes, Tuyaux de Plomb, Etc.

1.	Assortiment d'ouvrages en cuivre ¹ jaune en feuille, fait à la main	6	3	
2.	do d'ouvrages en cuivre rouge en feuille, à la machine	6	3	
3.	do d'ouvrages en cuivre rouge en feuille, à la machine	6	3	

Pour Médailles et Diplomes voyez la page 16 de cette Liste de Prix.

Sect.		1er	2me
	4. Assortiment d'ouvrages en cuivre rouge en feuille, à la main	6	3
	5. do d'ouvrages de Fer en feuille	6	3
	6. do do de Zinc en feuille	6	3
	7. do do en Fil de fer	6	3
	8. do de Fil de fer	4	2
	9. do de Fil d'acier	4	2
	10. Assortiment de Fil en cuivre rouge	4	2
	11. do de Fil galvanisé	4	2
	12. do d'ouvrages de Ferblanterie	6	3
	13. do ferblanterie pressé	6	3
	14. do d'ouvrages en métal Anglais	6	3
	15. Laque sur ferblanc ou autre métal	6	3
	16. Assortiment de garniture à Gaz	10	5
	17. Garniture de lampes comprenant pendants, piédoches, etc., un assortiment	10	5
	18. Assortiment tuyaux à eau et à Gaz	5	3
	19. do do de plomb sans soudure	5	2
	20. do plomb de chasse	5	2
	21. Appareil de bain et garniture de chambre de bains	6	3
	22. do de Fontaine d'eau de Soude	6	3
	23. Extras		
6EME PARTIE.—Galvanoplastie, Ouvrages d'Orfèverie, Bijouterie, Etc.			
	1. Echantillons de dorure galvanique	6	3
	2. do galvanoplastie en nickel et poli	6	3
	3. do do en argent et poli	6	3
	4. Collection d'objets en Galvanoplastie	10	5
	5. Assortiment de Bijouterie, plaquée en or	6	3
	6. do Chaine en or et Gardes	5	2
	7. do Locquet en or	5	2
	8. do Epinglettes et pendant d'oreilles, en or	5	2
	9. do Plumés à écrire, en or	5	2
	10. do Bijouteries, en argent	5	2
	11. do Médailles en or et en argent	6	3
	12. do d'Horloges	8	4
	13. Assortiments Mouvements de montre seulement	6	3
	14. Collection d'ouvrages en bronze	6	3
	15. Assortiment de Bijoux en cheveux	6	3

Pour Médailles et Diplomes voyez la page 16 de cette Liste de Prix.

Sect.		1er	2me
16.	Enchantillon de monture en diamants, à jour et solide... ..	6	3
17.	Assortiment de Boites, à Bijoux diplôme et ...	8	4
18.	Vitrines de comptoir Diplôme et	8	4
19.	Extra.		

8ME CLASSE.—Poterie, Verrerie, Faiences, Etc.

1ERE PARTIE.—Poterie, Faience, et ouvrages en Argiles, Etc.

1.	Meilleur collection d'ouvrage de Poterie	6	3
2.	Assortiment d'objets de décoration en grès, ...	10	5
3.	do Granit blanc, uni	10	5
4.	do Faience commune	8	4
5.	Collection d'ouvrages, en décors, dorés et émaillés	0	0
6.	do d'ouvrages en Faience commune, unit ...	0	0
7.	do do en Faience Pointe, Epongée ou autre Faience commune	0	0
8.	do d'ouvrages en Figures coloriées ...	0	0
9.	do d'ouvrages en Figures vitrifiées ou en couleurs	0	0
10.	do d'ouvrages en Porcelaine	0	0
11.	do do en grès	4	3
12.	do do Argile, "Rockingham" ...	6	2
13.	do de Argile rouge	6	3
14.	Soupape de Ventilation pour égouts	8	4
15.	Pipes à fumer, en Argile	5	2
16.	Argile à l'usage des Potiers	5	2
17.	Couronnement de Cheminée	6	3
18.	Extras.		

2EME PARTIE - Verrerie, Etc.

1.	Echantillons de Verre uni, (Flint Glass)	10	5
2.	do de Verre pressé	10	5
3.	do Verre coupé	8	4
4.	Assortiment de verrerie, manufacture Canadienne	10	5
5.	do Globes et cheminée en verre ...	8	4
6.	Verre en relief	8	4
7.	Gravure sur verre	8	4
8.	Gravure à l'eau forte sur verre, (Etching)	6	3
9.	Echantillon de verre à bouteille	5	3

Pour Médailles et Diplômes voyez la Page 16 de cette Liste de Prix.

Sect.	1er	2me
10. Spécimen Glace double, (Plate Glass)	10	5
11. do Verre blanc composé	8	4
12. do Gravure sur verre, "Sand Blast"	8	4
13. Etalage de Verrerie de fantaisie	12	6
14. Extras.		

9EME CLASSE.—Cuirs, Sellerie, Boyaux de pompes à Incendie, Ouvrages de Bahutier Chaussures, Etc.

1ERE PARTIE —Cuir à Selles et Harnais, Valises, Chaussures, Etc.

Sect.	1er	2me
1. Trois Cotés de cuir à semelles	6	3
2. do do de cuir sur grain	6	3
3. do do de cuir rouge	6	3
4. do do de cuir fendu	6	3
5. Cuir émaillé 20 pieds	6	3
6. Cuir vernis, 20 peids	6	3
7. do à semelles, Espagnol, 3 cotés	6	3
8. do à semelles, "Slaughter," 3 cotés	6	3
9. do de veau pour empeigne, (ciré), 3 cotés	6	3
10. do de veau pour do sur le grain, 3 cotés	6	3
11. Echantillon de Cuir pour boyaux de pompes	6	3
12. Cuir à courroies 3 "butts" entiers et 3 "butts," coupé et tendu	6	3
13. Echantillon de Cuir pour Piano	6	3
14. Cuir à Cardes	5	2
15. Cuir pour souliers sauvages, 3 cotés	6	3
16. do Maroquin	6	3
17. Peaux (entière) pour capote de carrosse	6	3
18. Cuir à Harnais, 3 cotés	6	3
19. do pour pans de Selles, 2 cotés	6	3
20. do de veau (satiné) six peaux	6	3
21. do do [ciré] six peaux	6	3
22. do à Lacets 30 livres	6	3
23. Six peaux de moutons, en couleur	6	3
24. do do tannées à l'écorce	6	3
25. de do repassées avec la laine, et en couleur	6	3

Pour Médailles et Diplomes voyez la page 16 de cette Liste de Prix.

SÉCT.	1 ^{er}	2 ^{me}
26. Trois peaux de daims repassées	6	3
27. do do chèvres repassées	6	3
28. Cuir imitation de peau de chèvre	6	3
29. Quatre cotés, peaux de vaches, rouge	6	3
30. do do do grainé	6	5
31. do do do vernis	6	3
32. do do do émaillées	6	3
33. Six cotés, peaux de jeune bête, "Kip,"	6	3
34. Trois peaux de cochons pour selles	6	3
35. Peau de daim	5	3
36. Peau de cheval blanc	5	3
37. Assortiment de cuir tanné au chêne	6	3
38. Cuir pour coureioies de machineries	10	5
39. Assortiment de cuir pour selles et harnais	10	5
40. Extras.		

2^{EME} PARTIE.—**Sellerie, Harnais, Etc.**

1. Etoffe carotée pour colliers de chevaux	4	2
2. Assortiment d'atteltes pour carosse et cabriolet...	6	3
3. do de harnais de travail simple ou double...	8	4
4. do de brides et de housses	6	3
5. de de fouets	4	2
6. Peau de veau en imitation de peau de daim	5	2
7. Peau de mouton en imitation de peau de daim	5	2
8. Assortiment de courroies de fouets en peau de chien	4	2
9. Courroies de fouets de chasse, anglais	4	2
10. Courroies en écorce de bouleau	4	2
11. Meilleur Harnais double pour carrosse	10	8
12. do do simple do	8	4
13. do do Canadien double de travail	10	8
14. do do do simple do	6	3
15. Assortiment de colliers pour chevaux de carosse, pas moins de quatre espèces	6	3
16. Assortiment de colliers de travail, pas moins de quatre variétés	6	3
17. Colliers imperméables	5	2
18. Selles de Dames	5	3
19. Selles d'hommes	6	3

Pour Médailles et Diplomes voyez la page 16 de cette Liste de Prix.

1er	2me	Sacr.	1er	2me
6	3	20. Selles de "Steeple Chase"	5	2
6	3	21. Selles de chase	5	2
6	3	22. Selles à "Shaftoe" piqués	5	2
6	3	23. Harnais double, Ecossais pour camions	6	3
6	3	24. do do monture argentée do	8	4
6	5	25. do do do en cuivre jaune, camions	8	4
6	3	26. Etoffe carautée pour colliers de chevaux, 20 verges de 40 pouces, 1 lb. par verge... ..	6	3
6	3	27. Cuir brun à courroie et bride, 2 cotés de chaque	5	2
6	3	28. Cariset [kersey] pour couverture de cheval	5	3
5	3	29. Assortiment de rosettes pour harnais	5	2
5	3	30. Extras.		
6	3			
10	5	3EME PARTIE.—Boyaux de Pompes à incendie et ouvrages en Caoutchouc et de Bahutier, etc.		
10	5	1. Boyaux en cuir avec rivets en cuivre et branche flexible attaché, 20 pieds	10	5
		2. Assortiment Boyeaux à eau en caoutchouc	8	5
		3. " Courroies en caoutchouc	8	4
		4. " Chaussures en caoutchouc... ..	8	4
4	2	5. Assortiment d'habillements en caoutchouc Diplome	6	4
6	3	6. do d'objets en caoutchouc, autres que ceux mentionnés plus haut	8	4
8	4	7. Valise de voyage [dite "Saratoga"]	10	5
6	3	8. La meilleure valise en cuir	8	4
4	2	9. do do de voyage	6	3
5	2	10. Assortiment de valise, pas moins de 10	15	8
5	2	11. do porte-manteau en cuir	5	2
4	2	12. do de sac de voyage en tapis	5	2
4	2	13. do do do en cuir	8	4
10	8	14. Sacs en cuir pour malle et Express	8	4
8	4	15. Sacs en toile do do	8	4
10	8	16. Sacs en coton do do	6	3
6	3	17. Extras.		
6	3	4EME PARTIE.—Ouvrage et Matériel pour Chaussures.		
		1. Assortiment de chaussures d'hommes (au fil) faites à la main	10	5
6	3	2. Assortiment de chaussures d'hommes faites par ma- chine... ..	8	4
5	2	3. Assortiment de chaussures de dames (au fil) faites à la main	8	4

Pour Médailles et Diplomes voyez la page 18 de cette Liste de Prix.

SÉCT.		1er	2me
4.	Assortiment de chaussures de dames faites par machinerie	8	4
5.	Assortiment de chaussures d'enfants faites à la main	6	3
6.	do de chaussures d'enfants par machine ...	6	3
7.	do de chaussures pour hommes et garçons à chevilles (long work) faites à la main	6	3
8.	Assortiment de chaussures pour hommes et garçons à chevilles (short work) faites à la main ou par machine	5	2
9.	Assortiment de chaussures de femmes, filles et d'enfants	8	4
10.	Assortiment de chaussures à couture pour hommes et femmes par machinerie	8	4
11.	Assortiment de chaussures de filles et enfants à couture par machinerie	6	3
12.	Assortiment de guêtres "Balmoral," attaches Oxford, faites à la main	8	4
13.	Assortiment de guêtres "Balmoral," attaches Oxford, faites à la machine	8	4
14.	Assortiment de guêtres "Congress" pour hommes faites à la main	8	4
15.	Assortiment de guêtres "Congress" pour hommes faites à la machine	8	4
16.	Assortiment de bottes "Wellington" pour hommes faites à la main	6	3
17.	Assortiment de bottes "Wellington" pour hommes faites à la machine	5	2
18.	Assortiment de claques en feutre... ..	8	4
19.	do de cuir pour empeignes de chaussures	6	3
20.	do de formes et montures de chaussures	9	4
21.	do Clous et Rivets de chaussures	5	2
22.	do Chevilles de cordonnerie	4	2
23.	do Chevilles à Ruban	4	2
24.	do D'outillage de cordonnerie	10	5
25.	Extras.		



CLASSE 10.—Papier, Imprimerie, Relieuse, Fabrique
de Papier, Encre, Etc.

1ERE PARTIE.—**Imprimerie et Reliure.**

ter	ame	SECT.	ter	ame
8	4	1. Echantillon d'Impression typographique en noir ...	6	3
6	3	2. do d'Impression typographique de luxe	8	4
6	3	3. do d'Impression typographique en couleur avec caractères variés et arrangés avec art	10	4
6	3	4. Assortiment de caractères typographiques, simples	8	4
8	4	5. do do do , ornés... ..	10	5
8	4	6. Echantillon de Relieuse en maroquin	8	4
8	4	7. do de Relieuse en veau, tranches marbrées	8	4
8	4	8. do de Demi Reliure pour bibliothèque ...	6	3
8	4	9. do de Série de livres de compte pour com- merce, relieure en veau, bandes de cuir de Russie... ..	6	3
8	4	10. Assortiment de Reliures	10	5
6	3	11. do de Livres d'écoles imprimés en Ca- nada	10	5
5	2	12. Assortiment de Papier à écrire, papier à lettre et à note, réglé et non réglé... ..	10	5
8	4	13. do de Papier foolscap et folio post ...	10	5
6	3	14. do de Papier pour livres et affaires ...	10	5
9	4	15. Echantillon de papier à journaux	10	5
5	2	16. Assortiment d'enveloppes	8	4
4	2	17. do Papier à envelopper, gris, brun et de manille, 1 rame de chaque	8	4
4	2	18. do de Papier buvard, 1 rame de chaque	6	3
10	5	19. do de Papier de couleur, 1 rame de chaque	6	4
		20. do Carton pâte	5	2
		21. do Carton paille... ..	5	2
		22. do Carton pour collet	5	2
		23. Collection de Tapisserie, manufacture Canadienne	10	5

Pour Médailles et Diplomes voyez la page 16 de cette Liste de Prix.

SACT		rer	ame
26.	Collection de Tapisserie, dessin de décoration, avec <i>dado</i> pour salon, manufacture Canadiene ...	8	4
27.	do de Tapisserie, dessin de décoration, pour passage et mur d'escalier, manufacture Canadiene ...	8	4
28.	do de Tapisserie ...	10	5
29.	do de Tapisserie, dessin de décoration avec <i>dado</i> pour salon... ..	8	4
30.	do de Tapisserie, dessin de décoration pour passage et mur d'escalier ...	8	4
31.	do de Tapisserie en décoration pour plafonds ...	6	3
32.	Assortiment de Sacs en Papier ...	6	3
33.	do de Portefeuilles, tablettes, etc ...	6	3
34.	do d'Encre à écrire ...	5	2
35.	do d'Encre noire à imprimer ...	8	4
36.	do do en couleur à imprimer ...	8	4
37.	do do lithographique et à graver ...	8	4
38.	do do à écrire communicative ...	8	4
39.	do d'Estampes en métal ...	5	2
40.	do do do caoutchouc... ..	6	3
41.	Extras.		

CLASSE II.—Produits Chimiques et Préparations
Pharmaceutiques, Huiles, Peintures, Vernis,
Membres Artificiels, Instruments
Philosophiques, Etc.

IÈRE PARTIE.—Préparations Chimiques, Etc.

1.	Acides pour manufactures ...	10	5
2.	Collection de Préparations Chimiques ...	10	5
3.	Préparations Pharmaceutiques et extraits liquides ...	10	5
4.	Préparations chimiques pour la photographie ...	8	4
5.	Colle forte et Gélatine ...	6	3
6.	Assortiment Bois de teinture coupé et moulu ...	6	3
7.	Graine de lin moulue [en pains] ...	5	2

Pour Médailles et Diplomes voyez la page 16 de cette Liste de Prix.

Sect.	1er	2me	3me
8.	Collection de Drogues rares	5	2
9.	Herbages, Racines et Plantes médicinales du Canada	5	3
10.	Collection d'Extraits fluides de Plantes médicinales	6	3
11.	Essences de fruites et Extraits savoureux ...	5	2
12.	Plâtre de Paris	4	2
13.	Plâtre d'engrais	4	2
14.	Potasse et Perlasse	5	3
15.	Collection de Parfums	8	4
16.	Collection de Préparations de toilette et matériaux usités dans leur manufacture	8	4
17.	Huiles Essentielles	5	2
18.	Assortiment de Verrerie de Pharmacie	6	2
19.	Assortiment de Drogues en poudres et épices ...	5	2
20.	Extras.		

2ME PARTIE.—Huiles, Vernis, Peintures, Etc.

Sect.	1er	2me	
1.	Assortiment d'Huile de pieds de bœuf et autres huiles animales	8	4
2.	do d'Huile de lin et autres huiles végé- tales	8	4
3.	do d'Huile de charbon, de pétrole ...	8	4
4.	do d'Huile de poisson crue et raffinée...	8	4
5.	Huile de pétrole raffinée	8	4
6.	Huile Parafine	8	4
7.	Collection de produits de pétrole	8	4
8.	Vernis, Huiles et Esprits	8	4
9.	Echantillons de Blanc de plomb préparé à l'huile et en poudre	8	4
10.	Peintures de couleurs do do do ...	8	4
11.	Assortiment de Teintures	8	4
12.	do d'Huile à lubrifier	8	4
13.	Extras.		

3ME PARTIE.—Instruments Philosophiques et de Chirurgie et leurs Accessoires.

1.	Assortiment Ecolisses, Bandages et autres Instrument de chirurgie	15	8
----	---	----	---

Pour Médailles et Diplomes voyez la page 16 de cette Liste de Prix.

SECT.		1er	2me
2.	Assortiment de membres artificiels... ..	10	5
3.	do d'Instruments de bandage et d'orthopédie	8	4
4.	Appareils Chimiques et Electriques	8	4
5.	Collection d'Instruments de Chirurgie	10	5
6.	do do de Dentistrie	10	5
7.	Montre d'ouvrages de Dentiste	10	5
8.	Appareil de Gymnase, comprenant Gant de lutte (boxing gloves), Bâton Indien (Indian clubs), Gymnase de Salon, etc	6	3
9.	Lit d'Invalide	5	2
10.	Batterie Electro-Galvanique	6	2
11.	Instrument d'Optique	8	4
12.	Collection d'Instruments pour chirurgie vétérinaire	10	5
13.	do d'Instruments de Mathématiques et de Dessin linéaire	8	4
14.	Collection d'Instruments d'Ingénieur et d'Arpenteur	10	5
15.	Appareil Météorologique	15	8
16.	Série d'Hydromètre et Saccharimètre	8	4
17.	Télégraphe d'alarme contre le feu	10	6
18.	Téléphone Magnétique	10	5
19.	Téléphone acoustique	8	4
20.	Assortment d'Instruments télégraphiques avec leurs appareils	10	5
21.	Modèles d'Inventions	8	4
22.	Collection Numismatique		
23.	Extras		

CLASSE 12.—Beaux-Arts, Peintures à l'Huile et Aquarelle, Dessins, Sculpture, Statuaire, Gravure, Lithographie, Ecriture à la main, Matériaux employés dans les Beau-Arts, Etc,

1ERE PARTIE.—Peintures à l'huile, par Artistes de Profession.

SECT		1er	2me
1.	Portrait	20	10
2.	Sujet historique	20	10
3.	Paysage, (Sujet Canadien)	20	10

Pour Médailles et Diplomes voyez la page 16 de cette Liste de Prix.

S ^{er} CT.		1 ^{er}	2 ^{me}
4.	Paysage (Sujet non-Canadien)	20	10
5.	Animaux, d'après nature	15	8
6.	Fleurs ou Fruits	15	8
7.	Peintures maritime (Sujet Canadien)	15	8
8.	do do (nom do)	15	8
9.	Object inanimés	15	8

2^{EME} PARTIE.—Aquarelle, par Artistes de Profession.

1.	Portrait	15	8
2.	Sujet historique	15	8
3.	Paysage [Sujet Canadien]	15	8
4.	do ou Peinture maritime [Sujet non-Canadien]	15	8
5.	Animaux, d'après nature	12	6
6.	Fleurs ou Fruits	10	5
7.	Peinture maritime [Sujet Canadien]	12	6
8.	Objets inanimés	10	5

3^{EME} PARTIE.—Dessin au Pastel, par Artistes de Profession.

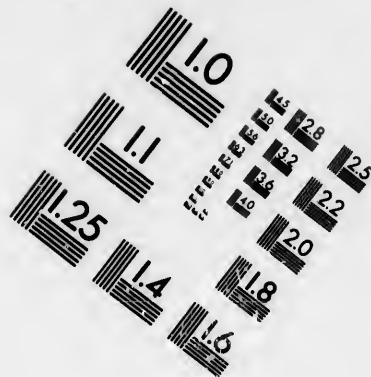
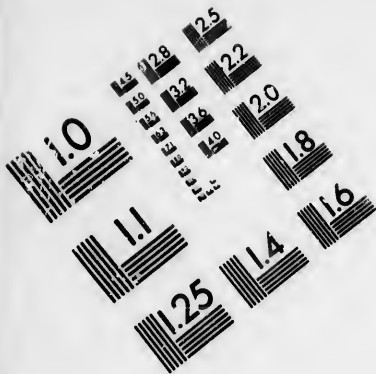
1.	Portrait au Crayon	10	5
2.	Dessin au Crayon blanc ou noir, objets inanimés	10	5
3.	Esquisse au Crayon ou au Fusain	8	4
4.	Dessin à main levée	8	4
5.	Esquisse à l'encre et à la plume... ..	8	4
6.	Dessein original, pour usage industriel	15	8
7.	Dessin à la Sépia	10	5
8.	Extras		

4^{EME} PARTIE.—Peintures à l'huile, par des Amateurs.

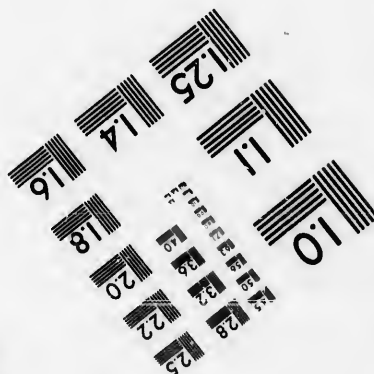
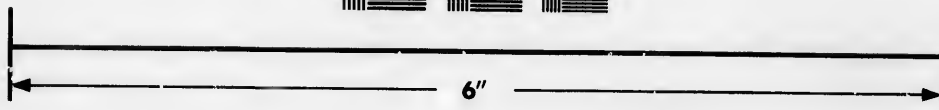
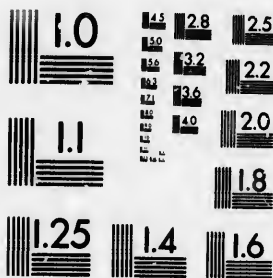
1.	Portrait	8	3	2
2.	Sujet Historique... ..	6	4	2
3.	Paysage, [sujet Canadien]	6	4	0.
4.	Paysage, [sujet non Canadien]	6	4	2
5.	Animaux d'après nature	6	4	2.
6.	Fleurs ou Fruits... ..	6	4	2
7.	Peinture Maritime	6	4	2
8.	Objets inanimés... ..	4	2	1

Pour Méallies et Diplomes voyez la page 16 de cette Liste de Prix.





**IMAGE EVALUATION
TEST TARGET (MT-3)**



**Photographic
Sciences
Corporation**

23 WEST MAIN STREET
WEBSTER, N.Y. 14580
(716) 872-4503

44 28
36 32 25
30 22
18 20

10

Sect.	5 ^{EME} PARTIE.—Aquarelle, par Amateurs.		
	1 ^{er}	2 ^{me}	3 ^{me}
1. Portrait	6	4	2
2. Sujet Historique	6	4	2
3. Paysage, [sujet Canadien]	5	3	2
4. Animaux d'après nature	6	4	2
5. Fleurs ou Fruits	5	3	2
6. Peinture Maritimee	5	3	2
7. Objets Inanimés	4	2	1

6^{EME} PARTIE.—Dessin au Pastel, par Amateurs.

1. Portrait au Crayon	3	2	I
2. Dessin au Crayon blanc ou noir, objets inanimés	3	2	I
3. Dessin au Fusain	3	2	O
4. Dessin à main levée	3	2	I
5. Esquisse à l'encre et à la plume	3	2	O
6. Dessin original, pour usage industriel	4	2	I
7. Dessin à la Sépia	3	2	O
8. Extras.			

7^{EME} PARTIE.—Département de l'éducation.

(Ouvert aux élèves des Ecoles d'Art et de Dessin, Académies de Collège, Universités et Ecoles Publiques. Entrée gratis.)

1. Echantillon de Dessin à main levée	2	I
2. do do d'après modèle	2	I
3. do do d'après l'objet	2	I
4. do do de panneau	2	I
5. do do perspective	2	I
6. do do au crayon simple	2	I
7. do do d'après modèle et objet	2	I
8. do do à la Sépia	2	I
9. do do à encre et plume	2	I
10. do do à l'aquarelle	2	I
11. do do de mécanique et d'architecture	2	I
12. Dessin pour couvert de livre, [original]	2	I
13. do do tapisserie, [original]... .. .	2	I
14. do do d'aucune autre espèce pour usage industriel	2	I
15. Extras.	2	I

Pour Médailles et Diplomes voyez la page 16 de cette Liste de Prix.

8^{ME} PARTIE.—Statuaire et Dessins de Machineries, etc.

Sacr.	1 ^{er}	2 ^{me}
	1. Modelage en argile avec modèle en plâtre	10 6
	2. Statue ou Groupe en pierre	20 10
	3. Modèle en plâtre, [original]	12 6
	4. Buste en marbre	15 8
	5. Dessin de Machinerie en perspective... ..	8 4
	6. Dessin d'engins ou machinerie de moulin, colorié	8 4
	7. do d'ingénieur civil ou arpenteur, colorié ou non	8 4
	8. do d'architecture en perspective, colorié	8 4
	9. do do sujet quelconque, colorié... ..	8 4
	10. do et plan d'une résidence d'artisan pour ville, spécifiant le coût en divers matériaux de construction	10 5
	11. Collection de modèles anatomiques pour l'usage des écoles	8 4
	12. Collection Cartes Géographiques pour les écoles	8 4
	13. do de Mobilier d'écoles	10 5
	14. Dessin et Plan d'une résidence rurale, avec dépen- dances, spécifiant le coût en divers maté- riaux de construction	8 4
	15. Dessin pour tapisserie (Original)... ..	10 5
	16. do pour couvert de livre (Original	10 5
	17. do pour verre colorié pour chassis	10 5
	18. Peintures sur Soie et Satin	8 4
	19. Extras	

9^{ME} PARTIE.—Lithographie, Gravure, etc.

	1. Echantillon de Gravure sur cuivre ou acier avec l'épreuve, non à l'usage du commerce	10 6
	2. Echantillon de Gravure sur cuivre ou acier avec l'épreuve, à l'usage du commerce	10 6
	3. Echantillon de Gravure sur pierre avec l'épreuve	8 4
	4. do d'impressions lithographiées en une couleur, transférées	8 4
	5. do de Gravures Héraldiques	10 6
	6. do de Chromo lithographie en dehors du commerce	8 4

Pour Médailles et Diplômes voyez la page 16 de cette Liste de Prix.

Sect.		1er	2me
7.	do Lithographie Artistique	8	4
8.	do Ecriture lithographique	6	4
9.	do Gravure sur bois avec épreuve, paysage	10	5
10.	do do portrait ou autre sujet	8	4
11.	do épreuve et cliché, pour gravure d'affiches sur le côté du bois	8	4
12.	do de Gravure en relief	8	4
13.	do d'ouvrage enluminé	10	5
14.	do d'Artotype	8	4
15.	do de Dessin	10	5
16.	do écriture à la main avec ornementation	8	4
17.	do do do (main commerciale)	8	4
18.	Collection de Monogrames, Blasons, et Chiffres, unis ou en couleur	8	4
19.	do Gravure pour sceaux et ouvrage de lapi- daire	8	4
20.	Echantillon de gravure en creux...	8	5
21.	Extras.		

10ME PARTIE.—Photographie, etc.

1.	Portrait en photographie de pas moins de 7 par 9 sans retouches	10	6
2.	Portrait en photographie de pas moins de 7 par 9 colorié	10	5
3.	Portrait en photographie de pas moins de 7 par 9 touché à l'encre de Chine	10	5
4.	Portrait en carte de visite et de salon, une collection	12	6
5.	Collection de vues en photographie	10	5
6.	Photographie coloriée sur porcelaine	8	4
7.	Collection de vues stéréoscopiques	8	3
8.	Photographie combinée	10	5
9.	Assortiment de pinceaux, couleurs, etc.	5	2
10.	Portrait ou photographie fini à l'huile	10	5
11.	do do fini à l'encre de Chine	10	5
12.	Groupe do do fini à l'encre de Chine	10	5
13.	do do colorié	10	5
14.	Extras.		

Pour Médailles et Diplomes voyez la page 16 de cette Liste de Prix.

CLASSE 13.—Instruments de Musique.

Sacr.	1er	2me
	1. Grand Piano	15 10
	2. Piano Carré	15 8
	3. Piano droit	12 6
	4. Piano droit de manufacture Canadienne	12 6
	5. Mélodéon, avec un jeu de anches	10 5
	6. Mélodéum, d'aucune autre espèce	8 4
	7. Orgue d'église, avec tuyaux	20 10
	8. Orgue d'église à anches	15 8
	9. Orgue de salon à anches	10 5
	10. Assortiment d'Instruments de cuivre	10 5
	11. do d'Instruments à cordes	8 4
	12. do d'Instruments à anches	6 3
	13. do de Fifres, Flûtes et Clarionettes	6 3
	14. Tambour	6 3
	15. Timbales	6 3
	16. Banjo et Guitare	6 3
	17. Harpe	6 3
	18. Extras.	

CLASSE 14.—Moulins à coudre et à tricoter

Dans cette classe il n'y aura aucun prix d'argent donné pour les moulins à coudres ou à tricoter, mais des Diplômes ou Médailles pourront être adjugés pour telles inventions nouvelles et améliorés qui seront considérée méritoires.

Sacr.	1er	2me
	1. Machine à coudre pour fabriques	
	2. do do pour usage des familles	
	3. do do pour ouvrage en cuir	
	4. do do pour broderie	
	5. do do pour boutonnière	
	6. do do à un seul fil	
	7. do no pour fil ciré	

Pour Médailles et Diplômes voyez la page 16 de cette Liste de Prix.

Sacr.		1er	2me
8.	do do pour semeler les chaussures ...		
9.	Machine a tricoter pour usages des familles ...		
10.	do do pour fabriques ...		
11.	Rouet mécanique ...		
12.	Série d'échantillons d'ouvrage faits avec machine à coudre de famille ...	5	3
13.	Serie d'échantillons d'ouvrages faits avec machine à coudre de fabriques ...	5	3
14.	Série d'échantillons d'ouvrage faits avec machine à coudre pour cuir ...	5	3
15.	Série d'échantillons d'ouvrage faits avec machine à coudre pour broderie ...	5	3
16.	Série d'échantillons d'ouvrage faits avec machine à coudre pour boutons ...	5	3
17.	Serie d'échantillons d'ouvrages faits avec machines à coudre à un seul fil ...	5	3
18.	Série d'échantillons d'ouvrage faits avec machine à coudre pour fil ciré ...	5	3
19.	Série d'échantillons d'ouvrage faits avec machine pour semeler les chaussures ...	5	3
20.	Série d'échantillons d'ouvrage faits avec machine à tricoter pour famille ...	5	3
21.	Série d'échantillons d'ouvrage faits avec machine à tricoter pour fabrique ...	5	3
22.	Extras.		

CLASSE 15.—Géologie et Histoire Naturelle du Canada, Etc.

1ERE PARTIE.—Histoire Naturelle et Botanique.

1.	Collection d'Oiseaux empaillés, et étiquetés, avec leur nom scientifique et vulgaire, ...	10	5
2.	do d'Animaux empaillés, avec leur nom scientifique et vulgaire avec la localité où ils ont été trouvés ...	20	10
3.	do d'Insectes, avec leur nom scientifique et vulgaire ...	10	5

Pour Médailles et Diplomes voyez la page 16 de cette Liste de Prix.

SUJET.	1er	2e
4. do d'Insectes du Canada, nuisibles et utiles à la récolte, avec nom scientifique, et indiquant la nature de leur nuisance ou utilité	15	8
5. do de Poissons du Canada, empaillés ou autrement préservés avec leur nom scientifique	10	5
6. do de Poissons vivants	15	8
7. Appareil pour l'incubation artificielle des poissons	12	6
8. Collection de Coquilles de terres et de rivière du Canada avec leur nom scientifique ...	10	5
9. do de Reptiles, empaillés ou autrement préservés, avec leur nom scientifique ...	15	8
10. do de Mammifères, empaillés, avec leur nom scientifique	12	6
11. Méthode nouvelle pour la conservation des objets d'histoire naturelle, avec illustration de son application	10	5
12. Collection de Plantes ou substances Végétales, servant à la confection du papier, d'extraits chimiques, etc., avec le nom de la localité et de la quantité, etc., avec leur nom scientifique et vulgaire	10	5
13. Collection de Fougères et Lycopodium, avec nom scientifiques	10	5
14. Collection de Mousses, Hépatiques, Lichens Algues et Champignons avec nom scientifiques	10	5
15. Extras		

2eme PARTIE—Minéralogie, Charbon, Phosphates.

16. Collection de Fossiles du Canada, avec nom et classification	10	5
17. Echantillons de minerai de Fer	10	5
18. Fer en gueuse, manufacturé en Canada avec le minerai du Canada	10	5
19. Fer battu, manufacturé en Canada avec le minerai du Canada	10	5

Pour Médailles et Diplomes voyez la page 16 de cette Liste de Prix.

Sect.		1 ^{er}	2 ^{me}
20.	Acier en lingot et en Barre, manufacturé en Canada avec le minéral du Canada ...	12	6
21.	Echantillon de Minéraux ou de Minéral utiles, avec indication de localité et de la nature de leur composition ...	8	4
22.	Minéral de cuivre rouge ...	8	4
23.	Minéral d'Or et Argent ...	8	4
24.	Minéral de Plomb ...	8	4
25.	Plomb en lingots, fondu en Canada avec le minéral du Canada ...	8	4
26.	Echantillon de mine de Charbon du Canada, avec analyse ...	10	5
27.	do de Charbon Mou du Canada avec analyse ...	10	5
28.	do de Charbon à gaz, avec un certificat de la production de gaz et échantillon de coke ou d'autre produits ...	10	5
29.	Ocres du Canada ...	8	4
30.	do do calcinées et moulues ...	8	4
31.	Gypse (Gypsum) du Canada ...	8	4
32.	Gypse (Gypsum) préparé pour le commerce ...	5	4
33.	Etalage de Phosphates du Canada ...	10	5
34.	Superphosphate de Chaux, manufacturé avec le rock du Canada ...	10	5
35.	Graphite, dans son état naturel et préparé ...	8	4
36.	Echantillon de Tourbe (Peat) préparée ...	8	4
37.	do de Pierre à sablon pour la Fabrication du verre ...	8	4
38.	do de Plombagine manufacturée ...	10	5
39.	Collection de préparations de Plombagine dont se servent les fabricants pour les différents ouvrages ...	15	10
40.	Echantillon de sable à mouler ...	5	2
41.	Pierre Lithographique du Canada préparé ...	8	4
42.	Collection de mica non taillé ...	6	3
43.	Echantillon de dalles à pavement (flagstone) ...	8	4
44.	Eau minérale, sulphurée ...	5	2
43.	Eau minérale, saline ...	5	2
46.	Collection d'échantillons de minéraux et de géologie, avec description et classification exactes	15	10
47.	Extras.		

Pour Médailles et Diplomes voyez la page 16 de cette Liste de Prix.

CLASSE 16.—Epiceries, Conserves alimentaires, et Fruits, Savons, Biscuits, Empois, Tabacs, etc.

1ERE PARTIE—Epiceries et Provisions.

Sect.		1er	2me
	1. Orge mondé et pot 25 lbs., de chaque	6	3
	2. Assortiment de Marinades, Sauces et "Catsups" pour le commerce	8	4
	3. Assortiment conserves végétales	8	4
	4. do do alimentaires, consistant en langues, bœuf salé, roti et bouilli, jambon et mouton, diplôme et	10	5
	5. Assortiment de viandes en pots, Saucisses, volailles gibier, etc., en bidons	10	5
	6. Assortiment de conserves de poissons... ..	8	4
	7. do de Confitures en pots de 1 lb	6	3
	8. do de Gelées do	6	3
	9. do de Fruits marinés	4	2
	10. do de Fruits conserves, bidons de 2 lbs. ½ douzaine chaque... ..	4	2
	11. Assortiment de Fruits cristallisés	4	2
	12. do Fruits en bouteilles, pour pâtisseries	4	2
	13. Echantillons de limon confit, pelures de citrons et d'oranges, etc	4	2
	14. Soupes, en bidon	4	2
	15. Echantillons de Bœuf fluide et autres extraits de viandes	4	2
	16. Echantillons de Patates conservées	4	2
	17. do de Bœuf accommodé et conservé en peau	4	2
	18. do de Marinades, en bidon de 5 gal.	4	2
	19. do de Raifort, préparé en bouteilles	4	2
	20. do de viande émincée et pouding aux raisins secs	4	2
	21. do d'herbes sechées, en bouteilles et en bidons	4	2
	22. do de vernis de poêles	4	2
	23. do de Beurre et sauce aux pommes	4	2
	24. do de Farine de Seigle, 25 lbs. diplôme et	4	2

Pour Médailles et Diplomes voyez la page 16 de cette Liste de Prix.

SÉCT.		1er	2me
25.	Echantillons de Farine Graham, 25 lbs. diplôme et	4	2
26.	do de Farine de sarazin, 25 lbs. do	5	2
27.	do de Farine pour la pâte, 25 lbs. do	5	2
28.	do de Farine contenant son levain 25 lbs. diplôme et	5	2
29.	do de Farine d'avoine, 25 lbs. diplôme et	5	2
30.	do de Farine de maïs, 25 lbs. do	5	2
31.	do de Blé granulé	4	2
32.	do Graine de carvi, produit du Canada	4	2
33.	Assortiment de moutarde, en bidon, do	4	2
34.	do d'Epices moulues	4	2
35.	do de Cocos et chocolats	4	2
36.	Echantillons de levains artificiels (Baking Powders) diplôme		
37.	do de Confiserie unie	4	2
38.	do do de fantaisie	8	2
39.	do de Sel de Table et de Laiterie ...	5	3
40.	do Cirage pour chaussures	5	3
41.	do Vinaigre manufacturé en Canada	8	4
42.	do Poisson Séché et fumé, en baquet ou en boîtes... ..	5	3
43.	do Poisson salé	5	3
44.	do Fruits séchés	4	2
45.	do Végétaux séchés	4	2
46.	do Crystal ou Poudre à Laver	5	2
47.	do Sucre Blanc et Jaune	10	5
48.	do Sucre de betterave	6	5
49.	do Sucre d'érable	5	3
50.	Sirop d'érable	5	3
51.	Sirop Ambre "Golden"... ..	5	3
52.	Assortiment d'amidon, pour usage de Buanderie et de cuisine... ..	5	3
53.	do Macaroni et Vermicelle	5	3
54.	do Jambons et Lard, fumé et non fumé	5	3
55.	do Biscotins de fantaisie et Biscuits ...	6	3
56.	do do do unis	5	2
57.	do Biscuits de Matelots	5	2
58.	do de liqueurs distillées	6	4
59.	do Alcohol mythilique	6	3

Pour Médailles et Diplomes voyez la page 16 de cette Liste de Prix.

1er 2me
 4 2
 5 2
 5 2
 5 2
 5 2
 5 2
 4 2
 4 2
 4 2
 4 2
 4 2
 4 2
 4 2
 8 2
 5 3
 5 3
 8 4
 5 3
 5 3
 4 2
 4 2
 5 2
 10 5
 6 5
 5 3
 5 3
 5 3
 6 3
 5 2
 5 2
 6 4
 6 3

SÉCT.		1er	2me
60.	do Bière et Bière forte	5	2
61.	do Bière de gingembre et "soda water"	6	3
62.	do Cidre mousseux	5	2
63.	do Sirops de Fruits	6	3
64.	do Savons pour usage de lavoir	6	3
65.	do Savon de fantaisie et de toilette ...	6	3
	66. Echantillon de Chandelles de Suif... ..	6	3
	67. Extras.		
2ME PARTIE.—Tabacs, Cigars, Matériaux pour fumer, Etc.			
68.	Tabac jaune en palette	10	5
69.	do noir en palette	6	3
70.	do à fumer (coupé)	8	4
71.	do à chiquer	5	2
72.	do à priser	4	3
73.	Elatage d'espèces et de Qualités de Tabac à Fumer	10	5
74.	Elatage d'espèces et de Qualités à chiquer	8	4
75.	Assortiment de Cigars importés	10	5
76.	do Cigars Domestiques	6	3
77.	do Cigarettes	6	3
78.	do Pipes en argile	5	2
79.	do Pipes en bois	6	3
80.	do Pipes en "écume de mer" ...	6	3
81.	do Matériaux pour fumeurs	6	3
82.	Machine à hacher le tabac	8	4
83.	Assortiment d'Allumettes chimiques	8	4
84.	do do de Fantaisie	8	4
	85. Extras.		

CLASSE 17.—Fabrique en Laine, Lin, Cotton, Fourrures, Hardes, Etc.

1ER PARTIE.—Articles en Laine.

SÉCT.	1er	2me
1.	Assortiment <i>Tweed</i> Canadien, de fantaisie en laine fine, 6 pièces, pour été et hiver... 1er M. d'Or ; 2me M. en argent	
2.	Assortiment <i>Tweed</i> Canadien, uni, en laine fine, 6 pièces, pour été et hiver..... 1er M. en Bronze ; 2me Dip.	

Pour Médailles et Diplomes voyez la page 16 de cette Liste de Prix.

3. Assortiment <i>Tweed</i> Canadien, de fantaisie, en laine méd., 6 pièces, pour été et hiver. 1er M. en argent; 2me en Bronze.			
4. Assortiment <i>Tweed</i> Canadien, uni, en laine médium, 6 pièces, pour été et hiver 1er M. en Bronze; 2me Dip.			
5. Assortiment <i>Tweed</i> , de fantaisie, en laine Canadienne, 6 pièces, pour été et hiver, 1er M. en argent; 2me, en Bronze.			
6. Assortiment <i>Tweed</i> , uni, en laine Canadienne, 6 pièces, pour été et hiver..... 1er M. en bronze; 2me Dip.			
*7. Meilleur assortiment en général d'Articles manufacturés en laine Canadienne..... 1er M. d'Or; 2me, M. d'argent; 3eme Dip.			
8. Meilleur Etoffe du Pays, unie, 6 pièces	7	3	
9. do do carreauté, 6 pes	6	3	
10. <i>Droguets</i> , unis et carreaautés de fantaisie, en Coton en Laine. (Union), 6 pièces	5	2	
11. do do do en Laine, 6 pièces	5	2	
12. Assortiment Drap de <i>Pilots</i> et <i>Beavers</i> , 12 pièces	8	4	
13. Drap pour habits, 6-4 en laine, uni ou de fantaisie, 12 pièces... ..	6	3	
14. Serges, noires et bleues, 3-4 ou 6-4	6	3	
15. Assortiment <i>Winceys</i> , 3 pièces chaque	5	2	
16. do Draps en laine filée, 3-4 ou 6-4, 3 pcs.	6	3	
17. do <i>Tweeds</i> Imperméables, 6 pièces	8	4	
18. Marchandise de Fantaisie, pour habillement, 3 pièces	5	2	
19. Flanelles, grises en laine fine, 6 pièces	6	3	
20. do blanche et en couleur, 8 pièces	6	3	
21. do de fantaisie, pas moins que 16 pcs	8	4	
22. do grises, en laine Canadienne, 6 pcs	6	5	
23. Assortiment de Flanelles, en coton et laine, blanches et en couleur	10	5	
24. Assortiment de Flanelles, (Cricket), 3 pcs	6	4	
25. Couvertes blanches, <i>Saxony</i> , 4 paires	5	2	
26. do do <i>Medium</i> , 4 paires	5	2	
27. do do en coton en laine. 4 paires	6	3	
28. do do et en couleur, (Mackinaw)	6	3	
29. do pour usage domestique de chantier	5	2	
30. do à cheval, unies et de fantaisie	5	2	
31. do do taillées, 2 paires	5	2	

* Cette section est ouverte aux fabricants seulement.

LISTE DES PRIX.

101

SÉCT.		1 ^{er}	2 ^{ème}
	32. Assortiment de Laines en échevaux, Canadiennes, blanches et en couleurs, 3 plies, 6 lbs. chaque	8	4
	33. do de Laines en échevaux, importées, blanches et en couleurs, 4 plies, 6 lbs. chaque	8	4
	34. do de Laines fines (Fleecy), blanches et en couleurs, 2 plies, 3 lbs. chaque ...	5	2
	35. do de Laines à tricoter (Fingering), 4 plies, blanches, teintes et mélangées ...	5	2
	36. do de Laines peignées, 4 plies, blanches, teintes et mélangées	5	2
	37. do de Jaquette, <i>Carigan</i>	8	4
	38. do de Chemises et Caleçons, pour hommes ½ douz. chaque	6	3
	39. do de Chemises et Caleçons, pour femmes, ½ douz. chaque	6	3
	40. do de Chemises et Caleçons, pour enfants ½ douz. chaque	5	2
	41. do de Chaussettes pour Hommes et Garçons, ½ douz. chaque	5	
	42. do de Bas pour Dames et Fillés, unis, à côtes et de fantaisie, ½ douzaine chaque... ..	6	3
	43. do de Bas et Chaussettes	6	3
	44. do de Gants, Mitaines et Guêtres, ½ douz. chaque	8	4
	45. do de Crémonnes (Nubias), Echarpes et Châles, ½ douz. chaque	6	3
	46. Extras.		

2^{ÈME} PARTIE—Cotons.

(Par requête des Fabricants il n'y aura aucun prix d'argent dans cette Classe.)

1. Coton écru en échevaux pour Voiles, un paquet chaque, 7, 8, 9, 10
2. do en échevaux, de couleurs, le meilleur assortiment en 20 lbs., No. 9

Pour Médailles et Diplomes voyez la page 16 de cette Liste de Prix.

Sect.	1er	2me
3. Grélin (Warp) de Tapis, en couleurs, le meilleur assortiment 40 lbs.		
4. Coton à tricoter, le meilleur assortiment en 20 lbs.		
5. <i>Beam Warps</i> , en couleurs, le meilleur assortiment.		
6. Poches de 2 minots, meilleur 16 oz. 3 plies chaque coté		
7. Poches de 2 minots, d'aucun poid...		
8. Coton é cru uni, 60 à 84 pouces, meilleur 6 pièces		
9. Coton é cru craise, 60 à 84 pouces, meilleur 6 pièces		
10. Meilleur assortiment de Coton é cru uni pour draps de lit, 6 pièces		
11. Meilleur assortiment de Coton é cru croisé pour draps de lit, 6 pièces		
12. Coton ouatté <i>Canton</i> , é cru et blanchie, meilleure 10 pièces...		
13. Coton blanchi pour draps de lit, meilleure 15 pièces		
14. Coton barré, meilleure 6 pièces		
15. Careautés à tablier, meilleure 21 pièces		
16. Coton blanc à chemise, tissure de fantaisie, meilleure, 12 pièces		
17. Toile à voile (Ducks), tissure de fantaisie, meilleure, 12 pièces...		
18. Toile à voile (Ducks), brune et unie, 7 oz., meilleure pièces		
19. <i>Denims</i> , uni et de fantaisie, meilleur		
20. *Meilleur étalage de fabriques de Cotton, 1er Prix Médaille en Argent; 2me, Médaille en Bronze; 3ém, Diplôme.		
21. Extras.		

3me PARTIE.—Tapis, Nattes et Toiles Cirés.

1. Tapis de fantaisie, en laine, de manufacture Canadienne	10	5
2. Tapis, 2 plies de laine, 40 verges, 3 pièces	8	4
3. Tapis, laine et cotton (Union), 40 verges, 3 pièces	8	4
4. Assortiment de Tapis d'escalier, 3 pièces	8	4

* Section 20 ouverte aux Fabricants ou Marchands.

Pour Médailles et Diplômes voyez la Page 16 de cette Liste de Prix.

SECT.		1er	2me
5.	Nattes de Salon, ouvrage en laine en relief: ...	6	3
6.	Tapis pour carrosse do do do ...	6	3
7.	Tapis de foyer de cheminée en laine; (<i>Hearth Rug</i>)	6	3
8.	Assortiment de Nattes de porte, en laine	8	4
9.	Echantillon de Tapis en Caoutchouc ou Composition	6	3
10.	Echantillon Tapis en cocoa	6	3
11.	Trois pièces Tapis en cocoa, 40 verges	5	2
12.	Assortiment de Toiles cirées	10	5
13.	do Nattes en Toiles cirées (prélarts) ...	8	4
14.	do Toiles cirées pour meubles ...	6	3
15.	Extras		

4^{ME} PARTIE.—**Hardes, Etc.**

1.	Assortiment de Collets et Manchetts	10	5
2.	do de Gants d'homme, en peau de chevreau	5	2
3.	do dé Gants de dames, en peau de chevreau	5	3
4.	do de Chapeaux de Draps	4	2
5.	do de Gants et Mitaines en laine ...	5	3
6.	do de Cols en soie et Echarpes ...	6	3
7.	do de Bretelles	5	2
8.	Par-dessus en drap Canadien	8	4
9.	Habilement complet d'homme, en drap Canadien	8	4
10.	do do de Garçon, en drap Canadien	8	4
11.	Assortiment de Chemises blanches de cérémonie pour hommes	5	3
12.	do Chemises de flanelle de fantaisie pour homme	5	3
13.	do Chemises en Tweed pour hommes	4	2
14.	do Gilets de dames	5	3
15.	do Mantiles de dames	5	3
16.	Chapeau garni de dame	8	4
17.	Bonnet garni de dame	8	4
18.	Collection de Chapeaux et Bonnets de dames ...	8	4
19.	do de linge de corps de dames et enfants	8	4
20.	do d'articles teints, ouvrage commerciale ou de pratiques	6	3

Pour Médailles et Diplomes voyez la page 16 de cette Liste de Prix.

Sect.		1er	2me
21.	do de Fil de soie et <i>Twists</i>	8	4
22.	do de Rubans de Soie et Satin	6	3
23.	Pièce de Soie de manufacture Canadienne Médaille d'Or. Dip.		
24.	Extras.		

6eme PARTIE.—**Fourrures, Chapeau de Soie, Casquettes, Etc.**

1.	Fourrures pour dames en peau de phoque comprenant Mantes, Manchon et Casquette	10	5
2.	Fourrures pour dames en mouton de Perse, comprenant Manchon et Casquette	10	5
3.	Fourrures pour dames en phoque, comprenant Dolmans, Manchon et Coiffure	10	5
4.	<i>Dolman</i> pour dame, doublé et bordé en fourrure	8	4
5.	<i>Circulaire</i> pour dame, doublée et bordée en fourrure	8	4
6.	Assortiment de Casques et Gants d'hommes	8	4
7.	Par-dessus en phoque pour homme	10	5
8.	Par-dessus en Drap pour homme, doublé et bordé en fourrure	8	4
9.	Surtout en mouton de Perse	8	4
10.	Assortiment de Robes de Sleigh, pas moins de trois sortes	10	5
11.	Assortiment de Robes et matras de fantaisie pour Sleighs de fantaisie	8	4
12.	Collection de fourrures fabriquées, Médaille d'Or, M. de Bronze.	8	4
13.	Assortiment et d'ouvrage en de Chapaux de Soie	6	3
14.	do de Chapeaux, <i>Full over</i>	5	2
15.	do de Gants, "Buckskin"	5	2
16.	do de Chapeaux de laine repassée	6	3
17.	do de Chapeaux Militaires	6	3
18.	do de Casques militaires, (helmets)	6	3
19.	Coiffure militaire, originale, spécialement adaptée au Canada 1er, Médaille d'argent; 2me, \$10 00	8	4
20.	Assortiment d'équipements militaires	6	3
21.	Collection d'ouvrages de fantaisie en poil d'original		
22.	Extras		

6eme PARTIE.—**Cable, Cordage, Attirail de Pêche, Etc.**

1.	Ligne pour la pêche au saumon et à la truite, (en soie)	5	
2.	Meilleur manche pour do do	8	4

Pour Médailles et Diplomes voyez la page 16 de cette Liste de Prix

SECT.		1er	2me
3.	Mouches artificielles pour la pêche	5	2
4.	Appât artificiel autre que les mouches	5	2
5.	Assortiment de ficelle de tapissier, en lin du		
	Canada	6	3
6.	do de lignes pour la pêche, en lin du		
	Canada	6	3
7.	do Corde fine, en lin du Canada	6	3
8.	do do do, en chanvre Japonais	6	3
9.	Guides de charrue effilée en chanvre Russe	6	3
10.	Cordes à Chassis do do	6	3
11.	Cable, en chanvre do	6	3
12.	Cordes à linge, en manille	4	2
13.	Guides de charrue effilée, en manille	4	2
14.	Rouleau de cordes à chassis, en manille	4	2
15.	Rouleau de cable $\frac{3}{4}$ de pouce	4	2
16.	Cordes à linge en jute des Indes orientales	4	2
17.	Corde à chassis en jute	4	2
18.	Rouleau de cable $\frac{5}{8}$ ème de pouce en jute	4	2
19.	Assortiment de cordage en manille	6	3
20.	do de cordage en chanvre	6	3
21.	do de cordage en jute	6	3
22.	do de Ficelles	8	4
23.	Extras.		

CLASSE 18.—Département des Dames.

1ERE PARTE—Vêtements des Dames.

1.	Etalge d'Objects de Modiste	8	4
2.	Etalge de Chapeaux de paille	5	2
3.	Robe de promenade pour dames	5	2
4.	Robe de soirée	8	4
5.	Jupe de robe	4	2
6.	Assortiment d'habillement de corps	5	2
7.	Manteau	6	3
8.	Manteau imperméable	5	2
9.	Habillement de demoiselle	6	4
10.	do d'enfant	4	2

Pour Médailles et Diplomes voyez la page 16 de cette Liste de Prix.

ECT.		1er	2me
11.	Habillement de petit enfant, (infant)	4	2
12.	Collection de plumes d'autruches	5	3
13.	do de plumes de fantaisie	5	3
14.	Mellieur Etalage d'objects pour Habbilement de dames	8	4
15.	Assortiment de Corsets	10	5
16.	Extras		

2^{EME} PARTIE.—Ouvrages à l'Aiguille et au métier.

1.	Echantillon d'Ouvrage à l'Aiguille	2	2
2.	Chemise Fine, toute faite à la main	8	4
3.	Couvre-pieds en soie, en petites pièces toute faite à la main	8	4
4.	Couvre-pieds en Indienne, en petites pièces, tout faite à la main	5	2
5.	do en laine filée, en petites pièces, tout à la main	5	2
6.	do en velours, en petites pièces, tout fait a la main	6	3
7.	do uni en mousseline blanche fait à la main	4	2
8.	do uni d'aucune autre espèce fait à la main	5	2
9.	Robe de chambre pour homme	5	2
10.	Taies d'oreiller de fantaisie	6	2
11.	Meilleur cousin de chaise	6	3
12.	Echantillon d'ouvrage " en Braid " à la main ..	4	2
13.	Meilleur échantillon de vêtement en rapièçetage ...	4	2
14.	Couture simple faite à la machine à coudre ...	5	3
15.	Chemise fine do do do ...	5	3
16.	Echantillon d'ouvrage d'ornement, faite par machine	6	3
17.	Meilleur couvre-pieds fait et piqué par machine ...	6	3
18.	Echantillon d'ouvrage " en Braid " do ...	5	2
19.	Extras		

3^{EME} PARTIE.—Broderie et Ouvrages d'Ornement à l'Aiguille.

1.	Collection, la meilleur et la plus étendue d'ouvrage a l'aiguille en Broderie, fait par une seule personne	8	4
----	---	---	---

Pour Médailles et Diplomes voyez la page 16 de cette Liste de Prix.

LISTE DES PRIX.

I 07

er	me	er	me		
4	2	2.	Echantillon de Jupe ou Robe d'enfant Brodé, sur coton ou toile	4	2
5	3	3.	Echantillon de Taies d'oreiller Brodé, sur coton ou toile	4	2
8	4	4.	do de Robe de Nuit Brodée, sur coton ou toile	4	2
0	5	5.	do de Couverte brodée pour enfant ...	3	2
		6.	do de Mouchoir brodé en coton ou toile ...	3	2
		7.	do de Lettres brodées en coton à marquer	3	2
		8.	do de Nattes brodées do do		
		9.	do de Robe d'enfant brodée en soie ...	4	2
		10.	do de Couvert d'Ottoman ou Chaise brodée en soie	4	1
		11.	do Couvert de Piano ou Table brodé en soie	5	3
		12.	do de Robe de Chambre brodée en soie...	4	2
		13.	do de Robe ou Mantilles de dame brodé en soie	5	3
		14.	do d'Ouvrage en Mosaïque... ..	4	2
		15.	do de Broderie en Chenille	4	2
		16.	do d'Ouvrage découpé ou en relief en laine	4	2
		17.	do d'Ouvrage en point de chaîne <i>Splashing</i> en laine... ..	4	2
		18.	Paire de Nattes de Lampe en laine	4	2
		19.	Ecran à Feu combiné en laine	4	2
		20.	Echantillon de Couvert de Chaise ou d'Ottoman en laine... ..	4	2
		21.	do Paire de Pantouffles en laine ...	3	2
		22.	do Oreiller de Sofa brodé en laine ...	4	2
		23.	do de cheval à essuie-main	3	2
		24.	do de tabouret	4	2
		25.	do d'ouvrages en dentelle, <i>Honiton</i> ...	4	2
		26.	do d'ouvrage d'Ornement en paille ...	3	2
		27.	Broderie, <i>Applique</i>	4	2
		28.	do <i>Cretonne</i>	3	2
		29.	do Russe	3	2
		30.	do Graphique	3	2
		31.	do en laine	3	2

Pour Médailles et Diplomes voyez la page 16 de cette Liste de Prix.

SUJET.	1 ^{er}	2 ^{me}
32. Echantillon de console brodé		
33. Echantillon de pochette brodé	3	2
34. Série d'objets de toilette, comprenant Nattes, Coussin et Couvert	3	2
35. Coussin de Sofa brodé en soie	3	2
36. Coussin de Sofa ouvrage <i>Applique</i>	4	2
37. Extras.	4	2

4^{EME} PARTIE.—Ouvrage au Crochet, au Tricot et de Fantaisie.

1. Plus grande et meilleure collection d'ouvrages dans cette partie, faite par une personne ...		
2. Echarpe d'homme	8	4
3. Echarpe de jeune homme	3	2
4. <i>Afghan Robes</i>	3	3
5. <i>Afghan Robes</i> d'enfant	4	2
6. <i>Tidy</i> en coton	3	2
7. do en laine	3	2
8. Paire de Nattes de toilette au Crochet	3	2
9. do do de Lampe do	3	2
10. Chaperon au Crochet ou Tricoté	3	2
11. Couverture de lit au Crochet ou Tricoté	3	2
12. Châle do	3	2
13. Pavillon do	4	2
14. Mantille de dame do	3	2
15. Bottines de petit enfant do	4	2
16. Chemise do	3	2
17. Grandes guêtres (<i>Leggings</i>) do	3	2
18. Mitaines de fantaisie do	3	2
19. Bonnet d'enfant do	2	1
20. Manteau do	3	1
21. Pelote de fantaisie pour épingles	3	2
22. Bourse de fantaisie	3	2
23. Extras.	3	2

5^{EME} PARTIE.—Ouvrages en Cheveux, Rassade, Coquillage et en Cire.

1. Assortiment d'ouvrages en cheveux	5	2
2. Ouvrage en rassade, par Indiens seulement	8	4

Pour Médailles et Diplomes voyez la page 16 de cette Liste de Prix.

Sect.	1er	2me
3. Ouvrages en rassade, mais non des Indiens ...	5	2
4. Ouvrages en " braid " de Soie, Laine ou coton	5	2
5. do do en Or ou Argent ...	4	2
6. Assortiment de Fleurs en Cire	6	2
7. do de Coquilles do	3	2
8. do de Fruits do	4	2
9. do d' Ouvrages en Cire, autres que Fleurs, Coquilles et Fruits	6	3
10. Ouvrage en paille ou en foin	4	2
11. Ouvrage en boutons de sapin	4	2
12. Fleurs Artificielles en Laine	5	2
13. do en Plumes	5	2
14. do en Papier	4	2
15. do en Batiste	4	2
16. do en Soie ou Fil d'Argent ...	4	2
17. Bijouterie en Cheveux	5	3
18. Fleurs en Cheveux	4	2
19. do en Cuir	5	2
20. do en Mousse	4	2
21. do en Coquilles	4	2
22. do en Graines	4	2
23. do en Décalcomanie	4	2
24. do en Diaphane	3	2
25. do Guirlandes Artificielles	3	2
26. Bouquets d'Herbes et de Plantes sèches ...	3	2
27. Epoussettes en Plumes	3	2
28. Eventails do	3	2
29. Collection d'herbes marines	4	2
30. Insignes de Sociétés (Regalia)	8	4
31. Collection de Boutons	4	2
32. Poupée habillée	3	2
33. Couchette d'enfant garnie	3	2
34. Extras.		



 CLASSE 19.—Manufactures Domestiques.

1. 2 paires de bas de laine	3	2
2. 2 paires de chaussons de laine	3	2
3. 3 paires de gants de laine	3	2
4. 4 paires de mitaines de laine	3	2
5. 2 lbs de laine à tricot	3	2
6. Paire de couvertes de laine	3	2
7. 12 verges de Drap de laine	4	2
8. Pièce d'Etoffe du Pays	4	2
9. do de Flanelle	4	2
10. do de Tapis de Laine, 12 verges	4	2
11. Tapis de Foyer	3	2
12. Pièce de Catalonne	3	2
13. Natte de do	3	2
14. Convre-pieds de laine	3	2
15. Pièce d'étoffe pour habit, 6 verges	3	2
16. Couterpointe	4	2
17. Pièce de Serviette, 12 verges	3	2
18. Pièce de Toile, 12 verges	3	2
19. Fil de lin, $\frac{1}{2}$ lb.	3	2
20. Pain de ménage	3	2
21. Biscuits de famille	3	2
22. Meilleur vin	3	2
23. Meilleur Vinaigre	3	2
24. Meilleur sirop pu pays	3	2
25. Meilleurs liqueurs	3	2
26. Extras	3	2



Pour Médailles et Diplomes voyez la page 16 de cette Liste de Prix.

INDEX.

DEPARTEMENT DE L'AGRICULTURAL.

CHEVAUX.

Pur-sangs Anglais.....	24
Clydes.....	24
Percherons.....	25
Suffolks.....	25
Chevaux de Route.....	25
Chevaux de Carrosse.....	25
Chevaux de Gros Trait.....	26
Chevaux de Trait Leger.....	26
Chevaux de Selle et de Chase.....	27
Pony Shetland.....	27
Pony et Petits Chevaux.....	27
Anes.....	27

BETES-A-CORNES.

Durhams.....	28
Herefords.....	29
Devons.....	29
Ayrshires.....	29
Aberdeens et Polled Angus.....	30
Jerseys et Alderneys.....	30
Races Croisées.....	31
Bauf Gras et de Travail.....	31

MOUTONS.

Leicesters.....	32
Cotswolds.....	32
Autres Laines Longues.....	33
Southdowns.....	33
Shropshire, Hampshire, et Oxfordshire Downs.....	33
Moutons Gras.....	33

COCHONS.

Berkshires.....	34
Suffolks.....	34
Essex.....	35
Poland China.....	35
Yorkshire, et autres Grandes Races.....	35

VOLAILLES.

Volailles de toutes Races.....	36
--------------------------------	----

INSTRUMENTS D'AGRICULTURE.

Instrumente d'Agriculture (hors concours).....	39
do do.....	40
Outils Agricoles.....	41

PRODUIT AGRICOLES.

Grains et Graines.....	43
Récoltes Racines et Produits des Champs.....	44
Produits de la Laiterie.....	45
Miel.....	47

DEPARTEMENT DE L'HORTICULTURE.

Fruits—Horticulteurs de Profession.....	50
Fruits—Liste Générale, Pommes et Poires.....	52
Fruits—Prunes, Pêches, Raisins, &c.....	54
Collection de Fruits.....	57
Végétaux de Jardin.....	57
Vins Domestiques.....	59

DEPARTEMENT INDUSTRIEL.

CLASSE 1—Maqueterie, Tapiserie.....	60
CLASSE 2—Meubles, Brosses ; Balais, Laveuses, &c.....	61
CLASSE 3—Bateau, Appareils de Plongeur, Appareils de Sauvetage, &c.....	62
CLASSE 4—Carrosserie et Accessoires.....	63
CLASSE 5— <i>Matériaux à Bâtir, Peintures, Marbres, Briques, Tuiles à Plancher, Ardoises, &c.</i>	
PARTIE 1—Briques, et Tuiles.....	65
" 2—Matériel de Constructions et Bois.....	66
" 3—Peintures et Verrerie pour Constructions et autres usages.....	66
" 4—Ouvrages en Plomb, Fer, Fonte et autres Métaux pour Constructions.....	67
CLASSE 6— <i>Engins, Machines et Matériel de Chemins de Fer.</i>	
PARTIE 1—Engins à Vapeur.....	68
" 2—Pompes à Vapeur et à Bras, Roues Hydrauliques, Régulateurs, Soupapes, &c.....	69
" 3—Métallurgie, Outils de Mécanicien. Outils, &c.....	70
" 4—Moulins et Machinerie de Moulin.....	71
" 5—Machinerie de Moulins à Farine.....	72
" 6—Outillage de Charniers à Bois.....	73
" 7—Machines pour Travailler le Bois.....	73
" 8—Matériel de Chemins de Fer.....	74
CLASSE 7— <i>Ouvrages à la Mécanique et en Métaux comprenant Poêles, Fontes, Quincaillerie, Armes à Feu, Coffres de Sureté, Appareils à Gaz, Bijouterie, &c</i>	
PARTIE 1—Poêles, Fournaies, Grilles, Fontes, Ustensils, &c.....	75
" 2—Fontes, Balustrades en Fer, &c.....	76
" 3—Outils, Fers à Cheval, &c.....	77
" 4—Armes à Feu, Coffres de Sureté, Coutellerie, Cloches, &c.....	78
" 6—Ouvrage en Métal et fil de fer, Appareils de Lampes et à Gaz, tuyeau de plomb, &c.....	79
" 7—Galvanoplastie. Orfèverie, Bijouterie, &c.....	80

..... 43	CLASSE 8— <i>Potterie, Verrerie, &c.</i>	
..... 44	PARTIE 1— <i>Potterie, Ouvrages en Grès, &c.</i>	80
..... 45	" 2— <i>Verrerie, &c.</i>	80
..... 47	CLASSE 9— <i>Cuir, Sellerie, Valises, Cordonnerie.</i>	
	PARTIE 1— <i>Cuir à Selle et à Harnais</i>	81
	" 2— <i>Sellerie et Harnais</i>	82
	" 3— <i>Caoutchouc, Boyaux de Pompe, Valises, &c.</i>	83
	" 4— <i>Cordonniers, Outils de Cordonniers, &c.</i>	83
	CLASSE 10— <i>Papeterie, Imprimerie, Relieuse, Fabrique de Papier, d'Encre, &c.</i>	
..... 50	CLASSE 11— <i>Produits Chimiques et Préparations Pharmaceutiques</i>	
..... 52	<i>Huiles, Peintures, Vernis, Membres Artificiels, Instru-</i>	
..... 54	<i>ments de Physique, &c.</i>	
..... 57	PARTIE 1— <i>Produits Chimiques</i>	86
..... 57	" 2— <i>Huiles, Peintures, Vernis, &c.</i>	87
..... 59	" 3— <i>Instruments de Physique et de Chirurgie, Bandages, &c.</i>	87
	CLASSE 12— <i>Beaux Arts, Peintures à l'Huile Aquarelles, Dessins, Sculpture, Statuaire, Gravure, Lithographie, Calligraphie, Matériels de Beaux Arts, &c.</i>	
.... 60	PARTIE 1— <i>Peintures à l'Huile par Artistes</i>	88
.... 61	" 2— <i>Aquarelles do do</i>	89
&c 62	" 3— <i>Desseins au Crayon ou au Fusain par Artistes</i>	89
... 63	" 4— <i>Peintures par Amateurs</i>	89
à	" 5— <i>Aquarelles do do</i>	90
... 65	" 6— <i>Dessein au Crayon et Fusain par Amateurs</i>	90
... 66	" 7— <i>Département de l'Instruction</i>	90
es	" 8— <i>Statuaire et Dessin de Mécanique</i>	91
x	" 9— <i>Lithographie, Gravure, &c.</i>	91
... 67	" 10— <i>Photographie</i>	92
... 68	CLASSE 13— <i>Instruments de Musique</i>	93
... 69	CLASSE 14— <i>Machines à Coudre et à Tricoter</i>	93
... 70	CLASSE 15— <i>Géologie et Histoire du Canada</i>	
... 71	PARTIE 1— <i>Histoire Naturelle et Botanique</i>	94
... 72	" 2— <i>Minéralogie, Houille, Phosphates, &c.</i>	95
... 73	CLASSE 16— <i>Epiceries, Conserves Alimentaires, Savons, Biscuits, Amidon, Tabacs, &c.</i>	
... 74	PARTIE 1— <i>Epiceries et Provisions</i>	97
... 75	" 2— <i>Tabacs, Cigars, &c.</i>	99
... 76	CLASSE 17— <i>Lainages, Fabriques de lin et de Coton, Fourrures, Hardes, &c.</i>	
... 77	PARTIE 1— <i>Marchandises de Laine</i>	99
... 78	" 2— <i>Marchandises de Coton</i>	101
... 79	" 3— <i>Tapis, Nattes, Prélarts</i>	102
80	" 4— <i>Hardes et Habillements</i>	103
	" 5— <i>Fourrures, Chapeaux et Casques</i>	104
	" 6— <i>Cable, Cordage, Etc.</i>	104
	CLASSE 18— <i>Département des Dames.</i>	
	PARTIE 1— <i>Articles de Toilette de Dames</i>	105
	" 2— <i>Ouvrages à l'Aiguille et à la Machine</i>	106
	" 3— <i>Broderies et Ouvrages à l'Aiguille</i>	106
	" 4— <i>Ouvrages au Crochet, au Tricot et de Fantaisie</i>	108
	" 5— <i>Ouvrages en Cheveux, Rasades, Coquillages et en Cire</i>	108
	CLASSE 19— <i>Manufactures Domestiques.</i>	

