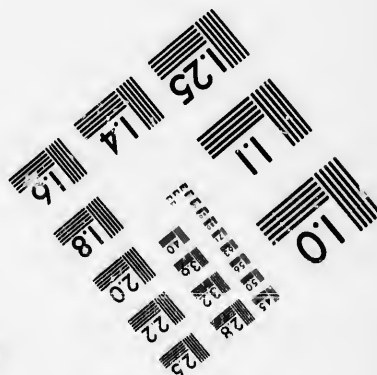
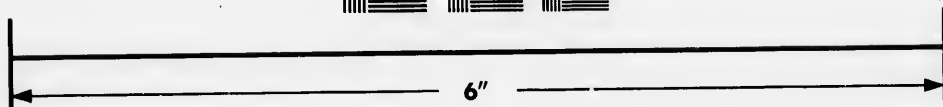
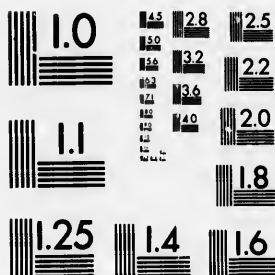


**IMAGE EVALUATION
TEST TARGET (MT-3)**



**Photographic
Sciences
Corporation**

23 WEST MAIN STREET
WEBSTER, N.Y. 14580
(716) 872-4503

14 18 22 25
16 20 24
18 22 26
20 24 28
22 26 30
24 28 32
26 30 34
28 32 36
30 34 38
32 36 40
34 38 42
36 40 44
38 42 46
40 44 48
42 46 50
44 48 52
46 50 54
48 52 56
50 54 58
52 56 60
54 58 62
56 60 64
58 62 66
60 64 68
62 66 70
64 68 72
66 70 74
68 72 76
70 74 78
72 76 80
74 78 82
76 80 84
78 82 86
80 84 88
82 86 90
84 88 92
86 90 94
88 92 96
90 94 98
92 96 100

**CIHM/ICMH
Microfiche
Series.**

**CIHM/ICMH
Collection de
microfiches.**



Canadian Institute for Historical Microreproductions / Institut canadien de microreproductions historiques

11 15 19 23
13 17 21 25
15 19 23 27
17 21 25 29
19 23 27 31
21 25 29 33
23 27 31 35
25 29 33 37
27 31 35 39
29 33 37 41
31 35 39 43
33 37 41 45
35 39 43 47
37 41 45 49
39 43 47 51
41 45 49 53
43 47 51 55
45 49 53 57
47 51 55 59
49 53 57 61
51 55 59 63
53 57 61 65
55 59 63 67
57 61 65 69
59 63 67 71
61 65 69 73
63 67 71 75
65 69 73 77
67 71 75 79
69 73 77 81
71 75 79 83
73 77 81 85
75 79 83 87
77 81 85 89
79 83 87 91
81 85 89 93
83 87 91 95
85 89 93 97
87 91 95 99
89 93 97 100

© 1985

The copy filmed here has been reproduced thanks to the generosity of:

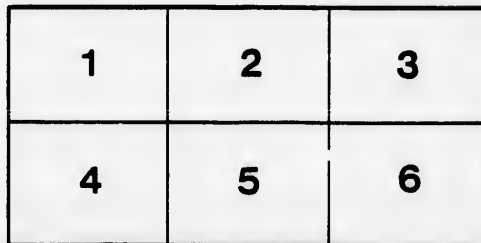
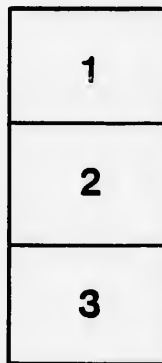
Seminary of Quebec
Library

The images appearing here are the best quality possible considering the condition and legibility of the original copy and in keeping with the filming contract specifications.

Original copies in printed paper covers are filmed beginning with the front cover and ending on the last page with a printed or illustrated impression, or the back cover when appropriate. All other original copies are filmed beginning on the first page with a printed or illustrated impression, and ending on the last page with a printed or illustrated impression.

The last recorded frame on each microfiche shall contain the symbol \rightarrow (meaning "CONTINUED"), or the symbol ∇ (meaning "END"), whichever applies.

Maps, plates, charts, etc., may be filmed at different reduction ratios. Those too large to be entirely included in one exposure are filmed beginning in the upper left hand corner, left to right and top to bottom, as many frames as required. The following diagrams illustrate the method:



L'exemplaire filmé fut reproduit grâce à la générosité de:

Séminaire de Québec
Bibliothèque

Les images suivantes ont été reproduites avec le plus grand soin, compte tenu de la condition et de la netteté de l'exemplaire filmé, et en conformité avec les conditions du contrat de filmage.

Les exemplaires originaux dont la couverture en papier est imprimée sont filmés en commençant par le premier plat et en terminant soit par la dernière page qui comporte une empreinte d'impression ou d'illustration, soit par le second plat, selon le cas. Tous les autres exemplaires originaux sont filmés en commençant par la première page qui comporte une empreinte d'impression ou d'illustration et en terminant par la dernière page qui comporte une telle empreinte.

Un des symboles suivants apparaîtra sur la dernière image de chaque microfiche, selon le cas: le symbole \rightarrow signifie "A SUIVRE", le symbole ∇ signifie "FIN".

Les cartes, planches, tableaux, etc., peuvent être filmés à des taux de réduction différents. Lorsque le document est trop grand pour être reproduit en un seul cliché, il est filmé à partir de l'angle supérieur gauche, de gauche à droite, et de haut en bas, en prenant le nombre d'images nécessaire. Les diagrammes suivants illustrent la méthode.

117

1

0

1

C

**COURS D'ÉTUDES
ÉLÉMENTAIRES.**

GÉOGRAPHIE GÉNÉRALE.

A V I S.

Ce petit Cours d'Etudes , à la portée du jeune Age , ou des personnes qui désirent commencer l'étude ; soit de la Grammaire , soit de la Géographie , soit de l'Histoire , soit de la Mythologie , etc. etc. , est actuellement composé des ouvrages suivans :

1.^o Principes de la Grammaire française ; approuvés par le Jury d'Instruction publique ; douzième édition ;

2.^o Leçons élémentaires de Géographie ;

3.^o Leçons élémentaires de Mythologie ;

4.^o Notions élémentaires sur l'Histoire de France ;

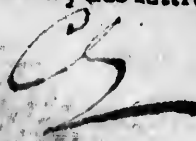
5.^o Leçons élémentaires sur l'Histoire Romaine ;

6.^o Notions élémentaires de Cosmographie , contenant ce qu'il y a de plus essentiel à savoir sur la Sphère et sur l'Histoire naturelle du Globe. (Ces différens opuscules sont par demandes et par réponses.)

Incessamment : Elémens de la Géographie de France.

On trouve également chez l'auteur , la *Syntaxe latine simplifiée* , les *Elémens de Géographie ancienne* , et les *dictées d'un maître à ses élèves*.

Pour éviter les contrefaçons , chaque exemplaire est signé , à la main , des lettres initiales du nom de l'auteur.



215

LEÇONS

ÉLÉMENTAIRES

DE GÉOGRAPHIE

Par CHEMIN-DUPONTÈS, *Éveillé de l'ancienne Université de Paris, Professeur de Langues, de Géographie, d'Histoire, etc., Auteur de plusieurs Ouvrages approuvés par le Jury d'Instruction publique, et Instituteur.*

CINQUIÈME ÉDITION.

Manoir de Québec.

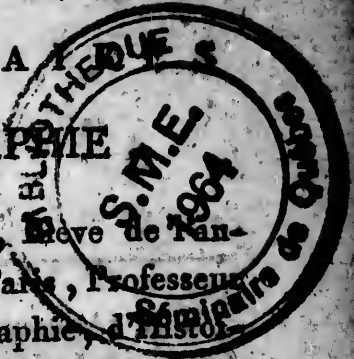
A PARIS

Chez l'AUTEUR, rue Estienne, n.
entre les rues Boucher et Reffay.

1809

Bibliothèque,

Le Séminaire de Québec,
3, rue de l'Université,
Québec.



**N. B. L'Auteur donne des leçons de langues
Grecque , Latine , Française et Italienne , de
Littérature , de Sphère , de Géographie ,
d'Histoire, etc.**

L E Ç O N S
É L É M E N T A I R E S
D E G É O G R A P H I E.

TITRE PREMIER.

Notions préliminaires.

Demande. QUE signifie le mot *Géographie* ?

Réponse. Il signifie *Description de la terre.*

D. Qu'entend-on par la terre ?

R. On entend le globe que nous habitons.

D. Pourquoi l'appelle-t-on globe ?

R. A cause de sa figure ronde (1).

(1) Montrer une mappe-monde , et expliquer la position des deux hémisphères par une pomme coupée en deux. Dans le cours de cette instruction , avoir toujours la carte sous les yeux.

CHAPITRE PREMIER.

Des divisions naturelles du globe.

D. Qu'entend-on par divisions naturelles du globe ?

R. On entend celles que la nature elle-même a établies , indépendamment de celles établies par les hommes. Ainsi , c'est la nature qui a divisé le globe en terre et en eau , tandis que ce sont les hommes qui l'ont divisée en républiques , en royaumes , en provinces , etc.

D. Quelles sont les deux parties principales que l'on remarque sur le globe ?

R. C'est la partie solide , ou terre proprement dite , et la partie liquide , ou l'eau.

D. Qu'est-ce que la partie solide ?

R. C'est celle sur laquelle nous marchons , nous plantons , nous bâtissons , etc.

D. Qu'est-ce que la partie liquide ?

R. C'est celle sur laquelle nous ne pouvons aller qu'à l'aide de vaisseaux , de bateaux , de radeaux , etc.

Des divisions naturelles de la partie solide.

D. Que distingue-t-on de particulier à la surface (1) de la partie solide ?

R. On distingue les continens et les presqu'îles ou péninsules , les isthmes , les promontoires , les montagnes et les plaines.

D. Qu'entend-on par continent ?

R. On entend une grande étendue de terre qu'on peut parcourir sans passer la mer. L'Europe , l'Asie et l'Afrique ne font qu'un continent ; l'Amérique en est un autre.

D. Qu'est-ce qu'une île ?

R. C'est une portion de terre environnée d'eau de tous côtés.

D. Citez et montrez une grande île.

R. L'île de Madagascar.

(1) La géographie ne considérant que la surface du globe , on ne parle pas ici des mines et des différentes substances et particularités qu'on remarque dans les entrailles de la terre , objet qui appartient à l'étude de l'histoire naturelle.

D. Qu'est-ce qu'une presqu'île ou péninsule ?

R. C'est une portion de terre environnée d'eau, excepté d'un côté, par où elle tient au continent.

D. Citez et montrez une grande presqu'île.

R. L'Afrique : (l'élève doit démontrer ici que l'Afrique est une presqu'île.)

D. Qu'est-ce qu'un isthme ?

R. C'est une langue de terre resserrée entre deux mers, qui joint deux continents ensemble, ou une presqu'île au continent.

D. Citez et montrez deux isthmes fameux.

R. L'isthme de Suez ; l'isthme de Panama.

D. Qu'est-ce qu'un promontoire ?

R. C'est une portion de terre qui s'avance dans la mer. On l'appelle *cap*, quand elle s'élève comme une montagne ; et *pointe*, quand elle a peu d'élévation.

D. Qu'est-ce qu'une montagne ?

R. C'est une éminence considérable de terre. Les petites éminences s'appellent *collines* ; les éminences de sable ou les rochers qui se trouvent dans la mer, s'ap-

pellent *dunes*; les montagnes escarpées sur le rivage de la mer , s'appellent *falaises*.

D. Qu'est-ce qu'une plaine ?

R. C'est une portion de terre plate et sans élévation. Si elle se trouve au bas d'une montagne , elle s'appelle *vallée*.

§. I I.

Des divisions naturelles de la partie liquide.

D. Quelles sont les différentes parties d'eau ?

R. Ce sont les mers , les lacs , les fleuves ou rivières.

De la Mer.

D. Qu'est-ce que la mer ?

R. C'est le grand amas d'eau qui environne la terre.

D. Ne distingue-t-on pas plusieurs sortes de mers ?

R. On distingue la mer qui entoure les deux grands continens , et à laquelle on donne le nom d'*Océan* , et les mers particulières qui entrent dans l'intérieur des terres.

D. Citez et montrez de grandes mers intérieures.

R. La Méditerranée, la mer Baltique, la mer Noire, la mer Rouge.

D. Qu'est-ce qu'un golfe ?

R. C'est une avance considérable de mer dans les terres. Si cette avance est moins considérable, on l'appelle *baie*; moins grande encore, on l'appelle *anse*; moins grande que l'anse, c'est un *port*.

D. Citez et montrez de grands golfes.

R. Le golfe de Mexique, le golfe de Bothnie, le golfe de Guinée, le golfe Persique.

D. Qu'est-ce qu'un détroit ?

R. C'est un espace de mer resserré entre deux terres; on lui donne aussi le nom de *pas*, de *phare*, de *bosphore*.

D. Citez et montrez des détroits célèbres.

R. Le Pas-de-Calais, le détroit de Gibraltar, le détroit de Constantinople.

D. Qu'est-ce qu'un archipel ?

R. C'est une portion de mer parsemée d'îles.

D. Citez et montrez des archipels.

R. L'archipel de la Grèce, l'archipel du Nord.

D. Qu'est-ce qu'une rade ?

R. C'est un endroit à peu de distance des côtes , où l'on peut mettre les vaisseaux en sûreté.

D. Qu'appelle-t-on bancs de sable , sèches ou hauts fonds ?

R. Ce sont des endroits de la mer où il y a peu d'eau.

Des lacs , fleuves et rivières.

D. Qu'est-ce qu'un lac ?

R. C'est une grande étendue d'eau qui ne tarit jamais , et qui n'a aucune communication visible avec la mer.

D. Citez et montrez des lacs fameux.

R. La mer Caspienne , la mer d'Aral , qui ne sont improprement appellées *mers* , qu'à cause de leur grandeur , mais qui sont de véritables lacs.

D. Qu'est-ce qu'une rivière ?

R. C'est une eau de source qui coule toujours et qui se rend dans d'autres rivières , ou va directement jusqu'à la mer. Si la rivière est considérable et qu'elle se jette dans la mer , on lui donne le nom de *fleuve* ; quand les rivières sont fort petites , on les appelle *ruisseaux*.



D. Qu'est-ce que la source d'une rivière ?

R. C'est l'endroit où elle commence.

D. Qu'est-ce que l'embouchure d'une rivière ?

R. C'est l'endroit où elle se jette dans la mer.

D. Qu'est-ce que le haut d'une rivière ?

R. C'est l'endroit le plus voisin de sa source.

D. Qu'est-ce que le bas d'une rivière ?

R. C'est l'endroit le plus voisin de son embouchure.

D. Comment distingue-t-on la droite et la gauche d'une rivière ?

R. La droite d'une rivière est à la droite de celui qui la descend , c'est-à-dire , qui va vers son embouchure , et la gauche est à sa gauche.

CHAPITRE II.

Des moyens dont on se sert pour apprendre la géographie.

D. De quoi se sert-on pour apprendre la géographie ?

R. On se sert de globes faits en carton ;
ou de cartes , qui représentent les diffé-
rentes parties de la surface de la terre.

D. Combien distingue-t-on de sortes
de cartes ?

R. On distingue deux sortes de cartes ,
les cartes générales et les cartes parti-
culières.

D. Quelles sont les cartes générales ?

R. Ce sont celles qui représentent la
surface entière de la terre , comme les
mappe-mondes , ou ses principales par-
ties , comme les cartes d'Europe , d'Asie ,
d'Afrique et d'Amérique.

D. Quelles sont les cartes particulières ?

R. Ce sont celles qui représentent un
pays , un canton , etc.

× **D.** Quelle est la carte la plus générale ?

R. C'est la mappe-monde , qui repré-
sente toute la terre en deux parties , qu'on
appelle *hémisphères*.

D. Que veut dire le mot *hémisphère* ?

R. Il signifie moitié de globe.

D. Comment s'appelle chacun de ces
deux *hémisphères* ?

R. L'un s'appelle *oriental* , parce qu'il
est à l'orient de l'autre , et l'autre s'ap-

pelle *occidental* , parce qu'il est à l'occident du premier.

D. Comment distingue-t-on encore ces deux hémisphères ?

R. On les distingue , l'un en monde ancien , parce qu'il est le plus anciennement connu , et l'autre en nouveau monde , parce qu'il est nouvellement découvert.

CH A P I T R E I I I .

Des points géographiques.

D. Qu'entendez-vous par les points géographiques ?

R. Ce sont : 1.° les deux extrémités du globe , qu'on appelle pôle Arctique , ou le pôle du nord , et le pôle Antarctique , ou le pôle du midi ; 2.° les quatre points cardinaux , savoir , le septentrion ou le nord , le midi ou le sud , l'orient ou l'est , l'occident ou l'ouest.

D. Y a-t-il d'autres points ?

R. Oui. Entre les quatre points cardinaux , il y en quatre autres , savoir , le nord-est , entre le nord et l'est ; le nord-ouest , entre le nord et l'ouest ; le

sud-est , entre le sud et l'est ; le sud-ouest , entre le sud et l'ouest.

D. Comment marque-t-on les quatre points cardinaux sur les cartes ?

R. Le nord est toujours en haut , le sud en bas , l'est à la droite , l'ouest à la gauche de celui qui regarde la carte. En observant avec attention ces quatre points , il est aussi facile de reconnaître sur la carte les différentes parties de la terre , que de se fixer dans la mémoire la position des différens meubles qui garnissent un appartement.

D. Comment reconnaît-on les quatre points cardinaux en pleine campagne ?

R. En se tournant vers un des points , on reconnaît aisément les trois autres. Si , par exemple , on se tourne vers le soleil levant ou l'est , on a l'ouest derrière soi , le nord à sa gauche , le sud à sa droite. Le contraire arrive si l'on se tourne vers le soleil couchant ou l'ouest. Cette manière de reconnaître les points cardinaux , s'appelle *s'orienter*.

C H A P I T R E I V.

*Des cercles qu'on remarque sur les globes
et sur les cartes géographiques. (1)*

D. A quoi servent tous ces cercles ?

R. On les a imaginés pour partager la terre en différentes régions , et déterminer l'étendue et la situation de chaque pays.

(1) Je puis assurer , d'après mon expérience personnelle , que la géographie peut être enseignée à de très-jeunes enfans , et que c'est même un jeu pour eux lorsqu'on les exerce sur la carte : exercice d'ailleurs sans lequel on ne leur apprendrait que des mots. Si on ne les juge pas en état d'entendre ce chapitre , qui est le plus difficile de tous , on peut le leur faire passer d'abord , sauf à y revenir lorsqu'ils sont plus avancés , ainsi que sur différens détails de températures , de productions des différens pays , etc. Cependant ces latitudes et longitudes , auxquelles d'abord ils n'entendent rien , leur deviennent très-familières par l'exercice sur les cartes.

Des grands cercles.

D. Quels sont les grands cercles ?

R. Ce sont ceux qui partagent la terre en deux parties égales. On en distingue deux principaux , l'équateur et le méridien (1).

D. Qu'est-ce que l'équateur ?

R. C'est un cercle qu'on a supposé aller d'orient en occident , et partager la terre en deux parties égales , comme un cercle qui partagerait une pomme ou une orange par le milieu , et qui serait également éloigné des deux extrémités.

D. Comment appelle - t - on les deux extrémités de la terre ?

R. Elles s'appellent pôles.

(1) Je ne parle pas ici des grands cercles du zodiaque et de l'horizon , qui ne sont d'aucun usage dans la géographie , mais seulement dans l'étude de la sphère , que les jeunes gens apprendront avec beaucoup plus de facilité après qu'avant la géographie. Voyez mes *Eléments de Cosmographie.*

D. A quoi sert l'équateur sur les cartes géographiques ?

R. A déterminer la distance où un pays se trouve de ce cercle ; ce qui s'appelle déterminer la latitude.

D. Comment détermine-t-on cette latitude ?

R. En tirant une ligne de l'équateur à l'un des pôles. Cette ligne se divise en quatre-vingt-dix parties égales, et chacune de ces parties s'appelle un degré de latitude. Or, comme il y a deux pôles, le pôle septentrional et le pôle méridional, quand on dit qu'un lieu est à vingt degrés de latitude septentrionale, cela veut dire qu'il est éloigné de l'équateur de vingt degrés vers le nord.

D. Qu'est-ce que le méridien ?

R. C'est un grand cercle qui est censé tracé au-dessus de la terre, en allant d'un pôle à l'autre, et coupant l'équateur. Il divise la terre en deux parties égales, dont l'une (celle qui est à droite) est orientale, et l'autre (celle qui est à gauche) est occidentale.

D. Compte-t-on plusieurs méridiens ?

R. On peut en supposer autant qu'il y a de points différens sur la surface de

globe, d'orient en occident ; mais , pour éviter la confusion , on ne les marque sur la mappe-monde et sur les cartes générales , que de cinq en cinq , ou de dix en dix. Beaucoup de cartes marquent le premier méridien à l'île de Fer , une des Canaries ; d'autres à Paris.

D. Quel est l'usage du méridien en géographie ?

R. Il sert à déterminer la position orientale et occidentale d'un lieu par rapport à un autre lieu , ce qui s'appelle déterminer la *longitude*. Ainsi , quand on dit qu'un pays est au vingtième degré de longitude orientale , cela signifie qu'il est éloigné du premier méridien , qui passe à l'île de Fer , de vingt degrés vers l'orient. Si l'on suppose un méridien passant à Paris , et qu'on dise qu'un pays est à dix degrés de longitude occidentale , cela signifie qu'il est éloigné de Paris de dix degrés vers l'occident.

D. Définissez d'une manière précise la latitude et la longitude.

R. La latitude est la distance où un pays se trouve de l'équateur. La longitude est la distance où un pays se trouve d'un méridien convenu.

D. Est-ce que la latitude seule n'indique pas suffisamment la position d'un lieu ?

R. Elle apprend seulement que ce lieu est éloigné de l'équateur de tant de degrés, ce qui détermine sa situation vers le nord ou vers le sud ; mais sa situation à telle ou telle partie de l'orient ou de l'occident n'est indiquée que par la longitude.

D. Quelle est la mesure d'un degré ?

R. Un degré fait à peu-près vingt-cinq lieues communes de France, tant ceux de latitude que ceux de longitude. Mais ces derniers vont en diminuant jusqu'aux pôles, où tous les méridiens se réunissent. Cependant cette diminution est peu sensible jusques vers le trentième de latitude nord et sud, où les degrés de longitude ne sont plus que de vingt-deux lieues, et vont ainsi en diminuant jusqu'au quatre-vingt-neuvième, où ils ne sont plus que d'un quart de lieue.

§. I I.

Des petits cercles.

D. Quels sont les autres cercles ?

R. Il y en a encore quatre, que l'on

appelle *petits* , parce qu'ils partagent la terre en parties inégales.

D. Quels sont ces cercles ?

R. Ce sont , 1.^o le tropique du Cancer ; 2.^o le tropique du Capricorne , qui est à la même distance de l'équateur , mais de l'autre côté , celui du sud.

D. A quelle distance de l'équateur est chaque tropique ?

R. A vingt-trois degrés et demi.

D. Quels sont les deux autres ?

R. Ce sont les deux cercles polaires, dont l'un, celui qui est au nord , s'appelle cercle polaire Arctique , et celui qui est au sud s'appelle cercle polaire Antarctique.

D. A quelle distance des pôles sont les cercles polaires ?

R. A vingt-trois degrés et demi.

D. A quoi servent ces cercles sur les cartes géographiques ?

R. A marquer les différentes températures des espaces compris entr'eux.

D. Comment appelle-t-on ces espaces ?

R. On les appelle zones.

D. Combien y a-t-il de zones ?

R. Cinq : la zone torride ou brûlée , ainsi nommée , parce que la chaleur y est excessive et brûlante ; les deux zones

tempérées , où la chaleur et le froid sont modérés ; et les deux zones glaciales , où l'on ne trouve que des glaces et des froids excessifs.

D. Où est située la zone torride ?

R. Entre les deux tropiques , sous l'équateur. Elle comprend quarante - sept degrés.

D. Où sont situées les deux zones tempérées ?

R. La zone tempérée septentrionale , entre le tropique du Cancer et le cercle polaire Arctique ; et la zone tempérée méridionale , entre le tropique du Capricorne et le cercle polaire Antarctique. Elles comprennent chacune quarante-trois degrés.

D. Où sont situées les deux zones glaciales ?

R. Depuis chaque cercle polaire jusqu'au pôle correspondant.

T I T R E I I.

Des divisions du globe établies par les hommes.

D. A présent que nous avons appris à

ne
ro
di
en
est
mo
fai
la
pâ
par
sor
tes
A
pui
ties
A
mo
L
et
Aus
vert
gran
part
asse
Il ex
Ter
naît
c'est
tarc

nous reconnaître sur la carte , parcourons-en les différentes parties. Nous avons dit que la carte qui représente la terre entière , s'appelle *mappe-monde*, et qu'elle est composée de deux hémisphères ou moitiés de globe , comme si l'on voulait faire voir , d'un même coup-d'œil , toute la surface d'une boule , et qu'on la coupât par la moitié , pour mettre les deux parties l'une à côté de l'autre. . . . Quelles sont les divisions que les hommes ont faites de ces deux hémisphères ?

R. Ils les ont divisés en quatre parties , puis ils ont subdivisé chacune de ces parties en différens états.

D. Quelles sont les quatre parties du monde ?

R. Ce sont l'Europe , l'Asie , l'Afrique et l'Amérique. Il y a encore les Terres Australes , qu'on a nouvellement découvertes , et que l'on soupçonne être un grand continent , qui ferait une cinquième partie du globe ; mais il n'est point encore assez connu pour que nous en parlions ici. Il existe d'autres terres , que l'on nomme *Terres Antarctiques* , et dont on ne connaît que quelques pointes. On croit que c'est un continent qui entoure le pôle Antarctique.

CHAPITRE PREMIER.

De l'Europe.

D. Qu'est-ce que l'Europe ?

R. C'est la plus petite , mais la plus peuplée des quatre parties du monde.

D. Quelle est la position de l'Europe sur le globe ?

R. En regardant l'Europe sur la mappemonde , on voit qu'elle est bornée au nord par la mer Glaciale ; au sud par la Méditerranée , qui la sépare de l'Afrique ; à l'est par l'Asie et par la mer Noire ; et enfin à l'ouest par l'Océan.

D. A quelle latitude se trouve-t-elle ?

R. Entre le trente-cinquième et le soixante-douzième degré de latitude septentrionale.

D. Quelle est sa longitude ?

R. En la prenant depuis la côte occidentale de l'Islande , et en comptant du méridien de Paris , on reconnaît qu'elle est comprise entre le vingt-huitième degré de longitude occidentale et le cinquante-sixième de longitude orientale.

D. Quelles sont les principales parties de l'Europe ?

R. Ce sont , au nord , les Iles Britanniques , les états du Danemarck , la Suède et la Russie.

Au milieu , la France , la Hollande , la Suisse , et l'Allemagne , qui comprend , 1.^o la monarchie autrichienne ; 2.^o la monarchie prussienne ; 3.^o les royaumes de Westphalie , de Saxe , de Bavière , de Wurtemberg , et quelques petits états.

Au midi , le Portugal , l'Espagne , l'Italie , la Turquie d'Europe.

§. I.^{er}

Des Iles Britanniques.

D. Qu'entendez-vous par Iles Britanniques ?

R. Les trois royaumes d'Angleterre , d'Ecosse et d'Irlande , et quelques autres îles environnantes , qui sont réunies sous la domination du roi d'Angleterre ?

D. Quelle est la position de l'Angleterre ?

R. Elle est bornée , au nord , par l'Ecosse , avec laquelle elle forme une île ; au sud par la Manche , qui ne la sépare

de la France , entre Calais et Douvres ; que de sept lieues ; à l'est par la mer du Nord ; à l'ouest par l'Océan.

D. Quelle est l'étendue de l'Angleterre ?

R. Ce pays a cent vingt-cinq lieues de l'est à l'ouest ; quatre-vingt-seize du nord au sud.

D. Quelles sont les productions et la température de l'Angleterre ?

R. Quoique ce pays soit au nord , l'air y est assez tempéré. Les brouillards y règnent quelquefois des mois entiers. Il n'y a ni vignes ni oliviers. Les fruits n'y sont pas si bons qu'en France et dans les pays du midi de l'Europe ; mais la laine des bestiaux y est très-fine , parce que les troupeaux passent les jours et les nuits , presque toute l'année , dans les pâturages qui y sont excellens , sans craindre les loups , dont on a entièrement purgé le pays. Les Anglais font un très-grand commerce des produits de leurs manufactures.

D. Quelle est la position de l'Ecosse ?

R. Elle est bornée , au sud , par l'Angleterre , et des trois autres côtés par la mer.

D. Quelle est son étendue ?

R. Elle a quatre-vingt lieues de l'est à l'ouest, et cinquante-cinq du nord au sud.

D. Quelles sont les productions et la température de l'Ecosse ?

R. L'air y est froid, mais sain. Aussi les Ecossois sont-ils robustes, particulièrement ceux qui habitent vers le nord, dans les montagnes. Le pays est peu fertile en blé, mais abondant en pâturages. Il n'y croit point de vin; mais on y fait de la bière qui a beaucoup de vigueur. La pêche y est très-abondante.

D. Quelle est la position de l'Irlande ?

R. Elle est à l'ouest de l'Angleterre, et est bornée de tous côtés par la mer.

D. Quelle est son étendue ?

R. Elle a quatre-vingt-dix lieues de l'est à l'ouest, cinquante du nord au sud.

D. Quelles sont les productions et la température de l'Irlande ?

R. L'air y est tempéré, mais humide, ce qui vient des pluies ordinairement fréquentes dans les pays environnés d'une grande surface d'eau, des lacs et des marais dont il est entrecoupé. Ce pays nourrit beaucoup de bestiaux, et son commerce consiste principalement en bœuf salé, en cuirs, beurre, fromage et laines.

Nota. Il y a autour de l'Angleterre , de l'Écosse et de l'Irlande , quelques îles qui sont sous la domination de l'Angleterre.

§. I I.

Des Etats du Danemarck.

D. Qu'entendez-vous par états du Danemarck ?

R. J'entends les différens pays qui sont sous la domination danoise ; savoir le Danemarck , la Norwège et l'Islande.

D. Quelle est la position du Danemarck ?

R. Il est borné , au sud , par l'Allemagne ; à l'ouest et au nord par l'Océan ; et à l'est , par la mer Baltique.

D. Comment divise-t-on le Danemarck ?

R. En terre ferme et en îles. La terre ferme est une presqu'île , que l'on nomme Jutland , et les îles sont en grand nombre. Les deux principales sont l'île de Fionie , et celle de Seeland , dans laquelle est située la capitale , Copenhague.

D. Quelles sont les productions et la température du Danemarck ?

R. Ce pays , que l'on croit être la patrie des anciens Cimbres , qui se rendirent redoutables aux Romains , est très-froid.

On y recueille beaucoup de blé , et les paturages y sont abondans. On y trouve des mines de fer et de cuivre.

D. Quelle est la position de la Norwège ?

R. Ce pays est borné au nord par la mer Glaciale ; au sud , par le détroit du Sund , qui le sépare du Danemarck ; à l'est , par la Suède ; et à l'ouest par la mer du Nord.

D. Quelle est son étendue ?

R. Il a trois cent soixante-lieues de long , et soixante-dix de large.

D. Quelles sont ses productions et sa température ?

R. C'est un pays extrêmement froid , sablonneux , stérile. On en tire d'excellens bois de construction , des mâts , du goudron , des résines , du fer , des fourrures et des poissons salés.

D. Quelle est la position de l'Islande ?

R. C'est une île située , en partie , sous le cercle polaire arctique , et qui fut découverte dans le onzième siècle , par des armateurs norwégiens.

D. Quelle est son étendue ?

R. Elle a cent trente lieues de long , sur soixante-seize de large.

D. Quelles sont ses productions et sa température ?

R. Le froid y est excessif ; le terroir en est encore plus ingrat que celui de la Norwège. Elle a plusieurs montagnes , dont la plus remarquable est le mont Hécla , qui vomit du feu , des pierres et de l'eau bouillante.

§. I I I.

De la Suède.

D. Quelle est la position de la Suède ?

R. Elle est bornée , au nord , par la Laponie ; au sud , par la mer Baltique ; à l'est , par la Russie ; et à l'ouest , par la Norwège.

D. Quelle est son étendue ?

R. Elle a deux cent quatre-vingt lieues de long , et deux cents de large.

D. Quelles sont les productions et la température de la Suède ?

R. Comme elle tire beaucoup vers le nord , l'air y est extrêmement froid ; l'hiver y dure neuf mois ; l'été , qui n'en dure que trois , y est très-chaud. Elle est assez fertile ; mais les montagnes , les lacs et les forêts en occupent plus de la

moitié. Les troupeaux sont abondans ; son principal commerce consiste en cuivre , qui est très-estimé , en fer , en mâts de vaisseaux , en poix-résine et en fourrures.

D. Quelles sont les principales parties de la Suède ?

R. Ce sont : 1.^o la Suède proprement dite ; 2.^o la Gothie ou Gothland , qui est bornée , au nord , par la Suède , et des trois autres côtés par la mer ; 3.^o la Bothnie , dont toutes les côtes sont baignées par la mer Baltique , qui s'avancant beaucoup dans la Bothnie , s'appelle en cet endroit golfe de Bothnie ; 4.^o la Finlande , pays stérile , entrecoupé de marais , de lacs , de bois et de déserts , et qui n'est peuplé que vers les côtes ; 5.^o enfin , la Laponie dont nous allons parler.

D. Quelle est la position de la Laponie ?

R. C'est le pays le plus reculé au nord de l'Europe ; il est situé dans la zone froide ; aussi est-il peu habité , et presque stérile. Il est borné , au nord , par la mer Glaciale ; au sud , par la Suède et la Bothnie ; à l'est , par la mer Blanche ; et à l'ouest , par la mer du Nord. On distingue la Laponie danoise , la Laponie suédoise , et la Laponie russe.

De la Russie d'Europe.

D. Quelle est la position de la Russie d'Europe ?

R. Elle est bornée , au nord , par la mer Glaciale ; au sud par l'Asie et la petite Tartarie ; à l'est , par l'Asie ; et à l'ouest , par la Pologne et la Suède.

D. Quelle est son étendue ?

R. En y comprenant la Russie asiatique , cet empire peut avoir quatorze cents lieues d'orient en occident , six cents lieues du midi au nord , et trois mille huit cents de circonférence.

D. Quelles sont les productions et la température de la Russie ?

R. La partie du Nord est très-froide , peu fertile , remplie de lacs , de déserts et de forêts immenses , peuplée d'ours , de renards , d'hermines , de martres , etc. , qui donnent des fourrures. Les provinces du milieu produisent des graines et des fruits ; et la Russie méridionale , près de la Pologne , est fertile en blé.

De la France.

D. Quelle est la position de la France ?

R. Elle est bornée , au nord , par la Manche , qui la sépare de l'Angleterre , et par la Hollande ; au sud , par les Pyrénées , qui la séparent de l'Espagne , et par la Méditerranée ; à l'est , par le Rhin , qui la sépare de l'Allemagne , par la Suisse et par les Alpes , qui la séparent de l'Italie ; et à l'ouest , par l'Océan.

D. Quelle était l'étendue de la France avant 1789 ?

B. Elle avait deux cent vingt - cinq lieues environ du sud au nord , et deux cents lieues environ de l'est à l'ouest ; mais depuis elle a été augmentée de plusieurs départemens , qui sont l'ancienne Belgique , dont on a formé neuf départemens ; les pays en deça du Rhin , qui en font quatre ; la principauté de Porentruy , qui fait partie des départemens du Haut-Rhin et de la Haute-Saône ; Genève et son territoire , qui fait le département du Léman ; le comté de Nice , qui fait le département des Alpes maritimes ; la Savoie , qui fait celui du Mont-

Blanc ; le Piémont et l'Etat de Gènes , qui font huit départemens ; les Duchés de Parme et de Plaisance , qui font les départemens du Taro ; les Etats de Toscane , appelés pendant quelques années royaume d'Etrurie , qui font les trois départemens de l'Arno , de la Méditerranée et de l'Ombrone.

D. Quels sont les neuf départemens de la ci-devant Belgique ?

R. Ce sont les suivans :

<i>Départemens.</i>	<i>Préfectures.</i>
Jemmapes.	Mons.
La Lys.	Bruges.
L'Escaut.	Gand.
Deux-Nèthes.	Anvers.
La Dyle.	Bruxelles.
La Meuse-Inférieure.	Maëstrich.
L'Ourthe.	Liège.
Sambre et Meuse	Namur.
Des Forêts.	Luxembourg.

D. Quels sont les pays , en deçà du Rhin , réunis à la France ?

R. Ce sont les duchés de Clèves , la Gueldre méridionale , le duché de Juliers , les électors de Cologne , de Trèves , de Mayence , du Palatinat , du Rhin ?

D. Quels sont les quatre départemens formés de ces pays ?

R. Ce sont les suivans.

<i>Départemens.</i>	<i>Préfectures.</i>
La Roër.	Aix-la-Chapelle.
Rhin et Moselle.	Coblentz.
Le Sarre.	Trèves.
Le Mont-Tonnerre.	Mayence.

D. Quels sont les huit départemens du Piémont et de l'état de Gènes ?

R. Ce sont les suivans :

<i>Départemens.</i>	<i>Préfecturas.</i>
Le Pô.	Turin.
La Doire.	Ivrée.
Marengo.	Alexandrie.
La Sésia.	Vercell.
La Stura.	Coni.
Montenotte	Savone.
Appennins.	Chiavari.
Gènes.	Gènes.

D. Comment la France était-elle divisée avant la révolution ?

R. Elle était divisée en trente-deux provinces, qui étaient, au nord, la Flandre, l'Artois, la Picardie, la Normandie, l'île de France, la Champagne, la Lorraine, l'Alsace.

D. Quelles étaient les provinces du centre ?

R. La Bretagne , le Mans , l'Anjou , la Tourraine , l'Orléanais , le Berry , le Nivernais , la Bourgogne , la Franche-Comté , le Poitou , l'Aunis , la Marche , le Bourbonnais.

D. Quelles étaient les provinces du sud ?

R. La Saintonge et l'Angoumois , le Limousin , l'Auvergne , le Lyonnais , le Dauphiné , la Guienne , la Gascogne , le Béarn et la Basse-Navarre , le comté de Foix , le Roussillon , le Languedoc , la Provence.

Il y avait encore le Comtat Venaissin , qui avait été cédé aux Papes , mais qui a été définitivement réuni à la France , dont il fait partie , sous le nom de département de Vaucluse ; et l'île de Corse , qui a longtemps appartenue aux Génois , sans qu'ils pussent réduire les habitans , et qu'ils ont cédée à la France. Elle fait deux départemens , savoir :

Départemens.

Préfectures.

Liamone Ajaccio.

Golo Bastia.

D. D'où

le
le
ex
pl
L
1
2
3
4
5
6
7
8
9
10
11
12
13
14
15
16
17
18

D. D'où les départemens tirent - ils leurs noms ?

R. Soit des principales rivières qui les arrosent , soit des montagnes qui existent dans quelques-uns.

D. Quels sont les départemens qui remplacent les anciennes provinces du nord ?

R. Ce sont les suivans :

<i>Départemens.</i>	<i>Préfectures.</i>
1 Nord	Lille.
2 Pas-de-Calais.	Arras.
3 Somme	Amiens.
4 Seine-Inférieure.	Rouen.
5 Calvados.	Caen.
6 Manche	Saint-Lô.
7 Orne	Alençon.
8 Eure	Evreux.
9 Oise.	Beauvais.
10 Seine et Oise	Versailles.
11 Seine	Paris.
12 Aisne ,	Laon.
13 Seine et Marne	Melun.
14 Ardennes.	Mézières.
15 Marne.	Châlons-sur-Marne.
16 Aube.	Troyes.
17 Haute-Marne.	Chaumont.
18 Meuse.	Bar-sur-Ornain.

D

- 19 Moselle . . . Metz
- 20 Meurthe. . . Nancy.
- 21 Vosges . . . Epinal.
- 22 Bas-Rhin . . . Strasbourg.
- 23 Haut-Rhin. . . Colmar.

D. Nommez les départemens qui remplacent les anciennes provinces du centre?

R. Ce sont les suivans :

Départemens. Préfectures.

- 1 Ille et Vilaine. . Rennes.
- 2 Côtes du Nord . Saint-Brieux.
- 3 Finistere. . . Quimper.
- 4 Morbihan . . . Vannes.
- 5 Loire-Inférieure. Nantes.
- 6 Mayenne. . . Laval.
- 7 Sarthe. . . . Le Mans.
- 8 Maine et Loire . Angers.
- 9 Indre et Loire. . Tours.
- 10 Eure et Loir . . Chartres.
- 11 Loiret. . . . Orléans.
- 12 Loir et Cher . . Blois.
- 13 Indre Châteauroux.
- 14 Cher. Bourges.
- 15 Nièvre. . . . Nevers.
- 16 Yonne. Auxerre.
- 17 Côte-d'Or . . . Dijon.
- 18 Saône et Loire. . Mâcon.

- 19 Ain Bourg.
- 20 Haute-Saône Vezoul.
- 21 Doubs Besançon.
- 22 Jura Lons-le-Saulnier.
- 23 Vendée Napoléon.
- 24 Deux-Sèvres Niort.
- 25 Vienne (la) Poitiers.
- 26 Allier Moulins.

ui rem-
centre?

D. Quels sont les départemens qui remplacent les anciennes provinces du sud ?

R. Ce sont les suivans :

Départemens. Préfectures.

- 1 Haute-Vienne Limoges.
- 2 Creuse Guéret.
- 3 Corrèze Tulle.
- 4 Charente-Inférieure. Saintes.
- 5 Charente Angoulême.
- 6 Puy-de-Dôme Clermont.
- 7 Cantal Aurillac.
- 8 Loire Montbrisson.
- 9 Rhône Lyon.
- 10 Isère Grenoble.
- 11 Drôme Valence.
- 12 Hautes-Alpes Gap.
- 13 Gironde Bordeaux.
- 14 Dordogne Périgueux.

- 15 Lot et Garonne . . . Agen.
- 16 Lot . . . Cahors.
- 17 Tarn . . . Montauban.
- 18 Aveyron . . . Rhodès.
- 19 Landes . . . Mont-de-Marsan.
- 20 Gers . . . Auch.
- 21 Hautes-Pyrénées . . Tarbes.
- 22 Basses-Pyrénées . . Pau.
- 23 Haute-Loire . . . Le Puy.
- 24 Lozère . . . Mende.
- 25 Ardèche . . . Privas.
- 26 Gard . . . Nîmes.
- 27 Hérault . . . Montpellier.
- 28 Aude . . . Carcassonne.
- 29 Tarn . . . Alby.
- 30 Haute-Garonne . . Toulouse.
- 31 Arriège . . . Foix.
- 32 Pyrénées Orientales Perpignan.
- 33 Basses Alpes . . . Digne.
- 34 Bouches-du-Rhône. Marseille.
- 35 Var . . . Draguignan.

D. Faites la récapitulation de tous les départements dont la France est actuellement composée.

R. Anciennes provinces :

du nord 23

du centre	26
du sud	35
Belgique	9
Pays en deçà du Rhin	4
Genève et son territoire	1
Savoie	1
Comté de Nice	1
Comtat Venaissin	1
Corse	2
Piémont et état de Gênes	8
Etats de Parme , de Plaisance et de Toscane	4
<hr/>	
Total	115

D. Quelles sont les productions et la température de la France ?

R. Le sol de ce pays est dans la position la plus avantageuse. Placé sous un ciel tempéré, il jouit d'un air pur et sain ; il peut suffire à tous les besoins de ses nombreux habitans. Il produit abondamment toutes les choses nécessaires à la vie. C'est la patrie des arts et des sciences. Baigné, au nord, au sud, à l'ouest, par la mer, il peut avoir le commerce le plus florissant.

§. V I.

De la Hollande.

D. Quelle est la position de la Hollande ?

R. Elle est bornée, au nord et à l'ouest, par la mer ; à l'est, par l'Allemagne ; au sud par la France.

D. Comment se divisait ce pays ?

R. En sept provinces, qui se sont appelées Provinces-Unies, à cause de l'union qu'elles se jurèrent à la fin du seizième siècle, lorsqu'elles secouèrent le joug de l'Espagne. Il forme aujourd'hui un royaume divisé en neuf départemens.

D. Quelles sont ces sept provinces ?

R. La Hollande, proprement dite, la Gueldre septentrionale, la Zélande, la province d'Utrecht, la Frise, l'Oberisssel, et la province de Groningue.

D. Quelles sont les productions et la température de la Hollande ?

R. Ce pays, qui est extrêmement bas vers la mer, et qui ne se défend des inondations que par des digues énormes et entretenues à grands frais, est marécageux, et l'air y est, en général, humide et épais. Cependant l'industrie de ses ha-

bitans a tiré parti de ses vastes et excellens pâturages ; leurs manufacturés et l'étendue de leur commerce en ont fait un pays très-peuplé.

§. V I I.

De la Suisse ou Helvétie.

D. Quelle est la position de la Suisse ?

R. Elle est bornée , à l'ouest , par la France ; à l'est et au nord , par l'Allemagne ; au sud , par la France et l'Italie.

D. En combien de parties divisait-on la Suisse ?

R. En treize cantons , qui se réunirent dans le quatorzième siècle , et secouèrent le joug de la maison d'Autriche.

D. Quels sont ces treize cantons ?

R. Ce sont ceux de Zurich , de Berne , de Lucerne , d'Uri , de Schwitz , d'Underwald , de Zug , de Glaris , de Bâle , de Fribourg , de Soleure , de Schaffouse , d'Appenzel. Ils avaient pour alliés les Grisons , qui aujourd'hui font partie de la Suisse. Par la nouvelle organisation , la Suisse est divisée en dix-neuf départemens.

D. Quelles sont les productions et la température de la Suisse ?

R. C'est un pays de montagnes, fertile, dans les vallées, en blé, en lin et en fruits : comme il a d'excellens pâturages, son principal commerce consiste en bestiaux et en fromages. L'air de la Suisse est tempéré et fort sain.

§. V I I I.

De l'Allemagne.

D. Quelle est la position de l'Allemagne ?

R. Elle est bornée, au nord, par la mer d'Allemagne, le Danemarck et la mer Baltique ; au sud, par la Suisse, l'Italie et la Turquie d'Europe ; à l'est, par la Russie ; et à l'ouest, par la France et la Hollande.

D. Quelles sont les productions et la température de l'Allemagne ?

R. L'air y est tempéré, plus froid néanmoins que chaud, surtout vers la mer. La terre y est propre aux blés et aux pâturages. On y recueille de fort bons vins, particulièrement le long du Rhin.

D. Comment l'Allemagne était-elle constituée et divisée ?

R. C'était en quelque sorte une grande république fédérative , composée d'un grand nombre d'états qui avaient leurs souverains particuliers, et dont l'Empereur était le chef. Elle était principalement divisée en cercles , ou espèces de grandes provinces.

D. Cet état de chose subsiste-t-il encore ?

R. L'empire d'Allemagne n'existe plus. L'Empereur d'Allemagne a renoncé à sa qualité de chef de l'Empire , pour ne plus conserver que le titre d'Empereur d'Autriche ; et cet immense pays comprend aujourd'hui , d'après les limites que nous venons de lui assigner , la monarchie Autrichienne , les royaumes de Prusse , de Saxe , de Westphalie , de Bavière , de Wurtemberg , et quelques petits états , qui forment ce qu'on appelle la confédération du Rhin.

I. Monarchie Autrichienne.

D. Quels sont les pays compris dans les états de la maison d'Autriche ?

R. Ce sont , 1.^o l'Autriche , qui comprend la Carinthie , la Carniole , la Styrie ; 2.^o la Bohême , qui comprend la Moravie ; 3.^o la Hongrie , qui comprend la Transilvanie , l'Esclavonie , la Croatie autrichienne , le Bannat de Temeswar ; 4.^o Saltzbourg en Bavière ; 5.^o la principauté de Teschen , dans la Silésie , avec les huit seigneuries qui en dépendent ; 6.^o la partie de la Pologne qui lui est échue lors du partage fait de ce royaume en 1795 , entre l'Allemagne , la Prusse et la Russie.

I I. *Royaume de Prusse.*

D. Quelle est la position et la division de la Prusse ?

R. Elle est comme enclavée dans l'ancien royaume de Pologne , dont elle a été jusqu'en 1713 un duché dépendant. Le Roi de Prusse possède en outre le marquisat de Brandebourg dans la Haute-Saxe , où est Berlin.

I I I. *Confédération du Rhin.*

D. Qu'entendez-vous par la confédération du Rhin ?

R. J'entends plusieurs états de l'Allemagne, voisins du Rhin, qui sont unis par une confédération, sous la protection de la France, pour leur défense commune.

D. Quels sont les états qui forment actuellement cette confédération ?

R. Ce sont, 1.^o le royaume de Bavière; 2.^o le royaume de Wurtemberg; 3.^o celui de Saxe; 4.^o celui de Westphalie; 5.^o les états du Prince-Primat qui préside la diète des princes de la confédération; 6.^o le grand duché de Bade; 7.^o le grand duché de Clèves et de Berg; 8.^o le grand duché de Hesse; 9.^o quelques petits états.

D. De quoi se composent les états du Prince-Primat ?

R. De l'ancien électorat d'Aschaffembourg, de la principauté de Ratisbonne, des villes impériales de Wetzlaer et de Francfort, etc.

§. I X.

Du Portugal.

D. Quelle est la position du Portugal,

R. Il est borné au nord et à l'est, par l'Espagne, au sud et à l'ouest, par l'océan.

D. Quelle est son étendue ?

R. Il a à peine cinquante lieues dans sa plus grande largeur, sur une longueur de cent vingt lieues environ, et se divise en six provinces.

D. Quelles sont les productions et la température du Portugal ?

R. L'air y est sain et tempéré durant la plus grande partie de l'année ; mais, en été, les chaleurs y sont extrêmes ; l'hyver y est fort pluvieux. Ce pays produit peu de blé, mais beaucoup de bons vins et d'excellens fruits. Ses oranges sont renommées.

§. X.

De l'Espagne.

D. Quelle est la position de l'Espagne ?

R. Ce pays, appelé autrefois *Ibérie* et *Hespérie*, est séparé de la France par les Pyrénées, au nord-est ; il est borné, à l'est et au sud, par la Méditerranée ;

à l'ouest , par le Portugal ; au nord-ouest par l'océan.

D. Quelle est son étendue ?

R. Il a deux cent quarante lieues de long sur deux cents de large , et se divise en quatorze provinces , dont plusieurs portent encore le titre de royaumes. Il y a dans la Méditerranée , quelques îles qui en dépendent , et dont les principales sont Majorque et Minorque.

D. Quelles sont ses productions et sa température ?

R. L'air en est généralement chaud et sec , particulièrement dans le cœur du pays et au midi. Son territoire serait fertile , s'il était mieux cultivé ; il produit des vins et des fruits excellens , ses chevaux sont très-estimés. On y trouve des mines de fer , de sel , de vermillon , et même d'or et d'argent , du marbre , du jaspé , etc.

§. XI.

De l'Italie.

D. Quelle est la position de l'Italie ?

R. C'est une presqu'île qui a la figure

E

d'une botte , et qui est bornée , au nord , par la France , l'Allemagne et la Suisse , au sud , à l'est et à l'ouest par la Méditerranée.

D. Quelle est son étendue ?

R. Elle a environ deux cent cinquante lieues de longueur ; depuis les frontières de la Suisse jusqu'aux extrémités du royaume de Naples. Sa largeur varie beaucoup ; dans quelques endroits , elle a à peine trente-cinq lieues. Il y a en outre des îles assez considérables qui en dépendent , telles que la Sardaigne , la Sicile , Malthe , etc.

D. Quelles sont les productions et la température de l'Italie ?

R. L'été y est fort chaud , et l'hiver pluvieux. La terre est fertile en tout ce qui est nécessaire à la vie ; on y recueille en abondance toutes sortes de grains , des vins délicats , des fruits délicieux , des huiles , de la soie , etc.

D. Quels sont les états de l'Italie ?

R. Ce sont , 1.^o le Piémont et l'état de Gênes , qui font aujourd'hui huit départemens de l'Empire Français ; 2.^o les duchés de Parme , de Plaisance et de Toscane , qui en font quatre ; 3.^o le royaume

d'Italie , qui comprend l'ancienne république de Venise ; 4.^o la principauté de Lucques et de Piombino ; 5.^o les Etats de l'Eglise ; 6.^o la petite république de Saint-Marin , enclavée dans le département du Rubicon , l'un des départemens du royaume d'Italie ; 7.^o le duché de Bénévent ; 8.^o le royaume de Naples.

D. De quels pays se compose le royaume d'Italie ?

R. Il se compose principalement des anciens états de Milan , de Mantoue , de Modène , de Ferrare , de Bologne , de Ravenne , de Venise , du duché d'Urbin , de la marche d'Ancône , etc. Il est divisé en 25 départemens , outre la Dalmatie vénitienne , qui est gouvernée par un Provéiteur.

D. De quels pays se composent les états de l'Eglise ?

R. De l'Ombrie , du Pérousin , de l'Orviettan , du duché de Castro , du patrimoine de Saint-Pierre , de la Sabine , de la campagne de Rome.

§. X I I.

De la Turquie d'Europe.

D. Quelle est la position de cette partie de l'empire Turc ?

R. Elle est comprise entre le golfe de Venise et la mer noire , et a la Méditerranée au sud. On la divise en Turquie septentrionale et en Turquie méridionale.

D. En quoi consiste la Turquie septentrionale d'Europe ?

R. En plusieurs provinces , qui sont la Croatie turque , la Dalmatie turque , la Bosnie , la Servie , la Bulgarie , la Valachie , la Moldavie , la Bessarabie et la petite Tartarie , dont une partie est indépendante.

D. En quoi consiste la Turquie méridionale d'Europe ?

R. Cette partie de la Turquie comprend la Romanie ou Romélie , la Macédoine , l'Albanie , la Livadie , la Morée et plusieurs îles de la Grèce.

D. Quelles sont les productions et la température de la Turquie d'Europe ?

R. L'air y est généralement sain et tempéré ; la terre y est très-fertile en grains , en pâturages , en huiles et en fruits délicieux. On y recueille quantité de raisins ; mais on n'y fait pas beaucoup de vin , parce que la loi de Mahomet en défend l'usage. Les Turcs , peu laborieux , ne tirent point parti du beau sol qu'ils habitent. Ainsi la Grèce , si célèbre autrefois , est aujourd'hui un pays mal peuplé , presque inculte et fort pauvre.

§. X I I I.

Des principales villes d'Europe , fleuves , montagnes , mers , îles , lacs , golfes , détroits , isthmes et caps.

D. Quelles sont les villes les plus remarquables de l'Europe ?

R. Ce sont ,

Dans les îles Britanniques , Londres , capitale de l'Anglererre ; Dublin , capitale de l'Irlande ; Edimbourg , capitale de l'Ecosse ;

Dans les états du Danemarck , Co-

penhague , capitale du Danemarck ;
Christiana , capitale de la Norwège ;

En Suède , Stokholm , capitale ; Upsal ;

En Russie , Pétersbourg , capitale actuelle ;
Moscow , ancienne capitale ;

En France , Paris , capitale ; Strasbourg ,
Bruxelles , Nantes , Lyon , Bordeaux ,
Marseille ;

En Hollande , Amsterdam , capitale ;
La Haye ;

En Suisse , Bâle , Berne , Lucerne ,
Zurich ;

En Allemagne , Vienne , capitale de
l'Autriche ;

Bude , capitale de toute la Hongrie ,
Presbourg , capitale de la haute-Hongrie ;

Prague , capitale de la Bohême ;

Kœnisberg , capitale de toute la
Prusse ; Berlin , dans le Brandebourg ,
et où le roi de Prusse fait sa résidence ;

En Pologne , Varsovie , capitale du
grand duché de ce nom ;

Munich , capitale de la Bavière ;

Stuttgart , capitale du Wurtemberg ;

Dresde , capitale de la Saxe ;

Cassel , capitale de la Westphalie ;

Dans les états du prince - Primat ,

Wetzlaer , Ratisbonne , Francfort-sur-le-Mein , siège de la diète des états confédérés ;

Carlsruhe , capitale du grand duché de Bade ;

Dusseldorf , capitale du grand duché de Clèves et de Berg ;

Darmstadt , capitale du grand duché de Hesse ;

En Portugal , Lisbonne , qui en est la capitale ;

En Espagne , Madrid , capitale ; Séville , Cadix ;

En Italie , Turin , capitale du Piémont ; Gênes , capitale de l'état de ce nom ;

Parme , capitale du duché de ce nom .

Florence , capitale de la Toscane ; ces quatre derniers pays maintenant français .

Milan , capitale du royaume d'Italie , Venise , Mantoue ;

Rome , capitale des états de l'Eglise ;

Bénévent , capitale du duché de ce nom ;

Naples , capitale du royaume de ce nom ;

Palerme , capitale de la Sicile ; Messine ;

En Turquie , Constantinople , capitale de l'Empire Ottoman.

D. Quels sont les principaux fleuves d'Europe ?

R. Ce sont , en Angleterre , la *Tamise* , qui passe à Londres , et se jette dans la mer d'Allemagne ;

En Russie , le *Volga* qui prend sa source dans la Russie d'Europe et se jette en Asie dans la mer Caspienne après avoir parcouru mille lieues ; le *Don* , autrefois Tanaïs , qui se jette dans la mer d'Azof après un cours de trois cent trente lieues ; le *Dniéper* , qui se jette dans la mer noire , après un cours à-peu-près égal ; la *Dwina* , qui se jette dans le golfe de Riga ; une autre rivière du même nom , embouchure dans la mer blanche ; la *Néva* , qui sort du lac Ladoga , passe à Petersbourg , et tombe dans le golfe de Finlande.

En France , le *Rhin* , qui prend sa source dans la Suisse et se perd en partie dans la mer d'Allemagne , et en partie dans le Zuiderzée ; la *Loire* , qui parcourt une grande partie de la France , embouchure dans l'Océan ; le *Rhône* , source dans la Suisse , embouchure dans le golfe

de Lyon ; l'*Escant* , qui prend sa source en Picardie , et se jette , divisé en deux branches , dans la mer d'Allemagne ; la *Meuse* , source sur les confins de la Champagne et de la Lorraine , embouchure dans la mer d'Allemagne ; la *Seine* , source en Bourgogne , embouchure dans la Manche , au Hâvre ; la *Garonne* , appelée *Gironde* , lorsqu'elle s'est jointe à la *Dordogne* , embouchure dans le golfe de Gascogne ;

En Allemagne , le *Weser* et l'*Elbe* , embouchure dans la mer d'Allemagne ; l'*Oder* et la *Vistule* , embouchure dans la mer Baltique ; le *Danube* , embouchure dans la mer noire , après un cours de 450 lieues ;

En Portugal , le *Tage* , le *Douro* , la *Guadiana* , qui a une cataracte de 50 pieds , tous trois source en Espagne , embouchure dans l'océan ;

En Espagne , l'*Ebre* , embouchure dans la Méditerranée ; le *Guadalquivir* , embouchure dans l'océan , au-dessous de Séville ; le *Mançanerès* , qui passe à Madrid ;

En Italie , le *Pó* , source dans les Alpes , embouchure dans le golfe de Venise ;

le *Tésin* , source dans les Alpes , se jette dans le Pô ; l'*Adige* , source dans les Alpes , passe à Verone , et se jette dans le golfe de Venise ; l'*Arno* , sort de l'Apennin , passe à Florence , embouchure dans la Méditerranée ; l'*Adda* , entre dans le lac côme , et se jette dans le Pô au-dessus de Crémone ; le *Tibre* , sort de l'Apennin , passe à Rome , embouchure dans la Méditerranée.

D. Quelles sont les plus hautes montagnes de l'Europe ?

R. Cesont, les Pyrénées, entre la France et l'Espagne ; les Alpes , entre la France, l'Allemagne et l'Italie ; l'Apennin , qui traverse l'Italie du nord au sud ; les monts Krapack entre la Pologne et la Hongrie ; les Dophrines , entre la Norwège et la Suède ; les monts Poyas , qui séparent l'Europe de l'Asie.

Il y a de plus en Europe trois fameux volcans , le mont Ethna en Sicile , qui brûle depuis un temps immémorial , l'Hécla , en Islande , qui lance ses-feux à travers les glaces et les neiges d'une terre gelée , et le Vésuve , dans le royaume de Naples , dont la première éruption , connue de mémoire d'homme , a eu lieu l'an

79 de J. C. , et qui a enseveli des villes entières.

D. Quelles sont les mers de l'Europe ?

R. Ce sont , la mer Glaciale au nord ; et la mer Blanche , au nord-est ; la mer Baltique , entre la Prusse , la Suède et la Russie ; la mer du Nord , ou d'Allemagne , entre la France , la Hollande , le Danemarck et l'Angleterre ; la Manche , entre la France et l'Angleterre ; l'Océan Atlantique ou Occidental , entre l'Europe , l'Afrique et l'Amérique ; la Méditerranée entre l'Europe et l'Afrique ; la mer de Marmara entre la mer Noire et l'Archipel ; la mer Noire , entre la Turquie d'Europe , la Turquie d'Asie et la Tartarie ; la mer d'Azof ou de Zabache , au nord de la mer noire.

D. Quels sont les principaux golfes ?

R. Ce sont ceux de Bothnie , de Dantzick , de Finlande et de Rigà , formés par la mer Baltique ; de Zuiderzée , par la mer du Nord ; de Biscaye , par l'Océan , entre la France et l'Espagne ; de Venise , de Lyon , de Gènes , de Naples , de Salerne , de Tarente , formés par la méditerranée.

D. Quels sont les principaux détroits de l'Europe ?

R. Ce sont , le détroit de Weigatz , au nord de la Russie ; le Sund entre l'île de Séeland et la Suède ; le grand Belt , entre l'île de Séeland et celle de Fionie ; le petit Belt , entre l'île de Fionie et le Jutland ; le Pas-de-Calais , entre la France et l'Angleterre ; le détroit de Gibraltar , entre l'Espagne et l'Afrique ; le Phare de Messine , entre la Sicile et l'Italie ; le détroit de Négrepont , entre l'île de ce nom et la Grèce ; les Dardanelles , entre l'Asie et la presqu'île de Gallipoli ; le détroit de Constantinople , ou Bosphore de Thrace , entre la mer de Marmara et la mer Noire.

D. Quels sont les principaux lacs de l'Europe ?

R. Ce sont ceux de Ladoga et Onéga en Russie ; Vener en Suède ; Sperding en Prusse ; Constance , au nord de la Suisse ; Genève , au sud-ouest de la Suisse ; Zurich , en Suisse ; Come , Garda , Maggiore , dans le royaume d'Italie ; et celui de Pérouze , autrefois Trasimène , dans les états du Pape.

D. Quelles sont les principales îles de l'Europe ?

R. Ce sont , dans l'océan Atlantique septentrional ,

septentrional, les îles Britanniques, l'Irlande; dans la mer Baltique, Séeland, Fionie, Gothland, Rugen; dans la Méditerranée, Candie, autrefois la Crète, la Sicile, la Sardaigne, la Corse, Majorque, Minorque, Ivica, Malthe; dans la partie de la Méditerranée qu'on appelle *Archipel*, Négrepont, autrefois Eubée, Scio, Mételin, Lesbos, Milo, Samos, Andro, Naxos ou Naxie, Coulouri, autrefois Salamine; Stalimène, autrefois Lemnos; Paros, Syphanto, Santhorin; Cérigo, autrefois Cithère; dans le Golfe de Venise, Céphalonie, Zante, Sainte-Maure, Corfou, Ithaque.

D. Quels sont les isthmes de l'Europe ?

R. Il y en a deux, celui de Corinthe, qui joint la presqu'île de Morée, autrefois le Péloponèse, au continent de la Grèce, et l'isthme de Précop qui joint la Crimée à la petite Tartarie.

D. Quels sont les principaux caps de l'Europe ?

R. Ce sont, le cap Nord, au nord de la Laponie; le cap Léopard, sur la Manche, sud-ouest de l'Angleterre; le cap de la Hogue, en France, au nord du département de la Manche; le cap Finis;

tère , sur les côtes d'Espagne ; le cap Saint-Vincent , sur les côtes du Portugal ; le cap Matapan , au sud de la Morée.

CH A P I T R E I I.

De l'Asie.

D. Qu'est-ce que l'Asie ?

R. C'est la plus grande des trois parties de notre continent ; mais elle n'est pas peuplée à proportion de son étendue.

D. Quelle est sa position ?

R. Elle est bornée , au nord , par la mer Glaciale ; à l'est , par l'Océan ; au sud , par la mer des Indes ; à l'ouest , par l'Afrique , la Méditerranée et l'Europe.

D. A quelle latitude se trouve-t-elle ?

R. Entre le dixième degré de latitude méridionale et le soixante-seizième de latitude septentrionale.

D. A quelle longitude est-elle située ?

R. Entre le vingt-troisième et le cent-quatre-vingt-dixième de longitude orientale.

D. Quelles sont les principales parties de l'Asie ?

R. Ce sont , 1.^o la Tartarie , au nord et au centre ; 2.^o la Turquie d'Asie , à l'ouest ; 3.^o l'Arabie , au sud ouest ; 4.^o la Perse ; 5.^o l'Inde , au sud ; 6.^o la Chine , à l'est ; 7.^o les Iles.

§. I.^{er}

La Tartarie.

D. Qu'entendez-vous par la Tartarie ?

R. J'entends toutel'Asie septentrionale et une partie de l'Asie du milieu. Cette vaste région s'étend , au nord , depuis les états des Turcs , la Perse , l'Indostan et la Chine , jusqu'à la mer Glaciale. Elle a onze cents lieues de long sur sept cents quarante de large.

D. Quelles sont les productions et la température de la Tartarie ?

R. Toute la partie du nord , dont on tire de très-belles pelleteries , est extrêmement froide , et l'exil en *Sibérie* , l'une des provinces de la Tartarie russe , est une punition très-rigoureuse. La terre de la Tartarie est inculte en beaucoup d'endroits ; ce n'est que vers le midi qu'elle produit du riz , du blé ,

des fruits , des pâturages , et la meilleure rhubarbe.

D. Comment divise-t-on la Tartarie ?

R. En trois parties principales , dont les deux premières sont au midi , savoir , la Tartarie Chinoise , qui a des gouverneurs envoyés par l'empereur de la Chine , ou des princes qui en dépendent ; la Tartarie Indépendante , qui comprend le pays des Monguls et des Kalmoucks , et qui est gouvernée par divers kans ; la Tartarie Russe , qui est aussi grande que les deux autres , et qui occupe tout le nord.

D. Quelles sont les mœurs des Tartares ?

R. Ils sont en général , durs et sauvages , beaucoup sont pasteurs , d'autres pêcheurs , d'autres brigands ; les uns ont des tentes , d'autres bâtissent de misérables cabanes. Les Kalmoucks sont les plus laids de tous les hommes.

§. I I.

La Turquie d'Asie.

D. Quelle est la position de la Turquie d'Asie ?

R. Elle est bornée , à l'est , par la Perse ; au sud , par l'Arabie ; à l'ouest par l'Archipel et la mer de Marmara ; et au nord , par la mer Noire et la Perse.

D. Quelles sont les principales parties de la Turquie d'Asie ?

R. Ce sont , l'Asie-mineure , la Syrie , le Diarbeck ou l'Algésira , l'Irac-Arabie , le Kurdistan , l'Arménie ou Turcomanie , et la Géorgie ottomane , ainsi appelée pour la distinguer de la Géorgie qui dépend de la Perse.

D. Quelles sont les productions et la température de la Turquie d'Asie ?

R. Ces pays , particulièrement l'Asie mineure , étaient autrefois très-fertiles , riches et fort peuplés : aujourd'hui ils sont incultes et presque déserts. La peste y exerce souvent ses ravages , ce qu'il faut attribuer , moins à l'insalubrité naturelle du climat , qu'à l'ignorance , à l'insouciance des habitans , et au défaut de culture.

§. III.

De l'Arabie.

D. Quelle est la position de l'Arabie ?

R. C'est une presqu'île située entre la mer Rouge et le Golfe Persique.

D. Quelles sont ses productions et sa température ?

R. Comme elle est située en partie sous la zone torride , l'air ne peut y être que fort chaud. On y trouve beaucoup de sables , de déserts et de montagnes , mais peu de rivières , ce qui contribue à rendre le terroir stérile.

D. Comment divise-t-on l'Arabie ?

R. En Arabie pétrée : cette partie est montagneuse et déserte ; en Arabie déserte , elle est stérile et peu habitée ; en Arabie heureuse , ainsi appelée parce qu'elle est plus fertile que les autres. Elle produit de l'encens , de la myrrhe et autres parfums , du café excellent , sur-tout celui de Moka.

§. I V.

De la Perse.

D. Quelle est la position de la Perse ?

R. Elle est bornée par trois mers , la mer Caspienne , le golfe Persique et la mer des Indes.

D. Quelles sont les productions et la température de la Perse ?

R. L'air en est tempéré au nord , et très-chaud au midi. Le terrain est généralement sec ; il produit des fruits excellens , du vin , du riz , des melons d'une grosseur extraordinaire et très-bons. La soie , le coton , les perles , les tapis , dits de Turquie , sont les plus forts objets de commerce.

§. V.

De l'Inde.

D. Quelle est la position de l'Inde ?

R. Elle est bornée à l'ouest par la Perse ; au nord , par la Tartarie et la Chine ; à l'est et au sud par l'Océan Indien.

D. Quelles sont les productions et la température de l'Inde ?

R. Cette vaste contrée étant située partie dans la zone tempérée et partie dans la zone torride , l'air y est fort différent. Tempéré vers le nord , il est très-chaud vers le midi ; mais les pluies qui y règnent pendant trois mois , en rendent les chaleurs plus supportables et contribuent à fertiliser la terre , qui produit abondamment du riz , du coton et beaucoup de fruits.

On en tire de plus de l'or , de l'argent , les plus belles pierreries , des étoffes précieuses , toutes sortes d'épiceries , des éléphants , des lions , des tigres , des léopards , des singes , des rhinocéros , etc.

D. Comment divise-t-on l'Inde ?

R. En trois grandes parties principales , l'empire du Grand Mogol ou l'Indostan ; la presque île de l'Inde en deçà du Gange , qu'on appelle presque île Occidentale ; et la presque île au-delà du Gange , nommée presque île Orientale.

D. Qu'est-ce que l'Indostan ou l'empire du Mogol ?

R. C'est un empire très-vaste , très-fertile et très-riche , qui était formé autrefois de beaucoup de royaumes , et qui aujourd'hui se divise en dix-neuf principautés , gouvernées par des Soubahs.

D. Comment se divise la presque île en deçà du Gange ?

R. En côte occidentale , qu'on nomme côte du Malabar , et en côte orientale , appelée côte de Coromandel. Elle comprend les royaumes de Visapour , de Golconde , de Carnate ou de Bisnagar ,

et beaucoup d'établissemens qui appartiennent aux Européens.

D. Comment se divise la presqu'île au-delà du Gange ?

R. En plusieurs royaumes , dont les principaux sont Ava , Pégu , Aracan , Siam , Camboge , Tunquin et Cochinchine.

§. V I.

De la Chine.

D. Quelle est la position de la Chine ?

R. Elle est bornée , au nord , par la Tartarie ; à l'est par la mer Orientale ; au sud , par la presqu'île au-delà du Gange et par une partie de la mer Orientale ; et à l'ouest , par la Tartarie Indépendante.

D. Quelles sont les productions et la température de la Chine ?

R. L'air y est un peu froid vers le nord , tempéré vers le milieu , et un peu chaud vers le midi. Ce pays , extrêmement peuplé et cultivé avec le plus grand soin , est fertile en blé , riz , maïs et autres grains. Il y a des fruits de toute espèce , du coton , de la soie , du lin , de

riches étoffes , d'excellens pâturages , des bestiaux en abondance , des mines d'argent , de rubis , de topaze , de pierres d'aimant , de vif-argent , de cuivre , de fer et d'étain ; des porcelaines très-estimées , de beau vernis , du sucre , du sel , du musc et toutes sortes d'épiceries.

§. V I I.

Isles de l'Asie.

D. Comment divise - t - on les îles de l'Asie ?

R. D'après les différentes mers qui baignent les côtes de cette partie du monde , savoir , en îles asiatiques de la Méditerranée , îles de la mer des Indes , îles de la mer orientale , îles de l'Archipel du nord.

D. Quelles sont les îles asiatiques de la Méditerranée ?

R. Ce sont Rhodès et Chypre.

D. Quelles sont les îles de la mer des Indes ?

R. Ce sont , 1.^o les Maldives petites , mais en très-grand nombre ; 2.^o Ceylan ; 3.^o les îles de la Sonde , dont les principales sont Sumatra , Java et Bornéo,

D. Quelles sont les îles de la mer Orientale ?

R. Ce sont, 1.^o les Moluques, dont les plus remarquables sont Célébs, Amboine, Ternate, Timor ; 2.^o les Philippines, appelées aussi Manilles, dont les plus remarquables sont Luçon ou Manille, Mindanao, Paragoa ; 3.^o les îles de la Chine, Hainan et Formose ; 4.^o les îles Mariannes, appelées aussi îles des Larrons, et qui sont en très-grand nombre ; 5.^o les îles du Japon, qui forment un grand état.

D. Qu'entendez-vous par Archipel du nord ?

R. J'entends la mer qui est entre la presqu'île de Kamtchatka et l'Amérique, et qui est parsemée d'îles encore peu connues.

§. V I I I.

Des principales villes d'Asie, montagnes, fleuves, mers intérieures, golfes, détroits, etc.

D. Quelles sont les principales villes de l'Asie ?

R. Ce sont, dans la Tartarie Russe, Astrakan, Tobolsk, capitale de la Sibérie ;

âturages, des
s mines d'ar-
, de pierres
de cuivre, de
nes très-esti-
ucre, du sel,
épiceries.

on les îles de

mers qui bai-
ie du monde,
e la Méditer-
ades, îles de
l'Archipel du

siatiques de la

ypre.
de la mer des

lives petites,
; 2.^o Ceylan ;
ont les princi-
t Bornéo,

Dans la Tartarie Indépendante , Sa-
marcande ;

Dans l'Asie mineure , Smirne , Bursa ,
Trébizonde ;

Dans la Syrie , Alep , Antioche , Tri-
poli , Damas , Palmire , Jérusalem , Gaza ;

Dans le Diarbeck , Diarbeckir , Mosul
et Orsa ;

Dans l'Irak-Arabie , Bagdad , Bas-
sora ;

Dans l'Arabie Heureuse , la Mecque ,
Sanaa , Moka ;

En Perse , Ispahan , capitale ; Tauris ,
Suster , Candahar ;

Dans l'Indostan , Delhy , capitale , où
réside le Grand-Mogol , Agra , Cambaye ,
Surate , Calcuta , Chandernagor ;

Dans la presqu'île en deçà du Gange ,
Visapour , capitale du royaume de ce
nom , Goa , Callicut , Masulipatan , Gol-
conde , Madras , Pondichéry .

Dans la presqu'île au-delà du Gange ,
Ava , Aracan , Pégu , Siam , Malaca ,
Camboge , Kéhué ;

Dans la Chine , Pekin , capitale ; Nan-
kin , Kanton , Macao ;

Dans les îles , Rhodès , Trinkemale
dans

dans l'île de Ceylan , Batavia dans celle de Java.

D. Quels sont les fleuves les plus remarquables de l'Asie ?

R. Ce sont , dans la Tartarie , l'Obi , le Jénissea , le Léna , qui se jettent dans la mer glaciale , et l'Amur , embouchure dans la mer orientale ;

Dans la Turquie d'Asie , le Tigre et l'Euphrate , qui se jettent dans le Golfe Persique ,

Dans l'Inde , l'Indus et le Gange , qui se jettent dans la mer des Indes , le premier en deçà de la presque île occidentale , le second entre les deux presque îles ;

Dans la Chine , le Hoang , ou rivière jaune , et le Kian , ou rivière bleue , qui ont tous deux leur embouchure dans la mer de la Chine.

D. Quelles sont les principales montagnes de l'Asie ?

R. Ce sont le mont Taurus , dans l'Asie mineure , chaîne de montagnes qui s'étend fort loin à l'est ; les monts de Pierre , autrefois Imaüs , qui s'étendent du midi au nord ; le Caucase , dans la Géorgie , les montagnes du Japon. Elles sont plus élevées que celles d'Europe.

D. Quelles sont les principales mers intérieures d'Asie ?

R. Ce sont la mer Caspienne et la mer d'Aral, qui ne sont appelées *mers*, qu'à cause de leur grandeur ; mais qui ne sont véritablement que des lacs, puisqu'elles n'ont pas de communication visible avec la grande mer ; la mer de la Chine, la mer de Corée et la mer de Kamtchatka. L'Océan prend, à l'est, le nom de *mer Pacifique*, et au sud, celui de *mer des Indes*.

D. Quels sont les principaux golfes de l'Asie ?

R. Ce sont le golfe Persique, les golfes de Cambaye, de Bengale, de Siam et de Cochinchine.

D. Quels sont les principaux détroits ?

R. Ce sont ceux de Malaca, de la Sonde, de Macassar, le détroit du Nord, qui sépare le nord-est de l'Asie du nord-ouest de l'Amérique, et beaucoup d'autres qui séparent les différentes îles de la mer des Indes.

CHAPITRE III.

De l'Afrique.

D. Qu'est-ce que l'Afrique ?

R. C'est une vaste presqu'île qui ne tient à l'Asie que par une langue de terre de trente lieues environ de large, entre la Méditerranée et la mer Rouge, et qu'on appelle l'Isthme de Suez.

D. Quelle est son étendue ?

R. Plus grande que l'Europe et plus petite que l'Asie, elle a, dans sa plus grande longueur, quinze cents lieues du nord au sud, et en largeur douze cents lieues de l'est à l'ouest.

D. Quelles sont les productions et la température de l'Afrique ?

R. Située presque entièrement sous la zone torride, elle éprouve des chaleurs excessives. Le climat est brûlant et mal sain. Elle est mal peuplée et peu fertile. L'intérieur de ce vaste pays ne présente que de vastes déserts et des sables brûlans, qui ne sont habités que par des bêtes féroces. On en tire du sucre, de

La poudre d'or , des bois précieux , des chevaux très-estimés , que l'on nomme chevaux barbes , etc.

D. Quelles sont les principales parties de l'Afrique ?

R. Ce sont , au nord , la Barbarie et l'Egypte ; au milieu , le Sénégal , la Nigritie , la Nubie , l'Abyssinie , la Guinée , le Congo ; au midi , la Cafrerie ; et enfin les îles de l'Afrique.

§. I.^{er}

De la Barbarie.

D. Qu'est-ce que la Barbarie ?

R. C'est la partie la plus septentrionale de l'Afrique. Elle se divise en deux grandes parties séparées l'une de l'autre par le mont Atlas.

D. Quelles sont les principales parties de la Barbarie ?

R. Ce sont la Barbarie propre ou la côte de Barbarie , le Bilédul-Jérid , et le désert de Sahara.

D. Qu'est-ce que la Barbarie propre ?

R. C'est le pays de l'Afrique le mieux cultivé et le plus peuplé. Il comprend le pays de Derne ou de Barca , les roya-

mes de Tripoli, de Tunis, d'Alger, de Fez et de Maroc. Ces deux derniers dépendent du même roi.

D. Qu'est-ce que le BiléduJ-Jérid ?

R. C'est un pays situé au midi du mont Atlas, habité par des Bérébères et des Arabes, et qui produit abondamment des dattes, fruit du palmier.

D. Qu'est-ce que le Sahra ?

R. C'est un vaste désert au sud de la Barbarie, qui se divise en cinq déserts principaux, et qui est peu habité.

§. II.

De l'Egypte.

D. Quelle est la position de l'Egypte ?

R. Elle est bornée, au nord, par la Méditerranée, et à l'est par la mer Rouge; au sud, par la Nubie; à l'ouest, par la Barbarie.

D. Quelles sont les productions et la température de l'Egypte ?

R. L'air y est très-chaud; son sol est rendu très-fertile par le débordement des eaux du Nil. La partie qui est fécondée par ces débordemens, produit en abondance du blé et du riz.

D. Comment divise-t-on l'Égypte ?

R. 1.^o En Haute Égypte , qui était la Thébaïde des anciens ; 2.^o en Égypte du milieu , dont la principale ville est le Caire ; 3.^o en basse Égypte , dans laquelle se trouve le port d'Alexandrie.

§. III.

Le Sénégal.

D. Quelle est la position du Sénégal ?

R. Il est borné au nord , par le Sahra ; au sud , par la Guinée ; à l'ouest , par l'Océan ; à l'est , par la Nigritie. Les Européens ont des établissemens sur les côtes de ce pays.

§. IV.

La Nigritie.

D. Quelle est la position de la Nigritie ?

R. Elle est bornée au nord , par le détroit de Sahra ; à l'est , par la Nubie et l'Abyssinie ; au sud , par le centre de l'Afrique ; et à l'ouest par le Sénégal.

Elle comprend un grand nombre de royaumes , dont les plus remarquables

sont ceux de Tombul et de Bournou. Ce qu'on appelle villes sont de misérables villages composés de huttes de bois.

§. V.

La Nubie.

D. Quelle est la position de la Nubie ?

R. Elle est bornée au nord , par l'Égypte ; à l'est , par la mer Rouge ; à l'ouest , par la Nigritie ; et au sud , par l'Abyssinie. Elle a plusieurs royaumes , dont les principaux sont ceux de Dungala et de Fungi.

§. V I.

L'Abyssinie.

D. Quelle est la position de l'Abyssinie ?

R. Elle est bornée au nord , par la Nubie , et s'étend sur la mer Rouge , jusqu'au détroit de Bab-el-Mandel. Ce pays est partagé entre plusieurs princes , dont le plus puissant est le Négus , qui habite sous des tentes avec toute sa cour.

§. VII.

La Guinée.

D. Quelle est la position de la Guinée ?

R. Elle s'étend sur les bords de l'Océan , au midi du Sénégal. Les principaux royaumes de ce pays sont ceux de Bénin , d'Ouaire , de Juda et d'Ardra.

§. VIII.

Le Congo.

D. Qu'estce que le Congo ?

R. C'est le pays que les Portugais appellent Basse-Guinée. Il est au midi de l'équateur , et s'étend à l'ouest , le long de l'Océan. Il prend son nom de l'un de ses principaux royaumes , le Congo ; les autres sont Loango , Cacongo , Angola et Benguala. C'est dans ce pays et les autres les plus voisins de l'équateur , que les hommes sont le plus noirs.

§. IX.

La Cafrerie.

D. Qu'est-ce que la Cafrerie ?

R. C'est un vaste pays renfermé entre le Congo , la Nigritie , l'Abyssinie et la mer.

D. Comment divise-t-on la Cafrerie ?

R. 1.^o En Cafrerie intérieure , au nord , qui comprend les royaumes de Mujaco , de Zendero , et autres , qui ne sont connus que de nom ; 2.^o en côte déserte , au midi du Congo ; 3.^o en pays des Hottentots , le plus au midi de l'Afrique. L'air y est tempéré et le terrain fertile. Les Hottentots sont laids , sauvages et très-saules ; 4.^o en côte d'Ajan , côte de Zanguebar ou Zanzibar , et côte de Sofala , dont les principaux états sont le royaume de Sofala et l'empire de Monomopata.

§. X.

Isles de l'Afrique.

D. Quelles sont les principales îles de l'Afrique ?

R. Les unes sont dans l'Océan , et les autres dans la mer des Indes.

D. Quelles sont les îles situées dans l'Océan ?

R. Ce sont 1.^o Madère , qui produit d'excellens vins ; 2.^o les îles Canaries , autrefois îles Fortunées. L'air en est tem-

père, et elles sont fertiles : les principales sont Palma , Ténériffe , Canarie et l'île de fer ; 3.^o les îles du cap verd , dont la principale est San-Yago ; 4.^o les îles du golfe de Guinée , Fernando , l'île du Prince , Saint-Thomas , et Annobon ; 5.^o l'île de Sainte-Hélène , très-loin des côtes occidentales de l'Afrique.

D. Quelles sont les îles d'Afrique situées dans la mer des Indes ?

R. Les principales sont , 1.^o Madagascar , habitée par des Nègres et des Arabes ; 2.^o Sainte-Marie , près Madagascar ; 3.^o l'île de la Réunion , ci-devant Bourbon ; 4.^o l'île de France , deux établissemens très-importans pour les Français ; 5.^o les îles de Comore , dans le canal de Mozambique ; 6.^o l'île de Socotora , à l'entrée du détroit de Bab-el-Mandel , qui produit le meilleur encens.

§. X I.

Des principales villes d'Afrique , fleuves , montagnes , mers intérieures , golfes et détroits.

D. Quelles sont les principales villes d'Afrique ?

R. Ce sont dans la Barbarie ou états barbaresques, Tripoli, Tunis, Alger, Maroc, Fez; en Egypte, le Caire, capitale, Suez, Alexandrie, Rosette, Damiette; en Nubie, Dungala, Sennar; en Guinée, Bénin; au Congo, San-Salvador; au pays des Hottentots, le cap de Bonne-Espérance, établissement hollandais, qui est l'entrepôt du commerce de l'Inde.

D. Quels sont les principaux fleuves d'Afrique?

R. Ce sont, 1.^o le Niger, qui traverse la Nigritie; 2.^o le Sénégal, branche du Niger, qui donne son nom à la contrée qu'il arrose; 3.^o le Nil, qui prend sa source dans l'Abyssinie, et partage l'Egypte en deux.

D. Quelles sont les plus hautes montagnes d'Afrique?

R. Ce sont, 1.^o le mont Atlas, chaîne de montagnes qui s'étend depuis l'océan occidental jusqu'en Egypte; 2.^o les montagnes de Sierra-Leone, qui séparent la Nigritie de la Guinée, et se prolongent jusqu'aux pays inconnus du centre de l'Afrique, auxquels on donne le nom général d'Ethiopie; 3.^o le Pic de Ténériffe, dans l'île du même nom, l'une des mou-

principales
rie et l'île
d, dont la
les îles du
l'île du
nobon; 5.^o
des côtes

rique si-

Madagas-
t des Ara-
dagascar;
ant Bour-
établisse-
Français;
e canal de
otora, à
Mandel,

, fleuves,
golfs et

les villes

tagnes les plus élevées de l'univers, dont le sommet est toujours couvert de neige.

D. Quelles sont les mers intérieures de l'Afrique ?

R. Il n'y en a qu'une, qui est la mer Rouge.

D. Quels sont les principaux golfes de l'Afrique ?

R. Ce sont, dans la Méditerranée, le golfe de la Sidre, et dans l'océan Indien, le golfe de Sofala.

D. Quels sont les principaux détroits de l'Afrique ?

R. Ce sont, le canal de Mosambique, entre les îles voisines de Madagascar et le continent ; et le détroit de Bab-el-Mandel, qui est le passage de l'océan Indien dans la mer Rouge. Il y a en outre plusieurs caps remarquables, tels que le cap Verd, celui de Bonne-Espérance, de Guardafui, etc.



 CH A P I T R E I V .

De l'Amérique.

D. Qu'est-ce que l'Amérique ?

R. C'est un vaste continent , situé à l'occident de l'ancien monde , et qui fut découvert à la fin du quinzième siècle par Christophe Colomb, Génois au service d'Espagne. Les Espagnols lui donnèrent le nom d'Indes Occidentales, par opposition aux Indes Orientales. On l'appelle aussi Nouveau Monde , comme nous l'avons dit.

D. Quelle est la situation de l'Amérique ?

R. Elle est séparée de l'Europe et de l'Afrique par l'Océan , et de l'Asie par la Mer du Sud. Elle s'étend du nord au sud , depuis le 65.^e degré de latitude septentrionale jusques vers le 57.^e de latitude méridionale.

D. Quelles sont les productions et la température de l'Amérique ?

R. Se trouvant sous trois zones différentes , elle éprouve différentes températures. On en tire du sucre , de l'indigo ,

H

du tabac , du blé , de la cochenille , du café , de l'or , de l'argent , etc.

D. Quels sont les habitans de l'Amérique ?

R. Il y en a cinq sortes : 1.^o les naturels du pays , qu'on nomme Indiens ; 2.^o les Européens qui s'y sont établis ; 3.^o les métis , c'est-à-dire , ceux qui sont nés d'un Européen et d'une Américaine , ou d'un Américain et d'une Européenne ; 4.^o les nègres qu'on y transporte d'Afrique ; 5.^o les mulâtres , c'est-à-dire ceux qui sont nés d'un blanc et d'une négresse , ou d'un nègre et d'une blanche.

D. Comment divise-t-on l'Amérique ?

R. En trois parties principales , qui sont l'Amérique septentrionale , l'Amérique méridionale et les Iles.

§. 1.^{er}.

Amérique septentrionale.

D. Quelles sont les limites de l'Amérique septentrionale ?

R. Ce sont , sur la côte occidentale , le cap Blanc , à l'extrémité septentrionale de la Californie ; au nord , le détroit d'Hudson ; au sud , l'Isthme de Panama.

D. Quelles sont les principales parties de l'Amérique septentrionale ?

R. Il y en a huit : 1.^o le pays des Esquimaux ; 2.^o le Canada ; 3.^o les Etats-Unis ; 4.^o la Floride ; 5.^o la Louisiane ; 6.^o le Nouveau-Mexique ; 7.^o le Mexique ; 8.^o la Californie.

Le pays des Esquimaux.

D. Qu'est-ce que le pays des Esquimaux ?

R. C'est un pays situé au nord du Canada : il comprend la terre de Labrador, qui s'étend le long de la côte orientale de la baie d'Hudson jusqu'au détroit du même nom.

D. Quelles sont les mœurs des Esquimaux ?

R. C'est un peuple extrêmement sauvage, le seul des naturels américains qui porte de la barbe, et qu'on n'a jamais pu apprivoiser.

Le Canada.

D. Qu'est-ce que le Canada ?

R. C'est un très-grand pays qu'on appelle aussi Nouvelle-France, parce qu'il a long-tems appartenu aux Français, par

lesquels il fut découvert. Il est borné, au nord et à l'est, par la baie d'Hudson et le Pays des Esquimaux ; au sud, par les Etats Unis et la Louisiane ; à l'ouest, par des terres inconnues.

D. Quelles sont les productions et la température du Canada ?

R. Quoique sous la même température que la France, il est très-froid, à cause des montagnes, des forêts, des lacs et de toutes les eaux qui le couvrent en grande partie. Aussi y a-t-il beaucoup d'animaux à fourrures. Le terrain y est très-fertile.

D. Quels sont les peuples qui habitent le Canada ?

R. Plusieurs nations sauvages, dont les plus connues sont celles des Iroquois, des Hurons, des Algonquins, etc.

Des Etats-Unis.

D. Qu'entendez-vous par Etats-Unis ?

R. J'entends les provinces qui s'appelaient autrefois la nouvelle-Angleterre, parce qu'elles étaient des colonies de cette puissance, dont elles ont secoué le joug en 1776, pour former une république indépendante, sous le nom d'Etats-Unis.

D. Quelles sont ces provinces ?

R. Elles étaient treize lors de l'insurrection, savoir : 1.^o la nouvelle-Hamshire ; 2.^o Massachusset-Baie ; 3.^o Rodisland ; 4.^o Connecticut ; 5.^o la Nouvelle Yorck ; 6.^o les Jerseys ; 7.^o la Pensylvanie ; 8.^o la Delawarre ; 9.^o le Maryland ; 10.^o la Virginie ; 11.^o la Caroline septentrionale ; 12.^o la Caroline méridionale ; 13.^o la Géorgie. Il s'est formé depuis d'autres états dans l'intérieur des terres.

D. Quelles sont les productions et la température des Etats-Unis ?

R. L'air y est sain , le pays est fertile en blé , maïs , tabac très-estimé , sur-tout celui de Virginie ; on en tire beaucoup de bois de construction et de pelleteries.

La Floride

D. Qu'est-ce que la Floride ?

R. C'est une grande presqu'île située au sud des Etats-Unis , et qui s'étend , au sud , sur le golfe du Mexique , et à l'est , sur le canal de Bahama. Ce pays est fertile , sur-tout en maïs ; on en fait deux récoltes par an.

La Louisiane.

D. Qu'est-ce que la Louisiane ?

R. C'est un vaste pays, borné au nord, par le Canada ; au sud, par le Nouveau-Mexique ; et à l'est par les Etats-Unis.

D. Quels sont les peuples qui habitent la Louisiane ?

R. Plusieurs peuples sauvages, entr'autres les Illinois, les Chérakis, les Chicacas, les Tchatas, les Natchès, etc. Il y a en outre des établissemens Européens.

D. Quelles sont les productions et la température de la Louisiane ?

R. L'air y est sain et tempéré, et la terre serait très-fertile, si elle était cultivée. On en tire du coton, du riz, de l'indigo, du bois, etc. On y trouve beaucoup de bœufs sauvages, des oiseaux de toute espèce, et les plus dangereux de tous les serpens, ceux connus sous le nom de serpens à sonnettes.

Le Nouveau Mexique.

D. Quelle est la situation du Nouveau Mexique ?

R. Il est placé entre la Louisiane et la

Californie, au nord de l'ancien Mexique.

D. Quels sont les peuples qui habitent cette contrée ?

R. Il y a des établissemens espagnols ; mais elle est habitée par différens peuples originaires , moins sauvages que ceux du Canada et autres , qui vivent de la chasse , de la culture de leurs terres et des bestiaux qu'ils nourrissent.

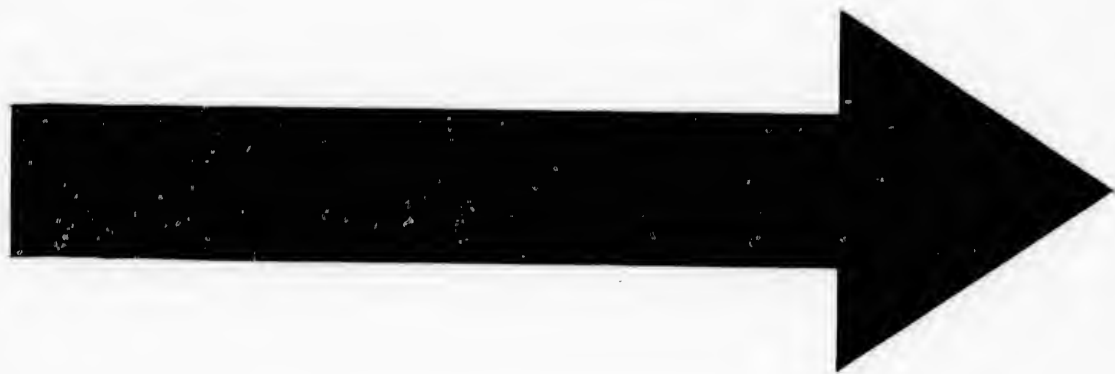
Le Mexique ou Nouvelle Espagne.

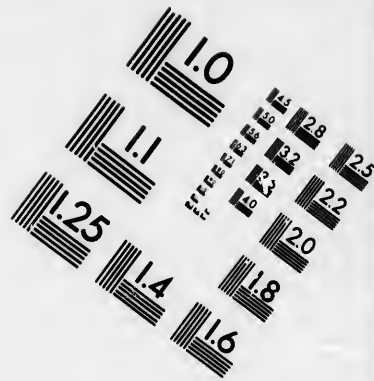
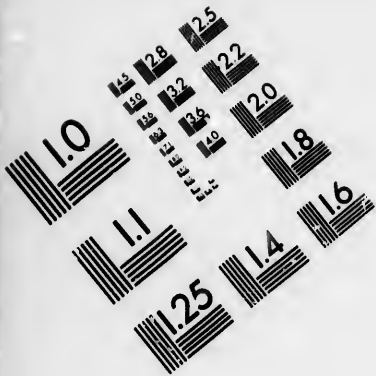
D. Quelle est la situation du Mexique ?

R. Il est situé , en partie , sur le golfe auquel il donne son nom ; est resserré à l'est et à l'ouest , par la mer ; borné , au nord , par le Nouveau Mexique , et au sud , par l'Amérique méridionale.

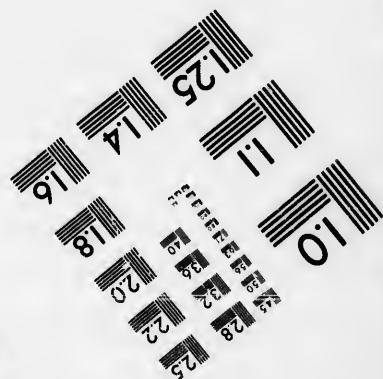
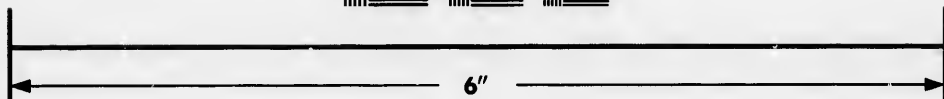
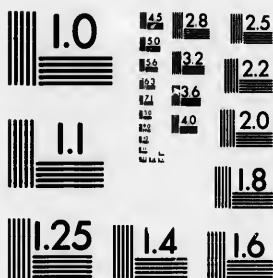
D. Quelles sont les productions et la température du Mexique ?

R. Quoique sous la zone torride , le climat y est tempéré , à cause des vents qui viennent de la mer et des pluies fréquentes. La terre y est fertile en blé , mais , cacao , fruits exquis , etc. Ses mines d'or et d'argent sont célèbres.





**IMAGE EVALUATION
TEST TARGET (MT-3)**



**Photographic
Sciences
Corporation**

23 WEST MAIN STREET
WEBSTER, N.Y. 14580
(716) 872-4503

15 28
19 32 25
23 22
20
18

10
11
12
13
14

La Californie.

D. Qu'est-ce que la Californie ?

R. C'est une grande presque île de plus de deux cent cinquante lieues de longueur, sur à peu-près soixante de largeur, entre la mer du sud et le golfe de Vermeille ; elle dépend du Mexique ; on pêche des perles sur ses rivages.

§. I I.

Amérique Méridionale.

D. Qu'est-ce que l'Amérique méridionale ?

R. C'est la partie de l'Amérique qui ne tient à celle du nord que par l'Isthme de Panama, et qui se termine en pointe vers le sud, à-peu-près comme l'Afrique.

D. Comment divise-t-on l'Amérique méridionale ?

R. En huit parties principales, qui sont 1.° la Terre Ferme ; 2.° le Pérou ; 3.° le Chili ; 4.° le pays des Amazones ; 5.° le Brésil ; 6.° la Guyane ; 7.° le Paraguay, ou province de Rio de la Plata ; 8.° la terre Magellanique.

La Terre Ferme , ou Castille d'Or.

D. Qu'est-ce que la Terre Ferme ?

R. C'est la partie la plus septentrionale de l'Amérique méridionale ; elle a au sud , le pays des Amazones et le Pérou. Ce nom lui a été donné par Christophe Colomb , parce que jusques-là il n'avait découvert que des îles.

D. Quelles sont les productions et la température de ce pays ?

R. Situé sous la zone torride , il est très-chaud ; il est cependant rafraîchi par les vents du nord et les pluies. Le terroir y est fertile en maïs et en excellents fruits ; il y a de très-bons pâturages et des arbres qui distillent un baume excellent. On y trouve des mines d'or et d'argent , et de la poudre d'or dans le sable des rivières.

Le Pérou.

D. Quelle est la position du Pérou ?

R. Il est borné , au nord , par la Terre Ferme ; à l'est , par le pays des Amazones ; au sud , par le Paraguay et le Chily ; à l'ouest , par la mer du sud.

D. Quelles sont les productions et la température du Pérou ?

R. L'air y est généralement chaud et peu sain , excepté dans les montagnes , où il est très-froid. Les vallées y sont très-fertiles. C'est le pays le plus riche en or et en argent. Il y a de beaux oiseaux , des bêtes féroces et des serpens à sonnettes. C'est au Pérou que croît l'arbre Quinquina , dont l'écorce est plus utile que l'or.

Le Chily.

D. Quelle est la position du Chily ?

R. Il est borné , au nord , par le Pérou ; à l'est et au sud , par la terre Magellanique ; et à l'ouest , par la mer Pacifique.

D. Quelles sont ses productions et sa température ?

R. L'air y est chaud dans les plaines , extrêmement froid sur les montagnes , tempéré sur les côtes de la mer. La terre y est en général très-fertile. Il y a des mines d'or très-riches.

Pays des Amazônes.

D. Quelle est la position du pays des Amazônes ?

R. Cette grande contrée, qui a environ quatre cents-lieues de long sur autant de large, est bornée, au nord, par la Terre Ferme; à l'est, par le Brésil; au sud, par le Paraguay; à l'ouest, par le Pérou.

D. Quelles sont les productions et la température de ce pays?

R. L'intérieur en est peu connu. L'air y est très-chaud et peu sain. La terre y est couverte de bois; les Espagnols et les Portugais ont défriché beaucoup de terrain de chaque côté du Maragnon ou rivière des Amazônes.

Le Brésil.

D. Quelle est la position du Brésil?

R. Ce pays, qui occupe environ douze cent cinquante lieues de côtes, est borné, au nord, à l'est et au sud, par la mer; et à l'ouest, par le Paraguay et le pays des Amazônes.

D. Quelles sont les productions et la température du Brésil?

R. L'air y est généralement fort chaud. Le terrain y est fertile en maïs, tabac, coton, orange, citron et autres fruits, bois précieux, principalement en sucre, qui est le meilleur. Il y a des mines d'or et d'argent.

La Guyane.

D. Qu'est-ce que la Guyane ?

R. C'est une vaste contrée située entre la rivière des Amazônes et l'Orénoque.

D. Quelles sont les productions et la température de la Guyane ?

R. Sa position près l'équateur en rend le climat très-chaud. Il est mal-sain , à cause du grand nombre de rivières qui l'arrosent et qui se répandent dans les terres , où elles forment des marais infects. On y recueille du sucre , du café , du tabac , etc.

D. Quels sont les peuples qui habitent la Guyanne ?

R. Beaucoup d'Indiens , qui forment différentes nations. Il y a en outre des établissemens formés par les Français , les Hollandais et les Portugais. La principale colonie hollandaise est Surinam. Le centre de la Guyanne française est Cayenne.

Le Paraguay.

D. Quelle est la position du Paraguay ?

R. Il est borné , au nord , par le pays des Amazônes ; à l'est , par le Brésil ; au

sud par la mer et la terre Magellanique ; à l'ouest , par le Pérou.

D. Quelles sont les productions et la température du Paraguay ?

R. L'air y est sain et tempéré. La terre est fertile en blé , fruits , sucre et coton. On y voit de belles prairies couvertes d'une grande quantité de bétail ; il y a aussi des mines d'or et d'argent.

La Terre Magellanique.

D. Qu'est-ce que la terre Magellanique ?

R. C'est la contrée qui est à l'extrémité méridionale de l'Amérique , ainsi nommée de Magellan , capitaine portugais , qui l'a découverte en 1520.

D. Quelles sont les productions et la température de la terre Magellanique ?

R. C'est un pays froid , mais fertile et abondant en pâturages. L'extrémité méridionale de cette terre est habitée par des sauvages appelés *Patagons* , remarquables par la hauteur de leur taille , une énorme quarrure , la grosseur de leurs têtes , et l'épaisseur de leurs membres.

Des Iles de l'Amérique:

D. Quelles sont les principales îles de l'Amérique, en commençant par l'Amérique septentrionale ?

R. Ce sont :

1.° Les Açores, dont les principales sont Tercère, Saint-Michel et le Pic, qui a une montagne très-haute, à-peu-près comme le Pic de Ténériffe ;

2.° Les îles du golfe Saint-Laurent, dont la principale est Terre-Neuve ; à côté, est le banc de Terre-Neuve où l'on pêche de la morue.

3.° Les Bermudes, à l'orient de la Caroline ;

4.° Les Luçayes, dont l'une, Guana-hani, est la première terre que découvrit Christophe Colomb dans le nouveau monde ;

5.° Les grandes Antilles, Cuba, la Jamaïque, Saint-Domingue, Porto-Rico ;

6.° Les petites Antilles, ou Caraïbes, divisées en îles du Vent, dont les principales sont la Martinique, la Guadeloupe, Saint-Barthélemy, la Desirade, Marie-Galante, les Saintes, la Dominique,

Saint-Christophe , Saint-Vincent , la Barbade , Sainte-Lucie ; et en îles sous le Vent , nom que l'on donne aux îles qui sont le long des côtes de la Terre-Ferme , et dont les principales sont Curaçao , l'île Marguerite et la Trinité.

D. Pourquoi appelle-t-on ces îles sous le Vent ?

R. Parce qu'elles sont au-dessous des autres , par rapport au vent d'est qui souffle dans la zone torride.

D. Quelles sont les îles de l'Amérique méridionale ?

R. Il y en a très-peu dans l'océan : les principales sont Cayenne , la terre de Feu , à la pointe de l'Amérique ; et près de là , les îles Malouines ou Falklan.

D. Qu'entendez-vous par îles de la Mer du Sud ?

R. J'entends celles qui sont situées dans la grande mer entre l'Asie et les côtes occidentales de l'Amérique , laquelle mer on a long-tems appelée Mer du Sud. Il y en a un très grand nombre qui sont nouvellement découvertes.

D. Quelles sont les principales îles de la grande mer ?

R. Ce sont les îles Fernandez , sur les

côtes du Chily, les marquises de Mendocce, les îles de la Société, dont l'une est Taïti, ou Otahiti, les îles des Amis, les nouvelles Hébrides, les îles Sandwich, dans l'une desquelles le capitaine Cook fut assassiné par les sauvages en 1779.

§. I V.

Des principales villes d'Amérique, fleuves, montagnes, mers intérieures, golfes, détroits, etc.

D. Quelles sont les villes les plus remarquables de l'Amérique ?

R. Ce sont Québec, dans le Canada ;
Dans les Etats-Unis, Philadelphie,
New-York, Boston, Charles-Town ;
Dans le Nouveau Mexique, Santa-Fé ;
Dans la Louisiane, la Nouvelle Orléans,
sur le Mississipi ;
Dans le Mexique, Mexico, Accapulco, Vera-Cruz, Guatimola ;
Dans la Terre Ferme, Panama, Porto-Bello, Carthagène ;
Au Pérou, Quito, Lima, Cusco ;
Au Chily, San-Yago ;
Au Paraguay, Buenos-Ayres ;
Au Brésil, San-Salvador ;

R. J'entends les terres les plus voisines du pôle arctique.

D. Quelles sont ces terres ?

R. Ce sont le Groënland ou Terre Verte, non loin de l'Islande ; le Spitzberg, au nord de l'Europe ; la nouvelle Zemble, au nord de la Russie, dans la mer Glaciale ; et la partie la plus septentrionale de l'Amérique, très-peu connue, toutes terres extrêmement froides.

D. Quelles sont les terres australes ?

R. On comprend sous ce nom toutes les terres nouvellement découvertes au sud-est de l'Asie, dont les unes sont de très-grandes îles, et d'autres que l'on croit faire partie d'un vaste continent austral. Les principales sont la Nouvelle Guinée, la Nouvelle Hollande, la Nouvelle Zélande.

F I N.

T A B L E

DES MATIÈRES.

TITRE PREMIER.

<i>Notions préliminaires.</i>	page 5
CHAP. PREMIER. <i>Des divisions naturelles du globe.</i>	6
Paragraphe I. ^{er} <i>Des divisions naturelles de la partie solide.</i>	7
— <i>Des divisions naturelles de la partie liquide.</i>	9
<i>De la Mer.</i>	ibid.
<i>Des lacs, fleuves et rivières.</i>	11
CHAP. II. <i>Des moyens dont on se sert pour apprendre la géographie.</i>	12

Dans les îles , la Havanne , San-Domin-
go , le cap Français , le Port au Prince ,
Sainte-Marie , Leogane , Cayenne , etc.

D. Quels sont les principaux fleuves
d'Amérique ?

R. C'est dans cette partie du monde
qu'on trouve les plus grands fleuves ,
comme les plus grands lacs et les plus
hautes montagnes. Les principaux fleuves
de l'Amérique septentrionale sont le fleu-
ve Saint-Laurent et le Mississipi.

D. Que présente de remarquable le
fleuve Saint-Laurent ?

R. Il fait , près le fort de Niagara , la
plus fameuse cascade du monde : il tom-
be de 135 pieds de haut.

D. Quels sont les principaux fleuves de
l'Amérique méridionale ?

R. Ces sont ; l'Orénoque , le Maragnon ,
ou rivière des Amazones , Rio de la Pla-
ta , ou fleuve d'Argent.

D. Quels sont les principaux lacs de
l'Amérique ?

R. Ce sont dans l'Amérique septen-
trionale, le lac supérieur, le lac Michigan,
le lac Huron, le lac Erié et le lac Ontario.

D. Quelles sont les plus hautes monta-
gnes de l'Amérique ?

R. Ce sont, dans la partie septentrionale, les Apalaches, et dans la partie méridionale, les Andes ou Cordilières, qui s'étendent du nord au sud dans toute cette partie. Il y a dans les Cordilières beaucoup de volcans qui causent de fréquens tremblemens de terre.

D. Quelles sont les principales mers intérieures de l'Amérique ?

R. Ce sont, au nord, la baie d'Hudson, et à l'ouest, la mer Vermeille.

D. Quels sont les principaux golfes de l'Amérique ?

R. Ce sont ceux du Mexique et de Saint-Laurent.

D. Quels sont les principaux détroits de l'Amérique ?

R. Ce sont ceux d'Hudson, de Magellan, entre le continent et la terre de Feu, et le détroit de Le Maire, un peu plus au sud.

§. V.

Des Terres Arctiques et Australes,

D. Qu'entendez-vous par terres Arctiques ?

CHAP. III. <i>Des points géographi-</i> <i>ques.</i>	14
CHAP. IV. <i>Des cercles qu'on remar-</i> <i>que sur les globes et sur les cartes</i> <i>géographiques.</i>	16
Paragraphe I. ^{er} <i>Des grands cercles.</i>	17
— II. <i>Des petits cercles.</i>	20
TITRE II. <i>Des divisions du globe</i> <i>établies par les hommes.</i>	22
CHAP. PREMIER. <i>De l'Europe.</i>	24
Paragraphe I. ^{er} <i>Des Iles Britanni-</i> <i>ques.</i>	25
— II. <i>Des Etats du Danemarck.</i>	28
— III. <i>De la Suède.</i>	30
— IV. <i>De la Russie d'Europe.</i>	32
— V. <i>De la France.</i>	33
— VI. <i>De la Hollande.</i>	42
— VII. <i>De la Suisse ou Helvétie.</i>	43
— VIII. <i>De l'Allemagne.</i>	44
I. <i>Monarchie Autrichienne.</i>	45
II. <i>Royaume de Prusse.</i>	46

III. <i>Confédération du Rhin.</i>	46
Paragr. IX. <i>Du Portugal.</i>	47
— X. <i>De l'Espagne.</i>	48
— XI. <i>De l'Italie.</i>	49
— XII. <i>De la Turquie d'Europe.</i>	52
— XIII. <i>Des principales villes d'Europe , fleuves , montagnes , mers intérieures , îles , lacs , golfes , isthmes et caps.</i>	53
CHAP. II. <i>De l'Asie.</i>	62
Parag. I. ^{er} <i>La Tartarie.</i>	63
— II. <i>La Turquie d'Asie.</i>	64
— III. <i>De l'Arabie.</i>	65
— IV. <i>De la Perse.</i>	66
— V. <i>De l'Inde.</i>	67
— VI. <i>De la Chine.</i>	69
— VII. <i>Îles d'Asie.</i>	70
— VIII. <i>Des principales villes d'Asie , montagnes , fleuves , mers intérieures , golfes , dé- troits ; etc.</i>	71

46
 47
 48
 49
 52
 pe.
 villes
 gnes ,
 golfes ,
 53
 62
 63
 64
 65
 66
 67
 69
 70
 villes
 uves ,
 , dé-
 71

CHAP. III. <i>De l'Afrique.</i>	73
Paragraphe I. ^{er} <i>De la Barbarie.</i>	76
— II. <i>De l'Egypte.</i>	77
— III. <i>Du Sénégal.</i>	78
— IV. <i>La Nigritie.</i>	ibid.
— V. <i>La Nubie.</i>	79
— VI. <i>L'Abyssinie.</i>	ibid.
— VII. <i>La Guinée.</i>	80
— VIII. <i>Le Congo.</i>	ibid.
— IX. <i>La Casserie.</i>	ibid.
— X. <i>Iles de l'Afrique.</i>	81
— XI. <i>Des principales villes d'Afrique, fleuves, montagnes, mers intérieures, golfes et détroits.</i>	82
CHAP. IV. <i>De l'Amérique.</i>	85
Paragr. I. ^{er} <i>Amérique septentrionale.</i>	86
<i>Le pays des Esquimaux.</i>	87
<i>Le Canada.</i>	ibid.
<i>Les Etats-Unis.</i>	88
<i>La Floride.</i>	89

<i>La Louisiane.</i>	90
<i>Le Nouveau Mexique.</i>	ibid.
<i>Le Mexique.</i>	91
<i>La Californie.</i>	92
<i>Parag. II. Amérique méridionale.</i>	ibid.
<i>La Terre Ferme , ou Castille d' Or.</i>	93
<i>Le Pérou.</i>	ibid.
<i>Le Chilly.</i>	94
<i>Le pays des Amazones.</i>	ibid.
<i>Le Brésil.</i>	95
<i>La Guyane.</i>	96
<i>Le Paraguay.</i>	ibid.
<i>La Terre Magellanique.</i>	97
<i>Paragr. III. Iles de l' Amérique.</i>	98
<i>— IV. Des principales villes d' Amé- rique , fleuves , montagnes , mers intérieures , golfes , détroits , etc.</i>	100
<i>— V. Des Terres Arctiques et Australes.</i>	102

Fin de la Table des matières.

90

ibid.

91

92

ibid.

Or. 93

ibid.

94

ibid.

95

96

ibid.

97

98

l'mé-

ners

etc. 100

et

102

es.

