

PAGES
MANQUANTES

LE PRIX COURANT

Revue Hebdomadaire

COMMERCE, FINANCE, INDUSTRIE, PROPRIÉTÉ FONCIÈRE, ASSURANCE

Publié par LA COMPAGNIE DE PUBLICATIONS COMMERCIALES, (THE TRADES PUBLISHING CO'Y), 25 rue St-Gabriel, Montréal, Téléphone Main 2547, Boîte de Poste 917. Abonnement: Montréal et Banlieue, \$2.00; Canada et Etats-Unis, \$1.50; France et Union Postale, 15 francs. L'abonnement est considéré comme renouvelé, à moins d'avis contraire au moins 15 jours avant l'expiration, et ne cessera que sur un avis par écrit adressé au bureau même du journal. Il n'est pas donné suite à un ordre de discontinuer tant que les arrérages et l'année en cours ne sont pas payés.

Adresser toutes communications simplement comme suit: LE PRIX COURANT, MONTRÉAL, CAN.

VOL. XXXII

VENDREDI, 30 AOUT 1901

No 9

COMMENT ETABLIR LE POURCENTAGE DES PROFITS

On porte souvent trop peu d'attention aux frais généraux en estimant les profits qu'un stock de marchandises doit rapporter.

Peu importe que le magasin fasse de petites ou de grandes affaires, son succès dépendra d'une complète entente des affaires. Les factures doivent être comparées avec les commandes et soigneusement conservées; un livre des prix de revient doit exister et il faut éviter toute cause de dépense pour se préserver des pertes.

Dans l'établissement du prix de revient sur lequel sera établi le taux du profit, on ne devra pas omettre aucun des frais connus ou déterminés.

C'est généralement un excellent plan que le patron s'alloue un certain traitement mensuel dont il porte le montant au compte de marchandises. S'il fait un commerce à crédit, il est bon qu'il ajoute un pourcentage pour compenser les pertes que lui occasionneront les mauvais débiteurs.

Pour établir le taux des profits c'est une erreur bien commune d'ajouter un tant pour cent fixe et égal sur toutes les marchandises uniformément. D'après ce système on attend des marchandises qu'elles donnent le même pourcentage, bien que certaines d'entr'elles se vendent très rapidement et que d'autres se vendent avec quelque lenteur. Si une ligne donnée est en bonne demande à un prix raisonnable il y a plus d'argent à faire en l'écolant rapidement avec un profit satisfaisant que de la maintenir à un prix que la clientèle n'est pas disposée à la payer. Les marchandises de vente lente quoique d'usage courant peuvent supporter un pourcentage de profit plus élevé ce qui donnera compensation pour l'avance légère ajoutée au prix coûtant sur d'autres

articles. Par ce procédé on arrive à un taux de profit moyen et les résultats sont plus satisfaisants que si on avait tenté de les obtenir en fixant un taux uniforme sur chaque ligne séparément.

Néanmoins, chaque ligne devrait supporter le poids de ses propres dépenses. On y arrive en se rendant compte du montant des ventes pendant une période quelconque et en partageant les différentes lignes en départements. Les conditions, disent *Hardware Hints*, varient de temps à autre et alors une règle qui était exacte à un moment donné peut ne plus avoir à un autre moment une application convenable ou profitable. Mais au moyen de comparaisons et en établissant une moyenne, il ne sera plus difficile de déterminer la part de dépenses afférentes à chaque ligne et là où on opérera de cette sorte, on pourra facilement établir le pourcentage des profits.

LA SITUATION DES BANQUES

La *Gazette du Canada* publie dans son dernier numéro le rapport des banques incorporées pour le mois finissant le 31 juillet.

Nous y voyons que la circulation est restée à peu de chose près la même qu'au mois de juin \$18,950,000 au lieu de \$49,120,000. Qu'il y ait diminution, on le comprend à la vue de l'accroissement considérable des dépôts du public. Ainsi les dépôts canadiens remboursables à demande passent de \$92,897,000 à \$95,548,000 et ceux remboursables après avis, montent de \$222,877,000 à \$226,298,000, soit une augmentation de plus de six millions pour l'ensemble des dépôts du public.

Les dépôts des gouvernements dans les banques n'ont guère affecté le passif, car si le gouvernement fédéral a retiré plus de \$800,000, les gouvernements provinciaux ont versé des sommes pour un montant à peu près équivalant.

Les dépôts reçus ailleurs qu'en Canada augmentent d'un chiffre plus élevé que ceux même du Canada; de \$21,638,000 au 30 juin, ils avançaient à fin juillet à \$29,956,000, soit de plus de \$8,300,000.

Les balances dues aux banques anglaises sont en diminution de près de \$500,000 et celles dues aux banques étrangères tombent de \$2,855,000 à \$752,000.

Tels sont les changements principaux des items du passif.

Quant à l'actif qui de \$528,000,000 au 30 juin s'élève au 31 juillet à \$541,000,000, nous notons les changements suivants: augmentation de \$300,000 dans l'encaisse; de \$1,100,000 à la balance due par les banques anglaises; de \$1,830,000 à la balance due par les banques étrangères; de \$331,000 dans les diverses valeurs mobilières; de \$1,600,000 dans les prêts à demande remboursables au Canada et diminution de \$400,000 dans les prêts à demande remboursables ailleurs qu'en Canada; les prêts à demande à d'autres banques du Canada sont en diminution de \$800,000.

Dans l'ensemble, l'actif immédiatement réalisable y compris les espèces en caisse a augmenté de \$9,245,000.

Les escomptes au commerce diminuent de \$225,000, tandis que les prêts courants consentis au dehors sont en gain de \$3,000,000.

L'item *autre actif* est en augmentation de \$1,600,000.

En résumé, l'argent est entré abondamment dans les banques par les dépôts et le remboursement des avances sur bois, pulpe, etc., au moment où les besoins d'escompte du commerce se font le moins sentir. Aussi voyons-nous grossir, dans de fortes proportions les chiffres de l'actif immédiatement réalisable et qui pourraient facilement se traduire en espèces si les besoins du commerce et de l'industrie le demandaient. Il est vrai que les banques peuvent

encore émettre pour 18 millions de leurs propres billets avant d'avoir atteint la limite que leur accorde l'Acte des banques et qu'elles ont ainsi une réserve pour satisfaire à bon compte aux besoins nouveaux qui pourraient se produire.

Voici le tableau résumé de la situation des banques au 30 juin et au 31 juillet 1901 :

PASSIF.	30 juin 1901	31 juillet 1901
Capital versé.....	\$67,095,718	\$67,147,091
Réserves.....	36,437,736	36,461,608
Circulation.....	\$49,119,479	\$48,947,978
Dépôts du gouverne- ment fédéral.....	3,647,790	3,766,018
Dépôts des gouvern. provinciaux.....	2,869,298	3,652,574
Dép. du public remb. à demande.....	92,897,813	95,548,323
Dép. du public remb. après avis.....	222,877,616	226,298,537
Dépôts reçus ailleurs qu'en Canada.....	21,638,289	29,956,580
Emprunts à d'autres banq. en Canada..	1,415,336	600,272
Dépôts et bal. dus à d'autr. banq. en C.	2,539,758	2,965,130
Bal. dues à d'autres banq. en Anglet...	6,906,088	6,477,756
Bal. dues à d'autres banq. à l'étranger.	2,855,151	752,114
Autre passif.....	10,554,072	11,340,649
	\$417,320,761	\$429,306,012
ACTIF.		
Espèces.....	\$ 11,695,053	\$11,654,085
Billets fédéraux...	19,088,896	20,774,171
Dépôts en garantie de circulation.....	2,442,124	2,568,918
Billets et chèques sur autres banques...	11,880,928	12,404,931
Prêts à d'autres ban- ques en Canada, garantis.....	1,360,911	545,272
Dépôts et balances dans d'autr. banq. en Canada.....	3,808,555	4,070,626
Balances dues par agences et autres banques en Ang...	4,440,719	5,536,348
Balances dues par agences et autres banq. à l'étranger.	11,446,617	16,276,435
Obligations des gou- vernements.....	12,318,007	11,505,328
Obligations des mu- nicipalités.....	13,037,085	13,950,854
Obligations, actions et autr. val. mobi- lières.....	31,618,845	31,859,393
Prêts à dem. rem- boursables en Can.	33,573,539	35,173,927
Prêts à dem. rem- boursables ailleurs	41,199,281	40,835,163
Prêts courants en Ca- nada.....	282,872,134	282,547,157
Prêts courants ail- leurs.....	23,226,982	26,268,826
Prêts au gouverne- ment fédéral.....		
Prêts aux gouverne- ments provinciaux	3,167,483	2,599,390
Créanc. en souffrance	1,794,876	1,957,892
Immeubles.....	907,985	907,672
Hypothèques.....	650,372	664,579
Immeubles occupés par les banques...	6,541,498	6,574,795
Autre actif.....	11,232,048	12,832,475
	\$528,304,110	\$541,508,426

BANQUE D'ÉPARGNE

La question nous est soumise de dire : si une banque incorporée sous l'Acte des banques peut prendre le nom de banque d'épargne et subsidiairement, si une banque de dépôts et d'émission peut être considérée comme banque d'épargne.

En ce qui concerne le nom, nous sommes d'avis qu'une banque ne peut se servir d'un nom autre que celui sous lequel elle a été incorporée et qu'elle n'a pas le droit de rien ajouter ou de rien retrancher à son nom d'incorporation.

Il n'existe dans la province de Québec que deux banques ou caisses d'épargne proprement dites, toutes deux ayant des chartes bien définies ; ce sont la Banque d'épargne de la cité et du district de Montréal et la Caisse d'économie de Notre-Dame de Québec. L'acte qui les régit est intitulé : "Acte concernant certaines caisses d'épargne de la province de Québec" et dans le dit acte il est dit : "l'expression *la caisse* signifie la caisse et la banque d'épargne auxquelles cet acte est applicable." Les deux mots "caisse" et "banque" sont donc pour les besoins de l'acte considérés comme entièrement synonymes.

Avant d'aller plus loin nous ferons observer que l'"Acte concernant les banques et le commerce de banque" et l'"Acte concernant certaines caisses d'épargne de la Province de Québec" sont absolument distincts l'un de l'autre, bien qu'ils aient été sanctionnés à la même date du 16 mai 1890.

Disons également que les banques ou caisses d'épargne paient aux déposants un intérêt dont le taux est fixé par le Gouverneur en Conseil, ce à quoi ne sont pas astreintes les autres banques dites communément banques d'émission parce qu'elles ont le pouvoir d'émettre leurs propres billets ; la même faculté est interdite aux banques d'épargne par l'art. 29 de l'acte qui les régit et qui se lit comme suit :

29. La caisse n'émettra pas de billets de banque ni de billets destinés à circuler comme monnaie ou à tenir lieu de monnaie, ni ne sera réputée banque au sens de l'Acte des banques.

Cet article est très important en ce sens qu'il tranche nettement la différence entre la banque proprement dite et la banque ou caisse (nous avons vu que les deux mots sont synonymes dans l'acte) d'épargne.

Si une banque s'intitule *banque d'épargne* et qu'elle soit *banque* au

sens de l'Acte des banques, elle usurpe un titre et un nom qui ne lui appartiennent pas.

Toutes les banques sans exception, qui sont réputées banques au sens de l'Acte des banques, ont ce qu'on appelle un *département d'épargne*, mais elles ne prennent pas pour cela le nom de *Banques d'Épargnes*.

Celles qui prendraient ce titre, le prendraient faussement et dans le but évident de créer dans le public l'impression qu'elles offrent aux déposants des avantages plus grands, sinon des garanties plus sérieuses que les banques qui reçoivent également des dépôts et ne prennent pas la fausse étiquette de banque d'épargne.

En un mot, ce serait induire le public en erreur, pour faire la chasse aux dépôts de la petite épargne. Ce sont de petits moyens auxquels toute banque sérieuse et digne de la confiance du public n'aura jamais recours.

(A suivre.)

PRÉPARATION DU MICA

Lorsque le mica blanc était le seul vendable, et au début de l'industrie du mica ambré, il était coupé en morceaux de forme rectangulaire, préparé en paquets d'une livre, et mis en boîtes pour l'expédition ; plus tard, la forme rectangulaire n'étant pas indispensable pour le marché, et pour utiliser la plus grande surface possible, les parties défectueuses ou brisées furent seules coupées. Dans les deux cas, le travail se faisait avec un couteau ou ciseau fixe dont l'ouvrier manœuvrait le manche d'une main gauche, tandis qu'il poussait les feuilles de mica de l'autre en les appuyant sur un gabarit donnant les dimensions marchandes. Le mot *trimmed* employé pour "préparé", était en usage commun au Canada, nous nous en servons à l'occasion. Plus tard, le gouvernement américain, ayant placé un fort droit sur le mica coupé, la plus grande partie des expéditions se fit en mica *thumb trimmed*, c'est-à-dire, d'où on avait séparé, en les enlevant avec la main, toutes les parties défectueuses. C'est à cet état que s'expédie actuellement le mica dans la région de l'Ottawa, et je vais donner succinctement les détails de sa préparation pour le marché :

Le mica est miné par les procédés ordinaires, en évitant cependant que les coups de mine ne les brisent ; les trous doivent donc être placés avec discernement et intelligence,

Les blocs de mica sont alors sommairement séparés de la roche et envoyés à la surface où on rejette les parties absolument mauvaises, et le reste va à l'atelier sous la direction d'un contremaître qui doit avoir de l'expérience et un coup d'œil sûr pour juger sans délai des morceaux défectueux, des dimensions, de la classe, etc. Les blocs de mica sont séparés en morceaux maniables à la main qui sont placés sur les tables de triage où des femmes et des jeunes garçons les fendent en morceaux ne dépassant pas une épaisseur de 1/16 de pouce, avec l'aide d'un couteau non tranchant, le nettoient, enlèvent avec la main les parties défectueuses, et les jettent dans des boîtes à peu près d'après leurs dimensions; le mica, ainsi assorti est classé par le contremaître ou ses aides puis placé dans des barils propres, dans lesquels il est serré par une presse à vis de façon à bien remplir le baril qui est alors fermé, marqué et pesé. De tels barils contiennent de 350 à 400 livres de mica. Les opérations du triage sont de la plus haute importance, car les barils doivent renfermer exactement la qualité mentionnée, sous peine de perte pour le producteur, ou de refus de la marchandise par l'acheteur. Le contremaître est payé de \$2 à \$3 par jour, et les ouvriers de 30 à 60 centins, ou même \$1, selon la rapidité et l'habileté de leur travail.

Les quantités triées par une bonne ouvrière varient beaucoup, suivant la dimension et la propreté du mica, mais on cite 60 à 30 livres par jour comme un bon travail pour du mica ordinaire. Un bon trieur peut classer environ 250 livres.

Les ouvriers sont payés à la journée, et quelquefois à la pièce, quoi que ce dernier système ait beaucoup d'inconvénients.

Le classement se fait suivant la dimension du rectangle de bon mica qui peut être inséré dans un morceau sain, et dans les dimensions suivantes :

Les morceaux de	pouces	pouces	qualité	1 x 3
"	1 par 3	à 2 par 3	"	2 x 3
"	2 par 3	à 2 par 4	"	2 x 3
"	2 par 4	à 3 par 5	"	2 x 4
"	3 par 5	à 4 par 6	"	3 x 5
"	4 par 6	à 5 par 8	"	4 x 6
"	5 par 8	et au-dessus	"	5 x 8
"	8 par 10	et au-dessus	"	8 x 10

Quant à la proportion du mica marchand qui peut être obtenue d'un lot de mica brut, elle est très variable, suivant les mines, la qualité, les dimensions, etc. et les chiffres donnés, s'appliquant à des cas spéciaux, cependant, je considère comme une bonne moyenne pour toute la région de l'Ottawa, une proportion de 1 pour 5 de mica en

bloc *rough trimmed* obtenu du mica brut sortant de la mine. La proportion du mica marchand étant de 1/5 de celui-ci représenterait en bloc, 1/25 du mica brut.

— *Mica coupé.*— On prépare maintenant très peu de mica coupé en rectangles, cependant, avant l'imposition des droits d'entrée aux Etats Unis, une grande quantité de mica blanc et ambré était préparée de cette façon, le coupage se faisant à la main, à l'aide de ciseaux fixes qui, dans certains cas, étaient actionnés par des machines.

La Compagnie "Lake Girard System" a eu, pendant plusieurs années, à Ottawa, des ateliers considérables actionnés par des machines où on coupait ainsi le mica, et où on découpait à l'emporte-pièce les formes demandées par l'industrie électrique; plus tard, on se contenta d'enlever au couteau toutes les parties inutiles (*knife trimmed*) pour en arriver presque exclusivement au système actuel (*thumb trimmed*).

PRIX ET MARCHÉ

Au début de cette industrie, le prix du mica blanc coupé était régularisé par des tables qui furent aussi plus tard appliquées au mica ambré coupé. Les Compagnies avaient ces tables imprimées, et faisaient un double escompte qui en réduisait considérablement le montant.

Je donne ci-dessous un abrégé d'une de ces tables, datant de 1894, et représentant les prix par livre, les dimensions étant en pouces :

	3"	4"	5"	6"	7"	8"	9"	10"
1"	\$0 70	\$0 75	\$1 25	\$2 00	\$4 00	\$6 00	\$8 00	\$9 00
2	0 75	1 10	2 00	3 50	5 50	7 50	8 75	9 40
3	1 80	4 00	6 00	7 00	8 00	9 00	9 50	10 00
4	4 00	6 25	7 75	9 00	9 50	10 00	10 50	10 75
5	6 00	7 75	9 00	9 50	10 00	10 50	11 00	11 50
6	7 00	9 00	9 50	10 25	11 50	11 00	11 50	12 00
7	8 00	9 50	10 00	11 50	11 25	11 50	12 00	13 00
8	9 00	10 00	10 50	11 00	11 50	12 25	13 50	14 00

Sujet à un premier escompte de 70 p. c. et un autre de 10 p. c. sur le montant ainsi réduit. Ces prix étaient d'ailleurs modifiés selon la qualité du mica et la quantité achetée; l'expédition se faisait en boîtes. Plus tard, lorsque le mica ne fut plus coupé rectangulairement, mais seulement aux angles puis trié à la main, on l'expédia en barils pesant de 350 à 400 livres. Le droit d'entrée aux Etats Unis était uniformément de 35 p. c. ad valorem d'après le tarif McKinley.

Le 24 juillet 1897 (tarif Dingley) il fut porté à 6 centins par livre de mica non préparé au couteau, et à 12 centins pour le mica coupé en plus de 20 p. c. ad valorem; l'expédition du mica coupé fut alors considérablement réduite, et il se trouva un moment où le petit mica de 1 par 3,

qui était alors estimé à 5 centins la livre, (*thumb trimmed*) fut ainsi soumis à un droit de 7 centins par livre. Pendant quelques années, il ne se fit donc guère de ventes pour cette qualité. Il y a deux ans, le prix du petit mica augmenta et atteignit un prix maximum de 15 centins au commencement de 1900, tandis que la demande pour le grand mica diminuait. A la fin de cette même année, les acheteurs ayant réduit les prix, les mines furent en partie arrêtées. On peut donner comme prix normal, pour ces dernières années, les chiffres suivants :

1 x 3.....	5 à 10	cents
2 x 3.....	15 à 20	"
2 x 4.....	25 à 35	"
3 5 5.....	60 à 75	"
4 x 6.....	95 à \$1.15	
5 x 8 et au d.	\$1.50 à 1.60	
8 x 15 "	1.75 et au-dessus.	

Ces prix sont pour le mica *thumb trimmed*, en barils, tels que mentionnés plus haut. Ottawa est le centre de l'industrie du mica, et on trouvera plus loin une liste des principaux producteurs, et aussi des commissionnaires achetant le mica de la Province de Québec et un peu d'Ontario.

Il y a, en outre, de nombreux petits mineurs qui vendent le mica, soit brut, soit préparé, aux compagnies plus importantes de leur voisinage, ou aux commissaires d'Ottawa, qui sont parfois eux-mêmes intéressés dans les entreprises minières.

Le principal marché pour le mica canadien a été jusqu'ici aux Etats-Unis, mais si l'on remarque qu'en 1900, il a été importé en Angleterre seulement, pour une valeur de un million de dollars de mica, on comprend que nous ayons un intérêt à rechercher ce marché.

Des essais comparatifs faits en Angleterre ont montré que pour les fins électriques, le bon mica ambré canadien est égal si non supérieur au mica indien, à cause de sa flexibilité et de sa facilité à se cliver.

J. OBALSKY.

A la Cour de Pratique, M. Alex. Desmar-teau a été nommé curateur à la faillite de MM. J. A. Gravel & Cie, marchands de nouveautés de Montréal, et aussi à celle de Antoine Viau, marchand de meubles de la ville de St Benoit.

En achetant des thés du Japon, vous obtenez souvent de la poussière, de la saleté, des côtes et des feuilles étrangères mélangées au thé, pour ne rien dire de la coloration nuisible à laquelle sont soumises les feuilles. "Salada" le thé vert non coloré de Ceylan est votre sauvegarde. Chaque feuille est une feuille de thé, absolument pure, de force double, et délicieuse. Elle est conservée en paquets de plomb seulement.

INSTITUTIONS COLONIALES ANGLAISES

(Suite et fin)

L'*Emigrant's Information Office* (bureau d'informations pour les émigrants), à Londres, a été fondé en octobre 1886. Il a pour but de fournir aux émigrants des renseignements, principalement sur les colonies de peuplement, l'Australasie, le Cap, le Canada, etc. Il reçoit de l'Etat une subvention de \$7,500 par an. Dirigé par un Conseil d'administration dont le Secrétaire d'Etat pour les colonies est le président, il a en province un certain nombre de succursales généralement rattachées aux bibliothèques publiques.

C'est un modeste bureau, où les plus timides ne peuvent éprouver aucune appréhension. Il publie les notices sur toutes les colonies, des guides, les horaires des Compagnies de navigation, tous les documents qui peuvent instruire l'émigrant sur la colonie de son choix, les moyens de transport pour s'y rendre, la vie que l'on y mène, etc. L'émigrant entre, choisit ceux de ces documents qui lui conviennent, les paie parfois quelques sous. Il n'a plus rien à apprendre.

D'autre part, cet Office des Emigrants publie tous les trois mois une affiche qui est apposée dans tous les bureaux de poste, affiche qui donne en résumé les indications des notices, tenues très régulièrement au courant des variations des prix, des transports, des demandes et offres d'emplois, etc., etc.

L'Office publie encore des circulaires trimestrielles sur le Canada et les colonies de l'Australasie et de l'Afrique du Sud; elles sont envoyées gratuitement à tous ceux qui les demandent, et déposées dans plus de 600 bibliothèques publiques ou établissements divers du Royaume-Uni.

Voici, comme exemple, la reproduction de l'affiche des bureaux de poste, en Angleterre, dans sa partie relative aux débouchés offerts par les colonies :

Agriculteurs et autres munis de capitaux.—Débouchés dans toutes les colonies. Des concessions gratuites sont accordées au *Canada* et dans l'*Australie occidentale*; dans les autres colonies, des lots de terre peuvent être obtenus à des prix très réduits.

Ouvriers de ferme.—Bonne demande d'ouvriers expérimentés dans les fermes, les vergers et les vignobles de certaines parties des *Nouvelles-Galles du Sud*, de la *Nouvelle-Zélande* et de l'*Australie occidentale*. Dans

la *Colonie du Cap* et au *Natal*, les ouvriers de ferme sont recrutés presque exclusivement parmi les indigènes, et il n'y a pas de débouchés pour les émigrants de la métropole.

Ouvriers d'industrie.—Au *Canada*, pendant la saison d'hiver, il n'existe pas de demandes pour cette sorte de main-d'œuvre. En *Nouvelle-Zélande*, les ouvriers du bâtiment et des autres corps d'état ont été très occupés, mais la main-d'œuvre locale est, en général, suffisante, sauf peut-être pour le bâtiment. En *Australie occidentale*, à l'exception de un ou deux districts, il n'y a pas de demande pour des ouvriers d'industrie. Dans les *Nouvelles-Galles du Sud*, la situation générale est favorable. Au *Queensland*, la sécheresse a diminué les demandes et dans la colonie de *Victoria* les débouchés sont limités. D'une façon générale cependant, il y a des débouchés dans toutes les colonies pour des ouvriers expérimentés et munis d'un peu d'argent leur permettant d'attendre un engagement, mais les émigrants devront éviter de s'embarquer pour l'*Afrique du Sud* pendant la période actuelle.

Manouvriers et terrassiers.—Les colonies sont bien pourvues de manouvriers et de terrassiers et les émigrants de cette catégorie doivent assumer le risque de la concurrence locale et, dans l'*Afrique du Sud*, celui qui résulte de l'emploi de la main-d'œuvre indigène.

Mineurs.—Il y a une bonne demande sur quelques-unes des mines des *Nouvelles-Galles du Sud* de la *Tasmanie* et de la *Nouvelle Zélande* et pour les mines de charbon au *Canada*, dans les provinces de *British Columbia* et *Nova Scotia*. Actuellement, il n'y a pas de débouchés dans les mines de l'*Afrique du Sud*. Dans toutes les colonies, il y a des milliers de mineurs employés en des mines d'or, d'argent et de plomb, de cuivre, d'étain, de diamants, de charbon, etc.

Femmes de service.—Il y a une bonne demande dans presque tous les districts du *Canada* et des colonies australiennes.

Les employés de commerce, garçons de bureau et de magasin ne doivent émigrer que s'ils sont assurés d'avance de trouver une situation.

Pour 146,177 Anglais qui ont émigré en 1899, l'Office des Emigrants de Londres n'a reçu que 10,610 lettres et 2,768 visiteurs.

Ajoutons que l'*Emigrant's Information Office* jouit de la franchise postale pour ses envois. Il reçoit, par câble au besoin, des colonies les renseignements les plus récents à publier.

LE PRIX DE LA HOUILLE EN ANGLETERRE EN 1900

Les causes — Les conséquences

Un rapport consulaire vient de publier une étude fort intéressante sur les variations considérables qu'a subies le prix des charbons anglais pendant l'année 1900, ainsi que sur les causes diverses qui les ont déterminées. Certaines de ces causes ne se reproduiront pas sans doute; mais quelques-unes d'entre elles peuvent se renouveler; il est bon tout au moins de les connaître pour atténuer les effets d'un retour possible. C'est à ce point de vue que nous nous placerons pour rendre compte du document officiel.

L'année 1900 s'est ouverte sur des prix cotés entre 15 et 16 shillings par tonne; trois mois après, ils atteignaient 20 shillings, puis s'élevaient brusquement à 27 et 30 shillings, causant ainsi dans toutes les industries un bouleversement dont les traces ne sont pas encore complètement effacées à l'heure actuelle, bien que le premier semestre de 1901 ait ramené les cours à un taux à peu près normal.

Trois causes principales ont concouru à l'inflation exagérée des prix en 1900. C'est d'abord un surcroît général de l'activité industrielle qui, depuis deux ans, s'était manifesté aussi bien en Angleterre que sur le continent: vint ensuite la demande considérable et subite de combustible anglais pour les vapeurs transportant les troupes dans le sud de l'Afrique; enfin, les exigences de la main-d'œuvre. Ce dernier point est le plus important à étudier, parce qu'il résulte de faits économiques qui peuvent renaître un jour ou l'autre.

La tactique des mineurs a commencé par réclamer des salaires sans précédent, dès le début de la hausse; dans certains districts charbonniers, l'augmentation s'est élevée de plus de moitié. Puis parallèlement à leurs exigences, les ouvriers des mines ont réduit la durée du travail. Dans la crainte qu'une production trop forte n'amenât un abaissement du prix de la houille et par conséquent de leurs salaires, les mineurs s'obstinèrent à limiter l'intensité du travail. Cette tactique leur avait réussi d'ailleurs à des époques précédentes; ils ne faisaient qu'imiter leurs devanciers.

On a calculé, en effet, que de 1880 à 1890 chaque mineur extrayait en moyenne 328 tonnes par an, tandis que de 1891 à 1899, la proportion

n'a plus été que de 298 tonnes. En vertu de cette tactique, les Trade-Unions ont refusé, durant la crise, de laisser leurs adhérents descendre dans les mines plus de trois jours par semaine, prétextant que le salaire gagné en trois jours suffisait aux besoins des mineurs. Aussi, malgré le besoin si urgent de combustible en 1900, la production n'a pas beaucoup augmenté comparativement à celle de 1899 : on estime qu'elle a passé seulement de 220 à 222 millions de tonnes.

Voici, d'autre part, ce que déclarait un journal spécial au sujet de l'inertie du mineur anglais : Ce mineur, disait-il, estime qu'une certaine somme lui est nécessaire pour vivre suivant ses besoins ; il travaille donc jusqu'à ce qu'il ait gagné cette somme, puis il se repose. La seule différence pour lui entre les bonnes et les mauvaises périodes de l'industrie, est qu'il gagne son argent en trois jours durant les bons moments et qu'il travaille quatre jours durant les mauvais. Le patron voudrait bien que l'ouvrier fût régulier dans son labeur, mais c'est chose impossible à obtenir. Et malgré tout, ce patron ne peut pas renvoyer son personnel, parce qu'il n'en trouverait pas d'autre, vu qu'un mineur ne s'improvise pas. Un propriétaire de mines disait récemment qu'il y avait dans ses puits beaucoup plus de mineurs qu'on n'en avait jamais vu et que cependant l'extraction n'était pas plus forte qu'en temps ordinaire. Cette conduite habituelle des mineurs est assurément une cause de la pénurie du combustible et explique comment les propriétaires de houillères ne peuvent pas proportionner leur production à l'augmentation de la demande.

Mais si les propriétaires des mines se sont plaints des exigences de leurs ouvriers, les industriels, en 1900, ont divers reproches à adresser à leur tour aux propriétaires, qui ont trop abusé de la situation. On en cite plusieurs, parmi ces derniers, qui refusaient d'accepter aucun contrat et ne livrèrent la houille qu'au cours du jour. Leur conduite a été sévèrement jugée en Angleterre, où disait alors qu'ils faisaient usage sans ménagement de leur monopole, n'ayant d'autre préoccupation que de s'enrichir aux dépens de la communauté. Ce souvenir ne sera pas perdu dans l'esprit du public,

Et, si nous nous en tenons au rapport consulaire, c'est dans cet état d'esprit que l'on trouvera l'une des raisons pour lesquelles l'opinion

publique s'est si peu émue du vote du Parlement, en février 1901, adoptant en deuxième lecture le Bill rendant obligatoire la réduction à huit heures du travail dans les mines.

La hausse considérable des prix en 1900 eut pour effet d'amener certains industriels anglais à provoquer un mouvement d'importation de charbons américains. Ce projet a même reçu un commencement d'exécution, favorisé d'ailleurs par les encouragements enthousiastes de la presse américaine intéressée. Cette concurrence imprévue ne s'est encore exercée que sur d'assez faibles quantités, mais on ne saurait dire qu'elle puisse être longtemps encore négligeable pour les houilles anglaises, principalement sur les marchés du dehors, car les exigences toujours croissantes des Trade-Unions, les charges qui résultent pour les propriétaires de mines du "Compensation-Act" et qui seraient singulièrement aggravées par la limitation de la journée de travail à huit heures, si elle venait à être définitivement votée, pourrait rapidement faciliter sur certains marchés du monde, l'exportation du charbon américain, pour l'extraction duquel il est fait un large emploi de moyens mécaniques et qui, enfin, se trouve dans les Etats de l'Union en quantités si énormes.

C'est qu'en effet les richesses houillères de la Grande-Bretagne sont loin d'être aussi importantes que celles des Etats Unis ; et même ne seront elles pas plus ou moins prochainement épuisées ? C'est là une question qui, en 1900, a été longuement discutée et nombreuses ont été les appréhensions manifestées. Nous en avons signalé ici quelques-unes à cette époque : nous reviendrons cependant, en quelques mots sur ce sujet. Suivant les plus pessimistes, dont l'opinion n'en est pas moins admise par des personnes autorisées, le Royaume Uni n'aurait plus dans son sol que 15,000 millions de tonnes de charbon, ce qui, au taux actuel de la consommation, ne représente qu'un approvisionnement souterrain pour cinquante ans ; les plus optimistes déclarent il est vrai, que ces calculs ne tiennent pas compte des couches profondes de houille encore très riches et que l'on pourra exploiter pendant une période de temps dépassant de beaucoup un demi siècle. Quoiqu'il en soit, les deux camps adverses sont d'accord pour reconnaître que les couches facilement exploitables seront vraisemblablement épuisées dans un délai rela-

tivement proche, quelques-uns disent dans vingt ans, si la consommation demeure aussi active ; il en résulterait que l'on doit s'attendre à une hausse continue du prix de la houille. Ces prix n'atteindront pas sans doute le taux extraordinaire qu'il a fallu payer en 1900, mais la tendance à la hausse semble devoir persister.

Pour l'instant, et malgré des perspectives d'avenir assez peu favorables, l'industrie et le commerce britannique restent très puissants ; cependant les concurrences de l'Allemagne et de l'Amérique se font et se feront de plus en plus sentir non seulement sur les marchés du dehors mais aussi sur le marché anglais. Par suite, on peut dès maintenant prévoir que le Royaume Uni en souffrira ; on peut même s'étonner qu'il n'ait pas été plus gravement atteint. Vraisemblablement de profondes modifications se produiront dans l'organisme économique de la Grande-Bretagne ; il semble même qu'il se forme dans ce pays un parti protectionniste ; heureusement son action est insignifiante. La crise actuelle, qui perdra de son acuité avec le temps, ne suffira pas à faire que ce peuple éminemment pratique renonce à la liberté des échanges : il lui doit sa grandeur et sa richesse depuis trois quarts de siècle.



Les gros manufacturiers de brosses et d'articles en bois, MM. Boeckh Bros & Co, de Toronto, The Wm Cane & Sons Mfg Co., of New-Market, Ltd, et The London Brush Factory of London, se sont formés en société avec un capital autorisé de \$1,500,000.

**

Le nouveau système télégraphique en Hongrie, dont on avait parlé il y a dix-huit mois, constitue un merveilleux succès. Il vient d'être installé entre Budapest et Fiume, soit une distance de 375 milles, et fonctionne parfaitement avec une vitesse de 40,000 mots à l'heure. Les dépêches sont écrites en caractères romains et il n'est pas nécessaire de les transcrire.

Des pourparlers ont lieu en ce moment pour établir le même système en France et en Allemagne. Cette dernière tentera un premier

essai entre Berlin et Cologne et les travaux seront terminés en fort peu de temps.

Le nouveau système est une combinaison ingénieuse du télégraphe, du téléphone et de la photographie; les dépêches sont écrites sur du papier spécial à l'aide de rayons lumineux et développés et fixés par un procédé automatique.

**

La banque des Cantons de l'Est établira une succursale à Windsor Mills, dans le bloc Bégin.

L'inauguration se fera le 2 septembre.

**

La Savoie, de la Compagnie générale transatlantique, vient d'effectuer, à Saint-Nazaire, ses essais préliminaires, et les résultats obtenus ont été des plus satisfaisants.

La vitesse que l'on pense atteindre en service courant, soit plus de 20 nœuds, a été très sensiblement dépassée.

La Savoie est un paquebot de 11,800 tonnes.

Elle a été construite par la Société des chantiers et ateliers de Penhoët, pour le service de la ligne de New-York.

C'est le plus grand et le plus rapide des paquebots qui aient été construits en France et qui aient navigué sous pavillon français.

**

M. Henri Barbeau, gérant général de la Banque d'Epargne de la Ville et du District de Montréal, a donné sa démission comme tel; à une réunion des directeurs de cette institution qui a eu lieu hier, il a été élu directeur pour remplir la vacance créée par la mort de son frère, feu M. Edmond J. Barbeau.

M. Henri Barbeau est malade depuis quelques mois. Cependant, son état de santé s'est beaucoup amélioré depuis quelque temps. Il y a une trentaine d'années qu'il a débuté dans les affaires de banque, à la Banque des Marchands, à Saint-Hyacinthe. Il est entré ensuite au service de la Banque d'Epargne de la Ville et du District, où il est resté pendant vingt-cinq ans. En 1879, il a succédé à son frère, M. E. J. Barbeau, comme gérant de cette institution.

Les directeurs de la Banque n'ont pas encore choisi le successeur de M. Henri Barbeau. M. Lespérance, son assistant, le remplace jusqu'à nouvel ordre et il y a tout lieu de croire qu'il sera nommé définitivement gérant général.

M. Lespérance est à l'emploi de

la Banque d'Epargne depuis vingt-deux ans. Il a débuté à Saint-Hyacinthe, puis il a gravi graduellement tous les degrés de l'échelle, jusqu'à celui qu'il occupe actuellement.

A la dernière assemblée des directeurs, on a exprimé le regret que la maladie ait empêché M. Barbeau de se trouver présent, puis on a voté des remerciements à M. Lespérance pour la manière dont il a conduit les affaires, en l'absence de son chef.

**

Sucre et papier : En présence de l'envahissement des marchés par le sucre de betterave on s'était demandé depuis longtemps déjà comment on pourrait arriver à augmenter les ressources des sucreries de canne à sucre. On parla un moment d'employer les résidus à fabriquer du papier, mais la nouvelle ne semblait pas des plus sérieuses et le silence s'était fait de nouveau.

La *Revue des Cultures coloniales* nous apprend que la question vient au contraire d'être élucidée. Le résidu du traitement de la canne à sucre par diffusion fournit un bon papier. On laisse fermenter ce résidu ou "bagasse" en l'arrosant. Les matières pectiques sont ainsi détruites et la cellulose reste. On la mélange alors avec de la soude sèche et de la chaux caustique. Sur ce mélange on fait agir de la vapeur, puis on vide le tout sur des tamis à larges mailles et on lave.

Cette pâte donne du papier d'emballage très solide.

Si l'on veut obtenir du papier à écrire, on traite le produit par l'eau et l'acide sulfureux, puis on lave et blanchit par le chlorure de calcium; on peut alors teindre le papier en bleu ou en jaune.

**

Nous avons le regret d'annoncer la mort prématurée, à l'âge de 25 ans de M. W. Lespérance fils de M. William Lespérance de la maison Liddell, Lespérance & Cie.

M. W. Lespérance avait un nombreux cercle d'amis que sa mort a profondément affligés, car il était le type du bon garçon, affable et serviable.

Nous offrons à la famille nos respectueuses condoléances.

Les funérailles de M. W. Lespérance ont eu lieu mardi à l'Eglise Saint-Jacques. Le deuil était conduit par M. William Lespérance, père et Alfred et Benjamin frères du défunt. M. l'abbé Bédard de Saint Sulpice officiait, assisté des abbés Richard et Dupuis. Les por-

teurs des coins du poêle étaient : MM. F. Rajotte, F. Bourbonnière, Aimé Lamontagne, C. Warren, Paul Turgeon et Alphonse Racine. Parmi les personnes présentes, on remarquait : l'Ech. Lamarche, MM. Jacques Grenier, C. Marsolais, H. Jobin, A. Deschamps, A. Robitaille, O. Paquette, Not. Levy, N. Rheault, H. Lamarre, T. Turgeon J. A. Bourbonnière, H. Viau, Guérin, Riopel, Capitaine McMahon, Pinoteau, C. E. Lafleur, J. T. Verronneau, J. Kingan, W. C. Foster, S. McGown, J. Sanderson, J. Black, C. G. Scott, F. X. Benoit, A. Moreau, J. O. Monday, T. Charbonneau, W. Seers, Dr. Chrétien Zaugg, Robert Mills, A. Loob, R. M. Liddell, etc.

De nombreux tributs floraux et de bouquets spirituels avaient été envoyés par les amis du défunt.

**

Liqueur de la Grande Chartreuse: Par acte notarié du 1er juillet 1901, une société en nom collectif a été formée pour la vente des célèbres liqueurs et autres produits de la Grande Chartreuse.

Les sociétaires sont MM. Paul et Julien Brézun, de Voiron; Victor Nicolle, de Grenoble; et Renard, de Lyon. La société est formée pour quinze ans.

Divers journaux, en reproduisant cette note, disent que, toutefois, la marque Chartreuse demeurera la propriété exclusive des pères Chartreux.

**

Le commerce franco anglais : La Chambre de commerce anglaise vient de publier sa statistique mensuelle sur le commerce anglo-français, et cette statistique contient quelques chiffres intéressants.

Pour les six premiers mois de l'année 1901, les importations et exportations des deux pays se ramènent aux chiffres suivants :

Importations anglaises en France : 345,255,000 francs contre 350,929,000 francs en 1900.

Exportations de France en Angleterre : 668,091,000 francs contre 589,505,000 francs en 1900.

Comme on le voit, les importations anglaises sent en sensible diminution, et les exportations françaises, au contraire, en sensible augmentation.

Mais ce qui est le plus intéressant à relever, c'est la grosse augmentation des exportations françaises de laine et de soie, qui a naturellement pour corollaire une importante diminution d'importations anglaises des mêmes articles. Pendant les six premiers mois de l'année cou-

rante, la France a acheté pour 2,367,000 francs de moins de laine et pour 382,000 francs de moins de soie à l'Angleterre que l'année précédente, et est au contraire, parvenue à lui vendre pour 13,347,000 de plus de laine, et pour 11,492,000 francs de plus de soie qu'en 1900.

**

Les funérailles de feu M Léandre Chaput, ont eu lieu lundi matin, à Notre Dame de Grâces, au milieu d'un grand concours de notabilités appartenant au monde du commerce, de la finance, de l'industrie et des professions libérales, qui avaient tenu à honneur de rendre ce dernier témoignage d'estime à la mémoire de ce citoyen regretté.

Le service funèbre a été chanté par Mgr Racicot, qui a fait la levée du corps. Mgr Racicot était assisté de MM. les abbés Daigneault, curé de St Pierre-aux-Liens et Faucher, aumônier de Villa-Maria. M. l'abbé Ferland, curé de Notre-Dame de Grâces, a chanté l'absoute.

Le deuil était conduit par le fils et le beau-frère du défunt, par ses petits-fils, ses neveux et autres parents.

**

On télégraphie de Menominee, Michigan, que la vente du steamer brise-glace "Algomah" à M. F. H. Clergue, est sur le point d'être conclue. M. Clergue a l'intention d'établir un service d'hiver entre Montréal et le golfe Saint-Laurent. C'est dans ce but qu'il achèterait l'"Algomah."

**

La vingtième assemblée annuelle des actionnaires du Pacifique Canadien aura lieu mercredi le 2 octobre prochain. Une motion sera faite prescrivant une nouvelle émission de débentures au montant de \$2,400,000.

**

On arrivera bientôt à escalader, confortablement installés dans un wagon, les plus hautes cimes des Alpes.

Les ingénieurs ne connaissent plus de difficulté, et les voici créant de nouvelles voies ferrées à travers les montagnes, parmi les pittoresques paysages alpestres, autrefois accessibles seulement aux chamois et aux touristes audacieux.

C'est le cas de la nouvelle ligne que vient d'achever la Compagnie du P.-L. M. et qui doit conduire les voyageurs du Fayet-Saint-Gervais à Chamonix. Son tracé, qui a une longueur totale de 19 km avec des courbes dont le rayon minimum est

de 50 m. part de la gare du Fayet à l'altitude de 580 m. et s'élève jusqu'à Chamonix à l'altitude de 1037 mètres.

Le système de traction adopté est l'électricité. La force motrice est fournie par deux usines hydro électriques. Les trains composés de voitures automotrices se remorquant par simple adhérence, sans locomotive ni crémaillère, ont une vitesse limitée à 10 km. sur les fortes rampes et qui, ailleurs, peut atteindre 40 km.

Chaque train, comprenant quatre voitures de 42 places, un fourgon à bagages ayant à l'avant le compartiment du mécanicien peut enlever 128 voyageurs. Un servo-moteur, imaginé par M. Auvert, ingénieur principal de la Compagnie permet au mécanicien de commander les appareils de manœuvre électrique de tous les véhicules du train. Il a également à sa disposition un frein à air comprimé qui peut agir sur toutes les voitures à la fois.

La réception de cette nouvelle ligne, qui a nécessité des travaux gigantesques dans les traversées du Bonnant et de l'Arve, a eu lieu ces jours derniers en présence des hauts fonctionnaires de la Compagnie et du ministère des Travaux publics.

L'inauguration aura lieu dans le courant du mois de septembre prochain.

**

L'assemblée de l'association des Manufacturiers Canadiens qui devait avoir lieu en septembre a été remise aux 5 et 6 novembre prochains.

**

M. John Cassils, de la maison Shaw et Cassils, président de la Dominion Express Co., vice-président de la Laurentid Pulp Co., directeur de la St. Lawrence Guarantee Co., directeur de la Royal Victoria Life Insurance Co., directeur de la compagnie de l'hôtel Windsor, etc., a été élu vice-président de la Banque des Marchands du Canada, en remplacement de feu Hector Mackenzie.

**

L'épicerie et les fournitures de la table : Les temps sont proches sans doute où l'épicier pourra livrer dans une forme convenable et à des prix tentateurs tout ce qui est nécessaire pour un repas somptueux. Il suffira alors de préparer ces mets pour la table en les chauffant simplement de manière que le cuisinier le plus inexpérimenté et le moins intelligent pourra s'en tirer convenablement.

Un coup d'œil jeté sur une liste des articles d'une bonne épicerie montre ce qui a déjà été fait dans ce sens pour épargner du temps et du tracas à la ménagère.

L'épicier n'en tire cependant pas tout l'avantage qu'il devrait, car le public n'est pas toujours au courant des produits mis à sa portée de cette façon : l'épicier doit pousser ces articles qui, mis en boîtes, sont achetés chez lui, alors qu'on les achète souvent ailleurs quand ils n'ont subi aucune préparation.

Les raisins épépinés remplacent les raisins entiers verts ou non ; les pommes évaporées ont une vente croissante ; les confitures et les gelées du commerce détrônent celles qu'on fait à la maison et par leur qualité et par leur bas prix ; les nouveautés en fait de dessert sont pour la ménagère ou sa cuisinière une économie de temps.

Pourquoi n'en serait-il pas de même avec les soupes, les viandes, les poissons, les légumes et les fruits préparés en boîtes que la ménagère achèterait tout aussi bien de l'épicier qu'elle les achète du boucher, du marchand de légumes ou de fruits, à l'état naturel ?

Les épiciers ont un vaste champ à exploiter : qu'ils mettent l'épaule à la roue et ils feront plus d'affaires qu'ils n'en font aujourd'hui.

La saison est propice, avec les chaleurs torrides de cet été, il est dur de cuisiner ; les aliments préparés, ceux qui n'ont besoin de voir le feu qu'un moment avant d'être servis ; ou qui peuvent être mangés froids tels qu'ils sortent de chez l'épicier, doivent avoir de la vogue auprès de la ménagère ou de la cuisinière. — (Merchants Review).

**

M. Lyndon Smith, après 33 années de bons et loyaux services à la Banque des Marchands va prendre sa retraite et retourner en Angleterre où il résidera désormais. M. Smith laisse de nombreux amis au Canada où il jouissait de l'estime et de la sympathie de toutes les personnes qui sont venues en contact avec lui.

L'expérience

L'expérience considérable acquise dans la fabrication des tabacs coupés et en poudre permet à la maison B. Houde & Cie de Québec d'offrir au commerce des produits qui attirent, séduisent et retiennent la clientèle.

Où en est votre stock ! M. le marchand détailleur. Un mot de réponse, s. v. p. à MM. B. Houde et Cie à Québec, ou à M. J. C. Moquin, leur représentant, 43 rue St Gabriel, Montréal.

“ JE DÉSIRERAI que vous m'envoyiez une autre caisse du nouveau Thé Vert non Coloré de Ceylan.”

est un échantillon des demandes journalières que nous recevons d'une localité ou d'une autre. Le Thé Vert **SALADA** de Ceylan captive le goût de tout buveur de thé du Japon, dans une infusion dans la théière; et il devrait en être ainsi, la qualité en étant “ irréprochable.”

Empaqueté en paquets de plomb scellés seulement—jamais vendu en vrac.

TORONTO MONTRÉAL BOSTON PHILADELPHIE PITTSBURG BUFFALO DETROIT

ECHANTILLON SUR DEMANDE.

Adresse: “SALADA” Montréal.

Empois Silver Gloss Edwardsburg

Votre idée peut être que tout empois est de l'empois et que vos clients ne découvriront pas même une petite différence dans la qualité. Vous pensez sans doute que parce qu'il y a un cent ou deux de profit de plus sur des marques occasionnelles (qui arrivent et disparaissent), vous pouvez conserver la confiance de votre clientèle — Cela ne paie pas de mesquiner avec la confiance qu'a votre client en vous et en vos marchandises.

L'Empois Silver Gloss Edwardsburg est un article régulier, comme la farine. Dans le nom se trouve la célébrité de près d'un demi siècle. Dans la fabrication il y a l'habileté d'une longue expérience combinée avec la loyauté et les facilités de production. L'Empois Silver Gloss Edwardsburg représente le plus haut type de perfection qui existe ou puisse exister en matière d'amidon. Caisses de 100 livres — jolies boîtes émaillées en forme de fer à cheval, contenant 6 livres — beaux paquets de 1 lb qui donnent un air de vie et de couleur, et de mouvement aux tablettes de l'épicier.

EDWARDSBURG STARCH CO'Y, Limited,

ETABLIE EN 1858

164 Rue St-Jacques,
MONTREAL.

Manufacture:
CARDINAL, Ont.

53 Front St. East,
TORONTO.

La Grande Popularité des
GAGAO et de Gowan
CHOCOLAT

Est due à sa pureté absolue
et à son excellence.

Ils devraient se trouver dans toutes les
maisons. Chaque épicier du Dominion de-
vrait les avoir en magasin.

DÉPOT DE GROS:

454, St-Paul - - Montréal.

Téléphone Bell Main 2681

Marc A. Brodeur & Cie
Marchands
Tailleurs...

1840 Rue Notre-Dame

A quelques portes à l'est
de la rue McGill,

MONTREAL

BLEU CARRÉ PARISIEN



Le “Bleu Carré
Parisien” est exempt
d'indigo et ne tache
pas le linge.

Il est plus fort et
plus économique que
n'importe quel autre
bleu employé dans la
buanderie

A obtenu une Médaille d'Or.

TELLIER, ROTHWELL & CIE.
Seuls fabricants. **MONTREAL**

L'ÉPICIER

UNE BOUTADE

Partout où il existe quelques maisons plus ou moins rapprochées, on trouve un épicier, dit le *Boston Post*. L'épicier est aussi indispensable dans les grandes villes qu'il l'est au hameau et si nous n'avions pas l'épicier nous cesserions immédiatement de compter au nombre des vivants, forcés de mourir promptement de faim.

L'épicier de profession se lève très tôt le matin parce qu'il fait son beau travail pendant que les autres mortels sont au lit. Pendant que les commis se livrent au nettoyage, il jette un regard sur les fruits qui sont restés de la veille et s'aperçoit que ceux du dessus du panier sont déjà quelque peu gâtés. Il commence par prendre un panier vide et y verse le contenu d'un autre panier le dessus dessous de sorte que les fruits frais sont maintenant dessus. Il continue ce même système jusqu'à ce que tous ses fruits soient "strictement frais" cueillis le matin même.

Puis il pointe vers la boîte au beurre pour s'assurer si quelque "rouleau frais" ne s'est pas échappé durant la nuit. O joie! ils sont tous là, il frappe alors sur le couvercle, car il n'a nullement l'intention de courir aucun risque et s'en va en se tenant le nez.

Il regarde la boîte aux pruneaux et découvre que les vers y ont établi leur domicile, mais il secoue les pruneaux jusqu'à ce que les chers petits vers bien dodus ne soient plus visible à l'œil nu.

En passant près de la boîte au fromage, il observe que les sauteurs font leur exercice de dévotion matinale, aussi s'en va-t-il tranquillement pour ne pas les troubler, car l'épicier est un homme pieux.

Alors il examine les balances et des poids d'une et de deux livres il en fait des poids de $\frac{3}{4}$ et de $\frac{1}{2}$ lb. respectivement, parce qu'il n'y a pas beaucoup de profit dans le sucre et le café, comme vous le savez.

Les insectes se sont établis dans l'avoine roulée, aussi dans une place apparente place-t-il une pancarte avec ces mots: "Deux Livres d'Avoine Roulée, 10c. Un Grand Bargain!"

Enfin l'épicier examine ses comptes et découvre qu'il a plusieurs centaines de dollars dans les poches de gens qui ont oublié de le payer à la fin du mois échu, alors il expédie 10 relevés de compte. Un peu plus tard il apprend que quatre de ces

clients ont quitté la ville en oubliant de laisser leur adresse.

Deux clients viennent au magasin, furieux comme des poules qui ont essuyé une averse et paient, mais après ils achèteront ailleurs. Un autre est venu dire qu'il réglerait bientôt, mais qu'il aimerait encore à avoir quelques articles à crédit. L'épicier refuse de donner d'autres marchandises avant que le vieux compte soit payé; le client reprend qu'il ne le paiera jamais et s'en va ailleurs et paie comptant.

Ne condamnons pas l'épicier s'il fausse ses poids; si par inadvertance il répand du sable dans le baril de sucre ou s'il donne une livre et un quart de pruneaux et de vers pour une livre de pruneaux car il est forcé de le faire pour vivre."

Nous avons mis comme sous titre "Une boutade" à la définition de l'épicier donnée par le "Boston Post." Il est évident que l'auteur du portrait ne pense pas un traître de mot de ce qu'il a écrit. Il a simplement voulu amuser ses lecteurs et nous espérons que nos propres lecteurs, ceux surtout qui sont épiciers, ne seront pas les derniers à rire des lignes ci-dessus.

POUR RECONNAITRE L'ÂGE DES ŒUFS

Y a-t-il un moyen quelconque qui permette de reconnaître l'âge des œufs?

Cette question, on en conviendra, a bien son importance, et il est intéressant d'en rechercher la solution.

Voici quels sont les renseignements que nous avons recueillis et qui nous sont donnés par la *Petite Revue*:

Pour reconnaître l'âge des œufs, le premier moyen généralement préconisé, consiste en ceci: appuyez sur votre langue un des bouts de l'œuf, n'importe lequel. Si l'œuf est frais, vous aurez une agréable sensation de fraîcheur, tandis qu'au contraire, si l'œuf est vieux, incontestablement vous ressentirez une impression de tiédeur, même l'œuf vous paraîtra chaud.

Les œufs frais, de plus, sont quelque peu plus transparents au milieu, que dans les deux bouts, tandis que les œufs avancés sont, au contraire, plus transparents dans les bouts qu'au milieu.

Voici, d'autre part, quelques moyens de reconnaître l'âge des œufs:

L'œuf frais, mis dans un vase rempli d'eau, coule au fond, alors que l'œuf vieux surnage;

La coquille de l'œuf vieux est vitreuse, transparente et douce au toucher, celle de l'œuf frais est comme couverte d'une couche de chaux;

La coquille d'un œuf de deux jours s'enlève assez facilement après qu'on l'a soumis à l'ébullition; celle d'un œuf très frais sèche immédiatement au sortir de l'eau bouillante.

On voit que les moyens de reconnaître si un œuf est frais ou non sont multiples, ce qui n'exclut pas leur simplicité et la facilité d'exécution.

Nous avons pensé qu'il était utile de mettre ces procédés sous les yeux de nos lecteurs.

Ventes de Fonds de Banqueroute par les Curateurs

Par John Mc. D. Hains, le stock du magasin général de Everett E. Wills de Frelighsburg à 65c dans la piastre à M. Walsh de Stanbridge East.

NOTES SPECIALES

M. Jos Côté, marchand de tabac en gros, Québec, est parti samedi dernier pour un voyage d'une quinzaine à Buffalo, où il visitera l'exposition et se rendra aux chutes Niagara. Dans l'intérêt de son commerce. M. Côté a l'intention de passer par les villes de Lewiston, Kingston, Toronto, Montréal et Joliette.

MM. P. A. Lamonde, entrepreneur, F. X. Drolet, mécanicien et Eugène Falardeau, couvreur, accompagnent M. Côté.

Nous sommes à une époque d'éducation. Le peuple abandonne ses habitudes de l'ancien temps, d'accepter aveuglément tout ce qu'on lui offrait; il cherche à se renseigner par lui-même: le résultat, c'est qu'il abandonne les thés du Japon en faveur des thés verts, feuille naturelle, non colorés, de Ceylan, Salada, meilleurs et plus purs. Ils ne sont jamais vendus en vrac, mais en paquets de plomb scellés seulement, sous la même forme que les célèbres thés noirs de la marque Salada.

Un aliment pour les enfants

Il s'agit de la *Peptonine*, un produit alimentaire rigoureusement pur et spécialement recommandé par les hygiénistes comme convenant parfaitement aux jeunes enfants—sous tous les rapports.

Tous les épiciers devraient en avoir en stock. Ils y trouveraient leur profit.

M. Bok a foi dans les journaux

L'Editeur du *Ladies Home Journal* dit que tout jeune homme devrait lire un bon journal quotidien.

Il devrait choisir le journal qui possède la réputation de l'honnêteté en matière d'information et de vues élevés en matière éditoriale.

Un journal, d'après lui, serait suffisant: mais que ce soit le meilleur.

Une bonne CHIQUE "Gold Bell"

Prise à même d'une Torquette de

IL N'Y A RIEN DE MIEUX POUR TENIR UN CHIQUEUR DE BONNE HUMEUR.
Le choix du TABAC ne laisse rien à DESIRER et sa PREPARATION est SOIGNEE.

The Rock City Tobacco Co., - - Quebec

MANUFACTURIERS DE TABACS DE TOUTES SORTES.

Pourquoi? La.....



Dog's Head Bass' Ale de Read Bros.,

LONDRES.

Est-elle Supérieure aux autres Marques?

- 1o Parce que Mess. Read Bros n'achètent que la première qualité de bière de la maison Bass.
- 2o Parce que la mise en bouteilles se fait avec un soin tout particulier.
- 3o Parce que, après avoir laissé vieillir la bière dans des fûts en chêne, pendant dix-huit mois, on l'embouteille avec précaution, puis on la laisse reposer six autres mois avant de la mettre sur le marché. De cette manière, le consommateur boit une bière ayant au moins deux ans, qui a du corps et qui est limpide et brillante.

BOIVIN, WILSON & CIE, 520 Rue Saint-Paul, MONTREAL.

Seuls Agents pour le Canada.

V. L ACOMBE, Architecte
395 rue Lagachetière,

J. W. HILL

Propriétaire d'Entrepôts

ENTREPOT, REFRIGERATEUR PUBLIC
POUR EFFETS PERISSABLES EN
DOUANE OU LIBRES

Entrepot No 73

Magasin : Bureau :
Coin des rues William et Queen No 48 rue William
MONTREAL

PAIN POUR OISEAUX Est le "Cottam Seed," fabriqué d'après six brevets. Marchandise de confiance; rien ne peut l'approcher comme valeur et comme popularité. Chez tous les fournisseurs de gros.

G. ELIE AMYOT

IMPORTATEURS D'ARTICLES DE

Modes et Hautes Fantaisies

EUROPÉENNES ET AMÉRICAINES

Téléphone 887 ♦ En gros seulement

59, rue Dalhousie, B. V., Québec

La Viatorine

EMULSION SUPERIEURE D'HUILE DE FOIE DE MORUE.

GUÉRIT Toux, Bronchite, Asthme, Rhume, Scrofule, Phtisie, Dyspepsie, Débilité Générale.

25c, 50c, \$1.00 la bouteille. En vente partout

DÉPOT PRINCIPAL

Institution des Sourds-Muets, St-Louis du Mile End.

BREVETS D'INVENTION

(France-Etranger)
Marques de Fabrique, Procès en contrefaçon, etc.

CASALONGA

Ingenieur - Con-
sell (depuis 1867)
PARIS
15 r. des Halles

Prop. Direct. (depuis 1878) du Journal (25 f. par aLAN)
"CHRONIQUE INDUSTRIELLE"

REVUE COMMERCIALE ET FINANCIERE

FINANCES

Montréal 22 août 1901.

La semaine prochaine, la Bourse reprendra le cours ordinaire de ses séances, c'est-à-dire qu'elle ne se contentera plus de la séance unique du matin. Donc l'après-midi on aura droit d'aller risquer au jeu de la cote les économies péniblement amassées ou de faire un bon coup, suivant qu'on est faible ou puissant, ignorant ou bien renseigné sur les combinaisons des grands manitous de la finance.

Constatons, en attendant les deux séances quotidiennes, que le ton est à la hausse et que la Bourse ne manque pas d'activité. On sent la fin des vacances et une bonne préparation pour la reprise. On s'est assez amusé et il va falloir rattrapper le temps perdu.

Jusqu'aux valeurs de mines qui semblent vouloir revenir sur l'eau; ainsi que Payne, la Virtue et le War Eagle sont revenus du néant où ils ont paru un moment plongés. On les tient encore dans une position modeste: Payne 15½; Virtue, 13½ et War Eagle 14½ mais pour combien de temps? Il y a peu de temps les mines valaient de l'or en barres, mais depuis

Le C. P. R. à 111½ a à peine varié; nous pensons qu'à ce prix on a déjà largement escompté le bénéfice qu'il tirera du mouvement de la grosse récolte de l'ouest.

Le Twin City a dépassé le pair, il a avancé à grandes enjambées en quelques semaines; nous le voyons aujourd'hui à 101½; on a également escompté pour cette valeur une augmentation de recette.

Les Chars Urbains de Toronto ont fait 113½ à la dernière vente; c'est un gain rapide.

Voici les prix atteints par les principales valeurs, nous ne donnons que la dernière vente.

C. P. R.....	111½
Twin City.....	101½
Montreal Str.....	294
Toronto ".....	113½
Rich. & Ontario.....	116½
Montreal Power.....	97
Merchants Cotton.....	110
Dom. Cotton.....	78½
Dominion Steel (com.).....	75
" " (pref).....	75
" " (bons).....	75
Dominion Coal (bons).....	115½
" " (pref.).....	40½
" " (comm).....	40½
Payne.....	15½
Virtue.....	13½

COMMERCE

La semaine sous revue n'a pas été favorable aux produits laitiers qui sont, pour notre province, une des principales sources de richesse. Le fromage et le beurre voient des prix plus bas et un manque d'activité qui enlève la confiance en un changement prochain pour le mieux.

Il est vrai que la classe agricole dont les industries sont si diverses a d'autres cordes à son arc et elle peut compter sur de bons prix pour la plupart des produits de ses récoltes. Et si elle n'a pas pour les produits laitiers tous les profits qu'elle pouvait espérer, hâtons-nous de dire qu'aux prix actuels elle trouve encore bénéfice à faire du beurre et du fromage, le lait étant abondant.

D'ailleurs à voir les commandes des marchands de la campagne chez leurs fournisseurs du commerce de gros, on peut sans

craindre inférer que le cultivateur n'est pas dans un état voisin de la gêne. Le marchand de la campagne n'a pas toujours été très prudent, mais il l'est devenu avec la dernière crise; l'expérience l'a assagi et il n'achète plus qu'à bon escient. Quand il achète résolument on peut en conclure que la situation est saine autour de son magasin. Aussi, voyons-nous avec plaisir que les marchands de la campagne achètent bien et paient bien.

A la ville, le commerce de détail paie également bien, signe de ventes et de bonnes ventes. La morte saison ne sera bientôt plus pour lui qu'une chose du passé et il compte beaucoup sur la prochaine visite du prince héritier du trône d'Angleterre et les fêtes qui en seront l'accompagnement obligé pour voir un afflux inaccoutumé de clients de passage.

Epicerie, Vins et Liqueurs.—Peu de changements dans les prix qui sont tenus très fermes. L'avance dans les prix signalée dernièrement sur quelques articles est pleinement maintenue. La demande pour l'assortiment général a considérablement augmenté dans la dernière huitaine; la fermeté des prix fait craindre sans doute une hausse accentuée sur certaines marchandises et dans cette prévision on croit sage d'acheter alors que les prix paraissent encore relativement avantageux. Les conserves en boîtes sont notamment en demande.

Sucres.—Le marché est ferme et les marchands de détail s'approvisionnent largement.

Mélasses.—La demande qui durant plusieurs semaines a été active s'est un peu ralentie; les prix sont tenus fermes.

Fruits secs.—En général, les fruits secs deviennent rares sur place, notamment les raisins et les pruneaux.

Les raisins de Valence sont offerts à prix plus bas pour les écouler avant l'apparition de la nouvelle récolte; nous les cotons: fine off stalk; 4c; selected, 5 et layers, 5½c la lb.

A propos des pruneaux nous lisons chez un confrère de France.

"D'après nos renseignements et ceux fournis par différentes associations agricoles, nous estimons que le rendement de cette année sera approximativement du quart de celle de 1900.

"Il existe à Bordeaux et chez certains négociants de Lot-et-Garonne un stock que l'on évalue à 100,000 quintaux de prunes de l'année dernière et principalement de gros fruits de 50½ et 60½.

"La Bosnie et la Serbie auront une récolte plus importante que l'an dernier.

"La Californie fournit les deux tiers de la quantité de 1900; de plus, le stock visible des prunes vieilles est évalué dans ce pays à plus de 500,000 quintaux. Il est donc essentiel de vous faire remarquer que ces vieux fruits pourraient être mélangés en partie par des négociants peu scrupuleux, afin de leur permettre de fausser les prix des véritables prunes d'Agen, justement réputées sans rivales."

Conserves.—Ce que nous prévoyions pour les conserves de légumes s'est réalisé, il y a une nouvelle hausse pour le blé d'inde et les tomates, on cote le blé d'inde de 80 à 82½c et les tomates de 85 à 87½c la doz.

Les pommes au gallon avancement de \$2.00 à \$2.25 la doz et celles en boîtes de 3 lbs se vendent maintenant \$1.00 la doz au lieu de 90c.

Le corned beef est, au contraire, à prix moins durs; nous cotons la doz de \$1.45 à \$1.60 en boîtes de 1 lb et de \$2.60 à \$3.00 en boîtes de 2 lbs.

Fers, ferronneries et métaux.—La demande dans cette ligne de commerce est satisfaisante, très satisfaisante même pour l'époque. Les détailliers évidemment prennent leurs précautions en devantant le temps habituel

de leurs commandes; ils n'ignorent pas combien il est difficile de se procurer certaines marchandises et ils calculent avec raison que les premières commandes enregistrées seront les premières expédiées. Le tout est d'obtenir la marchandise afin de ne pas manquer la vente.

Les grèves dans les industries du fer et de l'acier aux Etats-Unis se font sentir ici par une rareté et même une complète disette de certains articles; ces grèves ont eu pour effet également de donner une impulsion plus grande à certaines industries similaires au Canada, mais les manufactures du pays sont loin d'avoir une capacité de production suffisante pour les besoins. Ainsi pour les fers en barres, pour ne nommer qu'eux s'obtiennent difficilement quel que soit le prix qu'on veuille les payer.

Les commandes passées en Angleterre en maints articles arrivent avec une lenteur désespérante et en lots insuffisants.

La broche à foin est rare et les manufacturiers veulent bien enregistrer les ordres mais ils ne garantissent pas l'époque de livraison.

En somme, actuellement le prix n'est rien, ce qui est tout c'est d'obtenir la marchandise et de l'obtenir pour l'époque où elle est de vente.

Les prix sont fermes, très fermes sur toute la ligne. Les clous coupés, à finir, à quarts et à river sont en hausse de 10c par quart, nous changeons notre liste de prix en conséquence.

Le fer en barres se vend à la hausse signalée la semaine dernière, c'est à-dire de \$1.85 à \$1.95 les 100 lbs suivant quantité.

Huiles, peintures et vernis.—Les prix restent fermes pour les huiles et l'essence de térébenthine. Le blanc de plomb est faible et peu en demande.

Salaisons, Saindoux, etc.—Les prix sont soutenus pour les lards et les jambons.

Les saindoux purs de panne sont cotés à une avance de ¼c. par lb.

A Vendre

Le Stock d'un Magasin Général à L'Islet, P. Q.

Le propriétaire, pour raison de santé, désire disposer de son stock consistant en Epicerie, Drogues, Quincaillerie, Chaussures, Chapeaux, Papeterie, etc., d'une valeur de \$4000 à \$5000.

C'est véritablement la meilleure place de tout le Comté de l'Islet.

Le magasin est des mieux aménagés et l'acquéreur pourra conclure les arrangements les plus satisfaisants avec le propriétaire.

S'adresser à **A. E. Vallerand**,
Rue Dalhousie, Québec,
ou à **A. Lionais**,
25 rue Saint-Gabriel, Montréal.



J. A. VAILLANCOURT

MARCHAND DE **Beurre, Fromage Provisions**

Téléphone
Bell
Main
907

Achète aux plus hauts prix du marché, et vend à commission tous les produits de la ferme.

Avances libérales sur consignations.

Fournitures générales pour Beurreries et Fromageries.

Spécialité de Tinettes pour Beurreries. Boîtes paraffinées, de 56 lbs, pour l'expédition du Beurre.

Sels Higgins, Ashton et Windsor, les meilleurs pour beurreries.

333 et 335, rue des Commissaires, Montreal

FRANK DUCKETT

EXPORTATEUR DE

Beurre et Fromage

55, 57 ET 59, RUE WILLIAM, MONTREAL.

Attention spéciale donnée aux consignations de Beurre et de Fromage.

P. O. Boite 296,

Prompt retour de toute consignation.

Téléphone Main 1171,

ALEX. D. MCGILLIS

Marchand en Gros de Provisions

29 Rue William, Montréal.

Achats ferme ou consignation de Beurre, Fromage, Œufs, etc. Entrepôt frigorifique considérable.

Cold Storage

Circulation d'air froid et sec, Ventilation parfaite, Température appropriée à la nature des produits à conserver.



Conservation, d'après les méthodes scientifiques les plus approuvées, de

Beurre, Fromage, Œufs, Fruits.

Coin des rues des Sœurs Grises et William.

O. M. GOULD, GÉRANT

B. DE POSTE 2321

TEL. MAIN 1263

ALEX. W. GRANT

Exportateur de Fromage et Marchand à Commission

33, 35 et 37 rue William, 2 à 6 Harrison Street,
MONTREAL NEW-YORK

Nous payons le plus haut prix du marché pour le meilleur Beurre et Fromage.

Nous garantissons donner entière satisfaction sur toutes consignations.

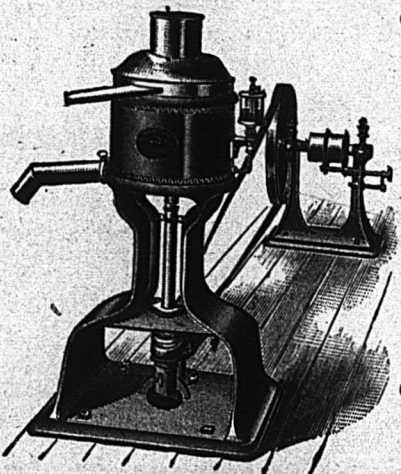
GEORGE HODGE & CIE

EXPORTATEURS DE BEURRE ET FROMAGE

119, rue King, angle de la rue William, Montréal

Attention spéciale aux consignations.

Entrepot frigorifique de première classe.



LES ÉGRÉMEUSES GENTRIFUGES U. S.

TEMOIGNAGE PROBANT

Les RR. PP. Trappistes d'Oka, dont la compétence dans la fabrication du beurre ne saurait être mise en doute, nous écrivent :

NOTRE-DAME DU LAC DES DEUX MONTAGNES, 7 MAI 1901.

Je, soussigné, certifie bien volontiers que la machine U. S. installée chez nous par M. Trudel, de St-Prospér, a écrémé 3,360 lbs de lait à l'heure, ne prenant que 8 p. c. de crème et ne laissant que 0,01 de 1 p. c. de gras dans le lait écrémé. C'est vraiment la perfection.

M. ANTOINE, ABBÉ DE NOTRE-DAME DU LAC.

ALFRED TRUDEL & CIE,

ST-PROSPER, Comté de Champlain.

AGENTS GÉNÉRAUX POUR LA PROVINCE DE QUÉBEC

ÉCRIRE POUR CATALOGUE ET TOUS RENSEIGNEMENTS.

**REVUE
DES MARCHÉS**

GRAINS ET FARINES

Montréal, 22 août 1901.

Marchés Étrangers

Les derniers avis télégraphiques cotent comme suit les marchés d'Europe :

LONDRES—

Blé en transit : ferme.
Maïs : ferme.
Chargements Blé Californie
Standard No 1.....29s ½d
Chargements Blé Walla
Walla 28s 6d
Blé Printemps du Nord No 1 28s 0d
Maïs américain..... 00s 00d

LIVERPOOL—

Blé disponible : ferme.
Maïs disponible : ferme.
Blé de Californie Standard
No 1 5s 11d
Blé de Walla Walla..... 5s 11½d
Futurs : Blé soutenu.
Septembre..... 5s 10d
Décembre..... 5s 8d

Futurs Maïs—

Septembre 4s 10d
Octobre 00 00d

ANVERS—

Blé disponible faible.
Blé roux d'hiver No 2..... 15½.00

PARIS—

Blé soutenu.
Août 21.20
Novembre..... 22.45
Farine : soutenue.
Août..... 27.60
Novembre 28.60

Les marchés américains sont à la baisse par suite de fortes liquidations sur l'option de septembre. De plus, les arrivages du Nord-Ouest allant croissant et devant continuer à se faire sur une vaste échelle pendant quelque temps les détenteurs et les spéculateurs à la hausse perdent confiance dans des prix plus hauts au moins pour quelque temps.

Le blé d'inde a baissé plus sensiblement encore que le blé et l'avoine ne s'est pas soutenue avec la faiblesse des deux autres sortes de grain.

On cotait hier en clôture sur le marché de Chicago :

	Septembre	Décembre	Mai
Blé.....	68½c	71½c	75 c
Blé-d'inde....	53½c	56½c	58½c
Avoine.....	33½c	35½c	37½c

MARCHES CANADIENS

Nous extrayons du *Commercial* de Winnipeg du 24 août 1901 le rapport suivant :

Marché très inactif sans grands changements dans les cotations. Les stocks de grains sont presque entièrement épuisés.

Nous cotons :

No 1 d'ur..... 73½c
2 "..... 71½c
3 "..... 66c
1 du Nord..... 68½c
3 séché du Nord..... 00c
3 séché d'ur..... 00c

en entrepôt Ft William ou Pt Arthur ou disponible.
Le marché aux grains de Montréal manque d'animation. L'avoine No 2 est en demande

en Angleterre pour expédition en octobre et novembre, mais il est difficile d'obtenir des taux de fret pour ces dates des compagnies de navigation. Pour prompt livraison, il ne se fait que peu de chose, les arrivages étant très restreints. On cote l'avoine vieille de 40 à 40½c. en magasin et l'avoine nouvelle 39c à flot pour l'exportation et au même prix pour le local.

En pois No 2 les prix restent nominaux de même que pour le sarrasin dont la récolte est à peine terminée.

Les farines de blé ont une bonne demande locale pour celles du Manitoba et d'Ontario; les dernières ont eu une certaine demande à l'exportation à des prix au moins égaux à ceux pratiqués pour le commerce local.

Les prix restent sans changement.

La demande en issues de blé est toujours active, principalement pour le gru qui avance de \$1.00 par tonne.

En farines d'avoine roulée, les ventes sont limitées et les prix restent sans changement.

FROMAGE

MARCHE ANGLAIS

MM. Marples, Jones & Co. nous écrivent de Liverpool le 16 août 1901 :

Par suite du peu de demandes, les prix ont quelque peu fléchi.

“ Nous cotons : s. d. s. d.
Blanc de choix, Canada et E.-U. 00 0 à 00 0
Coloré de choix, nouveau..... 38 0 à 42 0
Blancs de choix 38 0 à 42 0
Blanc nouveau, E. U., Canada.. 45 6 à 46 6
Coloré de choix, do do .. 46 6 à 47 6

MARCHÉS AMÉRICAINS

Morrisburg, 24 août—Boîtes offertes 500; offert 9½ et 9¾c.

Ogdensburg, 24 août—Boîtes offertes 430; après marché 8½ et 9c.

Watertown, 24 août—Boîtes vendues 6500 à 8½ et 8¾c.

Canton—Prix payés 9¾c.

MARCHES D'ONTARIO

Brockville, 23 août—Boîtes offertes 2313 bl. et col.; boîtes vendues 5900 à 9½ et 9¼c.

Vankleek Hill, 23 août—Boîtes offertes 603; boîtes vendues 567 à 9 3/16c.

Kingston, 23 août—Boîtes offertes 1873 bl. et col.; boîtes vendues 160 à 9 et 9¼c.

Ottawa, 24 août—Boîtes offertes 1446 bl. et col.; offert 9½ et 9¼c.

Iroquois, 23 août—Boîtes offertes 842 col.; après marché 9½c.

Perth, 23 août—Boîtes offertes 1740 bl.; boîtes vendues 1740 à 9¼c.

Kemptville, 23 août—Boîtes offertes 825 bl. et col.; après marché 9½ et 9¾c.

Winchester, 23 août—Boîtes offertes, 669 b. et c.; après m. 9½ et 9 7/16c.

Brighton, 23 août—Boîtes offertes, 1880 b.; boîtes vendues, 400 à 9c.

Belleville, 24 août—Boîtes offertes, 1455; boîtes vendues, 870 à 9½ et 9 5/16c.

South Finch, 24 août—Boîtes offertes, 2000 b. et c.; après marché 9½ et 9 7/16c.

London, 24 août—Boîtes offertes, 2820 b. et c.; boîtes vendues, 255 à 8½ et 9c.

Cornwall, 26 août—Boîtes offertes, 1787 b. et c.; boîtes vendues, 1787 à 9½ et 9 7/16c.

Ingersoll, 27 août—Boîtes offertes, 675; offert 9c.

Campbellford, 27 août—Boîtes offertes, 1720; boîtes vendues, 1330 à 9 et 9¼c.

Woodstock, 28 août—Boîtes offertes, 1554; boîtes vendues, 310 à 9¼c.

Pictou, 28 août—Boîtes offertes, 1105 col.; boîtes vendues, 1105 à 9 1/16c.

Stirling, 28 août—Boîtes offertes, 815 bl.; boîtes vendues, 680 à 9 1/16c.

Napanee, 28 août—Boîtes offertes, 1067 bl. et col.; boîtes vendues 40 à 9c.

Madoc, 28 août—Boîtes offertes, 1015; boîtes vendues 905 à 9c.

Russell, 28 août—Boîtes offertes, 375; offert 8½ et 9c.

MARCHES DE QUEBEC

Cowansville, 24 août—Boîtes offertes, 2689 à 9 et 9¼c.

St Hyacinthe—Boîtes vendues, 7000 à 8½ et 8¾c.

MARCHE DE MONTREAL

Lundi, au quai, il était évident que la situation du fromage était lourde. Depuis, les choses ne se sont pas améliorées, les acheteurs se tiennent sur la plus entière réserve. Les exportateurs n'achètent plus en spéculation, car ils manquent de confiance. Les stocks s'accroissent; on calcule qu'il existe au moins 300,000 boîtes dans les entrepôts frigorifiques et dont une faible partie seulement serait tenue pour le compte de négociants d'Angleterre.

Sur le marché anglais, on n'est pas pressé d'acheter, car on n'y ignore pas l'existence de forts stocks ici et la continuation d'une forte production; par conséquent les importateurs savent pouvoir s'approvisionner facilement et n'achètent qu'au fur et à mesure de leurs besoins immédiats.

En un mot, le commerce de fromage manque de vie et pour le moment rien ne fait prévoir un changement prochain. La continuation des temps chauds est contre la qualité du fromage dont les acheteurs se plaignent. Le fromage d'août en général ne sera pas, cette année, classé comme fromage de garde. C'est sur la fabrication de septembre qu'on comptera pour la qualité.

Nous considérons qu'il est presque impossible aujourd'hui d'obtenir 9c pour le fromage blanc de la province de Québec; le prix du marché peut varier de 8½ à 8¾c suivant la qualité.

Les exportations de la semaine dernière ont été de 90,515 boîtes, contre 89,606 en 1900 et 80,084 en 1899 pour la semaine correspondante.

Depuis le 1er mai, les exportations ont été de 860,667 boîtes comparativement à 1,211,648 boîtes en 1900 et 1,097,704 en 1899 pour la période correspondante.

BEURRE

MARCHE ANGLAIS

MM. Marples, Jones & Co., nous écrivent de Liverpool le 16 août 1901 :

Par suite de la hausse de 4s survenue sur les beurres Danois et Irlandais, les produits canadiens sont plus demandés; les prix quoique très fermes n'ont pas varié.

Nous cotons : s. d. s. d.
Etats-Unis, laddles bon et sain...00 0 à 00 0
" Imitation crème
" bon et sain70 0 à 75 0
" Process, choix en btes.80 0 à 88 0
" " frais crém. "
(nominal)..... 98 0 à 100 0
Canada, frais crème, en boîtes.100 0 à 104 0
Irlande, crème en btes.....104 0 à 110 0
Danemark, choix et surchoix, crème, en barils.....104 à 114 0

MARCHES AMÉRICAINS

Canton, 24 août—Le prix pour le beurre a été 20½c.

MARCHES DE QUEBEC

Cowansville, 24 août—Le prix offert pour le beurre a été 21½c.

St Hyacinthe, 24 août—Il a été offert 500 boîtes de beurre. Le prix offert a été 20c.

MARCHE DE MONTREAL

Comme nous l'avons dit dernièrement encore, le beurre recherché par les exportateurs est le beurre frais de qualité supérieure; malheureusement la température élevée n'a pas été favorable ni à la fabrication, ni au transport du beurre de choix. Aussi le marché a-t-il été écrémé et il est resté de fortes quantités de beurre excellent sans doute mais d'une qualité un peu inférieure à ce qui était demandé pour l'exportation. C'est ce beurre qui maintenant pèse

OFFRE SPÉCIALE

Styles Nouveaux de
Sets de Chambres a Coucher
Miroirs Anglais Découpés.....

N^{OS} 123¹/₂
133¹/₂
135¹/₂
127¹/₂

ini : Golden Oak — Antique —
Naturel — Acajou — Noyer noir.

S.V.P. demandez spécialement ces photographies.

LA MANUFACTURE DE MEUBLES DE VICTORIAVILLE

VICTORIAVILLE, Qué.

On Guérit l'Intempérance.

Il est généralement admis aujourd'hui que la passion de boire est une maladie dont la cure est facile. La CURE DIXON a donné les résultats les plus satisfaisants dans les cas réputés incurables. Le traitement ne comporte aucune publicité ni injections hypodermiques. Envoi sur demande de la notice détaillée, sous enveloppe cachetée.

Dixon Cure Co.

J. B. LALIME, Gérant,

572 rue St-Denis, Montréal.

Cie Franco-Canadienne

10 jours de Montréal et Québec au Havre direct.

Du Havre	De Montréal
14 Août..... Garth Castle.....	30 Août
2 Sept..... Wassau.....	17 Sept.

Entre-
de { Havre, Southampton 1ère 2ème pont \$60.00 \$45.00 \$27.00
et Dondrea
passage { Paris..... 65.50 48.50 29.60

Grand confort, docteur et femme de chambre à bord.

Cuisine française, vin de table gratis aux passagers de toutes classes.

Marchandises délivrées à Montréal du Havre, 11 jours, Paris 14 jours, Bordeaux, La Pallice, Nantes, Lorient et Brest, 17 jours B/L directs des 5 derniers ports souscrits par les vapeurs de premier ordre des Compagnies Côtières Worms & Cie, et Chevillotte frères.

Dans tous les ports Français, Portugais, Espagnols, Algériens, Tunisiens, Italiens et Autrichiens, les agents locaux souscrivent des B/L directs pour importations. S'adresser à eux ou à H. Genestal & Fils, Havre, ou à Paris, 23 rue de Grammont.

Pour renseignements et instructions d'expéditions, s'adresser aux agents des Compagnies de chemins de fer en Canada, ou à l'office principal,

228, rue des Commissaires, Montréal.

Tel. E ell up 971

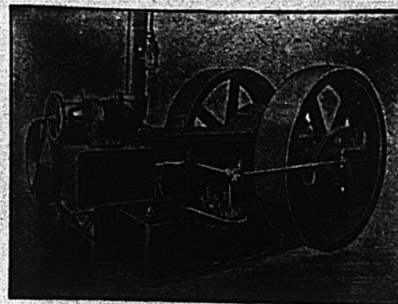
The Canada Electric Co.

L. ROUSSEAU, Gérant. 2503 Ste-Catherine

Installation de lumière électrique et d'horloges de contrôle électrique, téléphones pour entrepôts, cloches électriques, etc. Seuls agents pour la

STANDARD ELECTRIC TIME CO. de Waterbury, Conn.

PENSIONNAT DU MONT SAINT LOUIS, dirigé par les Frères des Ecoles Chrétiennes, 444 rue Sherbrooke, Montréal. Cours commercial et cours scientifique, ce dernier prépare—moins le latin et le grec—aux examens d'admission aux universités : droit, médecine, sciences appliquées, à l'architecture, aux administrations, etc. La rentrée des pensionnaires aura lieu le 3 septembre ; celle des externes le lendemain à 8 1/2 A. M.



Engins à Vapeur "PEERLESS"

Se graissant eux-mêmes, automatiques Et — Chaudières de tous genres, Réchauffeurs, Pompes, Machines à travailler le bois, Grues à vapeur, etc.

E. LÉONARD & SONS

Coin des rues Common et Nazareth, Montréal

ESCOMPTE SPÉCIAUX jusqu'au 16 Août sur nos splendides échelles fixes et à extension. Demandez le catalogue en mentionnant cette annonce.

The Waggoner Ladder Co Ltd, London, Ont.

PRODUITS DE L'ONEIDA COMMUNITY

LICOUS, CHAINES À VACHES, Mains-de-Guide (Snaps), etc., etc.

Toutes les grandeurs, tous les genres. Peuvent être obtenus de tous les Jobbers du Canada.

Fabrique : — NIAGARA FALLS, Ont.

La Peptonine

Le véritable aliment des enfants, pur, stérilisé, approuvé par les analystes officiels, recommandé par les autorités médicales.

Se détaille à 25 cts la grande boîte.

Pour les cotations, consultez les prix courants de ce journal.

F. COURSOL, Seul Propriétaire,

332 Avenue de l'Hotel de Ville, — MONTREAL.

Machinerie à faire les Chemins

Machines à dresser les routes "Champion," Broyeurs de pierres, Rouleaux compresseurs, Balayeurs de rues, Etendeuses de macadam, Charrues à terrassements, Raclours-niveleurs à roues.

The Good Roads Machinery Co., Limited.

John Challen, gérant, HAMILTON, Ont.

sur le marché et lui enlève de sa fermeté première. Le prix de 20c nous semble être le plus haut qu'on puisse obtenir pour une qualité supérieure; un beurre *fancy* se paierait peut-être 20½c.

Les exportations de la semaine dernière ont été de 16,843 paquets contre 27,789 en 1900 et 7,784 en 1899 pour la semaine correspondante. Depuis le 1er mai, il a été exporté de notre port 197,465 paquets contre 168,725 en 1900 et 233,195 en 1899 pendant la même période.

ŒUFS

MM. Marples, Jones & Co. nous écrivent de Liverpool le 16 août 1901 :

Demande soutenue pour les qualités de choix avec cours en hausse.

Nous cotons:	s	d	s	d
Œufs frais du Canada et des E.-U.....	0	0	0	0
“ conservés à la glycérine.	0	0	0	0
“ “ à la chaux....	0	0	0	0
“ “ frais d'Irlande.	7	6	8	4
“ “ du Continent.....	4	10	6	2

Le marché de Montréal se maintient ferme à une légère avance. Nous cotons: œufs strictement frais de 15 à 16c; œufs mirés No 1 de 12½ à 13½c et No 2 de 10 à 11c la doz.

POMMES

MM. J. C. Houghton & Co. nous écrivent de Liverpool le 15 août 1901 :

Absence de cotations pour pommes américaines et canadiennes.

ARRIVAGES

Arrivages pour la semaine finissant le 30 juin 1901.....	00
Arrivages antérieurs depuis le 1er juillet 1900.....	871886
Total des arrivages au 30 juin 1901.....	871866
Du 1er juillet 1899 au 30 juin 1901....	660198

LEGUMES

On vend les pommes de terre nouvelles 60c le sac de 90 lbs.

- On cote:
- Betteraves, de 10 à 15c la doz de paquets.
- Blé d'inde, de 5 à 8c la doz.
- Carottes nouvelles de 10 à 15c la doz de paq.
- Champignons de 20 à 40c la lb.
- Choux nouveaux, de 30 à 40c la doz.
- Concombres de 5 à 10c la doz.
- Epinards, 40c le panier.
- Fèves, de 75 à \$1.00 le sac.
- Melons, de \$2.00 à \$4.00 la manne.
- Melons d'eau, de 18 à 20c pièce.
- Navets nouveaux, 70c le sac.
- Oignons d'Espagne de \$2.75 à \$3 la caisse.
- Oignons canadiens \$3.00 le quart.
- Persil, 10c à 25c la doz de paquets.
- Rhubarbe, de 10c la doz. de paquets.
- Salade pommée, 30 à 40c la doz.
- Tomates de Waterloo 12½c la lb.
- Tomates de Montréal, 28c la bte.

FRUITS VERTS

Notre liste de prix d'autre part ne change que pour les citrons; on trouve à acheter une qualité inférieure à \$3.00 la boîte.

Il est arrivé des oranges de Californie, genre Valence qu'on vend de \$3.50 à \$4.00 la boîte.

En fruits qui n'ont qu'une vente temporaire nous cotons :

- Pêches de Californie, de \$1.40 à \$1.50 la boîte.
- Pêches du Canada, de 40c à 60c le panier.
- Prunes de Californie, de \$1.00 à \$1.40 la boîte.
- Prunes du Canada, de 40 à 60c le panier.
- Poires de Californie; \$3.00 la boîte.
- Poires du Canada, 50 à 60c le panier.
- Raisins Tokay, \$3.00 la boîte.
- Raisins canadiens, 35c le panier.
- Raisins Moers Early, de \$1.50 à \$2.00 la caisse de 8 paniers.
- Bleuets, de \$1.00 à \$1.20 la boîte.
- Mûres, \$2.50 le crate, et piment, 50c le panier.

FOIN PRESSE ET FOURRAGES

MM. Hosmer, Robinson & Co., nous écrivent de Boston le 21 août 1901 :

Les arrivages pour la semaine dernière ont été 119 chars de foin et 26 chars de paille. 29 chars pour l'exportation.

Pendant la semaine correspondante de l'an dernier, 84 chars de foin et 31 chars de paille, 26 chars de ce foin destiné à l'exportation.

Les foins vieux se vendent toujours à des prix rémunérateurs bien que le ton du marché en général ne soit pas aussi ferme que la semaine passée, les acheteurs s'attendant à la baisse aussitôt que les foins nouveaux commenceront à arriver.

Foin, choix...	\$18.00 à \$19.00	\$18.00 à \$20.00
— No 1 ...	17.00 à 18.00	16.00 à 17.00
— No 2 ...	15.00 à 16.00	15.00 à 16.00
— No 3 ...	14.00 à 15.00	14.00 à 15.00
— mél.d.tréf.	13.00 à 14.00	13.00 à 14.00
— trèfle ...	13.00 à 00.00	13.00 à 00.00
Paille de seigle long....	15.00 à 16.00	
— mêlée..	11.00 à 00.00	11.00 à 00.00
— d'avoine	8.00 à 0.00	8.00 à 00.00

Le marché de Montréal n'a plus guère de vieux foin, nous coterons désormais le nouveau. La demande locale est satisfaisante.

Il s'est exporté dernièrement beaucoup de foin sur le marché anglais qui, pour le moment, paraît fortement approvisionné avec des prix en baisse. La secondé coupe en Grande-Bretagne sera plus satisfaisante que la première.

Nous cotons:	
Foin pressé No 1 à choix.....	\$9 00 à 9 50
“ “ No 2 “.....	8 00 à 8 50
Foin mil. de trèfle.....	7 00 à 8 00
Paille d'avoine.....	4 00 à 5 00

EXTRA

RENSEIGNEMENTS COMMERCIAUX

PROVINCE DE QUEBEC

Cessions

- Cascade Point—Dumesnil A., mag. gén.
- Montréal—Brown Bros, bou. hers.
- Savoie J. H., épïc., ass. 5 sept.
- St Grégoire—Hébert G., machines agricoles.
- St Prime—Cunningham J. H., mag. gén.

Curateurs

- Montréal—Lamarche & Benoit à Pierre Bougie, hôtel.

Décès

- Québec—Veldon J. J., drogues. r
- Shawinigan Falls—Marcotte J., meubles.

Dissolutions de Sociétés

- Arthabaska—Pepin L. O. & fils, mag. gén.
- Montréal—Les Collecteurs des Créanciers.
- Lanouette & Desorcy, épïc.
- St Louis—Brunet & Co, épïc.

En Difficultés

- Montréal—Denis & Bernard contracteurs.
- W. J. Wilson, éditeur, offre 25c dans la piastra.
- Gravel & Co, meubles offrent 30c dans la piastra.

Fonds à Vendre

- Montréal—Dme W. H. Costigan, épïc., le 4 septembre.
- Soucy M. A., tailleur, le 4 septembre.
- Vézina & frères maîtres charretiers.
- St Lazare, Vaudreuil—Thauvette H. mag. gén., le 5 septembre.

Fonds Vendus

- Freligsburg—Wells E., mag. gén.
- Montréal—Alph. Lanctôt, hôtel.

Nouveaux Etablissements

- Montréal—Dagenais & Léonard, carrossiers.
- Emond F. & Co, bonchers, Dme F. Emond.
- Pharmacie Marché Massicotte, A. Gauvreau.

Scott Ashton & Co, fruits, etc.
Standard Umbrella Mfg Co.
Québec—L. Joulin & Cie, médecines.
St Basile—Harvey Chemical Co.
St Charles—Boucher & Lamontagne, épïc. et boucherie.

M. P. Larkin, sur le marché du Thé Américain et Canadien

Traduit du "Home and Colonial Mail," de Londres, Ang., le 9 août 1901

M. P. C. Larkin de la Compagnie de Thé "Salada" de Toronto, qui est actuellement à Londres, a été interviewé il y a quelques jours au sujet des marchés américain et canadien pour le thé de l'Inde et du Japon, et sur la méthode à adopter si l'on entend développer rapidement les affaires.

M. Larkin, qui est entreprenant à l'extrême, cela se voit, a raconté brièvement son expérience dans l'introduction des thés de l'Inde et de Ceylan à l'attention du consommateur Américain et Canadien qui est atteint par les succursales de la Salada Tea Company dont il a le contrôle dans les deux pays.

Il raconte que les progrès furent lents au début, mais qu'il activa le mouvement en faisant valoir les mérites de ces thés au moyen d'une publicité variée, et, les ventes augmentant, comment il en provoqua une demande plus rapide en consacrant des sommes de plus en plus fortes à la publicité.

Après avoir établi un courant d'affaires avec les thés noirs, M. Larkin jeta son dévolu sur les verts, et c'est en partie à sa suggestion que les planteurs ont manufacturé des thés verts, qui, dans son opinion et celle de tous les experts, éclipsent entièrement les marques de Chine et du Japon, et qui vont bien, si seulement les planteurs maintiennent le type d'excellence actuel, pour conserver le marché et mettre l'ennemi complètement en déroute. Mais, "c'est une tâche lente que celle de faire la conquête d'un marché," et ici, M. Larkin se montra des plus déterminés; "cela exige de l'esprit d'entreprise et de la dépense d'argent," tout cet argent reviendra dépeuplé par suite de la hausse du prix du thé à Londres, si les planteurs et leurs représentants veulent bien se mettre à l'œuvre pour obtenir des commandes et développer les affaires sur le continent américain du Nord, non pas par de doux efforts, mais au moyen d'efforts vigoureux, systématiques, soutenus, qui donneront des résultats durables et provoqueront une demande forte, soutenue et constante." Des thés verts de Ceylan, M. Larkin a parlé avec enthousiasme. "Ils sont tout simplement splendides, et rien ne peut leur résister; mais comment, dans le monde, les gens peuvent-ils être informés de leurs mérites si ce n'est par les journaux et les autres formes de publicité? La publicité est ce qu'il faut. L'Inde et Ceylan possèdent, depuis l'introduction du thé vert, l'article véritable recherché pour convenir au consommateur, mais un rapide développement est nécessaire et ce développement rapide ne peut être obtenu que si les planteurs reconnaissent les difficultés que rencontrent ceux qui poussent leurs thés, et le seul moyen efficace pour les surmonter." Nous avons demandé à M. Larkin, à propos de la déclaration du secrétaire de l'agriculture des Etats Unis que les Etats du Sud approvisionneraient bientôt tout le marché américain, ce qu'il pensait du thé produit sur le sol américain. Il sourit d'un air sarcastique qui était très significatif et répondit vivement: "Il n'y a que plus de raison pour se dépêcher de pousser le commerce des thés de Ceylan et des Indes, de façon à ce qu'ils s'en suivent d'immédiats et tangibles résultats. Accomplissez cette tâche complètement, vivement et habilement et vous aurez un marché sûr et certain."

Le thé qui a aujourd'hui la meilleure vente au Canada
Le Thé Ceylan Blue Ribbon
Emballé et vendu par Blue Ribbon Tea Co.
12 Front St. East - Toronto



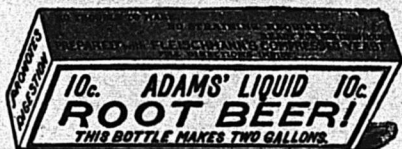
L'EAU A LA BOUCHE

Donnez à une bonne cuisinière du soda à pâte **DWIGHT'S COW BRAND** — (marque de la vache) — et vous verrez les bons gâteaux qu'elle pourra faire.
 Les marchands qui vendent ce soda en reçoivent toujours des compliments.

JOHN DWIGHT & Cie, 34 Rue Yonge, TORONTO.
 Succursales à Montréal et dans toutes les grandes villes du Canada.

ADAMS' ROOT and GINGER

Beer



Extracts

Se vendent de l'Atlantique au Pacifique

Demandez à votre fournisseur de gros.

Grandeur de 10c donne 2 gallons. } Pour prix, voyez
 Grandeur de 25c donne 5 gallons. } les prix courants.

CANADIAN SPECIALTY CO., 58 Colborne St., TORONTO, Ont. - Seule Manufacturière.

TAPISSERIES -- PAPIERS 1901

Ayant fait l'acquisition d'un stock de Tapisseries, dans les modèles même les plus nouveaux, provenant d'un fonds de banqueroute que nous désirons liquider au plus tôt; nous avons l'avantage de l'offrir au commerce des Villes et des Campagnes, à des prix de Bon Marché tout à fait exceptionnels.

Papiers de Couleurs pour Rideaux, etc.
 Papier de soie, de toutes nuances, pour décoration ou fabrication de fleurs, etc.

J. B. Rolland & Fils, 6 à 14 rue St-Vincent, Montréal

La Farine Préparée (SELF-RAISING FLOUR) de Brodie & Harvie

est aujourd'hui la farine préférée des ménagères. Elle donne une excellente pâtisserie, légère, agréable et recherchée par les amateurs. Pour réussir la pâtisserie avec la farine préparée de Brodie & Harvie, suffit de suivre les directions imprimées sur chaque paquet.

10 et 12 RUE BLEURY, MONTREAL

ATTENDU PROCHAINEMENT

Une cargaison de la fameuse Mélasse "FAJARDO" marque "CINTRON." Aussi: Une cargaison de Mélasse "BARBADÉ" marque "MUSSON," de choix.

NAZAIRE TURCOTTE & CIE, NEGOCIANTS - - - QUEBEC.

SEL WINDSOR! SEL WINDSOR!

N'a pas son égal pour Beurre, Fromage ou la Table

Se vend chez tous les épiciers et par les maisons qui fournissent les fabricants de beurre.

SEL WINDSOR! SEL WINDSOR!

Tél. Bell Main 2461

N. F. BEDARD & Cie

Boîte de Poste 62

Marchands et Commissionnaires en BEURRE, FROMAGE, ŒUFS, Etc.,

Et Négociants de Fournitures et Matériaux pour les Fromageries et Beurreries.

BOIS de BOITES à FROMAGE PROVENANT des MEILLEURS MOULINS D'ONTARIO

Cotations spéciales pour quantité d'un char ou plus livrées dans toutes les parties de la province.

32-34 RUE FOUNDLING, MONTREAL.



A. RACINE & CIE

IMPORTATEURS ET JOBBERS - EN -

Marchandises Sèches Générales DE TOUTES SORTES.

340 et 342 Rue St-Paul

- ET - 178 et 181 rue des Commissaires

MONTREAL.



Mercredi, 28 août 1901.

La vacance s'en va, et avec elle se termine la période de villégiature pour la plupart de nos citadins. Comme la rentrée en ville correspond avec la rentrée en classe de milliers de jeunes personnes des deux sexes, il n'est pas étonnant que le commerce en ressent une poussée vigoureuse. C'est ce qui est palpable par le va-et-vient de la semaine. De fait, il n'y a pas à se dissimuler que nous sommes dans un temps d'activité extraordinaire. Tout le monde est à l'ouvrage, il n'y a même pas assez de mains pour toute la besogne à accomplir, les gages sont élevés, et, malgré tout, les gens paraissent satisfaits de payer, et les ouvriers réalisent des salaires qui leur permettent de vivre largement. L'impression du bien-être est sensible partout, de même qu'une de ces confiances robustes en l'avenir. Nous notons cet état parce qu'il a, au point de vue commercial surtout, l'effet de rendre les hommes d'affaires beaucoup plus entreprenants.

Dans le passé, il a été souvent constaté qu'un des principaux obstacles au progrès de Québec était précisément le manque de confiance dans les entreprises qui prenaient ici leur origine. Le découragement envahissait les initiateurs de projets les plus raisonnables et les plus avantageux, parce qu'ils se heurtaient à la mauvaise volonté des gens qui disaient, avec une conviction profonde : "C'est plein de bon sens, mais, voyez-vous, à Québec, rien ne réussit." Aujourd'hui, ce n'est plus cela. Même les chances d'une entreprise augmentent précisément parce que cette entreprise vient de Québec. Sans doute, il y a encore des réserves à faire, il serait étonnant qu'il ne restât pas encore un peu de cette crainte, méfiante des entreprises. L'on a encore le culte des dépôts à trois pour cent dans les caisses d'épargne, ce qui n'est pas un mal du reste. On y laisse dormir des millions de dollars qui pourraient être mis à profit dans les entreprises publiques. Mais, en somme, l'on a fait un grand pas dans le sens d'investir des fonds dans le commerce, dans l'industrie, dans les compagnies de tramways, de lumière électrique, etc. Tout le monde y trouve bénéfice, et Québec en général y gagne en améliorations de toutes sortes.

Cette semaine est surtout remarquable par la rencontre de plusieurs capitalistes millionnaires qui sont venus à Québec dans le but d'entreprendre, avec le concours des autorités municipales et gouvernementales, toute une série de quais à eau profonde, depuis le site du pont jusqu'au cœur de la ville, sur un parcours de trois à quatre milles. Le projet est gigantesque et fait bien voir jusqu'à quel point les hommes d'affaires étrangers sont prêts à seconder les efforts de nos citoyens dans le sens de faire de Québec, l'un des premiers ports du monde. Les détails du projet ne sont pas encore connus, mais le seront sous peu, car il s'agit de le mettre à exécution sans délai.

Une autre bonne nouvelle qui nous arrive cette semaine, c'est qu'une puissante compagnie d'exportation, propriétaire de voies ferrées et steamers océaniques, a résolu de tenter, dès cette année, de charger et d'expé-

dier des vaisseaux dans le port de Québec jusqu'au mois de janvier. Les mesures sont prises à cet effet, et il est maintenant certain que nous saurons bientôt à quoi nous en tenir sur la praticabilité de la navigation d'hiver dans le Saint-Laurent. Plus de discussions; les faits parleront par eux-mêmes.

EPICERIES

Sucres : Sucres jaunes, \$3.70 à \$3.90; Granulé, \$4.50 à 4.60; Powdered 6 à 7c; Paris Lump, 6½ à 6¾c.
Mélasses : Barbade pur, tonne, 29 à 30c; Porto Rico, 39 à 42c; Fajardos, 35 à 36c.
Beurre : Frais, 13 à 15c; Marchand, 16 à 18c; Beurrerie, 18 à 20c.
Conserves en boîtes : Saumon, \$1.00 à \$1.55; Clover leaf, \$1.60 à \$1.65; homard, \$3.00; Tomates, 90 à 95; Blé-d'inde, 85 à 90c; Pois, 90c à \$1.00.
Fruits secs : Valence, 7 à 9c; Sultana, 10 à 12c; Californie, 8 à 10c; C. Cluster, \$2.40; Imp. Cabinet, \$2.50; Pruneaux de Californie, 7½ à 9c; Imp. Russian, \$4.50.
Tabac Canadien : En feuilles, 8 à 10c; Walker wrappers 15c; Kentucky, 15c; et le White Burleigh, 13 à 14c.
Planches à laver : "Favorites" \$1.70; "Waverly" \$2.10; "Improved Globe" \$2.00
Balais : 2 cordes, \$1.50 la doz; à 3 cordes, \$2.00; à 4 cordes, \$3.00.

FARINES, GRAINS ET PROVISIONS

Farines : Forte à levain, \$2.00 à \$2.10; deuxième à boulanger, \$1.90 à \$2.10; Patente Hungarian, \$2.40; Patente Ontario, \$1.75 à \$1.85; Roller, \$1.70 à \$1.75; Extra, \$1.60 à \$1.65; Superfine, \$1.45 à \$1.50; Bonne Commune, \$1.25 à \$1.30.
Grains : Avoine (par 34 lbs) Ontario, 42 à 45c; orge, par 48 lbs, 75c; orge à drèche, 70 à 80c; blé-d'inde, 57 à 60c; sarrasin, 60 à 70c.
Lard : Short Cut, par 200 lbs, \$20.50 à \$21.00; Clear Back, \$20.50 à \$21.00; saindoux canadien, \$2.05 à \$2.25; composé le seau, \$1.70 à \$1.75; jambon, 10½ à 13c; bacon, 9 à 10c; porc abattu, \$6.00 à \$7.50.
Poisson : Hareng No 1, \$5.50 à \$6.00; morue No 1, \$4.00 à \$4.25; No 2, \$3.25; morue sèche, \$5.00 le quintal; saumon, \$15.00 à \$16.00; anguille, 4½c la livre.

La construction pour les fins de résidences, est active, et nous voyons un grand nombre de superbes maisons s'élever dans tous les quartiers de la ville. On dote aussi des constructions de magasins spacieux, mais surtout de superbes établissements pour les fins de banque, d'assurance, d'exploitation industrielle etc. Nous n'hésitons pas à dire que, de ce chef, la valeur foncière va être augmentée d'au moins un million de dollars cette année. C'est l'embellissement et la prospérité dans tout ce qu'il y a de plus évident et de plus pratique. C'est la tendance à répondre aux besoins de toutes sortes d'un milieu qui se développe avec une étonnante rapidité.

* **

La fête du Travail, qui se célèbre avec éclat lundi prochain, s'organise dans les meilleures conditions possibles. On s'apprête, dans toute la ville, à honorer l'ouvrier comme il le mérite, et l'on compte que cet hommage public aura le bon effet de resserrer les liens qui unissent les patrons et les employés. Actuellement, dans les fabriques de chaussures, le travail n'est pas encore abondant. Les commandes se font plus rares et moins importantes que les années dernières. La concurrence du dehors, même des Etats-Unis, se fait évidemment sentir. Toutefois, l'on espère encore dans le retour de l'activité d'autrefois.

L. D.

Rappelez-vous bien que le Cognac Ph. Richard est de qualité supérieure, le goût et l'arôme sont incomparables. Les prix sont bas, ce qui ne nuit en rien au commerce. Langlois & Paradis, Québec, seuls agents. District de Québec et à l'est.

Un but

Travailler à perfectionner sans cesse les méthodes de préparation du tabac, ne livrer à la consommation que des produits irréprochables et par là même, assurer au détailler la stabilité de la clientèle et son accroissement avec, comme conséquence, de bons profits: tel est le but de la Rock City Tobacco Co de Québec. Cela vous paiera, marchands, de vendre ses tabacs.

Norwich Union

Fire Insurance Society

J. H. LABELLE, - - - Surintendant
 Edifice Temple, 185 rue St-Jacques
 MONTREAL.

Ontario Silver Co., Limited

NIAGARA FALLS, Canada.

Manufacturiers de Cuillers, Fourchettes, Coutellerie et Articles en plaqué.
 Demandez notre catalogue et nos cotations.

QUEBEC STEAMSHIP CO.

LIMITED

LIGNE DU SAINT-LAURENT

SS. "CAMPANA"

1700 TONNES

PROCHAIN DEPART DE MONTREAL

Lundi, le 9 Septembre

A 2 heures P. M.

Et après, tous les seconds Lundis, quittant Québec le jour suivant à midi pour Pointe au Pè e, Gaspé, Malbaie, Percé, Cape Cove, Grand River, Summerside, Charlottetown et Pictou.

Excellente accommodation pour passagers. Pas de cargaison reçue après midi, le jour du départ. Pour fret, Passage et Stateroom, s'adresser à

J. G. BROCK & CO., Agents

211 RUE DES COMMISSAIRES MONTREAL

A VIS DE FAILLITE

Dans l'affaire de

J. LUDGER HOUD,

Gentilly, failli.

Sera vendu à l'encan public, au marc la livre, au No 69 de la rue St. Jacques, Montréal.

Mercredi, le 4 Septembre 1901, à 11 hrs. a. m.

L'actif mobilier de la faillite consistant comme suit :

Marchandises sèches, chapeaux et fourrures	\$2,168 29
Chaussures	463 21
Epiceries et provisions	284 20
Ferronneries, vaisselles, papeterie, tapisserie, etc., etc	315 33
	\$3,231 03

Dettes de livres d'après liste 402 90

Conditions, comptant.
 Le magasin sera ouvert pour inspection du stock, mardi, le 3 septembre 1901.

Le livre d'inventaire et la liste des dettes de livres sont à notre bureau.

Pour autres informations, s'adresser à

LAMARCHE & BENOIT,

Curateurs Conjoints.

MARCOTTE FRERES, Encanteurs.

NOS PRIX COURANTS, PARTIE I

Nos prix courants sont révisés chaque semaine. Ces prix nous sont fournis pour être publiés, par les meilleures maisons dans chaque ligne; ils sont pour les qualités et les quantités qui ont cours ordinaire dans les transactions entre le marchand de gros et le marchand de détail, aux termes et avec l'escompte ordinaire. Lorsqu'il y a un escompte spécial, il en est fait mention. On peut généralement acheter à meilleur marché en prenant de fortes quantités et au comptant.

PRIX COURANTS.—MONTREAL, 29 AOÛT 1901.

Articles divers.		Fruits.		Drogues et Produits Chimiques		Cannelle mouline.....	
Bouchons communs....gr.	0 18 0 30	Ananas 2 et 2 1/2 lbs....ds.	2 15 2 50	Acide carbol.que.....lb.	0 30 0 40	" en nattes.....	0 15 0 20
Briques à couteaux....dos.	0 25 0 30	Bluets 2 " " " " " "	0 75 0 85	" citrique.....	0 50 0 55	" " " " " "	0 13 0 15
Brûleurs pour lampes		Cerises 2 " " " " " "	1 95 2 15	" oxalique.....	0 08 0 10	" ronds.....	0 12 1/2 0 14
No. 1.....dos.	0 00 0 75	Fraises 3 " " " " " "	2 10 2 15	" tartrique.....	0 33 0 35	Gingembre moulu.....	0 10 0 25
No. 2.....	0 00 1 00	Framboises 2 " " " " " "		Aloès du Cap.....	0 14 0 15	Macis moulu.....	0 90 1 00
No. 3.....	0 00 0 70	Pêches 2 " " " " " "	1 45 1 60	Alun.....	0 01 1/2 0 03	Mixed Spice moulu Tin	" " " " " "
Cable coton 1/4 pouce....lb.	0 13 0 14	Poires 3 " " " " " "	1 60 1 85	Bicarbonate de Soude, bri.	2 00 2 25	1 oz.....	" " " " " "
" Manilla.....	0 15 1/4 0 18 1/2	Pommes 3 " " " " " "	2 40 2 85	Bichrom. de potasse....lb.	0 10 0 12	Muscade blanche.....	" " " " " "
" Sisal.....	0 10 1/2 0 12 1/2	" 3 " " " " " "	0 00 1 55	Bleu (carré).....	0 10 0 16	" non blanche.....	" " " " " "
" Jute.....	0 10 0 11 1/2	Pommes gal.....	0 00 2 25	Borax raffiné.....	0 05 0 07	Piment (clous ronds)....	" " " " " "
Coton à attacher.....	0 15 0 21	" 3 lbs.....	0 00 1 00	Bromure de potasse.....	0 55 0 60	Poivre blanc, rond.....	" " " " " "
Chandelles sulf.....lb.	0 00 0 09	Prunes vertes 2 " " " "	0 00 1 45	Campbre américain.....	0 80 0 90	" moulu.....	" " " " " "
" paraffine.....	0 11 1/2 0 12	" bleues 2 " " " "	1 25 1 35	" anglais.....	0 85 0 95	" noir, rond.....	" " " " " "
" London Sperm.....	0 11 0 11 1/2	Poissons.		Cendres de soude.....	0 01 1/2 0 02	" moulu.....	" " " " " "
" Stéarine.....	0 13 0 14	Anchois.....ds.	3 25 0 00	Chlorure de chaux.....	0 02 0 04	" de Cayenne.....	" " " " " "
Epingles à linge, bte. 5 gr.		Anchois à l'huile.....	3 25 4 50	" de potasse.....	0 23 0 25	Whole Pickle Spice.....lb.	0 15 0 20
	3 fls. 6 fls.	Clams 1 lb.....	1 25 1 35	Fruits Sees.			
Picelles..... 30 pieds..	0 40 0 75	Harengs marinés.....	1 55 1 95	Abricot Calif.....lb.	0 11 0 12	Amandes 1/2 molles.....	" " " " " "
" 40 " " "	0 55 0 85	Harengs aux Tomates.....	1 50 1 60	" en paquets.....	0 12 0 14	" Tarragon.....	" " " " " "
" 48 " " "	0 65 1 00	Homards, boîte haute.....	3 12 3 20	Gelatin. en feuilles.....	0 35 0 60	" Valence scaldées.....	" " " " " "
" 80 " " "	0 85 1 35	" plate.....	3 85 3 75	Glucose.....	0 03 1/2 0 04	Amand. amères scaldéeslb	0 00 0 45
" 72 " " "	0 95 1 60	Huitres, 1 lb.....ds.	0 00 1 40	Glycérine.....	0 17 0 20	Amand. scaldées Jordan.....	0 40 0 42 1/2
" 100 " " "	1 25 2 00	" 2 " " " " "	0 00 2 40	Gomme arabique.....lb	0 40 1 25	Dattes en boîtes.....	" " " " " "
Lessiv. concentré, com....ds	0 00 0 37 1/2	Maquereau.....	1 00 1 05	Gomme épinette.....	0 00 0 25	Figues sèches en boîtes	" " " " " "
" pur.....	0 70 0 90	Sardines Canadiennes, case	4 00 4 25	Gomme Shellac.....	0 18 0 25	" en nattes.....	" " " " " "
Mèches à lampes No. 1.....	0 11 0 13	Sardines 1/4 françaises, bte.	0 09 0 25	Indigo Bengale.....	1 50 1 70	Nectarines Californie.....	" " " " " "
" No. 2.....	0 14 0 16	" 1/2 " " " " "	0 17 0 35	Madras.....	0 80 0 80	Noisettes (A velines)....lb.	0 10 1/2 0 11
" No. 3.....	0 09 0 11	Saumon rouge (Sockeye) boîte	0 00 1 40	Iodure de potasse.....	4 00 4 25	Noix Marbot.....	0 00 0 00
Conserves alimentaires		" " " " " "	0 00 1 55	Opium.....	4 50 4 75	" Couronne.....	0 00 0 00
Légumes.		" rose (Cohoe) " " " "	0 00 1 30	Phosphore.....	0 50 0 75	" Grenobles.....	0 11 0 12
Asperges 4 lbs.....ds.	0 00 4 50	" du printemps, " " " "	0 00 1 30	Pompre de Paris.....	0 09 0 10	" scaldées.....	0 19 0 20
Baked Beans 3 lbs.....	0 90 1 10	Smelts (Eperians)....	0 40 0 45	Résine.....(280 lbs)	2 75 5 00	Noix du Brésil.....	0 12 0 13
Blé d'Inde.....2 lbs	0 80 0 82 1/2	Viandes en conserves.		Salpêtre.....lb.	0 05 0 07 1/2	Noix Pecanes poil.....	0 00 0 00
Champignons.....bte.	0 15 0 21	Corned Beef, bte 1 lb....ds.	1 45 1 60	Sels d'Epsom.....100 lbs.	1 50 3 00	Peanuts rôtis (arach.)....	0 08 0 08
Citronilles 3 lbs.....ds.	0 00 0 85	" " " " " "	2 80 3 00	Soda caustique 80° " lbs	0 00 2 50	Pêches Californie.....	0 00 0 09
Haricots verts.....	0 77 1/2 0 85	" " " " " "	8 25 11 30	" " " " " "	0 00 2 75	Poires.....	0 13 1/2 0 10 1/2
Olives, Pints.....	3 75 5 00	" " " " " "	18 60 25 30	" à laver.....	0 70 0 90	Pommes séchées.....	0 00 0 00
" 4 Pints.....	2 90 3 60	Lang. de porc.....1 " ds.	2 75 4 10	à pâte.....bri.	2 00 2 50	Pommes évaporées.....	0 90 0 60
" en quart, gallon.	0 00 1 60	" " " " " "	5 50 7 85	Salpêtre.....100 lbs.	0 01 1/2 0 02	Pruniaux Bordeaux.....	0 04 0 05
Petits pois français...bte.	0 09 0 12	" " " " " "	9 35	Sauces.....	0 02 0 03	" Bosnie.....	0 00 0 05
" fins.....	0 14 0 15	" " " " " "	7 50 10 95	Strychnine.....oz.	0 90 1 00	" Californie.....	0 04 1/2 0 08
" extra fins.....	0 16 0 17	English Brawn 1 lb.....	1 40 1 85	Sulfate de cuivre.....lb.	0 06 0 07	" " " " " "	0 00 0 00
" surfins.....	0 18 0 20	Bœuf (chipped dried)....	2 85	Sulfate de morphine....	1 90 2 00	" " " " " "	0 00 0 00
Pois canadiens 2 lbs....ds.	0 82 1/2 1 20	Dinde, bte 1 lb.....	2 20 2 40	" de quinine.....oz.	0 40 0 45	Corinthe Provinciales....	" " " " " "
Tomates.....	0 85 0 87 1/2	Pâtés de fols gras.....	3 00 8 00	Vert de Paris.....lb.	0 18 1/2 0 20 1/2	" Filiatras.....	0 10 0 11
Truffes.....	4 80 5 00	Pieds de cochon, bte 1 1/2 lb.	2 10 2 40	Epices pures.			
		Poulets, " 1 lb.....	2 20 2 40	Allspice, moulu.....lb.	0 15 0 20	" Patras.....	0 00 0 00



NE VOUS LAISSEZ
.... PAS TROMPER

par les apparences. Il y a d'autres pots qui ressemblent aux nôtres par l'apparence extérieure, mais vos clients découvriront vite la différence dans le contenu.

ROSE & LAFLAMME, Agents de vente pour l'Est
400 Rue Saint-Paul, Montréal.



L'Épicier Détailler devrait vendre les Papiers à Mouches en Pads de Wilson,
 PARCE QU'ILS sont 300 fois meilleur marché que le papier gluant.
 PARCE QU'ILS sont immensément supérieurs à tout autre poison à mouches.
 PARCE QU'ILS donnent toujours satisfaction.
 PARCE QU'ILS paient 100% de profit.

Évitez les imitations peu satisfaisantes.

Archdale Wilson, Hamilton, Ont.

PRIX COURANT—MONTREAL, 29 AOUT 1911.

Malag. London Layers bte	0 00	0 00
" Connosseur Cluster "	0 00	2 35
" Buckingham	"	"
" Cluster.....	0 00	4 00
Malaga Russian Cluster bte.	0 00	0 00
Sultans.....	0 11	0 12
Valence off Stalk.....	0 00	0 00
" fine off Stalk.....	0 00	0 04
" Selected.....	0 08	0 08
" layers.....	0 00	0 05 1/2
Fruits verts.		
Ananas, la douz.....	2 50	3 00
Atocas..... quart.	0 00	0 00
"..... gallon	0 00	0 00
Bananes..... régime	1 25	2 50
Fraises le crate.....	0 00	0 00
Pommes..... baril.	1 00	3 00
Bains Malaga.....	"	"
".....	0 00	0 00
Oranges Valence (420) case	0 00	0 00
" (714).....	0 00	0 00
" Navals.....	2 50	3 50
" Seedlings.....	0 00	0 00
" Sanguines 1/2 bte.	0 00	0 00
"..... boîte.	0 00	0 00
" Sorrente, caisse.	0 00	4 00
" Messine.....	0 00	0 00
".....	0 00	0 00
" au Mexique.....	0 00	0 00
" Jamaïque, baril.	8 00	8 00
" de Californie, bte	3 50	4 00
Citrons Messine... caisse.	3 00	5 00
" Malaga, bte 35 ds.	0 00	0 00
"..... caisse 59 ds.	0 00	0 00
Noix de coco, par 100.....	3 00	0 00
Grains et Farines.		
GRAINS		
Blé roux d'hiver Can. No 2.	0 00	0 00
Blé blanc d'hiver Can. No 2.	0 00	0 00
Blé du Manitoba No 1 dur...	0 90	0 92 1/2
" No 2.....	0 87 1/2	0 90
Blé du Nord No 1.....	0 00	0 85
Avoine blanche No 2.....	0 40	0 40 1/2
Orge No 2.....	48 lbs.	0 51
" à moulée.....	"	0 42
Pois No 2 ordinaire, 80 lbs.	0 78 1/2	0 80
Sarrasin, 48.....	0 00	0 58
Sorgle, 58.....	0 57 1/2	0 58
Blé d'in 'e canadien.....	0 00	0 00
" américain.....	0 00	0 65
FARINES		
Patente d'hiver.....	3 65	3 90
Patente du printemps.....	0 00	4 20
Straight roller.....	3 35	3 45
Forté de boulangers.....	0 00	3 90
Forté du Manitoba, secondes	3 70	3 90
Farine de blé d'inde sac.	1 30	1 35
FARINES D'AVOINES		
Avoine roulée baril.....	0 00	4 30
"..... sac.....	2 00	2 05

ISSUES DE BLE		
Son d'Ontario, au char, ton	18 00	17 00
" de Manitoba "	00 00	16 00
Gru de Manitoba..... char	0 00	19 00
" d'Ontario.....	19 00	20 00
Moulée.....	21 00	25 00
Huiles et graisses.		
HUILES.		
Huile de morue, T. N., gal.	0 35	0 40
" loup-marin raffi.....	0 50	0 55
" paille.....	0 40	0 50
Huile de lard, extra gal.	0 75	0 85
" No 1.....	0 65	0 75
" d'olive p. mach.....	1 00	1 10
" à salade.....	0 75	0 80
" d'olive à lampion.....	1 20	2 60
" despermacet.....	1 30	1 50
" de marsein.....	0 50	0 60
" de pétrole, par quart.	0 00	0 16
Aomé Imperial..... gal.	0 00	0 17 1/2
Huile Américaine par quart:	"	"
Aomé Supérieur.....	0 00	0 19
Pratt's Astral.....	0 00	0 19 1/2
Huile de fote de m. Nor gal	1 00	1 20
" " T.N.....	0 90	1 10
" de castor "E. I." lb.	0 09 1/2	0 10
" " franc. qrt. lb.	0 09 1/2	0 10
" " case.	0 11	0 12
Liqueurs et spiritueux.		
Rhum.		
Jamaïque.....	4 45	6 35
<i>Whisky Canadien au gallon, en lots d'un ou plusieurs barils de 4 gallons (pas de demi-barils) d'une sorte ou assortis.</i>		
Gooderham & Worts 65 O. P.	4 50	
Hiram Walker & Sons.....	4 50	
J. P. Wiser & Son.....	4 49	
J. E. Seagram.....	4 49	
H. Corby.....	4 49	
Gooderham & Worts 50 O. P.	4 10	
Hiram Walker & Sons.....	4 10	
J. P. Wiser & Son.....	4 09	
J. E. Seagram.....	4 09	
H. Corby.....	4 09	
Rye Gooderham & Worts.....	2 20	
" Hiram Walker & Sons.....	2 20	
" J. P. Wiser & Son.....	2 19	
" J. E. Seagram.....	2 19	
" H. Corby.....	2 19	

Imperial Walker & Sons.....	2 90
Canadian Club Walker & Sons.....	3 80
Pour quantité moindre qu'un quart d'origine mais pas moins de 20 gallons:	
65 O. P.....	4 55
50 O. P.....	4 15
Rye.....	2 25
Au-dessous de 20 gallons:	
65° O. P..... le gallon	4 60
50° O. P.....	4 20
Rye.....	2 30
Pour quantité moindre qu'un baril ou un barillet d'origine:	
Imperial Whisky..... le gallon	3 10
Canadian Club.....	3 80
F. O. B. Montreal, 30 jours net ou 10 jours; fret payé pour quantité d'un quart et au-dessus.	
Pour le Whisky à 50° O. P., 50 de moins par gallon, F. O. B. Montreal, pour l'île de Montréal.	
Rye Canadien à la caisse.	
Walker's Imperial..... quarts	7 50
"..... 16 flasks	8 00
"..... 32 "	8 50
Walker' Canadian Club..... quarts	9 00
"..... 16 flasks	9 50
"..... 32 "	10 00
Gooderham & Worts 1891 1 à 4 c.	6 75
Seagram 1896 (Star brand) quarts	6 50
" No 83.....	8 75
Corby 1. X. L.....	7 00
Purity, qt.....	6 50
" 32 flasks.....	7 50
Canadian, qts.....	5 00
" 32 flasks.....	6 00
F. O. B. Montreal, 30 jours net ou 10 jours	
Mélasses.	
Au gallon.	
Barbades tonne.....	0 29
" tierce et qt.....	0 31 1/2
" demi quart.....	0 32 1/2
" au char ton.....	0 29
" " tierce.....	0 31 1/2
" " 1/2 qt.....	0 32 1/2
Porto Rico, choix, tonné.....	0 00
" tierce et quart.....	0 00
" ordinaire, tonne.....	0 00
Pâtes et denrées alimentaires.	
Macaroni importé..... lb	0 08
Vermicelle ".....	0 08
Lait concentré..... ds	1 50
Pois fendus, qt 196 lbs.	0 00
Taploca, lb.....	0 03 1/2

Poissons.		
Harengs Shore..... brl.	0 00	5 00
"..... "	0 00	2 75
" Labrador.....	0 00	4 85
"..... "	0 00	2 75
" Cap Breton.....	0 00	5 00
"..... "	0 00	0 00
" fumés..... boîte	0 00	0 18
Morue sèche..... lb.	0 00	0 04 1/2
" verte No 1, qt. lb.	0 00	0 02 1/2
" No 1 large qt.....	0 00	0 00
" No 1 draft.....	0 00	0 00
" désossée lb.....	0 00	0 04
" paquet, lb.....	0 00	0 06
" pelée, caisse 100 lbs	0 00	4 50
Truite des lacs, brl 100 lbs	0 00	0 00
Poisson blanc, "	0 00	0 00
Saumon C. A..... 1/2 qt.	0 00	0 00
"..... 1 "	0 00	0 00
Saumon Labrador.. 1 "	0 00	13 00
"..... 1/2 "	0 00	7 50
Produits de la ferme. (Prix payés par les épiciers.)		
Beurre.		
Township frais..... lb.	0 18	0 19
Kn rouleaux.....	0 00	0 00
Crémère août.....	0 00	0 00
do Nov.....	0 00	0 00
do fra'.....	0 20	0 20 1/2
Fromage.		
De l'Ouest..... lb.	0 09 1/2	0 09 1/2
De Québec.....	0 09	0 09 1/2
Chefs.		
Strictement frais..... ds.	0 15	0 16
Frais d'automne.....	0 00	0 00
Mitès No 1.....	0 12	0 12 1/2
" No 2.....	0 09 1/2	0 10
Œufs chaudiés, Montréal.....	0 00	0 00
" Ontario.....	0 00	0 00
Sirop et sucre d'érable.		
Sirop d'érable en qrts..... lb.	0 06 1/2	0 07
" en canistre.....	0 70	0 80
Sucre d'érable pains lb.	0 08	0 09
" vieux.....	0 00	0 00
Miel et cire.		
Miel rouge coulé..... lb.	0 06	0 00
" blanc.....	0 06	0 07
" rouge en gateaux.....	0 00	0 00
" blanc.....	0 09	0 10
Cire vierge.....	0 25	0 26
Riz		
Sac. 1/2 Sac. Poh. 1/2 Pc		
B. 1 @ 9 sacs 3 10	3 15	3 20
B. 10 et plus " 3 00	3 05	3 10
C.C. 10c. de moins par sac que le		\$B5
Patna imp., sacs 224 lbs. lb.	0 44	0 04 1/2

Achat de Marinades pour le début de l'Automne.

L'épicier bien avisé s'approvisionne de bonne heure pour chaque saison. Où en êtes vous avec vos Marinades? Le stock ne sera pas complet avant que vous ayez les fameuses

MARINADES DE LA MARQUE "STERLING"

sur vos tablettes. Elles donnent toujours satisfaction aux clients les plus difficiles.

- Demandez des prix à votre
- fournisseur en gros.

T. A. LYTLE & CO.,
124-128 Rue Richmond Ouest
TORONTO.

UNE MACHINE A COUDRE POUR \$20 OU \$22 ?

Pourquoi payer \$40 ou \$50 pour une machine à coudre, lorsque vous pouvez vous la procurer pour la moitié de ce prix, chez nous? Nous pouvons vous offrir à \$20 ou \$22 suivant le modèle choisi une **MACHINE A COUDRE NEW-YORK** qui vous donnera pleine et entière satisfaction et fera tout l'ouvrage que vous pourriez faire avec une machine de grand prix—qui ne fera pas de meilleur ouvrage.

Cette machine qui réalise tous les perfectionnements, de construction solide, et de durée garantie, est d'un maniement facile et fonctionne sans fatigue pour la couturière,

Avant d'acheter ailleurs, Venez examiner ces Machines: Cela vous paiera

La Cie de Ferronnerie Letang
Limitée
287 et 289 RUE ST-PAUL
MONTREAL.

PRIX COURANTS.—MONTREAL, 29 AOUT 1901.

Clous courtes à chaud.	
De 4 1/2 à 6 pos.....100 lbs.	2 55
3 1/2 à 4 " " " " " "	2 60
3 à 3 1/2 " " " " " "	2 65
2 1/2 à 3 1/4 " " " " " "	2 70
2 à 2 1/4 " " " " " "	2 85
1 1/2 à 1 3/4 " " " " " "	2 95
1 1/4 " " " " " "	3 20
1 " " " " " "	3 55
Clous à finir.	
1 pouce.....100 lbs.	4 05
1 1/4 " " " " " "	3 75
1 1/2 et 1 3/4 pos..... " "	3 40
2 et 2 1/4 " " " " " "	3 25
2 1/2 à 2 3/4 " " " " " "	3 20
3 à 6 " " " " " "	3 15
Clous à quarts.	
3/8 pouce.....100 lbs.	3 80
1/2 " " " " " "	3 30
Clous à river.	
1 pouce.....100 lbs.	4 05
1 1/4 " " " " " "	3 75
1 1/2 à 1 3/4 " " " " " "	3 50
2 à 2 1/4 " " " " " "	3 25
2 1/2 à 2 3/4 " " " " " "	3 20
3 à 6 " " " " " "	3 15
Clous d'acier, 10c. en sus.	
" galvanisés 1 pouce.....100 lbs.	6 35
" à ardoise, 1 pouce..... " "	3 85
Clous de broche.	
1 pouce, No 16, prix net, 100 lbs	4 10
" " " " " " " " " "	3 85
1 1/4 " " " " " " " " " "	3 50
1 1/2 " " " " " " " " " "	3 25
1 3/4 " " " " " " " " " "	3 25
2 1/4 " " " " " " " " " "	3 15
2 1/2 " " " " " " " " " "	3 00
2 3/4 " " " " " " " " " "	3 00
3 pouces, " " " " " " " " " "	2 95
3 1/2 et 4 " " " " " " " " " "	2 90
5 et 6 pouces " " " " " " " " " "	2 85
Limes, râpes et tiers-points.	
1re qualité, escompte.....60 et 10 p.c.	
2me " " " " " " " " " "	70 p.c.
Mâches de carrière, esc.....55 p.c.	
Tarrières, escompte.....55 p.c.	
Vis à bois, fer, tête plate 8 1/2.....10 p.c.	
" " " " " " " " " " " "	10 " "
" " " " " " " " " " " "	10 " "
" " " " " " " " " " " "	10 " "
" " " " " " " " " " " "	10 " "
" " " " " " " " " " " "	10 " "
Boulons à bandage.....67 1/2 p.c.	
" " " " " " " " " " " "	72 1/2 et 5 p.c.
" " " " " " " " " " " "	60 et 5 p.c.
Cutres. Métaux.	
Lingots.....lb. 0 14 0 15	
En feuilles....." 0 16 0 17	

ETAIN.—Lingots.....lb.	0 37	0 38
Barres....." "	0 38	0 39
PLOMB—Saumons.....lb.	0 00	0 04 1/2
Barres....." "	0 05	0 05 1/2
Feuilles....." "	0 00	0 00
De chasse.....100 lbs.	5 55	5 75
Tuiau....." "	5 25	5 75
ZINC—Lingots, Spelter, lb.	0 05 1/2	0 06
Feuilles, No 3....." "	0 06	0 06 1/2
ACIER—A ressort.100 lbs	3 00	3 50
A lisse....." "	1 90	2 00
A bandage....." "	2 00	2 10
A pince....." "	2 25	2 50
Fer en barres.		
Canadien.....100 lbs	1 90	2 00
De Norvège....." "	4 25	4 50
Fontes.		
Calder.....tonne.	25 00	26 00
Carbone....." "	23 00	26 00
Glengarnock....." "	00 00	00 00
Summerlee....." "	25 50	28 50
Tôles.		
Tôles noires, No 28, 100 lbs....	2 80	
" " " " " " " " " "	2 75	
Tôles Canada (bte 52 f.)..	2 65	2 75
Matériaux de construction		
PEINTURES. 100 lbs.		
Blanc de plomb pur.....	8 00	8 00
" " " " " " " " " "	0 00	5 82 1/2
" " " " " " " " " "	0 00	5 25
" " " " " " " " " "	0 00	4 87 1/2
" " " " " " " " " "	0 00	4 50
" " " " " " " " " "	8 00	7 50
Rouge de Paris, Red Lead.	5 00	5 50
" " " " " " " " " "	1 50	2 00
Ocrejaune.....	1 50	2 00
" " " " " " " " " "	1 50	2 00
Blanc de Céruse.....	0 50	0 70
Peintures préparées .gal.	1 20	1 30
Huile de lin crue(net cash)	0 00	0 83
" " " " " " " " " "	0 00	0 86
Ess. de Térébenthine	0 00	0 55
Mastic.....	2 00	3 00
Papier goudronné rouleau	0 45	0 50
" " " " " " " " " "	1 70	1 75
" " " " " " " " " "	2 00	2 20
" " " " " " " " " "	0 30	0 33
" " " " " " " " " "	0 80	0 00
" " " " " " " " " "	1 05	1 10
Peintures Island City P. D. Dods & Co		
I. C. Pure white lead.....	6 25	6 50
I. C. " " " " " " " " " "	6 00	6 25
I. C. Special Decorators....	5 75	6 00
No 1 I. C. White lead....	5 50	5 75
No 1 Star lead.....	5 25	5 50
Peintures préparées, I. C. gall..	1 20	
" " " " " " " " " "	" "	1 05

VERRES A VITRES		United 41 à 50 100 pds. 4 70	
United 14 @ 25..50 pds.	2 10	" " 51 80 " " " "	4 95
" " 26 40.. " " " "	2 20	" " 61 70 " " " "	5 20
Ciment Portland artificiel		" " " " " " " " " "	
Marque "Balance" (Levie frères) 2 45 à 2 55		Marque "Falcon" (Raevens) 2 35 à 2 45	
Baril de 396 lbs brut.			
Prix de détail.		Bois durs.	
Frêne 1 à 3 pouces	le M	25 00	30 00
Merisier 1 à 4 pouces	do	00 00	30 00
Merisier 5 x 5, 6 x 6, 7 x 7, 8 x 8	do	00 00	30 00
Erable 1 à 2 pouces	do	30 00	35 00
Orme 1 à 2 pouces (dur)	do	35 00	40 00
Noyer tendre 1 à 2 pouces	do	30 00	35 00
Cotonnier 1 à 4 pouces	do	40 00	60 00
Bois blanc 1 à 4 pouces	do	25 00	30 00
Chêne 1 à 2 pouces rouge	do	00 00	60 00
Chêne 1 à 2 pouces blanc	do	00 00	60 00
Chêne scié sur grain	do	60 00	80 00
Pin		Bois de Service	
1 pouce strip shipping cull	6 à 16 pieds le M.	\$14 00	17 00
1 1/4, 1 1/2 et 2 pouces shipping cull	do	14 50	17 50
1 pouce shipping cull sidings	do	16 00	18 00
1 1/4, 1 1/2 et 2 pces do	do	18 00	20 00
1 pouce qualité marchande	do	25 00	35 00
1 1/4, 1 1/2 et 2 pces do	do	27 50	37 50
1 pouce mill cull, strip, etc. No 2	do	10 00	12 00
1 1/4, 2 1/2 et 2 pces do	do	10 50	12 50
1 pouce mill cull No 1	do	14 00	16 00
1, 1 1/2 et 2 pces do	do	14 50	16 50
3 pouces do	do	12 00	14 00
do do No 2	do	0 00	8 00
Epinette—1 pouce mill cull		5 à 9 pieds	
1 1/4, 1 1/2 et 2 pouces mill cull	do	10 00	12 00
3 pouces mill cull	do	10 00	12 00
1, 1 1/4, 1 1/2 et 2 pouces qualité marchande	do	14 00	16 00
Bruche—1, 2 et 3 pouces		do	
Colombages en pin, 2 x 3, 3 x 3 et 3 x 4—aux chars		do	
Lattes—1ère qualité le mille		do	
2ème do do		do	
Charpente en pin			
de 18 à 24 pieds—3 x 6 à 3 x 11	do	18 00	22 00
de 25 à 30 do do do	do	20 00	24 00
de 31 à 35 do do do	do	28 00	28 00
de 18 à 24 do 3 x 12 à 3 x 14	do	20 00	28 00
de 25 à 30 do do do	do	24 00	28 00
de 31 à 35 do do do	do	30 00	32 00
Bois carré—pin			
de 18 à 24 pieds—de 5 à 11 pouces carrés	do	18 00	22 00
de 25 à 30 do do do	do	20 00	24 00
de 31 à 35 do do do	do	28 00	28 00
de 18 à 24 do de 12 à 14 pouces carrés	do	22 00	28 00
de 25 à 30 do do do	do	24 00	28 00
de 31 à 35 do do do	do	30 00	32 00
Charpente en pruche			
de 17 à 30 pieds jusqu'à 12-pouces	do	18 00	22 00
Charpente en épinette	do	18 00	22 00
do do rouge	do	28 00	36 00

L. H. HEBERT ALF. JEANNOTTE

EN ROUTE

Nos voyageurs,
**MM. EUGÈNE POITVIN,
 G. BUSSEAU,
 J. F. BERNIER,
 E. DEROME,
 A. DROUIN,**

Partent avec leurs échantillons d'automne. Ils ont de belles marchandises à vous offrir à des prix raisonnables. Veuillez leur réserver, avec votre bon accueil ordinaire, la faveur d'une part de vos commandes.

L. H. HEBERT
 FERRONNERIES ET QUINCAILLERIES EN GROS
 297 et 299 RUE ST-PAUL, MONTREAL.

LOTS

à bâtir dans la plus belle et la plus saine localité de la ville. A Vendre à BON MARCHÉ.

AU GRAND AIR pour

RÉSIDENCES PRIVÉES

A. & H. LIONAIS, 25 rue St-Gabriel.

Réduction Spéciale sur

CASQUES

} Ours, Castor
Loutre Japonaise
Mouton Gris
Baltic Seal
Seal Alaska

J. ARTHUR PAQUET, QUEBEC.

PRIX COURANTS—MONTREAL, 29 AOUT 1901

Spécial.....	10 25
Extra Spécial.....	11 50
Liqueur.....	12 25
Old Curio.....	14 70
<i>Au gallon.</i>	
J. & B. Harvey.....	3 65 à 5 50
Melrose Drover & Co....	3 75 à 6 00
<i>Whiskeys Irlandais. La caisse.</i>	
Henry Thomson.....	9 00
" St-Kevin.....	7 10
" Kilkenny.....	6 50

<i>Rhum.</i>	
" Black Joe.....	qts 7 50
".....	pts 8 50
Brodie & Harvie	
MONTREAL	
<i>Farines préparées.</i>	
Farine préparée, Brodie	
" XXX, 6 lbs....	2 20
" " " " " " " "	1 15
" superb " " " " " "	2 10
" " " " " " " "	1 10
" Crescent " " " " " "	1 80
" " " " " " " "	0 95

Canadian Specialty Co.	
TORONTO, ONT.	
<i>Adams' Root Beer et Adams' English</i>	
<i>Ginger Beer Extracts</i>	
Boîtes de 1/2, 1/4 et 1 grosse,	
grandeur 10 cents.....	la doz. 0 85
".....	la gr. 9 60
En boîtes de 1/4 de grosse,	
grandeur 25 cents.....	la doz. 1 75
".....	la gr. 20 00

J. Christin & Cie	
MONTREAL	
Cidre Cham pagne "capsulé".....	1 00 doz
Cidre Mousseux "Gladiateur".....	0 80
" Belfast Ginger Ale ".....	0 40
Ginger Ale Aromatique.....	0 30
Soda Water (Plain Soda).....	0 30
Soda à la Crème "Mexicain".....	0 30
Ginger Beer.....	0 30
Limonade (Lemon Soda).....	0 30
Eau Minérale "Vienna".....	0 30
" Britannia Seltzer ".....	0 40

L. Chaput, Fils & Cie	
MONTREAL	
<i>Articles divers. la doz la gr</i>	
Lessive Greenbank, solide. 0 70	7 75
" Red Heart, poudre. 0 70	7 75
" " " " " " " " " " " "	0 90
Chlorure de Chaux Green-	
bank 1/2.....	0 40
Chlorure de Chaux Green-	
bank 1/2.....	0 60
Chlorure de Chaux Green-	
bank 1 lb.....	1 10

<i>Cafés moulus ou rôtis. La lb.</i>	
Owl No 10.....	0 32
" " 20.....	0 31
" " 30.....	0 30
" " 40.....	0 27
" " 50.....	0 22 1/2
Café Hibou Maracalbo.....	0 18
Spécial.....	0 15

<i>Conserves Alimentaires.</i>	
Asperges Canadiennes "Schencks" la doz.	
2 lbs.....	2 50

Dandicolle & Gaudin Ltd.	
Asperges françaises btes ferblanc	2 90
Asperges françaises sous verre	4 80
Champignons choix.....	la case 14 70
" extra.....	18 75
" surchoix.....	19 00
" sous verre.....	la doz 4 90
Pois moyens.....	la case 11 70
" fins.....	13 70
" mi-fins.....	12 00
" extra fins.....	14 00
" sur extra fins.....	18 00
Pruneaux, verres 1 kilo.....	0 45
" boîtes de fer blanc 2 kilo.....	0 75

Sardines Dandicolle & Gaudin Ltd.	
Royan à la Bordelaise.....	la case 12 75
" " Vatel.....	13 00
Cordons bleus 1/2.....	12 75
Réduites sans arêtes Am 1/2.....	18 00
" " " " " " " " " " " "	12 00

Pâtés de foie gras Dandicolle & Gaudin Ltd.	
1/2.....	la doz 5 90
1.....	9 00

<i>Fruits secs.</i>	
Pommes évaporées.....	la lb 0 08 1/2
Balsins de Calif. 2 cour.....	" 0 07
" " " " " " " " " " " "	0 07 1/2
" " " " " " " " " " " "	0 08
" Malaga Bull.....	la bte 0 00
" " Tiger.....	" 0 00
" " Lion.....	" 3 00
" " Eléphant.....	" 0 00
Balsins de Corinthe.....	quart 9 1/4
" " " " " " " " " " " "	0
" " " " " " " " " " " "	8 1/2
" " " " " " " " " " " "	10 1/4
" " " " " " " " " " " "	11
" Sultana.....	la lb. 09 à 0 10
" " " " " " " " " " " "	11 1/2

<i>Huile d'Olive. La caisse.</i>	
Dandicolle & Gaudin, Lion.....	qts 5 25
" " " " " " " " " " " "	pts 3 00
" " " " " " " " " " " "	1/2 pts 1 80
" " " " " " " " " " " "	litre 8 00

<i>Brandies. La caisse.</i>	
Gonzales.....	qts 8 75

Gonzales.....	" 10 50
" " " " " " " " " " " "	" 14 00
" V. S. O.....	" 18 00
Gonzales V. S. O. P.....	" 18 50
" Sup. champ.....	" 22 00
" 24 flasks.....	9 50
" 48 ".....	8 00
Hulot.....	qts 8 75
" 24 flasks.....	pts 7 75
" 48 ".....	7 40
" 48 1/2 btles.....	8 00
" " " " " " " " " " " "	8 50
Bouletain.....	qts 11 00
" " " " " " " " " " " "	pts 12 00
" 24 flasks.....	11 50
" 48 ".....	13 50
" V. S. O. P.....	qts 20 00
" V. V. S. O. P.....	" 28 00
5 caisses assorties, 25c de moins.	
Souillac.....	qts 6 50
Pluchon.....	qts 6 00
Anne Riche.....	*** 6 00

<i>Gin P. Hope, Schiedam</i>	
<i>"Night Cap." La caisse.</i>	
Calais Vertes.....	5 50
" Bleues.....	5 75
" Rouges.....	10 75
" Jaunes.....	10 90
" Poney 1 doz.....	2 55
" 48 1/2 btles.....	7 25
5 caisses assorties, 10c de moins.	

<i>Whiskey Ecossais. La caisse.</i>	
"Ainlie" Highland Dew.....	6 75
" Loch Venacher.....	8 00
" Carte Jaune.....	8 75
" Carte Blanche.....	9 50
" Extra.....	10 50
" Extra Special.....	12 50
" Yellow Label, Imp. qts.....	13 50
Clynelish, 8 years old.....	ord. 18 40
Champion.....	qts 7 50
" " " " " " " " " " " "	pts 8 50
" " " " " " " " " " " "	Imp qts 10 75
Duo de Cambridge.....	qts 12 00
Big Ben.....	" 10 75

<i>Dubonnet. La caisse.</i>	
Fameux Apéritif.....	litres 12 00
" " " " " " " " " " " "	" 13 00

<i>Au gros, 5 p.c. et 1 p.c. la caisse.</i>	
Commandador.....	15 00
Sup. Old Port.....	11 50
Old Port.....	10 00
1 agrima Christi, de Pasquale Scala,	
le seul et vrai vin. la caisse.	
Rouge.....	qts 6 00
" " " " " " " " " " " "	pts 7 00
Bianco.....	qts 8 00
" " " " " " " " " " " "	pts 9 00

<i>Sherry en bouteilles. la caisse.</i>	
Emperador.....	15 00
Manzanilla.....	11 00
Amontillado.....	14 00
Vino de Pasto.....	9 00
<i>Sauvernes Dandicolle & Gaudin Ltd.</i>	
<i>la caisse.</i>	
Château du Roc.....	qts 3 00
" " " " " " " " " " " "	pts 3 77
Ordinaire.....	qts 2 40
" " " " " " " " " " " "	pts 3 00
Audinet & Buhan.....	qts 3 75
" " " " " " " " " " " "	pts 4 75

<i>Rhum, Dandicolle et Gaudin Ltd.</i>	
<i>la caisse.</i>	
Lion.....	qts 7 50
" " " " " " " " " " " "	pts 9 50
" " " " " " " " " " " "	4 pts 10 50
5 caisses, 25c de moins.	
Saint-Marc.....	qts 8 75
Royal.....	qts 10 25

<i>Rye. en caisses.</i>	
L. C. F. C.....	Ord. flasks 24 7 50
" " " " " " " " " " " "	" 48 8 50
" " " " " " " " " " " "	" 64 9 50
Canada.....	48 demi-flasks 7 50
" " " " " " " " " " " "	24 flasks 6 50

<i>Clarets en bouteilles. Dandicolle & Gaudin Ltd.</i>	
Chateau du Diable.....	qts 2 50
" " " " " " " " " " " "	pts 3 15
St-Julien Médoc.....	qts 3 00
" " " " " " " " " " " "	pts 3 90
A. Lacoste & Fils, St-Julien.....	qts 2 50
" " " " " " " " " " " "	pts 3 25

<i>Audinet & Buhan, Bordeaux.</i>	
Médoc.....	qts 3 25
" " " " " " " " " " " "	pts 4 25
Croix Rouge.....	qts 5 25
Château Moulerens.....	qts 7 50
Latrille "Petite Côte".....	qts 3 50
" " " " " " " " " " " "	pts 4 60

<i>Claret, en barriques. le gallon</i>	
Audinet & Buhan.....	No 1 0 70
" " " " " " " " " " " "	No 2 0 80
" " " " " " " " " " " "	No 3 0 90

<i>Marinades Williams Bros & Char-</i>	
<i>bonneau</i>	
Amer. 1/2 gallon.....	3 50
Imp. round qts.....	3 50
5 caisses, 10c de moins.	
Octogon sweet mixed.....	3 50
" " " " " " " " " " " "	3 50
" Sour mixed.....	3 35
" " " " " " " " " " " "	3 35
" Onions.....	3 50
" Chow Chow.....	3 35



WHEAT MARROW
REGISTERED

WHEAT MARROW....

(Moëlle du Blé)

La pure protéine du blé—plus nourrissante que les autres
céréales—plus hygiénique que la viande—bonne pour les
enfants—manufacturée par l'

Express Roller Mills, = Cornwall, Ont.

WM. MACK, Propriétaire.

THE ROYAL BENEFIT ASSOCIATION

(Association de Bienfaisance Royale)

CONTRIBUTION : 50 cents PAR MOIS DONNE DROIT A

\$5.00 PAR SEMAINE,
EN CAS DE MALADIE,
\$500.00 PAYABLE
A LA MORT.

Bureau Chef: MONTREAL, 66 Rue St-Jacques.

Téléphone Bell Main 315. ON DEMANDE DES AGENTS.

PRIX COURANTS—MONTREAL, 29 AOUT 1901

Tabac en poudre.	La lb.
Rose.....Baril, 5, 10, 20....	0 32
Bean " " " " " " " " " "	0 32
Rose et Fève " " " " " " " " " "	0 32
Morlas..... " " " " " " " " " "	0 38
Rose extra en jatte de 5, 10, 20.	0 34

F. Coursol

MONTREAL

La Peptonine..... 2 40

The Cowan Chocolate Co

TORONTO ET MONTREAL

Cacaos.

Hygiénique, 4 ds 1/2 lbs....ds.	3 75
" " " " " " " " " "	2 25
Perfection, " " " " " " " " " "	0 55
Essence cacao sucré, 1/2 lb....dos	3 00
Imperial Dutch 4 dos bts. 1/4....lb	2 25
Chocolate powder btes 10, 15, 30 lbs.....	0 25
Cacao Soluble btes 10, 15, 30 lbs.....	0 20
Cocoa Nibs.....	0 35
Shells.....	0 05

Chocolats.

Diamond. Bts 12 lbs 1/4 et 1/2....lb	0 25
" " " " " " " " " "	0 28
French Diamond Bts 12 lbs, 6s....	0 21
Queen's dessert, " " " " " " " " " "	0 40
" " " " " " " " " "	0 42
Parisien, more. à 5c. Bts 12 lbs, lb.	0 30
Royal Navy, 1/4 et 1/2....	0 30
Rock sucré.....	0 30
Batons à 1c.....la gr	1 00
Caracas pur, btes 12 lbs 1/4 lb	0 40
Perfection " " " " " " " " " "	0 30

Confections Cowan.

Cream Bars, gds 6 à la bte. dos btes	2 25
" " " " " " " " " "	1 35
" " " " " " " " " "	1 30
" " " " " " " " " "	1 10
Chocolate Ginger btes 1 lb....dos	4 00
Chocolate Ginger btes 1/2 lb....dos	2 25
" " " " " " " " " "	4 00
Chocolate Ginger Crystallisé " " " "	2 25
btes 1/2 lb....	2 25
Chocolate Wafers btes 1/2 lb " " "	1 30

Icings.

Chocolate Icing paquet 1 lb.....	1 75
" " " " " " " " " "	1 00

Pearl Pink Icing " " " " " "	1 75
" " " " " " " " " "	1 00
White Icing " " " " " "	1 75
" " " " " " " " " "	1 00
Lemon C Icing " " " " " "	1 75
" " " " " " " " " "	1 00

John Dwight & Co

TORONTO ET MONTREAL



Soda à pâte.

"Cow Brand"

Caisse 60 paquets de 1 lb, la c.	3 00
" 120 " " " " " " " " " "	3 00
" 60 pqs d' 1/2 et 30 de 1 lb. " " "	3 00
" 96 " " " " " " " " " "	3 00

W. G. Dunn & Co

HAMILTON

Moutardes.	
Pure D.S.F. 1/2 bte, cse 12 lbs. la lb.	0 34
" " " " " " " " " "	0 32
" " " " " " " " " "	0 30
" " " " " " " " " "	0 40
H. F. Durham 1/4 bte, cse 12 lbs, la lb	0 25
" " " " " " " " " "	0 23
Fine Durham, pots 1 lb, chaque	0 24
" " " " " " " " " "	0 70
" " " " " " " " " "	0 80

Edwardsburg Starch Co., Ltd.

MONTREAL

Empois de buanderie.	par lb.
No 1 Blanc ou Bleu 4-lb. cartons.	0 55 1/2
No 1 " " " " " " " " " "	0 55 1/2
Canada Laundry " " " " " " " " " "	0 43 1/2
Silver Gloss, 8-lb. bts à coulisées.	0 07 1/2
Silver Gloss, 8-lb. canistres.	0 07 1/2
Edward's Silver Gloss, 1-lb. pkg.	0 06 1/2
Keegs Silver Gloss, gros crystal.	0 08
Benson's Satin, 1-lb. cartons.	0 05
No 1 Blanc, bble et petit baril.	3 00
Benson's Enamel, par boîte.	0 05
Empois de cuisine.	
Blé d'hiver préparé de Benson.	0 06 1/2
Canada Pure Corn.	0 05
Empois de riz.	
Edwardsburg No 1 blanc, 1-lb. cart	0 09 1/2
Edwardsburg No 1 blanc ou bleu, 4-lb.orceaux.	0 08

J. A. E. Gauvin	MONTREAL
Spécialités.	
Sirop Menthol.....la doz.	1 65
Sirop d'Anis Gauvin..... " "	1 75
" " " " " " " " " "	1 60
" " " " " " " " " "	17 00
" " " " " " " " " "	18 00
William's Headache Wapers ds.	1 60
" " " " " " " " " "	1 50
" " " " " " " " " "	16 00
5 p.c. d'escompte.	

Laporte, Martin & Cio

MONTREAL

Champagne Ve Amiot.	
Carte d'or.....qts.	18 00
" " " " " " " " " "	17 00
" " " " " " " " " "	13 00
" " " " " " " " " "	14 00
" " " " " " " " " "	10 50
" " " " " " " " " "	11 50

Champagnes.	
Due de Pierland.....qts.	14 00
" " " " " " " " " "	15 00
Cardinal.....qts.	12 50
" " " " " " " " " "	13 50
Champagne CARDINAL, en lots de 6 caisses, 50c de moins et de 10 caisses \$1.00 de moins, la caisse.	

Brandy. En caisse

Richard, S. O.....qts.	22 50
" " " " " " " " " "	15 00
" " " " " " " " " "	12 00
" " " " " " " " " "	13 00
" " " " " " " " " "	10 00
" " " " " " " " " "	8 50
" " " " " " " " " "	9 50
" " " " " " " " " "	10 50
" " " " " " " " " "	11 50
Conturier.....qts.	7 00
" " " " " " " " " "	8 00
Marion.....qts.	6 00
" " " " " " " " " "	7 00

Au gallon.

Richard, F. C.....	6 00
En 1/2 Oct \$5.90	
" " " " " " " " " "	5 50
En 1/2 Oct \$5.35, Oct \$5.25	
" " " " " " " " " "	4 25
En 1/2 Oct \$4.10, Oct \$4.00, qrt \$3.90, Hhd \$3.80.	
Conturier.....	4 00
En 1/2 Oct \$3.95, Oct \$3.85, qrt \$3.80.	
Marion.....	3 75
En 1/2 Oct \$3.80, Oct \$3.50, qrt \$3.40	

Scotch Mitchell.	A la caisse.
Heather Dew.....qts	7 00
(stone jars) Imp. qts	12 50
Special Reserve.....qts	9 00
" " " " " " " " " "	10 00
Extra Special Ligu ur.....flacons	9 50
Mullmore.....qts	6 50
" " " " " " " " " "	10 00
" " " " " " " " " "	7 50
Par lots de 5 caisses, 25c de moins.	

Au gallon.

Heather Dew.....	4 00
En 1/2 Oct \$3.85, Oct \$3.75.	
Special Reserve.....	4 50
En 1/2 Oct \$4.25, Oct \$4.15.	
Extra Special Liqueur.....	5 00
En 1/2 Oct \$4.90, Oct \$4.80, qrt \$4.75	

Irish Mitchell. A la caisse.

O.d Irish Flasks.....Imp. qts	11 25
Cruskeen Lawn(stone jars)Imp,qt	12 50
Special.....qts	9 00
Old Irish Square bottles.....qts	8 00
" " " " " " " " " "	6 50
" " " " " " " " " "	8 00

Au gallon.

Old Irish.....	4 00
En 1/2 Oct \$3.90, Oct \$3.75, qrt \$3.65.	

Vin Tonique. A la caisse.

St. Léon.....	8 00
" " " " " " " " " "	6 00

Gin. A la caisse.

Pollen Zoon Rouges.....15s	9 75
" " " " " " " " " "	4 75
" " " " " " " " " "	2 45

Au gallon.

" " " " " " " " " "	2 95
" " " " " " " " " "	3 00
" " " " " " " " " "	3 05
" " " " " " " " " "	3 15

Thés. la lb.

Japon, Victoria.....	90 lbs 25c
" " " " " " " " " "	80 lbs 18c
Noir, Victoria.....	25 lbs 30c
" " " " " " " " " "	25 lbs 2c
" " " " " " " " " "	1 lb 34c
" " " " " " " " " "	1 lb 35c
" " " " " " " " " "	1 lb 28c
" " " " " " " " " "	1 lb 29c
" " " " " " " " " "	1 lb 28c
" " " " " " " " " "	1 lb 28c
Les thés Lipton sont encasés de 50 lbs.	
Noir, Princesse Louise.....	En 1/2 lb 30c
" " " " " " " " " "	En 1/2 lb 27 1/2c
" " " " " " " " " "	En 1/2 lb 32c

La London Guarantee & Accident Co.

DE LONDRES, Angleterre Limitée

Bons de Fidélité et Polices d'Accidents.

Les Polices contre les Accidents seront données aux clients en français s'ils le désirent.

Toutes informations désirées seront données immédiatement sur demande à

D. W. ALEXANDER, Gerant général pour le Canada, Toronto

Ou à **W. MAYNE McCOMBE,** Agent général, Canada Life Building, MONTREAL. Tel. Main 1558.

Western Assurance Co.

Compagnie d'Assurance contre le Feu et sur la Marine INCORPOREE EN 1851

CAPITAL	\$2,000,000
ACTIF, au-delà de	2,320,005
REVENU ANNUEL, au-delà de	2,994,000

BUREAU PRINCIPAL, TORONTO, Ont.

Hon. GEO. A. COX, Psésident. J. J. KENNY, Vice-Prés. et Directeur Gérant. C. C. FOSTER, Secrétaire.

Succursale de Montréal: 189 rue Saint-Jacques

ROBT. BICKERDIKE, Gérant. ROUTH & CHARLTON, Agents de la Ville.

LOTS à BATIR

Dans la plus belle et la plus saine partie de la ville haute

Au GRAND AIR pour RÉSIDENCES PRIVÉES

Prix avantageux pour l'acquéreur.

A. & H. LIONAIS, Propriétaires, 25 Rue St-Gabriel.

The Federal Life Assurance COMPANY

Bureau principal: HAMILTON, Ont.

Capital et Actif,	\$2,149,055.92
Surplus aux Porteurs de Polices	1,025,317.85
Payé aux Porteurs de Polices en 1900	170,813.58

Les Polices-Contrats les plus désirables.

Jas. H. Beatty, Président. David Dexter, Directeur-Gérant
J. K. McCutcheon, Surint. des Agences.

London & Lancashire

LIFE INSURANCE COMPANY

BUREAU PRINCIPAL POUR LE CANADA: MONTREAL.

Bas Prix. Sécurité Absolue. Prompts Règlements.

Polices émises sur tous les plans approuvés.

F. SICOTTE, Gérant Département Français.
Rt. Hon. LORD STRATHCONA & MOUNT ROYAL, Président.
B. HAL BROWN, Gérant Général pour le Canada.



PROVINCE DE QUEBEC

Cessions

Bécancour—Verret J. E., mag. gén.
 Montréal—Abrams Max, restaurant.
 Costigan Dme W. H., épïc.
 Paquin J. R. & Cie, nouv.
 Sping Hill—McLean M. A. marchand.
 Westbury—L. A. Trussell, marchand.
 Williamston—McPherson W., mag. gén.

Concordats

Montréal—A. A. Brodeur, tabacs,

Curateurs

Gentilly—Lamarche & Benoit à J. L. Hould, mag. gén.
 Hull—J. C. Simon à Sal. Lalonde, meubles.
 Montréal—Wilks & Michaud à Vézina & frère.
 A. Desmarteau à Gravel & Cie, meubles.
 Québec—A. Faucher à Plamondon & Co.

Décès

Montréal—Jolicœur Alph. dit Girard, épïc.
 Québec—Sasseville J. B., nouv.

Dissolutions de Sociétés

Lévis—Cie Mfr. Royal Canadian, Edgar Ldgar Laroutagne continue sous même nom.
 Montréal—Chartier & Rebin, contracteurs.
 Beardseile & Scott, boulangers.
 Larray & Co, cigares.
 Rhéaume & Dansereau, maçonneries.
 Trois-Rivières—Malone's Three Rivers Hay and Lumber Co.
 Jas. C. Malone & Co, courtiers maritimes.

En Difficultés

Montréal—Savoie J. H., épïc.

Fonds à Vendre

Gentilly—Hould J. L., mag. gén., le 4 sept.
 Montréal—Brown Bros, bouchers, le 29 août.
 Larue & Denichaud, nouv.
 Lacombe A., épïc., le 29 août.
 St Gédéon—Potvin Geo., mag. gén., le 28 août.

Fonds Vendus

Hull—Legault Jos, chaussures.
 St Charles—Gagnon P., mag. gén., 45½c dans la piastra à S. Bilodeau.

Nouveaux Établissements

Brompton Falls—Brompton Pulp & Paper Co.
 Montréal—Canada Horse Nail Co.
 Demers Bros, épïc.
 North American Cigar Co.
 Montreal Packing Co, J. T. Eadie.
 Beaudoin R., épïc.
 Grant R. B. & Co, nouv., David Bounel.
 Holgate Mfg Co, Jos. Valois.
 L'Agence Mutuelle, Jos. Demers.
 La Cie de l'Opéra Comique de Montréal.
 Larose & fils, contracteurs.
 Vaillant J. P., épïc.
 Ste Thècle—Société de fabrication de beurre et fromage.
 Shawinigan Falls—Duchaine & Co, selliers.
 Sutton—Brown Drops Medecine Co.
 Waterloo—Waterloo Casket Co.
 Westmount—Gillespie R. E. & Co, contracteurs.

PROVINCE D'ONTARIO

Cessions de Commerce

Dundas—Comfort Thos., drogues, etc.

Cessions

Ottawa—Mills Bros, chapeaux, fourrures.
 Dissolutions de Sociétés
 Mallorytown—Kelly Bros, mag. gén., Jno. Kelly continue.
 Ottawa—O'Neil & Leduc, hôtel, A. J. O'Neil continue.

Fonds Vendus

Listowel—Abram Harry, hôtel à A. Bradenburger.
 Ottawa—Lyon J. G., tailleur.

Nouveaux Établissements

Ottawa—Poulin—S. R. & Co, scierie.

NOUVEAU-BRUNSWICK

Cessions

St John—Kennedy E. J., épïc.

En Difficultés

St John—Taylor Dockrell & Co, cigares.

MANITOBA ET TERRITOIRES DU NORD-OUEST

Assemblées de Créanciers

Regina—Sprague Jas. E., mag. gén., le 28 août.

Cessions

Elva—Winter & Sterling, mag. gén.

En Difficultés

Leduc—Leduc Mercantile Co.

Fonds Vendus

Strathcona—J. Daly, mag. gén.



Pendant la semaine terminée le 24 août 1901

MONTREAL-EST

Quartier St-Jacques

Rue Montcalm Nos 302 à 306. Lot 996, avec maison en brique, terrain 43.2 x 60 d'un côté et 59.6 de l'autre, supr 2579. Denis Lacombe à Adélar Martin; \$3500 [53642].

Quartier St-Louis

Ave Hôtel de Ville, Nos 370 et 372. Lot 610, avec maison en brique, terrain 43 d'un côté 41.9 de l'autre x irrég, supr 3140. Hermine Lapierre veuve de Pierre Griffard à Dame Caroline Sigouin Griffard et al; \$3050 [53633].

Quartier Ste-Marie

Rue Sherbrooke Nos 100 à 104. Lot 1136-131, avec maison en pierre et brique, terrain 19.6 d'un côté et 58 de l'autre x 100, supr 3875. Joseph Lamoureux à Michaud Lambert & Cie; \$900 [53634].

Rue Catherine No 894. Droits dans le lot 1580, avec maison en brique, terrain 30.6 x 60 d'un côté et 60.4 de l'autre, supr 1835. Sarah O'Rourke et al à Mary O'Rourke; \$10 [53646].

Rue Dumont Nos 18 à 40. Lots 1223-58 à 63, avec maison en brique, terrain 20 x 83, supr 1660 chacun. Césaire Charbonneau à Pierre Ed. Beaudry; \$1500 [53667].

MONTREAL-OUEST

Quartier St-Antoine

Rue Drummond. Terrain 78.6 de front, 81 en arrière x 127 d'un côté et 127.10 de l'autre, supr 10068, vacant. The Young Women's Christian Association à Adolphe Duperrault; \$11,000 [135500].

HOCHELAGA ET JACQUES-CARTIER

Quartier Hochelaga.

Rue Aylwin Lot 29-150, terrain 24 x 80, supr 1920 vacant. Joseph Emeril Lamoureux à Chs Sureau dit Blondin; \$360 [91535].

Quartier St-Denis

Rue St Hubert. Lots 7-785, 786 terrains 25 x 109, supr 2725, chacun vacants. Albert Camille Murray à Joseph Nazaire Onésime Pauzé; \$600 [91460].

Rue Huntley Lot ½ N. 8-622, terrain 25 x 100, vacant. The St Denis Land Co à Fabiola Lefebvre, épse de Jos. O. Biron; \$287.50 [91477].

Rue Cardinal. Lot ½ N. O. 331-216, terrain 25 x 93, supr 2325, vacant. Huntley R. Drummond à George Sauvageau; \$186 [91525].

Rue Berri, Nos 1279 et 1281. Lot 162-38 avec maison en pierre, terrain 22 x 75, supr 1650. Stanislas D. Vallières à Pierre Gauthier; \$2000 [91537].

Quartier St-Jean-Baptiste

Rue Cadieux, Nos 1019 à 1023. Lots 33, 34, pt 35 avec maison en brique, terrains 44.6 x 78.10, supr 3510; 1 do 12 x 42 supr 504. Charles Langlois à Louis H. Paquet; \$3200 [91470].

Rue Cadieux, Nos 1019 à 1023. Lots 33, 34, pt 35, avec maison en brique, terrains 44.6 x 78.10, supr 3510; 1 do 12 x 42, supr 504. Louis H. Paquet à Hedwige Durand épse de Louis Bédard; \$400 [91472].

St-Louis—Mile-End

Ave Mont Royal, Nos 467 et 469. Lot 159-6, avec maison en brique et fixtures du magasin. terrain 25 x 80. Maxime Lesage à Frederic J. Demers; \$3500 [91485].

Rue Waverley. Lots 11-620, 621, terrains 50 x 88, chacun vacants. The Montreal Investment and Freehold Co à Edwin G. Rykert; \$1056 [91512].

Rue St-Louis. Lots 11-189, 190, avec maison en pierre et brique, terrain 50 x 84. Agnès Anastasia Gaudry dit Bourbonnière épse de Alph. Massé à Isaie Crevier; \$4400 [91533].

Rue Waverley. Lot ½ N. O. 11-607, avec maison en pierre et brique, terrain 25 x 88. The Montreal Investment and Freehold Co à Alexander Gillespie Watson; \$4200 [91536].

Westmount

Ave Argyle. Lot pt N. O. 282-128, avec maison en pierre et brique, terrain 32.6 x 187.6. James Walker à James Elliot; \$6500 [91480].

Ave Lansdowne. Lot 220-9, terrain supr 6432 vacant. Le Shérif de Montréal à James Chs Copping; \$1255 [91502].

Ave Western, No 4474. Lot 249-2, avec maison en pierre et brique, terrain 29.6 x 103 d'un côté et 103.4 de l'autre supr 3044. Chs James Brown & Ed Riel à George Olds; \$8250 [91519].

St-Henri

Rue St-Philippe. Lot 1807, avec maison en bois et brique, terrain 50.6 x 91. Olive Dufour Vve de Stanislas Quenneville à Anselme Locas; \$1800 [91463].

Rue Beaudoin. Lot 1722-87, avec maison en bois et brique, terrain 24 x 92. Aimé Pinsonneault à Albert Gravel; \$1250 [91498].

De Lorimier

Ave De Lorimier. Lots pt 152-26, 44, terrain 4 x 200 vacant. Alfred Lionais & Henri Lionais à Alphonse Aubry; \$200 [91521].

Ave De Lorimier. Lots 152-27, 28, 29, 45, 46, 47 pt N. O. 152-26, 44 pt S. E. 152-30, 48; terrain 98 x 200 vacant. Alfred Lionais et Henri Lionais à Camille Bourdon; \$4900 [91522].

Maison neuve

Rue Orléans. Lot 18-293, terrain 23 x 102 vacant. Emma Babeu épse de Max. Deslauriers à Amiot, Lecours & Larivière; \$171 (à réméré) [91490].

PROPRIÉTÉ ÊT MAISON DU CLUB M.A.A.A.

A l'angle des rues Mansfield et Burnside, et les maisons adjacentes 147 et 149 rue Mansfield sont maintenant **A VENDRE** à conditions faciles.

POUR RENSEIGNEMENTS ADRESSEZ-VOUS A

The J. Cradock Simpson Real Estate & Agency Co.,
181 RUE ST-JACQUES, MONTREAL.

Avoine Roulée

Les Epiciers de Gros préfèrent tous la marque "MAPLE LEAF" de Thomson, parceque leurs clients demandent cette marque, sachant qu'elle est toujours digne de confiance.

JOHN WILKINS, Agent des Meuniers,
281, Rue des COMMISSAIRES, MONTREAL.

FUMEZ LE CIGARE

EL SERGEANT à 10c

Ce cigare a mérité un diplôme de médaille d'or à l'Exposition Universelle de Paris, 1900.

JOS. COTÉ, propriétaire, - QUÉBEC.

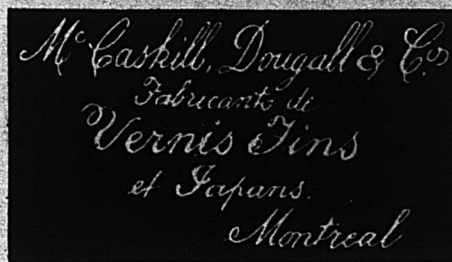
O. M. L AVOIE,

Peintre-Décorateur,
Peintre d'Enseigne
et de Maisons. - - -
Tapissier et Blanchisseur,

No 482 rue St-Hubert,

Telephone East 1412.

Montréal.



LAKE OF THE WOODS MILLING CO., Ltd.

Les moulins à farines les plus parfaits en Canada.

Capacité: 2,500 barils par jour.

Moulins à **KEEWATIN** et **PORTAGE LA PRAIRIE, Manitoba.**

Des élévateurs à toutes les localités importantes à blé dans le Nord-Ouest. Toutes sortes de farines de blé dur, en barils et en sacs. Les prix et les autres informations sont fournis sur demande.

EDIFICE C. P. R. TELEGRAPH CO., Coin Saint-François-Xavier et de l'Hôpital.

Les Conserves de Viandes de Clark

ont une **DEMANDE CONSTANTE**

Parce que tous ceux qui en consomment les trouvent parfaitement satisfaisantes. Elles se créent continuellement de nouveaux amis.

60 VARIÉTÉS

COMPTABLES.

F. X. BILODEAU. A. O. CHALIFOUR
BILODEAU & CHALIFOUR,

Comptables, Auditeurs et
Commissaires, Liquidateurs
de faillites.

No 15 rue Saint-Jacques,
Téléphone Bell Main 3232. Montréal.

W. M. RENAUD,

Comptable, Auditeur et
Commissaire. Spécialité:
Règlement des affaires de
Faillites.

No 15 rue St-Jacques,
Téléphone Main 2274. Montréal.

ALEX. DESMARTEAU,

Successeur de Charles Desmarteau,
COMPTABLE, AUDITEUR,
LIQUIDATEUR DE FAILLITES

Commissaire pour
Québec et Ontario.

Bureaux, 1598 et 1608 rue Notre-Dame,
Montréal.

GAGNON & CARON,
Curateurs, Experts Comptables.
Bâtisse des Chars Urbains,

Tel. Bell Main 815. B. P. 911 Montréal

Arthur Gagnon, Gérant de la Succession
Hon. Jean Louis Beaudry.

L. A. Caron, Auditeur de la ville de Mal-
sonneuve et de la Chambre de Com-
merce du district de Montréal.

CHARTRAND & TURGEON

COMPTABLES

180 ST-JACQUES, MONTREAL

Tél. Bell Main 2638.

Tél des Marchands 642

GEO. GONTHIER

Expert Comptable et Auditeur

EXPERT REPRESENTANT

The Account, Audit & Assurance Co'y,
Limited., New York.

Spécialité: Audition de livres et organisation
de comptabilité d'après méthode appelée
"Balance Sheet System of Accounts."

11 et 17, Côte de la Place d'Armes
Tel. Bell Main 2113. MONTREAL.

AU COMMERCE

Collection faite par toute la Puissance.
Satisfaction garantie.
Conditions exceptionnelles.
Références de première classe.
Liste d'abonnés envoyée sur demande.

JOS. BACON,

COMPTABLE ET COLLECTEUR

80 Rue St-Gabriel - - - Montréal
Tél. Bell Main 1600

L. R. MONTBRIAND,

Architecte et Mesureur,

No 230 rue St-André,

Montréal.

J. EMILE VANIER,

Ingénieur Civil et Architecte.
Ancien élève de l'École Polytechni-
que. Constructions Civiles et Reli-
gieuses, Aqueducs, Egouts, Pava-
tages. - - - 20 années de pratique.

107 rue St-Jacques, Montréal

Lot à Bâtir

Dans la plus belle et la plus
saine partie de la ville . . .

A. & H. LIONAIS, Propriétaires

25 rue Saint-Gabriel.

Rue Orléans. Lots 18-283, 285, terrain 23 x 102 chacun vacants. Emma Babeu épouse de Max. Deslauriers à Joseph Dauiel; \$802.50 [91497].

Rue Ontario. Lot 8-346, terrain 24 x 124.7 vacant. Mgr Paul Bruchési à Philomène Dompierre épouse de Nap. Massy; \$520 [91499].
Ave Letourneux No 189. Lot 8-32, avec maison en bois et brique, terrain 25 x 100. Philippe Bois à Léon Payette; \$975 [91541].

Village Turcot

Rue Notre-Dame No 96. Lot 1684, avec maison en bois, terrain 25 x 60 (mesure française). Victor Bleigner dit Jarry à Alexandre Ayeur; \$905 [91514].

Outremont

Rue Queen's Highway. Lot pt 36, avec maison en brique, terrain 133.6 de front x 223 d'un côté et irr. de l'autre, supr 18000. Robert Reid à John Gray; \$5000 [91464].

Chemin du Cimetière. Lot pt S. O. 15-1 avec maison en bois, terrain 47x184. Edouard Egloff à Charles Derinck; \$1025 [91507].

Côte St-Paul

Rue Davidson. Lot 3912-224; terrain 25x82, La Cie des Terrains de la Banlieu de Montréal à Michael Kearns; \$205 [91509].

Verdun

Rue Galt. Lot 4550, terrain 70 x 131.6, vacant. Ucal H. Dandurand et al à Ephrem Dansereau; \$720 [91493].

Côte des Neiges

Lot 18, avec maison en bois, terrain supr 4216. Rose Jérôme dit Latour Vve de Gervais Descary à Damase Beauchamp; \$900 [91488].

Ave Marchmont. Lot 152-85, 86, 151-85, 86, 109, 110, terrain 100 x 207 7/10 d'un côté et 207 4/10, supr 20754 vacant. Thos George Roddick à Wm A. Grant; \$3113.10 [91492].

Sault aux Récollets

Rue St André. Lot 488-29b, terrain 25 x 80 vacant. La Cie des Terres du Parc Amherst à Joseph Alix; \$150 [91503].

Rue St Hubert. Lot 489-162, terrain 25 x 91.2. Onésime Mélineau à Wilfrid Simard; \$400 [91520].

St-Laurent

Droits dans les lots 2629-40 à 42, 46, 47, 50 à 57, 75 à 79 et autres lots. Philippe Elisée Panneton à Philorum Simard; \$6000 [91476].

Lots 34-50, 51. Cuthbert Loiseau à Jos. E. Hubert et Jos. Arthur Paulhus; \$100 [91505].

Lot 2629-164. Philorum Simard à Jules Blais; \$150 [91516].

Voici les totaux des prix de ventes par quartiers :

St Jacques.....	\$3,500 00
St Louis.....	3,050 00
Ste Marie.....	24,010 00
St Antoine.....	11,000 00
Hochelaga.....	360 00
St Denis.....	3,067 50
St Jean-Baptiste.....	3,600 00
St Louis Mile-End.....	13,156 00
Westmount.....	16,005 00
St Henri.....	3,050 00
De Lorimier.....	5,100 00
Maisonneuve.....	2,468 50
Village Turcot.....	905 00
Outremont.....	6,025 00
Cote St Paul.....	205 00
Verdun.....	720 00
Côte des Neiges.....	4,013 10

\$100,235 10

Les lots à bâtir ont remporté les prix suivants :

Quartier	Le pied
Rue Drummond, - St Antoine,	\$1.09
" Aylwin, Hochelaga,	18½c

" St Hubert, St Denis,	11c
" Huntley, do	11½c
" Cardinal, do	8c
" Waverley, St Louis Mile End,	8c
Ave De Lorimier, De Lorimier,	25c
Rue Orléans, Maisonneuve,	17c
" Ontario, do	17 2/5c
" Davidson, Côte St Paul,	10c

PRÊTS ET OBLIGATIONS HYPOTHÉCAIRES

Pendant la semaine terminée le 24 août 1901, le montant total des prêts et obligations hypothécaires a été de \$43,586 divisés comme suit, suivant catégories de prêteurs :

Particuliers.....	\$37,363
Autres corporations.....	6,223
Total	\$43,586

Les prêts et obligations ont été consentis aux taux de :

5 p. c. pour \$1,000; \$2,000; \$2,500 et \$3,500.
5½ p. c. pour \$500 et 2 sommes de \$1,000.
Les autres prêts et obligations portent 6 pour cent d'intérêt à l'exception de \$600 à 6½ et \$100; \$175; \$337; \$1,100; \$3,000 à 7 pour cent.

PROVINCE DE QUEBEC

Cour Supérieure.

ACTIONS

DÉFENDEURS. DEMANDEURS. MONTANTS

Arnprior, Ont

Lough Elizabeth..... The Victoria Montreal Fire Ins. Co 931

Adamsville

Fortin Geo..... P. Gravel et al 121

Brandon

Mackenzie Alb. E. et al..... The Victoria Montreal Fire Ins. Co 387
do do 387

Dorion

Lalonde Valérie..... Dorcino Vinette 3e cl.

Lachine

Dawes Alb. F..... Bank of Montreal 250

Longueuil

Lamarre Nap..... Luc. Achin 1300

Magog

Normandin N. & Co et al..... The Redmond Greenleese Co 5e cl.

Maisonneuve

Bellefeuille Olivier..... Dame Fedora Charpentier et vir 162

Mattawa, Ont.

Pigeon P..... David Madore 188

Montreal

Beauregard Dame Marg. et al..... W. G. Idler 162

Brunet Jos. & Cie. Banque Nationale 189

Beckham Dame Robt et vir..... Dame E. Breadon et vir 115

Brown Bros..... The Hovey Bros Packing Co 4e cl.

Comté Auguste... Omer de Lattinville 215

Cité de Montréal..... J. B. Vanier 1500

Commissaires du Havre... Oct. Emond 1999

Cie d'Ass. contre le feu du Canada... Ovila Courtemanche 269

Condon Jos..... Pacifique Aumond 175

Can. Pac. Ry Co... Dame Jos Paquette es qual et al 33

Chartrand De M. et al... T. A. Emans 5e cl.

Cité de Montréal..... Virginie Vallée 400

Dagenais De M.-Lee..... Jas Wall 243

Damers Dame U. N... Alex Germain 250

Dutrisac Fabien..... Dlle P. Gravel 104

Grace J. P..... Lambert Paquette 300

Gunn Succ. De P... Cité de Montréal 3005

Gagnon Jules et al... Alfred Binette 399

Hoffman De Rosa esqual... A. Sanft & Co 174

Harrison Damé Ths et vir et al. Dame Eliz Landon et vir 645

Hurtubise Ant. Léonidas..... F. J. Bisailon et al 109

Love F. X. et al..... N. Martin 104

Lefebvre Dame M. Théodule... Dame M. Watson 255

Lunn Geo J..... F. T. Judah 490

Lavoie Josephat... Théop. Lajeunesse (dom). 200

Mansfield Edw. esqual... Phil. Popliger 1364

McKin Anson et al..... Hon. T. Berthiaume 1358

Montreal Water and Power Co... Jnlus Berewick 500

Marois J. Eusèbe... Emerius Raymond 125

McLeish T. D... Cie d'approvisionnement alimentaire 128

Malo Eugène..... Dr J. E. Dubé 260

Pensylvania Coal Co..... John Blackstock (dom.) 850

Rodier J. A. et al..... Royal Bk of C. 1e cl.

Richelieu and Ontario Nav. Co..... Dame L. Carroll 125

St Jean De Marie C. S... Jos Brosseau 320

Stadacona Water, Light & Power Co... Village-Pte Gatineau 10217

Sisenwain Chs... Michael Connolly 1000

Tuck Geo. & Co... The Massasoit Mfg Co 138

Turpin Adol..... Jos Brosseau 525

Tourville Succ. Ls et Joël Leduc... Hiram A. Hodge 1e cl.

Wilson Bruno... Norman L. Martin 145

Montréal Ouest

Lemieux H. R... Cie de Ferronneries du C. 102

Gray Wm..... Alex. Dewitt 115.

Outremont

Gormond Frs et al... Pierre Lescure 370

Pointe Claire

Robertson David... Jas F. McLean 1253

Québec

Brosnan A. et al... W. Archambault 500

Sault aux Récollets

Pepin Anthime... Dame R. de L. Pepin et vir et al 550

Ste Anne de Bellevue

Needham Dame Fanny et Chs E... Wm C. Livingston 1003

Ste Cunégonde

Fauteux Dame Hercule... Wm Bennett 199

Bertrand F. X... Théop. Lajeunesse (Dom.) 200

Davidson (The) Thos Mfg Co... Mich. Carey 5000

Ste Geneviève

Charlebois Jos... Benj. Décarie 1e cl.

St Gervais

Labrecque Maxime... P. Gravel et al 167

St Henri

Archambault Nap... Stn Boyer 486

Legault Julien... A. Dufresne 229

St Jovite

Charbonneau Jos... Hubert Lamarre 137

Ste Justine de Newton

Lapointe Alfred... N. St Amour et al 118

St Léonard Port Maurice

Martineau J. B... Olivier Limoges 130

Ste Rose

Quimet Wilfrid... De M. A. Lachaine 424

Verchères

Villemaire Jos... Odilon Desmarais 138

Wotton

Rousseau E. J... I. H. Hébert 286

Westmount

Kelly Dame F. F... Marguerite Kelly 1200

LE COGNAC LE PLUS POPULAIRE est sans contredit le

PH. RICHARD il n'est **JAMAIS SURPASSÉ**

Pour le Gout et l'Arôme.

LANGLOIS & PARADIS, QUEBEC.

Seuls Agents - District de Québec et l'Est.

JOHN BERTRAM & SONS,  **Manufacturiers d'Outils pour Machines**
Seront heureux de correspondre avec les personnes intéressées.
DUNDAS, ONT., - (Canada.)

LEDUC & DAoust MARCHANDS DE GRAINS et de PRODUITS
EN GROS ET A COMMISSION

Spécialité: Beurre, Fromage, Œufs et Patates.

AVANCES LIBÉRALES FAITES SUR CONSIGNATIONS.
CORRESPONDANCE SOLICITEE.....

1217 ET 1219, RUE SAINT-JACQUES, MONTREAL

Les MOUTARDES PURES DE DUNN

donnent une satisfaction sans mélange.

La raison en est - qu'elles donnent du profit aux marchands et de la satisfaction aux consommateurs.

DUNN'S MUSTARD WORKS, HAMILTON, ONT.

J. B. RENAUD & CIE

NEGOCIANTS EN GROS

Farine, Grains, Provisions, Poissons, Huiles de Poisson, Sel, Sucre d'Erable
Etc., Etc.

EXPORTATEURS—BEURRE et FROMAGE.

126-140 RUE ST-PAUL, QUEBEC.

COURSE POUR LES TAPIS...

Tel est le mot qui exprime le mieux l'activité qui prévaut en ce moment dans les Tapis, Rideaux et Couvertures de plancher à chacun de nos Trois Grands Magasins de Tapis.

THOMAS LIGGET,

1894 rue Notre-Dame, Montréal.
2446 rue Ste-Catherine, Montréal.
175 à 179 rue Sparks, Ottawa.

LES MARCHANDS...

Qui vendent le

SIPOP D'ANIS DE GAUVIN

Donnent satisfaction à leurs clients et réalisent un honnête profit.

Tous les marchands de gros vendent le SIPOP D'ANIS DE GAUVIN.

DEPOT GENERAL

J. A. E. GAUVIN

1286 Rue Ste-Catherine, Montréal.

LS. DESCHENES
ENGANTEUR DE COMMERCE

— ET —

Jobber en Chaussures

No 60 RUE ST-JEAN

QUEBEC

N. B.—Messieurs les marchands de la campagne épargneront de l'argent en venant me faire visite avant d'acheter ailleurs. J'ai constamment en mains toutes sortes de jobs pour leur commerce

LOTS A BATIR—Localité Superbe, de Grand Avenir. S'adresser à A. & H. Lionals, 25, r. St-Gabriel, Montréal.

FOURRURES! FOURRURES!



Importateur et exportateur en gros de fourrures brutes et préparées. Manufacturier de fourrures pour Messieurs, Dames et Enfants, telles que Pardessus, Jaquettes, Collets, Coles, Tours de Cou, etc., aussi Mitaines et Gants de Chamols.

On paie le plus haut prix du marché sur consignation de fourrures non-préparées, Peaux, Ciro d'Abelle et Racines de Ginseng.

Ouvrage de Taxidermiste de première classe, une spécialité.

HIRAM JOHNSON, 494 Rue St-Paul.

Chas. E. Roy

MARCHAND DE CUIRS

ET MANUFACTURIER ET JOBBER DE

CHAUSSURES

- EN GROS SEULEMENT -

Constamment en mains un assortiment de chaussures très considérable. Aussi de claqués "Jacques-Cartier" et "Goodyear." Shoe Packs (souliers à l'huile), souliers mous, mitaines, bas reute, etc.

Seul représentant à Québec de la maison W. A. Marsh & Co., qui a obtenu la médaille d'or à Paris en 1900.

445, rue St-Joseph, Québec
692, rue St-Valier, Québec

E. D. OUVILLE, Plombier
1378 rue St-Urbain, Montréal.

HORMISDAS CONTANT, Entrepreneur Plâtrier, 290 rue Beaudry. Phone Bell E. 1177.

L. GIRARD & CIE, Plombiers, Couvresse, Ferblantiers. Spécialité: Corniche en tôle galvanisée. 695 rue St-Denis. Tel. Marchands 1910. Tel. Bell, Est 1017.

Laurence & Robitaille

MARCHANDS DE

Bois de Sciage et de Charpente

BUREAU ET CLOS

Coin des rues Craig et St-Denis

Bell Tél., Main 1488. MONTREAL
Tél. des Marchands, 804.

CLOS AU CANAL

Coin des Rues William et Richmond

Bell Tél., Main 3844

Tel. Bell Main 3951 Tel. Marchands 1381

T. PREFONTAINE & CIE

LIMITÉ

Bois de Sciage et de Charpente

GROS ET DETAIL

Bureau: coin des rues NAPOLEON ET TRACY

STE-CUNEGONDE

Clos à bois, le long du Canal Lachine, des deux côtés. Téléphone Bell 8141, Montréal.

Spécialité: Bois préparés de toutes façons, assortis par longueurs et largeurs en grande quantité.

EMILE JOSEPH, L.L.B.

AVOCAT

NEW YORK LIFE BLDG., MONTREAL

Chambre 701.

Tel. Bell Main 1787

VIT RABY, Président J. O. MOTARD, Sec. Trés.
EMILE LACROIX, Gérant.

THE MERCHANTS COLLECTING

ASSOCIATION - OF - CANADA

30, rue Saint-Jacques,

TEL. BELL MAIN 1254.

Montréal, Qué.

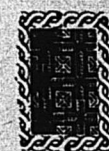
Agence Commerciale. Collections faites partout. Système supérieur.

Bureaux d'avocats dans toutes les villes du Canada et des Etats Unis.

R. WILSON SMITH

COURTIER EN

DEBENTURES



Débetures Municipales, des Gouvernements et des Chemins de Fer achetées et vendues. - - - - -

Débetures de premier ordre pour placements de fonds en fidéi-dépôts, toujours en mains. - - - - -

Batisse Standard Life

151 rue St-Jacques, Montréal

Cour Supérieure

JUGEMENTS RENDUS

DÉFENDEURS. DEMANDEURS. MONTANTS

Arthabaskaville

Giroux P. I. Drme M. Belleville 100

Ascot

Smiley J. G. et al. J. A. Archambault 134

Clifton

Théroux J. B. G. H. St Pierre 714

Deschambault

Perrault Liboire. T. H. Laganière 126

Montreal

Cox John et al. Imperial Oil Co 142

Chevrier Dame Véline et al. Sam. T. Willet 359

Dunham E. H. & Co. J. & B. Grier 504

Hadis Hyman. Sam. Hadis 125

Lacroix Emile. Hyac. Bourgouin 114

Lee Geo. J. H. S. Pringle 110

Parent Olivier S. People's Mutual Bldg Sy 1448

Sheehan John & al. J. C. Lamothe 125

Wilson W. J. N. Pérodeau 485

North Troy, Vt.

Salls Edgar. M. F. Hackett 106

Nicolet

Lemay A. W. L. Hogg 117

Plantagenet

Wilson J. A. et al. P. A. Gagnon 200

Sherbrooke

Loomis D. G. et al. F. G. Manson et al 134

Stocks J. W. esqual. De M. A. Beckett 1999

Stanstead

Lickhurst Fred. J. H. Merrill 213

Ste Brigitte

Poulin Dame Zénaide. David Madore 333

Warwick

Beauchemin Ernest. Dame S. Charlebois et vir 106

Whitton

McRae Allan. G. K. Von 160

Cour de Circuit

JUGEMENTS RENDUS

DÉFENDEURS. DEMANDEURS. MONTANTS

Ascot

Carre F. W. Gaboury 18

Smiley J. G. A. S. Hurd et al 18

do F. W. White 75

do Miner Carriage Mfg Co 19

Bécancourt

St Louis Magloire. E. Moreau 24

Verret J. E. P. Kearney 33

Coaticook

Irwin B. S. F. W. White 57

Cookshire

Hurd Fred. M. Moody et al 23

Pinard Nap. P. A. Barbeau 35

Côte des Neiges

Gordon C. B. N. W. Telfer et al 26

Dorval

Lacroix J. J. C. Decary 66

Forestdale

Marien Joseph. L. N. Boisclair 15

Gentilly

Hould Ludger & Eusébe. A. Panneton 90

Grand'Mère

Bourque Esdras. U. Carignan 36

Hampden

Murray Donald et al. G. Layfield 26

Lachine

Coursol J. Corporation de Lachine 94

Lac à la Tortue

Couture Nap. O. Trépanier 64

Lennoxville

Bernier Adol. W. R. Thomas 12

Longueuil

Bouthillier M. F. X. Bouthillier 9

Montréal

Alarie H. J. O. Gadoury 15

Aquin F. D. Lapin 6

Archambault A. L. H. Desjardins 8

Bell Alex. A. T. Bazin 6

Brodeur W. G. Deserres 38

Benoit Alf. Alf. Delorme 30

Baxton Frank. O. Gratton 7

Béland F. X. E. Lapointe 5

Boisseau A. et al. Dame E. St Amand et vir 67

Blanchette D. G. Pouliot 20

Barrette W. J. W. J. Lambly 57

Beach W. A. Lavigne 8

Bouthillier G. J. Charland 8

Brunet A. H. Brunet 19

Beauchamp L. F. & Al. J. G. Laporte 32

Beaupré Ls. C. Chapron 8

Bisson L. A. et al. J. F. E. Marchand 35

Bausch W. S. Dufort 6

Benoit Alph. A. Chaussé 21

Caron Télésp. J. C. Lacoste 10

Charron E. H. Levitt 14

Coff Chs. A. Dompierre 43

Collette Jos. A. Jos. Asselin jr 7

Charlebois J. J. L. S. Gagnon 25

Clark A. L. P. Dupré 25

Carr Ths. H. Morgan 7

Castledy C. R. Crawford 5

Dion Henri. Dame A. Ménard 10

Deslauriers Dame A. R. Ouimet 15

Dulude J. A. Lagarde 20

Dugas G. H. J. Kavanagh 24

Demers N. S. Cardinal 35

Daignault J. J. Payette 29

Duquette F. M. Manis 15

Durand Ovil. Azarie Brodeur 7

Dupras Ephrem. Rémi Decary 11

Elie Guillaume. A. M. Bissonnette 84

Fortin M. A. Crevier 6

Frankinburg L. F. A. Langlois 18

Fournier M. Dame J. Duchesneau 30

Fairbank J. J. O. Gratton 22

Gagné Geo. J. B. Dupont 20

Gagnon Jos. et al. Pierre Racette 6

Giroux Alfred. P. Guillemette 8

Gagnon P. H. J. M. Marcotte 20

Grange L. B. de la. Dame E. Lapointe 51

Gagnon N. F. Chaussé 5

Goyette J. O. A. Deschamps 12

Harrold J. Od Crépeau 22

Higgins J. H. Morgan 13

Hoffman Dame R. A. Cowan 42

Hall Dame S. et al. R. J. Demers 37

Hains Hy. R. M. Etheridge 95

Holdstock A. Dame M. Beauchamp 20

Jacob Chs Eug. J. A. Jacob 20

Joly A. J. Rosenthal 8

Jetté J. M. Dame A. Ménard 23

Jubin E. J. B. Pilon 15

Jardin A. N. Fortin 60

Kelly J. E. Cohen 9

Leriche Dame E. C. A. Guertin 8

Lortie W. G. Prévost 14

Labelle Ant. J. B. Pilon 36

Lessard E. H. Levitt 24

Leblanc Jos A. et al. Elmire Moll et vir 35

Lennox T. J. Labrèche 5

Lemieux Arthur. La Banque Nationale 52

Leprohon Dame Eug. et vir. Wilf. Girardin 7

Lessard Geo. J. N. Boucher 11

Laurin Isaac. Dame A. Ménard et vir 60

Landry H. R. O. Dubois 12

Lalonde G. Crédit Foncier F.-C. 17

Latkin Max et al. Alf. Dalbec 13

Love M. J. D. Duncan 34

Lalonde Jos. J. N. Archambault 78

Maillé Horm. Caroline Racicot 16

Mirault F. E. Tison 29

McCrory Dame. A. Mathieu 40

Mabœuf J. H. Levitt 5

Montreal Dry Plate Co. J. W. Hughes 49

Miettinen T. V. W. E. W. H. Scroggie 66

Meilleur A. C. Bisson 18

Mercier Dame A. et vir. F. X. Roy 25

Morgan E. A. D. W. J. McGee 40

Mullarky A. The Am. Wringer Co 22

Manning Hy. Alexandrine Amiot 24

Naud Azarie. Dame J. Casavant 13

Ouimet A. J. Cohen 17

O'Brien J. et al. Jos. Beaudet 27

O'Kane F. G. Deserres 63

Perrault Dame D. N. Loïselle 59

Packard J. H. L. Charpentier 5

Pichette Dame N. et al. A. Grignon 12

Pattee Dame L. M. F. Dansereau 81

Provost M. V. Dion 7

Partland W. T. E. M. St Denis 14

Pépin Cléop. E. L. de Bellefeuille 16

Roberge F. L. Berard 10

St Cyr Théod. Dame A. Ménard 12

Smith N. O. Piché 10

State Dlle B. N. Rafolovitch 6

Shuster J. O. Sénécal 23

Sheehan J. J. B. Pilon 21

St Charles Nap. Léo Uhlfelder 13

Sanscartier C. Moïse Robidoux 59

Smeaton J. S. Anser 9

Taylor M. M. de Repentigny 42

Trudel J. A. Eagle Baking Powder Co 7

Tuck G. C. H. Winch 20

Wake W. J. E. Major 6

Providence, R. I.

McHugh J. et al. L. H. Boyd 25

Shawinigan Falls

Lebeau Zacharie. L. Brunelle & Frère 28

Lemay Eph. J. F. Trottier 39

Stanford

Frawley Frk. C. Plante 32

Sault aux Récollets

Kieffer Hy. Hiram Johnson 50

Shawinigan

Laramée E. P. Kearney 29

Sherbrooke

Godère Allida & vir. M. Moody & al 14

McArthur W. Bissonnette & Co 18

Paré Joseph. Dame E. Labonté 51

Sawyer Charles. J. Paré 33

Thomas P. N. G. Bray et al 15

Stratford

Poisson Jos. J. H. Dionne 6

Repentigny

Charbonneau J. B. F. C. Larose 24

St Adelphe

Germain Trefflé. M. Lepage & Fils 56

Ste Agathe

Lachance Elie. C. Goulet et al 5

St Basile le Grand

Pepin Emile. J. E. Berthiaume 9

St Clet

Besner F. P. St Cyr 7

Ste Cunégonde

Martineau Geo. T. & Co. Montreal Fruit Auction Co 18

Labelle E. T. Reid et al 17

St Henri

Descarries F. J. V. J. P. Lebel 20

Lague R. de L. L. Martineau & Cie 14

Gingras Vve F. V. Brossard 6

Ranger Alex. Dame A. Ménard 15

St Hyacinthe

Hotte Alph. V. Marceau 7

do C. Cormier 12

Richer Louis. Bissonnet & Co 5

St Jean

Chaperon Medard. A. D. Girard 24

St Laurent

Deslauriers Armini. Gervais Cousineau 22

Lafrance La.....	Gervais Cousineau	21
Crevier Israel.....	do	27
St-Louis—Mile End		
St Julien M.....	G. Deserres	9
Laroche E.....	L. P. Dupré	25
Marquis Oct.....	F. Cohen	13
Sauvé J.-B.....	F. Théoret	59
Printemps A.....	H. C. St Pierre	53
St Julien Nap.....	J. Chevrier	73
Ste Marie de Monnoir		
Casavant Victor.....	A. D. Girard	27
St Mathieu		
Lefebvre Adélard.....	E. Gerbeau	33
St Pierre aux Liens		
Lambert P.....	G. Ouellette	7
St Rémi		
Bossé Philibert.....	A. Bertin & Cie	12
Ste Victoire		
Paulhus H.....	P. Kearney	42
Trois-Rivières		
Cohen Benj.....	A. Laurin & Cie	56
Descoteaux George.....	E. D. Boisclair	8
Ferron Ovide.....	A. Guertin	18
Lévesque Antoine.....	C. Lupien	7
Simard Willy.....	G. Cloutier	7
Vaudreuil		
Hurtubise Dlle R.....	E. J. Ledain	7
Villeray		
Michaud O.....	E. Foisy	5
Lapointe J.....	L. G. Chaussé	8
Westbury		
Lepitre O.....	Miner Carriage Mfg Co	42
Waterbury, Conn.		
Héon Frs.....	E. Laffèche	59
Westmount		
Camp E.....	O. G. Trudeau	19
Whitton		
McLeod K. W.....	J. N. Smith	72
Windsor Mills		
Baron E.....	E. Rochette	6
Bliss Fred.....	do	12
Wotton		
Binette Godias.....	J. O. Laforge	9



Du 3 au 10 septembre 1901.

District de Montréal

George Gernon vs Hormisdas Cardinal et al.
 Ste Geneviève—Le lot 8, avec bâtisses.
 Vente le 5 sept., à 10 h. a. m., au bureau du shérif à Montréal.

The Montreal Loan & Mortgage Co vs Dame Mary McVey et al.
 Montréal—Le lot 997 du quartier Ste. Anne situé rue St Patrice, avec bâtisses.
 Vente le 5 sept., à 2 h. p. m., au bureau du shérif.

Narcisse Picotte vs Hormisdas Marotte.
 St Constant—Les lots 287 et 108, avec bâtisses, contenant 90 arpents.
 Vente le 5 sept. à 11 h. a. m., à la porte de l'église paroissiale.

Dame Vve François Armand vs François Roy.
 Rivière des Prairies—Les lots 90 et 93, avec bâtisses.
 Vente le 6 sept. à 10 h. a. m. au bureau du shérif à Montréal.

District de Pontiac

James Sheppard et uxur vs Richard H. Farrell.
 Canton Leslie—Le lot 40 avec bâtisses.
 Vente le 6 septembre à 10 h. a. m. au bureau d'enregistrement à Bryson.

District de Québec

La Cité de Québec vs Dame Vve Hilaire Thibaudeau
 Québec—Le lot 1388 de St Sauveur, situé rue Colomb.
 Vente le 6 septembre à 10 h. a. m. au bureau du shérif.

Ed Demers vs Dame Frs J. Bacon.
 Québec—Le lot 1010 de St Sauveur situé rue Napoléon, avec bâtisses.
 Vente le 7 septembre, à 10 h. a. m. au bureau du shérif.

La cité de Québec vs Ed. Pageau.
 Québec—Le lot 1693 du quartier Jacques Cartier situé rue du Pont, avec bâtisses.
 Vente le 6 sept., 10 h. a. m. au bureau du shérif.

La Cité de Québec vs Louis Moisan.
 Québec—Le lot 2054 de St Sauveur situé rue Montmagny.
 Vente le 7 sept. à 10 h. a. m., au bureau du shérif.

Les Commissaires d'Ecoles de St Ambroise vs James Reid.
 St Ambroise—Les lots 669 et 1037, avec bâtisses.
 Vente le 5 sept., à 10 h. a. m., à la porte de l'église paroissiale.

District des Trois-Rivières

Antoine A. Leduc vs Joseph Champoux.
 Bécancourt—Le lot 192, avec bâtisses.
 Vente le 7 sept., à 10 h. a. m., à la porte de l'église paroissiale.



Contrats donnés

Chez W. E. Doran, architecte, rue St Jacques, No 180, 5 bâtisses près rue Mill, à 3 étages, formant abattoir etc. Maçonnerie, Heggie & Stewart; charpente et menuiserie, The James Shearer Co.; excavation, L. MacDonald; brique, Alfred Gauthier; tuyaux d'alimentation, The O'Connell. Propriétaire, The Laing Packing & Provision Co.

NOTES

M. J. O. Turgeon, architecte a demandé les soumissions pour 2 bâtisses formant un couvent et un collège, à 3 étages, 50 x 60 chacun que la Commission des Ecoles de St Jean de la Croix fera ériger à Montréal-Annexe.

MM. Macduff & Lemieux, architectes, ont demandé les soumissions pour une résidence que le maire Guay fera ériger sur le Parc à St Henri.

MM. Macduff & Lemieux, architectes préparent les plans et devis pour 10 maisons formant 20 logements qu'un syndicat fera ériger à Maisonneuve (Viauville).

M. Jos Sawyer, architecte prépare les plans et devis pour 3 maisons formant 9 logements que M. Félix Labelle fera ériger rue St Urbain, près de l'avenue des Pins. Les soumissions seront demandées sous peu.

M. H. Robert Falbord, architectes a accordé à M. A. T. Riopelle, le contrat de l'entrepôt à 4 étages de la Montreal Cotton & Wool Waste Co au No 14 rue Nazareth.

Permis de construire à Montréal

Rue Ste Catherine No 1811, modifications à une maison; coût probable, \$230. Propriétaire, la succession O. et E. Hart; entrepreneur, P. Scott (784).

Rue St Denis. No 1362, un hangar, 13 x 25, à 1 étage, en bois et tôle; coût \$125. Propriétaire, Ludger Gauthier (785).

Rue Gilford No 53, modifications à une maison; coût \$25. Propriétaire, Zotique Valiquette (786).

Rue St Denis, Nos 252 et 254, modifications à une maison; coût probable, \$6000. Propriétaire, Dr L. A. Gagnier; architecte, L. R. Montbriand; entrepreneurs, Durocher & Frères (787).

Rue du Havre No 350, 2 maisons formant 4 logements, 40 x 35, et allonges de 10 x 12, en brique, couverture en gravois; coût probable \$1500 chacune. Propriétaires, Léon Nantel & Fils; travaux à la journée (788 et 789).

Rue Aylwin près de la rue Forsyth, une maison formant 2 logements 25 x 30, à 2 étages, en bois et brique, couverture en gravois; coût probable \$500. Propriétaire, Henri Montcalm; entrepreneur, O. Geoffrion (790).

Rue Moreau, près de la rue Ontario, 2 maisons formant 4 logements, 48 x 42, à 2 étages, en brique ou pierre, couverture en gravois; coût probable, \$2500. Propriétaires, Bernier & Frères (791, 792).

Rue Frontenac, No 564, modifications à une maison; coût probable, \$100. Propriétaire, Eucher Thouin (793).

Rue Shuter, No 107, modifications à une maison; coût probable, \$800. Propriétaire, F. Schunfer; entrepreneur, Isaac Collins (794).

Rue Notre-Dame, No 318, modifications à une maison; coût probable, \$100. Propriétaire, L. Bédard; entrepreneur, J. H. Paquet (795).

Rue Aylwin, près de la rue Notre-Dame, une maison formant un magasin et 2 logements, 25 x 35, à 2 étages, en pierre à bosse; coût probable, \$800. Propriétaire, Ed. Clermont (796).

Taches de graisse

Pour enlever les taches de graisse et de cambouis sur les étoffes, on fait chauffer du lait à une bonne température, et on en lave largement la tache, en rinçant plusieurs fois et en pressant de manière que le lait entre dans le tissu; puis, quand la tache est encore humide, on frotte énergiquement à la benzine. Si l'on n'a pas de lait sous la main, on procède de façon analogue avec du beurre, mais en enlevant, avant le passage à la benzine, tout le beurre qui peut demeurer adhérent au tissu, puis en savonnant le lendemain et rinçant à grande eau.

Pâte à polir

On a souvent besoin d'entretenir en bon état et par conséquent de polir les petits organes des machines, machines à écrire ou à coudre, pièces de fusil, etc. Pour obtenir le résultat voulu, on prépare un mélange de 10 parties de térébenthine, de 20 d'huile de stéarine, de 30 de noir animal soigneusement pulvérisé, et on ajoute une quantité d'alcool suffisante pour rendre le mélange bien fusible. On applique celui-ci avec un pinceau doux sur les parties à polir et on laisse évaporer. Il reste de la sorte un enduit pâteux qu'on étend en frottant au moyen d'une étoffe enduite elle-même de noir animal et de rouge d'Angleterre; ce frottement assure un polissage énergique, qu'on termine en frottant encore, et à sec, avec une peau de chamois.