



CASSUS et NOUVEAUTÉS

(TISSUES & DRYGOODS)

AOÛT 1909.



La Reine des Etoffes à Robes.



TUSSAH ROYAL

DE

Priestley



DANS TOUTES LES
NUANCES LES PLUS
NOUVELLES.



*Satin Autrichien. Satin Belvoir. Satin Clarence.
Satin Alexandra. Travers en Laine.*

Tous ces DRAPS sont offerts
dans les Principales Nuances.

*Ces magnifiques tissus, adoptés par les élégantes de Londres, Paris
et New-York, assureront le succès de votre Département d'Ettoffes à
Robes. Faites-en des Leaders dans votre Département d'Ettoffes à
Robes, cet Automne.*



Seuls Agents pour le Canada : GREENSHIELDS LIMITED,
MONTREAL.

Adressez toutes communications se rapportant à cette publication à : "TISSUS & NOUVEAUTÉS", B. de P. 917, Montréal, Qué.

TISSUS ET NOUVEAUTES



Permettez-nous de vous montrer nos échantillons de tapis et articles de maison, quand vous serez prêt à faire des achats.

Nous avons un assortiment complet des plus belles lignes importées et domestiques, et nous sommes sûrs de pouvoir vous satisfaire.

Pouvons-nous essayer ?

The W. R. BROCK COMPANY, (Limited)
MONTREAL

**Attention
Spéciale aux
Commandes
Reçues par
la Malle**



**Exécution Prompte
et Soignée**

☐ Si nous n'avons pas encore fait d'impressions pour vous, donnez-nous une commande d'essai et vous serez satisfait.

En-têtes de Lettres 8½ x 11 grand format.

	500	ou	1000
No. 89	\$2.00		\$3.00
" 419	2.00		3.00
" 319	2.00		3.00
" 219	2.00		3.00

En-têtes de Lettres 5½ x 8½ petit format

	500	ou	1000
No. 88	\$1.50		\$2.00
" 418	1.50		2.00
" 318	1.50		2.00
" 218	1.50		2.00

Enveloppes No. 7—3½ x 6 500 ou 1000

xx	\$1.50	\$2.00
xxx	1.60	2.15
xxxx	1.75	2.50

Enveloppes No. 8—3¾ x 6½ 500 ou 1000

xx	\$1.60	\$2.15
xxx	1.75	2.25
xxxx	2.00	2.50

Ordonnez le No. 7 blanc xx xxx xxxx
" " 8 " xx xxx xxxx

Echantillons gratuits. Nous faisons toutes sortes d'impressions.



**La Compagnie de
Publications Commerciales**

(Département de l'Impression)

42 Place Jacques-Cartier, Montréal.

(B. DE P. 917)



GENRES POUR LE COMMENCEMENT DE L'AUTOMNE.
 Modèles de la McCALL COMPANY, Créateurs de Modes, New-York.

Les vêtements faits au moyen des PATRONS McCALL, res emblent exactement à ces gravures. Il n'est pas nécessaire d'avoir de l'expérience dans l'art du costumier pour obtenir des résultats satisfaisants. Les Patrons McCALL sont connus partout des femmes, comme patrons les plus pratiques. Ils sont aussi connus comme patrons en papier pour robes les plus élégants, les mieux seyants et de l'emploi le plus commode au monde.

Parmi les marchands de nouveautés et les marchands généraux, les Patrons McCALL sont connus comme Patrons qui se vendent, qui attirent la clientèle au magasin, qui augmentent toutes les affaires. C'est à quoi le détaillant entreprenant s'intéresse—aux ventes. Toutes choses égales, les Patrons McCALL se vendront plus que ceux de toute autre marque sur le marché. Nous pouvons le prouver.

L'Office et la manufacture McCALL, bien établis au Canada, l'établissement de Patrons le plus vaste et le mieux outillé du Dominion, font qu'il est possible d'offrir aux Commerçants Canadiens les Célèbres Patrons et Publications de Modes McCALL avec TOUS les avantages de TERMES, PRIX, LIVRAISONS, etc., dont jouissent les Marchands des Etats-Unis.

Pouvons-nous vous en dire plus au sujet des marchandises et méthodes McCALL? Cela vous intéressera. Il n'y a aucune obligation. Ecrivez aujourd'hui et vous arriverez à temps pour la saison active d'Automne.

The McCALL CO., La principale maison de patrons en papier d'Amérique
 236 à 246, 37^{ème} rue Ouest, - New-York

CHICAGO

SAN FRANCISCO

TORONTO, CANADA

N'EST PAS DANS LE TRUST

N'A DE LIAISON AVEC AUCUNE AUTRE MAISON.

Tissus et Nouveautés

(TISSUES & DRY GOODS)

REVUE MENSUELLE

Publié par La Compagnie de Publications Commerciales (The Trades Publishing Co'y), 42 Place Jacques-Carrier, Montréal. Téléphone Main 2547
Boîte de Poste 217. Abonnement: dans tout le Canada et aux Etats-Unis, \$1.00, strictement payable d'avance; France et Union Postale, 7.50 francs.
L'abonnement est considéré comme renouvelé à moins d'avis contraire donné au moins 15 jours avant l'expiration, et ne cessera que sur un avis par écrit.
adressé au bureau même du journal. Il n'est pas donné suite à un ordre de discontinuer tant que les arriérés et l'année en cours ne sont pas payés.
Adresser toutes communications simplement comme suit: **TISSUS ET NOUVEAUTÉS, MONTREAL, Can.**

Vol. X

MONTREAL, AOUT

No 8

ASSOCIATION DES MARCHANDS-DÉTAILLANTS DU CANADA

Section des nouveautés.—Succursale de Montréal

Les Marchands détaillants de nouveautés de Montréal, faisant partie de l'Association des Marchands-Détaillants du Canada, ont eu, le 13 août, une réunion dans les locaux de l'Association, 270 rue Ste-Catherine Ouest. Cette réunion, présidée par M. O. Lemire, avait été convoquée pour la lecture du rapport sur le pique-nique annuel qui a eu lieu, cette année, au parc Coney Island. Le résultat financier, qui se chiffre par \$303.55 de profit net, est le plus beau que la société ait enregistré jusqu'à ce jour.

M. L. F. Hébert, président provincial, qui assistait à la réunion, fut invité à prendre la parole.

Il parla des mesures à prendre pour le développement de l'Association. Il se déclara en faveur de l'élévation de \$2 à \$5 du montant de la cotisation annuelle.

M. J. O. Gareau parla de la création d'une assurance mutuelle, dans le but d'encourager le recrutement des membres de l'Association et appuya le projet d'augmentation de la cotisation. M. W. U. Boivin parla dans le même sens; il a eu l'occasion de s'entretenir avec des marchands de Québec qui se sont tous déclarés favorables à l'augmentation de \$2 à \$5 de la cotisation. Cette mesure sera soumise à l'approbation de l'Association, lors de la prochaine convention qui aura lieu en septembre.

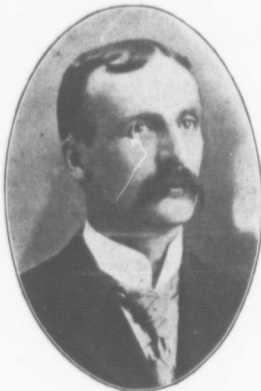
Il est proposé et résolu: "Que l'Association se déclare en faveur de l'augmentation de la cotisation annuelle, qui devra être portée à \$5, et que le bureau fédéral amende la constitution en ce sens."

Il est, en outre, proposé et résolu: "Que la succursale de Montréal convoque une réunion spéciale de ses membres pour décider la conduite à tenir par les marchands en rapport avec la question du referendum."

LA CHAMBRE DE COMMERCE DE LA VILLE ET DU DISTRICT DE JOLIETTE

Les élections de la Chambre de Commerce de la Ville et du District de Joliette, pour l'année courante, ont eu lieu jeudi, le 5 courant.

Les officiers suivants ont été élus:
Président:—W. Pouliot.
Vice-Président:—Jules Breton.



M. U. Pouliot,

De la maison Chevalier, Pouliot et Cie, récemment élu président de la Chambre de Commerce de Joliette.

Secrétaire-Trésorier:—L. P. Deslongchamps.

Directeurs:—MM. E. E. Lépine, A. A. Boucher, H. Beaumier, J. U. Chaput et J. E. Lalonde.

Inutile de rappeler ici les services nombreux que rend généralement aux commerçants et aux industriels d'une ville ou d'un comté une Chambre de Commerce bien dirigée; plus particulièrement encore que beaucoup d'autres, celle de

Joliette a rendu d'immenses services à la Ville et au District de ce nom.

Tout à tour, les questions de transport, de taux de fret, de marchés et de services postaux y ont été discutées et souvent résolues à l'avantage de tous.

Cette année les Membres de cette importante Association ont été fort heureux dans le choix de leurs officiers et nous comptons beaucoup sur les efforts de son président, M. W. Pouliot pour mener à bonne fin les travaux entrepris.

A la tête de la maison Chevalier, Pouliot et Cie, le nouveau président a acquis la réputation bien méritée d'un homme d'affaires énergique et entreprenant, doublé d'un financier prudent et d'un acheteur averti; et nul doute qu'avec l'aide des autres directeurs, qui se recrutent parmi les gens les plus dévoués aux intérêts de notre Ville, il saura marquer son passage à la présidence par de réels succès.

Puisse cette Association réunir et grouper dans une même action, tous ceux qui veulent rendre le commerce facile à ceux qui le font, et utile à la région où il se développe.

LA FERMETURE DE BONNE HEURE

Le règlement municipal sur la fermeture de bonne heure le mercredi et le jeudi de chaque semaine est de nouveau suspendu. C'est du moins le résultat pratique qui ressort d'une poursuite intentée contre un marchand qui avait ouvert son magasin contrairement au dit règlement. Ce marchand n'a pas été condamné, en raison de ce qu'il était fait appel du jugement de la Cour Suprême devant le Conseil Privé.

Comme il est évident que, si d'autres poursuites étaient prises contre les marchands qui ne tiendraient pas compte du règlement, le résultat serait le même, le Conseil Municipal devra donner des ordres pour que la police ferme les yeux en attendant le jugement à intervenir.

ON DEMANDE UNE LOI DE FAILLITE

Il y a longtemps que nous n'avons eu l'occasion de mettre sous les yeux de nos lecteurs un de ces bordereaux de dividendes qui font la joie, non des créanciers, mais des gens de la chicanerie.

En voici un ci-dessous qui ne bat peut-être pas tous les records, mais qui a une saveur toute particulière, puisqu'il nous fait voir qu'un actif de près de mille plastres n'a pas été suffisant pour acquitter les frais en totalité.

On remarquera, en effet, que l'actif est insuffisant pour payer en plein les frais dans la cause No 1013.

En somme, à part une somme de \$120 qui a été payée au propriétaire, tout le reste a été mangé en frais, qu'on en juge:

Dans l'affaire de

THE MONARCH MFG. CO.

En liquidation

Premier et dernier bordereau de dividende.

ACTIF

Produit de la vente	\$910.19
Intéret	46.59
Total	\$956.78

PASSIF

Créances Privilégiées

Frais d'huisserie sur vente	\$ 10.00
Frais de requête en revendication de Dame Déry, frais de la requérante et du contestant	208.68
Honoraires du liquidateur	125.00
Frais de E. Belleau, procureur du liquidateur y compris frais de décharge du liquidateur	196.50
Déboursés du liquidateur	18.50
Frais d'annonces	28.00
Frais de poste	8.95
J. A. Desrochers, locataire	120.00
Acompte sur frais de Drouin, Pelletier et Ballarçon pour jugement dans la cause No 1013, Déry & The Monarch, qui a donné lieu à la liquidation	140.15

Total \$956.78

Aux créanciers, actionnaires, contribuables et membres de la dite compagnie en liquidation.

Prenez avis que le présent bordereau sera sujet à contestation jusqu'au 15 juillet prochain, et qu'après cette date les créances ci-dessus seront payées par le liquidateur.

EUSEBE BELLEAU,

Proc. Liquidateur.

Québec, 25 juin 1909.

De tels bordereaux ne sont-ils pas une preuve manifeste de la nécessité d'une loi de faillite qui simplifierait la procédure et permettrait aux créanciers réels de se partager les biens des faillis.

Ces biens sont leur propriété; c'est à eux qu'appartient l'actif et des lois qui

permettent que cet actif soit détourné de la véritable destination et passe en entier ou en presque totalité dans les mains de plaideurs et de liquidateurs, sont des lois mauvaises.

Il y a bel âge que le commerce honnête réclame, sans pouvoir l'obtenir, une loi de faillite qui simplifie la procédure et empêche que les biens des faillis ne passent en d'autres mains que celles qui y ont naturellement droit. Mais, pour des causes jusqu'ici restées inconnues, les gouvernements les uns après les autres ont fait la sourde oreille.

Il est vrai qu'au moment des élections les commerçants oublient un moment leurs intérêts propres pour songer avant tout à ceux du parti.

BUREAU DE CONTROLE

Faut-il que les membres du Bureau de Contrôle soient élus par les citoyens ou doivent-ils être pris parmi les chefs de service de l'administration municipale, comme le demandent un certain nombre d'échevins?

Voilà un des points sur lesquels les électeurs auront à se prononcer le 20 septembre et nous ne croyons pouvoir mieux faire, pour mettre nos lecteurs en mesure de se prononcer, que de leur exposer les vues d'un homme qui, par les diverses situations qu'il a occupées au sein du Conseil Municipal d'abord et à sa tête ensuite, est bien placé pour éclairer nos concitoyens sur la portée du vote qu'ils auront à donner.

M. Hormidas Laporte, ancien échevin, ancien président du comité des finances et ancien maire de Montréal, interrogé par un de nos confrères de la presse quotidienne, sur ce que devrait être le futur Bureau de Contrôle, s'est exprimé ainsi:

"Différents modes de choisir les membres de ce bureau ont été suggérés; quelques-uns voudraient qu'ils soient nommés par le gouvernement; mais cela n'est pas démocratique; ce serait porter une atteinte à l'autonomie municipale, pour laquelle les échevins ont lutté pendant tant d'années. Pour ce motif même le gouvernement provincial ne se prêterait pas à une semblable proposition. Le choix et la nomination par le Board of Trade, la Chambre de Commerce et autres corps représentatifs ont aussi été suggérés, mais cette idée a été mise de côté, n'étant pas pratique. Quel droit, a-t-on dit, les membres des corps commerciaux ont-ils d'être des commissaires pour gérer les affaires de la ville, alors que ceux qui ne sont pas membres, qui pourraient être des hommes de profession ou des ouvriers, et tout aussi bien qualifiés pour choisir des membres du Bureau de Contrôle, n'auraient pas de voix à donner sur cette matière.

"Ce ne sera pas toutefois sur les détails

que le vote sera pris le 20 septembre prochain: la question posée aux électeurs est celle-ci: Voulez-vous un Bureau de contrôle élu par le peuple, ou êtes-vous en faveur d'un Bureau des Travaux nommé par le Conseil de Ville? On peut apprécier les efforts que font les échevins pour s'assurer la nomination d'un Bureau des Travaux, comme moyen de sortir des embarras présents; c'est la meilleure preuve de la nécessité d'un changement. C'est la pression de l'opinion publique qui a provoqué ce sentiment. Il y a quelques années on se serait moqué d'une proposition pareille, mais les développements du système de patronage et la campagne éducationnelle faite par les journaux ont amené ce revirement. Je puis croire que les échevins qui sont en faveur d'un Bureau des Travaux sont sincères, je crois aussi qu'ils se trompent beaucoup sur les moyens à employer pour atteindre le but désiré. Si les chefs de départements étaient organisés en un Bureau des Travaux nommé par le Conseil de Ville, il est naturel qu'on s'attende à ce qu'ils subissent plus ou moins l'influence de ceux qui les auront nommés. Ils seraient à peine aussi indépendants que ceux qui sont élus par les contribuables. Le Bureau de contrôle élu par les citoyens ne serait parfaitement libre d'agir au meilleur de son jugement. Les membres auront un siège et une voix parmi les échevins et seront en mesure d'exposer, en les recommandant sans crainte à leurs collègues, les échevins, leurs vues sur les besoins de l'administration civique, et un veto ne pourrait être opposé à leur point de vue que par une forte majorité du conseil.

"Que le public, par son vote, fasse un bon choix, je n'ai aucune crainte à cet égard, déclare M. Laporte. J'ai pleine confiance dans le bon jugement des contribuables, aidés des renseignements fournis par la presse. Mais supposons que deux ou même quatre des membres de la Commission ne soient pas à la hauteur, ou soient enclins à ne pas agir avec droiture. Je crois qu'un homme convenable, honnête et doué de vigueur morale, serait capable de tenir la balance du pouvoir et de maintenir les autres dans le droit chemin. Ceux-ci n'oseraient pas mal agir de crainte d'être certainement dénoncés. On ne peut concevoir un Bureau entièrement incapable et sans principes.

"J'espère que l'électorat donnera la preuve qu'il possède un idéal élevé dans le choix de la commission et aussi dans celui du prochain conseil. Le jour approche où une fois de plus l'on considérera comme un grand honneur d'être échevin, comme cela a lieu dans les villes de la Grande-Bretagne et du Continent. Les fonctions des échevins seront purement législatives. Ils ne seront pas intéressés dans l'achat de chevaux, de fourrage,

Corticelli **Corticelli** *Corticelli*

**Ne proclame rien — Il peut toujours
présenter des faits d'un poids écrasant.**

Toutes les règles correctes d'affaires sont simples, mais ne sont pas toujours faciles à suivre.
Une des règles fondamentales suivies par la maison **Corticelli** consiste à produire du Fil de Soie meilleur que tout autre fil. Cela est simple, mais peu facile.

Toutefois la maison Corticelli y a réussi pendant trois quarts de siècle. Pendant chaque année et chaque jour de travail de cette période, les manufactures Corticelli ont produit le meilleur fil de soie au monde. L'effort, le capital, l'expérience exigés pour cela se reflètent dans le produit. Le Fil de Soie Corticelli est supérieur, parce que nous l'avons fait ainsi, loyalement et sans défaillir. C'est le meilleur fil de soie dans le monde entier qu'un marchand puisse vendre ou un consommateur employer. Nous le prouvons avec Corticelli, et Corticelli le prouve par un progrès absolument irrésistible en popularité et en ventes. Les yeux et les oreilles du monde de la couture sont ou-

verts sur les énormes bénéfices rendus par le **Service Corticelli de Modes Européennes**, la chose la plus importante qui ait jamais été faite par aucun manufacturier pour le bien de ceux qui se servent de fil de soie.

Les yeux et les oreilles des commerçants en nouveautés se concentrent sur le mouvement, comme ils ne l'ont jamais fait sur **TOUT** ce qui s'est jamais passé dans la ligne du fil de soie.

Emerson a dit : "Attelez votre camion à une étoile."
Nous disons : "Attelez votre magasin à Corticelli et à son Service de Modes Européennes.

CORTICELLI SILK COMPANY, LIMITED.

Bureau Principal : St-Jean, Que.

Admenez-vous au bureau le plus rapproché.

SALLES DE VENTE:
22 rue Ste-Hélène. MONTREAL.
24 et 26 rue Wellington Ouest, TORONTO.

399 rue Cordova, VANCOUVER.
56 rue Albert, WINNIPEG.
91a rue York SYDNEY, N. S. W.

de pierres, d'enseignes de rues, non plus que dans l'impression de la "Gazette Municipale."

"Une lourde responsabilité pèsera sur les épaules des citoyens le 20 septembre et j'espère que tous ceux qui seront appelés à exercer leur droit de vote saisiront cette occasion qui se présente de moderniser notre système administratif. Leur honneur est engagé à agir à cette date. Ce sera un événement qui fera époque, et le bien-être de la Cité dépend de la sagesse de leur décision, dans une mesure dont plusieurs ne se sont pas encore rendu compte. S'ils refusent l'occasion qui se présente maintenant d'adopter le meilleur mode de gouvernement civique, il se passera probablement beaucoup de temps avant qu'une autre occasion ne soit offerte. Le gouvernement au moyen de comités était ce qu'il fallait à un moment donné, mais la ville est devenue trop vaste aujourd'hui, et le système de patronage est devenu un abus par trop dispendieux et scandaleux, pour ne pas dire une nuisance et un gêne aux échelons eux-mêmes et un obstacle aux travaux publics de la ville.

"Je voudrais qu'il n'y eût qu'un échevin élu par quartier, bien que la question du nombre soit de peu d'importance, comparée à celle de l'administration elle-même.

"Avec l'abolition du système de comités, nous n'aurons pas besoin d'un conseil trop nombreux. En 1898 j'ai réussi à faire adopter par le Conseil une motion réduisant de onze à huit le nombre des comités, mais la tendance a été depuis à augmenter les comités et à accroître leurs attributions.

"Je suis très heureux de voir que vraisemblablement, tout cela prendra fin et que les affaires de la ville seront administrées d'une façon pratique."

REPONDEZ AUX LETTRES

Le commissaire commercial du Canada au Japon, M. Gordon A. Harris, fait dans son dernier rapport une observation très judicieuse quand il dit:

"Des importateurs se sont plaints que des maisons canadiennes ne semblent pas se soucier de ce commerce (lait condensé), car elles ne répondent pas promptement aux lettres qui leur sont adressées et, dans un cas porté aujourd'hui à notre connaissance, on n'a même pas accusé réception de la lettre. Toutefois, il se peut que les manufacturiers canadiens aient plus de demandes qu'ils n'ont de marchandises et qu'ils ne ressentent pas la nécessité d'exporter; mais le fait qu'ils ne répondent pas aux lettres rend les affaires plus difficiles dans les autres lignes pour les manufacturiers qui essaient de traiter des affaires ici et donne une

TISSUS ET NOUVEAUTES

réputation de manque de courtoisie aux Canadiens."

C'est toujours un manque de courtoisie en effet, de ne pas répondre aux lettres, aussi bien dans les relations commerciales que dans les relations sociales et c'est, de plus, un manque d'égards que de n'y pas répondre dans des délais raisonnables.

Nombreux malheureusement sont les marchands qui ne répondent pas aux lettres de leurs fournisseurs et qui doivent à leur négligence répétée à cet égard soit une fermeture, soit une diminution de crédit.

Il va sans dire qu'il est des lettres qui ne demandent aucune réponse, mais quand l'une d'elles demande un règlement de compte ou une explication au sujet d'un billet retourné, d'un chèque dont le paiement a été refusé, etc., cette lettre exige une réponse et une prompte réponse. Un marchand qui ne répond pas à de telles demandes ne peut faire autrement que de donner une mauvaise opinion de la manière dont il fait les affaires. Il se taxe lui-même de négligence et d'impolitesse, ce qui ne peut que jeter du discrédit sur lui.

DOMINION TEXTILE COMPANY, LTD.

Elections

A une assemblée des directeurs de la Dominion Textile Company Limited, qui a eu lieu le 16 août, Mr. C. F. Smith a été nommé directeur et M. H. S. Holt second vice-président à la place de M. Charles B. Gordon, nommé président quelques jours auparavant. M. Smith, ex-échevin, est un des directeurs de la Banque des Marchands du Canada, et l'on dit que son élection comme directeur de la Dominion Textile Company Limited donne une grande satisfaction aux Anglais qui ont des intérêts dans cette compagnie.

ELECTIONS A LA MOUNT ROYAL SPINNING COMPANY

A une assemblée des directeurs de la Mount Royal Spinning Company, tenue au bureau de la compagnie, le 5 août, M. J. W. Pyke, vice-président, a été élu président; cette charge était devenue vacante par le décès de M. William C. McIntyre. M. B. Tooke a été élu vice-président. Les autres directeurs de la compagnie sont: MM. F. W. Moison, Lieut.-Col. J. H. Burland, Alphonse Racine, C. S. Hoare, T. E. Hodgson, C. W. Trenholme, W. T. Whitehead.

M. Whitehead, directeur gérant, a déclaré que la manufacture de coton de 50,000 broches était maintenant à peu près en plein fonctionnement et que les ateliers de blanchiment et d'impression seraient dans la même situation pendant le mois courant; ce qui complètera l'éta-

blissement peut-être le plus moderne de son genre en Amérique.

Il a présenté ensuite des états montrant que, pendant les quelques derniers mois, l'établissement qui n'avait qu'un fonctionnement partiel, a fait des profits substantiels, qui augmenteront beaucoup dans l'avenir, la manufacture étant en pleine opération.

Les ordres dans tous les départements sont bien en avance de la production actuelle, et on admet généralement que la compagnie sera justifiée de faire construire une autre filature de coton gris dans un avenir prochain.

M. Whitehead a parlé aussi de la position unique de la compagnie aux points de vue financier, organisation, supériorité de la production et au point de vue de sa situation dans la métropole du Canada, entourée d'une ample étendue de terrain pour faire les agrandissements que l'on jugera à propos dans un pays qui se développera comme le Canada.

Les directeurs ont félicité M. Whitehead des excellents résultats soumis à l'assemblée; il est généralement admis que celui-ci n'a pas d'égal au Canada dans l'industrie du coton. Toute sa vie passée dans la manufacture du coton et des tissus en coton, ses relations personnelles avec tous les surintendants et le respect universel en lequel il est tenu par les employés de chaque département en rapport avec l'industrie, sont des choses dont les actionnaires de la compagnie devraient se féliciter.

Un certain nombre de commis-marchands de Joliette ont présenté une requête au Conseil Municipal de la dite ville à l'effet d'obtenir un règlement ordonnant la fermeture à 6 heures du soir des magasins de marchandises sèches et de chaussures, tous les jours de semaine, sauf le vendredi et le samedi, pendant quatre mois de l'année.

Les marchands-détailleurs ont protesté que ce règlement éloignerait de Joliette la clientèle de la campagne, qui vient précisément le soir à la ville pour y faire ses achats. La requête des commis-marchands a été rejetée par le Conseil Municipal.

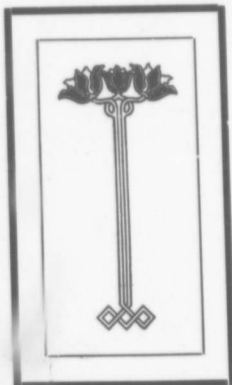
NECROLOGIE

C'est avec le plus vif regret que nous avons appris la mort de M. Alfred Duchesneau, fils de M. Edmond Duchesneau, de la maison Duchesneau & Duchesneau & Cie.

M. Alfred Duchesneau, un jeune homme plein d'avenir, a été la victime d'un pénible accident au cours d'une promenade sur l'eau.

Nous offrons à la famille l'expression de nos plus sincères condoléances.

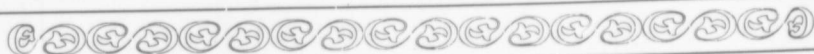
J. M. ORKIN & CIE., IMPORTATEURS



Ont le plaisir d'annoncer
leur **OUVERTURE** de
MODES D'AUTOMNE
pour **Lundi le 30** du mois cou-
rant. *Chapeaux - Modeles de*
Paris et Nouveautés de Modes.

214 Rue Notre-Dame Ouest,

MONTREAL.



MARQUE



"TIGER"

Les Nos. R 35, R 77 et R 90 devraient être mis
en stock par tous les marchands.

Le Sous-Vêtement à Prix Populaire

THE GALT KNITTING CO., LIMITED, - GALT, Ont.

ONTARIO

J. E. McClung

QUEBEC

P. DeGruchy

PROVINCES MARITIMES

**Fred S. White,
St. Stephen, N.B.**

QUEST

**Gerhardt, Hanley,
MacKay Co. Limited**

AGENTS



Beau chapeau d'été en paille napolitaine blanche, avec collier de ruban de velours noir, noeud de cravate plat et paradis avec tête.

DESCRIPTION DES CHAPEAUX MODELES

Page 10.—Ce chapeau, de la forme cavalier, est en paille napolitaine blanche, avec une bande en ruban de velours noir et une garniture en paradis blanc. La calotte, haute de 4 pouces, mesure 8 1-2 sur 9 1-2 pouces dans les dimensions transversales; la passe a 7 pouces de largeur, allant jusqu'à 8 pouces à gauche avec un rouleau de 4 1-2 pouces. Un bandeau halo couvert de tulle blanc, donne au chapeau un ajustement confortable.

Page 12.—Ce chapeau pour la fin de l'été est en forme de cloche, fait de leg-horn naturel et a un "facing" en chiffon

de même couleur, plissé sur trois broches distantes d'un pouce les unes des autres. La passe a 6 pouces de largeur en dessous. La calotte ronde dont le dessus mesure 8 sur 9 1-2 pouces, est haute de 6 pouces et est presque dissimulée par deux volants en point de Venise de 9 pouces. Le finissage en volant au sommet donne un caractère distinct à ce beau modèle, ce volant étant plissé sur un rouleau en ruban moiré, rose crevette, large de 8 1/4 pouces. Le ruban est façonné en un beau noeud à gauche.

Page 14.—Ce modèle de fin d'été est en braid blanc cousu; deux broches couvertes de velours bordent le "facing" en braid large d'un pouce. Le velours est bleu de Prusse foncé, assorti exactement

à quatre immenses pavots qui forment l'unique graniture parsemée de feuilles vertes et de petits boutons de muguet.

Page 16.—Ce magnifique modèle est en pyroxyline wistaria. Le dessous de la passe est couvert de net à pois de même couleur, plissé sur quatre broches; une ruche en dentelle Valenciennes large de 12 pouces et de la même couleur définit chaque broche, et le bord. La calotte, haute de 5 pces et qui mesure 9 par 7 1/2 pouces dans les autres dimensions, est cachée par deux plumes retombantes wistaria de 20 pouces se nuancant à la couleur lavande. La passe a une largeur de 7 pouces en arrière, 8 pouces à gauche et 5 1/2 pouces à droite; sa circonférence est de 57 pouces et elle s'enroule de 5 pouces



**LES
SOUS-VÊTEMENTS
PEN-ANGLE.**

tiennent la première place pour la qualité, l'ajustage,
le confort et la durée. Garantis satisfaisants, ou bien
l'argent est remboursé.
Le plus fort article de
venté dans le Dominion.

**PENMANS
LIMITED,**
PARIS - CANADA.

Les Tissus Harris

FONT BON EFFET
ET ONT
UNE BONNE DURÉE

EXHIBITION DES STYLES DE PRINTEMPS

☞ Votre ordre donné de bonne heure,
☞ Sera exécuté de bonne heure. ☞

HARRIS & CO., LIMITED
ROCKWOOD, - - ONT.

London :	Montréal :	Halifax :	Winnipeg :
J. A. IRWIN,	HECTOR PRÉVOST,	G. A. WOODILL,	McRAE & WALKER,
341 Princess Ave.	710 St-Hubert.	Roy Building,	Ashdown Block.

Absolument sans rivaux

Voilà le verdict de tous ceux qui ont porté les

Faux-Cols en Caoutchouc ARLINGTON "CHALLENGE"

*C'est la meilleure imitation qui soit faite d'un faux-col en toile.
Il a de l'élégance et de la durabilité.*

NOUS MANUFACTURONS AUSSI :

**Peignes de Toilette, Peignes Fins,
Anneaux Martingale, Boucles Genre Harnais,
Supports de Cols.**

Demandez un échantillon du "Challenge."

The ARLINGTON COMPANY OF CANADA, Ltd.

54-56, AVENUE FRASER

<p>Agent pour l'Est: DUNCAN BELL, 301, rue St-Jacques, Montreal.</p>	<p>TORONTO</p>
<p>Agents pour l'Ouest: JOHN A. CHANTLER & CO., 8 et 10, rue Wellington, E., Toronto.</p>	



Leghorn naturel, forme champignon, avec fleurs en dentelle et grand noeud de ruban. Le "facing" est en chiffon plissé assorti à la paille.

à gauche. Un ruban de velours mauve foncé, large de 4 1/4 pouces, est disposé en un noeud plat à droite de la calotte.

Une torsade de tulle lavande en travers de la calotte empêche le duvet des plumes de tomber trop à plat.

Il est plus difficile d'être bon acheteur que bon vendeur.

Enseignez la vente à vos employés, mais étudiez vous-même sans cesse et sans vous rebuter à bien acheter.

L'argent consacré à la publicité, lors qu'il est judicieusement dépensé, constitue un placement et non pas une dépense.

PARIS ELEGANT

Nous lisons dans le Courrier de la Mode du journal "Paris Élégant":

Je vous parlerai aujourd'hui de la robe de foulard qui triomphe en ce moment; elle est charmante, cette robe, commode à mettre, légère à porter et habillant bien.

Les foulards nouveaux sont cannelés de filets satinés, puis imprimés de fleurs et de semis originaux; le classique foulard bleu à dessins blancs se voit délaissé pour les foulards parés de toutes les teintes claires à la mode. En voici un tout blanc, satiné de blanc également, avec un jeté de branches de cerises noires, tombant par deux ou trois, tandis

que les tiges très fines les relient toutes entre elles. Ici, c'est le foulard rouge brique, à dessins légers en camaïeu bleu pastel ou vert saule; là, un joli bleu ciel criblé de petites pastilles noires.

Cette saison, on allie comme garniture à ces tissus, du taffetas, du satin liberty ou de la toile de sole unis, de couleur assortie au dessin et tranchant sur le fond de la robe.

Voici un foulard bleu à pastilles blanches qui est d'un effet très neuf. Dans ce foulard, à la jupe comme au boléro, s'incrustent des entre-deux de dentelle soulignés par un mignon velours noir.

Un autre foulard, bleu aussi, mais un bleu "roy" plus clair que le bleu marin, est constellé d'une pluie de pois blancs

Marchandises d'AUTOMNE et d'HIVER.

☐ Grand Assortiment de Blouses en Sateen. Blouses en Popeline et Serge (très grand assortiment.) Aussi, Jupes pour le commerce d'automne et d'hiver, Jupons Moirés de toutes sortes.

☐ Très grand assortiment de Bas unis et à jours pour Dames, Hommes et Enfants. ☐ Sous-vêtements, Marque Hygeian, pour Dames et Enfants.

L. Hirshson & Co., 248 rue Notre-Dame Ouest, MONTREAL.
Tél.: Main 2715.

20 Années d'Expérience dans l'Invention et la Construction.

TRANSPORTEURS D'ARGENT ET DE PAQUETS. Les TRANSPORTEURS "GIPE" sont les plus RECENTS, les plus FORTS, les plus SIMPLES et les plus EFFICACES sur le marché aujourd'hui.

Pas de
Caoutchoucs,
Pas de
Cordes.



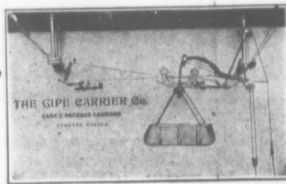
Notre Nouveau Transporteur d'argent "Closed Wire."

Propulsion la **Plus Forte** et la **Plus Facile** qui ait jamais été produite.
Leviers toujours **Fermés** et les deux fils métalliques réunis, sauf pendant l'expédition du chariot.

Les guides près de la charnière dans les leviers obligent à une **Propulsion Droite**, ce qui empêche le départ ordinaire en zig-zag du chariot: celui-ci parcourt deux fois la distance avec la même impulsion.

Le capuchon sur le taquet du chariot le rend **absolument efficace**: il **Maintient le Chariot en tout temps**, et le bruit est réduit à un minimum.

The
"Gipe"



Nos transporteurs de paquets "Gipe" centraliseront vos affaires et rembourseront leur coût, la première année.

Notre Garantie

Nous installerons un Système de nos Transporteurs dans votre magasin: vous vous en servirez **Dix Jours**, et si vous ne trouvez pas qu'ils vous donnent un **Service Meilleur** et **Plus Rapide**, que tout autre **Transporteur à Broche, Tubes Pneumatiques, Transporteurs à Câble ou Enregistreurs d'Argent**, nous les enlèverons à nos frais.

Beaucoup de marchands progressifs du Canada ont déjà adopté les transporteurs "GIPE" et des maisons de Londres, Ang., aussi bien connues que Harrod's Stores, D. H. Evans & Co., John Barker & Co., Gamages' J. E. Roberts Stores Co., et beaucoup d'autres s'en servent maintenant.

Nous construisons des transporteurs de paquets pour routes horizontales et en pente, des transporteurs d'argent et de messages pour routes horizontales, en pente, survilignes et verticales.

CATALOGUE envoyé sur demande; mieux encore, venez à notre bureau et laissez-nous vous démontrer les méthodes du "GIPE". Nos machines sont construites au Canada, ce qui signifie une économie pour vous.

LONDRES, ANGLETERRE, **THE GIPE CARRIER CO., 99 rue Ontario, Toronto, Can.**
115-120, Holborn, E. C.



Chapeau de fin d'été en brail blanc, avec broches couvertes en velours au bord. Une guirlande de gros pavots et de feuillage encercle la calotte.

irréguliers; cela s'étend comme une voile lactée. Le bas de la jupe a trois entredeux posés en transparent sur un ruban bleu uni. Le corsage, de forme princesse, est tout pékiné jusqu'au niveau des hanches, les rayures de dentelle se resserrent à la taille, ce qui la rend très fine d'aspect, et s'épanouissent en s'élargissant sur le buste et au-dessous de la taille. La jupe est montée au niveau des hanches avec des fronces. C'est tout à fait nouveau. Manches plates, également pékinées; guimpe de gulpure, avec corsage largement échancré en carré.

Ce qui est très pratique et nouveau, ce sont les costumes taillor en foulard et en tussor. La jupe ronde est à plis et disparaît en grande partie sous une lon-

gue jaquette. Ces toilettes ont une allure élégante, malgré leur simplicité.

Pour les costumes du matin, la toile triomphe. On choisira une grosse toile ferme, rappelant les dispositions des draperies anglaises, pour costume solide quoique élégant. Une toile couleur nankin, grise ou abricot, s'ornera de revers et de dépassants d'une autre teinte: vert, violet ou bois; ce genre de costume est correct et commode; il aura sa place dans la garde-robe des femmes qui voyagent et se déplacent souvent.

Dans les réunions élégantes, partout on ne voit que dentelles, mousselines, gazes et linons. Toutes ces robes sont légères, souples, fraîches et enveloppantes.

On nous a beaucoup prêté le Louis

XV et le Louis XVI, et pourtant, dans toutes les réunions, dans tous les salons, le collant, sensiblement modifié, règne toujours en souverain; il est vrai pourtant que, sur des fourreaux très ajustés, les tulles et les gazes sont délicatement froncés.

J'ai remarqué que les tailles sont plus marquées sur les côtés et bien plus cambrées; il n'y a que le devant qui reste invariablement droit.

L'innovation la plus heureuse, c'est la redingote de mousseline de soie ou de tulle soutaché, qui tombe sans doublure, et découpée en oriflamme dans le bas; rien ne peut vous donner l'idée de l'allure ample et dégagée de cet atour. En



**Dates des
Exhibitions d'Automne.**

de

Chapeaux Modèles et de
Nouveautés en Modes.

**Montréal
Toronto
Winnipeg**

Semaine commençant
le 30 août.

**Québec
Ottawa**

Semaine commençant
le 6 septembre.

A partir de cette date, nous serons prêts à montrer de nouvelles importations de Modes, Nouveautés, Chapeaux Modèles, aussi bien que des modèles originaux provenant de nos propres ateliers. Nous recevons de nouvelles expéditions chaque semaine, de sorte que les commerçants peuvent être sûrs de voir les créations absolument les plus nouvelles et les plus exclusives.

THE JOHN D. IVEY COMPANY, Limited



Modèle pour le milieu de l'été, de Camille Roger, Paris, en pyroxyline wisteria, ayant un "facings" en net lavende plissé et de magnifiques plumes nuancées retombantes.

noir, ce vêtement sera très adopté. Il peut accompagner les robes de gaze, et aussi celles de gaze ou de cachemire.

Rien n'est plus seyant que le noir. Il amincit celles qui sont fortes, et, enveloppé, atténue les maigreur de celles qui sont minces; il fait ressortir l'or des cheveux blonds, pâlit les teints trop colorés.

On porte beaucoup de satin liberty noir. Les toilettes en voile de soie noir (voile Ninon), sur transparent noir, se font beaucoup aussi. On incruste en panneaux la jupe de larges entre-deux de fillet brodé; ou bien, elle est zébrée, rayée d'entre-deux de tulle brodé à gros reliefs. Le corsage, incrusté également d'entre-deux, se drape en flechu.

LES MODES D'AUTOMNE A PARIS

Le corresponsant à Paris du "Illustrated Milliner" donne les indications suivantes sur les chapeaux en vogue pour l'automne:

On ne peut mettre en doute le progrès général qui a lieu en matière de styles, car l'avant-garde des acheteurs qui sont venus à Paris, ont placé des ordres extravagants pour les matières et les nouveautés les plus coûteuses. Les premières exhibitions de formes d'automne en moleskine, feutres unis, chapeaux en velours, en satin et en soie n'indiquent aucune diminution des dimensions. Le Gainsborough et les chapeaux ayant un côté relevé, les formes cloches et les ef-

fets de champignon, tous ces genres continuent à être bons.

J'ai vu les lignes de Bibollet, Liez, Liaud et d'autres des principaux manufacturiers, et dans ces lignes, il n'y a rien d'extrêmement nouveau.

Plusieurs acheteurs américains d'articles de modes ont pris des renseignements sur les chapeaux relevés en arrière, déclarant qu'ils avaient été informés que ces chapeaux étaient la plus récente innovation parisienne. Vous pouvez dire au nom des créateurs français qu'on n'a pas vu de chapeaux de ce genre ici et que cette idée est dédaignée.

La demande pour le velours est sans précédente. Deux commissionnaires m'ont informé que leur production était vendue

Au Commerce

Août 1909

Quand vous serez à Toronto

☐ Venez nous rendre visite. Vous trouverez notre stock complet dans chaque département, les prix, les termes et les escomptes, libéraux comme de coutume.

Nous désirons que vous fassiez de nos magasins vos quartiers généraux, pendant que vous serez ici, que vous achetiez ou que vous n'achetiez pas.

Nous désirons que vous agissiez comme **Chez Vous** ici, et nous serons enchantés de faire tout notre possible pour vous y aider.

John McDonald & Co., Limited
Toronto.

M. J. O. TREMPE, 207, rue St-Jacques, Montréal.

M. D. FONTAINE, 77, rue Church, St-Roch, Québec.

M. J. H. CARSON, (Cowansville,) Cowansville.

Jusqu'au 15 septembre et qu'ils ne prendraient pas d'ordre de livraison d'aucune sorte pour les velours avant cette date. Des quantités étonnantes de marchandises dans les nouvelles largeurs de 19 pouces ont été vendues en noir et en couleurs.

On fait maintenant les velours noirs en largeurs allant jusqu'à 21 1-2 pouces. Ces largeurs permettent à la modiste de couper le velours pour couvrir les calottes les plus larges, tandis qu'autrefois il était impossible de faire un chapeau de plus de 18 pouces de large avec du velours d'un seul morceau.

Les couleurs favorites

Les premières nuances sur la carte des couleurs seront les grandes favorites pour la saison d'automne et d'hiver. Les nuances des quatre premiers numéros, 4801, 4802, 4803, 4804, seront beaucoup plus employées que les deux dernières qui sont trop foncées. Cette série de nuances est connue sous le nom de Vendange et est de l'ordre améthyste.

La troisième série est extrêmement populaire en ce moment. On l'appelle la carte Passiflore; c'est la nuance glycine (wistarie) réelle. Les nuances sont numérotées de 4812 à 4818. Les trois premières sont les favorites. On les voit sur des costumes avec chapeaux assortis. J'ai remarqué aux courses un très bel effet: une dame, costumée en blanc, portant un magnifique chapeau blanc avec plumes retombantes prises à gauche et en avant par un chou de glycine. Ombrelle et gants assortis. Une petite rosette était fixée sur le corsage à droite et était réunie en traversant le buste à la ligne de la taille à gauche, où une autre rosette était fixée. De cette rosette tombaient deux bouts de ruban d'inégale longueur terminés par des glands.

La quatrième série, appelée Cythare, comprend trois nuances numérotées de 4819 à 4821, bonnes seulement dans les tissus les plus fins. Dans les tissus moins chers, ces nuances sont lourdes et ne donnent pas satisfaction.

La deuxième série, appelée Aéroplane, du numéro 4807 au numéro 4812, comprend des nuances qui ne conviennent qu'aux draps et aux robes, car on ne peut pas les porter contre le visage; il n'est pas de teint qui puisse supporter ces nuances. Les verts réséda seront de beaucoup préférés et, bien qu'ils ne figurent pas sur la carte, ils ont été l'objet de bonnes commandes. Les acheteurs devraient être très circonspects en plaçant leurs ordres dans la série Aéroplane.

La septième série sera très forte et pourra rivaliser plus tard dans la saison avec la série Améthyste. Les nuances de cette série, appelée Chantecler, sont numérotées de 4831 à 4836. La troisième nuance, 4833, est la favorite; on l'appelle souvent la nuance bois de rose.

Les nuances brun cuir, qui ont été si populaires pendant trois ans, sont toujours en grande demande. Sur la nouvelle carte, les numéros 4849, 4850 et 4851 ont été l'objet de bonnes commandes, surtout de la part des acheteurs américains, ce qui indique que le goût américain s'attache avec ténacité à ces nuances.

Les nuances vert bronze appelées Rhubarbe sur la carte de couleurs, numérotées 4837, 4838, 4839, n'ont pas été aussi en faveur que les nuances bronze vert de la carte Claude. De bons ordres ont été placés pour les nuances bronze vert de la carte Claude, pour emploi dans la confection des chapeaux.

D'autres nuances en faveur sont les nuances cèdre et noyer. Le cèdre est dans la série Bois de Rose et le noyer dans la série des bruns. Le vert artichaut a une certaine vogue. Les velours joueront un grand rôle dans la confection des chapeaux d'automne et d'hiver. Les soies comme l'Armure Royale et la soie Boucle et des tissages nouveautés, seront beaucoup employées. On voit beaucoup de dessins très fantaisistes dans les soies brochées. Un grand nombre de chapeaux ont été confectionnés pour le début de la saison. On emploiera beaucoup les moires noires et de couleur.

Matériaux

Il semble qu'il n'y ait pas de limite à la valeur des plumes d'astruche, des aigrettes, des paradis, demandées par la meilleure clientèle.

Les créations les plus belles, que l'on extrême qu'elles soient, trouvent facilement acheteur. On voit de magnifiques et grandes ailes ainsi qu'une collection presque illimitées de plumes de fantaisie.

Bien que la Parisienne affecte toujours de porter la robe collante dans les costumes en soie et en drap, les modèles du début de l'automne ont une tendance à la jupe à empiècement et à paniers; la position normale de la taille y est à remarquer. Il est indéniable que tous les bustes montrent les résultats de la vogue pour les robes collantes, et les fabricants de corsets utilisent les nombreux accessoires habilement conçus pour produire l'effet de petites hanches, tout en faisant ressortir les belles courbes des formes.

Paris aime la nouveauté, mais plus que toute femme au monde, la Parisienne sait choisir ce qui est beau au lieu de ce qui est simplement nouveau.

On voit le paletot pinafore du moment, sans manches, avec demi-manches ou manches très longues. La demi-manche sied beaucoup mieux que la manche blanche ou de couleur différente, partant de l'épaule, laquelle, même lorsqu'elle est introduite avec soin, a un air de rapporté.

La demi-manche est excessivement pratique, puisque le vêtement peut être porté sur une blouse lingerie.

La robe Empire demi-collante donnait peu de chance de faire valoir ses formes à la femme flâchée, bien faite, qui accueillera bien la nouvelle robe princesse ajustée, avec son ampleur artistiquement tempérée, parce qu'elle donne une plus grande liberté de mouvements.

ACTIF OU PASSIF?

Ne prenez pas l'habitude de considérer votre stock en mains comme un actif.

Dans le commerce des vêtements, c'est plus souvent un passif.

Si vous vendiez de la fonte, vous pourriez compter votre stock pour tant d'argent en espèces. Mais la mode ne change pas dans la fonte.

Cette ligne de costumes gris que vous avez mise en magasin, il y a deux saisons, peut figurer sur vos factures pour un millier de dollars. Mais vous ne pouvez la compter à ce prix dans le calcul de vos profits de l'année. Elle n'a aucune valeur tant qu'elle n'est pas vendue. Pendant que ces costumes restent en magasin, ils occupent une place qui a de la valeur. Vous devriez mettre à leur compte une partie du loyer.

Tout ce qui précède est pour vous engager à surveiller vos achats plus que toute autre chose.

Pour réussir dans la vente au détail, vous ne devez acheter que des marchandises que vous puissiez vendre et sur lesquelles vous puissiez faire un profit.

Quand vous pensez à faire un achat, ne vous contentez pas de considérer la bonne apparence que les marchandises auront sur vos rayons. Pensez à la manière dont elles se vendront; voyez s'il y a une demande pour ces marchandises ou si vous pouvez en créer une.

Ne laissez pas chaque vendeur encombrer votre magasin d'une même ligne, sous prétexte qu'il vous offre une réduction de prix. Ne donnez même pas une petite commande de tel article et une petite commande de tel autre, à moins que vous ne voyiez le moyen de vous débarrasser de ces petits lots.

Les petits lots font bientôt un gros lot. Cela ne veut pas dire de congédier un vendeur sans examiner la ligne qu'il a à vous offrir. Vous le lui devez et vous le devez à vous-même. Mais vous n'avez pas besoin d'acheter avant d'avoir réfléchi assez longtemps pour voir la décision à prendre.

Faites preuve de sens commun en achetant comme en vendant; c'est ainsi que vous réussirez.

Et n'oubliez pas que le vieux stock est un bien pauvre actif, si même ce n'est pas un passif.

DEPARTEMENT C

HAUTES
NOUVEAUTÉS
ET LIGNES
PRATIQUES



Quelques suggestions pour la saison d'automne

Dept B Flannellette unie, rayée et de Fantaisie **EMPRESS SUITING, EMPIRE TWILL, Downette, Eiderdown, Kimona.** 48 lignes différentes à votre choix à des prix attrayants.

Dept C Draps Vénitien, Draps Soleil, Broad Cloths, Serges, Cheviots, Draps Satin, Melton, Velours, Velveteen, dans toutes les plus nouvelles nuances qui seront en grande demande à l'ouverture de la saison.

*INSISTEZ POUR AVOIR LA MARQUE EUREKA, C'EST UNE
DES PLUS POPULAIRES ET DES PLUS SATISFAISANTES*

Tweeds Canadiens, Anglais et Ecossois, Beavers et Melton Canadiens, Anglais et Belges, Etoffes de Fantaisie pour Pardessus.

Dept D Corps et Caleçons, Sweaters, Bas, Gants, Etc.
Voyez nos lignes de Corps et Caleçons pesants. Nos 115x, 123, 134, 247. Ce sont des spéciaux, nous vous les recommandons.

Dept E Laines à Tricot, de qualité exclusive, Lord Grey, Minto, sont très populaires.

Nous sommes de grands distributeurs de ces différentes lignes et sollicitons la faveur de vous les faire voir.

Commandes par
Lettres Exécutées
avec Soins.
Echantillons sur
Demande.



ALPHONSE RACINE & CIE

Montréal.

Ottawa
111, rue Sparks

Manchester
ANG.

Québec

Dernières Créations de la Mode



Robe élégante d'été, en crêpe de Chine blanc et dentelle de Luxeuil. Jupe froncée, au bas, d'un justaucorps de dentelle légèrement drapé sous les bras et ceinturée d'un lacet d'argent noué, devant, très bas et alourdi de glands d'argent. Mancherons courts en dentelle Luxeuil. Col, blouse intérieure et longues manches drapées en mousse fine de soie. Grand chapeau élégant, en paille de riz maïs, bordé d'un liseré de satin noir et garni de plumes maïs.

GARNEAU LTÉE

QUEBEC

71 & 73 DALHOUSIE ET ST-ANTOINE

Avis aux Marchands!

EN vue des grandes améliorations que nous faisons à notre entrepôt, nous sommes obligés de réduire notre Stock dans tous les départements. Il sera donc dans votre intérêt de nous faire l'honneur d'une visite durant les mois de

Août et Septembre.

AUTOMNE 1909

Nos voyageurs sont en possession de leurs échantillons de nouveautés pour la prochaine saison. Attention à nos lignes d'étoffes à Robes, Costumes et Manteaux.

MODES DE PARIS

POUR COSTUMES:

SATIN DIRECTOIRE

SATIN DUCHESSE

SATIN SAPHO

VELVETEEN

VENITIEN

AMAZONE

CHEVIOT

POUR MANTEAUX:

CHEVIOT FACE

BEAVERETTE

PONEYSKIN

SEALETTE

CARACUL

SEDAN

ETC., ETC

Les Célèbres Serges "SPHINX" toujours en magasin.

Salles d'échantillons

MONTRÉAL:

242, rue St-Jacques, Chambre 2.

OTTAWA:

111 rue Sparks, Chambre 11.

Dernières Créations de la Mode



Robe habillée d'après-midi, en ondoyant Parme. Jupe remontante, légèrement drapée à la taille, ouverte de côté sur une quille en mousseline de soie brodée à la soie floche et ceinturée de liberty de même nuance, retombant de côté en un long pan noué, alourdi d'un gland de soie. Une large écharpe en mousseline de soie de même nuance, drapée autour du décolleté, est accompagnée d'une broderie de soie. Manches courtes, drapées, en mousseline de soie et manches plates en mousseline de soie brodée. Col et guimpe en tulle à pois Grande capeline en paille d'Italie, drapée d'un fond béret en tulle à pois et garnie de coques de ruban Parme et de roses France.



“Debenhams pour les
Nouveautés”

Nous avons l'honneur d'annoncer que notre

Exhibition des

Modes d'Automne

— AURA LIEU —

LE LUNDI 30 AOUT

ET LES JOURS SUIVANTS

*Nous exhiberons une collection des plus exclusives
de Modèles Français, tous des modèles originaux et
strictement importés. Ils représentent les modes
Européennes absolument les plus nouvelles.*

DEBENHAMS (Canada) LIMITED

18 rue Ste-Hélène, Montréal.

Nos voyageurs seront bientôt sur la route avec des échantillons spéciaux pour
l'importation du Printemps 1910.

DEBENHAM & CO. London (West), London (City), Paris, Bruxelles, New-York, Boston, Melbourne, Sydney, Cape Town, Johannesburg.

VESTON SAC A TROIS BOUTONS

Les mesures sont les suivantes:

Mesure à l'aisselle	9% pces.
Longueur à la taille	17 "
Longueur totale	30½ "
1 ^{re} mesure d'épaule	12½ "
2 ^e mesure d'épaule	17¾ "
Mesura d'omoplate	13 "
Poitrine	38 "
Taille	34 "
Hanches	40 "

Au point A, menez deux lignes à angle droit.

De A à B, mesure à l'aisselle plus 4 pce

Appliquez la mesure d'omoplate, 13 pous, de I à N et élevez la perpendiculaire.

De N à 4, 3-8 pouce.
Le point P est à mi-distance entre 4 et H.

De P à Q, 11-4 pouce.
Au point Q, élevez la perpendiculaire.
De Q à R, 1-2 pouce.

Au point R, abaissez la perpendiculaire.
De Q à S, 1-12 de la poitrine.
De A à T, 7 pousces.
De 9 à U, 11-2 pouce.

Tirez la ligne A U.
De A à V, 1-6 de la poitrine.
Élevez la perpendiculaire V W.

De 7 à 8, 1-6 de la poitrine.
De 1 à 6, 1-8 de la poitrine.
Tirez la ligne 6-8 et formez la gorge.
De L à 9, 1 pouce.
De X à 10, même distance.
De 10 à 11, 1 pouce.

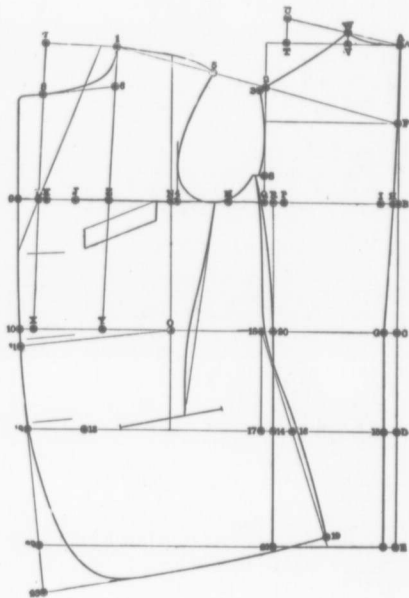
Placez l'équerre suivant 0-11 et abaissez la perpendiculaire qui donne les points 12 et 22.

De 22 à 23, 1-2 pouce de moins que le 1-6 de la poitrine.
De 12 à 13, 3 1-2 pousces.
De 14 à 15 et de 13 à 16, mesure du siège plus 1-2 pouce.

De 16 à 17, 2 pousces
Élevez la perpendiculaire 17-18.
Tirez la ligne 18-16-19 et formez le côté du devant.

De 18 à 19, même distance que de 20 à 21.

Formez le bord et le bas du devant et finissez.



De A à C, 17 pousces.

De C à D, 6 pousces.

De A à E, 30 1-2 pousces.

Le point F est à mi-distance entre A et B.

Aux points F, B, C, D et E, menez des perpendiculaires à la ligne A E.

De C à G, 3-4 pouce.

Tirez la ligne F G et abaissez la perpendiculaire.

De H à I, 3-4 pouce.

De I à J, 19 pousces.

De J à K, 13-4 pouce.

De K à L, 3-4 pouce.

Le point M est à mi-distance entre I et J.

De M à N, 3 1-2 pousces.

Abaissez la perpendiculaire N O.

De N à X, moitié de la taille, 34 pousces.

Le point Y est à mi-distances entre O et X.

Le point Q est à mi-distance entre N et K.

Tirez la ligne Y Z-1.

De A à W et de N à 1, première mesure d'épaule plus 3-4 pouce.

Tirez la ligne 1-F-2.

Tirez la ligne W-2 et formez le dos.

De 1 à 5, 3-8 pouce de moins que de W à 3.

Formez l'épaule et l'entournure du bras tel qu'indiqué.

Au point 1, menez la perpendiculaire à la ligne Y-Z.

Tirez la ligne X L-1.

La région industrielle où règne la plus grande activité est le bas pays d'Angleterre, situé entre le Lancashire et la Mersey à l'Ouest et Newcastle-on-Tyne, au Nord-ouest. Il y a là des quantités de grandes et de petites villes, centres des industries textiles, de l'industrie de la poterie, des grandes aciéries et autres usines employant des matières premières, où sont manufacturées des marchandises de haute valeur pour le marché mondial. Sur tout ce bas pays est suspendu un voile noir de fumée de charbon mou, et le paysage est parsemé de hautes cheminées d'où jaillit la fumée. Toute cette activité incessante est due entièrement à l'existence dans cette région basse de gisements de charbon d'une richesse fabuleuse. Depuis un siècle et demi, le charbon est un capital magique en Grande-Bretagne; il a créé ces grandes populations d'artisans, demandant à tous les continents des métaux du bois de construction et des fibres textiles pour les manufactures pleines d'activité, puis faisant appel aux fermes de l'Amérique, de l'Argentine et autres pays nouveaux pour la fourniture du pain et de la viande destinés à la nourriture des millions de personnes engagées dans les diverses industries.

Dans la section de l'industrie textile, Manchester est le marché central. 117 villes sont représentées à la Bourse de Manchester; 11 de ces villes ont chacune une population de 100,600 âmes ou plus.

Remboursez-vous réellement l'argent avec plaisir, quand un client le demande? Tenez-vous votre magasin d'une propriété scrupuleuse? Est-il brillant, éclairé, aéré et est-ce un endroit plus agréable pour y faire des achats que la moyenne des autres magasins? S'il en est ainsi,appelez-le au public de temps à autre.



LES BLOUSES STAR

Ne sont pas "tout aussi bonnes" que n'importe lesquelles; elles sont
MEILLEURES QUE TOUTES LES AUTRES,

Parce que: Elles sont faites comme des Blouses doivent être faites. Examinez l'Intérieur.

Parce que: Elles ne sont pas copiées sur d'autres modèles. Elles sont créées par nos propres experts.

Parce que: Elles sont faites d'après des modèles qui nous sont propres.

Les Echantillons pour le printemps 1910 sont en route
pour votre magasin.

PLACEZ VOTRE ORDRE DE BONNE HEURE.



The Star Whitewear M'f'g. Co.,
BERLIN, --- ONTARIO



VESTON SAC CROISE A TROIS BOUTONS

Les mesures sont les suivantes:

Mesure à l'aisselle	9½ pces.
Longueur à la taille	17½ "
Longueur totale	31½ "
1e mesure d'épaule	13 "
2e mesure d'épaule	18½ "
Mesure d'omoplate	13½ "
Poitrine	40 "
Taille	36 "
Siège	42 "

Au point A, menez deux lignes à angle droit.

De A à B, mesure à l'aisselle plus 1-4 pouce.

Appliquez la mesure d'omoplate de H à M, 13 1-2 pouces, et élevez la perpendiculaire.

Le point O est à mi-distance entre H et M.

De O à P, 1-1-4 pouce.

Au point P, élevez la perpendiculaire.

De P à W, 1-1-2 de la poitrine.

De P à Q, 1-2 pouce.

Au point Q, abaissez la perpendiculaire.

De A à X, 7 pouces.

De X à Y, 1-2 pouce.

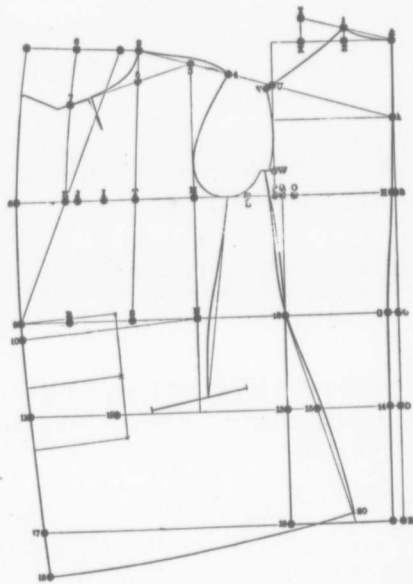
Tirez la ligne A Y.

De A à J, 1-6 de la poitrine.

Au point Z, élevez la perpendiculaire Z-I.

De N à R, moitié de la taille

Le point S est à mi-distance entre N et R.



De A à C, 17 1-2 pouces.

De C à D, 6 pouces.

De A à E, 31 1-2 pouces.

Le point F est à mi-distance entre A et E.

Aux points F, B, C, D et E, menez des perpendiculaires à la ligne A E.

De C à G, 3-4 pouce.

Tirez la ligne F G et abaissez la perpendiculaire.

De H à J, 20 pouces.

De I à J, 1-3-4 pouce.

De J à K, 3-4 pouce.

Le point L est à mi-distance entre H et I.

De L à M, 3 1-2 pouces

Abaissez la perpendiculaire M N.

Le point T est à mi-distance entre M et J.

Tirez la ligne S T-2.

De A à I et de M à 2, première mesure d'épaule plus 3-4 pouce.

Tirez la ligne 2-F qui donne le point U.

Tirez la ligne 1-M et formez le dos.

De 2 à 4, 3-8 pouce de moins que de 1 à V.

Formez l'épaule et l'entournure du bras.

Au point 2, menez la perpendiculaire à la ligne S T.

De 2 à 6, moitié de la poitrine plus 1-2 pouce.

Tirez une ligne arrondie de 6 à K.

De 6 à 7, 1-6 de la poitrine plus 1-2 pouce.

Tirez la ligne 3-7 et formez la gorge.

De K à 8, 3-1-2 pouces.

De R à 9, même distance.

De 9 à 10, 1 pouce

Placez l'équerre aux points N et 10 et abaissez la perpendiculaire, ceci donne les points 11 et 17.

De 17 à 18, 1-2 pouce de moins que le 1-6 de la poitrine.

De 11 à 12, 6 pouces.

De 13 à 14 et de 12 à 15, mesure du siège.

De 15 à 13, 2 pouces.

Au point 13, élevez la perpendiculaire 13-16.

Tirez la ligne 16-15-20.

De 16 à 20, même distance que de 16 à 19.

Formez la couture du côté, le bas du devant, le bord du devant et finissez.

OU VA LE VIEUX CUIR?

On lit dans "l'Actualité":

Parmi ses utilisations avec les vieux cuirs sans hors d'usage on fabrique des sels de cyanures, c'est-à-dire qu'on parvient, par des moyens perfectionnés, à retirer des vieilles peaux tout l'azote qu'elles renferment. Les déchets, chauffés au four à une température inférieure à plus de 100° (212° F.), de manière à les dessécher, puis broyés et réduits en poudre fine, peuvent être mélangés en proportions convenables à de la chaux hydraulique, du pétrole, de la colophane et de l'huile de lin, de façon à former une pâte qui, étendue sur une bande de toile et chauffée doucement, se durcit et donne une substance qui offre avec le linoléum ordinaire les plus grandes ressemblances. Cette pâte peut être obtenue de façon plus économique et aussi satisfaisante en remplaçant dans sa composition le pétrole par les résidus des hydrocarbures minéraux; elle est, par ailleurs, mélangée à de la sciure de bois dans la proportion de 20 à 25 pour cent; on obtient ainsi un composé moins résistant, mais capable néanmoins de rendre des services, surtout pour le revêtement des surfaces murales qui ne sont pas destinées à supporter des contacts fréquents avec les corps durs. Les tapis de cuirs commencent à être appréciés; ils sont de prix moins élevé que ceux de linoléum et durent à peu près autant.

Cette pâte de cuir fournit encore, suivant qu'on l'additionne de sciure de bois, dans une proportion plus ou moins grande, une matière première qui est fort appréciée dans l'industrie de la tabletterie; si encore on la moule à chaud sous forte pression, elle peut se transformer en objets divers, tels que peignes, boutons, etc.

Grande Ouverture de Modes d'Automne

CHEZ

S. F. McKINNON & CO. LIMITED

*Nous invitons cordialement toutes
les Modistes et tous les Marchands de
Nouveautés à nous visiter lors de notre
Exposition des Modes d'Automne, qui
aura lieu les*

Lundi 30 Août et Jours suivants

*Notre Exposition comprendra des
Chapeaux Modèles Français, Anglais
et New-Yorkais, d'un choix exception-
nel, ainsi que les Derniers Modèles en
fait de Fournitures de Modes et de
Nouveautés Parisiennes.*

S. F. McKinnon & Cie., Ltée.

87 Rue St-Pierre, - MONTREAL.

DESCRIPTIONS DE VETEMENTS

Veston sac croisé à deux boutons

L'étoffe représentée dans notre gravure est un cheviot à rayures de fantaisie. La longueur du veston pour un homme de stature moyenne (5 pieds, 8 pouces), est de 30 pouces. Il est ample sur la poitrine et dessine la taille. Les épaules ont

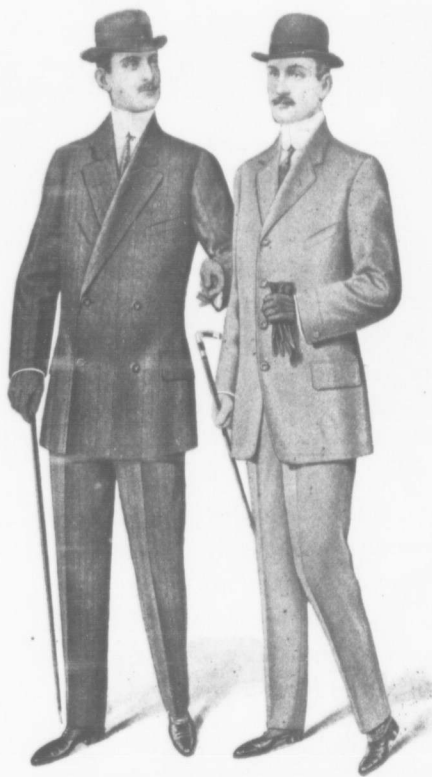
manches sont finies par une manchette imitée et deux boutons.

Le gilet est à un rang de boutons, sans collet et mesure 12 pouces jusqu'à l'ouverture et 26 1-2 pouces, longueur totale. Il est fermé par cinq boutons, le bas est légèrement incliné et les pointes sont coupées.

Le pantalon est ample sur les hanches et les cuisses et dessine la jambe à partir du genou jusqu'en bas; il mesure 19 1-2 pouces au genou et 16 1-2 pouces en bas.

Les coutures sont unies. Les poches inférieures ont des pattes qui peuvent être rentrées ou sorties; la poche extérieure de poitrine est finie par une bande. Les manches sont finies par une manchette imitée et un bouton et une boutonnière.

Le gilet est à un rang de boutons avec collet à entaille; il mesure 12 1-2 pouces à l'ouverture et 26 1-2 pouces, longueur totale. Il est fermé par cinq boutons, le bord est légèrement incliné et les pointes sont coupées.



une largeur et un fini naturels. La gorge est de profondeur moyenne. Les revers mesurent 3 1/4 pouces à l'entaille et 13 1/4 pouces jusqu'au premier bouton. Le collet mesure 1 1-2 pouce à l'entaille et autant en arrière. Les poches inférieures ont des pattes qui peuvent être rentrées ou sorties. La poche extérieure de poitrine est finie par une bande. Les bords ont une simple piqûre près de leur extrémité et les coutures sont unies. Les

Veston sac non croisé à quatre boutons

L'étoffe représentée dans notre gravure est un cheviot écossais de fantaisie. La longueur du pantalon pour un homme de stature moyenne est de 30 1-2 pouces. Il est ample sur la poitrine et dessine la taille. Les épaules ont une largeur et un fini naturels et la gorge est de profondeur moyenne. Les revers mesurent 1 1/2 pouce à l'entaille et 1 1-2 pouce en arrière. Les bords ont une seule piqûre et

Le pantalon a les mêmes mesures que celui décrit dans le costume précédent.

Veston sac croisé à trois boutons

L'étoffe représentée par notre gravure est un cheviot bleu. Le veston mesure 31 pouces de longueur pour un homme de stature moyenne. Il est ample sur la poitrine et dessine la taille. Les épaules ont une largeur et un fini naturels. La gorge est de profondeur moyenne. Les

revers mesurent 2 1-2 pouces à l'entaille et 10 1-2 pouces jusqu'au premier boutons. Le collet mesure 1 1-2 pouce à l'entaille et autant en arrière. Les bords ont une double piqûre à 1-8 pouce et les coutures sont unies. Les poches inférieures ont des pattes qui peuvent être rentrées ou sorties. La poche extérieure de poitrine est finie par une bande. Les manches sont finies par une fente ouverte et 1 bouton.

Le gilet et le pantalon sont les mêmes

et un fini naturels. La gorge est de profondeur moyenne. Les revers sont à demi en pointe et mesurent 1 3-4 pouce à l'entaille et 9 pouces jusqu'au premier bouton. Le collet mesure 1 3-8 pouce à l'entaille et 1 1-2 pouce en arrière. Le devant est bien arrondi en bas. Les poches inférieures ont des pattes qui peuvent être rentrées ou sorties et la poche extérieure de poitrine est finie par une bande. Les bords ont une double piqûre à 1-8 pouce et les coutures sont unies.

un intérêt particulier pour ceux qui font une étude comparative des conditions de cette fabrication dans leur pays et à l'étranger. Quelques faits pris au hasard donneront une idée de l'importance de cette industrie dans les pays étrangers.

L'industrie textile, en Autriche, fait vivre plus de 800,000 personnes. D'après de récents rapports, la Suisse possède plus de 1,750 établissements qui s'occupent de la fabrication du drap, etc. On estime qu'en Allemagne, il y a plus d'un



que ceux décrits pour le costume précédent.

Veston sac non croisé à trois boutons

L'toffe représentée dans nos gravures est un worsted non fini à rayures de fantaisie. Le veston mesure 30 pouces de longueur pour un homme de stature moyenne. Il est ample sur la poitrine et dessine la taille, les épaules ont une largeur

Les manches sont finies par une fente ouverte et deux boutons.

Pour le gilet et le pantalon, même description qu'aux costumes précédents.

Les statistiques industrielles ont de la valeur en ce qu'elles jettent de la lumière sur le progrès économique.

Des données puisées à des sources sûres, concernant la manufacture des tissus de laine, de coton, de soie, etc., ont

millions de personnes employées dans les industries textiles, pour le développement desquelles il y a environ cent écoles industrielles dans l'empire. La Saxe est, dit-on, le principal état de production. L'Espagne, le berceau de la race des moutons mérinos, a quelque chose comme huit mille métiers pour le tissage de la laine. A Damas, la ville syrienne de renommée orientale, il y a approximativement cinq mille métiers pour le tissage à la main,



REVUE DES CHAPEAUX

Il n'y a plus de saison pour les tissus puisque, avec les chaudes journées d'été, nous porterons du velours noir en garniture sur les chapeaux de paille. L'alliance du blanc et du noir, comme je l'ai déjà dit, est le succès de la saison. Sur les grandes formes de paille d'Italie jaune, on drape d'énormes fonds de velours noir, égayés de gros cabochons, de nacre ou d'esclavages de perles ou plus simplement jarretés de ruban de couleur noué de côté. On fait aussi des formes entièrement tendues de velours collé noir, doublées de paille de riz.

Avec les robes de lingerie triomphent les délicieuses nouveautés de la saison, formes cloches recouvertes non seulement de dentelle ou de broderie, mais encore de fine batiste blanche brodée de petites fleurettes ou d'un léger semis de pois. Ces formes sont bordées d'un large biais de taffetas noir piqué, et d'autres biais de ce même taffetas, étroits comme un mince liséré, entourent la calotte en haut et en bas, l'ajouté dissimulé sous un petit noeud. Devant des fleurs d'une légèreté et d'une finesse extraordinaires en batiste brodée, se posent en grosses masses. Avec les toilettes de tussor et de shantung et même de foulard, on porte de grandes formes entièrement recouvertes de ces mêmes tissus très tendus et collés, préparées comme les formes en velours ou en satin que nous portons la saison dernière.

Une originalité à signaler, ce sont les chapeaux en shantung ou en foulard à gros pois, les chapeaux moitié paille et moitié piqué ou encore les formes de toile blanche garnies de grands noeuds de toile cirée piquée noire ou de couleur. On garnit les chapeaux de shantung ou de foulard d'alles, d'épis, de larges bandeaux en tulle soutaché et rebrodé de coton, avec de côté une très grosse cocarde d'où s'échappent une infinité de brins de coton tordus, des grelots et des glands toujours en coton. Il y a aussi des formes recouvertes et garnies d'écharpes en rafia drapées et nouées de côté, mais ces dernières fantaisies sont d'aspect lourd et peu élégant.

Les chapeaux font toujours beaucoup de volume, mais ils sont moins grands de bords; ils ont la forme casque, c'est-à-dire que les fonds très larges s'évasent à peine du bord pour former une étroite passe souvent roulée à gauche. Ces formes, très entrantes dans la tête, nous changent un peu des chapeaux énormes qui nécessitent, pour les mettre à l'abri, des cartons du genre de ceux qui ser-

vent à préserver de la poussière de la route les pneumatiques de recharge des automobiles. Ces chapeaux, de forme casque, sont un des succès de la saison et une des formes préférées des élégantes, puisque leur extrême nouveauté n'a pas encore permis aux magasins de nouveautés de les lancer dans le domaine public. Ces formes se font surtout en blanc un peu jauni et surtout en paille Jaime (Italie vieille) et on les garnit d'un biais de velours noir large comme

lie, de pavots et d'iris et de tulipes en velours noir, fleurs énormes et étranges qui sont l'originalité de la saison. D'autres garnitures sont parfois d'une simplicité extrêmement élégante mais coûteuse, surtout lorsque les bandeaux de calotte, les larges noeuds qui ornent les formes sont en dentelle de prix. Sur les formes de paille ordinaire, on emploie de la dentelle du Puy, de la Craponne et, en général, on voile les unes et les autres du tulle illusion rose ou blanc. Beau-



Modèle de la maison John D. Ivey Company, Ltd., Toronto.

un ruban noué de côté en marmotte, c'est-à-dire en noeud sans coques.

Les aigrettes, malgré leur prix élevé, font fureur et garnissent presque toutes les formes élégantes de la saison. On les fait en toutes les couleurs, mais surtout en blanc et en noir. En blanc, une idée charmante les fait souvent accompagner les manteaux de velours d'une si jolie élégance. Beaucoup de fleurs des champs sur les capelines de paille d'Ita-

lie, de Chantilly noir posé à plat autour des calottes et sur les passes.

Comme éternelle nouveauté, que nous voyons reparaitre à chaque saison, signalons la forme Louis XVI relevée derrière, et, comme dernier cri, les grandes formes à bord boléro, c'est-à-dire que les passes sont garnies tout autour d'un large bandeau recouvert de velours. Les formes entièrement blanches ont ce bandeau des passes en velours noir, ce qui

D 469 à \$2.25 la doz.

D 478 à \$4.50 la doz.

C 593 à \$4.50 la doz.

R. D. FAIRBAIRN CO., LTD., TORONTO

SAISON 1910

SOUS-VÊTEMENTS D'ÉTÉ
EN "SWISS" À CÔTES
Pour DAMES et ENFANTS.

- ¶ Nos représentants sont maintenant en route avec les échantillons pour 1910.
- ¶ Tous les marchands auront intérêt à voir ces marchandises de haute classe à prix populaires, avant de faire des achats ailleurs.

The
Oxford Knitting Company
Limited
WOODSTOCK, ONT.

EXPERIENCE PLUS LA MANIERE DONT ILS SONT FAITS

C'est la manière dont ils sont faits, la matière qui entre dans leur confection, les ouvriers et la machinerie employés, qui font que les sous-vêtements pour hommes portant la



Marque

St-George

sont si bien et si favorablement connus dans tout le Canada. Votre intérêt exige que vous vous rendiez compte des mérites de cette ligne ainsi que de ceux de la ligne

WOOLNAP
(POUR CHALEUR EXTRA)

qui porte la Marque de Commerce **ST-GEORGE**
DONNEZ UN ORDRE A VOTRE MARCHAND EN CROS

est non seulement très nouveau, mais encore sied à la fois au teint des brunes et des blondes.

Comme aux plus beaux jours de l'hiver dernier, nous revoiyons des toques à bord très haut et très encaissantes, genre turban, qui font une réaction très marquée avec le genre des chapeaux actuels. Elles marquent peut-être une transition entre la mode d'aujourd'hui et celle du prochain automne. En tous les cas, ces toques sont comme une sorte de grande calotte sans passe qui rappellent un peu les formes casque dont j'ai parlé plus haut. On les garnit d'algrettes, de pouds de plumes et de paradis rasé formant plumet shah de Perse.

Voilà les dernières nouveautés du plain été.

Diane de Sauvigny.

(L'Avenir de la Mode).

La plus grande variété et le plus beau choix dans tout ce qu'il y a de nouveau en fait de Pournitures de Modes et en Nouveautés Parisiennes, seront un grand attrait pour les Modistes et les Marchands de Nouveautés qui visiteront l'Ouverture des Modes d'Automne de la maison S. F. McKinnon et Cie, Ltée, 87 rue St-Pierre, Montréal.

Cette Ouverture qui aura lieu le 30 août et les jours suivants sera sûrement suivie avec beaucoup d'intérêt par tous les intéressés du commerce des Modes.

A l'occasion de sa prochaine Grande Ouverture de Modes, la maison S. F. McKinnon et Cie, Ltée, a importé de Paris, de Londres et de New-York, un grand choix de modèles de chapeaux pour l'automne, provenant des maisons les plus réputées pour leurs belles créations.

Nous engageons fortement les Modistes et Marchands de Nouveautés à visiter l'exposition de ces modèles qui aura lieu le 30 août et les jours suivants, 87 rue St-Pierre, Montréal.

Nous reproduisons d'autre part, quatre modèles de chapeaux qu'exposera parmi un grand nombre d'autres, la maison S. F. McKinnon et Cie, Ltée, 87 rue St-Pierre, à Montréal, lors de son Exposition des Modes d'Automne, le 30 août et les jours suivants.

Ces quatre modèles, véritablement superbes, ne donnent qu'une idée bien imparfaite des chapeaux exquis qu'exposera en grand nombre cette maison et qu'il faudra aller voir pour se rendre compte de tout ce que peut faire le génie créateur des artistes de Paris, Londres et New-York.

Il y a une limite à la somme totale de travail que vous pouvez donner. Ne croyez pas que vous puissiez ajouter beaucoup à cette somme en travaillant la nuit et le dimanche.



LA PRODUCTION DE LA LAINE EN AUSTRALIE

Le consul général des Etats-Unis à Sydney, a envoyé le rapport suivant sur la production de la laine et l'élevage des moutons en Australie, dit "Textile American":

Les conditions varient tellement dans les diverses parties de l'Australie, qu'il est impossible d'établir exactement le coût de la production de la laine. Une partie de la laine la plus fine est recueillie dans un pays inférieur où le sol a peu de valeur, tandis que la laine de districts où la terre a plus de valeur est souvent de plus basse qualité.

La plus grande partie des tropeaux d'Australie paissent sur des terrains achetés à la couronne ou loués; ces terrains peuvent être évalués à \$10 l'acre, ou bien on les loue annuellement 50 cents l'acre. Cette terre nourrit un mouton par deux acres où les terrains sont loués, il faut cinq acres ou plus par mouton. De ces faits on peut déduire le coût du pâturage ordinaire. Les moutons restent au pâturage toute l'année et on ne leur donne pas d'autre nourriture que celle qu'ils trouvent dans la prairie, sauf dans les cas de grande sécheresse.

Le salaire payé aux bergers est en moyenne de \$5 par semaine et, dans ce prix, sont comprises les rations. Les hommes plus expérimentés gagnent de \$7,50 à \$10 par semaine. Les tondeurs sont payés à raison de \$5 à \$6 par 100 moutons tondu, tandis que les hommes qui tendent d'après un contrat travaillent d'habitude moyennant 12 cents par mouton.

Le coût du transport des moutons du ranch au point d'expédition varie suivant la distance, mais on peut l'estimer de 18 à 25 cents par tête d'une manière générale. Le taux de fret par mer, y compris les frais d'entrepôts frigorifiques, pour la viande de mouton expédiée en Angleterre est de 3 cents par livre. La valeur du mouton gras, c'est-à-dire du mouton de boucherie, sur ce marché, dépend grandement de la demande dans le Royaume-Uni. La demande dans le Sud-Africain a aussi son effet. Les prix des mérinos tondu varient de 95 cents à \$3,50 par tête et ceux des brebis, de 72 cents à \$3; pour les moutons croisés, ils sont de \$1,70 à \$3,65 et pour les brebis croisées, de \$1,60 à \$3. Les taux de fret par vapeur jusqu'à Boston varient de 11-4 à 11-2 cent la livre et, par voilier, de 11-8 à 13-8 cent la livre.

Pour Londres, les taux de fret par vapeur sont de 11-8 à 13-8 cent. Etant

donnée la grande compétition qui existe en ce moment (8 janvier 1909), il est possible d'expédier la laine à Liverpool pour 3-4 de cent par livre. Il est probable que ce taux inusité ne restera pas longtemps en vigueur.

La quantité totale de laine disponible pour l'expédition pendant l'année finissant au 30 juin 1908 était de 686,810,010 livres, contre 710,168,448 livres, la saison précédente. La valeur moyenne par balle de toute la laine vendue en Australie pendant la même période est de \$63 22, relativement à \$69.98 pour l'année précédente, soit une diminution de 8.36 pour cent.

Le poids moyen de la laine produite par mouton était de 6 livres 9 onces; la moyenne pour l'année précédente était de 7 livres 9 onces. Le profit moyen était de \$1.22 par tête de mouton et d'agneau, contre \$1.42, la saison précédente. La diminution de la laine produite par tête et les profits moindres sont attribuables au fait qu'une partie des moutons n'avaient qu'une laine de 10 à 11 mois au moment de la tonte, à la condition générale médiocre de la laine de la tonte précédente et à la moyenne des valeurs plus basses qu'en 1906-1907.

La quantité de laine d'agneaux recueillie en Australie pendant la période sous revue est de 70,080 balles, contre 105,873 balles pendant la saison précédente. La proportion de laine desuittée vendue sur les marchés d'Australasia a été de 9 pour cent, relativement à 11 pour cent pendant l'année précédente.

LA LAINE AU CANADA

D'après le Bulletin No 12 de la division de l'industrie animale du ministère fédéral de l'Agriculture, "l'élevage du mouton au Canada", qui vient d'être publié, le rendement annuel de la tonte au Canada se monte environ à 12,108,000 livres, qui se répartissent ainsi parmi les neuf provinces: He du Prince-Edouard, 385,500 livres; Nouvelle-Ecosse, 1,189,500 livres; Nouveau-Brunswick, 986,000 livres; Québec, 2,670,000 livres; Ontario, 5,519,500 livres; Manitoba, 135,500 livres; Saskatchewan, 490,000 livres; Alberta, 631,000 livres, et Colombie Britannique, 95,000 livres. Comptées au prix moyen de la laine donné, la valeur serait de \$73,245 pour l'île du Prince-Edouard, \$237,900 pour la Nouvelle-Ecosse, \$187,340 pour le Nouveau-Brunswick, \$667,500 pour Québec, \$827,925 pour l'Ontario, \$14,995 pour le Manitoba, \$49,600 pour la Saskatchewan, \$69,410 pour l'Alberta et \$7,600 pour la Colombie Britannique, soit un total de \$2,135,425 pour le Canada.—(La Halle aux Cuires).

Les lignes de lainages offertes, cette saison, par les principales maisons de gros de New-York sont l'objet des com-



Annonce Importante.

Bonneterie, Gants et Sous-Vêtements

pour Enfants, Jeunes Filles et Dames

POUR LE PRINTEMPS 1910

Ayant retranché de ce département les Sous-Vêtements d'Hommes, nous nous "spécialisons" dans les lignes ci-dessus et nous offrirons, pour la saison prochaine, un assortiment des plus variés de ces marchandises.

Bas d'Enfants { Coton, - Nos 200 à 248
Cachemire, Nos 1400 à 1430
" " M2 à M28.

Toutes les grandeurs en Blanc, Noir et les Nuances et Combinaisons les plus nouvelles. Empaquetés de la manière la plus convenable et la plus commode pour le détaillant. Voyez les Nos 204, 214, 218, 220, 222, 224, 228, 244.

Dans les Bas en Coton Noirs pour Dames et Jeunes Filles.

Voyez les Nos "Spéciaux" 1000, 2000, 3000, 4000, 5000 et 6000 à prix qui intéresseront les forts acheteurs avisés. Bas en coton, Lisle et de Fantaisie, Nos 250 à 562. Assortiment de sélections de choix, qui devrait attirer l'attention de tous les acheteurs de Bonneterie. Demandez à voir les Nos 276, 282, 286, 294, 362, 400, 410, 414, 504, 516, 526, 538, 550.

Lignes en Cachemire, 1450 à 1630.

Voyez les Nos 1450, 1460, 1464; 1476 à 1490, ligne très Spéciale; 1600, 1606, 1626, 1630.

Assortiment de Gants en Tissus, de 450 à 814.

Une combinaison de Nuances et de Valeurs unique et des plus complètes, si ce n'est la plus complète, pour satisfaire aux besoins actuels du commerce. Voyez les Nos 456, 470, 482, 494, 546, 568, 586, 592, 608, 611, 622, 638, 762, 770, 784.

Sous-Vêtements pour Enfants, Jeunes Filles et Dames.

Rubens, 600 à 615. Sous-Vêtements 200 à 470. Le meilleur "Choix," chez tous les meilleurs manufacturiers.

"Cedo Nulli."

Notre marque de Commerce sur toutes les Marchandises représente le "Mérite" dans le sens le plus large de ce terme.

Il y a des choses qui valent la peine qu'on s'en souviennne.

BROPHY, PARSONS & RODDEN, LTD.,

LA MAISON DES SPECIALITES

25 Carré Victoria, - - - MONTREAL.

mentaires les plus favorables de la part des marchands-tailleurs qui font leur choix pour le début de l'automne.

Comme pendant la saison dernière, la première place est accordée aux worsteds, et la variété dans cette classe populaire de marchandises reçoit l'approbation générale des acheteurs des magasins qui tiennent des stocks, dont les clients peuvent être plus intéressés par un assortiment choisi de coupons d'effets différents que par un étalage offrant trop de similitude soit comme couleurs, soit comme dessins.

L'automne et l'hiver 1909 promettent d'être une saison de prospérité pour les marchands-tailleurs et les marchands en gros.



SOIERIES DE LYON

Le Moniteur du Tissage Mécanique des soieries fait le compte-rendu suivant de la situation du marché de Lyon:

Depuis la publication de notre précédent "Bulletin", les acheteurs de Paris, d'Angleterre et d'Amérique ont continué, plus nombreux que d'ordinaire à pareille époque de l'année, à visiter notre marché de l'étoffe, et ont marqué leur passage, soit par des achats de réassortiments en tissus de saison, soit par des commissions pour l'automne. Les articles les plus favorisés sont les suivants: Shantung; Sergés; Foulards (pour robe) avec impression; Satin Liberty; Tulle; Crêpe lisse; Mousseline (torsion); Voile; Echarpe, Article à Perles; Côtelés; Articles tramé laine; Taffetas glacé et Caméléon; Moire.

Le marché de la matière première est dans une période de calme; toutefois les prix sont tenus avec fermeté. En Extrême-Orient, il se traite quelques affaires aux pleins prix; seul, le marché japonais est plus faible.

Dans les usines de tissage mécanique, l'abondance des ordres concernant la plupart des Unis teints en pièce de grand consommation, donne au travail une activité qui dépasse la moyenne habituelle à cette époque de l'année.

Pour le Pongée uni (chaîne grège tramé schappe ou tramé coton, en 51-54 centimètres Jumelle), il s'est donné quelques ordres nouveaux qui suffisent à l'entretien de tout l'outillage affecté à ce genre d'étoffe. Quant à la Taffetaline (Pongée chaîne grège tramé coton, dans les gros comptes à 1 et à 2 fils doubles), la demande de tissage a fait complètement défaut, et les métiers passent successivement au service d'autres articles.

Le China (pour mode), chaîne grège

tramé coton, dans les comptes de 25 à 30 dents à 2 fils, réduction 56 coups, ainsi que le China, dans les fortes qualités de 70 dents à 1 fil, réduction 90-92 coups, ont encore bénéficié d'importantes commissions qui ont produit une hausse des prix de façon et assuré pour longtemps la fabrication.

Il en est pareillement en ce qui regarde la Doublure teinte en pièce (chaîne grège tramé coton, largeurs 41-46 et 51-54 centimètres Jumelle, en Satin, Sergé, Austria, Polonoise), et cet article donne lieu à des ordres sans cesse renouvelés avec des conditions suffisamment avantageuses pour la main-d'œuvre.

Les Armures diverses teintes en pièce (dites Foulard), chaîne soie tramé schappe ou tramé grège (pour robe), destinées à l'impression, telles que: Batavia, Twill, Surah, continuent à mettre en mouve-



Modèle de la maison Debenhams (Canada), Ltd., Montréal.

ment un certain nombre de métiers, et, déjà, la Fabrique reçoit des commissions sur les échantillons récemment soumis aux acheteurs.

Le Satin Liberty (chaîne grège tramé schappe, largeur 51-54 centimètres Jumelle ou lisères fixes) conserve, au tissage, une assez bonne tenue dans les qualités moyennes; mais, il n'en est pas de même pour les belles qualités qui, en attendant l'arrivée d'ordres nouveaux, interrompent le cours de leur fabrication.

Concernant le Crêpe de Chine, en diverses Armures nouveautés (chaîne soie ou chaîne schappe, largeurs 110 et 120 centimètres), les commissions s'achèvent, et la difficulté de leur trouver des suppléments fait craindre, à bref délai, l'arrêt de beaucoup de métiers que leur construction toute spéciale rendrait moins promptement utilisables pour la plupart des autres genres d'étoffes.

La Cachemirienne (chaîne schappe, tramé soie ou tramé schappe, en 110 centimètres) fait preuve également d'une faiblesse de plus en plus accusée, et abandonne depuis quelques semaines, l'outillage mécanique employé à sa production.

L'Echarpe (largeurs 60 et 120 centimètres, longueurs de 2 à 3 mètres, avec encadrement par la chaîne et par la trame), en Mousseline, Crêpe de Chine, Radium, mérite une note meilleure que le mois dernier, grâce à des ordres nouveaux qui ont permis de remettre en marche un bon nombre de métiers, et semblent indiquer que la vente de cet article est assez large pour rendre facile l'écoulement de la marchandise fabriquée.

Le Voile uni (chaîne Grenadine tramé Grenadine) se comporte aussi bien que par le passé, et se tisse avec la même régularité au moyen d'ordres toujours renaissants.

Pour la Mousseline soie (chaîne torsion tramé torsion), la demande s'est encore accentuée, depuis notre dernière Revue, et les commissions récemment transmises engagent la fabrication jusqu'à fin octobre et même novembre, entraînant avec elles une hausse des prix de façon.

L'étoffe unie de soie pure teinte en flote provoque des demandes de plus en plus nombreuses, et les établissements de tissage mécaniques traitent cet article, à façon, sont très activement occupés par les mêmes étoffes que le mois dernier: Satin Merveilleux; Messaline; Paillette; Gros Pékin; Col-Cravate noir (largeur 67 centimètres). Le Taffetas cuit noir ou couleur n'a pas manqué, à son tour, de profiter de très notables commissions qui, pour le plus grand nombre, sont exécutées dans les organisations mécaniques appartenant à des fabricants.

Le Tussor et le Shantung lyonnais (chaîne Douplon tramé Douplon, laine ou Tussah) jouissent, en cette saison, d'une vente très étendue; néanmoins, leur production est devenue des plus restreinte, ce qui fait supposer que la Fabrique possède dans ses placards des stocks de ces étoffes assez importants pour répondre à tous les besoins de la consommation.

La conduite des façonnés, en général, est satisfaisante relativement à cette époque de calme, et il y a des indices donnant tout lieu d'espérer que leur fabrication deviendra très active, aussitôt que finira la morte-saison. Parmi les façonnés teints en pièce, c'est le Damas chaîne grège tramé coton (article Doublure destiné, surtout, à la consommation américaine), qui se fait le plus remarquer par son allure très décidée; la Benjalinette (dit article Chonois), chaîne grège tramé coton sur fuseaux, subit en ce moment un ralentissement qui, ainsi que d'ordinaire, se prolongera, sans doute,

Jusqu'aux premiers jours de septembre, le façonné fond Satin Liberty (chaîne grège tramé schappe sur fuseaux), commence à se monter, et donne beaucoup d'espoir pour l'hiver prochain, principalement dans la largeur de 110 centimètres. Dans le genre (chaîne cuit tramé cuit), les façonnés 2 lats (1 lat soie, 1 lat or) conservent une bonne marche. Les étoffes pour la clientèle du Levant: Brocade (chaîne soie, chaîne schappe ou chaîne coton, tramé or ou argent), Lucas, Châle à franges, reprennent peu à peu le cours de leur fabrication, pendant que la Moirette (chaîne coton tramé coton) ainsi que la Mexicaine se maintiennent fermement sur leurs métiers.

En résumé, le tissage mécanique est plutôt en progrès, depuis notre analyse du mois passé, et les métiers sont, à peu près tous, largement alimentés par les uns teints en pièce, à l'exception seulement de quelques genres nouveautés dont le sort, pour l'avenir, n'est pas encore fixé d'une manière bien certaine. La Mousseline (torsion), la Doublure, le China et même l'Echarpe, pourvus de commissions sans cesse renouvelées, retiennent les métiers pour plusieurs mois; et les façonnés, par de nombreux montages, se préparent à faire une belle campagne pendant toute la saison d'automne. Pour les petits ateliers de la Croix-Rouge, le travail est aussi abondant, et le nombre de leurs métiers est à peine suffisant pour exécuter les ordres que motivent les belles étoffes de soie pure (chaîne cuit, tramé cuit) dans tous les genres de riches nouveautés.

A Lyon, les petits ateliers de tissage mécanique ou à la main sont tous très occupés et, plus encore que le mois dernier, les ouvriers sont recherchés pour le tissage des mêmes étoffes: Armures (chaîne cuit tramé cuit) en noir ou couleur; Côtelés (chaîne soie tramé laine et soie), en 55 et 108 centimètres; Façonnés fond armure pour col cravate; Nouveautés pour col cravate; Mouchoir soie au carré; Cachemirienne 2 lats (chaîne coton tramé soie et dorure); Pékins (Taffetas et Poir Jardinière); Echarpes avec perles et dorure); Pékin Jardinière (broché soie et or, sur fond satin et Faille); Grand Damas à 2 et à 3 lats et broché, en 90 et 108 centimètres; Etoffe fond armure dessin Damassé (genre ancien); Etoffe Empire grand pékin et broché; Velours façonné fond satin Liberty; Velours façonné fond Liberty lancé or (étoffe souple); Crêpe broché dorure; Brocade (chaîne soie tramé or ou argent); Brillantine; Lucas; Damas broché or (pour exportation); Taffetas glacé; Taffetas caméléon; Côtelés glacé ou Caméléon. Les articles à perles ont pris possession d'un plus grand nombre de métiers et l'on a organisé de nouveaux montages pour la Gaze brochée, le Cristal façonné, le façonné pour corset, la

Ceinture (chaîne ou tramé couleur), largeur 18 centimètres, et le Matelassé. Pour le Velours tout soie au fer, uni, noir ou couleur, la fabrication se maintient avec la même fermeté que précédemment.

A la campagne, les ateliers à bras ne sont pas mieux servis que le mois dernier, et la fabrication reste faible pour tous les articles que nous avions précédemment désignés: Rubans (chaîne grège tramé coton); Pékins (Satin et Crêpe ou Satin et Taffetas); Crêpe de Chine. Toutefois, l'article à Perles, ainsi que la Moire, ont donné lieu à quelques montages de métiers. Quant au Velours tout soie au fer, en uni noir ou couleur, son allure est toujours remplie d'assurance, et les métiers sont toujours recherchés.

A Londres, les maisons de gros de la Cité, terminent leurs inventaires, pour

façonné, largeur 110 centimètres; Moire couleur (teinte en pièce), 110 centimètres, surtout en caméléon; Bengaline, largeur 110 centimètres. La Mousseline soie est demandée dans les belles qualités de 80 à 120 dents; le Tussor et le Shantung lyonnais ou de provenance asiatique, sont assez recherchés. En Doublure, les belles qualités de Polonaise, largeur 92 centimètres, jouissent d'une demande satisfaisante. Divers genres de gros Tulle (Cambrai et Tosca), pour robe ou corsage, largeur 110 centimètres, ont un réel succès. Quoique la mode continue à favoriser les lainages, certains indices font espérer que, bientôt, la soierie jouera un plus grand rôle dans la consommation. La hausse exacte des soies décidera probablement les acheteurs encore hésitants à placer leurs commissions, et ne peut que stimuler les affaires en étoffe. La Moire, la Bengaline et autres tramés laine, les Côtelés et le Velours seront, sans doute, les tissus favoris pour la vente de l'automne 1909.

A New-York, la plupart des maisons de gros et d'importation s'occupent de faire leurs inventaires semestriels. La mort-saison est commencée, ouvrant la période habituelle des vacances et villégiatures dont la durée est d'environ deux mois.

Dans le genre teint en pièce, la Mousseline, le Crêpe de Chine, le Voile, le Drap cachemire et similaires, largeurs 105, 110 et 120 centimètres, de même que l'impression directe sur Satin Liberty, Foulard et Twill, ont encore été l'objet de quelques transactions en cette fin de saison. Les représentants de diverses maisons américaines qui ont récemment parcouru le marché de l'étoffe, à Lyon, sont généralement repartis ne laissant que quelques commissions en nouveautés et articles unis, mais sans traiter aucune affaire importante. Le nouveau tarif des Douanes est encore en discussion aux Etats-Unis, et tant que la commission mixte de la Chambre et du Sénat n'aura pas adopté une solution, il ne faut pas compter sur de sérieuses opérations avec l'Amérique du Nord; mais lorsque cette question sera tranchée, on croit généralement qu'il y aura un grand mouvement d'affaires. Les Satins et les Sergés teints en pièce, 92 centimètres, pour doublure, se vendent toujours assez facilement. Selon toute vraisemblance, les articles chaîne cuit tramé cuit (le taffetas principalement) auront une bonne reprise pour l'automne prochain, ainsi que la Moire-Velours (tramé laine), les Côtelés, le Velours et la Peluche.

A Paris, malgré la persistance des pluies qui ne favorise guère la vente des tissus de saison, les maisons de nouveautés ont toujours une grande affluence de clientèle à servir, et renouvellent leurs demandes de suppléments, surtout pour le Shantung, le Twill et le Merveilleux. Les maisons de gros donnent quelques



Modèle de la maison Debenhams (Canada), Ltd., Montréal.

entrer dans la période des vacances et villégiatures habituelle à cette époque de l'année. Dans les magasins de détail, la vente des soieries et autres tissus de saison, a été considérablement amoindrie à cause de la fraîcheur anormale de la température. Plusieurs représentants de maisons anglaises sont venus dernièrement visiter la place de Lyon, et y ont fait quelques achats de stocks en impression directe sur Satin Liberty; Foulard; Twill ou Pongée. Ils ont aussi laissé des commissions dans les articles suivants: Côtelé noir 80 centimètres (chaîne grenadine tramé laine ou tramé coton) pour confection; Côtelé couleur, pur, glacé ou caméléon (pour robe); Côtelé 50 centimètres (pour mode et garniture), glacé ou caméléon, largeur 50 centimètres; Satin Merveilleux; Paillette et autres Armures en noir ou couleur; Drap Cachemire (teint en pièce) uni, rayé ou

ordres de réassortiment et d'attente concernant les articles: Paillette; Merveilieux; Moire en tous genres et, spécialement, Moire Renaissance; Moire antique et Moire sur côtelé (en 6 et 8 chemises). Il convient aussi de signaler des demandes de suppléments au profit des Taffetas glacé ou caméleon. Les nuances nouvelles sont celles ci-après: Vieux Rose; Prunelle; Bois de Rose; Marin (très foncé).

En somme, les acheteurs persistent dans leurs bonnes dispositions, et les heureux prévisions que cet état d'esprit fait concevoir pour le développement des affaires se réaliseront sans doute, à moins que la température froide et pluvieuse, qui règne déjà depuis trop longtemps, ne se prolonge encore de manière à motiver l'ajournement, puis l'amoindrissement des opérations sur lesquelles notre Fabrique pense pouvoir compter.

M. W. H. Barry, l'importateur bien connu de rubans est de retour d'un voyage de deux mois en Europe, pendant lequel il a visité les principaux marchés de la soierie, entre autres: Londres, Paris, St-Etienne et Bâle. M. Barry nous dit que les prix sont très fermes par suite d'un accroissement très considérable de la demande.



L'ACHAT DES FOURRURES

"Il existe peu de femmes à qui on puisse faire comprendre la différence entre des fourrures de première qualité et des fourrures de qualité inférieure," déclarait un fourreur de New-York, qui est dans ce commerce depuis plus d'un quart de siècle.

"Qu'un marchand assure à une femme qu'une fourrure est véritable et celle-ci est parfaitement satisfaite et oublie entièrement ce qui est souvent une bonne imitation à une valeur commerciale plus grande.

"Il y a plusieurs points qui déterminent la qualité des fourrures. Le premier est la texture et le corps de la fourrure, qui varient suivant l'époque de l'année où l'animal a été tué. Comme tous les animaux meurent beaucoup en été, les pelletteries prises en automne ne sont pas aussi épaisses ni aussi belles que celles prises au printemps. On peut s'en apercevoir par le peu de densité du poil et aussi par le fait que ce poil n'est ni aussi brillant ni aussi doux.

"Le point suivant à considérer est la souplesse de la peau. Elle dépend de la manière dont la pelletterie a été séchée. Les trappeurs salent simplement les peaux jusqu'à ce qu'ils en aient une certaine quantité à porter au poste d'échange. Si

les peaux subissent un retard, celui qui les transporte sera ennuyé par la chute du poil. Si une légère quantité de graisse a été laissée sur la pelletterie, celle-ci commencera à se détériorer et il arrivera à l'occasion que la peau se fendra en dépit de tout ce qu'un fourreur pourra faire. La meilleure manière pour un acheteur de découvrir ce défaut est de pincer la peau pour s'assurer qu'elle est douce et souple.

"Une teinture défectueuse est une autre chose contre laquelle il faut se garder. Les acheteurs devraient se méfier de ce qui est connu sous le nom de fourrures brûlées. De telles fourrures ont été trop teintes et le poil commence bientôt à changer de couleur et à tomber. Il existe des procédés par lesquels de telles fourrures peuvent être ramenées temporairement à leur état soyeux naturel. La meilleure manière de découvrir une mauvaise teinture consiste à souffler dans la fourrure jusqu'à ce qu'elle devienne humide, puis à la frotter avec persistance avec du velours blanc ou du broadcloth blanc. Si la couleur s'en va d'une manière déraisonnable, il est bon d'abandonner cette fourrure. En même temps, on devrait se rappeler que toutes les fourrures noires sont teintes et qu'il est à peu près impossible de faire une couleur indéfectible, même dans les qualités les plus belles, de sorte qu'après tout, la question est de savoir qu'elle quantité de couleur doit partir.

"Très souvent, un vêtement de fourrure est offert à un prix qui paraît excessivement bas et le marchand assure que cette fourrure est véritable et d'excellente qualité. Demandez-lui si cette fourrure est faite de pièces assemblées et il se peut qu'il ne réponde pas aussi promptement. Tout acheteur qui observe devrait pouvoir découvrir un tel vêtement par les coutures qui se révèlent d'elles-mêmes quand on examine la fourrure de près, et la couche de caoutchouc qui est ajoutée d'habitude lui donne un excès de poids dont on peut se rendre compte. D'autre part, toutes les fourrures assemblées par pièces ne sont pas inférieures. Il y a des fourrures auxquelles on donne une valeur double en assemblant des pièces d'une manière judicieuse. Si vous remarquez les manches de vison de la plus haute qualité, vous trouverez invariablement une bande de poil brun foncé de chaque côté de la bande plus pâle. Le vison n'a qu'une seule bande foncée, mais le fourreur, pour ajouter à la beauté de la fourrure, fait une double bande en coupant la peau en morceaux qui semblent des plus étranges aux personnes non initiées.

"Les imitations de fourrures populaires sont si nombreuses et augmentent avec tant de persistance que le fourreur le mieux informé doit quelquefois faire tout ce qu'il peut pour le découvrir. La four-

rure à haut prix la plus populaire est la zibeline russe et quand cette fourrure est véritable et de première qualité, elle coûte six fois autant que l'hermine. Les meilleures imitations de cette fourrure coûteuse sont les zibelines de la Baie d'Hudson et les "baum marten" teintes dont aucune n'est à bon marché. Ces deux fourrures paraissent bien et font une bonne durée. Il y a aussi ce que l'on connaît sous le nom de zibeline du Sud. Cette fourrure est à bon marché, mais n'est pas belle, elle est faite de la fourrure d'une sorte de chat commune dans le Sud.

"Le lynx noir a plusieurs imitations; parmi les meilleures sont le chat lynx ou le lynx de Russie. De bons spécimens de ces imitations sont difficiles à découvrir sauf par comparaison; ils ne sont ni aussi doux ni aussi brillants que le lynx véritable. Le vison a aussi de nombreuses imitations. Le vison russe est de la fourrure de marmotte teinte et les rayures foncées sont appliquées au moyen d'un pinceau. Ceci peut se découvrir en écartant le poil des rayures; on voit alors que la couleur ne s'étend pas jusqu'à la peau. Il y a aussi le vison d'eau et le vison japonais, ce sont des peaux de rat musqué teintes, mais d'une manière si adroite que le marchand expérimenté s'y trompe souvent. En règle générale, le poil du rat musqué est plus court que celui du vison, de sorte qu'en achetant du vison, il est bon d'insister pour avoir une fourrure épaisse. Le vison mélangé est du vison réel qui paraît aussi bien que le vison ordinaire, bien qu'il ne dure pas autant et qu'il vaille à peu près la moitié moins; il est teint, mais on peut s'en apercevoir en soufflant pour séparer le poil et on voit alors que la peau même a été teinte.

"La belle blanche est l'imitation populaire de l'hermine. Il est si difficile de la distinguer de l'hermine véritable que je ne crois pas qu'un amateur sur cent puisse faire la différence. Les imitations d'hermine à bon marché sont rarement offertes comme fourrure véritable. Comme la fourrure de renard blanc ne correspond pas à la demande, il faut être prudent quand on en achète. La meilleure imitation est faite au moyen de la fourrure peignée du mouton du Thibet. Quand la laine de cet animal a été blanchie et redressée, elle est très belle, mais il ne faut pas porter cette fourrure par un temps humide. Si elle devient humide, elle revient à son état frisé naturel. Il faut la repeligner avec soin. La grande majorité des fourrures de renard argenté est en réalité une imitation faite au moyen de peau de lièvre belge. Le renard argenté est un caprice de la nature et quand on prend réellement un de ces renards, on le vend à un prix fabuleux. On trouve plus de véritables renards argentés dans les muséums où ils sont exhibés

COIFFURE "TIDY-WEAR"
 PATENTED REGISTERED
FRINGE NETS

LES SEULS s'ajustant parfaitement, en toute douceur, sur les cheveux humains. FILETS

NOTE THE TIGHT HAIR

Les seuls filets invisibles tenant bien les cheveux en conservant les effets gracieux de la coiffure, la douceur et la régularité des traits. Exigez les filets "Tidy-Wear" avec les cheveux tendus au bas du filet.

5 Tailles R20 R22 R23 R24 R26 10 Nuances
 Moyen Grand Extra. Coiffe Fine Grand tête Maille

ROSENWALD FRERES, Fabricants
 LONDRES, PARIS, VIENNE

SPÉCIALITÉ: Filets Cheveux, Crêpons divers, Rouleaux, etc.
 Seuls représentants au Canada: DIECKHOFF, RAFFLOER & CIE, Ltd.
 Angle des rues Simson et Wellington, Toronto.
 525 rue St-Paul Montréal.

ETOFFES À COSTUMES
D'ÉTÉ

Homespuns jolis et frais—faits pour le confort pendant les chaleurs, le style et la beauté chaque jour. Un bon assortiment est en stock, mais des ordres donnés de bonne heure procurent le meilleur choix.

☞ Donnez-nous de vos nouvelles.

Les voyageurs sont maintenant en route avec les nouveaux modèles pour l'automne—tweeds et worsteds. Les choses les plus belles que nous ayons jamais offertes.

☞ Ne manquez pas de les voir.

HEWSON WOOLEN MILLS
 LIMITED
 AMHERST, N. E.

Chapeaux

Casquettes

Chapeaux de Paille

POUR LE
 Printemps
 1910

☞ Les marchandises que nous tenons sont à la dernière mode. Ce sont des marchandises qui se vendront. Notre nouvel assortiment d'échantillons est très complet, et nous espérons que VOUS ne manquerez pas de les examiner.

☞ Nos voyageurs seront en route sous peu, Écrivez-nous un mot s'ils ne vont pas vous voir à leur dernier voyage, car nous ne DÉSIRONS pas VOUS MANQUER.



Swift Copland & Co.,
 LIMITED.
 MONTREAL.

comme curiosités, qu'on n'en vend pour articles d'habillement. L'imitation en lièvre belge est souvent vendue cinquante fois plus que sa véritable valeur.

"L'astrakan est à peu près la seule fourrure qui ne soit jamais imitée. Bien que les vêtements en astrakan puissent être assemblés en pièces, ils sont en fourrure réelle et ceux faits de déchets sont facilement découverts. Les pattes du mouton de Perse sont souvent employées comme "broadtail". La fourrure est courte et a un effet moiré ressemblant beaucoup au "broadtail". Si un marchand est honnête, il vendra cette fourrure comme pattes de mouton de Perse et expliquera que la cherté du vêtement est causée par le travail nécessaire pour assembler la multitude des pièces. Le caracul a plusieurs imitations, mais toutes si pauvres qu'elles peuvent être découvertes facilement.

"La fourrure le meilleur marché, celle qui fournit la matière pour la plupart des imitations, est la fourrure de lapin commun qui existe en France et en Belgique. Quand cette fourrure est vendue comme lapin, on peut avoir un bon tour de cou pour deux dollars, mais on en fait des imitations d'un si grand nombre de fourrures à haut prix qu'on peut rarement se la procurer sous son vrai nom. Une imitation de seal, "near-seal", est faite au moyen de lapin, mais on la vend rarement comme fourrure véritable de seal. Il y a un moyen infallible de la reconnaître. Le "near-seal" est noir partout, tandis que le seal est nuancé d'un brun foncé au sommet du poil jusqu'à un brun pâle à la partie inférieure.

"Quand on achète des fourrures, il est bon de se procurer la sorte qui devient à la mode. Vous êtes certain que cette fourrure se portera trois ans sans être démodée. Les fourrures sont trop coûteuses pour beaucoup de femmes pour changer chaque saison. De sorte qu'on peut compter sur une fourrure populaire ayant au moins une vogue de trois ans. Il y a toujours une fourrure devenant à la mode, une en haute faveur et une autre qui passe de mode.—(The Buyers Magazine.)"

LA FOURRURE DE RENARD NOIR

D'après les trappeurs du Nord du Canada, aussi bien qu'aux yeux de la noblesse russe, il y a qu'un animal qui prime tous les autres, c'est le renard noir, dont la fourrure est hautement estimée. Cinq pelletteries parfaites en moyenne de ce rare animal à fourrure sont apportées du Nord, chaque année et, dans de rares années, les trappeurs en livrent jusqu'à dix ou douze, bien que des milliers d'hommes fassent du métier de trappeur leur gagne-pain et que le Canada seul fournisse annuellement plus de 100,000 peaux de renards.

Le renard noir ne diffère du renard rouge que par la couleur, la peau de ce dernier se vend environ \$2; il ne diffère également que par la couleur du renard gris, dont la fourrure d'hiver a une valeur de \$150 à \$400. Mais quand un chasseur peut prendre un renard noir et le dépouiller sans abimer sa fourrure, il est sur d'obtenir \$800 à \$1,500 pour son trophée. Non seulement chaque peau de renard noir est achetée aussitôt prise, mais une douzaine de nobles Russes ont payé des agents pour voyager tout l'hiver dans le Nord de l'Amérique, visitant les fermes éloignées, les chantiers de bois abandonnés, où l'on peut avoir aperçu un renard noir timide et fugitif.

Au cours des vingt dernières années, un certain nombre d'hommes riches, propriétaires de chasses gardées, ont dépensé de fortes sommes d'argent dans l'achat de renards vivants qu'ils mettaient en liberté dans des terrains enclos. Peut-être qu'un jour un éleveur habile ou fortuné obtiendra un jeune renard noir ou qu'il capturera un couple de renards noirs vivants, qui donneront naissance à une progéniture, ce qui jettera l'alarme dans les rangs des chasseurs de renards noirs.

Celui qui arrachera à la nature le secret de la production des renards noirs est assuré de richesses incalculables et pourra se faire adorer de la noblesse russe, qui semble vouloir sacrifier une richesse énorme au plaisir de porter des pelisses en renard noir d'Amérique.



LES INDIENNES PERSES

Le consul des Etats-Unis à Tabriz, en Perse, fait la description suivante des indiennes ou calicots perses employés pour rideaux de portes ou de fenêtres, pour dessus de tables et de couches de repos, et pour tentures, dit "Textile American".

Les pièces les plus grandes sont longues de 20 pieds et larges de 3 ou 4 pieds; d'autres mesurent 6 pieds sur 5, il y a encore beaucoup d'autres dimensions. La toile de coton qui doit recevoir des impressions est manufacturée à Ispahan, bien que le produit étranger lui soit préféré. Les dessins sont souvent exquis; ils représentent des fleurs, des paons à la queue en éventail, des amandiers, l'arbre de vie (avec ou sans feuilles), des léopards, des éléphants, des lions, et des scènes de chasse, dans lesquelles les chasseurs sont en train de tirer des flèches contre des sangliers ou des gazelles; des scènes guerrières ex-

trêmement grotesques; de gros hommes sur de petits chevaux hors de proportions, se pourfendant avec de grands sabres, fendant en deux le corps de leur adversaire; d'importants événements de l'histoire nationale et une infinité d'autres dessins intéressants. Dans le Nord-ouest de la Perse, ces indiennes sont généralement appelées "kalamkars" et on peut parfois s'en procurer à un prix aussi bas qu'un dollar la verge carrée. Bien que le nom sous lequel on les désigne signifie travail à la plume, un styliste est employé seulement pour tracer les lignes délicates, quand le dessin principal a été produit par la méthode de l'impression sur blocs.

Le bloc en bois dur porte en relief le dessin qui est répété fréquemment sur la même pièce.

Un bloc ne sert que pour une couleur; il faut donc employer de nombreux blocs pour compléter le dessin. Les pièces de toile de coton sont d'abord immergées dans la matière contenue dans les intestins de moutons; on les fait sécher et on les lave, puis on les maintient un certain temps dans une solution de noix de galle. Après quoi on les fait sécher au soleil. Pour obtenir un liquide colorant noir, on met et on garde de vieux clous rouillés dans de l'eau qu'on agite de temps à autre; on soutire l'eau, on y ajoute une petite quantité d'huile de ricin et d'alun et on fait bouillir jusqu'à consistance pâteuse; on applique cette pâte sur le bloc. Pour la couleur rouge, on fait bouillir de l'argile d'Arménie et de l'alun avec de la gomme d'abricotiers ou d'autres arbres contenus dans de petits sacs en mousseline. Les dessins, pour la plus grande partie sont en noir et en rouge.

Pour le bleu, on fait bouillir une pâte d'indigo et de l'eau, et on y ajoute de la potasse, de la chaux et du sirop de raisin. Le bleu est généralement appliqué à chaud. Le principal ingrédient pour la couleur jaune est la peau de grenade bouillie avec de l'alun.

Après l'application des couleurs, la toile de coton doit être lavée, étendue au soleil et fréquemment arrosée pendant un mois. Ce procédé assure des couleurs indélébiles. Quand on emploie des teintures à l'aniline, presque invariablement les couleurs s'effacent. Des manufactures en Russie et ailleurs en Europe, produisent maintenant des indiennes à dessins perses, et quelques-unes de ces indiennes sont même introduites en Perse. Les indiennes perses de France ont obtenu une notoriété assez grande.

Un marchand n'a absolument rien à faire avec un procès, quel qu'il soit. Les seuls qui tirent profit des procès sont les avocats.

LES MODISTES

sont invitées à visiter notre immense magasin quand elles seront à Montréal. Nos stocks de

Rubans, Tissus pour Voilettes et Accessoires de Modes leur plairont,

Les modistes se rendant à Toronto à l'occasion des exhibitions de modes sont invitées à aller voir nos commodes salles d'échantillons.

*Edifice Carlaw,
Rue Wellington.*

Greenshields Limited
MONTREAL

Une Bonne Chose — Bien Annoncée

Voilà ce qui fait un article de vente forte et soutenue.

Le Sous-Vêtement Irrétrécissable

"Ceetee"

est un sous-vêtement de la qualité absolument la plus haute, annoncé d'une manière extensive. Nous disons à vos clients tout ce qui concerne "CEETEE." La demande existe — êtes-vous prêt à y faire face? "CEETEE" est fait dans toutes les grandeurs et tous les styles, en Gaze de l'Inde (pesanteurs moyenne et lourde), en Soie et Laine, en Laine d'Agneau et Mérinos. Chaque vêtement est garanti irrétrécissable.

Voyez nos Echantillons de Printemps.

The C. Turnbull Company

OF GALT, LIMITED

Galt, - - Ontario

Le meilleur sous-vêtement pour la peau délicate des femmes et des enfants est notre Sous-Vêtement à Côtes Élastiques s'ajustant parfaitement.

Marque Rooster



PANTALONS en une variété immense pour **ouvriers** et pour **gentlemen**.
CHEMISES de toutes sortes pour l'Automne et l'Hiver.
OVERALLS pour toutes les classes de **Mécaniciens**
COATS BLANCS et **Cache-Poussière** de magasin.

ROBERT C. WILKINS
MONTREAL

Hamilton Cotton Co.,

HAMILTON

MARQUE "STAR"

Rideaux en Chenille, Portières et Tapis de Table.
Tapis de Table de Fantaisie et Unis, dans les grandeurs suivantes:

4.4, 6.4, 8.4, 10.4, 12.4,

Rideaux et Portières dans les largeurs suivantes:
32," 34," 36," 40," 44," 48," 66," 72,"
et dans toutes les longueurs désirées.

MARQUE "IMPERIAL"

Une qualité de Rideaux Unis et Pesants, ayant une apparence très riche.

Nouvelles Teintes et Nouveaux Dessins pour le Commerce du Printemps.

AGENT POUR LA VENTE:

W. B. STEWART

* M'PIRE BUILDING.

64 Wellington St. West.

TORONTO, ONT.

BOUSES POUR L'AUTOMNE

L'intérêt qui s'est manifesté en faveur des blouses en toile, genre tailleur, pendant le printemps et l'été, encourage le manufacturier à penser que ce même genre sera en grande faveur en automne. Des préparatifs sont faits en conséquence, dit "Dry Goods Economist."

La seule question qui semble troubler le manufacturier de blouses au sujet des styles d'automne est celle des manches. Ceci s'applique plus aux blouses de fantaisie qu'aux blouses genre tailleur. Dans les styles chemisette, particulièrement, on a confiance en la manche unie, dessinant le bras, finie par une manchette étroite. Mais quand le manufacturier s'écarte de ce genre de manche, il est quelque peu embarrassé.

Longues manches pour les premières lignes d'automne

En ce moment rien n'indique qu'on apportera un changement à la manche simple, de longueur entière. Cette manche doit donc apparaître dans les lignes du début de l'automne. La mi-saison amènera peut-être quelques nouveaux genres de manches.

Le seul changement qui soit encore suggéré est le passage de la manche simple à la manche légèrement bouffante au coude ou au poignet.

On a vu des manches de ce type sur quelques-uns des modèles de la dernière partie du printemps, faits par de grands couturiers parisiens.

Changement possible plus tard

On parle aussi de faire revivre les styles Louis, ce qui peut avoir une signification intéressante au point de vue de la longueur des manches des modèles de la fin de l'hiver et du commencement du printemps 1910.

Toutefois, ces changements sont encore trop peu définis pour offrir quelque intérêt commercial. Tous les principaux acheteurs des maisons de détail locales expriment une entière confiance en la manche de toute longueur pour l'ouverture du commerce d'automne.

Garnitures en dentelle Irlandaise

Le sentiment général est que le commerce n'en a pas encore fini avec la dentelle irlandaise comme garniture, pour les blouses en toile dans les genres tailleur et de fantaisie. Les premières, c'est-à-dire la blouse genre tailleur, avec garniture en véritable dentelle irlandaise, sont la plus haute nouveauté.

En ce moment, les blouses de cette catégorie sont l'objet d'une forte demande de la part de la clientèle de haute classe à New-York.

Les principaux grands genres de la fin

d'une saison peuvent d'habitude être pris comme une bonne base pour la production de marchandises d'un caractère plus général pour la saison qui suit immédiatement.

Cela indiquerait que les véritables dentelles irlandaises doivent figurer comme garniture des modèles en lingerie en 1910.

Blouse "Middy" en toile

Un des genres spécialement élégants de la saison d'été est la blouse "middy", une copie de la blouse portée par les marins du Gouvernement. Ces blouses ont eu un grand succès, elles ont remplacé celles du genre Peter Pan, qui promettaient de se vendre si bien au début de la saison.

Toutefois, la blouse tailleurs a attiré tellement l'attention du commerce de détail local, que l'autre style est négligé à dessein.

LE BRAID DE PAILLE POUR CHAPEAUX

En 1898, presque tout le commerce du braid de paille se faisait par l'intermédiaire des anciennes maisons établies à Chefoo, en Chine; mais depuis l'achèvement du chemin de fer de Tsingtau, à l'intérieur de la province, et avec l'amélioration des facilités de transport du braid qui en est résultée, le commerce s'est entièrement dirigé vers Kiaochow, de sorte que Tsingtau est maintenant le plus grand marché du braid de paille en Chine.

La paille généralement employée dans la province de Shantung est de la paille de blé. La culture du blé y est faite de la même manière depuis des centaines d'années.

Les marchands de paille vendent leur paille aux tresseurs, soit comme pièces entières de paille de la qualité requise, soit fendue en lanières. Pour fendre la paille, on emploie de petits couteaux grossièrement faits, ayant une pointe d'environ un pouce de longueur, que l'on insère, et on fend ainsi aisément la paille en deux, quatre ou sept morceaux d'égal longueur.

Le tressage du braid se fait dans certains districts de Shantung et spécialement dans le district de la Rivière Sha, connu sous le nom de "district Sha ho". On dit que la qualité de la tresse est grandement affectée par la température et la disposition d'esprit des tresseurs, de sorte que l'on fait une qualité supérieure en été, quand les tisseurs peuvent rester dehors au soleil. En hiver, quand le froid extrême de Shantung force le peuple à rester à la maison, le braid peut être affecté par la fumée des lampes, les feux de charbon de bois, etc. Le fait que toutes les pailles doivent être humides pendant

le tissage affecte aussi la manufacture, car pendant les mois d'hiver secs et froids, il est plus difficile de manipuler les pailles.

Un tissage de paille fendue de 0.394 à 0.434 pouce de largeur demande un travail de deux jours au tisseur ordinaire pour une pièce de 60 verges de longueur, tandis qu'un braid plus fin (0.197 à 0.236 pouce) prend cinq ou six jours. Le braid est vendu entièrement au pied chinois (11.1 pouces anglais) par les tisseurs aux courtiers.

Les marchands chinois de l'intérieur, dans les grandes villes des districts où le braid est manufacturé, font leurs achats aux tisseurs et préparent les marchandises pour les vendre aux acheteurs étrangers.

Ces marchands envoient des courtiers dans tout le district pour faire des contrats pour la fabrication des brads requis, ainsi que pour acheter les stocks qu'ils peuvent se procurer. Ce braid acheté varie en longueurs de quelques pieds à plusieurs verges et sont triés par qualités et couleurs. Les brads varient, en largeur, de 0.118 pouce, ce qui est probablement le braid le plus fin que l'on puisse faire, à 1.181 pouce ou plus. Il est paqueté en balles et couvert d'une natte en paille; une balle contient 240 pièces et le paquetage coûte environ 25 cents ou par balle. Le braid fendu, le plus dispendieux de tous, est emballé dans des caisses contenant 480 pièces et l'emballage coûte 90 cents or.

Pendant le temps que le braid est entre les mains des marchands du haut pays, on lui fait subir un procédé de blanchiment. Pour cela on le suspend dans de petites salles hermétiquement closes, où on l'expose pendant un jour ou deux aux vapeurs de soufre brûlant dans des boîtes en fer-blanc spécialement préparées à cet effet.

L'art complet du blanchiment n'a jamais été découvert par les Chinois, et de grandes quantités de braid de paille exportées de Chine sont envoyées en Angleterre pour y être reblanchies. Le grand centre du commerce du braid de paille en Angleterre est Luton, petite ville du Bedfordshire, à quarante milles de Londres.

Avant l'ouverture du port de Tsingtau par les Allemands, presque tout le braid de paille employé sur le continent était expédié à Londres, quelquefois reblanchi à Luton et réexpédié sur le continent; mais à présent, la plupart du braid destiné au continent y est expédié directement de Tsingtau.

Du braid de paille est parfois expédié de Chine directement aux Etats-Unis, puis envoyé à Luton pour le blanchiment et réexpédié aux Etats-Unis; mais la méthode la plus usuelle employée par les acheteurs américains consiste à expédier le braid qui a besoin d'être reblanchi di-

A. O. MORIN & CIE

Importateurs en Gros
de Nouveautés : : :

8 RUE STE-HELENE - MONTREAL

**Bas et Chaussettes Importés ainsi que de
Notre Propre Fabrication. Spécialité de Bro-
deries et Dentelles de toutes provenances.**

Nous recevons constamment de nouveaux dessins et nous
sommes, par conséquent, en mesure d'offrir les dernières créations.

VOYEZ LES ECHANTILLONS DE NOS VOYAGEURS

OUATE EN PAQUETS

Garantie exempte de fils et d'autres matières
étrangères incrustées.

OUATE DE COTON:

"NORTH STAR" "CRESCENT," "PEARL."

La qualité, pour cette saison, est encore meilleure que jamais.
C'est la meilleure pour le prix. Fabriquée avec du bon coton pur-
pas de déchets. Demandez la Ouate en paquets "North Star,
Crescent et Pearl."

**ROBERT HENDERSON & CO.,
MONTREAL.**

JAMES STANBURY & CO., - TORONTO
Agents de Vente.

**Sous-Vêtements
MARQUE HEALTH**

Nos vendeurs offrent maintenant des
échantillons de Sous-Vêtements Marque
Health, pour l'automne 1909. Nous
avons amélioré la qualité de chaque
numéro et réduit les prix. Nous garan-
tissons que les grandeurs de chaque
numéro sont correctes. Nous avons en
mains un stock complet et nous pou-
vons vous fournir immédiatement des
sous-vêtements avec Manches Longues
ou Courtes, en blanc ou couleur natu-
relle. Nous pensons que vous augmen-
terez vos ventes de Sous-Vêtements pour
Dames et Enfants si vous mettez en
stock la

Marque Health

DISTRIBUTEURS EN GROS

**Greenshields Limited
MONTREAL**

TRAVAUX DE TOUTES SORTES
IMPRIMÉS EN NOIR OU EN
COULEURS, EXÉCUTÉS ET
LIVRÉS PROMPTEMENT. ... ::

La Cie de Publications Commerciales
DEPARTEMENT DE L'IMPRESSION
42 PLACE JACQUES-CARTIER, MONTREAL, P.Q.

ON DEMANDE UN AGENT

Pour vendre à commission, comme ligne
supplémentaire, les produits en bonneterie
d'un petit Etablissement de Tricotage.

On préférerait un agent s'adressant
directement au commerce de détail.

S'adresser à

"TISSUS ET NOUVEAUTES"

Boite de Poste 917, Montréal

VOUS NE POUVEZ PAS VOUS PASSER

de notre ligne d'automne en Costumes, Manteaux
et Jupes "Quiet Elegance."

POURQUOI ?

ILS SE VENDENT.

Watt & Shapiro Manfg. Co., - 507, rue St-Paul, Montréal.

rectement à Londres; après le blanchiment le braid est expédié aux Etats-Unis, de Londres ou de Liverpool et figure dans les statistiques des douanes américaines comme braid d'origine britannique.—(The Buyers' Magazine).

LA SERICULTURE A MADAGASCAR

La sériculture est pratiquée depuis longtemps à Madagascar. Bien que la date d'introduction du ver à soie soit difficile à fixer, on admet généralement que c'est du temps de Laborde que furent faites les premières éducations. Il y aurait donc au moins une quarantaine d'années que les Malgaches commencèrent à produire de la soie.

On trouve trois à quatre races différentes des vers anciennement introduits; il est difficile de savoir si ces races appartenaient à des espèces polyvoltines ou monovoltines, puisque, grâce au climat, elles devaient, même issues d'espèces monovoltines, devenir polyvoltines après quelques éducations. Mais on peut affirmer que les vers introduits appartenaient à des races très vigoureuses qui, malgré leur retour à l'état primitif par suite du manque de soins, ont encore conservé actuellement toute leur résistance. Assurément les résultats qu'en obtiennent les indigènes sont très mauvais; les cocons n'ont plus aucune des qualités nécessaires à la culture, ils sont très pauvres en soie et mal formés, ce qui en rend le dévidage pratiquement impossible.

La plupart du temps les éleveurs ne retirent qu'un nombre dérisoire de cocons par ponte; la majeure partie des vers meurent avant d'avoir achevé leur travail, ce qui ne peut surprendre lorsque l'on voit dans quelles conditions défectueuses sont faites les éducations, et si l'on réfléchit que les graines ne sont l'objet d'aucune sélection. Il est étonnant qu'un résultat même minime soit obtenu, et on ne peut l'attribuer qu'à la rusticité des races.

Ces mêmes espèces reprises à la station de Nanisana ont donné, après quelques sélections successives, des cocons qui sont aussi beaux que ceux des autres races introduites plus récemment; ces résultats prouvent bien qu'elles ont conservé, malgré leur dégénérescence, une grande partie de leur rusticité première.

Jusque dans la fin de 1899 l'industrie séricole était restée entièrement entre les mains des indigènes; le gouvernement général, distrait par d'autres préoccupations, n'avait pu s'y intéresser. Ce fut seulement dans les premiers mois de 1900 que l'on commença les premières tentatives. Elles furent faites par M. Ormières, alors chef de la province de Tananarive.

Bien que depuis longtemps on élève des vers à soie, la production n'a pas

beaucoup progressé; elle ne dépasse pas annuellement 10 tonnes de cocons pour tout Madagascar, avec même une légère tendance à diminuer. Cette diminution de la production est certainement due aux résultats trop médiocres qu'obtiennent les indigènes avec leurs graines, qui étaient jusqu'à cette année à peu près seules employées. Nanisana, unique établissement de grainage, ne distribuait, en effet, pas plus de 45,000 à 50,000 cellules par an, alors qu'il s'en employait au minimum 250,000 à 300,000.

Au début, sous l'impulsion administrative, les indigènes s'adonnèrent avec une réelle ardeur à la sériculture; il s'ensuivit une augmentation sensible de la quantité de cocons produits, mais après trois ou quatre années d'élevage fait sans soins et avec des graines mauvaises, les maladies envahirent tout le pays; les récoltes devinrent de plus en plus aléatoires et le découragement s'empara de nombre de sériculteurs qui abandonnèrent la culture du ver à soie.

A Madagascar la question du mûrier est au moins aussi importante que celle de l'élevage proprement dit, car on éprouve de grosses difficultés pour en établir des plantations un peu étendues. Cet arbre n'est pas très exigeant au point de vue du climat, puisqu'il pousse bien dans tout le midi de la France et dans des régions tropicales telles que celles de l'Amérique. On peut donc dire que Madagascar lui convient, sauf peut-être quelques régions froides de l'Ankaratra, où les arbres souffrent des gelées, ce qui ne les empêche d'ailleurs pas de vivre, mais nuit à la production des feuilles.

La sécheresse qui caractérise le climat du Centre est également nuisible à la production foliacée, et, chaque fois qu'on le pourra, il sera utile de s'assurer la facilité d'irriguer le mûrier. Grâce à l'irrigation on peut obtenir avec des variétés bien choisies des feuilles un mois plus tôt.

En résumé, la sériculture par l'indigène peut prendre dans le centre de Madagascar un véritable essor et l'on peut, en quelques années, faire de Madagascar un pays producteur de soie.

Ici la question se pose comme en France; les grandes entreprises séricoles donnent en général des résultats peu brillants, les petites éducations familiales ont presque toujours réussi et ce sont à peu près actuellement les seules pratiquées.

L'avenir séricole dépend presque entièrement de l'administration centrale. Plusieurs mesures ont été prises qui ont eu une répercussion heureuse; les agents placés dans les provinces ont pu faire une bonne propagande; un arrêté a permis d'enrayer dans la mesure du possible l'envahissement des maladies; les sélections de Nanisana, encore inachevées, ont déjà donné des graines de races saines et rustiques. Mais ces mesures sont encore

incomplètes; il faut encourager d'une manière efficace cette industrie naissante par des primes judicieusement données; assurer les graines nécessaires en créant en temps voulu des établissements secondaires de grainage qui aideront Nanisana dans sa tâche trop forte; faciliter la désinfection des locaux chez les indigènes; assurer l'écoulement des cocons en établissant une filature dès que la production dépassera les besoins locaux.

LES STOCKS D'OR

Si l'on rend heureux, les hommes du vingtième siècle sont parvenus à un état de félicité dont leurs ancêtres n'ont jamais pu envisager la possibilité. Le Bureau statistique des Etats-Unis vient de nous renseigner sur l'intensité de notre bonheur, dit la "Gazette Commerciale".

Pendant la dernière décennie, le stock non monnayé de métal jaune s'est accru de moitié; il a doublé en vingt-cinq ans. Depuis la découverte de l'Amérique, il a été extrait pour 13 milliards de dollars d'or; comme les experts évaluent le stock actuellement existant à 11 milliards, 2 milliards auraient disparu sans laisser de traces. Serait-ce en Espagne, pays des trésors enfouis, qu'il faudrait chercher ces milliards évanoués?

Le Bureau américain prétend que les Etats-Unis possèdent les plus grandes quantités d'or. Voici ses évaluations pour les riches communautés internationales:

	Dollars
Etats-Unis	1,613,000,000
Allemagne	1,044,000,000
France	826,000,000
Russie	817,000,000
Royaume-Uni	565,000,000
Autriche-Hongrie	393,000,000
Italie	258,000,000
Australie	158,000,000
Egypte	140,000,000
Argentine	140,000,000
Turquie	132,000,000
Indes	113,000,000
Japon	96,000,000
Canada	66,000,000
Bénelux	51,000,000

Il s'agit ici des seules quantités monnayées. Même avec cette réserve, la statistique officielle américaine ne peut prétendre, à notre avis, à une approximation relative. Les rangs occupés par le Royaume-Uni et par la France indiquent qu'il n'existe aucune corrélation étroite entre la richesse nationale d'un pays et son stock d'or monnayé.

Un quart du métal jaune extrait depuis la découverte d'un nouveau continent provient des mines américaines.

Le vendeur qui gagne le salaire le plus élevé est celui qui rapporte le plus. Ne vous encombrez pas d'un vendeur qui ne gagne jamais un bon salaire; il ne rapporte rien.

The BUSTER BROWN STOCKING



RESOLU
QUE LE BAS BUSTER BROWN
EST UN BIENFAIT POUR LES
MARCHANDISES
UNE MARQUE BUSTER BROWN

CEST TOUT CE
QU'UN BAS DEVRAIT
ÊTRE UN BIENFAIT
POUR LES MARCHANDISES
C'EST CE QU'IL FAUT
VOUS EN FAIRE

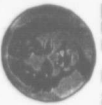
MARQUE DE COMMERCE ENREGISTRÉE.

DEMANDEZ



LITTLE DAISY

ENREGISTRÉ
CÔTES 1 X 1
TALONS ET BOUTS EN SOIE
Grandeurs 4-7
Noir, Cardinal, Crème, Tan,
Rose, B ou Ciel.



LITTLE PET

ENREGISTRÉ
SANS COUTURE, EXTRA-FIN
Grandeurs 4-7
Noir, Cardinal, Crème,
Tan.

The Little Darling

ENREGISTRÉ
CÔTES 1 X 1
TALONS ET BOUTS EN SOIE
Grandeurs 4-7
Noir, Cardinal, Crème, Tan,
Rose, B ou Ciel.

PRINCIPALES LIGNES DE BAS POUR JEUNES ENFANTS

FAITS DE LAISE D'AUSTRALIE DESSINÉE, DANS UNE MANUFACTURE
PROPRE, MODERNE, SANS LA SURVEILLANCE DE L'INSPECTEUR DU
GOUVERNEMENT ET DU BUREAU DE SANTÉ.

Toits par notre procédé spécial, qui est garanti laisser les marchandises
Fortes, Propres, Douces et non surpassées pour la richesse de la teinte.

Assortiment Complet Toujours en Stock
Prompte Attention aux Ordres par Lettre.

MANUFACTURES POUR LE COMMERCE DE GROS PAR CHIPMAN-HOLTON KNITTING CO.
E. H. WALSH & CO., Seuls Agents de Vente, TORONTO et MONTREAL

"BEEHIVE"

ET

"White Heather"

de BALDWIN.

Spécialistes en Laines a Tricoter

Elles Assurent une vente facile.

Par l'entremise des principales Maisons de Gros.

Echantillons gratuits sur demande adressée à

J. & J. Baldwin & Partners, Ltd.

ETABLIS EN 1785.

HALIFAX, ANG.

AGENT:
DUNCAN BELL
MONTREAL & TORONTO

Commerce d'Automne

1909

☞ Chaque jour il y a une amélioration des perspectives d'affaires dans tout le Canada.

☞ Les récoltes sont en brillantes conditions, les manufactures fonctionnent à plein temps et tout indique que les affaires d'automne seront considérables.

☞ Tous nos départements sont bien approvisionnés pour le commerce d'automne.

☞ Vous aurez avantage à profiter de nos stocks.

Greenshields Limited

==== MONTREAL ====