

doc  
CA1  
EA435  
90E02  
EXF

.b2279228 (E)  
.b2279277 (A)

EXPORT  
OPPORTUNITIES  
IN



THE  
BAKERY MIX  
MARKET

External Affairs and  
International Trade Canada

Canada

# THE BAKERY MIX MARKET

*prepared for*

The Japan Trade Development Division  
External Affairs and International Trade Canada

1990

Dept. of External Affairs  
Min. des Affaires extérieures

JAN 22 1990

RETURN TO DEPARTMENTAL LIBRARY  
RETOURNER A LA BIBLIOTHEQUE DU MINISTERE

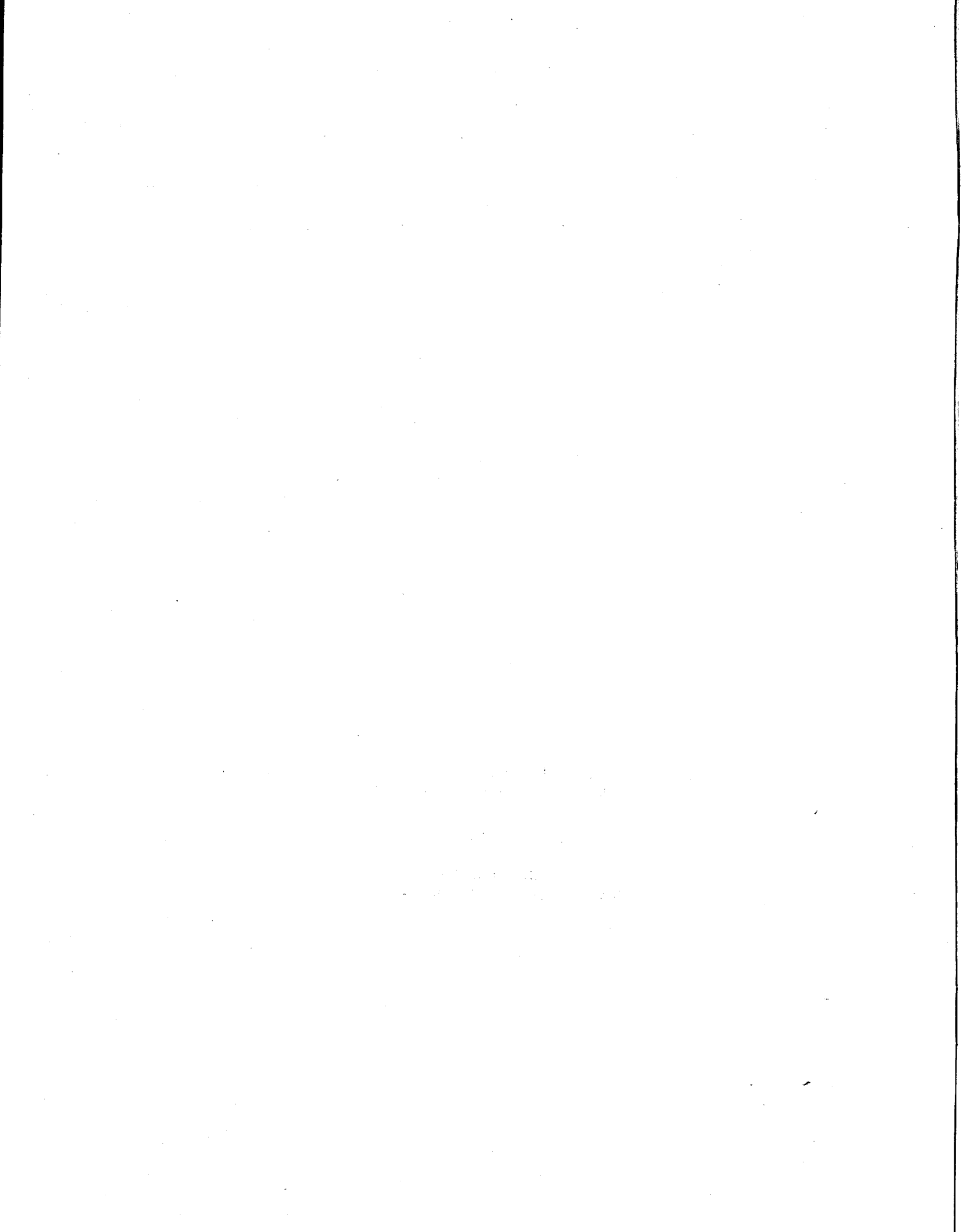
日本外務省蔵



External Affairs and  
International Trade Canada

Affaires extérieures et  
Commerce extérieur Canada

73-854-601 (ce)  
43-254-606 (F)



## Preface

Canadian exporters are discovering a new Japan. Firms which have focussed their efforts on specific target market segments have seen their results soar. Their success bears witness to important changes which have recently occurred in the Japanese market.

Since the mid 1980s, the substantial appreciation of the yen, Japan's concerted policy of domestic demand stimulation and a shift towards a more open import regime have significantly enhanced the competitiveness of Canadian goods in the Japanese market. Specific opportunities have emerged in areas previously closed to foreign suppliers.

This "Export Opportunities in Japan" series is published by External Affairs and International Trade Canada to assist Canadian exporters in seizing these exciting new opportunities. It pinpoints specific market segments where new Japanese import demand meets proven Canadian capability. It includes market segment profiles, details specific market technical characteristics, documents success stories and provides market bibliographies and key contact lists.

The series is designed not only as a reference and guide but also as the basis for future joint marketing action by Canadian firms, their trade associations and Canadian government departments. The series has been produced in consultation with the Japanese Export Trade Organization (JETRO) and has the support of the Japanese Ministry of International Trade and Industry (MITI).

The present survey describes current characteristics of the Japanese market for bakery mixes and outlines foreseeable market developments.

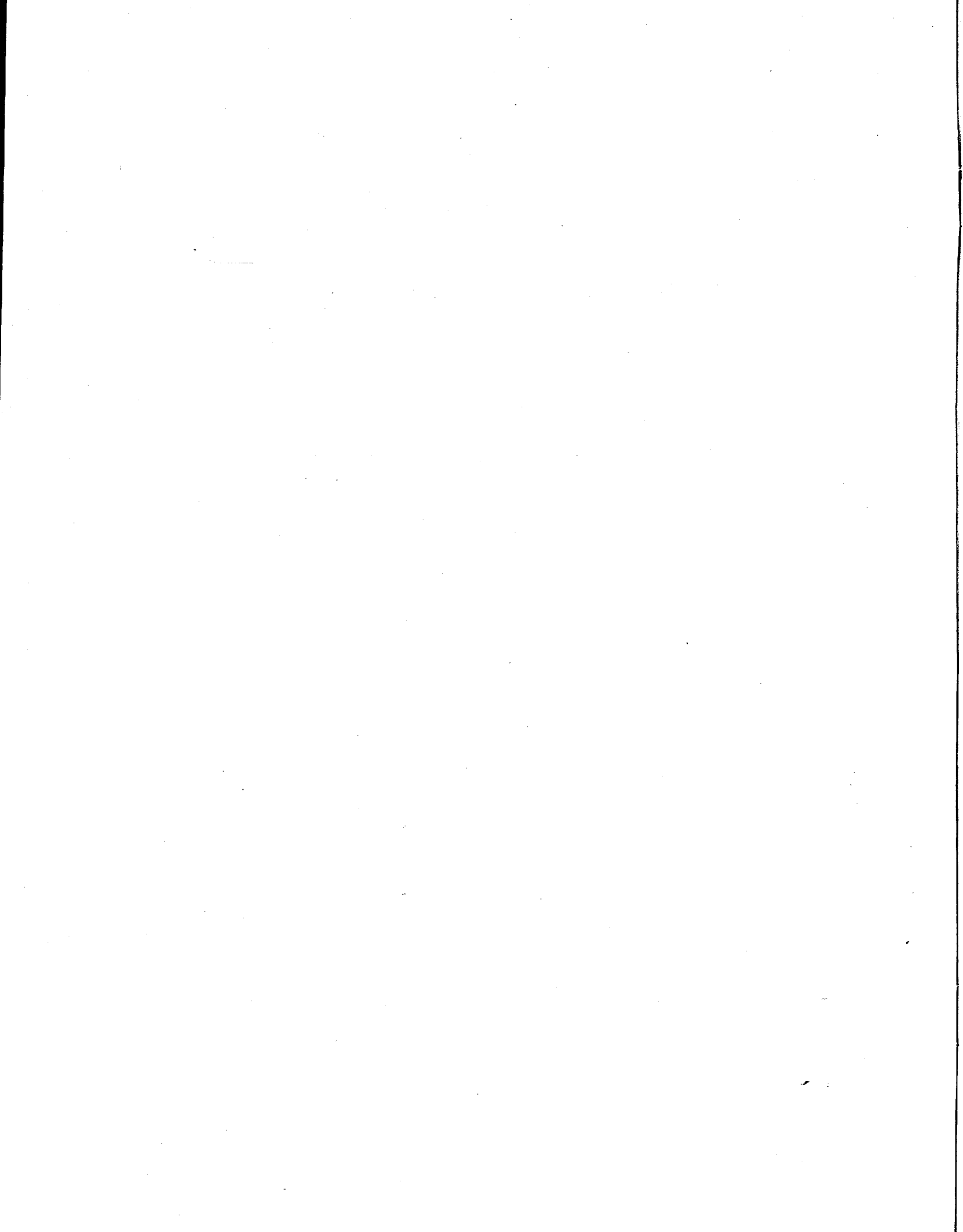
Further information and guidance is available from:

Japan Trade Development Division (PNJ)  
External Affairs and International Trade Canada  
125 Sussex Drive  
Ottawa, Ontario  
Canada K1A 0G2  
Tel: (613) 995-1281  
Telex: 053-3745  
Fax: (613) 996-4309

*The Canadian Embassy in Japan has made important contributions to this series of market studies. Additional assistance and information is available from the Embassy in Tokyo.*

The Canadian Embassy  
7-3-38 Akasaka, Minato-ku  
Tokyo 107, Japan

Cable: CANADIAN TOKYO  
Tel: (011-81-3) 408-2101/8  
Telex: (Destination code 72) 22218  
(DOMCAN J22218)  
Fax: (G3 System) 03-479-5320

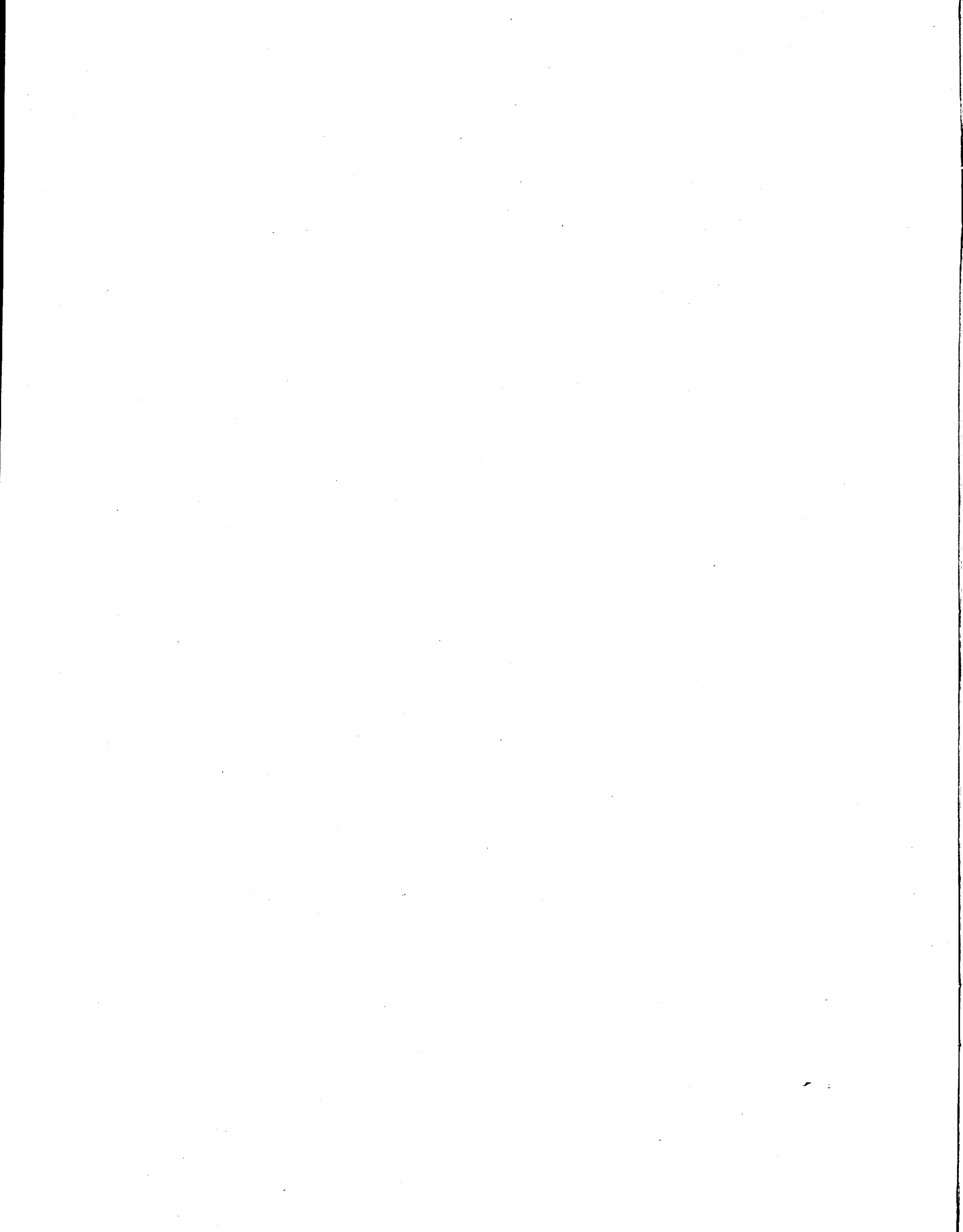


## Table of Contents

	Page
List of Tables	5
1 Introduction	7
2 Market Characteristics	7
3 The Japanese Milling Industry	7
4 Canadian versus Japanese Production Costs	8
5 Domestic Production in Japan	8
6 Imports of Bakery Mixes	8
7 Tariff Classification	9
8 Packaging	9
9 Pricing	9
10 Food Regulations	9
11 Major Japanese Importers	10
12 Japanese Bakery Industry Association — Member List	11
13 Japanese Governmental and Trade Organizations	13
14 Canadian Contacts for Exporters to Japan	13

## List of Tables

	Page
1. Cost Comparison of Basic Ingredients	8
2. Imports of Bakery Mixes	9



## 1 Introduction

The Japanese market for imported bread, biscuit and cake mix products has expanded rapidly over the past six years and is expected to continue to grow in 1990. From virtually nil in 1983, the volume of imports of these products in 1988 reached approximately 78 750 metric tons, valued at C\$50 million, of which about 8 300 metric tons were of Canadian origin, according to Japanese statistics. This report will outline the market opportunity which exists in Japan for these bakery mix products.

## 2 Market Characteristics

There are hundreds of commercial bakeries in Japan, producing a wide range of bread, cookie and cake products. Over the years, large commercial bakeries have developed close relationships with their flour suppliers, some of which have installed mixing equipment to produce ready-to-use bakery mixes, eliminating the need to prepare such mixes on-site in the bakeries.

The smaller bakeries tend to organize into associations which may offer additional opportunities for containerised bakery mix sales.

Individual companies often have their own unique specifications for mixes which prescribe gluten and ash content of the flour component, sugar content, skim milk powder, salt, etc. according to the specific requirements and type of the end product.

The market for bread products in Japan has been very stable in recent years and is not showing much growth, apart from one to two per cent per year due to population growth. Bakeries are continuously striving to improve their cost efficiency and by using imported bakery mixes they can save considerably.

## 3 The Japanese Milling Industry

Japan has some 200 flour mills which operate at about 60 per cent capacity to process 6 million metric tons of wheat annually. The four largest milling companies (Nisshin, Nippon, Showa and Nitto) account for some 65 per cent of Japanese flour production. Most of the milling wheat is imported from Canada, the U.S. and Australia.

Japanese wheat production amounts to less than 1 million metric tons annually and is inferior to imported wheat in terms of milling and baking quality. However, Japanese flour mills are required to purchase this wheat at approximately C\$1 800 per metric ton, which is about six times the current world price. All imported wheat is purchased by the Japanese Food Agency at the world price (around C\$300 per metric ton) and resold to Japanese millers at approximately C\$800 per metric ton. The Food Agency utilizes the profit in part to subsidize Japanese wheat and rice producers through government price supports. The overall result is that Japanese-produced flour prices are significantly higher than world flour prices and while flour imports are controlled by the Food Agency (and effectively prohibited), imports of bread, biscuit and cake mixes are allowed, provided that the wheat flour content of these preparations does not exceed 85 per cent by weight. This offers an excellent opportunity for the Canadian flour milling industry to export these mixes to Japan in competition with locally produced mixes and those from other countries including South Korea, the U.S. and Australia.



## 4 Canadian versus Japanese Production Costs

It is useful to compare the approximate costs of preparing a typical bread mix in Canada and in Japan, using local wholesale prices (expressed in \$C/metric ton) for wheat flour, sugar and skim milk powder.

Table 1

Cost Comparison of Basic Ingredients

Ingredient	Prices/Metric Ton	
	Canadian	Japanese
Wheat flour (84% of mix)	\$ 416	\$1 385
Sugar (14% of mix)	\$ 786	\$1 433
Skim milk powder (2% of mix)	\$3 050	\$4 677
Cost of identical mix	\$ 520	\$1 458

To the cost of the Canadian mix it is necessary to add about \$100/metric ton for container freight to Japan plus approximately 25 per cent duty, to arrive at a final c.i.f. duty-paid price of about \$800 per metric ton, versus \$1 458 for a comparable Japanese product.

## 5 Domestic Production in Japan

Japanese flour production is approximately 4 million metric tons annually, and virtually all is used domestically. After sugar, milk powder and other ingredients are added, the total production of wheat flour mixes reaches about 4.5 million metric tons per year. Therefore, while the 1988 level of imports at 78 750 metric tons amounted to only about 2 per cent of domestic production, it was sufficient for Japanese millers to demand from the Japanese Food Agency reductions both in the re-sale price of imported wheat and in the amount of

high-priced, inferior-quality Japanese wheat which must be utilized by Japanese mills. The response of the Food Agency was to reduce the re-sale price of wheat by 6 per cent for 1989. However, this did not greatly assist the very small Japanese flour mills which produce as little as one metric ton of flour per day. These small operations are highly vulnerable to price competition from the imported bakery mix products, and the most vociferous opponents of such imports.

## 6 Imports of Bakery Mixes

As previously noted, imports of imported mixes have increased very quickly because of the attractive pricing compared with domestic-origin products. Table 2 shows the steady increase in imports of these mixes by country since 1987.

South Korea is the leading supplier of bakery mixes to Japan due to highly competitive pricing, the capability to provide freshly milled products, close collaboration and technical co-operation with Japanese customers etc. The Japanese market is very price-competitive and technical servicing (meeting product specifications, packaging and delivery requirements) is extremely important.

**Table 2****Imports of Bakery Mixes**

Country	1987		1988		Jan.-Aug. 1989	
	Volume (tonne)	Value (¥ million)	Volume (tonne)	Value (¥ million)	Volume (tonne)	Value (¥ million)
South Korea	7 890	552	31 784	2 168	28 968	2 110
U.S.	7 068	534	21 275	1 500	19 115	1 587
Australia	4 181	336	11 473	937	7 025	645
Canada	914	68	8 179	617	5 706	475
Singapore	1 022	129	3 448	231	2 835	196
Other Countries	2 175	519	2 587	405	2 039	364
Total	23 250	2 138	78 746	5 858	65 688	5 377

Source: *Japan Exports and Imports, Japan Tariff Association.*

**7 Tariff Classification**

Bakery mixes are charged duty at either 24 per cent or 28 per cent, depending on sugar content. In retail containers of less than 500 g, the duty is 16 per cent.

**8 Packaging**

Japanese commercial bakeries prefer to receive imported mixes in 20 or 25 kg bags, in containers. Bulk containerized shipments have not been successful to date because of quality problems identified when products were tested on arrival in Japan. In particular, there is a potential problem of components segregating during shipment so that when the product is sampled, the flour content in bulk shipments tests over 85 per cent, which would make the product ineligible for import as a bakery mix. Therefore, bagged shipment in containers remains the preferred shipping method for all types of imported bakery mixes.

**9 Pricing**

Potential Canadian suppliers are asked to submit samples of mixes formulated to the Japanese customers' requirements, prior to any price negotiations. If there are no technical problems with the samples, then price negotiations can commence, usually involving a trading company and/or Japanese agent who will arrange freight, customs clearance, food safety inspection, port storage etc.

**10 Food Regulations**

All food products entering Japan are subject to inspection under the Food Sanitation Law. Product samples are tested on arrival in Japan at the importer's expense. For bakery mixes, it is essential that the flour content be less than 85 per cent, otherwise the product will be refused entry, as flour imports are not generally permitted under the Japanese Food Agency's Food Management Law.

## 11 Major Japanese Importers

Following is a list of current or potential Japanese importers of bakery mixes:

### **Marubeni Corporation**

1-4-2 Ohtemachi  
Chiyoda-ku, Tokyo 100  
Fax: 03-282-4241

### **C. Itoh & Co. Ltd.**

2-5-1 Kita-Aoyama  
Minato-ku, Tokyo 107  
Fax: 03-497-6059

### **Mitsui & Co.**

1-2-1 Ohtemachi,  
Chiyoda-ku, Tokyo 100  
Fax: 03-285-9819

### **Dah Chong Hong, Tokyo**

3-12-6 Roppongi  
Minato-ku, Tokyo 106  
Fax: 03-586-8393

### **The Seiyu Ltd.**

c/o Sunshine 60 Bldg.  
3-1-1 Higashi Ikebukuro  
Toshima-ku, Tokyo 170  
Fax: 03-982-3221

### **Kanegafuchi Kagaku Kogyo Co. Ltd.**

c/o Akasaka Centre Bldg.  
1-3-12 Moto Akasaka  
Minato-ku, Tokyo  
Fax: 03-479-9612

### **Nisshin Trading Co. Ltd.**

No. 13-14, Hatchobori 4-chome  
Chuo-ku, Tokyo  
Fax: 03-555-9158

### **Kaneka Co. Ltd.**

1-3-12 Moto Akasaka  
Minato-ku, Tokyo 107  
Fax: 03-479-9596

### **Morinaga Seika Ltd.**

5-33-1 Minato-ku, Shiba  
Tokyo 108  
Fax: 03-456-1809

### **Cosmo Trading Co. Ltd.**

Stohku Bldg. Honmachi 3F  
42-1, 2-chome, Minami-Kyutaromachi,  
Higashi-ku, Osaka  
Fax: 06-266-9435

### **Yuasa Funashoku Co. Ltd.**

3-13-3 Miyamoto  
Funabashi-shi 273  
Fax: 0474-33-1211

### **Fuso Trading Co. Ltd.**

Kotobuki Bldg. 2-10-5  
Tsukiji, Chuo-ku, Tokyo  
Fax: 03-542-0598

### **Yoshikawa Corp.**

78, 2-chome, Uenomachi  
Naka-ku, Yokohama  
Fax: 045-623-0116

### **The Daiei Inc.**

2-4-1 Shiba-Koen  
Minato-ku, Tokyo 105  
Fax: 433-9449

### **Torigoe Seifun**

(Torigoe Flour Milling Co. Ltd.)  
6-8-8 Hakozaiki Futo  
Higashi-ku, Fukuoka-shi  
Fax: 092-651-7478

### **Shinyoh Shokuryo**

116 Fukahama-cho  
Higashi Nada-ku  
Kobe-shi  
Fax: 078-412-0017

### **Taimei Food K.K.**

1064-1 Enmei-cho  
Kashihara-shi  
Osaka 582  
Fax: 0729-77-3350

**Arai Shoji Co. Ltd.**  
c/o Kyodo Bldg. Shin-nakamichi 4F  
1-3-2 Honcho, Nihonbashi  
Chuo-ku, Tokyo  
Fax: 03-243-1505

**Shin-Ei Co. Ltd.**  
77-1 Kyomachi  
Chuo-ku, Kobe-shi  
Fax: 078-332-0217

**Kao Corp.**  
Research Centre  
20 Oh-aza Higashi Fukashiba  
Kamisu-cho, Kashima-gun  
Ibaraki-ken  
Fax: 0299-92-3504

## 12 Japanese Bakery Industry Association

### Member List

**Akebono Pan**  
1-64 Tenjin-cho  
Kodaira-shi, Tokyo 187  
Mr. K. Hisatsugu  
Tel: 0423-41-2471  
Fax: 0423-42-7064

**Arome**  
2-23 Ikejiri  
Itani-shi, Hyogo-ken 664  
Mr. Y. Asayama  
Tel: 0727-81-8081  
Fax: 0727-79-0266

**Ito Seipan**  
1-22-9 Kamezawacho  
Sumida-ku, Tokyo 130  
Mr. S. Suzuki  
Tel: 03-623-1364  
Fax: 03-621-4669

**Eikido**  
265-1 Nakanohara  
Oh-aza Kita Nagai  
Miyoshi-mashi, Irima-gun  
Saitama-ken  
Mr. T. Kitagawa  
Tel: 0492-58-2111  
Fax: 0492-59-0444

**Okano Shokuhin Sangyo**  
391 Kokubunji  
Mikunino-machi  
Himeji-shi, Hyogo-ken 671-02  
Mr. N. Okano  
Tel: 0792-52-0391  
Fax: 0792-52-0396

**Okayama Kimura-Ya**  
3-15-6 Omote-cho  
Okayama-shi 700  
Mr. H. Kajitani  
Tel: 0862-25-3131  
Fax: 0862-25-0366

**Kimuraya Sohonten**  
4-5-7 Ginza  
Chuo-ku, Tokyo 104  
Mr. I. Kimura  
Tel: 03-561-0368  
Fax: 561-9374

**Kinki Shokuhin Kogyo**  
2-5-3 Higashi Ikejiri-cho  
Nagata-ku, Kobe-shi  
Mr. M. Ikeno  
Tel: 078-671-7772  
Fax: 078-651-4037

**Kudo Pan**  
121 Aza Kataoka  
Ooaza Oono, Aomori-shi 030  
Mr. I. Kudo  
Tel: 0177-76-1111  
Fax: 0177-74-2534

**Kobeya**  
2-16-14 Hoshin  
Higashi Yodogawa-ku, Osaka 533  
Mr. T. Kiriya  
Tel: 06-329-1231  
Fax: 06-329-1251

**Seikodo Seipan**  
8 Minami Kawabe-cho  
Higashi 9-jo  
Minami-ku, Kyoto-shi 601  
Mr. T. Torii  
Tel: 075-681-0151  
Fax: 075-681-8757

**Shikishima Seipan**

1-28 Shirakabe  
Higashi-ku, Nagoya-shi 461-01  
Mr. K. Morita  
Tel: 052-951-6111  
Fax: 052-963-4038

**Shiraishi Shokuhin Kogyo**

70-1 Dai 23 Jiwari  
Ooaza Kurokawa  
Minami-mura, Shiwa-gun  
Iwate-ken 020-04  
Mr. S. Shiraishi  
Tel: 0196-96-2111

**Shinshindo Seipan**

280 Shinkaichi  
Sayama, Kumiyama-cho  
Kuze-gun, Kyoto-fu 613  
Mr. K. Sonoda  
Tel: 0774-43-6211  
Fax: 0774-44-4765

**Daiichiya Seipan**

2-18-2 Higashi 6-go  
Oota-ku, Toyko  
Mr. R. Hosogai  
Tel: 03-738-0131  
Fax: 730-6100

**Takaki Bakery**

3-28 Fukuromachi  
Naka-ku, Hiroshima-shi 730  
Mr. S. Masuda  
Tel: 082-240-9407  
Fax: 082-240-9418

**Tokyu Foods**

1059 Mizonokuchi  
Takatsu-ku  
Kawasaki-shi, Kanagawa-ken  
Mr. T. Akiyama  
Tel: 044-833-2411  
Fax: 044-811-1382

**Nakamura**

3-26-13 Shinjuku  
Shinjuku-ku, Tokyo  
Mr. A. Miyauchi  
Tel: 03-352-6161  
Fax: 03-226-7959

**Nichiryo Seipan**

18-5-1 Higashi 1-jo  
Tsukisamu  
Toyohira-ku, Sapporo-shi 004  
Mr. S. Takeda  
Tel: 011-851-8111  
Fax: 011-852-4627

**Numazu Bakery**

420-1 Aza Minakami  
Imazawa  
Numazu-shi, Shizuoka-ken 410  
Mr. M. Sugiyama  
Tel: 0559-66-4830  
Fax: 0559-67-4406

**Hiratsuka Seipan**

3-3-1 1-bancho  
Sendai-shi 980  
Mr. C. Hiratsuka  
Tel: 0222-25-4101  
Fax: 022-223-1914

**Fuji Pan**

1-50 Matsuzono-cho  
Mizuho-ku, Nagoya-shi 467  
Mr. M. Funabashi  
Tel: 052-831-5151  
Fax: 052-834-2955

**Fujiya**

1-2-14 Ebisu Nishi  
Naniwa-ku, Osaka-shi 556  
Mr. S. Nobata  
Tel: 06-632-2281  
Fax: 06-647-8823

**Meiji Pan**

1-2-36 Kawagishi Toda-shi  
Saitama-ken 335  
Mr. E. Sugimoto  
Tel: 0484-42-0653  
Fax: 0484-31-8144

**Yamazaki Seipan**

3-2-4 Iwamoto-cho  
Chiyoda-ku, Tokyo 101  
Mr. N. Iijima  
Tel: 03-864-3111  
Fax: 03-861-1280

**Yuasa Funashoku**

3-10-3 Miyamoto Funabashi-shi  
Chiba-ken  
Mr. K. Yamano  
Tel: 0474-33-1213  
Fax: 0474-33-1211

**Ryoyu Fukuoka**  
1-7-1 Asahigaoka  
Onojo-shi, Fukuoka-ken 816  
Mr. T. Fukushima  
Tel: 092-596-2111  
Fax: 092-595-0430

**Roba Pan**  
Minami 5-1  
7-chome, Hondori  
Shiraishi-ku, Sapporo-shi 003  
Mr. T. Ishigami  
Tel: 011-861-8131  
Fax: 011-861-8310

## 13 Japanese Governmental and Trade Organizations

### Governmental

**Ministry of Health and Welfare**  
1-2-2 Kasumigaseki  
Chiyoda-ku, Tokyo 100  
Tel: 503-1711

**Food Agency, Ministry of Agriculture,  
Forestry and Fisheries**  
1-2-1 Kasumigaseki  
Chiyoda-ku, Tokyo 100  
Tel: 03-502-8111

### Trade

**Japan Bakery Industry Association**  
c/o Seifun Kaikan  
15-6 Nihonbashi Kabuto-cho  
Chuo-ku, Tokyo 103  
Tel: 03-667-1976

**All-Japan Baking Co-op. Association**  
5-18-4 Ueno  
Taito-ku, Tokyo  
Tel: 03-832-6008

## 14 Canadian Contacts for Exporters to Japan

### External Affairs and International Trade Canada

Japan Trade Development Division (PNJ)  
Asia Pacific North Bureau  
External Affairs and International Trade Canada  
Lester B. Pearson Building  
125 Sussex Drive  
Ottawa, Ontario  
K1A 0G2  
Tel: (613) 995-1281  
Telex: 053-3745  
Fax: (613) 996-4309

### International Trade Centres

**British Columbia**  
International Trade Centre  
P.O. Box 11610  
900 - 650 West Georgia Street  
Scotia Tower  
Vancouver, British Columbia  
V6B 5H8  
Tel: (604) 666-1444  
Telex: 0451191  
Fax: (604) 666-8330

**Alberta**  
International Trade Centre  
Canada Place  
Suite 540  
9700 Jasper Avenue  
Edmonton, Alberta  
T5J 4C3  
Tel: (403) 495-2944  
Telex: 0372762  
Fax: (403) 495-4507

International Trade Centre  
Suite 1100  
510 - 5th Street Southwest  
Calgary, Alberta  
T2P 3S2  
Tel: (403) 292-6660  
Fax: (403) 292-4578

**Saskatchewan**

International Trade Centre  
6th Floor  
105 - 21st Street East  
Saskatoon, Saskatchewan  
S7K 0B3  
Tel: (306) 975-5925  
Telex: 0742742  
Fax: (306) 975-5334

**Manitoba**

International Trade Centre  
9th Floor  
330 Portage Avenue  
P.O. Box 981  
Winnipeg, Manitoba  
R3C 2V2  
Tel: (204) 983-8036  
Telex: 0757624  
Fax: (204) 983-2187

**Ontario**

International Trade Centre  
4th Floor  
Dominion Public Building  
1 Front Street West  
Toronto, Ontario  
M5J 1A4  
Tel: (416) 973-5053  
Telex: 06524378  
Fax: (416) 973-8161

**Quebec**

International Trade Centre  
Stock Exchange Tower  
800 Victoria Square  
Room 3800  
P.O. Box 247  
Montreal, Quebec  
H4Z 1E8  
Tel: (514) 283-8185  
Telex: 05560768  
Fax: (514) 283-3302

**New Brunswick**

International Trade Centre  
Assumption Place  
770 Main Street  
P.O. Box 1210  
Moncton, New Brunswick  
E1C 8P9  
Tel: (506) 857-6452  
Telex: 0142200  
Fax: (506) 857-6429

**Nova Scotia**

International Trade Centre  
1496 Lower Water Street  
P.O. Box 940, Station M  
Halifax, Nova Scotia  
B3J 2V9  
Tel: (902) 426-7540  
Telex: 01922525  
Fax: (902) 426-2624

**Prince Edward Island**

International Trade Centre  
Confederation Court Mall  
134 Kent Street, Suite 400  
P.O. Box 1115  
Charlottetown, P.E.I.  
C1A 7M8  
Tel: (902) 566-7400  
Telex: 01444129  
Fax: (902) 566-7450

**Newfoundland and Labrador**

International Trade Centre  
90 O'Leary Avenue  
P.O. Box 8950  
St. John's, Newfoundland  
A1B 3R9  
Tel: (709) 772-5511  
Telex: 0164749  
Fax: (709) 772-2373

**Industry, Science and Technology Canada****Business Centre**

Industry, Science and Technology Canada  
235 Queen Street  
Ottawa, Ontario  
K1A 0H5  
Tel: (613) 995-5771

**Northwest Territories**

Industry, Science and Technology Canada  
Precambrian Building  
P.O. Bag 6100  
Yellowknife, Northwest Territories  
X1A 2R3  
Tel: (403) 920-8578  
Fax: (403) 873-6228  
AES: (403) 920-2618

**Yukon**

Industry, Science and Technology Canada  
108 Lambert Street  
Suite 301  
Whitehorse, Yukon  
Y1A 1Z2  
Tel: (403) 668-4655  
Telex: 0142200  
Fax: (403) 668-5003

PERSPECTIVES  
D'EXPORTATION  
AU

# JAPON

LE MARCHÉ  
DES PRÉPARATIONS  
POUR BOULANGERIE  
ET PÂTISSERIE

Affaires extérieures et  
Commerce extérieur Canada

Canada



LIBRARY E / BIBLIOTHEQUE A E



3 5036 20000901 0

DOCS

CA1 EA435 90E02 EXF

The bakery mix market

43254601



60984 81800

# LE MARCHÉ DES PRÉPARATIONS POUR BOULANGERIE ET PÂTISSERIE

*préparé pour*

la Direction de l'expansion du commerce avec  
le Japon  
Affaires extérieures et Commerce extérieur Canada

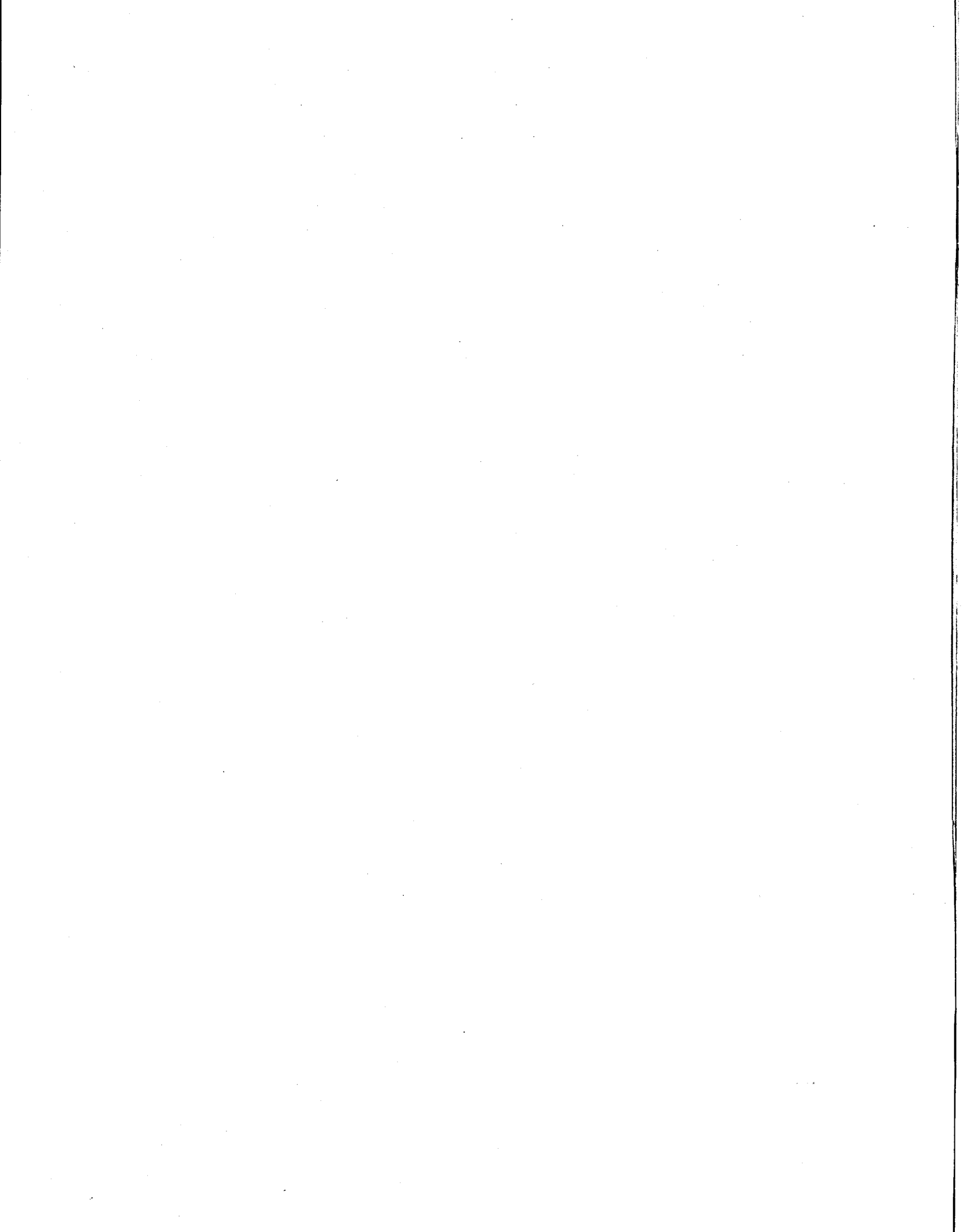
1990

パンコク



Affaires extérieures et  
Commerce extérieur Canada

External Affairs and  
International Trade Canada



## Préface

Les exportateurs canadiens découvrent le nouveau visage du Japon. Les compagnies qui ont travaillé à percer des marchés japonais particuliers enregistrent des résultats extrêmement positifs. Leur succès témoigne des changements importants qu'a subis récemment l'ensemble du marché japonais.

Vers 1985, grâce à une appréciation marquée du yen et à une ouverture sans précédent du régime d'importation allant de pair avec une politique de stimulation du marché intérieur, la compétitivité des biens canadiens au Japon s'est de beaucoup accrue. Des débouchés existent maintenant dans des secteurs autrefois fermés aux fournisseurs étrangers.

Cette série d'études intitulée *Perspectives d'exportation au Japon* est publiée par Affaires extérieures et Commerce extérieur Canada afin d'aider les exportateurs canadiens à saisir les nouvelles possibilités qu'offre le marché japonais. Ces études déterminent les marchés clés où la capacité de production canadienne existe et où la demande japonaise est croissante. Elles comportent, entre autres, des profils sectoriels incluant des détails précis sur les caractéristiques techniques des marchés, des exemples du succès qu'ont connu les compagnies canadiennes au Japon ainsi qu'une bibliographie de documents pertinents et une liste de contacts clés.

Ces études constituent non seulement des guides pour les exportateurs canadiens, mais aussi la base d'un effort tripartite de promotion et de mise en marché des produits canadiens de la part des associations industrielles, des compagnies canadiennes et du gouvernement canadien. Cette série d'études fut élaborée en consultation avec l'organisme japonais JETRO et avec l'appui du ministère japonais du Commerce extérieur et de l'Industrie.

La présente étude porte sur les exigences techniques du marché japonais des préparations pour boulangerie et pâtisserie et elle trace l'évolution prévisible de ce marché.

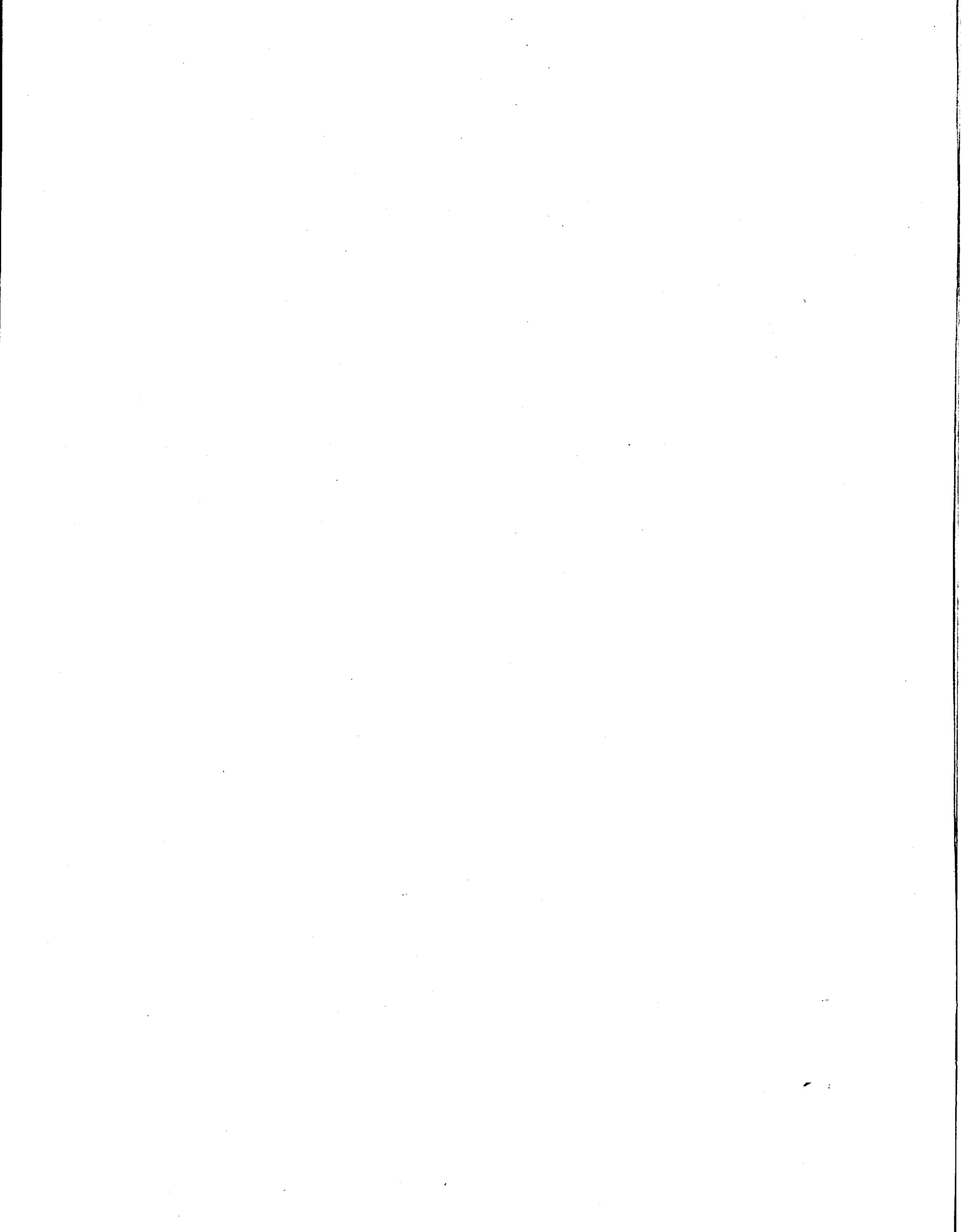
Pour plus d'informations, veuillez communiquer avec la :

Direction de l'expansion du commerce avec le Japon (PNJ)  
Affaires extérieures et commerce extérieur Canada  
125, promenade Sussex  
Ottawa (Ontario) K1A 0G2  
Téléphone : (613) 995-1281  
Télex: 053-3745  
Télécopieur : (613) 996-4309

*L'apport de l'ambassade du Canada au Japon à cette série d'études de marchés a été important. Pour obtenir de l'aide ou de plus amples renseignements, prière de communiquer avec elle à l'adresse suivante :*

Ambassade du Canada  
7-3-38 Akasaka, Minato-ku  
Tokyo 107 (Japon)

Adresse télégraphique : CANADIAN TOKYO  
Télex : (72) 22218 (DOMCAN J22218)  
Télécopieur : (système G3) 03-479-5320  
Téléphone : (011-81-3) 408-2101/8

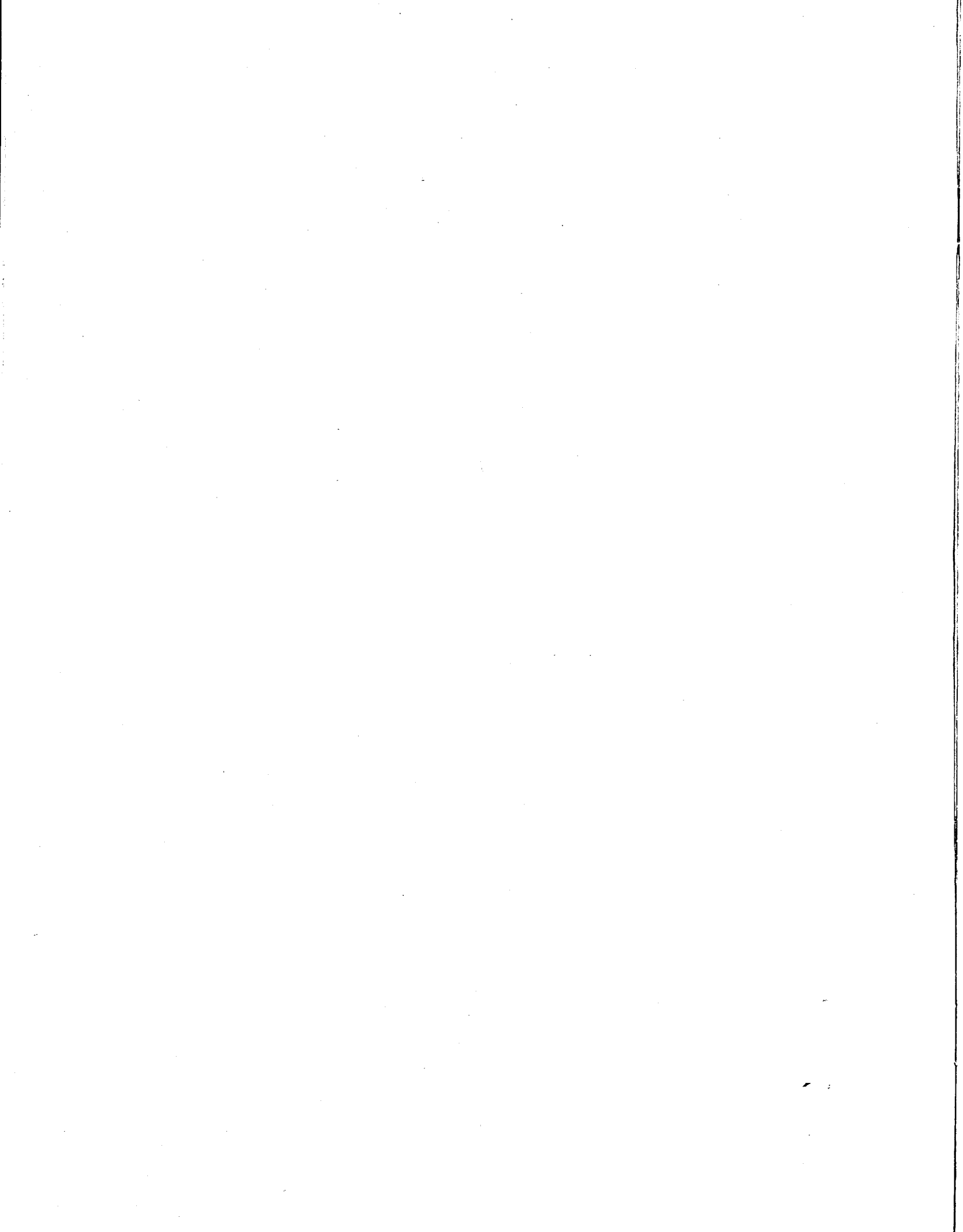


## Table des matières

	Page
Liste des tableaux	5
1 Introduction	7
2 Les caractéristiques du marché	7
3 L'industrie japonaise de la mouture	7
4 La comparaison entre les coûts de production japonais et canadiens	8
5 La production japonaise	8
6 Les importations de préparations pour boulangerie et pâtisserie	8
7 La classification des tarifs douaniers	9
8 L'emballage	9
9 La fixation des prix	9
10 Les règlements relatifs aux denrées alimentaires	9
11 Les principaux importateurs japonais	10
12 L'Association japonaise de l'industrie de la boulangerie	11
13 Les organismes gouvernementaux et associations commerciales au Japon	13
14 Les adresses utiles au Canada	13

## Liste des tableaux

	Page
1. Comparaison du coût des ingrédients	8
2. Importations de préparations pour boulangerie et pâtisserie	9



## 1 Introduction

Les importations japonaises de préparations pour boulangerie et pâtisserie se sont rapidement accrues au cours des six dernières années et ce rythme s'est maintenu en 1990. Selon des statistiques japonaises, de presque nul qu'il était en 1983, le volume des importations de ces produits alimentaires atteignait, en 1988, quelque 78 750 tonnes métriques, évaluées à 50 millions de dollars canadiens, dont près de 8 300 tonnes métriques provenaient du Canada. Le présent rapport brosse un tableau des perspectives qu'offre le marché japonais pour les préparations pour boulangerie et pâtisserie.

## 2 Les caractéristiques du marché

Il existe au Japon des centaines d'entreprises spécialisées dans la fabrication à grande échelle de pain, de biscuits et de gâteaux. Au cours des ans, les grandes boulangeries ont développé des liens étroits avec leurs fournisseurs de farine, dont certains se sont dotés de mélangeurs capables de produire des préparations toutes faites, ce qui évite aux boulangeries d'avoir à s'équiper en conséquence.

Les boulangeries de moindre importance ont tendance à se regrouper en associations susceptibles d'offrir des débouchés additionnels pour les préparations vendues par conteneurs.

Prises individuellement, les boulangeries japonaises ont souvent des exigences spécifiques en ce qui a trait à la teneur en gluten et en cendres de la farine, ainsi qu'à la teneur en sucre, en lait écrémé en poudre, en sel, etc., des préparations, selon les fins auxquelles elles sont destinées.

Au cours des dernières années, le marché japonais des produits de boulangerie s'est caractérisé par sa très grande stabilité. C'est à peine si on constate une progression annuelle de 1 ou 2 p. 100 occasionnée par la croissance de la population. Comme les boulangeries s'efforcent constamment d'améliorer leur rentabilité, le meilleur moyen pour elles de réaliser des économies substantielles consiste à s'approvisionner sur le marché des importations.

## 3 L'industrie japonaise de la mouture

Au Japon, quelque 200 minoteries transforment chaque année six millions de tonnes métriques de blé en fonctionnant à environ 60 p. 100 de leur capacité. Les quatre principales minoteries (Nisshin, Nippon, Showa et Nitto) accaparent toutefois près de 65 p. 100 de cette production. La majeure partie du blé de mouture est importée du Canada, des États-Unis et de l'Australie. La production japonaise de blé s'élève à moins de 1 million de tonnes métriques par an, sans compter que la qualité du blé japonais destiné à la mouture et à la cuisson est inférieure à celle du blé importé. Les minoteries japonaises ont toutefois l'obligation d'utiliser le blé du pays, qu'elles paient environ 1 800 \$ la tonne métrique, soit près de six fois le prix actuel des marchés internationaux. L'Office japonais des aliments achète tout le blé importé au prix international (environ 300 dollars canadiens la tonne métrique) et le revend quelque 800 dollars canadiens la tonne métrique aux minoteries du pays. Les profits permettent au gouvernement de soutenir les prix en subventionnant, par le biais de l'Office, les producteurs japonais de blé et de riz. La farine produite au Japon coûte, par conséquent, beaucoup plus cher que la farine vendue sur les marchés internationaux. Toutefois, même si l'Office contrôle (et va, en fait, jusqu'à interdire) les importations de farine, il autorise l'importation de préparations pour boulangerie et pâtisserie, pourvu que la teneur en farine de blé de ces préparations ne dépasse pas 85 p. 100 de leur poids total. Cette autorisation constitue une excellente occasion pour l'industrie canadienne de la mouture d'exporter de telles préparations vers le Japon et d'entrer ainsi en concurrence avec les entreprises japonaises aussi bien que sud-coréennes, américaines et australiennes, spécialisées dans la production de ces préparations.



## 4 La comparaison entre les coûts de production japonais et canadiens

Il est opportun de comparer les coûts japonais et canadiens approximatifs, reliés à la production d'une préparation pour boulangerie type et basés sur les prix de gros (exprimés en dollars canadiens par tonne métrique) de la farine, du sucre et du lait écrémé en poudre.

Tableau 1

Comparaison du coût des ingrédients

Ingrédient	Prix/tonne métrique	
	Canada	Japon
Farine de blé (84 % de la préparation)	416 \$	1 385 \$
Sucre (14 % de la préparation)	786 \$	1 433 \$
Lait écrémé en poudre (2 % de la préparation)	3 050 \$	4 677 \$
Coût (pour la même préparation)	520 \$	1 458 \$

Il faut ajouter, au coût de la préparation canadienne, à peu près 100 \$ par tonne métrique en frais de transport par conteneur jusqu'au Japon, et environ 25 p. 100 de frais de douane, ce qui donne un prix approximatif (tous frais compris) de 800 \$ par tonne métrique, comparativement à 1 458 \$ dans le cas d'une préparation japonaise identique.

## 5 La production japonaise

Le Japon produit environ 4 millions de tonnes métriques de farine par année et pratiquement toute cette production est absorbée par le marché intérieur. Si on ajoute le sucre, le lait en poudre et les autres ingrédients, la production totale des préparations à base de farine s'élève annuellement à quelque 4,5 millions de tonnes métriques. Le niveau des importations atteignait 78 750 tonnes métriques en 1988, soit à peine 2 p. 100 de la production locale. Cela amena les minotiers japonais à réclamer de l'Office japonais des aliments une baisse à la fois du prix de revente du blé importé et des quotas de blé japonais (coûteux et de qualité inférieure) qui leur sont imposés. En réponse, l'Office a accepté de diminuer le prix de revente du blé de 6 p. 100 en 1989. Cette mesure ne sera toutefois guère utile aux meuneries japonaises qui produisent à peine 1 tonne métrique de farine par jour. Ces petites entreprises ne sont nullement préparées à faire face aux prix concurrentiels des préparations importées, ce qui explique leur opposition farouche à de telles importations.

## 6 Les importations de préparations pour boulangerie et pâtisserie

À cause des prix intéressants des préparations importées (par comparaison, comme nous venons de le voir, avec les prix des préparations japonaises), les importations à ce chapitre n'ont cessé de croître à un rythme extrêmement rapide. Le tableau suivant illustre cette croissance depuis 1987 pour chaque pays impliqué.

À cause notamment de ses prix très compétitifs, de sa capacité de livrer des produits frais moulus, de son étroite collaboration avec ses clients japonais et du soutien technique qu'elle leur apporte, la Corée du Sud est le chef de file des pays fournisseurs de préparations pour boulangerie et pâtisserie du Japon. Le marché japonais étant très concurrentiel, les services techniques offerts (respect des spécifications en matière de produit, de conditionnement et de livraison) y constituent un atout majeur.

**Tableau 2**

**Importations de préparations pour boulangerie et pâtisserie**

Pays	1987		1988		Janvier-Août 1989	
	Volume (tonnes)	Valeur (millions ¥)	Volume (tonnes)	Valeur (millions ¥)	Volume (tonnes)	Valeur (millions ¥)
Corée du Sud	7 890	552	31 784	2 168	28 968	2 110
États-Unis	7 068	534	21 275	1 500	19 115	1 587
Australie	4 181	336	11 473	937	7 025	645
Canada	914	68	8 179	617	5 706	475
Singapour	1 022	129	3 448	231	2 835	196
Autres pays	2 175	519	2 587	405	2 039	364
Total	23 250	2 138	78 746	5 858	65 688	5 377

Source : *Exportations et importations japonaises, Association douanière du Japon.*

## 7 La classification des tarifs douaniers

Les préparations pour boulangerie et pâtisserie sont soumises à des droits de douane de 24 ou de 28 p. 100, selon leur teneur en sucre. Lorsque ces préparations sont acheminées en contenants de moins de 500 g destinés à la vente au détail, les droits de douane s'élèvent à 16 p. 100.

## 8 L'emballage

Les boulangeries japonaises préfèrent recevoir les préparations importées en sacs de 20 ou 25 kilos disposés dans des conteneurs. Les préparations en vrac dans les conteneurs n'ont pas été couronnées de succès jusqu'à présent, des tests à l'arrivée ayant permis de déceler qu'elles avaient subi des avaries. Leurs ingrédients se sépareraient en cours de route, de sorte qu'au moment du prélèvement des échantillons, la teneur en farine dépasserait 85 p. 100, empêchant ainsi l'importation du produit à titre de préparation pour boulangerie et pâtisserie. Il est donc préférable d'expédier ces diverses préparations par sacs disposés dans des conteneurs.

## 9 La fixation des prix

Avant même le début des négociations sur les prix, les éventuels fournisseurs canadiens devront soumettre des échantillons de préparations élaborées selon les spécifications des clients japonais. Les négociations pourront commencer si aucune difficulté technique ne se présente. Une société de négoce ou un agent japonais y participera et verra à régler les questions de transport, de dédouanement, de contrôle alimentaire, d'entreposage, etc.

## 10 Les règlements relatifs aux denrées alimentaires

Toutes les denrées alimentaires introduites au Japon doivent être inspectées dans le cadre de la Loi sur l'hygiène alimentaire. Des échantillons de chaque produit sont testés aux frais de l'importateur dès leur arrivée au Japon. Il est essentiel, dans le cas des préparations pour boulangerie et pâtisserie, que leur teneur en farine ne dépasse pas 85 p. 100. Dans le cas contraire, le produit serait refusé, la Loi sur l'administration des aliments de l'Office japonais des aliments interdisant habituellement les importations de farine.

## 11 Les principaux importateurs japonais

Voici une liste à jour d'éventuels importateurs japonais de préparations pour boulangerie et pâtisserie.

### **Marubeni Corporation**

1-4-2 Ohtemachi  
Chiyoda-ku, Tokyo 100  
Télécopieur : 03-282-4241

### **C. Itoh & Co. Ltd.**

2-5-1 Kita-Aoyama  
Minato-ku, Tokyo 107  
Télécopieur : 03-497-6059

### **Mitsui & Co.**

1-2-1 Ohtemachi,  
Chiyoda-ku, Tokyo 100  
Télécopieur : 03-285-9819

### **Dah Chong Hong, Tokyo**

3-12-6 Roppongi  
Minato-ku, Tokyo 106  
Télécopieur : 03-586-8393

### **The Seiyu Ltd.**

a/s Sunshine 60 Bldg.  
3-1-1 Higashi Ikebukuro  
Toshima-ku, Tokyo 170  
Télécopieur : 03-982-3221

### **Kanegafuchi Kagaku Kogyo Co. Ltd.**

a/s Akasaka Centre Bldg.  
1-3-12 Moto Akasaka  
Minato-ku, Tokyo  
Télécopieur : 03-479-9612

### **Nisshin Trading Co. Ltd.**

N° 13-14, Hatchobori 4-chome  
Chuo-ku, Tokyo  
Télécopieur : 03-555-9158

### **Kaneka Co. Ltd.**

1-3-12 Moto Akasaka  
Minato-ku, Tokyo 107  
Télécopieur : 03-479-9596

### **Morinaga Seika Ltd.**

5-33-1 Minato-ku, Shiba  
Tokyo 108  
Télécopieur : 03-456-1809

### **Cosmo Trading Co. Ltd.**

Stohku Bldg. Honmachi 3F  
42-1, 2-chome, Minami-Kyutaromachi  
Higashi-ku, Osaka  
Télécopieur : 06-266-9435

### **Yuasa Funashoku Co. Ltd.**

3-13-3 Miyamoto  
Funabashi-shi 273  
Télécopieur : 0474-33-1211

### **Fuso Trading Co. Ltd.**

Kotobuki Bldg. 2-10-5  
Tsukiji, Chuo-ku, Tokyo  
Télécopieur : 03-542-0598

### **Yoshikawa Corp.**

78, 2-chome, Uenomachi  
Naka-ku, Yokohama  
Télécopieur : 045-623-0116

### **The Daiei Inc.**

2-4-1 Shiba-Koen  
Minato-ku, Tokyo 105  
Télécopieur : 433-9449

### **Torigoe Seifun**

(Torigoe Flour Milling Co. Ltd.)  
6-8-8 Hakozaki Futo  
Higashi-ku, Fukuoka-shi  
Télécopieur : 092-651-7478

### **Shinyoh Shokuryo**

116 Fukahama-cho  
Higashi Nada-ku  
Kobe-shi  
Télécopieur : 078-412-0017

### **Taimai Food K.K.**

1064-1 Enmei-cho  
Kashihara-shi  
Osaka 582  
Télécopieur : 0729-77-3350

**Arai Shoji Co. Ltd.**  
a/s Kyodo Bldg. Shin-nakamichi 4F  
1-3-2 Honcho, Nihonbashi  
Chuo-ku, Tokyo  
Télécopieur : 03-243-1505

**Shin-Ei Co. Ltd.**  
77-1 Kyomachi  
Chuo-ku, Kobe-shi  
Télécopieur : 078-332-0217

**Kao Corp.**  
Centre de recherches  
20 Oh-aza Higashi Fukashiba  
Kamisu-cho, Kashima-gun  
Ibaraki-ken  
Télécopieur : 0299-92-3504

## 12 L'Association japonaise de l'industrie de la boulangerie

### Liste des membres

**Akebono Pan**  
1-64 Tenjin-cho  
Kodaira-shi, Tokyo 187  
M. K. Hisatsugu  
Téléphone : 0423-41-2471  
Télécopieur : 0423-42-7064

**Arome**  
2-23 Ikejiri  
Itani-shi, Hyogo-ken 664  
M. Y. Asayama  
Téléphone : 0727-81-8081  
Télécopieur : 0727-79-0266

**Ito Seipan**  
1-22-9 Kamezawacho  
Sumida-ku, Tokyo 130  
M. S. Suzuki  
Téléphone : 03-623-1364  
Télécopieur : 03-621-4669

**Eikido**  
265-1 Nakanohara  
Oh-aza Kita Nagai  
Miyoshi-mashi, Irima-gun  
Saitama-ken  
M. T. Kitagawa  
Téléphone : 0492-58-2111  
Télécopieur : 0492-59-0444

**Okano Shokuhin Sangyo**  
391 Kokubunji  
Mikunino-machi  
Himeji-shi, Hyogo-ken 671-02  
M. N. Okano  
Téléphone : 0792-52-0391  
Télécopieur : 0792-52-0396

**Okayama Kimura-Ya**  
3-15-6 Omote-cho  
Okayama-shi 700  
M. H. Kajitani  
Téléphone : 0862-25-3131  
Télécopieur : 0862-25-0366

**Kimuraya Sohonten**  
4-5-7 Ginza  
Chuo-ku, Tokyo 104  
M. I. Kimura  
Téléphone : 03-561-0368  
Télécopieur : 561-9374

**Kinki Shokuhin Kogyo**  
2-5-3 Higashi Ikejiri-cho  
Nagata-ku, Kobe-shi  
M. M. Ikeno  
Téléphone : 078-671-7772  
Télécopieur : 078-651-4037

**Kudo Pan**  
121 Aza Kataoka  
Ooaza Oono, Aomori-shi 030  
M. I. Kudo  
Téléphone : 0177-76-1111  
Télécopieur : 0177-74-2534

**Kobeya**  
2-16-14 Hoshin  
Higashi Yodogawa-ku, Osaka 533  
M. T. Kiriya  
Téléphone : 06-329-1231  
Télécopieur : 06-329-1251

**Seikodo Seipan**  
8 Minami Kawabe-cho  
Higashi 9-jo  
Minami-ku, Kyoto-shi 601  
M. T. Torii  
Téléphone : 075-681-0151  
Télécopieur : 075-681-8757

**Shikishima Seipan**

1-28 Shirakabe  
Higashi-ku, Nagoya-shi 461-01  
M. K. Morita  
Téléphone : 052-951-6111  
Télécopieur : 052-963-4038

**Shiraishi Shokuhin Kogyo**

70-1 Dai 23 Jiwari  
Ooaza Kurokawa  
Minami-mura, Shiwa-gun  
Iwate-ken 020-04  
M. S. Shiraishi  
Téléphone : 0196-96-2111

**Shinshindo Seipan**

280 Shinkaichi  
Sayama, Kumiyama-cho  
Kuze-gun, Kyoto-fu 613  
M. K. Sonoda  
Téléphone : 0774-43-6211  
Télécopieur : 0774-44-4765

**Daichiya Seipan**

2-18-2 Higashi 6-go  
Oota-ku, Toyko  
M. R. Hosogai  
Téléphone : 03-738-0131  
Télécopieur : 730-6100

**Takaki Bakery**

3-28 Fukuromachi  
Naka-ku, Hiroshima-shi 730  
M. S. Masuda  
Téléphone : 082-240-9407  
Télécopieur : 082-240-9418

**Tokyu Foods**

1059 Mizonokuchi  
Takatsu-ku  
Kawasaki-shi, Kanagawa-ken  
M. T. Akiyama  
Téléphone : 044-833-2411  
Télécopieur : 044-811-1382

**Nakamura**

3-26-13 Shinjuku  
Shinjuku-ku, Tokyo  
M. A. Miyauchi  
Téléphone : 03-352-6161  
Télécopieur : 03-226-7959

**Nichiryō Seipan**

18-5-1 Higashi 1-jo  
Tsukisamu  
Toyohira-ku, Sapporo-shi 004  
M. S. Takeda  
Téléphone : 011-851-8111  
Télécopieur : 011-852-4627

**Numazu Bakery**

420-1 Aza Minakami  
Imazawa  
Numazu-shi, Shizuoka-ken 410  
M. M. Sugiyama  
Téléphone : 0559-66-4830  
Télécopieur : 0559-67-4406

**Hiratsuka Seipan**

3-3-1 1-bancho  
Sendai-shi 980  
M. C. Hiratsuka  
Téléphone : 0222-25-4101  
Télécopieur : 022-223-1914

**Fuji Pan**

1-50 Matsuzono-cho  
Mizuho-ku, Nagoya-shi 467  
M. M. Funabashi  
Téléphone : 052-831-5151  
Télécopieur : 052-834-2955

**Fujiya**

1-2-14 Ebisu Nishi  
Naniwa-ku, Osaka-shi 556  
M. S. Nobata  
Téléphone : 06-632-2281  
Télécopieur : 06-647-8823

**Meiji Pan**

1-2-36 Kawagishi Toda-shi  
Saitama-ken 335  
M. E. Sugimoto  
Téléphone : 0484-42-0653  
Télécopieur : 0484-31-8144

**Yamazaki Seipan**

3-2-4 Iwamoto-cho  
Chiyoda-ku, Tokyo 101  
M. N. Iijima  
Téléphone : 03-864-3111  
Télécopieur : 03-861-1280

**Yuasa Funashoku**

3-10-3 Miyamoto Funabashi-shi  
Chiba-ken  
M. K. Yamano  
Téléphone : 0474-33-1213  
Télécopieur : 0474-33-1211

**Ryoyu Fukuoka**

1-7-1 Asahigaoka  
 Oonojo-shi, Fukuoka-ken 816  
 M. T. Fukushima  
 Téléphone : 092-596-2111  
 Télécopieur : 092-595-0430

**Roba Pan**

Minami 5-1  
 7-chome, Hondori  
 Shiraishi-ku, Sapporo-shi 003  
 M. T. Ishigami  
 Téléphone : 011-861-8131  
 Télécopieur : 011-861-8310

### 13 Les organismes gouvernementaux et associations commerciales au Japon

**Organismes gouvernementaux****Ministère de la Santé et du Bien-être social**

1-2-2 Kasumigaseki  
 Chiyoda-ku, Tokyo 100  
 Téléphone : 503-1711

**Office des aliments  
Ministère de l'Agriculture, des Forêts et des Pêches**

1-2-1 Kasumigaseki  
 Chiyoda-ku, Tokyo 100  
 Téléphone : 03-502-8111

**Associations commerciales****Association japonaise de l'industrie de la boulangerie**

a/s Seifun Kaikan  
 15-6 Nihonbashi Kabuto-cho  
 Chuo-ku, Tokyo 103  
 Tel: 03-667-1976

**Association panjaponaise des coopératives de boulangeries**

5-18-4 Ueno  
 Taito-ku, Tokyo  
 Téléphone : 03-832-6008

### 14 Les adresses utiles au Canada

**Affaires extérieures et Commerce extérieur Canada**

Direction de l'expansion du commerce avec le Japon  
 Direction générale de l'Asie et du Pacifique Nord  
 Affaires extérieures et Commerce extérieur Canada  
 Immeuble Lester B. Pearson  
 125, promenade Sussex  
 Ottawa (Ontario)  
 K1A 0G2  
 Téléphone : (613) 995-1281  
 Télex : 0533745  
 Télécopieur : (613) 996-4309

**Centres du commerce international****Alberta**

Centre du commerce international  
 Canada Place  
 Suite 540  
 9700, Jasper Avenue  
 Edmonton (Alberta)  
 T5J 4C3  
 Téléphone : (403) 495-2944  
 Télex : 0372762  
 Télécopieur : (403) 495-4507

Centre du commerce international  
 Suite 1100  
 510 - 5th Street Southwest  
 Calgary (Alberta)  
 T2P 3S2  
 Téléphone : (403) 292-6660  
 Télécopieur : (403) 292-4578

**Colombie-Britannique**

Centre du commerce international  
 P.O. Box 11610  
 900 - 650 West Georgia Street  
 Scotia Tower  
 Vancouver (Colombie-Britannique)  
 V6B 5H8  
 Téléphone : (604) 666-1444  
 Télex : 0451191  
 Télécopieur : (604) 666-8330

**Île-du-Prince-Édouard**

Centre du commerce international  
 Confederation Court Mall  
 134 Kent Street, Suite 400  
 P.O. Box 115  
 Charlottetown (Île-du-Prince-Édouard)  
 C1A 7M8  
 Téléphone : (902) 566-7400  
 Télex : 01444129  
 Télécopieur : (9902) 566-7450

**Manitoba**

Centre du commerce international  
9th floor  
330 Portage Avenue  
P.O. Box 981  
Winnipeg (Manitoba)  
R3C 2V2  
Téléphone : (204) 983-8036  
Télex : 0757624  
Télécopieur : (204) 983-2187

**Nouveau-Brunswick**

Centre du commerce international  
Place Assomption  
770, rue Main  
C.P. 1210  
Moncton (Nouveau-Brunswick)  
E1C 8P9  
Téléphone : (506) 857-6452  
Télex : 0142200  
Télécopieur : (506) 857-6429

**Nouvelle-Écosse**

Centre du commerce international  
1496 Lower Water Street  
P.O. Box 940, Station M  
Halifax (Nouvelle-Écosse)  
B3J 2V9  
Téléphone : (902) 426-7540  
Télex : 01922525  
Télécopieur : (902) 426-2624

**Ontario**

Centre du commerce international  
4th Floor  
Dominion Public Building  
1 Front Street West  
Toronto (Ontario)  
M5J 1A4  
Téléphone : (416) 973-5053  
Télex : 06524378  
Télécopieur : (416) 973-8161

**Québec**

Centre du commerce international  
Tour de la Bourse  
800, place Victoria  
Bureau 3800  
C.P. 247  
Montréal (Québec)  
H4Z 1E8  
Téléphone : (514) 283-8185  
Télex : 05560768  
Télécopieur : (514) 283-3302

**Saskatchewan**

Centre du commerce international  
6th Floor  
105 - 21st Street East  
Saskatoon (Saskatchewan)  
S7K 0B3  
Téléphone : (306) 975-5925  
Télex : 0742742  
Télécopieur : (306) 975-5334

**Terre-Neuve et Labrador**

Centre du commerce international  
9th Floor  
90 O'Leary Avenue  
P.O. Box 8950  
St. John's (Terre-Neuve)  
A1B 3R9  
Téléphone : (709) 772-5511  
Télex : 0164749  
Télécopieur : (709) 772-2373

**Industrie, Sciences et Technologie Canada****Administration centrale**

Industrie, Sciences et Technologie Canada (ISIC)  
235, rue Queen  
Ottawa (Ontario)  
K1A 0H5  
Téléphone : (613) 995-5771

**Territoires du Nord-Ouest**

Industrie, Sciences et Technologie Canada  
Precambrian Building  
P.O. Box 6100  
Yellowknife (Territoires du Nord-Ouest)  
X1A 2R3  
Téléphone : (403) 920-8578  
Télécopieur : (403) 873-6228  
AES: (403) 920-2618

**Yukon**

Industrie, Sciences et Technologie Canada  
108 Lambert Street  
Suite 301  
Whitehorse (Yukon)  
Y1A 1Z2  
Téléphone : (403) 668-4655  
Télex : 0142200  
Télécopieur : (403) 668-5003