

Technical and Bibliographic Notes / Notes techniques et bibliographiques

The Institute has attempted to obtain the best original copy available for filming. Features of this copy which may be bibliographically unique, which may alter any of the images in the reproduction, or which may significantly change the usual method of filming, are checked below.

L'Institut a microfilmé le meilleur exemplaire qu'il lui a été possible de se procurer. Les détails de cet exemplaire qui sont peut-être uniques du point de vue bibliographique, qui peuvent modifier une image reproduite, ou qui peuvent exiger une modification dans la méthode normale de filmage sont indiqués ci-dessous.

Coloured covers/  
Couverture de couleur

Coloured pages/  
Pages de couleur

Covers damaged/  
Couverture endommagée

Pages damaged/  
Pages endommagées

Covers restored and/or laminated/  
Couverture restaurée et/ou pelliculée

Pages restored and/or laminated/  
Pages restaurées et/ou pelliculées

Cover title missing/  
Le titre de couverture manque

Pages discoloured, stained or foxed/  
Pages décolorées, tachetées or piquées

Coloured maps/  
Cartes géographiques en couleur

Pages detached/  
Pages détachées

Coloured ink (i.e. other than blue or black)/  
Encre de couleur (i.e. autre que bleue ou noire)

Showthrough/  
Transparence

Coloured plates and/or illustrations/  
Planches et/ou illustrations en couleur

Quality of print varies/  
Qualité inégale de l'impression

Bound with other material/  
Relié avec d'autres documents

Continuous pagination/  
Pagination continue

Tight binding may cause shadows or distortion along interior margin/  
La reliure serrée peut causer de l'ombre ou de la distorsion le long de la marge intérieure

Includes index(es)/  
Comprend un (des) index

Title on header taken from:/  
Le titre de l'en-tête provient:

Blank leaves added during restoration may appear within the text. Whenever possible, these have been omitted from filming/  
Il se peut que certaines pages blanches ajoutées lors d'une restauration apparaissent dans le texte, mais, lorsque cela était possible, ces pages n'ont pas été filmées.

Title page of issue/  
Page de titre de la livraison

Caption of issue/  
Titre de départ de la livraison

Masthead/  
Générique (périodiques) de la livraison

Additional comments:/  
Commentaires supplémentaires:

This item is filmed at the reduction ratio checked below/  
Ce document est filmé au taux de réduction indiqué ci-dessous.

10X	12X	14X	16X	18X	20X	22X	24X	26X	28X	30X	32X
										✓	

# SEMAINE COMMERCIALE

Bibliothèque de Parlement 15 avr 6

ASSURANCE

MARCHÉS: FINANCE INDUSTRIE

ORGANE DES INTÉRÊTS COMMERCIAUX DE QUÉBEC

VOL. V—3e année. No 4.

QUÉBEC, VENDREDI, 11 SEPTEMBRE 1896

PRIX D'ABONNEMENT: \$2.00

ULRIC BARTHE, *Rédacteur-en-chef.*

L. E. THOMPSON, *Administrateur.*

## A. R. PRUNEAU

& Cie

IMPORTATEURS DE  
Charbons de toutes sortes

— ET —

Matériaux de Construction

Ciments Portland et Canadien  
Plâtre pour enduits et engrais  
Tuyaux en grès, écossais et canadiens  
Tuiles pour parquets et manteaux de cheminée

Briques en tous genres  
Briques à feu  
Terre à feu, etc.

HAUTE NOUVEAUTE :

BRIQUE vitrifiée pour pavages  
OISEAUX en métal nouveau modèle pour briquetiers,  
ROCK WALL PLASTER.

Bureau, Cour et Quai: 90 Rue Dalhousie.

## JOHN FISHER, SON & CO.

MANUFACTURIERS &  
IMPORTATEURS DE  
SERGES, TWEEDS ET  
FOURNITURES POUR  
TAILLEURS.....

442 & 444 Rue St-Jacques  
MONTREAL

Bureau de Québec :

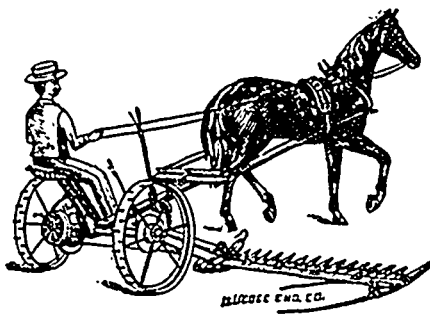
101 et 103 rue St-Pierre.

GEO. LAMOTHE, *Agent*

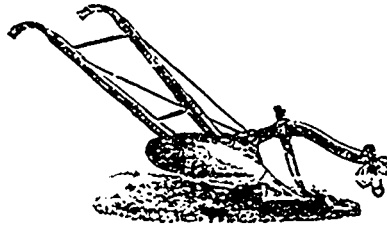
JOHN FISHER & SONS

Huddersfield, Ang  
Glasgow, Ecosse.

Londres, Ang.  
Belfast, Irlande.

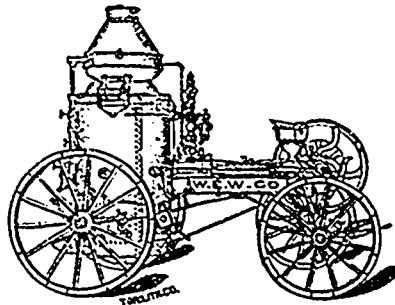


Faucheuses,  
Rateaux,  
Moissonneuses,  
Moissonneuses-Lieuses



CHARRUES EN ACIER

De la plus haute Qualité.



ENGINS & CHAUDIERES

Et toutes sortes de Machineries pour travailler les bois. Si vous voulez sauver du temps et de l'argent, adressez-vous ici avant d'aller ailleurs. Nos machines sont de la plus haute qualité et sont vendues avec garanties complètes.

W. A. ROSS, 78 rue St-Paul

Représentant

FROST & WOOD, Smiths Falls, Ont.  
WATEROUS ENGINE WORKS Co., Brant

TELEPHONE 327.

## BOSWELL & RO

## ANCHOR ★ ★ BREWERY

Les plus fines BIERES :

ALE Bière blonde

PORTER Bière brune

et LAGER

Bureaux, Brasserie et Entrepot  
refrigéré :

96 à 110 Rue Saint-Vallier

## A. C. PICARD ★

Manufacturier de....

## BOITES en... Carton

Nouvelle installation :

518-520 Rue St-VALLIER

M. Picard vient de transférer son industrie de la rue Arago à la rue St-Vallier, dans un local plus vaste.

Il pourra conséquemment doubler sa production.

Spécialité: Boîtes pour bijoutiers  
Pharmaciens, etc.

# M<sup>c</sup>CALL, SHEHYN & C<sup>ie</sup> BARBADES

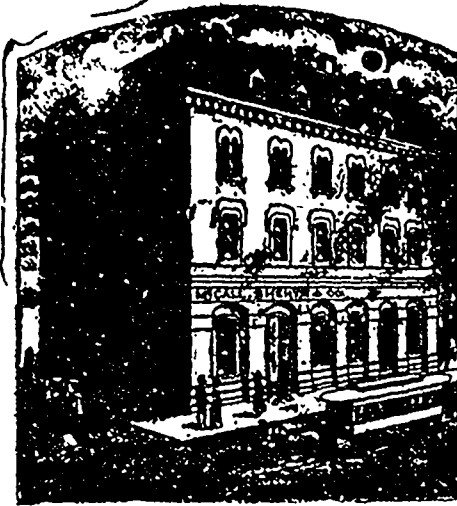
IMPORTATEURS DE MARCHANDISES  
ANGLAISES,  
FRANÇAISES,  
ALÉMANDES et  
AMÉRICAINES

Constamment en main un assortiment  
considérable d'effets canadiens provenant  
des meilleures fabriques du pays, viz :

TWEEDS CANADIENS,  
COTONNADES de  
tous genres, Etc.

AUSSI—A chaque saison, un grand choix  
dans les articles suivants : Chapeaux de  
paille et de feutre pour Messieurs et pour  
Dames, Fleurs artificielles, Rubans, Dentel-  
les, Parasols et articles de fantaisie. Leur  
assortiment dans ces différents genres est  
très varié et très complet.

**52 RUE ST-PIERRE**  
QUEBEC



.....EN DECHARGEMENT

Btine. "PEERLESS"

738 TONNES  
49 TIERCES  
37 QUARTS

Mélasses de  
Barbades

Qualité extra  
Récolte du printemps  
NAZ. TURCOTTE & C<sup>ie</sup>,  
QUEBEC.

## MELASSE...

Nouvelle récolte de la "Nouvelle-Orléans"  
Mélasses de Barbades.  
Raisins de la Californie.  
Thés de "Chine" et du "Japon."  
Spécialité : Tabac en feuilles.  
Vins et Liqueurs des mieux choisis.  
Un lot de vin de Bordeaux à \$2.25 la caisse.

**N. RIOUX & C<sup>ie</sup>,**

162 & 164 RUE ST-PAUL, Quebec.

NOUVEAUX ARRIVAGES.....

**MELASSE** de Barbades  
PREMIER CHOIX

« NOUVELLE RECOLTE

Mélasses de NOUVELLE ORLÉANS  
STE-CROIX  
TRINIDAD

Sirap "Golden" en ½ quart.

Les plus bas prix du marché

**LANGLOIS & PARADIS, - Quebec.**

**THIBAUDEAU FRERES & C<sup>ie</sup>.**

Importateurs et marchands en gros de

MARCHANDISES SECHES

Anglaises, Etrangères et Canadiennes

Nos. 41 et 43 rue Dalhousie

**QUEBEC.**

Branches: Thibaudau, Bros & Co, Montréal  
Thibaudau, Bros & Co, Londres, E. C., Angl.

**Bauvreau, Belleau & C<sup>ie</sup>**

Importateurs et Marchands en Gros de

**Marchandises Sèches**

Anglaises, Américaines et Canadiennes

Coin des rues

**ST-PIERRE, ST-ANTOINE**

et **SAULT-AU-MATELOT**

**Quebec**

**LIMES ET RAPES "BEAVER"**

(Marque garantie)



Fabriquées par la  
"BEAVER FILE WORKS Co  
(Fabrique de limes "Castor")

LÉVIS, QUÉBEC

Demandez le catalogue de nos prix.

**VANDRY & MATTE.**

PLUMBERIE HYGIENIQUE  
VENTILATION  
FERBLANTIER A EAU CHAUDE  
ETC.  
CHAUFFAGE A AIR CHAUD  
ET A  
LA VAPEUR

COIN DES RUES  
ST-JEAN ET D'YOUVILLE  
TELEPHONE 809

CLAIRAGE  
AUGES  
A LA  
ELECTRICITE  
SONNERIES, ETC.

**QUEBEC.**

**Jos. Amyot & Frere** Importation directe de  
**NOUVEAUTÉS**  
Européennes,  
Américaines et  
Canadiennes.

45 Rue Dalhousie et  
20 Rue Union, Basse-Ville

**Quebec.**

**Assortiment complet en**

Chapeaux feutre, Plumes, Fleurs, Rubans, Satins, Velvetines, L'en-  
telles de toutes sortes, Brogeries, Point à voiles, Mousselines, etc.

Fournitures d'habillement, Articles de toilette pour hommes, fem-  
mes et enfants, Articles de fumeurs, de pêche, Bijouteries, Tapisseries,  
Coutellerie, Etc.

Assortiment complet de Pièces Pyrotechniques, Pétards, Lanternes, Pavillons, etc.  
Spécialités venant directement du Japon et de la Chine.

**Nouveautés pour les Fêtes :**

Boîtes Fantaisie, Jouets, Offres spéciales et grandes nouveautés.

Dans quelques jours nos voyageurs vous visiteront avec nos échantillons de  
**CHAPEAUX** pour le printemps de 1897.

**JOBIN & ROCHETTE**

Manufacturiers de **CHAUSSURES** et marchands de **CLAUQUES**  
MARQUE JACQUES-CARTIER

Fabrique : Coin des rues Colomb et Voltigeur, St. Roch

Succursale : Coin des rues ST-PIERRE et SOUS-LE-FORT

A la dernière Exposition Provinciale tenue à Québec, MM. Jobin & Rochette ont remporté  
la médaille d'or offerte par l'honorable Jos. Shehyn, député de Québec-Est à la Législature.

# CHAPEAUX POUR LE PRINTEMPS 1897

‡ ‡ Agent de gros au Canada des célèbres fabricants suivants ‡ ‡

D'ANGLETERRE :

W. WILKINSON & Cie,  
HENRY CARTER,

GORDON BENNETT & Cie,  
JOHN WHITE & Cie,

QUALITÉ, GENRE et FINI insurpassables

**◆ Z. PAQUET ◆**

7 Place Victoria,  
MONTREAL.

165-171 Rue St-Joseph,  
QUEBEC.

— LA —

## "Semaine Commerciale"

9 RUE ST-ANTOINE Téléphone 744.

ABONNEMENT A

### "LA SEMAINE COMMERCIALE"

Par année.....\$2.00  
Pour 6 mois..... 1.00

Pas d'abonnement pour moins de 6 mois.  
Les avis de refus d'abonnement,—il en sera de même des avis de changement d'adresse,—ne viendront que s'ils sont adressés directement au bureau du Journal, par écrit ou autrement.

Tout abonnement est considéré comme renouvelé faute d'avis contraire 15 jours avant l'expiration.

TARIF DES ANNONCES

1ère insertion..... 10c. la ligne  
Insertions subséquentes..... 8c.

MESURE AGATE

Atelier Typographique de

### "LA SEMAINE COMMERCIALE"

ATTENTION ET PROMPTITUDE

Caractères neufs et variés

Presses Modernes. . . .

Impressions en tous genres, Ouvrages de goût, Papeterie de commerce, Formules de loi, Factums, Affiches et Cartes en couleurs,

Exécutés aux meilleures conditions

Spécialité:

Papeterie imprimée pour Beurrieres et Fromageries.

Attention particulière pour commandes par la poste, adressées BOITE 232.

Téléphone 744.

## AUX ABONNES

Prière de consulter le coupon d'adresse sur la première page du journal. La date inscrite en regard de votre nom indique jusqu'où votre abonnement est payé. Evitez-nous, s.v.p., des frais de correspondance inutile, et renouvelez votre abonnement à l'échéance.

BARTHE & THOMPSON.

QUÉBEC, VENDREDI, 11 Septembre 1896

Nous venons de recevoir quelques exemplaires du Bulletin No 21 de la Station Expérimentale Agricole de l'Arizona, traitant du Cannigre.

Nous les tenons à la disposition des tanneurs de Québec, qui y trouveront une description complète, avec illustrations, de la célèbre plante tannique.

x

La Société St-Jean-Baptiste de Québec doit se réunir la semaine prochaine pour faire ses élections annuelles, et il sera question, croyons-nous, de préparer de longue main les voies d'une manifestation pompeuse à l'inauguration du monument de Champlain.

Nous en sommes tout-à-fait. La Société fait bien de réserver ses magnificences pour des occasions comme celles-là, qui échappent à la banalité.

x

Parceque nous avons réussi à amener ici une compagnie d'assurance indépendante du "combine", il ne faut pas croire que nous considérons notre tâche accomplie.

Nous continuerons à plaider la cause des assurés, et ceux-ci seront toujours bienvenus à nous apporter de nouvelles informations et à nous honorer de leurs conseils sur les moyens à prendre pour amener une réduction de tarif sur toute la ligne. La question d'une assurance mutuelle comme il en existe une à Montréal est toujours sur le tapis.

x

La presse n'est admise qu'aux assemblées générales de la Chambre de Commerce. Le Conseil de direction, qui se

réunit toutes les semaines, siège à huis-clos. Il en résulte que le public n'est pas au courant de délibérations qui l'intéressent au plus haut degré. Aussi la Chambre de Commerce tombe-t-elle dans l'insignifiance, et n'excite-t-elle qu'un médiocre intérêt en dehors de son cercle étroit. La preuve est le grand nombre de membres, une soixantaine, croyons-nous, qu'elle a perdu depuis un an. Dernièrement encore, deux autres membres ont envoyé leur démission.

Si la Chambre de Commerce consulte son propre intérêt, elle devra tenir davantage à la publicité et cessera de s'isoler ainsi du mouvement de l'opinion publique.

x

Mercredi aux Communes, M. Choquette, M. P., a posé l'interpellation suivante :

"Le gouvernement serait-il disposé à aider d'une manière substantielle toutes personnes ou compagnie qui entreprendraient de construire un pont sur le St-Laurent à Québec ?"

L'hon. M. Laurier a répondu que "lorsqu'une personne ou une compagnie responsable exposerait au gouvernement qu'elle est prête à entreprendre un tel projet, le gouvernement donnerait considération à l'affaire, en vue de déterminer jusqu'à quel point l'entreprise recevrait une assistance matérielle."

Nous ne voyons dans cette réponse aucune insinuation malveillante contre l'ancienne compagnie, comme le disait hier le "Chronicle"; on n'insulte pas ce qui n'existe plus. Au contraire, nous y voyons une invitation engageante à l'esprit d'initiative de nos concitoyens.

## L'ELECTRIQUE ASSURÉ

Un mouvement que nous sommes heureux de constater, c'est celui qui se fait cette semaine à Québec pour assurer la construction de l'Electrique avec du capital québécois. Dès mercredi, la liste de souscription au capital-actions portait déjà la signature de cinq de nos principaux concitoyens pour \$20,000 chacun, et d'autres souscriptions du même montant étaient attendues. M. Badger, gérant de la Compagnie Electrique de Montmorency, qui était chargé de prélever les souscriptions, nous a dit que le capital nécessaire pour la construction et l'équipement de l'Electrique était de \$400,000, et qu'il espérait le voir promptement souscrit. En effet, il faut espérer que tous ceux qui ont du capital s'empresseront de souscrire ; car ce sera l'un des meilleurs stocks du pays.

Il ne s'agit pas d'un antagonisme au projet Beemer ; au contraire, celui-ci transfère volontairement ses franchises à la nouvelle compagnie.

Celle-ci se propose de pousser rondement les choses. Dès lundi prochain, elle mettra à l'œuvre le nombre d'hommes nécessaire pour que l'installation de la voie ferrée se fasse d'ici à quelques semaines. C'est son intention d'équiper et mettre en opération la section de la Basse-Ville à la Barrière St-Valier dès cet automne, et de faire circuler ses voitures tout l'hiver.

Il n'y a pas de doute que cette activité énergique ne fasse tomber les derniers mauvais vouloirs. Tous les citoyens devront prêter main forte au projet et en assurer le succès, et nous espérons que la Compagnie de tramway actuelle comprendra qu'elle a tout intérêt à s'y associer.

Les actionnaires de cette Compagnie devraient faire entendre raison à leurs directeurs, qui demandent jusqu'à 300 p. c. pour leur stock. Cette obstination peut être fatale aux actionnaires, qui se réveilleront un beau matin avec des parts qui ne vaudront plus rien.

## Charles E. Roy

MARCHAND ET IMPORTATEUR DE CUIRS

413, 415, 417 RUE ST-VALLIER, ST-ROCH  
QUEBEC

SPÉCIALITÉ:—Cuir à semelle Spanish, Eagle Penctang, Bracebridge, Slaughter, Cuir Rouge, Cuir à Harnais, Veau Français S. U. Lyon, Bals & Fils, et M. M. et D., Kid Elastique.

— AUSSI —

Jobber en chaussures.

Un assortiment d'Empeignes importées et toutes espèces de Fouritures pour chaussures.

CORRESPONDANCE SOLLICITEE

## QUESTION DE PRÉSENCE

A l'heure qu'il est, l'opinion publique à Québec est partagée entre deux grosses questions : la ligne rapide et le pont.

Laquelle des deux doit passer devant ? Nous devons dire quo de part et d'autre l'on donne d'excellentes raisons, dont la réfutation exigerait plus de présences de l'avenir que n'en possèdent le commun des hommes. Les calculs des plus habiles sont si souvent déjoués !

Nous n'entreprendrons donc pas de trancher la question au mérite, comme on dit au Palais. Mais tout le débat nous paraît rouler sur une question d'opportunité : le terminus de la ligne rapide sera-t-il à Québec ou à Montréal ? Nous avons déjà constaté que les soumissions demandées l'hiver dernier comportaient un terminus d'été à Québec, avec faculté de pousser jusqu'à Montréal. Des steamers d'une vitesse de 20 nœuds à l'heure peuvent-ils être construits de manière à ne pas tirer plus d'eau que les paquebots actuels ? Ou encore sera-t-il impossible de creuser suffisamment le lit du lac St-Pierre pour leur permettre d'y passer sans danger ? Là est toute la question.

Il y a certains faits qu'il est bon de garder en mémoire. En 1841, le lit du Lac St-Pierre n'avait qu'une profondeur de 11 pieds ; aujourd'hui on l'a creusé à 27½ pieds, et ce travail a coûté entre 3 et 4 millions de piastres. Combien coûtera une profondeur additionnelle de 2½ pieds, et Montréal n'aurait-elle pas les ressources nécessaires pour atteindre cet objet ?

D'autre part, le pays est appelé à se saigner de \$750,000 par an pour les steamers rapides, ce qui pendant dix ans donne un total de \$7,500,000, représentant un capital de 19 millions de piastres. Le coût d'un pont à Québec n'est que de 5 millions. Québec doit-il insister sur l'une et l'autre dépense à la fois, ou laquelle doit-il sacrifier, s'il a le choix ?

Tout le monde admettra que, si le terminus des steamers rapides n'est pas garanti à notre port, tout notre intérêt pour cette affaire cesse du coup.

Une autre question d'opportunité se présente. Le gouvernement du Dominion a changé de mains, et les idées ont changé aussi. La nouvelle administration ne tient évidemment pas à un service transatlantique de plus de 18 nœuds à l'heure ; d'autre part, elle paraît disposée à aider à la construction de notre pont.

Prenant les choses telles qu'elles sont, en gens pratiques, nous croyons que la ville et le district de Québec devraient concentrer tous leurs efforts sur le point le plus réalisable, au lieu de les dissémi-

ner sur des objets qui peuvent se nuire l'un à l'autre.

Nous avons les meilleures raisons de croire qu'il ne tient qu'aux citoyens de Québec de voir l'affaire du pont entrer immédiatement dans la phase de l'exécution. Le Parlement fédéral a déclaré, par statut, que la construction d'un pont à Québec est un ouvrage à l'avantage général du Dominion ; et le même statut constituait une compagnie qui se chargerait de pousser l'entreprise. La compagnie n'a pas marché ; c'est ce qu'il faut reprendre maintenant. Avec le cautionnement du gouvernement, une compagnie trouverait aisément les fonds nécessaires ; les courtiers des prêteurs d'argent se disputeraient ses débentures à 3½ et peut être à 3 p. c. plus l'amortissement.

Ce ne serait pas là une dépense sans revenu comme le creusement du chenal du St-Laurent, que la Commission du havre de Montréal a bravement entrepris et non moins bravement fait payer au Dominion quand l'ouvrage eût été fini. Le gouvernement n'aurait à payer, au pis aller, que le déficit du revenu du pont, en supposant que pour les premières années il y eût tel déficit, ce qui ne saurait durer. Mais il est plus probable que le pont paierait aisément ses dépenses et intérêts. Quand on songe qu'en 1885 il passait 1300 wagons par jour sur le pont Victoria, il n'y a pas d'exagération à compter sur le minimum de 200 par jour suffisant pour payer l'intérêt du coût du pont de Québec.

Nous citions tout à l'heure les travaux du havre de Montréal comme exemple d'entreprises locales transformées en entreprises nationales. Les précédents ne manquent pas. En 1885, le pont de St-Jean, N. B., a été construit avec l'argent avancé à titre de prêt par le gouvernement fédéral. Pourquoi les Québécois ne s'aideraient-ils pas comme les autres ? Ils ont assez d'exemples sous les yeux pour comprendre enfin qu'il faut savoir risquer.

## Chemin de fer INTERCOLONIAL

RAILS D'ACIER

Des soumissions cachetées adressées au soussigné et marquées à l'endos: "Soumission pour rails", seront reçues jusqu'au lundi 21 septembre courant, des personnes désirant acheter le tout ou partie quelconque de douze cents tonnes de rails d'acier et accessoires de seconde main et encore de service.

Les soumissionnaires devront spécifier la quantité, le prix par tonne de 2240 lbs., l'époque livrable, et la station du chemin de fer Intercolonial où ils désirent que la livraison se fasse.

Le Département ne sera pas tenu d'accepter la plus haute ni aucune des soumissions.

D. POTTINGER,

Bureau du chemin de fer Montréal, N.-B., 4 sept. 1898. Gérant-Général.

RÉPONSE A UNE OBJECTION

On entend souvent dire: A quoi bon un pont? Qu'est-ce que cela nous rapportera de voir filer les trains à notre barbe, comme font à l'heure qu'il est les steamers?

Nous nous permettrons de dire à ceux qui tiennent ce langage qu'ils ne sont guère sortis de chez eux ou du moins qu'ils n'ont guère observé. Celui qui écrit ces lignes était récemment à Sherbrooke, où il voyait à tout instant filer un train à l'est et à l'ouest, derrière et devant, dans tous les sens. Il y a là quatre lignes de chemin de fer: le Pacifique, le Grand Tronc, le Boston & Maine et le Québec Central. Il arrive et part 27 trains réguliers par jour, express et mixtes, sans compter les *freight specials*, qui sont aussi très fréquents. On ne dira pas que tout ce va-et-vient est à destination d'une ville de 10,000 âmes. C'est du trafic qui passe tout droit, allant aux Etats-Unis ou à Montréal et plus loin dans l'ouest.

Or, il y a à Sherbrooke neuf bons hôtels bien comptés, et de bonne taille, et tous font de bonnes affaires, tandis qu'à Québec, avec une population six ou sept fois plus forte, on n'en compte que quatre ou cinq. Evidemment, ce n'est pas une population de 10,000 âmes qui alimente les neuf hôtels de Sherbrooke. Ajoutons que cette petite ville progresse, qu'elle se sent moins qu'ailleurs de la crise commerciale, et qu'elle possède de vastes établissements industriels que Québec lui envoie à bon droit, car l'une de ces industries a été forcée de quitter Québec pour Sherbrooke. Chaque convoi de chemin de fer qui passe dépose des voyageurs; le personnel de ces trains, conducteurs, mécaniciens, serre-freins, chauffeurs, aiguilleurs, etc., forme à lui seul une population flottante qui consomme et dépense.

Or, à Québec, nous avons six chemins de fer qui, au minimum de trois trains par jour dans chaque direction, fournissent à l'heure qu'il est un total de 36 par jour, sans compter les trains de marchandises. Avec un pont pour traverser le fleuve, il est raisonnable de croire que ce nombre s'accroîtrait rapidement. C'est l'effet naturel de la facilité des communications. Québec ne serait plus isolée du reste de la création pendant six mois de l'année. On y viendrait facilement en toute saison, et l'hiver serait tout aussi intéressant que l'été pour nos hôtels et nos maisons de commerce. En d'autres termes, il n'y aurait pas de temps perdu, pas de morte-saison.

C'est cet emprisonnement périodique qui empêche les industries nouvelles de s'introduire ici. Pour donner une idée du tort qui en résulte, nous n'avons qu'à constater qu'il arrive souvent à Québec

Une bonne marchandise a toujours son prix et se vend aisément

La célèbre Poudre à Pâte

# Cook's Delight

Est de cette classe de marchandises.

Elle donne la plus entière satisfaction, et aux marchands et aux consommateurs.

Les ingrédients qui y entrent sont de première classe.

En vente chez tous les Epiciers de Gros.

.....NO 4 RUE BUADE.....

VICTOR LAFRANCE, Relieur

**RELIURE** de Commerce, de Comptabilité, de Publications littéraires

Spécialité de Reliures Artistiques

Prix convenables. Satisfaction assurée.

**Blanzv Pourcelle**  
GRAND PRIX  
PARIS 1889  
CACHET GRAMPON B.S.G.D.G.  
Vendant les enveloppes inviolables  
CHEZ TOUTS LES PAPIETIERS  
N° 35

**NEUVILLE BELLEAU**  
— COMPTABLE —  
S'occupe d'audit et de révision de livres, de collocation de dettes, d'achats et ventes d'actions de banques et de  
**VALEURS DE TOUTES SORTES**  
**Traites** collectées au plus bas taux dans toutes les parties du Canada et des Etats-Unis.  
Lettres de change sur New-York vendues et achetées.  
93 Rue St-Pierre - - - QUEBEC.

J. B. ROLLAND & FILS Montréal  
Seuls agents pour le Canada.

**FLEUR, GRAIN, LARD, - - POISSON**

Huile, Beurre, Sel, Saindoux, Jambons, Barley, Gruau, Fèves, Son, Gru, Moulée, etc., etc.

par **GEO. TANGUAY**,  
Bureau: 48, rue St-Paul  
Magasin: 33 & 35, 34 & 36 St-André  
Quais: rue St-André & Dalhousie

**A VENDRE**

Une excellente PRESSE LITHOGRAPHIQUE appartenant à la succession de feu G. Amyot. Cette presse est en très bon état et fonctionne à perfection. S'adresser au Col. J. B. Amyot pour le prix et les conditions de vente. La presse peut être vue et examinée au No 63 rue d'Antou

**N. RANCOUR**  
Marchand de **GLACE**  
145 et 147 RUE SCOTT  
Glace livrée à domicile, dans tous les quartiers de la ville.  
Téléphone 476.

**GRAINS DE... SEMENCE**  
Blé rouge et blanc du Manitoba  
A VOINE: Banner, Merveilleuse, Welcome semence Manitoba & Ontario  
Pois, Orge, Sarrasin, Lentilles, etc.  
Graine mil canadienne et américaine.  
TREFLE rouge, blanc alsike, Vermont, (mammoth).  
BLE-D'INDE a silos. PLATRE a terre.  
Spécialité de Grains et Graines de choix pour les Cercles Agricoles.  
**J. B. RENAUD & Cie**  
126 à 140 Rue St-Paul, QUEBEC

**Le ANCHOR WEAKNESS CURE** Spécifique contre la Dyspepsie



d'être plus éloigné de Lévis que de Mont réal. Un marchand de musique nous rapportait hier que le transport d'un piano de Québec à Lévis et les faux frais lui avaient coûté plus cher un jour d'hiver que le fret de New-York à Lévis.

Avec un pont, nos marchands sauveraient du coup les 4c. par 100 lbs. que leur coûte actuellement le transport des marchandises d'une rive à l'autre. Québec deviendrait du coup un *competing point*, un chemin passant où la libre concurrence abaisserait naturellement les tarifs. Si les incrédules veulent nous céder tout l'argent qu'ils sauveraient sur le seul transport de leurs marchandises d'une rive à l'autre, nous serons millionnaires avant dix ans.

Mais on dit encore que les compagnies de chemins de fer se gêneront d'utiliser le pont. C'est mal connaître le caractère des chemins de fer. Ils vont partout où il y a un bout de rail. Petits comme gros trouvent les moyens de passer. Allez voir tous les matins le train du Montréal et Sorrel, une ligne de 45 milles à peine, attendre son tour à St-Lambert à l'entrée du pont Victoria, qui lui coûte pourtant cher de traversée.

Avec un pont à Québec, les pèlerinages partiraient en toute saison des centres des Etats de l'Est ou des extrémités du pays, et viendraient sans transbordement s'arrêter au seuil de l'église de la Bonne Ste-Anne. Le pont ouvrirait entre le Québec Central, raccordé à l'immense réseau du Boston & Maine, et le Québec et Lac St-Jean, l'unique ligne franc nord de New-York à Roberval et Chicoutimi. Le bois, le granit, les objets les plus encombrants, seraient livrés sans transbordement à n'importe quelle station au sud du St-Laurent.

Encore une fois, ce qui nous tue ici, c'est l'hiver. L'hiver serait en quelque sorte oblitéré par le pont. Québec et Lévis, cessant d'être des impasses, verraient venir à eux de nouvelles industries, de nouveaux négoce, qui augmenteraient leur population, et par conséquent leur prospérité.

## LA NEW-YORK LIFE

La première à payer

M. David Smith, Gérant,  
Compagnie d'ass. la New-York Life,  
Québec.

Cher Monsieur,

Je désire remercier votre compagnie par votre entremise, pour le prompt paiement de la police sur la vie de mon mari, feu J. H. Bégin, le paiement ayant été effectué par chèque sur la banque de Montréal accepté au pair.

MARIE E. BEGIN.

Québec, 5 sept. 1896.

## AGRANDISSEMENT DU BASSIN DE RADOUB

Nous constatons avec satisfaction la semaine dernière que les questions particulières qui concernent le port de Québec occupaient sérieusement l'attention de notre Chambre de commerce. En effet, les dernières réunions hebdomadaires du Conseil de cette chambre ont été très importantes, à l'insu du public malheureusement, la presse n'y étant pas admise.

Lundi dernier, le président, honorable R. R. Dobell, se trouvant à Québec, le Conseil a été convoqué bien que ce fût jour de fête légale, et sous la présidence de M. Dobell a adopté une résolution dont l'importance n'échappera à personne. Il s'agit du Bassin de carénage de St-Joseph de Lévis, décidément trop exigü pour la taille des steamers qui fréquentent le St-Laurent. Le Conseil a adopté séance tenante une résolution dont on trouvera plus loin la teneur.

Nous croyons savoir que le gouvernement fédéral est disposé à envoyer ses ingénieurs faire l'examen des lieux, et sur leur rapport à faire exécuter les travaux qu'il faudra pour prolonger le bassin du côté de terre. L'exécution de cet ouvrage présente quelques difficultés non insurmontables du reste; il faudra miner dans le roc vif. Ces difficultés auraient pu être évitées dès le début si l'emplacement avait été mieux choisi, si par exemple on avait adopté le plan tracé dans le temps par notre concitoyen M. F. X. Berlinguet. Mais il est trop tard pour récriminer sur le passé. Il faut prendre les choses telles qu'elles sont, et en tirer le meilleur parti possible.

## Chemin de fer INTERCOLONIAL

A partir du 7 septembre 1896, inclusivement, les trains de ce chemin de fer circuleront quotidiennement (dimanche excepté) comme suit:

DEPARTS DE LÉVIS		Hrs.
Accommodation, sur Rivière du Loup et Campbellton		7.50
Express direct sur St-Jean, Halifax et Sydney		14.30
Accommodation sur Riv. du Loup		17.00

ARRIVÉES A LÉVIS		Hrs.
Accommodation de Riv. du Loup		3.40
Accommodation, de Campbellton et Riv. du Loup		12.00
Express de Riv. du Loup (quotidien)		12.20
Express direct de St-Jean, Halifax et Sydney (lundi excepté)		12.20

Les trains du chemin de fer Intercolonial sont chauffés par la vapeur de la locomotive et ceux qui circulent entre Halifax et Montréal via Lévis sont éclairés à l'électricité.

Tous les trains sont réglés sur l'heure East-orn Standard.

On peut obtenir les billets de passage, de même que toute information concernant la route et les taux de fret et de passagers en s'adressant à

D. R. McDONALD  
Agence pour la cité de Québec  
49 rue Dalhousie.

Bureau du chemin de fer,  
Moncton, N.-B., 8 sept. 1896.

## LE TABAC CANADIEN

(Sur demande spéciale, nous reproduisons l'article suivant, qui a déjà paru dans ces colonnes.)

M. J. M. Fortier publie dans le *Canadian Cigar & Tobacco Journal* un fort plaidoyer en faveur d'une réforme radicale du régime fiscal pour ce qui concerne le tabac. Il demande que le droit d'accise soit remplacé par un droit de douane, et que le gouvernement sauve du coup les salaires des centaines d'employés d'accise répandus par tout le pays, dont plus d'un ne prélève pas de quoi payer son salaire; ce serait de plus une économie de \$40,000 par an sur les estampilles réglementaires qu'il faut pour chaque paquet de tabac, cigares ou cigarettes, et les manufacturiers économiseraient eux-mêmes le coût d'innombrables livres de comptabilité.

"On me dira, ajoute-t-il, que le fabricant ne paie aujourd'hui les droits qu'au fur et à mesure qu'il fabrique, ce qui lui permet de marcher avec un moindre capital. Je réponds que ce système interdit à l'importateur de vendre au manufacturier un article qui a payé les droits, privilège que possèdent les importateurs en tout autre genre de commerce, et prive aussi le cultivateur du privilège de vendre son tabac en concurrence avec l'étranger; en effet, si j'apporte dans ma fabrique (où j'emploie du tabac importé) cent livres de tabac canadien, je dois payer sur ce tabac canadien le même droit que sur le tabac importé: vingt-cinq cents par livre. C'est à peu près comme si, me servant de noyer noir, bois importé, dans la construction d'une maison, et voulant y mêler un peu de pin et d'épinette du pays, j'étais forcé par le gouvernement de payer sur le pin et l'épinette domestique le même droit que sur le noyer noir importé. Voilà comment le tabac est traité dans ce Canada à nous. Du commencement à la fin, c'est une affaire de rond-de-cuir tout le temps, comme le fera voir l'exemple suivant. Je bâtis en ce moment une nouvelle manufacture, et suis obligé d'avoir quatre entrées distinctes pour les différentes branches de mon industrie. Le gouvernement ne veut pas que j'aie une seule porte; il m'en faut une pour la fabrique de cigares, une pour la fabrique de cigarettes, une pour la fabrique de tabac canadien pressé et coupé, et une pour la fabrique de cigares canadiens. Il faut de plus un personnel de trois employés de l'accise dans l'établissement. Il me faut aussi un commis pour tenir compagnie à ces messieurs, et pour faire les entrées dans quatre assortiments de livres dispendieux tenus exprès pour eux."

M. Fortier propose une échelle de droits

**"MECHANICS SUPPLY Co"**



**TUYAUX** de fer et en plomb.  
en fonte pour aqueducs.



**Fourniture d'aqueducs.**

**Fourniture de plomberie.**

Gros et Détail.  
Demandez notre carte "C" illustrée

Les ordres par la maille reçoivent notre prompto attention.



**MECHANICS SUPPLY Co.,**  
96 RUE ST-PIERRE

**QUEBEC.**

La Compagnie Canadienne de .. **CAOUTCHOUC**  
**DE MONTREAL**  
CAPITAL \$1,500,000

Manufacturiers de...  
Claques, Pardessus, Bottes, Tuyaux, Courroies, Paquetages, Etc., Etc.

Nous attirons l'attention du commerce sur nos nouveautés en Claques et Pardessus, formes nouvelles, qualité et fini garantis.

Bureau principal:

**333 et 335 rue St-Paul**  
**MONTREAL.**

Succursales A TORONTO et WINNIPEG.

**PARADIS & JOB**

COMPTABLES et LIQUIDATEURS

**S'occupent** D'audition et de révision de livres. Collection de dettes.

Serviront d'arbitres dans les causes de compromis entre débiteurs et créanciers.

Liquidation d'affaires de faillites.

Agents pour la "NORTH AMERICA" compagnie d'assurance contre le feu.

Bureau:

**44 Rue Dalhousie**

Bâtisse de la Compagnie du Richelieu.  
Téléphone 187.

**J. B. BEDARD & Frères**

44 et 46 Rue St-Pierre  
**QUEBEC.**

Nous offrons au commerce un assortiment de balais des plus variés et de qualité supérieure, fabriquée par nous-mêmes.

Nous garantissons nos balais pour être plus pesants, le prix étant le même, et plus soignés dans la main d'œuvre que les balais venant de l'étranger.

Nous prions donc messieurs les marchands de voir nos échantillons avant d'acheter et, étant donné l'excellence de nos balais, d'encourager une industrie locale.

**Corticelli Silk Co Ltd.**

**MONTREAL**  
270 Rue St-Jacques

**WINNIPEG**  
280 Portage Avenue

**TORONTO**  
26 Wellington St. W.

**ST-JEAN**  
P. Q.

*Fabricants des*  
Soies lavantes  
**BRAINERD & ARMSTRONG,**  
Articles en toile,  
Dessus de Coussins,  
Tapis de table, etc.

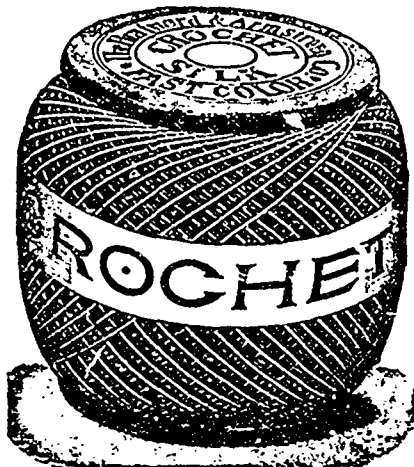
**VICTORIA KNITTING SILK**

14 Médailles d'or

A SES

**FILS DE SOIE**

Pour aiguille,  
Pour boutonnières,  
Pour Machine à Coudre



**De plus:**

Médaille de bronze  
à Chicago.

Toute commande est promptement exécutée.

Nous n'opérons que sur les produits de nos manufactures.

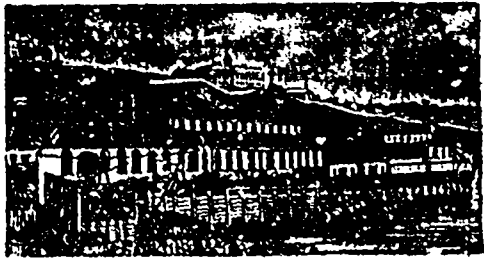
Cinq grands moulins en pleine opération.

**J. C. WRIGHT, Agent,**

118 Rue St-Pierre, Québec.



## BEURRERIES ET FROMAGERIES



**N**OUS AVONS des Bouilloires perfectionnées de tous les types et genres tel que locomobile, portative, semi-portative, à fourneau rond et à fourneau carré, multibulaire, etc., etc.

Pour les fromageries, nous manufacturons une bouilloire toute spéciale qui est la plus simple, la plus économique et la meilleure dans le marché, la boîte à fumée se trouve à faire partie de la plaque qui forme le corps de la bouilloire, ce qui évite tout courant d'air qui pourrait pénétrer par les fissures (tel que c'était le cas lorsque nous rapportons les boîtes à la fumée soit en tôle ou en fonte), et qui génait la "draft" ou le tir du tuyau à la fumée. Elle est du meilleur acier estampé Dalgell et contient 23 tubes de 2 pouces sur toute la longueur, c'est-à-dire 4 pds. Elle a en plus 5 tirants sur toute la longueur de la chaudière, ce qui lui permet de soutenir une pression de 100 lbs, si toutefois il y a besoin, et est pourvue d'un " mud port " sur le devant pour la nettoyer, ce qui est très important; elle est finie partout et est " testée " avant d'être livrée à 150 lbs de pression d'eau froide.

Nous manufacturons cette bouilloire en quatre grandeurs— $3\frac{1}{2}$  pas x  $24-4$  0" x  $24-3\frac{1}{2}$  pas x  $28-4$  0" x 20.

En fait d'engins, les propriétaires des nombreuses beurrieres de cette province peuvent certifier ce que notre maison peut faire. Nous venons justement de terminer un nouvel engin qui va révolutionner le marché, car dans la solidité et l'espace, nous avons combiné la force.

Les dimensions de ces engins sont de 4 pieds de long par  $15\frac{1}{2}$  pouces de largeur sur les coussinets; ils sont activés par une valve à piston et se lubrifient automatiquement par un nouveau système qui assure un graissage sûr et continu et qui n'offre aucun danger en même temps que c'est une grande économie sur le lubrifiant: la valve à piston assure une marche régulière à l'engin et de tous les systèmes est celle qui est la moins apte à se déranger. Etant automatique, elle ne peut varier et produit en conséquence une grande économie sur le brûlage, ce qui est de nos jours une question assez sérieuse surtout pour une beurrière.

L'engin est parfaitement balancé dans toutes ses parties et étant fait interchangeable, aucune partie en cas d'accident à la machine peut être fournie sous le plus court délai.

Le système de régulateur employé est le "Judson" qui est reconnu le meilleur et est de notre propre fabrication.

Les personnes suivantes ont en main de ces engins—A. A. Nicolle, de St-Simon—J. A. Camirand, Sherbrooke—La Beurrière de St-Magloire—J. de L. Taché, Québec—A. Fraser, Fraserville—Beurrière de St-Pamphile.

Nous aurons à l'Exposition un échantillon de ces engins et nous invitons gracieusement toutes les personnes à venir les visiter.

**CARRIER LAINE & CIE**  
LEVIS P. Q.

**BOISSEAU & MARGOTTE**

IMPORTATEURS

Nous avons un assortiment complet de Papeterie, Librairie, etc., etc.  
Pour l'ouverture des classes.

No 13 Rue ST-ANTOINE, Basse-Ville

Ancien poste de JOHN ROSS & Co.

Aux Marchands et

Secrétaires de

Municipalités

À l'occasion de la prochaine réouverture des classes, nous invitons messieurs les marchands et secrétaires de municipalités à correspondre avec nous. Notre assortiment de livres classiques et fournitures d'écoles est au complet. Aussi papeterie, encres, fournitures de bureaux, matériels de dessin, cartes géographiques, articles religieux, livres de prières et une foule d'autres lignes aux plus bas prix du marché. Une visite est sollicitée.

**J. A. LANGLAIS & Fils**

—LIBRAIRES—

77 Rue St-Joseph - - - - QUEBEC.  
10 Carré Notre-Dame, B.-V.

**LA CIE DE MATERIEL DE LAITERIE**

Bureau, Beurrière centrale et Glacière: Scott Junction, Québec.

Dépot à Québec: 15 RUE ST-ANTOINE, Basse-Ville

Agence générale des Ecrèmeuses centrifuges

"ALEXANDRA"

Ecrèmeuses { à turbines et à courroies pour les beurrieres,  
à bras pour les fermes, depuis 50 piastres

Materiel de Beurrieres et de Fromageries neuf ou de seconde main.

Circulaires envoyées sur demande.

Beurre ALEXANDRA en vente chez tous les épiceries de Québec.

## INDICATEUR DES HOTELS

Prépare expressément pour la "Semaine Commerciale"

## QUEBEC

CHATEAU FRONTENAC—H. Journot, gérant

HOTEL VICTORIA—Havto-Ville, Québec

CLARENDON—Mme Pelletier, propriétaire

BLANCHARD—J. Cloutier, propr.

MOUNTAIN HILL—E. Dion, propr.

HOTEL QUEBEC—Déry & Co, rue Desjardins

## MONTREAL

ST-LAWRENCE HALL—H. Hogan, propr.

HOTEL RIENDEAU—Jos. Riendeau, propr.

## ST-JEAN N. B.

DUFFERIN HOTEL—E. Leroy-Wallis, propr.

## SHERBROOKE P. Q.

HOTEL CONTINENTAL—Camirand & Dupont. Pres de la gare du Grand-Tronc.

**Baylis Manufact'g Co**

16 à 30 Rue Nazareth

MONTREAL

**Vernis**

"Japans"  
Wood Fillers  
Blanc de Plomb  
Peintures  
&c., &c.

La plus considérable et la plus vieille établie des Manufactures de VERNIS au Canada.

**Pension pour l'hiver**

A PRIX TRES REDUITS

**A l'Hotel VICTORIA**

Inspection des chambres:

De 10 heures A.M. à 5 heures P.M.

**C. E. TASCHEREAU**

—NOTAIRE—

Argent à prêter sur hypothèque à la ville et à la campagne par grosses ou petites sommes.

Facilités spéciales pour les fabriques et les municipalités.

**Débitures Négociées**

No 119 rue St-Pierre

Téléphone 497.

QUÉBEC.

ABONNEZ-VOUS A LA

**SEMAINE COMMERCIALE**

Le seul journal de commerce publié à Québec.

PRIX D'ABONNEMENT:

Un an.....\$ 2.00  
Six mois.....\$ 1.00

gradués, de douane sur le tabac importé et d'accise sur le tabac canadien.

De leur côté, les fabricants de tabacs étrangers s'opposent énergiquement à tout tarif préférentiel en faveur du produit indigène. Avant de rien faire de tel, il faudrait commencer, disent ils, par modifier radicalement les méthodes de culture et de préparation des tabacs canadiens, et encore jamais peut-être ne réussirait-on à obtenir un produit recommandable, attendu que le climat canadien ne convient pas à cette culture, les saisons étant trop courtes pour mûrir le tabac à point. Le goût *sui generis* qu'il possède provient tout simplement de ce défaut de maturité.

A l'heure qu'il est, les droits d'accise sont de 5c. la livre sur le tabac canadien coupé (la feuille ne paie rien), et de 25c. la livre sur le tabac importé. Par quel miracle d'industrie les fabricants peuvent-ils payer 25c. par livre au gouvernement, plus leurs frais de fabrication et d'emballage, et vendre ces tabacs 36 et 37c. la livre au commerce? La raison est l'extrême bon marché du tabac brut importé. Pour espérer lutter contre cette concurrence, il faudrait que le cultivateur canadien pût produire son tabac à 3c. la livre, ce qui n'est guère à prévoir. Pour toutes ces raisons, les fabricants de tabac étranger ne croient pas à la réalisation des vues de M. Fortier.

—: x : x : x :—

### CONSEIL DE LA CHAMBRE DE COMMERCE

A sa réunion de lundi dernier, présidée par l'honorable R. R. Dobell, le Conseil de la Chambre de Commerce a adopté à l'unanimité une résolution relative au Bassin de radoub, comme nous le disons ailleurs.

Cette séance a eu un autre cachet d'importance. La présence d'un membre du gouvernement a donné lieu à un échange d'observations sur les grosses questions du jour : ligne rapide, pont, etc. M. Dobell est toujours de la même opinion : il ne croit pas que Québec retire aucun avantage particulier de la création d'un service de paquebots rapides. Que ce soient des steamers de 17, 18 ou 20 nœuds à l'heure, il n'y aura ni loi ni parlement pour les empêcher d'aller jusqu'à Montréal.

M. Dobell est d'avis qu'une vitesse de 17 ou 18 nœuds est suffisante pour les besoins du pays, et qu'une ligne rapide ne peut être utile à Québec que lorsque les autres grands projets à l'ordre du jour, le Grand Nord, le pont, le creusement des canaux, auront été accomplis.

Membre du cabinet fédéral, M. Dobell est tenu à une certaine discrétion de lan-

gager. Cependant, il en a dit suffisamment à ses collègues du Conseil pour leur faire comprendre que l'entreprise du pont est décidément à l'ordre du jour, et que c'est de ce côté que doivent tendre tous nos efforts. Avec des communications faciles sur les deux rives du St-Laurent, le port de Québec aura des avantages considérables à offrir au commerce d'exportation et d'importation du Dominion, et nous aurions alors utiliser nos élévateurs et nos magnifiques docks.

M. Dobell est d'avis que la marche à suivre est exactement celle que nous traçons l'autre jour : savoir, la formation d'une compagnie indépendante qui entreprendrait la construction du pont et prélèverait des péages sur les trains qui y passeraient. L'essor de ces déclarations qu'une compagnie qui se présenterait avec un projet bien conçu n'aurait pas de peine à obtenir du gouvernement une garantie d'intérêts sur ses débentures.

M. Berlinguet, qui avait soulevé la question à cette réunion du Conseil, a donné avis d'une motion constituant un comité composé du président M. Dobell, de Son Honneur le maire Parent, de l'hon. F. Langelier qui s'est fait l'avocat du pont au Parlement, de MM. Victor Châteauevert, R. Turner, H. M. Price, de l'échevin Roy, de l'échevin Tanguay et du proposeur, lequel comité serait autorisé à s'aboucher avec les différentes compagnies de chemins de fer pour déterminer la part probable que chacune contribuerait à l'entreprise.

\* \* \*

Le lendemain mardi, nouvelle réunion du Conseil, présidée par M. Edmond Dupré, vice-président de la Chambre de Commerce.

Nous publions plus loin une intéressante communication du secrétaire de la Chambre de Commerce à ce sujet.

—o)( )o)( )o—

### LA QUESTION DES ABATTOIRS

La *Presse* apporte contre le projet des abattoirs des raisons qui ne nous semblent guère sérieuses, et dont voici la ré- futation aussi succincte que possible.

Il est faux que le bétail de cette partie du pays soit de trop petite taille pour l'exportation. Il s'en expédie passablement d'ici, comme des autres points du pays, par Montréal. La différence est qu'on carcasse, il s'expédierait de même en Angleterre où conservé à froid il attendrait patiemment son prix, tandis qu'expédié vif il est abattu à son arrivée dans les ports anglais et vendu à l'encan pour ce qu'il peut trouver.

Il ne s'agit pas d'abattoirs pour la Province de Québec seule; il n'y a pas d'autres abattoirs dans toute l'étendue du

Dominion. Le Canada produit assez de bétail pour alimenter une bonne exportation de viande.

On a tort de persister à concentrer toute l'énergie agricole sur la production laitière. Le fromage, qui absorbe tout le lait, ne paie plus, le beurre au contraire, qui n'en prend qu'une partie, va bien avec l'élevage. Les abattoirs ont fait l'ouest ce qu'il est, et Chicago, grand centre d'abattoirs, n'a pas perdu pour cela son ample provision de produits laitiers.

L'élevage suit comme toute autre chose la loi de l'offre et de la demande. Avec des facilités pour l'exportation de la viande, l'élevage recouvrerait l'impulsion qui lui a manqué jusqu'ici dans cette partie du pays, tout comme l'industrie laitière a progressé en quelques années grâce aux primes d'encouragement et aux facilités de toutes sortes que lui a offertes le gouvernement.

L'agriculture souffre; c'est donc que les conditions actuelles sont insuffisantes. Il faut à tout prix lui trouver quelque chose de mieux; et l'exportation du bétail abattu est une de ces choses.

—: o :—

### LA SITUATION DE L'INDUSTRIE DU CUIR

Nous interrogeons ces jours-ci M. O. Migner, un vétéran de la principale industrie de Québec, sur les causes des difficultés que traverse cette industrie depuis quelques années. M. Migner nous a répondu avec son franc-parler ordinaire.

« Depuis 4 à 5 ans, dit-il, les manufacturiers de chaussures ont cessé de réaliser des profits même raisonnables, et cette année surtout est la pire de toutes.

La cause première en est aux banques, qui ont accordé un crédit trop facile, permettant ainsi aux tanneurs de produire beaucoup plus que pour les besoins, et la compétition à outrance en a été la suite naturelle. Plusieurs nouvelles fabriques ont pu s'établir et, n'ayant rien à risquer que leur nom, ont engagé la lutte et ont forcé les vieux manufacturiers à abandonner les affaires.

Où sont les grands tanneurs et les grands fabricants de chaussures d'autrefois ?

Les banques ont mal compris l'intérêt de nos industries en favorisant l'établissement ou le maintien de maisons sans capitaux et sans connaissance des affaires au détriment de bonnes maisons fondées ayant des fonds et de l'expérience et ayant à cœur de faire honneur à leurs affaires.

La conséquence est facile à trouver et la voici : ces petites maisons, ne pouvant étendre leurs affaires au dehors,—car les banques les maintiennent dans une certaine limite,—ne peuvent employer autant d'ouvriers qu'autrefois. Le besoin d'argent les force à vendre à des prix très bas, elles sont à la merci des acheteurs malhonnêtes et, après avoir languï pendant plusieurs années quelquefois, elles

finissent par disparaître, mais seulement après avoir nui énormément au commerce et avoir gâté le marché !

Sur un point, nous ne partageons pas les vues pessimistes de notre interlocuteur. Nous n'avons pas personnellement connu la période brillante dont il parle, mais il y a encore des établissements dont Québec peut être fier.

Sur les autres points, M. Migner paraît mettre le doigt juste sur la plaie : la décentralisation a été certainement trop grande et trop favorisée. Au lieu de vingt manufactures dont la plupart ont des proportions restreintes, il eût mieux valu n'en avoir que trois ou quatre en état de fabriquer pour le million, et par conséquent dans des conditions de bon marché inépuissable.

Cela nous ramène à notre marotte d'un grand syndicat québécois où toutes les forces seraient concentrées à l'avantage de tous les associés et de leurs clients eux-mêmes. Mais les bienfaits de l'association ne sont pas encore suffisamment reconnus. Nous citerons à ce sujet une page du livre remarquable d'Edmond About (*Le Progrès*), qui cogne juste sur la tête du clou :

“ Si l'on disait à tous les petits marchands de Paris et de la province : “ C'est beaucoup de quatre épiciers dans la même rue ; dix-neuf marchands de nouveautés dans une ville de six mille âmes, c'est beaucoup. Ne feriez-vous pas mieux de vous associer, corps et biens, pour entreprendre le commerce en grand, que de vous dévorer les uns les autres ? ” Chacun d'eux répondrait sans hésiter : “ Je suis au-dessus de mes affaires ; c'est mon voisin qui fera faillite avant six mois, car il n'entend rien au commerce, et je suis incomparablement plus malin que lui. ”

A votre aise, mes amis. Charbonnier est maître en sa maison. C'est pourquoi tous les charbonniers de Paris s'exténuent chaque matin à fendre des cotrets qu'ils vendent un sou. Le plus humble cours d'eau traversant une forêt à cent lieues du département de la Seine fendrait en une saison tous les cotrets qui se brûlent à Paris, et les marchands pourraient avoir ce bois tout débité presque au même prix que les bûches ; mais charbonnier est maître en sa maison d'attraper une pleurésie, si tel est son bon plaisir.

Je ne vous mettrai pas à la porte de chez vous ; je n'ai pas le droit. Permettez-moi seulement d'écrire sur les murs de vos petits ateliers et de vos petites boutiques trois mots tirés de l'Écriture Sainte : *Mandé, Théel, Pharé*. Les grands capitaux mangeront les petits.

Ceci n'est pas une menace en l'air, mais un fait bientôt accompli. Jetez les yeux sur la dernière page de votre journal, et vous verrez que le million a pris en main toutes les affaires lucratives. Il est armateur, assureur, conducteur d'omnibus, cocher de fiacre, maçon, filateur, tisserand, mineur, forgeron, tailleur, cordonnier, aubergiste et restaurateur, remorqueur, lapidaire, directeur de théâtres, marchand de nouveautés, épicier, chiffonnier, boulangier, verrier ; l'eau, la houille, le gaz, le zinc, le fer et l'acier lui appartiennent en propre. Il est tout, il a tout. Il a même

raison s'il faut qu'on vous le dise car il n'a pas accaparé pour vendre cher, mais pour produire à bon marché ; car il n'est pas la richesse égoïste d'un seul, mais la fortune de tous mise en commun dans l'intérêt de tous ! Allez à lui avec le peu que vous possédez ; il vous associera d'emblée à ses bénéfices.

L'association règne dès aujourd'hui dans l'industrie et le commerce. Elle a créé tous nos chemins de fer, que l'État lui-même n'eût pas osé entreprendre ; elle a creusé une partie de nos canaux ; elle reconstruit nos grandes villes ; elle exploite nos mines ; elle a rendu facile tout ce qui paraissait impossible il y a cent ans. Elle offre de tels avantages à tout le monde que la plupart des habitants des villes transforment leur fortune en valeurs mobilières pour tirer meilleur parti de leur capital ; que le consommateur éloigné des centres trouve un profit réel à envoyer ses commandes à un grand magasin de Paris, vendant de seconde main, au lieu de s'adresser à la boutique voisine ; qu'enfin tout jeune homme intelligent gagne plus à s'engager comme travailleur ou comme employé dans une grande entreprise qu'à se lancer tout seul dans une petite, au péril de son avoir, de sa considération et de sa liberté.”

Autres temps, autres mœurs. On finira par comprendre que ce qui convenait il y a quarante ou cinquante ans ne convient plus aujourd'hui.

#### LA CHAMBRE DE COMMERCE DE QUÉBEC

Le conseil de la Chambre de Commerce de Québec a repris ses séances ordinaires dès mardi, 1<sup>er</sup> septembre. Lundi, 7, il y avait réunion extraordinaire du conseil, sous la présidence de l'Hon. M. Dabell, et on décidait de demander au gouvernement fédéral d'agrandir le bassin de carénage à Lévis, afin de pouvoir y loger les plus gros steamers qui naviguent et navigueront bientôt entre le Canada et l'Europe. On décidait aussi de prier le gouvernement de remettre l'administration des bassins de carénage entre les mains de la Commission du Havre, comme elle l'était auparavant, dans un but d'économie et d'expédition de besogne. Tel que c'est, s'il survient quelque chose à propos de la cale sèche, il faut de suite s'adresser à Ottawa ; de là des délais, des lettres à n'en plus finir ; tandis qu'avec la Commission du Havre, on saurait de suite à quoi s'en tenir et comment agir.

Mardi, le conseil se réunissait de nouveau, et l'importance de la question dont on allait s'occuper avait amené presque tous les membres du conseil ; il n'en manquait que trois à l'appel. Les membres présents étaient. Messieurs H. Ed. Dupré, 1<sup>er</sup> vice président, au fauteuil, F. X. Berlinguet, J. Brodie, P. J. Bazin, J. E. Amyot, V. Chateauvert, R. Audette, Geo. Tanguay, O. Chalifour, E. G. Scott, Chs. E. Roy et J. Winfield.

Le sujet à traiter, était le service de paquebots grande vitesse de la malle. A la suite de quelques débats, voici le mémoire que le Conseil a décidé d'adresser à l'hon. premier ministre du Canada :

La Corporation de la Chambre de Commerce de Québec ose humblement vous représenter :

“ Que, depuis dix ans, le monde commercial de Québec, par son interprète naturel la Chambre de Commerce, n'a cessé, par des manifestations publiques et des instances unanimes et reiterées auprès du gouvernement fédéral, de réclamer l'établissement, entre le Canada et l'Europe, d'un service postal par des steamers rivalisant de vitesse, de capacité, de confort et d'installation pour les voyageurs et les marchandises avec les steamers les plus rapides et les mieux équipés qui font présentement le service entre les ports américains et européens ;

“ Que la presse anglaise et la presse canadienne, des officiers distingués de la marine britannique, des gens d'une expérience reconnue dans les questions nautiques, et plusieurs des premières chambres de commerce du Canada ont tour à tour réclamé et réclament encore l'établissement de ce service ;

“ Que le projet a déjà reçu l'appui cordial de la Corporation des pilotes pour le havre de Québec et le bas Saint-Laurent, sous forme d'une requête en date du 24 octobre 1894, qui fut signée par 103 membres de la Corporation sur un total de 130 membres, les 27 autres n'ayant pu y opposer leurs signatures, parce qu'ils étaient de service ;

“ Que, pas plus tard que lundi, 13 avril 1896, le premier congrès des chambres de commerce de la province de Québec, siégeant à Montréal, déclarait, sur un vœu exprimé par les délégués de la chambre de commerce de Québec, que les négociants de la province de Québec, ne voulaient rien autre chose qu'un service de pas moins de vingt navires ou milles marins à l'heure, en moyenne ;

“ Que, en toutes occasions, voici les raisons que l'on a fait valoir en faveur d'un pareil service :

“—Attendu que la route du Saint-Laurent a le grand avantage sur celle de New-York d'offrir un raccourci d'environ 470 milles, tel étant le cas, si l'on acceptait une vitesse de 17 ou 18 nœuds, cet avantage ne vaudrait plus rien de fait, et l'on perdrait la chance de faire du Saint-Laurent la voie la plus avantageuse pour la province d'Ontario et les États de l'ouest ;

“—Attendu que, d'après des autorités bien connues en matière de navigation théorique et pratique, le Saint-Laurent n'offre pas plus de difficultés que la voie de New-York, où les grands steamers américains se voient forcés de ralentir leur course à partir de Sandy-Hook, avant de s'aventurer dans le port de New-York, à raison tantôt de la brume, tantôt du va-et-vient des navires de toutes sortes qui encombrant le port ;

“—Attendu que, si vraiment les steamers canadiens étaient forcés de ralentir leur course sur le Saint-Laurent, ils pourraient toujours se rattraper en faisant la course à travers l'Atlantique avec la plus grande vitesse possible, avant d'entrer dans le golfe Saint-Laurent ;

—Attendu qu'un service de steamers, égal sous tous rapports au plus rapide et au mieux équipé qui existe, offrirait au public voyageur le trajet le plus court et le plus prompt qui puisse se faire entre l'Europe et l'Asie et vice versa, et, assurément, absorberait une portion notable de la circulation des voyageurs et des marchandises qui se fait par d'autres routes.

—Attendu qu'il est bien connu que les plus fins marcheurs entre New-York et Liverpool, dont quelques-uns jaugent jusqu'à près de 13,000 tonneaux, tout enregistrés qu'ils soient pour une vitesse de 23½ nœuds, n'ont jamais pu dépasser une moyenne de 21.90 nœuds chaque voyage, comme on peut le voir par le tableau suivant :

STEAMERS AMÉRICAINS

Ligne	Steamers	Tonnage brut	Moyenne maxima de vitesse
Cunard	Lucania	12,950 ton.	22.01 nœuds
	Campania	12,950 "	21.82 "
White Star	Majestic	9,965 "	20.41 "
	T. utonic	9,824 "	20.35 "
American	New-York	10,802 "	20.28 "
	Normannia	..... "	20.23 "
American	Fuerst Bismarck	..... "	20.14 "
	Paris	10,795 "	19.87 "
Cunard	Etruria	8,130 "	19.07 "
	Umbria	8,128 "	19.56 "
American	St-Louis	11,629 "	19.56 "
	St-Paul	11,629 "	19.45 "
North German Lloyd	Columbia	..... "	19.18 "
	Havel	..... "	18.78 "
" "	Spree	..... "	18.65 "
	Augusta Victoria	..... "	18.40 "
" "	Lahn	..... "	18.20 "
	Aller	..... "	17.74 "
Cunard	Aurania	7,269 "	17.00 "
	Germanic	5,006 "	16.94 "
White Star	Servia	..... "	16.50 "
	Britannic	5,004 "	16.00 "

STEAMERS CANADIENS

Ligne	Steamers	Tonnage brut
Allan	Parisian	5,365 tonneaux
"	Mongolian	4,900 "
"	Nunidian	4,900 "
"	Laurentian	4,522 "
Doninion	Scotsman	6,041 "
"	Vancouver	5,231 "
"	Labrador	4,737 "

—Attendu qu'une simple comparaison des chiffres ci-dessus démontre de suite l'infériorité du service des paquebots canadiens de la malle en face des progrès constants de la marine américaine et de la concurrence croissante qu'elle organise, à preuve la course que faisait tout dernièrement un steamer américain à travers de l'Atlantique à raison d'une vitesse moyenne de 23 nœuds ou milles marins à l'heure.

—Attendu que, dans un but d'économie et d'efficacité, on pourrait établir un service hebdomadaire rapide sur l'Atlantique de quatre steamers au lieu de cinq ou six, comme on le projetait, avec tête de ligne à Québec en été et Halifax en hiver.

—Attendu que, toute question de clocher à part, mais simplement efficacité de service et intérêt général de commerce en vue, Québec devrait être la tête de ligne du dit service, ainsi qu'il l'est dit dans le premier avis officiel par lequel on demandait des soumissions, parce que la navigation entre Québec et Montréal sera toujours fort risquée pour des steamers d'aussi gros tonnage, qu'elle fera hausser les taux d'assurance et nécessitera parfois l'allègement du steamer d'une partie de sa cargaison à Québec ;

—Attendu que, Québec est non seulement un endroit très convenable de débarquement pour les émigrants, mais aussi le premier point, où, avec un pont de chemin de fer sur le Saint-Laurent, les steamers océaniques le raccorderaient avec les grandes voies ferrées de la rive-nord et de la rive-sud du fleuve, savoir : le

**J. A. PLAMONDON**

FARINE, GRAINS

ET PROVISIONS

... En Gros ...

Coin des rues

Dalhousie, St-André & Avenue Bell

Téléphone 1108. QUEBEC.

A vendre : Choix considérable de farines et grus pour engrais.

**VERRET, STEWART & Co.**

Quebec et Montreal

REPRÉSENTANT L'UNION SAUMIERE D'ANGLETERRE (The Salt Union of England)

Reçu régulièrement par vaissaux et livrable à flot, à bord des chars ou en magasin.

**Gros Sel ordinaire**  
**Sel Fin** De qualité Supérieure

POUR le FROMAGE et le BEURRÉ

A vendre au plus BAS PRIX DU MARCHÉ  
QUAI DES INDES, QUEBEC.

Fondé en 1876

Téléphone 2224

**CHS. VEZINA**

- PLOMBIER -  
FERBLANTIER, GAZIER ET  
- FUMISTE -

Spécialité pour le posage d'Appareils de Chauffage A Air chaud, A la vapeur, A eau chaude

Et particulièrement pour Eglises, Prosybtères et Communautés

Appareils de Plomberie les plus modernes et hygieniques

Installation de Sonnettes Electriques et Mécaniques

Ateliers : 124 Rue du Roi

117, 119 ET 121 RUE DU PONT, ST-ROCH, QUEBEC.

**Au Commerce**

**Gardez le Tabac**



**PAPINEAU**

MANUFACTURE PAR

**Eagle**

**Tobacco Works**

**QUEBEC.**

chemin de fer Canadien du Pacifique, le Québec et Lac Saint-Jean, le Québec et Parry Sound ou Grand Nord, le Grand Tronc, l'Intercolonial et le Québec Central, ce qui ferait de Québec un centre naturel d'expédition de voyageurs et de marchandises sur n'importe quel point du continent ;

—Attendu que les bassins du havre, qui sont une propriété de valeur appartenant au gouvernement fédéral, offriraient un magnifique endroit de mouillage aux steamers de cette classe, des facilités incomparables de chargement et de déchargement, et finiraient par être de quelque rapport en compensation des sommes énormes d'argent qu'ils ont coûtées au trésor public :—

« Voilà pourquoi la Corporation de la Chambre de Commerce de Québec ose exprimer le vif espoir que le gouvernement fédéral ne s'occupera d'aucune proposition favorisant l'institution d'un service de malles sur l'Atlantique d'une vitesse inférieure au service le plus rapide qui se fait aujourd'hui entre New-York et l'Europe et vice versa.

Et vos requérants ne cesseront de prier.  
Signé au nom de la Chambre de commerce de Québec,

N. LEVASSEUR,  
secrétaire.

Québec, 8 sept. 1896.

## LE NOUVEL HOTEL-DE-VILLE

Ce noble édifice sera officiellement inauguré mardi prochain, par une séance du Conseil et une réception dans les salons du maire, auxquels sont invités le gouverneur-général, le lieutenant-gouverneur, les premiers ministres du Dominion et de Québec, et les maires des cités canadiennes.

Quelques données générales et une vue d'ensemble ont leur place dans nos colonnes à cette occasion.

Les dimensions de l'édifice sont :

Façade rue des Jardins, 197 pieds, 5 étages.

Façade rue de la Fabrique 97 pieds, 6 étages.

Façade rue Ste-Anne 118 pieds, 4 étages.

Hauteur du couronnement de l'avant-corps : 100 pieds ;

Hauteur de la tour du beffroi : 130 pieds ;

Hauteur de la tour octogone : 100 pds.  
Coût total de l'édifice : \$150,000.

### DÉTAILS DE L'INSTALLATION

Sous-sol rue de la Fabrique, hauteur 16 pieds ; Poste central des pompiers, dépôt des appareils, voitures, ambulance, tour aux hoyaux, écuries, fenil, boutique, fumoir des pompiers, compartiments des fournaises et du cylindre de l'ascenseur.

Rez-de-chaussée rue de la Fabrique : Bureaux du chef Derval et des sous-chefs des pompiers, dortoir et toilette des pompiers. Poste central de police : bureaux du chef Pennée et du sous-chef, avec salles d'attente, comptable de police, chambres des détectives, vaste corps de garde avec cellules de jour, cellules privées, voûtes, records de police, deux ran-

gées de cinq cellules chacune pour les prisonniers des deux sexes, grandes voûtes de sûreté pour les archives du Recorder. Hauteur de l'étage. 11 pieds.

1er étage : Rue de la Fabrique, comité des finances, bureau du Trésorier Laffrance dans la rotonde avec salle d'attente. Rue des Jardins, comptabilité, salle des assesseurs, bureau de l'auditeur, bureau des licences et numéros, voûte de sûreté. Près de la porte centrale, salle du gardien, ascenseur, en arrière recensement, magasins, voûte. Service d'hygiène, bureaux de l'officier de santé et de ses aides, inspection des viandes, du lait, bureau de santé, cabinet du médecin directeur Dr Catellier. Angle rue Ste-Anne : bureaux des avocats et notaire de la Cité, avec salles d'attente ; salles des huissiers, voûtes du Recorder. Hauteur de l'étage, 14 pieds.

2ème étage : Rue de la Fabrique, comité des marchés de la Traverse, salle de réception et bureau du maire, avec salle d'attente ; en arrière, comités du Feu et des Règlements, chambres des messagers. Dans le grand pavillon à l'angle de la rue Desjardins, salle des séances du Conseil, 56' x 34' de hauteur, avec galeries en consoles, voûte de sûreté dans la tour. Bureaux et chambre privée du greffier Chouinard avec antichambre ; bureau de l'assistant-greffier Malouin ; salle des constables et huissiers ; en arrière, comité spécial et des ventes, chambre des échevins, vestiaires et voûte de sûreté ; comité de police, salle des témoins. On passe ensuite dans la section du Recorder : Bureaux du Recorder Déry avec antichambre donnant sur la salle d'audience, qui a les mêmes dimensions que la Salle du Conseil. Rue Ste Anne, greffe de la Cour du Recorder, bureau du greffier Foley, escalier spirale communiquant aux voûtes de sûreté. Hauteur de l'étage, 15 pieds.

3ème étage : Rue de la Fabrique, grandes salles réservées à l'Institut Canadien. Surveillants et contremaitres, salle des entrepreneurs, comité des chemins.—Façade : bureaux de l'assistant-ingénieur, avec chambre privée et antichambre ; bureaux de l'ingénieur Bailly avec chambre privée et salle d'attente. En arrière, chambre d'échantillons, bureaux des dessinateurs. Hauteur de l'étage, 12 pieds.

4ème étage : Toit mansard, Télégraphie d'alarme, bureau du chef Brunelle et de ses aides ; vaste logement pour le gardien. Plusieurs bureaux à louer.

Toute cette installation est parfaite. On sent qu'une main attentive, l'œil du maître, ont passé par là. Chaque détail, le moindre meuble, la nuance des peintures ou des tapisseries : la disposition des bureaux, tout cela a été discuté, étudié à fond avant d'être arrêté. Le maire Parent s'est dévoué à cette tâche minutieuse, ainsi que l'architecte surveillant Tanguay. Tout leur a passé par les mains.

Aussi les jolies choses ne manquent-elles pas. Il n'y a pas de grand luxe, mais de la commodité, de l'art et de l'harmonie. Mettons ici mêlé ce qui pour notre part excite surtout notre admiration. Au dehors, l'ingénieuse variété des groupes de croisées, le dégagement parfait de

l'édifice au sein des parterres en fleurs et des glaucis verdoyants qui l'entourent, la façade de la rue de la Fabrique que les artistes proclament du plus pur classique avec ses tours et donjons et ses poternes, l'escalier élaboré qui semble moulé sur les gazons étagés, les croupes hardies des toits semés de lucarnes et couronnées de balustrades. A l'intérieur, la grande salle du Conseil avec sa décoration aux nuances du Casino de New York ; les salons resplendissants du maire, les bureaux superposés dans la tour octogone, celui du chef des pompiers, celui du trésorier dont la décoration est décidément aristocratique, et au dessus le bureau du maire, les bureaux de comptabilité, spacieux et brillants avec leurs grillages en bronze antique ; dans un autre ordre d'idées, le compartiment aux fournaises, un bijou du genre

Mais n'anticipons pas sur l'inauguration officielle.

## EXPOSITION DE LA VALLEE DU ST-LAURENT A TROIS-RIVIERES

Une grande parade d'animaux sera tenue tous les jours à 1.30 p. m.

— Les juges commenceront leurs examens dans toutes les classes, le 15 septembre.

— Le 17<sup>er</sup> sera la seule bière autorisée pour les restaurateurs sur le terrain de l'exposition.

— Le professeur J. A. Couture, du Département de l'Agriculture de Québec, sera sur les terrains pour enregistrer le bétail canadien.

— Le Journal de l'Exposition sera publiée tous les jours de l'Exposition par M. J. B. Meheur Barthe.

— Ascension en ballon et descente en parachute, tous les jours sur le terrain de l'exposition, par Miss Nina Madison, de New-York,

— Un des traits les plus saillants de l'Exposition sera la Ferme Expérimentale d'Ottawa, dans laquelle on verra l'outillage le plus nouveau et le plus amélioré, avec explications et démonstrations par des conférenciers érudits.

— Les compagnies de téléphone et d'express ouvriront des bureaux sur le terrain, et le téléphone y sera à la disposition du public. Il y aura aussi un bureau de poste pour la réception et l'expédition de la correspondance.

— A part de plusieurs fanfares canadienne qui se réuniront sur le terrain de l'exposition, le comité s'est assuré les services d'une fanfare de Boston E. U., pour tout le temps de l'exposition.

Il y aura musique tous les jours par les différents corps dans tous les coins du terrain.

— Les bourses accordées pour les courses s'élèvent au mont de \$1600. Les courses dureront quatre jours. Les meilleurs chevaux coureurs et trotteurs non seulement de la Province, mais du pays, seront ici.



—La direction de l'Exposition donne les avantages suivants aux exposants : les écuries et étables pour les chevaux, bêtes à cornes, moutons, cochons, volailles seront fournies gratuitement ainsi que l'eau, le foin et la paille. Les exposants n'auront qu'à acheter les grains qui seront vendus sur les terrains de l'exposition au plus bas prix du marché. Les inscriptions sont reçues jusqu'au 14.

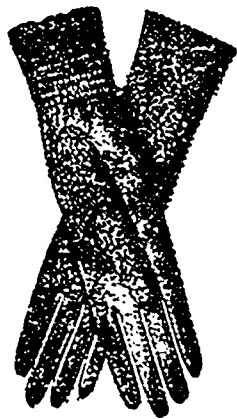
—Le département des fleurs, à l'Exposition, sera sous la direction de M. N. Marchand. Des installations spéciales seront préparées pour recevoir les fleurs en pots et en pleine terre. Les plus grands soins seront apportés pour que les fleurs ne subissent aucun accident.

—Les ministres des gouvernements Fédéral et Provincial ont été invités d'assister à l'ouverture officielle de l'Exposition, mardi le 15 septembre, ainsi que les représentants aux Communes d'Ottawa et à la Législature locale de Québec. Des invitations ont également été envoyées aux membres du clergé et aux principaux personnages de notre province. L'ouverture officielle aura lieu mardi, le 15 septembre.

—Les visiteurs peuvent être certains de trouver sur le terrain de l'Exposition toutes les commodités et le confort nécessaires.

—On y trouvera des restaurants et des salles de lunch, servis par des restaurateurs expérimentés.

**CHS. BELLERIVE**  
MANUFACTURIER DE



...GANTS

ET  
MITAINES

— 68 & 72 —

Rue St-Joseph

St-Roch, Qué.

Téléphone 606.

Espace réservé par la

**Montmorency**

**Electric**

**Power**

**Co.**

## COLONNE DE L'ENTREPRENEUR

Signalé aux entrepreneurs et constructeurs les annonces du gouvernement insérées ailleurs, au sujet du bureau de poste de Rimouski et d'une occasion en rails d'acier de seconde main.

—Comme nous l'avons déjà dit, M. Joseph Gosselin, de Lévis, a obtenu le contrat pour la construction de la nouvelle église de Victoriaville, dont l'extérieur doit être parachevé en décembre 1897, mesurera 180 pieds par 75. Le corps principal sera en pierre de rang, le portail en pierre de rang bosselé. Les murailles mesurent 38 pieds au-dessus des lambourdes la hauteur du clocher sera de 225 pieds. Le perron sera en pierre taillée. Le contrat a été donné pour \$26,000.

—La balustrade grillagée qui couronne le nouvel Hôtel-de-Ville est un travail remarquable qui fait l'admiration des connaisseurs. C'est l'ouvrage de l'entrepreneur J. R. Kane, de même que les bouquets des lucarnes et la girouette du beffroi, une pièce de 8 pieds de hauteur. Tout cela est exécuté en tôle galvanisée, avec une rare perfection. M. Kane est un artiste en son métier, et les architectes de l'Hôtel-de-Ville nous disent qu'il y a plaisir à lui confier les ouvrages délicats.

On admire aussi l'installation des fournaises de l'Hôtel-de-Ville. Il n'y a peut-être rien de mieux dans tout le pays, disent les hommes du métier. Cet ouvrage fait honneur aux entrepreneurs G. Picard & Fils.

—Au cours d'une adresse présentée mercredi au maire par le Recorder Déry, nous remarquons un compliment joliment tourné à l'adresse des architectes de l'Hôtel-de-Ville.

“ En terminant, M. le maire, a dit le magistrat, permettez que nous vous priions de transmettre aux architectes distingués, MM. Tanguay & Vallée, qui ont tracé les plans de ce superbe édifice où nous sommes réunis en ce moment, et qui en ont surveillé avec tant de soin la construction, nos sincères félicitations sur leur succès incontestable, en même temps que l'expression de notre entière satisfaction pour le soin qu'ils ont mis à donner à chacun de nous la part légitime de confort et de jouissance qui lui était due.”

A quoi M. Parent a répondu :

“ Avec un sentiment de délicatesse qui vous honore, vous avez associé à d'autres noms ceux de MM. Tanguay & Vallée, et vous rendez hommage au talent, au travail de ces jeunes gens d'avenir ; en les nommant, vous me fournissez l'occasion de dire une bonne parole à l'adresse des entrepreneurs, qui, au prix de bien des sacrifices, ont mené à bonne fin l'exécution des plans conçus par les architectes, et aussi des humbles et modestes ouvriers qui, par leur travail habile et intelligent ont contribué eux aussi à l'érection de ce monument qui fait la gloire de la vieille cité de Champlain.”

Jamais éloges ne furent plus mérités. Nous ne connaissons pas un seul édifice public construit dans de telles conditions de bon marché, et ceux qui l'ont construit méritent le titre d'architectes et d'entrepreneurs économiques. On devrait leur tresser des couronnes et les couvrir de médailles.

—La Société Maritime et Industrielle de Lévis a confié à M. G. T. Davio la

construction d'un bateau de 140 pieds de longueur en acier, destiné à remplacer le *Montmagny*.

— Le Dr. D. Muray, de Campbellton, M. B. recevra jusqu'au 15 de ce mois des soumissions pour la construction d'une école en brique et pierre.

—La construction d'une nouvelle église à St Alphonse de Thetford Mines est une affaire décidée. L'architecte David Ouellet fait paraître les avis de soumission dans nos colonnes cette semaine. Les soumissions devront entrer pour le 30 septembre courant.

—Le Grand Tronc fait actuellement préparer un des salles d'attente de la Compagnie de la Traverse pour la vente de ses billets.

—La maison O. Picard & Fils a entrepris, pour le couvent des Sœurs de la Charité à St Ferdinand d'Halifax, un appareil de chauffage à eau chaude, la plomberie générale du couvent, et un nouvel aqueduc pour le service de la communauté.

—M. F. Marchand, fabricant de bouilloires rue St Roch, a plusieurs bonnes commandes, entre autres une chaudière de 45 forces avec accessoires pour la scierie Normand à St Thomas de Montmagny, une de 35 forces aussi avec accessoires pour la scierie Jos. Audet à St-Charles de Bellechasse, et une autre de 12 chev. vapeur. Harvey & Van Norman lui ont commandé un tambour à fumée de 65 pieds pour le service de chauffage de leur manufacture, qui, on le sait, est munie de moteurs électriques.

—Vandry & Matte ont commencé à monter les quatre grands lustres qui leur avaient été commandés pour l'église St Jean Baptiste. Deux de ces pièces ont des bijoux du genre. De trois bijoux du reste, car ils pèsent 1680 lbs chacun et mesurent 17½ pieds de hauteur sur 9½ pieds de diamètre. Ce sont deux anneaux en cuivre coulé montés en pyramide au tour d'une tige mère, le tout relié par des chaînes et des attachements décoratifs d'un très riche travail. Le dessin est fort admiré des connaisseurs.

—Un autre superbe travail que nous avons pu admirer dans les ateliers de peinture de la maison S. Peters, ce sont les stalles de chœur que les Pères de Ste-Anne de Beauport ont commandées pour leur église. Le dessin, extrêmement artistique, a été fourni par un des religieux de la Bonne St Anne, le P. Servais. Cette remarquable boiserie est en cerisier, et se compose de deux massifs de 13' 4" de longueur sur 3' 4" de hauteur, avec filastres décorés d'oves et rinceaux d'un fin dessin, dont l'exécution fait honneur au sculpteur V. Vézina, de St-Sauveur.

La menuiserie est parfaite, et M. Peters livrera là un ouvrage dont il a droit d'être fier.

—Permis de construction enregistrés à l'Hôtel-de-Ville :

4 sept.—Propr. F. X. Blouin, 15 rue Grant, men. réparations.

8 sept.—Entrepr. A. Guérard, propr. Ch. Bergevin, élévation du toit du Mou-tain Hill House, \$500. Délai : 15 oct.

—Entrepr. Ch. Vézina, propr. veuve Hébert, 241 rue Richardson, men. rép.

9 sept.—Entrepr. Vachon, propr. Ed. Laperrière, quartier Montcalm, 2 étages 24' x 18', bois et tôle, couverture plate, \$800. Délai : 1 mois.

**Le Anchor Weakness Cure** guérit les femmes malades et les rend fortes



Tarif Indépendant

Capital \$250,000

Incorporée en 1886

# The St-Lawrence Fire Insurance Co

Siège principal : MONTREAL

**DIRECTEURS** • J. CUST-LAVIOLETTE, Prés. • C. de C. LANQUEDOC, Sec.-Trés.  
 E. MARCEAU, Vice-Prés. • C. A. HOCUES, Inspecteur.  
 L. G. PAPINEAU, 2nd V.-P. • F. GAUTHIER, Gérant.

J. F. BELLEAU

NEUVILLE BELLEAU

## BELLEAU & BELLEAU

*Agents Généraux, Succursale de Québec,*

93, Rue Saint Pierre, B.V.

.....TELEPHONE 772.....

Vendez-vous des



# CIGARETTES?

... OUI ...

Achetez la marque **C. W. A.**

Chaque cigare a une petite bande imprimée C. W. A. C'est le meilleur cigare à 10c du Canada. Manufacturé par

## H. D. BARRY, Quebec

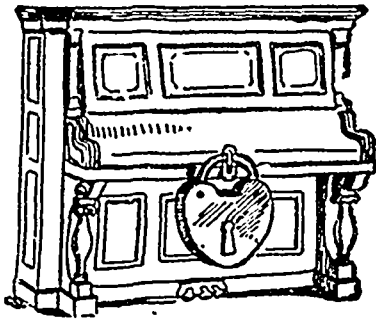
*Fabricant des célèbres Cigares*

**Gold Star, Washington Columbus,  
 Primeros, La Nueva, Gold Crown**

Et autres marques.

# Musique! Instruments de Musique!

## PIANOS <sup>ET</sup> ORGUES



Choix magnifique de musique en feuille. Romances les plus exquises et les plus nouvelles, morceaux très des opéras les plus en vogue. Voyez notre nouveau catalogue qui en renferme un répertoire immense.

Instruments de musique de tous genres. Instruments à cordes, Violons, Men-tolines, Guitares

Notre département de PIANOS et ORGUES a toujours été l'un des plus considérables et des plus complets de la ville et nous nous maintenons au premier rang.

Si vous avez besoin d'un PIANO ou d'un ORGUE, venez visiter nos salles, nous avons ce qu'il vous faut et nous vendons aux conditions les plus faibles.

En s'adressant à nous, vous avez aussi la garantie de ne pas être trompés, car nous tenons plus que jamais maintenir la bonne renommée que nous a acquise le commerce de Québec.

Réparations de tous genres.

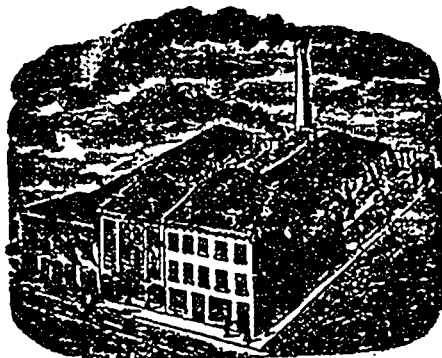
# HUDON, PARADIS & C<sup>IE</sup>

Seuls agents pour la Puissance de la célèbre Machine à Coudre..... **New Williams** garantie pour 10 ans

# Fonderie Terreau & Racine

Successors de Dame Chs. Terreau

Rue St-Paul  
222  
QUEBEC



Toujours en stock le plus bel assortiment de POÊLES DE CUISINE depuis le POÊLE SIMPLE, DOUBLE, A TROIS PONTS, jusqu'aux RANGES EN ACIER de toutes dimensions, chauffant au charbon ou au bois à volonté, et rassurant la plus parfaite satisfaction au point de vue du chauffage et de la cuisson, CAR CES POÊLES SONT VENDUS AVEC GARANTIE.

Prix défiant toute rivalité.



Téléphone 458.

## PAPIER-TENTURE

J'ai actuellement en vente l'assortiment le plus considérable et le plus beau qu'il y ait à Québec en

## TAPISSERIES

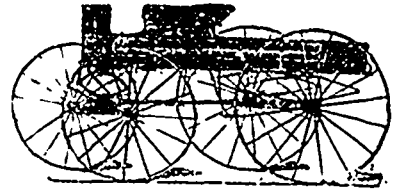
Prix réduits - Demandez échantillon  
Tout du nouveau Stock.

# B. LEONARD

58 Rue St-Jean.

# BUGGIES, BICYCLES &

...INSTRUMENTS ARAIRES



Notre assortiment comprend un échantillon de chaque genre de voiture fabriquée.

Une ligne complète de Bicycles pour Dames et Messieurs, prix variant de \$50 à \$100. Instruments Araières de tous genres.

Tout Buggy, Bicycle ou Instrument vendu par nous, est garanti pour une année.

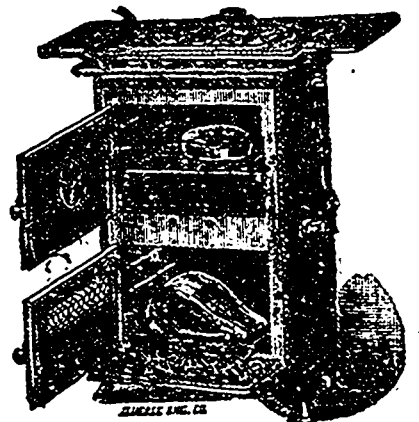
Catalogues envoyés gratuitement sur application. Gros et Détail.

## LATIMER & LEGARE

273, RUE ST-PAUL, ou 24 ST-VALLIER  
QUEBEC.

Aussi: FRASERVILLE, P. Q.

La cuisine rendue facile— Economie de temps, de travail et d'argent par l'emploi du Poêle à Gaz—Pas de suie—Pas d'ordures—Pas de cendres—Pas de cuisine surchauffée.



Poêle CABINET \$16.00

La Cie du Gaz de Québec a en exposition et en vente, dans ses bureaux, un assortiment des plus recommandés Poêles à Gaz pour la cuisine. Conduites de service et compteurs fournis sans charge. Gaz fourni pour la cuisine par compteur spécial à raison de \$1.25 par 1000.

# Physens, de Villers & Co.

...IMPORTATION DE...

MATERIAUX de CONSTRUCTION  
Fers, Aciers, Marbre, Pavés et Pavements  
Céramiques, Tuyaux pour Drains, Ciment,  
Briques Réfractaires, Vitres,  
Glaces, Etc., Etc.

MARCHANDISES EN MAGASIN:

Plinthes en Ciment Fire Proof, la verge	\$0 20
Tuyaux en Grès Céramo pour Drains de 6 A 9 pcs, la verge	0 44 A 0 72
Pavés Céramiques, la verge carrée, depuis	1 15
Pavements Céramiques, la verge carrée à	1 40
Chouinées en marbre de	\$16 à 60.00
Ciment, Plâtre, Briques Réfractaires, Ciment Réfractaire, Tablettes en Marbre.	

Bureau 204 St-Jacques -  
Magasin 6 Le Royer - - - Montreal

**DERNIERE HEURE**

**LES FAILLITES DE LA SEMAINE**

D'après R. G. Dun & Co

Out.	Québec	Aut.	prov.	Total	1895
Sept.	3	15	10	6	31 38

Aux Etats-Unis, il y a eu 334 faillites contre 186 l'an dernier.

**Marchés de Montréal**

Montréal, 10 sept. 1896.

Les valeurs de Bourse sont stationnaires. 350 parts de la Cie Richelieu ont changé de mains hier à 85½.

On a reçu cette semaine 2,850 barils de ciment anglais et 3,600 barils de ciment belge, formant jusqu'à cette date un total de 48,618 barils d'anglais et 47,015 de belge. En peinture et huile, les perspectives d'automne s'améliorent et les prix sont soutenus.

A Chicago, le blé est plus fort : 56¾c. septembre, 57 octobre, 58½ décembre, 62½ mai. Les frets océaniques renchérissent encore de 5 à 6 deniers. Ici, les affaires locales en grains sont paisibles. On cote : pois 50 à 52, avoine no 2, 34 lbs., 24 à 24½, mais 30 à 40, orge à moulée 32 à 32½, seigle 40 à 41. Farines : blé d'hiver 3.60 à 3.80, pat. print. 3.75 à 3.90, Str. roller 3.40 à 3.50, en sacs 1.60 à 1.65, Extra en sacs 1.30 à 1.35, Forte Manitoba 3.25 à 3.50. Farines d'avoine : 2.50 à 3.00. Son \$10 à 11, gru \$11 à 12, moulée \$15 à 17.

Assez bonne demande pour le foin, mais les prix sont faciles. Le pressé No 1 s'est vendu \$10.50, le No 2 \$9.50 par lots de chars sur la voie.

Le fromage est ferme et en hausse ; le beurre plus bas et les œufs stationnaires. 300 meules de fromage se sont vendues hier à 9¼c., ce qui est une hausse de ½ à ¾c. sur la veille. Un fait significatif, c'est qu'on a commencé à contracter à 9c.

Pommes de terre sans changement ; 75 à 80c. le baril en petits lots, 35 à 40c. la poche, 30c. en lots de char.

Le lard et le saindoux ici sont aisés, plus forts à Chicago, soutenus à Liverpool. On cote ici : Lard canadien \$10 à \$10.50 ; jambon 10 à 11c. ; saindoux can. 7 à 7½c. ; bacon 8½ à 9½c. ; saindoux commun, 5 à 5½c.

**LA SEMAINE A QUEBEC**

Québec, 11 septembre.

On constate avec satisfaction des apparences décidément meilleures pour le commerce d'automne. Les rapports des récoltes continuent à être excellents en général. La nouvelle lune de lundi a amené un retour de chaleur favorable à la maturation des récoltes.

**Produits.**—La Banque Nationale nous communique une importante lettre de Manchester en date du 26 août.

“ Les beurres danois, y est-il dit, ont eu une hausse artificielle, car les prix ont reculé de 4/ à 6/ hier ici, en dépit d'une hausse de 2 kroner à Copenhague. En dépit de l'inertie du marché, nous ne nous rappelons pas avoir eu autant de demandes pour les crémeries canadiennes. Nous tenons plus que jamais à notre opinion que le Canada n'a jamais eu meilleure chance qu'aujourd'hui de faire un nom à son beurre. Il faut comme de raison tenir à ce que le beurre soit bien fait et expé-

dié exactement comme il le faut ici. L'an dernier, nous n'avons pas eu de peine à le placer à bon prix. Une fabrique surtout nous a envoyé du beurre de qualité soutenue. Nous nous attendons à un bien plus fort commerce à cette saison.”

On mande de Chicoutimi que le commerce est très active dans ce district depuis quelque temps. Mardi, il s'est vendu 500 meules à 8 11-16, 800 à 8½, 400 à 8¾. Environ 2,500 meules ont refusé 8¼c.

A Québec, on cote cette semaine le beurre d'en bas 12 à 14 ; le fromage vaut 8 à 8½c., les œufs frais 11 à 12c.

**Epiceries.**—Les primeurs en raisins de Valence sont arrivées et sont offertes à 5¾ à 6c. Le marché est dépourvu de vieux raisin.

Les prix devront faiblir aux prochains arrivages dans une quinzaine. On annonce un déficit dans la récolte prochaine des avoines et les prix devront hausser en conséquence. Les sucres et les sirops ont sans changement. L'huile de lin est faible à 50c. Huile de Loup Marin 32 à 33c. Les thés de nouvelle récolte arrivent en abondance et c'est le temps pour les détaillants d'en faire leur provision. La qualité est excellente.

Les pruneaux d'Ontario sont arrivés et se vendent 60c. le panier.

En pharmacie, l'unique changement signalé est une hausse de 5c. sur la poudre insecticide.

La maison Price Bros a fermé sa sciérie au Sault au Cochon.

Les distractions n'ont pas fait défaut cette semaine. D'abord la Fête du Travail lundi, intelligemment célébrée par un grand pique-nique ouvrier à la grande pulperie de Grand'Mère sur la ligne du futur Grand Nord. Les excursions de pêche et de colonisation sur le Québec et Lac St Jean se multiplient toujours. L'arrivée de lord Russell, le juge en chef d'Angleterre, a mis en l'air le barreau et la judicature ; promenade sur l'eau, diners, réceptions, visites à l'Université et chez les Ursulines, messe du Saint-Esprit, rien n'a manqué. Le bâtonnier de Québec, M. F. X. Lemieux, a fait royalement les choses.

Les partis de touristes continuent à animer nos vues. La visite d'un fragment de régiment américain, la Putman Phalanx, qui avait obtenu la permission de porter les armes sur le territoire canadien, a créé un excellent effet. Les militaires américains portaient les pittoresques costumes des anciens grenadiers de la garde impériale. Ils ont logé au Victoria, au nombre de 200.

C'est lundi prochain que le Conseil-de-Ville recouvrera les soumissions pour la conversion de la dette anglaise.

**Bulletins de dernière heure**

Chicoutimi.—Cléophas Rivard, sellier, ent. en aff.

Kinnear's Mills.—Albert Kinnear, m. g., décédé.

Lyster.—L. Lavortu & Cie, m. g., Louis Lavortu décédé, ses héritiers offrent 20c. dans la \$ aux créanciers.

Montréal.—J. Renaud, peintre, act. ann. en v. pour le 15.

—Ch. Vandry, jr., épïc., stock ann. en vente pour le 14.

—D. Baignet, entrep., cess.

—Noël Beaupré, fabr. boîtes, actif en vente.

—Ovila Chicoine, chauss., cess. jud.  
—A. Deschamps, quinc., cession.  
—Fortier & Cie, chauss., nouv. soc.  
—Harold Raphael Co, stock ann. en vente pour le 15.  
—Jos. Malette, foin, actif vendu.  
—R. Ready & Co, bois, act. ann. en v. pour le 13.  
—J. A. Renaud, constructeur, actif ann. en v. pour le 15.  
—J. Rivet & Cie, nouv., cess.  
—P. R. De Meslé, pharm., offr. comp.  
—Succ. A. T. Bourgeau, épïc., act. en vente.

—Jos. Johnston, épïc., cess.  
—Michel Léger, hôtel, dem. de cess.  
—Mlle L. Matthey, couturière, cession.  
—Thibault & Smith, piano, cession.  
Québec—J. Lachance, épïc., incendie.  
—Jas. Perry, viandes, ent. en aff.  
—Lord & Furois, épïc., aband. les aff.  
—Falardeau & Croteau, épïciers, off. comp. à 25c. dans la \$.  
—V & B Sporting Goods Co, do.

Richmond.—Mme F. Deardon, couturière. Bilodeau & Renaud nommés cur. Savyerville.—Canadian Telephone Co, incorporation accordée.

Roherval.—Robt T. Spence, m. g., cess. à Paradis & Jobin. Passif env. \$3000 ; actif environ \$1000.

Sherbrooke.—C. C. Smith & Co, entrep., dissol.

Ste-Geztrude—Jos. Bourque & Cie, m. g., dem. de cession.

St-Geo. Beauce—Gagnon & Lemelin, m. g., nouv. soc. Jos. Gagnon et George Lemelin.

St-Joseph d'Alma.—David Tremblay, m. g., cess. à Paradis & Jobin. Passif entre \$800 et \$900 ; actif environ \$700.

Six faillites nouvelles depuis le dernier bulletin dans notre région.

—o(o)o—

**DERNIERES COTES DE LIVER-POOL**

9 sept. 1896.

Blé printemps.....	5	2½	à	5	4
“ roux d'hiver.....	5	1	à	5	3
“ No. 1 Cal.....	5	6	à	5	7
Maïs.....	2	9½	à	0	0
Pois.....	4	6	à	0	0
Lard, nouveau.....	45	0	à	0	0
Saindoux.....	18	6	à	0	0
Bacon.....	21	6	à	25	6
Suif.....	17	9	à	0	0
Fromage coloré.....	41	0	à	0	0
“ blanc.....	40	0	à	0	0

**FINANCES**

Les clearings des banques pour la semaine dernière sont :

	1896.	1895.	1895.
	3 sept.	27 août	5 sept.
Montréal.....	\$10,316,899	\$9,504,608	\$9,047,022
Toronto.....	5,075,103	5,802,589	5,028,052
Halifax.....	1,137,055	1,355,901	940,194
Winnipeg ...	940,225	1,249,149	778,483
Hamilton ...	545,061	491,183	542,374
St-John.....	559,721	519,327	.....
Total.....	\$18,566,424	\$18,952,707	\$16,336,805

On mande de New-York que parmi les importations d'or s'est trouvée la Banque British North America qui a reçu \$2,000,000 d'Angleterre et \$200,000 du Canada.

MARCHÉ AUX CHEVAUX

Marché calme et prix faibles ici, mais dans Ontario les ventes ont été bonnes la semaine dernière, pour exportation ; les Provinces Maritimes ont aussi fait de bonnes transactions.—M. Nap. Bergeron de Québec a acheté une jolie jument baie de 6 ans à Sherbrooke la semaine, dernière ; je crois que nous la verrons trotter avant la fin de la saison.—Le Dr Elliott a vendu hier deux de ses coursiers Campagne et Herman, si je suis bien informé, à un Américain.—La semaine prochaine auront lieu à 3 Rivières les grandes courses de l'Exposition de ce district. J'invite tous les gens de Québec à aller visiter cette exposition et voir ces courses. J'ai eu le plaisir de visiter le terrain et les bâtisses de l'Exposition il y a une dizaine de jours, grâce à l'amabilité de M. P. E. Panneton, le président et l'âme de cette organisation, et de M. J. A. Frigon l'actif secrétaire-trésorier. J'ai été chariné du site, qui n'a pas de rival dans le Canada je crois, de la disposition des bâtisses qui ne laissent rien à désirer sous le rapport de l'élégance, de la propreté et du confort, des deux pistes et de l'estrade des Juges, et de la Grande Estrade surtout qui n'a pas d'égale dans le Canada et très peu même aux Etats-Unis. Je n'essaierai pas de donner une description détaillée du terrain : *La Semaine Commerciale* a déjà très bien rempli cette tâche par la plume de son rédacteur, et il a dit la vérité, rien que la vérité ; à vous tous d'aller le constater et vous reviendrez enchantés, j'en suis sûr. Il a fallu une forte dose d'énergie et un travail considérable pour arriver en si peu de temps à un résultat aussi magnifique que celui-là. Je crois qu'il est de notre devoir à nous tous de Québec de reconnaître le mérite de ces travailleurs en allant les voir durant la semaine de l'Exposition. Ce sont nos premiers voisins ; Montréal a marché sur leurs brisées et donne son Exposition la semaine prochaine ; ce n'est pas gentil, et le leur faisons comprendre en se rendant en foule à Trois-Rivières d'abord et à Montréal ensuite, si l'on a le temps.

Toutes précautions ont été prises pour assurer le confort des visiteurs. Excursions, bonnes tables sur le terrain à 25 centins du repas, pas plus, transports faciles sur le terrain et à la ville.

Pour les amateurs de sport surtout, je puis leur assurer quatre après-midi de courses au trot et au galop qui leur donneront satisfaction. La liste des entrées est innombrable et de bons chevaux se disputeront les bonnes offres de la Cie d'exposition. Il y aura une foule d'autres attractions tous les jours de la semaine ; en un mot la direction de l'Exposition de la Vallée du St-Laurent a voulu le succès, et elle l'aura, j'en suis sûr, car elle n'a rien épargné pour y arriver.

Vous en aurez la conviction la semaine prochaine en allant passer une ou deux agréables journées à Trois-Rivières.

CABALLERO.

—:o:o:—

En prévision des fêtes, nous recommandons une visite aux magasins de MM. Pruneau & Kirouac, Libraire Montmorency-Laval, 46 rue de la Fabrique.

LA SITUATION

EN EUROPE

Du *Marché Français* du 27 août 1896 :

“ Le temps est toujours couvert et pluvieux dans nos régions de l'ouest et du nord, ce qui fait beaucoup de bien aux prairies, aux betteraves et aux sarrasins.

Nos marchés de province commencent à être plus largement approvisionnés en blés nouveaux, dont les prix, dans l'ensemble, ne présentent pas de grand changement. La vente des farines reste calme et celle des issues se ralentit en raison des pluies.

A la Bourse de commerce de Paris, les cours des farines douze marques sont assez bien tenus sur le rapproché, le livrable clôture en réaction de 10 centimes ; les blés sont calmes pendant toute la séance et les prix ne subissent que des fluctuations sans importance.

Hier, à New-York, le blé a encore perdu 15 centimes par 100 kilos pour le courant du mois et 10 centimes pour le livrable, par suite des avis de faiblesse sur les marchés européens et des offres plus suivies de la culture.

Aujourd'hui à Londres les blés sont calmes, les offres plus abondantes.

A Vienne, le blé est en tendance lourde et recule de 6 centimes ; le seigle est calme.

Budapest accuse une position plutôt calme du blé avec légère hausse de 3 centimes, tandis que le seigle lourd perd 11 centimes.

AU CANADA

Le bulletin R. G. Dun & Co constate quelques signes d'amélioration dans quelques genres de commerce à Montréal, mais qu'on se plaint plus amèrement que jamais de la difficulté des collections. Les ouvertures de modes ont attiré plus de monde que d'habitude, mais les commandes sont très circonspectes et restreintes. Meilleur demande pour les thés, particulièrement pour le Japon qui se vendent de 14 à 16c. Le sucre tend à faiblir. Les premiers lots de nouveau raisin valence sont attendus vers le 15, par Liverpool. Les nouveaux Corinthe par steamer direct de Patras partiront le 4 et seront ici au commencement d'octobre. Les expéditions de grains sont toujours considérables, et les frets sont fermes.

Il y a aussi quelques améliorations à Toronto. L'Exposition y est pour beaucoup. Les visiteurs sont assez nombreux. Il y a vraiment pas de changements dans les prix généraux. Les produits laitiers sont un peu plus fermes. L'argent à demande est encore coté 5 à 5½ p. c., et 6 à 7 d'escompte. Les traites sur New-York font une légère prime par suite du réveil de confiance qui existe dans le moment aux Etats-Unis.

—(o;o;o)—

Echos

La récolte de houblon est beaucoup plus faible cette année dans l'Etat de New-York.

—La production du blé se chiffre ainsi en milliers :

	Hectolitres	Minots
Pays importateurs . .	272,000	771,800
Pays exportateurs . .	553,000	1,569,138

Récolte totale du monde . . . . . 825,000 2,340,938  
L'an dernier . . . . . 875,500 2,484,230  
—Un correspondant du *Dry Goods Review* met le public on garde contre l'engouement des mines d'or de la Colombie.

—:o:o:—

NOTES SPECIALES

M. E. Roumillac, le populaire marchand de vins de la rue St-Jean, offre au public des avantages signalés. Ses vins de table sont extrêmement bien choisis et non moins bien appréciés du consommateur. Nous signalons particulièrement son champagne marque Comte Roger de Beaumanoir. Voir aux annonces et aux prix courants.

Voir annonce de la maison Ch. Belleville, fabricant de gants, dans le présent numéro.

Nous avons appris avec chagrin la mort de M. Henri Rinfret, marchand à St-Raymond. M. Rinfret était le frère du Dr C. Rinfret, député de Lotbinière aux Communes. Nos condoléances à la famille.

Une foule immense a assisté hier aux funérailles de Mlle A. J. Emma Flynn, fille de l'hon. E. J. Flynn, décédée mardi à l'âge de 13 ans. Toute la population a prodigué ses sympathies au premier ministre à l'occasion de ce deuil cruel.

Il ne manque pas de médecins qui conseillent aux dyspeptiques, consomptifs et anémiques, de faire leurs tartines de beurre avec de très minces tranches de pain. Cette habitude augmente la consommation de beurre, et fournit ainsi aux malades une excellente provision du gras qui leur est nécessaire. Les tartines minces ont un autre avantage, elles sont aisément digestibles et assimilables. Le beurre frais est plus léger pour l'estomac que ne le serait la même quantité de crème étendue sur le pain.

\* \* \*

Le *New-York Journal* dit que toute chambre bien ordonnée, occupée par plus d'une personne, doit avoir deux lits simples, montés à l'italienne, c'est-à-dire la tête en cuivre capitonné, avec deux armatures mobiles auxquelles sont suspendue les rideaux.

\* \* \*

Pour vous débarrasser des “coquerelles” ou des cloportes, saupoudrez de bora l'endroit où ces salles insectes abondent, ou encore ce qui vaut mieux, servez leur un dîner de mélasse et d'hellibore.

\* \* \*

L'eau chaude comme breuvage une heure avant le déjeuner, et comme ablution au coucher, est merveilleuse pour conserver le beau teint.

Les Huitres fraîches

La semaine prochaine les huitres nous arriveront très fraîches et M. H. Dérome promet comme par les années passées d'en faire un grand commerce. Avis aux amateurs.



★  
Tabacs  
populaires:

†  
**HUDSON** à chiquer et à fumer  
**GOLDEN LEAF**  
Cut Plug

**B. HOUDE & Cie,**  
QUEBEC.

★  
Célèbres Tabacs  
en poudre:

†  
**ROSE No 1**  
**ROSE EXTRA**  
**ROSE et FÊVE**  
**NATUREL No 2**



## FEUILLETON

DE LA  
SEMAINE COMMERCIALEHISTOIRE DU LIBRE ECHANGE  
EN ANGLETERRE

Traduit de l'anglais de A. Mongredien

## CHAPITRE V

(Suite)

Des autres phases de la mesure de sir Robert Peel, il y a peu de choses à dire. Quelques amendements additionnels furent proposés aux Communes et à la Chambre des lords, soit par des libres échangistes, soit par des protectionnistes invétérés, mais tous eurent le même sort et furent rejetés à de fortes majorités. Une motion faite par lord Brougham pour le retrait complet des droits sur les grains ne fut appuyée que par cinq pairs. Le 29 avril, le nouveau bill devint loi.

Sur ces entrefaites, le 11 mars, sir Robert Peel exposa devant la Chambre son système financier, si large, si hardi, si étendu, dans un discours d'une longueur considérable, qui, pour la connaissance parfaite des détails, la clarté de l'exposition et la vigueur de ses accents, a rarement été égalé. Non plan était aussi simple que courageux. Ses deux principaux traits étaient l'établissement d'un impôt sur le revenu avec une révision du tarif, l'adoption de l'impôt direct en même temps qu'une réduction de l'impôt indirect. Il avait à affronter un déficit qui n'allait pas à moins de 62 500 000 fr. Comment le combler ?

«Le gouvernement précédent avait établi un droit additionnel de 5% sur les douanes et accises, qui, l'année précédente, au lieu de rapporter 50 francs par 1000 francs, n'avaient rapporté que 0 fr. 50 environ... Le pays était donc arrivé aux dernières limites de l'impôt sur les articles de consommation... Rétablirait-il les anciennes taxes et reviendrait-il au Post-office ? Pour le moment, le Post-office ne rapportait absolument rien et occasionnait plutôt une charge, mais il ne croyait pas que la réduction récente eût été suffisamment appliquée pour justifier une augmentation du prix du timbre... Il proposait, pour une période de trois ans, un impôt sur le revenu de 3 pour 100 dont il exempterait tous les revenus inférieurs à 3750 francs. Il comptait puiser à cette source 94 275 000 francs. D'un autre côté, il proposait d'adopter le tarif commercial... Sur 1200 articles imposés, il recommandait un abaissement des droits sur 750 et en réservait 450. Dans le cas spécial des bois, il abaissait le droit à 31 fr. 25 par charge pour les bois étrangers et admettait ceux du Canada avec un droit de 1 fr. 25.»

Telles étaient les points principaux du discours de sir Robert Peel, qui fut écouté avec une attention profonde. A l'exception de quelques légers changements dans le droit sur les soies, introduits par M. Huskisson en 1823, le tarif anglais était resté jusqu'alors dans le même état de barbarie. Il frappait d'un droit tout article imaginable, brut ou manufacturé, qu'on pouvait nous envoyer du dehors. Les droits étaient tantôt fixes,

tantôt *ad valorem*, quand ils n'étaient pas les deux à la fois sur le même article. Beaucoup étaient différentiels, plus élevés sur les produits de certains pays, plus bas sur d'autres. Ils variaient de la manière la plus capricieuse et la plus inexplicable, comme s'ils eussent été fixés au hasard ou tirés au sort. Ils étaient perçus à l'aide du même mécanisme lourd et coûteux, quelle que fût la somme qu'ils apportaient au revenu, que ce fût sur les quelques tonnes de cochenille importées annuellement ou sur les centaines de cargaisons de sucre et de coton. Les formalités officielles que devait traverser la perception de ces droits étaient des plus complexes, hérissées de difficultés, sous formes d'évaluations contraires, de taux différentiels, d'identification des serments, etc. Tout cela nécessitait des serments, des déclarations, des dépositions sans nombre et offrait des tentations irréalisables au parjure, à la corruption, à la fraude et finalement à la contrebande, avec toute sa suite d'influences démoralisatrices.

Le but du parti libre échangiste, représenté par la Ligue, était l'abolition de tous ces droits d'entrée, dont le droit sur les grains étrangers n'était qu'un exemple. Ils avaient choisi ce dernier comme objet spécial de leur attaque, non qu'il présentât aucune particularité de principe, mais parce qu'il était le plus préjudiciable au grand nombre, le plus généralement nuisible, et en même temps le plus puissamment défendu de tous les intérêts protégés. Ce droit une fois aboli, le reste serait facile. La réforme du tarif proposé par sir Robert Peel, toute incomplète et hésitante qu'elle fût, était un premier pas — et le premier pas est toujours le plus important — dans la bonne direction. Il était évident que la commission des droits d'entrée de Joseph Hume, dont nous avons déjà parlé, commençait à porter des fruits. La première brèche était faite dans la forteresse de la protection, sa chute n'était plus désormais qu'une question de temps.

Le parti whig combattit avec persistance l'établissement d'un impôt sur le revenu. Il prétendait que cet impôt n'était pas nécessaire et que l'adoption d'un budget qu'il avait proposé à la veille de sa retraite suffirait pour placer les finances du pays sur une base solide, sans recourir à une mesure aussi extrême et impopulaire qu'un impôt sur le revenu ; il réussit à faire ajourner au 4 avril la seconde discussion sur ce sujet. Les whigs espéraient sans doute que dans l'intervalle l'opinion publique se déclarerait hautement et clairement contre cet impôt inquisitorial et qu'ils trouveraient un appui dans le cri populaire. Si tel fut leur but, ils le manquèrent. Le pays resta muet et consentant. La seule agitation qui se produisit était dirigée contre les céréales et se montraient aussi hostile au droit de 12 francs de lord John Russell qu'à l'échelle mobile de sir Robert Peel.

Quand la Chambre se réunit après les vacances de Pâques, la question de l'impôt sur le revenu fut reprise. Le 8 avril lord John Russell proposa un amendement adverse, qui fut rejeté par 308 voix contre 202. Le 18 avril, lord John revint à la charge et fit une motion pour renvoyer à six mois la première lecture du bill. Les ministres triomphèrent encore

avec une majorité de 285 voix contre 188.

En comité, différents amendements furent présentés. M. Roebuck proposa d'imposer de 12% au lieu de 3% les revenus dérivés des professions, du commerce et des emplois, et il appuya ses vœux d'arguments puissants. M. F. J. T. Vining proposa d'exempter les annuités, les dividendes et les actions possédées par des étrangers ne résidant pas dans la Grande-Bretagne. Les ministres s'opposèrent à toute modification de leur mesure, et, quand la Chambre se sépara à la troisième lecture, la motion obtint 199 voix contre 69 et passa ainsi à une majorité de 130 voix. A la Chambre des lords, elle passa le 21 juin à une majorité de 71 voix.

(A continuer)

## ACTES OFFICIELS

A une récente assemblée des actionnaires de la Compagnie des Eaux de Chiootimi, le secrétaire a fait rapport des affaires de la Compagnie. On y remarque que la Compagnie a payé la première débeture de \$600, et est en état de payer la deuxième due le premier octobre prochain. Ce rapport a été approuvé.

MM. J. E. A. Dubuc et A. A. Grenon ont été réélus unanimement Commissaires (auditeurs) pour l'année commencée le 1er août courant, avec prière de faire rapport sur la comptabilité de la Compagnie en octobre prochain, c'est-à-dire aussitôt que le secrétaire aura mis en pratique le mode de comptabilité suggéré par M. Laroche, trésorier de la Société de Prêts et Placements ; une autre audition devra avoir lieu au commencement d'août 1897.

Ont été réélus directeurs : MM. L. de la Vallée Poussin, J. D. Guay, Joseph Gagnon, P. H. Boily et F. X. Gosselin et leur ont été adjoints le Rev. M. Parent, l'hon. Sénateur Landry et M. Isidore Belleau.

A une assemblée subséquente des directeurs, le président et le secrétaire ont été réélus.

Encore une compagnie de mine d'or qui demande incorporation : la Western Ontario Mining Co., à Portage du Rat.

La Canadian Whisky Exporting Co. de Walkerville Ont., demande à être incorporée.

Maria Pulp & Lumber Co a changé son nom en Caspacia Pulp & Lumber Co, et est incorporée sous ce nom.

On a dû comprendre que l'avis de suspension inséré par le secrétaire de la Chambre des notaires de cette profession, et mentionné au dernier numéro de ce journal, n'avait d'autre motif qu'un retard dans le paiement des contributions.

M. le notaire Delage, secrétaire de la Chambre, nous informe que depuis cet avis trois notaires ont acquitté leurs contributions : MM. T. M. W. Pampalon, N. P. Paul Picard, N. P., et J. P. Mathieu N. P. Il n'y a donc pas eu suspension dans ces trois cas. M. Delage nous informe que deux autres des notaires

mentionnés à son avis sont décédés : M. Davignon, de Montréal, et un autre dont le nom nous échappe.

CHEMIN DE FER DU LAC ST-JEAN

L'assemblée générale de cette compagnie a été tenue en cette ville mercredi. L'ancien conseil de direction a été réélu, savoir : MM. Frank Ross, Gaspard Le Moine, T. A. Ridington, E. Beaudet, Hon. P. Garneau, John J. Ross, Hon. F. Langelier, M. P., Jules Tessier, M. P. P. et Gavin Moir ; ainsi que MM. S. Hanson de Montréal et l'hon. Geo. Irvine, représentant les porteurs de débiteurs anglais. Les membres non électifs du bureau sont M. S. N. Parent, N. P. P., maire de Québec, l'hon. juge J. A. Gagné, représentant Chicoutimi, et M. Lawrence Stafford, nommé par le gouvernement de la Province de Québec.

A une réunion subséquente du conseil, M. Frank Ross a été réélu président et MM. G. LeMoine et T. A. Piddington vice-présidents.

Voici un extrait du rapport annuel. Le parcours total des trains de la compagnie pendant l'année est de 280 milles, soit :

	MILLES
Ligne mère, Québec à Roberval . . .	190
Prolongement, Chambord à Chicout. .	51
Ligne louée des Basses Laurentides . . . . .	39
	280

Le nombre des passagers transportés durant l'année sur tout le réseau a été de 128,846, contre 122,941 l'année précédente, et le tonnage du fret 144,390 contre 145,770.

Le fret a consisté en :

2931 wagons de bois de corde, ou 29,310 cordes	
2937 " bois scié	
212 " bois carré	42,684,000 pieds B. M.
408 " dormants	
133 " pulpe et papier,	2,040 tonnes
144 " briques et pierres,	2,268 "
41 " fromage,	829 "
64 " grain,	982 "
1526 " Marchandise	23,607 "

3396 wagons

Le rapport constate la création de nouvelle scieries le long de la ligne, le prolongement de la voie au-delà du St-Maurice, et fait remarquer qu'il ne reste plus que 90 milles pour compléter une ligne directe de Québec à Parry Sound sur un parcours de 550 milles, laquelle ligne utilisera 58 milles de notre voie de Rivière à Pierre à Québec.

Le progrès de la colonisation est aussi noté. Le chemin de fer a transporté 1,340,000 lbs de beurre et fromage contre 1,114,000 l'année précédente. Les directeurs ont continué à transporter gratuitement les colons et leurs familles et meubles, et employé un agent spécial pour faire de la propagande colonisatrice. Sur l'invitation gracieuse de la compagnie, les représentants de 69 paroisses de la Province ont visité la région du Lac St Jean durant l'année.

(o) o o ( )

On fait un excellent ciment pour recoller les objets brisés en faisant fondre ensemble quatre parties de résine et une de poussière de brique. Appliquez chaud.

MOUVEMENT MARITIME

Partis pour Québec

Fromona (s), Tait, Newcastle, 6 sept.  
Parkmore (s.) Liverpool, 10 sept.  
Sardlinlan (s.) Liverpool, 10 sept.

Partis pour Montréal

Pomeranian (s), Sillar, Glasgow, 4 sept.  
Rosmore (s), Crookery, Liverpool, 4 sept.  
Stella (s), Suonderhoff, Antwerp, 4 sept.  
Carlisle City, (s), Liverpool, 5 sept.  
Concordia (s), Glasgow, 6 sept.  
Derwent Holme (s), Holmes, Maryport, 6 sept.  
Fanal (s), Shields, 5 sept.  
Queensmore (s), Cross, London, 6 sept.  
Durham City (s), Patterson, London, 8 sept.  
Hovding, Olsen, Barrow, 8 sept.

Arrivés dans le port de Québec

5 sept.—SS Laurentian, McDougall, Liverpool, 27 aout, via Moville, Allans, Rao & co, 194 passagers, et car. gén.  
—Montezuma, Taylor, London, via Barry, H. Kennedy, pour Montréal, lest.  
—Feliciana, Allken, Manchester, 23 aout, Wm M Macpherson, pour Montréal, car. gén.  
—Pocklington, Davies, Sydney, pour Montréal, charbon.

6 sept.—SS Moravia, Schroder, New-York, 1 sept. pour Montréal, lest.  
—Lycia, Jones, Bristol, 25 aout Wm M. Macpherson, pour Montréal, lest.

Shp Sarmatian, Crosby, Santos, Ross & co, lest Barque Henri, Christensen, Greenock, 4 aout.  
—Hannah Blanchard, Atkins, Cork, 8 aout, lest, de St Thomas.

7 sept.—SS Bonavista, Fraser, Sydney, Geo M Webster & co, pour Montréal, charbon.  
—Turret Bell, Boyd, Sydney, Geo M Webster & co, pour Montréal, charbon.

8 sept.—SS Scandinavian, McAdam, Glasgow, 25 aout, Allans, Rao & co, car. gén.  
—Brazilian, Whyte, London, 27 aout, Allans, Rao & co, car. gén.

—Huirana, Yule, Newcastle, 28 sept, H. Fry & co, pour Montréal, car. gén.  
—Cacouna, Whelan, Sydney, Geo. M. Webster & co, pour Montréal, charbon.

—Cap Breton, Reid, Sydney, Geo M. Webster & Co, pour Montréal, charbon.  
—Inishowen, Head, Smith, Swansea, 28 aout, H. Kennedy, pour Montréal, lest.

Bark Minnehaha, Olsen, Liverpool, 25 juillet.  
—Hannah Blanchard, Akerluud, Cork, Price Bros & co, lest—charge à St-Thomas.

—Henry, Christensen, Greenock, F. Gunn, charbon.  
—Herman, Monsen, Raucorn, King Bros, lest, charge à St-Thomas.

Steam schr Anna McGee, Trombay, Cape Chatte, maitre.  
Schr Marie Louisiana, Guay, Anticosti, maitre.  
—Fleetwing, Albert, Caraquet, maitre.

Barge Grandee, Cook, Sydney, Geo M. Webster & co, charbon.

Partis pour le Canada

Barilza (s), Oberg, Dublin, 4 sept.

Inscrits pour chargement

5 sept.—Marino, 3,002, London, H. Kennedy, courant.  
—Andora, 470, Sunderland, J. Burstall & co, sel, pierre pour quai.

8 sept.—Prinds Leopold, 1 204, Greenock, The McArthur Bros Co (Ltd), New Liverpool Cove.  
Hannah Blanchard, 991, London, Price, Bros & co, St-Thomas.

Acquittés

5 sept.—Schr River Pride, Boucher, Gaspé, maitre.  
—Progress, Mathurin, Gaspé, maitre.  
SS Marino, Murray, London, H Kennedy.

—Neptune, Allau, London, H Fry & co.  
—Parislan, Barrett, Liverpool, Allans, Rao & co.

Bark Andora, Melsom, Sunderland, J Burstall & co.  
—Prinds Leopold, Neilsen, Greenock, The McArthur Bros Co (Ltd).

3 sept.—Bark Hebe, Andersen, Southampton, W & J Sharples.  
—Charlotte, Chase, Preston, King, Bros.

Briguo Sarah Alice, Menard, Lennox Ferry, CB maitre.  
Schr W W White, Bouchard, Rigolet, Weston Hunt & Son.

Barge Grandee, Cook, Sydney, CB, Geo M Webster & co.

HEURES DE LA MAREE HAUTE

SEPTEMBRE

Samedi, 12 . . . . .	9.15 a.m.	9.27 p.m.
Dimanche, 13 . . . . .	10.03 "	10.15 "
Lundi, 14 . . . . .	11.10 "	11.18 "
Mardi, 15 . . . . .	"	12.34 "
Mercredi, 16 . . . . .	6.40 "	1.53 "
Jouli, 17 . . . . .	9.03 "	3.07 "
Vendredi, 18 . . . . .	3.03 "	4.04 "

Premier quartier, 13 à 11.10 hrs p. m.

PERSONNEL

M. O. Pacaud, de H. F. Pacaud & Co, fabricants de poudre à pâte à Montréal, est arrivé mercredi à Québec pour affaires de son commerce.

—Le Dr H. E. Casgrain, de cette ville a été invité à une convention de dentistes convoquée à Portsmouth, N.H., pour les 6, 7 et 8 octobre par l'association dentaire de l'Etat. Il donnera devant la convention des conférences avec démonstrations sur les remarquables inventions dont il est l'auteur.

—M. le maire Paront est parti hier pour Montréal.

—M. McFarlane, gérant-général de la Canada Paper Co, était en cette ville cette semaine, en route pour St-Raymond, où il allait visiter les moulins de la Compagnie.

—M. Edouard LaRue, fils aîné de l'hon. V. W. LaRue, N.P., a été admis à l'étude du notariat.

—M. Alf. Robitaille, fabricant de vinaigre, est parti dimanche avec Mme Robitaille pour Montréal et Toronto.

—MM. Ed. et Geo. Vallières, fabricants de meubles, sont allés à l'exposition de Toronto.

—M. C. E. L. Dionne, avocat à Rimouski, est arrivé cette semaine avec sa famille pour prendre possession de sa résidence 75 rue Ste-Anne, qu'il habitera durant l'hiver.

—o o o—

On dit le jus de tomate sans pareil pour faire disparaître les taches d'encre, de vin ou de fruits.

**On Demande** Une somme suffisante pour faire breveter dans tous les pays manufacturiers une invention d'un usage universel. L'article peut être fabriqué à Québec ou ses environs pour la vente dans tout le Canada. Les brevets étrangers seront vendus avec grand profit.

On est prié de s'adresser par lettre à **ALPHA**

bureau de la Semaine Commerciale, Québec.

**MOULINS A VENDRE**

A St-Pacôme, Co. Kamouraska

Le magnifique moulin à farine de six moulages en parfait ordre; aussi un moulin à scie et à carder, à la Blère Ouelle, près de l'église; la résidence privée, avec ses dépendances, de feu Chs. Letellier.

Le tout en parfait ordre et vendu à bonnes conditions.

Pour informations, s'adresser à

J. B. E. LETELLIER  
116 et 120 rue St-Paul  
Québec.

Maison de confiance - - - En gros et détail.  
FONDÉE EN 1875.

**E. ROUMILHAC**

IMPORTATEUR DE

Vins et Liqueurs, Conserves  
Alimentaires, Denrées Coloniales

57-59 Rue St-Jean, Haute-Ville, QUÉBEC

SPÉCIALITÉ :

VINS DE BORDEAUX \$2 la doz.  
et de BOURCOCNE \$3.50.  
à l'usage des familles.

**BUREAUX D'ENREGISTREMENT**

Nat. de l'acte	Par	En faveur de	Lieu de l'immeuble affecté ou résidence.	Montant \$
<b>ARTHABASKA</b>				
Vente	Ernest Bécotte	Narcisse Noël	St-Norbert	300
Jugement	Paul Tourigny	Joseph Gagnon	S. Hédoie	35.24 fr 15.70
Vente	Elzéar Lachance	De Ros. Robichaud	Stanford	201.50
Obligation	Pierre Mahou	Soc. P. C. Québec	Arthabaskaville	2000
Vente	De Ellz. Brassard	Sévère Marcouillet et al	Horton	675
Testament	Edonard Picard	De Clésine Mamol	Warwick	
Echange	Elzéar Thorrien	Sinal Lajouneuse	St-Norbert	
Testament	Antoine Gélinas	De Herm. Lajoie	Warwick	
Obligation	Michel Blais	S. J. Caron	"	500
Testament	De Marg. Bédard	Zéph. Desharnais	"	
"	De Nath. Leclerc	Dlic Julio Lambert	"	
Obligation	Magl. Gerulard	Nap. Croteau	Arthabaskaville	50
"	F. X. Boucher	Geo. Jendreau	St-Paul	200
Rétroc. sion	Bruno Frigon	Jos. Frigon fils	Horton	100

<b>BEAUVIS</b>				
Cession	J. A. Morency	Antoine Grégoire	Ste-Marie	valable cons.
Vente	Antolina Grégoire	Pierre Lacours	"	200 c
Donation	Thos Sylvain	Jos. Sylvain	St-Séverin	350 à t
Vente	Charles Porron	Ths Langovin	St-Maxime	1700 à t
Vie à réméré	Eug. Bergeron	Ve J. B. Douveau	Price	150 c
"	Louis Grégoire	De Théop. Beau-doin	Broughton	350 c
Donation	Thomas Wilson	Ths Edw. Wilson	Jeracy	
Vente	Ve Jos. Lagueux	Taschereau & Pa-caud	St-Joseph	1000 à t
Donation	Jos. Rodrigue	Xavier Rodrigue	St François	
Vie à réméré	Pierre Pelchat	Philibert Pelchat	Shenley	150 c
Donation	Guillaume Paré	Augustin Paré	St-Frédéric	
Vente	Arthur Gelly	Simon Labrecque	Shenley	200 c
"	Ve Michael Cahill	Zotique Fortin	Lindère	3200 A/c 100
"	Frs X. Plante	Ap. Drouin et al	St-Séverin	150 c
Obligation	Joseph Cloutier	Hon. F. X. P. La-luo	St-Maxime	300 6pc
"	Phléas Cloutier	Alfred Pâquet	St-Frédéric	400 "
"	Elzéar Rodrigue	Joseph Groudia	St-Victor	400 "
"	Ferd. Maranda	Damase Pelchat	Metgermette	150 "
"	Augustin Doyon	J. J. Taschereau	Broughton	600 "
"	Jos. Charpentier	Frs Hughes	"	150 "
"	Joseph Poulin	Léon Labrecque	St-Ephrem	300 "
"	Louis Labbé	De Fréd. Morency	Broughton	300 "
Hypothèque	D Rousseau	Ve Chs Gaudreau	Ste-Marie	60.16
Obligation	Dyrlle Marcoux	De Félix Nadeau	St-Elzéar	100 6pc
"	Jos. Gravel	Adéline Lambert	Broughton	50 "
"	Napoléon Lessard	Louis Lessard	"	150 "
Société	Stanislas Boutin & Frère,	Chs Anacleit et Stanislas Boutin.		
But: commerce de boulangerie, boucherie et chantiers à St-Sébastien d'Aylmer				

<b>BELLECHASSE</b>				
Obligation	Louis Vermette	Marie Bolduc	Bellechasse	120
Donation	Augustin Roy	Joseph Roy	St-Gervais	
Obligation	Ferdinand Audet	Hubert Arsenaull	Buckland	200
Vente	Louis Lemellin	Alexandre Morin	St-Lazare	50
"	Pierre Lemieux	Joseph Aubin	Buckland	50
Echange	Ant. Quemneur	Ferd. Bissounet	St-Damien	
Vente	Joseph Gonthier	Edouard Carrier	Buckland	100
"	Ant. Quemneur	Joseph Shink	St-Lazare	12
Obligation	Louis Talbot	Ferd. Catellier	"	400
"	Antoine Godbout	Em. McKenzie	St-Gervais	1000
Vente	Hubert Gonthier	Frs Morisset	Buckland	400 s. int.
"	Gonz. Quemneur	Joseph Thibault	St-Lazare	600
Ct. Mariage	Léon Carrier	Caroline Bernier	St-Charles	
Vente	A. Drolot et Am. Prerost	Onésime Carrier	"	175
Obligation	Joseph Couture	Onés. Bolland	"	150
"	Joseph Labbé	Joseph Talbot	Armagh	200
Tutelle	O. Lafontaine	Min. O. Tanguay	St-Damien hom.	20/8/86
Obligation	Onésime Goulet	Xavier Gagnon	Armagh	450
Vente	Phidyme Vézina	Phléas Vézina	St-Michel	68.66
Obligation	Phléas Vézina	Marie Blais	"	200
Titre-nouvel	Engéne et Dé-lré Couturo	Achille Pepin	St-Charles	400
"	F. X. Lacroix	George Elle	St-Michel	50
Vente	Godf. Gosselin	Guillaume Boutin	St-Raphaël	20
"	Guill. Boutin	Vilmère Brochu	"	30

<b>CHICOUTIMI</b>				
Quittance	Crédit F. E. Can.	Alex. Blair	Chicoutimi	500
"	Thos Côté	Alfred Lavoie	"	1100
"	Hubert Bouchard	Thomas Côté	"	800
Vente	William	Gabriel Tremblay	"	600
Avis de soc.	Is Bouchard & Cie	Raison sociale	"	
Vente	Hubert Laberge	Théophile Gobell	"	700
"	Pitro Perron	Jos. Girard	"	625 p 200
"	Thomas Côté	Alfred Lavoie	"	1100 quit. prod.
Obligation	Alfred Lavoie	De Josép. Letarte	"	
"	Simon-Besulieu	Ve Frs St-Pierre	"	550
Mém.d'un acte de vie à rém.	David Warren	Elienne Dufour	"	300
Vente	Aug. Blackburn	Cie de Prêts et Plac. de Montréal	"	200
Transport	N. Lemieux & Fils et al	J. Bte Petit	"	723.66 p
		Jos. Tremblay	333.63 sur Joseph Bouchard	

<b>DORCHESTER</b>				
Testament	De Olive Plante	Gaud. Coulombo	St-Isidore	

Renouclation	Jos. Gingras et al	De Jos. Rousseau	St-Léon	
Donation	De Jos. Rousseau	Jean Gosselin	"	
Cession	Damase Gosselin	Jos. Kelly	"	20 à t
Donation	John Murtaugh et ux	John Murtaugh	St-Bernard	
Ball	Rév. M. Couturo	Paul Marceau	Sto-Clairo	1.60 rto ann.
Vente	Thos Dujac	Louis Fecteau	Ste-Marguerite	1160 à t
Décl. hérédit.	Dr A. Morisset	Sea frères et sœurs	St-Hédouline	
Quittance	Jos. Boutin	Stanislas Boutin	"	650 vente
"	"	Célest. Larivière	"	233 "
Société	William Firell	Société de fabrication de fromage,	Jos Nadeau et al, St-Edouard de Frampton	

<b>LÉVIS</b>				
Vente	F. X. Cayer	Ignace Pâquet	St-Nicolas	1315 p
"	Ferd. Dumont	P. Côté	N.-D. Victoire	200 p
"	Frs Ouillet	Ve J. B. Samson	Vil. Lauzon	300 p
"	Soc. C. P. Québec	Frs Ouillet	"	195 p
"	Ve F.X. Bélanger	P. Pichette	St-Nicolas	1300 p
"	Ve G. O. Collin	Jos. Carrier	Lévis	2000 p
Transport	Union St-J. Lévis	Ray. Lamontagne	Lauzon, rto ann. de \$8 duo par Jos. Turgeon	
"	"	"	Lauzon, rto ann. de \$8 duo par Les Lamontagne	
"	Ve J. Roche	Ve Jos. Labrie	Lévis, de \$500 duo par De H. Turgeon	
Obligation	Jos. Hallé	De H. T. Hamelin	St-David	500 6pc
Testament	Dam Bellavance	La Caisse É. de Q.	St-Lambert	100.00 sdr.
Marriage	F. X. Bélanger	Son épouse	St-Nicolas	
Quittance	Pierre Lemellin	Céline Huard	St-Romuald	
"	Ve P. Guay	Léon Gagnon	"	200
"	Alf. Allard	P. Fréchette	St-Nicolas	400
"	"	"	"	40
"	X. Jacques	Frs Dumont	St-David	100
"	Narcisse Dionno	A. Olivier	St-Etienne	101.35

<b>LOTBINIÈRE</b>				
Testament	Augustin Bédard	De Elise Gaudreau	St-Patrice	
Déclaration	De El. Gaudreau	Régistrateur	351, 353, 353, 299, 290 et 291 St-Patrice	
Donation	De El. Gaudreau	Joseph Bédard	351, 353, 353 St-Patrice	
Vente	Almè Dumalno	Mag. Boissonneau	St-Flavien	750
Donation	Ed Stuard ès-q	De Onés. Cusseau	40 St-Narcisso	
"	De Ve F. Houde	Noël Houde	330, 331 St-Apollinaire	
"	De Ve F. Houde	Ferdinand Houde	333	
Obligation	Julien Montminy	Léon Lafleur	St-Gilles	270
"	Phléas Perrault	Barthél. Laroche	St-Apollinaire	300

<b>MATANE</b>				
Quittance	Ovide Ouillet	Christophe Côté	Amqui	
"	Frs Caron et al	Ovide Ouillet	"	
"	P. Z. Dubé	Joseph Côté	"	
Rectification	George Lebel	Ferd. Moreau	St-Octave	
Quittance	Phil. Mercier ès-q	Napoléon Brochu	"	
Titre-clérical	George Lebel	F. X. Lebel, acolyte	"	
Vente	Libolre Lecours	Paul Turcoite	Matane	800
Quittance	J. E. Gagnon	Libolre Lecours	"	
Vente	Thomas Dionne	Désiré Gallant	Métis	160
"	Pierre Bernier	Donat Tremblay	Cedar-Hall	250
Testament	J. Bte Francœur	De E. Rochefort	Ass. N.-D. MacNider	
Vie à réméré	Johnny Charest	C.G. Bertrand et al	Ste-Félicité	500
Tutelle	J. B. Michaud et al	Enf. min. de feu Jos. Michaud	St-Octave	
Vente	Rob. Campbell et al	R. M. Patton, M.D.	Métis	375
Vente de parts de terre	Dile M. A. Bérubé et al	De Elize Léves-que	Ass. N.-D. McNider	200

<b>MÉGANTIC</b>				
Vente	James Savage	Théodore Paré	Thetford	2000 à t
Transport	L. E. Thibodeau	Louis Boucher	Plessisville	900
Vente	Jos. Bolvin	Louis Boucher	"	
"	W. G. Williamson	James Powell	St-Ferdinand	1100 à t
"	Geo. Pomerleau	Horam Gagné	Ireland	700 à t
"	Moïse Cyre	James Roed	Leeds	400 p
"	Geo. Belleau	F. X. Maheux	Plessisville	80 p
"	Frs Lacombe	André Lacasse	Thetford	rto ann.
"	Kent & Turcotte	L. J. Fréchette	"	
Obligation	Jos. Fradotte	Alfred Bradette	Somerset Sud	200 7pc
"	Augustin Dulois	André Métivier	"	200 7pc
"	Céphas Mercier	Louis Roberge	" Nord	400 7pc
"	Eugène Pâquet	Ant. Latulippe	Plessisville	200 8 pc
"	La Fab. St-P. de Broughton	Caundien	"	8000 5pc
Vente	Vital Croteau	Wilbrod Croteau	Ireland	400
"	"	"	"	
Obligation	R. L. Craig	A. E. W. McKee	Leeds	270 c
Vente	R. St-Pierre & Cie	Gédéon Fréchette	Somerset Sud	1000
"	Honoré Labranche	J. B. Tanguay	Ireland	700 c
"	Jacques Roy	Zép. Beaudette	Somerset Nord et Nelson	600

<b>MONTMAGNY</b>				
Testament	Ed Caron	Adèle Métivier, son épouse	Montmagny	
Avis de décès	"	"	"	
Testament	Eugène Talbot	Eloïse et Adrienne Talbot, ses sœurs	Montmagny	221
Avis de décès	"	"	"	
Transport	Emile Richard	Arthur Richard	"	150
Vente	Cyr. Talbot	Joseph Lessard	"	50

<b>PORTNEUF</b>				
Obligation	Trefflé Allard et Denis Perrault	A. Naud & Cie	4 lots à St-Alban	
"	Ve Elise Naud	David Dusablon	235, 204 St-Ubald	
"	Gilfrid Lavallée	C. A. Delage	252 et 325 Cap Santé	
Vente	Jos. Leclerc	F. X. Piché	P. 17 St-Bazile	
"	Alfred Arcand	Caucille Gignac	P. 180 Portneuf	

Vente	Marie Dbl. Alario	Em. na Alario	P. 155 St-Casimir
"	Ths Thompson	Ve Chs Drolot	308 Ste-Catholique
Testament	La Sauvageau	Misael Sauvageau	303 Grondines
"	Rér. F. X. Bélanger	Adélaïde Bélanger et al	
Renouvellem.	H. Grandbols	Ve Eliséo Naud	204 St-Ubalde
Testament	De Aug. Pellissé	Augustin Pellissé	508 St-Augustin
Vente	Pierre Alain	Anth. Gauthier	20, 3e rang Bols
"	Phil. Gauthier	De U. Grondines	P. 28 Grondines

QUÉBEC

Obligations

Décl hypoth.	Joseph Dion	Société de Prêts, partie 703 St-Sauveur
	J. B. Gingras	De Héloïse Drolot son épouse, 3385, 3386 et 3553 qtr St-Jean
	Elz. Rousseau	William Veuner, 2438 et 2439 St-Sauveur
	és-nom et qtd	et partie 395 qtr St-Roch
	F. X. Lapointe	J. B. Lapointe, 951 St-Sauveur
	De Chs Mignor	
	dît Lagacé	Octave Patté, 615 Beauport

Ventes, etc.

Subrog. succ.	William Drum	Succ. Logie H. Drum, pour un montant dû par Edouard Morin ar
	Ralph Lamb	John H. Holt, 73 par. N. D. de Québec
	François Savard	John McBain, 115 St Gabriel
	Jos. F. Dumontier	La Frémont Burroughs, 98-141 par. N. D. de Québec
Ratification	Alf. A. Thibaudé	D'une vente à De Edson Fitch, 2564 qtr St-Louis
Donation	Jean Gingras	Charles Gingras, partie 215 Anc.-Lorette
"	La Bédard et ux	Georges Bédard, 579 et 615 Charlesbourg et 80 St-Dunstan
Acc. et mitoy.	Damaso Rouleau	François Bouchard père, 484 et 485 St-Roch Nord
Donation	De Ve J. B. Thévénin	De Ismaël Martin, 40 St-Roch Nord
Cession	Alfred Moisan	De Ve J. B. Moisan, partie 91 St-Félix
"	Onésime Moisan	De Ve J. B. Moisan, p. 91 St-Félix
Subrogation	De Ve Jean Moisan	Félix Moisan, 91 St-Félix
	Succ. Chs Huot	Ulric Tessier és-qtd, d'un mont. dû par hon. David A. Ross, 3038A et 3038B qtr du Palais
Titre-nouvel	Jos. Ed Latouche	De Ve Frs Latouche, 266, 267, 293 et 297 Beauport
	Michel Clouet	Narcisse Fortin, 255 Beauport
	Geo. Pierre Châteauevert	Benoni Tromblay, 60B Ancienne-Lorette

RIMOUSKI

Vente	Ed Lemoiné et al	Marcellin Sirois	St-Fabien
"	Ac. De Champlain	Pierre Gagnon	Mont-Joli
"	David Lavasseur	The Lumber Co of Rimouski	St-Germain
"	Victor Lepage	J. H. Conant Co	Rimouski
"	Jos. St-Laurent	Louis Roy	Rimouski
"	Athanaso Pâquet	Fournier & Langis	St-Luce
"	Chs Lepage	Les Loughan	Rimouski
"	Victor Gauvin	Thos Tardif	N. D. Sacré-Cœur
"	Germ. Siméon	De Alf. Lamontagne	Rimouski
"	K. E. McKenzie et al	Robert Kerr	Bic
Océroi	La Couronne	Hér. Samuel Roy	Fleuriau
Donation	Joseph Lafrance	Marie Lafrance	Bic et St-Flavien
Cession	Isidore Côté	Rémi Côté	St-Germain
"	Henri Sirois	Hermén. Sirois	Rimouski
Transport	Jos. Bélanger	Ths P. Pelletier	St-Simon
Hypothèque	Hubert Buest	Jos. P. Anctil	Neigetto
"	Jos. Thériault	Guill. Pâquet	"
"	Pierre Lévesque	Pierre Normand	St-Donat
"	Narc. Gauvin et al	Victor Gauvin	N.-D. Sacré-Cœur
Titre clérical	Eizéar Côté	Louis Carrier	St-Germain
"	Cyrille Belzile	Zénon Belzile	St-Fabien
Quittance	P. Vaillancourt	Narcisse Jean	St-Mathieu
"	Emilien Gauvin	Ferd. Fournier	St-Simon
"	Hér. F. Fournier	Nap. Brochu	St-Octave de Métlis

SHERBROOKE

Hypothèque	G. F. Bradford	Sh. L. & M. Co	Sherbrooke	1100
Vente	Brit. A. Land Co	G. F. Bradford	"	375
Jugement	L. C. Bélanger	Jules Gendron	"	693.05
Avis	"	Affectant terre	"	
Vente	N. L. Godhuc	H. J. Bourque	Ascot	950
Quittance	C. S. Hobson et al	R. W. Doak	Compton	
Vente	James Gregg	Geo. Parkin	Ascot	2250
Hypothèque	R. W. Doak	H. W. Edwards	Compton	925
Vente	Brit. A. Land Co	J. Buzzell	Orford	300
"	Shérif de St-Frs	Alfred Hobson	Sherbrooke	20
"	De Chs de Buck	William Dundin	Ascot	123.50
Hypothèque	Wm Dundin	A. S. Hurd	"	350
"	T. Cadorette	De P. Therrien	"	100
Diss. société	C. C. Smith & Co		Sherbrooke	
Ct. mariage	G. R. Bush	Dlle W. E. H. Kirk	"	

TÉMISCOUATA

Vente	J. O. Girard	David Cook	Fraserville	368
"	Bazille Beaulieu	Achille Lebel	Cacouna	438
"	Jos. Desjardins	Alph. Bélanger	Isle Verte	
"	Geo. Morin	Paul St-Pierre	"	
"	Bruno Ouellet	Jos. Michaud	St-Antoine	1000
Obligation	Chs Salndon	Edouard Côté	St-Arsène	400
"	Pierre Pelletier	Minville D'Amour	Rivière-du-Loup	400
"	Paul Valcourt	Wm Fraser	Packington	100
Donation	De Jacq. Salndon	Arlas Caron	N.-D. Sept Douleurs	
Mainlevée	Chs Geo. Bertrand	Alex. Morin et al	"	

TROIS-RIVIÈRES

Testament	Ludger Arel	Ve Ludger Arel	Conc. succ. de son mari
Déclaration	De D. Allaire	Ve Oct. Lemay	Oblig. par co dornior-à J. N. Bureau
Vente		Albert Beaulieu	
Quittance	Corp. Trois-Riv.	André Plouff	
Obligation	Jos. Blouin	De Ths St-Pierre	1520 Trois-Rivières
Rétrocession	J. Bte Trudel	Onés. Blais	42 et 43.3 rix St-Mathieu
Vente	Adélaré Girard	Chs Marchand	12 Trois-Rivières
Obligation	Ars. Boisvert	James McNeely	123 Ste-Flore
Vente	Alf. Gélinas	Alf. St-Onge	Partie 237 Ste-Flore
Obligation	Elisée Gélinas	Dlle Marie Anne Deschêne	53 Ste-Flore

LES VENTES PAR SHERIFS

POUR LA SEMAINE DU 12 AU 18 SEPT.

Date et heure	Demandeur	Défendeur	Immuable	Lieu de la vente
15 11 a m	T. Grégoire	P. Vachon	Broughton,	S. C. de Jésus
15 10 a m	B. Dubé	Clo ch. fer Tém.	N. D. du Lac,	N. D. du Lac
14 10 a m	P. L. Carignan et al	J. B. Descoteau	Trois-Rivières	Trois-Riv.
16 10 a m	A. Brunneau et al	Th. Garceau	St-Maurice,	St-Maurice
15 10 a m	L. Hamel	A. D. Mayrand et al	Maddington,	St-Sylvère

ACTIONS CIVILES à Québec

Cour Supérieure

No	Nature de l'action	Demandeur	Défendeur	\$	Rap.
1156	Sais. gag.	Jean Seguy	Valère Brousseau, Qu.,	150 03	17sept
1164	"	Arcadius Paris	Marcel Mercier, S.-L.	324 75	16 "
1166	Personnelle	Enoc Turcotte	Alph. Guilmet, absent	420	16 "
1162	"	De. Caroline Côté	John Sheehan, S-Cather.	100 & int	22 "
1163	Dotte	Geo. Van Felson	J. E. P. Bergeron, Lévis	250	18 "
1170	In factum	J. A. Rochotte	Rémi Robitaille, S-Jean N.,		
			Da. Thérèse Bédard	200	18 "
1172	Bill. prom.	Alf. Dombroski	Alex. Paradis, Charlesb.,		
			Et. et Chs. Paradis	102	14 "
1180	Dotte	Thos. Fano et al	The V. & E. Sporting		
			Goods Co, Qué.,	1376 86	12 "
1146	"	J. E. Murphy	Ant. Drolet do		
			H. Lorté, S-Ferd. Hal.,	130	21 "
1184	Domnages	Mathilda Côté	Com. école St-Agapit	200	5 oct
1186	"	Les Plante	Edrd. Caouette, Qué.,	200	19sept
1190	"	Philéas Moisan	Soc. Bienv. St-Roch	1500	22 "
1192	"	Jos. Dion	B. Gontran Hûe, inconnu	200	30 "
1196	Domnages	Robert Galibois	Ls. Morcier, Québec	200	18 "
1198	Bill. prom.	Wm. Paradis	P. Mathieu, Ange Gard.	185	21 "
1202	Obligation	"	P. Mathieu fils		
1206	Hypothéc.	T. H. Dunn	De. Marg. Bilodeau do	1796 65	25 "
1210	"	Max. Audet	Charlotte L. Lloyd, Q.,	41.30	23 "
1212	Sais. gag.	A. Bacquet dit Lamontagne	Phyd. Hamel, S-Jean D.	200 & int	28 "
			Clodius Dion, Québec	156	18 "

Cour de Circuit

2895	"	The Chicnic Hard. Co	Wilf. Côté, Hébertv.,	43	30sept	
2896	"	"	Hub. Ouellet, Riv. Blanche	31 05	21 "	
2897	"	I. P. Déry	R. F. Spence et al, Roberv.	69 04	30 "	
2902	"	Arcadius Paris	Stan. Blanchet, Lotbin.,	91 07	16 "	
2904	"	Edrd. Morin et al	A. A. Cantin, Québec	62 34	10 "	
2905	Sais. Gag.	L. F. Pinault	B. Gauvin do	35 50	5 "	
2906	"	Chs. Richardson	P. Savard, St-Ambroise	40 15	14 "	
2912	"	C. O. Simard	Edgar Dechene, Qué.,	48 60	12 "	
2915	"	Jos. Blouin	Jos. Danielson do			
			Fabr. N.-D. Qué. t-s	76 95	12 "	
2917	"	De. Marg. Keening	P. Dorval, Québec			
			Frs. Schrybart t-s	26 35	12 "	
2919	"	Onés. Thibault	Edrd. Picard, Québec	50	14 "	
2920	"	Elz. Brousseau	Ovide Grenier do	83	14 "	
2924	"	"	J. B. Fergues do	30	14 "	
2925	"	"	Arthur Lortie et al do			
			Alf. Dugal t-s	40 70	14 "	
2928	"	Geo. G. Jolicœur	F. X. Dumont, Qué.,	20	14 "	
2934	"	Arthémiso Ferland et vir	Edm. Bernier, Islet	35 57	17 "	
2935	"	"	Eug. Fafard do	29 03	17 "	
2936	"	Philéas Patry	Narc. Turgeon, Québec			
			T. A. Glover et al t-s	27 15	6 oct	
2938	"	J. Bte. Boivin	J. Bte. Beaulieu do	25	12sept	
2941	"	J. B. E. Allard et al	Henri Roberto. Forsyth	47 56	21 "	
2942	"	J. S. Budden	Gaud. Lachance, Qué.,	83 40	14 "	
2943	"	"	Malvina Therrien, Ste-Anne			
			des Monts	22 50	15 oct.	
2946	"	Geo. A. Dion	Peter Dupuis, Little Riv.	35 36	8 oct.	
2948	"	The W'ms. Mfg Co	L. N. Asselin; Rimouski			
			La Banq. de Montr. t-s	77 55	30sept	
2949	"	"	Idem	77 48	30 "	
2953	"	Pierre Emond et al	De. T. Carrier et vir, Q.,	70	14 "	
2960	"	Wm. Paradis	J. A. Borland do	22	19 "	
2961	"	"	F. X. Bertrand et al do	53	19 "	
2962	"	"	Omer Jobin do	25	19 "	
2963	"	Jos. Lepino	The Chicnic Hard. Co	Ellen McCarthy et vir do	67 70	16 "
2965	"	J. R. McKernan	P. Couet et al do	99	21 "	
2963	"	Chs. Richardson	H. Griffith do	25 12	16 "	
2970	"	Jos. Mainguy	Dlle E. Richard et al			
			J. N. St-Pierre t-s do	29	18 "	
2972	"	Pierre Emond et al	Ls. Fortier, Beauport	51 52	19 "	
2973	"	J. B. Guay	Corp. St-Geov. & Protain	20	21 "	
2974	"	Thos. Mailhiot	W. Fortier, Ste-Philom.	50 73	22 "	

**Rimouski***Cour Supérieure*

2203 Sais. gag.	Da. M. Chasour	Théop. Gagnon, Massé	15sept
2204 Dotto	Guill. Gagnon	Rev. Alf. Frémont Qu., 241 17	

*Cour de Circuit*

4838 Dotto	Alex. Quimpert	Corp. St-Damaso	21 75 14 oct.
4840	La Cie Assur. Rim.	B. Boyer, S.-Laur. Montr.	27 50 17 "
4841	"	J. Gagnon	do 47 68 do
4842	"	Le Cavalier	do 32 do
4844	"	Bouchotto	do 80 do
4846	"	Mosson	do 19 88 do
4846	"	Gohier	do 36 do
4847	"	Idéan	do 30 do
4848	"	Gohier fils	do 20 25 do
4849 Revendic.	Adolard Paquet	Arriault, St-Gabriel	20 15sept
4850	P. Z. Dube	Amuel Soucy, absent	57 24 30 "
4852 Dotto	La Cie Assur. Rim.	A. Marci, Ste-Clothilde	51 17 oct.
4853	"	Chs. Poliquin, Montguy 16	do

**Trois-Rivières***Cour Supérieure—Actions*

C. J. Marchildon	J. O. Toussignan, S.-Pierro 125
R. Thibaudeau	S. Gormain et al 102
Alf. Allaire	Deschesne fils et al 150
	P. Grandchamp, S.-Alex. 100

*Cour Supérieure—Jugements.*

Jonathan Hodgson et al L. P. Beauchemin, Nic. 456 75

*Cour de Circuit—Actions*

De. R. Garceau	Thood. Grenier, 3 R., 8 50
C. J. Marchildon	Jos. Girouard, Ste-Sophie 16 68
	Jos. St-Pierre 72 72
O. Faucher	H. Levasseur, St-Sylv., 7
H. Larousse	Max. Paillé, 3 R., 7
Ad. Lambert	L. Lapointe do 7 07

*Cour de Circuit—Jugements*

J. J. Héroux	Max. Gélinas	63 35
Jeffroy Lamothé	D. Bertrand, S.-Anno Pér.	3
J. R. Savignac	P. Veillette, Ste-Génov.,	27 34
C. Bellemare	Jules Dumont, 3 R.,	7 55
Tél. Boisvert	Jos. Rocheleau, Cap	18
Z. Cloutier	O. Chaudonnet, 3 R.,	4 75
"	P. do	9 50
"	Honoré Guy do	17 50

**Chicoutimi***Cour Supérieure*

111	Geo. Potvin	D. Poméla Larouche
112 Acte pouliana	A. C. Blais	Eug. Dufour mis en c. 162 40
114 Rad. hypoth.	A. C. Blais & fils	X. Gauthier et I. G. Gard 1250
		Jos. Gauthier et De. Marie Girard 5000

*Cour de Circuit*

2967	Rémi Hudon & Cie	Eus. Sinard	48 91 12sept
2968	"	Dar. Tremblay	50 36 14 "
2969	Iréné St-Pierro	Thos. Harvey	24 45 8 "
2970	P. Colozza	L. Roussel	6 50 12 "
2971	Théop. Bolduc	Philib. Mercier	9 14 "
2972	Narc. Dion	Ls. Collard	
		Jean Tremblay	25 06 21 "
2973	Jos. Tremblay	Jos. Desmeules	9 67 9 "
2974	Jérémi Ouellet	Geo. Gauthier	46 01 18 "
2975	Narc. Dion	Art. Boulanger	37 13 18 "
2976	Johnny Savard	Alph. Duchaine	22 54 15 "
2977	Ludger Alain	Ernest Boudreau	5 86 22 "
2978	Chs. Tremblay	Silvis Pellerin	50 19 "
2979	Ernest LeSautour	Ernest Tremblay	14 06
2980	Hector Ouellet	Ernest Bouchard	20 do

CORRECTION.—Dans le rapport du 28 août dernier, le nom de M. Adj. Rivard a été mentionné par erreur comme défendeur dans la cause No. 110 C.S. La. de Gonz. Belley vs Jos. Gauthier. La cause était :

110 La. de Gonz. Belley et Adj. Rivard Jos. Gauthier, S.-Alexis 318 31 août

**Perspective des Recoltes****PELITE ENQUÊTE DE LA "SEMAINE COMMERCIALE"**

Pour l'information de l'industrie et du Commerce

Nos correspondants sont priés de chiffrer les récoltes en terre, d'après l'échelle suivante :

100	80	60	50	30	20
très bon	bon	assez bon	passable	médiocre	mauvais

**BONAVENTURE**

Rivière Caplin, 4 sept 1896.

Le foin vaut douze à treize piastres la tonne actuellement ; il est très rare, la récolte a été petite. Le temps a été très sec dans la dernière quinzaine et nous avons eu une grande sécheresse pendant tout l'été. Le temps a été défavorable aux récoltes en général.

En général la récolte n'est pas bonne ; le temps a été beaucoup trop sec pendant tout l'été.

Nous n'avons pas de baurrierie, ni de fromagerie dans notre localité.

Blé, 50 ; Orge, 60 ; Avoine, 60 ; Seigle, Pommes de terre. 30.

J. P. GAUTHIER.

**MATANE**

Sandy-Bay, 4 sept. 1896.

Prix du foin nominal \$6 le 100 bottes. Température agréable, très favorables aux récoltes.

Blé, très bon ; Orge, Très bonne, mais peu ; Avoine, très bonne en général ; Seigle, bon, mais peu ; Pommes de terre, très belles en feuilles, promettant un bon rendement. Quantité moindre que l'an dernier.

245 tinettes de beurre pendant le mois de juillet et août, formant juillet 130 et août 115, 1,700 lbs.

Le tabac ne se cultive que pour le be-

soin local et encore quo chez un très petit nombre de familles.

**N. DES ROSIERS.****RIMOUSKI**

St-Fabien, 4 sept. 1896.

Le foin vaut \$8 à \$9 le cent bottes.

Temps magnifique pour la récolte.

Blé, bon ; Orge, très bon, en petite quantité, Avoine, bon ; Seigle, bon, en petite quantité ; Pommes de terre, très bonne.

Production laitière jusqu'ici : 24,000 lbs de beurre, et 10,000 de fromage environ.

Le tabac se cultive en petite quantité, et de différentes espèces et de belle apparence.

**ARSÈNE CÔTÉ.****DORCHESTER**

Ste-Hénédine, 4 sept. 1896.

Foin : \$8 à \$9 le cent bottes.

Belle température et favorable aux récoltes.

Blé, assez bon ; Orge, bon ; Avoine, très bonne ; Pommes de terre, très bonne.

Production laitière du mois dernier : Beurrerie, 8,500 livres, Fromage, 75 boîtes.

Le tabac se cultive ici en espèces mêlées ; apparence moyenne. Il n'est pas cultivé en grand, seulement pour le besoin local.

**F. F.****KAMOURASKA**

St-Pacôme, 7 sept. 1896.

Foin : \$8 le cent.

Temps variable, plutôt contraire que favorable aux récoltes.

Blé, bon ; Orge, bon ; Seigle, très bon ; Pommes de terre, en abondance et très bonne.

Production fromagère du dernier mois : 9,000 lbs ; pas de beurre ici.

Le tabac se cultive en petite quantité ; apparence très bonne.

LUC LIZOTTE.



DES SOUMISSIONS cachetées adressées au soussigné et portant la suscription "Soumission pour Bureau de Poste, Rimouski," seront reçues à ce bureau jusqu'à Mardi le 29 septembre, pour l'achèvement du Bureau de Poste de Rimouski, Québec.

Les plans et devis pourront être vus au Ministère des Travaux Publics, à Ottawa, ainsi qu'au bureau de M. J. A. Talbot, marchand, Rimouski, le et après-midi, le 8 courant, et les soumissionnaires pourront y obtenir des formules de soumissions ainsi que tous les autres renseignements voulus.

Les soumissions devront être faites sur les formules imprimées qui seront fournies, et être signées par les soumissionnaires eux-mêmes; aucune autre ne sera prise en considération.

Chaque soumission devra être accompagnée d'un chèque accepté sur une banque incorporée, égal à cinq pour cent (5 p.c.) du chiffre de la soumission, et fait à l'ordre de l'Honorable Ministre des Travaux Publics. Ce chèque sera coulé si le soumissionnaire dont l'offre aura été acceptée refuse de signer le contrat, ou s'il ne l'exécute pas intégralement.

Si la soumission n'est pas acceptée le chèque sera remis.

Le Département ne s'engage à accepter ni la plus basse, ni aucune des soumissions.

Par ordre,

E. F. E. ROY,  
Secrétaire.Ministère des Travaux Publics,  
Ottawa, 4 sept. 1896.

Le Département refusera de payer tout journal qui publiera cette annonce sans en avoir préalablement reçu l'autorisation.

**AVIS DE SOUMISSION**

Des soumissions cachetées et endossées "Soumission" seront reçues jusqu'au 30 septembre courant inclusivement par le Rév. M. J. A. D'Auteuil, ptre., curé de St-Alphonse de Thetford, pour la construction et le parachèvement de l'intérieur de l'église de la dite paroisse.

On pourra voir les plans et devis au presbytère de Thetford, ou au bureau de l'architecte soussigné.

On ne s'engage pas à accepter la plus basse ni aucune des soumissions.

DAVID OUELLET,

Architecte,  
Québec, 10 sept. 1896.  
117 rue St-Jean.

**LOUIS G. DEMERS**  
AVOCAT  
51 RUE ST-PIERRE, Québec.

**J. A. DIONNE, LL. L.**  
— AVOCAT —  
56, RUE ST-PIERRE, QUEBEC  
Bâtisse de la Banque Union TÉLÉPHONE 840

**L. N. CARRIER**  
AVOCAT  
101 RUE ST-PIERRE  
Basse-Ville, Québec

**P. CANTIN**  
AVOCAT  
125 Rue St-Pierre  
— o QUÉBEC o —

**ALFRED LEMIEUX**  
COMPTABLE ET LIQUIDATEUR  
Successions en Faillites  
BUREAU  
People's Chambers  
No. 125 Rue Saint-Pierre, Québec

**D. ARCAND**  
COURTIER, COMPTABLE ET LIQUIDATEUR  
s'occupe spécialement de règlements d'affaires de faillite.  
Possède la plus grande expérience et les meilleures relations pour agir comme intermédiaire entre débiteurs et créanciers pour effectuer des compromis.  
S'occupe aussi d'administration et de règlement de successions et de placements d'argent.  
Pourvoit aux achats et ventes d'actions de banques et de valeurs de toutes sortes.  
BUREAU : 74 RUE ST-PIERRE  
QUEBEC

**A. JOS. PAGEAU**  
Architecte, Dessinateur et  
- - Evalueur - -  
Pour commandes de plans d'églises, maisons privées et estimés, on pourra s'adresser au  
No. 61 Rue St-Jean.

G. EMILE TANGUAY A. VALLEE  
**Tanguay & Vallée**  
Architectes-Dessinateurs  
NOUVEAUX BUREAUX : 203 RUE D'AIGUILLON, QUEBEC  
Attention spéciale portée à la construction des résidences privées.

**DAVID OUELLET**  
ARCHITECTE - DESSINATEUR - EVALUATEUR  
Bureaux d'architecture, nouvelle installation  
117 Rue St-Jean  
Téléphone 314.  
Ateliers d'exécution : 87 d'Aiguillon  
Téléphone 953

**E. M. TALBOT**  
ARCHITECTE - DESSINATEUR - EVALUATEUR  
Bureaux d'architecture, nouvelle installation : 26 Rue St-Joseph

**JOS. P. OUELLET**  
ARCHITECTE et EVALUATEUR  
DIPLOMÉ : "A.A.P.Q."  
26 Rue Saint-Jean, - Québec.  
(En face de la Casse d'Économie N.-D.)

# COMPAGNIE CHINIC

Basse-Ville - - - QUEBEC.

**Blanc de Plomb**  
Qualités 1, 2 et "Genuine"  
**Couleurs à l'huile**  
Toutes nuances  
**Huile de Lin**  
**Térébenthine**  
Articles d'Ingénieurs-Méc.  
**Garniture à Machine (Packing)**  
Caoutchouc et Lin, Etc., Etc., Etc.

Qualités Supérieures  
Bon marché exceptionnel

## LIBRAIRIE MONTMORENCY-LAVAL

**PRUNEAU & KIROUAC** 46 Rue de la Fabrique.

POUR LES FETES: Jouets, Jeux, Poupées, dernières nouveautés  
Articles de Librairie et d'Eglise  
Très grand choix d'Articles de fantaisie pour cadeaux

Spécialité de JEUX d'ADRESSE ou de SALON.  
Nous offrons aujourd'hui plusieurs nouveautés telles que :  
Le "LAUGHING CAMERA" le SAVONNETTE SOAP SHEET,  
La "MAGIE BOX" le ANCHOR PUZZLE et le "DICE PUZZLE".

**J. E. MARTINEAU** MARCHAND DE  
QUINCAILLERIES  
**EN GROS ET EN DETAIL**  
Enseigne de la Bouilloire  
129 Rue St-Joseph, St-Roch - - QUÉBEC

Comme nous n'avons pas de frais de voyageurs de commerce à payer, c'est autant dont nous pouvons faire bénéficier l'acheteur.

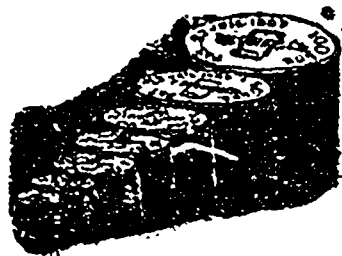
## Quelque chose de populaire . . . . .

Qui se vend rapidement, qui fait faire de l'argent aux épiciers et qui est complètement éprouvé sous toutes ses faces, c'est

# LE SAVON EXTRA

de T. BLOUIN & Cie

Boîte patentée pour caustique



Il vous donnera le plus de satisfaction pour le lavage des flanelles fines, des peintures, vernis, etc.  
Demandez-le à votre épicier.

Si vous vendez le Caustique cassé et mis dans les boîtes de 2, 5, 25, 50 et 100 livres, nous sommes les fabricants.

Ecrivez pour échantillons et prix.

Le ANCHOR WEAKNESS CURE rend fort et vigoureux l'homme faible et épuisé



**Bulletin des Faillites****QUÉBEC**

Montréal—B. Levin & Cie, fourrures en gros, stock ann. en vente pour le 10.  
—E. Naubert & Cie, nouv., stock vendu.  
—Chs. Rickner & Cie, fruits, cession.

**Cessions de biens dans les autres Provinces.****ONTARIO**

Duneden—Peter McHaffie, charpentier.  
Guelph—Dobenier & Ward, fotogr.  
Hibbert Tp.—Walter Shillingham.  
London—D. Walsh, cigares.

— : o o o : —

**Régistre du Commerce****QUÉBEC**

Montréal—J. C. Brunet & Cie, quinc., nouv. société.  
—G. Tremblay & Fils, grains, dissous.

— : o : —

(OFFICIEL)

**DÉCLARATIONS DE SOCIÉTÉ**

"Geo. M. Webster & Co" marchands de charbon et agents généraux, etc.—A. D. Webster et L. C. Webster, tous deux de Québec, associés.

"Sewell & Co" afficheurs (Bill Posters)—Bernard Sewell et Patrick C. Walsh, tous deux de Québec, associés.

"New-York Art Portrait Co"—Art. Chouinard et Patrick James Monaghan, tous deux ci-devant de Montréal maintenant de Québec, faisant affaires sous le nom ci-dessus.

— o : + : o —

**Ventes par le Shérif****BRAUCK**

Thomas Grégoire, contre Pierre Vachon. Le lot No. 10d du quatrième rang du canton de Broughton. Vente au Sacré Cœur de Jésus, le 15 septembre, à 11 h. a. m. R. le 23.

**CHICOUTIMI**

Stanislas Picard, contre Pitro Potvin fils et Emile Potvin. Les lots Nos 18C et 30A du dixième rang du canton de Signal, comté du Lac St-Jean. Vente à St-Gédéon, le 12 octobre, à 11 h. a. m. R. le 3 novembre.

**KAMOURASKA**

Bernard Dubé, contre La Compagnie du chemin de fer de Témiscouata. Une terre située au premier rang de la paroisse de Notre-Dame du Lac. Vente en la dite paroisse, le 15 septembre, à 10 h. a. m. R. le 29.

Jos. Pierre Gagnon ès-q. et Dme Mario Julio Desjardins de St-Jérôme, Lac St-Jean contre Arthur Gagnon de St-Roch des Aulnais. Un emplacement en la paroisse de Ste Anne de la Pocatière. Vente en la dite paroisse le 6 nov. à 10 h. a. m. R. le 13.

**QUÉBEC**

John H. Powell, contre Paul Lagacé. Trois lots de terre en la paroisse de St-Nicolas. Vente en la dite paroisse le 6 nov. à 11 h. a. m. R. le 13.

La Cité de Québec contre Marie Marguerite Cécile Carrier. Le lot 1958 du quartier St-Pierre. Vente au bureau du shérif le 6 nov. à 10 h. a. m. R. le 13.

Dame Odélie Gauvreau contre Dame Adélaïde Dehornais. Les lots Nos 1507 quartier Jacq.-Cartier et 954 de St-Roch. Vente au bureau du shérif le 6 nov. à 10 h. a. m. R. le 10.

**TROIS-RIVIÈRES**

François-Xavier Dionne, contre E. Houde. Une portion de terre située en la paroisse de St-Léon, et une terre située dans la paroisse de St-Antoine de la Rivière-du-Loup. Vente du lot à St-Léon, le 10 octobre, à 10 h. a. m., et du 2e à St-Antoine, à 2 h. p. m. le même jour. R. le 10.

Pierre Lucien Carignan et al, contre Jean-Baptiste Descoteau. Deux emplacements situés en la cité de Trois-Rivières. Vente en la dite cité, le 14 septembre, à 10 h. a. m. R. le 15.

Amable Bruneau et al, contre Théodule Garceau. Une terre située dans la paroisse de St-Maurice. Vente en la dite paroisse, le 16 septembre, à 10 h. a. m. R. le 18.

Léandre Hamel, contre Adolphe alias Dolphis Mayrand et al. La moitié latérale du lot de terre No. 13, du 5e rang du township de Maddington. Vente à St-Sylvère, le 15 septembre, à 10 h. a. m. R. le 15.

**Ventes par le Shérif du District de Québec****No 276. Nollson et autre es-qualité vs Ma**

1o Le numéro 190 (cent trente), du cadastre officiel de la paroisse de Notre-Dame de Portneuf, comté de Portneuf, étant une terre située au premier rang de la dite paroisse. A distraire: 1o Un emplacement situé au nord du chemin royal, de quarante pieds de large sur soixante-deux pieds de longueur, mesure anglaise; borné au sud au chemin royal, au nord au restant de la terre, au nord-est à Alfred Arcand, et au sud-ouest à Hermidas Arcand—avec maison et autres bâtisses. 2o Un emplacement situé au nord du chemin royal, de quarante pieds de large sur soixante pieds de longueur, mesure anglaise, borné au sud au chemin royal, au nord au restant du terrain, au sud-ouest à Clovis Arcand, et au nord-est au restant du terrain—avec bâtisses. Les dits emplacements appartenant à Clovis Arcand et Alfred Arcand.

2o Le numéro 197 (cent quatre-vingt-dix-sept), du cadastre officiel de la paroisse de Notre-Dame de Portneuf, comté de Portneuf, étant une terre située au deuxième rang de la dite paroisse de Notre-Dame de Portneuf—circonstances et dépendances.

Pour être vendus à la porte de l'église paroissiale de Notre-Dame de Portneuf, le DIX-NEUVIÈME jour de SEPTEMBRE courant, à DIX heures du matin.

CHS. A. EBN. GAGNON,  
Shérif.Bureau du Shérif,  
Québec, 8 Septembre 1892.**BIBLIOTHEQUE + PROFESSIONNELLE**

A la disposition des Industriels desirant des livres spéciaux

Nous pouvons faire venir, sur commande, les meilleurs ouvrages traitant de géométrie, chimie, essai des matières industrielles, construction, géologie, alliages métalliques, produits commerciaux, arts, métiers et industries, économie domestique, beaux-arts, décoration, arts graphiques. Ecrire pour prix et conditions. Escomptes spéciaux sur commandes de 3 ouvrages ou plus.

Quelques échantillons de la Bibliothèque et des prix (franc de port et de douane)

**Mécanicien** (Guide de l'ouvrier) par J. A. Ortolan, et collaboration, 3 vol. et 6 planches. Aperçu des divers traités:  
1er vol. Arithmétique—Numération—Fractions—Syst. métr. —Machines carr. et cub.—Algèbre pratique—Solides—Mesure des surfaces des volumes—Principe des machines—Chute, poids, densité des corps—Forces—Composition des forces—Centre de gravité—Equilibre des machines simples—Frottement et glissements—Origine des forces produisant le mouvement dans les machines. Chaque volume séparément \$1

2nd vol.—MECANIQUE DE L'ATELIER: Transformations et transformation du mouvement—Résistance des matériaux: Effort de traction, effort de compression, force de flexion, résistance de cisaillement—résistance à la torsion, épaisseur des murs, pans de bois, planchers et combles.—Machines motrices à air et hydrauliques—Machines à presser.

3e vol.—PRINCIPES ET PRATIQUE DE LA MACHINE A VAPEUR—Formation de la vapeur—Chaudière, de la chaleur, condensation, détail des chaudières.—Machines motrices à vapeur, à gaz, appréciation des divers systèmes de machines. Vocabulaire des éléments et des produits divers de la combustion, combustibles usuels.

**Météorologie agricole** (Manuel de), appliquée aux travaux des champs, à la physiologie végétale et à la prévision du temps, par Canu et Laliberté, 1 vol. avec 3 fig. et nombreux tabl. 50c

**Météorologie** appliquée à la prévision du temps, par E. Mascart. 1 vol. avec 16 cartes 50c

**Minéralogie appliquée** (Guide pratique de), histoire naturelle inorganique ou connaissance des combustibles minéraux, des pierres précieuses, des matériaux de construction, des argiles céramiques, des minéraux, etc., par A. F. Nogues. 2 volumes avec 249 figures \$2

**Papier et du Carton** (Guide pratique de la fabrication du), par A. Prouteaux, nouv. édition, 1 volume avec 8 planches \$1

**Parfumeur** (Guide pratique de), dictionnaire raisonné des cosmétiques et parfums, contenant: la description des substances employées en parfumerie, les altérations ou falsifications qui peuvent les dénaturer, les formules de plus de 500 préparations cosmétiques, huiles parfumées, poudres dentifrices, extraits, essences, teintures, infusions, esprits aromatiques, vinaigres et savons de toilette, pastilles, crèmes, etc., par B. Lunel. 1 vol. \$1

**Perspectivo** (Théorie pratique de la). Etude à l'usage des artistes-peintres, des élèves des écoles des beaux-arts, des écoles industrielles, par V. Pellegrin. 1 vol. avec 42 fig. et 1 planche 50c

**Physique** (Introduction à l'étude de la), par Louis Du Temple, 1 vol. avec 166 fig. \$1

**Photographie** (Traité pratique de), éléments complets. Perfectionnements et méthodes nouvelles. Procède au gélatino-bromure, par Geymet. 4e édition revue et augmentée. 1 vol. \$1

**Pianiste** (l'art du) par J. Romeu. 1 vol. \$1  
Extrait de la table des matières:—Déclaration de principes, Etude du solfège, Obstacles aux progrès, Réforme de l'enseignement usuel, Choix d'un maître, Développement et perfectionnement de la main, Pianissimo muets, Le Levrigère, Etude de mémoire, Accord pagnement à vue et sur simple audition, Exécution transcendante, Lecture à vue, Improvisation, Prémunissement contre la fatigue, Gymnastique, etc.

Pour cartonnage toilé, ajouter 10c par volume.

**NOUVELLE MÉTHODE DE DENTISTERIE**

**L'aluminium dans l'art dentaire**, par le Dr Edmond Casgrain; éditeurs Bartho & Thomson, La Semaine Commerciale, 1896.—Prix de l'exemplaire, cartonné, impression élégante, en anglais et en français \$1.  
Pas un dentiste ne devrait se passer de cette méthode, qui est toute une révélation et même toute une révolution pour l'art dentaire.

Grande **EXPOSITION** Canadienne  
De la Vallée du St-Laurent  
A TROIS-RIVIÈRES, P. Q.  
Du 14 au 19 Septembre 1896

Ouverte à l'industrie de tout le pays,  
Agricole et Industrielle.  
\$10,000 EN PRIX  
Grandes courses au trot et au galop.  
\$1600 EN BOURSES.  
Amusements variés et choisis.  
Ascensions en ballon avec parachute tous les jours.

Trapèze, Fil de fer, Danseurs, Acrobates.  
\$20,000 de constructions nouvelles.  
Nouveau Grand Stand pour les courses pouvant contenir 5,000 personnes.

Le Gouvernement Fédéral enverra les exhibits complets de la ferme expérimentale d'Ottawa.

**PRIX REDUITS.....**

Sur tous les chemins de fer et sur tous les bateaux.

Pour listes de prix et autres renseignements, s'adresser à  
P. E. PANNETON, J. A. FRIGON,  
Président. Secrétaire Trés.

**SOUSSIONS**

— POUR LA —

Conversion de la dette Anglaise

CITÉ DE QUÉBEC.

NOUVEL HOTEL-DE-VILLE

Des soumissions seront reçues au bureau du soussigné jusqu'à

Lundi, le 14 Septembre prochain  
à 4 heures P. M.

pour la conversion de la partie de la dette de la Cité de Québec payable en Angleterre et dont le montant total est de £910,489 Stg.

Les soumissions devront comprendre :

1—La conversion de toute la dette Anglaise, sans amortissement, au moyen de nouvelles débentures portant 4 pour cent d'intérêt, et payable dans 40 ans.

2—La conversion de toute la dette Anglaise avec amortissement, soit par annuités, soit par tirages, au moyen de débentures portant 3½ pour cent d'intérêt, et dont les dernières devront être payées dans 65 ans.

3—La conversion partielle de la dette Anglaise £525,489, (laissant de côté £385,000 portant 4 p. c.) avec amortissement, soit par annuités, soit par tirage, au moyen de débentures portant 3½ pour cent d'intérêt et dont les dernières devront être payées dans 65 ans.

La Cité considérera en outre avec intérêt tout autre projet ou système de conversion qui pourrait lui être soumis.

Le soussigné s'empresse de fournir à tout soumissionnaire qui lui en fera la demande à son bureau, au nouvel Hôtel-de-Ville, un état détaillé de la dette à racheter, du taux d'intérêt des diverses débentures dont se compose cette dette, de la date de leur échéance, des conditions exigées par la Cité et des garanties qui devront être données, ainsi que tout autre information que l'on pourrait désirer.

C. J. L. LAFRANCE,  
Trésorier de la Cité.

Québec, 12 Août 1896.

**FAGUY, LEPINAY & FRERE**

262, Rue et Faubourg St-Jean  
Grand détail en Nouveautés de tous genres

Toujours en stock, assortiment complet en

Etoffes a robes, Lainages et Cottonnades, Vallises, Fournitures de maisons, Tapis, Prelarts, Rideaux, Couchettes en fer et matelas, Etc.

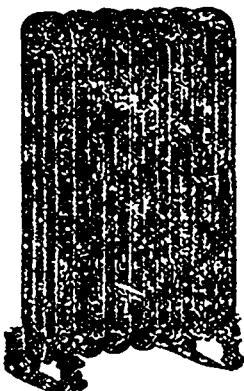
**POUR MESSIEURS :**

Grand stock de  
TWEEDS, SERGES ET  
DRAPS, et CHAPEAUX feutre printemps et été.

L'attention des familles est respectueusement sollicitée.

**O. Picard & FILS**

Plombiers, Gaziers, Ferblantiers, etc.



Poseurs d'APPAREILS DE CHAUFFAGE à air chaud, à eau chaude et à la vapeur.

Pose d'appareils électriques les plus perfectionnés et les plus modernes.

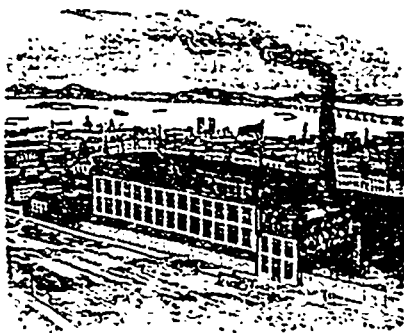
Installation de **Sonnettes Electriques.**

199 Rue St-Jean, Québec.

Téléphone 7227

**The THOS. F. G. FOISY PIANO MFG CO**

Fabricants de  
PIANOS DROITS, GARRES et a QUEUE



Font le commerce de gros et de détail. Les communautés religieuses ont tout intérêt à s'adresser à cette maison.

Les pianos canadiens fabriqués par la maison, sont garantis pour sept ans.

Pianos faits à ordre pour convenir à l'aménagement des salons.

Les grandes réparations seulement sont faites par la maison Foisy, et exécutées dans le plus bref délai sur le même principe que les pianos neufs.

Agents demandés dans toutes les parties du pays

Nous avons toujours en magasin un assortiment

D'ORGUES des meilleures fabriques

Toute communication doit être adressée à The THOS. F. G. FOISY PIANO MFG. CO., 214 rue Papineau MONTREAL.

TELEPHONE 6057

**E. L. ETHIER & CO.**



Manufacture de

**BILLARDS  
ET D'ACCESSOIRES**

— x : : x —

AUSSI—Tables d'occasion a prix réduits et jeux de quilles et boules. Les réparations seront exécutées avec le plus grand soin.

La Compagnie vient de faire l'acquisition de la célèbre

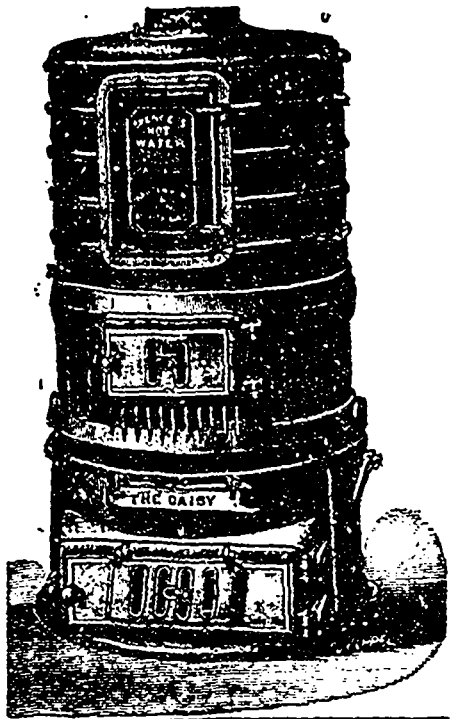
BANDE COLUMBUS patentée. Ce coussin est approuvé et reconnu; sa supériorité est indiscutable.

AVIS à ceux qui veulent renouveler leur billard. On achète des tables d'occasion.

E. L. ETHIER & CIE 88 Rue St-Denis, Montréal

# Chauffage à l'eau chaude

Appareil "DAISY" de Spence



Toujours reconnu le meilleur sur le marché  
La contrefaçon d'un article prouve sa supériorité.

**Ne vous laissez pas tromper**

Le "DAISY" n'est pas à l'état d'essai; il a subi depuis six ans une épreuve complète. Il y en a des milliers en usage, et tous donnent satisfaction. Il n'existe pas une seule autre marque dont on puisse en dire autant.

**Insurpassable** 

Sous le rapport de la construction, parfait sous le rapport de la circulation, c'est le seul appareil qu'on puisse réparer sans dérangé la tubulation.

Il opère parfaitement, quelle que soit sa position, distribue la chaleur à son propre niveau.

Gril tamiseur fourni à demande

**WARDEN KING & SON**  
MONTREAL

N. B.—En stock chez

**C. A. PARENT,**

Marchand de fer, St-Roch

Téléphone 558.

**OCT. JACQUES**

Marchand de... **PROVISIONS**  
**BLOC CHOUINARD**  
Quai Napoléon - - - Québec.

Fromage, Beurre, Oeufs, Sucre d'étable, Jambons et Bas (côtés fumés), Graisses et Saucissons, Saucisson, Plumes de volailles et de gibiers, Tabac Canadien, Etc., Etc.  
**LARD CANADIEN** en quarts.

## Tapis & Prelarts



**A. RACINE & CIE**

IMPORTATEURS ET  
JOBBER

— EN —

MARCHANDISES - -

SECHES

Généralistes  
DE TOUTES SORTES.

340 et 342 RUE ST-PAUL

— ET —

— 179 et 181 —

DES COMMISSAIRES

MONTREAL

Agence de Québec:

256 1/2 Rue Saint-Olivier

**J. E. ROCHETTE**

UN HOMME D'AFFAIRES devrait se tenir au courant des prix les plus bas. Sinon, ses concurrents achèteront leurs marchandises à des prix moindres, et il les verra s'enrichir, même en vendant à des prix plus bas. Il est nécessaire aussi qu'un marchand soit renseigné sur tout ce qui se passe dans sa branche de commerce dans son pays et ailleurs. Nous donnons ces différentes informations chaque semaine ou chaque mois au taux de \$1.00 à \$2.00 par année. Un détaillant de Québec qui s'est prévalu de l'information que nous lui avions donnée, a fait sur une seule transaction un profit de \$100. Echantillons franco sur demande.

The J. B. MacLean Co, journaux commerciaux, 140 St. James Street, Montréal. Canadian Grocer and General Storekeeper; Hardware and Metal Merchant; Dry Goods Review; Printer and Publisher; Bookseller and Stationer.



La célèbre marque de vinaigre EUREKA est la plus pure et celle qui est fabriquée avec le plus grand soin. Ce vinaigre est fait avec de l'eau de pluie claire, bouillie, puis parfaitement distillée à travers des lits de charbon de bois avant de passer au mélange. Dans la fabrication du célèbre vinaigre EUREKA, on n'emploie que des alcools purs du Canada et des vins canadiens. Ce vinaigre, s'il gèle, donne en fondant ensuite un article supérieurement aromatisé qui a retenu sa force. C'est une expérience à laquelle ne résistent pas les vinaigres ordinaires composés d'acides.

**ALF. ROBITAILLE**

Manufacturier de VINAIGRE ET MARINADES  
Demandez échantillons et liste de prix.

Quebec

L.E

## "MARCHÉ FRANÇAIS"

Journal quotidien Commercial, Agricole et Maritime

6 Place du Louvre, Paris

Indépendamment de sa spécialité pour les grails et farines, qui en fait un journal unique dans cette partie, le *Marché français* renseigne sur les sucres, huiles, pétroles, vins, alcools, viandes, bestiaux, cafés, riz, laines, cotons, féculs, pommes de terre, fourrages, légumes secs et tous autres produits.

## TRAVERSE DE QUEBEC ET LEVIS

DEPARTS

DES BATEAUX PASSEURS (le dimanche excepté) le temps le permettant

DE QUÉBEC. De Lévis.

Pour le GRAND-TRONC

P.M.	A.M.
12.15 Eclair Express pour l'ouest	.00 Malles de l'ouest
7.00 Malles pr. l'ouest	2.15 Eclair Express de l'ouest
Pour L'INTERCOLONIAL.	
A.M.	A.M.
7.36 Accom. via Chaudière pour R. du L.	5.00 Mixte de Rivière du Loup.
7.15 Malles pour Campbellton	P.M.
P. M.	12.15 Malles de Campbellton.
2.00 Malles pr. Halifax	12.30 Malles de Halifax
4.30 Accommodation pour R. du L.	Pour le QUEBEC CENTRAL.
P.M.	A.M. 7.15 Expr. de nuit
1.00 Mixte pr. St-Joe.	10.45 Mixte de St-Joe.
2.30 Express pr. Sherb.	P.M.
8.30 Express de nuit	1.15 Express de S. orb.



Table with 2 columns: Item name and Price in gros. Items include Souchong, pouslére and Ceylan.

Cafés verts:

Table of coffee prices including Mocha, Java, Jamaïque, Réunion, Ceylan, and various grades of coffee.

Sucres:

Table of sugar prices including Brun, Jaunes, Blanc, and various grades of sugar.

Table of syrup prices including Sirop Rédpath and other brands.

Table of molasses prices including Barbade tonne and other types.

Fruits

Table of fruit prices including Pommes, Citrons, Extra pruniaux, Dattes, Figue, Bananes, Poires, Pêches, and Prunes.

Fourrages

Table of feed prices including Cator du printemps, Ours noirs, Pécari, Renard, Loup, Martre, Vison, Loup, Rat musqué, Chat Sauvage, and Bêtuante.

Grains et Farines

Table of grain and flour prices including Avoine, Orgoord, and Orge à Droche.

Table of flour prices including Blé d'Inde, Arrazin, Farines, and various grades.

Table of flour prices including Patente d'hiver, Patente Mau, Stght. Roller, Extra, Superfine, Far. de boulgersp, Patent Hung., Far. fortes à levains, Patent d'Ontario, Straight Roller, Extra, Superfine, Fine, Son, par 100 lbs., Gru blanc, Moulée d'avoine, Avoine roulée, Barley, and Farine de blé d'Inde.

Provisions

Table of provision prices including Bœuf salé, Lard Short cut, Saindoux canadien, Jambons, Bacon, Porc abattu, Cottolene, and Pommes de terre.

Table of provision prices including Fèves, Blanches triées, Yellow Eye, and Prov. de Québec.

Table of provision prices including Fourrages: Foin, Paille pressée.

Poissons

Table of fish prices including Hareng, Morue sèche, and Saumon.

Huile

Table of oil prices including Huile de morue, Huile de maïs, Huile de lard, and Huile de baleine.

Table of oil prices including Pétrole F.O.B. Qué., Canadian, Astrale, Térébentine, and Huile pied bœuf.

Laine

Table of wool prices including Toison du Canada, Arrachée, A extra, B supérieure, Noire, Cap de B E, and Australe.

Charbons

Table of coal prices including Grate et Egg, Store et Chestnut, Forge, Steam, and Coke.

Bois marchand

Table of lumber prices including Acajou, Cerisier, Merisier, and various sizes of lumber.

Table of lumber prices including Erable, Noyer, Tulé, and various grades of wood.

Matériaux de construction.

Table of construction materials including Bois, Frêne, Noyer, Cèdre, Orme, Shipping, Epinette, Charpente, Lattes, Bardaux, and Brdeaux.

Table of construction materials including Pin, Pine strips, and various types of nails and screws.

Table of construction materials including Tuyaux en grès, Apouces, and Coudes ronds.

Table of construction materials including Connection simple, carrée ou fausse équerre, and Connection double.

Table of construction materials including Tuyaux réduction, 6x, 9x, and 12x pipes.

Table of construction materials including Connection simple, carrée ou fausse équerre, and Connection double.

Table of construction materials including Tuyaux à l'émoulinée, Brique rouge, Brique à feu, and Plâtre.

Table of construction materials including Terre à feu, au quart, and Cuivre.

Table of construction materials including Lingot, Feuilles, and Acloture.

Table of construction materials including Etain, Lingots, and barres.

Table of construction materials including Plomb, Saumons, Tuyaux, Feuilles, and De chasso.

Table of construction materials including Zinc, Lingots, and Feuilles.

Table of construction materials including Acier, Arossort, A lisse, A bandage, A pince, Fondu, Poule, and De mécanin.

Table of construction materials including Fer en gueuse, Siemens, Coltness, Calder, Langlois, Saumonee, Gartscherie, Carnbroo, and Eglington.

Table of construction materials including Fer en barres, Ordinaire, Affiné, De Suède, De Norvège, and Lowmoor.

Table of construction materials including Tôle et Boilers plate, Noire, Galvanisée, and Etamée.

Table of construction materials including Fer blanc, Coke, and Chrbd de bois.

Table of construction materials including Feuillard, A cercler, and Double.

Table of construction materials including Quincaillerie.

Table of construction materials including Fers à cheval, Ordinaires, and Fers à Repasser.

Table of construction materials including Fiches, Coupées, Pressées, and Feuilles.

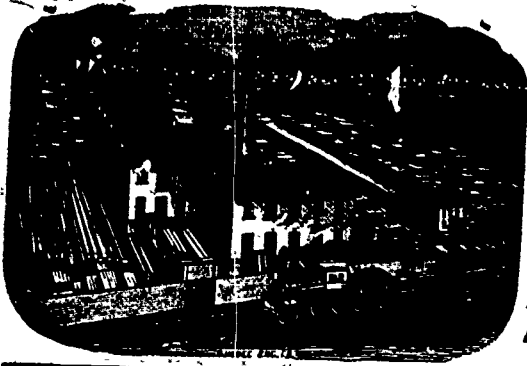
Table of construction materials including Feuilles, Folle, No 9, No 10, No 12, No 13, No 14, and Galvanisé.

Table of construction materials including Feuilles, Acloture, and Barbelé.









Boite 205 **SIMON PETERS** Téléphone 2148

**Entrepreneur**

Propriétaire de Moulins à Scie, Embouvetage et Préparation générale de tous les Bois.

AUSSI :— Manufacture de Portes, Chassis, Jalousies, Ouvrages d'Escaliers, Tournage, Découpage, Boîtes d'emballage de toute description, et Moulures une spécialité.

Toujours en mains : Bois préparé de toute sorte, Pin, Eppnette, Pruche, Bois blanc, Merisier, Cerisier, Frêne, Chêne, Erable, Noyer noir et tondro, etc., etc. Bois de Charpente.

INTÉRIEURS DE MAISON finis en toute sorte de bois. Tout ouvrage garanti Estimation pour toutes sortes d'ouvrages fournis sur application.

Mon'in et Bureau : **Rues Grant et Prince-Edouard,**  
**ALB. H. PETERS**  
Gérant *St-Roch, Quebec*

**La Compagnie de Brasserie de Beauport**

Remercie cordialement le public de son chaleureux accueil.

L'inauguration des BIÈRES DE **OVATION** BEAUPORT pendant le Carnaval a été une

Leur réputation est faite

**Pourquoi**

Notre Lager, notre Bière double et notre Porter sont **SI RECHERCHÉS**

Matières premières de choix  
Eau incomparable (Certificat de l'Académie de Brasserie de Chicago)  
Outillage du dernier moderne  
Filtrage parfait.

Ordres reçus à la Brasserie de Beauport tél. 2362, ou au Dépôt rue St-Joseph, tél. 2369.

**N. E. Rousseau**  
Gérant.

**SITUATIONS VACANTES**

Pour AGENTS et COLLECTEURS

S'adresser personnellement ou par lettre à

**La Canadienne**

Compagnie d'Assurance sur la VIE

BUREAUX 30 et 31 Edifice "Imperial", MONTREAL  
107 rue St-Jacques

ou à F. Boisvert et A. D. Demuy, assistants-surintendants, 108 rue St-Joseph, Québec.

**AVIS Aux Marchands**



Qui désireraient faire de l'économie dans leurs achats de ferronnerie.

Ils sont invités à correspondre avec les soussignés

**H. & J. YOUNG**

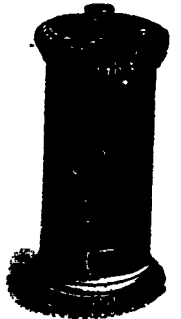
Marchands de fer EN GROS,

111 à 113 RUE DU PONT, QUEBEC.

**Poêle L'ETOILE** ★

Grande Réduction Sur notre Célèbre Poêle L'ETOILE

Breveté 10 mars 94 Médaille à l'Exposition Provinciale de 1894.



**GEO. BROUSSEAU**

MANUFACTURIER

79-83 Rue St-Paul, - Québec.

Autres spécialités:

Balances et Estampes faites sur cuivre

Etabli en 1863.

**LÉCLERC & LÉTELLIER**

Epiceries et

Provisions

EN GROS

104 et 106 Rue St-Paul  
**QUEBEC.**

**MACARONI**

En boîtes de 5 et 10 livres

★ **3½ C.** ★

Chez **F. KIROUAC & FILS**

**Le Anchor Weakness Cure** médecine de familles par excellence (Voir Cotations)