

**PAGES
MANQUANTES**

LE PRIX COURANT

REVUE HEBDOMADAIRE

Commerce, Finance, Industrie, Propriété Foncière Assurance

Publié par ALFRED et HENRI LIONAIS, éditeurs-propriétaires, au No 25 rue Saint-Gabriel, Montréal, Téléphone Bell Main 2547, Boîte de Poste 917. Abonnements: Montréal et Banlieue, \$2.00; Canada et Etats-Unis, \$1.50; France et Union Postale, 15 francs. L'abonnement est considéré comme renouvelé, à moins d'avis contraire au moins 15 jours avant l'expiration, et ne cessera que sur un avis par écrit, adressé au bureau même du journal. Il n'est pas donné suite à un ordre de discontinuer tant que les arriérages et l'année en cours ne sont pas payés.

Adresser toutes communications simplement comme suit: **LE PRIX COURANT, MONTREAL, Can.**

VOL. XXV

VENDREDI, 28 JUILLET 1899

No 4

AVIS

M. Thos. Ant. Labourière n'est plus à notre emploi et n'est plus autorisé à prendre des abonnements ni à percevoir d'argent pour LE PRIX COURANT.

Toutes personnes qui ont fait affaires avec lui pour le **PRIX COURANT** sont priées de nous en aviser immédiatement et de nous donner le détail des transactions faites par elles avec **M. Thos. Ant. Labourière.**

LA DIRECTION.

COMMERCE, INDUSTRIE ET FINANCE

M. Marconi, l'inventeur de la télégraphie sans fils, a décidé de visiter les Etats-Unis afin de faire connaître aux habitants du Nouveau-Monde les résultats pratiques de la télégraphie sans fils.

M. Marconi est, d'ailleurs, convaincu que l'établissement d'une communication entre l'Angleterre et les Etats-Unis, par le moyen des ondes électriques, n'est plus du domaine du rêve, malgré les incontestables difficultés qu'il y aura sans doute à surmonter, mais qui en réalité ne sont cependant pas aussi grandes que celles qui ont déjà été vaincues. La principale réside dans

les hauteurs des mats qu'il faudrait élever des deux côtés de l'Atlantique. Dans l'état actuel des appareils, ces mats devraient, en effet, avoir une hauteur de 1,000 à 1,500 pieds.

Il est évidemment assez malaisé de pouvoir arriver à élever des mats de cette hauteur, mais M. Marconi ne s'est pas buté à cet obstacle et s'est mis tout de suite à étudier un système d'amélioration qui permettra de diminuer cette élévation et rendra ainsi l'entreprise possible.

Point n'est besoin d'insister sur les avantages qu'on retirerait de toutes parts de cette application nouvelle de l'électricité appelée, d'ici peu, à révolutionner le monde économique.

* * *

La Union Bank of Canada a décidé de fermer sa succursale d'Ottawa.

Elle a mis ses bureaux—à vendre ou à louer.

Les employés ont reçu l'avis ordinaire que leurs services ne seront plus requis à partir du 1er août.

Néanmoins quelques-uns resteront à Ottawa pour terminer les affaires en cours.

Plusieurs autres seront répartis entre les différents bureaux de la Banque.

On avait, à tort, attribué dans le public cette détermination de la direction de fermer la succursale d'Ottawa, à la défection de Hen-

derson ; mais il n'en est rien. La vérité est que depuis deux ans, déjà, on avait décidé de supprimer cette succursale, les affaires n'étant pas d'un volume satisfaisant pour maintenir un bureau ouvert.

* **

Les Chambres danoises viennent d'adopter un projet de loi présenté par le gouvernement autorisant la Caisse de l'Etat à consacrer 10 millions de couronnes en prêts aux ouvriers agricoles pour l'acquisition d'une petite propriété rurale.

Tout sujet danois, majeur de vingt-cinq ans, pouvant justifier de qualités d'économie et de moralité suffisantes et disposant de 400 couronnes, pourra acheter une propriété rurale dont la valeur ne sera pas supérieure à 4,000 couronnes. L'Etat lui prêtera une somme égale aux 9 dixièmes de la valeur de la propriété, soit 3,600 couronnes. Pendant les cinq premières années, l'emprunteur versera à l'Etat un intérêt annuel de 3 p. 100 ou 108 couronnes ; après ce délai, il paiera, chaque année, outre l'intérêt à 3 p. 100, une annuité de 1 p. 100 de la moitié de la somme due pour l'amortissement de la dette. La somme due s'élevant à 3,600 couronnes, dont la moitié égale 1,800 couronnes, le débiteur aura à payer 108 + 18, soit 126 couronnes. L'amortissement de la seconde moitié de l'emprunt, 1,800 couronnes, s'effectuera ensuite par le versement d'une annuité de $\frac{1}{2}$ p. 100, ou 9 couronnes. L'amortissements s'effectuera dans une période de quarante-cinq ans environ.

Les obligations hypothécaires seront affranchies du droit de timbre et de toutes autres taxes. La caisse de l'Etat pourra émettre des obligations pour une somme égale au montant des prêts.

* **

Il est question de réunir, pendant l'Exposition de 1900, un Congrès International de la Marine Marchande. Ce Congrès dans lequel seraient traitées les différentes questions internationales concernant les abordages, les routes maritimes obligatoires, les phares, les droits de port, les droits du quai, le pilotage, les équipages, les maisons et hôpitaux de marins, etc., présenterait un réel intérêt pour la marine marchande de toutes les nations maritimes.

* **

La noblesse et les affaires ! La noblesse anglaise n'a jamais eu, au même degré que la noblesse continentale, l'opinion que le commerce et l'industrie entraînent une déchéance. Mais, de nos jours, le nombre des grands seigneurs anglais qui font des affaires ou du négoce a augmenté dans des proportions singulières. Une Revue anglaise, le *Harmsworth*, dresse la liste suivante, qui est loin d'être complète :

Il y a un lord Londonderry qui est marchand de charbon ; le marquis de Bute est vigneron ; lord Sudeley fabricant de jambons ; lord Harrington, fleuriste ; lord Normanby, maître d'école ; lord de la Ware, propriétaire d'hôtel ; la comtesse de Warwick, négociante en dentelles ; lord Burton, lord Ardilaun et lord Iveagh sont brasseurs ; Farquhar, lord Revelstoke et lord Wolverton sont banquiers ; lord Glenesk est directeur de journal et lord Ashton fabricant de tapis.

* **

On annonce que la banque d'Hochelaga va ouvrir, dans les premiers jours du mois d'août, une succursale dans le quartier Hochelaga, au coin des rues Notre Dame et Déséry, sous la direction de M. J. P. Riopel qui était gérant de la succursale de la banque Ville Marie, à cet endroit.

Cette décision du bureau de Direction est assurément une bonne fortune pour les déposants de ce grand quartier. On sait avec quelle prudence et quelle vigilance sont administrées les affaires de la Banque d'Hochelaga, on connaît l'importance de son fonds de réserve qui lui permet de faire face instantanément à toutes éventualités : les déposants ont donc toute la sécurité désirable avec cette excellente banque canadienne française.

La valeur des produits agricoles importés en Allemagne s'est élevée à 1,876,010,000 marks soit approximativement le tiers de la valeur totale des importations : 5,477,641,000 marks. (Le marc vaut environ 25c de notre monnaie canadienne).

Céréales 932 millions de marks, contre 780.7 en 1897 ; vins 42 millions de marks, contre 41 ; beurre 16 millions 3, contre 15½ ; viande fraîche et préparée 81 millions, contre 51 ; fruits secs 25 millions contre 21 ; semences et plantes potagères 3 millions 4, contre 3.1 ; farine 7 millions au lieu de 8.4 ; tabacs 133 millions, contre 111 ; bestiaux 141, contre 151 ; animaux et produits animaux 137 millions au lieu de 126 ; peaux et pelleteries 189 millions, au lieu de 177 ; cheveux, crins, plumes, soies de porcs 89 millions contre 93 ; lin et autres matières textiles végétales, hormis le coton et le jute 98½ contre 85 ; houblon 7.4 contre 7.3 ; cire 5 millions de marks contre 4 millions de marks en 1897.

Le nom de The Talbot Brussels Carpet Co Ltd a été changé par ordre en conseil contre celui de The Dominion Brussels Carpet Co, Ltd., la principale place d'affaires est transférée de Montréal à Sherbrooke,

Qué., et le capital réduit de \$200,000 à \$100,000.

La compagnie s'attend à ce que la manufacture de Sherbrooke soit en opération d'ici peu de temps.

L'importation de la volaille vivante, s'élève en 1898, à 9½ millions de marks; celle de la volaille morte à 5 millions, provenant surtout d'Autriche-Hongrie, de Russie, d'Italie et aussi de France, mais en bien moins grande quantité. Les 17½ millions de marks de fromages proviennent de la Hollande, de la Suisse et aussi de France. Pois : 11 millions de marks venant de Russie.

La consommation des fruits frais s'accroît chaque année en Allemagne. En 1804, l'Allemagne n'achetait à l'étranger que pour 22 millions de marks de fruits frais; en 1897, elle en achetait pour 36 millions et, en 1898, pour 46 millions. L'Autriche-Hongrie et la Suisse sont les principaux fournisseurs de fruits en Allemagne; viennent ensuite l'Italie, la Hollande, la Suède, la Belgique, les Etats-Unis, la France et la Russie.

Pour les œufs de volaille, la valeur des importations s'est chiffrée en 1898, à 71½ millions de marks, contre 67 en 1897. Les principaux pays fournisseurs sont la Russie, la Hollande et la Roumanie. La Russie avait expédié en Allemagne, en 1897, 645 millions d'œufs.

Un bon exemple à suivre ! Le Gouvernement autrichien vient de prendre une décision qui peut servir d'exemple aux autres nations.

Pour que les professeurs des établissements d'enseignement commercial et industriel de ce pays puissent visiter avec fruit l'Exposition de 1900, le Ministre de l'Instruction publique a l'intention de réunir en groupes les professeurs

qui veulent entreprendre en 1900 un voyage d'étude à Paris, et de les mettre sous la direction de personnes compétentes.

L'Etat paierait dans ce but à cent professeurs les frais occasionnés par le voyage et pour un séjour de seize jours à Paris. D'autre part, le Ministre se propose d'organiser cet été des cours de français à Vienne et à Prague.

L'essence de roses en Bulgarie : — La grande sécheresse qui a régné en Bulgarie, surtout dans les districts de Karlovo et de Brezovo, a hâté la floraison des roses, aussi les fleurs n'ont-elles pas été, cette année, très riches en essence. On ne peut encore déterminer la qualité de la récolte. Quant à la quantité on croit qu'elle ne dépassera pas 3000 livres. Les prix à prévoir pour l'essence de roses pure 16° R. seront supérieurs à ceux de l'an passé, si la demande se maintient. Actuellement on paie \$85 la livre à Kazoulik.

On dit que l'administration des télégraphes de l'Empire d'Allemagne, en présence de la grande hausse des prix du cuivre, a l'intention de restreindre d'une façon très marquée l'emploi du cuivre dans son exploitation ; elle établirait provisoirement ses fils télégraphiques exclusivement en fil de fer ; pour les fils téléphoniques elle emploierait, au lieu de fil de cuivre, du fil d'aluminium, ou bien du fil de fer recouvert de cuivre, constituant un fil bimétallique.

M. C. F. Smith, Président du Board of Trade, et M. Frank Hart sont partis pour la Colombie Anglaise où ils vont faire l'inspection de leurs propriétés minières.

Ils possèdent en Colombie neuf mines différentes dont ils ont l'intention, à leur retour, de placer les actions sur le marché canadien.

Il a été souvent question de la possibilité de remplacer le cuivre par l'aluminium dans ses emplois multiples, pour les conduites d'électricité, les câbles, fils, etc, et des avantages qui en résulteraient pour l'industrie de l'aluminium. Aux Etats-Unis on pousse activement à ce remplacement.

Par exemple, l'année dernière, on utilisa pour les lignes de transport électrique plus de 2 millions de livres d'aluminium au prix de \$1,860,000. La conductibilité de l'aluminium est moindre que celle du cuivre ; par conséquent on est forcé de prendre des fils de double grosseur, pour transmettre un courant d'une même intensité. Ce désavantage minime est encore amoindri par la différence considérable de poids entre l'aluminium et le cuivre. En outre l'aluminium résiste mieux à la traction que le cuivre.

Ces deux avantages permettent aussi d'écartier un peu plus les poteaux télégraphiques entre eux, sans avoir à craindre que les fils cassent, d'où : économie de poteaux. En outre remarquons que le prix du cuivre est en hausse continuelle aux Etats-Unis, tandis que l'aluminium baisse de jour en jour, par suite de procédés nouveaux économiques et de perfectionnements dans la fabrication de ce métal. Nous croyons donc que sous peu l'aluminium aura avantageusement remplacé le cuivre pour les usages des applications diverses de l'électricité.

On évalue que 47 livres de câbles d'aluminium rendent le même service que 100 livres de câbles de cuivre pendant que la différence de prix, en tenant compte de la conduc-

tibilité, fera que l'aluminium sera meilleur marché.

On a mis en service, récemment, dans quelques fabriques américaines et anglaises, une machine brevetée, très ingénieuse, qui découpe les boîtes en carton d'un seul coup. La machine prend le carton en rouleau, y découpe la boîte ou le couvercle au format voulu, trace dans les deux sens les parties à replier et coupe les coins, en un seule opération. Toutes les phases du travail étant simultanées, le résultat est plus régulier et le déchet est réduit au minimum. La machine fait des boîtes depuis 3 pouces jusqu'à 16 pouces de côté, en toutes formes rectangulaires ; sa vitesse peut être changée en marche, ainsi que les dimensions des boîtes. Le travail est automatique et continu, de sorte qu'un simple apprenti peut faire 3,000 à 6,000 boîtes par heure, suivant les formats.

L'importation en Allemagne de viande fraîche et préparée s'accroît d'année en année. De 266,960 quintaux en 1896, elle s'élève à 480,858 quintaux, en 1897 et à 835,963 en 1898.

Les mesures de police sanitaire prises par le gouvernement allemand contre le bétail étranger ont contribué à cette augmentation par la diminution du nombre des animaux de boucherie importés en Allemagne.

La valeur des importations de viande fraîche et préparée en Allemagne pendant l'année 1898 s'est élevée à 49,485,000 marks, se décomposant ainsi : Viande fraîche de gros bétail, 3,652,000 marks ; viande de porc, 9 millions 947,000 m. ; viande fraîche de mouton, 62,000 m. ; autres viandes fraîches, 7,009 m. — Viande préparée de gros bétail, 1,778,000

marks ; viande préparée de porc, 3,404,000 marks ; jambon, 3,497,000 m. ; lard, 12,350,000 marks ; autres viandes, 124,000 m. ; saucisses, 2,343,000 m. ; conserves, 2,764,000 m. ; extrait de viande, 9,787,000 m.

Plus de 60 p.c. de ces importations proviennent des Etats-Unis. Le Danemark vend à l'Allemagne principalement de la viande de bœuf, la Hollande de la viande de porc. La part de ces deux pays, jointe à celle des Etats-Unis, forme à peu près actuellement les neuf-dixièmes de l'importation totale. Les autres Etats, notamment l'Autriche-Hongrie et la Russie, ne concourent à ces approvisionnements que pour une faible partie, bien que l'importation de la viande soit exempte de droits dans les zones frontières.

Voulez-vous avoir une idée du nombre de nos ancêtres ?

Chacun de nous a deux parents, et chacun de ceux ci en a eu deux : cela fait six ancêtres. Nos grands-parents, au nombre de 4, ont 8 parents : total 14 ancêtres, à la 4ième génération déjà. Au bout de 56 générations, ce qui nous reporte au début de l'ère chrétienne, ces ancêtres sont au nombre de 139,235,017,489,534,976. Il a fallu ce nombre d'adulte, et la moitié de ce nombre de mariages depuis 1896 ans pour rendre notre existence possible. Remarquez d'ailleurs que si le nombre des ancêtres est identique pour tous, il ne s'en suit pas qu'il ait vécu autant de fois ce chiffre d'ancêtres, qu'il y a d'humains actuellement. La même personne, dans toute génération, joue le rôle d'ancêtre partiel pour un grand nombre de descendants. On a calculé qu'un couple humain moyennement fécond, dont les descendants se marieraient à 21 ans, indéfiniment, produirait

en 5,000 ans une population totale de 2,199,915 suivie de 144 zéros.

~

Le *Manufacturer* de Philadelphie, publie les résultats d'une enquête faite par la délégation d'Angleterre au Mexique, sur le commerce de ce pays.

Dans les cinq premières questions posées par l'intéressé, il s'agissait des modes de paiement, des commissions et, en un mot, des usages commerciaux.

Voici les réponses de la légation :

" Il n'existe pas de règles fixes au Mexique pour les paiements, c'est là une question à débattre entre les commerçants.

" Quelques maisons étrangères vendent au comptant, d'autres accordent un crédit de six mois, telles les maisons de vins françaises et toutes celles important le lin, le coton et les matières similaires. Dans ce dernier cas, lorsque les acheteurs sont connus ils reçoivent directement les connaissances sans les traites. Les acceptations payées avant l'échéance donnent droit à un escompte. Pour la vente des autres articles il n'y a pas d'usages établis.

" Les Mexicains, en général, marchandent beaucoup pour obtenir des prix peu élevés et à terme, puis ils paient au comptant en demandant un escompte."

Les autres questions concernent les modes d'établissement des factures, les modes d'opérer des commissionnaires et les moyens de transport. Voici les réponses :

" Les prix doivent, en général, être établis franco bord au port d'embarquement.

" Les grosses maisons d'importations ont leur siège à Mexico et des succursales ou des agences dans toutes les principales villes.

" Quelques maisons de commis-

Cruz. Certaines villes n'ayant pas de communications directes avec Mexico ou Vera-Cruz ont aussi leurs agents.

" Les expéditions se font par les lignes régulières de bateaux à vapeur sans transbordement, excepté certains envois faits par navires " charbonniers," lesquels vont généralement prendre du fret de retour aux Etats-Unis."

**~*

L'administration des douanes de Valparaiso vient de publier le tableau qui donne le chiffre de ses entrées pendant les deux derniers exercices en 1897 et en 1898.

Il ressort de ces chiffres que la douane de Valparaiso a perçu en 1898, 2,090,311 piastres de moins qu'en 1897.

L'administration chilienne prétend que les causes de cette diminution sont au nombre de deux :

Depuis le mois de juillet dernier, les affaires d'importation, sont absolument déprimées.

1o La quantité extraordinaire des marchandises importées au Chili pendant les mois de novembre et décembre 1892, dans le but d'éviter le paiement des droits plus élevés établis par la nouvelle loi douanière, entrée en vigueur le 1er janvier et

2o La perturbation produite dans le commerce d'importation pendant le mois de juillet dernier par la fermeture des banques, par la loi dite " de délai" (moratoria), par le rétablissement du cours forcé du papier-monnaie et par le paiement obligatoire en or des droits de douane.

~

L'administration douanière en donnant ces raisons, est évidemment dans le vrai, mais elle oublie qu'il faut, peut-être, sinon sûrement, chercher la vraie cause de la dimi-

nution de ses entrées dans les droits mêmes qu'elle perçoit et qui actuellement pour un grand nombre de produits étrangers, sont absolument prohibitifs.

Le môle fiscal, naguère constamment rempli de marchandises venant de l'étranger, travaille à peine trois ou quatre jours par semaine.

Les navires venant d'Europe n'apportent plus à Valparaiso qu'un fret minime. L'explication de ces faits est facile : la dépréciation du papier-monnaie diminue la puissance d'achat des traitements et des salaires et la grande majorité de la population se voit dans l'obligation de restreindre ses dépenses.

Il est à remarquer que la douane de Valparaiso a encaissé, jusqu'au 30 juin, 7,512,999 piastres en 1897, et 7,425,606 en 1898. La moins-value de 2,090,311 piastres sur les entrées de 1898 provient presque entièrement des recettes du 2^e semestre, autrement dit de la nouvelle émission de papier-monnaie.

Tout, d'ailleurs, laisse jusqu'à présent supposer que les entrées douanières de 1899 seront encore inférieures à celles de l'année 1898.

..*

—Les illustres buveurs et...dégustateurs très précieux, comme disait notre vieux Rabelais, n'auront plus à être jaloux de la fameuse tonne de Heidelberg.

On annonce, en effet, que la sucursale nancéenne de la Société alsacienne de tonnellerie mécanique, à Schiltigheim, enverra à l'Exposition de 1900 un foudre d'une contenance de 4,200 hectolitres.

Ce modeste récipient pèse la bagatelle de 300,000 livres et n'a que 9m50 de hauteur; cent quarante personnes trouveraient place à l'intérieur.

Une jolie pièce !

ASSUREZ-VOUS !

Ce n'est pas la première fois que nous sommes appelés à constater combien sont imprévoyants ceux qui ne se protègent pas contre un risque qui peut atteindre tout marchand au moment où souvent il s'y attend le moins. Nous voulons parler de l'incendie.

Des événements récents nous obligent à revenir sur cette question.

Il nous est revenu, en effet, qu'un incendie a jeté plusieurs marchands d'une même localité dans les embarras les plus grands et même dans la misère parce que, soit négligence, soit faux calcul, ils ne s'étaient pas assurés contre le feu.

L'incendie dont ils ont été victimes a dévoré tout ce qu'ils possédaient : maisons, mobiliers et marchandises. Le fruit de leurs économies, de leur travail de plusieurs années a disparu en quelques instants et leur avenir, celui de leurs femmes et de leurs enfants se trouve irrémédiablement compromis.

Une prime de quelques dollars payés chaque année à une bonne compagnie d'assurances leur aurait évité les suites d'un désastre dont ils ne se remettront peut être jamais.

Il n'existe aucune raison au monde pour justifier l'imprévoyance d'un marchand en pareille matière. Nul ne peut dire que l'incendie ne passera pas chez lui ! quelque prudent qu'il soit, quelque précaution qu'il prenne.

La prudence, la précaution sont souvent mis en défaut par la faute d'un passant, d'un voisin, ou la main d'un criminel. Les exemples ne manquent pas et chacun en connaît.

C'est pourquoi nous le répétons, tout marchand soucieux de ses intérêts et de l'avenir de sa famille se trouve moralement obligé de se prémunir contre les suites d'un incendie toujours possible.

A Bas la Combinaison des Sucres

“ Sucres Redpath ”

Bonne Cassonade . . . 3.50 le 100 lbs.
Granulé “Extra” . . . \$4.45 le 100 lbs.

Conditions: F.O.B., Montréal, Net 30 jours ou 1 p.c. 10 jours.

•••••

Melasse de la Nouvelle-Orléans

“ PLANTATION MARIANA ”

Très bonne qualité.

En quart: 25 cents le gallon.

Ordonnez-en un quart à titre d'essai.

SAUMON - ITA

“ Rithet's Diamond ”

2 Chars en magasin,
8 Chars à venir.

\$1.10 la DOZ.

Saumon du Printemps, Poisson Rose et de
bien Bonne Qualité.

Ne pas confondre cette sorte de Saumon avec
l'article “ Cohoe ” qui lui est très inférieur.

•••••

Hudson, Hebert & Cie, Montréal.

UNE

Coupe de Champagne

A son charme, quand il a du corps, et du bouquet, quand il est fabriqué avec des Vins de choix, des Vins naturels, car il ne suffit pas qu'un Vin pétille pour constituer un bon Champagne. Les marques les plus vantées—par leurs propriétaires—ne sont pas celles qui méritent toujours la faveur du client :- :- :- :- :- :- :-

NOS MARQUES DE

Champagne "Veuve Amiot"

Extra-Dry Carte d'Or, Carte Blanche, Carte d'Argent.

Champagne "Couvert"

SEC ET EXTRA - SEC.



Sont des Champagnes de fabrication honnête et soignée, appréciés des connaisseurs et d'une vente toujours assurée. Les clients qui y ont goûté une fois, les redemandent toujours.



Agence Générale pour le Canada :

Laporte, Martin & Cie

MONTREAL.

LA BANQUE VILLE-MARIE

Mardi dernier, la Banque Ville-Marie a suspendu ses paiements. On prétend que deux des employés principaux de cette institution ont détourné une somme évaluée provisoirement à \$58,000. Le chiffre exact du détournement ne sera connu qu'après la vérification des livres et de la caisse, vérification à laquelle il est actuellement procédé.

Le public mis au courant des faits commençait à retirer ses dépôts, quand le Président de la banque a ordonné de suspendre les paiements.

Il pourra paraître étrange que le détournement d'une somme de \$58,000 ait pu amener la suspension de paiements de la banque, de même que beaucoup s'étonnent qu'elle n'ait pas, comme le font d'habitude les banques ayant à faire face à des difficultés passagères, demandé l'aide et l'appui des autres banques pour sortir d'un pas difficile.

Cependant pour ceux qui suivent avec quelque intérêt ou avec quelque attention la situation financière de nos banques incorporées, la surprise ne peut être grande, si toutefois elle existe.

Le capital nominal de la banque est de \$500,000 divisé en 5,000 actions de \$100 chacune. Et, bien que le tableau mensuel publié par la *Gazette du Canada* donne invariablement \$479,620 comme étant le chiffre du capital payé, il est évident que le chiffre n'est pas réel puisque la Banque détient en propre 1,295 de ses actions, sans compter 1,332 autres actions en fidei-commis dont 495 au nom de son président, M. Wm. Weir, et 837 au nom de Wm. Weir et U. Garand conjointement. C'est-à-dire que, sur 5,000 actions, la Banque Ville Marie paraît en posséder 2,664, soit plus de la moitié, ce qui réduit son capital dans de larges proportions.

Etant donné cette situation du

capital, il est peu probable que la Banque Ville-Marie eût pu trouver de l'assistance auprès des autres banques, d'autant plus que les directeurs de cette banque ne semblent pas, par leur situation personnelle, pouvoir offrir les garanties pécuniaires qu'on aurait dû exiger d'eux. Nous en avons pour preuve le chiffre des avances faites par la Banque à ses directeurs, avances qui, au 30 juin, s'élevaient à \$87,815, c'est-à-dire au tiers environ du capital réel de l'institution.

D'ailleurs, la Banque Ville-Marie depuis 1881, époque à laquelle elle a rouvert ses portes après les désastres financiers de 1879, n'a, pour ainsi dire, fait que lutter pour assurer sa propre existence. Après 18 ans d'exercice dans sa nouvelle forme elle a pu à grand'peine porter \$10,000 à sa Réserve.

Il a fallu, dit-on, toute l'habileté consommée de son président, M. Wm. Weir, pour tenir debout la Banque Ville-Marie jusqu'à ce jour. Nous saurons, après l'enquête qui aura certainement lieu, en quoi a consisté l'habileté du président de la banque aujourd'hui en déconfiture.

Pour le moment nous nous bornons à dire que nous jugeons la situation de la banque telle, qu'elle ne pourra pas reprendre ses opérations après l'expiration des 90 jours de délai que lui accorde l'Acte des Banques pour mettre ordre à ses affaires.

Le dernier état de situation porte la date du 30 juin et se lit comme suit dans la *Gazette du Canada* :

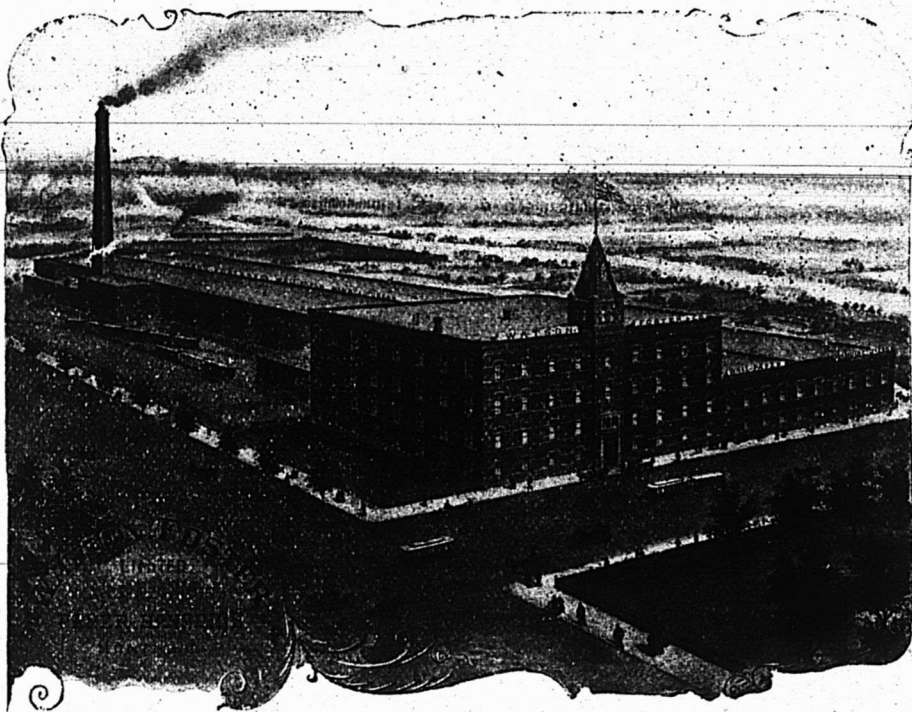
PASSIF

Capital versé.....	\$ 479,620
Réserve.....	10,000
Billets en circulation.....	231,870
Balance due au gouv. fédéral.....	6,335
Dépôts du public à demande.....	234,186
Dépôts du public remb. après avis....	1,264,144
Autres dettes.....	305
Total	2,256,460

La Compagnie Watson-Foster

(LIMITÉE)

..MONTREAL..



La Manufacture de Tapisserie la plus Moderne du Continent.

Nos Papiers peints pour 1899-1900 se recommandent au commerce pour les raisons suivantes :

Élégance des dessins—Nouveauté et Richesse des Couleurs—Mérite artistique—Haute qualité des matériaux employés dans leur fabrication—Assortiment le plus considérable et complet en Amérique.

Prix adaptés aux besoins du pays et défiant toute concurrence.

ACTIF

Espèces.....	16,899
Billets fédéraux.....	60,163
Dépôt au gouvernement.....	18,540
Billets et chèques d'autres banques.....	172,678
Dépôt à d'autres banques.....	1,422
Balances dues par banques au Canada.....	6,159
Balances dues par banques à l'étranger.....	6,257
Balances dues par banques en Angl.....	1,187
Valeurs mobilières.....	87,027
Prêts à demande.....	38,665
Escomptes et prêts courants.....	1,372,485
Créances en souffrance.....	57,218
Immeubles.....	52,890
Hypothèques.....	24,714
Édifices de la banque.....	66,503
Autres créances.....	284,702
Total.....	\$2,267,516

Cette situation est loin d'être brillante pour une banque obligée de suspendre ses paiements. Contre un passif immédiatement exigible de \$1,766,840, elle n'a pour contrepartie qu'un actif immédiatement disponible de \$408,997. Pour couvrir la différence (\$1,357,843) elle a, pour ressources, l'encaissement des billets escomptés et autres avances d'une importance à peu près égale. Nul ne peut dire ce que la Banque Ville-Marie en tirera, cela dépend entièrement de la qualité du papier escompté. Mais, il est évident que, dans les 90 jours que la loi lui accorde pour mettre ses affaires en ordre, il ne rentrera pas une forte proportion des \$1,372,485 ainsi avancés par la Banque Ville-Marie.

Quant aux créances en souffrance il y a peu à compter sur leur rentrée.

Le reste de l'actif : immeubles, hypothèques et édifices de la banque, sont des items qui, par leur nature, n'offrent pas une facile réalisation.

Pour les "Autres créances" dont le total est de \$284,702, les créanciers de la Banque Ville-Marie ne peuvent malheureusement pas compter en tirer grand'chose. C'est pour la presque totalité du montant, la différence entre le chiffre du capital fictif et celui du capital réel.

Après cette revue sommaire, il ne

nous paraît pas douteux que la banque Ville-Marie n'ouvrira plus ses guichets au public et que, les 90 jours de délai expirés, elle devra être mise en liquidation.

Nous souhaitons de grand cœur que les déposants et les actionnaires de la banque Ville-Marie ne perdent rien, mais nous craignons fort que les actionnaires soient appelés à répéter leur versement en vertu de l'article 89 de l'Acte des banques qui se lit comme suit :

"88. Dans le cas où les biens et l'actif de la banque seraient insuffisants pour faire face à ses dettes et engagements, chaque actionnaire de la banque sera responsable du déficit jusqu'à concurrence d'un montant égal à la valeur au pair des actions possédées par lui, en sus de toute somme non versée sur ces actions."

Pour terminer, nous rappellerons à nos lecteurs porteurs de billets émis par la Banque Ville Marie qu'ils n'ont rien à craindre pour le paiement des dits billets. Non-seulement ces billets sont privilégiés quant au paiement mais ils sont productifs d'intérêt à 6 p. c. l'an à partir du jour où la banque a suspendu ses paiements.

Nous conseillons donc à nos lecteurs de ne pas s'en défaire à perte. Ils peuvent d'ailleurs les faire passer dans les banques et chez leurs fournisseurs qui ne les leur refuseront pas.

Treize atouts en main


Savez-vous les chances qu'il y a pour avoir les 13 atouts en main, au whist. Une sur 158,750,000,000... Le fait s'est pourtant présenté, et lors d'une partie jouée à Calcutta le 9 janvier 1888, dans un cercle, un des joueurs a abattu son jeu, composé de tous les atouts. Le nombre total des combinaisons possibles de cartes pour les 4 joueurs est de 635,013,559,100.



Scotch Whisky 

Melrose, Drover & Co.

Leith, Scotland.



 CE WHISKY ÉCOSSAIS ÉCLIPSE PAR
 SA PURETÉ, SON AROME ET SON AGE
 TOUT CE QUI S'IMPORTE DANS CE
 PAYS. IL N'A PAS DE RIVAL. :: ::
 C'EST LE WHISKY ÉCOSSAIS QUI SE
 RÉDUIT LE MIEUX, L'EAU NE FAIT QUE
 DÉVELOPPER SON BOUQUET EXQUIS.

Sa Couleur, son Gout, sa Forge, son Prix
et sa Qualité Supérieure

FONT QU'IL PLAÎT À LA CLIENTÈLE
 LA PLUS DIFFICILE À SATISFAIRE.



Boivin, Wilson & Cie

338 Rue St-Paul, Montreal


Seuls Agents pour le Canada

LA TRANSFORMATION DU COMMERCE D'EXPORTATION.

De très judicieuses observations sont formulées par le *Journal des Tarifs et Traités de commerce* sur la transformation du commerce d'exportation. Tout en rendant hommage aux qualités déployées par les Allemands pour l'extension de leur commerce extérieur, notre confrère croit que la France et l'Angleterre pourraient fort aisément contrebalancer les efforts de ces concurrents. Une des innovations introduites par le commerce allemand a surtout consisté dans l'extension de l'emploi des voyageurs de commerce dans les pays éloignés de l'Allemagne et dans les contrées d'outre-mer. Les Allemands ont réussi à triompher de l'obstacle créé par la différence des langues en employant des voyageurs allemands ayant étudié les langues dans les écoles commerciales ou par eux-mêmes.

Ce n'est pas tout :

“ Pour assimiler complètement ces affaires d'exportation aux affaires conclues à l'intérieur, ils ont étudié et fait étudier, par leurs voyageurs de commerce ou par leurs commissionnaires de transport, les taxes douanières et ont fait des prix nets pour leurs marchandises livrables à la frontière ou en gare du client.

“ C'est ainsi que l'Espagne, le Portugal et l'Italie, pays de langue latine où le commerce français était jadis prépondérant, ont été vigoureusement entamés par la concurrence germanique.

“ Le Levant l'a été à son tour et en général les contrées d'outre-mer.

“ Cet emploi de voyageurs implique la conclusion d'affaires directes avec le commerce de demi-gros et même avec les détaillants. Malgré les inconvénients de ce genre d'opérations, les Allemands l'ont entrepris avec succès. Sans doute, ils

ont subi des pertes nombreuses ; mais avec des voyageurs expérimentés, parlant bien la langue du pays, au courant de ses habitudes commerciales, polis, empressés, toujours prêts à se soumettre aux désirs de la clientèle, elles ont été moindres qu'on n'est porté à le croire. Les relations personnelles qu'ont su acquérir les voyageurs de commerce allemands leur ont facilité la connaissance des maisons solvables.”

Ces moyens et quelques autres analogues ont réussi. Ils ne sont pas inaccessibles pour nous.

La vérité, dit très justement notre confrère, c'est que la télégraphie, les chemins de fer, les lignes régulières de navigation à vapeur, ont complètement transformé les conditions du commerce international :

“ Jadis, les langues, la distance, les guerres, les mesures, les monnaies, les douanes, isolaient chaque marché national : Lettres, voyages, transports, tout était inconnu ou spécialisé. Aujourd'hui on voyage facilement, rapidement, à bas prix ; on apprend les langues dont le domaine respectif s'est élargi au point de vue commercial ; les modes s'universalisent et les besoins se rapprochent. Dans le monde, il y a une monnaie universelle, l'or et la livre sterling ; les systèmes monétaires sont moins nombreux et plus simples, par suite plus accessibles à la masse des négociants et des industriels, les tarifs de douane, le prix de transport sont faciles à connaître, car ils sont fixés par des tarifs publics et réduits par le petit nombre des agents de transport effectif, Compagnies de chemins de fer ou Compagnies de navigation. Le télégraphe diminue les risques de pertes, car il transmet les nouvelles et permet d'arrêter par la même voie rapide les transports de marchandises.

“ En un mot, les connaissances indispensables au commerce d'exportation

Régistre de Caisse

•••• (Hamilton Cash Register) ••••

LE RÉGISTRE DE CAISSE "HAMILTON" est le registre de caisse national (National Cash Register) avec tous les perfectionnements les plus récents.

Réglés en tous genres et de toutes manufactures, Régistres Autographes, "Cash Carriers," etc. achetés, vendus, échangés et réparés. Le "Hamilton" est le Régistre anti-monopoliste du jour.

Construit sur l'honneur. Vendu sur principes. Appuyé sur une garantie qui signifie quelque chose, des milliers de références des marchands les plus connus du Canada.

Permettez-nous de vous faire examiner le "Hamilton" avant que vous donniez votre commande.

Toutes les dernières nouveautés en fait d'ameublements de magasin.

HAMILTON 
BRASS MFG. Co.

HAMILTON, Ont.

BUREAU A TORONTO :

82, RUE KING, OUEST.

BUREAU A MONTREAL :

1782, RUE NOTRE-DAME.



tation, jadis l'apanage d'un petit nombre de spécialistes, sont universalisées. Par suite, les affaires d'exportations se rapprochent de plus en plus des affaires intérieures et s'exécutent par des procédés de plus en plus connus et de plus en plus faciles.

“ Les intermédiaires tendent aussi à disparaître en raison de ces facilités et des monopoles commerciaux au profit d'une nation, d'un groupe de commissionnaires ou d'industriels.

“ Il ne reste que l'antagonisme naturel entre les grandes maisons et les petites, entre le capital et le crédit commercial. Mais cette lutte existe aussi bien à l'intérieur qu'à l'extérieur et la lutte est actuellement favorisée par les institutions internationales des colis postaux et des mandats-postes internationaux, voire par les encaissements de traites au dehors par l'intermédiaire des administratifs postales.”

L'action personnelle, la connaissance du détail et l'application à satisfaire les besoins, les désirs, les fantaisies du client, sont désormais les conditions nécessaires au succès pour le commerce d'exportation, aussi bien que pour le commerce intérieur.

LA SITUATION DES BANQUES

Durant le mois de juin, d'après l'état des banques incorporées publié par la *Gazette du Canada*, la circulation a augmenté d'un peu plus de deux millions de piastres et les escomptes et avances au commerce ont atteint \$250,974,000, soit \$1,815,000 de plus que le mois précédent.

Si nous comparons ces chiffres avec ceux du mois de juin 1898, nous trouvons une augmentation de \$2,558,605 pour la circulation et de \$28,561,000 pour les escomptes et

avances, en faveur de l'année courante.

Nous trouvons ces chiffres justifiés par l'activité et la prospérité commerciale dans le pays tout entier. Les besoins du commerce ont, en outre, nécessité le retrait de \$350,000 du montant des dépôts en comptes courants, c'est-à-dire des dépôts du commerce.

Par contre, nous remarquons une augmentation de \$2,432,000 du 31 mai au 30 juin dans le montant des dépôts remboursables à époque fixe. Du 30 juin 1898 au 30 juin 1899 l'augmentation du chiffre des dépôts portant intérêt a été de \$21,800,000 ; en un mot, les dépôts qui, il y a un an, étaient de \$144,749,000, ont été portés au 30 juin dernier à \$166,549,000.

La balance due par les banques du dehors à nos institutions financières est très sensiblement la même qu'au mois précédent, c'est-à-dire que nos banques restent créancières à l'étranger de \$24,600,000 en chiffres ronds.

Les banques trouvent maintenant plus qu'autrefois à employer, au Canada même, les ressources dont elles peuvent disposer en faveur du commerce et des industries du pays. Ainsi l'an dernier, au mois de juin, avec un actif total de \$365,000,000 la balance due par les banques étrangères était de \$25,793,000, tandis que, comme nous l'avons dit plus haut, elle n'est plus que \$24,600,000 avec un actif actuel de \$408,936,000.

Nous pouvons ajouter que cette situation favorable au pays ne l'est pas moins aux banques elles-mêmes, car les profits qu'elles peuvent réaliser au dehors sont assurément moindres que les bénéfices provenant des escomptes et avances au Canada même.

Pour terminer la comparaison de l'état ci-dessous, nous n'avons plus qu'à faire remarquer une avance de

Nous venons de recevoir

88 Sacs du Célèbre Café de la

Plantation Zombassor

Egal à n'importe quel Café cultivé

Vert, 15c. Grillé, 19c.

Echantillons Gratuits

Pure Gold = Toronto.

VOICI LA SAISON DES VOYAGES!

Profitez de nos
prix exception-
nels, :: si :: vous
avez besoin de

Sacs de Voyages

Valises pour Cabines

Nous rappelons aussi à notre clientèle, nos Garde-
Soleil (Solar Bonnets) pour les chevaux.

HECTOR LAMONTAGNE & CIE

304-306 rue St-Paul, 145 rue des Commissaires, Montréal

\$1,500,000 dans le chiffre des prêts à demande sur garanties.

Voici le tableau résumé de la situation des banques au 30 avril et au 31 mai derniers :

PASSIF.	31 mai 1899	30 juin 1899
Capital versé.....	\$63,617,335	\$63,674,085
Réserves.....	28,907,231	28,956,908
Circulation	\$ 37,012,914	\$39,097,708
Dépôts des gouvernements.....	6,118,160	7,407,996
Dépôts du public remb. à demande.....	92,200,417	91,852,400
Dépôts du public remboursables après avis.....	164,117,087	166,549,940
Dépôts ou prêts d'autres banques garantis.....	42,000	42,000
Dépôts ou prêts d'autres banques non garantis..	3,057,160	3,529,152
Balances dues à d'autres banques au Canada...	99,708	144,822
Balances dues à d'autres banques à l'étranger...	542,557	684,932
Balances dues à d'autres banques en Angleterre.	6,896,443	6,536,052
Autres dettes.....	966,061	485,392
Totaux du Passif....	\$311,052,591	\$316,330,478
Augmentation		\$5,277,887
ACTIF.		
Espèces.....	\$ 9,312,898	9,240,810
Billets du Dominion....	16,335,293	16,959,927
Dépôts en garantie de la circulation.....	1,998,001	2,016,563
Billets et chèques d'autres banques.....	10,545,635	11,015,876
Prêts à d'autres banques en Canada, garantis....	42,645	46,185
Dépôts faits à d'autres banques au Canada....	3,031,359	3,606,522
Dû par d'autres banq. sur échanges journaliers...	205,821	280,673
Balances dues par banques étrangères.....	22,055,017	21,674,85
Balances dues par banques anglaises.....	10,030,419	10,170,665
Obligations fédérales....	5,074,746	4,898,019
Valeurs mobilières.....	30,980,200	31,177,771
Prêts sur titres et valeurs	29,154,398	30,659,460
Escomptes et avances en cours.....	249,159,171	251,974,389
Prêts aux gouvernements	3,137,142	3,150,714
Effets en souffrance.....	1,942,071	2,080,089
Immeubles.....	1,815,325	1,810,380
Hypothèques.....	612,349	607,875
Immeubles occupés par les banques.....	5,995,027	6,012,083
Autres créances.....	2,250,356	2,624,712
Totaux de l'Actif....	\$403,673,070	\$408,936,411
Augmentation		\$5,258,341

LE BILAN DU PREMIER SIECLE DE L'ELECTRICITE

La science de l'électricité est fort ancienne, si on la fait remonter sinon aux premières observations des augures, du moins à l'invention de la machine électrique par Otto de Quericke le célèbre bourgmestre de Magdebourg, mais ni l'invention de la bouteille de Leyde par des savants hollandais, ni la découverte du paratonnerre par Franklin, ne peuvent être considérées comme ayant constitué la science électrique, toutes ces inventions ne sont que de brillants préludes à l'immense découverte qui mit dans les mains des praticiens une source inépuisable de ces fluides mystérieux dont les propriétés sont si multiples, si variées et si surprenantes à la fois.

On peut donc dire qu'en ouvrant les portes de l'exposition électrique de Côme, le roi d'Italie a célébré le centenaire de la naissance de l'électricité telle que nous la comprenons et la cultivons aujourd'hui. Il y a donc lieu de tracer le bilan de ce siècle, qui comptera de la façon la plus glorieuse dans les annales de la raison humaine et de la civilisation.

Que sont en effet les conquêtes d'Alexandre auprès de celles de cet autre Alexandre qui se nommait Volta, et qui a ouvert un monde infini au travail et au génie?

Ce bilan, dit l'*Étincelle Électrique*, ce glorieux bilan, on ne pourra le tracer d'une façon définitive que l'an prochain au palais du Champ de Mars, mais en attendant ce moment, il n'est pas superflu de l'esquisser afin de montrer que l'on ne doit pas seulement se contenter du vieil adage *cedant arma togæ*, mais qu'il faut y ajouter *et scientiæ*. Car ces conquêtes ne sont pas de la nature de celles que le temps peut compromettre, et que la fortune inconstante peut arracher aux mains des nations qui les ont faites.



HEINZ

Le Ketchup aux Tomates de Heinz est fabriqué avec des tomates cultivées sur l'île Muscatine, Iowa, où elles développent un arôme plus délicat que dans n'importe quelle autre partie du monde.

AGENTS CANADIENS :

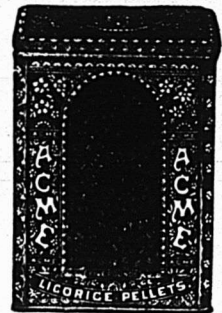
Hudon, Hébert & Cie, Montréal. H. P. Eckardt & Co., Toronto.



Y & S



REGLISSE



La Réglisse Y & S, 4, 6, 8, 12 ou 16 batons à la livre, empaquetée dans des feuilles de laurier, 25, 50 et 125 lbs net à la caisse. Il n'y a rien qui fasse un étalage plus attrayant chez les pharmaciens qu'une caisse de cette marchandise. Ventes promptes et profits très rémunérateurs. Les préparations à la réglisse de YOUNG & SMYLIE sont délicieuses comme bonbons.

En vente chez tous les pharmaciens de gros. Catalogues illustrés sur demande.

Etablis en 1845

Young & Smylie, Brooklyn, N.Y.

La pile a vu surgir une rivale dangereuse dans la dynamo, le transport de la pensée ne s'exerce plus seulement par le fluide de la pile, le téléphone électro-magnétique la fait voyager plus facilement qu'un télégraphe Morse, les tubes Branly viennent montrer, que dans certaines circonstances les fils eux-mêmes doivent être considérés comme superflus.

Mais ces révolutions intérieures de l'électricité ne détruisent point la gloire des premiers inventeurs, et ne font au contraire que la consolider.

Les inventions nouvelles ne sont en aucune façon la négation des inventions anciennes, elles n'en sont que la généralisation et la confirmation, ou pour mieux dire la fructification.

Pendant que les portes de l'exposition de Côme s'ouvraient solennellement, une autre exposition s'inaugurait sans aucun faste dans les jardins de Madison Square, au milieu du plus beau quartier de la ville de New-York.

Elle était organisée par un souverain beaucoup plus puissant que celui qui règne au Quirinal. C'était la quatrième exposition annuelle de l'association américaine de lumière électrique. Nous y trouverons les éléments nécessaires pour compléter notre bilan.

La base nous en sera fournie par les publications du bureau international de Berne, qui nous donne les moyens de montrer en peu de mots ce qu'est devenue l'industrie du transport à distance de la pensée une des plus brillantes de toutes celles que la pile nous a mis à même de réaliser.

Au premier décembre 1896, les lignes télégraphiques du monde entier, en n'y comprenant pas celles de l'Union américaine, en oubliant aussi les lignes sous-marines dont nous parlerons immédiatement

après, atteignant une longueur totale de 700,000 km, la longueur du fil était d'environ 2,000,000 km.

Le nombre des bureaux télégraphiques était estimé à 120,000 utilisant au moins, 50,000 appareils et occupant 200,000 personnes pour transmettre plus de 200,000,000 de télégrammes. Le service télégraphique étant presque toujours confondu, noyé dans le service postal, il n'est pas possible d'apprécier les recettes et les dépenses relatives à l'entretien de ce système nerveux de l'humanité, que complètent si admirablement les téléphones, et que les progrès de la télégraphie sans fils ne menacent pas plus que ceux de la télégraphie optique.

Au mois de mars 1897 les divers gouvernements civilisés ne possédaient pas moins de 1341 câbles dont la longueur totale atteignait le 36,000 km, c'est-à-dire que, mis bout à bout, ils auraient presque suffi pour faire le tour de l'équateur.

Sauf les câbles algérien et tunisien, qui appartiennent à l'administration française et traversent la Méditerranée, les lignes ne sont que des tronçons destinés à compléter le service terrestre, soit en franchissant les estuaires, soit en rattachant des îles aux masses continentales, ou aux terres importantes dont elles sont séparées par des bras de mer d'une étendue comparable à celle de la Manche. Ce sont les succès obtenus dans la pose de quelques lignes de ce réseau qui ont encouragé de hardis spéculateurs et des ingénieurs entendus à ne pas tenir compte des *non possumus* formulés par les princes de la science et à tenter la pose des câbles transatlantiques qui sont au nombre d'une douzaine actuellement exploités par l'industrie privée.

Au nombre d'une trentaine, les Compagnies sous-marines possèdent 318 câbles dont la longueur totale est de 265,000 km, nombre déjà for-

“HAND
IN
HAND”

LES mains enlacées, indiquent une résolution arrêtée — la force — une union pour une cause commune — la confiance qui s'impose !

Toutes ces qualités sont contenues dans la marque de Bicarbonate de Soude qui est pur, fort, blanc et toujours de qualité égale, la marque de Bicarbonate de Soude “Hand-in-Hand.” La marque des mains enlacées qui indique tout ce qui est bon et pur.

Bi-CARB. SODA

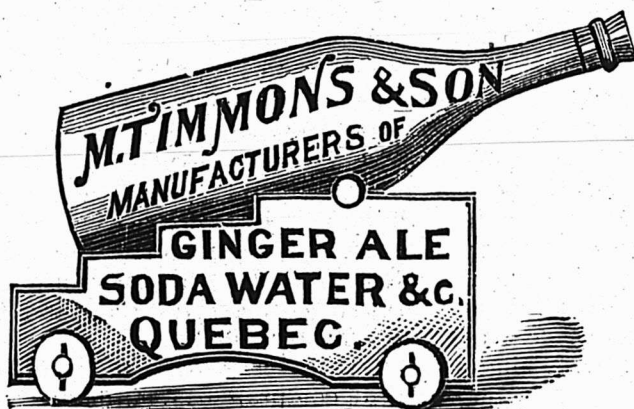
A Vendre par **Chaput, Fils & Cie, N. Quintal & Fils**
Cks Lacaille & Cie, Robitaille & Cie
et tous les principaux marchands.

A. P. Tippet & Cie, Agents Generaux, Montreal

Tous les Epiciers

Qui désirent tenir
ce qu'il y a de mieux
devraient avoir en
magasin les.....

Eaux
Gazeuses



de
Timmons

Médailles et
Diplômes obtenus
pour
l'excellence et la
qualité.

M. TIMMONS & SON

90-92 COTE D'ABRAHAM, QUEBEC.

midable si l'on tient compte du prix du kilomètre de la pose et de l'entretien qui est fort dispendieux. En effet les câbles sont exposés sur les côtes aux avaries produites par les pêcheurs et les ancres des navires et aux attaques des insectes perforateurs, dans les profondeurs océaniques aux mouvements du sol sous-marin, et partout à l'usure provenant du passage des courants. En temps de guerre leur service est forcément interrompu, et les parties belligérantes s'arrogent le droit de les couper sans indemnité. Une flotte de plus de dix steamers est affectée à leur entretien et à l'augmentation constante du réseau. Il est constamment question d'établir de nouvelles lignes. En ce moment la Compagnie des Télégraphes du Nord est en instance auprès des divers gouvernements civilisés pour obtenir une subvention nécessaire au rattachement de l'Islande au réseau universel. Les gouvernements des Etats-Unis et d'Angleterre étudient chacun de son côté, la construction d'une ligne traversant le Pacifique dans la direction de la côte occidentale d'Amérique à la côte occidentale d'Asie. Le gouvernement français a formé le dessein de rattacher toutes les colonies d'outre-mer à la mère patrie avec des câbles fabriqués en France, posés par des navires français et exploités par des compagnies ayant leur siège à Paris.

Il serait assez difficile de donner une statistique complète du capital engagé dans ces grandes opérations, reposant sur le sous-sol des océans ténébreux, mais nous dirons qu'au milieu de l'année dernière, le capital de la Compagnie du câble anglo-américain était d'environ 175,000,000 de francs, celui de l'Eastern Telegraph d'environ 75,000,000 fr., en y comprenant son extension. celui du Câble Commercial atteignait à peu près le même chiffre. Ces valeurs étaient presque toutes au-

dessus du taux d'émission. Un fait suffira pour faire apprécier leur importance. Les succès des expériences de Marconi ayant été exploités par des agioteurs au mois d'avril 1899, la somme des dépréciations produites dans l'intervalle de quelques bourses a été de cinquante millions de francs, qui ont été regagnés lorsque la panique injustifiée s'est calmée.

En profitant des renseignements publiés en Amérique à propos de l'Exposition de Madison Square, l'industrie électrique la plus florissante aux Etats-Unis est l'application aux chemins de fer, dont l'invasion a commencé même en Europe. Dans toutes les grandes villes, on établit des tramways à accumulateurs. Les chemins de fer sur arcades et les chemins de fer souterrains emploient partout en Amérique des locomotives électriques dont le poids s'élève jusqu'à 95 t. sur la ligne de Baltimore à l'Ohio. Nous ne parlons que pour mémoire de l'application de l'électricité aux automobiles qui prend de grands développements en Amérique, quoique l'usage des fiacres y soit presque inconnu.

A la date de nos renseignements, on ne comptait pas en Amérique moins de 928 lignes ayant en moyenne un développement de 25 km. En y comprenant non seulement le matériel et la voie, mais les usines pour la production de l'électricité, les moyens de transmission, les accumulateurs, le matériel des trains électriques des grandes compagnies actuelles, on arrivait au grand total de 4,000,000,000 fr.

Sur le territoire des Etats-Unis, on ne comptait pas moins de 1,500,000 km de fils télégraphiques suspendus sur des poteaux, environ les trois-quarts du réseau global du reste du monde. Sur ces fils circulaient annuellement 80,000,000 de télégrammes en dépit de l'étonnant

Les Sirops "True Fruit"



de SMITH, pour fontaine, et ses
fruits écrasés n'ont pas de rivaux.

En vente chez presque tous
les meilleurs Jobbers des
Etats-Unis et du Canada.

The J. HUNGERFORD SMITH CO.,
LIMITED

TELEPHONE
239.

MANUFACTURIERS - CHIMISTES,

Manufacture : 19, 21, 23 rue Alice,

Toronto, Ont.

EXIGEZ LES CELEBRES...

Spécialités

Tabacs en Poudre :

Rose et Fève,
No X Rose
Extra,
No 1 Rose,
No 2 Naturel,
No F 2 Naturel
et Fève,
Merise.

Tabacs en Feuilles,

Cigares,
Cigarettes.



Tabacs en Poudre

FRECHETTE

Vendus garantis
par les manufacturiers.



MILLER & LOCKWELL
Québec,

ECHANTILLONS ENVOYÉS GRATUITEMENT SUR DEMANDE.
EN ENVOYANT VOTRE COMMANDE, S. V. P. MENTIONNEZ CE JOURNAL

développement pris par la téléphonie. En effet, l'an dernier on estimait à 750,000 le nombre des téléphones et à 750,000,000 le nombre des conversations tenues à des distances allant jusqu'à plus de 2000 km sans avoir besoin d'aucun relais.

Le nombre des bureaux téléphoniques américains ne nous est point connu, mais l'Union ne possède pas moins de 23,000 bureaux télégraphiques. Les télégrammes sont plus chers qu'en Europe et leur prix moyen étant de 1.50 fr, on estime que le public a payé soit aux compagnies télégraphiques, soit à l'Etat, une somme de 120,000,000 fr. Il n'est donc pas étonnant que la valeur du réseau télégraphe et téléphone soit estimé à 3,000,000,000 fr.

On ne comptait pas moins de 25,000 installations privées de lumière électrique et de 2838 usines centrales. Le nombre des lampes d'incandescence et des lampes à arc est trop considérable pour qu'on ait essayé de l'évaluer.

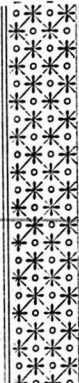
Aujourd'hui, la régularité de la lumière électrique ne laisse rien à désirer ; de même que les lampes d'incandescence, les lampes à arc supportent la comparaison avec la régularité de l'ancienne lampe Carcel. Cependant, en industrie, le mieux est l'éternel ennemi du bien. On travaille en ce moment à produire les arcs dans les globes en vase clos, à exciter les effluves lumineuses dans des globes vidés d'air, à échauffer électriquement en plein air des filaments d'oxydes rendus conducteurs par la chaleur. Surtout dans les trains électriques, on ne se contente pas de demander à l'énergie motrice la lumière, on veut lui faire donner la chaleur, et dans une limite très étendue on y parvient. La galvanoplastie et la métallurgie emploient un nombre croissant de filaments.

L'électricité est employée sur une si énorme échelle dans les mines,

qu'on évalue les installations destinées à faciliter l'extraction des métaux précieux ou vulgaires, à plus de 600 millions de francs. On estime à 750,000 le nombre des moteurs, petits et grands, qui font mouvoir toute espèce de mécanisme, depuis les ventilateurs jusqu'aux marteaux pilons avec de l'énergie transmise à des distances variant depuis quelques mètres jusqu'à 100 km.

Le bilan que nous avons entre les mains porte à plus de dix milliards la valeur des installations électriques des Etats-Unis. Si on estime que cette évaluation n'est pas excessive et qu'elle représente le tiers du bilan universel, on arrive à trente milliards créés dans un siècle. Jusqu'à la pile, l'électricité n'était point encore sortie du laboratoire pour entrer dans l'atelier. Encore le progrès a-t-il été bien faible dans la première moitié de ce siècle. Il ne s'est même développé avec toute son énergie que depuis l'Exposition de 1896, à Philadelphie et surtout depuis l'Exposition Electrique de Paris en 1881. C'est à l'histoire qu'il appartient de nous dire ce qui sortira de l'Exposition de 1900. Quant à nous, nous ne nous chargerons pas de le deviner.

De la lumière, encore plus de lumière.
(Gœthe à son lit de mort, 1832.)

	<p>L'annonceur doublé d'un homme d'affaires tient à obtenir des résultats de sa publicité. Il peut bien à l'occasion donner à un homme une colonne d'annonces, parce qu'il existe entre cet homme et lui quelques liens de parenté, ou encore parce qu'il est bon garçon. Mais quant à ses ordres réguliers, permanents, il les donne aux journaux dont la circulation est connue et dont la publicité peut lui donner des clients et du profit.</p>
---	--



PASTE.



PAIN.

Nous publions ci-contre les trois différentes formes d'emballage sous lesquels L'ENAMELINE est placée sur le marché. L'énorme publicité faite en vue de familiariser les ménagères avec son nom permet aux marchands de réaliser des ventes rapides. Ne vous chargez pas de marques peu connues — c'est du stock mort.

J. L. PRESCOTT & CO., NEW-YORK.



LIQUIDE.

IL NOUS RESTE encore en stock quelques tonnes de Vert de Paris, qualité Bergers. On trouvera aussi chez nous, à prix avantageux, un assortiment complet de

Broche Barbelée, 2 barbes, 6 pouces ;
4 barbes, 4 pouces ; et 4 barbes, 6 pouces.
C'est le bon moment d'acheter à de bonnes conditions.

L. H. HEBERT,

Importateur de Ferronneries,

297 et 299 rue St-Paul, - Montréal.

REVUE COMMERCIALE

ET FINANCIÈRE

FINANCES

Montréal, 27 juillet 1899.

L'évènement capital de la semaine est la suspension de paiements de la Banque Ville-Marie. Le monde financier n'a pas été mis trop en émoi, car il savait que la position de cette banque n'était pas solide. Pour beaucoup de gens, c'est un problème qu'elle ait pu tenir si longtemps. Les bruits et les rumeurs vont leur train, nous ne nous en ferons pas l'écho, mais il est certain qu'une enquête est devenue nécessaire pour établir les responsabilités.

A la Bourse un ou deux spéculateurs ont eu peur, quand la nouvelle de la suspension de la Banque Ville-Marie a été confirmée; un lot de 533 actions des chars urbains de Montréal a été vendu à 320 et la Royal Electric a reculé à 175 et 176 pour des ventes de 3 et 75 parts respectivement. Depuis, il ne s'est pas fait de transactions sur cette dernière valeur, tandis que l'action des chars urbains s'est relevée à 325.

Le ton de la bourse aujourd'hui est plus ferme qu'il n'était, même avant l'évènement cité plus haut, mais l'activité fait encore défaut par suite de la difficulté qu'éprouve la spéculation à obtenir de l'argent à un taux abordable pour elle.

Le tableau suivant permettra de comparer les prix des dernières ventes avec ceux des ventes précédentes.

	Ventes précédentes	Dernières ventes
War Eagle.....	\$3 64	\$3 64
Payne Mining.....	1.35	1.39½
Republic.....	1.21	1.19
Virtue.....5.....	0.49
Montreal & London.....	0.44	0.45
Chars de Montréal [anc.]	329	325
do Toronto.....	115½	116
Twin City.....	66½	68
“ pref.....	138½
C. P. R.....	97	97½
Montreal Telegraph.....	171½	172
Duluth, pref.....	12	11
“ com.....	3½
Dominion Cotton.....	108½	108
Coloured Cotton (actions)	80
“ “ (bons) ...	101
Montreal Cotton.....	160	160
Merchants Cotton.....	145
Rich. et Ontario.....	110½	109½
Royal Electric.....	184½	178
Gaz de Montréal.....	201	202½

Cable Commercial.....	184½	184½
Dominion Coal com.....	56½
“ “ pref...	116
“ “ (bons)	111
Bell Telephone.....	183	188
Heat and Light.....	20½
Ottawa Electric.....	100
Halifax tram.....	108

Quelques actions de banques ont changé de mains aux prix suivants :

Banque de Montréal à.....	260
“ de Toronto à.....	240
“ Molson à.....	201
“ des Marchands à... ..	170
“ du Commerce à.....	150

COMMERCE

Les affaires sont bonnes pour la saison. Les prix sont fermes sur la généralité des articles; le commerce est généralement content de la situation qui se juge non seulement d'après les commandes mais, surtout à cette saison, par les collections.

La chute de la Banque Ville-Marie aura peu d'effet sur le commerce, en ce sens qu'elle n'entraînera pas, comme la liquidation de la Banque du Peuple, la faillite et la ruine de maisons maniant de gros capitaux. Nous croyons que les plus atteints seront, dans le cas actuel, les déposants qui appartiennent en majeure partie à la classe agricole et à la classe ouvrière. Cependant dans les campagnes où cette banque avait des succursales les marchands pourront se ressentir de la gêne inévitable qu'amènera la suspension des paiements.

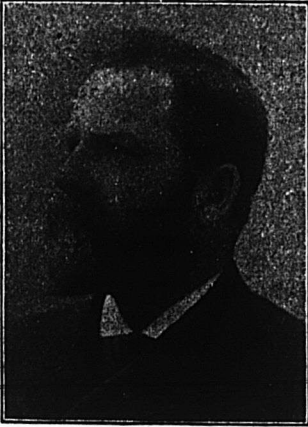
Heureusement, nous sommes en pleine saison de fabrication du beurre et du fromage et la récolte de foin est faite ou se fait encore, de sorte que la gêne sera moins grande qu'en toute autre saison.

Cuir et peaux. — Le commerce des cuirs est satisfaisant pour la période de morte-saison qu'il traverse. La tannerie exporte en Angleterre tout ou à peu près tout ce qu'elle fabrique; on nous dit que les exportations de cuirs canadiens ont pris, cette année, une importance qu'elles n'avaient pas encore eue. Quant au commerce local les tanneurs le servent, comme d'habitude, après les autres.

Les prix des peaux vertes sont sans changement à notre liste de prix courants.

Draperies et nouveautés. — Les fabriques de lainages travaillent sans relâche et ont des prix très fermes. Les commandes enregistrées pour les saisons d'automne et d'hiver dépassent en importance celles des années précédentes.

Le commerce de détail à la ville donne satisfaction; il y a toujours un



TELEPHONE BELL, MAIN, 907.

J. A. VAILLANCOURT

Marchand de

Beurre, Fromage, Provisions

Achète aux plus hauts prix du marché, et vend à commission tous les produits de la ferme.

Avances libérales sur consignations.
Fournitures générales pour beurreries et fromageries.

Spécialité de tinettes pour beurreries... Boîtes paraffinées de 56 lbs. pour l'expédition du beurre.

Sels HIGGINS, ASHTON et WINDSOR, les meilleurs pour beurreries.

333 et 335 Rue des Commissaires, - MONTREAL.

**La qualité
attire la clientèle**

Le prix est un argument pour certaines gens, mais la qualité attire la clientèle et la retient.

L'Empois Edwardsburg établit son droit à la qualification d'empois de qualité par la preuve de sa durée—le temps apporte sa consécration à tous les produits. Supposons que vous vendiez à un client un empois qui en est seulement à la période d'expérimentation, vous courez plus de risques à le vendre que le client à l'acheter. Si la pratique d'un client a quelque valeur, il vaut la peine de la retenir. C'est un moyen risqué de la conserver en courant la chance d'ébranler sa confiance dans la qualité des marchandises qu'vous vendez—c'est la vérité pure : "la qualité attire la clientèle." L'Empois Edwardsburg est un empois pur ! L'Empois Edwardsburg retient la clientèle ! Cela paie d'en acheter (et de vendre).

L'Empois Edwardsburg

The Edwardsburg Starch Co., Limited,
Cardinal, Ont.

Blé d'Inde Préparé de Benson. Empois Silver Gloss. Empois Enamel de Benson.

courant d'affaires qui permet aux marchands-détailliers de mieux rencontrer leurs obligations auprès des fournisseurs.

A la campagne, on achète avec plus de prudence qu'autrefois, mais on achète et les collections se font bien.

Epicerias, vins et liqueurs.— C'est un commerce qui ne s'arrête jamais, mais qui, cette année particulièrement est florissant.

La situation en ce qui concerne les sucres est la même. Si nous sommes bien renseignés une députation des marchands combinés de l'ouest a fait, sans résultat apparent, des tentatives pour ramener au bercail les brebis égarées, c'est-à-dire les maisons dissidentes. Nous maintenons donc nos cotes qui sont les plus basses auxquelles les épiciers et les marchands puissent acheter le sucre.

Les mélasses sont sans changement avec une bonne demande en lots moyens.

Les raisins de Valence sont très rares sur place et nous ne garantissons pas qu'on puisse encore les obtenir à nos cotes quand notre journal paraîtra, tout au moins pour la qualité *off stalk*.

Les pommes séchées sont devenues introuvables et nous croyons devoir retirer nos cotes pour cet article.

Les pommes au gallon sont très fermes à une avance de 10c. Nous cotons maintenant à la douzaine \$2.10 à \$2.20.

Les ananas en boîtes sont fermes aux anciens prix; les stocks sur place sont peu forts et on prétend que la récolte est à peu près nulle au pays de production.

Les maisons qui offrent du blé-d'inde à arriver sont rares, heureux sont ceux qui ont pu acheter alors qu'il était offert.

Fers, feronneries et métaux.— Le fil de fer poli et brûlé a été de nouveau avancé. L'augmentation est de 15 cts par 100 livres.

Huiles, peintures et vernis.— Les peintures préparées sont maintenant à \$1.10, prix de début, soit une avance de 10c.

Poissons.— Il est arrivé de la morue verte No 1 en quart de la nouvelle pêche. On la vend aux détailliers à 2½c la lb. La demande en est bonne et les lots qui arrivent s'en vont facilement.

Salaisons, saindoux, etc.— Les lards canadiens sont sans changement, mais les lards de Chicago sont très fermes à l'avance de 50c à \$1.00 par quart. On nous dit même qu'une maison de Chicago a retiré ses prix ce matin et ne veut coter que sur offres fermes d'achat.

Les jambons varient suivant grosseur de 11 à 12½ et 13c. Les petits jambons

qui ont fait défaut pendant quelque temps sont de nouveau sur le marché.

La graisse Fairbank en seaux se vend en hausse, de \$1.32 à \$1.35 le seau, suivant quantité.

N. B.— Nous changerons nos cotes en conséquence, la semaine prochaine, cette partie du journal étant sous presse au moment où nous recevons les changements.

Revue des Marchés

Montréal, 27 juillet, 1899.

GRAINS ET FARINES

MARCHES ETRANGERS

Le câble donne comme suit la situation en clôture des principaux marchés européens à la date d'hier.

Londres—A la cote: blé, acheteurs indifférents; maïs, sans affaires. En route, blé plus facile mais un peu de demandes; maïs, un peu plus facile; maïs américain mélangé, qualité de vollier sur vapeur; août 16c 1½d pour parties de vieux; maïs du Danube disponible, ex-navire 18s 3d; maïs américain mélangé disponible, ex navire 16s 9d; avoine sans barbe américaine, septembre, 13s 1½d pour parties de vieille. Marché de Mark Lane: blés anglais et étranger, sans changement; maïs américain plus soutenu; maïs du Danube, sans changement.

Liverpool—En disponible, blé, ferme; maïs, tranquille; blé de Californie No 1, 6s 1d; blé Walla-Walla, 5s 10½d; blé d'hiver No 2, rouge, 5s 9½d; blé du printemps No 2 5s 11½d. Sur futurs: blé, soutenu: juillet 5s 7½d; septembre, 5s 9½d; déc., 5s 11d; maïs, tranquille: juillet; 3s 4½d; septembre, 3s 4½d; octobre, 3s 5d; novembre, 3s 5½d. Maïs américain, mélangé, disponible, 3s 4½d pour vieux.

Anvers — Blé disponible, tranquille; No 2, rouge d'hiver, 16½.

Paris—Blé, terne: juillet, frcs 20 00; décembre frcs 20.50. Farine, terne: juillet, frcs 43.35 et décembre frcs 27.85.

Nous lisons dans le *Marché Français* du 13 juillet:

“ Comme l'avait prévu le Bureau central météorologique, des orages ont éclaté hier sur différents points de la France, notamment à Dunkerque, à Besançon, et aussi à Paris où des pluies très abondantes sont tombées la nuit dernière. Aujourd'hui, cependant, bien que le ciel soit encore nuageux, le temps paraît vouloir se remettre au beau.

La moisson du blé est déjà très avan-

Téléphone Bell Main 2461.
Téléphone des Marchands 238.

...Boite Poste 62.

N. F. BEDARD

MARCHAND ET COMMISSIONNAIRE EN

BEURRE, FROMAGE, ŒUFS, Etc.

ET NEGOCIANT DE

Fournitures et Matériaux pour les Fromageries et Beurperies

BOIS DE BOITE A FROMAGE, PROVENANT DES MEILLEURS MOULINS D'ONTARIO.

Cotations spéciales pour quantités d'un char ou plus livrées dans toutes les parties de la province.

Canistre **EMPIRE STATE**, SANS RIVALE
AU CANADA
PRIX MODÉRÉS ET CONDITIONS FACILES.

N. F. BEDARD, 32-34 rue Foundling, Montreal

A. A. Ayer & Cie

...Exportateurs...

de **BEURRE** et de
FROMAGE

Ne vendez pas votre beurre ou votre fromage sans avoir, d'abord, communiqué avec nous ou avec un de nos agents. ● ● ● ● ● ● ● ● ● ●

TELEGRAPHIEZ, TELEPHONEZ OU ECRIVEZ.

ENTREPOTS FRIGORIFIQUES :
GOIN DES RUES ST-PAUL
- 1 ST-HENRI

Téléphone
à longue
distance,
MAIN
1757

BUREAUX:
No 576, RUE SAINT-PAUL,
MONTREAL

cée dans nos départements méridionaux, où elle donne en général toute satisfaction au double point de vue de la quantité et de la qualité.

Les affaires sont toujours calmes sur la majorité de nos marchés de province, mais à prix relativement bien tenus, par continuation, en raison de la rareté des offres de la culture, retenue aux champs par ses travaux."

Les marchés américains qui étaient faibles au début de la semaine ont repris un peu de fermeté.

Les rapports indiquent des dommages dans le Nord-Ouest et on prétend que la récolte du blé de printemps a été sur-estimée. Comme nous l'avons déjà dit, il faut beaucoup se méfier des nouvelles de bourse qui sont trop sujettes à caution au moment où chacun suppose avec plus ou moins de véacité les quantités de blé à récolter.

On cotait hier, le blé disponible sur les différents marchés des Etats-Unis:

Chicago, No 2, rouge.....	72½
New-York, No 2, rouge.....	77½
Duluth, No 2 du nord.....	71½
Détroit, No 2 rouge.....	73

Les principaux marchés de spéculation ont fermé comme suit, à la date d'hier :

	Jul.	Sept.
Chicago	70½	71½
New-York.....	76½	76½
Duluth	71½	70½
Détroit.....	73	74½

Voici les prix en clôture sur le marché de Chicago pour chaque jour de la semaine écoulée pour les livraisons futures :

	Juliet	Sept.
Jendredi.....	70	71
Vendredi.....	69½	70
Samedi.....	69½	70½
Lundi.....	69½	70½
Mardi.....	70½	71½
Mercredi.....	70½	71½

MARCHÉS CANADIENS

Nous lisons dans le *Commercial* de Winnipeg du 22 courant :

Le marché local est gouverné complètement par les conditions des marchés de l'extérieur. Les acheteurs sont peu nombreux à n'importe quels prix et les vendeurs actuellement poussent fortement la vente.

Lestock de blé à Fort William est d'au-delà de deux millions de minots, et il y a probablement deux autres millions de minots à expédier actuellement de l'ouest : c'est là une forte quantité de blé du Manitoba accumulée à un mois du début d'une nouvelle récolte.

Le prix du No 1 dur en magasin à Fort William a baissé de 3½c par minot pour

la semaine, il a reculé graduellement de 72½c à la fin de la semaine dernière à 69c qu'était le prix hier en clôture.

Après la fermeture des marchés de l'extérieur, hier, avec un recul de 1c sur les prix de la veille, le marché ici était bien malade, et des ventes ont été faites à 68½c sur base No 1 dur disponible à Fort William, et 69c était la meilleure offre faite pour No 1 dur straight.

Bien que l'écart technique entre le No 1 dur et le No 2 dur ou le No 1 du Nord, dans les ventes faites sur base No 1 dur, soit de 3c par minot, des ventes sur cette base sont faites à ½c au-dessous du prix du No 1 dur Straight, ce qui met en réalité, l'écart à 3½c par minot.

Le 3 dur, 2 du Nord et 1 du printemps se vendent de 6 à 7c au-dessous du No 1 dur, suivant l'acheteur.

Le blé séché est en faible demande et les prix offerts sont très décourageants. Du blé séché No 2 dur en magasin à Port Arthur a été vendu à 63c au milieu de la semaine et hier, 62½c était le prix courant, le No 2 du Nord séché, se vendant ½c de moins."

Les exportateurs de Montréal ont eu quelque demande pour les blés de Manitoba qu'on cote de 69½ à 70c à flot, à Fort William; pour le No. 1 dur.

Les farines n'ont pas de demande du dehors et pour le commerce local les affaires sont absolument tranquilles. Nous cotons encore aujourd'hui des prix plus bas pour les farines du Manitoba.

Les issues de blé sont sans changement à nos cotes, à prix soutenus, avec une bonne demande.

L'avoine est à peine soutenue à 32c en magasin pour l'exportation et à 32½c pour le local.

Les farines d'avoine ont dû reculer avec la baisse des prix de l'avoine et l'absence des ventes.

Nous cotons les pois de 74½ à 75c en magasin; cette cote est plutôt nominale en l'absence de transactions.

GRAINS

Blé roux d'hiver, Can. No 2.....	\$0 00 à 0 00
Blé blanc d'hiver " No 2.....	0 00 à 0 00
Blé du Manitoba No 1 dur.....	0 81 à 0 83
" No 2 dur.....	0 00 à 0 00½
Blé du Nord No 1.....	0 79 à 0 80
Avoine blanche No 2.....	0 32 à 0 33½
Blé d'Inde Américain.....	0 00 à 0 42
Orge, 48 lbs.....	0 42 à 0 50
Pois, No 2 par 60 lbs.....	0 74½ à 0 75
Sarrasin, par 48 lbs.....	0 59 à 0 60
Seigle, par 56 lbs.....	0 62½ à 0 64

FARINES

Patente d'hiver.....	\$3. 75 à 4. 00
Patente du printemps.....	4 00 à 4 05

BOITE DE POSTE 296.

TELEPHONE MAIN 1771.

DUCKETT, HODGE & CO.

Exportateurs de Beurre et Fromage, 55, 57 et 59 Rue William, Montréal.

Nous payons le plus haut prix du marché pour Beurre et Fromage de la première qualité.

Attention spéciale donnée aux consignations de Beurre et Fromage.

Prompt retour pour toute consignation.

CORRESPONDANCE SOLLICITEE.

ALEX. W. CRANT

B. de Poste 2321.

Tel. Main 1263.

Exportateur de Fromage
et Marchand à Commission,**33, 35 et 37 RUE WILLIAM, MONTREAL.****2 à 6 HARRISON STREET, NEW-YORK.**

Nous payons le plus haut prix du marché pour le meilleur Beurre et Fromage.

Nous garantissons donner entière satisfaction sur toutes consignations.

Adresse Télégraphique
"ORPE" Montréal.Téléphone à longue
distance, 2208.**JOHN ORPE, Beurre et Fromage.**

EXPORTATEUR DE

43 RUE WILLIAM - MONTREAL.Beurre et Fromage reçus directement des fabriques, pour la vente à
Montréal et pour exportation à Londres, Liverpool, Bristol et Glasgow.Je fais des avances
libérales.**ENTREPOT FRIGORIFIQUE
DE PREMIERE CLASSE**

ENTREPOTS FRIGORIFIQUES

THE GOULD GOLD STORAGE Co.

Coin des rues des Sœurs Grises et William

Réfrigération au moyen de l'air froid.

Supérieurement installés dans le centre des affaires, pourvus
de compartiments spéciaux pour le beurre et le fromage.
Ventilation parfaite, compartiments alimentés d'un air sec,
dont le degré de froid est approprié à la nature des produits
à conserver.Nous sollicitons la clientèle des fabricants de beurre et de
fromage; ils seront pleinement satisfaits de nos services.

Téléphone Bell, Main 3146.



Straight rollers.....	3 40 à 3 50
Forte de boulanger (cité)...	3 70 à 3 80
Forte du Manitoba, seconde	3 15 à 3 20

FARINE D'AVOINE

Farine d'avoine standard, en barils	\$3 65 à 3 70
Farine d'avoine granulée, en barils.....	3 65 à 3 70
Avoine roulée, en barils.....	3 65 à 3 70

FROMAGE

MARCHE ANGLAIS

MM. Hodgson Brothers nous écrivent de Liverpool le 15 juillet 1899 :

“ La position actuelle n'est pas satisfaisante pour les importateurs, vu que notre marché ne répond pas à l'avance des prix cotés par câble, et bien que nous n'ayons pas des quantités de stock de choix, les détenteurs semblent disposés à se faire concurrence en vendant leurs marchandises au prix coûtant et même au-dessous. Les avis actuels du câble pour expédition immédiate sont à environ 42s, coût, assurance, fret, blanc; C. A. F. 42s, 9d.; coloré, et, Etats-Unis, 41s. 6d., C. A. F. et cela, également, avec la fabrication de juillet à mettre sur le marché, et cependant le prix, ici, pour le meilleur fancy de juin, coloré ou blanc, 42s. à 43s., conditions de Liverpool et dans la plupart des cas 42s. 6d. ont été acceptés pour blanc, qualité extra. Il n'arrive pas de qualité moyenne, ni d'offres excepté de fromage acheté comme choix, mais en réalité de second choix, coté 40s. par cent livres.

MM. Marples, Jones & Co., nous écrivent de Liverpool le 14 juillet 1899 :

“ En sympathie avec des cables plus fermes venant de l'étranger, les détenteurs des qualités de choix demandent et à l'occasion réalisent de meilleurs prix; mais on se demande si l'on pourra maintenir une avance quelconque.

“ Nous cotons :

Fromage nouveau :

Blanc et coloré de vente courante.....	34 0 à 38 0
Blanc, choix, E.-U. et Canada	41 0 à 43 0
Coloré, — — — — —	41 6 à 43 0
Importations du Canada et des Etats-Unis: 34,405 boîtes.	

MARCHES AMERICAINS

Dates. Offres Ventes Prix payés
Boîtes Boîtes

Ogdensburg, 22 juil	1651	1651	8 7/8c
Canton, 22 “	...	2000	8 1/2c
Utica, 24 “	...	9624	8 1/4 à 8 1/2c
Little Falls, 24 “	...	6252	8 1/2c

MARCHES D'ONTARIO

Dates. Offres. Ventes. Prix payés.
Boîtes Boîtes

Barrie, 20 juil	715	715	8 5/8 à 8 7/8c
Kingston, 20 “	14.0	445	8 3/8 et 8 15/16c

Chesterville, 21 “	615	8 3/4c offert
Madoc, 20 “	1200	1200	9c
Winchester, 21 “	560	8 3/4c offert
Iroquois, 21 “	835	352	8 15/16c
Ottawa, 21 “	1596	1596	9c
Perth, 21 “	1764	1764	8 3/8c
Brighton, 21 “	990	350	9c
Kemptville, 21 “	900	9 0	9c
Shelbourne, 21 “	1070	735	8 5/8 à 8 3/4c
South Finch, 21 “	1238	2 fab	8 3/4c
Cornwall, 23 “	1400	1400	9c
Belleville, 22 “	1282	515	9 1/16 et 9 1/8c.
London, 22 “	2556	8 3/4c offert
Lindsay, 24 “	1760	1760	9 1/4 à 9 5/16c
Ingersoll, 25 “	1820	8 3/4c offert
Campbellford, 25 “	1060	1060	9 1/16 à 9 3/16c
Napanee, 26 “	1395	1395	9 3/8c
Tweed, 26 “	705	665	9 1/2c
Stirling, 26 “	700	700	9 3/16c
Napanee, 26 “	1395	1060	9 3/8c
Picton, 26 “	1045	745	9 3/8c
Woodstock, 26 “	1597	1 lot	9 1/2c

MARCHÉS DE QUEBEC

Cowansville, 22 juillet—Il a été offert par 35 fabriques 1443 boîtes de fromage. Les ventes ont été de 415 boîtes à 9c; 59 do à 9 3/8c; 924 à 9 3/16c.

MARCHE DE MONTREAL

Le prix du câble public de Liverpool a monté de 1s durant la semaine, il est maintenant à 44s.

Sur notre marché on obtient pour le fromage de la province de Québec de 9 1/2 à 9 1/4c et, dans certains cas, 9 3/8c; le fromage d'Ontario se vend 1/2c plus cher.

Les arrivages sont évidemment forts car, avec l'avance, les stocks sortent et sont mis sur les marchés, ils ont été facilement absorbés jusqu'à présent; mais hier, on constatait moins d'empressement de la part des acheteurs.

Les exportations de la semaine dernière ont été de 73.383 boîtes contre 93519 pendant la semaine correspondante de l'an dernier.

Depuis le 1er mai l'exportation totale a été de 693.762 boîtes, contre 560,152 pendant la même période en 1898.

BEURRE.

MARCHE ANGLAIS

MM. Hodgson Brothers nous écrivent de Liverpool le 15 juillet 1899 :

“ La situation pour les qualités de choix et autres qualités est sans changement depuis notre dernier rapport. Le crémierie fancy arrive en petits lots, mais les détenteurs vendent couramment.

Nous cotons aujourd'hui :	
Crémieries Canadien, choix, en boîtes, frais.....	00s à 88s
Etats-Unis, fabrication choix, boîtes.....	00s à 00s
Laddles, Imitation, Crémieries et beurre de ferme canadien rares.....	Très peu de stock.

NOTRE DEVISE : PROMPT RETOUR SUR TOUTE CONSIGNATION.

BEURRE, FROMAGE, ŒUFS FRAIS, ACHETÉS FERME AU PLUS HAUT PRIX DU MARCHÉ.

Fournitures pour Fromageries et Beurrieres. Prix spéciaux pour tinettes et Boîtes à Beurre consignées
directement des Manufactures.

ST-ARNAUD & CLEMENT, 4 rue Foundling, Montreal

C. H. LETOURNEUX, prés. C. LETOURNEUX, vice-prés. J. LETOURNEUX, sec.-trés
LeTOURNEUX, FILS & CIE, Lim., MARCHANDS - FERRONNIERS
Nos. 259, 261, 263 ET 265 RUE SAINT-PAUL. MONTREAL

TANGLEFOOT

Papier Gluant a Mouches, Cacheté.

Un des articles les plus profitables que vous vendiez.



POITRAS & PARADIS

RUES DALHOUSIE et ST-ANDRE

- QUEBEC -

NEGOCIANTS EN GRJS de

Correspondance sollicitée. Actuelle-
ment nous avons besoin de plusieurs
chars d'AVOINE.



Farines, Grains, Provisions, Grains de Semence,
Lard, Saindoux, Sel, Plâtre à Terre, etc. etc.

LAKE OF THE WOODS MILLING CO., Ltd.

Les moulins à farines les plus parfaits en Canada.

Capacité : 2,500 barils par jour.

Moulins à KEEWATIN et PORTAGE LA PRAIRIE, Manitoba.

Des élévateurs à toutes les localités importantes à blé dans le Nord-Ouest. Toutes sortes de farines
de blé dur, en barils et en sacs. Les prix et les autres informations sont fournis sur demande.

Bureau : Edifice du Board of Trade, MONTREAL.



**FORCE,
COULEUR,
Qualité Uniforme.**

LEITCH BROS., MEUNIERES

OAK LAKE, MANITOBA

JOHN WILKINS, Agent - MONTREAL.

Danois, 1er choix.....	96s à 102s
Cork, Premiers } par {	00s à 78s
— Seconds } cent {	00s à 77s
— Troisièmes } livres {	00s à 75s

MM. Marples, Jones & Co., nous écri-
vent de Liverpool le 14 juillet 1899 :

“ Les qualités de choix, y compris les
crémeries du Canada, sont en bonne
demande par la consommation — en
quantité justement suffisante pour faire
face aux demandes immédiates. Les
qualités inférieures sont d'une lenteur
mortelle, à moins qu'à 60 à 62c.

“ Nous cotons :

Ladles des Etats-Unis, sain....	62 à 63s
Crémeries, Etats-Unis, frais, tinettes	00 à 00s
Crémeries 1er choix Etats-Unis (nominal)	86 à 88s
Beurre d'Irlande, manufactu- rés, boîtes.....	80 à 84s
Crèmerie Canadien, choix, boîtes nominal.....	86 à 90s
Crèmerie d'Irlande, choix en boîtes	88 à 90s
Crèmerie Danois, en barils, choix et grand choix.....	98 à 106s
Importations du Canada et des Etats- Unis 2,099 paquets.	

MARCHÉS AMERICAINS

Canton, 22 juillet—Les ventes ont été
de 1300 tinettes de beurre à 17½c.

Utica, 24 juillet—Les ventes ont été de
152 paquets de beurre de crèmerie à 18c.

Little Falls, 24 juillet—Les ventes ont
été de 38 paquets de beurre de laiterie à
16 et 17c.

MARCHÉS DE QUEBEC

Cowansville 22 juillet—Il a été offert
90 boîtes de beurre; 18½c offert sans
vente.

MARCHÉ DE MONTRÉAL

La demande pour l'exportation est
bonne et les prix obtenus par les fabri-
cants sont meilleurs. On paie les beurres
de crémeries de qualité supérieure de
18½ à 19c. A la vente à l'encan de mardi
dernier il a été vendu : 27 tinettes à 19c;
27 à 18½c; 42 boîtes à 18½c et 18 à 18½c.

Les exportations de la semaine der-
nière ont été de 7333 paquets contre 9880
pendant la semaine correspondante de
l'an dernier.

Depuis le premier mai, l'exportation
totale a été de 104,515 paquets contre
54,956 l'an dernier, pendant la même
période.

CEUFS

On nous écrit de Liverpool le 14 juillet:
“ Les œufs accusent une nouvelle
avance de prix et passent à la consom-
mation d'une manière suivie. ~~LES~~”

Nous cotons les œufs frais d'Irlande
6s 4d à 7s 2d; œufs du continent de
4s 10d à 5s 8d.

Les œufs arrivent en plus grande
quantité sur notre marché et les impor-
tateurs ont commencé leurs envois sur
l'Angleterre.

On vend les œufs frais choisis à 13½c,
les œufs mirés No 1 de 12 à 12½c et les
Nos 2 de 10 à 11c.

LÉGUMES

Les pommes de terre nouvelles cana-
diennes valent \$1 50 le quart.

Les haricots triés à la main valent
de 95 à \$1.00 le minot.

Pour les légumes nouveaux on cote :
Salades, de 5 à 12c la doz; salades
pommées 30c la doz de paquets; choux,
de 10 à 15c la doz; carottes 12½c la doz
de paquets; navets, 15c la doz; fèves
jaunes et vertes 40c le sac; concombres,
de 10 à 12½c la doz; tomates, 50c la caisse;
melons d'eau, de 10 à 20c pièce; céleri
25c la doz; melons canadiens de \$6.00
à \$10.00 la douzaine; blé d'inde 12c la
doz.

FRUITS VERTS

Les bananes valent de \$1.00 à \$1.30 le
régime; les oranges de Messine débutent
à \$2.50 la caisse et il s'en vend jusqu'à
\$3.50. Les citrons de Messine varient
de \$2.50 à \$3.25 la caisse et les oranges
Rodi de \$3.50 à \$4.00.

En fruits de saison les cotes sont les
suivantes :

Pommes, de \$2.50 à \$3.25 le quart ;
poires de Californie, de \$2.25 à \$2.50 la
boîte; poires Lecomte, 75c le panier et
\$4.50 le quart; pêches de Californie
\$1.30 la boîte et du Canada 50c le pa-
nier; prunes, \$1.25 la boîte; bluets à
\$1.75 la boîte; groseilles et gadelles,
40c le panier de 3 gallons; framboises,
8c le casseau.

FOIN PRESSE ET FOURRAGES

MM. Hosmer, Robinson & Co, nous
écrivent de Boston le 20 juillet 1899 :

“ Les arrivages pour la semaine écou-
lée sont de 533 chars de foin et 12 chars
de paille et 142 chars de ce foin pour
l'exportation. La semaine correspon-
dante, l'an dernier, 368 chars de foin
et 12 chars de paille et 140 chars de ce
foin pour l'exportation.

Les arrivages de foin ont dépassé de
beaucoup la demande, et le nombre de
chars sur rail augmente ferme. Les
prix sont matériellement plus bas que la
semaine dernière, et à moins que les ar-
rivages de foin ne discontinuent, les
prix baisseront encore!

Il y a ici une abondance de paille de

LEDUC & DAoust MARCHANDS DE GRAINS et de PRODUITS

EN GROS ET A COMMISSION

Spécialité: Beurre, Fromage, Œufs et Patates.

AVANCES LIBERALES FAITES SUR CONSIGNATIONS.
CORRESPONDANCE SOLICITEE.....

1217 ET 1219, RUE SAINT-JACQUES, MONTREAL

GRAINS DE SEMENCE Blé Manitoba, Blé Russie, Avoine Banner, Merveilleuse, Manitoba, &c. Orge, Sarrasin, Pois, Blé d'Inde à silos, Lentilles, Graine de Mil canadienne et américaine, Graine de Trèfle rouge, blanc, alsike, Mammoth, Vermont. Plâtre à terre, Engrais chimiques, (le plus hautement recommandé). Assortiment des plus complets. Spécialité pour Cercles Agricoles.

J. B. RENAUD & CIE,

Negociants en gros. Farines, Provisions, Etc.

126 - 140, rue St-Paul, QUEBEC

**FARINE,
SON,
MOULEE,
GRAINS.**

Nous invitons les...

BOULANGERS et les **MARCHANDS DE GRAINS** à venir nous voir. Nos prix les intéresseront certainement.

J. B. PELLETIER & CIE, 232 Rue Saint-Paul, Montréal.

S'occupent également de Grandes Glaces (Plate Glass), Miroirs et Biseutage.

A. D. McGILLIS

596, RUE ST-PAUL, MONTREAL.

Achète le Beurre, le Fromage, les Œufs et les Provisions Générales.

ENTREPOT FRIGORIFIQUE SUPERIEUREMENT INSTALLE.

FARINE.

Pourquoi vendre de la farine qui vous donne peu ou pas de profit? — Une marque familière sur le sac n'est pas toujours une garantie de la qualité.

Donnez moi une occasion de vous coter des prix pour votre prochain char.

JOHN WILKINS, 281 Rue des Commissaires,

MONTREAL.

WALTER THOMSON, Manufacturier d'Avoine Roulée, de la célèbre marque "Maple Leaf" (Feuille d'Erable), de farine d'avoine, "White Wheat Flakes," Pois cassés, Orge décortiquée et moulange.

Moulins installés avec de la machinerie moderne à London, Mitchell, Seaforth et Woodstock.

Tel. Bell Main 3881.

JOHN WILKINS, Agent,

281 Rue Des Commissaires, Montréal.

seigle ordinaire, et elle est de vente difficile.

	Grosses balles.	Petites balles.
Foin, choix	\$15.00 à \$16.00	\$14.00 à 15.00
— No 1	14.00 à 15.00	13.00 à 14.00
— 2	11.00 à 13.00	11.00 à 13.00
— 3	8.50 à 10.00	8.50 à 10.00
— mél. de trèfle.	10.00 à 12.00	10.00 à 12.00
— trèfle...	8.00 à 12.00	
Paille de seigle, long.	9.00 à 10.00	
seigle mêlée	7.00 à 8.00	7.00 à 8.00
— d'avoine	6.50 à 7.00	6.50 à 7.00

Le marché au foin à Montréal est sensiblement le même. Nous ne changeons pas nos cotes dont les prix sont à peine soutenus.

En Angleterre, les pluies ont un peu amélioré la situation, néanmoins on y aura encore besoin de nos foins, la seule crainte qu'aient les expéditeurs c'est que les prix ne s'y maintiennent pas aux cours actuels par suite des fortes expéditions.

Nous cotons au char à Montréal :

Foin pressé, choix.....	8 00 à 8 00
do do No 1.....	7 00 à 8 00
do do No 2.....	6 00 à 7 50
do mél. de trèfle.....	4 50 à 5 50
Paille d'avoine.....	2 50 à 3 50

AVIS

M. Thos. Ant. Labourière n'est plus à notre emploi et n'est plus autorisé à prendre des abonnements ni à percevoir d'argent pour **LE PRIX COURANT**.

Toutes personnes qui ont fait affaires avec lui pour le **PRIX COURANT** sont priées de nous en aviser immédiatement et de nous donner le détail des transactions faites par elles avec M. Thos. Ant. Labourière.

LA DIRECTION.

NOTE SPECIALE.

Aux *Marchands de Tabac* : — Les tabacs de la maison B. Houde & Cie, donnent satisfaction à la clientèle et profit aux marchands. Le tabac est choisi et préparé avec soin ; la fabrication est supérieure grâce à un outillage perfectionné. Demandez prix et échantillons à MM. B. Houde & Cie, Québec ou à leur représentant M. J. C. Moquin, 43, rue St Gabriel, Montréal.

EXTRA

RENSEIGNEMENTS COMMERCIAUX

PROVINCE DE QUEBEC

CESSATIONS DE COMMERCE

Granby — Hughman (The) Window Shade Co.; *Granby* Window Shade Co. succède.

CESSIONS

Sherbrooke — McCall James P., nouv.

CONCORDATS

Dorval — Decary J. H., épïc., etc., à 40c dans la piastre.

DÉCÈS

Notre-Dame du Lac — McCabe James, mag. gén.

DISSOLUTIONS DE SOCIÉTÉS

Montréal — Corbeil & Gagnon, bois et charbon.

EN DIFFICULTÉS

Ange Gardien — McNulty J. B., mag. gén.; offre 50c dans la piastre.

Montréal — Banque (La) Ville-Marie. Bicknell R. F., empaqueteur de lard; ass. 7 août.

FONDS A VENDRE

Dorval — Decary J. H., épïc., etc.

FONDS VENDUS

Montréal — Davis J. H. E., épïc., à 46c dans la piastre.

Lemay Victo. restaurant; celui de la rue Ste-Catherine à Lalonde & Cousineau.

INCENDIES

Montréal — Moisan & Moisan, nouv.; ass.

NOUVEAUX ÉTABLISSEMENTS

Drummondville — Beaver (The) Clothing Co., demande incorporation.

Montréal — Crevier & Co., peintres d'enseignes; Thos. Crevier et Azarie Crevier.

Kader Suter & Hodgson, mfrs. de boîtes a bijoux.

Laurin Arthur & Co., peintres; Joséphine Paquin, épse de Arthur Laurin.

Marché National, étal de boucher; Pierre et Adol. Boucher.

Riopel & Vaillancourt, charrons; Eug. Riopel et Louis Vaillancourt.

Outremont — Martin Bros., épïc.

St-Jean — Hermitage (The) Creamery Co.; Victor Guertin et Henri P. Roy.

VOTRE CHOIX!

Vous pouvez donner votre sympathie à ces messieurs de "l'arrangement du sucre" (non pas combine, ils n'aiment pas ce mot,) qui la réclament, et leur payer, en même temps que le 2% dont on parle, le surplus que laisse la différence entre le fret réellement payé et les charges de ces agréables taux égalisés,

OU BIEN

nous donner vos commandes pour un joli
 Sucre jaune de Redpath, à - - - **\$3.50**
 et les granulés de Montréal, à - - - **\$4.45**

1% 10 jours ou net 30 jours.

Demandez nos prix pour toute marchandise dont vous pouvez avoir besoin. Comparez la différence, et nous sommes certains du résultat.

Thés de Chine

500 boîtes de thés verts, jolie feuille et bonne liqueur, pour détailler à 15 cts. Prix spéciaux aux jobbers.

L. Chaput, Fils & Cie

MONTREAL

J. A. LOISEAU

ALBERT BROUSSEAU

Dominion Mf'g. Co.

- BISCUITS -

Nous sollicitons vos commandes et vous garantissons entière satisfaction.

574 Rue Amherst,

✉ Écrivez pour Liste de Prix.

Montreal.

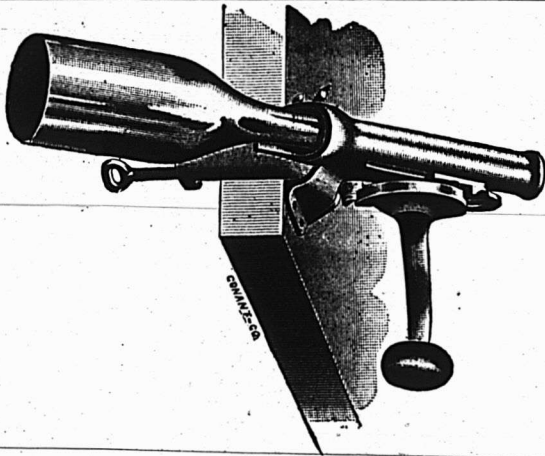
Faites Relier vos Ouvrages...

Pendant la saison d'été, nous sommes en mesure de relier dans les meilleures conditions tous les ouvrages que l'on voudra bien nous confier.

Nous faisons des reliures à tous les prix et, par quantités, nous accordons à nos clients un **ESCOMPTE SPECIAL** de 10 à 15 p. c. sur les prix réguliers, **Prix fournis sur demande.**

ED. LÉVEILLÉ & Cie, Relieurs, Doreurs et Regleurs

35 RUE SAINT-GABRIEL, MONTREAL.



Tire-Bouchons

AINSI QUE

Tous les appareils de bars les plus nouveaux.

CONGELATEURS à crème à la glace "OHIO" le plus récent et le plus perfectionné.

SEUL AGENT

L. J. A. SURVEYER

QUINCAILLER

6, rue St-Laurent

Le "WALLA GALLA" (Enregistré) ou Thé de la Croix Rouge

Vendu en paquets, à 40c., 50c. et 60c. par livre.

Clubhouse (Enregistré)

Vendu en Canistres de 2 livres et en boîtes de ferblanc de 50 et 100 livres. Ce sont les thés les plus choisis qu'il y ait au Canada. Tous les épiciers trouveront leur profit à les vendre.

Empaquetés et mélangés par

The

Cowan, Ramsay Co. Ltd., Toronto.

La Grande Popularité des CAGAO et de CHOCOLAT Gowan

Est due à sa pureté absolue et à son excellence.

Ils devraient se trouver dans toutes les maisons. Chaque épicier du Dominion devrait les avoir en magasin.

DÉPOT DE GROS :

454, St-Paul - - Montréal.

L'EXCURSION

De la Société des Marchands-Détailleurs
de Nouveautés de la Province
de Québec.

La Société des Marchands-Détailleurs de Nouveautés a fait, mercredi, sa dixième excursion annuelle à Plattsburg, N. Y. Favorisés par une température superbe, les excursionnistes ont joyeusement profité de cette journée de vacances. On porte à environ 500 le nombre des marchands et de leurs invités.

A l'arrivée du train, 10 chars électriques ont été mis à la disposition des marchands pour faire le tour de la ville et les conduire au terrain du Club Champlain, sur les bords du lac du même nom.

Le site est magnifique.

Aussitôt après l'arrivée des chars, on a organisé les différents jeux qui figurent au programme. MM. O. Lemire et S. A. Larose avaient la direction des courses, dont voici le résultat :

10. Course de 100 verges, ouverte aux garçons de 7 à 11 ans :

1er prix, une Glasgow foot-ball, O. Lemire ; 2ème prix, une Lacrosse, Eug. Farreil.

20. Course de 125 verges, ouverte aux garçons de 11 à 15 ans :

1er prix, un très joli écritoire couvert en cuivre, Arth. Fleury ; 2ème prix, un très beau jeu de croquet, Raoul Sauvé.

30. Course de 100 verges, ouverte aux jeunes filles de 8 à 12 ans :

1er prix, une magnifique boîte de toilette, Mary Layton ; 2ème prix, une belle boîte à ouvrage ou toilette, Corinne Lemire.

40. Concours de quilles entre marchands et commis-voyageurs. Entrée 25c.

1er prix, un médaillon en or avec monogramme du vainqueur. Camille Beauvais, membre honoraire.

50 Il y a eu "Tug of war" entre marchands et commis-voyageurs. Les marchands ont remporté la victoire.

60 Une devinette sur la quantité de verges contenue dans une pièce d'étoffe a valu un prix de \$10 à M. N. Brossard qui a donné le chiffre exact : 37½ v.

Ces jeux ont été suivis avec beaucoup d'intérêt : tout était terminé pour l'heure du dîner.

Nous devons des félicitations aux organisateurs de cette fête annuelle : MM. J. O. Gareau, le nouveau président de l'association, J. E. Patenaude, le président de l'excursion, J. M. Marcotte, secrétaire, R. A. Lesage, trésorier, et

aux membres du comité général, O. P. Chagnon, J. O. Gareau, N. Tousignan, S. A. Larose, H. Provost, J. B. A. Lantôt, O. Lemire, A. T. Constantin, J. Archambault, R. A. Lesage, J. Ethier, l'Ech, Paquette et J. N. Brossard.

Parmi les personnes présentes, se trouvaient MM. O. P. de Montigny, Louis Viens, Alfred Beaudoin, Louis Desjardins, L. J. Pelletier P. E. Beauchamp, L. Goulet, Camille Beauvais, A. Lauriault et les voyageurs de nos principales maisons canadiennes dans la marchandise sèche, les représentants du PRIX COURANT, du *Dry Goods Review* et du *Moniteur du Commerce*.

LES FROMAGES SUISSES

Ces fromages dits *double crème* sont tous formés de lait emprésuré avec addition de crème.

Cinq pintes de crème sont introduites dans un baquet en tôle étamée d'une capacité de 13 gallons environ, avec 7½ gallons de lait pur. Les liquides, bien intimement mélangés, sont portés au bain-marie à une température de 15° à 18° centigrades.

La mise en présure a lieu de façon que la coagulation se fasse très lentement.

A cet effet, on ajoute 1 centimètre cube de présure concentrée (force 10,000) diluée dans 10 centimètres cube d'eau. Au bout de 24 heures environ le lait est caillé.

Le caillé enlevé en grandes tranches avec des cuillères rondes est déposé dans des toiles que l'on replie. Les paquets de caillé séparés les uns des autres par une planche en bois sont entassés dans une caisse à claire-voie dont le fond percé de trous repose sur un égouttoir qui recueille le petit lait.

Au bout de quelque temps, on parfait l'égouttage en ajoutant des poids sur la planche supérieure.

Dix-huit heures après environ, l'égouttage est terminé.

Les sacs enlevés un à un sont dépliés sur une grande table et le caillé mis en tas à côté.

Un ouvrier malaxe alors cette pâte à la main en ajoutant de la crème plus ou moins épaisse, suivant l'état de dureté du caillé. Lorsque la pâte est suffisamment consistante, on la laisse se ressuyer environ une heure et on opère le moulage.

Mise en moule.—Cette opération a lieu à la main ou à la machine.

1. *A la main.*—Les ouvrières (en général ce sont des femmes qui font ce tra-

Vignoble Concordia,

SANDWICH, Co. ESSEX, Ont.

Nos célèbres Clarets et Sauternes sont en usage dans tout le Dominion, et donnent la plus grande satisfaction. Vin de messe une spécialité. Pour prix et renseignements, s'adresser à

E. GIRARDOT & CO.

Viticulteurs et
Manufacturiers de Vins Canadiens.

E. GIRARDOT & CO., SANDWICH, ONT.

AUX MEUNIERIS QUI FABRIQUENT LA MOULÉE

NOUS DESIRONS VOUS FAIRE SAVOIR QUE LA MOULANGE.....

“Champion No 6 de Vessot”

moud très fin, et fait le plus d'ouvrage avec le moins de force motrice. Nous en avons de différentes grandeurs dont les prix varient de \$40 à \$100. Demandez circulaires et listes de prix à

S. VESSOT & CIE, MANUFACTURIERS, JOLIETTE.

Faites de l'Argent...

En vendant les meilleures bières de la ville.

ALES PASTEURISÉS DE EKER - PORTER, LAGER DE MILWAUKEE

Se conservent fraîches et pétillantes pendant des mois et se vendent bien. Bouteilles, quarts et barils délivrés dans l'espace d'une heure.

Toujours Tél. East 172.

JNO BROADHURST & Co., 708 rue St-Laurent

AGENT POUR LA VENTE.

POUDRE A PATE

Gook's Friend

Le Nec Plus Ultra de la Qualité.

Amène la clientèle et la maintien



TOUS LES EPICIERIS DE GROS VENDENT DE LA

Gook's Friend



La Seule Vérotable.

Fabriquée par W. D. McLAREN, MONTREAL.

Même à Paris, où l'on boit le Vin et le Café, le THÉ DE CEYLAN a conquis les suffrages populaires. ... Presque tous les meilleurs hôtels et cafés servent maintenant couramment ce breuvage délicieux.

SALADA LE THÉ DE CEYLAN

EST LA QUALITÉ - TYPE DANS LE MONDE ENTIER.

Paquets d'étain scellés seulement 25c, 30c, 40c, 50c, 60c. En vente chez tous les épiciers.

GROS: ANGLE DES RUES ST-PAUL ET ST-SULPICE, MONTREAL

vail) prennent d'une main la quantité de pâte pour un fromage, la déposent sur une bandelette de papier que l'on replie de façon à donner à la pâte la forme cylindre.

Une ouvrière habile moule avec ce procédé rudimentaire environ 120 douzaines de fromage à l'heure.

Quelquefois on se sert d'un petit appareil composé d'une caisse en fer étamé renfermant un certain nombre de cylindres creux. On introduit dans chaque trou de la caisse et contre la paroi, la bandelette de papier qui entourera la pâte, et, avec la main, par pression, on fait entrer cette pâte dans les cylindres de papier. Avec une raclette on retire l'excédent du fromage et on soulève la caisse.

Les fromages un peu égouttés sont mis dans des petites boîtes en bois.

2. *A la machine.* — L'emploi de cette machine a lieu lorsqu'on fait la fabrication en grand. Cet appareil a la forme d'une table ronde dont le pourtour serait percé d'une centaine de cylindres. L'intérieur de ceux-ci est en cuivre argenté (on ne peut mieux comparer cette table qu'au cylindre porte-cartouches d'un revolver.

Au centre de la table vient s'amonceler la pâte amenée par une trémie.

Un ouvrier emplit alors de pâte chaque cylindre contenant au préalable une bandelette de papier appliquée contre la paroi.

Au moyen d'un engrenage on donne à la table un mouvement de rotation; les cylindres vides se présentent ainsi devant l'ouvrier, en même temps que les cylindres pleins se vident, grâce à une série de pistons qui forment le fond des cylindres et qui, se mouvant de haut en bas, chassent devant eux les fromages moulés.

Chronique de Québec

Mercredi, 26 juillet 1899.

Les dernières faillites, l'une dans la manufacture et les deux autres dans le commerce de chaussures n'affecteront pas beaucoup le marché de Québec. Le fait est que, d'après nos renseignements, tout va raisonnablement bien dans ce genre d'affaires; les commandes et l'écoulement des marchandises dépassent la moyenne à cette saison de l'année, et tout indique une période d'activité. Les voyageurs sont sur la route depuis plusieurs jours déjà pour recevoir les commandes des marchandises d'automne et les rapports sont bons.

Nous avons eu l'occasion de parler, il y a une quinzaine, de la diminution progressive du salaire des ouvriers dans certaines manufactures. Nous nous sommes laissé dire que le *sweating system* est en pleine floraison et produit, ici comme ailleurs, des effets désastreux. Il ne nous appartient pas d'en faire la critique dans ces colonnes, mais nous constatons que des plaintes sérieuses sont faites et que l'état de choses actuel se discute dans les cercles des chevaliers du travail et d'autres sociétés ouvrières, avec une certaine amertume et des menaces contre les patrons. Peut-être serait-il préférable de ne pas laisser les choses s'envenimer outre mesure par le fait de contres-maîtres ou de sous-contracteurs trop avides de se créer des bénéfices aux dépens de l'ouvrier et au risque de ruiner l'industrie de leurs patrons, surtout dans un milieu comme Québec, où, le capital-argent est, nous pouvons dire, complètement à la merci du capital-bras, il importe que les deux vivent en harmonie pour prévenir des catastrophes.

A VIS DE FAILLITE

IN RE

GAGNON & MEUNIER,

129 rue St-Laurent, Montréal.

Vente à l'encan, au No 69 rue St-Jacques, Montréal.

Mardi 1er Août 1899 à 11 heures a.m.

Fonds de commerce de nouveautés générales.....	\$10,719 35
Mobilier du magasin.....	205 81

\$10,925 16

Dettes de livres suivant liste..... 1,443 60
Le magasin sera ouvert les 29 et 31 juillet.

KENT & TURCOTTE,

97 rue St-Jacques.

MARCOTTE FRERES,

Encanteurs.

* * *

Le commerce de la semaine a été moyen. Des pluies intermittentes ont eu pour effet de diminuer la clientèle ordinaire des magasins. On a eu aussi quelque appréhension pour la récolte. Heureusement, il n'en est rien.

Les champs ont une excellente apparence et promettent un rendement de première classe.

EPICERIES

Dans le commerce des épiceries nous n'avons pas grand nouveau.

C'est le temps du calme. Il n'y a que le commerce de gros qui est passablement occupé aux livraisons par les goëlettes

En Déchargement

474 TONNES
44 TIERCES
20 QUARTS**Melasse Fajardo**Ex Brigantin
STELLA

NAZ. TURCOTTE & CIE, - - QUEBEC.

De Bon Aloï.

La popularité de nos Chaussures est de bon aloï. Nous sommes encore à rencontrer un client qui n'est pas satisfait de nos marchandises.

Messieurs les Marchands, si vous avez besoin de...

Chaussures, Claques, Vernis, Lacets, Etc.**Veillez** nous écrire pour cotations ou échantillons, et nos voyageurs se feront un plaisir de vous voir. Vous serez certains d'être satisfaits**J. H. BEGIN**

Chaussures et Claques en Gros.

No 121, rue St-Joseph, QUEBEC

**PARK, BLACKWELL & CO., Ltd.,****MARCHANDS DE PROVISIONS EN GROS,**
Empaqueurs de Lard et de Viandes de Bœuf. **Toronto, Ont.**Faites l'essai d'un baril échantillon de nos **JAMBONS FUMES** et **DOUX** ainsi que notre **BACON** pour le déjeuner. Ce qu'il y a de plus délicieux et appétissant
A. W. OSGOODE, représentant, 15 rue de l'Hôpital, Montréal.

FONDEE EN 1849

La plus grande manufacture du genre en Canada.

**REGISTERED
TRADE
MARK****MARQUE LION "L"****MARCHANDISES PURES
ARTICLES INDISPUTABLES.**Les principaux marchands d'un
Océan à l'autre les ont en magasin**VINAIGRES PURS, MARINADES,
MIXTURES, GELÉES, MARMELADES
ET CONFITURES.**

TOUS ARTICLES DE PREMIERE CLASSE SOUS TOUS RAPPORTS.

MICHEL LEFEBVRE & Cie, ManufacturiersMédailles d'Or, d'Argent et de
Bronze.20 Premiers Prix.**MONTREAL**

Les prix n'ont pas varié sensiblement, nous cotons :

Sirops : Barbades pur, tonne, 36c à 37c ; Extra, 38 à 39c ; Fajardos, 39 à 40c ; Hamacao, 37½ à 38c.

Sucres : Jaunes \$3.70 à \$4.00 les cent livres ; Granulé, \$4.50 ; Powdered, 6½ à 6¾c ; Paris lump, 6¾ à 6¾c.

Conserves en boîtes : Saumon, \$1.20 à \$1.50 ; homard, \$2.75 ; tomates, 90 à 95c ; blé-d'inde, 90c à \$1.00 ; pois, 90c à \$1.00.

Beurre : Frais 14 à 15c ; Marchand 12c à 13c ; de Beurrerie, 18 à 20c.

Allumettes : Dominion, \$2.40 à \$2.50.

FARINES, GRAINS ET PROVISIONS

Semaine passable, si l'on tient compte de la saison. Le foin sera en abondance cette année et par conséquent à bon marché. Peu de changement dans les prix.

Farines (en poches) : Fine \$1.25 à \$1.30 ; Superfine, \$1.40 à \$1.50 ; Seconde Manitoba, \$1.65 à \$1.75 ; Extra, \$1.80 à \$1.65 ; Patent, \$1.85 à \$2.10 ; S. Roller, \$1.75 à \$1.80 ; Forte à levain, \$2.00 à \$2.10.

Grains : Avoine (par 34 lbs) Ontario, 42 à 43c ; Province, 38 à 40c ; Gruau, \$2.00 à \$2.10 ; Blé d'inde, 48 à 50c ; Orge, 60 à 65c ; Son, 75 à 80c ; Fèves, \$1 à \$1.10

Sel : En magasin, 38c ; fin, ¼ de sac, 28 à 30c ; gros sac, \$1.00 à \$1.10.

Lard : Short Out, \$15.50 ; Clear \$15.50 à \$16.00 ; Saindoux pur, en seaux, \$1.50 à \$1.60 ; Composé, \$1.30 à \$1.35 ; en chaudière, \$1.15 à \$1.20.

.

Nous voyons que l'association des marchands-détailliers en nouveautés a compris cette nécessité de ne pas abuser du travail des commis, et qu'elle a décidé la fermeture des magasins à bonne heure, pour le temps de la vacance. C'est une mesure de bon sens qui est bien vue du public.

Il y a à peine quinze jours que la chose se pratique et nous n'avons pas encore entendu une seule plainte, soit de la part des patrons, soit de la part du public. Par exemple, messieurs les commis auraient tort d'y voir le triomphe de leurs revendications au point de croire avoir remporté une victoire contre leurs patrons. Dans ces sortes d'affaires, ce sont les nécessités du commerce qui déterminent le nombre d'heures qu'il faut consacrer au service de la clientèle.

Ce qui convient ou ce qui ne convient pas au commis est une question de se-

cond ordre, pourvu toutefois qu'il n'y ait pas d'abus criant.

.

A propos d'eau, il est déplorable que les deux tuyaux de notre aqueduc municipal se soient trouvés brisés et en réparations précisément au jour et à l'heure où éclatait un incendie dans le quartier St-Roch de Québec

Le résultat a été une conflagration qui a englouti, en quelques heures, des dizaines de mille dollars, et qui a ruiné une foule de petits propriétaires.

Ce malheureux concours de circonstances est une leçon qui coûte bien cher à la population québécoise, et qu'il ne serait pas bon de répéter souvent. Hier encore, un commencement d'incendie, à deux pas des grandes manufactures de Pelletier, Pâquet, a fait courir toute notre brigade sur les lieux. Heureusement, cette fois, l'aqueduc était en ordre et les dégâts se sont réduits à peu de chose.

L. D.

Ventes de Fonds de Banqueroute par les Curateurs

Par Kent & Turcotte, le stock d'épicerie de J. H. E. Davis à 46c dans la piastre à Thomas Collins et les dettes de livres à 12½c dans la piastre à Hector Paquette.

A VIS DE FAILLITE

Dans l'affaire de

BOUCHARD & TURCOTTE,

Magog, Qué., Faillis.

Les soussignés vendront à l'encan public au No 69 rue St. Jacques, Montréal,

Mardi le 1er Août 1899, à 11 hrs a.m.

l'actif mobilier des faillis, comme suit :

Hardes faites.....	\$791.17
Chapeaux et casquettes.....	165.40
Marchandises sèches.....	3,250.17
Chaussures.....	521.47
Mobilier du Magasin.....	77.65

\$4,805.95

Dettes de livres, d'après liste..... 112.56

Le magasin sera ouvert pour l'inspection du stock, le 31 juillet 1899.

Conditions, comptant.

Pour autres informations, s'adresser à

LAMARCHE et BENOIT,

Cessionnaires,

1709, rue Notre-Dame, Montréal.

MARCOTTE FRERES, Encanteurs.

SEL POUR CONSERVER LE FOIN

N'attendez pas au dernier moment si vous avez besoin de sel.

Ecrivez-nous pour les prix d'un char assorti délivré à votre station de chemin de fer.

Verret, Stewart & Co., Montréal

PRIME AUX FUMEURS

300 BANDES DU Fameux Cigare El Capitaine

Vous donnent droit à une magnifique paire de Chaussures Slater de \$3.50.

Le Cigare "El Capitaine" est le meilleur cigare à 10c sur le marché. En vente partout.

JOS. COTÉ, FABRICANT...
179 RUE SAINT-JOSEPH, QUEBEC.

SIMPSON, HALL, MILLER & CO.

Manufacturiers d'Articles Fins en Electro-plaqué et seuls propriétaires et manufacturiers des Célébres Couteaux, Fourchettes et Cuillers de WM. ROGERS.

Bureau Principal et Manufacture, Wallingford, Conn.
Succursale du Canada, 1794 rue Notre-Dame Montréal. A. J. WHIMBEY, gérant.



Vie!

Lorsqu'un homme et une femme se marient, il n'y a qu'une personne dont le rôle soit aussi important que celui de l'officiant dans la nouvelle situation, sacrée (et pour l'Etat, sérieuse) ainsi créée—à cause de l'entière et naturelle dépendance de la femme et des enfants sans ressources sur le mari—cette personne, c'est l'agent d'assurance, car ce n'est absolument

que dans l'assurance sur la vie qu'il existe de la protection pour eux.

La North American Life offre ce qu'il y a de mieux dans ce qu'il y a de bon dans l'assurance-vie.

Voyez un agent de la North American Life sans délai. Il y en a à peu près partout et ils s'empresseront de vous fournir les informations nécessaires et vous aideront dans le choix d'un plan qui réponde à vos besoins; ou écrivez-nous.

L. GOLDMAN, SECT. WM. McCABE, DIRECTEUR GERANT.
NORTH AMERICAN LIFE CO.

Bureau Principal, 112-118 King St. West, Toronto, Ont.

AULT & McCONKEY,

Gérants pour la Province de Québec.

180 Rue St-Jacques, Montréal.

COURSE POUR LES TAPIS...

Tel est le mot qui exprime le mieux l'activité qui prévaut en ce moment dans les Tapis, Rideaux et Couvertures de plancher à chacun de nos Trois Grands Magasins de Tapis.

THOMAS LIGGET,

1884 rue Notre-Dame, Montréal.
2446 rue Ste-Catherine, Montréal.
175 à 179 rue Sparks, Ottawa.

Conservez vos Sacs Vides

Ceux qui emploient la FLEUR PREPAREE "XXX" DE BRODIE, et qui voudront conserver et nous remettre les sacs vides, recevront les primes suivantes:

POUR 12 SACS DE 6 LIVRES (Une belle image en couleurs avec splendide cadre doré, 12 x 16 pcs.
POUR 24 SACS DE 6 LIVRES (Une image plus grande avec beau cadre doré, 18 x 24 pouces.

NOTE.— Nous n'accepterons que les sacs avec "Etiquette Rouge" XXX. On peut envoyer deux sacs de trois livres à la place d'un sac de six livres.

BRODIE & HARVIE

Bureau: 10 et 12 rue Bleury, MONTREAL.

Il n'y a pas une entreprise qui ne puisse pas retirer un bénéfice d'une publicité judicieuse; il n'y en a pas, non plus, qui ne puisse pas perdre de l'argent en ne tirant pas un bon parti de l'espace à sa disposition.

Traitement contre l'abus des Liqueurs

Sans injections hypodermiques, ni publicité, ni perte de temps, ni autre inconvénient quelconque, par la **CURE DIXON**, remède végétal tout à fait inoffensif qui guérit positivement tous les cas sans exception, s'il est pris fidèlement suivant les directions.

C'est un véritable spécifique contre l'alcoolisme et la morphinomanie.

Envoi gratis et sous pli cacheté d'une brochure explicative: "DIXON CURE CO."

J. B. LALIME, Gérant,

572 rue St-Denis, Montréal.

HIRAM JOHNSON



Importateur, Exp. rateur et Manufacturier en gros de

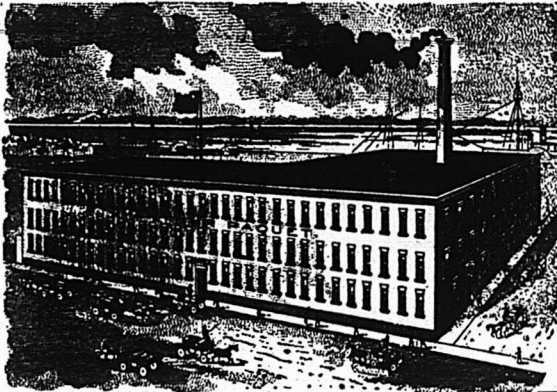
FOURRURES
DE TOUTES SORTES

Capots, Manteaux, Casques et toutes sortes de vêtements en fourrures

Spécialité de capots en chat sauvage et exportation de fourrures....

N. B.—Nous payons toujours les plus hauts prix du marché pour les fourrures non-appâtées.

494 RUE ST-PAUL, MONTREAL.



LES MEILLEURES VALEURS
AUX PLUS BAS PRIX.

Fourrures, Gants, Mitaines, Souliers-mous, Raquettes, Calottes, Chapeaux: Paille et Futre.

J. ARTHUR PAQUET

Pointe-aux-Lièvres, QUÉBEC.

SALLES D'ÉCHANTILLONS:

5, Carré Victoria, Montréal. 52, rue Bay, Toronto.—Rue Main, Winnipeg. 338, rue Hasting, Vancouver.

LA COMPAGNIE CANADIENNE DE -CAOUTCHOUC- DE MONTREAL

à le plaisir d'annoncer au commerce, que son **Catalogue** pour la saison 1899-1900 est maintenant prêt, et entre les mains des Marchands en Gros et des Jobbers. Demandez-en une copie et vous y verrez nos **DERNIERS STYLES.**

**NOS PRODUITS
SONT INSURPASSABLES
COMME
FINI ET DURÉE.**

ALF. T. TANGUAY

50, RUE ST-PAUL, QUÉBEC.

Farines, Grains et Provisions

Consignations et agences dans l'épicerie ou autres lignes sollicitées.

AUX CERCLES AGRICOLES...

Nous rappelons aux membres des Cercles Agricoles que nous avons en stock un assortiment choisi avec soin de

Grains et Graines de Semences.

Nous nous ferons un plaisir d'envoyer, sur demande, nos prix et échantillons,

C. O. GENEST & FILS

SHERBROOKE, P. Q.

Les CACAO et CHOCOLAT de FRY

Ont remporté aux différentes Expositions

275 Medailles d'Or et Diplomes

D. MASSON & CIE, Seuls Agents pour la Province de Quebec
et Agents Conjoints pour les Provinces de l'Ouest

Costumes de Printemps. Haute Nouveauté. Faites votre choix, c'est le bon temps !



Les étoffes nouvelles pour la saison maintenant prochaine viennent d'arriver chez

JOSEPH LAMOUREUX & CIE, Marchands-Tailleurs Fashionables,
1615 Rue Ste-Catherine, coin St-Hubert, Montréal.

NOTRE

FABRICATION :

Lager,

India Pale Ale

Porter,

Royal Stout XXX

BRASSERIE de BEAUPORT

BIÈRES ET PORTERS

De :: Qualité :: Supérieure.

Le commerce trouvera double profit en vendant nos bières et porters. Leur qualité facilitera et augmentera la vente, et par conséquent, le profit du marchand qui retiendra la clientèle en lui donnant à prix égal, pleine et entière satisfaction.

La Qualité

supérieure de nos produits est due à la délicieuse eau des Laurentides, au choix des malts canadiens et irlandais à l'emploi exclusif du houblon de Bavière, sans rival dans le monde entier.

C'est là tout le secret de notre succès.

LA CIE DE BRASSERIE DE BEAUPORT

Ruelle Ferrault, près de la rue Craig, MONTREAL.
No. 44½, rue St-Joseph. QUEBEC.

La Compagnie JOHN L. CASSIDY, Limitée

IMPORTATEURS DE



**Porcelaines, Faïences,
Cristaux, Argenterie, Coutellerie,
Articles d'Eclairage, Etc., Etc.**

339 et 341 Rue St-Paul, Montréal.

NOS PRIX COURANTS

Nos Prix Courants sont révisés chaque semaine. Ces prix nous sont fournis pour être publiés, par les meilleurs maisons dans chaque ligne; ils sont pour les qualités et les quantités qui ont cours ordinaires dans les transactions de gros commerce, et sont destinés à être publiés dans le journal le plus répandu et le plus ordinaire. Lorsqu'il y a un escompte spécial sur un article, nous le faisons mentionner dans le présent catalogue, et nous nous réservons le droit de refuser ce privilège à quiconque en abuserait pour tromper le public. Tous les articles sont en général, et aucune maison ou manufacturier n'a le pouvoir de les changer à son avantage, sans pour ses propres marchandises qui sont alors cotées sous son propre nom et sa propre responsabilité. La Rédaction se réserve le droit de refuser ce privilège à quiconque en abuserait pour tromper le public.

PREX COURANTS.—MONTREAL, 27 JUILLET 1899.

Allumettes.		
Telephone.....	la caisse..	3 20
Tiger.....	" "	3 06
Freit payé à destination et 20c. en moins par caisse pour 5 caisses et plus assorties ou non.		
Phoenix.....	la caisse..	2 90
Eagle Parlor.....	par 5 caisses..	1 30
Articles divers.		
Bien Parisien.....	lb	0 12
Bouillons communs.....	gr	0 18
Brique esà couteaux.....	doz.	0 35
Bribeaux pour lampes		
No. 1.....	doz.	0 00
No. 2.....	" "	0 00
No. 3.....	" "	0 00
Cable cotton ¼ pouce.....	lb	0 12½
" 5/8.....	" "	0 11½
" Manila.....	" "	0 08½
" Java.....	" "	0 06
Cartes à jouer.....	doz.	0 25
Charbonnets paraffine.....	doz.	0 00
" London Sperrin.....	" "	0 09½
" Stairline.....	" "	0 10
" 13.....	" "	0 13
Épingles à linge, bte. 5 gr.		
3 ails.....		6 ails.
Fécules.....	30 plect.	0 50
" 40.....	" "	0 70
" 48.....	" "	0 80
" 60.....	" "	0 90
" 72.....	" "	1 10
" 100.....	" "	1 40
Graine de canari.....	lb.	0 03
" chanvre.....	" "	0 04
" de lin.....	" "	0 07
Lassis concentré, com.....	" "	0 25
" 40.....	" "	0 30
Mèches à lampes No. 2.....	" "	0 19
" No. 3.....	" "	0 12
" No. 4.....	" "	0 13
Bass Ale, Bières.....	qts dz.	2 55
Head Bros. Dog's Head.....	pts.	1 57½
Guinness Stout.....	qts oz.	2 53½
Head Bros. Dog's Head.....	pts.	1 50



Cafés.		
Cafés rôlés.....	la livre.	
Arabian Mocha.....	" "	31
Imperial.....	" "	28
Jamaïque.....	" "	18
Java Siftings.....	" "	26
Maraçabo.....	" "	15 A 18
Old Gov. Java et Mocha.....	" "	31
Pure Mocha.....	" "	27 A 29
Rio.....	" "	12 A 14
Standard Java.....	" "	32
" et Mocha.....	" "	32
Santos.....	" "	14
Royal Navy, ¼ et ½.....	" "	30
The Sirdar's Mocha, bte 1 et 2 lb		
30.....		30
Chocolats et Cacaos.		
Chocolat Menter.		
Lot's de Caisnes Boites		
5 cases	10 bts et de 12 lbs	
Vanille	de 12 lbs	0 36
papier jaune lb.	0 34	
La caisse	Mohé, 4 cas	
"	la caisse	\$20 00
Pastilles	"	0 20
papier jaune	"	
10½ caissettes	"	
à la caisse	"	\$20 00
Croquettes	"	
108 étuis	"	L'étui
à la caisse	"	0 20

Chocolats Frys.		
Caracas ¼ boîte de 6 lb.....	la lb.	0 42
Diamond ¼ et ½ boîte de 6 lb.....	" "	0 54
Gold Medal (encré) de 6 lb.....	la lb.	0 28
Monogram ¾, 6 div.....	" "	0 24
Pur non sucré ½.....	" "	0 42
Vanille ¼.....	" "	0 42
Chocolats Cowan.		
French Diamond 6 div. 12 lbs.....	lb.	0 23
Queen's dessert, ¼ et ½.....	" "	0 40
" 6 div.....	" "	0 42
Mexican Vanilla, ¼ et ½.....	lb.	0 35
Parisien, more., 4 et 5.....	" "	0 30
Royal Navy, ¼ et ½.....	" "	0 30
Chocolate icing paq. 1 lb.....	dz.	2 25
" ½.....	" "	1 25
Pearl Pink Iceing " 1.....	" "	1 75
White Iceing " 1.....	" "	1 75
Cacaos Frys.		
Concentré ¼, ½, 1 lb. boîte de 1 dz.		2 40
Homéopathique ¼, bte ¼ lb.		0 33
" ½, bte 12 lbs.		0 33
Cacaos Cowan.		
Hygéalque, en tins de ¼ lb.....	dz.	3 75
" ½ lb.....	dz.	2 25
" 5 lbs.....	lb.	0 55
Essence cacao, non sucré.....	dz.	1 40
" sucré, tins ¼ lb.....	" "	2 25
Confitures et Gélées.		
Lazenby.		
Tablettes de Gélées 13 var.....	pts.	1 20
Conserves alimentaires.		
Spécialités de W. Clark.		
Compressed Corned Beef 1a.	la dz.	\$1 27
" 2a.	" "	41
" 4a.	" "	4 73
" 6a.	" "	7 10
" 14a.	" "	16 50
Ready Lunch Beef.....	2a.	2 37
Geneva Sausage.....	1a.	1 64
" 2a.	" "	3 00
Cambridge " 1a.	la dz.	1 40
" 2a.	" "	2 50
Yorkshire Brawn.....	1a.	1 20
" 2a.	" "	2 20
Boneless Pigs Feet.....	1a.	1 30
" 2a.	" "	2 40
Sliced Smoked Beef.....	½a.	1 40
" 1a.	" "	2 30
Roast Beef.....	1a.	1 32
" 2a.	" "	2 37
Pork & Beans with sauce	1a.	0 50
" 2a.	" "	1 00
" 3a.	" "	1 50
" Plain.....	1a.	0 45
Wild Duck Paques.....	½a.	1 00
Farridge ".....	½a.	1 00
Chicken ".....	½a.	1 00
Veal & Ham ".....	½a.	1 00
Ox Tongue (Whole).....	1 ½a.	6 60
" 2a.	" "	7 70
" 3a.	" "	8 40
Launch Tongue.....	1a.	8 50
" 2a.	" "	4 95
Potted Meats ½a.		
Ham.....		
Game.....		
Haré.....		
Chicken.....		
Turkey.....		
Wild Duck.....		
Tongue.....		
Pied.....		
Chicken Ham & Tongue.....	½a. la doz.	1 00
Soups.		
Mulligatawny.....		
Chicken.....		
Ox Tail.....	Pints.	1 10
Kidney.....		
Tomato.....		
Vegetable.....		
Yulienne.....		
Corned Tartie.....	Quarts.	2 20
Consomme.....		
Pea.....		
Légumes.		
Asperges 4 lbs.....	dz.	0 00
Baked Beans 3 lbs.....	" "	1 00
Bile d'Inde.....	" 2 lbs	0 95
Champignons.....	bte.	0 14

EDMOND BOUCHER

BOUCHER & ROFFEY

HARRY ROFFEY

...TAILLEURS...**Coin des rues St-Pierre et Notre-Dame,**

Téléphone Main 1548.

MONTREAL

LES MOUTARDES PURES DE DUNN
 sont fabriquées avec des graines choisies, toutes écorces enlevées. Résultat: un produit d'un goût délicat et d'un piquant excellent, difficile à égaler. Le meilleur article possible. Demandez nos prix.

DUNN'S MUSTARD WORKS, HAMILTON, ONT.

Le Sel de Table sans Rival
 Le **SEL WINDSOR**

Tous les Epiciers de Gros le vendent.TABACS COUPES **Cut Cavendish (Flake Cut)****DE FORTIER**

En 10ièmes et Boites de ½ livre

TABAC A FUMER **Crème de la Crème Smoking Mixture**Composé des meilleurs tabacs cultivés: Havane, Tabac Turc et Tabac de la Virginie. **BOITES de ¼ et ½ lb.****Manufactures par J. M. FORTIER, Montréal**

Citronilles 3 lbs.....	0 80	0 80				
Harcots verts.....	0 85	0 85				
Olives, Fines.....	3 75	2 00				
" en quart, gallon.....	2 00	2 00				
Petits pois français, bte.....	0 08	0 09				
" extra fins.....	0 12	0 15				
" aurins.....	0 16	0 20				
Fois canadiens 2 lbs. dz.....	0 85	1 20				
Truffes.....	4 80	5 00				
Fruits.						
Ananas 2 et 2 1/2 lbs.....dz.	2 10	2 40				
Bluet.....	0 00	1 00				
Fraises.....	1 35	1 50				
Framboises.....	1 50	1 80				
Fèves.....	1 00	1 65				
Potres.....	2 65	2 80				
".....	1 60	1 65				
".....	2 25	2 75				
Pommes gal.....	2 10	2 20				
".....	0 90	0 95				
Prunes vertes 2 lbs.....	1 50	1 60				
biens 2.....	1 25	1 50				
Poissons.						
Anchois à l'huile.....	3 25	4 00				
Clams 1 lb.....	1 25	1 35				
Harengs marins.....	1 50	1 60				
Harengs aux Tomates.....	1 40	1 50				
Homards, boîte haute.....	2 65	2 85				
" plate.....	3 10	3 20				
Huitres, 1 lb.....	1 10	1 20				
" 2.....	2 10	2 20				
Mequeron.....	1 25	1 40				
Sardines à l'huile.....	0 18	0 25				
Sardines à l'huile, bte.....	0 16	0 25				
Sardines Royan à la Vatel.....	0 00	0 15				
Sardines Royan à la Bordelaise.....	0 00	0 15				
Sapmonrouge (Sockeye) boîte haute dz.....	1 30	1 35				
" plate.....	1 45	1 50				
" ordinaire haute.....	1 25	0 00				
" rose (Conce) dz.....	0 20	0 00				
Sucets (Spricans).....	0 45	0 00				
Thon à la Vatel, jarre.....	0 00	0 27 1/2				
Viandes en conserves.						
Corned Beef, bte 1 lb.....dz.	1 40	1 60				
" 2.....	2 50	2 90				
" 3.....	6 40	9 45				
" 14.....	19 25	20 25				
Lang, de porc.....	1 40	3 65				
" 1.....	8 75	9 15				
" boui 2.....	9 95	9 95				
" 3.....	8 50	11 35				
" 4.....	8 50	11 75				
Flagship Brawn 1 lb.....	1 40	1 40				

Conserve Amiatez Freres:						
Sardines des Gastronomes, qualité extra, 1/2 bébé Vendée.....	0 11	0 11				
do 3/4 bébé Bretagne.....	0 15	0 15				
do 1/2 basse double convert.....	0 24	0 24				
do 3/4 haute do do.....	0 30	0 30				
do sans arêtes 1/2 b. à bande do do.....	0 18	0 18				
Sardines au beurre, qualité extra, do aux truffes 1/4 do do.....	0 21	0 21				
do St-Pierre à la tomate, 1/2 bte à clef.....	0 11	0 11				
do do sauce ravigte 1/2 do do do.....	0 13	0 13				
do do do do.....	0 19	0 19				
Royans à la Brillat-Savarin, aux sachars aromatisés 1/4 ovaie, 1/2 bonne qualité, 1/4 basse, Tomates Sardine Carreau-Amiatez, qualité cholet, 1/4 format Club.....	0 13	0 13				
Maquezeaux au vin blanc.....	0 12	0 12				
Marengs marins.....	0 24	0 24				
Petits pois agrégés.....	0 09	0 09				
" très fins à l'anglaise.....	0 13	0 13				
Champignons Lagrave.....	0 15	0 15				
" le choix courant.....	0 17	0 17				
" le choix.....	0 19	0 19				
Harcots verts moyens à l'anglaise Artichauts Entiers.....	0 11	0 11				
Cèpes au naturel Lagrave.....	0 17	0 17				
Montarde aux anchois, à l'huile, le gros flacon.....	0 18	0 18				
Le 1/2.....	0 11	0 11				
Purée foie gras truffée, 1/4 bte à clef Paté.....	0 20	0 30				
" 1, 1/2, 1, 1/2.....	1 32	1 32				
" 1, 1/2.....	1 16	1 16				
" 1/2.....	1 16	1 16				
Drogues et Produits Chimiques						
Acide carbolique..... lb.	0 30	0 40				
" citrique.....	0 08	0 55				
" oxalique.....	0 33	0 35				
" tartrique.....	0 14	0 15				
Alcools du Cap.....	0 01 1/2	0 03				
Alun.....	2 25	2 50				
Bicarbonate de Soude, brl.....	0 09	0 10				
Bichrom. de potasse..... lb.	0 10	0 15				
Bien (carré).....	0 05	0 07				
Borax raffiné.....	0 35	0 60				
Bromure de potasse.....	0 50	0 80				
Campure américain.....	0 07	0 09				
Candres de soude.....	0 03	0 02				
Chlorure de calcium.....	0 02	0 23				
do de potasse.....	0 23	0 25				



Coureuse.....100 lbs 0 55
 Crème de tartre.....lb 0 20
 Extrait de Campêche.....lb 0 19
 en paquets....." 0 35
 Galatine en feuilles....." 0 04
 Glucose....." 0 16
 Glycérine....." 0 20
 Gomme arabique....." 0 40
 Gomme épinette....." 0 00
 Indigo Madras....." 1 60
 Iodure de potasse....." 4 00
 Opium....." 4 50
 Phosphore....." 0 60
 Pourpre de Paris....." 0 09
 Réaume.....(280 lbs) 2 75
 Salpêtre....." 0 05
 Sels d'Epsom.....100 lbs. 3 00
 Soda caustique 60° lbs. 1 75
 " 70° " 2 00
 " à laver....." 0 85
 " à pâte.....brl. 2 00
 Soufre poudre.....lb. 0 02
 " bâtons....." 0 03
 " rock, sacs.....100 lbs. 2 00
 Styrachine oz. 0 80
 Sulfate de cuivre.....lb. 1 08
 Sulfate de morphine....." 1 40
 Sulfate de quinine.....oz. 2 40
 Sumac.....tonne. 60 00
 Tint de Paris.....lb. 0 17
 Vitriol....." 0 08
Mines.
 No 4, 3 doz. à la caisse.....N. 4 50
 No 6, 3 doz. à la caisse....." 7 00
 Mine Royal Dome.....gr. 1 70
 " James....." 2 40
 " Rising Sun large....." 0 00
 " small dz....." 0 40
 Mine Sunbeam large dz....." 0 70
 " small....." 0 35
 Silvertine, No 8....." 0 00
 " 6....." 0 00
 " 4....." 0 00

C. A. MARCHAND

IMPRIMEUR ET RELIEUR

No 38, Côte St-Lambert

DEMANDEZ LES PRIX POUR

Impressions de luxe et commerciales.

TEL. Bell Main 2935
des Marchands 968

Téléphone Bell Main 2681

Marc A. Brodeur

Marchand
Tailleur...

1858 Rue Notre-Dame

A quelques portes à l'ouest
de la rue McGill,

MONTREAL.

THIBAudeau BROTHERS & CO.

Importateurs de

Marchandises Seches

332 RUE ST-PAUL,

THIBAudeau FRERES & CIE

— GUBBEC —

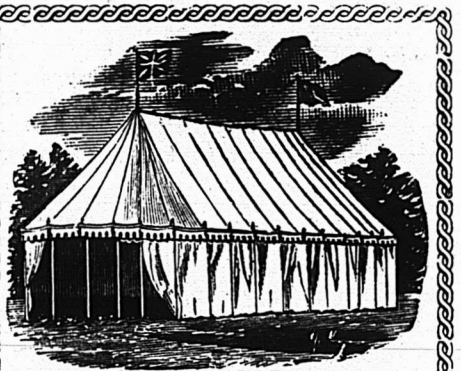
Montreal.

THIBAudeau BROTHERS & CO.

— LONDON —

SPÉCIALITÉ DE

Tapis et Prélarts.



THOS. SONNE

Manufacturier de

TENTES, AUVENTS, VOILES, et
Pavillons de toutes les nations.

Bâches de voitures, Couvertures pour
Chevaux, Garde-Soleil à Ressort pour l'in-
térieur. Toutes sortes de Tentes à
louer. Couvertures et Habilllements de
Toile imperméable. Cordages pour Elé-
vateurs installés à bref délai. Echelles de
Sauvetage à bon marché.

193 rue des Commissaires, (coin St-Sulpice)

TEL. BELL MAIN 1161. Montréal.

Gants

Perrin

Stock complet toujours
en mains.

Qualité garantie.

PERRIN FRERES & CIE

7, PLAGE VICTORIA

MONTREAL

W. H. WEIR F. H. WEIR
W. H. WEIR & SON
COURTIERS
 113 RUE ST-FRANÇOIS-XAVIER, Montréal.

M. W. H. WEIR, membre du "Montreal Stock Exchange," achète et vend tous les stocks qui figurent sur la liste du Stock Exchange, au comptant ou à terme. Les dernières informations régulièrement classées. Correspondante spéciaux à New-York.

McARTHUR, CORNEILLE & CIE

— Importateurs et fabricants de —
Peintures, Huiles, Vernis, Vitres ordinaires et de fantaisie. Produits Chimiques et Matières colorantes de tous genres.

Spécialité de Colles-fortes et d'huiles à Machinerie.

DEMANDEZ NOS PRIX.

310, 312, 314, 316, RUE ST-PAUL
 MONTREAL.

Sirop d'Anis Gauvin

Le meilleur spécifique pour le soulagement des enfants, pendant leur dentition et contre l'insomnie

DEPOT GENERAL

J. A. E. GAUVIN
 * PHARMACIEN *

1286, rue Ste Catherine, Montreal.

Essayez le...

Savon
Medicinal

POUR LE LAVAGE
 ET LA TOILETTE.

Sans Rival—Immense Economie !
 Donne un bon bénéfice aux Détailliers.
 Echantillons-gratis-et-Prix-sur-demande.

TANQUAY & LEMIEUX

MANUFACTURIERS

DANVILLE, P.Q.

Argent
à Prêter

SUR PREMIERE
HYPOTHEQUE

...Conditions faciles

Crédit Foncier --
Franco-Canadien

30, RUE ST-JACQUES

Le Carré de Bleu Parisien

PARISIAN



SQUARE BLUE

Le Carré de "Bleu Parisien" est exempt d'indigo et ne tache pas le linge.

Il est plus fort et plus économique que n'importe quel autre bleu employé dans la buanderie.

A obtenu une Médaille d'Or.

TELLIER, ROTHWELL & CIE,
 Seuls fabricants. MONTREAL

L. N. DENIS

Tapissier-Decorateur
 Blanchissage,
 Peinture a façon.

Stock considérable de Papiers Peints.
 Ferronneries. Prix défiant toute concurrence.



Tel. Bell 6774

Tel. Marchands 166

313 rue St-Laurent,
 MONTREAL.

BREVETS

Si vous voulez faire breveter une invention, écrivez à FETHERSTONHAUGH & CIE, Canada Life Bldg., Montréal.

Bureaux à Toronto, Ottawa et Washington, D. C.

**FERRONNERIES, HUILE,
PEINTURES, CHARBON,
ETC., ETC.**

Edvanough Co
COR. NOTRE DAME & SEIGNEURS

**Manufacturiers et Importateurs,
Montréal.**

Poudre Engraisive

Pour les CHEVAUX
et le BETAIL

Stomachique, dépurative et vermifuge donne au cheval une vigueur et une allure superbes.

Elle combat efficacement le manque d'appétit, la migraine, la constipation, la congestion du foie et des poumons, du cerveau, a gourme, etc.

Agence générale pour le Canada

G. G. GAUCHER

MARCHAND DE PROVISIONS EN GROS
[Farines, Grains, Moulée

83 et 85, rue des Commissaires,

et 22, Place Jacques-Cartier, Montréal

CHS. LACAILLE & CIE

Epiciers en Gros

IMPORTATEURS DE

Mélasses, Sirops, Fruits Sees,

Thés, Vins, Liqueurs, Sucres,

Etc., Etc.

Spécialité de Vins de Messe de Sicile et Tarragone.

329 rue St-Paul et 14 rue St-Dizier

MONTREAL

THE JAMES ROBERTSON CO., LIM

MARCHANDS DE METAUX,

FABRICANTS DE TUYAUX EN PLOMB,

Coudes en plomb comprimé, Plomb de chasse, Mastic, Blanc de plomb. Spécialité de l'enveloppe des Fils Electriques avec du plomb; aussi Scies rondes Scies à moulins, Godendards et autres scies.

Bureaux: 144 rue William,

Usines: coin rues William et Dalhousie. MONTREAL.

LS. DESCHENES ENCANTEUR DE COMMERCE

— ET —

Jobber en Chaussures

NO 60 RUE ST-JEAN
QUEBEC

N. B.—Messieurs es marchands de la campagne épargneront de l'argent en venant me faire visite avant d'acheter ailleurs. J'ai constamment en mains toutes sortes de Jobs pour leur commerce

La Saison des Gamps

est Arrivée...

Avez-vous un assortiment complet des...

Viandes de Clark

En Stock ?

...Hotel...

Jacques - Cartier

J. B. BUREAU & CIE, PROPRIETAIRES

Place Jacques-Cartier, - Montreal

AU CENTRE DES AFFAIRES

Lunch Extra pour hommes d'affaires et hommes de professions.

Cuisine Supérieure.

Service rapide et soigné.

Les primeurs de la saison.

Chambres spacieuses bien éclairées, et pourvues de tout le confort désirable.Prix raisonnables.

NOUS SOMMES en position de placer sur le marché de Londres, des bons et débetures, et de gros emprunts aux conditions les plus avantageuses. Envoyez renseignements complets.

Tel. Bell 'Main' 1717

G. J. Adams & Co.

AGENTS FINANCIERS

STANDARD BLDG., MONTREAL

F. E. JODERY & CO.

Marchands a Commission

— POUR LA VENTE DE —

**Beurre, Fromage, Œufs, Volailles
et tous autres Produits de la Ferme.**

Nous vendons seulement à commission et agissons pour le compte de nos clients comme s'il s'agissait de la vente de nos propres marchandises, et rendons un compte fidèle de nos ventes.

Grande expérience. Localité centrale.

Références : Merchants' Bank of Canada, Montreal.

**8 et 10 RUE LEMOINE
MONTREAL.**

QUEBEC STEAMSHIP CO. LIMITED

LIGNE DU ST-LAURENT

SS. "CAMPANIA"

1700 TONNEAUX

Prochain départ de Montréal

LUNDI, 31 JUILLET, A 2 hrs p.m.

Et ensuite toutes les deux semaines, le lundi, quittant Québec le lendemain à midi,

Pour la **Pointe au Père, Gaspé, la Malbaie, Percé, l'Anse du Cap, Summerside, Charlottetown, Souris et Picton.**

Excellente accommodation pour les passagers. Pas de cargaison reçue après midi le jour du départ. Pour le fret, le passage et les cabines, adressez-vous à

**J. G. BROCK & CIE, Agents,
211 rue des Commissaires.**

EMPOIS CHINOIS

Enregistré le 20 Avril 1899

**L'empois supérieur,
donne des résultats
merveilleux.**

Gros :

1094, 1096, rue St-André, Montréal

TEL. MARCHANDS 1931.



J. W. HILL
Propriétaire d'Entrepôts

**ENTREPOT, REFRIGERATEUR PUBLIC
POUR EFFETS PERISSABLES EN
DOUANE OU LIBRES**

Entrepot No 73

Magasin :
Coin des rues
William et Queen

Bureau :
No 48 rue William
MONTREAL

Jos. Amyot & Frere

— IMPORTATEURS DE —

**Marchandises Françaises, Anglaises,
Allemandes, Japonaises et
Américaines....**

Les dernières nouveautés dans les modes.

45 rue Dalhousie et 20 rue Union

QUEBEC

EN GROS SEULEMENT.



A. RACINE & CIE

IMPORTATEURS ET JOBBERS

— EN —

Marchandises Sèches

Générales

DE TOUTES SORTES.

340 et 342 Rue St-Paul

— ET —

179 et 181 rue des Commissaires

MONTREAL.

Cigarettes.

St-Louis	120-1e.1000	33700
Our Leaders	"	2800
Golden Faust.	"	2800
Twin Sister.	"	1800
Beauties	"	1800
My Best.	"	2500
Golden Glow.	140-	3000
Saratoga.	120-	2500
El Capitaine.	120-	5000

Tabacs.

American Tobacco Co. of Canada.

Old Cham 119	lb.	0 68
Seal of N. Carol.	1/2 & 1 1/2 lb.	1 00
Old Gold.	1/2 & 1 1/2 lb.	0 52
Old Virginia.	1 1/2 & 1 1/2 lb.	0 58
Puritan Cut Plug	1 1/2 lb. b ^o tes	0 75
Miranda 119.	1/2 lb. b ^o tes	0 69
Rit. Smoking Mix.	1 1/2 lb. b ^o tes	0 70
Rit. Navy Cut.	1/2 lb. b ^o tes	0 80
Unique 112.	1/2 lb. paquets	0 52
O. K. 112.	1/2 lb. b ^o tes	0 48
Hd. cut Virginia.	1/2 lb. b ^o tes	0 80
Lord Stanley	1/2 lb. b ^o tes	1 10
Perique Mix.	1/2 & 1 lb.	1 25
Athlete Sm Mix	1/2 & 1 lb. b ^o tes	1 10
Sure Reserve	1/2 & 1 lb.	0 80
P. X. X.	1/2 lb.	0 85
Old Fashioned	1 1/2 lb.	0 80
Rez Perique Mix	1/2 lb. biscaux	0 80
Handy Cut Plug	1 1/2 lb. farres	0 85
Bean Ideal.	1 1/2 lb.	0 70
Athlete Cigarette.	Tob. 1 1/2 lb.	1 05
Sweet Caporal.	1 1/2 lb.	1 05
Southern Cigar	et Tob. 1 1/2 lb.	0 95
Old Judge	"	1 20
B. C.	"	0 85
Puritan	"	0 90
Fine Cut Cheiving	1 1/2 lb.	0 90
Derby Plug.	3, 7 & 1 1/2 lb.	8 50
Old Virginia.	3, torquette.	0 00
Old Chum Cheiving	palette.	0 00

Thés du Japon.

Extra choisi du mois de mai.		0 37 1/2
Castor No 1.	1 lb.	0 35
Hibon No 1.	"	0 33

Choisi:

Castor No 2.	"	0 30
Hibon No 2.	"	0 30
Hibon No 50.	"	0 23
Faucon (Hawk).	"	0 21
Spécial.	"	0 19
Hibon No 100.	"	0 20
Moyen.	"	0 16
Défiance.	"	0 14
Commun (Siftings).	"	0 08
Moulin (Siftings).	"	0 19 1/2
Nibs (choix).	"	0 14

Thés de Chine.

Thés verts Young Hyson.

Ping Suey.	bis 30 lbs lb.	0 12
1/2 cais. (first)	"	0 18
1/2 (points)	"	0 18
Moyune, caisses.	"	0 38

Thés verts Gun Powder.

Moyune, caisses.	lb.	0 40
Ping Suey, bis, pin head	"	0 32
Pea Leaf, choix, bis.	"	0 25
commun	"	0 20

Thés noirs.

Katow.	1/2 cs lb.	0 14
Fan Young.	"	0 14
Keenuns, Kin Truck	"	0 18
Moulin, choix.	"	0 30
Packing, boîtes 20 lbs	"	0 11
commun	"	0 13
Packing, boîtes 20 lbs	"	0 16
bon.	"	0 18
Packing, boîtes 20 lbs	"	0 25
Orange Pekoe, bis 20 "	"	0 25
1/2 lb. paré.	"	0 30
Fomosa Oolong, bis	"	0 24
20 lbs, (lb Papillon).	"	0 27

Thés de l'Inde.

Darjeelinga Bloomfield.	lb.	0 32
Assam Pekoe.	"	0 30
Pulcherr, Pekoe Sou-chong.	"	0 20
Amrail, Souchong.	"	0 16
chong.	"	0 16

Thés de Ceylan.

Taurus, Golden Tipped Pekoe.	caisse lb.	0 27
Gallaberia.	caisse	0 20
Pekoe.	caisse	0 16
Bombra.	caisse	0 18
chong.	caisse	0 14
Peakmorr.	Souchong, caisse,	0 14
Golden Tipped Pekoe.	(marque Abeille) No 8, caisses 40 lbs, (10 x 1 lb et 60 x 1/2 lb).	0 38

Flowers Pekoe, (marque Abeille), No 8, caisses 40 lbs, 0 x 1 lb et 60 x 1/2 lb.

1 lb.	0 28
1/2 lb.	0 23

"SALADA" CEYLON

Etiquette Brune, 1e et 1/2 s.	Gros	0 25
Verte, 1e et 1/2 s.	0 20	
Etiquette Biene, 1e, 1/2 s.	0 22	
Rouge, 1e et 1/2 s.	0 36	
Or, 1/2 s.	0 44	
Conditions, 30 jours.		0 60

Noix Mousseux.

Bordeaux ord.	caisse	2 60
"	gal.	0 90
"	Médoc, caisse	4 65
"	St-Julien "	5 65
"	Château "	4 25
Bourgogne.	ordinaire, gal.	7 00
Sicile.	ordinaire, gal.	1 35
Sherry.	caisse	4 50
"	gal.	0 95
Porto.	caisse	6 00
"	Gordon & Cle.	0 00
"	gal.	3 75
Moselle.	caisse	2 10
Sauternes.	caisse	15 00
Málaga, Gordon & Cle	"	5 65
Claret L. Pinaud qts	"	5 50
Claret R. Pinaud qts	"	5 50
"	Faire Frères, gal.	0 00
Robertson Bros Operto	gal.	0 00
"	Sherry cs.	1 50
"	gal.	1 50

Mousseux.

Bourgogne Mousseux.	caisse	0 00
Moselle Mousseux.	"	0 00
Hoek Mousseux.	"	16 00
Saumur, Tessier & Co.	"	15 50
"	Nere Raphael.	13 00
Champagnes.	"	14 50

Caisses à semelles.

Spanish No 1, 18 lbs moy.	0 25	
"	No 1, 25 lbs et au-d.	0 00
"	No 1, léger.	0 00
"	No 2, 18 lbs moy.	0 23
Zanzibar	"	0 23
Slaughter sole No 1 steers.	"	0 21
"	No 2 p. ord.	0 27
"	No 1 p. ord.	0 25
"	No 2	0 24
"	union crop No 1	0 28
"	No 2	0 28

Cuir et Peaux.

Cuir à la livre.

Spanish No 1, 18 lbs moy.	0 25	
"	No 1, 25 lbs et au-d.	0 00
"	No 1, léger.	0 00
"	No 2, 18 lbs moy.	0 23
Zanzibar	"	0 23
Slaughter sole No 1 steers.	"	0 21
"	No 2 p. ord.	0 27
"	No 1 p. ord.	0 25
"	No 2	0 24
"	union crop No 1	0 28
"	No 2	0 28

Cuir à la livre.

Harnais No 1.	(Prix à la livre.)	0 30
"	No 2.	0 29
"	No 1 K.	0 27
"	"	0 27
"	taureau.	0 27

Cuir à la livre.

Vache cirée mince.	(Prix à la livre.)	0 38
"	forte No 1.	0 35
"	écossaise	0 35
"	française	0 38
"	anglaise	0 35
"	canadienne.	0 80
"	Lion.	0 70

E. Girardot & Cie., Sandwich, On.

(Prix F. O. Windsor.)	Gal.	Douz.
Claret de table (nouv. vend.)	0 55	0 00
"	(3 ans)	0 65
"	(2 ans)	0 65
"	(vieux)	0 80
Macon (type Bourgogne)	0 00	4 00
Médoc (type Bourgogne)	0 00	4 00
Sauterne Concorde (vin de messe)	0 80	0 00
Sauterne Catawba & Delaware (vin de messe)	1 25	0 00
Sauterne Concorde (vieux)	0 00	3 00
Chablis (type Bourgogne)	0 00	4 00
Chablis (type Bourgogne)	0 00	5 00
Sherry (sec medium)	0 00	5 00
Port (Concorde sucre)	0 80	0 00
"	(supérieur)	1 00
Vieux Port (meilleur qualité)	1 00	0 00
Port Léger (type muscat)	0 00	5 00
Claret R. et bl. fût 50 gal.	0 55	0 60
Sucré (imit'n Porto)	0 55	0 60
Qualité supérieure	0 00	0 80

Vins toniques.

Vin St-Michel.	art. caisse	8 50
Vin Vidal.	pta. 2 dz.	9 50
Vin Didaac.	"	12 50
"	"	0 60



LE MEILLEUR DES SAVONS DE BUANDERIE



UN SAVON PUR
A PRIX MODERE

LE
SAVON
ECLIPSE

SON EMPLOI
DONNE TOUJOURS SATISFACTION



FABRIQUE PAR

JOHN TAYLOR & C^{IE}

TORONTO



Les
Bicycles

GENDRON

sont fabriqués au

CANADA

pour le peuple Canadien, et sont
parfaitement garantis par une
Maison Canadienne de confiance.
Il n'y a pas d'équivoqué à ce sujet.

THE GENDRON MFG. CO., LIMITED

**TORONTO,
ONT.**

PAIN POUR OISEAUX Est le "Cottam Seed," fabriqué d'après six brevets. Marchandise de confiance; rien ne peut l'approcher comme valeur et comme popularité. Chez tous les fournisseurs de gros.

EMILE JOSEPH, LL. B.

AVOCAT

MONTREAL.

New York Life Bldg.

Chambre 701

Tél. Bell Main 1787

COMPTABLES.

MAURICE BOISVERT, ci-devant gérant de banque. S'occupe d'administration de successions, location de propriété, collection de loyers, d'achats ou recouvrement de créances sur comptes et billets.

25 ans d'expérience le recommandent au public

No 90 rue St-Jacques, Montréal.

BILODEAU & RENAUD,

Comptables, Auditeurs et Commissaires. Spécialité: Règlement des affaires de Faillites.

No 15 rue St-Jac

Téléphone Main 2003.

GEO. GONTHIER, Expert Comptable et Auditeur. Introduceur du système de comptabilité "Self Proving and Balance Sheet."

Spécialité: Organisation de Comptabilité et Audition de livres.

Chambres 21 et 22.

11 à 17 Côte de la Place d'Armes.

Tel. Bell Main 1480.

GAGNON & CARON,

Curateurs, Experts Comptables.

Bâtisse des Chars Urbains,

Tel. Bell Main 815. B. P. 911 Montréal.

Arthur Gagnon, Gérant de la Succession Hon. Jean Louis Beaudry.

L. A. Caron, Auditeur de la ville de Maisonneuve et de la Chambre de Commerce du district de Montréal.

ALEX. DESMARTEAU,

Successor de Charles Desmarteau, Comptable, Auditeur, Liquidateur de Faillites. Commissaire pour Québec et Ontario.

1598 et 1608 rue Notre-Dame, Montréal.

Tél: Bell, Main 1257. Marchands 257.

Résidence, Bell East 1313.

BREVETS D'INVENTION
(France-Etranger)

Marques de Fabrique, Procès en contrefaçon, etc.

CASALONGA

Ingenieur - Conseil (depuis 1867)

PARIS

15 r. des Halles

Prop. Direct. (depuis 1878) du Journal (25 f. par an) LA

"CHRONIQUE INDUSTRIELLE"

NEW WARREN SCALE CO.

Manufacture de toutes sortes de

BALANCES

453 rue St-Paul, - Montréal.

La Viatorine

EMULSION SUPERIEURE D'HUILE DE FOIE DE MORUE.

GUÉRIT Toux, Bronchite, Asthme, Rhume, Scrofule, Phtisie, Dyspepsie, Débilité Générale. 25c, 50c, \$1.00 la bouteille. En vente partout.

DEPOT PRINCIPAL

Institution des Sourds - Muets, St - Louis du Mile End.

N. SIMONEAU

ENTREPRENEUR-ELECTRICIEN

2151, Notre - Dame, Montréal

Spécialité: Installations pour lumières électriques.

Tel. Bell Main 1275.

FAUCHER & Fils

Importateurs et Marchands-Ferronniers

Bois et Garnitures de Voitures

Fournitures pour Carrossiers et Forgeons, telles que Fer en barres, Acier, Charbon de forge, Peintures, Vernis, etc.

Nos. 796 à 802, Rue Craig,

MONTREAL.

Téléphone Main 576

THE

TEL. BELL UP 971

Canada Electric Co.,

L. ROUSSEAU, Gérant

2501, STE-GATHERINE, COIN OREBENT

Installations de lumière électrique et d'Horloges de contrôle électrique, Téléphones pour entrepôts, Cloches Electriques, Etc., Etc.

SEULS AGENTS POUR LA

STANDARD ELECTRIC TIME CO.

de Waterbury, Con

Renseignements Commerciaux

PROVINCE DE QUEBEC

CESSATIONS DE COMMERCE

St Georges co. Beauce — Schaffer B., mag. gén. parti pour Magog.

CESSIONS

Bic—Voyer H. A., mag. gén.
Magog—Turcotte A. J., mag. gén.
Montréal—Vanier Justinien, chauss.
Dugas D., plombier, etc.
St-Hyacinthe—Bernard J.H., bijoutier

CURATEURS

Lawrenceville—Bourgeois J. M. à Gervais Frères, pépiniéristes.

DÉCÈS

Québec—Verret Prosper, épïc.

DISSOLUTIONS DE SOCIÉTÉS

Montréal—Lagarde A. & Cie. bouchers
Québec—Samson & Fillion, quincaillerie; J. O. Samson, continue; même raison sociale.

St-Louis-Mile End—Girard L. & Co, plombiers.

EN DIFFICULTÉS

Ange Gardien—McNulty J.B., mag. gl.
Québec—Polley & Scott, mfrs de chaussures offrent 50c dans la piastre.

FONDS A VENDRE

Magog—Bouchard & Turcotte, mag. gén., 1 août.

Montréal—Davis J. H. E., épïc., 26 juil.

Pointe Gatineau—Smith G. W., électricien, 15 août.

Québec—Drolet C. A., épïc., 1er août.
Sherbrooke—Blais T. T., hardes et chaussures, 28 juil.

NOUVEAUX ÉTABLISSEMENTS

Granby—Hade & Bousquet, mag. gén., Misael Hade et Calixte Bousquet.

Grand-Mère—Carignan Noé, hôtel.
Montréal—Boulangerie Française; Henri Pelé et Maurice Contant.
DalGLISH Robert & Co, vins et liqueurs en gros; Frank Brown.

Great [The] Pacific Tea Co; James Smith et Christina E. Mackintosh.
Hamilton R & Co, mfrs de blouses; Sophronie Rodier, épouse de Rodolph Hamilton.

MacKerrow Bros, merceries; Clarence D. MacKerrow.

Dominion [The] Desinfecting Co; Karel D. W. Boissevain.

Eureka Cigar Mfg Co, demande incorporation.

Girard L. jr & Co, plombiers; Emma L'Heureux, épouse de Lucien Girard.

Lamb H. B. & Co, épïc., Dame Helen K. Lloyd, épouse de Horace B. Lamb.
Montreal Candy Co; Ernest L. Walker.
Montreal Dry Plate Co.

Oswald Bros, courtiers.
Wingate (The) Chemical Co.
Canadian (The) Breweries (Ltd): Hy. A. Ekers, président.

Québec—Houle & Lortie, machines à laver.

St-Adelphé—Lepage, Bordeleau & Co, négociants; Macaire Lepage et Wm Bordeleau.

Sherbrooke—Buck C. G. & Co., agents de manufacture.

Denis E. L. & Co.; épïciers; Marie A. Bédard.

Trois-Rivières—Boucher & Desrochers maçons.

Hamel L. P. & Co, hôtel; Sévère Hamel et L. P. Hamel.

Windsor Mills—Leonard E. & Co, pharmaciens; E. Leonard et J. L. Mathieu.

PROVINCE D'ONTARIO

CESSATIONS DE COMMERCE

Port Rowan—Newkirk Ernest & Co, mag. gén.; J. L. Buck & Bro succèdent.

Toronto—Shewan M. jr, papeterie et articles de fantaisie.

Vanessa—Howey Geo A., mag. gén.
Warkworth—Walker H. J. & Son, quincaillerie; Boyce Bros succèdent.

CESSIONS

Hamilton—Dengate Dan. & Co, chaussures en gros, ass 25 juil.

Lyndhurst—Matheson & Glover, mag. gén.

Windsor—Gluns John J., merceries, ass 26 juil.

DISSOLUTIONS DE SOCIÉTÉS

Hamilton—McLaren W.H. & Co, épïc.; J. J. McQuarrie continue.

Ottawa—Wadsworth & McWhinnie, couvreurs.

EN DIFFICULTÉS

Stirling—Olne T. G., mag. gén. offre 50c dans la piastre.

FONDS A VENDRE

Baldoon—Bishop John A., mag. gén.
Brantford—Carman A., épïc.
Cobden—Amy E. G., bijoutier.
Dunroon—Nottawasaga (The) Farmer's Milling Co, Ltd.

Kingston—Walsh Edwin, tailleur.

Mattawa—Lamothe P. T., hôtel.

Renfrew—Becker Geo A., hôtel.

FONDS VENDUS

Deseronto—Hicks E. S., pharmacien, etc à W. J. Pasmore.

Douglas—Doligham T. G., hôtel.

The American Fire Insurance Co.

...DE NEW YORK...

—ETABLIE EN 1857

Bureau Principal pour le Canada, TORONTO.

JAS. BOOMER, Gérant.

DES DEMANDES D'AGENCES SONT SOLLICITEES DANS TOUT LE DOMINION.

N. B.—Les porteurs de polices de cette Compagnie ont la garantie additionnelle de la Manchester Fire Assurance Co., d'Angleterre.

FEU :: :: FONDÉE EN 1833 COMPAGNIE D'ASSURANCE MARINE BRITISH + AMERICA

Capital en Argent - \$750,000.00. Actif Total, au-delà de \$1,510,827.88
Pertes payées depuis sa fondation \$16,920,202.75

Bureau Chef à Toronto, Ont. Geo. A. C. Cox, Président; J. J. Kenny, Vice-Président; P. H. Sims Sec

EVANS & JOHNSON, Agent Résident, Batisse "Canada Life," MONTREAL

UN FAIT

En 1897, la Compagnie d'assurance **CANADA LIFE** a fait plus de surplus ou de profit à partager parmi ses porteurs de police que toutes les autres Compagnies Canadiennes ensemble.

Morale:—Assurez-vous dans la CANADA LIFE

OSCAR N. GAGNON,
Inspecteur Dépt. Français.

J. W. MARLING,
Gérant, Province de Québec.

Provident Savings Life Ass. Society of New York

La meilleure Compagnie pour les Assurés et les Agents.

... Les agents habiles, et les personnes recherchant une position rémunératrice peuvent s'adresser au bureau principal ou à aucun des agents généraux de la Compagnie.

Bureau Principal pour Ontario : Temple Building, Toronto.

do do do Québec : Temple Building, Montréal.

J. G. LAVIOLETTE, Pres. G. de G. LANGUEDOC, Sec.-Trés. F. GAUTHIER, Gérant.

ST. LAWRENCE Compagnie d'Assurance contre le FEU

BUREAU PRINCIPAL : 7, PLACE D'ARMES, MONTREAL

Certificat de dépôt : — QUÉBEC, 10 Décembre 1896. Je certifie par les présentes, que la COMPAGNIE D'ASSURANCE CONTRE LE FEU "ST. LAWRENCE," de Montréal, a déposé entre les mains du Gouvernement de la Province de Québec, la somme de VINGT-CINQ MILLE DOLLARS, tel que requis par l'Ordre en Conseil du 20 Juin 1896. (Signé) H. T. MACHIN, Asst. Trésorier de la Province de Québec

MARCOTTE & LECLERC, Agents Généraux, 23 Côte de la Montagne, Québec.

Toronto — Grange Wholesale Supply Co à People's Wholesale Supply Co. Shewan M., jr, articles de fantaisie, etc, à B. Routley, de Peterboro.

INCENDIES

London—Morehead & Co, fruits en gros.

Ottawa—Gemmill W. B. merceries. St George—Hazzard Geo., cordonnier. Sassa W. A., confiserie, etc.

NOUVEAUX ETABLISSEMENTS

Douglash—Enright Thomas, hôtel. Hamilton—Hamilton (The) Steel and Iron Co, Ltd.

Ottawa — Wadsworth & Sheppard, couvreurs.

Metropolitan (The) Chemical Technical Factory.

Desrivières J. A., bois de sciage. Renfrew—McCormick Pat., hôtel. Toronto — Empire (The) Soap Co of Toronto Ltd.

NOUVEAU-BRUNSWICK

CESSATIONS DE COMMERCE

Nelson — Black Samuel, mag. gén., a laissé l'endroit.

DÈCES

Woodstock—Fleming Thos H., épïc.

DISSOLUTIONS DE SOCIÉTÉS

St-Jean—Haley Bros & Co. moulin à planer, etc.; Robert G. Haley continue. Woodstock—Atherton Bros, harnais; Elbridge A. Atherton se retire; Walter C. Atherton est admis; même raison sociale.

EN DIFFICULTÉS

St-Jean—Lordly A.J. & Sons, meubles.

FONDS À VENDRE

St-Jean—Slater James H., liqueurs.

NOUVEAUX ETABLISSEMENTS

St-Jean—Phillips J. A., confiserie.

NOUVELLE-ECOSSE

CESSIONS

Bridgetown—Benson H. W., quincaillerie.

EN DIFFICULTÉS

Bridgetown—Forsyth W. M., épïcier. Halifax—McDonald N. L., tailleur.

INCENDIES

Sydney—Campbell R. D., mag. gén.

NOUVEAUX ETABLISSEMENTS.

Amherst—Dunlop Bros & Co (Ltd), demande incorporation.

MANITOBA ET TERRITOIRES DU NORD-OUEST

CESSATIONS DE COMMERCE

Winnipeg—Rose C. D., restaurant.

FONDS A VENDRE

Winnipeg—Cloutier & Co, chaussures.

FONDS VENDUS

McGregor — Scott T. E., harnais à Great West Saddle Co. Sintaluta -Brooks E. J. & Co, mag. gl. à McGee & Thompson.

COLOMBIE ANGLAISE

CESSATIONS DE COMMERCE

Cascade-City—Ray & Taylor, hôtel.

CESSIONS

Kamloops—Logan Roderick, tailleur. Schoal Bay—Archibald W.H., hôtel.

DÈCES

Nanaimo—Wilson John, marchand.

DISSOLUTIONS DE SOCIÉTÉS

Victoria — Short Hy & Sons, articles de sport; Richard Short se retire.

NOUVEAUX ETABLISSEMENTS

Midway—Midway Trading Co, mg. gl.

Le lait falsifié

par du jaune d'œuf devient floconneux par la cuisson; s'il contient de l'amidon ou de la farine, l'addition d'un peu d'eau contenant de l'iode le rend bleuâtre; le même réactif le rend rougeâtre s'il contient de la dextrine.

Vente de propriétés Immobilières

Nous avons reçu instruction vendre les maisons privées en pierre solide à sacrifice:

Nos 264, 266, 268, 270, 272

Avenue DU PARC, Montreal Annex

Une réduction sera faite à une personne achetant le tout en bloc. On accepterait en échange des lots ou une résidence à la campagne. Possession immédiate.

DESMARTEAU & KENNEDY,

1598 RUE NOTRE-DAME.

Les Polices de UNION MUTUAL renferment tout ce qui est libéral, désirable, de valeur, dans l'état avancé des connaissances en matière d'assurance sur la vie.

QUELQUES VALEURS

Cie d'Assurance sur la Vie

PLANS PRINCIPAUX

**COMPTANT - PRETS
ASSURANCE PAYÉE**

**UNION MUTUAL
PORTLAND, Maine.**

VIE ENTIERE

**PAIEMENTS LIMITÉS
DOTATION - TONTINE**

Extension d'assurance d'après la loi de non-confiscation du Maine.

FRED. E. RICHARDS, Président.
ARTHUR L. BATES, Vice-Président.
Agents actifs toujours demandés.

Dividende annuelle ou terme renouvelable.

Adresse : HENRI E. MORIN, Agent en chef pour le Canada, 151 rue St-Jacques, Montréal, Can.
Pour agences dans la division ouest de la Province de Québec et pour l'Est d'Ontario, s'adresser à
WALTER I. JOSEPH, Gérant, 151 rue St-Jacques, Montréal.

WESTERN ASSURANCE Co.

Compagnie d'Assurance contre le Feu et sur la Marine.

Incorporée en 1851.

CAPITAL SOUSCRIT	\$2,000,000
CAPITAL PAYÉ	1,000,000
ACTIF, au-delà de	2,400,000
REVENU ANNUEL, au delà de	2,280,900

BUREAU PRINCIPAL, TORONTO, Ont.

Hon. GEO. A. COX, président. J. J. KENNY, vice-prés. et directeur gérant. C. C. FOSTER, secrétaire
J. H. ROUTH & SON, gérants, succursale Montréal, 189 RUE ST-JACQUES.

AGENTS ET COLLECTEURS DEMANDÉS

.... PAR  **La Canadienne**

S'adresser personnellement ou par lettre à
F. GARON, Gérant.

Compagnie d'Assurance sur la Vie
BUREAU PRINCIPAL : 7, PLACE D'ARMES, MONTREAL.

Argent à prêter sur première hypothèque

National Assurance Co. of Ireland.

....INCORPORÉE PAR UNE CHARTE ROYALE, ET....
AUTORISÉE PAR ACTE SPÉCIALE DU PARLEMENT.

Bureau Chef au Canada : 1735, RUE NOTRE-DAME
M. C. HINSHAW, Agent Principal : MONTREAL

AGENTS SPECIAUX,
PARTEMENT FRANCAIS

DROLET & ALARIE, No 20, rue St-Jacques.
ISIDORE CREPEAU No 34, côte St-Lambert

THE FEDERAL LIFE ASSURANCE COMPANY

Bureau principal : HAMILTON, Ont.

CAPITAL ET ACTIF	\$1,475,283.41
SURPLUS AUX PORTEURS DE POLICES	717,884.21
PAYÉ AUX PORTEURS DE POLICES EN 1898	143,702.25

 Les Polices-Contrats les plus désirables. 

JAS. H. BEATTY,
Président.

DAVID DEXTER,
Directeur Gérant.

J. K. McCUTCHEON,
Surint. des Agences.

PROVINCE DE QUEBEC

Cour Supérieure.

DEFENDEURS	DEMANDEURS.	MONTANTS
ACTIONS		
Absents		
Berthiaume David.....	David Madore	289
Chambly		
Lareau Arsène.....	Théop. Surprenant	408
Danville		
Bourgeois L. N. & Go.....	W. W. Ogilvie	239
Joliette		
Fonderie de Joliette.....	B. J. Coghlin	948
Lachine		
Dumaresq E. & J.....	Frk D. Shallow	229
Montreal		
Allen C. T. L.....	Bank of Montreal	251
Barolet Joseph.....	Gaspard Quintal	4 0
Brett W.....	Ernest Gauthier	500
Brown Dame Geo. S. esqual.....	Abel Robert	102
Blacklock J. et al.....	Nelson H. Hanson	112
Burns John.....	Eusèbe Tougas	129
Boyer Xavier.....	Jos. B. Jardin	178
Bicknell R. F.....	James Harper	483
Carrière Jos.....	Jos. W. Smith	124
Cité de Montréal.....	Jos. St Pierre	100 ^a
Feeny Thos.....	M. E. Paquette et al	772
Guilbault Godf.....	Nap. Massey	2e cl.
Gélinas Irénée.....	A. E. Gauthier	202
Jacobie John B.....	John A. Gordon	230
Lancot Théotime or Aimé Dugas jr.....	Wm. Farrell	192
Lavallée Ferd. et al.....	Geo. Vaudelac	1e cl.
Ledoux Chs.....	Ernestine Ledoux et vir	440
Minelli Alph.....	Royal Oil Co	1290
Montreal Street Ry Co.....	Jas. Omar Oakley	(dommages)
Milot Pierre.....	Chs F. Smith et al esqual	364
Murray John C. et al.....	Hy. S. Phillips et al	194
Mitchell Dame Geo.....	Chs Dubois	510
Maguire Dame Kate.....	Dame Margaret Hart	199
McGrath F. F.....	B. Shepherd	1 1
Pelletier Arthur.....	Rodol Benoit	200
Parent G. W.....	S. Beaudin et al	348
Piggott J. F. et al.....	Alex. M. Foster	129
Rollin Louise épouse de Henri Campeau et al.....	Ferd. Tremblay	207
Skelly James jr.....	Cité de Montréal	388
St Pierre Vve Eusèbe.....	J. B. Lizotte	4e cl.
Seullion James.....	Nap. Desormeau	144
Tellier Pierre.....	Albert Ghysens et al	110
Walker Vve George.....	B. Shepherd	582
Ottawa		
Larnmouth Elizabeth et al.....	Dame B. Wilkis	1616
Somerset		
Bourque Elizée.....	David Madore	191
Ste Anne de Bellevue		
Blais Aimé.....	L. J. R. Hubert	107
Ste-Cunégonde		
Coté L. et al.....	Jos. Leblanc	102
St Henri		
Dépocas Chs.....	Union Bank of C.	185
Maisonneuve F. de S.....	Bruno Lapointe	239

St Jérôme

Longpré C. D.....Hy. H. Lyman 108

Cour Supérieure

DEFENDEURS.	DEMANDEURS.	MONTANTS.
JUGEMENTS RENDUS		
Absot		
Benoit Ls. N.....	Wm. Greene & Rome Co	119
Cookshire		
Thickness R. E.....	C. Millier et al	170
Mansonville		
Taylor M. S. et Chs A. Bauffill.....	S. O. Shorey et al	271
Montreal		
Atlantic & Lake Superi r Ry.....	James S Duncan	125
Beauchemin L. R. et al.....	B. Shepherd	113
Gélinas Irénée et Alf. Marsouin.....	A. Ernest Gauthier	202
Honan Dame A. et al.....	R. J. Demers	102
St Martin Albert.....	E. Massicotte	1685
Thibault Frs et al.....	Le Comptoir d'Escompte	202
Newport		
Sample W. S. et al.....	L. Belg	501
Notre Dame de Grâces		
Gagné Chs.....	Dame E. Pepin dit Baronet	130
Outremont		
Villani A.....	Moses Vineberg	228
Scottstown		
Parker C. H.....	M. B. McAulay	616
Sherbrooke		
Gendron Jules.....	Merchant's Bank	621
Springfield		
Rhéaume Louis.....	L. J. A. Papineau	2652
St Henri		
Major Alex.....	J. A. Gagné	111
Valleyfield		
Bélaire Eloi.....	L. J. Harel	139
Weedon		
Brière François.....	Merchants Bank	274
Whitton		
Murray M. J.....	M. Moody & al	223
Westmount		
Honan Cornelius.....	J. B. Dagenais	486
Cour de Circuit		
JUGEMENTS RENDUS		
DEFENDEURS.	DEMANDEURS.	MONTANTS
Absents		
Roy Joseph.....	F. D. Shallow	50
Lesser Al.....	Hiram Cohen	91
Conception		
Wilson & Belisle.....	David Madore	61
DeLorimier		
Gervais D.....	R. J. A. Morin	8
Dorval		
Lacroix Jules.....	M. Moody	19
Farnham		
Miron Théo.....	B. Gervais	9

JOS. CONTANT Pharmacien
et Chimiste
GROS ET DETAIL
No 1475 rue Notre-Dame, MONTREAL
IN DE LA RUE BONSECOURS

Tel. Bell Main 100.

UNE MEDECINE IDEALE

Pour la famille. Contre l'indigestion, l'état bilieux, le mal de tête, la constipation, le mauvais teint, la mauvaise haleine, et tous les dérangements de l'estomac, du foie et des intestins.

Les "RIPANS TABULES"

Agissent doucement et promptement. Une digestion parfaite résulte de leur emploi. Une seule soulagée. En vente par tous les pharmaciens, ou envoyées par maille

Ripans Chemical Co., 10 Spruce St., N. Y.

Le Bureau Canadien de Direction de la Compagnie d'assurances sur la vie **LONDON & LANCASHIRE** a encore renforcé sa position en s'adjoignant M. C. R. Hosmer, gérant du Système Télégraphique du Pacifique Canadien, vice-président de la Commercial Cable Company, etc., et M. C. M. Hays, gérant général de la Cie de Chemin de fer du Grand Tronc

Les autres membres du Bureau de Direction sont: Le Très Hon. Lord Strathcona et Mount Royal, Prés.; MM. R. B. Angus, Vice-Prés.; Edson L. Pease, Gérant-Général conjoint de la Merchants Bank of Halifax; et Harry Stikeman, Gérant Général de la Bank of British North America.

Les affaires de la Compagnie sont strictement confinées à l'assurance sur la vie; elle émet des polices de toutes les formes modernes et approuvées. Toutes communications doivent être adressées à **M. B. HAL. BROWN**, Gérant-Général, Edifice de la Compagnie, Montreal.

MUTUAL LIFE INSURANCE COMPANY DE NEW-YORK

Cette Compagnie est dans sa cinquante-huitième année et n'a cessé de progresser à pas de géants et s'est toujours tenue au premier rang parmi toutes les compagnies d'assurance sur la vie.

Dans les cercles d'assurance elle est désignée comme la plus puissante compagnie du monde, son actif étant de 277 millions de dollars.

Afin de suivre le progrès et d'agir dans l'intérêt de ses clients, elle a émis une nouvelle police garantissant des avantages spéciaux.

Dans le but d'étendre ses opérations, cette compagnie a organisé un département français sous la direction de John P. Daly aidé d'agents d'expérience et de confiance.

Ceux qui désirent s'occuper d'assurance sur la vie, directement ou indirectement, ne peuvent faire mieux que de prendre un engagement avec cette compagnie qui accorde des contrats très avantageux et des conditions libérales. Pour toutes informations s'adresser à

FAYETTE BROWN, Gérant,

BATISSE IMPERIALE.

Mutual Life Insurance Company, MONTREAL, P.Q.

◆◆◆ LES ◆◆◆ Vernis à Chaussures de Whittemore

LES VERNIS TYPES DANS LE MONDE ENTIER.

LES PLUS ANCIENS ET LES PLUS GRANDS MANUFACTURIERS "GILT EDGE"
DE VERNIS A CHAUSSURES DANS LE MONDE ENTIER.

Le seul vernis à chaussures de dames contenant positivement de l'huile. Amollit et préserve. Donne un beau fini. Une fois employé, on ne peut plus s'en passer. La plus grande quantité. La meilleure qualité. Se détaille à 25 cents

LA COMBINAISON "DANDY."

La boîte contient 1 bout. de 4 oz. de notre spécialité "Dandy" pour nettoyer et enlever les taches sur toutes les chaussures brunes et jaunes, une boîte en métal décoré de notre "Pâte à polir pour le cuir de couleur," grand format pour donner à la chaussure de couleur un brillant durable et à l'épreuve de l'humidité. Il nettoiera et remettra à neuf les vieilles rênes en cuir brun, les selles, les selles de bicyclettes et tous les articles en cuir de Russie ou en cuir de couleur. Se détaille à 25 cts.

LA COMBINAISON "STAR."

Le paquet contient 1 bout. de 2 oz. de pommade à nettoyer le cuir de couleur, et une petite boîte de Pâte à Polir pour Cuir de Couleur. La pommade à nettoyer enlève la saleté et les taches, et la pâte donne un poli brillant, durable et à l'épreuve de l'eau. Se détaille à 10 cents.

EN VENTE CHEZ TOUS LES EPICIERS DE GROS



Grande Mère
 Lemay Ephrem..... A. Ménard et vir 9
 Tardif Eusèbe..... A. Ménard et vir 17

Glengarry
 Mitchell Nap..... M. Moody 22

Lachine
 Lussier Alf. T..... Dame A. Ménard et vir 70
 Leblond F..... N. Paré 13

Maisonneuve
 Houde W. P..... W. Bousquet 9
 Chartier Avila..... Isidore Renaud 7
 Decary Ad..... Geo Ram h et al 23

Melocheville
 Pateuaude Toussaint... The Dom. Bridge Co 34

Montréal
 Arcouet N..... A. Racicot et al 10
 Allard Jos..... J. Vaillancourt 11
 Augé H..... L. N. Demers 7
 Brouillet Delle H..... Jos. Adam et al 10
 Boisvert Jos. A..... R. Hébert 35
 Beaupré Olivier..... Jos. Brien 15
 Bernier Ed..... Victor Lemay 52
 Bonneville A..... E. Dupont 10
 Bellehumeur Jos..... Jas. Baxter 65
 Burke J..... J. H. Brown 65
 Bourbonnais A. G..... L. A. Wilson 60
 Bazine Dame J. A. et al..... A. Lippé 15
 Bourne R..... Union des Briquetiers 15
 Bourgeois J..... Union des Biquetiers 13
 Brodie Hugh jr..... Martin Burman 19
 Bélanger J..... A. Chabot & Cie 7
 Bélanger David..... Sophie Masson 8
 Church James..... D. McCormick et al 12
 Chales Ephrem..... Isaac Boivin 32
 Chartrand Arnaud..... A. Cadot 9
 Couvrette Nap..... C. N. Barry 11
 Chartier Léon..... C. Lapierre 20
 Caron & Racicot..... Star Iron Co 35
 Cloutier Horm..... Nar. Hadd 13
 Charters Ed. A..... A. T. Pratt 85
 Cullen Patrick..... A. L'Espérance & Son 15
 Couturier F..... L. J. Harel 25
 Crevier T..... C. H. A. Guimond 27
 Courcille E. J..... Jas. Levesque 10
 Cusson J..... Ferd. Mayer 23
 Dupras Armand..... Delle J. Lannay 10
 Décarry A..... David Madore 19
 Dubois Aug..... Théop. Courtois 9
 Dancy Robert..... Geo. Burrows 12
 Desrosiers Edm..... A. Prud'homme 20
 Duquette Wm..... G. Bériault 24
 Gabard Jean..... Alex Germain 45
 Gervais J. E..... J. O. Dupuis 35
 Gratton Ludger..... J. S. Archambault, é-
 qual et al 49
 Gravel Abondius..... Geo. Vandenc 20
 Globensky Blanche et vir... J. H. Charette 50
 Genin J. B..... E. C. Perkins 20
 Jeannotte F..... W. J. Paiement 16
 Jacques Alph..... Camille Coderre 31
 Kelley T..... Wm Bumbrey 6
 Kiley David..... G. Con-tantineau 22
 Lauzon Delle M. et al..... R. Hébert 15
 Lamontagne Onés..... Chs Charbonneau 22
 Le-tourneux Jos et al..... S. T. Duclos et al 60
 Latour Alb..... P. Lépine 25
 Lachapelle J. B..... J. U. Emard 36
 Laprade J..... Dame Ann Hay 61
 Lee Wah..... Jas. McShane 50
 Laroche Ed..... Zot. Poitras 10

Lauzon O..... C. de L'Etoile 35
 Lavigne Dame V..... Dame L. P. Benoit 17
 Lapierre Jos..... J. R. Tremblay 33
 Lassale E..... Canada Paper Co 42
 Leroux A..... Octave Laurence 12
 Lantaigue Onés..... Chs Charbonneau 22
 Lacroix Jules..... Matthew Moody et al 19
 McGuire Dame A. D..... G. H. Featherston 18
 McLellan J. J..... Martin Burman 8
 Mullarky Ant..... J. McQuerney 42
 Mayer Michel..... Ls. Label 9
 Marois C..... P. St Arbin et al 58
 Martel Max. et al..... C. H. A. Guimond 25
 Manseau Nap..... Ubalde Beauchamp 32
 Mc Kercher Félix..... Henri St Pierre 30
 Morissette Ed..... Salomon Forget 9
 Murri-on C..... N. W. Telfer et al 81
 Mitchell John..... J. P. Levesque 22
 Mayer F..... Jos. Cusson 23
 Nantel E..... J. A. Perreault & Cie 11
 Ouimet H..... G. Vaillancourt 7
 Payette J. B..... J. A. Sénécal 13
 Peacy Geo..... P. Desmarais 5
 Pelletier A..... E. St-Denis 8
 Poitras Odilon..... Désiré Brodeur 9
 Quesnel W..... L. D. Vadeboncoeur 25
 Quezel Jas..... O. Blanchard 12
 Raymond Wilf..... G. A. H. Dufresne 20
 Roy Henri et al..... C. H. A. Guimond 23
 Rose Dame H..... L. P. Dupré 9
 Roy Jos..... J. Castelle 15
 Regier B..... D. McCormick et al 8
 Stedworthy Roméo... L. C. de Tonnancourt 12
 Sauvageau Jos..... Jos. Ettenberg 20
 Thompson Alex..... Ths Allan 13
 Turnbull C..... Geo B Sadler 49
 Urquhart Wm..... D. A. Lalonde 24
 Villemaire A..... N. Léveillé 10
 Valin Calixte..... H. Fortier 7

St-Anne de Sorel
 Tremblay B..... G. Deserre 29

Ste-Cunégonde
 Galarneau Omer..... C. S. Roy 6
 Brault Nap..... Dame C. Deslauriers 9
 Desjardins Rosario..... A. Payette 25
 Harel L. J..... O. Sarrasin 31
 Vincent Philippe..... J. R. Tremblay 15

St-Henri
 Duranceau Clément..... Jas Dubois 21
 Rhéaume Ed..... Geo. Lowe 40

St Hyacinthe
 Fontaine R..... O. Laferrière 25

St Isidore
 Patenaude N..... G. Deserres 24

St Jérôme
 Parent Ferd..... J. F. Loranger et al 15

Ste Julie
 Bordua Azarie..... Cie Massey Harris 50

St Louis Mile End
 Beaubien Jos..... Jos. Prénoveau 16
 Amyot Avila..... L. P. Dupré 21

Village Turcot
 Gauthier D..... H. Quesnel 24

Valleyfield
 Corbeille J. A. & Cie..... Peter Kearney 55

POUR CLORE UNE SUCCESSION.

1. Propriété coin des rues Rousseau et St-André.
2. Propriété coin des rues Lagauchetière et St-André.
3. Soixante-trois arpents de terre sur le chemin de la Cote Visitation

J. CRADOCK SIMPSON & CO.

181, rue St-Jacques

Propriété à Vendre

\$3800.00

A vendre, maison en brique contenant un magasin et trois logements, bonne fondation en pierre, cave de huit pieds de hauteur. Loyer \$444.00 par année. La maison est en parfait ordre et loué à de bons locataires.

Conditions : \$1000.00 comptant.

E. R. GARBAU,

1511 rue Notre-Dame, près de la rue Gosford.

R. WILSON SMITH

COURTIER EN
DEBENTURES



Débitures Municipales, des Gouvernements et des Chemins de Fer achetées et vendues. -:-:-:-:-

Débitures de premier ordre pour placements de fonds en fidéi-dépôts, toujours en mains. -:-:-:-

Bâtisse Standard Life

151 rue St-Jacques, Montréal

H. L. PUTNAM

Immeubles.

Hypothèques. Evaluations.

BATISSE TEMPLE

— Bell Tel. Main 3390

T. F. TRIHEY

..Immeubles..

Argent à prêter sur Propriétés de ville
et sur Fermes améliorées.

ASSURANCES—EVALUATIONS

Téléphone Main 3090

Chambre 33, Bâtisse "Imperial"

107 RUE ST-JACQUES.

MARCOTTE FRERES

ENCANTEURS

ET AGENTS D'IMMEUBLES

Avances faites sur consignations. Emprunts négociés sur hypothèques.

No. 69, Rue St-Jacques

MONTREAL.

Ventes enregistrées à Montréal.

Pendant la semaine terminée le 22 juillet '99

MONTRÉAL EST

QUARTIER ST-JACQUES.

Rue Montana. Lot 1211-71, terrain 25x106; supr 2850, vacant. Noé Leclaire à Félix Dansereau; \$1,200 [48864].

Rue Amherst, No 410. Lot $\frac{1}{2}$ N.O. 956, avec maison en brique, terrain 25 x 76.6 supr 1913. Charles Millette et Louise Millette à Céline Desjardins; \$1500 [48867].

QUARTIER ST-LAURENT

Rue Devienne. Lot pt 409, terrain irrég. supr 54, vacant. Rose de Lima Aubry et son époux Frédéric. Forget à Hon. Alphonse Desjardins et al; \$100 [48866].

QUARTIER ST-LOUIS

Rue Sherbrooke. Lot pt 894-22, 21, terrain 25.6 de front x irrég. supr 3152, vacant. Anastasie Poissant, épouse de Ad. Duperrault à Ferdinand Tremblay. \$3,940 [48855].

Rue Sanguinet, Nos 582 et 584 Lots 903-234, avec maison en brique, terrain 20 x 72. Joseph Charlebois à Geoffroi Lefebvre; \$1700 [48875].

QUARTIER STE-MARIE

Rue Ste Catherine, Nos 1297 à 1307. Lot $\frac{1}{2}$ ind. 669, 670, avec maison en brique, terrain 90 x 88.4 d'un côté et 89 de l'autre. Richard O. Barry et Frk J. Barry à John Barry \$6000 et autres considération [48843].

Rue Ste Catherine, No 842. Lot pt N. E. 1572, 1573, 1 terrain 98 x 62 supr 6076; 1 do 97 x 292 supr 28324, chacun vacants. Magloire Antoine Grenier à J. W. Rodolphe Brunet et Jas Ths Marchand; \$9450 [48861].

Rue Plessis, Nos 309 à 313. Lots 1021, avec maison en brique, terrain 40 x 113. Jos. Albini Cléroux à Alphonse Villeneuve; \$3000 [48869].

Rues Lagauchetière, Nos 102 à 114, et DeSalaberry Nos 41 et 43. Lot pt S. O. 147, avec maison en brique, terrain 75 x irrég. supr 6750. Louis Doray à Marie Mélina Bayard, vve de Alf. Amable Doray; \$7060 [48878].

MONTRÉAL OUEST

QUARTIER ST ANTOINE

Avenue McGill College, No 32. Lot 1398 avec maison en pierre et brique, terrain 28.9x100 9 supr 2828. William G. Owens à Dame Mary Josephine Cotton, épouse de Wm Edward Doran; \$5800 [132576].

HOCHELAGA ET JACQUES-CARTIER

QUARTIER HOCHELAGA

Rue Davidson, Nos 96 à 102. Lots 31-56, 57, avec maison en brique, terrain 48x91. John F. Mackie à la succession Thomas V. MacDonald; \$1.00 et autres considérations [79878].

Rue Davidson, Nos 95 à 109. Lots 31-37, 33, 39, 40, avec maison en brique, terrain 24x91 chacun. James G Ross à Paschal Dagenais et Martial Dagenais; \$13,300 [79898].

QUARTIER ST DENIS

Rue du Palais, Nos 412 à 424. Lots 197-40, 41, 42, avec maison en brique, terrain 73x66. Jos Oct Villeneuve, Léonidas Villeneuve et Ed Roy à Frédéric Clément Larivière; \$2019.97 [79870].

Rue St-Edouard, No 22 à 28. Droits dans les lots 197-134, 135, avec maison en brique, terrain 48 x 73 Jos Oct. Villeneuve et Léonidas Villeneuve à Edouard Roy. \$4,203.94 [79871].

Rue St-Edouard, Nos 30 à 36. Lots 197-132, 133, avec maison en brique, terrain 48 x 73. J. O. Villeneuve, L. Villeneuve et Ed Roy à Israël Dupré. \$4,203.94 [79872].

Rue du Palais, Nos 412 à 424. Lots 197-40, 41, 42, avec maison en brique, terrain 73 x 66. Frédéric-Clément Larivière à Amiot, Lecours & Larivière; \$2,019.96 [79873].

Rue Dufferin. Lot 329-55, terrain 25 x 80 supr 2000, vacant. J. U. Emard à Lucie Patrie, épouse de Joseph Compagna; \$400 [79881].

Rue Brébœuf. Lot 329-60, terrain 25 x 80, supr 2000, vacant. J. U. Emard à Rodrigue Drapeau; \$350 [79882].

Avenue Christophe Colomb, No 16. Lots 5-333, 334, 335, avec maison en brique, terrain 75 x 130. W. Firth & Co à Watson Watmuff; \$1.00 et autres bonnes et valables considérations [79926].

Rue Boyer. Lots 328-517, 518, terrain 25 x 114, supr 2850, chacun vacants. Hon. Arthur Boyer et al à F. X. Audet; \$900 [79932].

Rue St André. Lot pt N. O. 7-154, 155, avec maison en bois et brique, terrain 24.6 de front, 23 en arrière x 87. François Courteau à James Peart [79944].

Rue Drolet, No 704. Lot 167-30, avec maison en bois, terrain 35 x 75.4 d'un côté et 75.5 de l'autre supr 2639. Samuel Desjardins à Bélone Faubert; \$725 [79978].

QUARTIER ST GABRIEL

Rue des Manufactures, Nos 123 et 125. Lot 2851, avec maison en bois, terrain 44.9x127.9, supr 5716. Pierre Brault à Trefflé Côté; \$1550 [79935].

THE WESTERN LOAN & TRUST CO.

(LIMITÉE)

CONSTITUÉE PAR ACTE SPÉCIAL DE LA LÉGISLATURE

CAPITAL AUTORISÉ \$2,000,000.00
 ACTIF 2,417,237.86

Bureaux : 13, rue St-Sacrement, Montréal, P. Q.

DIRECTEURS.

Hon. A. W. Ogilvie; MM. Wm. Strachan; W. Barclay Stephen; R. Préfontaine, M. P.; R. W. Knight; John Hoodless; J. N. Greenshields, C. R.; W. L. Hogg.

OFFICIERS.

Hon. A. W. Ogilvie, Président Wm. Strachan Vice-Président; — W. BARCLAY STEPHEN, Gérant; J. W. MICHAUD, Comptable.

Procureurs: — MM. Greenshields & Greenshields. Banquiers: La Banque des Marchands du Canada.

Cette Compagnie exerce les fonctions de Syndic Administrateur, Exécuteur, Fidéi-Commissaire Receveur, Curateur aux Aliénés, Gardien, Liquidateur, Etc., et aussi d'agent pour ces fonctions.

Débitures émises pour trois ou cinq ans. Ces débitures et l'intérêt peuvent être perçues en aucune partie du Canada, sans frais.

Pour autres détails s'adresser au Gérant.

The Investment Company

(LIMITED)

MONTREAL, P. Q.

OFFICIERS. — Hon. A. W. Ogilvie, Président C. H. Catelli, Ecr., Vice-Président; W. L. Hogg, Ecr., Gérant.

DIRECTEURS.— Hon. A. W. Ogilvie, Sénateur du Canada; Hon. Richard Turner, Québec; C. H. Catelli, Esq., Manufacturier; W. Barclay Stephens, Ecr., Gérant de la Western Loan and Trust Company; W. Dale Harris, Ecr., Président de la Montreal Island Belt Line Railway S. Beaudin, Ecr., Avocat; W. L. Hogg, Ecr.

AUDITEUR.— P. S. Ross & Sons.

NOTAIRE PUBLIC.—Hugh Brodie.

AVOCATS.—MM. Beaudin, Cardinal, Loranger et St. Germain.

BANQUIERS.—Imperial Bank of Canada.

The Trust & Loan Company of Canada

INCORPORÉE EN 1845 PAR CHARTE ROYALE

CAPITAL SOUSCRIT \$7,500,000.00

Argent à prêter sur propriétés de ville et sur fermes améliorées, à bas prix et à des conditions vraiment avantageuses.

Adressez-vous au Commissaire de

The Trust & Loan Co. of Canada, 26 rue St-Jacques, Montréal, Qué.

LA BANQUE DE ST-HYACINTHE

Bureau Principal : St-Hyacinthe, P. Q.

CAPITAL PAYÉ \$812,790
 RESERVE 75,000

DIRECTEURS :

G. C. DESSAULLES, Président,
 J. R. BRILLON, Vice-Président
 L. P. MORIN, J. NAULT.
 JOS. MORIN,
 E. R. BLANCHARD, C. L. LEDOUX,
 Caissier. Inspecteur.

— Succursales —

St. Césaire, M. N. Jarry, gérant.
 Farnham, J. R. Campbell, gérant
 Iberville, J. M. Bélanger, gérant.
 L'Assomption, C. A. Bédard, gérant.

Correspondants: — Canada : Banque des Marchands et ses succursales. Etats-Unis : New-York. The National Bank of the Republic, Ladenburg, Thalman & Co.; Boston Merchants National Bank.

THE MOLSONS BANK Incorporée par acte du

Parlement en 1855
 BUREAU PRINCIPAL MONTREAL
 Capital versé \$2,000,000.00
 Réserve \$1,500,000.00
 Réserve pour rabais sur escomptes courants \$80,000.00
 Compte de Profits et Pertes 81,020.95 1,661,020.95

BUREAU DE DIRECTION.

WM. MOLSON MACPHERSON, Président. S. H. EWING, Vice-Président. W. M. Ramsay, Samuel Finley, Henry Archbold, J. P. Cleghorn, H. Markland Molson.

F. WOLFFERSTAN THOMAS, Gérant Général.
 A. D. DURNFORD, Inspecteur. H. LOCKWOOD, } Asst.-Insp
 W. W. L. CHIPMAN, }

SUCCURSALES: Alvinston, O., Aylmer, O., Brockville, O., Calgary, Alb., Chesterville, O., Clinton, O., Exeter, O., Hamilton, O., Hensall, O., Knowlton, Q., London, O., Meaford, O., Montréal, Q., rue Ste-Catherine, Morrisburg, O., Norwich, O., Ottawa, O., Owen Sound, O., Port Arthur, O., Québec, Q., Revelstoke Sta., B.C., Ridgetown, O., Simcoe, O., Smith's Falls, O., Sorel, Q., St. Thomas, O., Toronto, O., Toronto Junc., O., Trenton, O., Vancouver, B.C., Victoria, B.C., Victoriaville, Qué., Waterloo, O., Winnipeg, Man., Woodstock, O.

AGENCES à Londres, Paris, Berlin et dans toutes les principales villes du monde.

Emission de Lettres de Crédit pour le commerce et lettres circulaires pour voyageurs.

Attention sérieuse apportée aux Collections.

Rue Liverpool, Nos 348 à 366. Lots 3239-48, 49, 50, avec maison en brique, 1 terrain 83 d'un côté, 59.6 de l'autre x 80 supr 5700 : 2 do 22.6x80 chacun. James Smeall à Wm G. Cruckshank ; \$15,000 [79979].

QUARTIER ST JEAN-BAPTISTE

Rue Chambord. Lot pt N.-O. 6-148, avec maison en brique, terrain 25x24. Alice de Saladerry à Joseph Laurence et Arsène Robitaille ; \$300 [79931].

Ruelle St Hubert. Lot 12-189, terrain 20x44, supr 880 vacant. Michel Bigras à Elie Mayer ; \$225 [79937].

Rues Marie-Anne, Nos 187 à 195 et Chambord, Nos 148 à 156. Lots 6-148, 149, 150, avec maison en pierre et brique, terrain 48x100 chacun, Laurence & Robitaille à Joseph Lamoureux ; \$9500 [79949].

Rue St Dominique, Nos 749 et Avenue Duluth, Nos 368 à 314. Lot 341, avec maison en brique, terrain 25x75. Joseph Lamoureux à Jos Laurence et Arsène Robillard ; \$4000 [79950].

ST LOUIS—MILE END

Rue St-Urbain. Lot 12-26-46, terrain 25 x 80, vacant. The Montreal Investment & Freehold Co. à Jean La Rue ; \$135 55 [79867].

Rue Waverley. Lot ½ S. E. 11-827, terrain 25 x 88, vacant. Jennie Maria Hicks à John Joseph Hewitt ; \$350 [79886].

Rue Clark. Lot ½ S. E. 11-454, terrain 25 x 88, vacant. The Montreal Investment & Freehold Co. à Albert Plouffe ; \$400 [79942].

Rue Clark. Lot ½ N. 11-440, avec maison en pierre et brique, terrain 25 x 88. Napoléon Thibaudeau à Wilfrid Bessette ; \$2,400 [79973].

Rue Mance, No 94. Lot pt N. O. 12-10-29, avec maison en pierre et brique, terrain 25 x 100. Henry Dunn et Albert Edw. Fraser à William Drysdale ; \$3800 [79985].

Rue St Laurent. Lot 1113-6, terrain 24 x 84, vacant. J. Bte Patenaude à John Alexander Shinck ; \$900 [79988].

STE-CUNEGONDE.

Rues Duvernay et Napoléon. Lot ½ ind, 2405, 2406, 2407, 2397 pt 2357, 2358 et autres propriétés, avec maisons en bois et brique, 3 terrain 32 x 110 ; 1 do 43 x 60 ; 1 do 33 x 110. Honoré Papin dit Lachance à Louise Dextras dit Bézier, vve Didace alias Isidore Papin dit Lachance et épouse de Octave Gauthier ; \$3813 [79889].

Rues Duvernay et Napoléon. Lot ½ ind. 2405, 2406, 3407, 2397, pt 2357, 2358, avec maisons en bois et brique, 3 terrains 32 x 110 ; 1 do 43 x 60 ; 1 do 33 x 110. Louise Papin dit Lachance, épouse de

Pierre Odilon Tremblay à Louise Dextras dit Bézier, épouse de Oct. Gauthier ; \$3904.44 [79890].

WESTMOUNT.

Avenue Victoria. Lot pt 215-39, pt 215-40-3, avec 2 maisons en pierre et brique, terrain 41 6 x 70 ; 1 do 13 pouces x 15 pieds en arrière x 70. DeLigny Mathieu à Corinne Mathieu, épouse de Joseph Adam ; \$5000 [79883].

Avenue Lansdowne. Lots 221-68a, 69, 70, 1 terrain supr 7840 ; 1 do 50 x irrég. supr 5600 ; 1 do 50 x irrég. supr 5587 chacun, vacants, moins 200 pieds pour la rue. Charles Wandby Pearson à Thos Geo. Roddick ; \$4,706 75 [79910].

Rue Hallowell. Lot pt 941-301, avec maison en pierre et brique, terrain 34 x 100. Le Shérif de Montréal à Wilfrid John Wilson ; \$5,500 [79927].

Avenue Victoria. Lot 3/12 ind. 215-82, terrain 50 x 125 vacant Armand Hudon et al à Albert Hudon ; \$525 [79940].

Rue Boulevard. Lots 374-47, 48, terrain supr 11,025 chacun, vacants. Eva Ellen Jackson à Joseph Adison Jackson ; \$4,500 [79919].

ST-HENRI.

Rue St Jacques, No 1651. Lots 385-120, 121, 853-7, avec maison en bois et brique terrain 50 x 100. Wm Morgan & Sons, faillis à Margaret Dohrty épouse de Wm Kearney ; \$6300 [79909].

Rue St Jacques. Lot pt 1714, avec maison en bois et brique, terrain 49.2x7 d'un côté et 10.11 supr 438. Octave Chichoine à la Cité de St Henri ; \$4500 [79965].

Rue Rose de Lima. Lot pt 2047, terrain 40x3.2 d'un côté et 2.5 de l'autre, supr 112 vacants. Thomas Montpetit à la Cité de St Henri ; \$160 [79966].

VILLAGE TURCOT

Chemin Côte St-Paul. Lot pt 1702, terrain 28 de front, 32 pieds en arrière x 81-3 d'un côté et 66 de l'autre, supr 2,110. John Nicholson à Désiré Turcot ; \$290 [79902].

COTE DES NEIGES

Avenue Marchmont Lot ½ ind. 152-13, terrain 50 x 150. John Fulton à John Hamilton Fulton ; \$125 [79964].

ST LAURENT

Lots 85-11 à 28. Omer Wilfrid Legault à James O. King ; \$3,600 [79946].

Lot 343a-73, terrain vacant. Leslie H. Gault et al à Lizzie Morphy ; \$100 [79977].

Lots 44-15 Sault-aux-Récollets, lots 328-181, 182, 194, 195, terrains vacants. Dominick Morogh à Mabel Charlotte Bolton ; \$1500 [79981].

LACHINE

Lot ½ O. 434, terrain 40 x 99. Alfred

UBALDE GARAND, TANCREDE D. TERROUX
GARAND, TERROUX & CIE.,
 BANQUIERS ET COURTIERS
 116 Rue St-Jacques, MONTREAL.

Effets de commerce achetés. Traités émises sur toutes les parties de l'Europe et de l'Amérique. Traités des pays étrangers encaissés aux taux les plus bas. Intérêt alloué sur dépôts. Affaires transigées par correspondance

ARCHITECTES ETC.

V. L. ACOMBE, 897 rue Ste-Catherine.

GAMELIN & HUOT, No 58 rue St-Jacques,

J. EMILE VANIER,
 Ingénieur Civil et Architecte.
 Ancien élève de l'Ecole Polytechnique. Constructions Civiles et Religieuses, Aqueducs, Egouts, Pavages. -- 20 années de pratique.
 107 rue St-Jacques, Montréal.

L. Z. GAUTHIER,
 Architecte et Evalueur.
 Ci-devant de la société
 Roy & Gauthier.
 Bâtisse Banque d'Epargnes, Chambre 7,
 Elévateur, 3me étage,
 Tel. Bell Main 2287. 180 rue St-Jacques.

L. R. MONTBRIAND,
 Architecte et Mesureur,
 No 230 rue St-André,
 Montréal.

BOIS

Tel. Bell 8141 Tel. Marchands 1381

T. PREFONTAINE & CIE

LIMITÉ

Bois de Sciage et de Charpente

GROS ET DETAIL

Bureau : coin des rues NAPOLEON ET TRACY

STE-CUNEGONDE

Clos à bois, le long du Canal Lachine, des deux côtés. Téléphone Bell 8141, Montréal.

Spécialité : Bois préparés de toutes façons, assortis par longueurs et largeurs en grande quantité.

MENUISERIE

I. CHARBONNEAU & CIE, Manufacturiers.
 Spécialité : Balcon, galerie en tournage, lucarne et menuiserie de fantaisie de tout genre. Nos 1890 à 1896 rue St-Laurent, Mile-End.

EUG. PAQUIN, Entrepreneur Charpentier-Menuisier. Réparages de toute sorte à des prix défiant toute compétition. No 1 rue Calumet, Ste-Cunégonde.

PEINTRES

L. Z. MATHIEU,

Peinture et Décoration à bon marché,
 No 245 rue Richelieu,
 Ste-Cunégonde.

O. M. L. AVOIE,

Peintre-Décorateur,
 Peintre d'Enseignes
 et de Maisons. --
 Tapissier et Blanchisseur,

No 482 rue St-Hubert,
 Téléphone East 1412. Montréal.

THEO. DAVID, PEINTRE et DECORATEUR

(ENSEIGNES ET MAISONS). Enseignes artistiques sur Bois, Toile Cirée, Coton, Ecrans, Dorure sur Verre. Lettres en bois, — ma spécialité.

500 a RUE CRAIG,
 (A 3 portes de la rue St-Laurent.)

PLATRE ET MARBRE

HORMISDAS CONTANT, Entrepreneur Plâtrier, 290 rue Beaudry. Phone Bell E. 1177.

T. ROCHON & FILS, Marbrerie Canadienne, (Successeurs de A. R. Cintrat). Carrelage en Marbre et Mosaïque, Manteaux de Cheminées, Monuments, Tables pour Plombiers et Meubliers. Réparations de tous genres, 36 rue Windsor. Tel. Bell Main 2973, Marchande 755.

PLOMBIERS ETC.

E. DOUVILLE,
 137B rue St-Urbain, Montréal.

L. GIRARD & CIE, Plombiers, Couvreur, Ferblantiers. Spécialité : Corniche en tôle galvanisée. 350 rue St-Laurent. Tel. Marchands 116.

BELL TEL. 8180.

TOUT OUVRAGE GARANTI

J. G. DUQUETTE

Aufrefois de la
 Montreal Roofing Co.

Couverture et Pavage

-- GENERAL --

Bureau et Atelier 180 rue Guy, Montréal

Spécialités pour les couvertures en Gravois et en Ciment. Planchers en Asphalte, Planchers en Volcanite, Caves mises à l'épreuve des rats et de l'humidité. Réparations de toutes sortes faites avec promptitude. Neige enlevée des toits par des hommes expérimentés.

Amesse à Judith Picard, veuve de Nap. Doré ; \$1000 [79928].

POINTE CLAIRE

Lot 175, avec maison, etc, terrain sup 40 arpents, 42 perches et 162 pieds. Joseph Laniel à Josephat Allard ; \$2500 [79987].

Voici les totaux des ventes par quartiers :

St Jacques.....	\$2,700 00
St Laurent.....	100 00
St Louis	5,640 00
Ste Marie.....	26,510 00
St Antoine.....	5,800 00
Hochelaga	13,300 00
St-Denis.....	15,822 00
St Gabriel.....	16,550 00
St Jean-Baptiste.....	14,025 00
St Louis-Mile End.....	7,985 55
Ste Ounégonde.....	7,717 44
Westmount	20,231 75
St Henri.....	10,960 00
Village Turcot.....	290 00

\$147,631 74

Les lots à bâtir ont rapporté les prix suivants :

- Rue Montana, quartier Saint-Jacques, 45 2/7 c le pied.
- Rue Sherbrooke, quartier Saint-Louis, \$1.25 le pied.
- Rue Ste-Catherine, quartier Ste-Marie 27 4/9 c le pied.
- Rue Dufferin, quartier St-Dnis, 20 c le pied.
- Rue Brébœuf, quartier St-Denis, 17 1/2 c le pied.
- Rue Boyer, quartier St-Denis, 15 7/9 c le pied.
- Ruelle St-Hubert, quartier St-Jean-Baptiste, 25 5/9 c le pied.
- Rue St-Urbain, St-Louis— Mile-End; 6 7/9 c le pied.
- Rue Waverley, St-Louis—Mile-End, 16 c le pied.
- Rue Clark, St-Louis—Mile-End, 18c le pied.
- Rue St-Laurent, St-Louis— Mile-End, 42 1/2 c le pied.
- Avenue Lansdown, Westmount, 25c le pied.
- Rue Boulevard, Westmount, 20c le pd.

PRÊTS ET OBLIGATIONS HYPOTHECAIRES

Pendant la semaine terminée le 22 juillet 1899, le montant total des prêts et obligations hypothécaires a été de \$132,980 divisés comme suit, suivant catégories de prêteurs :

Particuliers	\$64,250
Successions.....	10,100

Cies de prêts.....	47,014
Assurances.....	5,750
Autres corporations...	5,866

—\$132,980

Les prêts et obligations hypothécaires ont été consentis aux taux de :

- 4 1/2 % pour \$11,000.
- 5 % pour \$300 ; \$1,500 ; \$2,000 ; \$4,000 ; \$4,500 ; \$5,000 ; \$5,750 ; \$6,000 ; \$7,500 et \$9,000.
- 5 1/2 % pour \$1,400 ; \$1 800 ; \$2,500 ; \$3,500 et \$4,000.

Les autres prêts et obligations portent 6 p c d'intérêt à l'exception de \$700 ; \$1,000, \$2,000 et \$20,000 à 7 p.c. ; \$100 et \$1,800 à 8 p.c. d'intérêts.

JOURNAL DE LA JEUNESSE.—Sommaire de la 1389e livraison (15 juillet 1899).—Le page de Jehanne, par Mme la Comtesse de Houdetot.—Excursions de vacances, par Louis Rousselet.—Moïse et son gardien, *imité de l'anglais* de Théo. W. Hickson, par H. Norval.—Les Fêtes musulmanes, par G. de Lacaze-Duthiers.—Les Iles Samoa, par Henri Jacottet.

Abonnements : France : Un an, 20 fr. Six mois, 10 fr. Union Postale : Un an, 22 fr. Six mois, 11 fr. Le numéro : 40 centimes.

Hachette & Cie. boulevard Saint-Germain, 79 Paris.

TOUR DU MONDE.— Journal des voyages et des voyageurs. — Sommaire du No 28 (15 juillet 1899). —1o Voyage du Général Gallieni (cinq mois autour de Madagascar (Suberbieville).—2o A travers le monde : Bizerte et Ferryville.—La Création d'une Ville en Tunisie.—3o Dans le monde du travail : Le Service américain de bouteilles lancé s à la Mer.—4o La France à l'Etranger : La Question du Transaharien, par Paul Combes.—5o Parmi les races humaines : Le jeune dans l'Inde.—6o Livres et Cartes.—7o L'Armée autour du monde : France et Colonies : La Guerre sans Explosifs ; Les Méharistes soudanais. — Allomagne : Mise en service d'un nouveau fusil ; les Fantassins sont trop chargés.—Angleterre : l'augmentation du Budget de la Guerre.—Espagne : Réorganisation de l'Armée.

Abonnements : France : Un an, 26 fr. Six mois, 14 fr. Union Postale : Un an, 28 fr. Six mois 15 fr. Le numéro : 50 centimes.

Bureaux à la librairie Hachette & Cie, 79, boulevard Saint-Germain Paris.

Pour clore une succession

Magnifique maison privée, No 135 RUE BERRI, à 5 minutes de marche seulement de l'Hôtel de Ville et du Palais de Justice. Une chance rare. Prix \$7,500.

DESMARTEAU & KENNEDY,
1598 Rue Notre-Dame.

La Construction

Contrats donnés

Chez W. M. Perrin, architecte, rue St Jean, No 13, 1 bâtisse, avenue De Lormier, à 2 étages, formant un logement.

Maçonnerie, James Young.
Charpente et menuiserie, Robert Neville jr.

Couverture, F. Powell.

Plombage, John Gordon.

Brique, James Young.

Enduits, H. Contant.

Peinture et vitrerie, H. W. Boom.

Propriétaire, Ths Hogg.

NOTES

M. Jos Sawyer, architecte, prépare les plans et devis pour une maison que M. Jos Pepin fera ériger au coin des rues Ontario et Fullum. Les soumissions seront demandées sous peu.

M. S. Fréppier, architecte, demande des soumissions pour la brique pour une résidence qu'il fera ériger rue Hutchison, à Montréal Annexe.

PERMIS DE CONSTRUIRE A MONTRÉAL

Coin des rues St Martin et William, une bâtisse, formant une manufacture, 82 de front 118.6 en arrière x 69, à 4 étages, en brique, couverture en gravois; coût probable \$20,000. Propriétaire, Canada Jute Co (Ltd); ingénieurs, T. Pringle & Son; maçons, Wighton & Morrison; charpente, The James Shearer & Co (Ltd); brique, Wighton & Morrison.

Rue St Antoine, près de la rue des Seigneurs, une bâtisse formant un presbytère, 56 de front, 20 en arrière x 81, à 2 étages, en pierre et brique; couverture en ardoise et tôle galvanisée; coût probable, \$15 000. Propriétaire, The St Anthony's Parish; architecte, J. A. Karch; maçon, Théo. Lessard; charpente, Paquette & Godbout; brique, Jos Deslongchamps.

Coin des rues Aylmer et Berthelet, 3 bâtisses formant 6 logements, 68 de front, 64 en arrière x 77, à 2 étages, en brique; couverture en composition Sparham; coût probable, \$4,000 chacune. Propriétaire, Diocesan Synod, Chas Garth, trésorier; architecte, James Nelson; maçon, F. Fournier; charpente, Bowie & Bélair; brique, A. E. Wand.

VENTES PAR LE SHÉRIF.

Du 1er au 8 août 1899.

DISTRICT DE MONTRÉAL

J. C. Langelier vs Alph Charlebois,

St-Henri — Les lots 1622, 1616, 1754 et autres parties et 1716, situés rue Saint-Jacques, St-Paul et St-Alphonse, avec bâtisses.

Vente le 4 août, à 2 h. p.m., au bureau du Shérif à Montréal.

Chs H. Letourneux vs Maxime Roy.

St-Henri — Les lots 1703-53, 88, situés chemin Côte St-Paul, avec bâtisses.

Vente le 3 août à 11 h. a.m., au bureau du Shérif à Montréal.

David H. Halstead, às-qual, vs Edm. Guérin.

Montréal—Le lot 1793 du quartier Ste-Anne, situé rue St-Maurice, avec bâtisses.

Vente le 4 août, à 11h. a.m., au bureau du shérif.

Delle Septima Anderson vs Alph. Charlebois:

St-Henri—Le lot 1715, situé rue Saint-Jacques, avec bâtisses.

Vente le 3 août, à 2 h. p.m., au bureau du Shérif à Montréal.

DISTRICT DE BEDFORD

Edw. C. Perkins vs M. E. Towensend.

St-Etienne de Bolton—Le lot 679, étant pt du lot 27 et pt du lot 678.

Vente le 5 août, à 9 h. a. m., à la porte de l'église paroissiale.

DISTRICT DE QUÉBEC

La Cité de Québec vs Louis Guay.

Québec—Les lots 1192 et 1193 du quartier St-Jacques, situés rue Ste-Hélène.

Vente le 4 août, à 10h. a.m., au bureau du shérif.

DISTRICT DES TROIS-RIVIERES

C. J. Marchildon vs Joseph et Orphir Tellier.

St-Pierre les Becquets et Gentilly—10 Les lots 159 et 161, situés à St-Pierre les Becquets, avec bâtisses; 20 Les lots 2 et 3, situés à Gentilly, avec bâtisses.

Vente le 3 août, à 10h. a.m., à la porte de l'église St-Pierre les Becquets pour les lots de cette paroisse, et le même jour à 3h. p.m., à la porte de l'église de Gentilly pour le lot de cette paroisse.